

**UNIVERZITA PARDUBICE
FAKULTA ZDRAVOTNICKÝCH STUDIÍ**

BAKALÁŘSKÁ PRÁCE

2014

Simona Slámová

Univerzita Pardubice

Fakulta zdravotnických studií

Kvalita života dětí ve vztahu k rodině

Simona Slámová

Bakalářská práce

2014

Univerzita Pardubice
Fakulta zdravotnických studií
Akademický rok: 2012/2013

ZADÁNÍ BAKALÁŘSKÉ PRÁCE

(PROJEKTU, UMĚLECKÉHO DÍLA, UMĚLECKÉHO VÝKONU)

Jméno a příjmení: **Simona Slámová**
Osobní číslo: **Z11251**
Studijní program: **B5350 Zdravotně sociální péče**
Studijní obor: **Zdravotně-sociální pracovník**
Název tématu: **Kvalita života dětí ve vztahu k rodině (struktura, vztahy, socioekonomický status)**
Zadávací katedra: **Katedra porodní asistence a zdravotně sociální práce**

Z á s a d y p r o v y p r a c o v á n í :


1. Studium literatury, sběr informací a popis současného stavu řešené problematiky.
2. Stanovení cílů a metodiky práce.
3. Příprava a realizace výzkumného šetření dle stanovené metodiky.
4. Analýza a interpretace získaných dat.
5. Zhodnocení výsledků práce.

Rozsah grafických prací: dle doporučení vedoucího
Rozsah pracovní zprávy: 35 stran
Forma zpracování bakalářské práce: tištěná/elektronická
Seznam odborné literatury:

1. MAREŠ, Jiří a kol. Kvalita života u dětí a dospívajících II. Brno: MSD, 2007. ISBN 978-80-7392-008-1.
2. SOBOTKOVÁ, Irena. Psychologie rodiny. 2. přeprac. vyd. Praha: Portál, 2007. ISBN 80-7367-250-2.
3. MOŽNÝ, Ivo. Rodina a společnost. 2. vyd. Praha: Slon, 2008. ISBN 978-80-86429-87-8.
4. BECHYŇOVÁ, Věra; KONVIČKOVÁ, Marta. Sanace rodiny: sociální práce s dysfunkčními rodinami. 1. vyd. Praha: Portál, 2008. 152 s. ISBN 978-80-7367-392-5.
5. MATOUŠEK, Oldřich; PAZLAROVÁ, Hana. Hodnocení ohroženého dítěte a rodiny. 1. vyd. Praha: Portál, 2010. 184 s. ISBN 978-80-7367-739-8.

Vedoucí bakalářské práce: Mgr. Eva Hlaváčková, Ph.D.
Katedra klinických oborů

Datum zadání bakalářské práce: 1. října 2012
Termín odevzdání bakalářské práce: 14. července 2014


prof. MUDr. Arnošt Pellant, DrSc.
děkan

L.S.


Mgr. Markéta Moravcová
vedoucí katedry

V Pardubicích dne 17. března 2014

Prohlašuji:

Tuto práci jsem vypracovala samostatně. Veškeré literární prameny a informace, které jsem v práci využila, jsou uvedeny v seznamu použité literatury.

Byla jsem seznámena s tím, že se na moji práci vztahují práva a povinnosti vyplývající ze zákona č. 121/2000 Sb. - autorský zákon, zejména se skutečností, že Univerzita Pardubice má právo na uzavření licenční smlouvy o užití této práce jako školního díla podle § 60 odst. 1 autorského zákona, a s tím, že pokud dojde k užití této práce mnou nebo bude poskytnuta licence o užití jinému subjektu, je Univerzita Pardubice oprávněna ode mne požadovat přiměřený příspěvek na úhradu nákladů, které na vytvoření díla vynaložila, a to podle okolností až do jejich skutečné výše.

Souhlasím s prezenčním zpřístupněním své práce v Univerzitní knihovně.

V Pardubicích dne 6. 7. 2014

Simona Slámová

Poděkování

Na této stránce bych chtěla velice poděkovat své vedoucí práce paní Mgr. Evě Hlaváčkové, Ph.D. za její systematické a odborné vedení práce. Děkuji za její pomoc, cenné rady a zkušenosti, ochotu, trpělivost a za čas, který mi věnovala.

Poděkování dále patří vedení základní školy, kde jsem mohla realizovat svůj výzkum, a dětem, které se do něj zapojily.

Chtěla bych zde také poděkovat svému příteli a celé rodině, která mě po celou dobu studia podporovala jak po finanční tak po psychické stránce.

ANOTACE

V mé bakalářské práci řeším kvalitu života dětí ve vztahu k rodině. Práce je rozdělena na dva segmenty. V prvním se zabývám teoretickou částí, kde rozebírám obecný pojem kvality života, rodinu a vztahy v ní a dále rodičovství a práci sociálního pracovníka v rodině. V druhé části je výzkum, který zjišťuje kvalitu života dětí.

KLÍČOVÁ SLOVA

Kvalita života, rodina, rodičovství, funkce rodiny, rozvod.

ANNOTATION

In my bachelor thesis I deal with quality of children's life in relation to family. The thesis has two parts. In the first part I deal with a theory where I analyze the general concept of quality of life, family, relationships and work of social workers in the family. In the second part there is a research which examines the quality of children's life.

KEY WORDS

Quality of life, family, fiction family, divorce

Obsah

SEZNAM ZKRATEK.....	11
ÚVOD.....	11
CÍLE PRÁCE.....	12
I Teoretická část.....	13
1 Kvalita života.....	13
1.1 Defínování pojmu kvality života.....	13
1.2 Čtyři typy kvality života dle Veenhovenové.....	14
1.3 Kvalita života u dětí a dospívajících.....	15
1.3.1 Nástroje při zjišťování kvality života.....	15
1.3.2 Co ovlivňuje kvalitu života.....	16
2 Rodina.....	17
2.1 Funkce rodiny.....	18
2.2 Rozdělení funkcí.....	18
2.2.1 Biologicko - reprodukční.....	18
2.2.2 Sociálně - ekonomická.....	18
2.2.3 Funkce emocionální.....	18
2.2.4 Funkce socializačně výchovná.....	18
2.3 Význam rodiny pro dítě.....	19
2.4 Vývoj vztahu matka a dítě.....	19
2.4.1 Projevy a formy vztahu matka – dítě.....	20
2.5 Rodičovství.....	21
2.5.1 Sourozenectví.....	21
2.6 Socioekonomický status rodiny.....	22
2.6.1 Socioekonomický kapitál.....	22
2.7 Rodina a životní situace.....	23
2.7.1 Rodinný systém.....	23
2.8 Poruchy rodiny ve vztahu k dítěti.....	24
2.9 Stabilita rodiny.....	25
3 Rozvod a děti.....	25
4 Intervence Zdravotně - sociálních pracovníků.....	28
II Praktická část.....	29

5	Výzkumné otázky:	29
6	Metodika výzkumu.....	30
7	Analýza výsledků.....	32
8	Diskuze.....	48
9	Závěr	51
10	Použité zdroje.....	Chyba! Záložka není definována.
11	Přílohy.....	55

SEZNAM TABULEK

Tabulka 1 <i>Hovoření o problémech</i>	37
Tabulka 2 <i>Trávení volného času v rodině</i>	38
Tabulka 3 <i>KIDSCREEN</i>	46

SEZNAM OBRÁZKŮ

Obrázek 1 <i>Ročník narození</i>	32
Obrázek 2 <i>Cesta do školy a ze školy</i>	33
Obrázek 3 <i>Hlavní domov, s kým děti žijí</i>	34
Obrázek 4 <i>Sourozenci</i>	35
Obrázek 5 <i>Druhý domov</i>	36
Obrázek 6 <i>Hodnocení kvality života</i>	39
Obrázek 7 <i>Hodnocení vztahů v rodině</i>	40
Obrázek 8 <i>Zaměstnanost rodičů</i>	41
Obrázek 9 <i>Vlastnění automobilu</i>	42
Obrázek 10 <i>Samostatný pokoj</i>	43
Obrázek 11 <i>Cestování na dovolenou</i>	44
Obrázek 12 <i>Vlastní rodina počítač</i>	45

SEZNAM ZKRATEK

KŽ	Kvalita života
CI	Cantrilův index
SES	Socioekonomický status
HBSC	Mezinárodní studie o zdraví dětí a mládeže (The Health Behaviour School Aged Children: A WHO Cross National Study)
ČR	Česká republika
ÚZIS	Ústav zdravotnických informací a statistiky ČR
WHO	Světová zdravotnická organizace (World Health Organization)
např.	například
aj.	a jiné

ÚVOD

Tato bakalářská práce se zabývá tématem „Kvalita života dětí ve vztahu k rodině.“ Myslím si, že právě toto téma je velice aktuální. Rodina je pro každého z nás velice důležitá. Každý v ní žije, otázkou ale je, jak kvalitně. V práci jsem se zabývala tématem kvality života obecně. Seznámila jsme se s problémem definování a nakonec jsem se zaměřila na kvalitu života dětí a dospívajících, jakým způsobem se kvalita života měří a která studie se touto problematikou zabývá.

Zařadila jsem zde i obsáhlou kapitolu nazvanou „Rodina“. Popsala jsem její funkce, význam pro dítě, vztahy v rodině a složení rodiny. Zaměřila jsem se i na případné poruchy rodiny, které mohou nastat, a jak může sociální pracovník s rodinami spolupracovat a pomoci jim vyřešit jejich problémy.

O spolupráci jsem požádala děti na venkovské základní škole, aby se zamyslely a pomohly mi objasnit právě jejich kvalitu života. V rodině vyrůstáme, rodiče nás vychovávají, milují a věnují nám svoji pozornost a péči, jsou naším vzorem. Tráví však všechny děti v dnešní době dostatek času se svými rodiči? Nebo jsme všichni obklopeni technikou a zapomínáme na to trávit společně čas a povídat si o věcech, které se nám povedli nebo nás trápí?

Žít šťastně a spokojeně, být plni zdraví je přáním každého z nás. V životě nás ale potkají různé překážky, kterým se musíme postavit. Rodina pro nás může být oporou, rádcem i spojencem.

CÍLE PRÁCE

Teoretickým cílem práce je snaha seznámit se s termínem „kvalita života“, který je velmi složitý a rozmanitý. A následně si přiblížíme téma „rodina“.

Hlavním cílem výzkumné části je zhodnotit kvalitu života dětí na základní škole. Zaměříme se na vztahy v rodině a trávení volného času. Nakonec porovnáme výsledky mého pozorování se vzorkem dětí z HBSC studie.

I Teoretická část

1 Kvalita života

Co si pod tímto pojmem představit? Matoušek říká: „ *Kvalita života je vícerozměrný, subjektivní a měřitelný konstrukt, který vyjadřuje, jak člověk sám hodnotí svou životní situaci. Využívá se ke sledování účinnosti komplexně zaměřených psychosociálních a zdravotnických intervencí.*“ (Matoušek, 2013) s. 223

Kvalitu života můžeme posuzovat z pohledu jak fyzického, psychického, tak i sociálního. Promítá se nám do hodnocení jak ze zkušenosti z minulosti a přítomnosti, tak i z budoucnosti. Ovlivňují nás i vztahy, naše duševní pohoda, spokojenost a štěstí. (Hlaváčková, Hodačová, Csémy, Šmejkalová, Čermáková, 2010, s. 138–139)

1.1 Definování pojmu kvality života

Sociologie jako obor byl prvním vědeckým oborem, který se začal kvalitou života zabývat. Dnes se s ním můžeme setkat v oblastech filosofie, psychologie, sociální práce, ale i v ekonomické oblasti. Kvalitou života se nyní většinou zabývají obory, které se zajímají o živé organismy, tedy biologie a její podřízené a související vědní obory. Posledním, a pro nás zásadním oborem, který se kvalitou života zabývá, je medicína. Tento pojem můžeme naleznout i v technických oborech, jako je stavebnictví, architektura a v oborech ovlivňující prostředí života. (Mareš, 2006, s. 11)

Po druhé světové válce došlo díky rozvoji medicíny v oblasti zdravotní a psychosociální péče ke změnám, které kladly důraz hlavně na pacienta, hodnocení jeho stavu, zvýšení rehabilitační péče a zaměření se na návrat do běžného života, péče o pacienta je tedy komplexní. Mezi stanovisky změn v péči se nově uplatňují pozitivní ukazatelé, kterým je především spokojenost, dále aktivita a sociální fungování, pod kterým si představíme znovu zařazení se do běžného života ve společnosti. (Matoušek, 2013, s. 224) Definice pojmu kvality života bývá odlišná díky rozmanitému množství vědních oborů, které s tímto pojmem často pracují. Jednou z komplikací, která při definování pojmu může nastat, je oborová různost. Je totiž nemožné pojem kvality života definovat tak, aby se s ním byly schopny ztotožnit naprosto

všechny vědní obory, protože každý obor se právě kvalitou života zabývá jiným způsobem. Komplikaci pojmu kvality života je důležité z teoretických i praktických aspektů jemně rozčlenit a odlišit. Obvykle tedy odlišujeme jednotlivé oblasti kvality života. Díky různosti oboru, teoretických přístupů a diagnostických metod není shoda v množství existujících oblastí a jejich označení. Mareš ve své publikaci uvedl, že Cummins (1996) při analýze 32 odborných článků, které se zabývaly kvalitou života, našel 351 názvů oblastí. Ty poté rozdělil do 7 obecnějších skupin. Patří sem kategorie týkající se materiálního zabezpečení, zdraví, produktivity a výkonu. Další z kategorií jsou dobré přátelské a mezilidské vztahy, pocit bezpečí, komunita a emoční pohoda. (Mareš, 2006, s. 12) Kvalitu života zjišťujeme na úrovni jedince, skupin, populací, ale i národů. Nejčastější je skupinové měření kvality života, a to z důvodu hodnocení kvality služeb, k porovnání a diagnostice určitých skupin, k nalezení rizikových a projektivních faktorů ovlivňujících životní situaci sledovaných osob. (Matoušek, 2013, s. 224)

Není důležité vytvořit jedinou definici, která by shrnovala kvalitu života pro všechny vědní obory, nýbrž je potřeba vymezit kvalitu života definice, které ji vystihnou v určitém vědním oboru podle úrovně oblasti, která se váže na určitý kontext. (Mareš, 2006) Světová zdravotnická organizace kvalitu života definuje jako individuální a subjektivní vnímání jejich života. (Hlaváčková, 2010) Kvalitu života můžeme rozdělit na čtyři typy.

1.2 Čtyři typy kvality života dle Veenhovenové

Veenhovenová rozdělna kvalitu života podle příhodnosti prostředí pro život, životaschopnosti jedince, užitečnosti života a porozumění vlastnímu životu. Prvním typem dělení, tedy příhodnost prostředí pro život, můžeme rozumět to, jak se jedinec dokáže sám o sebe postarat, jaké si kolem sebe vytvoří sociální podmínky, za kterých bude žít, jaká bude jeho životní úroveň. Životaschopnost osobnosti popisuje života bytí jedince, které zahrnuje vnitřní schopnost vyrovnávat se s náročnými situacemi v životě, např. úmrtí v rodině, ztráta přátel, vážné onemocnění a rozvod rodičů. Vztahuje se k životním šancím a příležitostem. Užitečností života rozumíme to, jak je člověk užitečný pro ostatní, jak přispívá k dobru druhých, jak je schopen či neschopen jim pomoci, porozumět a obohatit život ostatních lidí z jeho okolí. Porozumění vlastnímu životu můžeme chápat jako ohlédnutí se za svým chováním a bytím. Tedy jestli jsem sám spokojen s tím, jak žiji, nebo bych své jednání chtěl

či měl změnit. Zda jsem spokojen s každým svým rozhodnutím, způsobem života, se svým sociálním začleněním do společnosti. (Mareš, 2007, s. 18) Měření kvality života je zaměřené méně na zdravé jedince, děti a dospívající, touto skupinou jedinců se zabývají výzkumy v posledních desetiletích. (Hlaváčková, 2010, s. 17)

1.3 Kvalita života u dětí a dospívajících

Kvalitou života u dětí se zabývá Mareš (2006), avšak někteří autoři upozorňují na jeho nedostatečnou terminologii a metodickou nejednotnost. Kritika se soustředí především na to, že se děti a dospívající od dospělých liší, a je tedy nutné respektovat jejich vývojové, osobnostní, zdravotní a sociální odlišnosti. Velký vliv na kvalitu života mají faktory sociální, kulturní a etnické, které u dětí hrají velký vliv. Avšak při výzkumech kvality života se především zaměřujeme na zkoumání oblasti fyzické a psychické. (Hlaváčková 2010) Chápeme tedy, že kvalita života je pojem mnoha tváří. Kvalita života dětí a dospívajících se liší podle toho, v jakém prostředí dítě vyrůstá a jak tráví svůj volný čas. Na jeho základě se pak liší i kvalita života v období dospívání. V této době si dítě uvědomuje případné nedostatky v rodině, ve škole či prostředí, které ho obklopují. Kvalitu života ovlivňuje i zdravotní stav (Matoušek, 2013, s. 225), který je hlavním nástrojem zkoumání. Hodnotí se celkový stav dětí. Studie potvrdily, že hůře svůj zdravotní stav hodnotí dívky. Celkově se české děti z HBSC studie umístily na 16. místě ze 41 zemí. (Hlaváčková, 2010, s. 105-106) Podle Heřmanové má v současnosti velký vliv na kvalitu života i zpracování informací, které určují poslední podobu kvality života. Zde je zdůrazněna individuálnost, dynamičnost a sociální podmíněnost. (Heřmanová 2012, s. 18)

1.3.1 Nástroje při zjišťování kvality života

Existuje mnoho různých metod zjišťování kvality života. Nejčastějším a nejvíce využívaným způsobem je metoda pomocí dotazníků. Děti mohou kvalitu života hodnotit podle HBSC studie (The Health Behaviour in School Aged Children), která je významnou mezinárodní

studií. Provádí se každé čtyři roky u dětí ve 41 zemích včetně České republiky, která je do studie zapojena od r. 1994. Přehled získaných ukazatelů behaviorálních determinantů zdraví jsou reprezentovány ve zprávě, kterou WHO uvádí jako oficiální publikaci. Výsledky výzkumu v ČR jsou uvedeny již ve 4 zprávách. Cílem je získání nových dat, propojení s daty z předchozích let a následně i získání poznatků o chování dětí ve školním věku. (Kalman, 2011, s. 40) Respondenti jsou považováni za spolutvůrce, nejsou jako objekty sledování. Součástí výzkumu je CI (Cantrilův index). Zde se hodnotí kvalita života na škále s rozmezím od 0 – 10, kdy 0 je hodnocena jako nejhorší možný život a 10 jako nejlepší možný život. Na této škále děti označují, jak hodnotí právě svůj život. Kidscreen je standardizovaný dotazník označující 10 podotázek s pětibodovou škálou, kdy děti označují, jak se cítí a jak jsou spokojeni. Děti se mají zamyslet a hodnotit poslední týden. Mohou hodnotit i svůj zdravotní stav a pocit štěstí. Huebnerova škála se zabývá spokojeností se životem. (Hlaváčková, 2010, s. 63 – 64) Děti jednotlivé atributy pojmu kvality života vnímají po svém a následně si vytvářejí jeho prekoncepty. Jsou ale příliš zanořené v dětské mysli, nepodložené vhodnou teorií, neopřené o osobní zkušenost a zatížené individuálními subjektivními zkušenostmi. Tyto z mála vyjmenovaných bariér mohou být překážkou u definování pojmu kvality života u náctiletých dětí. (Mareš, 2008, s. 135)

1.3.2 Co ovlivňuje kvalitu života

Tím jak dítě roste a postupně se zařazuje do sociálních skupin, kterou je mateřská školka a škola, mění se jeho pohled a vyvíjí se jeho osobnost, mění se s tím i jeho nároky na kvalitu života. Škola z určité části kvalitu života ovlivňuje, pomocí aktivit napomáhá rozvíjet dítěti jeho osobní předpoklady, ale největší vliv na kvalitu života dětí má právě rodina. (Kalman, Vašíčková, 2013, s. 29)

2 Rodina

Rodina je z pohledu společnosti seskupením nejdůležitějším, ale zároveň nejhůře definovatelným ve své podstatě, protože má mnoho pojetí a její podoby jsou rozmanité. V dnešní době již nepovažujeme za rodinu jen ženu a muže, kteří vstoupili do svazku manželského, ale i ty, kteří spolu jen žijí, nezávisle na tom, jakého jsou pohlaví, vyznání či etnika. Jednou z forem může být i rodina neúplná, přesto ji stále nazýváme rodinou. Dunovský při studii sociální pediatrie definuje rodinu jako: *„Malou primární společenskou skupinu, založenou na svazku muže a ženy, na pokrevním vztahu rodičů a dětí či vztahu jej substituujícím (osvojení), na společné domácnosti, jejíž členové plní společensky určené a uznané role vyplývající ze soužití, a na souhrnu funkcí, jež podmiňují existenci tohoto společenství a dávají mu vlastní význam ve vztahu k jedincům i k celé společnosti.“* (Dunovský, 1999, s. 91) Možný ve své publikaci uvádí, že rodina je dynamická skupina, která se neustále mění v důsledku vývoje společnosti. *„V křesťanském okruhu měla rodina monopol a legitimní sex,“* podle tohoto náboženství je manželství nerozdělitelné. Po pádu tohoto monopolu se rozšiřoval sex předmanželský a pojetí křesťanské se změnilo na manželství s občanskou smlouvou, které lze zrušit. Po 70. letech stoupá počet nemanželských dětí. Na stabilitu společnosti má vliv „stabilní“ rodina. Garance svazku slábne. Z výzkumu vyplývá, že počet rozvodů se neustále navyšuje. (Možný, 2006, s. 21 – 22)

Počet sňatků podle statistiky ÚZIS roku 2013 poklesl. Od roku 1918 byl nejnižší počet manželství právě v roce 2013 a to 43,5 tisíc manželství. Rozvodovost se zvýšila, konkrétně se rozvedlo 27,9 tisíc manželství. (ÚZIS ČR, 2/2014)

V současnosti musíme brát ohled i na svobodu volby jednotlivce. Ženy si díky antikoncepci samy volí dobu pro zakládání rodiny. V mnoha zemích je legalizovaný homosexuální vztah, ze kterého vypadáva reprodukční funkce rodiny. Biologické rodičovství je na rozdíl od partnerského pouta stále a nelze jej zrušit. (Matoušek, 2010, s. 12-13)

2.1 Funkce rodiny

Vývoj společnosti se postupně mění, a tím i funkce rodiny, některé se dostaly do popředí, jiné funkce zanikly nebo jsou potlačeny. Mezi nejdůležitější funkce rodiny patří biologicko-reprodukční funkce, funkce ekonomická, emocionální a socializačně výchovná. Každá z těchto funkcí tvoří pro rodinu určitý význam.

2.2 Rozdělení funkcí

2.2.1 Biologicko - reprodukční

Tato funkce je nejdůležitější jak pro společnost, tak i pro jedince, kteří rodinu tvoří, z důvodu zachování života. Je tedy v zájmu společnosti, aby se rodil tak velký počet dětí, aby byla funkce biologicko - reprodukční zachována. Tato funkce taktéž zahrnuje zabezpečení dítěti potřebné podmínky pro život a jeho vývoj. (Dunovský, 1999, s. 92)

2.2.2 Sociálně - ekonomická

Rodina je významným prvkem pro ekonomický systém společnosti. Znamená to, že členové rodiny se podílejí na výrobní i nevýrobní sféře při vykonávání určitého povolání, ale současně se rodina stává nejvýznamnějším spotřebitelem, na němž je závislá ekonomika společnosti. Pokud ekonomická funkce nefunguje, je dopad nejcitelněji znát na hmotném nedostatku v rodině a může vzniknout chudoba. (Dunovský, 1999, s. 92)

2.2.3 Funkce emocionální

Tato funkce je pro rodinu zásadní a nezastupitelná. Poskytuje rodinné zázemí, podporu, pomoc, jistotu a bezpečí. Je vázána na vyspělého člověka, jehož citový vztah je trvalý, a tím zabezpečuje duševní jistoty a tvoří zázemí pro všechny členy rodiny. (Dunovský, 1999, s. 93)

2.2.4 Funkce socializačně výchovná

V této funkci se mluví o rodině jako skupině, která spočívá v opravdovém zájmu o dítě, o kvalitní péči, výchově a porozumění. Dále spočívá ve vývoji a potřebách, v požadavcích, které jsou nutné včas náležitým způsobem uspokojovat a rozvíjet. Podstatou této funkce je dítě vychovat a připravit ho tím na budoucí život. (Dunovsky, 1999, s. 93)

Většinou jsou rodiny rozlišovány podle strukturálních a strategických vzorců. A proto je můžeme rozdělit do třech typů podle Kantora a Lehra. Prvním z nich je uzavřený

rodinný systém, který je typický pevnými strukturami jako vztažnými body pro řád a změnu. Druhým typem je otevřený rodinný systém, u kterého řád a změna vyplývá z interakce relativně pevných, ale vyvíjejících se rodinných struktur. Posledním je rodinný systém náhodný. U tohoto systému jsou veškeré struktury nestabilní. (Sobotková, 2012, 52 - 53)

„Typologie rodin slouží k utřídění velmi nepřehledné a proměnlivé oblasti, jakou představují rodiny, slouží ponejvíc k didaktickým účelům. Celá složitost problematiky je v typologiích rodin značně redukována, ale toto zjednodušení je záměrné a přispívá k lepšímu pochopení a porozumění. Za jednotlivými typy rodin bychom vždy měli vidět neopakovatelnost, unikátnost každého rodinného systému.“ (Sobotková, 2012, s. 53)

2.3 Význam rodiny pro dítě

Dítě se do rodiny narodí, vyrůstá v ní, a tudíž má rodina pro dítě velký význam. Od svých rodičů dostane genetickou výbavu, která má vliv na jeho budoucnost. Adaptuje ho, rozvíjí jeho osobnost, osvojuje základní vzorce chování, návyky a dovednosti. První společností pro dítě je rodina, která mu dává první obraz možného fungování, které jsou pro dítě rozhodující při orientaci ve společnosti. (Dunovský, 1999, s. 99) Dítěti rodina udává sociální uvědomění si sebe sama, svou roli. Je pro dítě silným vzorem, předává dítěti způsoby chování a sociálního cítění. Je příkladem pro jeho budoucí rodinu. Mezi základní a nejdůležitější společenské vztahy zařazujeme vztah mezi dítětem a rodičem, který je rozhodující pro každé dítě. Ovlivňuje ho a vyvíjí. Rozvíjí jeho lásku a toleranci. Faktory, které mohou ovlivňovat fungování rodiny, jsou např. nesezdané páry, matky žijící samy s dětmi, vliv má na rodinu a vývoj dítěte i to, zda páry sdílejí společnou domácnost, zda jsou rozvedené, nebo žijí v různých formách nevlastních rodin. (Hlaváčková, 2010, s. 45-46)

2.4 Vývoj vztahu matka a dítě

Tento vztah se může vyvíjet už od prenatálního období, kdy dítě s matkou začne komunikovat pomocí prvních pohybů v děloze, a tím, že slyší tlukot srdce matky. Po narození se cit k dítěti prohlubuje skutečným kontaktem, kdy se mateřská láska k dítěti rozvíjí a stupňuje. Nesmíme opomenout možnost, že je dítě osvojeno a vztah mezi matkou a dítětem se vyvíjí až od doby,

kdy je u ní. Jsou děti, které tuto lásku ani nepoznají. Vztah se prohlubuje v nejnižším věku kojení, následně komunikací a opětováním citů dítěte, ale i společnými zážitky s matkou. U matky si dítě připadá bezpečně a cítí se v jistotě. Když se dítě dostává do sociálního prostředí, začíná se vztah s matkou měnit. Dítě vzdoruje, ale je stále ovlivněno svoji matkou. Poslouchá ji a vidí v ní svůj vzor. Své názory začíná dítě projevovat ve školním věku, kdy je větší částí ovlivněno názorem vrstevníků, který převažuje nad vlivem rodičů. Vztah dítěte a matky se postupem času a průřezem života mění, ale u některých jedinců zůstává nejsilnějším a nejstabilnějším vztahem. (Dunovský, 1999, s. 69)

2.4.1 Projevy a formy vztahu matka – dítě

Pozitivní vztahy v rodině jsou velice důležité. Mají velký význam v předškolním a školním období. Jsou různého charakteru a mají individuální rozdíly. Dítě se na matku poutá. Jednou z forem může být silné a nenarušené pouto. Dítě reaguje jinak na matku a jinak na cizí osoby, může se stydět, nevěří jim a jejich blízkost nevyhledává. Druhá forma může nastat, když je dítě úzkostné a mnohdy má odpor k matce. Třetí možností je, že se dítě vyhýbá kontaktům s matkou. Jedním z důvodů může být, pokud vztah mezi matkou a dítětem nenastal např. proto, že dítě bylo dáno do dětského domova, matka se o dítě nemůže postarat z důvodu nemoci, nebo úmrtí. Nebo pokud vztah mezi matkou a dítětem nastal, ale z důvodu např. hospitalizace dítěte nebo matky byl narušen. Zde musíme brát v potaz dětství matky, zda byla ze sociálně stabilní rodiny nebo bylo dítě z dětského domova, které lásku matky nezažilo. V tomto případě se může její vlastní mateřský cit k dítěti špatně vyvíjet a může nastat i strach z výchovy dítěte, které může následně i odložit. (Dunovský, 1999, s. 70-71) Matka, která pečuje o dítě sama, je pro něj bezpochyby křehčí oporou, než plně fungující rodina. (Matoušek, 2010, s. 48)

Proběhly výzkumy, kde se dokázalo, že např. synové vychovávaní pouze matkami jsou více agresivní, dobyvační, je pro ně složitější vytvořit si trvalé citové pouto. Dívky vychovávané bez otce se dříve vdávají a mají děti, známosti mají i s více muži, jejich sexuální postoje a názory jsou volnější. (Hlaváčková, 2010, s. 47)

2.5 Rodičovství

Patří k primárním a podstatným úkolům rodiče. V každém z nás je zakořeněno formou instinktu. Rodič ví, jak dítě vychovávat, vést, usměřňovat, a vše je přirozené, nelze to naučit. Obsahuje veškeré úlohy k výchově dítěte, vytváří dobré podmínky k učení a utváření vlastní osobnosti. Přechod k rodičovství je nejvýznamnější v rodinném cyklu. Rodičovství začíná od narození dítěte nebo osvojení, rodiče podporují jeho rozvoj až do dospělosti. Je součástí rodinných vztahů. Rodičovské schopnosti jsou ovlivněny osobností rodiče, jeho zralostí a stabilitou, vztah rodiče k dítěti a mravní úroveň, inteligence rodiče, tím jak slouží jako vzor a je autoritou pro své dítě. Rodičovství je velká zodpovědnost pro každého, kdo má dítě a vychovává ho. Třetina dětí se rodí mimo manželský svazek, z toho polovina osamělým matkám. (Matoušek, 2010, s. 46-47) V některých rodinách mají význam i prarodiče. Být prarodičem není vrozená dispozice. Prarodičovství, jako schopnost milovat dítě stejné krve, které není naše je čímsi navíc v běhu života - starat se znovu o dítě poté, co člověk úspěšně nebo méně úspěšně zvládl celou dlouhou etapu rodičovství. Někteří prarodiče mohou mít ve vnoučatech tzv. druhou šanci, a to v tom, že na své děti měli málo času, např. kvůli práci, nebo pokud je měli citově nezralí. I v dnešní době, kdy se od dvougeneračního bydlení upouští, se ještě objevují rodiny, které s prarodiči žijí. Prarodičovství má svou úlohu, vytváří dětem životní prostředí, prarodiče mohou pomoci s výchovou. V určitých situacích mohou nahradit rodiče, užívat si spoustu dobrodružství, na které nemusí mít rodiče čas. Prarodiče vytvářejí citové bezpečí pro rozvoj malých dětí. (Lusso, 2011, s. 100-101)

2.5.1 Sourozenectví

Jedná se o bratra nebo sestru, kteří mají stejnou matku a otce nebo alespoň jednoho z nich. Sourozenci sdílejí stejnou domácnost, vyrůstají v jedné domácnosti společně. Díky tomu spolu mají silný vztah, který může být projevován buď kladně, nebo záporně. Od rodičů mají podobnou genetickou výbavu. Dítě vyrůstající v rodině jako první má veškerou pozornost rodičů, narození dalšího dítěte přináší předchozímu dítěti obtíže, může začít žárlit, upozorňovat na sebe. Pozornost se soustřeďuje na mladší dítě, starší na to může reagovat například poruchami chování, strachem a úzkostmi. Neúplnou pozornost rodičů může cítit jako odstrčení, může si myslet, že ho nemají rádi. Starší děti pomáhají s péčí o mladší,

to zlepšuje jejich intelektuální dovednosti. Mladší dítě může být taženo až do dospělosti starším sourozencem, který má vůči mladšímu ochranné sklony. Dítě, přetížené nároky péče o mladšího sourozence, je zahrnuté do rodičovského subsystému, což se může jevit jako problematické. S tímto problémem se lze nejčastěji setkat ve velkých rodinách, kde jsou rodiče zatíženi prací nebo jiným handicapem ve své rodičovské roli. Tento stav může být dočasný a nemusí mít pro dítě vážnější následky. Je-li situace dlouhodobá, může to být pro dítě i rodinu problém a může být narušena stabilita rodiny. Pokud rodiče na podporu a výchovu dětí nestačí, sourozenci mohou vytvářet náhradní systém podpory. Starší sourozenci jsou v roli primárních pečovatelů o sourozence mladší. (Matoušek, 2010, s. 73-74)

2.6 Socioekonomický status rodiny

V sociologii se zabýváme sociálním životem jedinců, skupin a společností, jedná se o vědní obor. Chápeme ji jako jednání lidí ve společnosti, zabývá se společenskou strukturou, sociální interakcí, sociálními skupinami a faktory, ale i změnami ve společnosti. (Petrušek, 2009. s. 181-183)

HBSC studie se socioekonomickým statusem zabývá také, díky otázkám, které se zabývají majetkovými poměry v rodině. Právě v této studii byly zveřejněny výsledky, kde rodiče hodnotí socioekonomický status jako průměrný až nižší, pouze necelá 2 % otců a 0,9 % matek spadají do kategorie nejvyššího SES, ale více než 9 % otců a téměř 9 % matek spadá do kategorie socioekonomického statusu nejnižšího. (Kalman, Vašíčková, 2013)

2.6.1 Socioekonomický kapitál

První zmínka o tomto pojmu byla v odborném článku v roce 1916, kde bylo cílem objasnit význam role vstřícného a přátelského společenství lidí, jejich vzájemných vztahů a institucí, které pomocí těchto vazeb a na základě vzdělávání vznikají a rozvíjejí se. Tento pojem můžeme vysvětlit jako *„souhrn sociálních vztahů, kontaktů, informací a činností v rámci společenské organizace, které vedou ke vzájemnému prospěchu.“* V České republice i v jiných

zemích se snižuje úroveň sociálního kapitálu mladých lidí. Nejen díky tomuto stoupá zájem o tuto problematiku, ale je i snaha o sjednocení pojmu. (Kalman, Vašíčková, 2013 s. 36 – 38)

2.7 Rodina a životní situace

Faktory ovlivňující obtížné životní situace rozdělujeme na tři typy, kterými jsou charakteristika rodiny, očekávání vůči rodině a podpora, která se rodině může, ale nemusí dostávat. Tyto faktory se vzájemně kombinují a vytvářejí specifické konfigurace v životních situacích. Životní situace prožívá každý z nás po svém, podle naší genetické výbavy a zkušeností, našich schopností a osobnosti se s těmito situacemi vypořádá každý jinak. Životní situace, které nás v životě potkají, mohou být různého rázu. Některé nedokážeme vyřešit sami, je to nad naše síly, a proto je spousta odborníků, kteří nám v tíživé situaci mohou pomoci, ať už to jsou psychologové, lékaři, rodina nebo přátelé. Životní situace může mít dvojí význam. Bartlettová (1970) vysvětluje tento termín jako životní úkoly, které před rodinu staví běh jejího života, a je jen na rodině, jak se s nimi vypořádá. Sociální pracovníci se věnují tzv. zlomovým úkolům. Ty rodiny potkávají v běžných zlomových situacích, jako např. narození dítěte, odchod rodičů do důchodu, rozvod aj. V některých rodinách se jeden nebo více členů nedokáže vyrovnat s psychickými, ekonomickými či jinými důsledky těchto situací. Zvláštní typ situace nastává, pokud se život rodiny odchýlí od průběhu událostí, kterou by rodina vnímala jako žádoucí. Může tím být např. narození postiženého dítěte, dítě utíkající z domova či vážně onemocnění v rodině. Veškeré tyto situace a mnoho dalších, se pro rodinu stávají náročné a většinou potřebují pomoc zvenčí. Zvládání životních úkolů podle Bartlettové ovlivňují vlastnosti klienta, očekávání, podpora a interakce mezi očekáváním subjektů v sociálním prostředí klienta a schopností klienta je zvládat. (Šrajer, Musil, 2008, s. 9)

2.7.1 Rodinný systém

Jak již bylo zmíněno v předchozích kapitolách, každý z nás si do nové rodiny, kterou utváří, nese určitý vzorec chování, který chce aplikovat i ve své vlastní nové rodině. Partner, s kterým chceme rodinu utvořit, má ale vzor ze své původní rodiny jiný. Zde je nutné, aby se partneři domluvili a zapracovali na rodinném fungování a systému rodiny, na výchově dětí a způsobu života. Navzájem by měl jeden druhého obohatit o nové zkušenosti, ale měli by se

i navzájem tolerovat. Definovat rodinu jako systém můžeme pomocí nejjednodušší klasické pracovní definice systému podle Sobotkové: „*systém je soubor částí a vztahů mezi nimi,*“ systémové myšlení a vnímání rodiny jak z hlediska prostorového, tak i časového. (Sobotková, 2012, s. 24)

2.8 Poruchy rodiny ve vztahu k dítěti

Poruchami míníme, pokud rodina nebo některý člen neplní vůči dítěti určité povinnosti, narušují jeho zdravý vývoj a neplní úkoly dané společností. Zjišťujeme příčiny poruch, dobu a místo vzniku, jak se poruchy rozvíjí a jak působí na členy rodiny. Při řešení určité problematiky, je důležité znát nejen celkový stav a vývoj dítěte, ale i vztahy vně a uvnitř rodiny. Důležitý je názor, posouzení dětského lékaře a pečující osoby, aby zhodnotili kvalitu a rozsah fungování, základní potřeby dítěte a stupeň vývoje. Musí posoudit možné poruchy rodiny. Rozdělení poruch rodiny je obtížné, jelikož se rodina neustále mění jak strukturou, tak charakterem. Rodiny se liší buď tím, zda jde o rodinu s dětmi, nebo naopak o bezdětné páry, zda jde o rodinu nefunkční nebo rodinu nově založenou či o stárnoucí manželé. Veškeré tyto faktory a spousta dalších se promítají do povahy rodiny, do poruch rodiny a mají vliv na dítě. Příčiny poruch mohou být vázány na jednu nebo více základních funkcí. Porucha u funkce socializačně výchovné je nejvýznamnější. Příčiny se dělí na objektivní - ty jsou na vůli rodiče nezávislé, na subjektivní - ty závisí na vůli rodiče, a smíšené. Záleží i na tom, zda se rodiče chtějí o dítě postarat, mohou se o dítě postarat nebo zda se o dítě vůbec postarat dovedou. Rodiny rozdělujeme na funkční, problémové, kde si rodiny řeší problémy samy, nebo s krátkodobou pomocí z vnějšku. Řadíme sem i rodiny dysfunkční, které nejsou schopny problémy vyřešit samy, je ohrožen vývoj dítěte, funkce jsou vážně narušeny. Afunkční rodiny mohou být další možností poruch. Zde hrozí odebrání dítěte, „úlohy“ rodiny jsou nefunkční a vývoj dítěte je vážně narušen či v krajním případě vážně ohrožen. (Dunovský, 1999 s, 101-103) Pokud se rodiče o dítě nemohou postarat, neznamená to, že nemají o dítě zájem, ale může nastat překážka, která jim to neumožní, jako je např. nemoc rodiče nebo dítěte, úmrtí, nepříznivé životní podmínky. Pokud se rodiče o dítě neumí nebo nedovedou postarat, nastává problém, kdy nejsou schopni dítěti zajistit základní potřeby. Problémy se hledají přímo u rodičů, mohou být věkově nedozrálí nebo se nedovedou vyrovnat se zvláštními situacemi, jako je například narození postiženého dítěte. Problémem může být, i pokud rodiče

nechtějí přijmout základní společenskou normu. Pokud tomu tak je, je narušena struktura a stabilita rodiny nejrůznějšími příčinami. Můžeme sem zařadit i situace, kdy se rodiče rozvádí a nevědí, jak si počínat v konfliktních situacích. Další z možností je, že se rodiče o dítě starat nechtějí a zájem o něho nemají. Příčiny mohou vznikat v různých poruchách osobnosti rodiče a následné nedostatečné rodičovské péče. V některých případech rodiče své děti opouštějí, mají jiné hodnoty, kterým dávají přednost před dětmi. Z hlediska sociálního jde o děti sociálně osiřelé a bezprostředně ohrožené vlastním rodinným prostředím. Tyto děti jsou zanedbávané, péče o ně je většinou nedostatečná nebo žádná. Zařazujeme sem i rodiče, kteří dítě týrají nebo zneužívají. K dětem mají vztah lhostejný, násilný, ubližují jim různými způsoby, škodlivými praktikami, které mohou přejít až k sexuálnímu zneužívání. Hrubé a nepřijatelné chování může vést až k smrti dítěte. Jestliže se rodiče o dítě nadměrně starají, může na to mít vliv věk rodičů nebo bydlení s prarodiči dítěte, kdy je dítě rozmazlováno, dostává se mu nadměru pozornosti, což následně vede k nerespektování rodičů, nevážení si druhých lidí a nepřipravenosti na samostatný život. (Dunovský, 1999, s. 103-104)

2.9 Stabilita rodiny

Stabilita se již nevyznačuje vnějšími faktory materiálního nebo mocenského rázu, jak tomu bylo za totalitního režimu, ale emocionálními vazbami, láskou, která se stala základem pro vznik manželství a dále i rodiny a následného narození dítěte, které se rodí více jako chtěné, usiluje o jejich štěstí, radost a rozvoj. Dobré vztahy mezi dětmi a rodiči jsou velice žádoucí, ale toto pouto je velice křehké, citlivé a zranitelné. Rodiny, které jsou labilnější, mají větší sklon k rozvodovosti než ty dříve zmíněné, a tyto rodiny se dost často rozpadají a stávají se neúplnými. Vliv na to má i nezávislost ženy. Významnou rolí je zodpovědnost za sebe i za druhé, především za dítě. (Dunovský, 1999)

3 Rozvod a děti

Jedním ze základních předpokladů zdravého vývoje dítěte je funkční rodina. Proto rozvod vzbuzuje stálou pozornost. (Pavlát, 2012, s. 221 – 231) Je to jedna z nejnáročnějších životních situací. Rozvod je velice aktuální téma, týkající se celé společnosti. Stačí se porozhlédnout kolem nás. Jádrem rodiny je pár. Mění se společenské postavení ženy. Antikoncepce

umožňuje ženám rozhodovat o počtu dětí a době kdy si je pořídí, tradiční autorita muže v rodinném soužití klesá, v ČR polovinu žádostí na rozvod podají ženy. Prodlužuje se délka života a tím i možnost navázat nové vztahy. Ženy nejsou na partnerovi ekonomicky závislé, umožňuje jim to jak ekonomická prosperita, tak i existence sociálního státu. (Matoušek, 2013, s. 363)

Rozvod manželství a rozpad rodiny má etické, sociální, právní, ale také emoční, mentálně hygienické a obecně zdravotní aspekty. Rozpadem rodiny, a tudíž rozvodem, dochází k právnímu aktu. Dotýká se života manželů. (Dunovský, 1999, s. 209) Vyrovnávání se s rozvodem je velmi složitá situace i pro rodiče a je mnoho způsobů vyrovnání se s nimi. Někteří to zvládnou brzy, jiní potřebují více času, ale najdou se i tací, kteří se s tím nevyrovnejí nikdy, zhruba desetina rozvedených. Za úspěšné se nepovažuje pouze majetkové vyrovnání, výchovná a partnerská situace, ale i odpoutání se vnitřně od toho druhého, najít si nového životního stylu a identity. (Pavlát, 2013, s. 179-189). Rozvod má vliv i na život dětí, kterým se obrací vše vzhůru nohama. Najednou nemají pevné rodinné zázemí, jsou odtrženi od jednoho z rodičů, kterého navštěvují jen ve smluvený čas. Z pohledu jednoho může být sociální patologií, za to z pohledu druhého to může být bráno jako opatření zamezující těžkým konfliktům mezi manželi, zamezení problematickému žití a upřednostnění dalších životních perspektiv. (Dunovský, 1999, s. 209)

Děti prožívají rozvod jako náročnou situaci, která může vést až k traumatu dítěte. Rozpad biologické rodiny má dlouhodobě nepříznivé účinky, které se promítají do psychické rovnováhy dítěte, ale i do sociálního fungování v dospělosti. Rozvod v dítěti může vyvolat pocity viny, smutek a úzkost, může se však stát i prostředníkem mezi rodiči. Zátěží pro něj může být utěšování více závislého rodiče nebo přivolávání odcházejícího rodiče. Nejvíce stresující je pro dítě, pokud je svědkem agresivních střetů. Většina dětí je po rozvodu svěřována matkám, z otců se stávají tzv. „víkendoví tatínkové“, kteří se nepodílejí na výchově v běžných všedních záležitostech, ale spíše pro dítě připravují zábavu. (Možný, 2006, s. 236) Ve výzkumech byl zjištěn zajímavý nálezh ve vztahu kvality osobnosti otce a přítomnosti syndromu odcizeného rodiče, kdežto souvislost mezi kvalitou osobnosti matky nebyla nalezena. (Pavlát – Šusta, 2008, s. 458-467)

Rozvod můžeme rozdělit do tří stádií. Jedním z nich je manželský nesoulad, který vzniká z menších či větších rozporů. Partneri nejsou schopni problémy řešit a najít vhodné kompromisy, tento stav přechází v mnoha případech k rozvratu. Dále je to manželský rozvrat, zde je narušena některá z funkcí rodiny. V určité fázi dochází k rozvodu. Jedná se o krajní

řešení v manželském vztahu. Díky podání žádosti o rozvod proběhne soud a manželství po rozhodnutí zaniká. Atmosféra a narušené vztahy v rodině mají nepříznivý vliv na všechny členy rodiny. Dítě je vystaveno zvláštnímu druhu psychické zátěže bez ohledu na jeho pohlaví a věk, může mít i nepříznivý vliv na jeho vývoj, kdy důsledky často nejsou rozpoznány včas. Tyto důsledky se neobjevují okamžitě, ale jde o mechanismy, které se začínají projevovat ve vzorcích chování dítěte, třeba až v období puberty nebo na začátku dospělosti. Po rozvodu se stává, že napjatá situace pokračuje, dítě je neustále frustrováno, začíná neprospívat ve škole, ztrácí o ni zájem, může se mu stát zdrojem utrpení. Nepříznivě na psychiku dítěte může působit i příchod nového partnera. (Dunovský, 1999) Studie tuto tezi potvrzují. Nejvíce ovlivňuje perspektivu dětí rodičovský konflikt, jak během manželství a v období rozvodu, tak i po něm. Děti žijící v konfliktním prostředí jsou považovány za zvláště ohroženou skupinu a je vysoce ohroženo jejich duševní zdraví. (Pavlát, 2005, s. 422-431)

Soud v ČR může nařídit i tzv. střídavou péči, a to i pokud jeden z rodičů nesouhlasí. O zájmy dítěte a jeho vhodnou výchovu se stará oddělení sociálně-právní ochrany dětí. (Matoušek, 2013) Z manželství se sice stala občanská smlouva, kterou lze zrušit, ale rodičovství nelze vzít zpět, je to sociální a biologický fakt, který nezná instituci rozvodu. (Možný, 2006, s. 236)

4 Intervence Zdravotně - sociálních pracovníků

Rodina je v současné době z důvodu křehkosti a nestability více než dříve závislá na státě a jiných zdrojích pomoci. Hlavní funkcí rodiny je ekonomická a to i z hlediska vzájemné solidarity vůči ostatním členům rodiny, kteří nejsou ekonomicky aktivní. Dále pak podpora všech členů rodiny a nakonec i výchova. Pro naplnění zmíněné funkce jsou důležité určité kompetence. V podmínkách pro život jsou základními kompetencemi zajistit si určité příjmy, hospodařit s nimi, zajistit bydlení a udržovat ho ve stavu odpovídajícím potřebám rodiny. Pro dospělé členy rodiny je důležité udržovat a sladit fungování v rodině, stýkat se s širší rodinou a sociálním okolím. Důležitou koncepcí v rodině je přijímání dětí, naplňování jejich potřeb, jejich výchova a zajištění volnočasové aktivity v nepřítomnosti dospělých. Posuzujeme rizikové a zároveň i protektivní faktory při hodnocení rodiny, kdy rizikové faktory mohou ohrozit soudržnost rodiny nebo člena rodiny, tím je např. alkoholismus, trestné činy, nevěra aj. Protektivní faktory chápeme jako využívání dalších zdrojů při řešení určitých problémů. Patří sem materiální zdroje rodiny, širší rodina, místní komunita, spolupracovníci, profesionálové působící v sociálních službách, orgány místní samosprávy a také stát. Zdravotně – sociální pracovník může rodině poskytnout poradenství, pracovníci vyhledávají cíleně a věcně jedince v nepříznivé situaci nebo v rizikovém prostředí. Musí počítat s obrannými postoji, zejména u dospělých členů rodiny. Spolupráce se členy v institucích poskytujících pomoc nemusí být úspěšná, proto je lepší s problémovými rodinami spolupracovat spíše v jejich přirozeném prostředí. Rodina by pracovníka měla vnímat jako partnera nebo spojence. Cíle rodiny mohou být nereálné, rizikové nebo nepřínosné. Je důležité, aby pracovník rodině pomohl cíle zkoordinovat, určit prioritní cíle, jako může být např. docházka ve škole, hledání práce, hospodaření s penězi, zajištění základních potřeb aj. Pokud to rodina zvládne, může ji tento pokrok namotivovat k ochotné spolupráci na řešení dalších problémů. (Matoušek, 2013, s. 302)

Sociální pracovník může rodině pomoci v obtížných situacích a může jim také pomoci zvládnout obtížná očekávání. Podporuje změnu faktorů, která způsobuje, že některé životní situace jsou pro rodinu těžko zvládnutelné. Pomáhá pomocí vhodných metod práce s klientem, sám nebo se členy rodiny. Může spolupracovat i s jinými službami a pracovníky, jako jsou např. psycholog, nebo lékař. (Šrajer, Musil, 2008, s. 14)

II Praktická část

5 Výzkumné otázky:

1. Jaká je kvalita života dětí?
2. Jak často tráví svůj volný čas děti s rodiči?
3. Jaký je socioekonomický status?
4. Které faktory z rodinného prostředí mohou ovlivňovat KŽ sledovaných dětí?

6 Metodika výzkumu

Ve výzkumu jsem zvolila kvantitativní výzkum, respondenti byli vybráni cíleně.

Výzkum proběhl v malém městě na základní škole venkovského typu, která se nachází v Pardubickém kraji v období 29. 4. – 10. 5. 2014, kde jsem spolupracovala s dětmi z páté a šesté třídy. Nejdříve jsem rozdala dopis s dotazníkem k nahlédnutí, kde sami rodiče rozhodli o tom, zda jejich dítě do výzkumu zapojí. Dopis je k nahlédnutí v příloze A. s dotazníkem, který je ke shlednutí v příloze B. Použila jsem anonymní dotazníkovou formu. Rozdala jsem celkem 50 dotazníků, vrátilo se 30 vyplněných. Z tohoto důvodu jsem všechny dotazníky z výzkumu vyřadila a požádala jsem o spolupráci jinou školu také venkovského typu v Pardubickém kraji. Zde výzkum proběhl po souhlasu paní ředitelky od 12. 5. – 23. 5. 2014. Zde jsem rozdala stejný dopis s přiloženým dotazníkem. Spolupracovala jsem s dětmi v páté a šesté třídě. Celkem bylo rozdáno 46 dotazníků, s pomocí pedagogů se vybralo 36 dotazníků se souhlasem k vyplnění. U zbylých 10 dotazníků rodiče nesouhlasili se zapojením do výzkumu, a tudíž děti dotazníky nevyplňovaly. Dne 21. 5. 2014 jsem osobně s dětmi provedla samotné vyplňování dotazníků během jedné vyučovací hodiny, v každé třídě zvlášť, kdy byl přítomen vždy alespoň jeden z pedagogů. Do výzkumu se zapojily děti ve věku 10 až 13 let, tedy, jak už bylo řečeno, děti z páté a šesté třídy. Z důvodu neúplného vyplnění jednoho z dotazníků, kdy chlapec uvedl, že rodiče nemá a dále o nich vypovídá, byl dotazník vyřazen, protože nebylo možné dokázat, zda je odpověď pravdivá. Proto bylo nakonec vyhodnoceno 35 dotazníků.

Dotazník jsem vytvořila na základě HBSC studie z roku 2006. Dotazník byl tvořen z 15. otázek, které byly zcela uzavřené. Ve výzkumu jsem se zabývala oblastmi, které vychází z HBSC studie:

1. Formální stránka: v této části jsem zjišťovala, jak děti do školy cestují a s kým bydlí, zda mají sourozence a druhý domov. Zajímalo mě, jak se dovedou o problémech bavit se svým okolím. Zda jsou jako rodina spolu a mají nějaké společné aktivity.
2. KŽ: v této části byly dvě otázky. Děti hodnotily na hodnotovém žebříčku svůj život a také svoje vztahy v rodině.

3. SES: zde jsem se zabývala majetkovými poměry rodiny, zda rodiny vlastní automobil a počítač, zda mají děti svůj vlastní pokoj. Dalším zkoumaným faktorem byla zaměstnanost rodičů.
4. KIDSCREEN: v poslední části dotazníku, jsem se zajímala, jak se děti v posledním týdnu cítily. Zamýšleli se, zda měly dostatek času pro sebe, jestli se necítily osamocně.

Vyhodnocení dat

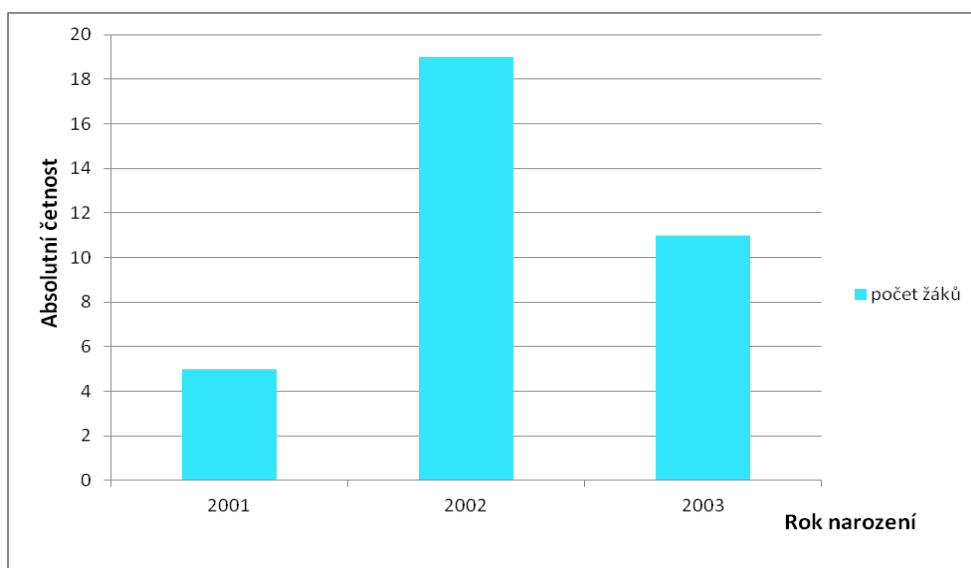
Vyhodnocená data jsem zpracovala do tabulek a následně grafů v programu Microsoft Excel.

7 Analýza výsledků

Otázka č. 1 Jsi chlapec nebo dívka?

Celkový počet vyhodnocených dotazníků bylo 35, z toho 16 chlapců a 19 dívek.

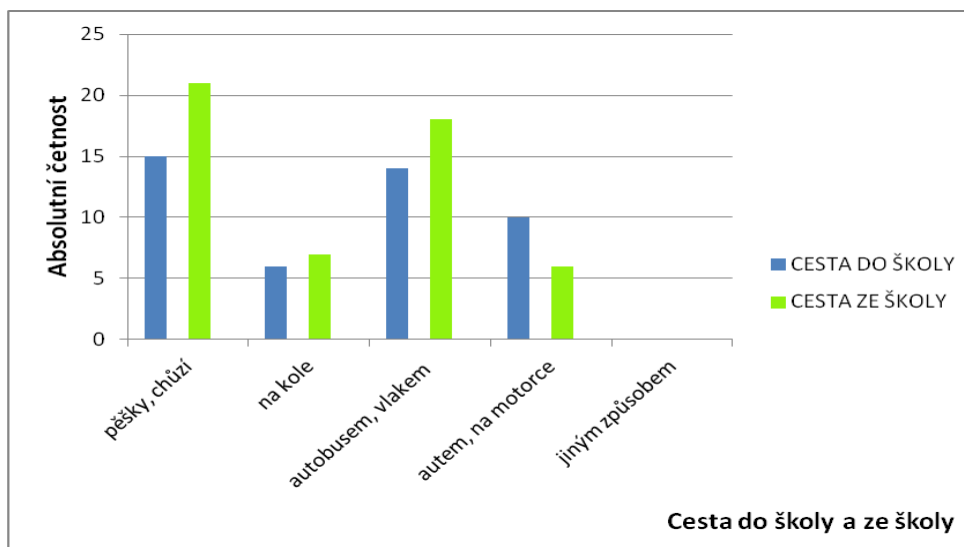
Otázka č. 2 Kdy jsi se narodil//a?



Obrázek 1 Ročník narození

Cíleně jsem vybrala děti z páté a šesté třídy a na tomto grafu (Obr.1) jsem zjišťovala kolik je dětem let. Nejvíce dětí bylo ve věku 12 let.

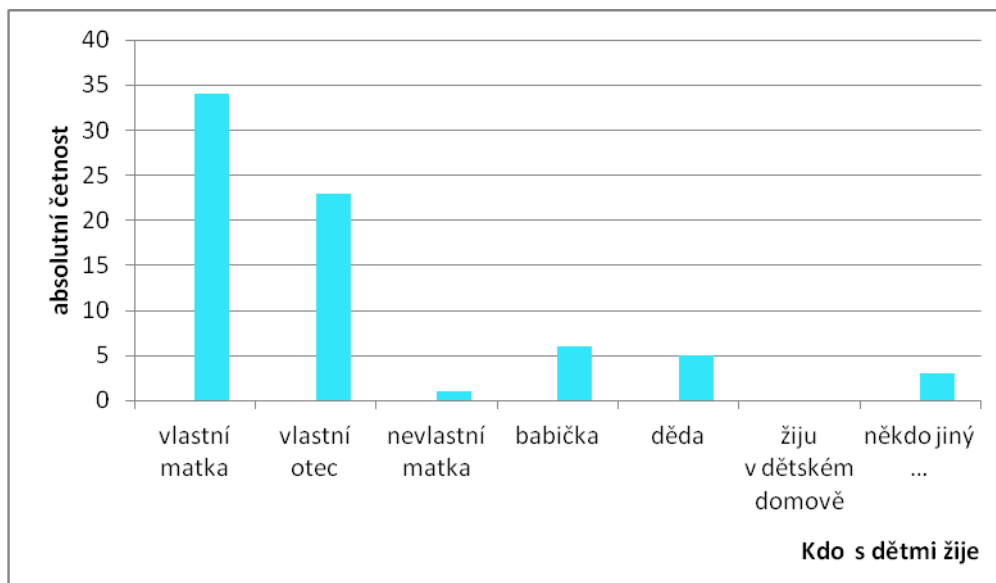
Otázka č. 3 Jakým způsobem absolvuješ každodenní cestu do školy a ze školy?



Obrázek 2 Cesta do školy a ze školy

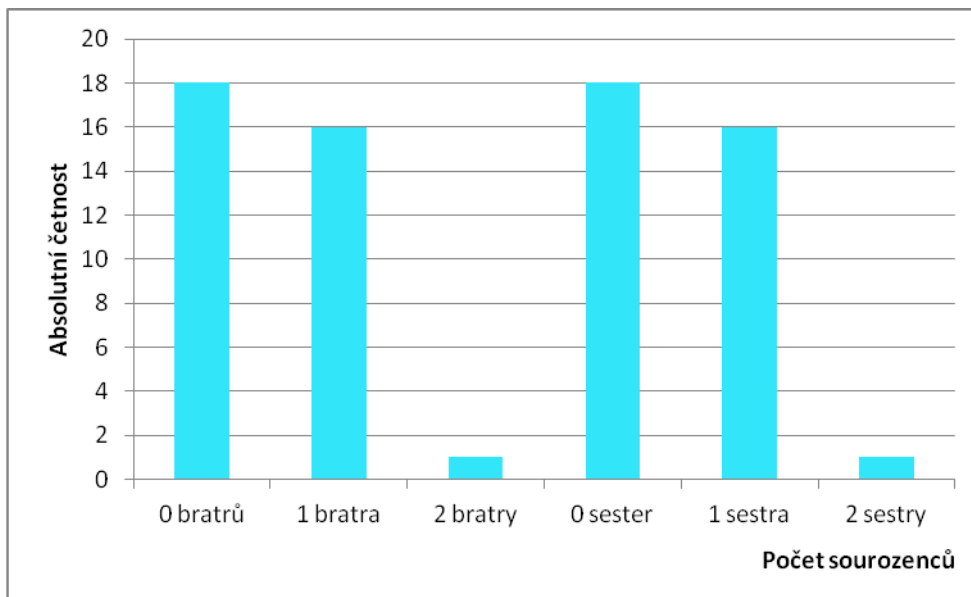
Na tomto grafu (Obr. 2) můžeme vidět, jakým způsobem děti cestují do školy. Některé děti se dostávají jedním možným uvedeným způsobem, ale některé i kombinací dvou a více. Nejčastější způsob cesty do školy je chůze pěšky (43%) a autobusem nebo vlakem (40%). Zajímavé je, že 29% dětí je voženo rodiči autem. Ze školy nejčastěji chodí děti pěšky (60%), 51% jezdí také autobusem nebo vlakem, 26 (74%) dětí se dostává jedním možným způsobem. Zbytek dětí (26%) cestu do školy a ze školy kombinuje různými způsoby.

Otázka č. 4 Ptali jsme se dětí, s kým žijí a kolik mají sourozenců.



Obrázek 3 Hlavní domov, s kým děti žijí

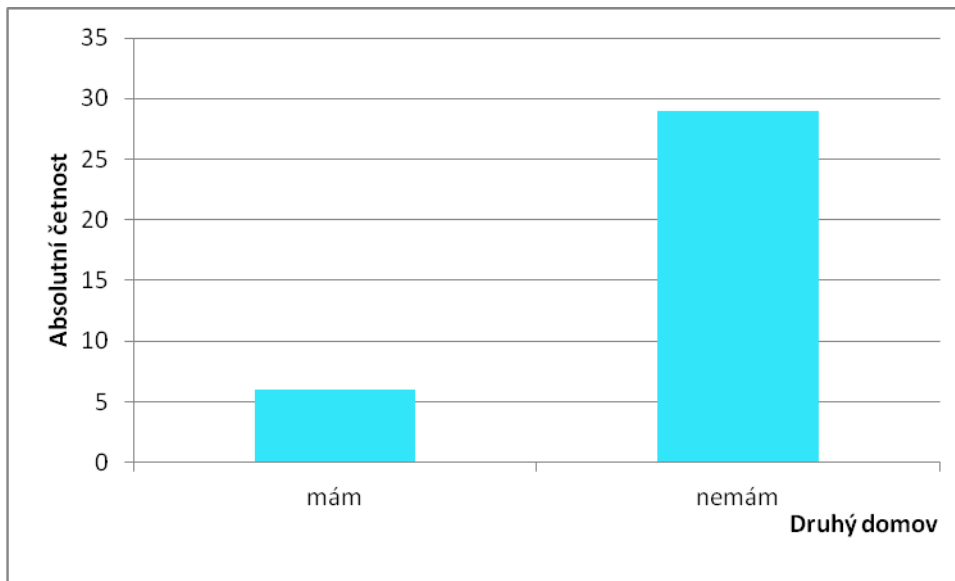
Na tomto grafu (Obr. 3) jsme zjišťovali, kdo s dětmi žije. Úplné rodiny, kde žijí děti jen s rodiči, tedy s vlastní matkou a vlastním otcem je u 22 (63%) dětí. Ve 4 (11%) rodinách žijí děti s rodiči i prarodiči. Dvě (6%) dívky žijí pouze s matkou a u dvou (6%) s nimi žije matka a někdo jiný. Chlapec uvedl, že daným členem rodiny je strýc, ale děvče neuvadlo, o koho konkrétně se jedná. Jeden chlapec žije s vlastním otcem, nevlastní matkou (nebo otcovou družkou) a ještě s někým jiným. Kdo je touto osobou chlapec konkrétně neuvádí. Jedna (3%) dívka uvedla, že žije s vlastní matkou a nevlastním otcem. V této otázce nebyla možnost nevlastní otec, ale děti tuto možnost dopisovaly do možnosti „někdo jiný.“



Obrázek 4 Sourozenci

Na tomto grafu (Obr. 4) jsme zjišťovali, kolik mají děti sourozenců. Jedináčků je 8 (23%) dětí. Jednoho bratra má 8 (23%) dětí. Jednu sestru má také 8 (23%) dětí. Jeden (3%) chlapec uvedl, že má 2 sestry, 2 (6%) děti uvedly, že mají dva bratry. Bratra a sestru má 8 (23%) dětí.

Otázka č. 5 Máš druhý domov nebo druhou rodinu např. pokud jsou tvoje rodiče rozvedeni či žijí odloučeně.



Obrázek 5 Druhý domov

Na tomto grafu (Obr. 5) si můžeme povšimnout, že 29 (83%) dětí nemá druhý domov, což je velice vysoké číslo. Druhý domov má 6(17%) dětí. Podotázkou tohoto bodu bylo, jak často ve druhém domově bývají. Odpověď „někdy“ si vybraly 3 dívky, „skoro nikdy“ odpověděly 2 děti. A 1 dívka odpověděla „asi tak polovinu týdne“, při vyplňování měla dotaz, že má střídavou péči a neví, co zaškrtnout.

Otázka č. 6 Jak snadné je pro tebe hovořit s uvedenými osobami o věcech, které tě opravdu trápí?

Tabulka 1 Hovoření o problémech

	velmi snadné	snadné	obtížné	velmi obtížné	nemám takovou osobu
vlastní otec	17	9	5	2	2
nevlastní otec	2	1	0	1	31
vlastní matka	27	7	1	0	0
nevlastní matka	4	1	0	0	30
starší bratr	3	3	1	4	24
starší sestra	7	2	2	3	21
nejlepší přítel	18	12	1	1	3
přítel stejného pohlaví	13	12	2	5	3
přítel opačného pohlaví	5	15	8	4	3

V Tabulce 1 jsou přehledně vypsané osoby, se kterými se děti stýkají a u nichž je vidět, jak je pro děti jednoduché nebo obtížné mluvit o jejich problémech. Těmto dětem vůbec nedělá problém mluvit s vlastní matkou, což potvrzuje i HBSC studie. Až na jednu dívku, která vyplnila, že to pro ni obtížné je. Tato dívka žije pouze s rodiči a je jedináček. Velmi obtížné hovořit o problémech s otcem bylo zjištěno u dvou dětí, ty s otcem také žijí. HBSC studie potvrzuje, že v nižším věku, jsou menší problémy s komunikací s rodiči, než např. v 15 letech, kdy je to pro dívky i chlapce problém.

Otázka č. 7 V této otázce uvádíme různé způsoby, jak rodiny tráví společně čas. Zajímá nás, jakým způsobem a jak často ty a tvoje rodina trávíte společný čas?

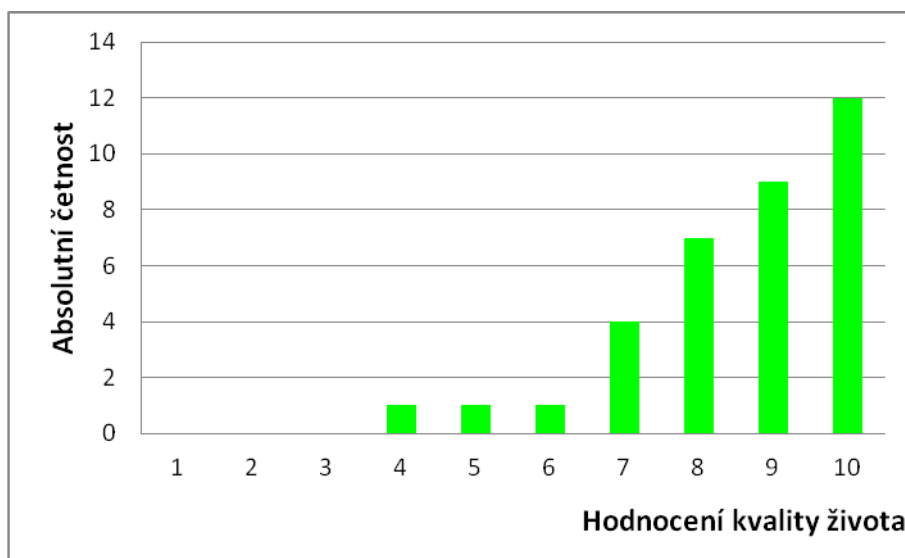
Tabulka 2 Trávení volného času v rodině

	každý den	skoro denně	tak jednou do týdne	méně často	nikdy
Díváme se spolu na televizi	15	10	5	5	0
hrajeme nějaké společenské hry	1	10	12	11	1
jsme spolu u jídla	20	12	1	2	0
navštěvujeme přátelé a příbuzné	1	10	17	7	0
posedíme spolu a mluvíme o různých věcech	11	10	4	8	2

V této Tabulce 2 jsme se zabývali tím, jak děti tráví svůj volný čas s rodiči, zda jsou ve volných chvílích spolu. Každý den a skoro denně spolu děti s rodiči tráví svůj volný čas. Nejvíce času spolu tráví u jídla. Můžeme si povšimnout, že společenské hry jsou posunuty spíše do pozadí. HBSC studie potvrzuje, že vysoké procento dětí svůj volný čas s rodiči tráví, i když aktivity se postupem věku mění. Stěžejní podotázkou je, zda spolu děti s rodiči posedí a mluví o různých věcech. Více než polovina respondentů spolu skoro denně nebo každý den hovoří. Pouze dvě děti zaškrtnly nikdy. Obě jsou z úplné rodiny, svůj život a vztahy v rodině hodnotí na CI velmi dobře a oba rodiče pracují. Ve výzkumu HBSC studie se potvrzuje, že přibývá rodin, které se ve volném čase, svým dětem věnují.

Otázka č. 8 Pokusili jsme se na obrázku označit žebřík, kde vrchol žebříku s číslem „10“ označuje nejlepší možný život a stupínek označení „0“ ten nejhorší, jaký si pro sebe můžeš představit.

Když vezmeš v úvahu všechny věci kolem svého života, na který stupínek bys sám sebe umístil? Zaškrtni okénko u čísla, které je nejbližší tomuto místu.



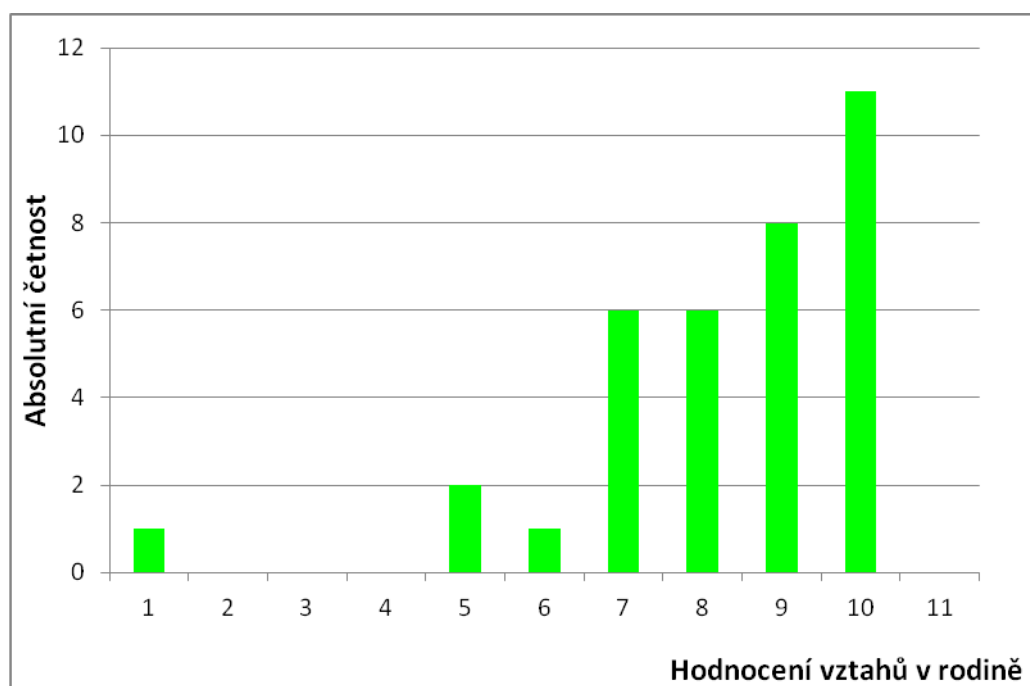
Obrázek 6 Hodnocení kvality života

V této otázce (Obr. 6) se děti z 5. a 6. třídy zamýšlely nad svojí kvalitou života pomocí Cantrilova indexu. Většina dětí zaškrtnla čísla nad 6 a svůj život hodnotily kvalitně, jedna dívka v CI zaškrtnla číslo 6, žije s matkou a má rozvedené rodiče, druhý domov navštěvuje pravidelně, s komunikací v rodině nemá problémy, tráví spolu čas každý den u jídla, a tak jednou do týdne hovoří o problémech, jinak spolu tráví čas minimálně. Jedna dívka zaškrtnla číslo 5, žije v úplné rodině, oba rodiče pracují, o problémech hovoří snadno s rodiči i přáteli, v rodině spolu tráví čas skoro denně u jídla, posedí spolu a hovoří, zbytek času spolu tráví méně často. Chlapec zvolil číslo 4, žije v úplné rodině se dvěma sourozenci. Má problémy s komunikací se všemi, kromě své vlastní matky, v rodině spolu tráví čas skoro denně pouze u jídla, jen tak posedí a hovoří méně často. Pracuje pouze otec. HBSC studie prokazuje spojitost mezi kvalitou života a životní spokojeností. Dívky uvádějí nižší životní spokojenost než chlapci, a to z důvodů větší citlivosti a vyššího prožívání různých situací. Významným determinanem není pouze věk a pohlaví, ale i složení rodiny a času stráveného v ní (Kalman, Vašíčková, 2013).

Otázka č. 9

V této otázce je stejný obrázek jako výše, ale zajímá nás, jak vnímáš vztahy v rodině. Vrchol žebříku s číslem „10“ označuje nejlepší možné vztahy v rodině a stupínek označený „0“ ty nejhorší vztahy v rodině, jaké si pro sebe můžete představit.

Jak jsi obvykle spokojený/á se vztahy v tvé rodině, na který stupínek bys je umístil? Zaškrtni okénko u čísla, které je nejbližší tomuto místu.

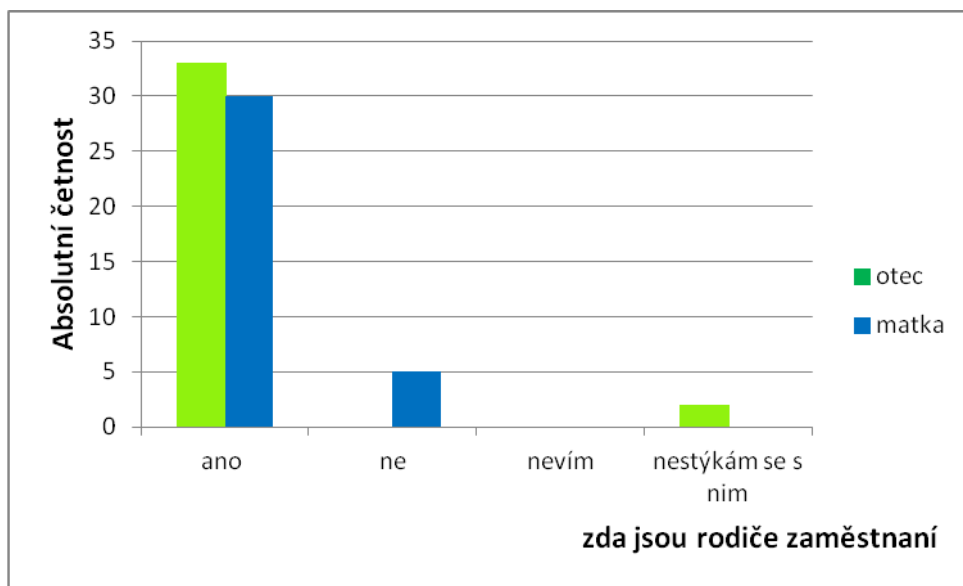


Obrázek 7 Hodnocení vztahů v rodině

Zde na grafu (Obr. 7) se děti zamýšlely nad vztahy v rodině. Celkově zhodnotily, jak se k sobě v rodině chovají, jak tráví volný čas a jak spolu zvládnou vycházet za různých situací. Většina dětí zhodnotila vztahy v rodině na Cantrilově indexu spíše vyššími čísly. Dvě děti zaškrtnly číslo 5. Dívka, která vztahy v rodině zhodnotila na 5, zvolila u kvality života 7. Dívka žije v jednom domě s rodiči a prarodiči, skoro denně se spolu dívají na televizi, ale jinak spolu čas tráví méně často. Hovořit s rodiči o problémech je pro ni snadné. Zajímavé je, že jedna z dívek zvolila 0, dívka má rozvedené rodiče a druhý domov navštěvuje pravidelně, hovoří o svých problémech bez obtíží. V rodině spolu tráví každý den čas pouze u jídla, jinak veškeré jiné aktivity dělají spolu minimálně. Dívka svoji kvalitu života zároveň zhodnotila na č. 6.

Otázka č. 10

Mají tvoje rodiče zaměstnání?

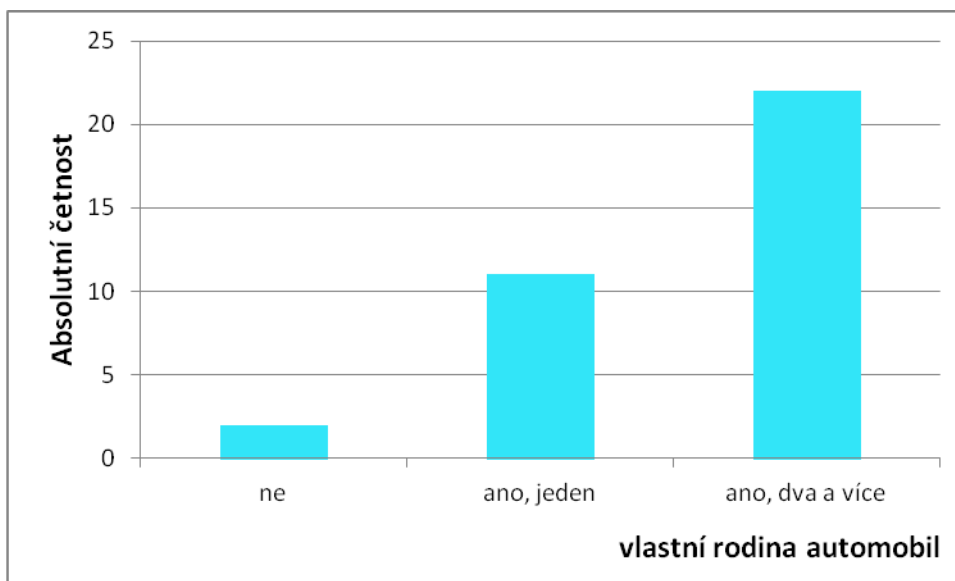


Obrázek 8 Zaměstnanost rodičů

Na tomto grafu (Obr. 8) jsme znázornili, jak jsou rodiče zaměstnaní. V rodinách u 29 dětí pracují oba dva rodiče. Ve 4 rodinách pracuje pouze otec a matka je nezaměstnaná. V 1 rodině pracuje matka a s otcem se chlapec nestýká, proto není schopen říci, zda pracuje. A 1 dívka uvedla, že matka nepracuje a s otcem se nestýká, což může mít vliv na kvalitu života, kterou dívka zhodnotila na CI číslem 4.

Otázka č. 11

Má vaše rodina osobní automobil nebo jiné motorové vozidlo.

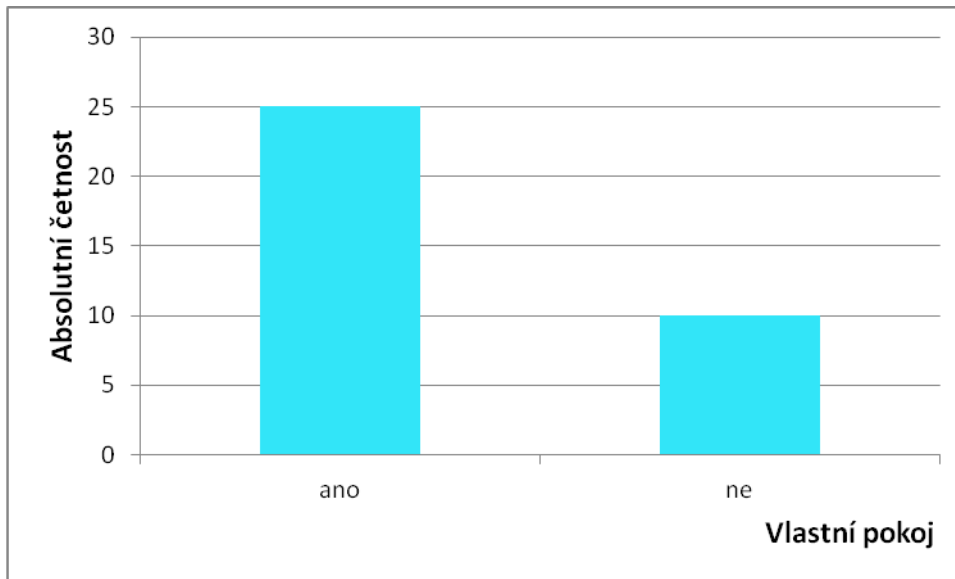


Obrázek 9 Vlastnění automobilu

Na tomto grafu (Obr. 9) vidíme, zda mají děti v rodinách automobil. Jelikož se jedná o děti z vesnice, je naprosto předpokladatelné, že v rodinách je více jak jeden automobil (63%). Většina rodičů pracuje a pracovních nabídek v místě bydliště je minimálně, proto tedy dojíždí do práce autem. Jeden chlapec uvedl, že automobil nemají, přesto však svůj život hodnotí kvalitně a na CI číslem 9. Druhý chlapec také uvedl, že automobil nemají, žije pouze s matkou a prarodiči, on svoji kvalitu života hodnotí č. 7.

Otázka č. 12

Máš u vás doma samostatný pokoj, jenom sám pro sebe?

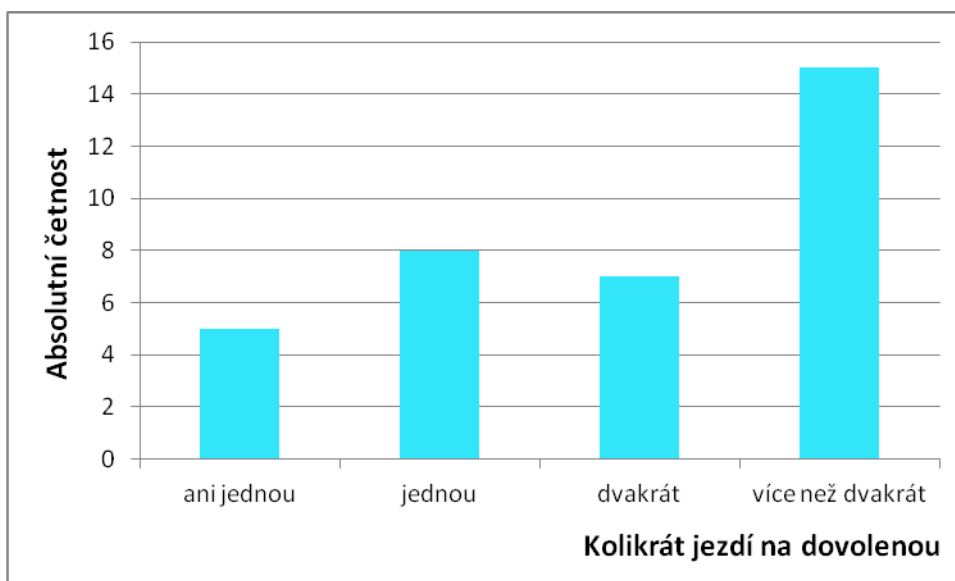


Obrázek 10 Samostatný pokoj

Na grafu (Obr. 10) vidíme, kdo z dětí má samostatný pokoj. Víc jak polovina dětí svůj pokoj má (71%). Zbýlých (29%) samostatný pokoj nemá a dá se tedy předpokládat, že svůj pokoj sdílí se sourozencem.

Otázka č. 13

Kolikrát si během posledního roku cestoval/a společně s Vaší rodinou na prázdniny (dovolenou)?

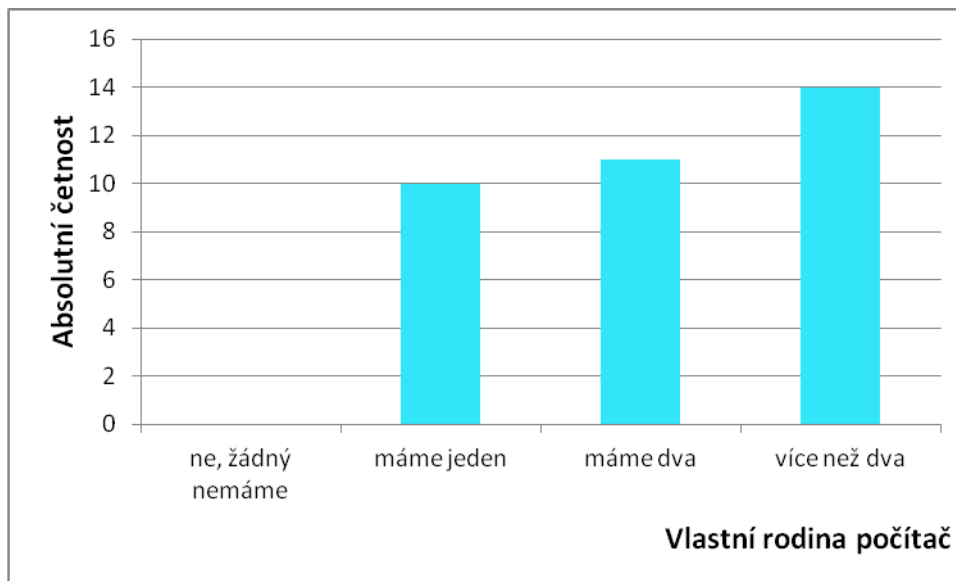


Obrázek 11 Cestování na dovolenou

Na grafu (Obr. 11) jsme se zaměřili na to, zda děti jezdí s rodiči na dovolenou, nebo nějaké víkendové pobyty či na chatu. Každý z nás si rád odpočine někde mimo domov na dovolené, můžeme si povšimnout, že tyto děti z velké části na dovolenou jezdí a čas s rodiči tráví, ať už na víkendových pobytech, chatách, dovolených u moře, nebo na různých místech v ČR. Na dovolené nebylo 14% dětí, u 4 z dětí to nemělo vliv na kvalitu života a mají vysoká čísla na CI. Jedna dívka kvalitu života zhodnotila na 4, z toho můžeme usoudit, že na to má nejspíše vliv i tato otázka.

Otázka č. 14

Má vaše rodina vlastní počítač?



Obrázek 12 Vlastní rodina počítač

Z grafu (Obr. 12) vyplývá, že počítač je pro většinu dětí naprostá samozřejmost. Možnost, že v rodině není žádný počítač, nezaškrtl nikdo. Děti jsou obklopeni technikou, stejně jako my, a tutíž se v rodinách objevují i více než dva počítače (40%). My je využíváme spíše k práci, děti na různé hry a úkoly.

Otázka č. 15

Přečti si pozorně každou otázku. Jaká odpověď tě napadne jako první? Vyber si kolečko, které nejlépe vystihuje tvoji odpověď, a zaškrtni. Přemýšlej o posledním týdnu...

Tabulka 3 KIDSCREEN

Cítil/a ses dobře a v dobré kondici?	vůbec ne	trochu	středně	hodně	úplně
	0	2	8	14	11
Cítil/a ses plný/á energie?	nikdy	málokdy	středně často	dost často	vždy
	0	3	10	13	9
Byl/a jsi smutný/á?	nikdy	málokdy	středně často	dost často	vždy
	0	3	6	20	6
Měl/a jsi dost času pro sebe?	nikdy	málokdy	středně často	dost často	vždy
	0	6	4	13	12
Mohl/a jsi ve svém volném čase dělat to, co jsi chtěl/a?	nikdy	málokdy	středně často	dost často	vždy
	0	3	6	12	14
Jednali s tebou rodiče spravedlivě?	nikdy	málokdy	středně často	dost často	vždy
	0	2	7	13	13
Bavil/a ses dobře s přáteli?	nikdy	málokdy	středně často	dost často	vždy
	0	1	5	12	17
Šlo Ti to dobře ve škole?	vůbec ne	trochu	středně	hodně	úplně
	1	2	19	10	3
Byl/a jsi schopný/á dávat pozor?	nikdy	málokdy	středně často	dost často	vždy
	0	2	11	15	7
Cítíš se někdy osamělý/á?	nikdy	málokdy	středně často	dost často	vždy
	0	1	4	16	14

Na Tabulce 3 vidíme, jak děti hodnotí poslední týden. V tabulce je uveden počet dětí, které danou odpověď zaškrtny. Každá z odpovědí je ohodnocena body od 1 do 5 a po sečtení těchto bodů jsem následně pracovala a porovnávala s HBSC studií. Nejnižší možný počet bodů po zodpovězení všech odpovědí je 10 a nejvyšší 50, nám vyšlo průměrné číslo 39,1. V HBSC studii vyšlo průměrné číslo 36,2. Můžeme se domnívat, že vyšší číslo než v HBSC studii vyšlo z důvodu menšího počtu vzorku vyplňujících dětí. Dívka s nejnižším počtem bodů, který byl 28, hodnotila, že se cítí málokdy plná energie, že nemá dost času na sebe a že ve svém volném čase nemohla dělat to, co chtěla. Dívka se cítila i dost často osamělá a byla

i smutná. Tato skutečnost může mít vliv na to, jak dívka ohodnotila svoji kvalitu života, tedy průměrně, a CI zaškrtnla číslo 0, tedy nejnižší možné vztahy.

8 Diskuze

V našem výzkumu jsem se zabývala kvalitou života dětí. Cíleně jsem se zaměřila na děti žijící na vesnici, ve věku od 10 do 13 let, které se vzdělávají v 5. a 6. třídě. Jelikož kvalita života je pojem těžko definovaný, zaměřila jsme se na kvalitu života pomocí dotazníků z HBSC studie, která se jí zabývá. Jelikož je výše zmíněný pojem multidimenzionální, zaměřila jsme se na otázky, které se týkají přímo kvality života a rodiny. Ptala jsem se na otázky týkající se kvality života, na to, jak tráví volný čas s rodinou a v jakém žijí prostředí. Zjišťovala jsem, jak se dovedou bavit o svých problémech. Výsledky se vztahují k této bakalářské práci a pouze k respondentům v ní, nelze to zohlednit na populaci dětí v ČR.

1. Jaká je kvalita života dětí?

Kvalitu života dětí jsem zjišťovala pomocí CI, Kidscreen – 10 index, kde se děti zamýšlely jak nad kvalitou života, tak i nad tím, jak se cítí šťastně, jelikož, jak potvrzuje studie HBSC, životní spokojenost úzce souvisí s kvalitou života. (Kalman, Vašíčková, 2013) Většina dětí zaškrtnula na škále CI čísla vyšších hodnot, 34% zaškrtnulo č. 10, 26% si vybralo č. 9, 20% zhodnotilo svůj život na č. 8. Z tohoto výčtu usuzujeme, že většina dětí na vesnici má spokojený a kvalitní život. Můžeme se domnívat, že na to má vliv lokalita. Vesnice, na které tyto děti vyrůstají, je spíše poklidné místo, kde se všichni znají a většina si pomáhá, ale výsledky z roku 2006 HBSC uvádějí, že místo bydliště na kvalitu života vliv nemá. Děti kvalitu života v HBSC hodnotí také vyššími čísly na škále CI. (Kalman, Vašíčková, 2013). Výzkumy potvrzují, že spokojenější život hodnotí chlapci, a proto zaškrťávají vyšší čísla než děvčata. (Hlaváčková, 2010) Ve výzkumu jsou nepatrné rozdíly v tomto tvrzení. Na desetistupňové škále Cantrilova indexu číslo 10 zaškrtnulo 35% chlapců a 32% děvčat, zde jsou % velice rozdílná, ale v průměru se čísla neliší, č. 9 vybralo pouze 6% chlapců a 37% dívek, č. 8 si vybralo 29% chlapců a 5% dívek. Čísla od 8 výš si vybralo 70% chlapců a 74% dívek. Na kvalitu života má vliv i věk, pokud se zvyšuje, je prokázáno, že kvalita života se snižuje. (Hlaváčková, 2010) Vzorek našich dětí byl věkově rozdílný minimálně, proto tvrzení s věkem nemůžeme přesně potvrdit.

2. Jak často tráví svůj volný čas děti s rodiči?

Děti v rodinách vyrůstají. Rodiče jsou pro ně vzorem, vychovávají je a nás zajímalo, jestli spolu tráví volný čas. Tento fakt jsme zjišťovali pomocí otázky, kde jsme se ptali přímo, jak často spolu tráví čas u televizoru, u jídla, jestli jen tak posedí a povídají si o různých věcech, zda navštěvují širší rodinu nebo hrají společenské hry. Můžeme sem zařadit i otázku, zda cestují společně na dovolenou. Máme hektickou dobu, všichni někam spěchají, někteří mají hypotéky a pracují na vysokých pracovních místech, kde mohou být časově vytíženi, ale zbývá jim čas na jejich děti? Nad tím se může zamyslet každý z nás. Ve výzkumu vyšlo, že se rodiče svým dětem věnují. Nejčastěji se scházejí u jídla (57%). Velké množství rodin se spolu dívají i na televizi, 43% v našem výzkumu a 57% v HBSC studii. Otázkou je, zda se pouze dívají nebo i komunikují. Zajímalo nás, zda spolu rodina jen tak posedí a hovoří o různých věcech. Každý den spolu hovoří u 31% a skoro denně u 29 % rodin, v HBSC studii u 44,2%. HBSC studie potvrzuje, že stoupá počet rodičů, kteří se svým dětem věnují, nejčastěji tráví čas u televizoru a videa. ((Kalman, Vašíčková, 2013),

3. Jaký je socioekonomický status?

Socioekonomický status jsme zjišťovali pomocí otázek týkajících se toho, zda mají rodiče zaměstnání, což má velký vliv na kvalitu života. Jestli vlastní automobil, jezdí na dovolenou a mají počítač, také zda mají děti vlastní pokoj.

Socioekonomický status těchto dětí zapojených do výzkumu je velice dobrý. Otců pracuje 96% a matek 86%. Podle HBSC studie to má vliv na vyšší úroveň SES. Automobil vlastní 94% rodin, což se dá předpokládat, protože na vesnici jsou automobily potřeba k lepší dostupnosti jejich práce, na nákupy aj. Počítač vlastní 100% rodin, což je v dnešní době zcela normální. Na dovolenou jezdí 86% rodin. HBSC studie potvrzuje, že ekonomická situace rodin je velmi dobrá. (Kalman, Vašíčková, 2013)

4. Které faktory z rodinného prostředí mohou ovlivňovat KŽ sledovaných dětí?

Kvalitu života v rodinách nám ovlivňuje vše, co se nás týká. Od toho s kým žijeme a stýkáme se, přes místo, kde žijeme, po to, jak žijeme. Velký vliv na tyto faktory má zaměstnanost rodičů. Pokud si vydělávají, mohou si dovolit koupit víc věcí, vyjet na dovolenou aj., to jen z pohledu ekonomického, ale kvalitu života nám určuje hlavně rodina. Ve výzkumu jsem si mohla povšimnout, že děti, které se svými rodiči tráví méně času, nebo se nemají komu svěřit, se svými problémy, zhodnotily svoji kvalitu života jako nižší. HBSC studie potvrzuje, že na kvalitu života má vliv i zdravotní stav, pocit štěstí, který souvisí se spokojeností života. (Československá psychologie, 2010)

9 Závěr

V této bakalářské práci byla definována problematika kvality života, který je v mnoha oborech skloňovaným termínem. Nejvíce je používán v oblasti psychologie a sociologie, ale i v medicíně. Druhým tématem, kterým jsem se zabývala, byla rodina. Pro mnoho z nás to nejdůležitější v životě. Byl zjištěn vliv rodiny na kvalitu života. Zaměřili jsme se na děti žijící ve venkovském prostředí, tudíž se jednalo o děti z venkovské základní školy, které po souhlasu paní ředitelky a rodičů, ochotně dotazníky vyplnily.

Cílem průzkumu této práce byla právě zmiňovaná kvalita života dětí. Děti svůj život zhodnotily velmi dobře, na to může mít vliv klidné prostředí, ve kterém vyrůstají, i když podle jiných výzkumů z roku 2006 se to nepotvrdilo. Vliv na to může mít i skutečnost, že většina dětí žije v úplných rodinách. Tráví spolu s rodiči volný čas, většina rodičů pracuje. Právě toto může mít vliv na dobré hodnocení kvality života těchto dětí.

Pomocí HBSC studie jsem měla možnost porovnat vzorek dětí a vidět, jak hodnotí svoji kvalitu života děti na vesnici, kde jsem dělala výzkum já. A také jak ji hodnotí děti, které byly zapojeny do výzkumu HBSC studie.

Tato studie má podle mého názoru velký význam pro zdravotně – sociální pracovníky, díky těmto výsledkům se mohou zaměřit na místa v ČR, která jsou riziková. Děti odpovídají na otázky v rozsáhlé verzi HBSC studie o šikaně, alkoholu, drogách, ale i sexu, jsou to témata, kterými se i sociální pracovník zabývá.

V této bakalářské práci jsem pracovala s dětmi na venkově v 5. a 6. třídě. Děti odhalily svoje soukromí a vztahy v rodině. Děti ve výzkumu měly minimálně rozvedené rodiče, většina rodičů pracovala a vztahy v rodině také nebyly špatné, tyto děti hodnotily kvalitu života velmi dobře. Potvrdil se i vztah mezi socioekonomickým statusem a kvalitou života. Při práci v praxi spolupracujeme i s rodinou. Je důležité k rodině nepřistupovat s předsudky, ale profesionálně a odborně. Pro praxi je důležité, podporovat dobré vztahy v rodině a také čas trávený mezi rodiči a dětmi. Protože děti v úplných rodinách, co spolu tráví čas, prokazují vyšší kvalitu života než děti, které se cítí osamocené.

Téma „kvalita života“ bylo, je a bude zkoumáno mnoha odborníky, což je velmi důležité. Je velice složité a rozmanité. Každý z nás má kvalitu života jinou, ale nezapomínejme na to, jak je důležité vyrůstat v rodinách. Snažit se žít tak, abychom lásku rozdávali a byli jsme šťastni.

Abychom prožili „kvalitní život“ podle našich představ buď jako děti, dospělý anebo jako rodič či prarodič.

SEZNAM BIBLIOGRAFICKÝCH CITACÍ

1. BECHYŇOVÁ, Věra. *Případové konference: [Praktický průvodce pro práci s ohroženou rodinou]*. 1.vyd. Praha: Portál, 2012. 160s. ISBN 978-80-262-0181-6.
2. CESARI LUSSO, Viktoria. *Prarodiče, rodiče a vnoučata: [O emočních, vztahových a komunikačních úskalích]*. 1. vyd. Praha: Portál, 2011. 112s. ISBN 978-80-262-0003-1.
3. HLAVÁČKOVÁ, E.; HODAČOVÁ, L.; CSÉMY L.; ŠMEJKALOVÁ, J.; ČERMÁKOVÁ, E. *Kvalita života českých dětí. Československá psychologie 2010, 54, č. 2, str. 138-146. 0009-062X.*
4. DUNOVSKÝ, Jiří a kol. *Sociální pediatrie vybrané kapitoly*. Grada Publishing, 1999. ISBN 80-71-69-254-9.
5. HEŘMANOVÁ, Eva. *Koncepty, teorie a měření kvality života*. Praha: Sociologické nakladatelství (Slon), 2012. ISBN 978-80-7419-106-0.
6. HLAVÁČKOVÁ, Eva. *Kvalita života a životní styl českých dětí ve městě a na vesnici. Hradec Králové, 2010*. Disertační práce. Univerzita Karlova v Praze, Lékařská fakulta v Hradci Králové. Vedoucí práce MUDr. Lenka Hodačová, Ph.D.
7. KALMAN Michal. *O zdraví a životním stylu dětí a školáků*. 1. vyd. Univerzita Palackého v Olomouci, 2011. ISBN 978-80-244-2986-1.
8. KALMAN, Michal, VAŠÍČKOVÁ, Jana. *Zdraví a životní styl dětí a školáků*. 1. vyd. Univerzita Palackého v Olomouci, 2013. ISBN 978-80-244-3409-4.
9. MAREŠ, Jiří a kol. *Kvalita života u dětí a dospívajících I*. Brno: MSD, 2006. ISBN 80-86633-65-9.
10. MAREŠ, Jiří a kol. *Kvalita života u dětí a dospívajících II*. Brno: MSD, 2007. ISBN 978-80-7392-008-1.
11. MAREŠ, Jiří a kol. *Kvalita života u dětí a dospívajících III*. Brno: MSD, 2008. ISBN 978-80-7392-076-0.
12. MATOUŠEK, Oldřich; PAZLAROVÁ, Hana. *Hodnocení ohroženého dítěte a rodiny*. 1. vyd. Praha: Portál, 2010. 184s. ISBN 978-80-7367-392-8.
13. MATOUŠEK, Oldřich a kol. *Encyklopedie sociální práce*. 1.vyd. Praha: Portál, 2013. 576s. ISBN 978-80-262-0366-7.
14. MOŽNÝ, Ivo. *Rodina a společnost*. Praha: Sociologické nakladatelství (Slon), 2006. ISBN 80-86429-58-X.
15. PAVLÁT, Josef. *Děti po rozvodu svých rodičů – souhrn anglofonních a našich prací. Československá psychologie 2012, 56, č. 3, s. 221-231. ISSN 0009-062X*

16. PAVLÁT, Josef. *Rodiče po rozvodu – přehled literatury o porozvodové adaptaci*. *Československá psychologie* 2013, 57, č. 2, s. 179-189. ISSN 0009-062X
17. PAVLÁT, Josef, ŠURTA, Marek. *Děti v rodičovských soudních sporech*. *Československá psychologie* 2008, 52, č. 5, s. 458-467
18. PAVLÁT, Josef. *Děti v rozvodových sporech: Severoamerické studie (1980-2001)*. *Československá psychologie* 2005, 49, č. 5, s. 422-431. ISSN 0009-062X
19. PETRUSEK, Miloslav. *Základy sociologie*. 1. vyd. Praha 10: Akademie veřejné správy o. p. s., 2009. ISBN 978-80-87207-02-4
20. SOBOTKOVÁ, Irena. *Psychologie rodiny*. 3. vyd. Praha: Portál, 2012. 224s. ISBN 978-80-262-0217-2.
21. ÚZIS ČR. [online]. 2014 [2014 – 26-6]. Dostupné z www: http://www.uzis.cz/en/system/files/ai_2014_02.pdf

10 Přílohy

Příloha A Dopis rodičům.....	56
Příloha B Dotazník.....	57

Příloha A Dopis rodičům

Vážení rodiče,

jmenuji se Simona Slámová a jsem studentkou 3. Ročníku oboru Zdravotně - sociální pracovník na Univerzitě v Pardubicích.

Chtěla bych Vás požádat o svolení k tomu, aby Vaše dítě mohlo vyplnit **anonymní** dotazník k mé bakalářské práci na téma „Kvalita života dětí ve vztahu k rodině“. Výsledky budou použity pouze k účelům v mé bakalářské práci. Otázky v dotazníku jsou převzaté z významné mezinárodní studie, která se provádí každé 4 roky u dětí ve 41 zemích, včetně ČR. Dotazník přikládám k nahlédnutí. Vraťte prosím co nejdříve tento dopis s Vaším rozhodnutím zpět do školy.

Souhlasím - Nesouhlasím

Předem velice děkuji.

Slámová Simona

Příloha B Dotazník

Milá zákyně, milý žaku,

Jmenuji se Simona Slámová a jsem studentkou Fakulty zdravotnických studií, obor Zdravotně – sociální pracovník.

Chtěla jsem tě požádat o vyplnění tohoto dotazníku, který je **anonymní** a bude sloužit pouze k výzkumu v mé bakalářské práci, která je na téma „Kvalita života dětí ve vztahu k rodině“.

Dotazník čti prosím pozorně a nevynechej žádnou otázku. Vyplňuj dotazník pravdivě, zajímají mě tvoje názory a zkušenosti, proto odpověď sám za sebe.

1. **Jsi** o chlapec o dívka

2. **Ve kterém roce ses narodil/a?** 20 __ __

Formální stránka:

3. **Jakým způsobem absolvuješ každodenní cestu směrem do školy či naopak ze školy?**

CESTA DO ŠKOLY

- o pěšky, chůzí
- o na kole
- o autobusem, vlakem
- o autem, na motorce
- o jiným způsobem

CESTA ZE ŠKOLY

- o pěšky, chůzí
- o na kole
- o autobusem, vlakem
- o autem, na motorce
- o jiným způsobem

4. **Nyní bych se tě chtěla zeptat, s kým bydlíš.**

Ne všechny děti bydlí s oběma svými rodiči. Někteří bydlí jenom s jedním z rodičů, jsou ale i případy, kdy děti bydlí na střídačku vždy určitou dobu s jedním z rodičů. Mají tak vlastně dvě rodiny a dva domovy.

V první otázce ber v úvahu, kde po většinu času žiješ, a označ lidi, kteří tam žijí s tebou.

Hlavní domov

Křížkem označ všechny, kteří s tebou bydlí

Dospělí: Děti:

- o vlastní matka
- o vlastní otec
- o nevlastní matka (nebo otcova družka)
- o babička
- o děda
- o žiju v dětském domově
- o někdo jiný

Napiš kolik bratrů nebo sester s tebou bydlí (včetně nevlastních). Pokud s tebou nebydlí žádný bratr nebo sestra, napiš 0.

Bydlí semnou bratrů.

Bydlí semnou.....sester.

5. Máš ještě druhý domov nebo druhou rodinu např. pokud jsou tvoje rodiče rozvedeni či žijí odloučeně?

Druhý domov:

o mám o nemám

Pokud ano, jak často v něm býváš?

- o asi tak polovinu týdne
- o pravidelně, ale méně než polovinu doby
- o někdy
- o skoro nikdy

Vztahy:

6. Jak snadné je pro tebe hovořit s uvedenými osobami o věcech, které tě opravdu trápí?

Označ jedno okénko v každém řádku.

	Velmi snadné (1)	snadné (2)	obtížné (3)	velmi obtížné (4)	nemám takovou osobu (5)
a) Vlastní otec	<input type="radio"/>	<input type="radio"/>	<input type="radio"/>	<input type="radio"/>	<input type="radio"/>
b) Nevlastní otec	<input type="radio"/>	<input type="radio"/>	<input type="radio"/>	<input type="radio"/>	<input type="radio"/>
c) Vlastní matka	<input type="radio"/>	<input type="radio"/>	<input type="radio"/>	<input type="radio"/>	<input type="radio"/>
d) Nevlastní matka	<input type="radio"/>	<input type="radio"/>	<input type="radio"/>	<input type="radio"/>	<input type="radio"/>
e) Starší bratr/ři	<input type="radio"/>	<input type="radio"/>	<input type="radio"/>	<input type="radio"/>	<input type="radio"/>
f) Starší sestra/y	<input type="radio"/>	<input type="radio"/>	<input type="radio"/>	<input type="radio"/>	<input type="radio"/>
g) Nejlepší přítel/kyně	<input type="radio"/>	<input type="radio"/>	<input type="radio"/>	<input type="radio"/>	<input type="radio"/>
h) Přátelé stejného pohlaví	<input type="radio"/>	<input type="radio"/>	<input type="radio"/>	<input type="radio"/>	<input type="radio"/>
i) Přátelé opačného pohlaví	<input type="radio"/>	<input type="radio"/>	<input type="radio"/>	<input type="radio"/>	<input type="radio"/>

Trávení volného času:

7. V této otázce uvádíme různé způsoby, jak rodiny tráví společně čas. Zajímá nás, jakým způsobem a jak často ty a tvoje rodina trávíte společný čas?

	každý den (1)	skoro denně (2)	tak jednou do týdne (3)	méně často (4)	nikdy (5)
1. Díváme se spolu na televizi	<input type="radio"/>	<input type="radio"/>	<input type="radio"/>	<input type="radio"/>	<input type="radio"/>
2. Hrajeme nějaké společenské hry	<input type="radio"/>	<input type="radio"/>	<input type="radio"/>	<input type="radio"/>	<input type="radio"/>
3. Jsme spolu u jídla	<input type="radio"/>	<input type="radio"/>	<input type="radio"/>	<input type="radio"/>	<input type="radio"/>
4. Navštěvujeme přátelé a příbuzné	<input type="radio"/>	<input type="radio"/>	<input type="radio"/>	<input type="radio"/>	<input type="radio"/>
5. Posedíme spolu a mluvíme různých věcech	<input type="radio"/>	<input type="radio"/>	<input type="radio"/>	<input type="radio"/>	<input type="radio"/>

KŽ:

8. Pokusili jsme se na obrázku označit žebřík ...

vrchol žebříku s číslem „10“ označuje nejlepší možný život a stupínek označení „0“ ten nejhorší, jaký si pro sebe můžeš představit.

Když vezmeš v úvahu všechny věci kolem svého života, na který stupínek bys sám sebe umístil? Zaškrtni okénko u čísla, které je nejbližší tomuto místu.

<input type="checkbox"/>	10 <i>Nejlepší možný život</i>
<input type="checkbox"/>	9
<input type="checkbox"/>	8
<input type="checkbox"/>	7
<input type="checkbox"/>	6
<input type="checkbox"/>	5
<input type="checkbox"/>	4
<input type="checkbox"/>	3
<input type="checkbox"/>	2
<input type="checkbox"/>	1
<input type="checkbox"/>	0 <i>Nejhorší možný život</i>

9. V této otázce je stejný obrázek jako nahoře, ale zajímá nás, jak vnímáš vztahy v rodině...

vrchol žebříku s číslem „10“ označuje nejlepší možné vztahy v rodině a stupínek označený „0“ ty nejhorší vztahy v rodině, jaké si pro sebe můžete představit.

Jak jsi obvykle spokojený/á se vztahy v tvé rodině, na který stupínek bys je umístil? Zaškrtni okénko u čísla, které je nejbližší tomuto místu.

<input type="checkbox"/>	10 <i>Nejlepší možné vztahy</i>
<input type="checkbox"/>	9
<input type="checkbox"/>	8
<input type="checkbox"/>	7
<input type="checkbox"/>	6
<input type="checkbox"/>	5
<input type="checkbox"/>	4
<input type="checkbox"/>	3
<input type="checkbox"/>	2
<input type="checkbox"/>	1
<input type="checkbox"/>	0 <i>Nejhorší možné vztahy</i>

SES:

10. Mají tvoje rodiče zaměstnání?

Otec

- (1) o ANO
- (2) o NE
- (3) o nevím
- (4) o nestýkám se s ním

Matka

- (1) o ANO
- (2) o NE
- (3) o nevím
- (4) o nestýkám se s ním

11. Má vaše rodina osobní automobil nebo jiné motorové vozidlo (dodávku apod.)?

- (1) o ne
- (2) o ano, jeden
- (3) o ano, dva nebo více

12. Máš u vás doma samostatný pokoj, jenom sám pro sebe?

- (1) o ano
- (2) o ne

13. Kolikrát jsi během posledního roku cestoval/a společně s vaší rodinou na prázdniny (na dovolenou)? (nepočítej víkendové pobyty na chatě nebo chalupě)

- (1) o ani jednou
- (2) o Jednou
- (3) o dvakrát
- (4) o více než dvakrát

14. Má vaše rodina vlastní počítač?

- (1) o ne, žádný nemám
- (2) o máme jeden
- (3) o máme dva
- (4) o máme víc než dva

KIDSCREEN:

19. Přečti si pozorně každou otázku. Jaká odpověď tě napadne jako první? Vyber si kolečko, které nejlépe vystihuje tvoji odpověď a zaškrtni.

Přemýšlej o posledním týdnu...

	1	2	3	4	5
a. Cítil/a ses dobře a v dobré kondici?	vůbec ne 0	trochu 0	středně 0	hodně 0	úplně 0
b. Cítil/a ses plný/á energie?	nikdy 0	málokdy 0	středně často 0	dost často 0	vždy 0
	5	4	3	2	1
c. Byl/a jsi smutný/á?	nikdy 0	málokdy 0	středně často 0	dost často 0	vždy 0
	1	2	3	4	5
d. Měl/a jsi dost času pro sebe?	nikdy 0	málokdy 0	středně často 0	dost často 0	vždy 0
e. Mohl/a jsi ve svém volném čase dělat to, co jsi chtěl/a?	nikdy 0	málokdy 0	středně často 0	dost často 0	vždy 0
f. Jednali s tebou rodiče spravedlivě?	nikdy 0	málokdy 0	středně často 0	dost často 0	vždy 0
g. Bavil/a ses dobře s přáteli?	nikdy 0	málokdy 0	středně často 0	dost často 0	vždy 0
h. Šlo Ti to dobře ve škole?	vůbec ne 0	trochu 0	středně 0	hodně 0	úplně 0
i. Byl/a jsi schopný/á dávat pozor?	nikdy 0	málokdy 0	středně často 0	dost často 0	vždy 0
	5	4	3	2	1
j. Cítíš se někdy osamělý/á?	nikdy 0	málokdy 0	středně často 0	dost často 0	vždy 0