

**Univerzita Pardubice**

**Fakulta ekonomicko-správní**

**Činnost Hasičského záchranného sboru Jihomoravského kraje**

**Kristýna Hubáčková**

**Bakalářská práce  
2014**

Univerzita Pardubice  
Fakulta ekonomicko-správní  
Akademický rok: 2013/2014

## ZADÁNÍ BAKALÁŘSKÉ PRÁCE

(PROJEKTU, UMĚLECKÉHO DÍLA, UMĚLECKÉHO VÝKONU)

Jméno a příjmení: **Kristýna Hubáčková**  
Osobní číslo: **E11967**  
Studijní program: **B6208 Ekonomika a management**  
Studijní obor: **Management ochrany podniku a společnosti**  
Název tématu: **Činnost Hasičského záchranného sboru Jihomoravského kraje**  
Zadávající katedra: **Ústav regionálních a bezpečnostních věd**

### Zásady pro vypracování:

V rámci bakalářské práce budou vymezeny základní teoretické pojmy a obecně popsána činnost Hasičského záchranného sboru České republiky. Analytická část se poté bude věnovat rozboru činností hasičského záchranného sboru v podmínkách Jihomoravského kraje, včetně jejich ekonomického zabezpečení.

#### Zásady:

- Rešerše relevantní odborné literatury.
- Stanovení cíle práce a hypotézy, volba metod.
- Obecná charakteristika HZS ČR.
- Fungování a činnosti HZS Jihomoravského kraje.
- Analýza vybraných činností HZS Jihomoravského kraje.
- Formulace závěrů a návrh doporučení.

Rozsah grafických prací:

Rozsah pracovní zprávy: cca 30 stran

Forma zpracování bakalářské práce: tištěná/elektronická

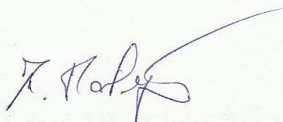
Seznam odborné literatury:

ARTHUR, E. C., et al. Fire protection handbook. 20th ed. Quincy: National Fire Protection Association, 2008. ISBN 978-087-7657-583.

SKALSKÁ, K., HANUŠKA, Z., DUBSKÝ, M. Integrovaný záchranný systém a požární ochrana: modul I. Vyd. 1. Praha: MV - generální ředitelství Hasičského záchranného sboru ČR, 2010. 44 s. ISBN 978-80-86640-59-4.

SMETANA, M. a kol. Havarijní plánování: varování, evakuace, poplachové plány, povodňové plány. Vyd. 1. Brno: Computer Press, 2010, 166 s. ISBN 978-802-5129-890.

SZASZO, Z. Stručná historie profesionální požární ochrany v českých zemích. Vyd. 1. Praha: MV - generální ředitelství Hasičského záchranného sboru České republiky, 2010. 306 s. ISBN 978-80-86640-60-0.



Vedoucí bakalářské práce:

Ing. Zdeněk Matěja

Ústav regionálních a bezpečnostních věd

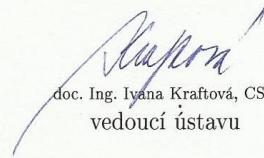
Datum zadání bakalářské práce: 1. října 2013

Termín odevzdání bakalářské práce: 30. dubna 2014



doc. Ing. Renáta Myšková, Ph.D.  
děkanka

L.S.



doc. Ing. Ivana Kraftová, CSc.  
vedoucí ústavu

V Pardubicích dne 1. října 2013

## **PROHLÁŠENÍ**

Prohlašuji, že jsem tuto práci vypracovala samostatně. Veškeré literární prameny a informace, které jsem v práci využila, jsou uvedeny v seznamu použité literatury.

Byla jsem seznámena s tím, že se na moji práci vztahují práva a povinnosti vyplývající ze zákona č. 121/2000 Sb., autorský zákon, zejména se skutečností, že Univerzita Pardubice má právo na uzavření licenční smlouvy o užití této práce jako školního díla podle § 60 odst. 1 autorského zákona, a s tím, že pokud dojde k užití této práce mnou nebo bude poskytnuta licence o užití jinému subjektu, je Univerzita Pardubice oprávněna ode mne požadovat přiměřený příspěvek na úhradu nákladů, které na vytvoření díla vynaložila, a to podle okolností až do jejich skutečné výše.

Souhlasím s prezenčním zpřístupněním své práce v Univerzitní knihovně.

V Pardubicích dne 01. 08. 2014

Kristýna Hubáčková

## **PODĚKOVÁNÍ**

Tímto bych ráda poděkovala svému vedoucímu práce Ing. Zdeňku Matějovi za jeho odbornou pomoc, cenné rady a poskytnuté materiály, které mi pomohly při zpracování bakalářské práce.

## **ANOTACE**

*Bakalářská práce se zabývá Hasičským záchranným sborem Jihomoravského kraje. V první části práce je obecně popsána požární ochrana a následně Hasičský záchranný sbor České republiky vč. jeho právního vymezení a ekonomického zabezpečení. Další část práce je zaměřena na analýzu jednotek požární ochrany v kraji a na rozbor mimořádných událostí řešených těmito jednotkami.*

## **KLÍČOVÁ SLOVA**

*Hasičský záchranný sbor, integrovaný záchranný systém, požární ochrana, jednotka požární ochrany*

## **TITLE**

Activities of the Fire Rescue System in South Moravia region

## **ANNOTATION**

*The bachelor work is focused on Fire Rescue System in South Moravia region. In the theoretical part are generally described fire protection and the main work of the Fire Rescue System in Czech Republic incl. legislative and economic resources. The analytical part is focused on analysis of fire protection units in South Moravia region and as well on emergencies solved by these units.*

## **KEYWORDS**

*Fire Rescue System, Integrated Rescue System, fire protection, fire protection unit*

# OBSAH

ÚVOD .....	- 10 -
<b>1 POŽÁRNÍ OCHRANA .....</b>	<b>- 11 -</b>
1.1 HISTORIE POŽÁRNÍ OCHRANY .....	- 11 -
1.2 PRÁVNÍ PŘEDPISY .....	- 12 -
1.3 FINANCOVÁNÍ POŽÁRNÍ OCHRANY .....	- 13 -
1.4 JEDNOTKY POŽÁRNÍ OCHRANY.....	- 14 -
<b>2 HASIČSKÝ ZÁCHRANNÝ SBOR ČESKÉ REPUBLIKY.....</b>	<b>- 17 -</b>
2.1 PRÁVNÍ PŘEDPISY HZS ČR .....	- 17 -
2.2 HZS ČR JAKO SOUČÁST INTEGROVANÉHO ZÁCHRANNÉHO SYSTÉMU.....	- 18 -
2.3 ORGANIZAČNÍ STRUKTURA HZS ČR.....	- 18 -
2.3.1 <i>Generální ředitelství HZS ČR</i> .....	- 19 -
2.3.2 <i>Hasičský záchranný sbor kraje</i> .....	- 19 -
2.3.3 <i>Záchranný útvar HZS ČR</i> .....	- 20 -
2.3.4 <i>Střední odborná škola požární ochrany a Vyšší odborná škola ve Frýdku-Místku</i> .....	- 21 -
2.4 HOSPODAŘENÍ HZS ČR .....	- 21 -
2.4.1 <i>Odbor finanční</i> .....	- 21 -
2.4.2 <i>Odbor provozní a správy majetku</i> .....	- 22 -
<b>3 HASIČSKÝ ZÁCHRANNÝ SBOR JIHMORAVSKÉHO KRAJE .....</b>	<b>- 24 -</b>
3.1 JIHMORAVSKÝ KRAJ .....	- 24 -
3.1.1 <i>Geografické a demografické podmínky</i> .....	- 24 -
3.1.2 <i>Ekonomika a doprava</i> .....	- 25 -
3.1.3 <i>Cestovní ruch</i> .....	- 25 -
3.1.4 <i>Rizikové oblasti v kraji</i> .....	- 25 -
3.2 CHARAKTERISTIKA HZS JMK .....	- 26 -
3.3 ORGANIZAČNÍ STRUKTURA HZS JMK .....	- 27 -
<b>4 ANALÝZA JPO V JIHMORAVSKÉM KRAJI.....</b>	<b>- 30 -</b>
4.1 PERSONÁLNÍ A ROZPOČTOVÉ VÝDAJE .....	- 30 -
4.2 PLOŠNÉ POKRYTÍ KRAJE JPO .....	- 34 -
4.3 ZÁSAHOVÁ ČINNOST JPO.....	- 41 -
<b>5 MIMOŘÁDNÉ UDÁLOSTÍ V JIHMORAVSKÉM KRAJI .....</b>	<b>- 44 -</b>
5.1 CELKOVÉ MIMOŘÁDNÉ UDÁLOSTI V JMK.....	- 45 -
5.1.1 <i>Vývoj mimořádných událostí</i> .....	- 46 -
5.1.2 <i>Mimořádné události dle okresů</i> .....	- 47 -
5.1.3 <i>Zásahy při MU v závislosti na období</i> .....	- 49 -
5.2 MIMOŘÁDNÉ UDÁLOSTI V JMK DLE DRUHŮ .....	- 51 -
5.2.1 <i>Vývoj jednotlivých druhů mimořádných událostí v JMK</i> .....	- 53 -
5.2.2 <i>Požáry</i> .....	- 54 -
<b>ZÁVĚR.....</b>	<b>- 60 -</b>
<b>POUŽITÁ LITERATURA .....</b>	<b>- 62 -</b>

## SEZNAM TABULEK

Tabulka 1: Základní tabulka plošného pokrytí .....	- 15 -
Tabulka 2: Operační hodnoty JPO .....	- 16 -
Tabulka 3: Výdaje HZS JMK za rok 2013 .....	- 30 -
Tabulka 4: Rozdělení neinvestiční dotace na výdaje JSDHo .....	- 33 -
Tabulka 5: Celkový počet JPO v JMK .....	- 34 -
Tabulka 6: JPO v jednotlivých ÚO .....	- 35 -
Tabulka 7: JPO v jednotlivých územních odborech .....	- 37 -
Tabulka 8: Počet JPO na 1000 obyvatel .....	- 38 -
Tabulka 9: Umístění územních odborů na základě počtu JPO na 1000 obyvatel .....	- 38 -
Tabulka 10: Počet JPO na územní plochu .....	- 39 -
Tabulka 11: Umístění územních odborů na základě počtu JPO na územní plochu .....	- 40 -
Tabulka 12: Celkové umístění územních odborů z hlediska plošného pokrytí JPO .....	- 41 -
Tabulka 13: Zásahy JPO v jednotlivých okresech v roce 2013 .....	- 42 -
Tabulka 14: Počet usmrcených a zraněných hasičů během zásahů v roce 2013 .....	- 43 -
Tabulka 15: MU vzniklé v jednotlivých okresech JMK v roce 2013 .....	- 47 -
Tabulka 16: Druhy MU v JMK v roce 2013 .....	- 51 -
Tabulka 17: Vývoj jednotlivých druhů MU v letech 2006 – 2013 .....	- 53 -
Tabulka 18: Požáry v okresech JMK v roce 2013 .....	- 54 -
Tabulka 19: Škody a uchráněné hodnoty při požárech v JMK v roce 2013 .....	- 57 -

## SEZNAM GRAFŮ

Graf 1: Podíly jednotlivých HZS krajů na výdajích ze státního rozpočtu .....	- 31 -
Graf 2: Výdaje HZS JMK v letech 2006 – 2013 .....	- 32 -
Graf 3: JPO v jednotlivých územních odborech .....	- 35 -
Graf 4: Podíl územních odborů na celkovém počtu JPO .....	- 36 -
Graf 5: Podíl jednotlivých typů JPO na celkovém počtu JPO .....	- 36 -
Graf 6: Podíl počtu zásahů jednotlivých JPO .....	- 42 -
Graf 7: Mimořádné události v roce 2013 (poměr událostí v JMK vůči ČR) .....	- 45 -
Graf 8: Podíl krajů na celkových MU na území ČR .....	- 45 -
Graf 9: Vývoj MU v letech 2006-2013 na území JMK .....	- 46 -
Graf 10: MU v jednotlivých okresech za rok 2013 .....	- 47 -
Graf 11: Podíl okresů na celkovém počtu MU vzniklých za rok 2013 .....	- 48 -
Graf 12: MU v závislosti na měsíci v roce .....	- 49 -
Graf 13: MU v závislosti na dni v týdnu .....	- 50 -
Graf 14: Druhy mimořádných událostí za rok 2013 .....	- 52 -
Graf 15: Podíl jednotlivých MU na celkovém počtu MU vzniklých v roce 2013 .....	- 52 -
Graf 16: Vývoj jednotlivých druhů MU v letech 2006-2013 .....	- 53 -
Graf 17: Podíl okresů na celkových požárech vzniklých v JMK v roce 2013 .....	- 55 -
Graf 18: Požáry v JMK v letech 2006 - 2013 .....	- 55 -
Graf 19: Nejčastější příčiny vzniku požárů v roce 2013 .....	- 56 -
Graf 20: Škody a uchráněné hodnoty v jednotlivých okresech JMK v roce 2013 .....	- 57 -
Graf 21: Srovnání škod a uchráněných hodnot v JMK v letech 2006 - 2013 (v tis. Kč) ....	- 58 -

## SEZNAM ILUSTRACÍ

Obrázek 1: Jihomoravský kraj .....	- 24 -
------------------------------------	--------



## SEZNAM ZKRATEK A ZNAČEK

BOZP	bezpečnost a ochrany zdraví při práci
ČR	Česká republika
ČSÚ	Český statistický úřad
FKSP	Fond kulturních a sociálních potřeb
HZS	Hasičský záchranný sbor
IZS	Integrovaný záchranný systém
JMK	Jihomoravský kraj
JPO	jednotka požární ochrany
JSDHo	jednotka sboru dobrovolných hasičů obce
JSDHp	jednotka sboru dobrovolných hasičů podniku
KOPIS	krajské operační a informační středisko
MU	mimořádná událost
MV	ministerstvo vnitra
PČR	Policie České republiky
Sb.	Sbírka zákonů
ÚO	územní odbor
ZZS	zdravotnická záchranná služba

# ÚVOD

Bakalářská práce se zabývá tématem „Činnost Hasičského záchranného sboru Jihomoravského kraje“ a je rozčleněna na 5 kapitol.

První kapitola se zaměřuje na požární ochranu v České republice. V rámci této kapitoly je stručně popsána historie Hasičského záchranného sboru České republiky, kde je zachycen počátek vzniku profesionální požární ochrany a její postupný vývoj až do současné podoby. Následně je zde uvedeno hlavní právní vymezení požární ochrany a její financování. Poslední část kapitoly se věnuje jednotkám požární ochrany, které zabezpečují ochranu obyvatelstva a zasahují v případech vzniku mimořádné události na daném území.

Druhá kapitola se již blíže zaměřuje na jednu z nejdůležitějších složek Integrovaného záchranného systému a to na Hasičský záchranný sbor České republiky. Součástí této kapitoly je popis hlavních právních předpisů, které upravují Hasičský záchranný sbor České republiky, a jimiž se sbor řídí. Následně je zde rozebrána organizační struktura Hasičského záchranného sboru České republiky vč. stručného popisu činností jednotlivých útvarů a oddělení. Nedílná část je zaměřena na hospodaření Hasičského záchranného sboru České republiky.

Ve třetí kapitole je věnována pozornost Hasičskému záchrannému sboru Jihomoravského kraje, který je hlavním tématem práce, a jehož činnost je zde zkoumána. Nejprve je zde stručně popsán Jihomoravský kraj vč. jeho geografických, demografických či ekonomických podmínek. Zbývá část této kapitoly je věnována základním informacím o Hasičském záchranném sboru Jihomoravského kraje, a to především o jeho poslání, činnostech a organizační struktuře, která jej tvoří.

Ve čtvrté kapitole je prováděna analýza jednotek požární ochrany v Jihomoravském kraji. Největší část je věnována především posouzení, zda plošné pokrytí Jihomoravského kraje jednotkami požární ochrany je dostatečné a efektivní z hlediska počtu jednotek a jejich územní dostupnosti.

Poslední kapitola se zabývá mimořádnými událostmi, které vznikly především v roce 2013 na území Jihomoravského kraje, a při nichž zasahovaly jednotky požární ochrany. Nejprve je věnována pozornost celkovým mimořádným událostem a následně jsou blíže specifikovány konkrétní druhy mimořádných událostí, především pak požáry.

Cílem bakalářské práce je vymezit a popsat fungování Hasičského záchranného sboru Jihomoravského kraje, posoudit efektivnost z hlediska plošného pokrytí JPO a zhodnotit jeho činnost v období 2006 až 2013, podrobněji pak na rok 2013.

# 1 POŽÁRNÍ OCHRANA

## 1.1 Historie požární ochrany

Profesionální požární ochrana se po celou dobu své existence neustále a složitě vyvíjela. Již ve 14. století lidé vytvářeli první opatření, která jim měla napomoci k předcházení vzniku požárů a k organizování likvidace vzniklého ohně. První požární řády byly vypracovány v 17. století. Tyto řády především obsahovaly nařízení, která řešila rozmisťování různých prostředků pro hašení požárů na předem určená místa. V průběhu 19. století začaly vznikat první dobrovolné hasičské jednotky, jejichž členové většinou pocházeli z tělovýchovných jednot. [16]

Postupem času, a především postupným rozvojem výroby, začaly být původní podmínky, týkající se ochrany životů a majetků před požáry nedostatečné, a tak byla snaha o zajištění ochrany na profesionální úrovni. Na základě toho byl dne 18. července 1853 zřízen první profesionální Hasičský sbor města Prahy. [16]

V období protektorátu byla nutná zvýšená ochrana obyvatelstva, proto bylo zapotřebí uzpůsobit hasičskou činnost, která se doposud zabývala především řešením požárů, také na zabezpečení úkolů, které měly charakter ochrany obyvatelstva, zejména před následky vzdušného napadení. Veškerá akceschopnost hasičských jednotek byla velmi oslabena v září 1938, kdy byla většina členů profesionálních jednotek přesunuta na vojenskou činnost. V tomto období nastaly velké problémy v oblasti Sudet, kde docházelo ke zhoršování vztahů mezi českými a německými národnostními skupinami hasičstva a poté, co následně došlo k obsazení celého pohraničního území Sudet německými vojsky, začali Němci zabírat veškerý majetek českých hasičských sborů, výstroje, výzbroje a veškerý materiál. Postupně docházelo ke stále většímu tlaku z německé strany na české území a velmi brzy byl vydán překlad německého zákona jako vládní nařízení o hasičstvu, dle něhož byly veřejné požární útvary v Německu označovány jako požární policie a byly jednotně řízeny ministerstvem. Na základě tohoto nařízení tak roku 1942 vznikl i v protektorátu pluk požární policie Čechy a Moravy. Pluk požární policie podléhal velitelství četnictva v protektorátu a hlavními členy pluku byli čeští četníci, příslušníci finanční stráže a důstojníci.

V prvních poválečných letech byla snaha o vybudování samostatných orgánů státní správy v oblasti požární ochrany, neboť do této doby tyto otázky zajišťovaly orgány obcí a policejní orgány, jak už název „požární policie“ napovídá. Důkazem velké snahy o nalezení nejlepší cesty, kterou by se požární ochrana měla vydat, bylo vydání tří zákonů o požární ochraně

v letech 1950-1958. Po válce byla požární ochrana zařazena do oboru působnosti ministerstva vnitra (dále jen „MV“) a plnění úkolů na úseku požární ochrany zajišťovaly národní výbory, jejichž výkonným orgánem pro tuto oblast bylo hasičstvo, které bylo dobrovolné, z povolání nebo závodní. Obce, které měly počet obyvatel vyšší jak 50 000, měly za povinnost nechat zřídit hasičstvo z povolání.

V roce 1953 dochází k reorganizaci požární ochrany. Základem reorganizace bylo vytvoření a přijetí zákona o státním požárním dozoru a požární ochraně, podle něhož se výkonnými jednotkami požární ochrany staly veřejné a závodní jednotky a požární ochrana byla stavěna na principech vojensky organizované složky. Hlavní odpovědnost za požární bezpečnost měly národní výbory, orgány státního požárního dozoru a ministr vnitra [3].

Dalším důležitým mezníkem vývoje požární ochrany byl rok 1967, kdy vznikla Škola požární ochrany MV ve Frýdku-Místku, která se postupně transformovala do současné podoby a roku 2002 byla přejmenována na Střední odbornou školu požární ochrany a Vyšší odbornou školu požární ochrany MV ve Frýdku-Místku, která je nyní také součástí Hasičského záchranného sboru České republiky (dále jen „HZS ČR“). [3]

V 80. letech došlo k vydání zákona o požární ochraně, který zůstává doposud v platnosti, a spolu s tím byla také rozšířena činnost požární ochrany. K hlavní činnosti řešení požárů se dále přidává povinnost zajišťovat likvidaci následků živelních pohrom, technologických havárií, úniků ropných látek, chemických látek a dalších nebezpečných médií. [16].

Velmi důležitou změnu v postavení, působnosti a organizaci HZS ČR přinesla nová právní úprava, která nabyla účinnosti dnem 1. ledna 2001. Na základě této úpravy došlo ke sloučení ředitelství HZS ČR s Hlavním úřadem civilní ochrany, a širokou oblast civilní ochrany tak dostali na starost hasiči. [3]

V současné době je HZS ČR hlavní částí Integrovaného záchranného systému (dále jen „IZS“), který v případě krize slučuje všechny záchranné složky a hraje významnou roli v přípravách státu na mimořádné události (dále jen „MU“).

## **1.2 Právní předpisy**

Hlavním předpisem, který upravuje požární ochranu, je Zákon č. 133/1985 Sb., o požární ochraně, ve znění pozdějších předpisů. Tento zákon má za úkol vytvářet podmínky pro účinnou ochranu života a zdraví občanů před požáry a pro poskytování pomoci při MU, a to tak, že ukládá povinnosti ministerstvům, správním úřadům, právníkům a fyzickým osobám, ostatním orgánům státní správy a samosprávy a jednotkám požární ochrany (dále jen „JPO“).

K dalším předpisům, které se týkají požární ochrany, se řadí [14]:

- **Zákon č. 238/2000 Sb.**, o Hasičském záchranném sboru České republiky a o změně některých zákonů, ve znění pozdějších předpisů
- **Nařízení vlády č. 172/2001 Sb.**, k provedení zákona o požární ochraně, ve znění nařízení vlády č. 498/2001
- **Nařízení vlády č. 352/2003 Sb.**, o posuzování zdravotní způsobilosti zaměstnanců jednotek hasičských záchranných sborů podniků a členů jednotek sborů dobrovolných hasičů obcí nebo podniků
- **Vyhláška č. 246/2001 Sb.**, o stanovení podmínek požární bezpečnosti a výkonu státního požárního dozoru
- **Vyhláška č. 247/2001 Sb.**, o organizaci a činnosti jednotek požární ochrany ve znění vyhlášky č. 226/2005 Sb.

### 1.3 Financování požární ochrany

Požární ochrana je financována z více zdrojů. Největší částí se podílí státní rozpočet, z něhož je financován HZS ČR. Dalšími zdroji financování jsou pak veřejné rozpočty a obce, které mají na starost financování jednotek sborů dobrovolných hasičů obcí (dále jen „JSDHo“).

Stát se dále podílí na financování požární ochrany formou neinvestičních dotací, které poskytuje obcím na udržení akceschopnosti jednotek požární ochrany, odbornou přípravu, věcné vybavení a na zásahy mimo území obce. V případě jednotek HZS podniků se na financování podílí právnické a podnikající fyzické osoby komplexním zabezpečením těchto jednotek a nesou náklady na preventivní opatření. [14]

Jak již bylo řečeno, největší část nákladů na požární ochranu vychází ze státního rozpočtu a konkrétně se tímto zabývá rozpočtová kapitola MV. Z této kapitoly jsou každoročně uvolňovány výdaje pro zabezpečení činnosti HZS ČR, a dále pak také dotace pro zabezpečení akceschopnosti JSDHo vč. zajištění potřebné obnovy zásahové požární ochrany.

Naopak žádným způsobem se v současné době na financování požární ochrany nepodílí pojišťovny, i přestože z práce hasičů profitují. Dříve měly všechny pojišťovací ústavy, které se zabývaly pojištěním pro případ požárů, za povinnost odvádět 3 % ze svého příjmu, a z tohoto příspěvku se později nakupovaly hasičské potřeby, podporovali ranění členové sborů a pozůstalí. V současné době toto nařízení neplatí, ovšem již několikrát byla snaha o vytvoření podobné povinné požární daně pod názvem „příspěvek pro zábranu škod“, ale nakonec byla vždy Poslaneckou sněmovnou zamítnuta. [14]

## 1.4 Jednotky požární ochrany

Pod pojmem JPO si lze představit organizovaný systém, který je tvořen odborně vyškolenými osobami, požární technikou a věcnými prostředky požární ochrany.

JPO působí v organizačním řízení, které souvisí s udržováním a zvyšováním odborné a fyzické způsobilosti hasičů, údržbou požární techniky a dalších prostředků, používaných při požární ochraně, a dále pak působí v operačním řízení, kde se jedná o činnost od přijetí zprávy o vzniku MU až po návrat sil a prostředků na místo dislokace dané JPO [5].

Dle zákona č. 133/1985 Sb., o požární ochraně, ve znění zdejších předpisů, jsou v České republice rozeznávány následující druhy JPO [22]:

- jednotka hasičského záchranného sboru kraje – příslušníci hasičského záchranného sboru, kteří jsou ve služebním poměru a jsou určeni k výkonu služby na stanicích hasičského záchranného sboru
- jednotka hasičského záchranného sboru podniku – zaměstnanci právnické osoby nebo podnikající fyzické osoby, kteří vykonávají tuto činnost jako své zaměstnání
- jednotka sboru dobrovolných hasičů obce – fyzické osoby, které nevykonávají činnost v této JPO jako své zaměstnání, ale na základě dobrovolnosti
- jednotka sboru dobrovolných hasičů podniku (dále jen „JSDHp“) – zaměstnanci právnických osob nebo podnikající fyzické osoby, kteří nevykonávají činnost v této JPO jako své zaměstnání, ale na základě dobrovolnosti

O vnitřní organizaci a vybavení JPO vč. rozmístění jednotlivých JPO se rozhoduje takovým způsobem, aby byly dodrženy základní potřeby, do nichž se řadí především zabezpečení dostatečného množství sil a prostředků pro území obce a zajištění splnění stanovené potřebné doby dojezdu JPO na místo zásahu (viz Tabulka č. 1) [1].

**Tabulka 1: Základní tabulka plošného pokrytí**

<b>Základní tabulka plošného pokrytí</b>		
<b>Stupeň nebezpečí území obce</b>		<b>Počet JPO a doba jejich dojezdu na místo zásahu</b>
I	A	2 JPO do 7 min a další 1 JPO do 10 min
	B	1 JPO do 7 min a další 2 JPO do 10 min
II	A	2 JPO do 10 min a další 1 JPO do 15 min
	B	1 JPO do 10 min a další 2 JPO do 15 min
III	A	2 JPO do 15 min a další 1 JPO do 20 min
	B	1 JPO do 15 min a další 2 JPO do 20 min
IV	A	1 JPO do 20 min a další 1 JPO do 25 min

*Zdroj: [19]*

Každý druh JPO má v rámci operačního řízení svou operační hodnotu, která podává informace ohledně schopnosti JPO zajišťovat činnost při zdolávání požárů, záchranných prací při živelních pohromách a jiných MU při ochraně obyvatelstva. Tato operační hodnota je tvořena dobou výjezdu a územní působností (viz Tabulka č. 2). V případě doby výjezdu se jedná o to, jak dlouho trvá jednotce připravit se a vyjet z místa své dislokace k místu zásahu, poté co byl vyhlášen poplach. V případě územní působnosti se určuje, jaká je optimální doba jízdy určitého druhu JPO k místu zásahu. Tato doba je vyjádřena v minutách a vymezuje území standardního působení určitého druhu JPO. [1]

Doba výjezdu jednotky do místa zásahu závisí na třech základních podmínkách, a to především na vzdálenosti místa umístění jednotky od místa, kde vznikla událost, dále pak na dopravní situaci, která je v době výjezdu např. hustota dopravy, a na povětrnostních podmínkách. [1]

Podle územní působnosti se pro účely plošného pokrytí JPO rozčleňují do 6 kategorií a to na [18]:

- a) jednotky s územní působností, která zasahuje i mimo území zřizovatele (tedy mimo katastrální území obce, ve které se jednotka nachází)
  - JPO I – jednotka HZS s územní působností do 20 minut jízdy z místa umístění jednotky
  - JPO II – JSDHo s členy, kteří vykonávají službu jako své povolání

- JPO III – JSDHo s členy, kteří vykonávají službu na základě dobrovolnosti
- b) jednotky s místní působností, která zasahuje na území zřizovatele (působnost omezena na obec nebo objekt zřizovatele)
  - JPO IV – jednotka HZS podniku
  - JPO V – JSDHo s členy, kteří vykonávají službu na základě dobrovolnosti
  - JPO VI – JSDHp

**Tabulka 2: Operační hodnoty JPO**

Kategorie JPO pro účely plošného pokrytí						
	JPO I	JPO II	JPO III	JPO IV	JPO V	JPO VI
Doba výjezdu (min)	2	5	10	2	10	10
Územní působnost (min)	20	10	10	není	není	není
Druh jednotky	HZS kraje	JSDHo	JSDHo	HZS podniku	JSDHo	JSDHp

*Zdroj: [19]*



## 2 HASIČSKÝ ZÁCHRANNÝ SBOR ČESKÉ REPUBLIKY

HZS ČR je jednou ze složek Integrovaného záchranného systému. Byl zřízen na základě zákona č. 238/2000 Sb., o Hasičském záchranném sboru České republiky a o změně některých zákonů (dále jen „Zákon o HZS“). Dle Zákona o HZS, se za základní poslání HZS ČR považuje ochrana životů a zdraví obyvatel a majetku před požáry a poskytování účinné pomoci při MU. Hlavními orgány, se kterými HZS ČR při plnění svých úkolů spolupracuje, a se kterými je oprávněn jménem České republiky uzavírat dohody, jsou správní úřady a jiné státní orgány, orgány samosprávy, právnické a fyzické osoby, mezinárodní a zahraniční subjekty.

### 2.1 Právní předpisy HZS ČR

Hlavním zákonem, na jehož základě byl HZS ČR zřízen a je nadále upravován, je Zákon o HZS. K dalším hlavním právním předpisům, ve kterých je upravena působnost HZS ČR, jeho úkoly i kompetence v oblasti požární ochrany, krizového řízení, civilního nouzového plánování, ochrany obyvatelstva a integrovaného záchranného systému patří zákony, které byly projednány a schváleny Parlamentem České republiky v červenci 2000 s účinností od 1. ledna 2001 [11].

Do těchto zákonů patří:

- **Zákon č. 133/ 1985 Sb., o požární ochraně, ve znění pozdějších předpisů**
  - zákon upravuje podmínky, které jsou potřeba pro zajištění účinné ochrany života a zdraví občanů a majetku před požáry a pro poskytování pomoci při živelních pohromách a jiných MU .
- **Zákon č. 239/2000 Sb., o Integrovaném záchranném systému a o změně některých zákonů**
  - zákon vymezuje pojem IZS a definuje jeho základní složky včetně jejich práv a povinností, které se vztahují k přípravě na MU a účasti na záchranných a likvidačních pracích.
- **Zákon č. 240/2000 Sb., o krizovém řízení a o změně některých zákonů**
  - zákon uvádí situace, při jejichž likvidaci nestačí pouze činnost správních úřadů a složek IZS, ale je nutné vyhlásit některý z krizových stavů.

## **2.2 HZS ČR jako součást Integrovaného záchranného systému**

HZS je největší složkou IZS, který slouží pro koordinování záchranných a likvidačních prací při MU vč. havárií a živelních pohrom. Důvodem vzniku IZS byla potřeba záchranářů zajistit rychlou organizaci všech, kdo mohou svými silami, prostředky a kompetencemi napomoci při provádění záchrany osob, zvířat, majetku nebo životního prostředí. [14]

IZS byl zřízen a je upravován na základě zákona č. 239/2000 Sb., o Integrovaném záchranném systému a změně některých zákonů, ve znění pozdějších předpisů (dále jen „Zákon o IZS“). Zákon o IZS upravuje působnost, oprávnění a povinnosti všech subjektů, kteří jsou zapojeni do přípravy na MU, dále do záchranných a likvidačních prací a do ochrany obyvatelstva. [14]

Do základních složek IZS se, včetně HZS, který tvoří hlavní složku tohoto systému, dále řadí JPO zařazené v plošném pokrytí území kraje, Policie ČR (dále jen „PČR“) a Zdravotnická záchranná služba ČR (dále jen „ZZS“). Tyto složky jsou uvedeny v Zákoně o IZS a jsou schopny rychle a nepřetržitě zasahovat, mají celoplošnou působnost na území celého státu a obsluhují telefonní linku tísňového volání.

Do tzv. ostatních složek IZS patří především Armáda ČR, ostatní ozbrojené bezpečnostní sbory (např. městská policie), orgány ochrany veřejného zdraví (hygienická stanice), havarijní, pohotovostní, odborné a jiné služby (např. komunální služby), zařízení civilní ochrany, některé neziskové organizace a sdružení, Horská služba a Vodní záchranná služba.

## **2.3 Organizační struktura HZS ČR**

HZS ČR je základní složkou IZS. Hlavním úkolem HZS ČR je zajistit koordinovaný postup při provádění záchranných a likvidačních prací a při přípravě na MU.

HZS ČR tvoří [19]:

- Generální ředitelství HZS ČR
- 14 HZS krajů
- Střední odborná škola požární ochrany a Vyšší odborná škola požární ochrany ve Frýdku-Místku
- Záchranný útvar HZS ČR

### **2.3.1 Generální ředitelství HZS ČR**

Generální ředitelství je organizační součástí MV [19]. Do jeho působnosti spadají také vzdělávací, technická a účelová zařízení [19]: Školní a výcvikové zařízení HZS ČR, Institut ochrany obyvatelstva Lázně Bohdaneč, Technický ústav požární ochrany Praha a Skladovací a opravárenské zařízení HZS ČR. V čele ředitelství HZS ČR stojí generální ředitel, který je jmenován a odvoláván ministrem vnitra .

Generální ředitelství řídí [21]:

- a) HZS krajů
- b) záchranný útvar

Oba útvary patří do organizačních složek státu a zároveň jsou účetními jednotkami, tudíž veškeré jejich příjmy a výdaje tvoří část rozpočtové kapitoly MV [21].

K hlavním úkolům Generální ředitelství patří [1]:

- a) schvalování koncepce činnosti HZS ČR a kontrola plnění jeho veškerých úkolů,
- b) zajišťování koordinace příprav na nevojenské krizové situace a plnění úkolů civilního nouzového plánování, ochrany obyvatelstva, civilní ochrany a IZS,
- c) předkládání Ministerstvu financí návrh rozpočtu záchranného sboru a návrh na poskytnutí dotací občanských sdružením,
- d) zřizování operačního a informačního střediska generálního ředitelství,
- e) kontrola připravenosti a akceschopnosti hasičských jednotek záchranného sboru krajů,
- f) zajišťování mezinárodní spolupráce záchranného sboru.

### **2.3.2 Hasičský záchranný sbor kraje**

HZS kraje je organizační složkou státu a také účetní jednotkou, tudíž veškeré jeho příjmy a výdaje tvoří část rozpočtové kapitoly MV. V čele HZS kraje je ředitel, který je jmenován a odvoláván ministrem vnitra. Sídlem HZS kraje je sídlo kraje [21].

Součástí HZS kraje je ředitelství HZS kraje (dále jen „krajské ředitelství), územní odbory (dále jen „ÚO“) HZS kraje s jednotkami HZS kraje a vzdělávací, technická a účelová zařízení zřizovaná HZS kraje.

K hlavním úkolům krajských ředitelství patří [1]:

- a) navrhování generálnímu ředitelství koncepci rozvoje HZS kraje,
- b) provoz státní správy na úseku požární ochrany, IZS a ochrany obyvatelstva,
- c) příprava podkladů pro krajský úřad pro výkon státní správy na úseku krizového řízení,
- d) vykonávání státního požárního dozoru,
- e) plnění úkolů krajského úřadu v IZS a při ochraně obyvatelstva,
- f) zajišťování součinnosti složek IZS a kontrola jejich připravenosti,
- g) koordinace záchranných a likvidačních prací,
- h) zajišťování systému vyrozumění a varování,...

ÚO HZS kraje jsou organizační součástí příslušného krajského ředitelství a plní následující úkoly [1]:

- a) plní úkoly při výkonu státního požárního dozoru,
- b) plní úkoly okresního úřadu v IZS a při ochraně obyvatelstva,
- c) připravují podklady pro výkon státní správy na úseku krizového řízení,
- d) koordinují záchranné a likvidační práce,
- e) připravují havarijní plán okresu,
- f) provozují systém vyrozumění a varování.

### **2.3.3 Záchranný útvar HZS ČR**

Záchranný útvar je centrálně řízená jednotka Generálního ředitelství, která byla vytvořena, aby řešila úkoly, které mají velký rozsah (např. přírodní kalamity, rozsáhlé požáry,...), při nichž je často zapotřebí využít speciální techniky (vyprošťovací technika, jeřáby, zemní stroje, plavidla, elektrocentrály, přepravní technika, apod.) [12].

K hlavním úkolům, které plní Záchranný útvar patří [4]:

- záchranné práce (vyhledávání, vyprošťování, záchrana osob, potápěčské práce, demoliční práce, dekontaminace osob,...)
- likvidační práce a humanitární činnost (likvidace uhynulých zvířat, evakuace osob, přeprava zvířat a materiálu, distribuce pitné vody, nouzové přežití obyvatelstva,...)
- obnova postiženého území

- školící a výcviková činnost (výcvik příslušníků HZS ČR)

### **2.3.4 Střední odborná škola požární ochrany a Vyšší odborná škola ve Frýdku-Místku**

Hlavním posláním školy je poskytovat vzdělání v oboru požární ochrany, a to formou středoškolského studia v denní či dálkové formě. Denní forma je určena pro absolventy základních škol a dálková forma pro absolventy středních škol ukončených získáním výučního listu. Toto studium je následně ukončeno maturitou, v případě pokračování na vyšší odborné škole poté absolutoriem a získáním titulu DiS. Další činností školy jsou také vzdělávací programy a odborné kurzy pro příslušníky HZS ČR. [15]

## **2.4 Hospodaření HZS ČR**

Rozpočet HZS ČR je jednou ze složek státního rozpočtu. Veškeré příjmy a výdaje HZS ČR vychází z rozpočtu, které vytváří MV.

Oblast hospodaření a financování HZS ČR zajišťuje Generální ředitelství HZS ČR, kde se činností spojenou s rozpočtem HZS ČR zabývá sekce ekonomiky. Sekce ekonomiky se člení na odbor finanční a odbor provozní a správy majetku.

### **2.4.1 Odbor finanční**

Odbor finanční je odpovědný za rozpočet HZS ČR vč. ředitelství, dále za rozpočtové hospodaření ředitelství a za provádění finančních operací.

Odbor finanční se člení na [13]:

- **Oddělení rozpočtu, analytický a rozborový činnosti**
  - zpracovává podklady pro tvorbu rozpočtu ministerstva
  - řídí a analyzuje čerpání rozpočtu HZS ČR a ředitelství
  - zajišťuje financování IZS, krizového řízení a připravenosti HZS ČR, ochrany obyvatelstva a humanitární pomoci
  - zajišťuje rozpis rozpočtu v rozsahu stanovených ukazatelů
  - zajišťuje poskytování účelové dotace ze státního rozpočtu
- **Oddělení finančního účetnictví, výkaznictví a statistiky**
  - plní funkci centrální účtárny ředitelství

- provádí účetní analýzu hospodaření s rozpočtovými prostředky HZS ČR
- stará se o výplatu mezd
- kontroluje vedení účetnictví ve vztahu k HZS krajů
- zajišťuje pokladní službu ředitelství a účtuje o hotovostních účetních operacích
- **Oddělení kapitálových výdajů a věcného plánování**
  - má na starost plánování a rozpočtování kapitálových výdajů, věcných a finančních zdrojů
  - zpracovává návrhy na poskytování účelových dotací kapitálových výdajů z rozpočtových zdrojů
  - spolu s ekonomickými útvary ministerstva zajišťuje uvolňování finančních prostředků ze státního rozpočtu na pořízení investičního majetku HZS krajů
  - spolu s organizačními složkami ředitelství a HZS krajů zajišťuje sestavení podkladů pro financování požární techniky, věcných prostředků požární ochrany a staveb
- **Pracoviště metodiky**
  - zajišťuje zpracování metodik vydaných generálním ředitelstvím HZS ČR, v nichž je řešen způsob financování
  - poskytuje odbornou pomoc při řešení problémů ve financování IZS, ochrany obyvatel a požární ochrany
  - spravuje prostředky fondu kulturních a sociálních potřeb
  - spolupodílí se na kontrolní činnosti generálního ředitelství HZS ČR

#### **2.4.2 Odbor provozní a správy majetku**

Odbor provozní a správy majetku má na starosti spravování majetku státu, který je v působnosti ředitelství a zajišťuje provoz objektů a materiální vybavení pracovníků ředitelství v Praze [13].

Odbor provozní a správy majetku se člení na [13]:

- **Oddělení správy majetku a veřejných zakázek**
  - vytváří koncepce, týkající se rozvoje věcných prostředků a správy majetku ředitelství

- zajišťuje a řídí způsob pořizování dlouhodobého hmotného a nehmotného majetku ředitelství
  - zpracovává podklady pro pořizování dlouhodobého hmotného a nehmotného movitého majetku ředitelství
  - vytváří evidenci dlouhodobého hmotného a nehmotného movitého majetku ředitelství
  - rozhoduje o nakládání s nepotřebným majetkem (vč. nepotřebných dopravních prostředků) ředitelství,...
- **Oddělení správy nemovitého majetku**
    - má na starost stavební investiční činnost
    - rozhoduje při převodech nemovitého majetku, spadajícího do HZS ČR
    - zajišťuje dodržování předpisů v oblasti energetiky, vodního hospodářství a BOZP na ředitelství
    - zpracovává podklady, které jsou nutné pro pořizování a evidenci nemovitého majetku ředitelství,...
- **Oddělení nákupu majetku a služeb**
    - hodnotí pořizování neinvestičního movitého majetku ředitelství
    - tvoří zásoby movitého majetku a materiálu pro potřebu ředitelství a zajišťuje jejich obměnu v případě potřeby
    - rozhoduje o limitech zásob movitého majetku, který je v působnosti ředitelství
    - vytváří koncepce, týkající se rozvoje v oblasti provozu, údržby a oprav movitého majetku HZS ČR
    - má na starost zabezpečení údržby, opravy a zákonné revize techniky a materiálu,...
- **Oddělení provozu a správy objektu**
    - řídí provoz objektu ředitelství
    - zajišťuje ochranu majetku a osob v objektu ředitelství
    - zabezpečuje technickou připravenost chráněného pracoviště ředitelství pro potřebu krizových štábů a plní materiální potřeby krizových štábů,...

## 3 HASIČSKÝ ZÁCHRANNÝ SBOR JIHMORAVSKÉHO KRAJE

### 3.1 Jihomoravský kraj

Jihomoravský kraj se nachází v jihovýchodní části České republiky při hranicích s Rakouskem a Slovenskem a sousedí s dalšími pěti kraji ČR.



Obrázek 1: Jihomoravský kraj

Zdroj: [20]

#### 3.1.1 Geografické a demografické podmínky

Kraj je rozdělen na sedm okresů, mezi něž patří Blansko, Brno-město, Brno-venkov, Břeclav, Hodonín, Vyškov a Znojmo, dále pak na 21 správních obvodů obcí s rozšířenou působností a 34 obcí s pověřeným obecním úřadem. V kraji se celkem nachází 673 obcí, z nichž 49 má status města a 40 status městyse. [18]

Na území kraje žilo na konci roku 2013 celkem 1 170 078 obyvatel, z nichž třetina žila v krajském městě. Na rozdíl od většiny ostatních krajů došlo v Jihomoravském kraji k nárůstu počtu obyvatel. Nejvyšší počet obyvatel zaznamenávají okresy Brno-venkov a Brno-město. [16]

Na západní a severozápadní části kraje se rozkládá Dražanská vrchovina spolu s Moravským krasem. Ve východní části má naopak krajina kopcovitý povrch a nacházejí se zde pohoří Bílé Karpaty, o které se kraj dělí se Slovenskem a Zlínským krajem.

Nejdůležitějším vodním tokem v kraji je řeka Morava, která měří 354 km a je jedním z přítoků Dunaje. K dalším významným řekám v kraji se řadí řeka Dyje, Svratka a Svitava.



### **3.1.2 Ekonomika a doprava**

Statutárním městem kraje a zároveň druhým největším městem České republiky je Brno, které je taktéž považováno za významné středisko justice, ekonomické a správní centrum, město univerzity a veletržní centrum střední Evropy. [20]

Kraj je položen na křižovatce transevropských silničních a železničních dálkových tras, má tedy výbornou dopravní dostupnost. V Brně se nachází Letiště-Tuřany, které má přímé letecké spojení do Velké Británie, Ruska, Itálie a Nizozemska a je také na druhém místě mezi letišti v ČR z hlediska počtu odbavených cestujících a zboží. [20]

Neustále zde roste počet podnikatelských subjektů, tudíž z ekonomického hlediska má Jihomoravský kraj velký potenciál. V současné době se v kraji nejvíce rozrůstají oblasti počítačových technologií, telekomunikace a vývoje softwaru. [20]

Zemědělství zde také hraje významnou roli. Přibližně 60% výměry regionu tvoří zemědělská půda. Na jižní Moravě se nejvíce lidé zaměřují na vinohradnictví, které je pro kraj typické. Existuje zde velké množství menších výrobců vína a vinných sklepů. Dále se v rámci zemědělství v tomto kraji lidé zaměřují na pěstování ovoce a zeleniny a v severní části kraje poté i na lesnictví.

### **3.1.3 Cestovní ruch**

Jihomoravský kraj je velmi bohatý na kulturní, historické a přírodní památky. Je zde několik významných hradů (Bítov, Špilberg, Pernštejn) a nespočet zámků (Lednice, Valtice, Mikulov, Boskovice,...), které lze navštívit. Dvě památky na území kraje byly zapsány na Seznam světového kulturního a přírodního dědictví UNESCO. Mezi ně patří brněnská vila Tugendhat a kulturní krajina Lednicko-valtický areál. V Jihomoravském kraji se také nachází jeden ze čtyř národních parků České republiky – Podyjí, dále pak rozsáhlé komplexy krápníkových jeskyní (vč. propasti Macocha, jeskyně Balcarka, Punkevní jeskyně,...), naleziště Dolní Věstonice, apod. Na některých místech Jihomoravského kraje se stále udržují různé tradice (folklor, lidové kroje, mužský tanec verbuňk, apod.). [20]

### **3.1.4 Rizikové oblasti v kraji**

Z hlediska MU způsobeným přírodními vlivy je kraj ohrožen prakticky ve všech oblastech. K nejčastějším rizikům v kraji patří povodně, požáry a sesuvy půdy.

V případě ohrožení přirozenými povodněmi je pravděpodobnost vzniku této MU na území kraje vysoká, neboť území kraje je téměř zcela odvodňováno pouze řekou Moravou a jejími

přítoky. Z hlediska přívalových dešťů lze nejvíce očekávat výskyt tohoto ohrožení na návětrných svazích Českomoravské vrchoviny, Ždánického lesa a Bílých Karpat. [6]

Extrémními suchy a požáry je ohrožena značná část kraje a je zde velká míra rizika vzniku těchto MU, a to především v hlubokých údolích bez přístupových komunikací, např. v lesnatých oblastech v jižní části kraje, jako je Podyjí, dále v oblasti Moravská Sahara či lesostepní oblasti Pálava. [6]

Sesuvy půdy nejvíce představují největší riziko pro oblasti, které mají členitý terén např. podhůří Českomoravské vrchoviny a Bílých Karpat, nebo oblasti kde probíhá či probíhala důlní činnost např. Rosicko-oslavanská pánev. [6]

V případě rizika ohrožení kraje z hlediska MU způsobenými člověkem je jedním z největších rizik vznik radiační havárie, a to především v severozápadní oblasti kraje, neboť se zde, na hranici mezi Jihomoravským krajem a Vysočinou, nachází jedna z jaderných elektráren v České republice, a to jaderná elektrárna Dukovany. [6]

## **3.2 Charakteristika HZS JMK**

Hasičský záchranný sbor Jihomoravského kraje (dále jen „HZS JMK“) vznikl na základě Zákona o HZS. Je tedy součástí HZS ČR a jeho přímým nadřízeným orgánem je Generální ředitelství HZS ČR. Sídlo krajského ředitelství HZS JMK se nachází v Brně a v současné době ředitelem HZS JMK je plk. Ing. Jiří Pelikán.

HZS JMK je správním orgánem na úseku požární ochrany a jeho hlavní činností je zajištění protipožární ochrany a ostatních záchranných prací. Podle zákona č. 563/1991 Sb., o účetnictví, je účetní jednotkou a veškeré jeho příjmy a výdaje tvoří část rozpočtové kapitoly MV. [10]

### **Hlavní činnosti HZS JMK**

HZS JMK v rámci své činnosti vytváří koncepce ochrany kraje, podklady pro zajištění, jak materiálních, tak i peněžních prostředků JSDHo, dále zpracovává podklady k vydání právních předpisů pro příslušné správní orgány kraje v oblastech, které vymezuje zákon a jedenkrát ročně musí předložit krajskému úřadu zprávu o stavu požární ochrany v kraji. [2]

HZS JMK dále vykonává státní požární dozor, zajišťuje koordinaci zabezpečování požární ochrany v kraji s ostatními orgány, zajišťuje kontrolu dodržování nařízení orgánů kraje, týkajících se požární ochrany, odpovídá za připravenost a akceschopnost jednotek HZS kraje

a řídí výkon služby v JPO po odborné stránce. V určitém rozsahu, který je stanoven MV, také řídí a organizuje odbornou přípravu příslušníků jednotek HZS podniků, JSDHo a JSDHp. [2]

Při své činnosti dále také získává a hodnotí informace, které jsou zapotřebí pro zásahy JPO a zajišťuje statistické sledování a následnou tvorbu statistik týkajících se požárů a MU na území kraje, spolu s tím se také věnuje preventivně výchovné, propagační a ediční činnosti na úseku požární ochrany. [2]

### **3.3 Organizační struktura HZS JMK**

HZS JMK má v současné době přes 900 profesionálních hasičů a občanských zaměstnanců. Z důvodu velké rozlohy kraje se zde nachází celkem 26 požárních stanic, z nichž je 6 stanic centrálních pro jednotlivé ÚO HZS a 29 pobočných stanic.

V rámci vnitřní struktury je HZS JMK členěn na ředitelství HZS JMK, ÚO HZS JMK a jednotky HZS JMK.

#### **Krajské ředitelství HZS JMK**

Krajské ředitelství se rozčleňuje na [8]:

- **Úsek prevence a civilní nouzové připravenosti**
  - Oddělení zjišťování příčin vzniku požárů – úkolem oddělení je šetření požárů ve spolupráci s PČR a následné zpracování dokumentace týkající se požárů
  - Oddělení kontrolní činnosti – úkolem oddělení je kontrola dodržování povinností, které stanovují právní předpisy na úseku požární ochrany a řešení případných zjištěných nedostatků
  - Oddělení stavební prevence – vytváří územní a regulační plány a zajišťuje veškerou dokumentaci, která se týká staveb a zařízení
  - Oddělení ochrany obyvatelstva a krizového řízení – rozhoduje o činnostech k řešení krizových situací a plní úkoly kraje při přípravě na tyto krizové situace
- **Úsek IZS a operační řízení**
  - Oddělení IZS a služeb – má na starost zajištění koordinace činnosti JPO a spolupráce složek IZS JMK při záchranných pracích
  - Oddělení chemické a technické služby – zajišťuje akceschopnost věcných a ochranných prostředků a prostředků pro práci s nebezpečnými látkami, a spolupracuje na odborné přípravě hasičů

- Oddělení komunikačních a informačních systémů – má na starosti zabezpečení provozu informačních a komunikačních prostředků potřebných pro komunikaci mezi složkami IZS.
  - Zařízení Tišnov – jedná se o vzdělávací zařízení Krajského ředitelství HZS JMK, které se zabývá především vzdělávací a laboratorní činností
  - Oddělení KOPIS – jedná se o krajské operační a informační středisko HZS JMK, jehož hlavním úkolem je přijímání zpráv o MU a následné vyslání potřebných složek IZS a prostředků
- **Úsek ekonomiky**
  - **Kancelář krajského ředitele**
  - **Pracoviště interního auditu a pracoviště kontroly**

### **Územní odbory**

ÚO HZS JMK jsou zřízeny pro zajištění bezprostředního výkonu státní správy na úseku požární ochrany, IZS, ochrany obyvatelstva a plnění stanovených úkolů na úseku krizového řízení. ÚO jsou rozčleněny na pracoviště a jednotlivé stanice. [10]

### **ÚO Brno**

ÚO Brno se nachází na ulici Lidická ve městě Brno. Řízením odboru je v současnosti pověřen plk. Ing. Václav Špéra. Pod ÚO Brno spadají okresy Brno – město a Brno – venkov, tudíž zajišťuje území o rozloze 1 729 km<sup>2</sup> a počtem 588 237 obyvatel. ÚO Brno celkem eviduje na svém území 162 JPO, z toho 11 jednotek spadá do kategorie JPO I.

### **ÚO Blansko**

ÚO Blansko se nachází na ulici Poříčí 22 ve městě Blansko. Řízením odboru je v současnosti pověřen plk. Ing. Josef Nečas. V současnosti spravuje celkem 140 JPO, z toho 3 jednotky spadá do kategorie JPO I.

### **ÚO Znojmo**

ÚO Znojmo se nachází na ulici Pražská 83 ve městě Znojmo. Řízením odboru je v současnosti pověřen plk. Ing. Ján Novosad. ÚO Znojmo spravuje celkem 141 JPO, z toho 3 jednotky spadá do kategorie JPO I.

### **ÚO Hodonín**

ÚO Hodonín se nachází na třídě bratří Čapků ve městě Hodonín. Řízením odboru je v současnosti pověřen plk. Ing. Martin Červenka, DiS. ÚO Hodonín spravuje celkem 63 JPO, z toho 3 jednotky spadají do kategorie JPO I.

### **ÚO Břeclav**

ÚO Břeclav se nachází na Smetanově nábřeží 13 ve městě Břeclav. Řízením odboru je v současnosti pověřen plk. Ing. František Hušek, Ph.D. ÚO Břeclav spravuje celkem 50 JPO, z toho 3 jednotky spadají do kategorie JPO I.

### **ÚO Vyškov**

ÚO Vyškov se nachází ve městě Vyškov. Řízením odboru je v současnosti pověřen plk. Ing. Petr Mareš. ÚO Vyškov spravuje celkem 72 JPO, z toho 3 jednotky spadají do kategorie JPO I.

## 4 ANALÝZA JPO V JIHMORAVSKÉM KRAJI

### 4.1 Personální a rozpočtové výdaje

V HZS JMK bylo v roce 2013 zaměstnáno podle zákona č. 361/2003 Sb., o služebním poměru příslušníků bezpečnostních sborů, ve znění pozdějších předpisů a podle zákona č. 262/2006 Sb., zákoník práce, ve znění pozdějších předpisů celkem 853 příslušníků ve služebním poměru a 52 občanských zaměstnanců v pracovním poměru. [7]

V předchozím roce 2012 bylo v rámci služebního poměru zaměstnáno celkem 813 příslušníků, tudíž se stav pracovníků ve služebním poměru zvedl o 4,9 %. K nepatrnému růstu došlo i na pozicích občanských pracovníků v pracovním poměru, a to o 1,96 %.

HZS JMK je organizační složkou státu a také účetní jednotkou, tudíž veškeré jeho příjmy a výdaje tvoří část rozpočtové kapitoly MV [14].

Následující Tabulka 3 zobrazuje výdaje, které byly čerpány HZS JMK v roce 2013 a jejich podíl na celkových výdajích, které byly na základě rozhodnutí MV vydány ze státního rozpočtu na HZS krajů ČR.

**Tabulka 3: Výdaje HZS JMK za rok 2013**

Druh výdaje	Čerpání (v tis. Kč)
<b>Mzdové prostředky</b>	340 631
<b>Povinné pojistné</b>	113 347
<b>FKSP *</b>	3 354
<b>Ostatní běžné výdaje</b>	97 696
<b>Výdaje na financování programů</b>	30 698
<b>Výzkum a vývoj</b>	0
<b>Zahraniční rozvojová spolupráce</b>	0
<b>Výdaje HZS JMK celkem</b>	585 726
<b>Celkem za HZS krajů</b>	6 207 826
<b>% podíl</b>	9,44

\*FKSP = fond kulturních a sociálních potřeb

Zdroj: vlastní zpracování

HZS JMK měl v roce 2013 celkové výdaje v hodnotě 585 726 tis. Kč, tedy na celkových výdajích z rozpočtu měl 9,43% podíl. Největší část byla vydána na mzdové prostředky v hodnotě 340 631 tis. Kč, naopak žádné výdaje nebyly v tomto roce vydány na výzkum a vývoj a na zahraniční rozvojové spolupráce.

Následující Graf 1 zobrazuje procentuální čerpání všech HZS krajů vč. Jihomoravského ze státního rozpočtu za rok 2013. Do celkových výdajů ze státního rozpočtu na HZS krajů se započítávají také výdaje na Záchraný útvar HZS ČR ve Hlučíně (dále jen „ZÚ HZS ČR“) a tudíž i tento útvar musí být v grafu zohledněn pro správné procentuální zobrazení podílů jednotlivých krajů.



**Graf 1: Podíly jednotlivých HZS krajů na výdajích ze státního rozpočtu**

*Zdroj: vlastní zpracování*

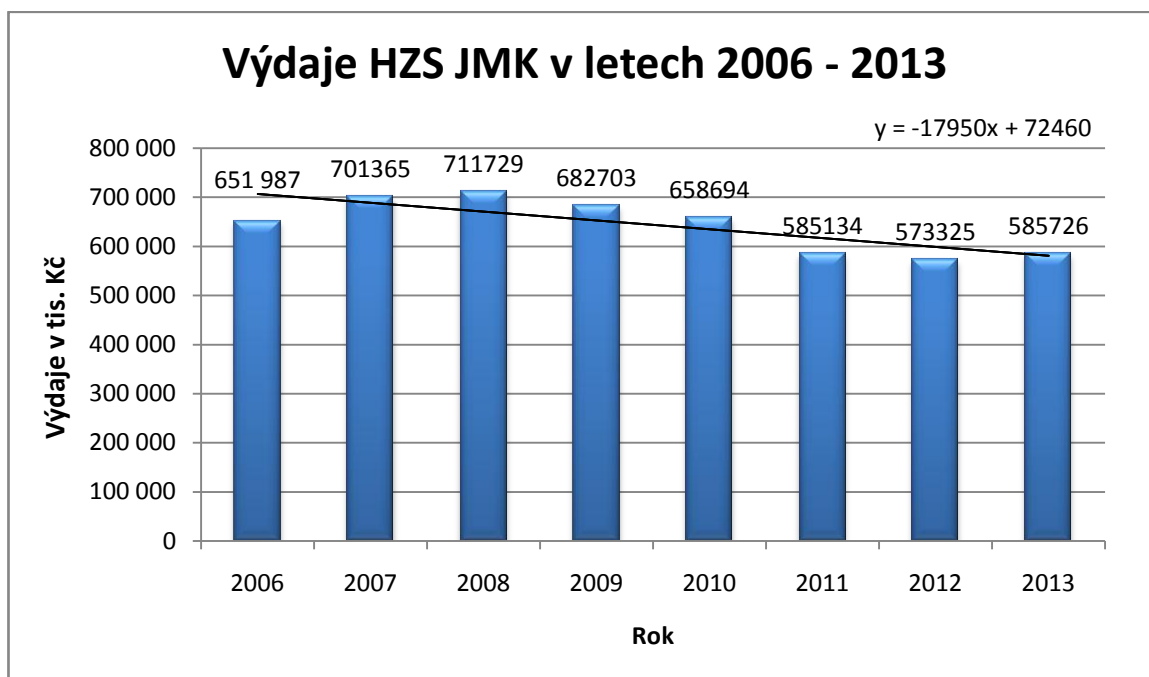
Z Grafu 1 vychází, že rozdělování státního rozpočtu na jednotlivé HZS krajů je poměrně rovnoměrné. MV při rozhodování ohledně rozpočtu pro dané období a pro daný kraj, rozhoduje dle velikosti HZS v kraji, dle počtu JPO v kraji a na základě dalších výpočtů, poté schválí, takový rozpočet, který by měl být pro daný kraj dostatečný.

Největší podíl na výdajích z rozpočtu nese Moravskoslezský kraj se svými 11,18 %. HZS JMK se s podílem 9,44 % řadí na 4. místo, což se dá předpokládat, neboť patří, svojí rozlohou mezi největší kraje v ČR, tudíž se očekává, že zde bude dislokováno více JPO, více příslušníků bezpečnostního sboru, apod., a tedy i výdaje v tomto kraji budou podstatně vyšší než u menších krajů.

Graf 1 dále ukazuje, že nejnižší podíl na výdajích ze státního rozpočtu, tedy 2,36 %, nese ZÚ HZS ČR.

### Vývoj výdajů HZS JMK v letech 2006 – 2013

K tomu, aby bylo možné vyhodnotit, jaký byl až doposud vývoj výdajů ze státního rozpočtu čerpaných HZS JMK, je zapotřebí zjistit a zhodnotit výše výdajů, které byly čerpány na HZS JMK ze státního rozpočtu v několika po sobě následujících letech. Pro tuto analýzu bylo vybráno období od roku 2006 až do roku 2013, jak je uvedeno v Grafu 2.



Graf 2: Výdaje HZS JMK v letech 2006 – 2013

*Zdroj: vlastní zpracování*

Podle grafu lze usoudit, že výdaje během let 2006 – 2013 měly převážně klesající podobu. Během let 2006 až 2008 sice došlo k menšímu nárůstu výdajů HZS JMK, ale od roku 2008 až do roku 2012 výdaje výrazně klesaly. Což také potvrzuje vytvořená lineární regresní přímka, která má viditelně klesající charakter. Důvodem tohoto snižování výdajů mohly být organizační změny v HZS JMK, např. mohlo dojít ke snížení stavu příslušníků HZS JMK či snížení čerpání financí na vybavení apod.

### Financování JSDHo v roce 2013

Náklady JSDHo ve vybraných obcích, které jsou spojené se zásahy mimo jejich územní působnost, hradí krajský úřad, a zároveň se také podílí na financování akceschopnosti těchto jednotek a pořízení a obnově požární techniky. [17]



Tento příspěvek JSDHo v Jihomoravském kraji se určuje v pořadí na [17]:

- výdaje na odbornou přípravu velitelů a strojníků JSDH k získání odborné způsobilosti či prodloužení platnosti této způsobilosti
- výdaje na věcné vybavení, do nichž patří např. spojové prostředky, prostředky požární ochrany apod.

V roce 2013 byla MV – Generálním ředitelstvím HZS ČR poskytnuta do rozpočtu Jihomoravského kraje účelová neinvestiční dotace, která měla sloužit na výdaje JSDHo. Celková výše dotace činila 15 895 tis. Kč.

Tato suma byla účelně rozdělena, a to tak, že část ve výši 1 210 tis. Kč byla poskytnuta na zajištění udržení akceschopnosti jednotkám sborů dobrovolných hasičů kategorie JPO II. Další část, ve výši 1 192 449 Kč, byla využita na financování nákladů JSDHo vybraných obcí, které byly spojené se zásahy jednotek mimo jejich územní obvod. Dále byla použita část v hodnotě 797 600 Kč, která náležela obcím za provádění odborné přípravy velitelů a strojníků JSDHo k získání či prodloužení odborné způsobilosti. A poslední nemalá část z dotace byla poskytnuta na vybavení JSDHo věcnými prostředky požární ochrany a činila celkem 12 694 951 Kč. [1]

Následující Tabulka 4 zobrazuje rozdělení dané účelové neinvestiční dotace na jednotlivé výdaje u jednotlivých územních odborů.

**Tabulka 4: Rozdělení neinvestiční dotace na výdaje JSDHo**

Územní odbor	Výdaje na akceschopnost		Odborná příprava	Zásah mimo katastr obce	Celkem
	Akceschopnost JPO II	Věcné vybavení			
ÚO Blansko	121 000	1 676 000	114 410	269 590	2 181 000
ÚO Brno	121 000	3 567 210	211 830	229 860	4 130 000
ÚO Břeclav	363 000	1 318 000	105 100	251 900	2 038 000
ÚO Hodonín	484 000	2 784 388	142 190	208 422	3 619 000
ÚO Vyškov	0	1 575 253	89 240	106 507	1 771 000
ÚO Znojmo	121 000	1 774 000	134 830	126 170	2 156 000
<b>Celkem</b>	<b>1 210 000</b>	<b>12 694 951</b>	<b>797 600</b>	<b>1 192 449</b>	<b>15 895 000</b>

Zdroj: [7]

Jak ukazuje Tabulka 4, největší část z dotace byla poskytnuta ÚO Brno, což se dalo očekávat, neboť ÚO Brno spravuje největší územní plochu (2 okresy), tudíž se počítá s větším množstvím JPO a tedy i vyšší částkou získanou z dotace, naopak nejnižší část byla poskytnuta ÚO Vyškov, kde např. neexistují jednotky kategorie JPO II.

## 4.2 Plošné pokrytí kraje JPO

JPO se rozčleňují do 6 kategorií, a to na ty jednotky, které mají územní působnost zasahující i mimo území zřizovatele, do nichž patří JPO I, JPO II, JPO III, a na ty, jejichž územní působnost zasahuje pouze na území zřizovatele, kam patří JPO IV, JPO V, JPO VI.

Tabulka 5 uvádí aktuální počet JPO dislokovaných v Jihomoravském kraji. Jak lze v Tabulce 5 vidět, nejméně jednotek na území kraje je typu JPO IV. JPO IV jsou v současné době v kraji pouze 3, a to: HZSp Správa železniční a dopravní cesty Brno, HZSp ČEPRO Střelice a HZSp Letiště Brno.

**Tabulka 5: Celkový počet JPO v JMK**

Typ JPO	Charakteristika	Počet v JMK
<b>JPO I</b>	Požární stanice HZS JMK	26
<b>JPO II</b>	JSDHo výjezd do 5 min – zásah i mimo území zřizovatele	11
<b>JPO III</b>	JSDHo výjezd do 10 min – zásah i mimo území zřizovatele	170
<b>JPO IV</b>	Profesionální jednotky podniku	3
<b>JPO V</b>	JSDHo výjezd do 10 min – zásah pouze na území zřizovatele	409
<b>JPO VI</b>	JSDHp	9
<b>Celkem</b>		628

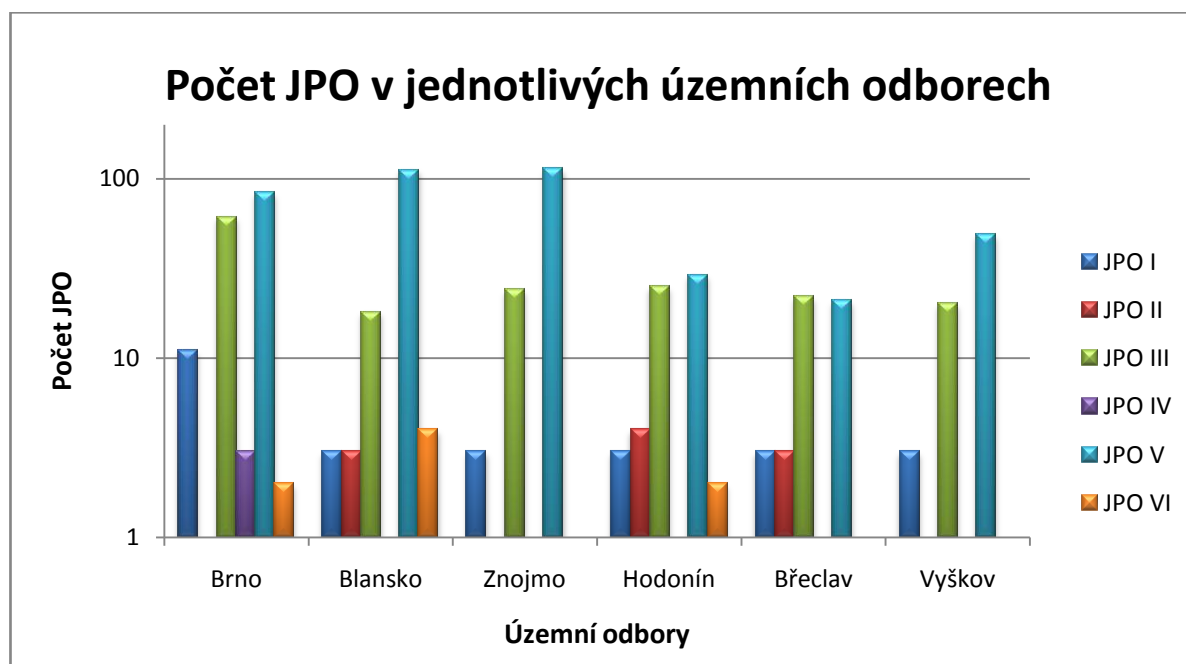
*Zdroj: [9]*

Na území Jihomoravského kraje se tedy nachází celkem 628 JPO, které by měly být rovnoměrně rozmístěny do jednotlivých okresů a spadat pod jednotlivé ÚO. Jak jsou JPO rozmístěny pod jednotlivé ÚO, lze vidět v Tabulce 6, a následné grafické zobrazení těchto informací poskytuje Graf 3, Graf 4 a Graf 5.

**Tabulka 6: JPO v jednotlivých ÚO**

Územní odbor	JPO I	JPO II	JPO III	JPO IV	JPO V	JPO VI	Celkem	% podíl z celku
<b>Brno</b>	11	1	61	3	84	2	<b>162</b>	<b>25,80</b>
<b>Blansko</b>	3	3	18	0	112	4	<b>140</b>	<b>22,29</b>
<b>Znojmo</b>	3	0	24	0	114	0	<b>141</b>	<b>22,45</b>
<b>Hodonín</b>	3	4	25	0	29	2	<b>63</b>	<b>10,03</b>
<b>Břeclav</b>	3	3	22	0	21	1	<b>50</b>	<b>7,96</b>
<b>Vyškov</b>	3	0	20	0	49	0	<b>72</b>	<b>11,47</b>
<b>Celkem</b>	<b>26</b>	<b>11</b>	<b>170</b>	<b>3</b>	<b>409</b>	<b>9</b>	<b>628</b>	<b>100</b>
<b>% podíl</b>	<b>4,14</b>	<b>1,75</b>	<b>27,07</b>	<b>0,48</b>	<b>65,13</b>	<b>1,43</b>	<b>100</b>	

*Zdroj: vlastní zpracování*

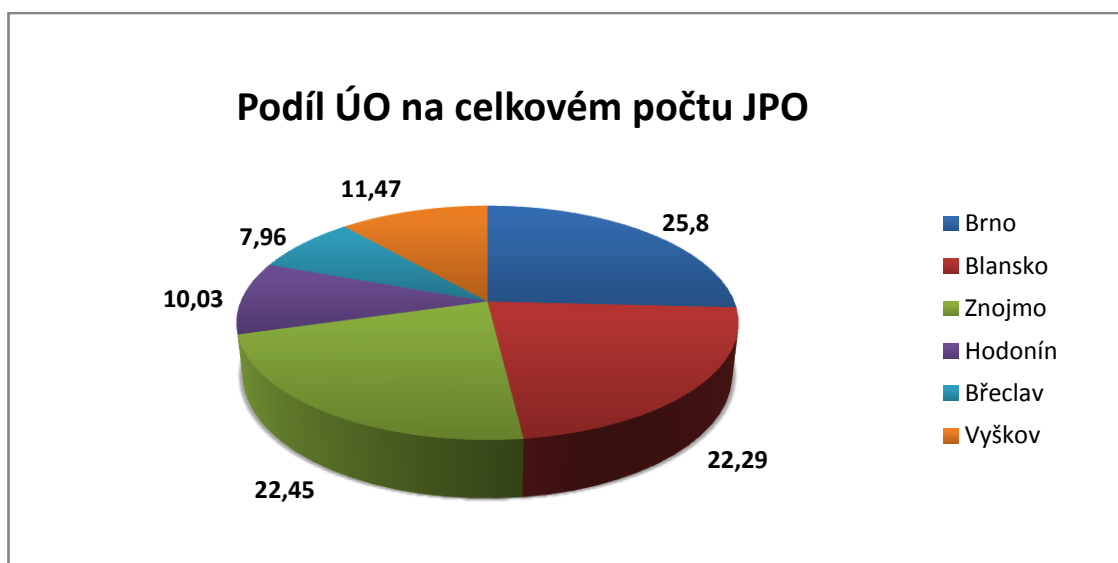


**Graf 3: JPO v jednotlivých územních odborech**

*Zdroj: vlastní zpracování*

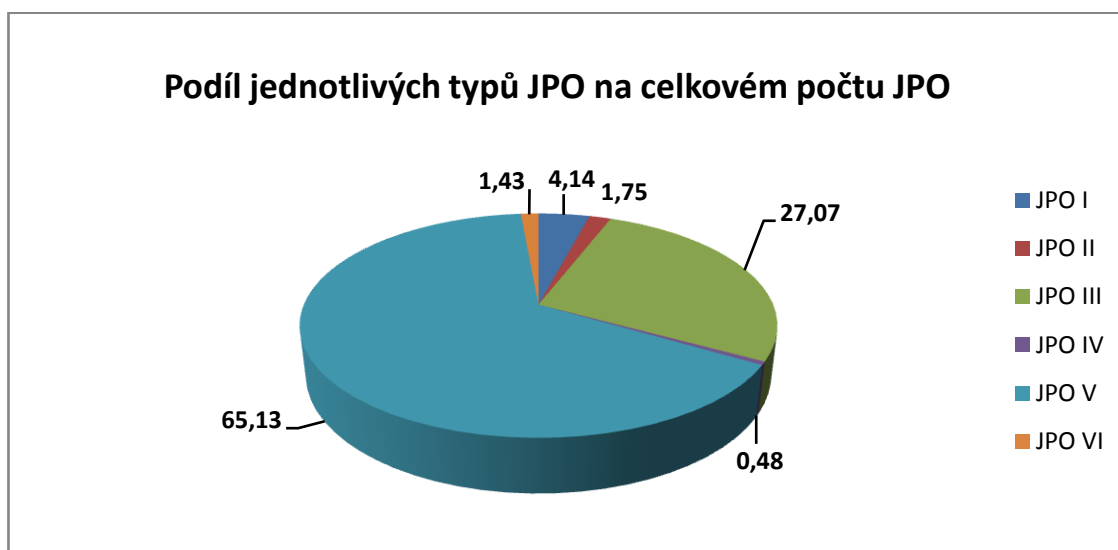
Jak Tabulka 6 a následně i Graf 3 uvádí, tak největší část JPO v Jihomoravském kraji tvoří jednotky kategorie JPO V. Těchto jednotek je na území kraje celkem 409 a tedy mají 65,13% podíl na celkovém počtu JPO v kraji, jak lze vidět z Grafu 5. Jedná se o JSDHo s členy, kteří vykonávají službu na základě dobrovolnosti. Naopak nejmenší část tvoří jednotky kategorie JPO IV, jichž se nachází na celkovém území kraje pouze 3, konkrétně pod ÚO Brno.

Co se týče vyhodnocení ÚO podle počtu JPO, které mají na starosti, tak nejvíce JPO je dislokováno pod ÚO Brno, který má na svém území celkem 162 JPO. S tímto počtem nese ÚO Brno 25,80% podíl na celkovém počtu JPO v kraji (viz Graf 4).



Graf 4: Podíl územních odborů na celkovém počtu JPO

*Zdroj: vlastní zpracování*



Graf 5: Podíl jednotlivých typů JPO na celkovém počtu JPO

*Zdroj: vlastní zpracování*

V následující části bude prováděna analýza plošného pokrytí JPO v Jihomoravském kraji, a to pomocí přepočtu jednotlivých typů JPO na 1000 obyvatel a následně na územní plochu, přičemž bude zjišťováno, jak si jednotlivé ÚO stojí z hlediska zajištění dostatečného množství JPO s dostatečnou územní dostupností. Při výpočtech se bude vycházet z Tabulky 7 a budou využity následující vzorce:

$$Y = njpo/o \times 1000 \quad (1)$$

$$Y = njpo/p \quad (2)$$

kde je:

y... počet JPO na obyvatele,

njpo... počet daného typu JPO v kraji,

o... počet obyvatel v kraji,

p... územní plocha kraje

**Tabulka 7: JPO v jednotlivých územních odborech**

Územní odbor	JPO I	JPO II	JPO III	JPO IV	JPO V	JPO VI
<b>Brno</b>	11	1	61	3	84	2
<b>Blansko</b>	3	3	18	0	112	4
<b>Znojmo</b>	3	0	24	0	114	0
<b>Hodonín</b>	3	4	25	0	29	2
<b>Břeclav</b>	3	3	22	0	21	1
<b>Vyškov</b>	3	0	20	0	49	0

*Zdroj: vlastní zpracování*

## Přepočet počtu JPO na 1000 obyvatel

Nejprve se bude zkoumat plošné pokrytí JPO z hlediska počtu obyvatel. Tabulka 8 zobrazuje přepočet JPO na 1000 obyvatel v jednotlivých ÚO. Pro výpočet byl využit vzorec č. (1) a údaje z Tabulky 7.

**Tabulka 8: Počet JPO na 1000 obyvatel**

Územní odbor	Počet obyvatel*	JPO I	JPO II	JPO III	JPO IV	JPO V	JPO VI
<b>Brno</b>	588 237	0,0187	0,0017	0,1037	0,0051	0,1428	0,0034
<b>Blansko</b>	107 746	0,0278	0,0278	0,1671	0,0000	1,0395	0,0371
<b>Znojmo</b>	113 334	0,0265	0,0000	0,2118	0,0000	1,0059	0,0000
<b>Hodonín</b>	155 742	0,0193	0,0257	0,1605	0,0000	0,1862	0,0128
<b>Břeclav</b>	114 978	0,0261	0,0261	0,1913	0,0000	0,1826	0,0087
<b>Vyškov</b>	90 041	0,0333	0,0000	0,2221	0,0000	0,5442	0,0000

\*Počet obyvatel dle ČSÚ ke dni 31. 12. 2013

*Zdroj: vlastní zpracování*

Následující Tabulka 9 určuje pořadí ÚO pro jednotlivé JPO, které bylo vytvořeno podle vypočítaných hodnot uvedených v Tabulce 8, přičemž platí, že čím vyšší hodnota počtu JPO, která spadá na 1000 obyvatel, tím lepší pořadí (1...nejlepší, 6...nejhorší).

**Tabulka 9: Umístění územních odborů na základě počtu JPO na 1000 obyvatel**

Územní odbor	JPO I	JPO II	JPO III	JPO IV	JPO V	JPO VI	Ø hodnota	Konečné umístění
<b>Brno</b>	6	4	6	1	6	3	4,33	6
<b>Blansko</b>	2	1	4	2	1	1	1,83	1
<b>Znojmo</b>	3	5	2	2	2	5	3,17	3
<b>Hodonín</b>	5	3	5	2	4	2	3,5	5
<b>Břeclav</b>	4	2	3	2	5	4	3,33	4
<b>Vyškov</b>	1	5	1	2	3	5	2,83	2

*Zdroj: vlastní zpracování*

Poslední sloupec Tabulky 9 zobrazuje konečné pořadí ÚO dle počtu JPO na 1000 obyvatel, z něhož vyplývá, že nejhůře si stojí ÚO Brno, následován ÚO Hodonín a ÚO Břeclav. Důvodem toho může být příliš velký počet obyvatel v daných okresech. Především pak v případě ÚO Brno, neboť tento odbor, na rozdíl od ostatních ÚO zajišťuje dva okresy, a to okres Brno – město a Brno – venkov, tudíž počet obyvatel je zde více jak trojnásobný oproti ostatním odborům. Naopak první v pořadí se umístil ÚO Blansko, následován ÚO Vyškov a ÚO Znojmo, to může být naopak z důvodu nízkého počtu obyvatel.

Jak již bylo řečeno, důvodem, který ovlivnil pořadí jednotlivých ÚO, mohl být především počet obyvatel v ÚO, ať už příliš vysoký např. v případě ÚO Brna či příliš nízký např. v případě ÚO Vyškov. Při porovnání těchto dvou územních odborů lze vidět, že počty JPO v jednotlivých ÚO jsou stanoveny poměrně nerovnoměrně, neboť i přestože počet obyvatel ÚO Vyškov je celkem 90 041, což představuje v přepočtu pouhou 1/6 ze všech obyvatel ÚO Brno, který má celkem 588 237 obyvatel, disponuje ÚO Vyškov celkem 72 JPO, což představuje přibližně polovinu celkových JPO pod ÚO Brno, tudíž lze říci, že ÚO Brno má na svůj velký počet obyvatel příliš málo JPO či naopak ÚO Vyškov disponuje zbytečně velkým množstvím JPO z hlediska svého nízkého počtu obyvatel.

### **Přepočet počtu JPO na územní plochu**

V Tabulce 10 byl proveden přepočet plošného pokrytí JPO z hlediska územní plochy. Pro výpočet byly opět využity údaje z Tabulky 7 a vzorec (2).

**Tabulka 10: Počet JPO na územní plochu**

Územní odbor	Územní plocha	JPO I	JPO II	JPO III	JPO IV	JPO V	JPO VI
Brno	1 729	0,0064	0,0006	0,0353	0,0017	0,0486	0,0012
Blansko	863	0,0035	0,0035	0,0209	0,0000	0,1298	0,0046
Znojmo	1 590	0,0019	0,0000	0,0151	0,0000	0,0717	0,0000
Hodonín	1 099	0,0027	0,0036	0,0227	0,0000	0,0264	0,0018
Břeclav	1038	0,0029	0,0029	0,0212	0,0000	0,0202	0,0010
Vyškov	876	0,0034	0,0000	0,0228	0,0000	0,0559	0,0000

*Zdroj: vlastní zpracování*

Následující Tabulka 11 určuje pořadí ÚO pro jednotlivé JPO, které bylo vytvořeno podle vypočítaných hodnot uvedených v Tabulce 10, přičemž opět platí, že čím vyšší hodnota počtu JPO, která spadá na danou územní plochu, tím lepší pořadí (1...nejlepší, 6...nejhorší).

**Tabulka 11: Umístění územních odborů na základě počtu JPO na územní plochu**

Územní odbor	JPO I	JPO II	JPO III	JPO IV	JPO V	JPO VI	Ø hodnota	Konečné umístění
<b>Brno</b>	1	4	1	1	4	3	2,33	2
<b>Blansko</b>	2	2	5	2	1	1	2,17	1
<b>Znojmo</b>	6	5	6	2	2	5	4,33	6
<b>Hodonín</b>	5	1	3	2	5	2	3	3
<b>Břeclav</b>	4	3	4	2	6	4	3,83	5
<b>Vyškov</b>	3	5	2	2	3	5	3,33	4

*Zdroj: vlastní zpracování*

Poslední sloupec Tabulky 11 zobrazuje konečné pořadí ÚO dle počtu JPO na územní plochu, z něhož vyplývá, že nejhůře si stojí ÚO Znojmo, následuje Břeclav a Vyškov. Naopak nejlepší územní dostupnost má územní odbor Blansko, dále Brno a nakonec Hodonín.

### **Celkové zhodnocení plošného pokrytí JPO**

Pro zjištění, který z ÚO v Jihomoravském kraji je na tom z hlediska plošného pokrytí celkově nejlépe a který nejhůře, musí být pohlédnuto, jak na počet JPO na 1000 obyvatel, tak na počet JPO na územní plochu.

Následující Tabulka 12 zobrazuje konečné pořadí jednotlivých ÚO z hlediska plošného pokrytí JPO, přičemž vychází z již stanovených pořadí, které převzala z Tabulky 9 a Tabulky 11. Tato získaná pořadí jednotlivých ÚO v kraji byla zprůměrována a následně bylo vytvořeno zcela konečné pořadí ÚO v rámci celkového plošného pokrytí JPO.



**Tabulka 12: Celkové umístění územních odborů z hlediska plošného pokrytí JPO**

Územní odbor	Ø JPO na 1000 obyvatel	Ø JPO na územní plochu	Konečná Ø hodnota	Konečné umístění
<b>Brno</b>	4,33	2,33	3,33	4
<b>Blansko</b>	1,83	2,17	2	1
<b>Znojmo</b>	3,17	4,33	3,75	6
<b>Hodonín</b>	3,5	3	3,25	3
<b>Břeclav</b>	3,33	3,83	3,58	5
<b>Vyškov</b>	2,83	3,33	3,08	2

*Zdroj: vlastní zpracování*

Z Tabulky 12 jasně vyplývá, že při přihlédnutí k oběma faktorům, tedy k počtu JPO na 1000 obyvatel a počtu JPO na územní plochu, tak je na tom v konečném výsledku nejlépe ÚO Blansko, dále pak Vyškov, po něm následuje ÚO Hodonín, Brno, Břeclav a nejhůře dopadl ÚO Znojmo.

Ze zjištěných výsledků lze usoudit, že plošné pokrytí kraje není zcela rovnoměrné, což znamená, že v některých částech kraje je menší množství jednotek požární ochrany, než by bylo zapotřebí, a jinde je naopak přebytek. Tento fakt může přinášet řadu problémů, především v případě nedostatku jednotek může dojít k nedostatečně rychlému a účinnému zásahu jednotek v místě mimořádné události. Naopak pokud má některý územní odbor na svém území velké množství jednotek požární ochrany, dochází ke zbytečně vysokým výdajům na zajištění jejich činnosti. Jedním z možných řešení by bylo zvýšení počtu jednotek požární ochrany v místech s velkou územní plochou (okres Znojmo) nebo se špatnou dostupností k místu události (oblast Bílých Karpat), a naopak zrušení nevhodně umístěných či přebytečných jednotek požární ochrany, čímž by se snížily výdaje na zajišťování jejich činnosti, a tyto výdaje by se poté mohly využít při tvorbě nových jednotek.

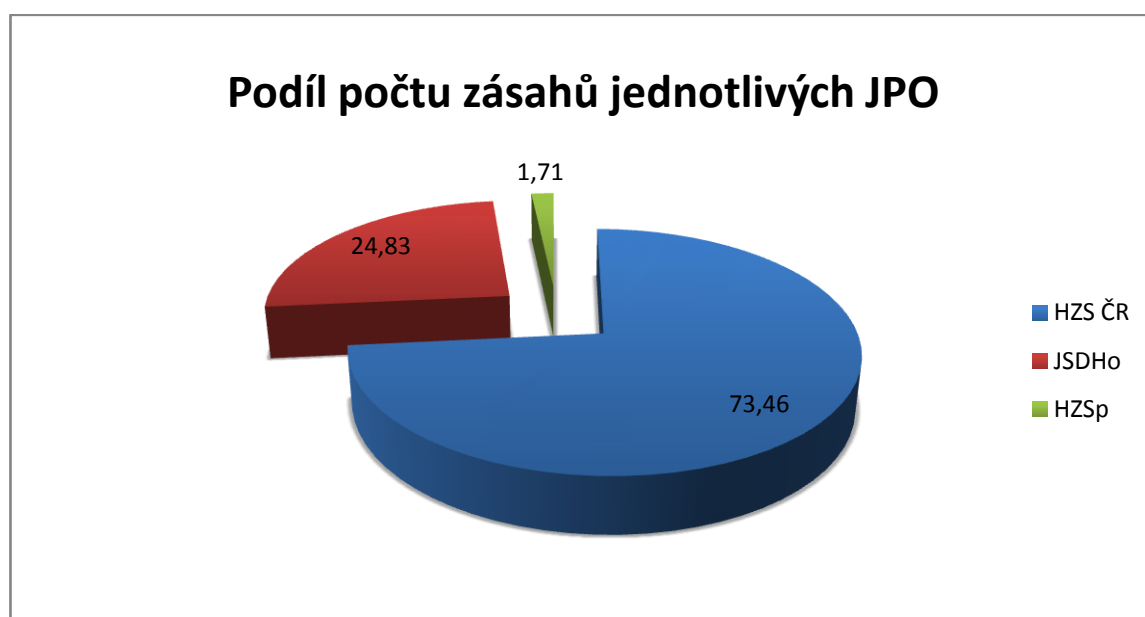
### **4.3 Zásahová činnost JPO**

Následující Tabulka 13 spolu s Grafem 6 zobrazují počet zásahů jednotlivých druhů JPO, které byly uskutečněny na území Jihomoravského kraje v roce 2013. Celkově bylo provedeno 13 889 zásahů.

**Tabulka 13: Zásahy JPO v jednotlivých okresech v roce 2013**

Okres	Počet zásahů					Celkem
	HZS ČR	JSDHo	HZSp	JSDHp	Jiné	
<b>Blansko</b>	891	523	17	0	0	1431
<b>Brno-město</b>	3725	411	71	0	0	4207
<b>Brno-venkov</b>	2272	908	73	0	0	3253
<b>Břeclav</b>	861	468	29	0	0	1358
<b>Hodonín</b>	817	503	29	0	0	1349
<b>Vyškov</b>	873	272	11	0	0	1157
<b>Znojmo</b>	764	363	7	0	0	1134
<b>JMK</b>	<b>10203</b>	<b>3448</b>	<b>237</b>	<b>0</b>	<b>1</b>	<b>13889</b>

*Zdroj: upraveno dle [7]*



**Graf 6: Podíl počtu zásahů jednotlivých JPO**

*Zdroj: [7]*

Z Grafu 6 vyplývá, že nejvíce zásahů za rok 2013 provedl HZS ČR, který měl celkem 73,46% podíl na celkovém počtu zásahů. V rámci okresů bylo provedeno nejvíce zásahů v okresech Brno-město, Brno-venkov, kde počet zásahů JPO činil celkem 7 460. Nejméně zásahů v tomto roce bylo provedeno v okrese Znojmo, kde se JPO účastnily u pouze 1134 zásahů.

V rámci zásahu JPO spolupracují i s ostatními složkami IZS a dalšími subjekty. V roce 2013 spolupracovaly JPO nejčastěji s PČR, a to celkem při 5 891 událostech, a se ZZS při celkem 2 310 událostech. Dále velmi často spolupracovaly s podniky a Obecní policií.

Při vzniku MU, a tedy i při zásahu, dochází často ke zranění či usmrcení, jak civilních osob, tak hasičů. V roce 2013 se JPO spolu s ostatními složkami podařilo zachránit celkem 1 608 životů a byla zajištěna evakuace celkem 832 osob. Současně při zásazích došlo k zranění celkem 65 hasičů (viz Tabulka 14).

**Tabulka 14: Počet usmrcených a zraněných hasičů během zásahů v roce 2013**

Kategorie	Blansko	Brno- město	Brno- venkov	Břeclav	Hodonín	Vyškov	Znojmo	JMK
<b>Usmrcení hasiči</b>	0	0	0	0	0	0	0	0
<b>Zranění profesionální hasiči</b>	3	34	7	2	5	0	3	54
<b>Zranění dobrovolní hasiči</b>	4	0	0	1	3	3	0	11

*Zdroj: upraveno podle [7]*

## 5 MIMOŘÁDNÉ UDÁLOSTÍ V JIHOMORAVSKÉM KRAJI

Následující část práce se bude věnovat především MU, které vznikly v roce 2013 na území Jihomoravského kraje, a při nichž zasahoval HZS JMK. Nejčastější MU, které zde budou zkoumány, jsou členěny do několika kategorií, a to na:

**Požáry** - každé nežádoucí hoření, které může ohrozit životy lidí a zvířat a způsobit škody na majetku

**Dopravní nehody** - střetnutí dopravních prostředků na veřejné komunikaci, při kterém je často zapotřebí využití JPO, které zajistí záchranné, vyprošťovací či likvidační práce na místě vzniklé nehody

**Únik nebezpečných látek** - jakékoliv vypuštění látek do životního prostředí, které nějakým způsobem mohou ohrozit životy lidí, zvířat či životní prostředí. Může se zde jednat o ropné produkty (olej, benzín,...) či jiné chemické látky (hořlavé, výbušné, jedovaté, žíravé látky, apod.)

**Technická havárie** - souvisí s provozem technických zařízení či budov, kde se často nakládá s nebezpečnými látkami či odpady. Jedná se o události velkého rozsahu (např. pád budovy), při nichž je zapotřebí zajištění záchranných a likvidačních prací

**Radiační havárie** - MU, při které došlo k uvolnění nebezpečných radioaktivních látek do životního prostředí a kde může docházet k radioaktivnímu záření, které velmi ohrožují, jak zdraví a životy lidí a zvířat, tak i životní prostředí

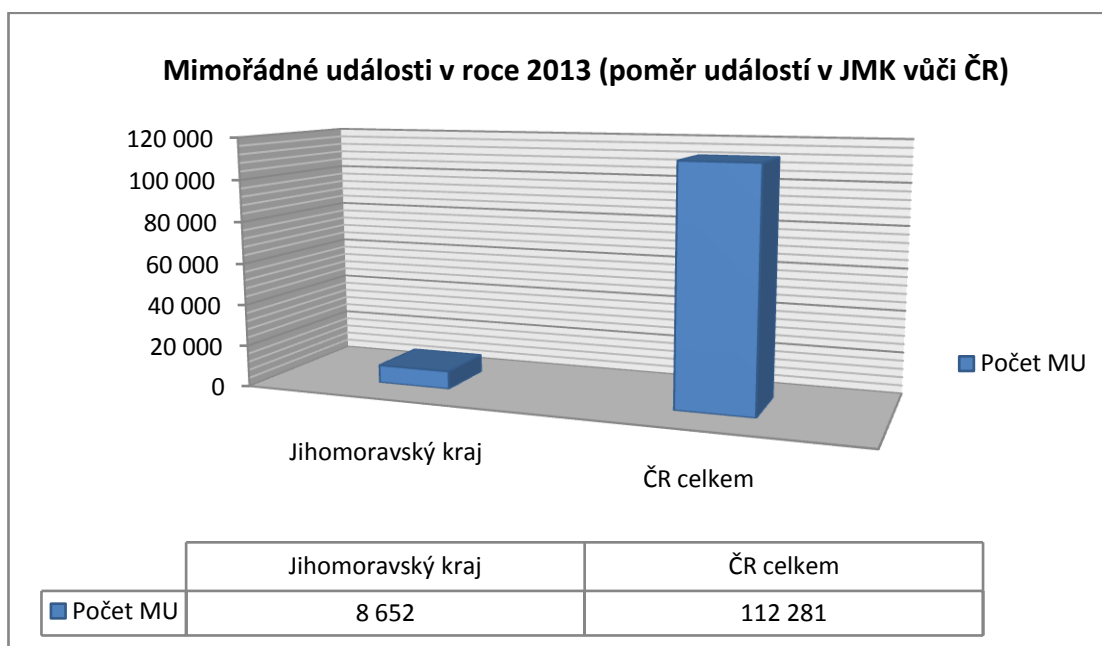
**Ostatní MU** - události, které nebývají tak časté a nedají se blíže charakterizovat a zařadit do některých předchozích typů MU. Do těchto ostatních událostí mohou patřit např. různé epidemie či nákazy

**Planý poplach** - stav, kdy JPO vyjede na základě ohlášení k určité události, která ve skutečnosti nenastala

**Živelní pohroma** - událost, která vznikla následkem přírodních vlivů a při níž došlo k ohrožení životů a zdraví lidí a zvířat a ke škodám na majetku. Do živelních pohrom se řadí např. povodně, zemětřesení, záplavy, tornáda, sesuvy půdy, bouřky,...

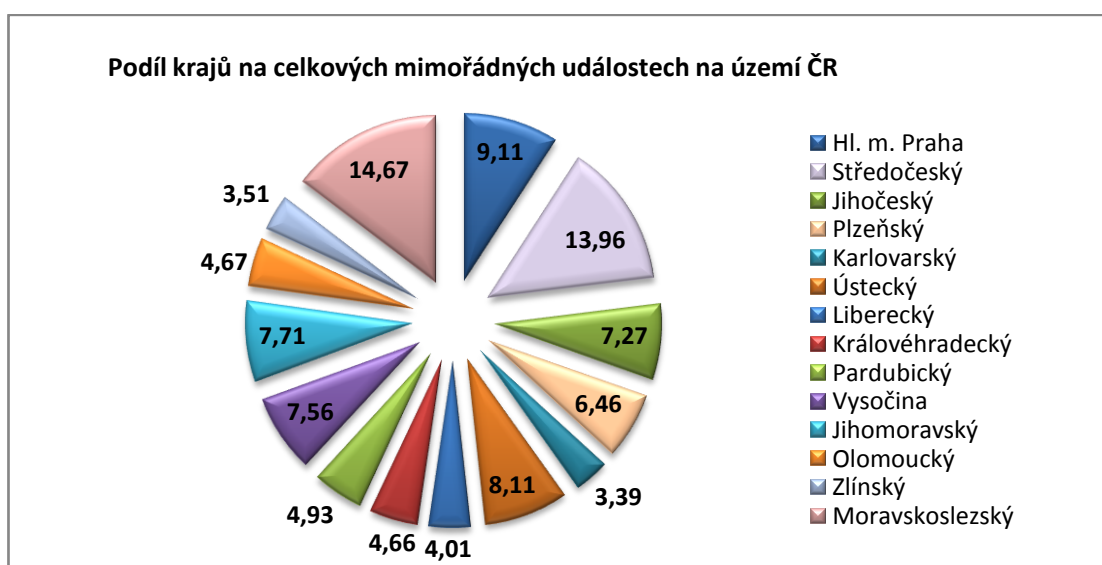
## 5.1 Celkové mimořádné události v JMK

V roce 2013, jak zobrazuje Graf 7, bylo v ČR řešeno celkem 112 281 MU, z toho 8 672 vzniklo na území Jihomoravského kraje. Při bližším procentuálním zobrazení, které poskytuje Graf 8, lze vidět jaký podíl na celkových MU, řešených v roce 2013 na území ČR, nese Jihomoravský kraj, a jak si stojí vůči ostatním krajům v ČR.



Graf 7: Mimořádné události v roce 2013 (poměr událostí v JMK vůči ČR)

*Zdroj: vlastní zpracování*



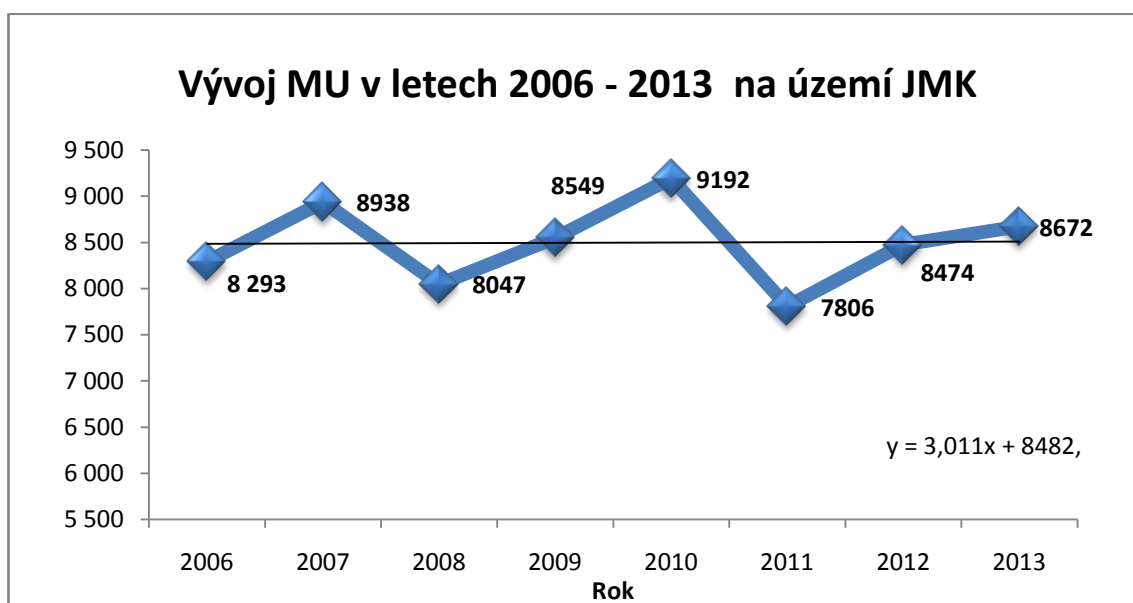
Graf 8: Podíl krajů na celkových MU na území ČR

*Zdroj: vlastní zpracování*

Jak již bylo řečeno, HZS JMK řešil za rok celkem 8 652 mimořádných událostí, což jak vyplývá z Grafu 8, znamená, že na celkovém počtu vzniklých MU v ČR se Jihomoravský kraj podílel pouhými 7,71 %. Tento fakt se dá považovat za poměrně dobrý, neboť vezme-li se v úvahu velikost Jihomoravského kraje (4. největší kraj v ČR) a počet obyvatel v tomto kraji (1 170 078) dala by se očekávat i vyšší hodnota podílu, i přesto však Jihomoravský kraj dosahuje svou hodnotou pouhou polovinu podílu kraje Moravskoslezského, který má nejvyšší podíl na celkovém počtu MU v ČR, konkrétně tedy 14,67 %.

### 5.1.1 Vývoj mimořádných událostí

K tomu, aby bylo možné vyhodnotit, jaký byl až doposud vývoj vzniku MU na území Jihomoravského kraje, je zapotřebí zjistit a zhodnotit počty MU, které byly řešeny v několika po sobě následujících letech. Pro tuto analýzu bylo vybráno období od roku 2006 až do roku 2013, jak zobrazuje Graf 9.



Graf 9: Vývoj MU v letech 2006-2013 na území JMK

*Zdroj: vlastní zpracování*

Na základě Grafu 9 lze říct, že počet MU se v jednotlivých letech od sebe příliš neliší, vždy se pohybují mezi 8 až 9 tisíci řešených případů, tudíž se dá říci, že vývoj vzniku MU v letech 2006 – 2013 výrazně neklesá ani nestoupá, což lze vyčíst i na základě vytvořené lineární regresní přímky, která je téměř vodorovná. Nejnižší hodnotu lze vidět v roce 2011, kdy se celkový počet vzniklých MU dostal pod hranici 8 000, tedy v tomto roce bylo řešeno 7 806 případů. Naopak největší hodnota se nachází v roce 2010, kdy vzniklo 9 192 případů.

V tomto roce došlo v České republice k povodním, které zasáhly také část Jihomoravského kraje, tudíž i tento fakt může být jedním z důvodů zvýšeného počtu vzniklých MU. Průměrný počet MU za rok byl zjištěn pomocí aritmetického průměru a dosahovaná průměrná hodnota je 8 496 řešených případů za rok.

### 5.1.2 Mimořádné události dle okresů

Jihomoravský kraj je rozdělen do 7 okresů. V každém z okresů se nachází jeden z ÚO HZS JMK. Tyto odbory poté vydávají informace ohledně vzniklých MU a ohledně zásahů řešených právě na jejich území.

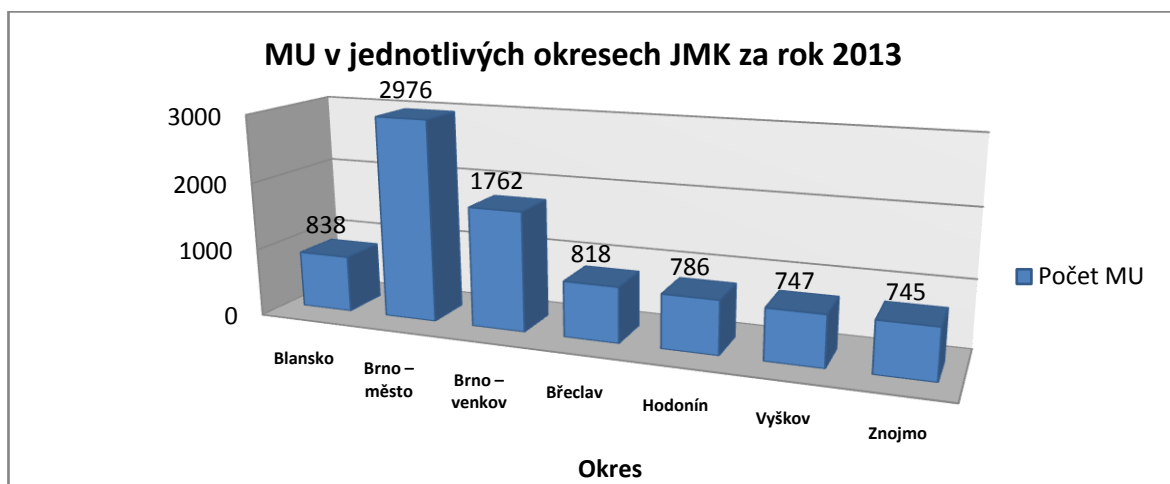
Tabulka 15 a Graf 10 zobrazují počet MU, které vznikly v jednotlivých okresech. Zároveň je v Tabulce 15 vypočítán podíl daných okresů na celkovém počtu vzniklých MU v JMK, který je následně zobrazen v Grafu 10, a poslední sloupec Tabulky 15 uvádí přepočet MU v daných okresech na 1000 obyvatel, který byl vypočítán pomocí vzorce (1).

**Tabulka 15: MU vzniklé v jednotlivých okresech JMK v roce 2013**

Okres	Počet MU	% podíl z celku	Počet obyvatel *	MU na 1000 obyvatel
Blansko	838	9,66	107 746	7,78
Brno – město	2976	34,32	377 508	7,88
Brno – venkov	1762	20,32	210 729	8,36
Břeclav	818	9,43	114 978	7,11
Hodonín	786	9,06	155 742	5,05
Vyškov	747	8,61	90 041	8,30
Znojmo	745	8,59	113 334	6,57

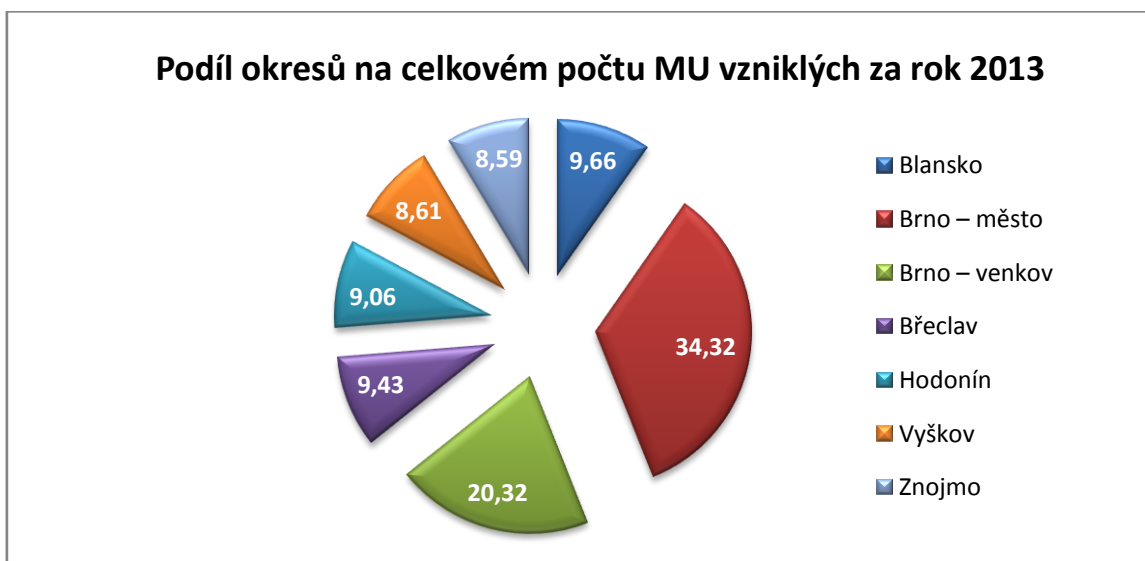
\* Počet obyvatel jednotlivých okresů ke dni 31. 12. 2013 dle ČSÚ

Zdroj: vlastní zpracování



**Graf 10: MU v jednotlivých okresech za rok 2013**

Zdroj: vlastní zpracování



**Graf 11: Podíl okresů na celkovém počtu MU vzniklých za rok 2013**

*Zdroj: upraveno podle [7]*

Z hlediska podílů jednotlivých okresů v Jihomoravském kraji na vzniklých MU má největší podíl město Brno – město, kde musel HZS JMK zasahovat celkem v 2 976 případech, tedy podíl tohoto okresu je více jak 30 %. Na první pohled se tento podíl dá považovat za velmi vysoký, neboť z grafu jasně vyplývá, že v ostatních okresech musel HZS JMK zasahovat až 3násobně méně než v okrese Brno – město, nicméně se s vyšší hodnotou dalo počítat, neboť i přes nepřilíš velkou rozlohu okresu Brno – město vůči ostatním okresům v JMK, patří Brno k největším městům ČR a žije zde více jak 1/3 obyvatel JMK, tudíž je zde i větší pravděpodobnost vzniku MU, jak v méně osídlených okresech. Naopak nejméně musely jednotky zasahovat v roce 2013 v okrese Znojmo, neboť i přesto, že okres patří k největším okresům ČR, zasahovaly zde pouze u 745 případů, což ukazuje na 8,59% podíl na všech MU v JMK.

Poté, co byl udělán přepočít, který měl zjistit, jaký počet MU připadá na 1000 obyvatel v daných okresech tak, jak Tabulka 15 ukazuje, nejhůře si zde stojí okres Brno – venkov, kde na 1000 obyvatel připadá více jak 8 MU. Naopak nejméně MU na 1000 obyvatel má kraj Hodonín s počtem 5 MU na 1000 obyvatel. Jak již bylo řečeno, v rámci počtu MU v okrese je na tom nejhůře Brno-město, to ovšem, jak dokazuje Tabulka 15, neplatí z hlediska počtu MU na 1000 obyvatel, zde sice nedosahuje nejpříznivější počet MU na 1000 obyvatel, ale stále je na tom lépe jak Brno-venkov a Vyškov. Důvodem tohoto faktu je to, že Brno-město má sice

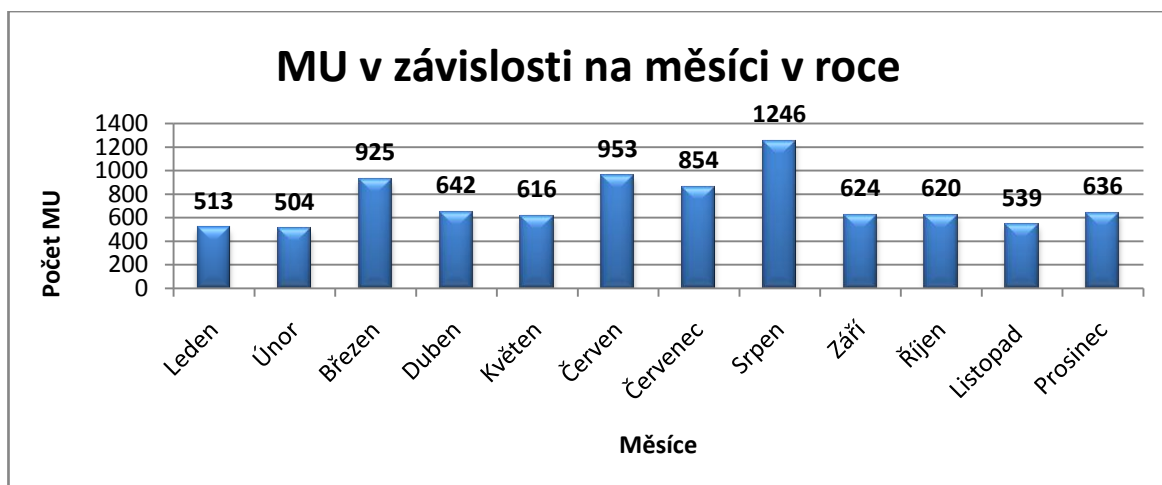


velký počet MU, ale zároveň má také nejvyšší počet obyvatel, tudíž při přepočtu na obyvatele vyjde nižší hodnota.

### 5.1.3 Zásahy při MU v závislosti na období

Většina MU vznikne přičiněním člověka, ať už jeho neopatrností, nesoustředěností, nedbalostí či úmyslem. Vznik těchto MU zapříčiněných člověkem může být tudíž ovlivněn i ročním obdobím, měsícem v roce či dnem v týdnu, neboť z psychologického hlediska jsou lidé ovlivňováni časem a obdobím, ve kterém se nacházejí, a tím je také ovlivňován jejich smysl pro opatrnost, soustředěnost, a to může vést ke zvýšenému množství MU.

Následující grafy podávají informace ohledně počtu MU, které vznikly v určitém časovém úseku (měsíc v roce, den v týdnu), a při nichž zasahovaly JPO v kraji.



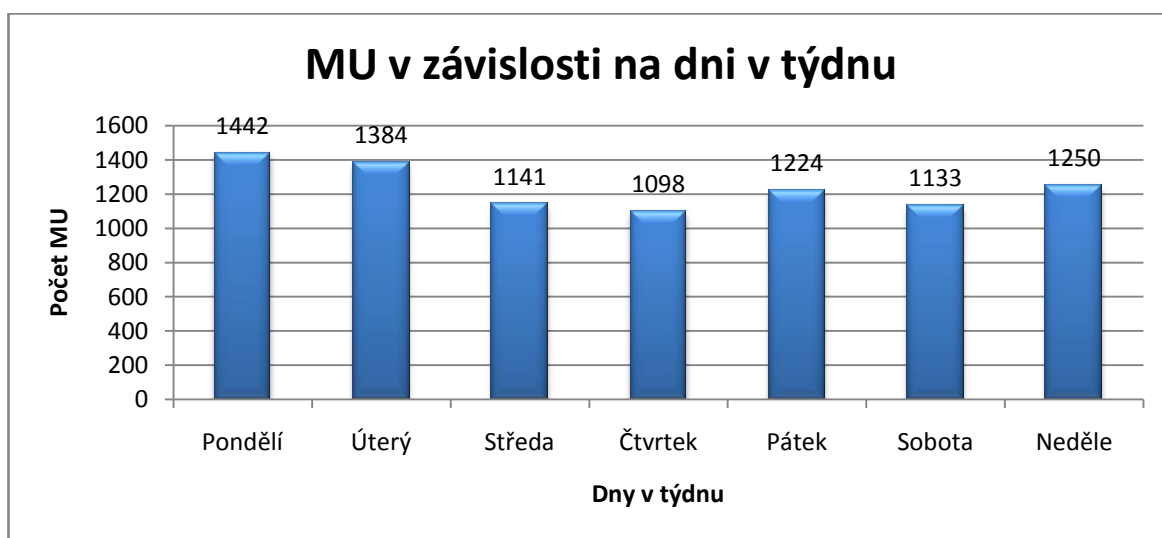
Graf 12: MU v závislosti na měsíci v roce

Zdroj: [7]

Jednotky zasahovaly v roce 2013 průměrně u 723 případů měsíčně. Při porovnání počtu MU dle jednotlivých měsíců (viz Graf 12), nejčastěji musely jednotky zasahovat v letním období, především v srpnu se množství vzniklých MU dostalo až na číslo 1 246. Tenhle údaj by se mohl dát očekávat, neboť tohle letní období je charakterizováno volným časem. Mnoho lidí vyráží na dovolené do přírody, mladí lidé mají prázdniny, tudíž je zde větší pravděpodobnost vzniku MU. Za nejčastější MU v tomto suchém období se dají považovat především požáry, neboť lidé často vyrážejí do přírody, kde si chystají tábořiště a následně, většinou z důvodu nedostatku pozornosti, může snadno dojít k zapálení suchých travin. Dalším častým typem MU v tomto období, při kterých musí jednotky zasahovat, jsou dopravní nehody, neboť z důvodu dovolených se zvýší hustota silniční dopravy, a tím i pravděpodobnost vzniku nějaké kolize na vozovce.

Za celkem zajímavý údaj, který je uveden v Grafu 12, by se dalo považovat množství vzniklých MU v zimním období, neboť tohle období je charakterizováno především zhoršeným počasím (sníh, námrazy na vozovce,...), tudíž by se dalo počítat s tím, že zde bude větší množství případů, u kterých musel být proveden zásah jednotek. Jak však Graf 12 ukazuje, v tomto období vzniklo prakticky nejméně případů za celý rok 2013. Tyto údaje jsou brány za velmi pozitivní, neboť jsou nad očekávání poměrně nízké. V zimním období se za nejčastější typy MU berou dopravní nehody, které nastávají především kvůli námraze na vozovce a následnou nepozorností a neopatrností řidičů při jízdě ve zhoršeném počasí.

Následující Graf 13 se zaměřuje na grafické znázornění počtu řešených MU v jednotlivých dnech v týdnu v roce 2013.



**Graf 13: MU v závislosti na dni v týdnu**

*Zdroj: [7]*

V roce 2013 byly prováděny zásahy při MU nejčastěji v pondělí a následně v úterý. Naopak nejméně zásahů bylo ve středu a v pondělí. Během roku 2013 zasahovaly jednotky průměrně u 1 239 případů denně.

Možnou příčinou, že nejvyšší počet vzniklých MU je uveden právě na pondělí, může být psychologické hledisko člověka, kdy obecně platí, že v pondělí je člověk stále v útlumu po víkendu, tedy je méně koncentrovaný a soustředěný, a tudíž je možné, že nejčastější MU v tomto dni byly zapříčiněny především člověkem. Naopak uprostřed týdne je člověk po psychické a fyzické stránce na maximu, tudíž je pečlivější a pozornější, a tím se i snižuje pravděpodobnost vzniku MU, což se konalo v tomto roce, neboť Graf 13 zobrazuje, že nejméně zásahů měli hasiči právě ve středu a čtvrtek.

MU, které nejsou ovlivněny člověkem, nejsou příliš závislé na dni v týdnu. Jedná se totiž o MU, které mají přírodní charakter (povodně, bouřky), tudíž z hlediska dne v týdnu, nelze stanovit pravděpodobnost vzniku konkrétní MU. V případě závislosti na měsíci v roce či na ročním období, je možné počítat s určitou pravděpodobností vzniku některých MU, např. v zimě se dá očekávat, že by mohly nastat sesuvy z hor (lavina), případně v létě se zase dá počítat s tím, že by mohla nastat povodeň z hlediska častých dešťů, apod.

Veškeré předchozí informace, týkající se MU v závislosti na měsíci v roce či dni v týdnu, se vztahují pouze k roku 2013, tudíž nelze říci, že by se jednalo o určitý trend, který nastává každoročně. Jedná se tedy o určité zamyšlení ohledně možných příčin vzniku MU v daných měsících či dnech. Pro to, aby bylo možné říci, že každoročně nejčastěji JPO zasahují v letním období či na začátku týdne (tak jak bylo zjištěno u roku 2013), by musela být provedena bližší analýza, kdy by bylo zapotřebí získat údaje ohledně vzniku MU v závislosti na období či dnech z více roků, které by danou hypotézu podložily.

## 5.2 Mimořádné události v JMK dle druhů

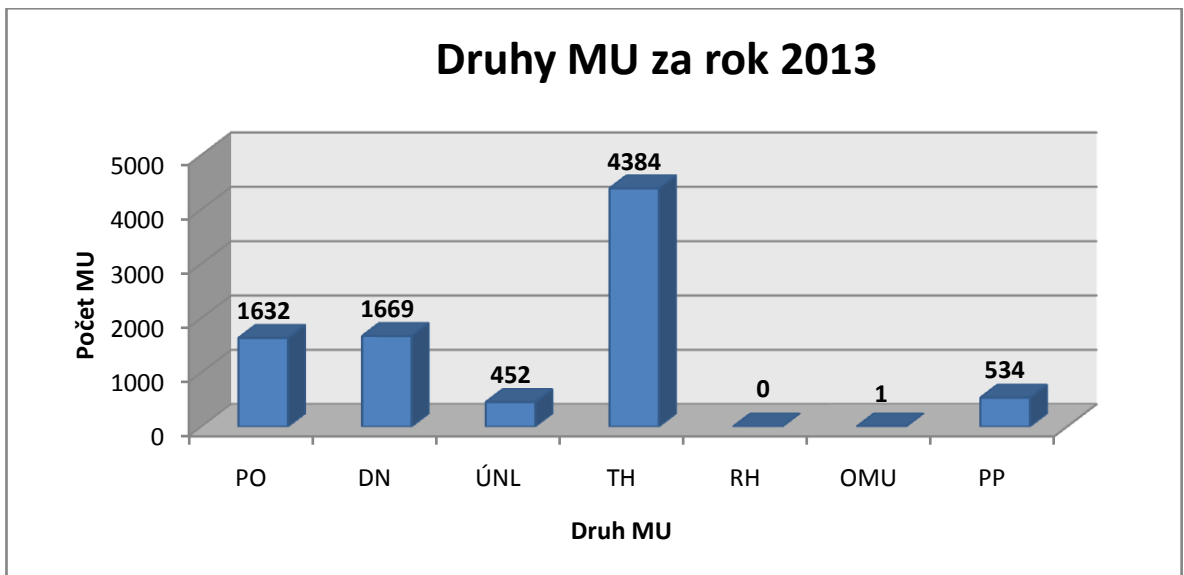
Jak již bylo řečeno, MU se člení do několika kategorií. V Tabulce 16 jsou uvedeny nejčastější druhy MU, které vznikly v Jihomoravském kraji za rok 2013 spolu s jejich podílem na celkových MU v kraji a přepočtem na 1000 obyvatel. Tyto údaje jsou následně graficky zobrazeny v Grafu 14 a Grafu 15.

**Tabulka 16: Druhy MU v JMK v roce 2013**

Druh události	Počet MU	% podíl	MU na 10 000 obyvatel *
<b>Požáry (PO)</b>	1632	18,82	13,95
<b>Dopravní nehody (DN)</b>	1669	19,25	14,26
<b>Úniky nebezpečných chemických látek (UNL)</b>	452	5,21	3,86
<b>Technické havárie (TH)</b>	4384	50,55	37,47
<b>Radiační havárie (RH)</b>	0	0	0
<b>Ostatní mimořádné události (OMU)</b>	1	0,01	0,008
<b>Planý poplach (PP)</b>	534	6,16	4,56
<b>Celkem</b>	8672	100,00	74,11

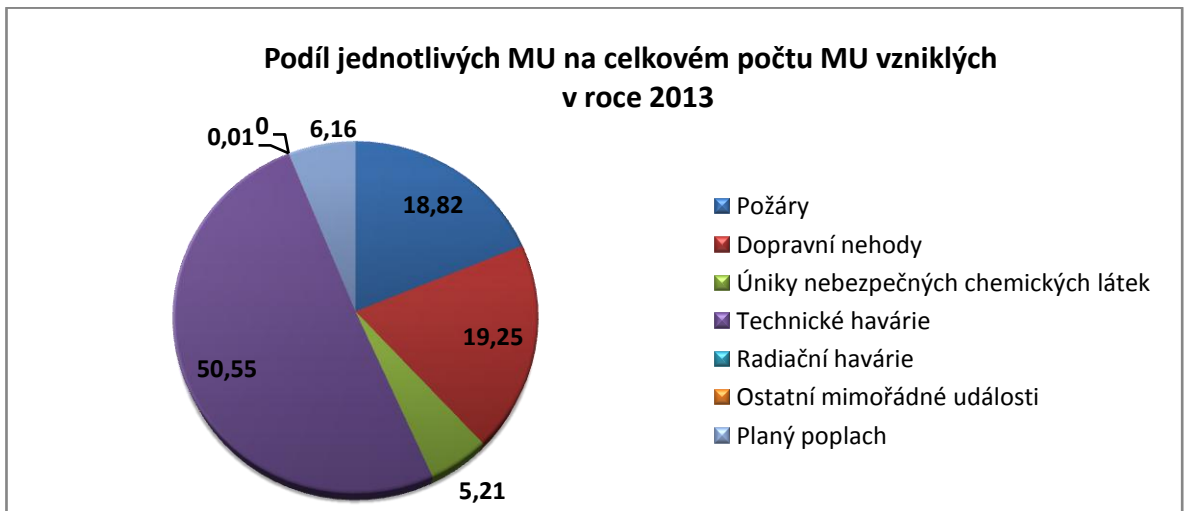
\*Počet obyvatel v JMK ke dni 31. 12. 2013 bylo 1 170 078.

*Zdroj: upraveno podle [7]*



**Graf 14: Druhy mimořádných událostí za rok 2013**

*Zdroj: vlastní zpracování*



**Graf 15: Podíl jednotlivých MU na celkovém počtu MU vzniklých v roce 2013**

*Zdroj: upraveno podle [7]*

Jak lze z Tabulky 16 a následně z obou grafů vyčíst, za rok 2013 vzniklo v Jihomoravském kraji celkem 8 672 MU, z toho největší část zabraly technické havárie, kterých bylo celkem 4 384 a představovaly 50,55 % celkových vzniklých MU za rok 2013.

Dalším nejčastějším druhem MU za rok 2013 byly dopravní nehody s počtem 1 669, a tedy představovaly 19,25 % podíl na veškerých MU. Z Grafu 14 a Grafu 15 také jasně vyplývá, že nejmenší podíl na vzniklých MU za rok měly ostatní MU, do nichž se řadí např. různé epidemie, nákazy. Tyto ostatní MU nepřekročily procentuální hodnotu 0,01 %.

### 5.2.1 Vývoj jednotlivých druhů mimořádných událostí v JMK

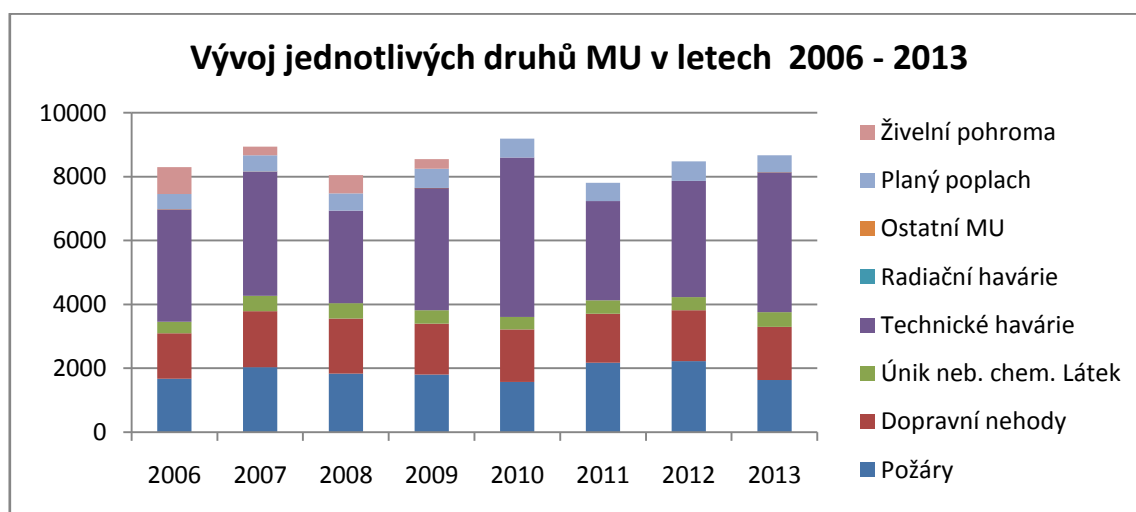
K tomu, aby bylo možné vyhodnotit, jaký byl až doposud vývoj jednotlivých druhů MU na území Jihomoravského kraje, je zapotřebí zjistit a zhodnotit počty těchto druhů MU, které byly řešeny v několika po sobě následujících letech. Pro tuto analýzu bylo vybráno období od roku 2006 až do roku 2013.

Tabulka 17 a Graf 16 zobrazují vývoj jednotlivých druhů MU v letech 2006 – 2013 spolu s jejich průměrem, který byl vypočítán u jednotlivých druhů MU jejich součtem za všechny sledované roky a následně vydělen počtem těchto roků.

**Tabulka 17: Vývoj jednotlivých druhů MU v letech 2006 – 2013**

Druh MU	2006	2007	2008	2009	2010	2011	2012	2013	Celkem	Průměr
<b>PO</b>	1670	2032	1836	1799	1573	2170	2222	1632	14934	1866,75
<b>DN</b>	1429	1751	1722	1599	1641	1541	1599	1669	12951	1618,87
<b>ÚNL</b>	361	487	481	424	391	417	408	452	3421	427,62
<b>TH</b>	3515	3884	2897	3826	4993	3111	3633	4384	30243	3780,37
<b>RH</b>	0	0	0	0	0	0	0	0	0	0
<b>OMU</b>	6	2	0	1	0	0	0	1	10	1,25
<b>PP</b>	469	508	535	596	594	567	612	534	4415	551,87
<b>Celkem</b>	7450	8664	7471	8245	9192	7806	8474	8672	65974	8246,75

*Zdroj: vlastní zpracování*



**Graf 16: Vývoj jednotlivých druhů MU v letech 2006-2013**

*Zdroj: vlastní zpracování*

Z Grafu 16 jasně vychází, že roky jsou si velmi podobné a veškeré hodnoty jednotlivých druhů MU se pohybují na stejné úrovni. Největší podíl na MU zde mají vždy technické havárie, u nichž skoro v každém roce vzniklo přes více jak 3 000 případů.

I když se to na první pohled nezdá, tak poměrně dost velkou hodnotu mají plané poplachy. Každoročně HZS JMK zaznamená a vyjíždí za více jak 500 ohlášenými případy vzniku MU, které se následně ukážou jako nedůvodné poplachy. Tyto plané poplachy narušují práci hasičů a můžou způsobit nedostatek personálu a techniky při případném vzniku skutečné události v daný okamžik, tudíž by hodnoty u tohoto typu MU měly být na minimální úrovni.

Jak lze z Grafu 16 vidět, u roků 2006 až 2009 je navíc, na rozdíl od ostatních roků, zobrazen ještě jeden typ MU, a to konkrétně tzv. živelní pohroma. Je to z důvodu, že tento pojem byl až do roku 2009 brán jako jeden z druhů MU, které řešil HZS, a tudíž se počítal do celkového součtu všech MU, které vznikly za dané období. Po roce 2009 byl tento druh MU odebrán, a to co spadalo pod tento pojem, se přesunulo do ostatních typů MU.

## 5.2.2 Požáry

Požáry jsou jednou z hlavních MU, které řeší HZS JMK a při nichž zasahují JPO, proto je potřeba zhodnotit tuto konkrétní MU samostatně, tudíž následující část se bude věnovat požárům vzniklých na území Jihomoravského kraje.

V Tabulce 18 je zobrazen počet požárů vzniklých v jednotlivých okresech za rok 2013 spolu s podílem a přepočtem na 1000 obyvatel.

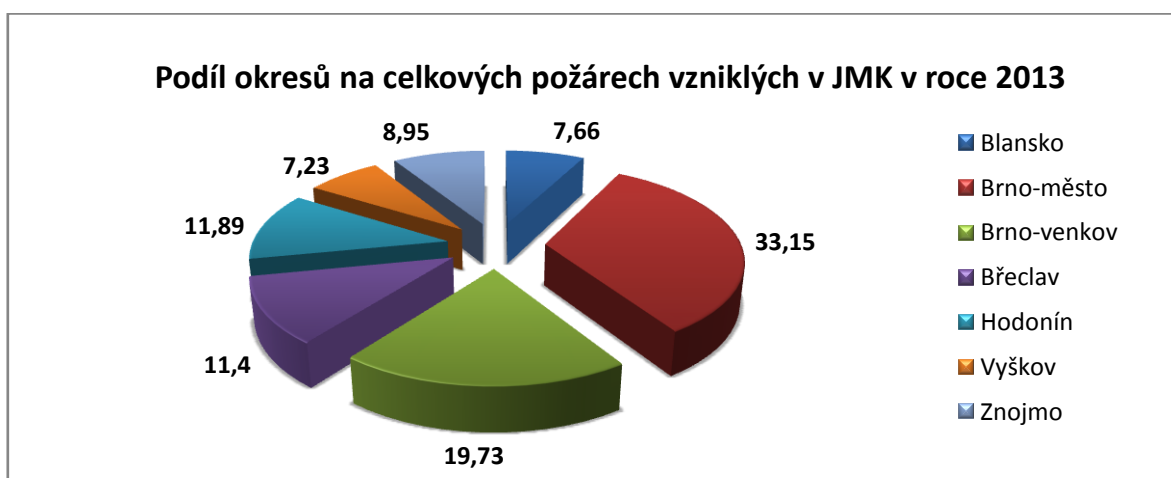
**Tabulka 18: Požáry v okresech JMK v roce 2013**

Okres	Počet obyvatel	Počet požárů	Podíl v %	Počet na 1000 obyvatel
<b>Blansko</b>	107 746	125	7,66	1,16
<b>Brno-město</b>	377 508	541	33,15	1,43
<b>Brno-venkov</b>	210 729	322	19,73	1,53
<b>Břeclav</b>	114 978	186	11,4	1,62
<b>Hodonín</b>	155 742	194	11,89	1,25
<b>Vyškov</b>	90 041	118	7,23	1,31
<b>Znojmo</b>	113 334	146	8,95	1,29
<b>Celkem</b>	1 170 078	1 632	100	1,39

*Zdroj: upraveno podle [7]*

Z Tabulky 18 vyplývá, že z celkového počtu 1 632 požárů, které vznikly na území Jihomoravského kraje, bylo nejvíce požárů řešeno v okrese Brno – město, kde vzniklo celkem 541 požárů, tedy se okres podílel na celkovém počtu více jak 30 %. Při přepočtu na 1000 obyvatel bylo zjištěno, že nejvíce požárů na 1000 obyvatel měl okres Břeclav, naopak nejmenší hodnotu, zde vykazuje okres Blansko, který měl hodnotu 1,16.

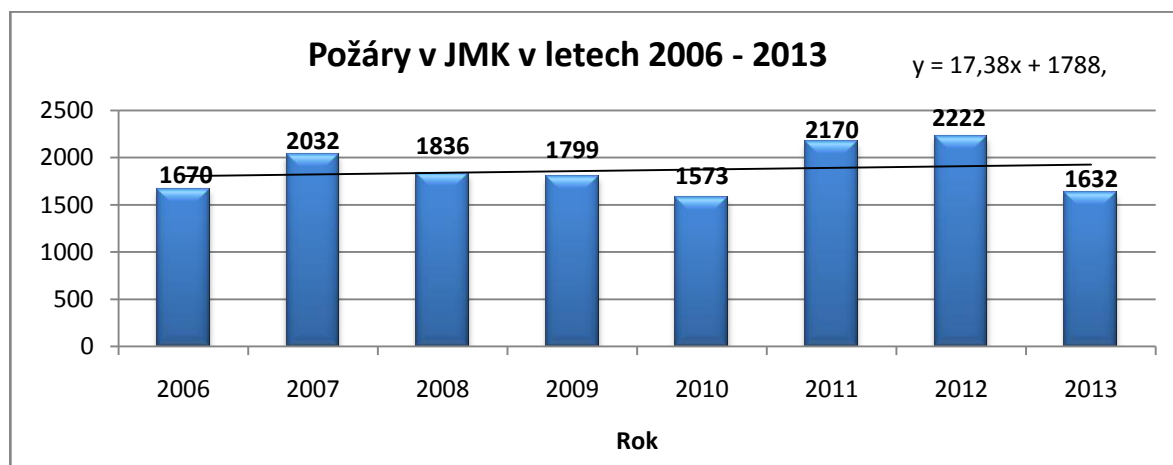
Graf 17 znázorňuje procentuální podíl jednotlivých okresů na celkových požárech v kraji v roce 2013. Jak již bylo řečeno, největší podíl na vzniklých požárech v kraji v roce 2013 nese okres Brno - město se svými 33,15 %, následován okresem Brno – venkov. Naopak nejnižší podíl za rok 2013 byl zjištěn u okresu Vyškov, jehož podíl na celkových požárech v kraji je pouhých 7,23 %, konkrétně zde bylo řešeno celkem 118 případů vzniku požárů.



Graf 17: Podíl okresů na celkových požárech vzniklých v JMK v roce 2013

Zdroj: [7]

### Vývoj v letech 2006 - 2013



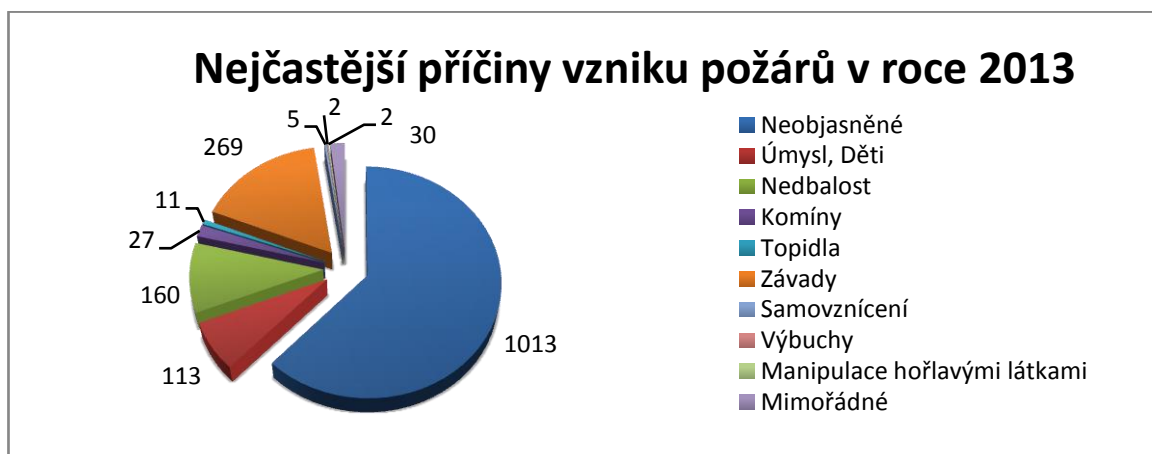
Graf 18: Požáry v JMK v letech 2006 - 2013

Zdroj: vlastní zpracování

Graf 18 znázorňuje, jaký byl doposud vývoj vzniku požáru na území kraje. Z Grafu 18 vyplývá, že mezi roky 2007 – 2010 měl počet vzniklých požárů klesající podobu, to se ovšem změnilo v roce 2011, kdy došlo k velkému vzrůstu počtu požárů, procentuálně celkem o 37,9 %. Největší vliv na toto navýšení mělo především velké sucho, při kterém docházelo v tomto roce k častým požárům v přírodním prostředí (skládky, odpady, lesní porosty,...). Další činitel, který přispěl k nárůstu požárů v roce 2011, byl člověk, neboť především na začátku roku 2011 byl hasiči zaznamenán velký nárůst požárů úmyslně založených. Růst pokračoval následně i v roce 2012, a poté v roce 2013 došlo opět k poklesu počtu požárů o celých 36 % oproti roku 2012. Při proložení údajů lineární regresní přímkou je vidět, že přímkou je téměř vodorovná, z čehož se dá usoudit, že počty požárů mají náhodný charakter, tudíž nelze zcela jasně posoudit, zda v roce 2014 dojde k nárůstu či poklesu počtu požárů v kraji.

### Příčiny vzniku

Existuje mnoho příčin vzniku požárů, ať už odhozený nedopalek či neopatrnost při vaření či samovolné vznícení určitých hořlavých látek. V následujícím Grafu 19 jsou zobrazeny nejčastější příčiny vzniku požárů v JMK v roce 2013.



Graf 19: Nejčastější příčiny vzniku požárů v roce 2013

Zdroj: [7]

U většiny požárů nebyla příčina vzniku zjištěna, ale k nejčastějším příčinám vzniku požárů v Jihomoravském kraji se řadí především závady, pod nimiž si lze představit různé vady materiálu, nesprávná instalace, přehřátí stroje, cizí předmět ve stroji či nesprávná údržba, a při kterých vzniklo celkem 269 požárů. Na druhém místě je poté vznik požáru z nedbalosti, jako např. kouření, sušení hořlavých látek, používání otevřeného ohně, zanedbávání



bezpečnostních předpisů apod. Naopak nejméně zasahovaly JPO při požárech vzniklých z důsledku výbuchu či manipulace s hořlavými látkami.

### Škody vs. uchráněné hodnoty

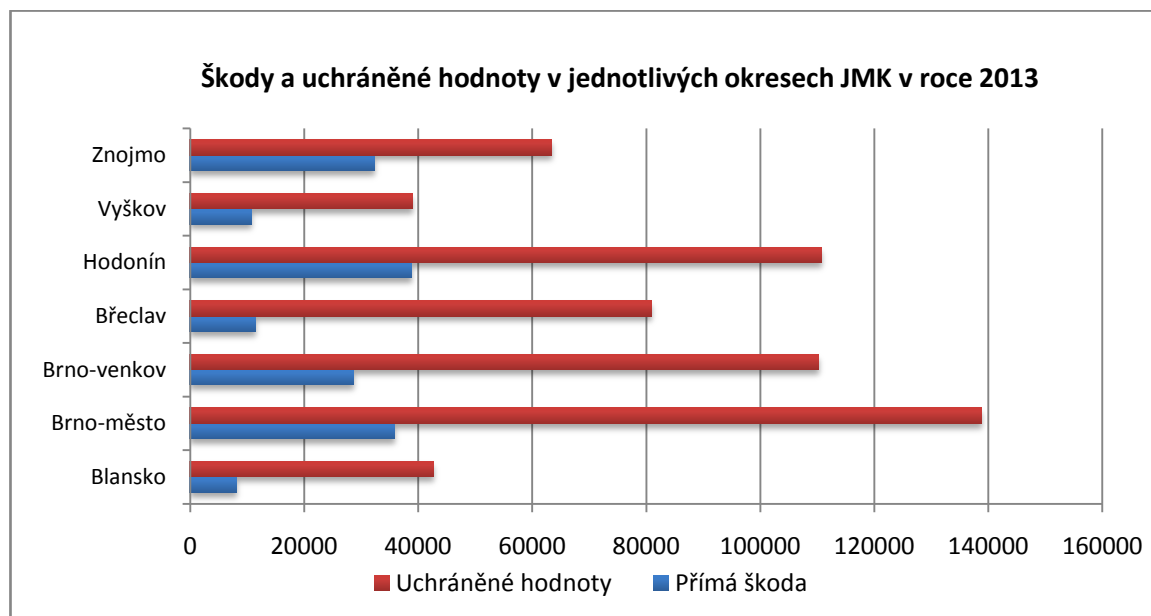
Při MU, a při požárech obzvláště, dochází často i přes rychlý zásah JPO a ostatních složek IZS ke značným škodám na majetku.

V roce 2013 došlo při požárech v JMK k přímým škodám v celkové výši 164 312,50 tis. Kč, a zároveň se díky rychlému zásahu JPO podařilo uchránit majetek v celkové výši 586 013,40 tis. Kč. Tabulka 19 a Graf 20 zobrazují výši škod a uchráněných hodnot zaznamenaných v jednotlivých okresech Jihomoravského kraje.

**Tabulka 19: Škody a uchráněné hodnoty při požárech v JMK v roce 2013**

Okres	Počet požárů	Přímá škoda v tis. Kč	Uchráněné hodnoty v tis. Kč
<b>Blansko</b>	125	8 233,30	42 782,00
<b>Brno-město</b>	541	35 940,00	138 783,00
<b>Brno-venkov</b>	322	28 697,60	110 244,10
<b>Břeclav</b>	186	11 497,90	81 008,80
<b>Hodonín</b>	194	36 814,00	110 824,50
<b>Vyškov</b>	118	10 755,80	39 015,80
<b>Znojmo</b>	146	32 373,90	63 355,20
<b>Celkem</b>	1 632	164 312,50	586 013,40

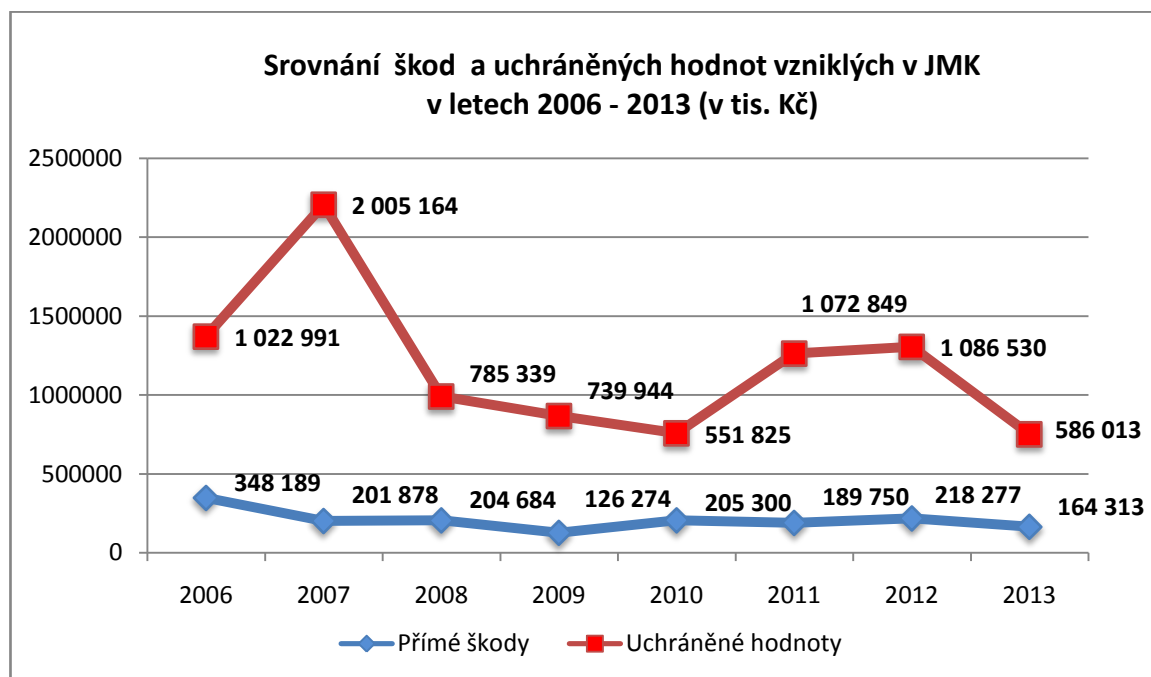
*Zdroj: upraveno podle [7]*



**Graf 20: Škody a uchráněné hodnoty v jednotlivých okresech JMK v roce 2013**

*Zdroj: [7]*

Graf 20 ukazuje, že vzniklé škody spojené s požárem jsou poměrně nízké oproti hodnotám, které se podařilo JPO při zásahu uchránit, což je velmi pozitivní výsledek. To zda se jedná o neměnný stav, a tedy zda skutečně vždy uchráněné hodnoty jsou vyšší, jak vzniklé škody ukazuje Graf 21, kde je zobrazeno srovnání škod a uchráněných hodnot, které vznikly při požárech v letech 2006 – 2013.



**Graf 21: Srovnání škod a uchráněných hodnot v JMK v letech 2006 - 2013 (v tis. Kč)**

*Zdroj: upraveno podle [7]*

Během let 2006 – 2013 byla výše škod za jednotlivé roky poměrně neměnná. Největší škody vznikly v roce 2006, které byly ve výši 348 189 tis. Kč. Výše uchráněných hodnot, jak lze vidět v Grafu 21 byla proměnlivá, v některých letech byla vyšší a naopak. Nejvyšší uchráněná hodnota byla v roce 2007, kdy se JPO podařilo při zneškodňování požárů zachránit hodnoty v celkové výši 2 005 164 tis. Kč. Pozitivní výsledek, který lze vidět v Grafu 21 je také to, že výše škod ve většině případů netvořila ani 1/3 výše uchráněných hodnot za daný rok.

V rámci této kapitoly byly zkoumány mimořádné události vč. jejich stavu a vývoji v letech 2006 – 2013. Z předchozích informací lze vyčíst, že vznik mimořádných událostí nelze nijak předvídat. Stav v Jihomoravském kraji se dá považovat za poměrně dobrý, neboť počty mimořádných událostí se během sledovaných let výrazně neliší. Samozřejmě by bylo nejlepší, kdyby se pravděpodobnost vzniku mimořádných událostí dostala na minimum, to je ovšem

poměrně nereálné obzvlášť u mimořádných událostí zapříčiněných přírodou, kterou člověk nemůže příliš ovlivnit. K tomu, aby bylo možné částečně přispět ke snížení počtu mimořádných událostí či alespoň zajistit, aby případné vzniklé škody byly co nejnižší, je zapotřebí neustálého vzdělávání obyvatel v kraji, což HZS JMK zvládá velmi dobře, neboť např. na svých oficiálních stránkách podává pravidelně rady o tom, co by člověk měl dělat v určitých situacích, vytváří preventivně vzdělávací programy pro děti, spolupracuje s učiteli, vydává brožury, týkající se ochrany obyvatelstva, apod.

## ZÁVĚR

Tato bakalářská práce se věnovala tématu „Činnost Hasičského záchranného sboru Jihomoravského kraje“, kde hlavními cíli práce bylo vymezit a popsat fungování Hasičského záchranného sboru Jihomoravského kraje a zhodnotit jeho činnost v období 2006 až 2013, podrobněji pak na rok 2013.

První kapitola obecně pojednává o „požární ochraně“. V rámci této kapitoly byla stručně popsána historie požární ochrany, která zachycuje počátek vzniku profesionální požární ochrany a její postupný vývoj až do současné podoby, přičemž první profesionální hasičský sbor byl zřízen 18. července 1853 a jednalo se o Hasičský sbor města Prahy. Součástí kapitoly byl popis způsobu financování požární ochrany a bližší pohled na požární ochranu z hlediska právního vymezení, které nám říká, že hlavním právním předpisem, který ji upravuje je Zákon č. 133/1985 Sb., o požární ochraně, ve znění pozdějších předpisů. Nedílná část byla poté věnována jednotkám požární ochrany, které jsou tvořeny odborně vyškolenými osobami, požární technikou a věcnými prostředky požární ochrany, a které mají za úkol zasahovat v případě vzniku mimořádných událostí.

Druhá kapitola byla zaměřena na jednu z nejdůležitějších složek Integrovaného záchranného systému, a to na Hasičský záchranný sbor České republiky. Hasičský záchranný sbor České republiky je tzv. páteří tohoto systému a je upraven v Zákoně č. 238/2000 Sb., o Hasičském záchranném sboru České republiky a o změně některých předchozích zákonů. V kapitole byla rozebrána jeho organizační struktura vč. stručného popisu činností jednotlivých útvarů a oddělení, a spolu s tím zde byly popsány základní činnosti Odboru finančního a Odboru provozního a správy majetku, které se zabývají hlediskem hospodaření Hasičského záchranného sboru České republiky.

Třetí kapitola se věnovala již jednomu ze 14 hasičských záchranných sborů krajů v České republice, a to konkrétně Hasičskému záchrannému sboru Jihomoravského kraje. V první části byla pozornost zaměřena na Jihomoravský kraj, který se nachází v jihovýchodní části České republiky a je rozdělen na sedm okresů. Kromě geografických podmínek kraje, bylo v této kapitole stručně popsáno ekonomické postavení kraje, jeho cestovní ruch a především zde byly vymezeny rizikové oblasti z hlediska vzniku mimořádných událostí, přičemž k největším rizikům zde patří povodně, neboť území kraje je prakticky odvodňováno pouze řekou Moravou, další rizika poté představují požáry v suchých oblastech bez přístupových komunikací (Podyjí, Moravská Sahara) a sesuvy půdy v místech s členitým terénem či důlní činností (Bílé Karpaty). Zbývá část této kapitoly podávala bližší pohled na Hasičský

záchranný sbor Jihomoravského kraje, a to především z hlediska jeho poslání, činností a organizační struktury, kterou tvoří Krajské ředitelství Hasičského záchranného sboru Jihomoravského kraje, 6 územních odborů a jednotky požární ochrany. V současné době je na území kraje situováno celkem 26 požárních stanice a Hasičský záchranný sbor Jihomoravského kraje eviduje přes 900 profesionálních hasičů a občanských zaměstnanců.

Ve čtvrté kapitole byla prováděna analýza jednotek požární ochrany v Jihomoravském kraji. Bylo zde zkoumáno plošné pokrytí jednotlivých územních odborů v kraji jednotkami požární ochrany, přičemž se zde sledovalo, jak si jednotlivé územní odbory se svými počty jednotek stojí vůči ostatním z hlediska efektivnosti, tedy zda je rozložení jednotek v kraji rovnoměrné a zda územní odbory mají na starosti dostatečný počet jednotek požární ochrany s potřebnou územní dostupností. Při této analýze bylo na jednotky požární ochrany pohlíženo z hlediska dvou faktorů, a to počtu jednotek na 1000 obyvatel v územním odboru a na počtu jednotek na územní plochu územního odboru. Poté co byl proveden přepočítání jednotek požární ochrany na 1000 obyvatel, bylo zjištěno, že nejlépe si stojí územní odbor Blansko a naopak nejhůře se projevil územní odbor Brno. Při přepočtu jednotek požární ochrany na územní plochu územního odboru, se nejlépe umístil územní odbor Blansko a naopak nejhorší hodnocení získal územní odbor Znojmo. Pro vytvoření konečného pořadí územních odborů a zjištění tak, jak jsou na tom skutečně s plošným pokrytím jednotkami požární ochrany, bylo nutné pohlédnout na oba faktory současně, tedy na počet jednotek na 1000 obyvatel a na územní plochu. V konečném výsledku, při pohlédnutí na oba faktory, dopadl nejlépe územní odbor Blansko, následován územními odbory Vyškov, Hodonín, Brno, Břeclav a na posledním místě skončil územní odbor Znojmo.

Poslední kapitola řešila mimořádné události, které nastaly v Jihomoravském kraji za určitý časový úsek (převážně za rok 2013), a při nichž zasahovaly jednotky požární ochrany kraje spolu s ostatními složkami Integrovaného záchranného systému. První část sledovala počty celkových mimořádných událostí a jejich vývoj v letech 2006 – 2013. V kraji v roce 2013 vzniklo celkem 8 672 mimořádných událostí, z nichž největší část tvořily technické havárie. Největší podíl na vzniklých mimořádných událostech v kraji nesl okres Brno-město, kde bylo evidováno celkem 2 976 událostí. Nejvíce zasahovali hasiči v letních měsících a na začátku týdne. Druhá část již rozčlenila mimořádné události na jednotlivé druhy a opět sledovala jejich počty a vývoj v letech 2006 – 2013, přičemž nejvíce byla pozornost směřována na požáry, neboť se jedná o druh mimořádné události, se kterou je nejvíce spojovaná činnost Hasičského záchranného sboru..

Stanovené cíle práce byly splněny v kapitole 3, 4 a 5.

## POUŽITÁ LITERATURA

- [1] ADAMEC, Vilém, Michail ŠENOVSKÝ a Milan DUBSKÝ. *Management záchranných prací I: modul I*. 1. vyd. Ostrava: Sdružení požárního a bezpečnostního inženýrství, 2001, 149 s. ISBN 80-861-1179-2.
- [2] *Činnost Hasičského záchranného sboru Jihomoravského kraje*. Hasičský záchranný sbor Jihomoravského kraje [online]. Brno [cit. 2014-04-25]. Dostupné z: <http://www.firebrno.cz/cinnost-hasicskeho-zachranneho-sboru-jihomoravskeho-kraje>
- [3] *Historie profesionální požární ochrany v českých zemích*. Hasičský záchranný sbor České republiky [online]. Praha, © 2014 [cit. 2014-04-25]. Dostupné z: <http://www.hzscr.cz/clanek/historicka-expozice-ve-zbirohu-historie-profesionalni-pozarni-ochrany-v-ceskych-zemich.aspx>
- [4] *Hlavní úkoly a zaměření Záchranného útvaru*. Hasičský záchranný sbor České republiky [online]. Praha, © 2014 [cit. 2014-04-25]. Dostupné z: <http://www.hzscr.cz/clanek/hlavni-ukoly-a-zamereni-zachranneho-utvaru-hzs-cr.aspx>
- [5] *Jednotky PO*. Hasičský záchranný sbor České republiky [online]. Praha, © 2014 [cit. 2014-04-25]. Dostupné z: <http://www.hzscr.cz/clanek/jednotky-po-961839.aspx>
- [6] *Krizport: Portál krizového řízení pro JMK*. [online]. Brno, © 2013 [cit. 2014-04-25]. Dostupné z: <http://krizport.firebrno.cz/ohrozeni/mimoradne-udalosti#13>
- [7] MĚŠŤAN, Por. Ing. Roman a kolektiv. *Statistická ročenka 2013: Přehled událostí jednotek požární ochrany na území Jihomoravského kraje*. Brno, 2014, 54 s. Dostupné z: [http://www.firebrno.cz/uploads/statistiky/Rocenka\\_HZS\\_JMK\\_2013.pdf?highlightWords=ro%C4%8Denka](http://www.firebrno.cz/uploads/statistiky/Rocenka_HZS_JMK_2013.pdf?highlightWords=ro%C4%8Denka)
- [8] *O nás*. Hasičský záchranný sbor Jihomoravského kraje [online]. Brno [cit. 2014-04-25]. Dostupné z: <http://www.firebrno.cz/o-nas>
- [9] PELIKÁN, plk. Ing., Jiří. *Zpráva o stavu požární ochrany v Jihomoravském kraji v roce 2013*. Brno, 2014, 53 s.
- [10] *Povinně zveřejňované informace*. Hasičský záchranný sbor Jihomoravského kraje [online]. Brno [cit. 2014-04-25]. Dostupné z: <http://www.firebrno.cz/dulezite-informace-z-c-106-1999>

- [11] *Působnost a úkoly HZS ČR*. Hasičský záchranný sbor České republiky [online]. Praha, © 2014 [cit. 2014-04-25]. Dostupné z: <http://www.hzscr.cz/clanek/uvod-hasicsky-zachranny-sbor-cr-pusobnost-a-ukoly.aspx>
- [12] *Působnost Záchraného útvaru*. Hasičský záchranný sbor České republiky [online]. Praha, © 2014 [cit. 2014-04-25]. Dostupné z: <http://www.hzscr.cz/clanek/pusobnost.aspx>
- [13] *Sekce ekonomiky Generálního ředitelství HZS ČR*. Hasičský záchranný sbor České republiky [online]. Praha, © 2014 [cit. 2014-04-25]. Dostupné z: <http://www.hzscr.cz/clanek/sekce-ekonomiky-generalniho-reditelstvi-hzs-cr.aspx>
- [14] SKALSKÁ, Květoslava, Zdeněk HANUŠKA a Milan DUBSKÝ. *Integrovaný záchranný systém a požární ochrana: modul I*. Vyd. 1. Praha: MV - generální ředitelství Hasičského záchranného sboru ČR, 2010, 55, 44 s. ISBN 978-80-86640-59-4.
- [15] *SOŠ PO a VOŠ PO*. Hasičský záchranný sbor České republiky [online]. Praha, © 2014 [cit. 2014-04-25]. Dostupné z: <http://www.hzscr.cz/clanek/informace-o-skole.aspx>
- [16] SZASZO, Zoltán. *Stručná historie profesionální požární ochrany v českých zemích*. Vyd. 1. Praha: Ministerstvo vnitra - generální ředitelství Hasičského záchranného sboru České republiky, 2010, 306 s. ISBN 978-80-86640-60-0.
- [17] *Věstník právních předpisů Jihomoravského kraje*. In: Brno, Jihomoravský kraj, 2004, roč. 2004, 2. Dostupné z: <http://krizport.firebrno.cz/file/72>
- [18] *Výroční zpráva Jihomoravského kraje 2013*. Jihomoravský kraj, Brno, 2013, 116 s. Dostupné z: <http://www.kr-jihomoravsky.cz/Default.aspx?ID=10529&TypeID=1>
- [19] *Základní slib a poslání hasičů*. Hasičský záchranný sbor České republiky [online]. Praha, © 2014 [cit. 2014-04-25]. Dostupné z: <http://www.hzscr.cz/clanek/uvod-hasicsky-zachranny-sbor-cr-zakladni-poslani.aspx>
- [20] *Základní údaje o Jihomoravském kraji*. Jihomoravský kraj [online]. Brno [cit. 2014-04-25]. Dostupné z: <http://www.kr-jihomoravsky.cz/Default.aspx?ID=27204&TypeID=2>
- [21] Zákon č. 238/2000 Sb., o Hasičském záchranném sboru a o změně některých zákonů  
In: *Sbírka zákonů*

[22] Zákon č. 133/1985 Sb., o požární ochraně, In: *Sbírka zákonů*