

Univerzita Pardubice

**Fakulta ekonomicko-správní
Ústav ekonomických věd**

Místní ekonomický rozvoj a jeho aplikace u vybraných obcí

Monika Štěpánková

**Bakalářská práce
2014**

Univerzita Pardubice
Fakulta ekonomicko-správní
Akademický rok: 2013/2014

ZADÁNÍ BAKALÁŘSKÉ PRÁCE (PROJEKTU, UMĚLECKÉHO DÍLA, UMĚLECKÉHO VÝKONU)

Jméno a příjmení: **Monika Štěpánková**
Osobní číslo: **E11733**
Studijní program: **B6202 Hospodářská politika a správa**
Studijní obor: **Veřejná ekonomika a správa; Veřejná ekonomika**
Název tématu: **Místní ekonomický rozvoj a jeho aplikace u vybraných obcí**
Zadávatel katedra: **Ústav ekonomických věd**

Zásady pro vypracování:

Cílem práce je zhodnotit úroveň spolupráce jednotlivých subjektů přítomných na území obce a zhodnotit dopady této spolupráce na ekonomiku vybraných obcí.

Zásady:


- Charakteristika ekonomiky a rozvojového potenciálu obce.
- Charakteristika hlavních přístupů k místnímu ekonomickému rozvoji.
- Charakteristika vybraného vzorku obcí a jejich rozvojových aktivit.
- Analýza rozvojových aktivit vybraných obcí a ostatních subjektů zapojených do rozvoje.
- Určení a zhodnocení hlavních přínosů aplikace zásad místního ekonomického rozvoje na ekonomiku vybraných obcí.

Rozsah grafických prací: -
Rozsah pracovní zprávy: cca 35 stran
Forma zpracování bakalářské práce: tištěná/elektronická
Seznam odborné literatury:

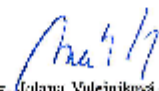
- BERNARD, Josef. Samospráva venkovských obcí a místní rozvoj. Vyd. 1. Praha: Sociologický ústav AV ČR, 2011, 236 s. Studie (Sociologické nakladatelství). ISBN 978-80-7330-203-0.
BINEK, Jan. Rozvojové možnosti obcí. Vyd. 1. Praha: Ministerstvo pro místní rozvoj ČR, 2010, 50 s. ISBN 978-80-87147-28-0.
BLAIR, John P., C. CARROLL Michael. Local economic development: analysis, practices, and globalization. 2nd ed. Los Angeles: Sage Publications, 2009, xiv, 313 p. ISBN 978-1-4129-6483-8.
GALVASOVÁ, I., BINEK, J., CHABIČOVSKÁ, K., HOLEČEK, J., HALÁSEK, D. Spolupráce obcí jako faktor rozvoje. 1. vyd. Brno: Georgetown, 2007, 140 s. ISBN 80-251-20-9
HOLEČEK, Jan. Obec a její rozvoj v širších souvislostech. Vyd. 1. Brno: GaREP, 2009. ISBN 978-809-0430-822.
JACOBS, Jane. Ekonomie měst. 1. vyd. Dolní Kounice: Mox Nox, 2012, 215 s. ISBN 978-809-0506-411.
SKOŘEPA, Ladislav, JEŽEK Jiří, JEŽKOVÁ Renáta. Marketing měst a obcí. 1. vyd. České Budějovice: Vysoká škola evropských a regionálních studií, 2008, 185 s. ISBN 978-808-6708-553.

Vedoucí bakalářské práce: 
Ing. Lucie Sobotková, Ph.D.
Ústav ekonomických věd

Data zadání bakalářské práce: 1. října 2013
Termín odevzdání bakalářské práce: 30. dubna 2014


doc. Ing. Renáta Mýsková, Ph.D.
děkanka

L.S.


doc. Ing. Jolana Vulejniková, Ph.D.
vedoucí ústavu

V Pardubicích dne 1. října 2013

PROHLÁŠENÍ

Prohlašuji, že jsem tuto práci vypracovala samostatně. Veškeré literární prameny a informace, které jsem v práci využila, jsou uvedeny v seznamu použité literatury.

Byla jsem seznámena s tím, že se na moji práci vztahují práva a povinnosti vyplývající ze zákona č. 121/2000 Sb., autorský zákon, zejména se skutečností, že Univerzita Pardubice má právo na uzavření licenční smlouvy o užití této práce jako školního díla podle § 60 odst. 1 autorského zákona, a s tím, že pokud dojde k užití této práce mnou nebo bude poskytnuta licence o užití jinému subjektu, je Univerzita Pardubice oprávněna ode mne požadovat přiměřený příspěvek na úhradu nákladů, které na vytvoření díla vynaložila, a to podle okolností až do jejich skutečné výše.

Souhlasím s prezenčním zpřístupněním své práce v Univerzitní knihovně.

V Pardubicích dne 30. 4. 2014

Monika Štěpánková

PODĚKOVÁNÍ:

Tímto bych rád poděkovala svému vedoucímu práce Ing. Lucii Sobotkové, PhD. za její odbornou pomoc, cenné rady a poskytnuté materiály, které mi pomohly při zpracování bakalářské práce.

ANOTACE

Tato bakalářská práce se zabývá problematikou místního ekonomického rozvoje. V úvodních kapitolách jsou vymezeny základní pojmy, které se vztahují k tématu (obec jako základní územní samosprávný celek, hospodaření obce a rozvojový potenciál). Další kapitoly jsou věnovány charakteristice vybraného vzorku obcí, zaměřují se na analýzu rozvojových aktivit jednotlivých vzorků. Na základě dotazníkového šetření jsou rovněž určeny významné aspekty rozvoje obcí včetně pozitivních a negativních vlivů, které se v této problematice projevují.

KLÍČOVÁ SLOVA

Obec, rozvoj, místní ekonomický rozvoj, rozvojový potenciál, hospodaření obce

TITLE

Local Economic Development and its Application in Selected Municipalities

ANNOTATION

This bachelor thesis deals with the problematics of local economic development. First chapters specify elementary terms connected with the topics (municipality as a basic administrative autonomy, management of municipality and its developing potential). Further chapters deal with the characteristics of the defined municipality samples and aim to their growth analysis. In addition, I set the most significant aspects of urban area development, both positive and negative based on questionnaires.

KEYWORDS

Municipality, development, local economic development, developing potential, management of municipality

OBSAH

ÚVOD.....	10
1 CHARAKTERISTIKA OBECNÍHO ZŘÍZENÍ.....	11
1.1 OBEC JAKO ZÁKLADNÍ ÚZEMNÍ SAMOSPRÁVNÝ CELEK.....	11
1.2 HOSPODAŘENÍ OBCE.....	13
1.2.1 <i>Rozpočet obce</i>	14
1.2.2 <i>Majetek obce</i>	16
1.3 ROZVOJOVÝ POTENCIÁL OBCE.....	16
2 CHARAKTERISTIKA HLAVNÍCH PŘÍSTUPŮ K MÍSTNÍMU EKONOMICKÉMU ROZVOJI	20
2.1 FAKTORY MÍSTNÍHO ROZVOJE.....	22
2.2 HLAVNÍ AKTÉRI MÍSTNÍHO ROZVOJE.....	23
2.3 SPOLUPRÁCE OBCÍ.....	24
3 CHARAKTERISTIKA VYBRANÉHO VZORKU OBCÍ A JEJICH ROZVOJOVÝCH AKTIVIT	28
STŘEDOČESKÉHO KRAJE.....	28
3.1 BAŠŤ.....	30
3.2 BYŠICE.....	31
3.3 CERHENICE.....	31
3.4 ČECHTICE.....	31
3.5 ČERVENÉ PEČKY.....	32
3.6 DIVIŠOV.....	32
3.7 MŠENO.....	33
3.8 ONDŘEJOV.....	33
3.9 POŘÍČANY.....	34
3.10 PYŠELY.....	34
3.11 ZHODNOCENÍ ROZVOJOVÝCH AKTIVIT VYBRANÝCH OBCÍ.....	34
4 ANALÝZA MÍSTNÍHO ROZVOJE VYBRANÉHO VZORKU OBCÍ.....	36
4.1 VYHODNOCENÍ OTÁZKY Č. 1.....	37
4.2 VYHODNOCENÍ OTÁZKY Č. 2.....	37
4.3 VYHODNOCENÍ OTÁZKY Č. 3.....	38
4.4 VYHODNOCENÍ OTÁZKY Č. 4.....	39
4.5 VYHODNOCENÍ OTÁZKY Č. 5.....	40
4.6 VYHODNOCENÍ OTÁZKY Č. 6.....	41
4.7 VYHODNOCENÍ OTÁZKY Č. 7.....	42
4.8 VYHODNOCENÍ OTÁZKY Č. 8.....	43
4.9 VYHODNOCENÍ OTÁZKY Č. 9.....	44
4.10 VYHODNOCENÍ OTÁZKY Č. 10.....	45
ZÁVĚR.....	47
POUŽITÁ LITERATURA.....	49
SEZNAM PŘÍLOH.....	52

SEZNAM TABULEK

Tabulka 1: Obecné schéma běžné a kapitálové části rozpočtu	15
Tabulka 2: Přehled aktérů místního a regionálního rozvoje	23
Tabulka 3: Četnost výskytu konkrétních rozvojových aktivit vybraného vzorku obcí.....	35
Tabulka 5: Bodové ohodnocení otázky č. 2.....	38
Tabulka 6: Bodové ohodnocení otázky č. 3.....	39
Tabulka 7: Bodové ohodnocení otázky č. 4.....	40
Tabulka 8: Bodové ohodnocení otázky č. 5.....	41
Tabulka 9: Bodové ohodnocení otázky č. 6.....	42
Tabulka 10: Bodové ohodnocení otázky č. 7.....	43
Tabulka 11: Bodové ohodnocení otázky č. 8.....	44
Tabulka 12: Bodové ohodnocení otázky č. 9.....	45
Tabulka 13: Bodové ohodnocení otázky č. 10.....	46

SEZNAM ILUSTRACÍ

Obrázek 1: Schéma členění způsobů a forem spolupráce	25
Obrázek 2: Členění Středočeského kraje podle obcí s rozšířenou působností	29
Obrázek 3: Členění Středočeského kraje podle okresů	29

SEZNAM ZKRATEK A ZNAČEK

ČR	Česká Republika
MAS	Místní akční skupina
MA21	Místní agenda 21
OECD	Organizace pro hospodářskou spolupráci a rozvoj
Sb.	Sbírka zákonů

ÚVOD

Rozvoj obcí je v současné době velmi aktuálním a stále častěji diskutovaným tématem. Problematika rozvoje obce, rozvojového potenciálu a schopnosti obce konkurovat je velmi obsáhlá a její stopy by měly být patrné téměř ve všech činnostech, které obec provádí. K zabezpečení rozvoje musí obec znát určité faktory, které ho podněcují. Jedním z hlavních faktorů současného místního rozvoje je spolupráce obcí. K rozvoji přispívá taková spolupráce, která má pozitivní dopad na socioekonomický rozvoj dané obce. Cílem práce je zhodnotit úroveň spolupráce jednotlivých subjektů přítomných na území obce a zhodnotit dopady této spolupráce na ekonomiku vybraných obcí.

Úvodní kapitoly práce budou zaměřeny na obecnou charakteristiku dané problematiky, kdy budou stručně charakterizovány klíčové termíny, které jsou stěžejní pro cíl práce. V první kapitole je nastíněn pojem obce jako samosprávného územního celku. Dále je zde charakterizováno hospodaření obce, konkrétně rozpočet a majetek obce. Vedle problematiky hospodaření obce je první kapitola zaměřena také na rozvojový potenciál obce, který představuje hybnou sílu jejího rozvoje, jak po stránce sociální tak ekonomické. V druhé kapitole jsou charakterizovány hlavní přístupy místního ekonomického rozvoje. Tato kapitola je vzhledem k cíli práce stěžejní, neboť jsou zde uvedeny základní formy spolupráce, jež je jedním ze základních předpokladů pro rozvoj obcí. V úvodu druhé kapitoly je vymezen pojem rozvoje. Pozornost je zaměřena na atributy rozvoje, které představují základní východiska pro rozvojové aktivity. V dalším textu je specifikován rozvoj ve vztahu k úrovni obce a jejím rozvojovým aktivitám.

Práce se dále zaměří na analýzu konkrétních rozvojových aktivit vybraných obcí. Pozornost bude věnována nejprve podrobné charakteristice vybraných obcí. Na základě těchto charakteristik bude provedena analýza rozvojových aktivit pomocí dotazníkového šetření. V závěru budou na základě provedeného dotazníkového šetření vyhodnoceny hlavní přínosy aplikace zásad místního ekonomického rozvoje na ekonomiku vybraných obcí.

1 CHARAKTERISTIKA OBECNÍHO ZŘÍZENÍ

1.1 Obec jako základní územní samosprávný celek

Územní samosprávný celek představuje územní společenství občanů, které má právo na samosprávu (Vavrochová, Kuš, 2012). Je veřejnoprávní korporací, má vlastní majetek a hospodaří podle vlastního rozpočtu. Veřejnoprávní korporace v právních vztazích vystupuje vlastním jménem a nese odpovědnost z těchto vztahů vyplývajících. Pro samosprávu je charakteristická volba základních samosprávných orgánů a odpovědnost nebo podřízenost ostatních samosprávných orgánů voleným orgánům. Základními územními samosprávnými celky jsou obce, vyššími územními samosprávnými celky jsou kraje, přičemž každá obec je součástí některého kraje (výjimku tvoří hlavní město Praha, které je současně obcí i krajem).

Právní postavení obcí je dáno především zákonem č. 1/1993 Sb., Ústava České republiky (dále Ústava ČR), podrobnější úpravu postavení obcí pak obsahuje zákon č. 128/2000 Sb., zákon o obcích (obecním zřízení), ve znění pozdějších předpisů. Oba jmenované právní předpisy vycházejí ze společného rámce, kterým je Evropská charta místní samosprávy. Jde o mezinárodní úmluvu, která vytváří společný evropský standard pro zajištění a ochranu práv místní samosprávy a zavazuje smluvní strany, aby aplikovaly její základní pravidla zaručující politickou, správní a finanční nezávislost územní samosprávy. Základní myšlenkou této smlouvy je skutečnost, že místní společenství jsou jedním ze základů jakéhokoli demokratického systému a že právo občanů podílet se na řízení veřejných záležitostí je jedním z demokratických principů uznávaných všemi členskými státy Rady Evropy (Ministerstvo vnitra ČR, 2007). Evropská charta místní samosprávy stanovuje ústavní a legislativní zásady týkající se pravomoci, kontroly a financování, kterými by se měly řídit místní samosprávy. Charta místní samosprávy je vzorem pro legislativní reformy v nových demokratických státech Evropy. Některé z nich již zařadily Chartu do svých ústav. Česká republika podepsala Chartu 28. 5. 1998 a v platnost vstoupila 1. 9. 1999 (Vavrochová, Kuš, 2012).

Obec ve svém správním obvodu vykonává okruh úkolů, které lze v nejširším slova smyslu nazvat jako působnost obce. Působnost může být obci svěřena výhradně zákonem, což je zakotveno přímo v Ústavě ČR. Pravomoc obce je soubor právních prostředků, jejichž prostřednictvím obec svoji působnost vykonává. Např. možnost vydávat právní předpisy (vyhlášky a nařízení) apod. Příslušné zákony pak obcím stanovují nejen působnost výčtem úkolů, ale současně jim vymezují i právní prostředky k výkonu této působnosti. Působnost

obcí je členěna na samostatnou a přenesenou. V následujícím textu budou analyzovány obě působnosti.

Samostatná působnost obce neboli obecní samospráva znamená, že obec spravuje své záležitosti samostatně, vlastním jménem a na vlastní odpovědnost, vlastními silami a prostředky bez závislosti na státu a jiných subjektech veřejného práva – např. obec na kraji apod. (Bernard, 2011). Právo na samostatnou působnost územních samosprávných celků je zakotveno v Ústavě ČR, kde je rovněž uvedeno, že stát může zasahovat do činnosti územních samosprávných celků, jen vyžaduje-li to ochrana zákona a jen způsobem stanoveným, což rovněž poskytuje záruku proti zásahům států do samostatné působnosti územních samosprávných celků (Ústava ČR, čl. 101 odst. 4). **Do samostatné působnosti obcí patří zejména** (zákon č. 128/2000 Sb., § 1–11):

- záležitosti, které jsou v zájmu obce a občanů, pokud nejsou svěřeny jinému územnímu samosprávnému celku nebo pokud nejde o přenesenou působnost,
- záležitosti, které do samostatné působnosti obce svěří zvláštní zákon.

Při výkonu samostatné působnosti se obce řídí zákonem č. 128/2000 Sb., § 1–11:

- při vydávání obecně závazných vyhlášek,
- v ostatních záležitostech také jinými právními předpisy vydanými na základě zákona.

V rámci samostatné působnosti pečuje obec především o potřeby svých občanů, jako příklad oblastí spadajících do samosprávné působnosti je možno uvést (Vavrochová, Kuš, 2012):

- vydávání obecně závazných vyhlášek,
- hospodaření obce,
- rozvoj obce,
- územní změny,
- ukládání pokut za správní delikty,
- spolupráce s jinými územními samosprávnými celky (včetně zahraničních).

Zásadní záležitosti výkonu samostatné působnosti spadají do pravomocí zastupitelstva nebo rady obce, nejdůležitější z nich obsahují § 84, § 85, § 102 zákona č. 128/2000 Sb.

Přenesená působnost obce znamená, že obec vykonává státní správu, jejíž výkon byl zákonem svěřen některému z orgánů obce. Stát finančně podporuje výkon přenesené působnosti obce. Obec ji vykonává ve svém územním obvodu. Množství úkolů přenesených na obce stanovují zvláštní zákony a podle jejich rozsahu členíme obce do tří kategorií:

- obce základního typu,
- obce s pověřeným obecním úřadem (388 obcí),

- obce s rozšířenou působností (205 obcí).

Přenesenou působnost v základním rozsahu vykonávají všechny obce. Obce s pověřeným obecním úřadem a obce s rozšířenou působností vykonávají státní správu i pro území dalších obcí ve svém správním obvodu. Tyto obce jsou konkrétně určeny zákonem č. 314/2002 Sb., o stanovení obcí s pověřeným obecním úřadem a obcí s rozšířenou působností. Správní obvod těchto obcí stanoví vyhláška ministerstva vnitra č. 388/2002 Sb., o stanovení správních obvodů obcí s pověřeným obecním úřadem a správních obvodů obcí s rozšířenou působností.

Při výkonu přenesené působnosti se územní samosprávné celky řídí:

- při vydávání nařízení zákony a jinými právními předpisy,
- v ostatních záležitostech usneseními vlády a směrnicemi ústředních správních úřadů a opatřeními příslušných orgánů veřejné správy přijatými při kontrole výkonu přenesené působnosti.

Do přenesené působnosti obcí patří zejména výkon správních činností vyjmenovaných ve vyhlášce č. 512/2002 Sb., o zvláštní odborné způsobilosti úředníků územních samosprávných celků. Tato vyhláška obsahuje aktuálně 31 správních činností. Jako příklad je možno uvést správní činnost při správním rozhodování o řidičských oprávněních a řidičských průkazech, ochrana přírody a krajiny, sociálně právní ochrana dětí, školství, živnostenské podnikání aj. (vyhláška č. 512/2002 Sb.) Jako další povinnosti obce v přenesené působnosti lze uvést např. povinnosti v oblasti realizace voleb a místních referend, povinnost poskytování součinnosti dalším správním orgánům aj. (Bínek, 2010). Při rozlišování, zda jde o samostatnou nebo přenesenou působnost, platí zákonná preference samostatné působnosti, tj. co zákon výslovně neoznačí jako působnost přenesenou, to spadá do působnosti samostatné (Holeček, 2009).

1.2 Hospodaření obce

Obce představují složité, vnitřně strukturované organismy, které souběžně plní řadu funkcí. Jsou také hospodářskými subjekty, které rozvíjejí své ekonomické aktivity na základě svých rozpočtů a vlastního majetku. Při těchto aktivitách využívají specializované kvalifikace a dovednost svých volených orgánů a zaměstnanců. Obce dále provádějí vlastní investiční činnost, díky níž jsou v kontaktu s majiteli malých a středních podniků nacházejících se na území obce (Jacobs, 2012). Ekonomický základ obce představuje jednu z nejvýznamnějších a zároveň nezbytných složek obecní samosprávy. Bez potřebného ekonomického zázemí by se nemohla obec svobodně rozvíjet a uspokojovat různé potřeby svých občanů. Obec může vystupovat jako soukromoprávní subjekt: může pronajímat i prodávat svůj majetek, může

podnikat v rámci vedlejší hospodářské činnosti apod. Územní samospráva usiluje o zvýšení ekonomického potenciálu dané municipality (Vavrochová, Kuš, 2012). Hospodaření územních samosprávných celků se dotýká všech občanů České republiky. Ovlivňuje také přímo i nepřímo dostupnost a kvalitu veřejných služeb, zároveň se výrazně podílí na celkovém rozvoji konkrétního území.

Základní legislativní rámec pro hospodaření obcí představuje zákon č. 128/2000 Sb., o obcích, a také zákon č. 250/2000 Sb., o rozpočtových pravidlech územních rozpočtů. Obce hospodaří na základě rozpočtů schválených zastupitelstvem (zákon č. 128/2000 Sb.). Právě problematice rozpočtu bude věnovaná následující podkapitola.

1.2.1 Rozpočet obce

Každá obec musí vytvářet vlastní rozpočet na období jednoho rozpočtového roku. V ČR je rozpočtové období shodné s kalendářním rokem. Podle zákona č. 248/2000 Sb. jsou rozpočty obcí součástí soustavy veřejných rozpočtů, do které dále patří rozpočty krajů, dobrovolných svazků obcí, rozpočty příspěvkových organizací zřizovaných územními samosprávnými celky a případné fondy krajů a obcí. Hospodaření na základě sestaveného rozpočtu je pro obce povinné. Příjmy a výdaje obecního rozpočtu se třídí podle závazné rozpočtové skladby, která rozděluje rozpočet na běžný a kapitálový (Peková, 2011). Běžný rozpočet je bilance provozních příjmů a výdajů, z nichž většina se každoročně opakuje, mají vazbu k danému rozpočtovému roku a dají se plánovat. Kapitálový rozpočet obsahuje příjmy a výdaje, jež jsou určeny k financování investičních potřeb, vztahují se často k období několika let a jsou z pohledu dané investice jednorázové a neopakovatelné. V následující tabulce můžeme vidět obecné rozdělení běžného a kapitálového rozpočtu.

Tabulka 1: Obecné schéma běžné a kapitálové části rozpočtu

BĚŽNÝ ROZPOČET	
Příjmy	Výdaje
Daňové:	všeobecné veřejné služby (veřejná správa atd.)
svěřené a sdílené daně	veřejný pořádek (policie, hasiči atd.)
místní poplatky a správní poplatky	vzdělání
Nedaňové:	péče o zdraví (veřejné zdravotnictví atd.)
uživatelské poplatky za služby	bydlení a komunální služby
příjmy z pronájmu majetku	ostatní (pokuty, úroky, běžné dotace atd.)
zisky z podnikání	
příjmy z vlastních neziskových organizací (příspěvkové organizace)	
Přijaté transfery:	
běžné dotace ze státního rozpočtu a státních fondů	
od územních rozpočtů	
ostatní (dary, sankce apod.)	
KAPITÁLOVÝ ROZPOČET	
Příjmy	Výdaje
z prodeje majetku	na investice
investiční dotace	investiční dotace jiných rozpočtů
příjmy z investičních úvěrů, půjček apod.	nákup obligací a akcií
příjmy z emise vlastních obligací	poskytované půjčky
dary na investice	splátky přijatých půjček
přebytek běžné části rozpočtu	krytí deficitu běžné části rozpočtu

Zdroj: Peková, 2011

Komparace finančních prostředků v rozpočtu na počátku období a finančních prostředků na konci období má informační charakter pro zjištění jeho vyrovnanosti. Z hlediska rozvojových aktivit je důležitý tzv. rozpočtový výhled. Ten se sestavuje povinně ze zákona a slouží jako pomocný finanční nástroj. Rozpočtový výhled se používá pro střednědobé finanční plánování, na jehož základě se každoročně sestavuje rozpočet obce. Vytváří se zpravidla na dobu 2–5 let. Při jeho sestavování se berou v úvahu všechny běžné (provozní), pravidelně se opakující výdaje a dlouhodobě uzavřené smluvní vztahy. V této situaci je nezbytné jednak vytyčit finanční prostředky potřebné na splácení všech nutných a dlouhodobých závazků obce, jednak zvážit všechny dlouhodobé záměry rozvoje obce. Důležitá je i souvislost rozpočtu s majetkem obce. Na straně příjmové se tato skutečnost projevuje jako jednorázový příjem při prodeji nebo dlouhodobé příjmy z pronájmu majetku.

Na výdajové straně rozpočtu lze vazbu k majetku vysledovat v účtování výdajů souvisejících s péčí o vlastní majetek, případně s jeho pořízením.

1.2.2 Majetek obce

Majetek je obecně vymezován jako bohatství, protože má určitou hodnotu, tržní cenu a různé druhy majetku mohou být směněny za peníze. Zároveň majetkem označujeme vlastnictví jakožto soubor vlastnických práv k majetku (Jacobs, 2012). Obec využívá svůj majetek různým způsobem a k různým účelům. O tom, jak využít majetek obce, rozhodují obecní orgány. Hospodaření s majetkem přináší orgánům obce řadu povinností, které spočívají zejména v účelném hospodaření a v ochraně před poškozením, odcizením nebo zneužitím majetku. Jednou z hlavních povinností obce je povinnost vést účetnictví o stavu a pohybu svého majetku v souladu se zákonem č. 563/1991 Sb., o účetnictví. Hospodaření s majetkem je také provázáno s koncepčními dokumenty, které přispívají k plnění celkových rozvojových cílů obce. Jde o dlouhodobé cíle, které predikují vývojové trendy a s předstihem připravují obce na řešení jejich majetkových potřeb (Holeček, 2009).

Majetek obce je tvořen hmotným a nehmotným majetkem. Hmotný majetek představují zejména:

- nemovitosti (půda, lesy, vodní plochy, budovy),
- movité věci (vnitřní zařízení budov, stroje, přístroje),
- peněžní prostředky (hotovost, vklady na účtech u peněžních ústavů),
- cenné papíry.

Pod nehmotným majetkem si lze představit např. práva duševního vlastnictví, ochranné známky, software.

1.3 Rozvojový potenciál obce

Obecná definice pojmu potenciál říká, že se jedná o souhrn schopností s cílem něco udělat, něčeho dosáhnout, mít nějaké ambice (Slovník cizích slov ABZ). Samotný pojem potenciál vychází z latinského termínu *potentia*, což v překladu znamená moc nebo síla. Rozvojový potenciál obce lze tedy chápat jako určité ambice ve vztahu k rozvoji vlastního území a jeho okolí. Pojem rozvojový potenciál je velmi široký. Obecně platná definice neexistuje. V užším pojetí lze tento pojem spojit s tzv. konkurenceschopností na lokální úrovni, např. na úrovni firem (Strukturální fondy, 2009). V širším pojetí je nutno chápat

rozvojový potenciál jako schopnost obce (hlavní aktér rozvoje obce) maximálně využít své zdroje, tak aby obec prosperovala.

U potencionálního rozvoje obce je důležité, aby se obec snažila získat majetek, který by sloužil pro bytovou výstavbu, průmyslovou zónu, sportovní areály a řadu dalších potřeb. K tomu nejlépe poslouží např. odkup, prodej nebo směna pozemků, při které se však musí postupovat podle zákona o obcích (Ministerstvo pro místní rozvoj, 2009).

Jednou z důležitých priorit pro rozvojový potenciál je nutnost stanovit si cíle s důrazem na zdroje, které se budou využívat, rozvíjet, koordinovat v souladu s principy, na nichž je založen tzv. udržitelný rozvoj obce. Definice udržitelného rozvoje poukazuje na to, že jde o rozvoj, který uspokojuje potřeby současné generace, aniž by ohrožoval schopnost budoucích generací uspokojit své vlastní potřeby (Matoušková, 2000). Zajištění podmínek pro dlouhodobě udržitelný rozvoj obce patří mezi klíčové cíle. Toto je současný pohled na problematiku rozvoje a ekonomické konkurenceschopnosti. V minulosti byla tato problematika spojována s centrální úrovní státu, dnes se klade stále větší důraz na regionální a lokální úroveň (Strukturální fondy, 2009).

Se stanovením klíčových cílů úzce souvisí nutnost vypracovat rozvojové dokumenty. Ty jsou velice důležitým materiálem pro koncepční a harmonický hospodářský, sociální a kulturní rozvoj obce. Jedná se o podklady, ve kterých jsou zpracovány územně plánovací dokumenty, rozvojové strategie, koncepce, programy a plány, stanovené výstupy proveditelnosti, analýzy nákladů a výnosů rozvoje obce. Rozvojový potenciál je také významnou složkou prosperity oblasti, ve které se konkrétní obec nachází. Proto je potřeba se na tuto složku soustředit a plošně ji podporovat. Jak se uvádí v zákoně č. 248/2000 Sb., jedná se především o podporu na těchto úrovních: podnikání, lidský kapitál, rozvoj a podpora cestovního ruchu, podpora sportovních a kulturních aktivit, rozvoj občanské vybavenosti, zajištění dostatečné úrovně lékařské péče, podpora životního prostředí a provádění pozemkových úprav vedoucích ke zlepšení charakteru oblasti. Za hlavní složky rozvojového potenciálu obce lze považovat následující skupiny charakteristik (Wokoun, 2008):

- lidský kapitál a spolupráce,
- ekonomický potenciál,
- technická infrastruktura,
- dopravní obslužnost,
- občanská vybavenost,
- cestovní ruch,
- životní prostředí.

Nejprve bude charakterizován lidský kapitál a spolupráce. Lidský kapitál představuje znalosti, dovednosti, kompetence a další vlastnosti vtělené v jednotlivcích, které usnadňují vytváření osobního pocitu pohody a zdraví, sociálního blaha a ekonomické prosperity (OECD, 2011). Pro realizaci jakýchkoliv rozvojových plánů je lidský kapitál nezbytný. Je považován za jeden z klíčových faktorů pro potencionální rozvoj obce. V obecné rovině můžeme rozlišit několik typů subjektů, kteří tvoří lidský kapitál, a to podle vztahu k řešenému problému či k připravovanému projektu (Galvasová, 2007):

- **podílejší se** (Shareholders), tj. subjekty, které jsou hlouběji zapojeny do procesu řešení či přípravy, podílí se na něm (např. spolupracující obce a podnikatelé),
- **zainteresovaní** (Stakeholders), tj. subjekty, na které bude jistá aktivita působit (např. občané a jejich sdružení, návštěvníci aj.),
- **dotčení** (Placeholders) – myšleno na územním principu, tj. subjekty, v jejichž zájmovém území se aktivita realizuje (např. krajský úřad, správa chráněné krajinné oblasti či národního parku, ministerstvo).

Další složkou rozvojového potenciálu je **ekonomický potenciál**. Do skupiny ekonomického potenciálu je zahrnován potenciál stavebnictví, služeb, lesnictví, zemědělství, průmyslu, výroby, obchodu, vědy a techniky. Tvorba vysoké úrovně ekonomického potenciálu je základním pilířem rozvoje oblastí obce (Skořepa a kol., 2008).

Třetí složkou, o které je třeba se zmínit, je technická infrastruktura. **Technická infrastruktura** je až na výjimky schopna zabezpečovat základní funkce na území obce. Například technický stav značné části vodovodních rozvodů je nevyhovující a je příčinou vysokých ztrát vody ve vodovodních systémech (Ministerstvo pro místní rozvoj, 2009). Významným problémem obcí, je i nedostatečně rozvinutý systém kanalizačních sítí a čistíren odpadních vod, což je příčinou vysokého stupně znečištění vodních toků. Součástí infrastruktury jsou i energetické sítě. Elektroenergetické sítě prošly v 90. letech rozsáhlou rekonstrukcí, v současnosti jejich technický stav a kapacita vyhovuje ve většině větších obcí. Zásobování plynem se v důsledku masivní plynofikace výrazně zlepšilo a napomohlo tak významnému zlepšení imisní situace. Přesto existují mikroregiony s velmi nízkou plynofikací, a to i v regionech s významným postavením a polohou (Strukturální fondy, 2009).

Jako další složku je nutno zmínit dopravní obslužnost. **Dopravní obslužnost** je souhrnem počtu spojů veřejné dopravy do ostatních sídel v průběhu týdne. K výraznému posunu v organizaci veřejné dopravy i ke zlepšení dopravní obslužnosti obcí v řadě regionů došlo v posledních letech, kdy začaly jednotlivé kraje budovat systémy integrované veřejné dopravy, ve kterých se velmi často kombinuje autobusová a železniční doprava. Základní

dopravní obslužnost zajišťují ze zákona kraje. Obce se např. zapojují do vyjednávání počtu spojů. Novým fenoménem doby je budování komunikací pro rozvoj cyklo dopravy, kterou obce podporují z národních a evropských dotačních zdrojů. Připojení obcí na stávající cyklotrasy či cyklostezky může významně oživit sezónní cestovní ruch a přispět tak k dalšímu rozvoji obce (Binek, 2010).

Mezi další složky rozvojového potenciálu patří **občanská vybavenost**. Mezi občanské vybavení patří stavby, zařízení a pozemky, sloužící např. pro vzdělávání a výchovu, sociální služby a péči o rodiny, zdravotní služby, kulturu, veřejnou správu nebo ochranu obyvatelstva (zákon č. 183/2006 Sb.).

Cestovní ruch a jeho potenciál je velmi důležitý pro každou oblast, jelikož podporuje příjmy z exportu. Svým působením v dané oblasti pozitivně ovlivňuje celou řadu dalších odvětví. Problémem bývá jeho nedostatečné využití omezené legislativou, nedostatečnou formou propagace, zanedbáváním památek a devastací krajiny.

Životní prostředí a jeho systematická ochrana jsou založeny na konceptu udržitelného rozvoje. Jsou napojeny na ostatní problémové oblasti, jako je průmysl, těžba nerostných surovin, cestovní ruch, doprava, energetika aj. Potenciálem ke zlepšení životního prostředí jsou především současné problémy této oblasti – vysoké emise plynů, vliv těžby nerostů, znečištění ovzduší a vodních toků, vysoký počet ohrožených rostlinných a živočišných druhů, hluk, nízká stabilita ekosystémů, nepříznivá skladba lesních porostů a vysoký stupeň jejich znečištění (Ministerstvo životního prostředí, 2008).

2 CHARAKTERISTIKA HLAVNÍCH PŘÍSTUPŮ K MÍSTNÍMU EKONOMICKÉMU ROZVOJI

Definovat pojem rozvoj podle jasných a zřetelných kritérií je velmi obtížné, neboť existuje řada přístupů a náhledů. Pojem rozvoj je možné chápat různými způsoby. Jeho podstata a definice se liší podle toho, v jakém kontextu je používán. Podle Bučka (1992) se jedná o poměrně neurčitý pojem, který může být určen pouze na základě konkrétních hodnotových postojů. Obecně lze rozvoj popsat jako proces postupných změn, které přinášejí narůstání efektivnosti a účelnosti, pokud jde o využívání zdrojů a uskutečňování možností, podmiňujících pohyb z původního stavu do stavu žádoucího (Macháček, 2008). Dále je rozvoj často charakterizován pomocí tzv. magického pětiúhelníku rozvoje, který obsahuje pět následujících atributů: **růst – práce – rovnost a spravedlnost – participace – nezávislost a samostatnost** (Klamár, 2006).

Prvním atributem je růst. Za stálý a dlouhodobý růst můžeme považovat takový růst, který není vlastní zdrojovou základnou a může být udržitelný delší dobu. Růst je zde viděn také jako předpoklad boje proti chudobě. Druhým atributem je práce, která v rozvojovém procesu znamená efektivní využití pracovních zdrojů, čímž dochází k získávání dostatečného příjmu, podpoře poptávky podniků a sebeuplatnění. Třetím atributem je rovnost a spravedlnost, ta se dotýká rozdělování bohatství a důchodů a odráží se i ve sféře přístupu ke vzdělávání, zdravotní péči. Čtvrtým atributem je participace. Participace znamená, že rozvoj se uskutečňuje pouze za pomoci všech zúčastněných, jestliže můžeme potřeby a představy jednotlivce vyjádřit v politických a sociálních rozhodovacích procesech. Pátým, posledním atributem je nezávislost a samostatnost, která zabraňuje zneužití politických nebo ekonomických vlivů silnějších proti slabším.

Pojmu rozvoj lze porozumět lépe ve spojení s konkrétními přívlastky, např. místní, regionální, ekonomický nebo hospodářský.

V minulosti byl rozvoj spojován zejména s ekonomickým růstem. Obecně ekonomický růst představuje zvýšení hospodářského potenciálu obce, ke kterému dochází v souvislosti s kvantitativním růstem ekonomiky, zatímco ekonomický rozvoj vyžaduje kvalitativní zvýšení ekonomiky. V praxi bývá ekonomický rozvoj často zjednodušován a zaměňován za ekonomický růst (Blair, 2009). Např. uspořádání sportovního závodu může vést k ekonomickému růstu, protože velikost ekonomiky by se měla pravděpodobně zvýšit

díky startovnímu, tržbám za občerstvení atd. Nicméně závod z hlediska rozvoje obce by mohl mít dopad na obyvatelstvo obce. Negativními dopady mohou být např. snížená úroveň spokojenosti pro většinu obyvatel v době, kdy se závod pořádá, díky zablokování silnice nebo jiné veřejné komunikace, hluk, nepořádek atd. Sportovní závod má však i pozitivní dopad na rozvoj obce. Taková akce má vliv na efektivní využití volného času obyvatelstva, možnost přivýdělku díky stánkům s občerstvením, na propagaci obce jako takové. Obce se takovou akcí stává středem společenského života ve svém regionu. Klíčový cíl ekonomického rozvoje lze spatřovat ve zvyšování ekonomického blahobytu společnosti (Wokoun, 2008).

Dalším důležitým pojmem, který bude charakterizován v následujícím textu, je místní ekonomický rozvoj. Podle OECD (2011) je místní ekonomický rozvoj proces budování ekonomických kapacit místního společenství s cílem zlepšování jeho ekonomické budoucnosti a zvyšování kvality života všech jeho členů. Jedná se o dlouhodobý proces, v rámci něhož vzájemně spolupracují partneři z veřejného, soukromého a neziskového sektoru tak, aby společnými silami vytvářeli lepší podmínky pro ekonomický rozvoj a vznik nových příležitostí. Další institucí, která definuje místní ekonomický rozvoj je Světová banka. Podle Světové banky (2011) je místní ekonomický rozvoj cílená aktivita firem, místních samospráv a dalších místních skupin, zaměřená na maximalizaci ekonomických zdrojů v daném území. To umožňuje zvyšovat ekonomický růst, tvorbu pracovních míst a kvalitu života pro všechny. Místní ekonomický rozvoj je tedy o společenství a o neustálém zlepšování investičního klimatu a podnikatelského prostředí. Toto prostředí zvyšuje jeho konkurenční schopnost, zajišťuje práci a zlepšuje tržby. Podle společnosti BermanGroup (2007) představuje místní ekonomický rozvoj proces, ve kterém podniky, místní samospráva a další regionálně působící skupiny ovlivňují růst a proměny ekonomiky na daném území, a to zejména prostřednictvím vytváření pracovních míst a materiálního bohatství. Vše se děje s cílem zvýšit hospodářský blahobyt komunity a životní úroveň občanů.

Pro naplnění cílů místního ekonomického rozvoje se využívají různé přístupy. Žárská (2007) uvádí následující:

- tvorba investičního prostředí pro místní podnikatele,
- podpora malých a středních podniků,
- podpora nových a začínajících podnikatelů,
- přilákání externích investic (národních nebo mezinárodních),
- investice do tzv. tvrdé infrastruktury (dopravní a energetické sítě, telekomunikace, kanalizace...),

- investice do tzv. měkké infrastruktury (školy, vzdělání, zdravotnictví, bydlení, bezpečnost, veřejná doprava, rozvoj pracovní síly...),
- podpora rozvoje podnikatelských klastrů.

Za hlavní činitele jsou v tomto přístupu považovány faktory tvrdé a měkké infrastruktury. Jejich kvalita a dostupnost jsou základem úspěšnosti místní ekonomiky.

2.1 Faktory místního rozvoje

Faktory rozvoje nelze jednoznačně definovat. C. Wong (1998) rozděluje faktory ovlivňující rozvoj obcí na tvrdé a měkké. Je zřejmé, že faktory působí na rozvoj jednotlivých obcí různou měrou. **Tvrdé faktory** mají přímý vliv na činnost podniků, jsou přímo kalkulatelné ve finančních cílech a mají viditelný dopad na regionální ekonomické výstupy. Mezi tyto faktory patří např.: dostupnost kvalifikovanými lidskými zdroji (zaměstnanci); dostupnost plochami (průmyslové zóny), nebytovými a kancelářskými prostory; dopravní napojení (letiště, železnice, silnice, vodní cesty); daňové zatížení podnikatelských subjektů; interní stav dopravní infrastruktury; ceny za plochy, prostory, budovy a další aspekty. Naproti tomu **měkké faktory** jsou dynamické a jejich parametry a kvalitativní struktura mají vliv na rozhodování o prostorové lokalizaci v obci, resp. mobilitu výrobních faktorů. Vyznačují se tím, že jsou na rozdíl od tvrdých faktorů obtížněji zjištělné a měřitelné a jsou vždy vázané na konkrétní území. Města a regionální administrativy mají možnost profilovat, resp. utvářet měkké faktory a měnit jejich kvalitu prostřednictvím realizace různých politik a aktivit. Tyto měkké faktory je možné dělit na podnikatelské a individuální. **Měkké podnikatelské faktory** mají bezprostřední vliv na podnikatelskou činnost, přičemž nejsou primárně kalkulatelné, protože jsou interní záležitostí jednotlivých soukromých subjektů. Mezi měkké podnikatelské faktory patří např. pozitivní image obce, ekonomické klima, atmosféra obce pro podnikání a kariérní možnosti osobního rozvoje v obci. **Měkké individuální faktory** jsou záležitostí osobních preferencí jak managementu, tak samotných zaměstnanců a nemají bezprostřední vliv na aktivity podniků. Výrazný vliv mají především na jejich pracovní motivaci a pracovní efektivitu, resp. na celkovou dostupnost vysoce kvalifikovaných lidských zdrojů v obci. Mezi měkké individuální faktory může spadat atraktivita místního prostředí z pohledu historického původu, místních památek nebo kvalita životního prostředí. Na spokojenost občanů má rozhodující vliv vzdělání, zábava a kultura (divadla, kina, festival) a příležitosti ke sportu a dalším volnočasovým aktivitám – sportovní hřiště, veřejné parky, bazén (Wokoun, 2008).

2.2 Hlavní aktéři místního rozvoje

Je nutné si uvědomit, že rozvoj v každé prostorové úrovni státu má své aktéry. V tabulce 2 jsou uvedeny hlavní typy aktérů na základních prostorových úrovních. Je nutné předeslat, že toto členění je spíše orientační a inspirativní a v praxi zejména dynamické. Členění vychází ze „skladebnosti“ aktérů, kdy je možné účinně přímo spolupracovat pouze s určitým počtem subjektů. Je proto nezbytné, aby na vyšších a územně nejednoznačných úrovních existovaly funkční reprezentace jednotlivých typů aktérů.

Tabulka 2: Přehled aktérů místního a regionálního rozvoje

Obecní úroveň
<ul style="list-style-type: none">- obec,- obcí zřizované organizace (školy, zdravotnictví, kulturní a sportovní zařízení),- podnikatelé a investoři,- obyvatelé.
Mikroregionální úroveň
<ul style="list-style-type: none">- management svazků obcí,- obce s rozšířenou působností,- místní akční skupiny.
Krajská úroveň
<ul style="list-style-type: none">- kraj,- svazky obcí,- místní akční skupiny,- územní orgány státní správy,- podnikatelská sdružení,- nezisková sdružení,- vysoké školy.
Státní úroveň
<ul style="list-style-type: none">- ministerstvo pro místní rozvoj,- ostatní ministerstva,- kraje,- Svaz měst a obcí,- celostátní zájmová uskupení (Hospodářská komora, Agrární komora).

Zdroj: Metodická podpora regionálního rozvoje, 2009

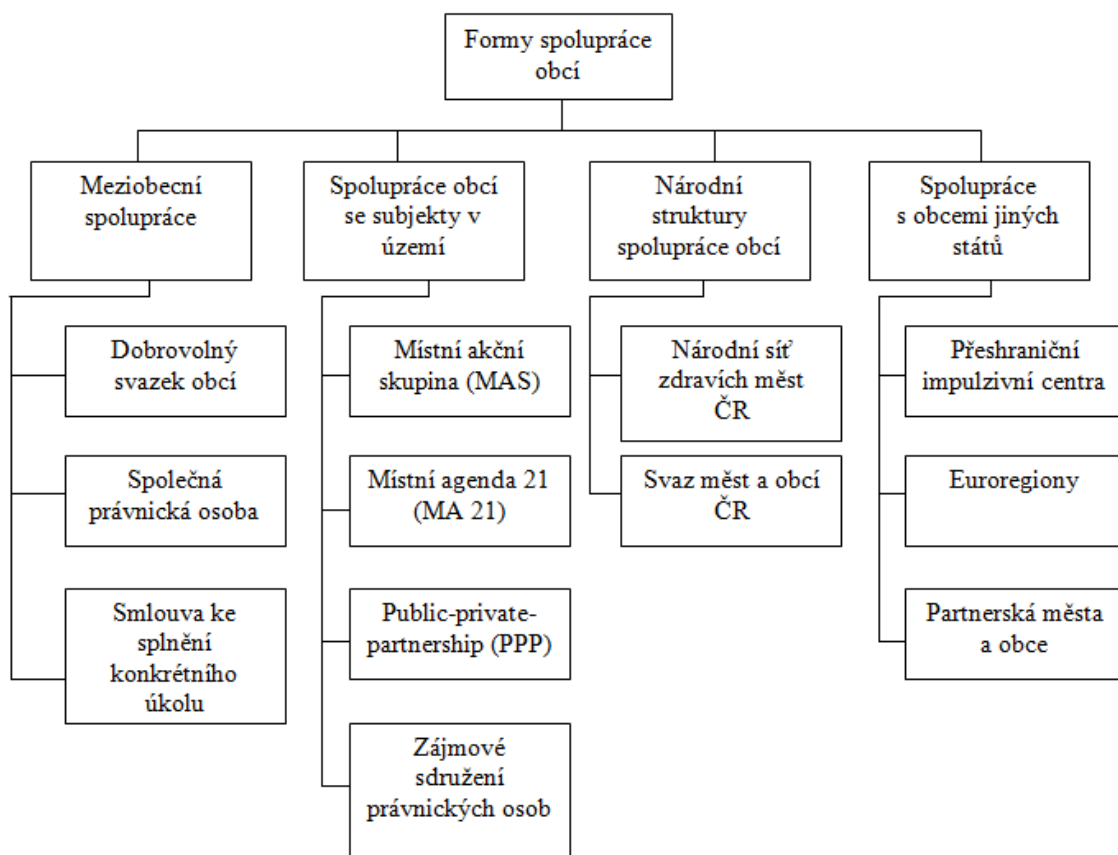
Z výše uvedené tabulky je zřejmé, že mezi hlavní aktéry na obecní úrovni patří: obce, podniky či podnikatelé a v neposlední řadě obyvatelé. Nejdůležitějším aktérem místního rozvoje je obec. Obec vykonává rozvojové aktivity prostřednictvím svých orgánů. Hlavním rozvojovým manažerem je starosta obce. Jeho osobnost do značné míry ovlivňuje chování celé obce. Pro úspěšný rozvoj obce je klíčová aktivita, informovanost a schopnosti jejího vedení. Mezi vedení obce patří i zastupitelstvo obce, které kromě rozhodovací funkce plní i funkci realizátora rozvojových aktivit. Rozvoj obcí ovlivňuje také přítomnost či nepřítomnost podnikatelských subjektů v obci. Podniky vytvářejí pracovní místa pro obyvatele a přispívají k uspokojování jejich potřeb. Ve spolupráci s obcí se mohou podílet na údržbě prostředí a krajiny. Významným aktérem místního rozvoje jsou také obyvatelé. Jsou středem dění života a samotného rozvoje obce. Pro rozvoj obce je stěžejní míra a ochota co největšího počtu obyvatel zapojit se do aktivit obce. Důležitým faktorem je jejich vzájemná soudržnost a z ní vycházející společné řešení problémů či realizace rozvojových aktivit. Pro úspěšný rozvoj obce je tedy vlastní aktivita a zájem místních obyvatel primární. Vedle spolupráce obyvatel v konkrétní obci je pro místní rozvoj důležitá i spolupráce mezi jednotlivými obcemi.

2.3 Spolupráce obcí

Spolupráce je významná v jakékoli oblasti lidské činnosti, ve které vícero subjektů usiluje o dosažení stejného cíle. Dovoluje totiž spojením sil realizovat lepší výsledky, než kterých by byli schopni dosáhnout jednotlivci. Tento tzv. synergický efekt je aplikovatelný i ve veřejné správě. Aplikovat ho lze konkrétně při spolupráci mezi základními územními samosprávnými celky, tedy obcemi. Binek (2010) definuje pojem spolupráce jako součinnost určitého množství subjektů při dosahování určitého cíle. Obce mohou spoluprací s různými subjekty podstatně ovlivňovat optimální rozvoj a zvyšování životní úrovně a kvality života, včetně výrazného přispění k řešení eventuálních sociálních problémů obce.

Formy spolupráce představují konkrétní právní a organizační podobu systému spolupráce, zásadní je však vztah ke konkrétnímu účelu. Formy spolupráce je možné členit podle řady hledisek, např. podle území nebo spolupracujících subjektů (viz obrázek 1). Jednotlivé formy spolupráce mají různou náplň – různý obsah aktivit, které vykonávají. Až na výjimečné případy je náplň tvořena širokou a různorodou škálou aktivit, které se liší i v jednotlivých případech v rámci určité formy spolupráce. Podle zákona č. 128/2000 Sb., o obcích, mohou obce mezi sebou spolupracovat pouze při výkonu samostatné působnosti. Konkrétně mohou

uzavřít smlouvu ke splnění konkrétního úkolu, vytvořit dobrovolný svazek obcí nebo založit právnickou osobu (obchodní společnost, družstvo apod.).



Obrázek 1: Schéma členění způsobů a forem spolupráce

Zdroj: Galvasová a kol., 2007

Dobrovolný svazek obcí je základní a nejtypičtější formou spolupráce obcí. Obvykle vznikají pro územně ucelenou oblast, vymezenou přirozenými přírodními, technickými nebo historickými hranicemi. Členy svazků mohou být pouze obce; není možné, aby ve svazku byly sdruženy i jiné právnické či fyzické osoby. Přes řadu společných rysů jsou svazky obcí značně různorodou skupinou. Liší se jak účelem, tak intenzitou a náplní spolupráce.

Společná právnická osoba se zakládá v případě, že společný úkol obcí vyžaduje jejich stabilnější spolupráci – jde o obchodní společnost (a. s., spol. s r. o.). Zakládání i činnost těchto právnických osob se řídí ustanoveními obchodního zákoníku. V praxi se této formy využívá např. u dopravních podniků, tepláren, správy bytových domů, lesů a rybníků atd.

Smlouva ke splnění konkrétního úkolu je forma spolupráce, která se poprvé se objevila až v roce 2000, stala se však druhou nejvíce využívanou formou spolupráce – týká se téměř poloviny obcí (Galvasová a kol., 2007). Jako v případě dobrovolného svazku obcí mohou i smlouvu ke splnění konkrétního úkolu uzavírat pouze obce. Smlouva může být uzavřena

mezi dvěma nebo více obcemi, na dobu určitou nebo neurčitou. Předmětem smlouvy je vždy zajištění konkrétního úkolu, který spadá do samostatné působnosti. Zpravidla se jedná o úkol, jehož plnění přesahuje hranice obce (vybudování stavby ke společnému užívání, zajištění sběru a odvozu domovního odpadu apod.). Předmětem smlouvy, ale není vznik právnické osoby, ta může vzniknout pouze na základě obchodního zákoníku.

Místní akční skupiny: rozvinutí principu partnerství, spočívajícího ve funkční spolupráci různých subjektů v území, umožňují místní akční skupiny (dále MAS). Jsou to uskupení vytyčená v rámci iniciativy LEADER, která spojují subjekty veřejného i soukromého sektoru působící v daném území. Na úrovni rozhodování musí tvořit zástupci soukromého sektoru nejméně 50 % z místního partnerství. Nejčastější právní formou MAS je občanské sdružení.

Místní Agenda 21 (dále MA21) je mezinárodní program zavádění zásad udržitelného rozvoje na místní úrovni, který vychází ze závěrů mezinárodního Summitu Země v Rio de Janeiru v roce 1992. Těžištěm MA21 je zapojování veřejnosti do plánování rozvoje obcí, měst a regionů. Kvalita MA21 v konkrétních podmínkách je hodnocena pomocí souboru jedenadvaceti kritérií.

Partnerství veřejného a soukromého sektoru je obecný pojem pro spolupráci veřejného a soukromého sektoru vzniklé za účelem využití zdrojů a schopností soukromého sektoru při zajištění veřejné infrastruktury nebo veřejných služeb. Jednotlivé varianty Partnerství veřejného a soukromého sektoru, jsou-li odborně a úspěšně aplikovány, zvyšují kvalitu i efektivnost veřejných služeb včetně výkonu státní správy a urychlují realizaci významných infrastrukturních projektů s pozitivním dopadem na rozvoj ekonomiky.

Svaz měst a obcí ČR je organizací, jejímiž členy jsou obce ve smyslu zákona o obcích. Základním cílem Svazu je hájit společné zájmy a práva obcí sdružených ve Svazu a vytvářet podmínky pro řešení problémů a otázek společných pro jeho členy. Svaz je otevřenou, zájmovou, nestrannou a nevládní organizací, založenou jako zájmové sdružení právnických osob.

Národní síť zdravých měst ČR je asociací aktivních místních samospráv, které se programově hlásí k principům udržitelného rozvoje, zapojují veřejnost do rozhodovacích procesů a podporují zdravý životní styl svých obyvatel. Zdravá města se promyšleně snaží utvářet město jako kvalitní a příjemné místo pro život na základě dohody s obyvateli. Věří, že občané získají „zdravý patriotismus“, že budou svou komunitu i krajinu považovat za svůj domov a budou o ně také takto pečovat.

Přeshraniční impulzní centra jsou evropským pilotním projektem přeshraniční spolupráce regionů podél příhraničních oblastí Dolního Rakouska, České republiky,

Slovenska a Maďarska, pomáhají překonávat hranice, a to jak technické, tak společenské. Přeshraniční spolupráce obcí a měst se rozvíjí v rámci tzv. **euromregionů**. Jejich cílem je, aby se z okrajových příhraničních regionů stala určitá centra s pozitivně stimulujícím účinkem na spolupráci. Pro existenci euromregionů, s výjimkou některých chart Rady Evropy, neexistuje právní opora, přesto si dokázaly vydobýt nemalý respekt. Většina měst a řada obcí v ČR spolupracuje s partnerskými městy a obcemi v některém z evropských států, přitom není výjimkou ani spolupráce s více městy či obcemi. Navázání partnerských vztahů mohou realizovat města či obce samy, případně mohou využít služeb Svazu měst a obcí ČR (Galvasová a kol., 2007).

3 CHARAKTERISTIKA VYBRANÉHO VZORKU OBCÍ A JEJICH ROZVOJOVÝCH AKTIVIT STŘEDOČESKÉHO KRAJE

Středočeský kraj představuje vyšší územně samosprávný celek, který byl vytvořen v roce 2000. Na rozdíl od ostatních krajů nemá své sídlo umístěno na vlastním území, ale na území jiného kraje, a to na území hlavního města Prahy. Středočeský kraj je díky své rozloze jedním z největších krajů a patří mezi čtyři kraje, na jejichž území žije více než 1 milion obyvatel. Vzhledem ke krásné a zajímavé krajině jsou mnohá místa Středočeského kraje vyhledávanými cíli turistů. Leží zde několik chráněných krajinných oblastí, z nichž mezi nejvýznamnější patří Český ráj, biosférická rezervace UNESCO (Organizace spojených národů pro výchovu, vědu a kulturu) Křivoklátsko nebo geologicky zajímavý Český kras se známými Koněpruskými jeskyněmi. Oblíbeným místem tuzemských i zahraničních rekreantů jsou toky téměř všech zdejších velkých řek – Berounky, Jizery, Labe i Sázavy. Kraj je proslaven i vzácnými historickými památkami, mezi které patří především hrady jako Karlštejn, Křivoklát, Konopiště, Kokořín a Český Šternberk. Prakticky všechna města ve Středočeském kraji se mohou pyšnit středověkým historickým centrem.



Obrázek 2: Členění Středočeského kraje podle obcí s rozšířenou působností

Zdroj: Český statistický úřad



Obrázek 3: Členění Středočeského kraje podle okresů

Zdroj: Český statistický úřad

Na obrázcích je znázorněno členění území Středočeského kraje. Ve Středočeském kraji se nachází 26 správních obvodů obcí s rozšířenou působností (viz obrázek 2). Každý správní obvod obce s rozšířenou působností se liší svou velikostí. Největším správním obvodem obce s rozšířenou působností je obvod Mladá Boleslav, do kterého spadá 98 obcí, naopak správní obvod Lysá nad Labem tvoří pouze 9 obcí. Dalším dělením Středočeského kraje, které lze najít na mapách, je rozčlenění kraje na 12 okresů s 10 okresními městy (viz obrázek 3). Rozlohou je největší okres Příbram, nejmenším okresem je pak Praha-západ. K 1. 1. 2003, kdy nabyla platnosti reforma státní správy, byly zrušeny okresní úřady, ne však okresy jako územní jednotky. Současně byly ustaveny územní obvody pověřených obcí II. stupně a správní obvody obcí s rozšířenou působností III. stupně (Český statistický úřad).

V následujícím textu budou charakterizovány obce, jež tvoří vzorek obcí, ve kterých byl proveden výzkum. Jako kritérium výběru byl zvolen počet obyvatel v obci v rozmezí tisíce až dvou tisíc obyvatel. Velikost obcí s tímto počtem obyvatel je nejčtenější skupinou ve Středočeském kraji. Konkrétní vzorek obcí byl vybrán následujícím způsobem. Prostřednictvím e-mailu byli osloveni představitelé dvaceti pěti obcí, zda budou ochotni vyplnit dotazník. Z nich odpovědělo pouze deset obcí. Obce, které byly vybrány jako vzorek, jsou seřazeny podle abecedy, nikoliv podle rozlohy nebo území, kde se obec nachází.

3.1 Bašť

Obec Bašť se nachází na území okresu Praha-východ. Příslušnou obcí s rozšířenou působností je město Brandýs nad Labem-Stará Boleslav. Obec Bašť se rozkládá asi patnáct kilometrů severně od centra Prahy a patnáct kilometrů západně od města Brandýs nad Labem-Stará Boleslav. Počet místních obyvatel k 1. 1. 2014 je 1497. V obci se nachází pro menší děti mateřská škola, základní škola v obci chybí. Bezpečnost v obci zajišťuje obecní policie vedlejší obce Líbeznice. Pro trávení volného času mohou občané využít sportovní hřiště a stadion. V obci se také nachází knihovna. Místní obyvatelé mohou využívat zavedený plyn, veřejnou kanalizaci i veřejný vodovod. Obec se v posledních letech zaměřuje na zkvalitnění místních komunikací. Vzhledem k nárůstu počtu obyvatel musí být rozšířena kapacita čistírny odpadních vod a kapacita zařízení předškolní výchovy zřizovaných obcí. Jednou z priorit obce je kultivování veřejného prostoru, sportovišť a zeleně. Největšími rozvojovými aktivitami obce v roce 2013 byla nová budova mateřské školy, dětské hřiště a rozšíření místního sportovního areálu. V roce 2013 byla vybudována cyklostezka, zároveň došlo k opravě místních komunikací v centru obce a rozšíření čistírny odpadních vod (Obecní úřad Bašť).

3.2 Byšice

Obec Byšice leží na území okresu Mělník. Příslušnou obcí s rozšířenou působností je rovněž okresní město Mělník. Obec Byšice se rozkládá asi dvanáct kilometrů východně od Mělníka. Počet místních obyvatel k 1. 1. 2014 je 1320 osob. V obci je zřízena základní škola vyššího stupně a mateřská škola, kterou mohou využívat nejen místní děti, ale také děti ze sousedních obcí. Pro trávení volného času je občanům k dispozici sportovní hřiště a stadion. V současnosti v obci funguje také místní knihovna, pošta a kino. Na území obce je dále kostel a hřbitov. V obci Byšice mají lékařskou ordinaci dva praktičtí lékaři a stomatolog. Místní obyvatelé mohou využívat zavedený plyn, veřejnou kanalizaci i veřejný vodovod. Obcí prochází železnice a je zde i železniční stanice. Největší rozvojovou aktivitou této obce bylo vytvoření konceptu pro vybudování naučné stezky. Tento projekt mapuje okruh osmi kilometrů (Obecní úřad Byšice).

3.3 Cerhenice

Cerhenice jsou městysem ležícím v okrese Kolín, přibližně jedenáct kilometrů severozápadně od Kolína. K 1. 1. 2014 v obci žije 1660 obyvatel. Katastrální území obce má rozlohu 1063 ha. Cerhenice se dělí na dvě části, konkrétně to jsou: Cerhenice a Cerhýnky. V obci je zřízena základní škola vyššího stupně a mateřská škola. Dále v obci najdeme místní knihovnu, poшту, kostel a hřbitov. V obci Cerhenice má ordinaci jeden praktický lékař. Místní obyvatelé mohou využívat zavedený plyn a veřejnou kanalizaci. Veřejný vodovod v obci chybí. Dalším vybavením obce je víceúčelové a fotbalové hřiště, kde občané mohou trávit svůj volný čas. Obcí prochází železnice a je zde i železniční stanice. Největšími rozvojovými aktivitami městyse byly v roce 2013 rekonstrukce fotbalového a víceúčelového hřiště, výstavba vodovodu, rekonstrukce místního kostela a oprava trafostanice (Městys Cerhenice).

3.4 Čechtice

Městys Čechtice leží administrativně v okrese Benešov. Příslušnou obcí s rozšířenou působností je město Vlašim. Obec Čechtice se rozkládá asi třicet čtyři kilometrů jihovýchodně od Benešova a patnáct kilometrů jihovýchodně od města Vlašim. Na katastrálním území této obce k 1. 1. 2014 žije 1399 obyvatel. Čechtice se dělí na čtrnáct částí, konkrétně to jsou: Čechtice, Černíčí, Dobříkovice, Jeníkov, Krčmy, Malá Paseka, Nakvasovice, Nové Prácheňany, Otročice, Palčice, Růžkovy Lhotice, Staré Prácheňany, Sudislavice a Zhoř. Občanská vybavenost je tvořena základní a mateřskou školou, místní

knihovnou, poštou a obecní policií. Pro trávení volného času mohou občané využívat sportovní hřiště. Na území obce je kostel a hřbitov. Zdravotní péče je v obci Čechtice zajištěna ordinací jednoho praktického lékaře a stomatologa. Místní obyvatelé mohou využívat veřejnou kanalizaci a veřejný vodovod. V roce 2013 byla v rámci rozvoje rozšířena kanalizace pro rodinné domy, vybudováno připojení nového vodovodního zdroje v obci a v neposlední řadě stavba teplovodu (Obecní úřad Čechtice).

3.5 Červené Pečky

Městys Červené Pečky leží na území okresu Kolín. Příslušnou obcí s rozšířenou působností je rovněž okresní město Kolín. Obec Červené Pečky se rozkládá šest kilometrů jižně od Kolína. Počet trvale žijících osob této obce k 1. 1. 2014 je 1807 obyvatel. Červené Pečky se dále dělí na šest částí. Tyto části se nazývají: Bohouňovice, Bojiště, Bořetice, Červené Pečky, Dolany a Opatovice. V obci je zřízena základní a mateřská škola, takže děti nemusí dojíždět do sousedních obcí. Pro využití volného času je v obci k dispozici sportovní hřiště a stadion. V obci funguje knihovna, pošta a kostel. Zdravotní péče v obci Červené Pečky je zajištěna ordinací praktického lékaře a stomatologa. Kromě toho je zde umístěn i domov s pečovatelskou službou. Místní obyvatelé mohou využívat zavedený plyn, veřejnou kanalizaci i veřejný vodovod. Obcí prochází železnice a je zde i železniční stanice. Největšími rozvojovými aktivitami v této obci v poslední době jsou opravy místních komunikací, zateplení a výměna oken budovy základní školy, rekonstrukce kanalizace v části obce. V neposlední řadě bylo vybudováno zařízení, které slouží ke zklidnění dopravy a zvýšení bezpečnosti chodců – zpomalovací semaforey (Obecní úřad Červené Pečky).

3.6 Divišov

Městys Divišov se nachází mezi městy Benešov a Vlašim, cca patnáct kilometrů východně od Benešova, na 41. km dálnice Praha-Brno v Posázaví v okrese Benešov. Katastr obce má rozlohu 3098 ha a je rozdělen do dvou nesousedících celků. Obec a jeho okolí tvoří region Divišovsko. Obec Divišov se skládá z osmi místních částí – Dalovy, Divišov, Křešice, Lbosín, Měchnov a Šternov tvoří jeden územní celek. Radonice a Zdebuzevy tvoří druhý územní celek. V obci je celkem 754 adres a 1588 obyvatel (k 1. 1. 2014). Pro děti školního věku se v obci nachází základní škola vyššího stupně a předškolní děti mohou navštěvovat mateřskou školu. Pro využití volného času je v obci zřízeno sportovní hřiště. Obec provozuje také místní knihovnu, poшту a domov s pečovatelskou službou. Na území obce je kostel a hřbitov. V obci Divišov má ordinaci jeden praktický lékař a stomatolog. Místní obyvatelé

mohou využívat zavedený plyn, veřejnou kanalizaci i veřejný vodovod. V poslední době byla vybudována trafostanice, pro rozvoj volnočasových aktivit byly rozšířeny cyklotrasy v obci (Obecní úřad Divišov).

3.7 Mšeno

Město Mšeno je vstupní branou do chráněné krajinné oblasti. Leží na jeho východním okraji, na rozhraní okresů Mělník, Mladá Boleslav a Česká Lípa. K 1. 1. 2014 zde žije 1443 obyvatel. Město Mšeno může nabídnout svým návštěvníkům nedotčenou přírodu, několik hradů (Kokořín, Bezděz, Houska) a zámků, ale i zachovalou původní dřevěnou architekturu. Mšeno se dále dělí na devět částí. Tyto části se nazývají: Brusné, Hradsko, Mšeno, Olešno, Ráj, Romanov, Sedlec, Skramouš a Vojtěchov. Občanskou vybavenost tohoto města tvoří základní a mateřská škola, místní knihovna, domov seniorů, česká pošta a policejní stanice. V obci dále funguje lezecký klub, víceúčelové hřiště a sokolovna. Také zde mají lékařskou ordinaci dva praktičtí lékaři a stomatolog. Místní obyvatelé mohou využívat veřejnou kanalizaci i veřejný vodovod. Městem prochází železnice a je zde i železniční stanice. Nejdůležitějšími rozvojovými aktivitami tohoto města jsou revitalizace krajiny pro turistiku a volný čas. Další prioritou je rozšíření prostorů pro sportovní vyžití obyvatel a návštěvníků, rozšíření místního muzea a zřízení místní galerie (Městský úřad Mšeno).

3.8 Ondřejov

Ondřejov leží na území okresu Praha-východ. Příslušnou obcí s rozšířenou působností je město Říčany. Obec Ondřejov se rozkládá asi třicet šest kilometrů jihovýchodně od centra Prahy a patnáct kilometrů jihovýchodně od města Říčany. Na katastrálním území této středně velké obce má nahlášený trvalý pobyt přibližně 1180 obyvatel (1. 1. 2014). Ondřejov se dělí na tři části. Tyto části se nazývají: Ondřejov, Třemblat a Turkovice. V obci je zřízena pro děti školního věku základní škola vyššího stupně a pro menší děti je k dispozici mateřská škola. Centrem kulturního dění v obci je kulturní dům. K volnočasovým aktivitám slouží koupaliště a sportovní hřiště. Obec má také místní knihovnu, kostel a hřbitov. V Ondřejově má ordinaci jeden praktický lékař a stomatolog. Místní obyvatelé mohou využívat veřejnou kanalizaci. Mezi poslední rozvojové aktivity tohoto města patří zejména: rekonstrukce veřejného osvětlení, rekonstrukce kulturního domu a obnova jeho vybavení (Obecní úřad Ondřejov).

3.9 Poříčany

Poříčany se nachází v okrese Kolín a náleží pod Středočeský kraj. Příslušnou obcí s rozšířenou působností je město Český Brod. Obec Poříčany se rozkládá cca dvacet čtyři kilometrů severozápadně od Kolína a šest kilometrů severovýchodně od města Český Brod. Dle turistického členění Ministerstva pro místní rozvoj patří do regionu Polabí. K 1. 1. 2014 na tomto území žije 1460 obyvatel. V obci je zřízena základní škola vyššího stupně a mateřská škola, kterou mohou navštěvovat nejen místní děti, ale také děti ze sousedních obcí. Pro využití volného času je v obci zřízen sportovní klub. V obci Poříčany má ordinaci jeden praktický a dětský lékař a několik stomatologů. Místní obyvatelé mohou využívat zavedený plyn, veřejnou kanalizaci i veřejný vodovod. Obcí prochází železnice a je zde i železniční stanice. V posledních letech bylo postaveno multifunkční hřiště a největším projektem je výstavba rodinných domů v lokalitě Záhabří (Obecní úřad Poříčany).

3.10 Pyšely

Město Pyšely patří do okresu Benešov a v současné době spadá pod Středočeský kraj. Příslušnou obcí s rozšířenou působností je rovněž okresní město Benešov. Obec Pyšely se rozkládá přibližně jedenáct kilometrů severně od Benešova. Na katastrálním území tohoto malého města má nahlášený trvalý pobyt 1738 obyvatel (k 1. 1. 2014). Pyšely se dále dělí na pět částí, konkrétně to jsou Borová Lhota, Kovářovice, Nová Ves, Pyšely a Zaječice. V obci je základní a mateřská škola a také místní hasiči. Občanskou vybavenost tohoto města tvoří místní knihovna, domov seniorů a dětský domov, pošta, kostel Povýšení sv. Kříže. Pro kulturní vyžití obec nabízí muzeum a místní divadlo. V obci je k dispozici koupaliště a sportovní hřiště. V Pyšelích mají ordinaci tři praktičtí lékaři a stomatolog. Místní obyvatelé mohou využívat zavedený plyn, veřejnou kanalizaci i veřejný vodovod. Nejvýznamnější rozvojovou aktivitou v poslední době byla rozsáhlá rekonstrukce náměstí v obci (Městský úřad Pyšely).

3.11 Zhodnocení rozvojových aktivit vybraných obcí

V následujícím textu byly shromážděny údaje týkající se rozvojových aktivit konkrétních obcí. Údaje v tabulce 3 vyjadřují četnost výskytu uvedených rozvojových aktivit.

Tabulka 3: Četnost výskytu konkrétních rozvojových aktivit vybraného vzorku obcí

Rozvojové aktivity	Četnost
Oprava/výstavba místních komunikací	5
Volnočasové aktivity	7
Výstavba/rekonstrukce budov v obci	7
Technická infrastruktura	6
Rekonstrukce památek	4
Bezpečnost v obci	1
Rozvoj zeleně	2

Zdroj: vlastní zpracování

Z tabulky 3 vyplývá, že vybraný vzorek obcí se nejvíce zabývá výstavbou či rekonstrukcí budov v obcích. Vybraný vzorek obcí se konkrétně zaměřuje na stavbu mateřských a základních škol, kulturních domů, obecních úřadů a v neposlední řadě rodinných domů. Současným trendem rozvojových aktivit je budování sportovišť spolu s dětskými hřišti, které umožňují efektivní trávení volného času nejen dětí a mládeže, ale i dospělých. Zcela novým trendem v oblasti volnočasových aktivit je z pohledu obce výstavba cyklostezek. Další aktivity, které jsou středem zájmu rozvoje obcí, spadají do oblasti technické infrastruktury (obce se zaměřují na výstavbu kanalizace, vodovodu, plynovodu a také čističky odpadních vod). Dále je z tabulky patrné, že ve zkoumaných obcích se poměrně v malém množství věnují rozvoji zeleně, rekonstrukci památek a bezpečnosti v obci.

4 ANALÝZA MÍSTNÍHO ROZVOJE VYBRANÉHO VZORKU OBCÍ

Významným prostředkem, který vedl ke splnění cíle této práce, bylo provedení dotazníkového šetření na vybraném vzorku obcí. Šetření bylo zaměřeno na aktuální problematiku konkrétních rozvojových aktivit. Dílčím cílem dotazníkového šetření bylo jak zmapování rozvojových aktivit konkrétních obcí, tak i stanovení priorit, týkajících se rozvojových aktivit v blízké budoucnosti.

Dalším cílem dotazníkového šetření bylo zjištění, kterým oblastem rozvoje se vybrané obce věnují a jaké nástroje k tomuto rozvoji využívají. Dotazníky byly distribuovány dvaceti pěti obcím ze Středočeského kraje prostřednictvím emailu, kdy byl obcím zaslán elektronický odkaz na příslušný dotazník. Ten byl umístěn na webové stránce Survio. Na dotazníky odpovědělo pouze deset obcí. Návratnost činila 40 % z celkového počtu zaslaných dotazníků. Při zpracování dat byly vždy vyhodnoceny jednotlivé otázky samostatně, aby bylo možné srovnat konkrétní oblasti rozvoje a jejich nástroje, které obce preferují, či považují za nevýznamné. Jednotlivé oblasti jsou obodovány tak, že s rostoucí hodnotou roste významnost dané kategorie. Údaje, které byly získány z dotazníkového šetření, jsou zobrazeny v jednotlivých tabulkách u každé otázky. V tabulkách jsou hodnoty zprůměrovány váženým aritmetickým průměrem, kdy jako váhy vystupovaly bodové hodnoty. Podle váženého aritmetického průměru byly údaje seřazeny vzestupně kvůli přehlednosti.

4.1 Vyhodnocení otázky č. 1

První otázka je věnována oblastem rozvoje obcí obecně. Tato otázka představuje, jaké oblasti rozvoje obce využívají nejvíce?

Tabulka 4: Bodové ohodnocení otázky č. 1

Otázka č. 1	Bašř	Byšice	Cerhenice	Čechovice	Červené Pečky	Divišov	Mšeno	Ondřejov	Poříčany	Pyšely	Vážený aritmetický průměr
Bezpečnost	2	2	2	3	2	1	3	2	2	1	2,2
Sociální služby	3	3	3	2	2	3	3	2	2	2	2,6
Zdravotnictví	3	3	3	2	3	3	2	2	2	3	2,69
Bydlení	3	3	4	3	3	3	5	4	3	3	3,53
Životní prostředí	4	3	3	4	4	5	3	3	3	3	3,63
Služby obce	3	4	5	3	3	4	3	3	5	3	3,78
Školství	5	5	5	4	4	5	5	4	5	5	4,74
Dopravní a technická infrastruktura	5	4	5	5	5	5	5	5	4	4	4,74

Zdroj: vlastní zpracování dle dotazníkového šetření

Z bodového hodnocení, které vyplnily obce, vyplývají tyto závěry: Nejvíce preferovanými oblastmi rozvoje jsou dopravní technická infrastruktura a školství. Obě oblasti dosáhly nejvyšších průměrných hodnot ze všech zkoumaných oblastí. Dopravní a technickou infrastrukturu se obce snaží rozvíjet například pomocí výstavby veřejné kanalizace, zavedením plynu nebo výstavby veřejného vodovodu. Oblast školství obce mohou rozvíjet pomocí rekonstrukce a modernizace škol, podpory vzdělávání nebo podporou vzdělávacích aktivit. Nejméně významnou oblastí rozvoje se jeví podle hodnot bezpečnost. V této oblasti jde o nástroje, jako je např. vybudování veřejného kamerového systému, který lze využít při prevenci kriminality v obci. Velkým nedostatkem v řadě obcí je absence obecní policie či místních oddělení Policie ČR.

4.2 Vyhodnocení otázky č. 2

U druhé otázky jsou zkoumány konkrétní nástroje v oblasti školství, které obce nejvíce používají pro rozvoj na svém území. Jak vyplývá z odpovědí na předchozí otázku, je oblast školství jednou z nejvýznamnějších, pokud jde o rozvoj obcí v tomto vzorku. Druhá otázka dotazníku zní: Jakými nástroji ovlivňujete rozvoj obce v oblasti školství?

Tabulka 4: Bodové ohodnocení otázky č. 2

Otázka č. 2	BašŤ	Byšice	Cerhenice	Čechovice	Červené Pečky	Divišov	Mšeno	Ondřejov	Poříčany	Pyšely	Vážený aritmetický průměr
Rozvoj vzdělávacích programů	2	2	3	2	1	1	2	2	3	2	2,20
Podpora vzdělávání	4	3	3	4	4	3	5	3	3	4	3,72
Podpora zájmové aktivity pro rodiče a děti	4	5	4	4	5	5	4	3	4	5	4,40
Rekonstrukce a modernizace škol	5	5	5	5	4	5	5	5	5	4	4,83

Zdroj: vlastní zpracování dle dotazníkového šetření

Z výše uvedené tabulky je patrné, že rekonstrukce a modernizace škol je nejvýznamnější nástroj, který je obcemi využíván v rámci rozvoje školství. Jako druhý nejčtenější nástroj v oblasti školství je uváděna podpora zájmových aktivit pro rodiče a děti. Obce využívají aktivit dobrovolných sdružení rodičů zaměřených na efektivní trávení volného času (pořádání sportovní dnů pro děti typu drakiáda, maškarní apod.). Novým trendem jsou i mateřská centra, která se zabývají nejen organizací volného času dětí předškolního věku, ale i různými vzdělávacími aktivitami pro maminky na mateřské dovolené nebo pro seniory. Nástroj rozvoje vzdělávacích programů nepovažují obce za prioritní, neboť nespadá do jejich bezprostřední kompetence.

4.3 Vyhodnocení otázky č. 3

Třetí otázka se zabývá podrobněji oblastí služeb. V tabulce 6 jsou zobrazeny jednotlivé nástroje, kterými lze oblast služeb rozvíjet. Třetí otázka dotazníku zní: Jakými nástroji ovlivňujete rozvoj obce v oblasti služeb?

Tabulka 5: Bodové ohodnocení otázky č. 3

Otázka č.3	Basť	Byšice	Cerhenice	Čechovice	Červené Pečky	Divišov	Mšeno	Ondřejov	Poříčany	Pyšely	Vážený aritmetický průměr
Propagace obce	5	4	3	3	4	2	3	3	2	4	3,55
Zavedení informačního systému obce	5	3	5	4	4	5	5	5	4	4	4,5
Zkvalitnění zázemí obecního úřadu	5	5	5	5	4	5	3	5	3	5	4,64
Zvýšení kvality a dostupnosti služeb	5	5	5	5	4	5	3	5	5	4	4,7
Spolupráce s dalšími obcemi	5	5	5	4	5	4	4	5	4	5	4,65
Zlepšení principů komunikace s občany	5	5	5	5	5	5	4	4	5	4	4,74

Zdroj: vlastní zpracování dle dotazníkového šetření

Z hodnot uvedených v tabulce vyplývá, že v oblasti služeb jsou všechny uvedené nástroje využívány pro rozvoj ve stejné míře. Jediným nástrojem, který je obcemi v oblasti služeb nedoceněný, je propagace obce. Obce spíše preferují podporu základní vybavenosti, která zvýší kvalitu života v obci. Zajištění propagace obce je náročné z dvou úhlů pohledu. Jednak vyžaduje prohloubení manažerského přístupu k řízení obce (např. využitím strategického řízení). Dále pro skutečně účinné zapojení propagace je nutné věnovat více pozornosti vyhledávání příslušných oblastí, které by mohly pro danou obec představovat konkurenční výhodu. Je nutné si však uvědomit, že takovéto úsilí vyžaduje plné zapojení lidí, což v případě menších obcí není vždy možné.

4.4 Vyhodnocení otázky č. 4

Čtvrtá otázka se věnuje životnímu prostředí z pohledu rozvoje obcí. Tabulka 7 obsahuje konkrétní nástroje, kterými obce mohou rozvíjet oblast životního prostředí. Čtvrtá otázka dotazníku zní: Jakými nástroji ovlivňujete rozvoj obce v oblasti životního prostředí?

Tabulka 6: Bodové ohodnocení otázky č. 4

Otázka č. 4	Bašŕ	Byšice	Cerhenice	Čechtice	Červené Pečky	Divišov	Mšeno	Ondřejov	Poříčany	Pyšely	Vážený aritmetický průměr
Úspora elektrické energie	3	3	2	2	2	2	2	2	3	2	2,39
Rozvoj zeleně	2	2	3	3	3	2	3	2	2	4	2,77
Vytvoření strategie protipovodňových opatření	2	5	3	3	3	3	3	3	2	3	3,2
Snížení znečištění vod a ovzduší	4	4	2	3	3	2	3	3	4	3	3,26
Výstavba čističky odpadních vod	4	5	4	3	3	5	4	3	4	4	4,03
Vybudování kanalizace	5	4	4	5	5	5	4	5	5	5	4,74

Zdroj: vlastní zpracování dle dotazníkového šetření

Každá obec uvádí jiné priority z důvodu specifik svého území (např. záplavové území, blízkost skládky a průmyslová zóna). Jediným nástrojem, na kterém se všechny obce shodly, je vybudování veřejné kanalizace. Pod tímto nástrojem je nutné si představit nejen vybudování nových, ale i rekonstrukci či stávajících přípojek. Na základě vyhodnocení bodové stupnice 1–5 jsou nejméně zmiňovány nástroje jako rozvoj zeleně a úspora elektrické energie, protože obce považují za prioritní zajistit v obci základní infrastrukturu (veřejná kanalizace, čistička odpadních vod apod.) a na rozvoj zeleně nebo na úsporu elektrické energie nezbyvá v rozpočtu dostatek finančních prostředků. Z těchto důvodů obec zeleň pouze udržuje.

4.5 Vyhodnocení otázky č. 5

Pátá otázka se zabývá hlouběji oblastí dopravy. V tabulce 8 jsou zobrazeny jednotlivé nástroje, kterými lze oblast dopravy rozvíjet. Pátá otázka dotazníku zní: Jakými nástroji ovlivňujete rozvoj obce v oblasti dopravy?

Tabulka 7: Bodové ohodnocení otázky č. 5

Otázka č. 5	Bašř	Byšice	Cerhenice	Čechovice	Červené Pečky	Divišov	Mšeno	Ondřejov	Poříčany	Pyšely	Vážený aritmetický průměr
Úspora elektrické energie	3	3	2	2	2	2	2	2	3	2	2,39
Rozvoj zeleně	2	2	3	3	3	2	3	2	2	4	2,77
Vytvoření strategie protipovodňových opatření	2	5	3	3	3	3	3	3	2	3	3,2
Snížení znečištění vod a ovzduší	4	4	2	3	3	2	3	3	4	3	3,26
Výstavba čističky odpadních vod	4	5	4	3	3	5	4	3	4	4	4,03
Vybudování kanalizace	5	4	4	5	5	5	4	5	5	5	4,74

Zdroj: vlastní zpracování dle dotazníkového šetření

Podle tabulky 8, která také zobrazuje průměrné hodnoty bodů, bylo zjištěno, že nejvýznamnějšími nástroji v oblasti dopravy jsou rozvoj a podpora hromadné dopravy a obnova místních komunikací. Obce mohou například posilovat a rozšiřovat spoje, aby byla hromadná doprava v obci přístupná všem občanům. Je také sledován stav vozovek zvláště po zimním období a vozovky se operativně opravují. Staví se nové chodníky či pěší zóny pro větší bezpečnost občanů. Nejmenší pozornost je obcemi věnována výstavbě parkovišť a zlepšení viditelnosti dopravního označení.

4.6 Vyhodnocení otázky č. 6

Šestá otázka je zaměřena na oblast sociálních služeb. V tabulce 9 jsou uvedeny jednotlivé nástroje, kterými lze oblast sociálních služeb rozvíjet. Šestá otázka dotazníku zní: Jakými nástroji ovlivňujete rozvoj obce v oblasti sociálních služeb?

Tabulka 8: Bodové ohodnocení otázky č. 6

Otázka č. 6	Bašť	Byšice	Cerhenice	Čechovice	Červené Pečky	Divišov	Mšeno	Ondřejov	Poříčany	Pyšely	Vážený aritmetický průměr
Výstavba bytů pro sociálně slabší občany	3	2	2	2	2	3	3	3	2	2	2,5
Rozvoj služeb pro zdravotně a mentálně postižené	3	2	1	3	4	3	1	3	3	2	2,84
Bezbariérový přístup	5	2	2	5	5	5	2	2	5	2	4,14
Rozvoj v oblasti služeb pro seniory	4	5	4	5	4	4	5	4	5	5	4,56
Rozvoj v oblasti služeb pro děti	5	5	4	4	5	5	5	5	4	4	4,65
Středisko pro volnočasové aktivity	4	5	5	5	5	5	5	4	5	5	4,83

Zdroj: vlastní zpracování dle dotazníkového šetření

Nejvíce preferované nástroje v oblasti sociálních služeb jsou střediska pro volnočasové aktivity a rozvoj v oblasti služeb pro děti a seniory. Obce využívají různých sportovních klubů a sdružení, aby všichni občané měli možnost trávit svůj volný čas i jinak než v pohodlí domova. Jako nevýznamný nástroj podle průměrné hodnoty obce uvedly výstavbu bytů pro sociálně slabší občany a rozvoj služeb pro zdravotně a mentálně postižené občany. V obcích této velikosti je počet občanů, spadajících do skupiny sociálně slabých či zdravotně a mentálně postižených, minimální.

4.7 Vyhodnocení otázky č. 7

Sedmá otázka se zabývá oblastí kultury a sportu. V tabulce 10 jsou zobrazeny jednotlivé nástroje, kterými lze oblast kultury a sportu rozvíjet. Sedmá otázka dotazníku zní: Jakými nástroji ovlivňujete rozvoj obce v oblasti kultury a sportu?

Tabulka 9: Bodové ohodnocení otázky č. 7

Otázka č. 7	BašŤ	Byšice	Cerhenice	Čechtice	Červené Pečky	Divišov	Mšeno	Ondřejov	Poříčany	Pyšely	Vážený aritmetický průměr
Výstavba bytů pro sociálně slabší občany	3	2	2	2	2	3	3	3	2	2	2,5
Rozvoj služeb pro zdravotně a mentálně postižené	3	2	1	3	4	3	1	3	3	2	2,84
Bezbariérový přístup	5	2	2	5	5	5	2	2	5	2	4,14
Rozvoj v oblasti služeb pro seniory	4	5	4	5	4	4	5	4	5	5	4,56
Rozvoj v oblasti služeb pro děti	5	5	4	4	5	5	5	5	4	4	4,65
Středisko pro volnočasové aktivity	4	5	5	5	5	5	5	4	5	5	4,83

Zdroj: vlastní zpracování dle dotazníkového šetření

Současný trend rozvoje volnočasových aktivit jako takových je patrný i ve výše uvedené tabulce. Volnočasové aktivity se promítají do mnoha oblastí rozvoje a jsou v popředí zájmu téměř všech zkoumaných obcí. Z výsledků dotazníkového šetření vyplývá, že všechny výše zmiňované aktivity obce využívají v oblasti kultury a sportu v obdobné míře. Tato oblast rozvoje je stavěna na prioritách občanů – rozvoj této oblasti nejvíce přispívá ke zvýšení kvality jejich života v obcích.

4.8 Vyhodnocení otázky č. 8

Osmá otázka je zaměřena na formy spolupráce. V tabulce 11 jsou uvedeny konkrétní formy spolupráce, se kterými mohou obce spolupracovat, a tím rozvíjet danou obec. Osmá otázka dotazníku zní: Pokud využíváte více forem spolupráce, jakou nejvíce preferujete?

Tabulka 10: Bodové ohodnocení otázky č. 8

Otázka č. 8	BašŤ	Byšice	Cerhenice	Čechovice	Červené Pečky	Divišov	Mšeno	Ondřejov	Poříčany	Pyšely	Vážený aritmetický průměr
Přeshraniční impulzní centra	1	1	1	1	1	1	1	1	1	1	1
Společná právnická osoba	1	1	2	2	1	1	2	2	1	1	1,57
Místní Agenda 21	1	3	1	1	1	1	2	2	3	1	2
Národní síť zdravých měst ČR	1	2	3	2	1	1	2	2	3	1	2,11
Smlouva ke splnění konkrétního úkolu	3	2	4	4	4	3	3	3	2	2	3,2
Partnerství veřejného a soukromého sektoru	3	3	5	4	4	4	3	5	3	4	3,95
Místní akční skupiny	5	4	3	4	4	4	3	5	5	4	4,22
Dobrovolný svazek obcí	5	5	4	5	5	5	5	4	5	5	4,83
Svaz měst a obcí ČR	5	5	4	5	5	5	5	4	5	5	4,83

Zdroj: vlastní zpracování dle dotazníkového šetření

Přestože obce měly k dispozici deset různých forem spolupráce, dotazníkovým šetřením se ukázalo, že využívají jen jednu třetinu z nich. Nejvíce využívanými formami spolupráce, které zprostředkovávají meziobecní spolupráci, jsou dobrovolné svazky obcí, partnerství veřejného a soukromého sektoru, Svaz měst a obcí ČR a v neposlední řadě místní akční skupiny. Svaz měst a obcí ČR je instituce, která chce docílit podpory státu pro meziobecní spolupráci. Stát by měl výrazně finančně podporovat obce, které budou spolupracovat na konkrétním území mezi sebou (například obce ve Středočeském kraji). Místní akční skupina vystupuje jako právnická osoba, která se podílí na realizaci programu obnovy a všestranného rozvoje obcí s cílem zlepšit kvalitu života na konkrétním území. Svaz měst a obcí ČR a Místní akční skupina jsou i podle průzkumu nejdůležitějšími formami podpory rozvoje obcí. Ostatní formy spolupráce jsou pro obce tohoto vzorku nepodstatné.

4.9 Vyhodnocení otázky č. 9

Devátá otázka je věnována překážkám, které mohou omezovat další rozvoj v dané obci. V tabulce 12 jsou uvedeny konkrétní překážky. Devátá otázka dotazníku zní: Jak významně uvedené překážky omezují další rozvoj vaší obce?

Tabulka 11: Bodové ohodnocení otázky č. 9

Otázka č. 9	Baš'	Byšice	Cerhenice	Čechovice	Červené Pečky	Divišov	Mšeno	Ondřejov	Poříčany	Pyšely	Vážený aritmetický průměr
Špatná dopravní dostupnost	1	2	1	2	2	1	1	2	2	2	1,75
Nedostatečná technická infrastruktura	3	3	2	1	3	1	2	1	3	2	2,43
Zvýšená kriminalita	2	3	2	2	3	2	3	2	3	2	2,5
Absence školských, zdravotnických zařízení, zařízení sociální péče	3	2	3	3	2	3	2	3	2	3	2,69
Omezení kvůli ochraně přírody	3	3	2	3	3	2	2	3	3	3	2,78
Odloučenost od dalších obcí	3	4	3	3	4	3	3	2	2	4	3,26
Špatný stav místních komunikací	3	4	4	3	4	3	5	3	4	3	3,72
Málo podnikatelů vytvářejících pracovní příležitosti	3	4	4	4	4	4	5	5	4	4	4,17

Zdroj: vlastní zpracování dle dotaznikového šetření

Z tabulky 12 vyplývají následující skutečnosti. Největšími překážkami omezujícími další rozvoj obcí je malé množství podnikatelů, kteří vytvářejí pracovní příležitosti pro obyvatele obcí, a také špatný stav místních komunikací. Jednou z hlavních příčin této skutečnosti je to, že podnikatelé upřednostňují podnikání ve větších obcích. Podnikatelé nejsou tak blízko zákazníkům jako ve větších obcích. Další překážkou rozvoje obcí je špatný stav místních komunikací. Příčinou tohoto stavu může být jednak nedostatek finančních prostředků jednak zastaralost místních komunikací. Nejméně významnou překážkou pro další rozvoj obcí je špatná dopravní dostupnost. Obec ve Středočeském kraji dopravní dostupnost vzhledem ke své územní poloze nemusí řešit. Ostatní překážky, které jsou zobrazeny v tabulce 12, jsou na obdobné úrovni, žádná z výše uvedených překážek není v popředí.

4.10 Vyhodnocení otázky č. 10

Poslední otázka je věnována výhledu do budoucna z pohledu rozvoje obce. V tabulce 13 jsou zobrazeny konkrétní rozvojové aktivity, kterými je možno dále rozvíjet danou obec. Desátá otázka dotazníku zní: Jaký význam mají uvedené příklady pro rozvoj vaší obce v průběhu následujících několika let?

Tabulka 12: Bodové ohodnocení otázky č. 10

Otázka č. 10	Bašť	Byšice	Cerhenice	Čechčice	Červené Pečky	Divišov	Mšeno	Ondřejov	Poříčany	Pyšely	Vážený aritmetický průměr
Rozvoj průmyslových zón	2	2	1	2	2	1	1	1	2	1	1,67
Realizace výstavby kanalizace a řešení odpadového hospodářství	2	2	2	2	2	2	2	2	1	2	1,95
Výstavba a modernizace kulturních zařízení	2	3	2	2	2	3	2	2	3	2	2,39
Budování služeb pro seniory, zdravotně a mentálně postižené	2	2	3	2	3	3	3	3	2	3	2,69
Rekonstrukce a modernizace škol	3	3	3	3	3	3	3	3	2	3	2,93
Rekonstrukce sportovních areálů a víceúčelových hřišť pro mládež	2	3	4	3	3	4	4	4	3	4	3,53
Rozvoj zeleně, budování parků	3	4	4	4	3	3	4	4	4	5	3,89
Rekonstrukce místních komunikací, výstavba cyklostezek	4	3	4	4	4	5	4	5	5	5	4,4
Nová bytová výstavba nebo její podpora	4	5	5	4	4	4	4	5	5	5	4,56

Zdroj: vlastní zpracování dle dotazníkového šetření

Z výsledků dotazníkového šetření vyplývá, že v budoucnosti se obce budou stále zabývat podobnými rozvojovými aktivitami jako v současnosti. V popředí zájmu obcí je sice výstavba nových domů či jiných bytových prostor, ale v žádném případě není nepreferována výstavba bytů pro sociálně slabé občany. Problematika rozvoje zeleně je v současnosti považována za druhořadou prioritu, ale lze předpokládat, že v následujících letech se budou obce snažit rozvoj zeleně upřednostňovat, a to například revitalizací parků. Nejméně významnou aktivitou je rozvoj průmyslových zón. Ostatní nejmenované rozvojové aktivity zůstávají v obdobné pozici jako doposud, tedy někde v průměru výše zájmu.

ZÁVĚR

Tématem bakalářské práce byla problematika týkající se místního ekonomického rozvoje. Hlavním cílem byla analýza místního ekonomického rozvoje jako takového. Dále byly na vybraném vzorku obcí analyzovány oblasti, nástroje a aktivity rozvoje konkrétních obcí.

Bakalářská práce byla rozdělena do čtyř kapitol. V úvodních dvou kapitolách byla charakterizována základní teoretická východiska vztahující se k místnímu ekonomickému rozvoji. Vysvětleny byly základní pojmy, co se týče obcí, a zároveň zde byla stručně popsána problematika hospodaření obcí a rozvojového potenciálu. Dále byly rozpracovány pojmy, vztahující se k rozvoji jednak v obecné rovině a jednak v lokální rovině. Vedle obecných pojmů byl charakterizován také místní ekonomický rozvoj. Tento pojem byl analyzován z pohledu tzv. měkkých a tvrdých faktorů rozvoje, které se podílejí na vytváření optimálních podmínek ovlivňujících rozvojové aktivity obce. Další text práce byl zaměřen na hlavní aktéry, kteří se podílejí na procesu realizace samotných rozvojových aktivit obce. Spolupráce mezi jednotlivými aktéry je nezbytnou podmínkou rozvoje jednotlivých obcí.

Další kapitola byla zaměřena na analýzu vybraného vzorku obcí. Zpracování analýzy předcházela stručná charakteristika Středočeského kraje, ve kterém se vybrané obce nacházejí. Ty jsou vzájemně porovnávány z hlediska počtu obyvatel. U vybraného vzorku došlo k analýze rozvojových aktivit. Ta byla provedena pomocí dotazníkového šetření. Před samotným šetřením byla uskutečněna analýza výchozích charakteristik vybraného vzorku obcí. Získaná data představují konkrétní rozvojové aktivity v jednotlivých obcích v roce 2013. Cílem dotazníkového šetření byla analýza jednotlivých oblastí, nástrojů a aktivit rozvoje obcí. Cíleně bylo vybráno celkem dvacet pět obcí ze Středočeského kraje. Na dotazníkové šetření odpovědělo pouze deset obcí. Postup při sestavení a uspořádání vybraného vzorku obcí vycházel z cíle vzájemně porovnat jednotlivé oblasti, nástroje a aktivity rozvoje obcí.

Data získaná z dotazníkového šetření byla porovnána s informacemi o rozvojových aktivitách, které jsou uváděny na oficiálních webových stránkách jednotlivých obcí. Toto porovnání minulosti se současností vedlo k získání poznatků o tom, jaké rozvojové aktivity jednotlivé obce preferují a jaké aktivity jsou pro obce nevýznamné. Co se týče oblastí rozvoje, tak obce preferují dopravní, technickou infrastrukturu a oblast školství. Pokud byly srovnány konkrétní aktivity v roce 2013 a 2014, tak žádná rapidní změna nenastala, protože realizace rozvojových aktivit není krátkodobou záležitostí, ale střednědobým či dlouhodobým procesem změn. Tato analýza rozvojových aktivit je hodnocena pouze podle preferencí

jednotlivých obcí. Bohužel, obce musí brát na vědomí nejen své preference, ale také rozpočet. Musí tedy plánovat rozvojové aktivity dopředu, zvláště ty, které jsou finančně náročné, jako např. rekonstrukce či modernizace školy.

POUŽITÁ LITERATURA

1. BERNARD, J. Samospráva venkovských obcí a místní rozvoj. 1. vyd. Praha: Sociologický ústav AV ČR, 2011, 236 s. Studie (Sociologické nakladatelství). ISBN 978-80-7330-203-0.
2. BINEK, J. Rozvojové možnosti obcí. 1. vyd. Praha: Ministerstvo pro místní rozvoj ČR, 2010, 50 s. ISBN 978-80-87147-29-0.
3. BLAIR, C. CARROLL M. Local Economic Development: Analysis, Practices, and Globalization. 2nd ed. Los Angeles: Sage Publications, 2009, XIV, 313 p. ISBN 978-1-4129-6483-8.
4. BUČEK, M. Priestorová ekonomika. Bratislava, Vysoká škola ekonomická, 1992. ISBN 80-225-0406-8.
5. GALVASOVÁ, I., BINEK, J., CHABIČOVSKÁ, K., HOLEČEK, J., HALÁSEK, D. Spolupráce obcí jako faktor rozvoje. 1. vyd. Brno: Georgetown, 2007. 140 s. ISBN 80-251-20-9.
6. HOLEČEK, J. Obec a její rozvoj v širších souvislostech. 1. vyd. Brno: GaREP, 2009. ISBN 978-809-0430-822.
7. JACOBS, J. Ekonomie měst. 1. vyd. Dolní Kounice: Mox Nox, 2012, 215 s. ISBN 978-809-0506-411.
8. KLAMÁR, R. 2006. Plánovanie rozvoja regiónov na lokálnej úrovni v nových podmienkach demokracie (na príklade vidieckeho mikroregiónu). In IŠTOK, R. (ed.). Transformácia politicko-priestorových systémov a systémov demokracie. Prešov: FHPV PU, 2006. 195 s. ISBN 80-8068-500-2.
9. MACHÁČEK, J. Úvod do prostorové ekonomie. Pardubice: Univerzita Pardubice, 2008. 83 s. ISBN 978-80-7395-099-6.
10. MAIER, K. Ekonomika územního rozvoje. 1. vyd. Praha: Grada Publishing, 2000. ISBN 80-716-9644-7.
11. MATOUŠKOVÁ, Z. a kol. Regionální a municipální ekonomika. Praha: Vysoká škola ekonomická, 2000. 156 s. ISBN 80-245-0052-3.
12. PEKOVÁ, J. Finance územní samosprávy: Teorie a praxe v ČR. Praha: Wolters Kluwer Česká republika, 2011. 587 s. ISBN 978-80-7357-614-1.
13. VAVROCHOVÁ, S. a KUŠ, P. Územní samosprávné celky. 2. vydání. Praha: Institut pro veřejnou správu Praha, 2012. ISBN 978-80-86976-26-6.

14. SKOŘEPA, L., JEŽEK J., JEŽKOVÁ R. Marketing měst a obcí. 1. vyd. České Budějovice: Vysoká škola evropských a regionálních studií, 2008, 165 s. ISBN 978-808-6708-553.
15. WOKOUN, R. Regionální rozvoj: východiska regionálního rozvoje, regionální politika, teorie, strategie a programování. Praha: Linde, 2008, 480 s. ISBN 80-7201-699-0.
16. ŽÁRSKÁ, E. a kol. Komunálna ekonomika a politika. Bratislava: Vydavateľstvo EKONÓM, 2007. ISBN 978-80-225-2293-9.

Internetové zdroje

1. Berman Group. Služby ekonomického rozvoje [online]. [cit. 2014-01-22]. Dostupné z: <http://www.bermangroup.cz/czech/?RUBRIKA=cz_topmenu&PORADI=27>.
2. Český statistický úřad [online]. [cit. 2014-03-05]. Dostupné z: <<http://www.czso.cz>>.
3. Metodická podpora regionálního rozvoje [online]. 2009 [cit. 2014-01-03]. Dostupné z: <<http://www.regionalnirozvoj.cz/index.php/home.html>>.
4. Městys Cerhenice [online]. [cit. 2014-03-02]. Dostupné z: <<http://www.cerhenice.cz>>.
5. Městys Čechtice [online]. [cit. 2014-03-01]. Dostupné z: <<http://www.mestys-cechtice.cz>>.
6. Městys Červené Pečky [online]. [cit. 2014-03-01]. Dostupné z: <<http://www.cervenepucky.cz>>.
7. Městys Divišov [online]. [cit. 2014-03-03]. Dostupné z: <<http://www.divisov.cz>>.
8. Město Mšeno [online]. [cit. 2014-03-03]. Dostupné z: <<http://www.mestomseno.cz>>.
9. Ministerstvo pro místní rozvoj [online]. 2009 [cit. 2014-01-11]. Dostupné z: <<http://www.mmr.cz/cs/Ministerstvo/Koncepce-a-strategie>>.
10. Ministerstvo vnitra ČR [online]. 2013 [cit. 2014-01-09]. Dostupné z: <<http://www.mvcr.cz/web-legislativa.aspx>>.
11. Ministerstvo životního prostředí [online]. 2008 [cit. 2014-02-04]. Dostupné z: <http://www.mzp.cz/cz/priroda_krajina>.
12. Obecní úřad Bašť [online]. [cit. 2014-03-01]. Dostupné z: <<http://www.obecbast.cz>>.
13. Obecní úřad Byšice [online]. [cit. 2014-03-02]. Dostupné z: <<http://www.bysice.eu/index.asp>>.
14. Obecní úřad Ondřejov [online]. [cit. 2014-03-05]. Dostupné z: <<http://www.obecondrejev.cz>>.

15. Obecní úřad Poříčany [online]. [cit. 2014-03-05]. Dostupné z:
<<http://www.obec-poricany.cz>>.
16. Obecní úřad Pyšely [online]. [cit. 2014-03-05]. Dostupné z: <<http://www.pysely.cz>>.
17. Obecní úřad Řevničov [online]. [cit. 2014-03-05]. Dostupné z:
<<http://www.revnicov.cz>>.
18. OECD [online]. 2011 [cit. 2014-01-03]. Dostupné z:
<<http://www.oecd.org/general/searchresults/?q=local%20economic%20development>>.
19. Slovník cizích slov ABZ [online]. [cit. 2014-04-01]. Dostupné z: <http://slovník-cizich-slov.abz.cz/web.php/slovo/potencial>
20. Strukturální fondy [online]. 2009 [cit. 2014-01-19]. Dostupné z:
<<http://www.strukturalni-fondy.cz/cs/Fondy-EU/Kohezni-politika-EU>>.
21. Worldbank. Local Economic Development. [online]. 2011 [cit. 2013-12-07].
Dostupné z:
<<http://web.worldbank.org/WBSITE/EXTERNAL/TOPICS/EXTURBANDEVELOPMENT/EXTLED/0,,contentMDK:20185186~menuPK:399161~pagePK:148956~piPK:216618~theSitePK:341139,00.html>>.
22. Wong, C. Determining Factors for Local Economic Development: The Perception of Practinioners in the North West and Eastern Regions of the UK [online]. [cit. 2013-12-10]. Dostupné z:
<<http://search.proquest.com/docview/208889481/12EB4038F59686C03AA/1?accountid=17239>>.

Právní předpisy

Vyhláška č. 512/2002 Sb., o zvláštní odborné způsobilosti úředníků územních samosprávných celků

Zákon č. 128/2000 Sb., o obcích (obecní zřízení)

Zákon č. 1/1993 Sb., Ústava České republiky

Zákon č. 250/2000 Sb., o rozpočtových pravidlech územních rozpočtů

Zákon č. 248/2000 Sb., o podpoře regionálního rozvoje

Zákon č. 563/1991 Sb., o účetnictví

Zákon č. 183/2006 Sb., o územním plánování a stavebním řádu (stavební zákon)

SEZNAM PŘÍLOH

Příloha A: Dotazník

Příloha A – Dotazník

Vážení zastupitelé obce,

jmenuji se Monika Štěpánková a jsem studentkou Univerzity Pardubice, Fakulty ekonomicko-správní.

Ráda bych Vás požádala o vyplnění předkládaného dotazníku, který je součástí mé bakalářské práce na téma Místní ekonomický rozvoj a jeho aplikace na vybrané obce. Výsledky dotazníkového šetření budou použity výhradně pro výzkumné účely této bakalářské práce.

Dotazník se skládá z 10 otázek. Otázky jsou vytvořeny na základě bodového hodnocení v intervalu 1 až 5 bodů, kde 1 odpovídá nejnižšímu hodnocení (bezvýznamné) a 5 je hodnocení nejvyšší (nejvýznamnější), několik otázek dotazníku nemá bodové hodnocení, odpovědi pouze označíte kliknutím.

Vyplnění tohoto dotazníku vám nezabere více jak 10 minut. Předem děkuji za váš čas, který věnujete vyplnění předloženého dotazníku. Dotazník vyplňte pomocí internetového odkazu, kde zakliknete Vámi zvolenou odpověď. Prosím dotazník zašlete zpět do konce března.

- 1. Ohodnoťte jednotlivé oblasti rozvoje obce podle významnosti pro obec. Jak jsou důležité v rozvoji Vaší obce uvedené oblasti? Body 1 až 5 (1 – bezvýznamné, 5 – nejvíce významné).**

Zdravotnictví	
Životní prostředí	
Školství	
Služby obce	
Bydlení	
Dopravní a technická infrastruktura	
Sociální služby	
Bezpečnost	
Jiné	

2. Jakými nástroji ovlivňujete rozvoj obce v oblasti školství? Ohodnoťte jednotlivé nástroje body 1 až 5 (1 – bezvýznamné, 5 – nejvíce významné).

Rekonstrukce a modernizace škol	
Podpora vzdělávání	
Rozvoj vzdělávacích programů	
Podpora zájmové aktivity pro rodiče a děti	
Jiné	

3. Jakými nástroji ovlivňujete rozvoj obce v oblasti služeb? Ohodnoťte jednotlivé nástroje body 1 až 5 (1 – bezvýznamné, 5 – nejvíce významné).

Propagace obce	
Zvýšení kvality a dostupnosti služeb	
Zavedení informačního systému obce	
Zkvalitnění zázemí obecního úřadu	
Spolupráce s dalšími obcemi	
Zlepšení principů komunikace s občany	
Jiné	

4. Jakými nástroji ovlivňujete rozvoj obce v oblasti životního prostředí? Ohodnoťte jednotlivé nástroje body 1 až 5 (1 – bezvýznamné, 5 – nejvíce významné).

Výstavba čističky odpadních vod	
Vybudování kanalizace	
Rozvoj zeleně	
Úspora elektrické energie	
Vytvoření strategie protipovodňových opatření	
Snížení znečištění vod a ovzduší	
Jiné	

5. Jakými nástroji ovlivňujete rozvoj obce v oblasti dopravy? Ohodnot'te jednotlivé nástroje body 1 až 5 (1 – bezvýznamné, 5 – nejvíce významné).

Výstavba parkovišť	
Zlepšení viditelnost dopravního značení	
Rozvoj a podpora hromadné dopravy	
Výstavba stezky pro cyklisty a inline	
Obnova místních komunikací	
Budování semaforů a přechodů pro chodce	
Jiné	

6. Jakými nástroji ovlivňujete rozvoj obce v oblasti sociálních služeb? Ohodnot'te jednotlivé nástroje body 1 až 5 (1 – bezvýznamné, 5 – nejvíce významné).

Rozvoj v oblasti služeb pro seniory	
Rozvoj v oblasti služeb pro děti	
Bezbariérový přístup	
Středisko pro volnočasové aktivity	
Rozvoj služeb pro zdravotně a mentálně postižené	
Výstavba bytů pro sociálně slabší občany	
Jiné	

7. Jakými nástroji ovlivňujete rozvoj obce v oblasti kultury a sportu? Ohodnot'te jednotlivé nástroje body 1 až 5 (1 – bezvýznamné, 5 – nejvíce významné).

Modernizace a výstavba kulturních zařízení	
Rozvoj volnočasových aktivit	
Podpora sportovních a rekreačních zařízení	
Podpora společenských, kulturních a sportovních aktivit	
Rekonstrukce sportovních areálů	
Jiné	

8. Pokud využíváte více forem spolupráce, jakou nejvíce preferujete? Ohodnoťte body 1 až 5 (1 – bezvýznamné, 5 – nejvíce významné).

Dobrovolný svazek obcí	
Společná právnická osoba	
Smlouva ke splnění konkrétního úkolu	
Místní akční skupiny	
Místní Agenda 21	
Partnerství veřejného a soukromého sektoru	
Svaz měst a obcí ČR	
Národní síť zdravých měst ČR	
Přeshraniční impulzní centra	
Jiné formy spolupráce	

9. Ohodnoťte body 1 až 5 (1 – bezvýznamné, 5 – nejvíce významné), jak významně uvedené překážky omezují další rozvoj Vaší obce. Co vnímáte jako největší překážky při rozvoji aktivit na území obce?

Málo podnikatelů vytvářejících pracovní příležitosti	
Špatná dopravní dostupnost	
Zvýšená kriminalita	
Špatný stav místních komunikací	
Odloučenost od dalších obcí	
Nedostatečná technická infrastruktura	
Omezení kvůli ochraně přírody	
Absence školských, zdravotnických zařízení, zařízení sociální péče	

10. Ohodnoťte body 1 až 5 (1 – bezvýznamné, 5 – nejvíce významné) uvedené příklady, podle toho, jaký význam mají pro rozvoj vaší obce v průběhu následujících několika let.

Rozvoj průmyslových zón	
Rekonstrukce místních komunikací, výstavba cyklostezek	
Realizace výstavby kanalizace a řešení odpadového hospodářství	
Rekonstrukce sportovních areálů a víceúčelových hřišť pro mládež	
Budování služeb pro seniory, zdravotně a mentálně postižené	
Rozvoj zeleně, budování parků	
Nová bytová výstavba nebo její podpora	
Rekonstrukce a modernizace škol	
Výstavba a modernizace kulturních zařízení	
Jiné	

Zde můžete připojit své připomínky a poznámky k jednotlivým otázkám, případně k podobě celého dotazníku:

Ještě jednou Vám děkuji za Váš čas, který jste věnovali vyplnění dotazníku. Velmi si toho vážím.

S pozdravem

Monika Štěpánková