

Univerzita Pardubice

**Fakulta ekonomicko-správní
Ústav ekonomických věd**

Analýza hospodaření vybrané obce

Veronika Šejnová

**Bakalářská práce
2014**

Univerzita Pardubice
Fakulta ekonomicko-správní
Akademický rok: 2013/2014

ZADÁNÍ BAKALÁŘSKÉ PRÁCE

(PROJEKTU, UMĚLECKÉHO DÍLA, UMĚLECKÉHO VÝKONU)

Jméno a příjmení: **Veronika Šejnová**
Osobní číslo: **E11166**
Studijní program: **B6202 Hospodářská politika a správa**
Studijní obor: **Veřejná ekonomika a správa: Veřejná ekonomika**
Název tématu: **Analýza hospodaření obce Staré Jesenčany**
Zadávající katedra: **Ústav ekonomických věd**

Z á s a d y p r o v y p r a c o v á n í :

Cílem práce je analýza hospodaření vybrané obce za posledních dvanáct let (resp. v letech 2001-2012) pomocí regresní analýzy a analýzy časových řad s výhledem na následující dva roky (2013 a 2014).

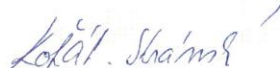
Zásady:

- Teoretická východiska financování územní samosprávy.
- Analýza hospodaření obce Staré Jesenčany.
- Zpracování výhledu hospodaření na následující dva roky.

Rozsah grafických prací: -
Rozsah pracovní zprávy: cca 35 stran
Forma zpracování bakalářské práce: tištěná/elektronická
Seznam odborné literatury:

HINDLS, Richard. Statistika pro ekonomy. 7. vyd. Praha: Professional Publishing, 2006, 415 s. ISBN 80-869-4616-9.
PAŘÍZKOVÁ, Ivana. Finance územní samosprávy. 1. vyd. Brno: Masarykova univerzita, 2008. 238 s. ISBN 978-80-210-4511-8.
PEKOVÁ, Jitka. Hospodaření a finance územní samosprávy. 1. vyd. Praha: Management Press, 2004, 375 s. ISBN 80-726-1086-4.
PEKOVÁ, Jitka, PILNÝ, Jaroslav, JETMAR, Marek. Veřejná správa a finance veřejného sektoru. 3. aktuali. a rozš. vyd. Praha: ASPI, 2008, 712 s. ISBN 978-80-7357-351-5.
PROVAZNÍKOVÁ, Romana. Financování měst, obcí a regionů: teorie a praxe. 1. vyd. Praha: Grada, 2007, 280 s. Finance (Grada Publishing). ISBN 978-802-4720-975.
Zákon č. 128/2000 Sb., o obcích.

Vedoucí bakalářské práce:



Ing. Pavla Kořátková Stránská, Ph.D.
Ústav ekonomických věd

Datum zadání bakalářské práce:

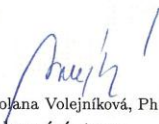
1. října 2013

Termín odevzdání bakalářské práce:

30. dubna 2014


doc. Ing. Renáta Myšková, Ph.D.
děkanka

L.S.


doc. Ing. Jolana Volejníková, Ph.D.
vedoucí ústavu

V Pardubicích dne 1. října 2013

PROHLÁŠENÍ

Prohlašuji, že jsem tuto práci vypracoval samostatně. Veškeré literární prameny a informace, které jsem v práci využil, jsou uvedeny v seznamu použité literatury.

Byl jsem seznámen s tím, že se na moji práci vztahují práva a povinnosti vyplývající ze zákona č. 121/2000 Sb., autorský zákon, zejména se skutečností, že Univerzita Pardubice má právo na uzavření licenční smlouvy o užití této práce jako školního díla podle § 60 odst. 1 autorského zákona, a s tím, že pokud dojde k užití této práce mnou nebo bude poskytnuta licence o užití jinému subjektu, je Univerzita Pardubice oprávněna ode mne požadovat přiměřený příspěvek na úhradu nákladů, které na vytvoření díla vynaložila, a to podle okolností až do jejich skutečné výše.

Souhlasím s prezenčním zpřístupněním své práce v Univerzitní knihovně.

V Pardubicích dne 30. 4. 2014

Veronika Šejnová

PODĚKOVÁNÍ:

Tímto bych ráda poděkovala svému vedoucímu práce paní Ing. Kořátkové Stránské, Ph.D. za její odbornou pomoc a cenné rady, a panu Jiřímu Koutskému, starostovi obce Staré Jesenčany, za poskytnuté materiály, které mi pomohly při zpracování bakalářské práce.

ANOTACE

Tato bakalářská práce je zaměřena na provedení analýzy hospodaření obce Staré Jesenčany za posledních dvanáct let. První část obsahuje vymezení veřejné správy a postavení obcí ve veřejné správě a pojmů, souvisejících s financováním obce. Další část je věnována časovým řadám a regresní analýze, které jsou východiskem pro analýzu hospodaření obce v této práci. Poslední část je zaměřena na představení obce Staré Jesenčany a na její hospodaření v letech 2001 – 2012. Cílem práce je zhodnocení hospodaření obce a provedení odhadu na další dva roky.

KLÍČOVÁ SLOVA

Obec, obec Staré Jesenčany, příjmy, výdaje, rozpočet obce, časové řady, regresní analýza

TITLE

Analysis of economy the municipality Staré Jesenčany

ANNOTATION

This bachelory thesis is on the analysis of economy the municipality Staré Jesenčany for the last twelve years. The first part contains the definition of public authority and position of municipalities in public administration and concepts related to the financing of the village. Another section is devoted to time series and regression analysis, which are the basis for the analysis of the municipality in this work. The last part is focused on the performance of the village Old Jesenčany and its management in 2001 - 2012. The aim of the work is to evaluate the management of the municipality and the estimates for the next two years.

KEYWORDS

Municipality, municipality Staré Jesenčany, revenue, cost, the budget of municipality, time series, regression analysis

OBSAH

ÚVOD	10
1 VEŘEJNÁ SPRÁVA ČR.....	11
1.1 VYMEZENÍ OBCÍ.....	12
1.1.1 Samostatná působnost	12
1.1.2 Přenesená působnost.....	12
1.1.3 Orgány obce	13
2 ROZPOČTOVÁ SOUSTAVA	16
2.1 ROZPOČET OBCE	17
2.1.1 Rozpočtová skladba	19
2.2 PŘÍJMY OBCE	20
2.2.1 Daňové příjmy	21
2.2.2 Nedaňové příjmy.....	23
2.2.3 Transfery a dotace.....	24
2.3 VÝDAJE OBCE	25
3 ČASOVÉ ŘADY	26
3.1 ELEMENTÁRNÍ CHARAKTERISTIKY ČASOVÝCH ŘAD	26
3.2 MODELOVÁNÍ ČASOVÝCH ŘAD	27
3.3 LINEÁRNÍ TRENDOVÉ FUNKCE.....	29
4 REGRESNÍ ANALÝZA.....	30
4.1 JEDNODUCHÝ MODEL LINEÁRNÍ REGRESE	30
4.2 METODA NEJMENŠÍCH ČTVERCŮ	31
4.3 DALŠÍ MODEL Y REGRESE	31
5 CHARAKTERISTIKA OBCE STARÉ JESENČANY	33
5.1 HISTORIE OBCE	33
5.2 VÝVOJ POČTU OBYVATEL OBCE	33
5.3 OBČANSKÁ VYBAVENOST A INFRASTRUKTURA.....	36
5.4 ZAJÍMAVOSTI OBCE.....	36
6 ANALÝZA HOSPODAŘENÍ OBCE STARÉ JESENČANY	37
6.1 ANALÝZA PŘÍJMŮ ROZPOČTU OBCE.....	37
6.1.1 Analýza daňových příjmů rozpočtu obce.....	39
6.1.2 Analýza nedaňových a kapitálových příjmů obce.....	41
6.1.3 Analýza přijatých transferů obce.....	42
6.2 REGRESNÍ ANALÝZA PŘÍJMŮ OBCE.....	42
6.2.1 Regresní analýza celkových příjmů obce.....	43
6.2.2 Regresní analýza daňových příjmů obce	43
6.3 ANALÝZA BĚŽNÝCH VÝDAJŮ ROZPOČTU OBCE	44
6.3.1 Analýza mandatorních výdajů obce.....	46
6.4 REGRESNÍ ANALÝZA VÝDAJŮ OBCE.....	48
6.5 SALDO ROZPOČTU OBCE.....	48
ZÁVĚR.....	50
POUŽITÁ LITERATURA	52
SEZNAM PŘÍLOH	54

SEZNAM TABULEK

Tabulka 1: Schéma běžného rozpočtu	19
Tabulka 2: Schéma kapitálového rozpočtu.....	19
Tabulka 3: Podíl obcí na celostátním výnosu sdílených daní v letech 2001 – 2007	21
Tabulka 4: Podíl obcí na celostátním výnosu sdílených daní v letech 2008 – 2012	22
Tabulka 5: Kritéria přerozdělení podílu obcí na sdílených daních v letech 2008 - 2012.....	22
Tabulka 6: Kritéria přerozdělení podílu obcí na sdílených daních od roku 2013	22

SEZNAM ILUSTRACÍ

Obrázek 1: Soustava veřejných rozpočtů ČR.....	16
Obrázek 2: Vývoj počtu obyvatel v letech 2001 – 2012	34
Obrázek 3: Vývoj počtu přistěhovaných a vystěhovaných obyvatel obce v letech 2001 – 2012	34
Obrázek 4: Vývoj počtu narození a úmrtí v letech 2001 – 2012.....	35
Obrázek 5: Vývoj celkového přirozeného přírůstku či úbytku obyvatel obce v letech 2001 – 2012	35
Obrázek 6: Vývoj celkových příjmů obce Staré Jesenčany v letech 2001 – 2012.....	37
Obrázek 7: Struktura a vývoj příjmů obce Staré Jesenčany v letech 2001 - 2012	38
Obrázek 8: Podíly jednotlivých druhů příjmů v letech 2001 – 2012	38
Obrázek 9: Vývoj daňových příjmů obce Staré Jesenčany v letech 2001 – 2012.....	39
Obrázek 10: Podíly jednotlivých daňových příjmů obce v letech 2001 - 2012	40
Obrázek 11: Vývoj jednotlivých daňových příjmů obce v letech 2001 – 2012	40
Obrázek 12: Vývoj nedaňových příjmů obce Staré Jesenčany v letech 2001 - 2012.....	41
Obrázek 13: Vývoj kapitálových příjmů obce Staré Jesenčany v letech 2001 – 2012.....	41
Obrázek 14: Vývoj přijatých transferů obce Staré Jesenčany v letech 2001 – 2012.....	42
Obrázek 15: Regresní analýza celkových příjmů obce v období 2001 - 2014.....	43
Obrázek 16: Regresní analýza daňových příjmů obce v období 2001 - 2014.....	44
Obrázek 17: Vývoj celkových běžných výdajů obce Staré Jesenčany v letech 2001 – 2012 ..	45
Obrázek 18: Podíly jednotlivých výdajů obce Staré Jesenčany v letech 2001 – 2012.....	45
Obrázek 19: Vývoj jednotlivých běžných výdajů obce Staré Jesenčany v letech 2001 – 2012	46
Obrázek 20: Struktura jednotlivých druhů mandatorních výdajů kumulovaných za období 2001 – 2012	47
Obrázek 21: Vývoj jednotlivých druhů mandatorních výdajů podle odvětví v období 2001 - 2012	47
Obrázek 22: Regresní analýza celkových výdajů obce Staré Jesenčany v období 2001 - 2014	48
Obrázek 23: Saldo rozpočtu obce Staré Jesenčany v letech 2001 – 2012.....	49
Obrázek 24: Regresní analýza celkových příjmů obce po eliminaci v období 2001 – 2014 ..	56

SEZNAM ZKRATEK A ZNAČEK

aj.	a jiné
apod.	a podobně
ČR	Česká republika
DPH	daň z přidané hodnoty
FO	fyzická osoba
Kč	korun českých
P	příjmy
PO	právnícká osoba
RUD	rozpočtové určení daní
Sb.	sbírka zákonů
SR	státní rozpočet
tj.	to je
tzn.	to znamená
V	výdaje

ÚVOD

V České republice (dále jen ČR) je veřejná správa rozdělena v souladu s procesem decentralizace do několika vládních úrovní. Těmito úrovněmi jsou úrovně ústřední, krajské, okresní a obecní. Základní a zároveň nejnižší vládní úrovní jsou obce. Obec je základním územním samosprávným společenstvím občanů. Obec je veřejnoprávní korporací, která má určité pravomoci, hospodaří s vlastním majetkem a s vlastními finančními prostředky. Každá obec si sestavuje vlastní rozpočet.

Otázka analýzy hospodaření obcí v dnešní době, vzhledem k neustálému přibývajícimu se tlaku na zodpovědnost obcí k hospodaření se svým majetkem, nabývá stále větší důležitosti. Pro orgány obcí je nejdůležitější, aby hospodaření obce směřovalo k co největší efektivitě.

Cílem práce je analýza hospodaření obce Staré Jesenčany za posledních dvanáct let (resp. V letech 2001 – 2012) pomocí regresní analýzy a analýzy časových řad s výhledem na následující roky (2013 a 2014).

Tato práce je rozdělena do dvou částí. První část obsahuje vymezení veřejné správy a postavení obcí ve veřejné správě. Následuje popis jednotlivých orgánů obce, vymezení působnosti obcí (samostatná, přenesená), vysvětlení pojmu rozpočet obce jako bilance, finanční plán, nástroj regionální politiky a jeho struktura. Součástí je samozřejmě seznámení s rozpočtovou soustavou včetně schémat (běžného a kapitálového rozpočtu). Dále hospodaření obce členěné na jednotlivé druhy příjmů (daňové a nedaňové) a výdajů obce v souladu s vyhláškou č. 323/2002 Sb. o rozpočtové skladbě.

Dále se první část zabývá popisem statistických metod, a to problematikou časových řad a regresní analýzy. V analýze časových řad jsou uvedeny druhy časových řad a regresní analýza je vymezena z hlediska jejího cíle a úkolu s uvedením základních typů regresní funkce.

Druhá část je zaměřena na charakteristiku obce Staré Jesenčany, na analýzu skutečných a daňových příjmů a výdajů, která bude zaměřena na mandatorní výdaje a jejich salda. Všechny tyto údaje jsou zpracovány metodou časových řad a analyzovány za pomoci regresní analýzy. Veškeré zpracování je realizováno za pomoci statistického softwaru Statistica 12.1 a programového rozhraní MS Excel. Výsledky analýzy jsou interpretovány pomocí tabulek a grafů.

1 VEŘEJNÁ SPRÁVA ČR

Veřejná správa představuje souhrn různých činností výkonných orgánů státu. Lze ji rozdělit na státní správu a veřejnou samosprávu. V obou případech je vykonavatelem stát. V případě státní správy ji vykonává za pomoci svých orgánů, v případě veřejné samosprávy prostřednictvím nestátních veřejnoprávních korporací.

Státní správu vykonává stát pomocí svých institucí. Vykonává ji buď přímo, nebo zprostředkovaně, tzn. územní samosprávou. Veřejná samospráva často bývá označována jako výsledek delegování správy na nestátní subjekty. [10]

Samospráva má pravomoc vykonávat své záležitosti samostatně, vlastním jménem a vlastními prostředky. Ovšem při vykonávání těchto záležitostí musí vždy striktně dodržovat zákonné předpisy. Samospráva může mít dvě podoby. Podobu územní, kde zastupuje zájmy určitého území, a podobu zájmové samosprávy, kde jde o zastupování zájmů osob spojených zejména určitými společnými zájmy. [8]

Pro existenci a plnění funkcí územní samosprávy je nutné ji vytvořit předpoklady, legislativní a ekonomické. K prvním jmenovaným, legislativním, patří zakotvení vzniku a postavení jednotlivých stupňů územní samosprávy v zákonných normách, dále musí být zákony upravena organizace a vnitřní členění územní samosprávy, vymezuje její rozhodovací autonomii, pravomoci a odpovědnost. Mezi ekonomické předpoklady patří umožnění územní samosprávě mít vlastní finanční autonomii, kde důležitým předpokladem je zejména vlastnictví majetku a právo s ním nakládat v souladu se zákony ČR. Do ekonomických předpokladů v neposlední řadě patří sestavování vlastního rozpočtu a možnost získat příjmy především nedaňového charakteru do vlastního rozpočtu. V neposlední řadě má územní samospráva za úkol zabezpečovat veřejné statky pro své občany. [6]

Systém územní správy je v praxi členěn na tři modely: angloamerický, francouzský a smíšený. V České republice je používán model smíšený. V tomto modelu obce a další jednotky územní samosprávy vykonávají vlastní samosprávu. Také v mezích zákona současně vykonává státní správu. Tento způsob výkonu státní správy se nazývá přenesenou působností. Územní státní správa je na území ČR tvořena tzv. dvoustupňovým systémem, kdy do prvního stupně patří obecní úřady, pověřené obecní úřady a úřady s rozšířenou působností. Do druhého stupně patří krajské úřady. Tento systém existuje i v rámci územní samosprávy. Základní jednotkou zde jsou obce, vyšším stupněm jsou kraje. [10]

1.1 Vymezení obcí

Podle zákona č. 128/2000 Sb. o obcích (obecní zřízení) je obec základním územním společenstvím občanů a tvoří územní celek, jenž je vymezen hranicí území obce. Obec je veřejnoprávní korporací, mající vlastní majetek, vystupující v právních vztazích svým jménem a nesoucí odpovědnost vyplývající z těchto vztahů. Obec má pečovat o všestranný rozvoj svého území a o potřeby svých občanů. [12]

V České republice se obce dělí na obce základního typu vykonávající základní funkce, obce s pověřenými obecními úřady a obce s rozšířenou působností. O obci, jejíž počet obyvatel přesáhne 3000, se mluví jako o městu. Města, která mohou území města rozčlenit na městské obvody nebo městské části, se nazývají statutární města. Posledním základním druhem obce na území České republiky je hlavní město Praha, které je též členěné na městské části (obvody). [6]

1.1.1 Samostatná působnost

Tato působnost je přesně definována v § 35 – 37 zákona o obcích. Do samostatné působnosti obce patří zejména správa záležitostí, které jsou v zájmu obce a jejich občanů. Obec pečuje v souladu s místními předpoklady a zvyklostmi o vytváření podmínek pro rozvoj sociální péče a snaží se o uspokojení potřeb svých občanů. Mezi tyto potřeby patří zejména potřeby bydlení, ochrany a rozvoje zdraví, dopravy, potřeby informací aj.[12]

Podle zákona o obcích patří do samostatné působnosti hospodaření obce, rozpočet a závěrečný účet, peněžní fondy obce, vydávání obecně závazných vyhlášek obce, místní referendum, obecní policie, ukládání pokut za správní delikty, územní plán obce, spolupráce s jinými obcemi aj.[10]

1.1.2 Přenesená působnost

Přenesenou působnost vykonávají orgány obcí ve věcech, které stanoví zákon o obcích. Rozsah přenesené působnosti se v dnešní době v každé obci liší. V současnosti se rozlišují obce s přenesenou působností v základním rozsahu, obce se stavebním úřadem, obce s matričním úřadem, obce s pověřeným obecním úřadem a obce s obecním úřadem s rozšířenou působností. [6]

Při výkonu přenesené působnosti se orgány obce řídí při vydávání nařízení obce zákony a jinými právními předpisy. V ostatních případech se orgány obce řídí i usnesením vlády či směrnicemi ústředních vládních správních úřadů. Tyto usnesení a směrnice ovšem nemohou

orgánům obcí ukládat povinnosti, pokud nejsou stanoveny zákonem. Na plnění úkolů dostávají obce v přenesené působnosti příspěvek ze státního rozpočtu.[12]

V rámci přenesené působnosti se základním rozsahem vykonávají činnosti, jako jsou vydávání nařízení obce, rozhodování o místních a účelových komunikacích, projednávání přestupků aj. Jsou vodoprávním úřadem, což znamená, že spravují malé vodní toky, jsou také povodňovým orgánem a orgánem ochrany přírody a ovzduší aj. [10]

V rámci přenesené působnosti jsou obce s pověřeným úřadem oprávněny rozhodovat o poskytování peněžité a věcné dávky nebo půjčky. Mají právo rozhodovat v prvním stupni ve správním řízení o právech, právem chráněných zájmech a povinnostech osob, pokud zvláštní zákon nestanoví jinou příslušnost. Jsou oprávněny zajistit volby do Parlamentu ČR, do zastupitelstev krajů, obcí a do Evropského parlamentu. Jsou také vodoprávním úřadem a povolují odběr a nakládání s vodami, jsou orgánem ochrany přírody a orgánem zemědělského půdního fondu. [10]

Mezi hlavní kompetence obecních úřadů obcí s rozšířenou působností patří vedení evidence a registru obyvatel, vydávání občanských průkazů, řidičských průkazů a cestovních dokladů. Tyto úřady spravují agendu živnostenského úřadu, ochrany životního prostředí, vykonávají státní správu lesů, rozhodují v otázkách dopravy a silničního hospodářství pro silnice II. a III. třídy aj.[10]

1.1.3 Orgány obce

Mezi orgány obce patří zastupitelstvo, rada, starosta, obecní úřad, výbory a komise.

Zastupitelstvo je kolektivním voleným orgánem obce. Je složeno z členů zastupitelstva obce. Při stanovení počet členů zastupitelstva je důležitá velikost území a počet obyvatel obce. Samotný mandát člena zastupitelstva začíná zvolením a složením slibu na prvním zasedání zastupitelstva obce. Složení slibu potvrdí člen svým podpisem. Veškerá jednání zastupitelstva jsou veřejně přístupná. Zastupitelstvo rozhoduje ve všech věcech, které patří do samostatné působnosti obce. Do těchto pravomocí patří schvalovat program rozvoje územního obvodu obce, rozpočet a závěrečný účet obce zřizovat trvalé a dočasné peněžní fondy obce, zřizovat a rušit příspěvkové organizace a organizační složky obce, vydávat obecně závazné vyhlášky, rozhodovat o vyhlášení místního referenda, zřizovat a zrušovat obecní policii, navrhopvat změny katastrálního území uvnitř obce, volit ze svých řad starostu, místostarosty a další členy rady obce a jiné. Zastupitelstvo je oprávněné rozhodovat o určitých majetkoprávních úkonech, jako jsou nabytí a převod nemovitých věcí, převod bytů a

nebytových prostor, poskytování darů a dotací za určitých podmínek. Podrobný výčet pravomocí zastupitelstva obce je uveden v § 84 a § 85 zákona o obcích. [12]

Rada obce je výkonným orgánem obce, je odpovědná zastupitelstvu obce a v rámci přenesené působnosti rozhoduje na základě zákona. Rada obce se volí jen v obcích, kde má zastupitelstvo obce nejméně 15 členů. Radu tvoří starosta, místostarosta a další členové rady. Počet členů musí být vždy lichý a musí mít nejméně 5 a nejvýše 11 členů. Počet členů rady, tzv. radních, nesmí přesahovat jednu třetinu počtu členů zastupitelstva obce. Rada se schází podle potřeby a její schůze jsou na rozdíl od schůzí zastupitelstva neveřejné. Rada je schopna se usnášet, je-li přítomna nadpoloviční většina všech členů rady. Mezi její pravomoci patří zejména příprava návrhů pro jednání zastupitelstva obce, zabezpečení plnění usnesení přijatých zastupitelstvem a zabezpečovat hospodaření obce podle schváleného rozpočtu. Veškeré pravomoci rady obce jsou uvedeny v § 102 zákona o obcích. [12]

Starosta zastupuje obce navenek. Působí jako statutární zástupce obce a je odpovědný za výkon své funkce zastupitelstvu. Do své funkce je starosta volen zastupitelstvem obce z řad svých členů. Starosta jmenuje a odvolává tajemníka obecního úřadu, svolává a řídí schůze zastupitelstva a rady obce, odpovídá za informování veřejnosti o činnosti obce a jiné. Podrobný výčet pravomocí je uveden v § 103 – 107 zákona o obcích. Starostu v jeho nepřítomnosti zastupuje místostarosta. Každé zastupitelstvo si může zvolit i více místostarostů. [8]

Obecní úřad je tvořen starostou, místostarostou, tajemníkem (pokud je tato funkce zřízena) a zaměstnanci obce. V čele obecního úřadu stojí starosta obce. V oblasti samostatné působnosti plní obecní úřad úkoly, které mu uložilo zastupitelstvo nebo rada obce, pomáhá výborům a komisím v jejich činnosti. V oblasti přenesené působnosti obce vykonává obec státní správu, rozhoduje o poskytování informací žadatelům. [12]

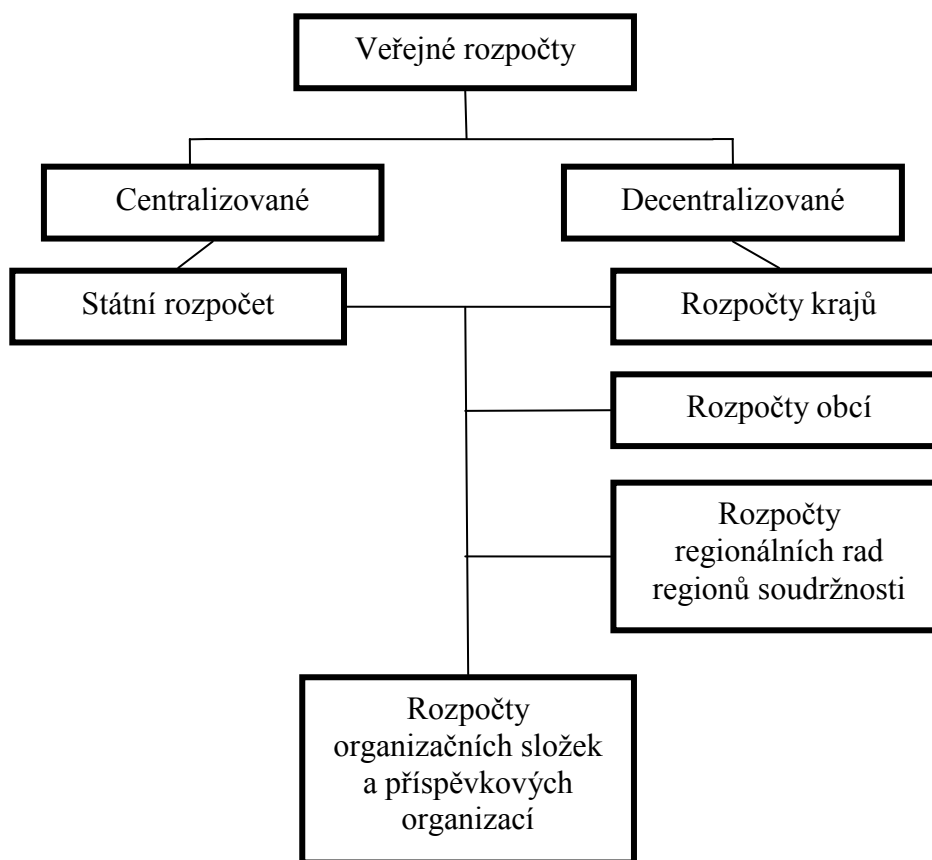
Každé zastupitelstvo obce může zřídit iniciativní a kontrolní orgány – **výbory**. Počet výborů si zvolí svým rozhodnutím zastupitelstvo obce. Výbory plní úkoly, kterými je pověřil zastupitelstvo. V České republice máme čtyři základní výbory: finanční, kontrolní, výbor pro národnostní menšiny a osadní výbor. Každé zastupitelstvo musí vždy zřídit výbor finanční, který kontroluje hospodaření obce se svým majetkem a plní další úkoly, kterým ho pověřil zastupitelstvo obce. Druhým povinně zřízeným výborem je výbor kontrolní, jehož hlavním úkolem je kontrola plnění usnesení zastupitelstva a rady obce a dodržování právních předpisů. Oba tyto výbory musejí být nejméně tříčlenné. Členem nemohou být starosta obce,

místostarosta (místostarostové), tajemník ani jiní členové, kteří se zabývají hospodařením obce.[6]

Komise je výkonným orgánem obce, jestliže jí byl svěřen výkon přenesené působnosti obce, který může rada obce zřídit jako své iniciativní a poradní orgány. Komise předkládá své stanoviska a náměty radě obce.[6]

2 ROZPOČTOVÁ SOUSTAVA

Rozpočtovou soustavou se rozumí soustava veřejných rozpočtů a institucí, zabezpečující tvorbu, rozdělování, užití a kontrolu toků u jednotlivých okruhů finančních prostředků v rámci této soustavy. V ČR je soustava veřejných rozpočtů tvořena rozpočty centrální vlády a rozpočty místními (viz Obrázek 1). Veřejný rozpočet je vytvářen s využitím nenávratného, neekvivalentního a nedobrovolného způsobu financování. Rozpočet je tokovou veličinou. Znamená to, že z důvodu plynulého hrazení výdajů došlými příjmy v rozpočtovém období, na příslušném příjmovém a výdajovém účtu není nikdy stav rozpočtovaných příjmů a výdajů. [1]



Obrázek 1: Soustava veřejných rozpočtů ČR

Zdroj: [1]

Soustava veřejných rozpočtů se řídí rozpočtovými pravidly. V České republice jsou těmito pravidly zákon č. 218/200 Sb., o rozpočtových pravidlech a zákon 250/2000 Sb., o rozpočtových pravidlech územních rozpočtů.

2.1 Rozpočet obce

Rozpočet obce je označován jako decentralizovaný peněžní fond, ve kterém se soustřeďují veřejné příjmy, které obec získává na základě přerozdělení příjmů ze státního rozpočtu. Veřejné příjmy se rozdělují a používají na financování veřejných statků.[7]

Rozpočet obce je finančním plánem, který řídí financování činnosti obce. Rozpočet se sestavuje na jeden rozpočtový rok, který je shodný s rokem kalendářním. Sestavuje se zpravidla jako vyrovnaný. Obsahem rozpočtu jsou jeho příjmy, výdaje a peněžní operace. Pokud není dále uvedeno, že tvorba a použití peněžních fondů probíhají mimo rozpočet, jsou tyto dvě položky také součástí rozpočtu. Rozpočet může být po jeho schválení v průběhu období změněn. Všechny důvody změn jsou uvedeny v zákonných předpisech. Po skončení kalendářního roku se všechny údaje o ročním hospodaření obce souhrnně zpracovávají do závěrečných účtů. [13]

Na rozpočet lze nahlížet ze třech pohledů. Prvním z nich je rozpočet jako finanční plán, druhým je rozpočet jako bilance a tím posledním je rozpočet jako nástroj regionální politiky.

Rozpočet jako finanční plán by měl zajistit platební schopnost obce. To obec zajistí tím, že připouští jen ty výdaje obce, které jsou kryty z příjmů, které lze očekávat, z existujících rezerv nebo z eventuálních půjček, které lze získat a splatit.[10]

Na rozpočet lze nahlížet také jako bilanci. Tento rozpočet bilancuje běžné a kapitálové příjmy a výdaje. Rozpočet musí být vždy vyrovnaný. Příjmy a výdaje se navzájem vybalancovávají. Jestliže k tomuto nedojde a příjmy budou vyšší než výdaje, vytváří se rozpočtová rezerva. Pokud jsou příjmy menší než výdaje, jedná se o tzv. schodek a tento schodek je nutné zafinancovat vlastními prostředky z finančních rezerv vytvořené z předchozích let, nebo z cizích prostředků, které lze získat u bankovních ústavů. [9]

Rozpočet je i nástrojem realizace regionální politiky a to na úrovni územní samosprávy. Z tohoto hlediska pomáhá místním úrovním vlády v řízení, v prosazování preferencí obyvatel a lokálních zájmů a ve financování veřejných potřeb.[7]

Hospodaření obcí s rozpočtovými prostředky v průběhu rozpočtového období lze vyjádřit vztahem (1): [10]

$$F_1 + P - V = F_2 \quad (1)$$

kde: F_1 - stav peněžních prostředků v rozpočtu na počátku rozpočtového období

P - příjmy

V - výdaje

F_2 - stav peněžních prostředků v rozpočtu na konci rozpočtového období

Rozpočtový výhled je nástroj, který slouží obci ke střednědobému finančnímu plánování. Tento výhled se sestavuje na minimálně 2 – 5 let a alespoň ve čtyřech základních ukazatelích, kterými jsou: celkové příjmy, celkové výdaje, celkové pohledávky a celkové závazky. Zákon č. 250/2000 Sb., o rozpočtových pravidlech územních rozpočtů (novelizován zákonem č. 557/2004 Sb.) ale nebrání většímu územně samosprávnému celku, aby zpracoval svůj výhled podrobněji. Zpracování rozpočtového výhledu přináší obci výraznější zkvalitnění řízení hospodaření, odvrácení hrozby možného neúvěrování, rychlou orientaci ve finančních možnostech a usnadnění projednávání úvěrů s peněžními ústavy. [10]

Rozpočtový proces, který zahrnuje všechny etapy, trvá zpravidla 1,5 – 2 roky. Mezi zmiňované etapy patří sestavení návrhu rozpočtu, projednání a schválení návrhu, plnění územního rozpočtu, průběžná kontrola plnění výkonnými orgány, sestavení přehledu o skutečném vývoji plnění územního rozpočtu, projednání a následná kontrola. [7]

V průběhu rozpočtového procesu se ze zákona musí dodržovat rozpočtové zásady, kterou jsou platné v celé rozpočtové soustavě. Do těchto zásad patří každoroční sestavování a schvalování územního rozpočtu, reálnost a pravdivost rozpočtu, úplnost a jednotnost rozpočtu, hospodárnost a vyrovnanost rozpočtu a publicita, jejímž výsledkem je důkladná informovanost občanů o hospodaření obce. [6]

Rozpočet se zpravidla sestavuje jako běžný nebo kapitálový. Výsledkem tohoto rozdělení je přehledné porovnání, na co jsou vynakládány příjmy (daňové i nedaňové), umožňuje analyzovat potřebu využívání návratných příjmů na financování investic. Běžný rozpočet je bilance příjmů a výdajů, které se každoročně opakují a vztahují se k danému roku. Schéma běžného rozpočtu je uvedeno v Tabulce 1. Naopak kapitálový rozpočet obsahuje příjmy, které se vztahují na financování investičních potřeb a které přesahují období jednoho rozpočtového roku. Tyto příjmy a výdaje jsou ve většině případů jednorázové a neopakovatelné. Schéma kapitálového rozpočtu je uvedeno v Tabulce 2. [6]

Tabulka 1: Schéma běžného rozpočtu

Příjmy	Výdaje
<ul style="list-style-type: none"> • daňové: <ul style="list-style-type: none"> - svěřené daně - sdílené daně - místní poplatky - správní poplatky 	<ul style="list-style-type: none"> - všeobecné veřejné služby (veřejná správa apod.) - veřejný pořádek (policie, hasiči apod.) - vzdělání - péče o zdraví - bydlení - komunální služby - na podnikání - ostatní běžné výdaje (nahodilé, placené pokuty apod.) - placené úroky - běžné dotace jiným rozpočtům
<ul style="list-style-type: none"> • nedaňové: <ul style="list-style-type: none"> - uživatelské poplatky za služby - příjmy z pronájmu majetku - příjmy od vlastních neziskových organizací - zisk z podnikání - ostatní 	
<ul style="list-style-type: none"> • přijaté transfery: <ul style="list-style-type: none"> - běžné dotace ze státního rozpočtu - běžné dotace ze státních fondů - od územních rozpočtů - ostatní běžné příjmy (nahodilé, přijaté, dary, sankce apod.) 	
(Saldo – přebytek)	

Zdroj: [6]

Tabulka 2: Schéma kapitálového rozpočtu

Příjmy	Výdaje
<ul style="list-style-type: none"> - z prodeje majetku - kapitálové přijaté dotace - příjmy z půjček apod. - příjmy z emise vlastních obligací - přebytek běžného rozpočtu - dary na investice apod. 	<ul style="list-style-type: none"> - na investice - kapitálové dotace jiným rozpočtům - na nákup obligací, akcií - poskytované střednědobé a dlouhodobé půjčky - splátky dříve přijatých půjček - krytí deficitu běžného rozpočtu

Zdroj: [6]

2.1.1 Rozpočtová skladba

Veškeré příjmy a výdaje obce se člení dle závazné rozpočtové skladby, která je platná pro celou soustavu veřejných rozpočtů v ČR.

„Rozpočtová skladba má být jasná, přehledná, jednoduchá a má umožnit srovnatelnost časových řad. Pro všechny veřejné rozpočty platí jejich jednotná klasifikace.“ [4, str. 67]

Rozpočtová skladba se řídí vyhláškou č. 323/2002 o rozpočtové skladbě, ve znění pozdějších předpisů. Tato vyhláška upravuje veškeré peněžní operace veřejných rozpočtů, státních mimorozpočtových fondů, rozpočtu obcí i krajů aj. Všechny tyto peněžní operace

jsou tříděny závazně. Díky závazné rozpočtové skladbě se mohou porovnávat jednotlivé rozpočty, a to v čase i v prostoru. [7] [11]

Třídění příjmů a výdajů rozpočtu respektuje podle závazné rozpočtové skladby zásadu jednotnosti a závaznosti, zásadu stability třídění rozpočtů, potřebu agregace, sumarizace s využitím principu konsolidace, zásadu srozumitelnosti na základě jasně definovaných hledisek a zásadu kompatibility. [6]

Platná rozpočtová skladba rozlišuje čtyři základní třídění. Kapitální, druhové, odvětvové a konsolidační. První jmenované třídění, kapitální, je povinné u státního rozpočtu. Druhové třídění třídí všechny peněžní operace na jednotlivé položky, Odvětvové třídění určuje, na jaký účel jsou finanční prostředky vynakládány. Konsolidační třídění obsahuje prvek, tzv. „záznamové položky“. Tyto položky pomáhají vyloučit duplicitní hodnoty v rámci interních transfer a v rámci započítávání příjmů a výdajů korigují příjmy na jedné straně a výdaje na druhé straně. [6]

2.2 Příjmy obce

Zdroje příjmů rozpočtu obce se dělí do čtyř základních kategorií, a to na daňové příjmy, transfery a dotace, nedaňové příjmy a úvěry, či půjčky. Nejvýznamnějším příjmem do obecního rozpočtu jsou daňové příjmy, druhou nejvýznamnější příjmovou položkou jsou dotace a transfery. V poslední době ale také roste důležitost objemu a velikosti nedaňových příjmů, jako jsou příjmy z mimorozpočtových fondů či příjmy z vlastního podnikání obce. [10]

Vyhláška o rozpočtové skladbě rozděluje příjmy obcí na nenávratné a návratné. Nenávratné příjmy jsou rozhodující skupinou příjmů rozpočtů. Jsou to *všechny nenávratně inkasované prostředky připsané na bankovní účet, opětované i neopětované, z domácí ekonomiky i ze zahraničí, včetně přijatých darů a dotací a přijatých splátek půjček za účelem rozpočtové politiky*. [10, str. 107] Součástí návratných příjmů jsou *ta inkasa, která představují vypůjčené finanční prostředky a přijaté splátky půjček*. [10, str. 107]

Nenávratné příjmy se podle druhového hlediska třídí do čtyř tříd: [6]

- **Třída 1 – Daňové příjmy**

Tyto příjmy se dělí podle seskupení na daně z příjmů, zisku a kapitálových výnosů, daně ze zboží a služeb v tuzemsku, daně a poplatky z vybraných činností a služeb, daně a cla za zboží a služby ze zahraničí, majetkové daně, pojistné sociální zabezpečení, příspěvek na státní politiku a veřejné zdravotní pojištění a ostatní daňové příjmy.

- **Třída 2 – Nedaňové příjmy**

Součástí těchto příjmů jsou příjmy z vlastní činnosti a odvody z přebytků organizací s přímým vztahem, přijaté sankční platby, příjmy z prodeje nekapitálového majetku a ostatní nedaňové příjmy a přijaté splátky půjčených prostředků.

- **Třída 3 – Kapitálové příjmy**

Mezi položky v této třídě patří příjmy z prodeje dlouhodobého majetku, ostatní kapitálové příjmy, příjmy z prodeje akcií a majetkových podílů a ostatní investiční příjmy.

- **Třída 4 – Přijaté dotace**

Přijaté transfery se dělí na neinvestiční přijaté dotace ze státního rozpočtu a z ostatních státních fondů a na investiční přijaté dotace.

2.2.1 Daňové příjmy

Tyto příjmy jsou nedílnou součástí a mají rozhodující podíl v celkových příjmech obce. Mezi daňové příjmy obcí patří příjmy z podílu na sdílených daních, příjmy z daně z nemovitosti, místní poplatky a správní poplatky. [5]

Podíl sdílených daní tvoří přibližně 90 % celkových daňových příjmů. Tento podíl byl do konce roku 2012 určen zákonem č. 243/2000 Sb. o rozpočtovém určení daní, ve znění pozdějších předpisů. Nově tyto podíly určuje od 1. 1. 2013 účinná novela č. 295/2012 Sb. o rozpočtovém určení daní. Mezi roky 2001 – 2007 se obce podílely na hrubém celostátním výnosu sdílených daní 20,59 %. Částky byly obcím přidělovány podle podílu počtu obyvatel obce na počet obyvatel ČR přepočteným koeficientem, který se řídil podle takzvané velikostní kategorie. Veškerá kritéria jsou znázorněna v Tabulce 3. V roce 2008 byla zavedena nová kritéria (viz. Tabulka 5) a výše uvedené procento se zvýšilo na 21,40 % (viz. Tabulka 4). [13]

Tabulka 3: Podíl obcí na celostátním výnosu sdílených daní v letech 2001 – 2007

Označení sdílené daně	Procentní podíl obcí na celostátním výnosu daně
Daň z přidané hodnoty	20,59 %
Daň z příjmu FO ze závislé činnosti	20,59 % 1,5 % ¹⁾
Daň z příjmů FO vybírána srážkou	20,59 %
Daň z příjmů FO ze samostatně výdělečné činnosti	30 % podle sídla poplatníka 20,59 % z 60 % celostátního výnosu daně
Daň z příjmů PO	20,59 % (bez daně placené obcemi a kraji)

¹⁾ podle počtu zaměstnanců v katastru obce na počet zaměstnanců v ČR

Zdroj: [13]

Tabulka 4: Podíl obcí na celostátním výnosu sdílených daní v letech 2008 – 2012

Označení sdílené daně	Procentní podíl obcí na celostátním výnosu daně
Daň z přidané hodnoty ¹	21,40 % ²⁾
Daň z příjmů FO ze závislé činnosti	21,40 % ²⁾
	1,5 % ¹⁾
Daň z příjmů FO vybírána srážkou	21,40 % ²⁾
Daň z příjmů FO ze samostatně výdělečné činnosti	30 % podle bydliště poplatníka
	21,40 % ²⁾ z 60 % celostátního výnosu daně
Daň z příjmů PO	21,40 % ²⁾ (bez daně placené obcemi a kraji)

¹⁾ podle počtu zaměstnanců s místem výkonu práce v obci

²⁾ rozděleno na základě kritérií uvedených v tabulce č. 5

Zdroj:[13]

Tabulka 5: Kritéria přerozdělení podílu obcí na sdílených daních v letech 2008 - 2012

Kritérium	Míra váhy při výpočtu podílu
Celková katastrální výměra obce	váha 3 %
Prostý počet obyvatel obce	váha 3 %
Počet obyvatel upravený koeficienty velikostních kategorií	váha 94 %

Zdroj:[13]

Kritéria přerozdělení podílů obcí na sdílených daních se od 1. 1. 2013 mění. Může za to novela zákona č. 243/2000 Sb. o rozpočtovém určení daní. Kritéria jsou doplněna o nové kritérium, kterým je poměr počtu dětí a žáků navštěvujících školu zřizovanou obcí k počtu těchto dětí a žáků za všechny obce, mající váhu 7 % s tím, že míry vah ostatních kritérií se upravily (viz Tabulka 6). Procentní podíl se také zvyšuje u daně z příjmů fyzických osob ze závislé činnosti z 21,40 % na 22,87 % a u ostatních výnosů ze sdílených daní, z 21,40 %, na 23,58 %. U daně z přidané hodnoty se toto procento naopak snižuje, z 21,40 %, na 20,83 %. [13]

Tabulka 6: Kritéria přerozdělení podílu obcí na sdílených daních od roku 2013

Kritérium	Míra váhy při výpočtu podílu
Celková výměra obce	váha 3 %
Prostý počet obyvatel	váha 10 %
Počet obyvatel upravený koeficienty velikostních kategorií	váha 80 %
Poměr počtu dětí a žáků navštěvující školu zřizovanou obcí k počtu těchto dětí a žáků za všechny obce	váha 7 %

Zdroj: [13]

¹ V roce 2011 byl přijat zákon č. 370/2011 Sb., který změnil podíl obcí na celostátním výnosu DPH na 19,93 %.

Výlučným příjmem obcí je výnos z **daně z nemovitosti**, která patří mezi majetkové daně. Tato daň se dělí na daň z pozemků a daň ze staveb.

Místní poplatky mají povahu obecních daní. O těchto poplatcích rozhodují volené orgány obce a mohou je stanovit obecně závaznou vyhláškou na základě zákona č 229/2003 Sb., který novelizuje zákon č. 565/1990 Sb. o místních poplatcích, ve znění pozdějších předpisů. Tento zákon také určuje výčet poplatků a jejich výši. Místní poplatky jsou vybírány, aby obce získaly další potřebné finanční prostředky do svých rozpočtů. Jedná se například o poplatky ze psů, poplatky ze vstupného, poplatek za lázeňský a rekreační pobyt aj. [6]

Správní poplatky vybírají obce povinně, a to podle zákona č. 368/1992 Sb. o správních poplatcích, ve znění zákona 10/1993 Sb., a jejich výše je daná také zákonem, respektive jeho sazebníkem. Jedná se o poplatky za provedení správních úkonů (výpis z matrik, vystavení dokladů aj.) a poplatky regulačního charakteru (provoz kasin, hracích automatů apod.) [10]

2.2.2 Nedaňové příjmy

Nedaňové příjmy tvoří, v rozpočtu obcí, druhou největší skupinu příjmů. U této kategorie příjmů je výrazně větší možnost je územními samosprávami ovlivnit. Tyto příjmy se dělí na příjmy vlastní a příjmy cizí. Mezi vlastní příjmy se řadí příjmy z vlastního podnikání, uživatelské poplatky, sankční pokuty, příjmy z mimorozpočtových fondů a ostatní příjmy. Cizí příjmy se dělí na návratné a nenávratné transfery. [5] [10]

Příjmy z vlastního podnikání představují tradiční příjem do rozpočtů obcí. Do těchto příjmů patří zejména zisky z municipálních a regionálních podniků, podíly na zisku podniků s majetkovým vkladem obcí nebo regionů, příjmy z pronájmu nebo z prodeje majetku a příjmy z finančního financování. Pomocí těchto příjmů může obec vyrovnávat své hospodaření. O jejich získávání a používání rozhodují volené orgány obce. [6]

Dalším vlastním nedaňovým příjmem, plynoucí do rozpočtu obce, jsou **uživatelské poplatky**. Tento druh příjmů patří mezi běžné příjmy, kterými jsou financovány běžné výdaje obce. Každá obec si výši svých poplatků stanovuje sama. Cílem zavedení poplatku může být omezení spotřeby užívání statků aj. Uživatelské poplatky ale vždy nemusí být příjmem územního rozpočtu. Jestliže obec zajišťuje, na základě smluvního vztahu, poskytování služeb prostřednictvím soukromé firmy, mohou se volené orgány územní samosprávy rozhodnout, komu budou občané příslušný poplatek platit a v jaké výši. [5] [10]

Mezi vlastní příjmy rozpočtu obce se řadí i **sankční pokuty**. Ovšem tyto příjmy jsou, na rozdíl od ostatních vlastních příjmů, obtížně plánovatelné a plní spíše doplňkový charakter.

Do těchto příjmů patří zejména pokuty za přestupky, pokuty za znečišťování veřejných prostranství, pokuty za pozdní úhradu místních poplatků, pokuty za rušení nočního klidu, pokuty za vandalismus aj. [7]

Příjmy z mimorozpočtových fondů jsou převody příjmu zpravidla z obecních účelových fondů do rozpočtu obce (pokud má obec takový fond zřízen). [6]

Do ostatních nedaňových příjmů rozpočtu obce se dále řadí dary, výnosy z veřejných sbírek aj. Všechny tyto příjmy jsou nestabilní a obtížně plánovatelné. [5]

2.2.3 Transfery a dotace

V rámci rozpočtové soustavy představují transfery, neboli dotace, ve většině případů nenávratné vztahy přerozdělování. Dotace slouží ve většině případů k podpoře obcí a regionů. Dělí se na dotace účelové (běžné, kapitálové) a neúčelové.

Účelové dotace jsou poskytovány s jasně vymezeným účelem jejich použití, mohou být kapitálové i běžné. Běžné účelové dotace jsou poskytovány tam, kde je potřeba zajistit standardní úroveň veřejných statků jako je základní případně střední školství. Kapitálové účelové dotace se poskytují obcím na úhradu části výdajů na konkrétní investice jako je financování municipální investiční výstavby či na financování jednorázové potřeby, která se již nebude opakovat. Tyto dotace jsou časově nepravidelné. [7]

Opakem účelových dotací jsou dotace **neúčelové**. Poskytování těchto dotací není vázáno na jasně vymezený účel. U tohoto typu dotací dochází k posílení pravomocí a odpovědností orgánů územní samosprávy za jejich hospodaření, jelikož tyto dotace mohou obce čerpat podle vlastního uvážení. Největším problémem však může být neodborné rozhodování o využívání a tím pádem neefektivní využití dotace. Do skupiny těchto dotací patří například dotace na vyrovnání schodku hospodaření obce. Neúčelové dotace se rozdělují pomocí stanovených kritérií. [6]

Mezi tato kritéria se řadí ukazatel počtu obyvatel lokality (regionu), počet obydlí v obci, rozloha obce, průměrná výška budov, délka silniční sítě, průměrný příjem obyvatel a počet dětí školního věku. V poslední době se nejvíce využívá kritériu počtu obydlí a ukazatel průměrného příjmu na obyvatele (zejména u územně vyrovnávacích dotací). Všechna kritéria by měla být snadno zjiřitelná, objektivně vyjádřitelná, neměla by být citlivá na vliv municipální a regionální politiky, neměla by být příliš závislá na cyklických změnách a neměla by být příliš detailní. [6]

2.3 Výdaje obce

Výdaje jsou veškeré nenávratné platby na běžné i kapitálové účely opětované i neopětované a poskytované návratné půjčky za účelem realizace rozpočtové politiky. Výdaje se člení podle různých hledisek, z hlediska rozpočtového plánování na výdaje plánované a neplánované, z hlediska ekonomického na výdaje běžné a kapitálové, a podle rozpočtové skladby.[6]

Plánové výdaje jsou takové výdaje, které lze předem přesně určit. Jde například o výdaje na financování škol, výdaje na učební pomůcky či výdaje na vlastní správu. Neplánové výdaje jsou výdaje nahodilé, u kterých je obtížné určit jejich výši a vznik. Jde například o výdaje z neplánované sankční pokuty. Tyto výdaje jsou většinou financovány z rezerv rozpočtu obce. [7]

Běžné výdaje jsou stále opakující se výdaje na běžné potřeby sloužící například na platy zaměstnanců, nákupy materiálů, vody, paliv a energie. Mezi běžné výdaje patří i tzv. mandatorní výdaje, to jsou výdaje, které má obec povinnosti zabezpečit. Mandatorními výdaji jsou například výdaje spojené s platy zaměstnanců obce, výdaje na zajištění veřejného pořádku a bezpečnosti, na zajištění veřejného osvětlení, na údržbu místních komunikací aj. Pro financování dlouhodobých investičních potřeb, které přesahují období jednoho rozpočtového roku, slouží výdaje kapitálové. U těchto výdajů je potřeba zvážit jejich potřebnost a výši.[10]

Dle rozpočtové skladby, která upravuje podrobné členění běžných a kapitálových výdajů, se výdaje dělí, podle takzvaného druhové členění, do dvou tříd: [11]

- **Třída 5 – běžné výdaje**

Tato třída člení výdaje na platy, ostatní platby za provedenou práci a pojistné, neinvestiční nákupy a související výdaje, neinvestiční transfery veřejnoprávním subjektům, neinvestiční transfery obyvatelstvu, neinvestiční transfery do zahraniční, ostatní neinvestiční transfery, neinvestiční půjčené převody, neinvestiční převody Národnímu fondu a na ostatní neinvestiční výdaje.

- **Třída 6 – kapitálové výdaje**

Kapitálové výdaje se člení na investiční nákupy a související výdaje, nákupy akcií a majetkových podílů, investiční transfery, investiční půjčené prostředky, investiční převody Národního fondu a na ostatní kapitálové výdaje.

3 ČASOVÉ ŘADY

Časovou řadou se rozumí posloupnost dat, která jsou věcně i prostorově srovnatelná a která jsou časově uspořádána, od minulosti do přítomnosti. Časové řady se používají v nejrůznějších oblastech. S takto uspořádanými daty je možnost se setkat v různých oblastech života. Už dlouhou dobu s nimi pracuje například fyzika, biologie nebo seismologie. Avšak v současné době došlo k významnému rozvoji používání časových řad v ekonomice, kde v souvislosti s analýzou ekonomických ukazatelů v čase, se hovoří o tzv. časových řadách ekonomických ukazatelů.

Časové řady lze obecně členit na základní typy: [2]

- podle rozhodného hlediska na intervalové a okamžikové
- podle periodicity na časové řady roční a krátkodobé
- podle druhu sledovaných ukazatelů na časové řady primární a sekundární
- podle způsobu vyjádření údajů časové řady naturálních a peněžních ukazatelů.

Jedná se především o vyjádření rozdílnosti v obsahu sledovaných ukazatelů, které je často provázeno i specifickými a statistickými vlastnostmi.

Před samotným zpracováním časových údajů je důležité se přesvědčit, zda jednotlivé údaje časových řad jsou věcně, prostorově a časově srovnatelné.

Při věcné srovnatelnosti je důležité, aby údaje byly vždy obsahově stejně vymezené. Pokud se obsahové ukazatele během času mění, jsou údaje časové řady nesrovnatelné a tím jsou pro další úvahy bezcenné.

Prostorovou srovnatelností se chápá možnost používat údaje v časových řadách, které se vztahují ke stejným geografickým územím.

S časovou srovnatelností je největší problém u intervalových ukazatelů časových řad, jejichž velikost závisí na délce intervalu. [2]

3.1 Elementární charakteristiky časových řad

Při analýze časové řady je většinou hlavním úkolem získat rychlou a orientační představu o charakteru procesu prezentované řady. Jednou ze základních metod je vizuální analýza chování ukazatele. Vizuální rozbor grafického záznamu průběhu časové řady slouží

k rozpoznání např. dlouhodobé tendence v průběhu řady či některé periodicky se opakující vývojové změny apod.

Mezi elementární charakteristiky patří diferenciaci různého řádu, tempa (2) a průměrná tempa růstu (3), průměry hodnot časové řady aj.

- **Tempa růstu (2):**

$$k_t = \frac{y_t}{y_{t-1}}, t = 1, 2, 3, \dots, n, \quad (2)$$

kde y_t představuje tržby v jednotlivých měsících a t představuje počet pozorování.

- **Průměrné tempo růstu (3):**

$$\bar{k} = (k_1 k_2 \dots k_n)^{\frac{1}{n-1}} \quad (3)$$

určuje se jako geometrický průměr všech temp růstu.

3.2 Modelování časových řad

Modelování časových řad je snaha pochopit na základě abstrakce mechanismu chování časové řady. Cílem modelování je analýza a prognóza vývoje časových řad. Princip modelu časové řady je založen na předpokladu, že jediným faktorem dynamiky ukazatele shromážděného v časové řadě je čas. Modely, které jsou založeny na tomto principu, se nazývají **jednorozměrnými modely** a lze je vyjádřit ve tvaru (4):

$$y_t = f(t, \varepsilon_t), t = 1, 2, \dots, n \quad (4)$$

kde y_t je hodnota modelovaného ukazatele v čase t a ε_t je hodnota náhodné složky v čase t .

K jednorozměrným modelům (4) je možno přistupovat trojím způsobem (Klasický neboli formální model, Box-Jenkinsova metodologie, Spektrální analýza).

Klasický (formální) model – v tomto modelu jde pouze o popis forem pohybu, nikoliv o poznání věcných příčin dynamiky časové řady.

Je to model, který vychází z dekompozice časové řady na čtyři složky časového pohybu. Jedná se o složku trendovou (T_t), sezónní (S_t), cyklickou (C_t) a náhodnou (ε_t). Vlastní tvar rozkladu může být dvojího typu (5), (6): [2]

- aditivní, v němž:

$$y_t = T_t + S_t + C_t + \varepsilon_t = Y_t + \varepsilon_t, \quad t = 1, 2, \dots, n, \quad (5)$$

kde Y_t je souhrnné označení teoretické složky ve tvaru $T_t + S_t + C_t$,

- multiplikatívni, v němž:

$$y_t = T_t S_t C_t \varepsilon_t, \quad t = 1, 2, \dots, n. \quad (6)$$

V praxi je více používán typ (5).

Trendová složka značí hlavní tendenci dlouhodobého vývoje hodnot analyzovaného ukazatele v čase a může být rostoucí, klesající nebo konstantní. **Sezónní složkou** se rozumí pravidelně se opakující odchylka od trendové složky. Vyskytuje se ve většině případů u časových řad s periodicitou kratší než jeden rok nebo u časových řad s periodicitou právě jeden rok. K příčinám sezónního kolísání dochází například v důsledku přímého působení sluneční soustavy na Zemi, tj. vlivem změn jednotlivých ročních období, či vlivem různé délky měsíčního nebo pracovního cyklu, případně vlivem různých společenských zvyklostí. **Cyklická složka** představuje kolísání okolo trendu v odlesku dlouhodobého cyklického vývoje s délkou vlny delší než jeden rok (demografický či inovační cyklus). V některých případech nebývá tato složka považována za samostatnou složku, ale je pod složku trendovou. **Náhodná složka** je veličina, kterou nelze popsat žádnou funkcí času. Tato složka zbývá po vyloučení trendové, sezónní a cyklické složky. V ideálním případě lze počítat s tím, že jejím zdrojem jsou drobné a v jednotlivostech nepostižitelné příčiny, které jsou na sobě vzájemně nezávislé. V tomto případě se jedná o složku náhodnou, jejíž chování se dá popsat za pomoci pravděpodobnosti. Práce s touto složkou je velmi citlivým místem analýzy časových řad. [2]

Box-Jenkinsova metodologie – základním prvkem konstrukce modelu časové řady je u této metody náhodná složka, která může být tvořena korelovanými náhodnými veličinami. Těžiště postupu se klade na korelační analýzu více či méně závislých pozorování, které jsou uspořádány do tvaru časové řady. Tato metodologie pracuje s několika modely – model klouzavých součtů *MA*, autoregresní modely *AR* a kombinací dvou předešlých modelů vznikají tzv. smíšené modely *ARMA*. Požadavkem k aplikaci Box-Jenkinsovy metodologie je možnost disponovat delší časovou řadou, alespoň o cca 40–50 pozorováních. [2]

Spektrální analýza – v této analýze se považuje časová řada za „směs“ sinusovek a kosinusovek o rozličných amplitudách a frekvencích. Tato koncepce umožňuje provést explicitní popis periodického chování časové řady a umožňuje především vystopovat významné složky periodicity, které se podílejí na věcných vlastnostech zkoumaného procesu. V této koncepci není stěžejním faktorem časová proměnná, nýbrž faktor frekvenční.

Vedle jednorozměrných modelů se lze setkat také s modely vícerozměrnými, které jsou založeny na předpokladu, že vývoj analyzovaného ukazatele není ovlivňován pouze časovým faktorem, ale i řadou jiných ukazatelů. [2]

3.3 Lineární trendové funkce

Jedním z nejdůležitějších úkolů analýzy časových řad je popis tendence vývoje analyzované časové řady. Lineární trend patří mezi funkce jednoduché, a to jak z hlediska jeho průběhu i z hlediska odhadu parametrů. Růst této funkce není ničím omezen, jelikož tato funkce nemá asymptotu. Nejužívanější metoda odhadu parametrů trendových funkcí je metoda nejmenších čtverců, která je použitelná za podmínky, že zvolená funkce je v jejích parametrech lineární.

Nejčastějším používaným typem trendové funkce je lineární trend. Tento trend lze použít vždy, pokud se jedná o orientační určení základního směru vývoje analyzované časové řady. V určitém omezeném časovém intervalu může sloužit jako vhodná aproximace jiných trendových funkcí. Lineární trend neboli trendová přímka má tvar (7):

$$T_t = \beta_0 + \beta_1 t, \quad t = 1, 2, \dots, n, \quad (7)$$

kde β_0 a β_1 jsou neznámé parametry a $t = 1, 2, \dots, n$ je časová proměnná. V dalším textu budou parametry β_0 a β_1 značeny jako b_0 a b_1 . K odhadu parametrů b_0 a b_1 bude využita metoda nejmenších čtverců, jejíž metoda spočívá v nalezení řešení dvou normálních rovnic, jejímž řešením jsou odhady parametrů (8), (9): [2]

$$b_0 = \bar{y} - b_1 \bar{t}, \quad t = 1, 2, \dots, n, \quad (8)$$

$$b_1 = \frac{\overline{yt} - \bar{y}\bar{t}}{\overline{t^2} - \bar{t}^2}, \quad t = 1, 2, \dots, n. \quad (9)$$

kde symbolem \sum se vždy rozumí součet přes t od 1 do n , tj. $\sum_{t=1}^n$.

4 REGRESNÍ ANALÝZA

Hlavním úkolem regresní analýzy je zajistit závislost jedné proměnné na hodnotách druhé proměnné. Tato závislost se vyjadřuje funkčním vztahem (10):

$$y = f(x) \quad (10)$$

V tomto případě lze ze znalosti konkrétní hodnoty x přesně určit, jaké hodnoty bude proměnná y . Tato závislost se nazývá funkční. V praxi není situace tak jednoduchá, na sledovanou veličinu totiž nepůsobí jenom jedna náhodná veličina, ale většinou jich působí více. Mnohdy však nelze všechny určit a postihnout jejich přesný vztah. V tomto případě pak mezi veličinami X a Y neexistuje závislost funkční, ale závislost stochastická. Pro stochastickou závislost je charakteristické, že změny závislé na proměnné jsou vysvětlovány ne všemi, ale jen některými činiteli těchto změn. Bere se také v úvahu působení náhodných vlivů a při zjišťování údajů se připouští možnost chyb.

Hlavním úkolem regresní analýzy je zjištění tvaru stochastické závislosti a parametrů regresní funkce. [3, str. 109] Proto se regresní analýza zabývá závislostí náhodné veličiny y na nezávislé proměnné veličině x , která nebude náhodná a může být m -rozměrná. [3]

Podle tvaru regresní funkce se rozlišují různé typy regresních modelů. Modely lineární vzhledem k parametrům, kam patří regresní přímka, regresní parabola, regresní hyperbola, regresní logaritmická funkce a regresní rovina. Dalším typem jsou modely nelineární vzhledem k parametrům, které je možné upravit na lineární tvar vzhledem k parametrům. Do těchto modelů patří regresní mocninná funkce a regresní exponenciální funkce. Posledním typem jsou nelineární modely, které se nedají jednoduše transformovat na lineární tvar. [3]

4.1 Jednoduchý model lineární regrese

Jednoduchým modelem lineární regrese se nazývá takový lineární model, kdy je grafem regresní funkce přímka. Pro parametry β_0 a β_1 se používá tradiční značení α a β . Předpokládá se, že Y_1, Y_2, \dots, Y_n je n -tice nekorelovaných náhodných veličin s vlastnostmi $EY_i = \alpha + \beta x_i$, $DY_i = \sigma^2$, $i = 1, 2, \dots, n$, kde α , β , σ^2 jsou neznámé parametry a n -tice známých hodnot je x_1, x_2, \dots, x_n .

Jednoduchý model lineární regrese (11) tak má tvar:

$$Y_i = \alpha + \beta x_i + \varepsilon_i, \quad (11)$$

kde ε_i jsou nezávislé náhodné veličiny, pro které platí $E\varepsilon_i = 0$, $D\varepsilon_i = \sigma^2$, $i = 1, 2, \dots, n$. ε_i je náhodná složka v lineárním modelu, zahrnující působení náhodných vlivů nebo působení veličin, které nejsou do modelu zahrnuty. Přímka $y = \alpha + \beta x$ se nazývá regresní přímka a β je její směrnice. Je také nutné odhadnout neznámé parametry α , β , σ^2 daného modelu. Tyto odhady, $(\alpha, \beta, \sigma^2)$, se značí jako (A, B, S^2) . Bodové odhady parametrů α , β se získávají metodou nejmenších čtverců. [3]

4.2 Metoda nejmenších čtverců

Hlavním předpokladem této metody je znalost konkrétní dvojice naměřených hodnot $(x_1, y_1), (x_2, y_2), \dots, (x_n, y_n)$. Při této znalosti se hledá taková funkce $\hat{y} = a + bx$, aby v jistém smyslu co nejvíce „přiléhala“ k bodům $(x_1, y_1), (x_2, y_2), \dots, (x_n, y_n)$, kde se „přiléhání“ měří součtem rozdílů hodnot \hat{y}_i a y_i . Jelikož se při značených odchylkách mezi \hat{y}_i a y_i kladné i záporné rozdíly navzájem odečtou, bere se jako míra jejich přiléhání součet jejich čtverců $\sum_{i=1}^n (y_i - \hat{y}_i)^2$. Čím menší bude tento součet, tím lépe bude funkce \hat{y} „přiléhat“ k naměřeným bodům. Snaha je z tohoto důvodu nalézt takové odhady a , b , aby platilo (12):

$$\sum_{i=1}^n (y_i - \hat{y}_i)^2 = \min. \quad (12)$$

Tvar regresní přímky lze vyjádřit (13):

$$\hat{y} = a + bx. \quad (13)$$

Za pomoci metody nejmenších čtverců se následně provedou odhady a , b parametrů α , β (14), (15):

$$B = \frac{n \sum_{i=1}^n x_i Y_i - \sum_{i=1}^n x_i \sum_{i=1}^n Y_i}{n \sum_{i=1}^n x_i^2 - (\sum_{i=1}^n x_i)^2}, \quad (14)$$

$$A = \frac{\sum_{i=1}^n Y_i - B \sum_{i=1}^n x_i}{n} = \hat{Y} - B\hat{x}. \quad (15)$$

Za pomoci metody nejmenších čtverců získaná regresní přímka má tedy tvar $\hat{Y} = A + Bx$, tu lze upravit na tvar $\hat{Y} = \bar{Y} + B(x - \bar{x})$. [3]

4.3 Další modely regrese

S jednoduchým modelem lineární regrese, jehož modelem je přímka, si při modelování vztahů ekonomických jevů nelze vystačit. Je proto nutné nalézt takový tvar regresní funkce, jehož index **determinace** (16) se pohybuje v rozmezí $<0; 1>$. Čím bližší je hodnota toho indexu číslu 1, tím je závislost proměnných silnější a regresní model kvalitnější.

$$I_{xy}^2 = \frac{S_{\bar{y}}^2}{S_y^2}, \quad (16)$$

kde $S_{\bar{y}}^2$ je rozptyl vyrovnaných hodnot a S_y^2 celkový rozptyl.

Do dalších modelů regrese, která se hojně využívá, patří **exponenciální regrese**, která je vyjádřena tvarem (17):

$$\eta = \beta_0 \beta_1^x, \quad (17)$$

kde η je teoretická regresní funkce, x_i nezávisle proměnná a $\beta_0, \beta_1, \dots, \beta_p$ parametry. [3]

5 CHARAKTERISTIKA OBCE STARÉ JESENČANY

Obec Staré Jesenčany se nachází v úrodné polabské rovině Východočeského kraje, v Pardubickém kraji, přibližně 4 kilometry od krajského města Pardubice. Obec leží na hlavní železniční trati Pardubice – Havlíčkův Brod a z obce vede cyklostezka až do nedalekých Pardubic. Obcí protéká Jesenčanský potok, který se vlévá do řeky Labe.

5.1 Historie obce

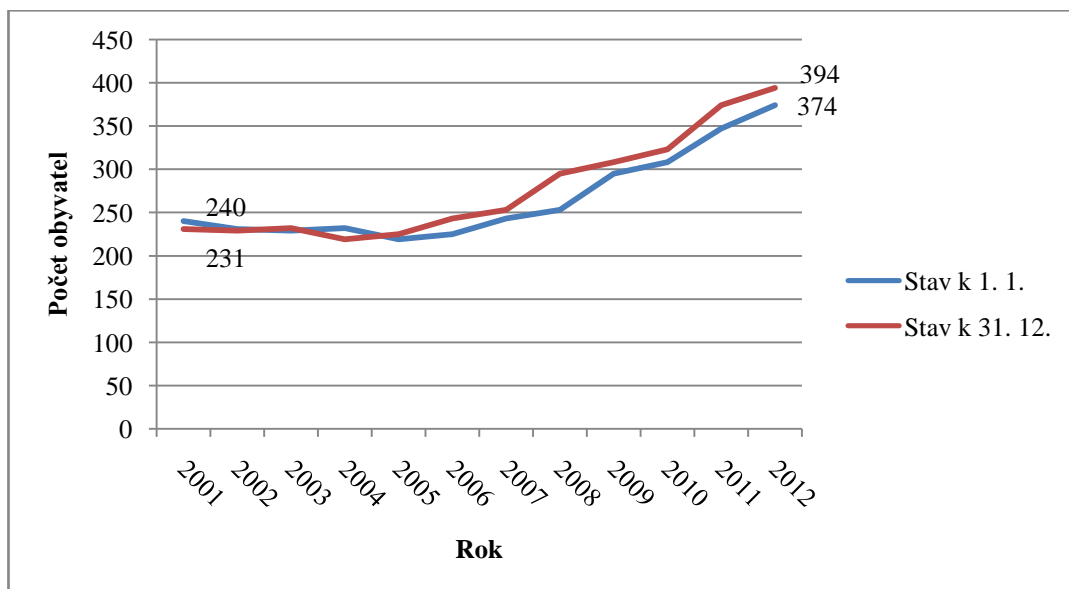
Historie obce Staré Jesenčany sahá až do dávné doby. Jako důkaz mohou sloužit nalezené předměty z místního rybníku, jejichž původ sahá do doby kamenné, bronzové a železné. První písemná historická zmínka pochází z roku 1384. Existuje možnost, že zmínka mohla být i dřívějšího data, ovšem díky požáru pardubického muzea se původní archiválie, které zde byly uloženy, nedochovaly. Z další písemné zmínky z roku 1340 vyplývá, že obec Jesenčany zdědil po smrti Arnošta ze Staré na Bydžovsku jeho nejstarší syn Arnošt z Pardubic, který se později stal arcibiskupem pražským. Od roku 1493 byla obec v majetku pánů z Pernštýna.

Obec Jesničany, jak se tato obec původně nazývala, se skládala ze dvou osad – Starých Jesničan a Nových Jesničan. V roce 1920 došlo z důvodu rozrůstajícího počtu obyvatel osady Nové Jesničany a iniciativy ze strany občanů osady Starých Jesničan rozluce. Jméno obce Jesenčany vznikl později, a to na popud profesora chrudimského gymnázia, místního rodáka Jana Markalouse. Ten upozornil na to, že jméno obce je germanismus (Jesnitschan), a proto byl navrhnout český název – Jesenčany. Nové Jesenčany jsou již nyní součástí Pardubic. [16] [19]

5.2 Vývoj počtu obyvatel obce

Obec je jednou z nejvyhledávanějších obcí v okolí Pardubic, hlavně díky již zmiňované poloze a dobré pracovní dostupnosti. V dnešní době je pro rodiny s dětmi, ale i pro starší obyvatele důležitý klid, který ve městech nenacházejí. Právě toto je hlavní důvod stěhování rodin z měst na venkov.

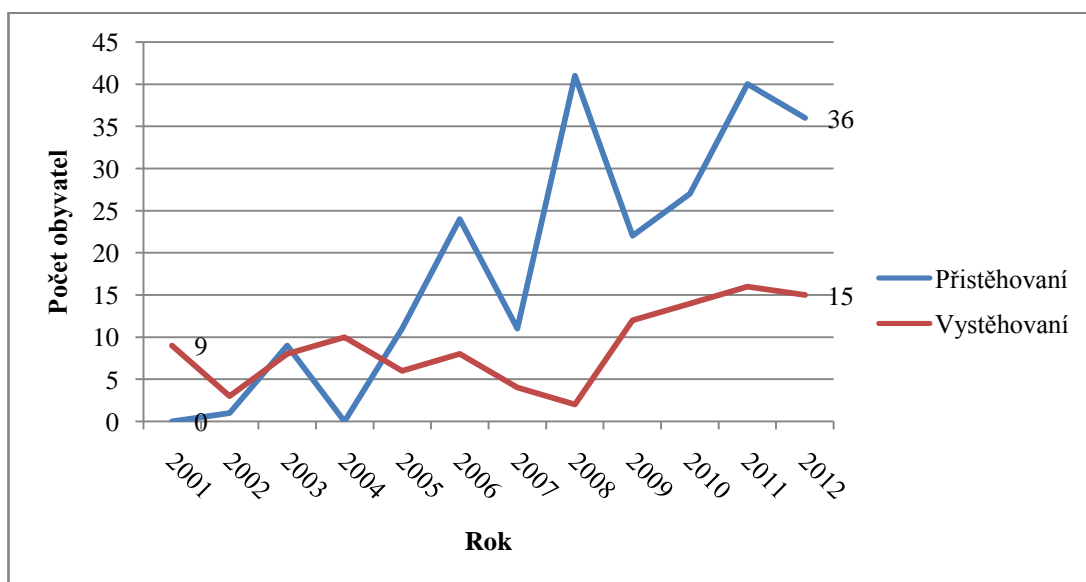
Vývoj počtu obyvatel obce v letech 2001 – 2012 po jednotlivých letech je zpracován z interních dokumentů obce a je uveden na Obrázku 2. [15]



Obrázek 2: Vývoj počtu obyvatel v letech 2001 – 2012

Zdroj: vlastní zpracování dle [15]

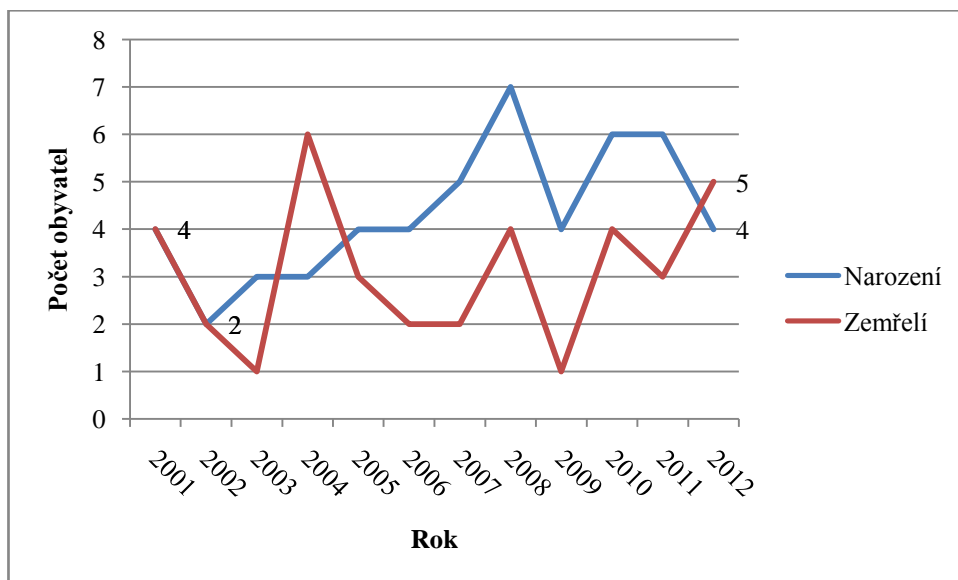
Počet obyvatel, až na několik výjimek, každoročně stoupá. Hlavním důvodem, jak bylo již dříve uvedeno, je stěhování rodin, které je způsobeno především dobrou polohou obce a výbornou dostupností k okolním městům jako je Hradec Králové, Heřmanův Městec, Chrudim a Pardubice. Rodiny zde také nacházejí klidné prostředí pro rodinný život. Tento trend je znázorněn na Obrázku 3. [15]



Obrázek 3: Vývoj počtu přistěhovaných a vystěhovaných obyvatel obce v letech 2001 – 2012

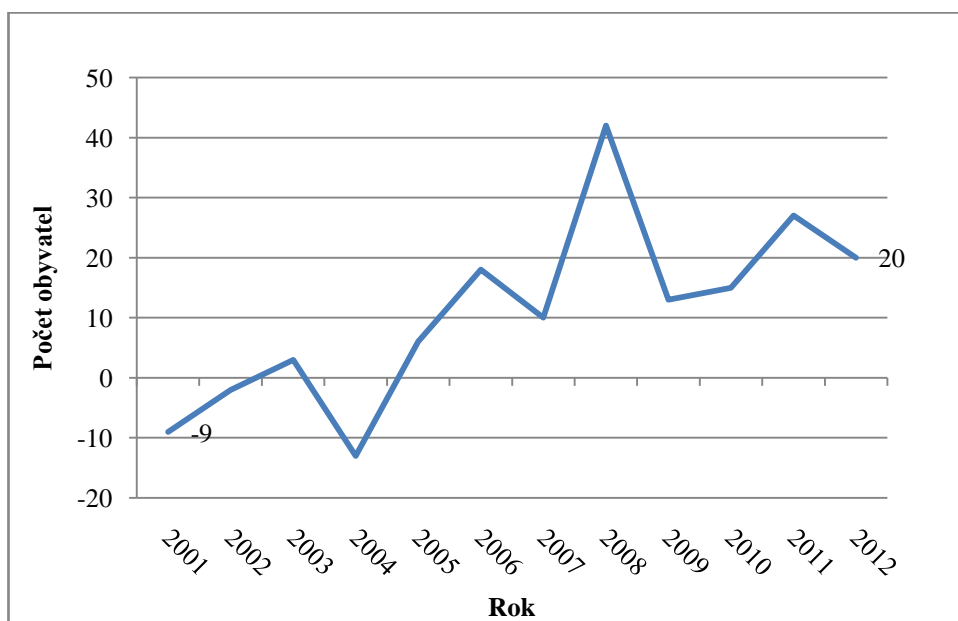
Zdroj: vlastní zpracování dle [15]

Je nutné také uvést poměr narození a úmrtí v jednotlivých letech (Obrázek 4), který umožní zhodnotit výši přirozeného přírůstku či úbytku, který je zachycen na Obrázku 5. [15]



Obrázek 4: Vývoj počtu narození a úmrtí v letech 2001 – 2012

Zdroj: vlastní zpracování dle [15]



Obrázek 5: Vývoj celkového přirozeného přírůstku či úbytku obyvatel obce v letech 2001 – 2012

Zdroj: vlastní zpracování dle [15]

V letech 2001, 2002 a 2004 se jedná o přirozený úbytek a v rámci ostatních let o přirozený přírůstek. Přirozený přírůstek ovlivňuje výše přistěhovaných občanů do obce, přirozený úbytek ovlivňuje migrační přírůstek.

5.3 Občanská vybavenost a infrastruktura

Hlavní komunikací, na níž obec leží, je silnice III/32226, která je ve správě Pardubického kraje. Ostatní pozemní komunikace v obci, které navazují na tuto silnici, jsou ve správě obce.

Do roku 1995 v obci fungovala místní prodejna se základními potravinami a dvakrát měsíčně do obce jezdila pojízdná prodejna s masnými výrobky. V dnešní době funguje v obci obchod se smíšeným zbožím, který je otevřen šest dní v týdnu. Také se zde nachází místní pohostinství.

V obci není zřízeno žádné předškolní ani školní zařízení. Problematika předškolních zařízení je v obci hodně diskutované téma, jelikož okolní obce mají ve svých předškolních zařízeních top stav, tudíž rodiny s předškolními dětmi mají problém umístit své děti do těchto zařízení. Mateřská škola v obci je v budoucnu hodně reálná a to hlavní z důvodu rostoucího počtu dětí v předškolním věku. Školní docházka pro děti s povinnou školní docházkou je v současnosti zajišťována městy Pardubice, Chrudim a Heřmanův Městec.

Velkou podporou pro obec představují místní obecní spolky – Sdružení dobrovolných hasičů Staré Jesenčany, který vznikl již v roce 1934 a nyní sčítá celkem 56 aktivních i neaktivních členů a Tělovýchovná jednota Sokol Staré Jesenčany. Oba dva tyto spolky pomáhají obci s organizací akcí pro občany, jako jsou oslavy dne dětí, mikulášské nadílky či posvícenské plesy. [17]

5.4 Zajímavosti obce

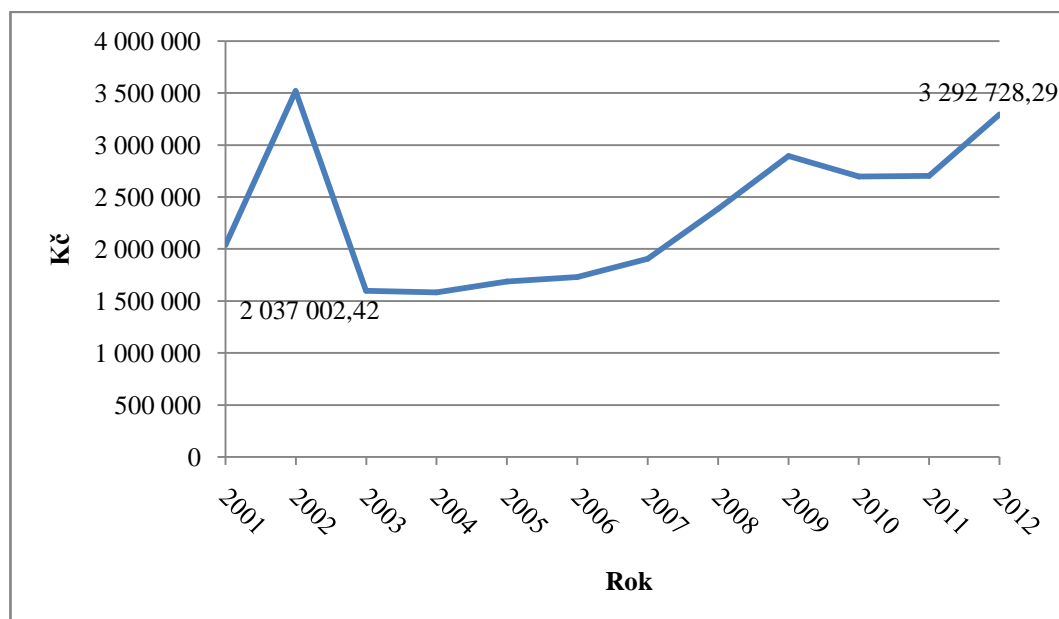
Díky dlouhé a bohaté historii má obec mnoho pamětihodností a zajímavých míst. První největší pamětihodností obce je obecní zvonička, která pochází z konce 19. století a která zdobí obecní náves. Druhou pamětihodností, která stojí za zmínku, je památník padlým z obou světových válek, k němuž se každoročně koná průvod, pokládají se květiny a zapalují svíčky.

6 ANALÝZA HOSPODAŘENÍ OBCE STARÉ JESENČANY

Tato kapitola se zabývá samotnou analýzou hospodaření obce Staré Jesenčany. První část je zaměřena na analýzu příjmů obce, konkrétně na celkové a daňové příjmy. Dále je v této části okomentován vývoj nedaňových příjmů, kapitálových příjmů a přijatých transferů. V části druhé jsou analyzovány výdaje. V závěru této kapitoly je zhodnoceno saldo příjmů a výdajů obce, stručné ohodnocení a případné doporučení. Všechny analýzy jsou provedeny pomocí regresní analýzy a analýzy časových řad. Použitá data pochází z informačních systémů a interních dokumentů obce.

6.1 Analýza příjmů rozpočtu obce

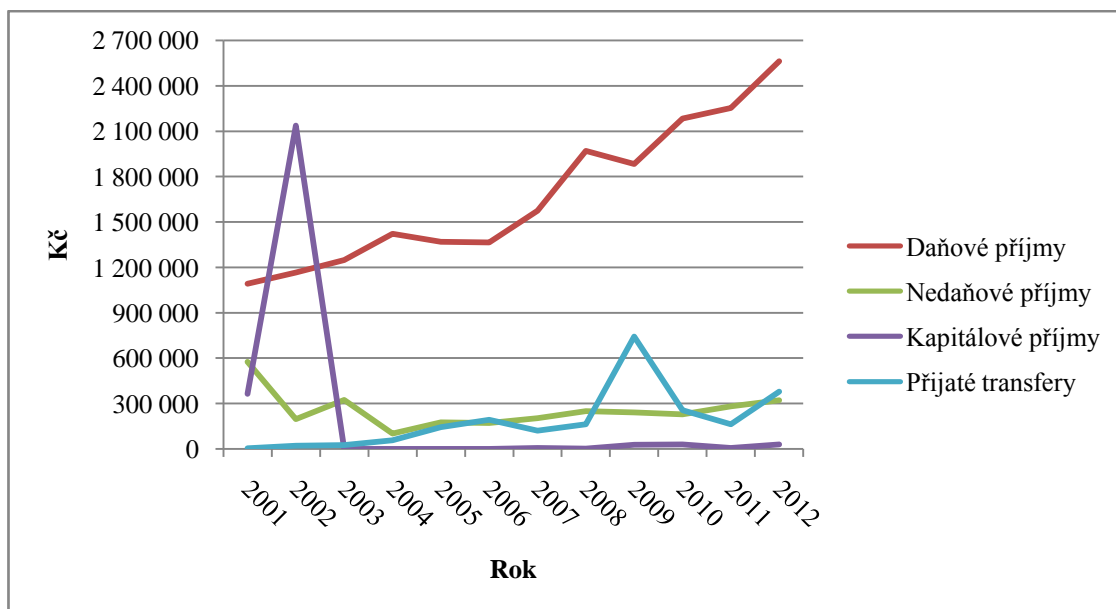
Celkové příjmy, kterými obec disponovala v letech 2001 – 2012, jsou zobrazeny na Obrázku 6. Z Obrázku 6 je zřejmé, že celkové příjmy obce v těchto letech procházely nerovnoměrným vývojem. V letech 2003 - 2009 došlo k růstu příjmů a to zejména postupným stěhování nových obyvatel a tím zvyšování daňových příjmů, které obec získala na základě rozpočtového určení. Tyto příjmy jsou pro obec velice důležité, jelikož představují největší, 72 % podíl na celkových příjmech obce. Z Obrázku 6 je patrné, že nejvýznamnější příjmy byly v roce 2002. Důvodem takto vysokých příjmů byl prodej obecních pozemků, které posloužily jako stavební parcely. Následný pokles celkových příjmů v roce 2003 je způsoben úplnou absencí kapitálových příjmů.



Obrázek 6: Vývoj celkových příjmů obce Staré Jesenčany v letech 2001 – 2012

Zdroj: vlastní zpracování dle [18]

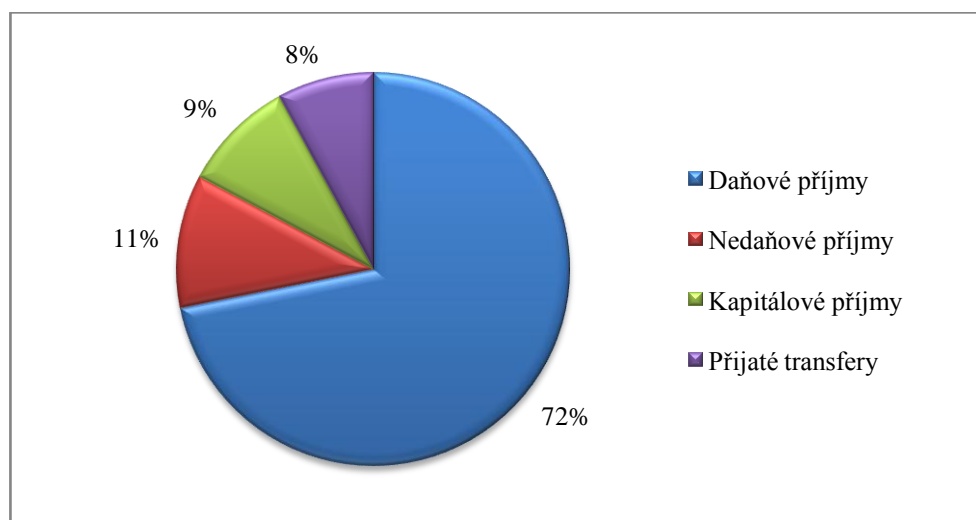
Obrázek 7 zobrazuje detailní strukturu a vývoj příjmů obce v letech 2001 – 2012. Z obrázku jasně vyplývá, že největší zastoupení ve struktuře příjmů obce mají daňové příjmy. Ostatní příjmy se pohybují, s výjimkou kapitálových příjmů v roce 2002 a přijatých transferů v roce 2009, ve sledovaném období ve stejných mezích.



Obrázek 7: Struktura a vývoj příjmů obce Staré Jesenčany v letech 2001 - 2012

Zdroj: vlastní zpracování dle [18]

Největší část celkových příjmů za sledované období tvoří příjmy daňové, a to 72 %. Druhou největší část příjmů zaujímají příjmy nedaňové s 11 %. Ostatní dvě kategorie příjmů, kapitálové příjmy s 9 % a přijaté transfery s 8 %, se v podílu na celkových příjmech, příliš neliší. Jednotlivé rozdělení celkových příjmů znázorňuje Obrázek 8.

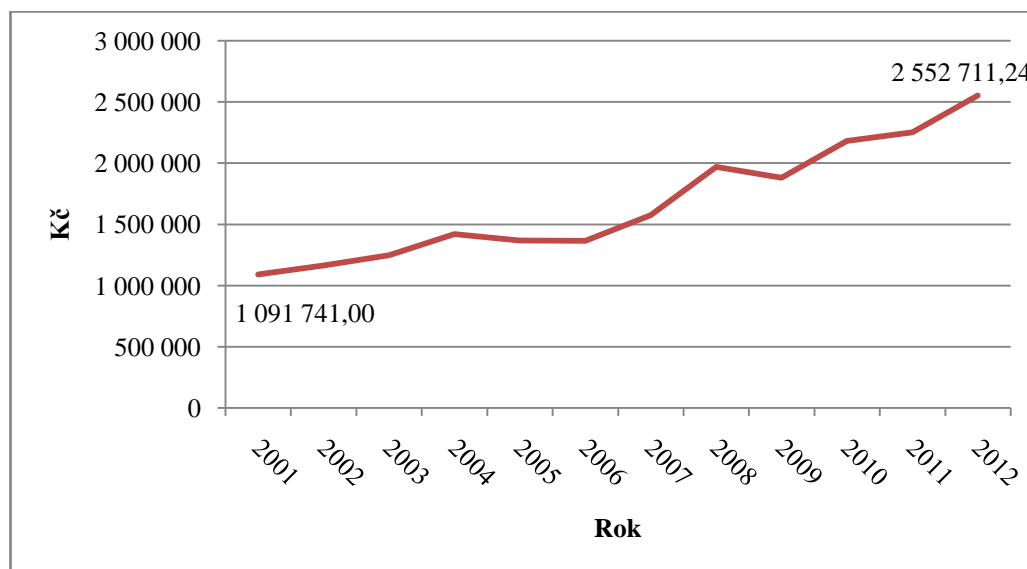


Obrázek 8: Podíly jednotlivých druhů příjmů v letech 2001 – 2012

Zdroj: vlastní zpracování dle [18]

6.1.1 Analýza daňových příjmů rozpočtu obce

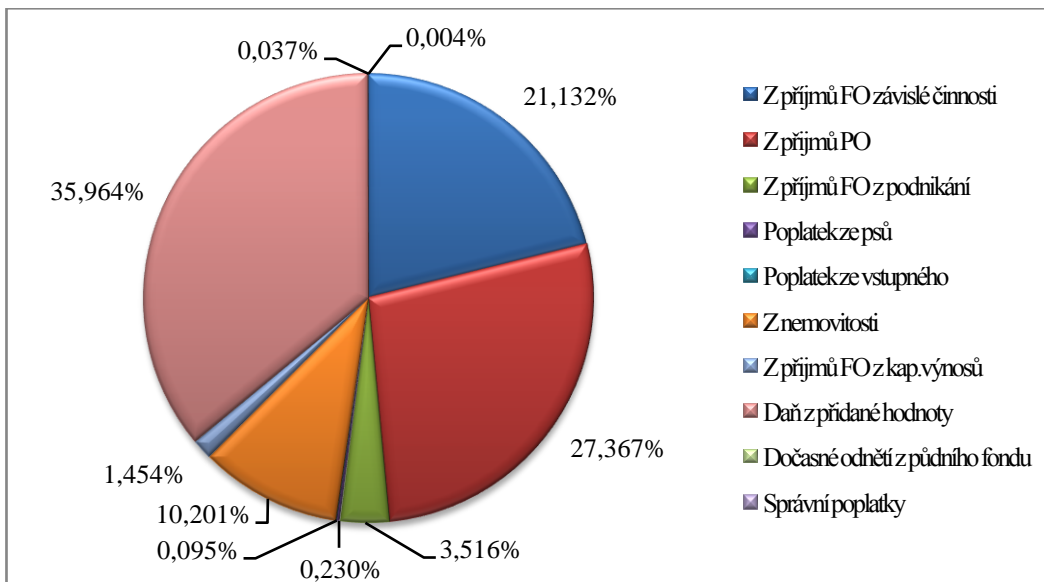
Daňové příjmy v letech 2001 – 2012 mají převážně, až na nějaké výjimky, rostoucí charakter (Obrázek 9). Tento růst je ovlivněn zejména již řečeným stěhováním nových obyvatel. S růstem obyvatel obce s trvalým pobytem v obci či přicházením nových firem na území obce dochází ke zvyšování daňových příjmů, které obec získává na základě rozpočtového určení. Ve sledovaném období započaly podnikatelskou činnost firmy: Stavitelství Krajč, s. r. o., Autodoprava Blaščík, firma Projekt-K a Stavkol s. r. o.



Obrázek 9: Vývoj daňových příjmů obce Staré Jesenčany v letech 2001 – 2012

Zdroj: vlastní zpracování dle [18]

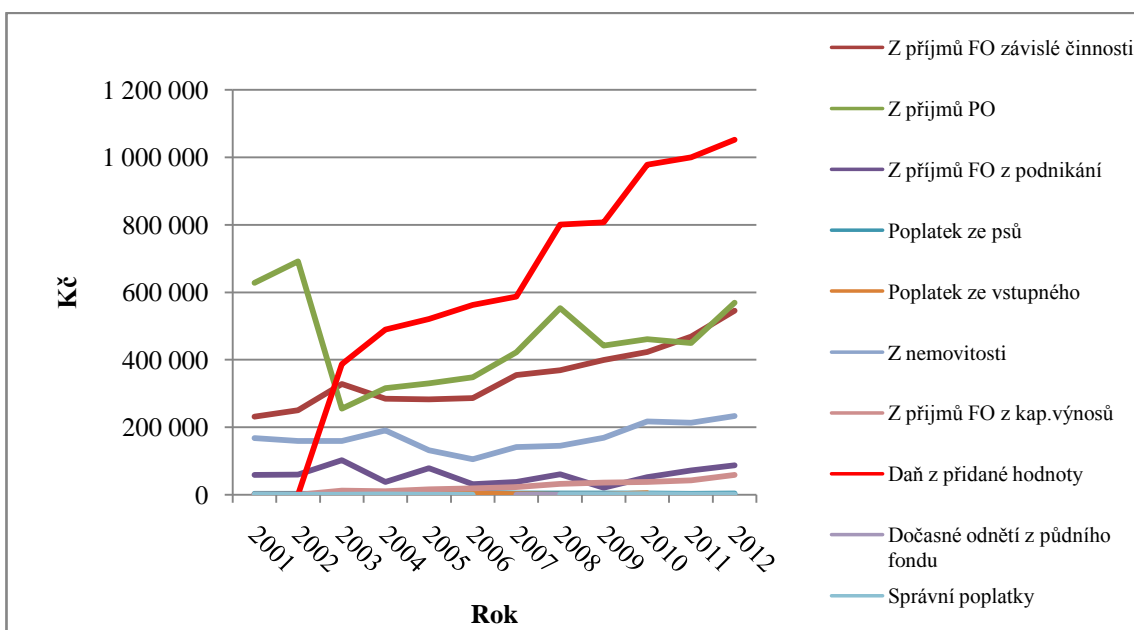
Průměrné tempo růstu celkových daňových příjmů obce za sledované období je 5,62 %. Nejvýznamnější část v letech 2001 – 2012, z hlediska struktury daňových příjmů, tvoří přijatý podíl daně z přidané hodnoty, a to 35,96 %, s průměrným tempem růstu 24,71 %. Druhý nejvýznamnější podíl tvoří daň z příjmů právnických osob s 27,37 %, průměrně rostoucí o 8,24 %, následuje daň z příjmů fyzických osob ze závislé činnosti (21,13 %) s tempem růstu 21,45 %. Podrobný přehled procentuálních podílů jednotlivých druhů daňových příjmů obce v letech 2001 – 2012 jsou zobrazeny na Obrázku 10.



Obrázek 10: Podíly jednotlivých daňových příjmů obce v letech 2001 - 2012

Zdroj: vlastní zpracování dle [18]

Vývoj jednotlivých daňových příjmů za období 2001 – 2012 zobrazuje Obrázek 11.



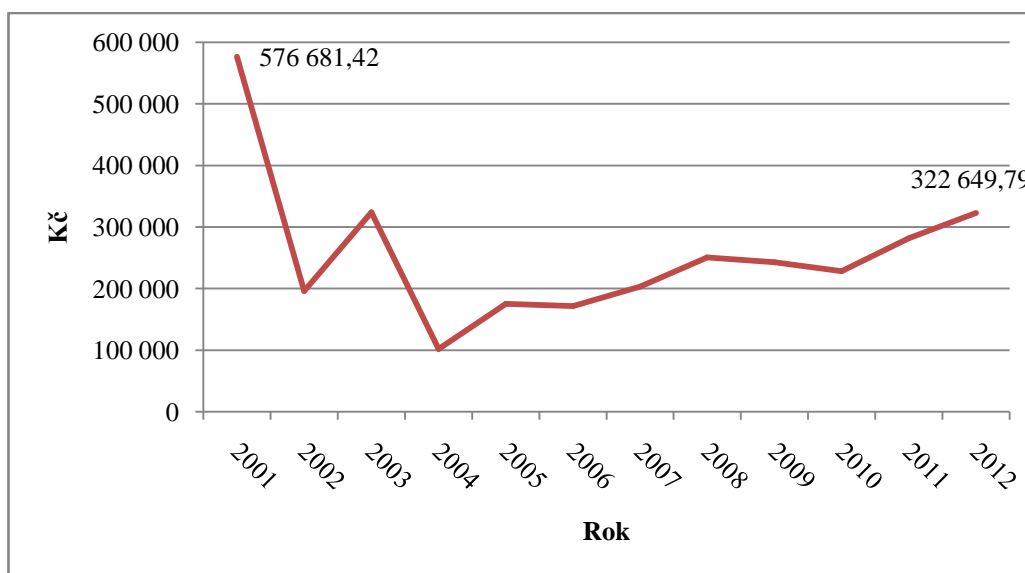
Obrázek 11: Vývoj jednotlivých daňových příjmů obce v letech 2001 – 2012

Zdroj: vlastní zpracování dle [18]

V rámci interního vedení byla, v letech 2001 a 2002, položka daň z přidané hodnoty přidělena k položce daň z příjmů PO. Položka v letech 2001 a 2002 není nulová, nýbrž skrytá v položce daň z příjmů PO. Je viditelná až v roce 2003.

6.1.2 Analýza nedaňových a kapitálových příjmů obce

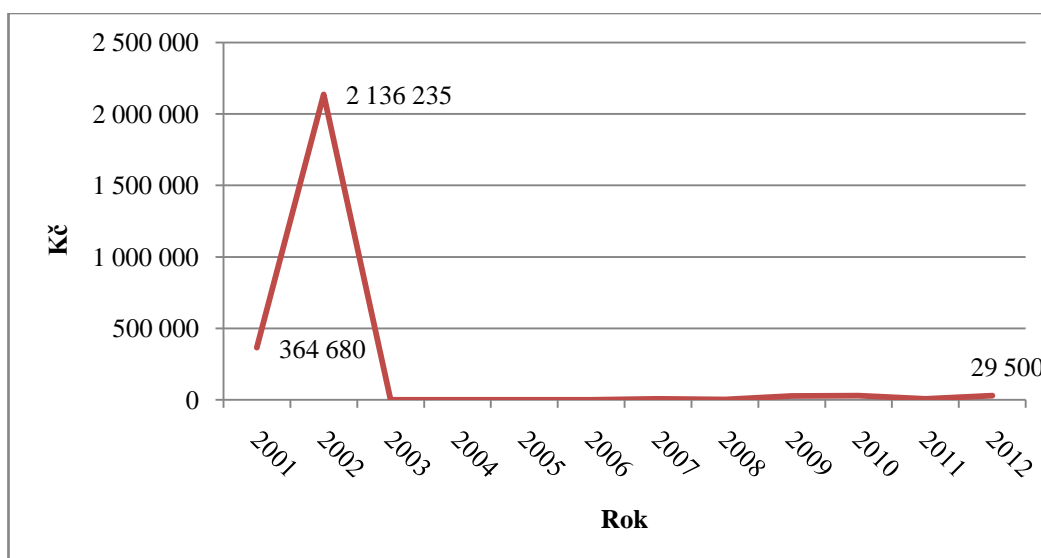
Obrázek 12 znázorňuje vývoj nedaňových příjmů obce v letech 2001 – 2012. Značný výkyv je již v roce 2001. Tento výkyv způsobil příjem z pronájmu obecních pozemků a příkopů, ve velikosti 415 706, 40,- Kč. Druhý významný nedaňový příjem byl v roce 2003, kde obec získala 90 550,- Kč za vodovodní přípojky.



Obrázek 12: Vývoj nedaňových příjmů obce Staré Jesenčany v letech 2001 - 2012

Zdroj: vlastní zpracování dle [18]

Vývoj kapitálových příjmů v letech 2001 – 2012 znázorňuje Obrázek 13. Nejvýznamnější výkyv, v roce 2002, je způsoben, již řečeným, prodejem obecních pozemků, který byl ve výši 2 122 050,- Kč. Tyto prostředky byly použity na opravu a údržbu majetku obce.

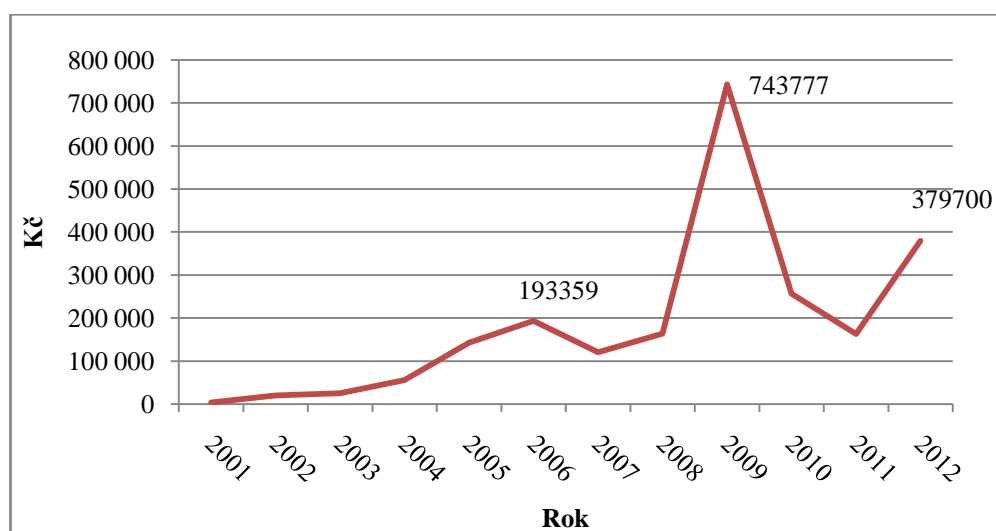


Obrázek 13: Vývoj kapitálových příjmů obce Staré Jesenčany v letech 2001 – 2012

Zdroj: vlastní zpracování dle [18]

6.1.3 Analýza přijatých transferů obce

Největší výkyv ve vývoji přijatých transferů obce v letech 2001 – 2012 byl zaznamenán v roce 2009. V tomto roce dostala obec finanční prostředky, ve výši 348 000,- Kč, od Ministerstva vnitra určené výhradně na rekonstrukci hasičské zbrojnice v obci. Další významnou položkou v tomto roce byla dotace od Krajského Úřadu ve výši 301 390,- Kč, která byla poskytnuta na Program obnovy venkova. Tato dotace byla poskytnuta na opravu kulturního domu v obci. Druhým rokem, kde byly zaznamenány vyšší dotace, byl rok 2006. Zde dotace od Krajského Úřadu, ve výši 200 000,-, sloužila na opravu obecních chodníků a sportovního hřiště. Dotace v roce 2006, ve výši 150 000,-, byla vynaložena především na územní samosprávu, na opravu budovy obecního úřadu. Vývoj přijatých peněžních transferů obce v letech 2001 – 2012 je zobrazen na Obrázku 14.



Obrázek 14: Vývoj přijatých transferů obce Staré Jesenčany v letech 2001 – 2012

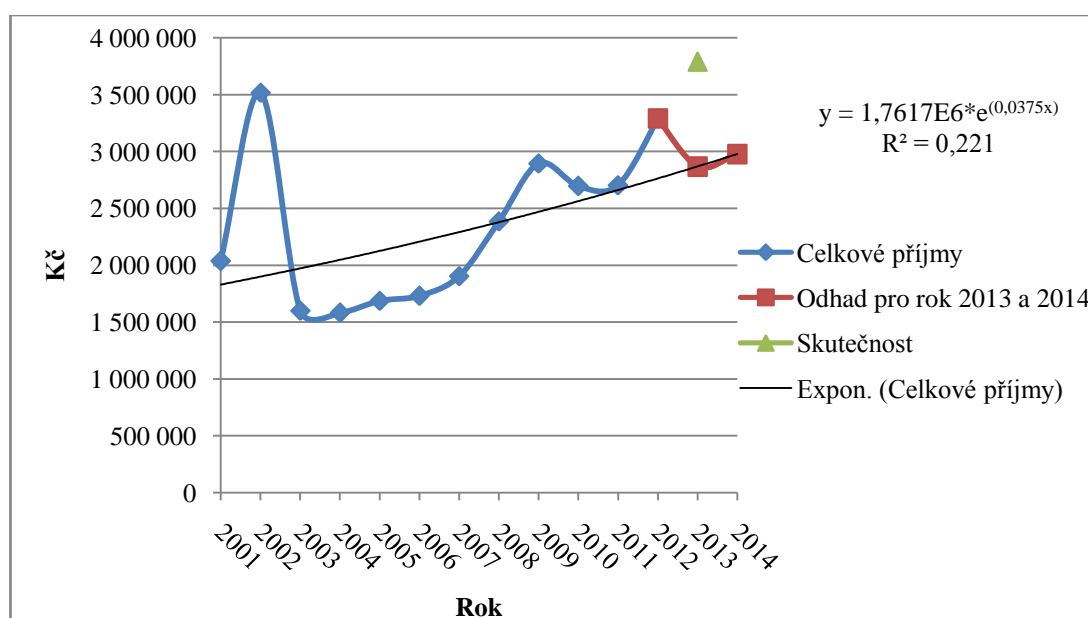
Zdroj: vlastní zpracování dle [18]

6.2 Regresní analýza příjmů obce

Pro výpočet hodnot v regresní analýze celkových a daňových příjmů je použita exponenciální regresní funkce, která je ve tvaru $y = A \times B^x$, kde A a B jsou parametry. Tyto parametry byly odhadnuty za pomoci metody nejmenších čtverců, kde x je nezávislá proměnná a y je závisle proměnná. Důležitou hodnotou pro hodnocení spolehlivosti výběru regresní funkce je jednota indexu spolehlivosti neboli determinace R^2 . Jak bylo již výše uvedeno, tento index vždy nabývá hodnot v intervalu $< 0; 1 >$ a čím blíže se jeho hodnota blíží 1, tím je zvolený typ regresní funkce spolehlivější.

6.2.1 Regresní analýza celkových příjmů obce

Obrázek 15 zobrazuje exponenciální model regresní analýzy celkových příjmů obce Staré Jesenčany za období 2001 – 2014. Období 2001 – 2012 odpovídá skutečným celkovým příjmům obce a období 2013 – 2014 je uvedeno jako odhad pomocí regresní analýzy. Regresní funkce má tvar $y = 1,7617E6 \times e^{(0,0375x)}$ a interval jeho spolehlivosti je 22,1 %. Takto nízká spolehlivost je způsobena výkyvem v roce 2002, který se od ostatních let výrazně liší. Po eliminaci příjmů, v rámci nedaňových příjmů, z prodeje pozemku v roce 2002 dosahuje interval spolehlivosti 73,3 % (viz. Příloha B). Obrázek 15 znázorňuje také skutečnost v roce 2013 (3 792 327,- Kč), která byla daleko vyšší, než odhad, který byl ve výši 2 868 471,34,- Kč. Důvodem byly vysoké dotace na úpravu obecních komunikací. Odhad pro rok 2014 je ve výši 2 978 081,36,- Kč.



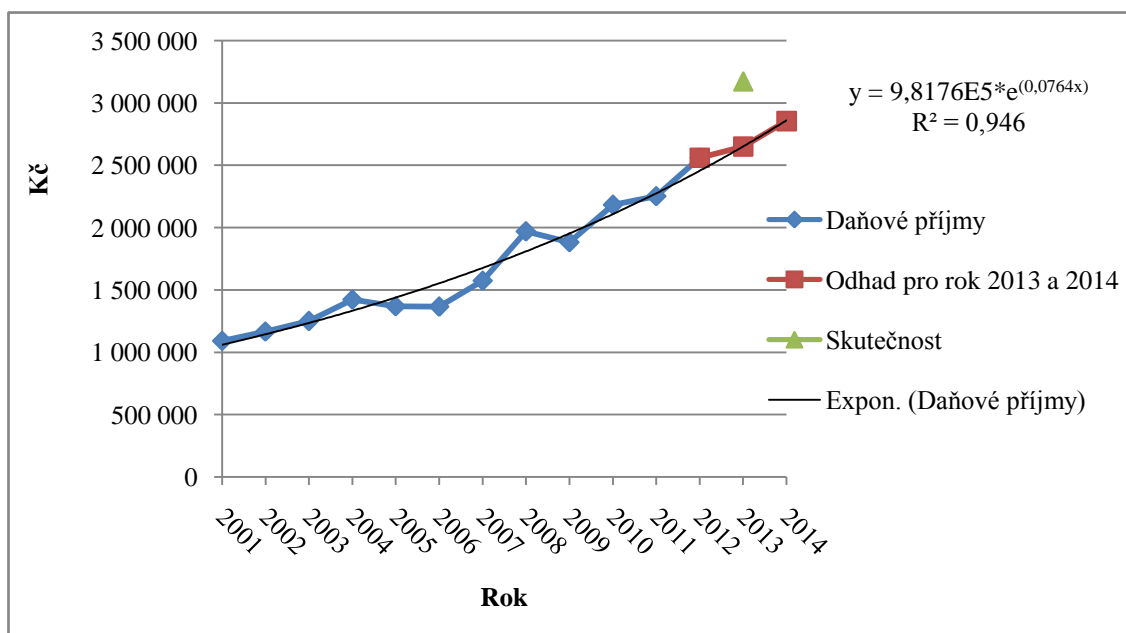
Obrázek 15: Regresní analýza celkových příjmů obce v období 2001 - 2014

Zdroj: vlastní zpracování dle [18]

6.2.2 Regresní analýza daňových příjmů obce

Na Obrázku 16 je zobrazena regresní analýza daňových příjmů obce za období 2001 – 2012. Tyto příjmy tvoří nejvýznamnější podíl celkových příjmů obce. Jejich odhadovaná hodnota je pro rok 2013 a 2014 je provedena pomocí exponenciální regresní funkce. Vzorec této funkce má tvar $y = 9,8176E5 \times e^{(0,0764x)}$ s indexem spolehlivosti 94,6 %. Hodnoty mají zpravidla rostoucí charakter, kdy k nejvyššímu nárůstu dochází v roce 2008. To lze odůvodnit zejména zásadní změnou zákona č. 243/2000 Sb. o rozpočtovém určení daní, kdy se změnila kritéria přerozdělení podílu obcí na sdílených daních a zvýšil se i procentní podíl obcí na

celostátním výnosu sdílených daní, a to o 0,81 %. Obrázek 16 také vyznačuje skutečné daňové příjmy obce v roce 2013, které se od odhadovaných daňových příjmů zcela liší. Odhadované daňové příjmy pro rok 2013 jsou ve výši 2 650 614,77,- Kč a pro rok 2014 2 861 058,33,- Kč. Skutečnost v roce 2013 byla oproti odhadu vyšší, daňové příjmy obce byly ve výši 3 172 937,- Kč. Důvodem byla vysoká imigrace obyvatelstva a opětovná změna zákona č. 243/2000 Sb. o rozpočtovém určení daní.

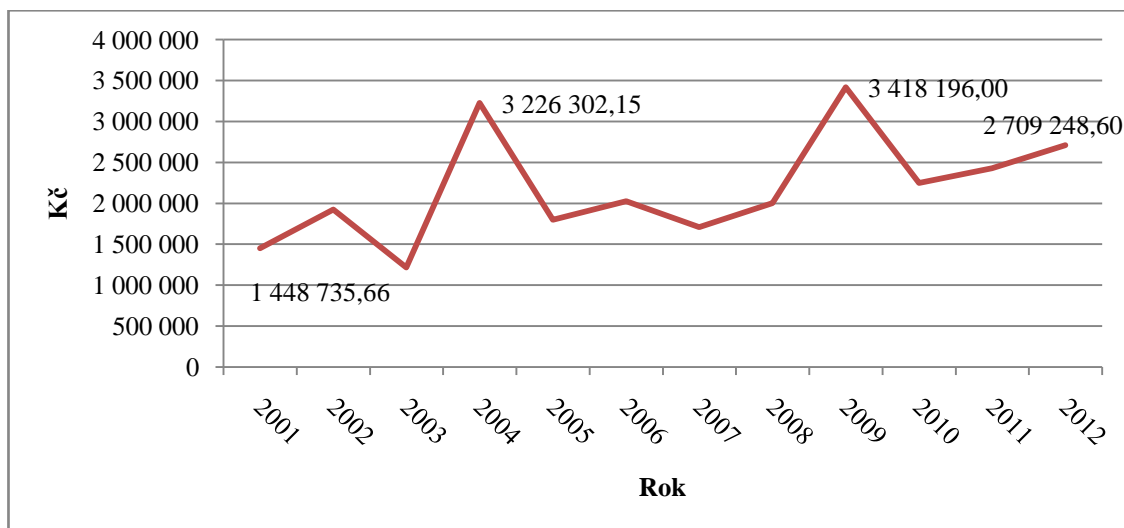


Obrázek 16: Regresní analýza daňových příjmů obce v období 2001 - 2014

Zdroj: vlastní zpracování dle [18]

6.3 Analýza běžných výdajů rozpočtu obce

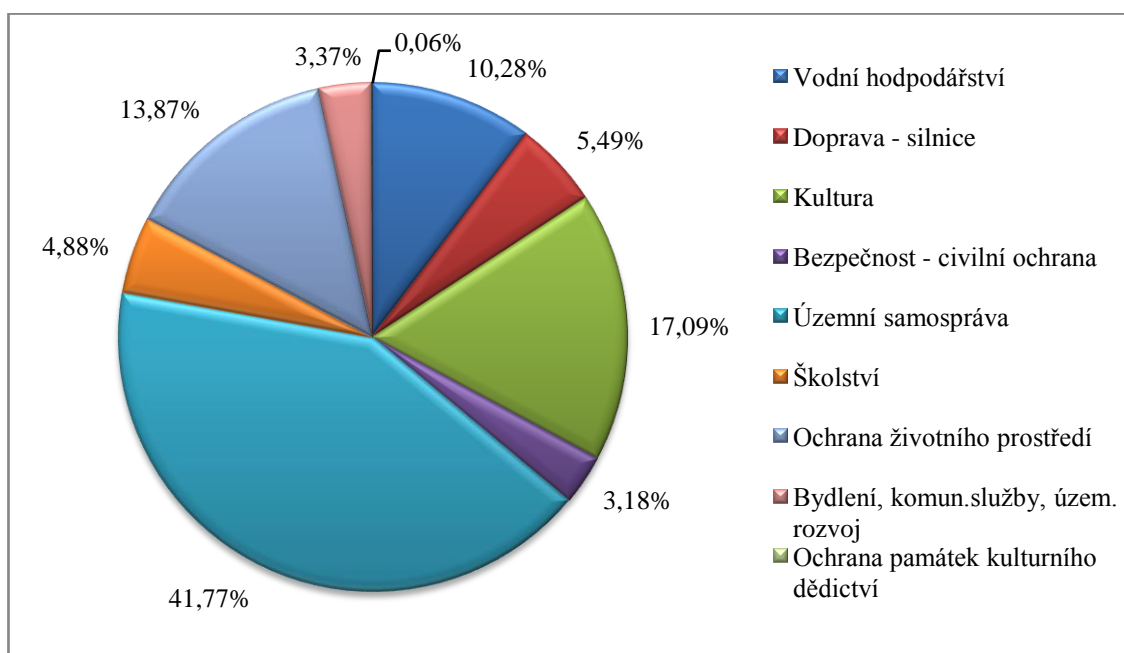
Hlavním ukazatelem ovlivňující celkové běžné výdaje obce jsou celkové příjmy obce. Výrazné navýšení celkových běžných výdajů, ve vývoji celkových běžných výdajů (Obrázek 17), dochází zejména v letech 2004 a 2009. V roce 2004 byly významnou položkou ve výdajích výdaje na vodní hospodářství. Zdroje ve výši 1 946 396, 50,- Kč plynuly na rekonstrukci starých a vybudování nových vodovodů v obci. Další vysoké výdaje obce, v roce 2009, byly způsobeny především opravou kulturního domu v obci. Náklady na celkovou rekonstrukci se vyšplhaly na 1 404 198,- Kč.



Obrázek 17: Vývoj celkových běžných výdajů obce Staré Jesenčany v letech 2001 – 2012

Zdroj: vlastní zpracování dle [18]

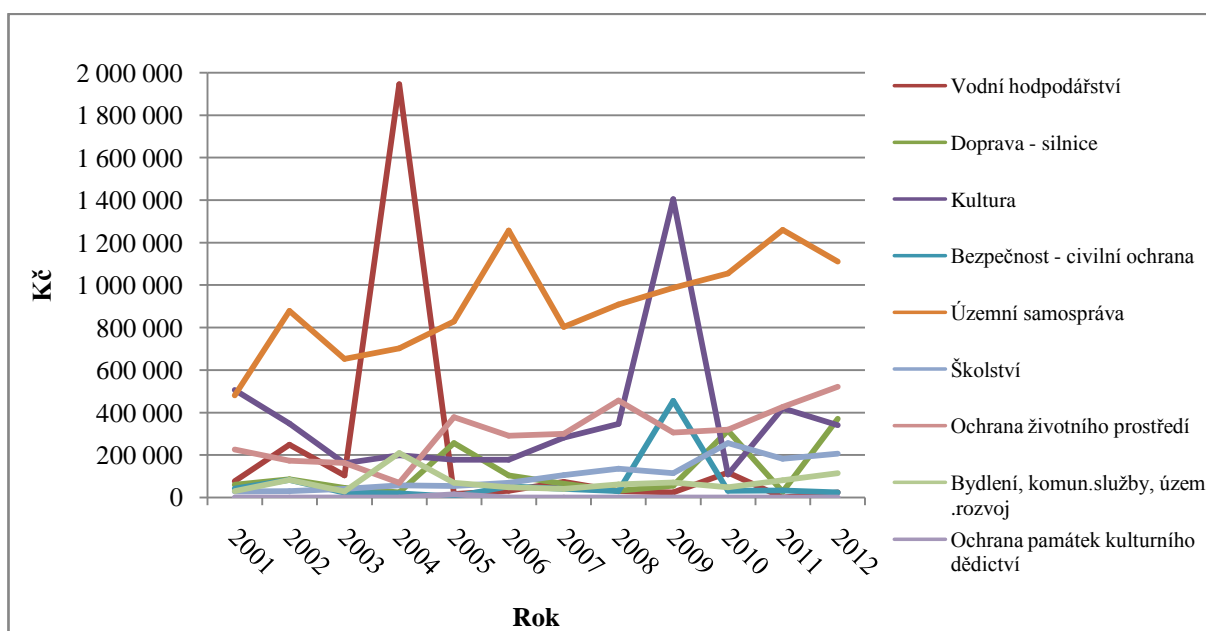
Průměrné tempo růstu celkových běžných výdajů obce je 17 %. Nejvýznamnější část v letech 2001 – 2012, z hlediska struktury celkových výdajů tvoří výdaje na územní samosprávu, a to 41,77 %, s průměrným tempem růstu 21,04 %. Druhý nejvýznamnější podíl tvoří výdaje na kulturu s 26,19 %, průměrně rostoucí o 6,11 %. Výdaje na kulturu obsahují výdaje na provoz kulturního domu a na kulturní činnosti, které jsou v obci bohaté. Další významnou položkou ve výdajích jsou výdaje na ochranu životního prostředí s 13,87 % s tempem růstu 20,95 %. Podrobný přehled procentuálních podílů jednotlivých druhů výdajů obce v letech 2001 – 2012 jsou zobrazeny na Obrázku 18.



Obrázek 18: Podíly jednotlivých výdajů obce Staré Jesenčany v letech 2001 – 2012

Zdroj: vlastní zpracování dle [18]

Obrázek 19 zobrazuje vývoj jednotlivých běžných výdajů obce v letech 2001 – 2012. Z obrázku vyplývá, že nejvýznamnější výkyvy ve vývoji jednotlivých výdajů jsou v roce 2004, u výdajů na vodní hospodářství, kde obec rekonstruovala staré a budovala nové vodovody v obci, v roce 2006, u výdajů na územní samosprávu, jenž v tomto roce obec rekonstruovala budovu obecního úřadu a třetím významnějším výkyvem je rok 2009, a to u výdajů na kulturu. Ostatní druhy výdajů se pochybují stále okolo svého průměru a nezaznamenávají významnější vychýlení.

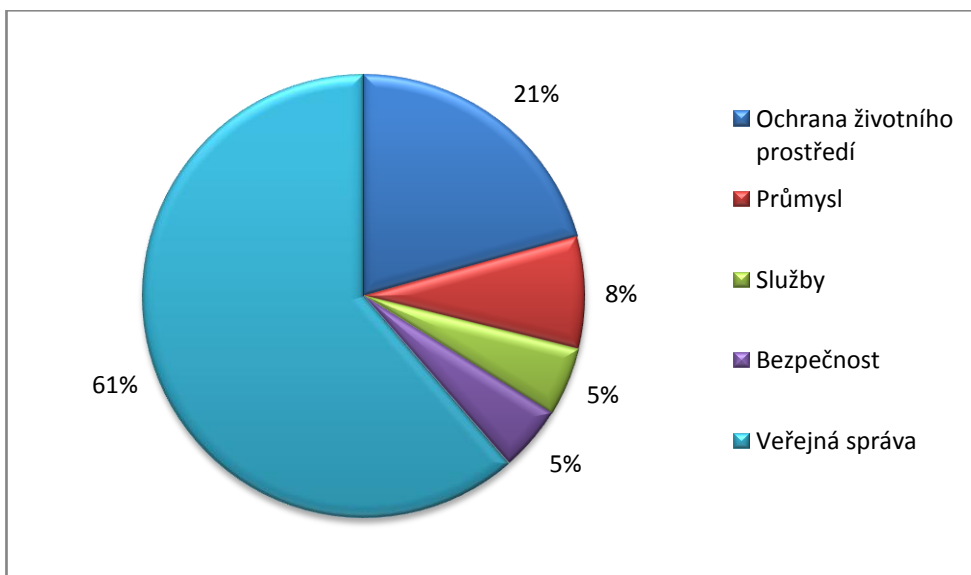


Obrázek 19: Vývoj jednotlivých běžných výdajů obce Staré Jesenčany v letech 2001 – 2012

Zdroj: vlastní zpracování dle [18]

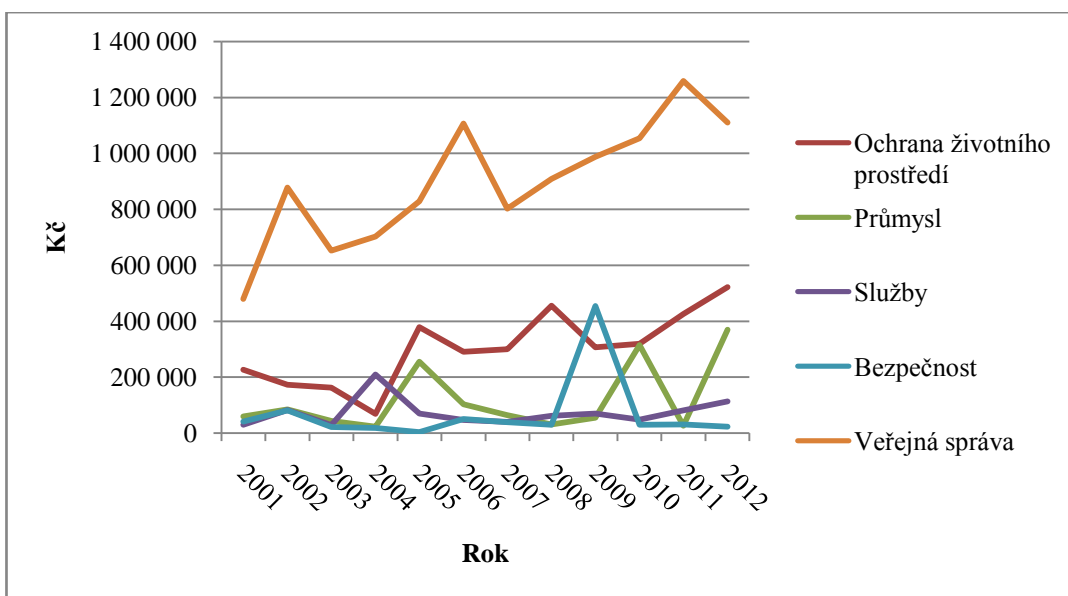
6.3.1 Analýza mandatorních výdajů obce

Po odečtení výdajů, na které obec obdržela dotace, a tudíž byly spolufinancovány z jiných veřejných rozpočtů, od běžných výdajů zůstávají výdaje mandatorní. Jedná se v podstatě o výdaje, které obec musí zafinancovat pro uspokojení potřeb svých občanů, péči o prostředí obce a k výkonu správy. Obrázku 20 znázorňuje strukturu jednotlivých druhů mandatorních výdajů kumulovaných za období 2001 – 2012, kde je znovu patrná dominance výdajů na veřejnou správu. Vývoj jednotlivých druhů mandatorních výdajů podle odvětví je zobrazen na Obrázku 21.



Obrázek 20: Struktura jednotlivých druhů mandatorních výdajů kumulovaných za období 2001 – 2012

Zdroj: vlastní zpracování dle [18]



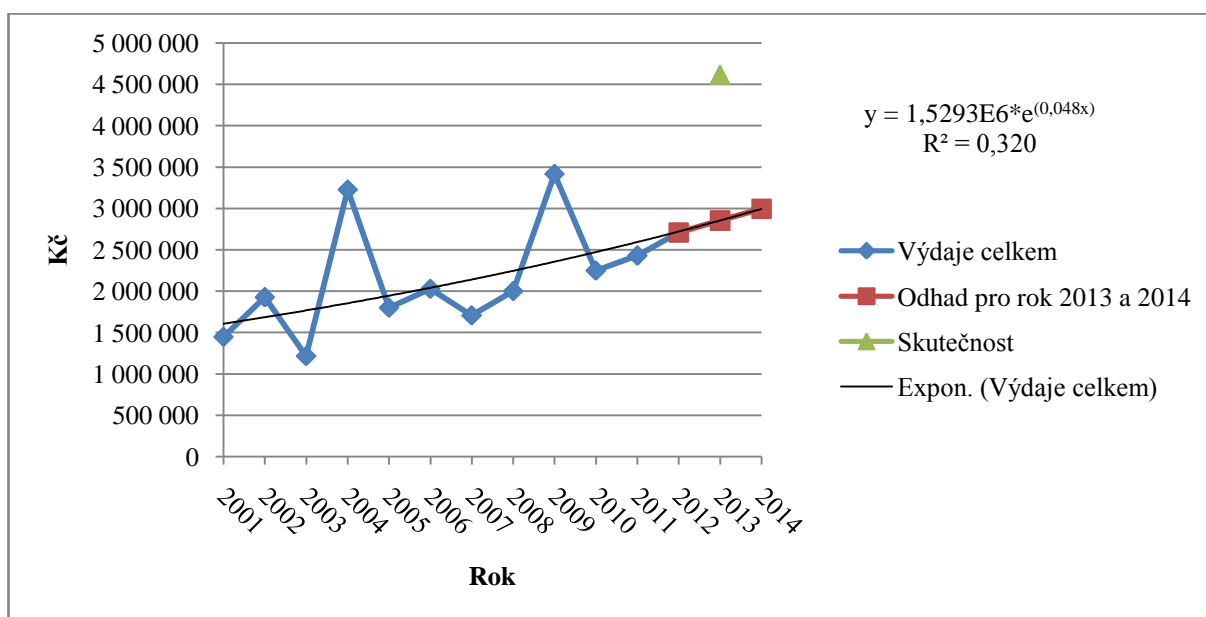
Obrázek 21: Vývoj jednotlivých druhů mandatorních výdajů podle odvětví v období 2001 - 2012

Zdroj: vlastní zpracování dle [18]

Největší část, 61 %, tvoří výdaje místní správy, kam především patří mzdové výdaje zastupitelstva obce i zaměstnanců včetně odvodů, dále pak služby související s provozem obecního úřadu a údržba nebytových nemovitostí v majetku obce.

6.4 Regresní analýza výdajů obce

Pro výpočet hodnot v regresní analýze celkových výdajů je použita exponenciální regresní funkce, která je již využita v kapitole 6.2. Hodnoty pro rok 2013 a 2014 jsou dopočítány pomocí exponenciální regresní funkce ve tvaru $y = 1,5293E6 \times e^{(0,048x)}$. Index spolehlivosti má hodnotu 32 %. Důvodem takto nízkého indexu spolehlivosti jsou dva výrazné výkyvy, v roce 2004 a 2009.



Obrázek 22: Regresní analýza celkových výdajů obce Staré Jesenčany v období 2001 - 2014

Zdroj: vlastní zpracování dle [18]

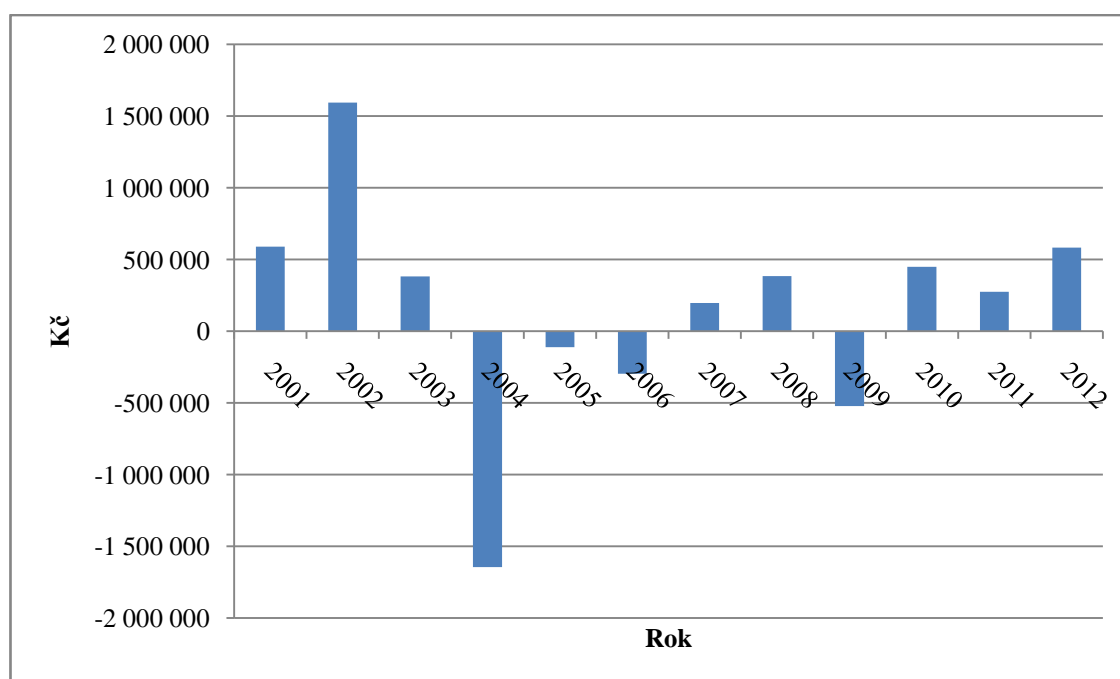
Obrázek 22 zobrazuje také predikci pro rok 2013 a 2014. V roce 2013 je zde znázorněna také skutečnost, která byla daleko vyšší než odhad. Odhadované výdaje pro rok 2013 jsou ve výši 2 854 252,86,- Kč a pro rok 2014 ve výši 2 994 598,35,- Kč. Ovšem skutečné výdaje roku 2013 se vyšplhaly na 4 617 011,- Kč. Hlavním důvodem byly vysoké výdaje obce na opravu místních komunikací.

6.5 Saldo rozpočtu obce

Saldo rozpočtu obce je rozdíl mezi příjmy a výdaji obce. Rozdíl příjmů a výdajů obce Staré Jesenčany v letech 2001 – 2012 je znázorněn na Obrázku 23. V letech 2001, 2002 a 2003 vykazovala obec přebytek, a to především díky prodeji obecních pozemků a pronájmů obecních ploch. Největší přebytek obec vykazovala v roce 2002, kde důvodem byly prodeje obecních pozemků. Významné investice se v rozpočtu obce projeví už v následujícím roce 2004. Schodek v roce 2004 byl zapříčiněn převodem akcií, v hodnotě 1 946 396, 35,- Kč, do

firmy Vak. V letech 2005 a 2006 obec vykazovala také schodek, a to z důvodu rekonstrukce budovy obecního úřadu a opravy místní zvoničky z konce 19. století, která je dominantou návsi. V letech 2007 a 2008 byl rozpočet přebytkový. Významná změna se objevila zase až v roce 2009, kdy obec investovala do rekonstrukce kulturního domu. V letech 2010, 2011 a 2012 se již významné investice, které by se významně projevíly, neuskutečnily, proto byl rozpočet obce přebytkový.

Přebytky z jednotlivých let kryjí případné budoucí schodky a jsou investovány do rozvoje obce.



Obrázek 23: Saldo rozpočtu obce Staré Jesenčany v letech 2001 – 2012

Zdroj: vlastní zpracování dle [18]

ZÁVĚR

Cílem bakalářské práce bylo analyzovat hospodaření obce Staré Jesenčany za posledních 12 let, tj. v letech 2001 – 2012 a provést odhad vývoje celkového hospodaření na následující dva roky pomocí regresní analýzy a časových řad.

První kapitola teoreticky vymezila pojem obec, orgány obce, působnost obce a rozpočet obce. Dále zde byly popsány statistické metody, časové řady a regrese, ze kterých vychází analýza hospodaření obce. Druhá kapitola se věnovala obecné charakteristice obce Staré Jesenčany, analyzovala počet obyvatel a zabývala se samotnou analýzou hospodaření obce, obsahující analýzu celkových příjmů, daňových příjmů a celkových výdajů. Na závěr této kapitoly bylo zhodnoceno saldo rozpočtu obce.

Obec byla posouzena z hlediska příjmů, celkových i daňových, i z hlediska celkových výdajů. Z výsledků analýz vyplývá, že obce se snaží využít veškeré přijaté dotace ku prospěchu obci. Tyto prostředky využívá ve většině případů k finančně náročnějším úkonům, které by si obec nemohla dovolit sama zafinancovat. Projekty tedy plánuje s rozvahou, vždy jsou tyto projekty projednávány zastupitelstvem obce a posléze jsou hlavním tématem na veřejných schůzích, kterými se obec snaží více se přiblížit občanům. Veškeré investice obce jsou pečlivě zvažovány, aby se předešlo případnému zadlužení.

Z provedených analýz vyplývá, že obce Staré Jesenčany své finanční prostředky rozmisťuje hospodárně, s minimem vstupů chce zajistit maximum výstupů. Vždy bere v úvahu možnost rozvoje obce a občanskou spokojenost. Při rozhodování o investičních akcích bere v potaz i spolufinancování pomocí dotací a jiných finančních výpomocí.

Celkové příjmy obce, za sledované období, tvořily ze 72 % daňové příjmy. Ostatní příjmy, nedaňové, kapitálové příjmy a přijaté transfery se na zbývající části celkových příjmů podílely 11 %, 9 % a 8 %. Z výsledků regresní analýzy vyplývá, že celkové i daňové příjmy obce v příštích letech porostou, což je zapříčiněno již zmíněnou změnou zákona č. 243/2000 Sb. o rozpočtovém určení daní.

Hlavní složku v celkových výdajích tvoří výdaje na územní samosprávu, a to 41,77 %. Druhou největší položkou ve výdajích jsou výdaje na kulturu, 17,09 %. Regresní analýzou byl proveden odhad celkových výdajů, které by měly v průběhu dalších let nadále stoupat.

Ze salda příjmů a výdajů vyplývá, že si obec v posledních letech vytváří dostatečnou finanční rezervu, a to především z důvodu, aby nebyla nenucena, při neočekávaných výdajích,

žadat o případný úvěr či jiné finanční výpomoci. Tento trend by měl i nadále v dalších letech pokračovat.

POUŽITÁ LITERATURA

- [1] HAMERNÍKOVÁ, B., MAAYTOVÁ A. et al. *Veřejné finance*. Praha: ASPI, 2007, s. 364. ISBN 978-80-7357-301-0
- [2] HINDLS, R. *Statistika pro ekonomy*. 8. vyd. Praha: Professional Publishing, 2007. 415 s. ISBN 978-80-86946-43-6.
- [3] KUBANOVÁ, J. *Statistické metody pro ekonomickou a technickou praxi*. 3. vyd. doplněné. Bratislava: Stasis, 2008. 247 s. ISBN 978-80-85659-47-4.
- [4] PAŘÍZKOVÁ, I. *Finance územní samosprávy*. 1. vyd. Brno: Masarykova univerzita, 2008, 238 s. Edice učebnic Právnické fakulty Masarykovy univerzity v Brně, č. 405. ISBN 978-802-1045-118
- [5] PEKOVÁ, J. *Finance územní samosprávy: Teorie a praxe v ČR*. 1. vyd. Praha: WaltersKluwer, 2011. 587 s. ISBN 978-80-7357-614-1.
- [6] PEKOVÁ, J. *Hospodaření a finance územní samosprávy*. 1. vyd. Praha: Management Press, 2004. 375 s. ISBN 80-7261-086-4.
- [7] PEKOVÁ, J. *Hospodaření obcí a rozpočet*. Vyd. 1. Praha: Codex Bohemia, 1997, 289 p. ISBN 80-859-6334-5.
- [8] PEKOVÁ Jitka, PILNÝ Jaroslav, JETMAR Marek. *Veřejná správa a finance veřejného sektoru*. 3., aktualiz. a rozš. vyd. Praha: ASPI, 2008, 712 s. ISBN 978-80-7357-351-5.
- [9] PEKOVÁ, Jitka. *Veřejné finance: úvod do problematiky*. 4., aktualiz. a rozš. vyd. Praha: ASPI, 2008, 579 s. ISBN 978-80-7357-358-4.
- [10] PROVAZNÍKOVÁ, R. *Financování měst, obcí a regionů: teorie a praxe*. 1. vyd. Praha: Grada, 2007, 280 s. Finance (GradaPublishing). ISBN 978-802-4720-975.

Právní předpisy

- [11] Vyhláška č. 323/2002 Sb. o rozpočtové skladbě. In: Sbíрка zákonů. 2002, 118.
- [12] Zákon č. 128/2000 Sb. o obcích (obecní zřízení). In: Sbíрка zákonů. 2000, 38
- [13] Zákon č. 243/2000 Sb., o rozpočtovém určení daní. In: Sbíрка zákonu. 2000, 73.
- [14] Zákon č. 250/2000 Sb. o rozpočtových pravidlech územních rozpočtů. In: Sbíрка zákonů, 73.

Internetové zdroje

- [15] Databáze demografických údajů za obce ČR. *Český statistický úřad* [online]. Praha, 2013 [cit. 2014-02-18]. Dostupné z: http://www.czso.cz/cz/obce_d/index.htm
- [16] Historie obce Staré Jesenčany. Obec Staré Jesenčany [online]. 2014 [cit. 2014-02-18]. Dostupné z: <http://www.starejesencany.cz/index.php?nid=479&lid=cs&oid=1567101>
- [17] Spolky obce Staré Jesenčany. Obec Staré Jesenčany [online]. 2014 [cit. 2014-02-18]. Dostupné z: <http://www.starejesencany.cz/index.php?nid=479&lid=cs&oid=337834>

Ostatní zdroje

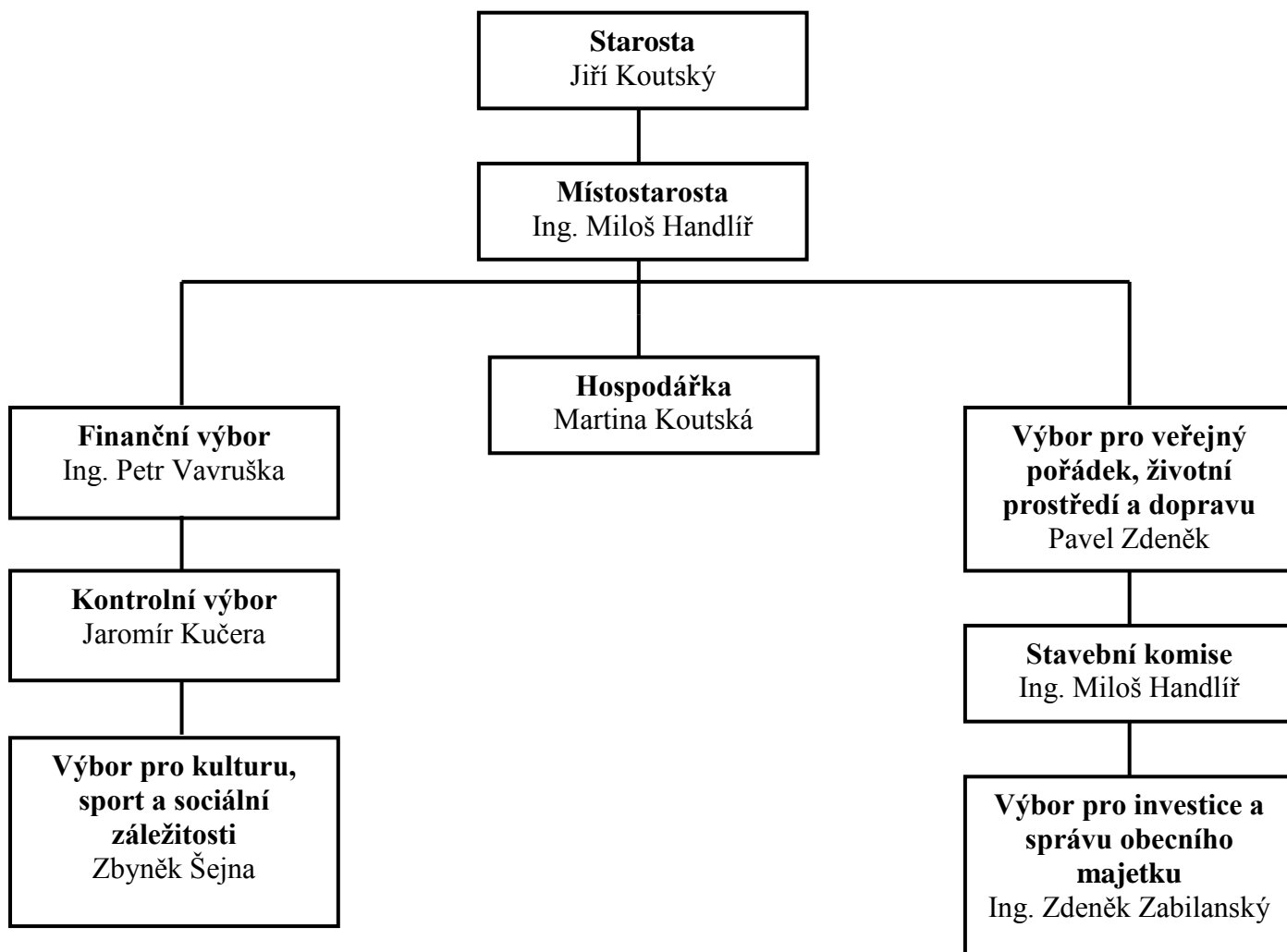
- [18] Interní materiály obce Staré Jesenčany
- [19] PŘIBYL, František. Výpisky z kronik obce Staré Jesenčany. Pardubice, 1985.

SEZNAM PŘÍLOH

Příloha A Organizační struktura obecního úřadu

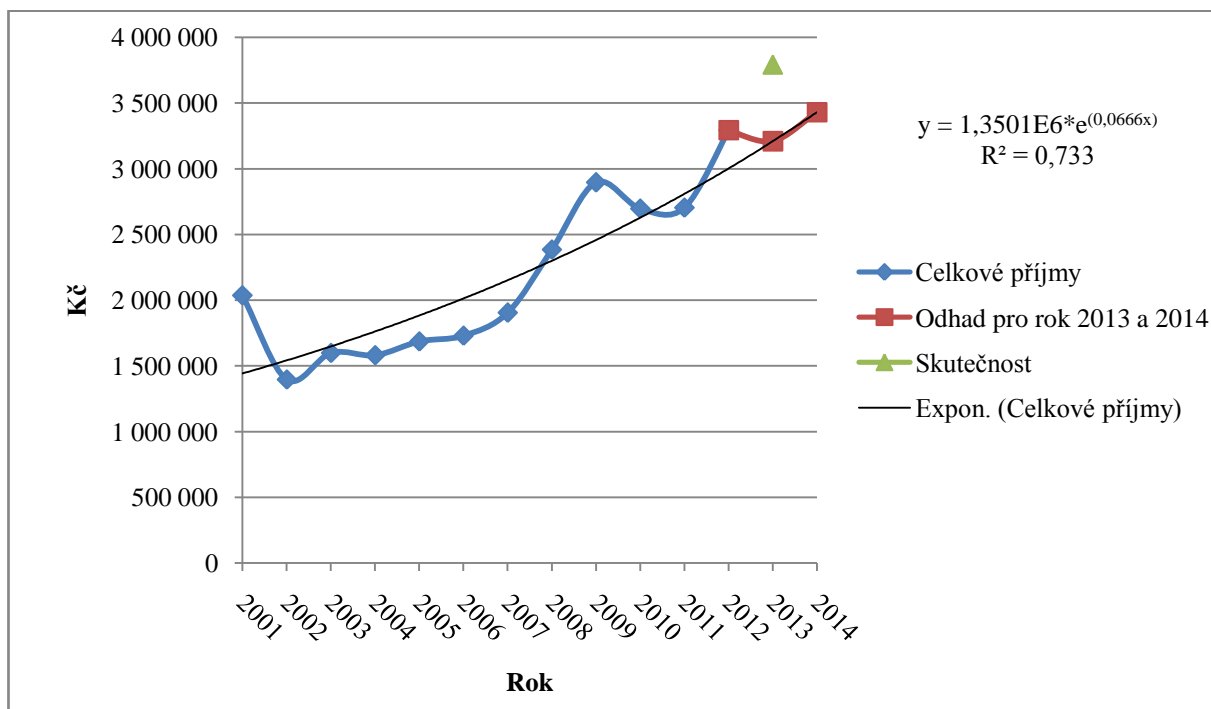
Příloha B Regresní analýza celkových příjmů obce po eliminaci v období 2001 - 2014

Příloha A



Zdroj: vlastní zpracování dle [18]

Příloha B



Obrázek 24: Regresní analýza celkových příjmů obce po eliminaci v období 2001 – 2014

Zdroj: vlastní zpracování dle [18]