

**UNIVERZITA PARDUBICE
FAKULTA FILOZOFICKÁ**

BAKALÁŘSKÁ PRÁCE

2014

Michaela Nezdarová

**Univerzita Pardubice
Fakulta filozofická**

**Proměny cukrovarnictví ve východních Čechách z hlediska
historického vývoje vybraných cukrovarů**

Michaela Nezdarová

**Bakalářská práce
2014**

Univerzita Pardubice
Fakulta filozofická
Akademický rok: 2011/2012

ZADÁNÍ BAKALÁŘSKÉ PRÁCE

(PROJEKTU, UMĚLECKÉHO DÍLA, UMĚLECKÉHO VÝKONU)

Jméno a příjmení: **Michaela Nezdarová**
Osobní číslo: **H11249**
Studijní program: **B7105 Historické vědy**
Studijní obory: **Historie (dvouoborové)**
Ochrana hmotných památek (dvouoborové)
Název tématu: **Proměny východočeského cukrovarnictví ve druhé polovině 20. století**
Zadávací katedra: **Ústav historických věd**

Z á s a d y p r o v y p r a c o v á n í :

Práce se pokusí nastínit vývoj cukrovarnictví ve východních Čechách po 2. světové válce v souvislosti se společenskými změnami a s postupným zestátňováním cukrovarnického průmyslu. Bude se věnovat zániku menších cukrovarů a následnému soustředění výroby cukru do nově vzniklých velkých cukrovarů. Stranou zájmu nezůstanou ani personální a technické okolnosti tohoto procesu.

Rozsah grafických prací:

Rozsah pracovní zprávy:

Forma zpracování bakalářské práce: tištěná/elektronická

Seznam odborné literatury:

ANTONÍN, Luboš. Bílé zlato: historie cukru v kostce. Nymburk 2006. ISBN 80-86757-24-2. BARTOŠEK, Jaroslav et al. Cukrovarnictví, cukrovary a cukrovarníci: fenomén českého hospodářství v 19. a 20. století. Praha: Národní zemědělské muzeum Praha, 2011. Prameny a studie; 47. ISBN 978-80-86874-36-4. DUDEK, František. Počátky řepného cukrovarnictví v Čechách: příspěvek k hospodářským dějinám 30. a 40. let 19. století. 1. vyd. Poděbrady: Oblastní muzeum, 1973. Práce oblastního muzea v Poděbradech. Řada B; č. 9. FRONĚK, Daniel. Dobrovické bílé zlato v proměnách času : 180 let cukrovaru v Dobrovici, 140 let cukrovaru v Českém Meziříčí, 140 let lihovaru v Chrudimi. Dobruvice 2011. ISBN 978-80-254-9468-4. FRONĚK, Daniel ? JÁKL, Pavel ? STAREC, Milan ? ZIKMUND, Jan. Pivo a cukr. Praha, 2011. ISBN 978-80-01-04717-0. MAJKUSOVÁ, Marta, ed. Stopadesát let cukrovarnického průmyslu na území ČSSR. 1. vyd. Praha: Cukrovarnický průmysl, 1981. ŘÍHA, Oldřich. Počátky českého cukrovarnictví: Monografická studie o dějinách cukrovarnického prům. v čes. zemích do r. 1850. 1. vyd. Praha: Univerzita Karlova, 1977. Acta Universitatis Carolinae. Philosophica et historica. Monographia; Sv. 62/1976. Listy cukrovarnické a řepařské. Praha 1882- dosud. ISSN 1210-3306.

Vedoucí bakalářské práce: **Mgr. Hana Stoklasová**
Ústav historických věd

Datum zadání bakalářské práce: **30. srpna 2012**

Termín odevzdání bakalářské práce: **31. března 2014**



prof. PhDr. Petr Vorel, CSc.
děkan



Univerzita Pardubice
Fakulta filozofická
532 10 Pardubice, Studentská 84

L.S.



doc. PhDr. Tomáš Jiránek, Ph.D.
vedoucí katedry

V Pardubicích dne 20. ledna 2014

Prohlášení

Tuto práci jsem vypracovala samostatně. Veškeré literární prameny a informace, které jsem v práci využila, jsou uvedeny v seznamu použité literatury.

Byla jsem seznámena s tím, že se na moji práci vztahují práva a povinnosti vyplývající ze zákona č. 121/2000 Sb., autorský zákon, zejména ze skutečnosti, že Univerzita Pardubice má práva na uzavření licenční smlouvy o užití této práce jako školního díla podle § 60 odst. 1 autorského zákona, a s tím, že pokud dojde k užití této práce mnou nebo bude poskytnuta licence o užití jinému subjektu, je Univerzita Pardubice oprávněna ode mne považovat přiměřený příspěvek na úhradu nákladů, které na vytvoření díla vynaložila, a to podle okolností až do jejich skutečné výše.

Souhlasím s prezenčním zpřístupněním své práce v Univerzitní knihovně Univerzity Pardubice

V Pardubicích dne 25. 3. 2014

Michaela Nezdarová

Anotace

Tématem této bakalářské práce je proměna cukrovarnictví v oblasti východních Čech ilustrovaná historickým vývojem zdejších cukrovarů. Součástí práce je shrnutí historie cukrovarnictví obsahující nejdůležitější fakta o tomto průmyslovém odvětví.

Cukrovary, které jsou v práci popsány, byly vybrány na základě své funkce v druhé polovině minulého století. Hlavní částí práce je popis historického vývoje těchto vybraných cukrovarů. Poslední kapitola se zabývá popisem cukrovarnických spolků, sdružení a společností, které v oblasti východních Čech fungovaly.

Klíčová slova: cukr, cukrovar, cukrovarnický průmysl, východní Čechy

Annotation

This bachelor thesis is focused on the transformation of the sugar industry in Eastern Bohemia. The transformation is illustrated on historical development of the local sugar mills.

The introduction includes the most important facts about this industrial sector. The concrete sugar mills were chosen for the function which they represented in the mid of 20th century. The main part of the thesis includes description of the historical development of these sugar mills. The last chapter contains description of various sugar-mill companies, associations and communities which were important in Eastern Bohemia.

Keywords: sugar, sugar mills, sugar industry, Eastern Bohemia

Poděkování

Chtěla bych poděkovat především vedoucí mé bakalářské práce Mgr. Haně Stoklasové za její rady, ochotu, připomínky a čas, který mi věnovala při psaní mé bakalářské práce.

Dále Dobrovickým muzeím za vstřícnost, díky které jsem měla možnost využít odbornou cukrovarnickou knihovnu v době, kdy jsem nejvíce potřebovala.

Velmi děkuji i zaměstnankyni Dobrovických muzeí Lence Suchomelové za její ochotu a čas věnovaný mým dotazům.

Díky patří také mým nejbližším, rodině, partnerovi a přátelům, kteří pro mě byli psychickou podporou.

A v neposlední řadě děkuji i zaměstnancům Státního oblastního archivu v Zámrsku, za jejich ochotu a vstřícnost.

Obsah

1. Úvod.....	10
2. Historie cukrovarnictví.....	12
2. 1. Cukrová třtina jako počátek cukru.....	12
2. 2. Počátky řepného cukrovarnictví	13
2. 3. Napoleon a jeho vliv na cukrovarnictví	14
2. 4. Situace cukrovarnictví mezi léty 1830 – 1850.....	16
2. 5. Cukrovarnictví v druhé polovině 19. století	17
2. 6. Cukrovarnictví od doby první republiky po konec druhé světové války	19
2. 7. Cukrovarnictví po roce 1945 do dnes	21
3. Historický vývoj vybraných cukrovarů v oblasti východních Čech	24
3. 1. Úvod do poznání cukrovarnické průmyslu ve východních Čechách	24
3. 2. Cukrovar Bašnice	25
3. 3. Cukrovar Cerekvice nad Loučnou	27
3. 4. Cukrovar České Meziříčí.....	28
3. 5. Cukrovar Dašice.....	32
3. 6. Cukrovar Hrochův Týnec	33
3. 7. Cukrovar Choltice	36
3. 8. Cukrovar Chrudim	38
3. 9. Cukrovar Kopidlno.....	39
3. 10. Cukrovar Libáň	42
3. 11. Cukrovar Nový Bydžov.....	43
3. 13. Cukrovar Předměřice nad Labem.....	45
3. 14. Cukrovar Přelouč	47
3. 15. Cukrovar Skřivany	48
3. 16. Cukrovar Slatiňany.....	50
3. 17. Cukrovar Smiřice nad Labem	50
3. 18. Cukrovar Surovátka.....	52
4. Cukrovarnické spolky, sdružení a společnosti ve východních Čechách	55
5. Závěr	58

6. Resume.....	60
7. Seznam pramenů a literatury	62
8. Přílohy.....	69

1. Úvod

Při počátcích výběru tématu bakalářské práce v loňském roce jsem měla poměrně jasnou představu ihned, když jsem návrhy uviděla poprvé. Z mnoha důvodů mě oslovilo téma, které vypsala Mgr. Hana Stoklasová - Proměny východočeského cukrovarnictví ve druhé polovině 20. století.

Prvním důvodem, který jistě z velké míry ovlivnil moje rozhodnutí, byl, že můj strýc je dlouholetým zaměstnancem v nedalekém cukrovaru od místa mého bydliště, v cukrovaru Dobrovici. Za svůj život jsem tento závod navštívila již několikrát, a jak se vyrábí naše bílé zlato, jsem věděla už téměř v sedmi letech, kdy jsem ho navštívila poprvé.

Druhý důvod byl, že jsem v roce 2010 dostala možnost chvilkově pracovat v nově vzniklých Dobrovických muzeích, které patří pod již zmiňovaný cukrovar. Při výkonu práce jsem byla seznámena s historií cukrovarnictví, lihovarnictví a řepařství, kterou jsem předávala přicházejícím zvědavým návštěvníkům na pozici jejich průvodkyně a tím získala širší rozhled v dané oblasti, než má v podvědomí většina lidí. Díky této zkušenosti jsem navázala cenné kontakty, které se mi hodily při psaní této práce.

Při shromažďování pramenů a literatury, které by bylo vhodné využít při tvorbě mé vlastní studie, jsem zjistila, že neexistuje prakticky žádná souborná práce, která by se přímo východním Čechám z hlediska cukrovarnictví věnovala. Výjimku tvoří jen práce od Josefa Ptáčka – Historie cukrovarnictví v regionu České Meziříčí (na Opočensku, Kostelecku a Královéhradecku), která se věnuje pouze historii cukrovarnictví ve jmenovaném regionu.

Usoudila jsem, že je chyba, mít o rozvoji cukrovarnictví ve východních Čechách tak málo publikací, přičemž, se výše zmíněná jediná monografie netýká ani celých východních Čech. Proto jsem se rozhodla, že svůj původní návrh bakalářské práce změním na Proměny cukrovarnictví ve východních Čechách z hlediska historického vývoje vybraných cukrovarů. Cukrovary, které jsem se rozhodla do práce zařadit, jsem vybrala, dá se říct, trochu na základě svého původního návrhu. Bude to historický vývoj těch cukrovarů, které ještě ve druhé polovině minulého století fungovaly či byly uzavírány v celé oblasti východních Čech.

Archivní materiál, který jsem měla možnost využít při sepsání této studie je uložen ve Státním oblastním archivu v Zámrsku. Velmi mi pomohly i odborně vypracované zprávy jednotlivých cukrovarů či odborné publikace, které jsou uloženy v Odborné cukrovarnické knihovně VUC Praha, a.s. a v knihovně VUC Services spol. s r.o. Tyto zmiňované knihovny se nacházejí ve větší míře v prostorách Dobrovických muzeí. V neposlední řadě pro mou

studii byly důležité i internetové články, které mi umožnily práci ještě více obohatit o další informace.

Během shromažďování literatury, jsem narazila na tři velmi důležité publikace, které se váží k dějinám cukrovarnictví, a ráda bych je zde v úvodu zmínila. První z nich je kniha nazvaná Počátky českého cukrovarnictví od Oldřicha Říhy. V této práci si může čtenář přiblížit dobu vzniku prvních cukrovarů a jejich vývoj do 50. let 19. století. Další dvě práce jsou obě od Františka Dudka. První je Vývoj cukrovarnického průmyslu v českých zemích do roku 1872, kde autor také jako Oldřich Říha začíná sledovat vývoj cukrovarnického průmyslu v českých zemích od doby jeho počátků, ale již až do roku 1872. Druhou jeho publikací je Monopolizace cukrovarnictví v českých zemích do roku 1932, která volně navazuje na monografii před ní. Tyto tři knihy jsou alfou a omegou historie cukrovarnictví.

Bohužel, žádná jiná kniha, která by se přímo věnovala vývoji cukrovarnictví během druhé světové války až do dnešních dob, nebyla prozatím napsána. Občas se objeví výjimečně odborné články obsažené hlavně v důležitém cukrovarnickém periodiku Listy cukrovarnické a řepařské, které se této „novodobé době“ občas věnují. Ojedinělý je sborník vydaný společně Národním zemědělským muzeem a Národním technickým muzeem – Prameny a studie č. 47: Cukrovarnictví, cukrovary a cukrovarníci: *Fenomén českého hospodářství v 19. a 20. století*, kde je možno si přečíst mnoho odborných studií věnovaných cukrovarnickému tématu.

Předkládaná práce je rozdělena do tří částí. V první části jsem se věnovala obecnému historickému vývoji cukrovarnictví, hlavně z hlediska vývoje na území našeho státu. Druhá část je tou hlavní částí práce, kde jsem se pokusila shrnout historický vývoj vybraných cukrovarů a ve třetí části přiblížím některé cukrovarnické sdružení, spolky a společnosti, které ve východních Čechách působily.

Za hlavní cíl si kladu vytvořit práci, která by souhrnně zmapovala vývoj některých cukrovarů ve východních Čechách a obohatila tak hospodářské dějiny tohoto regionu. Zjistit jak si cukrovary v průběhu střídání politických režimů vedly a jak se tato situace odrážela v jejich výrobě.

2. Historie cukrovarnictví

2. 1. Cukrová třtina jako počátek cukru

Cukrová třtina neboli *Saccharum officinarum* pravděpodobně pochází z východní až jihovýchodní Asie a Oceánie a již v této oblasti ji od počátku byla přikládána magická moc. Byla ji prisouzena na základě toho, že se na cizích pobřežích nacházely vyplavené kousky třtiny, které se ujímaly na zdejší půdě přímo zázračně. Takto se „vysvětlovalo“ přenesení třtiny do Číny, Indie a do dalších oblastí.¹

Do podoby cukru byla poprvé rafinována kolem roku 700 př.n.l. v indickém Biháru v povodí Gangy a odtud se, už jako cukr, dostala do Číny.²

Indický cukr se vyráběl z třtiny nazývané „puri“ a právě tento druh se během následujících dvou tisíc let pomalu rozšířil na západ.

Evropa spatřila cukr poprvé až ve středověku, kdy poprvé dorazil do Středomoří. Je známo, že Kolumbus v roce 1494 přivezl puri na Haiti z Kanárských ostrovů, kde se později v 18. století zkřížila s polynéskými a indonéskými druhy.³

Obchod s cukrem ve středověku ovládli italsí obchodní bankéři a nakonec se veškerá moc soustředila v rukou Benátek. Cukr byl drahou novinkou. Byl hojně používán k léčebným účelům, kdy zpříjemňoval jinak odpornou chuť různých směsí léčivých bylin, vnitřností a jiných substancí středověké lékárnické praxe.⁴

K pěstování cukrové třtiny od konce 15. století v nově objevených oblastech Nového světa bylo zapotřebí ohromné množství pracovní síly. Otroctví černochů se stalo nezbytnou záležitostí kvůli únavné a namáhavé práci, kterou třtina při sázení a následné sklizni vyžadovala.⁵ Díky tomu se tato oblast stala pro obchodníky s cukrem zlatou žilou. Do Evropy byl dovážen levný třtinový cukr z Karibské oblasti (Barbados, Haiti, Jamajka, Kuba) a postupem času zatlačil do pozadí původní středomořské i asijské dodavatele.

¹ HOBHOUSE, Henry. *Šest rostlin, které změnily svět*. Praha, 2004, s. 64. ISBN 80-200-1179-X.

² Do té doby byla třtina žvýkána a ve starověké Číně používána jako oblíbená cukrovinka a zároveň afrodisiakum. Tamtéž.

³ Tamtéž.

⁴ Tamtéž s. 66-67.

⁵ Třtina se sázela tak, že se nejprve vyčistila prohlubeň přibližně metr krát metr, hluboká kolem deseti až patnácti centimetrů. Do ní se nasázely pomocí kolíku mladé rostlinky, nebo řízky ze stvolů. Při svém růstu třtina postupem času vyžadovala plení a okopávání za horkého a dusného počasí. Po té, když třtina dozrála, sklídila se a drtila ve speciálních mlýnech, cukr se pak následně vyvářel v řadě otevřených kádí v cukrovaru. Tamtéž, s. 82-83.

2. 2. Počátky řepného cukrovarnictví

Cukernatost řepy byla objevena před více než čtyřmi sty lety. Mezi první objevitele skryté sladkosti patří Ollivier de Serres. Tento muž byl zahradníkem francouzského krále Jindřicha IV. a v roce 1605, když učinil tento objev se ho rozhodl publikovat v „*Traité d'agriculture*“. Bohužel tento důležitý objev upadl do zapomnění a vyplul znovu na povrch až téměř o sto padesát let později.⁶

V roce 1747 berlínský lékárník Andreas Sigismund Marggraf nezávisle na práci Olliviera de Serrese opět objevil obsah cukru v řepě.⁷ Marggraf zkoumal příčinu sladkosti a pomocí lihové macerace vyrobil z usušených kořenů bílé řepy krystalický cukr. Tehdy ale Marggraf nemyslel na výrobu cukru jako takového, pouze doporučoval sedlákům, jak si na svém statku sladkou řepnou šťávu mohou vylisovat, čistit ji a zahušťovat, aby jim vznikl sladký sirup.

V jeho práci pak následně pokračoval jeho žák, který daného objevu využil po praktické stránce. Jmenoval se Francois-Charles Achard. Ten vybíral při svých výzkumech řepy s vyšším obsahem cukru a hledal nejlepší postupy pro její pěstování, zkoušel také vyrobit skutečný cukr ve větším množství. Postupem let se mu podařilo zvýšit obsah cukru v řepě až na 4%.⁸ Zároveň došel k myšlence zbudování většího podniku, který by se na výrobu cukru mohl specializovat. Bohužel mu ale chyběly finanční prostředky, a tak přišel s myšlenkou představit svůj projekt pruskému králi Fridrichu Vilému III. 11. ledna 1799. Projekt krále zaujal a vzbudil rovněž pozornost u široké veřejnosti, od statkářů až po chemiky. Král přislíbil Achardovi odměnu 100 000 tolarů, pokud prokáže, že výroba cukru z řepy je hospodárná. To ponouklo Acharda k riskantnímu zadlužení a zakoupil statek ve slezských Kunerách, kde započal s pěstováním cukrové řepy a kde v roce 1802 vystavěl první pokusný řepný cukrovar a tak se mu jeho myšlenka podařila zrealizovat.

Král ale odmítl držet slovo. Achard ze slíbené částky 100 000 tolarů dostal od krále po mnoha dohadech sotva polovinu. Smůla ho bohužel pak provázela nadále. Jeho vybudovaný cukrovar nešťastnou náhodou vyhořel a věřitelé, u kterých se kvůli svému vizionářskému snu zadlužil, hrozili vězením. Achard se ale jako neohrožený bojovník nehodlal vzdát bez boje a myšlenku řepného cukrovarnictví propagoval nadále. Psal knihy a informační letáky a v roce

⁶ ŘÍHA, Oldřich. *Počátky českého cukrovarnictví*. Praha, 1976, s. 43.

⁷ Tamtéž. Zkoumal tehdy zvláštní odrůdu burgundské řepy, která byla v tehdejší době pěstována především v oblasti Falce – tzv. řepa cukrová (*Beta vulgaris*, *Beta*, *cista*).

⁸ Tamtéž. Při svých dřívějších pokusech jeho učitel Marggraf pracoval pouze s kořeny, které obsahovaly 1,6% cukernatosti.

1810 dokonce postavil další, malý cukrovar a naučil v něm vařit cukr několik desítek žáků. Tak se mu pro myšlenku cukru získaného z řepy podařilo získat následovníky jak doma, tak i v zahraničí. Tím byly položeny základy nového průmyslu výroby řepného cukru.⁹

2. 3. Napoleon a jeho vliv na cukrovarnictví

Větší zájem o výrobu cukru z řepy vyvolala teprve kontinentální blokáda, kterou vyhlásil r. 1806 Napoleon. Ta znamenala zákaz veškerých obchodních styků s britskými ostrovy. Surový třtinový cukr, který se do Evropy dovážel z oblastí Kuby a Haiti, byl pozastaven a tak nezbylo nic jiného, nežli si poradit jinak. Napoleon zpočátku spatřoval náhradu sladidla ve vinném cukru, ale ten se ukázal ve výrobě jako silně nákladový a jeho výsledná produkce byla velmi nízká. Tak se na scénu opět dostala řepa a její pěstování ve Francii začalo nabírat na obrátkách. Řepa se začala pěstovat i mimo území Francie a vznikaly i první řepné cukrovary.¹⁰

Na našem území se v tehdejší době nacházely dvě rafinerie třtinového cukru, které byly potřeba při zpracování surového třtinového cukru ze zámoří. První rafinérie byla rafinérie na Zbraslavi, která svůj výrobní proces zahájila roku 1787 v budově konventu zrušeného cisterciáckého kláštera. O zahájení její činnosti se významně zasloužil Josef Sauvaigne. A druhou rafinérii byla rafinérie v Nových Dvorech u Náchoda pod náchodským obchodníkem Františkem Sperlingem, který povolení pro její založení získal v témže roce, kdy svůj výrobní proces započala zbraslavská rafinérie 1787. Bohužel postupem času podniky neuspěly v konkurenci s dováženým cukrem z jiných států a během několika let zanikly ještě před samotným nástupem řepného cukrovarnictví.¹¹

První pokusy s výrobou cukru z řepy se uskutečnily na panství hraběte Vrby v Hořovicích roku 1801. Po roce 1810 vznikalo postupně na šlechtických statcích kolem deseti cukrovarů.¹²

Prvním z nich byl na panství hraběte Pöttinga pod taktovkou Ludvíka Fischera v Žákách u Čáslavy a druhým cukrovarem byl cukrovar v Liběchově pod držením Jakuba Veitha, který později zřídil i cukrovar v Semilech.

⁹ Blíže se můžete dozvědět při navštívení expozic Muzea cukrovarnictví, lihovarnictví, řepářství a města Dobrušky.

¹⁰ ANTONÍN, Luboš. *Bílé zlato: historie cukru v kostce*. Nymburk, 2006, s. 68. ISBN 80-86757-24-2.

¹¹ ŘÍHA, Oldřich. *Počátky českého cukrovarnictví*. Praha, 1976, s. 15-26.

¹² ČÍŽ, Karel. Historie a tradice výroby cukru na území České republiky. In *Listy cukrovarnické a řepářské* 122, 2006, č. 7-8, s. 207. ISSN 1210-3306.

V roce 1812 byla vyslána z Čech studijní skupina na Achardův „školní cukrovar“, aby se zde seznámila s pěstováním řepy a s provozem jeho cukrovaru. Přibližně v této době se předseda Vlastenecko-hospodářské společnosti hrabě Canal rozhodl, že bude na své zahradě v Praze, která byla zvaná „Kanálka“, pěstovat cukrovou řepu.¹³

Roku 1793 zřídil v zahradě první vegetační fyziologickou stanici v Čechách a roku 1811 v ní instaloval pokusný cukrovar, kde se ve třech místnostech vyráběl sirob dle Achardovy metody. Cukrovar byl vybaven parním kotlem pro vyhřívání dvou měděných pánví. Pára tyto dvě pánve uložené v dřevěných kádích obtékala a stejnoměrným a regulovatelným vyhříváním urychlovala čerení a zahušťování řepné šťávy, dosahované s menšími ztrátami.¹⁴

Bohužel po porážce Napoleona a po opadnutí kontinentální blokády se opět na trh navrátil levný třtinový cukr z dovozu a řepný cukr ustoupil kvůli svému ještě nevyspělému technologickému vývoji do pozadí. Cukrovary tak, jak rychle vznikaly, tak i zanikaly.¹⁵

Málokdo ví, že řepa či vinná réva neměly být jediným artiklem pro zisk cukru. V roce 1810 uvedl Hesperus popisy a výsledky hlavně německých pokusů o výrobě náhražek za třtinový cukr. Tento přehled jmenoval osm surovin, z nichž bylo možné vyrábět cukr. Byly to například hrušky, mrkev, řepa, tykve, turecká pšenice, javor a víno. K nim časem přibývaly i další suroviny. Z těchto surovin u nás přicházely v úvahu řepa a javor. Ostatní nikdy nenabýly většího významu.¹⁶

Teď pár informací k získávání cukru z javoru. Už během 18. století byl využíván javorový cukr francouzskými osadníky v Kanadě a ke konci 18. století probíhalo navrtávání stromů i na našem území.¹⁷ Výroba javorové cukru u nás měla řadu stoupenců, ale v roce 1816 se ukázalo, že výroba cukru z javorové mízy bude pro finanční náročnost na výrobu zastavena.¹⁸

¹³ Josef Emanuel hrabě Canal de Malabaila (3.6. 1745- 20.2. 1826) byl významným humanistou a mecenášem. Smysl svého života spatřoval v podpoře zemědělství, průmyslu, rozvoji věd a filantropii. Jeho zahrada Kanálka, kterou v Praze nechal Canal vybudovat se rozprostírala v místech dnešních Královských Vinohrad zhruba v prostoru od dnešního Hlavního nádraží až k náměstí Jiřího z Poděbrad. Zahrada byla veřejně přístupná a byla u Pražanů od osmdesátých let 18. století do druhé poloviny 19. století velmi oblíbeným místem k trávení volného času a procházek. Blíže ANTONÍN, Luboš. *Bílý zlato: historie cukru v kostce*. Nymburk, 2006, str. 68-71. ISBN 80-86757-24-2.

¹⁴ Tamtéž, s. 70-72.

¹⁵ Tamtéž, s. 69.

¹⁶ ŘÍHA, Oldřich. *Počátky českého cukrovarnictví*. Praha, 1976, s. 50-51.

¹⁷ *Na Chrudimsku bylo totiž krajským hejtnanem Jahnem úředně vyšetřeno, že asi od r. 1770 navrtával v Libáni jakýsi Burgon a po něm jeho syn a u Peklovského mlýna jakýsi Wurzinger javorové stromy; sladká šťáva byla bezes všeho předchozího čištění a zahušťování buď co taková nebo po zkvašení, jakožto nápoj, používána. Viz NEUMANN, K. C. *Nástin dějin průmyslu cukrovarnického v Čechách: Období první 1787-1830*. Praha, 1891, s. 64.*

¹⁸ Tamtéž, s. 64-77.

2. 4. Situace cukrovarnictví mezi léty 1830 – 1850

Po roce 1829 patřila mezi špičku v řepném cukrovarnictví Francie. Zde se cukrovary na rozdíl od jiných zemí po skončení napoleonské blokády udržely, poněvadž byly lépe technicky vybaveny a postupem času i stálým zkoušením se v nich výrobní postup stále zdokonaloval. Tehdy bylo několik francouzských cukrovarů i vzornou školou pro cizince.¹⁹

První cukrovar, který vznikl na našem území a který můžeme označit jako průmyslový, byl vybudován v Kostelním Vydří u Dačic v roce 1829 na panství barona Dalberga.²⁰ Podle vzoru cukrovaru v Kostelním Vydří byl později založen i cukrovar v Chocomyšli na chudenickém panství hraběte Evžena Černína. Zde se už od r. 1830 prováděly zkoušky s pěstováním řepy a jejich příznivé výsledky rozhodly ve prospěch zbudování cukrovaru.²¹

Díky činnosti cukrovaru v Kostelním Vydří a vida příkladu Francie a Pruska se podnítil zájem vlády o nový průmysl. Po delším jednání byla císařským rozhodnutím ze dne 11. ledna 1831 osvobozena od daně ze zisku na 10 let veškerá výroba cukru z domácích plodin. Toto rozhodnutí se nevztahovalo na čištění cukru a na pálení kořalky z jeho zbytků. Gubernium se poté ihned obrátilo na Vlastenecko-hospodářskou společnost v Čechách a žádalo ji o podporu výroby cukru z domácích plodin, hlavně z řepy. Ta opravdu v následujících letech vyvinula velké úsilí, zaměřené na propagaci cukrové řepy.²²

Na podzim roku 1831 zahájily v Čechách činnost čtyři nové cukrovary. Již zmíněná Chocomyšl, další Bezděkov u Klatov na panství rytíře Vincence Strahlenderfa. Bohužel místo pro cukrovar nebylo vybráno příliš vhodně, jelikož se v okolí nenacházela vhodná půda pro pěstování řepy, takže o rok později v roce 1832 byl cukrovar Bezděkov přeměněn na rafinerii třtinového cukru.²³

Další cukrovar byl založen v Dobrovici u Mladé Boleslavi na panství knížete Karl Anselma Thurn-Taxise. Ten si pozval tehdejšího odborníka Karla Weinricha²⁴, který mu měl cukrovar založit, vycvičit dělníky a řídit výrobu. Příchod Karla Weinricha do Čech

¹⁹ ŘÍHA, Oldřich. *Počátky českého cukrovarnictví*. Praha, 1976, s. 88.

²⁰ ČÍŽ, Karel. Historie a tradice výroby cukru na území České republiky. In *Listy cukrovarnické a řepářské* 122, 2006, č. 7-8, s. 207. ISSN 1210-3306.

²¹ DUDEK, František. *Počátky řepného cukrovarnictví v Čechách*. Poděbrady, 1975, s. 7.

²² Tamtéž, s. 7-8.

²³ Tamtéž, s. 8.

²⁴ Tento muž celým jménem Bedřich Justus Karel Weinrich (9. června 1800 – 1. června 1860) patří mezi největší cukrovarnické osobnosti. Ve spojení s přítelem Bedřichem Kodweissem formuloval Weinrich nový, pokusy pověřený postup v oblasti čerání cukerné šťávy, tzv. českou práci, a vychoval první generaci odborně zdatných cukrovarníků. FRONĚK, Daniel. K výročí Karla Weinricha. In *Listy cukrovarnické a řepářské* 126, 2010, č. 12, s. 453. ISSN 1210-3306.

představuje důležitý moment ve vývoji českého cukrovarnictví, neboť tento muž si s sebou přinesl bohaté zkušenosti a znalosti z cest po francouzských cukrovarech, doplněné praktickými zkušenostmi s výrobou cukru na otcově statku.²⁵ Z Dobrovice se tak na počátku třicátých let stal vzorový cukrovar, dle kterého Weinrich zakládal další. Prvním z nich byl cukrovar v Malé Chuchli u Prahy, založený téhož roku jako cukrovar dobrovický.²⁶

Postupem času vzniklo v Čechách, na Moravě a na Slovensku do r. 1840 celkem 76 cukrovarů. Mezi léty 1840 až 1850 nastalo u nás překotné zřizování cukrovarů šlechtou za účasti domácího i zahraničního kapitálu. Avšak záhy došlo k určité stagnaci, kterou přečkaly jen ty podniky, jež byly vhodně položené a finančně i technicky lépe vybavené.²⁷

Roku 1843 světlo světa spatřil důležitý praktický vynález ředitele rafinerie cukru v Dačicích Jakuba Rady. Nechal zkonstruovat lis na kostky cukru.²⁸ Do té doby se cukr dostával mezi spotřebitele výhradně ve formě tzv. homolí. Ty přes vynález kostkového cukru na trhu vydržely dalších sto let.²⁹

2. 5. Cukrovarnictví v druhé polovině 19. století

V druhé polovině 19. století procházelo cukrovarnictví v českých zemích i v celém Rakousku mnoha změnami. Došlo k zániku nebo k rekonstrukci malých primitivně zařízených výroben, rozšiřovala se kapacita dosavadních cukrovarů. Vzrostla výroba a spotřeba cukru a na konci 50. let byla domácí výroba cukru na takové úrovni, že byla schopna pokrýt jak vlastní spotřebu na vlastním území, tak dokonce mohla cukr vyvážet za hranice.³⁰

²⁵ Tamtéž, s. 8.

²⁶ Tamtéž, s. 9.

²⁷ PTÁČEK, Josef. *Historie cukrovarnictví regionu cukrovaru v Českém Meziříčí (na Opočensku, Kostelecku a Královéhradecku)*. Dobruška, 1996, s. 7.

²⁸ *Základem vlastního lisu na kostky byl vřetenový lis s mosaznou deskou se 400 otvory, které odpovídaly rozměrů kostky. Tato deska stála na druhé desce jako podložce, a do otvorů se nasypala cukrová moučka připravena z homolí, připojila se lisovací hlava s písty (razidly) a celý systém se vložil do lisu. Jeho stlačením se slisoval obsah v otvorech na polovinu. Po uvolnění tlaku se spodní deska nahradila prkénkem, kostky na něj byly vytlačeny a v sušárně dosušeny.* Blíže GEBLER, Jaroslav. Významné aktivity v cukrovarnictví na území dnešní ČR. In STRÍTESKÝ, Hynek (ed.). *Cukrovarnictví, cukrovary a cukrovarníci: Fenomén českého hospodářství v 19. a 20. století*. Praha, 2011, s. 32-46. ISBN 978-80-86874-36-4. ISSN 0862-8483.

²⁹ Cukrová homole byla vyráběna litím uvařené směsi krystalů cukru se sirobem do forem. Tyto formy, dříve z hlíny, později kovové, měly v nejnižším místě otvor pro úkap sirobu. Později tato časově náročná metoda byla urychlena v odstředivkách, kde došlo k oddělení sirobu podstatně rychleji. Po následném usušení v sušárnách byly homole baleny do speciálního papíru a transportovány v dřevěných bednách nebo pytlích spotřebitelům. Pro představu má homole tvar komolého rotačního kuželu. Viz Dobrovická muzea.

³⁰ DUDEK, František. *Vývoj cukrovarnického průmyslu v českých zemích do roku 1872*. Praha, 1979, s. 77.

Díky přechodu cukrovarů na plný parní pohon a provoz došlo k orientaci na lepší druhy paliva. Dřevo bylo nahrazováno uhlím, jehož těžba se od 50. let podstatně rozšířila.³¹

Pro rozvoj cukrovarnického průmyslu bylo dalším důležitým faktorem rozšiřování komunikační sítě. Cukrovar měl být na takovém místě, aby se případný dovoz uhlí a řepy a odvoz cukru příliš neprodražil. V tomto období také už do našich cukrovarů přicházejí první odborně vzdělaní čeští technici, kteří vytlačují německé empiriky.³²

Výrobní náklady byly postupně sníženy a samotná výroba byla stále zdokonalována, zjednodušována a zlevňována zásluhou našich technologů a našich strojů; v českých cukrovaroch došlo k základním vynálezům jak technologickým tak i strojním například Robertova difuze, Jelínkova saturace, Daňovy kalolisy, Hodkovy saturáky a mnoho jiných.³³

Roku 1859 byla založena první pokusná stanice Ústředního spolku průmyslu řepářského na Zbraslavi.³⁴

Na počátku šedesátých let 19. století začínaly vznikat rolnické akciové cukrovary a s nimi sílila česká vesnická a průmyslová buržoazie. Na Moravě a ve Slezsku myšlenka rolnických cukrovarů neměla odezvu, přestože se moravští rolníci začali zajímat o pěstování řepy pro cukrovary a o střídavé hospodaření.³⁵

Mezi lety 1867 – 1872 proběhla cukrovarská zakladatelská horečka. Tu ovlivnily dva faktory. Jednak ve sledovaném období byl nebyvalý růst řepné produkce, že stávající cukrovary nestačily nabízenou řepu ani při prodloužení kampaně zpracovat a druhým faktorem byly příznivé ceny cukru, které prudce stoupaly. Do karet českému cukrovarnickému průmyslu nhrával i fakt, že stoupal vývoz cukru za hranice. Válka mezi Francií a Pruskem vyřadila na čas tyto dvě cukrovarnické velmoci a tak uvolnila cestu českému cukru.³⁶

S rozvojem řepářství se prohloubila specializace zemědělských oblastí. Pěstování cukrovky a cukrovarnický průmysl se soustřeďovaly do nejúrodnějších oblastí Čech a Moravy.³⁷

³¹ Tamtéž, s. 80.

³² Tamtéž, s. 81.

³³ PTÁČEK, Josef. *Historie cukrovarnictví regionu cukrovaru v Českém Meziříčí (na Opočensku, Kostelecku a Královéhradecku)*. Dobruška, 1996, s. 8.

³⁴ GEBLER, Jaroslav. Významné aktivity v cukrovarnictví na území dnešní ČR. In STRÍTESKÝ, Hynek (ed.). *Cukrovarnictví, cukrovary a cukrovarníci: Fenomén českého hospodářství v 19. a 20. století*. Praha, 2011, s. 32-46. ISBN 978-80-86874-36-4. ISSN 0862-8483.

³⁵ DUDEK, František. *Vývoj cukrovarnického průmyslu v českých zemích do roku 1872*. Praha, 1979, s. 120.

³⁶ Tamtéž, s. 125-126.

³⁷ Tamtéž, s. 130.

Na vrcholu v letech 1873 byl počet cukrovarů v českých zemích 214.³⁸ Bohužel pak nastala hospodářská krize, která se v sedmdesátých letech 19. století v cukrovarnictví projevila v kampaních 1873/1874 až 1874/1875.

Poklesly osevy cukrovky, počet cukrovarů, ceny cukru a omezil se vývoz. Brzy avšak došlo k oživení vývozu cukru se státní podporou. Tak se cukrovarnictví vzpamatovalo dříve z krize než ostatní odvětví. Vývoz cukru dále vzrůstal během prudké cukerní konjunktury na počátku 80. let. Vývoz směřoval do Velké Británie, Francie, Holandska, Švýcarska, Itálie, USA, Německa, na Balkán a do Turecka.³⁹

První velká světová cukerní krize z nadvýroby proběhla v letech 1884-1888. Byla vyvolána prudkým zvýšením výroby třtinového cukru spolu s rychlým rozvojem evropského řepného (hlavně německého) cukrovarnictví podporovaného vysokými státními prémiemi. Evropská cukerní produkce poklesla zhruba o 20%, v Čechách poklesla výroba cukru o 43%. Těživá cukerní krize byla na konci 80. let překonána opět díky pomoci státu. Velký význam měl nový zákon o dani z cukru z 20. června 1888 - Nová cukerní daň byla nepřímou spotřební daní, placenou sice cukrovarníky, ale převáděnou na tuzemské spotřebitele ve vyšší ceně cukru.⁴⁰

Na rozvoji cukrovarnictví ve světě se podílely významně i české strojírny. Díky svým bohatým zkušenostem na domácí půdě u nás a ve světě vybavily přes 320 cukrovarů na řepu i třtinu. Od roku 1880 vyvážely téměř do čtyřiceti zemí světa.⁴¹

2. 6. Cukrovarnictví od doby první republiky po konec druhé světové války

Rozpad Rakouska-Uherska a následný vznik Československé republiky ovlivnil výrazně i cukrovarnický průmysl. V ČSR zůstalo 163 z celkového počtu 184 řepných cukrovarů monarchie.⁴² V průběhu války poklesly plochy a výnosy a následně produkce cukru pod 50% předválečného stavu.

³⁸ Blíže DUFFEK, Karel. Zamyšlení: Český cukrovarnický průmysl - historie a současnost. In STRÍTESKÝ, Hynek (ed.). *Cukrovarnictví, cukrovary a cukrovarníci: Fenomén českého hospodářství v 19. a 20. století*. Praha, 2011, s. 24-31. ISBN 978-80-86874-36-4. ISSN 0862-8483.

³⁹ DUDEK, František. *Monopolizace cukrovarnictví v českých zemích do roku 1938*. Praha, 1985, s. 29.

⁴⁰ Tamtéž, s. 45-46.

⁴¹ GEBLER, Jaroslav. Významné aktivity v cukrovarnictví na území dnešní ČR. In STRÍTESKÝ, Hynek (ed.). *Cukrovarnictví, cukrovary a cukrovarníci: Fenomén českého hospodářství v 19. a 20. století*. Praha, 2011, s. 32-46. ISBN 978-80-86874-36-4. ISSN 0862-8483.

⁴² DUDEK, František. *Monopolizace cukrovarnictví v českých zemích do roku 1938*. Praha, 1985, s. 76.

V letech 1919-23 však právě v Československu došlo k neuvěřitelně rychlému obnovení produkce a využití nenasyceného světového trhu. Do této doby spadá i známý slogan: Cukr - naše bílé zlato (z let 1921-1922). Poté až do vypuknutí druhé světové války docházelo k postupnému poklesu výroby. Důvodů, proč se tomu tak dělo bylo hned několik. Především s tuzemským rozvojem současně probíhala i expanze producentů třtinového cukru a tak se brzy dostavila nadvýroba a pokles cen.

V období první republiky tak u nás došlo k velikému rozvoji šlechtění a výzkumu agrotechniky cukrové řepy, zejména na šlechtitelské stanici v Semčicích pod vedením Václava Stehlíka. Také byl založen Výzkumný ústav československého průmyslu cukrovarnického v Praze - Střešovicích 22. září 1923. Prvním ředitelem byl Vladimír Staněk, který stál v čele ústavu, až do roku 1940.⁴³

Součástí vydavatelské činnosti Výzkumného ústavu cukrovarnického byl i je časopis Listy cukrovarnické. Ty vycházely již od roku 1868 v české a německé verzi „Zprávy cukrovníků východních Čech“ a v roce 1872 začal Karel Preis vydávat první odborný časopis v českém jazyce „Časopis cukrovarnický“, který vycházel zároveň i německy jako „Zeitschrift für Zuckerindustrie“. Bohužel o českou verzi ve své době byl malý zájem, takže po třech letech zanikl. Ale o pár let později vyšlo první číslo Listů cukrovarnických v říjnu roku 1882 a tento odborný časopis se na trhu chytil.⁴⁴ Od ročníku 1992 pak začal časopis vycházet i jako odborný časopis pro cukrovou řepu pod pozměněným názvem Listy cukrovarnické a řepařské a vychází dodnes.⁴⁵

Do plného rozvoje cukrovarnictví velmi zasáhla až německá okupace a druhá světová válka. Vznikem Protektorátu Čechy a Morava a Slovenského státu přešlo z českých krajů 13 cukrovarů a 3 rafinerie, na Slovensku pak 3 cukrovary do zabraných území. Mnoho cukrovarů bylo i převedeno do majetku německých podnikatelů, resp. společností a bank, slovenské cukrovary se zcela oddělily. Nastaly i organizační změny řídicích orgánů průmyslu, kam byli okamžitě dosazeni němečtí pověřenci. Postupem času se snížila osevní plocha cukrovky ve prospěch obilovin a brambor, nedostávalo se hnojiv, byla omezována produkce domácího řepného osiva. Tak poklesly výnosy cukrovky a s ní i cukernatost. Taktéž ubývaly pracovní síly, protože byly přednostně nasazovány do válečného průmyslu. Nedostávalo se náhradních

⁴³ GEBLER, Jaroslav. Významné aktivity v cukrovarnictví na území dnešní ČR. In STŘÍTESKÝ, Hynek (ed.). *Cukrovarnictví, cukrovary a cukrovarníci: Fenomén českého hospodářství v 19. a 20. století*. Praha, 2011, s. 32-46. ISBN 978-80-86874-36-4. ISSN 0862-8483.

⁴⁴ Tamtéž.

⁴⁵ Listy cukrovarnické a řepařské. *Z historie* [cit. 2. 1. 2014] online. URL: < <http://www.cukr-listy.cz/lc-historie.html> >.

dílů, provozních materiálů, byly zastaveny rekonstrukce, což mělo za následek zvýšení opotřebovanosti zařízení, zhoršení tepelně energetických a technologických výsledků.

Ke konci války některé cukrovary nepracovaly, při vojenských operacích bylo pět cukrovarů zničeno a několik na jižní Moravě poškozeno. Po osvobození byly cukrovary dekretem prezidenta republiky 24. října 1945 znárodněny, mimo rolnických cukrovarů.⁴⁶ Tak se také stalo, že v roce 1945 bylo již v provozu pouhých 95 cukrovarů.⁴⁷

2. 7. Cukrovarnictví po roce 1945 do dnes

Po skončení druhé světové války bylo velmi důležité zajistit cukrovary jak po technologické stránce, tak i po personální. Nejen u cukrovarů v pohraničí se musely odstraňovat válečné škody. Bylo potřeba provést údržbu všech zařízení a případně cukrovar dovybavit. Vše se napravovalo velmi pomalým tempem, protože příspěvky státu na to byly minimální a většina cukrovarů připadla pod jeho správu.⁴⁸ Až deset let po válce se pomalým tempem začalo opět investovat do cukrovarů. Byly prováděny nejnútnejší rekonstrukce a zaváděla se mechanizace namáhavých prací.

Od roku 1961 byl v některých českých rafineriích například v Dobrovici či v Čakovicích zpracováván surový třtinový cukr dovážen z Kuby. Jeho zpracování probíhalo mimo dobu kampaní, tedy na jaře a na podzim, takže samotná výroba cukru nebyla ohrožena. Dodávky nebyly pravidelné a toto počínání bylo díky pomoci Kubě v rámci socialistické spolupráce. Tato „výpomoc“ trvala až do roku 1990.

Po roce 1960 pracovalo na našem území 80 cukrovarů, které měly zpracovatelský průměr okolo jednoho tisíce tun řepy za den. O rekonstrukci cukrovarů rozhodovaly politické zájmy vedoucích stranických představitelů krajů, kteří se snažili získat co možná maximum pro svůj kraj. Byli zásadně proti výstavbě nových cukrovarů, které by ty „jejich“ mohly ohrozit. Bohužel tomu nemohli nijak zabránit a v roce 1967 byl vystavěn nový cukrovar v Hrochově Týnci a v roce 1968 cukrovar v Hrušovanech nad Jevišovkou, kteří zapříčinily zánik těch menších zastaralých cukrovarů.

⁴⁶ ČÍŽ, Karel. Historie a tradice výroby cukru na území České republiky. In *Listy cukrovarnické a řepařské* 122, 2006, č. 7-8, s. 209. ISSN 1210-3306.

⁴⁷ Blíže DUFFEK, Karel. Zamyšlení: Český cukrovarnický průmysl - historie a současnost. In STRÍTESKÝ, Hynek (ed.). *Cukrovarnictví, cukrovary a cukrovarníci: Fenomén českého hospodářství v 19. a 20. století*. Praha, 2011, s. 24-31. ISBN 978-80-86874-36-4. ISSN 0862-8483.

⁴⁸ ČÍŽ, Karel. Historie a tradice výroby cukru na území České republiky. In *Listy cukrovarnické a řepařské* 122, 2006, č. 7-8, s. 209. ISSN 1210-3306.

Oba tyto cukrovary vykazovaly denní zpracování řepy na 4 tisíce tun . Byly vystavěny polskou firmou v rámci obchodního dluhu za dřívější dodávky českého zboží do Polska.⁴⁹

Koncem 80. let díky tehdejšímu vedení generálního ředitelství cukrovarnického průmyslu bylo provedeno několik rekonstrukcí cukrovarů, u kterých se jejich zpracovatelská kapacita měla dle plánu zdvihnout v rozmezí 2-3 tisíců tun řepy za den. Mezi jeden z těchto vybraných cukrovarů patřil cukrovar v Hodoníně či v Kopidlně.

Postupná reorganizace českého cukrovarnického průmyslu začala již před listopadem 1989, kdy se v roce 1988 zrušilo koncernové uspořádání podniků a vznikly nově státní podniky. Díky změně politického režimu a navrácení samostatnosti našemu státu byla v roce 1991 privatizována většina cukrovarů v 1. a 2. vlně kuponové privatizace v průběhu roku 1992.⁵⁰

Během 90. let byly některé cukrovary zavírány z mnoha důvodů. Hlavním důvodem byla nepotřeba velkého množství továren, které zpracovávaly řepu po menším množství. Dokázaly je nahradit ty cukrovary, které toho dokázaly zpracovat více a tak nebylo nutné, aby menší závody fungovaly.

V přelomové kampani nového tisíciletí 1999/2000 bylo na území České republiky pouze už jen jedenáct fungujících cukrovarů, v Čechách šest a na Moravě pět. Samy cukrovary podléhaly větším společnostem až na výjimku cukrovaru ve Vrbátkách.

Cukrovary České Meziříčí, Dobrovice a Mělník patřily do skupiny cukrovarnické společnosti SDA. Cukrovar Hrochův Týnec, Praha-Modřany a Zvoleněves pod skupinu Cukrspol Praha Modřany, kde měla svůj podíl zahraniční firmy Easter Sugar. Ta sama o sobě mimo jiné vlastnila další cukrovary v Němčicích nad Hanou a Kojetín. Cukrovary Hrušovany nad Jeviškovou a Opava patřily do společnosti Agrana.⁵¹

Během roku 2000 byl obnoven cukrovar v Prosenici díky zainvestování Hanácké potravinářské společnosti s.r.o., které cukrovar do dnešních dnů patří.⁵²

A o rok později v roce 2001 byla obnovena i výroba cukru v cukrovaru Litovel, který zaštitila Litovelský cukrovarna a.s.⁵³ Oba tyto poslední „znovuprobuzené“ cukrovary vznikly v oblasti Hané na Moravě.

⁴⁹ ČÍŽ, Karel. Historie a tradice výroby cukru na území České republiky. In *Listy cukrovarnické a řepařské* 122, 2006, č. 7-8, s. 210-211. ISSN 1210-3306.

⁵⁰ DUFFEK, Karel. Cukrovarnický průmysl v podmínkách transformace ekonomiky ČR. In *Listy cukrovarnické a řepařské* 111, 1995, č. 6, s. 176. ISSN 1210-3306.

⁵¹ FRONĚK, Daniel. Již jen jedenáct cukrovarů.. In *Listy cukrovarnické a řepařské* 116, 2000, č. 1, s. 24. ISSN 1210-3306.

⁵² Cukrovar Prosenice. *Historie cukrovaru* [cit. 23. 2. 2014] online. URL: < <http://www.hps.cz/cukrovar/>>.

⁵³ Litovelská cukrovarna. *O společnosti* [cit. 23. 2. 2014] online. URL: < <http://www.cukrovarna.cz/o-spolecnosti/>>.

Po vstupu České republiky do Evropské unie byly krátce na to vymezeny kvóty, které měly omezit nadvýrobu, kterou by státy EU neměly šanci využít. Při nedodržení dané kvóty jsou závodům inkasovány obrovské pokuty.⁵⁴ To zapříčinilo další zánik cukrovarů a v dnešním roce 2014 je na území České republiky zastoupeno již jen sedm fungujících cukrovarů. České Meziříčí, Dobrovice, Opava-Vávrovice, Litovel, Vrbátky, Prosenice a Hrušovany nad Jevišovkou.

⁵⁴ Evropa 2045. *Limity na zemědělskou produkci v rámci EU* [cit. 1. 3. 2014] online. URL: <<http://www.evropa2045.cz/hra/napoveda.php?kategorie=2&tema=71>>.

3. Historický vývoj vybraných cukrovarů v oblasti východních Čech

3. 1. Úvod do poznání cukrovarnické průmyslu ve východních Čechách

Díky vhodným podmínkám, které přičítaly východním Čechám výbornou polohu zasazenou z větší části do oblasti Polabí, bylo otázkou času, kdy i zde budou zakládány první cukrovary. Příznivě k tomu nahrávala i výborná kvalita půdy pro pěstování řepy.

Východní Čechy se rozdělují mezi dva kraje Královéhradecký a Pardubický kraj. Z celkového počtu pětadesáti cukrovarů, které zaznamenaly v této oblasti svou existenci, se cukrovary dají rozdělit právě mezi jednotlivé kraje. Ve sledovaném období od roku 1811 – 2014 existovalo šestnáct cukrovarů v Pardubickém kraji a třicet devět cukrovarů v kraji Královéhradeckém.⁵⁵

První cukrovar, který byl vybudován v oblasti východních Čech, byla rafinerie třtinového cukru v Novém Dvoře u České Skalice pod držením obchodníka Františka Sperlinga. Její provoz byl v náchodském okrese již od roku 1788 a trval do roku 1798, kdy neuspěl v boji s konkurencí přiváženého cukru ze zahraničí.⁵⁶

Mezi první cukrovary, které se pokoušely o výrobu řepného cukru, byly Broumov I a II (1811 a 1812), Náchod (1812) a Skřivany I (1812). Tyto cukrovary existovaly pouze jeden rok a dají se zařadit mezi první pokusné ve výrobě cukru z cukrové řepy.

V historii cukrovarnictví nalezneme i zmínku, že se na našem území vyráběl cukr i z javorové mízy. Ve východních Čechách se na tuto výrobu specializovaly cukrovary jako Holovousy (1812), Hostinné (1813), Lanškroun (1812), Libáň I (1810-1813), Nasavrky (1812), Radim (1812) a Rokytnice v Orlických horách (1813). Jak je vidět, tak stejně jako první pokusy s řepným cukrovarnictvím, tyto „javorové“ cukrovary (až na výjimku v Libáni) měly pouze jen roční trvání.

Největší množství cukrovarů bylo založeno od 50. let do 70. let 19. století. Na území východních Čech tak vyrostlo na třicet dva cukrovarů a mnoho z nich, konkrétněji pětadvacet, fungovalo ještě za první republiky, ale již v této době pomalu začaly zanikat.

⁵⁵ V příloze je k dispozici tabulka sestavená na základě GEBLER, Jaroslav – FRONĚK, Daniel – MAREK, Blahoslav. Cukrovarnický průmysl na území České republiky. Historický přehled – 220 let výroby cukru: 1787-2007. In *Listy cukrovarnické a řepařské* 123, 2007, č. 7-8, s. 252-258. ISSN 1210-3306.

⁵⁶ ŘÍHA, Oldřich. *Počátky českého cukrovarnictví*. Praha, 1976, s. 24-26.

Po druhé světové válce tak počet fungujících cukrovarů radikálně klesl na číslo šestnáct a v dalších jednotlivých podkapitolách bude shrnut jejich historický vývoj jako přeživších cukrovarů. Byly to cukrovary Bašnice, Cerekvice nad Loučnou, České Meziříčí, Dašice u Pardubic, Hrochův Týnec, Choltice, Chrudim, Kopidlno, Libáň, Nový Bydžov, Předměřice nad Labem, Přelouč, Skřivany, Slatiňany, Smiřice nad Labem a Syrovátka.

3. 2. Cukrovar Bašnice

Obec Bašnice, ve které byl cukrovar vystavěn, se nachází v okrese Jičín, v Královéhradeckém kraji necelých šest kilometrů od města Hořice.

O počátcích budování cukrovaru můžeme mluvit již od šedesátých let 19. století, ale válka v roce 1866⁵⁷ snahu o založení závodu zbrzdila. Společnost, která se zasloužila a usilovala o jeho založení, se díky této situaci vytvořila až v roce 1870.⁵⁸

Cukrovar byl založen jako akciová společnost rok na to, kdy se sešla zakladatelská společnost, tedy v roce 1871. Základní kámen byl položen 21. května 1871, kdy byl i slavnostně vysvěcen.⁵⁹ Název firmy zněl „Hořický společný cukrovar u Dolní Dobré vody“.⁶⁰ Cukrovar pak během listopadu téhož roku začal s provozem. Ředitelem se stal bašnický rodák Matouš Jezbera. Bohužel cukrovar neprosperoval a od začátku začal vykazovat ztráty. Tak musel být cukrovar 23. července 1883 prodán hluboko pod cenou a majitelem se stala firma Adolf Müller a spol. v Praze. Přesto ani tato firma nebyla v této oblasti podnikání úspěšná.

V roce 1901 kupuje cukrovar Česká společnost pro průmysl cukerní v Praze.⁶¹ Ta provoz v cukrovaru zmodernizovala a zefektivnila a v roce 1924 díky ní cukrovar prodělal radikální přestavbu a od té doby se stal doslova vzorovým závodem.⁶² Cukrovar v této společnosti zůstal až do svého znárodnění v roce 1948. Nato byl krátce samostatným národním podnikem.

V letech 1950-1951 patřil do inspektorátu Předměřice a později v letech 1951-1953 do skupinového národního podniku Předměřické cukrovary. Dále byl opět samostatným

⁵⁷ Období, kdy probíhala prusko-rakouská válka.

⁵⁸ SOA Zámorsk, HLOUŠEK, Ladislav. Česká společnost pro průmysl cukerní, Cukrovar v Bašnicích 1871 – 1947 (1948), Inventář, 1991. ev.č. 636, s. 1.

⁵⁹ Pamětníci uváděli, že při slavnostním poklepu na základní kámen se farář Haklovi přerazila násada kladiva, což bylo vysvětlováno pověřivými lidmi, jako zlé znamení a neprorokovali cukrovaru dlouhé trvání. In Tamtéž.

⁶⁰ Odborná cukrovarnická knihovna VUC Praha, a.s. Zpráva cukrovaru Bašnice.

⁶¹ Ještě v roce 1909 se rolníci pokoušeli získat cukrovar zpět do vlastních rukou, ale dopadlo to tak, že když společnost souhlasila s prodejem, rolníci neměli dostatečný kapitál pro jeho odkoupení. Tamtéž, s. 2.

⁶² PODZIMEK, Fanda. *Cukrovar Bašnice*. Zaniklé obce, 27.8. 2013 [cit. 21.2. 2014].

URL: <<http://www.zanikleobce.cz/index.php?obec=20183>>.

národním podnikem pod Krajskou operativní skupinou při Hlavní správě cukrovarů Ministerstva potravinářského průmyslu.

Od roku 1957 se stal cukrovar součástí národního podniku Hradecké cukrovary, které se v roce 1960 přejmenovaly na Východočeské cukrovary, národní podnik se sídlem v Hradci Králové, od roku 1981 jako koncernový podnik a od roku 1989 státní podnik Cukrovary Hradec Králové. Mezi lety 1960-1962 nebyl cukrovar v provozu kvůli další jeho velké rekonstrukci.⁶³

V rámci postupné privatizace, která začala v roce 1991, se cukrovar Bašnice dostal do společnosti BANOP, kam patřil společně s cukrovary Nový Bydžov, Předměřice a Syrovátka.⁶⁴

V roce 1991 vznikla společnost České cukrovary a.s. se sídlem v Hradci Králové, kam byla společnost Cukrovary BANOP a.s. později zahrnuta i se závodem České Meziříčí.⁶⁵ Sama obchodní společnost BANOP a.s. byla 31. července roku 2000 vymazána z obchodního rejstříku, protože došlo k jejímu zániku. To proběhlo bez likvidace, jelikož se sloučila s obchodní společností Cukrovar a rafinerie cukru Dobruška TTD a.s.⁶⁶

Cukrovar ukončil svůj provoz již po kampani v roce 1998 před samotným zánikem akciové společnosti BANOP. Společnost SDA Origny⁶⁷ zajistila vcelku přijatelné odstupující podmínky pro končící zaměstnance, v podobě sedminásobku jejich platu a vyrovnání veškerých závazků v dodavatelsko-odběratelských vztazích. I tak byl ředitel cukrovaru Reinhard Polz zaskočen: *„Počítali jsme, že jdeme dál a rozhodnutí se nám zdá jen těžko přijatelné, až nelogické. Závod je rentabilní, v posledních letech jsme intenzivně modernizovali provoz, zvyšovali denní zpracovatelskou kapacitu a před třemi roky se nám podařilo za minimálních nákladů přejít z výroby surového na produkci bílého cukru vysoké kvality.“*⁶⁸ Bohužel to byl definitivní konec i přes ojedinělou technologickou vyspělost, kterou cukrovar vykazoval.

⁶³ V cukrovaru bylo i v průběhu let nahrazováno technické vybavení. Například v roce 1965 nahradili Robertovu baterii za kontinuální extraktor DDS a v roce 1976 zde byla dána do provozu kompletní epurační linka dodaná z Polska. V 80. letech byly instalovány i recyklující odstředivky. In Odborná cukrovarnická knihovna VUC Praha, a.s. Zpráva cukrovaru Bašnice.

⁶⁴ PTÁČEK, Josef. *Historie cukrovarnictví regionu cukrovaru v Českém Meziříčí (na Opočensku, Kostelecku a Královéhradecku)*. Dobruška, 1996, s. 37.

⁶⁵ *Ve východních Čechách se opět začaly spojovat cukrovary*. [cit. 28. 2. 2014] online. URL: <http://www.jicinsko.cz/tisk/region/basn_it.htm>.

⁶⁶ *Cukrovar BANOP, a.s.* [cit. 28. 2. 2014] online. URL: <<http://rejstrik.penize.cz/64829880-cukrovary-banop-a-s>>.

⁶⁷ SDA Origny je francouzská společnost, která kontroluje přibližně 40% tuzemské výroby cukru a pod kterou patří i TTD Dobruška. Blíže *Letošní řepná kampaň se stala pro některé cukrovary poslední*. [cit. 28. 2. 2014] online. URL: <http://www.jicinsko.cz/tisk/region/basn_it.htm>.

⁶⁸ Takto uvedl svou výpověď ředitel cukrovaru. Tamtéž.

Cukrovar Bašnice vyráběl od svého vzniku pouze surový cukr a od roku 1993 přešel na výrobu kvalitního bílého cukru. Původní zpracování řepy se pohybovalo do 1 000 tun řepy za den a 30-80 tisíc tun za kampaň, postupem času se zvýšilo denní zpracování řepy na 1 300 tun za den.⁶⁹ Nevyužívaný areál s pozemky získal v pozdějších letech nový majitel a ten nechal cukrovar v letech 2004-2008 srovnat se zemí.⁷⁰

3. 3. Cukrovar Cerekvice nad Loučnou

Cerekvice nad Loučnou je obcí, která se nachází v okrese Svitavy v Pardubickém kraji přibližně osm kilometrů severozápadně od města Litomyšl.

Cukrovar zde byl založen jako rolnický akciový cukrovar v roce 1873.⁷¹ Díky zápisů ze schůzí správního výboru a správní rady v polovině 80. let víme, že se cukrovar dostal kvůli prudkému poklesu cen cukru na světových trzích do finanční krize. A tak navrhl předseda správního výboru František Bartoš na schůzi výboru 22. srpna, aby byla podána žádost k obchodnímu soudu v Chrudimi, dle které měl cukrovar vstoupit do konkursu a být tak prodán novému majiteli. Návrh byl přijat.⁷² Závod tak přešel v roce 1890 pod křídla nového majitele JUDr. F. Kadlíka a později od roku 1918 byl majetkem rodiny Kořánů.⁷³

V roce 1937 je zapsán jako „Cukrovar a rafinerie rolnické akciové společnosti v Cerekvici nad Loučnou“ nadále s majoritním majetkovým podílem rodin Kořánů a Vavruchů.

Po znárodnění, které cukrovar prodělal v roce 1947, se stal samostatným národním podnikem. V letech 1950 -1951 byl sídlem inspektorátu a mezi lety 1951-1953 členem ve skupinovém národním podniku Východočeské cukrovary, dále pod Krajskou operativní skupinou Hlavní správy cukrovarů při Ministerstvu potravinářského průmyslu.

V letech 1957–1959 byl cukrovar součástí národního podniku Pardubické cukrovary a od roku 1960 ve Východočeských cukrovarech Hradec Králové, národní podnik.

⁶⁹ Odborná cukrovarnická knihovna VUC Praha, a.s. Zpráva cukrovaru Bašnice.

⁷⁰ PODZIMEK, Fanda. *Cukrovar Bašnice*. In: Zaniklé obce, 27. 8. 2013 [cit. 21. 2. 2014]. URL: <<http://www.zanikleobce.cz/index.php?obec=20183>>.

⁷¹ Odborná cukrovarnická knihovna VUC Praha, a.s. Zpráva cukrovaru Cerekvice nad Loučnou.

⁷² SOA Zámorsk, BEZDÍČKOVÁ, Hana - HLOUŠEK, Ladislav. Cukrovar a rafinerie rolnické akciové společnosti v Cerekvici nad Loučnou 1873 – 1947 (1948). Inventář, 1989, ev. č. 592, s. 1.

⁷³ Rodina Kořánů žila v Praze. Robert Jan Kořán kromě funkce ředitele cukrovaru v Cerekvici byl i předsedou Chrudimské agencie a později i Pardubické. Jeho angažovanost v oboru se nesoustředila pouze na oblast východních Čech. Byl členem i mnoha jiných cukrovarnických spolků a organizací například Ústředního spolku československého průmyslu cukrovarnického, či Výboru pro rozdělování cukru. V pozdějších letech se v cukrovaru Cerekvice angažovala i rodina Vavruchů, která se ke Kořánům přičlenila (Ladislav Vavrucha si vzal dceru Roberta Jana Kořána) Blíže Tamtéz, s. 2.

Poslední kampaň proběhla v roce 1972, kdy byl cukrovar Cerekvice nad Loučnou zrušen, v návaznosti na zahájení provozu nového cukrovaru v Hrochově Týnci.⁷⁴

Dle záznamů z jednání ze dne 28. března 1973 bylo hned v úvodu řečeno zástupcem Ministerstvem zemědělství a výživy, že bývalý areál bude rozdělen mezi dva zájemce. Prvním z nich byl Agrochemický podnik Svitavy a druhý Vojenský útvar Tábor.⁷⁵

Do roku 1925 pracoval cukrovar Cerekvice nad Loučnou jako surovárna, později i jako rafinerie s výrobou krystalu, kostek, pilé⁷⁶, moučky a melasového krmiva Vitacukr. Zpracování řepy bylo zpočátku 650 tun řepy za den a po zahájení výroby z rafinerie 850 tun za den, celkem za kampaň tedy 30-70 tisíc tun.⁷⁷

3. 4. Cukrovar České Meziříčí

Město České Meziříčí se nachází v okrese Rychnov nad Kněžnou v Královéhradeckém kraji vzdálené dvacet kilometrů severovýchodním směrem od krajského města.

Cukrovar v Českém Meziříčí vznikl podobně, jako většina jeho současníků, díky snaze místních obyvatel o jeho vybudování. Pro jeho vznik se sešla 5. února 1871 schůze, kde byla ustanovena akciová společnost „Společný rolnický cukrovar v Meziříčí“. Rozsáhlou stavbu měli na starosti stavitelé inženýr Hušek a stavitel Blecha. Díky tempu výstavby byl cukrovar dokončen již téhož roku, co byla společnost založena a první kampaň díky tomu mohla bez sebemenšího zdržování proběhnout. Zbývalo poslední opatření, které musel závod, před plným provozem udělat. Nechat cukrovar vysvětit. O to se postaral místní farář František Pecháček 8. prosince 1871 a o deset dní se již kampaň naplno rozjela.⁷⁸

Bohužel kvůli nesprávnému hospodaření, investicím do nového závodu a poklesem cen cukru v osmdesátých letech se cukrovar brzy dostal do finančních potíží. Na konci roku 1884 byla nucena správní rada vyhlásit bankrot.

⁷⁴ Odborná cukrovarnická knihovna VUC Praha, a.s. Zpráva cukrovaru Cerekvice nad Loučnou.

⁷⁵ Agrochemický podnik získal část cukrovaru, která zahrnovala administrativní budovy a počítáno při vstupu do závodu levou část cukrovaru. Vojenskému útvaru připadla část pravá – tedy hlavní budova, sklad rafinády. Blíže SOA, Zámorsk, Cukrovary Hradec Králové, státní podnik Hradec Králové, kart. 50, Zpráva o reorganizaci cukerního průmyslu ve Východočeském kraji k 10./5.60.

⁷⁶ *Bílý cukr v nepravidelných drobných kusech. Slovník cizích slov*, heslo Pilé, Praha, 2005, s. 531. ISBN 80-7360-289-X.

⁷⁷ Odborná cukrovarnická knihovna VUC Praha, a.s. Zpráva cukrovaru Cerekvice nad Loučnou.

⁷⁸ PTÁČEK, Josef. *Historie cukrovarnictví regionu cukrovaru v Českém Meziříčí (na Opočensku, Kostelecku a Královéhradecku)*. Dobruška, 1996, s. 28.

V konkurzu byl cukrovar zakoupen Vídeňskou firmou Nathan Hellmann.⁷⁹ Oskar Bondy, který pocházel z této firmy, se velmi zapsal v historii cukrovaru díky tomu, že se velkou měrou zasloužil o jeho rozvoj. Za jeho působení byl stabilizován řepný rajón a odbytíště cukru.⁸⁰

V noci z 29. března na 30. března roku 1915 propukl v cukrovaru ničivý požár, konkrétněji začalo hořet v sušárně homolí. Ačkoliv se k požáru dostavilo sedm hasičských záchranných sborů, nedokázaly rozšíření ohně na celou budovu zabránit. Příčinu požáru se nikdy nepovedlo objasnit a uvádí se dvě myšlenky, proč vznikl. Jeden přičítá vznik k vadné elektroinstalaci a druhá verze vypovídá o mnohem zákeřnějším úmyslu, že šlo o diverzní akci proti monarchii.⁸¹

Cukrovar tak musel být znovu vystavěn a jeho nová výstavba se velmi podařila. Trosky nahradila rozsáhlá budova, která se nebránila i dalšímu pozdějšímu rozšiřování. Nové stroje dodala brněnská strojírna Brand a Lhuillier a o výstavbu se postarali váleční zajatci z Josefova, jelikož požár vznikl v průběhu první světové války. Cukrovar od té doby vyráběl, jak svůj vlastní cukr, tak byla vybudovaná i rafinerie na zpracovávání cizího surového cukru. Denní zpracování se vyšplhalo na cca 700 tun zpracování řepy.

Dnešní podoba cukrovaru se věrně podobá právě té, která byla vybudovaná v roce 1915. Budova se dochovala dodnes, i když se zde nyní zpracuje o pětinasobek větší množství řepy než tehdy.⁸²

V meziválečném období probíhal tvrdý konkurenční boj o řepu a tak je samozřejmostí, že zpracování řepy ve veškerých cukrovarech postupem klesalo. V roce 1924 došlo k další rozsáhlé rekonstrukci továrny. Od roku 1925 byl cukrovar členem Svazu Královéhradeckých cukrovarů, ale po zániku tohoto svazu, již cukrovar do nově zřízeného Sdružení Královéhradeckých cukrovarů nevstoupil.⁸³

⁷⁹ Tato firma náležela rodinám Helmanna a Bondyů. V roce 1901 se tyto rodiny spřiznily a došlo ke smluvnímu přechodu firmy na Oskara Bondyho. Viz FRONĚK, Daniel. Sladký jubilat z Českého Meziříčí. In *Listy cukrovarnické a řepařské* 117, 2001, č. 12, s. 293- 297. ISSN 1210-3306.

⁸⁰ Tamtéž.

⁸¹ Tyto teorie zmiňuje Jiří Kroupa In PTÁČEK, Josef. *Historie cukrovarnictví regionu cukrovaru v Českém Meziříčí (na Opočensku, Kostelecku a Královéhradecku)*. Dobruška, 1996, s. 30.

⁸² FRONĚK, Daniel. Sladký jubilat z Českého Meziříčí. In *Listy cukrovarnické a řepařské* 117, 2001, č. 12, s. 293- 297. ISSN 1210-3306.

⁸³ PTÁČEK, Josef. *Historie cukrovarnictví regionu cukrovaru v Českém Meziříčí (na Opočensku, Kostelecku a Královéhradecku)*. Dobruška, 1996, s. 30 – 31.

Bohužel s nástupem okupace a zřízením nacistických rasových zákonů byl nucen Oskar Bondy emigrovat do zahraničí. V roce 1941 byl cukrovar prodán firmě Středočeského cukerního průmyslu, a.s. kde i Oskar Bondy měl svůj akciový podíl.⁸⁴

Zpracování řepy po roce 1948 se pohybovalo mezi 760-780 tun za den. V kampani tak bylo zpracováno přibližně kolem 49 tisíc tun. V následujících letech se zpracování řepy za kampaň pohybovalo okolo 55 tisíc tun. Až v kampani přelom 1977/1978 překonal cukrovar rekord, kdy zpracoval 107,4 tisíc tun řepy.

Bylo uvedeno, že cukrovar zpracovával i cizí surový cukr. Ten mu byl nejprve dodáván z cukrovarů - surováren Smiřice, Dašice a Hrochův Týnec, v pozdějších letech ze Smiřic a Syrovátky.⁸⁵

I když je druhá polovina 20. století znamením úpadku cukrovarů ve smyslu modernizace, tak zde v Českém Meziříčí se o aspoň částečnou modernizaci usilovalo. Na začátku 50. let byl vybudován nový sklad včetně jeřábové nakládky zboží. V roce 1957 proběhla montáž zadinového zařízení GD a o rok později se zapojila nová moderní difuze se spodním vyprazdňováním, v roce 1959 byla uvedena do provozu nová epurační stanice včetně vakuové filtrace a v roce 1968 byla uvedena do provozu nová řepná linka. Během 70. a 80. let dokonce zažil cukrovar rozsáhlou rekonstrukci.⁸⁶

Cukrovar zde v Českém Meziříčí byl prvním v Československé socialistické republice, který nakupoval od roku 1981 řepu díky tzv. sacharrestu, a v roce 1983 již nakupoval i podle hmotnosti sladkých řízků, která se dala zjistit na pásové váze.⁸⁷

Po organizační stránce byl cukrovar v roce 1948 znárodněn. Po té byl na chvíli samostatným národním podnikem, v letech 1950-1951 patřil do inspektorátu Předměřice a v období 1951-1953 do skupinového národního podniku Předměřické cukrovary.

V letech 1953-1956 byl opět samostatný národní podnik pod Krajskou operativní skupinou Hlavní správy cukrovarů při Ministerstvu potravinářského průmyslu.

Od roku 1957 byl cukrovar zařazen pod národní podnik Hradecké cukrovary, které do roku 1960 působily jako Východočeské cukrovary se sídlem v Hradci Králové, od roku 1981 jako koncernový podnik a v období 1989 jako podnik státní.⁸⁸

⁸⁴ Blíže FRONĚK, Daniel. Sladký jubilant z Českého Meziříčí. In *Listy cukrovarnické a řepařské* 117, 2001, č. 12, s. 293- 297. ISSN 1210-3306.

⁸⁵ Tamtéž.

⁸⁶ PTÁČEK, Josef. *Historie cukrovarnictví regionu cukrovaru v Českém Meziříčí (na Opočensku, Kostelecku a Královéhradecku)*. Dobruška, 1996, s. 36 -37.

⁸⁷ Autorem této metody nákupu řepy byl agronom a ekonom cukrovaru Josef Králíček. Viz FRONĚK, Daniel. Sladký jubilant z Českého Meziříčí. In *Listy cukrovarnické a řepařské* 117, 2001, č. 12, s. 293- 297. ISSN 1210-3306.

⁸⁸ Odborná cukrovarnická knihovna VUC Praha, a.s. Zpráva cukrovaru České Meziříčí.

V důsledku privatizace, byla utvořena 6. května 1992 firma „Východočeská cukerní a. s. Hradec Králové“, která zahrnovala cukrovar České Meziříčí, Hrochův Týnec, rozestavěný cukrovar v Kopidlně a firmy Agrospeciálcukr.

K 1. lednu 1993 byl cukrovar České Meziříčí zapsán do obchodního rejstříku jako společnost Cukrovar České Meziříčí, a.s., kde měla společnost Východočeské cukerní a.s., v tomto podniku stoprocentní kapitálovou účast. Akcie této továrny byly pak dány do zástavy věřitelům společnosti Východočeské cukerní a.s., která se díky své výstavbě nového cukrovaru v Kopidlně velmi zadlužila. Tak se k akciím v roce 1994 dostala Česká cukerní a.s., která přikupovala postupně cukrovary jak v regionu východních Čech, tak i v severních Čechách. Holding České cukrovary, a.s. Hradec Králové tak pod sebe získal jako dceřinou společnost cukrovar České Meziříčí.

Avšak Holding následkem ekonomické situace, která nastala v oblasti cukerního trhu u nás, byl nucen společnost prodat. Došlo ke sloučení se společností Cukrovar a rafinerie TTD Dobruška, a.s., v roce 1997. V roce 2000 pak proběhla fúze s dobrovickou společností.⁸⁹

Díky vstoupení nového kapitálu se možnosti Českého Meziříčí znovu rozšířily. Provoz se opětovně neustále vylepšoval a během roku 2004 došlo k další rekonstrukci, při které byly zprovozněny nové kotle, byla postavena nová vápenka a chladicí věže.⁹⁰

Bohužel v témže roce, konkrétněji 26. srpna 2004 propukl v cukrovaru požár. Naštěstí se oheň nerozšířil do celého závodu a podařilo se ho udržet v dvouposchodové výrobní hale. Při prvním požáru v roce 1915, jak již bylo řečeno, se oheň pokoušelo uhasit sedm jednotek. U tohoto druhého požáru asistovalo jednotek dvacet čtyři.⁹¹ I přes poničení dokázal cukrovar po rozsáhlých opravách, které se pohybovaly v rozmezí cca 70 milionů korun, vyrobit stejné množství cukru v kampani 2004/2005 jako v kampani v loňském roce. Viníka se nepodařilo doposud vypátrat.⁹²

Cukrovar České Meziříčí se řadí mezi poslední rarity českého cukrovarnického průmyslu. Je jedním z mála cukrovarů, který dnes funguje na území České republiky. Díky tomu, že cukrovar dokáže zpracovat velké množství řepy, se řadí hned na druhé místo v tomto

⁸⁹ FRONĚK, Daniel. Sladký jubilat z Českého Meziříčí. In *Listy cukrovarnické a řepařské* 117, 2001, č. 12, s. 293- 297. ISSN 1210-3306.

⁹⁰ *Historie cukrovaru České Meziříčí*. [cit. 28.2.2014] online.

URL: <<http://www.cukrovarytttd.cz/vyroba/zavody/cukrovar-ceske-mezirici/historie-cukrovaru-ceske-mezirici/>>.

⁹¹ KUČERA, Tomáš. *Cukrovar v Českém Meziříčí lehl popelem*. iDnes/Zprávy, 26. 8. 2004 [cit. 28.2.2014].

URL: <<http://zpravy.idnes.cz/cukrovar-v-ceskem-mezirici-lehl-popelem-f0j>

/krimi.aspx?c=A040826_161314_krimi_miz>.

⁹² *Cukrovar České Meziříčí i přes požár vyrobil stejně cukru jako loni*. [cit. 28.2.2014] online.

URL: <http://www.rozhlas.cz/hradec/zpravy/_zprava/148043>.

směru za cukrovar Dobrovice. Je posledním fungujícím cukrovarem zde, ve východních Čechách.

3. 5. Cukrovar Dašice

Město Dašice se nachází v okrese Pardubice v Pardubickém kraji pouhých deset kilometrů východně od Pardubic.

Zdejší cukrovar byl založen v roce 1870 jako „Rolnický akciový cukrovar v Dašicích“. V čele zařizovacího výboru stál MUDr. Josef Pych, který se později stal předsedou správní rady a správního výboru.

V roce 1882 cukrovar uzavřel významnou dohodu se společností dráhy rakousko-uherské ve Vídni o výstavbě vlečky, která měla vést ze stanice Dašice přímo do závodu. Díky tomu se pak mohly všechny suroviny, potřebné pro výrobu cukru, dovážet lépe a provoz nebyl zdaleka tak drahý, jako dříve.⁹³

Významnou osobností byl pro místní cukrovar Emanuel Poláček z Hostovic, který byl v letech 1901 – 1927 předseda správní rady. Za jeho působení se cukrovar neustále zdokonaloval po technické stránce a díky tomu se zvyšovaly výkony ve zpracování řepy.

Cukrovar zažil podobně jako jiní krizi v době první světové války. Spotřeba cukru radikálně klesala a byla nouze o kvalifikované dělníky. Cukrovar měl sice k dispozici válečné zajatce, ale přesto nemohli zastat tak kvalitní práci, kterou by odvedli zkušení zaměstnanci.⁹⁴

Po vzniku Československého státu se cukrovar v Dašicích zapojil do úzké spolupráce s řepářskou organizací Ústřední jednoty řepářů československých v Praze. Udělal to v zájmu další existence cukrovaru, kdy usiloval o rozšíření svého řepného rajonu.

Pro jeho další rozvoj bylo velmi příznivé vyhlášení vládního zákona dne 3. března 1921, kdy bylo všem cukrovarům umožněno odečíst si od základu zdanění obnos, který převyšoval náklad na nový stroj za cenu starého stroje. Díky tomu se cukrovar v Dašicích znovu pustil do rekonstrukce, která probíhala po celá 20. léta. Byla opravena střecha, rozšířeny kapacitní možnosti a dokončena přístavba hlavní tovární budovy.⁹⁵

Během druhé světové války cukrovar opět zažil určitou stagnaci, ale například v roce 1944 musel přijmout řepu z vesnic, které za normální situace dodávaly řepu cukrovaru

⁹³ SOA Zámorsk, HLOUŠEK, Ladislav. Rolnický akciový cukrovar v Dašicích 1870 – 1948 (1955). Inventář, 1989, ev. č. 586, s. 1-3.

⁹⁴ Tamtéž, s. 4-5.

⁹⁵ Tamtéž, s. 6-7.

v Hrochově Týnci a v Pardubicích. Dělo se tak z důvodu zastavení provozu v Hrochově Týnci a bombardování, které postihlo cukrovar v Pardubicích.⁹⁶

V roce 1945 byla na cukrovar uvalena národní správa a v roce 1948 byl znárodněn. Po vzniku národního podniku byl závod samostatný.

V období 1950-1951 patřil cukrovar pod inspektorátem Cerekvice a následně pod Krajskou operativní skupinou Hlavní správy cukrovarů při Ministerstvu potravinářského průmyslu. V letech 1957 – 1959 náležel do národního podniku Pardubické cukrovarny se sídlem v Chrudimi a od roku 1960 byl součástí Východočeských cukrovarů, národní podnik se sídlem v Hradci Králové.⁹⁷

Původní zpracování řepy, které činilo 60 tun řepy za den na počátku výstavby cukrovaru, se během let zvyšovalo. Díky postupné modernizaci, kterou cukrovar prodělával, se spotřeba zvýšila až na konečných 820 tun řepy za den v šedesátých letech. Cukrovar za svou existenci vyráběl pouze surový cukr, který byl odvážen ke zpracování do rafinérií.⁹⁸

Jeho poslední kampaň proběhla v roce 1968. Tehdy byl cukrovar v Dašicích zrušen. Byl vyhodnocen jako cukrovar malý vyrábějící pouze surový cukr a nucen tak uvolnit své místo na cukrovarnickém trhu nově vzniklému cukrovaru v Hrochově Týnci.⁹⁹

3. 6. Cukrovar Hrochův Týnec

Město Hrochův Týnec se nachází v okrese Chrudim v Pardubickém kraji vzdálené od města Chrudim západním směrem přibližně devět kilometrů.

První cukrovar, který zde vznikl, se datuje do roku 1871. Již ale v roce 1869 jsou známy snahy o jeho výstavbu. V čele toho všeho stál majitel velkostatku v Hrochově Týnci Petr Karel Šlechta z Hrochova. Díky jeho přičinění se konala schůze zájemců o společném podnikání v cukrovarnickém průmyslu. Tato schůze a později i další neměly žádný valný účinek a kapitál pro stavbu, který byl tak podstatný, se nedařilo nashromáždit. Průlom nastal,

⁹⁶ SOA Zámorsk, HLOUŠEK, Ladislav. Rolnický akciový cukrovar v Dašicích 1870 – 1948 (1955). Inventář, 1989, ev. č. 586, s. 10.

⁹⁷ V odborné zprávě cukrovaru Dašice jsem našla zmínku, že cukrovar byl členem národního podniku Východočeských cukrovarů již od roku 1951. Tato informace mi nepřišla správná. Mám důvěryhodné zdroje, které vypovídají, že národní podnik Východočeské cukrovarny vznikl až v roce 1960. Usoudila jsem tedy, že autor se při sepsání zprávy zmýlil a uvedl mylný údaj. Viz Odborná cukrovarnická knihovna VUC Praha, a.s. Zpráva cukrovaru Dašice.

⁹⁸ Tamtéž.

⁹⁹ SOA, Zámorsk, Cukrovarny Hradec Králové, státní podnik Hradec Králové, kart. 50, Návrh na likvidaci závodu Dašice a Choltice.

když se jednalo o výstavbě cukrovaru v nedalekých Chroustovicích a občané v něm viděli jakýsi způsob ohrožení a konkurence.

Stavba cukrovaru započala v březnu roku 1871. Stavbu prováděl František Schmoranz ze Slatiňan. Cukrovar byl brzy dostavě a 19. listopadu 1871 byl vysvěcen. Název cukrovaru byl „Společenský a rolnický cukrovar v Hrochově Týnci.“¹⁰⁰

První roky byly pro cukrovar zatěžkávací zkouškou, ale zdárně se je podařilo překonat.¹⁰¹ Během následujících kampaní cukrovar dobře prosperoval a dokonce byl i modernizován. K větší přístavbě a modernizaci došlo v roce 1883. V roce 1899 se podílel na vybudování železniční dráhy chrudimsko-holické trasy. K ní si nechal připojit vlečku, čím se stal cukrovar výborně dostupný a jeho dopravní obslužnost se tak zvýšila a náklady na dopravu poměrně klesly.

Ačkoliv v průběhu první světové války byl provoz velmi omezen, došlo ještě v roce 1914 k celé elektrifikaci závodu. Po válce se cukrovar opět vybavoval novým zařízením. Je důležité zmínit, že v roce 1916 se stal cukrovar v Hrochově Týnci společností s ručením omezeným kvůli daňovým výhodám v této době. Akciovou společností se znovu stal až ve třicátých letech.¹⁰²

Během německé okupace v roce 1943 vlastnila cukrovar z většinového podílu Pražská úvěrní banka, při jejíž likvidaci byly akcie prostoupeny České eskomptní bance Union. Od té cukrovar zakoupil hrabě Dr. Josef Trauttmansdorf, který byl majitelem i cukrovaru ve Slatiňanech a od roku 1944 se cukrovar v Hrochově Týnci na tom slatiňanském stal závislým. Brzy byl provoz pozastaven a zpracování řepy v následující kampani provedl slatiňanský cukrovar.¹⁰³

Po osvobození v roce 1945 byl cukrovar pod národní správou, po znárodnění v roce 1948 samostatný, o dva roky později v inspektorátu Cerekvice nad Loučnou a od roku 1953 byl opět samostatný národní podnik, který podléhal Hlavní správě cukrovarů Ministerstva potravinářského průmyslu řízený Krajskou operativní skupinou.¹⁰⁴

¹⁰⁰ SMUTNÝ, Vlastislav. První cukrovar v Hrochově Týnci. In *Vlastivědně listy Pardubického kraje* 7, 2010, č. 2, s. 7. ISSN 1214-9721.

¹⁰¹ Cukrovar byl kvůli náročné výstavbě už od počátku zadlužen. První kampaně končily vždy výrazným schodkem a až díky finanční injekci místopředsedy společnosti Dr. Karla Schmöggra se podařilo cukrovar zachránit. Viz Tamtéž.

¹⁰² Tamtéž, s. 7-8.

¹⁰³ Tamtéž, s. 9.

¹⁰⁴ Opět jsem v odborné zprávě cukrovaru Hrochův Týnec narazila na stejný problém, který jsem řešila u cukrovaru výše (u cukrovaru Dašice). Autor se opět zmýlil a tvrdil, že cukrovar Hrochův Týnec byl členem národního podniku Východočeské cukrovary již v roce 1951. Viz Odborná cukrovarnická knihovna VUC Praha, a.s. Zpráva cukrovaru Hrochův Týnec.

V roce 1954 se stal ředitelem cukrovaru Josef Jiskra, který se později stal ředitelem národního podniku Pardubické cukrovarny¹⁰⁵, se sídlem v Chrudimi, které vznikly v roce 1957. V roce 1959 byla v cukrovaru provedena generální oprava řízkolisů pod vedením ZVÚ Hradec Králové. Také se rozšířila varna.¹⁰⁶

Od roku 1960 patřil cukrovar do národního podniku Východočeské cukrovarny.¹⁰⁷ O rok později byla projednána nová výstavba cukrovaru, který by svou výrobní kapacitou nahradil dosud fungující menší cukrovarny a bylo vybráno místo pro jeho výstavbu nedaleko Hrochova Týnce v katastru obce Čankovice.

Proto bylo 21. března 1968 vydáno nařízení ředitelem Východočeských cukrovarů Ing. Matesa o likvidaci starého cukrovaru Hrochův Týnec. Byly demontovány stroje a uvažovalo se o možném využití nově vzniklých prostorů. Žádná myšlenka, která by byla realizovatelná se však nestala skutečností a tak byl cukrovar po roce 1982 postupně bourán.¹⁰⁸ Za svoji zpracovatelskou éru cukrovar zpracovával 700-800 tun řepy den, za kampaň tedy 30 – 60 tisíc tun.¹⁰⁹ To byl konec prvního cukrovaru v Hrochově Týnci.

Nový cukrovar byl na základě smlouvy o dodávce z dovozu ze dne 22. března 1967, která byla uzavřena mezi Technoexportem, a.s. a Východočeskými cukrovarny, n. p., dodán jako stavba tzv. „na klíč“. O jeho výstavbu se postarala polská firma zahraničního obchodu Budimex, Warszawa¹¹⁰, která v tomto vztahu fungovala jako katalyzátor vyrovnání obchodního dluhu za dřívější dodávky českého zboží do Polska.¹¹¹ Cukrovar byl uveden do svého vlastního provozu po krátkých zkouškách v roce 1968 a definitivně až v roce 1969. Jeho výrobní kapacita bylo 4 000 tun řepy za den a fungoval jako bezzánosová směs¹¹² s výrobou krystalu, kostek a moučky.¹¹³

První kampaň, která proběhla v cukrovaru bez přerušení provozu, trvala osmnáct dní od 15. listopadu 1969 až do 4. prosince 1969. Za tuto poměrně krátkou kampaň bylo

¹⁰⁵ Pod tento podnik společně s Hrochovým Týncem patřily i například cukrovarny Dašice, Cerekvice nad Loučnou, Choltice a Přelouč.

¹⁰⁶ SMUTNÝ, Vlastislav. První cukrovar v Hrochově Týnci. In *Vlastivědně listy Pardubického kraje* 7, 2010, č. 2, s. 9. ISSN 1214-9721.

¹⁰⁷ Odborná cukrovarnická knihovna VUC Praha, a.s. Zpráva cukrovaru Hrochův Týnec.

¹⁰⁸ SMUTNÝ, Vlastislav. První cukrovar v Hrochově Týnci. In *Vlastivědně listy Pardubického kraje* 7, 2010, č. 2, s. 10. ISSN 1214-9721.

¹⁰⁹ Odborná cukrovarnická knihovna VUC Praha, a.s. Zpráva cukrovaru Hrochův Týnec.

¹¹⁰ SOA, Zámorsk, Východočeské cukrovarny Hradec Králové, závod Hrochův Týnec, kart. 5, Protokol o uvedení cukrovaru do trvalého provozu Hrochův Týnec okres Chrudim.

¹¹¹ ČÍŽ, Karel. Historie a tradice výroby cukru na území České republiky. In *Listy cukrovarnické a řepařské* 122, 2006, č. 7-8, s. 210-211. ISSN 1210-3306.

¹¹² Bezzánosová směs je cukrovar, který si svůj vlastní bílý cukr vyrábí ze své vlastní zpracované řepy. Nezpracovává tedy cizí surový cukr, který slouží k rafinaci. Je zaměřen pouze na svou vlastní výrobu.

¹¹³ Odborná cukrovarnická knihovna VUC Praha, a.s. Zpráva cukrovaru Hrochův Týnec.

zpracováno 80 338 tun řepy cukrovky.¹¹⁴ Pracovali zde společně čeští i polští pracovníci. Zajímavostí je, že polští zaměstnanci české využívali pro konání výhradně jen pomocných prací a nepřipustili je k samostatné obsluze jednotlivých stanic. Omlouváno je to tím, že se cukrovar nově zabíhal a polští pracovníci nebyli zrovna v situaci, kdyby stihli ještě školit českou obsluhu. Samozřejmě tací nebyli všichni.¹¹⁵

I tento nový cukrovar spadl pod národní podnik Východočeské cukrovary, od roku 1981 jako koncernový podnik a v roce 1989 Cukrovary Hradec Králové státní podnik.

Během privatizace se cukrovar od roku 1992 stal akciovou společností, ve které měla od roku 1994 stoprocentní podíl CUKRSPOL. Praha - Modřany, a.s. Od roku 2001 byla tato společnost začleněna do společnosti Eastern Sugar Česká republika, a.s.¹¹⁶ Bohužel pak v důsledku příchodu roku 2006, kdy bylo stanoveno Světovou obchodní organizací omezení pro trh s cukrem, bylo nutné v rámci kvót omezit cukrovarnickou výrobu a některé závody v důsledku toho uzavřít. Proto byl druhý cukrovar v Hrochově Týnci po své poslední kampani v roce 2006/2007 uzavřen. Stejně jako u cukrovaru v Bašnici bylo zaměstnancům poskytnuto odstupné, které se pohybovalo ve výši 11-16 platů.¹¹⁷

V roce 2008 byl cukrovar srovnán se zemí, ačkoliv existovalo pár plánů, které by striktní demolici odmítly. Například se zde měly provozovat bioplynové stanice, či vybudovat solární elektrárna, ale ani jedna tato myšlenka se neuskutečnila.¹¹⁸

3. 7. Cukrovar Choltice

Městys Choltice se nachází v okrese Pardubice v Pardubickém kraji vzdálené od Pardubic směr jihozápad necelých patnáct kilometrů.

Cukrovar byl založen hrabětem Theodorem Thunem z Hohensteinů¹¹⁹. Základní kámen byl položen 23. března roku 1868 a ještě v téže roce byl cukrovar uveden do provozu. Postaven byl dle plánů architekta Nekvasila a stavbu prováděl Antonín Čerych

¹¹⁴ SOA, Zámorsk, Východočeské cukrovary Hradec Králové, závod Hrochův Týnec, kart. 5, Protokol o uvedení cukrovaru do trvalého provozu Hrochův Týnec okres Chrudim.

¹¹⁵ SOA, Zámorsk, Východočeské cukrovary Hradec Králové, kart. 5, Zpráva o průběhu první kampaně 1969 v cukrovaru Hrochův Týnec.

¹¹⁶ Odborná cukrovarnická knihovna VUC Praha, a.s. Zpráva cukrovaru Hrochův Týnec.

¹¹⁷ Blíže STOKLASOVÁ, Hana. Konec cukrovaru v Hrochově Týnci očima jeho zaměstnanců. In STRÍTESKÝ, Hynek (ed.). *Cukrovarnictví, cukrovary a cukrovarníci: Fenomén českého hospodářství v 19. a 20. století*. Praha, 2011, s. 331. ISBN 978-80-86874-36-4. ISSN 0862-8483.

¹¹⁸ ČT24. *Likvidace cukrovaru v Hrochově Týnci dopadla na místní lidi*. Česká televize, 28. 11. 2008 [cit. 28. 2. 2014]. URL: <<http://www.ceskatelevize.cz/ct24/regiony/37322-likvidace-cukrovaru-v-hrochove-tynci-dopadla-na-mistni-lidi/>>.

¹¹⁹ Thun-Hohenstain jsou jedním z nejstarších šlechtických rodů. První zmínky o nich pocházejí již z 11. století a svým původem sahají do oblasti Itálie.

z Nechanic. Prvním správcem byl jmenován Bedřich Hora, kterého záhy vystřídal Otto Kühnel.¹²⁰

Při budování nové cesty do cukrovaru padl za obět' morový sloup, který zde stál již od počátku 18. století.¹²¹

Po uplynutí třinácti let od vzniku cukrovaru, tedy v roce 1881 přešel cukrovar do majetku komanditní společnosti Klimeš, Salášek, Horský a spol. na základě pachtovní smlouvy.¹²² Později od roku 1918 až do uvalení národní správy v roce 1945 a znárodnění průmyslu v roce 1948 byl včetně hospodářství o rozloze 250 ha součástí komanditní společnosti Wagner a spol., ovládané Bankou pro obchod a průmysl v Praze, dříve Länderbank.¹²³

Po organizační stránce byl cukrovar Choltice pod národní správou od roku 1945, po znárodnění v roce 1948 se stal samostatným a od roku 1950 patřil do inspektorátu Vrdy. O rok později v roce 1951 se stal členem skupinového národního podniku Čáslavské cukrovarny a mezi lety 1953-1957 byl samostatným národním podnikem řízeným Krajskou operativní skupinou Hlavní správy cukrovarů při Ministerstvu potravinářského průmyslu.

Následně se zařadil od roku 1958 do národního podniku Pardubické cukrovarny a potom od roku 1960 byl členem Východočeských cukrovarů, národní podnik se sídlem v Hradci Králové.¹²⁴

Stejně jako cukrovar v Dašicích byl cukrovar v Cholticích uzavřen v roce 1968. Díky obrovské kapacitě zpracování řepy, kterou měl nově vybudovaný cukrovar v Hrochově Týnci, mohl cukrovar v Cholticích naplno nahradit.¹²⁵

Závod vyráběl vždy jen surový cukr. Technické zařízení bylo převážně z roku 1915, kdy bylo pořízené po požáru v témže roce. Bohužel se později v průběhu let vybavení žádným výrazným způsobem neobnovovalo a cukrovar chátral do svého uzavření. Jeho

¹²⁰ SOA Zámorsk, ŠIMKOVÁ, Vlasta. Wagner a spol., cukrovar v Cholticích 1881 – 1949 (1951 – 1955). Inventář, 1991, ev. č. 604, s. 1.

¹²¹ Morový sloup stál na cestě od roku 1710 a měl sloužit jako prostředek proti šíření moru, který městys v této době postihl. Na jeho vrcholu se nacházela ozdoba ve tvaru slunce. In *Noví majitelé - znovu Thunové*. [cit. 22. 2. 2014] online. URL: < <http://www.choltice.cz/index.php/pro-navstevniky/historie-choltic/item/84-iv-nov%C3%AD-majitel%C3%A9-znovu-thunov%C3%A9.html> >.

¹²² Společnost Klimeš, Salášek, Horský a spo. vznikla 13. července 1881 v Chrudimi jako komanditní společnost. Jejím hlavním posláním bylo podnikání ve výrobě cukru z řepy, nebo jiných surovin, rafinování cukru a výroby jiných produktů spadajících do tohoto oboru. Pachtovní smlouvou byla firmě pronajata pole, louky a zahrady. Tato smlouva se uzavírala na dobu určitou a vždy před vypršením byla znovu prodloužena. Blíže SOA Zámorsk, ŠIMKOVÁ, Vlasta. Wagner a spol., cukrovar v Cholticích 1881 – 1949 (1951 – 1955). Inventář, 1991, ev. č. 604, s. 1.

¹²³ Odborná cukrovarnická knihovna VUC Praha, a.s. Zpráva cukrovaru Choltice.

¹²⁴ Tamtéž.

¹²⁵ SOA, Zámorsk, Cukrovarny Hradec Králové, státní podnik Hradec Králové,, kart. 50, Návrh na likvidaci závodu Dašice a Choltice.

celkové zpracování řepy mělo obrovské výkyvy, které se pohybovaly v rozmezí od 15 do 60 tisíc tun řepy za kampaň.¹²⁶

3. 8. Cukrovar Chrudim

Město Chrudim se nachází v okrese Chrudim v Pardubickém kraji vzdálené od Pardubic jižním směrem přibližně třináct kilometrů.

V roce 1867 se zdejší občané sešli, aby prodiskutovali vznik cukrovaru a zároveň ustanovili výbor o složení třiceti šesti členů.¹²⁷ Výstavbou cukrovaru byl pověřen architekt a stavitel František Schmoranz. Tomu se stavba povedla dokončit v témže roce a oslava jeho provozu se konala 17. listopadu 1867 za přítomnosti celého města.

Během první kampaně bylo zpracováno 4 500 tun řepy a cukrovar vyráběl pouze surový cukr a odvážel ho k rafinaci do Sadové. I přes počáteční nesnáze, které cukrovar zažíval, jako bylo například nedostatečně zajištěné množství řepy, dokázal prosperovat a tak v roce 1870 mohl být rozšířen. Bylo započato s vlastní rafinací ze svého surového cukru a v pozdějších letech cukrovar zpracovával i surovinu cizí. Prvním ředitelem byl František Urbánek, který je považován za průkopníka nových pracovních metod.¹²⁸

V roce 1871 byl vystavěn průmyslový lihovar, který zpracovával melasu z cukrovaru a později byl zařízen tak, aby mohl vyrábět líh i z brambor a v roce 1899 byla vybudována nová kotelna a také byl cukrovar připojen k nově vybudované železniční trati Heřmanův Městec – Borohrádek. Na této výstavbě se cukrovar z větší části finančně podílel, hlavně kvůli svým osobním zájmům.

Cukrovar se v roce 1908 stal společností s ručením omezeným, kvůli výhodným daňovým sazbám. Cukrovar se neustále modernizoval a vybavoval stále novějšími zařízeními.¹²⁹

Bohužel ale i jak ostatním cukrovarům ani tomu chrudimskému se nevyhnul ničivý požár. Ten propukl 18. listopadu 1924. Oheň zničil všechny hospodářské budovy, ve kterých

¹²⁶ Odborná cukrovarnická knihovna VUC Praha, a.s. Zpráva cukrovaru Choltice.

¹²⁷ Na jeho vzniku měli velký podíl například starosta Josef Klimeš, či František Wiesner, který byl majitel zdejší strojírny. Blíže SMUTNÝ, Vlastislav. Cukrovar Chrudim. In *Listy cukrovarnické a řepářské* 128, 2012, č. 2, s. 71. ISSN 1210-3306.

¹²⁸ Za jeho působení zde vyzkoušel a zavedl technologie tzv. vystřelování vyslazených řízků z difuzérů, ta se pak rozšířila i do dalších cukrovarů. Viz Tamtéž, s. 72-73.

¹²⁹ Byla rekonstruovaná saturační stanice, byla postavena nová vápenka, či zřízena filiální váha chrudimského cukrovaru přímo na nádraží ve Slatiňanech. Blíže Tamtéž, s. 74.

byly uloženy zásoby sena a slámy. Tak byl v roce 1925 cukrovar znovu vybaven, kdy byla i dostavěna nová budova kalolisové stanice.

Díky vstupu cukrovaru v roce 1927 mezi kartelový spolek surováren mu byla zajištěna rafinace vlastního cukru a navzdory tomu, že probíhala hospodářská krize, mohl cukrovar v roce 1930 vykazovat velmi slušný zisk a nadále investovat do svého vybavení.

Během druhé světové války i město Chrudim zažilo letecké bombardování. Dvě bomby dopadly do areálu cukrovaru. První bomba zasáhla domek a tím i poškodila přilehlou železniční trať. Druhá zasáhla obytný dům, ve kterém byl mimo jiné i byt ředitele. Naneštěstí právě v tomto domu v jeho sklepení byl vybudován protiletecký kryt a lidé, kteří se v něm během náletu schováli, byli zraněni a dokonce tři muži, kteří se v té době nacházeli v úkrytu v místě pod schodištěm, zaplatili životem, když se na ně schodiště zřítilo a zasypalo je. Přesto nebyl cukrovar nijak vážně poničen a jeho provoz mohl po válce opět pokračovat.¹³⁰

V roce 1945 přešel cukrovar do národní správy a v roce 1947 po znárodnění byl cukrovar samostatným národním podnikem a majetkově k němu byl připojen zrušený cukrovar v Pardubicích.

V letech 1950-1951 patřil cukrovar pod inspektorát v Cerekvici nad Loučnou. Od roku 1953 byl samostatný národní podnik pod Krajskou operativní skupinou Hlavní správy cukrovarů při Ministerstvu potravinářského průmyslu. Po kampani v roce 1955 byl cukrovar zrušen.

Zpracování cukrovaru bylo do 800 tun řepy za den a za kampaň průměrně 20 tisíc tun. Technické vybavení zde bylo velmi zastaralé a není divu, že tento cukrovar byl jeden z mála, který ustoupil novému cukrovaru v Hrochově Týnci.¹³¹

3. 9. Cukrovar Kopidlno

Město Kopidlno se nachází v okrese Jičín v Královéhradeckém kraji vzdálené od města Jičín jižním směrem necelých čtrnáct kilometrů.

Myšlenka na zřízení cukrovaru přišla na mysl i místním rolníkům. Ti docílili dohody s majitelem panství Ervínem Schlikem.¹³² Již v roce 1870 bylo započato s kopáním základů a

¹³⁰ Viz SMUTNÝ, Vlastislav. Cukrovar Chrudim. In *Listy cukrovarnické a řepařské* 128, 2012, č. 2, s. 74-75. ISSN 1210-3306.

¹³¹ Odborná cukrovarnická knihovna VUC Praha, a.s. Zpráva cukrovaru Chrudim.

¹³² Šlechtický rod Schliků je rodem, který byl povýšen do hraběcího stavu už v 15. století. Tento rod byl usazen nejprve v západních Čechách a do oblasti Jičínska se přesunul až ve druhé polovině 17. století. Viz HOŘEJŠ, Miloš. „Šlechtický versus rolnický.“ Vzestupy a pády šlechtického podnikání v cukrovarnictví na příkladu Colloredo-Mannsfeldského cukrovaru v Opočně a Schlikovského cukrovaru v Kopidlně. In STRÍTESKÝ, Hynek

projekt výstavby cukrovaru byl uložen staviteli Františkovi Wáclavíkovi z Prahy. Továrna byla slavnostně dokončena a otevřena 7. prosince 1871.¹³³

Cukrovaru předsedal hraběcí hospodářský rada Karel Češpíra¹³⁴. První kampaň, ačkoliv probíhala dle očekávaných standardů, vykazovala ztrátu. Tím narůstaly dluhy a majetek akcionářů se zdál být ohrožen. Vtom na scénu přišel majitel panství Kopidlno – Jičíněves Ervín Schlik, který cukrovar přebíral a odstupujícím akcionářům nabídl velmi výhodné odstupné podmínky.

Za působení Ervína Schlika se cukrovar každým rokem modernizoval a výrobní kapacita se zvyšovala. Po jeho smrti v roce 1906 se stala majitelkou cukrovaru jeho manželka hraběnka Marie Terezie Schliková. Ta stála v čele cukrovaru až do své smrti v roce 1916. Po té se vytvořila 1. července 1916 veřejná obchodní společnost „Cukrovar Ervína Schlika v Kopidlně.“ V čele této společnosti stanul Alexandr Thurn Taxis mladší, což byl synovec již zemřelé Marie Terezie Schlikové. Společnost řídil spolu s Alexandrem hrabě Mikuláš Ungnad z Weissenwolffu¹³⁵, který vlastnil velkostatek Kopidlno. A posledním společníkem byl František Schlik¹³⁶, který byl majitelem velkostatku Jičíněves a Veliš-Vokšice.

Důležitým krokem kupředu byla pro cukrovar stavba úzkokolejné dráhy do Slavohostic. Pro její uskutečnění bylo nutné celou záležitost prodiskutovat s místními rolníky, o výkupu jejich pozemků. Potom již mohla začít stavba, která byla pro rolníky příslibem zvýhodněné dodávky řepy z řady jiných vesnic. Pro cukrovar to mělo již tu výhodu, že se po dráze dalo za levnějších podmínek dovážet materiál, jako třeba písek, či škváru.

V roce 1934 Alexandr Thurn Taxis ml. ze společnosti vystoupil a tak poslední majiteli zůstávají Jindřiška Thurn Taxisová a Jindřich Schlik.¹³⁷

Během nacistické okupace byl provoz v cukrovaru omezen. Během kampaní se v noci musela zatemňovat okna a v posledním roce války hrozily cukrovaru letecké nálety. Je tedy jasné, že za tohoto období klesla výroba cukru na minimum.

(ed.). *Cukrovarnictví, cukrovary a cukrovarníci: Fenomén českého hospodářství v 19. a 20. století*. Praha, 2011, s. 514. ISBN 978-80-86874-36-4. ISSN 0862-8483.

¹³³ *Po slavnostním církevním vysvěcení byla uspořádána taneční zábava, při níž byla hrána také polka skladatele a řídícího učitele Františka Hilmara, složená k otevření cukrovaru, s názvem „Na zdar Kopidlenskému cukrovaru“.* Viz SOA Zámorsk, BEZDÍČKOVÁ, Hana – HLOUŠEK, František. Cukrovar Ervína Schlika v Kopidlně 1871 – 1947 (1949). Inventář, 1998, ev. č. 559, s. 1.

¹³⁴ Odborná cukrovarnická knihovna VUC Praha, a.s. Zpráva cukrovaru Kopidlno.

¹³⁵ Hrabě Mikuláš bohužel po náročné operaci slepého střeva v roce 1917 zemřel. Neměl žádné přímé mužské potomky a tak jeho panství přišlo pod jeho sestru Jindřišku, které byla vdovou po princovi Hugovi Thurn Taxisovi, který padl v první světové válce. Zároveň s přiděleným majetkem se stala i společnicí veřejné obchodní společnosti. Viz SOA Zámorsk, BEZDÍČKOVÁ, Hana – HLOUŠEK, František. Cukrovar Ervína Schlika v Kopidlně 1871 – 1947 (1949). Inventář, 1998, ev. č. 559, s. 4.

¹³⁶ František Schlik zemřel v roce 1925 a jeho univerzálním dědicem, a tedy i spolujednatel cukrovaru se stal jeho syn Jindřich Schlik. Viz Tamtéž.

¹³⁷ Tamtéž.

Po válce byly využívány pracovní síly zajatých vojáků z jičínského tábora a také maďarských repatriantů, kteří v cukrovaru budili nepokoje. Do toho všeho dělnictvo nebylo spokojeno se svými platy.¹³⁸ Národní správa byla na cukrovar uvalena v roce 1945 a v roce 1948 se stal cukrovar Kopidlno samostatným národním podnikem.

V letech 1950-1951 patřil do inspektorátu Skřivany, potom do skupinového národního podniku Skřivanské cukrovarny. V roce 1953 byl samostatným národním podnikem pod Krajskou operativní skupinou Hlavní správy cukrovarů při Ministerstvu potravinářského průmyslu.

Od roku 1957 náležel pod národní podnik Hradecké cukrovarny, který se v roce 1960 přejmenoval na Východočeské cukrovarny se sídlem v Hradci Králové, od roku 1981 koncernový podnik. Po kampani v roce 1984 byl provoz cukrovaru ukončen, protože na jeho místě měl být vybudován nový závod na zpracování 3 000 tun řepy za den.¹³⁹

Během roku 1988 byla zahájena postupná přestavba cukrovaru. Staré budovy byly zbourány a vystavěly se nové s modernějším vybavením. Bohužel před jeho otevřením bylo vinou funkcionářů tehdejšího zastupitelstva Kopidlno výstavba zastavena a cukrovar tak zůstal nedostavěn. Postupně byl likvidován a jeho nakoupené moderní vybavení bylo odváženo a prodáváno. V roce 2000 proběhla demolice technické části cukrovaru.¹⁴⁰

Pozůstatek stavby a plocha rozsáhlého areálu byla prodána na jiné účely. V roce 2004 se diskutovalo o možné výstavbě lihovaru, který chtěl na místě cukrovaru vybudovat majitel Otakar Mořka.¹⁴¹ Tato vize se bohužel neuskutečnila. V roce 2011 komplex zakoupila firma, která chtěla v areálu vybudovat funkční mlýn.¹⁴² Ale ani ona svůj projekt nedotáhla do konce.

V červnu 2012 jednalo místním zastupitelství o rozdělení cukrovaru na dvě funkční plochy.¹⁴³ V roce 2013 se hovořilo o blízké zástavbě rodinnými domy v místě bývalé kotelny cukrovaru.¹⁴⁴ Bohužel zprávy o současné situaci areálu cukrovaru nejsou k dispozici.

¹³⁸ SOA Zámorsk, BEZDÍČKOVÁ, Hana – HLOUŠEK, František. Cukrovar Ervína Schlika v Kopidlně 1871 – 1947 (1949). Inventář, 1998, ev. č. 559, s. 6-7.

¹³⁹ Odborná cukrovarnická knihovna VUC Praha, a.s. Zpráva cukrovaru Kopidlno.

¹⁴⁰ SVOBODA, Jaroslav. *Pohnutá historie cukrovaru v Kopidlně*. In: Deník, 26. 3. 2009 [cit. 28. 2. 2014]. URL: <http://jicinsky.denik.cz/zpravy_region/jckopidlno-cukrovar-historie20090326.html>.

¹⁴¹ *Z cukrovaru v Kopidlně u Jičína má být lihovar*. [cit. 26. 2. 2014] online.

URL: <http://www.rozhlas.cz/hradec/zpravy/_zprava/136676>.

¹⁴² ŠKALOUDOVÁ, Pavla. *Z bývalého cukrovaru vznikne mlýn*. In: Deník, 5. 2. 2012. 2009 [cit. 28. 2. 2014]. URL: <http://jicinsky.denik.cz/zpravy_region/jckopidlno-cukrovar-mlyn20120204.html>.

¹⁴³ VÁVRA, Martin. *Cukrovar čeká dělení na dvě funkční plochy*. In: Deník, 6. 6. 2012. 2009 [cit. 28. 2. 2014]. URL: <http://jicinsky.denik.cz/zpravy_region/kopidlno-cukrovar-ceka-deleni-na-dve-funkcni-plochy-20120606.html>.

¹⁴⁴ JIREŠ, Jan. *Na parcelu se nejdříve podívají archeologové*. In: Deník, 15. 3. 2013. 2009 [cit. 28. 2. 2014]. URL: <http://jicinsky.denik.cz/zpravy_region/na-parcelu-se-nejdrive-podivaji-archeologove-20130315.html>.

Za svého provozu cukrovar zpracovával 900 – 1 000 tun řepy za den, za kampaň v rozmezí 30 – 70 tisíců tun řepy. Za svou existenci cukrovar vyráběl pouze surový cukr a cukrovar nikdy nevybudoval rafinerii.¹⁴⁵

3. 10. Cukrovar Libáň

Město Libáň leží v okrese Jičín v Královéhradeckém kraji, zhruba patnáct kilometrů jihozápadně od města Jičín.

Cukrovar byl založen v roce 1870 jako „Spolkový rolnický cukrovar v Libáni“. ¹⁴⁶ O rok později proběhla již první kampaň, která trvala 250 dní. Cukrovar se měl stát zdrojem příjmů pro město Libáň a její široké okolí. Prvním ředitelem se stal Josef Antoš. Bohužel však kampaň probíhaly se ztrátou a narůstaly dluhy. Tak se dostal cukrovar do nucené správy trutnovské banky, která jej v roce 1880 ve dražbě prodala bankéři Davidu Blochovi. Akcionáři přišli o všechny podíly, ale cukrovar začal vzkvétat.¹⁴⁷

Cukrovar ve svém prvním desetiletí dokázal zpracovat 80 tun řepy za den a vyráběl surový cukr. Díky firmě Davida Blocha se postupem času produktivita cukrovaru zvýšila ve zpracování řepy postupně až na 700 tun za den. K cukrovaru také patřila mimo jiné droždárna, lihovar, výroba melasového krmiva a další hospodářství.

Od roku 1927 přešlo vše do majetku Neštěmické rafinerie cukru a.s. se sídlem v Ústí nad Labem. Kapitálový vliv měla česká Eskomptní banka. Za okupace, když bylo vedení Neštěmické rafinerie v zabraném území, musela řídit cukrovar Libáň Labsko-kostecká rafinerie, a.s. firma tedy celým jménem zněla „Libáňské závody droždářské a lihovarské“. Už se zde nevyráběl pouze surový cukr, ale také jedlý sirob, umělý med, líh a droždí.¹⁴⁸

Po osvobození se zařadila Libáň mezi jedinou droždárnu, která za války nepřerušila svoji výrobu a mohla zásobit nejen celé Čechy. Naproti tomu se cukrovar po válce nacházel v žalostném stavu. Rekonstrukce, které měly být provedeny již v roce 1938, byly z politických důvodů odloženy, a tak se stále vyrábělo na značně zastaralých zařízeních. S obnovou se začalo až v roce 1946, kdy byl postaven nový turbogenerátor, a byla obnovena

¹⁴⁵ Odborná cukrovarnická knihovna VUC Praha, a.s. Zpráva cukrovaru Kopidlno.

¹⁴⁶ Odborná cukrovarnická knihovna VUC Praha, a.s. Zpráva cukrovaru Libáň.

¹⁴⁷ *Stalo se...* [cit. 20. 2. 2014] online. URL: <<http://www.mestoliban.cz/file.php?nid=777&oid=2544006>>.

¹⁴⁸ Odborná cukrovarnická knihovna VUC Praha, a.s. Zpráva cukrovaru Libáň.

elektrizace cukrovaru. Také se vystavěly i rodinné domky se čtyřmi bytovými jednotkami pro zaměstnance cukrovaru.¹⁴⁹

Po uvalení národní správy na Labsko-kosteleckou rafinerii a.s. v roce 1945 byl cukrovar Libáň znárodněn v roce 1947.¹⁵⁰ Pak existoval jako samostatný národní podnik a přešel do inspektorátu Skřivany v roce 1950 a rok později do skupinového národního podniku Skřivanské cukrovary.

V roce 1953 byl opět samostatným národním podnikem pod Krajskou operativní skupinou Hlavní správy cukrovarů při Ministerstvu potravinářského průmyslu.

Od roku 1960 patřil do národního podniku Východočeské cukrovary se sídlem v Hradci Králové. Po své poslední kampani v roce 1961 byl cukrovar v Libáni zrušen.¹⁵¹

3. 11. Cukrovar Nový Bydžov

Město Nový Bydžov se nachází v okrese Hradec Králové v Královéhradeckém kraji, vzdálený třicet kilometrů od Hradce Králové.

První cukrovar zde byl založen již v roce 1838 a fungoval do roku 1873.¹⁵² Nový cukrovar byl založen v roce 1870 jako „Spolkový rolnický akciový cukrovar“ pod kapitálovým vlivem Moravské agrární a průmyslové banky.¹⁵³ Projekt výstavby byl zadán slatiňanskému staviteli Františkovi Šmoranzovi. I tento cukrovar jako mnozí jiní měl zpočátku finanční problémy. Například v roce 1872 bylo schváleno valnou hromadou rozšíření akciového kapitálu pro částečné vyrovnání dluhů.

Od roku 1893 začal cukrovar uzavírat smlouvy i s okolními podniky o řepných rajonech a během přelomu století si na cukrovarnickém trhu vedl velmi dobře. Bohužel ho v nejlepším vývoji zasáhla první světová válka, kdy byl výrobní proces omezen, a nedostávalo se kvalifikované síly.

V období první republiky byl cukrovar vybaven novými moderními stroji. Díky daňovému zvýhodnění bylo postaveno několik objektů na účet státu. Avšak za kampaně

¹⁴⁹ SOA Zámorsk, VINKLEROVÁ, Jana. Labsko-kostelecká rafinerie cukru, a.s., Surovárna Libáň 1870 – 1947 (1949-1958). Inventář, 2010, ev. č. 8814, s. 7.

¹⁵⁰ V roce 1945 ze dne 12. října byla řada podniků vyznamenána dekretem prezidenta republiky za zásluhy o výstavbu státu a za vynikající výkony. Mezi ně patřil i lihovar a droždárna Libáň, kterým byla zásluha udělena prvního května 1946. In Veřejné uznání podle dekretu prezidenta republiky č. 89 1945 Sb.

¹⁵¹ Odborná cukrovarnická knihovna VUC Praha, a.s. Zpráva cukrovaru Libáň.

¹⁵² Tato informace vyplývá z článku GEBLER, Jaroslav – FRONĚK, Daniel – MAREK, Blahoslav. Cukrovarnický průmysl na území České republiky. Historický přehled – 220 let výroby cukru: 1787-2007. In *Listy cukrovarnické a řepařské* 123, 2007, č. 7-8, s. 252-258. ISSN 1210-3306. Ačkoliv to je podloženo zde, žádné jiné informace, že by tento cukrovar byl, jsem nenalezla. Prameny hovoří až o cukrovaru z roku 1870.

¹⁵³ Odborná cukrovarnická knihovna VUC Praha, a. s. Zpráva cukrovaru Nový Bydžov.

1919/1920 až 1927/1928 dosáhl cukrovar přes patnáct milionů korun dluhů, které se v průběhu dalších let snažil vyrovnat.¹⁵⁴

Po vzniku národní správy v roce 1945 a znárodnění v roce 1948 byla v cukrovaru zavedena nová správa a národním správcem se stal Československý průmysl cukrovarnický se sídlem v Praze. Následně byl vyhláškou ministra výživy ze dne 8. června 1948 cukrovar v Novém Bydžově prohlášen za národní podnik.¹⁵⁵

Od roku 1950 stejně jako cukrovar v Libáni patřil do inspektorátu Skřivany a v roce 1951 do skupinového národního podniku Skřivanské cukrovary.

V roce 1953 tvořil „dvojče“¹⁵⁶ s rafinerií Skřivany pod Krajskou operativní skupinou, Hlavní správy cukrovarů při Ministerstvu potravinářského průmyslu. Od roku 1957 se stal součástí Hradeckých cukrovarů a následně od roku 1960 Východočeských cukrovarů, národní podnik, od roku 1981 koncernový podnik, a v roce 1989 státní podnik.¹⁵⁷

Od roku 1991 patřil cukrovar Nový Bydžov do akciové společnosti BANOP.¹⁵⁸ Po kampani v roce 1997 byl bohužel cukrovar zrušen.

Cukrovar zpracovával 1 000 tun řepy za den, za kampaň 30 – 80 tisíc tun. Vyráběl surový a přírodní cukr¹⁵⁹. Jednotlivé linky byly v průběhu let zčásti automatizovány.¹⁶⁰

3. 12. Cukrovar Pardubice

Město Pardubice je hlavním krajským městem Pardubického kraje, který tvoří spolu s Královéhradeckým dva hlavní kraje východních Čech.

Pardubický cukrovar byl založen v roce 1869 jako rolnický akciový cukrovar. První ředitelem byl jmenován Josef Pflegr. V průběhu let byl cukrovar neustále inovován, například v roce 1919 si zřídil vlastní elektrárnu.¹⁶¹

¹⁵⁴ Blíže SOA Zámorsk, HLOUŠEK, Ladislav. Spolkový rolnický cukrovar v Novém Bydžově, akciová společnost (1869) 1870 – 1948 (1952). Inventář, 1991, ev. č. 611, s. 6.

¹⁵⁵ Tamtéž, s. 7-8.

¹⁵⁶ Tvořit dvojče s dalším podnikem znamenalo, že se ve výrobě samotného hotového cukru doplňovaly. Cukrovar v Novém Bydžově vyráběl vždy jen cukr surový a ten byl dovážen do jeho „dvojčete“ Skřivan, kde se specializovali na rafinaci již vzniklého surového cukru.

¹⁵⁷ Odborná cukrovarnická knihovna VUC Praha, a. s. Zpráva cukrovaru Nový Bydžov.

¹⁵⁸ BANOP a.s. byla společností, která zahrnovala cukrovar v Novém Bydžově, Bašnice, Předměřice nad Labem a pár let i cukrovar Syrovátku. Zanikla sloučením s TTD Dobrovice pod společností SDA Origny.

¹⁵⁹ Za přírodní cukr je považován cukr, který je nebarvený - nerafinovaný a jeho původní barva je hnědá. Obsahuje větší množství esenciálních látek.

¹⁶⁰ Odborná cukrovarnická knihovna VUC Praha, a. s. Zpráva cukrovaru Nový Bydžov.

¹⁶¹ Rozhlas Pardubice. *Díl 56: Kterak se zakládal přeloučský cukrovar*. Rozhlas, 25. 5. 2011 [cit. 20.2 2014] online. URL: <http://www.rozhlas.cz/pardubice/ohlednuti/_zprava/897298>.

Kvůli hospodářské krizi byl v roce 1931 přiřazen do nově vzniklé akciové společnosti Pardubicko-Moravanské cukrovary, kde měla velký vliv rodina Mandelíků, která vlastnila mimo jiné i cukrovar v Ratboři. Kapitálový vliv měla Pražská úvěrní banka.¹⁶²

V roce 1944 se uskutečnilo několik náletů na Pardubice. Při náletu dvacátého čtvrtého srpna byl nakonec poškozen i cukrovar.¹⁶³ V cukrovaru po zásahu tří bomb, které svrhly anglo-americké jednotky, vypukl požár, které hasičské jednotky nemohly uhasit. Snažily se aspoň zamezit šíření ohně na okolní budovy a také na nedaleký lihovar.¹⁶⁴ Vyráběl se zde surový cukr a koncem války v roce 1945 byl cukrovar tak silně poškozen, že již nikdy nebyl obnoven.¹⁶⁵

3. 13. Cukrovar Předměřice nad Labem

Předměřice nad Labem se nacházejí v okrese Hradec Králové v Královéhradeckém kraji, vzdálené od Hradce Králové takřka pár set metrů severním směrem.

S myšlenkou vybudovat cukrovar přišel především majitel budínského mlýna v Předměřicích Josef Černý, který spolu s dalšími členy založené přípravné společnosti začal stavbu zajišťovat. O jeho výstavbu usilovaly dvě zahraniční a dvě tuzemské firmy, které vypracovaly projekt s rozpočtem. Správní firma se pak rozhodla pro firmu Daněk a spol.v Praze, sjednala vypracování stavby a dodávku strojního zařízení. Hlavním stavitelem se stal Ing. Veber z Hradce Králové.¹⁶⁶ Cukrovar tedy byl založen v roce 1871 jako akciová společnost „Společný rolnický cukrovar“.¹⁶⁷

Předměřický cukrovar patřil mezi ty šťastné cukrovary, kterým se od první kampaně dařilo. Dokázal být natolik výdělečný, že mimo jiné koupil část vyhořelého cukrovaru v Hradci Králové společně s cukrovarem Sadová a Opatovice v roce 1875 a v roce 1880 koupil polovinu cukrovaru v Černožicích nad Labem.

¹⁶² Odborná cukrovarnická knihovna VUC Praha, a. s. Zpráva cukrovaru Pardubice.

¹⁶³ Spolu s cukrovarem byla zničena rafinerie Fanto, továrna Kapo, nádražní hala a částečně byly poškozeny továrny Prokop a Imperial. Spolu s důležitými průmyslovými budovami bylo zničeno i několik desítek domů. Blíže DUBSKÝ, L. *Bomby zasypaly Pardubice třikrát, nejvíce obětí bylo v srpnu*. In: Deník, 16. 1. 2014 [cit. 28.2. 2014]. URL: < <http://www.denik.cz/pardubicky-kraj/bomby-zasypaly-mesto-trikrat-nejvice-obeti-bylo-v-srpnu-20140115-r09e.html>>.

¹⁶⁴ Rozhlas Pardubice. *Díl 56: Kterak se zakládal přeloučský cukrovar*. Rozhlas, 25. 5. 2011 [cit. 20.2 2014] online. URL: <http://www.rozhlas.cz/pardubice/ohlednuti/_zprava/897298>.

¹⁶⁵ Odborná cukrovarnická knihovna VUC Praha, a. s. Zpráva cukrovaru Pardubice.

¹⁶⁶ SOA Zámorsk, HLOUŠEK, Ladislav. *Společný rolnický cukrovar v Předměřicích nad Labem (1870) 1871 – 1948*. Inventář, 1990, ev. č. 596, s. 1.

¹⁶⁷ Odborná cukrovarnická knihovna VUC Praha, a. s. Zpráva cukrovaru Předměřice nad Labem.

Cukrovar byl v průběhu let neustále modernizován a rekonstruován. V roce 1889 bylo zavedeno elektrické osvětlení a největší rekonstrukce podniku byla provedena v roce 1890, kdy byly dovezeny nové stroje.

S příchodem první světové války však nastala krize. Mnoho zaměstnanců odešlo do války a ceny cukru radikálně klesly. Po skončení války chyběla cukrovaru řepa a tak se začalo uvažovat o porolnění cukrovaru. K tomu nakonec opravdu došlo v roce 1922, kdy konečně došlo k dohodě s řepaři a cukrovar byl porolněn. Díky tomu se výrazně rozšířil řepný rajon cukrovaru. Bylo vyžadováno, aby byl cukrovar pro větší množství řepy rekonstruován. V rozmezí let 1923 až 1926 proběhla výstavba nových budov, dodávka nových strojů a nového zařízení.¹⁶⁸

V roce 1945 po osvobození se cukrovar dostal pod národní správu a v roce 1948 byl znárodněn. Po znárodnění se stal na čas samostatným národním podnikem a pak v roce 1950 se stal inspektorátem Předměřice a o rok později byl členem ve skupinovém národním podniku Předměřické cukrovary.

Od roku 1953 tvořil „dvojče“ s cukrovarem Syrovátka jako samostatný pod Krajskou operativní skupinou Hlavní správy cukrovarů při Ministerstvu potravinářského průmyslu. Od roku 1957 patřil k národnímu podniku Hradecké cukrovary a od roku 1960 do Východočeských cukrovarů v Hradci Králové, národní podnik, koncernový podnik od roku 1981 a státní podnik od roku 1989.

Od privatizace v roce 1992 byl cukrovar Předměřice součástí akciové společnosti BANOP, spolu s cukrovarý Nový Bydžov a Bašnice. Po kampani v roce 1997 byl jeho provoz natrvalo ukončen.

V prvních kampaních zpracovával cukrovar kolem 20 tisíc tun řepy, vyráběl homole a melasový cukr. V závodě byla instalována, jako jedna z prvních Robertova baterie. Cukrovar byl postupně vybavován dalším zařízením a byla zvyšována jeho zpracovatelská kapacita. V roce 1912 bylo denní zpracování řepy již 600 tun a od roku 1930 již 1 000 tun.

Od roku 1875 vyráběl cukrovar Předměřice surový cukr a od roku 1942 vyráběl jako bezzánosový rafinádu, a to výhradně krystal.

Větší rekonstrukce závodu byla provedena v roce 1923, kdy byla pořízena nová epurace a varna. Až do znárodnění patřila cukrovaru cihelna a dva dvory, celkem 100 ha. V roce 1974 byla instalována kompletní epurační linka dovezená z Polska a v roce 1975

¹⁶⁸ Blíže SOA Zámorsk, HLOUŠEK, Ladislav. Společný rolnický cukrovar v Předměřicích nad Labem (1870) 1871 – 1948. Inventář, 1990, ev. č. 596, s. 2-11.

kontinuální extraktor DDS. Namáhavé práce byly mechanizovány a provoz jednotlivých stanic automatizován.¹⁶⁹

3. 14. Cukrovar Přelouč

Město Přelouč se nachází v okrese Pardubice v Pardubickém kraji vzdálené od Pardubic západním směrem necelých dvacet kilometrů.

Za počátek jednání o vzniku cukrovaru je možné vzít poradu, která se uskutečnila v prosinci roku 1862 pod vedením Jana Dítěte. Ten vyzval měšťany pro zřízení vlastního cukrovaru.

Ačkoliv byla snaha o založení již v roce 1862 první kampaň se uskutečnila až v roce 1868. Cukrovar byl založen jako akciová společnost a o jeho výstavbu se zasloužil stavitel František Paleček z Kolína.¹⁷⁰

V prvních dvou kampaních se vyráběl surový cukr. V období, kdy se lehce prodával konzumní cukr druhořadé jakosti, začal cukrovar v Přelouči s výrobou bílých homolů.¹⁷¹

Zemědělci – akcionáři dodávali až 80 % kontingentní řepy. Ve správní radě akciové společnosti byli známí odborníci na cukrovarnická zařízení – Hampl (řezačky), Perner (nože).¹⁷²

Jedním z významných ředitelů této továrny byl Jan Vincenc Diviš¹⁷³, který mimo jiné v roce 1913 nechal zavést do cukrovaru elektřinu a publikoval mnoho prací z cukrovarnické oblasti.

Od roku 1925 je cukrovar veden jako „Porolníčený cukrovar a.s. v Přelouči“ a takto trvala včetně hospodářství 10 ha pod kapitálovým vlivem Agrární banky až do uvalení národní správy v roce 1945 a znárodnění 1948. Potom byl cukrovar samostatným národním podnikem a v roce 1950 byl přičleněn do inspektorátu Vrdy. V roce 1951 byl členem ve skupinovém národním podniku Čáslavské cukrovarny a od roku 1953 byl samostatným národním podnikem pod Krajskou operativní skupinou Hlavní správy cukrovarů při Ministerstvu potravinářského průmyslu.

¹⁶⁹ Odborná cukrovarnická knihovna VUC Praha, a. s. Zpráva cukrovaru Předměřice nad Labem.

¹⁷⁰ Rozhlas Pardubice. *Díl 56: Kterak se zakládal přeloučský cukrovar*. Rozhlas, 25. 5. 2011 [cit. 20.2 2014] online. URL: <http://www.rozhlas.cz/pardubice/ohlednuti/_zprava/897298>.

¹⁷¹ SOA Zámorsk, BEZDÍČKOVÁ, Hana - HLOUŠEK, Ladislav – ŠIMKOVÁ, Vlasta. Porolníčený cukrovar akciové společnosti v Přelouči 1868 – 1948 (1950). Inventář, 1988, ev. č. 515, s. 2.

¹⁷² Odborná cukrovarnická knihovna VUC Praha, a. s. Zpráva cukrovaru Přelouč.

¹⁷³ Pro bližší informace o tak výjimečném muži, jako byl Jan Vincenc Diviš, vznikla velmi dobrá bakalářská práce. Viz VRBOVÁ, Kateřina. *Jan Vincenc Diviš Čisteký ze Šerlinku (1848-1923)*. Bakalářská práce. Univerzita Pardubice, 2011. URL: <<http://dspace.upce.cz/handle/10195/39676>>.

Od roku 1957 do roku 1960 existoval jako závod Pardubických cukrovarů, národní podnik a potom, do zrušení v roce 1971 patřil do Východočeských cukrovarů, národní podnik se sídlem v Hradci Králové. Zrušen byl z důvodu, jako některé cukrovary předešlé, kvůli vybudování nového cukrovaru v Hrochově Týnci.

Cukrovar zpracovával 800 tun řepy za den. Od roku 1930 vyráběl hrubý šťávný krystal. Technické vybavení bylo zastaralé bez automatizace a větší mechanizace.¹⁷⁴

3. 15. Cukrovar Skřivany

Skřivany se nacházejí v okrese Hradec Králové v Královéhradeckém kraji vzdálené od Nového Bydžova necelé tři kilometry severním směrem.

Cukrovar byl založen díky rytířovi Gustavovi Ledvinkovi z Adlerfelsu v roce 1862. Byl postaven na místě špýcharu a starého pivovaru. Vybudován byl jako jeden z těch menších cukrovarů zaměřený na výrobu surového cukru. Své vybavení měl přesto velmi moderní.

V roce 1872 přešel cukrovar pod majitele Adolfa Rittera ze Záhony. Ten částečně cukrovar modernizoval. V roce 1882 cukrovar schvátíl požár a na jeho místě byla vybudovaná nová rafinerie cukru už bez vlastní spotřeby řepy, která byla postupem času rozšířena a patřila mezi největší z hlediska výroby v Rakousku-Uhersku.

V roce 1892 opět cukrovar změnil majitele, tím se stali bratři Karel a Alfred z rodu Liebigů. Ti cukrovar spravovali jako veřejnou obchodní společnost pod názvem „C. K. Skriwaner Zuckerfabriks-Gessellschaft A. & C. v. Liebig. Jejich značka „SZF“ se stala značkou hovořící o vysoce kvalitním a prvotřídním cukru. I tito muži cukrovar modernizovali a rozšiřovali.

V roce 1905 vypuká další ničivý požár, který spálil všechno až na budovu afinace a skladiště surovin. Znovu byl cukrovar téhož roku vystavěn a vybaven tím nejmodernějším vybavením. Požár se ještě opakoval v roce 1912, kdy nebyl naštěstí tak ničivý, a za oběť mu padly skladiště surovin a budova afinace, které požár o sedm let dříve přežily. Znovu se nabídla šance závod zmodernizovat. Bylo vybudováno největší skladiště surového cukru v republice. Před počátkem první světové války cukrovar vyvážel svůj cukr do různých koutů světa od Číny, přes Indii až do Argentiny a mnoho dalších oblastí.¹⁷⁵

¹⁷⁴ Odborná cukrovarnická knihovna VUC Praha, a. s. Zpráva cukrovaru Přelouč.

¹⁷⁵ FRONĚK, Daniel. 20 let od poslední kampaně suché rafinerie Skřivany aneb putování po zaniklých cukrovarech. In *Listy cukrovarnické a řepařské* 112, 1996, č. 10, s. 304-305. ISSN 1210-3306.

Po válce v roce 1919 se k vlastnictví cukrovaru dostala Pražská úvěrní banka, která ho vlastnila společně od roku 1930 s Anglo-československou bankou v Praze. Název firmy z této doby byl: „Anglo-československé banky v Praze a Pražské úvěrní banky Skřivanská rafinerie cukru, dříve Liebiegu“. K rafinerii patřil vodní mlýn a větší hospodářství.¹⁷⁶

V roce 1935 se opět mění majetkové poměry, cukrovar se stává akciovou společností s názvem „Skřivanská rafinerie cukru akciová společnost“.

Během druhé světové války docházelo k postupnému utlumení výroby v závodu a stroje byly odvázeny z továrny pryč.

V roce 1945 se podařilo stroje vrátit a rafinerie byla pod národní správou.¹⁷⁷

Po znárodnění 1948 byl cukrovar samostatným národním podnikem, pak základním závodem inspektorátu Skřivany v roce 1950 a následně mezi lety 1951-1953 členem ve skupinovém národním podniku Skřivanské cukrovary. Později byla samostatná Skřivanská rafinerie cukru, národní podnik pod Krajskou operativní skupinou, podřízenou Hlavní správě cukrovarů při Ministerstvu potravinářského průmyslu.

V roce 1957 přešla rafinerie cukru ve Skřivanech do Hradeckých cukrovarů, národní podnik a po roce 1960 do Východočeských cukrovarů, národní podnik se sídlem v Hradci Králové.¹⁷⁸ Jeho osud byl zpečetěn výstavbou nového cukrovaru v Hrochově Týnci a cukrovar Skřivany, přes svou světovou proslulost v dobách minulých, byl ke dni 31. prosince 1976 zrušen.¹⁷⁹

Rafinerie zpracovávala 30 až 60 tisíc tun surového cukru ročně, výroba rafinády byla 200 až 300 tun za den. Sortiment výrobků byl široký: krystal v různém balení a zrnění podle okamžitých požadavků trhu a exportu, kostky, homole (vyráběny až do roku 1970), moučka. Dříve též pilé, konkasé¹⁸⁰ a melasové krmivo.

Původní odbarvování kléru spodiem bylo v roce 1960 nahrazeno odbarvováním ionexy, tato stanice byla poměrně dosti automatizovaná. Přetržitý provoz rafinerie byl neekonomický, ale měl výhodu v operativním zajišťování trhu s cukrem.¹⁸¹

¹⁷⁶ Odborná cukrovarnická knihovna VUC Praha, a.s. Zpráva cukrovaru Skřivany.

¹⁷⁷ FRONĚK, Daniel. 20 let od poslední kampaně suché rafinerie Skřivany aneb putování po zaniklých cukrovarech. In *Listy cukrovarnické a řepářské* 112, 1996, č. 10, s. 305. ISSN 1210-3306.

¹⁷⁸ Odborná cukrovarnická knihovna VUC Praha, a.s. Zpráva cukrovaru Skřivany.

¹⁷⁹ Blíže SOA, Zámorsk, Cukrovary Hradec Králové, státní podnik Hradec Králové, kart. 50, Návrh na likvidaci závodu Skřivany.

¹⁸⁰ *Nebalené hrubozrnné homole cukru, někdy sekané*. In: *Slovník cizích slov*, heslo Konkasé. Praha, 2005, s. 375. ISBN 80-7360-289-X.

¹⁸¹ Odborná cukrovarnická knihovna VUC Praha, a.s. Zpráva cukrovaru Skřivany.

3. 16. Cukrovar Slatiňany

Město Slatiňany se nachází v okrese Chrudim v Pardubickém kraji necelých pět kilometrů jižním směrem od města Chrudimi.

Cukrovar byl založen v roce 1860 knížetem Františkem Auerspergem¹⁸² a v majetku této rodiny byl až do roku 1943, kdy ho zakoupil Josef František Trauttmansdorff.¹⁸³ V roce 1945 byla na cukrovar uvalena národní správa, v roce 1948 byl znárodněn a existoval jako samostatný národní podnik.

Od roku 1950 patřil do inspektorátu Cerekvice nad Loučnou a od roku 1951 byl člen skupinového národního podniku Východočeské cukrovarny. V roce 1953 se stal samostatným národním podnikem pod Krajskou operativní skupinou Hlavní správy cukrovarů při Ministerstvu potravinářského průmyslu.

V roce 1957 přešel do Pardubických cukrovarů, národní podnik. Od roku 1960 byl v národním podniku Východočeské cukrovarny se sídlem v Hradci Králové.

Bohužel ho v roce 1969 postihl osudný požár a cukrovar již nebyl obnoven. I kdyby se tomu tak nestalo, bylo by jistě otázkou času, kdyby ho taktéž zrušili kvůli cukrovaru v Hrochově Týnci.

Cukrovar pracoval jako směšenka, zános surového cukru byl 100 tun za den, celkem za rok 4 -8 tisíc tun. Zpracování řepy bylo do 800 tun za den a 20-80 tisíc za kampaň. Vyráběl se krystal, moučka a kostky, dříve i homole. Technické vybavení bylo zastaralé a nízké úrovně, s minimální automatizací jednotlivých stanic a mechanizací namáhavých prací.¹⁸⁴

3. 17. Cukrovar Smiřice nad Labem

Město Smiřice nad Labem se nachází v okrese Hradec Králové v Královéhradeckém kraji vzdálené přibližně třináct kilometrů severně od krajského města.

Cukrovar byl založen baronem Janem Liebiegem, který se stal majitelem smiřického panství v roce 1863, když toto panství zakoupil. Se stavbou cukrovaru dlouho neotálel a začal stavět již v roce 1865. Bohužel v tomto období probíhala prusko-rakouská válka a ta stavbu pozdržela.¹⁸⁵ O projektování a výstavbu cukrovaru se postarala firma Novák a Jahn.¹⁸⁶

¹⁸² O tomto rodu pocházejí zmínky již z 13. století.

¹⁸³ Trauttmansdorffové byli nejprve rytířským rodem, který později na společenském žebříčku byl povýšen na knížecí rod. Do Čech přišel během 17. století.

¹⁸⁴ Odborná cukrovarnická knihovna VUC Praha, a.s. Zpráva cukrovaru Slatiňany

¹⁸⁵ *Smiřice cukrovar* [cit. 23. 2. 2014], online. URL: < <http://www.smirice.eu/firmy/cukrovar.htm>>.

První kampaň cukrovaru proběhla již na přelomu roku 1867/1868 a ačkoliv byl cukrovar umístěn u dvora na katastru obce Rodov, těsně u hranic města Smiřice, bylo otázkou, jak se cukrovar bude jmenovat. O jménu se rozhodlo díky tomu, že správa cukrovaru byla umístěna na smiřickém zámku a tak byl nový cukrovarnický podnik pojmenován „Cukrovar Smiřice nad Labem“.

V roce 1881 byl nucen baron Liebieg panství podat a jeho novým majitelem se stal Nejvyšší c. k. rodinný fond, jehož ředitelství sídlilo v Praze. Ten pak cukrovar pronajímал a velmi dlouhodobým nájemcem se stala firma Jindřicha Benies, která si cukrovar pronajala na dvacet let. Továrna za jejich časů byla vybavena novými moderními stroji, ale bohužel pro vysoké náklady byla zrušena rafinérie a cukrovar tak vyráběl pouze surový cukr, který pak byl dovážen do Rosic nad Labem, kde pak jeho finální úprava byla o podstatnou část levnější.

V roce 1908 nájem vypršel a cukrovar se vrátil pod správu Nejvyššího c.k. rodinného fondu. Cukrovar v tomto roce zažil opětovnou modernizaci kvůli rostoucímu množství dovážené řepy a byly k němu přikoupeny další dvory.

V roce 1918 po ukončení první světové války došlo ke konfiskaci majetku panovnického rodu a tak cukrovar změnil opět svého majitele, jímž se tentokrát stal Československý stát. Ten ho v roce 1922 opět pronajal.¹⁸⁷ V roce 1924 byla postavena nová varna a o rok později i kotelna.¹⁸⁸

Po znárodnění v roce 1948 byl cukrovar samostatný a od roku 1950 patřil do inspektorátu Předměřice a v této době cukrovar zažil málem svůj pád, když měl být zbourán z důvodu vybudování velkovýkrmy prasat. Proti tomu se postavili zaměstnanci i vedení cukrovaru a svůj cukrovar tím obhájili.¹⁸⁹

V roce 1951 se cukrovar stal členem skupinového národního podniku Předměřické cukrovary. Od roku 1953 byl opět samostatný pod Krajskou operativní skupinou Hlavní správy cukrovarů při Ministerstvu potravinářského průmyslu.

V roce 1957 byl zařazen do národního podniku Hradecké cukrovary, který se v roce 1960 přeměnil na Východočeské cukrovary, národní podnik, od roku 1981 koncernový podnik a v roce 1989 státní podnik.

¹⁸⁶ PODZIMEK, Fanda. *Cukrovar Smiřice*. Zaniklé obce, 26. 8. 2013 [cit. 21. 2. 2014].

URL <<http://www.zanikleobce.cz/index.php?lang=d&obec=20175>>.

¹⁸⁷ PTÁČEK, Josef. *Historie cukrovarnictví regionu cukrovaru v Českém Meziříčí (na Opočensku, Kostelecku a Královéhradecku)*. Dobruška, 1996, s. 25-26.

¹⁸⁸ Odborná cukrovarnická knihovna VUC Praha, a.s. Zpráva cukrovaru Smiřice.

¹⁸⁹ SOA Zámrs, Cukrovary Hradec Králové s. p., závod Smiřice, kart. 5, Vznik a vývoj cukrovaru ve Smiřicích.

Od roku 1992 se stal cukrovar Smiřice samostatným státním podnikem.¹⁹⁰ V roce 1993 proběhla jeho poslední kampaň a o rok později byl z důvodů vysokých dluhů z minulých let provoz v tomto cukrovaru zastaven a následně byla 1. září 1995 vyhlášena jeho likvidace.¹⁹¹

Dnes tento areál vlastní firma AGRO, která zde podniká. Na památku cukrovaru byl zachován symbolický komín, na kterém je dnes bohužel natřená reklama na substrát, jinak povětšinou je bývalý podnik zdemolován.¹⁹²

3. 18. Cukrovar Syrovátka

Obec Syrovátka se nachází v okrese Hradec Králové v Královéhradeckém kraji vzdálená přibližně osmnáct kilometrů jihozápadně od krajského města.

Cukrovar byl založen svobodným pánem Michalem Václavem Dobřenským z Dobřan a jeho samotná stavba byla zahájena již v létě roku 1848 a dokončena v roce 1850. Na první kampaň si ale cukrovar musel počkat do roku 1851. Stavba proběhla pod dohledem budoucího ředitele cukrovaru Jana Chlupatého. Díky generální vizitaci v dobřenické farnosti byl cukrovar 23. května roku 1852 vysvěcen od královéhradeckého biskupa Karla Hála.

Cukrovar byl zařízen velmi moderně, bohužel vlivem nepřízně počasí a neznalosti pěstování cukrové řepy se v prvních letech nedařilo zajistit dostatek řepné suroviny a využít tak celkovou kapacitu továrny. K tomu se přidaly ještě problémy se zajišťováním dostatečného množství vody pro provozní účely.

V roce 1857 tak byl nucen Michal Václav Dobřenský pro velké zadlužení svůj cukrovar pronajmout. Díky tomu se k provozu cukrovaru dostal baron Riese-Stallburg. Bohužel ani on nebyl schopen po delší dobu udržet cukrovar v chodu a tak se v roce 1860 cukrovar dostal do dražby.

Roku 1861 byl zakoupen pardubickým poštmistrem Josefem Krausem společně i s velkostatkem Dobřenice. Ten svůj nabytý majetek dlouho nevlastnil a hned o rok později ho výhodně prodal dědicům cukrovarníka Karla Weinricha.¹⁹³ Ti se postarali, aby cukrovar byl znovu moderněji vybaven. Cukrovar rozšířili jak po technické stránce, tak i po stavební a brzy

¹⁹⁰ Odborná cukrovarnická knihovna VUC Praha, a.s. Zpráva cukrovaru Smiřice.

¹⁹¹ PTÁČEK, Josef. *Historie cukrovarnictví regionu cukrovaru v Českém Meziříčí (na Opočensku, Kostelecku a Královéhradecku)*. Dobruška, 1996, s. 27.

¹⁹² *Smiřice cukrovar* [cit. 23. 2. 2014], online. URL: <<http://www.smirice.eu/firmy/cukrovar.htm>>.

¹⁹³ MÁLEK, Vlastimil. *Dějiny obce Syrovátky (od nejstarších dob do roku 1945)*. Dobřenice [cit. 21. 2. 2014] online. URL: <<http://dobrenice.wz.cz/syrovatka/syr7.htm>>.

za svou práci sklízeli vytoužené ovoce. Továrna brzy dosáhla většího výkonu a tak i vyšších obrátů. Až do roku 1884 pracoval cukrovar nejen jako surovarna, ale i jako rafinerie.

Bohužel byla rafinerie nucena svůj provoz během tohoto roku ukončit v důsledku cukerní krize. V majetku firmy Karel Weinrich a spol. zůstal závod až do roku 1923, kdy byl porolničen.¹⁹⁴

Po porolničení bylo nutné zvětšit řepné území a tím i zvětšit množství dodávané řepy. Bylo velmi důležité i cukrovar znovu přestavět a zmodernizovat, protože si to doba opět žádala. To s sebou neslo opět ohromné zadlužení cukrovaru, díky velkým investicím a jeho samotná existence byla vážně ohrožena. Aby toho nebylo málo, tak ke zhoršení situace přispěla ještě další cukrovarnická krize z nadvýroby v roce 1925, která nastala po mimořádně vysoké konjunktúře tohoto odvětví potravinářského průmyslu na počátku dvacátých let.¹⁹⁵

Během okupace se ztížila situace všech fungujících cukrovarů. Cukrovar Syrovátka musel kvůli nebezpečí leteckých útoků zatemňovat zdroje světla, což se muselo dělat hlavně v době kampaní, kdy se pracovalo přes noc. K odvádění kvalitní práce nepřispěl ani fakt, že v cukrovaru pracovalo dostatečně nekvalifikované dělnictvo, bylo k dispozici málo vagónů na přepravu řepy a kotle polykaly nekvalitní uhlí. Mimo jiné se na domácím trhu snížila spotřeba cukru a odpadla třetina spotřebitelů. Cukrovar tedy zažíval opět zatěžkávací zkoušku svého přežití. Po skončení války se cukrovar potýkal s nedostatkem zaměstnanců, kdy tento problém byl řešen využíváním německých zajatců pro potřeby provozu.¹⁹⁶

Po zřízení národní správy v roce 1945 a znárodnění v roce 1948 se cukrovar v Syrovátce stal samostatným národním podnikem. Od roku 1950 patřil pod inspektorát Předměřice a v roce 1951 byl členem skupinového národního podniku Předměřické cukrovary.

Od roku 1953 tvořil společně s cukrovarem Předměřice „dvojče“. Později byl cukrovar Syrovátka samostatný pod Krajskou operativní skupinou Hlavní správy cukrovarů při Ministerstvu potravinářského průmyslu.

¹⁹⁴ SOA Zámorsk, BEZDÍČKOVÁ, Hana – HLOUŠEK, Ladislav. Rolnický cukrovar v Syrovátce, akciová společnost 1849 – 1948 (1950). Inventář, 1988, ev. č. 580, s. 2-3.

¹⁹⁵ Cukrovar se tuto krizi snažil řešit vypsáním druhé řady emise akcií v roce 1926/1927 v celkové hodnotě 3 000 000 Kč bez povinné dodávky řepy. K zažehnutí krize mu finančně vypomohl i generální ředitel Škodových závodů v Plzni JUDr. Karel Loevenstein spolu s poslancem JUDr. Josefem Černým. Viz MÁLEK, Vlastimil. *Dějiny obce Syrovátky (od nejstarších dob do roku 1945)*. Dobřenice [cit. 21. 2. 2014] online. URL: <<http://dobrenice.wz.cz/syrovatka/syr7.htm>>.

¹⁹⁶ SOA Zámorsk, BEZDÍČKOVÁ, Hana – HLOUŠEK, Ladislav. Rolnický cukrovar v Syrovátce, akciová společnost 1849 – 1948 (1950). Inventář, 1988, ev. č. 580, s. 7-8.

V letech 1957-59 byl zařazen do národního podniku Hradecké cukrovary a od roku 1960 byl v národním podniku Východočeské cukrovary se sídlem v Hradci Králové, později koncernový podnik od roku 1981 a v letech 1989 státní podnik.¹⁹⁷

Od roku 1990 byl cukrovar Syrovátka samostatným státním podnikem¹⁹⁸ a v roce 1995 byl privatizován firmou Toningera a spol. Ta cukrovar vlastnila až do roku 2004.¹⁹⁹ Od roku 1995 cukrovar již nezpracovával řepu a vyráběl tekutý cukr z nakoupeného cukru.

Během svého výrobního období cukrovar zpracovával průměrně 900 tun řepy za den, celkem 30-70 tisíc tun za kampaň. Od roku 1884, jak již bylo zmíněno, vyráběl jen surový cukr, před tím krátce bílé zboží – homole a pilé.²⁰⁰

¹⁹⁷ Odborná cukrovarnická knihovna VUC Praha, a.s. Zpráva cukrovaru Syrovátka.

¹⁹⁸ V roce 1990 ke dnu 30. června byl cukrovar Syrovátka vyčleněn ze státního podniku Cukrovary Hradec Králové a stal se od 1. července samostatný. Viz SOA, Zámorsk, Cukrovary Hradec Králové, státní podnik Hradec Králové, kart. 50, Demilitační protokol o vyčlenění cukrovaru Syrovátka ze státního podniku Cukrovary Hradec Králové.

¹⁹⁹ *Ing. Karel Toningera - TONINGER A SPOL.* [cit. 25. 2. 2014] online. URL: <<http://rejstrik-firem.kurzy.cz/12974374/ingkarel-toninger-toninger-a-spol/statisticky-urad/>>.

²⁰⁰ Odborná cukrovarnická knihovna VUC Praha, a.s. Zpráva cukrovaru Syrovátka.

4. Cukrovarnické spolky, sdružení a společnosti ve východních Čechách

Jako v mnoha oblastech, kde vyrostly cukrovarny, i zde ve východních Čechách, byla potřeba založit jednotící spolky, sdružení a společnosti, které by umožňovaly cukrovarům se scházet a vytvářet mezi sebou dohody rozličného druhu.

Mezi takový, první významný spolek, patřil Spolek cukrovarníků východních Čech později znám jako Východočeský spolek cukrovarnický. Tento spolek byl založen již v roce 1869. Prvními funkcionáři, kteří spolek vedli, byli ředitelé z cukrovaru Pardubice, Poděbrady a Velim. V roce 1919 dochází k již zmiňovanému přejmenování a spolek je zařazen pod Ústřední spolek československého průmyslu cukrovarnického v Praze. V roce 1940 se ale opět osamostatnil.²⁰¹

Ve východních Čechách byla zaznamenána existenci i různých agencí. Mezi první patřily Agencie na řece Cidlině v Bašnicích a Cidlinská agencie. Tyto spolky byly založené v roce 1895, kdy jejich členy tvořily cukrovarny, které se navzájem mezi sebou snažily o spolupráci. Cukrovarny, které zde byly zahrnuty, byly po většině členy obou spolků. Byly to Bašnice, Hostačov, Chlumeck nad Cidlinou, Králův Městec, Libice, Libňoves, Nový Bydžov, Obora, Poděbrady a Vysoké Veselí. Samozřejmě jejich členství nebylo trvalé, a kdykoliv mohly do spolku vstoupit či naopak z něj vystoupit. Členství tedy nebylo nijak vázané.

Agencie sloužily hlavně k tomu, aby se cukrovarny mezi sebou mohly řádně dohodnout, například o řepném rajonu, či uzavírat dohody o spolupráci při kontrahování a zpracování řepy.

Díky tomu, že každý cukrovar musel při vstupu do agencie v bance složit kauci, buď v cenných papírech či v hotovosti, předcházelo se tomu, že závazky, které uzavřel s jiným cukrovarem v rámci dohody, musel splnit, jinak by o svou kauci přišel.

Agencie měla jako svůj řídicí orgán výkonný výbor, který rozhodoval o záležitostech mezi jednotlivými členy a i o tom, jak vystupovala Agencie na veřejnosti.²⁰²

Po ukončení jejich činností byla v roce 1901 založena Chrudimská agencie, do které se zařadily cukrovarny Cerekvice nad Loučnou, Dašice, Hrochův Týnec, Choltice, Chrudim,

²⁰¹ SOA Zámrsk, ŠINDLAR, Miloslav. Východočeský spolek cukrovarnický 1869 – 1942. Inventář, 1961, ev. č. 1986, s. 1.

²⁰² SOA Zámrsk, HLOUŠEK, Ladislav. Agencie na řece Cidlině v Bašnicích 1906 – 1932. Inventář, 1991, ev. č. 632, s. 1.

Moravany, Pardubice, Přelouč, Rosice u Chrasti, Slatiňany a Vysoké Mýto. I zde se složení agencie po čase měnilo.²⁰³

Do třetice po zániku Chrudimské agencie ve 20. letech 20. století vznikla poslední agencie a to Pardubická. Bylo to v roce 1924 a spadaly do ní cukrovary Cerekvice, Hrochův Týnec, Choltice, Moravany, Pardubice, Slatiňany a Vysoké Mýto.²⁰⁴

V době první republiky existovalo Sdružení královéhradeckých cukrovarů v Hradci Králové, které mělo podobnou specializaci jako agencie.

Opět se v této organizaci řešily dodávky řepy a její zpracování v jednotlivých cukrovarech. Sdružení vzniklo ze svého předchůdce Svazu královéhradeckých cukrovarů, který byl v roce 1925 nahrazen sdružením. Člen svazu byly cukrovary Bašnice, Černožice, Podzámčí, Hradec Králové, České Meziříčí, Předměřice, Sadová, Smiřice nad Labem a Syrovátka. Po nově vzniklém sdružení do něj po vzájemných neshodách odmítlo znovu vstoupit České Meziříčí, které nakonec neodolalo a v roce 1940 opět přistoupilo. V roce 1949 bylo Sdružení královéhradeckých cukrovarů zrušeno.²⁰⁵

Po druhé světové válce došlo ke změně politických poměrů a vlna nastupujícího komunismu se odrazila i ve struktuře nových sdružujících cukrovarnických podniků. Prvními z nich byly v oblasti východních Čech Hradecké cukrovary, národní podnik se sídlem v Hradci Králové a druhý Pardubické cukrovary, národní podnik se sídlem v Chrudimi.

Hradecké cukrovary sdružovaly tyto cukrovary Bašnice, České Meziříčí, Kopidlno, Libáň, Nový Bydžov, Předměřice nad Labem, Rožďalovice, Skřivany, Smiřice nad Labem a Syrovátka.²⁰⁶

Do Pardubického národního podniku spadaly cukrovary Cerekvice nad Loučnou, Dašice, Hrochův Týnec, Choltice, Hostačov, Chrudim, Přelouč, Slatiňany a Vrdy.²⁰⁷

Oba tyto národní podniky zanikly sloučením a vznikem národního podniku Východočeské cukrovary se sídlem v Hradci Králové dne 1. července 1960.²⁰⁸ Mezi

²⁰³ SOA Zámorsk, HLOUŠEK, Ladislav. Chrudimská agencie 1901 – 1925. Inventář, 1991, ev. č. 631., s. 1.

²⁰⁴ SOA Zámorsk, HLOUŠEK, Ladislav. Pardubická agencie (1922) 1924 – 1943. Inventář, 1991, ev. č. 634, s. 1 - 2.

²⁰⁵ SOA Zámorsk, HLOUŠEK, Ladislav. Sdružení královéhradeckých cukrovarů v Hradci Králové 1875 – 1949. Inventář, 1991, ev. č. 638, s. 1.

²⁰⁶ SOA Zámorsk, LAŠTOVIČKOVÁ, Anna. Hradecké cukrovary, národní podnik Hradec Králové. Prozatímní inventární seznam, 1972, ev. č. 738, s. 1.

²⁰⁷ Bliže SOA Zámorsk, LAŠTOVIČKOVÁ, Anna. Pardubické cukrovary n.p. Chrudim 1957-1960. Prozatímní inventární seznam, 1972, ev. č. 720.

²⁰⁸ SOA, Zámorsk, Cukrovary Hradec Králové, státní podnik Hradec Králové, kart. 50, Záznam z jednání konaného dne 28. 3. 1973.

cukrovary, které byly zahrnuty do tohoto národního podniku, patřily Bašnice, Cerekvice nad Loučnou, České Meziříčí, Dašice, Hrochův Týnec, Choltice, Kopidlno, Libáň, Nový Bydžov, Předměřice, Přelouč, Skřivany, Slatiňany, Smiřice nad Labem a Syrovátka. V průběhu let se počet členských cukrovarů zmenšil a v roce 1981, kdy se z Východočeských cukrovarů národní podnik stal podnik koncernový, zbyly cukrovary Bašnice, České Meziříčí, Hrochův Týnec, Kopidlno, Nový Bydžov, Předměřice, Smiřice nad Labem a Syrovátka. Tedy z původních patnácti cukrovarů z 60. let přečkalo do let 80. pouze osm z nich.

Mnoho jich bylo zrušeno v důsledku uvedení do provozu nového cukrovaru v Hrochově Týnci, který svou výrobní kapacitou všechny dohromady předčil.

V roce 1989 k 1. lednu se Východočeské cukrovary stávají státním podnikem²⁰⁹ a v důsledku privatizace v roce 1991 byl majetek, práva i závazky státního podniku Cukrovary Hradec Králové převeden na akciovou společnost BANOP, kterou tvořily v roce 1991 cukrovary Bašnice, Nový Bydžov a Předměřice.²¹⁰ Ostatní cukrovary dříve patřící pod státní podnik Hradec Králové se staly samostatnými státními podniky, většinou akciovými společnostmi, které později zakoupily společnosti jiné.²¹¹

V roce 1991 byla založena společnost České cukrovary a. s. se sídlem v Hradci Králové, kam byla společnost BANOP zahrnuta společně s cukrovarem České Meziříčí.²¹² Samotný holding České cukrovary a. s., které sdružoval několik zbylých cukrovarů, zanikl ke dni 31. července 2000, kdy byl definitivně sloučen se společností Cukrovar a rafinerie cukru TTD Dobruška.²¹³

Dnes poslední cukrovar fungující na území východních Čech České Meziříčí spadá pod firmu Tereos TTD, a. s. se kterou byl již v roce 1997 sloučen.²¹⁴

²⁰⁹ Viz SOA Zámorsk, Cukrovary Hradec Králové státní podnik Hradec Králové 1960 – 1992, kart. 50, Zakládací listina.

²¹⁰ SOA Zámorsk, Cukrovary Hradec Králové státní podnik Hradec Králové 1960 - 1992, kart. 50, Demilitace BANOP.

²¹¹ Viz 3. kapitola Historický vývoj vybraných cukrovarů v oblasti východních Čech.

²¹² *Ve východních Čechách se opět začaly spojovat cukrovary.* [cit. 28. 2. 2014] online.

URL: <http://www.jicinsko.cz/tisk/region/basn_it.htm>.

²¹³ *České cukrovary, a. s., holding* [cit. 3. 3. 2014] online.

URL: <<http://rejstrik.penize.cz/15061621-ceske-cukrovary-a-s-holding>>.

²¹⁴ Cukrovary TTD. *Významné milníky* [cit. 3. 3. 2014] online.

URL: <<http://www.cukrovarytttd.cz/vyroba/zavody/cukrovar-ceske-mezirici/historicke-milniky-cukrovaru-ceske-mezirici/>>.

5. Závěr

Ve své práci jsem se pokusila nastínit Vývoj cukrovarnictví ve východních Čechách na historickém vývoji jednotlivých cukrovarů. Zpočátku jsem váhala, zda si nevybrat pouze jeden cukrovar a ten zpracovat velmi podrobně, ale při zjištění toho, že kriticky chybí souborné práce, které by se zabývaly více jak jedním cukrovarem, jsem se rozhodla takový menší souhrn napsat a poskytnout tak veřejnosti ucelený vývoj východočeského cukrovarnictví.

Při sepsání této studie jsem sledovala jednotlivé cukrovary a zde v závěru se pokusím shrnout závěry, které z tohoto zkoumání vplynuly.

V první části studie jsem se pokusila o shrnutí obecného vývoje cukrovarnického průmyslu a podat čtenářům ta nejdůležitější data a fakta, která se tohoto průmyslu týkají. Samotnou mě překvapilo zjištění, v jaké míře byla u nás oblíbená výroba javorového cukru.

Ve druhé části jsem se zabývala jednotlivými cukrovary a jejich historií. Tyto cukrovary, ačkoliv se to nemusí na první pohled zdát, mají mnoho společného. Většina z nich vznikla až na pár výjimek během zakladatelské horečky v sedmdesátých letech 19. století. Všechny závody musely během svých prvních i následujících let bojovat o svou vlastní existenci. Krize, které je většinou postihly, byly často finančního rázu a tak bylo běžnou záležitostí, že cukrovary velmi často měnily své majitele. To pro cukrovar povětšinou znamenalo velmi skvělé vyhlídky, protože tito noví majitelé přinášeli do cukrovarů svěží vítr a snažili se o jejich modernizaci.

Drtivou většinu výše zmiňovaných cukrovarů postihl během jejich existence ničivý požár. Ačkoliv je oheň velmi živelným ničivým neštěstím, pro většinu cukrovarů to znamenalo, novou výstavbu, opětne rozsáhlé modernizace a zvýšení výrobní úrovně. Dá se tedy s určitým respektem říci, že díky požárům se cukrovary daleko více rozrostly a rozvíjely. Výjimkou byl cukrovar ve Slatiňanech, který v roce 1969 vyhořel a obnoven již nikdy nebyl. Důvodem byla výstavba nového cukrovaru v Hrochově Týnci.

I léta za válek byla pro výrobu cukrovarů velmi krušná. V první světové válce se cukrovary potýkaly s nedostatkem kvalifikovaných zaměstnanců a během druhé světové války jim hrozily nebezpečné nálety.

Můžu konstatovat, že mnou vybrané cukrovary si prošly celkem třemi zatěžkávacími zkouškami, kdy byla ohrožena zásadním způsobem jejich existence, a ne všechny tyto zkoušky přečkaly.

První byla doba, kdy byl vybudován nový cukrovar v Hrochově Týnci. Mnoho cukrovarů bylo pro svou výrobní zaostalost zavíráno a byly nahrazeny cukrovarem, který je svou velikostí je dokázal plně nahradit. I přes tuto selekci některé závody přežily.

Další rána přišla v období privatizace a v následujících blízkých letech po ní. Ty závody, které přečkaly první období, byly po většinou v devadesátých letech sloučeny s většími společnostmi, které je pak nechávaly uzavřít. Tak v novém tisíciletí z původního počtu mnou vybraných cukrovarů, tedy sedmnácti, zbyly už jen dva, a to cukrovar v Českém Meziříčí a cukrovar v Hrochově Týnci.

Bohužel díky vstupu České republiky do Evropské unie byl následně v roce 2006, kvůli omezení cukrovarnické výroby evropskými kvótami, cukrovar v Hrochově Týnci zrušen. Ve výrobě bílého zlata tedy pokračoval poslední přeživší cukrovar v Českém Meziříčí, který funguje dodnes.

Třetí část je spíše takovou menší kapitolkou, kde jsem přiblížila některé cukrovarnické spolky, sdružení, společnosti, které působily ve východních Čechách a o kterých jsem napsala jen to nejpodstatnější. Jistě by si zasloužily více prostoru, ale to nebylo hlavním posláním mé práce.

Doufám, že má práce přinesla obohacení hospodářských dějin a hlavně obohacení dějin cukrovarnických. Je škoda, že existuje relativně málo historiků, kteří se tomuto tématu aktivně věnují. Toto téma je velmi široké a nabízí se zpracovat ho podrobněji, ať z hlediska historického, tak i z hlediska technického či ekonomického. Věřím, že moje práce není poslední, která o této problematice byla napsána, protože dějiny cukrovarnictví představují jedno z nejzajímavějších průmyslových odvětví.

6. Resume

In this bachelor thesis I have tried to outline development of sugar industry in Eastern Bohemia on selected sugar mills. This topic is not as developed as it could be. I hope that my thesis will help to improve that situation.

The concrete sugar mills were chosen for the function which they represented in the mid of 20th century in Pardubice Region and Hradec Králové Region. The first part of this thesis introduces history of sugar industry, e.g. some information about first processing of sugar cane, first attempt to make sugar from sugar beet or development of manufacturing processes.

The main part brings introduction of situation in sugar industry in Eastern Bohemia and the following chapters deals with individual sugar mills. In every factory I describe historical development. The sugar mills I have chosen are these: Bašnice, Cerekvice nad Loučnou, České Meziříčí, Dašice, Hrochův Týnec, Choltice, Chrudim, Kopidlno, Libáň, Nový Bydžov, Pardubice, Předměřice nad Labem, Přelouč, Skřivany, Slatiňany, Smiřice nad Labem and Syrovátka.

After exploration of historical aspects of all the sugar mills I found out that they are connected in many ways. The most of them was founded in the 1970s during the rush of founding. All sugar mills had to face many crisis, mostly financial. The economy was the most common reason for changing the owner. These new owners often brought modernization and popularization.

Unfortunately, a lot of the sugar factories have been closed due to construction of a new and efficiency sugar factory in Hrochův Týnec during the second half of the 20th century.

The liberation from the communist regime and the restoration of democracy in our country brought another hard test – the period of privatization. The most of sugar mills was closed. In 2000 there left only two of them, Hrochův Týnec and České Meziříčí. The entrance of the Czech Republic into the European Union brought the end of sugar mill in Hrochův Týnec. The reason was new regulation of sugar industry. The only sugar mill which still works is sugar mill in České Meziříčí.

The last part of my work is about various sugar-mill companies, associations and communities which were important in Eastern Bohemia. Collective goal of all these organizations was to make a close cooperation.

I hope that this work will help to the enrichment of economic history and especially the history of sugar mills in Eastern Bohemia. I hope this work is not the last work about this topic. The history of the sugar industry represents one of the most interesting sector in key industry.

7. Seznam pramenů a literatury

Archivní prameny

Státní oblastní archiv Zámorsk

Fond: Agencie na řece Cidlině v Bašnicích 1906 – 1932

Fond: Cukrovar a rafinerie rolnické akciové společnosti v Cerekvici nad Loučnou 1873 – 1947 (1948)

Fond: Cukrovar Ervína Schlika v Kopidlně 1871 – 1947 (1949)

Fond: Cukrovary Hradec Králové, státní podnik Hradec Králové

Fond: Cukrovary Hradec Králové s. p., závod Smiřice

Fond: Česká společnost pro průmysl cukerní, Cukrovar v Bašnicích 1871 – 1947 (1948)

Fond: Hradecké cukrovary, národní podnik Hradec Králové

Fond: Chrudimská agencie 1901 – 1925

Fond: Labsko-kostelecká rafinerie cukru, a.s., Surovárna Libáň 1870 – 1947 (1949-1958)

Fond: Pardubická agencie (1922) 1924 – 1943

Fond: Pardubické cukrovary n.p. Chrudim 1957-1960

Fond: Porolníčený cukrovar akciové společnosti v Přelouči 1868 – 1948 (1950)

Fond: Rolnický akciový cukrovar v Dašicích 1870 – 1948 (1955)

Fond: Rolnický cukrovar v Syrovátce, akciová společnost 1849 – 1948 (1950)

Fond: Sdružení královéhradeckých cukrovarů v Hradci Králové 1875 – 1949

Fond: Spolkový rolnický cukrovar v Novém Bydžově, akciová společnost (1869) 1870 – 1948 (1952)

Fond: Společný rolnický cukrovar v Předměřicích nad Labem (1870) 1871 – 1948

Fond: Východočeské cukrovary Hradec Králové, závod Hrochův Týnec

Fond: Východočeský spolek cukrovarnický 1869 – 1942

Fond: Wagner a spol., cukrovar v Cholticích 1881 – 1949 (1951 – 1955)

Odborná cukrovarnická knihovna VUC Praha, a.s.

Zpráva cukrovaru Bašnice

Zpráva cukrovaru Cerekvice nad Loučnou

Zpráva cukrovaru České Meziříčí
Zpráva cukrovaru Dašice
Zpráva cukrovaru Hrochův Týnec
Zpráva cukrovaru Choltice
Zpráva cukrovaru Chrudim
Zpráva cukrovaru Kopidlno
Zpráva cukrovaru Libáň
Zpráva cukrovaru Nový Bydžov
Zpráva cukrovaru Pardubice
Zpráva cukrovaru Předměřice nad Labem
Zpráva cukrovaru Přelouč
Zpráva cukrovaru Skřivany
Zpráva cukrovaru Slatiňany
Zpráva cukrovaru Smiřice
Zpráva cukrovaru Syrovátka

Literatura

ANTONÍN, Luboš. *Bílé zlato: historie cukru v kostce*. Nymburk, 2006. ISBN 80-86757-24-2.

HOBHOUSE, Henry. *Šest rostlin, které změnilý svět*. Praha, 2004. ISBN 80-200-1179-X.

DUDEK, František. *Monopolizace cukrovarnictví v českých zemích do roku 1938*. Praha, 1985. bez ISBN.

DUDEK, František. *Počátky řepného cukrovarnictví v Čechách*. Poděbrady, 1975. bez ISBN.

DUDEK, František. *Vývoj cukrovarnického průmyslu v českých zemích do roku 1872*. Praha, 1979. bez ISBN

NEUMANN, C. Karel. *Nástin dějin průmyslu cukrovarnického v Čechách: Období první 1787-1830*. Praha, 1891. bez ISBN.

PTÁČEK, Josef. *Historie cukrovarnictví regionu cukrovaru v Českém Meziříčí (na Opočensku, Kostelecku a Královéhradecku)*. Dobruška, 1996. bez ISBN.

ŘÍHA, Oldřich. *Počátky českého cukrovarnictví*. Praha, 1976. bez ISBN.

Slovník cizích slov, heslo: *Pilé*, Praha, 2005, s. 531. ISBN 80-7360-289-X.

Časopisecké studie

ČÍŽ, Karel. Historie a tradice výroby cukru na území České republiky. *Listy cukrovarnické a řepařské* 122, 2006, č. 7-8, s. 207-211. ISSN 1210-3306.

DUFFEK, Karel. Cukrovarnický průmysl v podmínkách transformace ekonomiky ČR. *Listy cukrovarnické a řepařské* 111, 1995, č. 6, s. 176-180. ISSN 1210-3306.

FRONĚK, Daniel. 20 let od poslední kampaně suché rafinerie Skřivany aneb putování po zaniklých cukrovarech. *Listy cukrovarnické a řepařské* 112, 1996, č. 10, s. 304-306. ISSN 1210-3306.

FRONĚK, Daniel. Již jen jedenáct cukrovarů. *Listy cukrovarnické a řepařské* 116, 2000, č. 1, s. 24-26. ISSN 1210-3306.

FRONĚK, Daniel. K výročí Karla Weinricha. *Listy cukrovarnické a řepařské* 126, 2010, č. 12, s. 453. ISSN 1210-3306.

FRONĚK, Daniel. Sladký jubilat z Českého Meziříčí. *Listy cukrovarnické a řepařské* 117, 2001, č. 12, s. 293- 297. ISSN 1210-3306.

GEBLER, Jaroslav – FRONĚK, Daniel – MAREK, Blahoslav. Cukrovarnický průmysl na území České republiky. Historický přehled – 220 let výroby cukru: 1787-2007. *Listy cukrovarnické a řepařské* 123, 2007, č. 7-8, s. 252-258. ISSN 1210-3306.

SMUTNÝ, Vlastislav. První cukrovar v Hrochově Týnci. *Vlastivědně listy Pardubického kraje* 7, 2010, č. 2, s. 7-10. ISSN 1214-9721.

SMUTNÝ, Vlastislav. Cukrovar Chrudim. *Listy cukrovarnické a řepařské* 128, 2012, č. 2, s. 71-77. ISSN 1210-3306.

Studie ve sborníku

DUFFEK, Karel. Zamyšlení: Český cukrovarnický průmysl - historie a současnost. In STRÍTESKÝ, Hynek (ed.). *Cukrovarnictví, cukrovary a cukrovarníci: Fenomén českého hospodářství v 19. a 20. století*. Praha, 2011, s. 24-31. ISBN 978-80-86874-36-4. ISSN 0862-8483.

GEBLER, Jaroslav. Významné aktivity v cukrovarnictví na území dnešní ČR. In STRÍTESKÝ, Hynek (ed.). *Cukrovarnictví, cukrovary a cukrovarníci: Fenomén českého hospodářství v 19. a 20. století*. Praha, 2011, s. 32-46. ISBN 978-80-86874-36-4. ISSN 0862-8483.

HOŘEJŠ, Miloš. „Šlechtický versus rolnický.“ Vzestupy a pády šlechtického podnikání v cukrovarnictví na příkladu Colloredo-Mannsfeldského cukrovaru v Opočně a Schlikovského cukrovaru v Kopidlně. In STRÍTESKÝ, Hynek (ed.). *Cukrovarnictví, cukrovary a cukrovarníci: Fenomén českého hospodářství v 19. a 20. století*. Praha, 2011, s. 512-552. ISBN 978-80-86874-36-4. ISSN 0862-8483.

STOKLASOVÁ, Hana. Konec cukrovaru v Hrochově Týnci očima jeho zaměstnanců. In STRÍTESKÝ, Hynek (ed.). *Cukrovarnictví, cukrovary a cukrovarníci: Fenomén českého hospodářství v 19. a 20. století*. Praha, 2011, s. 318-332. ISBN 978-80-86874-36-4. ISSN 0862-8483.

Elektronické zdroje

Cukrovar BANOP, a s. [cit. 28. 2. 2014] online. URL: <<http://rejstrik.penize.cz/64829880-cukrovary-banop-a-s>>.

Cukrovar České Meziříčí i přes požár vyrobil stejně cukru jako loni. [cit. 28.2.2014] online.

URL: < http://www.rozhlas.cz/hradec/zpravy/_zprava/148043>.

Cukrovar Prosenice. *Historie cukrovaru* [cit. 23. 2. 2014] online.

URL: < <http://www.hps.cz/cukrovar/>>.

Cukrovary TTD. *Významné milníky* [cit. 3. 3. 2014] online.

URL: <<http://www.cukrovarytttd.cz/vyroba/zavody/cukrovar-ceske-mezirici/historicke-milniky-cukrovaru-ceske-mezirici/>>.

České cukrovary, a. s., holding [cit. 3. 3. 2014] online.

URL: < <http://rejstrik.penize.cz/15061621-ceske-cukrovary-a-s-holding>>.

ČT24. *Likvidace cukrovaru v Hrochově Týnci dopadla na místní lidi.* Česká televize, 28. 11.

2008 [cit. 28. 2. 2014]. URL:<<http://www.ceskatelevize.cz/ct24/regiony/37322-likvidace-cukrovaru-v-hrochove-tynci-dopadla-na-mistni-lidi/>>.

DUBSKÝ, Lukáš. *Bomby zasypaly Pardubice třikrát, nejvíce obětí bylo v srpnu.* Deník, 16. 1.

2014 [cit. 28.2. 2014]. URL: < <http://www.denik.cz/pardubicky-kraj/bomby-zasypaly-mesto-trikrat-nejvice-obeti-bylo-v-srpnu-20140115-r09e.html>>.

Evropa 2045. *Limity na zemědělskou produkci v rámci EU* [cit. 1. 3. 2014] online.

URL: <<http://www.evropa2045.cz/hra/napoveda.php?kategorie=2&tema=71>>.

Historie cukrovaru České Meziříčí. [cit. 28.2.2014] online.

URL:<<http://www.cukrovarytttd.cz/vyroba/zavody/cukrovar-ceske-mezirici/historie-cukrovaru-ceske-mezirici/>>.

Ing.Karel Toningler - TONINGER A SPOL. [cit. 25. 2. 2014] online. URL: <<http://rejstrik-firem.kurzy.cz/12974374/ingkarel-toninger-toninger-a-spol/statisticky-urad/>>.

JIREŠ, Jan. *Na parcelu se nejdříve podívají archeologové*. In: Deník, 15.3. 2013. 2009 [cit. 28.2. 2014]. URL: < http://jicinsky.denik.cz/zpravy_region/na-parcelu-se-nejdrive-podivaji-archeologove-20130315.html>.

KUČERA, Tomáš. *Cukrovar v Českém Meziříčí lehl popelem*. iDnes/Zprávy, 26. 8. 2004 [cit. 28.2 2014].

URL: <http://zpravy.idnes.cz/cukrovar-v-ceskem-mezirici-lehl-popelem-f0j/krimi.aspx?c=A040826_161314_krimi_miz>.

Letošní řepná kampaň se stala pro některé cukrovary poslední. [cit. 28. 2. 2014] online.

URL: <http://www.jicinsko.cz/tisk/region/basn_it.htm>.

Listy cukrovarnické a řepařské. *Z historie* [cit. 2. 1. 2014] online. URL: < <http://www.cukr-listy.cz/lc-historie.html> >.

Litovelská cukrovarna. *O společnosti* [cit. 23. 2. 2014] online. URL: < <http://www.cukrovarna.cz/o-spolecnosti/>>.

MÁLEK, Vlastimil. *Dějiny obce Syrovátky (od nejstarších dob do roku 1945)*. Dobřenice [cit. 21. 2. 2014] online. URL: <<http://dobrenice.wz.cz/syrovatka/syr7.htm>>.

Noví majitelé - znovu Thunové. [cit. 22. 2. 2014] online.

URL: < <http://www.choltice.cz/index.php/pro-navstevniky/historie-choltic/item/84-iv-nov%C3%AD-majitel%C3%A9-znovu-thunov%C3%A9.html>>.

PODZIMEK, Fanda. *Cukrovar Bašnice*. Zaniklé obce, 27.8. 2013 [cit. 21.2. 2014].

URL: <<http://www.zanikleobce.cz/index.php?obec=20183>>.

PODZIMEK, Fanda. *Cukrovar Smiřice*. Zaniklé obce, 26. 8. 2013 [cit. 21. 2. 2014].

URL < <http://www.zanikleobce.cz/index.php?lang=d&obec=20175>>.

Rozhlas Hradec Králové. *Z cukrovaru v Kopidlně u Jičína má být lihovar*. Rozhlas, 14. 10. 2004 [cit. 26. 2. 2014] online.

URL: <http://www.rozhlas.cz/hradec/zpravy/_zprava/136676>.

Rozhlas Pardubice. *Díl 56: Kterak se zakládal přeloučský cukrovar*. Rozhlas, 25. 5. 2011 [cit. 20. 2. 2014] online. URL: <http://www.rozhlas.cz/pardubice/ohlednuti/_zprava/897298>.

Smřice cukrovar [cit. 23. 2. 2014], online.

URL: <<http://www.smirice.eu/firmy/cukrovar.htm>>.

Stalo se... [cit. 20. 2. 2014] online.

URL: <<http://www.mestoliban.cz/file.php?nid=777&oid=2544006>>.

SVOBODA, Jaroslav. *Pohnutá historie cukrovaru v Kopidlně*. Deník, 26. 3. 2009 [cit. 28. 2. 2014].

URL: <http://jicinsky.denik.cz/zpravy_region/jckopidlno-cukrovar-historie20090326.html>.

ŠKALOUDOVÁ, Pavla. *Z bývalého cukrovaru vznikne mlýn*. In: Deník, 5. 2. 2012. 2009 [cit. 28. 2. 2014]. URL: <http://jicinsky.denik.cz/zpravy_region/jckopidlno-cukrovar-mlyn20120204.html>.

VÁVRA, Martin. *Cukrovar čeká dělení na dvě funkční plochy*. In: Deník, 6. 6. 2012. 2009 [cit. 28. 2. 2014]. URL: <http://jicinsky.denik.cz/zpravy_region/kopidlno-cukrovar-ceka-deleni-na-dve-funkcni-plochy-20120606.html>.

Ve východních Čechách se opět začaly spojovat cukrovary. [cit. 28. 2. 2014] online.

URL: <http://www.jicinsko.cz/tisk/region/basn_it.htm>.

8. Přílohy

8.1 Seznam cukrovarů na území východních Čech²¹⁵

<u>Cukrovar</u>	<u>Okres</u>	<u>Typ</u>	<u>Rok založení</u>	<u>Poslední kampaň</u>
Bašnice (Dobrá voda u Hořic)	Jičín	SM	1871	1998
Bohuslavice	Náchod	SU	1930	1932
Broumov I	Náchod	PŘ	1811	1811
Broumov II	Náchod	PŘ	1812	1812
Cerekvice nad Loučnou	Svitavy	SM	1873	1972
Černožice (Černošice n. L.)	Hradec Králové	SU	1871	1929
České Meziříčí	Rychnov nad Kněžnou	SM	1871	činný
Dašice (Dašice u Pardubic)	Pardubice	SU	1870	1968
Doudleby nad Orlicí	Rychnov nad Kněžnou	SU	1870	1908
Dvůr Králové nad Labem	Turnov	SU	1849	1860
Holovousy	Jičín	JC	1812	1812
Hostinné	Turnov	JC	1813	1813
Hrochův Týnec I	Chrudim	SU	1871	1967
Hrochův Týnec II	Chrudim	SM	1966	2006
Chlumec nad Cidlinou I	Hradec Králové	SU	1838	1940
Chlumec nad Cidlinou I	Hradec Králové	SU	1840	1921
Choltice	Pardubice	SU	1868	1968
Chrudim	Chrudim	SU	1866	1955
Jičín	Jičín	SU	1870	1909
Josefov	Náchod	SU	1870	1887
Kopidlno	Jičín	SU	1871	1984
Kukleny I (H.K. I., Kuklena u Král. Hradce)	Hradec Králové	SI	1837	1857
Kukleny II (Hradec Králové II.)	Hradec Králové	SU	1863	1905
Lanškroun	Ústí nad Orlicí	JC	1812	1812
Lázně Bělohrad	Jičín	SU	1851	1860
Ledce (Ledeč)	Hradec Králové	SU	1835	1872

²¹⁵ Tabulka byla vytvořena na základě podkladů In GEBLER, Jaroslav – FRONĚK, Daniel – MAREK, Blahoslav. Cukrovarnický průmysl na území České republiky. Historický přehled – 220 let výroby cukru: 1787-2007. *Listy cukrovarnické a řepařské* 123, 2007, č. 7-8, s. 252-258. ISSN 1210-3306. Při výběru cukrovarů, které se nacházely v oblasti východních Čech, jsem objevila chybu na straně autorů. Ti opomněli do souhrnu všech cukrovarů zařadit cukrovar v Kopidlně. V této tabulce můžete vidět vždy název cukrovaru, okres ve kterém se nacházel, o jaký typ výroby šlo a od kdy do kdy působil. Tučně jsou zvýrazněny ty cukrovarny, o kterých je v této práci řeč. K tabulce jsou přiřazené vysvětlivky, které dokreslují specializaci daných cukrovarů.

Libáň I	Jičín	JC	1810	1813
Libáň II	Jičín	SU	1870	1961
Moravany (Moravany v Čechách)	Pardubice	SU	1870	1928
Náchod	Náchod	PŘ	1812	1812
Nasavrky	Chrudim	JC	1812	1812
Nový Bydžov I	Hradec Králové	SU	1838	1873
Nový Bydžov II	Hradec Králové	SU	1870	1997
Nový Dvůr u Č. Skalice (Hoříčky)	Náchod	T1	1788	1798
Obora (Chomutice)	Jičín	SU	1858	1920
Opatovice nad Labem	Pardubice	SU	1870	1885
Pardubice	Pardubice	SU	1869	1943
Podzámčí (Opočno)	Rychnov nad Kněžnou	SM	1856	1940
Předměřice nad Labem	Hradec Králové	SU	1871	1997
Přelouč	Pardubice	SU	1868	1970
Radim	Hradec Králové	JC	1812	1812
Rokytnice v Orlických horách	Rychnov nad Kněžnou	JC	1813	1813
Rosice-Přestavlky (R. u Chrástě)	Chrudim	SU	1869	1931
Rosice nad Labem (Rosice u Pardubic)	Pardubice	RF	1894	1929
Sadová	Hradec Králové	SU	1862	1925
Skřivany I	Hradec Králové	PŘ	1812	1812
Skřivany II	Hradec Králové	RF	1862	1976
Slatiňany	Chrudim	SM	1860	1968
Smidary	Hradec Králové	SU	1835	1892
Smiřice nad Labem	Hradec Králové	SU	1868	1993
Starý Bydžov	Hradec Králové	SI	1838	1842
Syrovátka	Hradec Králové	SU	1848	1993
Třebovětice	Jičín	SU	1851	1887
Vysoké Mýto	Ústí nad Orlicí	SU	1869	1929
Vysoké Veselí	Jičín	SU	1871	1932

Vysvětlivky

PŘ - pokusy s výrobou řepného cukru

ŘC- výroba řepného cukru

T1 - rafinerie třtinové suroviny

JC - výroba javorového cukru

SU - surovarna

SI - sirobárna

SM - smíšené závody na výrobu bílého
cukru

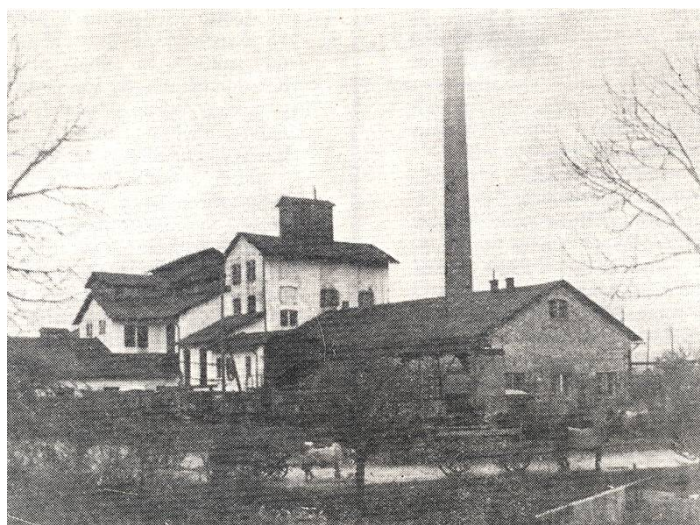
RF - suchá rafinerie

T2 - třtinová suchá rafinerie

NT - typ neznámy, blíže nespecifikovaný

8.2. Fotografie jednotlivých cukrovarů

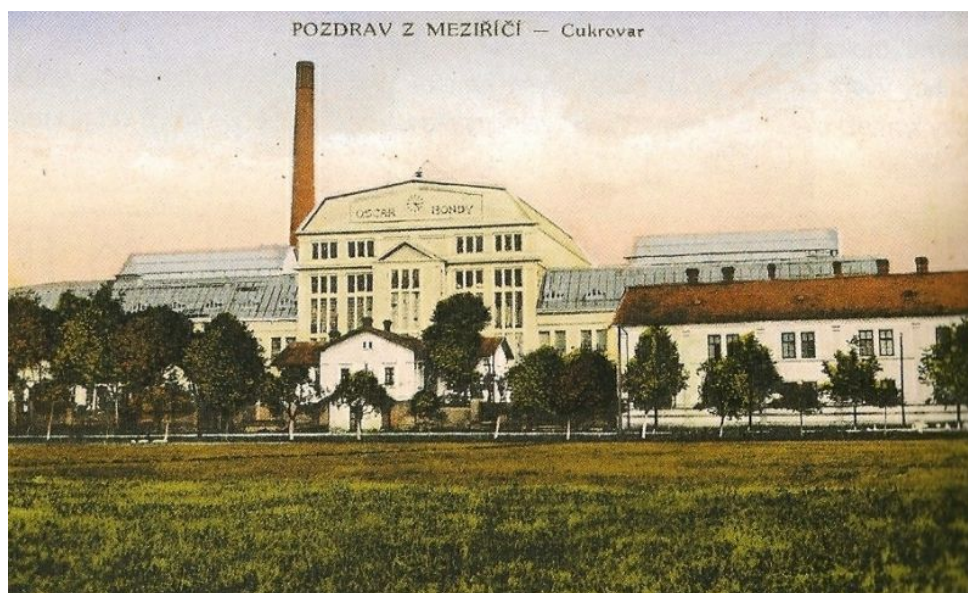
Obrázek č. 1 – cukrovar Bašnice



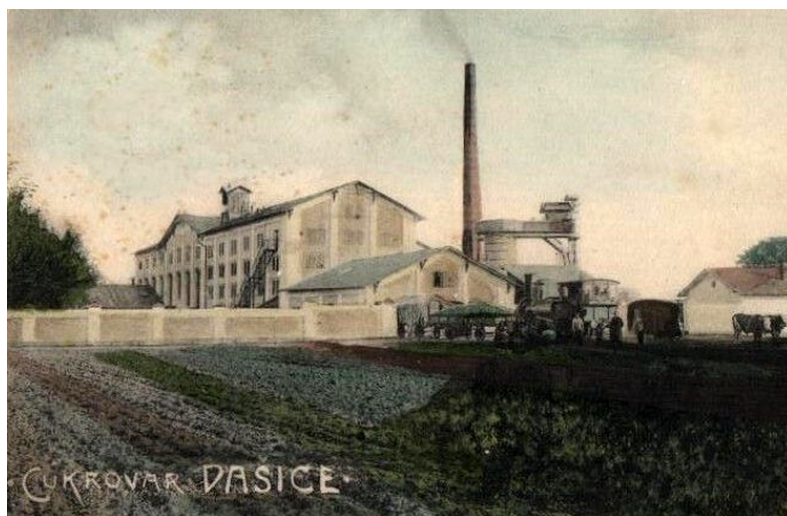
Obrázek č. 2 – cukrovar Cerekvice nad Loučnou



Obrázek č. 3 – cukrovar České Meziříčí



Obrázek č. 4 – cukrovar Dašice



Obrázek č. 5 – cukrovar Hrochův Týnec



Obrázek č. 6 – cukrovar Choltice



Obrázek č. 7 – cukrovar Chrudim



Obrázek č. 8 – cukrovar Kopidlno



Obrázek č. 9 – cukrovar Libáň



Obrázek č. 10 – cukrovar Nový Bydžov



Obrázek č. 11 – cukrovar Pardubice



Obrázek č. 12 – cukrovar Předměřice nad Labem



Obrázek č. 13 – cukrovar Přeouč



Obrázek č. 14 – cukrovar Skřivany



Obrázek č. 15 – cukrovar Slatiňany



Obrázek č. 16 – cukrovar Smiřice nad Labem



Obrázek č. 17 – cukrovar Syrovátka



- 1) **Obrázek č. 1 – cukrovar Bašnice.** Tato fotografie pochází z roku 1924. Dostupné z URL: < <http://www.zanikleobce.cz/index.php?detail=229647>>.
- 2) **Obrázek č. 2 – cukrovar Cerekvice nad Loučnou.** Fotografie pořízena v roce 2008. Dostupné z URL: < <http://koda.kominari.cz/?action=fotka&id=382>>.
- 3) **Obrázek č. 3 – cukrovar České Meziříčí.** Bohužel rok, kdy je cukrovar zachycen na obrázku není znám.
Dostupné z URL: < <http://www.cukrovarytttd.cz/vyroba/zavody/cukrovar-ceske-mezirici/historie-cukrovaru-ceske-mezirici/>>.
- 4) **Obrázek č. 4 – cukrovar Dašice.** Obrázek pochází z roku 1902.
Dostupné z URL: < http://www.fotohistorie.cz/Pardubicky/Pardubice/Dasice/Dasice_-_cukrovar/Default.aspx>.
- 5) **Obrázek č. 5 – cukrovar Hrochův Týnec.** Fotografie byla pořízena v roce 1970. Dostupné z URL: < <http://rozhledy2010.blogspot.cz/2011/05/plac-na-hrobe-ceskeho-cukrovarnictvi.html>>.
- 6) **Obrázek č. 6 – cukrovar Choltice.** Fotografie z roku 1909. Dostupná z URL: < http://www.geocaching.com/geocache/GC3996J_cukrovar-choltice?guid=4e04585f-a999-40f0-ad43-8af657955014>.
- 7) **Obrázek č. 7 – cukrovar Chrudim.** Konkrétněji budova kalolisů z roku 2005.
Dostupné z URL: < http://www.kraj.iipardubice.cz/stranky/cti-prispevky.php?id=Cukrovar_v_Chrudimi__>.
- 8) **Obrázek č. 8 – cukrovar Kopidlno.** Důkaz, v jakém stavu se cukrovar nacházel v roce 2005.
Dostupné z URL: < http://jicinsky.denik.cz/zpravy_region/jckopidlno-cukrovar-mlyn20120204.html>.
- 9) **Obrázek č. 9 – cukrovar Libáň.** Další důkaz o rozpadu cukrovaru. Fotografie pořízena na přelomu roku 2006-2007.
Dostupné z URL: < <http://pshzd.xf.cz/akce/20060305/liban-cukrovar.jpg>>.
- 10) **Obrázek č.10 – cukrovar Nový Bydžov.** Obrázek pochází z roku 2011. Dostupné z URL: < <http://koda.kominari.cz/?action=fotka&id=19964>>.
- 11) **Obrázek č. 11 – cukrovar Pardubice.** Obrázek cukrovaru z roku 1890. Dostupné z URL: < <http://vcm-sbirky.cz/?level=picture&id=242>>.
- 12) **Obrázek č. 12 – cukrovar Předměřice nad Labem.** Fotografie z roku 2009.
Dostupné z URL: < <http://koda.kominari.cz/?action=fotka&id=779>>.
- 13) **Obrázek č. 13 – cukrovar Přelouč.** Obrázek z 20. let 20. století. Dostupné z URL: < <http://www.vcm-sbirky.cz/?level=picture&id=2331>>.
- 14) **Obrázek č. 14 – cukrovar Skřivany.** Rok fotografie neurčen. Dostupné z URL: < http://www.fabrikycz/2008_cukrovar_skrivany/index.htm>.
- 15) **Obrázek č. 15 – cukrovar Slatiňany.** Rok fotografie neurčen. Dostupné z URL: < http://www.geocaching.com/geocache/GC2YPPQ_auserspergsky-cukrovar?guid=ccbc2c46-e634-4d2b-8bae-1eccde8f3e45>.
- 16) **Obrázek č. 16 – cukrovar Smiřice nad Labem.** Fotografie z roku 1921. Dostupné z URL: < <http://www.smirice.eu/firmy/cukrovar.htm>>.
- 17) **Obrázek č. 17 – cukrovar Syrovátka.** Fotografie zachycuje bývalý cukrovar v roce 2005. Dostupné z URL: < <http://www.pshzd.cz/dobrenice.html>>.