

Univerzita Pardubice
Fakulta Ekonomicko - správní

Státní koncepce podpory kultury v České republice

Tereza Hrubá

Bakalářská práce

2014

Univerzita Pardubice
Fakulta ekonomicko-správní
Akademický rok: 2013/2014

ZADÁNÍ BAKALÁŘSKÉ PRÁCE
(PROJEKTU, UMĚLECKÉHO DÍLA, UMĚLECKÉHO VÝKONU)

Jméno a příjmení: **Tereza Hrubá**
Osobní číslo: **E10916**
Studijní program: **B6202 Hospodářská politika a správa**
Studijní obor: **Veřejná ekonomika a správa: Veřejná ekonomika**
Název tématu: **Státní koncepce podpory kultury v České Republice**
Zadávající katedra: **Ústav ekonomických věd**

Z á s a d y p r o v y p r a c o v á n í :

Práce bude obsahovat definici kultury, popisovat státní politiku kultury v České Republice, dále analyzovat zdroje jejího financování.

Zásady:

- Definice a pojetí kultury.
- Vývoj a současná situace kultury v České republice.
- Zpracování analýzy financování kultury v České republice.

Rozsah grafických prací: -
Rozsah pracovní zprávy: cca 35 stran
Forma zpracování bakalářské práce: tištěná/elektronická
Seznam odborné literatury:

BAČUVČÍK, R. Marketing kultury: Divadlo, koncerty, publikum, veřejnost. 1.vyd. Zlín: Verbum, 2012. 198 s. ISBN 978-80-87500-17-0.
HORÁKOVÁ, H. Kultura jako všelék?: Kritika soudobých přístupů. 1.vyd. Praha: Sociologické nakladatelství (SLON), 2012. 318 s. ISBN 978-80-7419-103-9.
LEHMANOVÁ, Z. et al. Paradigma kultur. Plzeň: Aleš Čeněk, 2010. 511 s. ISBN 978-80-7380-297-4.
RONXING, G. Cultural Influences on Economic Analysis: Theory and Empirical Evidence. 1st edition. Houndmills: Palgrave Macmillan, 2006. 246 p. ISBN 978-0-230-01899-0.
SCRUTON, R. Průvodce inteligentního člověka po moderní kultuře. 1.vyd. Praha: Academia, 2002. 210 s. ISBN 80-200-1013-0.
ČESKÝ STATISTICKÝ ÚŘAD. Český statistický úřad. [online]. [cit. 2013-05-16]. Dostupné z WWW: <http://www.czso.cz/>
MINISTERSTVO KULTURY. Ministerstvo kultury. [online]. [cit. 2013-05-03]. Dostupné z WWW: <http://www.mkcr.cz/>

Vedoucí bakalářské práce: 
Ing. Tomáš Lelek, Ph.D.
Ústav ekonomických věd

Datum zadání bakalářské práce: 1. října 2013
Termín odevzdání bakalářské práce: 30. dubna 2014


doc. Ing. Renáta Myšková, Ph.D.
děkanka

L.S.


doc. Ing. Jojána Volejníková, Ph.D.
vedoucí ústavu

V Pardubicích dne 1. října 2013

PROHLÁŠENÍ

Prohlašuji, že jsem tuto práci vypracovala samostatně. Veškeré literární prameny a informace, které jsem v práci využila, jsou uvedeny v seznamu použité literatury.

Byla jsem seznámena s tím, že se na moji práci vztahují práva a povinnosti vyplývající ze zákona č. 121/2000 Sb., autorský zákon, zejména se skutečností, že Univerzita Pardubice má právo na uzavření licenční smlouvy o užití této práce jako školního díla podle § 60 odst. 1 autorského zákona, a s tím, že pokud dojde k užití této práce mnou nebo bude poskytnuta licence o užití jinému subjektu, je Univerzita Pardubice oprávněna ode mne požadovat přiměřený příspěvek na úhradu nákladů, které na vytvoření díla vynaložila, a to podle okolností až do jejich skutečné výše.

Souhlasím s prezenčním zpřístupněním své práce v Univerzitní knihovně.

V Pardubicích dne 25. 4. 2014

Tereza Hrubá

PODĚKOVÁNÍ

Tímto bych ráda poděkovala svému vedoucímu práce panu Ing. Tomášovi Lelkovi, Ph.D. za jeho odbornou pomoc, cenné rady a vedení při zpracování bakalářské práce. Dále bych ráda poděkovala všem, kteří mi pomohli se získáním materiálů potřebných ke zpracování práce.

ANOTACE

Bakalářská práce se věnuje významům pojmu kultura, vývoji kultury v Evropě, zejména vybraným obdobím, které měly na vývoj kultury velký vliv. Dále popisuje i vývoj kultury České republiky. Zaměřuje se především na státní politiku kultury v České republice, objasňuje, co je kulturní politika, zmiňuje dokumenty kulturní politiky České republiky z let minulých. Popisuje možné zdroje finančních prostředků kulturních organizací, a propojení marketingu s kulturou. Analyzuje finanční zdroje a jejich využití u dvou vybraných kulturních institucí, kterými jsou Filharmonie Hradec Králové o.p.s. a Základní umělecká škola Holice, okres Pardubice.

KLÍČOVÁ SLOVA

kultura, kulturní politika České republiky, financování, Filharmonie Hradec Králové, Základní umělecká škola Holice

TITLE

State Concept of Support for Culture in the Czech Republic

ANNOTATION

The thesis deals with the meanings of the term culture, the development of culture in Europe, especially in selected period, which had a great influence on the development of culture. It also describes the development of culture of the Czech Republic. It focuses above all on state policy of culture in the Czech Republic, explains what is cultural policy, mentions documents of cultural policy of the Czech Republic from past years. Describes the possible sources of funding for cultural organizations and linking of marketing with culture. Analyzes financial resources and their use in two selected cultural institutions, which are the Philharmonic of Hradec Králové o.p.s and Art School Holice, district Pardubice.

KEYWORDS

culture, cultural policy of the Czech Republic, financing, Philharmonic of Hradec Králové, Art School Holice

OBSAH

ÚVOD	11
1 DEFINICE A VÝVOJ KULTURY	12
1.1 Pojetí a významy kultury	12
1.1.1 Základní rysy a učení kultury	13
1.2 Vývoj kultury v Evropě	13
1.2.1 Starověké Řecko	14
1.2.2 Starověký Řím	16
1.2.3 Křesťanství	18
1.2.4 Průmyslová a vědeckotechnická revoluce	18
1.2.5 Meziválečná kultura	19
1.2.6 Kultura po 2. světové válce v Evropě	19
1.3 Vývoj kultury v České republice od konce druhé světové války	20
1.3.1 Vývoj kultury v ČR 1989 – 1992	20
1.3.2 Vývoj kultury v ČR 1993 – 2000	21
1.3.3 Vývoj kultury v ČR po roce 2000	21
2 STÁTNÍ KULTURNÍ POLITIKA V ČESKÉ REPUBLICE	23
2.1 Kulturní politika	23
2.2 Státní kulturní politika po roce 1989 do roku 2008	25
2.3 Státní kulturní politika na léta 2009-2014	26
2.4 Ministerstvo kultury	29
3 FINANCOVÁNÍ KULTURY V ČESKÉ REPUBLICE	31
3.1 Způsoby a zdroje financování kultury	31
3.1.1 Financování na úrovni národní, regionální a místní z veřejných zdrojů	31
3.1.2 Financování ze soukromých zdrojů	33
3.1.3 Financování z vlastních zdrojů	33
3.1.4 Financování z mezinárodních zdrojů	34

3.2	Financování kultury ČR v roce 2011.....	35
3.3	Marketing kultury – způsob získávání dalších finančních zdrojů.....	37
4	FINANCOVÁNÍ VYBRANÝCH KULTURNÍCH INSTITUCÍ.....	39
4.1	Filharmonie Hradec Králové.....	39
4.1.1	Náklady, výnosy a dotace.....	40
4.2	Základní umělecká škola Holice	51
4.1.1	Náklady, výnosy a dotace.....	52
4.3	Doporučení	57
	ZÁVĚR	59
	POUŽITÁ LITERATURA.....	62
	SEZNAM PŘÍLOH.....	68

SEZNAM OBRÁZKŮ

Obrázek 3-1: Podíl MK ČR, obcí a krajů na financování kultury 2010	33
Obrázek 3-2: Zdroje pro kulturu v roce 2011.....	36
Obrázek 4-1: Náklady FHK 2007 – 2012 v Kč	42
Obrázek 4-2: Výnosy z vlastní činnosti FHK 2007 – 2012 v Kč	45
Obrázek 4-3: Dotace a granty poskytnuté FHK 2007 – 2012 v Kč.....	47
Obrázek 4-4: Celkové výnosy FHK 2007 – 2012 v Kč	48
Obrázek 4-5: Celkové náklady a celkové výnosy FHK 2007 – 2012 v Kč	49
Obrázek 4-6: Náklady ZUŠ 2008 – 2012 v Kč	53
Obrázek 4-7: Výnosy ZUŠ 2008 – 2012 v Kč	55
Obrázek 4-8: Celkové náklady a celkové výnosy ZUŠ 2008 – 2012 v Kč.....	56

SEZNAM TABULEK

Tabulka 2-1: Kulturní odvětví v ČR	29
Tabulka 3-1: Výdaje na kulturu ze státního rozpočtu prostřednictvím kapitoly 334 – Ministerstvo kultury v letech 2009 – 2012 v tis. Kč.....	32
Tabulka 3-2: Zdroje dle kulturních odvětví získané z veřejných, soukromých a mezinárodních zdrojů za rok 2011 v tis. Kč	35
Tabulka 3-3: Celkové příjmy a výdaje včetně vlastních zdrojů dle kulturních odvětví za rok 2011 v tis. Kč.....	37
Tabulka 4-1: Návštěvnost FHK v letech 2007 – 2012.....	40
Tabulka 4-2: Náklady FHK 2012 v Kč	41
Tabulka 4-3: Výnosy z vlastní činnosti v roce 2012 v Kč	44
Tabulka 4-4: Provozní dotace a granty poskytnuté FHK v roce 2012 v Kč	46
Tabulka 4-5: Seznam zdrojů finančních prostředků FHK 2012.....	50
Tabulka 4-6: Náklady ZUŠ 2012 v Kč	52
Tabulka 4-7: Výnosy ZUŠ v roce 2012 v Kč	54

SEZNAM ZKRATEK

apod.	a podobně
ČR	Česká republika
DDM	dlouhodobý drobný majetek
DHM	dlouhodobý hmotný majetek
EU	Evropská unie
FHK	Filharmonie Hradec Králové
FKSP	Fond kulturních a sociálních potřeb
MK	Ministerstvo kultury
mld.	miliarda
n. l.	našeho letopočtu
NUTS II	sdružené kraje České republiky do regionů soudržnosti
o.p.s.	obecně prospěšná společnost
př. n. l.	před naším letopočtem
SFK	Státní fond kultury
tis.	tisíc
ZUŠ	Základní umělecká škola

ÚVOD

Kultura vždy byla, je a bude součástí lidské existence. Její vývoj započal s příchodem prvního člověka, a stále nepřetržitě pokračuje. Kultura je prvkem jednoty každého národa, každé rasy. Neznamena jen způsob oblékání, stravování, jednání a chování, ale má i celou řadu dalších významů. Může být proto každým jedincem vnímána různě. Zjednodušeně ji lze popsat jako vše, co charakterizuje lidský druh. Nejčastější vnímání kultury v každodenním životě je spojené s trávením a využíváním volného času. Kulturní oblast je velmi široká, a proto si každý může přijít na své.

Využívání času prostřednictvím kulturních aktivit má blahodárny vliv na rozvoj člověka, jeho myšlení i osobnosti. Pro někoho může takto využitý čas znamenat i smysluplný odpočinek. Většinu kulturních akcí pořádají kulturní organizace a instituce. Stejně jako odvětví kultury i druhů kulturních institucí je mnoho. Některé fungují na principu školských zařízení, jejichž hlavní smysl spočívá ve výchově budoucích umělců, ostatní už tyto umělce zaměstnávají a specializují se na poskytování konkrétních kulturních služeb.

Cílem práce je popsat významy a definice kultury. Práce se zaměřuje na vývoj kultury v Evropě i České republice, a na státní politiku kultury v České republice. Dále obsahuje analýzu financování kultury v České republice.

První kapitola se bude věnovat pojetím a významům pojmu kultura, vývoji kultury v Evropě, zejména významným obdobím, které na ni měly největší vliv, v neposlední řadě potom vývoji a popisu kultury v České republice. Další kapitola se bude zabývat kulturní politikou, také jejím vývojem a současnou kulturní politikou České republiky. Třetí kapitola dále bude popisovat různé zdroje financování kultury s praktickým příkladem. Pozornost bude věnována také provázanosti marketingu a kultury.

Čtvrtá kapitola se bude zabývat popisem, ale zejména financováním dvou vybraných kulturních institucí. Smyslem této části není komparace těchto organizací, z důvodu vysoké rozdílnosti, ale analýza zdrojů financování. Závěrem čtvrté kapitoly budou uvedeny další možné způsoby získávání finančních prostředků.

1 DEFINICE A VÝVOJ KULTURY

První část této kapitoly se zabývá různými teoretickými pojetími a významy slova kultura, stěžejního pojmu této bakalářské práce.

Její druhá část popisuje vybraná období, která měla významný vliv na vývoj kultury v Evropě. V první řadě kulturu antického Řecka a Říma, která položila základ kultury celé Evropy. Křesťanství a jeho vliv na kulturu, dále období průmyslové revoluce, kulturní situaci po první i druhé světové válce.

Poslední část kapitoly se věnuje vývoji a popisu kultury v České republice.

1.1 Pojetí a významy kultury

Již celá řada myslitelů, se pokoušela pojem kultura jednoznačně definovat. Zatím ale jednotná definice neexistuje. Jde o velmi široký pojem, pod kterým si každý může představit něco trochu odlišného. Jinak ji vysvětlí odborník, například humanista nebo antropolog, a jinak laik, který je zvyklý používat slovo kultura v běžném každodenním životě. Definovat kulturu jednoduchým způsobem je složité, prakticky nemožné.

Horáková ve své knize vysvětluje, že *„kultura byla vždy součástí výbavy lidského druhu: způsob, jakým se lidé slovně vyjadřují, jak se pohybují, jaké problémy řeší, jak funguje systém dopravy či vláda, jak se lidé stravují nebo oblékají – to vše i mnoho dalšího reprezentuje lidskou kulturu.“* (Horáková, 2012, s. 12)

Vysvětluje zde i jazykový původ slova. *„Etymologický původ slova kultura lze vysledovat již v antickém starověku. Jeho původní význam je odvozen od rolnictví a kultivace zemědělské půdy. Slovu kultura předcházela výraz „coulter“, což je radlice pluhu. Latinský kořen slova kultura „colere“ znamená kultivovat i bydlet.“* (Horáková, 2012, s. 63-64)

Horáková uvádí také dva významy slova kultura. První z nich, blízký a pochopitelný i široké laické veřejnosti, tvrdí, že slovo kultura používáme *„jednak ve smyslu, který lze parafrázovat výrazem „jít za kulturou“, jednak když hovoříme „o jiných kulturách“.“* Druhý význam je samotnou definicí, která říká, že *„Kultura je chápána neutrálně jako celkový způsob života charakteristický pro určitou skupinu lidí, jako naučený souhrn všech politických, ekonomických, sociálních, psychologických, filozofických a materiálních prvků.“* (Horáková, 2012, s. 65)

Kultura může být chápána jako „soubor všech možných znaků, které identifikují lidskou skupinu. Kultura je celek čítající poznání, víru, umění, právo, morálku, zvyky, a vše ostatní, co člověk nabyt jakožto člen společnosti.“ (Guo, 2006, s. 6)

Scruton se domnívá, že pojem kultura se objevil v 18. století u Johanna Gottfrieda Herdera. „„Kultur“ je pro Herdera životní mízou každého národa, proudem mravní energie, jež udržuje jeho integritu. Naproti tomu „Zivilisation“ je ve své podstatě jen nánosem zvyků, zákonů a technických znalostí. Národy mohou sdílet civilizaci, ve své kultuře však zůstanou provždy rozdílné, neboť kultura jasně vymezuje, co jsou. Tato myšlenka se dále vyvíjela dvěma směry. Jedni interpretovali kulturu v souladu s Herderem, dále tvrdili, že kultura formuje jazyk, umění, náboženství a dějiny, a že na všech událostech zanechává svůj otisk. Jiní interpretovali kulturu podle Wilhelma von Humbolda, zakladatele moderní univerzity, podle kterého neznamenal kultura přirozený růst, nýbrž kultivaci. A tak neměl kulturu každý, neboť ne každý měl dostatek volného času, zaujetí či schopností, aby se naučil vše potřebné. Účelem univerzity je podle něj uchovávat a šířit kulturní dědictví a předávat je dalším generacím.“ (Scruton, 2002, s. 9-10)

1.1.1 Základní rysy a učení kultury

Antropologové se, dle Horákové, shodují na třech charakteristických rysech kultury:

- není vrozená, ale naučená,
- dílčí aspekty kultury jsou propojené,
- je sdílená. (Horáková, 2012, s. 88)

Kultuře se učíme dvěma způsoby: *formálním* a *neformálním*. Neformální začíná již v dětství, kdy si hrajeme na dospělé a poznáváme tak určité role a způsoby chování a jednání. Patří sem i náhodné situace, rady, instrukce. Formální se uskutečňuje ve veřejném systému výchovy a vzdělávání. (Horáková, 2012, s. 89)

1.2 Vývoj kultury v Evropě

Kultura Evropy se začala utvářet před několika tisíci lety, dávno před naším letopočtem. Některá období a národy ji posouvaly rychle kupředu, jiné pouze pozvolna rozvíjely již vytvořené. Ať tak či tak, evropská kultura se vyvíjela nepřetržitě až do dnešních dob a stále tak činí, neboť všeobecný rozvoj neustále ovlivňuje všechny sféry našeho bytí a tak se dál vyvíjí i kultura.

Kultura v Evropě, dle současných autorů, byla zformována především těmito třemi zásadními faktory: *antická kultura, křesťanství, rozvoj moderní vědy*. Vše odstartovala již neolitická revoluce – rozvoj zemědělství, řemesel, výroby, vznik měst a sídel, rozvoj obchodu a nový způsob života. (Lehmannová a kol., 2010, s. 51-52)

Nejdůležitější vliv měla hlavně kultura antická, která ovlivnila budoucí evropské vnímání světa a člověka, chápání jednotného evropského prostoru coby kulturně duchovního celku. Evropská kultura převzala z antiky zejména:

- římský model vzdělávání,
- přírodovědné poznatky, na základě kterých se rozvíjela evropská věda,
- římské právo, politickou teorii a praxi, chápání státu,
- umění. (Lehmannová a kol., 2010, s. 53)

V době antiky také vzniká a vyvíjí se, zatím jen v podtextu, další kulturní pilíř Evropy – křesťanství, coby budoucí základ kultury a vzdělanosti.

1.2.1 Starověké Řecko

Základem řecké kultury se stala mykénská kultura (Mykény – jedna z oblastí antického Řecka), ve které našli Řekové své kulturní dědictví. Městský stát polis vznikl v 10. - 9. století př. n. l. jako společenství jedinců z různých tříd. Ve městech se začali objevovat kupci, řemeslníci, podnikatelé. Rostoucí produktivita a populace daly vzniknout politickým institucím. Začaly vznikat osady různého zaměření, jako obchodní nebo zemědělské. Začalo se také obchodovat s Orientem, odkud se sem šířila i kultura. Kolonie se rozrostly až k Černému moři, kde se východní kolonie staly centrem obchodu i náboženství. Volit v Řecku mohli pouze muži. Ženy a otroci neměli volební práva. Krok v ekonomice, obchodu i kultuře udávalo město Athény, kde byla později poprvé nastolena demokracie, a moc byla svěřena do rukou lidem volených zástupců. Zde se poprvé objevuje ústava zmiňující stejná práva pro všechny a volný trh. Z Athén se stalo první opravdové hlavní město. Řecko se mělo stát domovem kultury celého světa. V této době byl domovem tisíců kultur a civilizací. Řecko se později stalo římskou provincií Achea. (Durando, 2008, s. 28-52; Ganeri, 2001, s. 69)

Jazyk a písmo

Jazykem Řeků byla řečtina, na různých místech měla své dialekty. Na svůj jazyk byli pyšní a ostatní, kteří ho neuměli, nazývali barbary. Písmo se vyvinulo z písma Féníčanů, ke kterému Řekové přidali samohlásky. Nejdříve psali zprava doleva, v 6. století př. n. l. se začalo psát

zleva doprava. Psali na papyrus z rákosu. Později přepisováno Římany na pergamen. (Ganeri, 2001, s. 75)

Náboženství v Řecku

Typický je polyteismus. Figurovali zde olympští bohové – podle hory Olympos, „*střechy Řecka*“. Seznam těchto a několika dalších bohů a jejich římských ekvivalentů viz Příloha A. Těchto bohů nebylo mnoho a tak vedle nich existovala ještě menší božstva. Zbožnost nechápali jako vlastní přesvědčení, ale jako vyjádření úcty bohům a respektování hodnot vlastní komunity. Nejdůležitějším bohem byl Zeus, otec a bratr ostatních bohů. Bohům byly vystavovány chrámy a svatyně. Zajímavé je, že na rozdíl od dnešních dob, do chrámů nechodili věřící, neboť chrám byl obydlím boha. Při výzdobě chrámů se využívalo umění sochařů. Znamé jsou také četné lidské postavy. Především sochy nahých mužů. Rozlišoval se styl dórský, pro který jsou typické svalnaté postavy, a iónský styl, který upřednostňuje útlejší postavy. Tyto dva styly se rozlišují i u chrámových sloupů. Svě místo v náboženství měla i keramika, které kromě běžného praktického užití sloužila také k uctívání bohů. (Durando, 2008, s. 70-71; Oliva, 2003, s. 104-109)

Divadlo v Řecku

Objevilo se již v 6. století př. n. l. Nejvýznamnější bylo drama. Nebylo totiž jen odrazem každodenního života, událostí a mýtů. Jeho účelem bylo vtáhnout diváka do děje a přinutit ho přemýšlet. Mezi dramatické žánry pařila tragédie a komedie. Divadlo bylo místem odpočinku, debat o různých tématech jako politika móda nebo náboženství. Herci byli pouze muži. Chór tančil, zpíval a komentoval děj. Jako vstupenky se používaly keramické žetony s číslem místa. Jádrem divadla byl kruh, kde vystupoval chór, později toto místo vyvyšovali, až vzniklo jeviště. Hledištěm byly řady lavic jdoucí za sebou po svahu. (Durando, 2008, s. 78-80; Ganeri, 2001, s. 73; Oliva, 2000, s. 91)

Sport v Řecku

Sport měl pro Řeky obrovský význam. Jeho důležitost byla stejná jako u vědy nebo vzdělanosti, a stal se proto neodmyslitelnou součástí řecké kultury. Byl vykonáván pouze muži, a to bez jakéhokoli oblečení. Byl nepostradatelnou součástí výchovy a nazýval se gymnastika. Instituce, které byly budovány za účelem tělesné výchovy mužů, byla *gymnasia*. Roku 776 př. n. l. se konaly první olympijské hry. Konaly se v létě na pět dní. Ženy nemohly soutěžit ani přihlížet. Nejvýznamnější byl běh. Další součástí byl zápas, závody koňských

spřežení, box, pětiboj. Za vítězství získávali olivový věnec a prestiž. (Durando, 2008, s. 82; Ganeri, 2001, s. 70-71)

Filozofie v Řecku

První filozofickou školu založil *Thalés z Milétu*, který také jako první předpověděl zatmění Slunce. Jeho pokračovatelem byl *Anaximandros*, který se věnoval astronomii, vzniku nebeských těles. Jako první vyslovil myšlenku o vzniku života ve vodě. Další významnou osobností byl *Pýthagorás*, který se věnoval matematice. Prvním, kdo již v této době provedl pitvu, byl *Alkmaión*. Lékař *Empedoklés* tvrdil, že celou přírodu tvoří oheň, voda, vzduch země. Rovněž vysvětlil, že zatmění Slunce způsobuje Měsíc, který nezáří vlastním světlem. *Démokritos z Abdéry* přišel na to, že věci jsou tvořeny atomy, a záleží na jejich uspořádání. Mezi filozofy řadíme také *Platóna*, který sepsal díla *Ústava* a *Zákony*, kde se věnuje uspořádání společnosti. Další filozofickou školu založil *Aristoteles ze Stageiry*, který se mimo jiné zabýval analytikou, fyzikou, meteorologií, politikou. Uspořádal živočišné druhy a založil logiku. (Oliva, 2003, s. 118-120; Oliva, 2000, s. 119-125)

1.2.2 Starověký Řím

Římská říše je datována přibližně od 8. století př. n. l. do 5. století n. l. Od 8. do 6. století př. n. l. byli jedinou kulturou v Itálii Etruskové, tedy vše další leží na jejich základu. Byli to právě oni, kdo začal s přejímáním od Řeků. Přejali například písmo a mytologii. Řím dobyl mnoho řeckých území, přesto však všechna tato území po Řecku šířila dál řeckou kulturu. Ve 2. století došlo k úpravě zákonů, které později reformoval byzantský císař. Pod názvem *Justiniánův kodex* se stal tento zákoník základem práva. Na konci 4. století n.l. bylo vyhlášeno křesťanství oficiálním náboženstvím říše *Konstantinem Velikým*. Do té doby byli křesťané vyháněni a mučeni. V systému práva existovaly soudy, konané v bazilice, kde soudila porota sestavená z občanů, a obviněný si mohl zajistit právníka. Základem státu a společnosti byla rodina. Nejvýznamnější v rodině byla hlava rodiny, otec, který v rodinných záležitostech představoval kněze, soudce a právo. Římané byli taktéž jako Řekové dobrými staviteli. Jejich vlastním vynálezem se stal beton, který vyráběli z vulkanických hornin a šterku. Stavěli velkolepé budovy, zejména veřejné budovy, baziliky, chrámy, lázně a amfiteátry. Městská skladba budov odpovídala polis. Začali také se stavbou kanálů, coby prvních potrubí a silnic. Bohatí Římané bydleli ve velkých domech nebo vilách na venkově, zatímco prostý lid v malých činžovních domech, kde nebyla kanalizace ani tekoucí voda. Rozdělení čtvrtí pro oddělení chudých od bohatých zakazoval zákon. Vstup do sfér bohatých určovaly peníze. Centrem každého města bylo otevřené prostranství zvané *forum*. Bylo to

místo pro shromažďování, trhy a podobné veřejné akce. Římané se vždy snažili dohonit, ba dokonce předběhnout Řeky, a tak se učili řecky, přejímali literaturu, umění, administrativu, filozofii i vědu. Po Řecích převzali také mince, které se v Římě objevily kolem roku 280 př. n. l. (Ganeri, 2001, s. 91-109; Dahlheim, 2006, s. 29-110; Cornell a Mathews, 1995, s. 17-41; Rusková, 2009, s. 25-28; Keparťová, 2005, s. 29-39)

Vzdělání

V říši se používalo mnoho jazyků, ale oficiálním byla latina. Význam latiny spočívá v předání antického odkazu a vzdělanosti budoucím národům Evropy. Její název je odvozen od Latinů. Od šesti do jedenácti let museli děti navštěvovat školy, kde se učily hlavně číst a psát.

Pokud tedy děti nevyučoval nějaký vzdělaný otrok rodičů, posílali je do školy. Těch existovalo v Římě mnoho. Od šesti nebo sedmi let mohly děti navštěvovat *počáteční školy*. Školy vyšší kvality disponovaly vlastními prostory, ostatní vyučovali na veřejných místech. V jedenácti nebo dvanácti letech mohly děti přejít do vzdělání *střední úrovně*, kde se učily číst, psát, počítat, rétorice, logice, geometrii, astronomii a hudbě. Děti ze zámožnějších rodin, které měly dostatečnou úroveň znalostí, mohly pokračovat na *vysoké škole*. Zde si vybíraly zaměření, kterému se nadále chtějí věnovat. Vybrat si mohly medicínu, právo, filozofii nebo vojenství. Na rozdíl od základního školství, kde se psalo na destičky, ve vysokých školách už se psalo na svitky inkoustem. Nejlepší školy byly v Řecku. (Lacina, 2010)

Řečnictví, právo, filozofie a umění v Římě

Umění řečnictví využívali státníci, soudci, právníci i umělci. Nejvýznamnějším řečníkem byl *M. Tullius Cicero*. Byly zřizovány školy, kde se vyučovalo kromě řečnictví i právo a filozofie. Cílem každého řečníka bylo přesvědčit, dojmout a pobavit. Prvním dokladem existence práva jsou *Zákony dvanácti desek*, což byl soupis zvykového práva. Právo označovali za umění vedoucí ke spravedlnosti. Podle práva byl soukromý majetek nedotknutelný a lidé měli žít podle etických zásad. Existovalo právo soukromé a veřejné, občanské a mezinárodní. V Římě působili řeční filozofové a tak se filozofie obou národů začali mísit. V rámci filozofie se objevila psychologie, etika a estetika. V umění se rozvíjelo sochařství, malířství, mozaiky. Města byla plánována s rovnoběžnými ulicemi protínajícími se v pravém úhlu. Hudba měla velký význam a byla součástí výchovy. Pravidelně se pořádaly hudební soutěže. (Keparťová, 2005, s. 117-157)

1.2.3 Křesťanství

Jak již bylo popsáno výše, křesťanství bylo jedním z faktorů, které ovlivnily evropskou kulturu, a zprostředkovali antický odkaz. Křesťanská filozofie přichází s myšlenkou zabývající se člověkem a jeho svobodou a individualitou, mravností a racionalitou. Duše je jedním z hlavních bodů, neboť plní funkci rozumově poznávací. Pro každého je bohem stvořena individuální duše. Cílem života je hledání Boha prostřednictvím víry. Zprostředkovalo nám rovněž antický model vzdělanosti díky křesťanským učencům. Tato vzdělanost byla předávána v klášterních školách. Vzdělání se tak stále více rozrůstalo, až vznikaly první odborné školy, jako právnické nebo lékařské. Tento rozvoj neustával, až vznikly první univerzity. (Lehmannová, 2010, s. 58-60)

1.2.4 Průmyslová a vědeckotechnická revoluce

Průmyslová revoluce má kořeny v 18. století. Objevuje se mnoho menších vynálezů, kterým potrvá ještě dlouho dobu, než budou moci být používány masově. Lidé odcházejí do měst a industrializace je nezastavitelná.

Přelom znamená vynález parního stroje. Mimo jeho výhod také bere lidem práci, a proto vznikají první demonstrace. Budují se železnice a přichází objev parníku. Je vynalezena fotografie a poštovní známka.

Od poloviny 19. století vrcholí průmyslová revoluce a začíná období technickovědecké revoluce. Rozvíjí se oblast fyziky, techniky, termodynamiky, chemie, energetiky, je objeven spalovací motor, telefon, rádio, později televize.

V druhé polovině 19. jsou na výsluní hlavně inženýři a mechanici, kteří staví nádraží, mosty, výstavní haly. Patrný je také vývoj urbanistiky. Objevují se první tendence ochrany životního prostředí před pokrokem. Například velké dopravní ulice lemované zástavbou, pěší zóny oddělené od silnic, osazování teras, oddělení průmyslových zón za pomoci zeleně. Významnou roli začíná hrát elektřina. Vynález dynama, transformátoru, žárovky. Elektrické tramvaje, rentgen, vysílač, anténa, nové druhy kovů, hnojiv, tkanin, kaučuk, gramofon.

Ve 20. století jsou objeveny atomové zbraně, kybernetika, počítačová technika a kinematografie. Dále jmenujme šicí stroj, psací stroj, dvoudobý zážehový motor, vznětový motor, vzducholod'.

Průmyslová revoluce znamenala celkovou proměnu života společnosti. Zvyšuje se urbanizace a stále víc se rozrůstá populace. Velký význam měl příchod masové komunikace. (Lehmannová, 2010, s. 68-69; Rusková, 2009, s. 71-73; Bělina a kol., 2002, s. 109-147)

Přestože většina těchto vynálezů a objevů znamenala zboření jistých hranic a ulehčení života, nesmíme zapomínat také na negativní důsledky, který tím byly nebo budou vyvolány. Přes touhu dostat se ještě dál, přes zálibu v moderních technologiích by nemělo být zapomínáno na ty, kteří položili základ rozvoje, a také na to, aby přílišná horlivost neznamovala zánik lidské rasy.

1.2.5 Meziválečná kultura

Meziválečné období je obdobím šoku, strachu, smutku a nesmazatelných otřesných zážitků. Je jisté, že taková událost, jako je válka se nesmazatelně zapíše do dějin společnosti, národa, života rodin i jednotlivců. Změní život i kulturu.

U lidí, kteří se necítí dočista zlomení, a mají zbytky optimismu, se objevuje snaha vrátit život do svých měst, mají touhu znovu začít a přetvářet. Sjednocují se, přestože kultura ztratila svou jednotu. V umění se odráží zkušenosti umělce, které spojují všechny směry, ač jindy tak rozdílné. Umění celkově má slabý ohlas, nejmladší z nich – film, začíná být prostředkem komerce. Umělci se buď přizpůsobují, mlčí, nebo emigrují. (Bělina a kol., 2002, s. 205-210)

S nastolením totality končí snahy o nazírání na kulturu i jinak, než jenom z pohledu náboženského přesvědčení. Zatímco již v 19. století v duchu demokracie plnil tisk výchovnou funkci a utvářel podmínky jednotlivcům pro vytvoření světonázoru, ve 20. století důsledkem politických změn musel jít i tisk ruku v ruce s politikou. Snad každá politická strana měla své noviny. Pouze výjimečně se objevovaly listy bez politického zaměření či ovlivnění. Nejvýznamnější z nich byly *Lidové noviny*, které nepodléhaly žádné politické straně. Součástí kvalitního tisku bylo vždy kulturní okénko. (Marek, 1998, s. 124-264)

1.2.6 Kultura v Evropě po 2. světové válce

Samozřejmostí je nadšení z konce války, ovšem součástí životů všech je hluboký smutek a nejistota. Umělci nesoucí si také otřesné zkušenosti svým uměním provokují a to se stává nevhodným pro galerie a muzea. Objevuje se například *Pop-art* nebo *kinetické umění*. (Rusková, 2009, s. 89)

Kulturní život utichl, jednota se rozpadla. Celá řada umělců emigrovala. Vše bylo poznamenáno nepříznivou ekonomickou situací. Mezi mladými se objevují drogy, protesty,

alkohol. Objevuje se beatnické hnutí coby symbol nezkrotnosti. Oživení kulturních životů znamenal objev skupiny *Beatles* v populární hudbě a skupiny *Rolling Stones*. Obnovuje se zájem o vážnou hudbu. V literatuře vzniká směr zvaný *existencialismus*. Stále oblíbené je divadlo a nadále stoupá i zájem o film. Prvkem ovlivňujícím kulturu je rychle se rozšiřující televize. (Bělina a kol., 2002, s. 301-311)

1.3 Vývoj kultury v České republice od konce druhé světové války

Po druhé světové válce se vývoj kultury v ČR podobal vývoji v ostatních částech Evropy, kterých se válka bezprostředně týkala. Ztráty na životech a prožití válečných hrůz poznamenaly takřka každou rodinu, a tak jen málokdo v tomto období myslel na kulturu. Zásadním bodem bylo najít sílu a chuť znovu obnovovat a vytvářet celospolečenské zázemí a podmínky ke kvalitnímu životu. Kultura představovala jednu z možných cest k poválečné obnově.

Jsou zakládány různé kulturní instituce umožňující vyžití a plnící také výchovnou funkci. Objevuje se vazba se státním rozpočtem. V literatuře panovalo dělení na oficiální a exilovou, a dále existoval seznam *zakázaných autorů*. Pro amatérské umělce neexistovaly ideální podmínky a spousta kulturních směrů měla sloužit k propagandě komunistické strany, zejména film. V dalším vývoji dochází k oslabování cenzury a uvědomění si nutnosti reforem v kultuře. Ke konci šedesátých let byla cenzura opět zesílena a došlo k úpadku filmu. Na počátku osmdesátých let se situace v kultuře opět zlepšila. (Baánová, 2011)

1.3.1 Vývoj kultury v ČR 1989 – 1992

„Postavení kultury ve společnosti po listopadu 1989 bylo poznamenáno předchozím vývojem naší společnosti a nelze ho jednoduše definovat. Neexistoval a ani dnes neexistuje jednoznačný a shodný vztah všech občanů ke kultuře - jednotlivé sociální a zájmové skupiny měly a mají velmi různé subjektivní představy o tom, co je kultura a co pro jejich vlastní život znamená. Ty představy se postupně proměňují a jsou i nadále rozličné.“ (Usnesení vlády České republiky č. 401, 1999)

Přelomovou událostí byla listopadová studentská demonstrace 1989 následovaná vlnou dalších demonstrací. Této vlně říkáme *Sametová revoluce*. Jejím důsledkem bylo svržení komunistického režimu a nastolení demokracie. Na počátku devadesátých let na území ČR existovalo velké množství kulturních institucí, v drtivé většině zřizovaných státem. Ceny vstupného v kultuře byly více než příznivé. Politické subjekty měly na podpoře kultury velký zájem, neboť skrz ni mohli upevňovat postavení a podporovat svou politiku. Započalo období

reorganizace kulturních institucí a také snahy o ochranu kulturního dědictví. Díky legislativním změnám mohou vznikat i kulturní občanská sdružení. Začíná proces odstátňování kultury, státu přímo podléhají pouze národní kulturní instituce. Zbytek provozují kraje a obce s finanční účastí státu. Toto období končí zánikem Československa roku 1992. (Baánová, 2011; Usnesení vlády České republiky č. 401, 1999)

1.3.2 Vývoj kultury v ČR 1993 – 2000

V osmdesátých letech vznikla skupina *Tvrdohlaví*, která byla jakýmsi protipólem oficiálních směrů v umění výtvarném, někteří z této skupiny byli také významnými sochaři a i po zániku této skupiny byli významnými českými umělci až do 21. století. V architektuře pokračuje renovace a opravy památek, a svou roli posilují moderní architektonické proudy. Příkladem těchto moderních směrů je *Tančící dům* v Praze. Film, který během 70. a 80. let 20. století zaznamenal útlum, nabírá druhý dech po návratu emigrantů a nástupu nových tvůrců. Zástupcem z tohoto období je například Jan Svěrák a jeho světoznámý film *Kolja* z roku 1996. (Hrabáková, 2011)

V tomto období proběhly i změny ve financování kultury a v legislativním rámci. Kvůli nedostatečnému financování kultury byl zřízen Státní fond kultury České republiky za účelem vytvoření dalších prostředků pro kulturu. Stát nadále prostřednictvím Ministerstva kultury řídil kulturní instituce národního typu, zbytek přešel do kompetencí městských a obecních samospráv, které mají nyní pravomoc zřizovat kulturní instituce. Ministerstvo kultury začalo vyhlašovat projekty pro etnické menšiny v oblasti kultury, pro zdravotně handicapované i pro amatérské umělce. (Usnesení vlády České republiky č. 401, 1999)

1.3.3 Vývoj kultury v ČR po roce 2000

V tomto období pokračuje odstátňování kultury. Dochází k legislativním změnám v oblasti odpovědnosti za poskytování kulturních statků a financování veřejným sektorem, státem a územními celky. Zvyšuje se dostupnost i kvalita kulturních služeb. A to hlavně díky moderním technologiím jako je internet. Například koupě knih, časopisů, hudebních nosičů, ale i vstupenek přes internet, velmi rychlé zjišťování informací na webových stránkách jednotlivých kulturních institucí. Zastáncům životního prostředí pak internet nabízí elektronické knihy. Díky internetu můžeme sledovat pořady nebo záznamy různých akcí, které nejsou vysílány televizí, konají se například v cizině, a díky internetu jsou dostupné alespoň zprostředkovaně. Kromě finančních prostředků získaných od státu pomáhají rozvoji

kultury i finanční prostředky získané z Evropské unie, jejíž součástí se Česká republika stala v roce 2004. (Mikešková, 2010)

2 STÁTNÍ KULTURNÍ POLITIKA V ČESKÉ REPUBLICCE

První část druhé kapitoly se zabývá kulturní politikou v České republice. Vymezuje, co to kulturní politika vlastně je, jaké faktory ji mohou ovlivňovat. A v neposlední řadě jaké role v ní může hrát stát.

Druhá část se věnuje Ministerstvu kultury ČR, jeho činnosti, organizaci a fondům.

Třetí podkapitola popisuje vývoj kulturní politiky České republiky po roce 1989 přibližně do roku 2009. Na tuto část navazuje poslední podkapitola věnující se kulturní politice České republiky na roky 2009 až 2014.

2.1 Kulturní politika

Závislost kultury na politické sféře sahá hluboko do minulosti. Buď se jednalo o závislost na církvi, nebo na aristokracii, díky kterým se mohlo uchovat a rozvíjet kulturní dědictví. Později se chtělo na kultuře podílet i měšťanstvo, a tak se z kulturních statků stávalo zboží. Přesto byla stále nutná politická podpora. (Bačuvčík, 2012, s. 53)

„Pod tímto pojmem se rozumí určitý záměr v oblasti kultury, jakási obecná představa toho, jakou roli má v kultuře plnit stát, jaké priority vymezuje v odvětví kultury.“ (Škarabelová, Neshybová a Rektořík, 2007)

Pod pojmem kulturní politika si tedy můžeme představit například toto: *„Prostřednictvím kulturní politiky vláda dané země ovlivňuje podobu kultury své země. Kulturní politika stanovuje cíle vlády v oblasti kultury, kterých chce v daném období dosáhnout.“* Při sestavování rozpočtu ministerstva kultury se vychází mimo jiné právě i z kulturní politiky státu. (Baánová, 2011)

Podobu kulturní politiky ovlivňují také *vnitřní a vnější faktory*. Vnitřní můžeme dále dělit na faktory *krátkodobého a dlouhodobého* charakteru. Mezi vnitřní krátkodobé řadíme politickou situaci v zemi, program vlády a současnou hospodářskou situaci. Mezi dlouhodobé patří kulturní vyspělost obyvatel, jejich potřeby a zájmy, hospodářská úroveň země a kulturní tradice. Do vnějších pak řadíme nadnárodní politické prostředí, nadnárodní kulturní zájmy, současné trendy a náležitost dané země k nějaké kulturní oblasti. (Bačuvčík, 2012, s. 53; Princíliková, 2013; Škarabelová, Neshybová a Rektořík, 2007)

Vliv na kulturní politiku má neodmyslitelně přístup státu ke kultuře. Rozlišovány jsou čtyři základní role:

- **ulehčovatel**, kdy stát podporuje kulturní instituce například prostřednictvím daňových úlev pro podporovatele těchto institucí ze soukromého sektoru,
- **patron**, kdy stát určí objem prostředků na kulturní sféru, ovšem už dál neurčuje, kdo tyto prostředky získá. O tom rozhodují nezávislé *umělecké rady* na základě konkurence mezi jednotlivými kulturními institucemi,
- **architekt**, kde stát zřizuje vlastní instituce, příkladem je ministerstvo kultury, a ty pak rozdělují finanční prostředky mezi žadatele,
- **konstruktér**, ve kterém je stát vlastníkem všech institucí produkujících kulturní statky. (Bačuvčík, 2012, s. 53-54)

Kulturní politika užívá především těchto nástrojů:

- **legislativní** - jedná se o právní vymezení, zakotvení pravomocí státu v oblasti kultury v zákonech,
- **ekonomické** – probíhá buď *nepřímo*, například formou daňových úlev, nebo *přímo*, například pomocí dotací. Cílem je podpora kulturních institucí bez přímé participace státních orgánů,
- **institucionální** – kulturní instituce v majetku státu
- **řídící** – zajištění odstranění nerovností a překážek v přístupu občanů ke kulturnímu dědictví, aby měl každý stejné podmínky,
- **metodické** - „*metodickým působením lze motivovat kulturní chování subjektů nezávislých na orgánech státní správy*“. (Usnesení vlády České republiky č. 40, 2001)

V České republice je kulturní politika „*politikou zaměřenou na podporu co nejširšího zapojení občanů a občanských iniciativ do kulturních a uměleckých aktivit, usnadnění jejich přístupu ke kulturním hodnotám a spoluúčasti při péči o kulturní dědictví, včetně jejich aktivní a plnoprávné účasti na rozhodovacích procesech způsobem a v rozsahu stanoveném právními předpisy a standardy užívanými na úseku péče o kulturní dědictví v zemích Evropské unie.*“ (Halásek, Zezulová, 2007, s. 111)

Mezi nejdůležitější cíle kulturní politiky České republiky patří:

- garance svobody tvorby,
- vytváření příznivého prostředí pro kulturní vyžití občanů,

- decentralizace rozhodování v kulturní sféře, co nejvyšší podíl nestátních subjektů na rozhodování,
- zajistit rovnoprávnost v přístupu ke „kulturnímu bohatství“,
- péče o kulturní dědictví,
- zajištění volného přístupu k informacím,
- podpora výchovy pěstující vztah ke kultuře,
- zabránit komerci v kultuře. (Usnesení vlády České republiky č. 40, 2001)

2.2 Státní kulturní politika po roce 1989 do roku 2008

Po zlomovém roce 1989 byla řada umělců a dalších působitelů z kulturní sféry toho názoru, že stát by vůbec neměl do kultury zasahovat. Proto nechápali smysl existence kulturní politiky. Přesto si nikdo z oblasti kultury neuměl představit, že by stát kulturu a subjekty v ní působící nijak nepodporoval. Řečeno ve stručnosti, podpora kultury samozřejmě, ale bez jakýchkoli zásahů. Vzniklo tak několik koncepcí kulturní politiky, jen se tomu neříkalo kulturní politika.

V 90. letech 20. století vznikla díky tehdejšímu ministru kultury Pavlu Tigridovi tzv. *Bílá kniha*, neboli dokument s názvem „*Vztah státu ke kultuře. Kulturní politika evropských zemí.*“ Obsahem byly přístupy ke kulturní politice a kultuře jiných evropských zemí. Na základě těchto zjištění sestavil hlavní body, kterých by se měla držet i kulturní politika České republiky.

Za úřadování Martina Stropnického na postu ministra kultury v roce 1998 byl vytvořen dokument „*Hlavní linie kulturní politiky*“. Světlo světa spatřil rok po jeho aktualizaci coby „*Strategie účinnější státní podpory kultury*“. Následovala další aktualizace, tentokrát pod názvem „*Kulturní politika: Funkce kultury, hlavní cíle a nástroje kulturní politiky*“. Tato definovala kulturní politiku země až do roku 2005.

V roce 2006 byla vydána Ministerstvem kultury „*Koncepce účinnější podpory kultury na léta 2007-2013*“. Věnuje se podpoře kultury a definuje cíle kulturní politiky. Například vyjadřuje důležitost vzbuzování zájmu o kulturu a umění, ochranu před komercí, a možnost pronikání do zahraničí.

V roce 2007 byla vypracována „*Podkladová studie k principům státní kulturní politiky na léta 2008-2014*“. Opět jsou zde popsány cíle a záměry, které by měla obsahovat kulturní politika. Mezi tyto cíle patří ochrana kulturního dědictví, ochrana autorských práv, podpora kulturní

pestrosti, přístupnost kultury, podpora kulturních projektů na vnitrostátní i mezinárodní úrovni.

V roce 2008 byl schválen nejnovější dokument pod názvem „*Státní kulturní politika na léta 2009-2014*“, popisující státní kulturní politiku, včetně vizí, cílů, současného stavu a budoucího vývoje. O tomto dokumentu je pojednáno v následující podkapitole. (Bačuvčík, 2012, s. 56-59)

2.3 Státní kulturní politika na léta 2009-2014

Po roce 1989 se stala oblast kultury velmi častou součástí programových prohlášení jednotlivých vlád. Tento fakt byl posílen vstupem České republiky do Evropské unie. Evropská unie sice nezasahuje do zákonné úpravy oblasti kultury jednotlivých států, nicméně uděluje povinnost každému členskému státu starat se o národní kulturu a její rozkvět. „Unie má pravomoc provádět činnosti, jimiž podporuje, koordinuje nebo doplňuje činnosti členských států“ v oblasti kultury. Kulturní politika tedy patří mezi koordinované politiky EU. (Evropský Parlament, 2013; Fňukal)

Kulturní sektor je sektor se zvyšujícím se ekonomickým významem. Bylo prokázáno, že kulturní sektor se stále vyšším procentem podílí na HDP, a zaměstnává nezanedbatelné množství obyvatel. V roce 2004 bylo v kultuře zaměstnáno asi 4,7 milionu obyvatel EU25. V České republice činil počet zaměstnanců v kultuře v roce 2009 asi 82 tisíc obyvatel včetně dobrovolníků. Existují ovšem i další důvody, proč o kulturu pečovat. Dle současné kulturní politiky je kultura „*duchovním základem společnosti, měřítkem její vyspělosti i součástí její identity*“. Odborníci se domnívají, že kultura sehraje důležitou roli i v rámci udržitelného rozvoje. Kultura jde ruku v ruce s pojmy jako vzdělanost, kreativita, hrdost, inovace. A právě kreativita a inovace budou klíčové v budoucím vývoji. (Státní kulturní politika na léta 2009-2014, 2009, s. 9-10; Ekonomika v kultuře, 2011)

Vize kulturní politiky na léta 2009 - 2014 zní: „*Kultura je pro Českou republiku „jízdenkou do budoucnosti“: chceme být opět křižovatkou kultur, svoji přirozenou pozici využít svobodným, otevřeným a kreativním způsobem při tvorbě kultury vlastní, ochraně zděděných hodnot a jejich uplatnění ve všech oblastech života společnosti. Úkolem státu je vytvářet optimální vazby mezi kulturou a všemi oblastmi společnosti a tak obohacovat životy občanů, rozvíjet kreativní schopnosti v hospodářství, výzkumu, vzdělání, motivovat dárcovství i poskytnout dostatečné zdroje a tím posílit konkurenceschopnost země v globálním prostředí.*“ (Státní kulturní politika na léta 2009-2014, 2009, s. 11)

Na základě této vize byly stanoveny čtyři hlavní cíle, a dokument taktéž uvádí možná opatření k realizaci těchto cílů.

Cíl 1: Ekonomická a společenská dimenze

Efektivně využívat hmotné i nehmotné hodnoty jako kulturní dědictví, umění, kreativity, památek ke zvyšování konkurenceschopnosti. Zpřístupňování kultury ve smyslu dědictví i současného umění. Přispívání k rozvoji kulturního průmyslu a jeho uplatnění v mezinárodním prostoru.

Příklady řešení: hledání problémů v kulturním průmyslu a snaha najít řešení v jiných zemích, hodnocení přínosů kultury pro ekonomiku, lepší využití nemovitých památek, zpřístupnění zahraniční kultury na našem trhu, ochrana životního prostředí prostřednictvím kultury.

Cíl 2: Občanská dimenze – rozvoj osobnosti

Propojení kultury se všemi stupni vzdělávání. Vedení k tradicím a kulturnímu životu, tím dosahovat zdravého vývoje jednotlivců k ucelené kultivované společnosti. Naučit jednotlivce úctě a odpovědnosti ke kulturním hodnotám, jakož i péči o ně.

Příklady řešení: hodnocení kvality a přínosů veřejných kulturních služeb, rozvíjení kulturních dovedností a rozšíření jejich výuky, zpřístupňování kultury handicapovaným osobám, rozvoj dobrovolnictví, přijímání zahraničních studentů hlavně s uměleckým zaměřením.

Cíl 3: Role státu, krajů a obcí při podpoře zachování a tvorby kulturních hodnot

Materiální podpora státu, 1% ze státního rozpočtu, čerpání prostředků z fondů EU. Překonání chápání kultury jako „nadstavby“, pouhé využití volného času. Začít ji chápat jako plnohodnotnou a důležitou oblast. Podpořit prostřednictvím určitých zvýhodnění podporovatele kultury ze soukromého sektoru.

Příklady řešení: vytvoření motivace pro vlastníky památek k jejich neustálému udržování, péče o menší památky v krajině, vytváření lepších podmínek kulturním institucím, například modernizace, digitalizace, hledání mimorozpočtových prostředků k financování kultury.

Cíl 4: Role státu při tvorbě pravidel

Vytváření zákonné úpravy a zároveň kontrola jejího dodržování. Prosazení principu subsidiarity tak, aby byla zachována efektivnost i předchozích cílů. Podpora spolupráce při vytváření dotačních programů.

Příklady řešení: nový památkový zákon, podpora nehmotného dědictví, větší participace občanů, zlepšování platových podmínek zaměstnanců v kulturní sféře. (Státní kulturní politika na léta 2009-2014, 2009, s. 12-25)

Součástí dokumentu kulturní politiky je také podkladová studie, na základě které byla kulturní politika vytvářena. Obsahuje popis přístupu obcí a jednotlivých krajů ke kultuře, základní údaje charakterizující postavení kultury v ekonomice. Například je uvedeno, že kultura se v roce 2005 podílela na celkové produkci ČR 1,6%, a to hlavně díky vydavatelské činnosti. Bohužel, v některých kulturních oborech je dle studie průměrná mzda hluboko pod průměrem celého odvětví, nejlépe je na tom oblast zpravodajství. Je také uvedeno, že na celkové zaměstnanosti se kultura podílí 3,2%. Další část studie se zabývá budoucím vývojem, zhodnocením globalizace, kdy závěrem je ochrana jednotlivých kultur a zároveň jejich střetávání a propojování. To, že i v ekonomické oblasti EU bude kultura významnou součástí, dokazuje studie „*Ekonomika kultury v Evropě*“ dokládající důležitá fakta, například uvádí, že v roce 2003 kultura dosáhla obratu vyššího než automobilová výroba a k celkovému HDP přispěla vyšším podílem než obchod s nemovitostmi nebo potravinami. (Státní kulturní politika na léta 2009-2014, 2009, s. 30-42)

Podle Výsledného účtu kultury za rok 2011 se kulturní sektor v ČR dělí na odvětví, která uvádí tabulka 2-1.

Tabulka 2-1: Kulturní odvětví v ČR

Název kulturního odvětví
Kulturní dědictví
Interpretační umění
Vizuální umění a řemesla
Periodický a neperiodický tisk
Audiovizuální a interaktivní média
Architektura
Reklama
Umělecké vzdělání
Správa kultury včetně její podpory

Zdroj: Výsledky účtu kultury za rok 2011: Úvod, 2013

Jak vyplývá z výše uvedeného textu, kultura se stále vyvíjí. Kulturní oblast se stává stále důležitější oblastí v ekonomice státu i Evropské unie. Přesto, že je kultuře věnována větší pozornost a více finančních prostředků, není to, dle názoru některých politiků, ale i kulturních institucí, dostačující. Přes důležitost kulturního odvětví pro jednotu národa neexistuje dostatečné finanční ocenění zaměstnaných v některých částech tohoto sektoru. Otázkou zůstává, co kultuře přinese globalizace. Tento proces může přinést klady, ovšem může znamenat i mnohá negativa v podobě splývání a zániku kultur, kulturních hodnot, upouštění od tradic, rostoucí vliv komerce. A zapomínat by se nemělo ani na neustálou nutnost vedení občanů ke kultuře. (Parlamentní listy.cz, 2014)

2.4 Ministerstvo kultury

Ministerstvo kultury je dle „§ 8 zákona č. 2/1969 Sb., o zřízení ministerstev a jiných ústředních orgánů státní správy České republiky, ve znění pozdějších předpisů, je ústředním orgánem státní správy pro umění, kulturně výchovnou činnost, kulturní památky, pro věci církví a náboženských společností, pro věci tisku, včetně vydávání neperiodického tisku a jiných informačních prostředků, pro přípravu návrhů zákonů a jiných právních předpisů pro

oblast rozhlasového a televizního vysílání, pro provádění autorského zákona, pro výrobu a obchod v oblasti kultury.“ (Působnost ministerstva, 2007)

Při své činnosti se řídí zákony a ostatními právními předpisy, ústavou, dále předpisy Evropské unie. Vytváří návrh kulturní politiky a předkládá jej vládě. Jeho účelem je podpora kultury a umění, jakož i péče o kulturní dědictví. Je mu vyhrazena kapitola 334 státního rozpočtu. Za celou sféru kultury včetně řádného fungování ministerstva zodpovídá ministr kultury, kterým je v současné době Mgr. Jiří Balvín (2013 - 2014), a jeho tři náměstkové. Ministerstvo se člení na odbory, samostatná oddělení a další kanceláře. Organizační struktura MK, viz příloha B. Celková správa kultury ČR, viz příloha C. (Organizační struktura, 2013; Bajerová, 2009)

Ministerstvu kultury jsou podřízeny dva fondy, které jsou určeny na podporu kultury. Jedná se o Státní fond kultury a Státní fond pro podporu a rozvoj kinematografie. V čele obou fondů stojí ministr kultury, za rozdělení prostředků kulturním institucím je zodpovídá Rada fondu. Radu volí Poslanecká sněmovna. Od roku 2006 nedošlo ke zvolení Rady a to až do roku 2012, kdy byla činnost SFK obnovena. Do té doby fond sice existoval, ale neplnil obvyklou funkci poskytování dotací. I nadále se Státní fond kultury potýká s nedostatečnými příjmy. (Bajerová, 2009; Státní fond kultury obnoven, 2012)

V rámci „*Koncepce účinnější podpory umění na léta 2007-2013*“ byla vytvořena Rada pro umění, jakožto poradní orgán ministra kultury pro oblast umění. Dohlíží na plnění této koncepce a vytváří návrhy opatření, která by měla být provedena v oblasti umění. Vyhledává problémy v této oblasti a kontroluje ostatní instituce, jejichž zřizovatelem je Ministerstvo kultury. (Rada pro umění, 2007)

3 FINANCOVÁNÍ KULTURY V ČESKÉ REPUBLICE

První podkapitola se zabývá různými způsoby a zdroji financování a podpory kultury na všech úrovních. Následující část pak doplňuje první podkapitolu v praktickém příkladu z roku 2011.

Poslední podkapitola se zabývá provázaností marketingu a kultury.

3.1 Způsoby a zdroje financování kultury

Jelikož se kulturní sektor nezvládne sám financovat v dostačující míře, kulturní sféra by tak upadala a zmenšovala se. Vytrácelo by se kulturní dědictví a hodnoty, zasahuje stát, v jehož zájmu je, aby se kulturní oblast zachovala a rozvíjela. Kultura se tedy stala, jak již uvedla předcházející kapitola, součástí veřejné politiky a veřejného sektoru.

Na financování kultury může být nahlíženo několika způsoby. Dle úrovní lze rozlišit financování:

- místní,
- regionální,
- a národní.

Dle hlediska druhu zdrojů může být financována z:


- **veřejných,**
- a **soukromých zdrojů.**

Instituce a subjekty kultury jsou také financovány vlastními nebo mezinárodními zdroji.

3.1.1 Financování na úrovni národní, regionální a místní z veřejných zdrojů

Na národní úrovni financování je rozlišována *přímá* a *nepřímá* podpora. Do přímé podpory patří Ministerstvo kultury, které financuje a dohlíží hlavně na státní příspěvkové organizace, církve, podporuje obnovu kulturních památek a vypisuje státní dotační programy. Do této úrovně patří i oba fondy spravované ministerstvem, tedy Státní fond kultury České republiky a Státní fond pro podporu a rozvoj české kinematografie. Tato podpora má tedy formu především dotací a grantů. Výše výdajů z kapitoly MK pro roky 2009 – 2012 je uvedena v tabulce 3-1.

Tabulka 3-1: Výdaje na kulturu ze státního rozpočtu prostřednictvím kapitoly 334 – Ministerstvo kultury v letech 2009 – 2012 v tis. Kč

Výdaje státního rozpočtu z kapitoly 334 - MK		
2009		7 844 220,73
2010		7 706 358,38
2011		7 863 232,48
2012		8 499 459,29

Zdroj: Výroční zpráva Ministerstva kultury 2012, vlastní zpracování

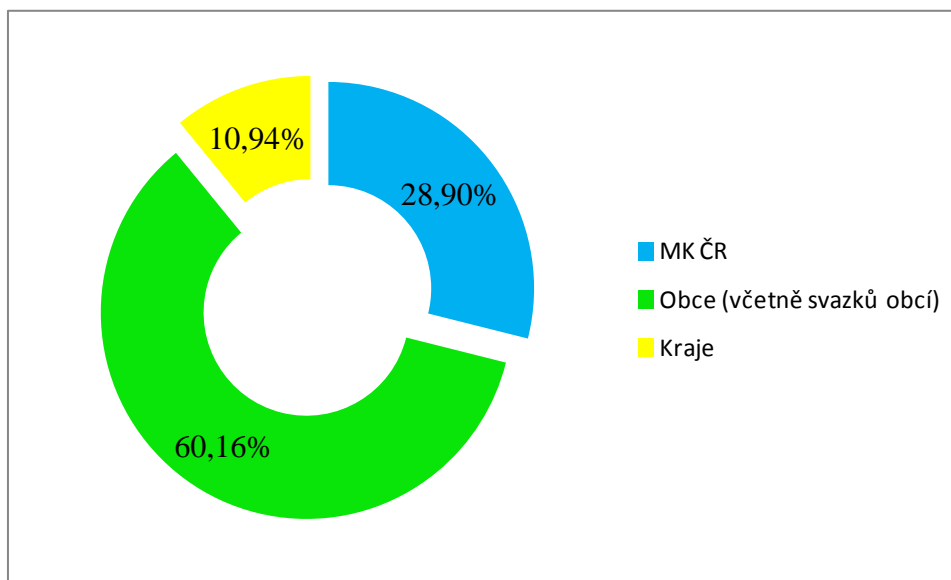
Z tabulky 3-1 je patrné, že nejvyšší objem prostředků byl vydán v roce 2012, zatímco nejnižší v roce 2010. Kromě tohoto roku mají výdaje rostoucí tendenci. Ačkoli se tyto částky mohou zdát relativně malé, je to dáno tím, že nejvyšší měrou se podílejí obce, města a kraje, tedy zbylé úrovně kromě národní.

Do nepřímé podpory pak spadají opatření, jako jsou daňové úlevy, které jsou poskytovány kulturním institucím a jiným kulturním subjektům, neziskovým organizacím a také subjektům ze soukromé sféry, které podporují kulturní instituce. Dále sem spadají také sociální podpory, například podpora v nezaměstnanosti.

Na regionální úrovni se jedná o podporu krajů. Po zániku okresů byla na kraje převedena zodpovědnost za poskytování veřejných kulturních statků a služeb. Prostředky kraje získávají od Ministerstva kultury. Kraje zřizují kulturní instituce a starají se o celkový kulturní rozvoj svého území.

Na místní úrovni se hovoří o podpoře obcí. Obce financují kulturu ze svého rozpočtu a stejně jako kraje mohou zřizovat kulturní instituce. Tyto instituce, zřizované kraji a obcemi, mají možnost žádat o dotace nejen projektové, ale i provozní. (Baánová, 2011; Bačuvčík, 2012, s. 180-181; Škarabelová, Neshybová a Rektořík, 2007)

Následující obrázek 3-1 zobrazuje procentuální podíl národní úrovně, tedy MK ČR, obcí a krajů na financování kultury v roce 2010.



Obrázek 3-1: Podíl MK ČR, obcí a krajů na financování kultury 2010

Zdroj: Národní informační a poradenské středisko pro kulturu, 2011

3.1.2 Financování ze soukromých zdrojů

Do této skupiny řadíme finanční prostředky od domácností, podniků, podnikatelů, nevládních neziskových organizací. Můžeme sem zařadit také:

Nadace a nadační fondy, které jsou zpravidla zřizovány za účelem podpory *obecně prospěšných cílů*. V dnešní době jsou časté *firemní nadace*. Granty nadací mohou být finanční, ale i materiální, formou výpůjčky. Zpravidla nejsou poskytovány na běžnou činnost. Instituce se hlásí do řízení o granty prostřednictvím formuláře s doloženým projektem. Nadace většinou vyžadují finanční spoluúčast dané instituce. Další možností je:

Dárcovství firem a sponzoring. Dárce nezískává protislužbu a mnohdy zůstává v anonymitě, kdežto sponzor chce upozornit a rozšířit povědomí o své firmě. Dárci se mohou stát i jednotlivci. Význam dárcovství roste, pakliže je opakované a přijímané od většího množství lidí. (Výsledky účtu kultury 2011, 2013; Bačuvčík, 2012, s. 182-188)

3.1.3 Financování z vlastních zdrojů

U většiny kulturních institucí, které jsou schopny svou činností dosáhnout určitého zisku, většinou tento zisk netvoří ani čtvrtinu potřebných prostředků. Výše tohoto zisku je rozdílná v různých oborech kultury. Rozdíly jsou patrné i mezi profesionální a amatérskou kulturou. Do tohoto zisku spadá prodej vstupenek, upomínkových předmětů, pronájem majetku, poskytování služeb a podobně. Příčinou nedostačujících vlastních zdrojů je především to, že

spotřebitelé, ač vnímají, že kultura pro ně má hodnotu, nechtějí, nebo ani nemohou za ni platit velké částky. To má za následek malou skupinu spotřebitelů. A právě to je jedním z rozhodujících faktorů pro sponzory. Otázkou pro danou kulturní instituci pak je, co dalšího, jaké další služby by mohla nabízet, aby rozšířila skupinu spotřebitelů a tím i vlastní příjmy. (Baánová, 2011; Bačuvčík, 2012, s. 177-178)

3.1.4 Financování z mezinárodních zdrojů

Do této kategorie spadá především získávání finančních prostředků z EU. Čerpání z jejích fondů je obsaženo ve „*Strategických obecných zásadách Společenství pro soudržnost*“. Čerpání dotací pro kulturu ze strukturálních fondů upravují *obecná a specifická nařízení k těmto fondům*. „*Nařízení o Evropském fondu pro regionální rozvoj uvádí v Obecných ustanoveních, ..., mimo jiné prostřednictvím priority 7 - investice do kultury, včetně ochrany, propagace a zachování kulturního dědictví, rozvoje kulturní infrastruktury na podporu socioekonomického rozvoje, udržitelného cestovního ruchu a zvýšení regionální přitažlivosti a podpory zaměřené na zlepšení nabídky kulturních služeb.*“ Konkrétně pro ČR ohledně čerpání dotací pro kulturu je nejdůležitější dokument „*Národní strategický referenční rámec*“. A dále konkrétnější *Integrovaný operační program*, který obsahuje několik tematických oblastí a priorit, v rámci kterých mohla ČR čerpat v letech 2007-2013. Pro kulturu je to priorita číslo pět „*Národní podpora územního rozvoje*“ a „*Národní podpora využití potenciálu kulturního dědictví*“. Vyčleněno bylo přes 250 milionů eur včetně 15% spoluúčasti ze státního rozpočtu. Regiony soudržnosti NUTS II mohou také čerpat z *Regionálních operačních programů*. Další možností získání prostředků z EU jsou víceleté *komunitární programy*, za které zodpovídá Evropská komise. Pro roky 2007-2013 byly schváleny: *Program Culture*, který se týká především kulturní spolupráce zemí zúčastněných na projektu. A *program Media*, podporující tvorbu a propagaci audiovizuálních děl. Prostředky lze získat také z *Mezinárodního fondu na podporu kultury*. (Státní kulturní politika na léta 2009-2014, 2009, s. 69-74)

Výhled na období 2014 - 2020

Pro následující období let 2014 – 2020 byl spuštěn program *Creative Europe*, jedná se opět o program mající za cíl podporu kulturního sektoru, mezinárodní zapojení, zvýšení zájmu o kulturu, zapojení inovací a další. Na tento program bylo vyčleněno 1,46 mld. eur. Program v sobě zahrnuje dva další programy, *Kultura a Media*. Program *Kultura* se týká projektů z oblastí: *evropská spolupráce, evropské platformy a sítě, literární překlady*. Program *Media* zahrnuje hlavně: *rozvoj audiovizuální oblasti, publika, festivalů, distribuce*. Programu *Kreativní Evropa* se mohou zúčastnit jednak členské státy, ale i některé nečlenské země,

například země usilující o vstup do EU, dále Island, Norsko, Švýcarsko, ale i země Blízkého východu a další. Součástí programu bude také udělování *European Heritage Label* – značka evropského kulturního dědictví vybraným památkám. Také se bude udělovat *Cena Evropské unie*, a to realizovaným projektům věnovaným péči o kulturní dědictví. (Národní památkový ústav)

3.2 Financování kultury ČR v roce 2011

V předcházející kapitole byly uvedeny různé způsoby získávání finančních prostředků kulturními institucemi. V této kapitole budou uvedeny některé z těchto způsobů v konkrétních číslech za rok 2011, neboť za následující léta nebyl prozatím účet kultury zveřejněn. Financování z veřejných, soukromých a mezinárodních zdrojů pro rok 2011 můžeme vidět v tabulce 3-2. Kompletní tabulka včetně rozdělení na ústřední a místní úroveň, domácnosti, podniky a nestátní neziskové instituce, EU a ostatní mezinárodní zdroje viz Příloha D.

Tabulka 3-2: Zdroje dle kulturních odvětví získané z veřejných, soukromých a mezinárodních zdrojů za rok 2011 v tis. Kč

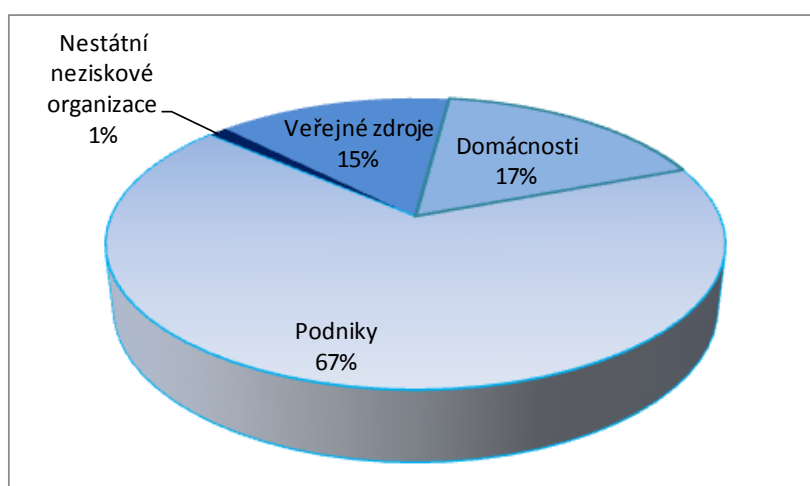
	Veřejné zdroje	Soukromé zdroje	Mezinárodní zdroje
Historické památky	4 552 299	1 317 816	34 413
Muzea a galerie	5 700 014	712 945	87 449
Archiv	850 684	67 191	-
Knihovna	4 568 192	248 481	26 727
Divadlo	3 378 404	1 608 144	72 390
Koncertní sál – soubory a festivaly	795 303	454 388	20 845
Výstavní sál	65 935	185 942	24 957
Nakladatelství a vydavatelství	48 813	37 415 618	17 689
Audiovizuální díla	641 219	17 317 780	29 276
Rozhlas	680	3 601 232	2 132 354
Televize	12 509	16 317 665	7 840
Umělecké školy	6 949 801	837 791	8 018
Ostatní poskytovatelé	7 175 149	119 858 766	79 536
Celkem	34 739 002	199 943 759	2 541 494

Zdroj: Výsledky účtu kultury 2011: Tab. 2, 2013

V tabulce 3-2 je celkový příjem z veřejných zdrojů v roce 2011 vyměřen částkou téměř třicet pět mld. Kč. A v tabulce 3-1 bylo možné vidět, že státní rozpočet se na něm v roce 2011 podílel částkou téměř osm mld. Kč. Zbytek tedy dodaly zbylé úrovně – obce, města, kraje. Zároveň dle výroční zprávy MK za rok 2012 můžeme dále konstatovat, že od roku 2003 až do roku 2012 byly výdaje na kulturu ze státního rozpočtu v poměru k celkovým výdajům státního rozpočtu vždy nižší než 1%. V těchto letech tvořily výdaje na kulturu vždy 0,66 – 0,77 % výdajů státního rozpočtu.

Dle dokumentu „*Výsledky účtu kultury za rok 2011*“ činily veřejné zdroje na kulturu 14,6% všech zdrojů, což bylo 2,2% z celkových výdajů veřejných rozpočtů, domácnosti se podílely 17,2%, což bylo 2,5% z celkových výdajů domácností. Nejvíce se na zdrojích pro kulturu podílely podniky a to 67%. Zbytek připadá na nestátní neziskové organizace. (Výsledky účtu kultury 2011: Zdroje, 2013)

Tyto procentuální podíly můžeme přehledně vidět v obrázku 3-2.



Obrázek 3-2: Zdroje pro kulturu v roce 2011

Zdroj: Výsledky účtu kultury za rok 2011: Zdroje, vlastní zpracování

Následující tabulka 3-3 pak ukazuje přehled vlastních zdrojů, celkových příjmů a výdajů kulturních institucí v roce 2011.

Tabulka 3-3: Celkové příjmy a výdaje včetně vlastních zdrojů dle kulturních odvětví za rok 2011 v tis. Kč

	Příjmy celkem	z toho z vlastní činnosti	Výdaje celkem
Historické památky	2 198 748	1 317 817	2 093 709
Muzea a galerie	4 276 458	712 945	4 207 763
Archiv	922 238	71 553	1 166 840
Knihovna	2 781 300	197 405	2 828 571
Divadlo	4 837 347	1 603 757	4 853 421
Koncertní sál – soubory a festivaly	1 702 161	556 065	1 738 119
Výstavní sál	324 385	185 942	330 342
Nakladatelství a vydavatelství	26 758 051	25 180 840	25 826 335
Audiovizuální díla	17 559 337	15 857 878	17 044 090
Rozhlas	5 763 405	3 543 532	4 186 405
Televize	16 341 123	10 658 415	14 878 891
Umělecké školy	853 294	656 734	728 016
Ostatní poskytovatelé	131 893 967	121 363 884	124 458 112
Celkem	216 211 814	181 906 767	204 340 614

Zdroj: Výsledky účtu kultury 2011: Tab. 4b), 2013

Z tabulky 3-3 je patrné, že nejvyšších příjmů z vlastní činnosti dosahují nakladatelství a vydavatelství, jedná se tedy o knihy, periodické publikace a hudební nosiče. Druhé místo, co do výše příjmů vlastních, náleží audiovizuálním dílům, tedy různým druhům filmů. Tento výsledek bychom mohli nazvat pozitivním, neboť vypovídá o tom, že i v dnešní době, době internetu a dalších technologií, je o knihy, hudbu a další publikace zájem. Naopak nejmenší příjmy z vlastní činnosti generovaly archivy. Pravděpodobně by tato skutečnost mohla být dána tím, že běžným čtenářům postačí knihovny, či koupě knih, a archivy tak navštěvují spíše jen studenti, odborníci, například historici, či soukromí badatelé.

3.3 Marketing kultury – způsob získávání dalších finančních zdrojů

Předpokladem marketingu je trh, nabídka a poptávka, aby subjekty mohly prostřednictvím směny na trhu za existence nabídky uspokojovat svoje potřeby. Marketing, jak by se mohlo zdát, se netýká pouze podniků, ale i kulturních nekomerčních i neziskových subjektů, protože i ty vstupují na trh. Každý nabízející může disponovat *marketingovým mixem*, který

charakterizuje jeho *produkt, cenu, za kterou jej nabízí, místo, kde je produkt k sehnání a propagaci*. Součástí mixu je i *marketingová komunikace* uskutečňující se prostřednictvím *reklamy, podpory prodeje, osobního prodeje, public relations a direkt marketingu*.

V praxi se objevují názory, že marketing do kultury nepatří. Pádým protiargumentem však je, že i kulturní instituce nabízejí produkty, pro které hledají spotřebitele. V dávné minulosti byla kulturní díla tvořena především na požadavek dvora či církve, kdežto dnes jsou určeny široké veřejnosti a tak není dopředu jasné, zda a kolik bude mít produkt spotřebitelů. Proto musí být kulturní produkt, jako jiné produkty, dostatečně prezentován, aby získal své spotřebitele, jejichž potřeby se mohou lišit. Zde vzniká místo pro marketing, jehož cílem je vytvoření co nejlepšího produktu, který by odpovídal požadavkům jednotlivých skupin konzumentů. Ke zjištění požadavků spotřebitelů slouží *marketingový výzkum*. A pokud nelze vytvořit produkt, který by naplňoval potřeby všech, je vhodné zapojit marketingovou komunikaci, jejímž cílem je smazat nedostatky produktu prezentací jeho benefitů. Současně se marketing snaží o dosažení co nejlepšího finančního ohodnocení. „*Čtyři hlavní úkoly marketingu kultury jsou: zvýšení návštěvnosti, rozvoj publika, rozvoj principu členství, rozšiřování zdrojů financování*.“ (Bačuvčík, 2012, s. 7-23)

4 FINANCOVÁNÍ VYBRANÝCH KULTURNÍCH INSTITUCÍ

Čtvrtá kapitola se věnuje financování dvou vybraných kulturních institucí. Obě budou krátce představeny, dále kapitola zachycuje výnosy, náklady, případně dotace a granty. První institucí bude Filharmonie Hradec Králové o.p.s., druhou bude Základní umělecká škola Holice, okres Pardubice. Smyslem kapitoly není komparace těchto organizací, z důvodu vysoké rozdílnosti, ale analýza zdrojů financování, případně možností jejich využití.

4.1 Filharmonie Hradec Králové

Jedná se o právnickou osobu, vedenou v rejstříku obecně prospěšných společností, který je spravován Krajským soudem v Hradci Králové. Původně byla příspěvkovou organizací. Zápis do rejstříku byl učiněn roku 2006 a v roce 2007 filharmonie započala svou činnost. Základním cílem této společnosti je naplňování kulturních potřeb z hudební sféry, tedy zejména konání koncertů. Podrobnější seznam poskytovaných služeb viz Příloha E. FHK působí nejen ve městě Hradce Králové, nýbrž na území celé České republiky, kde se například účastní mnoha hudebních festivalů, ale i v zahraničí – Francie, Itálie, Německo, Rakousko atd. Cílem společnosti není dosahování zisku. (Výroční zpráva Filharmonie Hradec Králové, 2007; 2012)

FHK je spolu s Českým rozhlasem 3 – Vltava pořadatelem festivalu *Hudební fórum Hradec Králové*. Pokaždé se tato událost těší zájmu médií – televizních i tisku. Posluchači rozhlasu mohou vyslechnout všechny koncerty, jejichž nahrávky si vyžádá také Evropská vysílací unie. FHK se neustále snaží dosahovat co nejlepší úrovně, aby byla v oblasti symfonických orchestrů významným hráčem. Ve svém sále, který se vyrovná i jiným evropským koncertním sálům umožňuje v rámci některých představení vystupování operních, divadelních a muzikálových souborů. Možná i z těchto důvodů zaznamenala FHK v roce 2012 nárůst předplatitelů o 20%. Kromě těchto souborů spolupracuje také s Univerzitou Hradec Králové, pěveckými sbory, a uměleckými školami. Za zmínku jistě stojí i snaha FHK přiblížit tento druh kultury handicapovaným spoluobčanům. V roce 2012 se v rámci oslav dvaceti let Tyfloservisu konaly koncerty pro zrakově postižené, speciální školy a koncert tlumočený do znakové řeči. (Výroční zpráva Filharmonie Hradec Králové, 2012)

V roce 2012 se celkem konalo 108 představení, z toho 70 ve vlastním sále v Hradci Králové. Údaje vztahující se k návštěvnosti FHK i v porovnání s minulými lety jsou v tabulce 4-1.

Tabulka 4-1: Návštěvnost FHK v letech 2007 – 2012

Rok	Celkový počet návštěvníků	Procento návštěvnosti
2007	28197	93%
2008	41936	97%
2009	50630	86%
2010	60630	92%
2011	53250	91%
2012	52570	92%

Zdroj: Výroční zprávy FHK 2007 – 2012; upraveno

Z této tabulky 4-1 je vidět, že od počátku činnosti FHK coby o.p.s., tedy od roku 2007 počet návštěvníků rostl až do roku 2010, kdy byl zaznamenán největší počet návštěvníků. Po tomto roce návštěvnost opět klesla, v roce 2011 zhruba o sedm a v roce 2012 zhruba o osm tisíc diváků za rok. To může být způsobeno například rostoucí cenou vstupného. Nejnižší návštěvnost byla zaznamenána v roce 2007, což mohlo být způsobeno například neinformovaností občanů, potencionálních posluchačů, nedostatečnou propagací apod. Procenta návštěvnosti, která byla již udána ve výročních zprávách a pravděpodobně spočítána dle počtu konaných koncertů v jednotlivých letech a celkového počtu míst na těchto všech koncertech k celkovému počtu prodaných vstupenek, se ve všech letech, kromě roku 2009, kdy je toto procento 86%, pohybují nad hranicí 90%, což může být považováno za velmi dobrý výsledek. Jak vyplývá z tabulky 4-1, vyšší počet návštěvníků, nemusí znamenat i vyšší procento návštěvnosti. Lze se domnívat, že to může být způsobeno například rozdílným počtem konaných koncertů v jednotlivých letech celkem, zároveň množstvím koncertů konaných v domácím sále a jinde v republice či zahraničí, a úspěšností či neúspěšností jednotlivých z nich. Tedy procento návštěvnosti udává průměrné využití kapacity sálu, tedy i v roce, kdy byl zaznamenán nejvyšší počet návštěvníků, mohlo být konáno větší množství koncertů, které ovšem nebyly nikdy plně obsazeny, a proto je zde procento návštěvnosti nižší, než v roce, kdy bylo sice méně návštěvníků, ale zato byly koncerty více kapacitně využity.

4.1.1 Náklady, výnosy a dotace

Následující text se bude věnovat nákladům a výnosům FHK, protože i kulturní instituce například jako firmy hospodaří s finančními prostředky. Tyto získávají ze zdrojů popsaných v kapitole třetí. Výnosy společnosti pak doplňují dotace a granty, kterým bude taktéž věnován prostor v této podkapitole.

Následující tabulka 4-2 představuje strukturu nákladů FHK v roce 2012 včetně procentuálního dílu jednotlivých položek.

Tabulka 4-2: Náklady FHK 2012 v Kč

Položka	2012	Procentuální díl
Spotřeba materiálu	1 599 299,94	3,03%
Spotřeba energie	1 138 160,00	2,16%
Prodané zboží	94 702,76	0,18%
Opravy a údržba	404 649,40	0,77%
Cestovné	1 918 407,93	3,63%
Ostatní služby	12 911 485,35	24,46%
Osobní náklady	32 216 963,00	61,04%
Daně a poplatky	23 843,88	0,05%
Úroky	44 736,00	0,08%
Odpis nedobytných pohledávek	0	0,00%
Ostatní náklady	506 792,90	0,96%
Zůstatková cena prodaného DHM	91 234,00	0,17%
Odpisy	1 828 911,80	3,47%
Celkové náklady	52 779 186,96	100,00%

Zdroj: Výroční zpráva FHK 2012; upraveno

Z tabulky 4-2 je patrné, že nejvyšší položkou z oblasti nákladů jsou osobní náklady, které jsou tvořeny z největší části mzdovými náklady, dále zákonným sociálním pojištěním a jinými sociálními náklady. Ovšem vzhledem k počtu zaměstnanců, kterých je přibližně sto, není tato částka nepřiměřená. Na jednoho zaměstnance připadá přibližně necelých dvacet osm tisíc Kč na měsíc, hrubá mzda a odvody. Samozřejmě musíme vzít v úvahu odchylky, které spočívají v různých pozicích zaměstnanců.

Druhou největší částku lze vidět u položky ostatní služby, kam patří například náklady na reprezentaci. Dále jsou zde dvě položky přesahující jeden milion Kč, a to spotřeba materiálu a energií. Budova totiž není využívána jen při samotných koncertech a představeních, ale prakticky denně. Část personálu je zde každý den, jako v jiných zaměstnáních, a členové orchestru zde tráví spoustu času při zkouškách. A jako všechny budovy, a zejména ty přístupné veřejnosti, musí být pravidelně udržovány a splňovat dané podmínky, například požadavky na větrání, vytápění, hygienické podmínky, protipožární opatření, jako funkční a snadno přístupné hasicí přístroje, označení nouzových východů a další. Proto je samozřejmé, že údržba a chod takových budov si vyžádá nemalý obnos.

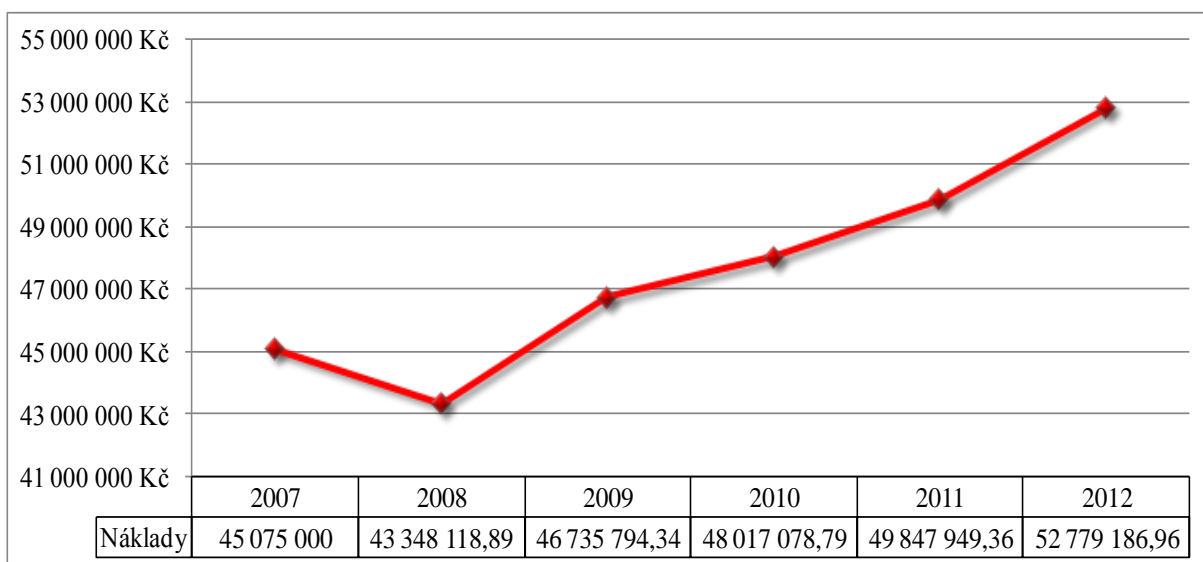
Následují dvě položky ve výši necelých dvou milionů Kč. První z nich je cestovné, což je zcela pochopitelná položka, vzhledem k počtu koncertů konaných mimo domácí sál. Nejedná se pouze, jak již bylo zmíněno na začátku kapitoly, o Českou republiku, ale i o zahraničí, což znamená mnohem delší trasy. A uvážíme-li současné ceny pohonných hmot, počet členů

orchestru, který čítá tolik členů, že se nevejdou do jednoho autobusu, záleží totiž na konkrétním koncertu, v případě obsazení všemi členy, jede přibližně devadesát osob, dále výplaty řidičů, pojištění a jiné cestovní výlohy, jako například mýta, hned se bude zdát tato výše částky za cestovné opodstatněná. Druhou téměř dvoumilionovou částku představují odpisy dlouhodobého majetku. Zbylé položky jsou náklady na prodané zboží, opravy a údržba, daně, úroky a ostatní náklady. Celkové náklady činí padesát dva milionů sedm set sedmdesát devět tisíc sto osmdesát sedm Kč.

Z výroční zprávy FHK z roku 2012 vyplývá, že provoz budovy filharmonie byl v roce 2012 opravdu nákladný a to zejména díky další rekonstrukci, která zde probíhala. Zpráva také uvádí vysvětlení pro vysokou částku u položky služeb, která je údajně způsobena zákonem povinnými revizemi různých technických zařízení a zvláštních míst, jako jsou skleněné plochy. Zmíněna je i průměrná měsíční mzda, která činí zhruba dvacet tisíc Kč. Nezmíněnou a podstatnou položkou jsou zápůjčky not a autorské poplatky.

V návaznosti na podkapitulu 3.3 o marketingu kultury je namístě zmínit, že i FHK věnuje část svých nákladů právě na tyto služby. Disponuje vlastním marketingovým PR oddělením, protože si jako správný nabízející uvědomuje nutnost podpory svých produktů a služeb. Snaží se tak o odlišení od konkurence a získání nových spotřebitelů - návštěvníků.

Následující obrázek 4-1 zobrazuje porovnání celkových nákladů v roce 2012 s předchozími lety.



Obrázek 4-1: Náklady FHK 2007 – 2012 v Kč

Zdroj: Výroční zprávy FHK 2007 – 2012, vlastní zpracování

Z obrázku 4-1, zobrazujícím náklady jednotlivých let, můžeme vidět, že nejnižších nákladů bylo dosaženo v roce 2008, což mohlo být důsledkem mnoha událostí. Pravděpodobně se nekonaly žádné rozsáhlejší rekonstrukce a dovybavení budovy a příslušenství, nebo nebyla budova tolik využívána. A existovaly jistě i další důvody, proč se v daném roce ušetřilo. V následujícím roce 2009 náklady vzrostly o více než tři miliony Kč, možná kvůli zvyšujícím se cenám energií a materiálů, zvýšení mezd a dalším úpravám a opravám komplexu. Od tohoto roku náklady již nikdy neklesly pod úroveň předcházejícího roku, spíše naopak až do roku 2012 kontinuálně rostly. Meziroční nárůst činil v těchto letech vždy zhruba dva miliony Kč.

Výroční zprávy z jednotlivých let potvrzují, že v roce 2007 proběhla určitá zlepšení v oblasti technologií, revize a opravy, a navýšení mezd asi o tři procenta. V roce 2008 potvrzují sice stále vysokou nákladovost v oblasti provozu a technologií, nicméně vysvětlují i pokles nákladů patrný z obrázku 4-1, který byl způsoben úspornými opatřeními a mírnou zimou, což se projevilo nižší spotřebou energií. Dalším důvodem poklesu byl podle zprávy útlum zahraničních aktivit a tudíž snížení nákladů spojených s cestováním, a i přes mírné zvýšení mezd a současné personální změny nedošlo v tomto roce k navýšení mzdových výdajů.

Rok 2009 pak zmiňuje nutné náklady na další úpravy a opravy a to i do budoucna, také zvyšující se výlohy spojené s cestováním ve snaze zaujmout větší množství lidí. Zároveň v tomto roce vzrostly mzdové náklady. V dalších letech se zprávy shodují na postupném zvyšování všech zmíněných položek, čemuž odpovídá i rostoucí linie na grafu. (Výroční zprávy FHK 2007 - 2012)

Následující tabulka 4-3 zobrazuje výnosy z vlastní činnosti v roce 2012 včetně procentuálního podílu jednotlivých položek.

Tabulka 4-3: Výnosy z vlastní činnosti v roce 2012 v Kč

Položka	2012	Procentuální díl
Vstupenky a předplatné	5 919 155,00	43,70%
Koncerty v ČR	2 459 380,00	18,16%
Výnosy ze zahraniční účasti	1 449 883,00	10,70%
Výnosy z reklamy a nájemného	1 691 399,51	12,49%
Přijaté příspěvky a dary	305 000,00	2,25%
Ostatní výnosy a projekty	1 613 367,76	11,91%
Tržby za prodané zboží	75 114,50	0,55%
Tržby prodej DHM	32 315,00	0,24%
Výnosy z vlastní činnosti	13 545 614,77	100,00%

Zdroj: Výroční zpráva FHK 2012, upraveno

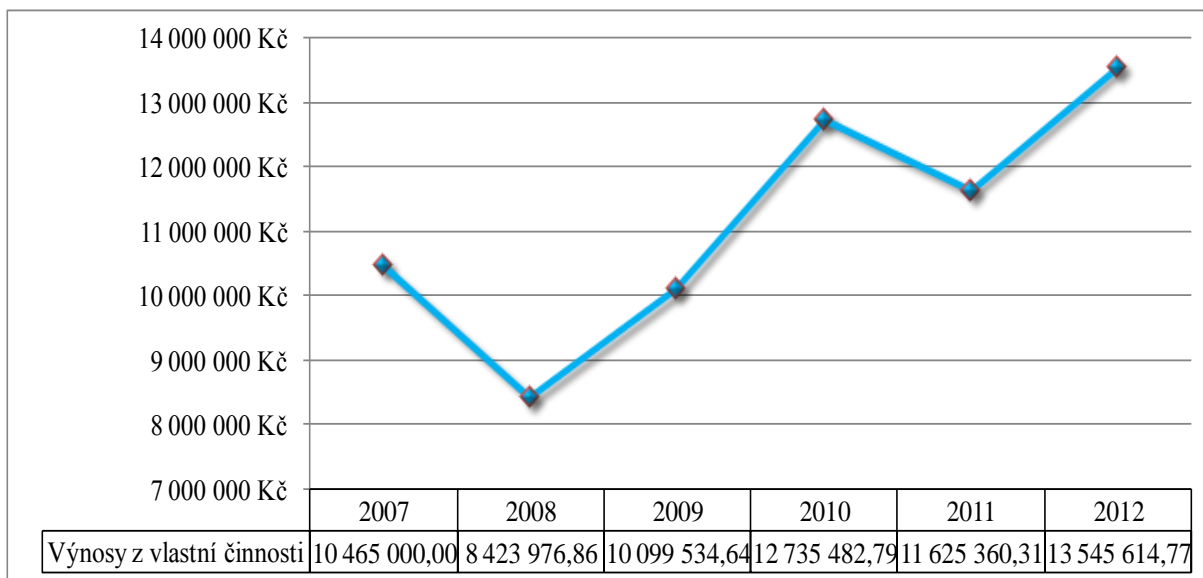
V oblasti vlastní činnosti filharmonie může být na základě této tabulky 4-3 spolehlivě tvrzeno, že největší příjem tvoří tržby za prodané vstupenky a abonentky, neboli předplatné. Ve výši přibližně šesti milionů Kč tvoří necelou polovinu, přesněji zhruba 44%, celkových výnosů z vlastní činnosti. Lze se domnívat, že tento, rozhodně pozitivní výsledek, mohl být dosažen i díky marketingovým tahům společnosti. Jak již bylo popsáno výše, společnost si uvědomuje potřebu proaktivního vystupování a zapůsobení na potenciální budoucí návštěvníky. Tento přístup se tak jistě bude snažit udržet, či posílit, i do budoucna.

Druhou nejvyšší částkou jsou tržby za koncerty v ČR v hodnotě dvou a půl milionu Kč. Zaujímají tak osmnáct procent z celkových výnosů z vlastní činnosti. Jako klad může být hodnocena skutečnost, že tržby za koncerty v Česku jsou vyšší, než tržby za koncerty v zahraničí, a to o jeden milion Kč. Samozřejmě je jistě užitečné a dobré, pokud je společnost žádána i v zahraničí, a může tak zlepšovat svou pověst i zkušenosti. Nicméně kdyby byla více motivována výdělkem za zahraničí, mohlo by se stát, že většinový podíl na konaných koncertech by představovaly koncerty zahraniční, čímž by vzrostly náklady spojené s cestováním.

Podstatné částky dále tvoří příjmy za reklamu a nájemné a položka ostatní výnosy. Představit si pod tím můžeme různé reklamní stojany či plakáty, které zájemci umístí do prostor filharmonie. V případě nájemného bylo v této kapitole již uvedeno, že mimo vlastní koncerty filharmonie umožňuje i pronájem sálu jiným souborům, například divadelním nebo muzikálovým.

Mezi další položky patří dary a příspěvky, v hodnotě tři sta pěti tisíc Kč a tvoří tak přes dvě procenta výnosů. Zbytek tržeb činily tržby za prodané zboží a dlouhodobý hmotný majetek. Celkové výnosy z vlastní činnosti v roce 2012 byly ve výši třináct milionů pět set čtyřicet pět tisíc šest set patnáct Kč.

Následující obrázek 4-2 znázorňuje výnosy z vlastní činnosti v roce 2012 i z předchozích let.



Obrázek 4-2: Výnosy z vlastní činnosti FHK 2007 – 2012 v Kč

Zdroj: Výroční zprávy FHK 2007 – 2012, vlastní zpracování

Na obrázku 4-2 vidíme, že v roce 2007 bylo dosaženo výnosů v hodnotě zhruba deset a půl milionu Kč, což je jistě velmi dobrý výsledek. Každoroční zdražování, které probíhá rok od roku téměř ve všech oblastech běžného života, pohonné hmoty, potraviny, energie atd. se promítá i v cenách vstupného. V roce 2007 byly vstupenky levnější než dnes, a přesto bylo dosaženo takového výsledku. Možná se ale naopak konalo více koncertů a tím se výnosy navýšily.

V následujícím roce 2008 ovšem výnosy značně klesly a to až o dva miliony Kč. Vzhledem ke zmíněnému každoročnímu zdražování je velmi nepravděpodobné, že by byl pokles způsoben například snižováním ceny vstupenek, spíše to bylo nižším počtem koncertů doma i v zahraničí, nebo nebyl zájem o reklamní služby či pronájem prostor.

V roce 2009 se sice stav výnosů zlepšil výrazně oproti roku 2008, nicméně stále chybělo asi tři sta tisíc Kč, aby se alespoň vyrovnal roku 2007.

Až rok 2010 znamenal doposud nejvyšší vlastní výnosy. Pravděpodobně se jednalo o zvýšení cen vstupného, oslovení většího množství obyvatel, konání více koncertů, nebo alespoň jejich lepší návštěvnost. Tuto myšlenku potvrzuje i tabulka 4-1, která dokládá, že v roce 2010 bylo opravdu dosaženo doposud nejvyššího počtu návštěvníků. Přispět samozřejmě mohly i jiné okolnosti.

Další rok, rok 2011 znamenal ve výnosech propad o milion Kč. Což oproti vydařenému roku 2010 sice byl horší výsledek, ale oproti letům 2007 – 2009 to byl nárůst.

Podíváme-li se na linii vývoje grafu mezi roky 2008 – 2009 a pak mezi roky 2011 – 2012, můžeme vidět jistou podobu vývoje o podobných meziročních nárůstech. Mezi těmito dvěma liniemi vyčnívá mezera let 2009 – 2011, ve které kdyby byly nižší výnosy v roce 2010 alespoň o milion a půl, jednalo by se o téměř kontinuální vývoj. Rok 2010 proto můžeme hodnotit jako nadprůměrný. Výsledek roku 2010 byl překonán rokem 2012, jehož konkrétní hodnoty jsme viděli v tabulce 4-3.

Dotace, které byly v roce 2012 FHK poskytnuty vyobrazuje tabulka 4-4.

Tabulka 4-4: Provozní dotace a granty poskytnuté FHK v roce 2012 v Kč

Položka	2012	Procentuální díl
Město Hradec Králové	33 999 084,00	89,11%
Královéhradecký kraj	2 075 000,00	5,44%
Ministerstvo kultury	785 000,00	2,06%
Město Hradec Králové - grant	500 000,00	1,31%
Královéhradecký kraj - grant	50 000,00	0,13%
Ministerstvo kultury - grant	550 000,00	1,44%
Ostatní granty a příspěvky	196 725,00	0,52%
Celkem dotace a granty	38 155 809,00	100,00%

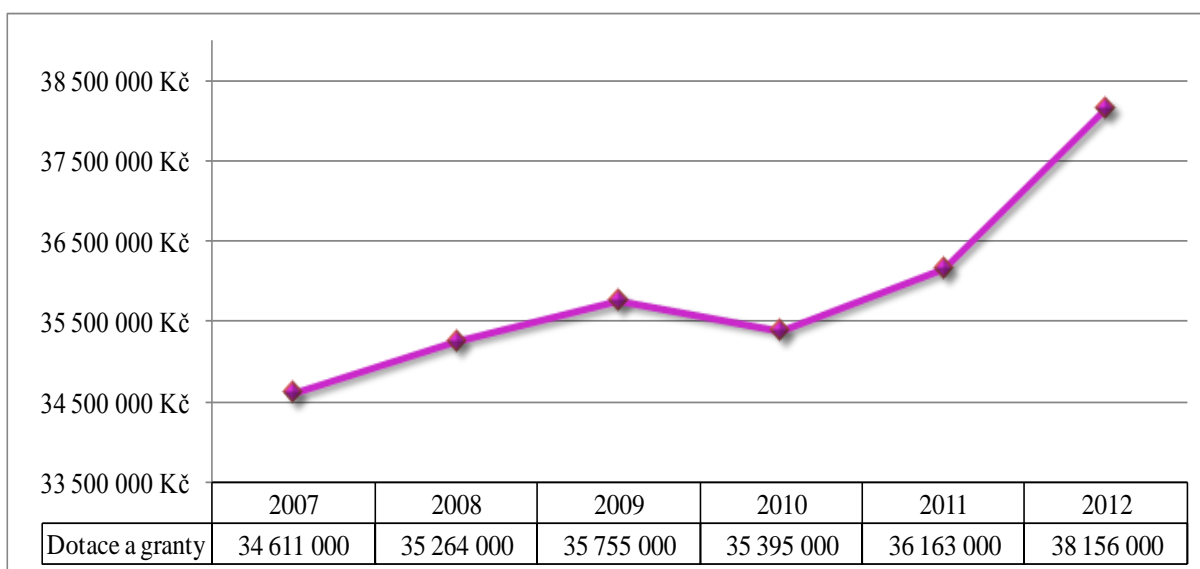
Zdroj: Výroční zpráva FHK 2012, upraveno

Tato tabulka 4-4 zachycuje poskytnuté dotace a granty filharmonii. Jak vyplývá z názvu tabulky, většinu dotací, které získala, používá na provozní účely. Nejvyšší částku, téměř třicet čtyři milionů Kč, poskytlo statutární město Hradec Králové, jeden ze spoluzakladatelů filharmonie jakožto o.p.s. Na druhém místě, co do výše poskytnuté dotace, stojí Královéhradecký kraj s dotací zhruba dva miliony Kč. Třetí nejvyšší částku pak poskytlo MK ČR. Další částky získaly taktéž od těchto tří poskytovatelů ve formě grantů. Poslední položkou jsou ostatní granty a příspěvky, u kterých výroční zpráva neuvádí, kým byly poskytnuty a na jaké účely.

Výroční zpráva z roku 2012 neuvádí, zda společnost dělá nějaké rozdíly mezi granty a dotacemi, zda pro jejich získání musí splnit konkrétní podmínky, například veřejná soutěž, či využít jich na konkrétní účel. Můžeme se tedy domnívat, že dotace používá jednak na provoz a jednak na projekty, neboť částky získaných grantů nejsou příliš vysoké a na větší projekty by nestačily.

Z peněžních prostředků, které získala FHK v roce 2012 od města Hradec Králové, pocházela část z Evropské unie, zejména z Regionálního operačního programu NUTS II Severovýchod, oblast podpory 2.1 Rozvoj regionálních center. Město je získalo v rámci integrovaného programu rozvoje města. FHK byly poskytnuty na projekt *Vybavení sálu a prostor Filharmonie Hradec Králové*. Jednalo se o rozsáhlý projekt trvající od dubna do srpna 2012, v jehož rámci byl rekonstruován a modernizován hlavně sál. (Aktuality, 2012)

Získané dotace a granty v roce 2012 i v předchozích letech zobrazuje obrázek 4-3.



Obrázek 4-3: Dotace a granty poskytnuté FHK 2007 – 2012 v Kč (zaokrouhleno na tisíce)

Zdroj: Výroční zprávy FHK 2007 – 2012, vlastní zpracování

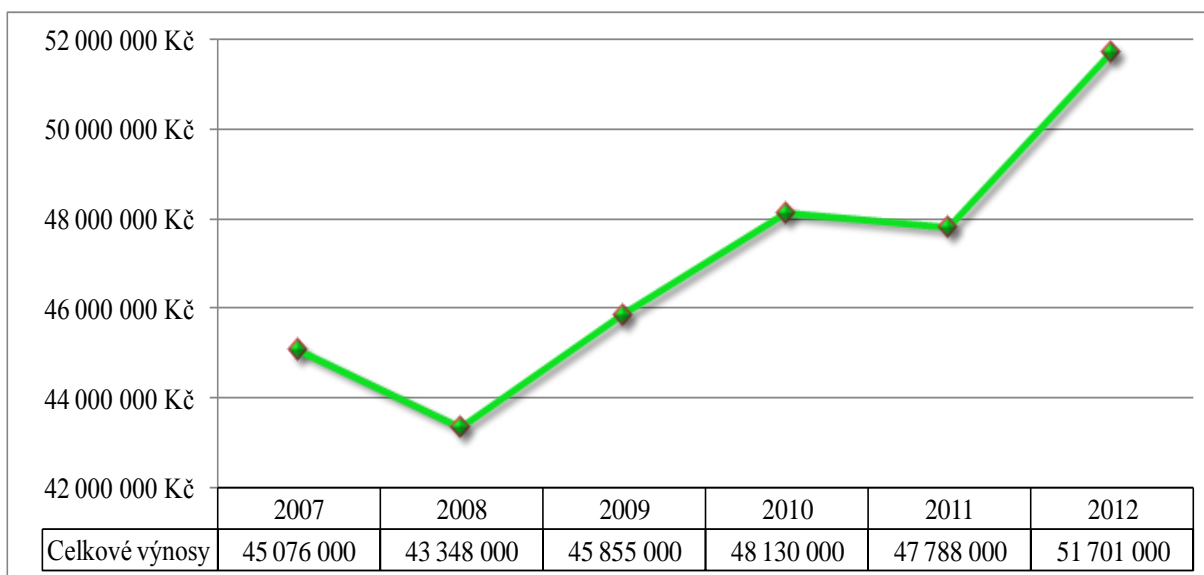
Na obrázku 4-3 lze vidět, že dotace získané v roce 2007 ve výši třicet čtyři milionů šest set tisíc Kč postupně mírně rostly až do roku 2009. V roce 2008 byly navýšeny o zhruba šest set padesát tisíc Kč, v roce 2009 pak ještě o zhruba pět set tisíc Kč. V roce 2010 byl zaznamenán v oblasti dotací pokles, o čtyři sta čtyřicet tisíc Kč. Tento pokles se dá hodnotit jako velmi mírný, proto nemůžeme ani uvažovat o tom, že by jakkoli ohrozil činnost společnosti nebo jí způsobil větší problémy. Navíc z předchozího textu víme, že rok 2010 byl z hlediska vlastních výnosů řekněme nadprůměrný oproti předcházejícím letům, a proto si poskytovatelé dotací

mohli bez problému dovolit snížení výše dotace. Následující rok došlo opět k růstu výše dotací, a to o cca sedm set tisíc Kč. Při pohledu na linii grafu mezi roky 2011 a 2012 je jasné, že právě mezi těmito dvěma roky došlo k největšímu meziročnímu nárůstu dotací, který činil téměř dva miliony Kč. Přesto, že v roce 2012 dosáhla společnost i nejvyššího výsledku ve vlastní činnosti, zároveň víme, že v tomto roce probíhala velmi rozsáhlá rekonstrukce, tedy bylo zapotřebí většího objemu peněžních prostředků.

Pro získání hodnoty celkových výnosů za rok 2012 musíme sečíst celkové dotace, získané v tomto roce, a celkové výnosy z vlastní činnosti tohoto roku. Tedy: celkové dotace 2012 + celkové výnosy z vlastní činnosti 2012 = celkové výnosy 2012.

Číselně: 38 155 809 Kč + 13 545 615 Kč = **51 701 424 Kč**

Celkové výnosy z roku 2012 činily padesát jedna milionů sedm set jedna tisíc čtyři sta dvacet čtyři Kč. Tento výsledek i celkové výnosy předchozích let zachycuje obrázek 4-4.



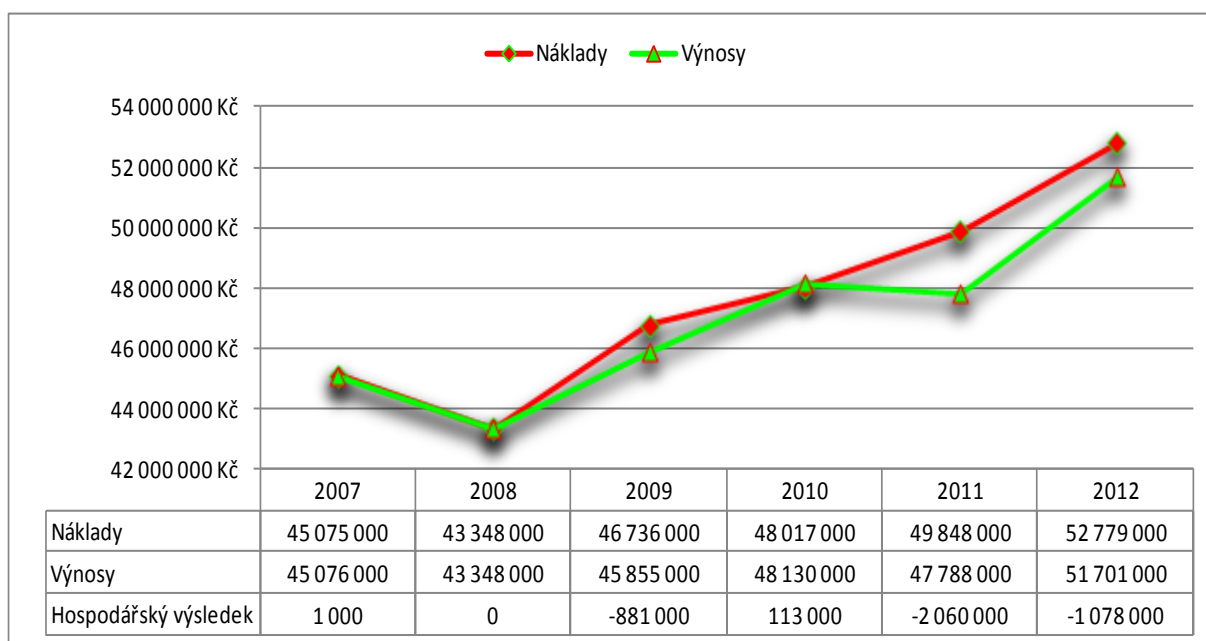
Obrázek 4-4: Celkové výnosy FHK 2007 – 2012 v Kč (zaokrouhleno na tisíce)

Zdroj: Výroční zprávy FHK 2007 – 2012, vlastní zpracování

V roce 2007, jak ukazuje obrázek 4-4, bylo dosaženo celkových výnosů přes čtyřicet pět milionů Kč, ale hned následující rok došlo k výraznému poklesu. Přestože byly v roce 2008 společnosti poskytnuty vyšší dotace, než v roce 2007, v oblasti vlastních výnosů byl mnohem horší, než rok 2007. Tudiž při součtu dotací a vlastních výnosů došlo nakonec k takto velkému poklesu. Následující roky 2009 a 2010 byla situace v oblasti celkových výnosů mnohem lepší, neboť v oba roky nastal postupný nárůst výnosů. V roce 2010 byly sice poskytnuty o něco nižší dotace, než v roce 2009, ale díky vysokým vlastním výnosům v roce

2010 mohla linie na tomto grafu zaujmout přímý rostoucí směr. Roku 2011 pak šly výnosy trochu dolů, pravděpodobně to bylo způsobeno poklesem ve vlastních příjmech. A rok 2012 jak již víme, byl doposud nejlepší ve výši dotací i vlastních příjmů, proto zde není jiná možnost, než nejstrmější růstová linie.

Poslední obrázek 4-5 uvádí celkové náklady a celkové výnosy společnosti z let 2007 – 2012, které byly již uvedeny, ale pouze samostatně.



Obrázek 4-5: Celkové náklady a celkové výnosy FHK 2007 – 2012 v Kč (zaokrouhлено na tisíce)

Zdroj: Výroční zprávy FHK 2007 – 2012, vlastní zpracování

V prvním zobrazeném roce, roce 2007 byl hospodářský výsledek kladný v hodnotě tisíc Kč. Ovšem zda byl opravdu v této hodnotě, nebo byl nulový, se dá jen dohadovat, neboť výroční zpráva z tohoto roku uvádí v případě celkových nákladů dvě hodnoty, první z nich je zobrazena zde na grafu, ta druhá je totožná s výnosy v tomto grafu. Pravděpodobně mohlo dojít k chybě v zaokrouhlování. V případě nenulového výsledku by byl převeden do fondu rezerv, který slouží jako téměř všude, ke krytí budoucích schodků.

V roce následujícím je vidět, že došlo k poklesu nákladů i výnosů o stejnou hodnotu. Ovšem i v tomto roce se výroční zprávy rozcházejí o tisíc Kč. Jedna uvádí dosažené náklady ve výši uvedené v grafu, druhá uvádí, že byly o tisíc Kč nižší. Je tu tedy stejná situace jako v předcházejícím roce, buď byl hospodářský výsledek nulový, nebo činil zhruba jeden tisíc Kč a byl převeden do rezerv.

V dalších dvou letech stoupaly náklady i výnosy. V roce 2009 byly náklady vyšší než výnosy a hospodářský výsledek byl z tohoto důvodu záporný v hodnotě necelých devíti set tisíc Kč. V roce 2010 byly naopak vyšší výnosy a hospodářský výsledek byl kladný, a činil sto třináct tisíc Kč.

V roce 2011 vrostly náklady oproti předešlému roku zhruba o jeden milion osm set tisíc Kč, bohužel zároveň klesly výdaje o cca tři sta padesát tisíc Kč. Proto byl hospodářský výsledek toho roku přes dva miliony Kč v mínusu. I z vývoje grafu je jasně patrné, že ve sledovaném období byl hospodářský výsledek nejhorší právě v roce 2011.

V roce 2012 náklady ještě více vzrostly, zhruba o tři miliony Kč, ale i výnosy byly vyšší o cca čtyři miliony Kč. Přesto byl výsledek hospodaření záporný, v hodnotě přes jeden milion Kč. Nicméně pokud by se do budoucna výnosy udržely v podobné výši a náklady klesly, protože jak bylo uvedeno, v roce 2012 probíhal složitý rozsáhlý projekt, mohl by se očekávat kladný hospodářský výsledek.

Výroční zpráva z roku 2012 uvádí, že společnost byla v roce 2012 po finanční stránce soběstačná z 26%.

Pro přehlednost a shrnutí je na konci této podkapitoly uvedena tabulka 4-5, která nám připomíná složení zdrojů, v podobě seznamu, od kterých společnost získala finanční prostředky v roce 2012, včetně procentuálního podílu jednotlivých zdrojů. Tomuto roku byla v této kapitole věnována největší pozornost, neboť v době zpracovávání práce nebyly výroční zprávy z následujících let dostupné.

Tabulka 4-5: Seznam zdrojů finančních prostředků FHK 2012

Poskytovatel 2012	Procentuální díl
Město Hradec Králové	66,73%
Královéhradecký kraj	4,11%
Ministerstvo kultury	2,58%
Ostatní granty a příspěvky	0,38%
Výnosy z vlastní činnosti	26,20%
Celkem	100,00%

Zdroj: Výroční zpráva FHK 2012, vlastní zpracování

Tato tabulka 4-5 potvrzuje údaj z výroční zprávy uvedený výše, a sice že FHK byla v roce 2012 soběstačná z 26,20%. To vypovídá o tom, že své náklady nezvládne sama pokrýt ani z jedné třetiny. A proto potřebuje prostředky ve formě dotací a grantů od poskytovatelů uvedených v tabulce. Jejich konkrétní hodnoty byly uvedeny v tabulce 4-4. Porovnání

celkových výnosů získaných ze zdrojů v této tabulce s celkovými náklady pak bylo možné vidět na obrázku 4-5. A z výsledků tohoto porovnání bylo zjištěno, že výše poskytovaných dotací v některých letech spolu s vlastními výnosy někdy ani nestačila k vyrovnání nákladů.

Závěrem k této společnosti si všimněme, že v roce 2012 využívala všech zdrojů finančních prostředků uvedených v kapitole třetí. Z veřejných zdrojů získala prostředky ze všech tří úrovní. Na národní úrovni získala prostředky ze státního rozpočtu prostřednictvím Ministerstva kultury, na regionální úrovni to byly prostředky od Královéhradeckého kraje, a na místní úrovni pak prostředky od města Hradce Králové. Ze soukromých zdrojů získala prostředky od domácností, zejména za vstupné a předplatné, od podniků, zejména za nájemné a reklamu, také získala dary. Tyto prostředky ze soukromých zdrojů společně s dalšími položkami tvořily příjmy z vlastní činnosti. Z mezinárodních zdrojů získala prostředky z EU prostřednictvím města Hradec Králové.

4.2 Základní umělecká škola Holice

Tato příspěvková organizace, jejímž zakladatelem je město Holice, byla založena již v roce 1952. K žákům v této škole je přístupováno individuálně, dle jejich schopností a talentu. Cílem školy je odborné vzdělání žáků v oboru hudebním, tanečním, nebo výtvarném. Nadměrně talentované žáky motivuje a připravuje pro navazující vzdělání v oboru a případné profesionální prosazení. Škola má i několik detašovaných pracovišť, konkrétně v obcích Sezemice, Horní Jelení, Moravany, Dašice, Býšť, aby mohla poskytnout umělecké vzdělání co největšímu množství dětí. Již v prvním roce, i přes nuzné podmínky, nabízeli pouze dva učitelé široké spektrum hudebních oborů celkem sedmdesáti žákům. Postupně se situace po materiálové i pedagogické stránce zlepšovala. Rozšiřovaly se vyučované obory i řady pedagogů. Začala také pořádat koncerty a přispívat tím k rozvoji kultury ve městě. V roce 1967 se škola přejmenovala na *Lidovou školu umění*, do které docházelo tři sta dvacet žáků. V roce 1991 se vrací název Základní umělecká škola. A roku 1994 přebírá školu město a zřizuje ji jako svoji příspěvkovou organizaci. Nyní má škola dvacet jedna pedagogů a čtyři sta devadesát žáků. (Historie ZUŠ v Holicích; Školní vzdělávací program)

V roce 2013 a 2014 realizuje ZUŠ Holice projekt, který by měl zlepšit její situaci hlavně z hlediska materiálního zázemí, a tím zlepšit a zefektivnit systém výuky. Projekt nese název *Takhle nás to bude mnohem víc bavit!*, a prostředky na jeho financování poskytne Evropský sociální fond v rámci operačního programu *Vzdělání pro konkurenceschopnost* a státní rozpočet České republiky. Škola tak chce dosáhnout ještě lepších výsledků ve výuce svých žáků za použití nových technologií, oslovit potencionální žáky, respektive jejich rodiče, a

pozvednout úroveň uměleckého vzdělávání. Klíčovými událostmi projektu jsou dvě výběrová řízení, z nichž první má za úkol najít dodavatele výpočetní techniky a software, a druhé dodavatele hudebních pomůcek a nástrojů. (Projekty ZUŠ)

4.1.1 Náklady, výnosy a dotace

Následující část se věnuje výnosům ZUŠ, tedy zdrojům jejích finančních prostředků, a nákladům ZUŠ, tedy způsobům využití získaných prostředků.

Následující tabulka 4-6 uvádí strukturu nákladů v roce 2012 včetně procentuálního dílu jednotlivých položek.

Tabulka 4-6: Náklady ZUŠ 2012 v Kč

Položka	2012	Procentuální díl
Spotřeba materiálu	104 430,94	1,37%
Spotřeba energie	224 904,95	2,94%
Opravy a údržba	65 128,80	0,85%
Cestovné	1 489,00	0,02%
Ostatní služby	378 074,79	4,94%
Mzdové náklady	4 914 543,00	64,24%
Zákonné, sociální a zdravotní poj.	1 641 565,00	21,46%
Jiné pojištění	20 264,00	0,26%
FKSP	48 574,00	0,63%
Náklady z DDM	250 967,01	3,28%
Celkové náklady	7 649 941,49	100,00%

Zdroj: Výkaz zisku a ztráty příspěvkové organizace 2012, upraveno

Nejvyšší položku v této tabulce 4-6, ve výši necelých pěti milionů Kč, tvoří mzdové náklady a jsou tudíž největším výdajem, který ZUŠ má. Tyto prostředky jsou použity na platy zaměstnanců, kterých je celkem dvacet čtyři. Dvacet jedna pedagogů včetně pana ředitele a tři nepedagogičtí zaměstnanci.

Druhá nejvyšší položka, zákonné, sociální a zdravotní pojištění, úzce souvisí také se zaměstnanci, neboť se jedná o částku, kterou ZUŠ celkem odvede za své zaměstnance.

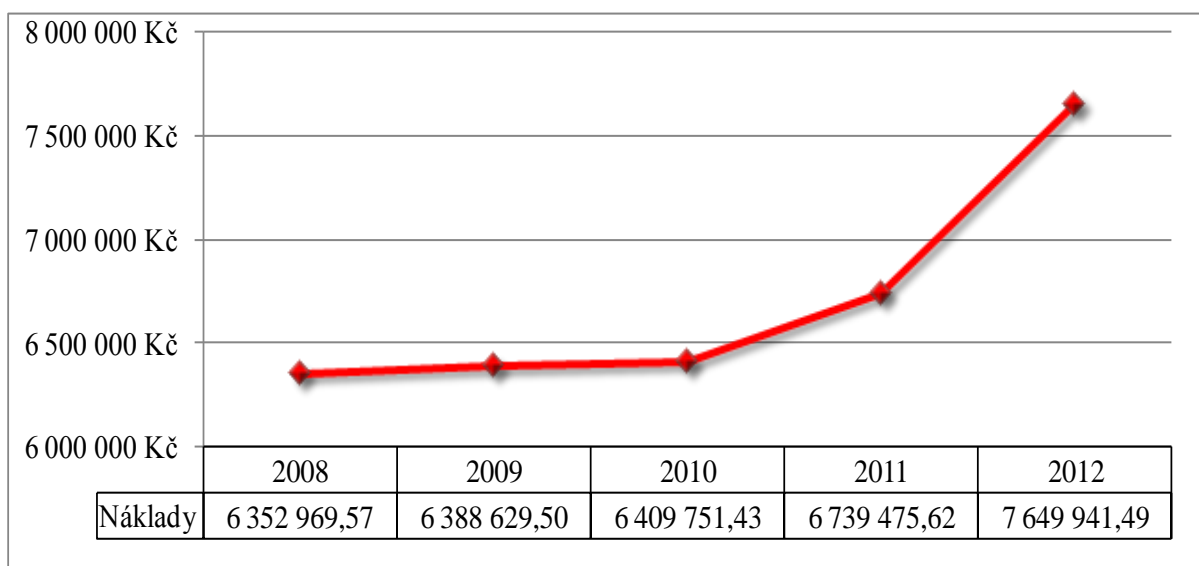
Třetí nejvyšší částku představují ostatní služby, kam patří náklady na telefony, poštovné, předplatné odborných časopisů, pojištění budovy, povinné revize, kde se jedná zejména o pravidelné kontroly hasicích přístrojů a kotle, dále nájemné na pracovištích mimo hlavní budovu a v holickém kulturním domě, počítačové služby, tedy služby od odborníků na správu

počítačů a programů, zde zejména aktualizace programů, také náklady na školení zaměstnanců, stočné, stravování zaměstnanců, tedy náklady na stravenky.

Dalším nákladem ZUŠ v roce 2012 byl DDM, kde se jednalo o nakoupený majetek, například nástroje a jiné potřeby. Následuje položka spotřeba energie a spotřeba materiálu.

Další náklady jsou tvořeny potřebnými opravami a údržbou, kde je na místě poznamenat, že se jedná o velmi starou, původní budovu, čerpáním fondu FKSP, jiným pojištěním, a cestovným, kde se jedná o cestovné zaměstnanců, v případě dětí hovoříme zde o dopravném, které je rovněž zahrnuto do služeb. Děti cestují pouze na soutěže, a jejich počet není tak velký, aby naplnily autobus, proto jim pravděpodobně škola proplatí veřejnou dopravu.

Obrázek 4-6 zobrazuje náklady za rok 2012 a za předchozí roky.



Obrázek 4-6: Náklady ZUŠ 2008 – 2012 v Kč

Zdroj: Výkaz zisku a ztráty příspěvkové organizace 2008 – 2012, vlastní zpracování

Na tomto obrázku 4-6 je vidět, že ve sledovaném období byly náklady nejnižší v roce 2008, ve výši šesti milionů tři sta padesát tisíc Kč. V dalším roce došlo k meziročnímu růstu nákladů o asi třicet šest tisíc Kč, o rok později ještě o zhruba dvacet jeden tisíc Kč. Proto linie grafu od roku 2008 do roku 2010 pouze nepatrně roste, protože změny, vzhledem k celkovému objemu nákladů, byly minimální. K daleko většímu nárůstu nákladů došlo v roce 2011, oproti předcházejícímu roku 2010. A to o tři sta třicet tisíc Kč. Tento meziroční nárůst nákladů byl překonán hned v následujícím roce, kdy činil přibližně devět set tisíc Kč. Ve sledovaném období byly tedy náklady nejvyšší v roce 2012. Z průběhu grafu je jasně vidět, že náklady od prvního sledovaného roku nikdy neklesly. Od roku 2008 měly rostoucí tendenci.

Následná tabulka 4-7 popisuje výnosy ZUŠ v roce 2012, včetně dotací, a procentuální podíl jednotlivých položek.

Tabulka 4-7: Výnosy ZUŠ v roce 2012 v Kč

Položka	2012	Procentuální díl
Školné a půjčovní	888 090,00	11,38%
Čerpání fondů	593 358,00	7,60%
Ostatní výnosy	1 129,00	0,01%
Úroky z účtu	2 751,74	0,04%
Přijaté dotace	6 317 859,00	80,97%
Celkové výnosy	7 803 187,74	100,00%

Zdroj: Výkaz zisku a ztráty příspěvkové organizace 2012, upraveno

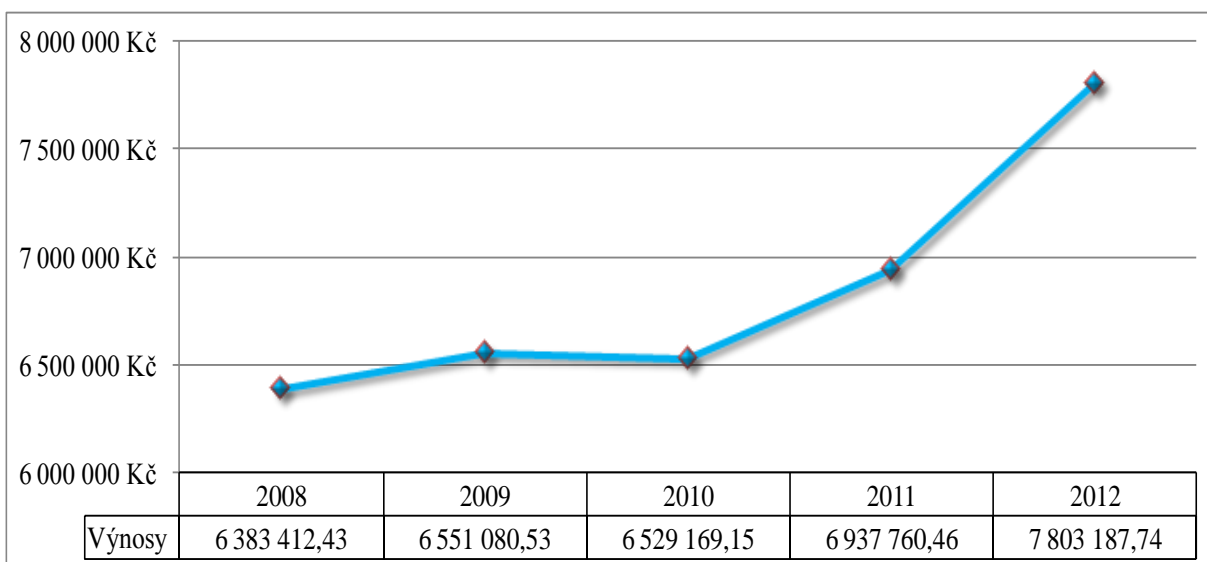
Z tabulky 4-7 je patrné, že škola v roce 2012 měla pouze 5 zdrojů finančních prostředků, a je vhodné doplnit, že tento počet zůstává každoročně velmi podobný. Největší část výnosů, přes šest milionů Kč, představuje získaná dotace, která celá pochází z Ministerstva školství, mládeže a tělovýchovy prostřednictvím Pardubického kraje. Tuto dotaci škola používá zejména na mzdy všech zaměstnanců, odvody z mezd, ostatní neinvestiční výdaje, například v případě nemocí a nákladů spojených se soutěžemi, jako platy porotců, ceny apod.

Druhou nejvyšší položku ve výnosech tvoří vybrané školné a půjčovní v hodnotě přibližně devíti set tisíc Kč, které má pro školu velký význam, neboť z této částky hradí své provozní náklady. To, že je škola schopna zaplatit provozní náklady z vybraného školného a půjčovního pro ni zároveň znamená, že od svého zřizovatele, města Holic nezískává žádné finanční prostředky. Školné hradí každý vzdělávaný žák, přičemž se liší výše školného dle stupně a zaměření. Půjčovní je tvořeno přijatými platbami za vypůjčení pomůcek, hlavně nástrojů.

Další prostředky škola získala čerpáním fondů, přičemž v roce 2012 bylo takto učiněno zejména za účelem pořízení hudebních nástrojů. Zbylé výnosy tvoří úroky z účtu a ostatní výnosy, kam se řadí například vrácené přeplatky.

Z ryze vlastních zdrojů, bez přijatých dotací, škola v roce 2012 získala přibližně jeden milion čtyři sta osmdesát pět tisíc Kč, celková výše výnosů i s dotacemi byla sedm milionů osm set tři tisíc Kč.

Následující obrázek 4-7 znázorňuje výnosy školy za rok 2012 i za předchozí roky.

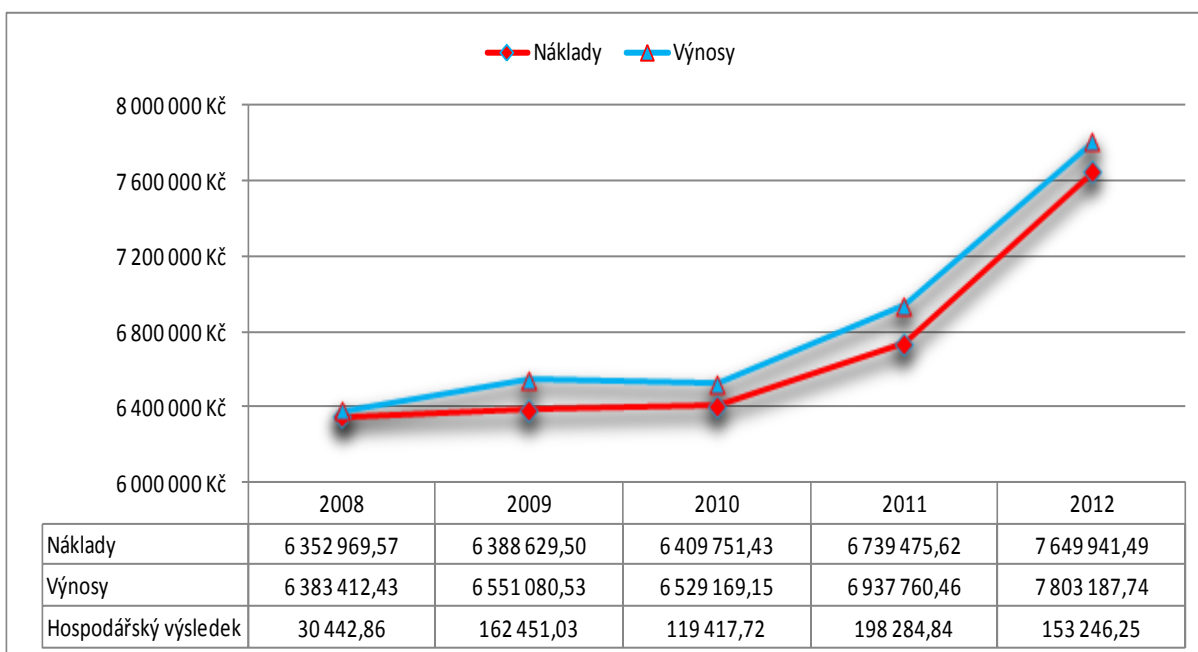


Obrázek 4-7: Výnosy ZUŠ 2008 – 2012 v Kč

Zdroj: Výkaz zisku a ztráty příspěvkové organizace 2008 – 2012, vlastní zpracování

Na obrázku 4-7 můžeme vidět, že nejnižších výnosů škola dosáhla v roce 2008. V následujícím roce 2009 došlo ke zvýšení výnosů o více než sto padesát tisíc Kč. V roce 2010 výnosy poklesly, ale pouze mírně, o dvacet dva tisíc Kč. V dalších letech už výnosy nikdy neklesly pod úroveň předcházejících let. Jak je vidět na obrázku č. 4-7, od roku 2010 má vývoj grafu prudce rostoucí směr. V roce 2011 vzrostly výnosy oproti roku 2010 o více než čtyři sta tisíc Kč. V posledním sledovaném roce 2012 byly výnosy oproti předcházejícímu vyšší o zhruba osm set šedesát tisíc Kč, což znamenalo doposud největší rozdíl mezi dvěma lety. Celkové výnosy v roce 2012 byly ze všech let sledovaného období nejvyšší. Při pohledu na celkovou linii grafu vidíme, že od prvního sledovaného roku výnosy klesly pouze v jednom roce, v roce 2010, a to pouze velmi mírně, jinak měly vždy rostoucí charakter. Největší část příjmů každého sledovaného roku tvořila vždy získaná dotace.

Obrázek 4-8 vyobrazuje celkové náklady a celkové výnosy školy z let 2008 – 2012, které byly již uvedeny, ale pouze samostatně.



Obrázek 4-8: Celkové náklady a celkové výnosy ZUŠ 2008 – 2012 v Kč

Zdroj: Výkaz zisku a ztráty příspěvkové organizace 2008 – 2012, vlastní zpracování

V prvním zobrazeném roce 2008 vidíme téměř překryté značky nákladů a výnosů, což nám naznačuje, že se jedná o velmi malý rozdíl. Náklady byly v tomto roce nižší než výnosy, a vznikl tak kladný hospodářský výsledek ve výši zhruba třicet tisíc Kč.

Následující rok již vidíme, že rozdíl mezi náklady a výnosy byl větší, a výsledek hospodaření tohoto roku činil přibližně sto šedesát tisíc Kč.

V roce 2010 byly oproti předešlému roku náklady vyšší, výnosy nižší a hospodářský výsledek byl tak v hodnotě zhruba sto dvacet tisíc Kč.

Rok 2011 znamenal doposud největší nárůst nákladů i výnosů, bylo dosaženo hospodářského výsledku ve výši necelých dvou set tisíc Kč. Ovšem tento nárůst obou ukazatelů byl překonán hned v následujícím roce 2012, a hospodářský výsledek tohoto roku činil přes sto padesát tisíc Kč.

I na tomto obrázku lze vidět, že náklady od počátku sledovaného období pouze rostly, v žádném z těchto let neklesly pod úroveň předešlého roku. Výnosy klesly pouze v roce 2010, oproti roku 2009, v ostatních letech měly stejně jako náklady rostoucí charakter. Jelikož se jedná o školské zařízení, které nemá mnoho zdrojů finančních prostředků, změny ve výnosech zachycené na obrázcích jsou způsobeny především vybraným školním a výší získané dotace. Náklady pak nejvíce ovlivňují rostoucí ceny a s tím spojené důsledky, například zvyšování mezd.

Hospodářský výsledek byl nejnižší v roce 2008, a nejvyšší v roce 2011. V letech 2009 a 2012 byl téměř srovnatelný. I přes malé množství finančních zdrojů, jejich objem dle grafu stačí na pokrytí všech výdajů. Ve sledovaném období nebyla škola nikdy ve ztrátě.

Závěrem k ZUŠ Holice si zrekapitulujme, z jakých zdrojů finančních prostředků, uvedených v kapitole třetí, škola v roce 2012 čerpala. Z veřejných zdrojů získala prostředky ze dvou úrovní. Na národní úrovni získala prostředky ze státního rozpočtu prostřednictvím Ministerstva školství, mládeže a tělovýchovy, a to ještě následným prostřednictvím regionální úrovně – Pardubického kraje. Na místní úrovni nezískala prostředky žádné, neboť od města Holice nezískává nic. Ze soukromých zdrojů získala prostředky od domácností, zejména za školné a půjčovné. Tyto prostředky ze soukromých zdrojů společně se zbylými položkami a dotací tvořily veškeré příjmy. Z mezinárodních zdrojů nezískala v roce 2012 prostředky žádné. Tato skutečnost nastala až v roce 2013 díky projektu uvedenému na začátku podkapitoly. V roce 2012, jak můžeme dopočítat z tabulky 4-7, byla škola finančně soběstačná z 19ti%. Tedy prozatím nedosahuje ani na čtvrtinovou soběstačnost.

4.3 Doporučení

Smyslem této podkapitoly je navrhnout možné způsoby získání dalších finančních prostředků institucemi, o nichž pojednávají první dvě části čtvrté kapitoly.

Filharmonie Hradec Králové

V případě FHK, bylo zmíněno v kapitole čtvrté, že využívá marketingu a PR, neboli snaží se o kontakt s veřejností. Takto činí nejen prostřednictvím reklamy, například tištěné materiály, ale také disponuje webovými stránkami, využívá kontaktu prostřednictvím rádia, pořádá dny otevřených dveří. Tato oblast kontaktu s veřejností je velice důležitá, neboť představuje způsob nejen budování dobrého jména, ale také oslovení nových návštěvníků, dárců, sponzorů. Tedy jedná se o způsob získání dalších prostředků. Proto by se společnost měla snažit tento způsob nejen udržovat, ale také prohlubovat.

Například by společnost mohla konat více koncertů pro školy a jim podobná zařízení, samozřejmě za odpovídající cenu, čímž by se zasloužila nejen o podíl na výchově ke kultuře, ale možná by některé děti i zaujala, a ty doporučí návštěvu koncertu svým blízkým.

Dalším způsobem by mohla být snaha o komunikaci také prostřednictvím sociálních sítí. Společnost sice disponuje vlastním profilem na sociální síti Facebook, bohužel aktivita na této síti končí v roce 2010. Ale jelikož se jedná o v současnosti velmi populární síť, je dobrým způsobem komunikace, proto by bylo vhodné zvážit obnovení aktivity.

Přijímání darů nebo sponzoringu, by mohla společnost na koncertech doplnit o veřejné poděkování, což by zvýšilo povědomí o sponzorovi, zároveň by tím zvýšila motivaci poskytovatelů a současně by mohla připojit vybídnutí těch potencialních.

Při koncertech by ve vyhrazených prostorech mohla provozovat občerstvení pro návštěvníky a tím získat nějaké prostředky navíc.

Disponovat vlastními upomínkovými předměty by také nemuselo být špatným způsobem, jak šířit povědomí. Například propisovací tužky, hrnky, bloky, klíčenky, trička, a další, vše v decentním stylu, aby neodrazovaly od používání, či nepůsobily spíše rušivým dojmem. Tyto pak rozdávat zdarma sponzorům a dárcům, za úplatu pak návštěvníkům. I při zahraničních koncertech mít tyto předměty s sebou za účelem propagace.

Možností získání nových příznivců a zároveň posílení přízně stávajících by mohlo být pořádání plesu. Filharmonie se sice takovýchto událostí účastní, svému jménu dělala čest například při plesu v Opeře, nicméně vlastní ples by pro ni mohl mít mnohem větší význam.

Základní umělecká škola Holice, okres Pardubice

V případě ZUŠ by se pravděpodobně větší akce, jako vlastní ples, nebo upomínkové předměty neuplatnily, vzhledem ke zcela odlišné velikosti i druhu společnosti. Proto zde půjde o zcela odlišné možnosti. Například kdyby škola disponovala větší a modernější budovou, kterou by poskytlo město z již vystavěných, nevyužívaných, nebo špatně využívaných budov, mohla by případná vystoupení konat zde, a nemusela by pronajímat sál v kulturním domě. Při konaných vystoupeních by škola také mohla oslovit případné dárce, nebo sponzory z oboru. Například prodejce a distributory hudebních nástrojů nebo pomůcek. Také by její zástupci mohli navštívit školy v okolí s nabídkou studia v ZUŠ, kdy by dětem přiblížili možnosti, které škola nabízí, a pozvali je i s rodiči na den otevřených dveří, kde by se mohli mimo jiného podívat i do probíhajících hodin. Případně se i na chvíli zapojit, aby si vyzkoušely, zda by je to bavilo. Na školách by mohla ponechat letáčky a také mít pravidelnou rubriku v městském zpravodaji. Škola by mohla zvážit také zavedení hudebních kurzů pro dospělé. Dalším zdrojem by mohly být projekty podobné projektu popsánému v úvodu k ZUŠ, o které by se škola snažila samostatně, nebo ve spolupráci s jinými školami.

ZÁVĚR

Cílem práce bylo uvést významy a definice pojmu kultura, popsat vývoj kultury v Evropě i České republice, zaměřit se na státní politiku kultury České republiky. Dále analyzovat zdroje financování kultury v České republice.

První dva body cíle jsou naplněny v kapitole první, která poskytuje několik náhledů a významů slova kultura a zároveň konstatuje, že jednoznačná jednoduchá definice prozatím neexistuje. Součástí jsou také rysy kultury, které říkají, že jde o něco naučeného, sdíleného, s propojenými dílčími aspekty. V oblasti vývoje kultury kapitola poskytuje výčet a popis vybraných významných období, z nichž nejvýznamnější bylo, dle autorky práce, období Antického Řecka a Říma. Dalšími působilými na vývoj kultury byly: křesťanství, různé vynálezy a rozvoj techniky a průmyslu, a obě světové války. Zbytek této kapitoly je věnován vývoji kultury v České republice od konce druhé světové války do současnosti.

Politice kultury je věnována celá druhá kapitola. Na počátku této kapitoly se dozvídáme, že kulturní politika vyjadřuje přístup daného státu ke kultuře, přičemž se většinou jedná o konkrétní dokument vyjadřující cíle vlády v oblasti kultury. Zmiňuje také role státu, ve kterých může v kulturní sféře vystupovat, a jakých může využívat nástrojů. Součástí je také podkapitola o Ministerstvu kultury, coby nejvýznamnějším státním činitelem v kultuře. Dále je popsán vývoj státní kulturní politiky v České republice po roce 1989 do roku 2008, na který navazuje poslední část této kapitoly věnující se současné kulturní politice ČR. Ta je obsažena v dokumentu Státní kulturní politika na léta 2009 – 2014. Hlavní čtyři cíle tohoto dokumentu bychom mohli shrnout například takto: vytvořit odpovídající legislativu, zvýšit státní podporu, rozvíjet společnost, zejména výchovou k tradicím a kulturnímu životu, ochrana kulturního dědictví.

Podstatnou částí práce, a zároveň naplnění dalšího bodu z cíle, je kapitola třetí, pojednávající o financování kultury v České republice. Finanční prostředky mohou přicházet z veřejných zdrojů, na místní, regionální i národní úrovni, nebo ze soukromých zdrojů. Dále kulturní instituce mohou získávat prostředky z vlastní činnosti nebo mezinárodních zdrojů. Většina institucí sama generuje jistý zisk, který ale nebývá příliš veliký, viz podkapitola 3.1.3. Proto se jedná vždy o více zdrojové financování, tedy kombinaci jmenovaných možností. Kapitulu doplňují statistické údaje o financování různých odvětví kultury v roce 2011. Z tohoto příkladu vyplývá, že nejvíce prostředků z veřejných rozpočtů bylo v roce 2011 poskytnuto uměleckým školám, naopak nejméně odvětví rozhlasu. Ze soukromých zdrojů šlo nejvíce

prostředků do odvětví nakladatelství a vydavatelství, naopak nejméně do oblasti archivů. Z mezinárodních zdrojů získal nejvíce rozhlas, nejméně pak archiv, který z mezinárodních zdrojů nezískal prostředky žádné. V případě vlastních příjmů dosáhlo největšího objemu opět odvětví nakladatelství a vydavatelství, nejmenšího pak odvětví archivů. Každá instituce z oblasti kultury může vyvinout vlastní iniciativu, aby zvýšila objem získaných prostředků z různých zdrojů. Klíčem k úspěchu může být získání většího množství spotřebitelů, a to například prostřednictvím marketingu kultury.

Čtvrtá kapitola analyzuje financování kulturních organizací, tentokrát u dvou vybraných kulturních institucí, které nesrovnává, pouze popisuje, odkud finanční prostředky získávají a na co je používají. Jedná se o Filharmonii Hradec Králové o.p.s. a Základní uměleckou školu Holice, okres Pardubice.

U Filharmonie je patrné, že největší část získaných prostředků slouží na osobní náklady, tedy mzdové prostředky a pojištění. Nákladný je také provoz budovy, rekonstrukce a povinné revize. V oblasti vlastních příjmů získává největší objem prostředků za vstupné a předplatné. Z uvedeného vyplývá, že v roce 2012 dosáhla od roku 2007 zatím nejvyšších výnosů. Tomuto výsledku jistě přispívá i využívání marketingu. Další příjem tvoří přijaté dotace, kde se, alespoň v roce 2012, největším dílem podíleli oba spoluzakladatelé, město Hradec Králové a Královéhradecký kraj. Jednou z informací o Filharmonii v této kapitole je fakt, že v roce 2012 dosáhla ve finanční oblasti 26%ní soběstačnosti. Což je jistě velmi pozitivní výsledek, neboť některé organizace nedosahují ani čtvrtiny. Závěrem podkapitoly o FHK je popsáno, v návaznosti na kapitolu třetí, jaké zdroje finančních prostředků využívá.

V případě Základní umělecké školy Holice bylo zjištěno, že největší náklady tvoří mzdové prostředky a zákonná pojištění, také náklady na různé služby, které škola musí využívat, dále nákup výukových pomůcek a provoz. Ve výnosech je velmi důležité vybrané školné a půjčovné, neboť z nich škola platí své provozní náklady. Z tohoto důvodu nezískává žádné prostředky od zřizovatele. Největší příjmovou položkou je dotace od Ministerstva školství. Také jsme se dozvěděli, že škola nebyla nikdy ve sledovaném období ve ztrátě. Z uvedené analýzy ovšem vyplývá, že škola by se nikdy nemohla obejít bez dotace. V roce 2012 nebyla soběstačná ani z jedné čtvrtiny. Závěr podkapitoly o ZUŠ taktéž popisuje, z jakých zdrojů z kapitoly třetí čerpá.

Autorka této práce se domnívá, že i v budoucnu by se měly kulturní instituce snažit o získávání prostředků z více zdrojů. Nespoléhat se pouze na jeden či dva, ale pokusit se

neustále vyhledávat zdroje nové. Výhodou v tomto směru je členství v EU, díky kterému mohou kulturní instituce získat další prostředky, a byla by škoda tuto možnost nevyužít. Je na zvážení každé kulturní instituce, zda své příjmy považuje za dostatečné, anebo uváží své možnosti a způsoby, jak tyto příjmy navýšit. Vzhledem k tomu, že mnohé kulturní organizace nestačí pokrýt své náklady, bude v této oblasti i nadále nutný zájem a podpora státu. Ten by měl nad touto oblastí dohlížet i pro její důležitost. Kulturní sféra nezajišťuje jen vhodné využití volného času, ale přispívá i k výchově, socializaci a rozvoji člověka.

POUŽITÁ LITERATURA

- [1] BAÁNOVÁ, Katarína. *Srovnání kulturní politiky České republiky a Finska* [online]. Brno, 2011 [cit. 2013-12-04]. Dostupné z: http://is.muni.cz/th/231710/ff_m/Baanova_DP_ok.pdf. Magisterská práce. Masarykova Univerzita. Vedoucí práce Ing. František Svoboda, Ph.D.
- [2] BAČUVČÍK, Radim. *Marketing kultury: Divadlo, koncerty, publikum, veřejnost*. 1. vyd. Zlín: Verbum, 2012, 198 s. ISBN 978-80-87500-17-0.
- [3] BAJEROVÁ, Monika. *Analýza kulturní politiky v ČR* [online]. Vyškov, 2009 [cit. 2013-12-04]. Dostupné z: http://is.muni.cz/th/219540/fss_b/Analyza_kulturni_politiky_v_CR.txt. Bakalářská práce. Masarykova Univerzita. Vedoucí práce doc. PhDr. Stanislav Balík Ph.D.
- [4] BĚLINA, Pavel a kol. *Dějiny evropské civilizace II*. Praha: Paseka, 2002, 328 s. ISBN 80-7185-473-5.
- [5] CORNELL, Tim a John MATHEWS. *Svět starého Říma*. 1. vyd. Praha: Knižní klub, 1995, 240 s. ISBN 80-7176-210-5.
- [6] ČESKO. Vláda. *Usnesení vlády České republiky ze dne 10. ledna 2001 č. 40 o aktualizaci Strategie účinnější státní podpory kultury*. In: Věstník vlády pro orgány krajů a orgány obcí. 2001. Dostupné z: http://www.nulk.cz/files/kestazeni/kulturni_politika.pdf.
- [7] ČESKO. Vláda. *Usnesení vlády České republiky ze dne 28. dubna 1999 č. 401 ke Strategii účinnější státní podpory kultury*. In: Věstník vlády pro orgány krajů a orgány obcí. 1999.
- [8] ČESKÝ STATISTICKÝ ÚŘAD. *Výsledky účtu kultury za rok 2011: Tab. 2 Zdroje financování kultury podle poskytovatelů kulturních služeb v roce 2011*. Český statistický úřad [online]. 2013 [cit. 2014-02-12]. Dostupné z: [http://www.czso.cz/csu/2013edicniplan.nsf/t/7F001CEA43/\\$File/3318132.pdf](http://www.czso.cz/csu/2013edicniplan.nsf/t/7F001CEA43/$File/3318132.pdf).
- [9] ČESKÝ STATISTICKÝ ÚŘAD. *Výsledky účtu kultury za rok 2011: Tab. 4b Příjmy a výdaje kulturních institucí podle poskytovatelů kulturních služeb v roce 2011*. Český statistický úřad [online]. 2013 [cit. 2014-02-12]. Dostupné z: [http://www.czso.cz/csu/2013edicniplan.nsf/t/7F001CEA3E/\\$File/3318134b.pdf](http://www.czso.cz/csu/2013edicniplan.nsf/t/7F001CEA3E/$File/3318134b.pdf).
- [10] ČESKÝ STATISTICKÝ ÚŘAD. *Výsledky účtu kultury za rok 2011: Úvod*. Český statistický úřad [online]. 2013 [cit. 2014-03-25]. Dostupné z: [http://www.czso.cz/csu/2013edicniplan.nsf/t/7F001CEA3D/\\$File/331813u.pdf](http://www.czso.cz/csu/2013edicniplan.nsf/t/7F001CEA3D/$File/331813u.pdf).

- [11] ČESKÝ STATISTICKÝ ÚŘAD. *Výsledky účtu kultury za rok 2011: Zdroje financování kultury v roce 2011*. Český statistický úřad [online]. 2013 [cit. 2014-02-12]. Dostupné z: [http://www.czso.cz/csu/2013edicniplan.nsf/t/7F001CEA4E/\\$File/331813t2.pdf](http://www.czso.cz/csu/2013edicniplan.nsf/t/7F001CEA4E/$File/331813t2.pdf).
- [12] ČESKÝ STATISTICKÝ ÚŘAD. *Ekonomika v kultuře*. Český statistický úřad [online]. 2011 [cit. 2014-02-12]. Dostupné z: http://www.czso.cz/csu/tz.nsf/i/ekonomika_v_kulture20110601.
- [13] DAHLHEIM, Werner. *U kolébky Evropy: odkaz antického Říma*. 1. vyd. Praha: Vyšehrad, 2006, 221 s. ISBN 80-702-1728-6.
- [14] DURANDO, Furio. *Starověké Řecko*. 2. vyd. Čestlice: Rebo, 2008, 288 s. ISBN 978-80-255-0017-0.
- [15] EVROPSKÝ PARLAMENT. *Fakta a čísla o Evropské unii: Kultura*. Evropský parlament: O parlamentu [online]. 2013 [cit. 2014-04-01]. Dostupné z: http://www.europarl.europa.eu/aboutparliament/cs/displayFtu.html?ftuId=FTU_5.13.1.html.
- [16] FILHARMONIE HRADEC KRÁLOVÉ. *Aktuality*. Filharmonie Hradec Králové [online]. 2012 [cit. 2014-02-27]. Dostupné z: <http://www.fhk.cz/11/Aktuality/>.
- [17] FŇUKAL, Miloš. *Politiky EU*. Studijní materiál. Univerzita Palackého v Olomouci [online]. [cit. 1.4.2014]. Dostupné z: http://geography.upol.cz/soubory/lide/fnukal/EURO/PRED_6_politiky_EU_1.pdf.
- [18] GANERI, Anita. *Dědictví starověkých civilizací*. 1. vyd. Praha: Euromedia Group - Knižní klub, 2001, 128 s. ISBN 80-242-0658-7.
- [19] HALÁSEK Dušan a Lenka ZEZULOVÁ. *Veřejná politika*. 1. vyd. Otrava: VŠB – Technická univerzita Ostrava, 2007, 118 s. ISBN 978-80-248-0711-9.
- [20] HORÁKOVÁ, Hana. *Kultura jako všelék?: kritika soudobých přístupů*. 1. vyd. Praha: Sociologické nakladatelství (SLON), 2012, 318 s. ISBN 978-80-7419-103-9.
- [21] HRABÁKOVÁ, Ludka. *Stručné dějiny kultury* [online]. Liberec, 2011 [cit. 2014-02-09]. Dostupné z: http://www.cdv.tul.cz/file.php/1/Texty/Strucne_dejiny_kultury.pdf.
- [22] KEPARTOVÁ, Jana. *Římané a Evropa*. 1. vyd. Praha: Karolinum, 2005, 298 s. ISBN 80-246-0862-6.
- [23] *Kultura je podfinancovaná: Podle Hermana se málo čerpá z fondů*. In: Parlamentní listy.cz [online]. 2014 [cit. 2014-03-19]. Dostupné z:

- <http://www.parlamentnilisty.cz/arena/monitor/Kultura-je-podfinancovana-Podle-Hermana-se-malo-cerpa-z-fondu-300724>.
- [24] LACINA, Jiří. *Starověký Řím: symbol ekonomického rozkvětu i morálního úpadku*. In: Euroekonom.cz [online]. 2010 [cit. 2014-03-19]. Dostupné z: <http://www.euroekonom.cz/analyzy-clanky.php?type=jl-rim>.
- [25] LEHMANNOVÁ, Zuzana a kol. *Paradigma kultur*. Plzeň: Vydavatelství a nakladatelství Aleš Čeněk, 2010, 511 s. ISBN 978-80-7380-297-4.
- [26] MAREK, Jaroslav. *Česká moderní kultura*. Praha: Mladá fronta, 1998, 336 s. ISBN 80-204-0674-3.
- [27] MIKEŠKOVÁ, Adéla. *Město a umění na příkladu rozvoje kultury města Kroměříž* [online]. Brno, 2010 [cit. 2013-12-04]. Dostupné z: http://is.muni.cz/th/180549/ff_m/Magisterska_prace.txt. Magisterská práce. Masarykova Univerzita. Vedoucí práce Mgr. Viktor Pantůček.
- [28] MINISTERSTVO KULTURY. *Organizační struktura*. Ministerstvo kultury [online]. 2013 [cit. 2013-12-05]. Dostupné z: <http://www.mkcr.cz/cz/ministerstvo/organizacni-struktura/organizacni-struktura--1760/>.
- [29] MINISTERSTVO KULTURY. *Organizační struktura*. Ministerstvo kultury [online]. 2014 [cit. 2013-12-05]. Dostupné z: <http://www.mkcr.cz/assets/ministerstvo/organizacni-struktura/Org-schse-jmeny-k-11-9-2013.pdf>.
- [30] MINISTERSTVO KULTURY. *Působnost ministerstva*. Ministerstvo kultury [online]. 2007 [cit. 2013-12-05]. Dostupné z: <http://www.mkcr.cz/scripts/detail.php?id=36>.
- [31] MINISTERSTVO KULTURY. *Rada pro umění*. Ministerstvo kultury [online]. 2007 [cit. 2013-12-05]. Dostupné z: <http://www.mkcr.cz/cz/ministerstvo/instituce-poradni-organy/rada-pro-umeni-21610/>.
- [32] MINISTERSTVO KULTURY. *Státní fond kultury obnoven*. Ministerstvo kultury [online]. 2012 [cit. 2013-12-05]. Dostupné z: <http://www.mkcr.cz/cz/zpravodajstvi/zpravy/statni-fond-kultury-obnoven--131333/>.
- [33] MINISTERSTVO KULTURY. *Státní kulturní politika na léta 2009-2014* [online]. Praha: Ministerstvo kultury ČR, 2009, 105 s. [cit. 2013-12-06]. ISBN 978-80-86310-83-1. Dostupné z: <http://www.mkcr.cz/assets/kulturni-politika/kulturni-politika-fresh.pdf>.
- [34] NÁRODNÍ INFORMAČNÍ A PORADENSKÉ STŘEDISKO PRO KULTURU. *Tabulková část 2001 - 2010* [online]. 2011 [cit. 2014-03-26]. Dostupné

- z: <http://www.nipos-mk.cz/wp-content/uploads/2010/06/Tabulkov%C3%A1-%C4%8D%C3%A1st-2001-2010.pdf>.
- [35] NÁRODNÍ PAMÁTKOVÝ ÚSTAV. *Program Kreativní Evropa*. Program Culture: Informace pro oblast kulturního dědictví [online]. [cit. 2014-03-20]. Dostupné z: <http://www.npu.cz/html/culture2000heritage/program-kreativni-evropa.php>.
- [36] OLIVA, Pavel. *Kolébka demokracie: dějiny a kultura klasického Řecka*. 1. vyd. Praha: Arista, 2000, 163 s. ISBN 80-86410-04-8.
- [37] OLIVA, Pavel. *Zrození evropské civilizace*. 2. vyd. Praha: Arista, 2003, 159 s. ISBN 80-86328-18-X.
- [38] PETROVÁ, Pavla. *Czech Republic: Country profile*. Compendium: Cultural policies and trends in Europe [online]. 2013 [cit. 27.3.2014]. Dostupné z: http://www.culturalpolicies.net/down/czechia_ol_092013.pdf.
- [39] PRINCLÍKOVÁ, Pavla. *Státní podpora kultury* [online]. Brno, 2013 [cit. 2014-02-11]. Dostupné z: http://is.muni.cz/th/321673/esf_b/Bakalarska_prace_Princlikova_2013.pdf. Bakalářská práce. Masarykova Univerzita. Vedoucí práce JUDr. Petr Mrkývka, Ph.D.
- [40] RUSKOVÁ, Dagmar. *Přehled evropských dějin kultury a umění: Kapitoly o kultuře chování a jednání*. 4. vyd. Hradec Králové: Gaudeamus, 2009, 135 s. ISBN 978-80-7435-027-6.
- [41] SCRUTON, Roger. *Průvodce inteligentního člověka po moderní kultuře*. 1. vyd. Praha: Academia, 2002, 210 s. ISBN 80-200-1013-0.
- [42] ŠKARABELOVÁ, Simona, Jarmila NESHYBOVÁ a Jaroslav REKTOŘÍK. *Ekonomika kultury a masmédií* [online]. 1. vyd. Brno: Masarykova univerzita, 2007, 210 s. [cit. 2014-03-18]. ISBN 978-802-1042-674. Dostupné z: https://is.muni.cz/el/1456/podzim2011/MPV_EKKU/um/EKMS_elektronicka_skripta.pdf.
- [43] *Výkaz zisku a ztráty příspěvkové organizace ke dni 31.12.2008*. Holice: ZUŠ Holice, okres Pardubice, 2009.
- [44] *Výkaz zisku a ztráty příspěvkové organizace ke dni 31.12.2009*. Holice: ZUŠ Holice, okres Pardubice, 2010.
- [45] *Výkaz zisku a ztráty příspěvkové organizace ke dni 31.12.2010*. Holice: ZUŠ Holice, okres Pardubice, 2011.
- [46] *Výkaz zisku a ztráty příspěvkové organizace ke dni 31.12.2011*. Holice: ZUŠ Holice, okres Pardubice, 2012.

- [47] *Výkaz zisku a ztráty příspěvkové organizace ke dni 31.12.2012*. Holice: ZUŠ Holice, okres Pardubice, 2013.
- [48] *Výroční zpráva Filharmonie Hradec Králové o.p.s. za rok 2007* [online]. Hradec Králové: Filharmonie Hradec Králové, 2008 [cit. 2014-02-18]. Dostupné z: <https://or.justice.cz/ias/ui/vypis-sl.pdf?subjektId=isor%3a600007544&dokumentId=O+140%2fSL2%40KSHK&partnum=0&variant=1&klic=4s4fy8>.
- [49] *Výroční zpráva Filharmonie Hradec Králové o.p.s. za rok 2008* [online]. Hradec Králové: Filharmonie Hradec Králové, 2009 [cit. 2014-02-18]. Dostupné z: <https://or.justice.cz/ias/ui/vypis-sl.pdf?subjektId=isor%3a600007544&dokumentId=O+140%2fSL5%40KSHK&partnum=0&variant=1&klic=xbr3ne>.
- [50] *Výroční zpráva Filharmonie Hradec Králové o.p.s. za rok 2009* [online]. Hradec Králové: Filharmonie Hradec Králové, 2010 [cit. 2014-02-18]. Dostupné z: <https://or.justice.cz/ias/ui/vypis-sl.pdf?subjektId=isor%3a600007544&dokumentId=O+140%2fSL8%40KSHK&partnum=0&variant=1&klic=xbr3ne>.
- [51] *Výroční zpráva Filharmonie Hradec Králové o.p.s. za rok 2010* [online]. Hradec Králové: Filharmonie Hradec Králové, 2011 [cit. 2014-02-18]. Dostupné z: <https://or.justice.cz/ias/ui/vypis-sl.pdf?subjektId=isor%3a600007544&dokumentId=O+140%2fSL12%40KSHK&partnum=0&variant=1&klic=xbr3ne>.
- [52] *Výroční zpráva Filharmonie Hradec Králové o.p.s. za rok 2011* [online]. Hradec Králové: Filharmonie Hradec Králové, 2012 [cit. 2014-02-18]. Dostupné z: <https://or.justice.cz/ias/ui/vypis-sl.pdf?subjektId=isor%3a600007544&dokumentId=O+140%2fSL15%40KSHK&partnum=0&variant=1&klic=xbr3ne>.
- [53] *Výroční zpráva Filharmonie Hradec Králové o.p.s. za rok 2012* [online]. Hradec Králové: Filharmonie Hradec Králové, 2013 [cit. 2014-02-18]. Dostupné z: <https://or.justice.cz/ias/ui/vypis-sl.pdf?subjektId=isor%3a600007544&dokumentId=O+140%2fSL17%40KSHK&partnum=0&variant=1&klic=xbr3ne>.

- [54] *Výroční zpráva Ministerstva kultury za rok 2012* [online]. Praha: Ministerstvo kultury ČR [cit. 2014-02-25]. Dostupné z: http://www.mkcr.cz/assets/ministerstvo/vyrocnizpravy/mkcr_vz2012_1.pdf.
- [55] ZUŠ HOLICE. *Historie ZUŠ v Holicích*. ZUŠ Holice [online]. [cit. 2014-03-12]. Dostupné z: <http://www.zusholice.cz/Historie.html>.
- [56] ZUŠ HOLICE. *Projekty ZUŠ*. ZUŠ Holice [online]. [cit. 2014-03-12]. Dostupné z: <http://www.zusholice.cz/Projekty.html>.
- [57] ZUŠ HOLICE. *Školní vzdělávací program*. ZUŠ Holice [online]. 2012 [cit. 2014-03-12]. Dostupné z: <http://www.zusholice.cz/%C5%A0VP%20ZU%C5%A0%20Holice.pdf>.

SEZNAM PŘÍLOH

Příloha A *Bohové Starověkého Řecka a Říma*

Příloha B *Organizační struktura MK ČR*

Příloha C *Správa kultury ČR*

Příloha D *Finanční prostředky dle kulturních odvětví získané z veřejných, soukromých a mezinárodních zdrojů v tis. Kč, rok 2011*

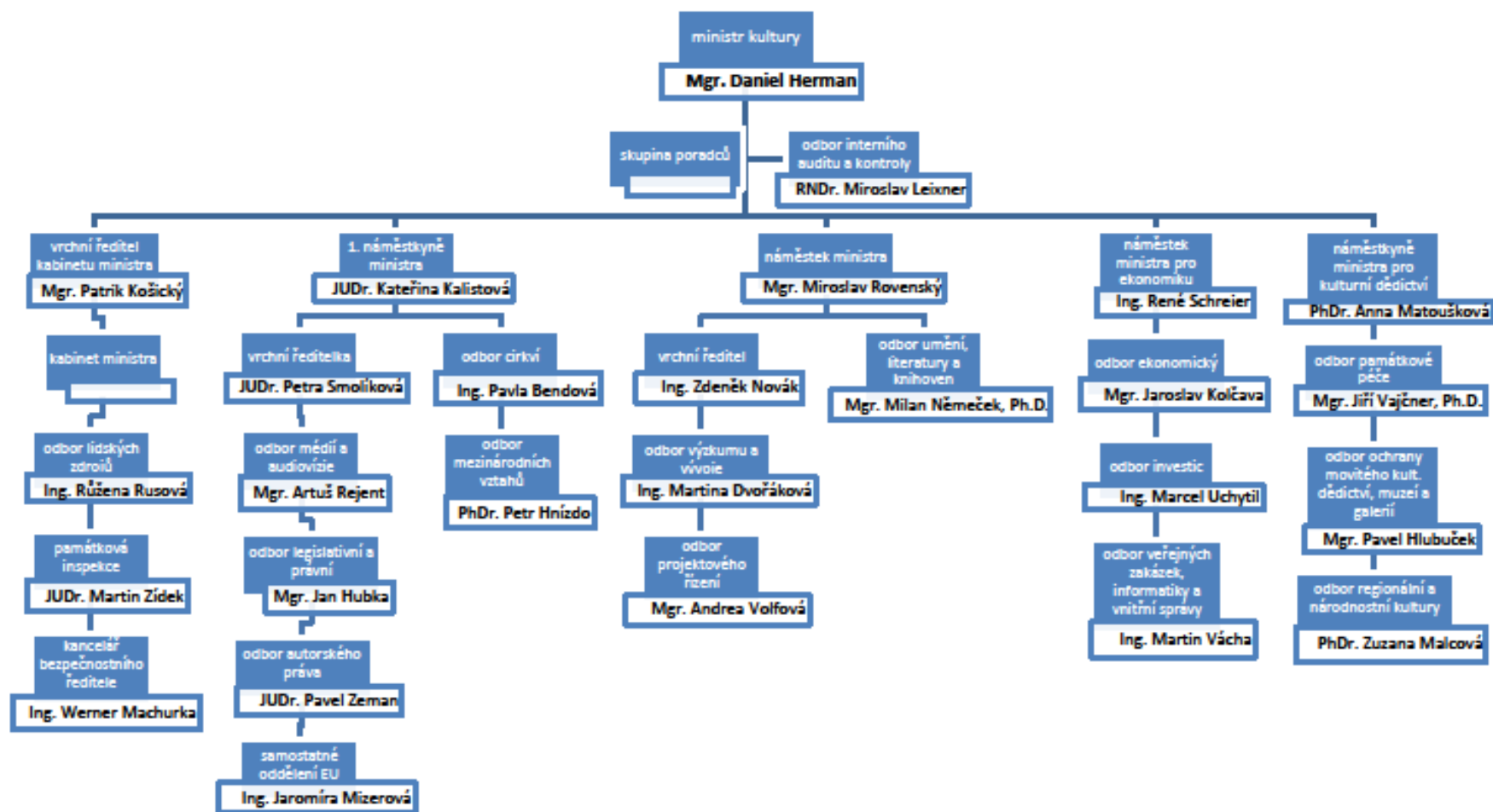
Příloha E *Obecně prospěšné služby poskytované Filharmonii Hradec Králové*

PŘÍLOHA A *Bohové Starověkého Řecka a Říma*

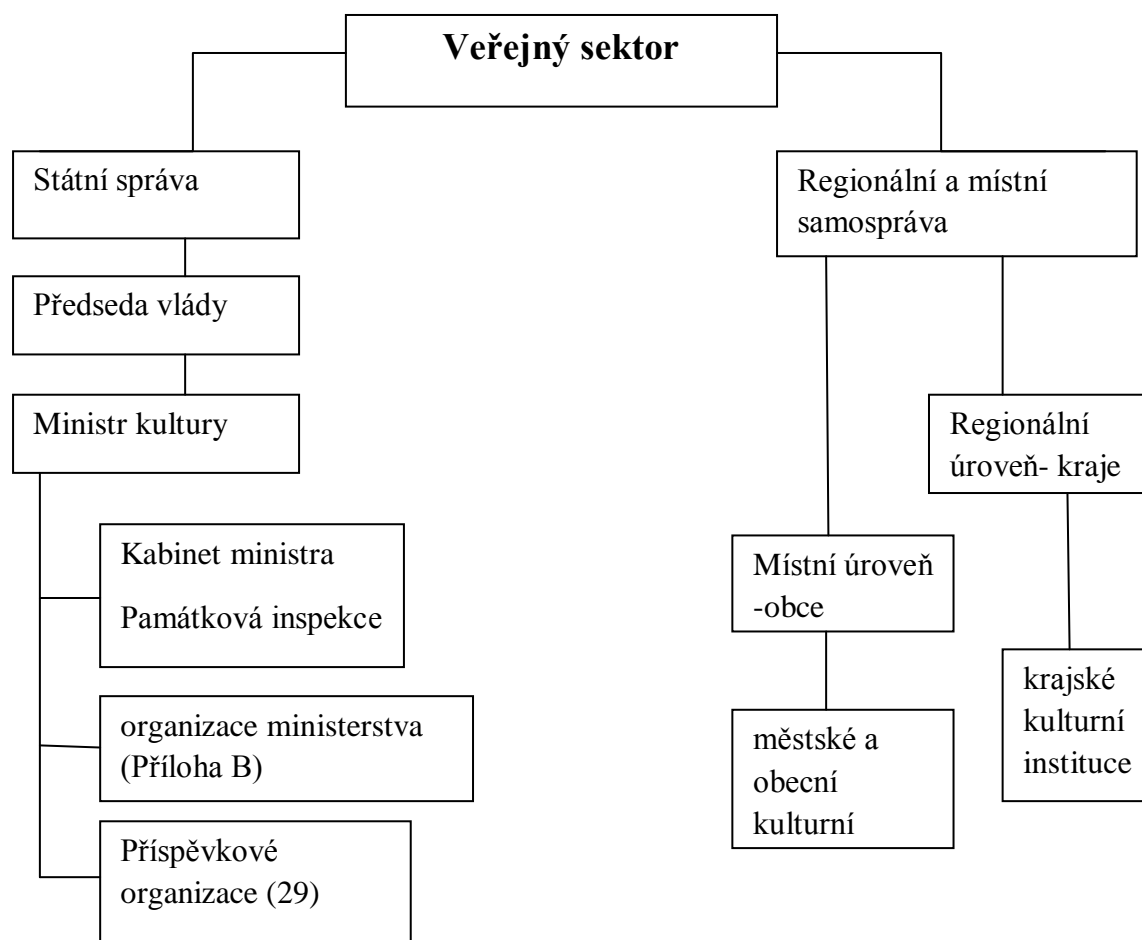
Bohové z Olympu		
Řecko	Význam	Řím
Zeus	nejvyšší bůh, vládce nebes a hromů	Jupiter
Héra	manželka Diova	Juno
Apollón	bůh věšteb, hudby, umění	Apollo
Artemis	dvojče Apollóna, lovkyně, bohyně přírody	Diana
Athéna	bohyně moudrosti a boje	Minerva
Arés	bůh války	Mars
Afrodíté	bohyně lásky a krásy	Venuše
Demétér	sestra Dia, bohyně obilí a úrody	Ceres
Héfaistos	kovář, bůh řemesel	Vulkán
Hermés	posel bohů, bůh obchodu a zlodějí	Merkur
Hestia	sestra Dia, bohyně domácího krbu	Vesta
Poseidón	bratr Dia, pán moří, koní a zemětřesení	Neptun
Bohové mimo Olymp		
Hádés	bůh podsvětí	Pluto
Persefoné	manželka Háda, dcera Demétér	Proserpina
Dionýsos	bůh vína a uvolnění	Bacchus
Erós	syn Afrodíté, bůh lásky	Amor

Zdroj: Hrabáková, 2011

PŘÍLOHA B Organizační struktura MK ČR



PŘÍLOHA C *Správa kultury ČR*



Zdroj: Petrová 2013, upraveno

PŘÍLOHA D Finanční prostředky dle kulturních odvětví získané z veřejných, soukromých a mezinárodních zdrojů v tis. Kč, rok 2011

	Ústřední úroveň	Místní úroveň	Veřejný sektor-celkem	Domácnosti	Podniky	Nevládní neziskové instituce	Soukromý sektor-celkem	Evropské fondy	Jiné mezinárodní zdroje	Mezinárodní zdroje-celkem	Celkem
Historické památky	1 876 505	2 675 794	4 552 299	974 764	296 358	46 694	1 317 816	30 010	4 403	34 413	5 904 528
Muzea a galerie	1 597 546	4 102 468	5 700 014	500 950	19 636	192 359	712 945	79 624	7 825	87 449	6 500 408
Archiv	743 750	106 934	850 684	1 132	62 259	3 800	67 191	-	-	-	917 875
Knihovna	1 585 708	2 982 484	4 568 192	181 099	16 305	51 077	248 481	25 288	1 439	26 727	4 843 400
Divadlo	711 760	2 666 644	3 378 404	1 184 602	423 542	-	1 608 144	70 661	1 729	72 390	5 058 938
Koncertní sál – soubory a festivaly	176 895	618 408	795 303	245 985	153 373	55 030	454 388	10 624	10 221	20 845	1 270 536
Výstavní sál	22 825	43 110	65 935	36 658	131 257	18 027	185 942	17 538	7 419	24 957	276 834
Nakladatelství a vydavatelství	28 743	20 070	48 813	11 855 283	25 547 160	13 175	37 415 618	17 410	279	17 689	37 482 120
Audiovizuální díla	273 599	367 620	641 219	4 494 688	12 813 517	9 575	17 317 780	29 276	-	29 276	17 988 275
Rozhlas	360	320	680	1 965 000	1 544 033	92 199	3 601 232	959	2 131 395	2 132 354	5 734 266
Televize	1 085	11 424	12 509	5 424 101	10 056 898	836 666	16 317 665	7 840	-	7 840	16 338 014
Umělecké školy	9 544	6 940 257	6 949 801	837 791	-	-	837 791	8 018	-	8 018	7 795 610
Ostatní poskytovatelé	1 190 751	5 984 398	7 175 149	13 070 749	105 350 899	1 437 118	119 858 766	74 984	4 552	79 536	127 113 451
Celkem	8 219 071	26 519 931	34 739 002	40 772 802	156 415 237	2 755 720	199 943 759	372 232	2 169 262	2 541 494	237 224 255

Zdroj: Výsledky účtu kultury za rok 2011: Tab. 2, 2013

PŘÍLOHA E *Obecně prospěšné služby poskytované Filharmonii Hradec Králové:*

1. tvorbu, pořádání a zabezpečování koncertů, tj. živé provozování díla hudebního, díla hudebně dramatického, divadelního a jiných způsobů zpřístupnění děl, a to v Hradci Králové, ostatních městech České republiky i v zahraničí,
2. šíření kulturních hodnot v oblasti hudební kultury,
3. propagaci umělecky hodnotné hudby ve špičkové interpretaci, provozování této hudby, tj. zpřístupnění uměleckých hodnot nejvyšší kvality co nejširšímu spektru posluchačů,
4. podporu mladých umělců,
5. pěstování a šíření nových skladeb české soudobé hudby,
6. podporu a rozvíjení evropských hudebních tradic,
7. spolupodílení se na veřejném scénickém předvádění uměleckých děl, a to formou pořádání či spolupořádání kulturních produkcí nebo pohostinskými představeními pro jiné pořadatele v tuzemsku či zahraničí,
8. zajišťování veškerých služeb a činností souvisejících s realizací uvedených představení a jiných kulturních produkcí,
9. provádění dokumentační, archivní, výstavní činnosti v rámci svých produkcí a užívaných prostor,
10. provádění ediční, propagační a publikační činnosti směřující k podpoře hlavní činnosti vydáváním, veřejným šířením a prodejem neperiodických publikací a podporou vzniku nových nahrávek orchestrální hudby,
11. pořizování databáze a jejího využití ve smyslu odpovídajícího zákona,
12. zajišťování výchovné a vzdělávací aktivity pro veřejnost, spolupráci se školami a dalšími výchovně – vzdělávacími institucemi,
13. zajišťování nákupu a prodeje hudebních nástrojů, hudebnin a hudebního příslušenství pro členy orchestru,
14. zajišťování provozu budovy Filharmonie, údržby a správy majetku. (Výroční zpráva Filharmonie Hradec Králové, 2012)