

Univerzita Pardubice  
Fakulta ekonomicko-správní

Rozvojový potenciál oblasti se zvýšenou ochranou  
přírody a krajiny – na příkladu porovnání české a  
polské strany Krkonoš

**Bc. Martina Jiříčková**

Diplomová práce

2014

Univerzita Pardubice  
Fakulta ekonomicko-správní  
Akademický rok: 2013/2014

## ZADÁNÍ DIPLOMOVÉ PRÁCE

(PROJEKTU, UMĚLECKÉHO DÍLA, UMĚLECKÉHO VÝKONU)

Jméno a příjmení: **Bc. Martina Jiříčková**  
Osobní číslo: **E12586**  
Studijní program: **N6202 Hospodářská politika a správa**  
Studijní obor: **Regionální rozvoj: Urbanismus**  
Název tématu: **Rozvojový potenciál oblasti se zvýšenou ochranou přírody a krajiny (na příkladu porovnání české a polské strany Krkonoš)**  
Zadávací katedra: **Ústav regionálních a bezpečnostních věd**

### Z á s a d y p r o v y p r a c o v á n í :

Cílem práce je vyhodnotit rozvojový potenciál (zejm. v oblasti cestovního ruchu) v území se zvýšenou ochranou přírody a krajiny (národní parky, příp. chráněné krajinné oblasti) a jejich srovnání v ČR a Polsku na příkladu území Krkonoš.

#### Zásady:

- Rešerše odborné literatury a dalších pramenů.
- Stanovení cílů práce a hypotézy, volba metod.
- Regionální rozvoj na území se zvýšenou ochranou přírody a krajiny.
- Systém ochrany přírody a krajiny na území České republiky.
- Systém ochrany přírody a krajiny na území Polska.
- Srovnání a vyhodnocení rozvojového potenciálu obou zemí na území NP Krkonoše.
- Formulace závěrů.

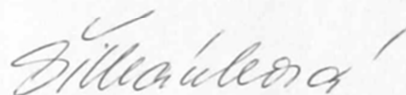
Rozsah grafických prací:

Rozsah pracovní zprávy: cca 50 stran

Forma zpracování diplomové práce: tištěná/elektronická

Seznam odborné literatury:

- HOŘENÍ, Aleš et al. Ochrana přírody a krajiny v České republice. Praha: Agentura ochrany přírody a krajiny ČR, 2009. 6 s. ISBN 978-80-87457-06-1.
- HOWIE, Frank. Managing the tourist destination. 1. vyd. London: Thomson Learning, 2003. ISBN 1-84480-097-0.
- HUDEČKOVÁ, Helena. Regionalistika, regionální rozvoj a rozvoj venkova. 1. vyd. Praha: Česká zemědělská univerzita, 2005. ISBN 80-213-1413-3.
- KOSTKAN, Vlastimil. Územní ochrana přírody a krajiny v České republice. Ostrava: Vysoká škola báňská - Technická univerzita Ostrava, 1996. 138 s. PHARE; sv. 22. ISBN 80-7078-366-4.
- LACINA, Karel. Partnerství pro cestovní ruch na regionální úrovni. Vyd. 1. Pardubice: Univerzita Pardubice, 2007. 200 s. ISBN 978-80-7194-974-9.
- PRŮCHOVÁ, Ivana. Právní režim ochrany přírody a krajiny. 1. vyd. Brno: Masarykova univerzita, 1993. 42 s. Právnícké sešity; Č. 8. ISBN 80-210-0577-7.

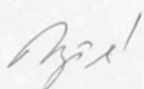


Vedoucí diplomové práce:

doc. Ing. arch. Vladimíra Šilhánková, Ph.D.  
Ústav regionálních a bezpečnostních věd

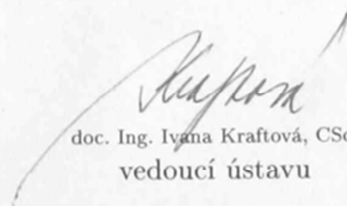
Datum zadání diplomové práce: 1. října 2013

Termín odevzdání diplomové práce: 30. dubna 2014



doc. Ing. Renáta Myšková, Ph.D.  
děkanka

L.S.



doc. Ing. Ivana Kraftová, CSc.  
vedoucí ústavu

V Pardubicích dne 1. října 2013

## **PROHLÁŠENÍ**

Prohlašuji, že tuto práci jsem vypracovala samostatně. Veškeré literární prameny a informace, které jsem v této práci využila, jsou uvedeny seznamu použité literatury.

Byla jsem seznámena s tím, že se na moji práci vztahují práva a povinnosti vyplývající ze zákona č.121/2000 Sb., autorský zákon, zejména se skutečností, že Univerzita Pardubice má právo na uzavření licenční smlouvy o užití této práce jako školního díla podle § 60 odst. 1 autorského zákona, a s tím, že pokud dojde k užití této práce mnou nebo bude poskytnuta licence o užití jinému subjektu, je Univerzita Pardubice oprávněna ode mne požadovat přiměřený příspěvek na úhradu nákladů, které na vytvoření díla vynaložila, a to podle okolností až do jejich skutečné výše.

Souhlasím s prezenčním zpřístupněním své práce v Univerzitní knihovně Univerzity Pardubice.

V Pardubicích dne 30.4.2014

Bc. Martina Jiříčková

## **PODĚKOVÁNÍ**

Na tomto místě bych ráda poděkovala vedoucímu své diplomové práce doc. Ing. arch. Vladimíře Šilhánkové, Ph.D. za odbornou pomoc a cenné připomínky, které mi byly poskytnuty v průběhu zpracování této diplomové práce.

## **Anotace**

Předmětem diplomové práce *„Rozvojový potenciál oblasti se zvýšenou ochranou přírody a krajiny – na příkladu porovnání české a polské strany Krkonoš“* je rozbor chráněných území v České republice a v Polsku a jejich vliv na regionální rozvoj. V práci jsou přiblíženy klady a zápory plynoucí z vyhlášení chráněných území pro místní rozvoj a je zde popsán systém ochrany přírody a krajiny v obou zemích. Následně zde dochází ke srovnání těchto dvou přístupů a vymezení daných odlišností. Na příkladu regionu Krkonoše, který je pro obě země velmi významný, je pak porovnán vliv chráněného území na regionální rozvoj obou zemí.

## **Klíčová slova**

Regionální rozvoj, ochrana přírody a krajiny, chráněné území, národní park, omezení rozvoje, cestovní ruch

## **Title**

The development potential of the area with increased protection of nature and landscape (an comparison example of Czech and Polish side of Giant mountains)

## **Annotation**

The subject of the thesis *„The development potential of the area with increased protection of nature and landscape - an comparison example of Czech and Polish side of Giant Mountains“* is an analysis of protected areas in the Czech Republic and Poland and their impact on regional development. In this thesis we describe the pros and cons resulting from the publication of protected areas for local development and describes the system of protection of nature and landscape in both countries. There is the comparison of the two approaches and the definition of the differences. The example of the Giant Mountains region, which is very important for both countries, is compared the effect of protected areas on regional development in both countries.

## **Key words**

Regional development, nature and landscape protection, protected area, national park, restrictions on development, tourism

# OBSAH

Úvod .....	11
<b>1 Regionální rozvoj a ochrana přírody a krajiny .....</b>	<b>13</b>
1.1 Vymezení základních pojmů regionálního rozvoje .....	13
1.1.1 <i>Region</i> .....	13
1.1.2 <i>Rozvoj</i> .....	15
1.1.3 <i>Regionální rozvoj</i> .....	16
1.1.4 <i>Regionální politika</i> .....	17
1.2 Vliv ochrany přírody a krajiny na regionální rozvoj .....	18
1.2.1 <i>Rozvojový potenciál v území se zvýšenou ochranou přírody a krajiny</i> .....	18
1.2.2 <i>Rozpor mezi regionálním rozvojem a ochranou přírody a krajiny</i> .....	19
1.2.3 <i>Plán péče</i> .....	20
1.3 Vliv cestovního ruchu na regionální rozvoj .....	20
<b>2 Systém ochrany přírody a krajiny na území ČR .....</b>	<b>22</b>
2.1 Historický vývoj ochrany přírody a krajiny v ČR .....	22
2.2 Právní úprava ochrany přírody a krajiny v ČR.....	23
2.2.1 <i>Zákon č. 114/1992 Sb., o ochraně přírody a krajiny</i> .....	23
2.3 Formy ochrany přírody a krajiny dle českého zákona.....	26
2.3.1 <i>Obecná ochrana přírody a krajiny</i> .....	26
2.3.2 <i>Zvláštní ochrana přírody a krajiny</i> .....	26
2.4 Kategorie ZCHÚ dle zákona o ochraně přírody a krajiny .....	27
2.4.1 <i>Národní park</i> .....	27
2.4.2 <i>Chráněné krajinné oblasti</i> .....	28
2.4.3 <i>Národní přírodní rezervace</i> .....	29
2.4.4 <i>Národní přírodní památka</i> .....	30
2.4.5 <i>Přírodní rezervace</i> .....	31
2.4.6 <i>Přírodní památka</i> .....	32
2.5 Natura 2000 .....	32
2.5.1 <i>Ptačí oblasti</i> .....	33
2.5.2 <i>Evropsky významné lokality</i> .....	34
2.6 Biosférická rezervace .....	35
2.7 Organizace ochrany přírody a krajiny .....	36
2.8 Limity pro regionální rozvoj na území se zvýšenou ochranou přírody a krajiny .....	38
<b>3 Systém ochrany přírody a krajiny na území Polska.....</b>	<b>40</b>
3.1 Historický vývoj ochrany přírody a krajiny v Polsku.....	40
3.2 Právní úprava ochrana přírody a krajiny v Polsku .....	41
3.2.1 <i>Zákon o ochraně přírody v Polsku</i> .....	41
3.3 Formy ochrany přírody podle Polského zákona o ochraně přírody.....	44
3.3.1 <i>Národní park - Park narodowy</i> .....	45
3.3.2 <i>Přírodní rezervace - rezerwat przyrody</i> .....	46
3.3.3 <i>Krajinné parky - parki krajobrazowe</i> .....	47

3.3.4	<i>Oblasti chráněného krajinného rázu - Obszar chronionego krajobrazu</i>	48
3.3.5	<i>Přírodní památky - pomniki przyrody</i>	48
3.3.6	<i>Dokumentální stanoviště - stanowiska dokumentacyjne</i>	48
3.3.7	<i>Ekologické užitky - užitki ekologiczne</i>	49
3.3.8	<i>Přírodně - krajinné soubory - zespoły przyrodniczo-krajobrazowe</i>	49
3.4	Natura 2000 v Polsku	49
3.5	Organizace ochrany přírody	50
3.6	Limity pro regionální rozvoj na území se zvýšenou ochranou přírody a krajiny	51
<b>4</b>	<b>Porovnání systémů ochrany přírody a krajiny v České republice a Polsku</b>	<b>53</b>
4.1	Srovnání vývoje ochrany přírody a krajiny obou států	53
4.2	Odlíšnost v zákonech o ochraně přírody	54
4.3	Srovnání rozsahu ochrany přírody	55
4.3.1	<i>Shrnutí rozsahu ochrany přírody a krajiny v České republice</i>	55
4.3.2	<i>Shrnutí rozsahu ochrany přírody a krajiny v Polsku</i>	55
4.3.3	<i>Srovnání rozsahu chráněných území - růst nebo limit rozvoje</i>	56
4.4	Srovnání opatření v chráněných územích mající vliv na regionální rozvoj	58
<b>5</b>	<b>Rozvoj regionu Krkonoše s ohledem na ochranu přírody a krajiny</b>	<b>60</b>
5.1	Historický vliv člověka na přírodu Krkonoš	60
5.2	KRNAP a Biosférická rezervace Krkonoše / Karkonosze	62
5.2.1	<i>Zóny národního parku a biosférické rezervace</i>	62
5.3	Omezení regionálního rozvoje z důvodu ochrany přírody	65
5.3.1	<i>Regulace výstavby</i>	65
5.3.2	<i>Regulace zemědělské činnosti a lesního hospodářství</i>	69
5.3.3	<i>Regulace dopravy</i>	70
5.4	Zhodnocení vlivu ochrany přírody na regionální rozvoj Krkonoš	70
<b>6</b>	<b>Závěr</b>	<b>73</b>
	<b>Zdroje</b>	<b>75</b>



## SEZNAM TABULEK

TABULKA Č. 1 – FORMY OCHRANY PŘÍRODY V ČESKÉ REPUBLICE .....	55
TABULKA Č. 2 – FORMY OCHRANY PŘÍRODY V POLSKU .....	56

## SEZNAM OBRÁZKŮ

OBRÁZEK Č. 1 - SOUSTAVA NÁRODNÍCH PARKŮ A CHKO V ČR .....	29
OBRÁZEK Č. 2 - MAPA NÁRODNÍCH PŘÍRODNÍCH REZERVACÍ V ČR .....	30
OBRÁZEK Č. 3 - MAPA NÁRODNÍCH PŘÍRODNÍCH PAMÁTEK V ČR .....	31
OBRÁZEK Č. 4 - PTAČÍ OBLASTI V ČR .....	34
OBRÁZEK Č. 5 - EVROPSKY VÝZNAMNÉ LOKALITY V ČESKÉ REPUBLICE.....	35
OBRÁZEK Č. 6 - NÁRODNÍ PAKY POLSKA .....	46
OBRÁZEK Č. 7 - KRAJINNÉ PARKY POLSKA .....	47
OBRÁZEK Č. 8 - ÚZEMÍ NATURA 2000 V POLSKU.....	50
OBRÁZEK Č. 9 - ZÓNY KRKONOŠSKÉHO NÁRODNÍHO PARKU .....	64
OBRÁZEK Č. 10 - ZÓNY BIOSFÉRICKÉ REZERVACE KRKONOŠE / KARKONOSZE.....	64
OBRÁZEK Č. 11 - VÝSTAVBA DROBNÝCH H MOTNÝCH STAVEB V OCHRANNÉM PÁSMU NÁRODNÍHO PARKU .....	68

## SEZNAM ZKRATEK

AOPK ČR	Agentura ochrany přírody a krajiny České republiky
BR	biosférická rezervace
ČR	Česká republika
EVL	evropsky významná lokalita
CHKO	chráněná krajinná oblast
KRNAP	Krkonošský národní park
KPN	Karkonoskieg Park Narodowy
MŽP	Ministerstvo životního prostředí
NP	národní park
NPP	národní přírodní památka
NPR	národní přírodní rezervace
PO	ptačí oblast
PP	přírodní památka
PR	přírodní rezervace
UNESCO	United Nations Educational, Scientific and Cultural Organization (Organizace spojených národů pro výchovu, vědu a kulturu)
WTO	Světová organizace cestovního ruchu
ZCHÚ	zvláště chráněné území
ŽP	životní prostředí

## Úvod

Regionální rozvoj je pojem, se kterým se v dnešní době setkáváme stále častěji. Zahrnuje řadu činností, jejichž cílem je růst socioekonomického blahobytu a životní úrovně určitých oblastí a snižování rozdílů mezi jednotlivými regiony. V České republice se této problematice věnují politici a odborníci od druhé poloviny 90. let 20. století. Na základě hospodářského vývoje České republiky, vstupu do Evropské unie a nárůstu regionálních rozdílů je dnes regionálnímu rozvoji věnován mnohem větší prostor.

Regionální rozvoj ale nelze provádět všude stejným způsobem. Každé území má svá specifika – obyvatelstvo, ekonomické předpoklady, krajinu, kulturu či tradice. Proto je nutné vyhodnotit, jaké možnosti pro rozvoj v území jsou a které činnosti zde lze či nelze provádět. Zvláště pak na území s přísnou ochranou přírody a krajiny vystupuje řada omezení a limitů, které brání provozování určitých činností, které by přispěly k rozvoji daného místa.

Ochrana přírody a krajiny má u nás již více než staletou tradici. Zpočátku byla zaměřena pouze na ochranu jednotlivých druhů živočichů a rostlin. Postupem času se podoba ochrany přírody transformovala do podoby, jakou známe dnes – do ochrany velkoplošných krajinných celků, jako jsou národní parky, chráněné krajinné oblasti či přírodní rezervace. Chráněná území obsahují nejen nedotčené přírodní krajiny a významné přírodní úkazy, ale jejich součástí jsou i obydlené krajiny, kde lidé žijí a přetvářejí tak svou činností ráz krajiny již po staletí. Stejně jako všude jinde, je i v chráněných oblastech obyvatelstvo důležitým prvkem regionu, který nese potenciál pro jeho rozvoj. V chráněných územích však obyvatelstvo naráží na řadu zákazů a limitů a jejich činnosti jsou tak značně omezeny.

Chráněné oblasti s sebou také nesou obrovský potenciál pro rozvoj cestovního ruchu, který se stává stále významnějším a nepostradatelnějším faktorem regionálního rozvoje v řadě českých regionů i celé ekonomiky. Jeho rozvoj s sebou přináší nejen pracovní a podnikatelské příležitosti ale zároveň i řadu negativ. V případě, že nedochází k usměrňování běžných rekreačních a turistických aktivit jsou negativně ovlivňovány přírodní hodnoty a životní prostředí, které daly základ pro tento rozvoj. Nastává zde tak rozpor mezi ochranou přírody a potenciálem pro alternativní využití tohoto území.

Vzniklý konflikt mezi ochrannými aktivitami a rozvojem území je právě tématem, kterým se zabývá tato práce. Chráněná území jsou velmi specifická a mnohdy jinde

nevídaná, proto je nutné je chránit. Na druhou stranu na jejich území platí řada zákazů a omezení, které musí všichni dodržovat – místní obyvatelé, podnikatelé či potenciální investoři. Rozvoj těchto území tak neprobíhá stejně jako v jiných oblastech a jeho rozvoj je značně limitován.

Jako příklad území, které je právě specifické pro své přírodní hodnoty a kde je tak limitován regionální rozvoj, byl zvolen region Krkonoše, na jehož území se prostírají dva národní parky (Krkonošský národní park a Karkonoskieg Park Narodowy) a biosférická rezervace Krkonoše / Karkonosze. Národní parky se rozkládají v těsné blízkosti a navzájem spolupracují. Pro účely této práce bylo proto nutné porovnávat přístupy k ochraně přírody a krajiny na obou zemích i správ těchto národních parků.

Cílem této práce je vyhodnotit rozvojový potenciál (zejména v oblasti cestovního ruchu) v území se zvýšenou ochranou přírody a krajiny na příkladu území Krkonoš a jejich srovnání v České republice a Polsku.

Pro vypracování této práce budou využívány metody analýzy zákonů o ochraně přírody a krajiny platné pro území České republiky a Polské republiky a plány péče národních parků vytvořené pro území Krkonoš (Krkonošský národní park a Karkonoskieg Park Narodowy). Jako další prameny budou použity informační brožury a internetové stránky provozované správami národních parků a jiných organizací, zabývajících se ochranou přírody. Srovnání bude provedeno za použití kombinace metod verbální deskripce, pozorování a dedukce.

# 1 Regionální rozvoj a ochrana přírody a krajiny

Regionální rozvoj je pojem, který označuje cílenou a koordinovanou snahu o zlepšení sociálních, ekonomických a environmentálních oblastí, čímž chce zvýšit celkovou kvalitu života obyvatel daného regionu. Dotýká se každodenního života občanů v nejrůznějších oblastech a zahrnuje širokou škálu aktivit. Regionální rozvoj však nelze provádět ve stejné míře všude. Existuje řada území, kde je regionální rozvoj omezen řadou limitů a zákazů. Jedná se zejména o území chráněných oblastí, jako jsou národní parky, chráněné krajinné oblasti apod.

Přiblížení problematiky regionálního rozvoje, zejména pak na území se zvýšenou ochranou přírody a krajiny a přínosy cestovního ruchu v regionálním rozvoji jsou obsahem této kapitoly.

## 1.1 Vymezení základních pojmů regionálního rozvoje

### 1.1.1 Region

V České republice se pojem region běžně používá k vymezení určitých geografických oblastí daných historickým vývojem. V odborné literatuře se pak nachází několik různých definic pojmu region. Můžeme mezi ně zařadit například tyto:

- Region je území s definovanými prvky, v němž existuje specifická funkční a související infrastruktura a prosazuje se společný zájem na rozvoji regionu a na zlepšení blahobytu občanů.<sup>1</sup>
- Podle zákona o podpoře regionálního rozvoje č. 248/2000 Sb. jde o územní celek vymezený pomocí administrativních hranic krajů, okresů, správních obvodů obcí s pověřeným obecním úřadem, správních obvodů obcí s rozšířenou působností obcí nebo sdružení obcí, jehož rozvoj je podporován podle tohoto zákona.
- Urbanistická teorie chápe region jako účelově vymezené území, jehož hranice jsou dány významnými funkčními vazbami anebo společnými charakteristikami

---

<sup>1</sup> SKOKAN, K.: *Evropská regionální politika v kontextu vstupu České republiky do Evropské unie*. Ostrava, Repronis, 2003, ISBN 80-7329-023-5.

fyzikálními, přírodními, klimatickými, ekonomicko-sociálními, etnickými, jazykovými atd.<sup>2</sup>

- Regionální politika nahlíží na region jako na specifický územní celek (územně-samosprávný, politicko-administrativní), který má za účelem dosažení vyšší efektivity řízení svého chodu a uskutečňování zásad regionální politiky přiděleny potřebné pravomoci, jež jsou v zájmu efektivnějšího fungování a rozvoje regionu zajišťovány prostřednictvím regionální územní samosprávy.<sup>3</sup>

Na vymezení regionů tak můžeme nahlížet ze dvou základních úhlů pohledu – z pohledu fyzickogeografického a z pohledu sociálněgeografického. Fyzickogeografické vymezení je založeno na faktorech, jako je poloha a velikost pohoří, toky řek, klimatické podmínky, reliéf apod. Toto vymezení mělo rozhodující vliv zejména v historických etapách vývoje osídlení. Rozvoj technologií pak pomohl překonat fyzickogeografické limity území a v praxi se objevili faktory sociogeografické. Mezi ně spadá hospodářská struktura, rozmístění výroby a spotřeby, rozmístění obyvatelstva, jazykové, kulturní a sociální rozvrstvení obyvatelstva apod.<sup>4</sup>

Na základě účelového vymezení, které je důležité nejen pro výkon veřejné správy, se regiony člení na administrativní a účelové. Administrativní regiony jsou vymezovány podle potřeby výkonu veřejné správy a územní samosprávy, účelové regiony jsou pak vymezovány pro řešení určitých problémů, a pokud se neshodují s regionem administrativním, jsou zastupovány zvláštními orgány.<sup>5</sup> Dalším typ dělení regionů probíhá na základě jejich řádovostní hierarchizace, která je základem sociálně-geografické regionalizace. Ta rozlišuje regiony na subregiony, mikroregiony, mezoregiony a makroregiony.

---

<sup>2</sup> ŠILHÁNKOVÁ, V.: *Teoretické přístupy k regionálnímu rozvoji*, 1. vydání, Univerzita Pardubice, Fakulta ekonomicko-správní, Pardubice, 2007, ISBN 978-80-7395-019-4, str. 8.

<sup>3</sup> LACINA, K.: *Partnerství pro cestovní ruch na regionální úrovni*, 1. vydání, Univerzita Pardubice, Fakulta ekonomicko-správní, Pardubice, 2007, str. 27.

<sup>4</sup> ŠILHÁNKOVÁ, V.: *Teoretické přístupy k regionálnímu rozvoji*, Univerzita Pardubice, Fakulta ekonomicko-správní, Pardubice, 2007, ISBN 978-80-7395-019-4, str. 9.

<sup>5</sup> LACINA, K.: *Partnerství pro cestovní ruch na regionální úrovni*, 1. vydání, Univerzita Pardubice, Fakulta ekonomicko-správní, Pardubice, 2007, str. 29.

## 1.1.2 Rozvoj

Význam slova rozvoj má také mnohé definice. Jejich podstata se liší podle kontextu použití, a tomu odpovídá i jejich přívlastek (ekonomický, regionální).

- Rozvoj lze chápat jako proces změn, k nimž dochází postupně a které přinášejí narůstání efektivnosti a účelnosti, pokud jde o využívání zdrojů, o využívání možností, podmiňujících pohyb z původního stavu do stavu žádoucího.
- Pokud je pojem rozvoj spojen s územními celky, bývá vymezen takto: Rozvoj představuje pozitivně hodnocené změny, podmíněné efektivním využíváním zdrojů a probíhající v zájmu dosahování určitých cílů.<sup>6</sup>
- Rozvoj je pojem používaný v různých souvislostech, je přiměřeně víceznačný, těžko definovatelný, názorově a ideologicky protichůdný.<sup>7</sup>

Při vymezení pojmu rozvoj je nutné rozlišovat samotný pojem rozvoj (v regionálním kontextu) od pojmu růst. Ten vystupuje většinou ve smyslu hospodářský či ekonomický růst, definovaný například výší HDP na obyvatele a je předpokladem následujícího rozvoje. Obecně je ekonomický růst spojen se změnami kvantitativních charakteristik, například s úrovní příjmů obyvatelstva, zaměstnaností, inflací, občanskou a infrastrukturní vybaveností. Tento růst je tak součástí rozvoje. Rozvoj (regionální) je spíše spojen s kvalitativními charakteristikami, jako je zvýšení kvalifikace pracovních sil, se zlepšováním vybavenosti či zlepšováním kvality života.

Je nutné si uvědomit, že rozvoj se uskutečňuje v území, které je součástí větších celků. Smysl místního rozvoje se tedy nevztahuje pouze na sledované územní jednotky, ale týká se také územních celků a systémů, do kterých tyto jednotky patří. Existuje tak rozdíl mezi místním rozvojem uskutečňovaným v místě (obci či městě) a regionálním rozvojem spojovaným s vyššími územně samosprávnými celky (kraj, oblastmi NUTS II).<sup>8</sup>

Místní rozvoj vyjadřuje rozvoj sledovaný či realizovaný na území menším než je region, tj. pouze v částech daného regionu (na území měst či obcí). Místní ekonomický rozvoj nabízí místním orgánům veřejné správy, soukromým a neziskovým organizacím a místním

---

<sup>6</sup> MACHÁČEK, J.: *Úvod do prostorové ekonomie*, 1. vydání, Univerzita Pardubice, Fakulta ekonomicko-správní, Pardubice 2008, ISBN 978-80-7395-099-6, str. 50.

<sup>7</sup> MAIER, G., TÖDTLING, F.: *Regionálna a urbanistická ekonomika 1, teória loklizácie a prostorová struktúra*, Bratislava, Iura Edition, 1997.

<sup>8</sup> STEJSKAL, J., KOVÁNÍK, J.: *Regionální politika a její nástroje*, 1. vydání, Praha, 2009, ISBN 978-80-7367-588-2, str. 22 – 23.

komunitám možnost pracovat společně na zlepšení místní ekonomiky. Jeho cílem je zvýšení konkurenceschopnosti a zajištění udržitelného růstu spravované lokality. Místní ekonomický rozvoj zahrnuje oblasti fyzického plánování, ekonomiky a marketingu. Do procesu systémového řízení rozvoje začleňuje funkce a kompetence místních orgánů veřejné správy a soukromých subjektů a to s ohledem na životní prostředí, ekonomický rozvoj, zajišťování infrastruktury, rozvoj oblastí k podnikání a získávání finančních prostředků. Místní vlády (orgány veřejné správy) se mají zabývat strategiemi místního rozvoje k zajištění udržitelného rozvoje spravovaného území v souladu se svými strategiemi rozvoje. I místní komunity a neziskové organizace mohou využít místní rozvoj k zajištění vlastní činnosti, a to právě ve prospěch strategického rozvoje lokality. Tyto přístupy jsou předpokladem pro vznik místního partnerství (tzv. *priváte public partnership* (PPP) – *soukromo-veřejné partnerství*), zlepšení investičního a podnikatelského prostředí, které přináší zvýšení konkurenceschopnosti místních podniků či vznik nových pracovních příležitostí, a tím dosažení lepšího společenského blahobytu občanů. Nejčastějšími cíly místního rozvoje bývá vznik nových pracovních míst, tvorba materiálního bohatství či zlepšení kvality života.<sup>9</sup>

### 1.1.3 Regionální rozvoj

V současné době se pod pojmem regionální rozvoj obvykle rozumí celkový růst socioekonomického potenciálu a úrovně regionu, aktivace využití místního rozvojového potenciálu, zvýšení konkurenceschopnosti apod. Z pohledu regionální politiky jde o pojem, označující cílenou, strategicky zaměřenou a koordinovanou snahu místních aktérů, orientovanou na zlepšení místní sociální, ekonomické a environmentální úrovně a celkové kvality života místních obyvatel.<sup>10</sup>

V tomto případě již nejde o pouhý ekonomický rozvoj, nýbrž o tzv. *mnohorozměrný rozvoj*, jehož součástí jsou i mimoekonomické cíle. Rozvoj je zde zaměřen na oblasti, jako je bydlení, urbanismus, technická infrastruktura, doprava sociální podmínky či životní prostředí. Mezi možné definice regionálního rozvoje můžeme zařadit tyto:

---

<sup>9</sup> STEJSKAL, J., KOVÁNÍK, J.: *Regionální politika a její nástroje*, 1. vydání, Praha, 2009, ISBN 978-80-7367-588-2, str. 23 - 24.

<sup>10</sup> STEJSKAL, J., KOVÁNÍK, J.: *Regionální politika a její nástroje*, 1. vydání, Praha, 2009, ISBN 978-80-7367-588-2, str. 26.



- Regionální rozvoj je představován komplexem procesů probíhajících v složitém systému regionu. Pro ovlivňování a řízení těchto procesů je nezbytný systémový přístup.<sup>11</sup>
- Podle ministerstva pro místní rozvoj je regionální rozvoj definován jako růst socioekonomického a environmentálního potenciálu a konkurenceschopnosti regionů vedoucí ke zvyšování životní úrovně a kvality života jejich obyvatel. V tomto ohledu jde o dynamický a vyvážený rozvoj regionální struktury příslušného územního celku a jeho částí (regionů, mikroregionů) a odstraňování, popř. zmírňování regionální rozdílů.

V současné době se za nejmenší region, jehož rozvoj bývá samostatně systémově řízen, považuje mikroregion. Za největší region bývá považován stát.

#### 1.1.4 Regionální politika

Regionální politika představuje soubor opatření a nástrojů, jejichž účelem je přispívat ke snižování nebo odstraňování rozdílů v ekonomickém rozvoji jednotlivých regionů a k zabezpečení jejich harmonického rozvoje.

Ministerstvo pro místní rozvoj ČR pak uvádí, že obecným cílem je dosažení toho, aby regiony měly stejné šance a možnosti a aby jejich demografický, hospodářský a přírodní potenciál byl plnohodnotně využit. Samotné tržní prostředí mnohdy nestačí k tomu, aby byl zabezpečen vyvážený rozvoj na celém území státu. Chce-li stát vytvořit rovné šance pro obyvatele všech regionů, musí tedy v určité míře přijímat opatření na státní, regionální a nadnárodní úrovni, která povedou ke zmírnění regionálních rozdílů.

Klíčovým cílem regionální politiky je dosažení efektivního, rovnoměrného a vyváženého rozvoje, pokud možno všech regionů státu a aktivace jejich nedostatečně využívaného potenciálu. Mezi priority lze zařadit celkový ekonomický rozvoj působící na zlepšování životních podmínek obyvatel, růst počtu pracovních míst, zvyšování kvalifikace občanů nebo zvyšování dostupnosti nejdůležitějších služeb, a to vše za současného respektování místních zvláštností, přírodních hodnot území a požadavků tvorby a ochrany životního prostředí.

Regionální politiku provádí stát na dvou klíčových úrovních:

<sup>11</sup> SKOKAN, K.: *Evropská regionální politika v kontextu vstupu České republiky do Evropské unie*. Ostrava, Repronis, 2003, ISBN 80-7329-023-5.

- v rovině státu jako celku prostřednictvím ústředních orgánů státní správy,
- na úrovni samotného regionu prostřednictvím orgánů regionální samosprávy. Takto koncipovaná politika má sice celoplošný charakter, avšak je přednostně orientována na řešení vnitroregionálních problémů. Je vázána na obce a mikroregiony, přičemž akcentuje potřebu rozvoje municipalit, mikroregionů a regionu jako celku.<sup>12</sup>

## 1.2 Vliv ochrany přírody a krajiny na regionální rozvoj

Regionální rozvoj na území se zvýšenou ochranou přírody a krajiny (národní parky, chráněné krajinné oblasti apod.) podléhá řadě omezení. Cílem těchto omezení a limitů je chránit přírodní a kulturní hodnoty vymezeného území. Jejich existence však leckdy omezuje rozvoj tohoto území, který by určitým oblastem významně prospěl. Proto je nutné zvážit, která z možností je pro území „výhodnější“ – zda zachovávat a rozšiřovat chráněná území, kde je velmi omezen jejich rozvoj, či dát přednost právě tomuto rozvoji a využívat tak možných příležitostí například pro zvýšení zaměstnanosti místních obyvatel, růst hospodářské aktivity či zlepšení dopravní dostupnosti území.

### 1.2.1 Rozvojový potenciál v území se zvýšenou ochranou přírody a krajiny

Vznik a existence chráněných území bývá spojována se zvýšením atraktivity území a stává se tak základem pro růst místních aktivit souvisejících zejména s cestovním ruchem, neboť významná místa a jedinečné přírodní úkazy jsou cílem řady turistů.

Zároveň bývá vyhlášení chráněného území významným podnětem a příležitostí pro získávání dotací ze státních fondů či fondů evropské unie pro realizaci nejrůznějších rozvojových projektů. V oblasti životního prostředí může jít například o podporu výstavby čističek odpadních vod nebo revitalizace území. V oblasti cestovního ruchu mohou být dotace přiděleny na výstavby naučných stezek nebo na přestavby starých a nevyužívaných budov na muzea, vzdělávací centra, galerie, či ubytovny. Tyto projekty pak zvyšují nabídku služeb v regionu a jeho celkovou atraktivnost. Následkem toho dochází k růstu zájmu turistů o danou lokalitu, zvyšuje se návštěvnost a vzniká tak potřeba nových zaměstnanců pro vytvořené provozovny (hotely, infocentra apod.). Růst pracovních příležitostí má pro region velmi velký význam. Navíc má řada realizovaných projektů

<sup>12</sup> LACINA, K.: *Partnerství pro cestovní ruch na regionální úrovni*, 1. vydání, Univerzita Pardubice, Fakulta ekonomicko-správní, Pardubice, 2007.

přínos nejen pro návštěvníky ale také pro místní obyvatelstvo, které je může také využívat. Jde například o vznik sportovních areálů, nových cyklostezek, obnovy náměstí apod.

Zvýšení atraktivity území vlivem vyhlášení chráněného území může zvýšit také zájem podnikatelů a soukromých investorů či být impulsem pro zvýšení spolupráce soukromého a veřejného sektoru například pro zvýšení propagace a rozvoje území. To s sebou přinese příliv financí a zvýšení zájmu o rozvoj území. V případě, že je chráněné území vyhlášeno na větší rozloze (ve více regionech), může dojít k rozvoji regionální spolupráce.

### **1.2.2 Rozpor mezi regionálním rozvojem a ochranou přírody a krajiny**

Jak již bylo zmíněno, ochrana přírody způsobuje často mnohá omezení pro místní obyvatele a i celkový rozvoj regionů vlivem vyhlášených limitů a opatření, jejichž cílem je chránit přírodu a krajinu vymezeného území. Je proto nutné se zamyslet nad tímto konfliktem, který nastává mezi obyvateli, podnikateli, developery či celými obcemi stojícími na jedné straně, proti institucím ochrany přírody na straně druhé.

Pro některé účastníky regionálního rozvoje mohou území národních parků či jiných chráněných území představovat pouze bílou plochu na ekonomické mapě regionu. Ze socioekonomického pohledu zde pak nastává rozpor, zda je v rámci regionálního rozvoje pro území výhodnější být vyhlášeno jako chráněné území a omezit tu tak hospodářské aktivity (a spoléhat tak pouze na rozvoj v oblasti cestovního ruchu), či zda by mělo být toto území využíváno spíše hospodářsko-ekonomickými alternativami.

Při vymezování chráněných území by se proto měl brát zřetel i na možný ekonomický přínos daného místa. Mělo by být důkladně zvažováno, zde je alternativa turismu založeného na národním parku výnosnější než tradiční formy využívání krajiny jako je například lesnictví a dřevozpracující odvětví. Je tak nutné zhodnotit, která z možností bude mít větší vliv na rozvoj regionu a která z možností bude nabízet více pracovních míst a sníží nezaměstnanost v regionu. V případě tohoto rozporu je pak nutná jasná formulace základního poslání chráněného území - zda bude převažovat názor nechat přírodu na unikátně velkém území jejímu vlastnímu vývoji nebo ji využívat i pro hospodářskou alternativu.

Často je vyhlášení chráněného území spojováno s omezením nebo úplným zákazem provozu historicky tradičních řemeslných či průmyslových činností, které byly v území provozovány řadu desetiletí.

Důležitým aspektem je také zhodnocení, kam poplynou případné zisky z ekonomické činnosti – zda zůstanou v daném regionu a stanou se tak zdrojem jejího dalšího rozvoje, či jestli nepoplynou do jiného regionu.

Vyhlášení chráněného území je každopádně spojenou s regulací místních aktivit, omezenou výstavbou a omezením místních obyvatel. Tato omezení plynou jak z legislativních aktů, tak z plánů péče, které si vyhlášená chráněná území sestavují.

### 1.2.3 Plán péče

Chráněná území mají pro svá teritoria schváleny „plány péče“, které slouží jako podklady pro jiné druhy plánovacích dokumentů a pro rozhodování orgánů ochrany přírody a krajiny. Tyto plány péče stanovují zásady hospodářského, rekreačního, sportovního či jiného využívání chráněného území.

Plán péče je vymezen v zákoně č. 114/1992 Sb. o ochraně přírody a krajiny jako odborný a koncepční dokument ochrany přírody, který na základě údajů o dosavadním vývoji a současném stavu zvláště chráněného území navrhuje opatření na zachování nebo zlepšení stavu předmětu ochrany ve zvláště chráněném území a na zabezpečení zvláště chráněného území před nepříznivými vlivy okolí v jeho ochranném pásmu.<sup>13</sup>

Plány péče zpracovává orgán ochrany přírody a krajiny příslušný k chráněnému území. Zpracování plánů péče o chráněné krajinné oblasti a národní přírodní rezervace a národní přírodní památky zajišťuje Ministerstvo životního prostředí ČR. Plány péče se schvalují zpravidla na období 10 let a jejich realizaci zajišťují příslušné orgány ochrany přírody.<sup>14</sup>

## 1.3 Vliv cestovního ruchu na regionální rozvoj

Cestovní ruch můžeme považovat za nejrychleji se rozvíjející průmyslové odvětví světa, jehož dynamický rozvoj posledních let sebou přináší spoustu různých příležitostí. Je to významný ekonomický činitel, který je zdrojem příjmů státu, regionů i obcí, vytváří nová pracovní místa a dává tak příležitost domácnostem zvýšit své příjmy, má vliv na tvorbu

<sup>13</sup> Česká republika: *Zákon č. 114/1992 Sb., o ochraně přírody a krajiny: ve znění pozdějších předpisů*, In: Sběrka zákonů č. 18. 1992, 28/1992, §38.

<sup>14</sup> AOPK ČR: *Plány péče, Územní ochrana* [online]. 2014, [cit. 2014-14-04]. Dostupné z: <http://www.ochranaprirody.cz/uzemni-ochrana/planovani-pece/>.

hrubého domácího produktu země, ovlivňuje tvorbu devizových rezerv státu, zvyšuje úroveň vzdělání obyvatelstva a v neposlední řadě má vliv na záchranu historických, uměleckých a kulturních památek či na zvelebování měst a obcí. Je tedy prostředkem zvyšování životní úrovně a poskytuje ekonomické a sociální příležitosti těm subjektům, které dokážou dané příležitosti využít.

Cestovní ruch představuje významného ekonomického činitele, jenž je součástí sektoru služeb, které v ekonomikách vyspělých států zauímají nadpoloviční až dvoutřetinový podíl. Velikostí svého obratu se cestovní ruch v globálním měřítku řadí na třetí místo a to za automobilový a ropný průmysl. V současné době plní cestovní ruch především ekonomickou, rekreačně zdravotnickou, kulturně poznávací a vědecko-informační funkci.<sup>15</sup>

Světová organizace cestovního ruchu (WTO) definovala cestovní ruch jako aktivity osob cestujících do míst mimo jejich obvyklé prostředí nebo pobývajících v těchto místech ne déle než jeden rok za účelem trávení volného času, sjednávání kontraktů pro následné podnikání apod. Základními předpoklady pro rozvoj cestovního ruchu je svoboda člověka cestovat, volný čas, dostatek finančních prostředků, mír a příznivé mezinárodní klima.

V souvislosti rozvoje země jako celku a vytváření předpokladů pro rozvoj cestovního ruchu, dochází v důsledku působení tržních sil ke koncentraci ekonomických aktivit pouze ve vybraných regionech. Výsledkem toho pak bývá rozvoj určitých regionů na úkor jiných, zaostávajících oblastí. Z ekonomického a sociálního pohledu tak dochází k neustálému prohlubování rozdílů mezi regiony. Východiskem k řešení této problematiky by měla být moderní koncepce regionální politiky, která bere ohled na specifické podmínky konkrétního regionu a na základě její analýzy vybírá vhodná opatření.<sup>16</sup>

Zásadními dokumenty pro rozvoj cestovního ruchu v ČR jsou Koncepce státní politiky cestovního ruchu v ČR, Strategie hospodářského růstu a Strategie regionálního rozvoje. Rozvoj cestovního ruchu musí respektovat možnosti územní a limity jeho funkčního využití v souladu s Politikou územního rozvoje.<sup>17</sup>

---

<sup>15</sup> LACINA, K.: *Partnerství pro cestovní ruch na regionální úrovni*, 1. vydání, Univerzita Pardubice, Fakulta ekonomicko-správní, Pardubice, 2007, str. 5.

<sup>16</sup> LACINA, K.: *Partnerství pro cestovní ruch na regionální úrovni*, 1. vydání, Univerzita Pardubice, Fakulta ekonomicko-správní, Pardubice, 2007, str. 31.

<sup>17</sup> WOKOUN, R. a kol.: *Regionální rozvoj a jeho management v České republice*, 1. vydání, Vysoká škola ekonomická v Praze, Oeconomica, Praha, 2007, ISBN 978-80-245-1301-0, str. 34.

## **2 System ochrany přírody a krajiny na území ČR**

Ochrana přírody a krajiny má v České republice dlouholetou tradici, která v průběhu let nabírala na své významnosti. Dnes je ochrana přírody a krajiny jednou z hlavních priorit řešených při vytváření veškerých plánů či strategií rozvoje. Hlavním pramenem práva, který řeší tuto problematiku je v ČR zákon č. 114/1992 Sb., o ochraně přírody a krajiny.

### **2.1 Historický vývoj ochrany přírody a krajiny v ČR**

První aktivity spojené s ochranou přírody a krajiny na území České republiky sahají do období středověku, do doby vlády Karla IV (14. stol.). Ochrana přírody byla tehdy založena spíše na estetických, historických a kulturních podnětech. Ochranařské aktivity přicházeli nejprve z řad jednotlivců, později byly zakládány různé spolky s účelem ochrany přírody a krajiny. Právní akty se v této době týkaly především majetku, který tehdy tvořily také přírodní zdroje, jejichž součástí byla i lovná zvěř. Cílem těchto právních aktů byla ochrana proti pytláctví a krádežím dřeva. Většinou se tak jednalo o nařízení k ochraně lesů a lesních a vodních živočichů, lovených jako zvěř a ryby. Sám Karel IV. vytvořil návrh týkající se ochrany lesů Maiestas Carolina.

Na počátku 19. století jsou na českém území již patrné záměrné snahy o ochranu některých přírodních a krajinných prvků a území. Jednotlivci z řad šlechticů zřizují první chráněná území. Roku 1838 zřídil Jiří Augustin Languet-Buquoy na svém panství Nové Hrady Žofínský prales a ve stejném roce také chráněné území Hojná voda. Obě tato chráněná území existují dodnes - Žofínský prales jako národní přírodní rezervace a Hojná voda jako národní přírodní památka. V roce 1858 založil kníže Jan Schwanzerberg rezervaci Boubínský prales, dnešní stejnojmennou národní přírodní rezervaci, která slouží pro pozorování vývoje stromů v pralese a pro lesnické účely.

Od 20. století se pak na našem území začíná rozvíjet právní úprava ochrany přírody v moderním slova smyslu, a to zejména v období vzniku Československa. V roce 1933 bylo vyhlášeno 30 chráněných území a do roku 1938 bylo zřízeno celkem 142 přírodních rezervací. To se stalo základem dnešní soustavy chráněných území. První chráněná krajinná oblast - Český ráj, byla vyhlášena v roce 1956. Roku 1963 vznikl na našem území první národní park – Krkonošský národní park.

V roce 1956 došlo k schválení prvního samostatného zákona o státní ochraně přírody na území dnešní ČR, zákona č. 40/1956 Sb., o státní ochraně přírody. Tento zákon v době svého přijetí představoval velmi důležitý příspěvek k ochraně přírody. Předmětem ochrany

se stala chráněná území, chráněné přírodní výtvořy a chráněné přírodní památky a dále chráněné druhy živočichů, rostlin, nerostů a zkamenělin. Na počátku 70. let se však projevíly záporý tohoto zákona – ochrana se týkala pouze vybraných území a byla tak nedostačující. Zákon nebyl schopen zabránit znehodnocení přírody a krajiny. Nepočítal rovněž s dynamickým vývojem přírodních stanovišť a ekosystémů. Nepříznivý stav přírody i ve zvláště chráněných územích dokazoval, že nestačí chránit přírodu jen na vybraných územích, ale že je nutné chránit ji na celém území státu. Jednou z příčin špatného stavu přírody a krajiny se stalo uplatňování především hospodářských zájmů v období socialismu. V souvislosti s rozsáhlými politickými, hospodářskými a společenskými změnami pak došlo po roce 1989 k přijetí nové právní úpravy na ochranu přírody a krajiny.<sup>18</sup>

Nejvýznamnějším novodobým mezníkem pak bylo přijetí zákona č. 114/Sb., o ochraně přírody a krajiny z roku 1992, do kterého byly později zapracovány předpisy Evropského společenství. Tato úprava již vychází ze zásad prevence, předběžné opatrnosti, udržitelného využívání přírodních zdrojů, integrované ochrany atd. a doplňuje stávající konzervační přístup k ochraně dochovaného přírodního prostředí aktivním přístupem za účasti státu, soukromých osob, vlastníků pozemků či nevládních ekologických sdružení. Zároveň je v České republice platná řada dalších právních norem se vztahem k ochraně přírody. Ústředním státním orgánem ochrany přírody je Ministerstvo životního prostředí, v regíonech je to obecní samospráva, v chráněných oblastech zvláštní orgány ochrany přírody.

## **2.2 Právní úprava ochrany přírody a krajiny v ČR**

### **2.2.1 Zákon č. 114/1992 Sb., o ochraně přírody a krajiny**

Základním pramenem práva v oblasti ochrany přírody a krajiny v České republice je Zákon č. 114/1992 Sb., o ochraně přírody a krajiny, ve znění pozdějších předpisů. Tento zákon nabył účinnosti 1. 7. 1992. Ochrana přírody a krajiny je podle tohoto zákona zajišťována zejména:

- ochranou a vytvářením územního systému ekologické stability krajiny,

---

<sup>18</sup> AOPK ČR.: *Historie ochrany přírody a krajiny v České republice*, Ochrana přírody a krajiny v České republice, [online], 1. vydání, Praha, 2008, [cit. 2013-11-11]. Dostupné z: [http://www.cittadella.cz/europarc/index.php?p=historie\\_ochrany&site=zakladni\\_udaje\\_cz](http://www.cittadella.cz/europarc/index.php?p=historie_ochrany&site=zakladni_udaje_cz).

- obecnou ochranou druhů planě rostoucích rostlin a volně žijících živočichů a zvláštní ochranou těch druhů, které jsou vzácné či ohrožené, pozitivním ovlivňováním jejich vývoje v přírodě a zabezpečováním předpokladů pro jejich zachování, popřípadě i za použití zvláštních pěstebních a odchovných zařízení,
- ochranou vybraných nalezišť nerostů, paleontologických nálezů a geomorfologických a geologických jevů i zvláštní ochranou vybraných nerostů,
- ochranou dřevin rostoucích mimo les,
- vytvářením sítě zvláště chráněných území a péčí o ně,
- účasti na tvorbě a schvalování lesních hospodářských plánů s cílem zajistit ekologicky vhodné lesní hospodaření,
- spoluúčasti v procesu územního plánování a stavebního řízení s cílem prosazovat vytváření ekologicky vyvážené a esteticky hodnotné krajiny,
- účasti na ochraně půdního fondu, zejména při pozemkových úpravách,
- ovlivňováním vodního hospodaření v krajině s cílem udržovat přirozené podmínky pro život vodních a mokřadních ekosystémů při zachování přirozeného charakteru a přírodě blízkého vzhledu vodních toků a ploch a mokřadů,
- obnovou a vytvářením nových přírodně hodnotných ekosystémů, například při rekultivacích a jiných velkých změnách ve struktuře a využívání krajiny,
- ochranou krajiny pro ekologicky vhodné formy hospodářského využívání, turistiky a rekreace.<sup>19</sup>

Účelem zákona je za účasti příslušných krajů, obcí, vlastníků a správců pozemků přispět k udržení a obnově přírodní rovnováhy v krajině, k ochraně rozmanitostí forem života, přírodních hodnot a krás, k šetrnému hospodaření s přírodními zdroji a vytvořit v souladu s právem Evropských společenství v České republice soustavu Natura 2000, která bude dále popsána. Přitom je nutno zohlednit hospodářské, sociální a kulturní potřeby obyvatel a regionální a místní poměry.

Tento zákon je dále doplněn o vyhlášku č. 395/1992 Sb., která podrobně provádí některá ustanovení zákona o ochraně přírody a krajiny, v přílohách uvádí např. seznamy zvláště chráněných druhů rostlin a živočichů.

Mezi další prameny práva dotýkající se ochrany přírody a krajiny v České republice spadají všechny níže uvedené zákony:

<sup>19</sup> Česká republika: *Zákon č. 114/1992 Sb., o ochraně přírody a krajiny: ve znění pozdějších předpisů*, In: Sběrka zákonů č. 18. 1992, 28/1992, § 2.



- a) Zákon č. 17/1992 Sb., o životním prostředí,
- b) Zákon č. 1/1993 Sb., Ústava České republiky,
- c) Zákon č. 2/1993 Sb., Listina základních práv a svobod,
- d) Zákon č. 289/1995 Sb., o lesích a o změně některých zákonů,
- e) Zákon č. 449/2001 Sb., o myslivosti,
- f) Zákon č. 99/2004 Sb., o rybníkářství, výkonu rybářského práva, rybářské strážní, ochraně mořských rybolovných zdrojů a o změně některých zákonů,
- g) Zákon č. 100/2004 Sb., o ochraně druhů volně žijících živočichů a planě rostoucích rostlin regulováním obchodu s nimi a dalších opatřeních k ochraně těchto druhů a o změně některých zákonů,
- h) Zákon č. 254/2001 Sb., o vodách a o změně některých zákonů,
- i) Zákon č. 86/2002 Sb., o ochraně ovzduší a o změně některých dalších zákonů,
- j) Zákon č. 185/2001 Sb., o odpadech,
- k) Zákon č. 334/1992 Sb., o ochraně zemědělského půdního fondu,
- l) Zákon č. 44/1988 Sb., o ochraně a využití nerostného bohatství,
- m) Zákon č. 100/2001 Sb., o posuzování vlivů na životní prostředí a o změně některých souvisejících zákonů,
- n) Zákon č. 166/1999 Sb., o veterinární péči,
- o) Zákon č. 246/1992 Sb., na ochranu zvířat proti týrání,
- p) Zákon č. 115/2000 Sb., o poskytování náhrad škod způsobených vybranými zvláště chráněnými živočichy,
- q) Zákon č. 147/1996 Sb., o rostlinolékařské péči,
- r) Zákon č. 162/2003 Sb., o podmínkách provozování zoologických zahrad a o změně některých zákonů,
- s) Zřizovací předpisy zvláště chráněných území.

## 2.3 Formy ochrany přírody a krajiny dle českého zákona

Podle zákona č. 114/1992 Sb. o ochraně přírody a krajiny se rozlišuje ochrana přírody a krajiny obecná a zvláštní.

### 2.3.1 Obecná ochrana přírody a krajiny

Obecná ochrana přírody a krajiny se týká nejširších zájmů, největší plochy území státu a největšího okruhu subjektů. Je zajišťována prostřednictvím zákona č. 114/1992 Sb., který dále člení obecnou ochranu přírody a krajiny do tří úrovní – na obecnou ochranu územní, obecnou ochranu druhovou a obecnou ochranu neživé části přírody a krajiny.

- a) **Obecná ochrana krajiny** – poskytuje ochranu celému území ČR a využívá při tom nástroje, jako jsou územní systémy ekologické stability, významné krajinné prvky, krajinný ráz a přírodní park a přechodně chráněné plochy.
- b) **Obecná ochrana druhová** - chrání všechny druhy rostlin a živočichů před ničením, poškozováním, sběrem či odchytem. Důležitým nástrojem, obecné ochrany rostlin a živočichů včetně ochrany jejich přirozených stanovišť je ochrana volně žijících ptáků, ale také ochrana dřevin rostoucích mimo les.
- c) **Obecná ochrana neživé části přírody a krajiny** – poskytuje ochranu jeskyním, přírodním jevům na povrchu, které s jeskyněmi souvisejí (krasové závrtvy, ponory, vývěry krasových vod) a paleontologických nálezů a minerálům.<sup>20</sup>

### 2.3.2 Zvláštní ochrana přírody a krajiny

Zvláštní ochrana přírody a krajiny tvoří jeden z nejvýznamnějších nástrojů ochrany přírody a krajiny. Ochrana se provádí prostřednictvím zvláště chráněných území (ZCHÚ) vymezených zákonem č. 114/1992 Sb. Za taková území se považují lokality s jedinečnou nebo reprezentativní biologickou rozmanitostí, geologickou stavbou či území reprezentující charakteristické prvky krajinného rázu kulturní krajiny a území významná z hlediska vědeckého výzkumu.

---

<sup>20</sup> Ministerstvo životního prostředí: *Příroda a krajina*. [online]. Praha, 2012 [cit. 2013-11-11]. Dostupné z: <http://mzp.cz/cz/index>.

## 2.4 Kategorie ZCHÚ dle zákona o ochraně přírody a krajiny

Do kategorie zvláště chráněných území vymezených zákonem, která jsou jedinečná nebo přírodovědecky či esteticky velmi významná, patří:

- a) národní parky (NP),
- b) chráněné krajinné oblasti (CHKO),
- c) národní přírodní rezervace (NPR),
- d) národní přírodní památky (NPP),
- e) přírodní rezervace (PR),
- f) přírodní památky (PP).

Národní parky a chráněné krajinné oblasti jsou vzhledem ke své rozloze označovány za tzv. velkoplošná zvláště chráněná území a pro jejich správu se zřizují zvláštní orgány. Zbylé čtyři kategorie se označují jako maloplošná chráněná území.

### 2.4.1 Národní park

Podle zákona č.114/1992 Sb. o ochraně přírody a krajiny jsou národní parky definovány jako rozsáhlá území, jedinečná v národním či mezinárodním měřítku, jejichž značnou část zaujímají přirozené nebo lidskou činností málo ovlivněné ekosystémy, v nichž rostliny, živočichové a neživá příroda mají mimořádný vědecký a výchovný význam. Veškeré využití národních parků musí být podřízeno pro zachování a zlepšení přírodních poměrů a musí být v souladu s vědeckými a výchovnými cíli sledovanými jejich vyhlášením.

Způsoby ochrany národních parků jsou odstupňovány na základě členění území národních parků zpravidla do tří zón ochrany přírody vymezených s ohledem na přírodní hodnoty. Nejpřísnější režim ochrany je stanoven pro první zónu. Bližší charakteristiku a režim zón upravuje obecně závazný právní předpis, kterým se národní park vyhláší. Vymezení a změny jednotlivých zón ochrany přírody stanoví Ministerstvo životního prostředí vyhláškou po projednání s dotčenými obcemi. Hranice první zóny vyznačí správa národního parku v terénu vhodným způsobem. Pobyť osob se v národním parku řídí návštěvním řádem.<sup>21</sup>

---

<sup>21</sup> Česká republika: *Zákon č. 114/1992 Sb., o ochraně přírody a krajiny: ve znění pozdějších předpisů*, In: Sběrka zákonů č. 18. 1992, 28/1992, § 15.

V České republice jsou národní parky zřizovány v osídlené kulturní krajině, a proto by mělo být jedním z jejich cílů vytváření podmínek pro udržení historického osídlení, místních tradic a pro poznávání přírody v rámci turismu, který může být významným zdrojem příjmů místního obyvatelstva.

Na území ČR se nachází čtyři národní parky – Krkonošská národní park, Národní park Podyjí, Národní park Šumava a Národní park České Švýcarsko. Tyto parky zabírají 1,52 % rozlohy našeho státu. Pro každý tento NP je vytvořena správa národního parku.

V současné době se objevují návrhy na vyhlášení dalších národních parků v ČR. Kromě návrhu na rozšíření NP České Švýcarsko o území Labského kaňonu a o další plochy CHKO Labské pískovce se státní ochrana přírody zabývala návrhy na zařazení dalších tří území do kategorie národní park. Nejdále došla příprava vyhlášení NP Křivoklátsko, kde byl dokončen a odborně oponován kompletní návrh včetně vymezení NP a návrhu příslušného zákona, který byl předjednan se samosprávou a významnými vlastníky. Návrh NP Jeseníky byl odborně vyhodnocen a bylo provedeno jeho orientační vymezení. Ochrana centrální části CHKO Jizerské hory prostřednictvím národního parku (nejspíše rozšířením KRNAPu) je zatím na úrovni ideje.<sup>22</sup>

## 2.4.2 Chráněné krajinné oblasti

Zákon vymezuje chráněné krajinné oblasti jako rozsáhlá území s harmonicky utvářenou krajinou, charakteristicky vyvinutým reliéfem, významným podílem přirozených ekosystémů lesních a trvalých travních porostů, s hojným zastoupením dřevin, popřípadě s dochovanými památkami historického osídlení. Hospodářské využívání těchto území se provádí podle zón odstupňované ochrany tak, aby se udržoval a zlepšoval jejich přírodní stav a byly zachovány a vytvářeny optimální ekologické funkce těchto území. Rekreační využití těchto území je přípustné, pouze pokud nedochází k poškození přírodních hodnot CHKO.

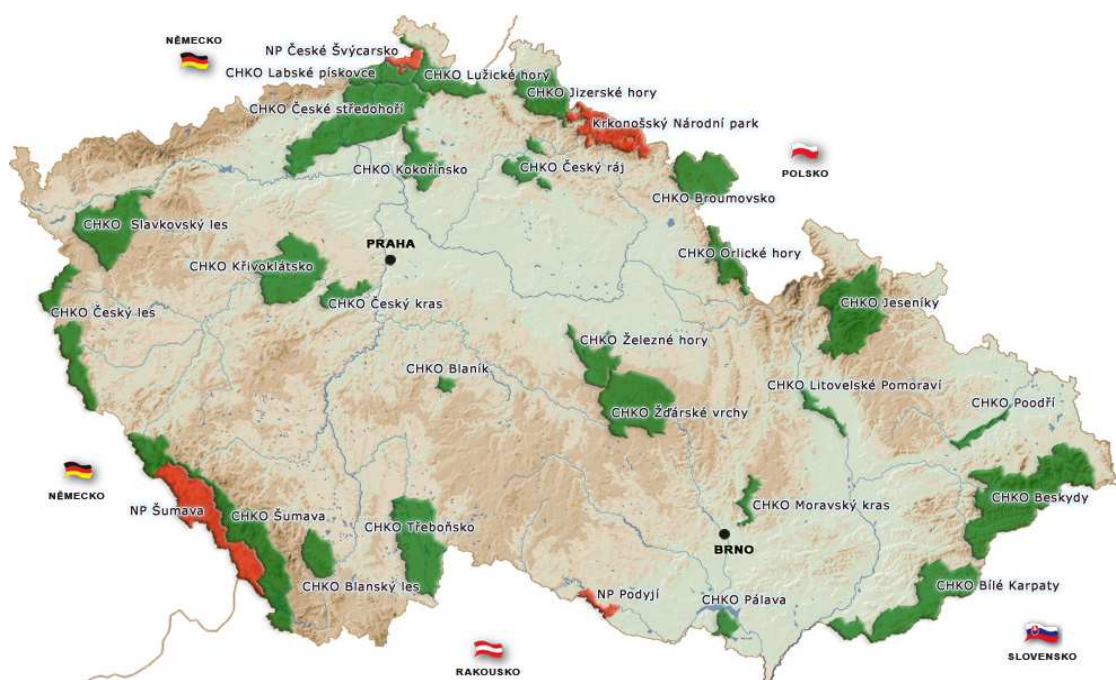
CHKO, jejich poslání a bližší ochranné podmínky vyhláší vláda republiky nařízením. K bližšímu určení způsobu ochrany přírody CHKO se vymezují zpravidla 4, nejméně však 3 zóny odstupňované ochrany přírody. Podrobnější režim zón ochrany přírody chráněných krajinných oblastí upravuje právní předpis, kterým se CHKO vyhláší. Vymezení a

<sup>22</sup> AOPK ČR.: *Ochrana přírody a krajiny v České republice, Národní parky*. Ochrana přírody a krajiny v České republice: multimediální aplikace, [online], 1. vydání, Praha, 2008, [cit. 2013-11-11]. Dostupné z: [http://www.cittadella.cz/euoparc/index.php?p=index&site=default\\_cz](http://www.cittadella.cz/euoparc/index.php?p=index&site=default_cz).

změny jednotlivých zón ochrany přírody stanoví Ministerstvo životního prostředí vyhláškou.<sup>23</sup>

V současné době je na území České republiky 25 chráněných krajinných oblastí, které celkově zaujímají 13,77 % rozlohy našeho státu. Stejně jako pro národní parky si i pro CHKO zřizují samostatné správy, které o dané území pečují.

Pro bližší přiblížení je zde připojena také mapa, na které jsou znázorněny všechny chráněné krajinné oblasti a národní parky v České republice.



Obrázek č. 1 - Soustava národních parků a CHKO v ČR

Zdroj: [3]

### 2.4.3 Národní přírodní rezervace

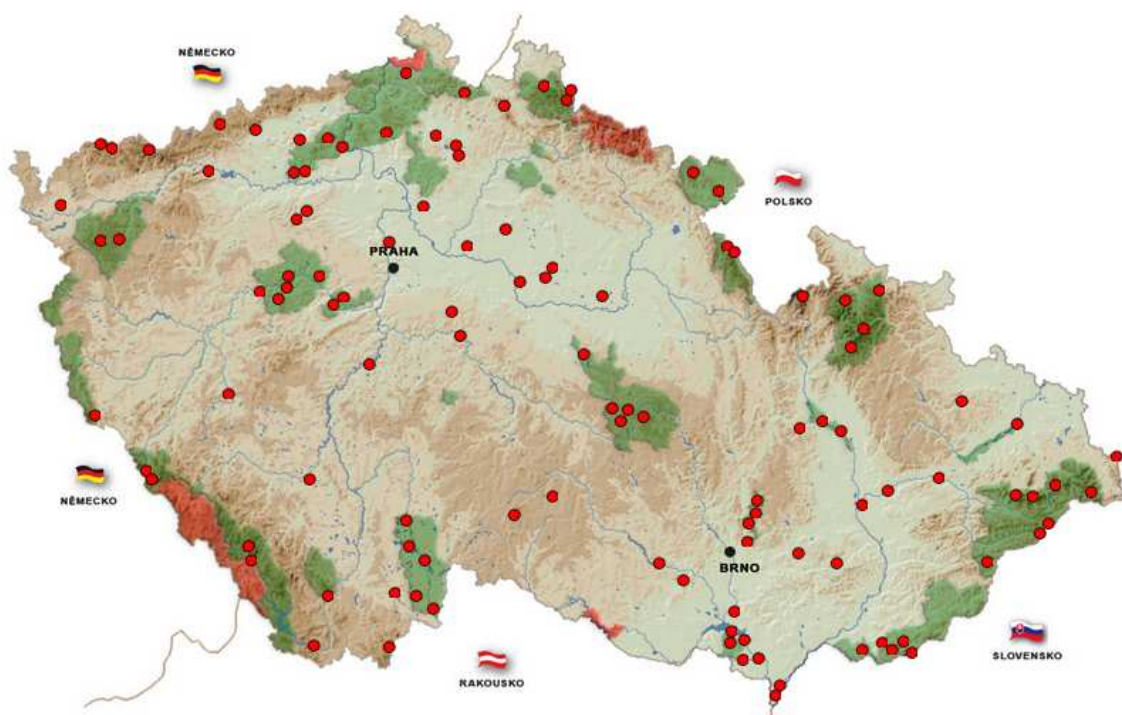
Orgán ochrany přírody (MŽP ČR) může vyhlásit za národní přírodní rezervaci menší území mimořádných přírodních hodnot, kde jsou na přirozený reliéf s typickou geologickou stavbou vázány ekosystémy významné a jedinečné v národním či mezinárodním měřítku. Tento orgán stanoví také jejich bližší ochranné podmínky.

<sup>23</sup> Česká republika: Zákon č. 114/1992 Sb., o ochraně přírody a krajiny: ve znění pozdějších předpisů, In: Sběrka zákonů č. 18. 1992, 28/1992, § 25.

Využívání národní přírodní rezervace je možné jen v případě, že se jím uchová čilepší dosavadní stav přírodního prostředí.<sup>24</sup>

V současné době se území ČR nachází 110 národních přírodních rezervací. K jejich značení se dle vyhlášky 395/1992 Sb. používají tabule s velkým státním znakem ČR a doplňujícím textem. Hranice vymezeného území jsou označovány na sloupcích či hraničních stromech dvěma vodorovnými červenými pruhy. Jako příklad národní přírodní rezervace lze uvést Adršpašsko-teplické skály, Kaňon Labe, Boubínský prales či Karlštejn.

Na obrázku č. 2. je znázorněna mapa přibližující výskyt všech národních přírodních rezervací na území naší republiky.



Obrázek č. 2 – Mapa národních přírodních rezervací v ČR

Zdroj: [3]

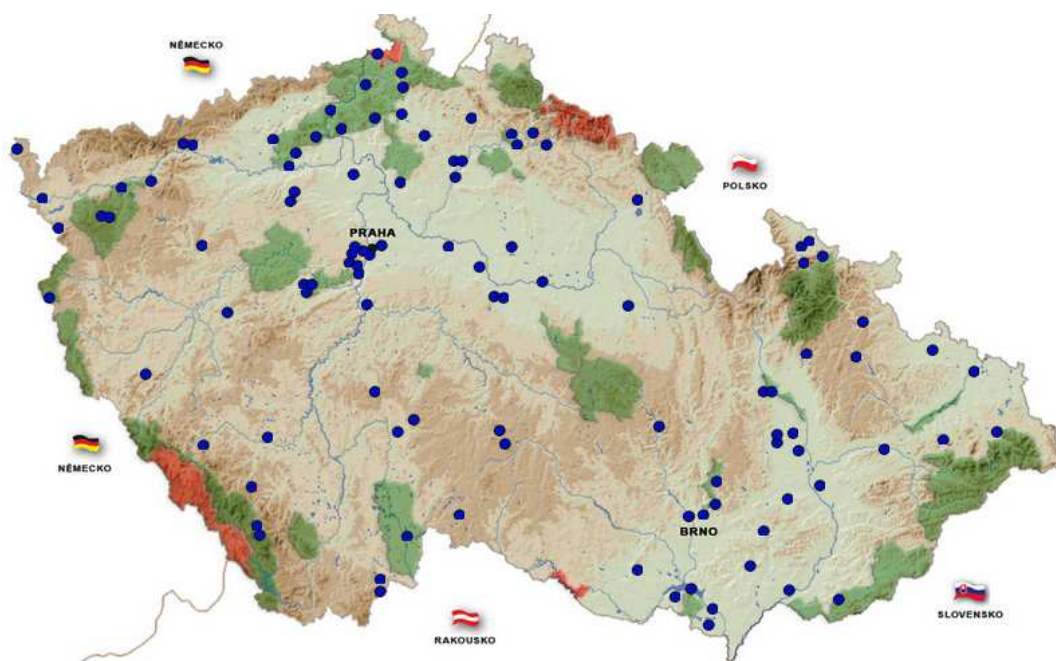
#### 2.4.4 Národní přírodní památka

Zákon vymezuje národní přírodní památku jako přírodní útvar menší rozlohy, zejména geologický či geomorfologický útvar, naleziště nerostů nebo vzácných či ohrožených druhů ve fragmentech ekosystémů, s národním nebo mezinárodním ekologickým,

<sup>24</sup> Česká republika: Zákon č. 114/1992 Sb., o ochraně přírody a krajiny: ve znění pozdějších předpisů, In: Sběrka zákonů č. 18. 1992, 28/1992, § 28.

vědeckým či estetickým významem, a to i takový, který vedle přírody formoval svou činností člověk. Změny či poškozování národních přírodních památek či jejich hospodářské využívání, pokud by tím hrozilo jejich poškození, je zakázáno.<sup>25</sup>

Na území ČR se nachází celkem 113 národních přírodních památek. Jejich výskyt je znázorněn v příloženém obrázku č. 3.



Obrázek č. 3 - Mapa národních přírodních památek v ČR

Zdroj: [3]

## 2.4.5 Přírodní rezervace

Podle zákona o ochraně přírody a krajiny je přírodní rezervace definována jako menší území soustředěných přírodních hodnot se zastoupením ekosystémů typických a významných pro příslušnou geografickou oblast. Vyhláší ji orgán ochrany přírody, který také stanoví bližší ochranné podmínky.<sup>26</sup>

Na rozdíl od národní přírodní rezervace, která má význam v národním či mezinárodním měřítku, přírodní rezervace má význam především v měřítku lokálním či regionálním. V ČR se v současné době nachází 808 přírodních rezervací.

<sup>25</sup> Česká republika: Zákon č. 114/1992 Sb., o ochraně přírody a krajiny: ve znění pozdějších předpisů, In: Sbírka zákonů č. 18. 1992, 28/1992, § 35.

<sup>26</sup> Česká republika: Zákon č. 114/1992 Sb., o ochraně přírody a krajiny: ve znění pozdějších předpisů, In: Sbírka zákonů č. 18. 1992, 28/1992, § 33.

## 2.4.6 Přírodní památka

Přírodní památka je přírodní útvar menší rozlohy, zejména geologický či geomorfologický útvar, naleziště vzácných nerostů nebo ohrožených druhů ve fragmentech ekosystémů, s regionálním ekologickým, vědeckým či estetickým významem, a to i takový, který vedle přírody formoval svou činností člověk. Změna nebo poškozování přírodní památky nebo její hospodářské využívání vedoucí k jejímu poškození jsou zakázány.<sup>27</sup> V České republice se v současnosti nachází 1 389 přírodních památek.

## 2.5 Natura 2000

Natura 2000 představuje soustavu chráněných území, které vytvářejí členské státy Evropské unie na svém území podle jednotných principů. Cílem této soustavy je zabezpečit ochranu druhů živočichů, rostlin a typů přírodních stanovišť, které jsou z evropského pohledu nejcennější, nejvíce ohrožené, vzácné či omezené svým výskytem jen na určitou oblast - jsou tzv. endemické.

Vytvoření soustavy Natura 2000 vymezují dva právní předpisy:

1. směrnice 79/409/EHS, o ochraně volně žijících ptáků (směrnice o ptácích),
2. směrnice 92/43/EHS, o ochraně přírodních stanovišť, volně žijících živočichů a planě rostoucích rostlin (směrnice o stanovištích).

Na základě směrnice o ptácích jsou vyhlášovány ptačí oblasti (PO) za účelem ochrany ptáků a podle směrnice o stanovištích evropsky významné lokality (EVL) za účelem ochrany přírodních stanovišť, volně žijících živočichů a planě rostoucích rostlin. Ptačí oblasti a evropsky významné lokality tvoří dohromady soustavu chráněných území Natura 2000.

Požadavky obou směrnic jsou implementovány do české legislativy zejména prostřednictvím zákona č. 114/1992 Sb., o ochraně přírody a krajiny. Směrnice ve svých přílohách vyjmenovávají, pro které druhy rostlin, živočichů a typy přírodních stanovišť mají být lokality soustavy Natura 2000 vymezeny.

V rámci soustavy Natura 2000 jsou chráněny i druhy a stanoviště, které jsou v naší přírodě přítomny jen díky lidské činnosti. Proto není cílem v těchto chráněných územích

---

<sup>27</sup> Česká republika: *Zákon č. 114/1992 Sb., o ochraně přírody a krajiny: ve znění pozdějších předpisů*, In: Sběrka zákonů č. 18. 1992, 28/1992, § 36.



zcela vyloučit vliv člověka. Zakázány jsou jen takové činnosti, které na ně mají negativní vliv. Veškeré plány a projekty, které nějakým způsobem mohou významně ovlivnit PO nebo EVL, podléhají samostatnému posuzování vlivů projektů z hlediska zachování předmětu ochrany. Zařazení do soustavy Natura 2000 umožňuje finanční zajištění ze státního rozpočtu a z některých fondů EU na šetrné hospodaření, které umožní zachování předmětů ochrany. Za celkovou přípravu soustavy Natura 2000 zodpovídá Ministerstvo životního prostředí. Ptačí oblasti a evropsky významné lokality vyhláší vláda ČR.<sup>28</sup>

Soustava Natura 2000 se dnes skládá z 1 082 evropsky významných lokalit (EVL) a 41 ptačích oblastí (PO), které dohromady pokrývají 14,0 % území České republiky.

### 2.5.1 Ptačí oblasti

V zákoně o ochraně přírody a krajiny je ptačí oblast (PO) definována jako zvláštní kategorie územní ochrany, zaměřená na zachování početnosti populací vyjmenovaných druhů ptáků a stavu jejich životního prostředí. Jako ptačí oblasti se vymezí území nejvhodnější pro ochranu z hlediska výskytu, stavu a početnosti populací těch druhů ptáků vyskytujících se na území České republiky a stanovených právními předpisy Evropských společenství, které stanoví vláda nařízením.<sup>29</sup>

České republice vznikla povinnost vytvářet soustavu ptačích oblastí po vstupu do Evropské unie. Ve směrnici o ochraně volně žijících ptáků 79/409/EHS jsou uvedeny druhy, které jsou ohroženy vyhynutím, nebo jde o druhy citlivé vůči specifickým změnám na stanovišti. Chráněna jsou takto ptačí hnízdiště, zimoviště či shromaždiště.

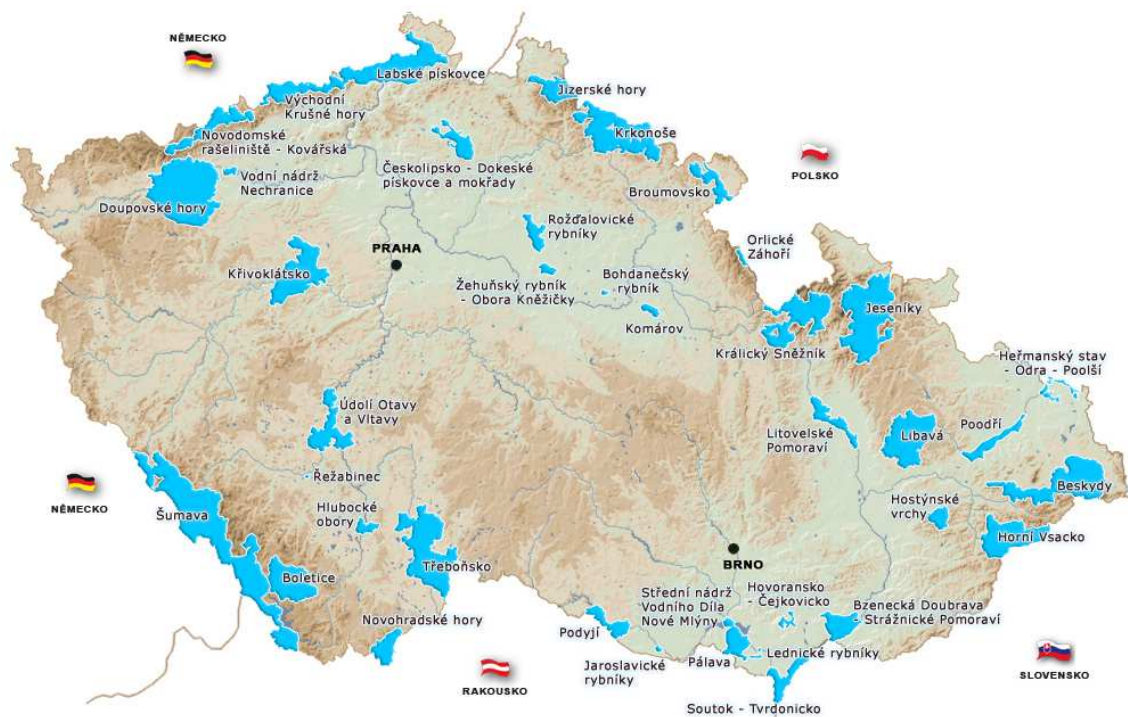
Mezi negativní vlivy, ovlivňující druhy ptáků v ptačích oblastech, patří nevhodné způsoby zemědělství, obhospodařování lesů, hospodaření na rybnících a trvalých travních porostech, či myslivecké aktivity, které nejsou v souladu s ochranou uvedených druhů. Řadí se k nim i neusměrněné rekreační aktivity. V ptačích oblastech jsou proto přijímána opatření, která mají zabránit lovu, nelegálnímu odchytu, vybírání hnízd, ničení současných i potenciálních hnízdišť, zimovišť a shromaždišť i úrazům na vedeních vysokého napětí. V

<sup>28</sup> AOPK: *České stránky soustavy Natura 2000 v ČR*, [online]. Oficiální webové stránky soustavy Natura 2000 v ČR, 2006, [cit. 2013-11-12]. Dostupné z: <http://www.nature.cz/natura2000-design3/sub.php?id=1802>.

<sup>29</sup> Česká republika: *Zákon č. 114/1992 Sb., o ochraně přírody a krajiny: ve znění pozdějších předpisů*, In: Sběrka zákonů č. 18. 1992, 28/1992, § 45e.

každé ptačí oblasti probíhá pravidelně monitoring druhů, pro které byla ptačí oblast vyhlášena a to metodami, jimiž nedochází k jejich rušení.<sup>30</sup>

Na území ČR byly PO vymezeny na základě ornitologických kritérií České společnosti ornitologické ve spolupráci s Agenturou ochrany přírody a krajiny. Nyní existuje 41 lokalit, které byly nařízením vlády vyhlášeny jako PO. Ty lze vidět na uvedené mapě.



Obrázek č. 4 - Ptačí oblasti v ČR

Zdroj: [3]

## 2.5.2 Evropsky významné lokality

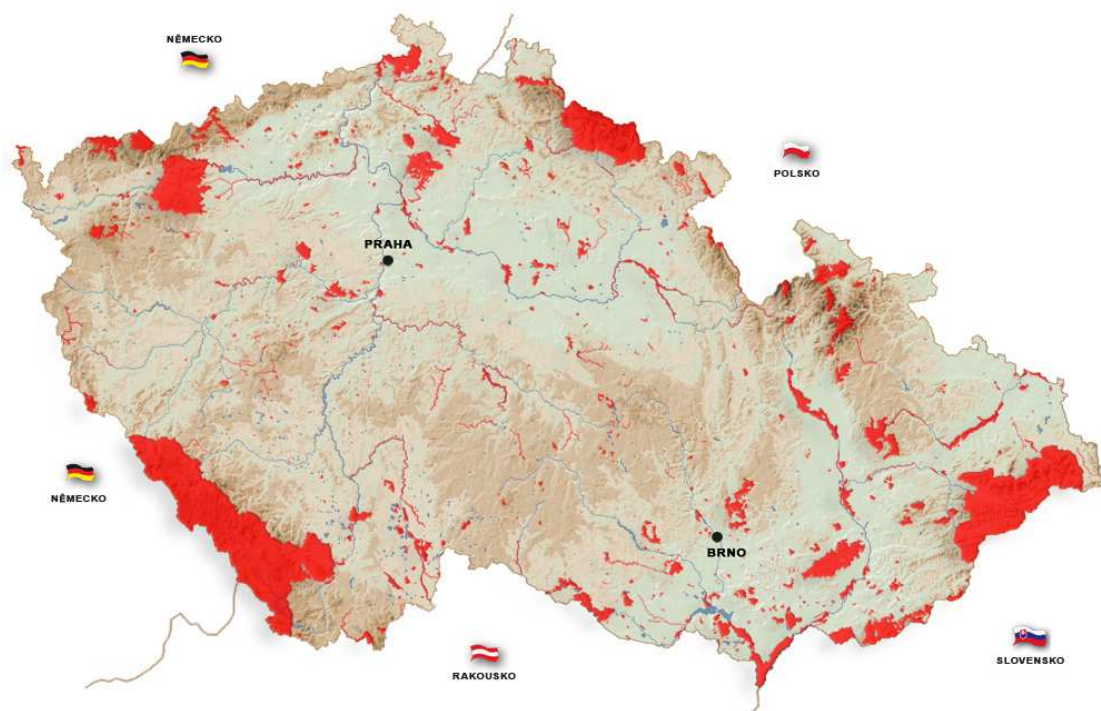
Evropsky významná lokalita (EVL) je typem chráněného území, vyhlášeného k ochraně přírodních stanovišť, volně žijících živočichů a planě rostoucích rostlin podle směrnice 92/43/EHS Evropské komise o stanovištích v rámci Natury 2000. V rámci těchto lokalit jsou chráněny evropsky významná stanoviště a evropsky významné druhy. EVL je zařazena nařízením vlády ČR do tzv. národního seznamu. Po schválení Evropskou Komisí je zapsána do tzv. evropského seznamu.

Jako evropsky významné lokality jsou do národního seznamu zařazeny ty lokality, které v biogeografické oblasti nebo oblastech, k nimž náleží, významně přispívají:

<sup>30</sup> AOPK ČR: *Ptačí oblasti, Bio Monitoring*, [online]. 2007, [cit. 2013-11-12]. Dostupné z: <http://www.biomonitoring.cz/ptaci-oblasti.php>.

- a) k udržení nebo obnově příznivého stavu alespoň jednoho typu evropských stanovišť nebo alespoň jednoho evropsky významného druhu z hlediska jejich ochrany, nebo
- b) k udržení biologické rozmanitosti biogeografické oblasti.

Poškozování EVL zařazené do národního seznamu a sporné lokality je zakázáno. Za poškozování se nepovažuje řádné hospodaření prováděné v souladu s platnými právními předpisy.<sup>31</sup> Uvedená mapa přibližuje výskyt EVL na území České republiky.



Obrázek č. 5 – Evropsky významné lokality v České republice

Zdroj: [3]

## 2.6 Biosférická rezervace

Biosférické rezervace (BR) jsou vyhlášeny Organizací spojených národů pro vzdělávání a vědu (UNESCO) v rámci programu Člověk a biosféra na základě žádosti jednotlivých států. Jde o formu mezinárodní ochrany velkoplošných území.

Hlavní významem biosférických rezervací je ochrana ekosystémů a rostlinných i živočišných druhů, vědecký výzkum sledující využívání přírodních zdrojů, ekologická výchova, výměna informací v mezinárodním měřítku a zajištění udržitelného rozvoje místních obyvatel. Každá biosférická rezervace obvykle obsahuje ukázky hlavního biomu

<sup>31</sup> Česká republika: Zákon č. 114/1992 Sb., o ochraně přírody a krajiny: ve znění pozdějších předpisů, In: Sběrka zákonů č. 18. 1992, 28/1992, § 45c.

oblasti, výjimečné nebo ojedinělé části přírody, krajinu citlivě využívanou člověkem i přírodu degradovanou lidskou činností. Biosférická rezervace může být vyhlášena pouze na území již chráněném národní legislativou.

Cílem vyhlášení biosférické rezervace je zejména chránit na svém území kulturní a přírodní dědictví, být určitým „vzorovým“ příkladem správného hospodaření v krajině a poskytovat experimentální plochy pro trvale udržitelný rozvoj a podpořit vědu, výzkum, vzdělávání a výchovu obyvatel.<sup>32</sup>

Světovou síť biosférických rezervací tvoří v současné době přibližně 360 biosférických rezervací vyhlášených v 90 různých zemích. Účast států v této síti je dobrovolná. V České republice je v současné době 6 biosférických rezervací: bilaterální BR Krkonoše – Karkonosze, BR Bílé Karpaty, BR Dolní Morava, BR Šumava, BR Třeboňsko a BR Křivoklátsko.

Území každé biosférické rezervace se dělí do 3 zón, které umožňují diferencovaně plnit všechny její funkce. Tyto zóny jsou:

- jádrové, kde se jedná o čistě přírodní území. Tyto zóny jsou dlouhodobě chráněny zákonem, tak aby byla uchována jejich biodiverzita a mohly být sledovány relativně nerušené ekosystémy. V ČR jde většinou I. a II. zóny NP a CHKO, území NPP, NPR, PR či PP,
- nárazníkové, které obklopují nebo sousedí se zónou jádrovou a chrání ji před následky lidské činnosti. Mohou zde probíhat aktivity jako výzkum, výcvik a vzdělávání a některé formy rekreace a vhodného využívání obnovitelných zdrojů
- přechodové zóny jsou oblasti, kde je dán prostor různým lidským činnostem. Je vhodná k uplatnění různých modelů udržitelného rozvoje.<sup>33</sup>

## 2.7 Organizace ochrany přírody a krajiny

Organizace, zabývající se ochranou přírody a krajiny v České republice, lze rozdělit dle jejich povahy na organizace zřizované vládou a organizace nevládní. Nevládních neziskových organizací existuje na našem území celá řada, lze zmínit například organizace

<sup>32</sup> SPRÁVA KRNÁP: *Bilaterální biosférická rezervace*, [online]. 2010, [cit. 2014-03-20]. Dostupné z: <http://www.krnep.cz/biosfericka-rezervace-unesco/>.

<sup>33</sup> VOJENSKÉ LESY A STATKY ČR: *Biosférické rezervace*, [online]. 2011, [cit. 2014-03-20]. Dostupné z: <http://www.vls.cz/nase-cinnosti/ochr.prirody/biosfer.rezervace>.

Český svaz ochránců přírody, Děti Země, Greenpeace CZ, Hnutí Duha, Hnutí Brontosaurus apod.

Podle zákona č.114/1992 Sb. o ochraně přírody a krajiny, vykonávají státní správu v oblasti ochrany přírody a krajiny níže uvedené instituce.

- a) Ministerstvo životního prostředí (MŽP)
- b) Česká inspekce životního prostředí
- c) Správy národních parků a chráněných krajinných oblastí
- d) Obecní úřady, Pověřené obecní úřady a Obecní úřady s rozšířenou působností,
- e) Krajské úřady s odbory životního prostředí,
- f) Újezdní úřady a Ministerstvo obrany,
- g) Stráž přírody

MŽP bylo zřízeno 19. prosince 1989 jako ústřední orgán státní správy a orgán vrchního dozoru ve věcech životního prostředí. Kromě již zmíněného dozoru v ochraně přírody a krajiny a výkonu státní ekologické politiky, provádí ještě tyto činnosti:

- Zpracovává ve spolupráci s kraji prognózy a koncepce strategie ochrany přírody v ČR,
- Zabezpečuje mezinárodní spolupráci ČR v oboru ochrany přírody a krajiny,
- Koordinuje státní vědeckovýzkumné činnosti v oboru ochrany přírody a krajiny,
- Podává Komisi zprávy a informace požadované právními předpisy Evropských společenství v oblasti ochrany volně žijících živočichů a planě rostoucích rostlin a jejich stanovišť,
- Řeší ochranu přírody a krajiny, ovzduší, zemědělského půdního fondu, vodních zdrojů a ochranu jakosti podzemních a povrchových vod, přirozené akumulace vod, horninového prostředí, včetně ochrany nerostných zdrojů a podzemních vod
- Řeší odpadové hospodářství či posuzování vlivů činností a jejich důsledků na životní prostředí, včetně těch, které přesahují hranice státu,
- Regulují myslivost, rybářství a lesní hospodářství v národních parcích, atd.

Resort MŽP zřizuje řadu organizací, které se zaměřují na různé oblasti ochrany přírody a krajiny. Patří mezi ně tyto níže uvedené:

- Agentura ochrany přírody a krajiny ČR (AOPK),
- CENIA - česká informační agentura životního prostředí,

- Česká geologická služba,
- Česká inspekce životního prostředí,
- Český hydrometeorologický ústav,
- Správa jeskyní ČR,
- Správa Krkonošského národního parku,
- Správa NP a CHKO Šumava,
- Správa NP České Švýcarsko,
- Správa NP Podyjí,
- Státní fond životního prostředí ČR,
- Výzkumní ústav Silva Taroucy pro krajinu a okrasné zahradnictví,
- Výzkumný ústav vodohospodářský T.G.M.<sup>34</sup>

## **2.8 Limity pro regionální rozvoj na území se zvýšenou ochranou přírody a krajiny**

V území, kde je vyhlášena zvláštní ochrana přírody a krajiny platí řada omezení a zákazů, jejichž cílem je chránit vymezené území. Tyto zákazy a omezení zároveň limitují probíhající lidské činnosti v této oblasti a brání tak plnohodnotnému rozvoji. Z aktuálního znění zákona o ochraně přírody a krajiny vyplývají pro chráněná území v kontextu regionálního rozvoje na území národních parků například tyto zákazy:

- stavět nové dálnice, silnice, železnice, průmyslové stavby, sídelní útvary, plavební kanály, elektrická vedení velmi vysokého napětí a dálkové produktovody,
- hospodařit na pozemcích s pomocí intenzivních technologií, které mohou způsobit podstatné změny v biologické rozmanitosti, struktuře a funkci ekosystémů nebo nevratně poškodit půdní povrch,
- zavádět intenzivní chovy zvířete (obory, farmové chovy a bažantnice, kromě záchranných chovů),
- vjíždět a setrávat s motorovými vozidly a obytnými přívěsy mimo silnice a místní komunikace a místa vyhrazená se souhlasem orgánu ochrany přírody (kromě vozidel orgánů státní správy, vozidel potřebných pro lesní a zemědělské hospodaření, obranu

<sup>34</sup> MŽP: *Organizace zřizované MŽP*, [online]. 2012, [cit. 2014-03-25]. Dostupné z: [http://www.mzp.cz/cz/organizace\\_zrizovane\\_mzp](http://www.mzp.cz/cz/organizace_zrizovane_mzp).

státu a ochranu státních hranic, požární ochranu, zdravotní a veterinární službu a vozidel vodohospodářských organizací),

- pořádat a organizovat hromadné sportovní, turistické a jiné veřejné akce a provozovat vodní sporty mimo místa vyhrazená se souhlasem orgánu ochrany přírody,
- měnit dochované přírodní prostředí v rozporu s bližšími podmínkami ochrany národního parku, aj.

Na území první zóny národního parku je také zakázáno povolovat a umisťovat nové stavby.<sup>35</sup>

Další omezení mohou vyplývat z dokumentů jednotlivých národních parků, kterými jsou opatření obecné povahy, nařízení i opatření uvedená v plánu péče.

---

<sup>35</sup> Česká republika: *Zákon č. 114/1992 Sb., o ochraně přírody a krajiny: ve znění pozdějších předpisů*, In: Sbíрка zákonů č. 18. 1992, 28/1992, § 16.

### **3 System ochrany přírody a krajiny na území Polska**

Ochrana přírody a krajiny na území Polska má stejně jako v České republice dlouholetou tradici a prošla značným vývojem. Dnes je na území Polska vyhlášeno 23 národních parků a 122 krajinných parků, což svědčí o velkém zájmu místních obyvatel a úřadů chránit životní prostředí a krajinu, ve které žijí.

#### **3.1 Historický vývoj ochrany přírody a krajiny v Polsku**

Počátky ochrany přírody na území Polska lze zaznamenat již ve 13. století. Tehdy vyšly první dokumenty týkající se omezení volného lovu zvěře. V 15. století pak vznikly předpisy, jejichž cílem bylo chránit některé ohrožené druhy zvěře. Dalším významným krokem v oblasti ochrany přírody bylo zavádění pokut za kácení stromů – dubů a ovocných stromů.

První polské zákony vzniklé ve spojitosti s ochranou přírody se datují do roku 1868 a jejich cílem bylo chránit živočichy v horských oblastech (Tatrách), zejména pak sviště a kamzíky. Tato druhová ochrana existuje dodnes.

V roce 1919, rok po rozpadu Rakouska - Uherska kdy Polsko získalo vlastní samostatnost, vznikl návrh zákona o obecné ochraně přírody a zároveň i návrh zákona o zvláštní ochraně přírody. Tyto návrhy však nebyly přijaty. Na území Polska došlo k rozhodnutí, že je nejprve nutné získat zkušenost z jiných evropských států a zaměřit se na vytvoření organizace na ochranu přírody. Na základě toho vznikla Prozatímní státní komise ochrany přírody, později přejmenovaná na Státní radu ochrany přírody. Tato organizace pod stejným názvem existuje dodnes.

První polský zákon o ochraně přírody byl schválen až v březnu roku 1934, a jeho vytvořením se zabývala Státní kodifikační komise a Státní rada ochrany přírody. Tento zákon byl velmi krátký, obsahoval pouze 34 článků. Zákon měl velmi konzervační povahu, což bylo zdůrazněno kompetencí ministra pro náboženství a osvětu jako vrchního orgánu ochrany přírody. Ochrana podléhaly přírodní útvary, jejichž zachování bylo ve veřejném zájmu. Těžiště ochrany přírody se přesunulo z konzervace jednotlivých přírodních útvarů na ochranu přírodního celku a přírodní rovnováhy.

V poválečném období, dubnu roku 1949, byl pak schválen druhý polský zákon o ochraně přírody. Ten vycházel z prvního zákona, a obsahoval 37 článků. Důležité v něm bylo rozšíření pojetí ochrany přírody ve smyslu udržení a správného využívání přírodního bohatství. V tomto období byla ochrana přírody přeřazena do kompetencí ministra lesního



hospodářství. Druhý polský zákon byl v platnosti čtyřicet let a upravoval formy ochrany přírody jako národní parky, přírodní rezervace, přírodní památky a dále se zabýval ochranou rostlin a živočichů. V období industrializace však docházelo k zanedbávání ochrany přírody, a zákon tak nesplňoval svůj účel.

Roku 1980 byl schválen komplexní zákon o ochraně a tvorbě životního prostředí. Na základě tohoto zákona byly mimo jiné zavedeny nové formy ochrany přírody – krajinné parky a oblasti chráněného krajinného rázu.

Po roce 1989 se objevila myšlenka o spojení ochrany životního prostředí a ochrany přírody v jednotný zákon o ochraně přírodního prostředí. Vznikl tak třetí polský zákon o ochraně přírody (1991), který byl téměř dvakrát tak delší než zákony předešlé. V původním znění obsahoval zákon 65 článků, a byly v něm významně obohaceny právní formy ochrany přírody či rozšířeny předpisy o hospodaření s přírodními zdroji. Zákon rozšířil i oblast institucionální (vznik nových institucí zabývajících se ochranou přírody – např. Státní správy národních parků, stráže národních parků apod.) a byla zde zpřísněna právní odpovědnost za porušení předpisů v oblasti ochrany přírody. Zákon byl několikrát novelizován. Nejvýznamnější novelizace byla provedena roku 2000 a jejím cílem mělo být přizpůsobit polské právo ochrany přírody k právu Evropské Unie. Tohoto cíle nebylo však naplněno, neboť odborná veřejnost došla k názoru, že je nevyhnutelné připravit zákon nový. Nový polský zákon o ochraně přírody, již čtvrtý v pořadí, tak vstoupil v účinnost 16. května 2004.<sup>36</sup>

## **3.2 Právní úprava ochrana přírody a krajiny v Polsku**

### **3.2.1 Zákon o ochraně přírody v Polsku**

Hlavním pramenem práva pro ochranu přírody a krajiny Polska je „*Ustawa o ochronie przyrody (Dz. U. z 2009 r. Nr 151, poz. 1220, z późn. zm.)*“ neboli Zákon o ochraně přírody, který nabyl účinnosti 16. května 2004. Tento zákon vymezuje cíle, principy a způsoby ochrany živé a neživé přírody a krajiny na území Polska.<sup>37</sup> Zákon obsahuje 162

---

<sup>36</sup> RADECKI, W.: *Nový polský zákon o ochraně přírody*, České právo životního prostředí, Česká společnost pro právo životního prostředí, Praha, 2006, str. 67.

<sup>37</sup> WUW: *Najważniejsze akty prawne*, Ochrona przyrody w Polsce [online], [cit. 2014-02-12]. Dostupné z: <http://www.ochronaprzyrody.wuw.pl/>.

článků a je rozdělen do 13 kapitol. Pro účely této práce byly nejdůležitější kapitoly č. 2 – Formy ochrany přírody (čl. 6 - 64) a kapitola č. 5 – Orgány ochrany přírody (čl. 91 – 100).

Ochrana přírody se podle tohoto zákona (čl. 1) zakládá na zachování, udržitelném užívání a obnovení přírodních zdrojů, útvarů a částí, a to:

- volně žijících živočichů a planě rostoucích rostlin a hub,
- rostlin, živočichů a hub podléhajících druhové ochraně,
- stěhovavých živočichů,
- stanovišť druhů rostlin, živočichů a hub ohrožených vyhubením, vzácných a chráněných,
- útvarů živé a neživé přírody a paleontologických nálezů,
- přírodních stanovišť, krajiny, zelených porostů v městech a vesnicích, dřevin.

Cílem ochrany přírody podle uvedeného zákona je:

- udržení ekologických procesů a stability ekosystémů,
- udržení biologické rozmanitosti,
- udržení geologického a paleontologického dědictví,
- zajišťování stability existence druhů rostlin, živočichů a hub včetně jejich stanovišť jejich udržením nebo zajištěním příslušného stavu ochrany,
- ochrana krajinných hodnot, zelených porostů v městech a vesnicích a také dřevin,
- udržení nebo zajištění příslušného stavu ochrany přírodních stanovišť a také jiných přírodních zdrojů, útvarů a částí přírody,
- zvýšení vzdělanosti a informovanosti lidí a propagace ochrany přírody.<sup>38</sup>

Výše zmíněných cílů, lze podle zákona dosáhnout na základě těchto činností:

- 1) přihlížením k požadavkům ochrany přírody v rámci environmentální politiky státu, v programech ochrany životního prostředí zpracovávaných jednotkami územní samosprávy, v koncepci územního uspořádání státu, strategiích vývoje krajů, územních plánech krajů, studiích podmínek a směrů územního uspořádání obcí, městských územních plánech a územních plánech vnitřních mořských vod,

---

<sup>38</sup> POLSKO: *Ustawa o ochronie przyrody* (Dz. U. z 2009 r. Nr 151, poz. 1220, z późn. zm.), 2009, čl. 2.

teritoriálních vod a výlučné ekonomické zóny a také v ekonomické a investiční činnosti,

- 2) zahrnutím přírodních zdrojů, útvarů a jiných částí přírody do určité formy ochrany přírody,
- 3) zpracováním a realizací plánů ochrany území podléhajících právní ochraně, programů ochrany druhů, stanovišť a tras migrace chráněných druhů,
- 4) prováděním státní strategie ochrany a udržitelného využívání biologické rozmanitosti současně s programem činnosti,
- 5) vedením vzdělávací, informační a propagační činnosti v oblasti ochrany přírody
- 6) vedením výzkumů spojených s ochranou přírody.<sup>39</sup>

Ochrana přírody má být dle zákona realizována především zapojováním ochrany přírody v koncepci vývoje na třech úrovních:

- 1) obecné, zahrnující koncepce územního uspořádání, územní plány a jejich studie,
- 2) týkající se ochrany životního prostředí obsahující environmentální politiku státu a programy ochrany životního prostředí,
- 3) zvláštní týkající se ochrany přírody a obsahující:
  - a) státní strategie ochrany a udržitelného využívání biologické rozmanitosti, jejíž návrh spolu s programem činnosti připravuje ministr životního prostředí a schvaluje vláda,
  - b) plány ochrany pro národní parky, přírodní rezervace a krajinné parky,
  - c) programy ochrany druhů, stanovišť a tras migrace chráněných druhů.<sup>40</sup>

Mezi další právní předpisy upravující ochranu přírody a krajiny v Polsku patří například níže uvedené zákony, vyhlášky či mezinárodní úmluvy:

- Zákon z roku 2001 o ochraně životního prostředí (Ustawa z dnia 27 kwietnia 2001 r. Prawo ochrony środowiska),
- Zákon z roku 2001 o zachování národního charakteru strategických přírodních zdrojů země (Ustawa z 6 lipca 2001 r. o zachowaniu narodowego charakteru strategicznych zasobów naturalnych kraju),

---

<sup>39</sup> POLSKO: *Ustawa o ochronie przyrody* (Dz. U. z 2009 r. Nr 151, poz. 1220, z późn. zm.), 2009, čl. 3.

<sup>40</sup> RADECKI, W.: *Nový polský zákon o ochraně přírody*, České právo životního prostředí, Česká společnost pro právo životního prostředí, Praha, 2006, str.73.

- Vyhláška ministra životního prostředí z roku 2004 o ochraně rostlinných druhů v přírodě,
- Vyhláška ministra životního prostředí z roku 2004 o ochraně živočišných druhů v přírodě,
- Vyhláška ministra životního prostředí z roku 2004 o zvláštních chráněných oblastech Natura 2000,
- Vyhláška ministra životního prostředí z roku 2005 týkající se přírodních stanovišť a druhů rostlin a živočichů, které potřebují ochranu v podobě označení lokalit NATURY 2000,
- Úmluva o ochraně mořského prostředí oblasti Baltského moře vypracovaná v Helsinkách v roce 1992,
- Úmluva o ochraně druhů volně žijících živočichů a rostlin a jejich stanovišť, vypracovaná v Bernu v roce 1979,
- a další.<sup>41</sup>

### 3.3 Formy ochrany přírody podle Polského zákona o ochraně přírody

V Polsku je podle zákona o ochraně přírody rozlišováno těchto 10 forem ochrany přírody, které lze zařadit do následujících tří skupin:

#### 1) Formy ochrany území:

- a) národní parky - parki narodowe,
- b) přírodní rezervace - rezerwaty przyrody,
- c) krajinné parky - parki krajobrazowe,
- d) oblasti chráněného krajinného rázu - obszary chronionego krajobrazu,
- e) územní soustava Natura 2000 - obszary Natura 2000.

#### 2) Formy ochrany objektů:

- f) přírodní památky - pomniki przyrody,
- g) dokumentační stanoviště - stanowiska dokumentacyjne,
- h) ekologické užítky - użytki ekologiczne,
- i) přírodně-krajinné soubory - zespoły przyrodniczo-krajobrazowe.

---

<sup>41</sup> WUW: *Najważniejsze akty prawne*, Ochrana przyrody w Polsce [online], [cit. 2014-02-12]. Dostupné z: <http://www.ochronaprzyrody.wuw.pl/>.

- 3) Formy ochrany druhů rostlin, živočichů a hub - ochrona gatunkowa roślin, zwierząt i grzybów.<sup>42</sup>

Vznik uvedených forem ochrany přírody je podložen těmito normativními akty:

- 1) nařízením vlády vznikají národní parky,
- 2) nařízením ministra životního prostředí je podložen vznik území soustavy Natura 2000 a ochrana druhů,
- 3) nařízením vojvody vznikají přírodní rezervace a krajinné parky,
- 4) nařízením vojvody nebo usnesením výboru obce vznikají oblasti chráněného krajinného rázu, přírodní památky, dokumentační stanoviště, ekologické užitky, či přírodně-krajinné soubory.<sup>43</sup>

### 3.3.1 Národní park - Park narodowy

Park narodowy je obdobou národního parku, jak ho známe v České republice. Národní park je vyhlášen na území vyznačujícím se významnými přírodními, vědeckými, společenskými, kulturními či vzdělávacími hodnotami o rozloze alespoň 1 000 ha (tj. 10 km<sup>2</sup>). Jde o nejvýznamnější formu ochrany přírody v Polsku.

Oblast národního parku lze využívat pro vědecké, vzdělávací, kulturní, turistické, rekreační a sportovní účely, které nebudou mít nepříznivý vliv na místní přírodu

Za chod národního parku, je zodpovědný ředitel národního parku, který je jmenovaný ministrem životního prostředí. Ředitel parku řídí jeho činnost, reprezentuje stát v občanskoprávních věcech, provádí vytyčení plánu ochrany národního parku, vydává nařízení určující způsoby využívání národního parku či plní úkoly orgánu lesní správy v lesích na území parku. Ředitelem národního parku se může stát osoba splňující podmínky uvedené v zákoně. Dohled nad činností národních parků je příslušný ministru pro životní prostředí. Národní park je financování z veřejných financí státního rozpočtu.<sup>44</sup>

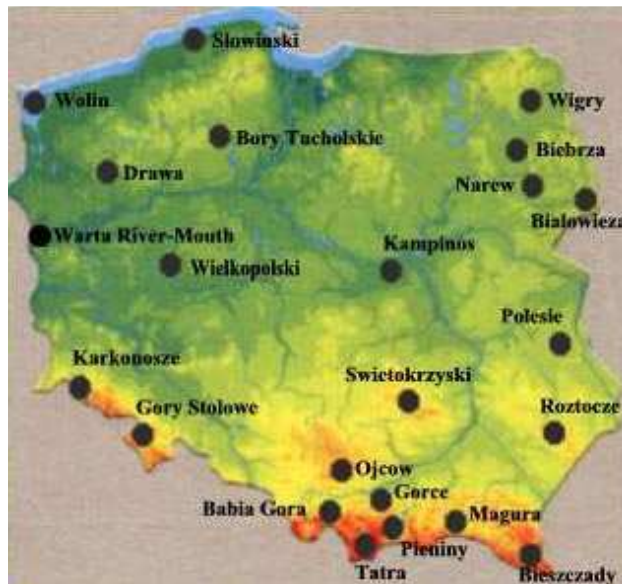
---

<sup>42</sup> GENERALNA DYROKTOR OCHRONY ŚRODOWISKA: *Formy ochrony przyrody*, [online], 2010, [cit. 2014-02-14]. Dostupné z: [http://www.gdos.gov.pl/Articles/view/1903/Formy\\_ochrony\\_przyrody](http://www.gdos.gov.pl/Articles/view/1903/Formy_ochrony_przyrody).

<sup>43</sup> RADECKI, W.: *Nový polský zákon o ochraně přírody*, České právo životního prostředí, Česká společnost pro právo životního prostředí, Praha, 2006, ISSN: 1213-5542.

<sup>44</sup> POLSKO: *Ustawa o ochronie przyrody (Dz. U. z 2009 r. Nr 151, poz. 1220, z późn. zm.)*, 2009, čl. 6.

V současné době je v Polsku zřízeno 23 národních parků o celkové rozloze 3 145 km<sup>2</sup>, tedy asi 1 % z teritoria celé země. Nejstarší z těchto parků – Bělověžský NP byl zřízen již roku 1947. Největším národním parkem Polska je Biebrzański NP, jehož rozloha činí 592,23 km<sup>2</sup>. Přiložená mapa ukazuje rozložení těchto parků na území Polska.<sup>45</sup>



Obrázek č. 6 – Národní parky Polska

Zdroj: [31]

### 3.3.2 Přírodní rezervace - rezerwat przyrody

Rezerwat przyrody, neboli přírodní rezervace je obdobou české národní přírodní rezervace. Podle polského zákona o ochraně přírody jde o oblasti zachované v přirozeném nebo málo změněném stavu, zahrnující útočiště či sídliště zvířat, rostlin či hub i významné lokality neživé přírody. Předmětem ochrany je tak fauna, flora i přírodní útvary.<sup>46</sup> V Polsku je v současnosti 1 469 přírodních rezervací. Přírodní rezervace jsou vyhlášeny na základě rozhodnutí vojvody a mají význam druhé nejvýznamnější formy ochrany přírody.

<sup>45</sup> MINISTERSTWO ŚRODOWISKA: *Parki narodowe*, [online], 2012, [cit. 2014-02-12]. Dostupné z: [http://www.mos.gov.pl/artukul/2236\\_parki\\_narodowe/311\\_parki\\_narodowe.html](http://www.mos.gov.pl/artukul/2236_parki_narodowe/311_parki_narodowe.html).

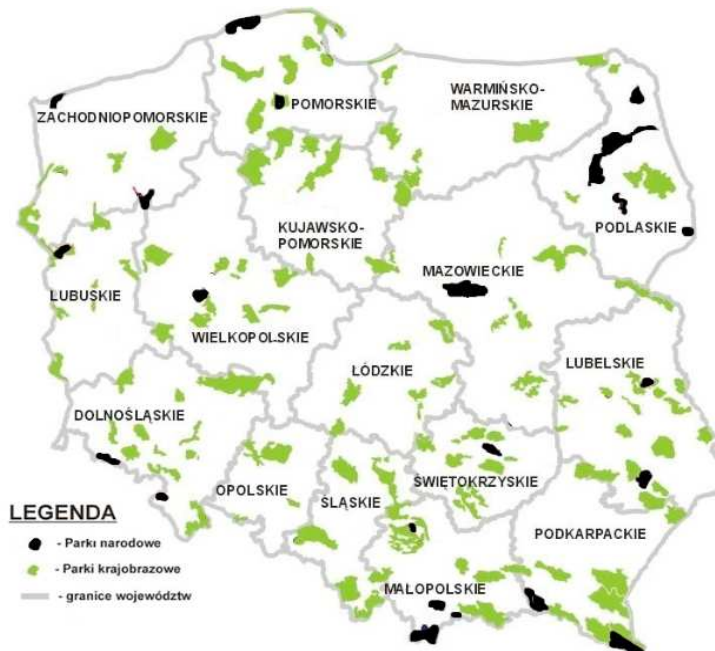
<sup>46</sup> POLSKO: *Ustawa o ochronie przyrody (Dz. U. z 2009 r. Nr 151, poz. 1220, z późn. zm.)*, 2009, čl. 13.

### 3.3.3 Krajinne parky - parki krajobrazowe

Park krajobrazowy je obdobou české chráněné krajinné oblasti (CHKO). Krajinné parky zahrnují území chráněné z důvodu přírodních, historických, kulturních či krajinných hodnot. Cílem krajinných parků je zachovat a zároveň propagovat tyto hodnoty s ohledem na kritéria trvale udržitelného rozvoje. Park má sloužit nejen k rekreaci ale i ke vzdělávání. Na území krajinného parku lze s jistými omezeními vytvářet hospodářskou činnost.

V čele správy krajinného parku stojí ředitel, který je jmenován vojvodou. Mezi jeho úkoly patří ochrana přírody, krajinných vzácností a historických a kulturních hodnot, organizace vzdělávacích, turistických a rekreačních činností, vydávání správních rozhodnutí na úseku ochrany přírody, spolupráce s organizačními jednotkami a fyzickými a právníckými osobami a podávání připomínek a žádostí k územním plánům obcí, týkajících se hospodaření na území, které jsou součástí krajinného parku. Úkoly v oblasti ochrany přírody zde plní Služba krajinného parku. Není zde zřízena stráž parku.<sup>47</sup>

V současné době je v Polsku 122 takovýchto chráněných území. Rozloha těchto parků zabírá 8,3 % území Polska a jejich rozmístění je možno vidět na uvedeném obrázku č. 7.



Obrázek č. 7 - Krajinné parky Polska

Zdroj: [8]

<sup>47</sup> POLSKO: *Ustawa o ochronie przyrody* (Dz. U. z 2009 r. Nr 151, poz. 1220, z późn. zm.), 2009, čl. 16.

### **3.3.4 Oblasti chráněného krajinného rázu - Obszar chronionego krajobrazu**

Oblasti chráněného krajinného rázu jsou podle zákona vymezeny jako území chráněná kvůli charakteristické krajině, rozmanitým ekosystémům, mající předpoklady pro uspokojení potřeby týkající se cestovního ruchu a rekreace nebo mající funkci ekologických koridorů. Tato území mohou mít různou velikost, obvykle jsou však rozsáhlejší. Může se jednat o údolí řek, lesní komplexy, hory či rašeliniště.<sup>48</sup>

V Polsku je vymezeno 386 takto chráněných oblastí, zabírajících celkově 22,6 % rozlohy země. Tato území jsou primárně určena pro rekreaci a ekonomická činnost, která zde probíhá, podléhá menším omezením (např. zákaz výstavby objektů, které jsou škodlivé pro životní prostředí, zákaz ničení životního prostředí).

### **3.3.5 Přírodní památky - pomniki przyrody**

Pomnik przyrody, neboli přírodní památky jsou jednotlivé objekty živé i neživé přírody či jejich uskupení s výjimečnou přírodní, vědeckou, kulturní, historickou či krajinnou hodnotou. Přírodními památkami tak mohou být staré či velké stromy, vodopády, skály, horské prameny, balvany, jeskyně atp.<sup>49</sup> Podle údajů z roku 2012 činil počet takovýchto přírodních památek v Polsku 36 318.

### **3.3.6 Dokumentační stanoviště - stanowiska dokumentacyjne**

Dokumentační stanoviště jsou vymezená území na povrchu země či v podzemí, která mají důležitý vědecký význam. Jde o oblasti s výskytem geologických objektů, zkamenělin či minerálních výtvarů jako jsou například jeskyně či podzemní důlní díla. Dokumentační stanoviště vznikají na základě usnesení městské rady. Ti určují název objektu, určují konkrétní cíle a aktivity ochrany. Podle údajů z roku 2012 bylo na území Polska 161 dokumentačních stanovišť.

---

<sup>48</sup> POLSKO: *Ustawa o ochronie przyrody (Dz. U. z 2009 r. Nr 151, poz. 1220, z późn. zm.)*, 2009, čl. 23.

<sup>49</sup> GENERALNA DYROKTOR OCHRONY ŚRODOWISKA: *Formy ochrony przyrody*, [online], 2010, [cit. 2014-02-14]. Dostupné z: [http://www.gdos.gov.pl/Articles/view/1903/Formy\\_ochrony\\_przyrody](http://www.gdos.gov.pl/Articles/view/1903/Formy_ochrony_przyrody).



### 3.3.7 Ekologické užitky - užitki ekologiczne

Ekologické užitky jsou formy ochrany přírody, jejímž cílem je chránit pozůstatky ekosystémů, které mají význam pro zachování biologické rozmanitosti. Jedná se o přírodní vodní plochy, bažiny, rašeliniště, močály, výskytisté vzácných druhů rostlin, zvířat či hub, případně místa jejich rozmnožování nebo sezónního pobytu.<sup>50</sup>

### 3.3.8 Přírodně - krajinné soubory - zespoły przyrodniczo-krajobrazowe

Přírodně – krajinné soubory jsou obdobou českého významného krajinného prvku, který u nás spadá do kategorie obecné ochrany krajiny. Předmětem ochrany jsou podle zákona fragmenty kulturní či přírodní krajiny z důvodu zachování jejich estetických či vzhledových hodnot. Může se jednat o údolí řek či potoků, jezera, ostrovy atp.

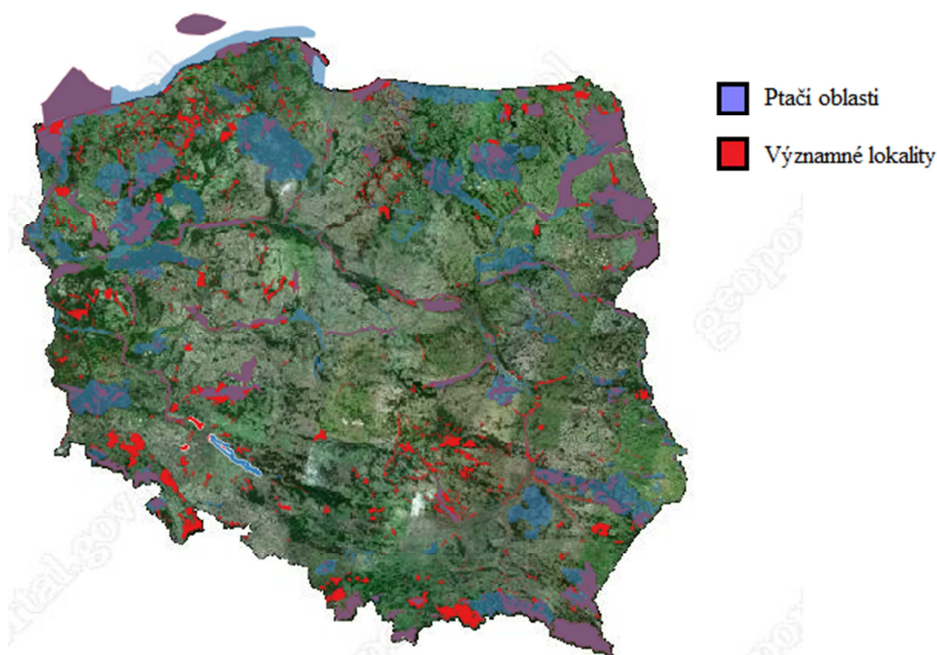
## 3.4 Natura 2000 v Polsku

Stejně jako v České republice, tak také v Polsku vznikla ve spojitosti se vstupem do Evropské unie povinnost vytvářet soustavu Natura 2000, která chrání významná území podle Směrnice o stanovištích 92/43/EHS. V Polsku jsou tyto oblasti nazývány SOO - specjalne obszary ochrony siedlisk. Součástí jsou i významné ptačí lokality chráněné podle směrnice o ptácích 79/409/EHS. Ty se v Polsku nazývají OSO - obszary specjalnej ochrony ptaków. Požadavky obou směrnic jsou implementovány do polského zákona o ochraně přírody.

Příprava realizace sítě Natura 2000 v Polsku začala již na konci devadesátých let. V současné době zabírá soustava Natura 2000 v Polsku téměř 1/5 rozlohy země a zahrnuje 849 významných lokalit a 145 ptačích oblastí. Jejich rozložení v území lze vidět na následující mapce, kde jsou modrou barvou znázorněny ptačí oblasti a červenou barvou evropsky významné lokality. Fialová barva pak značí průnik obou těchto oblastí, tzn. území, kde jsou zároveň vyhlášeny ptačí oblasti i významné lokality.<sup>51</sup>

<sup>50</sup> POLSKO: *Ustawa o ochronie przyrody (Dz. U. z 2009 r. Nr 151, poz. 1220, z późn. zm.)*, 2009, čl. 42.

<sup>51</sup> NATURA 2000 W POLCE: *NATURA 2000*, [online], 2012, cit. [2014-03-22]. Dostupné z: <http://natura2000.gdos.gov.pl/strona/natura-2000-w-polsce>.



Obrázek č. 8 – Území Natura 2000 v Polsku

Zdroj: Vytvořeno na základě [10]

### 3.5 Organizace ochrany přírody

Organizace zabývající se ochranou přírody a krajiny v Polsku můžeme stejně jako v České republice rozdělit na organizace vládní a nevládní. Nevládních organizací a hnutí zde vystupuje celá řada. Jejich význam a rozsah působnosti je však velmi různorodý. Od mezinárodního hnutí Greenpeace působícího v Polsku je ochrana přírody předmětem zájmu i malých lokálních hnutí, kterým mají blízký vztah k vymezenému území.

Zákon pak rozlišuje organizaci ochrany přírody do kompetencí orgánů veřejné správy, posuzujících poradních orgánů, služeb a strážů. Služby ochrany přírody se tvoří v organizačních jednotkách, jako jsou národní parky a krajinné parky.

Podle zákona o ochraně přírody jsou jako orgány veřejné správy vymezeni:

- 1) orgány státní správy v oblasti ochrany přírody:
  - a) ministr životního prostředí
  - b) vojvoda,
- 2) orgány územní samosprávy:
  - a) starosta,
  - b) fojt, purkmistr nebo prezident města.<sup>52</sup>

<sup>52</sup> POLSKO: *Ustawa o ochronie przyrody* (Dz. U. z 2009 r. Nr 151, poz. 1220, z późn. zm.), 2009, čl. 91.

Přestože zákon nezařazuje ředitele národního parku k orgánům, uvádí, že úkoly vojvody v oblasti ochrany přírody na území národního parku plní ředitel tohoto parku. Tím je i ředitel národního parku také v pozici orgánu veřejné správy.

Zákon dále vymezuje posuzující poradní a konzultační orgány, kterými jsou:

- 1) Státní rada ochrany přírody, jako poradní orgán ministerstva životního prostředí,
- 2) Vojvodská rada ochrany přírody, jako vojvodův poradní orgán,
- 3) Vědecká rada národního parku, napomáhající řediteli národního parku,
- 4) Rada krajinného parku nebo souboru krajinných parků, která má za cíl napomáhat řediteli krajinného parku či řediteli souboru krajinných parků.

### **3.6 Limity pro regionální rozvoj na území se zvýšenou ochranou přírody a krajiny**

Na území polských chráněných území existuje také řada zákazů, které limitují činnosti zde probíhající. V zákoně o ochraně přírody jsou vyjmenovány zákazy a omezení činností pro národní parky, krajinné parky i přírodní rezervace. Pro účely této práce je významné přiblížení nejdůležitějších zákazů platících pro území národních parků, které mají vliv na regionální rozvoj. Mezi tyto zákazy patří zejména:

- zákaz výstavby či rozšiřování budov a technických zařízení, s výjimkou zařízení a vybavení sloužících ke splnění cílů národního parku či přírodní rezervace,
- zákaz ničení či úmyslné poškozování fyzických objektů a přírodních prvků, rostlin a hub,
- zákaz změn vodních toků, regulace řek a potoků,
- zákaz ničení půdy nebo přeřazení a využívání půdy, získávání hornin, včetně rašeliny a fosílií,
- zákaz výrobní činnosti, podnikání, obchodu a zemědělství, mimo vymezená místa,
- zákaz zemních prací, které by trvale deformovaly terén,
- zákaz organizování rekreačních a sportovních událostí bez povolení ředitele národního parku či souhlasu regionálního ředitele ochrany životního prostředí.

Ministr životního prostředí, generální ředitel nebo regionální ředitel ochrany životního prostředí můžou v určitých případech udělit výjimky, např. v případě potřeby zvýšení

ochrany přírody, při provádění výzkumné a vědecké činnosti či ke kulturním, turistickým nebo náboženským aktivitám, při kterých nedojde k negativním dopadům na přírodu.<sup>53</sup>

Další omezení a regulace činností na území národních parků, přírodních rezervací a krajinných parků je vymezena v plánech ochrany, které si vytvářejí správy těchto chráněných území na dobu 20 let.

---

<sup>53</sup> POLSKO: *Ustawa o ochronie przyrody* (Dz. U. z 2009 r. Nr 151, poz. 1220, z późn. zm.), 2009, čl. 15.

## **4 Porovnání systémů ochrany přírody a krajiny v České republice a Polsku**

### **4.1 Srovnání vývoje ochrany přírody a krajiny obou států**

Vývoj obou zemí v oblasti ochrany přírody a krajiny byl v počátcích téměř shodný. Na území České republiky i Polska se první známky ochrany přírody začaly objevovat již v období středověku a pocházely z rozkazů vládců, kteří chtěli chránit svůj majetek. U obou zemí byla tato ochrana zaměřena především na omezení volného lovu zvěře a kácení stromů, jehož cílem byla ochrana proti pytláctví a krádežím dřeva. Počátky ochrany přírodních či krajinných prvků a celých území se začaly pozvolna objevovat až od 19. století. V této době tedy neexistovala téměř žádná omezení, která by bránila hospodářským či stavebním aktivitám.

O právní podklady, upravující ochranu přírody, se začalo Polsko zajímat v porovnání s ČR podstatně dříve. První návrh zákona o obecné i zvláštní ochraně přírody pocházel již z roku 1919. Tento návrh sice přijat nebyl, ale stal se důležitým aspektem pro prohloubení zájmu a poznání této problematiky u polských představitelů. Na základě získaných zkušeností z ostatních evropských států byl pak v roce 1934 přijat první polský zákon o ochraně přírody a vznikla tak i první omezení aktivit ve vymezených lokalitách. Na území České republiky v této době ještě žádný takovýto ucelený zákon neexistoval. Tehdejší právní úprava ochrany přírody se u nás týkala především oficiálních vyhlášených chráněných území. Až roku 1956, o 22 let později než v Polsku, byl i na našem území vyhlášen první samostatný zákon o státní ochraně přírody. V té době ale už v Polsku existoval upravený druhý polský zákon o ochraně přírody, který rozšiřoval podmínky využívání přírodního bohatství a nastavoval tedy limity hospodaření v těchto oblastech. Oba tyto dobové zákony již upravovaly formy ochrany přírody a vymezovaly chráněné druhy živočichů a rostlin.

Na základě vývoje socialistické společnosti se postupem času staly oba tyto zákony nedostačujícími. U obou států docházelo k nerespektování ochranných opatření a k naprostému zanedbávání ochrany přírody. Prvořadým byl především hospodářský růst zemí. Mezníkem se stal rok 1989, po němž se ochrana přírody opět začala více prosazovat. V Polsku došlo ke vzniku již třetího zákona (1991), jehož součástí se stala úprava ochrany životního prostředí a kde byly výrazně rozšířeny formy ochrany přírody. V Česku byl následně roku 1992 přijat nový zákon o ochraně přírody a krajiny, který byl několikrát novelizován a je v platnosti dodnes. S ohledem na legislativu Evropské unie byl pak

v Polsku roku 2004 vyhlášen nový upravený zákon, již čtvrtý v pořadí, který je platný také dodnes. Oba tyto zákony vymezují řadu zákazů a opatření, které na jedné straně chrání významné přírodní bohatství a na druhé straně omezují potenciální rozvoj území.

## 4.2 Odlišnost v zákonech o ochraně přírody

Česká republika i Polsko mají jeden hlavní, samostatný zákon, upravující ochranu přírody a krajiny na svém území. V České republice je to zákon č. 114/1992 sb. o ochraně přírody a krajiny, v Polsku „*Ustawa o ochronie przyrody*“. Oba tyto zákony jsou platné pro území celého svého státu, vymezují různé formy ochrany přírody a pravidla jejich ochrany, která utvářejí mantinely pro rozvoj území a s ním spojené hospodářské aktivity. Vlivem vstupu zemí do Evropské unie, jsou oba zákony rozšířeny o problematiku týkající se lokalit NATURA 2000, která v rámci ptačích oblastí a evropsky významných lokalit stanovuje také určitá, mezinárodně jednotná omezení pro tyto lokality.

Významným rozdílem v porovnání obou zákonů je odlišné vymezení obecné a zvláštní ochrany přírody a krajiny, které vymezuje česká legislativa. V polské legislativě k tomuto dělení výslovně nedochází. V článku 2 polského zákona již nastává samotný výčet forem ochrany přírody. Celkově je v Polsku oficiálně vyhlášeno více zvláštních forem ochrany přírody, než je tomu v Česku. Tento fakt je ale způsobem právě absencí rozlišení obecné a zvláštní ochrany přírody, neboť všechny vymezené formy polské ochrany přírody můžeme brát na úrovni zvláštní ochrany přírody.

Zákonem stanovené formy ochrany přírody lze v Polsku obecně rozdělit do 3 kategorií:

- 1) formy ochrany území zahrnující národní parky, přírodní rezervace, krajinné parky, oblasti chráněného krajinného rázu a územní soustavu Natura 2000,
- 2) formy ochrany objektů zahrnující přírodní památky, dokumentační stanoviště, ekologické užitky a přírodně-krajinné soubory, a
- 3) formy ochrany druhů rostlin, živočichů a hub, které v české legislativě spadají do obecné ochrany druhové.

Dělení na územní ochranu a ochranu objektů vyplývá z trestních ustanovení tohoto zákona, které jsou uvedeny v závěru zákona a stanovují potrestání za úmyslné poškození těchto forem ochrany přírody. Toto dělení není však přesné neboť ekologické užitky a přírodně-krajinné soubory mají jednoznačně charakter územní ochrany (jde např. o jezera, močály, rašeliniště), zatímco přírodní památky a dokumentační stanoviště zařazené také do

forem ochrany objektů mohou pak mít povahu jak územní ochrany, tak ochrany objektů (jde např. o skály, vodopády, jeskyně).

Další rozdíl vychází z faktu, že Polsko je přímořský stát. Některá ustanovení zákona se tak dotýkají i ochrany přímořských oblastí a živočichů žijících v moři.

## 4.3 Srovnání rozsahu ochrany přírody

### 4.3.1 Shrnutí rozsahu ochrany přírody a krajiny v České republice

Česká republika se rozkládá na území o velikosti 78 866 km<sup>2</sup>. Podle údajů Agentury ochrany přírody a krajiny (AOPK ČR), je k 1.4.2014 16,55 % tohoto území zařazeno do některé z kategorií zvláště chráněných území. Celkem je na našem území vyhlášeno 2 449 zvláště chráněných území. Jejich výčet a údaje o rozloze a podílu na území České republiky je možné shlédnout na uvedené tabulce č. 1.

Tabulka č. 1 – Formy ochrany přírody v České republice

Forma ochrany	Počet	Rozloha v ha	Podíl na území ČR
Národní parky	4	119 489	1,51
CHKO	25	1 086 737	13,77
Národní přírodní rezervace	110	28 210	0,35
Přírodní rezervace	808	41 232	0,52
Národní přírodní památka	113	4 520	0,05
Přírodní památka	1 389	27 818	0,35

Zdroj: Vlastní zpracování

Kromě uvedených forem zvláště chráněných území v ČR, je na našem území dále vymezena mezinárodní soustava Natura 2000. Zde vymezené ptačí oblasti zaujímají 8,9 % rozlohy země a evropsky významné lokality se rozkládají na téměř 10 % území ČR.

### 4.3.2 Shrnutí rozsahu ochrany přírody a krajiny v Polsku

Polsko se rozkládá na území 312 685 km<sup>2</sup>. Celkově je zde chráněno 103 120 km<sup>2</sup> území, což představuje téměř 33 % rozlohy země. Souhrn jednotlivých forem ochrany přírody a krajiny v Polsku a jejich počet či rozlohu je možno vidět v následující tabulce č. 2.

Tabulka č. 2 – Formy ochrany přírody v Polsku

Forma ochrany	Počet	Rozloha v ha	Podíl na území Polska
Národní parky	23	314 570	1,01 %
Přírodní rezervace	1 465	164 463	0,53 %
Krajinné parky	122	2 607 728	8,34 %
Oblasti chráněného krajinného rázu	385	7 078 116	22,63 %
Ekologické úžitky	6 877	51 653	0,17 %
Přírodně-krajinné soubory	287	94 926	0,30 %
Dokumentační stanoviště	240	893	0,01%
Přírodní památky	36 293	–	– <sup>54</sup>

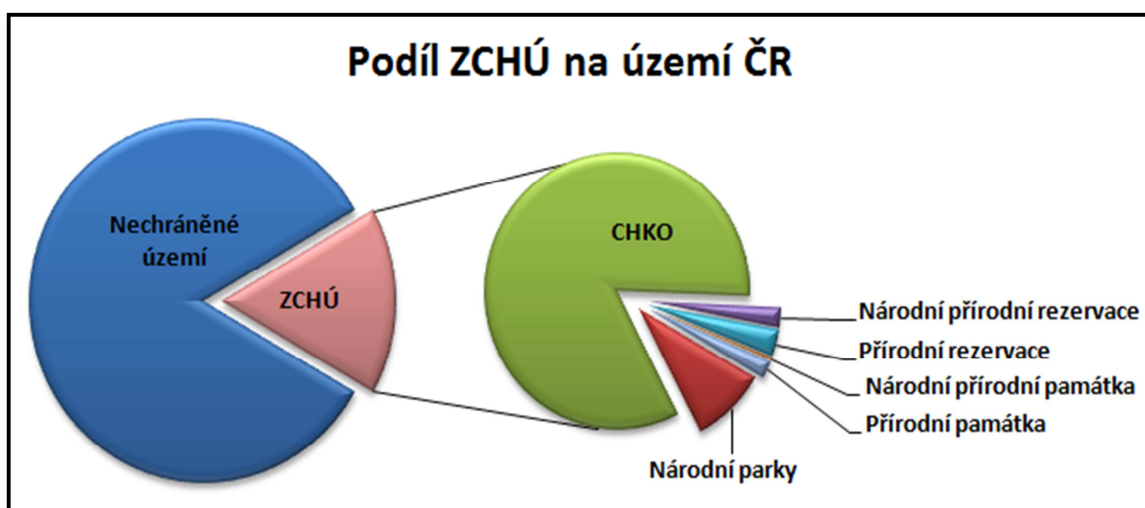
Zdroj: Vlastní zpracování

Kromě těchto forem ochrany je v rámci Polska vymezena mezinárodní síť Natura 2000, která zde zaujímá 1/5 rozlohy země.

#### 4.3.3 Srovnání rozsahu chráněných území - růst nebo limit rozvoje

Na základě výše uvedených souhrnů jednotlivých forem ochrany přírody a krajiny v obou státech je možné provést vzájemné porovnání a zhodnocení. Pro lepší přehlednost a názornost byly vytvořeny dva níže uvedené grafy, zachycující podíly jednotlivých chráněných území v ČR i Polsku, vztahující se k ploše celého státu.

Graf č. 1 – Podíl plochy zvláště chráněných území na území ČR

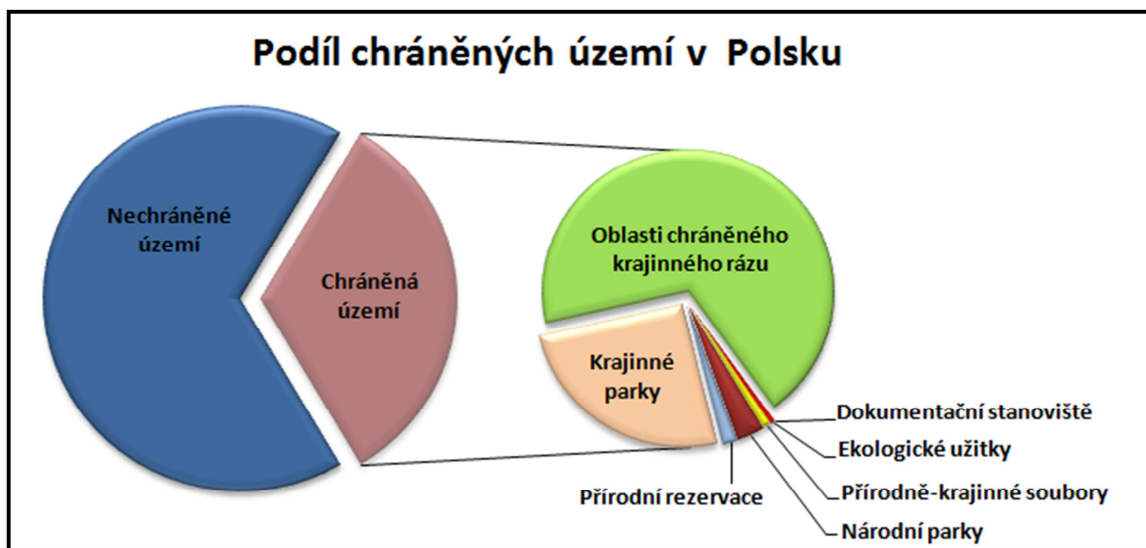


Zdroj: Vlastní zpracování

<sup>54</sup> Rozloha přírodních památek se neuvádí, protože se jedná o jednotlivé objekty živé i neživé přírody (balvany, stromy).



Graf č. 2 – Podíl plochy chráněných území na území Polska



Zdroj: Vlastní zpracování

Již na první pohled je patrné, že plošný rozsah chráněného území je větší na území Polska. Zde je chráněno 33 % území, zatímco v ČR je to pouze 16,5 %. Tento rozdíl je značný. Důvody tohoto rozdílu mohou být např. ve skutečně větším výskytu významných a jedinečných oblastí či objektů, které je nutné chránit, ve velmi vysokém zájmu a citlivosti místních obyvatel k danému území a místní přírodě nebo na velmi citlivě nastaveném zákoně, který vymezuje podmínky a předpoklady pro vyhlášení rozsáhlých chráněných území. Z tohoto poznatku lze vyvodit, že na území Polska je větší potenciál pro rozvoj regionů na základě přínosů plynoucích z cestovního ruchu a s ním spojených aktivit, neboť chráněná území jsou významným podnětem pro rozvoj turismu. Na druhé straně je zde také více území, kde je rozvoj regionu omezen platnými předpisy a regulacemi vlivem ochrany území.

Nejvýznamnější formou ochrany přírody u obou států je národní park. Polská republika má sice parků několikanásobně více, přesto vůči poměru území země o něco málo převyšuje ČR s 1,5% takto vymezeného území. Národní parky vznikají shodně z nařízení vlády. Při porovnání obou zákonů však najdeme rozdílnost v zónování národního parku. V České republice mají národní parky zpravidla 3 zóny, přičemž v zóně I. platí nejvyšší stupeň ochrany přírody. Polský zákon žádnou zmínku o zónách národního parku neuvádí.

Na území ČR mají největší zastoupení chráněné krajinné oblasti (CHKO), které jsou zřizovány na základě vládního vyhlášení. Obdobou CHKO v Polsku jsou krajinné parky, které mají v Polsku druhé největší zastoupení a zaujímají tak 8,3 % území. Tyto parky vznikají na základě nařízení vojvody. Z porovnávání právní legislativy zabývající se těmito

obdobnými typy ochrany přírody vyplývá, že na území Polska nedochází ani zde k zónování vytyčených oblastí. Na území Čech se v rámci CHKO vymezují zpravidla 3, někdy 4 typy zón.

#### **4.4 Srovnání opatření v chráněných územích mající vliv na regionální rozvoj**

Jak již bylo zmíněno, v oblastech chráněných území platí různá omezení, která brání mnoha rozvojovým projektům a činnostem. Tato omezení vyplývají ze zákonů o ochraně přírody a z platných předpisů vydávaných správou jednotlivých chráněných území. Pro potřeby této práce byla provedena komparativní analýza pro národní parky České republiky a Polska, jelikož se v případě obou zemí jedná o nejvýznamnější formy ochrany přírody. Pro bližší srovnání regulace rozvoje u konkrétních národních parků byly porovnávány plány péče národních parků na území Krkonoš, které spolu sousedí a spolupracují.

Na území obou států jsou vymezená opatření zajišťující ochranu přírody a krajiny obdobná a v zásadě se nijak významně neliší. Zákony o ochraně přírody určují téměř stejné limity činností a regulují shodné aktivity spojené s hospodářskou činností na pozemcích vyskytujících se v chráněném území, výstavbou domů či infrastruktury, hospodaření s odpady, cestovním ruchem a turismem.

Při porovnání plánů péče pro území Krkonošského národního parku a Karkonoskiego Parku Narodowego nebyly také nalezeny žádné významné rozdíly v regulaci místních aktivit, které jsou jinak na tomto území velmi vysoké. V polském plánu péče je uveden seznam míst a oblastí, které jsou výslovně k dispozici pro cestovní ruch a u kterých je jasně vymezen způsob jejich využívání. Zároveň je u tohoto seznamu uveden také maximální počet osob, které se mohou v dané lokalitě ve stejnou dobu vyskytovat. Takto vymezených míst je zde 77 a limity pro počet návštěvníků se pohybují od počtu 500 (stezka polsko-českého přátelství) po 7 osob (turistická chata Smogorniak). V další části polského plánu péče jsou pak obdobným způsobem vymezeny oblasti určené přímo k rekreační a sportovní činnosti a k provozování zemědělských či obchodních činností. V místech vymezených pro obchodní činnost je jasně vymezeno k jakému účelu mají sloužit a jaké aktivity zde mohou být provozovány. Jedná se zejména o ubytovací a stravovací služby. Všechny tyto činnosti musí být striktně odsouhlaseny ředitelem

národního parku. Pro zemědělskou činnost jsou zde pak také vymezeny konkrétní lokality a i předeepsané způsoby jejich možného používání – např. zda louky musí být koseny či spásány chovnou zvěří.

Český plán péče platný na území Krkonošského národního parku pro období let 2010 - 2020 je rozdělen do dvou částí – Rozbory a Návrhy. V části Rozbory je detailně popsáno řešené území a jeho současný stav. V navazující části jsou již vymezena konkrétní opatření, kterými chce správa národního parku chránit místní přírodu. Tato omezení platí pro celé území národního parku a tak zde nedochází k výčtu jednotlivých oblastí jako je tomu v polském plánu ochrany. Zmíněná opatření se dotýkají oblasti místní výstavby, dopravy, hospodaření na pozemcích a zemědělství. Jejich vliv na tuto oblast bude předmětem následující kapitoly.

V oblasti výstavby je cílem těchto opatření podpora rozvoje stávajících sídelních útvarů v souladu s místními specifickými prvky urbanizmu a architektury a uchování typické krkonošské krajiny s tradičním charakterem rozptýlené zástavby. Cílem regulace dopravy je zlepšení estetické hodnoty krajiny, která je mnohdy narušena necitlivými dopravními stavbami či velkými zpevněnými plochami. Regulace zemědělství a hospodářské činnosti je pak zaměřena na ochranu krajiny a významných rostlinných a živočišných druhů.

## **5 Rozvoj regionu Krkonoše s ohledem na ochranu přírody a krajiny**

Region Krkonoše je specifickým, rozsáhlým územním celkem, jehož centrální zónu tvoří nejvyšší a nejvýznamnější pohoří České republiky a na jehož území se nachází velkoplošné chráněné území Krkonošský národní park (KRNAP) a biosférická rezervace UNESCO. V území regionu se nachází velké rozdíly v hospodářském zaměření obcí a jejich přírodní a turistické atraktivitě. Pro řadu obcí je význam cestovního ruchu nezastupitelný, zejména pak v centrální části Krkonoš. Tento region je významný také z pohledu mezinárodní spolupráce, neboť Krkonošský národní park zasahuje na území Polské republiky a je tak podnětem pro řadu přeshraničních projektů. Polský národní park zasahuje do území šesti obcí dolnosaského vojvodství - Szklarska Poreba, Piechowice, Jelenia Gora, Podgórzyn, Karpacz a Kowary.

Na území regionu se střetávají dva pohledy na využití této oblasti – zda využít potenciálu pro rozvoj hospodářských činností (zejména pak pro cestovní ruch) nebo zda toto cenné území přísně chránit a omezit tak místní rozvoj.

### **5.1 Historický vliv člověka na přírodu Krkonoš**

Vliv člověka na přírodu a krajinu byl v historii Krkonoš velmi značný. Lidská činnost zde přetvářela ráz krajiny již od 9. století, kdy lidé využívali místních lesů jako zdrojů dřeva. Po objevení ložisek křemene ve třináctém století v Jizerských horách se i zde začalo rozvíjet hutnictví. Odlesňování a postupný vznik bezlesí změnil původní lesní ekosystémy a došlo k transformaci místních lesů na smrkovou monokulturu. Krkonošské lesy byly pak od 14. století ovlivňovány i dolováním a zpracováním rud a mezi 16. – 18. stoletím rozvojem sklářství (zejména ve městech Piechowice, Szklarska Poreba, Harrachov, Jablonci nad Nisou). Díky velké potřebě dřeva pro důlní činnost, docházelo k obrovské devastaci lesů.

V 16. století byly Krkonošské lesy již těžbou natolik zdevastované, že muselo dojít k její regulaci. Umělá obnova lesů nebyla však optimální. Z ekonomických důvodů byla dovážena osiva z různých částí Evropy a výsledkem se stal ne příliš stabilní smrkový les, podléhající větrným kalamitám či hmyzím škůdcům. Vzniklé paseky vedly k zemědělské činnosti, především pro pasoucí se dobytek.

Od 20. století do současnosti je příroda Krkonoš ovlivňována především působící imisní zátěží a intenzivním cestovním ruchem. Turistika má v Krkonoších tradici již od 17. století a v posledních desetiletích se rozšířila do rozměrů 5 až 6 milionů návštěvníků za rok pro české území NP a 1,5 – 2 miliony návštěvníků za rok pro polské území. Takto vysoká koncentrace turistů s sebou přináší negativní vlivy na přírodu, jako je například nárůst odpadních vod a pevného komunálního odpadu, přenos cizích a nepůvodních druhů rostlin na botách turistů a kolech, které vytlačují původní vegetaci a hlavně ve výstavbě nových zařízení pro turisty (hotely, parkoviště, sportovní areály). Koncentrace turistů způsobuje také změnu složení a rozšiřování živočišných druhů.

V posledních letech na území Krkonoš výrazně vzrostla ubytovací kapacita a celková návštěvnost území. Důsledkem prosazování požadavků na rozvoj ubytovacích zařízení v nejatraktivnějších polohách krkonošských center byla provedena výstavba objektů, které nejsou vhodné pro místní krajinné, energetické a vodohospodářské možnosti území. Tímto byla narušena i historická zástavba území. Rozvojem cestovního ruchu byl také vyvolán tlak na změny funkčního vybavení horských chalup a tak došlo k neúměrným přestavbám, převyšujícím rozsah původní zástavby.<sup>55</sup>

V současné době je stav osídlení a využívání území spojen především s cestovním ruchem, jako hlavním zdrojem pro růst ekonomiky celého regionu. Dnes je na území KRNAP a KPN vybudováno až tisíce hotelů, penzionů, chat či soukromých ubytovacích zařízení. Na území ČR je dále vybudováno 25 rekreačních středisek s téměř 94 km lanovek a lyžařských vleků a více než 160 km sjezdovek. Mimo rekreační střediska je pak odhadováno dalších 230 vleků o délce 56 km. Dále je v regionu uváděno 715 km udržovaných běžeckých tratí, 800 km letních turistických tras a 390 km značených cyklostezek. Většinu zařízení určených pro turismus je umístěna na území ochranného pásma 3. zóny NP. Na území Polska jsou pak vybudována další dvě lyžařská střediska a vede zde 112 km značených turistických cest, z nichž některé slouží i jako cyklostezky.

Turismus je hlavní aktivitou pro ekonomický a sociální rozvoj tohoto regionu a tak roste tlak obcí a podnikatelských aktivit na odlesňování velkých ploch pro turistické účely (nové lyžařské areály, turistické stezky apod.). Tato skutečnost přináší rozpor mezi podnikatelskými subjekty a ochránci přírody.

---

<sup>55</sup> KRNAP.: *Plán péče KRNAP (2010 – 2020) část A - rozbor*, [online], 2010, [cit. 2014-04 -12]. Dostupné z: <http://www.krnep.cz/plan-pece/>.

## **5.2 KRNAP a Biosférická rezervace Krkonoše / Karkonosze**

První náznaky ochrany přírody v Krkonoších se začaly projevovat již na konci 19. století, kdy si obdivovatelé přírody a vědci začali uvědomovat problémy místního neúměrného využívání přírody. Mezi ně patřil i Jan Harrach, který jako první vydal ochranná opatření pro toto území, která se týkala zejména omezení těžby dřeva. Na území Polska bylo již roku 1933 vytvořeno několik zvláště cenných přírodních rezervací jako např. ledovcové kotle - Sněžné kotle, Maly Staw, Wielki Staw.

Krkonošský národní park byl na území České republiky vyhlášen roku 1963, zatímco na území Polska již roku 1959 (jako Karkonoskie Park Narodowy - KPN). Krkonošský národní park se rozkládá na území Královéhradeckého a Libereckého kraje na rozloze 548 km<sup>2</sup> a na území Polska o rozloze 56 km<sup>2</sup>. V roce 1992 byly oba tyto národní parky zařazeny do mezinárodní sítě biosférických rezervací UNESCO, jako první přeshraniční biosférická rezervace na světě. Na území této rezervace – Krkonoše / Karkonosze, o ploše 604 km<sup>2</sup> se nachází mnoho významných přírodních prvků, jako je arкто-alpínská tundra, ledovcové kary, rašeliniště, horské louky nebo smrkové a smíšené horské lesy. Na základě těchto přírodních hodnot a historických aspektů osídlování jsou v území vymezeny ochranné zóny.

### **5.2.1 Zóny národního parku a biosférické rezervace**

Vymezení zón KRNAP a BR Krkonoše / Karkonosze je téměř jednotné a lze tak konstatovat, že tak dochází k téměř úplnému překrývání jednotlivých zón. Zóny NP jsou však v obou státech označovány jinak a mají i nepatrně odlišný systém svého využívání, vycházející z národní legislativy. Jádrová zóna biosférické rezervace se shoduje s I. a II. zónou národního parku a je regulována českým zákonem č. 114/1992 o ochraně přírody a krajiny. Nárazníková zóna je téměř shodná s III. zónou národního parku. Přechodová zóna je pak shodná s ochranným pásmem národního parku na českém i polském území. V Polsku má I. a II. zóna národního parku název strefa ochrany ściszłej KPN a dochází zde tak k sloučení těchto dvou zón. III. zóna je pak označována jako strefa ochrany częściowej KPN a ochranné pásmo jako otulina KPN.

První zóna národního parku (přísná přírodní) zahrnuje území s nejvýznamnějšími přírodními hodnotami s výskytem unikátních ekosystémů (arkto-alpínské tundy, ledovcové kary, subarktická rašeliniště či lesy a louky s vysokou druhovou rozmanitostí). Toto území

bylo v minulosti pouze nepatrně ovlivněno lidskou činností. Podle přísných mezinárodních regulí ochrany přírody by lidská noha neměla na území I. zóny vůbec vstoupit, protože zdejší příroda má být ponechána přirozenému vývoji bez zásahu lidského faktoru. Přesto je tato zóna využívána to regulovanou letní a zimní turistiku.

Druhá zóna (řízená přírodní) většinou obklopuje I. zónu a patří sem území s významnými přírodními hodnotami v oblasti horní hranice lesa a člověkem převážně pozmeněné lesní a luční ekosystémy, vhodné pro omezené a šetrné lesnické či zemědělské využívání. V první a druhé zóně platí zákaz sběru lesních plodů a vstup mimo turistické značené cesty, popř. v zimním období mimo tyčové značení, včetně zákazu skialpinismu.

Na území Polska spadají tyto dvě zóny do oblastí s přísnou ochranou přírody a platí zde obdobná pravidla ochrany přírody jako na našem území. Cílem opatření pro tato území je především omezit lidskou činnost, která škodí přírodě, zachovávat stávající budovy a architektonicky významné objekty v souladu s krajinou a zajišťovat optimální turistickou infrastrukturu, která by eliminovala negativa plynoucí z turismu.

Třetí zóna (okrajová / nárazová) je intenzivně využívána k rekreační a turistické činnosti a doplňkově se zde na nelesních půdách provozuje zemědělská výroba, zvláště pastevectví a sklizeň sena a hospodaří se tu v lesích při respektování specifických hledisek ochrany přírody, vymezených v lesních hospodářských plánech. V minulosti byla třetí zóna NP silně změněna vlivem změny lesního a zemědělského hospodaření a vznikem sídleních útvarů.

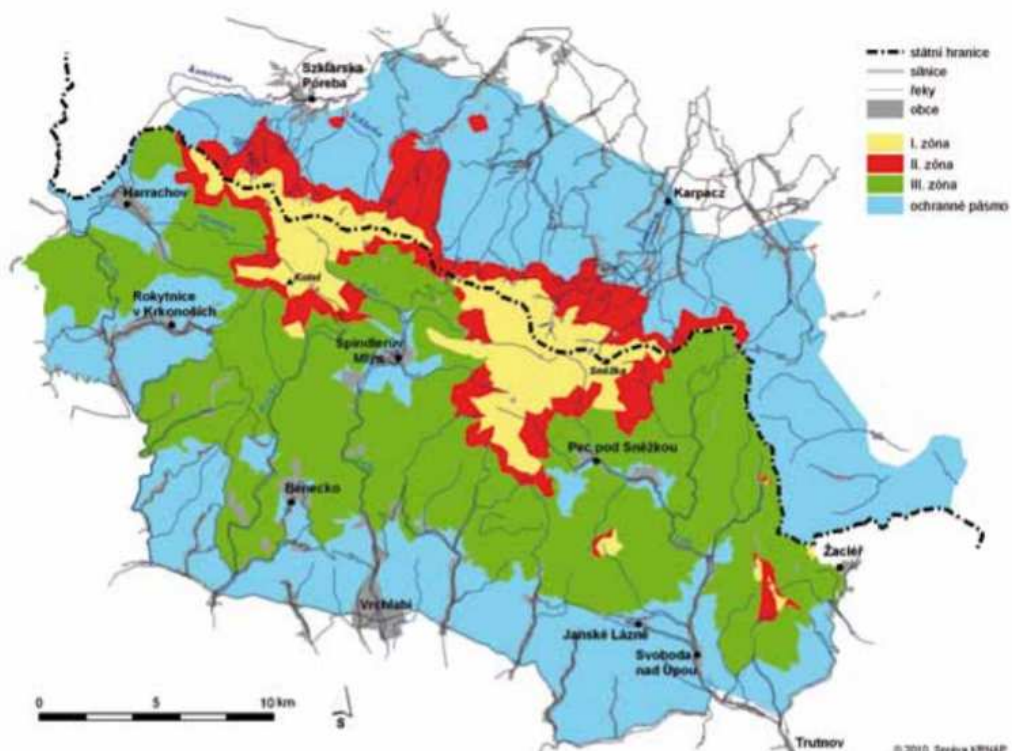
Kolem třetí zóny je vymezeno tzv. ochranné pásmo, které není součástí KRNAP ani KPN, ale tvoří jakýsi ochranný pás, který má zabezpečit území parku před rušivými vlivy. Zde jsou umístěna hlavní rekreační a sportovní centra.<sup>56</sup>

Podle aktuálního českého plánu péče (2010 -2020) je zpracováván návrh na změny v zónách náhorního parku na českém území. Současná 2. zóna by měla spadat do 1. zóny, neboť přírodní hodnoty obou těchto zón jsou srovnatelné. Dále by měla 3. zóna přejít na 2. zónu.

Vymezení zón KRNAP, KPN a BR Krkonoše / Karkonosze lze vidět na uvedených mapách.

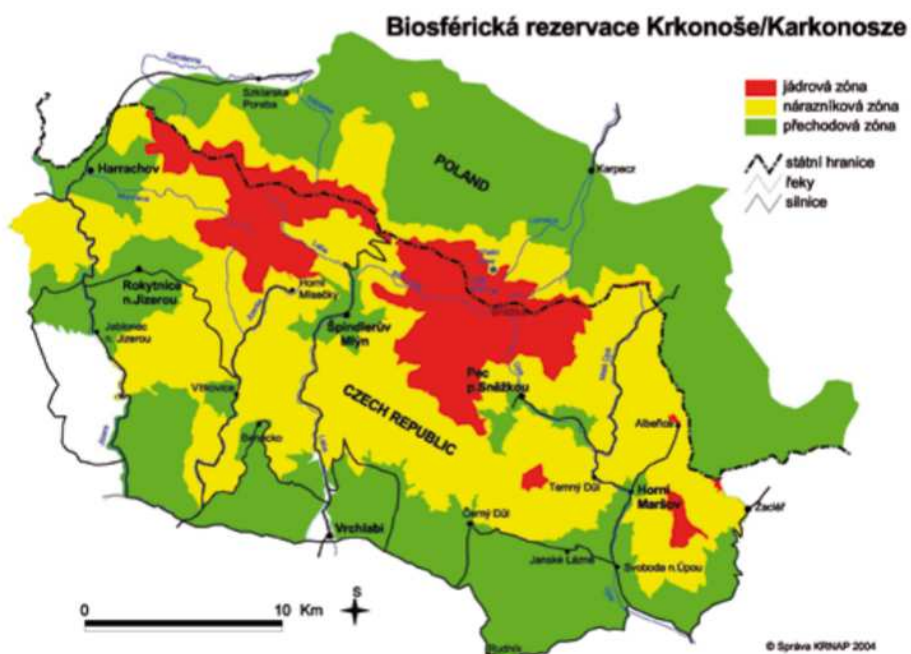
---

<sup>56</sup> KRKONOŠE. EU.: *Zóny Krkonošského národní parku*, [online], 2009, [cit. 2014-04-09]. Dostupné z WWW: <http://krkonose.eu/cs/zonykrnap>.



Obrázek č. 9 – Zóny Krkonošského národního parku

Zdroj: [13]



Obrázek č. 10 – Zóny biosférické rezervace Krkonoše / Karkonosze

Zdroj: [13]



Ve spojitosti s tvorbou celoevropské soustavy chráněných území soustavy NATURA 2000 byly dále na území KRNAP vymezeny ptačí oblasti a evropsky významné lokality. Na české straně Krkonoš se ptačí oblast rozkládá na celém území národního parku a zahrnuje i 25 % rozlohy jeho ochranného pásma. EVL se rozkládá na celém území národního parku a jeho ochranného pásma. V Polsku se obě tyto formy ochrany přírody rozkládají na celém území polského národního parku a jeho ochranného pásma.

Na území KRNAP a KPN se dále nachází několik přírodních památek, významných krajinných prvků a památných stromů. Na českém území je to těchto šest PP: Anenské údolí, Herlíkovické štoly, Labskou soutěska, Lom Strážné, Sklenářovické údolí a Slunečná stráň. Dále je zde registrováno 5 významných krajinných prvků a 25 památných stromů. Tyto formy ochrany by se podle plánu péče měly nadále navyšovat. V západní části KRNAP zasahuje do území CHKO Jizerské hory. V tomto území platí princip vyššího stupně ochrany přírody v NP a jeho ochranném pásmu.

### **5.3 Omezení regionálního rozvoje z důvodu ochrany přírody**

Vlivem velké míry ochrany přírody a krajiny tohoto území zde vznikla řada omezení a limitů, které mají velký vliv na místní rozvoj a na život místních obyvatel. Nastavená opatření omezují lidskou činnost v různých směrech, jako je například podnikání, zemědělství či hospodaření na vlastních pozemcích. V územních, stavebních i dalších řízeních vedených stavebními úřady vystupují správy KRNAP a KPN jako orgány statní správy a vydávají k jednotlivým investičním záměrům závazná stanoviska.

#### **5.3.1 Regulace výstavby**

Pro území národního parku platí řada limitů, které regulují místní výstavbu a brání tak neřízené a především nevhodné koncentraci objektů, které narušují přírodně významné oblasti. Pro zajištění vhodné architektonické úrovně nových staveb je zde posuzován každý stavební záměr individuálně, neboť nedošlo ke zpracování žádných typologicko-architektonických regulativů, které požaduje platný plán péče. Stavební záměry jsou posuzovány na základě obecně platných zákonitostí architektury krkonošské oblasti s ohledem na jejich okolí a krajinný ráz. V případě rekonstrukcí staveb či výstavby nových objektů je podle plánu péče nutno dodržovat nepřekročení ubytovací kapacity, zachování

objemového měřítka, respektování charakteru zástavby a zabezpečení příslušných nároků na všestranné zajištění složek životního prostředí. Tato opatření jsou však příliš obecná a jejich užívání není tak příliš efektivní.<sup>57</sup>

Ochránci přírody mají novou výstavbu či rekonstrukci a následný provoz objektů spojenou s ničením původních přírodních společenstev. Argumentují, že při budování dochází k rozsáhlým terénním úpravám, změnám vodních toků a celkově je ovlivňován krajinný ráz dotčeného místa. Následně vznikají další zpevněné plochy, jako jsou parkoviště, terasy apod. V případě nešetrné a neřízené výstavby může dojít k změně krajinného rázu a k potlačení atraktivity tohoto místa. To vyvolá pokles lidského zájmu o tuto oblast.

V posledních letech je velkým problémem Krkonoš právě masivní výstavba nových ubytovacích objektů, a to nejen ve velkých rekreačních střediscích. Současný trend cestovního ruchu tlačí na zvýšení počtu a kapacity objektů nacházejících se ve volné krajině, mimo zastavěná území a to i na území 2. a 3. zóny NP. V případě absence regulace by zde ale došlo k nekontrolované výstavbě a volná krajina by tak prakticky přestala existovat. Ubytovací kapacity jsou již dnes ve velké míře překročovány a stále se navyšují. Jejich využití je během roku navíc velmi kolísavé.

Na území NP a jeho ochranného pásma se dále vyskytuje řada objektů, sloužících k občerstvení a stravování. Jejich výstavba je spojována především s vylepšováním nabídky služeb sportovních areálů a jiných zařízení CR. Vzniklé kiosky však mohou svou architekturou a reklamními poutači značně narušovat původní vzhled krajiny. KRNAP uvádí, že v souvislosti s přilákáním turistů je u nich často slyšet i hlasitá hudba, která může rušit živočichy žijící v jejím okolí. Ve spojitosti s novou výstavbou dochází často k také k nevhodnému vegetačnímu doprovodu staveb, kdy bývají pro výsadbu zeleně používány nepůvodní druhy rostlin a dřevin.

Dalším typem místní výstavby jsou sportovně-rekreační a kulturní zařízení (lyžařské areály, hřiště, bobové dráhy, aqvaparky, tenisové haly, muzea apod.). Jako konkrétní příklad kdy je vlivem ochrany přírody omezen cestovní ruch a podnikání lze uvést rozhodnutí správy KRNAP o zákazu rozšíření sjezdovky v Černém Dole, kde se v lese vyskytuje pás starých dubů nebo zákaz letního provozu lanové dráhy na Lysou horu, která jako jediná vede do I. zóny národního parku.

---

<sup>57</sup> KRNAP.: *Plán péče KRNAP (2010 – 2020) část A - rozbor*, [online], 2010, [cit. 2014-04 -12]. Dostupné z: <http://www.krnep.cz/plan-pece/>.

Současný plán péče navrhuje řadu opatření, která by měla zabránit nevhodné výstavbě a nevratnému poškození přírody a krajiny. V souvislosti s omezením výstavby sem patří zejména tato opatření:

- zamezit výstavbě objektů ve volné krajině a umisťovat tak stavby pouze do zastavěného území nebo na navazujících plochách,
- zachovat dostatečné množství zelených ploch a zeleně v rámci sídelních útvarů,
- zamezit vzniku objemných apartmánových a jiných velkokapacitních objektů,
- omezit výstavbu energeticky náročných a jinak ekologicky konfliktních objektů,
- zeleň doprovázející stavby musí být v souladu s tradiční podobou a funkcemi.<sup>58</sup>

Na území I. a II. zóny NP je dále zakázáno umisťovat nové stavby a prvky technické infrastruktury jako jsou například větrné elektrárny a telefonní vysílače. Významné rekonstrukce stávajících objektů musí být řešeny nadstandardním způsobem. Zakázáno je zde i umisťování billboardů a jiných velkoplošných reklam. Je zde stanoven i maximální počet parkovacích míst u jednotlivých objektů. Na území polského národního parku dokonce došlo také k rozhodnutí, že zde již nebudou zřizována nová turistická a sportovní střediska. Možná je pouze modernizace stávajících zařízení, a to v rozsahu, který neovlivní přírodu KPN.<sup>59</sup>

Výše uvedené skutečnosti se týkaly především turistů a místních podnikatelů, kteří chtějí profitovat na jedinečném území. Důležité je ale zamyslet se, jaká omezení vzniknou místnímu obyvatelstvu, neboť správa KRNAP posuzuje veškeré stavební činnosti na území NP i jeho ochranného pásma. Správa KRNAP sice roku 2010 zjednodušila posuzování stavebních záměrů s lokálním dopadem na prostředí v územích se sníženým přírodovědným a krajinářským potenciálem, která byla vymezena v obcích ležících v ochranném pásmu NP a v lokalitách s koncentrovanou či souvislou zástavbou, přesto zde zůstala řada omezení. Výstavba rodinných domů, rekreačních objektů, přístavby, nástavby, drobné stavby apod. jsou tak budovány složitěji než v jiných částech země a jsou stejně jako jiné stavby individuálně hodnoceny správou NP. V kulturní osídlené krajině NP je nutno respektovat typ zástavby a její umístění v krajině a snažit se zachovat typický







<sup>58</sup> KRNAP.: *Plán péče KRNAP (2010 – 2020) část A - rozbor*, [online], 2010, [cit. 2014-04 -12]. Dostupné z: <http://www.krnab.cz/plan-pece/>.

<sup>59</sup> BIP.: *Projekt planu ochrony Karkonoskiego Parku Narodowego*, [online]. 2013, [cit. 2014-03-20]. Dostupné z: <http://www.bip.kpnmab.pl/pl/projekt-planu-ochrony-karkonoskiego-parku-narodowego>.

charakter struktury členění krajiny a její vazbu k sídlům. Technickou infrastrukturu a technické stavby je možné budovat pouze s respektováním rázu krajiny, což s sebou leckdy přináší větší finanční výdaje a složitější a náročnější administrativu.

Správa národního parku u jednotlivých plánů staveb hodnotí předepsané vlastnosti stavby, jako je jejich půdorys, typ zastřešení, barva omítky či střechy. Na základě svého zhodnocení pak může výstavbu povolit nebo ji zakázat. Každý případ je hodnocen individuálně.

Jako příklad je zde uveden v současnosti platný předpis pro ochranné pásmo Krkonošského národního parku, který upravuje výstavbu drobných doplňkových staveb na tomto území.

	SPRÁVNÉ	PŘIJATELNÉ	NEVHODNÉ
UMÍSTĚNÍ DROBNÉ STAVBY	V TĚSNÉ BLÍZKOSTI HLAVNÍ STAVBY	V NÁVAZNOSTI NA SOUBOR STAVEB	VE VOLNÉ KRAJINĚ
PŮDORYS			
ZASTŘEŠENÍ			
OBVODOVÝ PLÁŠŤ	SVISLE ČLENĚNÝ DŘEVĚNÝ OBKLAD S PŘELAŤOVÁNÍM	VODOROVNĚ ČLENĚNÝ DŘEVĚNÝ OBKLAD (NIKOLI IMITACE ROUBENÍ)	OBKLAD PLASTOVÝMI, PLECHOVÝMI ČI JINÝMI MATERIÁLY
BAREVNOST OBVODOVÉHO PLÁŠTĚ	DŘEVO BEZ POVRCHOVÉ ÚPRAVY	JEDNOTNÝ NÁTĚR V TMAVÝCH MATNÝCH ODTÍNECH	JASNÉ NÁTĚRY NAPŘ. ODTÍNY ŽLUTÉ ČI ORANŽOVÉ
STŘEŠNÍ KRYTINA	ASFALTOVÉ PÁSY, FALCOVANÝ PLECH	ŠABLONY, ASFALTOVÝ ŠINDEL	BETONOVÉ A KERAMICKÉ TAŠKY
BAREVNOST STŘEŠNÍ KRYTINY	ŠEDOČERNÁ	TMAVĚ HNĚDÁ	ČERVENÁ, ZELENÁ APOD.

Obrázek č. 11 – Výstavba drobných hmotných staveb v ochranném pásmu národního parku

*Zdroj: Informační letáček správy KRNP*

### 5.3.2 Regulace zemědělské činnosti a lesního hospodářství

Zemědělská činnost na území Krkonošského národního parku je nejen obtížná vzhledem k horským přírodním podmínkám, ale je navíc zatížena také řadou omezení plynoucích z vyhlášení chráněného území. Tato omezení do značné míry ztěžují práci místních zemědělců. Hospodářský význam zemědělství je zde potlačen ve prospěch ochrany přírody a krajiny. Na druhou stranu zde dochází k jakési motivaci a případné kompenzaci, neboť při splnění předepsaných podmínek mohou tito zemědělci získat pro svou činnost dotace.

Díky horským a podhorským podmínkám nelze místní zemědělství považovat za primárně produkční, a tak je zde velký prostor pro jeho alternativní využívání. Zvláště šetrný způsob zemědělství je pak i potenciálem pro další rozvoj, především v oblasti cestovního ruchu jako rozvoj „zelené“ turistiky.

V Krkonoších je zemědělství regulováno tak, aby přispívalo k zachování krajinného rázu, k udržení biodiverzity květnatých horských a podhorských luk, které by nespásány či nesečeny podlehly postupné degradaci.

V 90. letech minulého století zde došlo v oblasti zemědělství k velkým změnám. Zemědělská družstva a státní statky byly zrušeny a začaly vznikat soukromé zemědělské subjekty. Celkově pak došlo k poklesu chovaných zvířat a mnoho travních porostů zůstalo ladem. Ministerstvo zemědělství proto následně začalo poskytovat dotace zaměřené na údržbu krajiny. V dnešní době se jedná o následující dva dotační tituly: Příspěvek na obnovu hospodaření na vybraných lučních enklávách EVL Krkonoše a Příspěvek na údržbu trvalých travních porostů z programu péče o krajinu, který je určen na podporu cenných lučních společenstev, jako jsou louky s výskytem zvláště chráněných druhů rostlin a živočichů a louky významné z hlediska ochrany krajinného rázu. Péče o travní porosty spočívá v šetrném posečení louky 1 – 3 x ročně takovým způsobem, že veškerá travní hmota musí být vyhrabána a uklizena.

Většina území Krkonošského národního parku je pokryta lesy. V Polsku je to dokonce 72 % území KPN. V historii zde docházelo k obrovské těžbě dřeva, která musela být následně regulována. Na území původních přírodních lesů (I. zóna NP) je navržen tzv. bezzásahový režim. Pouze v případech, kdy jednotlivé stromy ohrožují bezpečnost lidí, mohou být pokáceny. Při tom ale musí být veškeré dřevo zanecháno na tomto místě. V území těchto lesů je také zakázáno budovat myslivecká zařízení a přikrmovat zvěř.

### 5.3.3 Regulace dopravy

Na území národního parku je určitým způsobem regulována i automobilová doprava, která zatěžuje přírodu emisemi, hlukem a v určitých případech vytváří bariéru pro některé živočichy při jejich migraci. Motorová vozidla se zde mohou pohybovat pouze po veřejných komunikacích v ochranném pásmu a po vyhrazených komunikacích 3. zóny NP. Vjezd a stání vozidel na jiných místech NP je zakázáno. Ve výjimečných případech může správa KRNAP udělit zpoplatněnou povolenku pro vjezd na „zakázaná“ území.

Pro chráněné území je pak zakázáno solení a chemický posyp komunikací v zimních měsících. Za nejvážnější problém v oblasti dopravy je však považováno parkování osobních automobilů. Sezónní výkyvy, monotónní zastavěné plochy, nedostatečná kapacita a neuspokojivé řešení parkování v mnoha obcích jsou hlavními problémy dopravy v klidu.

Jako opatření k regulaci dopravy je stanovena podpora alternativních možností dopravy do hlavních turistických a rekreačních center nebo podpora hromadné dopravy před individuální (rozvoj železniční dopravy). Dalším cílem je vyloučit hromadnou dopravu na území I. zóny NP a jiných cenných částí NP, s výjimkou dojezdu na Zlaté návrší. Správa národního parku také zakazuje výstavbu nových velkokapacitních parkovacích ploch. Zvýšení kapacity stávajících ploch chce dosáhnout výstavbou parkovacích garáží zejména pak díky využití místních brownfields.<sup>60</sup>

## 5.4 Zhodnocení vlivu ochrany přírody na regionální rozvoj Krkonoš

Vliv ochrany přírody a krajiny je na území národního parku značný a ve velké míře zde omezuje řadu činností a s nimi spojený i regionální rozvoj. Vzniklá omezení zde ovlivňují místní obyvatelstvo, zemědělce, aktivní podnikatele i potenciální investory.

Místní obyvatelé musí při jakékoliv změně provedené na svém pozemku projednávat tuto změnu se Správou národního parku a podřídit se jejímu rozhodnutí. S tím je spojena i větší časová, finanční a administrativní náročnost plánovaných staveb. Navíc je proces hodnocení stavby v každém případě individuální, takže ne každý může být měřen stejným metrem. V některých případech lidé od původního záměru raději odstoupí a přijmou alternativní řešení, ke kterému nebude mít Správa národního parku výtky. Lidé si tak na svých pozemcích nemohou prakticky dělat to, co chtějí a nemají za to žádnou kompenzaci.

<sup>60</sup> KRNAP.: *Plán péče KRNAP (2010 – 2020) část B - návrhy*, [online], 2010, [cit. 2014-04 -12]. Dostupné z: <http://www.krnep.cz/plan-pece/>.

Důležitým faktem je i skutečnost, že ne všechny neosídlené pozemky na území národního parku jsou ve vlastnictví Správy KRNAP nebo státu. Prosadit či zajistit na takových pozemcích hospodaření v souladu s koncepcí národního parku a potřebami ochrany přírody není jednoduché a pro původní vlastníky materiálně či finančně nevýhodné. Proto se je Správa KRNAP snaží získat. Tyto pozemky jsou ve vlastnictví občanů nebo obcí. Kompenzací za ztrátu například lesů na území KRNAP je obcím poskytována dotace od ministerstva životního prostředí. V některých případech také dochází k pronájmu lesních či zemědělských pozemků. Některým vlastníkům pozemků přijde takové řešení výhodnější, protože se o dané území bude starat Správa KRNAP, která má k tomu lepší možnosti, jiným zase pod nátlakem Správy nic jiného nezbyvá.

Region Krkonoše má velký význam pro řadu podnikatelů, kteří zde chtějí profitovat na cenném území. Ať už se jedná o hoteliéry, majitele restauračních zařízení nebo provozovatele lyžařských areálů, je jejich činnost svázána místními limity, takže svou činnost nemohou provozovat tak, jak by chtěli. Vlivem omezení dopravy ve vyšších zónách NP, naráží mnoho podnikatelů na problém zásobování svých podniků nebo na nedostatečnou kapacitu parkovacích míst, kterou již dále nemohou rozšiřovat. Provozovatelé sportovních center mají také velkou zodpovědnost za dodržování bezpečného provozu, který negativně neohrozí místní přírodu. V případě jejich porušování může být jejich činnost omezena nebo zakázána.

Na území NP a jeho OP je dále zakázáno umisťovat vysoké větrné elektrárny a plošné soustavy solárních panelů, těžit nerosty nebo provádět objemné zemní práce, které by měly vliv na ráz krajiny. Velkým nedostatkem regionu je skutečnost, že většina místních obcí nemá dostatečně vyřešenou koncepci výstavby.

Z výše uvedených omezení se jich značná část přímo i nepřímo dotýká také cestovního ruchu, který je významným nositelem regionálního rozvoje. Z výše uvedeného se dá usoudit, že cílem správy KRNAP a KPN je v současné době omezovat množství turistů v některých lokalitách a zabezpečit tak nedotknutelnost přírody. Regulace výstavby a dopravy omezuje podnikatele v cestovním ruchu, kteří musí omezovat nabídku svých služeb. V případě že bude Správa národního parku dále tato omezení navyšovat a zpřísnovat (v oblasti turismu), může nastat doba, kdy se tato oblast stane nedotknutelnou a region tak ztratí svou atraktivnost a lidé ho přestanou vlivem přísných omezení navštěvovat.

V současné době je nutné zamyslet se i nad spravedlností Správy KRNAP - zda všechna vytvořená opatření jsou striktně dodržována a jsou pro všechny stejná či zda i v této oblasti není prostor pro „obcházení“ nastolených předpisů. V každém případě je vliv místních omezení pro regionální rozvoj značný a v mnoha případech ho brzdí. Na druhou stranu je území Krkonoše velmi významné, a kdyby zde tato opatření neexistovala, lidé by je zdevastovali. Již dnes jsou využívána v obrovské míře a procházejí vysokou zátěží. Další rozvoj by sice do území převedl nové lidi a s nimi finance pro další rozvoj ale zvýšil by i negativní vlivy na území, které by tak ztratilo na své atraktivitě.



## 6 Závěr

Na základě výše uvedeného rozboru problematiky regionálního rozvoje na území se zvýšenou ochranou přírody a krajiny, lze konstatovat, že regionální rozvoj je v těchto oblastech velmi omezen. Tato omezení vyplývají z velmi přísného nastavení zákonů o ochraně přírody a krajiny a z platných předpisů jednotlivých chráněných území. Ochránci přírody alternativní využití lokality značně omezují či přímo zakazují.

Vyhlášení chráněného území je předpokladem pro rozvoj cestovního ruchu, jakožto důležitého činitele regionálního rozvoje. Cestovní ruch může být podnětem k zvýšení zaměstnanosti v regionu, zvýšení příjmů obcí i místních občanů, zvýšení vzdělanosti obyvatel nebo se stát základem pro opravu místních památek. Vysokou regulací nejen turistických činností v chráněných oblastech je však tento potenciál výrazně potlačován. Nastává zde tak rozpor mezi ochránci přírody a lidmi, kteří na tomto území chtějí podnikat. Porovnání, která varianta je pro území „výhodnější“ nelze však jednoznačně určit, neboť hodnota přírody a je neměřitelná. V případě, že by k žádné regulaci nedocházelo, byla by jedinečná místa brzo člověkem zničena. Pozitivní spojení mezi regulací a cestovním ruchem lze alespoň spatřit u rozvoje tzv. zelené turistiky, kdy dochází k harmonickému souladu mezi turistikou a ochranou přírody.

Při hodnocení regionálního rozvoje v chráněných územích došlo také k mezinárodnímu porovnání těchto přístupů mezi Českou republikou a Polskem. Tyto státy spolu nejen sousedí, ale sdílejí spolu i turisticky velmi významné území – pohoří Krkonoše. V pohraničí obou států této oblasti jsou vybudovány národní parky, které navzájem spolupracují. Z prostudovaných materiálů lze zhodnotit, že u obou států se nevyskytují žádné výrazné rozdíly v přístupech k ochraně přírody. Z historického pohledu byla ochrana přírody a krajiny na území Polska řešena a legislativně zakotvena mnohem dříve než u nás. V současné době jsou ale tyto přístupy vyrovnané a splňují požadavky Evropské unie.

V konkrétním případě národních parků na území Krkonoš jsou v současné době prováděny snahy správ národních parků a o snížení invazivních forem cestovního ruchu v nejvíce chráněných oblastech I. zóny národního parku, kde jsou turistika a ostatní činnosti nejvíce regulované.

Nastavená opatření však nemají vliv pouze na turisty ale také na místní obyvatele, podnikatele či zemědělce. Lidé jsou zde nejvíce regulováni v oblasti výstavby. Správy národních parků posuzují každý stavební projekt jednotlivě, neboť zde nebyly vytvořeny žádné typologicko-architektonické regulativy. Projekty jsou posuzovány na základě

„obecně platných zákonitostí architektury krkonošské oblasti“ což je velmi obecný pojem. Může tak dojít i k situaci, že obdobné projekty nabudou po posouzení Správou národního parku rozdílného stanoviska o vhodnosti jejich realizace. Existenci národního parku vidí řada místních obyvatel jako zátěž. Hospodaření na vlastních pozemcích musí být vždy v souladu s pravidly národního parku a tak zde lidé musí většinu činností přizpůsobit. S tím jsou spojeny mnohdy vyšší materiální či finanční náklady.

## Zdroje

- [1] AOPK ČR.: *České stránky soustavy Natura 2000 v ČR*, oficiální webové stránky soustavy Natura 2000 v ČR, [online], 2006, [cit. 2013-11-12]. Dostupné z: <http://www.nature.cz/natura2000-design3/sub.php?id=1802>.
- [2] AOPK ČR.: *Historie ochrany přírody a krajiny v České republice*, Ochrana přírody a krajiny v České republice, [online], 1. vydání, Praha, 2008, [cit. 2013-11-11]. Dostupné z: [http://www.cittadella.cz/europarc/index.php?p=historie\\_ochrany&site=zakladni\\_udaje\\_cz](http://www.cittadella.cz/europarc/index.php?p=historie_ochrany&site=zakladni_udaje_cz).
- [3] AOPK ČR.: *Ochrana přírody a krajiny v České republice*: multimediální aplikace, [online], 1. vydání, Praha, 2008, [cit. 2013-11-11]. Dostupné z: [http://www.cittadella.cz/europarc/index.php?p=index&site=default\\_cz](http://www.cittadella.cz/europarc/index.php?p=index&site=default_cz).
- [4] AOPK ČR.: *Plány péče, Územní ochrana* [online]. 2014, [cit. 2014-14-04]. Dostupné z: <http://www.ochranaprirody.cz/uzemni-ochrana/planovani-pece/>.
- [5] AOPK ČR.: *Ptačí oblasti, Bio Monitoring*, [online], 2007, [cit. 2013-11-12]. Dostupné z: <http://www.biomonitoring.cz/ptaci-oblasti.php>.
- [6] BIP.: *Projekt planu ochrony Karkonoskiego Parku Narodowego*, [online]. 2013, [cit. 2014-03-20]. Dostupné z: <http://www.bip.kpnmab.pl/pl/projekt-planu-ochrony-karkonoskiego-parku-narodowego>.
- [7] Česká republika.: *Zákon č. 114/1992 Sb., o ochraně přírody a krajiny: ve znění pozdějších předpisů*, In: Sběrka zákonů č. 18. 1992, 28/1992.
- [8] EMUTARA.EDU.PL.: *Rozmieszczenie parków narodowych i krajobrazowych w Polsce*, [online], 2012, [cit. 2014-02-12]. Dostupné z: [http://ematura.edu.pl/raporty/EM\\_II\\_G\\_14/rozmieszczenie\\_parkw\\_narodowych\\_i\\_krajobrazowych\\_w\\_polsce.html](http://ematura.edu.pl/raporty/EM_II_G_14/rozmieszczenie_parkw_narodowych_i_krajobrazowych_w_polsce.html)
- [9] GENERALNA DYREKTOR OCHRONY ŚRODOWISKA: *Formy ochrony przyrody*, [online], 2010, [cit. 2014-02-14]. Dostupné z: [http://www.gdos.gov.pl/Articles/view/1903/Formy\\_ochrony\\_przyrody](http://www.gdos.gov.pl/Articles/view/1903/Formy_ochrony_przyrody).
- [10] GEOSERVIS MAPY: multimediální aplikace, [online], 2014. Dostupné z: <http://geoserwis.gdos.gov.pl/mapy/>.
- [11] KARKONOSKI PARK NARODOWY.: *Zycie w górach*, [online]. 2012, [cit. 2014-03-20]. Dostupné z: <http://www.kpnmab.pl/pl/dziedzictwo-kulturowe,126>.
- [12] KRKONOŠE. EU.: *Zóny Krkonošského národní parku*, [online], 2009, [cit. 2014-04-09]. Dostupné z WWW: <http://krkonose.eu/cs/zonyknap>.
- [13] KRNAP.: *Plán péče KRNAP (2010 – 2020) část A - rozbor*, [online], 2010, [cit. 2014-04-12]. Dostupné z: <http://www.knap.cz/plan-pece/>.

- [14] KRNAP.: *Plán péče KRNAP (2010 – 2020) část B - návrhy*, [online], 2010, [cit. 2014-04 -12]. Dostupné z: <http://www.krnep.cz/plan-pece/>.
- [15] LACINA, K.: *Partnerství pro cestovní ruch na regionální úrovni*, 1. vydání, Univerzita Pardubice, Fakulta ekonomicko-správní, Pardubice, 2007.
- [16] MACHÁČEK, J.: *Úvod do prostorové ekonomie*, 1. vydání, Univerzita Pardubice, Fakulta ekonomicko-správní, Pardubice 2008, ISBN 978-80-7395-099-6.
- [17] MAIER, G., TÖDTLING, F.: *Regionálna a urbanistická ekonomika I, teória loklizacióne a prostorová struktura*, Bratislava, Iura Edition, 1997.
- [18] MATOUŠKOVÁ, Z., MACHÁČEK, J., POSTRÁNECKÝ, J., TOTH, P.: *Regionální a municipální ekonomika*, 1. vydání, Vysoká škola ekonomická v Praze, Praha, 2000.
- [19] MINISTERSTWO ŚRODOWISKA: *Parki narodowe*, [online], 2012, [cit. 2014-02-12]. Dostupné z: [http://www.mos.gov.pl/arttykul/2236\\_parki\\_narodowe/311\\_parki\\_narodowe.html](http://www.mos.gov.pl/arttykul/2236_parki_narodowe/311_parki_narodowe.html).
- [20] MŽP.: *Organizace zřizované MŽP*, [online]. 2012, [cit. 2014-03-25]. Dostupné z: [http://www.mzp.cz/cz/organizace\\_zrizovane\\_mzp](http://www.mzp.cz/cz/organizace_zrizovane_mzp).
- [21] MŽP.: *Příroda a krajina*. [online]. Praha, 2012 [cit. 2013-11-11]. Dostupné z: <http://mzp.cz/cz/index>.
- [22] NATURA 2000 W POLCE: *NATURA 2000*, [online], 2012, cit. [2014-03-22]. Dostupné z: <http://natura2000.gdos.gov.pl/strona/natura-2000-w-polsce>.
- [23] PEŠOUT, P., PELC F.: *Ochrana přírody: Péče o přírodu a krajinu*, Soustava národních parků v ČR: součást naší přírodní pokladnice. [online]. 2013, č. 2 [cit. 2013-11-12]. Dostupné z: <http://www.casopis.ochranaprirody.cz/Pece-o-prirodu-a-krajinu/soustava-narodnich-parku-v-cr.html>.
- [24] POLSKO: *Ustawa o ochronie przyrody (Dz. U. z 2009 r. Nr 151, poz. 1220, z późn. zm.)*, 2009.
- [25] RADECKI, W.: *Nový polský zákon o ochraně přírody*, České právo životního prostředí, Česká společnost pro právo životního prostředí, Praha, 2006, ISSN: 1213-5542.
- [26] SKOKAN, K.: *Evropská regionální politika v kontextu vstupu České republiky do Evropské unie*. Ostrava, Repronis, 2003, ISBN 80-7329-023-5.
- [27] SPRÁVA KRNAP: *Bilaterální biosférická rezervace*, [online]. 2010, [cit. 2014-03-20]. Dostupné z: <http://www.krnep.cz/biosfericka-rezervace-unesco/>.
- [28] STEJSKAL, J., KOVÁNÍK, J.: *Regionální politika a její nástroje*, 1. vydání, Praha, 2009, ISBN 978-80-7367-588-2.

- [29] ŠILHÁNKOVÁ, V.: *Teoretické přístupy k regionálnímu rozvoji*, 1. vydání, Univerzita Pardubice, Fakulta ekonomicko-správní, Pardubice, 2007, ISBN 978-80-7395-019-4.
- [30] VOJENSKÉ LESY A STATKY ČR: *Biosférické rezervace*, [online]. 2011, [cit. 2014-03-20]. Dostupné z: <http://www.vls.cz/nase-cinnosti/ochr.prirody/biosfer.rezervace>.
- [31] VOLTEK: *Polsko/jihovýchod: Pamětihodnosti*, [online], 2009, cit. [2014-02-12]. Dostupné z: [http://www.voltek.cz/poklady/polsko/regiony\\_jihovychod/polsko\\_jihovychod04\\_pametihodnosti.htm](http://www.voltek.cz/poklady/polsko/regiony_jihovychod/polsko_jihovychod04_pametihodnosti.htm).
- [32] WOKOUN, R. a kol.: *Regionální rozvoj a jeho management v České republice*, 1. vydání, Vysoká škola ekonomická v Praze, Oeconomica, Praha, 2007, ISBN 978-80-245-1301-0.
- [33] WUW: *Najważniejsze akty prawne*, *Ochrona przyrody w Polsce*, [online], 2012, [cit. 2014-02-12]. Dostupné z: <http://www.ochronaprzyrody.wuw.pl/>.