

Univerzita Pardubice

Fakulta ekonomicko-správní

Čerpání státních dotací poskytovaných obcím prostřednictvím kraje

Lucie Velinská

Bakalářská práce

2014

ZADÁNÍ BAKALÁŘSKÉ PRÁCE

(PROJEKTU, UMĚLECKÉHO DÍLA, UMĚLECKÉHO VÝKONU)

Jméno a příjmení: **Lucie Velinská**
Osobní číslo: **E11291**
Studijní program: **B6202 Hospodářská politika a správa**
Studijní obor: **Veřejná ekonomika a správa: Veřejná ekonomika**
Název tématu: **Čerpání státních dotací poskytovaných prostřednictvím kraje**
Zadávající katedra: **Ústav ekonomických věd**

Z á s a d y p r o v y p r a c o v á n í :

Cílem práce je analyzovat strukturu tzv. průtokových transferů ze státního rozpočtu určených pro obce vybraného kraje ve sledovaném období a zhodnotit efektivnost způsobu jejich poskytování.

Zásady:

- Charakteristika rozpočtu obce a jejího hospodaření.
- Charakteristika průtokových dotací a způsobů jejich poskytování.
- Analýza struktury a objemu poskytovaných průtokových dotací poskytnutých obcím vybraného kraje.
- Zhodnocení efektivnosti způsobu poskytování průtokových dotací.

Rozsah grafických prací: -
Rozsah pracovní zprávy: cca 35 stran
Forma zpracování bakalářské práce: tištěná/elektronická
Seznam odborné literatury:

HAMERNÍKOVÁ, Bojka a Alena MAAYTOVÁ. Veřejné finance: teorie a praxe v ČR. Praha: ASPI, 2007, 364 s. ISBN 978-807-3573-010

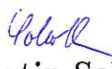
MARKOVÁ, Hana. Rozpočtové právo. Vyd. 1. Praha: C.H. Beck, 2001, ix, 203 s. ISBN 80-717-9633-6.

PEKOVÁ, Jitka. Finance územní samosprávy: teorie a praxe v ČR. Praha: Wolters Kluwer Česká republika, 2011, 587 s. ISBN 978-807-3576-141.

PROVAZNÍKOVÁ, Romana. Financování měst, obcí a regionů: teorie a praxe. 1. vyd. Praha: Grada, 2007, 280 s. Finance (Grada Publishing). ISBN 978-802-4720-975.


Rozpočet Pardubického kraje. Pardubický kraj [online]. 2011-. Dostupné z: <http://www.pardubickykraj.cz/rozpocet>

Vedoucí bakalářské práce:

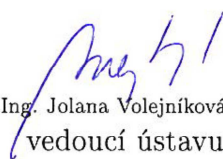

Ing. Martin Sobotka, Ph.D.
Ústav ekonomických věd

Datum zadání bakalářské práce: 1. října 2013

Termín odevzdání bakalářské práce: 30. dubna 2014


doc. Ing. Renáta Myšková, Ph.D.
děkanka

L.S.


doc. Ing. Jolana Volejníková, Ph.D.
vedoucí ústavu

V Pardubicích dne 1. října 2013

PROHLÁŠENÍ

Prohlašuji, že jsem tuto práci vypracovala samostatně. Veškeré literární prameny a informace, které jsem v práci využila, jsou uvedeny v seznamu použité literatury.

Byla jsem seznámena s tím, že se na moji práci vztahují práva a povinnosti vyplývající ze zákona č. 121/2000 Sb., autorský zákon, zejména se skutečností, že Univerzita Pardubice má právo na uzavření licenční smlouvy o užití této práce jako školního díla podle § 60 odst. 1 autorského zákona, a s tím, že pokud dojde k užití této práce mnou nebo bude poskytnuta licence o užití jinému subjektu, je Univerzita Pardubice oprávněna ode mne požadovat přiměřený příspěvek na úhradu nákladů, které na vytvoření díla vynaložila, a to podle okolností až do jejich skutečné výše.

Souhlasím s prezenčním zpřístupněním své práce v Univerzitní knihovně.

V Pardubicích dne 25. 4. 2014

Lucie Velinská

PODĚKOVÁNÍ

Tímto bych ráda poděkovala svému vedoucímu bakalářské práce Ing. Martinu Sobotkovi, Ph.D. za cenné rady, věcné připomínky a vstřícnost při konzultacích. Děkuji také Ing. Janě Ságlové za pomoc při získávání některých informací a údajů v rámci výzkumné části práce. V neposlední řadě patří mé díky rodině za trpělivost a pomoc v průběhu celé doby mého studia.

ANOTACE

Práce se zabývá poskytováním státních dotací obcím prostřednictvím Pardubického kraje. Cílem je analyzovat strukturu a objem tzv. průtokových dotací v období let 2008 - 2012 a zhodnotit efektivnost způsobu jejich poskytování. Provedením analýz, vyčíslením vybraných nákladů a následnou komparací bude možné zhodnotit efektivnost možných variant způsobu poskytování průtokových dotací.

KLÍČOVÁ SLOVA

Státní dotace, peněžní transfer, územně samosprávný celek

TITLE

Use of the State Grants Provided by the Regional Office

ANNOTATION

The work deals with the provision of state subsidies to municipalities through the Regional Authority of the Pardubice Region. The aim is to analyze the structure and volume of so - called flow subsidies during the years 2008 - 2012 and to evaluate the effectiveness of the method of delivery. Using the analysis, quantification of selected costs and subsequent comparison we will be able to evaluate the effectiveness of possible variants of the method for providing flow subsidies.

KEYWORDS

State grants, financial transfer, municipality

OBSAH

ÚVOD.....	11
1 VEŘEJNÉ FINANCE A VEŘEJNÉ ROZPOČTY.....	12
1.1 Charakteristika veřejných financí.....	12
1.2 Charakteristika veřejných rozpočtů	13
1.3 Rozpočet územně samosprávného celku.....	14
1.3.1 Příjmy rozpočtu	14
1.3.2 Výdaje rozpočtu	15
1.4 Hospodaření územně samosprávného celku	16
2 TRANSFERY A DOTACE	19
3 ČERPÁNÍ PRŮTOKOVÝCH DOTACÍ POSKYTOVANÝCH OBCÍM PARDUBICKÉHO KRAJE V OBDOBÍ 2008 - 2012	21
3.1 Objem a struktura průtokových dotací v období 2008-2012.....	21
3.2 Způsob poskytování průtokových dotací	24
3.3 Efektivnost způsobu zasílání průtokových dotací	25
3.3.1 Náklady na bankovní služby	26
3.3.2 Náklady na poštovní služby	28
3.3.3 Posouzení efektivnosti z hlediska účelnosti	34
ZÁVĚR.....	37
POUŽITÁ LITERATURA	38
SEZNAM PŘÍLOH.....	40

SEZNAM ILUSTRACÍ

Obrázek 1: Postup při poskytování průtokové dotace.....	25
Obrázek 2: Vazby mezi subjekty při poskytnutí dotace - jeden příjemce	35
Obrázek 3: Vazby mezi subjekty při poskytnutí dotace - více příjemců.....	35

SEZNAM TABULEK

Tabulka 1: Druhové třídění rozpočtových příjmů	15
Tabulka 2: Druhové třídění rozpočtových výdajů	16
Tabulka 3: Způsob zajištění přezkoumání hospodaření za sledované období	18
Tabulka 4: Objem a podíl finančních prostředků dle jednotlivých poskytovatelů	22
Tabulka 5: Náklady na bankovní služby v rámci poskytnutí jedné dotace	27
Tabulka 6: Počet zasílaných dokumentů	28
Tabulka 7: Cena poštovních služeb ve sledovaném období	29
Tabulka 8: Náklady na bankovní a poštovní služby v rámci jedné průtokové dotace	29
Tabulka 9: Počet dotací jednotlivých poskytovatelů dle příjemců v letech 2008-2012	31
Tabulka 10: Hodnoty mediánu poskytnutých dotací	32
Tabulka 11: Střední hodnoty poskytnutých dotací	33
Tabulka 12: Celkové průměrné roční náklady	33

SEZNAM GRAFŮ

Graf 1: Počty dotačních titulů poskytnutých 2008-2012 dle poskytovatelů	23
Graf 2: Celkové náklady na bankovní služby v rámci poskytnutí jedné dotace	28
Graf 3 - Náklady na bankovní a poštovní služby v rámci jedné průtokové dotace	30

SEZNAM ZKRATEK A ZNAČEK

AD – agregátní poptávka

AS – agregátní nabídka

ČP – Česká pošta

ČSSZ - Česká správa sociálního zabezpečení

FÚ – finanční úřad

KrÚ – krajský úřad

MD – ministerstvo dopravy

MK – ministerstvo kultury

MF – ministerstvo financí

MPO – ministerstvo průmyslu a obchodu

MPSV – ministerstvo práce a sociálních věcí

MŠMT – ministerstvo školství a tělovýchovy

MV – ministerstvo vnitra

MZ – ministerstvo zdravotnictví

MZe – ministerstvo zemědělství

OÚ – obecní úřad

OP LZZ – operační program Lidské zdroje a zaměstnanost

ORP – obec s rozšířenou působností

Pk – Pardubický kraj

SF – státní fond

SPOD - sociálně-právní ochrana dětí

ÚSC – územně samosprávný celek

ÚV – úřad vlády

ÚZ – účelový znak

ZPk – Zastupitelstvo Pardubického kraje

TERMINOLOGIE

dotace – peněžní prostředky poskytnuté právnickým nebo fyzickým osobám (účelově či bezúčelně), za které není „protiplnění“

poskytovatel dotace – subjekt, z jehož rozpočtu jsou poskytovány finanční prostředky příjemci

průtoková dotace – dotace poskytovaná příjemci prostřednictvím zprostředkovatele

příjemce dotace – subjekt, jemuž jsou zaslány finanční prostředky z rozpočtu poskytovatele

státní rozpočet – centralizovaný peněžní fond zahrnující státní příjmy a výdaje; nejdůležitější veřejný rozpočet sátu

transfer – převod prostředků mezi jednotlivými ekonomickými subjekty v rámci redistribuce

účelová dotace – investiční nebo neinvestiční peněží transfer, jehož čerpání je podmíněno stanoveným účelem

účelový znak – číselné označení účelu dotace dle klasifikace MF ČR

územně samosprávný celek - obec, kraj - právnická osoba, společenství občanů žijících na daném území, kteří mají právo na samosprávu

veřejné finance – peněžní vztahy a operace probíhající při rozdělování a užití finančních prostředků v souvislosti s činnostmi veřejné správy

veřejný statek – statek přinášející užitek celé společnosti a neprocházející trhem; statek pro který je charakteristická nedělitelnost spotřeby, nevylučitelnost ze spotřeby, nesoutěživost spotřebitele, nulové mezní náklady na spotřebu dalšího jedince

zprostředkovatel dotace – subjekt, prostřednictvím kterého probíhá převod finančních prostředků z rozpočtu poskytovatel do rozpočtu příjemce v rámci tzv. průtokových dotací

ÚVOD

Otázka efektivního využívání veřejných prostředků je stále více diskutována odbornou i laickou veřejností, zejména v souvislosti s požadavkem na transparentnost při rozdělování a užívání těchto prostředků. Každý daňový poplatník se aktivně podílí na plnění příjmů veřejných rozpočtů, a má tedy zájem být informován o způsobech redistribuce těchto prostředků. Zájem je tedy soustředěn na alokaci a čerpání výdajů veřejných rozpočtů. Významnou část výdajů státního rozpočtu ČR představují transfery rozpočtům nižších vládních úrovní. Do těchto transferů spadají také tzv. průtokové dotace, poskytované obcím prostřednictvím krajů.

Tato práce by měla charakterizovat postup a způsob poskytování průtokových dotací obcím z pohledu konkrétního kraje. Cílem práce je analyzovat strukturu a objem průtokových dotací ze státního rozpočtu určených pro obce Pardubického kraje ve sledovaném období od roku 2008 do roku 2012, a zhodnotit efektivnost způsobu jejich poskytování.

Práce je rozdělena do tří základních částí. První část je věnována objasnění základních pojmů, popisu funkcí veřejných financí jako nástroje hospodářské politiky a rozdělení veřejných rozpočtů z různých úhlů pohledu. Blíže je charakterizován rozpočet územně samosprávných celků, jejich příjmy a výdaje. Samostatnou podkapitolou je objasnění zásad hospodaření ÚSC.

Druhá část práce je zaměřena na finanční transfery mezi rozpočty jednotlivých vládních úrovní, zejména na dotace ze státního rozpočtu poskytované rozpočtům územních samosprávných celků. Bližší pozornost je věnována průtokovým dotacím a způsobu jejich poskytování.

Analýza struktury a objemu finančních prostředků ve třetí části práce obsahuje údaje za období 2008 - 2012, resp. 2013, kdy došlo k některým legislativním změnám, Hodnocení efektivnosti způsobu poskytování průtokových dotací bude provedeno z hlediska finanční náročnosti a účelnosti. V prvním případě dojde k vyčíslení nákladů jednotlivých variant na bankovní a poštovní služby a jejich následná komparace. V druhém případě bude využito porovnání vazeb mezi jednotlivými subjekty procesu při různých způsobech poskytování státních dotací obcím kraje.

1 VEŘEJNÉ FINANCE A VEŘEJNÉ ROZPOČTY

1.1 Charakteristika veřejných financí

Pojmem veřejné finance jsou označovány peněžní vztahy a operace probíhající při rozdělování a užití finančních prostředků v rámci činností veřejné správy. Na jedné straně vždy vystupuje určitý orgán či instituce veřejné správy (stát, krajský úřad, obecní úřad, finanční úřad, státní fond, státní škola,...), na straně druhé mohou být veřejné či soukromé instituce, neziskové organizace, firmy, domácnosti, atd. Obsahem těchto vztahů je zejména zabezpečení produkce a poskytování dostatečného množství veřejných statků, realizace transferů (např. sociálního charakteru) či stimulace ekonomických subjektů prostřednictvím dotací a sankcí. *Aby výše uvedené činnosti mohly být profinancovány, vzniká fiskální systém (veřejná rozpočtová soustava), jehož hlavním účelem je vytvořit dostatečný objem veřejných příjmů v rámci různých veřejných rozpočtů (ať už státního, regionálních nebo místních rozpočtů) k profinancování tzv. veřejných výdajů.*¹

Uvedené finanční vztahy se zakládají na principech nenávratnosti, neekvivalence a nedobrovolnosti. Na rozdíl od obchodních (tržních) vztahů platí, že jednotlivé subjekty přispívají do veřejných rozpočtů bez možnosti čerpání adekvátního množství veřejných statků či služeb. V případě potřeby je možné využít tzv. donucovací pravomoc státu, kterou lze v rámci zákona přimět ekonomické subjekty k nedobrovolnému odvodu prostředků do státní pokladny.

Veřejné finance mají význam jak z praktického, tak z politického hlediska. Praktický význam spočívá v poskytování informací, které občanům (daňovým poplatníkům) dokládají přehled o struktuře a objemu veřejných příjmů a výdajů. Z hlediska politického je význam veřejných financí v možnosti kontroly činností zástupců zvolených veřejnou volbou, a to sledováním účelnosti a efektivnosti při nakládání s veřejnými prostředky.

Jako nástroj hospodářské politiky veřejné finance plní tři základní funkce: alokační, redistribuční a stabilizační. Obsahem alokační funkce je produkce, zabezpečení, poskytování a financování veřejných statků a služeb. Zjednodušeně můžeme konstatovat, že se jedná se o řešení otázky: Jaké veřejné statky a v jakém množství mají být financovány z veřejných rozpočtů? Při hledání odpovědi je určující kritérium efektivnosti. Redistribuční funkce souvisí s přerozdělováním veřejných prostředků, přičemž je řešena otázka které subjekty a v jaké výši

¹ HAMERNÍKOVÁ. *Veřejné finance*. 2., 2010.

mají přispívat do veřejných rozpočtů a komu mají být získané prostředky přiděleny (redistribučovány). Zde má nejvyšší váhu kritérium distribuční spravedlnosti. Poslední zmiňovanou funkcí je funkce stabilizační, jejímž obsahem je použití veřejných financí k ovlivnění vývoje hospodářského růstu. Hlavním kritériem je stabilita ekonomiky a stupeň dosažení stanovených vládních cílů.

V souvislosti s otázkou veřejných financí se setkáváme s termínem fiskální federalismus, označujícím zkoumání finanční vztahů mezi různými stupni správy (vládní úrovně) v rámci veřejného sektoru. Řeší otázky stanovení optimální výše přiřazovaných příjmů, rozdělení odpovědnosti za zprostředkování a financování veřejných statků či možnost využití funkce veřejných financí jednotlivými úrovněmi fiskálního systému. *Fiskální federalismus je objektivní jev vyplývající ze skutečnosti, že se vyskytují minimálně dvě úrovně veřejné správy: ústřední a místní. Je založen na vertikální a horizontální struktuře různých vládních úrovní, včetně územní samosprávy. Jak vyplývá z výše uvedeného, zabývá se především finančními vazbami, nemůže však odhlédnout od věcných vazeb a jejich decentralizace a efektivnosti. Výraz „federální“ zde nemá nic společného s federativním uspořádáním státu, ale vyjadřuje zde pouze to, že jde o víceúrovňové uspořádání rozpočtové soustavy.*²

1.2 Charakteristika veřejných rozpočtů

Na veřejné rozpočty lze nahlížet z několika pohledů. V první řadě představují peněžní fondy, které soustřeďují finanční prostředky používané k financování produkce veřejných statků. Tyto prostředky jsou nejčastěji určitým podílem na výnosu některé z vybíraných daní.

Dále je možné na veřejný rozpočet nahlížet jako na finanční plán nebo bilanci příjmů a výdajů za určité časové období. Rozpočet může být sestaven jako přebytkový, vyrovnaný nebo deficitní. Přebytkový rozpočet je takový finanční plán, který předpokládá, že výše příjmů bude větší než výše výdajů. Znamená to tedy, že příjmy pokryjí veškeré výdaje a ještě bude možné vytvořit rezervu pro příští období. Pokud je rozpočet sestaven jako vyrovnaný, předpokládané příjmy jsou ve stejné výši jako plánované výdaje, které plně pokryjí. Deficitní rozpočet počítá se vznikem schodku. Rozpočtový schodek představuje situaci, kdy přijaté prostředky nejsou schopny plně pokrýt plánované výdaje. V tomto případě je třeba najít další finanční zdroje na krytí výdajů, např. čerpání bankovního úvěru, jehož splácení bude představovat výdaj v následujícím období.

² PROVAZNÍKOVÁ. *Financování měst, obcí a regionů: teorie a praxe*. 2., 2009.

Z pohledu hospodářské politiky jsou veřejné rozpočty základním nástrojem fiskální politiky státu, směřující ke stabilizaci hospodářského růstu země. Nositelem fiskální politiky je vláda, která usiluje o dosažení hospodářsko-politických cílů, a to zejména ovlivňováním vládních příjmů a výdajů a působením změn těchto veličin na vývoj funkce agregátní poptávky. Zvýšením daní či snížením vládních výdajů dochází ke zpomalování ekonomiky a poptávka klesá – vláda provádí restriktivní výdajovou politiku. Naopak v případě snížení daní nebo zvýšení vládních výdajů je podporován růst poptávky, což vede ke zvýšení reálného produktu a růstu zaměstnanosti. Tato politika je označována expanzivní výdajovou politikou.

Soustavu veřejných rozpočtů ČR tvoří státní rozpočet a rozpočty státních fondů, rozpočty ÚSC (krajů, obcí a dobrovolných svazků obcí) a jejich příspěvkových organizací a rozpočty veřejnoprávních organizací s právní subjektivitou. Zásady pro sestavování, plnění příjmů a čerpání výdajů rozpočtů na jednotlivých úrovních upravuje zákon č. 218/2000 Sb, o rozpočtových pravidlech a o změně některých souvisejících zákonů, ve znění pozdějších předpisů (tzv. velká rozpočtová pravidla). Zálžitosti týkající se rozpočtů ÚSC jsou podrobněji upravena zákonem č. 250/2000 Sb., o rozpočtových pravidlech územních rozpočtů, ve znění pozdějších předpisů (tzv. malá rozpočtová pravidla).

1.3 Rozpočet územně samosprávného celku

Rozpočet obce (kraje) je hlavním nástrojem prosazování cílů regionální politiky. Správně sestavený rozpočet napomáhá při rozhodování, řízení a kontrolní činnosti ÚSC. V rámci rozpočtu jsou stanoveny nejen priority veřejných statků a služeb, ale také např. výše místních daní a poplatků. Dle naléhavosti potřeb jsou alokovány finanční zdroje mezi jednotlivé činnosti správy ÚSC. Rozpočet zároveň poskytuje informace o finanční situaci obce (kraje). *Rozpočty územně samosprávných celků jsou označovány jako decentralizované peněžní fondy, ve kterých se soustřeďují jak příjmy, které obec (kraj) získá na základě jejich přerozdělení v rozpočtové soustavě, tak příjmy generované vlastní činností, a ty se rozdělují a používají na financování veřejných a smíšených statků prostřednictvím veřejného sektoru územní samosprávy, nebo prostřednictvím soukromého sektoru.*³

1.3.1 Příjmy rozpočtu

Příjmy územních rozpočtů lze členit podle různých hledisek, např. dle návratnosti finančních prostředků, dle druhu sestavovaného rozpočtu nebo podle zdroje (původu). Z hlediska

³ PROVAZNÍKOVÁ. *Financování měst, obcí a regionů: teorie a praxe.*, 2007.

návratnosti finančních prostředků jsou rozlišovány příjmy nenávratné (příjmy z daní, poplatků, pronájmů či prodeje majetku) a příjmy návratné (bankovní úvěr nebo příjmy z emise cenných papírů). Podle druhu se příjmy rozdělují na běžné (neinvestiční, provozní, každoročně se opakující) a kapitálové (investiční). Dle zdroje je možné rozlišovat příjmy vlastí a nevlastní, vznikající z přerozdělovacích procesů.

Vyhláška MF č. 232/2002 Sb. rozděluje příjmy do čtyř základních tříd: daňové příjmy, nedaňové příjmy, kapitálové příjmy a přijaté transfery. Podrobnější členění uvádí následující tabulka.

Tabulka 1: Druhové třídění rozpočtových příjmů

Třída	Název	Náplň
I.	Daňové příjmy	Daně z příjmů, zisku a kapitálových výnosů
		Daně ze zboží a služeb v tuzemsku
		Daně a poplatky z vybraných činností a služeb
		Daně a cla za zboží a služby ze zahraničí
		Majetkové daně
		Povinné pojistné
		Ostatní daňové příjmy
II.	Nedaňové příjmy	Příjmy z vlastní činnosti a odvody přebytků organizací s přímým vztahem
		Přijaté sankční platby a vratky transferů
		Příjmy z prodeje nekapitálového majetku a ostatní nedaňové příjmy
		Přijaté splátky půjčených prostředků
		Příjmy sdílené s nadnárodním orgánem
III.	Kapitálové příjmy	Příjmy z prodeje dlouhodobého majetku a ostatní kapitálové příjmy
		Příjmy z prodeje dlouhodobého finančního majetku
IV.	Přijaté transfery	Neinvestiční přijaté transfery
		Investiční přijaté transfery

Zdroj: vyhláška MF č. 323/2002 Sb.

1.3.2 Výdaje rozpočtu

Výdaje ÚSC bývají nejčastěji děleny dle druhového hlediska na běžné a kapitálové. Běžnými výdaje bývají také označovány jako neinvestiční. Jedná se zejména o provozní, každoročně se opakující výdaje. Podstatnou část běžných výdajů tvoří tzv. mandatorní výdaje. *Mandatorní výdaje jsou výdaje, které se z územních rozpočtů vydávají, resp. musí vydávat na takové druhy*

veřejných statků, na které mají nárok buď všichni občané, nebo jejich přesně specifikované skupiny (zejména např. v oblasti školství a v oblasti sociální).⁴

Kapitálové výdaje, označované také jako investiční, jsou spojené s investiční činností obce (kraje), např. výdaje na pořízení nového majetku, na rozvoj stávajícího majetku (rekonstrukce, modernizace), výdaje spojené s nákupem akcií a majetkových podílů a další. Vyhláška MF č. 232/2002 Sb. rozděluje výdaje do páté a šesté druhové třídy, viz tabulka č. 2.

Tabulka 2: Druhové třídění rozpočtových výdajů

Třída	Název	Náplň
V.	Běžné výdaje	Výdaje a platby, ostatní platby za provedenou práci a pojistné
		Neinvestiční nákupy a související výdaje
		Neinvestiční transfery soukromoprávním subjektům
		Neinvestiční transfery veřejnoprávním subjektům a mezi fondy téhož subjektu
		Neinvestiční transfery obyvatelstvu
		Neinvestiční transfery do zahraničí
		Neinvestiční půjčené prostředky
		Neinvestiční převody Národnímu fondu
		Ostatní neinvestiční výdaje
VI.	Kapitálové výdaje	Investiční nákupy a související výdaje
		Nákup akcií a majetkových podílů
		Investiční transfery
		Investiční půjčené prostředky
		Investiční převody Národnímu fondu
		Ostatní kapitálové výdaje

Zdroj: vyhláška MF č. 323/2002 Sb.

1.4 Hospodaření územně samosprávného celku

Při sestavování rozpočtu jsou územně samosprávné celky (kraje, obce, DSO) limitovány existencí určitých omezení. Jedná se zejména o tlak veřejnosti i vládních orgánů na zvyšování efektivnosti při využívání veřejných prostředků. V souladu se zásadou chování „dobrého hospodáře“ by měl územně samosprávný celek disponovat vyrovnaným, příp. přebytkovým rozpočtem. V případě, že je schválen přebytkový rozpočet, vzniká možnost tvorby rezerv,

⁴ PEKOVÁ. *Finance územní samosprávy: teorie a praxe v ČR*. 2011.

kterých lze využít na krytí výdajů v následujícím období. Pokud je rozpočet schodkový, je potřeba dokrýt chybějící prostředky z jiných zdrojů např. přijetím bankovního úvěru, čímž se ovšem zvyšuje zadluženost obce (kraje).

Cílem každého územně samosprávného celku by mělo být co nejefektivnější hospodaření, tj. účelné a hospodárné vynakládání finančních prostředků, zajištění plnění svých závazků a realizace činností vedoucí k hospodářskému a sociálnímu rozvoji. Je třeba důsledně dbát na hospodárnost všech realizovaných výdajů a vyvinout maximální úsilí pro včasné získávání zdrojů do rozpočtu. Ke splnění stanoveného cíle je třeba dodržovat určité zásady hospodaření.

Jednou z nejdůležitějších je zásada dodržení rozdílu mezi příjmy a výdaji schváleného rozpočtu, tzn. dosažení, příp. překročení plnění plánovaných příjmů a čerpání výdajů do výše kryté příjmy nebo naopak při nesplnění plánovaných příjmů krátit výdaje rozpočtu o stejnou částku. Optimální varianta nastává ve chvíli, kdy příjmy převyšují výdaje a ÚSC má možnost tvorby rezervy rozpočtu.

Velmi důležitá je také zásada dodržení účelnosti prostředků (např. schválené dotace, granty,...), které jsou alokované výhradně na daný záměr. Dodržování této zásady je potřeba jak v případě běžných, tak i v případě kapitálových výdajů. Ty by měly být čerpány pouze na investice a kraj (obec) by neměl připustit snížení schváleného objemu kapitálových výdajů např. k posílení výdajů provozních. V případě úspory kapitálových výdajů (např. z důvodu nere realizace plánované investiční akce nebo snížením nákladů akce) je možné použít prostředky na rozestavěné, finančně nezajištěné akce (např. z důvodu zvýšení ceny způsobené nutností provedení víceprací). Nelze zahajovat investiční akce, jejichž financování není zajištěno.

Pokud to hospodářská situace ÚSC umožňuje, je vhodná tvorba rezervního fondu, určeného k financování řešení mimořádných událostí (např. povodně, havárie,...), což lze označit jako zásadu připravenosti. Při sestavování rozpočtů na další období je třeba dodržovat objemy provozních a kapitálových výdajů schválených v rozpočtovém výhledu, který je sestavován nejčastěji na období 3 - 5 let.

Hospodaření územně samosprávného celku podléhá každoročně povinnému auditu. Obec může požádat o přezkoumání hospodaření buď krajský úřad, nebo zadat přezkoumání auditorovi (dle § 4 zákona č. 420/2004 Sb. o přezkoumávání hospodaření územních samosprávných

celků a dobrovolných svazků obcí). Hospodaření kraje prověřuje Generální finanční ředitelství (dle § 4 zákona č. 456/2011 Sb. o Finanční správě České republiky).

Příklad zajištění přezkumu hospodaření ÚSC v roce 2012 je uveden v následující tabulce.

Tabulka 3: Způsob zajištění přezkoumání hospodaření za sledované období

Přezkoumání hospodaření za rok 2012		Kraje	Hl. m. Praha	Region. rady	Obce	DSO	MČ hl. m. Prahy	Celkem
Celkem územních celků		13	1	7	6 245	753	57	7 076
Přezkoumávající orgán	KÚ a Magistrát HMP	-	-	-	5 372	570	42	5 984
	MF ČR	13	-	7	-	-	-	20
Auditoři/Auditorské společnosti		-	1	-	873	183	15	1 072

Zdroj: www.mfcr.cz

2 TRANSFERY A DOTACE

Dle českého účetního standardu č. 703 („Transfery“) je transferem rozuměno poskytnutí peněžních prostředků z veřejných rozpočtů i přijetí peněžních prostředků veřejnými rozpočty, (včetně prostředků ze zahraničí) v případě státního rozpočtu, rozpočtů územních samospráv či státních fondů. Jedná se tedy zejména o dotace, granty, příspěvky, subvence, dávky, nevratné finanční výpomoci, podpory či peněžní dary.

Nejčastěji jsou dotace členěny podle účelu a způsobu použití. Dle účelu jsou rozlišovány dotace účelové, které mají přesně stanovený způsob použití, a dotace neúčelové, jejichž způsob využití je plně v kompetenci příjemce. Podle způsobu použití se dotace dělí na neinvestiční, jež příjemce čerpá na úhradu běžných, tzv. provozních výdajů, a na dotace investiční, které jsou poskytovány za účelem rozvoje investic a úhradě souvisejících kapitálových výdajů. Dle vyhlášky MF č. 323/2002 Sb. se řadí do IV. třídy příjmů – Přijaté transfery.

ÚSC nejsou zcela finančně soběstačné a jejich vlastní příjmy dostatečně nepokrývají potřebné výdaje. Proto dochází k přerozdělování finančních prostředků ze státního rozpočtu do regionálních rozpočtů formou dotací. Poskytování dotací z rozpočtu vyšší vládní úrovně nižším úrovním je označováno jako vertikální finanční vztah. V případě peněžních transferů mezi jednotkami na stejné úrovni se hovoří o horizontálním finančním vztahu. Cílem fiskální politiky státu je, mimo jiné, zajistit rovnováhu územních rozpočtů. Výdaje územních samospráv ve většině případů rostou rychleji než jejich příjmy. Jedním ze způsobů zmírnění fiskální nerovnováhy je tedy existence státních dotací.

Dotace jsou také nástroj k zabezpečení horizontální fiskální rovnováhy. Dotace je poskytována proto, aby obyvatelstvu v různých obcích či regionech, které platí daně se stejnými sazbami, byly obce a regiony schopny poskytovat podobnou skladbu statků a služeb daného standardu. Podobně obce či regiony s rozdílnou daňovou kapacitou ale se stejnými daňovými sazbami, by měly mít stejné příjmy na obyvatele, aby mohly zabezpečit stejnou úroveň služeb.⁵

Nemalou skupinu transferů mezi rozpočty představují státní dotace poskytované obcím prostřednictvím kraje, tzv. průtokové dotace, což jsou účelové investiční nebo neinvestiční

⁵ PROVAZNÍKOVÁ. *Financování měst, obcí a regionů: teorie a praxe*. 2007.

dotace, které podléhají finančnímu vypořádání se státním rozpočtem na konci účetního období. Český účetní standard č. 703 definuje tyto dotace jako transfery, o jejichž výši rozhoduje účetní jednotka v rámci výkonu státní správy v přenesené působnosti, nebo u kterých jeho poskytovatel určil příjemce a výši transferu, a účetní jednotka je povinna poskytnout jej příjemci. Poskytovatelem se dle tohoto standardu rozumí subjekt, který poskytuje transfer jeho příjemci. Za příjemce je označován subjekt, který transfer přijímá jako konečný s cílem úhrady závazku nebo pořízení aktiva. Dalším subjektem, vstupujícím do vztahu je zprostředkovatel. Pokud je zprostředkovatelem dotace kraj, jsou finanční prostředky zaslány z účtu poskytovatele dotace (nejčastěji ministerstvo) na účet kraje. Kraj je následně přeposílá jednotlivým příjemcům dotace (obcím), a to v souladu s rozhodnutím o poskytnutí dotace, vystaveném poskytovatelem dotace. Poskytnutí dotace je rozpočtovým výdajem poskytovatele. Přijetí dotace představuje zvýšení příjmové stránky rozpočtu příjemce. Přijetí a následné zaslání průtokové dotace nemá dopad do rozpočtu zprostředkovatele (rozpočet se nenavýší ani nesníží, peníze pouze „protékají“).

3 ČERPÁNÍ PRŮTOKOVÝCH DOTACÍ POSKYTOVANÝCH OBCÍM PARDUBICKÉHO KRAJE V OBDOBÍ 2008 - 2012

Tato část práce bude věnována analýze struktury a objemu finančních prostředků průtokových dotací, poskytnutých obcím prostřednictvím Pardubického kraje v období let 2008 – 2012, a následnému porovnání vývoje sledovaných veličin. Dále se budu věnovat zhodnocení efektivnosti uvedeného způsobu poskytování dotací. Hlavním nástrojem při hodnocení bude porovnání finanční a časové náročnosti celého procesu s alternativními možnostmi.

Kraje mají povinnost zpracovat údaje o ročním hospodaření územně samosprávného celku do závěrečného účtu, a to na základě ustanovení § 20 odst. 2 zákona č. 129/2000 Sb., o krajích, ve znění pozdějších předpisů a ustanovení § 17 odst. 1 zákona č. 250/2000 Sb., o rozpočtových pravidlech územních rozpočtů, ve znění pozdějších předpisů. Zastupitelstvo Pardubického kraje každoročně schvaluje závěrečný účet, který je vypracován a předkládán odborem finančním na základě projednání a schválení návrhu v Radě Pardubického kraje. Informace o schváleném závěrečném účtu lze, nalézt na internetových stránkách www.pardubickykraj.cz.

3.1 Objem a struktura průtokových dotací v období 2008-2012

Jednou z příloh závěrečného účtu je každoroční přehled průtokových dotací, poskytnutých obcím prostřednictvím krajského úřadu v uplynulém období. Přehled má formu tabulky rozdělené do částí podle jednotlivých poskytovatelů dotací a účelových znaků. Vybrané přílohy závěrečného účtu Pk zveřejněné v období let 2008 – 2012 jsou uvedeny v přílohách A až E této práce.

Tabulka č. 4 uvádí souhrnný přehled objemu finančních prostředků průtokových dotací od jednotlivých poskytovatelů v konkrétním roce, vč. vyjádření jejich procentního podílu na celkové částce.

Tabulka 4: Objem a podíl finančních prostředků dle jednotlivých poskytovatelů

	2008		2009		2010		2011		2012	
	tis. Kč	%	tis. Kč	%	tis. Kč	%	tis. Kč	%	tis. Kč	%
MF	610 103	33,30	605 884	30,81	701 247	32,87	595 498	29,17	568 917	92,60
MPSV	1 196 869	65,33	1 307 367	66,49	1 370 013	64,22	1 307 462	64,05	15 786	2,57
MŠMT	1 483	0,08	529	0,03	38 303	1,80	110 642	5,42	269	0,04
ÚV	290	0,02	600	0,03	635	0,03	600	0,04	192	0,03
MV	2 832	0,15	31 799	1,62	2 401	0,11	7 871	0,39	8 094	1,32
MŽP	1 621	0,09	1 641	0,08	1 106	0,05	1 330	0,07	708	0,12
MZe	13 858	0,76	14 395	0,73	16 177	0,76	13 095	0,64	14 354	2,34
MK	4 871	0,27	4 023	0,20	2 839	0,13	4 193	0,21	4 640	0,76
MZ	91	0,00	-	-	46	0,00	-	-	-	-
MPO	-	-	157	0,01	650	0,03	600	0,03	548	0,09
MD	-	-	-	-	-	-	-	-	867	0,14
CELKEM	1 832 018	100,0	1 966 395	100,0	2 133 416	100,0	1 519 613	100,0	614 373	100,0

Zdroj: závěrečné účty Pk za rok 2008 – 2012

Na základě údajů tabulky č. 4 lze konstatovat, že ve sledovaném období 2008 - 2012 plynulo obcím Pardubického kraje nejvíce finančních prostředků z rozpočtu Ministerstva práce a sociálních věcí ČR a Ministerstva financí ČR, u kterých se celkové částky dotací za 5 let pohybovaly řádově v miliardách Kč.

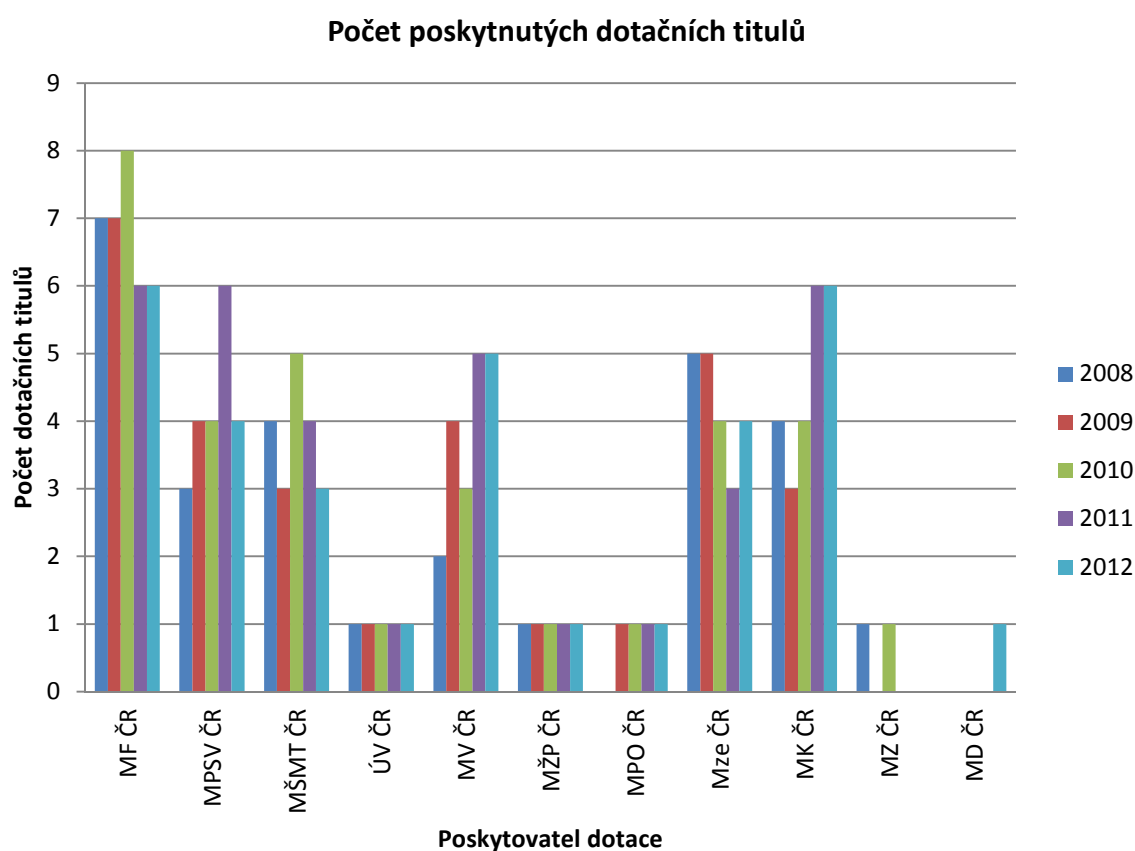
Naopak nejméně finančních prostředků bylo zasláno z Ministerstva zdravotnictví ČR a Ministerstva dopravy ČR. Ministerstvo zdravotnictví poskytlo obcím Pk dotace v roce 2008 a 2010 v rámci Národního programu zdraví. Ministerstvo dopravy zaslalo prostředky pouze v roce 2012, a to obcím s rozšířenou působností na pokrytí nákladů spojených s provozováním agendy nového registru vozidel.

K velkému kolísání docházelo při čerpání prostředků z rozpočtu MŠMT ČR. Částky dotací se meziročně navyšovaly i snižovaly, někdy o desítky procent. Tyto výkyvy byly zapříčiněny zejména zařazováním nových dotačních titulů a programů v rámci EU a změnami při způsobu jejich financování. Například dotace v rámci programu EU - Peníze školám byly původně

poskytovány jako průtokové a následně došlo ke změně a tyto prostředky jsou obcím zasílány z rozpočtu kraje.

K výrazné změně došlo v roce 2009 také v rámci dotací z Ministerstva vnitra ČR. Navýšení částky bylo zapříčiněno jednorázovým zasláním finančních prostředků v celkové výši 30 mil. Kč na úhradu nákladů spojených se zabezpečením provozu nově zřizovaných kontaktních míst veřejné správy Czech Point v obcích Pk.

Počty schvalovaných dotačních titulů u některých poskytovatelů v průběhu let 2008 - 2012 rostly či klesaly, u jiných zůstaly po celé období na stejné hodnotě, viz graf. č. 1.



Graf 1: Počty dotačních titulů poskytnutých 2008-2012 dle poskytovatelů

Zdroj: závěrečné účty Pk za období 2008 - 2012

Na základě komparace hodnot tabulky č. 1 a grafu č. 1 lze konstatovat, že výše částek poskytovaných dotací není přímo závislá na počtu dotačních titulů konkrétního poskytovatele. Například ministerstvo práce a sociálních věcí poskytlo, stejně jako ministerstvo zemědělství, v průměru 4,2 dotačních titulů ročně, ale průměrná výše finančních prostředků představuje 72-násobek částky poskytnuté MZe.

3.2 Způsob poskytování průtokových dotací

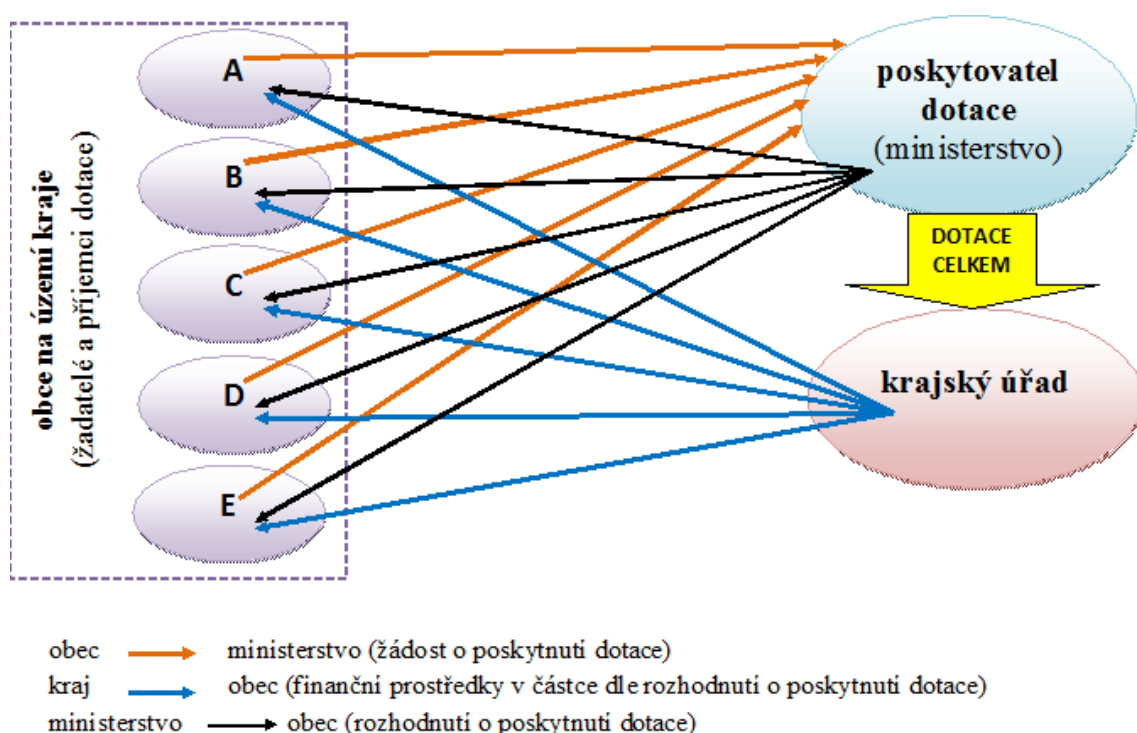
Proces poskytnutí průtokové dotace je tvořen činnostmi jednotlivých subjektů, které na sebe časově navazují:

1. příjemce - zaslání žádosti na příslušné ministerstvo (uvedení účelu a opodstatněnosti požadované dotace, vyčíslení finančních nákladů,...)
2. poskytovatel - rozhodovací proces (výběr žadatelů, kterým bude dotace poskytnuta)
3. poskytovatel - schválení žádosti (zaslání rozhodnutí o poskytnutí dotace žadatelům)
4. poskytovatel - odeslání celkové finanční částky na účet kraje
5. zprostředkovatel - přeposlání finančních prostředků na účty příjemců
6. příjemce - finanční vypořádání dotace (zaslání podkladů, vč. případné vratky finančních prostředků na účet zprostředkovatele)
7. zprostředkovatel - kompletace podkladů od příjemců a jejich hromadné přeposlání poskytovateli, vč. vrátek finančních prostředků
8. poskytovatel - následná kontrola

Existuje několik typů průtokových dotací:

- jednorázové (např. dotace na vybudování místní kanalizace)
- pravidelně se opakující (např. dotace na výkon agendy SPOD)
- plošně poskytované dotace (např. dotace na úhradu nákladů spojených s volbou prezidenta republiky)
- pro konkrétní příjemce (např. dotace pro ORP na činnost odborného lesního hospodáře)

Způsob poskytování průtokových dotací je shodný v případě jednoho či více žadatelů (viz obrázek č. 1). V případě více žadatelů je důležité dodržet podmínku jednotnosti účelu dotace. Každému dotačnímu titulu je přiřazen číselný kód, tzv. účelový znak (dále jen ÚZ), který slouží k identifikaci dotace. Číselník ÚZ jednotlivých dotačních titulů je pravidelně zveřejňován na internetových stránkách Ministerstva financí ČR, a to v členění podle jednotlivých kapitol státního rozpočtu (poslanecká sněmovna, úřad vlády, ministerstva, všeobecná pokladní správa,...).



Obrázek 1: Postup při poskytování průtokové dotace

Zdroj: autor

Většina dotací podléhá finančnímu vypořádání, což znamená, že příjemce dotace musí doložit přesnou částku vyčerpanou na konkrétní účel a případné nedočerpané prostředky vrátit zpět na účet poskytovatele, přičemž se řídí vyhláškou MF č. 52/2008 Sb., kterou se stanoví zásady a termíny finančního vypořádání vztahů se státním rozpočtem, státními finančními aktivy nebo Národním fondem. Finanční vypořádání průtokových dotací provádějí obce prostřednictvím kraje, tzn., že vratky nevyčerpaných prostředků jsou odeslány na účet kraje a následně hromadně přeposlány na účet poskytovatele dotace.

3.3 Efektivnost způsobu zasílání průtokových dotací

Jednou z možností posouzení efektivnosti výše uvedeného způsobu financování je porovnání průtokového a přímého způsobu poskytování dotací, které bude řešeno v následující části práce. Jak již bylo uvedeno, celý proces se skládá z několika kroků žadatele (příjemce), poskytovatele a zprostředkovatele. Je tedy potřeba vymezit náročnost činností každého subjektu v rámci procesu. Kritériem komparace budou vybrané náklady jednotlivých subjektů spojené s poskytnutím jedné dotace. Určující hodnotou se stane průměr nákladů na bankovní a poštovní služby.

Činnosti v rámci finančního vypořádání nejsou vždy shodné (vrácení finančních prostředků probíhá jen u nedočerpaných dotací), není tedy možné přesně určit počet transakcí a následně vyčíslit průměrné náklady. Z tohoto důvodu nebudou činnosti spojené s finančním vypořádáním zahrnuty do následující analýzy.

3.3.1 Náklady na bankovní služby

Výše nákladů na bankovní služby v rámci jedné dotace je pro účely analýzy definována jako výše poplatku za provedenou bankovní transakci. Počet transakcí v rámci procesu je u jednotlivých subjektů odlišný:

- poskytovatel dotace = poplatek za odchozí platbu (1 transakce)
- zprostředkovatel dotace = poplatek za příchozí a odchozí platbu (2 transakce)
- příjemce dotace = poplatek za příchozí platbu (1 transakce)

Od roku 2013 mají ÚSC povinnost využívat k finančním transakcím mezi veřejnými rozpočty účty vedené u České národní banky. Jedním z argumentů předkladatelů návrhu na jejich zavedení bylo sjednocení platebních podmínek a předpoklad úspor finančních prostředků při transakcích mezi ÚSC a státním rozpočtem. Pro zjištění, zda se předpoklad úspory naplnil, bude provedena komparace průměrných hodnot období 2008 - 2012 a hodnot období roku 2013. Dále budou porovnány hodnoty, které by teoreticky mohly vzniknout v případě přímého způsobu poskytnutí dotace, tj. bez účasti zprostředkovatele.

Při zpracování analýzy bylo využito následujících údajů:

- „Poplatek za příchozí/odchozí platbu“ = průměrná hodnota poplatků jednotlivých bankovních institucí (zjištěno v sazebnících uveřejňovaných na internetových stránkách, příp. osobním dotazováním v konkrétní bance)
- počet ÚSC využívající účet konkrétní banky v období 2008-2012 (zjištěno na internetových stránkách Pardubického kraje a obcí Pk),
- průměrná cena bankovní služby hrazená obcemi, městy či městysi v období 2008-2012
- průměrná cena bankovní služby ČNB hrazená poskytovatelem dotace v období 2008-2012 (zjištěno v sazebníku ČNB)
- průměrná cena bankovní služby KB, a.s. hrazená zprostředkovatelem dotace v období 2008-2012

- cena bankovní služby ČNB hrazená ÚSC (zprostředkovatel, příjemce) v roce 2013

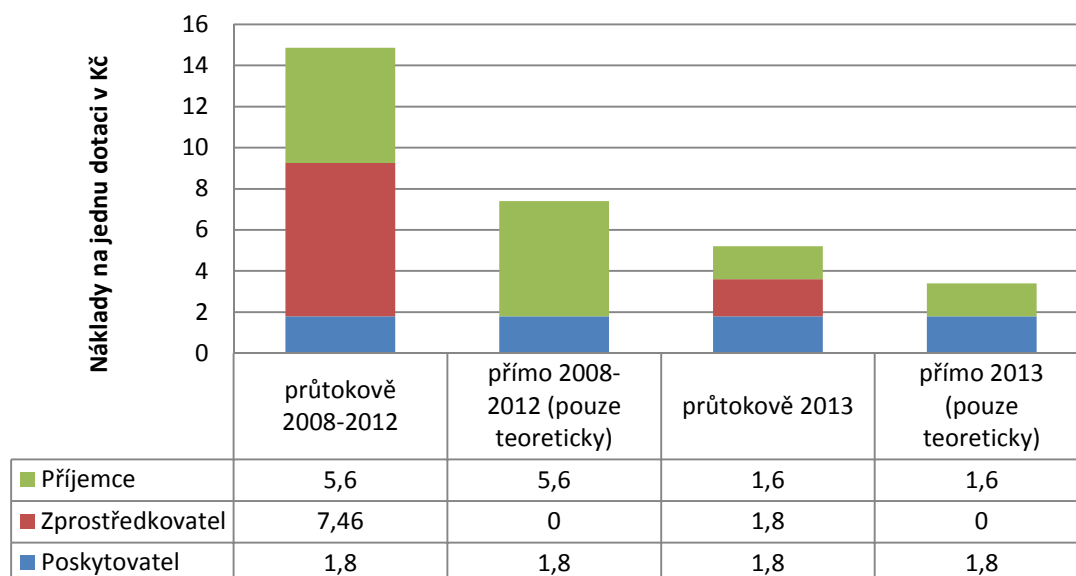
Zjištěné údaje jsou zpracovány v tabulce č. 5. Pro porovnání bude využito hodnoty „Průměrné náklady na jednu dotaci“ uvedené v posledním sloupci. Pro přehlednost je přiloženo znázornění v grafu č. 2.

Tabulka 5: Náklady na bankovní služby v rámci poskytnutí jedné dotace

POSKYTOVATEL DOTACE - ministerstvo					
ROK	Banka	Poplatek za odchozí platbu		Průměrné náklady na dotaci	
2008 - 2012	ČNB	1,80 Kč		1,80 Kč	
2013	ČNB	1,80 Kč		1,80 Kč	
ZPROSTŘEDKOVATEL DOTACE - kraj					
ROK	Banka	Poplatek za transakci		Celkové náklady na dotaci	
		příchozí platba	odchozí platba		
2008 - 2012	KB, a.s.	5,00 Kč	3,46 Kč	8,46 Kč	
2013	ČNB	1,60 Kč	1,80 Kč	3,40 Kč	
PŘÍJEMCE DOTACE - obec, město, městys					
ROK	Banka	Počet ÚSC	Poplatek za příchozí platbu	Náklady za všechny ÚSC	Průměrné náklady na dotaci
2008 - 2012	KB, a.s.	219	5,00 Kč	1 095,00 Kč	5,60 Kč
	ČS, a.s.	187	7,00 Kč	1 309,00 Kč	
	ČSOB, a.s.	15	6,00 Kč	90,00 Kč	
	GE Money Bank, a.s.	30	0,60 Kč	18,00 Kč	
2013	ČNB	451	1,60 Kč	721,60 Kč	1,60 Kč

Zdroj: sazebníky uvedených bank, www.pardubickykraj.cz

Ceny bankovních služeb při poskytnutí jedné dotace



Graf 2: Celkové náklady na bankovní služby v rámci poskytnutí jedné dotace

Zdroj: www.pardubickykraj.cz

Z grafického znázornění je patrné, že z hlediska výdajů na bankovní služby byl nejnákladnější způsob poskytování státních dotací průtokově v období 2008 – 2012. Naopak nejméně finančních prostředků by bylo vynaloženo v případě přímého zasílání dotací mezi účty vedenými u ČNB.

3.3.2 Náklady na poštovní služby

V letech 2008 – 2009 byly podklady (žádosti, rozhodnutí, avíza, ...) zasílány prostřednictvím České pošty, a to jako doporučený typ zásilky. Počet dokumentů zasílaných v rámci jedné dotace je uveden v následující tabulce, samostatně pro každý subjekt.

Tabulka 6: Počet zasílaných dokumentů

Subjekt	Počet zásilek	Popis – typ dokumentu
Poskytovatel	2	Rozhodnutí o poskytnutí dotace Avízo o zaslání prostředků na účet zprostředkovatele
Zprostředkovatel	1	Avízo o přeposlání prostředků na účet příjemce
Příjemce	1	Žádost o poskytnutí dotace

Zdroj: autor

Od roku 2010 probíhá komunikace mezi institucemi veřejné správy prostřednictvím elektronického úložiště, tzv. datových schránek. Zřízení a vedení datové schránky, stejně jako přijetí a odeslání zprávy, je pro uvedené subjekty bezplatné. Náklady na poštovní služby při poskytnutí průtokové dotace jsou tedy v období 2010-2012 a v roce 2013 nulové.

Tabulka 7: Cena poštovních služeb ve sledovaném období

Rok	Průměrná cena zásilky dle sazebníku ČP	Náklady v rámci poskytnutí jedné dotace			Celkem
		Poskytovatel	Zprostředkovatel	Příjemce	
2008-2012 průtokem	11,20 Kč	22,40 Kč	11,20 Kč	11,20 Kč	44,80 Kč
2008-2012 přímo	11,20 Kč	11,20 Kč	-	11,20 Kč	22,40 Kč
2013	zdarma	zdarma	zdarma	zdarma	zdarma

Zdroj: www.ceskaposta.cz

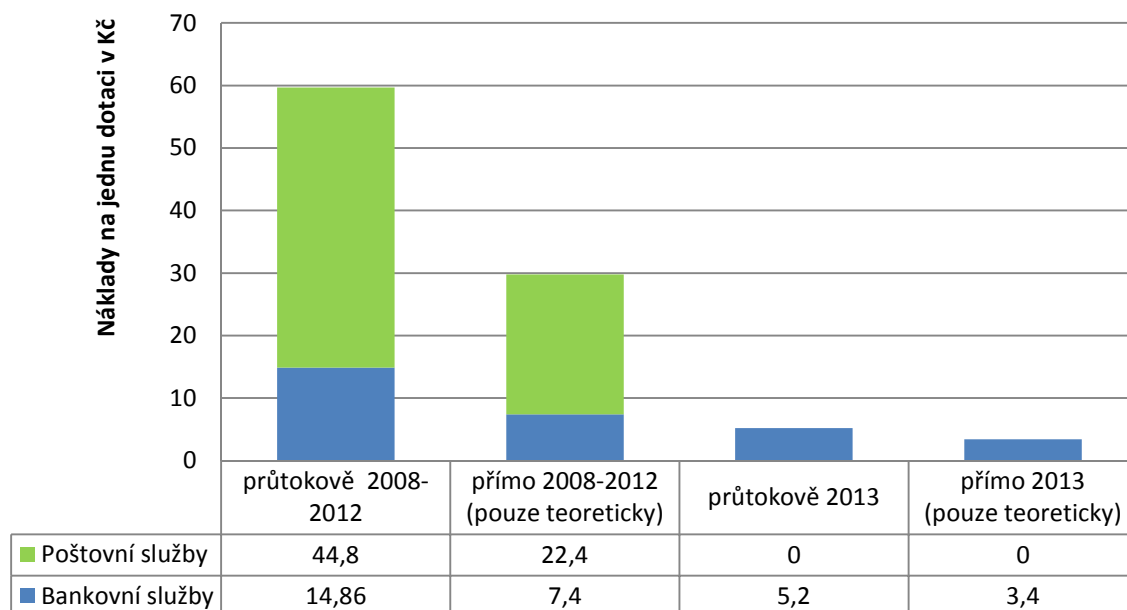
Dalším krokem porovnání je zpracování přehledu celkových nákladů na bankovní a poštovní služby v rámci jedné poskytnuté průtokové dotace. Toto shrnutí obsahuje tabulka č. 8 a graf č. 3.

Tabulka 8: Náklady na bankovní a poštovní služby v rámci jedné průtokové dotace

Rok	náklady na bankovní a poštovní služby v rámci poskytnutí jedné dotace	
	průtokově	přímo
2008 - 2012	59,66 Kč	29,80 Kč
2013	5,20 Kč	3,40 Kč

Zdroj: autor

Ceny bankovních a poštovních služeb při poskytnutí jedné dotace



Graf 3 - Náklady na bankovní a poštovní služby v rámci jedné průtokové dotace

Zdroj: autor

Na základě porovnání hodnot lze konstatovat, že z hlediska finanční náročnosti se jeví nejméně výhodný způsob zasílání průtokových dotací přes účet zprostředkovatele, který byl aplikován v letech 2008 - 2012. Naopak za nejvýhodnější způsob lze označit poskytování dotací přímým zasláním finančních prostředků od poskytovatele k příjemci, a to při využívání účtů ČNB a datových schránek. V tomto případě by došlo ke snížení nákladů na bankovní a poštovní služby zejména z důvodů absence úhrad za zaslání doporučených zásilek prostřednictvím pošty a sjednocením poplatků za bankovní transakce. K vyčíslení úspory je třeba vypočítat rozdíl průměrných nákladů dle vzorce (1).

$$U = N_1 - N_2 \quad (1)$$

kde: U je úspora;

N_1 průměrné náklady na bankovní a poštovní služby v období 2008 – 2012;

N_2 náklady na bankovní a poštovní služby v roce 2013

Z hlediska sledovaných kritérií lze stávající způsob, tedy průtokově zasílané dotace prostřednictvím účtů ČNB a datových schránek, označit jako efektivnější ve srovnání se způsobem používaným v předchozím období. Finanční úspora je patrná v poklesu celkových

nákladů na poskytnutí jedné dotace, kdy v roce 2013 došlo ke snížení o 54,46 Kč, což představuje pokles o 91,3 %.

Porovnání ročních nákladů je možné např. s využitím průměrného počtu poskytnutých dotací za rok. Hodnoty v tabulce č. 9 uvádějí počet příjemců dotací od každého poskytovatele v jednotlivých letech období 2008 – 2012. Střední hodnotu lze stanovit několika způsoby. Jednou z možností je zjištění aritmetického průměru dle vzorce (2):

$$\bar{x} = \frac{1}{n} (x_1 + x_2 + \dots + x_n) = \frac{1}{n} \sum_{i=1}^n x_i \quad (2)$$

kde: n je počet hodnot;

x_i počet dotací v jednotlivých letech

Tabulka 9: Počet dotací jednotlivých poskytovatelů dle příjemců v letech 2008-2012

Poskytovatel	Rok					Celkem	\bar{x}
	2008	2009	2010	2011	2012		
MF ČR	954	985	1 837	943	940	5 659	1 132
MPSV ČR	52	74	66	68	28	288	58
MŠMT ČR	4	6	64	67	6	147	29
ÚV ČR	2	3	3	3	1	12	2
MV ČR	42	396	5	15	15	473	95
MŽP ČR	20	25	13	16	9	83	17
MZe ČR	40	39	37	32	33	181	36
MK ČR	26	26	28	47	40	167	33
MZ ČR	1	0	1	0	0	2	0
MD ČR	0	0	0	0	15	15	3
Celkem	1 141	1 554	2 054	1 191	1 087	7 027	1 405

Zdroj: závěrečné účty Pk za období 2008 - 2012, vlastní výpočty

Aritmetický průměr je zkreslen existencí extrémních hodnot (např. hodnota MF ČR v roce 2010 nebo MV ČR v roce 2009). Je tedy vhodnější použít střední hodnotou, která není tak citlivá k extrémům např. padesátiprocentní kvantil (medián), který rozděluje hodnoty v souboru na dvě poloviny. Medián \tilde{x} závisí na jedné nebo dvou prostředních hodnotách

souboru. Mediány počtu dotací od jednotlivých poskytovatelů jsou uvedeny v následující tabulce.

Tabulka 10: Hodnoty mediánu poskytnutých dotací

Poskytovatel	\tilde{x}				
MF ČR	940	943	954	985	1837
MPSV ČR	28	52	66	68	74
MŠMT ČR	4	6	35	64	67
ÚV ČR		1	2	3	
MV ČR	5	15	28,5	42	396
MŽP ČR	9	13	16	20	25
MZe ČR	32	33	37	39	40
MK ČR	26	28	34	40	47
MZ ČR		0	0,5	1	
MD ČR		0	7,5	15	
Celkem	-	-	1 181	-	-

Zdroj: vlastní výpočty

Porovnáním zjištěných středních hodnot ročního počtu poskytnutých dotací jsme dospěli k rozdílu 224 dotací, který by při vyčíslení ročních nákladů ovlivnil konečný výsledek. Je proto vhodné zjistit, které hodnoty lze vyloučit a tím snížit možnost výskytu chyby ve výpočtu. K určení, zda extrémní hodnotu máme vyloučit, bude použit Dean-Dixonův test, který je vhodný zejména při menším počtu pozorování. K testování je třeba vypočítat variační rozpětí, dle vzorce (3), a testovací kritérium Q , dle vzorce (4). Zjištěná hodnota Q_{min} a Q_{max} se porovná s kritickou hodnotou pro Dixonův test. Podrobné výpočty jsou uvedeny v příloze F.

$$R = x_{max} - x_{min} \quad (3)$$

$$Q_{min} = \frac{x_2 - x_1}{R} \quad Q_{max} = \frac{x_n - x_{n-1}}{R} \quad (4)$$

kde: R je variační rozpětí;
 x_{max} nejvyšší hodnota souboru;
 x_{min} nejnižší hodnota souboru;
 x_n počet dotací

Tabulka 11: Střední hodnoty poskytnutých dotací

Poskytovatel	\bar{x}	\tilde{x}	\tilde{x} (medián očištěného souboru - po vyloučení extrémních hodnot)
MF ČR	1 132	954	948,5
MPSV ČR	58	66	66
MŠMT ČR	29	35	35
ÚV ČR	2	2	2
MV ČR	95	28,5	15
MŽP ČR	17	16	16
MZe ČR	36	37	37
MK ČR	33	34	34
MZ ČR	0	0,5	0
MD ČR	3	7,5	0
Celkem	1 405	1 181	1 153,5

Zdroj: vlastní výpočty

Po očištění souboru od odlehlých hodnot je možné vyčíslit roční úspory při aplikaci jednotlivých variant způsobu poskytování průtokových dotací. K výpočtu bude použita hodnota ročního počtu dotací zaokrouhlená na celé číslo, tj. 1 154 a náklady uvedené v tabulce č. 8.

Tabulka 12: Celkové průměrné roční náklady

Rok	celkové roční náklady
2008 - 2012	68 847,64 Kč
2013	6 000,80 Kč
2013 (přímo)	3 923,60 Kč

Zdroj: vlastní výpočty

Rozdíl v nákladech mezi obdobím 2008 - 2012 a rokem 2013 představuje významnou úsporu finančních prostředků ve výši 62.846,84 Kč. Tímto bylo ověřeno, že způsob aplikovaný od roku 2013 je, při porovnání nákladů na bankovní a poštovní poplatky, efektivnější než v předchozím období.

Dalšího snížení nákladů by bylo dosaženo zasláním prostředků bez zprostředkovatele, tj. přímo od poskytovatele k příjemci. Tuto úsporu lze vypočítat dle vzorce (5).

$$U = N_2 - N_3 \quad (5)$$

kde: U je úspora;

N_2 náklady na bankovní a poštovní služby v rámci jedné průtokové dotace v roce 2013

N_3 náklady na bankovní a poštovní služby v rámci jedné dotace poskytnuté přímým způsobem v roce 2013

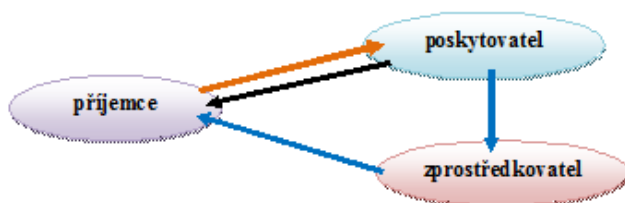
Vzhledem ke skutečnosti, že by úspora, v případě změny z průtokového na přímý způsob byla pouze 1,80 Kč na jednu dotaci (tj. cca 2.077 Kč/rok), lze konstatovat, že realizace takové změny není nezbytně nutná k výraznému zvýšení efektivity.

3.3.3 Posouzení efektivity z hlediska účelnosti

Kromě porovnání finančních nákladů lze posuzovat efektivity např. z hlediska účelnosti. Prvky systému v procesu poskytování průtokových dotací jsou poskytovatel, zprostředkovatel a příjemce dotace. Jak již bylo uvedeno, existuje několik typů průtokových dotací. Předmětem posuzování bude počet vazeb a následné porovnání změn přímého a průtokového způsobu v případě jednoho a více příjemců. Zobrazení vazeb mezi prvky systému může být použito pro určení nejvhodnější varianty.

Jak je vidět na obrázku č. 2, při přímém poskytnutí dotace jednomu příjemci by nedošlo k navýšení počtu činností na straně poskytovatele ani na straně příjemce. Vynechání zprostředkovatele by znamenalo urychlení procesu bez nutnosti zvýšení administrativní zátěže u ostatních subjektů. V tomto případě lze přímý způsob označit z hlediska účelnosti za efektivnější.

a) průtokový způsob



b) přímý způsob

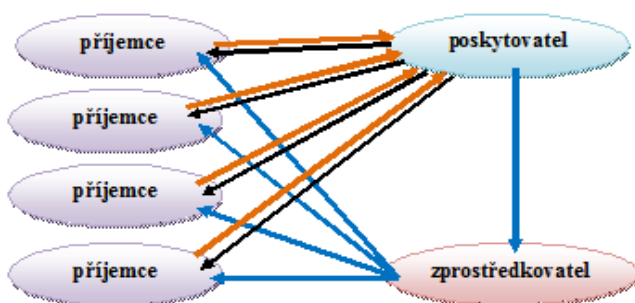


- žádost o poskytnutí dotace
- zaslání finančních prostředků
- rozhodnutí o poskytnutí dotace

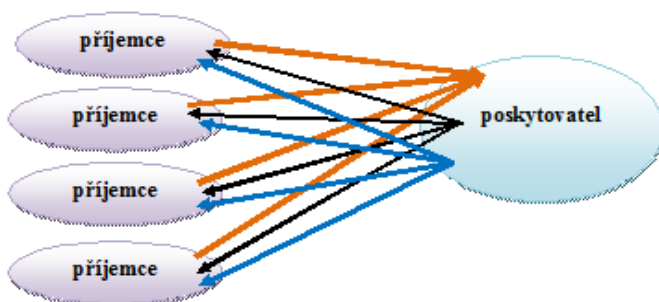
Obrázek 2: Vazby mezi subjekty při poskytnutí dotace - jeden příjemce

Zdroj: autor

a) průtokový způsob



b) přímý způsob



- žádost o poskytnutí dotace
- zaslání finančních prostředků
- rozhodnutí o poskytnutí dotace

Obrázek 3: Vazby mezi subjekty při poskytnutí dotace - více příjemců

Zdroj: autor

Při přímém poskytnutí dotace více příjemcům (viz obrázek č. 3) by došlo k navýšení souvisejících činností poskytovatele. Příjemci by se agenda nezměnila. Určení míry efektivnosti v tomto případě závisí na konkrétním počtu příjemců. Platí přímá úměrnost - čím více příjemců, tím větší administrativní zátěž na straně poskytovatele. K stanovení konkrétní hranice, od které by byla výhodnější aplikace průtokového způsobu zasílání dotací, by bylo potřeba podrobnějšího rozboru časové náročnosti všech činností v rámci jednotlivých subjektů. Na malé obci může celou agendu vykonávat jedna účetní a naopak na ministerstvu či kraji jsou činnosti rozděleny mezi jednotlivá oddělení a pracovníky.

Průtokový způsob je vhodný při rozesílání plošně poskytovaných dotací.

ZÁVĚR

Práce byla věnována otázce zasílání státních dotací, určených pro obce, prostřednictvím kraje. Cílem práce bylo analyzovat strukturu a objem průtokových dotací ze státního rozpočtu určených pro obce Pardubického kraje v období let 2008 - 2012, a posoudit efektivnost stávajícího způsobu poskytování průtokových dotací.

Při analýze objemu dotací byl sestaven přehled výše finančních prostředků od jednotlivých poskytovatelů, který uvádí jak konkrétní částky, tak procentní vyjádření v rámci celkového objemu, a to v jednotlivých letech sledovaného období. Přehled poskytuje informaci o vývoji meziročních změn, tj. pokles či nárůst prostředků od konkrétního poskytovatele

Analýza struktury byla provedena vyčíslením počtu dotačních titulů konkrétního poskytovatele v jednotlivých letech 2008 - 2012 a následným porovnáním vývoje těchto hodnot v grafickém zobrazení. V rámci této analýzy byl také vypočítán roční průměrný počet poskytnutých dotací (dle počtu příjemců), který byl dále využit při výpočtech posouzení efektivnosti zasílání dotací prostřednictvím zprostředkovatele.

Posuzování efektivnosti způsobu zasílání průtokových dotací z hlediska nákladnosti financování bankovních a poštovních služeb bylo provedeno komparací možných variant. Výsledky byly zaznamenány do tabulek, ze kterých lze vyčíst rozdíly nákladnosti jednotlivých variant. Výsledkem posuzování je konstatování, že z hlediska výše nákladů na bankovní a poštovní služby, hrazené v rámci poskytnutí jedné průtokové dotace, by byl nejvýhodnější přímý způsob zasílání dotací prostřednictvím účtů ČNB a datových schránek. Ovšem i současný průtokový způsob je efektivnější proti předešlému období, zejména z důvodu úspory finančních prostředků absencí úhrad za doporučené zásilky a sjednocením poplatků za bankovní transakce. Změna způsobu poskytování by v současné době neznamenala výraznější úsporu finančních prostředků.

Při posouzení efektivnosti z hlediska účelnosti bylo využito grafického znázornění vazeb mezi subjekty v rámci celého procesu. Lze konstatovat, že zde platí přímá úměrnost mezi počtem příjemců a administrativní zátěží na straně poskytovatele. V případě jednoho příjemce je vhodné přímé zaslání dotace, naopak při plošně poskytovaných dotacích je efektivnější využití zprostředkovatele. Pro stanovení hranice počtu příjemců pro využití průtokového způsobu poskytování dotací, by bylo zapotřebí vypracování podrobnějších analýz (např. časová náročnost na straně jednotlivých subjektů).

POUŽITÁ LITERATURA

1. *České účetní standardy 2013*. Ostrava: Sagit, 2006-, sv. ÚZ. ISBN 978-80-7208-970-3.
2. *Česká národní banka* [online]. © 2003-2014 ČNB [cit. 2014-03-31]. Dostupné z: <http://www.cnb.cz/cs/index.html>
3. *Česká pošta* [online]. © 2014 Česká pošta [cit. 2014-03-31]. Dostupné z: <http://www.ceskaposta.cz/index>
4. *Česká spořitelna* [online]. [2014] [cit. 2014-03-31]. Dostupné z: <http://www.csas.cz/banka/nav/podnikatele-firmy-a-institute-d00008733>
5. *ČSOB* [online]. © 2014 ČSOB [cit. 2014-03-31]. Dostupné z: <http://www.csob.cz/cz/Firmy/Stranky/default.aspx>
6. *Datové schránky* [online]. Ministerstvo vnitra ČR, 2011 © [cit. 2014-03-22]. Dostupné z: <http://www.datoveschranky.info>
7. *GE Money Česká republika: Firemní finance* [online]. © 2001-2014 GE Money [cit. 2014-03-31]. Dostupné z: <https://www.gemoney.cz/firmy>
8. HAMERNÍKOVÁ, Bojka a Alena MAAYTOVÁ. *Veřejné finance*. 2., aktualiz. vyd. Praha: Wolters Kluwer Česká republika, 2010, s. 11. ISBN 978-80-7357-497-0.
9. *Komerční banka* [online]. © 2014 Komerční banka [cit. 2014-03-31]. Dostupné z: <http://www.kb.cz>
10. MARKOVÁ, Hana. *Rozpočtové právo*. Vyd. 1. Praha: C.H. Beck, 2001, ix, 203 s. Beckova skripta. ISBN 80-717-9633-6.
11. *Ministerstvo financí ČR* [online]. Ministerstvo financí ČR, Copyright © 2005-2009 [cit. 2013-04-20]. Dostupné z: <http://www.mfcr.cz/cps/rde/xchg/mfcr/xsl/index.html>
12. *Pardubický kraj* [online]. Krajský úřad Pardubického kraje, © 2011 - [cit. 2014-03-31]. Dostupné z: <http://www.pardubickykraj.cz/uvodni-strana>
13. PEKOVÁ, Jitka. *Finance územní samosprávy: teorie a praxe v ČR*. Praha: Wolters Kluwer Česká republika, 2011, 587 s. ISBN 978-807-3576-141.
14. PILNÝ, Jaroslav. *Veřejné finance: teorie a praxe*. Vyd. 2., přepracované. Pardubice: Univerzita Pardubice, 2000, 230 s. Finance (Grada Publishing). ISBN 80-719-4319-3.
15. PILNÝ, Jaroslav. *Veřejné finance: seminární cvičení*. Vyd. 1. Pardubice: Univerzita Pardubice, 1999, 102 s. ISBN 80-719-4180-8.
16. PILNÝ, Jaroslav. *Veřejné finance I: pro kombinovanou formu studia*. Vyd. 2., (upr. a dopl.). Pardubice: Univerzita Pardubice, 2006, 89 s. ISBN 80-719-4862-4.

17. *Portál veřejné správy* [online]. Ministerstvo vnitra, 2014 © [cit. 2014-03-22].
Dostupné z: <http://portal.gov.cz/portal/ovm/>
18. PROVAZNÍKOVÁ, Romana. *Financování měst, obcí a regionů: teorie a praxe*. 1. vyd. Praha: Grada, 2007, 280 s. Finance (Grada Publishing). ISBN 978-802-4720-975.
19. PROVAZNÍKOVÁ, Romana a Olga SEDLÁČKOVÁ. *Financování měst, obcí a regionů: teorie a praxe*. 2., aktualiz. a rozš. vyd. Praha: Grada, 2009. ISBN 978-80-247-2789-9
20. *Rozpočet a financování: obce, kraje, hl. m. Praha, organizační složky státu, příspěvkové organizace; Majetek státu*. Ostrava: Sagit, 2006-, sv. ÚZ. ISBN 978-80-7208-896-6.
21. Vyhláška MF č. 52/2008 Sb. kterou se stanoví zásady a termíny finančního vypořádání vztahů se státním rozpočtem, státními finančními aktivy nebo Národním fondem
22. Vyhláška MF č. 323/2002 Sb. o rozpočtové skladbě
23. Zákon č. 218/2000 Sb, o rozpočtových pravidlech a o změně některých souvisejících zákonů, ve znění pozdějších předpisů
24. Zákon č. 250/2000 Sb., o rozpočtových pravidlech územních rozpočtů, ve znění pozdějších předpisů
25. Zákon č. 300/2008 Sb. o elektronických úkonech a autorizované konverzi dokumentů, ve znění pozdějších předpisů
26. Zákon č. 501/2012 Sb., kterým se mění zákon č. 218/2000 Sb., o rozpočtových pravidlech a o změně některých souvisejících zákonů (rozpočtová pravidla), ve znění pozdějších předpisů

SEZNAM PŘÍLOH

Příloha A <i>Přehled dotací poskytnutých obcím Pk v roce 2008</i>	40
Příloha B <i>Přehled dotací poskytnutých obcím Pk v roce 2009</i>	41
Příloha C <i>Přehled dotací poskytnutých obcím Pk v roce 2010</i>	42
Příloha D <i>Přehled dotací poskytnutých obcím Pk v roce 2011</i>	43
Příloha E <i>Přehled dotací poskytnutých obcím Pk v roce 2012</i>	44
Příloha F <i>Výpočty</i>	45

Přehled dotací poskytnutých obcím k 31. 12. 2008 průtokem (v Kč)

Položka	ÚZ	Věcná náplň	Příjemce (obec, městyse, město)	Částka v Kč
Ministerstvo financí ČR (Operace státních finančních aktiv)				
4160	97188	Neinvestiční dotace obcím	Studené, Lanškroun	599 000,00
4240	97572	Investiční dotace obcím	Mířetice, Chrudim, Dolní Dobruč, Orlické Podhůří, Stat. město Pardubice	34 436 000,00
Celkem				35 035 000,00
Ministerstvo financí ČR (Všeobecná pokladní správa)				
4111	98074	Účelová dotace na výdaje spojené s volbami do zastupitelstev obcí	Přelouč, Urbanice, Lázně Bohdaneč, Bukovka	40 000,00
4111	98116	Účelová neinvestiční dotace obcím	obce s matričními úřady	14 254 596,00
4111	98193	Účelová dotace na výdaje spojené s volbami do zastupitelstev krajů a 1/3 Senátu PČR	všechny obce Pardubického kraje	18 750 000,00
4111	98216	Sociálně právní ochrana dětí u obcí	obce s rozšířenou působností	28 210 264,00
4112	xxxx	Souhrnný dotační vztah	všechny obce Pardubického kraje	513 813 000,00
Celkem				575 067 860,00
Úřad vlády ČR				
4116	04428	Podpora terénní sociální práce	Moravská Třebová, Ústí nad Orlicí	290 000,00
Celkem				290 000,00
Ministerstvo vnitra ČR				
4116	14336	Neinvestiční dotace na zajištění bydlení dle § 69 zákona č. 325/1999 Sb., o azylu	Statutární město Pardubice	700 000,00
4116	14006	Neinvestiční dotace na "Zabezpečení provozu kontaktních míst veřejné správy Czech POINT"	Běstvína, Bojanov, Krásné, Krouna, Mladoňovice, Perálec, Rosice, Seč, Svratouch, Všerádov, Borek, Bystř, Čeperka, Dubany, Horní Ředice, Opatovice nad Labem, Srnovec, Stojice, Třebošice, Veselí, Vyšehňovice, Biskupice, Borová, Cerekvice nad Loučnou, Květná, Rychnov na Moravě, Osík, Pustá Kamenice, Rohozná, Svojanov, Trslénice, Třebáňov, Česká Heřmanice, Dobříkov, Horní Čermná, Libchavy, Sázava, Semanín, Sudslava, Tisová, Zámorsk	2 132 000,00
Celkem				2 832 000,00
Ministerstvo životního prostředí ČR				
4116	15091	Program péče o krajinu	Krouna, Jenišovice, Stolany, Býšť, Litomyšl, Tržek, Čistá, Strakov, Chotovice, Hartmanice, Klášterec nad Orlicí, Vyprachtice, Lanškroun, Těchonín, Semanín, Králíky, Lukavice, Orlické Podhůří, Přívrat, Kunvald	1 621 209,00
Celkem				1 621 209,00
Ministerstvo práce a sociálních věcí ČR				
4116	13235	Transfery na příspěvek na péči podle zákona č. 108/2006 Sb., o sociálních službách	obce s rozšířenou působností	963 946 000,00
4116	13305	Neinvestiční nedávkové transfery podle zákona č. 108/2006 Sb., o sociálních službách (§ 101, 102 a 103)	Hlinsko, Chrást, Krouna, Luže, Nasavrkvy, Třemošnice, Přelouč, Svitavy, Letohrad, Vysoké Mýto; Svazek obcí AZASS	5 015 000,00
4116	13306	Transfery na dávky pomoci v hmotné nouzi (zákon č. 111/2006 Sb., dávky zdravotně postiženým občanům, příspěvek při péči o blízkou nebo jinou osobu)	obce s pověřeným obecním úřadem	227 907 469,00
Celkem				1 196 868 469,00
Ministerstvo zemědělství ČR				
4116	29004	Úhrada zvýšených nákladů podle § 24 odst. 2 lesního zákona	obce s rozšířenou působností	378 200,00
4116	29005	Úhrada nákladů na zpracování osnov podle § 26 odst. 2 lesního zákona	Polička	14 399,00
4116	29008	Náklady na činnost odborného lesního hospodáře podle § 37 odst. 6 a 7 lesního zákona	obce s rozšířenou působností	11 308 957,00
4116	29012	Účelové dotace na restrukturalizace rostlinné výroby – zalesnění (nepodléhá FV)	Brněnec, Kocilfov, Pohledy, Zálší	83 491,00
4216	29516	Úhrada investičních nákladů na zpracování osnov dle § 26 odst. 2 lesního zákona	Litomyšl, Lanškroun, Svitavy, Moravská Třebová	2 073 313,00
Celkem				13 858 360,00
Ministerstvo školství, mládeže a tělovýchovy ČR				
4116	33160	Projekty romské komunity	Skuteč	150 000,00
4116	33166	Soutěže	Ústí nad Orlicí	52 000,00
4116	33439	Grantové projekty ESF pro Opatření 3.1 OPRLZ	Skuteč	1 006 024,72
4116	33487	Neinvestiční dotace v rámci dotačního programu „Náhradní stravování dětí, žáků a studentů krajského a obecního školství“	Sloupnice	274 692,00
Celkem				1 482 716,72
Ministerstvo kultury ČR				
4116	34053	Věf. informační služby knihoven - neinvestice	Chvaletice, Březová nad Svitavou, Litomyšl, Brněnec, Jevíčko, Budislav, Jamfoměřice, Karle	822 000,00
4116	34070	Účelové neinvest. dotace na kulturní aktivity	Mířetice, Skuteč, Statutární město Pardubice, Přelouč, Jevíčko, Moravská Třebová, Litomyšl, Polička, Svitavy, Jaroměřice, Městečko Trnávka, Brněnec	1 807 000,00
4116	34352	Program státní podpory profesionálních divadel a stálých profesionálních symfonických orchestrů a pěveckých sborů	Statutární město Pardubice	1 980 000,00
4216	34544	Věf. informační služby knihoven - investice	Choltice, Statutární město Pardubice, Litomyšl, Česká Třebová	262 000,00
Celkem				4 871 000,00
Ministerstvo zdravotnictví ČR				
4116	35049	Národní program zdraví	Chrudim	91 000,00
Celkem				91 000,00
Celkem				1 832 017 614,72

Přehled dotací poskytnutých obcím k 31. 12. 2009 průtokem (v Kč)

Položka	ÚZ	Věcná náplň	Příjemce (obec, městyš, město)	Částka v Kč
Ministerstvo financí ČR (Operace státních finančních aktiv)				
4240	97572	Investiční dotace obcím	Dolní Čermná, Dolní Dobruč, Sádek, Sezemice	11 875 000,00
Celkem				11 875 000,00
Ministerstvo financí ČR (Všeobecná pokladní správa)				
4111	98071	Účelové dotace na výdaje spojené s volbami do Parlamentu České republiky	Bylany, Čankovice, Hrochův Týnec, Chrudim, Jenišovice, Skuteč, Bukovina u Přelouče, Kojice, Opatovice nad Labem, Ostřešany, Sezemice, Sopotč, Borušov, Koruna, Litomyšl, Mladějov na Moravě, Němčice, Pomezí, Rychnov na Moravě, Svojanov, Třebov, Česká Třebová, České Heřmanice, Džbánov, Letohrad, Lichkov, Řetová, Těchonín, Zálší, Zámorsk	140 992,00
4111	98074	Účelová dotace na výdaje spojené s volbami do zastupitelstev obcí	Bošín, Choceň, Přelouč, Urbanice	40 000,00
4111	98116	Účelová neinvestiční dotace obcím	obce s matičními úřady	22 962 633,00
4111	98216	Sociálně právní ochrana dětí u obcí	obce s rozšířenou působností	28 886 757,00
4111	98348	Účelové dotace na výdaje spojené s přípravou a konáním voleb do Evropského parlamentu	všechny obce Pardubického kraje	14 900 000,00
4112	xxxx	Souhrnný dotační vztah	všechny obce Pardubického kraje	527 079 000,00
Celkem				594 009 382,00
Úřad vlády ČR				
4116	04428	Podpora terénní sociální práce	Moravská Třebová, Statutární město Pardubice, Ústí nad Orlicí	600 000,00
Celkem				600 000,00
Ministerstvo vnitra ČR				
4116	14336	Neinvestiční dotace na zajištění bydlení dle § 69 zákona č. 325/1999 Sb., o azylu	Statutární město Pardubice	400 000,00
4116	14005	Účelové neinvestiční dotace obcím a krajům na projekty prevence kriminality	Statutární město Pardubice	276 000,00
4116	14007	Účelové neinvestiční dotace obcím na integraci cizinců	Statutární město Pardubice	1 408 040,00
4116	14008	Zabezpečení provozu kontaktních míst veřejné správy Czech Point - EU	393 obcí Pk	29 714 435,00
Celkem				31 798 475,00
Ministerstvo životního prostředí ČR				
4116	15091	Program péče o krajinu	Králíky, Litomyšl, Semanín, Jenišovice, Lukavice, České Heřmanice, Hrušová, Česká Třebová, Krouna, Dlouhoňovice, Stolany, Pomezí, Kamence u Poličky, Sklené, Lanškroun, Damiňkov, Žichlínek, Tatenice, Lubník, Vlodatá Seč, Makov, Újezdec, Poříčí u Litomyšle, Rozhraní, Jarošov	1 641 204,00
Celkem				1 641 204,00
Ministerstvo práce a sociálních věcí ČR				
4116	13235	Transfer na příspěvek na péči podle zákona č. 108/2006 Sb., o sociálních službách	obce s rozšířenou působností	1 062 526 000,00
4116	13002	Transfer na krytí pojistného souvisejícího s veřejnou službou podle § 18a zákona č. 111/2006 Sb., o pomoci v hmotné nouzi	Hlinsko, Srnojedy, Staré Hradiště, Brněnec, Moravská Třebová, Rohozná, Svitavy, Svojanov, Vendolí, Cotkytle, Krasikov	21 281,00
4116	13305	Neinvestiční nedávkové transfery podle zákona č. 108/2006 Sb., o sociálních službách (§ 101, 102 a 103)	Heřmanův Městec, Hlinsko, Chrast, Chroustovice, Luže, Nasavky, Proseč, Staliňany, Svratouch, Třihová Kamenice, Třemošnice, Vysočina, Chvalčovice, Přelouč, Březová nad Svitavou, Jevíčko, Svitavy, Dolní Dobruč, Králíky, Letohrad, Vysoké Mýto; Svazek obcí AZASS	5 192 000,00
4116	13306	Transfer na dávky pomoci v hmotné nouzi (zákon č. 111/2006 Sb., dávky zdravotně postiženým občanům, příspěvek při péči o blízkou nebo jinou osobu)	obce s pověřeným obecním úřadem	239 627 719,00
Celkem				1 307 367 000,00
Ministerstvo průmyslu a obchodu ČR				
4116	22005	Neinvestiční dotace na výkon činnosti Jednotných kontaktních míst podle zákona číslo 222/2009 Sb., o volném pohybu služeb v roce 2009	Statutární město Pardubice	157 000,00
Celkem				157 000,00
Ministerstvo zemědělství ČR				
4116	29004	Úhrada zvýšených nákladů podle § 24 odst. 2 lesního zákona	obce s rozšířenou působností	389 500,00
4116	29005	Úhrada nákladů na zpracování osnov podle § 26 odst. 2 lesního zákona	Polička	11 812,00
4116	29008	Náklady na činnost odborného lesního hospodáře podle § 37 odst. 6 a 7 lesního zákona	obce s rozšířenou působností	11 976 948,00
4116	29012	Účelové dotace na restrukturalizace rostlinné výroby – zalesnění (<i>nepodléhá FV</i>)	Koclířov	26 700,00
4216	29516	Úhrada investičních nákladů na zpracování osnov dle § 26 odst. 2 lesního zákona	Hlinsko, Lanškroun, Litomyšl, Moravská Třebová, Statutární město Pardubice, Přelouč, Svitavy	1 989 826,00
Celkem				14 394 786,00
Ministerstvo školství, mládeže a tělovýchovy ČR				
4116	33014	Evropa mladými očima	Damiňkov, St. město Pardubice, Proseč, Vysoké Mýto	176 000,00
4116	33166	Soutěže	Ústí nad Orlicí	60 000,00
4116	33487	Neinvestiční dotace v rámci dotačního programu „Náhradní stravování dětí, žáků a studentů krajského a obecního školství“	Sloupnice	292 632,00
Celkem				528 632,00
Ministerstvo kultury ČR				
4116	34053	Veř. informační služby knihoven - neinvestice	Bělá u Jevíčka, Biskupice, Brandýs nad O., Budislav, Česká Třebová, Holice, Seč, Sezemice, Staliňany, Ústí nad Orlicí	712 000,00
4116	34070	Účelové neinvest. dotace na kulturní aktivity	Brněnec, Bystré, Česká Třebová, Chrast, Chrudim, Jaroměřice, Jevíčko, Litomyšl, Moravská Třebová, Polička, Přelouč, Skuteč, St. město Pardubice, Svitavy, Ústí nad Orlicí, Vysoké Mýto	1 526 000,00
4116	34352	Program státní podpory profesionálních divadel a stálých profesionálních symfonických orchestrů a pěveckých sborů	Statutární město Pardubice	1 785 000,00
Celkem				4 023 000,00
Celkem				1 966 394 479,00

Zdroj: Příloha č. 6 k závěrečnému účtu Pk za rok 2009, dostupné z: www.pardubickyykraj.cz

Přehled dotací poskytnutých obcím k 31. 12. 2010 průtokem (v Kč)

Položka	ÚZ	Věcná náplň	Příjemce (obec, městys, město)	Částka v Kč
Ministerstvo financí ČR (Operace státních finančních aktiv)				
4240	97572	Investiční dotace obcím	Leština, Sezemice	6 700 000,00
Celkem				6 700 000,00
Ministerstvo financí ČR (Všeobecná pokladní správa)				
4111	98005	Účelová dotace na výdaje spojené se sčítáním lidí, domů a bytů v roce 2011	všechny obce Pardubického kraje	2 058 804,00
4111	98071	Účelové dotace na výdaje spojené s volbami do Parlamentu České republiky	všechny obce Pardubického kraje	15 020 000,00
4111	98074	Účelová dotace na výdaje spojené s volbami do zastupitelstev obcí	Statutární město Pardubice, Staré Jesenčany	20 000,00
4111	98116	Účelová neinvestiční dotace obcím	obce s rozšířenou působností	11 602 100,00
4111	98216	Sociálně právní ochrana dětí u obcí	obce s rozšířenou působností	19 019 900,00
4111	98187*)	Účelové dotace na výdaje spojené s přípravou a konáním společných voleb do zastupitelstev obcí a 1/3 Senátu PCR	450 obcí Pardubického kraje	29 705 530,00
4112	xxxx	Souhrnný dotační vztah	všechny obce Pardubického kraje	617 121 000,00
Celkem				694 547 334,00
Úřad vlády ČR				
4116	04428	Podpora terénní sociální práce	Moravská Třebová, Statutární město Pardubice, Ústí nad Orlicí	634 500,00
Celkem				634 500,00
Ministerstvo vnitra ČR				
4116	14336	Neinvestiční dotace na zajištění bydlení dle § 69 zákona č. 325/1999 Sb., o azylu	Seč	174 000,00
4116	14005	Účelové neinvestiční dotace obcím a krajům na projekty prevence kriminality	Hlinsko, Moravská Třebová, Statutární město Pardubice	882 000,00
4116	14007	Účelové neinvestiční dotace obcím na integraci cizinců	Statutární město Pardubice	1 345 056,00
Celkem				2 401 056,00
Ministerstvo životního prostředí ČR				
4116	15091	Program péče o krajinu	Králiky, Semanín, Litomyšl, Kunvald, Kameničná, Jablonné nad Orlicí, Horní Čermná, Dolní Morava, Dolní Újezd, Strážná, Poříčí u Litomyšle, Lukavice, Krouna	1 105 608,00
Celkem				1 105 608,00
Ministerstvo práce a sociálních věcí ČR				
4116	13235	Transfery na příspěvek na péči podle zákona č. 108/2006 Sb., o sociálních službách	obce s rozšířenou působností	1 105 339 000,00
4116	13002	Transfer na krytí pojistného souvisejícího s veřejnou službou podle § 18a zákona č. 111/2006 Sb., o pomoci v hmotné nouzi	Čankovice, Libchavy, Luže, Moravská Třebová, Srojnedy, Svitavy	21 558,00
4116	13305	Neinvestiční nedávkové transfery podle zákona č. 108/2006 Sb., o sociálních službách (§ 101, 102 a 103)	Heřmanův Městec, Hlinsko, Chrast, Luže, Nasavrky, Proseč, Slatiňany, Svratouch, Trhová Kamenice, Třemošnice, Chvalčovice, Přelouč, Březová nad Svitavou, Jevíčko, Dolní Dobruč, Králiky, Letohrad, Vysoké Mýto; Svazek obcí AZASS	9 096 000,00
4116	13306	Transfery na dávky pomoci v hmotné nouzi (zákon č. 111/2006 Sb., dávky zdravotně postiženým občanům, příspěvek při péči o blízkou nebo jinou osobu)	obce s pověřeným obecním úřadem	255 556 036,00
Celkem				1 370 012 594,00
Ministerstvo průmyslu a obchodu ČR				
4116	22005	Neinvestiční dotace na výkon činnosti Jednotných kontaktních míst podle zákona číslo 222/2009 Sb., o volném pohybu služeb	Statutární město Pardubice	649 800,00
Celkem				649 800,00
Ministerstvo zemědělství ČR				
4116	29004	Úhrada zvýšených nákladů podle § 24 odst. 2 lesního zákona	obce s rozšířenou působností	462 800,00
4116	29008	Náklady na činnost odborného lesního hospodáře podle § 37 odst. 6 a 7 lesního zákona	obce s rozšířenou působností	12 142 142,00
4116	29010	Vodní hospodářství	Nasavrky	1 154 800,00
4216	29516	Úhrada investičních nákladů na zpracování osnov dle § 26 odst. 2 lesního zákona	Hlinsko, Chrudim, Přelouč, Statutární město Pardubice, Ústí nad Orlicí, Žamberk	2 417 570,00
Celkem				16 177 312,00
Ministerstvo školství, mládeže a tělovýchovy ČR				
4116	33122	Program sociální prevence a prevence kriminality	Bitovany, Opatovice nad Labem, Litomyšl, Moravská Třebová	246 300,00
4116	33123	EU peníze školám	Bojanov, Heřmanův Městec, Hlinsko, Chrast, Kameničky, Krouna, Mifetice, Proseč, Ronov nad Doubravou, Skuteč, Slatiňany, Svratouch, Včelákov; Břehy, Čeperka, Horní Jelení, Moravany, Rybitví, Vápno, Živanice; Borová, Bystré, Dlouhá Loučka, Chornice, Janov, Jaroměřice, Jedlová, Kocilfov, Kunčina, Květná, Litomyšl, Městečko Trnávka, Moravská Třebová, Němčice, Opatov, Polička, Radiměř, Svitavy; Brandýs n. O., Bystřec, Dolní Čermná, Choceň, Jehnědí, Letohrad, Nekof, Nové Hradky, Písečná, Rybník, Tatenice, Třebovice, Velká Skrovnice, Vysoké Mýto, Žamberk, Žichlínek	37 708 348,20
4116	33163	Program protidrogové politiky	Opatovice nad Labem, Ústí nad Orlicí, Žamberk	152 200,00
4116	33166	Soutěže	Ústí nad Orlicí	50 000,00
4116	33339	Program podpory vzdělávání národnostních menšin	Litomyšl, Svitavy	145 740,00
Celkem				38 302 588,20
Ministerstvo kultury ČR				
4116	34053	Veř. informační služby knihoven - neinvestice	Bitovany, Choceň, Karle, Lanškroun, Letohrad, Luže, Moravany, Ústí nad Orlicí, Vysoké Mýto, Žamberk	316 000,00
4116	34070	Účelové neinvest. dotace na kulturní aktivity	Brněnec, Bystré, Česká Třebová, Chrudim, Jaroměřice, Jevíčko, Litomyšl, Moravská Třebová, Přelouč, Skuteč, Statutární město Pardubice, Svitavy, Ústí nad Orlicí, Vysoké Mýto	792 000,00
4116	34352	Program státní podpory profesionálních divadel a stálých profesionálních symfonických orchestrů a pěveckých sborů	Statutární město Pardubice	1 470 000,00
4216	34544	Program státní podpory profesionálních divadel a stálých profesionálních symfonických orchestrů a pěveckých sborů	Česká Třebová, Jevíčko, Ústí nad Orlicí	261 000,00
Celkem				2 839 000,00
Ministerstvo zdravotnictví ČR				
4116	35441	Program prevence kriminality	Chrudim	46 000,00
Celkem				46 000,00
Celkem				2 133 415 792,20

Přehled dotací poskytnutých obcím k 31. 12. 2011 průtokem (v Kč)

Položka	ÚZ	Věcná náplň	Příjemce (obec, městyš, město)	Částka v Kč
Ministerstvo financí ČR (OSFA - Operace státních finančních aktiv)				
4160	97188	Neinvestiční dotace obcím	Horní Jelení	6 000 000,00
4240	97572	Investiční dotace obcím	Chroustovice, Horní Ředice	9 300 000,00
Celkem				15 300 000,00
Ministerstvo financí ČR (VPS - Všeobecná pokladní správa)				
4111	98005	Účelová dotace na výdaje spojené se sčítáním lidu, domů a bytů v roce 2011	všechny obce Pardubického kraje	2 773 639,00
4111	98074	Účelová dotace na výdaje spojené s volbami do zastupitelstev obcí	Statutární město Pardubice, Moravská Třebová, radkov, Choteč, Holotín, Přelouč, Choceň, Újezd u Chocně, Přelovice	125 000,00
4111	98116	Účelová neinvestiční dotace obcím	obce s rozšířenou působností	26 906 600,00
4111	98216	Sociálně právní ochrana dětí v obci	obce s rozšířenou působností	28 740 042,00
4112	xxxx	Souhrnný dotační vztah	všechny obce Pardubického kraje	521 653 000,00
Celkem				580 198 281,00
Úřad vlády ČR				
4116	04428	Podpora terénní sociální práce	Moravská Třebová, Statutární město Pardubice, Ústí nad Orlicí	576 000,00
Celkem				576 000,00
Ministerstvo vnitra ČR				
4116	14012	Vzdělávání v Egon centrech krajů a obcí s rozšířenou působností - EU	Lanškroun, Žamberk, Moravská Třebová, Králíky	1 247 814,33
4116	14013	Zvýšení kvality řízení v úřadech územní veřejné správy - EU	Svitavy, Skuteč, Pardubice, Letohrad, Jablonné n/O	3 850 879,82
4116	14336	Neinvestiční dotace na zajištění bydlení dle § 69 zákona č. 325/1999 Sb., o azylu	Seč, Chrast, Vysoké Mýto	1 818 000,00
4216	14924	Zvýšení kvality řízení v úřadech územní veřejné správy - EU - investice	Jablonné n/O	255 000,00
4116	14005	Účelové neinvestiční dotace obcím a krajům na projekty prevence kriminality	Statutární město Pardubice, Česká Třebová	699 000,00
Celkem				7 870 694,15
Ministerstvo životního prostředí ČR				
4116	15091	Program péče o krajinu	České Heřmaice, Dolní Újezd, Králíky, Krouna, Letohrad, Litomyšl, Lukavice, Makov, Mladoňovice, Nekoň, Ostrov, Pastviny, Semanín, Trpín, Velká Skrovnice, Vysoké Mýto	1 329 563,00
Celkem				1 329 563,00
Ministerstvo práce a sociálních věcí ČR				
4116	13235	Transfery na příspěvek na péči podle zákona č. 108/2006 Sb., o sociálních službách	obce s rozšířenou působností	1 005 416 000,00
4116	13233	Operační program lidské zdroje a zaměstnanost	Ústí nad Orlicí	539 378,00
4116	13306	Transfery na dávky pomoci v hmotné nouzi (zákon č. 111/2006 Sb., dávky zdravotně postiženým občanům, příspěvek při péči o blízkou nebo jinou osobu)	obce s pověřeným obecním úřadem	287 535 266,00
4116	13002	Transfer na krytí pojistného souvisejícího s veřejnou službou podle § 18a zákona č. 111/2006 Sb., o pomoci v hmotné nouzi	Čankovice, Libchavy, Litomyšl, Hlinsko, Srnojedy, Svitavy	20 855,00
4116	13005	Neinvestiční nedávkové transfery na podporu rodiny	Chrudim, Jablonné nad Orlicí	830 000,00
4116	13305	Neinvestiční nedávkové transfery podle zákona č. 108/2006 Sb., o sociálních službách (§ 101, 102 a 103)	Heřmanův Městec, Hlinsko, Chrast, Luže, Nasavrky, Proseč, Svratouch, Trhová Kamenice, Těmošnice, Vysočina, Chvaletice, Přelouč, Březová nad Svitavou, Jevíčko, Králíky, Letohrad, Vysoké Mýto; Svazek obcí AZASS	13 120 000,00
Celkem				1 307 461 499,00
Ministerstvo průmyslu a obchodu ČR				
4116	22005	Neinvestiční dotace na výkon činnosti Jednotných kontaktních míst podle zákona číslo 222/2009 Sb., o volném pohybu služeb	Statutární město Pardubice	600 000,00
Celkem				600 000,00
Ministerstvo zemědělství ČR				
4116	29004	Úhrada zvýšených nákladů podle § 24 odst. 2 lesního zákona	obce s rozšířenou působností	475 257,00
4116	29008	Náklady na činnost odborného lesního hospodáře podle § 37 odst. 6 a 7 lesního zákona	obce s rozšířenou působností	12 043 122,00
4216	29516	Úhrada investičních nákladů na zpracování osnov dle § 26 odst. 2 lesního zákona	Ústí nad Orlicí, Žamberk	577 008,00
Celkem				13 095 387,00
Ministerstvo školství, mládeže a tělovýchovy ČR				
4116	33122	Program sociální prevence a prevence kriminality	Bitovany, Opatovice nad Labem, Litomyšl, Moravská Třebová, Prachovice, Zaječice, Pardubice, Radiměř	370 000,00
4116	33123	EU peníze školám	Obce - zřizovatelé škol a školských zařízení	109 948 755,20
4116	33163	Program protidrogové politiky	Opatovice nad Labem, Sezemice, Pardubice, Moravská Třebová, Žamberk	278 000,00
4116	33166	Soutěže	Ústí nad Orlicí	45 000,00
Celkem				110 641 755,20
Ministerstvo kultury ČR				
4116	34006	Program podpory významných a mimořádných kulturních akcí	Statutární město Pardubice, Ústí nad Orlicí	500 000,00
4116	34053	Veř. informační služby knihoven - neinvestice	Bitovany, Dvakačovice, Hrochův Týnec, Chrast, Proseč, Ronov nad Doubravou, Skuteč, Holice, Lázně Bohdaneč, Opatovice nad L., Sezemice, Pardubice, Bělá nad Svitavou, Borová, Budislav, Jedlová, Oldřív, Rohozná, Svitavy, Vítějeves, Česká Třebová, Jablonné nad Orlicí, Ústí nad Orlicí, Žamberk	1 024 000,00
4116	34070	Účelové neinvest. dotace na kulturní aktivity	Chrudim, Mladoňovice, Skuteč, Přelouč, Sezemice, Pardubice, Brněnec, Bystřé, Dolní Újezd, Jaroměřice, Jevíčko, Litomyšl, Moravská Třebová, Polička, Svitavy, Česká Třebová, Lanškroun, Ústí nad Orlicí, Vysoké Mýto	707 000,00
4116	34194	Kulturní aktivity příslušníků národnostních menšin žijících v ČR	Lanškroun	34 000,00
4116	34352	Program státní podpory profesionálních divadel a stálých profesionálních symfonických orchestrů a pěveckých sborů	Statutární město Pardubice	1 895 000,00
4216	34544	Veř. informační služby knihoven - investice	Žamberk	33 000,00
Celkem				4 193 000,00
Celkem				2 041 266 179,35

Přehled dotací poskytnutých obcím a DSO k 31. 12. 2012 průtokem (v Kč)

Položka	ÚZ	Věcná náplň	Příjemce (obec, městys, město)	Částka v Kč
Ministerstvo financí ČR (OSFA - Operace státních finančních aktiv)				
4240	97572	Investiční dotace obcím	Červená Voda, Moravany, Chroustovice, Česká Třebová	10 640 000,00
Celkem				10 640 000,00
Ministerstvo financí ČR (VPS - Všeobecná pokladní správa)				
4111	98007	Účelová dotace na pokrytí nákladů spojených se zpracováním PAP	obce s rozšířenou působností	2 142 857,00
4111	98074	Účelová dotace na výdaje spojené s volbami do zastupitelstev obcí	Vysoké Mýto, Lázně Bohdaneč, Řepničky, Hrušová, Kasalice	46 691,87
4111	98193	Účelová neinvestiční dotace obcím na volby do 1/3 Senátu Parlamentu ČR a do zastupitelstev krajů	obce Pardubického kraje	17 352 794,83
4111	98216	Sociálně právní ochrana dětí u obcí	obce s rozšířenou působností	28 906 740,00
4112	xxxx	Souhrnný dotační vztah	všechny obce Pardubického kraje	509 828 000,00
Celkem				558 277 083,70
Úřad vlády ČR				
4116	04428	Podpora terénní sociální práce	Statutární město Pardubice	191 576,00
Celkem				191 576,00
Ministerstvo vnitra ČR				
4116	14012	Vzdělávání v Egon centrech krajů a obcí s rozšířenou působností - EU	Moravská Třebová, Králíky	800 450,55
4116	14013	Zvýšení kvality řízení v úřadech územní veřejné správy - EU	Svitavy, Skuteč, Pardubice, Jablonné n/O	4 389 790,81
4116	14336	Neinvestiční dotace na zajištění bydlení dle § 69 zákona č. 325/1999 Sb., o azylu	Chrast, Hlinsko	417 502,00
4216	14924	Zvýšení kvality řízení v úřadech územní veřejné správy - EU - investice	Skuteč, Svitavy	376 550,00
4116	14005	Účelové neinvestiční dotace obcím a krajům na projekty prevence kriminality	Statutární město Pardubice, Česká Třebová, Hlinsko, Svitavy, Vysoké Mýto	2 109 958,50
Celkem				8 094 251,86
Ministerstvo životního prostředí ČR				
4116	15091	Program péče o krajinu	Koclířov, Lukavice, Ostrov u Lanškrouna, Králíky, Litomyšl, Nekoř, Hnátínice, Choceň, Velká Skrovnice	707 466,00
Celkem				707 466,00
Ministerstvo práce a sociálních věcí ČR				
4116	13005	Neinvestiční nedávkové transfery na podporu rodiny	Pustá Kamenice, Svitavy	830 000,00
4116	13308	Doplátky dávek pomoci v hmotné nouzi, příspěvku na péči a dávek osobám se zdravotním postižením za rok 2011	Česká Třebová, Lanškroun, Moravská Třebová, Pardubice, Přelouč, Svitavy, Ústí nad Orlicí, Vysoké Mýto	2 689 627,00
4116	13233	Operační program lidské zdroje a zaměstnanost	Ústí nad Orlicí	341 239,48
4116	13305	Neinvestiční nedávkové transfery podle zákona č. 108/2006 Sb., o sociálních službách (§ 101, 102 a 103)	Březová nad Svitavou, Heřmanův Městec, Hlinsko, Chrast, Chvalčovice, Jevíčko, Králíky, Letohrad, Nasavrky, Proceč, Přelouč, Trhová Kamenice, Třemošnice, Vysoké Mýto, Svratouch, Vysočina a Svazek obcí Azass	11 925 000,00
Celkem				15 785 866,48
Ministerstvo průmyslu a obchodu ČR				
4116	22005	Neinvestiční dotace na výkon činnosti Jednotných kontaktních míst podle zákona číslo 222/2009 Sb., o volném pohybu služeb	Statutární město Pardubice	548 274,00
Celkem				548 274,00
Ministerstvo dopravy ČR				
4116	27003	Podpora provozu koncových zařízení nového registru vozidel	obce s rozšířenou působností	865 712,00
Celkem				865 712,00
Ministerstvo zemědělství ČR				
4116	29004	Úhrada zvýšených nákladů podle § 24 odst. 2 lesního zákona	obce s rozšířenou působností	551 050,00
4116	29005	Úhrada zvýšených nákladů na zpracování osnov dle § 26 lesního zákona	Ústí nad Orlicí	35 496,00
4116	29008	Náklady na činnost odborného lesního hospodáře podle § 37 odst. 6 a 7 lesního zákona	obce s rozšířenou působností	12 417 953,00
4216	29516	Investiční dotace na úhradu nákladů na zpracování osnov podle § 26 odst. 2 lesního zákona	Litomyšl, Polička	1 349 490,00
Celkem				14 353 989,00
Ministerstvo školství, mládeže a tělovýchovy ČR				
4116	33122	Program sociální prevence a prevence kriminality	Pardubice, Prachovice, Litomyšl, Radiměř	160 491,00
4116	33163	Program protidrogové politiky	Opatovice nad Labem	26 469,00
4116	33339	Program podpory vzdělávání národnostních menšin	Litomyšl	82 000,00
Celkem				268 960,00
Ministerstvo kultury ČR				
4116	34006	Program podpory významných a mimořádných kulturních akcí	Statutární město Pardubice, Ústí nad Orlicí, Skuteč	530 000,00
4116	34053	Věf. informační služby knihoven - neinvestice	Chrudim, Třemošnice, Choltice, Brněnec, Polička, Městečko Trnávka, Litomyšl, Kamenec u Poličky, Korouhev, Ústí nad Orlicí, Žamberk, Česká Třebová, Pustá Kamenice, Svitavy	1 079 000,00
4116	34070	Účelové neinvest. dotace na kulturní aktivity	Dolní Újezd, Jaroměřice, Statutární město Pardubice, Jevíčko, Budislav, Litomyšl, Lukavice, Bystré, Moravská Třebová, Ústí nad Orlicí, Vysoké Mýto, Brněnec, Skuteč, Přelouč, Chrudim, Svitavy, Včelákov	748 000,00
4116	34194	Kulturní aktivity příslušníků národnostních menšin žijících v ČR	Lanškroun	92 000,00
4116	34352	Program státní podpory profesionálních divadel a stálých profesionálních symfonických orchestrů a pěveckých sborů	Statutární město Pardubice	1 920 000,00
4216	34544	Veřejné informační služby knihoven - investice	Chrudim, Svitavy, Polička, Česká Třebová	271 000,00
Celkem				4 640 000,00
Celkem				614 373 179,04

Zdroj: Příloha č. 26 k závěrečnému účtu Pk za rok 2012, dostupné z: www.pardubickykraj.cz

1. Počet dotací poskytnutých MF ČR

	Rok					\tilde{x}	\bar{x}
	2008	2009	2010	2011	2012		
Hodnota	954	985	1837	943	940	954	1 132

$$R_1 = 1837 - 940 = 897$$

$$\alpha = 0,05 \quad n = 5$$

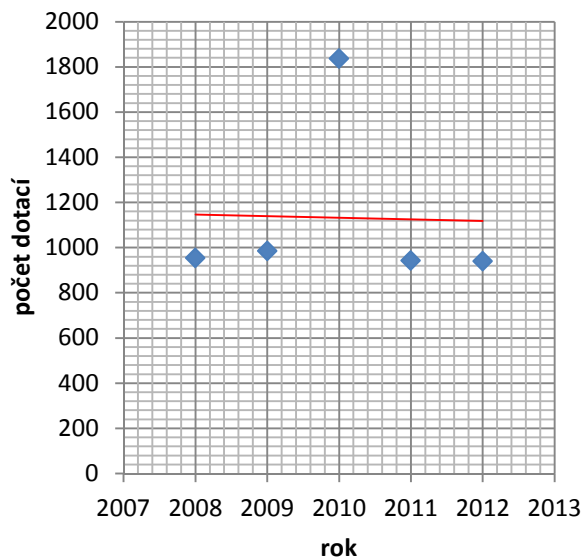
$$Q_{(n,\alpha)} = 0,642$$

$$Q_{\min} = (945 - 940) : 897 = 0,00557$$

$Q_{\min} < Q_{(n,\alpha)}$ Hodnotu 940 nevyločíme.

$$Q_{\max} = (1837 - 985) : 897 = 0,949$$

$Q_{\max} > Q_{(n,\alpha)}$ Hodnotu 1 837 vyloučíme.



$$R_2 = 985 - 940 = 45$$

$$\alpha = 0,05 \quad n = 4$$

$$Q_{(n,\alpha)} = 0,765$$

$$Q_{\min} = (945 - 940) : 45 = 0,111$$

$Q_{\min} < Q_{(n,\alpha)}$ Hodnotu 940 nevyločíme.

$$Q_{\max} = (985 - 954) : 45 = 0,689$$

$Q_{\max} < Q_{(n,\alpha)}$ Hodnotu 985 nevyločíme.

Medián po vyloučení extrémních hodnot:

$$x: \quad 940 \quad 943 \quad 954 \quad 985$$

$$\tilde{x} = (943 + 954) : 2 = \underline{\underline{948,5}}$$

2. Počet dotací poskytnutých MPSV ČR

	Rok					\tilde{x}	\bar{x}
	2008	2009	2010	2011	2012		
Hodnota	52	74	66	68	28	66	288

$$R = 74 - 28 = 46$$

$$\alpha = 0,05 \quad n = 5$$

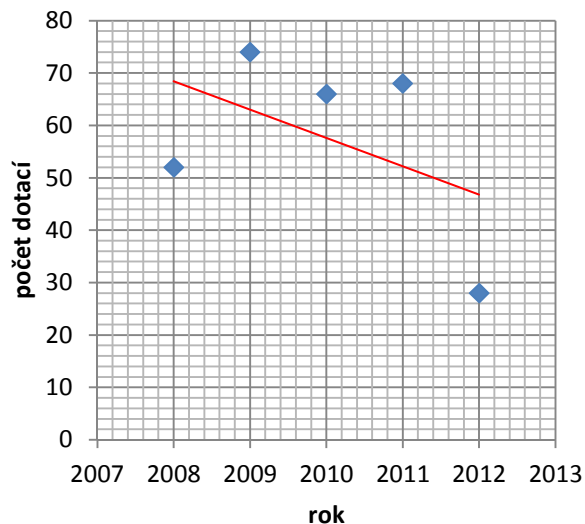
$$Q_{(n,\alpha)} = 0,642$$

$$Q_{\min} = (52 - 28) : 46 = 0,522$$

$Q_{\min} < Q_{(n,\alpha)}$ Hodnotu 28 nevyloučíme.

$$Q_{\max} = (74 - 68) : 46 = 0,130$$

$Q_{\max} < Q_{(n,\alpha)}$ Hodnotu 74 nevyloučíme.



Soubor neobsahuje odlehlé hodnoty.

3. Počet dotací poskytnutých MŠMTČR

	Rok					\tilde{x}	\bar{x}
	2008	2009	2010	2011	2012		
Hodnota	4	6	64	67	6	35	29

$$R = 67 - 4 = 63$$

$$\alpha = 0,05 \quad n = 5$$

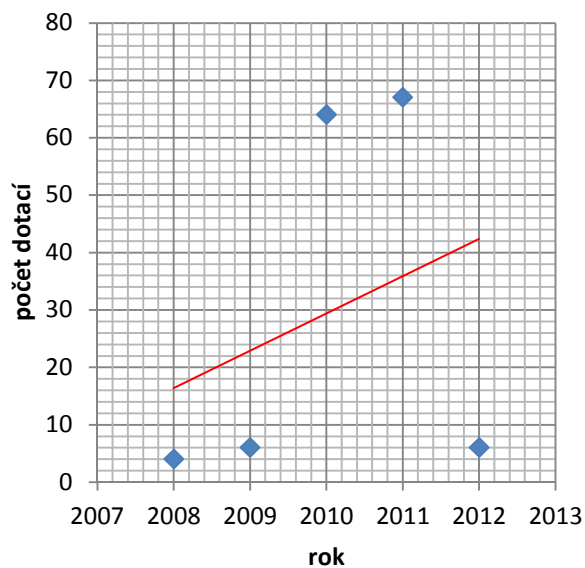
$$Q_{(n,\alpha)} = 0,642$$

$$Q_{\min} = (6 - 4) : 63 = 0,032$$

$Q_{\min} < Q_{(n,\alpha)}$ Hodnotu 4 nevyloučíme.

$$Q_{\max} = (67 - 64) : 63 = 0,048$$

$Q_{\max} < Q_{(n,\alpha)}$ Hodnotu 67 nevyloučíme.



Soubor neobsahuje odlehlé hodnoty.

4. Počet dotací poskytnutých ÚV ČR

	Rok					\tilde{x}	\bar{x}
	2008	2009	2010	2011	2012		
Hodnota	2	3	3	3	1	2	2

$$R = 3 - 1 = 2$$

$$\alpha = 0,05 \quad n = 5$$

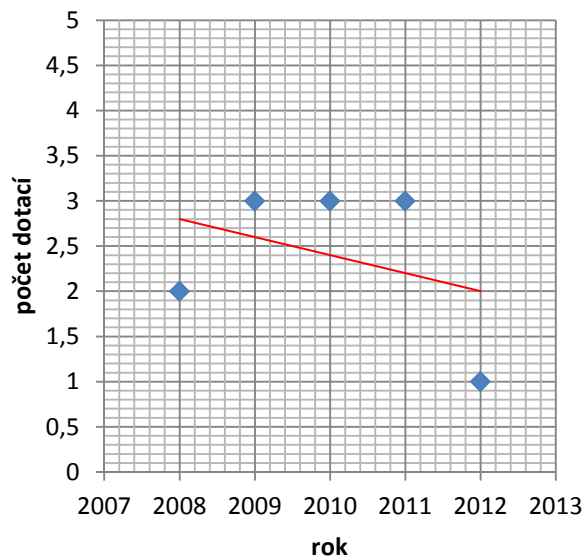
$$Q_{(n,\alpha)} = 0,642$$

$$Q_{\min} = (2 - 1) : 2 = 0,5$$

$Q_{\min} < Q_{(n,\alpha)}$ Hodnotu 1 nevyloučíme.

$$Q_{\max} = (3 - 2) : 2 = 0,5$$

$Q_{\max} < Q_{(n,\alpha)}$ Hodnotu 3 nevyloučíme.



Soubor neobsahuje odlehlé hodnoty.

5. Počet dotací poskytnutých MŽP ČR

	Rok					\tilde{x}	\bar{x}
	2008	2009	2010	2011	2012		
Hodnota	20	25	13	16	9	16	17

$$R = 25 - 9 = 16$$

$$\alpha = 0,05 \quad n = 5$$

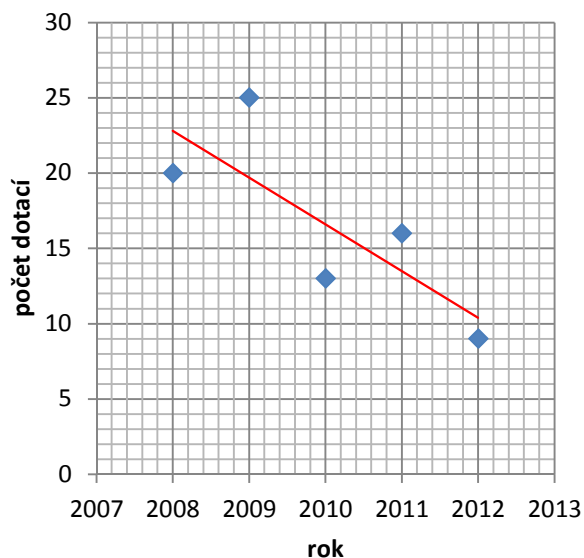
$$Q_{(n,\alpha)} = 0,642$$

$$Q_{\min} = (13 - 9) : 16 = 0,25$$

$Q_{\min} < Q_{(n,\alpha)}$ Hodnotu 9 nevyloučíme.

$$Q_{\max} = (25 - 20) : 16 = 0,313$$

$Q_{\max} < Q_{(n,\alpha)}$ Hodnotu 25 nevyloučíme.



Soubor neobsahuje odlehlé hodnoty.

6. Počet dotací poskytnutých MV ČR

	Rok					\tilde{x}	\bar{x}
	2008	2009	2010	2011	2012		
Hodnota	42	396	5	15	15	28,5	95

$$R_1 = 396 - 5 = 394$$

$$\alpha = 0,05 \quad n = 5$$

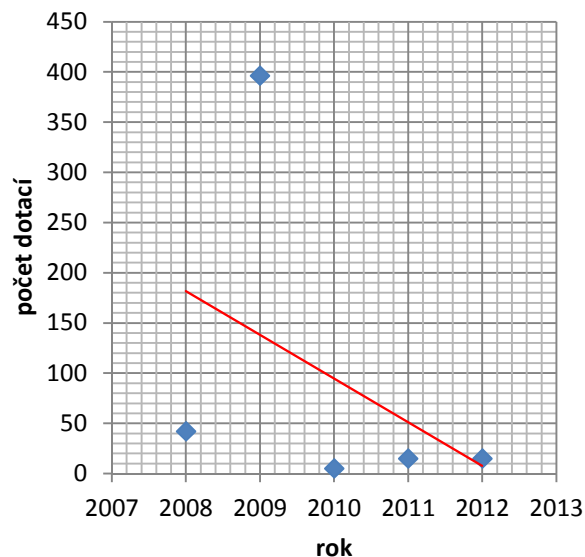
$$Q_{(n,\alpha)} = 0,642$$

$$Q_{\min} = (15 - 5) : 394 = 0,025$$

$Q_{\min} < Q_{(n,\alpha)}$ Hodnotu 5 nevyločíme.

$$Q_{\max} = (396 - 42) : 394 = 0,898$$

$Q_{\max} > Q_{(n,\alpha)}$ Hodnotu 396 vyloučíme.



$$R_2 = 42 - 5 = 37$$

$$\alpha = 0,05 \quad n = 4$$

$$Q_{(n,\alpha)} = 0,765$$

$$Q_{\min} = (15 - 5) : 37 = 0,27$$

$Q_{\min} < Q_{(n,\alpha)}$ Hodnotu 5 nevyločíme.

$$Q_{\max} = (42 - 15) : 37 = 0,73$$

$Q_{\max} > Q_{(n,\alpha)}$ Hodnotu 42 nevyločíme.

Medián po vyloučení extrémních hodnot:

x: 5 15 15 42

$$\tilde{x} = \underline{\underline{15}}$$

7. Počet dotací poskytnutých MZe ČR

	Rok					\tilde{x}	\bar{x}
	2008	2009	2010	2011	2012		
Hodnota	40	39	37	32	33	37	36

$$R = 40 - 32 = 8$$

$$\alpha = 0,05 \quad n = 5$$

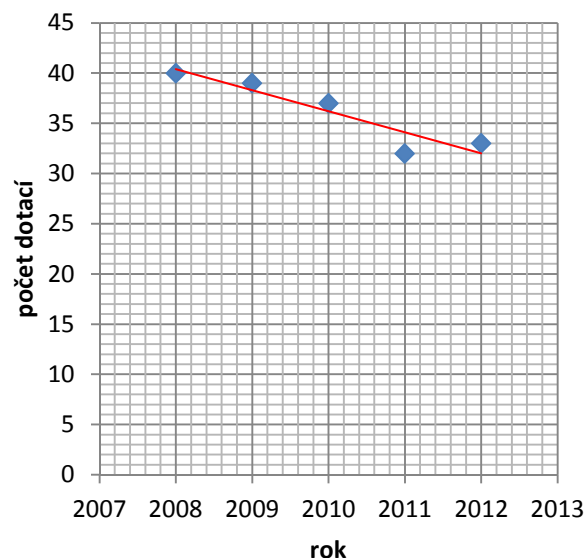
$$Q_{(n,\alpha)} = 0,642$$

$$Q_{\min} = (33 - 32) : 8 = 0,125$$

$Q_{\min} < Q_{(n,\alpha)}$ Hodnotu 32 nevyloučíme.

$$Q_{\max} = (40 - 39) : 8 = 0,125$$

$Q_{\max} < Q_{(n,\alpha)}$ Hodnotu 40 nevyloučíme.



Soubor neobsahuje odlehlé hodnoty.

8. Počet dotací poskytnutých MK ČR

	Rok					\tilde{x}	\bar{x}
	2008	2009	2010	2011	2012		
Hodnota	26	26	28	47	40	34	33

$$R = 47 - 26 = 21$$

$$\alpha = 0,05 \quad n = 5$$

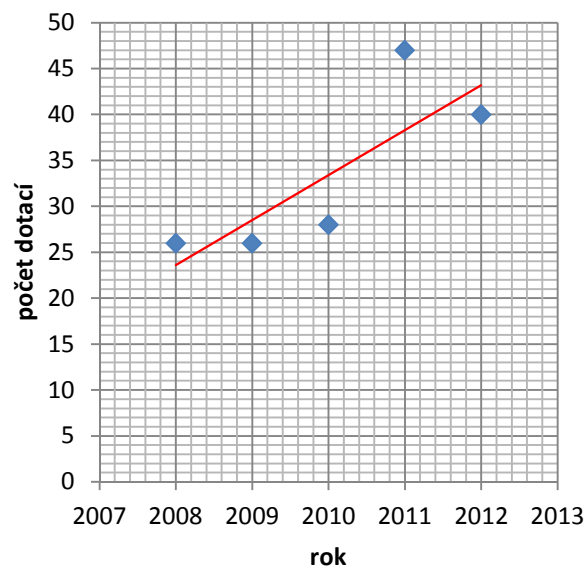
$$Q_{(n,\alpha)} = 0,642$$

$$Q_{\min} = (28 - 26) : 21 = 0,095$$

$Q_{\min} < Q_{(n,\alpha)}$ Hodnotu 26 nevyloučíme.

$$Q_{\max} = (47 - 40) : 21 = 0,333$$

$Q_{\max} < Q_{(n,\alpha)}$ Hodnotu 47 nevyloučíme.



Soubor neobsahuje odlehlé hodnoty.

9. Počet dotací poskytnutých MZ ČR

	Rok					\tilde{x}	\bar{x}
	2008	2009	2010	2011	2012		
Hodnota	1	0	1	0	0	0,5	0

$$R = 1$$

$$\alpha = 0,05 \quad n = 5$$

$$Q_{(n,\alpha)} = 0,642$$

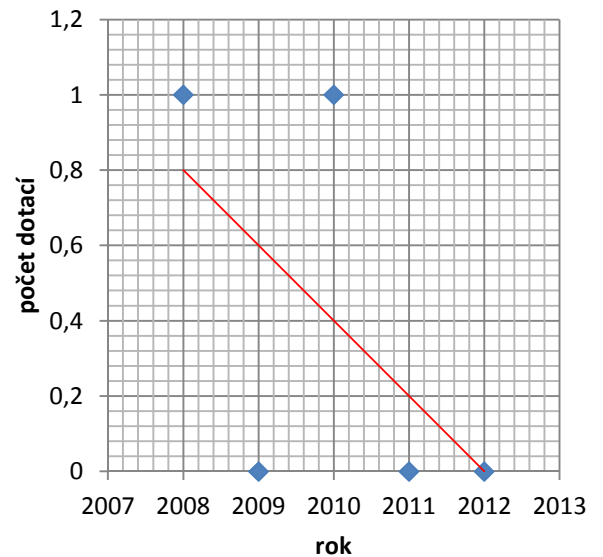
$$Q = 1 : 1 = 1$$

$$Q > Q_{(n,\alpha)} \quad \text{Hodnotu 1 vyloučíme.}$$

Medián po vyloučení extrémních hodnot:

$$x: \quad 0 \quad 0 \quad 0$$

$$\tilde{x} = \underline{0}$$



10. Počet dotací poskytnutých MD ČR

	Rok					\tilde{x}	\bar{x}
	2008	2009	2010	2011	2012		
Hodnota	0	0	0	0	15	7,5	3

$$R = 15$$

$$\alpha = 0,05 \quad n = 5$$

$$Q_{(n,\alpha)} = 0,642$$

$$Q = 15 : 15 = 1$$

$$Q > Q_{(n,\alpha)} \quad \text{Hodnotu 15 vyloučíme.}$$

Medián po vyloučení extrémních hodnot:

$$x: \quad 0 \quad 0 \quad 0$$

$$\tilde{x} = \underline{0}$$

