

**Univerzita Pardubice
Fakulta ekonomicko-správní
Ústav ekonomických věd**

Vymáhání pohledávek obcí

Bc. Pavlína Drábková

**Diplomová práce
2013**

Univerzita Pardubice
Fakulta ekonomicko-správní
Akademický rok: 2012/2013

ZADÁNÍ DIPLOMOVÉ PRÁCE

(PROJEKTU, UMĚLECKÉHO DÍLA, UMĚLECKÉHO VÝKONU)

Jméno a příjmení: **Bc. Pavlína Drábková**
Osobní číslo: **E110092**
Studijní program: **N6202 Hospodářská politika a správa**
Studijní obor: **Ekonomika veřejného sektoru**
Název tématu: **Vymáhání pohledávek obcí**
Zadávající katedra: **Ústav ekonomických věd**

Z á s a d y p r o v y p r a c o v á n í :

Práce bude zaměřena na analýzu procesu vymáhání pohledávek obcí včetně zhodnocení nákladů spojených s jejich vymáháním.

V práci budou zpracovány mj. tyto oblasti:


- definice základních pojmů,
- kompetence obce vymáhat pohledávky a jejich právní úprava,
- nástroje a způsoby vymáhání pohledávek,
- případové studie pro analýzu procesu vymáhání pohledávek a zhodnocení jejich nákladů.

Rozsah grafických prací: -
Rozsah pracovní zprávy: cca 50 stran
Forma zpracování diplomové práce: tištěná/elektronická
Seznam odborné literatury:

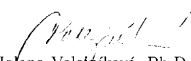
BAŘINOVÁ, Dagmar, VOZŇÁKOVÁ, Iveta. Pohledávky: právně, daňově, účetně. 3. rozš. vyd. Praha: Grada, 2007. ISBN 978-80-247-1816-3.
DVOŘÁK, Pavel. Veřejné finance, fiskální nerovnováha a finanční krize. Praha: C. H. Beck, 2008. ISBN 978-80-7400-075-1.
KUBÁTOVÁ, Květa. Daňová teorie a politika. 3. přeprac. vyd. Praha: ASPI, 2003. ISBN 80 86395 84 7.
ONDRUŠ, Radek. Správní řád. Praha: Linde, 2005. ISBN 80-7201-523-0.
PEKOVÁ, Jitka. Hospodaření a finance územní samosprávy. Praha: Management Press, 2004. ISBN 80-7261-086-4.
POHL, Tomáš. Vymáhání pohledávek. Praha: IFEC, 2002. ISBN 80-86412-16-4.
PROVAZNÍKOVÁ, Romana, SEDLÁČKOVÁ, Olga. Financování měst, obcí a regionů: teorie a praxe. 2. aktualiz. a rozš. vyd. Praha: Grada, 2009. ISBN 978 80 247 2789 9.
ŠIROKÝ, Jan a kol. Daňové teorie: s praktickou aplikací. 2. vyd. Praha: C. H. Beck, 2008. ISBN 978-80-7400-005-8.
VOZŇÁKOVÁ, Iveta. Efektivní řízení pohledávek. Praha: Grada, 2004. ISBN 80 247 0770- 5.
SCHERF, Wolfgang. Öffentliche Finanzen: Einführung in die Finanzwissenschaft. 2. überarb. u. aktualis. Aufl. Stuttgart: Lucius, 2011. ISBN 38-252-8478-6.
SIVÁK, Rudolf a kol. Verejné financie. Bratislava: Lura, 2007. ISBN 978-808-0780-944.
SOBIHARD, Jozef. Správny poriadok - komentár. 5. preprac. vyd. Bratislava: Lura, 2011. ISBN 978-808-0784-034.

Vedoucí diplomové práce: **Ing. Tomáš Lelek, Ph.D.**
Ústav ekonomických věd

Datum zadání diplomové práce: **26. června 2012**
Termín odevzdání diplomové práce: **30. dubna 2013**


doc. Ing. Renáta Myšková, Ph.D.
děkanka

L.S.


doc. Ing. Jolana Volečková, Ph.D.
vedoucí ústavu

V Pardubicích dne 10. října 2012

PROHLÁŠENÍ

Prohlašuji, že jsem tuto práci vypracovala samostatně. Veškeré literární prameny a informace, které jsem v práci využila, jsou uvedeny v seznamu použité literatury.

Byla jsem seznámena s tím, že se na moji práci vztahují práva a povinnosti vyplývající ze zákona č. 121/2000 Sb., autorský zákon, zejména se skutečností, že Univerzita Pardubice má právo na uzavření licenční smlouvy o užití této práce jako Školního díla podle § 60 odst. 1 autorského zákona, a s tím, že pokud dojde k užití této práce mnou nebo bude poskytnuta licence o užití jinému subjektu, je Univerzita Pardubice oprávněna ode mne požadovat přiměřený příspěvek na úhradu nákladů, které na vytvoření díla vynaložila, a to podle okolností až do jejich skutečné výše.

Souhlasím s prezenčním zpřístupněním své práce v Univerzitní knihovně Univerzity Pardubice.

V Pardubicích dne 30. 6. 2013

Bc. Pavlína Drábková

PODĚKOVÁNÍ:

Tímto bych ráda poděkovala svému vedoucímu práce Ing. Tomáši Lelkovi, Ph.D. za jeho odbornou pomoc, vstřícný přístup, podnětné a cenné rady, které mi pomohly při zpracování diplomové práce.

ANOTACE

Tato práce je zaměřena na vymáhání pohledávek obcí, včetně jejich právní úpravy a analýzy procesních postupů vymáhání. Obsahuje komparaci nákladů exekucí s doporučením na jejich snížení.

KLÍČOVÁ SLOVA

dlužník, exekuce, exekutor, obec, pohledávka, soud, věřitel, výkon rozhodnutí

TITLE

Collecting Villages' Debts

ABSTRACT

This thesis focuses on the topic of collecting villages' debts, legislation on collecting debts and the analysis of legal procedures for collecting debts. It also compares legal expenses and makes recommendations for reducing them.

KEYWORDS

debtor, collection, collector, village, debt, court, creditor, execution

OBSAH

ÚVOD	11
1 STATUT OBCE	13
1.1 PŘENESENÁ A SAMOSTATNÁ PŮSOBNOST OBCE	13
1.2 HOSPODAŘENÍ OBCÍ	15
1.2.1 <i>Nakládání s majetkem obcí</i>	16
1.2.2 <i>Rozpočet obce</i>	16
2 PRÁVNÍ STRÁNKA POHLEDÁVEK	19
2.1 MÍSTNÍ POPLATKY	20
2.1.1 <i>Subjekty místních poplatků</i>	21
2.1.2 <i>Splatnost a vyměření místního poplatku</i>	22
2.2 SANKCE ULOŽENÉ SPRÁVNÍM ORGÁNEM	22
2.3 PŘEDPOKLADY PRO UPLATNĚNÍ A VYMÁHÁNÍ POHLEDÁVEK	23
3 VYMÁHÁNÍ PENĚŽITÝCH POHLEDÁVEK	24
3.1 NALÉZACÍ ŘÍZENÍ	26
3.2 VYKONÁVACÍ ŘÍZENÍ	28
3.2.1 <i>Správní exekuce</i>	28
3.2.2 <i>Výkon rozhodnutí a exekuce</i>	30
3.2.3 <i>Uplatnění pohledávek v insolvenčním řízení a dražbě</i>	30
3.3 EXEKUČNÍ TITUL	31
3.4 ZÁNIK A PREKLUZE POHLEDÁVKY	32
3.4.1 <i>Prominutí dluhu</i>	33
3.4.2 <i>Odpisy promlčených a nedobytných pohledávek</i>	33
3.5 ZÁSADY VYMÁHÁNÍ	33
4 DAŇOVÁ EXEKUCE	35
4.1 NAŘÍZENÍ DAŇOVÉ EXEKUCE	35
4.2 EXEKUCE POSTIŽENÍM MAJETKOVÝCH PRÁV	36
4.2.1 <i>Exekuce srážkami ze mzdy</i>	37
4.2.2 <i>Daňová exekuce příkázáním pohledávky z účtu u poskytovatele platebních služeb</i>	39
4.3 NÁKLADY DAŇOVÉ EXEKUCE	40
4.4 ODKLAD A ZASTAVENÍ DAŇOVÉ EXEKUCE	41
5 VYKONÁVACÍ ŘÍZENÍ DLE EXEKUČNÍHO A OBČANSKÉHO SOUDNÍHO ŘÁDU	42
5.1 VÝKON ROZHODNUTÍ	42
5.2 NAŘÍZENÍ A PROVEDENÍ VÝKONU ROZHODNUTÍ	43
5.3 NÁKLADY VÝKONU ROZHODNUTÍ	46
5.4 EXEKUCE PROVÁDĚNÁ SOUDNÍM EXEKUTOREM	46
5.4.1 <i>Exekuční řízení</i>	47
5.4.2 <i>Náklady exekutora</i>	49
6 PROCESNÍ POSTUP SPRÁVNÍCH ORGÁNŮ PŘI VYMÁHÁNÍ PENĚŽITÝCH PLNĚNÍ	50
6.1 SPRÁVA A EVIDENCE POHLEDÁVEK OBCE	50
6.1.1 <i>Zjišťování rozhodných skutečností</i>	51
6.2 POSTUP SPRÁVNÍHO ORGÁNU PŘED VYMÁHÁNÍM POHLEDÁVKY	52
6.2.1 <i>Upomínkové řízení</i>	52
6.2.2 <i>Plnění dluhu ve splátkách</i>	53
6.2.3 <i>Uznání dluhu a závazku</i>	54
6.3 REŽIM VYMÁHACÍHO ŘÍZENÍ	54
6.3.1 <i>Selekce způsobu vykonávacího řízení</i>	55
6.4 PŘÍSTUP OBCE A DLUŽNÍKA K POHLEDÁVCE	56
6.4.1 <i>Případová studie řešení pohledávek z titulu vlastních rozhodnutí obce</i>	58
6.4.2 <i>Případová studie pohledávek z vlastní činnosti obce</i>	61
6.4.3 <i>Rozdílnosti při vymáhání veřejným a soukromým subjektem</i>	65

7	NÁKLADY ŘÍZENÍ VYMÁHÁNÍ.....	67
7.1	ANALÝZA NÁKLADŮ DLE REŽIMU VYMÁHÁNÍ.....	68
7.1.1	<i>Zhodnocení nákladů</i>	<i>73</i>
7.1.2	<i>Aktuálnost právních předpisů ve vztahu k nákladům.....</i>	<i>73</i>
7.2	KOMPARACE NÁKLADŮ DLE ZPŮSOBU VYMÁHÁNÍ.....	75
7.3	VÝHODY A NEVÝHODY INSTITUTŮ EXEKUCÍ.....	78
7.4	FAKTORY OVLIVŇUJÍCÍ VOLBU EXEKUCE.....	79
7.5	DOPORUČENÍ EFEKTIVNÍCH ŘEŠENÍ.....	80
	ZÁVĚR.....	82
	LITERATURA	85
	SEZNAM PŘÍLOH	90

SEZNAM TABULEK

Tabulka 1: Schéma běžného rozpočtu.....	17
Tabulka 2: Účty pohledávek z hlediska účetnictví obce	18
Tabulka 3: Poplatky za řízení.....	27
Tabulka 4: Atributy institutů	29
Tabulka 5: Příklad výpočtu srážek ze mzdy.....	38
Tabulka 6: Náklady daňové exekuce	41
Tabulka 7: Náklady výkonu rozhodnutí.....	46
Tabulka 8: Náklady exekutora	49
Tabulka 9: Způsoby vykonávacího řízení vzhledem k povaze pohledávky.....	56
Tabulka 10: Úhrada po obdržení výzvy o zaplacení	68
Tabulka 11: Úhrada dluhu ve splátkách	69
Tabulka 12: Správní exekuce	69
Tabulka 13: Exekuce prostřednictvím soudního exekutora	69
Tabulka 14: Podání žalobního návrhu k soudu správním orgánem	70
Tabulka 15: Podání žalobního návrhu k soudu prostřednictvím advokáta	71
Tabulka 16: Výkon rozhodnutí podaný správním orgánem.....	71
Tabulka 17: Výkon rozhodnutí podaný prostřednictvím právního zástupce	71
Tabulka 18: Exekuce podaná správním orgánem k výkonu soudního exekutora	72
Tabulka 19: Exekuce podaná prostřednictvím právního zástupce k výkonu soukromého exekutora.....	72
Tabulka 20: Přehled pohledávek obce	76
Tabulka 21: Hypotetický model.....	77
Tabulka 22: Výhody a nevýhody institutů exekucí.....	78

SEZNAM OBRÁZKŮ

Obrázek 1: Procesní postupy vymáhání peněžitých veřejnoprávních pohledávek	25
Obrázek 2: Způsoby vymáhání pohledávky	35
Obrázek 3: Procesní postup daňové exekuce	39
Obrázek 4: Způsoby výkonu rozhodnutí.....	43
Obrázek 5: Procesní postup výkonu rozhodnutí	45
Obrázek 6: Procesní postup exekuce prostřednictvím soudního exekutora.....	48
Obrázek 7: Náhrada nákladů provádějící exekuční řízení.....	68
Obrázek 8: Zhodnocení výše nákladů	73

SEZNAM ZKRATEK

ČAK	Česká advokátní komora
ČR	Česká republika
ČSÚ	Český statistický úřad
EK	Exekutorská komora
Kč	Korun českých
LZPS	Listina základních práv a svobod
MFČR	Ministerstvo financí České republiky
OSŘ	Občanský soudní řád
OZV	Obecně závazná vyhláška
Sb.	Sbírka zákonů
Ust.	Ustanovení

ÚVOD

Podmínky pro úspěšné fungování obce, jakožto územně samosprávného celku, vyplývají z příslušné legislativy, nejen včetně úpravy jejího vzniku, postavení, působnosti, práv a povinností, ale zejména pak i z jejich ekonomických předpokladů, tedy vlastnictví majetku a finančních prostředků s právem s nimi nakládat a hospodařit.

Ze zákona o obcích, ve kterém je vymezeno mimo jiné i hospodaření obce s majetkem, jeho účelné a hospodárné využívání, vyplývá i povinnost obce nepřetržitě monitorovat dlužníky, zda je plnění pravidelně a ve stanovených lhůtách hrazeno s tím, aby nárok nezankl či nebyl promlčen.

Pohledávku lze obecně charakterizovat jako právo věřitele požadovat po dlužníkovi určitý druh plnění. Její vznik je podmíněn faktickým vztahem dvou subjektů, ve kterém obec zastává pozici věřitele a dlužníkem je osoba fyzická či právnická, zpravidla občan dané obce.

Vymáhání peněžitých pohledávek je v jakékoliv rovině tématem aktuálním a to nejen v souvislosti s ekonomickým faktorem, který s růstem nezaměstnanosti počet pohledávek zřetelně ovlivňuje, ale zejména v souvislosti s výší nákladů, které tvoří příslušenství pohledávky. Pokud je vedeno řízení nalézací prostřednictvím právního zástupce a řízení vykonávací formou exekuce soudního exekutora, pak při uplatňování nižších částek, jako tomu je v případě obcí, kdy největší část pohledávek pochází z neuhrazených poplatků, pak zpravidla výše nákladů zřetelně převyšuje vymáhanou povinnost. Proč k takovému excesu dochází, jaké jsou možnosti a zákonné postupy vymáhání peněžitých pohledávek, bude obsahem mé práce.

Cílem této diplomové práce je analýza procesu vymáhání pohledávek obcí včetně zhodnocení nákladů spojených s jejich vymáháním.

Práce bude rozdělena do dvou částí, když první, úvodní část se zaměří na vymezení obce v pozici věřitele, včetně jejího práva a povinností, spojených s vymáháním peněžitých pohledávek. Dále budou specifikovány jednotlivé fáze vymáhání peněžitých pohledávek, od řízení upomínkového, nalézacího až po vykonávací a detailněji pak existující způsoby řízení exekučního z pozice obce, tedy exekuce správní, daňové, výkonu rozhodnutí a exekuce prostřednictvím soudního exekutora.

V druhé, analytické části bude popsán procesní postup správního orgánu, nezbytný pro správu pohledávek, včetně řešení mimosoudní a soudní cestou. Případové studie obsahují standardní situace, které nastanou v případě neplnění peněžitých povinností ze strany dlužníků a faktory, které ovlivňují možnosti uplatnění peněžité pohledávky správním orgánem. Současně v návaznosti na popsané případy budou vyhodnoceny náklady spojené s nalézacím a vykonávacím řízením, včetně jejich porovnání s ohledem na využitý režim exekučního řízení. Dále bude provedena komparace nákladů vzhledem k míře efektivnosti dosažení plnění v kontextu se zvoleným postupem a analýza příčinných souvislostí, které způsobí, že bagatelní pohledávka vlivem uplatnění extrémních nákladů dospěje do pohledávky mnohonásobně převyšující její původní hodnotu. Jak dosáhnout maximálního plnění s přiměřenými náklady bude vyhodnoceno v samotném závěru této části.

Údaje a data byla čerpána zejména z právních předpisů a norem, relevantních veřejných databází justice, ministerstva vnitra, ministerstva financí, advokátní komory, exekutorské komory a webových stránek obcí, krajů a institucí. Přínosné poznatky a podstatné informace byly získány v rámci diskuze zaměstnanců několika oslovených obcí.

1 STATUT OBCE

Obec představuje základní územní samosprávné společenství občanů, jež tvoří územní celek s jejími vymezenými hranicemi. Obec je veřejnoprávní korporací, která má vlastní majetek. V právních vztazích vystupuje obec svým jménem a nese odpovědnost, která z těchto vztahů vyplývá.

Dle čl. 99 hlavy sedmé Listiny základních práv a svobod se Česká republika člení na obce, které jsou základními územními samosprávnými celky, a kraje, které jsou vyššími územními samosprávnými celky. Z čl. 100 LZPS je pak zřejmé, že územní samosprávné celky jsou územními společenstvími občanů, která mají právo na samosprávu.[49]

Obec je vždy součástí vyššího územního samosprávného celku. Územní samospráva na základě stanovené působnosti a ekonomických podmínek vykonává veřejnou správu na území menším než je stát, tedy obce, kraje. Obec při splnění stanovených kritérií může být označována jako město. Územní veřejná správa představuje tu část veřejné správy, jež je vykonávána v rámci příslušných územně administrativních jednotek, na které je stát rozdělen. *„Na základě uvedeného vymezení lze konstatovat, že územní veřejnou správu tvoří ty instituce, které nemají charakter ústředních orgánů. Na této úrovni je nutné rozlišovat, zda se jedná o územní orgány veřejné správy se všeobecnou působností a omezenou působností a dále orgány samosprávy a státní správy.“*[40]

1.1 Přenesená a samostatná působnost obce

Vrcholným ústředním orgánem státní správy je vláda, která státní správu v České republice řídí přímo nebo zprostředkovaně. Podstatným znakem státní správy je její jednotná úprava výkonu pro celé území státu, jež vyplývá z Listiny základních práv a svobod, konkrétně z čl. 2 hlavy první.[49] Je pro ni charakteristická omezená autonomie rozhodování, vertikální hierarchická struktura a podřízenost nižších orgánů státní správy vyšším orgánům.

Na úrovni územní veřejné správy existuje v České republice tzv. smíšený model. V tomto systému obec, jakožto základní územně samosprávný celek vykonává jak vlastní samosprávu, tedy v samostatné působnosti, tak i některé činnosti státní správy v rámci systému veřejné správy, označované jako výkon činností v přenesené působnosti. V České republice existuje v současné době dvoustupňový systém územní státní správy. První stupeň je tvořen obecními úřady, pověřenými obecními úřady a úřady s rozšířenou působností, které vykonávají řadu úkolů státní správy v rámci přenesené působnosti. Druhý stupeň je tvořen krajskými úřady,

kteří stejně jako obce, vykonávají činnosti v přenesené působnosti státní správy a navíc mimo jiné pro obce vykonávají metodickou a odbornou pomoc. Dělení působnosti na samostatnou a všeobecnou má význam pro určení druhů finančních zdrojů na krytí nákladů územní samosprávy na výkon státní správy. Z hlediska výkonu veřejné správy má zásadní význam působnost obce, která může být samostatná nebo přenesená.

Samostatná působnost obce je vymezena v ustanovení § 7 zák. č. 128/2000 Sb., zákona o obcích, s tím, že obec spravuje své záležitosti samostatně a státní orgány a orgány krajů mohou do samostatné působnosti zasahovat, jen vyžaduje-li to ochrana zákona, a jen způsobem, který zákon stanoví.[9] Rozsah samostatné působnosti může být omezen pouze zákonem.

Do **samostatné působnosti** obce ze zákona o obcích mimo jiné patří hospodaření obce, rozpočet a závěrečný účet obce, peněžní fondy obce, právnické osoby obce, organizační složky obce a účast obce v právnických osobách, osobní a věcné výdaje na činnost obecního úřadu a zvláštních orgánů obce, organizace, řízení, personální a materiální zabezpečení obecního úřadu, vydávání obecně závazných vyhlášek obce, obecní policie, ukládání pokut za správní delikty.

Na základě zvláštních zákonů patří dále do **samostatné působnosti** obce mimo jiné místní poplatky, zřizování jednotky dobrovolných hasičů a zabezpečení úkolů požární ochrany v obci, zajišťování připravenosti obce na mimořádné události a podílení se na provádění záchranných a likvidačních prací a na ochraně obyvatelstva, zřizování a správa předškolních zařízení, základních škol, základních uměleckých škol a zařízení jim sloužících.[20]

Přenesené funkce, v tzv. **přenesené působnosti**, vykonávají výkonné orgány obcí, kterým byl takový výkon svěřen zákonem, tak jak vyplývá z článku 105 Ústavy České republiky[49] a v rámci výkonu jsou podřízeny a kontrolovány orgány státní správy a krajskými úřady. Při výkonu přenesené působnosti vystupuje obec jako výkonný orgán státu a obsah její činnosti má charakter podzákonný, výkonný a nařizovací. V návaznosti na přenesenou působnost obce, kdy svým výkonem obec v podstatě pomáhá státu ve výkonu jeho působnosti a pravomoci, lze mezi obcemi v této oblasti uzavírat veřejnoprávní smlouvy, dle kterých mohou orgány jedné obce vykonávat přenesenou působnost nebo část přenesené působnosti pro orgány jiných obcí. Této možnosti využívají zpravidla obce malého rozsahu, které nemají

dispozice k zajišťování některých druhů činností, a za úplatu, která mnohdy však činí více jak státní příspěvek, delegují tak výkon činnosti na orgán obce, která takové funkce zabezpečuje.

Působnost obcí je tedy dělena jednak na samostatnou, tzv. přirozenou a samosprávnou a dále pak na přenesenou, tedy cizí, delegovanou. Dle míry přenesení výkonu státní správy jsou v České republice rozlišovány tři kategorie obcí, když do **první** kategorie spadá většina obcí, jejichž orgány vykonávají státní správu v tzv. základním rozsahu a to pouze na území obce. **Druhou** kategorií tvoří obce s tzv. pověřeným obecním úřadem, jehož působnosti jsou rozsahem podstatně širší a pověřený obecní úřad je vykonává i na území některých sousedních obcí. **Třetí** kategorií pak tvoří obce s rozšířenou působností, které zabezpečují výkon státní správy ve svém správním obvodu nad rámec přenesené působnosti náležející ostatním obcím.

Obecní úřady vykonávají státní správu – **přenesenou působnost** svými orgány – např. komisí rady obce, které byl svěřen výkon státní správy pouze ve věcech, jejichž projednávání a rozhodování jim bylo výslovně svěřeno zákonem. Obec vykonává státní správu zejména na úseku evidence obyvatel, požární ochrany, ochrany veřejného pořádku, výstavby, hospodaření s nebytovými prostory, ochrany lesního a půdního fondu a na dalších úsecích státní správy podle zvláštních zákonů.[18]

Rozsah přenesené působnosti je u obcí různý a obec vykonává státní správu v příslušném stanoveném rozsahu. Všem obcím je svěřen výkon státní správy v základním rozsahu.

Obce s pověřeným obecním úřadem jsou při výkonu státní správy v přenesené působnosti oprávněny mimo jiné rozhodovat v prvním stupni ve správním řízení o právech, právech chráněných zájmech a povinnostech osob, pokud zvláštní zákon nestanoví jinou příslušnost, dále pak rozhodují o poskytování peněžité a věcné dávky nebo půjčky, atd.

Obecní úřady obcí s rozšířenou působností vykonávají v přenesené působnosti evidenci obyvatel, vedení registru obyvatel, vydávají občanské průkazy a cestovní doklady, řidičské průkazy, zajišťují činnost živnostenského úřadu, ochrany životního prostředí, sociálně právní ochranu dětí, dopravu a silniční hospodářství pro silnice II. a III. třídy, péči o staré a zdravotně postižené, péči o nepřizpůsobivé občany, atd.[40]

1.2 Hospodaření obcí

Obec musí mít k plnění svých základních úkolů vymezeno nejen správní území s obyvatelstvem, ale i ekonomickou základnu, jejímž základem je právě majetek obcí. Obec

má právo majetek získávat, užívat jej a nakládat s ním jako právnická osoba. Vzhledem k tomu, že obce jako jednotky územní samosprávy hospodaří s veřejným majetkem, jsou pro hospodaření s tímto majetkem právním řádem stanovena určitá omezení a podmínky.[33]

Cílem hospodaření s majetkem obcí je uspokojování potřeb občanů obce, cílem hospodaření s majetkem podnikající právnické osoby je dosažení zisku. Je tedy zcela chybný postup orgánů obcí, které před zájmy občanů upřednostňují ziskovost při nakládání s majetkem obce.

1.2.1 Nakládání s majetkem obcí

Nakládání s majetkem obcí se rozumí zejména právní úkony spojené s realizací výpůjček, nájmu, směny, nákupu, prodeje a bezúplatného převodu (darování) a likvidace majetku, tedy jeho trvalého vyřazení.

Majetek obce musí být využíván účelně a hospodárně v souladu s jejími zájmy a úkoly vyplývajícími ze zákonem vymezené působnosti. Obec je povinna pečovat o zachování a rozvoj svého majetku a vést jeho evidenci. Majetek obce musí být chráněn před zničením, poškozením, odcizením, zneužitím a neoprávněnými zásahy.[9]

1.2.2 Rozpočet obce

Důležitý nástroj pro zabezpečování úkolů ekonomické povahy územní samosprávy představuje rozpočet obce. S obecním majetkem obec hospodaří dle schváleného rozpočtu, který je základem finančního hospodaření obcí. Rozpočet schvaluje zastupitelstvo obce na rozpočtové období, kterým je kalendářní rok. Rozpočet obce je součástí soustavy veřejných rozpočtů, která je propojena a vytváří předpoklady k financování veřejných výdajů.

Rozpočet a celý rozpočtový proces, tj. sestavení návrhu územního rozpočtu, projednání a schválení návrhu územního rozpočtu, plnění, průběžná kontrola plnění výkonnými orgány, sestavení přehledu o skutečném vývoji plnění územního rozpočtu za uplynulé rozpočtové období s projednáním a následnou kontrolou, lze chápat jako nástroj zabezpečení a financování obecní politiky, nástroj, který dává do souladu plánované příjmy a výdaje obce.

Příjmy a výdaje územního rozpočtu se třídí dle klasifikace v rozpočtové skladbě, která umožňuje mimo jiné zabezpečit jednotnost a přehlednost rozpočtu, analyzovat a sumarizovat příjmy a výdaje.

Běžný rozpočet je bilance běžných příjmů a běžných výdajů, z nichž se většina pravidelně každoročně opakuje a vztahují se ke stanovenému rozpočtovému období, tj. k období jednoho kalendářního roku.

Tabulka 1: Schéma běžného rozpočtu

Příjmy		Výdaje
Daňové	<ul style="list-style-type: none"> • svěřené daně • sdílené daně • místní (a regionální) daně • správní poplatky (daně) 	<ul style="list-style-type: none"> • všeobecné veřejné služby (veřejná správa apod.) • veřejný pořádek (policie, hasiči, apod.)
Nedaňové	<ul style="list-style-type: none"> • uživatelské poplatky za služby • příjmy z pronájmu majetku • příjmy od vlastních neziskových organizací • zisk z podnikání • ostatní 	<ul style="list-style-type: none"> • péče o zdraví (veřejné zdravotnictví, atd.) • vzdělání • komunální služby • bydlení • na podnikání
Přijaté transfery	<ul style="list-style-type: none"> • běžné dotace za státního rozpočtu • běžné dotace za státních fondů • od územních rozpočtů • ostatní běžné příjmy (nahodilé, přijaté dary, sankce apod.) 	<ul style="list-style-type: none"> • běžné dotace jiným rozpočtům • placené úroky • ostatní běžné výdaje (nahodilé, placené pokuty, apod.)
(Saldo – přebytek)		(Saldo – schodek)

Zdroj: PROVAZNÍKOVÁ, Romana. *Financování měst, obcí a regionů: teorie a praxe*. 2009, s. 67

Příjmy rozpočtu se dělí na příjmy daňové, nedaňové, kapitálové a přijaté transfery. Daňové příjmy pak představují daně z příjmů, zisku a kapitálových výnosů, daně a poplatky z vybraných činností a služeb, majetkové daně a ostatní daňové příjmy, včetně místních poplatků. Nedaňové příjmy zahrnují příjmy z vlastní činnosti a odvody přebytků organizací s přímým vztahem, tj. příjmy z vlastní činnosti – poskytování služeb a výrobků, příjmy z prodeje majetku, z pronájmu majetku, přijaté sankční platby – pokuty městské policie, životního prostředí, pokuty za přestupky, dopravní přestupky, živnosti aj.

Kapitálové příjmy představují příjmy z prodeje dlouhodobého majetku a ostatních kapitálových příjmů, a dále pak příjmy z prodeje akcií a majetkových podílů. Poslední skupiny v rámci příjmů rozpočtu tvoří přijaté transfery a to jak neinvestičního, tak investičního charakteru.

Výdaje rozpočtu pak představují náklady na běžné výdaje a provozní náklady, výdaje v rámci bytového hospodářství, správu majetku, investic, výdaje v souvislosti s místními

částmi obcí, činností městské policie a příspěvkových organizací, výdaje fondů, prezentaci obce, příspěvky apod. Dle ekonomického hlediska se výdaje člení na běžné, tj. každoročně se opakující, a kapitálové, výdaje tzv. jednorázové, neopakující se.

Majetek ve vlastnictví obce, který využívá ke své činnosti, vede finanční odbor obce na příslušných syntetických a analytických účtech v souladu s účtovým rozvrhem sestaveným pro dané účetní období, kterým je kalendářní rok. Majetek pořízený obcí v rámci své činnosti, nebo který vzniká z její činnosti, se z hlediska účetnictví člení na dlouhodobý nehmotný a hmotný majetek, dlouhodobý finanční majetek, zásoby, krátkodobý finanční majetek, pohledávky peněžní prostředky, šeky, ceniny, krátkodobé půjčky apod.[16]

Pohledávky obce jsou vedeny v účetní evidenci od jejich vzniku až po jejich zaplacení, případně do rozhodnutí o jejich vypořádání jiným způsobem, a to na účtu 311 „Odběratelé“ a účtu 315 „Jiné pohledávky z hlavní činnosti“[45], když jednotlivé případy jsou vymezeny v níže uvedené tabulce č 2.

Tabulka 2: Účty pohledávek z hlediska účetnictví obce

Účet 311 Odběratelé	Účet 315 Jiné pohledávky z hlavní činnosti
<ul style="list-style-type: none"> • nájemné z bytů a nebytových prostor • pohledávky z prodeje majetku • pohledávky vyplývající z poskytování služeb či energií (např. dodání vody, stočné, poskytování kulturních či sportovních služeb, reklama...) • náhrady škod • veškerá příslušenství související s výše uvedenými pohledávkami 	<ul style="list-style-type: none"> • správní a místní poplatky • daně a poplatky z vybraných činností a služeb • z ostatních příjmů daní a poplatků • ze sankčních příjmů, pokud nejsou založeny soukromoprávními vztahy (pokuty, přestupky) • z plateb za odebrané množství podzemní vody

Zdroj: SCHNEIDEROVÁ, Ivana a Zdeněk NEJEZCHLEB. *Účetní reforma a ÚSC 2010: účetní metody, postupy účtování, výkaznictví.*

2 PRÁVNÍ STRÁNKA POHLEDÁVEK

Pohledávka představuje oprávněný nárok věřitele požadovat po dlužníkovi určitou majetkovou hodnotu, potažmo v případě pohledávky peněžité pak určité plnění od osoby fyzické či právnické. Splatnost pohledávky představuje její dospělost a není-li v této době uhrazena, pak na jedné straně vzniká věřiteli právo plnění vymáhat a na straně druhé povinnost dlužníka plnění uskutečnit. Pohledávky vznikají nejen ze smluvních vztahů, ale i na základě zákona či obecně závazného předpisu, tak jako je tomu právě u obcí, tedy pohledávky daňové, pohledávky z titulu poplatků či jiných plnění. Obce v rámci své činnosti pak rozlišují pohledávky ze samostatné působnosti a pohledávky z přenesené působnosti.[19]

Pohledávky z činnosti obce v **samostatné působnosti** představují pohledávky zejména ze soukromoprávních vztahů, vzniklé z titulu kupní smlouvy, smlouvy o dílo, půjčky, nájemní smlouvy bytových a nebytových prostor, smlouvy o pronájmu pozemku ve vlastnictví obce pak představují neuhrazené faktury, nezaplacení nájemného, jakožto i služeb spojených s výkonem nájmu apod. Jedná se tedy o pohledávky, které jsou pohledávkami vzniklými z činnosti obce v samostatné působnosti.

Pohledávky obce v **přenesené působnosti** představují pohledávky vzniklé na základě vydaných rozhodnutí příslušnými orgány obce, při jejichž činnosti nebo v souvislosti s jejich činností pohledávka vznikla. Jedná se o pravomocná a vykonatelná rozhodnutí, kterými bylo skončeno nalézací správní řízení, a jejichž obsahem je mimo jiné uložení povinnosti zaplatit pokutu či jinou peněžní částku a lze je vymezit následovně:

- rozhodnutí příslušného orgánu obce, vydané ve správním řízení,
- rozhodnutí o uložení pokuty v přestupkovém řízení,
- rozhodnutí o uložení pokuty za jiný správní delikt,
- platební výměr na neuhrazený místní poplatek (ze psů, za komunální odpad, ze vstupného, za výherní hrací automaty a jiná technická herní zařízení, za užívání veřejného prostranství),
- blok na pokutu na místě nezaplacenou,
- jakékoliv další rozhodnutí správního orgánu ukládající povinnému subjektu zaplatit peněžitou částku.

2.1 Místní poplatky

Poplatek, který je spravován municipalitou a je i jejím příjmem, se obecně označuje jako místní poplatek. Místní poplatky, zejména pak poplatky za svoz odpadu, reprezentují jednu z nejčastějších neplnění zákonných povinností z řad občanů té které obce, když téměř každý desátý občan neuhradí poplatek ve stanovené lhůtě. Ačkoliv co do objemu finančních prostředků představují pro obce zanedbatelnou část veškerých veřejných příjmů, přesto jsou významným zdrojem pro financování konkrétní služby.[32]

Místní poplatky mají v České republice povahu obecních daní, představují tak platby, které jsou fyzické i právnické osoby povinny platit v souvislosti s činností příslušného státního orgánu, vyvíjenou z jejich podnětu nebo v jejich zájmu. Poplatek tak představuje jakoukoliv platbu do veřejného rozpočtu, která je povinná a je upravena příslušnou legislativou. Poplatky lze vymezit na správní poplatky, soudní poplatky a poplatky místní, jejichž výnos by měl sloužit na poskytování lokálních veřejných statků, avšak na celkovém objemu daňových příjmů obcí představují malý podíl.

Obce v samostatné působnosti obecně závaznou vyhláškou stanovují pro své území místní poplatky, které budou vybírat, avšak správa místních poplatků je v režimu výkonu přenesené působnosti.[18]

Místní poplatky obec ukládá dle zákona č. 565/1990 Sb., o místních poplatcích ve znění pozdějších předpisů, obecně závaznou vyhláškou. Zákon dle ust. § 1 určuje druhy místních poplatků, kterými jsou:

- poplatek ze psů,
- poplatek za lázeňský nebo rekreační pobyt
- poplatek za užívání veřejného prostranství,
- poplatek ze vstupného,
- poplatek z ubytovací kapacity,
- poplatek za povolení k vjezdu s motorovým vozidlem do vybraných míst a částí měst,
- poplatek za provoz systému shromažďování, sběru, přepravy, třídění, využívání a odstraňování komunálních odpadů,

- poplatek za zhodnocení stavebního pozemku s možností jeho připojení na stavbu vodovodu nebo kanalizace,
- poplatek za provozovaný výherní hrací přístroj.[14]

Poplatek za komunální odpad není v taxativním výčtu druhů místních poplatků v citovaném zákoně vymezen, i když svou podstatou se jedná o tzv. místní poplatek, a obce je mohou stanovit a vybírat dle ust. § 17a zákona č. 185/2001 Sb., o odpadech, ve znění pozdějších předpisů. Zavede-li obec tento poplatek obecně závaznou vyhláškou, pak již nemůže uplatňovat plnění z poplatku za provoz systému shromažďování, sběru, přepravy, třídění, využívání a odstraňování komunálních odpadů.[15]

Místní poplatky jsou zcela v kompetenci obce, která rozhoduje o tom, zda poplatek uplatní či nikoliv a pokud jej zavede, stává se pro poplatníka povinným a musí ho uhradit ve stanovené lhůtě. V případě nezaplacení poplatku může být tento obcí vymáhán. O konkrétní výši poplatku a případných výjimkách rozhoduje obec v rámci rozpětí daném zmíněným zákonem, když bližší vymezení poplatků a základní náležitosti vyplývají z přílohy A.[14]

2.1.1 Subjekty místních poplatků

V řízení dle zákona č. 565/1990 Sb., o místních poplatcích, ve znění pozdějších předpisů, jsou subjekty správy místních poplatků následující:

- **správce poplatku** – orgán veřejné moci, kterému byla svěřena působnost v oblasti správy poplatků, když správcem místního poplatku je územně samosprávný celek, který poplatek zavedl obecně závaznou vyhláškou,
- **poplatník** – subjekt, jejíž majetek nebo úkony jsou poplatku přímo podrobeny, tedy osoba, právnická či fyzická, která poplatek platí, a to v závislosti na druhu poplatku,
- **plátce poplatku** – fyzická či právnická osoba (vztahuje se pouze k poplatku za lázeňský nebo rekreační pobyt) a plátce poplatku má povinnost poplatek vybrat a odpovědnost jej obci odvést.[14]

Pravomoci správce poplatku, jakožto správního orgánu, který se podílí na správě místních poplatků, vymezuje zákon o místních poplatcích. Jeho činnost spočívá mimo jiné ve správě poplatku, poplatkového řízení, kontrole plnění povinností osob zúčastněných na řízení,

vyzývá ke splnění povinnosti poplatníků a zabezpečuje, aby místní poplatek byl hrazen ze strany poplatníků řádně a včas.

2.1.2 Splatnost a vyměření místního poplatku

Obec, která vydala obecně závaznou vyhlášku o místních poplatcích, v této výši upřesňuje splatnost místního poplatku a v rámci své činnosti tyto poplatky spravuje, potažmo vybírá. V případě, že poplatek není ze strany poplatníka zaplacen ve stanovené lhůtě nebo ve správné výši, vyměří obec poplatek platebním výměrem, který musí splňovat náležitosti rozhodnutí, tak jak vyplývá z přílohy B této práce, ve kterém je dlužníkovi stanovena povinnost úhrady a lhůta k plnění, poplatek je tak vyměřen a vykonatelným se stává po marném uplynutí lhůty k plnění, tj. po uplynutí patnácti dnů od nabytí právní moci rozhodnutí.[38]

2.2 Sankce uložené správním orgánem

Sankce v rámci výkonné činnosti obce v režimu přenesené působnosti představují zpravidla pokuty či jiné správní delikty, které v rámci své činnosti ukládají kompetentní odbory či komise správního orgánu. Nejčastěji se jedná o pokuty uložené:

- odborem vnitřních věcí – oddělením dopravně správní agendy za přestupky proti bezpečnosti a plynulosti provozu na pozemních komunikacích, ostatní přestupky na úseku dopravy a přestupky na úseku silničního hospodářství,
- odborem obecního živnostenského úřadu za přestupky a správní delikty dle živnostenského zákona č. 455/1991 Sb.,
- odborem životního prostředí za přestupky v souvislosti s porušením zákona č. 449/2001 Sb., o myslivosti, zákona č. 99/2004 Sb., o rybníkářství, výkonu rybářského práva, rybářské stáži, ochraně mořských rybolovných zdrojů, zákona č. 86/2002 Sb., o ochraně ovzduší,
- přestupkovou komisí - přestupky proti pořádku v územní samosprávě dle zákona č. 200/1990 Sb., o přestupcích,
- pokuty uložené městskou policií - za přestupky v souvislosti s narušováním veřejného pořádku a za přestupky v oblasti provozu na pozemních komunikacích apod.

2.3 Předpoklady pro uplatnění a vymáhání pohledávek

Předpokladem pro vymáhání pohledávek obcí je nedobrovolné plnění dotčených osob, kterým byla uložena povinnost se stanovenou lhůtou úhrady.

Základní povinnosti obce v rámci jejího hospodaření vyplývají mimo jiné i z ustanovení § 38 zákona o obcích, dle kterého je obec povinna jednak chránit svůj majetek před neoprávněnými zásahy a včas uplatňovat právo na náhradu škody a právo na vydání bezdůvodného obohacení, a dále pak je i obec povinna trvale sledovat, zda dlužníci včas a řádně plní své závazky, a zabezpečit, aby nedošlo k promlčení nebo zániku z nich vyplývajících práv.[9]

3 VYMÁHÁNÍ PENĚŽITÝCH POHLEDÁVEK

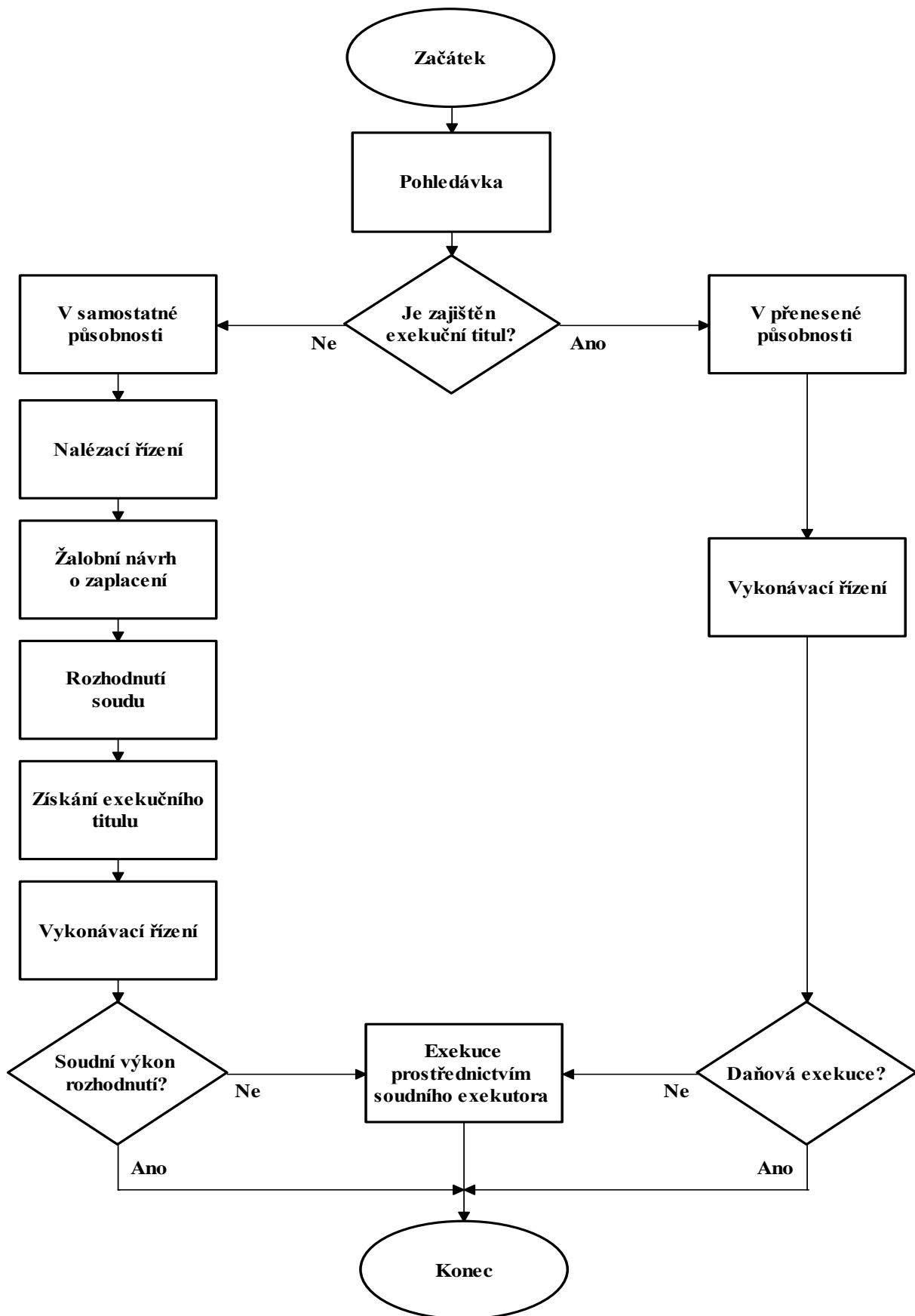
Vymáhání peněžitých veřejnoprávních pohledávek a pohledávek vzniklých ze soukromoprávních vztahů lze uskutečňovat režimy, včetně procesních postupů, které jsou zřejmé z uvedeného obrázku č. 1.

Jsou tak znázorněny jednotlivé úkony, které je nutno učinit pro vymožení nesplněné povinnosti dle původu pohledávky, tj. jejich sled a náročnost toho kterého řízení.

Pohledávky obce v přenesené působnosti obce, jsou pohledávky vzniklé na základě vydaných rozhodnutí příslušnými orgány územního samosprávného celku, tedy rozhodnutí vydaná zaměstnancem obce ve správním řízení, kterým je dotčenému subjektu uložena povinnost zaplatit peněžitou částku. Taková rozhodnutí, která jsou pravomocná a vykonatelná, pak představují exekuční titul, jehož existence je základním předpokladem pro nařízení a výkon exekuce.

Vymáhání pohledávek v samostatné působnosti obce, tedy pohledávek pocházejících ze soukromoprávních vztahů, představuje jednak řízení nalézací, tj. uplatnění práva u soudu s cílem dosáhnout vykonatelného rozhodnutí o přiznání tohoto práva, a dále pak řízení vykonávací, v němž má být vynuceno plnění pohledávky.

Obrázek 1: Procesní postupy vymáhání peněžitých veřejnoprávních pohledávek



Zdroj: Vlastní zpracování

3.1 Nalézací řízení

Nezbytnou podmínkou pro zahájení exekučního řízení je exekuční titul, představující pravomocné a vykonatelné rozhodnutí příslušného orgánu územního samosprávného celku nebo soudu. Taková rozhodnutí, mající původ z činnosti obce v přenesené působnosti, má správní orgán k dispozici, avšak rozhodnutí pro uplatnění pohledávek z činnosti obce v samostatné působnosti je nutno ze strany správního orgánu zajistit, a to uplatněním žalobního návrhu na zaplacení peněžité částky u soudu.

Správní orgán zreviduje všechny podklady k uplatnění pohledávky a v písemné formě podá u příslušného soudu, v jehož obvodu má dlužník trvalé bydliště, případně subjekt místo podnikání, návrh na vydání platebního rozkazu (elektronického platebního rozkazu), případně žalobního návrhu, na zaplacení peněžité částky.[24] Všechny formy podání musí splňovat základní náležitosti žalobního návrhu a obsahovat:

- **označení účastníků** – žalobcem je orgán, požadující plnění a žalovaným je osoba nebo subjekt, po nichž je plnění požadováno,
- **skutková tvrzení** – v nichž je třeba vylíčit zřetelně, jasně a přesně na základě jakých skutečností žalobce pohledávku vymáhá, když k těmto tvrzením je nutno označit důkazy a doložit je v listinné podobě,[22]
- **žalobní petit** – obsahuje zejména nárok žalobce, jehož se domáhá, a dále pak náklady řízení, které žalobci v souvislosti s uplatněním nároku vznikly, tak jak vyplývá z přílohy C.

K žalobnímu návrhu je nutno vždy třeba připojit stejnopisy nebo kopie listin, na základě kterých daná pohledávka vznikla, nebo které prokazují její předmět, výši a dohodnutý způsob jejího uspokojení, případně smlouvu, fakturu, objednávku, dodací list, uznání dluhu apod.

S ohledem na skutečnost, že se obec domáhá zaplacení pohledávky vzniklé v soukromoprávních vztazích, tedy pohledávku v samostatné působnosti obce, nevztahuje se na ni osvobození od soudního poplatku, které by bylo možno uplatnit pouze v případě, kdy se spor týká výkonu státní správy, který je na ni přenesen.

Soudní poplatek je povinen uhradit žalobce současně s podáním žalobního návrhu o zaplacení, a to dle jeho výše buď v kolkových známkách, nebo prostřednictvím bankovního účtu soudu, u kterého je návrh podáván. Výše soudního poplatku je stanovena zákonem

č. 549/1991 Sb., o soudních poplatcích, a jeho výše je stanovena z hodnoty plnění, tak jak vyplývá z uvedené tabulky č. 3.[13]

Tabulka 3: Poplatky za řízení

Za návrh na zahájení soudního řízení, jehož předmětem je peněžité plnění:	Soudní poplatek ve výši:
do částky 20 000 Kč včetně	1 000 Kč
v částce vyšší než 20 000 Kč do 40 000 000 Kč včetně	5 % z této částky
v částce vyšší než 40 000 000 Kč	2 000 000 Kč a 1 % z částky přesahující 40 000 000 Kč; částka nad 250 000 000 Kč se nezapočítává
Za návrh na vydání elektronického platebního rozkazu, jehož předmětem je peněžité plnění:	Soudní poplatek ve výši:
do částky 10 000 Kč včetně	400 Kč
v částce vyšší než 10 000 Kč do 20 000 Kč včetně	800 Kč
v částce vyšší než 20 000 Kč	4 % z této částky

Zdroj: Zákon č. 549/1991 Sb., o soudních poplatcích.

Rozhodnutí soudu

Splňuje-li podaný žalobní návrh na zaplacení peněžité částky veškeré náležitosti a neshledá-li soud nedostatky či absenci důkazů, vydá ve zkráceném civilním řízení platební rozkaz nebo elektronický platební rozkaz, případně s ohledem na komplikovanost žalované věci nařídí ústní jednání před soudem. Vydání platebního rozkazu představuje způsob vyřízení žalobního návrhu bez slyšení žalovaného, kterému je soudem uloženo, aby ve lhůtě do 15 dnů od doručení platebního rozkazu uplatněnou pohledávku spolu s náklady řízení uhradil, nebo aby v téže lhůtě podal odpor u soudu, který platební rozkaz vydal. Pokud je platební rozkaz doručen žalovanému a ten proti němu nepodá v zákonem stanovené lhůtě odpor, nabývá platební rozkaz účinků pravomocného rozsudku a je vykonatelný.

Právní moc představuje nezměnitelnost a závaznost rozhodnutí, proti kterému se nelze odvolat či uplatnit jiný řádný opravný prostředek. Právní mocí tak rozhodnutí nabývá v případě, že je proti němu vyloučeno odvolání, a doručením takového rozhodnutí, proti kterému nebylo podáno odvolání, a to buď marným uplynutím odvolací lhůty, nebo ukončením odvolacího řízení, případně vzdáním se práva odvolání. **Vykonatelnost**

rozhodnutí umožňuje vymoci plnění na základě exekučního titulu, které povinný dobrovolně nesplnil.[23]

Výsledkem nalézacího řízení je dosažení rozhodnutí, které je pravomocné a vykonatelné, když nejideálnějším výsledkem je splnění povinností vyplývajících z rozhodnutí, tedy úhrada žalované částky včetně příslušenství, tj. úroku z prodlení a nákladů řízení, žalovaným ve stanovené lhůtě k rukám žalobce.

3.2 Vykonávací řízení

Oprávněnost zahájení exekuce přísluší správnímu orgánu vždy zásadně až po právní moci nalézacího rozhodnutí, a to za podmínky nedobrovolného splnění povinností povinným ve stanovené lhůtě, které byly uloženy rozhodnutím správního orgánu. Pro vykonávací řízení, resp. exekuci, je příznačné, že probíhá bez ohledu na vůli osoby povinné, zpravidla proti její vůli.

Vykonávací řízení navazuje na řízení nalézací, avšak nenastupuje automaticky po nesplnění uložené povinnosti, ale je nutno takové řízení zahájit a realizovat z podnětu správního orgánu, který at' již ve věci rozhodoval v prvním stupni nebo uplatňoval nárok v řízení nalézacím, cestou soudní.

3.2.1 Správní exekuce

Správní exekuce je upravena zákonem č. 500/2004 Sb., správní řád, ve znění pozdějších předpisů.[27] V dřívější terminologii, konkrétně pak v zákoně č. 71/1967 Sb., o správním řízení, byla označována jako výkon rozhodnutí, a představuje tak nucenou realizaci plnění k tomu oprávněnými orgány, které v rámci vykonávacího řízení postupují obdobně jako při obecném správním řízení a uplatňují se i pravidla a zásady při činnosti správních orgánů.[36]

Exekuce je od předchozího nalézacího řízení významně oddělena, když jednotlivé atributy vyplývají z následující tabulky č. 4.

Tabulka 4: Atributy institutů

Nalézací řízení	Vykonávací řízení
<ul style="list-style-type: none"> • správní řízení je skončeno právní mocí rozhodnutí a nepokračuje automaticky správní exekucí • právní moc a vykonatelnost rozhodnutí je nezbytným podkladem pro případné další řízení v případě nesplnění stanovené peněžité povinnosti dle rozhodnutí • v rámci řízení se přezkoumává skutkový a právní stav vedoucí k vydání rozhodnutí • pravomocným rozhodnutím, opatřeným doložkou vykonatelnosti, je nalézací řízení ukončeno 	<ul style="list-style-type: none"> • exekuci zahajuje exekuční správní orgán zásadně až po právní moci nalézacího správního rozhodnutí, za podmínky jeho dobrovolného nesplnění ve stanovené lhůtě • je samostatné nové řízení, které může vést i jiný správní orgán, než který vedl předchozí správní řízení • v rámci tohoto řízení nelze zrušit a ani měnit pravomocné rozhodnutí vydané v nalézacím správním řízení • exekuce představuje faktický výkon donucovacích úkonů • exekuci realizuje správní orgán z úřední povinnosti

Zdroj: Občanský soudní řád, Upraveno autorem

Exekučním správním orgánem je označován správní orgán, který vykonávací řízení provádí a jejím výkonem je pověřen, když v některých případech se jedná o tentýž orgán, který vydal exekuční titul v řízení prvoinstančním, tedy nalézacím. „*V případě exekuce na peněžitá plnění je exekučním správním orgánem:*

- *obecný správce daně místně příslušný podle daňového řádu,*
- *obecní úřad nebo krajský úřad, je-li současně správním orgánem, který sám vydal v prvním stupni nebo schválil exekuční titul.* “[30]

V řízení pak **povinným** je ten, komu byla exekučním titulem uložena povinnost, v případě exekuce na peněžitá plnění, pak povinnost nahradit finanční částku. Účastníkem označeným jako **oprávněný** je osoba oprávněná z exekučního titulu, tj. osoba aktivně legitimovaná, podat návrh na nařízení exekuce.

Správní řád neobsahuje podrobnou úpravu exekuce na peněžitá plnění a odkazuje v tomto na použití **daňového řádu**. Jedná se v podstatě o postup uplatňovaný v rámci tzv. **daňové exekuce**, při které se vymáhají místní poplatky, správní poplatky, pokuty a blokové pokuty, tj. rozhodnutí, která mají charakter rozhodnutí daňových.[37]

Správní exekuce tak slouží pouze k výkonu exekučních titulů vydaných správními orgány, když tato rozhodnutí mohou být vykonávána i příslušnými správními orgány, např. Celní správou, nebo soudním exekutorem, **nikoliv** však již po novele občanského soudního řádu **obecním soudem**, tak jako tomu bylo v minulosti, tj. před novelizovanou úpravou zákona

č. 99/1963 Sb., občanský soudní řád, ve znění pozdějších předpisů, s účinností od **1. 1. 2013.**[48]

3.2.2 Výkon rozhodnutí a exekuce

V občanskoprávním soudním řízení může být **výkon rozhodnutí** dle občanského soudního řádu uplatněn pouze pro pohledávky soukromoprávní povahy, tj. nezaplacené faktury, nesplacené půjčky, náhrada škody, dlužné nájemné z bytů a nebytových prostor apod.

Exekuce v režii soudního exekutora dle zákona č. 120/2001 Sb., o soudních exekutorech a exekuční činnosti (exekuční řád) [43], lze využít na všechna rozhodnutí vzniklá činností obce jak v přenesené tak i samostatné působnosti, tedy i pro pohledávky, pro jejichž vymáhání je uplatňována exekuce daňová.

Jednotlivé způsoby vykonávacího řízení, kterých obec v rámci vymáhacího procesu nejvíce užívá, pak budou konkrétněji rozvedeny v následující kapitole této práce.

3.2.3 Uplatnění pohledávek v insolvenčním řízení a dražbě

Pohledávky obcí za dlužníky, jejichž úpadek, hrozící úpadek nebo oddlužení bude projednáno v rámci soudního řízení postupem dle zákona č. 182/2006 Sb., o úpadku a způsobech jeho řešení, ve znění pozdějších předpisů (dále jen insolvenční zákon), musí být přihlášeny do příslušného insolvenčního řízení od jeho zahájení až do uplynutí lhůty stanovené v rozhodnutí soudu o prohlášení úpadku nebo o povolení oddlužení.[10]

Správní orgán, jakožto věřitel, přihlásí své pohledávky ve stanovené lhůtě v usnesení příslušného krajského soudu o prohlášení úpadku, i když se o nich vede soudní řízení nebo se provádí exekuční řízení. Současně je nutno uvést, zda je uplatňováno oddělené uspokojení pohledávky, jakož i jiné důvody pro přednostní pořadí při uspokojování věřitele.

Přihlášky pohledávek se podávají soudu nebo insolvenčnímu správci, když v přihlášce je třeba uvést důvod a výši každé přihlášené pohledávky. K přihlášce pohledávky, která je vyplněna prostřednictvím interaktivního formuláře je nutno přiložit stejnopisy listin, z nichž jednotlivé pohledávky vyplývají. V případě, že se jedná o pohledávku vykonatelnou, je třeba toto prokázat listinou opatřenou doložkou pravomocnosti a vykonatelnosti. Přihlášky pohledávek a jejich náležitosti jsou upraveny v insolvenčním zákoně, tak jak je zřejmé z přílohy D.

Správní orgán, který vykonává správu a vymáhání pohledávek, je povinen průběžně monitorovat na webových stránkách justice zahájená insolvenční řízení s tím, aby ve stanovených lhůtách přihlásil pohledávku ve lhůtě stanovené rozhodnutím soudu ve smyslu insolvenčního zákona.

Stejně úkony jsou povinni činit zaměstnanci příslušných odborů, kteří doposud vzniklou pohledávku nepředali k právnímu vymáhání, tj. rozhodnutí nejsou pravomocná a vykonatelná.

Rovněž i co se týče přihlášení pohledávky do dražby, pak úkony jsou takřka shodné s úkony náležejícími insolvenčnímu řízení, když zahájení či vedení dražby bývá v případě zahájeného exekučního řízení sdělováno správnímu orgánu exekutorským úřadem, případně tyto skutečnosti je správní orgán rovněž povinen monitorovat prostřednictvím příslušných webových stránek, na kterých jsou informace, týkající se té které dražby zveřejněny, včetně povinností vyplývajících z dražební vyhlášky.

3.3 Exekuční titul

Materiální podmínkou pro exekuci je exekuční titul a rozumí se jím taková listina, jež je vydaná k tomu oprávněným orgánem, má předepsanou formu, v níž se ukládá určité osobě povinnost něco ve stanovené době splnit.

Exekuční titul musí mít určité náležitosti, které jsou jednak formální povahy a jednak materiální, tedy obsahové povahy. Formální náležitosti vykonatelnosti rozhodnutí jsou uvedeny v rámci úpravy řízení nalézacího, když nezbytným materiálním předpokladem pro exekuci je, aby práva a jim odpovídající povinnosti byly ve vykonávaném rozhodnutí určeny přesným a nepochybným způsobem, což ostatně plyne ze samé podstaty exekučního řízení. Mají-li být nějaká práva a jemu odpovídající povinnosti vynuceny exekučně, musí být stanoveny tak, aby exekuční orgán věděl, co má být exekucí vynuceno. Proto z hlediska materiálního musí každé rozhodnutí, aby bylo vykonatelné, obsahovat úplnou identifikaci oprávněného a povinného, konkrétní výši plnění a konečně přesně stanovenou lhůtu k plnění. Rozhodnutí, které tyto náležitosti nemá, není rozhodnutím vykonatelným a nemůže být podkladem pro exekuci.

3.4 Zánik a prekluze pohledávky

Zánik pohledávky představuje završení vztahu mezi věřitelem a dlužníkem, když ideálním zánikem je vypořádání závazku věřitelem, splněním dluhu, tzv. solucí. Krom řádného splnění dluhu může pohledávka zaniknout:

- dohodou věřitele s dlužníkem,
- prominutím dluhu a vzdáním se práva,
- nemožností plnění,
- narovnáním mezi účastníky,
- započtením,
- neuplatněním práva – prekluzí,
- prominutím dluhu,
- smrtí dlužníka.

Prekluzí se rozumí právní následek marného uplynutí doby, tzv. zánik práva a možnosti jeho vymáhání, které nebylo v zákonem stanovené lhůtě uplatněno. Prekluzivní lhůta bývá pro svou podstatu označována jako lhůta propadná, když na druhé straně **promlčení** představuje rovněž jeden z právních následků marného uplynutí doby, kterým však dochází k zániku nároku, nikoli práva jako takového.[50]

Vzhledem k jednotlivým lhůtám pro uplatnění nároku věřitele, které vyplývají z příslušné legislativy toho kterého způsobu vymáhání, představují tyto dva podobné instituty prekluze a promlčení negativní důsledky právě pro věřitele, který neuplatnil své právo v zákonem stanovené lhůtě, avšak následky pro případné soudní řízení jsou odlišné, a to:

- v případě promlčení soud k takové skutečnosti přihlíží pouze za situace, kdy dlužník vznese námitku promlčení. Pokud však dlužník námitku nevznese, může soud žalobnímu návrhu vyhovět a vydat rozhodnutí o zaplacení dlužné částky,
- v případě prekluze je soud ze zákona povinen z moci úřední k prekluzi přihlížet, a i když není dlužníkem namítána, je tak soud povinen takový žalobní návrh zamítnout a rozhodnout o nákladech řízení k tíži věřitele, který se nároku domáhal.[50]

Promlčení tak znamená zánik nároku, a pokud by bylo ze strany dlužníka přesto ve prospěch věřitele plněno, nedochází k bezdůvodnému obohacení, když naproti tomu, pokud by dlužníkem bylo dobrovolně plněno ve prospěch v případě prekluze, tedy zániku práva, došlo by k bezdůvodnému obohacení příjemce tohoto plnění.

3.4.1 Prominutí dluhu

Dlužník může vzhledem ke svým poměrům požádat správní orgán o prominutí dluhu, kterým by pohledávka obce zanikla.

Správní orgán posuzuje, zda důvody uvedené v žádosti dlužníka, jsou naplněny a hodné zřetele k rozhodnutí o prominutí. U pohledávek v samostatné působnosti rozhoduje o prominutí dluhu v maximální výši do 20 000 Kč rada města, a u prominutí dluhu v částce vyšší než 20 000 Kč je k takovému rozhodnutí kompetentní zastupitelstvo obce, když oba rozhodovací orgány taková rozhodnutí činí v souladu s podmínkami stanovenými v zákoně o obcích.[9]

3.4.2 Odpisy promlčených a nedobytných pohledávek

Za nedobytnou lze považovat takovou pohledávku, která byla bezvýsledně vymáhána na dlužníkovi či jiných osobách, případně by její další vymáhání nevedlo k pozitivnímu výsledku, případně u které je pravděpodobné, že by náklady vymáhání přesáhly jeho výtěžek.

V případě pohledávek v přenesené působnosti je rozhodováno o odpisu pohledávky dle daňového řádu a představuje tak pohledávky, které nelze postihnout žádnými majetkovými právy dlužníka. U pohledávek v samostatné působnosti obce rozhodnutí o odpisu promlčené a nedobytné pohledávky vychází z podmínek zákona o obcích.

Odpis nedoplatku pro nedobytnost neznamená jeho zánik, nedoplatek je veden i nadále v účetnictví správního orgánu a jsou-li v budoucnu zjištěna postižitelná majetková práva, pak v souladu se zákonnými lhůtami pro vymáhání lze na takovou pohledávku vést i nadále vykonávací řízení.

3.5 Zásady vymáhání

Základem celého správního řízení v kontextu řízení daňového jsou základní zásady, jež představují vůdčí pravidla, na kterých je právní úprava vybudována a vytyčují základní obecné požadavky, které jsou na provádění správního a daňového řízení kladeny.

Základní zásady jsou vyjádřeny jednak v zákoně č. 500/2004 Sb., správní řád, ve znění pozdějších předpisů [46], a dále pak v zákoně č. 280/2009 Sb., daňový řád, ve znění pozdějších předpisů [11] a jsou proto právními pravidly, jež mají bezprostřední právní závaznost. Jejich porušení znamená vadu řízení, která ve svých důsledcích může vést ke zrušení nebo změně rozhodnutí. Tyto zásady jsou v dalších ustanoveních rozvedeny a konkretizovány a tak je naplňují konkrétním obsahem.

Základní zásady jsou zároveň směrnicí pro výklad a správné použití jednotlivých ustanovení příslušných zákonů, konkrétně řádu správního, daňového, exekučního a občanského soudního řádu.

Základní zásady vymáhacího řízení:

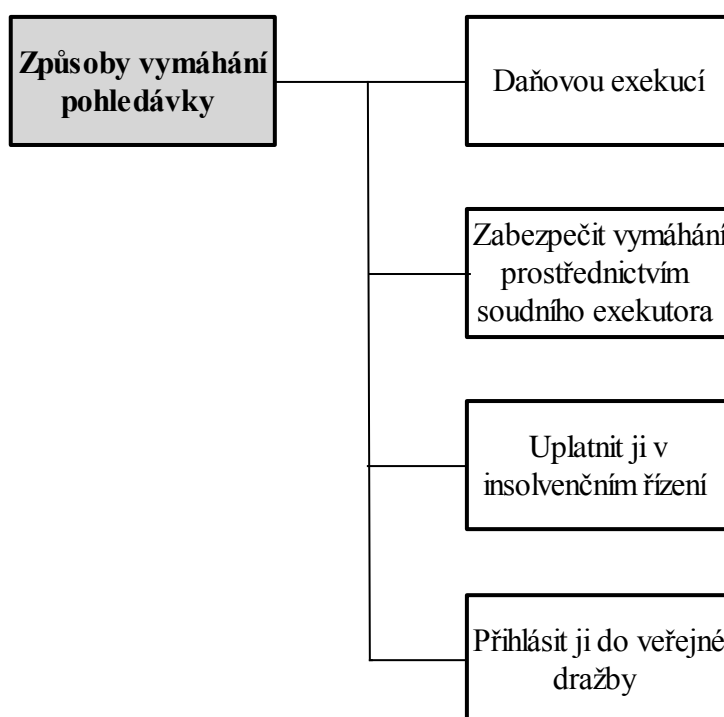
- **zásada zákonnosti** - zavazuje správní orgány postupovat v řízení v souladu se zákony a jinými právními předpisy. Zahrnuje jak povinnost nedostat se do rozporu s právními normami, tak povinnost aktivně a iniciativně právní normy realizovat, tj. je-li vedena daňová exekuce, pak závazným předpisem pro vykonávací řízení je daňový řád,
- **zásada součinnosti** - v zájmu co nejsnazšího dosahování cíle je spolupráce zúčastněných osob a osob dotčených při exekučním řízení,
- **zásada hospodárnosti a procesní ekonomie** - stanovuje požadavek, aby se řízení provedlo s co nejmenšími náklady a účastníky co nejméně zatěžovalo a nikomu nevznikaly nedůvodné náklady,
- **zásada rychlosti** - zavazuje správní orgán vést řízení tak, aby probíhalo bez zbytečných průtahů,
- **zásada procesní rovnosti účastníků řízení** - všichni účastníci mají ve vedeném exekučním řízení rovná procesní práva a procesní povinnosti. Žádný z nich nemůže vnutit svoji vůli jinému účastníkovi nebo nabýt nadřazeného či zvýhodněného postavení.[42]

4 DAŇOVÁ EXEKUCE

Právní úprava daňové exekuce je upravena a vymezena v ustanovení § 177 – 232 zákona č. 280/2009 Sb., daňový řád, který má absolutní přednost, s odkazem na přiměřené použití ustanovení občanského soudního řádu ve znění pozdějších předpisů, když pravomoci exekučního správního orgánu upravuje výlučně daňový řád.[11]

Exekuční správní orgán, jakožto vymáhací orgán obce, může vymáhat pohledávku na dlužníkovi způsoby, které jsou zřejmé z obrázku č. 2.

Obrázek 2: Způsoby vymáhání pohledávky



Zdroj: Daňový řád, Upraveno autorem

Způsob vymáhání vzhledem k nákladům spojených s vymáháním nemá být ve zjevném nepoměru k výši pohledávky a daňová exekuce, představující vlastní vykonávací řízení správního orgánu, právě tento předpoklad zohledňuje a současně i umožňuje.

4.1 Nařízení daňové exekuce

Daňová exekuce se nařizuje vydáním exekučního příkazu, čímž je zahájeno exekuční řízení. Zahájení exekučního řízení je pro daňovou exekuci specifické s ohledem na okamžik zahájení, kterým je právě vydání exekučního příkazu, nikoliv jeho doručení dlužníkovi, s čímž pak souvisí i smysl a cíl celého vymáhacího řízení, jež má zamezit zmaření samotného účelu vymáhání, kdy v rámci exekuce, postihující majetková práva, tj. exekuci příkázáním

pohledávky z účtu u poskytovatele platebních služeb, exekuci příkázáním jiné peněžité pohledávky a exekuci postižením jiných majetkových práv je upřednostňováno doručování exekučního příkazu v čase dřívějším i subjektu, který se spoluúčastní na vymáhacím řízení (zaměstnavatel, peněžní ústav), než samotnému dlužníkovi.

Exekuční příkaz vychází z rozhodnutí, vydaného správním orgánem, jež je pravomocné a vykonatelné, označované jako exekuční titul. Exekuční příkaz musí obsahovat obligatorní náležitosti, zejména pak lhůtu k plnění a poučení o možnosti podání opravného prostředku. Exekuční příkaz se doručuje dlužníkovi a dalším příjemcům a je proti němu možné podat ve lhůtě do 15 dnů od doručení odvolání, které však nemá odkladný účinek.

Nejčastěji využívaným institutem v praxi exekučních správních orgánů je právě daňová exekuce, která je prováděna srážkami ze mzdy a příkázáním pohledávky z účtu poskytovatele platebních služeb s ohledem na výši a dobytost pohledávky a rychlost celého řízení.

Daňová exekuce prodejem movitých věcí a nemovitostí představuje náročné a rozsáhlé řízení, spojené obvykle i s dražbou, sloužící ke zpeněžení movitých a nemovitých věcí získaných v rámci exekučního řízení a v případě nezbytnosti využití těchto exekucí vzhledem k personálnímu, odbornému a finančnímu zatížení zabezpečí vymáhání pohledávky prostřednictvím soudního exekutora.

4.2 Exekuce postižením majetkových práv

Daňová exekuce, postihující majetková práva, zahrnuje daňovou exekuci srážkami ze mzdy, daňovou exekuci příkázáním pohledávky z účtu u poskytovatele platebních služeb, a daňovou exekuci příkázáním jiné peněžité pohledávky a daňovou exekuci postižením jiných majetkových práv. Představuje takovou nucenou realizaci plnění, při které vystupuje krom hlavních účastníků řízení, tj. oprávněného a povinného, navíc další osoba, která poskytuje potřebnou součinnost a spolupůsobí k vymožení dlužné částky, označenou jako **poddlužník**, jež je oprávněn nakládat s majetkovým právem dlužníka (subjekt, který neuhradil nedoplatek).[50]

Poddlužník představuje osobu, vůči které má dlužník pohledávku a vystupuje nejčastěji:

- u daňové exekuce srážkami ze mzdy - **zaměstnavatel**,
- u daňové exekuce příkázáním pohledávky z účtu u poskytovatele platebních služeb – **banka**.

Poddlužník je rovněž příjemcem exekučního příkazu a vyznění o právní moci exekučního příkazu, které se mu doručují do vlastních rukou. Exekuční správní orgán ukládá exekučním příkazem povinnosti nejen dlužníkovi, ale i poddlužníkovi, který odpovídá za řádné a včasné plnění povinností vyplývajících ze zákona, nebo mu uložených exekučním příkazem. V případě neplnění povinností řádně a včas, kdy způsobí svým protiprávním jednáním újmu správnímu orgánu, může tento nárokovat prostřednictvím žaloby u soudu plnění z prostředků poddlužníka.

Daňové exekuci nepodléhají pohledávky představující náhrady, které dle pojistné smlouvy vyplácí pojišťovna, nebo má-li být náhrady použito k novému vybudování nebo opravě budovy, dále pak peněžité dávky sociální péče, dávky pomoci v hmotné nouzi, z dávek státní sociální podpory příspěvek na bydlení a jednorázově vyplácené dávky státní sociální podpory a pěstounské péče.[11]

4.2.1 Exekuce srážkami ze mzdy

Exekuci srážkami ze mzdy a jiných příjmů nařídí správní exekuční orgán exekučním příkazem, jež má stejné náležitosti jako příkaz popsany výše s tím rozdílem, že bude adresován plátcem mzdy dlužníka s uvedením výše částky, jež má být ze mzdy či jiného příjmu srážena a to až do úplné úhrady exekučované částky.

Plátce mzdy je povinen od okamžiku, kdy je mu doručen exekuční příkaz uvedený v příloze E, po dobu trvání daňové exekuce provádět ze mzdy dlužníka stanovené srážky a nevyplácet sražené částky dlužníkovi. Mzdou se pro účely exekuce rozumí peněžité plnění poskytované zaměstnavatelem za práci, když do mzdy patří i mzda a příplatek za práci přesčas, ve svátek, noční práci apod., a naopak do mzdy nepatří náhrady výdajů poskytované zaměstnanci v souvislosti s výkonem práce, zejména cestovní náhrady. Kromě mzdy lze daňovou exekucí postihnout také další pravidelné příjmy a to např. náhradu mzdy nebo platu, nemocenské vyplácené dle zákona č. 187/2006 Sb., o nemocenském pojištění, ošetřovné nebo podporu při ošetřování člena rodiny, vyrovnávací příspěvek v těhotenství a mateřství, peněžitou pomoc v mateřství, důchody, s výjimkou nákladů za pobyt v ústavu sociální péče, stipendia, podporu v nezaměstnanosti a podporu při rekvalifikaci, odstupné, peněžité plnění věrnostní či stabilizační povahy poskytnutá v souvislosti se zaměstnáním, úrazový příplatek, vyrovnání a úrazovou rentu, vyplácených dle zákona o úrazovém pojištění zaměstnanců.[5]

Má-li dlužník souběžný nárok na mzdu a ostatní příjmy, postupuje se tak, jako kdyby pobíral mzdu od více plátců mzdy. Pokud příjem dlužníka nedosahuje u některého plátce

mzdy ani výši určené základní částky, je plátce mzdy neprodleně povinen oznámit to správci daně a ten pak znovu rozhodne, jakou část základní částky nemá každý plátce mzdy srážet.

Dlužník od okamžiku doručení exekučního příkazu plátcí mzdy ztrácí právo na vyplacení té části mzdy, která odpovídá stanovené výši srážek, což je odvoditelné z přímé aplikace ust. § 282 odst. 3 OSŘ, když pro názornost pak jednotlivé srážky a plnění ve prospěch oprávněného vyplývají z níže uvedeného modelového příkladu.[48]

Příklad výpočtu srážek ze mzdy svobodného, bezdětného dlužníka:

- **pohledávka** **ve výši 25 000 Kč,**
- **hrubá mzda** **ve výši 15 000 Kč,**
- **čistá mzda** **ve výši 12 405 Kč.**

Tabulka 5: Příklad výpočtu srážek ze mzdy

čistá mzda	12 405 Kč
nezabavitelné minimum jednotlivce	6 065 Kč
čistá mzda po odečtení nezabavitelného minima (12 405 Kč – 6 065 Kč)	6 340 Kč
hranice plně zabavitelného zbytku mzdy	9 097 Kč
třetina z částky 9 097 Kč (musí zůstat dlužníkovi)	3 032 Kč
srážky ze mzdy (přednostní pohledávka 2 * 3 032 Kč)	3 032 Kč (6 064 Kč)

Zdroj: Občanský soudní řád, Úprava autor

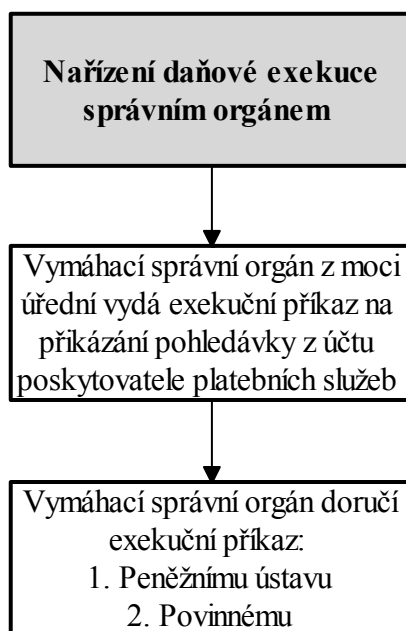
- **měsíční srážka** ze mzdy pana Pavla při výši čisté mzdy 12 405 Kč bude po výpočtu srážek, vyplývající z tabulky č. 5 činit **3 032 Kč,**
- **časové období** pro získání vymáhané povinnosti ve výši **25 000 Kč** bude v délce **9 měsíců,**
- **poslední měsíční srážka** ze mzdy pana Pavla bude **ve výši 744 Kč.**

4.2.2 Daňová exekuce příkázáním pohledávky z účtu u poskytovatele platebních služeb

Exekuční správní orgán, který v rámci své vyhledávací činnosti zjistil, že dlužník má peněžní prostředky na účtu, případně účtech, u poskytovatele platebních služeb, jimiž jsou banky, pobočky zahraničních bank, spořitelni a úvěrová družstva či platební instituce, přistoupí k nařízení exekuce příkázáním pohledávky z účtu u konkrétního peněžního ústavu, a to formou vydání exekučního příkazu, který musí obsahovat obvyklé a obligatorní náležitosti.

Procesní postup daňové exekuce správním orgánem příkázáním pohledávky z účtu poskytovatele platebních služeb je uveden na obrázku 3.

Obrázek 3: Procesní postup daňové exekuce



Zdroj: Daňový řád, Upraveno autorem

Exekuční příkaz, který je uveden v příloze F, je exekučním správním orgánem vyhotoven v příslušném počtu výtisků a s ohledem na možnost zmaření exekuce dlužníkem doručován nejprve poddlužníkovi, jakožto poskytovateli platebních služeb a poté dlužníkovi, když v případě peněžního ústavu je upřednostňována a uskutečňována elektronická forma doručování prostřednictvím datových schránek. Účet dlužníka je postižen okamžikem, kdy byl peněžnímu ústavu exekuční příkaz doručen s cílem zamezit tak dispozicím s prostředky na účtu v neprospěch dlužníka. Od momentu doručení je poskytovatel platebních služeb povinen

po dobu trvání exekuce nevyplácet z účtu dlužníka až do výše vymáhané pohledávky, včetně příslušenství, vyplývající z exekučního příkazu, finanční prostředky z účtu dlužníka, neprovádět započtení, a ani s nimi jinak nakládat. Exekuční správní orgán bez prodlení vyrozumí poddlužníka o právní moci exekučního příkazu, když toto vyrozumění doručuje poskytovateli platebních služeb do vlastních rukou, opětovně elektronickou formou.

Poskytovatel platebních služeb je povinen odepsat peněžní prostředky z účtu dlužníka a vyplatit je správnímu exekučnímu orgánu ve stanovených termínech a částkách, tj. v den následující po dni doručení vyrozumění o nabytí právní moci exekučního příkazu, v den, jež následuje po dni, kdy na účet dojdou peněžní prostředky ve výši potřebné k plnému uspokojení správního orgánu, v den následující po dni uplynutí doby 6 měsíců ode dne doručení vyrozumění o nabytí právní moci exekučního příkazu. Poskytovatel platebních služeb vyplatí správnímu orgánu případný zůstatek na účtu nebo mu sdělí, že na účtu nejsou k poslednímu dni uvedené doby žádné peněžní prostředky.[48]

Exekuce příkázáním pohledávky z účtu u poskytovatele platebních služeb zaniká buď úplným vymožením pohledávky, včetně jejího příslušenství, tj. případného úroku z prodlení a nákladů řízení, nebo v případě neexistence peněžních prostředků na účtu dlužníka po dobu šesti měsíců od právní moci exekučního příkazu.

Nařídí-li exekuční správní orgán příkázání pohledávky z účtu poskytovatele služeb na více účtů, stanoví pak v exekučním příkaze pořadí účtů a peněžní ústav je povinen tak peněžní prostředky dle předepsané rozvrhové posloupnosti z nich odepsat.

4.3 Náklady daňové exekuce

Exekuční náklady je povinen hradit dlužník, pokud daňová exekuce nebyla provedena neoprávněně.

Výše nákladů řadí daňovou exekuci mezi úspornou formu vykonávacího řízení, v rámci kterého je zcela respektována zásada hospodárnosti, tj. aby při řízení bylo postupováno tak, aby nikomu nevznikaly zbytečné náklady, a to jak ve vztahu k osobám zúčastněným na vykonávacím řízení, tak i ve vztahu k výdajům státního rozpočtu.

Výše nákladů daňové exekuce vychází z hodnoty vymáhané povinnosti, tak jak je uvedeno v tabulce č. 6, když částka 500 Kč představuje výši pro hodnotu plnění až do výše 25 000 Kč, tj. pro takřka všechna správní rozhodnutí, představující nejběžnější nesplněné peněžité povinnosti v rozmezí od 500 Kč do 25 000 Kč.[11]

Tabulka 6: Náklady daňové exekuce

Náklady za nařízení daňové exekuce	
2 % z částky, pro kterou je daňová exekuce nařízena	
minimální výše nákladů činí.....	500 Kč
maximální výše nákladů činí.....	500 000 Kč

Zdroj: Daňový řád, Upraveno autorem

V případě, že by daňová exekuce byla vedena neoprávněně, což je zřejmé z rozhodnutí o zastavení daňové exekuce, kdy důvodem tohoto zastavení je např. skutečnost, že správce daně v průběhu realizace předmětné exekuce zjistil, že pro nařízení této exekuce nebyly splněny zákonné podmínky, nebo nařídil exekucí více, či více způsoby, a k uspokojení nedoplatku postačují pouze některé z nich, měl by správní orgán v těchto případech rozhodnout o zrušení povinnosti úhrady nákladů a současně přiznat povinnému v případě neoprávněné exekuce i sankční úrok ve smyslu ust. § 254 odst. 2, tj. dvojnásobnou výši úroku určeného jako repo sazba stanovená Českou národní bankou procenty stanovenými pro první den příslušného kalendářního pololetí, který je zvýšený o 14 procentních bodů.[11]

4.4 Odklad a zastavení daňové exekuce

Přechodnou fází, ve které za předem určených podmínek, neprobíhá daňová exekuce, představuje její odklad, který může být jak úplný tak i částečný. Správní orgán může daňovou exekuci odložit buď na návrh dlužníka nebo z moci úřední a důvodem je např. šetření rozhodných skutečností pro zastavení daňové exekuce, případně pro vyloučení předmětu exekuce ze soupisu věcí na základě námítky daňového subjektu, nebo v případě, kdy jsou šetřeny podmínky pro posečkání úhrady pohledávky apod. Pominou-li důvody pro odklad a není-li exekuce zastavena, je na základě rozhodnutí správního orgánu v exekuci pokračováno.

Ukončení daňové exekuce nastává jejím zastavením na návrh příjemce exekučního příkazu nebo z moci úřední, a to zcela nebo zčásti, pokud mimo jiné pro nařízení daňové exekuce nebyly splněny zákonné podmínky, odpadl důvod, pro který byla daňová exekuce nařízena, zaniklo právo vymáhat pohledávku, dlužník, jehož mzda je exekučována, nepobírá nejméně po dobu jednoho roku mzdu alespoň v takové výši, aby z ní mohly být srážky prováděny apod. Zastavení exekuce tak znamená její ukončení ještě před tím, než došlo k vymožení pohledávky.

5 VYKONÁVACÍ ŘÍZENÍ DLE EXEKUČNÍHO A OBČANSKÉHO SOUDNÍHO ŘÁDU

Správní řád umožňoval správnímu orgánu provádět exekuci krom režimu dle správního a daňového řádu i prostřednictvím obecního soudu nebo soudního exekutora, když však od 1. 1. 2013 nelze požádat soud o nařízení výkonu rozhodnutí ve věcech, které lze vykonat právě dle správního, potažmo daňového řádu. Soudního výkonu rozhodnutí pak může správní orgán využít nikoliv tedy pro pohledávky vzniklé v přenesené působnosti, ale pouze pro pohledávky obce vzniklé ze soukromoprávních vztahů, jímž pro získání exekučního titulu předcházelo nalézací soudní řízení.

5.1 Výkon rozhodnutí

Soudní výkon rozhodnutí je vymezen v zákoně č. 99/1963 Sb., občanského soudního řádu, ve znění pozdějších předpisů, konkrétně pak v jeho šesté části. Úpravou citovaný zákon doznala k počátku letošního roku zásadních změn, zejména ve vztahu k uplatnění pohledávky obce cestou soudní. Předpoklady výkonu rozhodnutí, vyplývají z ust. § 251 odst. 1, tj. nesplní-li povinný dobrovolně, co mu ukládá vykonatelné rozhodnutí, a jde-li o věc podle odst. 2, může oprávněný podat návrh na soudní výkon rozhodnutí, doplněný o odst. 2, a to následovně:

Soud nařizuje a provádí výkon rozhodnutí

- *o výchově nezletilých dětí,*
- *nejde-li o exekuční titul, který lze vykonat podle správního řádu nebo daňového řádu,*
- *je-li podán návrh na vyklizení bytu nebo místnosti se zajištěním bytové náhrady,*
- *o vykázáni ze společného obydlí a nenavazování kontaktů s oprávněným,*
- *orgánů Evropských společenství,*
- *jde-li o cizí rozhodnutí.[48]*

Z uvedeného výčtu vyplývá, že výkon rozhodnutí soudu je omezen jen na určité případy, čímž došlo k zrušení tzv. „**dvojkolejnosti**“, kdy právě správní orgány mohly vést řízení pro pohledávky nejen vlastní správní exekucí, ale bylo jim umožněno alternativně uplatňovat exekuční tituly, vztahující se k činnosti obce v přenesené působnosti i prostřednictvím soudu.

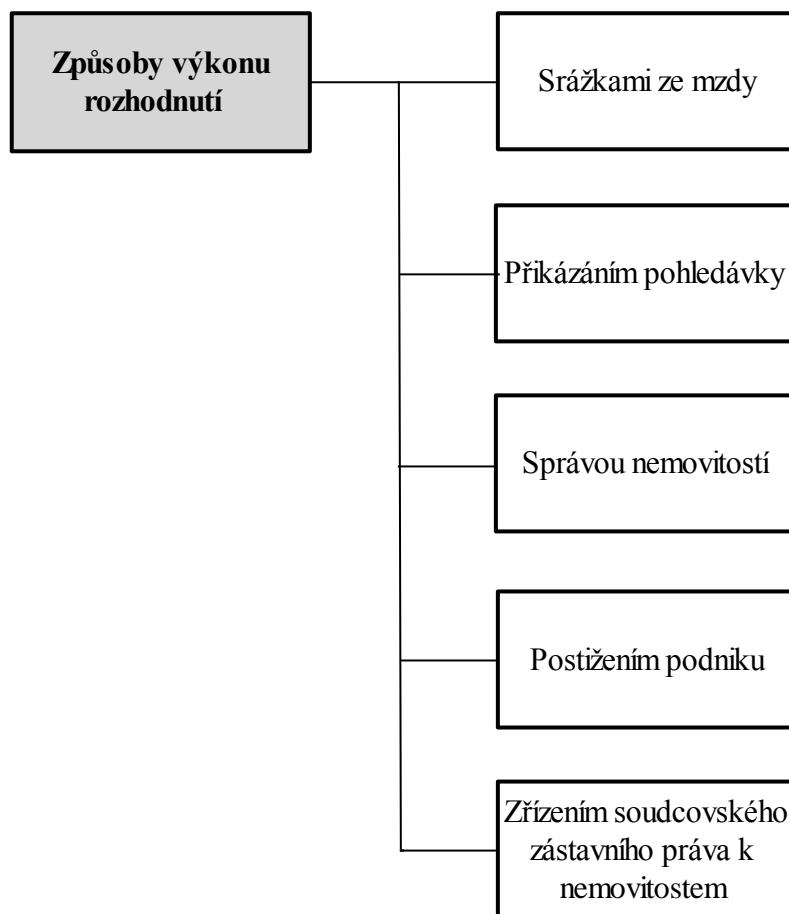
Správní orgán tak může u soudu uplatnit pouze pohledávky představující nezaplacené faktury, nesplacené půjčky, náhradu škody, dlužné nájemné z bytu a nebytových prostor atd.

5.2 Nařízení a provedení výkonu rozhodnutí

Příslušným soudem k nařízení a provedení výkonu rozhodnutí je obecný soud povinného, tedy soud, v jehož obvodu má povinný trvalé bydliště. Výkon rozhodnutí lze nařídit jen na návrh oprávněného, ve kterém musí být uvedeno, jakým způsobem má být výkon rozhodnutí proveden, když nařídit a provést výkon rozhodnutí lze jen způsoby uvedenými v zákoně.

Správní orgán uplatňuje prostřednictvím soudu zejména výkon rozhodnutí ukládající zaplacení peněžité částky a ten lze dle zákonné úpravy provést následujícími způsoby, které jsou uvedeny na obrázku č. 4.

Obrázek 4: Způsoby výkonu rozhodnutí



Zdroj: Občanský soudní řád, Upraveno autorem

Srážky ze mzdy

Výkon rozhodnutí srážkami ze mzdy je co do rozsahu, nařízení a provádění srážek téměř shodný jako u daňové exekuce a rovněž i co se týče výkonu rozhodnutí příkázáním pohledávky, pak tomuto odpovídá vedení daňové exekuce příkázáním pohledávky z účtu poskytovatele platebních služeb, případně příkázáním jiné peněžité pohledávky.

Správní orgán pak vzhledem ke zjištěným skutečnostem a okolnostem ve vztahu k dlužníkovi volí přiměřený způsob provedení výkonu rozhodnutí, když v případě nižších dlužných částek v rozmezí do 10 000 Kč podá v případě zjištění zaměstnavatele povinného návrh na výkon rozhodnutí srážkami ze mzdy a označí v návrhu plátce mzdy, případně výkon rozhodnutí **příkázáním pohledávky** z účtu u peněžního ústavu a označí v návrhu peněžní ústav a číslo účtu, z něhož má být pohledávka odepsána.

Prodej movitých a nemovitých věcí

Jedná-li se o pohledávku dosahující vyšších částek a jsou-li správnímu orgánu známy majetkové poměry povinného, pak podá návrh na výkon rozhodnutí prodejem věcí movitých či nemovitých. Výkonem rozhodnutí však nemohou být postiženy věci, jejichž prodej je dle zvláštních předpisů zakázán, a rovněž věci, které jsou dle zákona z výkonu rozhodnutí vyloučeny.

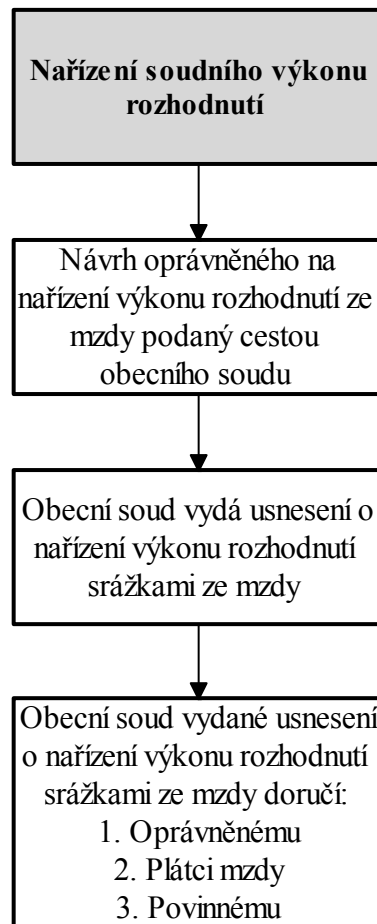
Správa nemovitosti

Nový způsob výkonu rozhodnutí, který může správní orgán využít při uplatnění pohledávky cestou soudní, představuje **správa nemovitosti**. Tento výkon rozhodnutí vyžaduje, aby v návrhu oprávněného byla nemovitost označena a současně i bylo ze strany oprávněného doloženo vlastnické právo povinného. Správu nemovitosti pak na základě usnesení o nařízení výkonu rozhodnutí, jež je doručováno mimo jiné i příslušnému katastrálnímu úřadu, vykonává soud a činí vhodná opatření, aby nemovitost byla řádně a efektivně užívána a výtěžky z provozu či pronájmu jsou pak použity na úhradu vymáhané pohledávky.

Procesní postup výkonu rozhodnutí

Soud nařídí výkon rozhodnutí zpravidla bez slyšení povinného a to formou usnesení. Výkon rozhodnutí lze nařídit jen tehdy, obsahuje-li rozhodnutí označení oprávněné a povinné osoby, vymezení rozsahu a obsahu povinností, k jejichž splnění byl výkon rozhodnutí navržen a určení lhůty ke splnění povinnosti, když procesní postup vyplývá z uvedeného obrázku č. 5.

Obrázek 5: Procesní postup výkonu rozhodnutí



Zdroj: Občanský soudní řád, Upraveno autorem

Zastavení výkonu rozhodnutí

Důvody pro zastavení výkonu rozhodnutí jsou vymezeny v ustanovení § 268 OSŘ, když častým důvodem, vedoucím k zastavení, je návrh samotného oprávněného, který v mezidobí získal od povinného dlužnou částku, případně se s tímto dohodl na splátkách apod.[48]

5.3 Náklady výkonu rozhodnutí

Oprávněný při podání návrhu na výkon rozhodnutí je povinen současně uhradit soudní poplatek za podání, aby bylo zahájeno řízení a nařízen výkon rozhodnutí. O povinnosti uhradit náklady řízení rozhoduje soud a spolu s nařízením výkonu rozhodnutí uloží povinnost tyto oprávněnému nahradit, včetně nákladů, které účelně vynaložil, tj. i v případě zastupování např. advokátem.

Výše soudního poplatku vyplývá ze zákona č. 549/1991 Sb., o soudních poplatcích, ve znění pozdějších předpisů, potažmo ze sazebníku, ve kterém je pod položkou 21 uvedena částka, jež musí být uhrazena buď v kolkových známkách, nebo ve prospěch účtu soudu, u kterého byl podán návrh. Sazby poplatků za návrh na výkon rozhodnutí jsou odvislé od výše peněžitého plnění, tak jak vyplývá z níže uvedené tabulky.[13]

Tabulka 7: Náklady výkonu rozhodnutí

Vymáhaná výše peněžitého plnění:	Soudní poplatek ve výši:
do částky 20 000 Kč včetně	1 000 Kč
v částce vyšší než 20 000 Kč do 40 000 000 Kč včetně	5 % z této částky
v částce vyšší než 40 000 000 Kč	2 000 000 Kč a 1 % z částky přesahující 40 000 000 Kč; částka nad 250 000 000 Kč se nezapočítává

Zdroj: Zákon č. 549/1991 Sb. o soudních poplatcích, Upraveno autorem

5.4 Exekuce prováděná soudním exekutorem

Pro zřejmě vyšší efektivitu vymáhání pohledávek byl v roce 2001 schválen zákon č. 120/2001 Sb., o soudních exekutorech a exekuční činnosti (exekuční řád) a o změně dalších zákonů, který umožnil vznik exekučních úřadů. Současně je pak tento zákon založen na vztahu subsidiarity k občanskému soudnímu řádu, a občanský soudní řád se použije v případě absence zvláštních ustanovení exekučního řádu.[23] Exekuční řízení je upraveno v exekučním řádu a je spojeno s osobou soudního exekutora, tedy osobou fyzickou, které zákon přiznává oprávnění k výkonu její činnosti a stát ji pověřil řízením exekutorského úřadu.

Každý exekutor je v exekutorské komoře veden pod určitým číslem s tím, že toto své číslo uvádí před označením exekučního spisu (10 EX 111/2012), a je tedy možno z dostupných evidencí např. na www.ekcr.cz [17] zjistit, který exekutor exekuci provádí. Této informace je pak ve značné míře využíváno v rámci uplatňování pohledávek správním orgánem, když

právě při zjišťování informací o majetku dlužníka prostřednictvím katastrálních úřadů je na listu vlastnictví u dané nemovitosti vyznačeno dotčení vlastnického práva, tj. nařízením exekuce ze strany soudního exekutora s uvedením jak jeho čísla, tak i označením spisu a lze tak podle uvedeného čísla dohledat v rejstříku exekucí konkrétního exekutora, případně výši pohledávky apod.

5.4.1 Exekuční řízení

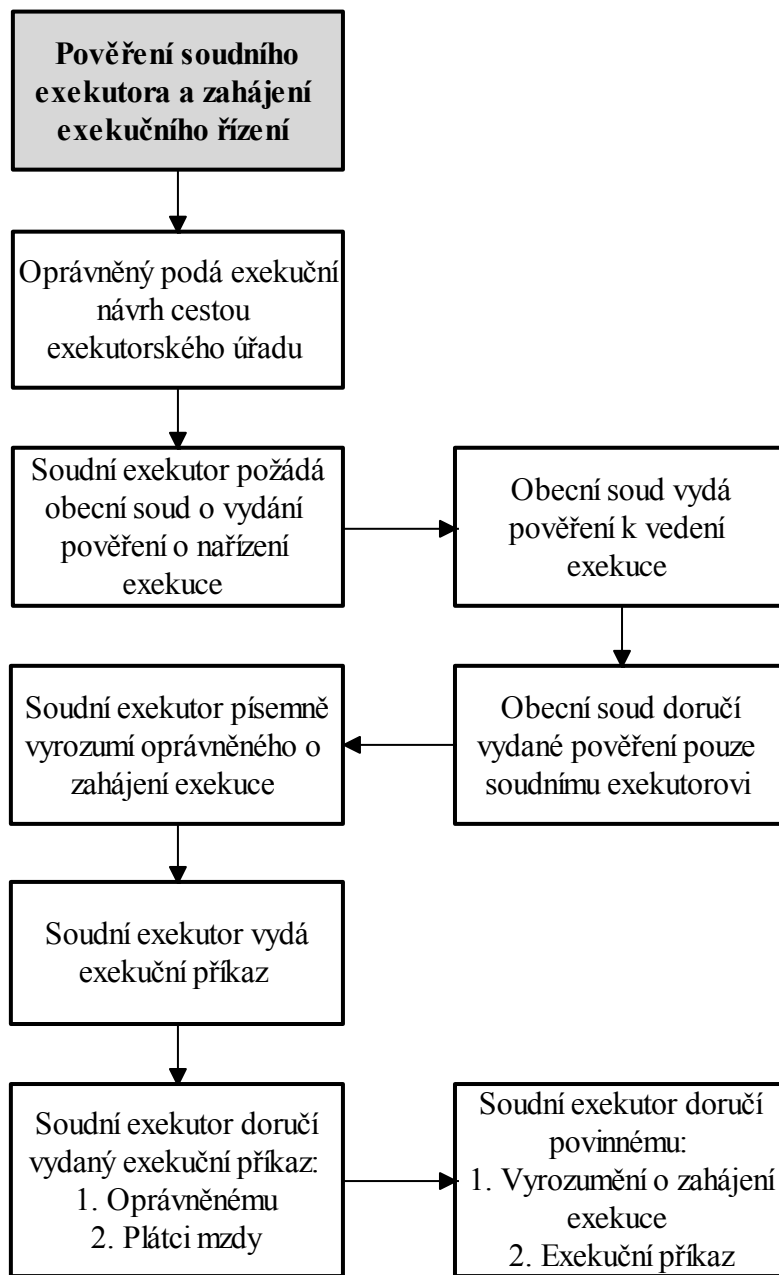
Exekuce vedená soudním exekutorem je co do podstaty a zásadních procesních postupů obdobná soudnímu výkonu rozhodnutí vyjma, mimo jiné, následujících rozdílů:

- exekuční řízení se zahajuje na návrh oprávněného a je zahájeno dnem, kdy exekuční návrh exekutorovi došel,
- v návrhu oprávněný neuvádí způsob provedení exekuce, tento si volí sám exekutor,
- návrh není zpoplatněn,
- exekutor je na výsledku hmotně zainteresován.

Exekučním titulem je pro exekuční řízení totožné rozhodnutí, které je pravomocné a vykonatelné, jakého je vyžadováno jak v rámci daňové, tak i správní exekuce. Exekuci lze vést pouze na návrh oprávněného s tím, že je-li u stejného exekutora proti témuž povinnému vedeno jiné řízení, jsou tato spojena ke společnému řízení. Jednotlivé zahájené exekuce jsou evidovány v podobě elektronického seznamu v rejstříku zahájených exekucí.

Uplatnění exekučního titulu, podání návrhu a vedení exekuce prostřednictvím soudního exekutora vyplývá z obrázku č. 6.

Obrázek 6: Procesní postup exekuce prostřednictvím soudního exekutora



Zdroj: Exekuční řád, Upraveno autorem

Exekuční návrh, který podává oprávněný cestou exekutora, musí mimo jiné obsahovat označení exekutora, jeho sídlo a současně je nutno připojit úředně ověřenou kopii exekučního titulu. Po obdržení návrhu požádá exekutor soud o pověření a ve lhůtě 15 dnů ode dne doručení pověření vyrozumí o zahájení exekuce oprávněného a v případě dalších účastníků, tj. při vedení exekuce srážkami ze mzdy, tak jako tomu je na obrázku 6, tak rovněž i plátcí mzdy a povinnému zašle exekutor vyrozumění až spolu s prvním exekučním příkazem, aby

tak nemohla být případně exekuce ze strany povinného mařena. Exekutor při rozhodování postupuje shodně s občanským soudním řádem a určuje si ze své vůle i způsoby provedení exekuce, které jsou rovněž shodné s OSŘ.[48]

5.4.2 Náklady exekutora

Náklady exekuce představují **odměnu exekutora a náhradu paušálně určených či účelně vynaložených hotových výdajů**, a představuje procentní výši z nárokované hodnoty, tak jak vyplývá z níže uvedené tabulky č. 8.

V případě úhrady vymáhané povinnosti povinným ve lhůtě do 30 dnů ode dne doručení výzvy ke splnění povinnosti a uhrazení zálohy na snížené náklady exekuce náleží exekutorovi odměna ve výši 50 % a rovněž i co se týče náhrady hotových výdajů, pak při splnění uvedené povinnosti a nepřevyšuje-li vymožené plnění částku 10 000 Kč, náleží exekutorovi namísto náhrady 3 500 Kč náhrada hotových výdajů v paušální částce 1 750 Kč.[7]

Tabulka 8: Náklady exekutora

Vymáhaná výše peněžitého plnění:	Náklady soudního exekutora jako % část z hodnoty plnění
do částky 3 000 000 Kč základu	15 %
z přebývajících částky až do 40 000 000 Kč základu	10 %
z přebývajících částky až do 50 000 000 Kč základu	5%
z přebývajících částky až do 250 000 000 Kč základu	1 %
odměna za exekuci činí nejméně	3 000 Kč
náhrada hotových výdajů v paušální částce	3 500 Kč

Zdroj: Vyhláška č. 330/2001, o odměně a náhradách soudního exekutora, o odměně a náhradě hotových výdajů správce podniku a o podmínkách pojištění odpovědnosti za škody způsobené exekutorem.

6 PROCESNÍ POSTUP SPRÁVNÍCH ORGÁNŮ PŘI VYMÁHÁNÍ PENĚŽITÝCH PLNĚNÍ

Není-li vzniklá **peněžitá** pohledávka, jež je evidována odbory či odděleními obce, včetně odboru finančního, zaplacená řádně a včas, je postoupena kompetentnímu oddělení, zpravidla právnímu, jakožto exekučnímu správnímu orgánu, k provedení dalších úkonů vedoucích k vymožení dlužného plnění. Postoupení představuje předání rozhodnutí, na základě něhož pohledávka vznikla, včetně všech dokladů potvrzujících rozhodné skutečnosti konkrétního dluhu.

6.1 Správa a evidence pohledávek obce

V rámci organizační struktury obce je pro správu a evidenci pohledávek vymezen odbor či oddělení, vystupující jako **exekuční správní orgán**, jehož náplní je právě spravovat a vykonávat agendu pohledávek. Zaměstnanci exekučního správního orgánu evidují tu kterou pohledávku po celou dobu její existence a v rámci jejího uplatňování a vymáhání se řídí platnými zákonnými předpisy a zásadami, když touto činností by měli být pověřeni zaměstnanci s odbornou specializací příslušející dané problematice, tj. znalostí zákonů týkající se jak občanskoprávního řízení, tak zejména řízení vymáhacího.

Evidence pohledávek

Pro přehlednost pohledávek a jejich časovou posloupnost je primárním aspektem úplná, věcně správná a důsledná evidence pohledávek, zejména ve vztahu k běhu lhůt a jejich nezmeškání v dalších řízeních. Evidence je obvykle vedena ve dvojí formě, a to jak v elektronické, tak i fyzické podobě, neboť v rámci jednotlivých řízení jsou právě listiny jedním z důležitých důkazních materiálů, dokladujících jak nárok věřitele, tak i identifikaci dlužníka apod.

Po postoupení a obdržení spisového materiálu od příslušného pracovníka toho kterého odboru, v jehož kompetenci pohledávka vznikla, je tato zavedena přes spisovou službu do speciálního počítačového programu, jež mají obce obvykle k dispozici. Program pro zpracování pohledávek je vytvořen pro potřeby obce a krom evidence identifikačních údajů, dat a kontrolu lhůt je využíván mimo jiné i k vytváření dokumentů pro další případné řízení. Současně je založena spisová složka dlužníka ve fyzické listinné podobě, která obsahuje

rovněž data v dané věci, když navíc obsahuje i dokumenty v originálních vyhotoveních, zakládajících nárok pohledávky, nezbytných pro případné další řízení ve věci. Součástí evidovaných materiálů jsou i další rozhodné skutečnosti, jež byly v průběhu zjištěny, tj. telefonický kontakt na dlužníka, jeho přechodné bydliště nebo kontakt, kde se zdržuje, majetkové poměry, adresa zaměstnavatele, čísla účtů a označení bankovních ústavů, u kterých má dlužník uzavřen účet a další faktická zjištění v podobě úředních záznamů.

Monitorování pohledávek

Správce pohledávky dále v rámci své činnosti monitoruje pohledávky dle jednotlivých dlužníků, zajišťuje pohledávky před nedobytností, zánikem či promlčením, sleduje, zda nebylo za dlužníky obce zahájeno insolvenční řízení, jedná s dlužníky, a vždy k poslednímu dni toho kterého měsíce předává finančnímu odboru přehled o stavu a úhradě pohledávek.

6.1.1 Zjišťování rozhodných skutečností

Zaměstnanci exekučního správního orgánu v rámci vymáhací činnosti provádějí jednak aktualizaci získaných informací o dlužníkovi, a dále pak zjišťují nové skutečnosti ve vztahu k dlužníkovi, tedy jeho bydliště, zaměstnavatele, čísla účtů a další majetkové poměry.

Bydliště dlužníka

Adresu trvalého bydliště zaměstnanci vykonávající správu a vymáhání pohledávek ověřují a zjišťují jak v rámci evidence obyvatel svého úřadu, tak i prostřednictvím Centrálního registru obyvatel. Adresa bydliště či adresa doručovací je jedním z primárních aspektů nezbytných pro doručení jakékoliv korespondence dlužníkovi. Každá osoba má povinnost nahlásit novou adresu, aby byla zanesena v Centrálním registru obyvatel, byť je to mnohdy adresa právě obecního úřadu. Mnoho dlužníků však spoléhá na to, že pokud neuvedou adresu, lze se úhradě dluhu vyhnout.

Údaje o **zaměstnavateli** získává exekuční správní orgán prostřednictvím vlastních zdrojů, případně v rámci živnostenského úřadu svého úřadu. V rámci zjišťování údajů o věcech nemovitých pak je využíváno internetového portálu katastru nemovitostí www.cuzk.cz, nebo přímo jsou dotazy adresovány Českému úřadu zeměměřičskému a katastrálnímu.

6.2 Postup správního orgánu před vymáháním pohledávky

Po zaevidování pohledávky zreviduje příslušný zaměstnanec exekučního správního orgánu všechny listinné podklady zakládající vznik pohledávky a v případě absence pochybností o nároku činí úkony, směřující k uspokojení věřitele. Přednostně zjišťují existenci dlužníka v rámci centrálního registru obyvatelstva a prostřednictvím internetového portálu www.justice.cz, zda není evidován v insolvenčním rejstříku. V případě zjištění, že je zahájeno nebo vedeno insolvenční řízení ohledně majetku osoby či subjektu, u kterých je u správního exekučního orgánu dluh, je nutno zajistit neprodleně úkony, vedoucí k zajištění uplatnění nároku věřitele. Není-li dlužník v evidenci insolvenčního rejstříku činí správní exekuční orgán kroky, směřující k úhradě pohledávky dlužníkem.

6.2.1 Upomínkové řízení

Při nezaplacení pohledávky ve stanovené lhůtě je vhodné provést ověření, zda skutečně dlužník obdržel doklad, na základě něhož mělo být plněno, či zda v případě neuhrazení poplatku nedošlo ze strany dlužníka pouze k opomenutí této povinnosti a jsou-li shledány jakékoliv pochybnosti, je účelné zaslat dlužníkovi upomínku o zaplacení spolu s případnou kopií dokladu zakládající právní důvod vzniku dluhu.

U pohledávek vzniklých v **přenesené působnosti obce**, u nichž se vymáhání řídí **daňovým řádem**, dle kterého je oproti původnímu zákonu o správě daní a poplatku **zrušena předexekuční výzva**, je vhodné, aby správní orgán využil neformálního způsobu vyrozumění a o dlužné částce dlužníka informoval písemnou upomínkou o zaplacení, případně sms zprávou.[50]

Jedná-li se o pohledávku **ze samostatné působnosti**, kontaktuje správní orgán dlužníka za účelem dohodnutí úhrady dlužné částky, případně sjednání podmínek o úhradě formou písemné dohody o uznání dluhu a splátkách. V případě bezvýslednosti takového kontaktu s dlužníkem je zaslána tomuto **doporučenou zásilkou s dodejkou písemná výzva** či upomínka k zaplacení pohledávky s určením náhradního termínu pro úhradu, zpravidla ve lhůtě 15 až 30 dnů. V případě vedení nalézacího řízení u soudu je pak skutečnost, že byl povinný vyzván k plnění doporučeným dopisem, zaslaným **nejméně sedm dní** před podáním žalobního návrhu, **nezbytným důkazem** v rámci soudního řízení.

Upomínka či výzva, respektive vyrozumění o dlužné částce, by měla jednak mimo jiné obsahovat výši a historii dluhu, právní důvod vzniku dluhu – např. pokuta za přestupek,

bloková pokuta, nehrazená platba vyplývající ze smlouvy, a dále pak i informace jak se nejlépe se vzniklou situací vypořádat, když ostatní náležitosti vyplývají z přílohy G.

Vhodně zvolená forma upomínkového řízení a obsah písemné výzvy o zaplacení, kterou věřitel dává dlužníkovi najevo, že činí pokus o řešení záležitosti smírnou cestou bez zbytečných nákladů souvisejících s vymáháním k tíži dlužníka, přináší pak pozitivní výsledky upomínkového řízení, když krom úhrady dlužné částky dlužníkem, jež je stavem nejideálnějším, je navázání kontaktu s dlužníkem, vedoucí ke zjištění dalších bližších rozhodných skutečností ve věci.

6.2.2 Plnění dluhu ve splátkách

V případě, že je dlužník srozuměn se vzniklou situací, avšak jeho majetkové poměry mu nedovolí uhradit dlužnou částku jednorázově a kontaktuje správní orgán za účelem řešení stavu věci, zaměstnanec exekučního správního orgánu volí s ohledem na výši pohledávky nejvhodnější formu pro její plnění, čímž bývá zpravidla úhrada dluhu ve splátkách.

U pohledávek v přenesené působnosti postupuje správní orgán v souladu s ustanoveními daňového řádu a poučí dlužníka o podmínkách povolení splátek s tím, že nesplněním kterékoliv podmínky splátek, tj. není-li splátka uhrazena ve stanovené výši a lhůtě, stává se dluh splatným a vymahatelným jednorázově. Současně si obec zpravidla vyhrazuje právo v případě, že se majetkové nebo finanční poměry žadatele podstatně zlepší, požadovat splátky vyšší nebo povolení splátek odvolat.

Žadatel, který akceptuje podmínky plnění formou splátek, si podá ve smyslu ust. § 156 odst. 1 zákona č. 280/2009 Sb., daňového řádu [11] žádost o rozložení úhrady nedoplatku, tak jak vyplývá z přílohy H, ve které popíše důvody, vedoucí k řešení formou splátek a se zřetelem k objemu dluhu navrhne počet a výši splátek a současně doloží své příjmy, tj. příjmy ze zaměstnaneckého poměru, případně kopii daňového přiznání, potvrzení sociálního odboru, důchodový výměr, kopii živnostenského listu případně jiný listinný důkaz o majetkových poměrech.

Žádost o rozložení úhrady nedoplatku **podléhá** dle zákona č. 634/2006 Sb., o správních poplatcích, správnímu **poplatku ve výši 400 Kč** [11], který je povinen žadatel uhradit spolu s podáním žádosti. Zaměstnanec exekučního správního orgánu s ohledem na doložené příjmy a finanční poměry dlužníka, ale i s ohledem na celkovou výši pohledávky, posoudí navrhovanou výši a počet splátek žadatele a případně odlišně s návrhem dlužníka stanoví výši

splátky a konečný termín pro úhradu celkového dluhu. V případě oboustranné akceptace způsobu úhrady dluhu je dlužníkem plněno dle stanovených splátek.

U pohledávek v oblasti samostatné působnosti sjedná správní orgán s dlužníkem dohodu o uznání dluhu a o splátkách za podmínek stanovených v zákoně o obcích. Schválení dohody o splátkách s lhůtou splatnosti delší než 18 měsíců náleží do pravomoci zastupitelstva obce a schválení dohody s lhůtou splatnosti 18 měsíců a méně náleží do pravomoci rady obce.

6.2.3 Uznání dluhu a závazku

Zjistí-li správní orgán v rámci jednání, že dlužník je sice solventní, avšak momentálně se nachází v tíživé finanční situaci, je vhodné, aby písemnou formou byl ze strany dlužníka učiněn jednostranný úkon, představující s ohledem na formu pohledávky buď uznání závazku dle obchodního zákoníku, nebo uznání dluhu, jež se řídí zákoníkem občanským. Takovýto jednostranný úkon ze strany dlužníka představuje pak pro věřitele zajišťovací instrument pro případné další řízení a to jak z hlediska důkazního, tak i z hlediska promlčení. Součástí uznání dluhu či závazku bývá zpravidla i splátkový kalendář, představující dvoustranný projev, uzavřený mezi dlužníkem a věřitelem v souladu se stanovenými podmínkami obou účastníků.

6.3 Režim vymáhacího řízení

Při převzetí pohledávek od příslušných zaměstnanců správního orgánu, při jejichž činnosti vznikla rozhodnutí, která nebyla ve lhůtě stanovené k plnění uhrazena, je primárním postupem rozlišení původu pohledávky, tj. z jaké konkrétní činnosti obce pohledávka vznikla.

Pokud jsou předána rozhodnutí **pravomocná a vykonatelná**, kterými bylo skončeno nalézací správní řízení a jejichž obsahem je mimo jiné uložení povinnosti zaplatit pokutu či jinou peněžní částku, pak v souladu s obecnými předpisy zreviduje exekuční správní orgán podstatné náležitosti předloženého exekučního titulu a bez jakýchkoliv dalších průtahů zahájí vykonávací řízení, formou zpravidla daňové exekuce, jejíž režim a zákonné postupy jsou vymezeny v daňovém řádu a možnosti konkrétních způsobů vedení daňové exekuce jsou následující:

- srážkami ze mzdy,
- příkázáním pohledávky z účtu u poskytovatele platebních služeb,
- příkázáním jiné peněžité pohledávky,
- postižením jiných majetkových práv,

- prodejem movitých věcí,
- prodejem nemovitostí.

Na každý způsob daňové exekuce se vydává samostatný exekuční příkaz a je vedeno samostatné exekuční řízení.

V případě, že obdrží exekuční správní orgán listinné důkazy pohledávek obce, vzniklých ze **soukromoprávních vztahů**, je nejprve nutno zajistit pro vykonávací řízení exekuční titul prostřednictvím příslušného obecního soudu dlužníka. V případě, že nebyla pohledávka na základě předchozího prvoinstančního řízení před soudem žalovaným uhrazena, zahájí exekuční správní orgán řízení exekuční a rovněž pro jeho realizaci je nutností zvolit způsob dle původu a výše pohledávky (dlužné nájemné, neuhrazené faktury), když v úvahu přichází výkon rozhodnutí uplatněný u soudu nebo exekuce prostřednictvím soudního exekutora a jednotlivé procesní úkony pak exekuční správní orgán uskutečňuje dle příslušné legislativy, tj. občanského soudního řádu a řádu exekučního.

6.3.1 Selekcce způsobu vykonávacího řízení

Z pohledávek obce, vzniklých v přenesené působnosti a předaných příslušnými orgány územního samosprávného celku tvoří největší část neuhrazené poplatky, zejména poplatky za svoz komunálního odpadu, pokuty z oblasti dopravy, pokuty blokové, uložené Městskou policií a pokuty uložené přestupkovou komisí.

Na místě je tedy otázka **Jaký vhodný způsob vykonávacího řízení uplatnit?**

Protože volba režimu exekuce je zcela odvislá od uvážení exekučního správního orgánu je třeba před samotným uplatněním exekuce posoudit a zhodnotit jak poměry dlužníka, tak i efekt řízení porovnáním výtěžků a nákladů. Dle povahy, výše dlužné částky a získaných informací o dlužníkovi zvolí exekuční správní orgán způsob provedení exekuce, když nejvhodnější je uplatňovat způsoby uvedené v tabulce č. 9 a prioritně tak uplatnění exekuce daňové a výkonu rozhodnutí, a v případě bezúspěšnosti či jiných okolností využít služeb exekutora.

Tabulka 9: Způsoby vykonávacího řízení vzhledem k povaze pohledávky

<ul style="list-style-type: none"> • Poplatky • Pokuty 		<ul style="list-style-type: none"> • Neuhrazené faktury • Dlužné nájemné • Plnění z půjček 	
1.	Daňová exekuce <ul style="list-style-type: none"> • srážkami ze mzdy • příkázáním pohledávky z účtu povinného 	1.	Výkon rozhodnutí <ul style="list-style-type: none"> • srážkami ze mzdy • příkázáním pohledávky • správou nemovitosti • prodejem movitých věcí a nemovitostí
2.	Exekutor <ul style="list-style-type: none"> • při bezúspěšném vyčerpání zákonných prostředků dle daňové exekuce, zejména srážkami ze mzdy a příkázáním pohledávky z účtu povinného • při zjištění správního orgánu, že povinný je vlastníkem movitých či nemovitých věcí 	2.	Exekutor <ul style="list-style-type: none"> • při vyčerpání všech zákonných prostředků a všech způsobů výkonu rozhodnutí

Zdroj: Občanský soudní řád, Daňový řád, Upraveno autorem

6.4 Přístup obce a dlužníka k pohledávce

Procesní postup obce, týkající se vymáhání pohledávek, ovlivňuje krom kompetence a skutečnosti, zda se jedná o pohledávky obce v přenesené působnosti či v samostatné působnosti, i personální vybavenost obce.

Mimo tyto okolnosti má na procesní postup vliv i samotný postoj dlužníka k pohledávce, který pak ovlivní případné další řízení. Jestliže dlužník pouze opomene uhradit dlužnou částku a na základě výzvy správního orgánu úhradu provede, případně dohodne režim úhrady ve splátkách, pak ani není nutné z pozice obce konkrétní řízení zahajovat. Pokud však správní orgán má z dosavadních předchozích jednání s dlužníkem povědomí, že jeho přístup je netečný a liknavý ke splnění si svých povinností, případně je znám jako osoba „notorického dlužníka“, proti kterému je vedena řada exekucí, pak neprodleně zahájí řízení, směřující k úplnému uspokojení věřitele, potažmo oprávněného.

Možnosti vymáhání pohledávek malých obcí

Protože řešení dané problematiky předpokládá odborné znalosti pracovníků z více oblastí, včetně příslušné legislativy, jsou právě tzv. malé obce, nuceny s ohledem na nedostatečný aparát, sestávající se z osob zastávajících více funkcí, včetně starosty, místostarosty a případně účetní, využívat služeb subjektů s personálním profesním potenciálem. Některé z činností obce jsou zabezpečovány jednak na základě **veřejnoprávních smluv** o zabezpečení výkonu přenesené působnosti, uzavřených mezi obcemi, jejichž orgány vykonávají přenesenou působnost ve stejném správním obvodu obce s rozšířenou působností, a dále pak na základě uzavřených mandátních smluv z řad advokátů, jež disponují profesní kompetencí řešit právě problematiku pohledávek obce. Zabezpečení specifických činností uvedenými subjekty je zpoplatněno, zpravidla smluvní paušální částkou, vztahující se k období jednoho roku.

Procesní postupy vymáhání pohledávek obcí jsou stanoveny v příslušné legislativě, tj. v daňovém, správním, exekučním řádu a v občanském soudním řádu, když však zvolení vhodného postupu a příslušných nástrojů je ponecháno na možnostech obce, zejména pak na úvaze správního orgánu. Ten dle svého personálního potenciálu volí vhodný režim vykonávacího řízení, když takové postupy, jež se u správních orgánů v běžné praxi ustálily, dokumentují následující **případové studie** v různých variantách, které připadají v úvahu vzhledem toho kterého správního orgánu, tj. situace:

- úhrada dlužníkem po výzvě o zaplacení,
- úhrada dlužníkem po zahájení exekuce soukromým exekutorem,
- vykonávací řízení v režii správního orgánu,
- vykonávací řízení prostřednictvím právního zástupce věřitele,
- daňová exekuce vedená exekučním správním orgánem,
- výkon rozhodnutí zahájený u obecního soudu,
- exekuce vedená soudním exekutorem.

6.4.1 Případová studie řešení pohledávek z titulu vlastních rozhodnutí obce

Pohledávky obce z přenesené působnosti, vzniklé na základě rozhodnutí příslušnými orgány samosprávného celku, obec vymáhá zpravidla vlastními silami. V případě, že jsou možnosti a schopnosti obce zabezpečit vymáhání vlastním exekučním správním orgánem, pak v rámci správní exekuce se při vymáhání pohledávek řídí daňovým řádem, případně využije služeb soukromého exekutora, s nímž má uzavřen smluvní vztah na jakémkoliv režimu vymáhání.

V případě vymáhání pohledávek, vzniklých z titulu vlastních rozhodnutí obce, představují největší objem poplatky a pokuty, když v případě **neuhrazení pak může nastat několik variant vymáhání a současně i několik způsobů přístupů dlužníka**, tak jak dokreslují následující případy, které nejběžněji exekuční správní orgán řeší.

Případová studie v režimu **daňového řádu** - neuhrazení místního poplatku za psa a komunální odpad

Paní **Jana a Dana**, představují poplatnice, které nesplnily uloženou poplatkovou povinnost ve stanoveném termínu, konkrétně:

- paní Jana neuhradila poplatek za komunální odpad v částce **1 500 Kč** (poplatek činí dle OZV částku 500 Kč za rok a platebním výměrem byla tato neuhrazená povinnost navýšena na trojnásobnou výši)
- paní Dana neuhradila poplatek za psa ve výši **1 500 Kč**

Protože nebyl poplatek u obou poplatnic uhrazen ve stanoveném termínu splatnosti, byly vystaveny dle zákonného ustanovení platební výměry a zaslány poplatnicím. Úhrada ve smyslu platebního výměru nebyla ze strany poplatnic provedena a exekuční správní orgán využil svých doposud získaných informací o obou poplatnicích a tyto telefonicky kontaktoval a zpravil je o výši dluhu s tím, že obě ženy přislíbily dlužnou částku uhradit nejpozději do konce měsíce. Následnou kontrolou však bylo opětovně zjištěno, že poplatek nebyl ani paní Janou a ani paní Danou uhrazen.

Správní orgán se rozhodl řešit celou situaci v rámci své kompetence a ještě před zahájením exekučního řízení vyrozuměl obě dlužnice písemnou výzvou o zaplacení se stanovenou náhradní lhůtou pro úhradu.

Jak se plnění domoci, jaké způsoby uplatnit, jsou obsahem následujících variant, které zpravidla přicházejí v úvahu:

I. varianta úhrada po obdržení výzvy o zaplacení

Paní Jana

Paní Dana

1. Jaká byla reakce poplatnic na písemnou výzvu o zaplacení?

Na písemnou výzvu obratem reagovala, dostavila se ke správnímu orgánu a poplatek na místě uhradila.

Na písemnou výzvu obratem reagovala, dostavila se ke správnímu orgánu, avšak její momentální finanční situace jí nedovolila uhradit poplatek na místě a požádala správní orgán o řešení situace formou splátek a současně uhradila částku 400 Kč za žádost o splátkách.

2. Bylo zaslání výzvy správním orgánem nezbytným krokem před zahájením exekučního řízení poplatnicím

Přestože není zákonem výslovně stanoveno vyzývat poplatníka o úhradu dlužné částky, je však z dosavadní praxe účelné tento krok činit vždy před samotným zahájením exekučního řízení, neboť ne vždy se dlužníci vyhýbají splnění svých povinností, mnohdy se jedná pouze o opomnění poplatků zaplatit a poplatnice tak částku ve stanovené lhůtě uhradila, aniž by řízení o exekuci muselo být správním orgánem zahájeno a spojeno s dalšími náklady.

Z obsahu výzvy se dostalo poplatnici poučení o možnosti řešit vzniklý stav i jiným způsobem než okamžitou úhradou, a to uhradit dluh formou splátek, když této příležitosti poplatnice využila a dlužnou částku tak nakonec uhradila, aniž by řízení o exekuci bylo správním orgánem zahájeno.

II. varianta – neuhrzení poplatku po obdržení výzvy o zaplacení

Paní Jana

Paní Dana

1. Jaká byla reakce poplatnic na písemnou výzvu o zaplacení?

Na písemnou výzvu reagovala, dostavila se ke správnímu orgánu, avšak její momentální finanční situace jí nedovolila uhradit poplatek na místě a požádala právní orgán o řešení situace formou splátek a současně uhradila částku 400 Kč za žádost o splátkách.

Na písemnou výzvu žádným způsobem nereagovala a ani dlužnou částku v náhradní stanovené lhůtě neuhradila.

2. Jaký je další postup správního orgánu?

Vzhledem k prodlení úhrady dlužné částky ve splátkách se stal dluh splatný jednorázově. Protože je správnímu orgánu z doposud hrazených splátek znám peněžní ústav a účet dlužnice, zahájil daňovou exekuci příkázáním pohledávky z účtu poskytovatele peněžních služeb.

Protože správnímu orgánu není známo, zdali poplatnice vlastní účet a navíc zjistil, že u ní došlo ke změně poměrů a je bez pracovního poměru, využil služeb soukromého exekutora, který na základě smluvního vztahu poskytuje správnímu orgánu své služby. Správní orgán sepsal návrh na nařízení exekuce, připojil podklady pro zahájení exekuce a předal jej exekutorovi k vymáhání.

3. Bylo plnění vedenou exekucí vymoženo?

Jakmile poplatnice zjistila, že má účet u peněžního ústavu zablokovaný, a aniž by prostředky, které se na účtu vyskytovaly, pokryly dluh, přesto si obstarala dlužnou částku a tuto spolu s náklady exekuce uhradila.

Vymožení dlužné částky soudním exekutorem představovalo delší časové období, svým závazkům poplatnice dostála a nakonec za pomoci rodinných příslušníků dlužnou částku uhradila společně s náklady exekuce.

6.4.2 Případová studie pohledávek z vlastní činnosti obce

Pohledávky obce vzniklé v **soukromoprávních vztazích** je třeba uplatnit nejprve žalobním návrhem na zaplacení peněžitého plnění u soudu a představují tak zejména dlužné nájemné z bytových a nebytových prostor, neuhrazené faktury, neplnění vyplývající ze smlouvy o půjčce apod. Po získání pravomocného a vykonatelného exekučního titulu je teprve možno tyto vymáhat exekučně a to buď prostřednictvím soudního exekutora, nebo obecního soudu.

Obce, jež nedisponují příslušným profesním aparátem, zabezpečují vymáhání takových pohledávek na základě smluvního vztahu prostřednictvím advokátů případně exekutorů, kterých má možnost využít i ta obec, která má vlastní exekuční správní orgán.

Rovněž i v této rovině vymáhání mohou nastat různé situace v rámci vynucení plnění a pro ilustraci jsou s ohledem na možnosti té které obce popsány nejčastější režimy vymáhání, a to jak cestou veřejnoprávních subjektů, tj. pomocí vlastního aparátu a soudu, tak i prostřednictvím soukromých subjektů z řad advokátů a exekutorů:

- pan **Petr** je občanem obce, která má svůj vlastní **exekuční správní orgán**,
- pan **Pavel** je občanem obce, pro kterou veškerou její právní agendu zabezpečuje na základě uzavřené smlouvy **advokát**.

Oba občané uzavřeli se svou obcí nájemní smlouvu s měsíčním plněním v částce 5 000 Kč, splatným do každého 15. dne toho kterého měsíce na dobu určitou od 1. 1. 20XX do 31. 12. 20XX.

- pan Petr uzavřel smlouvu s obcí na bytové prostory
- pan Pavel uzavřel smlouvu s obcí na prostory nebytové

První dva měsíce hradili nájemné ve sjednaném termínu a výši, avšak od měsíce srpna daného roku:

- pan Petr vlivem ztráty zaměstnání byl s úhradou v prodlení,
- pan Pavel pro druhotnou platební neschopnost, provázející jeho podnikatelskou činnost, byl rovněž s úhradou v prodlení.

Jejich situace jim tak neumožňovala nájemné hradit a na konci smluvní doby činil dluh na nájemném u každého z nich částku ve výši 25 000 Kč. V mezidobí, aniž by jak pan Petr tak i pan Pavel kontaktovali správní orgán, se z nájemních prostor bez jakéhokoliv řešení svých závazků odstěhovali.

Pro řešení procesu vymáhání plnění obou dlužníků jsou v jednotlivých variantách představeny možnosti obcí s různými subjekty, podílejícími se na získání peněžitého nároku v té které rovině, když obě obce v rámci své činnosti ve snaze získat pohledávky cestou mimosoudní, vyzvaly nájemníky doporučenou zásilkou do vlastních rukou k úhradě jejich dluhu a stanovily jim náhradní lhůtu pro plnění. Z ověření bylo známo, že si oba dlužníci zásilky převzali a byli tak vyrozuměni o případných krocích ze strany obce.

I. varianta – nalézací řízení před soudem

Pan Pavel

Pan Petr

1. Jaká byla reakce nájemníků na písemnou výzvu o zaplacení?

Na písemnou výzvu o zaplacení nereagoval a ani dlužnou částku v náhradním termínu neuhradil.

Na písemnou výzvu o zaplacení nereagoval a ani dlužnou částku v náhradním termínu neuhradil, a proto předává obec veškerou dokumentaci spolu s doklady advokátovi k dalšímu řešení ve věci.

2. Jaký je další postup správního exekučního orgánu a obce prostřednictvím advokáta?

Správní exekuční orgán vypracuje žalobní návrh o zaplacení dlužné částky a spolu s veškerými přílohami, dokumentujícími nárok správního orgánu a uhrazení soudního poplatku jej podá k příslušnému soudu dle místa bydliště dlužníka.

Právní zástupce obce vypracuje žalobní návrh o zaplacení dlužné částky a spolu s veškerými přílohami, tj. doklady, které od obce obdržel, jej včetně uhrazení soudního poplatku podá k příslušnému soudu dle místa bydliště dlužníka.

3. Bylo plnění v rámci soudního řízení uhrazeno?

Ve věci bylo soudem vydáno rozhodnutí s termínem úhrady dlužné částky spolu s příslušenstvím, představující uhrazený soudní poplatek a případně úrok z prodlení. Dlužná částka včetně nákladů řízení nebyla ze strany dlužníka uhrazena, ale věřitel získal rozhodnutí, které je pravomocné a vykonatelné a může tak zahájit exekuci.

Ve věci bylo soudem vydáno rozhodnutí s termínem úhrady dlužné částky spolu s příslušenstvím, představující uhrazený soudní poplatek a náklady právního zastoupení, případně úrok z prodlení. Dlužná částka včetně nákladů řízení nebyla ze strany dlužníka uhrazena, ale věřitel získal rozhodnutí, které je pravomocné a vykonatelné a může tak zahájit exekuci.

II. exekuce v režimu správního orgánu

Tato varianta má shodné dlužníky, pana Petra a Pavla, nyní v pozici povinných s tím, že bude nastíněn způsob vymáhání v režimu u:

- Pavla prostřednictvím obecního soudu,
- Petra prostřednictvím soudního exekutora.

Pan Pavel

Pan Petr

1. Jaké jsou možnosti a způsoby uplatnění exekučního titulu?

Správnímu orgánu jsou známy nové skutečnosti, které u povinného v mezidobí nastaly a ovlivnily tak rozhodování o způsobu vykonávacího řízení. Protože je správnímu orgánu, jakožto oprávněnému, znám nový zaměstnavatel povinného, podá cestou obecního soudu návrh na výkon rozhodnutí srážkami ze mzdy povinného a k tomuto přiloží ověřenou kopii exekučního titulu a uhradí soudní poplatek.

S ohledem na skutečnost, že správnímu orgánu nejsou známy současné poměry povinného, vypracuje exekuční návrh, ve kterém nedefinuje způsob provedení exekuce a adresuje jej do sídla exekutora, tj. příslušného exekutorského úřadu. Přílohy návrhu tvoří ověřená kopie exekučního titulu, v tomto případě se nehradí za podaný návrh soudní poplatek ze strany oprávněného.

2. Je oprávněný vyrozuměn o konkrétním stavu věci dotčenými institucemi?

Obecní soud zpravidla bez jednání nařídí výkon rozhodnutí dle návrhu, tedy srážkami ze mzdy a adresuje jej současnou poštou jak oprávněnému, tak i zaměstnavateli povinného. Součástí nařízeného výkonu rozhodnutí je i náhrada nákladů, které je povinen povinný nahradit oprávněnému, tj. v tomto případě uhrazený soudní poplatek za podaný návrh. Oprávněný je tak o stavu věci soudem uvědomen a současně může i aktuální stav věci sledovat dle čísla jednacího na stránkách justice příslušného soudu.

Exekutor po obdržení exekučního návrhu od oprávněného požádá ve stanovené lhůtě příslušný soud o pověření a nařízení exekuce a opět ve stanovené lhůtě ode dne doručení pověření vyrozumí oprávněného o zahájení exekuce. Exekutor vydá exekuční příkaz a tento rovněž zašle oprávněnému na vědomí. Současně v mezidobí dle stavu exekuce pak vydaný příkaz doručí oprávněnému spolu s příkazem k úhradě nákladů, které hradí exekutorovi povinný.

3. Je časové období pro získání vymáhané povinnosti u konkrétních institutů rozdílné?

V rámci soudního výkonu rozhodnutí postupuje soud dle občanského soudního řádu a bezodkladně vyřizuje tu kterou věc dle jejího nápadu. Doba vyřízení je odvislá i od dalších faktorů, provázejících výkon rozhodnutí, tj. doručováním, operativností zaměstnavatele, výši mzdy povinného, apod.

Časové období pro vymáhané plnění závisí na způsobu provedení exekuce, když exekutor v rámci vydání exekučního příkazu zohledňuje veškeré zjištěné skutečnosti o povinném a je-li v rejstříku exekucí proti povinnému vedeno více exekučních řízení, pak i doba k získání plnění je tímto ovlivněna.

III. varianta – exekuce obce prostřednictvím právního zástupce

Opět je uvažováno se shodnými dlužníky s variantou první, když obsahem je způsob vymáhání obce, který je zajišťován na základě smluvního vztahu právním zástupcem oprávněného, jakožto obce, zastoupené advokátem.

- Pavel - výkon rozhodnutí prodejem nemovitostí,
- Petr – vymáhání v režimu soudního exekutora.

1. V jakém režimu může být vedeno vykonávací řízení prostřednictvím právního zástupce oprávněného?

Právní zástupce oprávněného zpracuje návrh na výkon rozhodnutí prodejem nemovitostí, které v návrhu označí a současně spolu s exekučním titulem a listinou, dokládající vlastnické právo povinného k nemovitosti (např. list vlastnictví, nabývací titul) jej podá k obecnímu soudu.

Právní zástupce oprávněného zpracuje návrh na nařízení exekuce a spolu s přílohou v podobě ověřené kopie exekučního titulu jej zašle exekutorovi bez uvedení konkrétního způsobu vedení exekuce.

2. Je obec finančně zatížena uplatněním exekučních titulů?

Součástí návrhu je i soudní poplatek za podaný návrh, který musí obec uhradit, aby bylo ve věci započato řízení. Součástí nařízení výkonu rozhodnutí jsou vyčísleny i náklady oprávněného, sestávající se z uhrazeného soudního poplatku oprávněným a nákladů právního zastoupení, které je povinen nahradit povinný, avšak pro jeho případnou nemajetnost apod., je tyto náklady povinen nahradit právnímu zástupci oprávněný.

Soudní poplatek se za podaný návrh prostřednictvím soudního exekutora nehradí, když však dle hodnoty vymáhané povinnosti může exekutor požadovat po oprávněném zálohu na náklady exekučního řízení, které jdou pak k tíži povinného, a v případě nemajetnosti povinného, pak náklady celého exekučního řízení spolu s náklady právního zastoupení je povinen nahradit oprávněný.

6.4.3 Rozdílnosti při vymáhání veřejným a soukromým subjektem

Stanovení právního režimu vymáhání peněžitých plnění v rámci vykonávacího řízení vychází ze zásady svobody volby aktivně legitimovaného a je tedy zcela na uvážení příslušného správního úřadu, jakou formou a jakým konkrétním způsobem bude exekuce vedena.

V případové studii byly použity právě případy, kdy lze využívat různé způsoby vykonávacího řízení v kontextu s faktickým původem pohledávky a dle možností pak zvolit nejvhodnější postup.

Správnímu úřadu je dle platné legislativy umožněn výběr konkrétního výkonu ze čtyř režimů v kontextu příslušných zákonů, tj.:

- správní exekuce dle správního řádu,
- daňová exekuce dle daňového řádu,
- soudní exekuce dle občanského soudního řádu,
- soudní exekuce dle exekučního řádu.

Právě možnost volby daného režimu pak ovlivňuje nejen celý průběh vykonávacího řízení, vedeného pro peněžité plnění, ale zejména pak dominantnost ve vztahu k postihu povinného, který si nesplnil své povinnosti ve stanovené lhůtě, a to v podobě nákladů, jakožto sankce.

7 NÁKLADY ŘÍZENÍ VYMÁHÁNÍ

Protože neuhrazené pohledávky z řad dlužníků se nejvíce pohybují v částkách od 500 Kč až do 5 000 Kč, představující poplatky a pokuty uložené správním orgánem, pak právě s ohledem na výši částky cca do desetitisíc korun českých, by měla být nejen s ohledem na přístup správního orgánu, ale i vzhledem k jeho finančnímu zatížení, uplatňována **exekuce** správní, potažmo **daňová**, zejména má-li obec svůj vlastní vymáhací správní orgán, čítající profesně zdatné odborníky.

Pro porovnání nákladů, které jsou povinnému uloženy při té které formě vykonávacího řízení, jsou zřejmé z níže uvedeného grafu na obrázku č. 7, když je uvažováno s hodnotou plnění ve výši 500 Kč, tj. výši běžné poplatkové povinnosti uložené správním orgánem, a s hodnotou plnění ve výši 25 000 Kč, tj. pokuty uložené správním orgánem, pak náklady při uplatnění konkrétního řízení činí částku v níže uvedené výši, tj. při exekuci:

- **správní** - náklady představují 2 % z hodnoty plnění, nejméně 500 Kč

Hodnota plnění	Náklady
500 Kč do výše 25 000 Kč.....	500 Kč

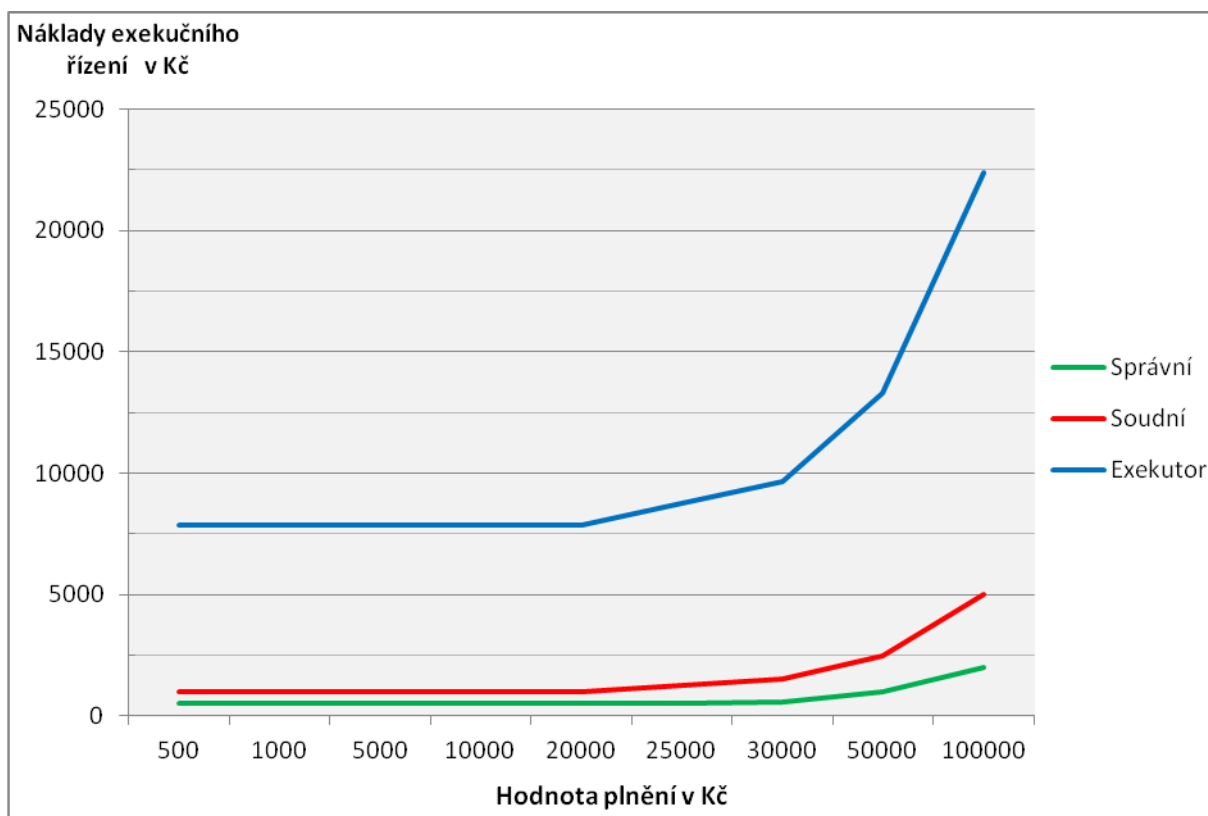
- **soudní** – náklady představují uhrazený soudní poplatek z hodnoty plnění

Hodnota plnění	Soudní poplatek
500 Kč do výše 20 000 Kč.....	1 000 Kč
25 000 Kč.....	1 250 Kč

- **exekutor** – náklady představují odměnu exekutora 15 % z hodnoty plnění – nejméně 3 000 Kč a náhradu hotových výdajů ve výši 3 500 Kč, s navýšením o DPH ve výši 21 %

Hodnota plnění	Odměna a náklady
500 Kč do výše 20 000 Kč.....	7 865 Kč
25 000 Kč.....	8 773 Kč

Obrázek 7: Náhrada nákladů provázející exekuční řízení



Zdroj: Občanský soudní řád, Upraveno autorem

7.1 Analýza nákladů dle režimu vymáhání

Pro zhodnocení nákladů dílčích řízení, které ač jsou vždy přísudkem věřitele či oprávněného a dlužník či povinný je musí nahradit spolu s vymáhanou povinností, jsou použity jednotlivé varianty případových studií, které jsou pro analýzu nákladů užity.

I. varianta předpokládá vymáhané plnění ve výši 1 500 Kč s následujícími úkony

a) úhrada po obdržení výzvy o zaplacení

- Nejefektivnější variantou z hlediska nákladovosti představuje jak pro věřitele, tak i dlužníka situaci, kdy dlužník svou pohledávku uhradí po výzvě o zaplacení a tudíž nevznikají žádné náklady.

Tabulka 10: Úhrada po obdržení výzvy o zaplacení

		Pohledávka ve výši 1 500 Kč	
Vymáhací orgán	Úkon	Úhrada	Náklady
správní orgán	výzva o zaplacení	ANO	0

Zdroj: Vlastní zpracování

b) úhrada dluhu ve splátkách

- Pokud je dlužník ve finanční tísní a podá si po výzvě o zaplacení žádost o splátky a hradí dle stanoveného splátkového kalendáře, pak náklady představují poplatek za podanou žádost ve výši 400 Kč.

Tabulka 11: Úhrada dluhu ve splátkách

	Pohledávka ve výši 1 500 Kč		
Vymáhací orgán	Úkon	Úhrada	Náklady
správní orgán	výzva o zaplacení	ANO	0
správní orgán	žádost o splátky	ANO	400
náklady celkem	400 Kč		

Zdroj: Daňový řád, Upraveno autorem

c) správní exekuce

- Dlužník nemá finanční prostředky k zaplacení dlužné částky, je ochoten hradit plnění ve splátkách a uzavře se správním orgánem dohodu o splátkách, avšak tuto neplní a proto je zahájena správním orgánem exekuce.

Tabulka 12: Správní exekuce

	Pohledávka ve výši 1 500 Kč		
Vymáhací orgán	Úkon	Náklady/odměna	Soudní poplatek
správní orgán	výzva o zaplacení	0	0
správní orgán	žádost o splátky	400	0
správní orgán	exekuce daňová	500	0
náklady celkem	900 Kč		

Zdroj: Daňový řád, Upraveno autorem

d) exekuce podaná správním orgánem k výkonu soudního exekutora

- Dlužník po výzvě o zaplacení pohledávku neuhradil a tato byla uplatněna prostřednictvím soudního exekutora, když finanční situace nedovolila povinnému uhradit pohledávku a zálohu ve stanovené 30 denní lhůtě, a proto nemohly být uplatňovány náklady ve snížené výši.

Tabulka 13: Exekuce prostřednictvím soudního exekutora

	Pohledávka ve výši 1 500 Kč		
Vymáhací orgán	Úkon	Náklady/odměna	Soudní poplatek
správní orgán	výzva o zaplacení	0	0
exekutor	exekuce	7 865	0
náklady celkem	7 865 Kč		

Zdroj: Exekuční řád, Upraveno autorem

Zhodnocení I. varianty při výši plnění 1 500 Kč činí náhrada nákladů:

- po výzvě o zaplacení **0 Kč**
- ve splátkách - správní orgán **400 Kč**
- neplnění splátek, exekuce správního orgánu **900 Kč**
- exekuce prostřednictvím soudního exekutora **7 865 Kč**

Z uvedených hodnot jednotlivých variant je zřejmé, že úhrada dlužné částky dlužníkem po obdržení výzvy o zaplacení představuje **nulové náklady** a taková situace je **nejefektivnější** a dokládá, že zasláním výzvy o zaplacení exekučním správním orgánem lze v některých případech, kdy je dlužník vstřícný a způsobilý částku uhradit, předejít i samotnému exekučnímu řízení.

Na druhé straně pak varianta v případě vedení exekuce prostřednictvím soudního exekutora ukazuje výši nákladů při dlužné částce 1 500 Kč, kdy náklady představují více jak pětinasobek vymáhaného dluhu, který jde k tíži povinného.

II. varianta předpokládá vymáhané plnění ve výši 25 000 Kč s následujícími úkony

a) nalézací řízení – podání žalobního návrhu k soudu *správním orgánem*

- Správní orgán nemá k dispozici exekuční titul a musí pohledávku uplatnit u soudu podáním žalobního návrhu o zaplacení včetně uhrazení soudního poplatku.

Tabulka 14: Podání žalobního návrhu k soudu správním orgánem

	Pohledávka ve výši 25 000 Kč		
Vymáhací orgán	Úkon	Náklady/odměna	Soudní poplatek
správní orgán	výzva o zaplacení	0	0
správní orgán	žalobní návrh o zaplacení	0	1 250
náklady celkem	1 250 Kč		

Zdroj: Daňový řád, Upraveno autorem

b) **nalézací řízení** – podání žalobního návrhu k soudu prostřednictvím *právního zástupce*

- Správní orgán nemá k dispozici exekuční titul a musí pohledávku uplatnit u soudu podáním žalobního návrhu o zaplacení prostřednictvím svého právního zástupce (advokáta).

Tabulka 15: Podání žalobního návrhu k soudu prostřednictvím advokáta

	Pohledávka ve výši 25 000 Kč		
Vymáhací orgán	Úkon	Náklady/odměna	Soudní poplatek
správní orgán	výzva o zaplacení	0	0
advokát	žalobní návrh o zaplacení	5 808	1 250
náklady celkem	7 058 Kč		

Zdroj: Daňový řád, Upraveno autorem

c) **výkon rozhodnutí podaný správním orgánem**

- Správní orgán podá k obecnímu soudu návrh na výkon rozhodnutí s určeným způsobem výkonu a uhradí soudní poplatek.

Tabulka 16: Výkon rozhodnutí podaný správním orgánem

	Pohledávka ve výši 25 000 Kč		
Vymáhací orgán	Úkon	Náklady/odměna	Soudní poplatek
správní orgán	výzva o zaplacení	0	0
správní orgán	návrh na výkon rozhodnutí	0	1 250
náklady celkem	1 250 Kč		

Zdroj: Daňový řád, Upraveno autorem

d) **výkon rozhodnutí podaný prostřednictvím právního zástupce**

- Správní orgán podá k obecnímu soudu návrh na výkon rozhodnutí s určeným způsobem výkonu, a to prostřednictvím *právního zástupce* (advokáta).

Tabulka 17: Výkon rozhodnutí podaný prostřednictvím právního zástupce

	Pohledávka ve výši 25 000 Kč		
Vymáhací orgán	Úkon	Náklady/odměna	Soudní poplatek
správní orgán	výzva o zaplacení	0	0
advokát	návrh na výkon rozhodnutí	3 267	1 250
náklady celkem	4 517 Kč		

Zdroj: Daňový řád, Upraveno autorem

e) exekuce podaná správním orgánem k výkonu soudního exekutora

- správní orgán podá návrh na exekuci k soukromému subjektu, tj. soudnímu exekutorovi,
 - a) dlužník využije možnosti snížení odměny a pohledávku uhradí,
 - b) dlužník neuhradí pohledávku exekutorovi ve stanovené lhůtě a nemá tak nárok na sníženou odměnu

Tabulka 18: Exekuce podaná správním orgánem k výkonu soudního exekutora

Pohledávka ve výši 25 000 Kč			
Vymáhací orgán	Úkon	Náklady/odměna	Soudní poplatek
správní orgán	výzva o zaplacení	0	0
správní orgán	návrh na nařízení exekuce	a) 6 504 b) 8 772	0 0
náklady celkem		a) 6 504 Kč b) 8 772 Kč	

Zdroj: Exekuční řád, Upraveno autorem

f) exekuce podaná prostřednictvím právního zástupce k výkonu soukromého exekutora

- správní orgán prostřednictvím svého právního zástupce (advokáta) podá návrh na exekuci k soukromému subjektu, tj. soudnímu exekutorovi,
 - a) dlužník využije možnosti snížení odměny a pohledávku uhradí
 - b) dlužník neuhradí pohledávku exekutorovi ve stanovené lhůtě a nemá tak nárok na sníženou odměnu.

Tabulka 19: Exekuce podaná prostřednictvím právního zástupce k výkonu soukromého exekutora

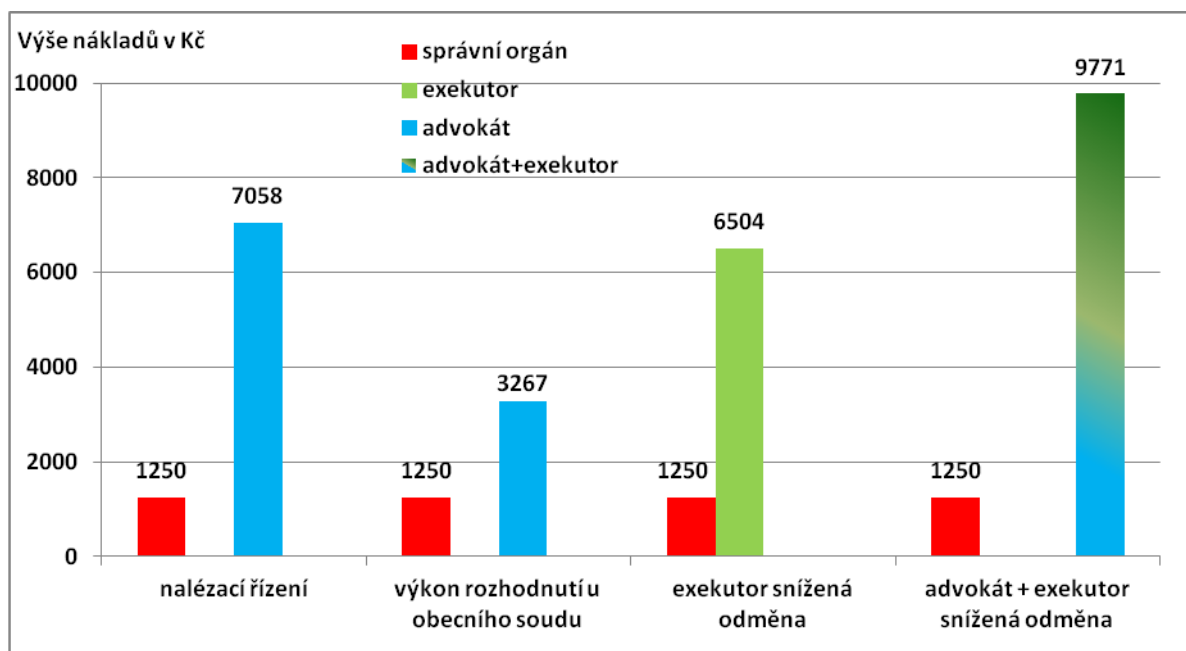
Pohledávka ve výši 25 000 Kč			
Vymáhací orgán	Úkon	Náklady/odměna	Soudní poplatek
správní orgán	výzva o zaplacení	0	0
advokát	návrh na nařízení exekuce	3267	
exekutor		a) 6 504 b) 8 772	0
náklady celkem		a) 9 771 b) 12 039	

Zdroj: Exekuční řád, Upraveno autorem

7.1.1 Zhodnocení nákladů

Z výčtu jednotlivých režimů vymáhání prostřednictvím veřejného a soukromého subjektu je zřejmé, že při vedení řízení nalézacího a vykonávacího pro vymáhanou povinnost ve výši **25 000 Kč** činí náklady řízení částku, která vyplývá z uvedených konkrétních výpočtů a rovněž i z obrázku č. 8.

Obrázek 8: Zhodnocení výše nákladů



Zdroj: Exekuční řád, Daňový řád, Upraveno autorem

Z obrázku č. 8 je pak zřejmé nejmenší možné zatížení povinného v rámci prvoinstančního řízení u soudu, kdy se hradí při povinnosti 25 000 Kč soudní poplatky ve výši 1 250 Kč a rovněž tak i při řízení vykonávacím, tedy výkonu rozhodnutí podaném u soudu.

O zjevném kontrastu pak svědčí náklady procesu vymáhání prostřednictvím soukromých subjektů, tedy právního zástupce při řízení prvoinstančním a soudního exekutora při řízení vykonávacím, kdy částka za obě řízení uložená povinnému činí 9 771Kč.

7.1.2 Aktuálnost právních předpisů ve vztahu k nákladům

Novelizovaná úprava občanského soudního řádu s účinností od 1. 1. 2013 přinesla, kromě řady změn v procesních postupech, i změny týkající se předpokladů výkonu rozhodnutí, které se dotýkají zejména správních orgánů, jež uplatňovaly správní exekuční titul výkonem rozhodnutí u soudu. Tato možnost je správním orgánům odepřena a více prostoru tak dostal pro svou činnost soudní exekutor, který má právě soud nahradit, pokud bylo v prvním stupni,

tj. v řízení nalézacím, rozhodováno správním orgánem a lze vykonat exekuční titul dle správního nebo daňového řádu.

Uvedená změna tak značně ovlivní právě nákladovou položku obcí, neboť jak patrně z provedených analýz vynakládaných nákladů na konkrétní způsob vykonávacího řízení, pak právě výkon rozhodnutí, který bylo možno u soudu uplatňovat na všechna pravomocná a vykonatelná rozhodnutí, konkrétně na rozhodnutí vydaná příslušným orgánem obce ve správním řízení, tj. platební výměr, rozhodnutí o uložení pokuty, blok na pokutu na místě nezaplacenou a jakékoliv další rozhodnutí správního orgánu, ukládající povinnému uhradit peněžitou částku, tak i na rozhodnutí vydaná v řízení prvoinstančním soudem, spadal do nákladově nižší zatíženosti oproti nákladům soudního exekutora. V rámci výkonu rozhodnutí, který prováděl soud, bylo možno využít takřka všech způsobů vykonávacího řízení, které v současné době uplatňuje i soudní exekutor, avšak s náklady ve zcela jiném rozsahu, než které náleží nyní uplatňovat exekutorovi.

Další změnou, která od letošního roku ve vztahu k nákladům nastala, je úprava soudních poplatků za podané návrhy, zejména pak návrh na nařízení výkonu rozhodnutí, který do konce roku činil dle hodnoty vymáhaného plnění nejmenší výši 500 Kč, když od ledna letošního roku sazba za poplatek činí nejméně 1 000 Kč při uplatnění návrhu na peněžité plnění do částky 20 000 Kč.

Změna přisudků advokáta

Výrazná, ve vztahu k nákladům, kterou uvítají zejména malé obce, je pak změna v účtování přisudků advokáta v rámci soudního řízení, když byla Ústavním soudem k 30. dubnu letošního roku zrušena vyhláška č. 484/2000 Sb., tzv. přisudková, dle které byly uplatňovány náklady řízení advokáta před soudem.

Uvedená vyhláška byla pro enormně vysoké náklady ve vztahu k uplatňovaným bagatelním částkám (do cca 10 000 Kč) v rámci soudního řízení dlouhodobě veřejností napadána a nově jsou tak přisuzovány náklady dle vyhl. č. 177/1996 Sb., o odměnách advokátů a náhradách advokátů za poskytování právních služeb (advokátní tarif), ve znění pozdějších předpisů [6], který tak paušální vyhlášku nahradil. Advokátní tarif tak představuje přisudky za právní zastoupení dle hodnoty plnění za jednotlivé úkony uskutečněné v rámci toho kterého řízení, a oproti paušální vyhlášce se hodnota přisouzených nákladů podstatně sníží, když z tarifní hodnoty plnění do částky 500 Kč činí odměna 300 Kč, a navíc je při výkonu rozhodnutí tato výše odměny snížena o jednu polovinu, když např.:

- při dlužné částce ve výši 500 Kč bude odměna včetně náhrady hotových výdajů advokáta činit za dva úkony po á 150 Kč (snížená odměna ve výši jedné poloviny z 500 Kč) a 2x po á 300 Kč, jakožto náhrada hotových výdajů, celkem tedy částku ve výši 900 Kč + 21 % DPH, tj. celkem **1 089 Kč**.

Taková změna je pro obce, které jsou s ohledem na své dispozice, odkázány na právní pomoc z řad advokátů, přínosná.

7.2 Komparace nákladů dle způsobu vymáhání

Z doposud provedených analýz nákladů v této práci vyplynulo nadměrné zatížení povinného, potažmo veřejného sektoru ve vztahu k uložené sankci, zejména jedná-li se o náklady soudního exekutora v rámci uplatnění exekučních titulů ve vykonávacím řízení.

Pro konkrétní volbu způsobu vymáhání jsou náklady spojené s dosažením dlužné částky zásadním atributem, který by měl o správné a efektivní volbě rozhodnout.

Modelový příklad pro zjištění vynaložených nákladů

Následující modelový příklad poslouží pro zjištění vynaložených nákladů na jednotlivé pohledávky uplatňované:

- správní – daňovou exekucí,
- exekucí prostřednictvím soudního exekutora,
- výkonem rozhodnutí u soudu.

Pro příklad byla využita konkrétní data za jeden kalendářní rok, vztahující se k dané obci [41], vykonávající běžnou agendu obce v samostatné a přenesené působnosti, tj. zajišťující specifické činnosti i pro ostatní obce v jejím územním obvodu **s cílem porovnat přínosy pro obec a zatížení dlužníků** při volbě konkrétního způsobu vymáhání a vyhodnotit nejvhodnější způsob pro uplatňování exekučních titulů.

Specifikace obce

<u>Počet obyvatel:</u>	15 000
<u>Činnost v působnosti:</u>	samostatná, přenesená, rozšířená

Položky pohledávek: **pokuty** – městské policie, odbor dopravy, stavebního odboru, živnostenského úřadu, odboru vnitřních věcí a správních činností, přestupkové komise (průměrná výše činí 5 750 Kč)

poplatek za odpady (činí 500 Kč za rok)

poplatek za psa (činí 1 000 Kč za rok)

samospráva (neuhrazené faktury za nájemné, náhrada škody)

Údaje v tabulce č. 20 představují počty předaných pohledávek k vymáhání, vztahující se ke konkrétní povinnosti dlužníka v kontextu s výší neuhrazené povinnosti.

Za kalendářní rok tak bylo předáno k vymáhání celkem 471 pohledávek v celkové hodnotě 1 291 000 Kč.

Tabulka 20: Přehled pohledávek obce

Předáno k vymáhání	Počet	Výše vymáhané povinnosti v Kč	Celkem Kč
poplatek za odpady	263	500	131 500
poplatek za psa	8	1 000	8 000
pokuty	198	5 750	1 138 500
vlastní činnost (samospráva)	2	6 500	13 000
celkem	471		1 291 000

Zdroj: Rokycany, Upraveno autorem

Při hypotetickém předpokladu, že by veškeré pohledávky po učinění příslušných úkonů exekucním správním orgánem byly v daném roce uhrazeny, pak náklady na jednotlivé druhy pohledávek při zvoleném režimu vymáhání vyplývají z výpočtů uvedených v tabulce č. 21.

Při vedení daňové exekuce správním orgánem na všechny druhy pohledávek, které byly předány k vymáhání, vyjma pohledávky z vlastní činnosti, činí při počtu 469 pohledávek náklady ve výši **234 500 Kč**.

Při zahájení výkonu rozhodnutí na návrh oprávněného prostřednictvím obecního soudu pak při počtu 471 podání činí náklady výkonu rozhodnutí 471 000 Kč.

Při předání pohledávek k realizaci exekuce soudním exekutorem pak při 471 předaných pohledávkách činí náklady ve výši **3 704 415 Kč**.

Tabulka 21: Hypotetický model

Předáno k vymáhání	Daňová exekuce	Výkon rozhodnutí	Soudní exekutor
průměrné náklady na jednu pohledávku	500	1 000	7 865
poplatek za odpady	131 500	263 000	2 068 495
poplatek za psa	4 000	8 000	62 920
pokuty	99 000	198 000	1 557 270
vlastní činnost (samospráva)	nelze provést	2 000	15 730
celkem	234 500	471 000	3 704 415

Zdroj: Vlastní zpracování

Z tabulky č. 20 a č. 21 jednotlivých položek pohledávek obce je zcela nepochybně zřejmá finanční zatíženost v souvislosti s jejich uplatňováním a získáváním plnění od dlužníků. Rovněž tak rozdílné nákladové hodnoty vypovídají o střetu prvku veřejného s prvkem soukromým, zejména co se týče nepoměru výše dlužné částky a enormní výše částky nákladové. Lze dovodit, že ačkoliv jsou v některých případech provedeny zcela shodné úkony obou subjektů, pak náklady spojené s vymožením částky jsou rapidně odlišné.

Dle výše nákladů, vynaložených v souvislosti s vymožením plnění, je vhodné volit režimy v návaznosti na možnost uplatnění (rozhodnutí správního orgánu nelze uplatnit výkonem rozhodnutí u obecního soud) v následujícím pořadí:

- 1. daňová exekuce**
- 2. výkon rozhodnutí**
- 3. exekuce prostřednictvím soudního exekutora.**

Je zřejmé, že hodnoty, vyplývající z tabulky č. 21, mají samy o sobě vypovídací schopnost, jaký způsob s ohledem na finanční zatížení dlužníka, potažmo obce, vykonávacího řízení zvolit a současně i jak odolávat „lukrativním“ nabídkám při oslovování obcí ze strany soudních exekutorů, za účelem uzavření smluvního vztahu na vymáhání pohledávek pro tu kterou obec za takřka nulové náklady, případně v hodnotě 1 Kč.

Řada obcí, ač má zabezpečené předpoklady a dispozice pro vymáhací agendu, takovou spolupráci vítá a předává své pohledávky k vymáhání soukromým exekutorům s tím, „že to obec nic nestojí“, neboť náklady exekuce hradí povinný, tedy poplatník – občan dané obce. Otázkou však zůstává, zdali vůbec obec takovým přístupem dosáhne očekávané efektivnosti ve vztahu k hospodaření své obce, potažmo ve vztahu k dlužníkovi samotnému, kterého zatíží

enormní výši nákladů exekuce a na místo toho, aby si tento v dalších obdobích plnil své poplatkové povinnosti, bude nucen hradit náklady exekuce ve prospěch soukromého subjektu.

7.3 Výhody a nevýhody institutů exekucí

Volba způsobu exekuce je umožněna pouze obcím, které mají technické a personální vybavení. Obce malého rozsahu nejen co do počtu obyvatel, ale i co do dispozic s nakládáním s pohledávkami, jsou nuceny využívat služeb soukromého subjektu, a to jak při nalézacích, tak i vykonávacích řízeních.

Pro srovnání pozitivních a negativních atributů k využití způsobu vedení vykonávacího řízení v podobě daňové exekuce nebo prostřednictvím soudního exekutora jsou tyto uvedeny pro porovnání uvedeny v následující tabulce.

Tabulka 22: Výhody a nevýhody institutů exekucí

Druhy exekucí	Výhody	Nevýhody
Správní exekuce	<ul style="list-style-type: none"> • finanční – nízké náklady • možnost vlastní cesty řešení • znalost poměrů dlužníka • klientský přístup • přehled o stavu pohledávek 	<ul style="list-style-type: none"> • chybějící legislativa • personální náklady • nároky na zaměstnance – zkušenosti, odborné znalosti • nedostatečná vybavenost pro uskladnění movitých věcí
Soudní exekutor	<ul style="list-style-type: none"> • dispozice vybavenosti • personální obsazení v podobě vykonavatelů • finanční zainteresovanost na výsledku • slučování exekucí • provádění dražeb 	<ul style="list-style-type: none"> • vysoká finanční zátíženost • volba nesprávného způsobu vedení exekuce • nezákonné postupy pracovníků exekutora

Zdroj: Vlastní zpracování

Pro vysoké náklady řízení exekuce vedené soudním exekutorem, které jsou zřejmé z provedených analýz a komparací této práce je tuto formu exekuce správním orgánem vhodné využívat až v nejzazším případě, kdy již exekuční správní orgán vyčerpал všechny dostupné možnosti pro vymožení dlužné částky, a byla-li správní exekuce bezvýsledná.

Pro případy, kdy dispozice vymáhajícího správního orgánu nejsou zcela způsobilé k úkonům zajišťujícím plnění, zejména pak exekuci prodejem movitých a nemovitých věcí a dražby, lze soudního exekutora při těchto výkonech oslovit, u těchto forem (prodej movitých věcí, dražba) se taková exekuce jeví optimální, neboť většina obcí nedisponuje toliko prostory k úschově movitých věcí, a ani aparátem pro výkon dražeb.

7.4 Faktory ovlivňující volbu exekuce

Z dosavadních zjištění, zpracovaných v této práci vyplývá, že volbu konkrétního způsobu vymáhacího mechanismu provází celá řada faktorů, které omezují volbu efektivního režim vymáhání a to:

- **předpoklady malé obce pro vymáhání**

Jedním z velmi zásadních faktorů je nesoběstačnost malých obcí, které nedisponují zejména technickými a personálními prostředky a jsou nuceny tak v rámci výkonu přenesené působnosti využívat zpravidla služeb z řad advokátů, se kterými mají uzavřenou smlouvu o právní pomoci. Tím vznikají obci další náklady, které musí vynakládat v souvislosti se zabezpečením těchto činností, včetně agendy vymáhání, když však jinou volbu ani nemá a prostředky získané na činnost obce v rozsahu přenosné působnosti tak mnohdy ani nepokryjí náklady na smluvní partnery.

- **kolize legislativy a metodiky**

Současná legislativa sice dává správnímu orgánu prostor pro možnost volby rozhodnutí uplatnit pohledávky buď vlastními silami formou daňové exekuce, nebo prostřednictvím soudního exekutora, avšak některé orgány, právě malé obce, takových možností ani nemůžou využít a naopak obec, která má dispozice vést daňovou exekuci, tak veškerou agendu přenáší na soukromý subjekt.

S takovou rozpolceností souvisí i nedostatečná **metodika** dozorujícího orgánu obcí, která by měla být jednotná pro všechny obce, aby nedocházelo k rozdílnosti zvolených postupů jednotlivých správních orgánů.

V běžné praxi tak vznikají standardně situace, kdy jsou postihováni dva povinní nejen pro shodnou výši plnění, ale i pro stejný původ, např. neuhrazení poplatku za svoz odpadu, kdy v jednom případě uplatní správní orgán exekuční titul u soudního exekutora a v druhém případě pak bude povinnost vymáhána vlastní cestou, tedy v režimu exekuce správní, potažmo daňové. Rovněž tak i u samotného povinného může být pro totožnou povinnost v různých časových obdobích použito odlišných způsobů uplatnění exekučních titulů, když ve všech případech taková rozdílnost uplatnění má za následek právě nerovnost v sankcích, konkrétně tedy v nákladech řízení.

Správnímu exekučnímu orgánu je tak ponechána naprostá benevolence jeho volby, neboť právním řádem není ani striktně stanoven a ani doporučen konkrétní režim při vymáhání plnění, vyjma uplatnění rozhodnutí vydaných správním orgánem u soudu, které lze vykonat

dle správního řádu nebo daňového řádu. Zákon tak zcela respektuje individuální rozhodnutí správního exekučního orgánu a taková teze pak ovlivní nejen postup příslušného správního úřadu, ale zejména i přístup k dlužníkovi, na kterého má volba toho kterého režimu rozdílný dopad ať již v podobě socioekonomického či sankčního důsledku.

7.5 Doporučení efektivních řešení

Při rozhodování o režimu vymáhacího procesu musí správní orgán vycházet zejména z možností a předpokladů daných pro vymáhání v návaznosti na výši dlužné částky a poměry dlužníka.

1. Primárně upřednostňovat **mimosoudní vypořádání pohledávky**, tj. kontaktovat dlužníka písemnou formou za účelem úhrady pohledávky, případně ho motivovat k úhradě formou splátek.
2. V případě pohledávek vzniklých z výkonu přenesené působnosti, vést vymáhání vlastními silami, preferovat **daňovou exekuci** před exekucí prostřednictvím soudního exekutora a nezatěžovat tak nadbytečnými náklady jak poplatníka, tak i výdajovou složku obecního rozpočtu.

V případě pohledávek vzniklých z výkonu samostatné působnosti, uplatnit **výkon rozhodnutí** u soudu.

3. Exekuci prostřednictvím **soudního exekutora** zahájit v případě absence dispozic správního orgánu pro exekuční řízení **prodejem movitých věcí a dražby**.

Preferenci vedení exekuce vlastní cestou, tedy daňovou exekucí oproti exekuci soudního exekutora, odůvodňuje nejen výše vynaložených navýšených nákladů ze strany občana obce, ba v některých případech i ze strany samotné obce, ale i samotná administrativní vytíženost. Pokud totiž bude obec provádět vykonávací řízení daňovou exekucí srážkami ze mzdy, případně příkázáním pohledávky z účtu povinného, pak podíl náročnosti a případné časové vytíženosti je zcela adekvátní sepsání návrhu na exekuci prostřednictvím soudního exekutora, který pro případ vedení takové exekuce musí podat.

Další z možností, které nebývá zcela běžně využíváno, je možnost obce obrátit se na **celní úřad**, která má kompetence zajistit výkon rozhodnutí z pohledávek z přenesené působnosti,

když ovšem jeho rozsah je zaměřen zejména na tzv. administrativní exekuci, tedy zejména na prikázání pohledávky u peněžního ústavu nebo srážkami ze mzdy.

Jako optimální varianta se jeví možnost zabezpečení agendy vymáhání pohledávek prostřednictvím obce, která je k takovému výkonu kompetentní a to na základě **veřejnoprávní smlouvy**, tak jako tomu je i v případě jiných činností, které obce vykonávají (např. agenda přestupků). Jednalo by se tak o způsob vymáhání co nejméně zatěžující jak poplatníka, tak i rozpočet obce, která takovou činnost není schopna zabezpečit.

V rámci vedených diskuzí oslovených obcí by tyto takovou variantu uvítaly a budou usilovat, aby taková možnost byla zrealizována obcí, která pro ně zabezpečuje i jiné činnosti.

S ohledem na novelizované znění občanského soudního řádu, kterým byla odepřena obcím možnost využít v rámci vykonávacího řízení výkon rozhodnutí, vedený pro exekuční tituly vzniklé v přenesené působnosti, nabízí si přijmout taková adekvátní opatření, která by soudní výkony rozhodnutí plně nahradila, včetně výše náhrady nákladů řízení. Soud sice delegoval tuto činnost na soudního exekutora, avšak ve zcela jiných nákladových dimenzích než náležely soudnímu výkonu rozhodnutí, který se i z provedených analýz této práce jeví, po daňové exekuci, jako nejméně finančně zatěžujícím. Nelze předjímat, ale pokud by byla namísto paušální procentuální odměny a náhrady nákladů **zavedena nákladová povinnost** v přiměřené výši, **vztahující se k jednotlivým provedeným úkonům**, tak jako tomu je nyní v případě náhrady nákladů u advokátů, odpovídala by pak výše nákladů skutečným výkonům exekutora. Lze dovodit, že takovým opatřením by se náklady exekutora zcela jistě **snížily**, a **nepřevyšovaly by tak enormně náklady daňové exekuce**, jak vyplynulo z provedené nákladové analýzy v této práci.

V návaznosti na předchozí navrhované opatření by vzhledem k nejednotnosti postupu uplatňování pohledávek správními orgány bylo vhodné aktivovat dozorujícím orgánem vhodnou metodiku pro vedení správní exekuce, která by sjednotila způsoby vymáhacího řízení obcí, a bylo tak rozhodováno v tom kterém případě jednotně, nikoliv jako je tomu doposud.

ZÁVĚR

Hlavním cílem práce byla analýza procesu vymáhání pohledávek obcí včetně zhodnocení nákladů spojených s jejich vymáháním.

Nevlastnit žádné pohledávky po splatnosti je cílem každého věřitele, obce nevyjímaje. Jak takový cíl naplnit, když zpravidla pohledávkám obcí, vzhledem k jejich povaze, nelze předcházet. Jedná se zejména o peněžité pohledávky, vzniklé z neuhrazené poplatkové povinnosti a sankcí, uložených správním orgánem v rámci zajišťování dopravně správní agendy.

Zásadním aspektem při správě pohledávek a jejich vymáhání je volba způsobu vedení řízení, když v rovině obcí je umožněno a také i upřednostňováno řízení mimosoudní.

V rámci činnosti obce pocházejí peněžité pohledávky z výkonu přenesené a samostatné působnosti a právě s ohledem na jejich původ je vhodné zvolit přiměřenou formu řízení a vycházet tak z charakteristické zásady pro exekuční řízení, spočívající v přiměřenosti a vhodnosti, tedy takový režim vymáhání, při kterém je využito konkrétních prostředků, zatěžujících účastníka řízení co nejméně a navíc vedoucí k naplnění sledovaného cíle, tedy úhrady pohledávky dlužníkem. Takovou zásadu splňuje v celém rozsahu exekuce daňová, kterou správní orgán provádí vlastními silami a která je jak pro dlužníka, tak i pro exekuční správní orgán přiměřená, a to jak ve vztahu k nákladům, tak i ve vztahu k administrativní náročnosti.

Provedenou analýzou nákladů jednotlivých typů řízení za účasti subjektu jak soukromého, tak i veřejného, bylo potvrzeno, že zajištění plnění prostřednictvím soudního exekutora jakožto soukromého subjektu, kterému náleží za výkon jeho činnosti odměna spolu s náhradou nákladů ve výši enormně přesahující původně vymáhané jistiny, je zcela v rozporu s některými zásadami, ale zejména i v rozporu s dobrými mravy.

Správní orgán by tak při svém rozhodování o způsobu vykonávacího řízení měl, krom rozhodných skutečností, plynoucích z dosavadních průběhů řízení, vycházet i ze zásad správního a exekučního řízení, a současně volit nejvhodnější způsob zajišťující rychlé, účelné a úplné vymožení pohledávky bez nadměrného finančního zatížení občana obce v podobě náhrady nákladů řízení.

Právě cesta správní exekuce svou výší nákladů vypovídá o zohlednění všech okolností, provázející konkrétní řízení o vymožení peněžitého plnění, zejména pak i co se týče postihu občana za nesplnění jeho povinností. Rozdílná výše sankcí v podobě nákladů řízení, které jsou

sice povinni uhradit dlužníci, ačkoliv jdou v případě nevyhození této částky spíše k tíži obce, vyplývá pak z konečného hodnocení provedené analýzy při volbě způsobu vymáhání.

V případě, že není uplatňován nárok vzniklý z rozhodnutí správního orgánu, je vhodné, aby se správní orgán obrátil se svým podáním, konkrétně návrhem na výkon rozhodnutí, k soudu, který jedná zcela ve stejné rovině s využitím shodných způsobů jako exekutor soudní s tím rozdílem, že povinností oprávněného je navrhnout v souladu se známými okolnostmi o dlužníkovi, některý ze způsobu výkonu rozhodnutí, tj. prikázáním pohledávky, srážkami ze mzdy, prodejem movitých a nemovitých věcí. Výhodou návrhu na výkon rozhodnutí uplatněním u soudu je opět nízké finanční zatížení dlužníka, a to v podobě soudního poplatku, který musí být uhrazen při podání samotného návrhu.

Volba režimu při uplatnění nároku obce v rámci řízení vykonávacího je při zachování příslušných zásad a administrativního zatížení zcela zásadní a zcela jednoznačně nejméně zatěžujícím způsobem pro dlužníka je exekuce uskutečňovaná vlastními silami, tedy exekuce správní, potažmo daňová, když nejčastější formou je vedení exekuce prikázáním pohledávky z účtu povinného, případně srážkami ze mzdy.

Neobstojí proto ani argument ze strany soukromých exekutorů, kteří vyzdvihují jako nejšetrnější a nejméně zatěžující právě exekuci vedenou jejich prostřednictvím s tím, že tak nezatíží obecní rozpočet, neboť obce nehradí náklady exekuce, avšak na druhé straně veškeré náklady spojené s vymáháním nesou dlužníci, tedy občané té které obce či města.

V návaznosti pak na tuto skutečnost vyvstává do budoucna pro obec další riziko v podobě neuhrazení např. poplatku poplatníkem, který je dlouhodobě finančně zatížen v důsledku neadekvátního způsobu vykonávacího řízení.

Na základě provedených nákladových analýz a porovnání jednotlivých typů vykonávacího řízení se potvrdila skutečnost, že náklady exekutora, které je povinen nahradit dlužník, enormně převyšují mnohdy bagatelní pohledávku. Proto byla navržena doporučení, jak postupovat v případě exekučního řízení u správních orgánů a bylo tak dosaženo maximální uspokojení pohledávky s minimálními náklady, tedy vést exekuci vlastními silami, která nejméně zatěžuje dlužníka, ale i obec. Cílem obce při vykonávacím řízení není co nejvíce postihnout a zatížit dlužníka, ale jejím cílem je dosáhnout plnění bez dalších vedlejších nákladů v nepřiměřené výši, které v případě uplatňování exekuce soudním exekutorem vznikají, a na místo naplňování příjmové složky rozpočtu obce je tak odčerpáváno ze složky výdajové.

Nejefektivnější forma vymáhání pohledávek je úhrada dlužníkem po zaslané výzvě správním orgánem, případně pak zahájenou daňovou exekucí. Využívání exekuce prostřednictvím soudního exekutora by měla obec zvažovat vzhledem k prezentované vysoké nákladovosti a využít tuto formou pouze za předpokladu náročnějšího typu řízení, kterými jsou zejména dražby.

Téma enormních nákladů, přesahujících jistinu pohledávky, které uplatňují soudní exekutoři, je stále aktuální a diskutované a lze jen doufat, že je otázkou času, kdy výše nákladů bude upravena dle skutečně vynaložených a provedených úkonů, neboť jejich současná výše je alarmující.

LITERATURA

- [1] ČERNÝ, Pavel. *Průvodce novým správním řádem*. 1. vyd. Praha: Management Press, 2004. ISBN 80-7261-086-4.
- [2] ČERNÝ, Pavel, Klára PONDĚLÍČKOVÁ a David BOHADLO. *Průvodce novým správním řádem: s podrobným výkladem a vzory podání*. 1. vyd. Praha: Linde, 2006. ISBN 80-720-1600-8.
- [3] ČERVENÝ, Zdeněk. *Správní řízení: Obecná úprava*. 3. vyd. Praha: Institut pro místní správu Praha, 2003.
- [4] Česká advokátní komora [online]. © 2012 [cit. 2013-06-04] Dostupný z: <http://www.cak.cz/scripts/detail.php?pgid=22>
- [5] ČESKO. Nařízení vlády č. 409 ze dne 7. prosince 2011, o zvýšení částek životního minima a existenčního minima. In: *Sbírka zákonů České republiky*. 2011, částka 144, s. 5380 - 5380. Ve znění pozdějších předpisů. Dostupný také z: <http://aplikace.mvcr.cz/sbirka-zakonu/>. ISSN 1211-1244.
- [6] ČESKO. Vyhláška č. 177 ze dne 4. června 1996, o odměnách advokátů a náhradách advokátů za poskytování právních služeb (advokátní tarif). In: *Sbírka zákonů České republiky*. 1996, částka 50, s. 1771 – 1776. Ve znění pozdějších předpisů. Dostupný také z: <http://aplikace.mvcr.cz/sbirka-zakonu/>. ISSN 1211-1244.
- [7] ČESKO. Vyhláška č. 330 ze dne 5. září 2001, o odměně a náhradách soudního exekutora, o odměně a náhradě hotových výdajů správce podniku a o podmínkách pojištění odpovědnosti za škody způsobené exekutorem. In: *Sbírka zákonů České republiky*. 2001, částka 128, s. 7470 -7473. Ve znění pozdějších předpisů. Dostupný také z: <http://aplikace.mvcr.cz/sbirka-zakonu/>. ISSN 1211-1244.
- [8] ČESKO. Zákon č. 110 ze dne 14. března 2006, o životním a existenčním minimu. In: *Sbírka zákonů České republiky*. 2006, částka 37, s. 1300 - 1304. Ve znění pozdějších předpisů. Dostupný také z: <http://aplikace.mvcr.cz/sbirka-zakonu/>. ISSN 1211-1244.
- [9] ČESKO. Zákon č. 128 ze dne 12. dubna 2000, o obcích (obecní zřízení). In: *Sbírka zákonů České republiky*. 2000, částka 38, s. 1737 - 1764. Ve znění pozdějších předpisů. Dostupný také z: <http://aplikace.mvcr.cz/sbirka-zakonu/>. ISSN 1211-1244.

- [10] ČESKO. Zákon č. 182 ze dne 30. března 2006, o úpadku a způsobech jeho řešení (insolvenční zákon). In: *Sbírka zákonů České republiky*. 2006, částka 62, s. 2130 - 2217. Ve znění pozdějších předpisů. Dostupný také z: <http://aplikace.mvcr.cz/sbirka-zakonu/>. ISSN 1211-1244.
- [11] ČESKO. Zákon č. 280 ze dne 22. března 2009, daňový řád. In: *Sbírka zákonů České republiky*. 2009, částka 87, s. 4038 - 4104. Ve znění pozdějších předpisů. Dostupný také z: <http://aplikace.mvcr.cz/sbirka-zakonu/>. ISSN 1211-1244.
- [12] ČESKO. Zákon č. 504 ze dne 19. prosince 2012, o státním rozpočtu České republiky na rok 2013. In: *Sbírka zákonů České republiky*. 2012, částka 189, s. 6674 – 6799. Ve znění pozdějších předpisů. Dostupný také z: <http://aplikace.mvcr.cz/sbirka-zakonu/>. ISSN 1211-1244.
- [13] ČESKOSLOVENSKO. Zákon č. 549 ze dne 5. prosince 1991o soudních poplatcích a poplatku za výpis z rejstříku trestů. In: *Sbírka zákonů České a Slovenské federativní republiky*. 1991, částka 104, s. 2713- 2721. Ve znění pozdějších předpisů. Dostupný také z: <http://aplikace.mvcr.cz/sbirka-zakonu/>. ISSN 1210-0005.
- [14] ČESKOSLOVENSKO. Zákon č. 565 ze dne 13. prosince 1990o místních poplatcích. In: *Sbírka zákonů České a Slovenské federativní republiky*. 1990, částka 92, s. 2106-2109. Ve znění pozdějších předpisů. Dostupný také z: <http://aplikace.mvcr.cz/sbirka-zakonu/>. ISSN 1210-0005.
- [15] *Deník veřejné správy* [online]. © 2013 [cit. 2013-06-03]. Dostupný z: <http://denik.obce.cz/>
- [16] DVOŘÁK, Pavel. *Veřejné finance, fiskální nerovnováha a finanční krize*. 1. vyd. Praha: C. H. Beck, 2008. ISBN 978-80-7400-075-1.
- [17] *Exekutorská komora České republiky* [online]. © 2009 – 2013 [cit. 2013-6-15]. Dostupné z: <http://ekcr.cz/>
- [18] HAMERNÍKOVÁ, Bojka, Alena MAAYTOVÁ a kol. *Veřejné finance*. 3. vyd. Praha: ASPI, 2007. ISBN 978-80-7357-301-0.
- [19] HENDRYCH, Dušan a kol. *Právní slovník*. 1. vyd. Praha: C. H. Beck, 2001. ISBN 80-7179-360-4.
- [20] HENDRYCH, Dušan. *Správní právo: Obecná část*. 6. Vyd. Praha: C. H. Beck, 2006. ISBN 80-7179-442-2.
- [21] HENDRYCH, Dušan. *Správní věda: Teorie veřejné správy*. 3. aktualiz. vyd. Praha: Wolters Kluwer, 2009. ISBN 978-80-7357-458-1.

- [22] HORZINKOVÁ, Eva a kol. *Správní právo: Zvláštní část*. 1. vyd. Plzeň: Aleš Čeněk, 2009. ISBN 978-80-7380-105-2.
- [23] HLAVSA, Petr. *Exekuční řád: a zákon č. 119/2001 Sb. s poznámkami a prováděcími předpisy*. 3. aktualiz. a podst. dopl. vyd. Praha: Linde, 2008. ISBN 978-80-7201-704-1.
- [24] HLAVSA, Petr. *Občanský soudní řád, Soudní řád správní: A předpisy souvisící, s výkladem nových ustanovení*. 1. vyd. Praha: Linde, 2002. ISBN 80-7201-369-6.
- [25] HORZINKOVÁ, Eva a Vladimír NOVOTNÝ. *Organizace veřejné správy*. 1. vyd. Praha: Policejní akademie České republiky, 2004. ISBN 80-7251-158-0.
- [26] HORZINKOVÁ, Eva a Vladimír NOVOTNÝ. *Správní právo procesní*. 1. vyd. Praha: Linde, 2006. ISBN 80-7201-636-9.
- [27] HRABÁK, Jan a Tomáš NAHODIL. *Nový správní řád a zákon související: s odkazy a výkladovými poznámkami a vybranou judikaturou*. 2. aktualiz. a dopl. vyd. Praha: ASPI, 2006. ISBN 80-7357-180-3.
- [28] *Insolvenční rejstřík* [online]. © 2008 – 2013 [cit. 2013-06-07]. Dostupný z: <https://isir.justice.cz/isir/common/stat.do?kodStranky=FORMULAR>
- [29] JEMELKA, Luboš, Klára PONDĚLÍČKOVÁ a David BOHADLO. *Správní řád: komentář*. 1. vyd. Praha: C. H. Beck, 2008. ISBN 80-717-9784-7.
- [30] KADEČKA, Stanislav, Alena KLIKOVÁ a Kateřina VALACHOVÁ. *Nový správní řád a místní samospráva II: Sborník z 3. letního mezinárodního workshopu*. 1. vyd. Kroměříž: Masarykova univerzita, 2007. ISBN 978-80-210-4489-0.
- [31] KOPŘIVA, Miloslav a Jaroslav NOVOTNÝ. *Manuál k daňovému řádu: výklad k jednotlivým ustanovením zákona, rozdíly proti zákonu o správě daní a poplatků, judikatura, příklady*. 1. vyd. Ostrava: Sagit, 2011. ISBN 978-80-7208-837-9.
- [32] KUBÁTOVÁ, Květa. *Daňová teorie: Úvod do problematiky*. 1. vyd. Praha: ASPI, 2005. ISBN 80-7357-042-0.
- [33] *Města & obce profi* [online]. © 1997 – 2013 [cit. 2013-06-18]. Dostupný z: http://www.obecniportal.cz/33/vymahani-pohledavek-v-obci-uniqueidgOke4NvrWuOKaQDKuox_ZxTuP2maq1vksJ6my9IQOkA/?reltype=2
- [34] *Ministerstvo financí České republiky* [online]. © 2005 – 2013 [cit. 2013-06-12]. Dostupné z: <http://www.mfcr.cz/>

- [35] *Ministerstvo vnitra České republiky* [online]. © 2010 [cit. 2013-05-30]. Dostupné z: <http://www.mvcr.cz/>
- [36] NEDOROST, Libor a Radek ONDRUŠ. *Průvodce úředníka správním řízením: se vzory procesních postupů orgánů veřejné správy*. 1. vyd. Praha: Linde, 2001. ISBN 80-7201-276-2.
- [37] ONDRUŠ, Radek, Klára PONDĚLÍČKOVÁ a David BOHADLO. *Správní řád: nový zákon s důvodovou zprávou a poznámkami*. 1. vyd. Praha: Linde, 2005. ISBN 80-720-1523-0.
- [38] *Pardubický kraj* [online]. © 2011 [cit. 2013-06-15]. Dostupné z: <http://www.pardubickykraj.cz/uvodni-strana>
- [39] PEKOVÁ, Jitka. *Hospodaření a finance územní samosprávy*. 1. vyd. Praha: Management Press, 2004. ISBN 80-7261-086-4.
- [40] PROVAZNÍKOVÁ, Romana. *Financování měst, obcí a regionů: teorie a praxe*. 2. aktualiz. a rozš. vyd. Praha: GRADA, 2009. ISBN 978-80-247-2789-9.
- [41] *Rokycany* [online]. © 2010 [cit. 2013-06-11]. Dostupné z: <http://www.rokycany.cz/>
- [42] SCHELLEOVÁ, Ilona. *Exekuce*. 1. vyd. Ostrava: Key Publishing, 2008. Právo (Key Publishing). ISBN 978-808-7255-124.
- [43] SCHELLEOVÁ, Ilona. *Exekuční řízení*. 1. vyd. Praha: Eurounion, 1998. ISBN 80-
- [44] SCHNEIDEROVÁ, Ivana. *Rozpočtová skladba v roce 2009: rozpočtová pravidla, praktická řešení, návody, vzory*. 1. vyd. Rožďalovice: REVOS-L, 2009. ISBN 978-80-903160-8-9.
- [45] SCHNEIDEROVÁ, Ivana a Zdeněk NEJEZCHLEB. *Účetní reforma a ÚSC 2010: účetní metody, postupy účtování, výkaznictví*. 1. vyd. Turnov: Acha obec účtuje, 2010. ISBN 978-80-254-6862-3.
- [46] SKULOVÁ, Soňa a kol. *Správní právo procesní*. 1. vyd. Plzeň: Aleš Čeněk, 2008. ISBN 978-80-7380-110-6.
- [47] TRIPES, Antonín. *Exekuce v soudní praxi*. 2. vyd. Praha: C. H. Beck, 2001. ISBN 80-7179-483-X.
- [48] *Úplné znění: Občanský soudní řád, Rozhodčí řízení, Exekuční řád, Soudní poplatky, Mediace a další předpisy, podle stavu k 1. 1. 2013*. Ostrava: Sagit, 2013. ISBN 978-80-7208-950-5.

- [49] *Úplné znění: Ústava České republiky, Listina základních práv a svobod, Parlament, Ministerstva, Ombudsman, Antidiskriminační zákon, podle stavu k 14. 9. 2010.* Ostrava: Sagit, 2010. ISBN 978-80-7208-808-9.
- [50] VONDRÁKOVÁ, Alena a kol. *Vymáhání pohledávek.* 2. aktualiz. vyd. Praha: WoltersKluwer, 2011. ISBN 978-80-7357-686-8.

SEZNAM PŘÍLOH

Příloha A Místní poplatky

Příloha B Platební výměr

Příloha C Žalobní návrh o zaplacení dlužné částky

Příloha D Přihláška do insolvenčního řízení

Příloha E Exekuční příkaz na srážky ze mzdy

Příloha F Exekuční příkaz na přikázání pohledávky z účtu

Příloha G Výzva o zaplacení

Příloha H Žádost o splátky

Příloha A - Místní poplatky

Místní poplatek	Předmět poplatku	Poplatník	Sazba poplatku
Poplatek ze psů	Pes starší 6 měsíců mimo psů pro doprovod nevidomých, bezmocných a držitelů průkazů ZTP-P	Vlastník psa (fyzická nebo právnická osoba), v místě trvalého bydliště nebo sídla	Stanovena rozpětím sazby pevnou částkou v maximálně možné výši ročně na jednoho psa, s příslušnými úlevami
Poplatek za lázeňský nebo rekreační pobyt	Přechodné ubytování	Fyzické osoby, které pobývají v lázních nebo rekreačních centrech přechodně a za úplaty za účelem léčení či rekreace, pokud neprokáží jiný důvod pobytu	V rozmezí maximálně možné sazby v korunách za osobu a den (nepočítá se den příchodu)
Za užívání veřejného prostranství	Užívání veřejného prostranství (tržiště, náměstí, silnice, místní komunikace, parky, veřejná zeleň apod.), krátkodobé i dlouhodobé	Fyzické či právnické osoby – uživatelé veřejného prostranství	Pevná v rozpětí sazby, a to maximálně možná za den na m ² (za každý započatý m ²)
Poplatek ze vstupného	Vstupné na kulturní, sportovní, prodejní a podobné akce Není vstupné z akcí s charitativním či veřejně prospěšným účelem	Fyzické nebo právnické osoby – pořadatelé akcí	Procentní – v rozpětí až ve stanovené maximální možné výši z vybraného vstupného
Poplatek z ubytovací kapacity	Lůžka (s ohledem na jejich využití) v lázeňských místech nebo v místech soustředěného turistického ruchu v zařízeních, která slouží k přechodnému ubytování za úplaty	Fyzické a právnické osoby – vlastníci objektů nebo subjekty s právem hospodaření	Pevná v korunách na využití lůžko a den
Za povolení vjezdu s motorovým vozidlem do vybraných míst a částí měst	Úkon – vystavení povolení k vjezdu	Fyzické či právnické osoby, které hodlají vjet do míst, kde je jinak vjezd zakázán dopravní značkou,	Pevná v rozpětí maximálně možné výše v korunách na den

Za provoz systému shromažďování, sběru, přepravy, třídění, využívání a odstraňování komunálních odpadů	Sběr, svoz, třídění a likvidace netříděného komunálního odpadu v obci	Fyzické osoby, které mají v obci trvalý pobyt, nebo vlastní či spoluvlastní stavbu určenou k individuální rekreaci	Pevná v korunách, u rekreačních staveb ve výši poplatku za jednu osobu
Za zhodnocení stavebního pozemku možností jeho připojení na stavbu vodorovného nebo kanalizace	Zhodnocení stavebního pozemku možností připojit se v obci na stavbu vodovodu nebo kanalizace budovanou a financovanou z finančních prostředků obce	Vlastník nebo spoluvlastníci stavebního pozemku	Stanovena na m ² zhodnoceného pozemku, maximálně do rozdílu ceny stavebního pozemku s možností připojení a bez možnosti připojení na stavbu vodovodu nebo kanalizace
Za provozovaný výherní hrací přístroj	Každý výherní hrací přístroj	Fyzická či právnická osoba – provozovatel výherního hracího přístroje	Stanovena měsíčním, čtvrtletním nebo ročním paušálem

Příloha B - Platební výměr

M Ě S T S K Ý Ú Ř A D X Y Z

Oddělení XXX

Náměstí XXXXXX 20, 111 11 X YZ

Tel. kontakt: 123456789

Obecní (městský) úřad
odbor/oddělení.....

Č.j.

Vyřizuje:....., č.dveří.....

Telefon:..... linka.....

Adresa příjemce :

V dne.....

.....
RČ/IC.....

PLATEBNÍ VÝMĚR č.

na místní poplatek

Podle ustanovení § 11 zákona č. 565/1990 Sb., o místních poplatcích, ve znění pozdějších předpisů a obecně závazné vyhlášky obce o místních poplatcích č.... a v souladu se zákonem č. 280/2009 Sb., daňový řád, Vám vyměřujeme místní poplatek.....v částce.....Kč slovy.....

Tuto částku zaplaťte ve prospěch účtu obce č....., který je vedený u pobočky/banky.....

konstantní symbol.....

variabilní symbol.....,

a to do 15 dnů ode dne právní moci tohoto platebního výměru.

Odůvodnění.....

Platební výměr musí mít odůvodnění (viz §102 odst. 3 a 4 DŘ, ve kterém správce místního poplatku uvede důvody výroku nebo výroků platebního výměru).

Poučení: Proti tomuto platebnímu výměru můžete podat odvolání u shora uvedeného správce místních poplatků do 30 dnů ode dne jeho doručení.

Otisk úředního
razítka

.....
podpis pověřeného pracovníka správce místních poplatků
s uvedením jména, příjmení a funkce

Příloha C - Žalobní návrh o zaplacení dlužné částky

Okresnímu soudu v Pardubicích
Na Třísele 118
530 95 Pardubice

Žalobce: XXXXX.....
adresa:.....
IČ:
zastoupen:.....

Žalovaný: XXXXX.....
adresa:.....
IČ:
zastoupen:.....

Žalobní návrh o zaplacení částky 50 000 Kč

dvojmo

přílohy: 1. objednávka
2. upomínka
2. faktura

I.

Žalobce na základě objednávky žalovaného ze dne pod č.uskutečnil činnost, jejíž specifikace vyplývá z

Převzetí dodávky žalovaný potvrdil dnesvým podpisem dodacího listu.

Za provedeníčinnosti vyúčtoval žalobce žalovanému kupní cenu, fakturou – daňovým dokladem č.1/11 ze dne 1.1.2013 na částku 50 000 Kč, s termínem splatnosti k 16.1.2013.

Důkaz: objednávka žalovaného č....ze dne

dodací list č.....ze dne

faktura - daňový doklad č. 1/11 ze dne 1.1.2013

II.

Žalovaný vyúčtovanou částku ve výši 50 000 Kč ve lhůtě splatnosti neuhradil a rovněž nereagoval na telefonické výzvy žalobce a ani na písemnou upomínku žalobce ze dne 1.2.2013. Do dnešního dne nebylo na fakturovanou částku 50 000 Kč ze strany žalovaného ničeho uhrazeno.

Důkaz: upomínka ze dne 1.2.2013

III.

Protože žalovaný na výzvy telefonické ani písemné nereaguje a z jeho jednání je zřejmé, že dobrovolně nehodlá uhradit dlužnou částku, nezbývá žalobci než se domáhat zaplacení pohledávky cestou soudní.

S ohledem na shora uvedené žalobce navrhuje, aby soud vydal následující

p l a t e b n í r o z k a z

Žalovaný je povinen zaplatit žalobci částku ve výši 50 000 Kč s příslušenstvím, tj. s 7,5 % úrokem z prodlení z částky 50 000 Kč ode dne 17.1.2013, představující do zaplacení a náklady řízení představující uhrazeny soudní poplatek ve výši 1 250 Kč, to vše do 15-ti od právní moci tohoto platebního rozkazu

nebo aby v případě, že žalovaný podá proti vydanému platebnímu rozkazu v zákonem stanovené lhůtě odpor, aby soud vydal následující

R O Z S U D E K

Žalovaný je povinen zaplatit žalobci částku ve výši 50 000 Kč s příslušenstvím, tj. s 7,5 % úrokem z prodlení z částky 50 000 Kč ode dne 17.1.2013 do zaplacení a náklady řízení představující uhrazeny soudní poplatek ve výši 1 250 Kč, to vše do 3 dnů od právní moci rozsudku.

V.....dne.....

podpis žalobce

Příloha D - Příhláška do insolvenčního řízení

PŘIHLÁŠKA POHLEDÁVKY

Soud	<input type="text" value="Krajský soud v Brně"/>	Spis. značka	<input type="text" value="KSBR"/> <input type="text" value="36"/> <input type="text" value="INS"/> <input type="text" value="6754"/> / <input type="text" value="2012"/>	
Dlužník				
<input checked="" type="radio"/> 01 Fyzická osoba <input type="radio"/> 02 Právnícká osoba		Státní příslušnost ^I <input type="text"/>		
Osobní údaje	Příjmení:	<input type="text" value="Čech"/>	Jméno:	<input type="text" value="Petr"/>
	Titul za jm.:	<input type="text"/>	Titul před jm.:	<input type="text"/>
	Datum narození: ^{II}	<input type="text"/>	Rodné číslo:	<input type="text"/>
Údaje o podnik. ^{III}	IČ:	<input type="text"/>	Jiné registr.č.:	<input type="text"/>
Bydliště/sídlo	Ulice:	<input type="text" value="Pražská"/>		
	Č.p./č.e.:	<input type="text" value="6945"/>	Č.o.:	<input type="text" value="12"/>
	Obec:	<input type="text" value="Brno"/>		
	PSČ:	<input type="text" value="64200"/>	Část obce:	<input type="text" value="Bosonohy"/>
	Stát:	<input type="text" value="Česká republika"/>		
Věřitel				
<input type="radio"/> 03 Fyzická osoba <input checked="" type="radio"/> 04 Právnícká osoba		Právní řád založení ^I <input type="text"/>		
Právnícká osoba	Název/obch.firma:	<input type="text" value="Obec XYZ"/>		
	IČ:	<input type="text" value="1"/> <input type="text" value="2"/> <input type="text" value="3"/> <input type="text" value="4"/> <input type="text" value="5"/> <input type="text" value="6"/> <input type="text" value="7"/> <input type="text" value="8"/>	Jiné registr. č.:	<input type="text"/>
Sídlo	Ulice:	<input type="text" value="Nová"/>		
	Č.p./č.e.:	<input type="text" value="123"/>	Č.o.:	<input type="text" value="14a"/>
	Obec:	<input type="text" value="Praha"/>		
	PSČ:	<input type="text" value="12000"/>	Část obce:	<input type="text"/>
	Stát:	<input type="text" value="Česká republika"/>		
	Číslo účtu:	<input type="text"/>		
05 Korespondenční adresa ^{IV} <input type="checkbox"/>				
Elektronická adresa:		Akreditovaný poskytovatel certifikačních služeb:		
<input type="text"/>		<input type="text"/>		

^I vyplní se pouze u zahraničních osob

^{II} datum narození se vyplní, pokud nebylo přiděleno rodné číslo

^{III} vyplňte pouze tehdy jedná-li se o fyzickou osobu podnikatele

^{IV} vyplňte pokud se liší od sídla či trvalého bydliště

Příhláška pohledávky**Pohledávka č. 1**

Typ pohledávky: nezajištěná - hromadně

Poř.č.	Identifikace listiny/práv. důvodu, z nichž pohledávka vyplývá	Výše jistiny (Kč)	Výše příslušenství (Kč)	Splatnost	Vykonatelnost	
1	tel. služby, faktura č. 0001	500,00	100,00	12.1.2011	ANO	+ -
2	tel. služby, faktura č. 0002	500,00	50,00	12.1.2011	ANO	+ -

Celková výše jistiny (Kč): 1 000,00

06 Důvod vzniku: Neuhrazená cena za poskytování služeb dle smlouvy č. 20395346 ze dne 15.6.2010 vyúčtovaná fakturami č. 0001 a 0002.

07 Další okolnosti:

08 Vykonatelnost: 09 Příslušenství:

Druh: Zákonné úroky z prodlení

Celková výše (Kč): 150,00

Způsob výpočtu: Roční úroky z prodlení z částky 1.000,- Kč ve výši 7,75% od 3.9.2010 do 18.9.2012.

Celková výše pohledávky: 1 150,00

10 Vlastnosti pohledávky:Podřízená: ne anoPeněžítá: ne anoPodmíněná: ne anoSplatná: ne anoPohledávka: v Kč v cizí měně**Pohledávka č. 2**

Typ pohledávky: zajištěná majetkem dlužníka

Výše jistiny (Kč): 0,00

12 Důvod vzniku:

13 Další okolnosti:

14 Vykonatelnost: 15 Příslušenství:

Celková výše pohledávky: 0,00

Tato pohledávka je zajištěna majetkem, který náleží do majetkové podstaty dlužníka a je uplatňováno právo na uspokojení ze zajištění. Pohledávka není zajištěna jiným způsobem.

16 Důvod:

17 Majetek tvořící předmět zajištění:

18 Okamžik vzniku zajištění:

		+ -
19 Rozhodné právo, kterým se zajištění řídí:		
20 Výpočet dle §171:		
21 Dohoda dle §299:	<input type="radio"/> ano <input checked="" type="radio"/> ne	
22 Vlastnosti pohledávky:		
Podřízená:	<input checked="" type="radio"/> ne <input type="radio"/> ano	
Peněžítá:	<input type="radio"/> ne <input checked="" type="radio"/> ano	
Podmíněná:	<input checked="" type="radio"/> ne <input type="radio"/> ano	
Splatná:	<input checked="" type="radio"/> ne <input type="radio"/> ano	
Pohledávka:	<input checked="" type="radio"/> v Kč <input type="radio"/> v cizí měně	

47 Celková výše přihlášených pohledávek (Kč):	1 150,00
48 Celková výše nezajištěných pohledávek (Kč):	1 150,00
49 Celková výše zajištěných pohledávek (Kč):	0,00
50 Počet pohledávek:	
51 Počet vložených stran:	

Věřitel prohlašuje, že údaje v přihlášce jsou pravdivé.

52 Seznam příloh:

Povinné přílohy:

- Je-li věřitel právnická osoba - výpis z obchodního rejstříku nebo obdobného registru.
- Kopie smluv, soudních nebo jiných rozhodnutí a dalších listin dokládajících údaje uvedené v přihlášce pohledávky.
- Je-li věřitel zastoupen na základě plné moci – plná moc.

Vložit elektronickou přílohu

1	Plná moc.doc	-
2	Smlouva o poskytování tel. služeb.doc	-
3	Smlouva o úvěru.doc	-
4	Výpis z OR.doc	-

Zde uveďte veškeré přílohy, které jsou k přihlášce přikládány v listinné podobě:

1		+ -
---	--	-----

Podpisem stvrzuje:

53 V	XYZ	Dne	1.1.2013
<input type="radio"/> Věřitel <input checked="" type="radio"/> Zástupce			
Druh zástupce:		Právní zástupce (advokát, notář, patentový zástupce, daňový poradce)	
55 Fyzická osoba	Příjmení:	XYZ	Jméno: Petr
	Titul za jm.:		Titul před jm.: Mgr

Ulice:	Nová		
Č.p./č.e.:		Č.o.:	36
Obec:	XYZ		
PSČ:	12000	Část obce:	
Stát:	Česká republika		

Způsob doručení přihlášky pohledávky na soud:

Listinná podoba Datová schránka/e-mail ePodatelna MSp

Žádám o potvrzení doručení formuláře na elektronickou adresu:

xxx

Digitální podpis

Identifikátor (GUID) c5bcea36-8510-0001-f65a-8ff0a910fa70

Odeslat

Příloha E - Exekuční příkaz na srážky ze mzdy

M Ě S T S K Ý Ú Ř A D X Y Z

Oddělení XXX

Náměstí XXXXXX 20, 111 11 X YZ

Tel. kontakt: 123456789

Obecní (městský) úřad
odbor/oddělení.....
Č.j.
Vyřizuje:....., č.dveří.....
Telefon:..... linka.....

Adresa příjemce :

Vdne.....

.....
RČ/IČ.....

EXEKUČNÍ PŘÍKAZ

**na srážku ze mzdy, jiné odměny za závislou činnost nebo náhrady za pracovní příjem,
důchody, sociální a nemocenské dávky, stipendia apod.**

Shora uvedený správce poplatku rozhodl podle § 178 odst. 1 a odst. 5 písm. a) zákona č. 280/2009 Sb., daňový řád, ve znění pozdějších předpisů, (dále jen "daňový řád") a s přiměřeným použitím zákona č. 99/1963 Sb., občanský soudní řád, ve znění pozdějších předpisů takto:

p ř i k a z u j e s e

plátcí mzdy k vymožení nedoplatku (popř. + exekuční náklady)

v částceKč,

aby ode dne, který následuje po dni doručení vyznění, že exekuční příkaz nabyl právní moci, prováděl srážky ze mzdy výše uvedeného příjemce exekučního příkazu až do celkové výše vykonatelného platebního výměru a převedl je shora uvedenému správci daně, a to

ve prospěch účtu číslo xxxxxxxx, vedený u xxxxxxxx,
konstantní symbol xxxxxx, variabilní symbol xxxxxxxx.

Dlužník neuhradil výše uvedenému správci poplatku podle vykonatelného platebního výměru č..... ze dne

1.(druh poplatku).....částku....Kčsplatnost.....
2.(druh poplatku).....částku....Kčsplatnost.....

(a exekučních nákladů podle § 183 odst. 1 daňového řádu ve výšiKč)

CELKEM.....Kč

Odůvodnění

viz §102 odst. 3 a 4 DŘ

Poučení

Úřední osoby a osoby zúčastněné na správě poplatků jsou dle § 52 až 55 daňového řádu vázány povinností mlčenlivosti o tom, co se při správě poplatků dozvěděly o poměrech jiných osob. Za porušení mlčenlivosti lze uložit pokutu podle § 246 daňového řádu.

Dle § 178 odst. 4 daňového řádu lze proti tomuto exekučnímu příkazu podat odvolání u shora uvedeného správce místních poplatků do 15 dnů ode dne doručení.

otisk úředního razítka

podpis pověřeného pracovníka správce místních poplatků
s uvedením jména, příjmení a funkce
(lze nahradit uznávaným elektronickým podpisem úřední osoby)

Dlužník neuhradil výše uvedenému správci poplatku podle vykonatelného platebního výměru č..... ze dne

1.(druh poplatku).....částku....Kčsplatnost.....
2.(druh poplatku).....částku....Kčsplatnost.....
- 3.

(a exekučních nákladů podle § 183 odst. 1 daňového řádu ve výšiKč)

CELKEM.....Kč

Nařízení exekuce se vztahuje až do výše vykonatelného nedoplatku na pohledávku dlužníka z účtu ve výši, v jaké byly na účtu peněžní prostředky v okamžiku, v němž bylo peněžnímu ústavu doručeno vyrozumění o nabytí právní moci, jakož i na pohledávku z účtu, která vznikla tím, že na účet došly peněžní prostředky dodatečně, nejpozději však do šesti měsíců ode dne, kdy bylo peněžnímu ústavu doručeno vyrozumění o nabytí právní moci exekučního příkazu.

Tento exekuční příkaz se vztahuje na všechny peněžní prostředky dlužníka na účtu či účtech :
číslo účtu :
specifický symbol :

Odůvodnění

viz §102 odst. 3 a 4 daňového řádu

Poučení

Úřední osoby a osoby zúčastněné na správě poplatků jsou dle § 52 až 55 daňového řádu vázány povinností mlčenlivosti o tom, co se při správě poplatků dozvěděly o poměrech jiných osob. Za porušení mlčenlivosti lze uložit pokutu podle § 246 daňového řádu.

Dle § 178 odst. 4 daňového řádu lze proti tomuto exekučnímu příkazu podat odvolání u shora uvedeného správce místních poplatků do 15 dnů ode dne doručení.

otisk úředního razítka

podpis pověřeného pracovníka správce místních poplatků
s uvedením jména, příjmení a funkce
(lze nahradit uznávaným elektronickým podpisem úřední osoby)

Příloha G - Výzva o zaplacení

M Ě S T S K Ý Ú Ř A D X Y Z

Oddělení XXX

Náměstí XXXXXX 20, 111 11 X YZ

Tel. kontakt: 123456789

Obecní (městský) úřad
odbor/oddělení.....

Č.j.

Vyřizuje:....., č. dveří.....

Telefon:..... linka.....

Adresa příjemce :

Vdne.....

.....
RČ/IČ.....

Upomínka – úhrada pokuty

Kontrolou evidence pohledávek bylo zjištěno, že jste ke dni.....
neuhradil dle vykonatelného rozhodnutí, vydaném referátem....., odborem.....ze
dne....., pod čj.

pokutu ve výši.....

slovy.....

a dále pak náklady řízení ve výši.....

slovy.....

Celkový dluh tedy činí částku ve výši:.....

slovy.....

Uvedenou částku uhradte v pokladně, nebo ve prospěch účtu.....,
vedeném u, spolu s variabilním symbolem.....(RČ) a to ve lhůtě do 15
ode dne doručení této upomínky.

V případě, že byla dlužná částka Vámi již uhrazena, žádáme Vás o předložení dokladu
o provedené úhrad.

Současně upozorňujeme na to, že pokud nebude dlužná částka ve stanovené lhůtě
uhrazena a ani nebude dohodnut postup úhrady (pro tento případ se dostavte do kanceláře
č.....,za účelem sjednání náhradní formy úhrady), budeme nuceni zahájit výkon
rozhodnutí (exekuci) na dlužnou částku.

Otisk úředního
razítka

.....
podpis pověřeného pracovníka

s uvedením jména, příjmení a funkce

Příloha H - Žádost o splátky

M Ě S T S K Ý Ú Ř A D X Y Z

Oddělení XXX

Náměstí XXXXXX 20, 111 11 X YZ

Tel. kontakt: 123456789

Obecní (městský) úřad
odbor/oddělení.....
Č.j.
Vyřizuje:....., č.dveří.....
Telefon:..... linka.....

Žádost o rozložení úhrady nedoplatku

podle § 156 odst. 1 zákona č. 280/2009 Sb., daňový řád

Já, níže podepsaný (á), nar.,

trvale bytem

doručovací adresa

žádám o povolení splátek podle § 156 odst. 1 zákona č. 280/2009 Sb., daňový řád:

Rozhodnutí čj. :, v celkové výši Kč,

z důvodů :

Navrhuji splátky ve výši

V dne
.....
podpis žadatele

Další podmínky:

Doložení příjmů žadatele (potvrzení o příjmu, kopie daňového přiznání, potvrzení sociálního odboru, důchodový výměr, kopie živnostenského listu atd.)

Poučení o podmínkách povolení (ztráta výhody splátek) :

Nesplněním kterékoliv podmínky splátek (tj. není-li splátka ve stanovené výši a stanovené lhůtě uhrazena ve prospěch výše uvedeného účtu), stává se splatným a vymahatelným celý dluh jednorázově.

Město XZY si vyhrazuje právo požadovat vyšší splátky nebo povolení splátky odvolat, jestliže se majetkové nebo výdělkové poměry žadatele podstatně zlepší.

Beru na vědomí, že žádost o rozložení úhrady mého nedoplatku podléhá podle zák. č. 634/2004., o správních poplatcích, správnímu poplatku ve výši 400,- Kč.

Současně prohlašuji, že jsem plně srozuměn s výše uvedenými podmínkami, zejména s důsledky ztráty výhody splátek.

.....
podpis žadatele