

**Univerzita Pardubice  
Fakulta ekonomicko-správní  
Ústav regionálních a bezpečnostních věd**

**Srovnání nákladů, pravomocí, zákona a systémů  
ochrany přírody v České republice a na Slovensku**

**Bc. Radka Berková**

**Diplomová práce  
2014**

Univerzita Pardubice  
Fakulta ekonomicko-správní  
Akademický rok: 2013/2014

## ZADÁNÍ DIPLOMOVÉ PRÁCE

(PROJEKTU, UMĚLECKÉHO DÍLA, UMĚLECKÉHO VÝKONU)

Jméno a příjmení: **Bc. Radka Berková**  
Osobní číslo: **E120103**  
Studijní program: **N6202 Hospodářská politika a správa**  
Studijní obor: **Regionální rozvoj: Urbanismus**  
Název tématu: **Srovnání nákladů, pravomocí, zákona a systémů ochrany přírody v ČR a SR**  
Zadávací katedra: **Ústav regionálních a bezpečnostních věd**

### Z á s a d y p r o v y p r a c o v á n í :

Ochrana přírody a krajiny je v dnešní době velmi diskutovaným tématem. Práce má za cíl porovnat a následně vyhodnotit přístupy a legislativní limity ochrany přírody a krajiny a jejich dopad na regionální rozvoj u nás a na Slovensku. Výsledky práce mají být aplikovány na vybraném českém a slovenském území podléhající ochraně.

Zásady:

- Rešerše odborné literatury a dalších pramenů.
- Stanovení cílů práce, hypotéza a volba metod.
- Charakteristika ochrany přírody a krajiny v ČR.
- Charakteristika ochrany přírody a krajiny v SR.
- Srovnání ochrany přírody a krajiny v ČR a SR.
- Formulace závěrů.

Rozsah grafických prací:  
Rozsah pracovní zprávy: cca 50 stran  
Forma zpracování diplomové práce: tištěná/elektronická  
Seznam odborné literatury:

ČIHAŘ, M. Ochrana přírody a krajiny I. Praha: Karolinum, 1998. 229 s. ISBN 80-7066-509-4.

KNOPP, A. Stavby a krajina mají svůj řád. Brno: Výzkumný ústav výstavby a architektury, 1994. 211 s. ISBN 80-85124-96-3.

MIKO, L., HOŠEK M. Příroda a krajina České republiky. Praha: Agentura ochrany přírody a krajiny ČR, 2009. 102 s. ISBN 978-80-87051-70-2.

PRŮCHOVÁ, I. Právní režim ochrany přírody a krajiny. Brno: Masarykova univerzita, 1993. 42 s. ISBN 80-210-0577-7.

Zákon o ochraně přírody a krajiny. In: Zbierka zákonov č. 212/2002. 2002.

Zákon o ochraně přírody a krajiny. In: Sbíрка zákonů č. 18/2010. 2010.



Vedoucí diplomové práce: **doc. Ing. arch. Vladimíra Šilhánková, Ph.D.**  
Ústav regionálních a bezpečnostních věd

Datum zadání diplomové práce: **1. října 2013**  
Termín odevzdání diplomové práce: **30. dubna 2014**



doc. Ing. Renáta Myšková, Ph.D.  
děkanka

L.S.



doc. Ing. Ivana Kraňtová, CSc.  
vedoucí ústavu

V Pardubicích dne 1. října 2013

## **PROHLÁŠENÍ AUTORA**

Prohlašuji, že jsem tuto práci vypracovala samostatně. Veškeré literární prameny a informace, které jsem v práci využila, jsou uvedeny v seznamu použité literatury.

Byla jsem seznámena s tím, že se na moji práci vztahují práva a povinnosti vyplývající ze zákona č. 121/2000 Sb., autorský zákon, zejména se skutečností, že Univerzita Pardubice má právo na uzavření licenční smlouvy o užití této práce jako Školního díla podle § 60 odst. 1 autorského zákona, a s tím, že pokud dojde k užití této práce mnou nebo bude poskytnuta licence o užití jinému subjektu, je Univerzita Pardubice oprávněna ode mne požadovat přiměřený příspěvek na úhradu nákladů, které na vytvoření díla vynaložila, a to podle okolností až do jejich skutečné výše.

Souhlasím s prezenčním zpřístupněním své práce v Univerzitní knihovně Univerzity Pardubice.

V Pardubicích dne 30. 4. 2014

Bc. Radka Berková

## **PODĚKOVÁNÍ**

Tímto bych ráda poděkovala doc. Ing. arch. Vladimíře Šilhánkové, Ph.D., vedoucí mé diplomové práce, za její odbornou pomoc, cenné rady a za čas, který mi při psaní této práce věnovala.

## **ANOTACE**

*Jedná se o diplomovou práci, která zpracovává tematiku ochrany přírody. Předmětem práce „Srovnání nákladů, pravomocí, zákona a systému ochrany přírody v České republice a na Slovensku“ je analýza přístupu k ochraně přírody a krajiny z pohledu snahy o zvýšení cestovního ruchu prostřednictvím rozvoje geoparků a následně jejich komparace na příkladných územích CHKO Český kras a NP Slovenský ráj.*

## **KLÍČOVÁ SLOVA**

*ochrana přírody a krajiny, chráněná krajinná oblast, národní park, Slovensko, Česká republika, geoparky*

## **TITLE**

Comparison of costs, powers, law and system of nature conservation in the Czech Republic and Slovakia

## **ANNOTATION**

*This is a dissertation thesis which looks into of nature conservation. The subject of thesis “Comparison of costs, powers, law and system of nature conservation in the Czech Republic and Slovakia” is an analysis of approach to nature conservation and landscape from the perspective of efforts to increase tourism through the development of geoparks and then compares these approaches on the territory of the Protected landscape area of Czech Karst and National park Slovak Paradise.*

## **KEYWORDS**

*nature conservation and landscape, protected area, national park, Slovakia, Czech Republic, geoparks*

# OBSAH

ÚVOD.....	11
<b>1 SYSTÉM OCHRANY PŘÍRODY A KRAJINY ČESKÉ REPUBLIKY.....</b>	<b>13</b>
1.1 HISTORICKÝ VÝVOJ OCHRANY PŘÍRODY.....	13
1.2 ZVLÁŠTĚ CHRÁNĚNÁ ÚZEMÍ.....	14
1.2.1 Národní parky .....	15
1.2.2 Chráněné krajinné oblasti .....	15
1.2.3 Národní přírodní rezervace .....	16
1.2.4 Přírodní rezervace .....	16
1.2.5 Národní přírodní památka.....	17
1.2.6 Přírodní památka .....	17
1.3 NATURA 2000.....	17
1.4 PRÁVOMOCI VE STÁTNÍ SPRÁVĚ V OCHRANĚ PŘÍRODY .....	18
1.5 GEOPARK.....	19
<b>2 SYSTÉM OCHRANY PŘÍRODY A KRAJINY SLOVENSKE REPUBLIKY .....</b>	<b>22</b>
2.1 HISTORICKÝ VÝVOJ OCHRANY PŘÍRODY SR .....	22
2.2 CHRÁNĚNÁ ÚZEMÍ .....	22
2.2.1 Národní park .....	23
2.2.2 Chráněná krajinná oblasti .....	24
2.2.3 Chráněný areál .....	25
2.2.4 Přírodní rezervace .....	25
2.2.5 Přírodní památka .....	25
2.2.6 Chráněný krajinný prvek .....	25
2.2.7 Chráněné ptačí území .....	26
2.2.8 Obecné chráněné území.....	26
2.3 NATURA 2000.....	26
2.4 PRÁVOMOCI VE STÁTNÍ SPRÁVĚ V OCHRANĚ PŘÍRODY .....	27
2.5 GEOPARK.....	27
2.6 PŘEDPOKLADY PRO DALŠÍ ZKOUMÁNÍ .....	29
<b>3 PŘEDPOKLADY PRO ANALÝZU CESTOVNÍHO RUCHU.....</b>	<b>30</b>
3.1 LOKALIZAČNÍ PŘEDPOKLADY .....	30
3.2 SELEKTIVNÍ PŘEDPOKLADY .....	31
3.3 REALIZAČNÍ PŘEDPOKLADY .....	31
<b>4 APLIKACE PŘÍSTUPŮ K OCHRANĚ PŘÍRODY NA CHKO ČESKÝ KRAS .....</b>	<b>33</b>
4.1 HISTORICKÝ VÝVOJ OBLASTI.....	33
4.2 POPIS OBLASTI A PŘEDMĚT OCHRANY.....	34
4.3 ROZVOJ GEOPARKU .....	35
4.4 CESTOVNÍ RUCH .....	36
4.4.1 Dopravní dostupnost .....	36
4.4.2 Ubytovací a stravovací zařízení .....	37
4.4.3 Turisticky značené cesty.....	38
4.4.4 Turistická informační centra .....	39
4.5 POTENCIÁL A LIMITY ROZVOJE CESTOVNÍHO RUCHU V CHKO ČESKÝ KRAS S PŘÍHLÉDNUTÍM K ROZVOJI GEOPARKU .....	40
<b>5 APLIKACE PŘÍSTUPŮ K OCHRANĚ PŘÍRODY NA NP SLOVENSKÝ RÁJ.....</b>	<b>43</b>
5.1 HISTORICKÝ VÝVOJ OBLASTI.....	43
5.2 POPIS OBLASTI A PŘEDMĚT OCHRANY.....	44
5.3 ROZVOJ GEOPARKU NA ÚZEMÍ.....	45
5.4 CESTOVNÍ RUCH V ÚZEMÍ .....	46
5.4.1 Dopravní infrastruktura .....	46
5.4.2 Ubytovací a stravovací zařízení .....	47

5.4.3	Turisticky značené cesty.....	48
5.4.4	Turistická informační centra.....	48
5.5	POTENCIÁL A LIMITY ROZVOJE CESTOVNÍHO RUCHU V NP SLOVENSKÝ RÁJ S PŘIHLÉDNUTÍM K ROZVOJI GEOPARKU .....	51
6	<b>SROVNÁNÍ PŘÍSTUPŮ K OCHRANĚ PŘÍRODY V CHKO ČESKÝ KRAS A NP SLOVENSKÝ RÁJ .....</b>	<b>54</b>
6.1	DOPRAVNÍ INFRASTRUKTURA .....	54
6.2	UBYTOVACÍ A STRAVOVACÍ ZAŘÍZENÍ.....	54
6.3	TURISTICKY ZNAČENÉ CESTY .....	54
6.4	TURISTICKÁ INFORMAČNÍ CENTRA .....	56
6.5	ROZVOJ GEOPARKU .....	57
	<b>ZÁVĚR.....</b>	<b>58</b>
	<b>POUŽITÉ ZDROJE .....</b>	<b>60</b>
	<b>SEZNAM PŘÍLOH.....</b>	<b>63</b>



## SEZNAM TABULEK

Tabulka 1: Chráněné krajinné oblasti ČR.....	16
Tabulka 2: Národní parky SR .....	24
Tabulka 3: Chráněné krajinné oblasti SR .....	24
Tabulka 4: Struktura hromadných ubytovacích zařízení CHKO Český kras .....	37
Tabulka 5: Kapacita hromadných ubytovacích zařízení CHKO Český kras.....	38
Tabulka 6: Návštěvnost hromadných ubytovacích zařízení CHKO Český kras .....	38
Tabulka 7: Otevírací doby turistických informačních center Český kras .....	40
Tabulka 8: Návštěvnost turistických informačních center CHKO Český kras .....	40
Tabulka 9: Provozní doba veřejných toalet Beroun.....	41
Tabulka 10: Kapacita hromadných ubytovacích zařízení NP Slovenský ráj.....	47
Tabulka 11: Návštěvnost hromadných ubytovacích zařízení NP Slovenský ráj .....	47
Tabulka 12: Otevírací doba Turistického informačního centra Spišská Nová Ves .....	49
Tabulka 13: Otevírací doba Turistického informačního centra Smižany.....	49
Tabulka 14: Otevírací doba Městského informačního centra Poprad .....	50
Tabulka 15: Otevírací doba Informační kanceláře města Levoča.....	50
Tabulka 16: Otevírací doba Turistického informačního centra Hrabušice.....	50
Tabulka 17: Otevírací doba Turistického informačního centra Dobšiná .....	51
Tabulka 18: Návštěvnost turistických informačních center NP Slovenský ráj .....	51

## SEZNAM OBRÁZKŮ

Obrázek 1: NP a CHKO v ČR .....	14
Obrázek 2: Ptačí oblasti a evropsky významné lokality ČR.....	18
Obrázek 3: Geoparky ČR.....	20
Obrázek 4: Velkoplošná chráněná území SR .....	23
Obrázek 5: Ptačí oblasti SR .....	26
Obrázek 6: Území evropského významu - SR.....	27
Obrázek 7: Geoparky SR.....	28
Obrázek 8: Mapa CHKO Český kras .....	34
Obrázek 9: Dopravní dostupnost CHKO Český kras.....	36
Obrázek 10: Zchátralé budovy ubytovacích zařízení v obci Srbsko .....	41
Obrázek 11: Dopravní dostupnost NP Slovenský ráj.....	46
Obrázek 12: Neupevněný kovový žebřík NP Slovenský ráj .....	52
Obrázek 13: Rozcestníky na území CHKO Český kras (vlevo) a NP Slovenský ráj (vpravo) .....	55
Obrázek 14: Informační tabule na území CHKO Český kras (vlevo) a NP Slovenský ráj (vpravo) .....	56
Obrázek 15: IC Karlštejn a Dolní Berounka.....	56

## **SEZNAM ZKRATEK**

ČR	Česká republika
ČSÚ	Český statistický úřad
CHKO	chráněná krajinná oblast
IC	informační centrum
IKM	informační kancelář města
MIC	městské informační centrum
NP	národní park
NPR	národní přírodní rezervace
SR	Slovenská republika
TIC	turistické informační centrum

## ÚVOD

Ochrana přírody, především ochrana chráněných území, je velmi diskutovaným tématem od druhé poloviny 20. století. Ve většině případů se hodnotí stav ochrany přírody k sousedním státům, v případě této diplomové práce ke Slovensku, zda je na tom s ochranou přírody příznivěji nebo nepříznivěji.

Přístup k ochraně přírody se do roku 1989 v České a Slovenské republice vyvíjel obdobně, jelikož obě země tvořily společný stát. Po roce 1989 došlo k podstatným politickým, hospodářským a společenským změnám. Tyto změny významně zasahovaly i do ochrany přírody, kdy po vzniku samostatné České republiky a samostatné Slovenské republiky byly přijaty nové právní úpravy vztahující se k této problematice. V České republice byl přijat zákon č. 114/1992 Sb., o ochraně přírody a krajiny, tento zákon je v České republice po několika novelizacích stále platný. Ve Slovenské republice byl schválen zákon č. 543/2002 Sb., o ochraně přírody a krajiny s několika dalšími zákony zabývající se problematikou životního prostředí. Tyto zákony byly obdobně jako v České republice postupem času novelizovány.

V rámci mezinárodní spolupráce oba státy přijaly mezinárodně uznávané právní předpisy a zároveň určily oblasti Natura 2000.

Novodobým trendem v oblasti ochrany přírody je snaha zvýšit zájem o významná území na zemském povrchu, ale zároveň se zvýšením turismu nepoškodit přírodu. V rámci zvyšování turismu byl na přelomu 20. a 21. století započat projekt geoparků. Tento pojem označuje *„území obsahující významné geologické, archeologické, ekologické, historické i kulturní prvky, které jsou využívány pro cestovní ruch území.“* [27] Tyto lokality jsou důležité pro zvýšení zájmu o prvky v krajině, rozvoj turismu a geostezek v dané oblasti. Význam geoparku je delegován na třech úrovních: národní, evropské a světové úrovni. Systém geoparků je pod správou UNESCO, která tuto iniciativu rozběhla v roce 2000.

**Cílem práce je srovnání přístupu k ochraně přírody a krajiny v České a Slovenské republice, které měly několik desítek let společný historický vývoj. Tyto přístupy k ochraně přírody budou posouzeny z pohledu snahy o zvýšení cestovního ruchu prostřednictvím rozvoje geoparků na příkladu komparace Chráněné krajinné oblasti Český kras a Národního parku Slovenský ráj.**

Pro zpracování této diplomové práce bude komparace provedena na základě analýzy obou systémů ochrany přírody na území České i Slovenské republiky. Nejprve budou využity poznatky z rešerše literatury a studia právních předpisů. Jedná se především o český zákon č. 114/1992 Sb., o ochraně přírody a krajiny a slovenský zákon č. 543/2002 Sb., o ochraně přírody a krajiny. Také budou použity informační webové portály jednotlivých chráněných území a daných orgánů zabývajících se ochranou přírody. Dalšími podklady budou brány z propagačních brožur chráněných území. Vše bude doplněno o vlastní pozorování a šetření v daných lokalitách. Na základě získaných údajů bude provedena výsledná komparace a v případě potřeby definována doporučení pro další rozvoj v dané oblasti.

# 1 SYSTÉM OCHRANY PŘÍRODY A KRAJINY ČESKÉ REPUBLIKY

## 1.1 Historický vývoj ochrany přírody

Již od středověku se utvářel teoretický rámec ochrany přírody, v tomto období měla ochrana příčinu estetickou, historickou a kulturní. První právní výkon byl zaměřen zejména na majetek, který obsahoval přírodní zdroje včetně zvěře. Ve 12. - 14. století vznikaly první právní normy, patří mezi ně Statuta Konrádova a Kniha Rožmberská. Obě tyto normy se orientují na ochranu lesů. Na počátku 19. století se zaměřila ochrana na přírodní a krajinné prvky a území. V roce 1838 bylo zavedeno první chráněné území na území Čech. Tyto území jsou Žofínský prales a Hojná voda. O dvacet let později byla založena rezervace Boubínský les. [10]

Počátky soudobého charakteru ochrany přírody je možné datovat od vzniku samostatného Československa neboli od počátku 20. století. Do roku 1938 bylo zřízeno 142 přírodních rezervací. V roce 1956 byla založena první chráněná krajinná oblast (Český ráj), o sedm let později vznikl první národní park u nás (Krkonošský národní park). Na počátku 20. století bylo představeno několik intervencí, které ale nebyly schváleny. První zákon byl odsouhlasen až v roce 1956, jednalo se o zákon č. 40/1956 Sb., o státní ochraně přírody. Podstatou tohoto zákona bylo poskytovat ochranu pouze na vybraných územích. Časem se stal tento zákon nedostačující. Ze stavu přírody i v chráněných oblastech bylo patrné, že není vyhovující ochraňovat pouze přírodu v určitých územích, ale že je potřeba ochraňovat přírodu na celém teritoriu státu. Špatný stav přírody a krajiny byl způsoben od 19. století především hospodářskými, politickými, ale i společenskými změnami. To bylo také důvodem pro vytvoření nových právních předpisů upravující ochranu přírody a krajiny. [10]

Výsledkem těchto změn byl nový a dosud platný zákon č. 114/1992 Sb., o ochraně přírody a krajiny. Dále bylo přijato několik dalších právních norem vztahující se k ochraně přírody, které jsou uvedeny v příloze A. Česká republika také uplatňuje řadu mezinárodních úmluv v oblasti ochrany přírody a krajiny, které jsou uvedeny v příloze B.

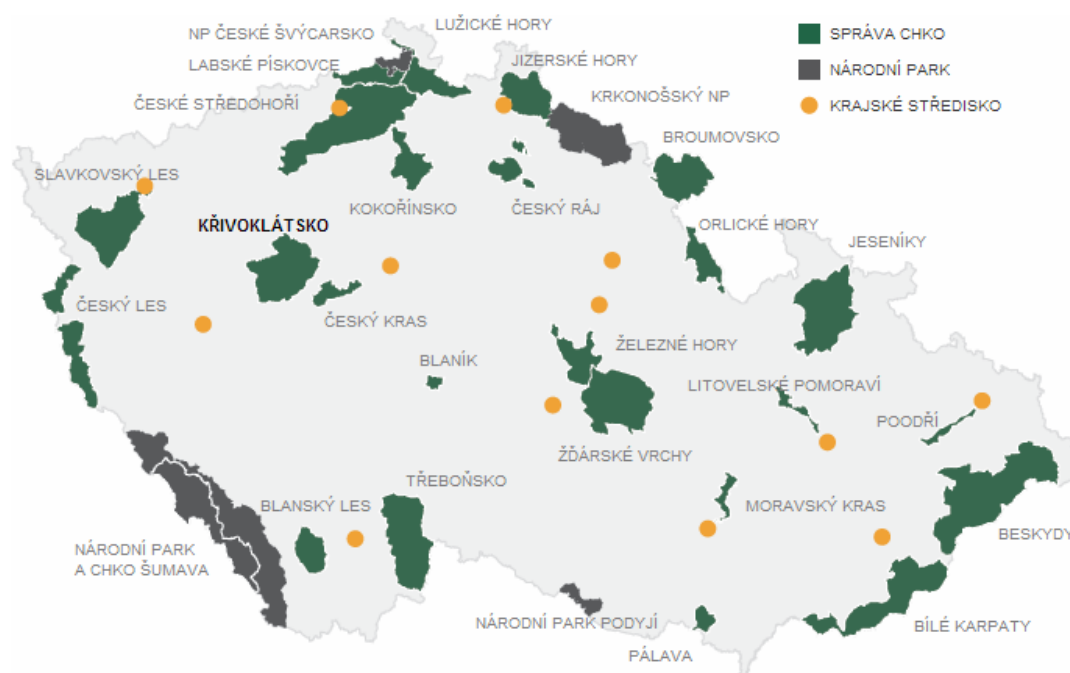
Zákon č. 114/1992 Sb., o ochraně přírody a krajiny byl vyhlášen Českou národní radou v roce 1992 a byl již několikrát novelizován. Tento zákon vymezuje obecné zásady ochrany přírody, jako je například ochrana rostlin a živočichů, geologických prvků apod., také určuje druhy zvláště chráněných území, kterým bude věnována další podkapitola. Dále ukládá povinnosti osob při ochraně přírody a orgány ochrany přírody.

## 1.2 Zvláště chráněná území

Zvláště chráněná území jsou území, která jsou velmi významná či jedinečná z hlediska přírodovědecké nebo estetického. Ochranou těchto území se zabývá zákon č. 114/1992 Sb., o ochraně přírody a krajiny, dále prováděcí vyhláška č. 395/1992 Sb. a vyhláška 64/2011 Sb. Zvláště chráněná území je možné rozdělit do dvou kategorií:

- velkoplošná zvláště chráněná území - sem se řadí národní parky a chráněné krajinné oblasti,
- maloplošná zvláště chráněná území - do této oblasti se řadí národní přírodní rezervace, přírodní rezervace, národní přírodní památky a přírodní památky.

Ke dni 7.12.2013 byly evidovány 4 národní parky, 25 chráněných krajinných oblastí, 110 národních přírodních rezervací, 809 přírodních rezervací, 113 národních přírodních památek a 1 357 přírodních památek. Na obrázku 1 jsou znázorněny národní parky a chráněné krajinné oblasti v ČR.



**Obrázek 1:** NP a CHKO v ČR

*Zdroj: [1]*

### 1.2.1 Národní parky

Podle Zákona o ochraně přírody a krajiny se jedná o *rozsáhlá území, která jsou jedinečná v národním nebo mezinárodním měřítku, v nichž rostliny, živočichové a neživá příroda mají zvláštní vědecký a výchovný význam.* [38] Národní parky jsou vyhlášovány zákonem.

V současnosti se na území České republiky rozléhají čtyři národní parky: NP České Švýcarsko, Krkonošský NP, NP Podyjí a NP Šumava. Tyto národní parky jsou znázorněny na obrázku 1.

### 1.2.2 Chráněné krajinné oblasti

Podle Zákona o ochraně přírody a krajiny se jedná o *rozsáhlá území s harmonicky utvářenou krajinou, charakteristicky vyvinutým reliéfem, významným podílem přirozených ekosystémů lesních a trvalých travních porostů, s hojným zastoupením dřevin, popřípadě s dochovanými památkami historického osídlení.* [38] Jsou vyhlášovány nařízením vlády republiky.

V současnosti se na území České republiky rozléhá 25 chráněných krajinných oblastí. V následující tabulce 1 jsou uvedeny CHKO na území České republiky. Znázornění těchto CHKO v mapě je na obrázku 1.



**Tabulka 1:** Chráněné krajinné oblasti ČR

Název CHKO	Rok vyhlášení	Rozloha (v km <sup>2</sup> )
Beskydy	1973	1 160
Bílé Karpaty	1980	746
Blaník	1981	41
Blanský les	1989	212
Broumovsko	1991	410
České středohoří	1976	1 063
Český kras	1972	130
Český les	2005	473
Český ráj	1955	181
Jeseníky	1969	740
Jizerské hory	1968	368
Kokořínsko	1976	272
Křivoklátsko	1978	628
Labské pískovce	1972	250
Litovelské Pomoraví	1990	93
Lužické hory	1976	264
Moravský kras	1956	92
Orlické hory	1969	204
Pálava	1976	83
Poodří	1991	81
Slavkovský les	1974	606
Šumava	1963	996
Třeboňsko	1979	700
Ždářské vrchy	1970	709
Železné hory	1991	284

Zdroj: zpracováno podle [1]

### 1.2.3 Národní přírodní rezervace

Podle Zákona o ochraně přírody a krajiny se jedná o *menší území mimořádných přírodních hodnot, kde jsou na přirozený reliéf s typickou geologickou stavbou vázány ekosystémy významné a jedinečné v národním či mezinárodním měřítku. Národní přírodní rezervaci vyhláší orgán ochrany přírody.* [38]

### 1.2.4 Přírodní rezervace

Zákon o ochraně přírody a krajiny uvádí, že se jedná o *menší území soustředných přírodních hodnot se zastoupením ekosystémů typických a významných pro příslušnou geografickou oblast.* [38] Toto území vyhláší orgán ochrany přírody.

### **1.2.5 Národní přírodní památka**

V Zákoně o ochraně přírody a krajiny je uvedeno, že touto památkou se rozumí *přírodní útvar menší rozlohy, zejména geologický či geomorfologický útvar, naleziště nerostů nebo vzácných či ohrožených druhů ve fragmentech ekosystémů, s národním nebo mezinárodním ekologickým, vědeckým či estetickým významem, a to i takový, který vedle přírody formuloval svou činností člověk.* [38] Orgánem vyhlašujícím národní přírodní památku je orgán ochrany přírody.

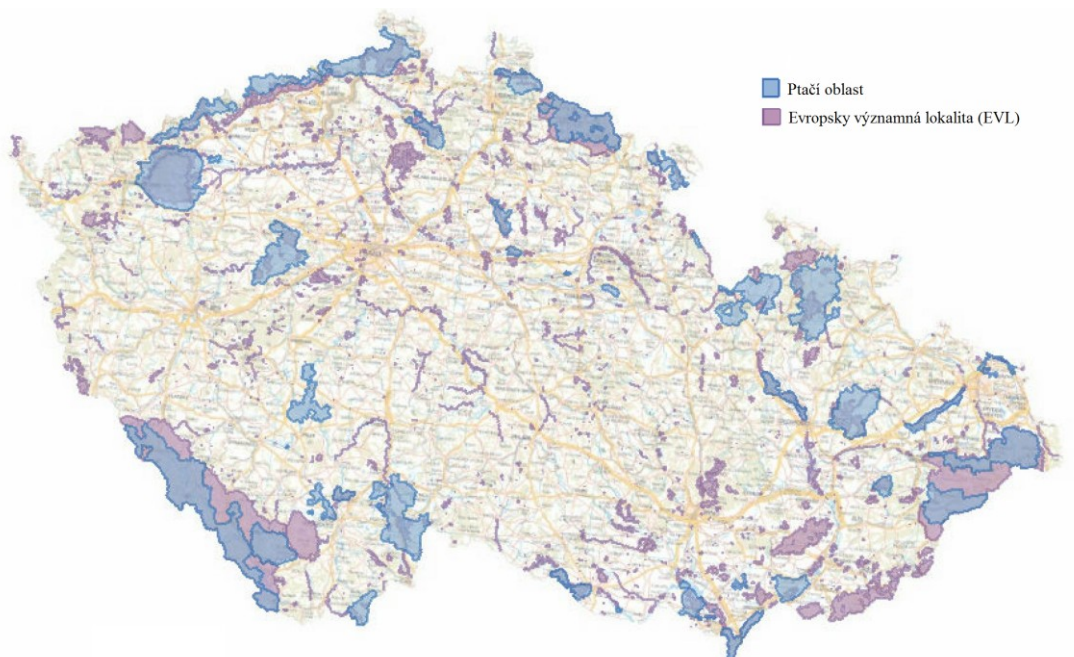
### **1.2.6 Přírodní památka**

Zákon o ochraně přírody a krajiny uvádí přírodní památku jako *přírodní útvar menší rozlohy, zejména geologický či geomorfologický útvar, naleziště vzácných nerostů nebo ohrožených druhů ve fragmentech ekosystémů, s regionálním ekologickým, vědeckým či estetickým významem, a to i takový, který vedle přírody formoval svou činností člověk.* [38] Orgán vyhlašující přírodní památku je orgán ochrany přírody.

## **1.3 Natura 2000**

Podle Zákona o ochraně přírody a krajiny je tento pojem definován jako *celistvá evropská soustava území se stanoveným stupněm ochrany, která umožňuje zachovat typy evropských stanovišť a stanoviště evropsky významných druhů v jejich přirozeném areálu rozšíření ve stavu příznivém z hlediska ochrany či obnovy.* [38]

V ČR se Natura 2000 skládá z ptačích oblastí a evropsky významných lokalit. Struktura Natura 2000 je zobrazena na obrázku 2.



**Obrázek 2:** Ptačí oblasti a evropsky významné lokality ČR

*Zdroj: vlastní zpracování z [19]*

## 1.4 Pravomoci ve státní správě v ochraně přírody

Podle Zákona o ochraně přírody a krajiny vykonávají ochranu ve státní správě následující orgány:

- obecní úřady,
- pověřené obecní úřady,
- obecní úřady obcí s rozšířenou působností,
- krajské úřady,
- správy národních parků a chráněných krajinných oblastí,
- Česká inspekce životního prostředí,
- Ministerstvo životního prostředí,
- újezdní úřady,
- Ministerstvo obrany.

## 1.5 Geopark

Geoparkem se v obecném slova smyslu rozumí území, které je jedinečné geologií, historií a dalšími prvky významnými pro dané území z hlediska zachování rozvoje území. [27]

Iniciativa geoparků byla založena čtyřmi geoparky v roce 2000 a vznikla Síť evropských geoparků UNESCO. Hlavními cíly této iniciativy byla snaha spolupracovat, dále využívat rozmanité geologické historie i národního smýšlení v rámci komparace problémů a budování trvalé udržitelnosti území. [7]

Institut geoparků v České republice nevyplývá z legislativy. Geoparky se u nás vyvíjejí z dobrovolné koordinace různých subjektů v určitém území a v blízké koordinaci se státní ochranou přírody. [1]

Pojem geopark je definován ve Směrnici ministerstva životního prostředí č. 6/2007, k zabezpečení jednotného postupu rezortu při nominaci území na národní geopark. Tato směrnice vymezuje pojem jako *území zahrnující geologické jevy zvláštního významu a skupiny geotopů, mající regionální a národní význam pro geoidy, geologickou vzácnost a reprezentující krajinu a její geologickou historii. Kromě geologických hledisek zahrnuje i fenomény geomorfologické, archeologické, ekologické a historické, kulturní a esteticky hodnotné prvky krajiny, které mohou být současně využívány pro udržitelný rozvoj cestovního ruchu. Má jasně určenou hranici a dostatečně velkou rozlohu na prezentaci geologických hodnot území, tak, aby byl umožněn i udržitelný rozvoj příslušného území.* [30]

Existují tři úrovně sítí geoparků:

- síť národních geoparků;
- síť evropských geoparků;
- globální síť geoparků UNESCO.

V případě sítě národních geoparků se může geologicky významné území stát národním geoparkem pouze po splnění určitých podmínek, které jsou stanoveny ve Směrnici ministerstva životního prostředí č. 6/2007. Důležitým krokem je podání přihlášky pro získání tohoto titulu. Tento titul uděluje ministr životního prostředí na doporučení Rady národních geoparků. Každý člen sítě národních geoparků se poté může stát členem sítě evropských geoparků opět po podání žádosti. Síť evropských geoparků je připojena ke světové síti geoparků pod správou UNESCO. [30]

Cílem vytvoření geoparku je posílení trvale udržitelného rozvoje daného regionu, vzdělávání veřejnosti v geologických vědách a povzbuzení zájmu veřejnosti o geologické dědictví daného území. [27]

Podle Páskové geoparky přinášejí:

- nárůst zájmu veřejnosti o hodnoty neživé přírody, nárůst kvality života obyvatel venkova;
- sloučení ochrany krajinné rozmanitosti, udržení jedinečnosti území;
- trvalé využívání geologického dědictví pro rozvoje regionu;
- rozvoj turismus a geosteze;
- koordinace geologie s ekologickými a kulturními prvky území. [27]

Na následujícím obrázku 3 jsou zobrazeny certifikované a také kandidátské geoparky v ČR.



**Obrázek 3:** Geoparky ČR

*Zdroj: [22]*

Mezi certifikované národní geoparky patří:

- Geopark Český ráj;
- Geopark Egeria;
- Geopark GeoLoc;
- Geopark Železné hory. [22]

Územími kandidujícími na národní geoparky jsou Geopark Joachima Barranda, Geopark Krkonoše, Geopark Broumovsko, Kraj blanických rytířů, Geopark Vysočina, Geopark Jeseníky a Geopark Podbeskydí. [22]

Z této kapitoly bylo zjištěno, že příroda je v ČR velmi ovlivněna lidskou činností jak pozitivně, tak negativně. Z tohoto důvodu jsou na ochranu těchto lokalit vytvářeny chráněné oblasti, které jsou spravovány danými institucemi. Pro zvýšení povědomí a zájmu o tyto lokality byl zaveden cestovní ruch, na některých územích s určitými omezeními.

## **2 SYSTÉM OCHRANY PŘÍRODY A KRAJINY SLOVENSKÉ REPUBLIKY**

### **2.1 Historický vývoj ochrany přírody SR**

Základy ochrany přírody se začaly vytvářet již po druhé světové válce. To bylo způsobeno velkým rozmachem ekologie a teorie systémů. V důsledku geografie, která začala zkoumat krajinu na systémové přírodovědecké úrovni, vznikla ekologie krajiny jako aplikovaná vědní disciplína. Tato ekologie krajiny se zabývala krajinou jako přírodním jevem. Zároveň se v geografii rozvíjela problematika ekologie člověka, která se zaměřuje na vztah člověka a přírody. [26]

Od 70. let 20. století se náplň ochrany přírody rozvinula o mezinárodní spolupráci v rámci ochrany přírody, krajiny a životního prostředí člověka. Z tohoto hlediska se ochrana přírody rozšířila o teoreticko-metodologickou činnost, jejímž cílem je koncipovat vědecké základy praktické ochrany přírody. [26]

Následně vznikaly právní předpisy zabývající se ochranou přírody a krajiny, z nich nejdůležitější je zákon č. 543/2002 Sb., o ochraně přírody a krajiny v znění pozdějších předpisů a mnoho dalších právních předpisů, které jsou uvedeny v příloze C.

Zákon č. 543/2002 Sb., o ochraně přírody a krajiny byl vyhlášen Národní radou Slovenské republiky v roce 2002 a byl již několikrát novelizován. Tento zákon vymezuje všeobecnou ochranu přírody a krajiny, jako je například ochrana rostlin a živočichů, ochrana biotopů apod., také určuje zvláštní ochranu přírody a krajiny, které je věnována další podkapitola. Dále ukládá povinnosti osob při ochraně přírody a orgány ochrany přírody.

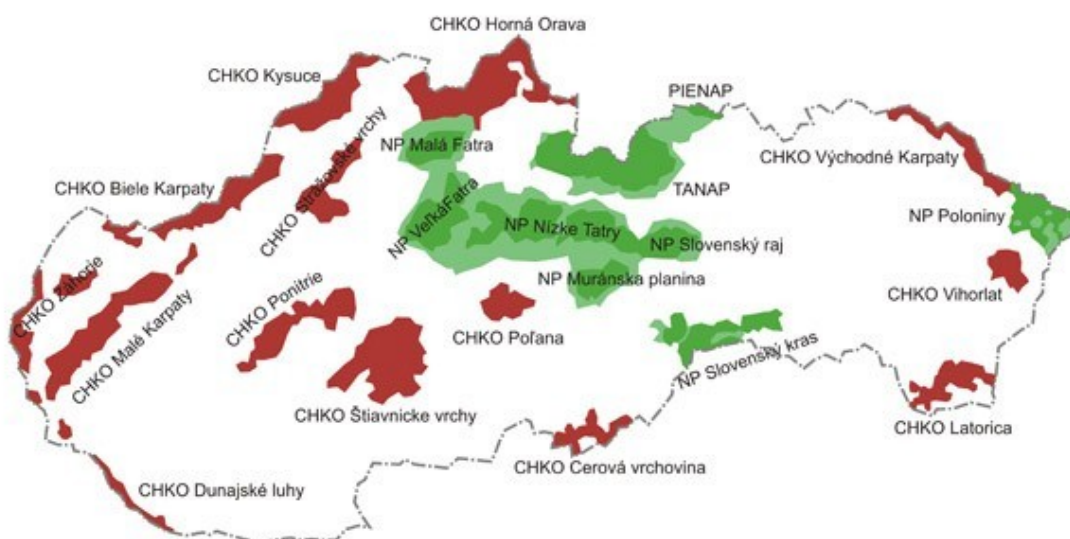
### **2.2 Chráněná území**

Územní ochranou krajiny a přírody se zabývá zákon č. 543/2002 Sb., o ochraně přírody a krajiny, ve znění pozdějších předpisů. Tento zákon definuje chráněná území jako *lokality, na kterých se nacházejí biotopy evropského významu a biotopy národního významu, biotopy druhů evropského významu, biotopy druhů národního významu a biotopy ptáků včetně stěhovavých druhů.* [37]

Chráněná území se stejně jako v ČR dají kategorizovat na:

- velkoplošná chráněná území - řadí se sem národní parky, chráněné krajinné oblasti,
- maloplošná chráněná území - sem patří chráněné areály, přírodní rezervace, národní přírodní rezervace, přírodní památky, národní přírodní památky, chráněné krajinné prvky, chráněná ptačí území, obecná chráněná území.

K 31.12.2013 se na území SR rozprostírá 9 národních parků, 14 chráněných krajinných území, 172 chráněných areálů, 392 přírodních rezervací, 219 národních přírodních rezervací, 266 přírodních památek, 60 národních přírodních památek a jeden chráněný krajinný prvek. Velkoplošná chráněná území zobrazuje obrázek 4.



**Obrázek 4:** Velkoplošná chráněná území SR

Zdroj: [24]

### 2.2.1 Národní park

Národní park je podle zákona definován jako *rozsáhlé území, zpravidla s výměrou nad 1 000 ha, převážně s ekosystémy nezměněnými lidskou činností nebo v jedinečné a přirozené krajinné struktuře, tvořící nadnárodní biocentra a nejvýznamnější přírodní dědictví, v kterém je ochrana přírody nadřazená nad ostatní činnosti.* [37] Národní park vyhláší vláda pomocí nařízení. Seznam národních parků s jejich rokem založením a rozlohou je znázorněn v tabulce 2.



**Tabulka 2:** Národní parky SR

Název NP	Rok vyhlášení	Rozloha (v km <sup>2</sup> )
NP Malá Fatra	1988	226,30
NP Muránska planina	1997	203,18
NP Nízke Tatry	1978	728,42
Pieninský NP	1967	37,50
NP Poloniny	1997	298,05
NP Slovenský kras	2002	346,11
NP Slovenský raj	1988	197,63
Tatranský NP	1948	738,00
NP Veľká Fatra	2002	403,71

Zdroj: zpracováno podle [24]

### 2.2.2 Chráněná krajinná oblasti

Chráněná krajinná oblast je definována zákonem jako *rozsáhlé území, zpravidla s výměrou nad 1 000 ha, s rozptýlenými ekosystémy, významnými pro zachování biologické rozmanitosti a ekologické stability, s charakteristickým vzhledem krajiny nebo se specifickými formami historického osídlení.* [37] Jako u národních parků je toto území vyhlášováno vládou pomocí nařízení.

Seznam chráněných krajinných oblastí s rokem vyhlášení a rozlohou je zobrazen v tabulce 3.

**Tabulka 3:** Chráněné krajinné oblasti SR

Název CHKO	Rok vyhlášení	Rozloha (v km <sup>2</sup> )
Bílé Karpaty	1979	445,68
Cerová vrchovina	1989	167,71
Dunajské luhy	1998	122,84
Horná Orava	1979	587,38
Kysuca	1984	654,62
Latorica	1990	231,98
Malé Karpaty	1976	646,10
Poľana	1981	203,60
Ponitrie	1985	376,65
Strážovské vrchy	1989	309,79
Štiavnické vrhcy	1979	776,30
Vihorlat	1973	174,85
Východní Karpaty	1977	253,07
Záhoří	1988	275,22

Zdroj: zpracováno podle [24]

### **2.2.3 Chráněný areál**

Chráněný areál je charakterizován zákonem jako *lokalita, zpravidla s výměrou do 1 000 ha, na které jsou biotopy evropského významu nebo biotopy národního významu, anebo jako lokalita, která je biotopem druhu evropského významu či biotopem druhu národního významu a kde příznivý stav ochrany těchto biotopů záleží na obhospodařování člověkem.* [37] Tento areál je vyhlášen nařízením vlády.

### **2.2.4 Přírodní rezervace**

Přírodní rezervace je popsána podle zákona jako *lokalita, zpravidla s výměrou do 1 000 ha, která představuje původní nebo lidskou činností málo pozměněné biotopy evropského významu nebo biotopy národního významu, nebo biotopy druhů evropského významu, nebo biotopy druhů národního významu.* [37] Je vyhlášená nařízením vlády.

Pokud přírodní rezervace znázorňuje nadregionální biocentrum jako součást nejvýznamnějšího přírodního dědictví státu, tak vláda pomocí nařízení vyhlásí tuto rezervaci za národní přírodní rezervaci.

### **2.2.5 Přírodní památka**

Přírodní památka je popisována zákonem jako *bodový, liniový nebo jiný maloplošný ekosystém, jehož složky nebo prvky, zpravidla s výměrou do 50 ha, mají vědecký, kulturní, ekologický, estetický nebo krajinotvorný význam.* [37] Vláda ji vyhláší pomocí nařízení.

Jedná-li se o jedinečnou přírodní památku, která znázorňuje součást nejvýznamnějšího přírodního dědictví státu, tak může být nařízením vlády vyhlášena jako národní přírodní památka.

### **2.2.6 Chráněný krajinný prvek**

Chráněný krajinný prvek je označován zákonem jako *významný krajinný prvek, který plní funkci biocentra, biokoridoru či interakčního prvku zejména místního nebo regionálního významu.* [37] Opět je tento prvek vyhlášen nařízením vlády.

### 2.2.7 Chráněné ptačí území

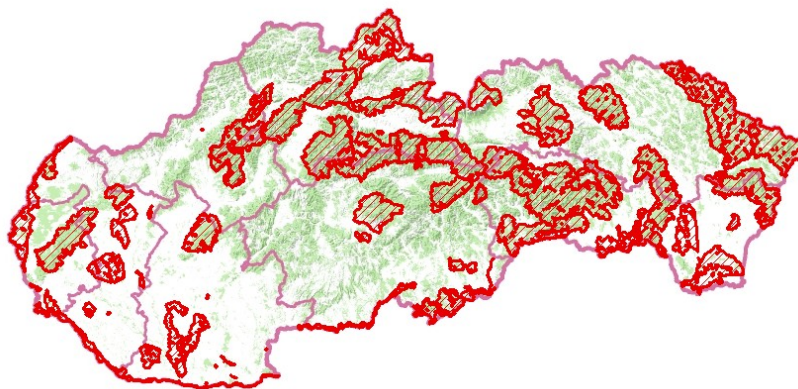
Zákon charakterizuje tato území jako *biotopy stěhovavých druhů ptáků, zejména oblasti jejich hnízdění, přepeřování, zimování, jako i místa odpočinku na jejich migračních trasách a biotopy druhů ptáků evropského významu lze na účel zabezpečení jejich přežití a rozmnožování.* [37] Vláda schvaluje seznam chráněných ptačích území navržených Ministerstvem životního prostředí. Tento seznam poté vláda odesílá Evropské komisi.

### 2.2.8 Obecné chráněné území

Novela zákon č. 543/2002 Sb., o ochraně přírody a krajiny zavedla novou kategorii chráněných území a to obecné chráněné území. Jedná se podle zákona o *lokalitu, zpravidla s výměrou do 100 ha, s kulturním, vědeckým, ekologickým, estetickým nebo krajinnotvorným významem.* [37] Toto území vyhláší obec pomocí všeobecného závazného nařízení.

## 2.3 Natura 2000

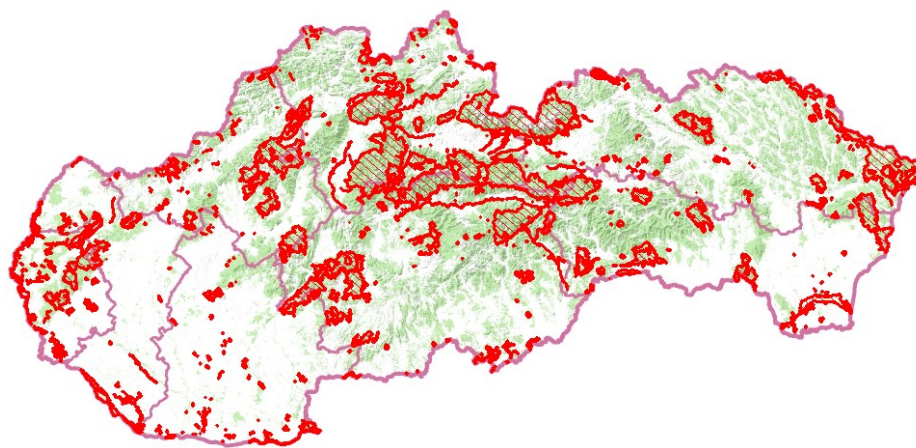
Stejně jako v ČR je Natura 2000 složena z chráněných ptačích území a území evropského významu. K 1. 1. 2013 je schválených 41 chráněných ptačích oblastí, které jsou znázorněny na obrázku 5.



**Obrázek 5:** Ptačí oblasti SR

*Zdroj: zpracováno podle [36]*

Ke konci května 2012 bylo evidováno 474 území evropského významu. Tato území jsou zobrazena na obrázku 6.



**Obrázek 6:** Území evropského významu - SR

*Zdroj: zpracováno podle [36]*

## **2.4 Pravomoci ve státní správě v ochraně přírody**

Správu v oblasti ochrany přírody a krajiny vykonávají podle zákona o ochraně přírody a krajiny SR tyto orgány:

- ministerstvo jako ústřední orgán státní správy v oblasti ochrany přírody a krajiny,
- Slovenská inspekce životního prostředí,
- okresní úřad v sídle kraje,
- okresní úřad,
- obec,
- Státní veterinární a potravinářská správa.

## **2.5 Geopark**

Podle Koncepce geoparků SR, která byla schválena usnesením č. 740 z 15. října 2008, je geopark definován jako „území představující místa vědecké důležitosti nejen z aspektu geologického, ale i z hlediska jeho archeologické, ekonomické nebo kulturní osobitosti evropského významu.“ [16]

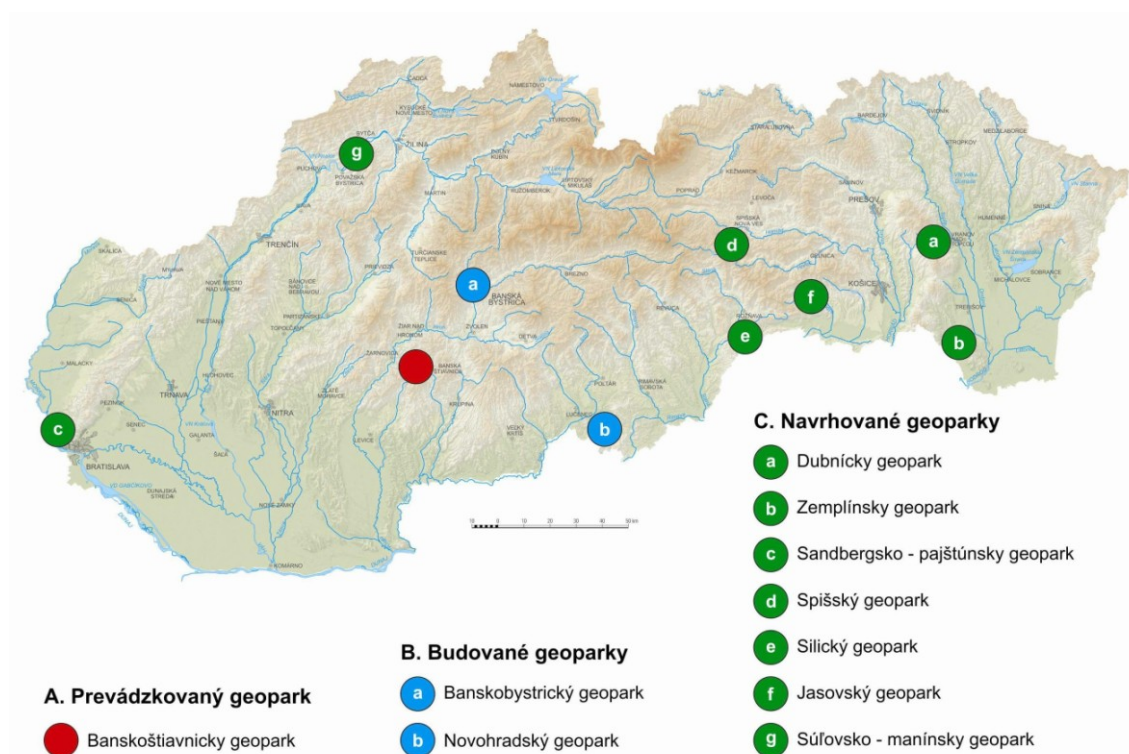
Přínosem geoparků podle této koncepce je především:

- nárůst environmentálního povědomí o daném území;
- podpora turismu - geoturismu;
- zapojení veřejnosti do revitalizace území;
- vzdělávání veřejnosti o geologickém potenciálu daného území;
- vytváření nových podnikatelských záměrů a pracovních příležitostí. [16]

Tato koncepce dále vymezuje podmínky určení geoparků, funkce, klasifikaci a přínosy geoparků. Podle této koncepce jsou geoparky rozděleny do tří kategorií:

1. provozovaný geopark - spadá sem Banskotiavnický geopark;
2. budovaný geopark - patří sem Banskobystrický geopark a Novohradský - Nódgrád geopark;
3. navrhovaný geopark - náleží sem Dubnický geopark, Zemplínský geopark, Sandbergsko-pajštúnský geopark, Spišský geopark, Silický geopark, Jasovský geopark a Súľovsko-manínský geopark. [16]

Obrázek 7 označuje geoparky SR.



Obrázek 7: Geoparky SR

Zdroj: [16]

## 2.6 Předpoklady pro další zkoumání

Vyhlašování chráněných území má velmi pozitivní vliv na ochranu přírodního prostředí dané lokality. V těchto územích jsou nastaveny určité bariéry, které omezují činnost člověka, a tak zabraňují negativnímu působení na flóru a faunu území. Česká republika je z hlediska historického, kulturního a přírodního dědictví velmi různorodé a zajímavé území pro mnoho tuzemských i zahraničních turistů. Slovenská republika přitahuje turisty z hlediska velmi členitého terénu, který je významný mnoha jeskyněmi, roklinami, kaňony a dalšími skalními útvary. V rámci zvýšení zájmu o geologické jedinečnosti založilo UNESCO iniciativu geoparků. Tato iniciativa pojednává o dlouhodobém zachování cestovního ruchu na daných územích. Otázkou je, zda geologická území nesou pro turisty zajímavé prvky.

Z tohoto důvodu následující část práce zkoumá, jak se zvýší cestovní ruch v důsledku rozvoje geoparků v CHKO Český kras a následně jej srovná s NP Slovenský ráj na území Slovenska. Na území CHKO Český kras se již připravuje národní geopark pojmenovaný Geopark Joachima Barranda.

Na území NP Slovenský ráj je plánovaný Spišský geopark. Území tohoto geoparku je jedno z nejatraktivnějších na Slovensku. Jádrem je komplex Stratenské hornatiny s povrchovými i podpovrchovými geomorfologickými jevy.

### 3 PŘEDPOKLADY PRO ANALÝZU CESTOVNÍHO RUCHU

Cestovní ruch lze vyjádřit jako určitou formu mechanického pohybu obyvatel. Rozsah a intenzita cestovního ruchu se neustále zvyšují. Cestovní ruch má několik forem:

- rekreační formu,
- poznávací formu,
- kulturní formu,
- sportovně-turistickou formu,
- léčebnou formu,
- a další specifické formy (např. sociální turistika, mototuristika apod.). [8]

Předpoklady rozvoje cestovního ruchu prezentují soubor přírodních a antropogenních pojetí s jejich vazbami, které působí na existenci a rozvoj cestovního ruchu. Předpoklady pro cestovní ruch se rozdělují na:

- lokalizační,
- selektivní,
- realizační. [33]

#### 3.1 Lokalizační předpoklady

Lokalizační předpoklady zprostředkovávají zařazení a vykonání činností cestovního ruchu v dané oblasti a dávají možnost rozvoje cestovního ruchu v této lokalitě. Tyto předpoklady jsou tvořeny přírodními podmínkami a aktivitami a kulturně-společenskými podmínkami. [21]

Přírodní podmínky se prosazují obvykle v plošně rozsáhlejších areálech a utváří je reliéf a klimatické předpoklady, hydrologické předpoklady a flóra a fauna. Udávají místo výskytu cestovního ruchu. [33]

Kulturní a společenské podmínky naplňují především poptávku po poučení, vzdělání a zábavě. Společenské podmínky je možné rozdělit na kulturně-historické památky, kulturní zařízení a akce, sportovní a zábavní zařízení a akce. Kulturně-historické památky mají největší význam pro cestovní ruch z pohledu jejich zvláštností, uměleckou a historickou hodnotou. Kulturní zařízení jsou obvykle doplňkem jiných památek. Podle charakteru se kulturní zařízení dají rozdělit na:

- zařízení soustřeďující sbírky různého druhu (např. galerie, muzea, knihovny apod.),
- zařízení, jejichž prostřednictvím se uskutečňují kulturní i další akce (např. koncerty, hudební i filmové festivaly apod.). [33]

### **3.2 Selektivní předpoklady**

Selektivní předpoklady znázorňují schopnost občanů akceptovat návštěvníky a stát se jimi. Tyto podmínky se rozčleňují na:

- objektivní předpoklady, které se zaměřují na souhrn faktorů působících na cestovní ruch v oblasti (např. politická situace v území apod.);
- subjektivní předpoklady, které působí na rozhodování lidí a zvyšují jejich zájem o cestovní ruch (např. reklamy a propagace cestovních kanceláří apod.). [21]

### **3.3 Realizační předpoklady**

Dávají možnost uskutečňovat požadavky turistů v lokalitách cestovního ruchu. Jedná se o dopravení turistů do lokalit a využití tato místa k pobytu, rekreaci a dalším činnostem. Pokud jsou realizační předpoklady naplněny, dávají možnost existenci vlastního vykonání cestovního ruchu a rekreace. Tyto předpoklady se dělí na:

- komunikační/dopravní podmínky,
- materiálně-technické podmínky. [21]

Komunikační předpoklady zahrnují jednotlivé druhy dopravy, která je základem pro realizaci cestovního ruchu. Turisty je používána již existující síť silniční, železniční, leteckých i vodních komunikací. [33]



Materiálně-technické předpoklady jsou především tvořeny ubytovacími a stravovacími zařízeními, která jsou nejdůležitější částí pro zabezpečení realizace cestovního ruchu. Do této skupiny předpokladů se řadí další zařízení:

- doplňková zařízení cestovního ruchu s rekreační funkcí (např. bazény, sauny, sjezdovky, kuželny apod.),
- zařízení, která přímo podporují nebo organizují rozvoj cestovního ruchu (např. informační kanceláře, cestovní kanceláře apod.). [33]

Teoretická koncepce realizačních předpokladů pro cestovní ruch bude využita pro další část této práce. Na základě těchto realizačních předpokladů bude provedena analýza cestovního ruchu aplikovaná na CHKO Český kras a NP Slovenský ráj, resp. území Geoparku Joachima Barranda a Spišského geoparku.

## 4 APLIKACE PŘÍSTUPŮ K OCHRANĚ PŘÍRODY NA CHKO ČESKÝ KRAS

Chráněná krajinná oblast Český kras byla ustanovena Ministerstvem kultury v roce 1972. Rozléhá se mezi jihozápadním okrajem Prahy a Berounem o celkové výměře 128,23 km<sup>2</sup>. Z hlediska geologického i paleontologického je Český kras jedinečným územím. Tato oblast je středem obsáhlého geologicky i paleontologicky jedinečného území zvaného Barrandien. [1]

### 4.1 Historický vývoj oblasti<sup>1</sup>

Již pozůstatky z doby kamenné dokazují, že v Českém krasu pobýval člověk. V důsledku velkého počtu jeskyň a dutin byl velký zájem o hledání pozůstatků. Velmi významným nálezem byla kostra dospělého muže na vrchu Bacín u Vanařic. Během této doby osídlení na tomto území velmi oscillovalo.

Počet obyvatel se navýšil v 7. až 9. století. Po příchodu Slovanů byla renovována původní pravěká hradiště, slovanská sídliště a pohřebiště.

Ve středověku se zakládala početná část nynějších obcí a sídliště na tomto území. Přitom hrad Tetín byl správním a duchovním centrem území. V této době byl založen hrad Karlštejn (1348), který byl významným centrem rozlehlého okolí. Region začal upadat až za husitských válek i za války třicetileté. Na konci 17. a poloviny 18. století se začaly stavět venkovské statky, jejich rozvoj se uskutečnil po Josefovských reformách (1781) a po revoluci v roce 1848. Období 2. poloviny 19. století je významné i z hlediska stavění železniční trati. V podstatě rozpínání a rozvoj dopravní sítě v této oblasti vyvrcholil za První republiky.

V době socialismu se zásadně změnila krajina Českého krasu. Byly zde vystaveny řadové obytné zástavby, které negativně ovlivňovali krajinný ráz. Dalším negativním důsledkem této doby byly zemědělské stavby, které jsou z většiny zchátralé a opuštěné.

Po roce 1989 započala výstavba rodinných domů na popud obyvatel Prahy, kteří chtěli bydlet mimo ruch hlavního města.

---

<sup>1</sup> tato část byla zpracována s využitím [34]

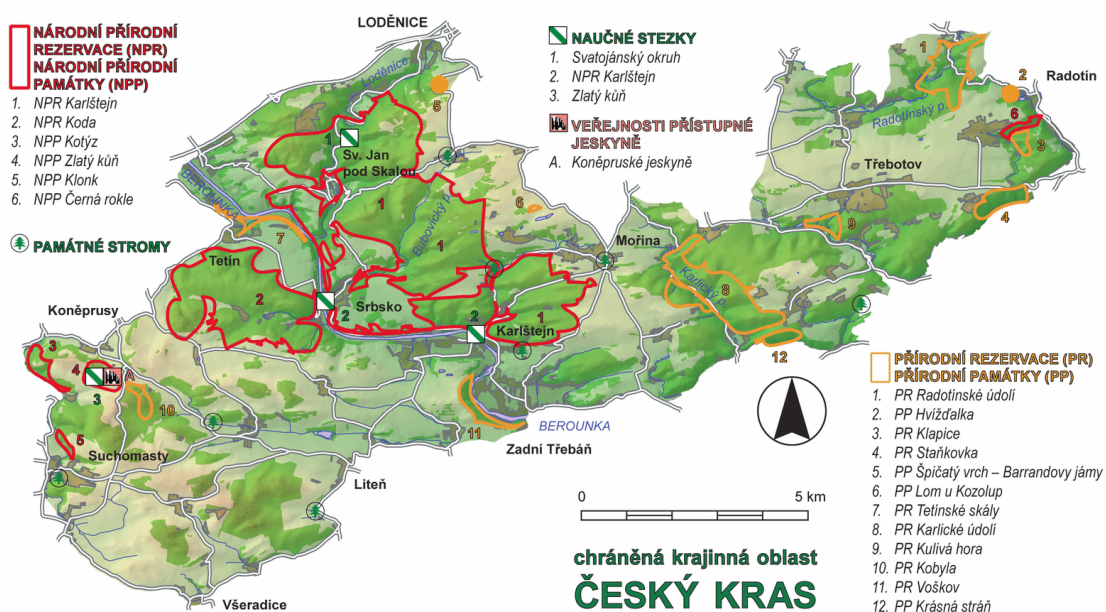
## 4.2 Popis oblasti a předmět ochrany<sup>2</sup>

Český kras má zvláštní význam pro geologii a paleontologii starších prvohor.

Z hlediska geologického se v Českém krasu nacházejí vápence silurského a spodně devonského stáří, ale mimo vápenců prezentuje důležitou část geologického podloží břidličnatá ordovická souvrství. Tato souvrství jsou stará 500 milionů let. V některých oblastech se také nacházejí bazaltové vyvěřeliny vzniklé podmořskou sopečnou činností. Vyskytují se zde i šterkopískové terasy, které lemují řeku Berounku. Pozoruhodnými úkazy jsou čtvrtohorní travertiny, které je možné najít ve Svatém Janu pod Skalou.

Z hlediska paleontologického se v Českém krasu vykytují zkameněliny trilobitů, ramenonožců, graptolitů, lilijic, ale také rybovitých obratlovců. Významnými lokalitami těchto prvků se nalézají v Hostíně u Berouna, na Zlatém koni, Lomu u Kozulup, Špičatém vrchu, Radotínském údolí a Budňanské skále.

Na obrázku 8 je znázorněna mapa Chráněné krajinné oblasti Český kras s vyznačenými chráněnými územími a turistickými zajímavostmi.



Obrázek 8: Mapa CHKO Český kras

Zdroj: [25]

<sup>2</sup>tato část byla zpracována s využitím [34]

### 4.3 Rozvoj geoparku

*„Český kras je plošně nejrozsáhlejším krasovým územím ČR. Z geologického hlediska představuje Český kras jádro výplně spodnopaleozoické pražské pánve. Tuto elipsovitou, ve směru severovýchod až jihozápad protaženou, a složitě zvrásněnou sedimentární pánev vyplňují sedimenty staré od nižšího ordoviku (tremadok) až po vyšší střední devon (givet). Pražská pánev je součástí Barrandienu. Sedimentární výplň pražské pánve byla zvrásněna horotvornými tlaky během variského vrásnění (ve svrchním devonu až spodním karbonu) do systému antiklinál a synklinál, porušených četnými směrnými poruchami - přesmyky. V mladším terciéru vznikla zřetelná údolní síť, tvořená širokými údolími a docházelo k intenzivní destrukci křídového pokryvu. Vzhledem k malému počtu typických krasových jevů, jako jsou škrapová pole, závrtky, ponory povrchových roků a jeskynní systémy s aktivními toky, je Český kras tradičně považován za kras neúplný (tzv. merokarst).“ [18]*

Na území CHKO Český kras byla již v roce 1999 vybudována naučná stezka, která má turistu seznámit s geologickým dědictvím území. Tato stezka zahrnuje 17 stanovišť, která na sebe nenavazují tematicky. Na jednotlivých stanovištích je umístěn informační panel pro orientaci turistů. Stezka je určena především pro pěší turisty, ale je vhodná i pro cyklisty.

V oblasti Českého krasu je připravován Geopark Joachima Barranda, který by měl přesahovat území CHKO Český kras. Geopark byl pojmenován po Joachimovi Barandovi, který se vyznamenal geologickými nálezy v této oblasti. Tento geopark poskytuje nejen 70 geologických lokalit, ale i muzea, geologické expozice, veřejně přístupné jeskyně, důlní skanzeny a několik dalších kulturně-geologické lokality. [9]

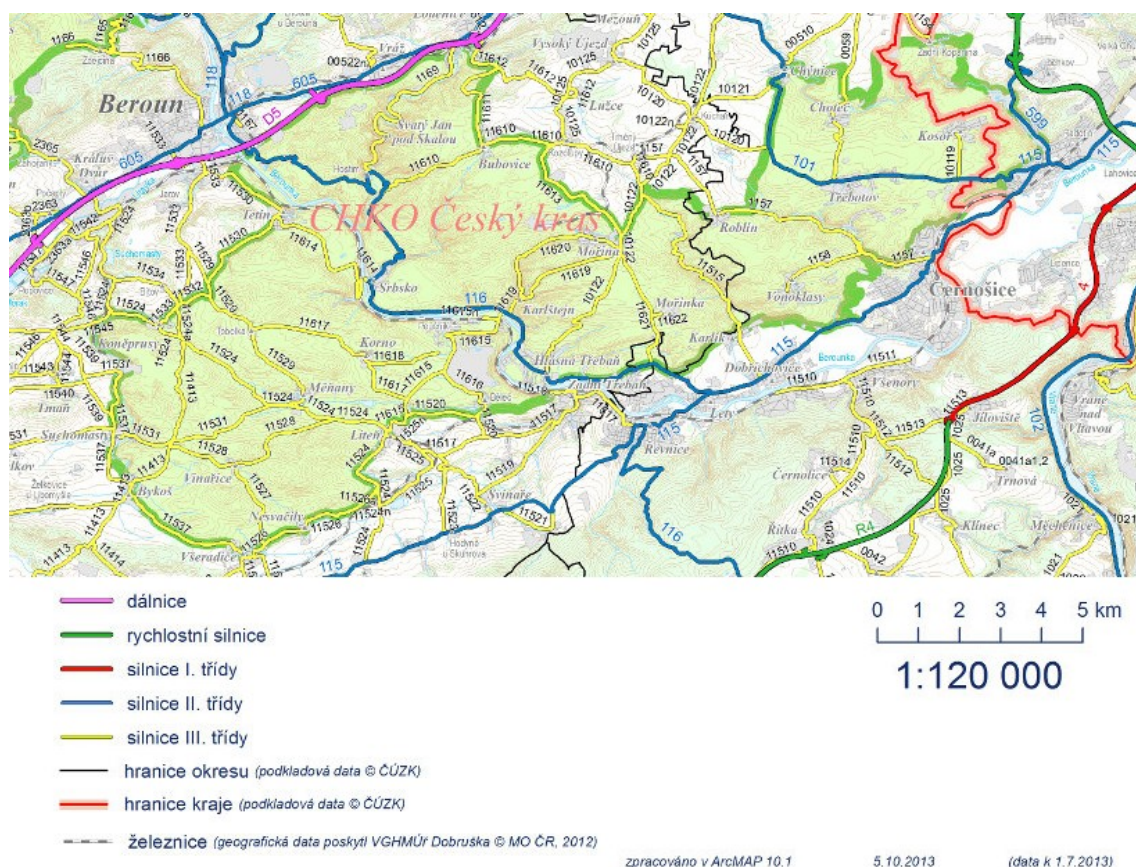
Geopark by měl být přínosem pro rozvoj geoturistiky, vznik pracovních a podnikatelských příležitostí pro služby nabízené návštěvníkům v území, zvýšení mezinárodní prestiže a zájmu o region a jeho geologických lokalit. [9]

## 4.4 Cestovní ruch

Český kras se rozléhá ve Středočeském kraji jihozápadně mezi územím Praha-západ a Berounem.

### 4.4.1 Dopravní dostupnost

Území CHKO Český kras je dostupné pro návštěvníky prostřednictvím všech dopravních prostředků. Dopravit se sem je možné prostřednictvím silniční a železniční dopravy nebo také po pěších a cyklistických stezkách. Obrázek 9 znázorňuje dopravní síť na území CHKO Český kras. Je možné území CHKO Český kras prozkoumat i po řece Berounce. Na řece jsou pro vodáky připravené zastávky, na nichž mohou prozkoumat zajímavé prvky Českého krasu.



**Obrázek 9:** Dopravní dostupnost CHKO Český kras

*Zdroj: vlastní zpracování podle [29]*

Do oblasti CHKO Český kras je možné se dostat pomocí 25 linek autobusové dopravy jedoucí do Berouna. Dále jsou v Berouně k dispozici tři spoje městské hromadné dopravy. Jako poslední jsou zde k dispozici čtyři vlakové spoje jedoucí do Berouna ze směru Cheb a Plzeň, Rakovník a Příbram, Rudná u Prahy a Praha. [13]

Dostupnost pomocí automobilu je možná po dálnici D5, která spojuje Prahu a Plzeň. Z centra Prahy je možné se do Berouna dostat za cca 36 minut a do Karlštejna za ca 40 minut. Od Plzně se lze do Berouna dojet za cca 50 minut a do Karlštejna za cca 1 hodinu a 10 minut. [20]

V Berouně se nachází 12 prostor určených pro parkování jak placených, tak i neplacených. Dále je možné využívat prostor pro parkování u Koněpruských jeskyní a na Karlštejně. [20]

#### 4.4.2 Ubytovací a stravovací zařízení

Na území CHKO Český kras se nachází velké množství ubytovacích i stravovacích zařízení. Převážná část těchto zařízení se nachází přímo v městysu Karlštejn. Řada ubytovacích zařízení má jak rekreační, tak i turistickou funkci. 90 % všech ubytovacích zařízení zahrnuje i stravování.

Struktura hromadných ubytovacích zařízení je zobrazena v tabulce 4 za rok 2012 na území Beroun-centrum, Karlštejn a Srbsko. Území Beroun-centrum bylo vybráno na základě toho, že územím procházejí jak turistické trasy, tak se v blízkosti nachází železniční a autobusové nádraží.

**Tabulka 4:** Struktura hromadných ubytovacích zařízení CHKO Český kras

Území	Hromadná ubytovací zařízení celkem	v tom			
		Hotel	Penzion	Kemp	Turistická ubytovna
Beroun - centrum	13	8	3	0	2
Karlštejn	13	3	8	1	1
Srbsko	6	3	1	1	1

*Zdroj: vlastní zpracování*

Následující tabulka 5 zobrazuje za rok 2012 kapacitu hromadných ubytovacích zařízení na území Beroun-centrum, Karlštejn a Srbsko.

**Tabulka 5:** Kapacita hromadných ubytovacích zařízení CHKO Český kras

Území	Počet zařízení	Počet pokojů	Počet lůžek
Beroun - centrum	13	166	401
Karlštejn	13	92	218
Srbsko	6	43	106

*Zdroj: vlastní zpracování*

Další tabulka 6 znázorňuje za rok 2012 návštěvnost v hromadných ubytovacích zařízeních na území Berouna, Karlštejna a Srbska.

**Tabulka 6:** Návštěvnost hromadných ubytovacích zařízení CHKO Český kras

Území	Počet příjezdů hostů	Počet přenocování	Průměrný počet přenocování	Průměrná doba pobytu (ve dnech)
Beroun	27 515	55 768	2,0	3,0
Karlštejn	12 450	19 394	1,6	2,6
Srbsko	.	.	.	.

Poznámka: . (údaj nedostupný)

*Zdroj: vlastní zpracování podle ČSÚ*

#### 4.4.3 Turisticky značené cesty

V oblasti CHKO Český kras se nacházejí turisticky značené cesty Klubu českých turistů. Dále je toto území vyznačeno několika naučnými stezkami pro turisty. Je zde vyznačena:

- Naučná stezka Zlatý kůň,
- Geologická naučná stezka,
- Vodácká naučná stezka Berounka,
- Naučná stezka NPR Karlštejn,
- Svatojánský okruh. [1]

Pro rozvíjející se geopark je významná geologická naučná stezka, která byla vytvořena v roce 1999 a znovu obnovena v roce 2007. Stezka protíná celé území CHKO Český kras a tvoří okruh 39 km s 17 stanovišti. Trasa je přístupná nejen pěším turistům, ale také cyklistům. Mezi jednotlivá stanoviště patří:

- Hlásná Třebáň – Česká skála,
- Karlštejn – Klučice, Karlštejn – Budňanská skála, Karlštejn – U Dubu,
- Mořina – Lom Velká Amerika,
- Loděnice – Špičatý vrch – diabas a Barrandovy jámy,
- Svatý Jan pod Skalou,
- Hostim – srbské souvrství,
- Lom V Kozle,
- Barrandova jeskyně,
- Koda,
- Lom na Kobyle,
- Zlatý kůň - vrchol, Zlatý kůň – paleontologická lokalita, Zlatý kůň – Houbův lom,
- Klonk u Suchomast. [1]

#### **4.4.4 Turistická informační centra**

Na území CHKO Český kras se vyskytuje informační centrum v městyse Karlštejn, které nejenže poskytuje informace o chráněném území, historických a kulturních památkách, ale také prodává suvenýry a upomínkové předměty.

Dalším informačním centrem, který poskytuje informace o CHKO Český kras, je městské informační centrum v Berouně. Toto informační centrum nabízí informace o turistice a cestovním ruchu v okolí Berouna, o ubytovacích službách, o kulturních akcích, dále se toto centrum zabývá prodejem keramiky, turistických známek a vstupenek na kulturní akce.

Významným turistickým místem je v Berouně Muzeum Českého krasu, ve kterém jsou prodávány upomínkové předměty pro turisty, jako například pohlednice, turistické známky, propagační materiály apod. Muzeum nabízí stálé expozice archeologie a zbraní na Berounsku. Dále je zde výstava prvků geoparku Barrandien.

Následující tabulka 7 zobrazuje otevírací doby již zmíněných turistických informačních center.



**Tabulka 7:** Otevírací doby turistických informačních center Český kras

Turistické centrum	Otevírací doba		
<b>IC Karlštejn a Dolní Berounka</b>	po - ne	8:00 - 20:00	
<b>MIC Beroun</b>			
červen - září	po - pá	8:00 - 12:30	13:00 - 18:00
	so	8:00 - 12:30	13:00 - 17:00
	ne	10:00 - 12:30	13:00 - 17:00
říjen - duben	po - pá	8:00 - 12:30	13:00 - 16:30
květen	po - pá	8:00 - 12:30	13:00 - 16:30
	so	8:00 - 12:00	
<b>Muzeum Českého krasu</b>	út - so	9:00 - 12:00	12:45 - 17:00
	ne a svátky	10:00 - 12:00	12:45 - 17:00

*Zdroj: vlastní zpracování podle [2]*

V tabulce 8 je znázorněna návštěvnost jednotlivých informačních center CHKO Český kras od roku 2008 do roku 2013.

**Tabulka 8:** Návštěvnost turistických informačních center CHKO Český kras

Informační centrum	Návštěvnost					
	2008	2009	2010	2011	2012	2013
MIC Beroun	18 770	18 734	18 921	19 385	18 494	16 883
IC Karlštejn a Dolní Berounka	16 134	.	.	.	.	.

Poznámka: . (údaj nedostupný)

*Zdroj: písemné dotazování, 24.3.2014*

Z tabulky 8 je patrné, že návštěvnost MIC Beroun mezi lety 2008 až 2011 rostla. A to zřejmě z důvodu nástupu a průběhu hospodářské krize, kdy obyvatelé České republiky zvolili pro své dovolené tuzemské nikoli zahraniční destinace. V IC Karlštejn je návštěvnost evidována elektronicky a přístup k datům je striktně omezen.

#### **4.5 Potenciál a limity rozvoje cestovního ruchu v CHKO Český kras s přihlédnutím k rozvoji geoparku**

Území CHKO Český kras je z hlediska cestovního ruchu velmi atraktivní, jelikož významným potenciálem tohoto území jsou rozsáhlé skalní útvary a velké množství jeskyní.

Lokalita má velmi výhodnou polohu z hlediska dopravní infrastruktury, jelikož se v blízkosti tohoto území nachází dálnice D5 a je zde frekventovaná železniční trať Praha - Plzeň.

Zázemí pro cestovní ruch na území CHKO Český kras je příznivé v Berouně a Karlštejně. V obci Srbsko se vyskytují dvě budovy ubytovacího zařízení, které se nacházejí ve zchátralém stavu a negativně ovlivňují pohled na cestovní ruch v této obci (viz obrázek 10).



**Obrázek 10:** Zchátralé budovy ubytovacích zařízení v obci Srbsko

*Zdroj: vlastní foto*

Pro cestovní ruch jsou důležitá informační centra, která poskytují údaje o daném území, ubytovacích a stravovacích zařízeních apod. Velkým omezením těchto center je jejich pracovní doba, která je nedostačující, pozitivní výjimkou je informační centrum v Karlštejně, která má otevřeno 12 hodin denně sedm dní v týdnu.

Dalším významným prvkem jsou pro turismus veřejné toalety, které se buď ve většině měst nenacházejí vůbec, anebo se těžko vyhledávají. V městyse Karlštejn jsou veřejné toalety na dobře viditelném a přístupném místě. Jedná se o moderní a dobře udržované zařízení, které je v provozu sedm dní v týdnu. Další veřejné toalety se nacházejí v Berouně, jsou značené ukazateli, ale nejsou na první pohled viditelné. Tyto toalety jsou omezené časově, proto provozní doba zobrazená v tabulce 9 je z hlediska cestovního ruchu pro město nedostačující.

**Tabulka 9:** Provozní doba veřejných toalet Beroun

<b>Veřejné toalety Beroun</b>	po - pá	6:00 - 17:30
	so	7:00 - 13:00

*Zdroj: vlastní zpracování*

Z této kapitoly je patrné, že CHKO Český kras má v oblasti cestovního ruchu řadu pozitiv i negativ. Velkým pozitivem jsou významné geologické, historické i kulturní atraktivity, které se nacházejí na tomto území. Negativem jsou především otevírací doby informačních zařízení, které mají mimo sezónní období nedostačující či dokonce žádnou otevírací dobu, ale i v sezónním období je otevírací doba těchto zařízení značně omezená.

## 5 APLIKACE PŘÍSTUPŮ K OCHRANĚ PŘÍRODY NA NP SLOVENSKÝ RÁJ

### 5.1 Historický vývoj oblastí<sup>3</sup>

Archeologické výzkumy dokazují, že již v pravěku bylo území Spišského regionu osídlováno. Intenzivní vývoj osídlení v tomto regionu byl zejména v mladší době kamenné. I přes chladnější klima byla příroda plodná. Mnoho jeskyň zajišťovalo bezpečnost a ochranu.

První lidi, kteří obývali tuto oblast, byli Keltové, jenž žili v Karpatské kotlině, a jejichž existence byla potvrzena domy na Spiši. Osady v pohraničí regionu Slovenský ráj byly osídlovány od Slováků již za dávných dob. Ve druhé polovině 12. století se usadila v regionu Spiše vrchnost povolávající německé kolonisty - především horníky.

V roce 1241 vtrhli Tataři od východu do Maďarska. Nejsou přímé důkazy o tom, že ničivé tatarské nájezdy zasáhly region Spiš. Faktem je, že část maďarského obyvatelstva se ze strachu přesouvala do nepřístupných oblastí. Jako horské útočiště bylo vybráno skalnaté pohoří u obce Letanovce. Po odchodu Tatarů z Maďarska začala v regionu Spiš intenzivnější německá kolonizace.

V roce 1412 byla některá města a obce regionu Slovenský ráj ponechány Polsku jako zástava, včetně Spišské Nové Vsi.

Bouřlivý čas zažili obyvatelé regionu Slovenský ráj během husitských válek. V dubnu 1433 byl Husity obsazen kartuziánský klášter a cisterciácký klášter v Spišském Štiavniku.

Následující staletí nepřinesla této oblasti tiché dny. V roce 1530 byla vypleněna vesnice Hrabušice. Politické a ekonomické změny se také odrazily v životě měst a vesnic. Nejdůležitější průmysl v tomto regionu byla těžba. Horníci museli opakovaně bojovat o jejich hospodářské a sociální postavení.

Levné přírodní podmínky a přítomnost dobrých surovin směřovaly v roce 1812 k založení továrny na výrobu kamenin. Velký rozvoj průmyslu v regionu Slovenský ráj pokračoval i po dokončení železniční trati Košice - Bohumín v letech 1869 až 1871.

---

<sup>3</sup> tato část byla zpracována s využitím [12]

Chudoba nevolníků vedla k povstání na Spiši, které bylo součástí východoslovenského povstání v roce 1831. Buržoazní revoluce v roce 1848 byla spojena také na Slovensku s příchodem kapitalismu.

Těžké břemeno z první světové války bylo bolestivé pro chudé obyvatelstvo regionu Slovenský ráj. Muži byli posláni na frontu a mnoho z nich se nevrátilo. I po válce nebyly poměry nejlepší. V zimě roku 1919 - 1920 byl na tomto území hladomor. V roce 1920 zachytilo celou oblast Slovenského ráje stávkové hnutí.

Strategický význam této oblasti nebyl znám pouze fašistickým okupantům, ale také bojovníkům z národně osvobozeneckého boje, který byl organizován na území kraje krátce po zákazu komunistické strany Československa v říjnu 1939. Výhodná poloha a neprůchodný terén usnadnil nelegální setkání a podzemní pohyb. V lednu 1945 bylo celé území kraje osvobozeno Sovětskou armádou.

Počátek cestovního ruchu v regionu Slovenský ráj je znám od objevu Dobšinské ledové jeskyně inženýrem E. Ruffinym v roce 1870, tento rok byl i začátkem hovorů o turistické cestě. V roce 1898 byla objevena soutěska Velký Sokol a zpřístupněna, 1899 soutěska Malý Sokol a 1900 roklina Suchá Belá. V roce 1952 byla objevena Medvědí jeskyně a v roce 1972 Stratenská jeskyně.

Po druhé světové válce byla započata rekonstrukce a výstavba nových turistických zařízení pro rozvíjející se cestovní a turistický ruch.

## **5.2 Popis oblasti a předmět ochrany**

Slovenský ráj prezentuje členité krasové území s velkým množstvím roklin, soutěsek, úzkých dolin a kaňonů se zachovanými planinami. V současnosti Slovenský ráj představuje z hlediska zachovalosti a koncentrace přírodních hodnot jedno z nejvýznamnějších území Slovenska. Je to způsobeno tím, že osidlování probíhalo na okrajích tohoto území. [31]

Slovenský ráj se nachází ve Slovenském rudohoří a byl tvořen lužními skálami. Z geologického hlediska se skládá z druhotních hornin, je převážně složena z vápenců a dolomitů. Celá oblast byla původně tvořena jednou velkou náhorní plošinou. [12]

V regionu Slovenský ráj se vyskytují tři základní formy reliéfu:

- vápencové náhorní plošiny, ve kterých se vyskytují podzemní krasové jevy, jako jsou například chodby a jeskyně;
- přechodové typy povrchu, které se od náhorních plošin liší, že vápencové podkladní vrstvy jsou intenzivně zvrásněné;
- normální typ, který je regentován příhraniční oblastí. Jedná se o méně bohatě strukturované než v oblastech s převládajícími dolomity a v údolí jsou široká a otevřená. [12]

Slovenský ráj je v jádru Stratenské hornatiny s hojnými povrchovými i podpovrchovými geomorfologickými úkazy. Nejdůležitější jsou Dobšinská ledová jeskyně, Duča, Stratenská jeskyně a Medvědí jeskyně. Přínosem tohoto území je také koncentrace gotických kulturních památek a nabídka dostatečného výběru letních i zimních sportovních aktivit. [31]

### **5.3 Rozvoj geoparku na území**

V oblasti Slovenského ráje je připravován národní Spišský geopark. Toto území je považováno za nejatraktivnější v rámci celého státu. Jádrem jsou mezozoické komplexy Stratenské hornatiny. Z těchto komplexů jsou nejvýznamnější zpřístupněné a nezpřístupněné jeskyně, mezi které patří například Dobšinská ledová jeskyně, Medvědí jeskyně, Stratenská jeskyně apod. [16]

Prostředí bylo v minulých letech objektem zvýšené hornické činnosti, soustředěné v mladě a staropaleozoických komplexech, například se jedná o Havraní dolinu, Hnilčík, Mlýnky a jiné. V těchto komplexech se těžily měděné, železné, rtuťové, stříbrné, niklo-kobaltové a uranové rudy, ale také i sádrovec. [16]

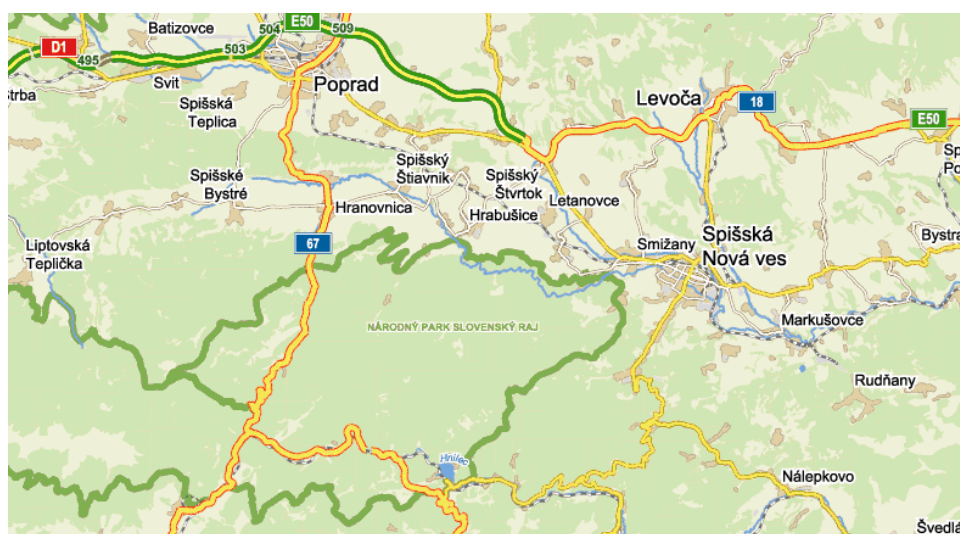
Velmi významný je historický aspekt území, jelikož území bylo osídleno ještě v předvelkomoravském období. V lokalitách jsou znatelné stopy středověkých opevnění a přístupnost významných prvků dává různorodou paletu možností výběru tras. Území je také výhodné z hlediska gotických kulturních památek, které se vyskytují v okolí území a poskytují velké množství letních a zimních sportovních aktivit. [16]

## 5.4 Cestovní ruch v území

Slovenský ráj se rozléhá v severozápadní části Košického kraje a z části v kraji Prešovského.

### 5.4.1 Dopravní infrastruktura

Území NP Slovenský ráj je dostupné návštěvníky pomocí železniční, silniční i letecké dopravy, ale také po pěších a cyklistických stezkách. Obrázek 11 zobrazuje silniční a železniční síť v blízkosti NP Slovenského ráje.



**Obrázek 11:** Dopravní dostupnost NP Slovenský ráj

*Zdroj: [20]*

Do oblasti NP Slovenský ráj je možné se dopravit prostřednictvím 32 autobusových spojů směřujících do Spišské Nové Vsi, která se nachází nejbližší hranici národního parku. Dále je k dispozici ve Spišské Nové Vsi 10 linek městské hromadné dopravy. V poslední řadě jsou k dispozici pravidelné železniční spoje do Spišské Nové Vsi směřující z Chebu, Prahy, Bratislavy, Popradu, Žiliny, Košic, Kral'ovan, Liptovského Mikuláše a Humenné. [4]

Přístupná je oblast i automobilem po částech dálnice D1, která spojuje Bratislavu s Košicemi. Z centra Bratislavy je možné e do Spišské Nové Vsi za přibližně čtyři hodiny. Od Košic je možné do Spišské Nové Vsi dopravit za hodinu a patnáct minut. [20]

Možnost parkování se nachází v NP Slovenský ráj pouze na vyhrazených a označených parkovištích v Čingově, Podlesoku, Dobšinské ledové jeskyni, Dedinky a další. Všechna tato místa se nacházejí na okrajích národního parku. [20]

Letecky se lze dopravit do Slovenského ráje přímým spojením Praha - Poprad. [20]

#### 5.4.2 Ubytovací a stravovací zařízení

Na okrajích území NP Slovenský ráj se nachází velký počet ubytovacích i stravovacích zařízení. Velká část zařízení se nachází na severní a jižní části území. V severní části území se tato zařízení nacházejí v městech Poprad, Spišská Nová Ves, obcích Smiřany, Hrabušice a další. V jižní části území se tato zařízení vyskytují v obci Stratená, Dedinky, Mlýnky a Dobšiná. [20]

V následující tabulce 10 jsou zobrazeny za rok 2012 kapacity hromadných ubytovacích zařízení ve městě Poprad a regionu Spišská Nová Ves.

**Tabulka 10:** Kapacita hromadných ubytovacích zařízení NP Slovenský ráj

Území	Počet zařízení	Počet lůžek
Poprad	40	1 884
Spišská Nová Ves	78	2 820

*Zdroj: vlastní zpracování podle [35]*

Další tabulka 11 zobrazuje za rok 2012 návštěvnost hromadných ubytovacích zařízení ve městě Poprad a regionu Spišská Nová Ves.

**Tabulka 11:** Návštěvnost hromadných ubytovacích zařízení NP Slovenský ráj

Území	Počet příjezdů hostů	Počet přenocování	Průměrný počet přenocování
Poprad	68 723	149 074	2,2
Spišská Nová Ves	61 734	138 391	2,2

*Zdroj: vlastní zpracování podle [35]*



### 5.4.3 Turisticky značené cesty

V oblasti NP Slovenský ráj se nacházejí turisticky značené naučné chodníky, které jsou značené Klubem slovenských turistů. Tyto naučné chodníky mohou být jednosměrné, obousměrné nebo okružní. Mezi tyto naučné chodníky patří:

- Naučný chodník k Dobšinské ledové jeskyni, který je jednosměrný a prochází přes krasové prvky a jeskyně;
- Naučný chodník mládeže, který je okružní a vede přes skalní útvary a archeologické lokality;
- Naučný chodník Občasný pramen - Havraní skála, který je obousměrný a směřuje přes přírodovědecké, lesnické a historické prvky;
- Naučný chodník Prielom Hornádu, který je okružní a jeho zajímavostmi jsou skalní útvary, stěny, průlomové doliny a 11 km dlouhý kaňon Prielom Hornádu;
- Naučný chodník Slovenský ráj - jih, který je okružní a prochází NPR Zejmarská roklina, NPR Stratená a PR Malé Zajfy. [23]

Pro rozvíjející se geopark na tomto území jsou velmi významné jeskyně, ze kterých je zpřístupněná pro turisty pouze Dobšinská ledová jeskyně. Dalšími významnými prvky pro geopark jsou rokliny, kaňony a skalní útvary. Jako nejznámější skalní útvar je brán Tomášovský výhled. [23]

### 5.4.4 Turistická informační centra

V blízkosti NP Slovenský ráj se nachází šest informačních center. Jedná se o Turistické informační centrum Spišská Nová Ves, Turistické informační centrum Smižany, Městské informační centrum Poprad, Informační kancelář města Levoča, Turistické informační centrum Hrabušice a Turistické informační centrum Dobšiná.

Turistické informační centrum Spišská Nová Ves nabízí informace o historických a kulturních památkách, přírodních potenciálu regionu, ubytovacích a stravovacích zařízeních, umožňuje prodej památeční předmětů, lístků a vstupenek. Dále nabízí půjčení šlapacích aut pro děti a úschovnu baťohů. [32] V následující tabulce 12 je zobrazena otevírací doba tohoto informačního centra.

**Tabulka 12:** Otevírací doba Turistického informačního centra Spišská Nová Ves

<b>Turistické informační centrum Spišská Nové Ves</b>		
leden - duben	po - pá	9:00 - 17:00
	so - ne	zavřeno
květen - červen	po - pá	8:00 - 18:00
	so	9:00 - 13:00
	ne	14:00 - 18:00
červenec - srpen	po - pá	8:00 - 19:00
	so	9:00 - 13:00
	ne	14:00 - 18:00
září	po - pá	8:00 - 18:00
	so	9:00 - 13:00
	ne	14:00 - 18:00
říjen - prosinec	po - pá	9:00 - 17:00
	so - ne	zavřeno

*Zdroj: [32]*

Turistické informační centrum Smižany nabízí turistům informace o možnostech ubytování v NP Slovenský ráj, turistických trasách a naučných stezkách, informace o možnosti dopravy, kulturních akcí v obci i okolí a také informace o historických památkách, muzeích a galeriích. V tabulce 13 je zobrazena otevírací doba tohoto zařízení.<sup>4</sup>

**Tabulka 13:** Otevírací doba Turistického informačního centra Smižany

<b>Turistické informační centrum Smižany</b>		
říjen - duben	po	zavřeno
	út - pá	8:00 - 16:00
	so - ne	zavřeno
květen - září	po	zavřeno
	út - pá	9:00 - 17:00
	so - ne	zavřeno

*Zdroj: písemné dotazování, 9.4.2014*

Městské informační centrum Poprad poskytuje informace ohledně kulturních, přírodních i historických památek města i blízkého okolí, dopravě, ubytování a stravování, ale také nabízí prodej vstupenek na akce pořádané městem. Dále také nabízí pronájem plakátových ploch ve městě. [28] Tabulka 14 znázorňuje otevírací dobu tohoto informačního centra. Po prozkoumání tohoto informačního centra bylo zjištěno, že zařízení nepodává informace ohledně NP Slovenský ráj, ani nedisponuje turistickými mapami tohoto území.

<sup>4</sup> tato část byla zpracována s využitím písemného dotazování dne 9.4.2014

**Tabulka 14:** Otevírací doba Městského informačního centra Poprad

<b>Městské informační centrum Poprad</b>		
září - červen	po - pá	9:00 - 17:00
	so	9:00 - 12:00
	ne	zavřeno
červenec - srpen	po - pá	8:00 - 18:00
	so	9:00 - 13:00
	ne	zavřeno

*Zdroj: [28]*

Informační kancelář města Levoča poskytuje letáky neboli turistické průvodce po kulturních prvcích města. Kancelář poskytuje informace o regionu, památkách, společenských akcích, ubytovacích a stravovacích zařízeních, dopravě apod. Dále nabízí k prodeji několik publikací, map a průvodců, ale také památečních předmětů a zahraniční tisk. [17] Tabulka 15 zobrazuje otevírací dobu této kanceláře.

**Tabulka 15:** Otevírací doba Informační kanceláře města Levoča

<b>Informační kancelář města Levoča</b>		
květen - září	po - pá	9:00 - 17:00
	so	9:00 - 17:00
	ne	9:00 - 17:00
říjen - duben	po - pá	8:30 - 16:30
	so	zavřeno
	ne	zavřeno

*Zdroj: [17]*

Turistické informační centrum Hrabušice prodává turistické vybavení, pohlednice, mapy, památeční předměty, informační a propagační materiály a další předměty. [11] Tabulka 16 zobrazuje otevírací dobu tohoto centra.

**Tabulka 16:** Otevírací doba Turistického informačního centra Hrabušice

<b>Turistické informační centrum Hrabušice</b>			
říjen - duben	po - pá	7:00 - 12:00	13:00 - 15:00
	so	7:00 - 12:00	
	ne	zavřeno	
květen - září	po - pá	7:00 - 12:00	15:00 - 20:00
	so	zavřeno	
	ne	zavřeno	

*Zdroj: [11]*

Turistické informační centrum Dobšiná informuje o městě, kulturních, historických a přírodních prvcích. Dále nabízí propagační materiály o zajímavostech v okolí města a informace o ubytovacích a stravovacích zařízeních a dopravních spojeních. [6] Tabulka 17 znázorňuje otevírací dobu tohoto centra.

**Tabulka 17:** Otevírací doba Turistického informačního centra Dobšiná

<b>Turistické informační centrum Dobšiná</b>	po - čt	7:00 - 15:30
	pá	7:00 - 15:00

*Zdroj: [6]*

V tabulce 18 jsou znázorněny návštěvnosti jednotlivých turistických center zabývajících se NP Slovenský ráj od roku 2008 do roku 2013.

**Tabulka 18:** Návštěvnost turistických informačních center NP Slovenský ráj

<b>Turistické centrum</b>	<b>Návštěvnost</b>					
	<b>2008</b>	<b>2009</b>	<b>2010</b>	<b>2011</b>	<b>2012</b>	<b>2013</b>
<b>TIC Spišská Nové Ves</b>	12 585	8 598	8 891	9 102	12 033	14 127
<b>TIC Smižany</b>	.	.	.	1 610	1 648	2 131
<b>IKM Levoča</b>	22 252	14 195	13 538	18 567	19 015	19 120
<b>TIC Dobšiná</b>	402	340	322	113	.	484

Poznámka: . (údaj nedostupný)

*Zdroj: písemné dotazování, 5.-7.4.2014*

Z tabulky 18 je zřejmé, že návštěvnost turistických center mezi lety 2008 až 2010 klesala, pravděpodobně to bylo způsobeno nástupem a průběhem hospodářské krize, která zapříčinila značný úbytek zahraničních turistů.

## **5.5 Potenciál a limity rozvoje cestovního ruchu v NP Slovenský ráj s přihlédnutím k rozvoji geoparku**

Území NP Slovenský ráj je z hlediska cestovního ruchu jedinečným, atraktivním a různorodým územím, jelikož významným potenciálem tohoto území jsou rozsáhlé skalní útvary s vodními prvky a velké množství jeskyní, které jsou zpřístupněné i nepřístupné pro návštěvníky.

Adrenalinovým zážitkem tohoto území je lezení po kovových žebřících, které jsou umístěny v místech výskytu vodopádů a slouží pro jejich překonání. Dalším prvkem pro překonávání vodních prvků, především řek a potoků, patří dřevěné žebříky umístěné ve svislé poloze ze stran skal s pomocným kovovým zábradlím. Negativem těchto pomocných prvků je jejich technický stav, který ohrožuje bezpečnost návštěvníků národního parku. Na obrázku 12 je zobrazen neupevněný konec kovového žebříku u Výšného vodopádu.



**Obrázek 12:** Neupevněný kovový žebřík NP Slovenský ráj

*Zdroj: vlastní foto*

Lokalita má velmi příznivé umístění z hlediska dopravní infrastruktury, jelikož se v blízkosti tohoto území nacházejí části dálnice D1 a jsou zde frekventované železniční spoje ze směru od Košic i Popradu. Je zde i možnost se do NP Slovenský ráj dopravit pomocí letecké dopravy.

Základna pro cestovní ruch na tomto území je velmi příhodná ve všech okolních městech NP Slovenský ráj, jedná se především o Spišskou Novou Ves, Smižany, Hrabušice, Dobšinná, Mlýnky, Dedinky a další. Tato města mají dobré kapacitní možnosti ubytovacích i stravovacích zařízení pro návštěvníky území. Negativně cestovní ruch tohoto území ovlivňuje obec Hrabušice, která je vstupem na území národního parku. V této obci je udržována ekonomická prosperita stravovacích zařízení na herních automatech, u kterých se především schází a hraje velké množství společensky nepřizpůsobivých obyvatel.

Z hlediska podávání informací návštěvníkům je možné využít turistických informačních center, která se nacházejí v každém malém městě v okolí národního parku. Velkou nevýhodou těchto informačních center je jejich otevírací doba, která je nedostatečná nejen mimo, ale i v sezónním období.

Z této kapitoly je očividné, že NP Slovenský ráj má v oblasti cestovního ruchu řadu pozitiv i negativ. Významným pozitivem jsou rozsáhlé skalní útvary s vodními prvky, kulturní i historické prvky tohoto území. Negativní vliv na cestovní ruch mají otevírací doby informačních zařízení, ale významným negativem je špatný technický stav pomocných prvků v území.

## **6 SROVNÁNÍ PŘÍSTUPŮ K OCHRANĚ PŘÍRODY V CHKO ČESKÝ KRAS A NP SLOVENSKÝ RÁJ**

### **6.1 Dopravní infrastruktura**

Česká a Slovenská republika mají hustou silniční i železniční síť, proto je jednoduché se do CHKO Český kras i NP Slovenský ráj dopravit autem, autobusem i vlakem.

Výhodnou dopravní dostupnost CHKO Český kras zajišťuje dálnice D5, naopak dostupnost do NP Slovenský ráj je omezena po nedostavěné dálnici D1 a místních komunikacích, jejichž technický stav není vyhovující.

Zároveň i v obou zemích se vyskytuje dostatečný počet autobusových a železničních spojů i spojů městské hromadné dopravy.

### **6.2 Ubytovací a stravovací zařízení**

V rámci možnosti ubytování a stravování v oblastech CHKO Český kras a NP Slovenský ráj je dostatečná kapacita v okolních městech. Pro CHKO Český kras je možnost rozšíření ubytovacích kapacit zrekonstruováním chátrajících budov určených pro ubytování návštěvníků v obci Srbsko, kde se nachází nově vystavená cyklistická stezka. Ubytovací možnosti v CHKO Český kras se vyskytují uvnitř chráněného území.

Možnosti ubytování v NP Slovenský ráj se nacházejí po obvodu národního parku, ve většině případů se jedná o obce, které jsou přímo zaměřené pouze na cestovní ruch. Například se jedná o obce Hrabušice – Podlesok nebo Čingov. Obě tyto obce jsou považovány za vstupní brány do NP Slovenský ráj.

### **6.3 Turisticky značené cesty**

Z hlediska turismu mají obě země na zkoumaných chráněných území rozsáhlou síť turistických i cyklistických stezek. Na straně České republiky je pozitivem, že stezky jsou obousměrné a okružní, kdežto na Slovensku mají tři typy stezek, a to obousměrné, okružní a jednosměrné stezky. Jednosměrné stezky jsou v NP Slovenský ráj zavedeny z hlediska schůdnosti „žebříků“, které slouží pro překonání vodních a skalnatých prvků.



Příležitostí pro zvýšení cestovního ruchu na území CHKO Český kras je nově vybudovaná cyklistická stezka, která vede okolo lezeckých areálů u obce Srbsko. Návrhem pro zvýšení cestovního ruchu na území NP Slovenský ráj by bylo zrekonstruování pomocných technických prvků. Ale z vyjádření Správy NP Slovenský ráj je patrné, že není v zájmu tohoto území zvyšovat návštěvnost, nýbrž ji chtějí z důvodu ochrany přírody a krajiny naopak snižovat. Důvodem této předpokládané redukce návštěvnosti NP Slovenský ráj je nejen opotřebování pomocných technických prvků, ale zejména ochrana přírody na tomto území. [15] Při vstupu do NP Slovenský ráj se platí poplatek za využití těchto pomocných technických prvků, tento poplatek činí 1 €/den.

Vzhled turistických rozcestníků se v obou zemích liší. Rozcestníky na území CHKO Český kras jsou vytvářeny Klubem českých turistů a označují směr k cíli a vzdálenost v kilometrech (resp. v metrech). Na území NP Slovenský ráj jsou rozcestníky utvářeny Klubem slovenských turistů a označují směr k cíli, vzdálenost vzdušnou čarou a jak dlouho cesta potrvá. Tyto rozcestníky jsou zobrazeny na obrázku 13.

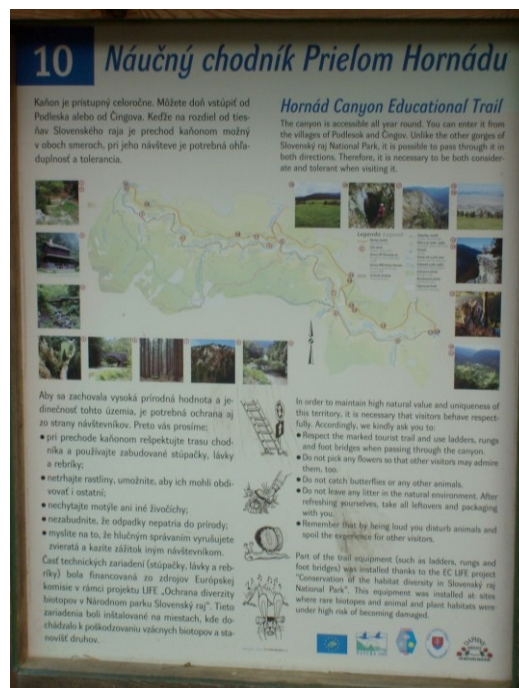
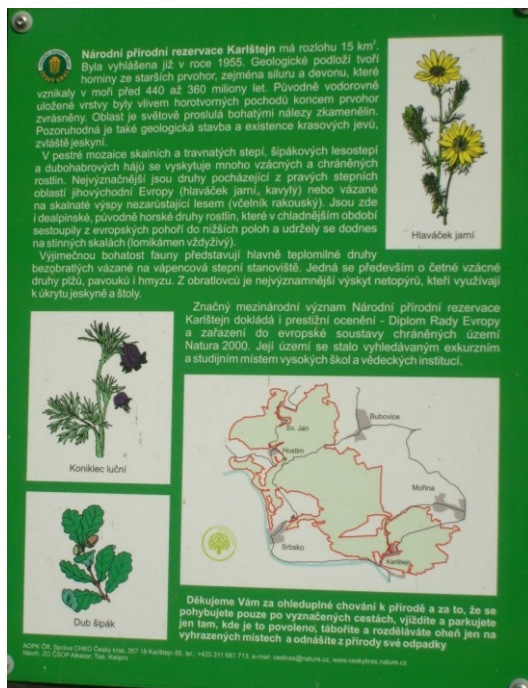


**Obrázek 13:** Rozcestníky na území CHKO Český kras (vlevo) a NP Slovenský ráj (vpravo)

*Zdroj: vlastní foto*

Naučné stezky na území CHKO Český kras a NP Slovenský ráj obsahují u významných přírodních, kulturních i geologických atraktivit informační tabule. Na slovenské straně jsou tyto informační tabule stručné a dvoujazyčné (ve slovenském a anglickém jazyce). Naopak na straně české, jsou tyto tabule přeplněné odborným textem, který řada návštěvníků ani nečte. Tyto informační tabule jsou znázorněna na obrázku 14.





Obrázek 14: Informační tabule na území CHKO Český kras (vlevo) a NP Slovenský ráj (vpravo)

Zdroj: vlastní foto

## 6.4 Turistická informační centra

V CHKO Český kras a NP Slovenský ráj je trendem omezená či žádná otevírací doba v době víkendu. Výjimkou je Informační centrum Karlštejn a Dolní Berounka, které se nachází na území CHKO Český kras a má otevřeno 12 hodin 7 dní v týdnu po celý rok, které je znázorněno na obrázku 15.



Obrázek 15: IC Karlštejn a Dolní Berounka

Zdroj: vlastní foto

Dalším rysem turistických informačních center je portfolio jejich služeb. Ve všech případech poskytují centra v České i Slovenské republice informace o zajímavostech daného území, o ubytovacích a stravovacích zařízeních. Dalším společným znakem je prodej upomínkových předmětů, turistických známek a pohlednic. V informačních centrech je také možný výskyt prodeje vstupenek na koncerty a do divadel, jejichž nákup se dá uskutečnit pouze ve větších městech, jako například pro NP Slovenský ráj ve Spišské Nové Vsi, Popradu a pro CHKO Český kras v Berouně. Výjimečné informační centrum z pohledu nabídky služeb je ve Spišské Nové Vsi. Toto informační centrum nabízí vypůjčení šlapacích aut pro děti a také umožňuje uschování batohů.

Na návštěvnost turistických informačních center zřejmě měla vliv hospodářská krize, která působila v České i Slovenské republice odlišně. V České republice návštěvnost těchto informačních center rostla, pravděpodobně z důvodu změny mobility českých obyvatel z vnější na vnitřní. Naopak ve slovenských informačních centrech návštěvnost klesala, a to zřejmě z důvodu snížení příjíždějících zahraničních turistů do území.

## **6.5 Rozvoj geoparku**

Zkoumaná území obou zemí mají významné geologické, kulturní a architektonické lokality. Z tohoto důvodu byla tato území navržena pro rozvoj geoparku. Na území České republiky se jedná o připravovaný Geopark Joachima Barranda a na území Slovenské republiky je navrhovaný Spišský geopark. V rámci Geoparku Joachima Barranda byl již podán záměr o vybudování tohoto geoparku, oproti tomu Spišský geopark je pouze navržený k řešení, zda bude či nebude vybudován.

Geopark Joachima Barranda nabízí širokou škálu geologických lokalit, muzeí, důlních skanzenů a kulturních atraktivit. Naopak Spišský geopark by měl nabízet komplex geologických útvarů, mezi které patří velký výskyt jeskyní, ale také kulturní památky.

Informovanost o uvažovaném rozvoji geoparků ve zkoumaných oblastech je pozitivní pouze na území CHKO Český kras, kde Agentura Koniklec, hlavní organizátor přípravy Geoparku Joachima Barranda, vypracovala záměr rozvoje geoparku, provedla několik analýz, připravila předběžnou mapu území po katastrálních územích a připravila přihlášku geoparku podle národní směrnice. [9]

## ZÁVĚR

Přístup k ochraně přírody byl do roku 1989 v České a Slovenské republice obdobný, jelikož obě země tvořily společný stát. Po roce 1989 došlo k vzniku samostatné České republiky a samostatné Slovenské republiky. Po tomto roce došlo k výrazným změnám jak hospodářským, tak politickým i společenským. Současná ochrana přírody a krajiny je v České a Slovenské republice ovlivněna jak národními právními předpisy, tak po vstupu do Evropské unie i jejími právními předpisy.

Významným trendem konce 20. a počátku 21. století z pohledu ochrany přírody a krajiny je iniciativa geoparků, která má za cíl zatraktivnění a zvýšení zájmu turistů o danou oblast. Zvýšení zájmu významné oblasti je uskutečňováno z pohledu geologických, kulturních, historických a archeologických lokalit.

**Cílem práce bylo porovnat přístup k ochraně přírody a krajiny v České a Slovenské republice,** které měli několik desítek let společný historický vývoj. Tyto přístupy k ochraně přírody **byly posouzeny z pohledu snahy o zvýšení cestovního ruchu prostřednictvím rozvoje geoparků** na příkladu komparace Chráněné krajinné oblasti Český kras a Národního parku Slovenský ráj.

Na vybraných příkladech byly zhodnoceny a porovnány realizační předpoklady pro cestovní ruch a také rozvoj geoparků na daném území. Podrobné analýze byly podrobeny realizační předpoklady pro cestovní ruch, u kterých byly zjištěny jisté odlišnosti.

Dopravní dostupnosti do zkoumaných chráněných území je příznivá díky rozsáhlé silniční a železniční síti na celém území České a Slovenské republiky. Nevýhodou silničních komunikací je jejich špatný technický stav na území obou států.

V NP Slovenský ráj je upřednostňována ochranná funkce nad funkcí rekreační resp. rozvojem cestovního ruchu. Na území CHKO Český kras je tomu jinak, zde je rovnocenně uplatňována rekreační funkce a rozvoj cestovního ruchu a ochrana přírody a krajiny. Je to patrné z rozmístění ubytovacích a stravovacích zařízení v území. Na území NP Slovenský ráj se ubytovací a stravovací zařízení nacházejí po obvodu chráněného území. Naopak na území CHKO Český kras se tato zařízení vyskytují i uvnitř chráněného území.

Dalším zkoumaným předpokladem pro cestovní ruch jsou turisticky značené cesty. V rámci turisticky značených cest je výraznou disparitou struktura značených stezek a vzhled turistických rozcestníků. Na území CHKO Český kras se vyskytují pouze značené stezky okružní a obousměrné. NP Slovenský ráj má nad tyto dva typy stezek ještě stezky jednosměrné, které jsou vybaveny pomocnými technickými prvky pro umožnění přechodu skalnatých a vodních prvků. Hlavní odlišností slovenských turistických rozcestníků od českých je znázornění časového vyjádření dané trasy oproti vzdálenostnímu vyjádření.

Posledním zkoumaným prvkem v oblasti cestovního ruchu zkoumaných území jsou turistická informační centra. Na území NP Slovenský ráj i CHKO Český kras turistická informační centra nabízejí informace o daném území a okolí, informace o ubytování a stravování, památeční předměty, pohlednice a turistické známky. Nad rámec těchto služeb poskytuje Turistické informační centrum Spišská Nová Ves možnost vypůjčení šlapacích aut pro děti a uložení batohů.

Jelikož cílem této práce bylo posoudit vliv rozvoje geoparku na zvýšení cestovního ruchu ve zkoumaném území, byla zde zahrnuta i komparace navrhovaných geoparků. Geopark Joachima Barranda je v pokročilejší fázi přípravy než Spišský geopark, který je dosud pouze „navržený k řešení“. Pro zvýšení cestovního ruchu má pravděpodobně větší význam území CHKO Český kras, jelikož se na tomto území nachází několik desítek významných lokalit nejen geologických, paleontologických, kulturních i historických. Pozitivem je existující Muzeum Českého krasu v Berouně, které disponuje stálou expozicí nazvanou Geopark Joachima Barranda.

V případě zvýšení cestovního ruchu je potřebné se zamyslet nad současnou kvalitou a udržitelností stávajících ubytovacích a stravovacích zařízení, ale také turistických stezek. Je potřeba zajistit spokojenost příznivců zkoumaných území a tím získat stálou návštěvnost a pozitivní ohodnocení od těchto turistů. Dále je důležité zvýšit informovanost o zkoumaných územích. Jedná se především o změnu otevíracích dob turistických informačních center, kde je potřebné prodloužit otevírací dobu o víkendech, jelikož většina turistů vykonává své túry o víkendech.

V teoretické rovině není iniciativa geoparků nijak uzákoněná, nýbrž se nejedná o chráněné území. Jediné, co je upraveno národními právními předpisy, je způsob získávání titulu „Národní geopark“, kdy hlavním orgánem je Rada národních geoparků a poradním orgánem je Ministerstvo životního prostředí.

## POUŽITÉ ZDROJE

- [1] *Agentura ochrany přírody a krajiny České republiky* [online]. 2013 [cit. 2013-12-17]. Dostupné z WWW: <<http://www.ochranaprirody.cz/>>.
- [2] *Beroun: Oficiální stránky města* [online]. 2014 [cit. 2014-03-23]. Dostupné z WWW: <<http://www.mesto-beroun.cz/turista/informacni-centra/mestske-informacni-centrum-beroun-14.html>>.
- [3] BOROVIČKOVÁ, H.; HAVELKOVÁ, S. Nástroje ochrany přírody a krajiny. *PLANETA: odborný časopis pro životní prostředí*. 2005, XII, 8/2005, 40 s. Dostupné z WWW: <[http://www.mzp.cz/osv/edice.nsf/9BE7ACE92CCC839FC125708B001BB0F6/\\$file/planeta8\\_web.pdf](http://www.mzp.cz/osv/edice.nsf/9BE7ACE92CCC839FC125708B001BB0F6/$file/planeta8_web.pdf)>.
- [4] *Cestovne poriadky* [online]. 2014 [cit. 2014-04-01]. Dostupné z WWW: <<http://cp.atlas.sk/vlak/spojenie/>>.
- [5] *Český statistický úřad* [online]. 2014 [cit. 2014-03-23]. Dostupné z WWW: <[http://vdb.czso.cz/vdbvo/maklist.jsp?kapitola\\_id=39&expand=1&](http://vdb.czso.cz/vdbvo/maklist.jsp?kapitola_id=39&expand=1&)>.
- [6] *Dobšiná: oficiálne stránky mesta* [online]. 2014 [cit. 2014-04-01]. Dostupné z WWW: <[http://www.dobsina.sk/?id\\_menu=36087](http://www.dobsina.sk/?id_menu=36087)>.
- [7] *European Geoparks Network* [online]. 2014 [cit. 2014-03-17]. Dostupné z WWW: <<http://www.europeangeoparks.org/>>.
- [8] Geografie cestovního ruchu. *Geomatika* [online]. 2003-2004 [cit. 2014-03-24]. Dostupné z WWW: <<http://www.gis.zcu.cz/studium/dbg2/Materialy/html/ch16.html>>.
- [9] *Geopark Joachima Barranda* [online]. 2013 [cit. 2014-03-18]. Dostupné z WWW: <<http://www.barrandien.cz/geopark-joachima-barranda/>>.
- [10] Historie ochrany přírody a krajiny České republiky. *Cittadella.cz* [online]. 2013 [cit. 2013-12-17]. Dostupné z WWW: <[http://www.cittadella.cz/europarc/index.php?p=historie\\_ochrany&site=zakladni\\_udaje\\_cz](http://www.cittadella.cz/europarc/index.php?p=historie_ochrany&site=zakladni_udaje_cz)>.
- [11] *Hrabušice.sk* [online]. 2012 [cit. 2014-04-01]. Dostupné z WWW: <<http://www.hrabusice.sk/index.php?a=navstevnik&b=turisticke-informacne-centrum>>.
- [12] HRIC, K. a kol. *Slovenský raj: Touristenführer*. Bratislava: Šport, 1983. 196 s.

- [13] *jizdnirady.iDNES.cz* [online]. 2014 [cit. 2014-03-23]. Dostupné z WWW: <<http://portal.idos.cz/>>.
- [14] Joachim Barrande. *Muzeum T. G. M. Rakovník* [online]. 2000-2012 [cit. 2014-03-23]. Dostupné z WWW: <<http://www.muzeumtgm.cz/cz/joachim-barrande/Joachim-Barrance>>.
- [15] KOČKO, T. Slovenský ráj. In: *Návraty k divočině*. TV, ČT 2, 23.9.2011, 17:50. Dostupné z WWW: <<http://www.ceskatelevize.cz/porady/10316514721-navraty-k-divocine/411236100221009-slovensky-raj/>>.
- [16] Konceptia geoparkov na Slovensku. *Geoparky na Slovensku* [online]. 2012 [cit. 2014-01-29]. Dostupné z WWW: <<http://www.geopark.sk/Slovensko/Konceptia%20geoparkov>>.
- [17] *Levoča: oficiálne stránky mesta* [online]. 2014 [cit. 2014-04-01]. Dostupné z WWW: <[http://www.levoca.sk/informacna-kancelaria.phtml?id5=12278&original\\_idm=60616](http://www.levoca.sk/informacna-kancelaria.phtml?id5=12278&original_idm=60616)>.
- [18] MACKOVČIN, P. *Jeskyně*. 1. vyd. Praha: Agentura ochrany přírody a krajiny ČR, 2009. 608 s. ISBN 978-80-87051-17-7.
- [19] *MapoMat* [online]. 2012 [cit. 2014-01-25]. Dostupné z WWW: <<http://mapy.nature.cz/>>.
- [20] *Mapy.cz* [online]. 2011 [cit. 2014-03-23]. Dostupné z WWW: <<http://www.mapy.cz/#!x=14.652406&y=50.029064&z=8&t=r>>.
- [21] MATEČNÁ, K. *Analýza předpokladů cestovního ruchu a koncepce rozvoje v regionu Přerovsko*. Zlín, 2009. 81 s. Diplomová práce. Univerzita Tomáše Bati, Fakulta managementu a ekonomiky, Ústav regionálního rozvoje, veřejné správy a práva. Dostupné z WWW: <[http://dspace.k.utb.cz/bitstream/handle/10563/10066/mate%C4%8Dn%C3%A1\\_2009\\_dp.pdf?sequence=1](http://dspace.k.utb.cz/bitstream/handle/10563/10066/mate%C4%8Dn%C3%A1_2009_dp.pdf?sequence=1)>.
- [22] Národní geopark. *Česká geologická služba* [online]. 2013 [cit. 2014-01-25]. Dostupné z WWW: <<http://www.geology.cz/narodnigeoparky>>.
- [23] *Národní park Slovenský raj* [online]. 2005-2014 [cit. 2014-04-01]. Dostupné z WWW: <<http://www.slovensky-raj.sk/>>.
- [24] Národní parky a CHKO na Slovensku: rozlohy a roky vyhlášení národních parků a CHKO na Slovensku. *Treking: portál o horách, trekingu a turistice*. 11.6.2010. Dostupné z WWW: <<http://www.treking.cz/regiony/narodni-parky-a-chko-na-slovensku.htm>>.

- [25] Ochrana přírody. *Čtyřicet let cílevědomé péče o přírodu a krajinu Českého krasu* [online]. 23.8.2012 [cit. 2014-03-17]. Dostupné z WWW: <<http://www.casopis.ochranaprirody.cz/Z-nasi-prirody/ctyricet-let-cilevedome-pece-o-prirodu-a-krajinu-ceskeho-krasu.html>>.
- [26] Ochrana přírody na Slovensku. *Infoweby.sk* [online]. 2006 [cit. 2014-01-29]. Dostupné z WWW: <<http://www.infoweby.sk/slovensko/priroda/368-ochrana-prirody>>.
- [27] PÁSKOVÁ, M. *Geoparky: Potenciál pro celostní péči o krajinu*. Praha: MŽP, 2010. Dostupné z WWW: <[http://www.cenelc.cz/components/pages/ns/bin/fok03\\_paskova\\_geoparky.pdf](http://www.cenelc.cz/components/pages/ns/bin/fok03_paskova_geoparky.pdf)>.
- [28] *Poprad: oficiálne stránky mesta* [online]. 2013 [cit. 2014-04-01]. Dostupné z WWW: <<http://www.poprad.sk/mestske-informacne-centrum.phtml?id3=764>>.
- [29] *Ředitelství silnic a dálnic ČR* [online]. 2012 [cit. 2014-03-23]. Dostupné z WWW: <<http://www.rsd.cz/mapy/soubor-map---kraje>>.
- [30] SMĚRNICE MŽP č. 6/2007 k zabezpečení jednotného postupu rezortu při nominaci území na národní geopark. In: *Věstník MŽP*. XVII. ročník, 7/2007.
- [31] Spišský Geopark. *Virtuálny geopark Jasov* [online]. 2012 [2014-03-24]. Dostupné z WWW: <<http://jasovsky-geopark.webnode.sk/geoparky/klasifikacia-geoparkov-na-uzemi-slovenska/geoparky-navrhovane-na-riesenie/spisky-geopark/>>.
- [32] *Spišská Nová Ves: brána do ráje* [online]. 2007-2012 [cit. 2014-04-01]. Dostupné z WWW: <<http://www.spiskanovaves.eu/tic/index.html>>.
- [33] ŠILHÁNKOVÁ, V. *Vybraná témata z regionálního rozvoje*. Hradec Králové: Civitas per Populi o. s., 2010. 118 s. ISBN 978-80-904671-0-1.
- [34] ŠIMUNEK, O. a kol. *Zelené stránky Českého krasu*. Praha: Agentura Koniklec, 2005. 48 s. Dostupné z WWW: <[http://ceskykras.agenda21.cz/doc/zelene\\_stranky\\_2005.pdf](http://ceskykras.agenda21.cz/doc/zelene_stranky_2005.pdf)>.
- [35] *Štatistický úrad Slovenskej republiky* [online]. 2013 [cit. 2014-04-01]. Dostupné z WWW: <<http://portal.statistics.sk/showdoc.do?docid=4>>.
- [36] *Štátna ochrana prírody Slovenskej republiky* [online]. 2014 [cit. 2014-01-29]. Dostupné z WWW: <<http://www.sopsr.sk/web/>>.
- [37] Zákon č. 543/2002 Z. z. o ochraně přírody a krajiny. In: *Sbírka zákonů SR*. 2002.
- [38] Zákon ČNR č. 114/1992 Sb., o ochraně přírody a krajiny, ve znění pozdějších předpisů. In: *Sbírka zákonů ČR*. 2010.

## **SEZNAM PŘÍLOH**

- Příloha A Právní normy vztahující se k ochraně přírody a krajiny ČR*
- Příloha B Mezinárodní úmluvy v oblasti ochrany přírody a krajiny ČR*
- Příloha C Právní normy vztahující se k ochraně přírody a krajiny SR*



## Příloha A

Právní normy vztahující se k ochraně přírody ČR [2]:

- Vyhláška MŽP č. 395/1992 Sb., provádějící některá ustanovení zákona ČNR č. 114/1992 Sb., o ochraně přírody a krajiny;
- Zákon č. 1/1993 Sb., Ústava České republiky;
- Zákon č. 2/1993 Sb., Listina základních práv a svobod;
- Zákon č. 17/1992 Sb., o životním prostředí, ve znění pozdějších předpisů;
- Zákon č. 289/1995 Sb., o lesích a o změně některých zákonů, ve znění pozdějších předpisů;
- Zákon č. 449/2001 Sb., o myslivosti, ve znění pozdějších předpisů;
- Zákon č. 99/2004 Sb., o rybníkářství, výkonu rybářského práva, rybářské stráž, ochraně mořských rybolovných zdrojů a o změně některých zákonů (zákon o rybářství);
- Zákon č. 246/1992 Sb., na ochranu zvířat proti týrání, ve znění pozdějších předpisů;
- Zákon č. 115/2000 Sb., o poskytování náhrad škod způsobených vybranými zvláště chráněnými živočichy, ve znění pozdějších předpisů;
- Zákon č. 162/2003 Sb., o podmínkách provozování zoologických zahrad a o změně některých zákonů (zákon o zoologických zahradách);
- Zákon č. 100/2004 Sb., o ochraně druhů volně žijících živočichů a planě rostoucích rostlin regulováním obchodu s nimi a dalších opatřeních k ochraně těchto druhů a o změně některých zákonů (zákon o obchodování s ohroženými druhy), ve znění pozdějších předpisů;
- Zákon č. 166/1999 Sb., o veterinární péči, ve znění pozdějších předpisů;
- Zákon č. 147/1996 Sb., o rostlinolékařské péči, ve znění pozdějších předpisů;
- Zákon č. 254/2001 Sb., o vodách a o změně některých zákonů (vodní zákon);
- Zákon č. 334/1992 Sb., o ochraně zemědělského půdního fondu, ve znění pozdějších předpisů;
- Zákon č. 44/1988 Sb., o ochraně a využití nerostného bohatství (horní zákon), ve znění pozdějších předpisů;
- Zákon č. 86/2002 Sb., o ochraně ovzduší a o změně některých dalších zákonů (zákon o ovzduší), ve znění pozdějších předpisů;

- Zákon č. 185/2001 Sb., o odpadech, ve znění pozdějších předpisů;
- Zákon č. 100/2001 Sb., o posuzování vlivů na životní prostředí a o změně některých souvisejících zákonů (zákon o posuzování vlivů na životní prostředí), ve znění pozdějších předpisů;
- zřizovací předpisy zvláště chráněných území;
- prováděcí právní předpisy k jednotlivým zákonům.

## Příloha B

Mezinárodních úmluv v oblasti ochrany přírody a krajiny [2]:

- Úmluva o mokřadech (tzv. Ramsarská úmluva),
- Úmluva o ochraně světového kulturního a přírodního dědictví,
- Úmluva o mezinárodním obchodu ohroženými druhy volně žijících živočichů a rostlin,
- Úmluva o ochraně evropských planě rostoucích rostlin, volně žijících živočichů a přírodních stanovišť (tzv. Bernská úmluva),
- Úmluva o ochraně stěhovavých druhů volně žijících živočichů (tzv. Bonnská úmluva),
- Dohoda o ochraně populací evropských netopýrů (tzv. EUROBATS),
- Úmluva o biologické rozmanitosti (tzv. Úmluva o biodiverzitě),
- Evropská úmluva o krajině,
- Úmluva o přístupu k informacím, účasti veřejnosti na rozhodování a přístupu k právní ochraně v záležitostech životního prostředí (tzv. Aarhuská úmluva).

## Příloha C

Právní normy vztahující se k ochraně přírody SR:

- nařízení vlády SR o národních parcích ve znění pozdějších předpisů;
- vyhlášky Ministerstva kultury SSR o vyhlášení chráněných krajinných oblastech ve znění pozdějších předpisů;
- Vyhláška Slovenské komise pro životní prostředí č. 166/1991 Sb., o státních přírodních rezervacích a chráněných nalezištích v Tatranském národním parku, ve znění pozdějších předpisů;
- Vyhláška Ministerstva životního prostředí SR č. 213/2000 Z. z. o chráněných nerostech a chráněných zkamenělinách a o jejich společném ohodnocování, ve znění pozdějších předpisů;
- vyhlášky Ministerstva životního prostředí o chráněných krajinných oblastech
- Vyhláška Ministerstva životního prostředí SR č. 292/2001 Z. z., kterou se vyhláší národní přírodní památky;
- Vyhláška Ministerstva životního prostředí SR č. 17/2003 Z. z., kterou se ustanovují národní přírodní rezervace a uveřejňuje záznam přírodních rezervací ve znění pozdějších předpisů;
- vyhlášky Ministerstva životního prostředí SR, které vyhláší chráněné ptáčí území;
- Oznámení Federálního ministerstva zahraničních věcí č. 396/1990 Sb., o uzavření Úmluvy o mokřadech majících mezinárodní význam zejména jako biotopy vodního ptactva (Ramsarská úmluva);
- Oznámení Federálního ministerstva zahraničních věcí č. 159/1991 Sb., o uzavření Úmluvy o ochraně světového kulturního a přírodního dědictví;
- Oznámení Federálního ministerstva zahraničních věcí č. 572/1992 Sb., o uzavření Úmluvy o mezinárodním obchodě s ohroženými druhy volně žijících živočichů a rostlin (CITES);
- Oznámení Ministerstva zahraničních věcí SR č. 34/1996 Z. z. o uzavření Úmluvy o biologické diverzně;
- Oznámení Ministerstva zahraničních věcí SR č. 91/1998 Z. z. o uzavření Úmluvy o ochraně stěhovavých druhů volně žijících živočichů (Bonnská úmluva);

- Oznámení Ministerstva zahraničních věcí SR č. 93/1998 Z. z. o uzavření Úmluvy o ochraně evropských volně žijících organismů a přírodních stanovišť (Bernská úmluva);
- Oznámení Ministerstva zahraničních věcí SR č. 250/1999 Z. z. o přístupu SR k Úmluvě o ochraně netopýrů v Evropě;
- Oznámení Ministerstva zahraničních věcí SR č. 268/2002 Z. z. o přijetí Úmluvy o ochraně africko-evropských druhů vodního stěhovavého ptactva;
- Oznámení Ministerstva zahraničních věcí SR č. 515/2005 Z. z. o uzavření Evropské úmluvy o krajiny;
- Oznámení Ministerstva zahraničních věcí SR č. 111/2006 Z. z. o podepsání Rámcové úmluvy o ochraně a trvalém udržitelném rozvoji Karpat;
- prováděcí předpisy k jednotlivým zákonům.