

**Univerzita Pardubice
Fakulta ekonomicko-správní**

Přístupy k hodnocení kvality života na municipální úrovni

Kateřina Janouchová

**Bakalářská práce
2014**

Univerzita Pardubice
Fakulta ekonomicko-správní
Akademický rok: 2013/2014

ZADÁNÍ BAKALÁŘSKÉ PRÁCE

(PROJEKTU, UMĚLECKÉHO DÍLA, UMĚLECKÉHO VÝKONU)

Jméno a příjmení: **Kateřina Janouchová**
Osobní číslo: **E11174**
Studijní program: **B6202 Hospodářská politika a správa**
Studijní obor: **Veřejná ekonomika a správa: Veřejná ekonomika**
Název tématu: **Přístupy k hodnocení kvality života na municipální úrovni**
Zadávající katedra: **Ústav ekonomických věd**

Z á s a d y p r o v y p r a c o v á n í :

Cílem práce je analyzovat a komparovat různé přístupy k indikátoru kvality života a zhodnotit jejich vypovídací schopnost pro hodnocení rozvoje obce.

Zásady:


- Charakteristika rozvojového potenciálu obce.
- Charakteristika teoretických přístupů k hodnocení kvality života na úrovni obcí.
- Charakteristika vybraných indikátorů kvality života.
- Analýza úrovně kvality života ve vybraných obcích.
- Zhodnocení posuzovaných indikátorů kvality života ve vztahu k rozvoji obce.

Rozsah grafických prací: -
Rozsah pracovní zprávy: cca 35 stran
Forma zpracování bakalářské práce: tištěná/elektronická
Seznam odborné literatury:

HEŘMANOVÁ, E. Koncepty, teorie a měření kvality života. 1. vyd. Praha: Sociologické nakladatelství, 2012. 239 s.
HŘEBÍK, Š.; TŘEBICKÝ, V. Manuál zpracování a využití sady indikátorů rozvoje pro malé obce. Praha: EnviConsult, s.r.o., 2007. 48 s. ISBN 978-80-239-8594-8
MEDERLY, P.; TOPERCER, J.; NOVÁČEK, P. Indikátory kvality života a udržitelného rozvoje: kvantitativní, vícerozměrný a variantní přístup. Praha: UK FSV CESES, 2004. 117 s. ISBN 80-239-4389-8
POMALIŠOVÁ, M.; TŘEBICKÝ, V.; NOVÁK, J.; NANSETH, V.; TONNESEN, A. Hodnocení kvality života ve městech se zapojením veřejnosti. Praha, 2010. 84 s. ISBN 978-80-904490-6-0
PŮČEK, M. Měření spokojenosti v organizacích veřejné správy: soubor příkladů. 1. vyd. Praha: Ministerstvo vnitra České republiky, 2005. 104 s. ISBN 80-239-6154-3
VAĐUROVÁ, H.; MÜHLPACHR, P. Kvalita života: Teoretická a metodologická východiska. 1. vyd. Brno: Masarykova univerzita, 2005. 145 s. ISBN 80-210-3754-7

Vedoucí bakalářské práce: 
Ing. Martin Sobotka, Ph.D.
Ústav ekonomických věd

Datum zadání bakalářské práce: **1. října 2013**
Termín odevzdání bakalářské práce: **30. dubna 2014**


doc. Ing. Renáta Myšková, Ph.D.
děkanka

L.S.


doc. Ing. Jolana Volejníková, Ph.D.
vedoucí ústavu

V Pardubicích dne 1. října 2013

PROHLÁŠENÍ

Prohlašuji, že jsem tuto práci vypracovala samostatně. Veškeré literární prameny a informace, které jsem v práci využila, jsou uvedeny v seznamu použité literatury.

Byla jsem seznámena s tím, že se na moji práci vztahují práva a povinnosti vyplývající ze zákona č. 121/2000 Sb., autorský zákon, zejména se skutečností, že Univerzita Pardubice má právo na uzavření licenční smlouvy o užití této práce jako školního díla podle § 60 odst. 1 autorského zákona, a s tím, že pokud dojde k užití této práce mnou nebo bude poskytnuta licence o užití jinému subjektu, je Univerzita Pardubice oprávněna ode mne požadovat přiměřený příspěvek na úhradu nákladů, které na vytvoření díla vynaložila, a to podle okolností až do jejich skutečné výše.

Souhlasím s prezenčním zpřístupněním své práce v Univerzitní knihovně.

V Pardubicích dne 30. dubna 2014

Kateřina Janouchová

PODĚKOVÁNÍ

Tímto bych ráda poděkovala svému vedoucímu práce Ing. Martinu Sobotkovi, Ph.D. za odborné vedení, cenné rady a poskytnuté materiály, které mi pomohly při zpracování bakalářské práce a neméně také za jeho čas, který této práci věnoval.

ANOTACE

Tato práce se zabývá různými přístupy k hodnocení kvality života a vztahem mezi kvalitou života a rozvojem obce. Dále se práce zaměřuje na vybrané indikátory kvality života a jejich vypovídací schopnost ve vztahu k rozvoji obce. Část práce se věnuje také analýze kvality života ve vybraných obcích.

KLÍČOVÁ SLOVA

kvalita života, indikátory kvality života, udržitelný rozvoj, indikátory udržitelného rozvoje

TITLE

Approaches to Evaluation of Quality of Life at Municipal Level

ANNOTATION

This work deals with different approaches to evaluation of quality of life and the relationship between quality of life and municipal development. It also focuses on selected indicators of quality of life and quality of outputs in relation to the development of municipalities. Part of the work also devotes to the analysis of quality of life in selected municipalities.

KEYWORDS

quality of life, indicators of quality of life, sustainable development, indicators of sustainable development

OBSAH

ÚVOD.....	11
1 CHARAKTERISTIKA ROZVOJOVÉHO POTENCIÁLU OBCE.....	12
1.1 DEFINICE ROZVOJOVÉHO POTENCIÁLU	12
1.2 ROZVOJOVÉ PODMÍNKY OBCE.....	12
1.3 FAKTORY ROZVOJOVÉHO POTENCIÁLU	13
1.4 STRATEGIE REGIONÁLNÍHO ROZVOJE ČESKÉ REPUBLIKY	15
1.5 HLAVNÍ AKTÉŘI ROZVOJE OBCE.....	15
1.6 NÁSTROJE ROZVOJE OBCE.....	16
2 CHARAKTERISTIKA TEORETICKÝCH PŘÍSTUPŮ K HODNOCENÍ KVALITY ŽIVOTA NA ÚROVNI OBCÍ	18
2.1 POJEM KVALITA ŽIVOTA	18
2.1.1 Stručný vývoj a vlastnosti pojmu kvalita života.....	18
2.2 PŘÍBUZNÉ POJMY KVALITY ŽIVOTA.....	20
2.2.1 Well-being a subjective well-being	20
2.2.2 Wellness a livability	21
2.2.3 Sustainability	21
2.3 DIMENZE KVALITY ŽIVOTA.....	23
2.3.1 Subjektivní kvalita života	23
2.3.2 Objektivní kvalita života	23
2.3.3 Vztah mezi subjektivní a objektivní dimenzí	24
2.4 KVALITA ŽIVOTA NA LOKÁLNÍ ÚROVNI.....	24
2.5 KVALITA ŽIVOTA Z POHLEDU RŮZNÝCH VĚDECKÝCH DISCIPLÍN.....	25
3 CHARAKTERISTIKA VYBRANÝCH INDIKÁTORŮ KVALITY ŽIVOTA.....	27
3.1 OBECNÁ CHARAKTERISTIKA INDIKÁTORŮ KVALITY ŽIVOTA A UDRŽITELNÉHO ROZVOJE	27
3.2 TYPY INDIKÁTORŮ KVALITY ŽIVOTA A UDRŽITELNÉHO ROZVOJE	28
3.3 HODNOCENÍ KVALITY ŽIVOTA NA NADNÁRODNÍ ÚROVNI A V ČESKÉ REPUBLICCE.....	28
3.4 INDIKÁTORY KVALITY ŽIVOTA NA MUNICIPALNÍ ÚROVNI	29
3.4.1 Indikátory ECI/TIMUR	30
3.4.2 Indikátory rozvoje pro malé obce.....	33
3.5 MÍSTNÍ AGENDA 21	34
4 ANALÝZA ÚROVNĚ KVALITY ŽIVOTA VE VYBRANÝCH OBCÍCH.....	36
4.1 EKONOMICKÁ OBLAST	37

4.2 ENVIRONMENTÁLNÍ OBLAST	40
4.3 DEMOGRAFICKÁ OBLAST	42
4.4 SOCIÁLNÍ OBLAST	43
4.5 ZAPOJENÍ OBČANŮ DO VEŘEJNÉHO DĚNÍ A ROZVOJ OBCE.....	44
4.6 CELKOVÉ SHRNUÍ DOTAZNÍKOVÉHO ŠETŘENÍ	47
5 ZHODNOCENÍ POSUZOVANÝCH INDIKÁTORŮ KVALITY ŽIVOTA VE VZTAHU K ROZVOJI OBCE	49
5.1 ZHODNOCENÍ SADY INDIKÁTORŮ ECI/TIMUR	49
5.2 ZHODNOCENÍ INDIKÁTORŮ ROZVOJE PRO MALÉ OBCE	50
5.3 SHRNUÍ.....	51
ZÁVĚR.....	52
POUŽITÁ LITERATURA	53
SEZNAM PŘÍLOH	57

SEZNAM TABULEK

Tabulka 1: Sada indikátorů ECI/TIMUR	31
Tabulka 2: Indikátory rozvoje pro malé obce.....	34
Tabulka 3: Hodnotící škála.....	36
Tabulka 4: Rozdělení obcí do kategorií.....	37

SEZNAM GRAFŮ

Graf 1: Zadluženost obcí	37
Graf 2: Aktivita obcí v získávání finančních prostředků z dotací	38
Graf 3: Oblasti největších investic obcí.....	39
Graf 4: Podpora podnikatelských subjektů v jednotlivých oblastech.....	40
Graf 5: Oblasti investic na ochranu životního prostředí.....	41
Graf 6: Dostupnost veřejné kanalizace a čističky odpadních vod.....	42
Graf 7: Demografický vývoj obce	42
Graf 8: Změna počtu obyvatel z důvodu migrace	43
Graf 9: Přispívání obcí ke zvýšení kvality bydlení	44
Graf 10: Obec pravidelně provádí průzkumy týkající se spokojenosti obyvatel s životem v obci	45
Graf 11: Obec využívá hodnocení kvality života občanů pro rozvoj obce	45
Graf 12: Nejdůležitější oblasti pro rozvoj obcí	46

SEZNAM OBRÁZKŮ

Obrázek 1: Faktory rozvojového potenciálu	14
Obrázek 2: Rovnováha ekonomického, sociálního a environmentálního pilíře v dané území.....	22

SEZNAM ZKRATEK A ZNAČEK

ČOV	čistička odpadních vod
ČR	Česká republika
ECI	Společné evropské indikátory
ECI/TIMUR	Společné evropské indikátory upravené organizací TIMUR
EU	Evropská unie
GIS	geografický informační systém
HDI	Index lidského rozvoje
MA 21	Místní Agenda 21
MAS	Místní akční skupina
NSZM ČR	Národní síť zdravých měst České republiky
OECD	Organizace pro hospodářskou spolupráci a rozvoj
OSN	Organizace spojených národů
QOL	quality of life (kvalita života)
Sb.	Sbírka zákonů
TIMUR	Týmová iniciativa pro místní udržitelný rozvoj
WB	well-being (osobní pohoda)
WHO	Světová zdravotnická organizace

ÚVOD

Kvalita života se v posledních letech stává nedílnou součástí mnoha vědních oborů jako je ekonomie, filosofie, sociologie, geografie, medicína apod. Každá disciplína přisuzuje kvalitě života jiné charakteristiky a přistupuje k ní ze svých specifických perspektiv, proto nespočívá na jednom teoretickém základu, ale vzniká mnoho teorií a definic kvality života. Nabízí se otázka, jak přistupovat k měření kvality života a jak vůbec kvalitu života zjišťovat. Hodnocení kvality života může být založeno na subjektivním pojetí, které vychází z vnímání a hodnocení vlastní situace člověka. Pro celkové hodnocení kvality života je důležité objektivní měření, které se realizuje prostřednictvím zvolených indikátorů.

Kvalita života je často spojována s termínem udržitelný rozvoj. V některých publikacích se oba termíny doplňují či plně nahrazují. Jiné práce uvádějí kvalitu života jako jeden z pilířů udržitelného rozvoje, tedy jeho součást. Na municipální úrovni pracujeme s termínem udržitelný rozvoj obce. V této rovině se oba termíny spíše překrývají a doplňují, vztah mezi udržitelným rozvojem a kvalitou života je velmi úzký. Pokud chceme měřit udržitelnost obce, využívají se obdobné nástroje a faktory jako při hodnocení kvality života. To je způsobeno tím, že na municipální úrovni je výraznější spojitost mezi klíčovými faktory udržitelnosti (např. životní prostředí či zdraví) a kvalitou života obyvatel.

Česká republika se vyznačuje velmi různorodou strukturou obcí a především velkým množstvím malých obcí. Dlouhodobě se diskutuje, nakolik může samospráva malých obcí ovlivnit jejich rozvoj. V poslední době se však rozvíjí snaha zapojit veřejnost do hodnocení kvality života, což pomáhá samosprávám zlepšit rozvoj obcí.

Cílem práce je analyzovat a komparovat různé přístupy k indikátoru kvality života a zhodnotit jejich vypovídací schopnost pro hodnocení rozvoje obce.

Bakalářská práce je rozdělena na pět kapitol. V první kapitole je vymezena základní charakteristika rozvojového potenciálu obce, která zahrnuje podmínky rozvoje, faktory, nástroje atd. Druhá kapitola je zaměřena na charakteristiku teoretických přístupů k hodnocení kvality života v obcích. Třetí kapitola charakterizuje a porovnává vybrané indikátory kvality života. Ve čtvrté kapitole je zpracována analýza úrovně kvality života ve vybraných obcích a poslední kapitola hodnotí vybrané indikátory kvality života ve vztahu k rozvoji obcí.

1 CHARAKTERISTIKA ROZVOJOVÉHO POTENCIÁLU OBCE

Zákon č. 128/2000 Sb., o obcích, v § 2 uvádí: „*Obec pečuje o všestranný rozvoj svého území a o potřeby svých občanů; při plnění svých úkolů chrání též veřejný zájem.*“ Podle zákona je tedy rozvoj obce její hlavní náplní.

Co je rozvojem obce myšleno? Binek a kol. (2011, s. 14) definuje rozvoj obce jako „*zlepšování podmínek pro život jejích obyvatel či pro možnost podnikání nebo realizaci dalších aktivit. Je spojený jak se zajištěním zázemí pro fungování různých subjektů, tak s péčí o území z hlediska zachování jeho environmentální udržitelnosti*“.

1.1 Definice rozvojového potenciálu

Mikoláš (2005, s. 33) popisuje potenciál jako rozdíl mezi tím, co je nyní, a tím, co může nebo musí být (např. dáno poznatky vědy, legislativou). Pojem rozvojový potenciál je poměrně široký a žádná obecně platná definice neexistuje. Rozvojový potenciál je však úzce spojován s termínem místní ekonomická konkurenceschopnost, který v poslední době získává stále větší význam na lokální a regionální úrovni. Pak lze definovat ekonomický a rozvojový potenciál jako schopnost území maximálně využít své vnitřní zdroje a společně s efektivním využitím vnějších zdrojů dosáhnout udržitelného zvyšování produkčního potenciálu. (ADVISER-EURO, a.s., 2009, s. 7-8).

Podle Půčka, Ochrany a kol. (2009, s. 68) je rozvoj území „*soubor a synergie činností, aktivit a investic vykonávaných v daném území všemi aktéry (tedy veřejnou správou, podnikatelským sektorem, neziskovým sektorem), přičemž je usilováno o vyvážený vztah podmínek pro příznivé životní prostředí, pro hospodářský rozvoj a pro soudržnost společenství obyvatel území*“.

Podobně tento pojem definuje Holeček a kol. (2009, s. 16), a to jako dlouhodobý proces vyváženého a udržitelného zlepšování situace sídla a jeho okolí, který je podmíněn koncepčním a promyšleným přístupem ke zde probíhajícím socioekonomickým jevům.

Podle Königa a Laciny (2004) jsou za rozvojový potenciál považovány konkrétní podmínky a faktory, které svým působením podporují rozvoj regionů a obcí.

1.2 Rozvojové podmínky obce

Binek a kol. (2010) za rozvojové podmínky (rozvojový potenciál) považují možnosti, faktory a charakteristiky daného území. Každá obec má určité vlastnosti, které udávají směr

rozvoje. Záleží na každé obci, jak svůj potenciál dokáže využít. Existuje mnoho obcí, které se i přes obtížné podmínky dokážou úspěšně rozvíjet, protože záleží především na lidských zdrojích, velikosti kapitálu a také poloze obce.

Na rozvojové podmínky je možné nahlížet z různých hledisek (Binek a kol., 2010, s. 17):

- z *ekonomického* hlediska rozvoje se jedná o hodnoty, které mohou do obce přilákat nové obyvatele, investory, podnikatele či kvalifikovanou pracovní sílu; dále jsou to objekty a pozemky vhodné pro podnikání, dostupnost dopravních a inženýrských sítí; z pohledu ekonomického rozvoje je důležitá také dostupnost přírodních, kulturních a historických památek či rekreačních středisek,
- z hlediska *obyvatel obce* je za rozvojové podmínky považována přítomnost faktorů, které pozitivně ovlivňují jejich život v dané obci; mezi tyto faktory se řadí kvalita životního prostředí, kvalitní bydlení, dobrá dopravní dostupnost a dostupnost služeb, pracovní příležitosti, rozmanité možnosti využití volného času atd.,
- z pohledu *návštěvníků* jde o atraktivitu daného místa, která ovlivňuje návštěvníky při výběru místa návštěvy či pobytu, tzn. výskyt přírodních, kulturních, historických památek nebo jiných zajímavostí, sportovní vyžití, ubytování, stravování a jiné.

1.3 Faktory rozvojového potenciálu

Rozvojový potenciál obcí je určován mnoha faktory. Podle toho, zda působí na rozvoj obce z vnějšku nebo zevnitř, se rozlišují exogenní a endogenní faktory.

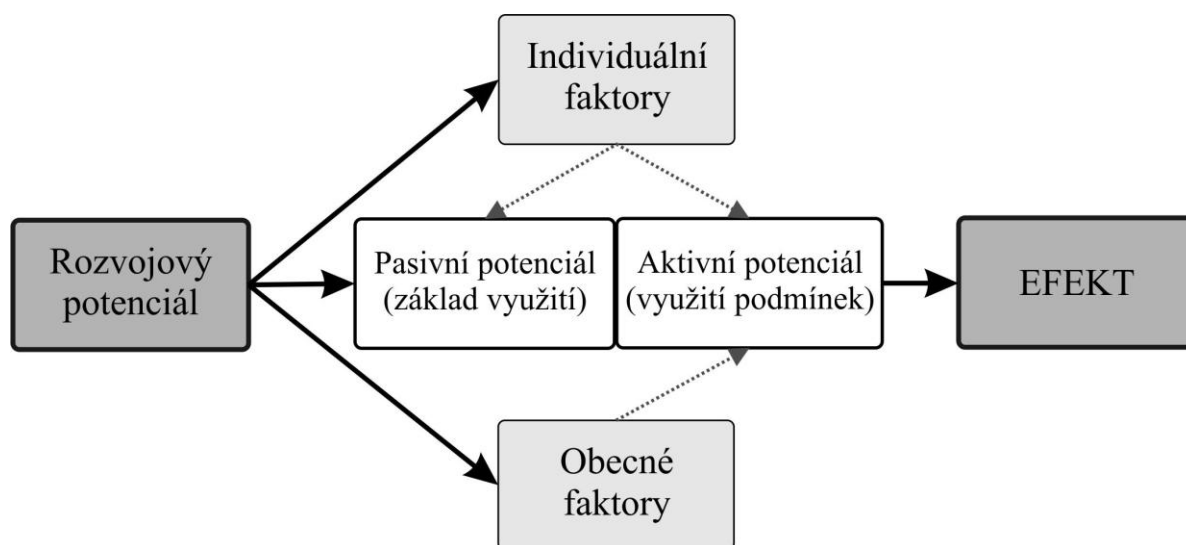
Podle Čermáka (2009, s. 13) jsou exogenní faktory do značné míry neovlivnitelné aktivitami obyvatel a obecní samosprávy. Mezi tyto faktory se řadí především geografická poloha, regionální zázemí či centrální veřejná správa. Naopak endogenní faktory vycházejí z vlastního potenciálu obcí a obyvatel a představitelé obcí je mohou ovlivňovat. Jedná se o souhrn vnitřních podmínek a zdrojů, které mohou stimulovat ekonomický, demografický a kulturní rozvoj obce. Mezi endogenní faktory patří všechny oblasti spadající do rozvojových kompetencí obcí, např. přírodní podmínky, obyvatelstvo, sociální situace, místní veřejná správa atd.

Oba dva typy faktorů mají velký vliv na spokojenost obyvatel s životem v obci. Ovlivňují také atraktivitu obce, která působí na větší či menší odhodlanost stávajících obyvatel v obci zůstat, a zároveň posiluje nebo oslabuje přitažlivost obce pro nové potenciální obyvatele.

Migrace pak proměňuje především demografickou strukturu obce, a ta zase naopak ovlivňuje její rozvojový potenciál (Čermák, 2009).

Kleinová (2012, s. 16-19) dělí faktory rozvoje na obecné a individuální. Obecné faktory se vyznačují tím, že se vyskytují v každé obci, ale pokaždé v jiné míře. Nejvíce obecné jsou ty, které jsou reprezentovány ekonomickou politikou státu – např. sociální systém, bankovní systém či právní rámec. Tyto vlivy se nedají vyjádřit čísly, jejich klasifikace je skoro nemožná, proto se do rozvojového potenciálu vůbec nezahrnují. Individuální faktory rozvoje jsou charakteristické tím, že jsou specifické pro dané území, tudíž se nevyskytují všude. Patří sem např. krajinný ráz, krása krajiny nebo historická hodnota území.

Rozvojový potenciál (obecný i individuální) má podle Kleinové (2012, s. 19) dvě dimenze – aktivní a pasivní potenciál. Aktivní potenciál představuje schopnost využití stávajících podmínek, rozvojovým potenciálem však nejsou podmínky, které se využít nedají. Pasivní potenciál má ekonomický charakter a je základem možného využití pro rozvoj oblasti (viz obrázek 1).



Obrázek 1: Faktory rozvojového potenciálu

Zdroj: upraveno podle Kleinová, 2012, s. 17

Nejvýznamnějším potenciálem pro rozvoj oblastí je potenciál ekonomický a lidský. Do skupiny *ekonomického potenciálu* jsou zahrnuty ekonomické oblasti, např. potenciál služeb, průmyslu a obchodu, zemědělství, stavebnictví, vědy, techniky apod. Vytváření vysoké úrovně ekonomického potenciálu je základním pilířem rozvoje oblasti. Měl by být kladen důraz na ekonomický růst a zvýšení konkurenceschopnosti. Další důležitou složkou trvale udržitelného rozvoje je podpora a plné využití *lidského potenciálu*. Ten představuje politiku zaměstnanosti, rozvoj sociálních služeb, vzdělávání, kulturu, bydlení atd. Pro každou oblast je

důležitý také *cestovní ruch*, který v dané oblasti pozitivně ovlivňuje další odvětví. Další skupinou rozvojevého potenciálu je *potenciál životního prostředí* založený na ochraně a zlepšování stavu životního prostředí. Mezi základní faktory rozvoje patří i *technická obsluha a vybavenost území* (Kleinová, 2012, s. 19-25).

1.4 Strategie regionálního rozvoje České republiky

K rozvoji dochází na několika úrovních. Nejvyšší úrovní je rozvoj oblastí na úrovni Evropské unie, následuje rozvoj na národní úrovni, na krajské úrovni a nejnižší úrovní je rozvoj na místní úrovni. Každá úroveň klade důraz na jiné faktory a úrovně se liší také rozvojevého potenciálem (Nunvářová, 2007).

Základním koncepčním dokumentem regionální politiky v ČR je Strategie regionálního rozvoje ČR 2014 – 2020 (Ministerstvo pro místní rozvoj, 2013, s. 4), který „*formuluje přístup státu k podpoře regionálního rozvoje, poskytuje potřebná východiska a stanovuje rozvojevé cíle a zásady pro vypracování regionálních programů rozvoje*“. Tento dokument se zaměřuje především na regionální rozvoj, proto je v této práci pouze stručně zmíněn.

Metodika hodnocení regionální konkurenceschopnosti krajů a správních obvodů obcí s rozšířenou působností ČR, která byla zpracována při přípravě Strategie regionálního rozvoje ČR pro období 2014 – 2020, se soustředí na dvě základní úrovně (Ministerstvo pro místní rozvoj, 2012, s. 3):

- krajská regionální konkurenceschopnost, která se zaměřuje na jednotlivé kraje ČR,
- mikroregionální konkurenceschopnost, zaměřená na obce s rozšířenou působností.

Cíle regionální politiky ČR na období 2014–2020 vychází z vývojevého tendencí a odráží základní funkce regionální politiky. Globálním cílem je:

- „*zajistit dynamický a vyvážený rozvoj území České republiky se zřetelem na kvalitu života a životního prostředí,*
- *přispět ke snižování regionálních rozdílů a zároveň umožnit využití místního potenciálu pro posílení konkurenceschopnosti jednotlivých územně správních celků (územních jednotek)*“ (Ministerstvo pro místní rozvoj, 2013, s. 80).

1.5 Hlavní aktéři rozvoje obce

Rozvoj je subjektivní kategorií a jeho realizace z vnějšku je velmi obtížná. Možné je rozvoj podpořit, ale tuto podporu musí být někdo v dané obci schopen využít a zrealizovat (Binek a kol., 2011, s. 13).

Nejdůležitějšími aktéry rozvoje obce jsou ti, kdo obec tvoří - její obyvatelé. Občané formulují své představy o rozvoji obce buď nepřímo - volbou svých zástupců, nebo přímo – jako volení zástupci se přímo podílí na správě obce. Rozvoj obce závisí na struktuře obyvatelstva (věk, pohlaví, vzdělání atd.), vztazích mezi obyvateli, zájmu občanů a ochotě zapojit se do života obce (Binek a kol., 2010, s. 29).

Obec by měla podporovat zapojení občanů do rozvoje obce, protože je to pro její rozvoj důležité. Snaha vytvářet prostor pro realizaci zájmů občanů a informovat o dění v obci přináší obci zpětnou vazbu od občanů a podněcuje diskuzi o rozvoji obce. Dále by obce měly podporovat činnost místních spolků a neziskových organizací, které tvoří samotní občané.

Základem rozvoje každé oblasti je přítomnost podnikatelských subjektů, které vytvářejí pracovní příležitosti a finanční kapitál. Vznik nových podnikatelských subjektů závisí především na dostupnosti pracovních sil a trhů, také na volbě oboru podnikání a na kulturním a sociálním prostředí (Binek a kol., 2010, s. 30-31).

Malé obce mají často problém sehnat nové podnikatelské subjekty, protože je zde nedostatek vhodných pracovních sil a horší dopravní dostupnost. Přestože jsou tyto obce obvykle schopny zajistit vhodné prostory a pozemky k podnikání, podnikatelské subjekty to neláká. Proto v těchto oblastech převládají spíše malé a střední podniky.

Pro rozvoj obce je také důležitá spolupráce podnikatelů s Hospodářskou komorou, Agrární komorou či jinými zájmovými podnikatelskými institucemi a především spolupráce podnikatelů s obcí. Ze strany podnikatelů se ve většině případů jedná o finanční podporu kulturních, sportovních a jiných aktivit, stavební práce, údržbu silnic apod. Naopak obec vytváří stabilní podmínky pro podnikatele, informuje o situaci v obci a společně s podnikateli plánuje rozvoj obce. Vzájemná spolupráce je výhodná pro obě strany, podporuje celkový rozvoj obce a zvyšuje kvalitu života v obci (Binek a kol., 2010, s. 31).

1.6 Nástroje rozvoje obce

Nástroje, které obce využívají jako prostředky k realizaci určité činnosti, lze podle Binka a kol. (2010, s. 11) rozdělit do šesti kategorií:

- administrativní,
- koncepční,
- institucionální,
- věcné,
- sociálně-psychologické,

- finanční.

Do administrativních nástrojů patří veškerá legislativa, která se týká obcí. Jedná se o obecně závazné vyhlášky obce, nařízení obce, organizační normy, určité postupy či jednací řády orgánů obce. Hlavními rozvojovými nástroji jsou koncepční nástroje, které vytvářejí rámec pro využití ostatních nástrojů. Do těchto nástrojů spadá strategie rozvoje, krizový plán, strategie svazku obcí, politické deklarace – volební programy, územní a regulační plán či plán pozemkových úprav. Institucionálními nástroji jsou instituce, které jsou zřizovány obcí nebo mají s danou obcí určitou spojitost, například výbory zastupitelstva obce, organizace zřizované obcemi, turistická informační centra, členství ve svazku obcí, ve Sdružení místních samospráv, Svazu měst a obcí a dalších organizacích, partnerské obce apod. Do věcných nástrojů patří technická a dopravní infrastruktura, zařízení pro volnočasové aktivity obyvatel, poskytnutí služeb a poradenství občanům a podnikatelům. Dalšími nástroji jsou sociálně-psychologické nástroje, do kterých spadají kulturní, sportovní a vzdělávací akce nebo také různé komunikační prostředky. Posledními nástroji rozvoje jsou nástroje finanční, což jsou například příspěvky na místní rozvojové projekty pro podnikatele a obyvatele.

Podle směru působení lze rozlišit dvě hlavní skupiny nástrojů – regulační a iniciační. Regulační nástroje mají za úkol omezit nějakou činnost, což je cílem především administrativních nástrojů, tedy legislativy. Dále se sem řadí část koncepčních nástrojů, například územní plán. Naopak iniciační nástroje podporují určitou činnost. Pro každou obec je důležité najít správnou podobu a kombinaci nástrojů. Bohužel ne vždy je možné nalézt rovnováhu mezi potřebami území a disponibilními nástroji, v některých případech vhodné nástroje pro naplnění rozvojových potřeb neexistují (Binek a kol., 2011, s. 83-84).

2 CHARAKTERISTIKA TEORETICKÝCH PŘÍSTUPŮ K HODNOCENÍ KVALITY ŽIVOTA NA ÚROVNI OBCÍ

Tato kapitola se zabývá pojmem kvalita života z různých pohledů a hledisek a snaží se vysvětlit vztahy mezi kvalitou života a příbuznými pojmy, které jsou využívány především v anglosaské terminologii. V závěru kapitoly je vysvětleno, jak se projevuje kvalita života na místní úrovni.

2.1 Pojem kvalita života

Na kvalitu života je možné nahlížet z různých úhlů pohledu, a proto je téměř nemožné stanovit nějakou obecnou definici kvality života. Podle některých autorů je to proto, že pojem kvalita života je velmi komplexní a velmi těžko definovatelný. Dalším důvodem je uplatňování společenského či individuálního pohledu na kvalitu života a také rozmanitost teoretických modelů a vědeckých přístupů k jejímu zkoumání (Ira a Andráško, 2007, s. 161).

Půček (2005, s. 22) obtížné definování pojmu kvalita života vysvětluje tím, že pro jednotlivce znamená kvalita života v podstatě jeho představu o naplnění osobního štěstí. Představa o osobním štěstí je však pro každého člověka jiná. Kvalitou života je možné rozumět také spokojenost nebo nespokojenost člověka s životem v obci či regionu. Do toho vstupuje celá řada faktorů, například osobní či rodinná situace, zdraví, spokojenost s bydlením, s prací, s využíváním volného času, spokojenost se službami ve městě, s okolním prostředím apod. Pro skupinu občanů (například v obci nebo regionu) může být za kvalitu života považována jejich spokojenost s naplňováním jejich požadavků (očekávání, potřeb) na podmínky pro život v dané obci či regionu.

Pacione (2003, s. 19) tvrdí, že přestože se význam pojmu kvalita života v pracích různých autorů liší, ve většině případů se vztahuje k podmínkám životního prostředí, ve kterém lidé žijí (např. znečištění ovzduší, kvalita bydlení apod.) nebo k určitým atributům lidí samotných (např. zdraví, vzdělání apod.).

2.1.1 Stručný vývoj a vlastnosti pojmu kvalita života

O kvalitu života měli lidé zájem už od pradávna. Podle Heřmanové (2012, s. 13) lze už ve starověkém Řecku a Římě lze najít koncepci kvality života.

Samotný pojem *kvalita života* poprvé použil anglický ekonom Cecil Pigou v roce 1920 ve své práci zabývající se státní podporou nižších sociálních vrstev a úvahami o ekonomickém rozvoji (Vaďurová a Mühlpachr, 2005, s. 7).

Na významu začal však tento pojem získávat až po druhé světové válce, kdy byl uveden do politiky americkými prezidenty J. F. Kennedym a L. B. Johnsonem. V Evropě se pojem kvalita života objevil v programu nevládní organizace Římský klub, jejíž hlavní aktivitou bylo mimo jiné programové zvyšování životní úrovně lidí a jejich kvality života (Heřmanová, 2012, s. 14).

V 70. letech se problematika kvality života dostala více do popředí kvůli ekonomickému růstu a rozvoji vědy a techniky, což umožňovalo občanům uspokojovat primární materiální potřeby. Ekonomický růst však s sebou přinesl ohrožení zdraví a lidské existence a to se také projeвило ve zvýšené pozornosti na kvalitu života. V této době vyšlo mnoho publikací zabývajících se definováním kvality života a stanovením indikátorů skutečné kvality života (Vaďurová a Mühlpachr, 2005, s. 8).

V 80. letech 20. stol. byla kvalita života chápána a využívána především jako kritérium pro hodnocení životní úrovně obyvatelstva, postupně však začalo převažovat pojetí založené na subjektivním vnímání člověka a na hodnocení vlastního života. Největší rozkvět ve výzkumech kvality života byl zaznamenán ve druhé polovině 90. let 20. století (Heřmanová, 2012, s. 16-17).

Pojetí a chápání obsahu pojmu kvalita života je podle Heřmanové (2012, s. 10-11) *interdisciplinární*. To znamená, že se touto problematikou zabývají různé vědní disciplíny, například psychologie, sociologie, ekonomie, politologie, etika, sociální geografie, environmentalistika či medicína.

Pojem kvalita života je také pojmem *multidimenzionálním*, protože má řadu odlišných významových dimenzí. Pod pojem kvalita života lze zahrnout materiální pojetí, pojetí psychologické, pojetí kulturně antropologické (různé chápání kvality života v různých kulturních oblastech), morální či sociologické.

Dále Heřmanová (2012, s. 10-11) označuje problematiku kvality života jako *kontroverzní*, což spočívá v tom, že neexistuje všeobecná definice kvality života, ani žádný jednoznačný koncept tohoto pojmu a také teorie kvality života.

2.2 Příbuzné pojmy kvality života

Výsledkem výše popsaných skutečností je značná roztržitost v terminologii. Především novodobá anglosaská terminologie užívá vedle nejčastěji užívaného pojmu *quality of life* (kvalita života, QOL) velké množství podobných pojmů, které jsou často používány jako synonyma (Heřmanová, 2012, s. 11).

Mezi nejčastěji používané pojmy (např. podle Iry a Andráška, 2007; Heřmanové, 2012 či Šolcové a Kebzy, 2004) patří *well-being* (osobní pohoda, blaho), *subjective well-being* (individuální stav pohody), *social well-being* (sociální pohoda), *social welfare* (sociální blahobyt), *human development* (lidský rozvoj), *standard of living* (životní úroveň), *quality of place* (kvalita místa), *sustainability* (udržitelnost), *wellness* (dobrá kondice), popř. *happiness* (šťěstí), *health* (zdraví), *wealth* (bohatství), *satisfaction* (spokojenost), *success* (úspěch) aj.

2.2.1 Well-being a subjective well-being

Pojem well-being (WB), do češtiny překládán jako osobní pohoda nebo blaho, je podle Šolcové a Kebzy (2004, s. 21) hodnocením kvality života jako celku. Odborníci se shodují v názoru, že se jedná o dlouhodobý emoční stav, ve kterém je reflektována spokojenost jedince s jeho životem. Český ekvivalent osobní pohoda tak zahrnuje duševní, tělesný a sociální rozměr.

Podle Ryffové a Keyesové (1995, s. 720) má struktura osobní pohody šest základních dimenzí:

- sebezpřijetí,
- pozitivní vztahy s druhými,
- autonomie,
- zvládnání životního prostředí,
- smysl života,
- osobní rozvoj.

Sebezpřijetí zahrnuje pozitivní postoj k sobě, srozumění a přijetí různých aspektů sebe, přijetí dobrých i špatných vlastností a srozumění s vlastní minulostí. Druhou dimenzí jsou uspokojující vztahy s druhými, zájem o jejich blaho a schopnost empatie. Důležitá je také nezávislost a sebeurčení, schopnost zachovat si vlastní názor a nezávislost na hodnocení a očekávání druhých, přehled o tom, co se děje v okolním prostředí a také schopnost vidět příležitosti a využít vnější dění pro vlastní cíle a potřeby. Další dimenzí je smysl života, tedy pocit, že život jedince má smysl a směřuje k dosažení vytyčených cílů. Poslední dimenze

osobní pohody je osobní rozvoj, což je pocit trvalého vývoje, otevřenost novému, nepřipouštění si nudy a pocitu stagnace, schopnost vidět pozitivní změny vlastního já a chování.

Podle Iry a Andráška (2007) se pojem well-being většinou vztahuje k subjektivním atributům kvality života, resp. k tzv. individuální kvalitě života. Proto někteří autoři užívají pojem subjective well-being ve smyslu subjektivního blaha či individuální pohody. Tento pojem zahrnuje nálady, emoce a spokojenost se životem.

2.2.2 Wellness a livability

Podle Šolcové a Kebzy (2004, s. 22) se pojem wellness používá jako synonymum k well-being, ale přesnější vymezení představuje koncept, který se vztahuje k přijetí určitého chování a životního stylu, podněcujícího optimální fyzické a psychické zdraví. Tímto chováním je myšleno nekuřáctví, požívání alkoholu v malé míře nebo vůbec, dostatek spánku, zvládnutí stresu, dostatek pohybu či zdravá strava.

Zejména ve vztahu k podmínkám života na určitém místě (například v dané obci) se často užívá pojem livability, tedy obyvatelnost. Pacione (2003, s. 20) popisuje tento výraz jako více relativní než absolutní. Jeho přesný význam tak závisí na místě, času, cíli jeho stanovení a hodnotovém systému toho, kdo cíl stanoví.

Rozdíl mezi kvalitou života a obyvatelností (případně i kvalitou místa) je v tom, že kvalita života se vztahuje k člověku samotnému, ale obyvatelnost a kvalita místa se vztahují k prostředí, ve kterém člověk žije a které hodnotí ze své perspektivy (van Kamp et al., 2003).

Podle Hancocka (2000, s. 1) s kvalitou života souvisí i zájem o obyvatelnost míst, projevující se množstvím studií, které měří a porovnávají obyvatelnost a kvalitu života ve městech. Možným podnětem tohoto zájmu je snaha o pochopení dopadů urbanizace a suburbanizace na kvalitu života jednotlivce i společnosti.

2.2.3 Sustainability

Podobně jako pojem kvalita života i výraz udržitelnost není úplně jednoznačně definován (Ira a Andráško, 2007, s. 162).

Půček, Ochrana a kol. (2009, s. 144) uvádí ve své práci různé definice pojmu udržitelný rozvoj. Základní aspekt udržitelného rozvoje asi nejlépe vystihuje definice ze zprávy Naše společná budoucnost z roku 1987, kterou předložila tehdejší předsedkyně Gro Harlem Brundtlandová (1991): „*(Trvale) udržitelný rozvoj je takový způsob rozvoje, který uspokojuje*

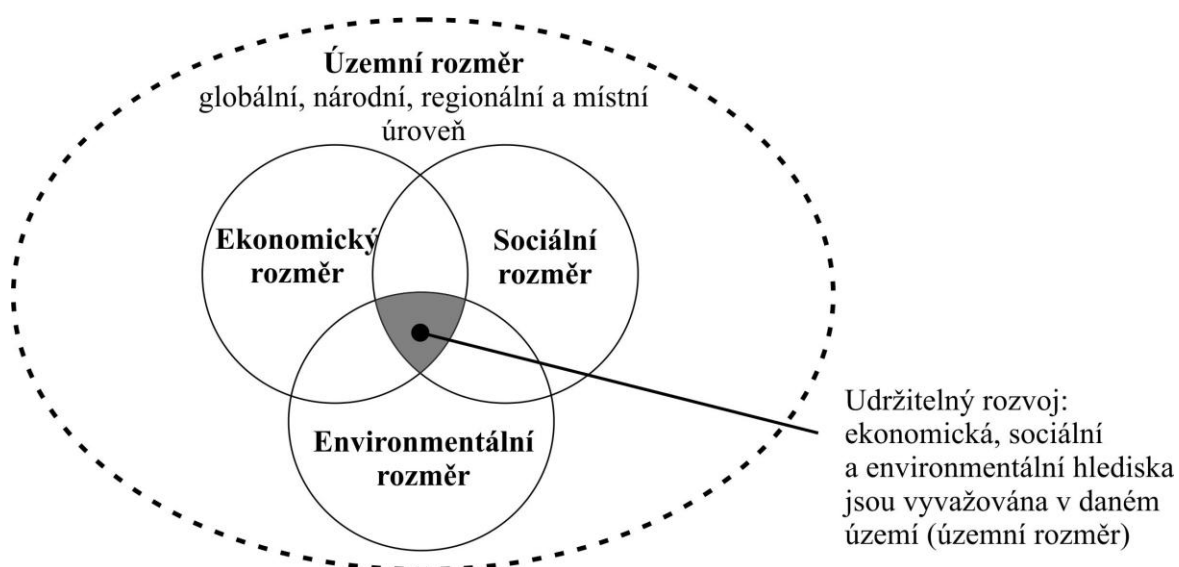
potřeby přítomnosti, aniž by oslaboval možnosti budoucích generací naplňovat jejich vlastní potřeby.“

Koncept udržitelného rozvoje tvoří 3 hlavní pilíře (Půček, Ochrana a kol., 2009, s. 144-145):

- ekonomický,
- sociální,
- ekologický.

Ekonomický rozměr udržitelnosti vychází z nutnosti zachovat při celkové hospodářské činnosti základní kapitál (lidský i přírodní) a využívat jen vyprodukovaný zisk. Sociální pilíř se týká lidí jako jednotlivců i celé společnosti. Lidský a sociální rozvoj znamená odstranění chudoby, zlepšování zdraví, vzdělanost, slušné životní podmínky, bezpečnost atd. Společenský rozvoj se týká především zabezpečení lidských práv a svobod, demokracie apod. Poslední ekologický rozměr udržitelnosti poukazuje na to, že lidé a jejich činnost jsou součástí zemské biosféry a jsou plně závislí na přírodních zdrojích. Hospodářská činnost a celkový rozvoj civilizace se dějí v širším rámci přírodních podmínek. Důraz je tedy kladen na ochranu přírody a šetrné využívání přírodních zdrojů.

V poslední době se také hovoří o čtvrtém rozměru udržitelného rozvoje, který zahrnuje výše uvedené tři pilíře. Jedná se o územní rozměr udržitelného rozvoje, ve kterém se rozvoj odehrává.



Obrázek 2: Rovnováha ekonomického, sociálního a environmentálního pilíře v daném území

Zdroj: upraveno podle Půček, Ochrana a kol., 2009, s. 145

Hlavní rozdíl mezi kvalitou života a udržitelností spočívá ve zdůraznění různých časových hledisek v rámci výzkumu. Zatímco výzkumy kvality života se zaměřují na současnost, objektem zájmu výzkumu udržitelnosti je budoucnost (van Kamp et al., 2003).

Potůček (2007, s. 3) toto tvrzení doplňuje dalším rozdílem. Podle něj se kvalita života vztahuje k souhrnu jedinců dané společnosti, zatímco koncept udržitelnosti života se váže na budoucí život celé lidské společnosti a jejích životních podmínkách. Přes tyto rozdíly spolu oba pojmy úzce souvisejí. Pokud se vychází z požadavku, aby současná kvalita života nebyla dosahována na úkor kvality života příštích generací, lze tvrdit, že není kvality života bez udržitelnosti a udržitelnosti bez kvality.

2.3 Dimenze kvality života

Ke konceptu kvality života je možno přistupovat ze dvou hledisek – subjektivního a objektivního. V současné době převládá náklonnost k subjektivnímu hodnocení kvality života.

2.3.1 Subjektivní kvalita života

Subjektivní dimenze podle Iry a Andráška (2007, s. 164) představuje souhrn subjektivních vstupů každého člověka, jako jsou názory, postoje, individuální systém hodnot, schopnost adaptace, způsob vnímání okolního prostředí apod.

Subjektivní kvalita života se tedy týká lidského vnímání. Člověk vnímá své postavení ve společnosti v kontextu jeho kultury a hodnot. Výsledná spokojenost člověka pak závisí na jeho osobních cílech, očekáváních a zájmech. Na subjektivní hodnocení má velký vliv nálada a emoce (Vaďurová a Mühlpachr, 2005, s. 17).

Zjišťování subjektivního hodnocení života respondentů je velmi obtížné, neboť lidský život je jedinečný a každý člověk má své individuální pojetí kvality života. Proto se často objevuje problém s ochotou respondentů odpovídat na otázky o spokojenosti s vlastním životem. Dotazovaní často projevují rozpaky a nemusí odpovídat zcela pravdivě. Také se objevuje problém různé hodnotové orientace respondentů (Heřmanová, 2012, s. 48-49).

2.3.2 Objektivní kvalita života

Objektivní kvalita života podle Vaďurové a Mühlpachra (2005, s. 17) zahrnuje ekonomické, sociální, zdravotní a environmentální podmínky, které ovlivňují život. Podobně i Ira a Andráško (2007, s. 164) považují za objektivní dimenze kvality života podmínky a vlivy okolního prostředí na život člověka.

Heřmanová (2012, s. 47) považuje za objektivní kvalitu života „*konkrétní, často měřitelné životní podmínky a dosaženou životní úroveň jednotlivce či obyvatelstva*“. Mezi faktory ovlivňující tuto objektivní QOL patří nepřeborné množství indikátorů. Mezi základní porovnatelné životní podmínky patří například průměrná mzda, dostupnost služeb a vzdělání, dostupnost zdravotní péče, kvalita přírodního prostředí aj. Podle Heřmanové také existuje mnoho životních podmínek, které se dají těžko změřit, jako například možnost volby a výběru, možnost svobodného rozhodování, nastavení právního systému, míra korupce apod. Mezi faktory ovlivňující tuto objektivní QOL patří nepřeborné množství indikátorů.

2.3.3 Vztah mezi subjektivní a objektivní dimenzí

Mnozí autoři se ve svých pracích zabývali problematikou vztahu mezi oběma dimenzemi. Pacione (2003) chápe subjektivní dimenzi jako nadřazenou té objektivní, protože považuje individuální prožitek a zkušenost za klíčový faktor vnímání určité oblasti života jednotlivců.

Podle Allisona et al. (1997) existuje relativní nezávislost mezi vnějšími podmínkami prostředí a subjektivním pocitem spokojenosti. Svůj názor obhajují na příkladu obyvatel chudších a bohatších oblastí, kteří mohou být stejně šťastní. Ira a Andráško (2007, s. 164-165) však s tímto tvrzením nesouhlasí, protože nelze významově ztotožňovat pojem štěstí a pojem kvalita života. Navíc se uvedený příklad vztahuje k ekonomickým aspektům života společnosti, které samy o sobě nelze považovat za primární determinant kvality života.

Podobně i Cummins (2000) považuje obě dimenze za relativně nezávislé. Objektivní podmínky ovlivňují pocit subjektivního blaha jen ve velmi omezené míře. Zároveň však existuje určitá hranice, po jejímž překročení dojde ke zhoršení objektivních podmínek natolik, že subjektivní vnímání člověka se jim už není schopno přizpůsobit. V tomto případě se závislost mezi oběma dimenzemi zvyšuje.

2.4 Kvalita života na lokální úrovni

Na nejnižší prostorové úrovni (lokální) lze poměrně snadno realizovat jak analýzu subjektivní QOL, tak objektivní QOL a vzájemně je porovnávat. Běžně se užívají subjektivní výzkumy zaměřené na otázku reflexe životních podmínek a sebereflexe vlastního života obyvatel. Objektivní výzkumy se opírají o dostatek statistických dat o životních podmínkách rezidentů. Výzkumy na této úrovni jsou obvykle vysoce kvalitní a nezkreslené a výsledky těchto výzkumů mohou být velice různorodé a dokážou popisovat významné rozdíly na úrovni jednotlivců, sociálních skupin a samozřejmě i celého lokálního společenství (Heřmanová, 2012, s. 66).

Kvalita života na úrovni obcí úzce souvisí s veřejnou správou, protože jejím cílem je zvyšovat kvalitu života občanů. K naplňování tohoto cíle může přispět kvalita a výkonnost veřejné správy či spokojenost občanů s konkrétní veřejnou službou. Podle Ochrany a Půčka (2011, s. 24) se kvalita ve veřejné správě nejčastěji definuje jako míra naplňování oprávněných požadavků občanů na kvalitu života v obci nebo zákazníků na požadovanou veřejnou službu.

Kvalita života je důležitým pojmem v problematice lokálního rozvoje. Lokální rozvoj je spojen právě s takovými prvky, které zvyšují kvalitu života místních obyvatel. Jedná se například o ekonomické podmínky obce, kvalitu bydlení v obci či celkovou atraktivitu obce pro její obyvatele (Bernard, 2010, s. 19).

Lokální úroveň zkoumání QOL lze nejlépe přirovnat k Potůčkové (2007, s. 3) definici kvality života, který ji chápe jako „*široký koncept popisující objektivní životní situaci lidí a současně jejich subjektivní vnímání této situace*“.

2.5 Kvalita života z pohledu různých vědeckých disciplín

Kvalitou života se zabývaly a zabývají různé vědecké disciplíny. Každý teoretický přístup ke kvalitě života je ovlivněn výchozí vědeckou disciplínou a jejím pohledem na jedince a společnost.

Kvalita života z pohledu sociologie a sociální psychologie souvisí s pojmy *lidské potřeby*, *lidské hodnoty*, *hodnotová orientace* či *hodnotové preference*. Lékařské vědy chápou kvalitu života především jako pocit zdraví, soběstačnosti, schopnosti pohybu a práce a nezávislosti na jiných lidech (Vad'urová a Mühlpachr, 2005).

Z pohledu ekonomie je kvalita života vnímána skrze peněžní hodnoty a úzce souvisí s regionálním rozvojem. Teoretické přístupy ke kvalitě života je možné rozdělit právě podle vědecké disciplíny na ekonomický, sociologický, psychologický, medicínský a environmentální.

Mičánková (2012, s. 26) uvádí, že každý teoretický přístup se také částečně odvíjí od filozofického vnímání kvality života, na jehož základě je možné vymezit tři základní skupiny autorů a odborníků. Někteří autoři považují za klíčový prvek kvality života *jedinice* a jeho subjektivní hodnocení života. Podle nich je člověk jediný, kdo je způsobilý určovat, co a jakým způsobem činí jeho život kvalitním a hodnotným. Druhá skupina autorů chápe kvalitu života jako určitý *společenský ideál*, jehož základní prvky jsou určeny objektivně především na základě hodnotových systémů typických pro danou společnost nebo na základě

přesvědčení o prospěšnosti některých skutečností pro danou společnost či kulturu. Většinou se jedná o obecně přijatelné nebo společensky vymezené ideály, jako například život v míru, bezpečnost, dobrý zdravotní stav, charitativní činnost apod. Poslední skupina odborníků považuje kvalitu života za odraz skutečného *uspokojení potřeb*, které lidé pociťují. V tomto případě je kvalita života chápána především jako užitek plynoucí z možnosti získat statky a služby, po kterých lidé touží. Uspokojení potřeb mohou lidé dosáhnout na základě svobodné volby o alokaci svých zdrojů.

3 CHARAKTERISTIKA VYBRANÝCH INDIKÁTORŮ KVALITY ŽIVOTA

Indikátory resp. ukazateli kvality života a udržitelného rozvoje obce rozumíme jakákoliv číselná data (proměnné, indexy a jiné odvozené kvantitativní charakteristiky), která mají nebo mohou mít vztah ke kvalitě lidského života a udržitelnému rozvoji (Mederly a kol., 2004, s. 5).

Následující kapitola pojednává obecně o indikátorech kvality života a udržitelného rozvoje a dále se zaměřuje na konkrétní indikátory kvality života využitelné na místní úrovni v České republice.

3.1 Obecná charakteristika indikátorů kvality života a udržitelného rozvoje

Ukazatelé kvality života jsou považovány za jakýsi protipól kvantitativních (ekonomických) ukazatelů, protože se zaměřují také na životní podmínky a situace – tedy na nemateriální stránku života. Kvalita života je posuzována především podle (Černíková, 2010, s. 30):

- indikátorů životního prostředí,
- ukazatelů zdraví a nemoci,
- úrovně bydlení,
- dostupnosti základních služeb (zdravotnictví, školství, kultura),
- volného času,
- mezilidských vztahů,
- sociálního začlenění do společnosti,
- pracovních podmínek,
- úrovně osobní svobody, sociálních jistot a bezpečí.

Zásadním problémem při práci s indikátory je dostupnost a validita dat, ze kterých indikátory vychází. Data dle dostupnosti lze rozlišit na informace z veřejných zdrojů, informace z neveřejných zdrojů a informace získané vlastním sběrem dat. Dalším problémem je nepravidelná aktualizace dat (například Sčítání lidu, domů a bytů probíhající jednou za deset let) (Binek a kol., 2011, s. 63-65).

Hřebík a Třebický (2007, s. 6) definují podmínky, které musí indikátory splňovat, aby byly využitelné. Jsou to následující podmínky:

- snadná zjistitelnost a měřitelnost vstupních dat,
- finanční nenáročnost,
- reprezentace všech oblastí rozvoje,
- srozumitelnost pro představitele i občany obce,
- srovnatelnost v čase – popis trendů,
- srovnatelnost na místní a regionální úrovni – plošná využitelnost,
- snadná modifikovatelnost podle aktuálních potřeb.

3.2 Typy indikátorů kvality života a udržitelného rozvoje

Hřebík a Třebický (2007, s. 5) rozeznávají více typů indikátorů:

- *specifické indikátory*, které jsou charakteristické pro danou komunitu, týkají se problematiky specifické pro dané místo a na jejich výběru se aktivně podílí veřejnost,
- *programové indikátory*, které jsou sestavovány přímo na míru konkrétnímu strategickému cíli v dané koncepci a umožňují sledovat a vyhodnocovat míru jeho naplňování,
- *agregované indikátory* se snaží o agregaci velkého počtu komponentů do jednoho konečného ukazatele, např. HDI,
- *titulkové indikátory*, které jsou vhodné pro komunikaci s veřejností a pro porovnávání změn; titulkové indikátory musí být srozumitelné pro média, politiky a veřejnost a jejich sada by měla zahrnovat všechny pilíře rozvoje a popisovat srovnání s dalšími obcemi; Novák a kol. (2010, s. 14) uvádí, že se jedná vždy o jeden vybraný indikátor reprezentující celou příslušnou skupinu.

Často se využívají různé *indikátorové sady*, což je soubor vhodně vybraných indikátorů přímo na míru dané obce. Indikátory v sadě se musí dotýkat ekonomické, sociální, environmentální oblasti a oblasti veřejné správy. Tento soubor může být tvořen různými typy indikátorů (Hřebík a Třebický, 2007, s. 5).

3.3 Hodnocení kvality života na nadnárodní úrovni a v České republice

Sledováním a hodnocením indikátorů kvality života a lidského rozvoje se zabývají různé světové instituce, například Světová banka, Rozvojový program OSN, World Health Organization (WHO), Eurostat, Organizace pro hospodářskou spolupráci a rozvoj (OECD) a další. Díky činnosti těchto organizací vzniklo mnoho ukazatelů, které sice přinášejí mnoho

informací, ale pro většinu uživatelů neposkytují jednoduchý a souhrnný pohled na rozvojovou problematiku. Proto se začaly využívat agregované ukazatele – indexy, které formou jediného čísla umožňují relativní porovnání pokroku ve zkoumané oblasti. Mezi nejznámější indexy patří Human Development Index (HDI), Index of Freedom či Index of Sustainable and Economic Welfare. Tyto indexy se však využívají především na globální a makroregionální úrovni (Mederly a kol., 2004, s. 6).

Podle Heřmanové (2012, s. 97) však tento přístup není úplně vhodný, protože *„i v rámci dobře navrženého agregovaného ukazatele se obvykle ztrácí logické a příčinné souvztažnosti mezi dílčími indikátory, čímž se ztrácí i významná část informace, která je důležitá z hlediska možnosti následné interpretace“*.

V České republice lze v oblasti existujících indikátorových rámců rozlišit několik jasných horizontálních úrovní: národní, krajskou, mikroregionální a místní. Mezi jednotlivými úrovněmi existují vazby a prvky komplexnosti, ale chybí spojení jednotlivých úrovní a společná komunikace mezi jednotlivými indikátory. Stejně indikátory nelze použít na národní a místní úrovni, což se odráží do strategického plánování. Strategický cíl na národní úrovni nelze sledovat na úrovni místní (Pomališová a kol., 2010, s. 8).

3.4 Indikátory kvality života na municipální úrovni

Jelikož se u některých autorů setkáváme s pojmem indikátory kvality života a jiní autoři uvádí pojem indikátory rozvoje, resp. indikátory udržitelného rozvoje, je třeba nejprve vymežit vztah mezi těmito pojmy. Na místní (municipální) úrovni je vztah mezi pojmy kvalita života a udržitelný rozvoj obce velmi úzký. Oba názvy se často doplňují a překrývají. Při měření udržitelnosti obce se využívají podobné nástroje a faktory, jako když se hodnotí kvalita života. Podle Pomališové a kol. (2010, s. 7) je to pravděpodobně způsobeno tím, že *„na místní úrovni je mnohem jasnější kauzální spojitost mezi klíčovými faktory (jako bezpečí, zdraví, životní prostředí atd.) a kvalitou života obyvatel či udržitelným rozvojem celé komunity“*.

Lze říci, že indikátory udržitelného rozvoje na místní úrovni reflektují nejdůležitější jevy kvality života na lokální úrovni, např. ovzduší, doprava, kriminalita apod. (TIMUR, 2014).

Průběžným sledováním, zaznamenáváním a vyhodnocováním souboru přesně stanovených údajů umožňují indikátory rozvoje popisovat určitý vybraný jev. Správně zvolené indikátory v sobě odráží hledisko (Hřebík a Třebický, 2007, s. 5):

- místní ekonomiky,

- sociální spravedlnosti,
- ochrany životního prostředí,
- posílení role místní samosprávy nebo zabezpečení potřeb místní komunity.

Indikátory kvality života a rozvoje obce umožňují měřit a vyhodnocovat kvalitu života v dané obci a také jsou používány ke sledování úspěšnosti plánovacích a rozhodovacích procesů, popisují negativní nebo pozitivní změny a umožňují obcím porovnávat výsledky jak v čase, tak mezi sebou (Hřebík a Třebický, 2007, s. 4-5).

3.4.1 Indikátory ECI/TIMUR

V ČR se podporou udržitelného rozvoje na místní úrovni a zaváděním místních indikátorů udržitelného rozvoje zabývá nezisková organizace Týmová iniciativa pro místní udržitelný rozvoj, zkráceně TIMUR.

V roce 2002 iniciativa TIMUR upravila indikátorovou sadu Společných evropských indikátorů (European Common Indicators, ECI) pro použití v podmínkách ČR. Sada, která byla vyvinuta pro potřeby evropských měst, obsahuje 10 indikátorů. Po modifikaci do českých podmínek byla přejmenována na sadu ECI/TIMUR. Většina primárních dat použitých pro výpočet indikátorů je veřejně přístupná a jejich získání není finančně ani časově náročné. Tato sada poskytuje dobrý obrázek o udržitelnosti a kvalitě života obyvatel dané obce. Její indikátory sleduje v rámci partnerství či spolupráce s TIMUR téměř 40 obcí a měst. Ve většině případů jde zároveň o města, která realizují místní Agendu 21 (Pomališová a kol., 2010, s. 8-9).

Sada indikátorů ECI/TIMUR má následující podobu (Novák a kol., 2010, s. 11):

Tabulka 1: Sada indikátorů ECI/TIMUR

Kód	Název indikátoru
A.1	Spokojenost občanů s místním společenstvím
A.2	Místní příspěvek ke globálním změnám klimatu
A.3	Mobilita a místní přeprava cestujících
A.4	Dostupnost veřejných prostranství a služeb
A.5	Kvalita místního ovzduší
B.6	Cesty dětí do školy a zpět
B.7	Nezaměstnanost
B.8	Zatížení obyvatel hlukem
B.9	Udržitelné využívání území
B.10	Ekologická stopa

Zdroj: upraveno podle Novák a kol., 2010, s. 11

Tato sada indikátorů zahrnuje jeden z nejpoblárnějších indikátorů *indikátor A.1 Spokojenost obyvatel s místním společenstvím*. V kontextu kvality života se tento indikátor řadí mezi klíčové ukazatele na místní úrovni, protože odráží míru subjektivní spokojenosti vybraného vzorku obyvatel dané obce a vybranými rysy fungování města (pořádek v obci, bezpečnost, životní prostředí atd.) (Pomališová a kol., 2010, s. 9).

Titulkovým indikátorem je v procentech vyjádřená *obecná míra spokojenosti*. Tento ukazatel je na místní úrovni sledován nejčastěji, protože dokáže velmi dobře zhodnotit slabé a silné stránky obce z pohledu občanů. Tato informace je pak velmi důležitá pro rozhodování a směřování dalšího vývoje. Indikátor umožňuje hodnotit i další dílčí aspekty spokojenosti, například spokojenost s veřejnými službami, kvalitou životního prostředí, fungováním městského úřadu apod.

Stejně jako ukazatel A.1 je i ukazatel A.3 *Mobilita a místní přeprava cestujících* sledován pomocí dotazníkového šetření reprezentativního vzorku obyvatel žijících na území dané obce. Titulkovým indikátorem je v tomto případě *procento cest uskutečněných osobními automobily*. Tento ukazatel umožňuje zjistit mnoho důležitých údajů o dopravě obyvatel v daném místě. Jako příklad lze uvést průměrný počet cest občana za den, průměrná denní vzdálenost cesty, délka trvání cest, použité druhy dopravy či spokojenost s kvalitou dopravy. Obce díky tomu mohou lépe rozpoznat, zda někde chybí spoje městské hromadné dopravy, zda je potřeba vybudovat nové cyklistické trasy atp. Protože jsou metodiky indikátorů A.1

a A.3 podobné, často jsou vyhodnocovány společně, což obcím značně ušetří náklady na jejich sledování (Novák a kol., 2010, s. 14).

Druhým indikátorem týkajícím se dopravy je velmi oblíbený indikátor sady ECI/TIMUR *B.6 Cesty dětí do školy a zpět*. Jeho oblíbenost spočívá především ve snadnějších nápravách zjištěných problémů, než je tomu u jiných indikátorů v sadě. Mnoho měst díky výsledkům zamezilo možným nehodám a zvýšilo bezpečnost dětí na cestě do školy. Titulkovým indikátorem je *procento dětí dopravujících se do školy autem*, což je ve většině měst 50 – 60 % dětí. Tento způsob dopravy je však hodnocen jako nebezpečný, proto města hledají jiné alternativy (Novák a kol., 2010, s. 15).

Indikátor *A.2 Místní příspěvek ke globálním změnám klimatu* měří celkové ekvivalentní emise CO₂ na jednoho obyvatele. Měří se jednou za rok a je vyjádřen v tunách a procentech a pro výpočet je třeba provést analýzu spotřeby energie daného území (Novák a kol., 2010, s. 14).

Další indikátor týkající se životního prostředí je ukazatel *A.5 Kvalita místního ovzduší*, který závisí na obsahu znečišťujících látek, které škodí lidskému zdraví. Pomocí tohoto indikátoru se zjišťuje počet případů překročení norem, které jsou určeny epidemiologickými studiemi. Tento indikátor se nedá využít ve všech obcích, protože pro měření je zapotřebí speciální měřicí stanice, která je instalována jen v některých městech (Novák a kol., 2010, s. 15).

Důležitý a srozumitelný indikátor udržitelného rozvoje z hlediska životního prostředí je indikátor *B.10 Ekologická stopa*. Kanadčan William Rees, jeden ze spoluautorů ekologické stopy, ji přibližuje takto: „*Kolik plochy (země a vodních ekosystémů) je třeba k souvislému zajišťování všech zdrojů, které potřebují ke svému současnému životnímu stylu a k zneškodnění všech odpadů, které při tom produkuje?*“ (Zelený kruh, o.s., 2007).

Ekologická stopa nám tedy říká, jakou stopu zanechává náš životní styl a související spotřeba zdrojů. Pro výpočet tohoto ukazatele nutné získat data o spotřebě energie, produkci odpadů města a dalších charakteristik.

Jednou z možností, jak mohou samosprávy sledovat udržitelnost plánování rozvoje území, je ukazatel *B.9 Udržitelné využívání území*. Tento ukazatel se vyznačuje tím, že umožňuje měřit efektivitu užívání půdy ve městě prostřednictvím hodnocení rozvoje města, záboru zemědělské půdy či podílu obnovení zemědělské půdy. Měření, prováděné pomocí geografického informačního systému (GIS), rozděluje území na urbanizované

a neurbanizované půdy, umožňuje stanovit rozlohu uměle vytvořených ploch, opuštěné a zanedbané půdy, apod. (Novák a kol., 2010, s. 16).

Nejproblematičtější sledovaným ukazatelem je indikátor *B.8 Zatížení obyvatel hlukem*. Ten sleduje podíl populace vystavené dlouhodobě vysoké hladině hluku z vnějšího prostředí. Hluk z vnějšího prostředí znamená nechtěné či škodlivé vnější zvuky vznikající při lidských činnostech, včetně hluku vytvářeného silniční dopravou, železniční dopravou a leteckou dopravou a z míst průmyslové činnosti. Takový hluk může mít škodlivý vliv na lidské zdraví a pohodu. Udržitelná společnost by měla občanům zabezpečit hlavní městské funkce jako je bydlení, práce a mobilita, aniž by je vystavovala “obtěžujícímu” působení hluku (Novák a Třebický, 2010, s. 4).

Ke zjištění tohoto ukazatele je však třeba vyhotovit hlukové mapy daného území, což je pro obce velmi nákladné.

Dalším pro samosprávy důležitým indikátorem je indikátor *A.4 Dostupnost veřejných prostranství a služeb*, který odhaluje místa, kde se občanům v blízkosti jejich obydlí nedostává základních služeb (např. zdravotnická zařízení, školy, hromadná doprava, obchody, kontejnery na tříděný odpad). Dále ukazatel sleduje blízkost veřejných prostranství, jako jsou parky, lesoparky, zahrady nebo venkovní hřiště. Konkrétně se mapují prostranství a služby dostupné obyvatelům do 300 metrů od jejich bydliště a zjišťuje se podíl obyvatel žijících v tomto okruhu.

Indikátor *B.7 Nezaměstnanost* byl do sady indikátorů zařazen v roce 2007, kdy byla zpracována metodika jeho sledování. Po poklesu nezaměstnanosti v letech 2006 – 2008 se pro řadu měst v ČR stala nezaměstnanost klíčovým problémem. Hodnocení vychází z dat Českého statistického úřadu a odráží význam možnosti pracovního uplatnění v místě či okolí pro naprostou většinu občanů (Novák a kol., 2010, s. 15-16).

3.4.2 Indikátory rozvoje pro malé obce

Hřebík a Třebický (2007, s. 12) ve své publikaci navrhuji sadu titulkových indikátorů rozvoje pro malé obce a města, která by měla jednotnou formou charakterizovat stav malých obcí a měst jejich občanům, úředníkům či politikům. Většina z patnácti navržených indikátorů rozvoje (viz tabulka 2), které hodnotí ekonomickou, sociální, environmentální oblast a oblast správy věcí veřejných, by měla být alespoň částečně ovlivnitelná ze strany malých obcí a měst. Jednoduchou analýzou lze dospět k informaci o kvalitě života v dané obci, stavu a vývoji obce.

Tabulka 2: Indikátory rozvoje pro malé obce

Kód	Název indikátoru	Oblast rozvoje
EN1	Intenzita podnikatelské aktivity	ekonomická oblast
EN2	Míra investic obce	správa veřejných věcí, ekonomická oblast
EN3	Dluhová služba	ekonomická oblast
EN4	Přijaté dotace	správa veřejných věcí, ekonomická oblast
S1	Míra registrované nezaměstnanosti	ekonomická oblast, sociální oblast
S2	Dávky státní sociální podpory	sociální oblast, ekonomická oblast
S3	Index stáří	sociální oblast
S4	Migrační přírůstek (migrační saldo)	sociální oblast
EV1	Čištění odpadních vod	environmentální oblast
EV2	Veřejné výdaje na životní prostředí	environmentální a ekonomická oblast
EV3	Třídění komunálního odpadu	environmentální oblast
EV4	Ekologická stabilita	environmentální oblast
SVV1	Účast ve volbách	správa veřejných věcí
SVV2	Podpora nestátních neziskových organizací	správa veřejných věcí oblast
SVV3	Veřejná dopravní obslužnost	ekonomická oblast, sociální oblast, správa veřejných věcí

Zdroj: upraveno podle Hřebík a Třebický, 2007, s. 13-14

3.5 Místní Agenda 21

V mnoha publikacích zabývajících kvalitou života a udržitelným rozvojem se často vyskytuje pojem *Agenda 21* nebo *místní Agenda 21*.

Dokument *Agenda 21* je globální strategický a akční plán světového společenství, který stanovuje konkrétní kroky k udržitelnému rozvoji. Tento dokument, který by měl inspirovat jedince zodpovědné za plánování a rozhodování v těchto věcech, byl přijat na summitu OSN v Riu de Janeiru v roce 1992 (Ministerstvo životního prostředí, 2014).

Místní Agenda 21 (MA 21) je nástroj pro uplatnění principů udržitelného rozvoje v praxi. MA 21 sleduje a popisuje nastavení klíčových procesů veřejné správy, které jsou nezbytné pro realizaci Agendy 21 v místních či regionálních podmínkách. Je tedy programem konkrétních obcí, měst či regionů, který zavádí principy trvale udržitelného rozvoje do praxe a přitom zohledňuje místní podmínky a problémy. Program by měl být vytvářen ve spolupráci

s občany a organizacemi a cílem je zajistit podmínky pro kvalitní život v konkrétní obci či regionu (Ministerstvo životního prostředí, 2014).

V roce 1988 iniciovala OSN – Světová zdravotní organizace (WHO) mezinárodní Projekt Zdravé město, ke kterému přizvala nejvýznamnější evropské metropole. Po roce 1989 se myšlenky tohoto projektu začaly realizovat i v českých a moravských městech a v roce 1994 bylo vytvořena jedenácti aktivními městy asociace Národní síť Zdravých měst České republiky (NSZM ČR). Po devíti letech byla asociace otevřena všem formám municipalit a dnes ji tvoří více než 100 měst, obcí, mikroregionů a krajů (Národní síť Zdravých měst ČR, 2014).

Národní síť Zdravých měst ČR je asociací aktivních místních samospráv, které se programově hlásí k principům udržitelného rozvoje, zapojují veřejnost do rozhodovacích procesů a podporují zdravý životní styl svých obyvatel. Postup ke „Zdravému městu, obci, regionu“ je záležitostí nejen zastupitelstva či úřadu, ale také spolupráce s odbornými institucemi, nevládními organizacemi, školami, firmami a především s nejširší veřejností (Národní síť Zdravých měst ČR, 2014).

4 ANALÝZA ÚROVNĚ KVALITY ŽIVOTA VE VYBRANÝCH OBCÍCH

Předmětem šetření je snaha zjistit, jak obce a města hodnotí různé oblasti týkající se kvality života, které z nich považují za důležité či naopak nepodstatné, a které oblasti jsou zásadní pro rozvoj obcí a měst.

Pro zjištění dat byl zvolen průzkum mezi vybraným vzorkem obcí formou dotazníkového šetření. Dotazníky byly rozeslány v elektronické podobě všem obcím Pardubického kraje. Ze 451 dotazovaných obcí odpovědělo 63 obcí, což je téměř 14 %. Dotazníky vyplňovali převážně starostové a místostarostové obcí, případně také tajemníci nebo zaměstnanci obecního úřadu. Dotazník obsahuje šestnáct otázek, které jsou podle zaměření rozděleny do šesti skupin: ekonomická oblast, environmentální oblast, demografická oblast, sociální oblast, zapojení občanů do veřejného dění a doplňující otázky. Kromě posledních dvou otázek uváděli respondenti body podle uvedené šestibodové škály (viz tabulka 3).

Otázky v dotazníku vychází ze sady indikátorů ECI/TIMUR (Novák a kol., 2010) a Indikátorů rozvoje pro malé obce (Hřebík a Třebický, 2007). Přesné znění dotazníku je uvedeno v příloze A.

Pro výpočet výsledků byly jednotlivým odpovědím přiřazeny body, jak je uvedeno v tabulce 3.

Tabulka 3: Hodnotící škála

škála	0	1	2	3	4	5
	určitě ne	ne	spíše ne	spíše ano	ano	určitě ano
naprosto nesouhlasím	nesouhlasím	částečně nesouhlasím	částečně souhlasím	souhlasím	naprosto souhlasím	
body	1	2	3	4	5	6

Zdroj: vlastní zpracování

Výsledky u jednotlivých otázek byly vypočítány podle uvedeného vzorce, který vychází ze vzorce váženého aritmetického průměru:

$$X = \frac{(1 * x_0) + (2 * x_1) + (3 * x_2) + (4 * x_3) + (5 * x_4) + (6 * x_5)}{n}$$

kde: x_0, x_1, \dots, x_5 je četnost výskytu dané varianty škály (počet respondentů, kteří odpověděli danou variantu škály);

n celkový počet respondentů odpovídajících na danou otázku.

Nejmenší obcí, která vyplnila dotazník, byla obec s 30 obyvateli, největší pak bylo město s necelými 16 tisíci obyvateli. Protože se z hlediska počtu obyvatel jedná o poměrně širokou škálu různě velkých obcí, byly obce rozděleny do čtyř kategorií podle počtu obyvatel (viz tabulka 4). Velikostní kategorie vychází z dělení obcí podle Českého statistického úřadu, ale jsou upraveny do takové podoby, aby byl počet obcí v každé skupině vyvážený.

Tabulka 4: Rozdělení obcí do kategorií

kategorie	počet obyvatel	počet obcí
1	do 299	16
2	300-499	16
3	500-979	16
4	980 a více	15

Zdroj: vlastní zpracování

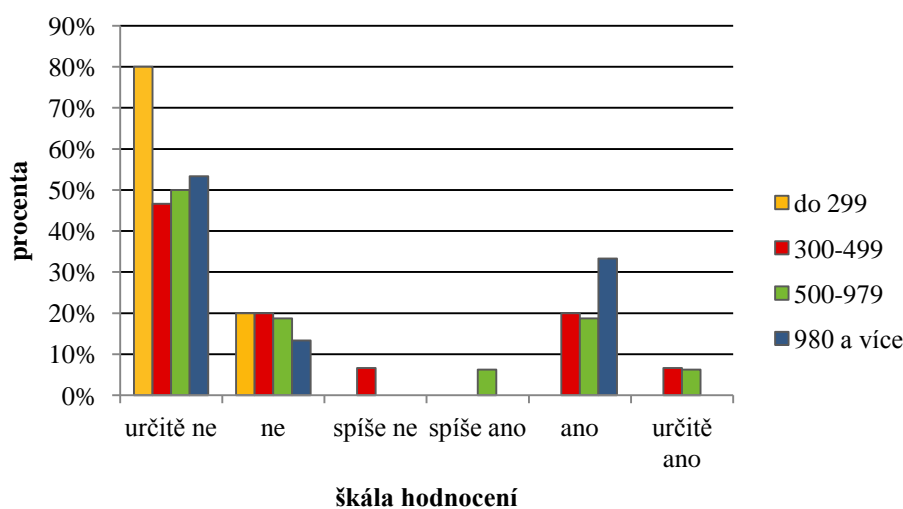
Nejdůležitější výsledky jsou pro lepší přehlednost zobrazeny pomocí sloupcových grafů.

4.1 Ekonomická oblast

Ekonomická oblast zahrnuje otázky týkající se rozpočtu, zadluženosti obcí, čerpání dotací, podpory podnikání, investic obcí a pracovních příležitostí.

Více než 80 % obcí v každé kategorii sestavuje každoročně vyrovnaný rozpočet. Více než 65 % obcí uvedlo, že nejsou zadlužené. Graf 1 ukazuje, že problémy se zadlužeností mají spíše větší obce, naopak žádná z obcí do 299 obyvatel neuvédla, že by byla zadlužená. Všechny dotazované obce uvedly, že nemají problém vypořádat se se svými závazky.

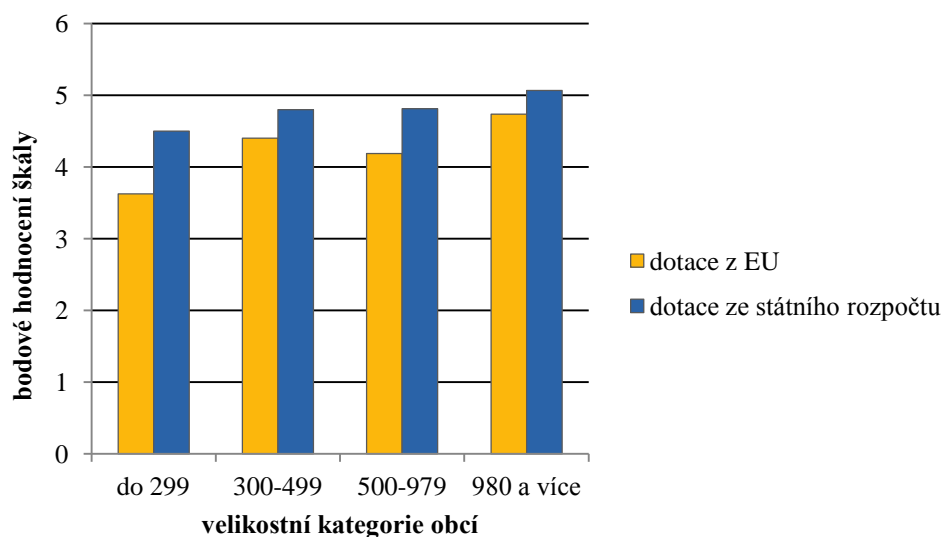
Graf 1: Zadluženost obcí



Zdroj: vlastní šetření

Více než 90 % obcí uvedlo, že je aktivní v získávání finančních prostředků z dotací. Všechny obce všech kategorií uvedly, že jsou více aktivní v získávání finančních prostředků z dotací ze státního rozpočtu než z dotací z Evropské unie. Na grafu 2 je možné vidět, že čím je obec z hlediska počtu obyvatel větší, tím aktivitu v získávání finančních prostředků z dotací hodnotí kladněji.

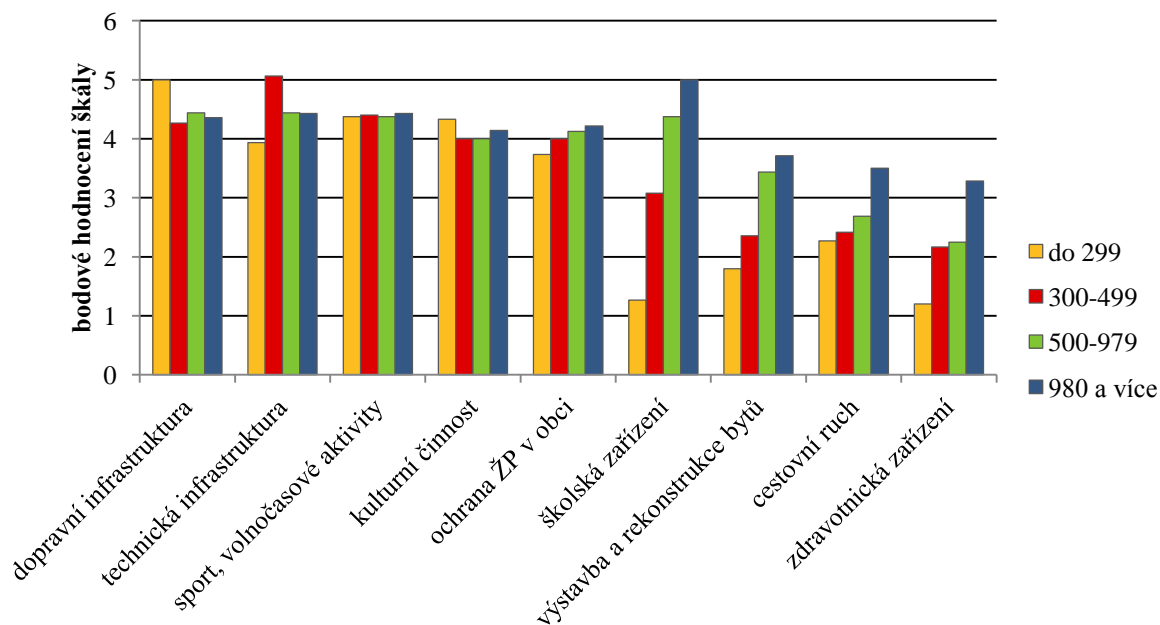
Graf 2: Aktivita obcí v získávání finančních prostředků z dotací



Zdroj: vlastní šetření

Další část se týká oblastí, do kterých směřuje nejvíce investic z obecního rozpočtu. U investic do oblasti rekonstrukce a výstavby bytů, školských zařízení, zdravotnických zařízení, ochrany životního prostředí v obci a cestovního ruchu můžeme sledovat závislost mezi množstvím investic do těchto oblastí a velikostí obce (viz graf 3). Čím je obec menší, tím do těchto oblastí investuje méně finančních prostředků, což je způsobeno především tím, že malé obce nevládní byty, školy a zdravotnická zařízení. V menších obcích je také kvalitnější životní prostředí, než je tomu ve větších městech. Největší rozdíly v odpovědích u jednotlivých kategorií jsou zaznamenány právě u investic do školských zařízení a nejmenší rozdíly v odpovědích jsou patrné u investic do sportovních a volnočasových aktivit. Nejvíce investic v obcích do 299 obyvatel směřuje jednoznačně do oblasti dopravní infrastruktury, obce do 499 obyvatel nejvíce investují do technické infrastruktury. Některé obce druhé a třetí kategorie uvedly, že sice nevládní obecní byty, ale velkou část finančních prostředků vynakládají na výstavbu stavebních parcel pro individuální výstavbu rodinných domů a také do rekonstrukcí veřejných prostranství a majetku obce (např. budovy obecních úřadů apod.).

Graf 3: Oblasti největších investic obcí

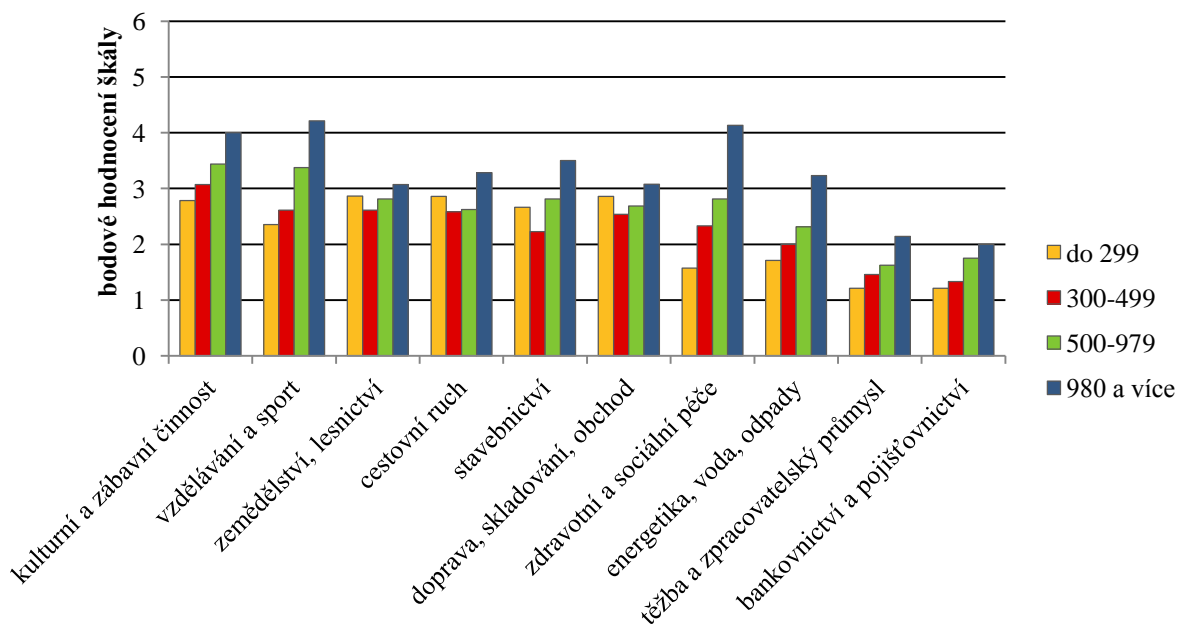


Zdroj: vlastní šetření

Na otázku, zda je v obci dostatek pracovních příležitostí odpovídaly obce první kategorie nejčastěji „určitě ne“, ostatní obce hodnotily průměrně číslem dva, tedy „spíše ne“. Podobné odpovědi je možné zaznamenat u otázky ohledně vysoké zaměstnanosti v obci, na kterou obce prvních tří kategorií odpověděly průměrně „spíše ne“. Pouze obce s více než 980 obyvateli odpověděly průměrně „spíše ano“.

Z průzkumu vyplývá, že menší obce spíše nepodporují podnikatelské subjekty. Průměrně 57 % obcí do 299 obyvatel uvedlo, že podnikatelské subjekty určitě nepodporují, u obcí druhé kategorie toto uvedlo 48 % dotazovaných. Pokud některé malé obce podporují podnikatelské subjekty, jedná se především o ty, které působí v oblasti kulturní a zábavní činnosti a také vzdělávání a sportu. Na grafu 4 je dobře vidět, že obce s více než 980 obyvateli vyjádřily souhlas s podporou všech oblastí kromě těžby a zpracovatelského průmyslu a bankovníctví a pojišťovnictví. Tyto dvě oblasti nepodporuje ani jedna obec prvních tří kategorií.

Graf 4: Podpora podnikatelských subjektů v jednotlivých oblastech

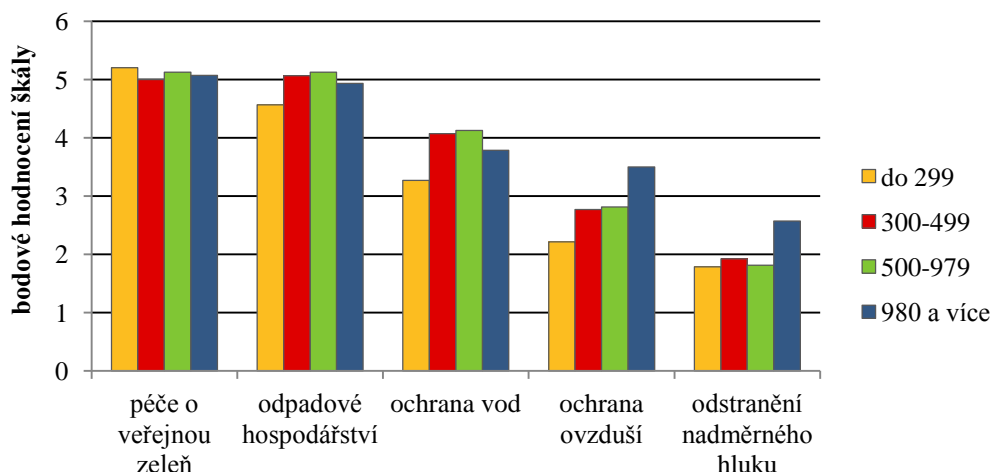


Zdroj: vlastní šetření

4.2 Environmentální oblast

Environmentální oblast je dotazovanými obcemi hodnocena převážně kladně. Všichni respondenti uvádí, že v jejich obci funguje třídění komunálního odpadu na papír, sklo, plast, kovy, nebezpečný odpad, bio odpad, baterie, elektrošrot a velkoobjemový odpad. Více než 90 % dotazovaných obcí vynakládá nejvíce finančních prostředků v oblasti životního prostředí právě na odpadové hospodářství a péči o veřejnou zeleň. Naopak pouze 5 % dotazovaných investuje do odstranění nadměrného hluku. Vzhledem k tomu, že na dotazník odpovídaly spíše malé obce, není toto zjištění překvapující. Problémy s nadměrným hlukem mívají často velká města, která se však do dotazníkového šetření nezapojila. Do ochrany ovzduší investují pouze obce s více než 980 obyvateli, menší obce uvádí, že do ochrany ovzduší spíše neinvestují (viz graf 5). To je dáno tím, že malé obce na venkově mají ve většině případů kvalitní ovzduší a nepotřebují tak investovat příliš velké částky do jeho ochrany a zlepšení. Obce uvádí, že více než do ochrany ovzduší investují do ochrany vod, nicméně průměrný bodový výsledek za všechny obce je 3,8, což je těsně nad prostřední hodnotou škály (ta je v bodovém hodnocení 3,5 bodů) a odpovídá tak slovnímu hodnocení „spíše ano“.

Graf 5: Oblasti investic na ochranu životního prostředí



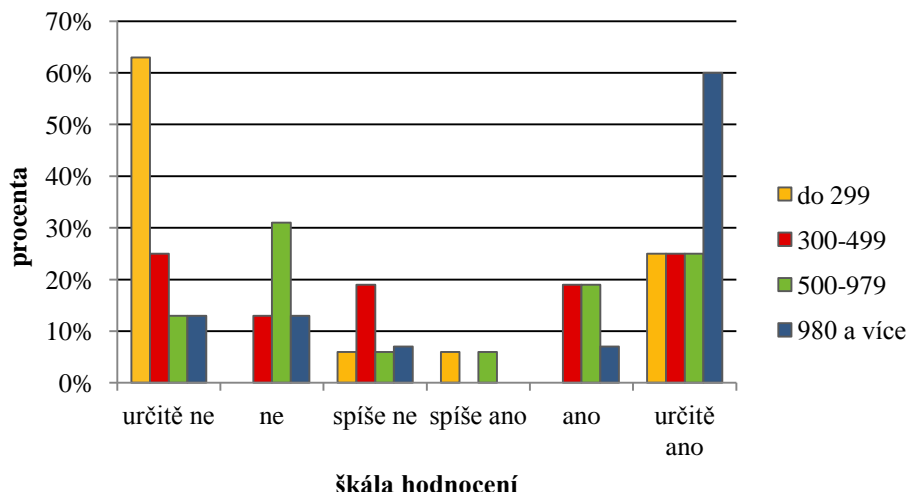
Zdroj: vlastní šetření

94 % dotazovaných souhlasí s tím, že se v obci nachází dostatek veřejných prostranství a většina respondentů také považuje poměr stabilních a nestabilních ploch¹ za vyvážený.

Značné rozdíly mezi velikostními kategoriemi obcí můžeme zaznamenat v odpovědích na otázku č. 6 a), která zní: „Ve vaší obci je většina domácností (přibližně 90 %) napojena na veřejnou kanalizaci a čističku odpadních vod“ (ČOV). Procentní vyjádření odpovědí v jednotlivých velikostních kategoriích je zachyceno v grafu 6. V první kategorii označilo více než 60 % obcí odpověď číslem nula, tedy že většina domácností určitě není napojena na veřejnou kanalizaci a ČOV, 25 % obcí této kategorie odpovědělo, že většina domácností určitě je napojena na veřejnou kanalizaci a ČOV a odpovědi zbylých 15 % se pohybují na hranici mezi „spíše ano“ a „spíše ne“. Obce dalších dvou velikostních kategorií využily pro své hodnocení celou škálu odpovědí. 57 % obcí druhé velikostní kategorie se přiklonilo k tvrzení, že většina domácností není napojena na veřejnou kanalizaci a ČOV, zbylých 43 % hodnotilo otázku kladně. U obcí třetí velikostní kategorie byl poměr mezi odpověďmi ano a ne vyrovnaný. 60 % obcí s více než 980 obyvateli naprosto souhlasilo s položenou otázkou. Z průzkumu můžeme usuzovat, že většina malých obcí nemá vybudovanou veřejnou kanalizaci a čističku odpadních vod, u středně velkých obcí je to různé, některé mají, některé ne. Ze čtvrté velikostní kategorie mají veřejnou kanalizaci a čističku všechny obce nad 3000 obyvatel.

¹ za stabilní plochu je považována lesní půda, vodní plochy a toky, trvalý travní porost, pastviny, mokřady, sady, vinice, zahrady; za nestabilní plochu jsou považovány zastavěné plochy, orná půda a chmelnice (Hřebík, Třebický, 2007, s. 28)

Graf 6: Dostupnost veřejné kanalizace a čističky odpadních vod

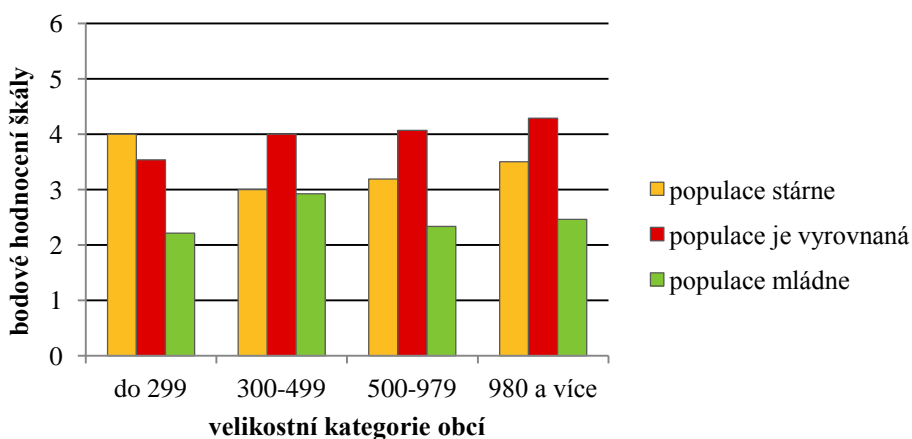


Zdroj: vlastní šetření

4.3 Demografická oblast

Demografická část dotazníku zkoumá vývoj populace v obci, zda stárne či mládne, a také zda se mění počet obyvatel v důsledku migrace. Z hlediska stáří populace jsou odpovědi druhé až čtvrté velikostní kategorie velmi podobné. Obce těchto velikostních kategorií hodnotí populaci v obci nejčastěji jako vyrovnanou, ale současně se více přiklánějí k tomu, že populace spíše stárne, než mládne. Výjimku tvoří obce do 299 obyvatel, které jednoznačně označili populaci za stárnoucí a nemládoucí (viz graf 7).

Graf 7: Demografický vývoj obce

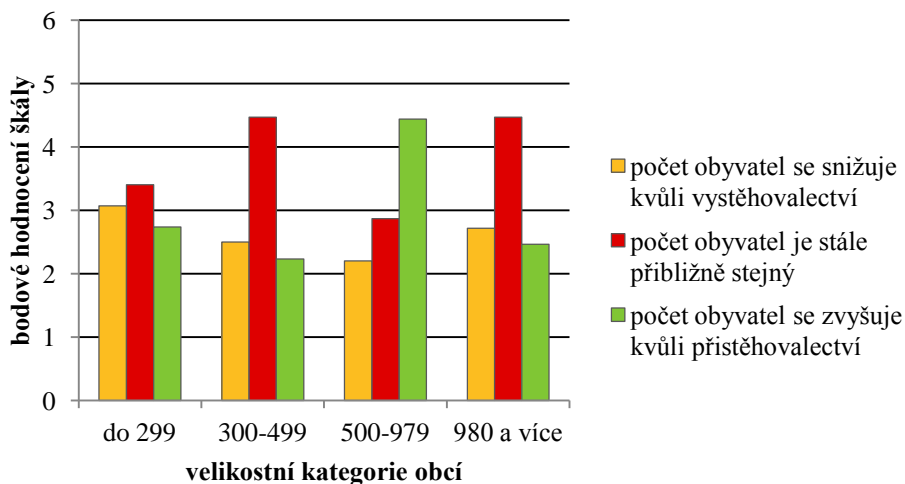


Zdroj: vlastní šetření

Graf 8 ukazuje, že obce třetí kategorie odpovídaly na otázku ohledně migrace vzhledem k ostatním kategoriím zcela odlišně. Zatímco ostatní kategorie hodnotí počet obyvatel jako

stále přibližně stejný, obce s 500 až 979 obyvateli nesouhlasí se snižováním obyvatel z důvodu vystěhovalectví, ale 62 % respondentů souhlasí se zvyšováním obyvatel z důvodu přistěhovalectví. Nelze přesně určit, proč je toto hodnocení takto rozdílné. Je možné se domnívat, že je to způsobeno stěhováním obyvatel z velkých měst do okolních vesnic.

Graf 8: Změna počtu obyvatel z důvodu migrace



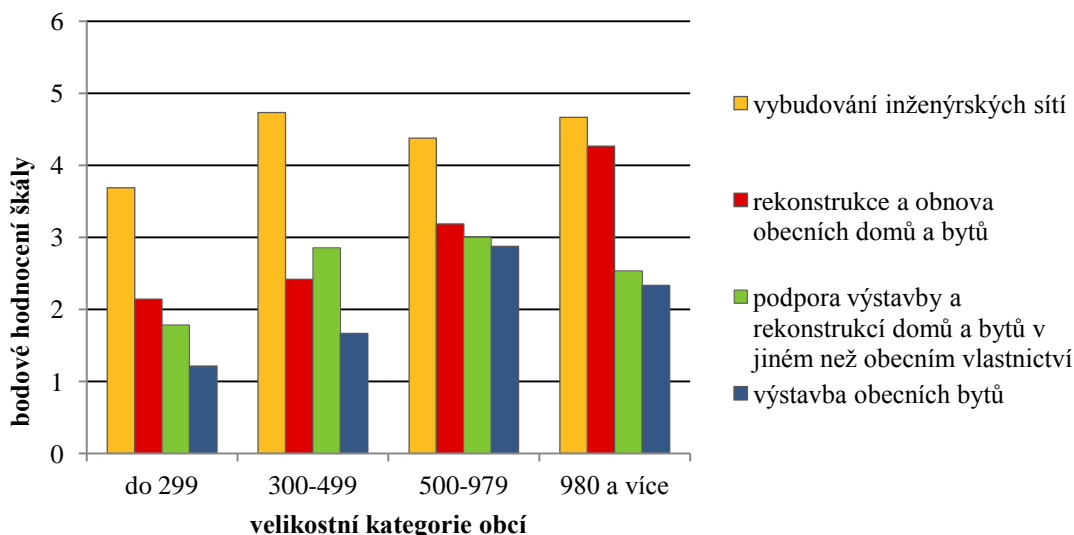
Zdroje: vlastní šetření

4.4 Sociální oblast

Všechny obce souhlasí s tím, že v obci je nízká kriminalita, dobré mezilidské vztahy a postoj obyvatel k životu v obci je převážně kladný. Při hodnocení otázky, zda se v obci zvyšuje podíl obyvatel na hranici chudoby, využívaly obce všechny možnosti škály kromě možnosti s číslem pět – „určitě ano“. Tuto možnost nevybrala žádná z dotazovaných obcí. Největší četnost odpovědí byla u možnosti „spíše ne“.

Z průzkumu dále vyplývá, že malé obce do 299 obyvatel nepodporují kvalitu bydlení výstavbou nových bytů nebo rekonstrukcemi stávajících obecních bytů, protože často žádné nevlastní. Přibližně 60 % těchto obcí se však snaží zvyšovat kvalitu bydlení obyvatel vybudováním inženýrských sítí. Podobná situace je u obcí druhé kategorie, které navíc podporují také výstavbu a rekonstrukce bytů v jiném než osobním vlastnictví. Více obcí ve třetí kategorii spíše nepodporuje výstavbu a rekonstrukce domů a bytů, ale více než 80 % těchto obcí buduje inženýrské sítě v obci. Jedna obec navíc uvedla, že se snaží přispívat ke kvalitě bydlení přípravou pozemků pro soukromou výstavbu rodinných domů. V grafu 9 můžeme pozorovat změnu v odpovědích u čtvrté kategorie obcí, které kromě výstavby inženýrských sítí podporují ve větší míře také rekonstrukce obecních domů a bytů.

Graf 9: Přispívání obcí ke zvýšení kvality bydlení



Zdroj: vlastní šetření

Co se týče dostupnosti veřejných zařízení, obchodů a dalších služeb, považují ji obce prvních tří kategorií za neutrální. Jejich odpovědi se pohybují na hranici mezi spokojeností a nespokojeností. V každé menší obci je situace jiná. V některé obci je dostupná lékařská pomoc, ale chybí zde restaurace nebo ubytovací zařízení. U jiných obcí je to naopak. Například skoro polovina obcí s 300 až 499 obyvateli považuje dostupnost zdravotnických zařízení za naprosto neuspokojivou, ale tyto obce hodnotí pozitivně dostupnost ubytovacích zařízení a obchodů. U těchto obcí tedy nelze jednoznačně určit, která oblast služeb je méně dostupná, protože vždy záleží na konkrétní obci. Obce čtvrté kategorie se více přiklání ke spokojenosti s dostupností služeb (např. banka, kadeřnictví, pošta apod.) a školských a zdravotnických zařízení. Naopak nejvíce jim chybí dostupnost ubytování.

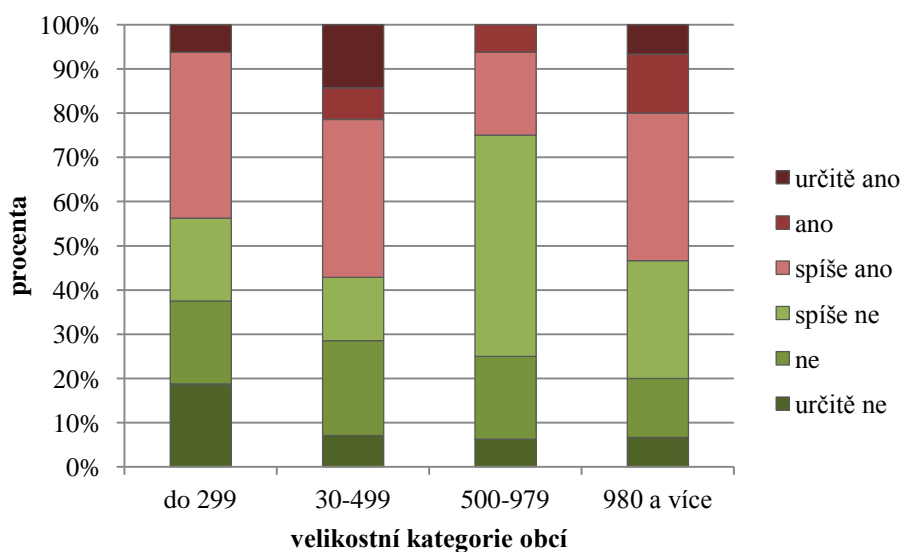
4.5 Zapojení občanů do veřejného dění a rozvoj obce

Více než 70 % obcí první kategorie a více než 85 % ostatních obcí finančně podporuje nestátní neziskové organizace, jako jsou občanská sdružení, nadace, tradiční spolky atd. Všechny obce „naprosto souhlasí“, „souhlasí“ a v několika málo případech „spíše souhlasí“ s tvrzením, že občané jsou pravidelně informováni o dění v obci prostřednictvím úřední desky, tištěných periodik, internetu či jinak a také se mohou zapojit do rozhodování v obci prostřednictvím veřejných zasedání zastupitelstev, veřejných diskusí apod.

Na otázku, zda obec pravidelně provádí průzkumy týkající se spokojenosti obyvatel s životem v obci, odpovídaly obce různě, nejčastěji však „spíše ano“. Výjimku tvořily pouze

obce třetí kategorie, kde převažoval názor „spíše ne“. Procentní vyjádření jednotlivých variant odpovědí je zachyceno v grafu 10.

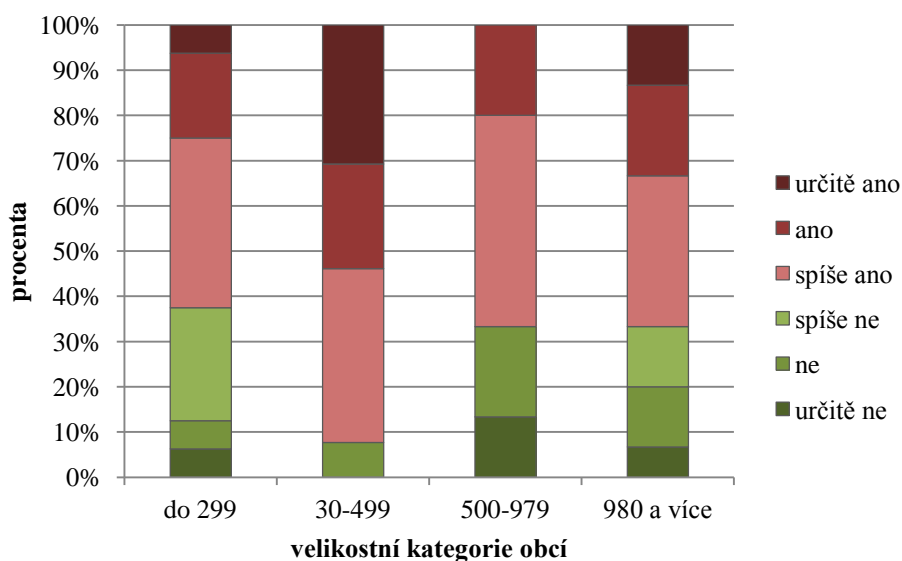
Graf 10: Obec pravidelně provádí průzkumy týkající se spokojenosti obyvatel s životem v obci



Zdroje: vlastní šetření

Většina obcí využívá hodnocení kvality života občanů pro rozvoj obce, i když některé obce neprovádí průzkumy pravidelně. Nejvíce kladných odpovědí můžeme zaznamenat u obcí druhé kategorie, kde nesouhlasila jen jedna obec. U ostatních tří velikostních kategorií byly odpovědi přibližně stejné. Procentní rozložení odpovědí zachycuje graf 11.

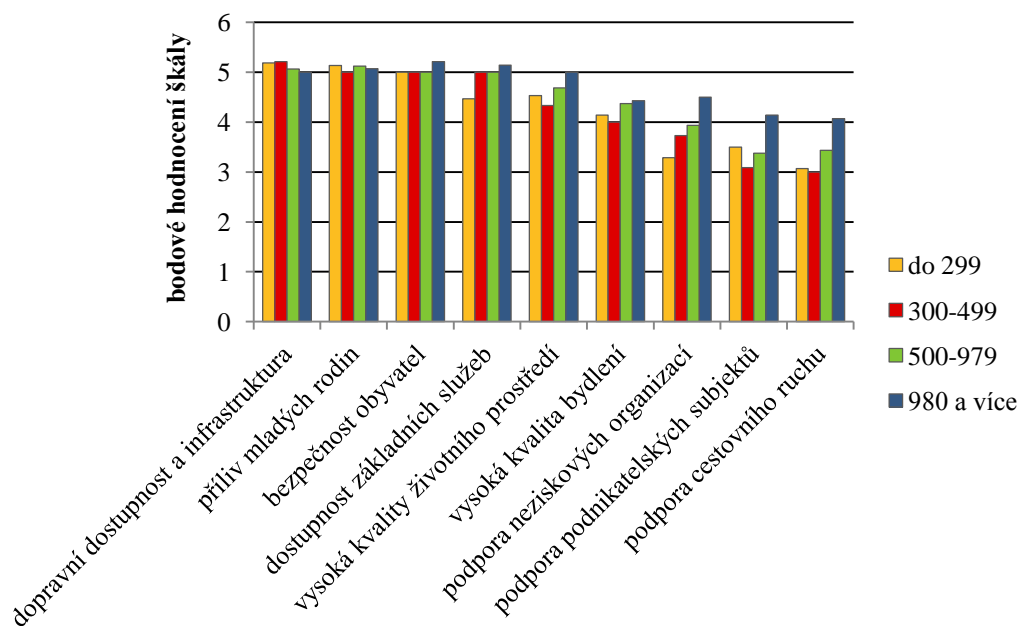
Graf 11: Obec využívá hodnocení kvality života občanů pro rozvoj obce



Zdroj: vlastní šetření

Za nejdůležitější oblast pro rozvoj obcí je považována dopravní dostupnost a infrastruktura, kterou všechny obce hodnotily třemi a více body. Příliv mladých rodin je pro většinu obcí také velmi důležitý, stejně jako bezpečnost obyvatel a dostupnost základních služeb. Mnoho obcí považuje za důležitou oblast rozvoje kvalitu životního prostředí a kvalitu bydlení v obci. Méně důležitou oblastí rozvoje především pro menší obce je podpora neziskových organizací a podnikatelských subjektů. V malých obcích často nejsou přítomny podnikatelské subjekty či neziskové organizace, které by byly důležité pro rozvoj obce. Na grafu 12 můžeme pozorovat, že čím jsou obce z hlediska počtu obyvatel větší, tím hodnotí podporu těchto subjektů jako důležitější pro svůj rozvoj. Podporu cestovního ruchu označilo 64 % obcí do 299 obyvatel za nedůležitou oblast rozvoje, ve druhé kategorii tak učinilo 60 % dotazovaných, ve třetí kategorii 50 % a ve čtvrté kategorii pouze 36 % respondentů. Z toho vyplývá, že čím je obec větší, tím je pro ni cestovní ruch důležitější z hlediska rozvoje.

Graf 12: Nejdůležitější oblasti pro rozvoj obcí



Zdroj: vlastní šetření

74 % dotazovaných obcí je zapojeno do spolupráce s organizací Svaz měst a obcí České republiky. Ve čtvrté velikostní kategorii spolupracuje s touto organizací dokonce 93 % obcí. 24 % obcí uvedlo, že spolupracuje v rámci místní akční skupiny (MAS) a 17 % v rámci mikroregionu. 8 % obcí je zapojeno do dobrovolných svazků obcí a pouze 5 % obcí je zapojeno do místní Agendy 21. Z dalších organizací je možné jmenovat například Sdružení místních obcí či Sdružení historických sídel Čech, Moravy a Slezska, které jsou v průzkumu zastoupeny pouze jednou obcí.

4.6 Celkové shrnutí dotazníkového šetření

Na otázky dotazníkového šetření odpovídalo celkem 63 obcí různých velikostí, od nejmenších obcí po menší města. Průměrná velikost obcí, které v dotazníkovém šetření odpovídaly, činí 1113 obyvatel. Vzhledem k tomu, že se do dotazníkového šetření nezapojila větší města, je průměrná velikost zapojených obcí menší než průměrná velikost obce v ČR². Mediánová hodnota zapojených obcí, která činí 468 obyvatel, je naopak o něco větší než mediánová hodnota všech obcí v ČR.

Vzhledem k tomu, že na dotazník odpovídaly spíše menší obce, rozdíl v odpovědích nebyl zásadní. Všechny obce všech velikostních kategorií se až na pár výjimek ve svých odpovědích shodly. Největší rozdíl v odpovědích mezi velikostními kategoriemi byl zaznamenán u šesté otázky, která zjišťovala dostupnost veřejné kanalizace a čističky odpadních vod v obcích.

Překvapivá odpověď byla zjištěna u osmé otázky, týkající se rozdílu v počtu obyvatel z důvodu migrace, kde se výrazně lišila odpověď třetí velikostní kategorie od ostatních. V ostatních odpovědích se obce výrazně nelišily.

Pokud výsledky průzkumu zobecníme, můžeme říci, že pro všechny obce je velmi důležitá dopravní dostupnost, dopravní a technická infrastruktura, a také bezpečnost obyvatel. Všechny obce považují za důležitý pro rozvoj příliv mladých rodin, přestože ve většině obcí obyvatelstvo spíše stárne a jeho počet se snižuje. Většina obcí také klade důraz na dostupnost základních služeb, jako jsou obchody, restaurace, ubytování, pohostinství, školská a zdravotnická zařízení. Právě s dostupností zdravotnických zařízení je situace v menších obcích nejhorší. Pro mnoho obcí je důležitá také kvalita životního prostředí v obci. Je dobré, že ve všech obcích funguje třídění komunálního odpadu, a že obce dbají na péči o veřejnou zeleň, která je důležitou složkou životního prostředí v obci. Podpora podnikatelských subjektů a neziskových organizací je podle průzkumu pro obce méně důležitá, nicméně obce ve většině případů podporují neziskové organizace a přibližně polovina obcí podporuje také podnikatelské subjekty. Nejvíce obce investují do sportu, kultury, zábavy a jiných volnočasových aktivit. Všechny obce považují postoj občanů k životu v obci za kladný, což je dáno mimo jiné tím, že občané všech dotazovaných obcí jsou pravidelně informováni o dění v obci, mohou vyjádřit svůj nesouhlas a mohou se zapojit do rozhodování o obecních záležitostech. Průměrně 46 % obcí provádí pravidelně průzkumy týkající se spokojenosti obyvatel s životem v obci, což je méně než polovina dotazovaných obcí. Ovšem 72 % obcí uvedlo, že hodnocení kvality života občanů využívá pro plánování rozvoje obce. Z toho je

² Průměrná velikost obce v ČR činila ke konci roku 2012 1680 obyvatel (Český statistický úřad)

možné usoudit, že pokud obce provádí hodnocení, ať pravidelně či nepravidelně, jsou pro ně výsledky hodnocení důležité při plánování a realizaci rozvoje obce.

5 ZHODNOCENÍ POSUZOVANÝCH INDIKÁTORŮ KVALITY ŽIVOTA VE VZTAHU K ROZVOJI OBCE

Sada indikátorů ECI/TIMUR je jednou z nejvyužívanějších indikátorových sad na místní úrovni v České republice. Díky intenzivní metodické podpoře ze strany Týmové iniciativy pro místní udržitelný rozvoj je dnes do spolupráce zapojeno 39 obcí a tři mikroregiony. Jedná se však spíše o středně velká města s průměrně 15 tisíci obyvateli (TIMUR, 2014).

5.1 Zhodnocení sady indikátorů ECI/TIMUR

Během několika let, kdy jsou indikátory udržitelného rozvoje ECI/TIMUR v ČR užívány, se osvědčilo využívání co největšího počtu ukazatelů ze sady ECI/TIMUR, protože se jednotlivé ukazatele navzájem doplňují a pomáhají městu koncipovat plán rozvoje směrem k větší udržitelnosti místa ve všech třech základních oblastech udržitelného rozvoje – environmentální, ekonomické a sociální. Výsledky ze sledování indikátorů se ukazují jako velmi přínosné pro rozhodování v procesu plánování a rozvoje. Protože jsou indikátory vyjádřeny číslem, je možné je sledovat a porovnávat v čase. Také se mnohokrát osvědčily jako dobrá zpětná vazba pro místní samosprávu, přínosná je i výměna informací s ostatními municipalitami (Klouda a kol., 2008, s. 17).

Výhodou je, že díky sledování indikátorů je naplňována vize místní Agendy 21, která klade důraz na aktivní účast veřejnosti na rozhodování. Pomocí hodnocení některých indikátorů je veřejnost přímo zapojována do sledování indikátorů a naplňují se tak alespoň částečně principy demokracie. Při monitorování stavu udržitelnosti na místní úrovni je naplněn i princip subsidiarity, protože samostatným sledováním a rozhodováním o řešení problémů je přesouvána pravomoc v rozhodování na nejnižší možnou, tedy lokální, úroveň (Klouda a kol., 2008, s. 16-17).

Sledování indikátorů se ukazuje jako prospěšné především u těch obcí, které jsou do sledování indikátorů udržitelného rozvoje ECI/TIMUR zapojeny již více let. Dále se ukazuje, že z hlediska samospráv a managementu měst je přínosnější hodnocení trendů vývoje jednotlivých indikátorů a hodnocení jejich vzájemných vazeb v rámci jednoho města než srovnávání měst mezi sebou. Možnosti srovnání měst různých velikostních kategorií a různých historických, geografických a územních charakteristik jsou často omezené.

Testování sady ECI/TIMUR v ČR také ukazuje, že dané indikátory jsou využitelné především pro města o velikosti 10.000 až 100.000 obyvatel. Pro menší města a obce a větší

města je nutné využít vhodně modifikovatelné verze nebo hledat a využívat jiné indikátory místní udržitelnosti, například Indikátory rozvoje pro malé obce (Klouada a kol., 2008, s. 17).

Toto potvrzuje i průzkum mezi obcemi Pardubického kraje. Žádná z obcí, které vyplnily dotazník, nespolupracuje s organizací TIMUR, protože se jednalo o obce s méně než 10.000 obyvateli. V Pardubickém kraji jsou v současnosti zapojeny do spolupráce s organizací TIMUR pouze tři města, která se bohužel nezúčastnila dotazníkového šetření.

Pokud se na využívání indikátorů podíváme z pohledu celé České republiky, je možné konstatovat, že využívání indikátorů není v obcích, městech a mikroregionech České republiky příliš častým jevem. Tuto skutečnost je možné vysvětlit tím, že v menších obcích je nedostatečná personální kapacita. O administrativu se v malých obcích často stará pouze starosta, přičemž ve větších obcích je úřednický aparát mnohem širší. Další příčinou nevyužívání indikátorů může být neinformovanost a neangažovanost obcí v této problematice.

Zásadním problémem je, že nejvyužívanější sada indikátorů ECI/TIMUR je vhodná pouze pro větší města. Nicméně v České republice, která se vyznačuje značnou roztržitostí sídelní struktury, mají pouhá 2 % obcí více než 10.000 obyvatel (Český statistický úřad, 2004).

Z průzkumu v Pardubickém kraji vyplývá, že přibližně polovina dotazovaných obcí pravidelně provádí průzkumy týkající se spokojenosti obyvatel s životem v obci, druhá polovina je pravidelně neprovádí. Nicméně asi dvě třetiny dotazovaných využívá hodnocení kvality života občanů pro rozvoj. Z toho je možné usuzovat, že obce určitá hodnocení provádí, i když se nejedná přímo o hodnocení pomocí indikátorů.

5.2 Zhodnocení indikátorů rozvoje pro malé obce

V roce 2007 pracovala organizace TIMUR ve spolupráci s Českým statistickým úřadem na vytvoření indikátorového rámce pro malé obce. Indikátory rozvoje obsahují 15 titulkových indikátorů, které pokrývají čtyři oblasti – ekonomickou, sociální, environmentální a správu veřejných věcí. Sada byla navržena za účelem jednotnou formou charakterizovat stav malých obcí a měst jejich občanům, úředníkům či politikům a zaznamenat případné změny. Jejím vyhodnocením lze získat základní informaci o kvalitě života v dané obci a odpověď na otázku, jaký je rozvoj obce či města a kam směřuje. Sada je navíc navržena tak, aby hodnota některých indikátorů byla částečně ovlivnitelná ze strany malých obcí a měst. Navržená sada umožňuje hodnocení důležitých aspektů kvality života v dané obci a ukazuje na její slabé a silné stránky. Tyto indikátory jsou také vhodné k porovnání obcí s jinými, podobně velkými obcemi.

Hlavním kritériem při vytváření této sady indikátorů bylo, aby data potřebná pro jejich naplnění byla snadno zjistitelná, a aby byl každý dílčí indikátor měřitelný a srovnatelný mezi jednotlivými obcemi a v čase.

Testování této sady indikátorů se zúčastnilo 10 náhodně vybraných obcí Ústeckého kraje. Nicméně dnes nejsou k nalezení kromě manuálu a metodických listů jakákoli data spojená s touto sadou indikátorů rozvoje (Hřebík a Třebický, 2007).

5.3 Shrnutí

Všechny obce a města, kterým záleží na kvalitě života svých občanů a kvalitě veřejné služby, by měla aktivně využívat jednotlivé druhy indikátorů. Indikátory jsou dobrým nástrojem umožňujícím postupovat zvoleným směrem a objektivně tento postup zhodnotit. Obce by se také měly zapojit do spolupráce s iniciativou TIMUR, jejímž cílem je popularizace a prosazování udržitelného rozvoje na místní úrovni prostřednictvím různých nástrojů, především indikátorů. Také je možné spolupracovat s jinými organizacemi zabývajícími se zlepšováním kvality života a udržitelným rozvojem v obcích (Novák a kol., 2010).

ZÁVĚR

Tato bakalářská práce se zabývala problematikou hodnocení kvality života v obcích, indikátory kvality života a jejich vztahem k rozvoji obce. Hlavním cílem bylo analyzování a porovnání různých přístupů k indikátoru kvality života a zhodnocení jejich vypovídací schopnosti pro hodnocení rozvoje obce. Také byla zjišťována úroveň kvality života ve vybraných obcích.

V první kapitole byl charakterizován rozvojový potenciál obce. V dalších dvou kapitolách byla popsána základní teoretická východiska vztahující se k hodnocení kvality života na úrovni obcí a k vybraným indikátorům. Nejprve byla provedena obecná charakteristika indikátorů kvality života a udržitelného rozvoje, následně byla popsána sada indikátorů ECI/TIMUR a indikátory rozvoje pro malé obce. V následující kapitole byla provedena analýza úrovně kvality života ve vybraných obcích na základě dat získaných pomocí dotazníkového šetření, kterého se zúčastnilo 63 obcí Pardubického kraje. Výběr obcí byl tedy náhodný, založený na ochotě obcí podílet se na vyplňování dotazníků. Obce, které na dotazník odpověděly, byly rozděleny do čtyř kategorií podle počtu obyvatel. V poslední kapitole bylo provedeno celkové zhodnocení posuzovaných indikátorů kvality života a udržitelného rozvoje ve vztahu k rozvoji obce.

Dotazníkové šetření umožnilo získat a vyhodnotit informace od místních samospráv ohledně kvality života v obcích. Na základě výsledků lze konstatovat, že většina obcí hodnotí kvalitu života v obci kladně. Na většině otázek se obce víceméně shodly. Jediný velký rozdíl mezi odpověďmi byl zaznamenán pouze v hodnocení dostupnosti veřejné kanalizace a čističky odpadních vod v obcích. Zde se projevil velký rozdíl mezi jednotlivými velikostními kategoriemi. Z průzkumu také vyplývá, že asi polovina dotazovaných obcí provádí hodnocení kvality života pravidelně a více než polovina obcí využívá hodnocení pro plánování a realizaci rozvoje.

Co se týče indikátorů kvality života a udržitelného rozvoje, je možné říci, že se zatím v České republice moc nevyužívají. Nicméně několik měst je využívá a hodnotí je jako velmi přínosné. Indikátory pomáhají městům koncipovat plán rozvoje směrem k větší udržitelnosti místa, poskytují místní samosprávě zpětnou vazbu a některé zapojují do hodnocení veřejnost. Problémem je, že jsou vhodné spíše pro větší města. Pro malé obce, kterých je v České republice nejvíce, tak zatím žádné vhodné hojně využívané indikátory nejsou k dispozici.

POUŽITÁ LITERATURA

- [1] ADVISER-EURO, a.s. *Regionální ekonomická data pro evaluaci RPS a NSRR a pro sekundární analýzy regionálního rozvoje: Metodika hodnocení ekonomického a rozvojového potenciálu území* [online]. 2009 [cit. 2014-02-19]. Dostupné z: http://www.strukturalni-fondy.cz/getmedia/f38edd16-efc0-42c2-8ea2-0e5c0fcb5a95/Metodika-hodnoceni-ekonomickeho-a-rozvojoveho-potencialu_final.pdf
- [2] ALLISON, P. J., LOCKER, D., FEINE, J. S. Quality of life: A dynamic construct. *Social science & medicine* [online]. 1997, vol. 45, no. 2, p. 221-230 [cit. 2014-03-15]. ISSN 02779536. Dostupné z: <http://www.ncbi.nlm.nih.gov/pubmed/9225410>
- [3] BERNARD, J. *Endogenní rozvojové potenciály malých obcí a místní samospráva*. 1. vyd. Praha: Sociologický ústav AV ČR, v.v.i., 2010. ISBN 978-80-7330-187-3
- [4] BINEK, J., GALVASOVÁ, I., CHABIČOVSKÁ, K., HOLEČEK, J., SVOBODOVÁ, H., HALÁSEK, D., NOVOSÁK, J. *Rozvojový interaktivní audit*. 1. vyd. Brno: GaREP, s.r.o., 2011. 150 s. ISBN 978-80-904308-9-1
- [5] BINEK, J., SVOBODOVÁ, H., CHABIČOVSKÁ, K., HOLEČEK, J., GALVASOVÁ, I. *Rozvojové možnosti obcí*. 1. vyd. Praha: Ministerstvo pro místní rozvoj ČR, 2010. 52 s. ISBN 978-80-87147-29-0
- [6] BRUNDTLANDOVÁ, G. H. *Naše společná budoucnost*. Praha: Academia, 1991. ISBN 80-85368-07-2
- [7] CUMMINS, R. A. Objective and subjective quality of life scale: an interactive model. *Social Indicators Research* [online]. Kluwer Academic Publishers, 2000, vol. 52, p. 55-72 [cit. 2014-03-10]. Dostupné z: <http://link.springer.com/article/10.1023/A:1007027822521#page-1>
- [8] ČERMÁK, D. *Aplikace principů partnerství a participace v prostředí malých měst České republiky*. 1. vyd. Praha: Sociologický ústav AV ČR, v.v.i., 2009. ISBN 978-80-7330-167-5.
- [9] ČERNÍKOVÁ, Z. *Indikátory kvality života ve městech a obcích*. Pardubice, 2010. Diplomová práce. Univerzita Pardubice.
- [10] ČESKÁ REPUBLIKA. Zákon ze dne 12. dubna 2000 o obcích (obecní zřízení). In: Sběrka zákonů České republiky. 2000, č. 128

- [11] ČESKÝ STATISTICKÝ ÚŘAD. *Rozmístění a koncentrace obyvatelstva ČR* [online]. 3. 6. 2004, 2012 [cit. 2014-04-24]. Dostupné z: http://notes3.czso.cz/csu/2003edicniplan.nsf/o/4120-03-casova_rada_1961_2001-3__velikostni_struktura_obci_
- [12] HANCOCK, T. *Quality of life indicators and the DHC* [online]. Ontario, 2000. 61 s. Dostupné z: <https://ozone.scholarsportal.info/bitstream/1873/15896/1/299271.pdf>
- [13] HEŘMANOVÁ, E. *Koncepty, teorie a měření kvality života*. 1. vyd. Praha: Sociologické nakladatelství, 2012. 239 s. ISBN 978-80-7419-106-0
- [14] HOLEČEK, J., BINEK, J., GALVASOVÁ, I., CHABIČOVSKÁ, K., SVOBODOVÁ, H. *Obec a její rozvoj v širších souvislostech*. 1. vyd. Brno: GaREP Publishing, 2009. 98 s. ISBN 978-80-904308-2-2
- [15] HŘEBÍK, Š., TŘEBICKÝ, V. *Manuál zpracování a využití sady indikátorů rozvoje pro malé obce*. Praha: EnviConsult, s.r.o., 2007. 48 s. ISBN 978-80-239-8594-8
- [16] IRA, V., ANDRÁŠKO, I. Kvalita života z pohľadu humánnej geografie. *Geografický časopis* [online]. Bratislava: Geografický ústav SAV, 2007, roč. 59, č. 2, s. 159-179 [cit. 2014-03-15]. ISSN 0016-7193. Dostupné z: http://www.sav.sk/journals/uploads/03221150GC-07-2-Ira_Andrasko.pdf
- [17] KLEINOVÁ, I. *Rozvojový potenciál vybraných obcí (na příkladu obcí Jihočeského kraje)* [online]. České Budějovice, 2012 [cit. 2014-03-04]. Dostupné z: <https://theses.cz/id/8ezbpb/>. Diplomová práce. Jihočeská univerzita v Českých Budějovicích. Ekonomická fakulta.
- [18] KLOUDA, L., NOVÁK, J., POMALIŠOVÁ, M. *Indikátory udržitelného rozvoje a GIS*. Praha: Ústav pro ekopolitiku, o.p.s., 2008. Zrcadlo místní udržitelnosti. ISBN 978-80-87099-03-2
- [19] KÖNIG, P., LACINA, L. *Rozpočet a politiky Evropské unie*. Praha: C. H. Beck, 2004. ISBN 80-7179-846-0
- [20] MEDERLY, P., TOPERCER, J., NOVÁČEK, P. *Indikátory kvality života a udržitelného rozvoje: kvantitativní, vícerozměrný a variantní přístup*. Praha: UK FSV CESES, 2004. 117 s. ISBN 80-239-4389-8
- [21] MIČÁNKOVÁ, M. *Hodnocení kvality života*. [online]. Brno, 2012 [cit. 2014-03-15]. Dostupné z: http://is.muni.cz/th/206481/esf_m/. Diplomová práce. Masarykova univerzita.

- [22] MIKOLÁŠ, Z. *Jak zvýšit konkurenceschopnost podniku: Konkurenční potenciál a dynamika podnikání*. Praha: Grada, 2005. ISBN 80-247-1277-6
- [23] MINISTERSTVO PRO MÍSTNÍ ROZVOJ. *Strategie regionálního rozvoje ČR 2014-2020* [online]. 2013 [cit. 2014-02-16]. Dostupné z: <https://www.mmr.cz/getmedia/08e2e8d8-4c18-4e15-a7e2-0fa481336016/SRR-2014-2020.pdf>
- [24] MINISTERSTVO PRO MÍSTNÍ ROZVOJ. *Strategie regionálního rozvoje ČR 2014-2020. Příloha 2, Metodický přístup k typologii regionální konkurenceschopnosti* [online]. 2012 [cit. 2014-02-12]. Dostupné z: https://is.bivs.cz/el/6110/zima2013/B104MRR/Methodicky_pristup_k_typologii_regionalni_konkurenceschopnosti.pdf
- [25] MINISTERSTVO ŽIVOTNÍHO PROSTŘEDÍ. *Místní Agenda 21* [online]. 2014 [cit. 2014-03-25]. Dostupné z: <http://ma21.cenia.cz/>
- [26] NÁRODNÍ SÍŤ ZDRAVÝCH MĚST ČR [online]. 2014 [cit. 2014-03-27]. Dostupné z: <http://nszm.cz/index.shtml>
- [27] NOVÁK, J., TŘEBICKÝ, V. *Výsledky indikátoru B.8: Zatížení prostředí hlukem ve Vsetíně* [online]. Praha: TIMUR, 2010. 9 s. Dostupné z: http://www.vsetin.eu/VismoOnline_ActionScripts/File.ashx?id_org=18676&id_dokumenty=498643
- [28] NOVÁK, J., TŘEBICKÝ, V., POMALIŠOVÁ, M., LUPAČ, M. *Indikátory místní udržitelnosti v ČR: Zkušenosti a praxe TIMUR*. Praha: TIMUR, 2010. Zrcadlo místní udržitelnosti. 36 s. ISBN 978-80-904490-5-3
- [29] NUNVÁŘOVÁ, S. *Rozvoj venkova*. Brno: Masarykova univerzita, 2007. ISBN 9788021043145
- [30] OCHRANA, F., PŮČEK, M. *Efektivní zavádění a řízení změn ve veřejné správě: Smart Administration*. 1. vyd. Praha: Wolters Kluwer ČR, 2011. 248 s. ISBN 978-80-7357-667-7
- [31] PACIONE, M. Urban environmental quality and human wellbeing - a social geographical perspective. *Landscape and Urban Planning* [online]. Elsevier Science B.V., 2003, vol. 65, p. 19-30 [cit. 2014-03-07]. Dostupné z: <http://www1.geo.ntnu.edu.tw/~moise/Data/Books/Social/06%20social%20security/uban%20environmental%20quality%20and%20human%20wellbeing.pdf>

- [32] POMALIŠOVÁ, M., TŘEBICKÝ, V., NOVÁK, J., NANSETH, V., TONNESEN, A. *Hodnocení kvality života ve městech se zapojením veřejnosti*. Praha: TIMUR, 2010. Zrcadlo místní udržitelnosti. 84 s. ISBN 978-80-904490-6-0
- [33] POTŮČEK, M. Kritéria společenského vývoje a jejich sociální, ekonomická, environmentální a bezpečnostní dimenze. Slovo úvodem. In: KORTUSOVÁ, M. ed. Česká republika v Evropské unii: proměny a inspirace. *Sborník příspěvků z konference CESES FVS UK*. Praha: AVAS, s. r. o., 2007. 130 s., s. 3-4
- [34] PŮČEK, M. *Měření spokojenosti v organizacích veřejné správy: soubor příkladů*. 1. vyd. Praha: Ministerstvo vnitra České republiky, 2005. 104 s. ISBN 80-239-6154-3
- [35] PŮČEK, M., OCHRANA, F. a kol. *Chytrá veřejná správa: kohezní politika*. 1. vyd. Praha: Ministerstvo pro místní rozvoj České republiky, 2009. 200 s. ISBN 978-80-86616-27-4
- [36] RYFF, C. D., KEYES, C. L. M. The structure of psychological well-being revisited. *Journal of Personality and Social Psychology* [online]. 1995, vol. 69, no. 4, p. 719-727 [cit. 2014-03-18]. Dostupné z: <http://www.midus.wisc.edu/findings/pdfs/830.pdf>
- [37] ŠOLCOVÁ, I., KEBZA, V. Kvalita života v psychologii: Osobní pohoda (well-being), její determinanty a prediktory. In: *Kvalita Života: Sborník příspěvků z konference, konané dne 25. 10. 2004 v Třeboni*. Kostelec nad Černými lesy: Institut zdravotní politiky a ekonomiky, 2004, s. 21-32. ISBN 80-86625-20-6
- [38] TIMUR. Týmová iniciativa pro místní udržitelný rozvoj [online]. 2014 [cit. 2014-03-26]. Dostupné z: <http://timur.cz/>
- [39] VAĎUROVÁ, H., MÜHLPACHR, P. *Kvalita života: Teoretická a metodologická východiska*. 1. vyd. Brno: Masarykova univerzita, 2005. 145 s. ISBN 80-210-3754-7
- [40] VAN KAMP, I., LEIDELMEIJER, K., MARSMAN, G., DE HOLLANDER, A. Urban environmental quality and human well-being: towards a conceptual framework and demarcation of concepts; a literature study. *Landscape and Urban Planning* [online]. Elsevier Science B.V., 2003. vol. 65, p. 5-18 [cit. 2014-03-09]. Dostupné z: https://www.academia.edu/1161661/Urban_environmental_quality_and_human_well-being_Towards_a_conceptual_framework_and_demarcation_of_concepts_a_literature_study
- [41] ZELENÝ KRUH, o.s. Co je ekologická stopa?. *Hra o zemi* [online]. 2007 [cit. 2014-03-21]. Dostupné z: <http://www.hraozemi.cz/ekostopa.html>

SEZNAM PŘÍLOH

Příloha A: Dotazníkové šetření

Příloha A

DOTAZNÍKOVÉ ŠETŘENÍ

Vážená paní, vážený pane,

obracím se na Vás s prosbou o vyplnění následujícího dotazníku, týkajícího se hodnocení kvality života ve Vaší obci a využití tohoto hodnocení pro rozvoj Vaší obce. Veškeré údaje, které vyplníte, budou sloužit pro vypracování mé bakalářské práce, která se zabývá přístupy k hodnocení kvality života na municipální úrovni.

Dotazník je anonymní a jeho vyplnění Vám zabere přibližně 15 minut. Skládá se ze šestnácti otázek, které jsou rozděleny do šesti skupin, podle zaměření. U prvních čtrnácti otázek uveďte prosím body podle níže uvedené škály bodů. Odpověď na 15. a 16. otázku doplňte do rámečku.

Pokud byste měl(a) jakékoli otázky, můžete se na mne obrátit přes e-mail: ... Na tento e-mail mi prosím pošlete i vyplněný dotazník. Pokud by to bylo možné, zašlete mi jej nejdéle do středy 9. dubna 2014.

Mnohokrát Vám děkuji za spolupráci.

Kateřina Janouchová,
studentka Fakulty ekonomicko-správní Univerzity Pardubice

U otázek 1-14 uveďte prosím ke každé položce v tabulce body od 0 do 5 podle škály:

0	1	2	3	4	5
určitě ne	ne	spíše ne	spíše ano	ano	určitě ano
naprosto nesouhlasím	nesouhlasím	částečně nesouhlasím	částečně souhlasím	souhlasím	naprosto souhlasím

Ekonomická oblast

1. Jaká je ekonomická situace Vaší obce?

a) obec každoročně sestavuje vyrovnaný rozpočet	
b) obec je zadlužená	
c) obec má problém vypořádat se se svými finančními závazky	
d) obec je aktivní v získávání finančních prostředků z dotací EU	
e) obec je aktivní v získávání finančních prostředků z dotací ze státního rozpočtu	

2. Do jakých oblastí směřuje nejvíce investičních výdajů vaší obce?

a) Dopravní infrastruktura	
b) Technická infrastruktura (voda, plyn, kanalizace)	
c) Výstavba nových bytů, rekonstrukce stávajících bytů	
d) Školská zařízení	
e) Sportovní činnost, volnočasové aktivity	
f) Zdravotnická zařízení	
g) Kulturní činnost	
h) Ochrana životního prostředí v obci	
i) Cestovní ruch	
j) Jiné:	
k) Jiné:	

3. Jaké jsou pracovní podmínky a prostředí pro podnikatelské subjekty?

a) V obci je dostatek pracovních příležitostí	
b) V obci je vysoká nezaměstnanost	
c) Obec podporuje podnikatelské subjekty	

4. Obec podporuje podnikatelské subjekty v oblasti:

a) Zemědělství, lesnictví	
b) Těžba a zpracovatelský průmysl	
c) Energetika, voda, odpady	
d) Stavebnictví	
e) Doprava, skladování, obchod	
f) Cestovní ruch (ubytování, pohostinství, rekreace)	
g) Zdravotní a sociální péče	
h) Vzdělávání a sport	
i) Kulturní a zábavní činnost	
j) Bankovníctví a pojišťovnictví	
k) Jiné:	
l) Jiné:	

Environmentální oblast**5. Nejvíce finančních prostředků z rozpočtu obce určených na ochranu životního prostředí je věnováno konkrétně na:**

a) Ochranu vod	
b) Ochranu ovzduší	
c) Odpadové hospodářství	
d) Péči o veřejnou zeleň	
e) Odstranění nadměrného hluku	
f) Jiné:	
g) Jiné:	

6. Ve Vaší obci:

a) je většina domácností (přibližně 90%) napojena na veřejnou kanalizaci a čističku odpadních vod	
b) funguje třídění komunálního odpadu na papír, plast, sklo, kovy, nebezpečný odpad, bio odpad, baterie, elektrošrot a velkoobjemový odpad	
c) se nachází dostatek veřejných prostranství (parky, zahrady, náměstí, venkovní hřiště...)	
d) považujete poměr stabilních ¹ a nestabilních ploch ² za vyvážený	

¹ stabilní plocha – lesní půda, vodní plochy a toky, trvalý travní porost, pastviny, mokřady, sady, vinice, zahrady

² nestabilní plocha – zastavěné plochy, orná půda, chmelnice

Demografická oblast**7. Jaký je demografický vývoj obyvatel ve Vaší obci?**

a) je zde více obyvatel v poproduktivním ³ než předproduktivním ⁴ věku – populace stárne	
b) obě skupiny jsou vyrovnané – populace ani nemládné, ani nestárne	
c) je zde více obyvatel v předproduktivním než poproduktivním věku – populace mládné	

³ poproduktivní věk – 65 let a více

⁴ předproduktivní věk – 0-14 let

8. Zaznamenáváte ve Vaší obci rozdíl v počtu obyvatel z důvodu migrace?

a) počet obyvatel se snižuje v důsledku vystěhovávání obyvatel	
b) počet obyvatel je stále přibližně stejný	
c) počet obyvatel se zvyšuje v důsledku přistěhovalectví	

Sociální oblast**9. Jak hodnotíte sociální prostředí ve Vaší obci?**

a) v obci je nízká úroveň kriminality	
b) v obci jsou dobré mezilidské vztahy	
c) postoj obyvatel k životu v obci je převážně kladný	
d) v obci se zvyšuje podíl obyvatel pohybujících se na hranici chudoby (= závislých na sociálních dávkách, např. sociální příplatek, příspěvek na bydlení apod.)	

10. Obec přispívá ke zvýšení kvality bydlení:

a) výstavbou obecních bytů	
b) rekonstrukcemi a obnovou obecních domů a bytů	
c) podporou výstavby a rekonstrukcí domů a bytů v jiném než obecním vlastnictví	
d) vybudováním inženýrských sítí	
e) jiné:	
f) jiné:	

11. V obci je neuspokojivá dostupnost:

a) zdravotnických zařízení	
b) školských zařízení	
c) restaurací, pohostinství	
d) ubytování	
e) obchodů	
f) služeb – banka, pošta, kadeřnictví...	
g) veřejné dopravy	
h) jiné:	
i) jiné:	

Zapojení občanů do veřejného dění**12. Jak hodnotíte zapojení občanů do dění v obci?**

a) obec finančně podporuje nestátní neziskové organizace (občanská sdružení, nadace, tradiční spolky)	
b) občané jsou pravidelně informováni o dění v obci (prostřednictvím úřední desky, tištěných periodik, internetu, letáky apod.)	
c) občané se mohou zapojit do rozhodování v obci prostřednictvím veřejných zasedání zastupitelstev, veřejných diskuzí apod.	
d) obec pravidelně provádí průzkumy týkající se spokojenosti obyvatel s životem v obci	
e) obec využívá hodnocení kvality života občanů pro rozvoj obce	

Doplňující otázky**13. Které z následujících oblastí jsou nejdůležitější pro rozvoj Vaší obce?**

a) podpora podnikatelských subjektů	
b) podpora neziskových organizací	
c) vysoká kvalita životního prostředí	
d) příliv mladých rodin	
e) bezpečnost obyvatel	
f) vysoká kvalita bydlení	
g) dostupnost základních služeb	
h) podpora cestovního ruchu	
i) dobrá dopravní dostupnost a infrastruktura	
j) jiné:	
k) jiné:	

14. Je Vaše obec zapojena do spolupráce s některými níže uvedenými organizacemi?

a) Svaz měst a obcí ČR	
b) Týmová iniciativa pro místní udržitelný rozvoj (TIMUR)	
c) Národní síť Zdravých měst ČR	
d) Místní Agenda 21 (MA 21)	
e) jiné:	
f) jiné:	

15. Uved'te název obce, za kterou je dotazník vyplňován (tento údaj nebude v práci uváděn):

16. Kolik má Vaše obec obyvatel?

Velice Vám děkuji za Vaši ochotu a čas při vyplňování dotazníku.

Pokud máte nějaké otázky nebo připomínky týkající se dotazníku nebo této problematiky, uveďte je prosím zde:

Vyplněný dotazník prosím zašlete na email ... do 9. dubna 2014.

Kateřina Janouchová