

**Univerzita Pardubice
Fakulta ekonomicko-správní
Ústav ekonomických věd**

Analýza hospodaření obce Svatý Mikuláš

Lucie Vokounová

**Bakalářská práce
2014**

ZADÁNÍ BAKALÁŘSKÉ PRÁCE

(PROJEKTU, UMĚLECKÉHO DÍLA, UMĚLECKÉHO VÝKONU)

Jméno a příjmení: **Lucie Vokounová**
Osobní číslo: **E11737**
Studijní program: **B6202 Hospodářská politika a správa**
Studijní obor: **Veřejná ekonomika a správa: Veřejná ekonomika**
Název tématu: **Analýza hospodaření obce Svatý Mikuláš**
Zadávající katedra: **Ústav ekonomických věd**

Z á s a d y p r o v y p r a c o v á n í :

Cílem práce je analýza hospodaření obce Svatý Mikuláš v období 2001 - 2012 pomocí regresní analýzy a časových řad. Součástí řešení bude zhodnocení hospodaření obce s výhledem na další dva roky.

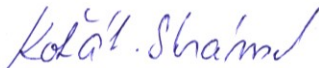
Zásady:

- Teoretická východiska financování územní samosprávy.
- Analýza hospodaření obce Svatý Mikuláš.
- Zpracování výhledu hospodaření na následující dva roky.

Rozsah grafických prací: -
Rozsah pracovní zprávy: cca 35 stran
Forma zpracování bakalářské práce: tištěná/elektronická
Seznam odborné literatury:

HINDLS, R., HRONOVÁ, S., SEGER, J., FISCHER, J. Statistika pro ekonomy. 8. vyd. Praha: Professional Publishing, 2007, 415 s. ISBN 978-80-86946-43-6.
JÍLEK, M. Fiskální decentralizace, teorie a empirie. Praha: ASPI - Wolters Kluwer, 2008, 428 s. ISBN 978-80-7357-355-3.
PAŘÍZKOVÁ, I. Finance územní samosprávy. 1. vyd. Brno: Masarykova univerzita, 2008. 238 s. ISBN 978-80-210-4511-8.
PEKOVÁ, J. Veřejné finance: úvod do problematiky. 4., aktualiz. a rozš. vyd. Praha: ASPI, 2008, 579 s. ISBN 978-80-7357-358-4.
PILNÝ, J. Veřejné finance. 5. dopl. a uprav. vyd. Pardubice: Univerzita Pardubice, 2007, 226 s. ISBN 978-807-1949-633.
PROVAZNÍKOVÁ, R. Financování měst, obcí a regionů: teorie a praxe. 1. vyd. Praha: Grada, 2007, 280 s. ISBN 978-802-4720-975.
Zákon č. 128/2000 Sb., o obcích (obecní zřízení), ve znění pozdějších předpisů.

Vedoucí bakalářské práce:



Ing. Pavla Kořátková Stránská, Ph.D.
Ústav ekonomických věd

Datum zadání bakalářské práce:

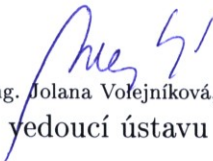
1. října 2013

Termín odevzdání bakalářské práce:

30. dubna 2014


doc. Ing. Renáta Myšková, Ph.D.
děkanka

L.S.


doc. Ing. Jolana Vofejníková, Ph.D.
vedoucí ústavu

V Pardubicích dne 1. října 2013

PROHLÁŠENÍ

Prohlašuji, že jsem tuto práci vypracovala samostatně. Veškeré literární prameny a informace, které jsem v práci využila, jsou uvedeny v seznamu použité literatury.

Byla jsem seznámena s tím, že se na moji práci vztahují práva a povinnosti vyplývající ze zákona č. 121/2000 Sb., autorský zákon, zejména se skutečností, že Univerzita Pardubice má právo na uzavření licenční smlouvy o užití této práce jako školního díla podle § 60 odst. 1 autorského zákona, a s tím, že pokud dojde k užití této práce mnou nebo bude poskytnuta licence o užití jinému subjektu, je Univerzita Pardubice oprávněna ode mne požadovat přiměřený příspěvek na úhradu nákladů, které na vytvoření díla vynaložila, a to podle okolností až do jejich skutečné výše.

Souhlasím s prezenčním zpřístupněním své práce v Univerzitní knihovně.

V Pardubicích dne 30. 4. 2014

Lucie Vokounová

PODĚKOVÁNÍ:

Tímto bych ráda poděkovala své vedoucí práce paní Ing. Koťátkové-Stránské, PhD. za její odbornou pomoc a cenné rady, dále paní Ing. Martině Sukové, starostce obce Svatý Mikuláš a paní Haně Izajové, hospodářce obce Svatý Mikuláš, za poskytnuté materiály a informace, které mi pomohly při zpracování bakalářské práce.

ANOTACE

Tato bakalářská práce je zaměřena na provedení analýzy hospodaření obce Svatý Mikuláš za posledních dvanáct let. První část práce obsahuje vymezení základních pojmů, týkajících se územní samosprávy obecně a pojmů, souvisejících s financováním obce. Další část je věnována časovým řadám a regresní analýze, které jsou, mimo jiné, východiskem pro analýzu hospodaření obce v této práci. Poslední část je zaměřena na představení obce Svatý Mikuláš a na její hospodaření v letech 2001 – 2012. Cílem práce je zhodnocení hospodaření obce a provedení odhadu na další dva roky.

KLÍČOVÁ SLOVA

Obec, obec Svatý Mikuláš, příjmy, výdaje, rozpočet obce, časové řady, regresní analýza

TITLE

The analysis of economy the municipality Svatý Mikuláš

ANNOTATION

This bachelory thesis is focused on interpretation the analysis of economy municipality Svatý Mikuláš for the last twelve years. The first part contains definitions of local government and definitions of financing the municipality. The next part is devoted to characterization of time series and regression analysis, which are the aid for the analysis of economy municipality in this work. The last part is focused to characterization of Svatý Mikuláš and on the economy of the municipality during 2001 – 2012. The aim of the thesis is to evaluate the economy of the municipality and the estimates of economy for next two years.

KEYWORDS

Municipality, municipality Svatý Mikuláš, revenue, cost, the budget of municipality, time series, regression analysis

OBSAH

ÚVOD	10
1 VEŘEJNÁ SPRÁVA V ČESKÉ REPUBLICE	12
1.1 POSTAVENÍ OBCÍ V ČR	13
1.1.1 Samostatná působnost obce	14
1.1.2 Přenesená působnost obce	14
1.1.3 Orgány obce a jejich činnost	15
2 ROZPOČTOVÁ SOUSTAVA	17
2.1 ROZPOČET OBCE	18
2.1.1 Struktura rozpočtu obce	19
2.1.2 Rozpočtová skladba	20
2.2 PŘÍJMY ROZPOČTU OBCE	21
2.2.1 Daňové příjmy	21
2.2.2 Nedaňové příjmy	24
2.2.3 Kapitálové příjmy	25
2.2.4 Přijaté dotace	25
2.3 VÝDAJE ROZPOČTU OBCE	26
3 ČASOVÉ ŘADY	27
3.1 MODEL Y ČASOVÝCH ŘAD	28
3.1.1 Klasický (formální) model	28
3.2 LINEÁRNÍ TREND	29
4 REGRESNÍ ANALÝZA	30
4.1 JEDNODUCHÝ MODEL LINEÁRNÍ REGRESE	30
4.1.1 Metoda nejmenších čtverců	31
5 SVATÝ MIKULÁŠ	32
5.1 HISTORICKÝ EXKURZ	32
5.2 SOUČASNOST	32
5.3 VÝVOJ DEMOGRAFICKÝCH UKAZATELŮ	33
5.4 OBČANSKÁ VYBAVENOST A INFRASTRUKTURA OBCE	35
6 ANALÝZA HOSPODAŘENÍ OBCE	37
6.1 ANALÝZA PŘÍJMŮ OBECNÍHO ROZPOČTU	37
6.1.1 Daňové příjmy obce Svatý Mikuláš	39
6.1.2 Ostatní příjmy obce Svatý Mikuláš	40
6.2 REGRESNÍ ANALÝZA PŘÍJMŮ	43
6.2.1 Regresní analýza celkových příjmů	43
6.2.2 Regresní analýza daňových příjmů	44
6.3 ANALÝZA VÝDAJŮ OBECNÍHO ROZPOČTU	45
6.4 REGRESNÍ ANALÝZA CELKOVÝCH VÝDAJŮ	48
6.5 POROVNÁNÍ CELKOVÝCH PŘÍJMŮ A CELKOVÝCH VÝDAJŮ OBCE	49
ZÁVĚR	51
POUŽITÁ LITERATURA	53
PŘÍLOHY	55

SEZNAM TABULEK

Tabulka 1: Schéma běžného rozpočtu	20
Tabulka 2: Schéma kapitálového rozpočtu.....	20
Tabulka 3: Sdílené daně v letech 2001 – 2007	22
Tabulka 4: Sdílené daně v letech 2008 – 2012	22
Tabulka 5: Kritéria přerozdělení podílu obcí na sdílených daních 2008 - 2012	23
Tabulka 6: Sdílené daně 2013 - 2015	23
Tabulka 7: Kritéria přerozdělení podílu obcí na sdílených daních 2013 – 2015.....	23

SEZNAM ILUSTRACÍ

Obrázek 1: Schéma veřejné správy	12
Obrázek 2: Soustava veřejných rozpočtů ČR.....	17
Obrázek 3: Vývoj počtu obyvatel v letech 2001 – 2012	33
Obrázek 4: Vývoj počtu přistěhovaných a vystěhovaných obyvatel v letech 2001 – 2012	34
Obrázek 5: Vývoj počtu narozených a zemřelých v letech 2001 – 2012	34
Obrázek 6: Vývoj celkových příjmů obce Svatý Mikuláš v letech 2001 - 2012 (v tis. Kč).....	38
Obrázek 7: Podíly jednotlivých skupin příjmů kumulované za roky 2001 - 2012 (v %).....	38
Obrázek 8: Vývoj jednotlivých druhů daní, podílejících se na celkových daňových příjmech obce Svatý Mikuláš v letech 2001 - 2012 (v tis. Kč)	40
Obrázek 9: Vývoj nedaňových příjmů obce Svatý Mikuláš v letech 2001 - 2012 (v tis. Kč) ..	41
Obrázek 10: Vývoj kapitálových příjmů obce Svatý Mikuláš v letech 2001 – 2012.....	42
Obrázek 11: Vývoj přijatých dotací obce Svatý Mikuláš v letech 2001 – 2012	43
Obrázek 12: Regresní analýza celkových příjmů obce Svatý Mikuláš v letech 2001 - 2014 (v tis. Kč)	44
Obrázek 13: Regresní analýza daňových příjmů obce Svatý Mikuláš v letech 2001 - 2014 (v tis. Kč)	45
Obrázek 14: Vývoj celkových výdajů obce Svatý Mikuláš v letech 2001 - 2012 (v tis. Kč) ..	46
Obrázek 15: Vývoj běžných a kapitálových výdajů obce Svatý Mikuláš v letech 2001 - 2012 (v tis. Kč).....	46
Obrázek 16: Vývoj vybraných druhů výdajů dle odvětví vykázaných obcí Svatý Mikuláš v letech 2001 – 2012.....	48
Obrázek 17: Regresní analýza celkových výdajů obce Svatý Mikuláš v období 2001 - 2012 (v tis. Kč)	49
Obrázek 18: Rozdíl mezi příjmy a výdaji obce Svatý Mikuláš v letech 2001 – 2012	50

SEZNAM ZKRATEK A ZNAČEK

ČR	Česká republika
DPH	daň z přidané hodnoty
FO	fyzická osoba
MŠ	mateřská škola
OSVČ	osoba samostatně výdělečně činná
PO	právnícká osoba
RUD	rozpočtové určení daní
Sb.	sbírka zákonů
SR	státní rozpočet
ÚSC	územní samosprávný celek
V	výdaje
VPS	všeobecná pokladní správa
ŽP	životní prostředí

ÚVOD

Území České republiky (dále jen ČR) se člení na kraje, okresy a obce. Obec je základní územní jednotkou ČR, je společenstvím občanů, má vlastní území, které je vymezeno hranicemi vůči jiným celkům, má právo na samosprávu a je jí umožněno rozhodovat o vlastním rozpočtu a vlastnit svůj majetek. Obec je územní veřejnoprávní korporací, které byla svěřena moc samostatně plnit, zákonem vymezené, věci veřejné.

Od 90. let minulého století je snahou reformovat veřejnou správu tak, aby její fungování bylo efektivní. Stále se řeší otázka, kolik veřejné moci má stát na územní samosprávné celky přenést a kterou část má vykonávat sám. V současnosti funguje v ČR smíšený model veřejné správy, kdy obce a kraje vykonávají kromě vlastní samosprávy i určitou část státní správy, která na ně byla delegována a vykonávají ji v rámci tzv. přenesené působnosti. Výkon samostatné a přenesené působnosti stojí obce, i kraje, mnoho peněz a v posledních letech lidé velmi často slychají o rostoucí zadluženosti obcí. Po zrušení okresních úřadů, přešly na obce některé úkoly v rámci výkonu státní správy, které do té doby vykonávat nemusely. Obce sice od státu získávají příspěvek, ale ten nedokáže plně pokrýt náklady spojené s výkonem státní správy a mohou se kvůli tomu obce dostat do finančních potíží. Dalším důvodem pro zadlužování obcí je jejich špatná hospodárnost, obce mnohdy neumí efektivně využívat zdroje, které mají k dispozici a uvolňují peněžní prostředky na činnosti, které nejsou třeba. Proto je důležité sledovat a analyzovat hospodaření obcí a zabývat se účelností vynakládaných peněžních zdrojů, které obec vlastní.

Cílem této bakalářské práce je provést analýzu hospodaření obce Svatý Mikuláš v letech 2001 – 2012 a provést odhad vývoje hospodaření obce v následujících dvou letech. Analýza bude uskutečněna pomocí časových řad a regresní analýzy.

Práce je rozdělena do dvou částí. První část obsahuje základní teoretická východiska financování obcí. Od obecné charakteristiky veřejné správy a postavení obcí v ČR se přechází k vymezení základních pojmů jako rozpočet obce a jeho struktura, rozpočtová skladba a dalších pojmů s financováním obce souvisejících. Je zde nalezeno schéma běžného a kapitálového rozpočtu a také podrobný výčet příjmů a výdajů rozpočtu obce.

Další text je věnován problematice časových řad a regresní analýzy. V rámci časových řad jsou vymezeny základní druhy časových řad ekonomických ukazatelů. U regresní analýzy jsou uvedeny typy regresních modelů s podrobnějším popisem jednoduchého modelu lineární regrese.

Ve druhé části práce je představena obec Svatý Mikuláš. Závěr práce je věnován analýze skutečných příjmů a výdajů obce a provedení odhadu jejich vývoje v následujících dvou letech. Údaje zjištěné z interních materiálů obce jsou zpracovány pomocí programu Microsoft Excel a hodnoceny na základě grafického zpracování.

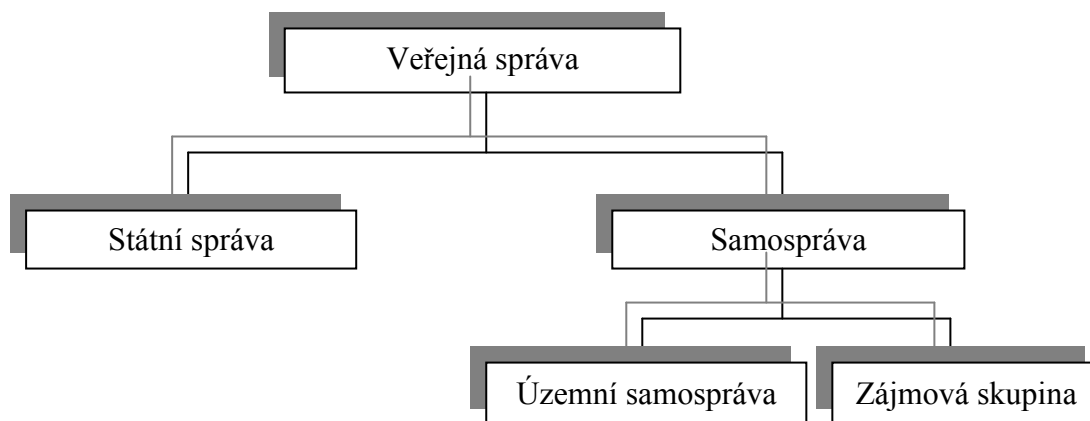
1 VEŘEJNÁ SPRÁVA V ČESKÉ REPUBLICĚ

Veřejná správa se v ČR dělí na státní správu a samosprávu. V případě státní správy vykonává veřejnou správu stát prostřednictvím svých orgánů. Pokud ale stát přenechává určitý okruh záležitostí na nestátní veřejnoprávní korporace, které přenechané záležitosti spravují na samosprávném principu, jedná se o samosprávu. [11]

Státní správa je vykonávána orgány státní správy, které ji vykonávají přímo, nebo ostatními decentralizovanými státními orgány a orgány územní samosprávy vykonávajícími státní správu odvozeně. [7]

Samosprávu, resp. veřejnou samosprávu, lze označit za výsledek delegování správy na nestátní subjekty. Samosprávné subjekty vykonávají svoje záležitosti samostatně, vlastním jménem a prostředky, což jim bylo dáno zákonem stanovenými předpisy. Veřejná samospráva je členěna na územní samosprávu a zájmové skupiny. Územní samospráva je reprezentována subjekty, kterým jde o zastupování zájmů určitého území, a tedy osob, které na tomto území žijí. Hlavním cílem zájmových skupin je zastupování zájmů osob, které spojují určité společné zájmy. Příkladem zájmových skupin mohou být profesní komory. [11]

Dle výše uvedeného lze veřejnou správu znázornit schematicky na Obrázku 1.



Obrázek 1: Schéma veřejné správy

Zdroj: [11]

Územní samospráva je formou veřejné vlády a správy, která umožňuje samosprávu věcí veřejných na území menším než stát, je tvořena jednotlivými stupni územních samosprávných celků, které jsou vymezeny geograficky. [11]

Aby územní samospráva mohla fungovat a spravovat věci veřejné na svém území, je zapotřebí určitých předpokladů, mezi něž patří předpoklady legislativní a ekonomické. Legislativní předpoklady představují potřebné zákony, které vytvářejí stabilní prostředí pro fungování a činnost územní samosprávy, umožňují výkon všech jejích funkcí, vymezují autonomii územní samosprávy, rozhodovací pravomoci, dále také odpovědnost a pravidla hospodaření. Ekonomické předpoklady jsou reprezentovány vlastnictvím majetku, který je jedním z nejdůležitějších předpokladů pro existenci územní samosprávy jako nestátního subjektu, tzn., že je využívání majetku plně v kompetenci příslušného subjektu územní samosprávy, dále možností získávat vlastní příjmy do svého rozpočtu nezávisle na státu a ekonomickým předpokladem pro fungování územní samosprávy je v neposlední řadě sestavování vlastního rozpočtu, podle kterého daný územně samosprávný celek (dále jen ÚSC) hospodaří. Další předpoklady lze spatřovat v oblasti organizační, personální a informační. [6]

V současné době je v České republice na úrovni územní veřejné správy používán tzv. smíšený model. Podle tohoto modelu je státní správa i územní samospráva, na úrovni obcí i na úrovni krajů, vykonávána jednou územně administrativní jednotkou. Je-li státní správa vykonávána samosprávnými orgány, znamená to, že je státní správa vykonávána v tzv. přenesené působnosti.

1.1 Postavení obcí v ČR

Postavení obcí je upravováno zákonem č. 128/2000 Sb., o obcích (obecní zřízení), ve kterém je obec charakterizována jako základní územní samosprávné společenství občanů, tvořící územní celek, který je vymezen hranicí území obce. Dále zákon říká, že je obec veřejnoprávní korporace, která má vlastní majetek, vystupuje v právních vztazích svým jménem a nese odpovědnost, vyplývající z těchto vztahů. Obec by měla pečovat o všestranný rozvoj svého území a o potřeby svých občanů a chránit veřejný zájem v průběhu plnění svých úkolů. [13]

Obec lze vymežit třemi základními znaky: [8]

- územím,
- občany – na území obce žijí občané s trvalým pobytem,

- působností.

1.1.1 Samostatná působnost obce

V rámci samostatné působnosti, obec rozhoduje v záležitostech hospodaření obce, spolupráce s ostatními obcemi, které se nachází buď v ČR, nebo v jiném státě, ukládání pokut za správní delikty atd. K výkonu samosprávy jsou zmocněni zástupci, které do jejich funkce volí občané. Cílem obce, při výkonu samosprávy, je hájit zájmy obce a občanů, žijících na jejím území, vytvářet podmínky pro rozvoj sociální péče a uspokojovat potřeby bydlení, ochrany a rozvoje zdraví, dopravy a spojů, informací, výchovy a vzdělávání, kulturního rozvoje a ochrany veřejného pořádku.

Samostatnou působnost vykonává zastupitelstvo, rada obce a obecní úřad, v oblastech, které jsou dány zákonem o obcích a pokud obec uzná za vhodné, založí právnické osoby a organizační složky obce, které jí napomohou ve výkonu samostatné působnosti. [13]

Do samostatné působnosti obce lze souhrnně zahrnout hospodaření obce, sestavování rozpočtu a závěrečného účtu obce, peněžní fondy, zakládání právnických osob a organizačních složek a účast obce v právnických osobách, organizaci, řízení, personální a materiální zabezpečení obecního úřadu, vydávání obecně závazných vyhlášek, vyhlášení místního referenda, možnost zřízení obecní policie, ukládání pokut za správní delikty, sestavování programu rozvoje územního obvodu obce, sestavování územního plánu obce a regulačního plánu a vyhlašování jejich závazné části obecně závaznou vyhláškou, spolupráci s jinými obcemi atd. Obec může na základě zvláštních právních předpisů požadovat od občanů úhradu místních poplatků, zřizovat jednotky dobrovolných hasičů, zřizovat zdravotnická zařízení atd. [11]

1.1.2 Přenesená působnost obce

Obec má kromě výše zmíněné samostatné působnosti i působnost přenesenou. Přenesenou působnost vykonávají výkonné orgány obcí, které jsou při plnění úkolů, v rámci přenesené působnosti, podřízeny a kontrolovány orgány státní správy a v některých oblastech, od roku 2001, i krajskými úřady. [7]

Mezi činnostmi, vztahující se k přenesené působnosti obce, patří zejména vydávání nařízení obce, rozhodování o místních a účelových komunikacích, projednávání přestupků, správa drobných toků, ochrana přírody a ovzduší atd. Pokud území obce postihnou povodně, je obec povodňovým orgánem.

V současné době se v ČR rozlišuje podle míry přenesení státní správy 5 kategorií obcí, kterými jsou: obec, obec s matričním úřadem, obec se stavebním úřadem, obec s pověřeným obecním úřadem a obec s rozšířenou působností. [11]

1.1.3 Orgány obce a jejich činnost

Orgány obce vymezuje zákon o obcích, ve kterém je uvedeno, že mezi orgány obce patří zastupitelstvo, rada obce, starosta a obecní úřad.

Zastupitelstvo obce je tvořeno zastupiteli. Při stanovení počtu členů, musí zastupitelstvo přihlédnout k počtu obyvatel a velikosti územního obvodu obce. Funkce zastupitele je veřejná a každý člen má nárok na odměnu za vykonanou činnost. [13]

Pravomocí zastupitelstva je rozhodovat ve věcech týkajících se samostatné působnosti obce. Zastupitelstvu je tedy vyhrazeno schvalovat program rozvoje obce, schvalovat rozpočet obce, vydávat obecně závazné vyhlášky, zřizovat obecní policii, rozhodovat o zřízení a názvech částí obce, ulic apod., udělovat čestné občanství, zřizovat a rušit výbory, volit jejich předsedy a další členy a odvolávat je atd. [11]

Zastupitelstvo obce musí vždy zřídit finanční a kontrolní výbor, pokud žije na území obce alespoň 10 % občanů jiné než české národnosti, musí být zřízen výbor pro národnostní menšiny a pokud je obec členěna na místní části, musí být zřízen výbor osadní. Výbor plní ty úkoly, které mu byly uloženy zastupitelstvem, kterému ze své činnosti odpovídá. Výbor musí být tvořen vždy lichým počtem členů. [13]

Rada obce (dále jen rada) je orgán výkonný, jehož činnosti se týkají především oblasti samostatné působnosti. V obci, kde rada není zvolena, vykonává její pravomoc starosta. Radu tvoří starosta, místostarosta, případně místostarostové a další členové rady, kteří jsou voleni z řad zastupitelstva. Počet členů rady musí být lichý a musí činit nejméně pět členů a nejvíce jedenáct členů a celkový počet členů rady nesmí přesáhnout jednu třetinu počtu členů zastupitelstva. Pokud je zastupitelstvo obce tvořeno více než patnácti členy, musí být rada zvolena, pokud je počet nižší než patnáct, rada se nevolí.

Radě obce je především vyhrazeno zřizovat komise a odbory, jmenovat, odvolávat a upravovat platy členům odborů a v rámci přenesené působnosti vydávat nařízení obce (není-li zřízen orgán rady obce, vydává nařízení zastupitelstvo).

Rada může zřizovat komise, jako své poradní orgány. Jejich stanoviska a náměty se předkládají radě, které jsou komise ze své činnosti odpovědné. Ve věcech, dotýkajících se přenesené působnosti, odpovídá komise starostovi. [8] [13]

Starosta zastupuje obec navenek. Starosta a místostarosta (místostarostové) jsou voleni zastupitelstvem obce z řad svých členů. Starosta především plní funkci zaměstnavatele, dále pak uzavírá a ukončuje pracovní poměr se zaměstnanci, může Policii ČR požádat o spolupráci při zabezpečení místního pořádku, jmenuje a odvolává tajemníka obecního úřadu, odpovídá za informování veřejnosti o tom, jaké činnosti obec vykonává, zabezpečuje výkon přenesené působnosti v obcích, kde nebyl jmenován tajemník obecního úřadu. Starosta a místostarosta podepisují právní předpisy vydané obcí atd. [7]

Obecní úřad je orgán obce, který se skládá ze starosty, místostarosty (místostarostů), tajemníka obecního úřadu, pokud jeho funkce byla zřízena, a zaměstnanců obecního úřadu. V čele obecního úřadu stojí starosta. Rada může pro jednotlivé úseky činnosti obecního úřadu zřídit odbory a oddělení.

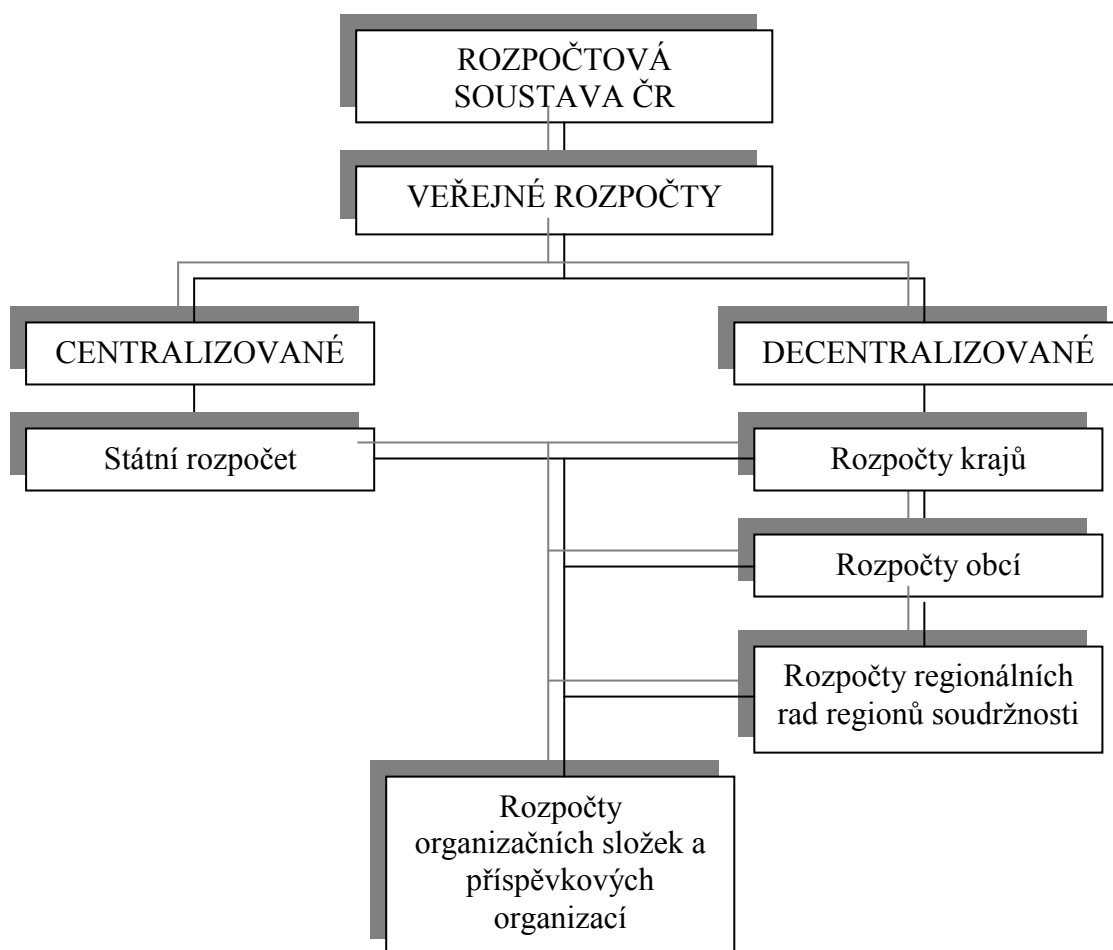
Obecní úřad v oblasti samostatné působnosti plní úkoly dané zastupitelstvem nebo radou obce a pomáhá v činnosti výborům a komisím.

Spadá-li obec do kategorie obce s pověřeným obecním úřadem nebo obce s rozšířenou působností, musí být zřízena funkce **tajemníka** obecního úřadu. V ostatních kategoriích obce funkce tajemníka může a nemusí být. Tajemník je odpovědný za plnění úkolů obecního úřadu v samostatné i přenesené působnosti starostovi. [13]

2 ROZPOČTOVÁ SOUSTAVA

Pod pojmem rozpočtová soustava si lze představit soustavu peněžních fondů, soustavu rozpočtových vztahů v rozpočtové soustavě, či soustavu institucí a orgánů, které se starají o tvorbu, rozdělování a užití veřejných rozpočtů a mimorozpočtových fondů. Významné postavení mají mezi těmito orgány a institucemi ministerstvo financí, daňové úřady (finanční úřady a finanční ředitelství), finanční útvary na úrovni územní samosprávy apod. [8]

Soustava veřejných rozpočtů je v ČR tvořena rozpočty centrální vlády a místními rozpočty (viz Obrázek 2). Na úrovni státu tvoří státní rozpočet finanční systém státu, na úrovni územní samosprávy tvoří rozpočet finanční systém příslušného subjektu územní samosprávy. Tyto peněžní fondy jsou tvořeny, rozdělovány a používány na principech nenávratnosti, neekvivalence a nedobrovolnosti. [8] [10]



Obrázek 2: Soustava veřejných rozpočtů ČR

Zdroj: [1]

2.1 Rozpočet obce

Rozpočet obce je možné charakterizovat jako decentralizovaný peněžní fond, ve kterém jsou soustředěny příjmy, které obec získává v rámci jejich přerozdělení v rozpočtové soustavě a příjmy z vlastní činnosti obce. [11]

Hospodaření obce s rozpočtovými prostředky během rozpočtového období lze zachytit vztahem (1): [6]

$$F_1 + P - V = F_2 \quad (1)$$

kde: F_1 = stav peněžních prostředků v rozpočtu na počátku rozpočtového období,

P = příjmy,

V = výdaje,

F_2 = stav peněžních prostředků v rozpočtu na konci rozpočtového období.

Obec sestavuje svůj rozpočet na jeden kalendářní rok. Rozpočtový proces ale trvá déle, zpravidla se uvádí doba 1,5 až 2 roky. Rozpočtový proces je rozdělen do sedmi etap, kterými jsou analýza minulosti a stanovení priorit pro rozpočtové období, sestavení návrhu rozpočtu, projednávání a schválení, kontrola plnění rozpočtu, přehled o skutečném plnění rozpočtu (závěrečný účet), následná kontrola a aktualizace programu rozvoje a rozpočtového výhledu. [11]

V průběhu rozpočtového procesu je nutné dodržovat rozpočtové zásady, které jsou závazné pro celou rozpočtovou soustavu. Do rozpočtových zásad patří každoroční sestavování a schvalování rozpočtu obce, reálnost a pravdivost rozpočtu, rozpočet obce musí být úplný a jednotný, měl by být dlouhodobě vyrovnaný a měla by být dodržována efektivnost při nakládání s finančními prostředky. Neméně důležitou zásadou je publicita, tzn., povinností obce je důkladná informovanost občanů o tom, jak obec hospodaří. [7]

Kromě ročního rozpočtu musí obec, podle zákona č. 250/2000 Sb., o rozpočtových pravidlech územních rozpočtů, ve znění pozdějších předpisů, sestavovat rozpočtový výhled na 2 – 5 let. Z rozpočtového výhledu pak obec musí vycházet při sestavování ročního rozpočtu. Rozpočtový výhled je pomocný nástroj, sloužící pro střednědobé finanční plánování. Rozpočtový výhled musí obsahovat základní údaje o příjmech a výdajích, dlouhodobějších závazcích a pohledávkách, o finančních zdrojích a potřebách dlouhodobě realizovaných záměrů. Zpracováním rozpočtového výhledu dochází ke zkvalitnění řízení hospodaření,

představitelé obce se rychleji orientují ve finančních možnostech. Pokud obec plánuje využít možnosti úvěru, rozpočtový výhled usnadní projednávání úvěru s peněžním ústavem. [5]

Rozpočet obce lze chápat jako bilanci příjmů a výdajů za období jednoho roku. Z hlediska vzájemného vztahu mezi velikostí příjmů a výdajů v obecním rozpočtu, může být rozpočet přebytkový, tzn., že příjmy jsou vyšší než výdaje, rozpočet může být i vyrovnaný. Vyrovnaný rozpočet je v případě, že se příjmy a výdaje rovnají. Poslední typ rozpočtu je schodkový, kdy jsou výdaje obce vyšší než její příjmy. [9] [10]

Obecní rozpočet je významným finančním plánem, podle kterého obec hospodaří. Obec hospodaří podle schváleného rozpočtu v průběhu rozpočtového období. Během tohoto období se může skutečnost hospodaření obce lišit od plánovaného, resp. schváleného rozpočtu. Proto je zastupitelstvu obce dána pravomoc upravovat rozpočet v průběhu rozpočtového období. [7]

Dalším charakteristickým znakem rozpočtu obce je to, že je považován za nástroj prosazování cílů municipální a regionální politiky. [11]

Obecní rozpočet patří z hlediska jednotlivých stupňů vlády k veřejným rozpočtům nejnižší úrovně. Veřejnost obecního rozpočtu je dána tím, že je obec veřejnoprávní korporace a že je rozpočet schvalován zastupitelstvem na jeho zasedání, které je veřejnosti přístupné. Princip rozpočtového hospodaření obce je dán zákonem č. 128/2000 Sb., o obcích a zákonem č. 250/2000 Sb., o rozpočtových pravidlech územních rozpočtů (tzv. malá rozpočtová pravidla), ve znění pozdějších předpisů. [5]

2.1.1 Struktura rozpočtu obce

Obec zpravidla sestavuje rozpočet běžný a kapitálový, s cílem oddělit běžné hospodaření od investičního hospodaření. Toto oddělení umožňuje sledovat, na co jsou vynakládány příjmy a umožňuje analýzu nutnosti využitých návratných příjmů na financování investic a únosnou výši dluhové služby. [11]

Běžný rozpočet je bilancí běžných příjmů a běžných výdajů, které jsou charakteristické tím, že se většina z nich každoročně opakuje. Běžný rozpočet by měl být sestavován jako vyrovnaný, případně přebytkový. Schéma běžného rozpočtu je uvedeno v Tabulce 1. Kapitálová část rozpočtu bilancuje příjmy určené na financování investičních potřeb, které se vztahují velmi často k období několika let, tzn. na krytí výdajů na konkrétní investice. Na rozdíl od běžných příjmů a výdajů, které se pravidelně opakují, jsou kapitálové příjmy a výdaje většinou jednorázové a neopakovatelné. Schéma kapitálového rozpočtu je zobrazeno v Tabulce 2. [6]

Tabulka 1: Schéma běžného rozpočtu

Příjmy	Výdaje
<ul style="list-style-type: none"> • daňové: - svěřené daně - sdílené daně - místní daně - správní poplatky (daně) 	<ul style="list-style-type: none"> - všeobecné veřejné služby (veřejná správa apod.) - veřejný pořádek (policie, hasiči apod.) - vzdělání - péče o zdraví (veřejné zdravotnictví atd.) - bydlení - komunální služby - na podnikání - ostatní běžné výdaje (nahodilé, placené pokuty apod.) - placené úroky - běžné dotace jiným rozpočtům
<ul style="list-style-type: none"> • nedaňové: - uživatelské poplatky za služby - příjmy z pronájmu majetku - příjmy od vlastních neziskových organizací - zisk z podnikání - ostatní 	
<ul style="list-style-type: none"> • přijaté transfery: - běžné dotace ze státního rozpočtu - běžné dotace ze státních fondů - od územních rozpočtů - ostatní běžné příjmy (nahodilé, přijaté dary, sankce apod.) 	
(Saldo – přebytek)	(Saldo – schodek)

Zdroj: [11]

Tabulka 2: Schéma kapitálového rozpočtu

Příjmy	Výdaje
<ul style="list-style-type: none"> - z prodeje majetku - kapitálové (investiční) přijaté dotace z rozpočtové soustavy - příjmy z investičních úvěrů a půjček apod. - příjmy z emise vlastních obligací - dary na investice - přebytek běžné části rozpočtu 	<ul style="list-style-type: none"> - na investice - kapitálové dotace jiným rozpočtům - na nákup obligací, akcií - poskytované střednědobé a dlouhodobé půjčky - splátky dříve přijatých půjček - na krytí deficitu běžné části rozpočtu

Zdroj: [6]

2.1.2 Rozpočtová skladba

Rozpočtová skladba je jednotnou klasifikací třídění příjmů a výdajů rozpočtu podle jednotných znaků a schválených zásad a pravidel. Lze ji také považovat za základní třídící klíč všech peněžních operací ve veřejných rozpočtech ČR. „Rozpočtová skladba má být jasná, přehledná, jednoduchá a má umožnit srovnatelnost časových řad. Pro všechny veřejné rozpočty platí jejich jednotná klasifikace.“ [5, str. 67]

Platná rozpočtová skladba rozlišuje čtyři základní druhy třídění příjmů a výdajů, kterými jsou třídění kapitální, druhové, odvětvové a konsolidační. Kapitální třídění je používáno pouze u státního rozpočtu (dále jen SR). Druhové třídění se týká všech peněžních operací, které je třídí do tří základních skupin: příjmy, výdaje a financování. Odvětvové hledisko třídí příjmy a výdaje podle odvětví. Prvkem konsolidačního řízení jsou záznamové položky, které

umožňují odstranit duplicitní záznamy v souvislosti s interními transfery a umožňují korekci příjmů na straně jedné a korekci výdajů na straně druhé při započítávání příjmů a výdajů. [11]
[5]

2.2 Příjmy rozpočtu obce

Příjmy, které obec získává, jsou určujícím faktorem pro výši výdajů. Celková úroveň příjmů se musí přizpůsobovat celkovým výdajům. „*V úvahách o tom, kolik příjmů má mít obec ke splnění úkolů, které od nich společnost očekává, je důležitá její míra soběstačnosti navazující na strukturu její příjmové stránky rozpočtu.*“ [5, str. 76]

Mezi základní zdroje příjmů obce patří nenávratné a návratné příjmy. Do nenávratných příjmů lze zahrnout daňové příjmy, transfery a dotace a nedaňové příjmy. Návratnými příjmy jsou především úvěry, či půjčky.

Dle druhového třídění rozpočtové skladby se příjmy obce člení do čtyř tříd: [12]

- **Třída 1 – daňové příjmy:** daně z příjmů, zisku a kapitálových výnosů, daně ze zboží a služeb v tuzemsku, daně a poplatky z vybraných činností a služeb, daně a cla za zboží a služby ze zahraničí, majetkové daně, povinné pojistné na sociální zabezpečení, příspěvek na státní politiku zaměstnanosti a veřejné zdravotní pojištění a ostatní daňové příjmy.
- **Třída 2 – nedaňové příjmy:** příjmy z vlastní činnosti a odvody přebytků organizací s přímým vztahem, přijaté sankční platby a vratky transferů, příjmy z prodeje nekapitálového majetku a ostatní nedaňové příjmy, přijaté splátky půjčených prostředků a příjmy sdílené s nadnárodním orgánem.
- **Třída 3 – kapitálové příjmy:** příjmy z prodeje dlouhodobého majetku a ostatní kapitálové příjmy, příjmy z prodeje akcií a majetkových podílů.
- **Třída 4 – přijaté transfery:** neinvestiční přijaté transfery, investiční přijaté transfery.

2.2.1 Daňové příjmy

Obec získává do svého rozpočtu příjmy ze sdílených daní a ze svěřených daní. To je dáno zákonem č. 243/2000 Sb., o rozpočtovém určení daní (RUD), ve znění pozdějších předpisů. Daňové příjmy prošly několika etapami vývoje a zákon o RUD byl mnohokrát novelizován. Stále platí, že jsou daňové příjmy nejvýznamnější skupinou příjmů obce.

Sdílené daně tvoří asi 90 % celkových daňových příjmů. Dle zákona č. 243/2000 Sb., o RUD, ve znění pozdějších předpisů, se obce do roku 2007 (dle podílu počtu obyvatel na celkovém počtu obyvatel ČR upraveného přepočítacím koeficientem podle velikostní kategorie obce), podílely na celostátním výnosu sdílených daní, 20,59 % (viz. Tabulka 3). Novela RUD, která platila v letech 2002 – 2004, posílila obecní příjmy o 1,5 % z celostátního výnosu daně z příjmů FO ze závislé činnosti dle počtu zaměstnanců v obci. Další novela RUD, která byla účinná od roku 2008, posílila obecní příjmy o 0,81 %, podíl obcí na celostátním výnosu sdílených daní tedy činil 21,40 % (více v Tabulce 4 a 5). [14]

Tabulka 3: Sdílené daně v letech 2001 – 2007

Sdílená daň	Procentní podíl na celostátním výnosu daně
DPH	20,59 %
Daň z příjmů FO ze závislé činnosti	20,59 %
	1,50 % ¹⁾
Daň z příjmů FO vybíraná srážkou	20,59 %
Daň z příjmů FO ze samostatně výdělečné činnosti	30,00 % ²⁾
	20,59 % ³⁾
Daň z příjmů PO	20,59 % ⁴⁾

¹⁾ dle počtu zaměstnanců v katastru obce na počtu zaměstnanců v ČR

²⁾ dle trvalého bydliště poplatníka

³⁾ z 60 % celostátního výnosu daně

⁴⁾ bez daně, kterou platí obec

Zdroj: [14]

Tabulka 4: Sdílené daně v letech 2008 – 2012

Sdílená daň	Procentní podíl na celostátním výnosu daně
DPH ¹⁾	21,40 % ¹⁾
Daň z příjmů FO ze závislé činnosti	21,40 % ¹⁾
	1,50 % ²⁾
Daň z příjmů FO vybíraná srážkou	21,40 % ¹⁾
Daň z příjmů FO ze samostatně výdělečné činnosti	30,00 % ³⁾
	21,40 % ¹⁾⁴⁾
Daň z příjmů PO	21,40 % ¹⁾⁵⁾

¹⁾ rozdělení probíhalo dle kritérií, které jsou uvedeny v Tabulce 5

²⁾ dle počtu zaměstnanců s místem výkonu práce v obci

³⁾ dle trvalého bydliště poplatníka

⁴⁾ z 60 % celostátního výnosu daně

⁵⁾ bez daně, kterou platí obec

Zdroj: [14]

¹⁾ V roce 2011 byl přijat zákon č. 370/2011 Sb., který změnil podíl obcí na celostátním výnosu DPH na 19,93 %.

Tabulka 5: Kritéria přerozdělení podílu obcí na sdílených daních 2008 - 2012

Kritérium	Váha kritéria
Celková výměra obce	3 %
Prostý počet obyvatel obce	3 %
Počet obyvatel upravený koeficienty velikostních kategorií	94 %

Zdroj: [14]

Od roku 2013 je účinná novela RUD². Přerozdělení podílu obcí na sdílených daních je zobrazeno v Tabulce 6 a kritéria přerozdělení lze nalézt v Tabulce 7.

Tabulka 6: Sdílené daně 2013 - 2015

Sdílená daň	Procentní podíl na celostátním výnosu daně
DPH	20,83 % ¹⁾
Daň z příjmů FO ze závislé činnosti	22,87 % ¹⁾ 1,50 % ²⁾
Daň z příjmů FO vybíraná srážkou	23,58 % ¹⁾
Daň z příjmů FO ze samostatně výdělečné činnosti	30,00 % ³⁾ 23,58 % ¹⁾⁴⁾
Daň z příjmů PO	23,58 % ¹⁾⁵⁾
Daň z příjmů PO	100,00 % ⁶⁾

¹⁾ rozdělení probíhá dle kritérií, které jsou uvedeny v Tabulce 7

²⁾ dle počtu zaměstnanců s místem výkonu práce v obci

³⁾ dle trvalého bydliště podnikatele

⁴⁾ z 60 % celostátního výnosu daně

⁵⁾ bez daně, kterou platí obec

⁶⁾ daň, kterou platí obec

Zdroj: [14]

Tabulka 7: Kritéria přerozdělení podílu obcí na sdílených daních 2013 – 2015

Kritérium	Váha kritéria
Celková výměra obce	3 % ¹⁾
Prostý počet obyvatel obce	10 %
Počet obyvatel upravený koeficienty velikostních kategorií	80 %
Počet dětí a žáků navštěvujících školu zřízenou obcí	7 %

¹⁾ maximálně však 10 ha na každého obyvatele obce

Zdroj: [14]

Vedle sdílených daní obec získává daň z nemovitostí. Tato daň zahrnuje daň z pozemků a daň ze staveb. Celý výnos daně z nemovitostí náleží obci.

² Podrobné schéma rozdělení rozpočtového určení daní pro roky 2013 - 2015 je součástí přílohy A.

Daň z nemovitostí je upravována zákonem č. 338/1992 Sb., o dani z nemovitostí, ve znění pozdějších předpisů. Touto daní se každoročně zdaňuje nemovitý majetek, který je ve vlastnictví. [7]

Od roku 2008, kdy nabyl účinnosti zákon č. 261/2007 Sb., který změnil zákon o dani z nemovitostí, mohou obce zavádět tzv. místní koeficienty u daně z nemovitostí, což znamená, že vedle existujících koeficientů, jejichž velikost závisí na počtu obyvatel, může obec u výběru daně z nemovitostí uplatnit navíc místní koeficient 2, 3, 4 nebo 5 a získat tak více finančních prostředků do své pokladny.

Do skupiny daňových příjmů patří i tzv. místní poplatky, které mají charakter municipálních daní³. Tyto poplatky obec vybírá a spravuje sama. Soustavu místních poplatků zmiňuje zákon č. 565/1990 Sb., o místních poplatcích, který byl novelizován zákonem č. 174/2012 Sb. Obec místní poplatky vybírá, aby do svého rozpočtu získala další finanční prostředky, které potom použije k financování lokálních veřejných statků. Mezi místní poplatky patří např. poplatek ze psů, poplatek ze vstupného, poplatek za provoz systému shromažďování, sběru, přepravy, třídění, využívání a odstraňování komunálního odpadu atd. [6]

Dle Tabulky 1 do daňových příjmů obce patří tzv. správní poplatky, které obec vybírá za správní úkony, prováděné v rámci přenesené působnosti. Problematika správních poplatků je upravena v zákoně č. 636/2004 Sb., o správních poplatcích, ve znění pozdějších předpisů, a dále například v zákoně č. 280/2009 Sb., daňový řád, ve znění pozdějších předpisů apod. [11]

2.2.2 Nedaňové příjmy

Nedaňové příjmy podrobně třídí rozpočtová skladba. Do této skupiny příjmů patří příjmy z vlastního podnikání, uživatelské poplatky, sankční pokuty a příjmy z mimorozpočtových fondů, pokud jsou vytvářeny.

Příjmy z vlastního podnikání jsou představovány především ziskem municipálních podniků, podílem na zisku podniků s majetkovým vkladem obce a regionu, příjmy z pronájmu nebo z prodeje majetku a příjmy z finančního investování. Příjmy z vlastního podnikání mohou vyrovnávat hospodaření obce a o jejich získání a následné použití rozhodují volené orgány, což zvyšuje odpovědnost obce za hospodaření.

³ Daň i poplatek jsou nenávratným příjmem veřejných rozpočtů. Rozdíl mezi daní a poplatkem spočívá v ekvivalenci a účelovosti. Zatímco poplatek je vybírán za konkrétním účelem, daň je platbou neúčelovou.

Uživatelské poplatky plynou zpravidla přímo obecnímu rozpočtu, jestliže obec zajišťuje produkci smíšených veřejných statků pro občany. Mezi uživatelské poplatky lze zařadit poplatky za sportovní, kulturní a rekreační služby, za využívání skládek, za hřbitovní služby, za užívání hromadné dopravy apod.

Do rozpočtu obce plynou dále sankční pokuty, které je obtížné naplánovat, jsou spíše doplňkovým příjmem. **Příjmy z mimorozpočtových fondů** jsou nejčastěji převody finančních prostředků z účelových peněžních fondů, které se vytváří mimo rozpočet obce. Ostatními nedaňovými příjmy jsou příjmy ze sdružování finančních prostředků, které mohou být použity např. na výstavbu kanalizace. Mezi ostatní nedaňové příjmy také patří dary a výnosy ze sbírek atd. [7]

2.2.3 Kapitálové příjmy

Kapitálové příjmy tvoří příjmy z prodeje majetku obce a výnosy z vlastnictví cenných papírů. Podíl kapitálových příjmů na celkových příjmech obce rostl především od roku 1992 do roku 1999. Důvodem růstu těchto příjmů bylo obchodování obcí s akciemi plynárenských a energetických společností. *„Fond národního majetku v rámci druhé vlny privatizace bezúplatně na obce převedl akcie těchto společností. Obce je začaly prodávat již v roce 1998.“* [11, str. 159]

2.2.4 Přijaté dotace

Obce mohou do svých rozpočtů přijímat běžné nebo kapitálové (investiční) dotace, které mohou být buď účelové, nebo neúčelové. Účelové dotace jsou vždy poskytovány na předem daný konkrétní účel, u neúčelových dotací podmínka využití získaných peněžních prostředků na určitý účel není. Běžné dotace slouží především k financování provozních a neinvestičních potřeb. Kapitálové dotace jsou jednorázové a pravidelně se neopakují. Jsou poskytovány na úhradu části výdajů na konkrétní investici. [6] [7]

Přijaté dotace tvoří zejména investiční a neinvestiční přijaté peněžní prostředky z všeobecné pokladní správy SR, investiční a neinvestiční přijaté dotace ze SR v rámci souhrnného dotačního vztahu, investiční a neinvestiční přijaté finanční prostředky ze státních fondů, investiční a neinvestiční přijaté dotace od krajů aj. [12]

2.3 Výdaje rozpočtu obce

Výdaje obcí lze rozlišit z hlediska rozpočtového plánování a z hlediska ekonomického. Z hlediska plánování jsou výdaje obce plánovatelné a neplánovatelné, z čehož vyplývá, že plánovatelné výdaje je možné přesně naplánovat. Neplánovatelné resp. nahodilé, je obtížné plánovat a takovéto výdaje se vyskytují v průběhu rozpočtového období, obec s nimi nepočítala a musí je ve svém rozpočtu zobrazit. Ekonomické hledisko rozděluje výdaje na běžné a kapitálové. „Z běžných výdajů se financují běžné, pravidelně se opakující potřeby v příslušném roce - rozpočtovém období. Kapitálové výdaje slouží k financování dlouhodobých, běžně se neopakujících potřeb.“ [7, str. 333]

Z pohledu druhového členění běžných výdajů v rozpočtové skladbě, mají velký podíl nákupy zboží a služeb, energií a paliv. Další významnou položkou jsou neinvestiční transfery příspěvkovým organizacím. Z pohledu odvětvového lze za významné skupiny výdajů považovat výdaje na dopravu, sociální věci, vzdělání, politiku zaměstnanosti, bydlení a územní rozvoj. [3]

Podrobné členění výdajů upravuje rozpočtová skladba, jedná se o druhové členění.

- **Třída 5** – běžné výdaje: výdaje na platy, ostatní platby za provedenou práci a pojistné, neinvestiční nákupy a související výdaje, neinvestiční transfery soukromoprávním subjektům, neinvestiční transfery veřejnoprávním subjektům a mezi peněžními fondy téhož subjektu, neinvestiční transfery obyvatelstvu, neinvestiční transfery do zahraničí, neinvestiční půjčené prostředky, neinvestiční převody Národnímu fondu, ostatní neinvestiční výdaje.
- **Třída 6** – kapitálové výdaje: investiční nákupy a související výdaje, nákup akcií a majetkových podílů, investiční transfery, investiční půjčené prostředky, investiční převody Národnímu fondu, ostatní kapitálové výdaje. [12]

3 ČASOVÉ ŘADY

Časovou řadou se rozumí posloupnost dat, která lze věcně a prostorově srovnávat a která jsou jednoznačně uspořádána z hlediska času ve směru od minulosti do přítomnosti.

V posledních letech došlo k velkému rozvoji časových řad ekonomických ukazatelů. Tyto časové řady se nyní hojně využívají, ať už jde o vývoj makroekonomických ukazatelů nebo pro různé dílčí údaje.

Časové řady ekonomických ukazatelů se člení na tyto základní druhy: [2]

- a) dle rozhodného časového hlediska na intervalové (časové řady intervalových ukazatelů) a dále na okamžikové (časové řady ukazatelů okamžikových),
- b) dle periodicity na dlouhodobé (roční) a krátkodobé (údaje nejčastěji zaznamenávány čtvrtletně, měsíčně, týdně apod.),
- c) dle druhu ukazatelů, které jsou sledovány na časové řady primárních (prvotních) ukazatelů a na časové řady, které sledují sekundární (odvozené) ukazatele,
- d) dle způsobu, jakým se vyjadřují údaje na časové řady naturálních ukazatelů a časové řady peněžních ukazatelů.

Před provedením analýzy údajů v časové řadě, je zapotřebí se přesvědčit o tom, zda je možné jednotlivé údaje, které jsou sledovány, porovnávat v čase, prostoru a z věcného hlediska.

Při hodnocení časové řady mohou být použity elementární charakteristiky. K těmto charakteristikám patří např. tempo růstu (2), průměrné tempo růstu (3) apod.

- Tempo růstu (2):

$$k_t = \frac{y_t}{y_{t-1}}, t = 2, 3, \dots, n, \quad (2)$$

- průměrné tempo růstu (3):

$$\bar{k} = (k_2 k_3 \dots k_n)^{\frac{1}{n-1}}. \quad (3)$$

Průměrné tempo růstu je určováno jako geometrický průměr z jednotlivých temp růstu. [2]

3.1 Modely časových řad

Pro modelování časových řad je tradičním výchozím principem jednorozměrný model, který má tvar (4):

$$y_t = f(t, \varepsilon_t), \quad (4)$$

kde y_t vyjadřuje hodnotu modelovaného ukazatele v čase t , kdy $t = 1, 2, \dots, n$ a ε_t je hodnota náhodné složky v čase t .

K modelu (4) se přistupuje pomocí tří způsobů, mezi které patří klasický (formální) model, Box-Jenkinsova metodologie a spektrální analýza. [2]

3.1.1 Klasický (formální) model

V tomto modelu jde pouze o popis forem pohybu, věcné příčiny dynamiky časové řady z něj zjistit nelze.

Klasický model vychází z dekompozice řady na čtyři složky časového pohybu, mezi něž se řadí trendová složka (T_t), sezónní složka (S_t), cyklická složka (C_t) a složka náhodná (ε_t). Vlastní tvar rozkladu může být dvojího typu (5), (6): [2]

- aditivní typ, v němž:

$$y_t = T_t + S_t + C_t + \varepsilon_t = Y_t + \varepsilon_t, \quad t = 1, 2, \dots, n, \quad (5)$$

kde Y_t je označováno souhrnně jako teoretická složka, která má tvar $T_t + S_t + C_t$,

- multiplikativní typ, v němž:

$$y_t = T_t S_t C_t \varepsilon_t, \quad t = 1, 2, \dots, n. \quad (6)$$

Běžně se v praxi pracuje s typem (5).

Trendová složka vyjadřuje hlavní tendenci dlouhodobého vývoje hodnot ukazatele, který je analyzován v čase. Tendence může být rostoucí, klesající nebo konstantní. Hodnoty ukazatele příslušné časové řady mohou kolísat kolem určité úrovně, v průběhu sledovaného období.

Sezónní složka je pravidelně se opakující odchylka od trendové složky, která se vyskytuje u časových řad údajů v období, které trvá méně než jeden rok nebo se jednomu roku rovná. V tomto případě jsou v rámci časové řady sledovány příčiny sezónního kolísání, které je způsobeno měnícím se ročním obdobím, dále vlivem různé délky měsíčního nebo pracovního cyklu, ale i vlivem společenských zvyklostí.

Cyklickou složkou se rozumí kolísání okolo trendu v důsledku dlouhodobého cyklického vývoje s délkou vlny delší než jeden rok. Jsou případy, ve kterých není cyklická složka považována za samostatnou složku časové řady, ale je chápána jako část složky trendové.

Náhodnou složku není možné spojit s žádnou funkcí času, je to složka, která zbývá, když je vyloučena trendová, sezónní a cyklická složka. V ideálním případě se může počítat s tím, že zdrojem náhodné složky jsou drobné příčiny na sobě nezávislé. V takovém případě se jedná o náhodnou složku, u které může být její chování popsáno pravděpodobnostně. Pracovat s náhodnou složkou při analýze časových řad není jednoduchou záležitostí a její vlastnosti musí být často prověřovány pomocí k tomu určených testů. [2]

3.2 Lineární trend

Jedním z nejdůležitějších úkolů analýzy časových řad je popsat tendenci vývoje řady, která je analyzována. Lineární trend je jednou z trendových funkcí, které se využívají v praktické aplikaci v oblasti analýzy a prognózy časových řad. Lineární trend je společně s parabolickým trendem a exponenciálním trendem řazen mezi jednoduché funkce. Tyto funkce zpravidla nemají asymptotu a jejich růst není ničím omezen. Metoda, která je nejčastěji užívána pro odhad parametrů trendových funkcí se nazývá metoda nejmenších čtverců, o které bude více pojednáno v následující kapitole.

Ze všech trendových funkcí je lineární trend nejvíce využíván. Tento trend může být vždy použit, pokud je cílem při analýze vývoje časové řady určení základního směru jejího vývoje. Význam tohoto trendu lze též spatřovat v tom, že v určitém omezeném časovém intervalu může sloužit jako vhodná aproximace jiných trendových funkcí. Lineární trend, nebo-li trendová přímka, má tvar (7):

$$T_t = \beta_0 + \beta_1 t, \quad (7)$$

kde β_0 a β_1 jsou neznámými parametry a $t = 1, 2, \dots, n$ je časová proměnná. Pro odhad parametrů β_0 a β_1 (dále budou tyto parametry označovány symboly b_0 a b_1) se používá metoda nejmenších čtverců, která podává nejlepší nevychýlené odhady. V rámci této metody musí být vyřešeny dvě normální rovnice, jejímž řešením jsou odhady parametrů (8), (9): [2]

$$b_0 = \bar{y} - b_1 \bar{t}, \quad t = 1, 2, \dots, n, \quad (8)$$

$$b_1 = \frac{\bar{y}t - \bar{y}\bar{t}}{t^2 - t\bar{t}}, \quad t = 1, 2, \dots, n. \quad (9)$$

4 REGRESNÍ ANALÝZA

Pomocí regresní analýzy se zjišťuje závislost jedné proměnné na hodnotách druhé proměnné. V matematice je závislost vyjadřována funkčním vztahem (10), na základě kterého lze ze znalosti konkrétní hodnoty x určit, jakou hodnotu bude mít proměnná y .

$$y = f(x) \quad (10)$$

Na veličinu, která je sledována, většinou nepůsobí pouze jedna náhodná veličina X , je jich obvykle více. Pokud není mezi veličinami X a Y funkční závislost, ale stále se jedná o veličiny, mezi kterými je závislost, hovoří se o závislosti stochastické, pro kterou je charakteristické, že změny závislé proměnné jsou vysvětlovány jen některými činiteli změn. V úvahu je bráno působení náhodných vlivů a při zjišťování údajů se připouští možnost vzniku chyb.

Uskutečnit předpověď, jaké hodnoty nabude jedna náhodná veličina, pokud je známa hodnota druhé náhodné veličiny, je možné pomocí regresní funkce. „*Regresní funkce vyjadřuje změny podmíněné střední hodnoty jedné náhodné veličiny při změně hodnot druhé náhodné veličiny.*“ Graf regresní funkce se nazývá regresní křivka. [4, str. 108]

Regresní analýza zjišťuje tvar stochastické závislosti, parametry regresní funkce a zabývá se závislostí náhodné veličiny Y na nezávisle proměnné x , která nebude náhodná a může být m -rozměrná. Podle toho, jaký má regresní funkce tvar jsou rozlišovány tyto typy regresních modelů: [4]

- a) lineární modely vzhledem k parametrům (regresní přímka, regresní parabola, regresní hyperbola, regresní logaritmická funkce, regresní rovina),
- b) nelineární modely vzhledem k parametrům, které lze upravit transformací na lineární tvar vzhledem k parametrům⁴ (regresní mocninná funkce, regresní exponenciální funkce),
- c) nelineární modely, které není možné jednoduše transformovat na lineární tvar.

4.1 Jednoduchý model lineární regrese

Pro takovýto lineární model je charakteristické, že grafem regresní funkce je přímka. Parametry β_0 a β_1 budou označovány α a β . Předpokládá se, že Y_1, Y_2, \dots, Y_n je n -tice nekorelovaných náhodných veličin, které mají vlastnosti $EY_i = \alpha + \beta x_i, DY_i = \sigma^2, i = 1, 2, \dots,$

⁴ Odhady parametrů lineárních modelů a modelů, které mohou být transformací upravovány na lineární tvar, se nejčastěji provádí metodou nejmenších čtverců. [4]

n , kde α, β, σ^2 jsou neznámé parametry a x_1, x_2, \dots, x_n je n -tice známých hodnot. Jednoduchý model lineární regrese má tedy tvar (11):

$$Y_i = \alpha + \beta x_i + \varepsilon_i, \quad (11)$$

kde ε_i jsou nezávislými náhodnými veličinami, pro které platí $E\varepsilon_i = 0, D\varepsilon_i = \sigma^2, i = 1, 2, \dots, n$. ε_i je náhodná složka v lineárním modelu, která zahrnuje působení náhodných vlivů nebo působení veličin, které se do modelu nezahrnují. Přímka $y = \alpha + \beta x$ je regresní přímka a β je její směrnici. Úkolem je odhadnout neznámé parametry α, β, σ^2 určitého modelu. Odhady jsou po řadě značeny A, B, S^2 . Bodové odhady parametrů α, β se získají metodou nejmenších čtverců.

Velmi často se také používá exponenciální model regrese, který má tvar (12):

$$y = \beta_0 \beta_1^x, \quad (12)$$

kde y je teoretická regresní funkce, x_i je nezávisle proměnná a $\beta_0, \beta_1, \dots, \beta_p$ jsou parametry. [4]

4.1.1 Metoda nejmenších čtverců

Předpokladem pro metodu nejmenších čtverců je mít k dispozici konkrétní dvojice hodnot, které byly naměřeny $(x_1, y_1), (x_2, y_2), \dots, (x_n, y_n)$. Poté se hledá taková funkce $\hat{y} = a + bx$, aby co nejvíce „přiléhala“ k bodům $(x_1, y_1), (x_2, y_2), \dots, (x_n, y_n)$, kde je „přiléhání“ měřeno součtem rozdílů hodnot $\hat{y}_i - y_i$ (tzv. reziduí). Je ale možné, že i při značných odchylkách mezi \hat{y}_i a y_i se kladné a záporné rozdíly navzájem odečtou, a poté je třeba vzít jako míru přiléhání ne prostý součet reziduí, ale součet jejich čtverců $\sum_{i=1}^n (y_i - \hat{y}_i)^2$. Čím menší bude tento součet, tím lépe bude pak funkce \hat{y}_i přiléhat k naměřeným bodům. Snahou tedy je nalézt takové odhady a, b , aby platilo (13):

$$\sum_{i=1}^n (y_i - \hat{y}_i)^2 = \min. \quad (13)$$

Pomocí metody nejmenších čtverců se provádí odhady A, B parametrů α, β (14), (15):

$$B = \frac{n \sum_{i=1}^n x_i y_i - \sum_{i=1}^n x_i \sum_{i=1}^n y_i}{n \sum_{i=1}^n x_i^2 - (\sum_{i=1}^n x_i)^2}, \quad (14)$$

$$A = \frac{\sum_{i=1}^n y_i - B \sum_{i=1}^n x_i}{n} = \bar{Y} - B \bar{x}. \quad (15)$$

Regresní přímka, která byla získána metodou nejmenších čtverců, má tvar $\hat{Y} = A + Bx$. [4]

5 SVATÝ MIKULÁŠ

5.1 Historický exkurz

První písemná zmínka o obci Svatý Mikuláš pochází ze 14. století, z roku 1307. V tomto století obec patřila sedleckému klášteru. V husitské době byla obec připojena ke kolínskému panství a v roce 1593 připadla trvale k novodvorskému panství. Na počátku 19. století byl na území Svatého Mikuláše vystavěn Janem Rudolfem Chotkem známý empírový zámek Kačina. V roce 1850 došlo k novému rozdělení země na sedm krajů. Svatý Mikuláš tehdy patřil do kraje Pardubického. Za pět let bylo rozdělení země opět změněno a existovalo třináct krajů a obec patřila ke kraji Časlavskému. První polovina 20. století byla charakteristická světovými válkami, které se dotkly nejen Svatého Mikuláše, ale i ostatních obcí a jejich obyvatel. Územní začlenění obce bylo vždy přizpůsobováno změnám územního členění státu. [23]

5.2 Současnost

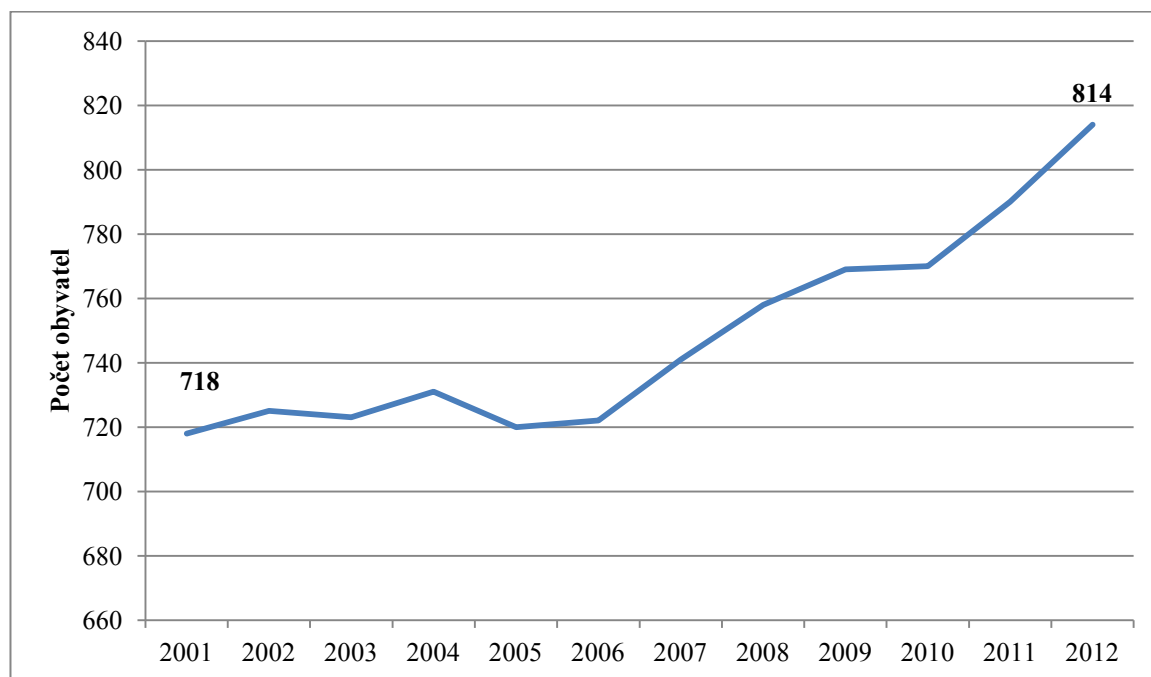
Svatý Mikuláš se nachází ve Středočeském kraji v těsné blízkosti Pardubického kraje. Územně patří do okresu Kutná Hora. Znak obce je k nahlédnutí v příloze B této práce. K obci patří tři přidružené části a to obce Svatá Kateřina, Sulovice a Lišice. V samostatné působnosti vykonává činnosti, které jí byly dány zákonem o obcích, a přenesenou státní správu vykonává v rozsahu základním. Náleží do správního obvodu obce s rozšířenou působností, Kutné Hory. Svatý Mikuláš je členem Dobrovolného svazku obcí Přeloučska a Dobrovolného svazku obcí Mikroregion Kutnohorsko. Starostkou obce je Ing. Martina Suková, místostarostou je Jan Charvát. Zastupitelstvo se skládá celkem z devíti členů, kteří mají na starosti jednotlivé výbory, které zastupitelstvo zřídilo. Organizační struktura obecního úřadu je k nahlédnutí v příloze C. [22]

Svatý Mikuláš má dlouholetou tradici v divadelním ochotnictví, sboru dobrovolných hasičů a ve fotbale. Každý rok se koná divadelní představení ochotníků v kulturním domě obce. Sbor dobrovolných hasičů se skládá z několika členů, kteří jsou vždy připraveni ochránit občany a jejich majetek před ohněm a zasahují i při různých přírodních katastrofách jako jsou povodně, vichřice apod. Sbor dobrovolných hasičů pořádá každoročně hasičský ples, dětský den, účastní se hasičských soutěží atd. Tým fotbalistů se nyní drží ve čtvrté třídě a stejně jako dobrovolní hasiči pořádají fotbalisté každoročně různé akce, z nichž nejznámější je Silvestrovský běh.

5.3 Vývoj demografických ukazatelů

V Pamětní knize obce Svatý Mikuláš lze nalézt údaje o počtu obyvatel z roku 1854, 1893, 1921 a 1930. V roce 1854 bylo v obci 815 obyvatel a v roce 1930 bylo spočteno 637 obyvatel. Obě světové války zapříčinily smrt několika svatomikulášských občanů. [23]

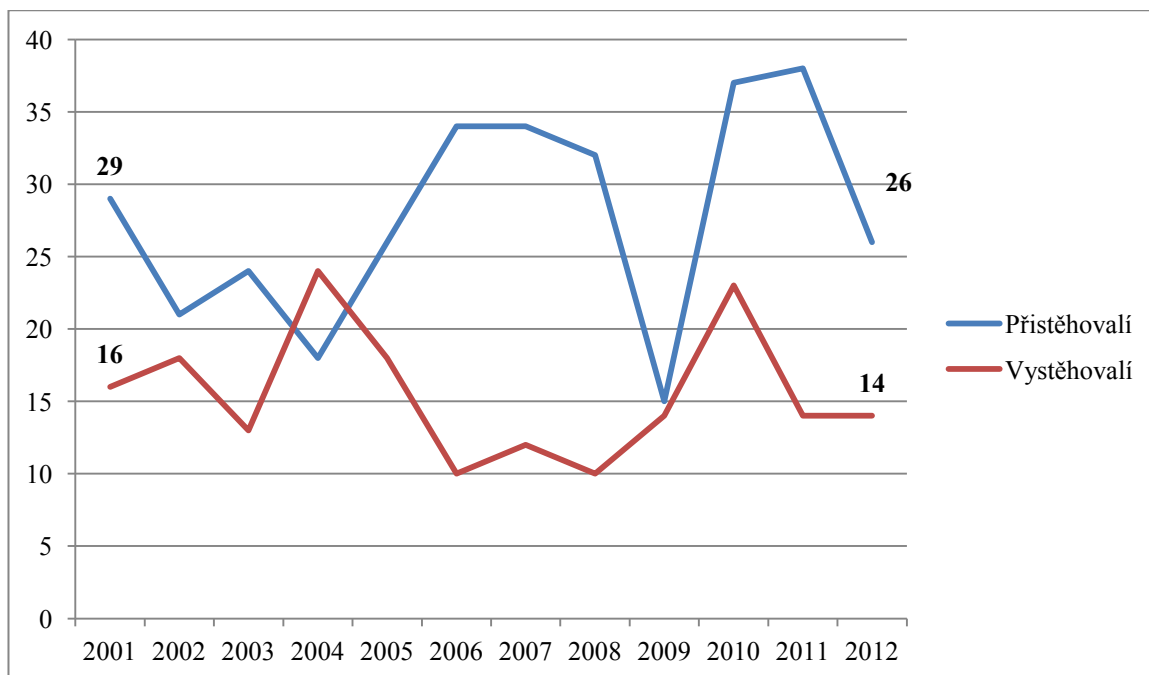
Vývoj počtu obyvatel obce v letech 2001 - 2012 je zobrazen na Obrázku 3.



Obrázek 3: Vývoj počtu obyvatel v letech 2001 – 2012

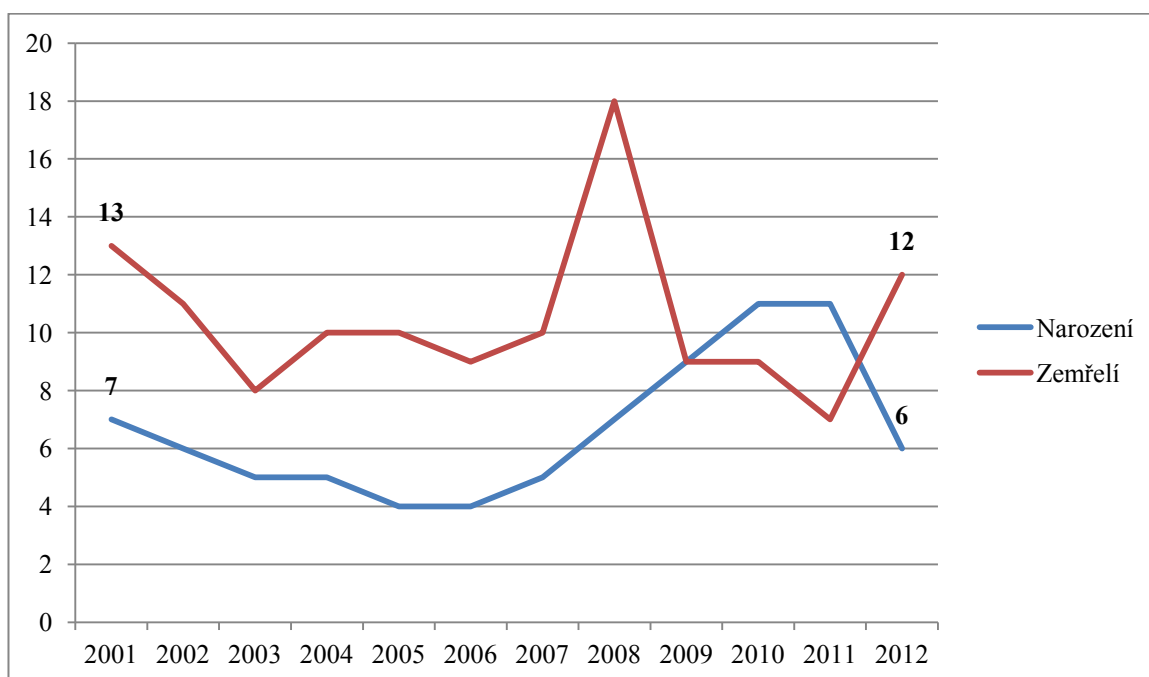
Zdroj: zpracováno dle[15]

Počet obyvatel roste od roku 2006 nepřetržitě. Za důvod růstu počtu obyvatel lze považovat přistěhování mladých lidí, kteří zakládají rodinu a pro svůj rodinný život si vybrali venkov. Počet obyvatel vzrostl za posledních jedenáct let celkem o 96 obyvatel. Více než 67 % obyvatel je ve věkové kategorii 15 – 64 let, věková kategorie 0 – 14 let je zastoupena 14 % a kategorie 65 let a více čítá 18 %. Celkový počet obyvatel byl k 1.1.2012 814. Vývoj přistěhovaných a vystěhovaných obyvatel je zobrazen na Obrázku 4 a vývoj počtu narozených a zemřelých obyvatel je znázorněn na Obrázku 5. [20] [15]



Obrázek 4: Vývoj počtu přistěhovaných a vystěhovaných obyvatel v letech 2001 – 2012

Zdroj: zpracováno dle [15]



Obrázek 5: Vývoj počtu narozených a zemřelých v letech 2001 – 2012

Zdroj: zpracováno dle [15]

Z Obrázku 4 je patrné, že vývoj počtu přistěhovaných a vystěhovaných obyvatel není rozhodně rovnoměrný. Nejvíce obyvatel se do obce přistěhovalo v roce 2011. Naopak největší počet občanů, kteří se odhlásili z trvalého pobytu, je možné zaznamenat v roce 2004. Od roku

2006 ale platí, že počet přistěhovaných obyvatel je vyšší než počet vystěhovaných obyvatel, což potvrzuje trend růstu celkového počtu obyvatel od roku 2006.

Pro obec je v letech 2001 – 2009 typický přirozený úbytek obyvatel, v letech 2010 a 2011 se jednalo o přirozený přírůstek obyvatel, ale v roce 2012 už lze opět spatřovat přirozený úbytek obyvatel.

5.4 Občanská vybavenost a infrastruktura obce

Dostupnost občanské vybavenosti lze považovat za jednu z podmínek kvalitního bydlení. Pokud občan uvažuje o přestěhování se do jiné obce či města, první, co ho zajímá je občanská vybavenost. Ve Svatém Mikuláši se nachází mateřská škola, která může přijmout nejvíce 21 dětí. MŠ je příspěvkovou organizací obce. Základní škola v obci zřízena není, žáci mají nejbližší Základní školu v Nových Dvorech, která se nachází asi čtyři kilometry od obce. V Nových Dvorech se nachází také ordinace dětského pediatra a praktického lékaře. Obecní policie v obci není zřízena, protože to obec nepovažuje za nutné. [21]

V obci se nachází obchod s potravinami, ve kterém si občané mohou zakoupit čerstvé pečivo, uzeniny a jiné základní potraviny. V obci je i několik podniků, z nichž nejvýznamnější je Zemědělská obchodní společnost Kačina, a.s. (ZOS Kačina, a.s.), jejíž hlavní podnikatelskou činností je výroba mléka, vepřového a hovězího masa a produkování obilovin, kukuřice a brambor. Společnost se také zabývá prováděním oprav zemědělských strojů. ZOS Kačina zaměstnává mnoho občanů, žijících ve Svatém Mikuláši. Většina občanů ale za prací dojíždí do blízkých měst nebo podnikají jako OSVČ s různým předmětem podnikání. [16]

Ve volném čase mohou občané navštívit místní hospůdku U Krejčů, Klub Rovný kouř nebo nově zrekonstruovaný Hostinec na Huse.

Obcí prochází silnice I. třídy I/2, která spojuje Prahu, Kutnou Horu a Pardubice a na níž se napojují místní komunikace, jejichž správou je pověřena obec. V roce 2009 obec vynaložila velké výdaje na výstavbu silnice v nové zástavbě, na kterou získala od krajského úřadu dotaci ve výši 3 325 000 Kč. Železniční trať ani železniční stanice se v obci nenacházejí. [22]

V roce 2004 byla v obci provedena plynofikace, která zabezpečila, prostřednictvím přípojek, přístup domácností k odběru zemního plynu. Od Státního fondu životního prostředí byla obci na plynofikaci poskytnuta dotace ve výši 1 941 035 Kč. K 30.9.2013 byla oficiálně ukončena akce „Stavba domovních vodovodních přípojek v obci Svatý Mikuláš.“ V roce 2014 a 2015 se uskuteční odkanalizování obce a součástí této akce bude i výstavba čističky

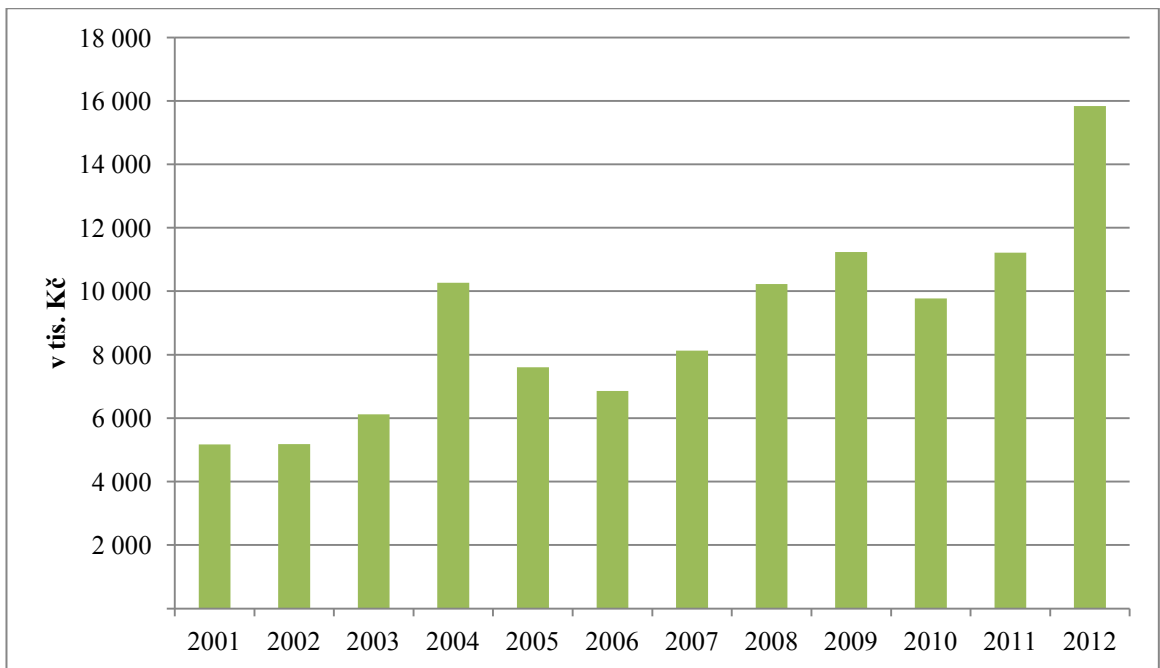
odpadních vod. Pro uskutečnění tohoto projektu obec využije finanční podporu v rámci Operačního programu Životního prostředí z prostředků Státního fondu životního prostředí ČR a samozřejmě bude muset vynaložit vlastní finanční zdroje, součástí kterých budou i vybrané peněžní prostředky od občanů. [22]

6 ANALÝZA HOSPODAŘENÍ OBCE

Následující text se zabývá analýzou hospodaření obce Svatý Mikuláš. Nejprve analýze podléhají příjmy (celkové příjmy, daňové příjmy a ostatní příjmy), skutečně vykázané za sledované období 2001 – 2012, poté jsou analyzovány celkové výdaje, běžné a kapitálové výdaje a výdaje podle odvětví, které jsou kombinací běžných i kapitálových výdajů. Poslední část je věnována zhodnocení salda celkových příjmů a celkových výdajů obce. Veškerá data, potřebná pro vytvoření analýz v této kapitole, pochází z výkazů pro hodnocení plnění rozpočtu. Ve výkazech jsou příjmy a výdaje zachycovány bez členění na běžné a kapitálové. Všechny analýzy jsou vytvořeny prostřednictvím regresní analýzy a analýzy časových řad.

6.1 Analýza příjmů obecního rozpočtu

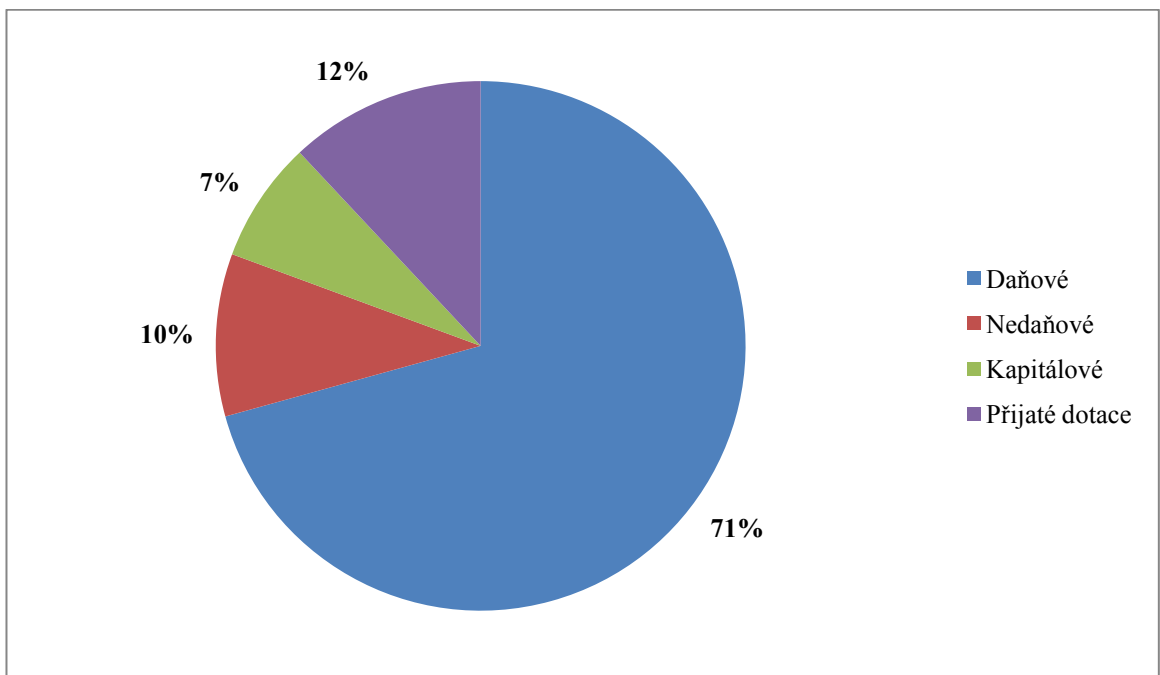
Příjmy, které obec vykazovala v posledních dvanácti letech, jsou zobrazeny na Obrázku 6. Celkové příjmy procházely jednoznačně nerovnoměrným vývojem. Průměrné tempo růstu příjmů je 2,97 %. V posledních třech letech lze spatřovat růstovou tendenci rozpočtových příjmů. Na výši příjmů mají vliv především příjmy daňové, které obecně tvoří nejvýznamnější část celkových příjmů. Jejich výši ale obec nijak ovlivňovat nemůže. Pokud obec dopředu plánuje uskutečnění určité akce, o které ví, že na ni bude muset vynaložit větší peněžitou část, musí ve svém rozpočtu najít a případně vytvořit potřebné finanční prostředky, což také ovlivní výši celkových příjmů. Z Obrázku 6 je patrné, že nejvyšší příjmy, které měla obec k dispozici, byly v roce 2012. Důvodem takto vysokých příjmů byly daňové příjmy, jejichž výše byla v roce 2012 8 727 tis. Kč a příjmy z pronájmu pozemků, které v roce 2012 činily 3 264 tis. Kč. [22]



Obrázek 6: Vývoj celkových příjmů obce Svatý Mikuláš v letech 2001 - 2012 (v tis. Kč)

Zdroj: zpracováno dle [22]

Celkové příjmy obecního rozpočtu tvoří daňové, nedaňové, kapitálové příjmy a přijaté dotace. Obrázek 7 zobrazuje, jak se jednotlivé druhy příjmů podílí na celkových příjmech, kumulovaných za období 2001 – 2012. Největší podíl na celkových příjmech obce mají daňové příjmy. Z 12 % se na celkových příjmech podílí přijaté dotace, podíl nedaňových příjmů je 10 % a nejmenší podíl na celkových příjmech mají kapitálové příjmy. [22]



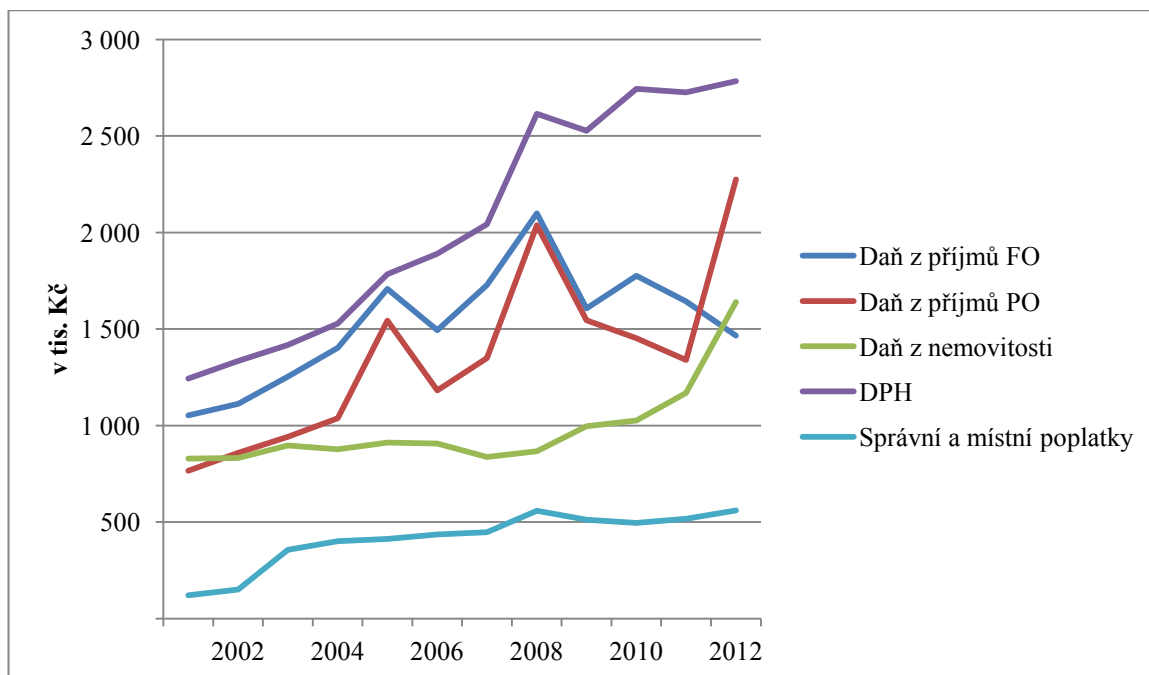
Obrázek 7: Podíly jednotlivých skupin příjmů kumulované za roky 2001 - 2012 (v %)

Zdroj: zpracováno dle [22]

6.1.1 Daňové příjmy obce Svatý Mikuláš

Jak již bylo výše řečeno, daňové příjmy jsou nejvýznamnější položkou rozpočtových příjmů obce, což potvrzuje Obrázek 7. Na Obrázku 8 je zachycen vývoj jednotlivých výnosů z daní v letech 2001 – 2012. Pro celé toto období je charakteristické, že největší podíl na daňových příjmech obce má výnos z DPH. Naopak nejnižší podíl mají celkově výnosy plynoucí ze správních poplatků a místních poplatků. Výraznější nárůst příjmů ze správních a místních poplatků lze spatřit od roku 2003. Důvodem vzrůstu těchto příjmů je zařazení poplatku za svoz komunálního odpadu do skupiny těchto poplatků. Vybrané poplatky za svoz komunálního odpadu zvýšily v roce 2003 celkovou sumu za správní a místní poplatky o 287 220 Kč. Do roku 2003 nebyl tento poplatek vybírán.

Jedinou daní, kterou může obec ovlivňovat, je daň z nemovitostí. Do roku 2011 není sledován výrazný výkyv ve vývoji výnosu této daně, avšak v roce 2012 významně příjem z daně z nemovitostí vzrůstá, příčinou růstu peněžních prostředků výběrem daně z nemovitostí, je využití možnosti zavedení místního koeficientu. Obec uplatnila koeficient ve výši 2. Očekávalo se však, že se příjem z této daně zvýší o 800 tis. Kč až 900 tis. Kč, což se nestalo. Příjem se zvýšil jen o cca 470 tis. Kč. Výkyvy ve vývoji lze ale pozorovat u daně z příjmů FO i PO, zejména v letech 2005 a 2008. Příčinou poklesu výnosu z daně z příjmů FO a PO v roce 2009, oproti roku 2008, byla jednoznačně finanční krize, která měla za následek snížení celostátního výnosu z výběru těchto daní. V dani z příjmů PO se skrývá i daň z příjmů PO placená obcí, kterou obec zaplatí státu, ale v zápětí se jí vrátí. Výše této daně závisí na příjmech obce, které této dani podléhají. V roce 2005 a 2008 je možné spatřit největší výkyvy ve vývoji příjmů obce z výnosu daně z příjmů PO. V roce 2005 byla daň placená obcí vykázána ve výši 411 320 Kč, pro rok 2006 byla vykázána daň jen ve výši 12 350 Kč. V roce 2008 nebyl výkyv způsoben výraznou změnou daně z příjmů PO placenou obcí, ale vysokým celostátním výnosem daně z příjmů PO. [22]

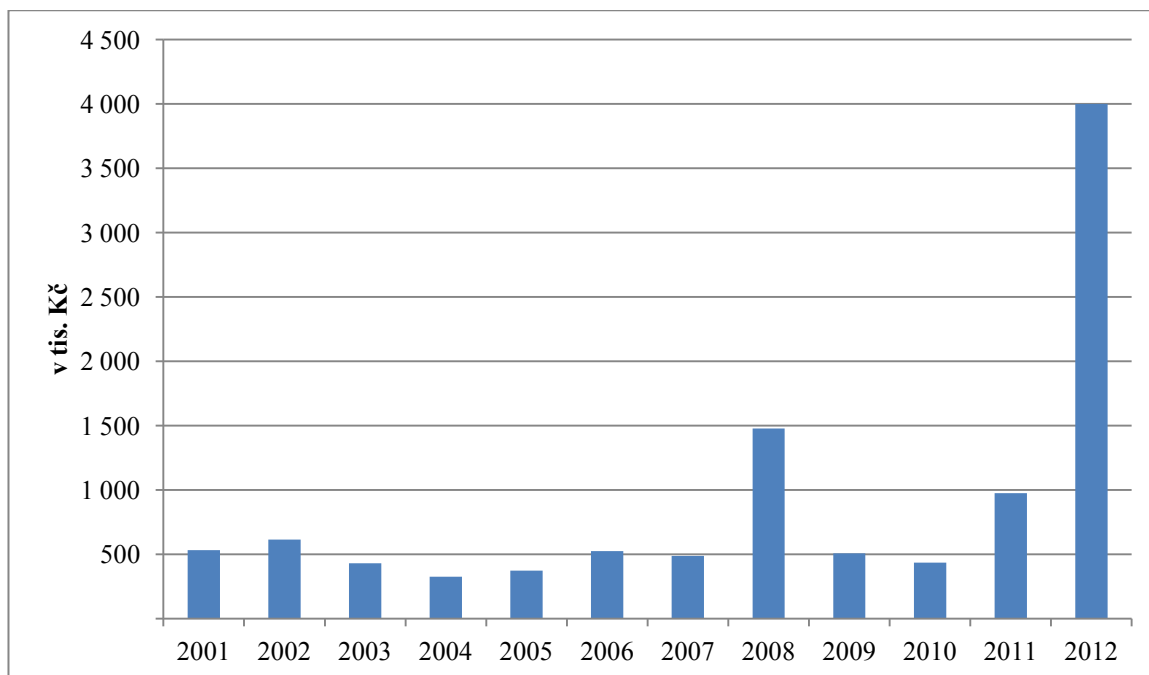


Obrázek 8: Vývoj jednotlivých druhů daní, podílejících se na celkových daňových příjmech obce Svatý Mikuláš v letech 2001 - 2012 (v tis. Kč)

Zdroj: zpracováno dle [22]

6.1.2 Ostatní příjmy obce Svatý Mikuláš

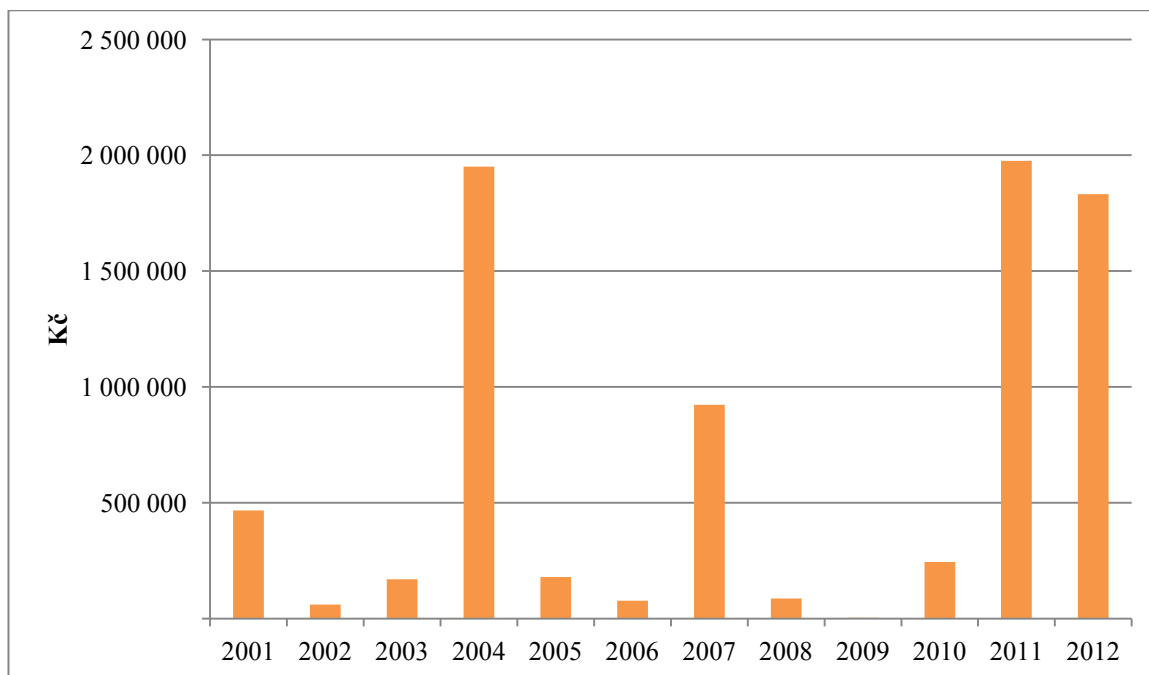
Nedaňové příjmy, jejichž vývoj je zobrazen na Obrázku 9, se většinou pohybují okolo 1 000 tis. Kč, výjimkou jsou roky 2008 a 2012. V roce 2008 byly nedaňové příjmy obce 1 477 tis. Kč. Největší položky, které zapříčinily vzrůst nedaňových příjmů o téměř 1 000 tis. Kč oproti roku 2007, byly přijaté pojistné náhrady, jejichž výše byla 341 tis. Kč a příjmy z podílů na zisku a dividend ve výši 706 tis. Kč. Obrovský výkyv, co se vývoje nedaňových příjmů týče, je viditelný v roce 2012. Ve Svatém Mikuláši se v roce 2011 a 2012 uskutečnila stavba vodovodních domovních přípojek (více viz. dále). Představitelé obce si byli vědomi, že bude potřeba získat na tuto velmi nákladnou akci peněžní prostředky, a tak pronajali pozemky za 3 264 tis. Kč. [22]



Obrázek 9: Vývoj nedaňových příjmů obce Svatý Mikuláš v letech 2001 - 2012 (v tis. Kč)

Zdroj: zpracováno dle [22]

Na následujícím Obrázku 10 je prezentován vývoj kapitálových příjmů obce. Tyto příjmy byly nejvyšší v letech 2004, 2007, 2011 a 2012. Nejčastěji tvoří kapitálové příjmy peněžní prostředky získané prodejem pozemků ve vlastnictví obce. V roce 2004 proběhla na území obce plynofikace. Od občanů byla vybrána částka 1 040 tis. Kč. V roce 2011 a 2012 obec od občanů vybrala přes 3 000 tis. Kč, aby mohla být uskutečněna akce „Stavba domovních vodovodních přípojek.“ Vybrané peněžní prostředky vyzdvihly celkovou výši kapitálových příjmů k hranici 2 000 tis. Kč v roce 2011 a 2012. [22]

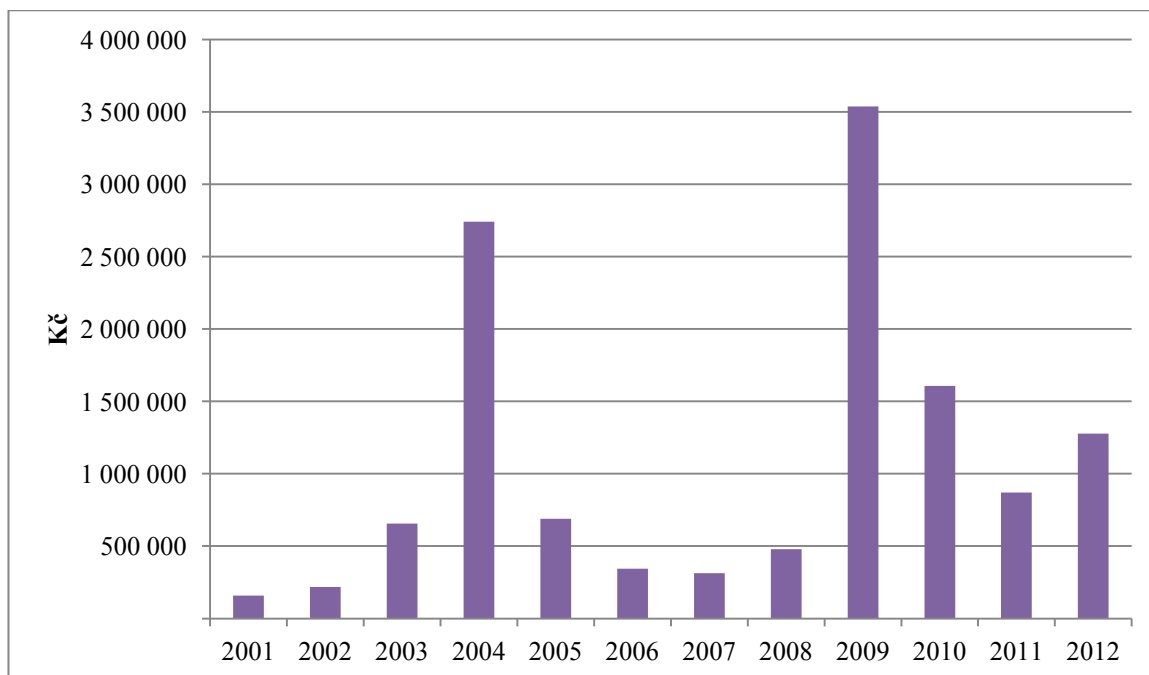


Obrázek 10: Vývoj kapitálových příjmů obce Svatý Mikuláš v letech 2001 – 2012

Zdroj: zpracováno dle [22]

Poslední skupinou příjmů obecního rozpočtu jsou dotace⁵. Přijaté dotace byly největší v letech 2004, 2009, 2010 a 2012 (viz. Obrázek 11). V roce 2004 přijala obec dotace v celkové výši 2 740 tis. Kč., z nichž 1 941 tis. Kč byla dotace od Státního fondu ŽP, určená na plynofikaci. Další dotace obec přijala od Středočeského kraje, z VPS a ze SR. Největší peněžní prostředky získala obec formou dotací v roce 2009. Do obecního rozpočtu tehdy přišla částka 3 325 tis. Kč od Středočeského kraje. Dotace byla použita na vybudování silnice v nové zástavbě. V roce 2010 byla obci poskytnuta dotace ve výši 1 068 tis. Kč na novou fasádu obecního úřadu a kulturního domu a na elektroinstalaci v kulturním domě. Dotaci poskytl Středočeský kraj z Fondu rozvoje obcí a měst. Kromě dotace na rekonstrukci budovy obecního úřadu a kulturního domu, obec získala peněžní prostředky ze SR. V roce 2012 proběhla rekonstrukce mateřské školy, u které je obec zřizovatelem. Předmětem rekonstrukce byla výměna oken a fasáda budovy školy. Na tuto akci dostala obec peněžní prostředky od Středočeského kraje ve výši 659 tis. Kč. Od Středočeského kraje byly také přijaty peněžní prostředky ve výši 126 tis. Kč, které byly určeny na vybavení hasičského sboru a na zalesnění. [22]

⁵ Zpravidla je pro čerpání dotací typické, že se obci přislíbí určitá částka, kterou ale obec do svého rozpočtu nepřijme celou v jednom roce, ale postupně ji zachycuje ve svém rozpočtu po dobu více let.



Obrázek 11: Vývoj přijatých dotací obce Svatý Mikuláš v letech 2001 – 2012

Zdroj: zpracováno dle [22]

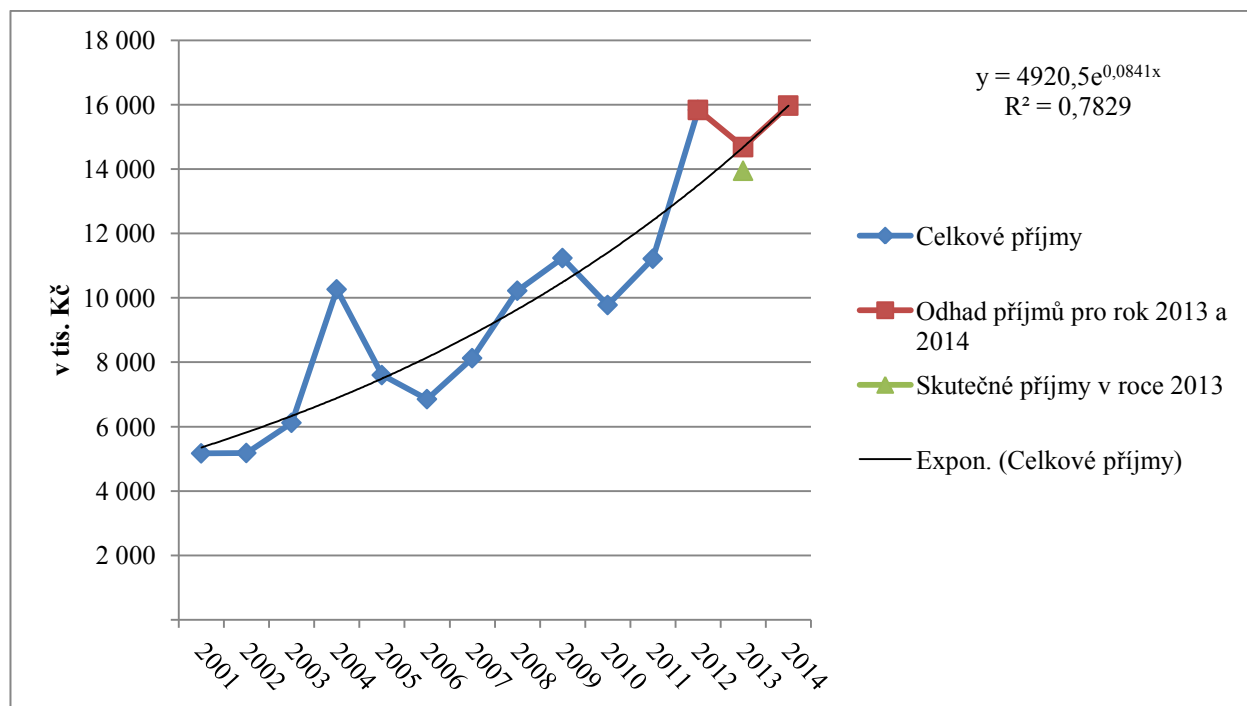
6.2 Regresní analýza příjmů

K výpočtu hodnot v regresní analýze celkových a daňových příjmů je využita exponenciální regresní funkce ve tvaru $y = \beta_0 \cdot \beta_1^x$, kde β_0 a β_1 jsou odhadované parametry. Hodnoty, které jsou dosazovány za nezávisle proměnnou x , jsou pořadí jednotlivých roků a za závisle proměnnou y jsou dosazovány, v případě regresní analýzy celkových příjmů, celkové příjmy v tis. Kč a v případě regresní analýzy daňových příjmů, daňové příjmy v jednotlivých letech v tis. Kč. Exponenciální regresní funkce je vybrána z důvodu, že její index spolehlivosti, tzv. index determinace R^2 , se nejvíce blíží 1. Index determinace nabývá hodnot v intervalu $\langle 0;1 \rangle$ a čím více se hodnota indexu blíží k jedničce, tím je regresní model spolehlivější.

6.2.1 Regresní analýza celkových příjmů

Následující Obrázek 12 zobrazuje exponenciální model regresní analýzy celkových příjmů obce za období 2001 – 2014. Příjmy v letech 2001 – 2012 odpovídají skutečným příjmům obce a příjmy v letech 2013 a 2014 jsou zjištěny exponenciální regresní funkcí, která má v tomto případě tvar $y = 4920,5e^{0,0841x}$ s indexem spolehlivosti 78,29 %. Odhadované příjmy pro rok 2013, zjištěné na základě regresní analýzy, činí 14 683 tis. Kč a pro rok 2014 jsou odhadovány příjmy ve výši 15 972 tis. Kč. Na Obrázku 12 jsou také zachyceny skutečné celkové příjmy, které měla obec v rozpočtu v roce 2013, na základě čehož je možné

zkonstatovat, že zvolený exponenciální model regresní analýzy byl vybrán správně, neboť se skutečné příjmy, vykázané za rok 2013 téměř shodují s odhadem, který byl v regresní analýze vypočítán.



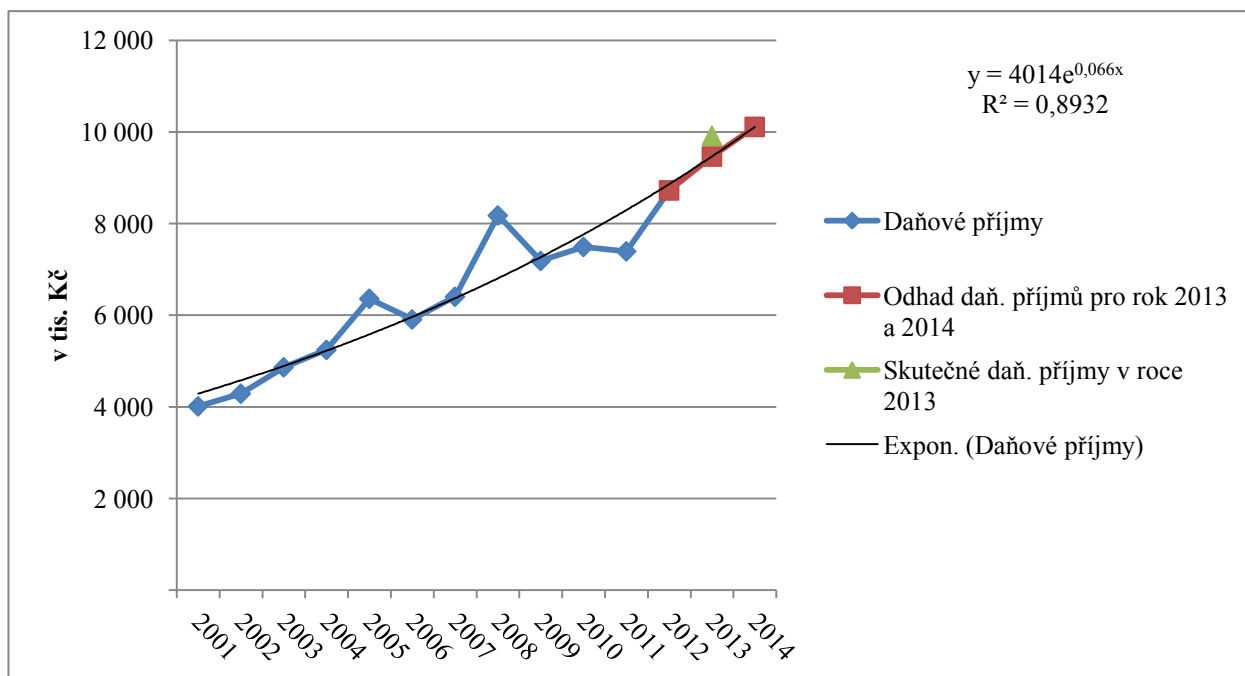
Obrázek 12: Regresní analýza celkových příjmů obce Svatý Mikuláš v letech 2001 - 2014 (v tis. Kč)

Zdroj: zpracováno dle [22]

6.2.2 Regresní analýza daňových příjmů

Obrázek 13 zachycuje regresní analýzu daňových příjmů. Hodnoty v letech 2001 – 2012 jsou představovány daňovými příjmy, které průměrně rostou o 4,18 %, hodnoty v roce 2013 a 2014 jsou získány na základě dopočítání exponenciální regresní funkce $y = 4014e^{0,066x}$. Index spolehlivosti pro tento model je 89,32 %. Odhadované daňové příjmy pro rok 2013 jsou 9 467 tis. Kč, pro rok 2014 se daňové příjmy odhadují na 10 113 tis. Kč. Z obrázku 13 vyplývá, že obec může v následujících dvou letech počítat s rostoucím trendem daňových příjmů. Na obrázku lze také spatřit skutečně vykázané daňové příjmy obce v roce 2013, díky čemuž je možné porovnat skutečnost s odhadem. Skutečné daňové příjmy v roce 2013 dosáhly vyšší hodnoty než odhadované daňové příjmy. Od roku 2013 je účinná novela (zákon č. 295/2012 Sb.) zákona o RUD, která zvýšila procentuální podíl obcí na celostátním výnosu daně z příjmů PO (bez daně placené obcemi), daně z příjmů FO vybírané srážkou a daně z příjmů FO ze samostatné výdělečné činnosti (obce, kraje a SR sdílí společně 60 % celostátního výnosu této daně). Procentuální podíl se zvýšil z 21,4 % na 23,58 %, tedy o 2,18 %. Ke zvýšení podílu obcí došlo také u celostátního výnosu DPH z původních 19,93 %

na 20,83 %. Změna podílu obcí byla uskutečněna také u celostátního výnosu daně z příjmů FO ze závislé činnosti. Obce se původně podílely na celostátním výnosu této daně z 21,4 %, nyní se podílí z 22,87 %. Díky změně zákona č. 243/2000 Sb., o RUD vzrostly daňové příjmy Svatého Mikuláše v roce 2013 o 1 193 tis. Kč oproti roku 2012. [14]

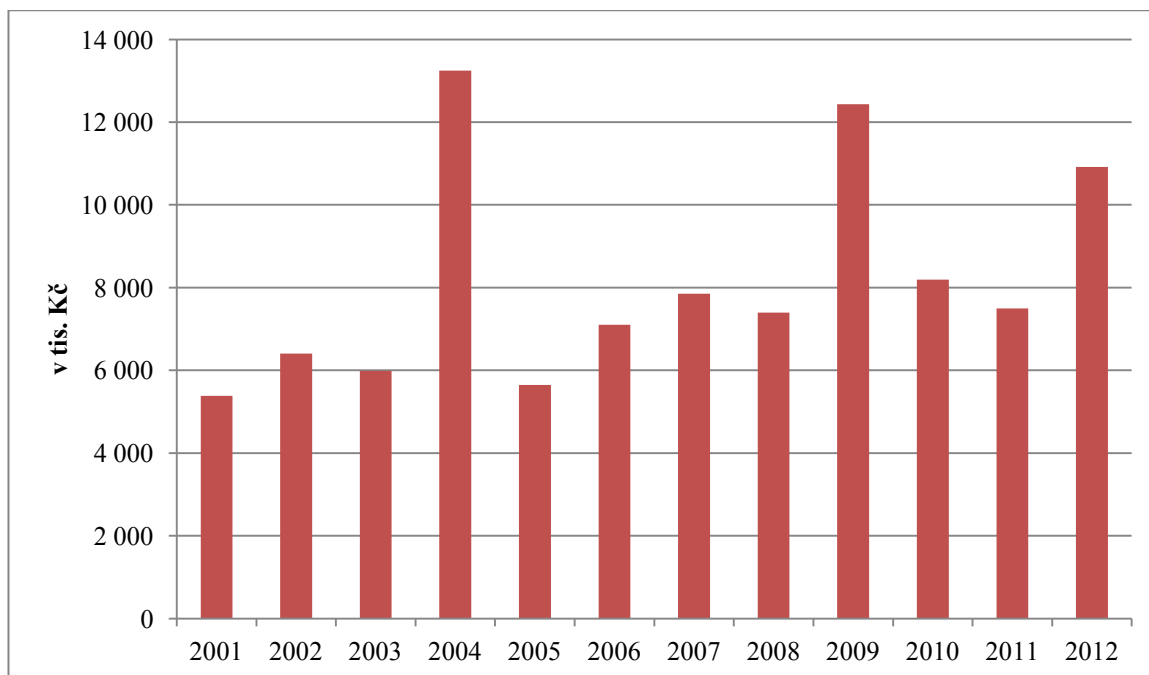


Obrázek 13: Regresní analýza daňových příjmů obce Svatý Mikuláš v letech 2001 - 2014 (v tis. Kč)

Zdroj: zpracováno dle [22]

6.3 Analýza výdajů obecního rozpočtu

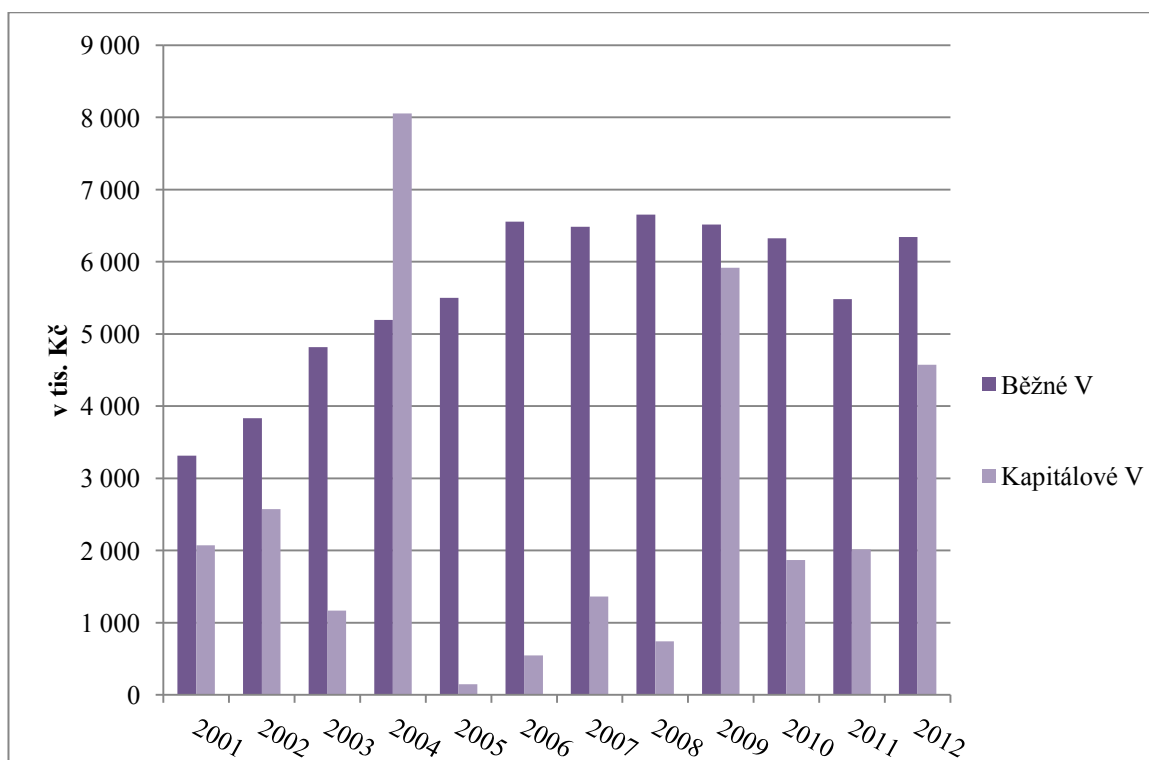
Vynakládané výdaje jsou z velké míry ovlivněny příjmy a také plánovanými akcemi, které obec chystá uskutečnit. Obrázek 14 ukazuje vývoj celkových výdajů Svatého Mikuláše za uplynulých dvanáct let. Celkové výdaje obce průměrně rostou o 4,48 %. Z obrázku je zřejmé, že nejvíce peněžních prostředků obec vynaložila v roce 2004. Výdaje v tomto roce značně vyzdvihla částka 7 020 tis. Kč, která byla určena na výstavbu a údržbu místních inženýrských sítí, konkrétně na plynofikaci, o které je více pojednáno v předchozích pasážích práce. Dále pak byly výdaje nejvyšší v roce 2009 a to z důvodu výstavby silnice v nové zástavbě. Vyšší výdaje, oproti ostatním rokům, je možné také spatřit v roce 2012, kdy obec vynaložila více než 3 mil. Kč na zajištění pitné vody a 1 234 tis. Kč na rekonstrukci mateřské školy. [22]



Obrázek 14: Vývoj celkových výdajů obce Svatý Mikuláš v letech 2001 - 2012 (v tis. Kč)

Zdroj: zpracováno dle [22]

Výdaje se člení na běžné a kapitálové. Kapitálové výdaje jsou jednorázovou záležitostí a je pro ně charakteristické, že se každý rok neopakují, jak je tomu u výdajů běžných. Vývoj běžných a kapitálových výdajů obce za období 2001 – 2012 zobrazuje Obrázek 15.

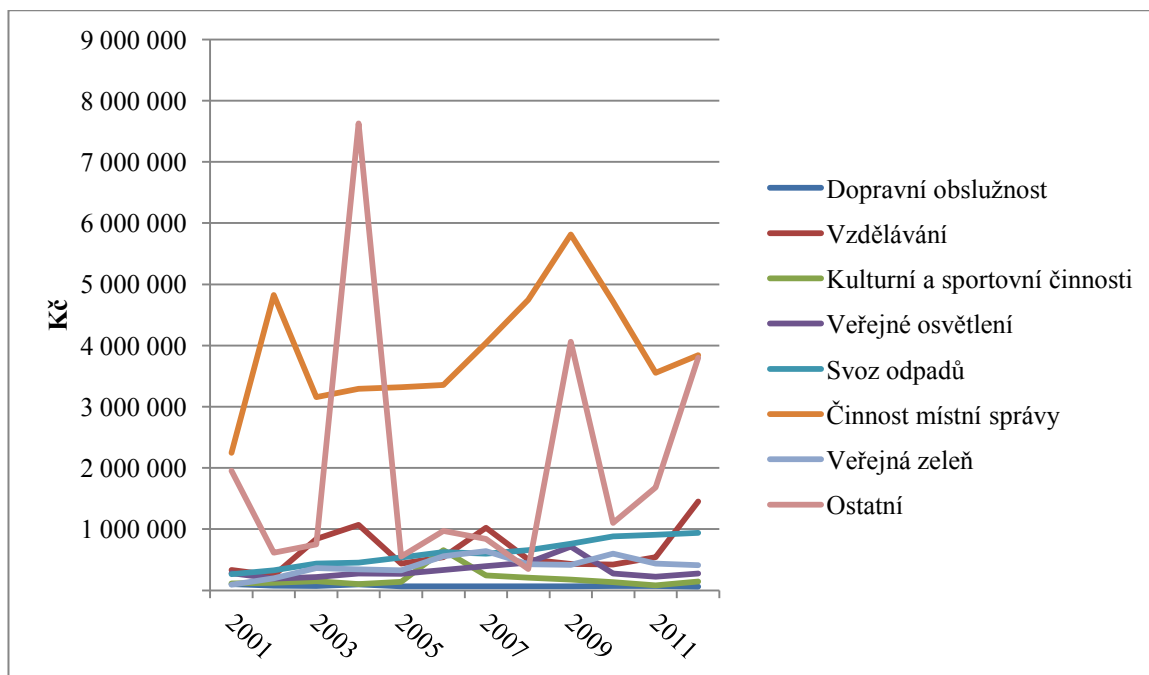


Obrázek 15: Vývoj běžných a kapitálových výdajů obce Svatý Mikuláš v letech 2001 - 2012 (v tis. Kč)

Zdroj: zpracováno dle [22]

Zpravidla běžné výdaje převyšují výdaje kapitálové, výjimku tvoří kapitálové výdaje v roce 2004, které převýšily hranici 8 mil. Kč. Důvodem takto vysokých kapitálových výdajů bylo uskutečnění plynofikace v obci, o které již bylo v této práci podrobněji pojednáno. Oproti ostatním rokům, vyjma roku 2004, jsou kapitálové výdaje mnohokrát vyšší v letech 2009 a 2012. Svatý Mikuláš v roce 2009 investoval více než 3,5 mil. Kč na výstavbu silnice a dále 2,1 mil. Kč na rekonstrukci budovy obecního úřadu. V roce 2012 vynaložila obec nemalé peněžní prostředky na výstavbu vodovodu a vodovodních přípojek a v tomtéž roce také provedla rekonstrukci budovy MŠ, díky čemuž se kapitálové výdaje vyšplhaly k celkové částce 4,5 mil. Kč. [22]

Následující Obrázek 16 zobrazuje vývoj jednotlivých skupin výdajů Svatého Mikuláše v letech 2001 – 2012. Na obrázku není zohledňováno rozdělení výdajů na běžné a kapitálové, zobrazené výdaje jsou kombinací běžných a kapitálových výdajů. Nejvíce peněžních prostředků vynakládá obec na činnost místní správy, jež průměrně rostou o 5,32 %. Tyto výdaje tvoří především mzdové výdaje zastupitelstva obce a zaměstnanců obecního úřadu a dále pak výdaje související s provozem a řádným chodem obecního úřadu. Obec dále vynakládá peněžní prostředky na vzdělávání, zahrnující nejčastěji příspěvky mateřské škole, kterou obec zřizuje a dále příspěvky základním školám. Tyto výdaje byly nejvyšší v roce 2012, protože proběhla rekonstrukce budovy MŠ, která převýšila částku 1 mil. Kč. Obec v rámci své působnosti zabezpečuje některé veřejné statky jako například veřejné osvětlení, svoz odpadu, kulturní a sportovní veřejné statky, stará se o veřejnou zeleň a zajišťuje veřejnou dopravní obslužnost. Výdaje na svoz odpadu se od začátku sledovaného období stále zvyšují, důvodem je zdražování těchto služeb. Obec výši místního poplatku za svoz komunálního odpadu, i přes rostoucí náklady, nezvyšuje a snaží se ho udržet na úrovni okolních obcí. Do skupiny ostatních výdajů, jejichž vývoj je značně nerovnoměrný, nejčastěji patří peněžní prostředky vynakládané na lesnictví, údržbu silnic, výstavbu a údržbu místních inženýrských sítí a další. Z Obrázku 16 je patrné, že v roce 2004 dosahovaly ostatní výdaje největší hodnoty oproti ostatním skupinám výdajů. [22]

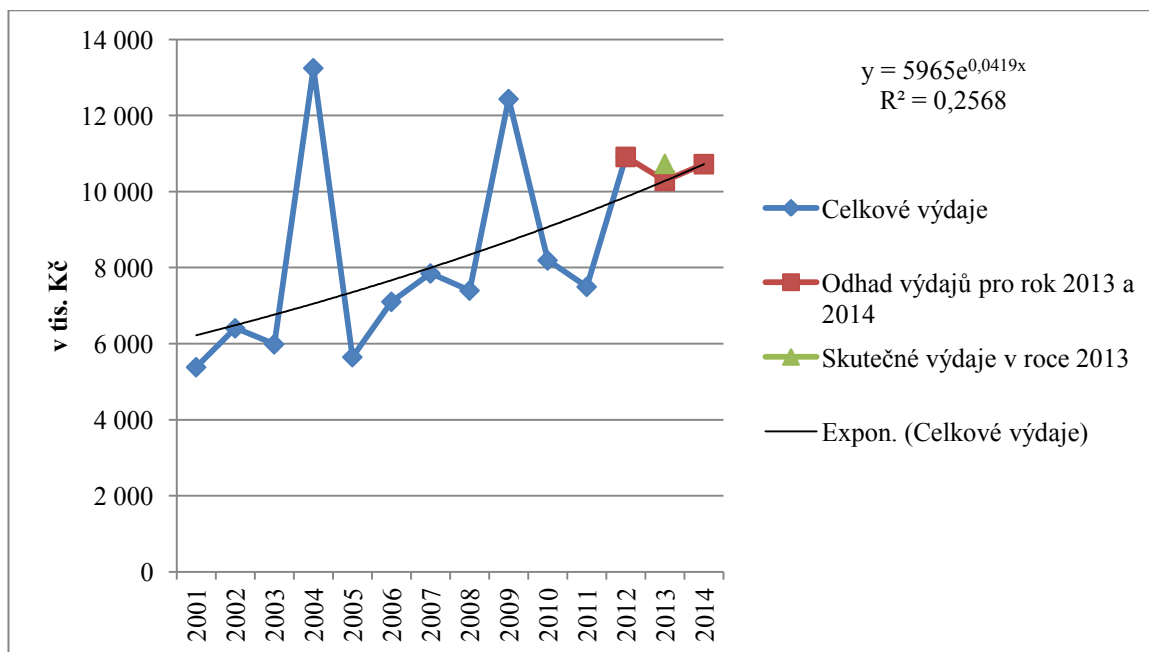


Obrázek 16: Vývoj vybraných druhů výdajů dle odvětví vykázaných obcí Svätý Mikuláš v letech 2001 – 2012

Zdroj: zpracováno dle [22]

6.4 Regresní analýza celkových výdajů

Ke zjištění odhadovaných výdajů v roce 2013 a 2014 byla použita regresní exponenciální funkce, ve tvaru $y = \beta_0 \cdot \beta_1^x$, kde β_0 a β_1 jsou odhadované parametry a kde nezávisle proměnná je x a závisle proměnná je y . Vzorec pro regresní analýzu, která je zobrazena na Obrázku 17 má tvar $y = 5965e^{0,0419x}$, index determinace má pro tento model hodnotu 25,68 %. Takto nízká spolehlivost modelu je zapříčiněna výkyvy v roce 2004 a 2009. Hodnoty v letech 2001 – 2012 odpovídají skutečně vykázaným výdajům obce a celkové výdaje v letech 2013 a 2014 jsou dopočítány na základě regresní exponenciální funkce. Pro rok 2013 činí odhadované výdaje 10 284 tis. Kč a pro rok 2014 je vypočtena hodnota 10 724 tis. Kč. Na Obrázku 17 jsou zachyceny i skutečně vykázané celkové výdaje v roce 2013.

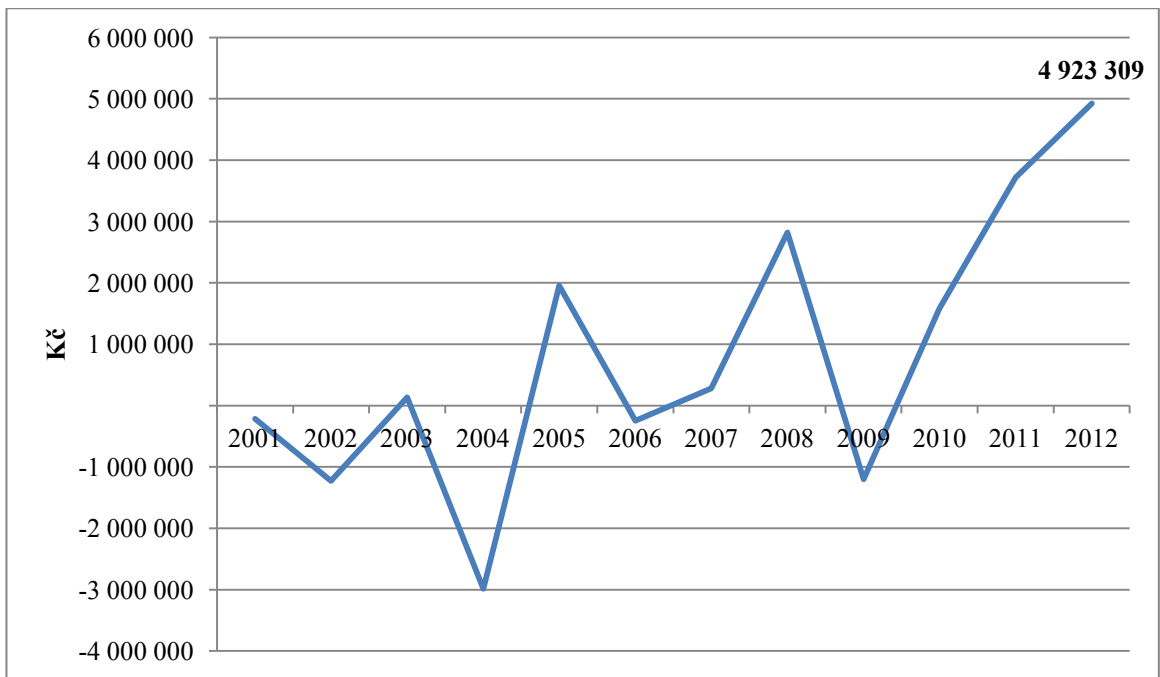


Obrázek 17: Regresní analýza celkových výdajů obce Svatý Mikuláš v období 2001 - 2012 (v tis. Kč)

Zdroj: zpracováno dle [22]

6.5 Porovnání celkových příjmů a celkových výdajů obce

Příjmy a výdaje se porovnávají z důvodu zjištění, zda obec hospodaří se schodkem, přebytkem nebo jsou vykázány příjmy a výdaje stejné. Obrázek 18 zobrazuje vývoj salda příjmů a výdajů Svatého Mikuláše v letech 2001 – 2012. Pokud obec vykazuje hospodaření s přebytkem, pak je tento přebytek uložen na bankovní účet obce. V opačném případě, tedy pokud obec hospodaří se schodkem, dochází ke snížení stavu peněžních prostředků na bankovním účtu. Kromě financování z vlastních peněžních prostředků, uložených na bankovním účtu může obec schodek uhradit i z úvěru. Schodky obec vykazovala v letech 2001, 2002, 2004, 2006 a 2009. Největší schodek, který byl dosud zaznamenán, byl v roce 2004. Obec tehdy musela vynaložit velké množství finančních prostředků na uskutečnění plynofikace. Od roku 2010 je hospodaření přebytkové. V roce 2012 činil přebytek 4,9 mil. Kč. Na takto významném přebytku se podílel pronájem pozemků ve vlastnictví obce. Peněžní prostředky získané z pronájmu pozemků byly ve výši 3,2 mil. Kč. V obci se v letech 2014 a 2015 uskuteční odkanalizování a výstavba čističky odpadních vod, což bude velmi nákladná akce, která zatíží obecní rozpočet, a tak se představitelé obce snaží vytvořit co největší finanční rezervu pro zaplacení nákladů s odkanalizováním obce spojených a šetřit všude, kde je to jen možné. [22]



Obrázek 18: Rozdíl mezi příjmy a výdaji obce Svatý Mikuláš v letech 2001 – 2012

Zdroj: zpracováno dle [22]

ZÁVĚR

Cílem této bakalářské práce bylo provést analýzu hospodaření obce Svatý Mikuláš v letech 2001 – 2012, a provedení odhadu vývoje hospodaření v dalších dvou letech za pomoci regresní analýzy a časových řad.

První kapitola byla zaměřena na vymezení základních teoretických pojmů. Byly zde popsány termíny veřejná správa, obec, samostatná a přenesená působnost a orgány obce. Ve druhé kapitole byl velmi podrobně rozebrán rozpočet obce a jeho struktura z teoretického hlediska. Následující dvě kapitoly byly věnovány vysvětlení statistických metod, které byly použity v poslední kapitole této práce. Jednalo se o časové řady a regresní analýzu. V páté kapitole byla charakterizována obec Svatý Mikuláš, stručně zde byla nastíněna její historie a základní informace, které byly následně využity při provedení analýzy. Poslední kapitola se věnovala analýze hospodaření obce, jež obsahovala analýzu celkových příjmů, daňových příjmů a ostatních příjmů, analýzu výdajů a na závěr byly porovnány celkové příjmy a výdaje. Celkové příjmy, daňové příjmy a celkové výdaje byly také analyzovány prostřednictvím regresní analýzy, která pomohla zjistit odhadované hodnoty pro následující dva roky, tedy roky 2013 a 2014. V rámci dostupnosti dat za uplynulý rok 2013 byla zde porovnána i skutečnost.

Z analýzy vyplynulo, že obec Svatý Mikuláš využívá finanční zdroje, které má k dispozici, hospodárně, tzn., že při minimálních vstupech chce dosáhnout maximálních výstupů. Své činnosti vykonává tak, aby byly v zájmu občanů trvale žijících na jejím území, a dlouhodobě se snaží o rozvoj obce. Pro financování nákladnějších akcí se pokaždé snaží využít možnosti získat dotace ať už od Středočeského kraje, státních fondů ČR nebo z fondů Evropské unie. Finančně náročnější akce vždy představitelé obce dopředu a s rozmyslem naplánují tak, aby nedošlo k zadlužení. V posledních dvanácti letech si obec pouze jednou půjčila peněžní prostředky prostřednictvím úvěru u peněžního ústavu. Úvěr ve výši 5 mil. Kč jí byl poskytnut v roce 2004 a v průběhu čtyř let se obci podařilo úvěr splatit. V současnosti Svatý Mikuláš žádný úvěr nesplácí. Všechny projekty, které obec dodnes uskutečnila, se týkaly rozvoje obce a údržby obecního majetku.

Do budoucna může obec počítat se stále mírně rostoucím počtem obyvatel, čemuž by se měla přizpůsobit. Je zapotřebí stále rozvíjet občanskou vybavenost obce, vytvářet příznivé podmínky pro sportovní a kulturní vyžití a uskutečňovat činnosti, které povedou ke spokojenosti občanů.

Celkové příjmy rozpočtu tvořily za sledované období 2001 – 2012 ze 71 % příjmy daňové, ostatní příjmy, mezi které patří přijaté dotace, kapitálové příjmy a nedaňové příjmy se na celkových příjmech podílely od 7 do 12 %. Regresní analýzou bylo zjištěno, že budou příjmy obce v roce 2013 nižší o cca 1,5 mil. Kč. Ve skutečnosti byly příjmy pro tento rok ještě o cca 500 tis. Kč nižší. Pro rok 2014 je odhadováno, že se příjmy obce, oproti roku 2013, zvýší. Co se týče daňových příjmů, tak lze počítat s mírně rostoucí tendencí.

Po provedení analýzy výdajů bylo zjištěno, že nejvíce peněžních prostředků vynakládá obec na činnosti spojené s místní správou. Další významnou skupinou obecních výdajů je vzdělávání. Obec je zřizovatelem mateřské školy, na jejíž fungování a údržbu budovy, ve které se škola nachází, musí vynakládat peněžní prostředky. Součástí těchto výdajů jsou i příspěvky základním školám, ty jsou vypláceny z důvodu, že se v obci žádná základní škola nenachází a žáci musí navštěvovat základní školy v okolních obcích. Pomocí regresní analýzy byl proveden odhad celkových výdajů pro rok 2013 a 2014. Dle regresní analýzy měly být výdaje v roce 2013 nižší než v roce 2012, což nakonec potvrdila skutečnost zjištěná po skončení roku 2013. V roce 2014 se pak počítá s nárůstem výdajů oproti roku 2013.

Porovnáním celkových příjmů a výdajů v letech 2001 – 2012 bylo zjištěno, že si obec od roku 2010 vytváří finančně velmi významnou rezervu. Rezerva je vytvářena za účelem pokrytí výdajů, které budou realizovány v dalších letech z důvodu uskutečnění odkanalizování obce a výstavby čističky odpadních vod. Z vývoje salda příjmů a výdajů je možné vyčíst, že pokud je realizován nákladnější projekt, převyšují výdaje rozpočtu celkové příjmy a vzniká tak schodek rozpočtu. Schodek rozpočtu se ale obec snaží v dalších letech snižovat a přecházet k rozpočtu přebytkovému a tím si vytvářet finanční rezervu pro financování větších projektů v budoucnu.

Provedená analýza hospodaření Svatého Mikuláše, jejíž součástí je i provedení odhadu vývoje celkových příjmů, daňových příjmů a celkových výdajů na následující dva roky, může být pro obec a její finanční plánování přínosem.

POUŽITÁ LITERATURA

- [1] HAMERNÍKOVÁ, B., MAAYTOVÁ, A. *Veřejné finance*. Praha: ASPI, 2007, 364 s. ISBN 978-807-3573-010
- [2] HINDLS, R., HRONOVÁ, S., SEGER, J., FISCHER, J. *Statistika pro ekonomy*. 8. vyd. Praha: Professional Publishing, 2007, 415 s. ISBN 978-80-86946-43-6
- [3] JÍLEK, M. *Fiskální decentralizace, teorie a empirie*. Vyd. 1. Praha: ASPI, 2008, 426 s. ISBN 978-807-3573-553
- [4] KUBANOVÁ, J. *Statistické metody pro ekonomickou a technickou praxi*. 3. vyd. doplněné. Bratislava: Statis, 2008. 247 s. ISBN 978-80-85659-47-4
- [5] PAŘÍZKOVÁ, I. *Finance územní samosprávy*. 1. vyd. Brno: Masarykova univerzita, 2008, 238 s. Edice učebnic Právnické fakulty Masarykovy univerzity v Brně, č. 405. ISBN 978-802-1045-118
- [6] PEKOVÁ, J. *Finance územní samosprávy: teorie a praxe v ČR*. Praha: Wolters Kluwer Česká republika, 2011, 587 s. ISBN 978-807-3576-141
- [7] PEKOVÁ, J. *Hospodaření a finance územní samosprávy*. Vyd. 1. Praha: Management Press, 2004, 375 s. ISBN 80-726-1086-4
- [8] PEKOVÁ, J., PILNÝ, J., JETMAR, M. *Veřejná správa a finance veřejného sektoru*. 3., aktualiz. a rozš. vyd. Praha: ASPI, 2008, 712 s. ISBN 978-80-7357-351-5
- [9] PEKOVÁ, J. *Veřejné finance: úvod do problematiky*. 4., aktualiz. a rozš. vyd. Praha: ASPI, 2008, 579 s. ISBN 978-80-7357-358-4
- [10] PILNÝ, J. *Veřejné finance*. 5. dopl. a uprav. vyd. Pardubice: Univerzita Pardubice, 2007, 226 s. ISBN 978-807-1949-633
- [11] PROVAZNÍKOVÁ, R. *Financování měst, obcí a regionů: teorie a praxe*. 1. vyd. Praha: Grada, 2007, 280 s. Finance (Grada Publishing). ISBN 978-802-4720-975

Právní předpisy

- [12] Vyhláška č. 323/2002 Sb., o rozpočtové skladbě, ve znění pozdějších předpisů
- [13] Zákon č. 128/2000 Sb., o obcích (obecní zřízení), ve znění pozdějších předpisů
- [14] Zákon č. 243/2000 Sb., o rozpočtovém určení daní, ve znění pozdějších předpisů

Internetové zdroje

- [15] Databáze demografických údajů za obce ČR. *Český statistický úřad* [online]. Praha, 2013 [cit. 2014-02-18]. Dostupné z: http://www.czso.cz/cz/obce_d/index.htm
- [16] Firmy. *Firmy.cz* [online]. 2014 [cit. 2014-02-18]. Dostupné z: <http://www.firmy.cz/?gId=193838>
- [17] Nový model sdílených daní pro obce - rok 2013. *Ministerstvo financí České republiky* [online]. 2013 [cit. 2014-02-18]. Dostupné z: <http://www.mfcr.cz/cs/verejny-sektor/prognozy/prijmy-kraju-a-obci/2013/novy-model-sdilenych-dani-pro-obce-10890>
- [18] Popis úřadu Svatý Mikuláš. *Svatý Mikuláš* [online]. 2014 [cit. 2014-02-18]. Dostupné z: <http://www.svatymikulas.cz/index.php?nid=6681&lid=cs&oid=1057596>
- [19] Úvodní stránka. *Svatý Mikuláš* [online]. 2014 [cit. 2014-02-18]. Dostupné z: <http://www.svatymikulas.cz/>
- [20] Vydáváme: Základní informace o vybraných územních celcích podle SLDB 2011 - ČR, kraje, okresy, správní obvody ORP a obce (včetně městských částí územně členěných statutárních měst). *Český statistický úřad* [online]. 2013, 28.3. 2013 [cit. 2014-02-18]. Dostupné z: http://www.czso.cz/csu/2013edicniplan.nsf/publ/12000-13-n_2013
- [21] Základní informace o škole. *Mateřská škola Svatý Mikuláš 142* [online]. 2014 [cit. 2014-02-18]. Dostupné z: <http://www.msmikulas.cz/>

Ostatní zdroje

- [22] Interní materiály obce Svatý Mikuláš
- [23] Pamětní kniha obce Svatý Mikuláš

PŘÍLOHY

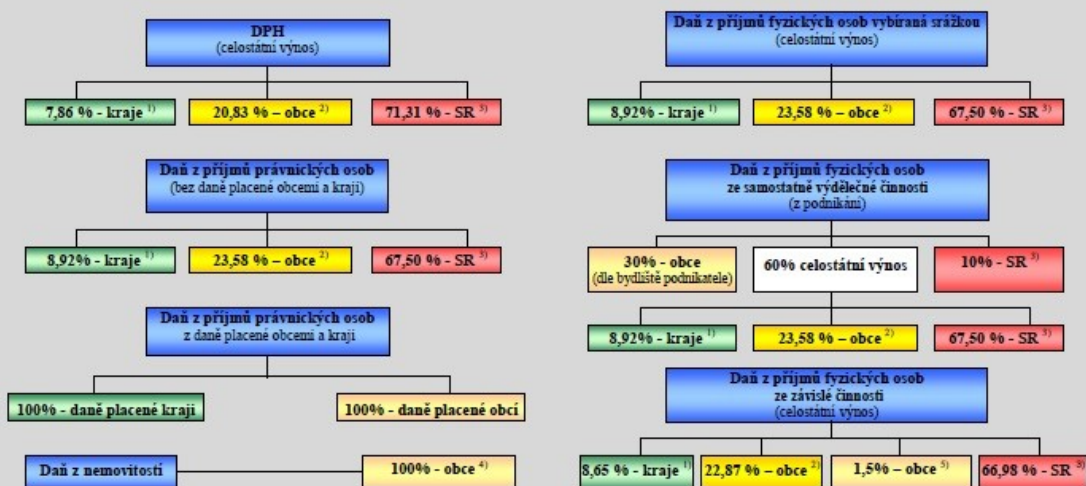
Příloha A: Schéma rozdělení rozpočtového určení daní v letech 2013 - 2015

Příloha B: Znak obce Svatý Mikuláš

Příloha C: Organizační struktura obecního úřadu

Příloha A

Schéma rozdělení rozpočtového určení daní v letech 2013 až 2015 (bez SFDI, poplatků a pokut)



Vysvětlivky:

¹⁾ Každý kraj se na procentní část celostátního hrubého výnosu daně podílí procentem stanoveným v příloze č. 1 zákona č. 243/2000 Sb., o RUD, v platném znění

²⁾ Daňové příjmy jsou rozdělovány na základě:

1. kritéria výměry katastrálních území obce (3 %)
2. prostého počtu obyvatel v obci (10 %)
3. násobků postupných přechodů (80 %)
4. počet dětí a žáků navštěvujících školu zřizovanou obcí (7 %)

³⁾ Příjmy státního rozpočtu

⁴⁾ Výnos daně z nemovitosti, příjemcem je ta obec, na jejímž území se nemovitost nachází.
⁵⁾ Daňové příjmy jsou rozdělovány na základě počtu zaměstnanců s místem výkonu práce v obci.

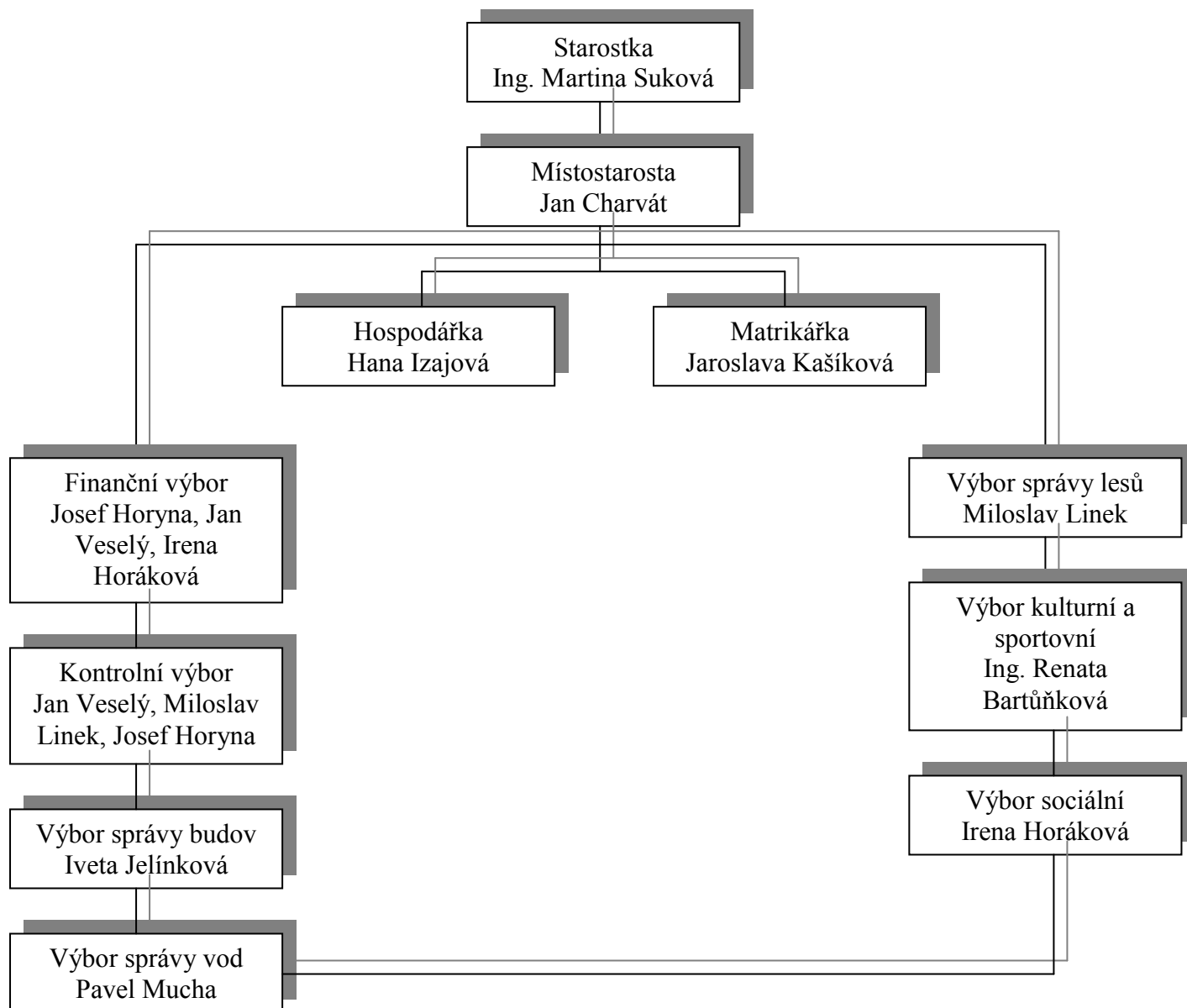
Zdroj: [17]

Příloha B



Zdroj:[19]

Příloha C



Zdroj: zpracováno dle[18]