

**UNIVERZITA PARDUBICE
FAKULTA FILOZOFICKÁ**

BAKALÁŘSKÁ PRÁCE

2010

Lenka Střihavková

**Univerzita Pardubice
Fakulta filozofická
Ústav historických věd**

Hrobová výbava v době římské v Čechách

Lenka Střihavková

Bakalářská práce

2010

Univerzita Pardubice
Fakulta filozofická
Akademický rok: 2009/2010

ZADÁNÍ BAKALÁŘSKÉ PRÁCE

(PROJEKTU, UMĚLECKÉHO DÍLA, UMĚLECKÉHO VÝKONU)

Jméno a příjmení: **Lenka STŘIHAVKOVÁ**
Studijní program: **B7105 Historické vědy**
Studijní obory: **Historie (dvouoborové)**
Ochrana hmotných památek (dvouoborové)
Název tématu: **Hrobová výbava v době římské v Čechách**
Zadávací katedra: **Katedra historických věd**

Z á s a d y p r o v y p r a c o v á n í :

Práce se bude zabývat výbavou hrobů doby římské na území Čech. Obsahem bude náhled do dosavadního bádání v této oblasti, jeho cíl a metoda a analýza variability funerálních artefaktů včetně shrnutí.

Rozsah grafických prací:

Rozsah pracovní zprávy:

Forma zpracování bakalářské práce: **tištěná/elektronická**

Seznam odborné literatury:

DROBERJAR, E. Encyklopedie římské a germánské archeologie v Čechách a na Moravě. Praha, 2002. **JIRÁŇ, L. - VENCLOVÁ, N.** (eds.). Archeologie pravěkých Čech 1 - 8. Praha, 2007-8. **PLEINER, R. - RYBOVÁ, A.** (eds). Pravěké dějiny Čech. Praha, 1978. **MOTYKOVÁ, K.** Das Brandgräberfeld der römischen Kaiserzeit von Stehlčeves. In Památky archeologické 72, 1981. s. 340-415.

Vedoucí bakalářské práce:

doc. PhDr. Luboš Jiráň, CSc.
Katedra historických věd

Datum zadání bakalářské práce: **30. dubna 2009**

Termín odevzdání bakalářské práce: **31. března 2010**



prof. PhDr. Petr Vorel, CSc.
děkan

L.S.



doc. PhDr. Tomáš Jiránek, Ph.D.
vedoucí katedry

V Pardubicích dne 30. listopadu 2009

Tuto práci jsem vypracovala samostatně. Veškeré literární prameny a informace, které jsem v práci využila, jsou uvedeny v seznamu použité literatury.

Byla jsem seznámena s tím, že se na moji práci vztahují práva a povinnosti vyplývající ze zákona č. 121/2000 Sb., autorský zákon, zejména se skutečností, že Univerzita Pardubice má právo na uzavření licenční smlouvy o užití této práce jako školního díla podle § 60 odst. 1 autorského zákona, a s tím, že pokud dojde k užití této práce mnou nebo bude poskytnuta licence o užití jinému subjektu, je Univerzita Pardubice oprávněna ode mne požadovat přiměřený příspěvek na úhradu nákladů, které na vytvoření díla vynaložila, a to podle okolností až do jejich skutečné výše.

Souhlasím s prezenčním zpřístupněním své práce v Univerzitní knihovně.

V Praze dne 30. listopadu 2010

Lenka Střihavková

Na tomto místě bych ráda poděkovala všem, kteří přispěli ke vzniku této práce. Zejména vedoucímu práce doc. PhDr. Luboši Jiráňovi, Csc., který mi doporučil toto téma i vhodnou literaturu a byl mi nápomocen radami. Dále bych chtěla poděkovat zaměstnancům knihovny Archeologického ústavu v Praze za pomoc s vyhledáváním značného množství článků a jejich následným kopírováním. Mé díky patří samozřejmě i mé rodině a přátelům zejména za trpělivost, kterou se mnou měli.

ANOTACE

Předložená práce se zabývá nálezy z hrobů doby římské v Čechách. Popisuje obsah stovky hrobů z různých pohřebišť, srovnává je a poukazuje na rozdíly ve výbavách ve starší a v mladší době římské.

KLÍČOVÁ SLOVA

doba římská, pohřbívání, milodary, žárové hroby, kostrové hroby, spony, keramika, hřebeny, picí rohy, opasky, bronz, železo

TITLE

Funeral equipment of Roman period graves in Bohemia

ANNOTATION

Submitted work deals with findings from graves of roman period in Bohemia. It describes contents of hundreds of graves in different burial grounds, it compares this contents and it rates differences between the older and the younger part of roman period.

KEYWORDS

Roman Period, burial, charitable gifts, cremation, skeleton graves, buckles, pottery, combs, drinking horns, belts, bronze, iron

Obsah

Úvod	1
1. Historie bádání	3
2. Způsoby pohřbívání v době římské	5
2. 1. Žárové hroby.....	5
2. 2. Kostrové hroby.....	7
2. 3. Bohaté hroby.....	7
3. Cíl a metoda práce	8
4. Milodary nacházené v hrobech doby římské	9
4. 1. Spony.....	9
4. 2. Keramika.....	9
4. 3. Jehlice	11
4. 4. Části opasku.....	11
4. 5. Picí rohy.....	12
4. 6. Zbraně.....	13
4. 7. Nástroje.....	14
4. 8. Hřebeny.....	14
4. 9. Části koňského postroje.....	15
4. 10. Zlaté šperky.....	15
5. Soupis milodarů z vybraných hrobů	15
5. 1. Starší doba římská	15
5. 2. Mladší doba římská	30
6. Výsledky bádání	47
6.1. Tab. 1: Výskyt artefaktů ve vybraných hrobech – starší doba římská.....	48
6.2. Tab. 2: Výskyt artefaktů ve vybraných hrobech – mladší doba římská.....	50
6. 3. Srovnání starší a mladší doby římské.....	52
Závěr	53
Resumé	54
Použitá literatura	55
Seznam příloh	57
Přílohy	58

Úvod

Doba římská nese název dle hlavního určujícího činitele prvních čtyř staletí nového letopočtu – římského impéria. Vztáhneme-li však tento pojem k našemu území, jedná se o dobu, kdy byly Čechy součástí tzv. Velké (Svobodné) Germánie. Území České republiky bylo tedy obýváno především germánskými kmeny - po celé období doby římské na českém území žily kmeny Markomanů.¹ „Pojem doba římská je tedy na území Čech nutno chápat jako tradiční archeologické označení pro období cca 50/30 př. Kr. až 375 po Kr., nikoliv jako pojmenování historického období, ve kterém by se Čechy měly nacházet pod vlivem Římské říše.“² Co se týče chronologického členění, základem je dělení na starší a mladší dobu římskou³, podrobnější je pak periodizace H. J. Eggerse⁴. V Čechách rozlišujeme dva stupně římsko-barbarské (dobřichovické) kultury, a to starší stupeň pičhorský a mladší třebický. Jde o rozdělení dle římských pohřebišť na polohách Dobřichov-Pičhora a Dobřichov-Třebická, jejichž výzkum, uskutečněný na přelomu 19. a 20. století, se stal základním impulzem pro poznávání doby římské u nás.

Studium pohřebišť se tedy stalo základním stavebním kamenem pro výzkum doby římské v Čechách. I tato práce bude vycházet ze zkoumání pohřebišť, neboť si klade za cíl provést analýzu variability funerálních artefaktů v některých hrobech z této doby na území Čech.

První část práce obsahuje obecné kapitoly, týkající se historie badání o době římské – jedná se o stručnou kapitolu a výtah nejvýznamnějších děl a milníků, které posouvaly hranice poznání tohoto období. Jsou zde vyjmenováni význační badatelé a badatelky, kteří se ve své jak teoretické tak praktické činnosti době římské věnovali či věnují a jejichž díla jsem ke své práci nezhřídka použila.

V dalších kapitolách se již věnuji hlavnímu tématu práce – pohřbívání. Jelikož výskyt milodarů je přímo a neoddělitelně vázán na pohřební rítus, je nutné se o způsobech a

¹ na Moravě Kvádové

² SALAČ, V. (ed.) et al. *Archeologie pravěkých Čech 8 : Doba římská a stěhování národů*. Praha : Archeologický ústav AV ČR, Praha, v. v. i., 2008, str 1.

³ Tohoto dělení budu užívat ve své práci.

⁴ A - pozdní doba laténská 50/30 – 0

B1 - starší doba římská 0 – 50

B2 - starší doba římská 50 – 150

C1- mladší doba římská 150 – 200

C2 - mladší doba římská 200 – 300

C3- mladší doba římská 300 – 350

možnostech pohřbívání zmínit. Ačkoliv v době římské převažoval ritus žárový, setkáváme se poměrně často i s kostrovými hroby. V obou případech může jít jak o hroby bez jakýchkoliv milodarů (ty si ale dovolím vzhledem k tématu práce pominout), tak o hroby bohaté, často s obsahem importovaných předmětů svědčících o vyšším postavení pohřbeného jedince a také o kontaktech našeho území s římským impériem.

Ústřední část práce se tedy zabývá milodary, předměty ukládanými do hrobů, aby sloužily nebožtíkovi na jeho poslední cestě. V žárových hrobech se setkáváme jak s milodary uloženými přímo v popelnici, tak i s milodary uloženými v jámě vedle urny (takové bývají méně porušeny ohněm, neboť většinou neprošly žářem hranice). V kostrových hrobech je zemřelý milodary většinou „obložen“, některé se nacházejí přímo na těle (např. spony, které spínaly oděvy a po rozkladu látky zůstaly na původních místech). Velká část artefaktů je, jak bývá v archeologii obvyklé, značně porušena – nalzáme je ve zlomcích, přepálené, zkorodované či např. porušené orbou (týká se mnoha popelnic, z nichž zůstala pouze dna či spodní části). Veškeré tyto okolnosti znesnadňují práci s nálezy v hrobech, dost často i vlastní identifikaci předmětu⁵. I přesto však existuje ohromné množství předmětů nalezených v hrobech, které jsme schopni pojmenovat, klasifikovat atd. O těchto předmětech, které jsou známy jako významné či často nacházené (mnohdy obojí) pohřební artefakty bude pojednávat další úsek této práce. Jednak formou obecnou, tedy popisem jednotlivých typů milodarů a jednak konkrétně, výběrem stovky hrobů z pohřebišť doby římské - 50 z doby starší a 50 z mladší, zkoumáním jejich výbavy, následnou komparací nálezů a zhodnocením rozdílů mezi oběma fázemi doby římské.

⁵ slitky bronzů či fragmenty železa

1. Historie bádání

Až do 19. století se v problematice germánského osídlení Čech vycházelo pouze z písemných pramenů.⁶ Průzkumy probíhající od poloviny 19. století se většinou spojovaly s představami o hledání předků vlastního národa, většinou tedy u nás „germánské“ památky objevovali především němečtí badatelé. Naši archeologové se zajímali spíše o Slované. Jako první se době římské komplexněji věnoval J. E. Wocel, který tak otevřel téma římských importů a přítomnosti římských vojsk u nás. Následné poznávání doby římské souvisí zejména s rozsáhlými výzkumy z přelomu 19. a 20. století na pohřebištích v Dobřichově na Kolínsku v polohách Pičhora a Třebická, které uskutečnil J. Waněk a zveřejnil J. L. Píč⁷. Tyto výzkumy vedly k následnému rozdělení doby římské na stupeň pičhorský a třebický a také k jejímu stručnému vylíčení v *Rukověti české archeologie*⁸. V letech 1913 – 1915 provedl J. Hellich významný výzkum žárového pohřebiště z mladší doby římské v Pňově na Nymbursku.⁹ Po první světové válce bylo při stavbě silnice do Kralup porušeno několik žárových hrobů, jejichž objevení odstartovalo dlouhodobé zkoumání lokality Třebusice na Kladensku. Od roku 1921 až do šedesátých let následovaly výzkumy, které odkryly většinu jednoho z největších střeoevropských pohřebišť z doby římské.

Z let 1926 a 1930 pochází první samostatné ucelené práce H. Preidela¹⁰ o době římské u nás, z nichž poznáváme tehdejší stav pramenné základny i bádání a které obsahují i velmi cenný soupis nálezů. Poměrně podrobné shrnutí nabízí i J. Schráníl ve svém díle *Vorgeschichte Böhmens und Mährens*. Pro poznání situace v jižních Čechách jsou velice významné práce Bedřicha Dubského¹¹.

J. Dobiáš začal v meziválečné době shromažďovat nejstarší písemné zprávy o našem území. Jeho práce byla vydána až v roce 1964 pod názvem *Dějiny československého území před vystoupením Slovanů*. Dalším významným dílem z období mezi válkami, kde se dozvídáme o

⁶ Už Václav Hájek z Libočan ve své *Kronice české* v kapitole „O pojití a počátku národu českého“ píše o germánském osídlení Čech, zná Marobuda a poprvé ztotožňuje s Germány konkrétní lokalitu – hradiště na Závisti. Zdrojem jeho vědomostí jsou antičtí autoři (Ptolemaios, Strabon, Tacitus) – HÁJEK Z LIBOČAN, V. *Kronika česká*. 1541/1981, 38-39.

⁷ PÍČ, J. L. 1892: Žárové hroby na Třebické u Dobřichova. *Památky archeologické* 15, s. 561 - 598.

PÍČ, J. L. 1897: Žárové hroby na Pičhoře u Dobřichova (z doby císařství římského). *Památky archeologické* 17, s. 479 - 538.

⁸ BUCHTELA, K.; NIEDERLE, L. *Rukověť české archeologie*. Praha, 1910. 110 s.

⁹ HELLICH, J. 1918: Žárové hroby mladšího období římského u Piňova a jejich význam. *Památky archeologické* 30, s. 149–182.

¹⁰ PREIDEL, H. 1926: Germanen in Böhmen im Spiegel der Bodenfunde. Ein Beitrag zur Frühgeschichte des Landes.Reichenberg.

PREIDEL, H. 1930: Die germanischen Kulturen in Böhmen und ihre Träger, I.–II. Kassel – Wilhelmshöhe.

¹¹ DUBSKÝ, B; *Jihozápadní Čechy v době římské*. 1937

době římské, je *Pravěké Československo* Jana Filipa. V práci *Čechy a římské Imperium* pak B. Svoboda důkladně analyzuje vývoj spon v závěru starší a v mladší době římské.

Zintenzivnění terénní činnosti v polovině 20. století vedlo logicky k nárůstu zkoumaných nalezišť.¹² Nejvýznamnějšími výzkumy zahájenými v této době jsou jistě výzkumy v Třebusicích, Tišicích (Motyková – Šneidrová 1963b), Lužici nad Vltavou (Kytlicová 1970), Lomazicích (Kruta 1973) a v Plotištích n. L. (Rybová 1979, 1980). Mezi lety 1942 a 1960 byly rovněž příležitostně zkoumány hroby v Lékařově Lhotě (Borkovský 42, Dubský 56, Michálek 83). Z důležitých prací tohoto období je nutné jmenovat z iniciativy J. Neustupného vzešlý *Pravěk Československa*,¹³ dále soupisy nalezišť K. Motykové-Šneidrové (1963a, 1967) včetně chronologické interpretace (1965a), Pleinerova studie o germánském železářství (1964), Sakařův soupis římských importů v Čechách (1970), zpracování Hellichova výzkumu v Pňově (Rybová 1970), ad.¹⁴

Roku 1978 líčí dobu římskou v syntéze pravěku Čech autoři Pleiner a Rybová. Dílo obsahuje úplnou bibliografii českých prací o době římské do 1974. V roce 1974 také proběhlo v Národním muzeu kolokvium o římských importech.¹⁵ Jednalo se zatím o jediné setkání k tématu doby římské v Čechách.¹⁶

Z autorů zabývajících se dobou římskou u nás mohou jmenovat V. Sakaře a jeho díla k problematice importů a provincií, etnickém a hospodářském vývoji v Čechách na počátku doby římské atd.

80. léta jsou nakloněna zkoumání pohřebišť, jak dokazují například práce K. Motykové-Šneidrové o Stehlčevsi, Gojdova práce o hrobech s výzbrojí ve střední Evropě, nebo i J. Lichardusovo pojednání o kostrových hrobech polabských Germánů, v němž je podstatná část věnována českým nálezům. Významným je dílo J. Waldhausera z roku 1983, kde autor posouvá datování konce doby laténské a počátku doby římské.

¹² Od roku 1974 pak výrazně přibýlo především sídlišť a sídlištních nálezů, což mělo za následek zpracování a zveřejňování výzkumů pomalejším tempem.

¹³ *Pravěk Československa*. Praha : Orbis, 1960. - Kapitola o době římské, jejímž autorem je J. Břeň, samozřejmě ještě neobsahuje poznatky získané na výzkumech proběhnuvších bezprostředně před vydáním práce.

¹⁴ Podrobněji se tématu studia doby římské v těchto dobách věnuje A. Rybová v *Dějínách bádání do roku 1968* (1972a)

¹⁵ přednesené příspěvky Sakař ed 74

¹⁶ do roku 2005

Od poloviny 90. let dochází k oživení zájmu o dobu římskou – vychází monografie¹⁷, prakticky po sto letech je zveřejněno pohřebiště Dobřichov-Pičhora¹⁸, více se zveřejňují jednotlivé významnější nálezy a zprávy o rozsáhlejších výzkumech a projektech.

Základní informace o době římské poskytuje encyklopedie E. Droberjara¹⁹ a nejnověji osmý svazek řady Archeologie pravěkých Čech vydané Archeologickým ústavem v Praze – Doba římská a stěhování národů (ed. V. Salač)²⁰.

2. Způsoby pohřbívání v době římské

Po celou dobu římskou převažuje žárový ritus, v menší míře se uplatňuje i kostrové pohřbívání. Oba druhy hrobů se běžně vyskytují vedle sebe na jednom pohřebišti. Pohřebiště jsou různé velikosti: od menších pohřebišť s méně než 20 hroby (např. Vrbice), přes pohřebiště s desítkami hrobů (např. Lužec n. Vltavou), pohřebiště s více než stovkou hrobů (Tišice, Dobřichov-Pičhora), až po velké nekropole s mnoha sty hroby, jakými jsou například Třebusice. Pohřebiště byla v době římské zakládána zpravidla na vyvýšených místech nebo terénních vlnách, někdy i na svazích. Zdá se, že součástí pohřebišť bývaly kultovní okrsky a žároviště²¹, jinak není jejich vnitřní struktura blíže známa. Na pohřebištích jsou pohřbeny muži, ženy i děti. Ve výbavách hrobů jsou patrné výrazné rozdíly, nacházíme jak hroby bohaté (někdy i s římskými importy), tak hroby zcela bez milodarů. Na pohřebištích se můžeme také setkat se symbolickými hroby bez skutečných ostatků. Nejasný je vztah mezi pohřebišti a sídlišti, neznáme sídliště přímo náležící k určitému pohřebišti. U velkých nekropolí se předpokládá, že sloužila k pohřbívání mrtvých z více sídlišť.

2. 1. Žárové hroby

Žárové pohřbívání je v našem prostředí novým prvkem přineseným ze středního Německa grossromstedtskou kulturou. Žárové hroby lze dělit na popelnicové a jámové.

¹⁷ PLEINEROVÁ, I. 1995: *Opočno. Ein Brandgräberfeld der jüngeren und späten römischen Kaiserzeit in Nordwestböhmen*. Kraków.

¹⁸ DROBERJAR, E. 1999a: Dobřichov-Pičhora. Ein Brandgräberfeld der älteren römischen Kaiserzeit in Böhmen (Ein Beitrag zur Kenntnis des Marbod-Reichs). *Fontes Archaeologici Pragenses 23*. Pragae.

¹⁹ DROBERJAR, E. *Encyklopedie římské a germánské archeologie v Čechách a na Moravě*. Praha, 2002

²⁰ SALAČ, V. (ed.) et al. *Archeologie pravěkých Čech 8 : Doba římská a stěhování národů*. Praha : Archeologický ústav AV ČR, Praha, v. v. i., 2008.

²¹ Ve Stehlčevsi byla nalezena jáma 2,5 x 3 m s vypáleným dnem a popelovitou výplní, která byla interpretována jako žároviště. Nedaleko ní pak další, menší jáma vyplněná popelem a artefakty – patrně objekt, do něhož se shrnoval popel z hranic.

V popelnicových hrobech je popel zemřelého nasypán většinou do keramické nádoby²² a ta je pak uložena do země. V některých případech je popelnice ještě překryta mísou. Milodary jsou většinou spáleny s nebožtíkem, setkáváme se ale i s případy, kdy byly do popelnice vloženy milodary, které žárem neprošly. Jedná se o předměty, které se během kremace nacházely na okraji hranice, nebo předměty, které byly do popelnice přidány až po kremaci. Někdy byly milodary také ukládány zcela vně popelnice. Větší předměty (např. zbraně) byly záměrně deformovány, aby se do popelnice vešly.²³ Pohřeb býval nejčastěji uložen v jamce, která rozměrově odpovídala popelnici, méně často se setkáváme s větší jamou, kde je popelnice uložena při stěně a obklopena dalšími nádobami či předměty²⁴.

Popelnicové hroby mladší doby římské obsahují buď jen spálené lidské kosti, nebo i milodary (spony, hřebeny, korálky, nože, atd.). Zachycena byla pouze torza původních nekropolí, největším prozkoumaným pohřebišťem je Plotiště s více než 1300 hroby. Dále pak Přešovice, nebo Opočno. Většina lokalit prošla dlouhým vývojem, který můžeme sledovat např. v rozdílnostech hrobových výbav. Většinou převažují hroby chudé, ojediněle se vyskytne pohřeb s nadstandardní výbavou, ale vysloveně bohaté žárové hroby jsou spíše vzácností.

V jámových hrobech byl popel uložen přímo do země.²⁵ Nejčastěji se jedná o jamku s průměrem cca 50 cm se spálenými ostatky včetně milodarů. Obdobně jako u popelnicových pohřbů nalézáme i větší jámy s popelem nasypaným u stěny a s milodary buď přímo v popelu, nebo volně v jámě.²⁶

Další možnou variantou nakládání s ostatky jsou tzv. vrstevné hroby známé z mladších období. Jedná se o příkopovité útvary zaplněné spálenými lidskými kostmi, popelem a zlomky keramiky, bronzových a železných předmětů. Tyto útvary se objevují např. na pohřebišti v Třebusicích či Opočně. Je však také možné, že do uren byla ukládána pouze část spálených kostí a vrstvy nepředstavují vždy samostatné pohřby, ale místa s ostatky, které se nedostaly do popelnice.

²² Vzácně se vyskytují i pohřby v bronzových popelnicích.

²³ Deformaci je zřejmě možné přikládat i rituální význam.

²⁴ hrob 82 v Tišicích, Motyková-Šneidrová 1963b, 379; popelnice s milodary + další dvě nádoby

²⁵ Někdy mohl být pohřeb do země uložen v textilním či koženém vaku, což lze, vzhledem k tomu, že jde o organické a tedy velmi špatně trvanlivé materiály, určit pouze dle polohy kůstek či milodarů.

²⁶ vzácně se v jedné jámě vyskytnou pohřby dva – Tišice, hrob 80

2. 2. Kostrové hroby

Kostrový ritus je vzácnější, kostrových hrobů z doby římské je známo jen několik desítek.²⁷ Zpravidla se nacházejí osamoceně, zřídka vytvářejí skupinky (největší je skupinka z Prahy-Bubenče čítající 4 hroby, dále 3 hroby v Nehvizdech, atd.), větší samostatná kostrová pohřebiště neznáme. Vzácně se kostrové hroby mohou vyskytnout na okrajích žárových nekropolí (např. Tvršice). Kostrové pohřby zatím nejsou doloženy ve stupni Ř A, ve stupni Ř B1 se u nás naopak vyskytují v neobvyklé koncentraci.

Nejstarší kostrové hroby z mladší doby římské pocházejí z 1. poloviny 3. století (Praha-Dejvice, Staňkovice), ve 2. pol. 3. stol. a v 1. pol. 4. stol. pak došlo k jejich rozšíření (Prosmuky, Dolní Chabry, Vliněves, atd.). Jsou koncentrovány zejména v severozápadních Čechách a Pražské kotlině, obsahují zpravidla jen několik předmětů (samostřílové spony s vysokým zachycovačem nebo korálky).

Kořeny kostrového ritu u germánských kmenů bývají hledány v římském prostoru, v oblasti przeworské kultury i v keltské tradici. Tento ritus v germánské tradici zakořenil a byl využíván sice zřídka, ale po celou dobu římskou. Je odrazem potřeby některé jedince posmrtně vydělit a tedy pohřbít je odlišným způsobem.²⁸

2. 3. Bohaté hroby

Spektrum milodarů v kostrových a žárových hrobech se příliš neliší, až na fakt, že v kostrových hrobech se nevyskytují zbraně. V obou typech hrobů lze sledovat celou škálu garnitur od chudých až po bohaté. Značná část pohřbů nemá milodary žádné. Zdá se, že bohatá výbava se častěji vyskytuje v kostrových hrobech. Abychom mohli označit hrob za bohatý a blíže jej klasifikovat, musí dle R. Köhlera obsahovat 6 druhů milodarů: 1) římská importovaná nádoba, 2) další importovaná nádoba či nádoby, 3) plná výzbroj, 4) předměty z drahých kovů, 5) bronzové nástroje, 6) ostruhy (pro stupeň Ř B1 i picí rohy). Na našem území byl zatím objeven jediný hrob vykazující všech 6 znaků – jedná se o hrob IV z Dobřichova-Piřchory. Dále bylo v momentálně přístupných materiálech zjištěno 57 hrobů vykazujících alespoň jeden z těchto znaků a 26 hrobů se dvěma a více znaky. Vzhledem k tomu, že v Čechách dosud nebyly nalezeny hroby, které by svou bohatostí řádově převyšovaly ostatní, můžeme usuzovat, že zde patrně neexistovala ostře vymezená vrstva

²⁷ Dle Pleinera a Rybové 1978 – 42 hrobů z 29 nalezišť, ne všude jasné, zda jde skutečně o kostrové hroby - Břeň 1953, Droberjar 2006b – pro Ř B1 36 kostrových hrobů, 24 lokalit

²⁸ Uložení milodarů v kostrových hrobech viz Příloha č. 2, str. 59

osob s koncentrovanou politickou a hospodářskou mocí. Dle E. Droberjara²⁹ mohly bohaté žárové hroby, především hroby se zbraněmi, patřit nově vzniklé šlechtě, kdežto kostrové hroby šlechtě staré. Existuje ovšem několik skutečností, které tomuto předpokladu odporují: z nejstaršího stupně ŘA žádné kostrové hroby neznáme³⁰, některé kostrové hroby z mladších období jsou velmi chudé a navíc se zvyk kostrového pohřbívání udržel až do mladší doby římské. Nově se Droberjar³¹ domnívá, že by mohlo jít o pohřby cizinců, řemeslníků či obchodníků. Pro užívání odlišných pohřebních praktik nemáme tedy při současném stavu bádání relevantní vysvětlení.

Na území Čech najdeme nejstarší hroby s bohatou výbavou v germánském prostředí (např. Praha-Bubeneč). Od poloviny 1. století můžeme sledovat úbytek bohatých hrobů u nás a naopak jejich zvyšující se počet na jižní Moravě, jihozáp. Slovensku, v dolním Polabí, Pooohří a na Jutském poloostrově. Tento vývoj zřejmě souvisí se změnami mocenských poměrů v germánském světě (v Čechách jde o zánik Marobudovy říše).

3. Cíl a metoda práce

Cílem této práce je analýza množství a frekvence výskytu jednotlivých druhů artefaktů. Jedná se jednak o porovnání variability milodarů u jednotlivých hrobů, tak i, a to zejména, o porovnání obsahu hrobů ve starší a mladší době římské. K získání této analýzy byla použita metoda sondy – jak ze starší tak z mladší doby římské bylo vybráno po padesátce hrobů z různých nálezíšť (výběr byl náhodný, hlavním kritériem byla dostupnost potřebné dokumentace, jsou zde zastoupeny jak velké nekropole, tak i samostatné hroby). U těchto hrobů byl následně prozkoumán jejich obsah.³²

²⁹ DROBERJAR, E. 1999a: Dobřichov-Piřhora. Ein Branrgräberfeld der älteren römischen Kaiserzeit in Böhmen (Ein Beitrag zur Kenntnis des Marbod-Reichs). *Fontes Archaeologici Pragenses* 23. Pragae.

³⁰ Neexistence vysloveně bohatých kostrových hrobů ve stupni Ř A se může promítat i v relativním zastoupení bohatých či chudých hrobů na jednotlivých pohřebištích. Pohřebiště Dobřichov-Piřhora, které je oznařováno za velmi bohaté, začíná v Ř B1 a má tedy vyšší zastoupení bohatých hrobů než již ve stupni Ř A užívaná pohřebiště – např. Tiřice.

³¹ DROBERJAR E. 2006b: Hornolabřtí Svěbové – Markomani. K problematice dalšího vývoje grořromstedtské kultury ve stupni Eggers B1 („Zeitgruppe 3“) v Čechách (dobřichovská skupina). *Archeologie ve středních Čechách* 10, str. 652.

³² viz kapitola Soupis milodarů z vybraných hrobů

4. Milodary nacházené v hrobech doby římské

Než ale přejdeme ke konkrétním příkladům hrobů a jejich inventářů, věnujme chvíli pozornost artefaktům obecně, neboť právě sledování frekvence jejich výskytu je podstatnou částí prováděné analýzy. Pro dobu římskou jsou v literatuře jako nejtypičtější uváděny tyto milodary:

4. 1. Spony³³

Spony jsou jedním z hlavních chronologických indikátorů doby římské (především o spony se opírá například vnitřní členění stupně B1 na vrstvy „B1a“ a „B1b“ – podle chronologického systému Th. Völlinga a typologického třídění S. Demetze)³⁴. Nejčastěji byly vyráběny z bronzu (někdy i z mosazi či železa, velmi řídké jsou nálezy spon z drahých kovů). Ve stupni Ř A se setkáme s pozdně laténskými sponami, sponami s prohnutým lučíkem či s obloukovitě vyklenutým lučíkem. Pro stupeň Ř B1 (pro dobřichovskou skupinu české doby římské) dělí E. Droberjar spínadla do čtyř velkých skupin a to na spony s očky, germánské spony, noricko-panonské (podunajské) spony a západořímské spony (galské a porýnské).

Kromě výše uvedených se vyskytují například spony s křídélky na lučíku (Almgren 238a, Lovosice, římský import), stěžejkové (šarnýrové) spony se střečovitým lučíkem, atd. Ve stupni Ř B2 se pak můžeme setkat například se sponami vendickými, trubkovitými, s vysokým zachycovačem, s válcovitou hlavicí a jinými.

4. 2. Keramika

Keramika je nejčastěji nalézáným artefaktem, po celou dobu římskou se většinou setkáváme se žárovými hroby, kde se z velké části jedná o pohřby uložené v popelnicích. V hrobech se objevují nádoby z pálené hlíny, přesleny, závaží, ozdoby. Zcela výjimečně se setkáme s laténskými nádobami (urny v Třebusicích a Dobřichově-PiCHOŘE), vzhledem k tomu, že většina z nich nese stopy po dlouhodobém používání a vyskytují se ojediněle, můžeme usuzovat, že se jedná o starožitnosti. Na některých nádobách jsou pak patrné keltské vlivy,

³³ Ukázky spon ze starší a mladší doby římské viz Příloha č. 3, str. 60

³⁴ Völling, Th. 1994: Studien zu Fibelformen der jüngeren vorrömischen Eisenzeit und ältesten römischen Kaiserzeit. *Bericht der Römisch-Germanischen Kommission* 75, 147-282

Demetz, S. 1999: *Fibeln der Spätlatene- und frühen römischen Kaiserzeit in den Alpenländern*. Rahden/Westf. ; u nás Droberjar, E. 1997: Časné římské spony západní proveniencie v Čechách. *Archeologie ve středních Čechách* 1, 273-301.

v celé řadě hrobových celků se ale vrstvy „B1a“ a „B1b“ prolínají

v ruce tvarované nádoby mají předlohy v nádobách točených na kruhu ze stupně Ř A (respektive LT D2b).

Ve starší době římské, na přelomu stupňů LT D1 a Ř A se setkáváme s nádobami s ostře hráněnými okraji, jemnými s černým leštěným povrchem, hrubými s povrchem neupraveným nebo záměrně zdrsňeným. Specifickým tvarem stupně Ř A je tzv. plaňanský pohár. Ve stupni Ř B1 jsou častým nálezem hluboké mísy – teriny a to klasické, tzv. nečleněné a vysoké vázovité teriny (někdy použit termín vázovité tvary či terinové vázy). U vázovitých terin převažují nezdobené formy s kuželovitým nebo válcovitým hrdlem odsazenou výdutí a horizontálními lištami na hrdle a výduti, v profilaci lze najít četné odlišnosti. Vzhledem k rozšíření vázovitých terin, jejichž koncentrace je nejsilnější právě v Čechách³⁵, je možné se domnívat, že se jedná o specifický tvar dobřichovické skupiny. V Třebusicích bylo identifikováno celkem 37 nádob tohoto druhu. Vázovité teriny se nacházejí jak v hrobech žárových, tak kostrových, a to s jak s výbavou běžnou, tak i bohatou (např. Praha-Bubeneč, konstr. hr. IV).

Velké množství keramických nálezů různého druhu bylo objeveno na pohřebišti v Dobřichově-PiCHOŘE. Z hrobu objeveného I. Borkovským v Lékařově Lhotě pochází plaňanský pohár sloužící jako popelnice, další tři prosté jámové hroby na témže nalezišti obsahovaly keramiku stupně Ř A.

Nálezy z keramiky ze starší doby římské máme doloženy také z hrobů v Lužci nad Vltavou, Nebovidech, Praze – Bubenči, Stehlčevsi, Tišicích, Třebusicích, či Tvršicích.

Mladší doba římská se v hrobových nálezech projevuje velmi pestrou tvarovou a výzdobnou škálou, vychází zejména ze starší doby římské, ve výzdobě je charakteristické šikmé kanelování, objevuje se motiv trojdůlku, jednořadá klikatka (tvořena ozubeným kolečkem). Nálezy z 2. a počátku 3. století jsou, co se týče tvarové variability, vrcholem germánského hrnčičství.³⁶

Keramické nálezy z mladší doby římské pochází z pohřebišť: Dobřichov – Třebická, Hostivice, Lužec nad Vltavou, Opočno, Plotičtě, Pňov, Praha – Dejvice, Prosmyky, Přešřovice (mísovité tvary se šikmým kanelováním a s oválně fasetovanou výzdobou), Slepotic, Soběsluky, Žiželice.

³⁵ Další lokality nacházíme v určitém pásmu od středního Polabí do Pomohání a Porýní, dále se objevují také v dolním Polabí a ve středním Podunají (v severním Rakousku a na západním Slovensku).

³⁶ Ukázky keramiky mladší doby římské viz Příloha č. 4, str. 61

4. 3. Jehlice

Častým hrobovým nálezem jsou jehlice, které sloužily k úpravám oděvu, účesu, či šátku. Funkce je jednoznačněji určitelná pouze podle polohy v kostrovém hrobě. Z hlediska materiálu jde jednak o jehlice kostěné, jednak o jehlice kovové, přičemž nálezy jehlic kostěných jsou častější³⁷.

Ve starší době římské v Čechách v obou fázích stupně B1, lze dle E. Droberjara rozpoznat jen několik charakteristických skupin a typů.³⁸ Hlavní formou v Čechách jsou jehlice s bohatě profilovanou hlavicí a s podélným otvorem skupiny Beckmann IIa³⁹. Nejčastější jsou jejich nálezy z dobřichovské skupiny, ale známe je ojedinele také odjinud, např. u nekarských Svěbů. Oblíbeným typem byly také jehlice s kruhovým otvorem v kruhovitém mezičlánku skupiny Beckmann IIc a jednoduché jehlice s kulovitou hlavicí a zduřelým krčkem (skupina Beckmann IVb – typ 83). Ojedinele se objevují i další typy, např. spony s kruhovitým otvorem v podélném mezičlánku (skupina Beckmann IIb), skupiny s kolínkovitě zahnutou hlavicí (IV/typ 104) nebo zvláštní typy s bohatě zdobenou hlavicí.

4. 4. Části opasku

Poměrně častým nálezem z hrobů doby římské jsou kovové pozůstatky opasku a řemení - pásové zápony, přezky, nákončí a další kování. Tyto artefakty poskytují velmi důležité informace nejen ohledně oděvu a úrovně jejich nositelů, ale také pro chronologii a kulturní vztahy k římským provinciím i uvnitř samotného barbarika. Jak prokazují nálezy z bohatých hrobů z Prahy-Bubenče, kostr. hr. IV; Třebusic, hr. 954; Dobřichova-Piřhory, hr. V, součástí oděvu mnohých svěbských mužů a žen byly opasky sepnuté buď záponou, nebo přezkou.

Významní svěbští jedinci, zejména bojovníci, nosili opasky dva⁴⁰. Na prvním opasku s velkou přezkou měli zavěšen meč, druhý spínal šat, případně na něm byly zavěšeny různé předměty – máme doloženo tzv. zavěšovací kování v bubenečském hrobě. Z germánských hrobových celků, kde byla nalezena kování dvou opasků, máme ve dvou případech dochovány i meče, a to gladius typu Newstead (Třebusice) a jednosečný meč (Dobřichov-Piřhory).

K nejstarším součástem opasků patří germánské pásové zápony (původem z dolního Polabí a středního Německa). V Čechách máme doložen typ Hingst C, tj. železné pásové zápony potažené bronzovým zdobeným plechem, nalezené na lokalitách Dobřichov – Piřhory (hrob

³⁷ Např. v Dobřichově-Piřhoře kostěných jehlic dvojnásobně více než kovových (ve 27 hrobech).

³⁸ Droberjar 1999, 85

³⁹ Beckmann 1966, Taf. 9; *Lenz-Bernhard* 2002, 34, 12

⁴⁰ Zvyk nošení dvou opasků po římském (vojenském) způsobu byl znám už od augustovsko-tiberiovského období.

5) a Třebusice (hrob 807). Z Dobřichova – Pičhory pochází také velmi působivý nález zápony se stylizovanou zvířecí hlavičkou. Dále se objevují jednoduché železné zápony, bronzové zápony typu Voigt C a prolamované zápony - „Lochgürtelhacken“ – typu Voigt A. Jelikož tradice nošení pásových spon velmi pravděpodobně přežívala z pozdní doby laténské, většinu českých nálezů těchto zápon lze řadit do plaňanské skupiny (LT D2b). Kromě zápon germánské provenience, se na území Čech vyskytuje velký počet noricko-panonských forem. V hrobech nalézáme kromě zápon, jak již bylo zmíněno, další typy kování opasků: honosné prolamované destičky, destičky s řadami drobných nýtů, kachničkovitým kovááním („Entenbügel“), člunkovitým kovááním („Känchen“) atd.

Charakteristickými přezkami stupně B1 jsou formy s dlouhými tzv. osmičkovitými rámečky, které se objevují v przeworské kultuře, v dolním Polabí, středním Podunají, horním Porýní a v největší koncentraci právě v Čechách. Tyto přezky se nacházejí především v bohatých hrobech (Zliv; Kropáčova Vrutice; Straky, hr. I; Praha-Bubeneč, hr. IV). Vedle osmičkovitých přezek s dlouhým rámečkem, pocházejí z Čech i kratší formy, zpravidla zhotovované ze železa nebo bronzu.

Další komponentou pásových garnitur jsou nákončí. V Čechách se vyskytují v různém provedení. Droberjar vyčleňuje hlavní formy pro časnou dobu římskou. Jedná se například o pozdně laténská nákončí, nacházející se především v keltském prostředí (např. Stradonice). Je pro ně typická profilovaná hlavice, nad níž se nachází plastický obrácený V-motiv.⁴¹

4. 5. Picí rohy

V různě vybavených hrobech, jak bohatých, tak chudých, se zbraněmi i bez nich, se velmi často objevuje kování picích rohů. Nejčastěji v hrobech nalézáme kování z jednoho rohu, ojediněle ze dvou (Hrdly, Třebusice, hr. 544) či dokonce ze tří (Holubice, Obříství, Třebusice, hr. 912 a 877). Nález většího množství kování svědčí o bohatším hrobě, často zde jde také o kování stříbrná.

V českém stupni B1 bylo zjištěno jen jedno stříbrné kování v Dobřichově-Pichoře, hr. 30. Nejpriznáčnějším pozůstatkem původně dřevěných či volských rohů je nákončí ze spodní zahrocené části⁴² a dále okrajová a řemínkovitá (řetízkovitá) kování. Méně obvyklým nálezem

⁴¹ Už O. Almgren poukázal na vzájemnou souvislost mezi keltskými nálezy tohoto typu ze Stradonic a germánskými z Pičhory.

⁴² V Čechách se nejběžněji setkáváme s typem Andrzejowski D1.

v Čechách je typ Andrzejowski A2⁴³. Z Třebusic pochází jiný, v našem prostředí neobvyklý, typ nákončí v podobě býcí hlavičky.

4. 6. Zbraně

Nejběžnějším nálezem této kategorie jsou kopí, ojediněle i oštěpy, méně často se objevují meče, a to jednosečné germánské i římské dvojsečné. Ve stupni Ř B1 známe z Čech 22 mečů (13 jich pochází z Třebusic), 14 je germánských a minimálně 8 římských.

V Čechách zatím ojedinělý je nález Dobřichova-Piřhory - dvojsečný meč s rukojetí, které se vyskytují jen u jednosečných.⁴⁴ Významnou skupinu tvoří dvojsečné meče římské provenience. Jejich poměrně velký počet v Čechách na počátku 1. století po Kr. je nepochybně projevem historických událostí tzv. Marobudovy říše, jejíž centrum je třeba hledat právě v Čechách. M. Biborský vyčleňuje v dobřichovské skupině čtyři hlavní typy římských mečů. Typologicky nejstarší jsou zbraně typu Bell-Zemplín (skupina Biborski I), které se vyskytují od konce doby laténské a jsou považovány za předchůdce typu Mainz („proto-Mainz“). Za typ Mainz (skupina Biborski III) jsou označovány meče s krátkou, poměrně širokou čepelí a vysoce položeným zahrocením, nejtypičtější římské zbraně časné doby římské (v barbariku velmi vzácné). Z Čech známe tři exempláře, jež lze datovat do stupně B1, už z počátku stupně B2 pak pochází meč z Třebusického hrobu č. 77, který byl na rukojeti zdoben mosazným kováním. Jiným typem, který se na našem území vyskytuje v severozápadních Čechách (lokality Hradiště a Radovesice), jsou velmi krátké až dýkovité meče skupiny Biborski IV.

S nálezy mečů souvisí i nálezy jejich dřevěných pochev, respektive bronzových (mosazných) kování – okrajová kování a pásková kování - svorky. Jsou známa z několika hrobů na pohřebištích v Dobřichově-Piřhoře a Třebusicích.

Hlavní zbraní germánských bojovníků a tedy i hornolabských Svěbů v Čechách byla kopí. Jejich hroty lze třídit do několika hlavních skupin podle Kaczanowského klasifikace: převládají formy se zašpičatělé oválným listem (typ Kaczanowski I/2 = typ Pieta 1) a s dlouhým úzkým listem. Doloženy máme i hroty s krátkým listem (typ Kaczanowski V/1) nebo s krátkým listem a dlouhou tulejí (typ Kaczanowski IX/2), které se vyskytují v průběhu celé starší doby římské. Unikátním nálezem je velmi dobře zachovalý (minimálně

⁴³ Nalezen v Třebusicích, hr. 869

⁴⁴ Podle W. Wegewitze jsou tyto dvojsečné meče typické pro dolnolabské Germány.

zkorodovaný) a bohatě zdobený železný hrot kopí z Třebusic, hr. 789, který můžeme datovat do stupně B1 (vzhledem k přítomnosti časné teriny).

Kromě hrotů kopí, máme v menší míře doloženy i hroty oštěpů s křídélky s převažujícími typy Kaczanowski F1, Kaczanowski G, atd. Hroty šípů dokládají existenci luků, které se v barbariku začaly hojněji rozšiřovat až v mladší době římské. Nálezy známe i ze 2. století, ale nejsou hojné, spíše se objevují v prostředí významných bojovníků, kteří přišli do kontaktu s antickým světem

Do žárových hrobů dobřichovské skupiny byly bojovníkům vkládány také štíty, z nichž se zachovala bronzová a železná kování – především puklice a držadla, ojediněle i okrajová kování.

Nejčastější výzbrojí svébských bojovníků dobřichovické skupiny je kopí či oštěp a štít. Takzvaná kompletní výzbroj (meč-kopí-štít) se vyskytuje jen výjimečně.⁴⁵

4. 7. Nástroje

Celkem běžným inventářem žárových hrobů jsou různé typy nástrojů (nože, nůžky, břitvy, šídla, jehly apod.), většinou železné. Objevují se však také bronzové předměty, zejména zdobené nůžky, které jsou považovány za znak vyšší společenské vrstvy, neboť jsou standardní součástí nejbohatších hrobů. Mezi železnými nůžkami převažuje typ s jednoduchým obloukovitým zakončením držadla (typ Bezenberger A = typ DP 1 nebo typ Preidel 307), nad nůžkami, jejichž držadlo je zakončeno kroužkem (typ Bezenberger B = typ DP 2 = typ Preidel 306). T. Kolník vyslovil názor, že některé typy nožů mohly sloužit jako lékařské nástroje – skalpely. Z českých nálezů má k takovéto klasifikaci nejbližše dlouhý zdobený bronzový nůž s plnou litou rukojetí ze Zlivi. Tomuto tvrzení lze však oponovat, jelikož vysoký počet oněch nožů v žárových hrobech stupně B1 v Čechách svědčí o existenci běžnějších typů nožů, které měly spíše funkci břitev, než lékařských nástrojů.

4. 8. Hřebeny

V žárových hrobech dobřichovské skupiny se zachovalo poměrně málo hřebenů. Většinu z nich nelze blíže typologicky určit, neboť se nachází ve značně fragmentárním stavu. V mladších dobách se pak koncentrace nálezů hřebenů zvyšuje.

⁴⁵ Dobřichov-Piřhora (hr. V, VI, 116), Třebusice (hr. 316, 398, 420, 560, 706, 954) a Stehelčeves (hr. U2)

4. 9. Části koňského postroje

Nejčastějším „jezdeckým“ nálezem jsou ostruhy. Nacházíme je jak v hrobech, kde jsou jediným milodarem (Třebusice, hr. 17 a hr. 629 a Dobřichov-Pičhora, hr. 93), tak i v nejbohatších hrobech stupně B1, kde jsou součástí obsáhlé výbavy (Dobřichov-Pičhora, hr. IV; Zliv a Praha-Bubeneč, hr. IV). Ostruhy jsou jak ze železa, tak i bronzové. Ojediněným nálezem je pak podkovovitá uzda se silnou keltskou tradicí z hrobu 30 v Dobřichově-Pichoře.

4. 10. Zlaté šperky

Vzácně se ve stupni B1 časné doby římské setkáváme se zlatými předměty. Z Dobřichova-Pičhory pocházejí čtyři zlaté prsteny a dva závěsky, další zlatý závěsek byl součástí inventáře žárového hrobu A v Mikovicích⁴⁶. Prsteny z Pičhory jsou nejjihnějšími doklady výskytu prstenů typu Beckmann 1 v barbariku⁴⁷. Hruškovité závěsky reprezentují typ von Müller II. Nálezy z Dobřichova-Pičhory a Mikovic, patří k nejstarším kusům tohoto typu v barbariku.⁴⁸ Častěji než s předměty zlatými se v hrobech setkáváme s milodary pozlacenými (např. spony).

5. Soupis milodarů z vybraných hrobů

5. 1. Starší doba římská

Jako zástupci starší doby římské byly vybrány hroby z Velkých Přílep, Prahy-Bubeneč, Straků, Lovosic, Řepova, Noutonic, Radovesic, Lékařovy Lhoty a zejména z rozsáhlého pohřebiště v Tišicích.

VELKÉ PŘÍLEPY⁴⁹ (Praha západ, Středočeský kraj)

V roce 1999 objevila I. Vojtěchovská na levém břehu Podmoránského potoka při stavbě rodinných domků firmy H-System a při záchranném výzkumu kostrový hrob (objekt 3/99). Jedná se o hrob z první poloviny 2. století, v němž byla pohřbena žena ve věku 18 – 20 let. Hrob zničil železářskou pec z téhož období. V hrobové jámě o rozměrech 80 x 200 cm ležela kostra v natažené poloze na zádech s rukama podél těla, orientovaná ve směru SV-JZ. Další prozkoumané objekty patří do mladší doby římské.⁵⁰

⁴⁶ Motyková-Šneidrová 1963a, Taf. XVIII:11

⁴⁷ Původ tohoto typu je kladen do Dánska.

⁴⁸ Spolu se šperkem z Neubrandenburgu.

⁴⁹ DROBERJAR, E.; VOJTĚCHOVSKÁ, I. Kostrový hrob mladé ženy ze starší doby římské z Velkých Přílep (okr. Praha-západ). *Archeologie ve středních Čechách*. 2000, 4, s. 211 - 225.

⁵⁰ viz. Velké Přílepy, str. 42

Hrob 1

- kostra v natažené poloze s rukama podél těla.
- dvě germánské kolínkovité spony na ramenou (klíčních kostech), silně zkorodované, pravděpodobně typ Almgren 138, zachovány otisky tkaniny - podle analýzy spona na pravém rameni spínala spodní oděv z jemnější látky (možná halenu nebo šaty), druhá pak svrchní část oblečení z hrubší tkaniny, patrně plášť.
- kostěný jednovrstevný čtyřdílný hřeben (typ ThomasB I), jednotlivé části hřebene spojeny železnou zkorodovanou tyčinkou, zdobení podélným žebrem mezi rukojetí a ozubením, podél oblouku široce prožlaben, dobře zachovaný
- několik kusů železářské strusky – z porušené pece nad hrobem

PRAHA-BUBENEČ⁵¹

Z Bubenče pochází 3 kostrové hroby ze stupně Ř B1. První byl objeven v roce 1929 v Terronské ulici. Byl v mělké, 60 cm hluboké jámě s kamenným závalem, lze jej datovat do horizontu spon s očky, tj. do doby po zániku Marobudovy říše. Druhý hrob s kamenným závalem byl objeven při výkopu sklepa domu čp. 843 roku 1942 v blízké Albánské ulici. Tento hrob nebyl bohužel odborně prozkoumán a schází k němu tedy nálezkové okolnosti. Třetí, bohatý kostrový hrob byl porušen při stavbě domu v roce 1948 mezi Albánskou a Čínskou ulicí a následně zkoumán B. Novotným. Hrobová komora dosahovala hloubky 120 cm. Původní velikost hrobky v půdorysu činila asi 240 x 320 cm a byla zde uložena kostra muže v natažené poloze na zádech hlavou k JZ s rukama podél těla. Hrob měl původně dřevěnou konstrukci, po níž se nezachovaly žádné stopy (byly zřejmě zničeny při zemních pracích). Všechny tři hroby nejspíše původně vytvářely jedno pohřebiště, jejich velmi bohaté výbavy a černé importy svědčí o vysokém společenském postavení zemřelých.

Mezi dnešními ulicemi Pařanka a Pod Juliskou (proti bývalému hostinci “U modré růže”) bylo počátkem 20. století zachráněno nejméně 16 kostrových hrobů. Hrob 1 obsahoval dětský skelet. Ostatní kostry se nepodařilo antropologicky určit. Milodary v hrobech nebyly početné, tvořily je zejména keramické, v ruce tvarované nádoby, ojediněle i jiné nálezy, např. bronzové samostřílové spony (s lichoběžníkovitou, trojúhelníkovitou a zahrocenou nožkou), skleněné korály z náhrdelníku, kostěný hřeben, přeslen a kousek smůly. Jedná se o malé, poměrně chudé pohřebiště, na němž byli zemřelí ukládáni do země na konci doby římské.

⁵¹ NOVOTNÝ, B. Hrob velmože z doby římské z Prahy-Bubenče. *Archeologické rozhledy*. 1949, 1, s. 52-54.

Hrob 3

- kostra v natažené poloze, zachována pouze horní část těla, spodek zničen při odkryvu
- hliněná nádoba – vázovitý tvar, černý, matně leštěný povrch, zdobení plastickými žebry na podhrdlí
- bronzová naběračka s plochým držadlem s půlkruhovým výřezem zdobeným dvěma ptačími (kachními?) hlavičkami, ve středu držadla rytý stylizovaný thyrsos
- 2 norické spony
- 3 spony s očky
- 2 bronzové přezky se zbytky pásového kování, jedna zdobena rytými soustřednými kruhy kolem nýtů, druhá prolamováním; menší opatřena ptačí (kachní?) hlavičkou, větší podlouhlého tvaru s obdélníkovou záchytnou destičkou
- vendická spona – stříbrný drátek ve vývalku na lučíku
- 2 malé ostruhy s křídélky a bodcem
- zlomky drobných kování
- 25 oblázků (pravděpodobně podložka pro milodar)
- bronzové nádoby jižní proveniencí – jihoitalská Capua: - bronzová konvička, ústí formováno v „hubičku“, lité ucho v podobě stylizované ženské postavy se vztyčenou hlavou a vysokým účesem, spodní část ucha zakončena hlavičkou Menady
- bronzová pánev miskovitého tvaru s litým, dutým držadlem (podélně žlábkováno, pravděpodobně původně zakončeno figurálním motivem), na protilehlé straně ouško k zavěšení, připevněné ke stěně pánve litou ozdobou v podobě ležícího psa, tři masivní nožky, dno zdobeno několikanásobnými soustřednými kruhy
- velká bronzová mísa se širokým zdobeným okrajem – dvě těžká ucha s litou prolamovanou ozdobou

STRAKY⁵² (okr. Nymburk, Středočeský kraj)

Lokalita se nachází na západní straně vesnice. V letech 1904 – 1905 zde byla při kopání štěrku na poli pana Frejhuby objevena skupina tří kostrových hrobů z časné doby římské. Všechny kostry ležely v natažené poloze na zádech s orientací S-J. Vzdálenost mezi hrobem I

⁵² BŘEŇ, J. 1953: Kostrové hroby starší doby římské v Čechách, *Archeologické rozhledy* 5, 476 – 479, 515 – 529.

a II a mezi hroby II a III činila asi 5 metrů. Nejbohatší výbavu obsahoval hrob III, na který se přišlo zhruba v hloubce 75 cm. Všechny hroby náležejí do stejného časového úseku, a to do horizontu Marobudovy říše. K. Motyková používá odlišné číslování hrobů a současně zmiňuje (omylem?) ještě hrob IV, ale žádné další zprávy se o něm nepodařilo zjistit.

Hrob č. 3

- bronzová pánev – ptačí hlavičky
- bronzová mísa
- bronzová naběračka – 4 otvory na konci rukojeti
- hliněná nádoba – vázovitý tvar, zdobení vypíchaným meandrem, půlobloučky, krokvicemi
- kování picího rohu
- spona – typ Almgren II, 26

LOVOSICE⁵³ (okr. Litoměřice, Ústecký kraj)

Lovosice 1 – V roce 1930 byl u lovosického hřbitova zjištěn popelnicový žárový hrob bez dalších nálezů. Datujeme ho (podle popelnice) do první poloviny 1. století po Kr. Další popelnicový žárový pochází z míst poblíž bývalého cukrovaru, je datován do stejného období jako hrob první a ani z něj nejsou známy žádné milodary. Z blíže neurčeného místa pochází další žárový pohřeb v popelnici se dvěma železnými klíči a slítkem bronzu, který náleží do 2. století. Nejdůležitějším nálezem ze starší doby římské z Lovosic je však kostrový hrob objevený v roce 1937 při budování vodovodu na náměstí před domem č. 205. Kostra, o níž se nedochovaly žádné bližší údaje, se nacházela v hloubce 75 cm. Tento kostrový hrob náleží do první poloviny 2. století.

Lovosice 2 – V katastru Lovosic se, poblíž soutoku Labe s Modlou v Resslerově ulici a jejím okolí, nachází i sídliště z doby římské (od horizontu plaňanských pohárů do konce starší doby římské), na kterém bylo prozkoumáno 12 zahloubených chat a sídlištní jámy.

Lovosice 3 – Z katastru Lovosic jsou známa také dvě pohřebiště z doby stěhování národů. První bylo objeveno v roce 1933 ve Lhotecké ulici a známe odtud 4 kostrové hroby. Druhé

⁵³ BŘEŇ, J. 1953: Kostrové hroby starší doby římské v Čechách, *Archeologické rozhledy* 5, 476 – 479, 515 – 529.

pohřebiště se nachází na severním úbočí mírného návrší nad říčkou Modlou a v roce 1989 zde byly prozkoumány 3 kostrové hroby.

Kostrový hrob

- bronzové vědro
- naběračka a síto – typ Eggers 160
- zbytky bronzové nádoby (pravděpodobně mísa)
- kostěný hřeben – bohatě prolamovaná rukojeť ze dvou dílů spojených bronzovými destičkami

ŘEPOV⁵⁴ (okr. Mladá Boleslav, Středočeský kraj)

Na východním okraji obce a na levém břehu říčky Klenice v poloze “Na včelníku“, byl v roce 1904 objeven bohatý hrob ze starší doby římské. Jelikož se nedochovaly kosterní pozůstatky, bylo by možno ze zachráněných nálezů soudit, že se jednalo o žárový hrob, avšak předměty, zvláště souprava cedníku a naběračky a další milodary nevykazují známky žáru, mohli bychom tedy uvažovat o hrobě kostrovém. V literatuře se tento nález také označuje jako depot, ale usuzujeme na hrob, v němž byl pochován v první polovině 2. století významný muž. Kromě tohoto hrobu byl v řepovské cihelně, nacházející se asi 500 m jižně od obce, v roce 1934 nalezen také kostrový hrob ženy, který lze datovat do stejného období jako předchozí bohatý hrob, tj. do 1. poloviny 2. století. Dále na bližší neznámém místě při stavbě domu našli dělníci v roce 1913 žárový hrob z doby římské. Hliněná popelnice obsahovala pouze spálené lidské kosti a vedle urny ležela část jeleního parohu. Nález není možné v rámci doby římské blíže datovat.

Žárový/kostrový? hrob

- pánev s kulatým otvorem – s hlavou Menády a závěsným kroužkem
- naběračka a síto (typ 162) - kolky L COMPITVRICIN a ////·POLIBI
- vědro (typ 40)
- mísa (typ 70)
- kování picího rohu
- nůžky
- srpovitý nožík

⁵⁴ BŘEŇ, J. 1953: Kostrové hroby starší doby římské v Čechách, *Archeologické rozhledy* 5, 476 – 479, 515 – 529.

NOUTONICE⁵⁵ (okr. Praha-západ, Středočeský kraj)

V roce 1898 probíhal nedaleko lomu (parcela 136) výzkum únětického pohřebiště, při němž byly uprostřed tohoto pravěkého hřbitova odkryty také 3 kostrové hroby z doby římské (6,7 a 8). Všechny hrobové jámy byly částečně obloženy břidlicí. V hrobě 6 ležela v hloubce 60 cm kostra v natažené poloze na zádech s pravou rukou podél těla a slevou rukou směřující do klína, orientovaná ve směru Z-V. Díky celkově zachovalému skeletu v hrobě in situ mohli antropologové určit, že pohřeb patřil muži robustní postavy, který se dožil 40 – 50 let. Pohřeb v hrobě č. 7 byl objeven v hloubce 40 cm. Kostra ležela v natažené poloze na zádech s rukama podél těla a s dolními překříženými končetinami, orientovaná opět ve směru Z-V. Třetí hrob měl, na rozdíl od obou předchozích, severo-jihní orientaci. V hloubce 30 cm byla nalezena kostra v natažené poloze na zádech s rukama podél těla. Jediným milodarem byla bronzová jehlice, která ležela u hlavy. Určení hrobu 8 jako germánského je nejisté (odlišná orientace skeletu, neprůkazný nález). Všechny 3 hroby (resp. alespoň 2) náležely patrně k menšímu pohřebišti, na němž se pohřbívalo v horizontu Marobudovy říše.

V roce 1900 zachránil také J. Waněk z blíže neznámého místa v katastru obce Noutonice zbytky žárového hrobu – přepálený zlomek kostěného hřebene a část železného nože, který pravděpodobně pochází z pozdní doby římské.

Hrob č. 6

- 2 spony s očky – s úzkým lučíkem a typ Vippachedelhausen
- kostěný prolamovaný hřeben - pravděpodobně uložen v koženém sáčku (zbytky černé hmoty kolem hřebene)
- keramická nádoba

Hrob č. 7

- norická spona s prolamovaným zachycovačem
- hlíněná nádoba – nezachována

RADOVESICE⁵⁶ (okr. Lovosice)

⁵⁵ tamtéž

⁵⁶ BŘEŇ, J. 1953: Kostrové hroby starší doby římské v Čechách, *Archeologické rozhledy* 5, 476 – 479, 515 – 529.

Již Kalina z Jäthensteinu nám zanechal zprávu o objevu kostrového hrobu, který byl učiněn v prostoru lomu H. Venclíčka na severu obce Radovesice. Není zcela jasné, zda dochované milodary pocházely z jednoho, nebo mnohem pravděpodobněji dvou hrobů. V okolí kostrových hrobů se nacházely také žárové hroby. Ani mezi nimi nemůžeme identifikovat žádný zaručený celek. Obě skupiny- kostrové i ze žárové hroby datujeme do první poloviny 1. století po Kr.

V tomtěž lomu byly objeveny roztroušené kostrové hroby z doby stěhování národů. Ani zde se nepodařilo přiřadit žádné nálezy ke konkrétnímu hrobovému celku. Na této lokalitě zřejmě v pozdním stupni doby stěhování národů existovalo malé pohřebiště, z něhož je známo minimálně 6 zničených hrobů.

Hrobové artefakty

- 4 spony typu Priedel 78
- záponka
- jehlice

LÉKAŘOVA LHOTA⁵⁷ (ok. České Budějovice, Jihočeský kraj)

Na návrší v poloze Matky boží nebo Na Kopci se v místech dnešního lomu na SSV okraji obce nachází menší žárové pohřebiště z časné doby římské. První hrob byl zde prozkoumán roku 1942 I. Borkovským. Jednalo se o žárový hrob bojovníka uložený v hloubce 30 cm. V letech 1952 – 1960 byly zachráněny další čtyři popelnicové hroby. Všechny hroby můžeme řadit do stupně Ř A, nápadný je vysoký počet zbraní (minimálně ve třech hrobech).

Žárový hrob, 1942

- situla – plaňanský typ, černě hlazená, zdobená na vysoké výduti meandrovými vzory (provedení ozubeným kolečkem)
- hrot kopí – železo
- mramorový brousek
- železná břitva s bronzovým držadlem
- nůž

⁵⁷ DUBSKÝ, B. 1956: Žárové hroby ze starší doby římské u Lhoty Lékařovy v Čechách, *Archeologické rozhledy* 8, 214, 251 – 252, 297, 303.

- železná pinzeta
- železný článek pásu

Žárový hrob, 1952 I.

- vyšší nádoba – černě hlazená, nalezena ve střepech, zdobení krokvicemi a kosočtverci (ozubené kolečko)
- hrot kopí
- hrot šípu – železo
- železná ocílka
- břidlicový brousek
- 2 železné přezky – čtvercový tvar

Žárový hrob. 1952 II.

- spodní část urny – hnědý zdrsňelý povrch
- zohýbané kopí
- brousek s otvorem – přeražený
- 2 bronzové kroužky – jeden přeražený
- část jehly ze železné spony – rozrušeno ohněm

TIŠICE⁵⁸ (okr. Mělník, Středočeský kraj)

Pohřebiště z časné doby římské bylo objeveno západně od obce na písčité labské terase v bývalé pískovně při silnici z Tišic do Mlékojed.⁵⁹ V letech 1954–55 bylo K. Motykovou prozkoumáno 101 žárových hrobů. Celkový počet je odhadován asi na tři stovky. Odkryté hroby je možno rozdělit na popelnicové a jámové. Převažující jámové hroby, vykazují dvě hlavní varianty: menší kruhové a větší obdélného nebo oválného tvaru. V početnějších větších hrobech můžeme ještě rozpoznat hroby s vlastním pohřbem ve straně nebo v popelnici a bez pohřbu. Nejčastější jsou pohřby uložené na hromádce v JV nebo východním cípu hrobové jámy. Na pohřebišti se pochovávalo do tří skupin. Východní obsahovala pouze popelnicové hroby a menší jámové hroby kruhové, severní části pohřebiště náleží všechny tři typy. V SZ části pohřebiště byly hlavně velké hroby jámové. Nejstarší pohřby se nacházejí v západní části pohřebiště, které náleží do plaňanského horizontu. Převládají hroby žen (70 %), a to ve

⁵⁸ MOTYKOVÁ-ŠNEIDROVÁ, K. 1963: Žárové pohřebiště ze starší doby římské v Tišicích ve Středních Čechách, *Památky archeologické* 54, 343–437.

⁵⁹ Ačkoliv tato lokalita v poloze "Kaberna" leží již na katastru obce Mlékojedy, je známa v literatuře pod výše uvedeným názvem, proto zůstaneme u označení Tišice.

starším až stařeckém věku. Průměrný dožitý věk mužů na celé nekropoli činil 45,5 let a žen 43,6 let. Pohřebiště je nápadně chudé na hroby bojovníků a potažmo i na samotné zbraně. Na základě nálezů z tišického pohřebiště byla svého času vypracována i chronologie časné doby římské, neboť lze na něm rozpoznat tři na sebe navazující chronologické horizonty: Tišice 1 (horizont plaňanských pohárů), Tišice 2 (horizont Marobudovy říše) a Tišice 3 (horizont klasických českých spon s očky).

V roce 1998 při záchranném výzkumu laténského pohřebiště u jižní hranice pískovny a severně od Červeného Mlýna prozkoumal J. Turek také jeden kostrový hrob, který datoval do doby římské. V hrobě se našla pouze miniaturní bronzová jehlice.

V roce 1912 byl na katastru Tišic také objeven kostrový hrob z doby stěhování národů řazený do vinařické skupiny (dle skleněného poháru na nožce).

1953 I – žárový hrob

- bronzová spona s otevřenými očky – deformována žárem, prolamovaný zachycovač
- železný srpovitý nůž - délka 10, 7 cm

1 – popelnicový hrob (1954)

- značně poškozená nezdobená popelnice
- bronzová spona – výrazně profilovaná, částečně ulomený plný zachycovač
- bronzová přezka – rozlomená na dvě části, dlouhý, na konci rozšířený rámeček zdobený drobným rýhováním

8 – popelnicový hrob

- široká mísovitá nádoba – hladký černý povrch, zdobení ornamentem, zachována pouze část výzdoby
- bronzová spona – výrazně profilovaná, raná forma
- část železného kroužku
- železný hřebík
- část bronzové spony – pozdnělaténský typ se slabě hraněným lučíkem, krátké vinotí se spodní tětivou
- železný srpovitý nožik – rozlámaný, téměř úplně zrezivělý

12 – popelnicový hrob

- černá vázovitá terina – hladká, nezdobená
- železná přezka – dobře, zachovaná, obdélníkový rámeček
- železný nůž – ohnutý do pravého úhlu
- železný srpovitý nožik – ulomená špička, velmi zrezivělá prohnutá rukojeť (původně na konci zesílená)
- zlomek železné jehličky
- bronzová spona – raná forma, výrazná profilace, krátké vinutí, zachycovač ulomen

16 – jámový hrob s pohřbem soustředěným ve straně

- bronzová spona s otevřenými očky – zdobení rýhami
- bronzová spona s otevřenými očky – bez zdobení, poněkud deformovaná žárem
- bronzová spona se zavřenými očky – postranní zářezy, zdobení rýhami, lehké poškození žárem
- železný srpovitý nožik- prohnutá hraněná rukojeť, na konci členěná ve dva vývalky
- 2 bronzové jehličky s kulatými hlavičkami
- hrot železné hraněné tyčinky

19 – popelnicový hrob

- velmi porušená nádoba – spíše mísovitěho tvaru
- 2 železné spony pozdnělaténského typu – jedna méně zachovaná

24 – jámový hrob

- miska – ze střepů slepena polovina
- 2 železné spony pozdnělaténského typu – druhá spona má ulomený zachycovač
- pazourkový úštěp

29 – jámový hrob s pohřbem soustředěným ve straně

- bronzová spona s očky – žárem částečně zničená
- 2 žárem poškozené zlomky – rámeček bronzové zápony
- bronzový plíšek s nýtkem – pokroucený
- železná hraněná tyčinka
- slitek bronzu

32 – popelnicový hrob

- železná spona – pozdnělaténský typ s prohnutou dolní částí lučíku a s rámcovým zachycovačem, velmi dobře zachovaná
- železná spona – stejný typ jako spona předchozí, ale značně zrezivělá

34 – popelnicový hrob

- vázovitá nádoba
- 2 bronzové spony rané formy – výrazně profilované, druhá menší
- železná jehla – vertikální podlouhlé ouško, hodně zrezivělá
- železný srpovitý nožik s prohnutou rukojetí

36 – popelnicový hrob

- nezdobená tmavošedá popelnice – slabě tuhovaná, horní část rozdrčena
- železná spona pozdnělaténského typu – velmi zrezivělá, prohnutá dolní část lučíku, patrný vývalek, krátké vinutí se třemi závity, spodní tětiva
- železný nůž – 12,8 cm, krátká rukojeť
- srpovitý železný nožik – prohnutá rukojeť velmi poškozená rží, zakončení vývalkem

39 – jámový hrob (s pohřbem soustředěným ve straně)

- bronzová spona se zavřenými očky – zdobení rýhováním na lučíku a háčku
- část malé bronzové spony – pravoúhle zlomený širší lučík, opěrná křídélka

42 – jámový hrob (s pohřbem soustředěným ve straně)

- přepálené střepey – pravděpodobně z jedné nádoby
- bronzové kování dolní části picího rohu – částečně zničené žářem
- 2 malé železné hřebíky – vypouklá hlavička, zahnutá špička
- bronzové nákončí – na jedné straně ulomené, hráněné tělo

43 – jámový hrob s pohřbem soustředěným ve straně

- železné nůžky – značně zrezivělé
- bronzová spona se zavřenými očky – výzdoba sedmi páry rytých oček
- srpovitý železný nožik bez rukojeti
- baňatá terina – větší část, místy slabě přepálená
- část pohárku na duté nožce – odsazené krátké hrdlo, původní hnědý povlak, slabě přepálen

- štíhlá vázovitá nádoba

49 – popelnicový hrob

- vyšší zásobnicovitá nádoba – výzdoba rytými čarami
- železné nůžky – rovné, špatně zachované, ulomené špičky
- valounek z lehké hmoty – zbytky přírodního včelího vosku
- zlomky rozpadlého předmětu, asi pochvy – poměrně dobře zachovaná špička
- 2 kruhové články – zrezivělé, 2 obdélníkové destičky, třetí článek s jednou destičkou
- železná dýka
- železná spona středoláté konstrukce – velmi špatně zachovaná

53 – jámový hrob (s pohřbem soustředěným ve straně)

- hrncovitá nezdobená nádoba – 7 střepů
- malá bronzová spona s otevřenými očky – dost špatně zachovaná
- bronzová jehla s vertikálním otvorem – tenká, pokroucená
- menší valounek včelího vosku

54 – jámový hrob s pohřbem v nádobě

- popelnice vyššího nečleněného tvaru se zesíleným a odsazeným okrajem
- bronzová spona se zavřenými očky – poněkud deformována, jehla ulomena, rytá výzdoba
- zahnutý železný tyčinkovitý předmět – snad držadlo štítu
- 28 železných hřebíků se zaoblenou hlavičkou – většina velmi zrezivělá, možná dřevěný štít

55 – jámový hrob s pohřbem soustředěným ve straně

- střepy nižší misky
- železné rovné nůžky – rozlomené v oblouku
- bronzové kování špičky picího rohu – poškozené žárem

56 – jámový hrob

- pokroucený bronzový slitek – možná zbytek cedníčku
- srpovitý nožík – dost špatně zachovaný

58 – jámový hrob s pohřbem soustředěným ve straně

- železný hřebík s ulomeným hrotem a mírně vypouklou hlavičkou
- části picího rohu – zlomky bronzového kování a závěsných článků, přetavené, slitky

63 – jámový hrob s pohřbem soustředěným ve straně

- střepy nádob
- zlomky bronzové pánve, poněkud poškozené žárem, zdobení perlovcem a labutími hlavičkami
- 2 bronzové plíšky – tenké, žárem pokroucené

65 – jámový hrob s pohřbem soustředěným ve straně

- střepy z různých nádob (8 ks)
- bronzový kroužek se dvěma obdélníkovými plíšky – článek ze závěsu picího rohu
- bronzová spona se zavřenými očky – zdobena rytím

67 – jámový hrob s pohřbem ve straně

- část bronzové jehličky s polokulovitou hlavičkou
- železné nůžky
- stříbrná jehlička s profilovanou hlavičkou – rozlomena na dvě části
- zbytky výrazně profilované spony raného typu – žárem pokrouceno
- část lučíku výrazně profilované spony

68 - jámový hrob s pohřbem ve straně

- střepy nezdobených nádob
- 2 bronzové spony se zavřenými očky
- bronzová spona s otevřenými očky – zdobena rýhami
- dolní část kování rohu na pití – žárem značně poškozené
- část zkrouceného bronzového řetízku – ze závěsu rohu
- železný srpovitý nožik s rovnou rukojetí – rukojet' částečně odlomena

69 – popelnicový hrob

- železná spona – pozdnělaténský typ, prohnutá část dolního lučíku, velmi zrezivělá, vinutí o čtyřech závitech a horní těživě

- železná spona – stejný typ jako předchozí, velmi zrezivělá

71 – popelnicový hrob

- popelnice terinovitého tvaru – zdobena svislým hřebénkováním
- železný hrot kopí – ohnutý
- železná hráněná tyčinka
- železný sekáč – trojúhelníkovitý tvar, krátká rukojeť
- malé bronzové kování
- železný nůž – kratší řap
- železná spona pozdnělaténského typu
- železné páskové kování

72 – jámový hrob s pohřbem soustředěným ve straně

- beztvaré slitky bronzů
- jehla
- část vinutí větší spony
- úlomek držadla bronzové pánve
- část obdélníkové destičky ze dvou železných plíšků – spojení nýtky
- dva malé světlehnědé střípky

74 – jámový hrob s pohřbem soustředěným ve straně

- 3 železné hřebíky
- železný předmět – značně zrezivělý
- část nádoby terrinovitého tvaru – deformovaná žářem
- malé střípky různých nádob – 20 ks
- bronzové kování a závěsná část pro picí roh

76 – popelnicový hrob

- hladká vázovitá nádoba bez výzdoby
- 2 bronzové profilované spony

79 – popelnicový hrob

- nádoba hrncovitého tvaru
- 4 železné spony pozdnělaténského typu

- dvojkónický hliněný přeslen
- železná jehla – rozlomená na dvě části, velmi zrezivělá

80 – jámový hrob se dvěma pohřby

- železné nůžky – rozlámané, zesílený tyl
- železný srpovitý nůž bez držadla
- výrazně profilovaná bronzová spona – přitaveny zbytky jedné či dvou železných spon
- hliněný přeslen

81 – jámový hrob

- železný nožik – břit zakončený ozdobnou lištou, řap na konci zesílený
- 4 zlomky přetavené spony se zavřenými očky – zdobení obvyklou rytou výzdobou

82 – jámový hrob s pohřbem v nádobě

- členěná mísa – kryla nádobu s pohřbem
- štíhlá vázovitá nádoba
- malá nádobka téhož tvaru jako popelnice
- malá bronzová spona pozdnělaténského typu
- dva zlomky stříbrné jehličky s ulomenou hlavičkou
- železný srpovitý nožik

86 – jámový hrob s pohřbem ve straně

- 4 střepy nádoby hrubšího tvaru
- 2 bronzové spony se zavřenými očky – žárem poškozeny

88 – jámový hrob

- části závěsu picího rohu – kroužek a dva zahnuté bronzové plíšky, kroužek s plíškem a drátěným ulomeným článkem, kroužek se dvěma plíšky, úlomek bronzového plíšku
- 2 nezdobené hrubé střípky keramiky
- několik slitků bronzu

91 – popelnicový hrob

- popelnice s černým vyhlazeným povrchem – ve střepech
- železný srpovitý nožik – na konci ulomená prohnutá rukojeť

- zlomky přetavené a rozlámané bronzové pánve – tenký plech, jemně rytá výzdoba v horní části
- železné nůžky - rovné, dobře zachované
- 2 masivní bronzové spony s otevřenými očky a širokým lučíkem – zdobené rýhováním
- dolní část lučíku spony s očky – žárem poškozená
- bronzová prolamovaná pásová zápona mladšího typu – dobře zachovaná

92 – jámový hrob s pohřbem soustředěným uprostřed

- železný srpovitý nožik s kratší prohnutou rukojetí
- bronzová spona pozdnělaténského typu
- rozlámaná železná jehla – velmi zrezivělá

97 – jámový hrob s pohřbem ve straně

- 2 články okutí pochvy – železná žeběrka, jedno velmi zrezivělé, druhé lépe zachované a větší
- železné nůžky – velmi rozlámané

101 – jámový hrob s pohřbem ve straně

- železná spona pozdnělaténského typu
- železný srpovitý nůž – zahnutý, rozlomený na dvě části

5. 2. Mladší doba římská

Mladší dobu římskou zastupují hroby z Lužce nad Vltavou, Pňova, Čelákovice, Slepotic, Velkých Přílep, Dolních Chaběr a Plotiště nad Labem.

LUŽEC NAD VLTAVOU⁶⁰ (okr. Mělník)

Výzkum v Lužci nad Vltavou probíhal v letech 1955 a 1956. Naleziště se nachází na terase Vltavy nad vltavským kanálem v západním cípu katastru zmíněné obce. Jednalo se zde o záchrannou akci, jelikož plocha naleziště (pískovna) byla určena k bezprostřednímu zničení. Největším přínosem výzkumu byla zachráněná část žárového pohřebiště z rozhraní starší a mladší doby římské obsahující 46 žárových hrobů a část kostrového pohřebiště z doby stěhování národů se 44 hroby.

⁶⁰ KYTLICOVÁ, O. Pohřebiště z doby římské v Lužci nad Vltavou (o. Mělník) - Das römerzeitliche Gräberfeld in Lužec nad Vltavou (Kr. Mělník). *Památky archeologické*. 1970, 61, s. 291-377.

Hrob č. 7

- šedočerná až černá terina
- kostěná jehlice – přepálené zlomky, plasticky členěná čtyřhranná hlavička
- drobné úlomky železa

Hrob č. 42

- bronzová samostřílová spona s vysokým zachycovačem
- železná ostruha – masivní dutý kónický bodec
- kostěný hřeben – přepálený zlomek

Hrob č. 44

- terina- hnědý povrch, horní baňatost, meandrová výzdoba provedená kolečkem
- železné ovčácké nůžky
- železná ocílka

Hrob č. 45

- železná spona se širokým lučíkem a válcovitou hlavicí
- kostěný hřeben – přepálené zlomky se zachovaným žlábkem po hřebu
- kostěná jehlice – přepálená, kyjovitě rozšířená hlava zdobená rytou mřížkou
- dvojkónický přeslen
- slitky skla – 10 ks

Hrob č. 46

- železná štítová puklice – dlouhý tyčinkový bodec, zachován bronzový nýt s polokulovitou hlavičkou
- bronzové vroubení puklice – zlomky, tvar trubičky
- železné držadlo štítu – uprostřed přelomené, střed vypouklý, zdobení podélným žebrem
- 2 železné ostruhy – masivní kónický bodec s plastickým prstencem
- železný hrot oštěpu – 4 zlomky

Hrob č. 47

- bronzová souprava naběračky a cedníku – spečené zlomky

- bronzové vědro – úlomky
- železná spona – dvojdílná s válcovitou hlavicí s širokým lučíkem, na hlavici zachovány zbytky zlata
- hřeben – přepálené zlomky, zachován bronzový nýt

Hrob č. 56

- vázovitá terina – zachována spodní část
- železná spona se širokým lučíkem
- železná trubkovitá spona – silně zkorodovaná
- železný nůž s plochým řapem
- stočený hrot oštěpu
- kostěná jehlice – přepálená, obloukovitě zahnutá
- kostěný hřeben – vyrobený z jednoho kusu, obloukovitá rukojeť oddělena od ozubené části hlubokou rýhou

Hrob č. 58

- vázovitá terina s horní baňatostí
- železný nůž s dlouhým trnem
- železné šídlo - čtyřhranný průřez, na obou koncích přiosťřeno
- železná ocílka – zčásti odlomený kroužek
- železná obdélníková destička – pravděpodobně část dvojdílné přezky

Hrob č. 60

- široká terina s horní baňatostí
- kostěný hřeben – z jednoho kusu, obloukovité držadlo zdobené uprostřed výřezem a rytými soustřednými kroužky
- žárem spečené a deformované zlomky bronzového plechu a slitky bronzu – původně nejspíše souprava cedníku s naběračkou

Hrob č. 64

- nižší mísovitá terina se střední baňatostí – výrazně odsazené kónické hrdlo, náběh na nožku, v horní části zdobení pásem meandru (provedeno kolečkem)
- čtyřhranné železné šídlo – jeden konec hrotitý, druhý zploštělý, zesílený střed
- železné šídlo – na jednom konci hrotité, na druhém zploštělé

Hrob č. 66

- spodek silnostěnné nádoby – hrubý, tvrdě pálený materiál
- zlomky bronzové naběračky a cedníku – deformovány a spečeny
- úlomky pravděpodobně držadla naběračky
- spečené slitky bronzu
- jednodílná bronzová přezka – téměř kruhovitý tvar, rámeček při obvodu zdoben
- 2 bronzová kování opasku – 2 bronzové proužky spojené dvěma dlouhými nýtky, druhé poněkud širší a zčásti odlomené
- úlomek bronzového opaskového pouta
- železný nůž – rovný hřbet, dlouhý rovný řap
- kostěná jehlička – dva zlomky, přepálená

Hrob č. 68

- leštěná terina s horní baňatostí
- zlomky soupravy bronzového cedníku a naběračky – masivní, výrazně profilovaný okraj, úlomky spečeny a deformovány, zachována i část dna naběračky s rytými soustřednými kroužky
- zlomek bronzového vědérka – zachováno bronzové půlkruhové pouto připevněné dvěma nýty s plochými hlavičkami
- dvojdílná železná přezka – obdélníkovitý rámeček
- železné nákončí řemene- ukončeno bronzovou kuličkou
- bronzová nedovřená trubička
- zlomky železných proužků s jedním a dvěma nýty – snad část opaskového kování
- 3 železné zlomky – nejspíš z rukojeti a břitu nůžek
- 2 železná čtyřboká šídla – jednu při jednom konci zahnuté, druhé s ulomeným hrotem
- železný jehlicovitý bodec – při horním konci závěsné očko
- železný nůž – dobře zachovaný, výrazně odsazený řap

Hrob č. 71

- mísovitá terina – ostrá horní baňatost, válcovité hrdlo, černý lesklý povrch, ve dně vsazeno sklo
- železná spona se širokým lučíkem a válcovitou hlavicí – porušena korozí

- kostěný hřeben – zlomek, přepálený, v horní části zachován žlábek po železe spojujícím jednotlivé díly
- železné nákončí řemene – značně korodované
- železné šídlo – obdélníkový průřez
- železný nůž – dlouhý řap
- železný nůž se širokým břitem

Hrob č. 74

- šedočerná nádoba – velmi špatně pálený materiál, rozpadlá na lístkovitou tříšť
- železná jednodílná přezka – polokruhovitý rámeček
- dlouhý nůž s krátkým řapem

Hrob č. 76

- vyšší nádoba kónického tvaru – velmi špatně pálený materiál
- dno nádoby mísovitého tvaru – černý, špatně pálený materiál
- železná spona se širokým lučíkem a válcovitou hlavicí
- železná dvojité přezka – obdélníkovitý rámeček a přídržná destička z dvojitého plechu, na konci zdobena drobnými rýžkami
- 2 železná nákončí řemene – zakončení kruhovitou destičkou, u jedné konec hrotitě ukončen, u druhé konec rovný
- nedovřená rourka ze silného bronzového plechu – na obou koncích zdobení dvěma příčnými rýhami
- nedovřená železná rourka
- železné kování – ojedinělý tvar: trubička ovinutá plátkem železného plechu, na níž je příčně nasazena druhá, která je také svinuta z plechu
- železné opaskové pouto – široce roztepané zdobené konce
- ocílka zakončená kroužkem – na kroužku je zavěšen přehnutý železný proužek s nýtem se širokou plochou hlavičkou
- železný jehlicovitý bodec – při širším konci připevněna obdélníková destička s otvorem a v něm zavěšeným kroužkem se železným páskem
- železné šídlo – jeden konec hraněný, druhý hrotitý
- železný oštěp – ohnutá špička, nýt v tuleji
- železný nůž – dlouhý plochý řap, na břitu podélný žlábek

Hrob č. 78

- nádobka dvojkónického tvaru – mírně prohnuté hrdlo, silnostěnná, hrubý materiál
- 2 bronzové spony se širokým střechovitě hraněným esovitým lučíkem a vysokým zachycovačem – poněkud deformovány
- železná kolínkovitá spona – jednodílná konstrukce, lučík vně oblý, uvnitř plochý, na patce zdoben dvěma zářezy

Hrob č. 79

- mísovitá terina- šedohnědý lesklý povrch, horní baňatost
- železný nůž – dlouhý, s plochám řapem a krevní rýhou
- ocílka zakončená očkem
- plochá jednodílná železná přezka – poloktuhovitý rámeček
- půlměsíková železná břitva
- šídlo - obdélníkový průřez
- kamenný brousek

Hrob č. 80

- spodek mísovité nádoby
- železný srpovitý nožík – rovný plochá řap
- železná přezka s přídržnou destičkou – rámeček plasticky zdoben
- železná obdélníková destička – 2 plechové plátky spojené dvěma nýty
- 2 poloviny železných kroužků
- nákončí řemene – z dvojitého plechu
- ocílka s odlomeným kroužkovým koncem
- dlouhé šídlo
- kostěný hřeben – drobný přepálený úlomek

Hrob č. 82

- 7 tvrdě pálených střepů pravděpodobně z jedné nádoby
- zlomek ohnuté rourky z bronzového plechu
- nedovřený kruh ze železné tyčinky

Hrob č. 83

- nízká široká terina – černý lesklý povrch
- železné šídlo – čtyřhranný průřez
- železný předmět – ze dvou oblých tyčinek, snad klíč

Hrob č. 85

- šedočerná terina – lesklý povrch, horní baňatost
- 2 železné spony se širokým lučíkem a vysokým zachycovačem – dvojdílná konstrukce
- železný nedovřený kroužek s příkorodovanou železnou tyčinkou – pravděpodobně část přezky
- kostěný hřeben – přepálený úlomek
- zlomek nože – odlomený řap
- slitek pryskyřice

Hrob č. 87

- vázovitá terina – náznak nožky, horní baňatost
- bronzová spona – výrazně profilovaná, střežovitě hráněný lučík s lištou, zdobení krátkými zářezy
- železné ovčácké nůžky
- železný opaskový mezičlánek
- železná půlměsíková břitva – široká zahnutá postranní rukojeť zdobená po stranách hlubokými rýhami
- železný nůž bez řapu – zlomek
- oštěp s ohnutou špičkou – na konci tuleje zachován nýt

Hrob č. 88

- bronzové vědérko typu Eggers 41 – plošně zmáčknuté
- dvojdílná železná přezka – obdélníkový rámeček a záchytná destička, dokonale zachovaná
- nákončí řemene – plochá, okrouhlá hlavička, dokonale zachované
- železné opaskové pouto – ploché okrouhlé konce zdobené na okraji rýžkami
- železný nůž – v polovině přehnutý
- železný nůž se širokou čepelí – krátká zahnutá postranní rukojeť

- železné ovčácké nůžky – v rukojeti překroucené
- železný oštěp – v polovině přehnutý

Hrob č. 91

- vázovitá terina s horní baňatostí – černý lesklý povrch
- železná spona s prohnutým lučíkem – dvojdílná konstrukce
- 2 ploché konce držadel z naběračky a cedníku – jedno deformované, druhé přelomené a poloroztavené
- bronzový plech z vědra
- železný nůž – odlomená špička dlouhý úzký řap
- železná půlměsíková břitva
- 3 zlomky bronzové tyčinky – obdélníkový průřez
- bronzové slitky

Hrob č. 92

- nižší široká terina – horní baňatost, mírně prohnuté hrdlo, čtyřhranné ouško
- bronzová kolínkovitá spona – lučík z oblé tyčinky, zdobení na patce
- 2 železné trubkovité spony dvojdílné konstrukce – liší se velikostí
- bronzová jehla – na jedné straně rozšířena a opatřena podélným ouškem
- bronzový proužek – na koncích zaoblený, na jednom konci drobný nýt

Hrob č. 93

- úlomky bronzového vědérka
- železné ovčácké nůžky

Hrob č. 95

- kostěný hřeben s prolamovanou rukojetí
- malý železný nůž s krátkým řapem
- hruška smůly

Hrob č. 98

- spodek nádoby s rovným dnem – černá, leštěná
- železná spona se širokým lučíkem a válcovitou hlavicí – hlavice vroubena dvěma hlubokými rýhami, zdoben i lučík a patka

- nákončí řemene s kolečkovitou ploškou
- ploché železné pouto – dva nýty
- zlomek bronzového plechu přichycený dvěma nýty k železnému proužku – pravděpodobně zlomek nádoby
- železné šídlo

Hrob č. 100

- 3 situlovité poháry na vysoké nožce – ostrý lom těla, ven vyhnutý okraj, nožka dutá, u druhého poháru odlomen konec nožky, třetí pouze ve zlomcích
- úlomky bronzového vědra – na jednom úlomku zachováno bronzové pouto
- bronzová ostruha – zachován jeden z půlkruhovitých knoflíků zdobený rytým křížem

PŇOV⁶¹

Pohřebiště z mladší doby římské se nacházelo na jižním okraji obce. Lokalita byla zkoumána Janem Hellichem v letech 1913–15. Ten zde odkryl 80–90 žárových hrobů. Z revize nálezů plyne, že je možno rekonstruovat pouze 73 hrobových celků. Všechny pohřby byly uloženy v hliněných popelnicích. I bez antropologických rozborů lze na základě milodarů usoudit, že v Pňově byli pohřbíváni mrtví obojího pohlaví. Nachází se zde i několik bohatě vybavených hrobů bojovníků. A. Rybová rozlišuje čtyři fáze pohřebiště. Začalo se zde pohřbívat již v horizontu markomanských válek. Většina hrobů však náleží až do 3. století.

Hrob č. 45

- hliněná popelnice
- římské bronzové nákončí pochvy meče
- bronzové závěsné kování pochvy meče
- zlomek bronzového páskového kování
- dvě bronzová zdobená kování s nýty pravděpodobně z opasku
- zlomek železného kroužkového kování s nýtem
- železná přezka s přichytnou destičkou
- železný bodec s nýtem z křesací soupravy

⁶¹ HELLICH, Jan. Žárové hroby mladšího období římského u Piňova a jejich význam. *Památky archeologické*. 1918, 30, s. 149-182.

- zlomky kostěného trojvrstevného hřebene
- zlomky přetavených skleněných korálků

Hrob č. 53

- pravděpodobně římský meč
- římské závěsné kování pochvy meče
- 6 hrotů šípů
- bronzová přezka s přichytnou destičkou
- nákončí řemene opasku
- kování opasku s kroužkem
- zlomek trojvrstevného kostěného hřebene
- železné dlátko
- železný nůž

Hrob č. 66

- popelnice se zničením okrajem a částí pláště, šedočerná barva, hlazená, tuhovaná, úzká noha, zdobení formou pásků s dolíčky; poukázáno na podobnost s nádobami nalezenými na Třebické
- železný nůž o celkové délce 18,5 cm s řapem 5 cm, šířka 10 mm, hrot přehnutý žárem
- části opasku: přezka – ze železného plechu, vysoká 4cm, dlouhá 2 cm, hrubý nýt; železné očko
- železná pinzетка dlouhá 8 cm s očkem a stopou kroužku k pověšení, závlačka (kroužek), rozpadla se při čištění
- železná záponka
- železná destička
- zlomek bronzové spony – patka s vysokým žlábkem, na konci kulovatá palička, malý zlomek hrotu jehly
- 2 zlomky spálené smůly – původně jantarový korál
- kostěná jehlice 15 centimetrů dlouhá, bez hlavičky, spirálovitě rýhovaná
- kostěný hřeben – zlomky krycích destiček, vnitřní ozubená destička, 3 železné nýty, drobné úlomky, zdobení rytými kroužky, podobná výzdoba na hřebenu z hrobu 60
- střípek od okraje cizí nádoby – zdobení vlnovkou

Hrob č. 67

- popelnice – olámaný okraj, tlustostěnná, šedohnědá barva; nejspíš ženský hrob
- železná poklička – 3 cm v průměru, podlouhlý otvor uprostřed; vroubkovaný okraj
- bronzový prsten – masivní, střed jemně vroubkován, konce prstenu přes sebe lehce přeloženy
- proužek bronzového plíšku – 3 cm dlouhý, 6 mm široký
- 2 bronzové litinky – hrubší, neurčitého tvaru, možná spálená spona
- skleněné perly – 13 kusů, z větší části deformované, porušené či slité žárem, původní tvar zachován pouze u jedné z perel, patrné otvory k navlékání, různá velikost
- 2 kostěné jehlice – do vlasů; 19 a 16 cm; u první jehlice odlomená hlavička, nepřiléhá k trupu, dlouhá, kuželkovitě vykroužená, sploštěná palička na vrcholu; druhá jehlice je zachovalejší s neporušenou hlavicí (kuželovitý tvar, vroubkovaný krček, na vrcholu nejspíše vyřezávaný květ)
- kostěný hřeben – složitý, zachovány pouze trosky, délka asi 8 cm, krycí destičky zdobeny rytými kroužky, zachován pouze ve zlomcích

Hrob č. 68

- popelnice – červenohnědá, klín vyražený oráním
- 2 stříbrné jednoduché spony – zelená patina
- destičková spona – z bronzu, jetelový trojlístek, žárem poškozená, samostřílová
- zápona – stříbrná, od náhrdelníku
- černá smůla – jantarová perla
- kostěný hřeben – nalezen ve zlomcích, zdobení rytými kroužky

Hrob č. 69

- popelnice – šedá, vysoká (22,5 cm), 2 plastické pruhy se šikmým vroubkováním, celá plocha žlábkována křížujícími se čarami
- kostěný hřeben – nalezen ve zlomcích, hladká, nezdobená vrchní destička, železné nýty
- kostěná jehlice – rozlámaná

Hrob č. 70

- bez popelnice

- oštěp - 15,5 cm, 5 cm tulej, rozpad při čištění
- sekera – 13 cm

ČELÁKOVICE⁶² (okr. Praha-východ, Středočeský kraj)

Z území města Čelákovice pocházejí 3 žárové hroby, první z nich (hrob 1) byl objeven v roce 1980 při stavbě sklípku u domu čp. 877 v Husově ulici. Dno popelnice dosahovalo do hloubky 47 cm od dnešní úrovně terénu. Hrob 2 byl objeven v roce 2000 opět při úpravě domu čp. 877 a to pouze 3 m jižně od hrobu č. 1. V roce 2001 byla pak během záchranného výzkumu při budování komunikací a inženýrských sítí v poloze „Nedaniny“ odkryt třetí popelnicový hrob.

Hrob 1

- popelnice – terina s válcovitým hrdlem, šedá + světle hnědá, přihlazováno
- skleněný korálek modré barvy, deformován žářem
- fragment železného předmětu, nejspíš železné tyčinky
- C1a (1. polovina 3. století)

Hrob 2

- popelnice – terina, hnědá a šedočerná, přihlazováno
- železný nůž + bronzová (měděná?) záštita, na jedné straně nepravidelné ryté trojúhelníky
- hliněný soudkovitý přeslen šedočerné barvy, přihlazovaný; světlé žlábkování a rýhování
- trojvrstevný kostěný hřeben, silně poškozen a deformován, nalezeny pouze fragmenty, bronzové nýty; zdobení kroužky s bodem uprostřed
- C1

Hrob 3

- miska se zataženým okrajem a otvorem pro duši, šedá, světle hnědá, drsný povrch
- kónická miska, šedá – světle hnědá, přihlazovaná
- destičkovitá spona vyrobená z tenkého plechu, typ Almgren 229, úplně zachovalá

⁶² DROBERJAR, E.; ŠPAČEK, J. Žárové hroby a ostrovní (?) nález z mladší doby římské v Čelákovících. *Archeologie ve středních Čechách*. 2003, 7, s. 319 - 347.

- C1b, C1b-C2

SLEPOTICE⁶³

V letech 2002 – 2003 probíhal na polykulturní lokalitě ve Slepoticích záchranný archeologický výzkum prováděný Okresním muzeem v Rychnově nad Kněžnou (M. Beková) a Pedagogickou fakultou Univerzity v Hradci králové (R. Tichý).⁶⁴ V poloze „Na Vinicích“ byl prozkoumán kostrový komorový hrob (obj. č. 10/02) z mladší doby římské. Hrob se nacházel zcela na okraji osídlené plochy.

Hrob 1

- ženský kostrový hrob
- miska – vyšší s prohnutým hrdlem, šedohnědá, zdobena mírně šikmými širšími žlábkami na výduť; mnoho střepů
- kónická miska na nožce – špatně vypálená – fleky; mnoho střepů
- ostrohranná miska s prohnutým hrdlem a kónickým spodkem, zdobena tuhováním
- miska se zbytky tuhování, zdobí ji kanelury na výduť, dvakrát prožlabené hrdlo; několik střepů
- samostřílová spona bez destičky
- samostřílová spona bez destičky, vinutí s jehlou odlomeno
- stříbrná destička spony, zdobená zlatou fólií, uprostřed otvor pro vsazení korálku, vtlačovaný plech
- železný nůž s odsazeným břitem, má odlomený hrot; silně zkorodován
- skleněné korálky – 8 kusů, typy TM 32, 23, 30, 67/70, 41, 58
- jantarové korálky – 15 kusů, typy TM 438, 432, 429/430, 444, 471

VELKÉ PŘÍLEPY⁶⁵

Dalšími prozkoumanými objekty (kromě hrobu ze starší doby římské⁶⁶) na katastru této obce jsou dva žárové hroby. Jeden (objekt 2/99) byl zjištěn v roce 1999 asi 30 metrů od kostrového

⁶³ BEKOVÁ, M.; DROBERJAR, E. Bohatý ženský kostrový hrob z mladší doby římské ve Slepoticích (Pardubický kraj). *Archeologie ve středních Čechách*. 2005, 9, s. 401 - 439.

⁶⁴ Dříve bylo naleziště zkoumáno Státním ústavem památkové péče v Pardubicích, Krajským muzeem východních Čech v Hradci Králové a později Východočeským muzeem v Pardubicích.

⁶⁵ DROBERJAR, E.; VOJTĚCHOVSKÁ, I. Žárový hrob z mladší doby římské z Velkých Přílep (okr. Praha-západ). *Archeologie ve středních Čechách*. 2001, 5, s. 477 - 483.

hrobu a lze jej datovat do počátku mladší doby římské. Druhý (objekt 271/96) prozkoumali L. Smejtek a I. Vojtěchovská už v roce 1996. Nacházel se na protějším svahu východně od silnice z Velkých Přílep do Černého Vola na pravém břehu Podmoránského potoka a obsahoval ostatky germánského bojovníka, který zemřel ve druhé polovině 2. století a mohl být svědkem markomanských válek.

Žárový hrob (č. 2; obj. 2/99)

- hliněná popelnice – hrncovitá nádoba se zataženým a přehnutým okrajem, z hrubé písčité hlíny, drsný povrch, hnědošedá až šedočerná barva, nádoba zachovalá, částečně olámaný okraj
- kostěný hřeben – jednostranný, trojvrstevný, typ Thomas I, var. 1, 12 bronzových nýtků, zdobení rytými překříženými oblouky; zachován ve zlomech
- rybářský háček – bronzový, bez zpětného křídélka, roztepaná horní část
- fragmenty bronzového předmětu – dva zlomky zaoblené tyčinky, dva malé zlomky drátů, 10 kuličkovitých slitků bronzu
- dva zlomky keramiky – původně miska s prohnutým hrdlem, jemná hlína, hladký povrch, oranžově červená barva
- kousek železářské strusky
- šnečí ulity
- dva malé oblázky
- přepálené lidské kosti

DOLNÍ CHABRY⁶⁷ (Praha 8, kraj Praha)

V roce 1868 byl v bývalé cihelně na poli J. Špinara vykopán žárový hrob z doby římské. Rozpadlá hliněná popelnice obsahovala vedle spálených lidských kostí také železný stočený meč a bronzové udidlo se dvěma kroužky, dodatečně se pak přišlo ještě na bronzovou sponu, pravděpodobně také z tohoto hrobu. Všechny nálezy jsou dnes bohužel nezvěstné.

V roce 1952 byl při výkopu kanalizace ve Spořické ulici zcela zničen kostrový hrob. Hrob se nacházel v hloubce 130 cm a podařilo se z něj vyzvednout milodary (viz níže). Podle nálezů

⁶⁶ viz tato práce výše – Starší doba římská – Velké Přílepy, str. 15

⁶⁷ RATAJ, J. Kostrový hrob z mladší doby římské z Dolních Chabry. *Archeologické rozhledy*. 1953, 5, s. 30-32.

můžeme soudit, že v hrobě byla ve 4. století pohřbena žena. V Údlické ulici (asi 250 m východně od prvního hrobu) zachránil v roce 1994 M. Kostka narušený kostrový hrob 40-50leté ženy. V hrobové jámě orientované ve směru SZ-JV byl nalezen pouze jeden předmět a to zlomek stříbrné samostřílové spony ležící vpravo od lebky. Tento hrob lze datovat do pozdní doby římské.

Kostrový hrob

- vinařická skupina, počátek IV. stol.
- 2 samostřílové spony s dlouhou obdélníkovitou nožkou, dvojdílné, s osou vinutí ze železného drátu, samotné vinutí z drátu bronzového, po stranách spirály výstupky, plný zachycovač, páskový lučík, zdobení na začátku lučíku, poškozené
- tři kroužky z bronzového drátu
- článek řetízku z jemného bronzového drátu
- bronzová jehlice – hlavice prostě stočena v očko
- malá železná vědrovitá závěska – rzí značně poškozena
- jantarový náhrdelník – 6 celých závěšků, 6 poškozených, 3 zlomky hlaviček, 3 ploché provrtané jantarové kroužky (patrně mezičlánky jednotlivých závěšků), velikost a provedení není jednotné
- 12 do mnohostěnu hraněných podélných skleněných korálků, 2 jednoduché perly z modrého skla, 2 skleněné prstencovité perly z čirého skla, perla z litého skla, 2 prstencovité perly z tmavozelené neprůsvitné pasty, 2 skleněné zelené perly, velký zdobený korál ze skleněné neprůhledné temné pasty

PLOTIŠTĚ NAD LABEM⁶⁸ (okr. Hradec Králové, Královéhradecký kraj)

Lokalita patří k největším odkrytým pohřebištím z doby římské v České republice. V letech 1961-71 zde prováděl systematický výzkum Archeologický ústav ČSAV v Praze (A. Rybová) ve spolupráci s Krajským muzeem v Hradci Králové (V. Vokolek) a lokalita byla kromě své jižní části byla komplexně prozkoumána. Pohřebiště z mladší a pozdní doby římské a z časné fáze doby stěhování národů se nachází na mírném svahu na pravém břehu Labe, 3 km severně od Hradce Králové, v severní části katastru obce Plotiště n. Lab. Výzkum zde odkryl celkem 1318 žárových popelnicových hrobů, 31 shluků spálených kůstek, 49

⁶⁸ RYBOVÁ, A. 1979: Plotiště Nad Labem. Eine Nekropole aus dem 2.-5. Jahrhundert u.Z. I. Teil – Plotiště nad Labem. Nekropole z 2.-5. století n.l. I. díl, *Památky archeologické* 70, 353 – 489.

jámových hrobů, jeden birituální hrob a dva vyloupené kostrové hroby. Celé pohřebiště mělo obvodové ohrazení z palisádového žlabu a malého příkopu. A. Rybová vyčlenila na pohřebišti čtyři fáze, přičemž nejvíce hrobů pochází z fází III a IV. Pro závěrečnou fázi pohřebiště jsou charakteristické jámové hroby se skromnou výbavou. Žárové pohřebiště má charakter labsko-germánského kulturního okruhu. Ve 4.-5. století jsou zde patrné vlivy ze severního a severozápadního Německa (pravděpodobně jde o opakované menší skupiny obyvatelstva z oblastí od dolní poloviny Dolního Saska až po západní Meklenbursko a východní Holštýnsko). Kromě žárových hrobů se na lokalitě objevily také minimálně tři kostrové. Pohřebiště je datováno do druhé poloviny 2. století (od horizontu markomanských válek) do konce 5. století.

Hrob 180

- železné nůžky
- fragmenty železného srpů
- zlomky skleněné nádoby
- fragmenty bronzových nádob: naběračka a síto
- fragment větší nádoby
- části bronzového prutu
- železná zavěšovací očka a nýty
- kostěný hřeben – zlomky
- meč, hrot oštěpu, ostruha
- pryskyřice

Hrob 191

- kostrový hrob; pod kostrou tenká vrstva rezavé barvy – možná pozůstatek organické látky
- kostěný hřeben – zlomky
- bronzová jehlice
- pryskyřice

Hrob 192

- žárový hrob, popelnice
- prsten

- tyčinka
- opaskové kování – tvarovaná destička
- fragment železné tyčinky
- bronzový plát

Hrob 232

- popelnice; uložena pod popelnicí č. 231
- hřeben
- 2 korálky: zelené neprůhledné sklo, černý s červenými a žlutými vlákny
- pryskyřice

Hrob 264

- popelnice; uložena mezi popelnicemi 265 a 266
- jehlice
- přeslen
- hřebík
- hřeben
- roztavené korálky z tmavě modrého skla
- slitky bronzu

Hrob 351

- popelnice
- bronzová souprava naběračky a sítka – zlomky
- roztavené korálky z tmavě modrého skla
- hřeben

Hrob 378

- popelnice
- kostěný hřeben – zlomky
- bronzová kování – 2 obdélníkové destičky s nýty

Hrob 750

- popelnice

- roztavený korálek ze žluto-zeleného skla
- 3 nýty – původně z hřebene
- 2 kamínky

6. Výsledky bádání

Výše uvedené skutečnosti jsou pro větší přehlednost a usnadnění vyhodnocení srovnány do tabulek.⁶⁹ Nejsou v nich uvedeny počty exemplářů jednotlivých artefaktů (ty můžeme najít v podrobnějším přehledu výše), ale pouze označení, zda se daný typ artefaktu v hrobě nachází. Nejfrekventovanějším artefaktům jako jsou spony, opasková kování, nože atd. jsem přidělila vlastní sloupec (některé sloupce se pro mladší a starší dobu římskou liší), jiné jsou uvedeny v posledním sloupci „ostatní“. Písmenem „P“ ve sloupci keramika je označena popelnice, obsahuje-li hrob i jiné nádoby či střepy, nese kolonka značku „*“⁷⁰. Ke každé tabulce patří ještě graf, který shrnuje výsledky z tabulky a názorně tak ukazuje, který z artefaktů se v dané skupině hrobů objevoval nejčastěji (procento hrobů, v nichž se objevil).

⁶⁹ viz níže

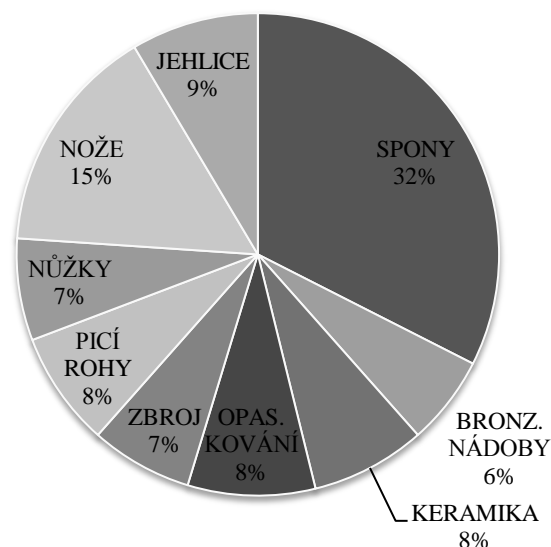
⁷⁰ Činím tak, neboť popelnici nepovažuji za milodar, ale pokládám za vhodné na její existenci v hrobě poukázat.

6.1. Tabulka 1: Výskyt artefaktů ve vybraných hrobech – starší doba římská

POHŘEBIŠTĚ	HROB	SPONY	BRONZ. NÁDOBY	KERAMIKA	OPAS. KOVÁNÍ	ZBROJ	PÍČÍ ROHY	NŮŽKY	NOŽE	JEHLICE	OSTATNÍ
Velké Přílepy	kostra	*									hřeben
Praha-Bubeneč	kostra	*	*	*	*	*					oblázky
Straky	hrob 3	*	*	*			*				
Lovosice			*								hřeben
Řepov			*				*	*	*		
Noutonice	hrob 6	*		P							
	hrob 7	*		P							
Radovesice		*			*					*	
Lékařova Lhota	1942			P	*	*					břitva, pinzeta, brousek
	1952 I.			P	*	*			*		brousek
	1952 II.	*		P		*					bronz. kroužky, brousek
Tišice	1953 I	*							*		
	1	*		P	*						
	8	*		P					*		Fe hřebík, část Fe kroužku
	12	*		P	*				*	*	
	16	*							*	*	Fe tyčinka
	19	*		P							
	24	*		P							pazour. úštěp
	29	*			*						Fe tyčinka, bronz. slitky
	32	*									
	34	*		P					*	*	
	36	*		P					*		
	39	*									
	42			P	*		*				Fe hřebíky
	43	*		*				*	*		
	49	*		P		*		*			vosk
	53	*		P						*	vosk
	54	*				*					
	55			P			*	*			
	56								*		bronz. slitky
	58						*				Fe hřebík
	63		*	*							
	65	*		*			*				
	67	*						*		*	
	68	*		*			*		*		
	69	*		P							
	71	*		P	*	*			*		Fe tyčinka
	72	*	*	*						*	slitky bronzů, Fe plíšky
	74			*			*				Fe hřebíky, Fe předmět
	76	*		P							
	79	*		P						*	přeslen
	80	*						*	*		přeslen
	81	*							*		
	82	*		*					*	*	
	86	*		P							
	88			*			*				bronz. slitky
	91	*	*	P	*			*	*		
	92	*							*	*	
	97					*		*			
	101	*							*		

Graf k tabulce č. 1:

percentuální zastoupení druhů artefaktů ve vybraných hrobech starší doby římské



Z této tabulky a z ní vycházejícího grafu je na první pohled patrné, že v mnou zkoumaných hrobech z období starší doby římské byly nejčastějším nálezem spony. Ponejvíce se jedná o bronzové spony s očky (otevřenými i zavřenými), dále spony pozdnělaténského typu, norické spony s prolamovaným zachycovačem a germánské kolínkovité spony. Dalšími v pořadí jsou nože a nožíky, jde o předměty ze železa, většinou srpovitého tvaru, často jsou rozlámané, deformované žárem či zkorodované. Dobře zachovaný nůž je spíše vzácností. Po těchto dvou výrazněji frekventovaných artefaktech následují jehlice, keramické nádoby či jejich střepy, opasková kování, kování picích rohů, nůžky, zbroj (zastoupená většinou hroty oštěpů či kopí) a bronzové nádoby, z nichž se nejvíce setkáváme se soupravou cedníku a naběračky případně pánvemi či mísami. Tyto bronzové nádoby bývají cizí provenience. Dále se v hrobech objevují přesleny, brousky, hřebíky, hřebeny (které v žebříčku výrazně postoupí v mladší době římské). Velice častými nálezy jsou různé fragmenty především železných (ale i bronzových) předmětů, a to zejména tyčinky nebo kroužky, a slitky bronzu. Objevuje se i pazourkový úštěp⁷¹ nebo valounky včelího vosku⁷².

⁷¹ Tišice, hrob 24

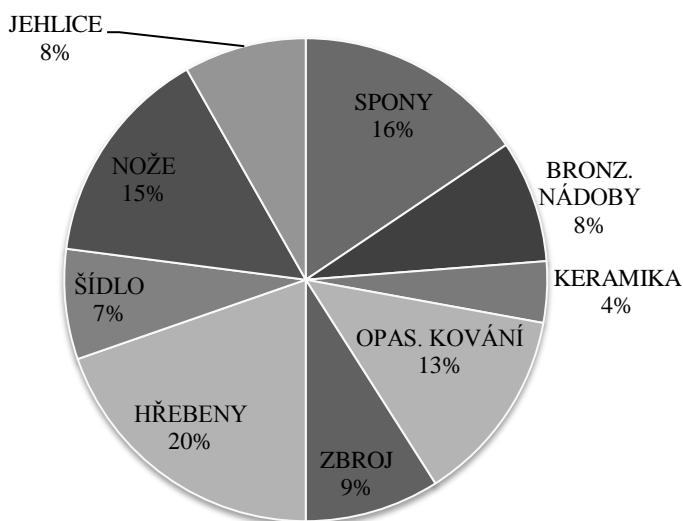
⁷² Tišice, hroby 49 a 53

6. 2. Tabulka 2: Výskyt artefaktů ve vybraných hrobech – mladší doba římská

POHŘEBIŠTĚ	HROB	SPONY	BRONZ. NÁDOBY	KERAMIKA	OPAS. KOVÁNÍ	ZBROJ	HŘEBEN	ŠÍDLO	NOŽE	JEHLICE	OSTATNÍ
Lužec n. Vlt.	7			P						*	zlomky Fe
	42	*				*	*				
	44			P							ocílka, ovčácké nůžky
	45	*					*			*	přeslen, sklo
	46					*					
	47	*	*				*				
	56	*		P		*	*		*	*	
	58			P	*			*	*		ocílka
	60		*	P			*				
	64			P				*			
	66		*	P	*				*	*	
	68		*	P	*			*	*		jehlicovitý bodec
	71	*		P	*		*	*	*		
	74	*		P					*		
	76	*		*	*	*		*	*		ocílka, jehl.bodec
	78	*									
	79				P	*			*	*	ocílka, brousek, břitva
	80				P	*		*	*	*	ocílka, Fe
	82				*						Fe, bronz
	83				P				*		klíč?
85	*			P	*		*		*	pryskyřice	
87	*			P	*	*			*	břitva	
88		*			*	*			*		
91	*	*		P							břitva, slitky bronzu
92	*			P							brousek, bronz.proužek
93		*									
95							*		*		smůla
98	*			P	*		*	*			
100			*	*		*					
Pňov	45			P	*	*	*				korálky, Fe bodec
	53				*	*	*		*		dlátko
	66	*		P	*		*		*	*	Fe pinzeta, jan.korál
	67	*		P			*			*	poklička,br.prsten,sk.perly
	68	*		P			*				zápona, jantar.perla
	69			P			*			*	
	70						*				sekera
Čelákovice	1			P							korálek, Fe fragment
	2			P			*		*		přeslen
	3	*		P							
Slepotice	kostra	*		*				*		sk. + jant.korálky	
Vel. Přílepy				*				*		oblázky, ryb.háček, struska	
Dol. Chabry		*							*	korálky, závěska, náhrdel.	
Plotiště n Lab.	180		*	P		*	*				nůžky, pryskyř., sk. Nádoba
	191kost						*			*	pryskyřice
	192			P	*						prsten, úlomky bronzu a Fe
	232			P			*				korálky, pryskyřice
	264			P			*			*	přeslen, korálky, bronz
	351		*	P			*				roztav.korálky
	378			P	*		*				
750			P			*				korálek, kaminky	

Graf k tabulce č. 2:

percentuální zastoupení druhů artefaktů ve vybraných hrobech mladší doby římské



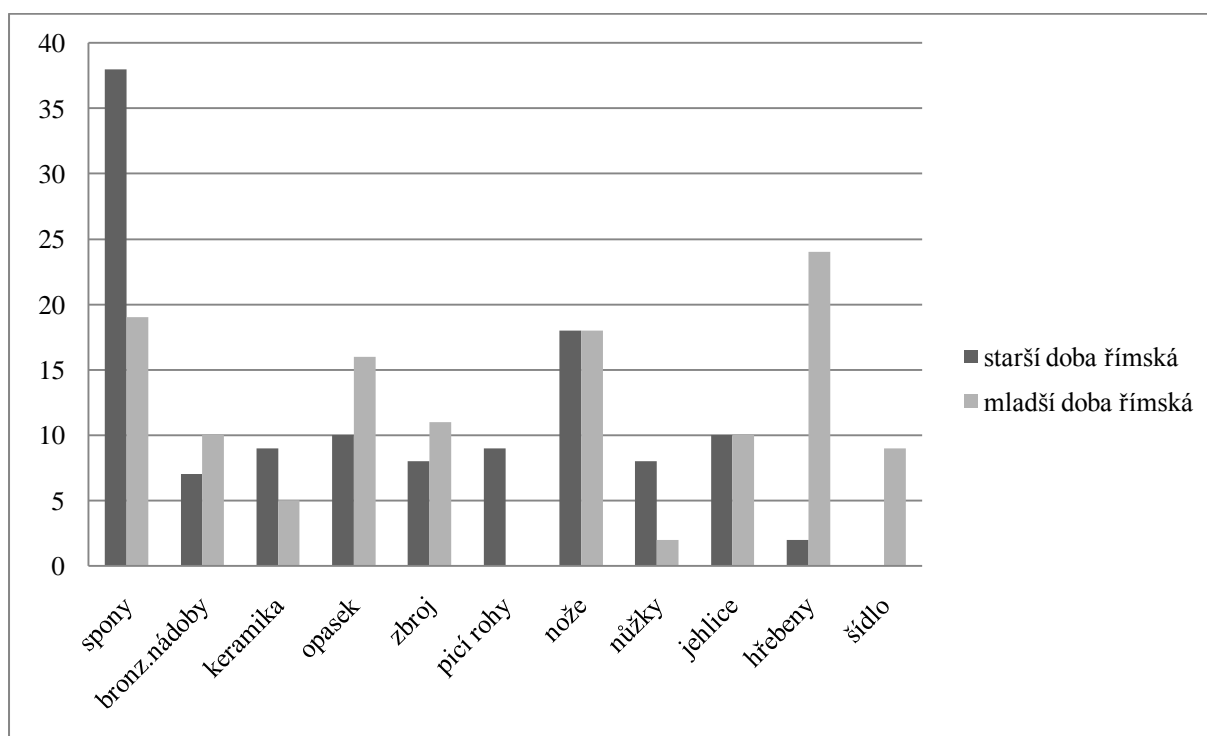
Tabulka č. 2 a k ní náležící graf znázorňují, že nejčastějším nálezem pocházejícím z vybraných hrobů z mladší doby římské byly kostěné hřebeny, které se objevily ve 25 z 50 hrobů. Hřebeny bývají jedno- či vícedílné (spojené nýty), nacházejí se ve zlomcích, často přepálené, někdy mívají obloukovité držadlo (může být vyřezávané). Až za nimi zůstávají spony a to většinou železné se širokým lučíkem a válcovitou hlavicí, dále bronzové samostřílové s vysokým zachycovačem, setkáváme se i se sponou kolínkovitou. Vysoká je i koncentrace nožů (zde se situace příliš neliší od starší doby římské) a opaskových kování. Podobný jako ve starší době římské je i stav bronzových nádob. Ze zbroje se objevují nejen klasické hroty oštěpů ale i ostruhy. V hrobech můžeme stále nalézt břitvy a brousky. Na rozdíl od staršího stupně se však nyní neseťkáváme s kováním picích rohů a naopak vzrůstá počet šidel a ocílek. Méně je rovněž nůžek. Fragmenty a části různých kovových předmětů a slitky zůstávají. Zejména v hrobech z Plotiště (ale nejen v nich) je také patrné značné zastoupení skleněných různobarevných korálků (nejvíce tmavě modrá, někdy i zdobené – „nitky“ jiných barev)⁷³.

⁷³ Plotiště nad Labem, hrob 232

6. 3. Srovnání starší a mladší doby římské

V předchozích tabulkách a grafech jsme si shrnuli výsledky z jednotlivých částí doby římské, tedy samostatně pro starší i pro mladší dobu římskou. Následující graf poskytuje srovnání těchto dílčích výsledků.

Na horizontální ose jsou uvedeny druhy artefaktů (opět ty nejčastější, ovšem teď už z obou období zároveň), na vertikální ose pak máme označen počet hrobů, ve kterých se daný artefakt vyskytl. Tmavší sloupce jsou indikátory situace ve starší době římské, světlejší náleží době mladší (jak je patrné z legendy).



Jak plyne z tohoto grafu, výskyt spon se ve zkoumaných hrobech mladší doby římské výrazně snížil. Ve starší době římské obsahovalo sponu 38 hrobů z 50, v mladší již jen 19. Opačně je tomu u hřebenů, které ve starším období náležely pouhým dvěma hrobům, v mladším je najdeme ve 24 hrobech. Kování picích rohů máme doloženo v 9 hrobech pouze ze starší doby římské, analogií pro mladší dobu římskou jsou šídla, s nimiž se setkáváme právě jen v tomto období. Nože a jehlice se v obou obdobích vyskytují ve stejném počtu hrobů – a to nože v 18 a jehlice v 10. Nůžky nalézáme v 8 hrobech ze starší a pouze dvou hrobech z mladší doby římské. U bronzových nádob je stav 7 hrobů starších ku 10 mladším, keramiku nalézáme v 9

starořímských⁷⁴ pohřbech a 5 mladořímských. Opaskových kování pak máme více v mladší době (16:10), stejně jako součástí zbroje (11:8).

Závěr

V době římské se setkáváme se jak s žárovým tak s kostrovým pohřbíváním. V obou typech hrobů nalézáme milodary, kostrové pohřby jsou často považovány za obecně bohatší.⁷⁵ Tato práce však hodnotí především obsah hrobů žárových (vzhledem k jejich vyššímu zastoupení), které byly velice často uloženy v popelnicích, a to ve vyšších vázovitých nádobách (hlazených či tuhovaných, zdobených ornamenty vytvořenými pomocí ozubeného kolečka, atd.) nebo terinách. Jak plyne z minulé kapitoly, spektrum předmětů ukládaných do hrobů se ve starší a v mladší době římské příliš nelišilo. Po celou dobu římskou jsou nejvíce nacházeným artefaktem spony (ve starší zejména s očky, v mladší se širokým lučíkem a válcovitou hlavicí), v obou obdobích se setkáváme s nálezy keramiky (většinou ve střepech), bronzovými nádobami (soubor naběračky a cedníku, mísy, vědra, atd.), částmi opaskových kování, zbraněmi (hroty kopí a oštěpů), jehlami a jehlicemi, noži, nůžkami a samozřejmě fragmenty různých kovových předmětů, případně slitky kovů. Zajímavé je, že z uvedeného výčtu hrobů ani jediný pohřeb z mladší doby římské neobsahoval kování picího rohu (ve starším období celkem běžné) a naopak ve starších hrobech se nesetkáme s šídlem. Kostěné hřebeny se také objevují především v mladším období. Tato skutečnost může být ovšem dána výběrem zkoumaných hrobů⁷⁶, případně je možné, že se dané předměty v hrobech nedochovaly nebo jsou to právě ony, které se skrývají pod termíny „zlomky železa“ či „slitky bronzu“. Některé druhy artefaktů můžeme také spojit s konkrétními pohřebišti – např. na nekropoli v Lužci nad Vltavou se velice často setkáváme s ocílkami, které v ostatních hrobech chybí.

Zkoumání milodarů nám může pomoci v mnoha ohledech. Podle bohatosti jednotlivých hrobů či celých pohřebišť můžeme posoudit, jak vypadala společnost v dané době, podle nálezů importovaných nádob můžeme studovat kontakty našeho území s okolními zeměmi, v neposlední řadě pak milodary pomáhají při zanesení data vzniku hrobů na časovou osu.

⁷⁴ termín používám jako ekvivalent k pohřbům starší doby římské

⁷⁵ V této práci jsem k podobnému závěru nedošla, což ovšem může být dáno jednak výběrem hrobů a jednak tím, že jsem se primárně nezaměřila na srovnávání výbav hrobů kostrových a žárových.

⁷⁶ 100 hrobů jen opravdu jen zlomek z celkového množství odkrytých hrobů z tohoto období.

Resumé

The topic of this Bachelor thesis is research of funeral equipment of Roman period in Bohemia (it means 50/30 BC - 375 AD).

At this time there was several ways of burials. The most popular was cremation. After cremation the ash was inserted into the urn and buried into the ground or just buried without the urn. Another type of funerals were skeleton graves (in most cases the skeleton was lying on her back with her hands at her sides). In both of these types of graves we can find many charitable gifts. We can find these gifts in urns or lying round the skeleton. The charitable gifts are mostly the buckles, pottery, bone combs, drinking horns and its parts, belts, objects made of bronze or iron etc.

In this work I was following the occurrence of gifts in the Early and the Late Roman period. For my research I selected 100 graves – 50 for each part of period. Graves were from burial grounds in Velké Přílepy, Praha-Bubeneč, Straky, Lovosice, Řepov, Noutonice, Radovesice, Lékařova Lhota and Tišice (Early Roman period) and Lužec nad Vltavou, Pňov, Čelákovice, Slepotic, Velké Přílepy, Dolní Chabry and Plotiště nad Labem (Late Roman period).

For greater clarity I created tables and diagrams for both parts of Roman period.

The research showed that the range of artifacts is almost the same all long the Roman period but there are also artifacts that we can not find in one or the other part of period. Some of these gifts are bone combs that were almost entirely in graves of the Late period. Other of those are drinking horns that were only in Early Roman graves.

Použitá literatura

SALAČ, V. (ed.) et al. *Archeologie pravěkých Čech 8 : Doba římská a stěhování národů*. Praha : Archeologický ústav AV ČR, Praha, v. v. i., 2008.

BŘEŇ, J. 1953: Kostrové hroby starší doby římské v Čechách, *Archeologické rozhledy* 5, 476 – 479, 515 – 529.

NOVOTNÝ, B. Hrob velmože z doby římské z Prahy-Bubence. *Archeologické rozhledy*. 1949, 1, s. 52-54.

BŘEŇ, J. 1953: Kostrové hroby starší doby římské v Čechách, *Archeologické rozhledy* 5, 476 – 479, 515 – 529.

DUBSKÝ, B. 1956: Žárové hroby ze starší doby římské u Lhoty Lékařovy v Čechách, *Archeologické rozhledy* 8, 214, 251 – 252, 297, 303.

MOTYKOVÁ-ŠNEIDROVÁ, K. 1963: Žárové pohřebiště ze starší doby římské v Tišicích ve Středních Čechách, *Památky archeologické* 54, 343 -437.

KYTLICOVÁ, O. Pohřebiště z doby římské v Lužci nad Vltavou (o. Mělník) - Das römerzeitliche Gräberfeld in Lužec nad Vltavou (Kr. Mělník). *Památky archeologické*. 1970, 61, s. 291-377.

HELLICH, Jan. Žárové hroby mladšího období římského u Piňova a jejich význam. *Památky archeologické*. 1918, 30, s. 149-182.

DROBERJAR, E.; ŠPAČEK, J. Žárové hroby a ostrovní (?) nález z mladší doby římské v Čelákovících. *Archeologie ve středních Čechách*. 2003, 7, s. 319 - 347.

BEKOVÁ, M.; DROBERJAR, E. Bohatý ženský kostrový hrob z mladší doby římské ve Slepoticích (Pardubický kraj). *Archeologie ve středních Čechách*. 2005, 9, s. 401 - 439.

DROBERJAR, E.; VOJTĚCHOVSKÁ, I. Žárový hrob z mladší doby římské z Velkých Přílep (okr. Praha-západ). *Archeologie ve středních Čechách*. 2001, 5, s. 477 - 483.

RATAJ, J. Kostrový hrob z mladší doby římské z Dolních Chaber. *Archeologické rozhledy*. 1953, 5, s. 30-32.

RYBOVÁ, A. 1979: Plotiště Nad Labem. Eine Nekropole aus dem 2.-5. Jahrhundert u.Z. I. Teil – Plotiště nad Labem. Nekropole z 2.-5. století n.l. I. díl, *Památky archeologické* 70, 353 – 489.

DROBERJAR E. 2006b: Hornolabští Svébové – Markomani. K problematice dalšího vývoje großromstedtské kultury ve stupni Eggers B1 („Zeitgruppe 3“) v Čechách (dobřichovská skupina). *Archeologie ve středních Čechách* 10

Příloha č. 1:

Chronologie doby římské

SALACĚ, V. (ed.) et al. *Archeologie pravěkých Čech 8 : Doba římská a stěhování národů.*
Praha : Archeologický ústav AV ČR, Praha, v. v. i., 2008.

Příloha č. 2 :

Uložení milodarů v kostrových hrobech

SALACĚ, V. (ed.) et al. *Archeologie pravěkých Čech 8 : Doba římská a stěhování národů.*
Praha : Archeologický ústav AV ČR, Praha, v. v. i., 2008.

Příloha č. 3 :

Ukázky spon ze starší a mladší doby římské

SALACĚ, V. (ed.) et al. *Archeologie pravěkých Čech 8 : Doba římská a stěhování národů.*
Praha : Archeologický ústav AV ČR, Praha, v. v. i., 2008.

Příloha č. 4 :

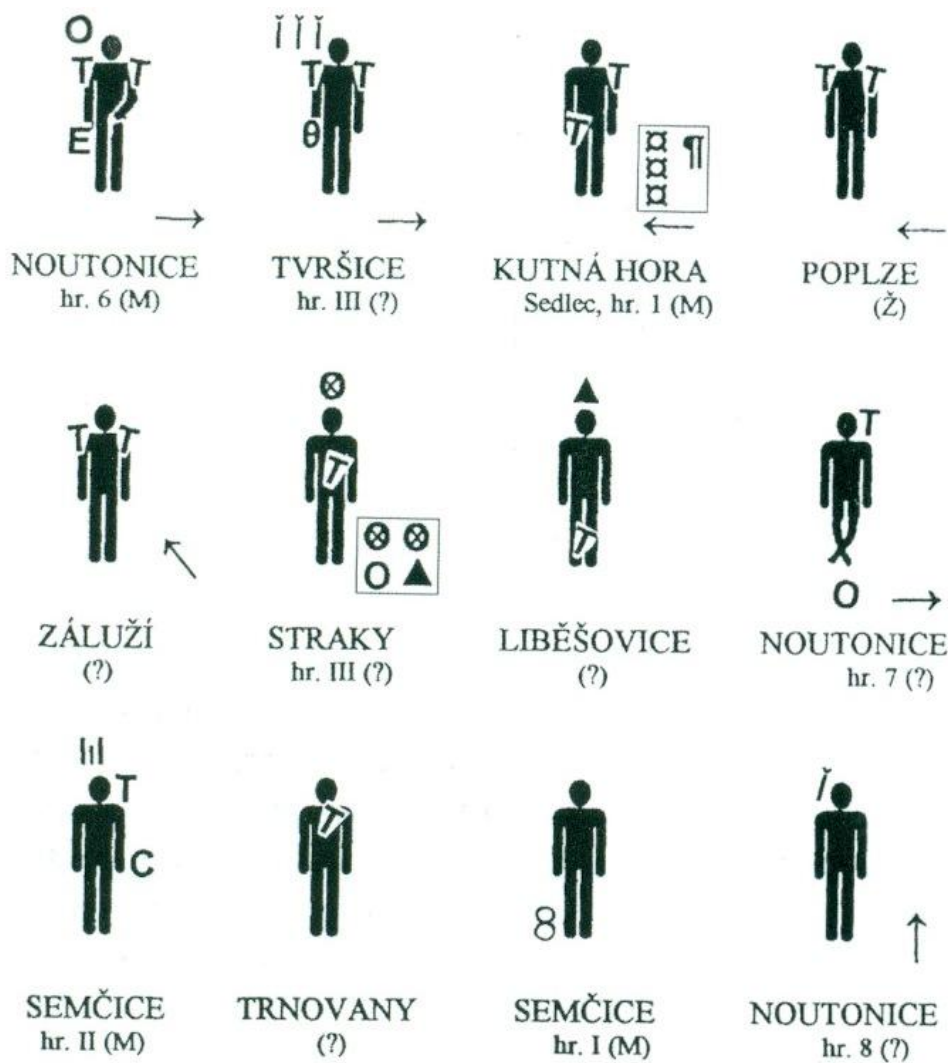
Ukázky keramiky z mladší doby římské

SALACĚ, V. (ed.) et al. *Archeologie pravěkých Čech 8 : Doba římská a stěhování národů.*
Praha : Archeologický ústav AV ČR, Praha, v. v. i., 2008.

Příloha č. 1 : Chronologie doby římské

relativní chronologie		ARCHEOLOGIE		HISTORIE	
Čechy		střední Evropa		historické události	
potřebisté	sidliště	potřebisté i sidliště			římských císařů
před Kr. 50	Lovosice Soběsuky o p i d a	Altendorf I Masów	Manching Schkopau Grossramsdtedt I	58-51 gaiské války	-44 † Caesar
40	Lužice Radovesice	Altendorf II	Schkopau Grossramsdtedt II		
25	Lovosice Praha-Běchovice Dub-Javornice Planá Soběsuky Mlékojedy	Aubstadt 8/5 Augsburg-Oberhausen	Gerozhöfen	15 římské tažení za Alpy	
0	Třebusice 1 Lékařova Lhota	5-10 Marktbreit Haltern zničení v r. 9/16 po Kr.		9/3 příchod Marobuda do Čech	-27-14 Augustus
25	Dobřichov-Píthora A Praha Bubeneč Tišice 2 Třebusice 2 Stehelčevy	Lubieszewo/Lübsow (Sandberg) Masów	Grossramsdtedt III	6 vojenské tažení proti Marobudovi, nejst. zmínka o Carnuntu 9 bitva v Teutoburském lese, ★ provincie Pannonia 19 Marobud vyhnán Katvalidou z Čech 19/20 † - Vanniovo království na jz. Slovensku	
50	Lomazice Dobřichov-Píthora B Tišice 3 Třebusice 3	Mlékojedy Ořech Kýjice Soběsuky Beroun Pížeňské předm.	Liebersee Zohor Łęg Piekarski	30./40. léta ★ provincie Noricum ★ provincie Raetie	14-37 Tiberius 41 Caligula
75	Stehelčevy Řepov Dobřichov-Píthora C	Trmice Lovosice Kýjice Soběsuky	Lubieszewo/Lübsow (Turnehult) Masów Opole-Goslawice Waltersdorf	★85 ★ provincie Germania inferior a Germania superior ★85 počátek opevňování sev. hranice imperia - Limes romanus 85/89 připojení Agri decumates k Imperiu 98 Tacitova Germanie	41-54 Claudius 54-68 Nero 68 Galba 69-79 Vespasianus 79-81 Titus 81-96 Domitianus 98 Nerva 98-117 Traianus
100	Lomazice Třebusice	Kýjice Soběsuky Lovosice Trmice	Liebersee	120/140 systematické opevňování limitu	117-138 Hadrianus
125	Dobřichov-Píthora D Lužec A	Turnov Beroun Pížeňské předm.	Luboszyce Herzsprung	142-144 razba mince REX QVADIS DATVS	138-161 Antonius Pius
150	Stehelčevy Dobřichov-Píthora E	Lovosice	Mušov - hrob Liebersee	166-180 markomanské války 179/180 vytesán nápis na trencínské skále (Laugaritio)	161-169 Lucius Verus 161-180 Marcus Aurelius 180-192 Commodus
175	Třebusice Lužec B Dobřichov-Třebická Pížeňské předm. Pížeňské předm. Pížeňské předm.	Sedlec Lovosice	★ 175 Castra Regina (Regensburg-Řezno)		
200					

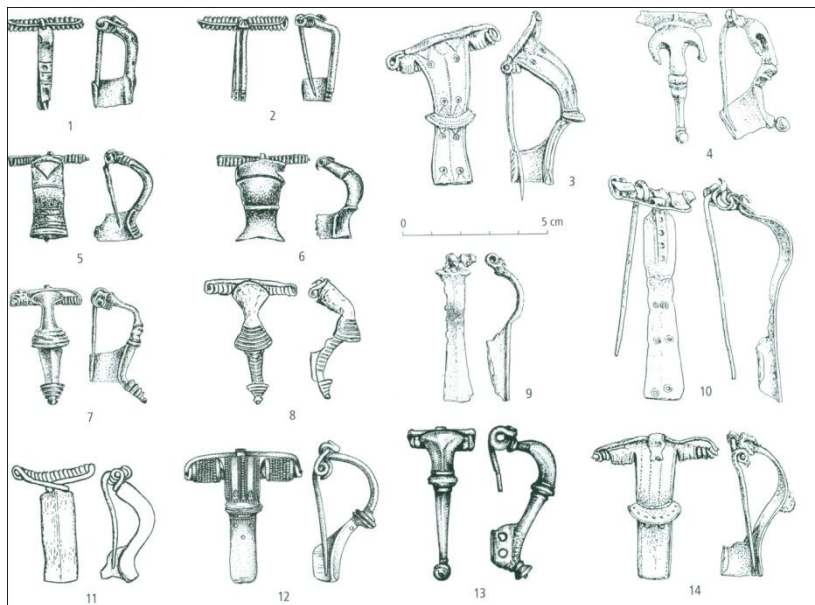
Příloha č. 2 : Uložení milodarů v kostrových hrobech



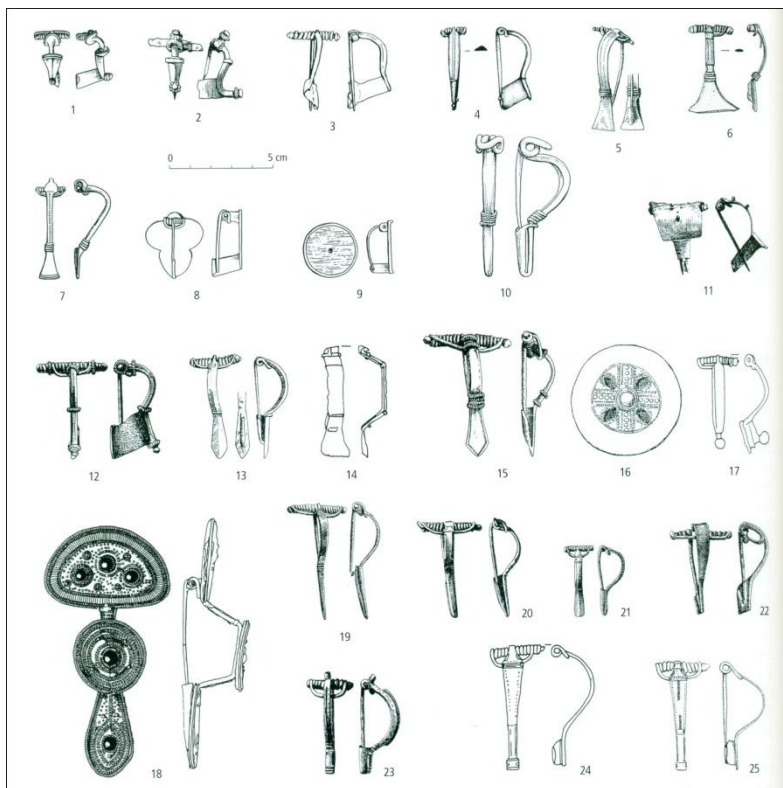
T spona O keramická nádoba ⊗ bronzová nádoba ▲ picí roh
 E hřeben Ī jehlice, θ přezka ¶ nákončí opasku ☒ kování opasku
 ∞ ostruha C břitva III zvířecí kosti
 (M) muž (Ž) žena (?) neurčené pohlaví

Příloha č. 3 : Ukázky spon ze starší a mladší doby římské

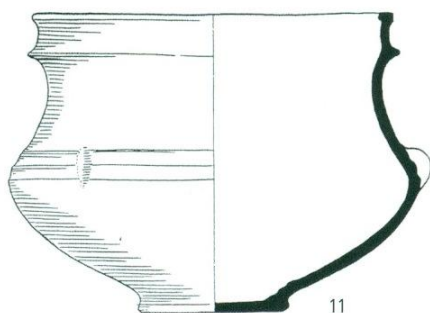
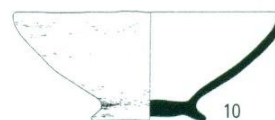
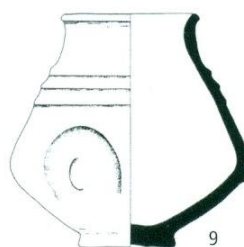
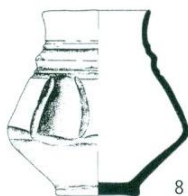
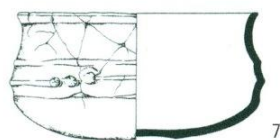
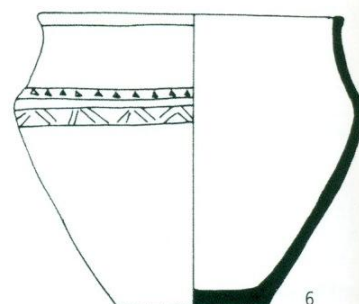
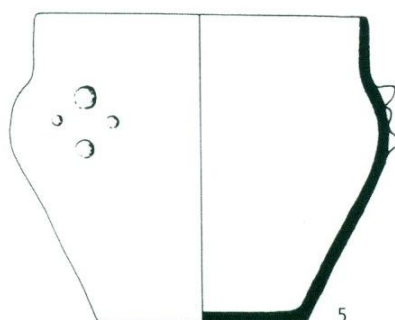
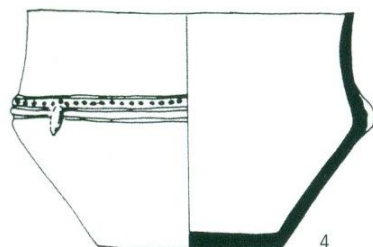
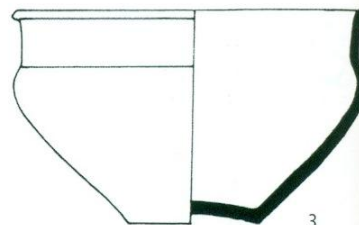
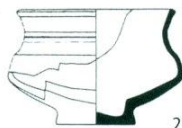
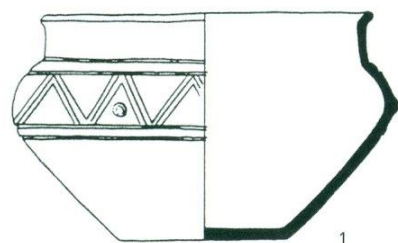
starší doba římská



mladší doba římská



Příloha č. 4 : Ukázky keramiky z mladší doby římské



0 5 cm

