

ZAMBIE – NOVÁ AFRICKÁ DESTINACE PRO INVESTICE

ZAMBIA – A NEW AFRICAN DESTINATION FOR INVESTMENT

Stanley Kadantu

Univerzita Pardubice
Fakulta ekonomicko-správní
Ústav podnikové ekonomiky a managementu
Studentská 95, 532 10 Pardubice
Česká republika
blessed1@email.cz

Ivana Kraftová

Univerzita Pardubice
Fakulta ekonomicko-správní
Ústav regionálních a bezpečnostních věd
Studentská 95, 532 10 Pardubice
Česká republika
Ivana.Kraftova@upce.cz

Klíčová slova:

výkonnost ekonomiky, tvorba hrubého fixního kapitálu, přímé zahraniční investice

Keywords:

economic performance, gross fixed capital formation, foreign direct investment

Abstrakt

Článek obrací pozornost na ekonomiku rozvojové africké země – Zambie – a její vývoj v porovnání s Českou republikou, která je využita jako určitý benchmark, a to na pozadí vývoje ekonomiky světa, resp. Afriky. Komparována je zejména odvětvová struktura a investiční aktivity měřené hrubou tvorbou fixního kapitálu a přímými zahraničními investicemi. Otázka odvětvové alokace kapitálu je prezentována jako kruciólní pro ekonomický růst Zambie, přičemž kondicionalitou dalšího rozvoje je zdokonalování podmínek podnikání.

Abstract

This article pays attention to the economy of Zambia an African developing country and its development in comparison with the Czech Republic, which is used as a benchmark against the background of the economy of the world and Africa respectively. The comparison focuses on the sectoral structure and investment activities measured by the gross fixed capital formation and foreign direct investment. The question of capital allocation to sectors is presented as crucial for economic development in Zambia not forgetting that perfecting business conditions is also important to foster Zambia's prosperity.

1. Úvod

Světová ekonomika se skládá ze zemí rozvinutých a rozvojových. Rozvojové země představují početnou skupinu 149 zemí (v roce 2010), která je vnitřně nesourodá a pro její vnitřní klasifikaci se užívá kritérium „dimenze chudoby“, resp. úroveň spotřeby obyvatelstva (za krajní hranici chudoby je považována částka 1,25 USD na osobu a den). Dalšími kritérii pak jsou zejména: stupeň zahraniční zadluženosti, úroveň průmyslového rozvoje a vybavenost surovinovými a ropnými zásobami [Fárek & Kraft, 2012].

Aby se rozvojové země vymaňovaly ze své zaostalosti, potřebují se ekonomicky rozvíjet. Pro rozvoj každé země jsou významné investice, ať již domácí či zahraniční, a jejich odvětvová alokace.

V zájmu pozornosti tohoto článku je vnitrozemský stát subsaharské Afriky – Zambie (dříve Severní Rhodesie), která získala nezávislost 24. října 1964.

Pro přiblížení jejího stádia vývoje jsou užitá vybraná data ve srovnání s Českou republikou. Zambie zaujímá asi desetkrát větší území (753 km²) než ČR (79 km²), přitom počtem obyvatel v roce 2010 jsou si obě země velmi blízké (Zambie 13 mil. osob, ČR 11 mil. osob). Jiné parametry má ale vývoj počtu obyvatel: zatímco na území dnešní České republiky je v podstatě od roku 1970 počet obyvatel konstantní, v Zambii dynamicky roste, což dokládají následující data: cca 4 mil. osob v roce 1970, v roce 1990 již přes 8 mil osob a opět o 20 let později cca 13 mil osob [ILO, 2012].

V roce 2010 se nezaměstnanost v Zambii pohybovala kolem 13,2 %, v ČR dosahovala 7,3 %. [ILO, 2012] Daleko významnější diference je ve srovnání úrovně vzdělání, kdy gramotnost v Zambii dosahuje cca 79 %, zatímco negramotnost v ČR není registrovaná; úrovní vzdělání ISCED 6¹, tj. vysokoškolským vzděláním, disponuje v roce 2000 v ČR 6 % populace, zatímco v Zambii to není ani 1 % (0,76 %) [UN, 2012].

Pro ekonomy je velmi významnou ekonomickou charakteristickou relativní míra tvorby bohatství, kterou je hrubý domácí produkt (dále jen „HDP“) na obyvatele, porovnání jeho úrovně v ČR a v Zambii poskytuje tabulka č. 1.

Tabulka č. 1: Porovnání HDP na obyvatele v ČR a Zambii (v USD)

země/rok	1970	1990	2010
Zambie	994	663	751
ČR	.	9 840	14 106

Pramen: vlastní zpracování na základě dat [ILO, 2012] a [UNSTAT, 2012]

Tvorba HDP v Zambii roste, index 1990/1970 činí 1,27; index 2010/1990 již 1,84. Nicméně relativní hodnotu, tj. ukazatel HDP na obyvatele, více ovlivňuje vysoká míra růstu počtu obyvatel. Index růstu HDP 2010/1990 v ČR ale rovněž není zanedbatelný, dosahuje hodnoty 1,47, což se odráží i v HDP na obyvatele. Tento ukazatel v roce 1990 představuje v ČR patnáctinásobek hodnoty Zambie, v roce 2010 již téměř devatenáctinásobek.

V žebříčku GCI (Global Competitiveness Index) sestaveném v roce 2012 Světovým ekonomickým fórem zaujímá Zambie sice až 102 místo s posunem o 11 pozic proti předchozímu roku, zatímco ČR obsadila 39. Místo se ztratou jedné příčky proti minulému období [WEF, 2012].

Bez zajímavosti není ani fakt, že je Zambie spolu s ostatními africkými státy kromě Maroka členem integračního seskupení Africké unie (African Union), která od roku 2002 představuje mezinárodní organizaci inspirovanou integračním modelem EU a která navázala na Organizaci africké jednoty založené již v roce 1963 [AU, 2012].

Cílem tohoto článku je ukázat na vývoj investic v Zambii, jejich vliv na růst tvorby bohatství v této zemi z hlediska odvětvové struktury a provázanost jednak s hospodářským cyklem v rámci poslední globální krize let 2008-2010, jednak s politickou situací ve státě.

¹ Klasifikace ISCED z roku 1997.

2. Vývoj odvětvové struktury ekonomiky Zambie

Pro zachycení vývoje odvětvové struktury africké Zambie byla využita data statistiky OSN, aby byla respektována datová konzistence při porovnání podílu na tvorbě hrubé přidané hodnoty Zambie a České republiky, současně jsou pro větší ilustraci stavu komparována data za celou světovou ekonomiku a za africký kontinent. Porovnávají se vybrané roky z období 1970-2010.

Tabulka č. 2: Vývoj podílů skupin odvětví na hrubé přidané hodnotě (v %)

skupiny odvětví podle ISIC	1970				1975				1990				2000				2010			
	svět	Afrika	Zam-bie	ČR	svět	Afrika	Zam-bie	ČR	svět	Afrika	Zam-bie	ČR	svět	Afrika	Zam-bie	ČR	svět	Afrika	Zam-bie	ČR
A-B	5	18	18		4	16	19		4	15	22	2	4	15	26	3	4	15	19	2
C,E	7	30	17		7	30	18		6	26	15	12	6	23	5	6	5	21	8	4
D	18	11	6		17	12	8		17	13	11	22	17	12	11	24	18	10	9	30
F	10	4	8		9	5	9		7	4	8	14	6	4	7	8	5	5	15	6
G-H	13	12	19		13	13	17		13	13	16	9	14	13	21	13	14	14	18	15
I	5	5	4		5	6	4		6	6	4	8	6	7	4	10	7	9	7	10
J-P	44	20	24		45	21	22		47	25	21	35	47	25	26	37	46	25	23	32

Legenda:

ISIC A-B	Agriculture, hunting, forestry, fishing
ISIC C, E	Mining, Utilities
ISIC D	Manufacturing
ISIC F	Construction
ISIC G-H	Wholesale, retail trade, restaurants and hotels
ISIC I	Transport, storage and communication
ISIC J-P	Other Activities

Pramen: vlastní zpracování na základě dat [UNSTAT, 2012]

Z tabulky č. 2 je patrné, že ekonomika Zambie je založena na primárním sektoru (ISIC A, B, C) – zemědělství a těžebním průmyslu – který setrvale převažuje v tvorbě hrubé přidané hodnoty. Hlavní plodinou jsou kukuřice, tabák, cukrová třtina, arašidy a bavlna, zemědělství je na nízkém stupni modernizace a z velké části je samozásobitelské.

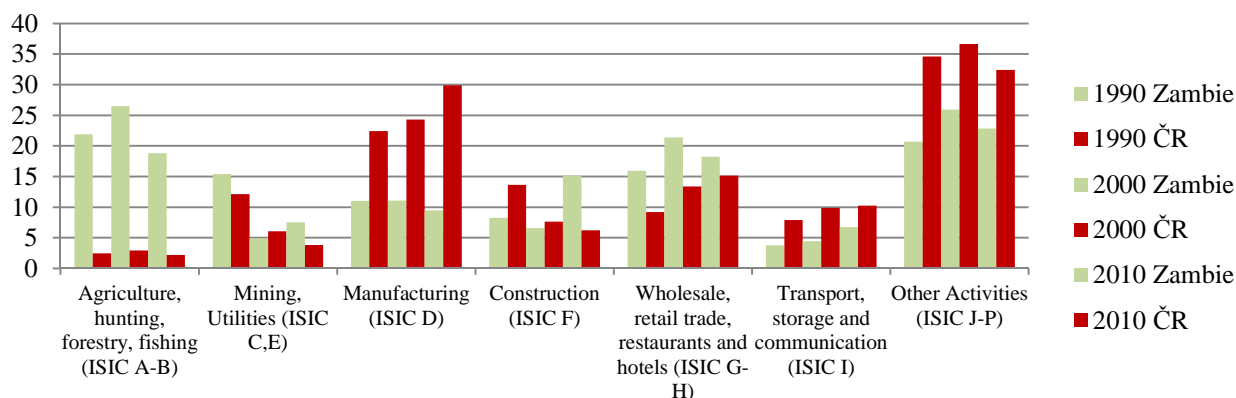
Hlavním motorem ekonomiky Zambie je však měď, jejíž naleziště je zde největší na území Afriky a 4. největší celosvětově. Kromě mědi se v Zambii těží kobalt, zlato, železo, mangan, nikl, diamanty, smaragdy (zhruba pětina smaragdů světa), akvamaríny, turmalíny, uran, uhlí a další. Geologické průzkumy, které se prováděly po roce 2000, potvrdily, že se na severovýchodě Zambie nachází ropa a plyn. Daně z těžby jsou významným zdrojem státního rozpočtu Zambie. Produkty těžebního průmyslu jsou hlavním artiklem zambijského vývozu, který směřuje zejména do Švýcarska, Číny a Kanady; současně v zemi operují firmy, které z těchto zemí pocházejí, jako např. Glencore ze Švýcarska, First Quantum Minerals z Kanady, Vendata Resources z Velké Británie [MCTI, 2009].

Druhá dominantna zambijské ekonomiky může být spatřována v turismu, hotelnictví a restauracích, v odvětvích, která jsou obsažena jednak v ISIC G-H a ISIC J-P. Podmínky pro rozvoj turismu vytváří zejména jedinečná africká příroda – flora i fauna – dominuje 19 národním parkům. Za celosvětový skvost jsou právem považovány Viktoriiny vodopády na řece Zambezi - jak je pojmenoval jejich evropský objevitel David Livingstone v roce 1855 po britské panovnici - v domorodém jazyce se nazývají výstižně Mosi-oa-tunya, tj. Hromový kouř.

V posledních letech získává ve struktuře zambijské ekonomiky na významu stavebnictví, jako představitel investičně zaměřených odvětví. Staví se zejména dopravní infrastruktura, ale i moderní budovy, moderní nákupní centra, domy, penziony, a hotely. Zvlášť významný je rozvoj energetického průmyslu. Státní firma Zesco má za úkol investovat do energetické infrastruktury, která je základem jak pro zvýšení výkonnosti ekonomiky, tak pro zvýšení životní úrovně obyvatel Zambie 3,5 mld USD. Přitom v této souvislosti hraje nepřehlédnutelnou roli i zahraniční kapitál. Např. Zambie a čínská banka Industrial and Commercial Bank podepsala smlouvu o financování nového projektu na

vybudování elektroenergetické infrastruktury; největší dodavatel elektrické energie v Zambii Copperbelt Energy Corporation podepsala smlouvu s firmou Africa Finance Corporation o spolufinancování a vybudování významné části elektroenergetické infrastruktury [Invest Zambia, 2012].

Graf č. 1: Porovnání podílů skupin odvětví na hrubé přidané hodnotě v Zambii a ČR v letech 1990, 2000 a 2010 (v %)



Pramen: vlastní zpracování na základě dat [UNSTAT, 2012]

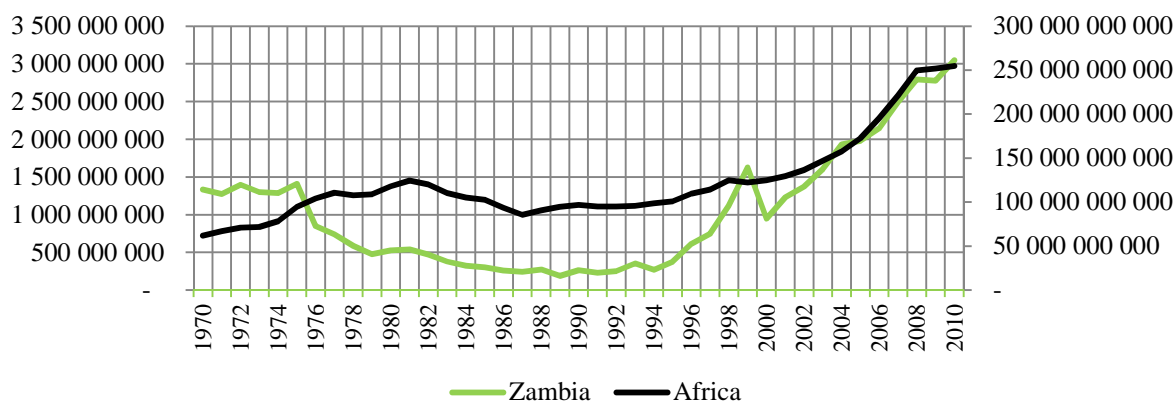
Graf č. 1 jednoznačně výše uvedenou převahu primárního sektoru (ISIC A,B,C) v Zambii potvrzuje, a to v protikladu s údajem za Českou republikou. Naopak podíly zpracovatelského průmyslu Zambie za ČR významně zaostávají.

3. Vývoj investičních aktivit zambijské ekonomiky

Ukazatel hrubé tvorby fixního kapitálu vyjadřuje v rámci národního účetnictví čisté pořízení (přírůstky snížené o úbytky bez opotřebení) hmotného a nehmotného dlouhodobého majetku bez půdy, a to ve všech sektorech národního hospodářství. Nezahrnuje investice do zásob a cenností. Je tedy podstatným indikátorem investiční aktivity v zemi [Hronová & kol., 2009].

Z grafu č. 2 je patrný problematický vývoj instančních aktivit v Zambii v poslední čtvrtině minulého století. Významným rokem byl beze sporu rok 1975, kdy došlo za autoritativní vlády prvního zambijského presidenta ke znárodnění podniků a půdy. V tomto období prudce poklesly investiční aktivity a Zambie se dlouhodobě nacházela pod africkým trendem. Zatímco v letech 1970-1975 se hrubá tvorba fixního kapitálu v Zambii udržovala kolem 2 % hodnoty Afriky, v roce 1976 klesá na necelé 1 % a až do roku 1995 se pohybuje mezi 0,2 a 0,4 % investic celého afrického kontinentu. Určité investiční oživení nastává až po roce 1995, ale stále nezlepšuje Zambie vůči Africe příliš svou pozici. Jen v některých následujících letech mírně převyší 1 % celoafrikové hodnoty.

Graf č. 2: Vývoj hrubé tvorby fixního kapitálu – porovnání Afriky a Zambie v letech 1970-2010 (v USD)

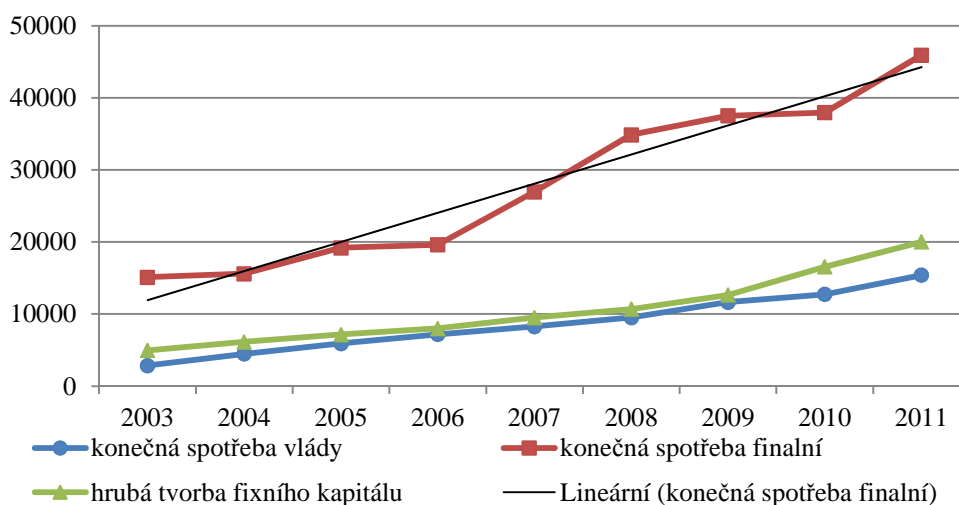


Pramen: vlastní zpracování na základě dat [UNSTAT, 2012]

Je nesporné, že pro zemi, jakou je Zambie, jsou investice, resp. kapitál, který ji může napomoci k dynamickému rozvoji nezbytností.

Proti tomu stojí míra spotřeby vytvořeného bohatství, která právě v Zambii tvoří zhruba čtyřnásobek investic, třebaže po roce 2009 se tato relace snižuje ve prospěch investic, jak prezentuje graf č. 3.

Graf č. 3: Investice a spotřeba v Zambii v letech 2003-2011 (v mld kwach)



Pramen: vlastní zpracování na základě dat [ADBG, 2012]

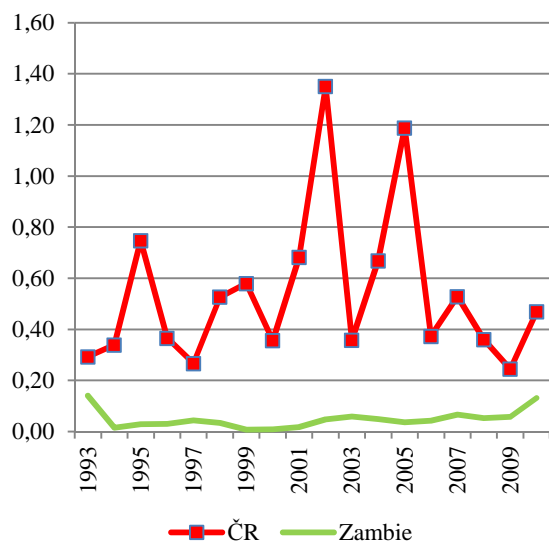
V minulosti tomu beze sporu přispívala i nedostatečná výkonnost zemědělství, ba dokonce hladomory, které vyvolávaly i sociální nepokoje.

4. „Inflows“ přímé zahraniční investice jako kapitálová injekce

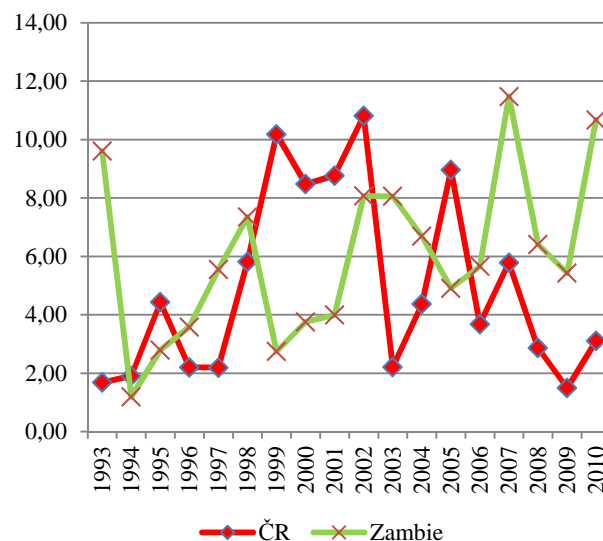
Velmi významnou součástí hrubé tvorby fixního kapitálu jsou přímé zahraniční investice (FDI= foreign direct investment) tekoucí do země. Zajímavé je srovnání dvou tak odlišných zemí, jakými jsou Česká republika a Zambie z tohoto hlediska. Graf č. 4 ukazuje na podíl obou srovnávaných zemí na „inflows FDI“ v rámci světa, graf č. 5 porovnává podíl těchto investic na HDP obou zemí.

Oba grafy doplňuje tabulka č. 3, která zachycuje podíl sledovaných investic na hrubé tvorbě fixního kapitálu příslušných zemí.

Graf č. 4: Podíl ČR a Zambie na inflows FDI světa (v %)



Graf č. 5: Podíl inflows FDI na HDP ČR a Zambie (v %)



Pramen: vlastní zpracování na základě dat [UNCTAD, 2012]

Zatímco podíl ČR na FDI tekoucích do země jednoznačně a trvale (ve sledovaném období) převyšuje podíl Zambie na hodnotě ukazatele celého světa, podíl na HDP obou zemí představuje oscilaci od maxima 11,47 % po minimum 1,19 %, přičemž obě hraniční hodnoty vykazuje Zambie.

Tabulka č. 3: Podíl inflows FDI na hrubé tvorbě fixního kapitálu ČR a Zambie

	1993	1994	1995	1996	1997	1998	1999	2000	2001	2002	2003	2004	2005	2006	2007	2008	2009	2010
ČR	6	7	14	7	7	20	37	29	31	39	8	17	35	14	21	11	6	13
Zambie	84	11	22	32	42	50	17	22	21	37	32	24	18	23	56	33	27	47

Pramen: vlastní zpracování na základě dat [UNCTAD, 2012]

Údaje v tabulce č. 3 ukazují, že hodnoty podílu FDI kolem 40 % podílu na hrubé tvorbě fixního kapitálu nejsou „neznámou“ ani pro země typu ČR (zejména na přelomu tisíciletí). Ovšem je zřejmé, že daleko větší rozpětí mají hodnoty tohoto ukazatele v zambijské ekonomice, kterou lze považovat za kapitálově slabší, na druhou stranu ale je otázkou, zda je pro investory dostatečně atraktivní. Pomine-li se extrémní hodnota z roku 1993, je patrné, že kolem 50 % investic představovaly FDI kolem roku 1998, 2007 a pak 2010. To dokládá, že Zambie není pro zahraniční investory nezajímavou destinací a že velmi záleží na podmínkách, které by byly pro tyto investory přitažlivé a současně by vyvolávaly takový příliv investic, které by podněcovaly **ekonomický** rozvoj země.

5. Závěr

Pro rozvoj zambijské ekonomiky je klíčovou otázkou rozvoj podnikatelského prostředí. Bohužel to v současné době vyhovuje spíše zahraničním investorům než domácím podnikatelům, pro něž nepředstavuje dostatečné podněty. Zambijská vláda by měla např. více dbát na to, aby zahraniční investoři dodržovali platné zákony na ochranu zdraví a bezpečnosti při práci a zákony na ochranu životního prostředí. Pro Zambii je rovněž důležité, aby více diverzifikovala ekonomiku – ne pouze rozšiřovala těžební průmysl, ale aby na něj navázala v dostatečné míře i průmysl zpracovatelský. A to při stálém důrazu na rozvoj cestovního ruchu v rámci terciárního sektoru. Jde o velmi složitou otázku rozvoje zaostalé ekonomiky v globalizovaném světě, kdy tradiční cesta rozvoje nemusí být efektivní; stejně jako se jeví velmi nebezpečná závislost ekonomiky na okolním světě.

Tristi stále zůstává nízká produktivita zemědělství, které v ekonomice převažuje a v nedostatečné míře implementuje technicko-technologicko-ekonomický pokrok.

Zahraničnímu kapitálu by měl začít konkurovat kapitál domácí, přičemž podmínky jeho operování k ekonomice by neměly být pro domácí podnikatele hendikepující.

Pokud se má Zambie stát silnou ekonomikou, musí mít nastavený efektivní daňový systém a také účinnou daňovou kontrolu všech zahraničních firem. Jistě je velmi důležité nastavení a fungování základních parametrů ekonomického prostředí, role státu a veřejného sektoru v ekonomice a ve společnosti, ale rovněž adekvátnost a hodnověrnost informací, na jejichž základě je ekonomika řízena.

Velmi inspirující pro rozvoj podnikatelského prostředí Zambie může být i tak teritoriálně vzdálená země, jako je Česká republika.

Poděkování

Tento příspěvek byl zpracován s finanční podporou Univerzity Pardubice, Fakulty ekonomicko-správní, projektu SGFES01/2013.

Seznam literatury a pramenů

African Union. [online]. Dostupné z: <<http://ea.au.int/en/>> [cit. 2012-12-20]

African Statistical Yearbook 2012. Tunis : African Development Bank Group, 2012. ISSN 1561-2805

CFU Conservation Agriculture in Zambia. [online]. Dostupné z WWW: <<http://conservationagriculture.org/>> [cit. 2012-12-20]

Evolution online. Smelter shelter. [online]. Dostupné z: <<http://evolution.skf.com/smelter-shelter/>> [cit. 2012-12-20]

Fárek, Jiří, Kraft, Jiří, Světová ekonomika v epoše globálních změn. 1. vydání. Liberec : TUL v Liberci, 2012. ISBN 978-80-7372-910-3

Hronová, Stanislava & kol., Národní účetnictví – nástroj popisu globální ekonomiky. 1. vydání. Praha : C.H. Beck, 2009. ISBN 978-80-7400-153-6

Invest Zambia [online]. Dostupné z WWW: <<http://www.investzambia.com/>> [cit. 2012-12-20].

Statistics ILO [online]. Dostupné z WWW: <<http://www.ilo.org/global/statistics-and-databases/lang--en/index.htm>> [cit. 2012-12-20]

Statistics UNCTAD [online]. Dostupné z WWW: <<http://unctad.org/en/Pages/Home.aspx>> [cit. 2012-12-20]

Statistic UNSTAT, [online]. Dostupné z WWW: <<http://unstats.un.org/unsd/snaama/dnlList.asp>> [cit. 2012-12-7]

WEF [online]. Dostupné z WWW: <<http://www.weforum.org/issues/global-competitiveness>> [cit. 2012-12-29]

Zambia Development Agency. Facilitating economic growth and development. [online]. Dostupné z WWW: <<http://www.zda.org.zm/>> [cit. 2012-12-20]

Ministry of Commerce, Trade, and Industry, The Micro, Small and Medium Enterprise Development Policy. Lusaka, Zambia : MCTI, April 2009