

Univerzita Pardubice

**Fakulta ekonomicko-správní
Ústav podnikové ekonomiky a managementu**

Vliv demografických faktorů na sociální zabezpečení v regionu

Bc. Michaela Bydžovská

**Diplomová práce
2013**

Univerzita Pardubice
Fakulta ekonomicko-správní
Akademický rok: 2012/2013

ZADÁNÍ DIPLOMOVÉ PRÁCE

(PROJEKTU, UMĚLECKÉHO DÍLA, UMĚLECKÉHO VÝKONU)

Jméno a příjmení: **Bc. Michaela Bydžovská**
Osobní číslo: **E11987**
Studijní program: **N6208 Ekonomika a management**
Studijní obor: **Ekonomika a management podniku**
Název tématu: **Vliv demografických faktorů na sociální zabezpečení v regionu**
Zadávající katedra: **Ústav ekonomických věd**

Z á s a d y p r o v y p r a c o v á n í :

Cílem diplomové práce je zjistit vliv demografických faktorů na sociální zabezpečení obyvatel v České republice.


Diplomová práce bude obsahovat charakteristiku demografických faktorů:

- vliv úrovně vzdělanosti
- vliv věkové struktury (strom života)
- zastoupení dětí různých kategorií
- zastoupení obyvatelstva dle pohlaví
- zastoupení obyvatelstva dle ekonomických aktivit
- zastoupení dle bydlení (město, venkov a jiné)

Rozsah grafických prací: -
Rozsah pracovní zprávy: cca 50 stran
Forma zpracování diplomové práce: tištěná/elektronická
Seznam odborné literatury:

GAVLAS, M. GREGOROVÁ Z., Sociální zabezpečení. Brno: MU, 2000
KREBS V. a kol., Sociální politika. Praha: ASPI, 2006
MUNKOVÁ G. a kol., Sociální politika v Evropských zemích. Praha: Karolinum, 2004
PEKOVÁ, J. PILNÝ, J., Veřejná správa a finance veřejného sektoru. Praha: ASPI, 2008
Průvodce Evropskou unií
Statistické ročenky ČR

Vedoucí diplomové práce:


doc. Ing. Jaroslav Pilný, CSc.
Ústav ekonomických věd

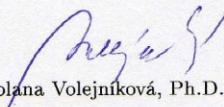
Datum zadání diplomové práce: **27. června 2012**

Termín odevzdání diplomové práce: **30. dubna 2013**


doc. Ing. Renáta Myšková, Ph.D.

děkanka

L.S.


doc. Ing. Jolana Volejníková, Ph.D.

vedoucí ústavu

V Pardubicích dne 16. října 2012

PROHLÁŠENÍ

Prohlašuji, že jsem tuto práci vypracovala samostatně. Veškeré literární prameny a informace, které jsem v práci využila, jsou uvedeny v seznamu použité literatury.

Byla jsem seznámena s tím, že se na moji práci vztahují práva a povinnosti vyplývající ze zákona č. 121/2000 Sb., autorský zákon, zejména se skutečností, že Univerzita Pardubice má právo na uzavření licenční smlouvy o užití této práce jako školního díla podle § 60 odst. 1 autorského zákona, a s tím, že pokud dojde k užití této práce mnou nebo bude poskytnuta licence o užití jinému subjektu, je Univerzita Pardubice oprávněna ode mne požadovat přiměřený příspěvek na úhradu nákladů, které na vytvoření díla vynaložila, a to podle okolností až do jejich skutečné výše.

Souhlasím s prezenčním zpřístupněním své práce v Univerzitní knihovně.

V Pardubicích dne 30. 6. 2013

Bc. Michaela Bydžovská

PODĚKOVÁNÍ:

Tímto bych rád poděkovala svému vedoucímu práce doc. Ing. Jaroslavu Pilnému, CSc. za jeho odbornou pomoc, cenné rady a poskytnuté materiály, které mi pomohly při zpracování diplomové práce. Dále bych ráda poděkovala rodině, která mně vytvořila příjemné prostředí nejen při přípravě diplomové práce, ale i po celou dobu studia.

ANOTACE

Předmětem diplomové práce „Vliv demografických faktorů na sociální zabezpečení v regionu“ je stanovení vlivu dominantních demografických faktorů ve vybraných regionech na sociální zabezpečení. První část je věnována charakteristice vybraných demografických faktorů. Ve druhé části je provedena praktická analýza demografických faktorů v Královéhradeckém kraji, Ústeckém kraji a Kraji Vysočina. Další kapitoly jsou věnovány charakteristice a analýze systému sociálního zabezpečení ve vybraných krajích ČR. V závěru práce je provedeno zhodnocení vlivu jednotlivých faktorů.

KLÍČOVÁ SLOVA

Demografické faktory, ekonomická aktivita, sociální pojištění, sociální pomoc, sociální zabezpečení, státní sociální podpora, věková struktura, vzdělanostní struktura.

TITLE

The Influence of demographic factors on social security in a region

ANNOTATION

This diploma thesis titled “The influence of demographic factors on social security in a region” examines the level of influence of predominant demographic factors on social security in selected regions. Firstly, the characteristics of selected demographic factors are being depicted. Secondly, particular demographic factors of Kralovehradecky, Ustecky and Vysocina regions are being analysed. Further sections of the thesis deal with social security characteristics and analyses in selected regions of the Czech Republic. In conclusion, final impact evaluation of particular factors is made.

KEYWORDS

Demographic factors, economic activity, social insurance, social guidance, social security, national social benefits, age structure, educational structure

OBSAH

ÚVOD.....	11
1 CHARAKTERISTIKA DEMOGRAFICKÝCH FAKTORŮ	12
1.1 VĚKOVÁ STRUKTURA	12
1.2 VZDĚLANOST	15
1.3 EKONOMICKÉ AKTIVITY	18
1.3.1 Ekonomické sektory.....	19
1.3.2 Ekonomicky aktivní a neaktivní obyvatelstvo	21
1.3.3 Míra nezaměstnanosti.....	22
1.4 MÍSTO BYDLENÍ	24
1.4.1 Královéhradecký kraj	25
1.4.2 Ústecký kraj	26
1.4.3 Kraj Vysočina.....	26
2 ANALÝZA DEMOGRAFICKÝCH FAKTORŮ.....	27
2.1 KRÁLOVÉHRADECKÝ KRAJ	27
2.1.1 Analýza věkové struktury	27
2.1.2 Analýza vzdělanosti	28
2.1.3 Analýza ekonomických aktivit	29
2.2 ÚSTECKÝ KRAJ.....	32
2.2.1 Analýza věkové struktury	33
2.2.2 Analýza vzdělanosti	34
2.2.3 Analýza ekonomických aktivit	35
2.3 KRAJ VYSOČINA.....	38
2.3.1 Analýza věkové struktury	38
2.3.2 Analýza vzdělanosti	39
2.3.3 Analýza ekonomických aktivit	40
3 SYSTÉM SOCIÁLNÍHO ZABEZPEČENÍ V ČESKÉ REPUBLICE	44
3.1 SYSTÉM SOCIÁLNÍHO POJIŠTĚNÍ	44
3.1.1 Důchodové pojištění	45
3.2 SYSTÉM STÁTNÍ SOCIÁLNÍ PODPORY	46
3.3 SYSTÉM SOCIÁLNÍ POMOCI.....	47
4 ANALÝZA ÚROVNĚ SOCIÁLNÍHO ZABEZPEČENÍ	48
4.1 OBJEM VYPLACENÝCH DŮCHODŮ.....	48
4.2 OBJEM VYPLACENÝCH DÁVEK SSP	51
4.3 OBJEM VYPLACENÝCH DÁVEK SOCIÁLNÍ POMOCI	54
5 ZHODNOCENÍ VLIVU JEDNOTLIVÝCH FAKTORŮ	57
5.1 VLIV VĚKOVÉ STRUKTURY	57
5.1.1 Vliv věkové struktury na objem vyplacených dávek na SSP	57
5.1.2 Vliv věkové struktury na objem vyplacených dávek sociální pomoci	58
5.2 VLIV VZDĚLANOSTI	59
5.2.1 Vliv vzdělanosti na objem vyplacených dávek SSP	59
5.2.2 Vliv vzdělanosti na objem vyplacených dávek sociální pomoci	61
5.3 VLIV EKONOMICKÉ AKTIVITY	62
5.3.1 Vliv ekonomické aktivity na objem vyplacených dávek SSP	62
5.3.2 Vliv ekonomické aktivity na objem vyplacených dávek sociální pomoci	63
6 KORELAČNÍ ANALÝZA VYBRANÝCH DÁVEK SOCIÁLNÍHO ZABEZPEČENÍ.....	65
6.1 VLIV VĚKOVÉ STRUKTURY	66
6.2 VLIV VZDĚLANOSTNÍ STRUKTURY.....	67
6.3 VLIV EKONOMICKÉ AKTIVITY	68
ZÁVĚR	69
POUŽITÁ LITERATURA.....	72
SEZNAM PŘÍLOH	76

SEZNAM TABULEK

Tabulka 1: Věková struktura obyvatel HKK v letech 2009 – 2011	28
Tabulka 2:Vzdělanostní struktura obyvatel HKK starších 15 let v období let 2009 - 2011 (v tis.).....	29
Tabulka 3: Obyvatelé HKK dle ekonomické aktivity (v tis.).....	30
Tabulka 4: Obecná míra nezaměstnanosti v HKK dle vzdělanosti v porovnání s ČR v období let 2009 - 2011 (v %).....	31
Tabulka 5: Obyvatelé HKK starší 15 let v jednotlivých sektorech národního hospodářství (v %).....	32
Tabulka 6: Věková struktura obyvatel ULK v letech 2009 - 2011	33
Tabulka 7: Vzdělanostní struktura obyvatel ULK starších 15 let v období let 2009 - 2011 (v tis.).....	34
Tabulka 8: Obyvatelé ULK dle ekonomické aktivity (v tis.)	35
Tabulka 9: Obecná míra nezaměstnanosti v ULK dle vzdělanosti v porovnání s ČR v období let 2009 - 2011(v %).....	37
Tabulka 10:Obyvatelé ULK starší 15 let v jednotlivých sektorech národního hospodářství (v%)	37
Tabulka 11: Věková struktura obyvatel VYS v letech 2009 – 2011	39
Tabulka 12: : Vzdělanostní struktura obyvatel VYS starších 15 let v období let 2009 - 2011 (v tis.).....	40
Tabulka 13: Obyvatelé VYS dle ekonomické aktivity (v tis.)	41
Tabulka 14: Obecná míra nezaměstnanosti v VYS dle vzdělanosti v porovnání s ČR v období let 2009 – 2011(v %)	42
Tabulka 15: Obyvatelé VYS starší 15 let v jednotlivých sektorech národního hospodářství (v %).....	42
Tabulka 16: Redukce osobního vyměřovacího základu pro rok 2013	45
Tabulka 17: Výdaje na dávky důchodového pojištění v ČR v letech 2009 - 2011 (v mil. Kč).....	48
Tabulka 18: Počet příjemců důchodů ve vybraných krajích v roce 2009	49
Tabulka 19: Počet příjemců důchodů ve vybraných krajích v roce 2010	49
Tabulka 20: Počet příjemců důchodů ve vybraných krajích v roce 2011	50
Tabulka 21: Objem vyplacených dávek SSP v přepočtu na 1 000 obyvatel v roce 2009 (v Kč)	52
Tabulka 22: Objem vyplacených dávek SSP v přepočtu na 1 000 obyvatel v roce 2010 (v Kč)	52
Tabulka 23: Objem vyplacených dávek SSP v přepočtu na 1 000 obyvatel v roce 2011 (v Kč)	52
Tabulka 24: Objem vyplacených dávek sociální pomoci v přepočtu na 1 000 obyvatel v roce 2009 (v Kč).....	55
Tabulka 25: Objem vyplacených dávek sociální pomoci v přepočtu na 1 000 obyvatel v roce 2010 (v Kč).....	55
Tabulka 26: Objem vyplacených dávek sociální pomoci v přepočtu na 1 000 obyvatel v roce 2011 (v Kč).....	55
Tabulka 27: Vztah mezi věkovou skupinou 0 - 14 let a objemem vyplacených dávek SSP v období let 2009 – 2011	57
Tabulka 28: Vztah mezi věkovou skupinou 15 - 64 let a objemem vyplacených dávek SSP v období let 2009 – 2011	57
Tabulka 29: Vztah mezi věkovou skupinou starší 65 let a objemem vyplacených dávek SSP v období let 2009 – 2011	58
Tabulka 30: Vztah mezi věkovou skupinou 0 - 14 let a objemem vyplacených dávek sociální pomoci v období let 2009 – 2011	58

Tabulka 31: Vztah mezi věkovou skupinou 15 - 64 let a objemem vyplacených dávek sociální pomoci v období let 2009- 2011	59
Tabulka 32: Vztah mezi věkovou skupinou obyvatel starší 65 let a objemem vyplacených dávek sociální pomoci v období let 2009 – 2011	59
Tabulka 33: Vztah mezi obyvateli ve věku 15 + se středním vzděláním bez maturity a objemem vyplacených dávek SSP v období let 2009 – 2011	60
Tabulka 34: Vztah mezi obyvateli ve věku 15+ se základním vzděláním či bez vzdělání a objemem vyplacených dávek SSP v období let 2009 – 2011	60
Tabulka 35: Vztah mezi obyvateli ve věku 15+ s vysokoškolským vzděláním a objemem vyplacených dávek SSP v období let 2009 – 2011	60
Tabulka 36: Vztah mezi obyvateli ve věku 15 + se středním vzděláním bez maturity a objemem vyplacených dávek sociální pomoci v období let 2009 – 2011	61
Tabulka 37: Vztah mezi obyvateli ve věku 15+ se základním vzděláním či bez vzdělání a objemem vyplacených dávek sociální pomoci v období let 2009 – 2011	61
Tabulka 38: Vztah mezi obyvateli ve věku 15+ s vysokoškolským vzděláním a objemem vyplacených dávek sociální pomoci v období let 2009 – 2011	61
Tabulka 39: Vztah mezi zaměstnanými obyvateli a objemem vyplacených dávek SSP v období let 2009 – 2011	62
Tabulka 40: Vztah mezi nezaměstnanými obyvateli a objemem vyplacených dávek SSP v období let 2009 – 2011	63
Tabulka 41: Vztah mezi ekonomicky neaktivními obyvateli a objemem vyplacených dávek SSP v období let 2009 – 2011	63
Tabulka 42: Vztah mezi zaměstnanými obyvateli a objemem vyplacených dávek sociální pomoci v období let 2009 – 2011	63
Tabulka 43: Vztah mezi nezaměstnanými obyvateli a objemem vyplacených dávek sociální pomoci v období let 2009 – 2011	64
Tabulka 44: Vztah mezi ekonomicky neaktivními obyvateli a objemem vyplacených dávek sociální pomoci v období let 2009 – 2011	64
Tabulka 45: Základní výpočty korelační analýzy – věková struktura (v tis.)	66
Tabulka 46: Základní výpočty korelační analýzy – vzdělanostní struktura (v tis.)	67
Tabulka 47: Základní výpočty korelační analýzy – ekonomická aktivita (v tis.)	68

SEZNAM ILUSTRACÍ

Obrázek 1: Věková pyramida ČR za rok 2011	13
Obrázek 2: Typy věkových pyramid	14
Obrázek 3: Rozdíl mezi mírou registrované nezaměstnanosti a podílem nezaměstnaných osob	23
Obrázek 4: Znázornění počtu důchodců k počtu obyvatel ve vybraných krajích v roce 2011 (v %)	50
Obrázek 5: Dávky SSP (v přepočtu na 1 000 obyvatel) závisující na výši příjmů ve vybraných krajích v roce 2011 (v Kč)	53
Obrázek 6: Dávky SSP (v přepočtu na 1 000 obyvatel) nezávisující na výši příjmů ve vybraných krajích v roce 2011 (v Kč)	53
Obrázek 7: Dávky sociální pomoci v hmotné nouzi (v přepočtu na 1 000 obyvatel) v jednotlivých krajích v roce 2011 (v Kč)	56
Obrázek 8: Dávky sociální pomoci - sociální péče (v přepočtu na 1 000 obyvatel) v jednotlivých krajích v roce 2011 (v Kč)	56

SEZNAM ZKRATEK

ČR	Česká republika
ČSSZ	Česká správa sociálního zabezpečení
ČSÚ	Český statistický úřad
EQF	evropský rámec kvalifikací
EU	Evropská unie
HKK	Královéhradecký kraj
MPSV	Ministerstvo práce a sociálních věcí
NH	národní hospodářství
SZ	sociální zabezpečení
OZP	osoby se zdravotním postižením
SSP	státní sociální podpora
ULK	Ústecký kraj
VŠPS	Výběrové šetření pracovních sil
VYS	Kraj Vysočina

ÚVOD

Tématem mé diplomové práce je: Vliv demografických faktorů na sociální zabezpečení v regionu.

Sociální zabezpečení státu, větších či menších územních celků je vždy ovlivněno řadou jak vnitřních, tak vnějších faktorů. Jednu skupinu ovlivňujících faktorů představují faktory demografické. V současné tržní společnosti z ekonomického hlediska je velmi důležitá zaměstnanost, resp. % zaměstnanosti. Vysoká zaměstnanost je základním faktorem, který vytváří předpoklady pro realizaci nejrůznějších druhů pojištění (starobní, invalidní, aj.).

V situaci vysoké zaměstnanosti stát a jiné instituce nemají potřebu poskytovat různé druhy sociálních dávek a naopak zaměstnaní občané jsou tvůrci prostředků pro tyto dávky. Hlubší analýza mezi úrovní demografických faktorů a stavem sociálního zabezpečení dané společnosti mohou být v řadě případů vodítkem pro sestavení reálných plánů rozvoje ať státu nebo jiného menšího regionu.

V teoretické části práce je nejprve věnována pozornost vybraným demografickým faktorům, kterými jsou věková struktura, vzdělanost, ekonomická aktivita a místo bydlení. V další části je charakterizován systém sociálního zabezpečení v České republice. Blíže bude definován systém sociálního pojištění, systém státní sociální podpory a systém sociální pomoci v hmotné nouzi a dávky sociální péče.

Praktická část práce je nejprve věnována analýze vybraných demografických faktorů ve sledovaných letech 2009 – 2011, a to především ve třech vybraných krajích, kterými jsou Královéhradecký kraj, Ústecký kraj a Kraj Vysočina. Analýza všech krajů ČR bude obsahem příloh této práce. Další částí je analýza úrovně sociálního zabezpečení ve vybraných třech krajích ČR, následné zhodnocení vlivu vybraných demografických faktorů na tuto úroveň a na závěr je provedena korelační analýza.

Mezi hlavní cíle této diplomové práce patřilo zejména provést podrobnou analýzu dominantních demografických faktorů ve vybraných regionech s různými podmínkami a prokázat objektivní vazbu mezi příslušnými hodnotami sledovaných demografických faktorů a objemy vyplácených dávek (starobních, invalidních, pozůstalostních aj. druhů důchodů), které přímo ovlivňují úroveň sociálního zabezpečení.

1 CHARAKTERISTIKA DEMOGRAFICKÝCH FAKTORŮ

Demografie je studium populace lidí z hlediska velikosti, hustoty, rozmístění, věku, pohlaví, rasy, zaměstnání a dalších důležitých statistických údajů. Toto, dá se říci biologické třídění, je pro demografii jedním z nejcharakterističtějších třídění, a to proto, že je výsledkem demografických procesů. Demografické procesy probíhají v populaci již mnoho desetiletí a zároveň do značné míry předurčují vývoj v letech budoucích.

Demografické prostředí je pro sociální zabezpečení poměrně významné, protože se týká lidí a lidé přispívají a čerpají finanční prostředky z fondu sociálního zabezpečení. V této kapitole budou charakterizovány nejdůležitější demografické faktory a jejich trendy.

K tomu, aby bylo možno se s demografickými faktory blíže seznámit, slouží sčítání lidu. Sčítání lidu (cenzus) patří k nejstarším historickým akcím. První sčítání lidu proběhlo v Egyptě již kolem roku 2900 př. n. l. V českých zemích se uskutečnil první cenzus v roce 1785, přesto však jednotný systém matrik byl zaveden v Československu až v roce 1950.

1.1 Věková struktura

Lidé na určitém území jsou charakterizováni vlastnostmi, podle kterých je možné obyvatelstvo jako celek dále členit a strukturovat. V této kapitole se budu věnovat věkové struktuře obyvatel. Tato charakteristika významně ovlivňuje výsledné demografické chování obyvatel, které má vliv na jejich sociální žití. Je výsledkem demografických procesů, které probíhají v populaci již řadu let a také, do určité míry, předurčují populační vývoj v budoucích letech. Všechny ostatní demografické procesy jsou podmíněny touto strukturou obyvatelstva.

Věková struktura obyvatelstva podle pohlaví a věku patří mezi základní demografické struktury obyvatelstva. Při stejném počtu mohou mít jednotlivé populace rozdílnou věkovou strukturu, proto je nutné věnovat tomuto tématu zvýšenou pozornost.

Struktura obyvatelstva podle věku bývá vyjádřena rozdělením celkového počtu obyvatel do jednoletých či pětiletých věkových skupin. Toto členění se ve většině případů provádí odděleně pro muže a ženy.

Věková struktura občanů ČR má v současnosti dosti nepravidelnou věkovou strukturu, která odráží vliv událostí, které se staly v průběhu minulého století. Důsledkem dlouhodobě nízké plodnosti a rostoucí naděje dožití při narození je demografické stárnutí populace,

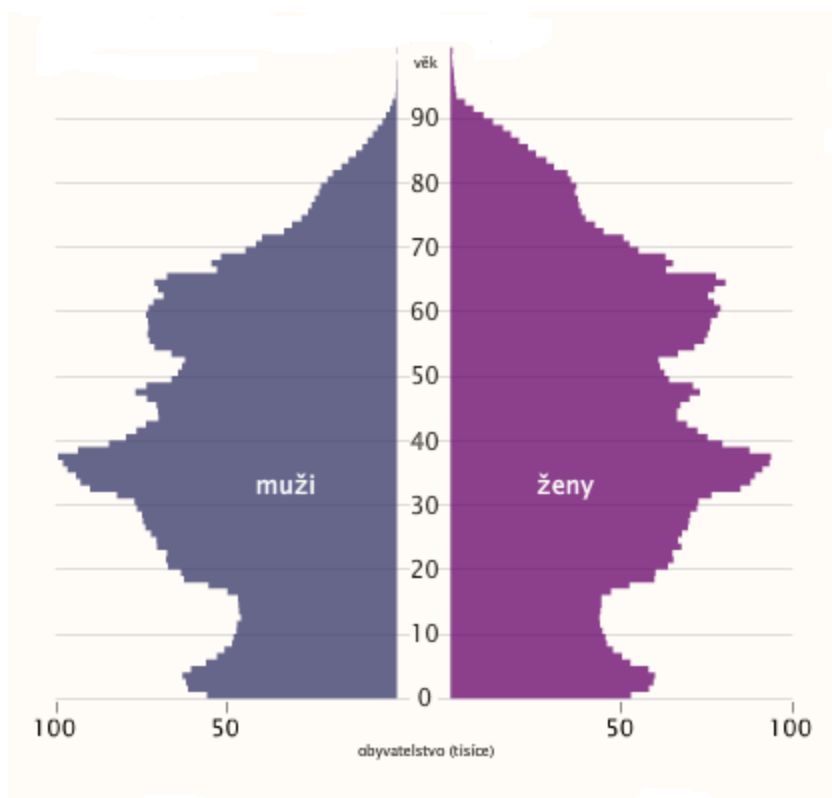
při kterém se mění relativní zastoupení hlavních věkových skupin. To zásadně ovlivňuje nejen pojetí společenské role, ale i přístup k penzijní politice či zaměstnanosti.

Věková pyramida

Grafické znázornění věkové struktury obyvatelstva představuje věková pyramida, nazývaná také strom života. Název je odvozen od trojúhelníkové podoby grafu. Z věkové pyramidy lze snadno vyčíst věkovou strukturu obyvatelstva, kterou zobrazuje počet mužů a žen v daném věku, v daném okamžiku a na vymezeném území.

Podoba grafu je mezinárodně zavedená, a to tak, že na ose „x“ je počet obyvatel a na ose „y“ je vyznačen věk od „0“ do maxima, které se zpravidla značí „95+“. Levá strana grafu zobrazuje mužskou populaci a pravá strana ženskou, toto rozdělení je velmi důležité v případě vyššího věku, neboť je vyšší úmrtnost mužů a mohlo by tedy dojít ke zkreslení údajů.

Následující obrázek popisuje věkové složení obyvatelstva ČR v roce 2011 dle údajů ČSÚ.



Obrázek 1: Věková pyramida ČR za rok 2011

Zdroj: [16]

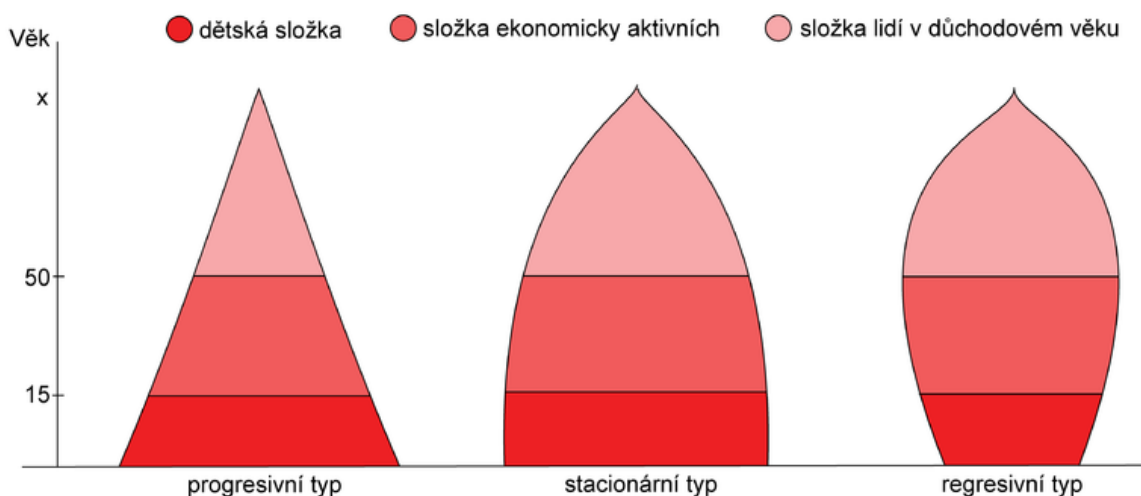
Věková pyramida je ve většině případů nepřepočítaná, to znamená, že počet obyvatel v jednotlivých věkových skupinách, je znázorněn v absolutních hodnotách. Pojem absolutní hodnota znamená, že lze přesně určit, kolik obyvatel se vyskytuje v definovaných věkových skupinách. Jestliže však chceme mezi sebou porovnávat několik regionů či zemí,

je výhodnější a srovnatelnější uvádět relativní hodnotu. V takovém případě se na ose „x“ vyskytují hodnoty, které značí, kolik podílu na celkové populaci zaujímají věkové skupiny.

Strom života však nemá přesně trojúhelníkový tvar, neboť vlivem různých zásahů ekonomického, sociologického, demografického či politického vývoje, nebo také díky neočekávané situaci, jako jsou například přírodní katastrofy, lze vyzorovat různé výběžky či výkroje. Výběžky představují nadprůměrný počet jedinců v daných věkových skupinách, došlo tedy k navýšení populace. Výkroje pak znázorňují negativní vliv, kdy došlo ke snížení populace. Výkroje i výběžky tedy představují z demografického a potažmo i ekonomického a sociologického pohledu problém, protože zastupují nějaké nestandardní výkyvy, které nejsou žádoucí.

Jestliže se redukuje výkyvy, lze tvar věkové pyramidy rozdělit na tři základní typy, a to na progresivní, stacionární a regresivní. Ve své podstatě zobrazují vývoj populace v retrospektivním pohledu, lze tedy odvodit vývoj, jakým populace prošla v historii a také znázorňují poměr mezi třemi základními složkami obyvatelstva. První složku představuje skupina dětí ve věku 0 až 14 let, následuje reprodukční složka, kde je věkové rozmezí mezi 15 a 49 lety a třetí je složka postreprodukční, tj. 50 a více let. V jistých případech, například pro ekonomické účely, lze pracovat se složkami dětí, ekonomicky aktivních a občany v důchodovém věku. Do složky ekonomicky aktivních se poté zahrnují jedinci ve věku 15 až 64 let.

Následující obrázek zobrazuje tři typy věkových pyramid.



Obrázek 2: Typy věkových pyramid

Zdroj: [28]

1. Progresivní typ věkové pyramidy

Tento typ nejlépe kopíruje tvar trojúhelníku, představuje klasický model populace pro rozvojové země a dříve to byl dokonce model jediný. Z tvaru grafu je patrné, že dětská složka převažuje nad reprodukční a ta převažuje nad postreprodukční, která je vyznačována vysokou intenzitou úmrtnosti.

2. Stacionární typ věkové pyramidy

V demografické revoluci stacionární typ navazuje na progresivní typ věkové pyramidy. Složka dětí se dostává do rovnováhy s reprodukční složkou, to znamená, že se snižuje počet narozených dětí. Časem tedy dochází k pouhému nahrazování obyvatelstva v reprodukčním věku, a tudíž celkový počet obyvatel je spíše konstantní.

3. Regresivní typ věkové pyramidy

Tento typ je opakem typu progresivního, jeho tvar je přirovnáván k urně a označuje vymírající populaci. To znamená, že nejvíce lidí se vyskytuje v postreprodukční složce, naopak nejmenší zastoupení má dětská složka. V tomto případě dochází ke stárnutí populace a zvyšuje se celková ekonomická zátěž. S tímto modelem se můžeme setkat nejen v ČR, ale i ve většině zemí západní a severní Evropy. [28]

1.2 Vzdělanost

Významným faktorem ovlivňujícím růst kvality života je vzdělanost obyvatel. Na vzdělávací proces působí vlivy vnějšího prostředí, tento proces může fungovat s různou efektivností. Jednou z možností, jak efektivnost vzdělávacího procesu měřit je využití didaktických testů ve spojení se statistickými výzkumnými metodami.

Podle Andragogického slovníku (J. Průcha a J. Veteška, 2012) vzdělanost v obecném pojetí se chápe jako souhrnná úroveň vyspělosti určité populace (národa, etnika, profesní skupiny) vznikající v důsledku kvalitního vzdělávání. [39]

Dostupné kvalitní vzdělání je jedním ze základních předpokladů hospodářského, politického i společenského rozvoje. Také proto patří gramotnost a procento dětí přihlášených na školy prvního, druhého i třetího stupně mezi kritéria, dle kterých je stanoven Index lidského rozvoje. Tento index slouží k vyjádření kvality lidského života za pomoci porovnání vybraných demografických faktorů. Negramotnost či pouze minimální vzdělání má pro společnost závažné důsledky, jedná se o to, že do země nepřichází investoři, prohlubuje se hospodářská krize a jako důsledek toho roste i nezaměstnanost a chudoba.

Ve státním rozpočtu poté chybí peníze na financování vzdělání či na vyplácení sociálních dávek občanům.

Vzdělání

Podle Andragogického slovníku (J. Průcha a J. Veteška, 2012) je vzdělání souhrn znalostí, dovedností, postojů a hodnotových orientací, které získáváme jako produkt vzdělávání, ale i duchovních či morálních hodnot ať již formou formálního, neformálního či informálního učení. [39]

Pojem vzdělání (edukace) pochází z latinského slova „educare“, které se překládá jako „vedení ven“ či „vedení vpřed“. Hlavním posláním vzdělání je přenos myšlenek z jednoho člověka na druhého.

Jak již bylo naznačeno, rozlišujeme formální, neformální a informální vzdělávání.

Formální vzdělávání probíhá, jestliže si společnost, jednotlivec či skupina lidí sestaví učební osnovu pro vzdělávání. Tento způsob vzdělávání může být systematický a důkladný, ale sponzor vzdělání může hledat vlastní výhody při formování vnímavých mladých žáků. Edukační systémy v současnosti posuzují znalosti pomocí testů a pracovního nasazení a poté přidělují každému studentovi hodnocení, nejčastěji známku.

Neformální vzdělávání probíhá vedle hlavních vzdělávacích systémů a ve většině případů nevede k získání formalizovaného certifikátu. Neformální vzdělávání bývá poskytováno na pracovišti či prostřednictvím činností organizací a sdružení občanské společnosti (např. v organizacích pro mládež, v politických stranách nebo v odborech). Tento typ vzdělávání může být také poskytován organizacemi či službami, které byly ustaveny se záměrem doplňovat formální systémy, jako například výtvarné, sportovní a hudební aktivity nebo soukromé vyučování připravující na zkoušky.

Přirozeným a doprovodným znakem každodenního života je informální vzdělávání. Informální vzdělávání nemusí být, na rozdíl od formálního či neformálního vzdělávání, vždy vzděláváním záměrným. Často tedy ani sami jeho účastníci nerozpoznají, jak přispívá k jejich dovednostem a vědomostem. [42]

Vzdělání jako takové existuje ve světě po většinu lidské historie. Lidé již v dávných dobách začali vyvíjet pomůcky pro usnadnění poznávání a tím se celý proces vzdělávání posouval vpřed. Pomýšlíme-li na vzdělání jako na část kulturní evoluce lidí, znamená to, že tu vždy existoval jistý typ vzdělání. V současném světě se však stále důležitějším faktorem ve vzdělávání stávají počítače, a to buď pro vzdělávání online, nebo e-learningu. S využitím

tohoto trendu mohou lidé snadno studovat přes internet, který je nekončící studnicí nejrůznějších informací.

Vzdělávání

Vzdělávání každého jedince je proces, který začíná po narození a pokračuje po celý život. Existují teorie, že vzdělávání začíná už před porodem, mnozí rodiče na ještě nenarozené dítě mluví, pouští mu hudbu, proto, že se domnívají, že tím dítě ovlivní. Jsou i tací lidé, kteří si myslí, že úsilí a úspěchy běžného denního života poskytují více informací než formální škola. Členové rodiny mohou též prohloubit efekt vzdělávání, často i více než sami postřehnou, i když rodinné vyučování může fungovat velmi neformálně.

Podle publikace *Vzdělávání dospělých* (J. Plamínek, 2010) je vzdělávání spontánní učení, rozvíjející potenciál člověka – člověka jako jedince i jako biologického druhu. [37]

Vzdělávání v domácím prostředí představuje jednu z forem individuálního vzdělávání. Dítě v domácím prostředí může vzdělávat rodič, nebo jím pověřená osoba, jestliže dosáhla minimálně středoškolského vzdělání s maturitou. O povolení domácího vzdělávání lze požádat na základní škole, kde byl žák přijat k plnění povinné školní docházky. Individuální vzdělávání lze však povolit pouze žákovi prvního stupně základní školy. Vztah rodiny a školy probíhá formou konzultací a pokroky dětí jsou zjišťovány dvakrát ročně, kdy dítě dochází do školy na přezkoušení.

Rodiny, které této formy vzdělávání využívají, se opírají o Základní listinu práv a svobod, která hovoří o povinném vzdělávání a zaručuje rodičům právo rozhodnout se, jakým způsobem budou své děti vzdělávat.

Největší zkušenosti s domácím vzděláváním mají v USA, kde se první pokusy vzdělávat děti doma objevily již v 60. letech 20. století. Důvodem rodičů byla nespokojenost s kvalitou veřejného školství. Vedle USA je tzv. homescholing více rozšířen také v Austrálii. Přesto, že poptávka po domácím vzdělávání, je v Evropě nižší než v zámoří, můžeme se s ním setkat například v Norsku, Švédsku, Holandsku, Švýcarsku, Belgii, Lucembursku, Maďarsku a Velké Británii. [42]

Celoživotní vzdělávání

Celoživotní vzdělávání je považováno za kontinuální proces získávání a rozvoje vědomostí, praktických dovedností a intelektových schopností, a to nad rámec počátečního vzdělávání. Realizuje se jak formou formální, tak i neformální a informální.

Celoživotní vzdělávání by se mělo stát součástí života každého jedince. Proto, aby mohl být člověk na trhu práce stejně uplatnitelný v zahraničí jako v České republice, vznikl evropský rámec kvalifikací (dále jen EQF) pro celoživotní učení. V zemích Evropské unie dochází již od roku 2008 k tzv. přiřazovacím procesům, ve kterých jsou všechny kvalifikace, které existují přiřazeny k jednotnému evropskému rámci kvalifikací. Výsledkem tohoto procesu bude možnost snazšího porovnání kvalifikací, tedy získané úrovně vzdělání, v jakýchkoli dvou zemích EU.

Úroveň EQF se v blízké budoucnosti stane stejně důležitým údajem při uplatnění člověka na trhu práce jako údaje o jeho nejvyšším dosaženém vzdělání, získaném titulu či úrovni jazykových znalostí. [34]

Závěrem lze říci, že z hlediska zajištění trvalého rozvoje ekonomiky i celé společnosti je třeba, aby vzdělávací sféra v dostatečné míře reagovala na ekonomické i sociální podmínky, které se neustále mění a vyvíjejí se. Je nezbytné, aby pracovní síla vstupující na trh práce, byla již v rámci vzdělávacího procesu připravována tak, aby byla později dobře uplatnitelná a schopná se pružně adaptovat na nové podmínky, reagovat na nové trendy a připravená se neustále vzdělávat a rozvíjet. K tomu je však potřeba dobré propojení mezi vzdělávací sférou a světem práce, který školskému systému umožňuje reagovat na měnící se požadavky a potřeby na trhu práce. Nejdůležitější je, aby vazba byla oboustranná a komunikace mezi sférou práce a sférou vzdělávání byla co nejefektivnější. [35]

1.3 Ekonomické aktivity

Jak již bylo řečeno v předchozí kapitole, lidé se vzdělávají za účelem toho, aby mohli být dostatečně uplatnitelní na trhu práce. Trh práce je místo, na kterém se utvářejí podmínky zaměstnanosti, a je charakterizován poptávkou po práci a její nabídkou. Trh práce vykazuje shodné znaky jako trh statků a služeb, v mnoha ohledech se přesto liší. Práci vykonávají lidé a práce je s nimi neoddelitelně spojena. Lidé se odlišují od jiných výrobních faktorů tím, že mají své myšlení, vůli a svá práva.

Nejdůležitější lidskou činností je tedy práce, ta rozhodující měrou ovlivňuje všechny sociální diference a stává se velmi důležitou při vytváření jednotlivých kultur na světě. Práce je základem ekonomického výrobního procesu, rozlišují se tyto dvě stránky:

- člověk jejím prostřednictvím působí na přírodu a vytváří hodnoty;
- člověk vstupuje do vztahu s jinými lidmi, a to již v procesu výroby či později při následném rozdělování výsledků výrobního procesu.

První zmínka o ekonomických aktivitách obyvatelstva žijícího na území ČR pochází již z roku 1762, kdy bylo provedeno sčítání lidu. Tedy teprve od druhé poloviny 18. století se začaly rozlišovat národohospodářská odvětví, neboli ekonomické sektory, tj. oblasti, kde je zaměstnání vykonáváno.

1.3.1 Ekonomické sektory

Sektory trhu, nebo také sektory ekonomiky či ekonomické sektory je pojem, který je používán pro základní rozdělení činností, které se v ekonomice každého státu odehrávají. Důležitým kritériem při konstrukci klasifikace je rozdělení odvětví na odvětví materiální a nemateriální povahy.

Jednotlivá odvětví se původně dělila do tří sektorů, ale nyní se používá čtyřsektorové dělení. Sektory se od sebe odlišují druhem ekonomické činnosti, a jsou následující:

1. sektor surovin – primární sektor;
2. výroba a průmysl – sekundární sektor;
3. sektor služeb – terciární sektor;
4. věda a výzkum – kvartérní sektor.

Tento základní způsob členění jednotlivých odvětví není však pro různá statistická či ekonomická využití dostatečný. Existuje proto celá řada národních i mezinárodních klasifikací, které se postupem času harmonizují, aby bylo možné celorepublikové či dokonce mezinárodní srovnání. Nejvýznamnější, nejrozšířenější a na úrovni států nejvíce využívané klasifikace ekonomických činností jsou ty, které jsou založené na bázi statistické klasifikace.

Mezinárodně používané a uznávané klasifikace ekonomických činností jsou [32]:

- NACE (Statistical Classification of Economic Activities in the European Community);
- ISIC (International Standard Industrial Classification of all Economic Activities);
- NAICS (North American Industry Classification System Statistical Bureau of US, Canada, and Mexico);
- ANZSIC (Australian and New Zealand Standard Industrial Classification);
- ICB (Industry Classification Benchmark Dow Jones);
- GICS (Global Industry Classification Standard);
- TRBC (Thomson Reuters Business Classification).

Každý stát používá nějakou klasifikaci, ve které jsou zohledněny jeho požadavky, ale současně je tendencí státu vycházet z mezinárodně platných klasifikací, z důvodu mezinárodních porovnání. Cílem této práce je však pojednat o základních, výše uvedených čtyřech sektorech, proto se jim budu nadále věnovat.

Primární sektor

Primární sektor označovaný též jako sektor surovin zahrnuje všechna odvětví lidské činnosti, která přeměňují přírodní zdroje do základních produktů, tj. surovin, výrobků. Zahrnuje těžbu a využívání přírodních zdrojů, tvoří základ hospodářství, významnou část zaujímá zemědělství, lesní hospodářství a těžba surovin.

Podíl tohoto sektoru na HDP je velice malý, účastní se pouze 4 %. Dříve se však primární sektor na HDP podílel ve větší míře, dnešní vývoj je zapříčiněn změnami vlastnických vztahů v zemědělství. Dříve byla zemědělská půda ve vlastnictví státu a stát měl zájem na tom, aby byla hojně využita. Po roce 1989 však přešla do soukromého vlastnictví a stát si ponechal pouze asi 1 %, a to především na výzkumné, pokusné a šlechtitelské účely. Nižší podíl primárního sektoru na HDP také souvisí se změnou trendu v oblasti zemědělství. Mezi nejčastěji pěstované plodiny v naší zemi patří obiloviny, kukuřice, brambory a cukrová řepa.

Důležité místo v sektoru surovin také zaujímá zpracování dřeva, a to pro papírenský a dřevozpracující průmysl. Dřevo je také jednou z komodit, kterou Česká republika vyváží do zahraničí. Roste také význam dřevní biomasy, jako alternativního zdroje energie.

Mezi další suroviny, které se v tomto sektoru zpracovávají, patří černé a hnědé uhlí a nerostné suroviny jako písek, štěrk, vápenec a kaolin.

Sekundární sektor

Sektor výroby a průmyslu, nazývaný také zpracovatelský či výrobní sektor zahrnuje všechna odvětví lidské činnosti, při které se přeměňují suroviny na výrobky nebo zboží. Do tradiční průmyslové výroby ČR lze zahrnout textilní, potravinářský, strojírenský, chemický a hutnický průmysl a stavební výrobu.

Terciární sektor

Sektor služeb označovaný z hlediska národního hospodářství jako terciární, zahrnuje všechna odvětví lidské činnosti, jejichž podstatou je poskytování služeb, znalostí, finančních prostředků a infrastruktury. [36]

Kvartérní sektor

Kvartérní sektor je sektor vědy a výzkumu. Tyto pojmy jsou v České republice definovány zákonem o podpoře výzkumu a vývoje z veřejných prostředků. Věda a výzkum je systematická tvůrčí činnost, která se koná za účelem rozšíření stávajícího poznání, získání nových znalostí nebo jejich využití v praxi. Provádí se metodami, kterými je možno umožnit potvrzení, doplnění či vyvrácení získaných poznatků. [6]

1.3.2 Ekonomicky aktivní a neaktivní obyvatelstvo

Chceme-li zachytit různé aspekty sociální a ekonomické odlišnosti obyvatelstva, je třeba vytvářet různé klasifikace. V předchozím textu jsem popsala členění sektorů, ve kterých mohou být občané zaměstnaní, a nyní se budu věnovat ekonomické aktivitě.

Obyvatelstvo se dělí na ekonomicky aktivní a ekonomicky neaktivní. Ekonomicky aktivní populace je ta, která nějakým způsobem přispívá k hospodářskému výsledku společnosti. Ostatní populace, jež neprodukuje žádnou činnost, se nazývá ekonomicky neaktivní. Ale abychom byli schopni spolehlivě určit, zda je či není člověk ekonomicky aktivní, je třeba nejdříve vysvětlit základní pojmy:

- zaměstnaní – obyvatelé, kteří mají placené zaměstnání, nebo sebezaměstnání;
- nezaměstnaní – obyvatelé, kteří nemají placené zaměstnání ani sebezaměstnání, přičemž aktivně hledají práci a jsou ochotni během určité doby nastoupit, jde tedy o osoby ochotné pracovat;

- ostatní – obyvatelé, kteří jsou studenty, penzisty, invalidy, pokud nesplňují podmínky předchozích skupin = ekonomicky neaktivní obyvatelstvo.

Jestliže bychom se zaměřili na vývoj počtu ekonomicky aktivních obyvatel na celkové populaci, je zde patrný pokles. Největší pokles je zaznamenán v mladších věkových skupinách, to je způsobeno především tím, že se účastní vzdělávání a přípravy na budoucí zaměstnání. Značné rozdíly jsou také mezi osobami se základním a vyšším vzděláním, platí, že čím vyšší má populace vzdělání, tím vyšší má také míru ekonomické aktivity. U žen ve věku 30 – 39 let je ekonomická aktivita nejnižší, a to z důvodu plnění mateřských povinností. Ekonomická aktivita dosahuje nejvyšších hodnot ve věkové struktuře 40 – 54 let, po dosažení věku 55 let se opět snižuje. V době, kdy se běžně odchází do důchodu, je opět ekonomická aktivita velmi nízká. A právě to je nutné v budoucnu změnit, vzhledem ke zvyšujícímu se věku odchodu do důchodu by bylo pro občany České republiky žádoucí ekonomickou aktivitu zvýšit. A to proto, aby nedocházelo k obávanému úbytku ekonomicky aktivních osob.

1.3.3 Míra nezaměstnanosti

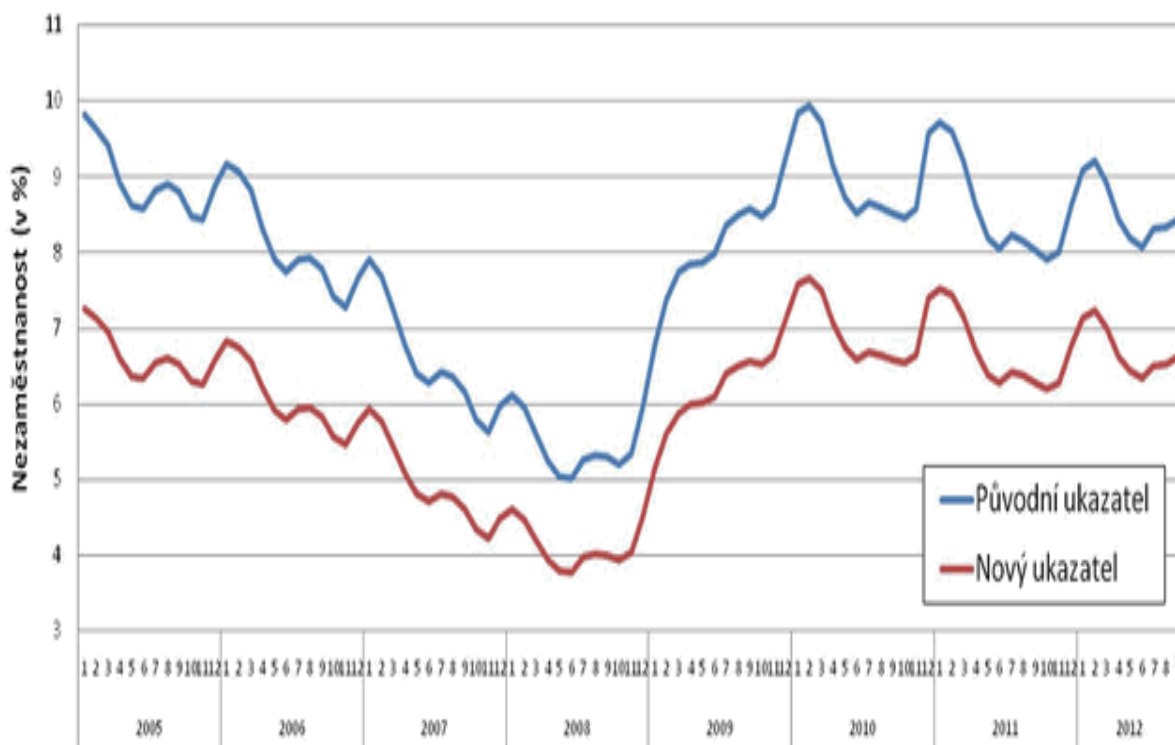
Nezaměstnanost je měřena mírou nezaměstnanosti, která se vypočítá jako procentní podíl nezaměstnaných na ekonomicky aktivním obyvatelstvu. Někteří ekonomové však namítají, že takovýto způsob výpočtu nevystihuje určité skupiny obyvatel. Například ty, které mají zkrácený pracovní úvazek či osoby, vyloučené z pracovní síly, jako odrazené pracovníky. Ti přestali hledat práci, z důvodu, že už nedoufají, že ji najdou. Dále je možno uvést rekvalifikující se pracovníky či osoby, které práci již našly, ale do zaměstnání nastoupí později.

V ČR byly do konce roku 2012 používány dva způsoby výpočtu míry nezaměstnanosti. ČSÚ používal výpočet nezaměstnanosti dle definice Mezinárodní organizace práce (ILO), který se nazýval obecná míra nezaměstnanosti. Na základě této definice se za nezaměstnané považují všechny osoby, které jsou starší patnácti let, které nebyly v daném období zaměstnané, přičemž byly připraveny k nástupu do práce nejpozději do čtrnácti dnů a v předchozích čtyřech týdnech aktivně hledaly práci. Takto získaná míra nezaměstnanosti je nižší než míra registrované nezaměstnanosti a slouží ke snadnějšímu porovnání nezaměstnanosti mezi jednotlivými státy Evropské unie. Registrovanou míru nezaměstnanosti počítalo MPSV jako podíl, kde v čitateli se uváděl počet dosažitelných neumístěných uchazečů o zaměstnání, a ve jmenovateli součet počtu zaměstnaných, počtu pracujících cizinců dle evidence MPSV a počtu dosažitelných neumístěných uchazečů o zaměstnání.

Data o uchazečích pocházely z evidence Úřadu práce ČR, data o zaměstnaných z výběrového šetření ČSÚ. Tento ukazatel měl sloužit ke snadnějšímu hodnocení politiky zaměstnanosti, která vyplývá z české legislativy.

MPSV přešlo od ledna 2013 na nový ukazatel nezaměstnanosti v ČR s názvem Podíl nezaměstnaných osob. Tento nový ukazatel vyjadřuje podíl nezaměstnaných ze všech obyvatel v daném věku, do té doby míra nezaměstnanosti poměřovala uchazeče o zaměstnání pouze s ekonomicky aktivním obyvatelstvem. K dohodě o změně výpočtu dospělo MPSV s ČSÚ, aby předešlo možným záměnám ve zveřejňování nezaměstnanosti. Registrovaná míra nezaměstnanosti je nahrazena výpočtem, který bude uvádět podíl nezaměstnaných osob vůči obyvatelstvu ve věku 15 až 64 let. Číselník zůstal nezměněn, stále se počítá s počtem evidovaných lidí bez práce, pouze se přizpůsobí věková skupina ve jmenovateli. Ve jmenovateli se tedy počítá s celkovým počtem obyvatel v tomto věkovém rozmezí.

V následujícím obrázku je možno vidět rozdíl mezi původní mírou registrované nezaměstnanosti a novým ukazatelem – podílem nezaměstnaných osob ve věku 15 až 64 let.



Obrázek 3: Rozdíl mezi mírou registrované nezaměstnanosti a podílem nezaměstnaných osob

Zdroj: [5]

Důvody pro změnu ukazatele registrované nezaměstnanosti jsou v zásadě tři:

- ukazatel míry registrované nezaměstnanosti srovnává dosažitelné uchazeče o zaměstnání s pracovní silou tvořenou kombinací údajů z více zdrojů - dosažitelní uchazeči o zaměstnání z evidence úřadu práce, zaměstnané osoby z dat Výběrových šetření (VŠPS) ČSÚ;
- údaje o zaměstnanosti z VŠPS na úrovni okresů nejsou dostatečně reprezentativní, detailní výsledky trpí vyšší chybovostí, pro nižší územní celky zcela chybí (v souvislosti s úspornými opatřeními ve státní a veřejné správě další rozšiřování VŠPS tak, aby poskytovalo podrobnější údaje, nepřichází v úvahu, VŠPS bude naopak omezeno pouze na zabezpečení požadavků vyplývajících z mezinárodních dohod);
- nezanedbatelným důvodem je také srovnávání nebo záměna míry nezaměstnanosti MPSV a VŠPS ČSÚ a jejich nesprávná interpretace.

Tyto údaje již nelze srovnávat s dříve publikovanými údaji ani s údaji ČSÚ. [26]

1.4 Místo bydlení

Cílem této kapitoly je popsat rozdíly žití obyvatel na vesnicích a ve městech. Je známo, že bydlení ve velkých městech je mnohonásobně nákladnější než na vesnicích. I přesto se však mnoho lidí rozhodne investovat vyšší finanční částku do svého bydlení ve městě, a to především kvůli větší nabídce pracovních příležitostí a velkému výběru volnočasových aktivit. Na druhé straně stojí lidé, kteří se tohoto dobrovolně vzdají a dají přednost například lepšímu životnímu prostředí na vesnici.

Bydlení ve městě nemá v ČR příliš dlouhou tradici. Přibližně před sto lety se teprve v plné míře začal rozvíjet život ve velkých městech. Lidé se začali stěhovat do měst především kvůli vyšší nabídce pracovních míst s myšlenkou pohodlnějšího života. Lidé, kteří žijí ve městech, vidí své výhody především v blízkosti úřadů, škol, zdravotní péče a především v dostatečně velké nabídce práce. Městský život má také mnoho nevýhod, jako například vysoká cena nájemného a stavebních pozemků. Lidé ve městě jsou vystavováni většímu množství stresových situací, vyšší míře kriminality a horšímu životnímu prostředí.

Život na vesnici má v naší republice dlouhou tradici. V posledních desetiletích však bydlení na venkově podléhá určitým trendům, lidé se z vesnic stěhují do měst a po určité době zase zpět. Většina rodin totiž vlastní automobil, doprava do zaměstnání a do škol již není

omezujícím faktorem života na vesnici. Největší výhodou života na venkově je neplacení nájemného, většina občanů vlastní rodinný dům, kde náklady na jeho provoz jsou plně v jejich režii. Mezi další výhody patří lepší životní prostředí, větší soukromí domácností, možnost chovu domácích zvířat či možnost zhodnocování svého majetku. Lidé, žijící na venkově mají mnohonásobně nižší příjmy, než lidé, kteří žijí ve městech. Mezi další nevýhody patří dojíždění za prací, za vzděláním, za lékařskou péčí, ale i za zábavou.

Z uvedených argumentů vyplývá, že nelze jednoznačně určit, zda dát přednost bydlení ve městě či na vesnici. Je to zcela individuální, každý člověk si musí dopředu zhodnotit pro a proti a sám se rozhodnout.

V dalších kapitolách budu porovnávat vliv demografických faktorů na sociální zabezpečení v Královéhradeckém kraji, Ústeckém kraji a v Kraji Vysočina, proto jsem pro tyto kraje zpracovala podrobnější přehled.

1.4.1 Královéhradecký kraj

Rozlohou 4 759 km² zaujímá Královéhradecký kraj (dále jen HKK) šest procent celkové rozlohy ČR a řadí se tak na deváté místo v pořadí krajů. Podílem zemědělské půdy i orné se řadí na 5. místo, podílem lesních porostů na 8. místo. Kraj se skládá z 5 okresů, rozlohou je největší okres Trutnov, který tvoří téměř čtvrtinu rozlohy kraje.

S počtem 553 856 obyvatel je na desátém místě mezi kraji. Hustotou 116 obyvatel na km² nedosahuje kraj na celorepublikový průměr 133 osob. Velmi rozdílná je i v okresech, nejvyšší je v okrese Hradec Králové (183 obyvatel na km²), naopak nejnižší je v okrese Rychnov nad Kněžnou (81 obyvatel na km²).

Královéhradecký kraj lze charakterizovat jako kraj zemědělsko-průmyslový s rozvinutým cestovním ruchem. Průmysl je především soustředěn ve velkých městech, intenzivní zemědělství pak především do oblasti Polabí. Největší koncentrací cestovního ruchu v ČR se vyznačují Krkonoše.

Na tvorbě hrubého domácího produktu v ČR se HKK podílí necelými 5 % a řadí se tak na 6. pozici.

V zemědělství převažuje rostlinná výroba, a to především pěstování obilovin, řepky a kukuřice, významné je též pěstování ovoce, především jablek, rybízu a třešní. V průmyslu převažuje zpracovatelský průmysl, především textilní výroba a výroba elektrických a optických přístrojů a zařízení. [4]

1.4.2 Ústecký kraj

Rozloha kraje je 5 334 km², což je 6,8 % rozlohy ČR. Ústecký kraj (dále jen ULK) se člení na sedm okresů, v nich žilo k 31. 12. 2011 celkem 828 026 obyvatel. Tento počet řadí kraj na 5. místo v republice. Kraj je čtvrtý nejzaldněnější s hustotou obyvatel 157 obyvatel na km². Nejhdstěji je osídlena podkrušnohorská hnědouhelná pánev, méně oblast Krušných hor a okresy Litoměřice a Louny, kde jsou především menší venkovská sídla.

Tvorbou hrubého domácího produktu se ULK řadí až na 10. místo. K nejdvýznamnějším zaměstnavatelům patří Mostecká uhelná společnost, Severočeské doly a Chemopetrol. Průmyslová činnost z minulosti měla však nepříznivý dopad na kvalitu životního prostředí, v posledních letech ale došlo k výraznému zlepšení.

Kraj má významnou dopravní polohu danou vazbou na Evropskou unii, teplickým a litoměřickým okresem prochází významná silniční trasa, spojující sever a jih Evropy.

Nejdvíce obyvatel kraje pracuje ve zpracovatelském průmyslu. Průměrná hrubá mzda se pohybuje na celorepublikovém průměru. Je zde však dlouhodobě nejvyšší nezaměstnanost, jako důvod je uváděn pokles těžby uhlí, restrukturalizace podniků, útlum výrob i zemědělství. [4]

1.4.3 Kraj Vysočina

Kraj Vysočina (dále jen VYS) zaujímá v rámci ČR centrální polohu, je pro něj charakteristická členitost území a řídké osídlení. Kraj se rozprostírá na 6 796 km² a řadí se tak mezi kraje s nadprůměrně veliké. Kraj se skládá z pěti okresů, v nichž k 31. 12. 2011 žilo celkem 511 937 obyvatel. Hustota obyvatel je druhá nejmenší a to 75 obyvatel na km².

Ekonomická výkonnost VYS zaostává za celorepublikovým průměrem, jeho podíl na hrubém domácím produktu ČR se v posledních letech pohybuje kolem 4 %. Stejně tak vyšší průměrné hrubé měsíční mzdy kraj zaostává za průměrem ČR, jsou zde značné rozdíly ve vyšší průměrné mzdy v jednotlivých odvětvích hospodářství. Nejvyšší mzdy měli pracovníci v odvětví finančního zprostředkování, naopak nejnižší v ubytování a stravování.

V kraji má významné postavení zemědělství. Přesto, že zdejší přírodní podmínky nejsou, díky vyšší nadmořské výšce a sklonitosti pozemků, nejlepší ale spíše podprůměrné, pro některé zemědělské komodity a činnosti jsou optimální. Například sklizeň brambor v kraji představuje třetinu celorepublikové produkce. [4]

2 ANALÝZA DEMOGRAFICKÝCH FAKTORŮ

V této kapitole bude provedena analýza vybraných demografických faktorů, které mají vliv na sociální zabezpečení obyvatel jednotlivých krajů ČR. Porovnání bude provedeno za období let 2009 - 2011 z hlediska věkové struktury, vzdělanosti, ekonomické aktivity a dle výše průměrné hrubé mzdy. Pro analýzu demografických faktorů byly v rámci ČR vybrány celkem 3 kraje, a to kraj HKK, ULK a VYS. Analýza vybraných demografických faktorů za všechny kraje ČR je uvedena v příloze A.

2.1 Královéhradecký kraj

Sídelní struktura v kraji je neměnná již od roku 1995 a představuje 448 obcí, z nichž 48 má statut města a 10 statut městyse. Podíl městského obyvatelstva k 31. 12. 2011 činí 67,3 % z celkového počtu 554 803 obyvatel. Tímto počtem obyvatel se kraj podílí 5,3 % na celkovém počtu obyvatel ČR. Hlavním centrem kraje je statutární město Hradec Králové s 93 801 obyvateli, druhým největším městem je Trutnov s 31 074 obyvateli, dalším je s 20814 obyvateli Náchod a dále následují města s méně než 20 tisíci obyvatel. Průměrný počet obyvatel v obci dosáhl 1 236 osob, průměrná rozloha obce je 1 062 ha.

Na tvorbě HDP v ČR se HKK podílí zhruba čtyřmi procenty. Hrubý domácí produkt na 1 obyvatele kraje je na úrovni 86 % celorepublikového průměru. [22]

2.1.1 Analýza věkové struktury

HKK zaznamenal v roce 2011 snížení počtu obyvatel, a to jak přirozenou mírou, tak v důsledku stěhování. Ke konci roku 2010 měl kraj dokonce nevyšší počet obyvatel od roku 1991.

Počet obyvatel HKK dosáhl k 31. 12. 2011 celkem 553 856 osob, z toho 281 620 žen. Počet obyvatel se od počátku roku 2011 snížil celkem o 699 lidí, přirozenou mírou ubylo 311 obyvatel a důsledkem stěhování se počet snížil o 388 osob. Podrobnější přehled věkové struktury kraje z období let 2009 až 2011, dle údajů Českého statistického úřadu, je uveden v následující tabulce.

Tabulka 1: Věková struktura obyvatel HKK v letech 2009 – 2011

Věk	2009	%	2010	%	2011	%
0 – 14 muži	41 172	7,43	41 567	7,49	42 102	7,60
0 – 14 ženy	38 639	6,97	39 057	7,04	39 339	7,10
15 – 64 muži	194 482	35,08	193 205	34,82	191 225	34,53
15 – 64 ženy	190 983	34,45	189 552	34,17	186 329	33,64
65+ muži	36 079	6,51	37 162	6,70	38 909	7,03
65+ ženy	53 047	9,56	54 260	9,78	55 952	10,10
Celkem	554 402	100,00	554 803	100,00	553 856	100,00

Zdroj: vlastní zpracování dle [17]

Z tabulky je patrné, že od roku 2011 se začal snižovat přirozený přírůstek obyvatelstva v kraji. V roce 2011 se v HKK narodilo o 311 dětí méně, než kolik obyvatel v tomto roce zemřelo. V předchozích letech byl přirozený přírůstek obyvatel v kraji kladný, tak jako ve většině krajů v ČR.

Z hlediska meziokresního srovnání patří mezi nejlidnatější okres Hradec Králové s téměř 163 tisíci obyvatel, naopak okres Rychnov nad Kněžnou se 79 tisíci obyvatel je z populačního hlediska v kraji nejmenší.

HKK s hustotou zalidnění 116,4 obyvatel na km² je ve srovnání s průměrnou hodnotou ČR podprůměrný. Nejvíce je zalidněný okres Hradec Králové s hodnotou 182,6 obyvatel na km², naopak nejméně okres Rychnov nad Kněžnou s hodnotou 80,5 obyvatel na km². Více než dvě třetiny obyvatel žije ve městech, z toho čtvrtina, v krajském městě Hradec Králové.

Z hlediska věkového složení patří obyvatelstvo HKK k nejstarším mezi kraji v ČR. Index stáří, vyjadřující poměr mezi skupinou dětí ve věku 0 – 14 let a skupinou seniorů starších 65 let, se v kraji neustále zvyšuje. V roce 2011 připadalo na 100 dětí 116,5 seniorů. Ke konci roku 2011 dosáhl průměrný věk obyvatel 41,5 let, u mužů to bylo 40,0 let a u žen 43,1 let. Je patrné, že průměrný věk převyšuje celorepublikový průměr, a to jak u mužů, tak i u žen. Trend tohoto vývoje je již několik let neměnný. [22]

2.1.2 Analýza vzdělanosti

Při analýze vzdělanosti byly použity údaje ČSÚ z příslušných let, tj. z let 2009 až 2011. Úroveň vzdělanosti obyvatel kraje starších 15 let je uvedena v tabulce 2.

Tabulka 2:Vzdělanostní struktura obyvatel HKK starších 15 let v období let 2009 - 2011 (v tis.)

Věková skupina 15+	2009	%	2010	%	2011	%
základní a bez vzdělání - muži	27,2	5,73	25,4	5,36	26,7	5,64
základní a bez vzdělání - ženy	51,3	10,78	45,8	9,66	46,5	9,84
střední bez maturity - muži	105,6	22,19	104,6	22,06	102,2	21,58
střední bez maturity - ženy	79,3	16,67	77,5	16,35	74,8	15,78
střední s maturitou - muži	70,6	14,85	73,7	15,55	72,0	15,22
střední s maturitou - ženy	87,1	18,33	91,5	19,30	94,6	19,98
vysokoškolské - muži	27,7	5,82	26,7	5,62	28,9	6,11
vysokoškolské - ženy	26,8	5,63	28,9	6,10	27,7	5,85
Celkem	475,8	100,00	474,1	100,00	473,5	100,00

Zdroj: vlastní zpracování dle [10]

Dle výsledků, uvedených v tabulce výše, má vzdělanostní úroveň obyvatelstva HKK dlouhodobě vzrůstající tendenci. Nejpočetnější skupinou obyvatelstva starší 15 let jsou ale přesto osoby se středním vzděláním bez maturity, jejich počet dosáhl v roce 2011 celkem 177 tisíc, což představuje téměř 38 % podíl na obyvatelstvu patnáctiletém a starším.

Největší nárůst byl zaznamenán mezi osobami s vysokoškolským vzděláním, jejich počet vzrostl od roku 2009 o 6 400 osob, od roku 2001 se jejich počet zvýšil již o 43 %. V roce 2011 bylo v kraji sečteno 48 900 obyvatel s vysokoškolským vzděláním. V mezikrajském porovnání podílů obyvatel s nejvyšším, tedy vysokoškolským vzděláním, zaujímá HKK nepříliš lichotivou 9. příčku.

Výrazně se však snížil počet obyvatel, kteří dosáhli pouze základního stupně vzdělání či jsou dokonce bez vzdělání, přesto jich ale v kraji žije více než 15 %. [30]

2.1.3 Analýza ekonomických aktivit

Ekonomicky aktivní obyvatelstvo HKK tvořilo v roce 2011 téměř 272 tisíc osob, což bylo téměř polovina obyvatel kraje, z toho bylo 252,3 tisíc osob zaměstnaných a 19,3 tisíc osob nezaměstnaných. Ekonomicky neaktivních bylo 283 tisíc osob, většinu tvořili důchodci a studenti.

Podrobný přehled ekonomické aktivity v kraji v letech 2009 – 2011 nastiňuje, dle údajů ČSÚ, následující tabulka.

Tabulka 3: Obyvatelé HKK dle ekonomické aktivity (v tis.)

Obyvatelé	2009	%	2010	%	2011	%
Ekonomicky aktivní	276,0	49,7	272,5	49,2	271,6	49,0
z toho: zaměstnaní muži	145,5	26,2	144,3	26,0	140,6	25,4
z toho: zaměstnané ženy	109,2	19,7	109,5	19,8	111,7	20,1
z toho: nezaměstnaní muži	9,4	1,7	8,9	1,6	9,3	1,7
z toho: nezaměstnané ženy	11,9	2,1	9,8	1,8	10,0	1,8
Ekonomicky neaktivní	279,4	50,3	281,9	50,8	283,0	51,0
z toho: muži	117,4	21,1	118,5	21,4	121,9	22,0
z toho: ženy	162,0	29,2	163,4	29,4	161,1	29,0
Celkem	555,4	100,0	554,4	100,0	554,6	100,0

Zdroj: vlastní zpracování dle [10]

Z přehledu je patrné, že počet zaměstnaných v HKK stále klesá, nejvýraznější úbytek pracovních sil byl zaznamenán v roce 2009, kdy vlivem recese došlo k meziročnímu snížení zaměstnaných o 10,3 tisíc. Počet zaměstnaných osob činil v roce 2011 celkem 252,3 tisíc osob, z toho mužská část populace tvořila 55,7 %. Věková struktura zaměstnaných má největší zastoupení ve věkové skupině 30 - 44 let, a to necelých 42 %.

Ukazatel míry ekonomické aktivity má v HKK spíše klesající tendenci a je především ovlivněn nepříznivým demografickým faktorem, kterým je stárnutí obyvatel. Rok od roku se více vzdaluje od celorepublikového průměru, v roce 2011 činila míra ekonomické aktivity v kraji 57,4 %, tudíž byla 1 procentní bod pod průměrem ČR. Míra ekonomické aktivity je vyšší u mužů, v roce 2011 činila tato hodnota 65,2 %. Je to však přirozený vývoj, neboť ženy tráví čas na mateřské dovolené, odchází dříve do důchodu, déle se věnují studiu na středních či vysokých školách.

Ekonomicky neaktivní obyvatelstvo tvořilo v roce 2011 celkem 42,6 % obyvatel starších 15 let. V HKK se projevuje stárnutí obyvatelstva. Je dokonce druhé nejrychlejší ze všech krajů ČR. Do skupiny ekonomicky neaktivních tedy patří 63,5 % starobní a invalidní důchodci, 10,2 % studenti středních škol, 7,2 % studenti vysokých škol a ostatní uvádí jako důvod neaktivity péči o rodinu či zdravotní důvody.

Počty nezaměstnaných, jejichž nárůst kumuloval v roce 2009, vzrostly oproti roku 2010 jen mírně, a to na 19,3 tisíc osob v roce 2011. V počtu nezaměstnaných převažovaly ženy,

dále mladí lidé ve věkových skupinách 15 – 24 let a 30 – 34 let. Dle vzdělanostní struktury převažovaly mezi nezaměstnanými osoby, které mají střední vzdělání s výučním listem. U vysokoškolsky vzdělaných se situace také zhoršila, jejich počet se meziročně dokonce zdvojnásobil. [10]

Rozdělení nezaměstnaných dle stupně dosaženého vzdělání je velmi zajímavé, situaci vývoje obecné míry nezaměstnanosti podle vzdělanosti v kraji v letech 2009 – 2011 naznačuje následující tabulka.

Tabulka 4: Obecná míra nezaměstnanosti v HKK dle vzdělanosti v porovnání s ČR v období let 2009 - 2011 (v %)

Stupeň vzdělání	2009	2010	I = 10/09 (v %)	2011	I = 11/10 (v %)
Královéhradecký kraj					
Základní a bez vzdělání	28,7	28,0	97,6	26,7	95,4
Střední bez maturity	8,7	7,4	85,1	7,3	98,7
Střední s maturitou	5,6	5,8	103,6	5,8	100,0
Vysokoškolské	2,1	1,7	81,0	3,3	194,1
KHK celkem	7,7	6,9	89,6	7,1	102,9
Česká republika					
Základní a bez vzdělání	24,1	25,0	103,7	24,4	97,6
Střední bez maturity	7,4	8,5	114,9	7,7	90,6
Střední s maturitou	4,7	5,3	112,8	5,0	94,3
Vysokoškolské	2,4	2,8	116,7	2,8	100,0
ČR celkem	6,7	7,3	109,0	6,7	91,8

Zdroj: vlastní zpracování dle [10]

V roce 2011 dosáhla průměrná roční míra nezaměstnanosti v HKK hodnoty 7,1 %, meziročně se tedy zvýšila o 0,3 procentní body a pohybovala se 0,4 procentní body nad celorepublikovým průměrem. V porovnání s ostatními kraji výše nezaměstnanosti obsadila 8. příčku.

Větší počet nezaměstnaných je na straně ženské populace, míra nezaměstnanosti u žen dosáhla v roce 2011 celkem 8,2 %, u mužů byla hodnota o 2 procentní body nižší, a to 6,2 %.

Nejvyšší míra nezaměstnanosti ve sledovaném období byla vykázána v roce 2009, kdy se v důsledku recese vyšplhala téměř k 8 %.

Ekonomické sektory

Analýza počtu zaměstnaných obyvatel HKK v jednotlivých sektorech národního hospodářství je uvedena v následující tabulce.

Tabulka 5: Obyvatelé HKK starší 15 let v jednotlivých sektorech národního hospodářství (v %)

Sektor NH	2009	2010	I = 10/09 (v %)	2011	I = 11/10 (v %)
primární	4,0	3,5	87,5	4,2	120,0
sekundární	41,9	41,1	98,1	41,0	99,8
terciární	54,1	55,4	102,4	54,8	98,9
celkem	100,0	100,0	x	100,0	x

Zdroj: vlastní zpracování dle [10]

Z tabulky je patrné, že většina zaměstnaných osob v kraji pracovala v sektoru služeb, velké zastoupení má také sektor průmyslu, pouze zanedbatelná část populace vykonává své zaměstnání v oblasti zemědělství.

Podíl zaměstnaných v sektoru služeb v roce 2011 meziročně poklesl o 0,6 procentního bodu na 54,8 %, naopak podíl obyvatel pracujících v oblasti zemědělství se meziročně zvýšil, a to dokonce o 0,7 procentního bodu na 4,2 %. Počet osob zaměstnaných v sekundárním sektoru je po dobu sledovaných měsíců téměř na stejné úrovni.

Struktura populace dle ekonomické aktivity je velmi ovlivněna demografickou strukturou, zejména počty osob v důchodovém věku a dále ekonomickým vývojem v kraji. V HKK tvořilo pracovní sílu 57,4 % osob, z toho 252,3 tisíc zaměstnaných a 19,3 nezaměstnaných, přičemž na trhu práce se více uplatňovali muži než ženy.

V počtu ekonomicky neaktivních osob, tj. 42,6 % dominovaly víceméně osoby ve starobním důchodu. Dále se podíleli ti, kteří se věnovali vzdělání, nebo osoby, které pečovaly o děti a domácnost.

2.2 Ústecký kraj

ULK patří z hlediska základních parametrů ke středně velkým a nadprůměrně zalidněným (157 obyvatel na km²) krajům ČR. Kraj vznikl na části území bývalého Severočeského kraje.

Území kraje se vnitřně člení na 7 okresů, je zde 354 administrativně samostatných obcí z toho 58 měst. Pro sídelní strukturu je charakteristická nízká rozdrobenost obecní soustavy a vysoký počet částí obcí a základních sídelních jednotek na jednu obec, tyto charakteristické rysy jsou výsledkem poválečné transformace spojené s odsunem německého obyvatelstva

z pohraničních oblastí. Průměrná velikost obcí v ULK vykazuje významné územní rozdíly, na jedné straně jsou města s 3 – 5 tisíci obyvatel a na druhé straně jsou zde obce s méně než 1 000 obyvateli. Celkový počet obyvatel v kraji byl k 31. 12. 2013 celkem 828 026 osob.

Kraj má vysoký potenciál především proto, že leží na spojnici významné transevropské rozvojové, geoeconomické a dopravní osy spojující Berlín, Prahu a Vídeň. Většina okresů kraje sousedí s Německem, proto je zde možnost příhraniční spolupráce.

ULK má převážně průmyslový charakter, který je založen na rozsahem bohaté surovinové základně. Dominuje v ní hnědé uhlí, jež tvoří rozhodující část zásob celé České republiky. Z nerudných surovin jsou významná ložiska kaolínu, jílu a bentonitu. Je zde také rozvinuta těžba kamene, ale jejímu dalšímu rozvoji brání nejenom stagnující tuzemská poptávka, ale také ochránci přírody. [38]

2.2.1 Analýza věkové struktury

Na území kraje žilo ke konci roku 2011 celkem 826 026 osob, což jej řadí mezi populačně nadprůměrné kraje. Také v tomto kraji došlo v průběhu posledních let ke snížení počtu obyvatel, záporný rozdíl počtu obyvatel mezi roky 2010 a 2011 činil 8 tisíc obyvatel. Přirozený přírůstek obyvatel ULK je v posledních letech stále záporný, ale postupně se blíží nule. Relativní zlepšení demografického vývoje je dané především růstem míry porodnosti i mírou úmrtnosti, která v posledních letech v kraji stagnuje. ULK má stabilní přírůstek obyvatelstva, také především podílem zahraniční migrace. V kraji neustále roste migrační obrat, roste tedy počet přistěhovalých nad vystěhovalými občany. Z hlediska věkové struktury migrantů dosahují nejvyššího obratu osoby mužského pohlaví v mladším produktivním věku.

Podrobný přehled věkové struktury ULK z období let 2009 až 2011, dle údajů ČSÚ, je znázorněn v tabulce 6.

Tabulka 6: Věková struktura obyvatel ULK v letech 2009 - 2011

Věk	2009	%	2010	%	2011	%
0 – 14 muži	65 158	7,79	65 766	7,87	65 687	7,93
0 – 14 ženy	61 958	7,41	62 446	7,47	62 303	7,52
15 – 64 muži	302 106	36,13	300 172	35,90	293 333	35,43
15 – 64 ženy	292 599	34,99	290 671	34,77	283 860	34,28
65+ muži	45 355	5,43	46 761	5,59	49 931	6,03
65+ ženy	69 022	8,25	70 229	8,40	72 912	8,81
Celkem	836 198	100,00	836 045	100,00	828 026	100,00

Zdroj: vlastní zpracování dle [17]

Věková skladba obyvatelstva ULK se od celorepublikové struktury lišila v roce 2011 především vyššími podíly obyvatel ve věku 0 – 14 let a ve věku 15 – 64 let. Podíl starší generace ve věku 65 a více let byl naopak výrazně nižší, než tomu bylo ve zbytku republiky. Také v ULK se projevuje stárnutí populace, a to každoročním zvyšováním podílu obyvatel, kteří jsou starší 65 let. Přesto však index stárí udává, že v kraji připadá na 100 dětí 96 seniorů.

Z tabulky s údaji o věkové struktuře vyplývá, že průměrný věk obyvatel, tj. 40,4 let je v kraji nižší než celorepublikový průměr.

Co se týče zalidněnosti v kraji, jsou zde znatelné rozdíly. V obvodech Ústí nad Labem, Teplice či Most se hustota zalidnění pohybuje kolem 300 obyvatel na km², zatímco v obvodech Louny, Žatec či Roudnice nad Labem jen kolem 100 obyvatel na km². Populačně nejsilnější jsou přirozeně obvody největších měst v kraji. [38]

2.2.2 Analýza vzdělanosti

Při analýze vzdělanosti obyvatel ULK starších 15 let byly použity údaje ČSÚ z příslušných let, tj. z let 2009 až 2011. Úroveň vzdělanosti vybrané skupiny obyvatel charakterizuje následující tabulka.

Tabulka 7: Vzdělanostní struktura obyvatel ULK starších 15 let v období let 2009 - 2011 (v tis.)

Věková skupina 15+	2009	%	2010	%	2011	%
základní a bez vzdělání - muži	63,3	8,91	59,6	8,41	55,9	7,92
základní a bez vzdělání - ženy	103,1	14,52	99,1	13,99	95,2	13,47
střední bez maturity - muži	168,1	23,70	170,3	24,04	165,2	23,39
střední bez maturity - ženy	120,2	16,92	113,5	16,02	108,5	15,37
střední s maturitou - muži	89,8	12,59	88,2	12,46	97,3	13,78
střední s maturitou – ženy	119,0	16,76	123,8	17,47	122,2	17,34
vysokoškolské - muži	27,1	3,80	28,9	4,08	27,7	3,92
vysokoškolské - ženy	19,6	2,80	25,0	3,53	34,0	4,81
Celkem	710,2	100,00	708,6	100,00	706,6	100,00

Zdroj: vlastní zpracování dle [15]

Dle údajů uvedených v tabulce, představují nejpočetnější skupinu obyvatel starší 15 let v ULK obyvatelé, kteří mají střední vzdělání zakončené výučním listem. Do této skupiny náleží 273 700 osob, což tvoří téměř 39 % populace starší 15 let.

Skupina obyvatel s neukončeným vzděláním či s ukončeným základním vzděláním se v posledních letech zmenšuje, přesto ale představuje 21 % obyvatel ULK. Nízká vzdělanostní úroveň obyvatelstva je velký problém, který následně negativně ovlivňuje řadu dalších oblastí života kraje, především uplatnění se na trhu práce. Tito lidé tvoří velmi rizikovou skupinu, jelikož v současné době dochází k útlumu těžební činnosti v kraji.

Vzdělání místních obyvatel by se mělo více zaměřit na služby, a to nejen v oblasti cestovního ruchu, pro který se zde začínají vytvářet podmínky.

2.2.3 Analýza ekonomických aktivit

Pracovní potenciál ULK byl v roce 2011 tvořen 406,8 tisíci občany, což představuje 48,7 % celkové populace kraje. Z toho bylo téměř 367 tisíc osob zaměstnaných a 40,2 tisíc osob nezaměstnaných. Ekonomicky neaktivních bylo 429 tisíc občanů kraje, naprostou většinu tvořili důchodci, jejichž podíl se vlivem stárnutí obyvatelstva, postupně zvyšuje a v roce 2011 dosáhl hodnoty 62 %. Další významnou skupinou jsou studenti, kteří se na celkovém počtu podíleli téměř 20 procenty.

Podrobný přehled ekonomické aktivity v kraji v letech 2009 – 2011 znázorňuje, dle údajů ČSÚ, tabulka 8.

Tabulka 8: Obyvatelé ULK dle ekonomické aktivity (v tis.)

Obyvatelé	2009	%	2010	%	2011	%
Ekonomicky aktivní	406,6	48,5	407,3	48,7	406,8	48,7
z toho: zaměstnaní muži	219,0	26,1	215,6	25,8	214,2	25,6
z toho: zaměstnané ženy	146,7	17,5	146,3	17,5	152,4	18,2
z toho: nezaměstnaní muži	19,1	2,3	21,0	2,5	20,6	2,5
z toho: nezaměstnané ženy	21,8	2,6	24,4	2,9	19,6	2,4
Ekonomicky neaktivní	431,4	51,5	429,4	51,3	429,0	51,3
z toho: muži	175,7	21,0	176,4	21,1	177,6	21,2
z toho: ženy	255,7	30,5	253,0	30,2	251,4	30,1
Celkem	838,0	100,0	836,7	100,0	835,8	100,0

Zdroj: vlastní zpracování dle [15]

Z tabulky můžeme pozorovat, že počet zaměstnaných v ULK meziročně kolísá. V období let 2009 – 2010 se jejich počet meziročně snížil o 3,8 tisíc osob, mezi roky 2010 – 2011 se jejich počet naopak zvýšil, a to dokonce o 4,7 tisíce osob. Počet zaměstnaných občanů ULK činil v roce 2011 celkem 366,6 tisíc osob, z toho mužská část populace tvořila 58,4 %.

Míra ekonomické aktivity, která vyjadřuje podíl pracovní síly na počtu všech osob, žijících v kraji starší 15 let, se během roku 2011 nevýrazně zvýšila a dosáhla 57,6 %, tj. o 0,1 procentní bod více než tomu bylo v roce předchozím. Lze také zaznamenat odlišnou ekonomickou aktivitu u mužů a u žen. U mužů je výrazně vyšší (67,8 %), přesto však již dva roky meziročně klesá, naopak u žen se hodnota tohoto ukazatele zvýšila o 0,4 procentní body.

Na rozdíl od několika předchozích let se příznivým směrem obrátila v ULK situace na trhu práce. Poklesly počty nezaměstnaných, a to především vlivem zlepšující se ekonomické situace v kraji. Pro rok 2010 byl typický nerovnoměrný vývoj počtu nezaměstnaných v jednotlivých čtvrtletích, v roce 2011 jejich počet klesal rychlým tempem po většinu roku a až ve čtvrtém čtvrtletí jejich počet opět mírně vzrostl. Přesto ke konci roku 2011 ve srovnání s rokem 2010 bylo evidováno o 3 860 uchazečů o zaměstnání méně.

Trh práce se během roku 2011 v ULK příliš nelišil od vývoje v roce předchozím, avšak byl naprosto odlišný od vývoje v roce 2009, ve kterém se plně projevovaly dopady hospodářské krize, a počet uchazečů o zaměstnání po celý rok rostl. Obecná míra nezaměstnanosti se v kraji během roku snížila na 9,9 %, což představuje meziroční snížení o 1,3 procentního bodu oproti roku předchozímu, kdy dosahovala 11,2 %. Přesto však její výše představuje nejméně příznivou hodnotu mezi všemi kraji ČR.

Ve srovnání s rokem 2010 došlo v ULK ke snížení průměrného věku nezaměstnaných, což svědčí o tom, že se zhoršila situace na trhu práce také pro mladší ročníky. Současná situace však postihla i ostatní kraje v ČR, ale uchazeče s nejnižším průměrným věkem (38,5 let) evidují právě na úřadech práce ULK. S otázkou uplatnění se na trhu práce souvisí i nejvyšší dosažené vzdělání obyvatel kraje, rozdělení nezaměstnaných dle stupně dosaženého vzdělání v letech 2009 – 2011 je uveden v tabulce 9.

Tabulka 9: Obecná míra nezaměstnanosti v ULK dle vzdělanosti v porovnání s ČR v období let 2009 - 2011(v %)

Stupeň vzdělání	2009	2010	I = 10/09 (v %)	2011	I = 11/10 (v %)
Ústecký kraj					
Základní a bez vzdělání	32,8	32,1	97,9	31,1	96,9
Střední bez maturity	8,7	10,9	125,3	10,8	99,1
Střední s maturitou	5,6	6,6	117,9	4,9	74,2
Vysokoškolské	x	2,0	x	1,5	75,0
ÚK celkem	10,1	11,2	110,9	9,9	88,4
Česká republika					
Základní a bez vzdělání	24,1	25,0	103,7	24,4	97,6
Střední bez maturity	7,4	8,5	114,9	7,7	90,6
Střední s maturitou	4,7	5,3	112,8	5,0	94,3
Vysokoškolské	2,4	2,8	116,7	2,8	100,0
ČR celkem	6,7	7,3	109,0	6,7	91,8

Zdroj: vlastní zpracování dle [15]

V roce 2011 dosáhla průměrná roční míra nezaměstnanosti v ULK hodnoty 9,9 %, meziročně se tedy snížila 1,3 procentní body a pohybovala se 0,6 procentního bodu pod celorepublikovým průměrem.

Nejvíce uchazečů na jedno volné pracovní místo je v kraji u lidí bez vzdělání a se základním vzděláním, nejméně naopak u vysokoškolsky vzdělaných občanů. Nezaměstnanost nejvíce postihuje absolventy škol a osoby předdůchodového věku. [24]

Ekonomické sektory

Analýza počtu zaměstnaných v ULK v jednotlivých sektorech národního hospodářství je uvedena v tabulce 10.

Tabulka 10: Obyvatelé ULK starší 15 let v jednotlivých sektorech národního hospodářství (v %)

Sektor NH	2009	2010	I = 10/09 (v %)	2011	I = 11/10 (v %)
primární	2,1	2,1	100,0	2,6	123,8
sekundární	44,1	43,8	99,3	43,9	100,2
terciární	53,8	54,1	100,6	53,5	98,9
celkem	100,0	100,0	x	100,0	x

Zdroj: vlastní zpracování dle [15]

Dle tabulky s uvedenými údaji o zaměstnanosti v kraji dle sektorů národního hospodářství je patrné, že podíl zaměstnaných v zemědělství meziročně vzrostl v roce 2011 z 2,1 % na 2,6 %. Oproti tomu ve stejném roce došlo ke snížení podílu zaměstnaných osob v sektoru služeb, a to o 0,6 %. Podíl osob pracujících v průmyslu se během sledovaných let téměř nezměnil.

2.3 Kraj Vysočina

Území VYS se rozprostírá ve středu ČR, leží v oblasti Českomoravské vrchoviny s nejvyšším vrcholem Javořice. Podmínky kraje mají výjimečně příznivé podmínky pro produkci mléka, brambor a řepky. Na území kraje se rozprostírají rozsáhlé lesy. Nezastupitelnou roli hraje v kraji zemědělská výroba, podíl primárního sektoru na celkové zaměstnanosti obyvatelstva je dokonce nejvyšší ze všech krajů ČR.

V kraji je dále rozvinutý cestovní ruch, návštěvníci zde naleznou dvě chráněné krajinné oblasti, kterými jsou Žďárské vrchy a Železné hory. Kromě přírody zde turisté navštěvují kulturní památky, hrady a zámky. V Seznamu světového kulturního a přírodního dědictví UNESCO jsou zde zapsány tři kulturní památky. Jsou jimi historické centrum města Telč, Poutní Kostel svatého Jana Nepomuckého a židovská čtvrť, židovský hřbitov a Bazilika svatého Prokopa v Třebíči. Mezi lákadla kraje patří také muzeum českých a světových rekordmanů v Pelhřimově.

Ve VYS je v současné době 704 obcí, což je druhý nejvyšší počet po Středočeském kraji, přestože je VYS čtvrtým nejméně lidnatým krajem v ČR. Sídlní struktura kraje je tedy velmi rozdrobená. Krajské město Jihlava přesahuje padesátitisícovou hranici obyvatel a je tak 19. největším městem ČR. Bezprostřední okolí krajského města je řídce osídleno a svým charakterem se nijak neliší od celkového venkovského prostoru Vysočiny.

V současné době se v kraji nachází 34 obcí se statutem města, podíl městského obyvatelstva k 31. 12. 2011 je 57,9 % z celkového počtu 514 569 obyvatel. [29]

2.3.1 Analýza věkové struktury

VYS patří počtem obyvatel dlouhodobě k méně lidnatým krajům ČR, žije zde pouze 75 obyvatel na km². V kraji žilo ke konci roku 2011 celkem 511 935 obyvatel, z toho 50,4 % žen.

Již od roku 2009 se v kraji projevuje neustálý pokles počtu obyvatel, a to především důsledkem záporného migračního salda a snižujícího se přirozeného přírůstku obyvatel.

O věkové struktuře obyvatelstva informuje index stáří, tedy podíl mezi obyvatelstvem v poproduktivním a předproduktivním věku. Ke konci roku 2011 připadalo ve VYS na 100 dětí 113 seniorů.

Věková struktura VYS v letech 2009 až 2011, dle údajů ČSÚ, je znázorněna v následující tabulce.

Tabulka 11: Věková struktura obyvatel VYS v letech 2009 – 2011

Věk	2009	%	2010	%	2011	%
0 – 14 muži	38 377	7,45	38 352	7,45	38 742	7,57
0 – 14 ženy	36 189	7,03	36 346	7,06	36 589	7,15
15 – 64 muži	184 515	35,83	183 525	35,67	180 383	35,24
15 – 64 ženy	175 784	34,13	174 488	33,91	171 393	33,47
65+ muži	32 600	6,33	33 372	6,49	34 860	6,81
65+ ženy	47 527	9,23	48 486	9,42	49 970	9,76
Celkem	514 992	100,00	514 569	100,00	511 935	100,00

Zdroj: vlastní zpracování dle [17]

Ke konci roku 2011 bylo na území kraje evidováno 7 873 cizinců, spolu se Zlínským krajem patří VYS ke krajům s nejmenším počtem cizinců. Zajímavé je, že mezi přistěhovalci do kraje převažují ženy, na rozdíl od situace v ostatních krajích. U vystěhovalých je situace totožná, migrační pohyb je nejvíce zastoupen osobami v produktivním věku, tzn. ve věku mezi 15 – 64 lety.

Podíl obyvatel ve věkové kategorii 0 – 14 let se v roce 2011 mírně zvýšil na 14,7 %, v dlouhodobém horizontu ale spíše stagnuje či dokonce klesá. Naproti tomu podíl obyvatel v poproduktivním věku roste, v roce 2011 činila jeho hodnota 16,6 %.

Průměrný věk obyvatelstva ve VYS se neustále zvyšuje, v roce 2011 hodnota činila 41,1 let. Okres s nejstarší populací je Pelhřimov, kde na 100 dětí připadá 128 seniorů. [23]

2.3.2 Analýza vzdělanosti

Při analýze vzdělanosti jsem použila údaje ČSÚ z příslušných let, tj. z let 2009 až 2011. Úroveň vzdělanosti obyvatel VYS, kteří jsou starší 15 let, je uvedena v tabulce 12.

Tabulka 12: : Vzdělanostní struktura obyvatel VYS starších 15 let v období let 2009 - 2011 (v tis.)

Věková skupina 15+	2009	%	2010	%	2011	%
základní a bez vzdělání - muži	25,5	5,78	24,8	5,63	25,6	5,86
základní a bez vzdělání - ženy	49,6	11,24	49,3	11,20	45,5	10,42
střední bez maturity - muži	105,2	23,83	105,1	23,89	105,7	24,20
střední bez maturity - ženy	69,7	15,80	68,5	15,58	66,9	15,32
střední s maturitou - muži	64,8	14,68	64,9	14,74	59,1	13,53
střední s maturitou – ženy	84,0	19,04	83,5	18,99	85,1	19,48
vysokoškolské - muži	22,3	5,05	22,2	5,04	24,9	5,70
vysokoškolské - ženy	20,2	4,58	21,7	4,93	24,0	5,49
Celkem	441,2	100,00	440,2	100,00	436,8	100,00

Zdroj: vlastní zpracování dle [8]

Nejpočetnější skupinou obyvatel VYS, starších 15 let, je skupina se středním vzděláním bez maturity, stejně tak jako v ostatních sledovaných krajích. Střední vzdělání s výučním listem mělo v roce 2011 v kraji téměř 173 tisíc obyvatel starších 15 let. Tento stupeň vzdělání je v tomto kraji žádaný, neboť je v tomto regionu významné zastoupení výrobních odvětví.

Celková struktura obyvatelstva podle nejvyššího stupně vzdělání je v kraji spíše podprůměrná, ve srovnání s průměrem ČR. Vysokoškolské vzdělání mělo v roce 2011 pouze 11 % obyvatelstva starší 15 let a naopak bez vzdělání či základní vzdělání jich mělo více než 16 %.

2.3.3 Analýza ekonomických aktivit

Ekonomicky aktivní obyvatelstvo VYS tvořilo v roce 2011 celkem 251,2 tisíc osob, což bylo téměř polovina obyvatel kraje, z toho bylo 235 tisíc osob zaměstnaných (45,7 %) a 16,2 tisíc osob nezaměstnaných (3,2 %). Ekonomicky neaktivních bylo 262,9 tisíc osob.

Podrobný přehled ekonomické aktivity v kraji v letech 2009 – 2011 udává, dle údajů ČSÚ, tabulka 13.

Tabulka 13: Obyvatelé VYS dle ekonomické aktivity (v tis.)

Obyvatelé	2009	%	2010	%	2011	%
Ekonomicky aktivní	255,5	49,5	255,9	49,7	251,2	48,9
z toho: zaměstnaní muži	139,3	27,0	137,2	26,7	136,6	26,6
z toho: zaměstnané ženy	101,8	19,7	101,0	19,6	98,4	19,1
z toho: nezaměstnaní muži	6,9	1,3	9,1	1,8	7,6	1,5
z toho: nezaměstnané ženy	7,6	1,5	8,6	1,6	8,6	1,7
Ekonomicky neaktivní	260,6	50,5	258,9	50,3	262,9	51,1
z toho: muži	110,2	21,4	109,1	21,2	110,6	21,5
z toho: ženy	150,4	29,1	149,8	29,1	152,3	29,6
Celkem	516,1	100,0	514,8	100,0	514,1	100,0

Zdroj: vlastní zpracování dle [8]

Z tabulky je zřejmé, že počet zaměstnaných v VYS mírně stále klesá, v roce 2011 došlo k meziročnímu snížení zaměstnaných o 3,2 tisíc. Počet zaměstnaných osob činil v roce 2011 celkem 235 tisíc osob.

Celková míra ekonomické aktivity dosáhla v roce 2011 hodnoty 57,2 %, u mužů činila 66,7 % a u žen 48,0 %. Znamenalo to pokles ekonomické aktivity u většiny věkových skupin obyvatelstva, zvláště u nejmladších a nejstarších věkových kategorií. U věkové skupiny 15 – 24 let se snížila především díky prodlužující se délce studia a přípravy na zaměstnání, což je v současné době celorepublikový trend. U věkové skupiny 60 – 64 let míra ekonomické aktivity dlouhodobě roste, a to především díky zvyšování věkové hranice odchodu do důchodu. Nejvyšší míra ekonomické aktivity nadále zůstává u věkových skupin 40 – 54 let, kde opět přesahuje 90 %.

Totožná byla situace vývoje míry nezaměstnanosti v jednotlivých věkových skupinách, meziroční pokles se tedy projevil pouze u skupin 20 – 24 let a 60 – 64 let. Nezaměstnaných absolventů škol bylo ke konci roku 2011 evidováno 2 185, což je téměř stejný počet jako v roce předchozím. Nejpočetnější skupinou žadatelů o práci středoškoláci, kteří získali výuční list, ti tvoří více než 50 % většinu. [23]

Na situaci vývoje obecné míry nezaměstnanosti podle vzdělanosti v kraji v letech 2009 – 2011 poukazuje následující tabulka.

Tabulka 14: Obecná míra nezaměstnanosti v VYS dle vzdělanosti v porovnání s ČR v období let 2009 – 2011(v %)

Stupeň vzdělání	2009	2010	I = 10/09 (v %)	2011	I = 11/10 (v %)
Kraj Vysočina					
Základní a bez vzdělání	14,4	25,2	175,0	21,1	83,7
Střední bez maturity	6,7	7,9	117,9	7,0	88,6
Střední s maturitou	4,5	4,6	102,2	5,4	117,4
Vysokoškolské	3,0	2,3	76,7	3,1	134,8
KV celkem	5,7	6,9	121,1	6,4	92,8
Česká republika					
Základní a bez vzdělání	24,1	25,0	103,7	24,4	97,6
Střední bez maturity	7,4	8,5	114,9	7,7	90,6
Střední s maturitou	4,7	5,3	112,8	5,0	94,3
Vysokoškolské	2,4	2,8	116,7	2,8	100,0
ČR celkem	6,7	7,3	109,0	6,7	91,8

Zdroj: vlastní zpracování dle [8]

V roce 2011 dosáhla obecná míra nezaměstnanosti ve VYS hodnoty 6,4 %, meziročně se tedy snížila o 0,5 procentního bodu a pohybovala se 0,3 procentní body pod celorepublikovým průměrem.

Nejvyšší míra nezaměstnanosti ve sledovaném období byla vykázána v roce 2010, kdy se v důsledku nepříznivého hospodářského vývoje vyšplhala téměř k 7 %.

Ekonomické sektory

Analýza počtu zaměstnaných obyvatel VYS v jednotlivých sektorech národního hospodářství je uvedena v následující tabulce.

Tabulka 15: Obyvatelé VYS starší 15 let v jednotlivých sektorech národního hospodářství (v %)

Sektor NH	2009	2010	I = 10/09 (v %)	2011	I = 11/10 (v %)
primární	9,1	7,2	79,1	5,6	77,8
sekundární	43,8	44,0	100,5	44,8	101,8
terciární	47,0	48,8	103,8	49,6	101,6
celkem	100,0	100,0	x	100,0	x

Zdroj: vlastní zpracování dle [8]

Z uvedených dat v tabulce je jasné, že primární sektor, má v VYS výjimečné postavení, již dlouhodobě v mezikrajském srovnání vykazuje nejvyšší podíl zaměstnaných v tomto sektoru. Přesto však počet pracovníků v primárním sektoru klesá a snižuje se i jeho podíl na celkovém počtu zaměstnaných osob.

V roce 2011 bylo v primárním sektoru zaměstnáno 13,2 tisíce osob, což znamenalo 5,6 % z celkového počtu zaměstnaných. V sekundárním sektoru činil v roce 2011 podíl zaměstnaných 44,8 %, což představuje 105,3 tisíce osob. V průběhu sledovaných let se zvyšuje podíl terciárního sektoru, v sektoru služeb byla v roce 2011 zaměstnána téměř polovina všech pracujících, v přesném vyjádření celkem 116,5 tisíce osob. Tento podíl však stále zůstává pod průměrem ČR, který byl v tomto roce o 9 procentních bodů vyšší.

3 SYSTÉM SOCIÁLNÍHO ZABEZPEČENÍ V ČESKÉ REPUBLICE

Sociální zabezpečení je jistý soubor opatření, který je daný do platnosti státem, zaměřený na pomoc skupině obyvatel, která je v takové životní situaci, že potřebuje sociální dávky. Nejrozšířenějším pojetím sociálního zabezpečení v současné době je takové, které souhrnně označuje všechny sociální instituce poskytující občanům, za jistých podmínek i cizincům, poradenství, prevenci, materiální a peněžní plnění, služby a azyl k uspokojování jejich sociálních, společností uznaných potřeb. [25]

Do systému sociálního zabezpečení obyvatel se v ČR řadí [25]:

- Systém sociálního pojištění;
 - nemocenské pojištění;
 - důchodové pojištění;
 - příspěvek na státní politiku zaměstnanosti;
- Systém státní sociální podpory;
 - dávky poskytované v závislosti na výši příjmů;
 - ostatní dávky;
- Systém sociální pomoci.
 - dávky v hmotné nouzi;
 - dávky sociální péče.

3.1 Systém sociálního pojištění

Systém sociálního pojištění v ČR se skládá z několika subsystémů. Jedná se o nemocenské pojištění, jež má pomoci osobám z důvodu nemoci či úrazu nahradit chybějící příjmy. Dalším a zároveň nejvýznamnějším subsystémem je důchodové pojištění, které pomáhá v době dlouhodobé či trvalé pracovní neschopnosti (stáří, invalidita). Třetím subsystémem je pojištění v nezaměstnanosti.

Nemocenské pojištění je upraveno zákonem č. 187/2006 Sb., o nemocenském pojištění, ve znění pozdějších předpisů.

Důchodové pojištění upravuje zákon č. 155/1995 Sb., o důchodovém pojištění, ve znění pozdějších předpisů.

Státní politika nezaměstnanosti je prováděna úřady práce a je upravena zákonem č. 435/2004 Sb., o zaměstnanosti, ve znění pozdějších předpisů.

Nemocenské pojištění a příspěvek na státní politiku zaměstnanosti nejsou součástí této diplomové práce, proto budu věnovat pozornost pouze důchodovému pojištění.

3.1.1 Důchodové pojištění

Důchodové pojištění pro případ stáří, invalidity a úmrtí živitele upravuje zákon č. 155/1995 Sb., o důchodovém pojištění, ve znění pozdějších předpisů. Z tohoto pojištění jsou hrazeny starobní, invalidní, vdovecké a sirotčí důchody. Jejich výše se skládá ze základní a procentní výměry. Základní výměra činí v roce 2013 celkem 2 330 Kč měsíčně. Procentní výměra u starobního a invalidního důchodu je stanovena procentní sazbou z výpočtového základu dle doby pojištění. U vdovského či vdoveckého a sirotčího důchodu je procentní výměra stanovena z procentní výměry důchodu zemřelého. Při výpočtu důchodu v roce 2013 se hodnotí příjmy z let 1986 – 2012. [44]

Výpočtovým základem je osobní vyměřovací základ, který představuje, měsíční průměr úhrnu ročních vyměřovacích základů pojištěnce za rozhodné období. Osobní vyměřovací základ se však redukuje. Redukce osobního vyměřovacího základu pro rok 2013 je uvedena v následující tabulce.

Tabulka 16: Redukce osobního vyměřovacího základu pro rok 2013

Částka	Redukce
Do 11 389 Kč	100 %
11 389 – 30 026 Kč	27 %
30 026 – 103 536 Kč	19 %
Nad 103 536 Kč	9 %

Zdroj: vlastní zpracování dle [44]

Starobní důchod

Nárok na starobní důchod má pojištěnec, po získání potřebné doby pojištění a dosažení stanoveného věku. Potřebná doba pojištění je uvedena v příloze A. Pokud však pojištěnec podmínku potřebné doby pojištění nesplnil, má nárok na starobní důchod, jestliže dosáhl potřebného věku a získal potřebnou dobu pojištění (příloha B). Důchodový věk se rozlišuje dle data narození pojištěnců do tří skupin, jejichž výčet je uveden v příloze C. [44]

Invalidní důchod

Na poskytnutí invalidního důchodu má nárok pojištěnec, který splňuje následující podmínky [44]:

- nedosáhl věku 65 let;
- stal se invalidním pro invaliditu prvního, druhého či třetího stupně;
- získal potřebnou dobu pojištění, nebo invalidita vznikla následkem pracovního úrazu;
- nesplnil podmínky nároku na starobní důchod dle zákona o důchodovém pojištění, či jestliže mu byl přiznán předčasný starobní důchod, pokud ještě nedosáhl důchodového věku.

Vdovský a vdovecký důchod

Nárok na výplatu vdovského či vdoveckého důchodu vzniká, jestliže zemřelý manžel či manželka pobírali starobní či invalidní důchod, ke dni smrti byla splněna podmínka potřebné doby pojištění pro invalidní důchod, nebo ke dni smrti byly splněny podmínky pro starobní důchod či pokud došlo k úmrtí následkem pracovního úrazu. [44]

Sirotčí důchod

Nezaopatřené dítě má nárok na výplaty sirotčího důchodu při úmrtí rodiče či osvojitele, který dítě převzal do péče nahrazující péči rodičů. Nárok vzniká v případě, že rodič či osvojitel pobíral invalidní či starobní důchod, ke dni smrti splnil podmínku potřebné doby pojištění pro nárok na invalidní důchod nebo splnil podmínku nároku na starobní důchod nebo zemřel následkem pracovního úrazu. Osířelé dítě má nárok na důchod po každém z rodičů či osvojitelů. [25]

3.2 Systém státní sociální podpory

Systém státní sociální podpory (dále jen SSP) upravuje v ČR zákon č. 117/1995 Sb., o státní sociální podpoře, ve znění pozdějších předpisů. Tento zákon upravuje pomoc státu při krytí nákladů, které souvisí s náklady na výživu a dalších potřeb rodin a dětí. Systém SSP je financován z prostředků státního rozpočtu.

Sociální dávky SSP jsou rozděleny v § 2 výše uvedeného zákona na dávky závislé na výši příjmu a dávky ostatní. [43]

- Dávky poskytované v závislosti na výši příjmu:
 - přídavek na dítě;
 - příspěvek na bydlení;
 - porodné;
 - sociální příplatek¹.
- Dávky ostatní:
 - rodičovský příspěvek;
 - pohřebné;
 - dávky pěstounské péče².

3.3 Systém sociální pomoci

Systém sociální pomoci řeší situace stavu hmotné nouze, které není občan schopen řešit sám či s pomocí vlastní rodiny. Jednotlivé formy sociální pomoci jsou financovány ze státního rozpočtu a z rozpočtu obcí. [31]

- Dávky v hmotné nouzi [33]:
 - doplatek na bydlení;
 - příspěvek na živobytí;
 - mimořádná okamžitá pomoc.
- Dávky sociální péče:
 - příspěvek na péči;
 - příspěvky pro osoby se zdravotním postižením.

¹ Od roku 2012 již není sociální příplatek součástí SSP, je zde však uveden vzhledem k tomu, že v další části práce budu analyzovat dávky v období let 2009 – 2011, tj. v době, kdy jeho součástí byl.

² Od roku 2013 jsou dávky pěstounské péče upraveny zákonem č. 359/1999 Sb., o sociálně-právní ochraně dětí, ve znění pozdějších předpisů. Vzhledem k tomu, že dávka byla v letech 2009 – 2011 součástí SSP, je ve výčtu dávek uvedena.

4 ANALÝZA ÚROVNĚ SOCIÁLNÍHO ZABEZPEČENÍ

Cílem této kapitoly je posoudit úroveň sociálního zabezpečení ve vybraných krajích, a to v HKK, ULK a ve VYS za období let 2009 – 2011. Objemy vyplacených dávek SSP a sociální pomoci ve všech krajích ČR jsou uvedeny v příloze E. Nejdříve budu sledovat celkové objemy dávek důchodového pojištění a počty důchodců ve vybraných krajích, poté objemy dávek SSP a nakonec výplatu dávek sociální pomoci, tj. dávky v hmotné nouzi a dávky sociální péče.

Objem vyplacených důchodů není zveřejňován ČSSZ v krajském členění, ale pouze souhrnným objemem za celou ČR. Proto budu v následující kapitole porovnávat počty příjemců důchodů ve vybraných krajích.

Objem vyplacených dávek SSP a sociální pomoci již lze členit dle krajů. Vzhledem k tomu, že ve vybraných krajích žije rozdílný počet obyvatel, není možné provést srovnání. Proto veškeré objemy vyplácených dávek jsou přepočteny na 1 000 obyvatel.

4.1 Objem vyplacených důchodů

Výdaje na důchodové pojištění patří k nejvýznamnějším položkám výdajů státního rozpočtu ČR. Každoročně dochází ke zvyšování podílu této složky na celkových výdajích SR. Pokud bychom sledovali podíl na celkových výdajích MPSV, obsadily by výdaje na důchodové pojištění první místo, jelikož tvoří více jak 70 % celkových výdajů.

Objem vyplacených důchodů v rámci ČR v letech 2009 - 2011 je uveden v následující tabulce.

Tabulka 17: Výdaje na dávky důchodového pojištění v ČR v letech 2009 - 2011 (v mil. Kč)

Důchod	2009	2010	2011
Starobní důchod	243 636	265 985	284 614
Invalidní důchod	60 989	47 681	47 451
Vdovský (vdovecký) důchod	23 825	23 281	23 865
Sirotčí důchod	3 254	3 217	3 301
Celkem	331 705	340 162	359 234

Zdroj: vlastní zpracování dle [7]

Z tabulky je zřejmé, že z hlediska zastoupení na celkových výdajích jsou nejvýznamnější dávky na starobní důchody. V roce 2009 tvořily tyto dávky 73,4 % celkových výdajů. V letech 2010 a 2011 došlo ke zvýšení výdajů na starobní důchody o více než 5 %,

bylo to způsobeno především úpravou legislativy. Na základě úpravy zákona č. 155/1995 Sb., o důchodovém pojištění, ve znění pozdějších předpisů, se od 1. 1. 2010 invalidní důchod, vyplácený ke dni dovršení 65 let změnil na starobní. Váha invalidních důchodů se ve sledovaném období pohybovala kolem 15 % celkových výdajů. V roce 2009 činila hodnota více jak 18,4 %, po změně zákona (viz výše), se hodnoty pohybují do 14,0 %. Váha vdovských a vdoveckých důchodů se pohybuje v průměru okolo 7,0 %, váha sirotčích důchodů je zanedbatelná, její výše činí pouhé 1,0 %.

Podíl starobních důchodů meziročně nepatrně narůstá k poměru celkových výdajů, podíl ostatních důchodů se téměř nezměnil za sledované období, pomineme-li úpravu legislativy, platnou od 1. 1. 2010.

V absolutním vyjádření velikosti výdajů na starobní důchody je také patrný nárůst ve sledovaných obdobích. Jedná se o téměř 8 % nárůst ročně. Důležitou roli hraje v tomto případě stárnutí populace, jež se projevuje především nárůstem populace v neproduktivním věku k počtu osob ve věku produktivním. Přehled počtu starobních a dalších důchodců v jednotlivých letech, ve sledovaných krajích v tabulkách 18, 19 a 20.

Tabulka 18: Počet příjemců důchodů ve vybraných krajích v roce 2009

Kraj	Počet obyvatel	Starobní důchod	Invalidní důchod	Vdovský (vdovecký) důchod	Sirotčí důchod	Celkem	% důchodců
HKK	554 402	85 632	31 135	36 816	2 392	155 975	28,13
ULK	836 198	117 605	45 711	52 460	4 189	219 965	26,31
VYS	514 992	77 488	27 918	35 057	2 195	142 658	27,70
ČR	10 506 813	1 533 012	532 815	677 766	46 798	2 790 391	26,56

Zdroj: vlastní zpracování dle [13]

Tabulka 19: Počet příjemců důchodů ve vybraných krajích v roce 2010

Kraj	Počet obyvatel	Starobní důchod	Invalidní důchod	Vdovský (vdovecký) důchod	Sirotčí důchod	Celkem	% důchodců
HKK	554 803	92 145	25 544	36 710	2 353	156 752	28,25
ULK	836 045	125 936	40 784	52 257	4 092	223 069	26,68
VYS	514 569	83 015	23 721	34 809	2 180	143 725	27,93
ČR	10 532 770	1 647 534	451 153	674 385	46 021	2 819 093	26,76

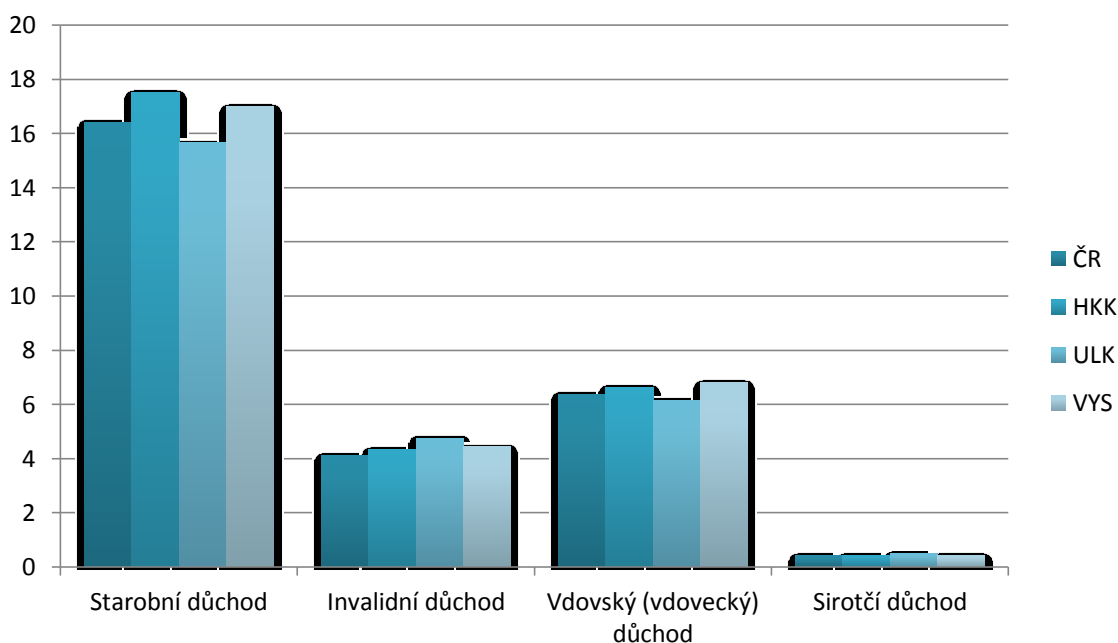
Zdroj: vlastní zpracování dle [12]

Tabulka 20: Počet příjemců důchodů ve vybraných krajích v roce 2011

Kraj	Počet obyvatel	Starobní důchod	Invalidní důchod	Vdovský (vdovecký) důchod	Sirotčí důchod	Celkem	% důchodců
HKK	553 856	96 996	23 942	36 634	2 370	159 942	28,88
ULK	828 026	129 564	39 341	50 893	3 953	223 751	27,02
VYS	511 937	86 912	22 696	34 797	2 214	146 619	28,64
ČR	10 505 445	1 725 392	431 390	670 529	45 693	2 873 004	27,35

Zdroj: vlastní zpracování dle [10]

Z uvedených tabulek je patrné, že nejvyšší počet důchodců je v ULK, tento kraj je ale také krajem s nejvyšším počtem obyvatel. Aby bylo možné mezikrajské porovnání, sestrojila jsem následující graf, kde jsou znázorněna procentní zastoupení počtu důchodců ve vybraných krajích k celkovému počtu obyvatel v těchto krajích, v rozdělení dle druhu pobíraného důchodu. Součástí jsou také procentní zastoupení počtu důchodců v rámci celé ČR k celkovému počtu obyvatel republiky. Jelikož jsou počty osob, které pobírají dávky z důchodového pojištění, každý rok v průměru stejné, bude věnována pozornost pouze roku 2011.



Obrázek 4: Znárodnění počtu důchodců k počtu obyvatel ve vybraných krajích v roce 2011 (v %)

Zdroj: vlastní zpracování dle [10]

Dle grafického znázornění je jasné, že největší zastoupení starobních důchodců je v HKK, kde dosahuje hodnoty 17,51 % z celkového počtu obyvatel, naopak nejnižší hodnoty vykazuje VYS (15,65 %). Hodnota celorepublikového průměru je 16,42 %.

ULK se vyznačuje nejvyšším procentním zastoupením osob, pobírajících invalidní důchod (4,75 %), oproti celorepublikovému průměru je hodnota v kraji vyšší o 0,64 %. Naopak je v kraji nejméně osob, pobírajících vdovský či vdovecký důchod. Podíl osob, které pobírají sirotčí důchod, se v každém sledovaném kraji pohybuje kolem 0,5 % z celkového počtu obyvatel.

4.2 Objem vyplacených dávek SSP

Dávky SSP jsou, jak již bylo řečeno, rozdělovány na dávky, které jsou závislé na výši příjmu osob a dávky, které nejsou na výši příjmu závislé. Výdaje na dávky státní sociální podpory se mění každý rok, důvodem může být změna podmínek pro nárok na určitou dávku či populační a ekonomický vývoj.

To, jaký vliv mají vybrané demografické faktory na úroveň sociálního zabezpečení, resp. na výši vyplacených dávek SSP a sociální pomoci bude obsahem 5. kapitoly.

Objemy vyplacených dávek SSP v podrobném členění v kraji Královéhradeckém, Ústeckém a Kraji Vysočina ve sledovaných třech letech, tj. 2009 – 2011, jsou obsahem následujících tabulek. To, aby bylo možno jednotlivé dávky mezikrajsky porovnávat, je výše dávek uvedena v přepočtu na 1 000 obyvatel.

Tabulka 21: Objem vyplacených dávek SSP v přepočtu na 1 000 obyvatel v roce 2009 (v Kč)

Kraj	Počet obyvatel	Přídavek na dítě	Příspěvek na bydlení	Porodné	Sociální příplatek	Rodičovský příspěvek	Pěstounská péče	Pohřebné	Celkem
Královéhradecký	554 402	456 560	156 220	149 310	267 780	2 715 090	76 430	1 650	3 823 040
Ústecký	836 198	604 170	437 770	151 150	514 040	2 855 430	101 240	1 660	4 665 460
Vysočina	514 992	507 460	124 400	139 330	246 090	2 602 030	81 190	1 350	3 701 850

Zdroj: vlastní zpracování dle [13]

Tabulka 22: Objem vyplacených dávek SSP v přepočtu na 1 000 obyvatel v roce 2010 (v Kč)

Kraj	Počet obyvatel	Přídavek na dítě	Příspěvek na bydlení	Porodné	Sociální příplatek	Rodičovský příspěvek	Pěstounská péče	Pohřebné	Celkem
Královéhradecký	554 803	369 750	253 900	146 450	282 280	2 653 580	85 620	1 690	3 793 270
Ústecký	836 045	508 530	607 370	148 240	527 370	2 701 970	109 000	1 820	4 604 310
Vysočina	514 569	406 340	204 420	139 090	261 820	2 502 370	87 880	1 370	3 603 290

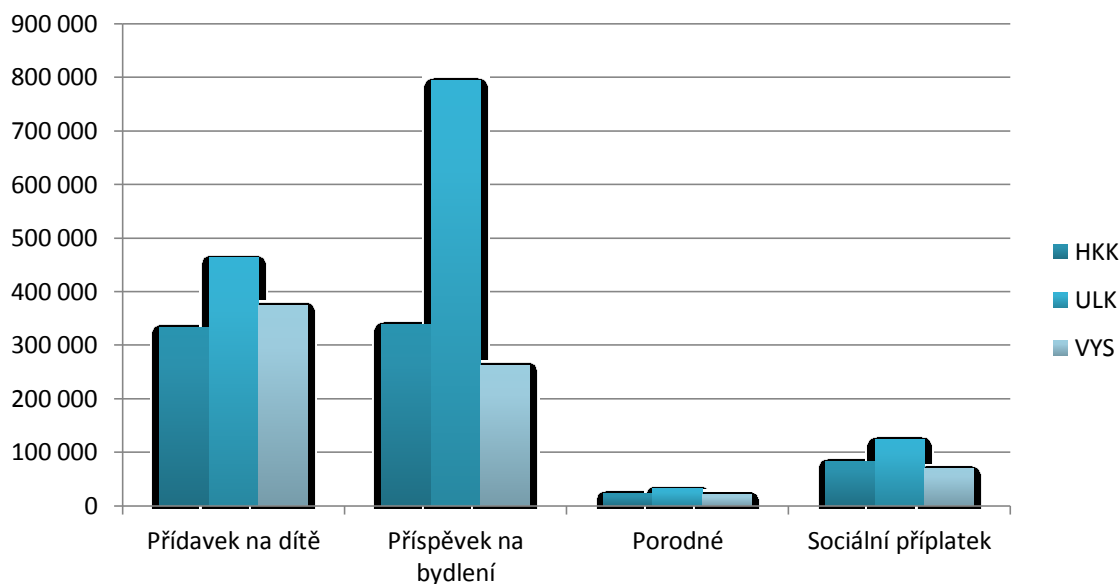
Zdroj: vlastní zpracování dle [12]

Tabulka 23: Objem vyplacených dávek SSP v přepočtu na 1 000 obyvatel v roce 2011 (v Kč)

Kraj	Počet obyvatel	Přídavek na dítě	Příspěvek na bydlení	Porodné	Sociální příplatek	Rodičovský příspěvek	Pěstounská péče	Pohřebné	Celkem
Královéhradecký	553 856	333 460	337 870	23 290	82 920	2 448 830	91 470	1 670	3 319 510
Ústecký	828 026	463 140	794 110	32 130	123 670	2 404 010	116 730	1 640	3 935 430
Vysočina	511 937	374 250	262 700	21 740	69 390	2 303 850	93 630	1 600	3 127 160

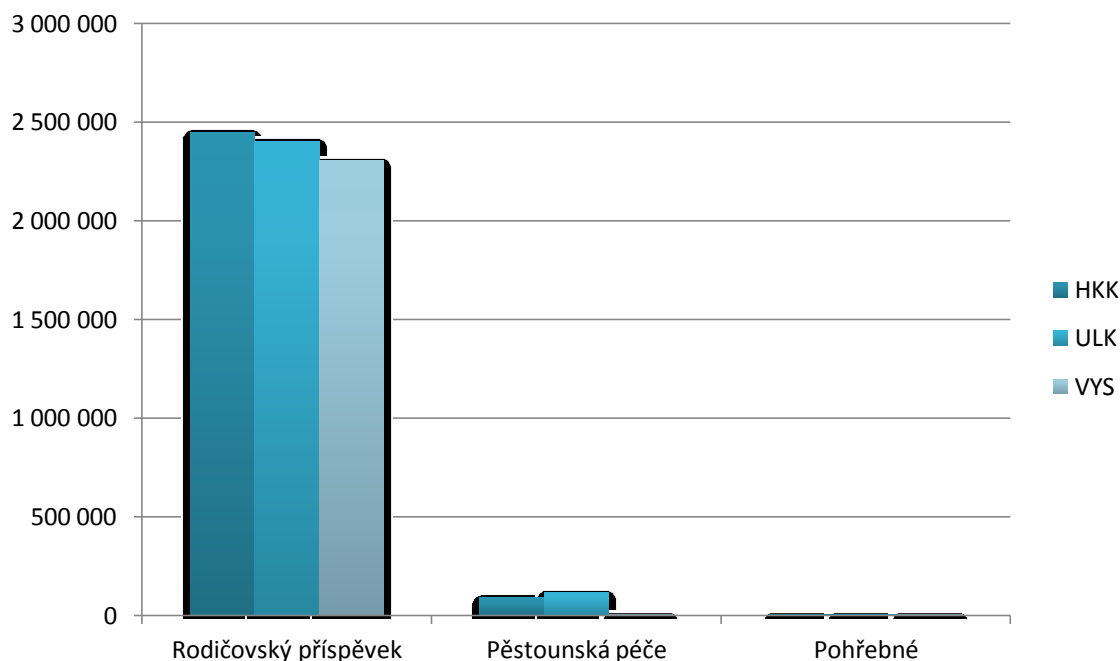
Zdroj: vlastní zpracování dle [10]

Z obsahu předchozích tabulek je zřejmé, že obyvatelé ULK jsou největšími příjemci dávek SSP, a to ve všech sledovaných letech. Pro účel porovnání vyplacených dávek v jednotlivých krajích jsem sestavila následující dva grafy. V prvním grafu jsou porovnány dávky, jejichž výplata závisí na výši příjmu příjemce. Další graf znázorňuje výši dávek, jejichž výplata není podmíněna výši příjmu příjemce. Oba grafy se vztahují k roku 2011.



Obrázek 5: Dávky SSP (v přepočtu na 1 000 obyvatel) závisející na výši příjmů ve vybraných krajích v roce 2011 (v Kč)

Zdroj: vlastní zpracování dle [10]



Obrázek 6: Dávky SSP (v přepočtu na 1 000 obyvatel) nezávisející na výši příjmů ve vybraných krajích v roce 2011 (v Kč)

Zdroj: vlastní zpracování dle [10]

4.3 Objem vyplacených dávek sociální pomoci

Objemy vyplacených dávek sociální pomoci v podrobném členění v kraji Královéhradeckém, Ústeckém a Kraji Vysočina ve sledovaných třech letech, tj. 2009 – 2011, jsou obsahem následujících tabulek. To, aby bylo možno jednotlivé dávky mezikrajsky porovnávat, je výše dávek uvedena v přepočtu na 1 000 obyvatel.

Tabulka 24: Objem vyplacených dávek sociální pomoci v přepočtu na 1 000 obyvatel v roce 2009 (v Kč)

Kraj	Počet obyvatel	Doplatek na bydlení	Příspěvek na živobytí	Mimořádná okamžitá pomoc	Příspěvek na péči	Příspěvky pro zdravotně postižené	Celkem
Královéhradecký	554 402	31 210	156 260	13 590	1 873 800	283 310	2 358 170
Ústecký	836 198	120 420	538 040	39 590	1 762 360	186 080	2 646 490
Vysočina	514 992	22 140	121 270	15 670	2 150 780	290 040	2 599 900

Zdroj: vlastní zpracování dle [13]

Tabulka 25: Objem vyplacených dávek sociální pomoci v přepočtu na 1 000 obyvatel v roce 2010 (v Kč)

Kraj	Počet obyvatel	Doplatek na bydlení	Příspěvek na živobytí	Mimořádná okamžitá pomoc	Příspěvek na péči	Příspěvky pro zdravotně postižené	Celkem
Královéhradecký	554 803	44 890	207 390	12 720	1 934 630	195 830	2 395 460
Ústecký	836 045	142 830	600 480	41 060	1 896 440	148 450	2 829 260
Vysočina	514 569	33 240	165 190	19 430	2 220 590	197 040	2 635 490

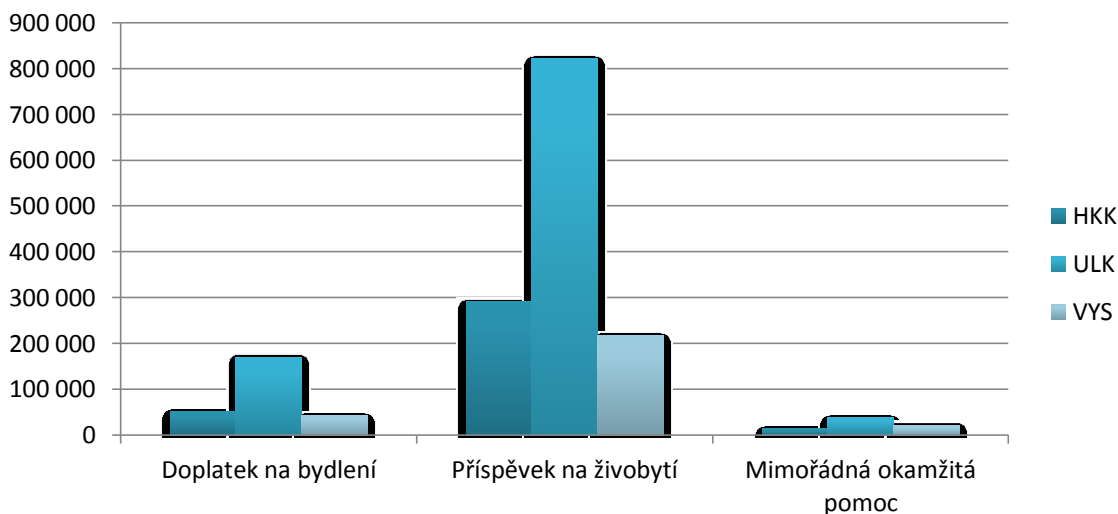
Zdroj: vlastní zpracování dle [12]

Tabulka 26: Objem vyplacených dávek sociální pomoci v přepočtu na 1 000 obyvatel v roce 2011 (v Kč)

Kraj	Počet obyvatel	Doplatek na bydlení	Příspěvek na živobytí	Mimořádná okamžitá pomoc	Příspěvek na péči	Příspěvky pro zdravotně postižené	Celkem
Královéhradecký	553 856	51 320	291 700	14 850	1 751 280	214 300	2 323 450
Ústecký	828 026	170 460	821 910	37 890	1 760 110	148 590	2 938 960
Vysočina	511 937	42 570	217 780	21 230	2 036 910	229 070	2 547 560

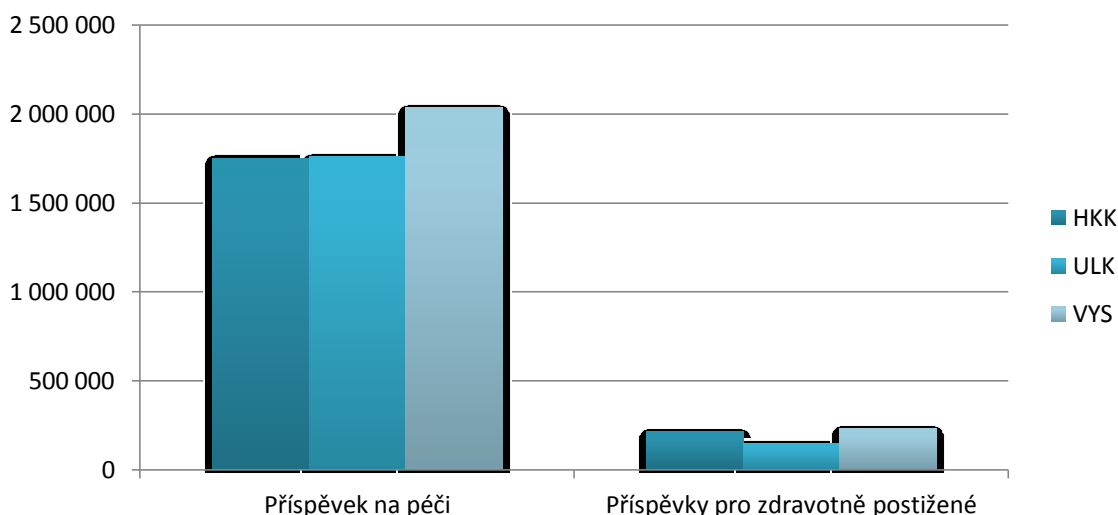
Zdroj: vlastní zpracování dle [10]

Dávky vyplácené ze systému sociální pomoci v rámci dávek v hmotné nouzi jsou nejvíce čerpány obyvateli ULK. Podobně tomu bylo i v případě čerpání dávek ze systému SSP. Dávky sociální pomoci v rámci dávek sociální péče jsou naopak nejvíce čerpány obyvateli VYS. Pro lepší charakterizaci objemu vyplacených dávek v hmotné nouzi a dávek sociální péče jsou údaje z roku 2011 zobrazeny v grafech. Rok 2011 lze použít jako modelový, neboť objemy dávek v jednotlivých letech ve sledovaných krajích prochází stejným vývojem.



Obrázek 7: Dávky sociální pomoci v hmotné nouzi (v přepočtu na 1 000 obyvatel) v jednotlivých krajích v roce 2011 (v Kč)

Zdroj: vlastní zpracování dle [10]



Obrázek 8: Dávky sociální pomoci - sociální péče (v přepočtu na 1 000 obyvatel) v jednotlivých krajích v roce 2011 (v Kč)

Zdroj: vlastní zpracování dle [10]

5 ZHODNOCENÍ VLIVU JEDNOTLIVÝCH FAKTORŮ

Cílem této kapitoly je zhodnotit vliv demografických faktorů, kterými jsou věková struktura, vzdělanost a ekonomická aktivita, na objem vyplácených dávek SSP a dávek sociální pomoci ve vybraných krajích za období let 2009 – 2011.

5.1 Vliv věkové struktury

Prvním demografickým faktorem, který bude hodnocen z hlediska objemu vyplácených dávek na SSP a dávek sociální pomoci je věková struktura. Nejdříve se budu věnovat objemu vyplácených dávek na SSP, poté objemu vyplácených dávek sociální pomoci.

5.1.1 Vliv věkové struktury na objem vyplácených dávek na SSP

Nejprve bude hodnocena věková skupina obyvatel 0 – 14 let, poté věková skupina 15 – 64 let a na závěr věková skupina starší 65 let, podle vztahu:

$$\frac{\text{objem vyplácených dávek SSP (S)}}{\left(\frac{\text{počet obyvatel ve věkové skupině}}{1\,000}\right) (O)} \quad (1)$$

Získané číselné výsledky pro vybrané tři kraje jsou uvedeny v následujících tabulkách.

Tabulka 27: Vztah mezi věkovou skupinou 0 - 14 let a objemem vyplácených dávek SSP v období let 2009 – 2011

Kraj	2009	2010	2011
Královéhradecký kraj	47 901,17	47 048,89	40 759,69
Ústecký kraj	37 894,83	35 911,69	30 747,95
Kraj Vysočina	49 645,28	48 238,11	41 512,26

Zdroj: vlastní výpočty

Tabulka 28: Vztah mezi věkovou skupinou 15 - 64 let a objemem vyplácených dávek SSP v období let 2009 – 2011

Kraj	2009	2010	2011
Královéhradecký kraj	9 918,93	9 910,39	8 792,15
Ústecký kraj	7 845,00	7 792,78	6 818,22
Kraj Vysočina	10 274,38	10 064,69	8 889,63

Zdroj: vlastní výpočty

Tabulka 29: Vztah mezi věkovou skupinou starší 65 let a objemem vyplacených dávek SSP v období let 2009 – 2011

Kraj	2009	2010	2011
Královéhradecký kraj	42 894,78	41 491,87	34 993,41
Ústecký kraj	40 804,46	39 356,44	32 036,26
Kraj Vysočina	46 199,78	44 018,79	36 863,85

Zdroj: vlastní výpočty

V tabulce 27 můžeme vidět, že nejvyšší částka podílu dávek SSP připadá na VYS. Z dalších dvou uvedených tabulek je také zřejmé, že nejvyšší vyplácené dávky na SSP jsou vypláceny v VYS. Tento jev lze pozorovat ve všech sledovaných letech. Vzhledem k tomu, že v tomto kraji je vyplácen nejnižší objem dávek v přepočtu na 1 000 obyvatel, je jasné, že vliv věkové struktury není určující pro posouzení závislosti věkové struktury a vyplacených dávek. Tomu napovídá i fakt, že v ULK je vyplácen nejvyšší objem dávek na 1 000 obyvatel, přestože dle tabulek 27, 28 a 29 jsou zde vypláceny dávky v nejnižší hodnotě.

Většina dávek na SSP je vyplácena v závislosti na výši příjmu jedince či rodiny. Z uvedeného tedy vyplývá, že v ULK žije velké množství sociálně slabých jedinců ve všech pozorovaných věkových strukturách.

5.1.2 Vliv věkové struktury na objem vyplacených dávek sociální pomoci

V rámci hodnocení bude i zde nejprve hodnocena skupina obyvatel 0 – 14 let, poté obyvatelé ve věku 15 – 64 let a obyvatelé starší 65 let, podle vztahu:

$$\frac{\text{objem vyplacených dávek sociální pomoci (Sp)}}{\left(\frac{\text{počet obyvatel ve věkové skupině}}{1\,000}\right) (O)} \quad (2)$$

Získané číselné výsledky pro vybrané tři kraje jsou uvedeny v tabulkách 30 až 32.

Tabulka 30: Vztah mezi věkovou skupinou 0 - 14 let a objemem vyplacených dávek sociální pomoci v období let 2009 – 2011

Kraj	2009	2010	2011
Královéhradecký kraj	29 546,93	29 711,50	28 529,24
Ústecký kraj	21 495,91	22 067,05	22 962,42
Kraj Vysočina	34 867,10	35 281,94	33 827,20

Zdroj: vlastní výpočty

Tabulka 31: Vztah mezi věkovou skupinou 15 - 64 let a objemem vyplacených dávek sociální pomoci v období let 2009- 2011

Kraj	2009	2010	2011
Královéhradecký kraj	6 117,73	6 258,44	6 153,95
Ústecký kraj	4 450,09	4 788,51	5 091,82
Kraj Vysočina	7 215,95	7 361,44	7 241,99

Zdroj: vlastní výpočty

Tabulka 32: Vztah mezi věkovou skupinou obyvatel starší 65 let a objemem vyplacených dávek sociální pomoci v období let 2009 – 2011

Kraj	2009	2010	2011
Královéhradecký kraj	26 458,83	26 202,23	24 493,21
Ústecký kraj	23 146,40	24 183,78	23 924,52
Kraj Vysočina	32 447,24	32 195,88	30 031,36

Zdroj: vlastní výpočty

Z uvedených tabulek je patné, že nejvyšší vyplácené dávky sociální pomoci jsou ve všech věkových strukturách vypláceny ve VYS. V tomto kraji, v přepočtu na 1 000 obyvatel, však objem vyplacených dávek není nejvyšší. Nejvyšší vyplácené dávky na 1 000 obyvatel jsou v ULK. Tento jev lze pozorovat ve všech sledovaných letech. Proto lze tvrdit, že vliv věkové struktury není určující pro posouzení závislosti věkové struktury a vyplacených dávek.

5.2 Vliv vzdělanosti

Vliv vzdělanosti je dalším demografickým faktorem, který byl podrobně charakterizován v této práci. Nyní bude hodnocen jeho vliv na objemy vyplacených dávek SSP a dávek sociální pomoci.

5.2.1 Vliv vzdělanosti na objem vyplacených dávek SSP

Ze vzdělanostní struktury byla pro hodnocení vybrána skupina obyvatel starších 15 let, se středním vzděláním bez maturity. Tato skupina byla zvolena z důvodu nejčtetnějšího zastoupení ve všech sledovaných krajích. Dále jsem hodnotila skupinu obyvatel se základním vzděláním či bez vzdělání a vysokoškolsky vzdělané. Hodnocení bylo uskutečněno dle následujícího vztahu:

$$\frac{\text{objem vyplacených dávek SSP (S)}}{\left(\frac{\text{počet obyvatelstva 15 +}}{1\,000}\right)} (O_{15+}) \quad (3)$$

Získané číselné výsledky pro vybrané tři kraje jsou uvedeny v následujících tabulkách.

Tabulka 33: Vztah mezi obyvateli ve věku 15 + se středním vzděláním bez maturity a objemem vyplacených dávek SSP v období let 2009 – 2011

Kraj	2009	2010	2011
Královéhradecký kraj	20 676,26	20 830,70	18 754,29
Ústecký kraj	16 182,66	16 223,78	14 378,63
Kraj Vysočina	21 165,52	20 756,28	18 117,96

Zdroj: vlastní výpočty

Tabulka 34: Vztah mezi obyvateli ve věku 15+ se základním vzděláním či bez vzdělání a objemem vyplacených dávek SSP v období let 2009 – 2011

Kraj	2009	2010	2011
Královéhradecký kraj	48 701,15	53 276,26	45 648,59
Ústecký kraj	28 037,62	29 012,67	26 045,20
Kraj Vysočina	49 292,28	48 627,40	43 982,56

Zdroj: vlastní výpočty

Tabulka 35: Vztah mezi obyvateli ve věku 15+ s vysokoškolským vzděláním a objemem vyplacených dávek SSP v období let 2009 – 2011

Kraj	2009	2010	2011
Královéhradecký kraj	70 147,52	68 224,28	58 648,59
Ústecký kraj	99 902,78	85 423,19	63 783,31
Kraj Vysočina	87 102,35	82 079,50	63 950,10

Zdroj: vlastní výpočty

Z údajů uvedených v tabulce 33 vyplývá, že v roce 2009 byly nejvyšší vyplacené dávky na SSP v přepočtu na 1 000 obyvatel, vypláceny obyvatelům starších 15 let se středním vzděláním bez maturity ve VYS. V roce 2010 a v roce 2011 byly nejvyšší vyplacené dávky na SSP vypláceny obyvatelům starším 15 let se středním vzděláním bez maturity v HKK. Naopak nejnižší vyplacené dávky na SSP byly ve všech sledovaných letech vypláceny v ULK. Tento trend lze pozorovat i v případě skupiny obyvatel starší 15 let, která dosáhla pouze základního stupně vzdělání či je dokonce bez vzdělání.

V ULK však byl vyplácen na 1 000 obyvatel, ve všech sledovaných letech, nejvyšší objem finančních prostředků. Je tedy zřejmé, že zde existuje závislost pouze v případě vysokoškolsky vzdělaných osob a tento stupeň vzdělání by mohl být určující pro posouzení vlivu tohoto faktoru na objem vyplacených dávek na SSP.

5.2.2 Vliv vzdělanosti na objem vyplacených dávek sociální pomoci

Ze vzdělanostní struktury byla pro hodnocení vybrána skupina obyvatel starších 15 let, se středním vzděláním bez maturity. Dále jsem hodnotila skupinu obyvatel se základním vzděláním či bez vzdělání a vysokoškolsky vzdělané. Tato skupina byla vybrána z důvodu nejčastějšího zastoupení ve všech sledovaných krajích. Hodnocení bylo uskutečněno dle následujícího vztahu:

$$\frac{\text{objem vyplacených dávek sociální pomoci (Sp)}}{\left(\frac{\text{počet obyvatelstva 15+}}{1\,000}\right) (O_{15+})} \quad (4)$$

Získané číselné výsledky pro vybrané tři kraje jsou uvedeny v tabulkách 36, 37 a 38.

Tabulka 36: Vztah mezi obyvateli ve věku 15+ se středním vzděláním bez maturity a objemem vyplacených dávek sociální pomoci v období let 2009 – 2011

Kraj	2009	2010	2011
Královéhradecký kraj	12 753,76	13 154,64	13 126,84
Ústecký kraj	9 179,64	9 969,20	10 737,89
Kraj Vysočina	14 865,07	15 181,39	14 758,91

Zdroj: vlastní výpočty

Tabulka 37: Vztah mezi obyvateli ve věku 15+ se základním vzděláním či bez vzdělání a objemem vyplacených dávek sociální pomoci v období let 2009 – 2011

Kraj	2009	2010	2011
Královéhradecký kraj	30 040,38	33 644,10	31 741,12
Ústecký kraj	15 904,39	17 827,73	19 450,43
Kraj Vysočina	34 619,17	35 566,67	35 830,66

Zdroj: vlastní výpočty

Tabulka 38: Vztah mezi obyvateli ve věku 15+ s vysokoškolským vzděláním a objemem vyplacených dávek sociální pomoci v období let 2009 – 2011

Kraj	2009	2010	2011
Královéhradecký kraj	43 269,17	43 083,81	41 050,35
Ústecký kraj	56 670,02	52 490,91	47 633,06
Kraj Vysočina	61 174,12	60 033,94	52 097,35

Zdroj: vlastní výpočty

Výše uvedené tabulky říkají, jaký podíl činily dávky sociální pomoci k počtu obyvatel v jednotlivých letech ve vybraných krajích ve skupině obyvatel starších 15 let se středním vzděláním bez maturity, se základním vzděláním či bez vzdělání a s vysokoškolským vzděláním, a to v přepočtu na 1 000 obyvatel.

Největší podíl finančních prostředků, ve sledovaných vzdělanostních strukturách, je pozorován ve VYS, ve skupině obyvatel se základním vzděláním či bez vzdělání je oproti ULK podíl dokonce dvojnásobný. Přestože v tomto kraji nebyl celkový objem vyplacených dávek sociální pomoci nejvyšší. Nejvyšší celkový objem vyplacených dávek sociální pomoci byl ve všech třech letech vyplácen právě v ULK. Lze tedy říci, že v případě dávek sociální pomoci nejsou vybrané vzdělanostní struktury směřodátne pro posouzení jejich závislosti na objemu vyplacených dávek.

5.3 Vliv ekonomické aktivity

Posledním demografickým faktorem, který bude v diplomové práci hodnocen, je ekonomická aktivita obyvatelstva. V této kapitole budu hodnotit vliv počtu zaměstnaných, nezaměstnaných a ekonomicky neaktivních osob na vyplacené dávky na SSP a dávky sociální pomoci.

5.3.1 Vliv ekonomické aktivity na objem vyplacených dávek SSP

Členění obyvatelstva dle ekonomické aktivity tedy rozděluje občany na ekonomicky aktivní a neaktivní, přičemž osoby ekonomicky aktivní se dále člení na zaměstnané a nezaměstnané. Já jsem se rozhodla zhodnotit vliv počtu zaměstnaných, nezaměstnaných a ekonomicky neaktivních osob, dle následujícího vztahu:

$$\frac{\text{objem vyplacených dávek SSP (S)}}{\left(\frac{\text{počet obyvatelstva}}{1\,000}\right) (O)} \quad (5)$$

Získané číselné výsledky pro vybrané tři kraje jsou uvedeny v následujících tabulkách.

Tabulka 39: Vztah mezi zaměstnanými obyvateli a objemem vyplacených dávek SSP v období let 2009 – 2011

Kraj	2009	2010	2011
Královéhradecký kraj	15 009,97	14 945,90	13 157,00
Ústecký kraj	12 757,62	12 722,60	10 734,94
Kraj Vysočina	15 354,00	15 127,16	13 307,06

Zdroj: vlastní výpočty

Tabulka 40: Vztah mezi nezaměstnanými obyvateli a objemem vyplacených dávek SSP v období let 2009 – 2011

Kraj	2009	2010	2011
Královéhradecký kraj	179 485,45	202 848,66	171 995,34
Ústecký kraj	114 069,93	101 416,52	97 896,27
Kraj Vysočina	255 300,00	203 575,71	193 034,58

Zdroj: vlastní výpočty

Tabulka 41: Vztah mezi ekonomicky neaktivními obyvateli a objemem vyplacených dávek SSP v období let 2009 – 2011

Kraj	2009	2010	2011
Královéhradecký kraj	13 683,04	13 456,08	11 729,72
Ústecký kraj	10 814,70	10 722,66	9 173,50
Kraj Vysočina	14 303,45	13 917,69	11 894,86

Zdroj: vlastní výpočty

Z uvedených tabulek je patné, že nejvyšší vyplácené dávky na SSP jsou mezi zaměstnanými, nezaměstnanými i ekonomicky neaktivními obyvateli vypláceny ve VYS. Tento trend lze vidět ve všech sledovaných letech. Vzhledem k tomu, že v tomto kraji je vyplácen nejnižší objem dávek v přepočtu na 1 000 obyvatel, je jasné, že vliv ekonomické aktivity není určující pro posouzení její závislosti a vyplacených dávek. Tomu napovídá i fakt, že v ULK je vyplácen nejvyšší objem dávek na 1 000 obyvatel, přestože dle tabulek 39 až 41, jsou zde vypláceny dávky v hodnotě nejnižší.

5.3.2 Vliv ekonomické aktivity na objem vyplacených dávek sociální pomoci

Obsahem této kapitoly je zhodnocení vlivu zaměstnaných osob podle vztahu:

$$\frac{\text{objem vyplacených dávek sociální pomoci (Sp)}}{\left(\frac{\text{počet obyvatelstva}}{1\,000}\right)} (O) \quad (6)$$

Získané číselné výsledky pro vybrané tři kraje jsou uvedeny v tabulkách 42, 43 a 44.

Tabulka 42: Vztah mezi zaměstnanými obyvateli a objemem vyplacených dávek sociální pomoci v období let 2009 – 2011

Kraj	2009	2010	2011
Královéhradecký kraj	9 258,62	10 158,86	9 209,08
Ústecký kraj	7 236,78	7 817,79	8 016,80
Kraj Vysočina	10 783,49	11 064,19	10 840,68

Zdroj: vlastní výpočty

Tabulka 43: Vztah mezi nezaměstnanými obyvateli a objemem vyplacených dávek sociální pomoci v období let 2009 – 2011

Kraj	2009	2010	2011
Královéhradecký kraj	110 712,21	128 099,47	120 386,01
Ústecký kraj	64 706,36	62 318,50	73,108,46
Kraj Vysočina	179 303,45	148,897,74	157 256,79

Zdroj: vlastní výpočty

Tabulka 44: Vztah mezi ekonomicky neaktivními obyvateli a objemem vyplacených dávek sociální pomoci v období let 2009 – 2011

Kraj	2009	2010	2011
Královéhradecký kraj	8 440,12	8 497,55	8 210,07
Ústecký kraj	6 134,65	6 588,87	6 850,72
Kraj Vysočina	9 976,59	10 179,57	9690,22

Zdroj: vlastní výpočty

Výše uvedené tabulky znázorňují, že nejvyšší vyplácené dávky sociální pomoci jsou mezi zaměstnanými, nezaměstnanými i ekonomicky neaktivními obyvateli vypláceny ve VYS, a to ve všech sledovaných letech. V tomto kraji, v přepočtu na 1 000 obyvatel, však celkový objem vyplacených dávek není nejvyšší.

Nejvyšší vyplácené dávky na 1 000 obyvatel jsou v ULK, z tabulek ale vidíme, že v tomto kraji jsou mezi zaměstnanými, nezaměstnanými i ekonomicky neaktivními vypláceny dávky v nejnižší hodnotě. Tento jev lze pozorovat ve všech sledovaných letech. Proto lze tvrdit, že vliv faktoru ekonomické aktivity není určující pro posouzení jeho vlivu na objem vyplacených dávek sociální pomoci.

6 KORELAČNÍ ANALÝZA VYBRANÝCH DÁVEK SOCIÁLNÍHO ZABEZPEČENÍ

Cílem této kapitoly je zjistit, zda demografické faktory jsou korelované (závislé) na celkovém objemu vyplacených dávek SSP a sociální pomoci, a to s použitím korelační analýzy. Vzhledem k rozsahu práce budou pro jednotlivé výpočty sloučeny dávky SSP a sociální pomoci. Posuzovanými demografickými faktory budou věková struktura, vzdělanost a ekonomická aktivita v roce 2011.

Při použití testu významnosti pro koeficient korelace vycházíme z předpokladu, že daný výběr pochází ze základního souboru s normálním rozdělením pravděpodobností $N(\mu, \delta^2)$. Koeficient výběrové korelace značíme písmenem r .

Budeme testovat nulovou hypotézu $H_0: \rho = 0$ proti alternativní hypotéze $H_1: \rho \neq 0$, testujeme tedy, že koeficient korelace základního souboru je roven nule. Předpokládáme dvojrozměrný náhodný výběr ze základního souboru (X, Y) . Předpokládáme také, že základní soubor má dvojrozměrné normální rozložení pravděpodobností $N(\mu_1, \mu_2, \delta_1, \delta_2)$.

$$\text{Testovací kritérium: } T = \frac{r}{\sqrt{1-r^2}} \cdot \sqrt{n-2} \quad (7)$$

Za předpokladu platnosti hypotézy má náhodná veličina T Studentovo rozdělení pravděpodobností s $n-2$ stupni volnosti.

$$\text{Kritická oblast: } W = \{T: |T| > t_{\alpha, n-2}\}, \text{ kde } t_{\alpha, n-2} = F_{t, n-2}^{-1} \left(\frac{2-\alpha}{2} \right)$$

$$\text{Výběrový koeficient korelace: } r = \frac{\sum x_i y_i - n \bar{x} \bar{y}}{\sqrt{\sum x_i^2 - n \bar{x}^2} \sqrt{\sum y_i^2 - n \bar{y}^2}} \quad (8)$$

6.1 Vliv věkové struktury

K posouzení závislosti byla vybrána skupina obyvatel ve věku 15 – 64 let z důvodu největšího zastoupení této skupiny ve všech vybraných krajích.

Na hladině významnosti $\alpha = 0,05$ testujeme, zda existuje korelační vztah mezi náhodnými veličinami X – objem vyplacených dávek a Y – počet obyvatel ve věku 15 – 64 let. Předpokládáme normální rozdělení pravděpodobností základního souboru (X,Y).

Testovací hypotéza: $H_0: \rho = 0$ proti alternativní hypotéze $H_1: \rho \neq 0$

Tabulka 45: Základní výpočty korelační analýzy – věková struktura (v tis.)

Kraj	i	objem vyplacených dávek x_i	počet obyvatel y_i	x_i^2	$x_i \cdot y_i$	y_i^2
HKK	1	5 642,96	377,55	31 842 997,56	2 130 499,55	142 544,00
ULK	2	6 874,39	577,19	47 257 237,87	3 967 829,16	333 148,30
VYS	3	5 674,72	351,78	32 202 447,08	1 996 253,00	123 749,17
součty	x	18 192,07	1 306,52	111 302 682,5	8 094 581,71	599 441,47
průměr	x	6 064,02	435,51	x	x	x

Zdroj: vlastní výpočty

Výpočet hodnoty výběrového koeficientu korelace:

$$r = \frac{8\,094\,581,71 - 3 \cdot 6\,064,02 \cdot 435,51}{\sqrt{111\,302\,682,5 - 3 \cdot 6\,064,02^2} \cdot \sqrt{599\,441,47 - 3 \cdot 435,51^2}} = 0,9913$$

Výpočet hodnoty testovacího kritéria:

$$T = \frac{0,9913}{\sqrt{1 - (0,9913)^2}} \cdot \sqrt{3 - 2} = 7,5314$$

Pro $\alpha = 0,05$ je kritická hranice = 12,7062

$7,5314 < 12,7062 \Rightarrow$ hodnota testovacího kritéria padla do oblasti přípustných hodnot, proto hypotézu nezamítáme a můžeme říci, že mezi objemem vyplacených dávek a věkovou strukturou 15 – 64 let ve vybraných krajích není korelační vztah.

6.2 Vliv vzdělanostní struktury

K posouzení závislosti byla vybrána vzdělanostní skupina obyvatel starších 15 let, kteří mají střední vzdělání bez maturity, a to z důvodu nejčtetnějšího zastoupení tohoto stupně vzdělání ve všech vybraných krajích.

Na hladině významnosti $\alpha = 0,05$ testujeme, zda existuje korelační vztah mezi náhodnými veličinami X – objem vyplacených dávek a Y – počet obyvatel starších 15 let se středním vzděláním bez maturity. Předpokládáme normální rozdělení pravděpodobností základního souboru (X,Y) .

Testovací hypotéza: $H_0: \rho = 0$ proti alternativní hypotéze $H_1: \rho \neq 0$

Tabulka 46: Základní výpočty korelační analýzy – vzdělanostní struktura (v tis.)

Kraj	i	objem vyplacených dávek x_i	počet obyvatel y_i	x_i^2	$x_i \cdot y_i$	y_i^2
HKK	1	5 642,96	177,00	31 842 997,56	998 803,92	31 329,00
ULK	2	6 874,39	273,70	47 257 237,87	1 881 520,54	74 911,69
VYS	3	5 674,72	172,60	32 202 447,08	979 456,67	29 790,76
součty	x	18 192,07	623,3	111 302 682,5	3 859 781,13	136 031,45
průměr	x	6 064,02	207,77	x	x	x

Zdroj: vlastní výpočty

Výpočet hodnoty výběrového koeficientu korelace:

$$r = \frac{3\,859\,781,13 - 3 \cdot 6\,064,02 \cdot 207,77}{\sqrt{111\,302\,682,5 - 3 \cdot 6\,064,02^2} \cdot \sqrt{136\,031,45 - 3 \cdot 207,77^2}} = 0,9973$$

Výpočet hodnoty testovacího kritéria:

$$T = \frac{0,9973}{\sqrt{1 - (0,9973)^2}} \cdot \sqrt{3 - 2} = 13,5807$$

Pro $\alpha = 0,05$ je kritická hranice = 12,7062

$13,5807 > 12,7062 \Rightarrow$ hodnota testovacího kritéria padla do kritické oblasti, proto hypotézu zamítáme a můžeme říci, že mezi objemem vyplacených dávek a vybranou vzdělanostní skupinou v krajích je korelační vztah.

6.3 Vliv ekonomické aktivity

K posouzení závislosti byla vybrána skupina zaměstnaných obyvatel starších 15 let.

Na hladině významnosti $\alpha = 0,05$ testujeme, zda existuje korelační vztah mezi náhodnými veličinami X – objem vyplacených dávek a Y – počet zaměstnaných obyvatel starších 15 let.

Předpokládáme normální rozdělení pravděpodobností základního souboru (X,Y).

Testovací hypotéza: $H_0: \rho = 0$ proti alternativní hypotéze $H_1: \rho \neq 0$

Tabulka 47: Základní výpočty korelační analýzy – ekonomická aktivita (v tis.)

Kraj	i	objem vyplacených dávek x_i	počet obyvatel y_i	x_i^2	$x_i \cdot y_i$	y_i^2
HKK	1	5 642,96	252,30	31 842 997,56	1 423 718,81	63 655,29
ULK	2	6 874,39	366,60	47 257 237,87	2 520 151,37	134 395,56
VYS	3	5 674,72	235,00	32 202 447,08	1 333 559,20	55 225,00
součty	x	18 192,07	853,90	111 302 682,5	5 277 429,38	253 275,85
průměr	x	6 064,02	284,63	x	x	x

Zdroj: vlastní výpočty

Výpočet hodnoty výběrového koeficientu korelace:

$$r = \frac{5\,277\,429,38 - 3 \cdot 6\,064,02 \cdot 284,63}{\sqrt{111\,302\,682,5 - 3 \cdot 6\,064,02^2} \cdot \sqrt{253\,275,85 - 3 \cdot 284,63^2}} = 0,9896$$

Výpočet hodnoty testovacího kritéria:

$$T = \frac{0,9896}{\sqrt{1 - (0,9896)^2}} \cdot \sqrt{3 - 2} = 6,8796$$

Pro $\alpha = 0,05$ je kritická hranice = 12,7062

$6,8796 < 12,7062 \Rightarrow$ hodnota testovacího kritéria padla do oblasti přípustných hodnot, proto hypotézu nezamítáme a můžeme říci, že mezi objemem vyplacených dávek a zaměstnanými obyvateli v krajích není korelační vztah.

ZÁVĚR

Cílem mé diplomové práce bylo charakterizovat a analyzovat vybrané demografické faktory v HKK, ULK a VYS v období let 2009 – 2011. V práci jsem také charakterizovala a analyzovala úroveň sociálního zabezpečení ve vybraných krajích a hodnotila vliv jednotlivých demografických faktorů.

Diplomová práce se člení na šest kapitol. V první kapitole byly charakterizovány demografické faktory: věková struktura, vzdělanost, ekonomické aktivity a místo bydlení. Věková struktura významným způsobem ovlivňuje demografické chování obyvatel, jež má vliv na jejich sociální úroveň. Současným problémem je stárnutí populace a tedy zvyšující se počet vyplacených dávek sociálního zabezpečení. Dalším významným faktorem, jež ovlivňuje kvalitu života, je vzdělanost obyvatel. Kvalitní vzdělání se považuje za hlavní předpoklad hospodářského i společenského rozvoje. Ekonomická aktivita obyvatelstva závisí na předchozím faktoru, na vzdělání. Lze dokázat, že lidé s vyšším vzděláním mají lepší uplatnění na trhu práce, což je příznivé, neboť tyto lidé nejsou pouhými příjemci dávek v rámci sociálního zabezpečení. Posledním demografickým faktorem, který jsem v této kapitole charakterizovala, bylo místo bydlení. Úvahy se týkaly toho, zda je výhodnější bydlet ve městě či na vesnici. Dle získaných informací nelze jednoznačně určit, zda dát přednost bydlení ve městě či na vesnici, každá z variant má své pro a proti, každý člověk se musí individuálně rozhodnout.

Druhá kapitola se zabývá analýzou vybraných demografických faktorů v HKK, ULK a VYS. V HKK kraji žilo k 31. 12. 2011 celkem 553 856 osob, produktivní věková struktura, ve věku 15 – 64 let, zde představuje téměř 70 % ze všech obyvatel. Nejvíce zastoupenou vzdělanostní skupinu obyvatel tvoří lidé se středním vzděláním bez maturity (37,36 %), naopak nejméně zastoupení jsou vysokoškoláci (11,96 %). Dle údajů ČSÚ je téměř polovina obyvatel kraje ekonomicky aktivní, z toho více než 93 % tvoří zaměstnaní. V ULK žilo k 31. 12. 2011 celkem 828 026 obyvatel. Zastoupení věkových skupin, vzdělanostních skupin i ekonomické aktivity bylo stejné jako v HKK. Stejně tomu bylo také ve VYS, kde žilo k 31. 12. 2011 celkem 511 935 osob.

V další kapitole jsem se věnovala charakteristice systému sociálního zabezpečení v ČR, do něhož se řadí systém sociálního pojištění, systém státní sociální podpory a systém sociální pomoci. V rámci systému sociálního pojištění jsem se věnovala pouze důchodovému pojištění, protože při zahrnutí analýzy nemocenského pojištění a příspěvku na státní politiku zaměstnanosti, by tato práce výrazně překročila svůj rozsah. Jednotlivé dávky

jsou charakterizovány dle aktuálního znění, do přehledu jsou také zahrnuty dávky, které byly v platnosti ve sledovaných letech 2009 – 2011.

Cílem čtvrté kapitoly bylo analyzovat úroveň sociálního zabezpečení ve vybraných krajích ČR. Byl zde sledován objem vyplacených důchodů, objem vyplacených dávek SSP a sociální pomoci. Objem vyplacených dávek důchodů se krajsky nečlení, proto je zde uveden souhrn za celou ČR ve sledovaných letech. Dávky SSP a sociální pomoci již lze členit dle krajů. Největší objem vyplacených dávek SSP v období let 2009 – 2011 v přepočtu na 1 000 obyvatel byl vyplacen v ULK, dále pak v HKK, nejméně bylo na dávkách SSP vyplaceno ve VYS. V roce 2011 činil rozdíl dávek v přepočtu na 1 000 obyvatel více než 808 tisíc Kč. V rámci dávek sociální pomoci byla vyplacena největší částka na 1 000 obyvatel také v ULK, naopak nejméně v HKK. V roce 2011 činil rozdíl dávek v přepočtu na 1 000 obyvatel celkem 615 510 Kč.

V páté kapitole došlo ke zhodnocení vlivu jednotlivých demografických faktorů na úroveň sociálního zabezpečení ve vybraných regionech. Nejprve jsem hodnotila vliv věkové struktury obyvatel ve věku 0 – 14 let, poté ve věku 15 – 64 let a na závěr věkovou strukturu obyvatel starší 65 let na objem vyplacených dávek SSP a sociální pomoci. Poté vliv nejvíce zastoupené vzdělanostní skupiny obyvatel se středním vzděláním bez maturity, dále vzdělanostní skupinu se základním vzděláním či bez vzdělání a vysokoškolsky vzdělané na objem vyplacených dávek SSP a sociální pomoci. Na závěr jsem porovnávala počty zaměstnaných, nezaměstnaných a ekonomicky neaktivních k objemu vyplacených dávek SSP a sociální pomoci v jednotlivých krajích.

Cílem šesté kapitoly bylo zjištění závislosti mezi vyplacenými objemy dávek sociálního zabezpečení a vybranými demografickými faktory. Nejprve jsem zkoumala korelační vztah mezi objemem vyplacených dávek ve vybraných krajích v roce 2011 a věkové struktury obyvatel 15 – 64 let. Výsledek testu je takový, že korelační vztah neexistuje. Poté jsem testovala závislost mezi objemy vyplacených dávek a vzdělanostní strukturou obyvatel starších 15 let se středním vzděláním bez maturity. V tomto případě byl prokázán korelační vztah. Na závěr jsem zkoumala závislost mezi objemy vyplacených dávek a počtem zaměstnaných lidí ve vybraných krajích. Zde však také nebyla testovaná hypotéza zamítnuta a tudíž se neprokázal korelační vztah mezi zkoumanými veličinami.

Z mého zhodnocení vlivu vybraných demografických faktorů tedy vyplývá, že v ULK je vyplácen největší objem dávek SSP a sociální pomoci v rámci touto prací analyzovaných třech krajích. Podíly vyplacených dávek k hodnoceným demografickým faktorům

však v tomto kraji nejsou nejvyšší a z toho plyne, že v kraji žije velké množství sociálně slabých rodin, které tyto dávky čerpají. Výjimkou je pouze skupina obyvatel ULK, která dosáhla vysokoškolského vzdělání, zde lze pozorovat stejný vývoj jako v HKK a VYS. Také provedená regresní analýza tento výrok potvrzuje.

Z výše uvedeného vyplývá, že pouze demografický faktor vzdělanost, má vliv na úroveň sociálního zabezpečení v regionu. U ostatních analyzovaných demografických faktorů analýza neprokázala závislost.

POUŽITÁ LITERATURA

- [1] Budoucnost profesí: *Trhy práce v regionech v roce 2009* [online]. [cit. 14. duben 2013]. Dostupné na:
<http://www.budoucnostprofesi.cz/trhy-prace-v-regionech/regiony2009.html>.
- [2] Budoucnost profesí: *Trhy práce v regionech v roce 2010* [online]. [cit. 14. duben 2013]. Dostupné na:
<http://www.budoucnostprofesi.cz/trhy-prace-v-regionech/regiony2010.html>.
- [3] Budoucnost profesí: *Trhy práce v regionech v roce 2011* [online]. [cit. 14. duben 2013]. Dostupné na:
<http://www.budoucnostprofesi.cz/trhy-prace-v-regionech/regiony2011.html>.
- [4] BusinessInfo.cz: *Regionální informace* [online]. [cit. 21. duben 2013]. Dostupné na:
<http://www.businessinfo.cz/cs/podnikatelske-prostredi/regionalni-informace.html>.
- [5] Český statistický úřad. *Změna výpočtu ukazatele registrované nezaměstnanosti* [online]. [cit. 22. únor 2013]. Dostupné na:
http://www.czso.cz/csu/tz.nsf/i/zmena_vypoctu_ukazatele_registrovane_nezamestnanosti20121107.
- [6] Český statistický úřad: *Metodika – věda a výzkum* [online]. [cit. 30. březen 2013]. Dostupné na: http://www.czso.cz/xh/redakce.nsf/i/metodika_veda_vyzkum.
- [7] Český statistický úřad: *Souborné informace; Regionální výstupy – Ročenky* [online]. [cit. 12. duben 2013]. Dostupné na: <http://notes.czso.cz/csu/edicniplan.nsf/aktual/ep-1>.
- [8] Český statistický úřad: *Statistická ročenka Kraje Vysočina 2012* [online]. [cit. 30. březen 2013]. Dostupné na:
http://www.czso.cz/csu/2012edicniplan.nsf/krajkapitola/631011-12-r_2012-09.
- [9] Český statistický úřad: *Statistická ročenka Kraje Vysočina 2012* [online]. [cit. 2. duben 2013]. Dostupné na: http://www.czso.cz/csu/2011edicniplan.nsf/krajpubl/631011-11-r_2011-xj.
- [10] Český statistický úřad: *Statistická ročenka Královéhradeckého kraje 2012* [online]. [cit. 30. březen 2013]. Dostupné na:
http://www.czso.cz/csu/2012edicniplan.nsf/krajkapitola/521011-12-r_2012-09.

- [11] Český statistický úřad: *Statistická ročenka Královéhradeckého kraje 2011* [online]. [cit. 2. duben 2013]. Dostupné na: http://www.czso.cz/csu/2011edicniplan.nsf/krajpubl/521011-11-r_2011-xh.
- [12] Český statistický úřad: *Statistická ročenka Královéhradeckého kraje 2011* [online]. [cit. 30. duben 2013]. Dostupné na: http://www.czso.cz/csu/2011edicniplan.nsf/krajkapitola/521011-11-r_2011-22.
- [13] Český statistický úřad: *Statistická ročenka Královéhradeckého kraje 2010* [online]. [cit. 30. duben 2013]. Dostupné na: <http://www.czso.cz/csu/2010edicniplan.nsf/krajkapitola/521011-10-2010-22>.
- [14] Český statistický úřad: *Statistická ročenka Ústeckého kraje 2011* [online]. [cit. 2. duben 2013]. Dostupné na: http://www.czso.cz/csu/2011edicniplan.nsf/krajpubl/421011-11-r_2011-xu.
- [15] Český statistický úřad: *Statistická ročenka Ústeckého kraje 2012* [online]. [cit. 30. březen 2013]. Dostupné na: http://www.czso.cz/csu/2012edicniplan.nsf/krajkapitola/421011-12-r_2012-09.
- [16] Český statistický úřad: *Věková skladba obyvatelstva ČR* [online]. [cit. 17. březen 2013]. Dostupné na: http://www.czso.cz/csu/redakce.nsf/i/vekova_skladba_obyvatelstva_cr.
- [17] Český statistický úřad: *Věková struktura obyvatel v krajích* [online]. [cit. 28. březen 2013]. Dostupné na: http://www.czso.cz/csu/2012edicniplan.nsf/kapitola/07000-12-n_2012-07.
- [18] Český statistický úřad: *Vývoj obyvatelstva České republiky (2011)* [online]. [cit. 12. duben 2013]. Dostupné na: [http://www.scitani.cz/csu/2012edicniplan.nsf/t/6A002ECDC2/\\$File/400712.pdf](http://www.scitani.cz/csu/2012edicniplan.nsf/t/6A002ECDC2/$File/400712.pdf).
- [19] Český statistický úřad: *Vývoj obyvatelstva České republiky v roce 2011* [online]. [cit. 11. duben 2013]. Dostupné na: http://www.czso.cz/csu/2012edicniplan.nsf/publ/4007-12-r_2012.
- [20] Český statistický úřad: *Vývoj obyvatelstva České republiky v roce 2010* [online]. [cit. 11. duben 2013]. Dostupné na: http://www.czso.cz/csu/2011edicniplan.nsf/publ/4007-11-r_2011.

- [21] Český statistický úřad: *Vývoj obyvatelstva České republiky v roce 2009* [online]. [cit. 11. duben 2013]. Dostupné na:
[http://www.czso.cz/csu/2010edicniplan.nsf/t/8F0039EF66/\\$File/400710a8.pdf](http://www.czso.cz/csu/2010edicniplan.nsf/t/8F0039EF66/$File/400710a8.pdf).
- [22] Český statistický úřad: *Základní tendence demografického, sociálního a ekonomického vývoje Královéhradeckého kraje v roce 2011* [online]. [cit. 28. březen 2013]. Dostupné na: [http://www.czso.cz/csu/2012edicniplan.nsf/t/4D002140BC/\\$File/52136412.pdf](http://www.czso.cz/csu/2012edicniplan.nsf/t/4D002140BC/$File/52136412.pdf).
- [23] Český statistický úřad: *Základní tendence demografického, sociálního a ekonomického vývoje Kraje Vysočina v roce 2011* [online]. [cit. 29. březen 2013]. Dostupné na: [http://www.czso.cz/csu/2012edicniplan.nsf/t/4B004CC100/\\$File/63136412.pdf](http://www.czso.cz/csu/2012edicniplan.nsf/t/4B004CC100/$File/63136412.pdf).
- [24] Český statistický úřad: *Základní tendence demografického, sociálního a ekonomického vývoje Ústeckého kraje v roce 2011* [online]. [cit. 1. duben 2013]. Dostupné na: [http://www.czso.cz/csu/2012edicniplan.nsf/t/4B0044577E/\\$File/42136412.pdf](http://www.czso.cz/csu/2012edicniplan.nsf/t/4B0044577E/$File/42136412.pdf).
- [25] HAMERNÍKOVÁ, Bojka a Alena MAAAYTOVÁ. *Veřejné finance*. Praha: ASPI, 2007, 364 s. ISBN 978-807-3573-010.
- [26] Informační portál Libereckého kraje pro inovace: *Vývoj podílu nezaměstnaných osob* [online]. [cit. 22. březen 2013]. Dostupný na: <http://www.portal-inovace.cz/cz/technologicky-profil-lk/trh-prace/nezamestnanost/podil-nezamestnanych/>.
- [27] JÍLEK J., MORAVOVÁ J. 2007: *Ekonomické a sociální indikátory: Od statistik k poznatkům*. Futura Praha 2007. 246 s. ISBN 978-80-86844-29-9.
- [28] KALIBOVÁ, V. *Úvod do demografie*. 2. vyd. Praha: Karolinum, 2005, 52 s. ISBN 80-246-0222-9.
- [29] Krajský úřad Kraje Vysočina: *Strategie Kraje Vysočina 2020* [online]. [cit. 29. březen 2013]. Dostupné na:
<http://extranet.kr-vysocina.cz/samosprava./soubory/zastupitelstvo/materialy>.
- [30] Krajský úřad Královéhradeckého kraje: *Sociálně demografická analýza Královéhradeckého kraje* [online]. [cit. 30. březen 2013]. Dostupné na: <http://socialnisluzby.kr-kralovehradecky.cz/assets/poskytovatele/strategie-dokumenty/riminality/Priloha-c-2-Socialne-demograficka-analyza.pdf>.
- [31] KREBS, Vojtěch a kol.: *Sociální politika*. Praha: ASPI, 2010, 544 s. ISBN 97880-7357-585-4.

- [32] Management mania: *Klasifikace ekonomických činností a odvětví* [online]. [cit. 5. duben 2013]. Dostupné na: <https://managementmania.com/cs/klasifikace-ekonomickych-cinnosti-a-odvetvi>.
- [33] Ministerstvo práce a sociálních věcí: *Pomoc v hmotné nouzi* [online]. [cit. 12. květen 2013]. Dostupné na: <http://www.mpsv.cz/cs/5>.
- [34] Národní ústav odborného vzdělávání: *Kvalifikace budou v evropských státech porovnatelné* [online]. [cit. 18. březen 2013]. Dostupné na: <http://www.nuov.cz/kvalifikace-budou-v-evropskych-statech-porovnatelne-1?highlightWords=evropsk%C3%BD+r%C3%A1mec+kvalifikac%C3%AD+pro+celo%C5%BEivotn%C3%AD+vzd%C4%9Bl%C3%A1v%C3%A1n%C3%AD>.
- [35] Národní ústav odborného vzdělávání: *Vzdělávání a trh práce* [online]. [cit. 18. březen 2013]. Dostupné na: <http://www.nuov.cz/vzdelavani-a-trh-prace>.
- [36] PAVLÍK, Zdeněk; RYCHTAŘÍKOVÁ, Jitka, ŠUBRTOVÁ, Alena. *Základy demografie*. Vyd. 1. Praha: Academia, 1986. 736 s. ISBN 21-075-86.
- [37] PLAMÍNEK, Jiří. *Vzdělávání dospělých*. Praha: Grada, 2010, 318 s. ISBN 978-80-247-3235-0.
- [38] Program rozvoje Ústeckého kraje: *Program rozvoje Ústeckého kraje 2008 -2013* [online]. [cit. 28. březen 2013]. Dostupné na: http://dataplan.info/img_upload/7bdb1584e3b8a53d337518d988763f8d/080414_PRUK.pdf.
- [39] PRŮCHA, Jan; VETEŠKA, Jaroslav. *Andragogický slovník*. Vyd. 1. Praha: Grada, 2012, 294 s. ISBN 978-80-247-3960-1.
- [40] Regionální rozvoj: *Obyvatelstvo bez vzdělání a s neuvedeným vzděláním* [online]. [cit. 30. březen 2013]. Dostupné na: <http://www.regionalnirozvoj.cz/catalogue2006/comments/52/5215.htm>.
- [41] RITSCHELOVÁ, Iva a kol. *Statistická ročenka České republiky 2012*. Vyd. 1. Praha: Český statistický úřad, 2012, 824 s. ISBN 978-80-250-2253-5.
- [42] VALIŠOVÁ, Alena; KASÍKOVÁ, Hana. *Pedagogika pro učitele*. Praha: Grada Publishing, a.s., 2007, 402 s. ISBN 978-80-247-1734-0.
- [43] Zákon č. 117/1995 Sb., o státní sociální podpoře, ve znění pozdějších předpisů
- [44] Zákon č. 155/1995 Sb., o důchodovém pojištění, ve znění pozdějších předpisů

SEZNAM PŘÍLOH

Příloha A: Přehled vybraných demografických faktorů v jednotlivých krajích ČR v období let 2009 - 2011

Příloha B: Potřebná doba pojištění pro starobní důchod

Příloha C: Potřebná doba pojištění a dosažení potřebného věku pro starobní důchod

Příloha D: Důchodový věk dle data narození pojištěnců

Příloha A

Tab. č. 1: Věková struktura obyvatel ČR v letech 2009 - 2011

Kraj	2009	%	2010	%	2011	%
Hlavní město Praha	1 249 026	11,89	1 257 158	11,94	1 241 664	11,82
z toho: 0 – 14 let	155 238	12,43	161 294	12,83	164 659	13,26
z toho: 15 – 64 let	892 744	71,48	889 974	70,79	863 497	69,54
z toho: 65+ let	201 044	16,09	205 890	16,38	213 508	17,20
Středočeský	1 247 533	11,87	1 264 978	12,01	1 279 345	12,18
z toho: 0 – 14 let	189 643	15,20	196 707	15,55	203 393	15,90
z toho: 15 – 64 let	877 036	70,30	881 823	69,71	880 832	68,85
z toho: 65+ let	186 448	14,50	186 448	14,74	195 120	15,25
Jihočeský	637 643	6,07	638 706	6,06	636 138	6,06
z toho: 0 – 14 let	91 668	14,38	92 715	14,52	93 935	14,77
z toho: 15 – 64 let	449 281	70,46	446 990	69,98	439 059	69,02
z toho: 65+ let	96 694	15,16	99 001	15,50	103 144	16,21
Plzeňský	571 863	5,44	572 045	5,43	571 709	5,44
z toho: 0 – 14 let	79 631	13,92	80 836	14,13	81 913	14,33
z toho: 15 – 64 let	402 844	70,44	399 505	69,84	394 320	68,97
z toho: 65+ let	89 388	15,64	91 704	16,03	95 476	16,70
Karlovarský	307 636	2,93	307 444	2,92	303 165	2,89
z toho: 0 – 14 let	44 911	14,60	45 116	14,67	44 616	14,72
z toho: 15 – 64 let	219 497	71,35	218 067	70,93	212 394	70,06
z toho: 65+ let	43 228	14,05	44 261	14,40	46 155	15,22
Ústecký	836 198	7,96	836 045	7,94	828 026	7,88
z toho: 0 – 14 let	127 116	15,20	128 212	15,34	127 990	15,46
z toho: 15 – 64 let	594 705	71,12	590 843	70,67	577 193	69,71
z toho: 65+ let	114 377	13,68	116 990	13,99	122 843	14,83
Liberecký	439 027	4,18	439 942	4,18	438 600	4,17
z toho: 0 – 14 let	65 264	14,87	66 347	15,08	67 139	15,31
z toho: 15 – 64 let	311 091	70,86	309 203	70,28	303 874	69,28
z toho: 65+ let	62 672	11,27	64 392	14,64	67 587	16,02
Královéhradecký	554 402	5,28	554 803	5,27	553 856	5,27
z toho: 0 – 14 let	79 811	14,40	80 624	14,53	81 411	14,70
z toho: 15 – 64 let	385 465	69,53	382 757	68,99	377 554	68,17

z toho: 65+ let	89 126	16,07	91 422	16,48	94 861	17,13
Pardubický	516 329	4,91	517 164	4,91	516 411	4,92
z toho: 0 – 14 let	75 260	14,58	76 015	14,70	77 030	14,92
z toho: 15 – 64 let	361 150	69,95	359 758	69,56	354 670	68,68
z toho: 65+ let	79 919	15,47	81 391	15,74	84 711	16,40
Vysočina	514 992	4,90	514 569	4,89	511 937	4,87
z toho: 0 – 14 let	74 566	14,48	74 698	14,52	75 331	14,71
z toho: 15 – 64 let	360 299	69,96	358 013	69,58	351 776	68,72
z toho: 65+ let	80 127	15,56	81 858	15,90	84 830	16,57
Jihomoravský	1 151 708	10,96	1 154 654	10,96	1 166 313	11,10
z toho: 0 – 14 let	160 012	13,89	162 565	14,08	168 031	14,41
z toho: 15 – 64 let	808 715	70,22	805 399	69,75	803 165	68,86
z toho: 65+ let	182 715	15,89	186 690	16,17	195 117	16,73
Olomoucký	642 041	6,11	641 681	6,09	638 638	6,08
z toho: 0 – 14 let	90 938	14,16	91 795	14,31	92 972	14,56
z toho: 15 – 64 let	451 614	70,34	448 607	69,91	440 747	69,01
z toho: 65+ let	99 489	15,50	101 279	15,78	104 919	16,43
Zlínský	591 042	5,63	590 361	5,60	589 030	5,61
z toho: 0 – 14 let	82 375	14,11	82 751	14,02	83 903	14,24
z toho: 15 – 64 let	415 061	70,23	411 904	69,77	406 257	68,97
z toho: 65+ let	93 606	15,66	95 706	16,21	98 870	16,79
Moravskoslezský	1 247 373	11,87	1 243 220	11,80	1 230 613	11,71
z toho: 0 – 14 let	177 937	14,26	178 467	14,36	178 888	14,54
z toho: 15 – 64 let	883 792	70,85	875 959	70,46	857 430	69,68
z toho: 65+ let	185 644	14,89	188 794	15,18	194 295	15,78
Celkem	10 506 813	100,00	10 532 770	100,00	10 505 445	100,00

Zdroj: vlastní zpracování dle [20][19][21]

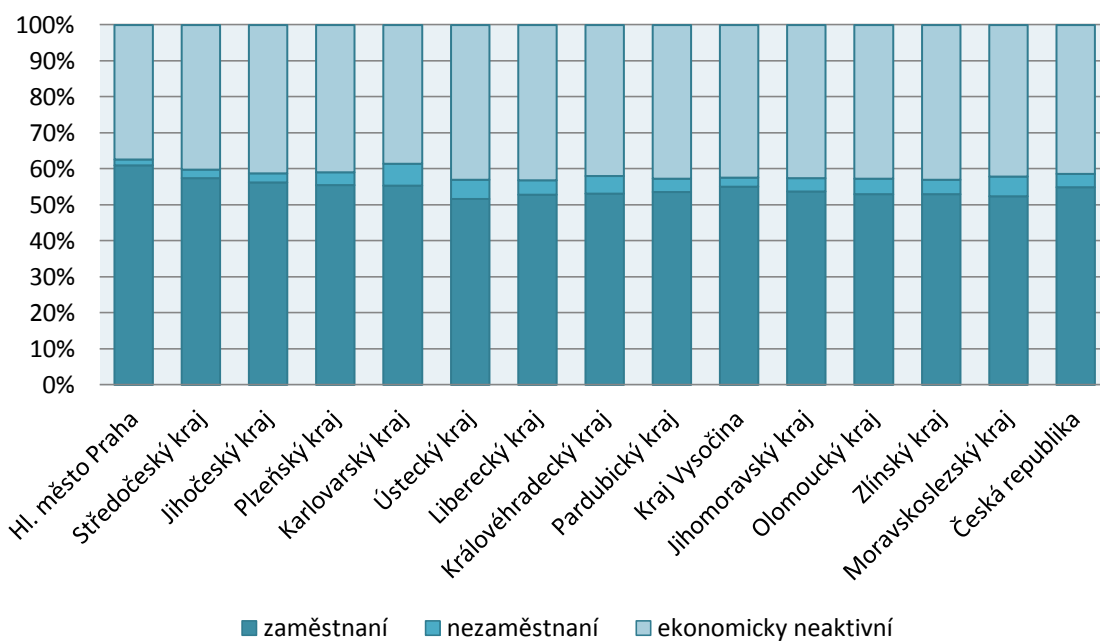
Tab. č. 2: Vzdělanostní struktura obyvatel ČR starších 15 let v letech 2009 – 2011 (v tis.)

Kraj	2009	%	2010	%	2011	%
Hlavní město Praha	1 088,0	12,08	1 096,8	12,17	1 098,2	12,19
z toho: základní a bez vzdělání	116,3	10,69	106,3	9,69	99,0	9,01
z toho: střední bez maturity	220,9	20,30	211,9	19,32	216,8	19,74
z toho: střední s maturitou	470,5	43,24	460,5	41,99	441,6	40,21
z toho: vysokoškolské	280,2	25,77	317,4	29,0	340,6	31,04
Středočeský	1 055,1	11,71	1 063,8	11,80	1 074,7	11,89
z toho: základní a bez vzdělání	174,9	16,58	168,2	15,81	157,3	14,64
z toho: střední bez maturity	401,3	38,03	398,0	37,41	389,3	36,22
z toho: střední s maturitou	363,6	34,46	369,7	34,75	382,7	35,61
z toho: vysokoškolské	115,2	10,93	127,7	12,03	145,4	13,53
Jihočeský	546,0	6,06	545,8	6,05	545,5	6,05
z toho: základní a bez vzdělání	95,5	17,49	92,4	16,93	89,3	16,37
z toho: střední bez maturity	199,9	36,61	201,6	36,94	205,7	37,71
z toho: střední s maturitou	188,1	34,45	191,0	34,99	185,9	34,08
z toho: vysokoškolské	62,5	11,45	60,9	11,14	64,7	11,84
Plzeňský	492,3	5,46	492,5	5,46	491,3	5,45
z toho: základní a bez vzdělání	83,5	16,96	75,7	15,37	70,7	14,39
z toho: střední bez maturity	184,5	37,48	184,8	37,52	181,6	36,96
z toho: střední s maturitou	165,8	33,68	172,4	35,01	174,5	35,52
z toho: vysokoškolské	57,4	11,88	59,2	12,10	63,9	13,13
Karlovarský	263,9	2,93	262,5	2,91	261,9	2,91
z toho: základní a bez vzdělání	65,5	24,82	59,9	22,82	57,2	21,84
z toho: střední bez maturity	99,5	37,70	97,7	37,22	101,0	38,56
z toho: střední s maturitou	77,1	29,22	84,4	32,15	84,1	32,11
z toho: vysokoškolské	21,9	8,26	20,1	7,81	19,3	7,49
Ústecký	710,2	7,88	708,6	7,86	706,6	7,84
z toho: základní a bez vzdělání	166,4	23,43	159,0	22,44	151,7	21,47

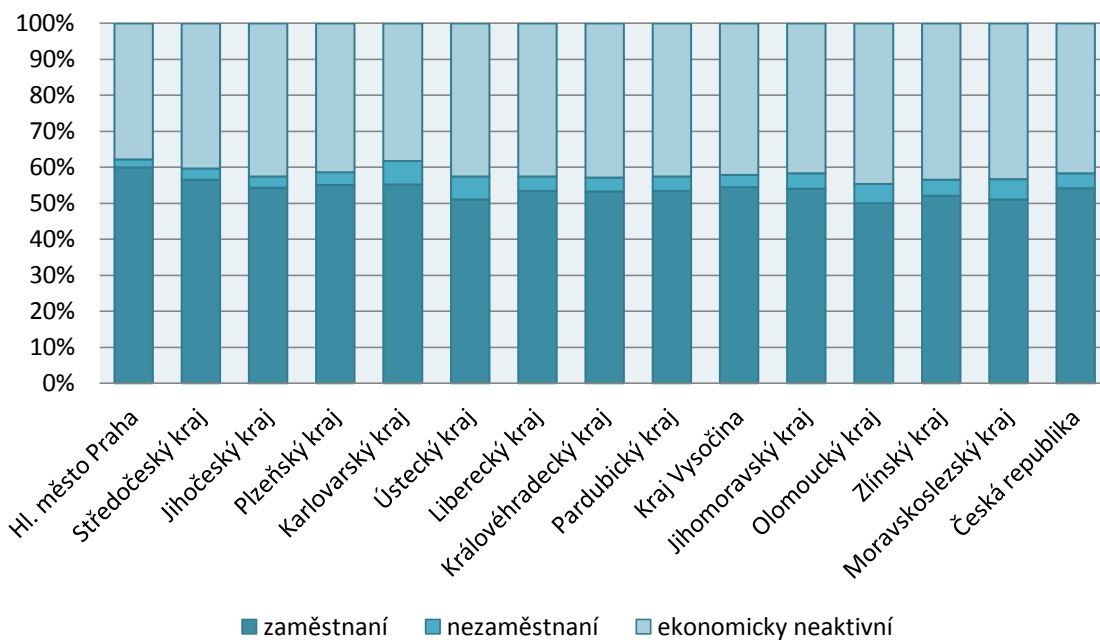
z toho: střední bez maturity	288,3	40,59	283,8	40,05	273,7	38,73
z toho: střední s maturitou	208,9	29,41	212,0	29,92	219,6	31,08
z toho: vysokoškolské	46,9	6,57	53,8	7,59	61,8	8,72
Liberecký	373,5	4,15	373,7	4,15	373,4	4,15
z toho: základní a bez vzdělání	71,1	19,04	64,2	17,18	66,4	17,78
z toho: střední bez maturity	156,4	41,87	150,0	40,14	151,0	40,43
z toho: střední s maturitou	112,5	30,12	121,1	32,41	111,4	29,83
z toho: vysokoškolské	33,4	8,97	38,3	10,27	44,7	11,96
Královéhradecký	475,8	5,28	471,1	5,23	473,5	5,26
z toho: základní a bez vzdělání	78,5	16,50	71,2	15,11	73,2	15,46
z toho: střední bez maturity	184,9	38,86	182,1	38,65	177,0	37,38
z toho: střední s maturitou	157,7	33,14	165,2	35,07	166,6	35,18
z toho: vysokoškolské	54,5	11,50	55,6	11,17	56,6	11,98
Pardubický	440,9	4,89	440,9	4,89	440,9	4,89
z toho: základní a bez vzdělání	74,3	16,85	70,4	15,97	71,7	16,26
z toho: střední bez maturity	178,6	40,51	174,7	39,62	169,5	38,44
z toho: střední s maturitou	139,6	31,66	148,2	33,61	145,5	33,00
z toho: vysokoškolské	48,4	10,98	47,7	10,80	54,2	12,30
Vysočina	441,2	4,90	440,2	4,89	436,8	4,86
z toho: základní a bez vzdělání	75,1	17,02	74,1	16,83	71,1	16,28
z toho: střední bez maturity	174,9	39,64	173,6	39,44	172,6	39,51
z toho: střední s maturitou	148,8	33,73	148,4	33,71	144,2	33,01
z toho: vysokoškolské	45,2	9,61	43,9	10,02	48,8	11,20
Jihomoravský	990,0	10,99	991,2	10,99	991,4	11,00
z toho: základní a bez vzdělání	166,8	16,85	159,2	16,06	155,9	15,73
z toho: střední bez maturity	338,3	34,17	340,5	34,35	325,7	32,85
z toho: střední s maturitou	331,8	33,52	328,9	33,18	334,2	33,71
z toho: vysokoškolské	152,2	15,46	162,3	16,41	175,5	17,71

Olomoucký	551,8	6,12	550,2	6,11	548,7	6,09
z toho: základní a bez vzdělání	99,2	17,98	92,8	16,87	88,8	16,18
z toho: střední bez maturity	213,7	38,73	206,2	37,48	199,5	36,36
z toho: střední s maturitou	186,8	33,85	183,0	33,26	180,4	32,88
z toho: vysokoškolské	51,9	9,44	57,4	12,39	72,2	14,58
Zlínský	509,0	5,66	507,9	5,64	506,5	5,63
z toho: základní a bez vzdělání	97,7	19,19	92,8	18,27	88,8	17,53
z toho: střední bez maturity	185,8	36,50	190,2	37,45	196,2	38,74
z toho: střední s maturitou	167,3	32,87	164,1	32,31	159,1	31,41
z toho: vysokoškolské	57,8	11,44	60,1	11,97	61,4	12,32
Moravskoslezský	1 071,5	11,89	1 067,2	11,85	1 062,0	11,79
z toho: základní a bez vzdělání	214,8	20,05	201,5	18,88	202,1	19,03
z toho: střední bez maturity	396,4	36,99	395,9	37,10	407,7	38,39
z toho: střední s maturitou	338,6	31,61	337,7	31,64	324,7	30,57
z toho: vysokoškolské	121,7	11,35	132,0	12,38	127,5	12,01
Celkem	9 009,2	100,00	9 015,4	100,00	9 011,4	100,00

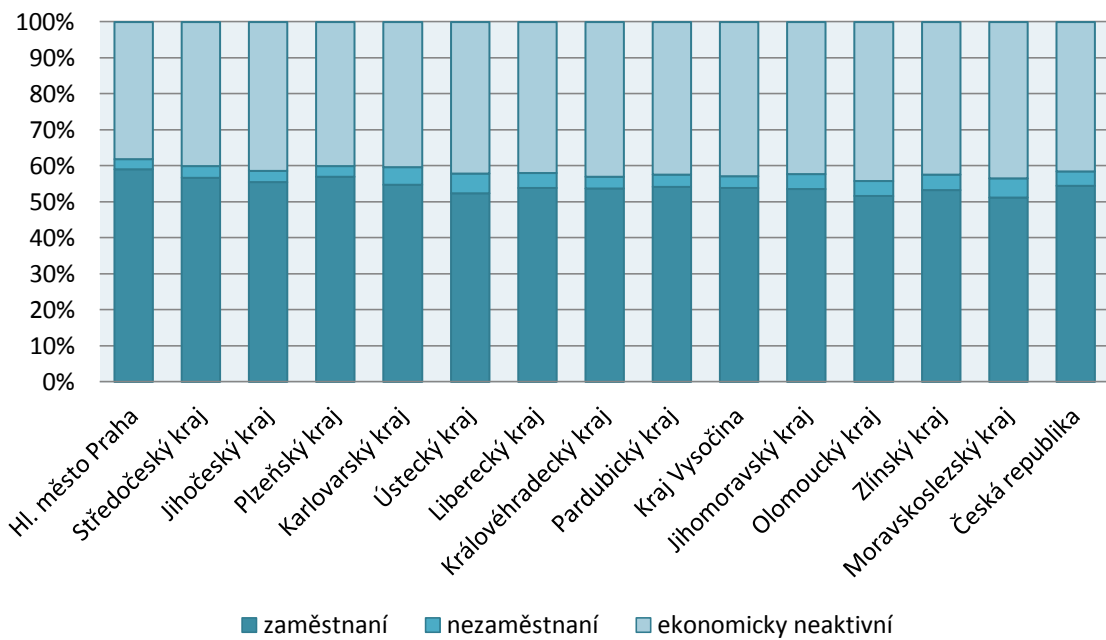
Zdroj: vlastní zpracování dle [7]



Obr. č. 1: Struktura obyvatel ČR ve věku 15+ dle ekonomické aktivity v roce 2009 (v %)
 Zdroj: vlastní zpracování dle [1]

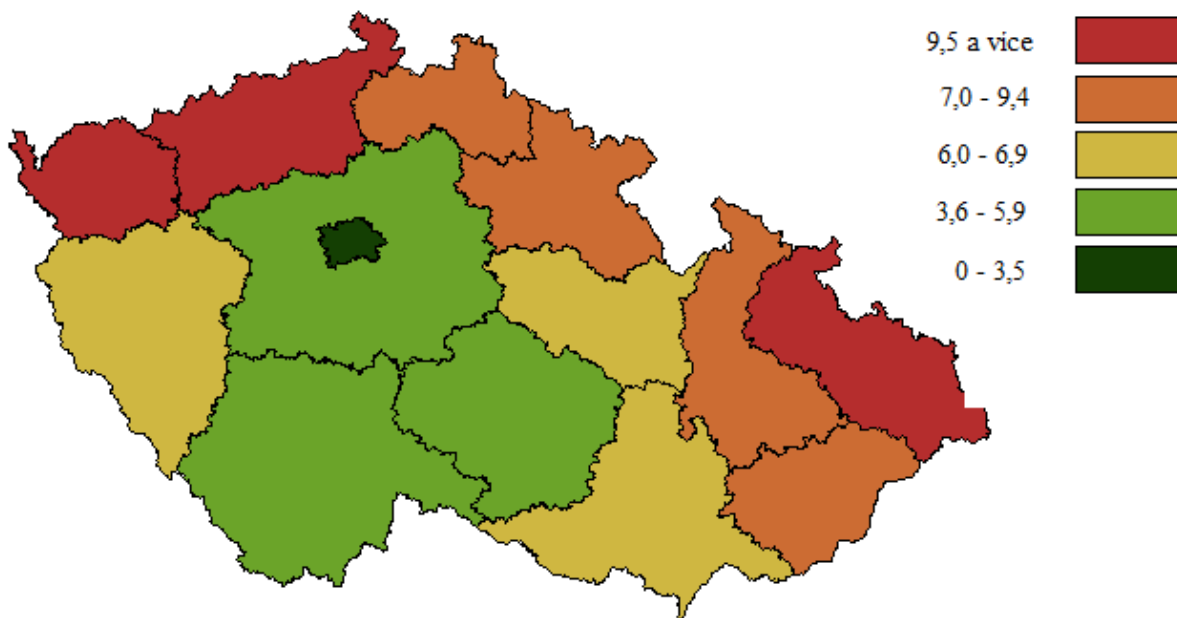


Obr. č. 2: Struktura obyvatel ČR ve věku 15+ dle ekonomické aktivity v roce 2010 (v %)
 Zdroj: vlastní zpracování dle [2]



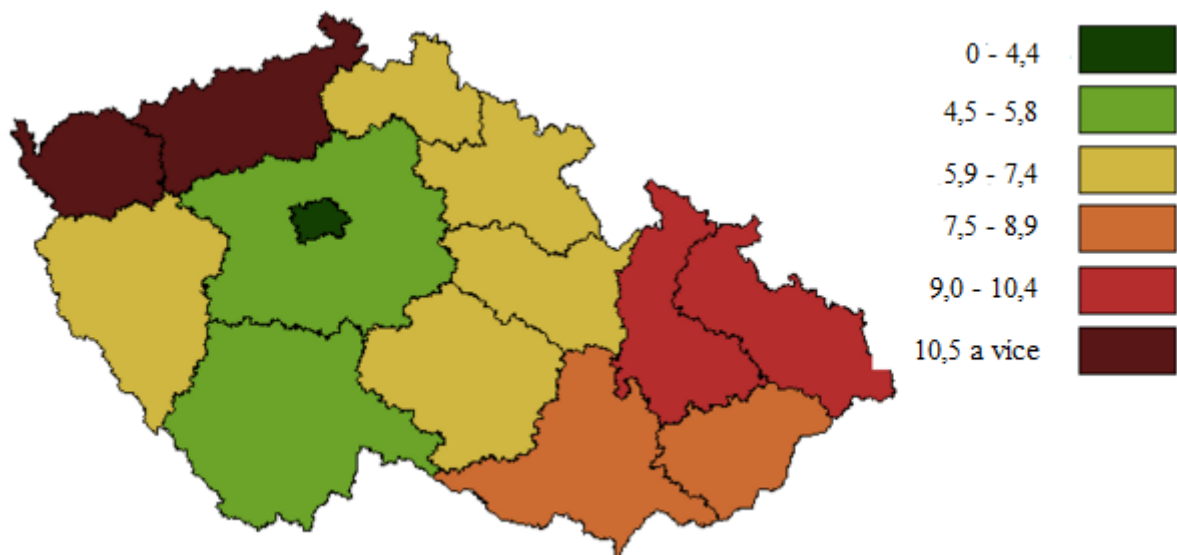
Obr. č. 3: Struktura obyvatel ČR ve věku 15+ dle ekonomické aktivity v roce 2011 (v %)

Zdroj: vlastní zpracování dle [3]



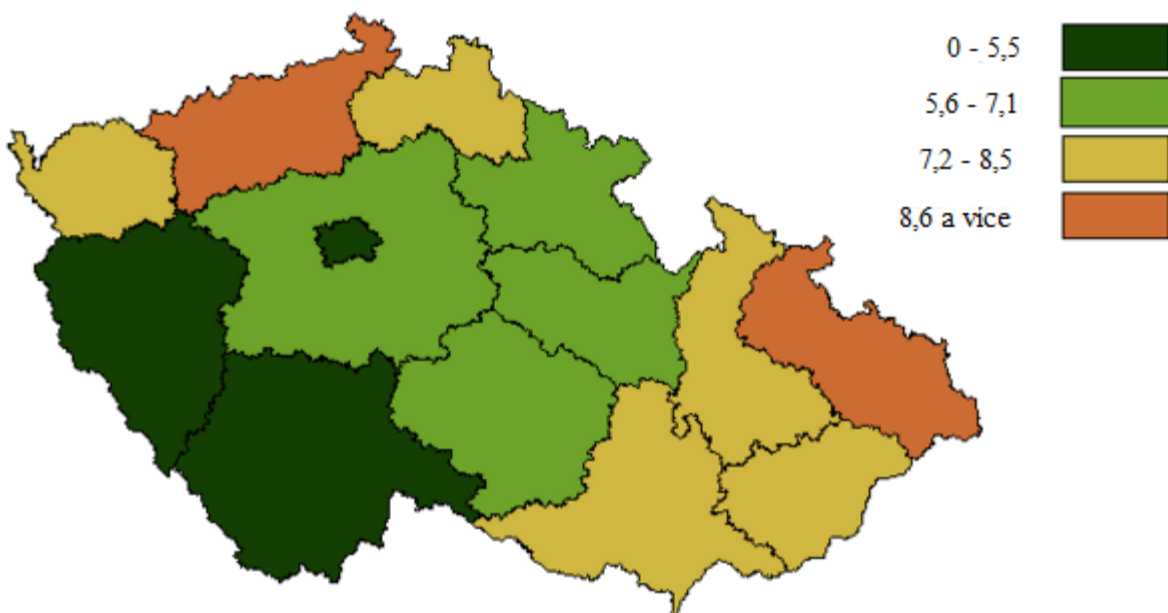
Obr. č. 4: Obecná míra nezaměstnanosti obyvatel ČR v roce 2009 (v %)

Zdroj: vlastní zpracování dle [1]



Obr. č. 5: Obecná míra nezaměstnanosti obyvatel ČR v roce 2010 (v %)

Zdroj: vlastní zpracování dle [2]



Obr. č. 6: Obecná míra nezaměstnanosti obyvatel ČR v roce 2011 (v %)

Zdroj: vlastní zpracování dle [3]

Tab. č. 3: Obyvatelé ČR 15+ zaměstnaní v jednotlivých sektorech NH (v %)

Kraj	2009	2010	I 10/09 (v %)	2011	I 11/10 (v %)
Hlavní město Praha					
Primární sektor	0,3	0,3	100,0	0,3	100,0
Sekundární sektor	18,5	19,7	106,5	17,1	86,8
Terciární sektor	81,2	80,0	98,5	82,6	83,9
Středočeský					
Primární sektor	3,1	3,0	96,8	2,8	93,3
Sekundární sektor	38,0	36,8	96,8	35,8	97,3
Terciární sektor	58,9	60,2	102,2	61,4	102,0
Jihočeský					
Primární sektor	5,9	5,8	98,3	5,4	93,1
Sekundární sektor	40,4	40,2	99,5	41,9	104,2
Terciární sektor	53,7	54,0	100,6	52,7	97,6
Plzeňský					
Primární sektor	5,2	5,0	96,2	4,9	98,0
Sekundární sektor	39,2	41,1	104,8	42,7	103,9
Terciární sektor	55,6	53,9	96,9	52,4	97,2
Karlovarský					
Primární sektor	2,4	2,8	116,7	2,5	89,3
Sekundární sektor	39,6	40,1	101,3	39,6	98,8
Terciární sektor	58,0	57,1	98,4	57,9	101,4
Ústecký					
Primární sektor	2,1	2,1	100,0	2,6	123,8
Sekundární sektor	44,1	43,8	99,3	43,9	100,2
Terciární sektor	53,8	54,1	100,6	53,5	98,9
Liberecký					
Primární sektor	2,6	2,0	76,9	2,1	105,0
Sekundární sektor	43,9	47,7	108,7	49,3	103,4
Terciární sektor	53,5	50,3	94,0	48,6	96,6
Královéhradecký					
Primární sektor	4,0	3,5	87,5	4,2	120,0
Sekundární sektor	41,9	41,1	98,1	41,0	99,8
Terciární sektor	54,1	55,4	102,4	54,8	98,9
Pardubický					

Primární sektor	4,1	4,4	107,3	4,6	104,5
Sekundární sektor	45,6	44,9	98,5	45,0	100,2
Terciární sektor	50,3	50,7	100,8	50,4	99,4
Vysočina					
Primární sektor	9,1	7,2	79,1	5,6	77,8
Sekundární sektor	43,8	44,0	100,5	44,8	101,8
Terciární sektor	47,0	48,8	103,8	49,6	101,6
Jihomoravský					
Primární sektor	3,3	2,9	87,9	2,8	96,6
Sekundární sektor	36,2	35,7	98,6	36,0	100,8
Terciární sektor	60,5	61,4	101,5	61,2	99,7
Olomoucký					
Primární sektor	4,5	5,0	111,1	3,5	70,0
Sekundární sektor	42,1	41,5	98,6	41,3	99,5
Terciární sektor	53,4	53,5	100,2	55,2	103,2
Zlínský					
Primární sektor	6,9	7,2	104,3	3,1	43,0
Sekundární sektor	44,8	44,0	98,2	48,4	110,0
Terciární sektor	48,3	48,8	101,0	48,5	99,4
Moravskoslezský					
Primární sektor	2,3	2,0	87,0	2,1	105,0
Sekundární sektor	43,9	42,6	97,0	43,6	102,3
Terciární sektor	53,8	55,4	103,0	54,3	98,0

Zdroj: vlastní zpracování dle [7]

Příloha B

Potřebná doba pojištění	Rok dosažení důchodového věku
25 let	před rokem 2010
26 let	v roce 2010
27 let	v roce 2011
28 let	v roce 2012
29 let	v roce 2013
30 let	v roce 2014
31 let	v roce 2015
32 let	v roce 2016
33 let	v roce 2017
34 let	v roce 2018
35 let	po roce 2018

Zdroj: vlastní zpracování dle [44]

Příloha C

Potřebný věk pojištěnce	Potřebná doba pojištění
Před rokem 2010 dosažení alespoň 65 let	15 let
V roce 2010 dosažení věku alespoň o 5 let vyššího, než je důchodový věk stanovený pro muže stejného data narození	16 let
V roce 2011 dosažení věku alespoň o 5 let vyššího, než je důchodový věk stanovený pro muže stejného data narození	17 let
V roce 2012 dosažení věku alespoň o 5 let vyššího, než je důchodový věk stanovený pro muže stejného data narození	18 let
V roce 2013 dosažení věku alespoň o 5 let vyššího, než je důchodový věk stanovený pro muže stejného data narození	19 let
Po roce 2013 dosažení věku alespoň o 5 let vyššího, než je důchodový věk stanovený pro muže stejného data narození	20 let

Zdroj: vlastní zpracování dle [44]

Příloha D

Pojištěnci dle data narození	Důchodový věk	Podmínka
Pojištěnci narozeni před rokem 1936		
muži	60 let	-
ženy	53 let	pokud vychovaly alespoň 5 dětí
	54 let	pokud vychovaly 3 nebo 4 děti
	55 let	pokud vychovaly 2 děti
	56 let	pokud vychovaly 1 dítě
	57 let	pokud nevychovaly žádné dítě
Pojištěnci narozeni v období let 1936 - 1968		
důchodový věk se postupně zvyšuje na 65 let pro muže a ženy, které vychovaly 1 nebo žádné dítě a na věk 62 až 64 let u ostatních žen		
Pojištěnci narozeni po roce 1968		
muži	65 let	-
ženy	62 let	pokud vychovaly alespoň 4 děti
	63 let	pokud vychovaly alespoň 3 děti
	64 let	pokud vychovaly alespoň 2 děti
	65 let	ostatní

Zdroj: vlastní zpracování dle [44]