

Univerzita Pardubice

**Fakulta ekonomicko-správní
Ústav ekonomických věd**

**Zhodnocení dopadu hospodářské politiky Margaret Thatcherové
na ekonomiku Velké Británie**

Bc. Monika Brůcknerová

**Diplomová práce
2013**

ZADÁNÍ DIPLOMOVÉ PRÁCE

(PROJEKTU, UMĚLECKÉHO DÍLA, UMĚLECKÉHO VÝKONU)

Jméno a příjmení: **Bc. Monika Brücknerová**
Osobní číslo: **E11600**
Studijní program: **N6202 Hospodářská politika a správa**
Studijní obor: **Ekonomika veřejného sektoru**
Název tématu: **Zhodnocení dopadu hospodářské politiky Margaret Thatcherové na ekonomiku Velké Británie**
Zadávací katedra: **Ústav ekonomických věd**

Z á s a d y p r o v y p r a c o v á n í :

Diplomová práce se zaměří na analýzu stěžejních kroků hospodářské politiky Margaret Thatcherové. Dále bude zhodnocen reálný dopad na ekonomické veličiny Velké Británie ex post.

V práci budou zpracovány mj. tyto oblasti:

- definice základních pojmů;
- stručný životopis Margaret Thatcherové;
- hospodářská politika Velké Británie druhé poloviny 20. století;
- zhodnocení reálných dopadů na ekonomiku ex post;
- závěry a zhodnocení.


Rozsah grafických prací: -
Rozsah pracovní zprávy: cca 50 stran
Forma zpracování diplomové práce: tištěná/elektronická
Seznam odborné literatury:

- BERLINSKI, C.** There Is No Alternative: Why Margaret Thatcher Matters. 1. vydání. USA: Basic Books, 2008. 400 s. ISBN 0465002315.
MCCLOSKEY, D. The Economic History of Britain since 1700. 2. vydání. Cambridge: Cambridge University Press, 1994. ISBN 0-521-42522-0.
SLANÝ, A. Hospodářská politika. 1. vydání. Praha: C. H. Beck, 1999. 271 s. ISBN 80-7179-237-3.
SLANÝ, A. Makroekonomická analýza a hospodářská politika. 1. vydání. Praha: C. H. Beck, 2003. ISBN 80-7179-738-3.
THATCHER, M. Umění vládnout: strategie pro svět v pohybu. 1. vydání v českém jazyce. Praha: Prostor, 2003. 441 s. ISBN 80-7260-089-3.
TOMEŠ, Z. Hospodářská politika 1900-2007. 1. vydání. Praha: C. H. Beck 2008. 262 s. ISBN 978-80-7400-002.

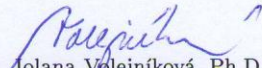
Vedoucí diplomové práce: 
Ing. Tomáš Lelek, Ph.D.
Ústav ekonomických věd

Datum zadání diplomové práce: **2. července 2012**

Termín odevzdání diplomové práce: **30. dubna 2013**


doc. Ing. Renáta Myšková, Ph.D.
děkanka

L.S.


doc. Ing. Jolana Volejníková, Ph.D.
vedoucí ústavu

V Pardubicích dne 10. října 2012

PROHLÁŠENÍ

Prohlašuji, že jsem tuto práci vypracovala samostatně. Veškeré literární prameny a informace, které jsem v práci využila, jsou uvedeny v seznamu použité literatury.

Byla jsem seznámena s tím, že se na moji práci vztahují práva a povinnosti vyplývající ze zákona č. 121/2000 Sb., autorský zákon, zejména se skutečností, že Univerzita Pardubice má právo na uzavření licenční smlouvy o užití této práce jako školního díla podle § 60 odst. 1 autorského zákona, a s tím, že pokud dojde k užití této práce mnou nebo bude poskytnuta licence o užití jinému subjektu, je Univerzita Pardubice oprávněna ode mne požadovat přiměřený příspěvek na úhradu nákladů, které na vytvoření díla vynaložila, a to podle okolností až do jejich skutečné výše.

Souhlasím s prezenčním zpřístupněním své práce v Univerzitní knihovně.

V Pardubicích dne 30. 6. 2013

Bc. Monika Brücknerová

PODĚKOVÁNÍ:

Na tomto místě bych ráda poděkovala svému vedoucímu práce **Ing. Tomášovi Lelkovi, Ph.D.** za vstřícnou komunikaci při konzultaci diplomové práce, za jeho odbornou pomoc, cenné rady a odborné vedení této diplomové práce. Ráda bych rovněž poděkovala své rodině, která mě po celou dobu studia podporovala.

ANOTACE

Tato práce se zabývá zhodnocením ekonomických dopadů na ekonomiku Velké Británie v 80. letech 20. století. V teoretické části jsou vymezeny hlavní pojmy této problematiky, fakta o Velké Británii a historický exkurz do britské hospodářské politiky. Dále jsou pak popsány jednotlivé kroky, které byly Margaret Thatcherovou učiněny pro oživení britské ekonomiky. Praktická část je věnována časovým řadám a jejich statistickému popisu u vybraných ekonomických veličin. V závěru je uvedeno zhodnocení politiky Margaret Thatcherové.

KLÍČOVÁ SLOVA

hospodářská politika, Velká Británie, Margaret Thatcherová, makroekonomické veličiny, HDP, míra inflace

TITLE

The Evaluation of the Impact of Margaret Thatcher's Economic Policy on Great Britain's Economy

ANNOTATION

The thesis deals with assessment of economic impacts on economy of Great Britain during eighties of 20th century. In theoretical part, there are the main terms of this issue defined, as well as facts about Great Britain and historical excursion to British economic policy. Furthermore, the single steps which Margaret Thatcher made to enliven the British economy are described. The practical part deals with time series and their statistic description in the case of selected economic values. The conclusion contains the assessment of Margaret Thatcher's politics.

KEYWORDS

economic policy, Great Britain, Margaret Thatcher, macroeconomic variables, GDP, inflation rate

OBSAH

ÚVOD	12 -
1 CHARAKTERISTIKA HOSPODÁŘSKÉ POLITIKY.....	14 -
1.1 NOSITELÉ HOSPODÁŘSKÉ POLITIKY	15 -
1.2 NÁSTROJE HOSPODÁŘSKÉ POLITIKY	15 -
1.3 CÍLE HOSPODÁŘSKÉ POLITIKY	16 -
1.3.1 <i>Magický čtyřúhelník</i>	18 -
1.3.2 <i>Hospodářský cyklus</i>	20 -
1.4 TYPY HOSPODÁŘSKÉ POLITIKY	21 -
1.4.1 <i>Fiskální politika</i>	21 -
1.4.2 <i>Monetární politika</i>	22 -
1.4.3 <i>Vnější hospodářská politika</i>	23 -
1.5 ZPOŽDĚNÍ HOSPODÁŘSKÉ POLITIKY	23 -
2 CHARAKTERISTIKA VELKÉ BRITÁNIE	25 -
2.1 ZÁKLADNÍ FAKTA O VELKÉ BRITÁNII	25 -
2.2 VLÁDA VELKÉ BRITÁNIE	26 -
2.2.1 <i>Hospodářství Velké Británie</i>	27 -
2.3 HISTORICKÝ EXKURZ DO HOSPODÁŘSKÉ POLITIKY VELKÉ BRITÁNIE	28 -
2.3.1 <i>Přelom 19. a 20. století</i>	28 -
2.3.2 <i>Keynesiánská etapa</i>	29 -
2.3.3 <i>Stop-go politika</i>	29 -
2.3.4 <i>Britská nemoc</i>	30 -
2.3.5 <i>Ekonomická nestabilita 70. let 20. století</i>	30 -
2.4 HOSPODÁŘSKO-POLITICKÝ PROGRAM MARGARET THATCHEROVÉ	35 -
2.4.1 <i>Mikroekonomická opatření</i>	36 -
2.4.2 <i>Makroekonomická opatření</i>	38 -
2.5 SOUČASNÁ EKONOMICKÁ SITUACE VELKÉ BRITÁNIE	40 -
2.6 PROFESNÍ ŽIVOT MARGARET THATCHEROVÉ	40 -
2.6.1 <i>Politická kariéra</i>	42 -
2.6.2 <i>Ministryně školství</i>	43 -
2.6.3 <i>V čele opozice</i>	43 -
2.6.4 <i>Předsedkyně vlády</i>	43 -
2.6.5 <i>Konec 80. let 20. století</i>	44 -

3 ZHODNOCENÍ REÁLNÝCH DOPADŮ NA EKONOMIKU VELKÉ BRITÁNIE EX POST.....	- 46 -
3.1 VÝVOJ EKONOMIKY PŘED NÁSTUPEM MARGARET THATCHEROVÉ	- 46 -
3.2 VLÁDA MARGARET THATCHEROVÉ	- 48 -
3.2.1 <i>Trh práce a odbory</i>	- 50 -
3.2.2 <i>Omezování veřejného sektoru a privatizace</i>	- 52 -
3.2.3 <i>Daňová reforma</i>	- 54 -
4 ANALÝZA VÝVOJE VYBRANÝCH MAKROEKONOMICKÝCH VELIČIN...	- 56 -
4.1 VÝVOJ VYBRANÝCH UKAZATELŮ PŘED NÁSTUPEM MARGARET THATCHEROVÉ	- 57 -
4.1.1 <i>Vývoj HDP</i>	- 57 -
4.1.2 <i>Vývoj inflace</i>	- 58 -
4.1.3 <i>Vývoj salda platební bilance</i>	- 60 -
4.1.4 <i>Vývoj nezaměstnanosti</i>	- 62 -
4.2 VÝVOJ VYBRANÝCH UKAZATELŮ ZA VLÁDY MARGARET THATCHEROVÉ.....	- 64 -
4.2.1 <i>Vývoj HDP</i>	- 64 -
4.2.2 <i>Vývoj inflace</i>	- 66 -
4.2.3 <i>Vývoj salda platební bilance</i>	- 67 -
4.2.4 <i>Vývoj nezaměstnanosti</i>	- 69 -
4.3 TEST ROVNOBĚŽNOSTI DVOU REGRESNÍCH PŘÍMEK	- 71 -
4.3.1 <i>Test rovnoběžnosti dvou regresních přímek vývoje HDP</i>	- 71 -
4.3.2 <i>Test rovnoběžnosti dvou regresních přímek vývoje inflace</i>	- 73 -
5 ZHODNOCENÍ DOPADŮ OPATŘENÍ HOSPODÁŘSKÉ POLITIKY MARGARET THATCHEROVÉ	- 75 -
5.1 ZHODNOCENÍ EKONOMICKÝCH OPATŘENÍ.....	- 75 -
5.2 POZITIVA A NEGATIVA VLÁDY MARGARET THATCHEROVÉ	- 77 -
ZÁVĚR.....	- 79 -
POUŽITÁ LITERATURA	- 80 -

SEZNAM TABULEK

Tabulka 1: Výsledky parlamentních voleb v roce 1979	34 -
Tabulka 2: Časový sled událostí (1970-1979).....	48 -
Tabulka 3: Časový sled událostí (1980-1992).....	49 -
Tabulka 4: Vývoj stávkové aktivity ve Velké Británii (1935-1999)	51 -
Tabulka 5: Procentní změna v zaměstnanosti (1975-1984)	52 -
Tabulka 6: Přehled hlavních privatizací 80. let	54 -
Tabulka 7: Vývoj HDP v mil. £ (1968-1978).....	57 -
Tabulka 8: Elementární charakteristiky časové řady: HDP (1968-1978).....	58 -
Tabulka 9: Vývoj míry inflace v % (1968-1978)	59 -
Tabulka 10: Elementární charakteristiky časové řady: inflace (1968-1978)	60 -
Tabulka 11: Vývoj salda platební bilance v % HDP (1968-1978).....	61 -
Tabulka 12: Elementární charakteristiky časové řady: saldo platební bilance (1968-1978)-	62 -
Tabulka 13: Vývoj počtu nezaměstnaných osob v tis. (1968-1978).....	62 -
Tabulka 14: Elementární charakteristiky časové řady: nezaměstnanost (1968-1978).....	63 -
Tabulka 15: Vývoj HDP v mil. £ (1979-1989).....	64 -
Tabulka 16: Elementární charakteristiky časové řady: HDP (1979-1989).....	65 -
Tabulka 17: Vývoj míry inflace v % (1979-1989)	66 -
Tabulka 18: Elementární charakteristiky časové řady: inflace (1979-1989)	67 -
Tabulka 19: Vývoj salda platební bilance v % HDP (1979-1989).....	67 -
Tabulka 20: Elementární charakteristiky časové řady: platební bilance (1979-1989)	69 -
Tabulka 21: Vývoj počtu nezaměstnaných osob v tis. (1979-1989).....	69 -
Tabulka 22: Elementární charakteristiky časové řady: nezaměstnanost (1979-1989).....	71 -

SEZNAM ILUSTRACÍ

Obrázek 1: Hierarchie cílů hospodářské politiky	17 -
Obrázek 2: Magický čtyřúhelník	19 -
Obrázek 3: Průběh hospodářského cyklu	20 -
Obrázek 4: Fáze H-P rozhodování a časová zpoždění.....	24 -
Obrázek 5: Vývoj ceny ropy (1973-1981)	32 -
Obrázek 6: Předvolební billboard Konzervativní strany v roce 1979.....	34 -
Obrázek 7: Margaret Thatcherová	41 -
Obrázek 8: Vývoj reálného HDP, trend vývoje (1968-1978)	57 -

Obrázek 9: Vývoj inflace, trend vývoje (1968-1978).....	- 59 -
Obrázek 10: Vývoj salda platební bilance, trend vývoje (1968-1978)	- 61 -
Obrázek 11: Vývoj počtu nezaměstnaných, trend vývoje (1968-1978).....	- 63 -
Obrázek 12: Vývoj reálného HDP, trend vývoje (1979-1989).....	- 64 -
Obrázek 13: Vývoj inflace, trend vývoje (1979-1989).....	- 66 -
Obrázek 14: Vývoj salda platební bilance, trend vývoje (1979-1989)	- 68 -
Obrázek 15: Vývoj počtu nezaměstnaných, lineární trend vývoje (1979-1989).....	- 70 -
Obrázek 16: Vývoj počtu nezaměstnaných, polygonický trend vývoje (1979-1989)	- 70 -
Obrázek 17: HDP před a během vlády M. Thatcherové	- 72 -
Obrázek 18: Inflace před a během vlády M. Thatcherové	- 73 -

SEZNAM ZKRATEK A ZNAČEK

AD	Agregátní poptávka (Aggregate demand)
AS	Agregátní nabídka (Aggregate supply)
CPI	Index spotřebitelských cen (Consumer price index)
ES	Evropské společenství (European Communities)
G7	Skupina G7 (Group of Seven)
HDP	Hrubý domácí produkt (Gross domestic product)
MMF	Mezinárodní měnový fond (International Monetary Fund)
MTFS	Střednědobá finanční strategie (Medium Term Fiscal Strategy)
NATO	Severoatlantická aliance (North Atlantic Treaty Organisation)
OECD	Organizace pro hospodářskou spolupráci a rozvoj (Organisation for Economic Co-operation and Development)
OSN	Organizace spojených národů (United Nations)
USA	Spojené státy americké (United States of America)

ÚVOD

Velká hospodářská deprese na přelomu 20. a 30. let 20. století je prvním mezníkem ve vývoji moderní hospodářské politiky. Toto období bylo obdobím velkého otřesu, což se projevilo hlubokým poklesem ve vývoji reálných ekonomických ukazatelů (prudký pokles výroby, investic, hromadné bankroty podniků, bank, masová nezaměstnanost, rozvrat mezinárodního obchodu).

Hospodářská politika Velké Británie až do konce 70. let 20. století vycházela z traumatických zkušeností této krize. Po 2. světové válce a zejména v 70. letech zaujímala v britské hospodářské politice dominantní postavení Keynesova koncepce a z ní odvozované přístupy, a to nezávisle na tom, zda byli u moci konzervativci anebo labouristi.

Margaret Thatcherová, první britská premiérka, která vybočovala z řady většiny svých předchůdců i následovníků, nepřestává inspirovat politické myšlení po celém světě. Na rozdíl od nich měla své zřetelné a jasně definované přesvědčení a pro jejich prosazení nebyla v žádném případě ochotna ustupovat. Byla nekompromisní. Nahlas říkala i to, co se dříve nahlas neříkalo. Právě díky ní se hospodářská a politická svoboda na konci 20. století rozšířila daleko za hranice Evropy. Při vstupu do vrcholné politiky měla M. Thatcherová před sebou úkol vypořádat se s kolektivistickým nebezpečím uvnitř Velké Británie, kdy je jednotlivec posuzován jako součást národního celku, jehož zájmům je jednotlivec podřízen. Díky tomu, že M. Thatcherová dělala, co považovala za nutné a neustupovala, získala obrovskou veřejnou podporu. Ve svém působení v čele britských vlád po dobu tří volebních období prosazovala nejradikálnější ekonomická opatření proti zhoršení dané ekonomické situace. Právem proto patří Margaret Thatcherové, pro její nekompromisnost a rozhodnost, přezdívka Železná lady.

Cílem práce je analýza stěžejních kroků hospodářské politiky Margaret Thatcherové a zhodnocení reálného dopadu na vybrané ekonomické veličiny Velké Británie ex post.

Práce je rozdělena do několika částí. V teoretické části je pojednáno o základních pojmech souvisejících s termínem hospodářská politika. Zejména je zaměřeno na definici tohoto pojmu, cíle, nástroje, nositele aj.

Druhá část je věnována charakteristice Velké Británie. Jsou zde zmíněny faktické údaje o Velké Británii včetně informací týkajících se vlády a hospodářství této světové velmoci v kontextu světové hospodářské situace. Velmi stručně je pojednáno o hospodářské politice od roku 1870, podrobně pak o hospodářské politice v době před vstupem Margaret

Thatcherové na post britské premiérky a následným působením v této pozici. Následující podkapitola je věnována politické kariéře Margaret Thatcherové.

Třetí část se zaměřuje na jednotlivá ekonomická opatření Thatcherové a to daňovou reformu, privatizaci veřejného sektoru a omezování moci odborů.

Ve čtvrté kapitole je provedena statistická analýza časových řad vybraných makroekonomických veličin a to hrubého domácího produktu, míry inflace, salda platební bilance a nezaměstnanosti v období před nástupem Margaret Thatcherové (1968-1978) a poté v období vlády Margaret Thatcherové (1979-1989). Byla použita regresní analýza s trendy daných makroekonomických veličin. Následně byl proveden test rovnoběžnosti dvou regresních přímk u vybraných ukazatelů.

Poté následuje již samotné zhodnocení stěžejních kroků provedených M. Thatcherovou pro oživení ekonomiky Velké Británie.

1 CHARAKTERISTIKA HOSPODÁŘSKÉ POLITIKY

Přístup státu (vlády) k ekonomice své země je nazýván jako hospodářská politika. Vláda využívá svěřené či jinak získané prostředky a pravomoce k dosahování předem stanovených ekonomických (a v širších souvislostech i společenských) cílů za pomoci celé řady nástrojů. Mezi směry propagující liberální hospodářskou politiku patří teoretické učení fyziokratů, klasický liberalismus a tzv. renesance neoklasicismu vyústující v monetarismus. Mezi směry propagující spíše intervencionistickou hospodářskou politiku pak učení J. M. Keynesa a snahy o využití konceptu plánování.¹

Hospodářská politika jako vědní disciplína se zabývá činností jednotlivce, společnosti i státu, které souvisí jak s tvorbou tak i se spotřebou hospodářských statků, tj. statků a služeb určených k uspokojování potřeb, to znamená na konečné použití. Je evidentní, že jde o takové statky a služby, které jsou na jedné straně žádoucí, ale na druhé straně jsou k dispozici pouze v omezeném množství. Hospodářská politika se zaměřuje na ekonomické chování subjektů tržní ekonomiky (domácností, firem a vládních institucí) tak, aby se pokusila pochopit a vysvětlit ekonomické dění.²

Pojem hospodářská politika může být použit ve dvojitým smyslu. Jedná se především o praktickou činnost prováděnou například vládou (avšak nejen jí), činnost sledující určité hospodářské a sociální cíle. Vláda v demokratické zemi, která musí získat souhlas parlamentu, zavádí nebo ruší určité daně, sestavuje státní rozpočet, jehož objem a struktura působí na ekonomický vývoj země, provádí opatření na podporu drobného a středního podnikání aj. Tato a další hospodářsko-politická opatření jsou zpravidla součástí ekonomického programu vlády, orientovaného na delší (volební) období.

Od toho je potřeba odlišovat hospodářskou politiku jako vědní disciplínu. Teorie hospodářské politiky analyzuje situaci, v níž dochází k jevům, s nimiž se praktická hospodářská politika musí vypořádat (např. růst cen, růst nezaměstnanosti, vznik deficitu státního rozpočtu, vznik deficitní platební bilance aj.), předkládá hospodářsko-politickou terapii včetně nástrojů k tomu potřebných.³

Je tedy zřejmé, že hospodářská politika jako samostatná vědní disciplína se nachází na pomezí ekonomické teorie a hospodářské praxe; je vždy formulována na základě určitého ekonomického směru, jehož myšlenky politikové ve vládě zastávají a spočívá ve využívání

¹ ŽÁK, M. *Velká ekonomická encyklopedie*. 2. rozš. vydání. Praha: Linde, 2002. ISBN 80-7201-381-5. 304 s.

² VINCÚR, P. *Hospodářská politika*. Bratislava: SPRINT, 2001. ISBN: 80-88848-67-9. 15 s.

³ URBAN, Luděk. *Hospodářská politika*. Praha: Victoria publishing, 1994. ISBN 80-85865-01-7. 9 s.

jim svěřených či jinak získaných pravomocí a prostředků k dosahování určitých ekonomických cílů.⁴

1.1 Nositelé hospodářské politiky

Nositelem hospodářské politiky může být státní i nestátní instituce, případně neformalizovaná skupina či jednotlivec, který hraje aktivní roli v tvorbě, provádění a kontrole hospodářské politiky.⁵

Členění nositelů hospodářské politiky podle podílu na hospodářsko-politickém rozhodování je na následující dvě skupiny:

- **nositele hospodářsko-politického rozhodování** (decizní sféru), kam řadíme instituce a osoby, které mají pravomoc rozhodnutí přijímat, vykonávat a prosazovat; tato pravomoc je jim dána ze zákona. K hlavním nositelům této skupiny patří vláda, parlament a centrální banka (tvůrci hospodářské politiky);
- **nositele hospodářsko-politického vlivu** (vlivová sféra), což jsou instituce a osoby, které mají možnost hospodářsko-politické rozhodování ovlivňovat, ale nemají rozhodovací a výkonné pravomoci. Sem patří velké podniky, politické strany, odbory, tisk apod..⁶

1.2 Nástroje hospodářské politiky

Za nástroje hospodářské politiky jsou označovány prostředky, které má stát pod svou kontrolou, a které používá k dosažení vytyčených cílů. Z toho vyplývá, že nástroje hospodářské politiky jsou velmi četné a je jich celá škála. Můžeme je členit podle různých hledisek:

- **podle úrovně působení na:**
 - makroekonomické a
 - mikroekonomické,
- **podle charakteru vlivu na:**
 - přímé a
 - nepřímé,

⁴ KLIKOVÁ, Christiana a Igor KOTLÁN. *Hospodářská politika*. 1. vydání. Ostrava: Institut vzdělávání SOKRATES, 2003. ISBN 80-86572-04-8. 11 s.

⁵ ŽÁK, Milan. *Velká ekonomická encyklopedie*. 2. rozš. vydání. Praha: Linde, 2002. ISBN 80-7201-381-5. 508 s.

⁶ ŽÁK, Milan. *Hospodářská politika*. Praha: VSEM, 2006. ISBN 80-8673-004-2. 8 s.

- **podle oblastí působení např. na:**
 - měnové a
 - fiskální,
- **podle způsobu ovlivňování na:**
 - globální a
 - selektivní.

Základním kritériem pro členění je však skutečnost, jak daný prostředek působí na vývoj vztahů mezi účastníky trhu na ekonomiku. Podle toho rozlišujeme nástroje:

- **systémotvorné** (kvalitativní);
- **nástroje běžné hospodářské politiky** (kvantitativní).

Pod pojmem systémové nástroje (kvalitativní) rozumíme pravidla chování pro nositele rozhodování (ekonomické subjekty). Mohou mít formu doporučení nebo „donucovacích“ právních norem. Jde o nástroje, které mají zpravidla časově neomezenou platnost. Příkladem mohou být zákony upravující práva vlastnictví, zákon o konkurenci, zákon o emisi peněz.

Nástroje běžné (kvantitativní) jsou nástroje, které nemění organizaci ekonomického systému, mění pouze kvantitativně data, která jsou základem pro rozhodování ekonomických subjektů (např. změna úrokové sazby, změna daňového zatížení aj.).⁷

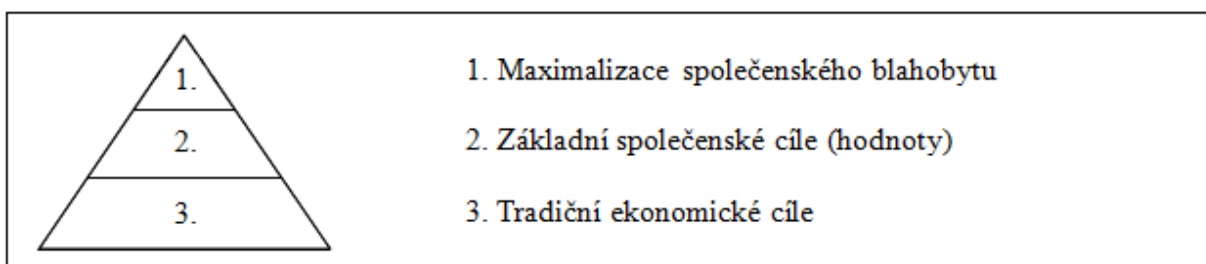
1.3 Cíle hospodářské politiky

Cílem hospodářské politiky je trvale zvyšovat výkonnost trhu a odstraňovat negativní důsledky a problémy fungování trhu. Problémy a negativní externality trhu se projevují jak v recesi a krizi ekonomiky, tak v jejím přehřátí i v problémech celé společnosti.⁸

Budování vyspělé tržní ekonomiky je reálné pouze tehdy, jestliže je společnost postavená na principu trvalých všelidských hodnot, na kterých se konsenzuálně dohodnou všechny subjekty ve společnosti (a je to tedy otázka určitých konvencí). V následujícím **Obrázku č. 1** je shrnuta hierarchie cílů státu a potažmo i tvůrců hospodářské politiky.

⁷ Zpracováno podle: SLANÝ, Antonín a Milan ŽÁK. *Hospodářská politika*. Praha: C. H. Beck, 1999. ISBN 80-7179-237-3. 17 s.

⁸ VINCÚR, P. *Hospodářská politika*. Bratislava: SPRINT, 2001. ISBN: 80-88848-67-9. 39 s.



Obrázek 1: Hierarchie cílů hospodářské politiky

Zdroj: URBAN, Luděk. Hospodářská politika. 15 s.

K nejčastěji vyhlášeným cílům hospodářské politiky patří maximalizace společenského blahobytu. Zde vyvstává problém odpovědi na otázky: co je to společenský blahobyt, jak jej maximalizovat a další, k jejichž řešení se pokusila přispět tzv. teorie blahobytu (welfare theory). Tento cíl ale nelze jednoznačně konkretizovat.

Ve vyspělých zemích se jako nejvyšší společenské hodnoty uznávají: svoboda, spravedlnost, sociální zabezpečení a pokrok. Pojetí a výklad uvedených základních společenských hodnot nejsou jednoznačné. K jejich výkladu je nutno použít poznatků z filozofie, politologie, případně práva.

Z výše uvedených cílů nelze odvodit závazné cíle pro hospodářskou politiku. Tento úkol plní tzv. tradiční cíle hospodářské politiky, mezi nimiž nalézáme tři, případně čtyři cíle:

- **vysoká zaměstnanost**, jež je charakterizována jako nízká míra nezaměstnanosti a vytváření vhodných pracovních příležitostí;
- **stabilní** nebo jen mírně rostoucí **cenová hladina**;
- **rovnováha v zahraničně-ekonomických vztazích** (vyrovnaná platební bilance a stabilní měnový kurz);
- **rostoucí úroveň reálného produktu.**⁹

Zmíněné cíle pak odrážejí ještě další, někdy samostatně uváděný cíl, kterým je zajišťování rovnováhy na jednotlivých dílčích trzích v ekonomice, stejně jako rovnováhy celkově. Kromě toho můžeme tyto cíle rozšířit např. o ekologickou dimenzi, sociální dimenzi, „spravedlivé“ přerozdělování důchodů ve společnosti apod.¹⁰

⁹ Zpracováno dle: URBAN, Luděk. *Hospodářská politika*. Praha: Victoria publishing, 1994. ISBN 80-85865-01-7. 14 – 15 s.

¹⁰ KLIKOVÁ, Christiana a Igor KOTLÁN. *Hospodářská politika*. 1. vydání. Ostrava: Institut vzdělávání SOKRATES, 2003. ISBN 80-86572-04-8. 64 s.

1.3.1 Magický čtyřúhelník

Činnost hospodářské politiky je realizovaná vždy v konkrétních podmínkách ekonomiky. Hodnotit výsledky hospodářské politiky je problémem teoretickým i praktickým. Výsledky hodnocení je možné posuzovat vícero způsoby. Hodnocení výsledků hospodářské politiky analyzuje makroekonomické agregáty, jejich hodnoty a budoucí vývoj.

Magický čtyřúhelník je hodnotící kritérium, které vychází z geometrického čtyřrozměrného obrazu, kdy vrcholy představují hodnotící cíle.¹¹

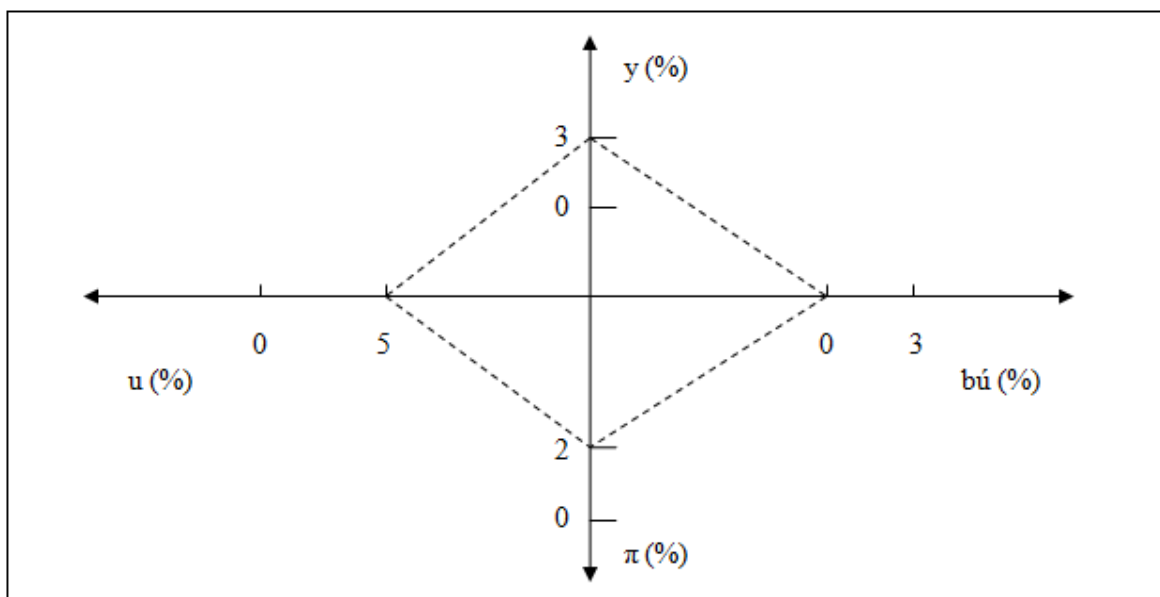
Zmíněných čtyř klíčových ekonomických cílů hospodářské politiky je někdy velmi obtížné dosáhnout současně. Běžně se stává, že dosažení jednoho cíle vede ke ztrátě cíle jiného. Z těchto důvodů hovoříme o tzv. magickém čtyřúhelníku hospodářko-politických cílů. Problémem zůstává, že takto zkonstruovaný magický čtyřúhelník nezahrnuje bilanci veřejných rozpočtů. Proto pokud je vývoj míry nezaměstnanosti ovlivněn převážně vývojem HDP a má tudíž cyklický charakter, je možné nahradit míru nezaměstnanosti podílem salda veřejných rozpočtů na nominálním produktu, vyjádřeným v procentech. Magický čtyřúhelník je velmi jednoduchý a přehledný způsob grafického zachycení základních cílů.

Vrcholy magického čtyřúhelníku jsou standardně tvořeny těmito makroekonomickými veličinami:

- meziročním tempem růstu reálného produktu = y (%);
- průměrnou roční mírou nezaměstnanosti = u (%);
- průměrnou roční mírou inflace = π (%);
- podílem salda běžného účtu platební bilance na nominálním produktu = b_u (%).

Magický čtyřúhelník v základní verzi je vyobrazen na **Obrázku č. 2**.

¹¹ VINCÚR, P. *Hospodářská politika*. Bratislava: SPRINT, 2001. ISBN: 80-88848-67-9. 276 - 277 s.



Obrázek 2: Magický čtyřúhelník

Zdroj: KLIKOVÁ, Christiana a Igor KOTLÁN. Hospodářská politika. 140 s.

Na **Obrázku č. 2** je přerušovanou čarou zakreslen magický čtyřúhelník optimální. Tyto veličiny byly získané z makroekonomických analýz a empirických výzkumů. Uvedené hodnoty jsou průměrnými hodnotami pro vyspělé země OECD. Jedná se o hodnoty pouze přibližné. Zmíněným optimem podle OECD jsou pak tyto hodnoty makroagregátů:

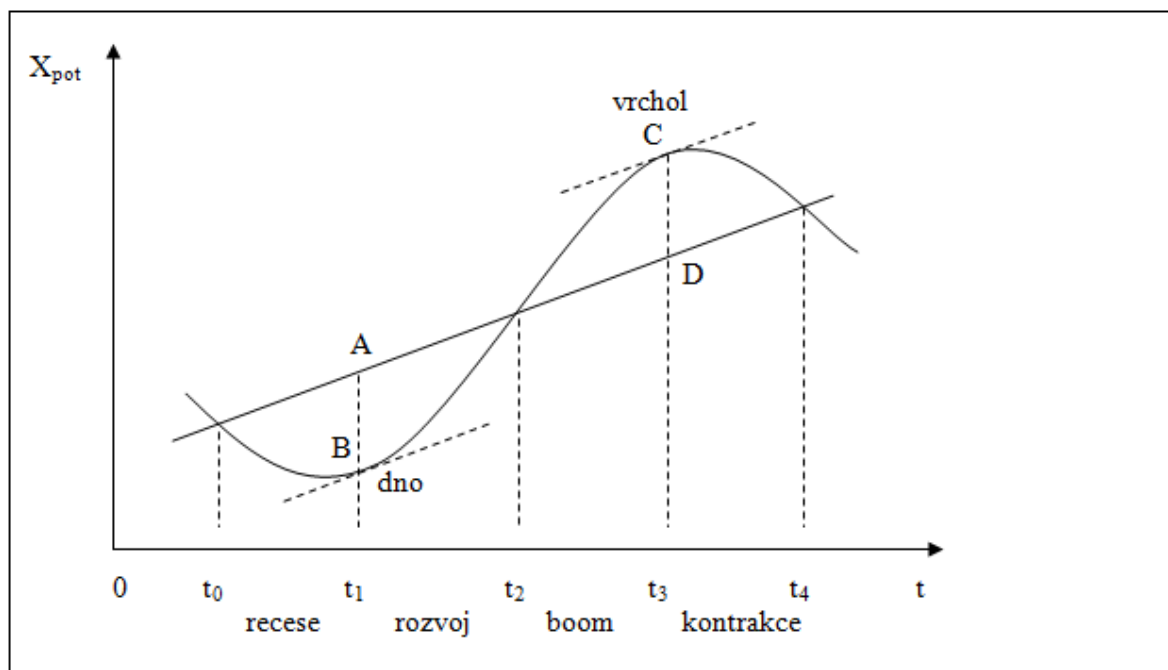
- meziroční tempo růstu reálného produktu = 3 %;
- průměrná roční míra nezaměstnanosti = 5 %;
- průměrná roční míra inflace = 2 %;
- podíl salda běžného účtu platební bilance na nominálním HDP = 0 %.

Čím více se bude magický čtyřúhelník sledované země blížit magickému čtyřúhelníku optimálnímu, tím lze hospodářskou politiku považovat za úspěšnější a účinnější.¹²

¹² KLIKOVÁ, Christiana a Igor KOTLÁN. *Hospodářská politika*. 1. vydání. Ostrava: Institut vzdělávání SOKRATES, 2003. ISBN 80-86572-04-8. 87-89 s.

1.3.2 Hospodářský cyklus

Většina makroekonomických veličin, hlavně produkce, důchod a zaměstnanost, se vyvíjí podle empirických dat cyklicky, což označujeme jako cyklické fluktuace. Podle pohybu těchto makroagregátů rozlišujeme jednotlivé fáze konjunkturního cyklu. Vysvětlení hospodářského cyklu podává **Obrázek č. 3**.¹³



Obrázek 3: Průběh hospodářského cyklu

Zdroj: ONDRČKA, Pavel. Makroekonomie různých ekonomických proudů. 222 s.

Potencionální produkt je definován jako produkt při plném využití všech zdrojů možno chápat jako maximální produkční kapacitu. Potenciální produkt není nějaká neměnná hodnota produkce, ale mění se s časem.¹⁴

Odchylka směrem dolů od potencionálního produktu charakterizuje recesi. V případě, že se jedná o zvlášť hluboký pokles, spjatý s velmi vysokou nezaměstnaností, označujeme tento stav za depresi. Bod B je označován za bod zvratu. Po něm začíná fáze rozvoje, která znamená jen návrat k původnímu potencionálnímu produktu. Za hranicí t_2 dochází k boomu, tj. ke konjunktúře nad potencionálním produktem. Horní bod zvratu (na obrázku bod C) je začátkem zpomalení. Vzdálenost mezi časovým bodem t_0 a t_4 je označována za délku

¹³ ONDRČKA, Pavel. *Makroekonomie různých ekonomických proudů*. Brno: Masarykova univerzita, 2006. ISBN 80-210-3993-0. 222 s.

¹⁴ PAVELKA, Tomáš. *Makroekonomie: základní kurz*. 2. vyd. Praha: Melandrium, 2007, 278 s. ISBN 978-808-6175-522. 108 s.

konjunkturního cyklu. Velikost výkyvů ve stádiu recese je vyjádřena vzdáleností AB a v boomu vzdáleností CD.¹⁵

1.4 Typy hospodářské politiky

Rozlišují se tyto základní typy hospodářské politiky: fiskální politika, monetární politika a vnější hospodářská politika, které budou stručně přiblíženy v následující části.

1.4.1 Fiskální politika

Fiskální politika představuje vědomé využívání státního rozpočtu (popř. ostatních veřejných rozpočtů) za účelem dosažení stanovených cílů. Hlavním cílem fiskální politiky je udržení vyváženého ekonomického růstu a zajištění nízké míry nezaměstnanosti. To však při zachování výrazného akcentu i směrem k dalším cílům, jakými jsou nízká a stabilní inflace, resp. vyrovnaná platební bilance. Fiskální politika plní v ekonomice následující funkce:

- **redistribuční** (zajištění přerozdělení důchodů);
- **alokační** (zajištění efektivní alokace především veřejných statků);
- **stabilizační** (jedná se o stabilizaci hospodářského cyklu).¹⁶

Prostřednictvím redistribuční funkce se tvůrci fiskální politiky snaží pozměnit rozdělení důchodů, jaké by jinak vzniklo spontánními tržními silami. Redistribuce důchodů a bohatství ve společnosti je poháněna nepřehlednými střety zájmových skupin, zmatky ohledně toho, co to je „spravedlnost“, dále solidaritou, idealismem a dalšími motivy.

Do alokační funkce fiskální politiky spadá především poskytování veřejných statků a rozhodování o jejich struktuře. V případě veřejných statků existuje nutně tendence k jejich nadměrné spotřebě. Veřejné statky se lidem jeví, jakoby byly zdarma, jakoby lidé nemuseli platit žádnou dodatečnou platbu za mezní jednotku spotřebovaného statku. V některých případech lze nadměrnou poptávku po veřejném statku omezit tím, že se uvalí daň na něco, co je k danému veřejnému statku komplementem (např. uvalená daň na pohonné hmoty).

Pod termínem stabilizační funkce rozumíme taková opatření fiskální politiky, která mají tendenci zmírňovat průběh ekonomického cyklu. Ke stabilizaci ekonomiky může tvůrce

¹⁵ ONDRČKA, Pavel. *Makroekonomie různých ekonomických proudů*. Brno: Masarykova univerzita, 2006. ISBN 80-210-3993-0. 222 s.

¹⁶ KLIKOVÁ, Christiana a Igor KOTLÁN. *Hospodářská politika*. 1. vydání. Ostrava: Institut vzdělávání SOKRATES, 2003. ISBN 80-86572-04-8. 140 s.

hospodářské politiky využívat různých nástrojů, které se dělí na nástroje diskreční (např. změny výdajů veřejných rozpočtů a změny daňových sazeb) a tzv. automatické stabilizátory.¹⁷

1.4.2 Monetární politika

Monetární politika se pod vlivem významných změn ve vnějších ekonomických a měnových vztazích v posledních letech přetransformovala od obsahu pojmu měnová politika. Monetární politika je významným nástrojem hospodářské politiky, která výkon a realizaci monetární politiky svěřuje nezávislému peněžnímu subjektu. Tímto subjektem je centrální banka.¹⁸

Centrální banka je orgán veřejné moci, který poskytuje bankovní služby pro vládu a komerční banky. Centrální banka dohlíží a reguluje finanční instituce a trhy a provádí měnovou politiku. Měnová politika se pokouší kontrolovat inflaci, mírnit hospodářský cyklus a poskytuje základ pro udržitelný hospodářský růst tím, že ovlivňuje množství peněz v ekonomice, úrokové sazby a měnový kurz.¹⁹

Mezi základní funkce centrální banky patří:

- **emise hotovostních peněz** (bankovky a mince; jedná se o tzv. emisní funkci);
- **devizová činnost** (shromažďuje devizové rezervy státu a provádí intervence na devizových trzích);
- **regulace a dohled nad fungováním bankovního systému** (kontroluje a prosazuje pravidla činnosti bankovních subjektů);
- **být bankou bank** (centrální banka poskytuje obchodním bankám úvěry, např. diskontní, přijímá od nich vklady ve formě povinných či dobrovolných rezerv atd.);
- **být bankou státu** (centrální banka vede účty a provádí některou agendu pro vládu);
- **provádí monetární politiku** (základní činnost centrální banky).²⁰

¹⁷ KUBÍČEK, Jan a kol. *Hospodářská politika*. Plzeň: Aleš Čeněk, s. r. o., 2006. ISBN 80-86898-99-7. 44 – 47 s.

¹⁸ VINCÚR, P. *Hospodářská politika*. Bratislava: SPRINT, 2001. ISBN: 80-88848-67-9. 142 s.

¹⁹ Zpracováno podle: PARKIN, Michael, Melanie POWELL a Kent MATTHEWS. *Economics*. 6. vydání. Boston: Addison-wesley, 2005. ISBN 0-321-31264-3. 604 s.

²⁰ KLIKOVÁ, Christiana a Igor KOTLÁN. *Hospodářská politika*. 1. vydání. Ostrava: Institut vzdělávání SOKTRATES, 2003. ISBN 80-86572-04-8. 150 s.

1.4.3 Vnější hospodářská politika

Zahraniční obchod je významný nástroj formování a efektivnosti každé ekonomiky. Je mezinárodním koordinátorem i prostředkem v globalizaci ekonomik světa. Zahraničně-obchodní politika jako činnost spojená s dopadem zahraničního obchodu na ekonomiku je fundamentem při směřování do budoucích období. Zahraničně-obchodní politika představuje souhrn zásad, nástrojů a opatření, pomocí kterých stát vědomě stimuluje přijaté vývojové tendence zahraničního obchodu v prospěch vlastní ekonomiky.²¹

Vnější hospodářská politika je v užším slova smyslu definována jako disciplína zabývající se zahraničně-obchodními vztahy s cílem zabezpečit vnější ekonomickou rovnováhu. V širším slova smyslu je vnější hospodářská politika definována jako politika směřující k zajištění vnější rovnováhy v podobě vyrovnané platební bilance a zajištění optimálního devizového kurzu. Nositelé vnější hospodářské politiky (především vláda a centrální banka) se snaží za pomoci určitých nástrojů (např. cel, kvót, mezinárodních smluv, daní, úrokové míry, devizového kurzu) dosáhnout specifických cílů (především vyrovnané platební bilance, určité úrovně zahraničního dluhu či investic).²²

1.5 Zpoždění hospodářské politiky

Protože se všechna hospodářsko-politická rozhodnutí odehrávají v reálném čase, je jejich příprava i vlastní realizace na čas náročná. Jinak řečeno, je třeba uvažovat s reálnými časovými dimenzemi jednotlivých rozhodnutí.

Každé hospodářsko-politické rozhodnutí sestává z několika fází, přičemž každá fáze je doprovázena určitým časovým zpožděním. Pokud vláda může dané rozhodnutí a s ním spojené časové prodlení ovlivnit přímo, mluvíme o vnitřních časových zpožděních. Vnitřní časová zpoždění provázejí tyto fáze hospodářsko-politického rozhodování:

- fáze zjištění;
- fáze diagnózy;
- fáze plánování;
- fáze rozhodnutí;
- fáze kontroly.

²¹ VINCÚR, P. *Hospodářská politika*. Bratislava: SPRINT, 2001. ISBN: 80-88848-67-9. 177 s.

²² KLIKOVÁ, Christiana a Igor KOTLÁN. *Hospodářská politika*. 1. vydání. Ostrava: Institut vzdělávání SOKRATES, 2003. ISBN 80-86572-04-8. 166 s.

Časová zpoždění, která již vláda ovlivnit přímo nemůže, nazýváme časová zpoždění vnější; jsou spojena s podnikovou úrovní.²³

Určitý názorný přehled fází hospodářsko-politického rozhodování a s tím spojené časové náročnosti podává následující **Obrázek č. 4**.

FÁZE HODPODÁŘSKO-POLITICKÉHO ROZHODOVÁNÍ		ČASOVÁ ZPOŽDĚNÍ	
příprava opatření na úrovni vlády	diagnóza plánování rozhodnutí	poznávací plánovací administrativní	vnitřní zpoždění
účinek opatření na hospodářsky subjekty	rozhodovací realizační	rozhodovací výrobní	vnější zpoždění

Obrázek 4: Fáze H-P rozhodování a časová zpoždění

Zdroj: KLIKOVÁ, Christiana a Igor KOTLÁN. Hospodářská politika. 29 s.

²³ KLIKOVÁ, Christiana a Igor KOTLÁN. *Hospodářská politika*. 1. vydání. Ostrava: Institut vzdělávání SOKRATES, 2003. ISBN 80-86572-04-8. 28 s.

2 CHARAKTERISTIKA VELKÉ BRITÁNIE

Od svých počátků se Británie vysokou měrou podílí na formování celého světa. Bývalá koloniální velmoc je dnes jednou ze zemí stojících na vrcholu ekonomických i jiných žebříčků a také její dějiny a kultura jsou velmi bohaté. Najde se jen málo oblastí, ve kterých je Velká Británie nevýrazná. V této kapitole jsou uvedena základní fakta o Velké Británii a informace týkající se jak osobního, tak profesního života M. Thatcherové. Právě dětství a dospívání bylo obdobím, které do značné míry objasňuje jednání M. Thatcherové. Zejména Margaret ovlivnil její otec, k němuž vždy vzhlížela a viděla v něm velký životní vzor.

2.1 Základní fakta o Velké Británii²⁴

Velká Británie neboli Spojené království Velké Británie a Severního Irska se rozprostírá na většině souostroví Britských ostrovů, jež se nachází severozápadně od evropského pobřeží. Země se skládá ze čtyř celků: Anglie, Skotska, Walesu a Severního Irska. Ke Spojenému království také náleží množství menších ostrovů, jako jsou například Hebridy, Shetlandy nebo Orkneje. Celková rozloha dosahuje téměř 244 tisíc kilometrů čtverečních.

V minulosti byla země jedním z neaktivnějších kolonizátorů. Dodneška se uchoval takzvaný „commonwealth“, což je sdružení nyní samostatných bývalých britských dominií a kolonií. Mezi členy commonwealthu se řadí 54 zemí, které mají jediný formální závazek, a to že uznávají britského panovníka za hlavu společenství. Jen patnáct z nich jej uznává i za vlastního vládce. Mezi členské státy patří například Kanada, Indie, Austrálie nebo Jihoafrická republika.

Vláda Alžběty I. znamenala pro Anglii období zlatého věku. Všestranný rozkvět byl spojen s kolonizačními úspěchy v zámoří a její dvůr byl silně spjat s rozkvětem kultury. Zákon o unii, vydaný v roce 1707, znamenal připojení Skotského království a Walesu k Anglii, čímž vzniklo království Velké Británie, základ pro Spojené království Velké Británie a Irska, jehož počátek se datuje do roku 1800. Mezitím se území britského impéria ještě rozrostlo. Právě díky koloniím měla Británie velký přísun surovin. To jí v době, kdy začínaly fungovat manufaktury, přineslo značnou prosperitu. Velká Británie se tak stala vedoucí zemí na poli industrializace a rodištěm průmyslové revoluce.

²⁴ Novinky.cz: *Velká Británie* [online]. 2012 [cit. 2012-12-21]. Dostupné z: <http://tema.novinky.cz/velka-britanie>.

Hlavní výhodou britského hospodářství byly v minulosti kolonie, z nichž do země plynulo bohatství všeho druhu. Tento aspekt společně s podnikatelským duchem a aplikací vědy a výzkumu do průmyslu se stal jednou z příčin nastartování průmyslové revoluce ve druhé polovině 18. století. Jako její kolébka se Anglie rázem vyhoupla do čela světového hospodářství.

Následkem poválečných škod 2. světové války, ztráty kolonií a vzrůstu konkurence však ve druhé polovině dvacátého století o své výsadní postavení přišla. V současné době je například čtvrtým největším producentem zemního plynu a náleží jí nezanedbatelná pozice na poli ropného těžářství. Ostatní nerostné suroviny jsou značně vyčerpány.

Dnes si Spojené království Velké Británie a Severního Irska drží titul světové velmoci. Spadá mezi nejvyspělejší země a je jedním z tahounů evropské ekonomiky. Je členem NATO, OSN, OECD a G7. Patří mezi státy Evropské unie, ačkoli euro odmítá a konzervativně se drží své tradiční měny, kterou je britská libra.

Celkem žije na britských ostrovech kolem šedesáti miliónů lidí, z nichž se většina uchyluje do měst. Hustota zalidnění dosahuje v průměru 250 osob na kilometr čtvereční. Největší podíl obyvatel tvoří Angličané.²⁵

2.2 Vláda Velké Británie²⁶

Oficiálně je Velká Británie konstituční monarchií, i když největší vliv má parlament a moc panovníka je prakticky omezena na reprezentativní funkci. Parlament je tvořen dolní a horní komorou. Křesla v první z nich, House of Commons, si mezi sebou dělí 650 zvolených poslanců ze všech čtyř zemí Velké Británie.

House of Lords, tedy horní komora, má 742 křesel, jež jsou vyhrazena pro doživotní lordy, lordy s dědičným právem a dále pro jmenované soudce a arcibiskupy či biskupy anglikánské církve.

Británii dominují dvě hlavní politické strany: Konzervativní strana (pravice) a Labouristická strana (levice). V pozadí se dlouhodobě drží proevropští Liberální demokraté nebo Strana za nezávislost Velké Británie, jejíž přívrženci usilují o vystoupení z Evropské unie. Hlavní vládní představitelé jsou následující:

²⁵ Novinky.cz: *Velká Británie* [online]. 2012 [cit. 2012-12-21]. Dostupné z: <http://tema.novinky.cz/velka-britanie>.

²⁶ U. S. Department of State: *Diplomacy in action* [online]. 2012 [cit. 2012-12-21]. Dostupné z: <http://www.state.gov/r/pa/ei/bgn/3846.htm>.

- hlava státu: královna Elizabeth II.;
- premiér (hlava vlády): David Cameron (Konzervativní strana);
- vicepremiér: Nick Clegg (Liberální demokraté);
- státní tajemník pro zahraničí a Commonwealth věci: William Hague;
- velvyslanec v USA: Sir Peter Westmacott;
- velvyslanec při OSN: Mark Lyall Grant.

2.2.1 Hospodářství Velké Británie

V následujících bodech jsou uvedeny ukazatele hospodářství Velké Británie za rok 2011. Údaje jsou uvedené v amerických dolarech:

- HDP v běžných tržních cenách: 2,481 trilionu \$;
- meziroční tempo růstu: 1,14 %;
- HDP na obyvatele v běžných tržních cenách: 39,604 \$;²⁷
- zemědělství: 0,6 % HDP (produkty – obiloviny, řepka, brambory, zelenina, skot, ovce, drůbež, ryby);
- průmysl: 21,9 % HDP (typy – ocel, těžké strojírenství, kovovýroby, textil, motorová vozidla a letadla, stavebnictví (7,0 % HDP), elektronika, chemikálie);
- služby: 77 % HDP (typy – finanční, obchodní, distribuce, doprava, komunikace, pohostinnost);
- vývoz výrobků a služeb 782,7 bilionů \$:
 - hlavní vývoz zboží: průmyslové zboží, paliva, chemikálie, potraviny, nápoje, tabák;
 - hlavní exportní trhy: USA, Evropská unie;
- dovoz zboží:
 - hlavní import zboží: průmyslové zboží, stroje, paliva, potraviny;
 - hlavní dodavatelé: USA, Evropská unie a Čína.²⁸

²⁷ Zpracováno podle: *International Monetary Fund: United Kingdom and the IMF* [online]. 2012 [cit. 2012-12-21]. Dostupné z: <http://www.imf.org/external/country/gbr/index.htm?type=9998>.

2.3 Historický exkurz do hospodářské politiky Velké Británie

Následující text stručně pojednává o vývoji hospodářské politiky Velké Británie od průmyslové revoluce 19. století. Zejména důležitá pro následující zhodnocení je ekonomická nestabilita 70. let 20. století a z ní vyvstávající problémy.

2.3.1 Přelom 19. a 20. století

Průmyslový charakter Velké Británie se po roce 1870 ještě více zvýraznil, ale její prvenství v objemu výroby a technické vyspělosti již patřilo minulosti. Přispělo k tomu zpomalení hospodářského vývoje v letech 1873-1893, které britští historici nazývali obdobím „velké deprese“. Depresí byl nejvíce postižen spotřební průmysl, především textilní odvětví. Rychle klesal relativní význam britského zemědělství, což souviselo s dovozem levných potravin. V roce 1911 připadalo z výdělečně činných obyvatel Velké Británie na průmysl a stavebnictví 51 %, ale na zemědělství pouhých 8 %, což byl ojedinělý jev ve světě. Hlavní příčiny zvolnění dynamiky růstu souvisely s britským monopolem v obchodu s impériem a s rozsáhlým vývozem kapitálu. Koloniální monopol nenutil britské podnikatele k technickým inovacím. Vývoz kapitálu sice přinášel vysoké zisky, ale tlumil investiční činnost a technický pokrok ve vnitřní britské ekonomice. Zpomalení dynamiky růstu bylo zčásti podmíněno i lpěním na principu svobodného obchodu v době, kdy Británie ztratila pozici „dílny světa“ a tím i svou konkurenční převahu nad jinými vyspělými státy.²⁹

Na přelomu 19. a 20. století patřilo britské impérium v mnoha ohledech mezi nejsilnější světové ekonomiky, zároveň však sílil vliv jeho konkurentů. První světová válka znamenala oslabení pozice Velké Británie ve světovém hospodářství, začalo se hovořit o krizi britského impéria.

Velká deprese měla v Británii mírnější průběh než v řadě jiných zemí. Došlo k demontáži předválečného liberálního řádu, který se opíral o volný obchod, zlatý standard a vyrovnaný rozpočet. Rostly intervence státu do ekonomiky.³⁰

²⁸ Zpracováno podle: *Office for National Statistics* [online]. 2012 [cit. 2012-12-21]. Dostupné z: <http://www.ons.gov.uk/ons/index.html>.

²⁹ FALTUS, Jozef a Václav PRŮCHA. *Všeobecné hospodářské dějiny 19. a 20. století*. Praha: Vysoká škola ekonomická v Praze, 1996. ISBN 80-7079-931-5. 34 s.

³⁰ TOMESŠ, Zdeněk. *Hospodářská politika: 1900-2007*. 1. vydání. Praha: C. H. Beck, 2008. ISBN 978-80-7400-002-7. 99 s.

2.3.2 Keynesiánská etapa

Poválečná obnova a mírová konverze britského hospodářství probíhala vlivem nevelkých válečných škod a pomoci USA poměrně rychle a hladce. Další hospodářský vývoj byl však nerovnoměrný a z velmocí nejpomalejší. V poválečných letech 1. světové války se zúžily možnosti vývozu britského kapitálu a byla oslabena pozice libry jako světové měny. Ve světovém žebříčku předních průmyslových zemí klesl vývoz z 3. místa po 1. světové válce na 6. – 7. místo koncem 80. let 20. století. Zastaralá struktura průmyslu a malá investiční aktivita uvnitř země zpomalovaly modernizaci hospodářství a vedly ke ztrátě pozic i ve světovém exportu. To vše se odrazilo v pomalejším růstu životní úrovně obyvatel ve srovnání s kontinentální západní Evropou. Příznivý vývoj proti minulosti znamenalo anglické zemědělství, což souviselo s nedostatkem prostředků na dovoz potravin a s uvolněním obchodních svazků se zeměmi Britského společenství národů.³¹

Období po druhé světové válce se vyznačovalo silnou rolí státu v hospodářství. Proběhlo znárodnění některých odvětví, rostl vliv veřejného sektoru. Hospodářská politika vycházející z keynesiánských doporučení se orientovala na řízení poptávky s cílem dosáhnout plné zaměstnanosti. Snaha o vyhlazení cyklických fluktuací vedla k tzv. stop-go politice.³²

2.3.3 Stop-go politika

V 50. a 60. letech 20. století byla ve Velké Británii uplatňována krátkodobě orientovaná stabilizační politika (STOP–GO policy) často označovaná i jako „semaforová politika“. Znamená to, že vláda přistoupí k uplatňování expanzivní monetární a rozpočtové politiky (princip GO) tehdy, když je celková poptávka nedostatečná; a naopak restriktivní politiku (princip STOP) realizuje v případě, kdy celková poptávka roste nepřiměřeným způsobem. Uplatňovaly se zejména automatické stabilizátory, jako i cílené opatření vlády prostřednictvím rozpočtové politiky, které neustále doladřovaly a korigovaly ekonomický vývoj (fine-tuning policy).

I navzdory počátečnímu úspěchu se celková účinnost této politiky prokázala jako nízká a britská ekonomika se vyznačovala nízkou výkonností.³³

³¹ FALTUS, Jozef a Václav PRŮCHA. *Všeobecné hospodářské dějiny 19. a 20. století*. Praha: Vysoká škola ekonomická v Praze, 1996. ISBN 80-7079-931-5. 109-110 s.

³² TOMESŠ, Zdeněk. *Hospodářská politika: 1900-2007*. 1. vydání. Praha: C. H. Beck, 2008. ISBN 978-80-7400-002-7. 99 s.

³³ TOMESŠ, Zdeněk. *Hospodářská politika: 1900-2007*. 1. vydání. Praha: C. H. Beck, 2008. ISBN 978-80-7400-002-7. 99 s.

2.3.4 Britská nemoc

Snaha o zvýšení ekonomického růstu vedla k zhoršení vnitřní i vnější rovnováhy a naopak snaha o nastolení rovnováhy vedla k zabrzdění ekonomického růstu. Tento pohyb ekonomiky jako v začarovaném kruhu se označuje jako britská nemoc.³⁴

Jednou z příčin britského neúspěchu byl přílišný důraz na poptávkově orientovanou hospodářskou politiku, která ve stavu zaměstnanosti zanedbávala střednědobé a dlouhodobé cíle a podcenila nabídkovou stranu v ekonomice. Nadměrné vládní výdaje vytlačovaly zdroje pro soukromé investice a podvazovaly tak ekonomický růst. Británie zaostávala a to důsledkem relativně nízké úrovně investic v zavádění nejnovějších technologií, což se projevilo ve snižující se produktivitě práce ve srovnání s jinými evropskými zeměmi. Docházelo k nadměrným státním intervencím, které v rámci aktivní průmyslové politiky snižovaly konkurenční tlak a neprosperující firmy nebyly penalizovány na úkor firem efektivnějších. Kritici poukazovali zejména na mrhání kapitálem a lidskými zdroji podporou neefektivních odvětví. Vláda se zaměřila zejména na podporu „národních šampionů“ typu Rolls Royce, British Leyland a dalších. Nedostatečná pozornost ze strany vlády byla věnována investicím do lidského kapitálu. Relativně slabý výkon v některých technologicky náročných odvětvích lze z poměrné části připsat i absenci dostatečného počtu kvalifikovaných pracovníků, což ukazovalo na slabiny ve vzdělávacím systému.³⁵

V polovině 70. let byla britská ekonomika neovladatelná. Rostlo sociální napětí a ani silnější zásahy státu jej nepomáhaly tlumit. Situace dospěla k zásadnímu obratu od keynesovské terapie k neokonzervativním praktikám hospodářské politiky.³⁶

2.3.5 Ekonomická nestabilita 70. let 20. století

Sedmdesátá léta by se dala charakterizovat jako boj proti inflaci, což platilo nejen pro Velkou Británii, ale pro všechny průmyslově vyspělé země. Nejvýznamnějšími ekonomickými událostmi této dekády byly dva inflační ropné šoky v letech 1973 a 1979, které ukončily dlouhotrvající poválečný boom a způsobily zpomalení ekonomického růstu téměř ve všech vyspělých ekonomikách.

³⁴ Zpracováno podle: VINCÚR, P. *Hospodářská politika*. Bratislava: SPRINT, 2001. ISBN: 80-88848-67-9. 374 - 375 s.

³⁵ TOMEŠ, Zdeněk. *Hospodářská politika: 1900-2007*. 1. vydání. Praha: C. H. Beck, 2008. ISBN 978-80-7400-002-7. 85-87 s.

³⁶ Zpracováno podle: VINCÚR, P. *Hospodářská politika*. Bratislava: SPRINT, 2001. ISBN: 80-88848-67-9. 374 - 375 s.

Hlavním cílem nové konzervativní vlády pod vedením Ewarda Heathe bylo snížení angažovanosti vlády v ekonomice. Jako svou prioritu označili konzervativci ukončení vládních intervencí v průmyslu, zvýšení jeho efektivity omezením moci odborů a vstup do Evropských společenství. Kabinet odmítl pomoc řadě podniků, které se potýkaly s těžkostmi (mezi nimi i např. automobilce Rolls Royce), investiční granty byly nahrazeny daňovými úlevami, subvence farmářům dovozními přírážkami a omezeny byly i některé programy v rámci státu blahobytu.³⁷

V roce 1961 přišel britský historik Asa Briggs s první ucelenou definicí státu blahobytu. Stát blahobytu popsal jako stát, ve kterém je organizovaná moc (politika a státní správa) použitá k modifikaci tržních sil minimálně ve třech směrech a to:

- ke garantování minimálního příjmu jednotlivým rodinám a jejím členům bez ohledu na tržní hodnotu jejich práce a majetku;
- ke zmírňování nejistoty v sociálních situacích, které jsou způsobeny krizí v životě jednotlivce nebo celé rodiny (např. nemoc);
- k zajišťování určitého standardu existujících služeb pro všechny občany bez ohledu na jejich status nebo třídní příslušnost.³⁸

V reakci na nárůst nezaměstnanosti byla přijata expanzivní hospodářsko-politická opatření. Vláda provedla daňové škrty a zvýšila veřejné výdaje. Přitom mzdy a ceny rostly zhruba dvojnásobně rychlejším tempem než v 60. letech.

Vláda tak musela řešit problém, kdy se v situaci rostoucího počtu nezaměstnaných a rostoucí cenové hladiny úrovně mezd neustále zvyšovala, což ji přinutilo tlumit mzdové požadavky ve veřejném sektoru. Zmíněná expanzivní opatření by v systému fixované kupní parity libry vyvolala krizi platební bilance, která by si vynutila následnou fiskální restrikcii. V roce 1972 se vláda rozhodla uvolnit kurz libry a přejít na floating. Tento krok umožnil znehodnocení britské libry, čímž začal působit další inflační faktor.

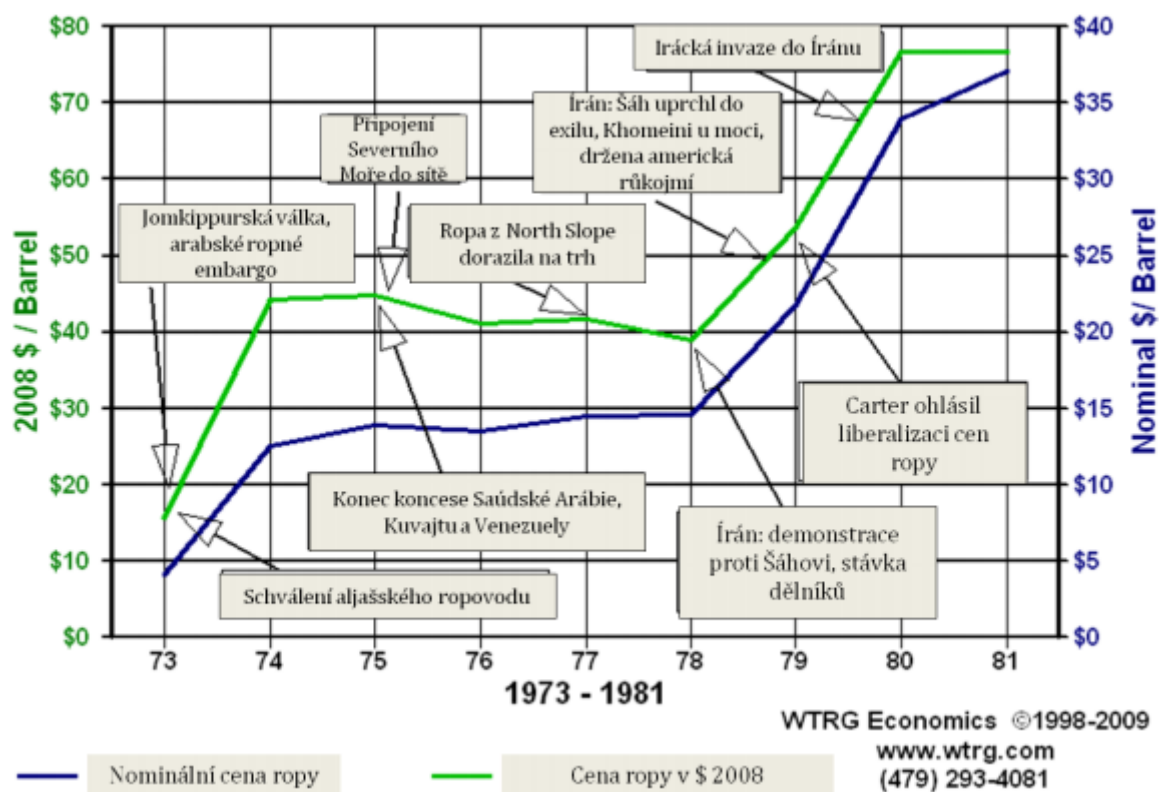
V letech 1973-1979 zaznamenaly světové trhy prudký růst ceny ropy a jejich derivátů, který byl současně doprovázen snížením její těžby. Příčinou rozhodnutí arabských členů OPEC zvýšit výrazně cenu ropy byla v roce 1973 (vedle její dlouhodobě nízké, prakticky neměnné ceny) podpora Izraele ze strany USA v arabsko-izraelské válce, v roce 1979

³⁷ GERŠLOVÁ, Jana a Milan SEKANINA. *Lexikon našich hospodářských dějin*. Praha: Libri, 2003. ISBN 80-7277-178-7. 317 s.

³⁸ BRIGGS, Asa. *The Welfare State in Historical Perspective*. European Journal of Sociology, 1961. ISSN 0003-9756. s. 221- 258.

islámská revoluce v Íránu a jeho nepřátelská politika vůči USA. Nedostatek ropy na světových trzích přinutil postižené země k zavádění úsporných opatření, k hledání alternativních energetických zdrojů a k otevírání vlastní těžby.³⁹

Těžké následky měla ropná krize na finanční trhy ve Velké Británii, kde londýnský index FT 30 ztratil 73 % ze své původní hodnoty. Z velmi příznivého tempa růstu 5,1 % v roce 1972 se britská ekonomika propadla do recese 1,1 % v roce 1974. Následoval pád cen na trhu s nemovitostmi, načež Bank of England musela zachránit několik menších bank. Krize ve Spojeném království skončila až deregulací cen v prosinci 1974. To umožnilo obnovení funkcí finančního trhu a znovu ustálení cen. Během následujícího roku už ceny akcií vzrostly o 150 %. Období vysoké inflace ale zažehnáno nebylo, a v roce 1975 inflace dosáhla dokonce 25 %.⁴⁰ Na **Obrázku č. 5** je znázorněn vývoj ceny ropy v období 1973-1981.



Obrázek 5: Vývoj ceny ropy (1973-1981)

Zdroj: WILLIAMS, James L. *WTRG Economics*

Jak je patrné z **Obrázku č. 5**, cena ropy se v roce 1973 pohybovala okolo \$15 za barel. Po ropném šoku v roce 1973 se cena ropy vyšplhala na více jak \$40 za barel. Následující rok

³⁹ GERŠLOVÁ, Jana a Milan SEKANINA. *Lexikon našich hospodářských dějin*. Praha: Libri, 2003. ISBN 80-7277-178-7. 317 s.

⁴⁰ Pražský studentský summit. *Společensko-ekonomické dopady energetických krizí* [online]. 2009 [cit. 2013-03-05]. Dostupné z: http://www.studentsummit.cz/data/1260252558375BGR_ECOSOC_Dopady_energetickych_krizi.pdf

poté cena ropy za barel ještě mírně vzrostla. Až do roku 1978 cena ropy za barel klesala a po druhém ropném šoku v roce 1979 cena ropy vzrostla až na \$77 v roce 1980.

Ceny ropy začaly opět prudce kolísat v roce 1990 (irácko-kuvajtský konflikt) a v roce 1999, ale důsledky již nebyly tak katastrofální jako v 70. letech.⁴¹

Mezi lety 1974 a 1975 se britská ekonomika dostala do fáze stagflace. Na začátku roku 1974 byla vláda, čelící rapidně se zhoršujícímu ekonomickému vývoji, nucena vyspat předčasné volby, ve kterých vyhráli labouristé. Hospodářská politika labouristické strany znamenala významný posun v poválečném makroekonomickém managementu. Ústředním cílem hospodářské politiky se stala stabilizace cenové hladiny. I přes dílčí změny v cílech a nástrojích hospodářské politiky zůstal zachován její keynesiánský rámec. Fiskální politika zůstala uvolněná, protože labouristická vláda nedisponovala v parlamentu dostatečně silnou podporou na prosazení výdajových škrťů. Vláda byla nucena přehodnotit cíle hospodářské politiky.⁴²

S těžkostmi nastávajícími po propuknutí ropné krize a kulminujícími na konci 70. let se byla nucena potýkat labouristická vláda Jamese Callaghana z let 1976-1979. Ohnisko komplikací představovala zejména inflace dosahující 26 % a zvyšující se životní náklady v podobě zdvojnásobení cen.⁴³

Callaghanovi se nabízely dva rozdílné modely řešení. Buďto pokračovat v zajetých kolejích a v souladu s konsensuální filosofií poskytovat horentní finanční částky krachujícímu veřejnému sektoru a udržet vysokou zaměstnanost, nebo koncentrovat síly na snižování inflace, avšak za cenu ohrožení pracovních míst. Rozhodnutí připadlo druhé variantě. Politika konsensu byla vyvrácena. Callaghanova vláda přistoupila k radikálnímu zmenšení veřejných výdajů.⁴⁴

Součástí škrťů ve veřejných výdajích bylo omezování růstu mezd, což vedlo k propuknutí války mezi odborovými svazy a vládou na přelomu let 1978-1979. Spory byly umocněny masovými stávkami zahájenými pravděpodobně napříč všemi odvětvími – toto období je

⁴¹GERŠLOVÁ, Jana a Milan SEKANINA. *Lexikon našich hospodářských dějin*. Praha: Libri, 2003. ISBN 80-7277-178-7. 317 s.

⁴²TOMEŠ, Zdeněk. *Hospodářská politika: 1900-2007*. 1. vydání. Praha: C. H. Beck, 2008. ISBN 978-80-7400-002-7. 88-89 s.

⁴³ROVNÁ, Lenka. *Premiérka jejího veličenstva*. Praha: Barrister&Principal, 1991. ISBN 80-85212-18-8. 59 s.

⁴⁴PROCHÁZKA, Vít. *Thatcherismus a Margaret Thatcherová* [online]. *E-polis.cz*, 14. září 2009. [cit. 2013-02-27]. Dostupné z WWW: <http://www.e-polis.cz/politicke-teorie/398-thatcherismus-a-margaret-thatcherova.html> . ISSN 1801-1438.

známé jako tzv. zima nespokojenosti. Zmíněné události pomohly konzervativní straně, od roku 1975 již vedenou Margaret Thatcherovou, k vítězství v parlamentních volbách.⁴⁵

V parlamentních volbách, které se konaly 3. května 1979, dosáhla konzervativní strana 43,9 % hlasů, což pro ni znamenalo 339 mandátů. V 650členné Dolní sněmovně tak měla M. Thatcherová k dispozici parlamentní většinu 43 křesel.

Výsledek těchto voleb lze interpretovat spíše jako porážku Labouristické strany. Konkrétní výsledky parlamentních voleb jsou uvedeny v **Tabulce č. 1**.⁴⁶

Tabulka 1: Výsledky parlamentních voleb v roce 1979

Strana	Počet hlasů	Procenta	Počet mandátů
Konzervativní strana	13 697 923	43,9	339
Labouristická strana	11 532 218	36,9	269
Liberálové	4 313 804	13,8	16
Ostatní	1 677 417	5,4	11

Zdroj: JOYCE, Peter. Politico's guide to UK general elections 1832 - 2001. 348 s.

Na **Obrázku č. 6** je vyobrazena nekonečná fronta na příspěvky v nezaměstnanosti pod nadpisem „Labour isn't working“ – tedy „Labouristická vláda nefunguje“.



Obrázek 6: Předvolební billboard Konzervativní strany v roce 1979

Zdroj: The Guardian: Classic election posters

⁴⁵ BANKOWICZ, Marek. *Demokraté a diktátoři: Političtí vůdci současného světa Přel. M. Kubát*. 1.vyd. Praha: Eurolex Bohemia, 2002. ISBN 80-864-3221-1. 378 s.

⁴⁶ Political Science Resources: *Politics and Government mainly in the UK and the USA* [online]. 2013 [cit. 2013-05-20]. Dostupné z: <http://www.politicsresources.net/>.

2.4 Hospodářsko-politický program Margaret Thatcherové

Předcházející období bylo podrobena kritické analýze. Hospodářská politika byla krátkodobého (proticyklického) charakteru, který bránil prosazování strategických potřeb ekonomiky. Za hlavní příčinu nedostatků britské ekonomiky byla v hospodářské politice považována úloha státu a státního rozpočtu, přerozdělovacích procesů a regulačních aktivit. Jako nedostatek se uvádí nesoustavnost státních zásahů, jejich nepřetržité přebíhání z jedné polohy do druhé. Výhrady byly též k postavení odborů, které deformovaly trh práce. I inflace byla negativním důsledkem předcházejícího období a na její snížení bylo potřebné orientovat budoucí strategii. Základní změnu přinesl ekonomický program M. Thatcherové - thatcherismus, který prosazoval politiku zaměřující se na stranu nabídky - zdůrazňoval rozšířenou úlohu trhu a snížení úrokových sazeb. Jádrem byl návrat k liberální koncepci ekonomického rozvoje.⁴⁷

Thatcherismus bývá označován jako období a současně také jako ideologie i politická praxe, kterou utvářely vlády Spojeného království Velké Británie a Severního Irska mezi lety 1979-1990, kdy v jejich čele stála Margaret Thatcherová, po níž se thatcherismus nazývá.⁴⁸

Stagflace 70. let 20. století prokázala, že vláda není schopna svými zásahy stabilizovat ekonomiku a vedla k reorientaci ekonomické teorie k neokonzervatismu k posílení víry v samoregulační schopnosti tržního mechanismu.

V 60. - 70. letech 20. století vznikla jako pokračovatel neoklasické ekonomie tzv. nová konzervativní ekonomie (neokonzervatismus). Neokonzervatismus klade důraz na rodinu, vzdělání a morálku přičemž neodmítá státní zásahy v rámci podpory těchto hodnot. Neokonzervativní ekonomie zakládá své teorie na fungování samoregulačních mechanismů a potlačení přímých státních regulací. Zaměřovala se na stranu nabídky a formulovala tzv. „ozdravovací daňovou politiku“, jejímž hlavním nástrojem ekonomické expanze bylo posílení váhy nezdaněných důchodů neboli snížení daňové kvóty. Nižší daňové zatížení má mít za následek zvýšení pracovní aktivity, vyšší úspory a jejich přeměnu v investice. Pokud jsou daňové sazby nízké, společně s růstem sazby roste i daňový výnos státu, od určitého bodu však růste přechází v pokles. Jestliže jsou daňové sazby naopak příliš vysoké, poplatníci odmítají pracovat a spořit a raději se věnují volnočasovým aktivitám a spotřebě.⁴⁹

⁴⁷ VINCÚR, P. *Hospodářská politika*. Bratislava: SPRINT, 2001. ISBN: 80-88848-67-9. 375 s.

⁴⁸ Internetový politologický časopis e-Polis: *Thatcherismus a Margaret Thatcherová* [online]. 2009 [cit. 2013-04-16]. Dostupné z: <http://www.e-polis.cz/politicke-teorie/398-thatcherismus-a-margaret-thatcherova.html>.

⁴⁹ KUBÁTOVÁ, K. *Daňová teorie a politika*. 4. vyd. Praha: Aspi, a.s., 2006. 279 s. ISBN 80-7357-205-2. 40s.

Nástup neokonzervativní vlny v makroekonomii měl však širší příčiny a zdaleka nesouvisel jen s hospodářskými problémy. Stal se do jisté míry spontánním projevem širšího procesu změn ve společenských vědách, ideologii a politice. Nástupem thatcherismu tak byla ukončena jedna etapa hospodářské politiky ve Velké Británii – etapa poznamenaná neskromností a neoprávněnou pýchou byrokracie - etapa státního (vládního) intervencionismu, etapa „stop-go policy“ a „fine-tuning“ (ekonomové věřili, že prostřednictvím vhodné koordinace aktivní fiskální politiky a monetární politiky lze značně omezit ztráty GDP z nevyužitých kapacit a zmírnit cyklické výkyvy ekonomiky; tato aktivní keynesiánská politika bývá označována jako politika jemného doladování). Právě proto znamenala hospodářská politika Margaret Thatcherové tak významný a vpravdě revoluční obrat. Radikální ekonomický program konzervativní strany byl sice součástí volebního programu, ale konkrétnějších podob dostal až při schvalování rozpočtu na rok 1980.⁵⁰

2.4.1 Mikroekonomická opatření⁵¹

Mikroekonomická opatření měla za úkol zlepšení na „nabídkové straně ekonomiky“, nebyla však vedena, tak jako v případě reaganomiky, teoretickými koncepty „ekonomie strany nabídky“, ale spíše nezlomným přesvědčením o správnosti liberálního pojetí ekonomiky - tedy stanovením vhodných podmínek pro podporu podnikání. Deregulace znamenala rozsáhlý program týkající se nejen mezd, cen a dividend, ale také umožnění vstupu do odvětví, která byla dosud ovládána zpravidla jediným státním podnikem. V otázkách řešících problémy na trhu práce bylo prioritou omezení moci odborů, neboť ty svými neúměrnými požadavky a vysokou organizovaností (ve Velké Británii tradiční) způsobovaly z velké části nerovnováhu na trhu práce, bránily mobilitě pracovní síly a ve své podstatě se chovaly tržně nekonformně. Daňové úpravy nezahrnovaly jen změny v daňových sazbách, ale také změny parafiskálních příjmů, jako jsou příspěvky na zdravotní pojištění a sociální zabezpečení. Privatizace byla reakcí na labouristickou politiku zestátnění a vycházela z přesvědčení, že soukromý vlastník se k majetku chová mnohem odpovědněji. Privatizace se neomezila jen na státní podniky, zprivatizována měla být i velká část bytového fondu a půdy.

Klíčovým prvkem ekonomie Margaret Thatcherové byla nová tržní politika založená na ekonomii strany nabídky. Ekonomie strany nabídky je odvětví ekonomiky zkoumající možnosti zlepšení výrobní kapacity hospodářství. To inklinuje k monetarismu tedy

⁵⁰ SLANÝ, Antonín a Milan ŽÁK. *Hospodářská politika*. Praha: C. H. Beck, 1999. ISBN 80-7179-237-3. 217-218 s.

⁵¹ SLANÝ, Antonín a Milan ŽÁK. *Hospodářská politika*. Praha: C. H. Beck, 1999. ISBN 80-7179-237-3. 217-218 s.

k ekonomice volného trhu. Tito ekonomové se snaží zdůraznit výhody pružnějších trhů práce. Avšak některé politiky strany nabídky zahrnují i vládní intervence k překonání selhání trhu. Politika strany nabídky se snaží zvýšit produktivitu a posunout agregátní nabídku (AS) doprava. Za výhody politiky strany nabídky je považováno:

- nižší inflace;
- posun AS doprava způsobuje pokles cenové hladiny;
- nižší nezaměstnanost;
- zlepšení hospodářského růstu;
- zvýšením AS dochází ke zvýšení udržitelného tempa hospodářského růstu;
- zlepšení obchodu a platební bilance.

Cílem většiny politik strany nabídky je umožnit fungování volného trhu snížením vládních intervencí. To se děje prostřednictvím následujících nástrojů:

- **privatizace** (Jedná se o prodej majetku ve vlastnictví státu soukromému sektoru. Soukromý sektor je efektivnější v podnikání, protože zde funguje ziskový motiv ke snižování nákladů a pro inovaci produktů, technologií a služeb.);
- **deregulace** (Snížením překážek vstupu na trh se zvyšuje konkurence. Soutěž má tendenci vést k nižším cenám a lepší kvalitě zboží a služeb.);
- **snížení daně z příjmu** (Argumentem je, že nižší daně zvyšují lidskou motivaci pracovat, což vede k větší produkci. Nemusí však nutně platit, že nižší daně zvyšují motivaci lidí pracovat (např. převáží-li efekt substituční efekt důchodový).);
- **zvýšení vzdělávání a odborné přípravy** (Lepší vzdělání může zvýšit produktivitu práce a tak zvýšit AS. Často je vzdělání nedostatečně poskytováno na volném trhu, což vede k tržnímu selhání. Proto musí vláda dotovat vhodné vzdělání a vzdělávací programy. Nicméně zásahy vlády budou stát peníze, které vyžadují vyšší daně.);
- **omezování moci odborových svazů** (Tím by mělo dojít k zvýšení efektivnosti firem např. tím, že ztratí méně času stávkami a dojde ke snížení nezaměstnanosti.);
- **snížení dávek státní sociální podpory** (To může podpořit nezaměstnané k tomu, aby si práci našli.);
- **poskytování lepších informací o zaměstnání;**

- **deregulace finančních trhů** (Dosáhneme tak zvýšení konkurenceschopnosti a nižších výpůjčních nákladů pro spotřebitele a podniky.);
- **nižší celní bariéry zvyšují obchod;**
- **odstranění zbytečné byrokracie, která snižuje náklady firem;**
- **zlepšení dopravní infrastruktury;**
- **deregulace trhů práce** (Jedná se o důležitý cíl EU ke zvýšení konkurenceschopnosti. Např. snáze přijímat či propouštět zaměstnance.).

Politika Margaret Thatcherové zahrnovala zejména následující opatření. Jednalo se o:

- **privatizaci klíčových průmyslových odvětví veřejného sektoru;**
- **deregulaci;** tj. zvýšení konkurence;
- **snížení síly odborů a**
- **snížení daně z příjmů.**

2.4.2 Makroekonomická opatření

Ztělesněním makroekonomické části se stal dokument nazvaný Střednědobá finanční strategie (MTFS), který byl zaměřen zejména na potlačení inflace,

Měnová politika v programu Margaret Thatcherové měla teoretickou oporu v monetaristické doktríně, konkrétně ve Fisherově tvaru rovnice kvantitativní teorie cen.⁵²

Kvantitativní teorie byla na počátku 20. století reformulována americkým ekonomem Irvingem Fischerem. Jeho přístup je známý jako transakční přístup. Fischer vycházel z toho, že během daného období (roku) se v ekonomice uskuteční určitý objem peněžních transakcí (nákupů a prodejů). Tyto transakce se uskuteční prostřednictvím peněžní zásoby, která se během roku několikrát obrátí. Lze to vyjádřit rovnicí, kterou Fischer nazval rovnicí směny. Vzorec rovnice směny je uveden níže (1).

$$MV = Y_n \quad (1)$$

kde: M je peněžní zásoba,

V je rychlost obratu peněz,

Y_n je nominální domácí produkt.

⁵² SLANÝ, Antonín a Milan ŽÁK. *Hospodářská politika*. Praha: C. H. Beck, 1999. ISBN 80-7179-237-3. 217-218 s.

Uvedený vztah je identitou, která je vždy splněna. Její levá strana totiž vyjadřuje agregátní výdaje na zboží a služby a pravá strana vyjadřuje peněžní hodnotu těchto zboží a služeb.⁵³

Střednědobá finanční strategie definovala měnový rámec vždy na čtyři roky dopředu v domnění, že vláda spolu s centrální bankou je schopna ovládat na mikroúrovni peněžní nabídku a zadlužení veřejného sektoru, nikoli však produkci a zaměstnanost. Klíčovou součástí střednědobé finanční strategie se tak stalo vymezení růstu peněžní zásoby v zastoupení agregátu M3 (oběživo, vkladová depozita, termínové vklady a bankovní certifikáty). V této souvislosti centrální banka uvolnila devizový kurz a přešla na volný floating.⁵⁴

Po nástupu konzervativní vlády k moci byl přijat monetaristický přístup k řešení různých ekonomických problémů Velké Británie. Jejich prvořadým makroekonomickým cílem bylo snížení inflace, která dosahovala 18 % v roce 1980. Pro snížení inflace přijala vláda následující opatření:

- **zvýšila úrokové sazby** (zpřísnila měnovou politiku);
- **zpřísnila fiskální politiku ke snížení rozpočtového schodku** (Tento krok zahrnoval zvýšení daní a omezení vládních výdajů. Vyšší daně snížily disponibilní důchod, čímž došlo ke snížení spotřebitelských výdajů.);
- **držení se přísných cílů peněžní zásoby M3** (Monetaristická teorie říká, že inflace je způsobena nadměrným růstem peněžní zásoby. Proto je třeba regulovat růst peněžní zásoby ke snížení inflace.).

Účinek těchto opatření byl následující:

- **došlo ke snížení spotřebitelských výdajů, investic a vývozu** (Tím došlo k poklesu agregátní poptávky a ekonomického růstu.);
- **zvýšení směnného kurzu** (Stejně jako zvýšení úrokových sazeb, tak i těžba ropy v Severním moři posílila britskou měnu. Vývozci se snažili vyrovnat s posílením britské měny, protože jejich vývoz se stával méně konkurenceschopným. Mnoho podniků specializujících se na jedno z průmyslových odvětví a spoléhajících na vývoz, zkrachovalo. Během této recese výroba klesla téměř o jednu třetinu.).

⁵³ BRČÁK, Josef a Bohuslav SEKERKA. *Makroekonomie*. Plzeň: Vydavatelství a nakladatelství Aleš Čeněk, 2010, 292 s. ISBN 978-80-7380-245-5. 86 s.

⁵⁴ SLANÝ, Antonín a Milan ŽÁK. *Hospodářská politika*. Praha: C. H. Beck, 1999. ISBN 80-7179-237-3. 217-218 s.

Inflace se dostala pod kontrolu, ale nezaměstnanost vzrostla na více než 3 miliony nezaměstnaných osob a pod tuto hranici neklesla až do roku 1986.

Vláda tvrdila, že recese je nezbytná k narušení hospodářství, což má za následek krach neefektivních firem. S rychlým zhodnocením libry ale zkrachovalo i mnoho dobrých firem, které se na dané skutečnosti nedokázaly adaptovat.

Cílování peněžní zásoby se ukázalo jako marné, protože růst peněžní zásoby se ukázal jako velmi nevyrovnaný a nebyla zde žádná přímá spojitost mezi inflací a peněžní zásobou. V roce 1985 vláda upustila od tohoto peněžního cíle. Postavení moci odborů bylo sníženo nejen legislativou, ale také poklesem výrobních firem, kde byly odbory nejsilnější.

2.5 Současná ekonomická situace Velké Británie⁵⁵

Velká Británie je v současnosti sedmou největší ekonomikou světa (dle nominální hodnoty HDP) a osmou dle přepočtu na paritu kupní síly. Je třetí největší ekonomikou v Evropské unii (po Německu a Francii) v nominální hodnotě HDP a druhou největší v přepočtu na paritu kupní síly. Británie byla mezi prvními zeměmi (po USA) zasaženými finanční krizí (creditrunch) z roku 2008 také vzhledem tradičnímu propojení britské a americké ekonomiky zejména v oblasti finančních služeb a také v důsledku uměle rostoucích cen nemovitostí na tradičně rozsáhlém realitním trhu s globální klientelou. Díky agresivním preventivním krokům britské vlády (včetně znárodnění či částečného kapitálového vstupu státu do krachujících bank a vládní garanci úspor v bankách v Británii) se podařilo poměrně rychle zastavit hrozící vlnu nedůvěry v bankovní systém země, která mohla mít fatální následky pro celou ekonomiku.

2.6 Profesní život Margaret Thatcherové

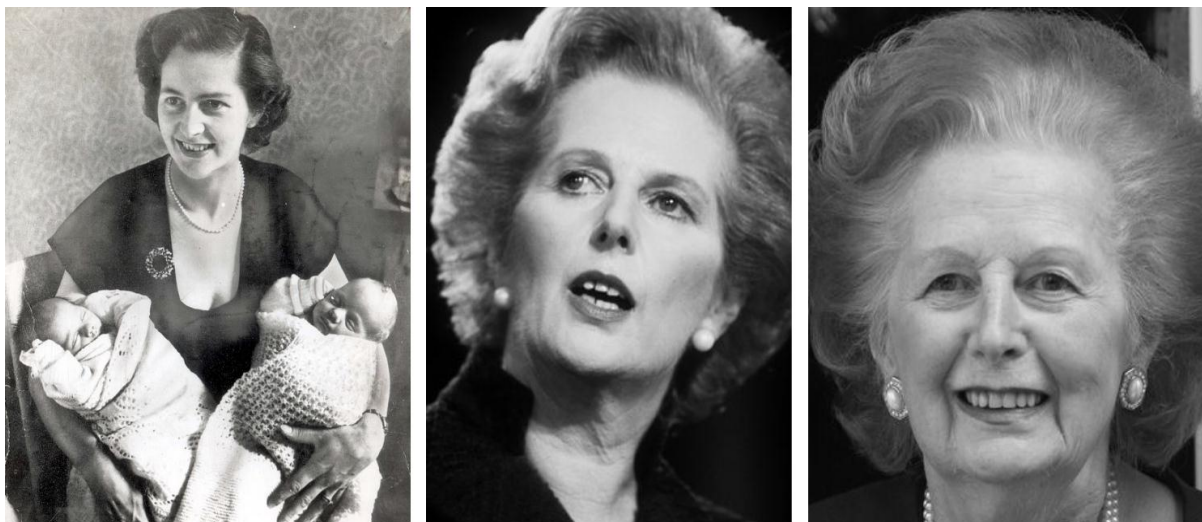
Původním jménem Margaret Hilda Robertsová (viz **Obrázek č. 7**) se narodila 13. října 1925 v maloměstě Grantham Alfredu a Beatrice Robertsovým. Její matka byla ženou v domácnosti. Otec pocházel z chudých poměrů, a ačkoliv začínal bez prostředků, postupně se vypracoval na majitele živnosti.⁵⁶

Alfred Roberts, otec M. Thatcherové, se velmi aktivně zapojoval do veřejného a politického dění v Granthamu. Zastával nejen post ředitele základní školy, prezidenta

⁵⁵ Ministerstvo zahraničních věcí ČR: *Velká Británie [online]. 2012 [cit. 2012-12-19]. Dostupné z: http://www.mzv.cz/jnp/cz/encyklopedie_statu/evropa/velka_britanie/ekonomika/ekonomicka_charakteristika_zeme.html.*

⁵⁶ FAJMON, Hynek. *Margaret Thatcherová a její politika*. Brno: Barrister&Principal, 1999. ISBN 80-85947-44-7. 29 s.

obchodní komory, ale také zasedal v městském zastupitelstvu. Po 2. světové válce byl starostou Granhamu. Nebyl členem žádné politické strany. V jeho názorech se mísily prvky liberalismu a konzervatismu. Pro svou dceru znamenal po všech stránkách zásadní životní vzor, ovlivňující její původní ucelené představy o světě.⁵⁷



Obrázek 7: Margaret Thatcherová

Zdroj: Margaret Thatcher foundation, vlastní zpracování

Lenka ROVNÁ (2009) ve svém rozhovoru pro ČT24 citovala slova sestry Margaret Thatcherové: "Pokud chcete Margaret pochopit, musíte pochopit jejího otce." Co však bylo neméně zajímavé, byl jejich přístup k životu. Byli to na sebe velice přísní, skromní a pracovití lidé. Bylo pro ně zakázáno projevovat jakékoli city, protože to bylo považováno za slabost. Byli to lidé, kteří tvrdě pracovali.

V průběhu 2. světové války a několika poválečných letech vystudovala chemii na Oxfordské univerzitě. Po studiích nastoupila na místo chemické laborantky zaměřené na farmaceutický výzkum. V roce 1951 se provdala za Denise Thatchera a dva roky poté se jim narodila dvojčata Mark a Carol.

Margaret Thatcherová se dostávala do podvědomí lidí jako jednoduchá žena z nižší střední vrstvy, která se svou vlastní prací a pílí dostala až na vrchol společnosti a chtěla vytvořit takové podmínky, aby tuto šanci měl každý. Její víra sice spočívá na rovnosti, ale pouze rovnosti šancí. Pojmy jako socialismus, korporatismus a centralizace považovala za morálně chybné a politicky škodlivé. Proto když Margaret Thatcherová přichází se svou politikou thatcherismu, má vlastně až přístup hospodyně: Nemohu utratit víc, než si vydělám. To byl

⁵⁷ FAJMON, Hynek. *Margaret Thatcherová a její politika*. Brno: Barrister&Principal, 1999. ISBN 80-85947-44-7. 30 s.

základ celého thatcherismu. Šetřit, šetřit, šetřit, kontrola spotřeby, poctivé peníze za poctivou práci.⁵⁸

Ve vládě působila jako dominantní osoba, tvrdě prosazující svá stanoviska a názory, o kterých byla přesvědčena, že jsou správná, spíše než jako diplomat, hledající konsensus mezi jednotlivými ministerstvy. Na klíčové ministerské posty si dosazovala své spojence a poměrně široce zasahovala do práce jednotlivých rezortů. Často používala k přesvědčování svých ministrů morálních argumentů. Žádala od nich oddanost thatcheristickým zásadám ve stejné míře, jako jim byla oddána sama.⁵⁹

22. listopadu 1990 oznámila Margaret Thatcherová svojí rezignaci z postu britské premiérky. I po tomto roce zůstala silnou politickou osobností. Napsala dvě nejprodávanější knihy monografií – *The Downing Street Years* (1993) a *The Path to Power* (1995).⁶⁰

Dne 8. dubna 2013 informovala stanice BBC o úmrtí Margaret Thatcherové. Politička zemřela ve věku 87 let a podle rodiny utrpěla mrtvici.⁶¹

Margaret Thatcherová i nadále bude silně kontroverzní postavou Velké Británie. Kritici tvrdí, že její hospodářská politika rozvracela společnost, byla krutá a bezcitná v její politice a nepřátelská k institucím britského sociálního státu. Naopak zastánci poukazují na transformaci v ekonomické výkonnosti Velké Británie v průběhu její vlády. Odborové reformy, privatizace, deregulace, silný protiinflační postoj a kontrola daně a výdajů vytvořily lepší ekonomické vyhlídky Británie, než se zdálo možné. Kritici i příznivci uznávají Thatcherové premiérství jako zásadní období britské historie. Její odkaz zůstává jádrem moderní britské politiky.⁶²

2.6.1 Politická kariéra

Politická kariéra Margaret Thatcherové byla jednou z nejpozoruhodnějších moderní doby. Stala se první ženou vedoucí hlavní západní demokracii. Vyhrála tři po sobě jdoucí všeobecné volby a sloužila více jak jedenáct let jako britská premiérka.

⁵⁸ ČT24: *Železná lady* [online]. 2009 [cit. 2013-03-05]. Dostupné z: <http://www.ceskatelevize.cz/ct24/exkluzivne-na-ct24/osobnosti-na-ct24/51221-zelezna-lady/>

⁵⁹ FAJMON, Hynek. *Margaret Thatcherová a její politika*. Brno: Barrister&Principal, 1999. ISBN 80-85947-44-7. 71 s.

⁶⁰ *Osobnosti.cz: Margaret Thatcher* [online]. 2012 [cit. 2012-12-14]. Dostupné z: <http://zivotopis.osobnosti.cz/margaret-thatcher.php>.

⁶¹ BBC: *News UK Politics* [online]. 2013 [cit. 2013-04-08]. Dostupné z: <http://www.bbc.co.uk/news/uk-politics-22067155>

⁶² Zpracováno podle: Margaret Thatcher foundation: *Biography* [online]. 2012 [cit. 2012-12-14]. Dostupné z: <http://www.margaretthatcher.org/essential/biography.asp>.

Z počátku 50. let se Margaret marně snažila získat poslanecké křeslo. To se jí povedlo až v roce 1959, kdy byla zvolena do Dolní sněmovny britského parlamentu jako poslankyně britské Konzervativní strany za volební okrsek Finchley.⁶³

2.6.2 Ministryně školství

V konzervativní vládě roku 1970 byla jmenována ministryní školství – jako jediná žena ve vládě. Přestože za vedení M. Thatcherové ministerstvo školství utrpělo ve srovnání s ostatními sociálními výdaji ztráty nejmenší a budiž jí přičteno ke cti, že proti snižování rozpočtu bojovala jako Ivica, přesto mezi veřejností sílil pocit, že školství bylo obětováno. Některá přijatá rozhodnutí byla skutečně problematická a způsobila napětí na ministerstvu i mezi obyvatelstvem. Nejméně populární se stalo odstranění bezplatných mléčných svačín pro děti od sedmi do jedenácti let. Nutno ale doplnit, že zavedla délku povinné školní docházky. Za největší úspěch možno označit fakt, že poprvé v dějinách Británie výdaje na školství překročily výdaje na zbrojení, samozřejmě díky ministryni školství.⁶⁴

2.6.3 V čele opozice

V roce 1974 konzervativci prohráli dvoje parlamentní volby a pozice šéfa strany, Edwarda Heatha, byla silně ohrožena. Thatcherová kritizovala nedostatečné obhajování pravicových konzervativních hodnot a v roce 1975 se rozhodla kandidovat na vůdce strany. V prvním kole Heatha vyřadila (Thatcher 130, Heath 119, Fraser 16). V druhém kole byla poměrně jednoznačně zvolena za vůdce parlamentní opozice (Thatcher 146, Whitelaw 79, Howe 19, Prior 19, Peyton 11).⁶⁵

2.6.4 Předsedkyně vlády

Čtyři roky poté, v roce 1979, vyhráli konzervativci parlamentní volby a M. Thatcher se tak stala první ženou ve funkci předsedkyně vlády. To znamenalo pro Velkou Británii razantní změnu. Předsedkyně začala prosazovat antisocialistický program a politiku volného trhu. Zaměřila se na monetární politiku. Pomocí zvýšené úrokové sazby se snažila snížit inflaci, naopak ve fiskální oblasti se snažila snížit státní výdaje, zejména ty na veřejný sektor. Toto počínání mělo za následek rapidní zvýšení nezaměstnanosti a vláda tak ztrácela svoji

⁶³ Zpracováno podle: *Margaret Thatcher foundation: Biography* [online]. 2012 [cit. 2012-12-14]. Dostupné z: <http://www.margaretthatcher.org/essential/biography.asp>.

⁶⁴ Zpracováno podle: ROVNÁ, Lenka. *Premiérka jejího veličenstva*. Praha: Barrister&Principal, 1991. ISBN 80-85212-18-8.

⁶⁵ Zpracováno podle: ROVNÁ, Lenka. *Premiérka jejího veličenstva*. Praha: Barrister&Principal, 1991. ISBN 80-85212-18-8.

popularitu. Druhé parlamentní volby, konané v roce 1983, s výraznou převahou M. Thatcherová vyhrála. Podíl na vítězství ve volbách měla jak Falklandská válka, tak protiinflační politika, která konečně začala přinášet ovoce. Inflace poklesla a ropa ze Severního moře přinášela potřebný kapitál. Ve svém druhém volebním období nadále pokračovala v redukci státní správy, privatizace státních podniků a omezování veřejných výdajů, zejména výdajů týkajících se sociálního státu. Snížením daně z přepychu a majetku a rozprodáním obecních domů se jí podařilo rapidně snížit inflaci. Definitivně skoncovala s nepřiměřeně velkou mocí odborů. Přestala dotovat neprosperující podniky. Tyto kroky ale nadále vedly k nárůstu nezaměstnanosti. Došlo mimo jiné i k restrukturalizaci zdravotnictví, vzdělávacího systémů i místní správy. Snížení daně z příjmů a lepší ekonomická situace Velké Británie jí zajistily i třetí vítězství v parlamentních volbách.⁶⁶

2.6.5 Konec 80. let 20. století

Konec 80. let nebyl pro Margaret příliš příznivý. Stávala se nepopulární jak mezi voliči, tak uvnitř vlastní strany. Trnem v oku se stala tzv. daň z hlavy, jejímž principem je platba stejné částky každým občanem a to bez ohledu na příjmy. Na scénu se čím dál víc dostávala evropská politika a právě přístup Thatcherové ke Společenství přispěl významnou měrou k jejímu pádu. V roce 1989 Thatcherová prohrála volby. Stále více se rozcházela v názorech na evropskou politiku se svými straníky. Na protest evropské politice rezignovaly dvě vůdčí osobnosti a to v roce 1989 ministr financí Nigel Lawson a v roce 1990 vůdce Sněmovny lordů a bývalý ministr zahraničí Geoffrey Howe. Na říjnovém summitu v Římě dala Thatcherová jasně najevo, že nebude zastáncem vzniku jednotné evropské měny a jakýkoliv dalších kroků vedoucích směrem k federální Evropě. V prvním kole chyběly Thatcherové 4 hlasy k tomu, aby si udržela svoji pozici. Do druhého kola se rozhodla nekandidovat a podpořila Johna Majora, který ji na jejím postu předsedy konzervativní strany vystřídal stejně tak i v premiérském křesle.⁶⁷

Koncem 80. let sílila nespokojenost s politikou kabinetu M. Thatcherové. Jejími sociálními důsledky trpěly široké vrstvy společnosti. Prohlubovaly se majetkové a sociální rozdíly, mj. i zvolenou konstrukcí daňových sazeb a zbohatnutím nespočetné skupiny lidí při privatizaci. Na odpor liberálně orientované části veřejnosti narazila protistávková a protiodborářská opatření vlády, která se vymykla z demokratických tradic anglického politického života.

⁶⁶ Zpracováno podle: ROVNÁ, Lenka. *Premiérka jejího veličenstva*. Praha: Barrister&Principal, 1991. ISBN 80-85212-18-8.

⁶⁷ Zpracováno podle: ROVNÁ, Lenka. *Premiérka jejího veličenstva*. Praha: Barrister&Principal, 1991. ISBN 80-85212-18-8.

V orgánech Evropských společenství vyvolávala britská premiérka svými opozičními postoji četné kontroverze a její výhrady brzdily integrační úsilí zakládajících členů ES.⁶⁸

⁶⁸ FALTUS, Jozef a Václav PRŮCHA. *Všeobecné hospodářské dějiny 19. a 20. století*. Praha: Vysoká škola ekonomická v Praze, 1996. ISBN 80-7079-931-5. 109-111 s.

3 ZHODNOCENÍ REÁLNÝCH DOPADŮ NA EKONOMIKU VELKÉ BRITÁNIE EX POST

Tato kapitola je věnována zhodnocení reálných dopadů na ekonomiku Velké Británie za vlády Margaret Thatcherové ex post. Analýza ex post je orientována retrospektivně a vede k poznání příčin, jež podnítily danou situaci ve Velké Británii.

Je systematicky rozčleněna na několik podkapitol. V úvodu je popsána ekonomická a sociální situace před nástupem Margaret Thatcherové na post předsedkyně vlády. K jakým zásadním změnám za její vlády došlo, včetně mezinárodního kontextu, je uvedeno v další části. Další podkapitola se věnuje již samotné vládě Margaret Thatcherové. Daná problematika je rozsáhlého charakteru. Pro zhodnocení reálných dopadů na ekonomiku byla vybrána hospodářská opatření a to problematika trhu práce a odborů, omezování veřejného sektoru, privatizace a daňové reformy.

3.1 Vývoj ekonomiky před nástupem Margaret Thatcherové⁶⁹ a ⁷⁰

70. léta jsou ospravedlněním monetarismu a dokladem selhání keynesinánství. Tyto roky byly érou vzniku punk rocku a lávových lamp. Bylo to traumatizující ekonomické desetiletí stagflace. I přes určitý celkový ekonomický propad se jednalo o desetiletí rostoucí životní úrovně, růstu úvěrů a rostoucích cen nemovitostí. Začátek 70. let byl obdobím rychlého hospodářského růstu. Bank of England⁷¹ deregulovala hypoteční trhy, což zapříčinilo, že High Street Banky (retailové banky zaměřené na nabídku a propagaci spotřebitelských úvěrů) mohly půjčovat hypotéky. Tento krok pomohl ke zvýšení cen nemovitostí a bohatství spotřebitelů. Růst úvěrů zapříčinil první masové používání kreditních karet, což pomohlo vytvořit spotřebitelskou bublinu. Od roku 1973 se míra inflace ve Velké Británii zrychlovala. To bylo způsobeno:

- **rostoucími mzdami** (částečně díky odborům);
- **inflačním rozpočtem z roku 1972;**
- **růstem úvěrů a spotřebitelských výdajů;**
- **ropným šokem z roku 1973** (vedl k 70% zvýšení cen ropy).

⁶⁹ Zpracováno podle: MCCLOSKEY, Deirdre a Foderick. *The Economic history of Britain since 1700*. 2nd ed. New York, NY, USA: Cambridge University Press, 1994, 3 v. ISBN 05214252041.

⁷⁰ Zpracováno podle: TOMEŠ, Zdeněk. *Hospodářská politika: 1900-2007*. 1. vydání. Praha: C. H. Beck, 2008. ISBN 978-80-7400-002-7.

⁷¹ V roce 1946 byla Bank of England zestátněna a až v roce 1997 se stala nezávislou.

Vláda se prostřednictvím vyšších úrokových sazeb opožděně snažila vypořádat s nezaměstnaností. Pod vedením Edwarda Heath se pokusila omezit mzdy. To bylo hlavní příčinou průmyslových nepokojů vedoucích k častým stávkám. V roce 1973 šli horníci do stávk. Tyto stávky úspěšně blokovaly továrny uhlí a koks, které v té době byly zdrojem moci britského národa. Za vrchol stávky lze považovat projev Edwarda Heath, kde veřejně apeluje, aby lidé šetřili s energií. V roce 1974 nastala recese, která byla způsobena klesající životní úrovní díky rostoucím cenám. V poválečném období byly krachy podniků relativně mírné s nepatrným poklesem produkce, ale v roce 1974 klesla produkce o 3,4 %, což způsobilo návrat vysoké nezaměstnanosti.

Ropa se stala nedílnou součástí ekonomiky a byla nakupovaná velmi levně. V 60. a 70. letech došlo k rychlému nárůstu vlastnictví automobilů a motorismu. Británie s nadšením přijala automobily – pomáhaly zvyšovat příjem a to právě díky levné ropě. Rok 1973 a ropná krize všechno změnila (více viz podkapitola 2.4). Velká Británie čelila energetické krizi. Vláda byla bezmocná a např. tři dny v týdnu byla televize vypnuta od 22:30. Byla zavedena mimořádná opatření k šetření benzínu.

V roce 1976 byla Velká Británie nucena přijmout finanční výpomoc od MMF. Tento krok učinila vláda kvůli vysokému deficitu státního rozpočtu a také obav z hodnoty britské libry. Docházelo k neustálému propadu, což způsobilo devaluaci libry. Vláda požádala MMF o 2,3 mld. liber. Na oplátku trval MMF na výdajových škrtech, které by řešily rozpočtový deficit. Na popud toho vláda přijala výdajové škrty. V následujícím roce vykazovalo hospodářství známky oživení. Po úvěru poskytnutého MMF libra posílila.

Koncem 70. let zůstávala inflace s kombinací růstu cen ropy a rostoucí nominální mzdou i nadále problémem. Vláda se snažila kontrolovat mzdy prostřednictvím mzdových stropů, proti čemuž ostře vystupovaly odbory. Vypukly průmyslové stávky po celé zemi. Zdálo se, že vláda není schopna ovládnout jak inflaci, tak stávky. Pocit bezmoci prostoupil zemi.

Významným problémem se stal trh bydlení. Období 70. let bylo obdobím rychlého růstu cen nemovitostí a to zejména v roce 1970. Průměrné ceny domů vzrostly ze £4377 v roce 1970 na £8395 v roce 1973. Tento růst cen byl zapříčiněn zvýšením příjmů domácností, daňovými úlevami na hypotéky, deregulací hypotečního trhu a větší snahou vlastnit domov.

Nejdůležitějšími ekonomickými událostmi tohoto období, které zpomalily ekonomický růst téměř všech vyspělých tržních ekonomik, byly již zmiňované dva inflační ropné šoky v roce 1973 a 1979. Inflace ve Velké Británii vzrostla z průměrného ročního tempa 4,7 %

v období 1956-1973 na 14,8 % v období 1973-1979. Pro země OECD nebyl tento nárůst tak dramatický, nicméně stejně alarmující: z 3,8 % na 8,9 %.

Následující **Tabulka č. 2** podává stručný přehled nejdůležitějších událostí, které se ve Velké Británii udály v 70. letech 20. století, stejně tak mezinárodní kontext.

Tabulka 2: Časový sled událostí (1970-1979)

Ekonomické a sociální podmínky 70. let 20. století	
Inflace (1974-1980): 15,9 % ročně.	
1970	Veřejné výdaje překročily 47 % HDP
1972	První celostátní uhelná stávková od roku 1926
1972-1973	Zmrazení platů a cen
1974	Uhelná stávka. Většina akcií s hlasovacím právem British Leyland (zaměření: výroba vozidel) v držbě vlády (až do roku 1988)
Konec 70. let	Objevena nová naleziště ropy v Severním moři
1979-1982	Recese
Právo, politika a veřejná politika	
1972	Británie pozastavuje Northern Irish Parliament, začíná přímá správa věcí veřejných
1973	Británie se stává součástí Evropského společenství
1974	Zvolení Labouristické vlády
1975	Zřízení státem vlastněného National Enterprise Board
1979	Zvolení Konzervativní vlády pod vedením Margaret Thatcherové. Privatizace British Petroleum. Uznání nezávislosti Zimbabwe
Mezinárodní události	
1970	Obnovení vztahu mezi USA a Čínou
1972	Rozpad Bretton-Woods dohody
1972	Smlouva o omezení zbraní Strategic Arms Limitation Treaty
1972-1974	Watergate krize v USA
1972-1974	Mezinárodní ropná krize
1979	Sovětský svaz napadl Afganistán

Zdroj: MCCLOSKEY, D. The Economic History of Britain since 1700.

3.2 Vláda Margaret Thatcherové⁷²

V době, kdy usedla Margaret Thatcherová na post předsedy vlády, zažívala Británie dvoucifernou inflaci. Vliv odborových organizací byl velmi silný a v poválečném období se

⁷² Zpracováno podle: MCCLOSKEY, Deirdre a Foderick. *The Economic history of Britain since 1700*. 2nd ed. New York, NY, USA: Cambridge University Press, 1994, 3 v. ISBN 05214252041.

stal britský průmysl nekonkurenční. Margaret Thatcherová představila revoluční hospodářskou politiku, která měla hluboký dopad na britskou ekonomiku. V prvních letech po nástupu do čela vlády vycházela Thatcherová z monetární politiky. To znamenalo orientaci na peněžní zásobu snižující inflaci. Jednalo se především o:

- **vyšší úrokové sazby**
- **snížení vládních výdajů a daní.**

Tato politika se ukázala být jako úspěšná při snižování míry inflace, avšak v kombinaci se silnou librou vedla k snížení produkce. Nezaměstnanost vzrostla na tři miliony a došlo k drastickému poklesu výroby.

Časový sledu událostí ve Velké Británii mezi lety 1980-1992 je uveden v **Tabulce č. 3**. Stejně tak jsou v tabulce uvedeny informace týkající se práva, politiky, veřejné politiky a mezinárodních událostí.

Tabulka 3: Časový sled událostí (1980-1992)

Ekonomické a sociální podmínky v letech 1980-1992	
Počet obyvatel Velké Británie k roku 1981: 54,3 mil.	
Inflace: 1980-1987 6,9 % za rok; 1988-1990 7,4 % za rok.	
1980-1983	Recese
1983-1989	Hospodářská obnova
Počátek 80. let	Británie se stala čistým dovozcem výrobků
1984-1985	Hornické stávk
1990	Veřejné výdaje klesly na 37 % HDP
Právo, politika a veřejná politika	
1981	Založení Social Democratic Party
1986	S Francií podepsána smlouva o tunelu pod Lamanšským průlivem
1988	Reprivatizace oceli
1990	Privatizace elektřiny
1990	Británie se připojila k Evropskému měnovému systému
Mezinárodní události	
1982	Falklandská válka
1989	Pád Berlínské zdi
1990	Sjednocení Německa
1990-1991	Uvolnění a válka v Perském zálivu.

Zdroj: MCCLOSKEY, D. The Economic History of Britain since 1700

3.2.1 Trh práce a odbory^{73 a 74}

Odbory představovaly ve Velké Británii výraznou ekonomickou i politickou sílu. Vládou M. Thatcherové byly silné odbory obviněny z brzdění adaptačních procesů na trhu práce a strukturálních změn. Konzervativci jim tak vyhlásili boj. Přelomovým okamžikem se stalo zlomení hornické a Stagiillovy stávkou, jež ukázalo M. Thatcherovou jako rozhodnou vůdkyni v krizových dobách, kdy na rozdíl od svých předchůdců v úřadě neustoupila tlakům odborářských vůdců. Vliv odborů v ekonomice výrazně oslabil. Došlo k poklesu počtu členů o jednu třetinu. Bez tohoto kroku by Velká Británie nemohla pomýšlet na zkrácení inflace a dotažení potřebných strukturálních změn.

Pozitivní vývoj odborové členské základny ovlivňují taková legislativní opatření, jako jsou: zákonem uložená povinnost zaměstnavateli strhávat členské příspěvky ze mzdy, možnost odpočtu členských příspěvků z daní, možnost přístupu odborů na pracoviště, legalizace stávek, právní ochrana členů odborů proti diskriminaci ze strany zaměstnavatele či povolení tzv. „uzavřených dílen“. V případě „uzavřených dílen“ se jedná o podnik, ve kterém pracují pouze členové odborů. Do poloviny 80. let byla tato instituce charakteristická právě pro Velkou Británii, kde existovaly dva druhy uzavřených dílen. U prvních si zaměstnavatelé mohli vybírat zaměstnance pouze z odborů navrženého seznamu. U druhých si zaměstnavatel vybral zaměstnance, který se automaticky po nástupu do zaměstnání musel stát členem odborů. Po nástupu vlády konzervativců byly uzavřené dílny zrušeny.

Silně bylo omezeno i působení tzv. stávkových hlídek a konání politicky motivovaných akcí. Pod pojmem stávková hlídka je definována skupina zaměstnanců, organizovaná odborovým orgánem, kteří v rámci akce zvané picketing přesvědčovali ostatní zaměstnance, aby nepracovali, dodavatele, aby nedodávali materiál a zákazníky, aby nekupovali hotové výrobky. Jedním z nejvýznamnějších opatření bylo zavedení procedury tajného hlasování při volbách do orgánů odborových svazů a při rozhodování o stávkách a jiných důležitých otázkách. Tato opatření pomohla modernizovat zastaralou strukturu odborových svazů, která byla příčinou nevyhovujících průmyslových vztahů.

Omezení moci odborů usnadnil pokles zaměstnanosti ve zpracovatelském průmyslu a privatizaci podniků ve veřejném vlastnictví, tedy dvě oblasti, kde byly odbory nejsilnější. Začala klesat jejich členská základna; z přibližně 13 milionů v roce 1980 na 9 milionů v roce

⁷³ Zpracováno podle: TOMEŠ, Zdeněk. *Hospodářská politika: 1900-2007*. 1. vydání. Praha: C. H. Beck, 2008. ISBN 978-80-7400-002-7.

⁷⁴ Zpracováno podle: BLANCHFLOWER, D. and MILLWARD, N.. *Trade Unions and Employment Change. An Analysis of British Establishment Data* [online]. [cit. 2013-03-15]. Dostupné z: <http://www.dartmouth.edu/~blnchflr/papers/eer88.pdf>.

1987. Snížení moci odborů a neúspěch některých stávkových akcí se odrazilo zejména v růstu produktivity práce. **Tabulka č. 4** znázorňuje stávkovou aktivitu ve Velké Británii v letech 1935-1999.

Tabulka 4: Vývoj stávkové aktivity ve Velké Británii (1935-1999)

Období	Průměrný roční počet stávek	Průměrný roční počet dnů ve stávce (v tis.)
1935-1939	863	1 977
1940-1944	1 491	1 813
1945-1949	1 880	2 235
1950-1954	1 701	1 903
1955-1959	2 542	4 601
1960-1964	2 511	3 180
1965-1969	2 380	3 929
1970-1974	2 885	14 077
1975-1979	2 310	11 663
1980-1984	1 350	10 486
1985-1989	895	3 940
1990-1994	334	823
1995-1999	213	495

Zdroj: TOMEŠ, Zdeněk. Hospodářská politika: 1900-2007.

Tabulka č. 5 ukazuje výsledky agregace počtu zaměstnanců pro čtyři hlavní sektory s ohledem k tomu, že k největšímu poklesu zaměstnanosti došlo v největších zařízeních. Je zřejmé, že vyšší podíl jedinců byl zaměstnán v soukromém sektoru; zařízení s minimálně 25 zaměstnanci v roce 1984. Pro porovnání se celková zaměstnanost ve všech zařízeních snížila o 3 % mezi lety 1975-1980 a o 10 % více než následující období 1980-1984. V obou časových obdobích byl pokles zaměstnanosti obzvláště výrazný v soukromé výrobě a znárodněném průmyslu.

Tabulka 5: Procentní změna v zaměstnanosti (1975-1984)

	Rozdělení pracovních míst v roce 1980 (%)	Změna pracovních míst 1975-1980 (%)	Rozdělení pracovních míst v roce 1984 (%)	Změna pracovních míst 1980-1984 (%)
Všechna zařízení	100	-3	100	-10
<i>Z toho:</i>				
Soukromý sektor	64	-4	56	-13
<i>Z toho:</i>				
<i>Soukromá výroba</i>	38	-9	27	-19
<i>Soukromé služby</i>	26	+6	29	-4
Věřejný sektor	36	-2	44	-6
<i>Z toho:</i>				
<i>Zestátněný průmysl</i>	6	-15	8	-11
<i>Veřejné služby</i>	30	+2	36	-5

Zdroj: Zpracováno dle Workplace Industrial Relations Survey

Analýza „Trade Unions and Employment Change“, kterou zpracoval David G. BLANCHFLOWER a Neil MILLWARD, se zabývala otázkou, zda pokles zaměstnanosti lze připsat na vrub odborům. Pro analýzu byly pracoviště rozřazeny do tří kategorií a to:

- bez odborů;
- slabý vliv odborů;
- silný vliv odborů.

Byla použita regresní analýza využitím údajů získaných od instituce Workplace Industrial Relations Surveys. Závěrem této analýzy bylo shrnutí, že nebyly nalezeny silné statistické důkazy závislosti mezi změnou zaměstnanosti a přítomností odborů. Tyto výsledky se vztahovaly na organizace, které byly v provozu několik let.

3.2.2 Omezování veřejného sektoru a privatizace^{75 a 76}

Omezování veřejného sektoru neznamenal pouze snížení přímých zaměstnanců ústřední vlády, ale zbavení se též odpovědnosti za řízení celých průmyslových odvětví. Byla nutná liberalizace, kdy si trh poradí a funguje efektivněji než by fungoval prostřednictvím

⁷⁵ Zpracováno podle: GARRET, Geoffrey: *The Political Consequences of Thatcherism*. In: *Political Behavior*, Vol. 14, No. 4 (Dec., 1992), pp. 361-382, [cit. 2013-04-15], <http://www.jstor.org/stable/586570>.

⁷⁶ Zpracováno podle: PARKER, David. *Forfás: PRIVATISATION: Lessons from the UK* [online]. 2013 [cit. 2013-04-16]. Dostupné z: http://www.forfas.ie/media/productivity_chapter12.pdf.

rozhodnutí volených zástupců v rámci veřejné volby. To vše probíhalo formou postupných kroků.

Nejprve začala Margaret Thatcherová s privatizací domů a bytů. Důležitým krokem se stalo prosazení zákona o bydlení z roku 1980 (Housing Act). Nájemníci žijící v obecních sociálních bytech (nikoliv bytech bytových asociací) získali právo požádat o privatizaci dosud užívaného bytu za centrální legislativou stanovených podmínek (cenových, smluvních atd.). Housing Act garantoval nájemníkům obecních domů zvýhodněnou hypotéku. Ceny odkupu byly přitom o 33 % až 60 % nižší než cena tržní. Je nutné upozornit na to, že obec, ačkoliv vlastník, neměla možnost až na velmi ojedinělé výjimky žádost nájemníka zamítnout či podmínky koupě jakkoliv ovlivnit, jelikož toto právo bylo dáno vyšším právním předpisem. Privatizace bytů byla pro konzervativce důležitá zejména z důvodu statusu vlastníka či nájemníka jako důležitého determinantu volebních preferencí. Lidé žijící v nájmu inklinovali spíše k Labouristické straně, zatímco ti, kdo žili ve vlastním domě nebo bytě, volili spíše konzervativce.⁷⁷

Během 80. let a počátkem 90. let 20. století přešlo do soukromého vlastnictví asi 30 velkých společností, které představovaly 60 % státního sektoru a zaměstnávaly přes 900 000 lidí. Tyto společnosti vysávaly finanční rezervy státu a předpokládalo se, že převedení do soukromého vlastnictví se vládě začne navracet formou daní z jejich příjmů. To se skutečně povedlo. Jako příklad lze uvést společnost British Steel, která byla ve své znárodněné podobě původcem největší ztráty v dějinách, jež se následně stala nejziskovější ocelářskou společností světa s nejvyšší produktivitou práce v celé Evropě.

V **Tabulce č. 6** je uveden přehled vybraných privatizací, jež proběhly v 80. letech. U společností, kde je uveden více jak jeden časový údaj, došlo k privatizaci postupně. Některé z firem jako např. Jaguar byly prodány poměrně rychle. Problematickou se stala privatizace British Airways, která byla původně naplánována již na rok 1984-1985, ale z důvodu nepříznivých podmínek leteckého průmyslu byla zrealizována až v roce 1987.

⁷⁷ Sociologický ústav AV ČR: *Participace nájemníků na regeneraci panelových sídlišť [online]*. 2013 [cit. 2013-05-26]. Dostupné z: http://seb.soc.cas.cz/projekty/manual/prikklady.htm#Velka_Britanie

Tabulka 6: Přehled hlavních privatizací 80. let

Společnost	Prodej
British Aerospace	únor 1981 květen 1985
Britoil	listopad 1982 srpen 1985
Jaguar	srpen 1984
British Telecommunications	prosinec 1984 prosinec 1991 červenec 1993 prosinec 1986
British Gas	prosinec 1986
British Airways	únor 1987
Rolls-Royce	květen 1987
British Steel	prosinec 1988

Zdroj: Parker, D., vlastní zpracování

Příkladem společnosti, jež byla v monopolním postavení, byl prodej British Telecommunications. Margaret Thatcherová nikdy nepřistoupila k privatizaci služeb, jakými jsou vzdělání nebo zdravotnictví.

3.2.3 Daňová reforma⁷⁸

Daňový systém Velké Británie se před nástupem Konzervativní strany nacházel ve špatném stavu. Konzervativní vláda musela obnovit důvěru veřejnosti ve spravedlnost systému, který se dotýká téměř každého občana. V roce 1974, kdy se Labouristé dostali k moci, bylo nutné na daňovém systému provést dva odlišné úkoly: za prvé bylo nutné zajistit prostředky pro výdaje vlády a to v situaci kdy národní důchod jako celek klesal. Druhým úkolem bylo zavedení sociálních priorit v rozdělení příjmů a bohatství.

Daňová strategie Konzervativní strany měla čtyři hlavní prvky:

- snížit osobní daně a tak obnovit motivaci k práci;
- zavést podnikový balíček jako opatření ke stimulaci růstu podniků;
- silnější podpora osobních úspor a kapitálu;

⁷⁸ The Right Approach to the Economy: *Outline of an Economic Strategy for the next Conservative Government [online]*. Westminster: Conservative Central Office 32 Smith Square, 1977 [cit. 2013-05-10]. Dostupné z: <http://fc95d419f4478b3b6e5f-3f71d0fe2b653c4f00f32175760e96e7.r87.cf1.rackcdn.com/BD6C9A0D56FC493BBF5E447BA9DFBF4B.pdf>.

- zjednodušení systému.

Mezi lety 1973-1974 tvořily přímé osobní daně 44,6 % z celkových daňových příjmů. V letech 1976-1977 byly přímé osobní daně označeny jako přímé daně k produkci a tvořily 53,6 % z celkových daňových příjmů.

Před rokem 1979 byla ve Velké Británii vysoká míra zdanění. V květnu 1979 slíbila britská vláda snížit daňovou sazbu z příjmů z 83 % na 60 % avšak na úkor zvýšení DPH z 8 % a 12,5 % na jednotnou sazbu 15 %.

Hlavním důvodem daňové reformy byla snaha ovlivnit stimuly k větší pracovní aktivitě, podnítit zájem o lépe placenou práci, podnítit podnikatelskou činnost podporou sklonu k úsporám a investicím.

K dalšímu snížení daní bylo přistoupeno v letech 1986-1988, kdy se daň z pracovních příjmů snížila v roce 1986 na 40 %. Daň ze zisků se snížila z 52 % na 35 %. K dalšímu snižování daní vláda již nepřistoupila z důvodu obavy z přehřátí ekonomiky. Nejvíce z daňové reformy získaly skupiny obyvatel ve vyšších příjmových skupinách. Tímto krokem se Thatcherové spolu s Reaganem podařilo přimět ostatní průmyslové země snížit daně. Důvodem bylo, že kapitál začal masově proudit do Velké Británie a USA. Politici v ostatních zemích tak obdrželi jasné sdělení – že i jim se vyplatí snížit daně.⁷⁹

⁷⁹ The Right Approach to the Economy: *Outline of an Economic Strategy for the next Conservative Government [online]*. Westminster: Conservative Central Office 32 Smith Square, 1977 [cit. 2013-05-10]. Dostupné z: <http://fc95d419f4478b3b6e5f-3f71d0fe2b653c4f00f32175760e96e7.r87.cf1.rackcdn.com/BD6C9A0D56FC493BBF5E447BA9DFBF4B.pdf>

4 ANALÝZA VÝVOJE VYBRANÝCH MAKROEKONOMICKÝCH VELIČIN

Tato kapitola je zaměřena na časové řady a jejich statistický popis u vybraných makroekonomických agregátů a to inflace, HDP, nezaměstnanosti a salda platební bilance. Cílem je postihnout vývoj daných veličin před nástupem M. Thatcherové a během její vlády. Dané časové řady znázorňují vývoj veličin v období 1968-1989.

Elementární analýza časových řad podává rychlou orientační představu o charakteru procesu, který daná řada reprezentuje. K elementárním charakteristikám jsou řazeny diference různého řádu, tempa a průměrná tempa růstu a průměrné hodnoty časových řad.

První diference je nejjednodušší charakteristikou dynamiky vývoje časové řady. První diference charakterizuje přírůstek hodnoty ukazatele časové řady v určitém období proti období bezprostředně předcházejícímu.

Pokud se v řadě projevuje určitá vývojová tendence, odvozuje se z prvních diferencí **diference druhé**.

Další charakteristikou popisu je relativní přírůstek, kam se řadí **tempo růstu** určované jako poměr mezi daným a předchozím členem časové řady.

Index růstu vyjádřený v procentech se nazývá **koeficient růstu** a udává, o kolik procent vzrostla hodnota časové řady v časovém okamžiku t oproti období předcházejícímu.

Pro vyjádření změn v časových řadách lze použít druhé relativní diference nebo také **koeficienty zrychlení (tzv. řetězové indexy)**.

K posouzení změn v časové řadě, ke kterým došlo vzhledem k základnímu období, lze stanovit tzv. **bazické indexy**.⁸⁰

U vybraných makroekonomických ukazatelů byla provedena regresní analýza. Zdroje dat pro statistickou analýzu pochází z oficiálních webových stránek Bank of England a Office for National Statistics. Tato analýza byla provedena v Microsoft Office Excel 2007.

⁸⁰ HANČLOVÁ, Jana a Lubor TVRDÝ. *Úvod do analýzy časových řad [online]*. Ostrava, 2003 [cit. 2013-05-04]. Dostupné z: http://gis.vsb.cz/pan-old/Skoleni_Texty/TextySkoleni/AnalyzaCasRad.pdf

4.1 Vývoj vybraných ukazatelů před nástupem Margaret Thatcherové

V následující části je uveden desetiletý vývoj vybraných makroekonomických ukazatelů před nástupem Margaret Thatcherové. Jedná se o vývoj HDP, inflace, salda platební bilance a nezaměstnanosti v letech 1968-1978.

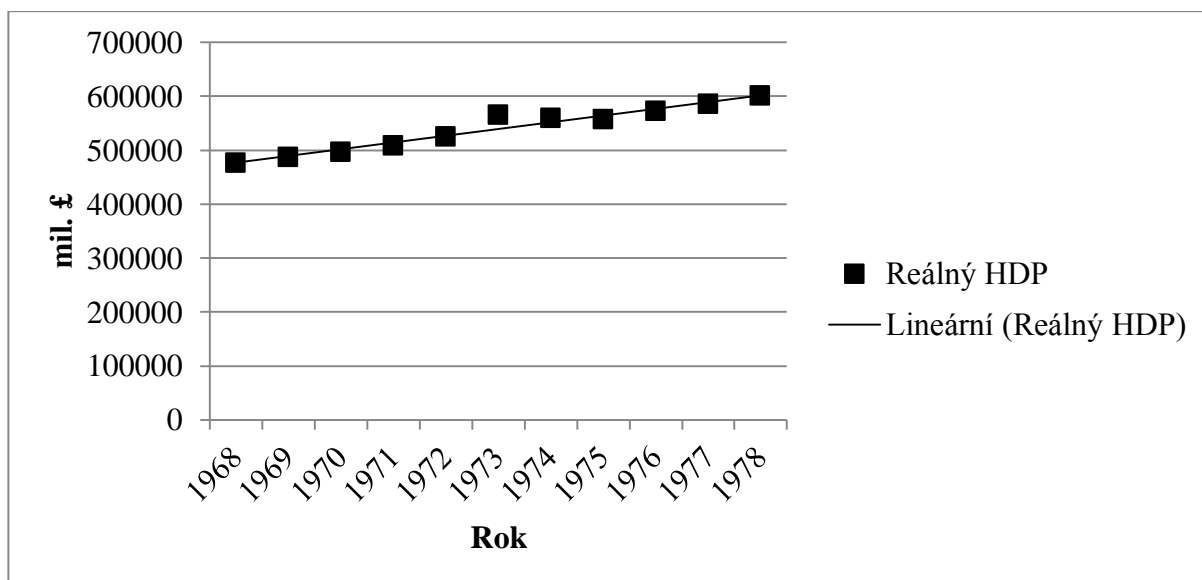
4.1.1 Vývoj HDP

Tabulka č. 7 udává vývoj HDP v mil. £ v období 1968-1978. Již z dat uvedených v tabulce je patrný rostoucí trend, který je dále zobrazen na **Obrázku č. 8**.

Tabulka 7: Vývoj HDP v mil. £ (1968-1978)

	1968	1969	1970	1971	1972	1973	1974	1975	1976	1977	1978
Reálný HDP	475499	486319	496224	507493	524782	564814	559310	556438	571437	585241	599873

Zdroj: Bank of England, vlastní zpracování



Obrázek 8: Vývoj reálného HDP, trend vývoje (1968-1978)

Zdroj: Bank of England, vlastní zpracování

Při výpočtu regrese byly jako vstupní data Y zadány příslušné hodnoty HDP, jako vstupní data X roky. Hladina spolehlivosti byla stanovena na 95 %, z čehož vyplývá hodnota $\alpha = 0,05$.

Rovnice regresní přímky, vyjadřující závislost HDP na čase, má tvar:

$$\hat{y} = 12505,6x - 24134673,6$$

z takto získané rovnice plyne, že HDP se v průměru zvyšoval o 12505,6 mil. £ a to každý rok od roku 1968 do roku 1978.

Testování hypotézy o hodnotě parametru β regresní přímky:

T-testem pro koeficient β byla zjištěna následující p-hodnota:

$$p\text{-hodnota} = 3,738 * 10^{-7}$$

P-hodnota $< \alpha$; $H_0: \beta = 0$ zamítáme na všech hladinách významnosti. Existuje zde významná lineární závislost veličiny Y a X.

Výpočet indexu determinace:

$$R^2 = \frac{S_t}{S_y} = 0,95$$

Index determinace je 0,95. Jednoduchým regresním modelem je možné vysvětlit 95 % z celkové variability.

Tabulka 8: Elementární charakteristiky časové řady: HDP (1968-1978)

Rok	Reálný GDP	První absolutní diference	Druhá absolutní diference	Tempo přírůstku (%)	Koeficient růstu	Bazické indexy (%)	Koeficient zrychlení
1968	475499					100,00	
1969	486319	10820		2,28	102,28	102,28	
1970	496224	9905	-915,00	2,04	102,04	104,36	-0,08
1971	507493	11269	1364,00	2,27	102,27	106,73	0,14
1972	524782	17289	6020,00	3,41	103,41	110,36	0,53
1973	564814	40032	22743,00	7,63	107,63	118,78	1,32
1974	559310	-5504	-45536,00	-0,97	99,03	117,63	-1,14
1975	556438	-2872	2632,00	-0,51	99,49	117,02	-0,48
1976	571437	14999	17871,00	2,70	102,70	120,18	-6,22
1977	585241	13804	-1195,00	2,42	102,42	123,08	-0,08
1978	599873	14632	828,00	2,50	102,50	126,16	0,06

Zdroj: Bank of England, vlastní zpracování

Již z **Obrázku č. 8** je patrný největší nárůst HDP v roce 1973, což potvrzuje i **Tabulka č. 6**. Tempo přírůstku v roce 1973 bylo 7,63 %, což bylo nejvíce za sledované období. Následující dva roky poté došlo k poklesu růstu HDP poté opět k růstu HDP.

4.1.2 Vývoj inflace

V následující **Tabulce č. 9** je uvedena míra inflace vypočítaná pomocí indexu spotřebitelských cen CPI v období 1968-1978. CPI se vypočítá jako:

$$CPI = \frac{Q_0 \times P_1}{Q_1 \times P_0} \times 100$$

kde: Q je množství zboží,

P je cena,

indexy značí příslušné období.

Míra inflace se pak vypočítá jako:

$$\text{míra inflace} = \frac{\text{cenová hladina}_t - \text{cenová hladina}_{t-1}}{\text{cenová hladina}_{t-1}} \times 100 \text{ (v \%)}$$

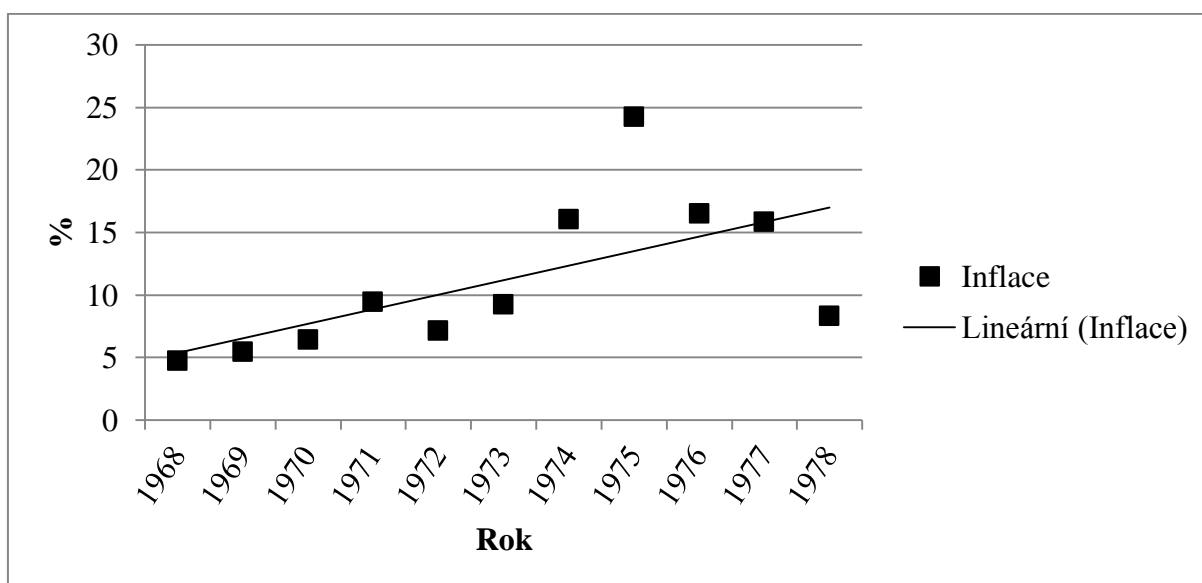
kde: t je určité období.

Tabulka 9: Vývoj míry inflace v % (1968-1978)

	1968	1969	1970	1971	1972	1973	1974	1975	1976	1977	1978
Inflace	4,7	5,4	6,4	9,4	7,1	9,2	16	24,2	16,5	15,8	8,3

Zdroj: Bank of England, vlastní zpracování

Z **Tabulky č. 9** je patrný rostoucí trend míry inflace. Tento trend je dále znázorněn na **Obrázku č. 9**.



Obrázek 9: Vývoj inflace, trend vývoje (1968-1978)

Zdroj: Bank of England, vlastní zpracování

Při výpočtu regrese byly jako vstupní data Y zadány příslušné hodnoty inflace, jako vstupní data X roky. Hladina spolehlivosti byla stanovena na 95 %, z čehož vyplývá hodnota $\alpha = 0,05$.

Rovnice regresní přímky, vyjadřující závislost inflace na čase, má tvar:

$$\hat{y} = 1,1673 x + 4,1782$$

z takto získané rovnice plyne, že inflace se v průměru zvyšovala o 1,1673 % a to každý rok od roku 1968 do roku 1978.

Testování hypotézy o hodnotě parametru β regresní přímky:

T-testem pro koeficient β byla zjištěna p-hodnota:

$$p\text{-hodnota} = 0,036$$

P-hodnota $< \alpha$; $H_0: \beta = 0$ zamítáme na všech hladinách významnosti. Existuje zde významná lineární závislost veličiny Y a X.

Výpočet indexu determinace:

$$R^2 = \frac{s_t}{s_y} = 0,4022$$

Index determinace je 0,4022. Jednoduchým regresním modelem je možné vysvětlit 40,22 % z celkové variability.

Tabulka 10: Elementární charakteristiky časové řady: inflace (1968-1978)

Rok	Inflace	První absolutní diference	Druhá absolutní diference	Tempo přírůstku (%)	Koeficient růstu	Bazické indexy (%)	Koeficient zrychlení
1968	4,7					100,00	
1969	5,4	0,70		14,89	114,89	114,89	
1970	6,4	1,00	0,30	18,52	118,52	136,17	0,43
1971	9,4	3,00	2,00	46,88	146,88	200,00	2,00
1972	7,1	-2,30	-5,30	-24,47	75,53	151,06	-1,77
1973	9,2	2,10	4,40	29,58	129,58	195,74	-1,91
1974	16	6,80	4,70	73,91	173,91	340,43	2,24
1975	24,2	8,20	1,40	51,25	151,25	514,89	0,21
1976	16,5	-7,70	-15,90	-31,82	68,18	351,06	-1,94
1977	15,8	-0,70	7,00	-4,24	95,76	336,17	-0,91
1978	8,3	-7,50	-6,80	-47,47	52,53	176,60	9,71

Zdroj: Bank of England, vlastní zpracování

Za sledované období 1968-1978 došlo k největšímu nárůstu míry inflace v roce 1974 a 1975. Naopak k největšímu poklesu míry inflace došlo v letech 1976 a 1978, kdy poklesla téměř o 8 %.

4.1.3 Vývoj salda platební bilance

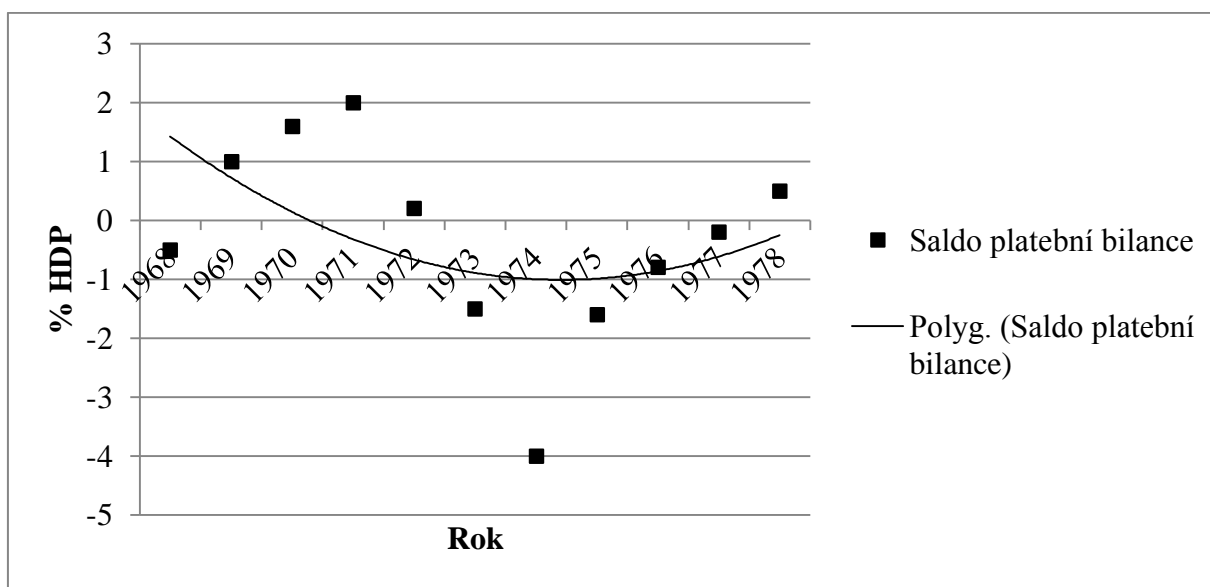
Data uvedená v **Tabulce č. 11** vyjadřují saldo běžného účtu platební bilance v procentech HDP očištěná od sezónních vlivů.

Tabulka 11: Vývoj salda platební bilance v % HDP (1968-1978)

	1968	1969	1970	1971	1972	1973	1974	1975	1976	1977	1978
Saldo platební bilance	-0,5	1	1,6	2	0,2	-1,5	-4	-1,6	-0,8	-0,2	0,5

Zdroj: Office for National Statistics, vlastní zpracování

Za sledované období 1968-1978 bylo saldo běžného účtu platební bilance 6 krát záporné, přičemž nejvyšší záporné hodnoty dosahovalo v roce 1975, kdy činilo -1,6 % HDP Velké Británie. Z uvedených dat nelze vysledovat žádný dlouhodobější trend vývoje.



Obrázek 10: Vývoj salda platební bilance, trend vývoje (1968-1978)

Zdroj: Office for National Statistics, vlastní zpracování

Při výpočtu regrese byly jako vstupní data Y zadány příslušné hodnoty salda platební bilance, jako vstupní data X roky. Hladina spolehlivosti byla stanovena na 95 %, z čehož vyplývá hodnota $\alpha = 0,05$.

Rovnice regresní přímky, vyjadřující závislost salda platební bilance na čase, má tvar:

$$\hat{y} = 0,0592x^2 - 0,8778x + 2,243$$

Výpočet indexu determinace:

$$R^2 = \frac{s_t}{s_y} = 0,2128$$

Index determinace je 0,2128. Jednoduchým regresním modelem je možné vysvětlit pouze 21,28 % z celkové variability.

Tabulka 12: Elementární charakteristiky časové řady: saldo platební bilance (1968-1978)

Rok	Saldo platební bilance	První absolutní diference	Druhá absolutní diference	Tempo přírůstku (%)	Koeficient růstu	Bazické indexy (%)	Koeficient zrychlení
1968	-0,5					100,00	
1969	1	1,5		-300,00	-200,00	-200,00	
1970	1,6	0,6	-0,90	60,00	160,00	-320,00	-0,60
1971	2	0,4	-0,20	25,00	125,00	-400,00	-0,33
1972	0,2	-1,8	-2,20	-90,00	10,00	-40,00	-5,50
1973	-1,5	-1,7	0,10	-850,00	-750,00	300,00	-0,06
1974	-4	-2,5	-0,80	166,67	266,67	800,00	0,47
1975	-1,6	2,4	4,90	-60,00	40,00	320,00	-1,96
1976	-0,8	0,8	-1,60	-50,00	50,00	160,00	-0,67
1977	-0,2	0,6	-0,20	-75,00	25,00	40,00	-0,25
1978	0,5	0,7	0,10	-350,00	-250,00	-100,00	0,17

Zdroj: Office for National Statistics, vlastní zpracování

Tabulka č. 12 potvrzuje, že nejvyšší saldo platební bilance bylo v roce 1974, kdy první absolutní diference byla -2,5 % HDP. Následující rok došlo k rychlému poklesu salda platební bilance, koeficient zrychlení činil -1,96.

4.1.4 Vývoj nezaměstnanosti

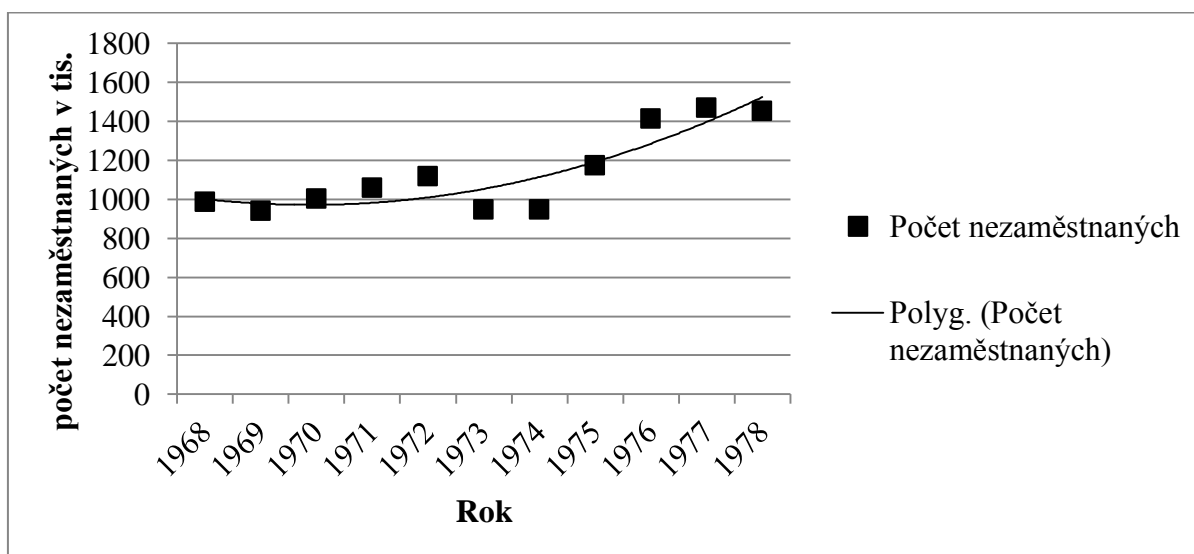
Data uvedená v **Tabulce č. 13** se vztahují na obyvatelstvo Velké Británie ve věkovém rozmezí 16-64 let. Údaje jsou uvedeny v tisících.

Tabulka 13: Vývoj počtu nezaměstnaných osob v tis. (1968-1978)

	1968	1969	1970	1971	1972	1973	1974	1975	1976	1977	1978
Počet nezaměstnaných	985	940	1002	1058	1116	946	948	1174	1414	1470	1453

Zdroj: Office for National Statistics, vlastní zpracování

Z výchozích dat je jasný stoupající trend až na roky 1973 a 1974, kdy byl zaznamenán mírný pokles nezaměstnaných osob. Vývoj počtu nezaměstnaných osob je graficky znázorněn na **Obrázku č. 11**.



Obrázek 11: Vývoj počtu nezaměstnaných, trend vývoje (1968-1978)

Zdroj: Office for National Statistics, vlastní zpracování

Rovnice regresní přímky, vyjadřující závislost salda platební bilance na čase, má tvar:

$$\hat{y} = 8,3753x^2 - 48,14x + 1040,5$$

Výpočet indexu determinace:

$$R^2 = \frac{S_t}{S_y} = 0,8078$$

Index determinace je 0,8078. Regresním modelem je možné vysvětlit 80,8 % z celkové variability.

Tabulka 14: Elementární charakteristiky časové řady: nezaměstnanost (1968-1978)

Rok	Nezaměstnanost	První absolutní diference	Druhá absolutní diference	Tempo přírůstku (%)	Koeficient růstu	Bazické indexy (%)	Koeficient zrychlení
1968	985					100,00	
1969	940	-45,00		-4,57	95,43	95,43	
1970	1002	62,00	107,00	6,60	106,60	101,73	-2,38
1971	1058	56,00	-6,00	5,59	105,59	107,41	-0,10
1972	1116	58,00	2,00	5,48	105,48	113,30	0,04
1973	946	-170,00	-228,00	-15,23	84,77	96,04	-3,93
1974	948	2,00	172,00	0,21	100,21	96,24	-1,01
1975	1174	226,00	224,00	23,84	123,84	119,19	112,00
1976	1414	240,00	14,00	20,44	120,44	143,55	0,06
1977	1470	56,00	-184,00	3,96	103,96	149,24	-0,77
1978	1453	-17,00	-73,00	-1,16	98,84	147,51	-1,30

Zdroj: Office for National Statistics, vlastní zpracování

Data uvedená v **Tabulce č. 14** potvrzují, že v roce 1973 byla nezaměstnanost nejnižší. K vysokému nárůstu nezaměstnaných osob došlo v roce 1975 a 1976. Za sledované období bylo nejvíce osob bez zaměstnání v roce 1977 a to 1470 tis..

4.2 Vývoj vybraných ukazatelů za vlády Margaret Thatcherové

V následující části je uveden desetiletý vývoj vybraných makroekonomických ukazatelů za vlády Margaret Thatcherové. Jedná se o vývoj HDP, inflace, salda platební bilance a nezaměstnanosti v letech 1979-1989.

4.2.1 Vývoj HDP

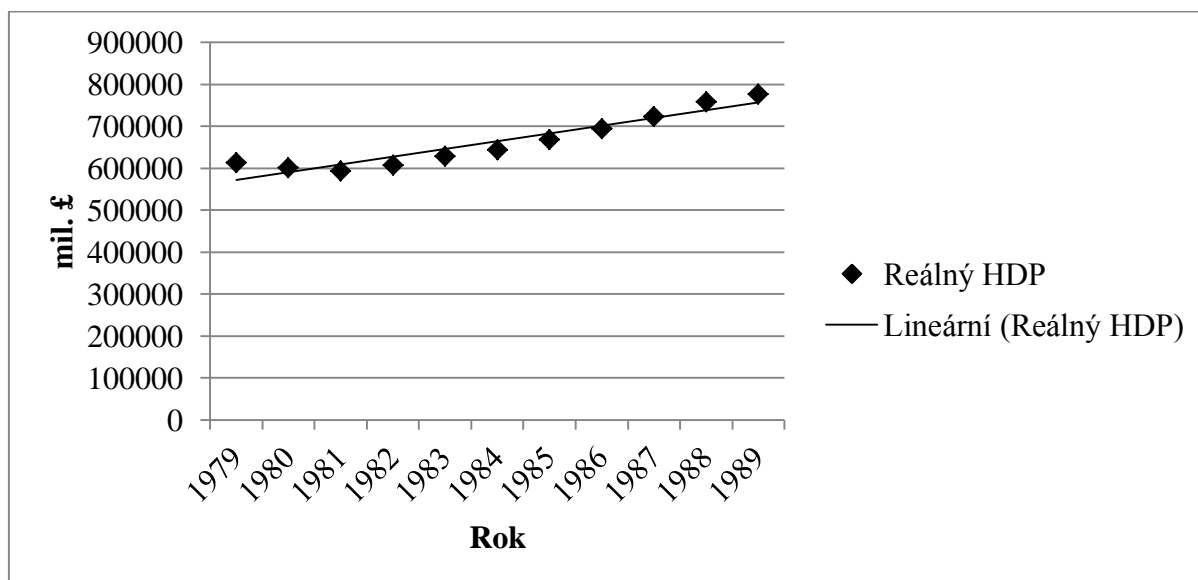
Následující **Tabulka č. 15** udává vývoj HDP v mil. £ v období 1979-1989.

Tabulka 15: Vývoj HDP v mil. £ (1979-1989)

	1979	1980	1981	1982	1983	1984	1985	1986	1987	1988	1989
Reálný HDP	613214	601170	593867	607758	628842	643602	668508	693529	723646	758511	776039

Zdroj: Bank of England, vlastní zpracování

Již z dat uvedených v **Tabulce č. 15** je patrný rostoucí trend. Tento trend je dále graficky znázorněn na **Obrázku č. 12**. Nejnižší HDP ve Velké Británii za sledované období byl v roce 1981, kdy klesl pod hranici 600 000 mil. £. Následující roky HDP rostl, v roce 1989 činil 776 039 mil. £.



Obrázek 12: Vývoj reálného HDP, trend vývoje (1979-1989)

Zdroj: Bank of England, vlastní zpracování

Při výpočtu regrese byly jako vstupní data Y zadány příslušné hodnoty HDP, jako vstupní data X roky. Hladina spolehlivosti byla stanovena na 95 %, z čehož vyplývá hodnota $\alpha = 0,05$.

Rovnice regresní přímky, vyjadřující závislost HDP na čase, má tvar:

$$\hat{y} = 552933 + 18582x$$

z takto získané rovnice plyne, že HDP se v průměru zvyšoval o 18582 mil. £ a to každý rok od roku 1979.

Testování hypotézy o hodnotě parametru β regresní přímky:

T-testem pro koeficient β byla zjištěna následující p-hodnota:

$$p\text{-hodnota} = 6,908 * 10^{-7}$$

P-hodnota $< \alpha$; $H_0: \beta = 0$ zamítáme na všech hladinách významnosti. Existuje zde významná lineární závislost veličiny Y a X.

Výpočet indexu determinace:

$$R^2 = \frac{s_t}{s_y} = 0,923$$

Index determinace je 0,923. Jednoduchým regresním modelem je možné vysvětlit 92,3 % z celkové variability.

Tabulka 16: Elementární charakteristiky časové řady: HDP (1979-1989)

Rok	Reálný HDP	První absolutní difference	Druhá absolutní difference	Tempo přírůstku (%)	Řetězové indexy (%)	Bazické indexy (%)	Koeficient zrychlení
1979	613214					100,00	
1980	601170	-12044		-1,96	98,04	98,04	
1981	593867	-7303	4741,00	-1,21	98,79	96,84	-0,39
1982	607758	13891	21194,00	2,34	102,34	99,11	-2,90
1983	628842	21084	7193,00	3,47	103,47	102,55	0,52
1984	643602	14760	-6324,00	2,35	102,35	104,96	-0,30
1985	668508	24906	10146,00	3,87	103,87	109,02	0,69
1986	693529	25021	115,00	3,74	103,74	113,10	0,00
1987	723646	30117	5096,00	4,34	104,34	118,01	0,20
1988	758511	34865	4748,00	4,82	104,82	123,69	0,16
1989	776039	17528	-17337,00	2,31	102,31	126,55	-0,50

Zdroj: Bank of England, vlastní zpracování

Od roku 1979 HDP lehce klesal, od roku 1982 pak došlo k soustavnému růstu HDP. V roce 1985 došlo k prudkému nárůstu HDP, který pokračoval až do roku 1988.

4.2.2 Vývoj inflace

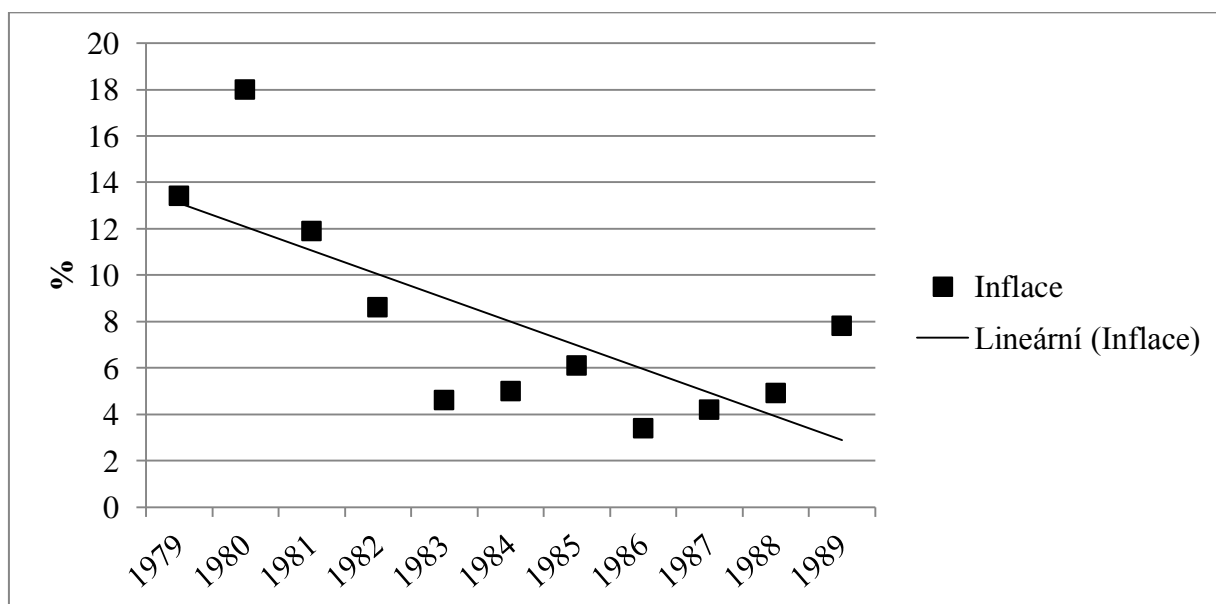
V **Tabulce č. 17** je uvedena míra inflace vypočítaná pomocí indexu spotřebitelských cen CPI v období 1979-1989.

Tabulka 17: Vývoj míry inflace v % (1979-1989)

	1979	1980	1981	1982	1983	1984	1985	1986	1987	1988	1989
Inflace	13,4	18,0	11,9	8,6	4,6	5,0	6,1	3,4	4,2	4,9	7,8

Zdroj: Bank of England, vlastní zpracování

Z výše uvedených dat je patrný klesající trend vývoje inflace ve Velké Británii graficky znázorněný na **Obrázku č. 13**.



Obrázek 13: Vývoj inflace, trend vývoje (1979-1989)

Zdroj: Bank of England, vlastní zpracování

Při výpočtu regrese byly jako vstupní data Y zadány příslušné hodnoty inflace, jako vstupní data X roky. Hladina spolehlivosti byla stanovena na 95 %, z čehož vyplývá hodnota $\alpha = 0,05$.

Rovnice regresní přímky, vyjadřující závislost inflace na čase, má tvar:

$$\hat{y} = 14,122 - 1,0218x$$

z takto získané rovnice plyne, že inflace se v průměru snižovala o 1,0218 % a to každý rok od roku 1979.

Testování hypotézy o hodnotě parametru β regresní přímky:

T-testem pro koeficient β byla zjištěna p-hodnota:

$$p\text{-hodnota} = 0,0138$$

P-hodnota $< \alpha$; $H_0: \beta = 0$ zamítáme na všech hladinách významnosti. Existuje zde významná lineární závislost veličiny Y a X.

Výpočet indexu determinace:

$$R^2 = \frac{S_t}{S_y} = 0,5363$$

Index determinace je 0,5363. Jednoduchým regresním modelem je možné vysvětlit 53,63 % z celkové variability.

Tabulka 18: Elementární charakteristiky časové řady: inflace (1979-1989)

Rok	Inflace	První absolutní diference	Druhá absolutní diference	Tempo přírůstku (%)	Řetězové indexy (%)	Bazické indexy (%)	Koeficient zrychlení
1979	13,4					100,00	
1980	18	4,60		34,33	134,33	134,33	
1981	11,9	-6,10	-10,70	-33,89	66,11	88,81	-2,33
1982	8,6	-3,30	2,80	-27,73	72,27	64,18	-0,46
1983	4,6	-4,00	-0,70	-46,51	53,49	34,33	0,21
1984	5	0,40	4,40	8,70	108,70	37,31	-1,10
1985	6,1	1,10	0,70	22,00	122,00	45,52	1,75
1986	3,4	-2,70	-3,80	-44,26	55,74	25,37	-3,45
1987	4,2	0,80	3,50	23,53	123,53	31,34	-1,30
1988	4,9	0,70	-0,10	16,67	116,67	36,57	-0,13
1989	7,8	2,90	2,20	59,18	159,18	58,21	3,14

Zdroj: Bank of England, vlastní zpracování

4.2.3 Vývoj salda platební bilance

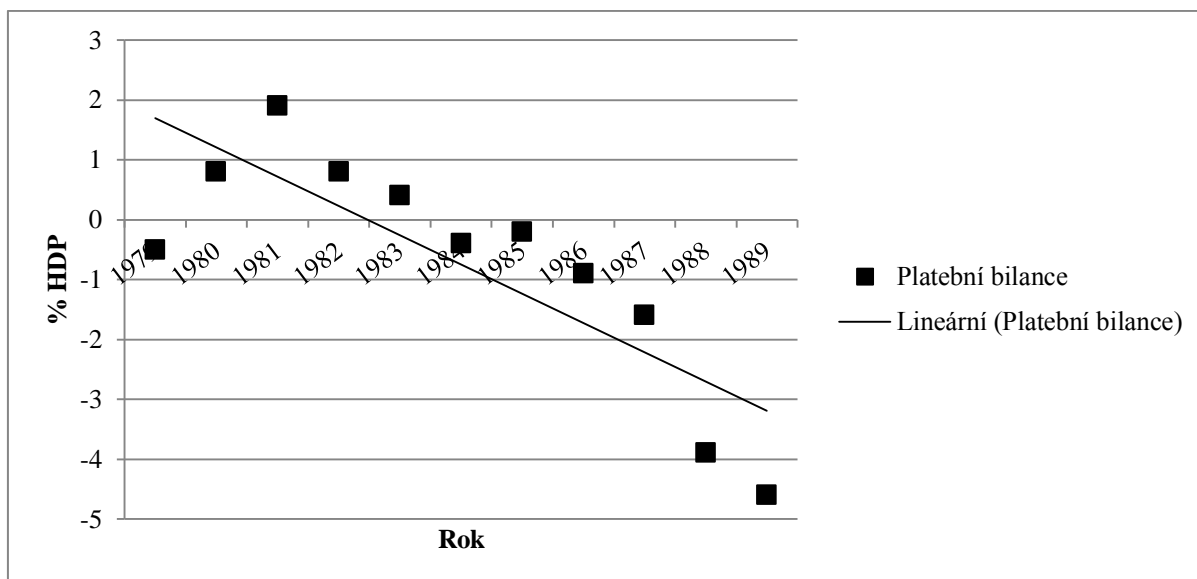
Data uvedená v **Tabulce č. 19** vyjadřují saldo běžného účtu platební bilance v procentech HDP očištěná od sezónních vlivů.

Tabulka 19: Vývoj salda platební bilance v % HDP (1979-1989)

	1979	1980	1981	1982	1983	1984	1985	1986	1987	1988	1989
Saldo platební bilance	-0,5	0,8	1,9	0,8	0,4	-0,4	-0,2	-0,9	-1,6	-3,9	-4,6

Zdroj: Office for National Statistics, vlastní zpracování

Z dat je možné vysledovat jistý klesající trend vývoje salda platební bilance. Nejvyšší propad byl zaznamenán v roce 1988, kdy saldo platební bilance bylo $-3,9$ % HDP Velké Británie.



Obrázek 14: Vývoj salda platební bilance, trend vývoje (1979-1989)

Zdroj: Office for National Statistics, vlastní zpracování

Při výpočtu regrese byly jako vstupní data Y zadány příslušné hodnoty salda platební bilance, jako vstupní data X roky. Hladina spolehlivosti byla stanovena na 95 %, z čehož vyplývá hodnota $\alpha = 0,05$.

Rovnice regresní přímky, vyjadřující závislost salda platební bilance na čase, má tvar:

$$\hat{y} = 2,189 - 0,489x$$

z takto získané rovnice plyne, že deficit platební bilance se v průměru zvyšoval o 0,489 a to každý rok od roku 1979.

Testování hypotézy o hodnotě parametru β regresní přímky:

T-testem pro koeficient β byla zjištěna p-hodnota:

$$p\text{-hodnota} = 0,0019$$

P-hodnota $< \alpha$; $H_0: \beta = 0$ zamítáme na všech hladinách významnosti. Existuje zde významná lineární závislost veličiny Y a X.

Výpočet indexu determinace:

$$R^2 = \frac{s_t}{s_y} = 0,67$$

Index determinace je 0,67. Jednoduchým regresním modelem je možné vysvětlit 67 % z celkové variability.

Tabulka 20: Elementární charakteristiky časové řady: platební bilance (1979-1989)

Rok	Saldo platební bilance	První absolutní diference	Druhá absolutní diference	Tempo přírůstku (%)	Řetězové indexy (%)	Bazické indexy (%)	Koeficient zrychlení
1979	-0,5					100,00	
1980	0,8	1,3		-260,00	-160,00	-160,00	
1981	1,9	1,1	-0,20	137,50	237,50	-380,00	-0,15
1982	0,8	-1,1	-2,20	-57,89	42,11	-160,00	-2,00
1983	0,4	-0,4	0,70	-50,00	50,00	-80,00	-0,64
1984	-0,4	-0,8	-0,40	-200,00	-100,00	80,00	1,00
1985	-0,2	0,2	1,00	-50,00	50,00	40,00	-1,25
1986	-0,9	-0,7	-0,90	350,00	450,00	180,00	-4,50
1987	-1,6	-0,7	0,00	77,78	177,78	320,00	0,00
1988	-3,9	-2,3	-1,60	143,75	243,75	780,00	2,29
1989	-4,6	-0,7	1,60	17,95	117,95	920,00	-0,70

Zdroj: Office for National Statistics, vlastní zpracování

Tabulka č. 20 udává elementární charakteristiky časové řady salda platební bilance ve Velké Británii za vlády M. Thatcherové. K největšímu nárůstu salda platební bilance došlo v roce 1988, kdy saldo činilo -2,3 % HDP.

4.2.4 Vývoj nezaměstnanosti

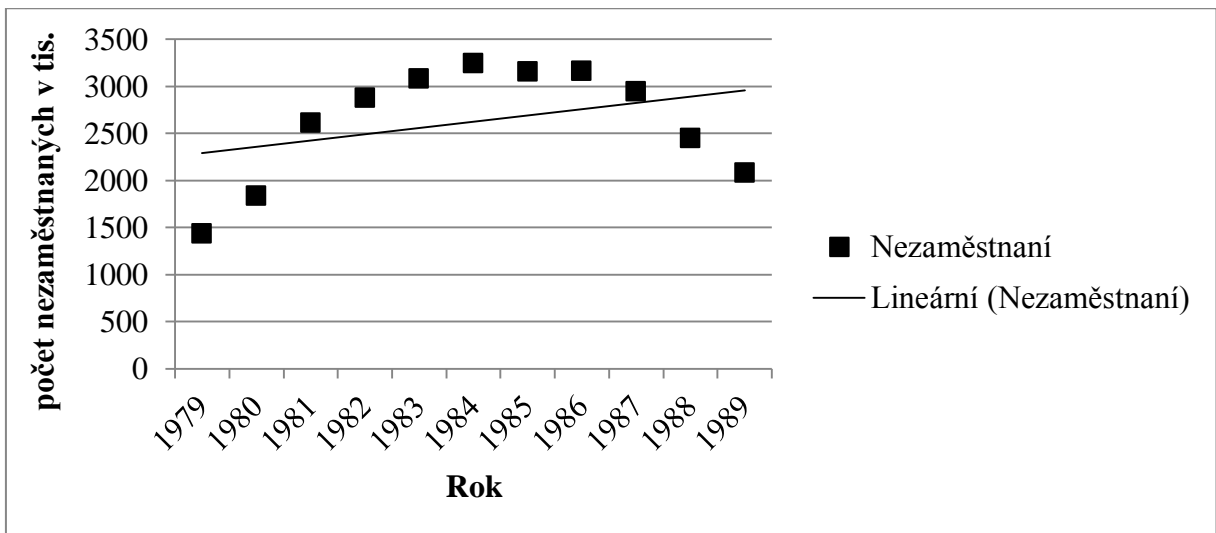
Data uvedená v **Tabulce č. 21** se vztahují na obyvatelstvo Velké Británie ve věkovém rozmezí 16-64 let. Data jsou uvedena v tisících.

Tabulka 21: Vývoj počtu nezaměstnaných osob v tis. (1979-1989)

	1979	1980	1981	1982	1983	1984	1985	1986	1987	1988	1989
Počet nezaměstnaných	1432	1833	2609	2875	3081	3241	3151	3160	2940	2445	2082

Zdroj: Office for National Statistics, vlastní zpracování

Obrázek č. 15 znázorňuje vývoj počtu nezaměstnaných osob Velké Británie v tisících. Do roku 1984 je patrný prudký nárůst nezaměstnanosti, od roku 1985 pak klesající trend nezaměstnanosti. Na počátku vlády M. Thatcherové bylo 1432 tis. osob nezaměstnaných, v roce 1989 počet nezaměstnaných činil o více jak 600 tis. osob více a to 2082 tis. nezaměstnaných.



Obrázek 15: Vývoj počtu nezaměstnaných, lineární trend vývoje (1979-1989)

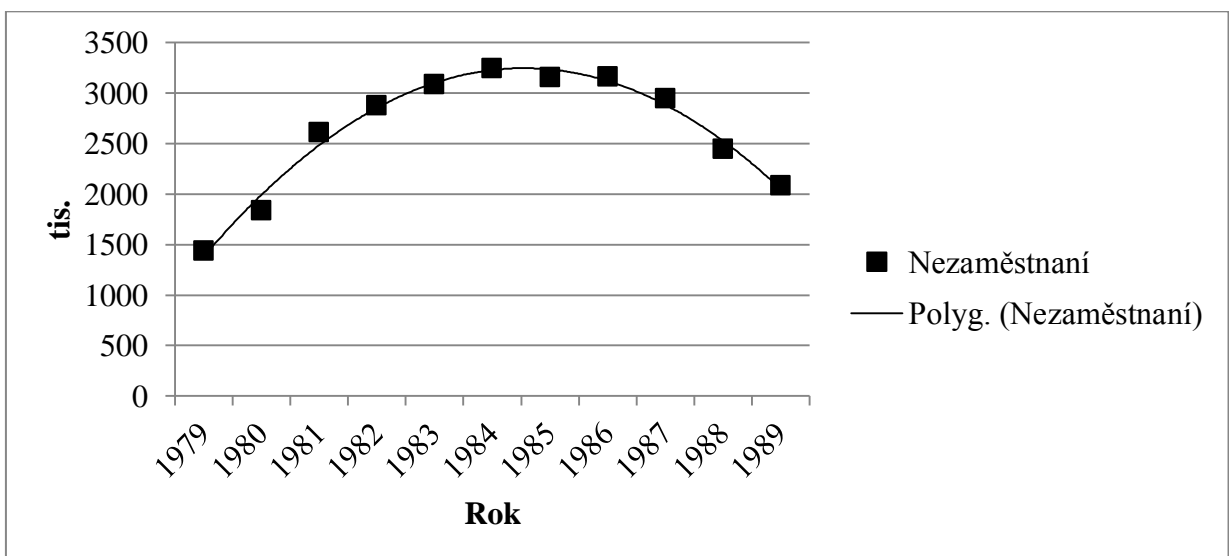
Zdroj: Office for National Statistics, vlastní zpracování

Při výpočtu regrese byly jako vstupní data Y zadány příslušné hodnoty počtu nezaměstnaných osob v tis., jako vstupní data X roky. Hladina spolehlivosti byla stanovena na 95 %, z čehož vyplývá hodnota $\alpha = 0,05$.

Výpočet indexu determinace při lineární spojnici trendu:

$$R^2 = \frac{s_t}{s_y} = 0,132$$

Index determinace je 0,132. Jednoduchým regresním modelem je možné vysvětlit pouze 13,2 % z celkové variability. Pro dosažení vyšší přesnosti odhadu trendu počtu nezaměstnaných ověříme vývoj pomocí polygonu 2. stupně. Výsledky jsou následující.



Obrázek 16: Vývoj počtu nezaměstnaných, polygonický trend vývoje (1979-1989)

Zdroj: Office for National Statistics, vlastní zpracování

Rovnice regresní přímky, vyjadřující závislost salda platební bilance na čase, má tvar:

$$\hat{y} = -60,465x^2 + 792,23x + 650,67$$

Výpočet indexu determinace:

$$R^2 = \frac{S_t}{S_y} = 0,9825$$

Index determinace je 0,9825. Regresním modelem je možné vysvětlit 98,25 % z celkové variability.

Tabulka 22: Elementární charakteristiky časové řady: nezaměstnanost (1979-1989)

Rok	Nezaměstnanost	První absolutní diference	Druhá absolutní diference	Tempo přírůstku (%)	Řetězové indexy (%)	Bazické indexy (%)	Koeficient zrychlení
1979	1432					100,00	
1980	1833	401		28,00	128,00	128,00	
1981	2609	776	375,00	42,33	142,33	182,19	0,94
1982	2875	266	-510,00	10,20	110,20	200,77	-0,66
1983	3081	206	-60,00	7,17	107,17	215,15	-0,23
1984	3241	160	-46,00	5,19	105,19	226,33	-0,22
1985	3151	-90	-250,00	-2,78	97,22	220,04	-1,56
1986	3160	9	99,00	0,29	100,29	220,67	-1,10
1987	2940	-220	-229,00	-6,96	93,04	205,31	-25,44
1988	2445	-495	-275,00	-16,84	83,16	170,74	1,25
1989	2082	-363	132,00	-14,85	85,15	145,39	-0,27

Zdroj: Office for National Statistics, vlastní zpracování

První absolutní diference udává, že v roce 1981 došlo k prudkému nárůstu nezaměstnaných osob. Počet nezaměstnaných osob vzrostl o 776 tis.. K výraznějšímu poklesu nezaměstnaných osob došlo až po roce 1987.

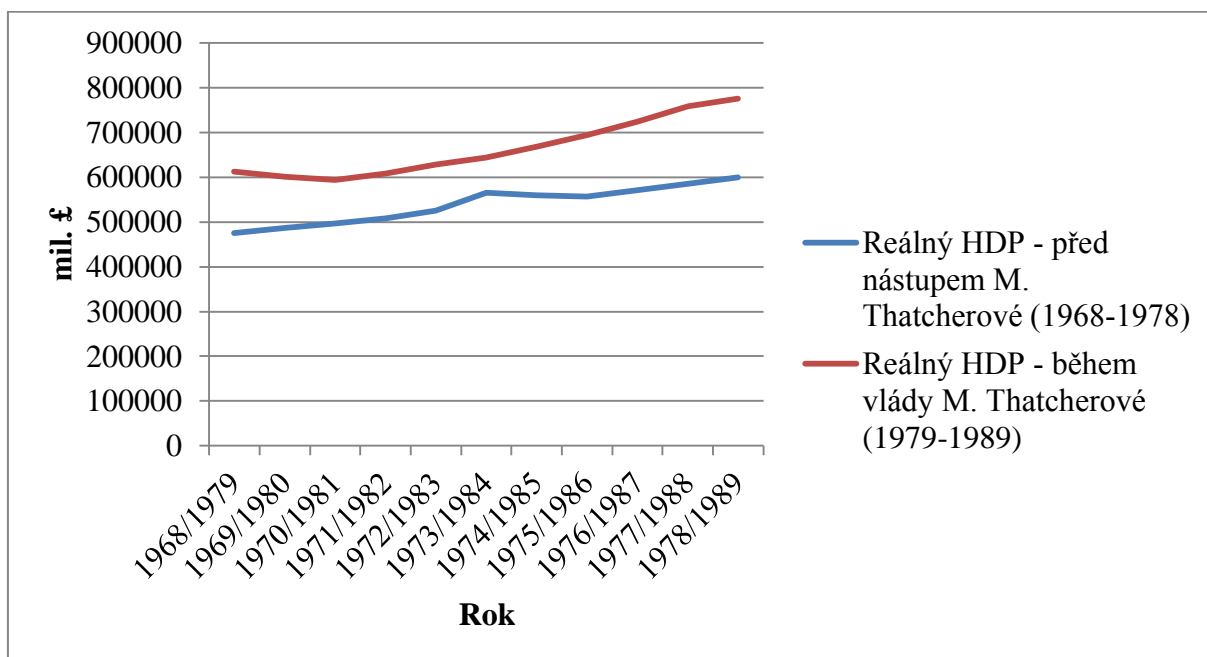
4.3 Test rovnoběžnosti dvou regresních přímek

Test rovnoběžnosti dvou regresních přímek byl proveden na vývoji HDP a inflace v letech 1969-1979, tedy v období před nástupem Margaret Thatcherové a v letech 1979-1989, tedy v období vlády Margaret Thatcherové.

4.3.1 Test rovnoběžnosti dvou regresních přímek vývoje HDP

Pomocí testu rovnoběžnosti dvou přímek je možné zjistit, zda je vývoj trendu HDP před nástupem a během vlády Margaret Thatcherové je rovnoběžný, podobný, nebo zcela jiný. Přesné výsledky zjistíme až pomocí tohoto testu.

Na **Obrázku č. 17** jsou znázorněny oba dva vývoje HDP Velké Británie před a během vlády M. Thatcherové s odpovídajícími regresními přímkami.



Obrázek 17: HDP před a během vlády M. Thatcherové

Zdroj: Bank of England, vlastní zpracování

Rovnice regresní přímky, vystihující závislost vývoje HDP před nástupem M. Thatcherové na čase, má tvar:

$$\hat{y} = 12505,6x - 24134673,6$$

Rovnice regresní přímky, vystihující závislost vývoje HDP během vlády M. Thatcherové na čase, má tvar:

$$\hat{y} = 552933 + 18582x$$

Testujeme hypotézu $H_0: \beta_1 = \beta_2$ proti alternativní hypotéze $H_1: \beta_1 \neq \beta_2$.

Výsledná hodnota testovacího kritéria za předpokladu normálního rozdělení pravděpodobností je:

$$T = -2,672187546$$

Kritická oblast nalezená ve statistických tabulkách⁸¹ je:

$$t_{0,05; 11} = 2,1009$$

$$|T| > t_{0,05; 11}$$

⁸¹ KUBANOVÁ, Jana a Bohdan LINDA. *Kritické hodnoty a kvantily vybraných rozdělení pravděpodobností*. Vyd. 3. Pardubice: Univerzita Pardubice, 2010. ISBN 978-807-3953-263. 10 s.

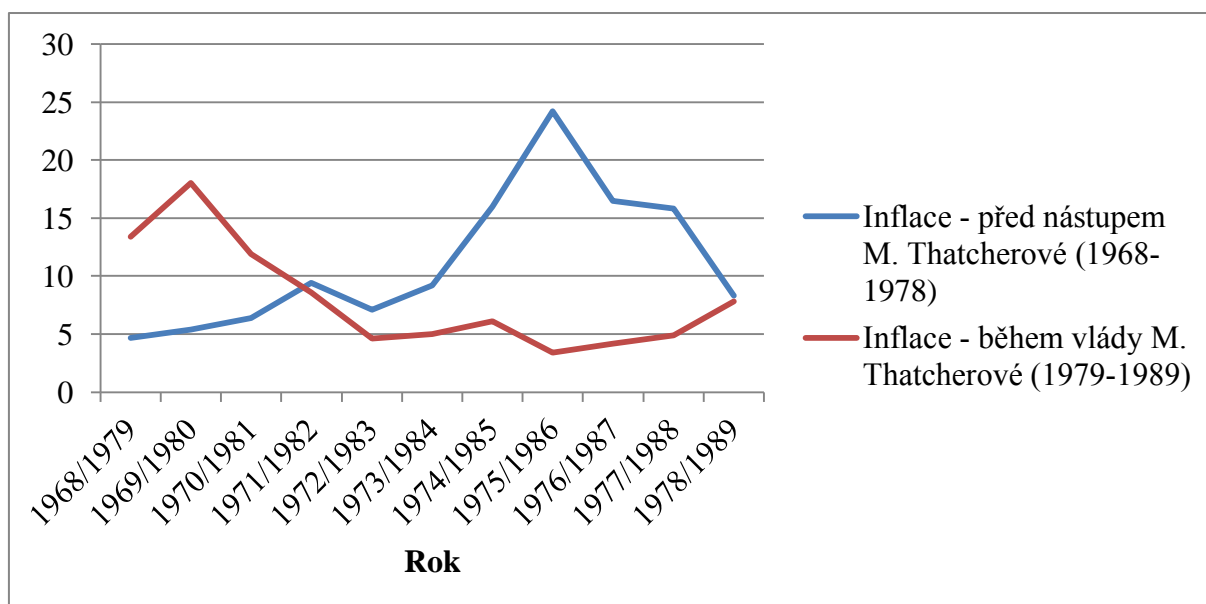
Hodnota testovacího kritéria padla do kritické oblasti, proto hypotézu H_0 o rovnoběžnosti dvou regresních přímek zamítáme. Trend vývoje HDP Velké Británie před nástupem M. Thatcherové a během její vlády není rovnoběžný.

Již z **Obrázku č. 17** lze konstatovat, že HDP Velké Británie rostl jak před vládou, tak během vlády M. Thatcherové, což je žádoucí. V roce 1968 byl HDP Velké Británie 475 499 mil. £. V době, kdy M. Thatcherová usedla do křesla britské premiérky, byl HDP 613 214 mil. £ (za rok 1979) a v roce 1989 HDP činil 776 039 mil. £. Za sledované období 1968-1978 HDP vzrostl o 124 374 mil. £. Za sledované období 1979-1989 HDP vzrostl o 162 825 mil. £, což je o 38 451 mil. £ více, než za stejný desetiletý časový úsek před vládou M. Thatcherové. Z hlediska velikosti HDP v absolutních číslech tedy velikost reálného HDP před nástupem M. Thatcherové nedosáhla takových hodnot jako po jejím nástupu. Elementární charakteristiky časových řad HDP potvrzují, že HDP za vlády premiérky rostl průměrně rychleji než před jejím nástupem.

4.3.2 Test rovnoběžnosti dvou regresních přímek vývoje inflace

Pomocí testu rovnoběžnosti dvou přímek můžeme zjistit, zda je vývoj trendu inflace před nástupem a během vlády Margaret Thatcherové je rovnoběžný, podobný, nebo zcela jiný. Přesné výsledky zjistíme až pomocí tohoto testu.

Na **Obrázku č. 18** jsou znázorněny oba dva vývoje inflace Velké Británie před a během vlády M. Thatcherové s odpovídajícími regresními přímkami.



Obrázek 18: Inflace před a během vlády M. Thatcherové

Zdroj: Bank of England, vlastní zpracování

Rovnice regresní přímky, vystihující závislost vývoje inflace před nástupem M. Thatcherové na čase, má tvar:

$$\hat{y} = 1,1673 x + 4,1782$$

Rovnice regresní přímky, vystihující závislost vývoje inflace během vlády M. Thatcherové na čase, má tvar:

$$\hat{y} = 14,122 - 1,0218x$$

Testujeme hypotézu $H_0: \beta_1 = \beta_2$ proti alternativní hypotéze $H_1: \beta_1 \neq \beta_2$.

Výsledná hodnota testovacího kritéria za předpokladu normálního rozdělení pravděpodobností je:

$$T = 4,99452$$

Kritická oblast nalezená ve statistických tabulkách⁸² je:

$$t_{0,05; 11} = 2,1009$$

$$|T| > t_{0,05; 11}$$

Hodnota testovacího kritéria padla do kritické oblasti, proto hypotézu H_0 o rovnoběžnosti dvou regresních přímek zamítáme. Trend vývoje inflace Velké Británie před nástupem M. Thatcherové a během její vlády není rovnoběžný.

Inflace před nástupem M. Thatcherové klesala mnohonásobně víc než za její vlády, což je patrné na **Obrázku č. 18**. S ohledem na časové zpoždění v ekonomice míra inflace za vlády M. Thatcherové nedosahovala tak vysokých hodnot, jako před jejím nástupem.

Od roku 1973 se míra inflace ve Velké Británii zrychlovala, což bylo zejména způsobeno inflačním rozpočtem z roku 1972, rostoucími mzdami a to částečně i díky odborům, růstem úvěrů a spotřebitelských výdajů a v neposlední řadě ropným šokem z roku 1973, který vedl až k 70% zvýšení cen ropy.

Deflační fiskální a monetární politika za vlády M. Thatcherové skutečně snížila inflaci na úkor klesající agregátní poptávky a nižšího hospodářského růstu, avšak došlo k obrovskému nárůstu počtu nezaměstnaných osob.

⁸² KUBANOVÁ, Jana a Bohdan LINDA. *Kritické hodnoty a kvantily vybraných rozdělení pravděpodobností*. Vyd. 3. Pardubice: Univerzita Pardubice, 2010. ISBN 978-807-3953-263. 10 s.

5 ZHODNOCENÍ DOPADŮ OPATŘENÍ HOSPODÁŘSKÉ POLITIKY

MARGARET THATCHEROVÉ

Tato kapitola obsahuje závěry a zhodnocení vlády M. Thatcherové v období 1979-1989 včetně určení zásadních kroků britské premiérky za její vlády, tedy doby, kdy keynesiánská teorie byla nahrazena neokonzervativní doktrínou.

Hlavním cílem se již nestala plná zaměstnanost, jako tomu bylo dříve. Prioritou bylo vytvoření prostoru pro tržní mechanismus, privatizaci, redukci státního vlastnictví, snížení daní a omezení státních zásahů. Za zásadní kroky strategie M. Thatcherové lze považovat:

- daňovou reformu;
- deregulaci a
- Střednědobou finanční strategii.

5.1 Zhodnocení ekonomických opatření

Důvodem pro daňovou reformu byla vysoká míra zdanění před nástupem M. Thatcherové. Snahou bylo ovlivnit stimuly k větší pracovní aktivitě, podnítit zájem o lépe placenou pracovní pozici a podpořit podnikatelskou činnost k úsporám a k investicím. V roce 1979 tak vláda přislíbila snížit daňovou sazbu z 83 % na 60 % - to vše ale na vrub zvýšení DPH z 8 % a 12,5 % na jednotnou daňovou sazbu 15 %.

K dalšímu snížení daní bylo přistoupeno až po roce 1986, kdy se snížila daň z pracovních příjmů na 40 % a daň ze zisků z 52 % na 35 %. Z důvodu strachu přehřátí ekonomiky vláda k dalšímu snižování daní nepřistoupila.

M. Thatcherová tedy prosadila významné snížení daně z příjmu a současně zvýšila DPH, takže dopad byl na obyčejné lidi, na nižší střední třídu. Byla zavedena daň z hlavy, která však byla považována za krajně nespravedlivou. Tato daň byla natolik nepopulární, že po pádu Thatcherové její vlastní strana prosadila změnu.

Již v roce 1979 začal proces deregulace zahrnující boj s odbory a privatizaci státního sektoru. V oblasti boje s odbory došlo k oslabení jejich vlivu na ekonomiku. Počet členů v odborech klesl o více jak jednu třetinu. Hlavními kroky v této oblasti se stalo zrušení tzv. „uzavřených dílen“, omezení stávkové hlídky a politicky konaných akcí. Nejvýznamnějším opatřením však bylo zavedení tajného hlasování při volbách do orgánů

odborových svazů. Výše uvedená opatření tak modernizovala zastaralou strukturu odborových svazů, která byla příčinou špatných průmyslových vztahů.

Oblast privatizace státního sektoru zahrnovala zvýšení efektivnosti výrobního potenciálu Velké Británie, omezení vládních zásahů, snížení nároků státních podniků na finanční prostředky poskytované ze státního rozpočtu a tím získání nových zdrojů. Během vlády M. Thatcherové bylo zprivatizováno zhruba 50 velkých státních podniků. Tyto zprivatizované podniky přestaly být ztrátové a začaly vykazovat zisk. Příjmy z této privatizace snížily deficit státního rozpočtu. Ostatní podniky, které zprivatizovány nebyly, zlepšily svoji ekonomickou situaci.

MTSF byla předložena v roce 1980 a měla za cíl ztlumit inflaci, snížit deficit státního rozpočtu a celkově stabilizovat ekonomiku ve střednědobém horizontu. Realizací této strategie došlo k postupnému snižování úvěrové potřeby veřejného sektoru z 6,6 % na 1 % HDP za pětiletý horizont. Zejména díky příjmům z privatizace a z těžby ropy ze Severního moře došlo ke snížení rozpočtového deficitu.

Realizací těchto kroků došlo k splnění dlouhodobých politických cílů. Státní sektor byl z velké části zprivatizován, postavení místní samosprávy omezeno a vliv britských odborů značně oslaben. Hospodářská politika byla orientována na podporu vzniku malých firem a drobných živnostníků prostřednictvím poskytování vládních záruk na úvěry poskytované těmto firmám.

Z provedené statistické analýzy vybraných makroekonomických veličin lze konstatovat následující zhodnocení.

HDP rostl jak za vlády M. Thatcherové, tak i před jejím nástupem. Za sledované desetileté období vlády britské premiérky dosáhl vyšších hodnot, vzrostl o téměř 40 mil. £ více než za sledované desetileté období před jejím nástupem. Z hlediska makroekonomické veličiny HDP, lze konstatovat, že hospodářská politika M. Thatcherové byla v této oblasti úspěšná.

Míra inflace se před nástupem M. Thatcherové pohybovala na hodnotě 15 %, což bylo zapříčiněno mnoha faktory, o kterých bylo pojednáno v předešlém textu (viz podkapitola 3. 1). S ohledem na časové zpoždění v ekonomice se M. Thatcherové podařilo dostat inflaci pod kontrolu a od roku 1980 došlo v britské ekonomice k deflaci. Deflace byla nahrazena inflací až v roce 1986, kdy míra inflace činila v průměru 5 %. Delší deflace by pro britskou ekonomiku znamenala dalekosáhlejší následky, než jaké tehdejší deflace měla. Začaly klesat ceny spotřebního zboží, což přinášelo nižší zisky podnikům. Podniky pak následně byly nuceny tlačit na snížení nákladů, zejména omezováním mezd a platů, případně pak

k propouštění zaměstnanců, což se ve Velké Británii skutečně stalo. Makroekonomických cílů hospodářské politiky je někdy velmi obtížné dosáhnout současně. Běžně se stává, že dosažení jednoho cíle vede a ve Velké Británii skutečně vedlo ke ztrátě cíle jiného. Hospodářská politika M. Thatcherové byla zaměřena právě na zkrocení inflace, která následně vedla k růstu nezaměstnanosti, což teoreticky potvrzuje i krátkodobá Phillipsova křivka.

Počet nezaměstnaných osob již v 70. letech 20. století neustále rostl a před nástupem britské premiérky bylo bez práce téměř 1400 tis. osob. Trend růstu nezaměstnaných osob se nezměnil ani po nástupu M. Thatcherové do své funkce a nezaměstnaných osob masově přibývalo. Růst nezaměstnaných osob pokračoval až do zlomového roku 1986, kdy ve Velké Británii bylo přes 3000 tis. osob bez práce. Faktem je, že v roce 1986 přestalo v britské ekonomice docházet k deflaci a docházelo k inflaci. Rok 1986 znamenal i pozvolný pokles počtu nezaměstnaných osob. V roce 1989 bylo okolo 2000 tis. nezaměstnaných osob. Působení M. Thatcherové v oblasti zaměstnanosti nebylo účinné. M. Thatcherové se podařilo snížit inflaci prostřednictvím snížení úrokových sazeb, vládních výdajů a daní. Tato politika však v kombinaci se silnou librou vedla k poklesu produkce a počet nezaměstnaných tak vzrostl na zmiňované 3000 tis. osob.

Saldo platební bilance v období před nástupem političky dosáhlo nejnižších hodnot v roce 1974, kdy činilo -4% HDP, toto saldo se avšak zmenšovalo a v roce 1978, tedy těsně před nástupem M. Thatcherové byla platební bilance v přebytku a to ve výši $0,5\%$ HDP. Přebytek platební bilance zůstal i po zavedení mikroekonomických opatření a v roce 1981 činil 2% HDP. Rostoucí trend přebytku platební bilance se ale snižoval a zejména v letech 1986-1989 došlo k vysokému propadu. V roce 1989 bylo saldo platební bilance -5% HDP, což bylo nejvíce i za sledované období před nástupem M. Thatcherové.

Zlomovým rokem ve vládě M. Thatcherové se stal rok 1986. Od tohoto roku byla míra inflace v průměru 5% . V tomto roce se prolomil i neustále rostoucí trend nezaměstnaných osob a tito nezaměstnaní lidé opět nacházeli své uplatnění na trhu práce, což bylo pro ekonomiku žádoucí.

5.2 Pozitiva a negativa vlády Margaret Thatcherové

Při nástupu britské premiérky do své funkce došlo k upuštění cíle plné zaměstnanosti jako primárního cíle hospodářské politiky, protože umělá podpora plné zaměstnanosti pomocí stimulace poptávky byla považována za hlavní inflační faktor.

Mezi pozitiva spojované s vládou M. Thatcherovou jsou zahrnovány:

- boj s odbory;
- daňová reforma, prostřednictvím níž došlo ke snížení daní;
- zvýšení produktivity práce a vyšších zisků v ekonomice a
- snížení úvěrové potřeby veřejného sektoru.

Mezi negativa vlády jsou pak zařazeny:

- vysoká nezaměstnanost;
- nedostatečný objem úspor;
- problémy s kontrolou monopolů.

Někdy je těžké oddělit, na kolik jsou politici odpovědní za některé události, co se za jejich vlády událo, např. růst sektoru služeb byl nevyhnutelný. M. Thatcherová vyřešila určité problémy – vysokou inflaci, čas ztracený stávkami a špatnou produktivitu výroby. Vyřešení těchto problémů však způsobilo nové obtíže – masovou nezaměstnanost, rostoucí nerovnost a roztržičnost společnosti.

ZÁVĚR

V roce 1979 došlo k radikálnímu předělu v hospodářské politice Velké Británie. Tehdy do křesla britské premiérky usedla Margaret Thatcherová, která jedenáct a půl roku strávila v této funkci, což z ní učinilo nejdéle sloužícího premiéra v britské historii od lorda Liverpoola, který tuto pozici zastával na počátku 19. století.

Teoretická část práce mimo základních pojmů pojednává o možných přístupech k hospodářské politice dané země. V návaznosti na danou problematiku jsou uvedeny základní fakta o Velké Británii a historický exkurz do hospodářské politiky Velké Británie od přelomu 19. a 20. století, jež je nezbytný pro pochopení ekonomické situace, již M. Thatcherová čelila. Součástí teoretické části je i pojednání o profesním a osobním životě britské premiérky.

Pro zhodnocení reálných dopadů na ekonomiku byla vybrána ekonomická opatření a to daňová reforma, trh práce s odbory a omezování veřejného sektoru včetně jeho privatizace. Pro zhodnocení celohospodářských dopadů byly zvoleny veličiny makroekonomického čtyřúhelníku.

Prostřednictvím zhodnocení, jež se zabývá jednotlivými mikroekonomickými opatřeními zavedenými M. Thatcherovou a následnou statistickou analýzou časových řad vybraných makroekonomických ukazatelů, **došlo k naplnění cíle diplomové práce.**

Hospodářská politika M. Thatcherové dle zjištěných výsledků byla úspěšná v oblasti zkrocení vysoké inflace a růstu HDP. Na úkor tohoto cíle však došlo k vysokému nárůstu nezaměstnaných osob a k zápornému saldu platební bilance. Zlomovým rokem se stal rok 1986, kdy míra inflace činila v průměru 5 %, HDP neustále rostl, došlo k výraznému poklesu nezaměstnaných osob a saldo platební bilance se prohloubilo.

Období vlády M. Thatcherové je jistým pokusem o radikální změnu dosavadních přístupů k hospodářské politice dané země. Ve velké míře byla prosazována zásada, že každý jedinec je odpovědný sám za sebe a výsledky svého jednání a tím pádem i za případné úspěchy či neúspěchy. Došlo k novému vymezení cílů a nástrojů hospodářské politiky. Prioritou hospodářské politiky se stalo vytvoření předpokladů neinflačního vývoje prostřednictvím disciplinované monetární politiky. M. Thatcherová patřila k nejvýznamnějším politickým osobnostem avšak zároveň k nejméně oblíbeným ministerským předsedům Velké Británie.

POUŽITÁ LITERATURA

- [1] BACKHOUSE, Roger. *Applied UK macroeconomics*. Cambridge, Mass., USA: Blackwell, 1991. 308 p. ISBN 06-311-7842-2.
- [2] BANK OF ENGLAND: *Statistics* [online]. 2013 [cit. 2013-04-17]. Dostupné z: <http://www.bankofengland.co.uk/Pages/home.aspx>.
- [3] BANKOWICZ, Marek. *Demokraté a diktátoři: Političtí vůdci současného světa Přel. M. Kubát*. 1.vyd. Praha: Eurolex Bohemia, 2002. 402 s. ISBN 80-864-3221-1.
- [4] BBC: *News UK Politics* [online]. 2013 [cit. 2013-04-08]. Dostupné z: <http://www.bbc.co.uk/news/uk-politics-22067155>.
- [5] BLANCHFLOWER, D. and MILLWARD, N.. *Trade Unions and Employment Change. An Analysis of British Establishment Data* [online]. [cit. 2013-03-15]. Dostupné z: <http://www.dartmouth.edu/~blnchflr/papers/eer88.pdf>.
- [6] BRČÁK, Josef a Bohuslav SEKERKA. *Makroekonomie*. Plzeň: Vydavatelství a nakladatelství Aleš Čeněk, 2010, 292 s. ISBN 978-80-7380-245-5.
- [7] BRIGGS, Asa. *The Welfare State in Historical Perspective*. European Journal of Sociology. 1961. ISSN 0003-9756.
- [8] ČT24: *Železná lady* [online]. 2009 [cit. 2013-03-05]. Dostupné z: <http://www.ceskatelevize.cz/ct24/exkluzivne-na-ct24/osobnosti-na-ct24/51221-zelezna-lady/>.
- [9] FAJMON, Hynek. *Margaret Thatcherová a její politika*. Brno: Barrister&Principal, 1999. ISBN 80-85947-44-7.
- [10] FALTUS, Jozef a Václav PRŮCHA. *Všeobecné hospodářské dějiny 19. a 20. století*. 1. vyd. Praha: VŠE, 1996. 194 s. ISBN 80-7079-931-5.
- [11] GARRET, Geoffrey: *The Political Consequences of Thatcherism*. In: *Political Behavior*, Vol. 14, No. 4 (Dec., 1992), pp. 361-382, [cit. 2013-04-15], <http://www.jstor.org/stable/586570>.
- [12] GERŠLOVÁ, Jana a Milan SEKANINA. *Lexikon našich hospodářských dějin*. 1. vyd. Praha: Libri, 2003. 488 s. ISBN 80-7277-178-7.

- [13] HANČLOVÁ, Jana a Lubor TVRDÝ. *Úvod do analýzy časových řad [online]*. Ostrava, 2003 [cit. 2013-05-04]. Dostupné z: http://gis.vsb.cz/panold/Skoleni_Texty/TextySkoleni/AnalyzaCasRad.pdf.
- [14] INTERNATIONAL MONETARY FUND: *United Kingdom and the IMF [online]*. 2012 [cit. 2012-12-21]. Dostupné z: <http://www.imf.org/external/countrygbr/index.htm?type=9998>.
- [15] Internetový politologický časopis e-Polis: *Thatcherismus a Margaret Thatcherová [online]*. 2009 [cit. 2013-04-16]. Dostupné z: <http://www.e-polis.cz/politické-teorie/398-thatcherismus-a-margaret-thatcherova.html>.
- [16] JOYCE, Peter. *Politico's guide to UK general elections 1832 - 2001*. 1. publ. London: Politico's, 2004. 410 p. ISBN 978-184-2751-015.
- [17] KLIKOVÁ, Christiana a Igor KOTLÁN. *Hospodářská politika*. 1. vyd. Ostrava: Institut vzdělávání SOKTRATES, 2003. 275 s. ISBN 80-86572-04-8.
- [18] KUBANOVÁ, Jana a Bohdan LINDA. *Kritické hodnoty a kvantily vybraných rozdělení pravděpodobností*. Vyd. 3. Pardubice: Univerzita Pardubice, 2010. ISBN 978-807-3953-263.
- [19] KUBÁTOVÁ, K. *Daňová teorie a politika*. 4. vyd. Praha: Aspi, a.s., 2006. 279 s. ISBN 80-7357-205-2.
- [20] KUBÍČEK, Jan. a kol. *Hospodářská politika*. Plzeň: Aleš Čeněk, s. r. o., 2006. ISBN 80-86898-99-7.
- [21] MCCLOSKEY, Deirdre a Foderick. *The Economic history of Britain since 1700*. 2nd ed. New York, NY, USA: Cambridge University Press, 1994, 3 v. ISBN 05214252041.
- [22] Margaret Thatcher foundation: *Biography [online]*. 2012 [cit. 2012-12-14]. Dostupné z: <http://www.margaretthatcher.org/essential/biography.asp>.
- [23] Ministerstvo zahraničních věcí ČR: *Velká Británie [online]*. 2012 [cit. 2012-12-19]. Dostupné z: http://www.mzv.cz/jnp/cz/encyklopedie_statu/evropa/velka_britanie/ekonomika/ekonomicka_charakteristika_zeme.html.
- [24] Novninky.cz: *Velká Británie [online]*. 2012 [cit. 2012-12-21]. Dostupné z: <http://tema.novinky.cz/velka-britanie>.
- [25] Office for National Statistics [online]. 2012 [cit. 2012-12-21]. Dostupné z: <http://www.ons.gov.uk/ons/index.html>.

- [26] ONDRČKA, Pavel. *Makroekonomie různých ekonomických proudů*. Brno: Masarykova univerzita, 2006. ISBN 80-210-3993-0.
- [27] Osobnosti.cz: *Margaret Thatcher* [online]. 2012 [cit. 2012-12-14]. Dostupné z: <http://zivotopis.osobnosti.cz/margaret-thatcher.php>.
- [28] PAVELKA, Tomáš. *Makroekonomie: základní kurz*. 2. vyd. Praha: Melandrium, 2007, 278 s. ISBN 978-808-6175-522.
- [29] PARKER, David. *Forfás: PRIVATISATION: Lessons from the UK* [online]. 2013 [cit. 2013-04-16]. Dostupné z: http://www.forfas.ie/media/productivity_chapter12.pdf.
- [30] PARKIN, Michael, Melanie POWELL a Kent MATTHEWS. *Economics*. 6. vyd. Boston: Addison-wesley, 2005. 833 p. ISBN 0-321-31264-3.
- [31] Political Science Resources: *Politics and Government mainly in the UK and the USA* [online]. 2013 [cit. 2013-05-20]. Dostupné z: <http://www.politicsresources.net/>.
- [32] Pražský studentský summit. *Společensko-ekonomické dopady energetických krizí* [online]. 2009 [cit. 2013-03-05]. Dostupné z: http://www.studentsummit.cz/data/1260252558375BGR_ECOSOC_Dopady_energetickych_krizi.pdf.
- [33] PROCHÁZKA, Vít. *Thatcherismus a Margaret Thatcherová* [online]. *E-polis.cz*, 14. září 2009. [cit. 2013-02-27]. Dostupné z WWW: <<http://www.e-polis.cz/politicketeorie/398-thatcherismus-a-margaret-thatcherova.html>>. ISSN 1801-1438.
- [34] ROVNÁ, Lenka. *Premiérka jejího veličenstva*. 1. vyd. Praha: Nakl. Evropského kulturního klubu, 1991, 179 p. ISBN 80-852-1218-8.
- [35] SLANÝ, Antonín a Milan ŽÁK. *Hospodářská politika*. 1. vyd. Praha: C. H. Beck, 1999. 271 s. ISBN 80-7179-237-3.
- [36] Sociologický ústav AV ČR: *Participace nájemníků na regeneraci panelových sídlišť* [online]. 2013 [cit. 2013-05-26]. Dostupné z: http://seb.soc.cas.cz/projekty/manual/priklady.htm#Velka_Britanie.
- [37] *The Right Approach to the Economy: Outline of an Economic Strategy for the next Conservative Government* [online]. Westminster: Conservative Central Office 32 Smith Square, 1977 [cit. 2013-05-10]. Dostupné z: <http://fc95d419f4478b3b6e5f3f71d0fe2b653c4f00f32175760e96e7.r87.cf1.rackcdn.com/BD6C9A0D56FC493BBF5E447BA9DFBF4B.pdf>.

- [38] The Guardian: *Classic election posters* [online]. 2011 [cit. 2013-03-11]. Dostupné z: <http://politics.guardian.co.uk/election2001/images/0,,449826,00.html>.
- [39] TOMESŠ, Zdeněk. *Hospodářská politika: 1900-2007*. 1. vyd. Praha: C. H. Beck, 2008. 262 s. ISBN 978-80-7400-002-7.
- [40] URBAN, Luděk. *Hospodářská politika*. Praha: Victoria publishing, 1994. 155 s. ISBN 80-85865-01-7.
- [41] U. S. Department of State: *Diplomacy in action* [online]. 2012 [cit. 2012-12-21]. Dostupné z: <http://www.state.gov/r/pa/ei/bgn/3846.htm>.
- [42] VINCÚR, Pavol. *Hospodárska politika*. Bratislava: SPRINT, 2001. 296 s. ISBN: 80-88848-67-9.
- [43] WILLIAMS, James L. *WTRG Economics* [online]. 2007 [cit. 2013-02-20]. crudeoilprice7381. Dostupné z WWW: <http://www.wtrg.com/oil_graphs/crudeoilprice7381.gif>.
- [44] ŽÁK, Milan. *Velká ekonomická encyklopedie*. 2. rozš. vyd. Praha: Linde, 2002. 887 s. ISBN 80-7201-381-5.
- [45] ŽÁK, Milan. *Hospodářská politika*. Praha: VSEM, 2006. 210 s. ISBN 80-8673-004-2.