

Univerzita Pardubice

**Fakulta ekonomicko-správní
Ústav podnikové ekonomiky a managementu**

Čerpání dotací Evropské unie v rámci regionu soudržnosti

Jiří Žalman

**Bakalářská práce
2013**

Univerzita Pardubice
Fakulta ekonomicko-správní
Akademický rok: 2012/2013

ZADÁNÍ BAKALÁŘSKÉ PRÁCE

(PROJEKTU, UMĚLECKÉHO DÍLA, UMĚLECKÉHO VÝKONU)

Jméno a příjmení: Jiří Žalman
Osobní číslo: E100260
Studijní program: B6208 Ekonomika a management
Studijní obor: Ekonomika a provoz podniku
Název tématu: Čerpání dotací Evropské unie v rámci regionů soudržnosti
Zadávající katedra: Ústav správních a sociálních věd

Z á s a d y p r o v y p r a c o v á n í :

Práce se bude zabývat možnostmi čerpání příslušných dotačních titulů v regionu města Šumperk

- Jak čerpat dotace od EU
- Pravidla hospodaření obce a města
- Analýza hospodaření města
- Čerpání dotací od Evropské unie - financování FK SAN-JV Šumperk
- Čerpání dotací od Evropské unie - financování výstavby cyklistické stezky

Rozsah grafických prací: –
Rozsah pracovní zprávy: cca 30 stran
Forma zpracování bakalářské práce: tištěná/elektronická
Seznam odborné literatury:

CHRŽOVÁ, Jana a kol. Jak na to?, aneb, Jak si "sáhnout" na finanční prostředky z Evropské unie určené pro venkovské oblasti/regiony. Praha: Český svaz žen, 2007. 54, 4 s., [6] s. obr. příl. Na pomoc ženám; seš. 12. ISBN 978-80-254-3440-6.

KINŠT, J.; PAROUBEK, J. Rozpočtová skladba v roce 2009. 2. vyd. Olomouc: ANAG, 2008. 245 s. ISBN 978-80-7263-486-6.

PEKOVÁ, J. Hospodaření a finance územní samosprávy. 1. vyd. Praha: Management Press, 2004. 375 s. ISBN 80-7262-086-4.


PEKOVÁ, J.; PILNÝ, J.; JETMAR, M. Veřejná správa a finance veřejného sektoru. 3. vyd. Praha: ASPI 2008. 712 s. ISBN 978-80-7357-351-5.

ŠEVČÍK, Pavel a kol. Jak získat peníze od státu, bank a EU, aneb, Receptář podpor, dotací, záruk a úvěrů pro podnikání a investování. Vyd. 1. Praha: Newfinances, 2004. 448 s. ISBN 80-903354-1-1.

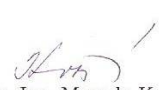
TAUER, Vladimír, ZEMÁNKOVÁ, Helena a ŠUBRTOVÁ, Jana. Získejte dotace z fondů EU: tvorba žádosti a realizace projektu krok za krokem: metodika, pravidla, návody. Vyd. 1. Brno: Computer Press, 2009. 160 s. ISBN 978-80-251-2649-3.

Vedoucí bakalářské práce: **PhDr. Miloš Charbuský, CSc.**
Ústav správních a sociálních věd 

Datum zadání bakalářské práce: **1. října 2012**
Termín odevzdání bakalářské práce: **30. dubna 2013**


doc. Ing. Renáta Myšková, Ph.D.
děkanka

L.S.


doc. Ing. Marcela Kožená, Ph.D.
vedoucí ústavu

V Pardubicích dne 16. října 2012

PROHLÁŠENÍ

Prohlašuji, že jsem tuto práci vypracoval samostatně. Veškeré literární prameny a informace, které jsem v práci využil, jsou uvedeny v seznamu použité literatury.

Byl jsem seznámen s tím, že se na moji práci vztahují práva a povinnosti vyplývající ze zákona č. 121/2000 Sb., autorský zákon, zejména se skutečností, že Univerzita Pardubice má právo na uzavření licenční smlouvy o užití této práce jako školního díla podle § 60 odst. 1 autorského zákona, a s tím, že pokud dojde k užití této práce mnou nebo bude poskytnuta licence o užití jinému subjektu, je Univerzita Pardubice oprávněna ode mne požadovat přiměřený příspěvek na úhradu nákladů, které na vytvoření díla vynaložila, a to podle okolností až do jejich skutečné výše.

Souhlasím s prezenčním zpřístupněním své práce v Univerzitní knihovně.

V Pardubicích dne 30. 6. 2012

Jiří Žalman

PODĚKOVÁNÍ:

Tímto bych rád poděkoval svému vedoucímu práce PhDr. Milošovi Charbuskému, CSc. za jeho odbornou pomoc, cenné rady a poskytnuté materiály, které mi pomohly při zpracování bakalářské práce. Dále bych rád poděkoval panu Ing. Petru Suchomelovi a paní Ing. Evě Mičkechové za velmi hodnotné rady a informace, které mi pomohly při zpracování bakalářské práce.

ANOTACE

V úvodu práce bude popsána regionální a strukturální politika Evropské unie a fondy Evropské unie. Poté se práce zaměří na Regionální operační program Střední Morava a bude popisovat financování a čerpání dotací u dvou různých projektů.

KLÍČOVÁ SLOVA

Dotace, fondy, Evropská unie, Regionální operační program

TITLE

Drawdown of grant of the European Union under the Cohesion Regions

ANNOTATION

In the introduction this work describes regional and structural policy of the European Union and European Union funds. It focuses on the Regional Operational Programme of Central Moravia and describes financing and the use of subsidies of two different projects.

KEYWORDS

Grant, funds, European Union, Regional operational program

OBSAH

ÚVOD	11
1 REGIONÁLNÍ A STRUKTURÁLNÍ POLITIKA EVROPSKÉ UNIE.....	12
1.1 CÍLE REGIONÁLNÍ POLITIKY	13
1.1.1 <i>Konvergence</i>	13
1.1.2 <i>Regionální konkurenceschopnost a zaměstnanost</i>	13
1.1.3 <i>Evropská územní spolupráce</i>	13
1.2 POLITIKA SOUDRŽNOSTI EU	14
1.3 FONDY EVROPSKÉ UNIE	14
1.3.1 <i>Strukturální fond</i>	15
1.3.2 <i>Fond soudržnosti</i>	15
1.4 REGION SOUDRŽNOSTI	16
1.5 PRINCIPY REGIONÁLNÍ A STRUKTURÁLNÍ POLITIKY	16
1.5.1 <i>Princip adicinality</i>	16
1.5.2 <i>Princip programování</i>	16
1.5.3 <i>Princip koncentrace</i>	17
1.5.4 <i>Princip partnerství</i>	17
1.6 OPERAČNÍ PROGRAMY PRO OBDOBÍ 2007–2013 V ČR	17
1.6.1 <i>Operační program</i>	17
1.6.2 <i>Regionální operační programy</i>	18
1.6.3 <i>Tematické (sektorové) operační programy</i>	18
1.7 IMPLEMENTAČNÍ STRUKTURA	18
1.7.1 <i>Řídící orgán</i>	18
1.7.2 <i>Zprostředkující subjekt</i>	18
1.7.3 <i>Příjemce</i>	19
1.7.4 <i>Platební a certifikační orgán</i>	19
1.7.5 <i>Platební jednotka</i>	19
1.7.6 <i>Monitorovací výbor</i>	19
1.7.7 <i>Auditní orgán</i>	19
2 JAK ČERPAT DOTACE OD EU.....	20
2.1 JAK SE FINANČNÍ PODPORA Z EU ZÍSKÁVÁ.....	20
2.1.1 <i>Kdo může žádat o dotace z fondů EU</i>	20
2.1.2 <i>Jaké projekty jsou financovány z fondů EU</i>	21
2.1.3 <i>Jakým způsobem se žádá o podporu</i>	21
2.2 PROJEKTOVÝ ZÁMĚR.....	22
2.2.1 <i>Projektový rámec</i>	22
2.2.2 <i>Druhy projektů</i>	23
2.3 POSTUP ŽÁDÁNÍ O DOTACI	24
2.3.1 <i>Vytvoření podrobného projektového záměru</i>	24
2.3.2 <i>Nalezení příslušného operačního programu a oblast podpory pro projektový záměr</i>	24
2.3.3 <i>Zpracování žádosti o dotaci</i>	25
2.3.4 <i>Výzva k předkládání žádosti o dotaci</i>	25
2.3.5 <i>Kontrola žádosti a přílohy</i>	25
2.3.6 <i>Realizace projektu</i>	26
2.3.7 <i>Žádost o platbu a monitorovací zpráva</i>	28
3 REGIONÁLNÍ OPERAČNÍ PROGRAM NUTS II STŘEDNÍ MORAVA.....	29
3.1 DOTAČNÍ TITULY	29
3.2 DOTAČNÍ TITULY REGIONU SOUDRŽNOSTI STŘEDNÍ MORAVA PRO VŠECHNY OBCE	30
3.2.1 <i>„Oblast podpory 1.1 - Regionální dopravní infrastruktura</i>	30
3.2.2 <i>Oblast podpory 1.2 - Veřejná doprava</i>	30
3.2.3 <i>Oblast podpory 1.3 -Bezmotorová doprava</i>	31
3.3 DOTAČNÍ TITULY REGIONU SOUDRŽNOSTI STŘEDNÍ MORAVA PRO OBCE S OBYVATELI 5 000 – 49 999	31
3.3.1 <i>Oblast podpory 2.2 - Rozvoj měst</i>	31
3.3.2 <i>Oblast podpory 3.2 - Veřejná infrastruktura a služby</i>	33
4 HOSPODAŘENÍ MĚSTA ŠUMPERK.....	34
4.1 PRAVIDLA HOSPODAŘENÍ OBCE A MĚSTA	34

4.2	ANALÝZA HOSPODAŘENÍ MĚSTA ŠUMPERK.....	34
5	FINANCOVÁNÍ VÝSTAVBY CYKLISTICKÉ STEZKY.....	37
5.1	POPIS CYKLOSTEZKY DESNÁ	37
5.2	CYKLISTICKÉ STEZKA ŠUMPERK – DOLNÍ STUDÉNKY	38
5.3	Hlavní cíle výstavby	39
5.4	FINANČNÍ ŘEŠENÍ.....	39
5.5	FINANCOVÁNÍ PROJEKTU	39
5.6	NÁKLADY PROJEKTU.....	40
6	FK SAN – JV ŠUMPERK	42
6.1	VÝSTAVBA.....	42
6.2	FINANCOVÁNÍ.....	42
6.3	NÁKLADY STADIONU	43
	ZÁVĚR.....	44
	POUŽITÁ LITERATURA	45
	SEZNAM PŘÍLOH.....	47

SEZNAM TABULEK

Tabulka 1: Rozdělení prostředků fondů EU mezi cíle politiky HSS v období 2007-2013	14
Tabulka 2: Příjmy a výdaje města Šumperk v letech 2007–2012 (v tis. Kč)	34
Tabulka 3: Přehled předpokládaných nákladů	40
Tabulka 4: Přehled nákladů na realizaci stavby	43

SEZNAM ILUSTRACÍ

Obrázek 1: Graf příjmů rozpočtu města Šumperk v období 2007 – 2012 (v tis. Kč).....	36
Obrázek 2: Graf výdajů rozpočtu města Šumperk v období 2007–2012 (v tis. Kč)	36

SEZNAM ZKRATEK A ZNAČEK

CZK	Česká koruna
ČR	Česká republika
ČSÚ	Český statistický úřad
EK	Evropská komise
ERDF	Evropský fond pro regionální rozvoj
ESF	Evropský sociální fond
EU	Evropská unie
EUR	Euro
FS	Fond soudržnosti
HDP	Hrubý domácí produkt
HNP	Hrubý národní produkt
HSS	Hospodářská a sociální soudržnost
MHD	Městská hromadná doprava
MŠMT	Ministerstvo školství, mládeže a tělovýchovy
NSRR	Národní strategický referenční rámec
NUTS	z fr. Nomenclature es unités territoriales statistice - územní statistická jednotka
OP	Operační program
PCO	Platební certifikační orgán
ROP	Regionální operační program
Sb.	Sbírka zákonů
SF	Strukturální fond
TJ	Tělovýchovná jednota
ÚSC	Územní samosprávný celek

ÚVOD

Evropská unie je nadnárodní společenství evropských států, které bylo založeno za účelem hospodářské spolupráce mezi členskými státy. Vznikla roku 1993, kdy se přejmenovala z Evropského hospodářského společenství a aktuálně má 27 členů.

V úvodu bude popsána regionální a strukturální politika Evropské unie, její cíle a také jednotlivé fondy, ze kterých jsou peníze poskytovány.

Práce bude obecně popisovat fondy EU, uvede informace o tom, kdo má možnost žádat a získat finanční podporu z těchto fondů. Dále bude uvedeno, jak tuto žádost zhotovit. Poté budou v práci popsány dva projekty, na které byly poskytnuty finanční prostředky.

Jeden z projektů je zaměřen na dotaci na výstavbu cyklostezky z města Šumperk vedoucí do přilehlé obce Dolní Studénky. Druhý projekt je zaměřen na dotaci FK SAN – JV Šumperk k výstavbě fotbalové hřiště. V práci bude popsána cesta vedoucí k získání dotací. Od fáze implementační po fázi realizační.

Cílem práce je porovnání možností získat dotace od Evropské unie, o které požádalo město Šumperk na výstavbu cyklostezky a z jiných zdrojů, konkrétně ze státních fondů, které dostalo FK SAN – JV ŠUMPERK na stavbu fotbalového hřiště.

1 REGIONÁLNÍ A STRUKTURÁLNÍ POLITIKA EVROPSKÉ UNIE

Evropská unie se skládá z území států a regionů, mezi kterými jsou velké rozdíly. Ty jsou tvořeny danou kulturou, jazykovými a historickými odlišnostmi. Pomocí těchto rozdílů můžeme získat ekonomickou úroveň daného území, měřitelnou ve výši hrubého domácího produktu, tedy HDP. Nejrozvinutější regiony dosahují více než 270 % průměru úrovně HDP v Evropské unii (EU). Ty nejméně rozvinuté se pohybují pod hranicí 40 % průměru úrovně HDP v EU. Na snižování těchto rozdílů se zaměřuje evropská regionální politika.

Roku 1988 byla provedena reforma regionální politiky a hlavním finančním nástrojem pro uskutečnění strukturální politiky se staly strukturální fondy. Reforma byla reakcí na vstup Španělska a Portugalska – země se slabou výkonností ekonomiky a závislosti na zemědělství. Dalším podnětem reformy byly strukturální potíže regionů ve vyspělých zemích (Velká Británie, Belgie, severní Francie, sever Španělska a Itálie). Průmyslová odvětví těchto zemí byla postižena mezinárodním konkurenčním prostředím.

Díky reformě se zavedlo střednědobé plánování regionálních programů a také byly zavedeny principy regionální politiky. To znamená, že se objevil koncepční prvek víceletých koordinovaných rozvojových programů.

Roku 1993 byl Maastrichtskou smlouvou založen Kohezní fond (Fond soudržnosti), který má pomáhat splnit maastrichtská kritéria slabším zemím. Ve stejnou dobu byl také založen Výbor regionů, poradní orgán EU, který řeší problémy s regionálním podtextem a má právo vlastní iniciativy.

Proto byla nově zavedena střednědobá období, tzv. programová období, místo dosavadních jednoletých cyklů.

Aktuální programovací období probíhá mezi lety 2007 až 2013, je tedy sedmileté. Existuje tzv. pravidlo „n + 2“, které znamená, že vyúčtování musí být hotovo do dvou let od ukončení tohoto období, v tomto případě do konce roku 2015.

Pro statistické porovnávání slouží územní statistické jednotky, dále používány pod zkratkou NUTS. Ty se dále člení do jednotlivých úrovní.

Rozdělení úrovní NUTS:

NUTS I – největší regionální srovnávací jednotka, úroveň zemí, makroregionů

NUTS II – dle počtu obyvatel (1–2 mil.), v ČR např. NUTS II Severozápad, Severovýchod, Jihozápad, Jihovýchod, Střední Čechy, Střední Morava, Moravskoslezsko. Ty jsou nazývány také jako regiony soudržnosti.

NUTS III – úroveň okresů, případně krajů

NUTS IV – úroveň okresů, popřípadě mikroregionů

NUTS V – úroveň obcí

1.1 Cíle regionální politiky

Regionální politika sleduje v programovém období 2007–2013 tři cíle. Pro splnění těchto cílů má prostřednictvím strukturálních fondů a Fondu soudržnosti v evropském střednědobém rozpočtovém rámci (tzv. finanční perspektiva) vyčleněno 347 miliard eur.

1.1.1 Konvergence

V rámci Konvergence se EU snaží pomoci při hospodářském a sociálním rozvoji regionů na úrovni NUTS II s HDP na obyvatele nižším než 75 % průměru tohoto ukazatele pro celou EU.

Z tohoto cíle jsou oprávněny čerpat státy, jejichž HND na obyvatele je nižší než 90 % průměru ukazatele pro celou Evropskou unii. Tento cíl je financovaný z Evropského fondu pro regionální rozvoj (ERDF), Evropského sociálního fondu (ESF) a Fondu soudržnosti (FS). V České republice pod tento cíl spadají všechny regiony kromě regionu Hlavního města Prahy.

1.1.2 Regionální konkurenceschopnost a zaměstnanost

Cíl je podporován, financován z ERDF a ESF. V České republice pod něj spadá Hlavní město Praha. Podporují se regiony na úrovni NUTS II nebo NUTS I, které přesahují limitní ukazatele pro zařazení do cíle Konvergence.

1.1.3 Evropská územní spolupráce

Podpora spočívá v přeshraniční spolupráci regionů na úrovni NUTS III, které se nacházejí podél všech vnitřních a některých vnějších pozemních hranic a všech regionů na úrovni NUTS III podél námořních hranic, jejichž vzdálenost od sebe je nanejvýš 150 kilometrů. Podporována je i meziregionální a nadnárodní spolupráce regionů. V České republice pod tento cíl, který je financovaný z ERDF, spadají všechny regiony.

Tabulka č. 1 ukazuje, jak byly rozděleny finanční prostředky pro každý z výše zmíněných cílů. Cíle jsou uvedeny ve dvou měnách, pro přepočítání byl použit směnný kurz 1 EUR = 28,2 CZK.

Tabulka 1: Rozdělení prostředků fondů EU mezi cíle politiky HSS v období 2007-2013

Cíl	Fondy pro EU		Fondy pro ČR	
	2007-2013	Podíl (%)	2007-2013	Podíl (%)
Konvergence	283 mld. € (cca 7 082,80 mld. Kč)	81,54%	25,88 mld. € (cca 730,00 mld. Kč)	96,98%
Regionální konkurenceschopnost a zaměstnanost	54,96 mld. € (cca 1 385,40 mld. Kč)	15,95%	419,09 mil. € (cca 11,73 mld. Kč)	1,56%
Evropská územní spolupráce	8,72 mld. € (cca 218,55 mld. Kč)	2,52%	389,05 mil. € (cca 10,97 mld. Kč)	1,46%
Celkem	347 mld. €	100,00 %	26,69 mld. € (cca 752,70 mld. Kč)	100,00 %

Zdroj: [4]

1.2 Politika soudržnosti EU

Regionální politika, neboli kohezní bývá označována také jako politika hospodářské a sociální soudržnosti (HSS). Jedná se o princip solidarity mezi státy Evropské unie. Bohatší státy přispívají na chudší státy, aby jim pomohly v rozvoji a aby se zvýšila kvalita a úroveň života obyvatel v celé Evropské unii.

Jejím úkolem je podle evropských nařízení podporovat udržitelný rozvoj ekonomických činností, vysokou úroveň zaměstnanosti, ochranu a zlepšování životního prostředí na území Evropské unie. Třetí pilíř HSS podporuje územní provázanost a soudržnost Unie. Významnou roli zde hraje přeshraniční, nadnárodní a meziregionální spolupráce. Podle Evropské komise se regionální politika orientuje na realizaci lisabonské strategie. Dalším zájmem této politiky vedle důrazu na udržitelný růst, inovaci a konkurenceschopnost je vytváření flexibilní, soudržné a otevřené společnosti s vysokou mírou zaměstnanosti.

Politika HSS se řadí vedle zemědělské politiky k nejvýznamnějším evropským agendám. Proto Evropská unie na tuto politiku vynakládá více než třetinu svého společného rozpočtu.

1.3 Fondy Evropské unie

Fondy Evropské unie jsou hlavními nástroji pro realizaci evropské politiky hospodářské a sociální soudržnosti. Prostřednictvím těchto fondů se přerozdělují finanční prostředky, které slouží ke snižování ekonomických a sociálních rozdílů mezi členskými státy a jejich regiony.

1.3.1 Strukturální fond

V současnosti existují dva strukturální fondy. Tyto fondy jsou určeny pro znevýhodněné nebo chudší regiony. Může se to týkat například upadající průmyslové oblasti, problémové venkovské a městské oblasti nebo oblasti s geografickým či přírodním znevýhodněním. Finance jsou čerpány ze Strukturálních fondů v rámci několikaletého cyklu na základě definování jasných cílů a priorit. Jde o tzv. programové období.

1.3.1.1. Evropský fond pro regionální rozvoj

Podle objemu peněz je Evropský fond pro regionální rozvoj (ERDF) největším strukturálním fondem. Zaměření fondu spočívá v modernizaci a posilování hospodářství. Jeho finanční prostředky jsou určeny pro všechny tři cíle programového období 2007–2013, zasahuje tedy do mnoha oblastí. Nejvíce jsou podporovány investiční projekty. Jedná se například o rozvoj a obnovu sportovních areálů, výstavbu silnic a železnic, budování stokových systémů, výsadbu regenerační zeleně, odstraňování ekologických zátěží, podporu inovačního potenciálu podnikatelů, rekonstrukce kulturních památek, výstavba či oprava infrastruktury pro poskytování zdravotní péče, zavádění služeb elektronické veřejné správy a další.

1.3.1.2. Evropský sociální fond

Podporuje oblast zaměstnanosti a rozvoje lidských zdrojů. Pro dosažení svých cílů posiluje sociální programy, pomáhá rizikovým skupinám obyvatel, podporuje rovné příležitosti na trhu práce a zlepšuje mobilitu pracovních sil v EU. Přispívá na spoustu neinvestičních projektů. Jako příklad je možné uvést rekvalifikace nezaměstnaných osob a speciální programy pro různě znevýhodněné obyvatele, tj. osoby se zdravotním postižením, děti, mládež či etnické menšiny. V neposlední řadě vytváří a rozvíjí různé vzdělávací programy.

Mezi strukturální fondy nepatří Fond soudržnosti, nicméně je to další fond v oblasti Evropské unie. Tento fond se specificky nezaměřuje na regionální politiku.

1.3.2 Fond soudržnosti

Pro Fond soudržnosti se také používá název Kohezní fond. Byl založen roku 1993, aby vybraným zemím mohl poskytovat pomoc na národní úrovni, kterou by měly využít pro přípravu na vstup do hospodářské a měnové unie. Stejně jako ERDF podporuje investiční projekty. Tyto projekty jsou zaměřeny jen na dopravní infrastrukturu většího rozsahu a ochranu životního prostředí. Nově přibyla i oblast energetické účinnosti a obnovitelných

zdrojů energie. Fond soudržnosti lze tedy charakterizovat jako fond, který je orientován na území celého státu a financuje projekty ve sféře životního prostředí a transevropských dopravních sítí.

1.4 Region soudržnosti

Je základní statistickou jednotkou v regionální oblasti pro výpočet HDP na obyvatele. Podle něj se přiděluje podpora ze strukturálních fondů.

Jsou to regiony, které jsou na úrovni NUTS II. V České republice jich je celkem osm. Takto označené regiony zhruba odpovídají území s 1 milionem obyvatel. Tyto Regiony soudržnosti jsou uvedeny v zákoně č. 248/2000 Sb., o podpoře regionálního rozvoje, ve znění pozdějších předpisů. Pro období 2007–2013 má každý Region soudržnosti poprvé v historii přiřazen svůj vlastní Regionální operační program, který se úzce zaměřuje na vyřešení problému určitého region.

1.5 Principy regionální a strukturální politiky

Jsou to principy, které jsou podstatou při poskytování pomoci a realizaci projektů a mají být spolufinancovány ze strukturálních fondů. Strukturální politika je v současnosti založena na čtyřech základních a třech doplňkových principech.

1.5.1 Princip adicionality

Bývá někdy nazýván jako princip doplňkovosti. Jeho cílem je doplňovat finanční prostředky národních rozpočtů členských zemí, ne však tyto rozpočty nahrazovat. Proto je mezi EU a členským státem uzavřena dohoda pro dané období, která určuje celkovou výši národního spolufinancování a členský stát ji musí dodržet. Ještě je zde důležité pravidlo, že národní zdroje by měly stoupat, nebo alespoň stagnovat. Nesmí však klesnout pod úroveň z minulého programového období.

1.5.2 Princip programování

„Princip spočívá v realizaci víceletých a všeoborových programů, pro něž jsou zpracovány tzv. programové dokumenty, které vláda členské země předkládá Evropské komisi. Po schválení Evropská komise (EK) jsou na tyto programy alokovány finanční prostředky. Programy se realizují prostřednictvím konkrétních projektů.“ [14]

1.5.3 Princip koncentrace

Účel tohoto principu spočívá ve využívání finančních prostředků ze strukturálních fondů výlučně na uskutečnění předem stanovených cílů. To znamená, že by se nemělo realizovat velké množství akcí s menším významem, ale naopak. Prostředky by se měly investovat co nejúčelněji, a to na větší projekty, u kterých se předpokládá maximální nebo alespoň větší užitek.

1.5.4 Princip partnerství

Přesnou definici principu partnerství EU nestanovila. Vymezení principu partnerství nechává na zodpovědnosti členských států. Je proto možné, že pravidla principu partnerství se může různit podle operačního programu. U tohoto principu se rozlišují dvě úrovně, a to horizontální a vertikální.

Vertikální partnerství znamená úzkou spolupráci mezi EK a členským státem určenými orgány na národní, regionální a místní úrovni. Od fáze příprav až po realizaci.

Horizontální je naopak spolupráce mezi partnery v rámci členského státu nebo regionu. Toto partnerství tedy zahrnuje i subjekty, které jsou nepřímou součástí implementačních struktur (města, obce, regiony, vzdělávací instituce, soukromé subjekty atd.). Jde především o to, aby se na konkrétním rozdělení financí mohli podílet i samotní příjemci.

Princip partnerství se snaží o respektování reálných potřeb cílových skupin.

1.6 Operační programy pro období 2007–2013 v ČR

1.6.1 Operační program

Operační program (OP) je tzv. mezistupněm mezi třemi hlavními evropskými fondy (ERDF, ESF a FS) a skutečnými příjemci finanční podpory v členských státech a regionech. Jedná se o strategické dokumenty, které znázorňují průnik priorit HSS EU a individuálních zájmu jednotlivých států.

V České republice je v operačním programu pro období 2007–2013 využíváno celkem 26 operačních programů, které jsou shrnuty v Národním strategickém referenčním rámci. Tento dokument byl schválen Evropskou komisí v roce 2007. Operační programy jsou rozděleny mezi tři cíle hospodářské politiky a sociální soudržnosti.

1.6.2 Regionální operační programy

V ČR je sedm regionálních operačních programů (ROP) pro regiony soudržnosti (NUTS II) s celkovou přidělenou částkou 4,66 miliard eur. Konkrétní regionální operační programy jsou: ROP NUTS II Severozápad, ROP NUTS II Severovýchod, ROP NUTS II Moravskoslezsko, ROP NUTS II Jihozápad, ROP NUTS II Jihovýchod, ROP NUTS II Střední Čechy, ROP NUTS II Střední Morava. Podpora těchto programů je určena k řešení problémům konkrétního regionu ČR. Jde o snahu využít potenciálu daného regionu k jeho rozvoji.

1.6.3 Tematické (sektorové) operační programy

Celková přidělená částka pro tyto OP činí 21,23 miliard eur. Programy jsou návazností na rozvojovou strategii a cíle politiky soudržnosti, které jsou uvedeny v Národním rozvojovém plánu ČR pro období 2007–2013. Konkrétní operační programy jsou: OP Doprava, OP Životní prostředí, OP Lidské zdroje a zaměstnanost, OP Podnikání a inovace, OP Vzdělání pro konkurenceschopnost, OP Výzkum a vývoj pro inovace, OP Technická pomoc, Integrovaný operační program.

1.7 Implementační struktura

Aby země mohla čerpat pomoci ze strukturálních fondů, musí mít k tomu určený řídicí orgán. Tento orgán je uveden v Národním strategickém referenčním rámci, podrobněji v jednotlivých operačních programech a dokumentech.

1.7.1 Řídicí orgán

Řídicí orgán tematického OP jsou oborová ministerstva. U regionálních operačních programů je řídicí orgán regionální rada regionu soudržnosti. Hlavním úkolem řídicího orgánu je řízení jednotlivých operačních programů včetně výběru a dohledu nad jeho uskutečněním. Nese odpovědnost za to, že OP bude s v souladu s národními normami a předpisy Evropské unie. Má však možnost část svých pravomocí delegovat na zprostředkující subjekt.

1.7.2 Zprostředkující subjekt

Jak již bylo zmíněno, zprostředkující subjekt (úřady práce, CzechInvest, kraje, Státní fond životního prostředí, Národní vzdělávací fond nebo různé odbory na ministerstvech) vykonává některé delegované činnosti, které byly uděleny řídicím orgánem. Mezi tyto činnosti patří například vypisování výzev, vybírání a hodnocení projektových žádostí, konzultace se žadateli a realizátory projektů.

1.7.3 Příjemce

Příjemcem je osoba, žadatel, který úspěšně podepsal s řídicím orgánem smlouvu o realizaci projektu. Příjemce čerpá od řídicího orgánu finanční podporu a stává se realizátorem projektu. Je odpovědný za správnost čerpání podpory v souladu se stanovenými pravidly.

1.7.4 Platební a certifikační orgán

V ČR je jediný platební a certifikační orgán (PCO), je jím Ministerstvo financí. Zajišťuje, řídí a koordinuje tok finančních prostředků z fondů EU do České republiky. Evropské komisi předkládá výkazy výdajů a žádosti o platbu a ověřuje jejich správnost.

Tvůrci projektů s PCO přímo nekomunikují, ale komunikace probíhá přes zprostředkovatele, zprostředkující subjekt, příp. řídicí orgán. S pomocí těchto subjektů dostávají realizátoři platby ze státního rozpočtu, který projekty předfinancován.

Teprve potom žádá PCO u Evropské komise o finanční prostředky z rozpočtu EU na svůj účet, následně jsou tyto finanční prostředky dále převedeny do příslušné rozpočtu ministerstva, které odpovídající platby předtím předfinancovalo.

1.7.5 Platební jednotka

Jedná se o zprostředkující subjekt platebního orgánu. Subjekty jsou odpovědné za uskutečnění jednotlivých programů (ministerstva, kraje, příp. další organizace).

1.7.6 Monitorovací výbor

Monitorovací výbor spolu s řídicím orgánem vykonává dohled nad realizací operačního programu, řeší vzniklé problémy, schvaluje závěrečnou a výroční zprávu za operační program nebo v něm navrhuje změny či kontroluje poskytování pomoci. Monitorovací výbor se zřizuje jak na úrovni Národního strategického referenčního rámce, tak na úrovni jednotlivých OP.

1.7.7 Auditní orgán

Auditní orgán má za úkol informovat Evropskou komisi o výsledku řídicích a kontrolních systému všech operačních programů.

2 JAK ČERPAT DOTACE OD EU

Pokud chce kdokoliv čerpat dotace od Evropské unie, musí nejprve splnit určité podmínky a učinit některé úkony.

2.1 Jak se finanční podpora z EU získává

Ten, kdo chce požádat o finanční podporu z fondů EU, musí předložit projekt řídicímu orgánu operačního programu. Operační programy, které jsou schválené Evropskou komisí, definují problémy, jaké chce Česká republika za poskytnuté finanční prostředky z evropského rozpočtu řešit, a čeho chce v programovém období 2007–2013 dosáhnout. Jedná se o zamezení financování nahodile vybraných projektů. Projekty musí pomáhat uskutečnit záměry kohezní politiky.

Operační programy se dělí na prioritní osy, které specifikují vymezení, na co mohou být finance přidělené danému operačnímu programu vynaloženy.

Projekt je dokument dokládající, které aktivity žadatele přispějí k cílům stanoveným v OP, a tím i k uskutečňování evropské politiky HSS. Proto je velmi důležité, aby žadatel znal dokumenty operačního programu a řídil se jeho prioritními osami.

Řídicí orgány daných OP vyhláší pravidelně časově vymezené výzvy k předkládání projektů v rámci jednotlivých prioritních os a oblastí podpory. Vyhlášení těchto výzev k předkládání projektů je nejlepší sledovat na internetových stránkách OP.

2.1.1 Kdo může žádat o dotace z fondů EU

Pro každou oblast podpory z operačního programu jsou vymezeny oprávnění žadatelé, kteří při schválení žádosti zaujmou pozici příjemce podpory.

Žadatelé o podporu jsou např. obce, města, kraje, malé a střední podniky, fyzické osoby, neziskové organizace, školy, ministerstva, výzkumná centra, vlastníci dopravní infrastruktury a podobně.

Zjištění oprávněného žadatele a dalších podmínek je součástí konkrétní výzvy u dané oblasti, nebo v příručce pro žadatele.

2.1.2 Jaké projekty jsou financovány z fondů EU

Z fondů EU je možné financovat projekty z různých oblastí. Tyto oblasti se týkají dopravy, životního prostředí, vzdělávání nebo například podpory podnikání. Konkrétní oblasti jsou následující:

Rozvoj dopravy a dopravní infrastruktury. Sem se řadí například výstavba a oprava silnic, dálnic, obchvatů či železnic, nákup dopravních prostředků MHD nebo budování přestupních terminálů integrované veřejné dopravy.

Ochrana životního prostředí. Zahrnuje výsadbu zeleně, budování odděleného sběru odpadů, budování čistíren odpadních vod, budování větrných elektráren, apod.

Lidské zdroje a zaměstnanost. Podporuje zvyšování kvality výuky cizích jazyků, inovace vzdělávacích programů, podpora dalšího vzdělávání, rekvalifikační kurzy pro nezaměstnané, poskytování sociálních služeb, vzdělávání pracovníků výzkumu a vývoje atd.

Podpora podnikání, vědy a výzkumu. Snaha o podporu při zakládání podniků, podpora marketingových služeb, nákup technologií, podpora patentové aktivity podniků, vědeckovýzkumných institucí a vysokých škol, výstavba a rozvoj průmyslových parků a podobně.

Rozvoj měst a obcí, přeshraniční spolupráce. Týká se infrastruktury pro poskytování sociálních, vzdělávacích a zdravotnických služeb, infrastruktura pro poskytování zájmových a volnočasových aktivit, úprava veřejných prostranství včetně výsadby okrasné zeleně, příhraniční spolupráce v oblasti rozvoje mezilidských vztahů, společenských, kulturních a dalších aktivit.

Rozvoj cestovního ruchu. Zahrnuje třeba budování, rekonstrukce a obnova skanzenů, muzeí, budování cyklostezek a cyklotras s využitím pro cestovní ruch.

Zlepšování kvality služeb poskytovaných veřejnou správou a samosprávou. Jedná se o výstavbu datových sítí pro potřeby služeb veřejné správy, zavádění moderních metod zvyšování výkonnosti, kvality a transparentnosti veřejné správy atd.

2.1.3 Jakým způsobem se žádá o podporu

Žádosti o získání prostředků ze SF předchází vypracování projektu, tzv. projektového záměru. Zpracování takového projektu se řídí určitými pravidly, která stanovila EK a která dále rozpracovaly jednotlivé řídicí orgány ČR.

Navíc, než se začne s tvorbou projektu, je nutné určit, zda projektový záměr může být financován z konkrétního operačního programu. Proto je vhodné nejprve zpracovat základní **projektový rámec**, ve kterém se definují předpoklady nutné k realizaci projektu (vztah mezi jeho aktivitami a výstupy, a také výsledky projektu). Takovýto stručný projektový rámec může velmi dobře posloužit jako cenná pomůcka při navrhování dalšího projektu, bez ohledu na to, jaký bude způsob jeho financování.

2.2 Projektový záměr

Projektový záměr je konkrétní obraz o budoucím projektu. Jak již bylo zmíněno výše, je důležité před sepsání konkrétního projektu, udělat projektový rámec, aby se zjistily základní informace o budoucím projektu. Tedy cíle projektu, zdroje financování, způsob realizace, časový harmonogram, předpokládané výstupy.

2.2.1 Projektový rámec

V projektovém rámci je důležité nalézt základní informace, které pomohou ke správnému zpracování určitého projektu.

- 1) *„Jsou dané aktivity projektu podporované z daného operačního programu?“*
- 2) *Jsou výstupy/výsledky projektu v souladu s cíli daného operačního programu/dané oblasti podpory a budou z aktivit projektu naplněny v dostatečně kvantifikované míře?*
- 3) *Dotkne se daný projekt cílových skupin daného operačního programu/dané oblasti podpory?*
- 4) *Je předkladatel projektu oprávněným žadatelem v daném operačním programu/dané oblasti podpory?*
- 5) *Jsou výdaje projektu způsobilými výdaji v rámci daného operačního programu?*
- 6) *Neexistují další podmínky a omezení, které by znemožňovaly přihlášení projektu do daného operačního programu?*
- 7) *Mohu daný projektový záměr rozpracovat do kvalitního projektu, který má potenciál získat dostatečný počet bodů?“ [13]*

Základem pro získání odpovědí je vypracovat stručný projektový záměr. Pak tento záměr porovnat s dokumentací určitého OP. Tím se vyloučí operační programy, které jsou pro daný projektový záměr nevhodné a vyberou se jen ty, které jsou potencionálně vhodné. Tohle však

nemusí stačit. Každý OP může ve svých podmínkách obsahovat další omezení a limitující faktory.

Aby se předešlo těmto nečekaným problémům, je vhodné využít možnosti individuálních konzultací s poskytovatelem dotace, zúčastnit se případných seminářů případně využít poradenské agentury. Nejdůležitější je podrobně se seznámit s dokumentací daného operačního programu.

V současné době je v ČR několik základních metodických materiálů, které se liší v jednotlivých OP. Je to díky tomu, že v EU je velmi komplikovaná aplikační struktura pomoci. Bylo by velmi dobré ba nutné se před vytvářením projektové žádosti detailně seznámit s aktuálně platnou verzí dokumentace ke konkrétnímu projektu.

V dnešní době se rozlišují dva druhy projektů.

2.2.2 Druhy projektů

Existují dva typy projektů, a to investiční, tzv. tvrdé projekty a neinvestiční, jinak zvané měkké projekty.

Investiční projekt se zaměřuje na dlouhodobý hmotný a nehmotný majetek. Jsou to projekty týkající se např. výstavby, rekonstrukce nemovitosti, výstavby infrastruktury, nákupu pozemků, nákupu strojů či technologií nebo pořízení softwaru a patentů.

Tento druh projektů je spolufinancován zejména z fondu ERDF. Dotační tituly, které jsou použity na investiční projekty, jsou: „*Regionální operační programy, Operační program podnikání a inovace, Operační program Praha Konkurenceschopnost, Operační program Životního prostředí, Operační program Výzkum a vývoj pro inovace, Operační program Doprava, Integrovaný operační program a Operační program Technická pomoc.*“ [13]

Naopak neinvestiční projekt se zaměřuje na zlepšení lidských zdrojů, zejména podporu vzdělávání (rekvalifikace, specifické formy vzdělání), podpora zaměstnanosti, sociální integrace a rovné příležitosti.

Tyto projekty jsou spolufinancovány z fondu ESF v rámci „*Operačního programu Lidské zdroje a zaměstnanost, Operačního programu Vzdělávání pro konkurenceschopnost a Operačního programu Praha Adaptabilita.*“ [13]

2.3 Postup žádání o dotaci

Pro získání dotace ze strukturálních fondů Evropské unie, se musí podstoupit několik základních kroků. Jedná se především o vytvoření projektového záměru, určení a výběr vhodného operačního programu, který poslouží ke zpracování a samotnému předložení žádosti o dotaci.

2.3.1 Vytvoření podrobného projektového záměru

Pokud se vyskytla nějaká aktivita, která by se dala uskutečnit ve městě, obci, podniku, neziskové organizaci či dokonce ve škole, na kterou by se dala získat podpora z Evropské unie, musí se nejprve vytvořit projekt.

Z fondů Evropské unie se podporují projekty, které jsou veřejně prospěšné, které pomáhají zlepšovat ekonomické a sociální prostředí v členských zemích a jejich regionech. V žádném případě se nejedná o samoučelné finanční prostředky do neziskového sektoru, soukromých firem, krajů a obcí či jiných subjektů. Příjemci, kteří žádají o podporu, musí vždy doložit a prokázat obecnou prospěšnost svého projektového záměru.

Tato obecná prospěšnost je zde chápána v širším slova smyslu, nejen jako sociální aktivita. Proto se z fondů EU nevylučují podpory pro soukromé firmy žádající o dotace např. na novou technologii, na vzdělávání zaměstnanců atd. Žadatelé, kteří žádají o podpory, musí ve svých projektových žádostech doložit společenský přesah plánovaných aktivit jejich projektu. Často se jedná např. o podporu zaměstnanosti v regionu, většinou u soukromých firem.

2.3.2 Nalezení příslušného operačního programu a oblast podpory pro projektový záměr

V první řadě je důležité zjistit, jaký operační program by byl nejvhodnější pro získání dotace. Každý operační program je určen na jinou aktivitu a liší se svou charakteristikou. Nejlepší je řídit se podle tematických OP, nebo podle míst, kde jsou aktivity uskutečňovány, tj. regionální operační programy, programy pro Prahu a programy přeshraniční spolupráce.

Dále je nezbytné, podle podmínek a požadavků daného OP, sledovat žadatele/příjemce podpory, místo realizace projektu, výši a formu podpory, schopnosti finančního zajištění ze strany žadatele.

Vypracovaný projekt musí být v souladu s podmínkami a záměry operačního programu, ze kterého se budou finance čerpat.

Podrobnosti o daném OP a jeho aktivit a cílů jsou rozebrány v programovém dokumentu nazvaném „Prováděcí dokument“ nebo „Implementační dokument“. Ty jsou vydávány jednotlivými řídicími orgány nebo na příslušných internetových stránkách.

2.3.3 Zpracování žádosti o dotaci

Ke zpracování žádosti o dotaci, k její tvorbě, jsou určeny tzv. příručky pro žadatele, kde jsou popsány další metodické pokyny a postupy daného OP. Nesmí se opomíjet možnost využití konzultací s pracovníky řídicího orgánu či zprostředkujícího subjektu daného OP, konference nebo semináře.

Žádost se vyplňuje v elektronické podobě za pomoci internetové aplikace BENEFIT 7. Vyplněná žádost může čítat až několik desítek stránek.

2.3.4 Výzva k předkládání žádostí o dotaci

K podání žádosti existují určité časově vymezené úseky tzv. výzvy, přes které operační programy přijímají projektové žádosti. Takový časový úsek trvá několik týdnů nebo měsíců. U složitějších projektů nemusí tento časový interval stačit, a proto by bylo vhodné mít projektovou žádost s předstihem připravenou.

Je tedy důležité sledovat, jaké výzvy právě probíhají nebo jaké jsou plánovány na nejbližší období. Tyto informace jsou k dispozici na internetových stránkách určitého operačního programu nebo u daného řídicího orgánu.

Další možností je využití měsíčníku „Přehled otevřených výzev“.

2.3.5 Kontrola žádosti a přílohy

Než se žádost o dotaci podá ve stanoveném časovém úseku výzvy, je důležité žádost pečlivě zkontrolovat a předejít tak zbytečnému zamítnutí žádosti kvůli formálním náležitostem. Je nezbytně nutné zkontrolovat nejen formální náležitosti (formu a přílohy), ale i logický rámec žádosti. Proto se doporučuje využití konzultace řídicích orgánů daného OP nebo poradenských agentur.

K projektové žádosti mohou být požadovány tyto přílohy:

Logický rámec – přehledně popisuje záměry projektu, které jsou dané do souvislosti s konkrétními činnostmi a výstupy jeho aktivit.

Studie proveditelnosti – studie slouží k posouzení projektové uskutečnitelnosti a životaschopnosti. Posuzuje finanční stránku projektu a efektivitu vynaložených prostředků.

Cíle, které jsou uvedeny v projektu, musí být dosaženy, neboť tento dokument je závazný, jinak hrozí odebrání dotace.

Studie se různí podle typu projektu. Pro tzv. měkký stačí zjednodušená studie proveditelnosti. Pro projekt tzv. tvrdý se požaduje standardní studie proveditelnosti.

Analýza nákladů a přínosů – vyhodnocení pozitivního a negativního v projektu, ať už po finanční stránce, tak po společenské.

Rozpočet projektu – hraje důležitou roli při získání prostředků z fondů EU. Jeho význam je v tom, že se z něj vychází při závěrečném vyúčtování.

Hodnocení a výběr žádostí

V hodnocení se kontrolují formální náležitosti žádosti a pak dochází k rozhodnutí, zda projekt je vhodný pro daný OP. Dále žádost postupuje s dalšími žádostmi do další fáze výběru, kde jsou hodnoceny podle stanovených hodnotících a bodovacích kritérií. Tato hodnotící a bodovací kritéria jsou součástí informací dané výzvy nebo jsou uvedena v programovém dokumentu OP. Žadatelé jsou o výsledcích jejich žádosti vyrozuměni písemně.

Pokud je žádost přijata a zařazena jako úspěšná, dochází k uzavření smlouvy o financování, která stanovuje výši dotace a povinnosti, které z příjmu dotace vyplývají. Žadatel se v tomto okamžiku stává příjemcem.

Kompletně vypracovaná žádost se musí odevzdat do termínu a na určitém místě, který byl stanoven danou výzvou.

Následuje fáze realizace podporovaného projektu, ke kterému se vztahují a váží určité povinnosti vyplývající z pravidel určených pro projekty financovaných ze strukturálních fondů.

2.3.6 Realizace projektu

Kamenem úrazu je samotná realizace projektu. Jelikož je projekt hrazen z veřejných fondů musí se řídit veškerými platnými postupy a pravidly, která jsou daná pro projekty financované ze strukturálních fondů.

Na několik bodů je potřeba se zaměřit a dát si na ně při realizaci pozor.

Administrativa. Jde o sepisování tzv. monitorovacích zpráv, které uvádějí, co a jak se v projektu udělalo. Nesmí se však lišit od aktivit, které byly sepsány v projektovém záměru.

Dále je potřeba zhotovit žádost o platbu, tedy žádost o vyplacení finančních prostředků, které byly přislíbeny z fondů EU. Vyplácení probíhá po skončení projektu, jednorázově, nebo v jednotlivých etapách.

Financování. Proplácení probíhá zpětně, což znamená, že po celou dobu realizace projektu se vše financuje z vlastních zdrojů žadatele a peněžní prostředky žadatel dostane až později.

Zajištění udržitelnosti. Jedná se o to, že vytvořený projekt musí nějakou dobu přetrvat tzv. udržitelnost projektu. Nejčastěji to bývá pět let, avšak může se to lišit podle požadavků operačního programu.

Veřejná podpora. *„Veřejnou podporou se rozumí každá podpora poskytnutá v jakékoli formě státem nebo ze státních prostředků, která narušuje nebo může narušit hospodářskou soutěž tím, že zvýhodňuje určité podniky nebo určitá odvětví výroby a pokud ovlivňuje obchod mezi členskými státy. Za státní prostředky se na základě judikatury ES považují i ostatní veřejné zdroje.*

Podpora, která splňuje výše uvedená kritéria, je neslučitelná se společným trhem a tedy zakázaná. Výjimka z obecného zákazu poskytování veřejné podpory může být povolena na základě tzv. blokových výjimek či na základě rozhodnutí Evropské komise. Podpora de minimis nemá dopad na hospodářskou soutěž, ani neovlivňuje obchod mezi členskými státy Evropské unie (vzhledem ke své limitované výši), a proto není při dodržení všech ustanovení daných příslušným nařízením EK považována za veřejnou podporu.“[13]

Jde o to, aby finance poskytnuté z fondů EU neovlivnily obchod mezi členskými státy. Existují však výjimky, které vyplývají ze Smlouvy o fungování EU a běžně se využívají (bloková výjimka, pravidlo de minimis aj.)

Je proto velmi důležité vědět, zda projekt tzv. zakládá nedovolenou veřejnou podporu, třebaže se na projekt vztahuje nějaká výjimka. Projekt, který zakládá či nezakládá veřejnou podporu, se liší způsobem financování. Ty projekty, které zakládají veřejnou podporu, mají většinou uhrazeno menší procento nákladů a zisk z udělené dotace odečítají.

Ke zjištění, zda projekt zakládá veřejnou podporu, není rozhodující, kdo je realizátor projektu (územní samosprávný celek, nezisková organizace nebo podnikatel), ale je to aktivita, která se vztahuje k projektu.

„Tři základní znaky nedovolené veřejné podpory:

1) *Je poskytnuta z veřejných prostředků.*

- 2) *Přináší výhodu pro daný podnik, obci, neziskovou organizaci apod., pokud se zabývá činností, pro niž existují konkurenti a v jejímž rámci dochází k hospodářské soutěži.*
- 3) *Její poskytnutím se negativně ovlivňuje hospodářská soutěž a narušuje se či hrozí narušení obchodu mezi členskými státy EU.“[6]*

2.3.7 Žádost o platbu a monitorovací zpráva

Po dokončení realizace daného projektu, nebo jeho jednotlivých etap, se předkládají tyto dokumenty: monitorovací zpráva a žádost o platbu, proplacení dotace. Pak se kontroluje administrativa a je uskutečněna i fyzická kontrola projektu. Pokud byly dodrženy všechny podmínky konkrétního OP, dochází k proplacení dotace příjemci.

Následuje Udržitelnosti projektu. Ta se liší podle daného OP a může činit dobu tří až pěti let po obdržení dotace. V této stanovené době je příjemce povinen dodržovat projektové výsledky a informovat o výsledcích poskytovatele dotace (a to pravidelně), přes monitorovací zprávy. Pokud dojde k porušení nějaké z podmínek, je žadatel/příjemce povinen vrátit část nebo dokonce i celou dotaci.

3 REGIONÁLNÍ OPERAČNÍ PROGRAM NUTS II STŘEDNÍ MORAVA

Regionální operační program NUTS II Střední Morava, dále jen ROP Střední Morava, je určen pro region soudržnosti, který se skládá z Olomouckého a Zlínského kraje.

ROP Střední Morava byl schválen Evropskou komisí 3. prosince 2007. Zaměřuje se na zlepšení propojení regionu a dopravní dostupnosti, a to včetně modernizace prostředků pro veřejnou dopravu a rozvoj infrastruktury. Dále pomáhá při zlepšování služeb cestovního ruchu či zlepšení podmínek života na venkově a v obcích prostřednictvím zkvalitnění vzdělávací, sociální a zdravotnické infrastruktury. Nesmí se však opomíjet, že napomáhá při přípravě menších podnikatelských ploch a angažuje se u odstraňování ekologických zátěží.

ROP Střední Morava, který patří mezi regionální operační programy v cíli Konvergence, je financován z Evropského fondu pro regionální rozvoj. Z něj je vyčleněno na tento program 672,24 miliard eur. Podporovány jsou však jen určité oblasti.

ROP Střední Morava obsahuje tzv. prioritní osy, kterými jsou: Doprava, Integrovaný rozvoj a obnova regionu, Cestovní ruch a Technická pomoc. Rozděluje operační program na určité logické celky a ty jsou dále konkretizovány na oblasti podpory vymezující, jaké typy projektů mohou být v rámci určité prioritní osy podpořeny.

O tuto podporu mohou žádat kraje, obce a organizace zřizované či zakládáné kraji a obcemi, Správa železniční dopravní cesty a provozovatelé drážní dopravy, zájmová sdružení a nestátní organizace, podnikatelé nebo vlastníci nemovitostí v památkových zónách a další.

3.1 Dotační tituly

Dotační tituly jsou aktivity, na které je možné získat prostředky z EU. V České republice se tyto dotační tituly odlišují podle počtu obyvatel. Rozlišují se tyto kategorie: všechny obce (nezáleží na počtu obyvatel), obce do 500 obyvatel, obce od 500 do 4 999 obyvatel, obce od 5 000 do 49 999 obyvatel, obce nad 50 000 obyvatel a specifictí příjemci.

Pro účely této práce jsou v dalším textu vyjmenovány dotační tituly regionu soudržnosti Střední Morava, a to jak pro kategorií „všechny obce“, tak pro kategorii „obce od 5 000 do 49 999 obyvatel“, do které zapadá právě i město Šumperk.

3.2 Dotační tituly regionu soudržnosti Střední Morava pro všechny obce

Pro všechny obce patří mezi dotační tituly regionu soudržnosti Střední Morava tyto oblasti:

3.2.1 „Oblast podpory 1.1 - Regionální dopravní infrastruktura

- Podoblast podpory 1.1.1 – silnice II. a III. třídy

- *Realizace aktivit v rámci přípravy, realizace a koordinace integrovaných projektů.*
- *Stavební úpravy a případné rozšíření, modernizace a výstavba souvislých úseků silnic II. a III. třídy a ve vazbě na ně i úseků místních a účelových komunikací (zajištění dostupnosti center a napojení hlavních silničních tahů).*
- *Odstraňování nebezpečných míst na silnicích II. a III. třídy a ve vazbě na to i na místních a účelových komunikacích.*
- *Úprava frekventovaných silnic II. a III. třídy (ve vazbě na ně i místních a účelových komunikací) v blízkosti sídel s vazbou na zkvalitňování životního prostředí obyvatel.*
- *Realizace opatření snižujících dopady provozu na silnicích II. a III. třídy (ve vazbě na ně i na místních a účelových komunikacích) na ekosystémy.*
- *Zlepšení napojení rozvojových průmyslových areálů a objektů na regionální síť silnic II. a III. třídy prostřednictvím výstavby nebo stavební úpravy a případného rozšíření místních komunikací.*
- *Infrastruktura pro zvýšení bezpečnosti, prevenci a řešení rizik.*

Podoblast podpory 1.1.2 – Letiště

- *Realizace aktivit v rámci přípravy, realizace a koordinace integrovaných projektů.*
- *Výstavba, modernizace a stavební úpravy a případné rozšíření infrastruktury sloužící pro regionální letiště (budovy i plochy) a nákup technických zařízení a dalšího vybavení pro regionální letiště.*

3.2.2 Oblast podpory 1.2 - Veřejná doprava

Podoblast podpory 1.2.1 – Rozvoj integrovaného dopravního systému, přestupní terminály a zastávky

- *Realizace aktivit v rámci přípravy, realizace a koordinace integrovaných projektů.*

- *Budování přestupních terminálů integrované veřejné dopravy.*
- *Stavební úpravy a případné rozšíření nevyhovujících zastávek veřejné dopravy a jejich výstavba.*
- *Bezbariérové úpravy zastávek a souvisejícího vybavení přístupových cest.*
- *Zavádění moderních a ekologických technologií ve veřejné dopravě (informační systémy, systémy umožňující přednost dopravních prostředků hromadné dopravy na křižovatkách apod.).*

3.2.3 Oblast podpory 1.3 -Bezmotorová doprava

- *Realizace aktivit v rámci přípravy, realizace a koordinace integrovaných projektů.*
- *Výstavba regionálně významných stezek pro bezmotorovou dopravu a jejich napojení dle strategických dokumentů platných pro danou oblast.*
- *Realizace opatření pro zvýšení bezpečnosti bezmotorové dopravy.*
- *Realizace opatření pro preferenci bezmotorové (zejména cyklistické) dopravy“ [3]*

3.3 Dotační tituly regionu soudržnosti Střední Morava pro obce s obyvateli 5 000 – 49 999

Příjemcem jsou obce Zlínského a Olomouckého kraje s více než 5 000 obyvateli. Výjimku tvoří statutární města Olomouc a Zlín. Dále to jsou dobrovolné svazky obcí a organizace zřizované nebo zakládáné obcemi. Výjimku tvoří organizace zřizované nebo zakládáné městy Olomouc a Zlín. Vlastníci nemovitostí v památkových zónách pouze ve vazbě na integrované projekty předkládané veřejným sektorem. Do této skupiny patří i město Šumperk.

Dotační tituly regionu soudržnosti Střední Morava pro obce s obyvateli 5 000 – 49 999 jsou následující:

3.3.1 Oblast podpory 2.2 - Rozvoj měst

„Podoblast podpory 2.2.1 – Fyzická revitalizace území

- *Realizace aktivit v rámci přípravy, realizace a koordinace Integrovaných projektů.*
- *Přeložky a výstavba technického a dalšího vybavení území, obnova a výstavba infrastruktury a místních a účelových obslužných komunikací.*
- *Odstranění nevyužitelných staveb a ekologických zátěží.*

- *Hrubé terénní úpravy a úpravy veřejných prostranství včetně výsadby okrasné zeleně.*
- *Transformace neefektivně využívaných urbanizovaných ploch na nové využití.*

Podoblast podpory 2.2.2 – Infrastruktura pro rozvoj sociálních služeb

- *Realizace aktivit v rámci přípravy, realizace a koordinace Integrovaných projektů a integrovaných plánů rozvoje měst/území.*

- *Infrastruktura pro poskytování sociálních služeb.*

- *Pořízení vybavení s ohledem na zvýšení kvality poskytovaných služeb a technologický rozvoj.*

Podoblast podpory 2.2.3 – Infrastruktura pro rozvoj vzdělávání

- *Realizace aktivit v rámci přípravy, realizace a koordinace Integrovaných projektů*

- *Vzdělávací infrastruktura – především mateřské, základní a střední školy a infrastruktura pro celoživotní učení.*

- *Pořízení vybavení s ohledem na zvýšení kvality poskytovaných služeb a technologický rozvoj.*

Podoblast podpory 2.2.4 – infrastruktura pro rozvoj zdravotnictví

- *Realizace aktivit v rámci přípravy, realizace a koordinace Integrovaných projektů a integrovaných plánů rozvoje měst/území.*

- *Infrastruktura pro poskytování zdravotní péče.*

- *Pořízení vybavení s ohledem na zvýšení kvality poskytovaných služeb a technologický rozvoj.*

Podoblast podpory 2.2.5 – Infrastruktura pro rozvoj volnočasových aktivit

- *Realizace aktivit v rámci přípravy, realizace a koordinace Integrovaných projektů a integrovaných plánů rozvoje měst/území.*

- *Infrastruktura pro poskytování zájmových a volnočasových aktivit, včetně kulturních, sportovních a multifunkčních zařízení.*

Podoblast podpory 2.2.6 – Rozvoj krizové infrastruktury

- *Infrastruktura pro zvýšení bezpečnosti, prevenci a řešení rizik.*

Podoblast podpory 2.2.7 – Úpravy infrastruktury s ohledem na integraci marginalizovaných skupin společnosti

- Úpravy infrastruktury s ohledem na integraci marginalizovaných skupin společnosti (např. osoby s handicapem)

Podoblast podpory 2.2.8 – Rozvoj finančních nástrojů a pilotní projekty

- Experimenty a pilotní aktivity na posílení regionálních inovačních systémů.

- Podporované aktivity finančního inženýrství v rámci iniciativy Jessica.

3.3.2 Oblast podpory 3.2 - Veřejná infrastruktura a služby

Obce Zlínského a Olomouckého kraje mimo tyto oblasti: Jeseník, Lipová-Lázně, Ostružná, Bělá pod Pradědem, Česká Ves, Šumperk, Víkýřovice, Rapotín, Vernířovice, Sobotín, Velké Losiny, Loučná nad Desnou, Olomouc, Luhačovice a Pozlovice, Rožnov pod Radhoštěm, Zubří, Dolní Bečva, Prostřední Bečva, Horní Bečva, Vidče, Vigantice, Valašská Bystřice a Hutisko – Solanec, Karolinka, Velké Karlovice, Nový Hrozenkov, Halenkov, Huslenky, Hovězí, Zděchov a Janová. Dobrovolné svazky obcí. Organizace zřizované nebo zakládáné obcemi.

- Realizace aktivit v rámci přípravy, realizace a koordinace integrovaných projektů.

- Rozvoj a obnova infrastruktury pro aktivní a kulturně-poznávací formy cestovního ruchu, lázeňství a výstavnictví včetně návazné infrastruktury.

- Rozvoj a obnova sportovních areálů využitelných primárně pro cestovní ruch včetně návazné infrastruktury.

- Vybudování jednotného systému turistických okruhů, naučných stezek a/nebo navigačních tabulí v turistické destinaci.

- Stavební úprava kulturní památky, technické památky nebo kulturní zajímavosti se záměrem využití pro cestovní ruch včetně návazné infrastruktury. “ [3]

4 HOSPODAŘENÍ MĚSTA ŠUMPERK

Šumperk je město ležící v oblasti severní Moravy. Vznik města nelze přesně datovat, neboť se nezachovala zakládací listina. Vznik se tak odhaduje do druhé poloviny 13. století. K 1. 1. 2013 mělo město Šumperk 26 870 obyvatel.

Část této bakalářské práce se zaměří na projekty týkající se území města Šumperk. Vzhledem k tomu, že část peněz je použita z místního rozpočtu, je vhodné se na tomto místě seznámit s rozpočtem tohoto města.

4.1 Pravidla hospodaření obce a města

Město má ze zákona povinnost sestavovat vlastní rozpočet pro potřebu financování a v průběhu hospodářského období má podle něj správně hospodařit. Rozpočet města Šumperk schvaluje zastupitelstvo města na základě návrhu rady města. Zastupitelstvo může rozpočet upravovat, protože plánovaný rozpočet se může značně lišit od skutečnosti.

4.2 Analýza hospodaření města Šumperk

Tato podkapitola analyzuje hospodaření města v letech 2007–2012 a porovnává tak příjmy a výdaje v rámci jednotlivých let. Tabulka č. 2 znázorňuje skutečné hodnoty těchto příjmů a výdajů. Ty jsou podle druhů členěny do několika kategorií.

Město Šumperk využívá pro svou činnost vlastní zdroje a dotace ze státního rozpočtu. Jak dokazuje tabulka č. 2, město převážně hospodařilo s přebytkem.

Tabulka 2: Příjmy a výdaje města Šumperk v letech 2007–2012 (v tis. Kč)

Rok	2007	2008	2009	2010	2011	2012
Daňové příjmy	289 469	314 888	267 603	287 187	284 693	288 853
Nedaňové příjmy	30 042	48 579	98 883	82 023	75 332	74 671
Ostatní neinvest. příjmy	249 697	294 154	314 045	326 632	306 569	67 938
Kapitálové příjmy	144	28 590	62 356	50 748	26 953	15 023

Investiční příjmy (dotace)	57 920	44 353	187 098	108 866	63 197	59 384
Příjmy celkem	627 265	700 974	867 854	804 708	729 791	505 869
Provozní výdaje celkem	493 797	551 164	662 505	657 708	642 108	368 334
Investiční výdaje celkem	122 212	100 914	252 828	94 671	91 596	67 235
Výdaje celkem	616 009	652 078	915 333	752 379	733 704	435 569
Saldo příjmů a výdajů	11 256	48 896	- 47 479	52 329	- 3 913	70 300

Zdroj: Vlastní zpracování z [11]

Z tabulky vyplývá, že daňové příjmy města se udržovaly na stejné hladině, kromě let 2008–2009, kdy byla na vině finanční krize, která způsobila tento výkyv příjmů.

Nedaňové příjmy v letech 2007–2012 byly kolísavé, největší skok zaznamenaly roky 2008 a 2009.

Ostatní neinvestiční příjmy (různé příspěvky a transfery) zaujímají též výraznou část příjmů města, kromě posledního sledovaného roku, roku 2012, kdy částka byla překvapivě nízká.

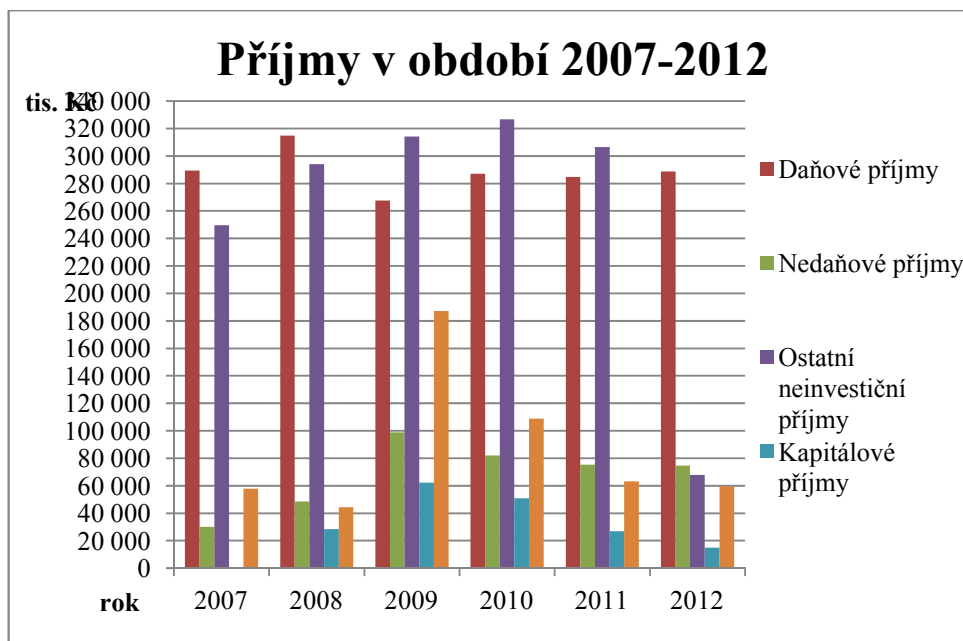
Kapitálové příjmy měly do roku 2009 růstovou tendenci, zlom však nastal na přelomu let 2009 a 2010, kdy došlo ke klesání.

Investiční příjmy (dotace) byly velmi kolísavé. Ve sledovaném období byl příjem z dotací nejnižší v roce 2008. Naopak následující rok byl nejvyšší.

Z analýzy tabulky vyplývá, že město Šumperk v letech 2007–2012 mělo víceméně stálé příjmy, což dokazují hodnoty celkových příjmů od roku 2007.

Porovnání výše jednotlivých příjmů města Šumperk v období 2007–2012 znázorňuje graf na obrázku č. 1.

Obrázek 1: Graf příjmů rozpočtu města Šumperk v období 2007 – 2012 (v tis. Kč)

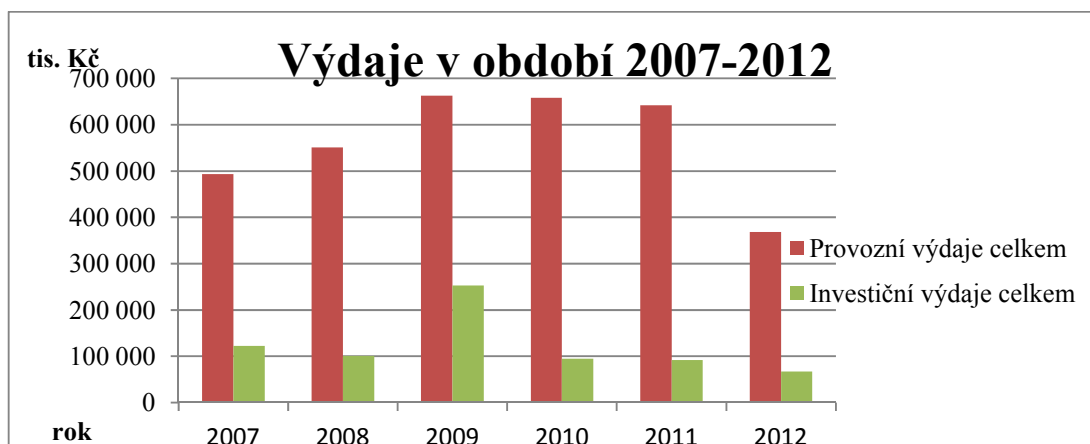


Zdroj: [11]

Co se týká výdajů, ty se pro účel této práce člení do 2 větších celků – provozní a investiční. Provozní náklady měly v letech do roku 2009 růstovou tendenci, postupně však klesaly a roku 2012 byly nejnižší za sledované období. Důvodem může být probíhající krize, která zasáhla celou Evropskou unii. Město Šumperk se snaží eliminovat a snižovat nepotřebné výdaje. Investiční výdaje rok od roku klesají, výjimku tvoří rok 2009, kdy tyto výdaje byly nejvyšší. V tom roce bylo uvolněno velké množství financí na různé projekty.

Největší podíl finančních prostředků v každém sledovaném roce byl vynakládán na místní dopravu a správu, školství a kulturu. Obrázek č. 2 znázorňuje pomocí grafu výdaje města Šumperk za období let 2007–2012.

Obrázek 2: Graf výdajů rozpočtu města Šumperk v období 2007–2012 (v tis. Kč)



Zdroj: [11]

5 FINANCOVÁNÍ VÝSTAVBY CYKLISTICKÉ STEZKY

Následující část práce se zaměří na konkrétní projekt financovaný za pomoci EU. Konkrétně se jedná o výstavbu cyklistické stezky s názvem DESNÁ. Projekt je plně v souladu s cíli Regionálního operačního programu Střední Morava, prioritní osy 1 - Doprava, oblasti podpory 1.3 Bezmotorová doprava.

Projekt je především zaměřen na bezpečnost cyklistů, kteří se pohybují po městě a mimo něj. Propojením Operačního programu regionu (OPR) Šumperk cyklostezkou s obcí Dolní Studénky a napojení na stávající cyklostezky, které jsou hojně využívány obyvateli k dopravě do zaměstnání a škol, by se mělo předejít nehodám, které by mohli nastat v tomto úseku.

Jednotlivé Územní samosprávné celky (ÚSC) nejsou finančně soběstačné a potřebné finanční prostředky musí být poskytovány z různých, vyšších ÚSC, nebo státního rozpočtu ba dokonce z různých státních účelových fondů. Nesmí se však opomíjet i finanční dotace z fondů Evropské unie. Tyto dodatečné finanční prostředky jsou velmi významnou součástí rozpočtu obce, protože pomůžou při financování projektu.

5.1 Popis cyklostezky DESNÁ

Cyklostezka DESNÁ by měla začínat v Koutech nad Desnou, vinout se podél toku řeky Desná přes Loučnou nad Desnou, Velké Losiny, Rapotín, Vikýřovice, Šumperk, Dolní Studénky a Sudkov a končit v obci Postřelmov. Její délka má dosahovat několika kilometrů.

Co se týká technických parametrů, cyklokomunikace DESNÁ by měla být vybudována v šířce 2,5–3 metry včetně informačních map, odpočinkových míst a stojanů na kola. Předpokládá se, že cyklostezku budou využívat nejen cyklisté, ale i inlineisté, běžci, lidé na vozíku a také běžkaři.

Šířka cyklostezky byla navržena tak, aby zde bylo možné bez problému provádět údržbu pomocí motorové techniky ať už při opravách či při údržbě zeleně a okolních pozemků. Při ojedinělých případech bude muset být cyklostezka vybudována jen na šířku 2 – 2,5 metru. Zúžení na 2 metru bude u lávky pro přejetí úzkých a vodních toků. Lesní a polní cesty budou využívány nejen cyklisty, ale i zemědělskou technikou, a proto její šíře bude činit 4 metry. Samotný úsek cyklostezky, která bude vedena souběžně s hlavní komunikací, musí mít minimální šířku pruhu 1 metr, doporučuje se šířka 1,5 metru.

Na stavbu cyklokomunikace se použije jednoduchá konstrukce s povrchem ze speciálně upraveného asfaltu. Nesmí být opomíjeno to, že stavbu budou využívat i lidé se zdravotním postižením, proto by měl být povrch hladký.

Dopravní značení, kterým budou vymezeny nejen začátek a konec cyklostezky, ale i její směr, bude umístěno na začátku, na konci a na křižovatkách. Dále zde bude i značení omezující vjezd motorových vozidel, či bude omezena jejich rychlost. Nebude zde chybět označení křížení cyklotras a rozcestníky. V místech kulturních nebo přírodních zajímavostí a v centrech obcí se budou nacházet informační tabule.

Cyklostezka bude v krátkých úsecích osvětlena, aby se předešlo nehodám cyklistů i chodců, které by mohly nastat v pozdních hodinách nebo brzy ráno.

Práce se dále zaměří na část cyklokomunikace DESNÁ, vedenou po trase Šumperk - Dolní Studénky.

5.2 Cyklistické stezka Šumperk – Dolní Studénky

Cyklostezka Šumperk – Dolní Studénky je pokračováním stávající cyklostezky. Projekt je realizován z části na stávající komunikaci a z části vybudováním zcela nové cykloinfrastruktury. A proto byla navržena jako jedna z důležitých cyklostezek po městě vedoucí do přilehlé obce Dolní Studénky. Zmiňovaný usek je pro cyklisty velmi nebezpečným. Proto byla podána žádost na vybudování cyklotrasy, která by měla zajistit bezpečnost jak pro cyklisty a chodce, tak i pro motorová vozidla.

Návrh na tuto cyklostezku byl odsouhlasen zástupci obou obcí a bylo započato vyřizování majetkových vztahů mezi městem a vlastníky pozemků, přes které má být cyklostezka vedena. V současné době je zpracována projektová žádost na výstavbu cyklostezky a byly uzavřeny smlouvy s jednotlivými vlastníky pozemků.

Rok pro dokončení byl stanoven jako rok 2014. Šumperští obyvatelé se tak již nyní mohou těšit na nově budovanou cyklotrasu.

Trasa této navrhované cyklokomunikace by měla celkově měřit něco přes 3 kilometry. Část vedená obcí Dolní Studénky 1,12 km a část města Šumperk 1,945 km.

Pro představivost je v příloze A znázorněna trasa cyklostezky Šumperk - Dolní Studénky.

5.3 Hlavní cíle výstavby

Cílem projektu je vybudovat cyklostezku a vytvořit tím bezpečný koridor s možností využití pro místní cyklistickou dopravu propojující Šumperk a přilehlou obec Dolní Studénky. Doprava se tak zjednoduší lidem mířícím do práce, školy, za službami nebo jen tak pro relaxaci a odpočinek.

Uvedené stavební úpravy by měly zaručit maximální bezpečnost cyklistů a plynulost dopravy. To znamená, že by se na daném úseku mělo zamezit střetu motorových vozidel se všemi uživateli nově vybudované cyklostezky.

5.4 Finanční řešení

Jelikož stavba cyklotrasy a určitých úseků jsou v současnosti velmi vzdálené tomu, aby si vše obec a město financovali ze svých fondů, je vhodné využít možnosti financování z dotací a grantů od EU.

Financování cyklostezky z peněz od Evropské unie podle určitých pravidel není možné, pokud stavba bude vedena po pozemcích, které jsou ve vlastnictví státu a kraje. V tomto projektu se zejména jedná o úseky, které vedou po pozemcích železniční dopravy a pozemky II. a III. třídy pozemní komunikace. Proto je nutné pro financování některých úseků využít prostředků z jiných zdrojů, např. Státního fondu dopravní infrastruktury.

Město Šumperk a obec Dolní Studénky mohou využít svoje vlastní příjmy, dotace z krajů, granty nebo finanční prostředky z Evropské unie, případně úvěry od bank či jiných institucí.

Předběžné odhady počítají s částkou 3,5 milióny korun na kilometr nově budované cyklotrasy, cyklokomunikace. Celkové náklady na úsek v obci Dolní Studénky byly propočítány na částku 7,5 mil. korun a na úsek ve městě Šumperk byly vyčísleny na 15,7 miliónů korun českých.

5.5 Financování projektu

Projekt bude spolufinancován jak z finančních prostředků města Šumperk, tak i z fondu Evropské unie, konkrétně z fondu ERDF. Dotace se obcím a městům poskytují jen při splnění určitých podmínek, které jsou stanoveny pro udělení dotace v rámci daného dotačního programu, o které se musí žádat, a které jsou poskytovány z různých rozpočtů ministerstev a ze státních fondů či fondů Evropské unie.

Město podmínky splnilo. Žádost o poskytnutí financí z fondů EU již byla schválena, došlo tedy k podpisu smlouvy o financování. Tímto dokumentem byl dán souhlas k tomu, aby se vyhlásila veřejná zakázka na stavbu této cyklostezky. Aktuální fáze projektu je zatím ve výběrovém řízení, kde se vybírá nejvhodnější kandidát pro zhotovení této akce. Zájem projevilo 13 zájemců, ze kterých se v nejbližším termínu vybere, ten nejvhodnější. Hlavním kritériem pro získání veřejné zakázky je nabídnutá cena.

Veškeré výdaje spojené s výstavbou, které byly a zejména budou vynaloženy, se nejprve hradí z finančních prostředků žadatele tj. města Šumperk. Žádost o proplacení dotace z fondu EU se předkládá po dokončení výstavby, a to jednorázově nebo ve více etapách. V případě města Šumperk se tato žádost o proplacení bude rozdělena do dvou etap.

5.6 Náklady projektu

Tabulka č. 3 dokládá výši předpokládaných nákladů stavby cyklostezky.

Tabulka 3: Přehled předpokládaných nákladů

Celkové výdaje projektu	22 197 192,00 Kč
Způsobilé výdaje projektu	10 473 916,00 Kč
Dotace z fondu ERDF	7 855 436,00 Kč
Výdaje hrazené městem	14 341 756, 00 Kč

Zdroj: vlastní podle [2]

Zbylou část výdajů, musí město obstarat samo ze svých finančních prostředků. Jedná se o nezpůsobilé výdaje a zbylou část z výdajů způsobilých.

„Způsobilé výdaje (uznatelné náklady) jsou takové, které jsou v souladu s evropskou a českou legislativou (především v souladu s článkem 56 nařízení Rady (ES) č.1083/2000, s nařízením Komise (ES) č.1828/2006 a v souladu s Pravidly způsobilých výdajů pro programy spolufinancované ze strukturálních fondů a Fondu soudržnosti na programové období 2007—2013) a s operačními programy vč. navazujících dokumentů (především příruček pro žadatele a příjemce). Výdaje musí být přiměřené (musí odpovídat cenám v místě a čase obvyklým) a být vynaloženy v souladu s principy hospodárnosti (minimalizace výdajů při respektování cílů projektu), účelnosti (přímá vazba na projekt a nezbytnost pro realizaci projektu) a efektivnosti (maximalizace poměru mezi výstupy a vstupy projektu). Výdaje musí být identifikovatelné a prokazatelné a musí být doložitelné potvrzenými účetními doklady, tzn. musí být definitivní a zachycené odpovídajícím způsobem a v souladu s požadavky legislativy

v účetnictví nebo daňové evidenci předkladatele projektu. Výdaje musí být zaplacený a zaplacení doloženo před jeho proplacením z Fondů EU (s výjimkou odpisů, režijních nákladů a věcných příspěvků). Výdaje jsou způsobilé pro příspěvek z fondů, jestliže vznikly a byly skutečně uhrazeny mezi 1. lednem 2007 a 31. prosincem 2015. Projekty nesmějí být dokončeny před počátečním dnem způsobilosti. Řídící orgány mohou stanovit užší kritéria pro počáteční a koncové datum způsobilosti výdajů.“[16]

Dotace z fondu ERDF činila 75 % (7 855 436 Kč) z uznatelných nákladů, které činily 10 473 916 Kč. V některých případech výše příspěvků od EU může činit až 100 %, ale to se týká projektů zaměřené na vzdělávání.

6 FK SAN – JV ŠUMPERK

Stavbou nového fotbalového hřiště se měl ukončit dlouhotrvající spor mezi fotbalovým oddílem a oddílem atletiky. Původní zápasové a tréninkové hřiště bylo součástí atletického stadionu, na kterém trénovali jak fotbalisté, tak atleti. Spor byl o plochu, kde si mládež měla zlepšovat svou fyzickou kondici. Proto byl podán návrh na stavbu nového fotbalového hřiště, který měl tento problém vyřešit.

6.1 Výstavba

Stavbou nového fotbalového hřiště, splnil fotbalový klub FK SAN – JV Šumperk jednu z podmínek pro vznik Sportovního střediska mládeže. Tím se fotbalový oddíl zařadil do sestavy 72 elitních mužstev, pro které se očekává větší přísun dotací z fotbalového svazu.

Nové hřiště by mělo být úlevou pro dosavadní hřiště, které bylo jako jediné využíváno jak pro tréninkovou činnost, tak pro zápasovou činnost, a to nejen fotbalovým oddílem, ale i oddílem hráčů pro americký fotbal. Nesmí se však opomíjet využívání školami a hasiči.

Hřiště slouží především mládežnickým družstvům, od nejmenších, tzv. přípravky, až po dorost. Bohužel zatím se nevyužívá pro mistrovské zápasy mužů, protože zde není zázemí šaten, tribun a není zde postavená světelná tabule, která je nezbytnou součástí při mistrovských zápasech mužů.

Podle fotbalového svazu musí mít hřiště délku minimálně 90 metrů a maximálně 120 metrů. Šířka hřiště musí mít minimálně 45 metrů a maximálně 90 metrů. Toto hřiště o rozměrech 100 m x 64 m se zázemím šířky 3 m podél hřiště a 5 m za brankami stanoveným podmínkám odpovídá. Hřiště je opatřeno ochranným sítěmi v prostoru za brankami v délce 2 x 40 m a výšce 8 m. Hřiště je dále vybaveno zavlažováním trávníku.

6.2 Financování

Na rozdíl od prvního popisovaného projektu se financování této akce obešlo bez dotací z fondů Evropské unie. Bylo to zapříčiněno tím, že v době potřeby stavby fotbalového hřiště, nebyla vypsána žádná výzva, na kterou by se dal projekt předložit. Navíc poskytnuté finance z fondů EU by byly nevýrazné. Znamená to, že z fondů EU by nebyla poskytnuta objemnější finanční částka. Z tohoto důvodu by se ani nevyplatilo výstavbu odkládat a čekat na případné pozdější vypsání výzvy.

Proto Tělovýchovná jednota Šumperk, která spravuje veškeré sportovní oddíly a akce, požádala o dotační příspěvek ze státního fondu u Českého svazu tělesné výchovy, který je kryt financemi z Ministerstva školství, mládeže a tělovýchovy (MŠMT).

Žádost, kterou TJ Šumperk podala, musela předat příslušnému řídicímu orgánu, kterým je v tomto případě Fotbalová asociace České republiky.

Proces podání žádosti o dotace probíhá podobně jako při žádání o poskytnutí dotací z fondů EU. Tedy i v tomto případě bylo nutné vypracovat žádost. Vzor žádosti je uveden v příloze B.

6.3 Náklady stadionu

Na investici za 11 milionu korun získala Tělovýchovná jednota Šumperk, pod kterou spadá FK SAN – JV Šumperk, téměř osm milionů dotace, zbytek přidal město, kterému areál patří. Jednota ho má v pronájmu.

Celková částka příspěvku od MŠMT tak činila 70 %, což odpovídá maximální možné částce, kterou mohli v tomto případě získat.

Tabulka č. 4 předkládá náklady vynaložené na stavbu hřiště.

Tabulka 4: Přehled nákladů na realizaci stavby

Celkové náklady na realizaci akce / stavby v roce 2009		11 000 000,-
Z toho	Investiční	11 000 000,-
	Neinvestiční	-
Předpokládané finanční zdroje		11 000 000,-
Vlastní zdroje		-
Dotace ze státního rozpočtu		7 700 000,-
Dotace z územních rozpočtů		-
Ostatní ^{*)}		3 300 000,-

Zroj: vlastní zpracování a [12]

^{*)} **Financováno z rozpočtu města Šumperka**

ZÁVĚR

K žádosti o dotaci od Ministerstva školství, mládeže a tělovýchovy stačí vyplnit šesti stránkový dokument. V případě dotace od EU, která je přidělena městu Šumperk k výstavbě cyklostezky bylo třeba vyplnit dokument o třiceti devíti stranách. Z toho vyplývá, že dotace od Evropské unie jsou spojeny s vyšší administrativní náročností.

I když je vypracování žádosti o dotaci z EU pracnější, z finančních důvodů se to vyplatí. Nejenže je poskytování finančních prostředků z těchto fondů vyšší, ale pomáhá nezatěžovat finanční rozpočet ve městě či obci.

Město dostane na řešený projekt cyklostezky příspěvek z fondu ERDF ve výši 75 %, tzn. 7 855 436 Kč z uznatelných nákladů, které činily 10 473 916,00 Kč. Na rozdíl od tohoto projektu, bylo fotbalovému klubu přispěno ze státního rozpočtu jen 70 %, tj., 7 700 000 Kč, z uznatelných nákladů ve výši 11 000 000 Kč, což byla i maximální výše státní dotace na tento projekt.

Vzhledem k tomu, že EU nabízí možnost čerpání dotací na určité projekty, některé dokonce až vy výši 100 % uznatelných nákladů, bylo by nerozumné těchto finančních prostředků nevyužít, když je EU nabízí. Jen je nutné si pohlídat aktuální výzvy, na které se projekty vztahují, a připravit si žádost s předstihem, aby se předešlo případným problémům.

POUŽITÁ LITERATURA

- [1] Adicionalita. Strukturální fondy [online]. [cit. 2013-06-17]. Dostupné z: <http://www.strukturalni-fondy.cz/cs/Informace-a-dokumenty/Glosar/A/Adicionalita>
- [2] Cyklostezka Šumperk - Dolní Studénky, k.ú. Šumperk. Šumperk [online]. [cit. 2013-06-17]. Dostupné z: <http://www.sumperk.cz/cs/podnikatel/projekty-eu/aktualni-projekty/cyklostezka-sumperk-dolni-studenky-k-u-sumperk.html>
- [3] Dotační tituly EU. In: Strukturální fondy [online]. [cit. 2013-06-17]. Dostupné z: http://www.strukturalni-fondy.cz/getmedia/588954db-7d6f-4fec-a801-1dc7d9f6946e/Dotacni_tituly_pro_obce_a-2007-2013_v1-2_Final-v_588954db-7d6f-4fec-a801-1dc7d9f6946e.pdf
- [4] Informace o fondech. Strukturální fondy [online]. [cit. 2013-06-08]. Dostupné z: <http://strukturalni-fondy.cz/cs/Fondy-EU/Informace-o-fondech-EU>
- [5] Informace o fondech EU. Strukturální fondy [online]. [cit. 2013-06-17]. Dostupné z: <http://www.strukturalni-fondy.cz/cs/Temp/Informace-o-fondech-EU>
- [6] Jak na projekt. Strukturální fondy [online]. [cit. 2013-06-17]. Dostupné z: <http://www.strukturalni-fondy.cz/cs/Jak-na-projekt>
- [7] Kdo může žádat o dotace z fondů EU. Revoar [online]. [cit. 2013-06-17]. Dostupné z: <http://www.revoar.cz/financni-poradenstvi/eu---fondy/clanek-kdo-muze-zadat-o-dotace-z-fondu-eu/>
- [8] Kdo schvaluje rozpočtové opatření. Svaz měst a obcí České republiky [online]. [cit. 2013-06-17]. Dostupné z: <http://www.smocr.cz/cz/oblasti-cinnosti/financovani-obci/kdo-schvaluje-rozpocetove-opatreni.aspx>
- [9] Programy 2007 - 2013. Strukturální fondy [online]. [cit. 2013-06-17]. Dostupné z: <http://www.strukturalni-fondy.cz/cs/Fondy-EU/Programy-2007-2013>
- [10] Region soudržnosti. Strukturální fondy [online]. [cit. 2013-06-17]. Dostupné z: [http://www.strukturalni-fondy.cz/cs/Informace-a-dokumenty/Glosar/R-\(1\)/Region-soudrznosti](http://www.strukturalni-fondy.cz/cs/Informace-a-dokumenty/Glosar/R-(1)/Region-soudrznosti)
- [11] Rozpočet města. Šumperk [online]. [cit. 2013-06-18]. Dostupné z: <http://www.sumperk.cz/cs/sprava-mesta/rozpocet-mesta.html>

- [12] Šumperské sportovní areály. *Podniky města Šumperk a. s.* [online]. [cit. 2013-06-18]. Dostupné z: <http://www.pms-spok.cz/redakce/index.php?clanek=156&lanG=cs&slozka=121>
- [13] TAUER, Vladimír, Helena ZEMÁNKOVÁ a Jana ŠUBRTOVÁ. Získejte dotace z fondů EU: Cesta k získání prostředků z EU. 1. vyd. Brno: Computer Press, a. s., 2009, s. 32. ISBN 978-80-251-2649-3
- [14] TAUER, Vladimír, Helena ZEMÁNKOVÁ a Jana ŠUBRTOVÁ. Získejte dotace z fondů EU: Regionální a strukturální politika EU. 1. vyd. Brno: Computer Press, a. s., 2009, s. 11. ISBN 978-80-251-2649-3
- [15] Veřejná podpora a de minimis. In: CzechInvest [online]. [cit. 2013-06-17]. Dostupné z: <http://www.czechinvest.org/verejna-podpora>
- [16] Způsobilé výdaje (uznatelné náklady). Strukturální fondy [online]. [cit. 2013-06-17]. Dostupné z: [http://www.strukturalni-fondy.cz/cs/Informace-a-dokumenty/Glosar/Z/Zpusobile-vydaje-\(uznatelne-naklady\)](http://www.strukturalni-fondy.cz/cs/Informace-a-dokumenty/Glosar/Z/Zpusobile-vydaje-(uznatelne-naklady))

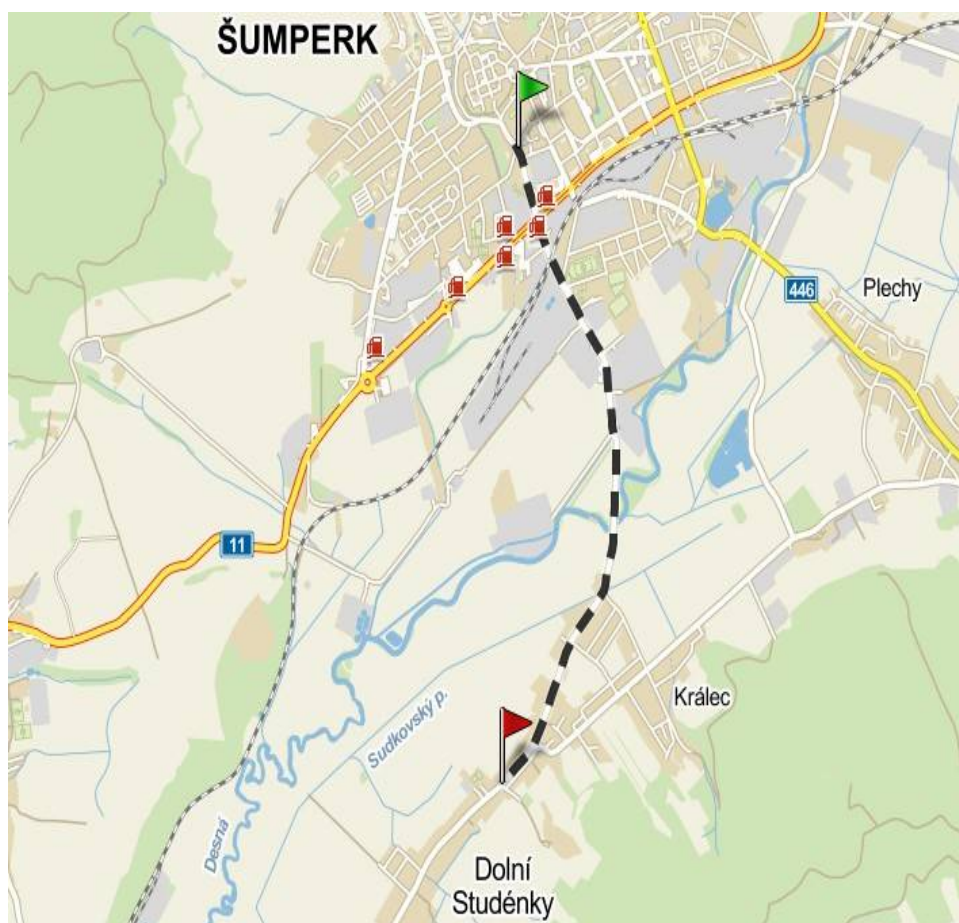
SEZNAM PŘÍLOH

Příloha A Mapa cyklostezky Šumperk – Dolní Studénky

Příloha B Žádost

Příloha A

Mapa cyklostezky Šumperk – Dolní Studénky



Příloha B

Žádost

Článek I. Formulář pro Státní dotace

Článek II. ŽÁDOST pro rok 2010

Článek III. Neinvestiční

Článek IV. státní dotace

Článek V.

I. Obecná část

Název poskytovatele dotace: MŠMT	Interní č. žádosti: (nevyplňovat doplní MŠMT)	
---	---	--

(Vyplní žadatel)

Žádost je podávána na PROGRAM:	*
---------------------------------------	---

* Poznámka:

- Uvádí se číslo vyhlášeného **programu I. – VIII**,
- Formulář obsahuje 2 části: obecnou a specifickou.
- U programů I. až VIII., nutno podat formulář - **obě části (I. a II.)** - pro každý program samostatně, a u zastřešujících organizací i seznam příjemců dotace, resp. dílčích realizátorů sportovních činností - projektu.
- U žádostí k programům V. až VIII. s více projekty je nutno vyplnit specifickou část 2 tak, aby žádost obsahovala přehled, ale i samostatně vyplněné projekty (část 2).

1. Identifikační údaje o předkládající organizaci

OBČANSKÉ SDRUŽENÍ : -Zastřešující organizace -Samostatné občan. sdružení	: _____ - _____. zkratka : _____.
---	--------------------------------------

ADRESA:			
PSČ: _____	Tel.: _____	Fax: _____	Mob.: _____
E-mail: _____	www: _____		

REGISTRACE:	Číslo a datum registrace u MV:
IČ: _____	DIČ: _____

Peněžní ústav:	
	kód banky:
Číslo účtu:	

2. Statutární orgán (statutární zástupci organizace)

Příjmení, jméno,	titul	funkce

Kontaktní adresa

PSČ

--	--

Telefon/ fax

e-mail

Podpisový vzor

statut. zástupce

--	--

--

* U více statutárních zástupců je nutné uvést seznam, včetně podpisových vzorů v příloze.

3. Členská základna: ¹⁾

vyplní individuální žadatel			vyplní pouze žadatel - zastřešující organizace		
Věková kategorie	sportovní registrace *	celkem	Činnost organizace		
			počet svazů	počet klubů	počet krajů
Mládež					
Senioři					
CELKEM					

4. Účetní hodnota majetku organizace v tis. Kč: ¹⁾

--

5. Datum podání daňového přiznání na FÚ: _____:

a) příjmy: _____ z toho členské příspěvky: _____

b) výdaje: _____

c) výše daně: _____

6. Statutární orgán prohlašuje, že pro rok 2009 na předložené projekty uvedené

v příloze: a) žádá státní dotace od jiného resortu: ANO x NE *

b) žádá státní dotace od jiného resortu : _____

(Uveďte jmenovitě resort a výši požadované dotace)

!!! Nutno vyplnit u Programu V. – VIII.

v tis. Kč

Celkové náklady:		Požadovaná* dotace 2009:		Počet projektů:	
------------------	--	--------------------------	--	-----------------	--

*Požadovaná dotace je součtem jednotlivých projektů – viz. vyplněné specifické části.

* nehodící se škrtněte

¹⁾ údaj za celý kalendářní rok z poslední uzávěrky ke dni 31.12. – následná aktualizace, dle výzvy MŠMT.

Poznámka: Žadatel souhlasí se zveřejněním údajů v souladu se zákonem č. 106/1999 Sb., o svobodném přístupu k informacím, ve znění pozdějších předpisů.

Zpracoval: Statutární zástupce:

.....
(vypsat hůlkovým písmem)

Datum:

Statutární zástupce:

.....

podpis

Razítko:

Článek VI.

II. Specifická část

Oddíl 6.01 P R O J E K T
Oddíl 6.02 k žádosti NNO o neinvestiční státní dotaci pro rok 2009

(vyplní žadatel na každý projekt zvlášť)

Pořadové číslo projektu:

PROGRAM/účelové zaměření:		Název projektu:	
Občanské sdružení:			

7. Údaje o projektu, na který je žádána státní dotace

8.1. Doba realizace: od: do:
(realizace může trvat déle než jeden rozpočtový rok)

8.2. Byl projekt dotován ze státního rozpočtu, prostřednictvím MŠMT již v minulém kalendářním roce?

Pokud ano, uveďte ze kterého vyhlášeného programu:

a v jaké výši: stav realizace:

8. EKONOMIKA PROJEKTU:

v Kč

Celkové náklady projektu:	
z toho:	
Požadovaná výše dotace:	
z toho:	
<i>mzdy</i>	
<i>služby</i>	
<i>materiál</i>	
Požadovaná výše dotace v % k celkovým nákladům:	

Financování z jiných státních zdrojů, uvést z jakých:

Financování z jiných zdrojů, uvést z jakých:	
uvést jejich celkový objem	

9. U projektu VIII.

Typ vlastnictví:			
Dlouhodobý pronájem na dobu:		Platnost od:	
Počet dílčích příjemců dotace u zastřeš. a ústřed. organizací:			

10. Základní idea a stručný obsah projektu

- zdůvodněný a předpokládaný přínos projektu a jeho částí pro příslušnou cílovou skupinu, pokud se jedná o pokračující projekt, stručné vyhodnocení jeho dosavadní realizace,
- u zastřešujících sdružení u programu I. až IV. uvést přehled jednotlivých příjemců, resp. dílčích realizátorů sportovní činnosti - projektů.

Obsah *:

Předpokládaný počet účastníků projektu *:

Rozpočet *:
(rozepsat v položkách)

* Případně rozšířit v příloze

11. Realizátor projektu (gestor)

Jméno, titul, funkce		
Organizace		
Kontaktní adresa		
Telefon/Fax		E-mail

Statutární orgán potvrzuje, že projekt schválil a doporučil k předložení do dotačního programu.

12. Požadované přílohy:

	Přikládané přílohy k žádosti	ANO x NE
a)	Kopie stanov a příslušná registrace NNO	
b)	Ověřená kopie IČ	
c)	Ověřená kopie smlouvy o zřízení běžného účtu NNO u peněžního ústavu	
d)	U více statutárních zástupců přiložit seznam statutárních zástupců, včetně podpisových vzorů	
e)	U programu VIII., doklad o vlastnictví (dlouhodobém pronájmu) budovy, či pozemku, na jejichž provoz a údržbu, pouze u individuálních žadatelů.	
f)	U programu VIII., aktuální fotografie týkající se požadovaného projektu (max. 3 kusy)	

13. Příjemce žádostí a projektů:

a) Adresa:

**MŠMT – odbor 50
Karmelitská 7,
118 12 Praha 1**

b) Na obálce vyznačte Program č...../2009

Zpracoval:

Statutární zástupce:

.....

(vypsat hůlkovým písmem)

Datum:

Statutární zástupce:

.....

podpis

Razítko: