

Univerzita Pardubice
Fakulta ekonomicko-správní

Kriminalita Královéhradeckého kraje

Pavλίna Kulhavá

Bakalářská práce
2013

Univerzita Pardubice
Fakulta ekonomicko-správní
Akademický rok: 2012/2013

ZADÁNÍ BAKALÁŘSKÉ PRÁCE

(PROJEKTU, UMĚLECKÉHO DÍLA, UMĚLECKÉHO VÝKONU)

Jméno a příjmení: **Pavλίna Kulhavá**
Osobní číslo: **E10389**
Studijní program: **B6202 Hospodářská politika a správa**
Studijní obor: **Ekonomika pro kriminalisty**
Název tématu: **Kriminalita Královéhradeckého kraje**
Zadávací katedra: **Ústav ekonomických věd**

Z á s a d y p r o v y p r a c o v á n í :

Kriminalita je významným prvkem společenského prostředí a v současnosti není v České republice uspokojivá. Práce se zabývá obecně kriminalitou a jejími formami. Dále jsou shromážděny informace o kriminalitě Královéhradeckého kraje, které jsou analyzovány. Na základě provedené analýzy jsou vyvozeny hlavní závěry a doporučení.

Obecný popis kriminality.
Popis Královéhradeckého kraje.
Kriminalita v Královéhradeckém kraji.
Analýza kriminality Královéhradeckého kraje.
Formulace závěrů, návrhy a doporučení.

Rozsah grafických prací:

Rozsah pracovní zprávy: **cca 30 stran**

Forma zpracování bakalářské práce: **tištěná/elektronická**

Seznam odborné literatury:

FRYŠTÁK, M. Hospodářská kriminalita z pohledu teorie a praxe. 1. vyd. Ostrava: Key Publishing s. r. o., 2007.

ISBN 978-80-87071-18-2.

HUGHES, G. a kol. Crime Prevention and Community Safety. 1. vyd. London: The Open University, 2002.

ISBN 0-7619-7409-1.

CHMELÍK, J. a kol., et al. Rukověť kriminalistiky. Plzeň: Aleš Čeněk s. r. o., 2005. ISBN 80-86898-36-9.

MUSIL, J. a kol. Kriminalistika. 2. přeprac. a dopl. vyd. Praha: C. H. Beck, 2004. ISBN 80-7179-878-9.

SALVET, L. Kriminalita policistů České republiky. 1. vyd. Praha: Linde, 2011. ISBN 978-80-7201-849-9.

ZOUBKOVÁ, I.; MOULISOVÁ, M. Kriminologie a prevence kriminality. 1. vyd. Praha: Armex Trivis, 2004.

ISBN 80-86795-05-5.


Vedoucí bakalářské práce:


doc. Ing. Radim Roudný, CSc.

Ústav regionálních a bezpečnostních věd


Datum zadání bakalářské práce: **30. září 2012**

Termín odevzdání bakalářské práce: **30. dubna 2013**


doc. Ing. Renáta Myšková, Ph.D.

děkanka

L.S.


doc. Ing. Jolana Volejnková, Ph.D.

vedoucí ústavu

V Pardubicích dne 3. října 2012

PROHLÁŠENÍ

Prohlašuji, že jsem tuto práci vypracovala samostatně. Veškeré literární prameny a informace, které jsem v práci využila, jsou uvedeny v seznamu použité literatury.

Byla jsem seznámena s tím, že se na moji práci vztahují práva a povinnosti vyplývající ze zákona č. 121/2000 Sb., autorský zákon, zejména se skutečností, že Univerzita Pardubice má právo na uzavření licenční smlouvy o užití této práce jako školního díla podle § 60 odst. 1 autorského zákona, a s tím, že pokud dojde k užití této práce mnou nebo bude poskytnuta licence o užití jinému subjektu, je Univerzita Pardubice oprávněna ode mne požadovat přiměřený příspěvek na úhradu nákladů, které na vytvoření díla vynaložila, a to podle okolností až do jejich skutečné výše.

Souhlasím s prezenčním zpřístupněním své práce v Univerzitní knihovně.

V Pardubicích dne 30. 6. 2013

Pavλίna Kulhavá

PODĚKOVÁNÍ

Tímto bych ráda poděkovala svému vedoucímu práce doc. Ing. Radimovi Roudnému, CSc. za vedení, odbornou pomoc a cenné rady a za poskytnuté materiály, které mi pomohly při zpracování bakalářské práce. Mé poděkování pak směřuje také mé rodině za poskytnutou podporu při tvorbě této práce.

ANOTACE

Práce je zaměřena na problematiku kriminality v Královéhradeckém kraji. Jejím obsahem je rovněž vymezení základního pojmosloví v souvislosti s tématem a obecný popis kriminality včetně vymezené charakteristiky vybraných druhů kriminality. V neposlední řadě se pak práce zabývá analýzou vývoje a struktury celkové kriminality v Královéhradeckém kraji a rovněž jejími jednotlivými druhy ve zkoumaném období.

KLÍČOVÁ SLOVA

Kriminalita, příčiny kriminality, prevence kriminality, kontrola kriminality, druhy kriminality, regresní analýza.

TITLE

Criminality of the Hradec Kralove Region

ANNOTATION

The bachelor thesis focuses on the field of criminality in Hradec Kralove region. The terminology of this topic and the general description of criminality including the definition of characteristics of selected types of criminality are also included. Finally, the thesis deals with the analysis of development and structure of total criminality in Hradec Kralove region and also its various types in the examined period.

KEYWORDS

Criminality, causes of criminality, prevention of criminality, control of criminality, types of criminality, regression analysis.

OBSAH

Úvod.....	12
1 Obecný popis kriminality.....	14
1.1 Vymezení základního pojmosloví.....	14
1.1.1 Kriminologie.....	14
1.1.2 Kriminálnístika.....	15
1.1.3 Kriminálnita.....	16
1.1.4 Osobnost pachatele.....	20
1.1.5 Viktimologie.....	21
1.2 Podmínky a příčiny kriminality.....	22
1.2.1 Kriminogenní faktory v oblasti biologické a psychologické.....	23
1.2.2 Kriminogenní faktory v oblasti sociální.....	24
1.3 Kontrola a prevence kriminality.....	24
1.3.1 Kontrola kriminality.....	25
1.3.2 Prevence kriminality.....	26
1.4 Vybrané druhy kriminality.....	28
1.4.1 Násilná kriminalita.....	28
1.4.2 Mravnostní kriminalita.....	29
1.4.3 Majetková kriminalita.....	30
1.4.4 Hospodářská kriminalita.....	31
2 Kriminalita Královéhradeckého kraje.....	34
2.1 Charakteristika Královéhradeckého kraje.....	34
2.2 Kriminalita v Královéhradeckém kraji.....	38
3 Analýza kriminality Královéhradeckého kraje.....	40
3.1 Metoda analýzy.....	40
3.2 Analýza vývoje a struktury celkové kriminality v kraji.....	41
3.3 Analýza vývoje vybraných druhů kriminality.....	44
3.3.1 Analýza vývoje násilné kriminality.....	45
3.3.2 Analýza vývoje mravnostní kriminality.....	46
3.3.3 Analýza vývoje majetkové kriminality.....	48
3.3.4 Analýza vývoje hospodářské kriminality.....	51
3.4 Závislost mezi vybranými druhy kriminality.....	53
3.5 Shrnutí analýzy.....	58

3.6 Návrhy a doporučení	59
Závěr	60
Použitá literatura	62

SEZNAM TABULEK

Tab. 1: Rozloha území v km ²	35
Tab. 2: Kriminalita podle okresů v roce 2011	39
Tab. 3: Zjištěná a objasněná trestná činnost v Královéhradeckém kraji v letech 2005 - 2012.	41
Tab. 4: Počet zjištěných a objasněných trestných činů násilné kriminality za období 2005 - 2012.....	45
Tab. 5: Počet zjištěných a objasněných trestných činů mravnostní kriminality za období 2005 - 2012.....	47
Tab. 6: Počet zjištěných a objasněných trestných činů majetkové kriminality za období 2005 - 2012.....	49
Tab. 7: Počet zjištěných a objasněných trestných činů hospodářské kriminality za období 2005 - 2012.....	51

SEZNAM ILUSTRACÍ

Obr. 1: Výchozí model prevence kriminality	27
Obr. 2: Rozloha okresů v procentech.....	35
Obr. 3: Administrativní členění Královéhradeckého kraje	38
Obr. 4: Procento objasněnosti celkové kriminality v letech 2005 - 2012.....	42
Obr. 5: Vývoj celkové kriminality v kraji v letech 2005 - 2012.....	43
Obr. 6: Podíl skupin TČ na celkové kriminalitě v kraji v letech 2005 - 2012.....	44
Obr. 7: Vývoj násilné kriminality v kraji za období 2005 - 2012.....	45
Obr. 8: Vývoj objasněnosti násilné kriminality v kraji v letech 2005 - 2012.....	46
Obr. 9: Vývoj mravnostní kriminality v kraji za období 2005 - 2012.....	47
Obr. 10: Vývoj objasněnosti mravnostní kriminality v kraji v letech 2005 - 2012	48
Obr. 11: Vývoj majetkové kriminality v kraji za období 2005 - 2012	49
Obr. 12: Vývoj objasněnosti majetkové kriminality v kraji v letech 2005 - 2012	50
Obr. 13: Vývoj hospodářské kriminality v kraji za období 2005 - 2012.....	51
Obr. 14: Vývoj objasněnosti hospodářské kriminality v kraji v letech 2005 - 2012	52
Obr. 15: Závislost mezi majetkovou a hospodářskou kriminalitou v kraji.....	53
Obr. 16: Závislost mezi majetkovou a mravnostní kriminalitou v kraji.....	54
Obr. 17: Závislost mezi majetkovou a násilnou kriminalitou v kraji	55
Obr. 18: Závislost mezi hospodářskou a mravnostní kriminalitou v kraji.....	56
Obr. 19: Závislost mezi hospodářskou a násilnou kriminalitou v kraji	57
Obr. 20: Závislost mezi násilnou a mravnostní kriminalitou v kraji	57

SEZNAM ZKRATEK A ZNAČEK

ČR	Česká republika
Min.	Minimum
Obj.	Objasněnost
ORP	Obec s rozšířenou působností
TČ	Trestný čin, trestná činnost
TZ	Trestní zákoník

ÚVOD

Téma této bakalářské práce zní Kriminalita Královéhradeckého kraje. Toto téma bylo zvoleno z toho důvodu, že kriminalita je dnes významným prvkem společenského prostředí a situace z hlediska kriminality a z hlediska bezpečnosti obecně není v současné době v České republice uspokojivá. Bezpečnost a její zajišťování patří v současnosti mezi témata, která jsou stále více v centru společenského zájmu, neboť nedílnou součástí lidských životů a v případě některých televizních stanic či deníků zcela zásadní součástí mediálního zpravodajství je v současné době zločin, se kterým se dnes každý člověk v běžném životě setkává, aniž by sám byl pachatelem. Jsou to nejen televizní zpravodajství, která dennodenně informují o zločinných událostech ve společnosti, ale s tématem zločinu a tedy i kriminality se lze obvykle setkat také např. při večerním sledování televizních pořadů, jejichž námětem jsou často různé kriminální zápletky nebo také při četbě knih, jejichž autoři se touto tematikou nechali inspirovat. O toto téma jeví zájem kromě sdělovacích prostředků rovněž politici, kteří si pak kladou za cíl tento sociální problém řešit a počet trestných činů snižovat.

V první části práce, která se zabývá obecným vymezením kriminality je využita metoda literárního průzkumu, v další části práce je pak provedena analýza kriminality Královéhradeckého kraje s využitím metody regresní analýzy.

První část práce se zabývá obecnou charakteristikou kriminality. Její součástí je vymezení základní terminologie, která s tématem práce souvisí, pozornost je zde zaměřena na vymezení rozdílu mezi termíny kriminologie, kriminalistika a kriminalita. Jako další jsou v této části práce vymezeny podmínky a příčiny kriminality, kde je kladen důraz zejména na kriminogenní faktory v oblasti biologické a psychologické a v oblasti sociální. Následuje oblast kontroly a prevence kriminality, která se zabývá vymezením hlavních rozdílů mezi těmito pojmy a poslední součástí této kapitoly jsou pak vymezení a uvedené charakteristiky jednotlivých vybraných druhů kriminality, kterými jsou kriminalita násilná, mravnostní, majetková a hospodářská. Tyto skupiny kriminality jsou vybrány z důvodu jejich závažnosti a velké nebezpečnosti pro společnost.

V další části práce, která se zabývá kriminalitou Královéhradeckého kraje, je nejprve uvedena charakteristika tohoto zkoumaného kraje se zaměřením na všeobecné informace jak z hlediska počtu a hustoty obyvatelstva, tak z hlediska zaměstnanosti nebo také např. zemědělství. Následuje popis kriminality kraje, který vychází ze Statistické ročenky

Královéhradeckého kraje 2012, ve kterém jsou uvedeny údaje zjištěných trestných činů pro jednotlivé okresy tohoto kraje za rok 2011.

Poslední část této práce je zaměřena na analýzu kriminality Královéhradeckého kraje, přičemž je nejprve objasněna problematika regresní analýzy, jejímž prostřednictvím jsou provedena další zjištění. Následuje analýza vývoje a struktury celkové kriminality v kraji za sledované období 2005 - 2012, na kterou navazuje samotná analýza jednotlivých vybraných druhů kriminality, které jsou stejné jako v teoretické části práce, tedy kriminalita násilná, mravnostní, majetková a hospodářská. Nedílnou součástí této části práce je pak analýza závislosti vybraných druhů kriminality.

Cílem práce je obecný popis kriminality se zaměřením na vymezení základního pojmosloví a vybrané formy kriminality. Dalším cílem této práce je pak provedení analýzy vývoje a struktury celkové kriminality v Královéhradeckém kraji a rovněž vývoje vybraných druhů kriminality ve zkoumaném období 2005 – 2012. Na základě těchto aspektů jsou následně vyvozeny návrhy a doporučení.

1 OBECNÝ POPIS KRIMINALITY

Následující podkapitoly se věnují obecné charakteristice problematiky kriminality. V úvodu jsou nejprve vymezeny základní pojmy související s tématem, následují podmínky a příčiny kriminality, kde je kladen důraz zejména na kriminogenní faktory v oblasti biologické a psychologické a v oblasti sociální. Následuje popis kontroly a prevence kriminality, na který navazuje charakteristika vybraných druhů kriminality, kterými jsou kriminalita násilná, mravnostní, majetková a hospodářská.

1.1 Vymezení základního pojmosloví

Tato kapitola obsahuje definice základních pojmů souvisejících s oblastí kriminality. Jedná se především o pojmy: kriminologie, kriminalistika, kriminalita, osobnost pachatele a viktimologie, jejichž vymezení je nesporným předpokladem k pochopení celé problematiky.

1.1.1 Kriminologie

Pojem kriminologie je odvozen od latinského *crimen* (zločin) a řeckého *logos* (nauka, učení). Jedná se o společenskovední disciplínu, jejímž předmětem je jednak jednotlivec (pachatel, oběť), jednak společnost jako celek a dále také sociální skupiny, které tuto společnost tvoří. Kriminologie je vědou empirickou, tedy zaměřenou na poznávání jevů souvisejících s kriminalitou, využívá výzkumných technik i metod k poznání příčin kriminality a k vymezení účinných metod kontroly kriminality (ochrana občanů před kriminalitou) [12]. Obecně lze tedy kriminologii definovat jako vědu o kriminalitě, o jejích pachatelích a obětech a o její kontrole [14]. Ve své podstatě se ale kriminologie nezabývá pouze zkoumáním kriminality, ale rovněž negativními společenskými jevy, které mají na kriminalitu úzkou návaznost a často vytvářejí tzv. kriminální prostředí. Úkolem kriminologie je pak tedy poskytovat objektivní poznatky o podstatě kriminality, jejích příčinách a metodách prevence [12]. Jejím posláním je napomáhat vytvářet účinnou a realitě odpovídající trestní politiku i nauku trestního práva *de lege lata* (z hlediska platného zákona) i *de lege ferenda* (z hlediska právně-politického) [17].

U kriminologie lze rozlišovat následující funkce [17]:

- metodickou (konzultační, poradenskou) – kriminologické poznatky o kriminalitě slouží jako podklady zákonodárcům,
- prognostickou – představuje předvídání možných trendů vývoje kriminality, napomáhá plánování personální politiky,
- analytickou a informační – objektivní poznatky o kriminalitě pomáhají neformálním instancím sociální kontroly kriminality při volbě preventivních aktivit.

Systematika kriminologie se člení na obecnou a zvláštní část. Obecná část se zabývá podstatou oboru, základními kriminologickými pojmy a směry, zločinností z fenomenologického a etiologického hlediska, pachatelem a obětí trestného činu, kriminologickými výzkumy a kontrolou kriminality. Jedná se tedy o problematiku společnou veškerým kriminálním jevům, všem druhům kriminality a všem skupinám pachatelů. Zvláštní část pak představuje specifikovaný pohled na kriminální jevy, který umožňuje operovat s konkrétnějšími poznatky a doporučeními využitelnými pro koncipování praktických opatření v rámci kontroly kriminality. Systematika zvláštní části vychází z tradičně pojatých druhů kriminality (násilná, mravnostní, majetková, hospodářská, dopravní, apod.) a přihlíží k nově či zvláště dynamicky se vyvíjející kriminalitě (organizovaná, počítačová, etnických skupin, cizinců a uprchlíků, apod.) [14].

1.1.2 Kriminalistika

Kriminalistiku lze definovat jako [11, str. 7]: „*samostatný vědní obor, který zkoumá a objasňuje zákonitosti vzniku, zániku, vyhledávání, zajišťování, zkoumání a využívání kriminalistických stop, jiných soudních důkazů a kriminalisticky významných skutečností a vypracovává podle potřeb trestního zákona a trestního řádu metody, postupy, prostředky a operace v zájmu úspěšného odhalování, vyšetřování a předcházení trestné činnosti.*“ Primárním zaměřením kriminalistiky je zkoumání kriminalistické stopy, obecně lze však konstatovat, že kriminalistická věda patří do skupiny věd zabývajících se zločinností, společně s trestněprávní vědou, kriminologií, penologií a různými forenzními vědami, jakými jsou nepochybně soudní lékařství, soudní psychologie a psychiatrie, soudní inženýrství, apod. Reálné objekty zkoumání těchto věd jsou povětšinou shodné a jedná se zejména o [11]:

- trestné činy a jejich následky,

- pachatele trestných činů,
- činnost pachatelů trestných činů,
- činnost pracovníků policie, státních zastupitelstev a soudů,
- činnost znalců a znaleckých institucí,
- oběti trestných činů.

Úkolem kriminalistiky jako vědecké disciplíny je však zkoumání uvedených objektů z hledisek sobě vlastních, specifických okruhů zákonitostí, které nejsou zkoumány žádnou jinou vědní disciplínou. Předmětem kriminalistické vědy jsou tedy jednak zákonitosti vzniku a zániku kriminalistických stop, jiných soudních důkazů a kriminalisticky relevantních informací a jednak zákonitosti vyhledávání, zajišťování, zkoumání a využívání kriminalistických stop, jiných soudních důkazů a kriminalisticky relevantních informací v zájmu rychlého, úplného a objektivního odhalování, vyšetřování a prevence trestných činů [11].

Cílem kriminalistiky je od samého počátku jejího vzniku přispět k potírání zločinnosti tím, že poskytne policii a orgánům činným v trestním řízení účinné poznávací nástroje, které umožní odhalení trestných činů a usvědčení jejich pachatelů. Kriminalistika má ovlivňovat aplikační postup policejních orgánů a orgánů činných v trestním řízení, vnášet do jejich činnosti prvky vědecké racionality a profesní efektivity. Významný je rovněž preventivní aspekt kriminalistiky, který se projevuje již v prvotních poznatcích o jevech signalizujících vznik trestného jednání [17].

1.1.3 Kriminalita

Kriminalita je sociálně-patologický jev, který má aspekty společenské i osobnostní, trestněprávní, sociologické, psychologické, psychiatrické, pedagogické a jiné. Vzhledem k tomuto širokému pojetí, rozdílnosti úkolů a metod není možné kriminalitu obsáhnout v jednotné kriminální vědě. K potírání kriminality se využívají nejen prostředky právní regulace a prostředky empirického poznání, ale rovněž i vědecké poznání. V současné době je kriminalita předmětem zájmu několika vědních disciplín, jako je například kriminologie nebo kriminalistika [17].

Kriminalitu je možné popsat jako jev, který narušuje harmonický vývoj společnosti, je tedy pro společnost dysfunkční a společensky škodlivá. Narušuje základní pravidla

společenského řádu a lidského soužití, působí společnosti i státu značné materiální, ale i jiné škody, způsobuje jednotlivým obětem škody fyzické, psychické a společenské, vyvolává ve společnosti atmosféru strachu, nejistoty a nedůvěry [7]. Dle Štablové se kriminalitou rozumí [12, str. 4]: “*souhrn trestných činů spáchaných v určitém časovém období ve sledované oblasti, sankcionovaných platným trestním právem.*” Za synonyma pojmu kriminalita jsou pak považovány pojmy zločinnost a trestná činnost [14].

V rámci kriminality jsou rozlišována dvě pojetí tohoto pojmu – legální a sociologické. V případě legálního pojetí kriminality se jedná o souhrn jednání, která trestní právo posuzuje jako trestné činy dle zákona č. 40/2009 Sb., trestního zákoníku. Dle § 13 trestního zákoníku se trestným činem rozumí [15]:

- protiprávní čin, který trestní zákon označuje za trestný a který vykazuje znaky uvedené v takovém zákoně,
- takový trestný čin, k jehož trestní odpovědnosti je třeba úmyslného zavinění, nestanoví-li trestní zákon výslovně, že postačí zavinění z nedbalosti.

V širším pojetí – sociologickém – lze pak kriminalitu chápat nezávisle na trestním právem. Řadí se sem taková jednání, která předcházejí trestné činnosti a jsou společensky škodlivá. Zahrnují se sem tedy i takové sociálně patologické jevy, které nemusí být regulovány trestním právem, ale přesto s trestnou činností již úzce souvisí, předcházejí ji nebo ji podmiňují (např. patologické závislosti (drogy, alkoholismus), delikvence, prostituce a pohlavní choroby, agresivita a šikanování, apod.) [6, 4].

1.1.3.1 Stav, struktura a dynamika kriminality

Stav kriminality vyjadřuje početnost neboli kvantitativní charakteristiku trestných činů nebo pachatelů, a to v absolutních číslech. Vyjadřuje celkový počet trestných činů (pachatelů), k nimž došlo na určitém území za určitou časovou jednotku, zpravidla 1 rok. V souvislosti s touto problematikou je nutné rozlišovat údaje o stavu (rozsahu) kriminality a údaje o úrovni (intenzitě) kriminality. Rozsah kriminality je dán počtem jednotek daného souboru, které představují výskyt trestné činnosti (počet trestných činů, počet pachatelů), tedy absolutními čísly. Údaje o rozsahu kriminality samy o sobě nic nevypovídají o její úrovni, ale pouze o výskytu kriminality. Na stav kriminality však mají značný vliv demografické procesy, proto bývají za přínosnější považovány informace o úrovni (intenzitě) kriminality,

jež zohledňují početnost obyvatelstva na daném území. Úroveň kriminality se tak rozumí relativní velikost jejího výskytu neboli rozsah poměřený četností možných nositelů tohoto jevu. Úroveň kriminality je běžně vyjadřována v indexech na 10 tis. či 100 tis. trestně odpovědných obyvatel. Z důvodu objektivnější možnosti mezinárodního srovnávání kriminality se však v posledních letech uvádějí indexy kriminality ve vztahu k veškerému obyvatelstvu v dané lokalitě bez ohledu na trestní odpovědnost. Příslušný index kriminality se pak vypočítá jako poměr počtu trestných činů nebo pachatelů a počtu trestně odpovědných obyvatel, vynásobený 10 tis., případně 100 tis. obyvateli. Kriminalita je jevem diferencovaným a zahrnuje jednání kvalitativně velmi odlišná z hlediska stupně společenské nebezpečnosti, zavinění, objektu i subjektu [7, 14, 12].

Struktura kriminality vyjadřuje podíl jednotlivých druhů trestných činů, resp. skupin trestných činů na celkovém počtu všech trestných činů spáchaných na určitém území za konkrétní časové období. Obdobně pak lze vyjádřit strukturu pachatelů z hlediska jejich určitých charakteristik. Za nejčastější legální kritérium členění trestných činů je považován jejich objekt, tedy zařazení do jednotlivých hlav a oddílů zvláštní části trestního zákona. Struktura kriminality je ukazatel kvalitativní, umožňuje poznat, jaká je kvalita kriminality na určitém teritoriu, z jakých hlavních druhů a forem se kriminalita skládá, kdo jsou pachatelé a jaká je jejich věková struktura, pohlaví, vzdělání, profese, apod. Kriminalita bývá často analyzována také z hlediska své územní struktury, v tom případě se jedná o tzv. kriminální geografii. Rozdílná frekvence kriminality v jednotlivých územních celcích značí rozdílnou míru výskytu kriminogenních faktorů a je důležitým předpokladem úvah o kontrole kriminality. Tento nerovnoměrný stav a struktura kriminality v jednotlivých územních celcích jsou nejčastěji spojovány s rozdíly v ekonomické struktuře státu, v hustotě a složení obyvatelstva, s různou kulturní a životní úrovní, s úrovní formální a neformální sociální kontroly, apod. Zpravidla platí, že vysoký výskyt kriminality je ve velkoměstech a průmyslových oblastech, kde lze shledat menší intenzitu sociální kontroly, velkou hustotu obyvatelstva, anonymitu v mezilidských vztazích, vysoký stupeň migrace, či větší možnost příležitostné a bezpracné obživy [8, 14].

Dynamika kriminality charakterizuje trestnou činnost v pohybu, změně, ke které dochází v rámci určitého konkrétního časového období na určitém území. Rozumí se jí změna stavu či úrovně kriminality jako celku nebo jejich strukturálních částí. Dynamika neboli vývoj kriminality umožňuje poznat celek i veškeré prvky kriminality v časovém pohybu, zpravidla

za období 10 let. Jestliže zůstává vývojová křivka kriminality neměnná, značí to, že nedošlo k žádným podstatným změnám v komplexu vlivů, jež kriminalitu vyvolávají, v tom případě lze hovořit o stagnaci kriminality. Výsledek analýzy dynamiky kriminality však může mít také rostoucí či klesající směr vývoje kriminality jako celku nebo kriminality určitého druhu a v tom případě se používá pojmu trend (tendence) kriminality [8, 14].

1.1.3.2 Kriminogenní faktory

Za kriminogenní faktory jsou považovány obecně rizikové činitele – příčiny, podmínky, záměry, ale také i pohnutky a motivace, tedy všechny jevy, které vyvolávají, usnadňují nebo podporují páchaní trestných činů. Tyto faktory lze rozlišovat podle několika hledisek, a to podle úrovně, rozsahu, místa, času a délky trvání [17].

1.1.3.3 Zjevná a latentní kriminalita

Za velmi významné v oblasti kriminality lze považovat její členění na kriminalitu zjevnou (registrovanou) a latentní (skrytou). Jak už ze samotného názvu vyplývá, kriminalita zjevná je taková, o jejíž existenci lze získat informace z různých kriminálních statistických údajů. Je to tedy taková kriminalita, která vyšla najevo a byla proto evidována v příslušných statistikách. Trestná činnost, o jejíž existenci se orgány činné v trestním řízení nedozví a nemohla být proto registrována v oficiálních statistikách je pak označována za kriminalitu latentní neboli skrytou. Zjevná a latentní kriminalita dohromady představují kriminalitu skutečnou [8, 14].

Míru latentní kriminality ovlivňuje úroveň právního vědomí občanů, tolerance poškozených a intenzita formální i neformální kontroly kriminality. Velikost této kriminality je pouze předmětem dohadů a rovněž kvalifikovaných odhadů. Rozsah latence se v případě této skryté kriminality u jednotlivých druhů kriminality podstatně liší. Lze rozlišovat také další zdroje latence kriminality [14]:

- nízká míra ochoty oznámit trestný čin a podat svědectví,
- zábrany poškozených u sexuálních deliktů,
- osobní zainteresovanost na utajení trestného činu,
- obava ze msty pachatele,

- neochota zaměstnavatelů oznamovat trestnou činnost svých zaměstnanců z důvodu zachování dobrého jména firmy,
- nedůvěra v možnosti a schopnosti orgánů činných v trestním řízení, především policie.

Obecně se předpokládá, že u trestných činů s vysokou objasněností je latence nízká a naopak. Ne u všech druhů kriminality však tento předpoklad platí (např. hospodářská a mravnostní kriminalita). Ke snížení latentnosti trestných činů napomáhají jednak sami občané, ale také i orgány činné v trestním řízení, především policie, jejímž příslušníkům se daří některé trestné činy odhalit. Jde však o velmi malé procento. Především tak záleží na ochotě občanů trestnou činnost oznamovat, neboť právě oni mají největší vliv na to, kolik trestných činů bude registrováno a případně objasněno a kolik jich zůstane neodhalených [13].

1.1.4 Osobnost pachatele

Trestní právo hmotné definuje pachatele pouze jako osobu fyzickou, přičetnou, starší 15 let, která svým zaviněným jednáním naplnila znaky trestného činu, resp. přípravy nebo pokusu trestného činu. V tomto smyslu je rovněž pachatelem i osoba, kterou trestní zákon považuje za spolupachatele nebo účastníka. V trestním řádu se pak pro pachatele užívá několika termínů, kterými jsou podezřelý, obviněný, obžalovaný a odsouzený.

Kriminologie však osobu pachatele chápe v širším smyslu než trestní právo, uvažuje ji nejen jako osobu, která se dopustila činu, který platný trestní zákon vymezuje jako trestný čin, ale rovněž i v historickém kontextu pojmu zločin. Věnuje pozornost i osobám, které svým věkem (děti) nebo stavem vědomí (nepřičetnost) přesahují rámec vymezený trestním právem. Zabývá se také problematikou osob, které si již trest za spáchaný trestný čin odpykaly nebo potenciálními pachateli trestné činnosti, resp. osobami vyznačujícími se sociálně patologickým chováním. V kriminologii pak tedy pojem osobnost pachatele bývá definován jako [14, str. 90]: „*organický celek duševního života člověka zahrnující jak biologický základ jedince, tak i sociální podmínky jeho života včetně společenských vztahů.*“ Obecně platí, že jedinec se s určitými biologickými a psychologickými zvláštnostmi jako osobnost formuje a vytváří v sociálních vztazích a v daném společenském prostředí [14, 12].

V běžné policejní a soudní praxi jsou pak součástí popisu osoby a osobnosti pachatele následující charakteristiky [14]:

- sociodemografické (věk, pohlaví, rasa, apod.) a trestněprávní údaje o pachateli a jeho činu včetně předpokládané motivace,
- informace o společenském a sociálním začlenění pachatele (s důrazem na jeho asociální a antisociální projevy),
- osobní a rodinná anamnéza, včetně kriminální,
- někdy také výsledky znaleckých posudků.

1.1.5 Viktimologie

Viktimologie je pojem odvozený z latinského slova *victima* – oběť, proto ho lze nejobecněji vymezit jako vědu o oběti. V užším pojetí bývá viktimologie chápána jako relativně samostatná součást kriminologie zabývající se oběťmi trestných činů. V širším pojetí pak jako samostatná vědní disciplína, zabývající se všemi oběťmi, tedy nejen trestných činů, ale i např. přírodních katastrof, hromadných dopravních nehod, apod. V kriminologii se obětí rozumí fyzická osoba, která trestným činem utrpěla újmu na životě, zdraví, majetku, cti nebo jiných právech. V tomto pojetí však bývá oběť mylně zaměňována s pojmem poškozený. Za oběť je nutné považovat i osobu, která sama subjektivně nepocituje újmu, a to z důvodu, že o ní neví, je k ní lhostejná nebo jí dokonce tento stav vyhovuje. Rozhodující je zde hledisko společenské škodlivosti, nikoli stanovisko samotné oběti. Jak již bylo naznačeno výše, v užším pojetí se viktimologie zabývá osobností oběti trestného činu, rolí oběti v genezi trestného činu, rolí oběti v odhalování a stíhání trestného činu, dále také způsoby, jak pomoci oběti po trestném činu a způsoby, jak se vyhnout poškození trestným činem. Předmětem viktimologie je několik skupin jevů a zákonitostí [14, 17]:

- osoba oběti (její biologické, psychické a sociální vlastnosti),
- vztahy mezi pachatelem a obětí,
- proces viktimizace, zejména role oběti v něm,
- role oběti v procesu odhalování, vyšetřování a soudního projednávání věci,
- pomoc obětem, způsoby jejich odškodnění a rehabilitace,
- ochrana občanů před viktimizací.

Viktimmností se dle Vichlendy rozumí souhrn předpokladů (disponovanosti) k tomu, aby se člověk stal obětí trestného činu. Lze konstatovat, že každý člověk se může stát obětí trestného činu, každý člověk je tedy v určitém stupni viktimmnosti, ale pouze určitá část populace se obětí skutečně stane. Riziko stát se obětí trestného činu závisí mimo jiné také na vlastnostech, sociální roli a chování jedince. Bylo prokázáno, že mezi rizikové skupiny v kategorii deliktů proti životu a zdraví patří např. policisté, strážníci, hlídači, revizoři. Loupežemi jsou pak častěji ohroženi taxikáři, obsluha benzinových čerpadel, zaměstnanci bank, aj. S viktimmností souvisí i některé psychické vlastnosti oběti, např. agresivita, lehkomyšlnost, dobrodružnost nebo přehnaná důvěřivost vystavují osoby zvýšenému riziku stát se obětí [14, 17].

Viktimizace představuje proces přeměny potencionální oběti v oběť skutečnou. Tento proces trvá určitou dobu již před spácháním a v průběhu páchaní trestného činu. Některé oběti se o svou viktimizaci přičiní vlastním protiprávním jednáním nebo přímo trestnou činností. Za mnoho spáchaných trestných činů může rovněž neopatrnost oběti, podceňování nebezpečí nebo uvedení se do stavu snížené obranyschopnosti [14, 17].

1.2 Podmínky a příčiny kriminality

Tato kapitola slouží k základní orientaci v problematice příčin a podmínek kriminality. Pozornost bude zaměřena především na tzv. kriminogenní faktory a na oblasti, ve kterých tyto činitele vznikají a působí.

Názory na příčiny a podmínky kriminality nejsou jednoznačné, neboť kriminalita je společenský jev, který je podmíněn mnoha faktory. Příčin působí zpravidla více a trestná činnost jakožto společenský jev je výsledkem multifaktorového působení příčin. Za podmínku trestné činnosti jsou považovány především situace (okolnosti), které usnadňují příčině její působení. Mezi příčinou a podmínkou lze zpozorovat užší, vzájemně zaměnitelný vztah a vztah vzájemně se podmiňující [8]. Příčinný vztah lze dělit na [14]:

- filozofickou příčinnost – představuje objektivní spojitost mezi dvěma jevy, kdy jeden jev (příčina) za existence určité podmínky vyvolává, způsobuje vznik jiného jevu (následek),
- trestněprávní příčinnost – představuje příčinnou souvislost, kdy příčinou a výsledkem protiprávního jednání je trestněprávní následek,

- kriminologickou příčinnost – zahrnuje objasňování příčin jednotlivých konkrétních trestných činů a zároveň také objasňování příčin kriminality jako hromadného jevu.

Při získávání informací o příčinách kriminality nelze vycházet jen z teoretických poznatků, ale rovněž z poznatků a zkušeností získaných v konfrontaci s kriminální realitou. Je nutné využívat nejen informací kriminální statistiky, ale také provádět interdisciplinární výzkum. Pro účely zkoumání příčin kriminality i její kontroly se zdůrazňuje rovněž studium kriminogenní situace, kterou se rozumí veškeré zvláštnosti společenského i přírodního prostředí ve vztahu k prostoru a času, které usnadňují nebo doprovázejí vznik trestného činu. Vedle příčin a podmínek kriminality pak bývají často v kriminologii zkoumány tzv. kriminogenní faktory, jejichž problematika byla obecně nastíněna již výše [14]. Pro účely této práce bude dále konkrétně pojednáno o kriminogenních faktorech v oblasti biologické a psychologické a v oblasti sociální, navíc se však ještě rozlišují také kriminogenní faktory v oblasti viktimologické, právní, politické a ekonomické nebo v oblasti kulturní [8].

1.2.1 Kriminogenní faktory v oblasti biologické a psychologické

K páchání trestné činnosti může docházet také na základě toho, že je člověk ve své biologické podstatě postižen různými poruchami, které mu ztěžují začlenění do společnosti nebo uspokojování jeho základních potřeb. Některé poruchy jsou vrozené a jiné získané během života [14].

V rámci psychologických a sociálně psychologických faktorů se zkoumají mimo jiné duševní poruchy, závažný deficit inteligentu, ale i další, jako je např. úroveň emocí, citů a jiné osobnostní zvláštnosti, které ztěžují začlenění jedince do společnosti. Některé psychologické vlastnosti mají úzkou vazbu na úroveň sociálního prostředí, ve kterém jedinec vyrůstal a kde se naučil zvládat nepříznivé osobnostní vlastnosti nebo kde je naopak posílil. Se zvláštnostmi psychiky, často ve spojení s biologickými poruchami se lze obvykle setkat u násilné kriminality. V tom případě se jedná o některé osobnostní vlastnosti pachatelů, jako jsou např. cholerické povahové rysy, snížená schopnost sebekontroly, impulsivnost, aj. Rovněž nelze opomenout návykové látky, které často fungují jako katalyzátor negativních osobnostních vlastností, zejména u agresivního jednání v konkrétních situacích [14, 8].

1.2.2 Kriminogenní faktory v oblasti sociální

K příčinám a podmínkám kriminality v sociální oblasti se řadí především faktory vyplývající z výchovného působení na jedince v rodině, ve škole, na pracovišti, ale i v celospolečenském měřítku. Jedinec si v procesu socializace osvojuje návyky, vědomosti a dovednosti nezbytné pro jeho život ve společnosti. Jestliže tento proces probíhá bez vážnějších poruch a výkyvů, stává se člověk sociálně způsobilým, v opačném případě je jeho připravenost na život snížena a může se projevit i selháním v některých sociálních funkcích až po vyústění v trestnou činnost. Proces socializace se odvíjí zejména od kontroly vnější, která je realizována především složkami podílejícími se na tomto procesu a rovněž od kontroly vnitřní, která má rovněž různorodý charakter (např. strach z trestu nebo jinými následky, přesvědčení že dodržování pravidel je výhodnější, ohrožení postavení příslušnosti k určité negativní skupině, aj.). Vnější kontrolu lze rozdělit na formální a neformální. Neformální vnější kontrolu je pak možné charakterizovat jako složky, které se na procesu socializace podílejí přímo a je jimi myšlena např. rodina, skupina vrstevníků, spolupracovníci, apod. Formální vnější kontrola se pak uskutečňuje prostřednictvím oficiálních institucí, kterými jsou škola, policie, úřady a organizace. Výchova člověka je uskutečňována za spolupůsobení celého systému výchovné činnosti státních i společenských složek po celý život člověka, rozhodující význam je však přikládán rodině jako základní sociální skupině [14, 8].

1.3 Kontrola a prevence kriminality

K velkému nárůstu kriminality v České republice došlo po roce 1989 a především od té doby je základním úkolem aplikované kriminální politiky kriminalitu kontrolovat. Rovněž má kriminální politika při kontrole kriminality vedle represivní strategie i další cíl, kterým je orientace na preventivní strategii, jež má v současné době, při nárůstu kriminality, stejně důležitou roli. Následující kapitoly jsou tedy zaměřeny jednak na pojetí kontroly kriminality a jednak na její prevenci.

1.3.1 Kontrola kriminality

Kontrolovat kriminalitu, resp. bojovat s kriminalitou představuje udržovat ji v určitých mezích. Lze tak činit [17]:

- snižováním kvantity kriminality – zastavením růstu, resp. udržením stávajícího stavu počtu spáchaných skutků a pachatelů,
- snižováním kvality kriminality – společenské závažnosti a nebezpečnosti spáchané kriminality (např. eliminováním organizovaných forem kriminality),
- dekriminlizací a depenalizací – jedná se o přesun jednání, dříve považovaných za trestná, nejčastěji do oblasti práva správního a jejich řešení formou přestupků (např. porušování administrativních předpisů).

Kontrolu kriminality je možné definovat jako regulační opatření státu, státních orgánů a organizací, také i společenských, zájmových, humanitárních a církevních organizací i samotných občanů, jejichž cílem je snaha udržet kriminalitu na co nejnižší úrovni. Vlastní kontrola kriminality se pak odehrává prostřednictvím strategie prevence a represe. Prevence (předcházení) kriminality představuje snahu o to, aby k trestné činnosti v budoucnu nedocházelo. Represe (sankce) pak představuje donucovací, potlačovatelskou činnost státu spočívající v ukládání trestněprávních sankcí, má charakter reaktivní a defenzivní reagující až po spáchání trestného činu. Trestní represe většinou závažným způsobem zasahuje do života občana, a proto je v právních státech podrobně upravována zákony. Představuje nejjintenzivnější formu reakce státu a společnosti na kriminální chování, měla by tak být až nejkrajnějším prostředkem. Předcházet by jí měly prostředky práva správního, rodinného, obchodního a jiných právních odvětví. Na trestní represí se podílejí v rozsahu stanovených kompetencí všechny složky systému trestní justice, kam lze řadit činnost policie zaměřenou na odhalování trestných činů, objasňování trestných činů, činnost orgánů vyšetřování a státního zastupitelství v přípravném řízení, projednávání trestní věci obžalovaných pachatelů před soudem a rozhodování o vině a trestu nebo jiném opatření a činnost orgánů vězeňství při výkonu trestů. Zjednodušeně lze říct, že represe se zaměřuje na důsledky kriminogenního vývoje, zatímco předmětem pozornosti prevence jsou samotné kriminogenní faktory, tedy příčiny a podmínky kriminality. Represivní a preventivní strategie jsou dvě samostatné formy kontroly kriminality a musí se vzájemně doplňovat [17, 14].

1.3.2 Prevence kriminality

Do kriminální prevence (prevence kriminality) lze zařadit veškeré aktivity směřující k předcházení páchaní trestných činů, k snižování jejich výskytu cestou zamezení páchaní nebo neutralizací příčin a podmínek vzniku trestné činnosti (kriminogenních faktorů). Náleží sem rovněž opatření, jejichž cílem či důsledkem je zmenšování rozsahu a závažnosti kriminality, a to jednak prostřednictvím omezení kriminogenních příležitostí nebo působením na potenciální pachatele a oběti trestné činnosti. Prevence tedy představuje pokus eliminovat trestnou činnost ještě před jejím započítáním nebo pokračováním. Prevenci kriminality lze členit podle několika hledisek, např. podle strategie, podle charakteru přijímaných opatření, podle zaměření a účinku, apod. V současnosti se však nejvíce používá klasifikace prevence podle obsahového zaměření a podle okruhu adresátů [14, 16]. Podle obsahu zaměření je tedy možné prevenci členit na [14, 8]:

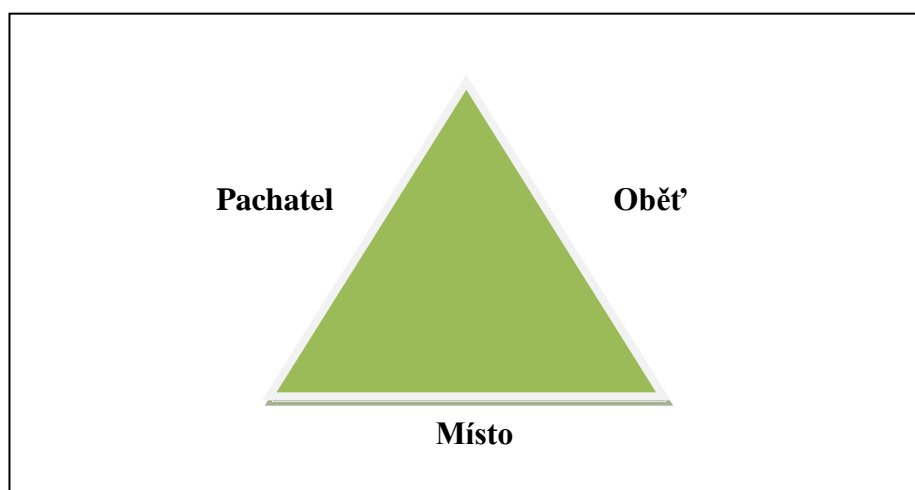
- sociální prevenci – jež je zaměřena na sociální faktory kriminality, opatření spadají do sociální politiky a jedná se o humanizaci života a prostředí,
- situační prevenci – kdy se jedná o opatření, která snižují možnost spáchání trestné činnosti a zvyšují pravděpodobnost odhalení pachatele,
- viktimologickou prevenci – jejíž zaměření směřuje na potenciální a skutečné oběti trestných činů (orientuje se zejména na osvětovou a poradenskou činnost, jak předcházet viktimizaci, chovat se během a po činu, apod.).

Podle okruhu adresátů se pak rozlišuje prevence [14, 8]:

- primární – jež má zkoumat hlubší příčiny trestné činnosti, měnit společenské podmínky, kulturní, hospodářskou a sociální politikou cíleně ovlivňovat příčiny kriminality, jedná se o nepřímou strategii prevence kriminality, oblastmi jsou výchova, práce, bydlení, volný čas a adresátem je celá společnost,
- sekundární – která je zaměřena na rizikové skupiny a jednotlivce – potenciální pachatele nebo naopak potenciální oběti, úkolem je změnou kriminogenních podmínek odradit potenciální pachatele a chránit potenciální oběť,
- terciární – jež představuje předcházení recidivě trestné činnosti, orientace tedy směřuje na jednotlivce i skupiny, kteří se již v minulosti dopustili trestné činnosti (na jejich resocializaci) a na osoby, které se již v minulosti staly oběťmi trestné činnosti.

Obecně lze výše uvedené shrnout do následujícího. Primární prevence se obrací na všechny členy společnosti, sekundární na potenciální pachatele a oběti a terciární na recidivisty. V České republice je úroveň kriminality organizována na třech úrovních, a to na republikové úrovni (meziresortní, resortní), na krajské (regionální) úrovni a na místní (městské) úrovni. Jednotlivé úrovně se liší svým teritoriálním vymezením, typem realizátorů, mírou kompetencí klíčových partnerů, druhem analytické a evaluační činnosti, dále také nároky na personální obsazení a různou mírou zapojení a odpovědnosti orgánů státní správy, samosprávy, nestátních neziskových organizací a dalších typů právnických osob a občanů [14].

Schéma modelu prevence kriminality dle teorie tzv. rutinních aktivit znázorňuje následující obrázek.



Obr. 1: Výchozí model prevence kriminality

Zdroj: zpracování podle [13]

Dle koncepce této teorie každý trestný čin nutně vyžaduje tři základní elementy – pachatele, oběť a místo, kde se trestný čin odehraje. Vzniká tak imaginární trojúhelník, který dává prevenci jasně definovanou povinnost. Zločinu je možné spolehlivě předejít, vyřadí-li se ze hry alespoň jeden z uvedených prvků. Kriminální jednání nenastane, chybí-li pachateli vhodná oběť, a to i přesto, že podmínky pro spáchání trestného činu jsou optimální. Rovněž nedojde k trestnému činu, jestliže se potenciální oběť nachází ve velmi rizikovém prostředí, ale absentuje zde jedinec se sklony k deviantnímu chování. Dle uvedeného pak logicky také platí, že ani setkání pachatele s potenciální obětí nemusí nutně způsobit trestný čin, jestliže k tomu není vhodná situace [13].

1.4 Vybrané druhy kriminality

Součástí této kapitoly je popis a charakteristika vybraných druhů kriminality, kterými jsou kriminalita násilná, mravnostní, majetková a hospodářská. Uvedené druhy jsou vybrány z důvodu jejich závažnosti a velké nebezpečnosti pro společnost.

1.4.1 Násilná kriminalita

Násilná kriminalita je součástí tzv. kriminality obecné, jedná se o pojem kriminologický, nikoli právní a není tedy chápán jednotně. V trestním právu a kriminologii se často násilná kriminalita chápe jako úmyslné užití fyzického násilí nebo pohrůžky vůči osobě. Hrozba násilím anebo již použité násilí je motivováno buď nepřátelstvím, nebo instrumentálním násilím – slouží dalšímu násilí (např. obohacení – loupež). Policejní statistiky mezi násilnou kriminalitu řadí zejména [14]:

- vraždy (§ 140, § 142 TZ),
- zabití (§ 141 TZ),
- loupež (§ 173 TZ),
- úmyslné ublížení na zdraví (§ 145, § 146 TZ),
- rvačka (§ 158 TZ),
- nebezpečné vyhrožování (§ 353 TZ),
- vydírání (§ 175 TZ),
- nedovolené přerušování těhotenství (§ 159, § 160 TZ),
- únos dítěte (§ 200 TZ),
- násilí proti úřední osobě (§ 153 - § 156 TZ).

Stav a vývoj násilné kriminality je možné považovat za určitý ukazatel míry úspěšnosti státu v kontrole kriminality, neboť obavy občanů z viktimizace se týkají především násilných trestných činů. Pachatele k pojetí a realizaci úmyslu spáchat trestný čin často stimulují viktimogenní prvky v chování oběti, nejčastěji jsou tyto obsaženy v podobě provokace nebo neopatrnosti [14, 8].

Násilná kriminalita jako celek není ve společnosti rozložena rovnoměrně, její distribuce závisí na sociodemografických charakteristikách jako věk, pohlaví, bydlení ve městě nebo vesnici. Při tvorbě kriminogenních faktorů mají v poslední době zásadní

význam masmédiá, neboť je stále více ve společnosti diskutováno o spoluvytváření atmosféry strachu ze zločinu prostřednictvím nadměrné prezentace násilí [14].

Násilná kriminalita z celkové kriminality zaujímá přibližně 6 – 8 %. V poslední době dochází k mírnému nárůstu a zvyšuje se brutalita útoků. Nejvíce jsou zastoupeny trestné činy ublížení na zdraví, loupeže, násilí na veřejném činiteli, vraždy [8].

Možnosti prevence násilné kriminality jsou poněkud omezenější. Důvodem jsou jednak charakteristické zvláštnosti pachatelů (nízká inteligence, podprůměrné vzdělání, psychopatické rysy osobnosti), dále také skutečnost, že většina násilných trestných činů není předem plánovaná, mají spíše spontánní povahu a neřídka jsou páčány pod vlivem alkoholu. Základ prevence násilné kriminality pak spočívá především ve sféře sociální, kdy lze za obecná opatření považovat zvyšování vzdělanosti a kulturnosti, užitečné využití volného času, potírání alkoholismu, apod. V souvislosti s touto problematikou je také vhodné veřejnosti ozřejmovat problematiku nutné obrany a krajní nouze [14].

1.4.2 Mravnostní kriminalita

Mravnostní kriminalita představuje kolem 1 % všech zjištěných trestných činů. Policejní statistiky vykazují samostatně následující trestné činy [14]:

- znásilnění (§ 185 TZ),
- sexuální nátlak (§ 186 TZ),
- pohlavní zneužití (§ 187 TZ),
- soulož mezi příbuznými (§ 188 TZ),
- kuplířství (§ 189 TZ),
- prostituce ohrožující mravní vývoj dětí (§ 190 TZ),
- obchodování s lidmi (§ 168 TZ),
- šíření pornografie (§ 191 – 193 TZ).

Mravnostní trestné činy lze považovat za takové, jež se vyznačují vysokou latencí, k jejímž důvodům se řadí obava ze msty pachatele, stud před přáteli nebo nechť podrobit se vyšetření a výslechu. Podstata této kriminality vyplývá z ukájení pohlavního pudu formami, které společnost netoleruje. Znásilnění a pohlavní zneužívání se řadí k trestným činům s vysokou společenskou nebezpečností, neboť zasahují do oblasti důstojnosti člověka a do zdravého

vývoje mládeže. Nelze opomenout ani možné důsledky promítající se do psychiky, zdraví či morálky osob, na kterých byl spáchán trestný čin. Často zde dochází k dlouhodobému nebo dokonce trvalému psychickému poškození oběti – strach, úzkost, deprese, pocit bezmocnosti. V rámci mravnostní kriminality lze rozlišit [14, 8]:

- trestné činy směřující proti svobodě rozhodování v pohlavních vztazích,
- trestné činy ohrožující zdravý vývoj mládeže,
- trestné činy směřující proti zásadám morálky v pohlavních vztazích.

Míra objasňování mravnostních trestných činů je pak poměrně vysoká. Pachatelé se vyznačují značnými odlišnostmi z hlediska věku, úrovně vzdělání, kulturnosti, rysů osobnosti, sociálního původu, dále také mravních kvalit, společenského postavení nebo také závislosti na alkoholu. Sexuální trestné činy mohou vycházet z narušeného sebevědomí a sebeidentity pachatele. K osobnostní výbavě pachatelů sexuálních trestných činů často patří snížená schopnost postihovat společenskou realitu v plné šíři a dimenzích [14, 8].

Formy prevence mravnostní kriminality jsou odlišné u deviantní části sexuální kriminality a ve vztahu k nedevidantní části sexuální kriminality. Pro léčení sexuálních deviantů se používá mnoho rozličných léčebných metod (socio-terapeutických, psychoterapeutických a chirurgických). V nejbezpečnějších případech bývá aplikována kastrace, která však nemění sexuální orientaci jedince, ale snižuje sexuální aktivitu. Nejvíce používané jsou pak farmakoterapeutické a psychoterapeutické metody, jež spočívají v utlumování pohlavní aktivity. U nedevidantní části sexuální kriminality se uplatňují obecná preventivní opatření, včetně potlačení alkoholismu, zvyšování vzdělanosti a kulturnosti jednání. V rámci prevence mravnostní kriminality existují také další formy sociální prevence, kterými jsou například poučení potencionálních obětí, jak zmenšit riziko viktimizace, pomoc obětem ke znovuzískání nebo posílení sebedůvěry, apod. [14, 12]

1.4.3 Majetková kriminalita

Největší část celkové kriminality představují trestné činy proti majetku. Majetkovou kriminalitu lze z teoretického hlediska členit do třech základních skupin. Do první skupiny se řadí trestné činy, pro něž je charakteristickou pohnutkou zjištěná směřující k obohacení pachatele. Náleží sem krádež, zpronevěra, podvod, zatajení věci nebo lichva. Druhá skupina trestných činů zahrnuje takové trestné činy, které spočívají v úmyslném poškozování cizího

majetku, trestné činy poškozování cizí věci, poškozování věřitele, porušování povinnosti při správě cizího majetku nebo zvýhodňování věřitele. Třetí skupinu pak představuje podílnictví a praní špinavých peněz. Pro majetkové trestné činy je charakteristický útok proti cizímu majetku [14, 8].

Z kriminologického hlediska je nezbytné věnovat pozornost sociodemografickým charakteristikám pachatelů této nejfrekventovanější trestné činnosti. Za znepokojivé se považuje především věkové složení pachatelů stíhaných pro majetkové trestné činy, zvláště s ohledem na nejpočetněji zastoupené mladší věkové skupiny obyvatelstva ve věku 15 – 20 a 20 – 30 let. Z hlediska struktury je typickým a nejfrekventovanějším majetkovým trestným činem krádež. V České republice dochází nejčastěji ke krádežím vloupáním do bytů, chat, obchodů, výkladních skříní, restaurací a kiosků, pokud jde o krádeže prosté, je třeba hovořit o krádežích dvoustopých motorových vozidel, věcí z aut, jízdních kol, starožitností a kapesní krádeže [14, 12].

Předpokladem veškeré preventivní činnosti směřující k předcházení trestné činnosti, tedy i majetkové, je její podrobná analýza, poznání jejich příčin, osobnosti pachatele a sociálního prostředí, které je obklopuje. K prevenci se využívá především oficiálních statistik registrované kriminality. Dále je pak rovněž možné vycházet ze zahraničních zkušeností včetně volby metod a technik preventivní činnosti. Pro omezování majetkové kriminality je zejména vhodné zaměřit se na oblast sociální politiky, jež by měla být především zaměřena na děti a mládež. Preventivní charakter v sociální oblasti má také vytváření dostatečných pracovních, rekvalifikačních a dalších vzdělávacích příležitostí, neboť nezaměstnanost je v současné době jeden z nejběžnějších důvodů páchaní majetkové kriminality. Samozřejmým stupněm preventivních opatření je pak forma fyzického zabezpečení s použitím různých druhů bezpečnostních dveří, zámků, poplašných zařízení, průmyslových kamer, apod. [12, 14]

1.4.4 Hospodářská kriminalita

V případě hospodářské kriminality existuje mnoho různorodých definic, které vycházejí z pojetí trestněprávního, kriminalistického nebo kriminologického.

Dle trestněprávního pojetí se hospodářskou kriminalitou rozumí [1]:

- kriminalita zaměřená proti hospodářskému řádu a jeho fungování, při které dochází ke zneužívání hospodářských nástrojů,
- veškerá kriminalita pachatelů činných v hospodářském životě společnosti,
- veškerá kriminalita vyskytující se v oblasti ekonomiky a spadají sem nejen trestné činy uvedené v hlavě druhé zvláštní části trestního zákona, ale rovněž i vybrané trestné činy hlavy deváté tohoto zákona, pokud se realizují v ekonomice.

Chmelík definuje hospodářskou kriminalitu jako [2]: „*zaviněné (společensky nebezpečné) jednání popsané ve zvláštní části trestního zákona, poškozující nebo ohrožující hospodářský pořádek, systém ekonomických a souvisejících právních vztahů, jejich fungování, práva a oprávněné zájmy subjektů těchto vztahů.*“ Hospodářskou kriminalitou jsou tak zejména ta protiprávní jednání, která [1]:

- bez ohledu na postavení pachatele naplňují skutkovou podstatu některých trestných činů vyjmenovaných v hlavě druhé zvláštní části trestního zákona nebo
- naplňují skutkovou podstatu jiného trestného činu, pokud při jeho páčání jsou pachatel či poškozený v postavení subjektů vykonávajících podnikatelskou činnost a trestná činnost souvisí s jejich podnikáním nebo
- naplňují skutkovou podstatu jiného trestného činu, pokud k němu došlo ve vztazích založených obchodním nebo pracovním právem k tíži zaměstnavatele nebo na základě jiného právního vztahu souvisejícího s hospodářstvím, ekonomikou nebo financemi nebo
- naplňují skutkovou podstatu trestných činů veřejných činitelů a trestných činů souvisejících s úplatkářstvím, pokud je spáchal představitel veřejné správy při výkonu své pravomoci v souvislosti s plněním hospodářských úkolů v obecném zájmu nebo takové jednání proti tomuto představiteli směřovalo nebo
- slouží k legalizaci trestné činnosti nebo
- jsou zařazena do hospodářské kriminality v mezinárodních dokumentech.

Mezi útoky, které jsou považovány za ekonomický zločin lze řadit [14]:

- kartelové trestné činy,
- podvodné praktiky,
- falešné firmy,
- podvádění spotřebitelů,

- počítačové zločiny,
- podvody ke škodě věřitelů,
- celní trestné činy,
- burzovní a bankovní trestnou činnost,
- trestné činy proti životnímu prostředí.

Jiná definice pak uvádí hospodářskou kriminalitu jako [14, str. 204]: „*společensky nebezpečná jednání naplňující skutkové podstaty trestných činů obsažených v trestním zákoně, jež poskytují ochranu soukromým, veřejným i státním zájmům v oblasti ekonomiky.*“

Skutkové podstaty hospodářské trestné činnosti jsou pak rozčleněny do čtyř oddílů [14]:

- trestné činy proti hospodářské soustavě,
- trestné činy proti hospodářské kázni,
- trestné činy proti měně a trestné činy daňové,
- trestné činy proti předpisům o nekalé soutěži, ochranných známkách, vzorech, vynálezech a proti autorskému právu.

Obecně se považuje za nejúčinnější formu prevence v této trestné činnosti přísnější postih pachatelů a dále je nutné se zaměřit v rámci preventivní aktivity především na oblast právní, ekonomickou a sociální. Hospodářská kriminalita vychází zejména z nedostatečné legislativní úpravy, proto je vhodné její zdokonalování a vytvoření novely trestního zákona stejně tak jako posílení činnosti orgánů kontroly [14, 12].

2 KRIMINALITA KRÁLOVÉHRADECKÉHO KRAJE

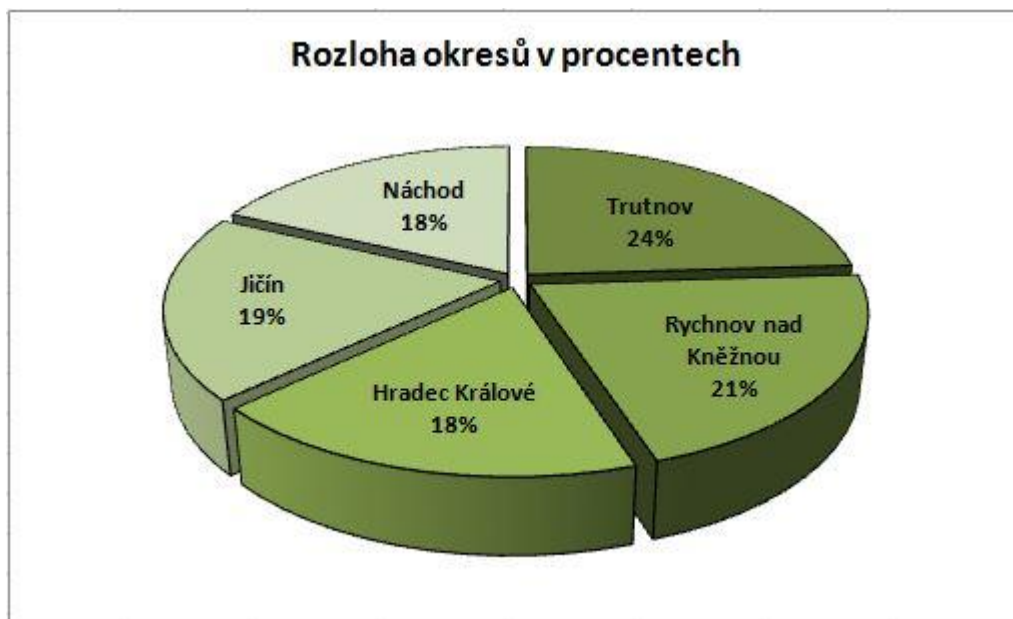
Předmětem této kapitoly je uvedení základních údajů o Královéhradeckém kraji, kdy je nejprve zmíněna obecná charakteristika tohoto kraje a následují obecné údaje o kriminalitě zkoumaného kraje zaznamenané v roce 2011. Uvedené údaje vyplývají ze Statistické ročenky Královéhradeckého kraje 2012.

2.1 Charakteristika Královéhradeckého kraje

Královéhradecký kraj leží v severovýchodní části Čech. Hranici kraje tvoří z více než jedné třetiny státní hranice s Polskem v délce asi 208 km. Se sousedními Libereckým a Pardubickým krajem tvoří oblast Severovýchod, která patří mezi tři největší oblasti v republice jak rozlohou, tak počtem obyvatel. Posledním sousedem je kraj Středočeský. Krajská metropole Hradec Králové je od hlavního města Prahy vzdálená 112 km.

Na severu a severovýchodě se rozkládají pohoří Krkonoše a Orlické hory, které na jihu a jihozápadě přecházejí do úrodné Polabské nížiny. Obě pohoří od sebe odděluje Broumovský výběžek, geologicky i horopisně pestrý, který byl kdysi plochou pánví mezi dvěma pohořími a kde příroda vytvořila rozsáhlá skalní města. Jsou to Teplické a Adršpašské skály, Broumovské stěny, Křížový vrch a Ostaš. Tato oblast patří mezi nejvydatnější a nejkvalitnější zásobárny pitné vody v České republice. Významnou část území tvoří krkonošské a orlické podhůří. Hlavními vodními toky jsou Labe a jeho přítoky Orlice a Metuje. Téměř celé území kraje náleží do povodí Labe, jen okrajová část Broumovského výběžku k povodí Odry. Nejvyšším vrcholem kraje je Sněžka (1 602 m n. m.) v Krkonoších, která je zároveň nejvyšší horou České republiky. Nejnižší položeným bodem je hladina Cidlina na území okresu Hradec Králové v nadmořské výšce 202 m.

Území kraje je po provedené reformě státní správy od 1. 1. 2000 tvořeno pěti okresy - Hradec Králové, Jičín, Náchod, Rychnov nad Kněžnou a Trutnov, jejichž rozlohu je možné vyčíst procentuálně na obrázku 2 nebo v km² v tabulce 1. K 1. 1. 2007 došlo ke změně hranic okresů Hradec Králové a Rychnov nad Kněžnou o tři obce. Obce Jílovice, Ledce a Vysoký Újezd přešly z okresu Rychnov nad Kněžnou do okresu Hradec Králové a došlo tak ke sladění hranic správních obvodů obcí s rozšířenou působností s hranicemi území okresů [3].



Obr. 2: Rozloha okresů v procentech

Zdroj: zpracování podle [3]

Tab. 1: Rozloha území v km²

Rozloha	
území / okres	km ²
ČR	78 864
Královéhradecký kraj	4 759
Hradec Králové	875
Jičín	887
Náchod	851
Rychnov nad Kněžnou	998
Trutnov	1 147

Zdroj: zpracování podle [3]

V Královéhradeckém kraji bylo k 1. 1. 2003 zřízeno 15 správních obvodů obcí s rozšířenou působností a 35 správních obvodů obcí s pověřeným úřadem. Pověřené obecní úřady spravují obce v území, které je skladebné do okresů i do správních obvodů obcí s rozšířenou působností.

Rozlohou 4 759 km² zaujímá Královéhradecký kraj šest procent rozlohy České republiky a řadí se na 9. místo v pořadí krajů. Je pátým krajem s nejvyšším podílem zemědělské půdy i orné půdy, podíl lesních pozemků je 8. nejvyšší. K 31. 12. 2011 představovala zemědělská půda 58 % celkové rozlohy kraje, podíl orné půdy činil 40 % a lesy

pokrývaly území z 31 %. Rozlohou je největší okres Trutnov, který tvoří téměř čtvrtinu rozlohy kraje, za ním následuje s více než pětinou okres Rychnov nad Kněžnou a zbytek území se rovnoměrně, přibližně po 18 %, dělí mezi tři zbývající okresy.

Chráněná území tvořila v roce 2011 více než pětinu rozlohy kraje. Na území se nachází Krkonošský národní park v okrese Trutnov (5,2 % rozlohy kraje), tři chráněné krajinné oblasti (14,5 % rozlohy kraje) a 111 maloplošných chráněných oblastí (1,3 % rozlohy kraje). Mezi chráněné krajinné oblasti patří Broumovsko (okres Náchod), Český ráj (okres Jičín a území krajů Středočeského a Libereckého) a Orlické hory (okres Rychnov nad Kněžnou a území kraje Pardubického).

Ke konci roku 2011 měl Královéhradecký kraj celkem 553 856 obyvatel, což je 5,3 % celkového počtu obyvatel České republiky. Nejlidnatějším okresem je okres Hradec Králové se 163 tisíci osobami. Naopak populačně nejmenší se 79 086 obyvateli je okres Rychnov nad Kněžnou. Hustotou 116 obyvatel na km² nedosahuje kraj celorepublikového průměru 133 osob. Rozdílná hustota je i v okresech a pohybuje se od nejvyšší v okrese Hradec Králové (183 obyvatel na km²) po nejnižší v okrese Rychnov nad Kněžnou (81 obyvatel na km²).

Na území kraje je celkem 448 obcí, z nichž k 31. 12. 2011 mělo 48 statut města a 10 statut městyse. Podíl městského obyvatelstva dosáhl celkem 67,3 %. Hlavním centrem kraje je statutární město Hradec Králové s 93 490 obyvateli, druhým největším městem s 30 957 obyvateli je město Trutnov. Nejméně urbanizován je okres Jičín, kde žije i nejvíce obyvatel v obcích do 500 obyvatel (více než pětina). V kraji činil tento podíl 12,6 % obyvatel. Průměrná rozloha obce je 1 062 ha a průměrný počet obyvatel v obci dosáhl 1 236 osob.

Královéhradecký kraj měl k 31. 12. 2011 stále nejnižší podíl obyvatel ve věku 15–64 let ze všech krajů (68,2 %) a druhý nejvyšší podíl obyvatel ve věku nad 65 let (17,1 %) po Hl. m. Praze. Průměrný věk je rovněž nad republikovým průměrem a druhý nejvyšší po Hl. m. Praze. Stejně je tomu v porovnání s krajským průměrem v okresech Hradec Králové a Jičín. Nejvyšší podíl obyvatel do 14 let měly okresy Rychnov nad Kněžnou a Náchod, nejvyšší podíl obyvatel ve věku 15–64 let byl v okrese Trutnov a ve věkové skupině nad 65 let v okrese Hradec Králové.

Královéhradecký kraj lze charakterizovat jako zemědělsko-průmyslový s bohatě rozvinutým cestovním ruchem. Průmysl je soustředěn do velkých měst, intenzivní zemědělství do oblasti Polabí. Největší koncentrací cestovního ruchu v České republice se

vyznačují Krkonoše. Národní park Krkonoše zasahuje na území kraje dvěma třetinami své výměry a nacházejí se zde nejcennější lokality parku.

Na tvorbě hrubého domácího produktu v České republice se kraj v roce 2011 podílel pouze 4,5 %, v přepočtu na 1 obyvatele dosáhl 86,2 % republikového průměru a byl mezi kraji na 6. pozici.

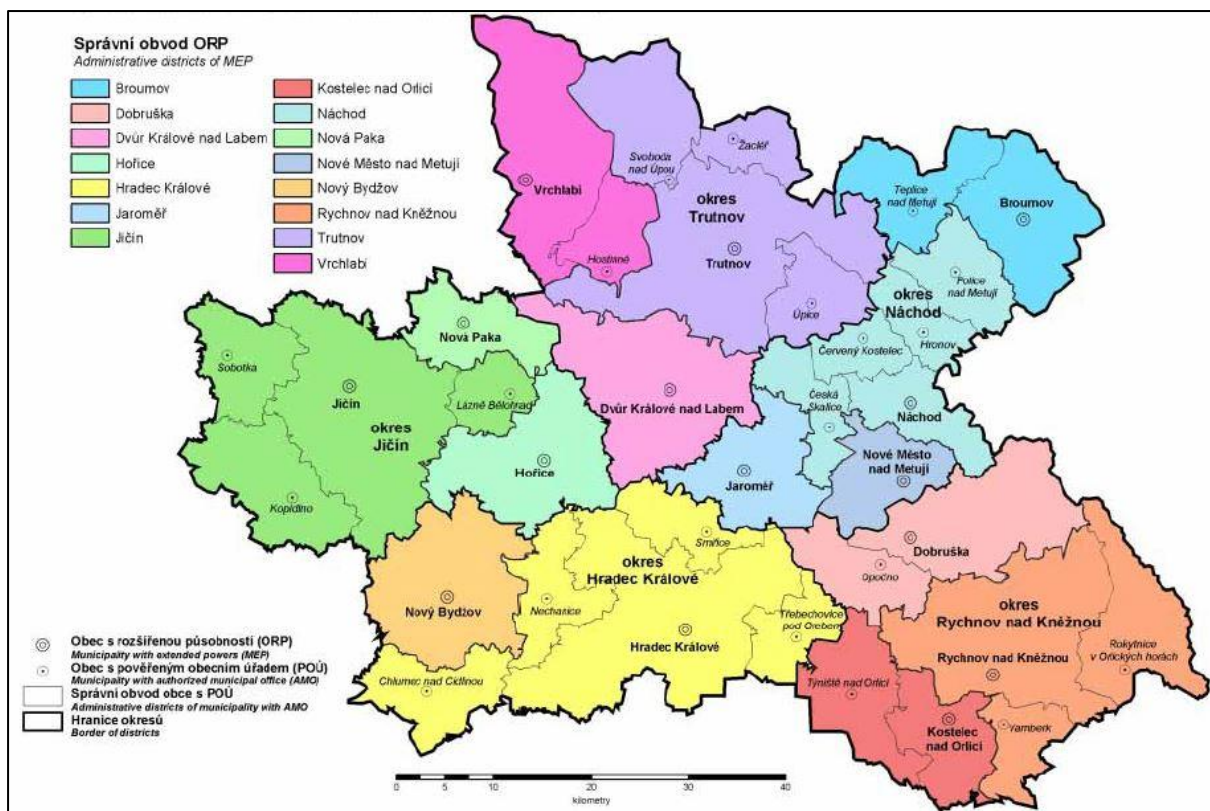
Podle výběrového šetření pracovních sil bylo v roce 2011 v hospodářství kraje zaměstnáno celkem zhruba 252,3 tisíc osob, z toho 30 % ve zpracovatelském průmyslu, 11 % ve velkoobchodě a maloobchodě, opravách motorových vozidel, 9 % ve stavebnictví, po 7 % v dopravě a skladování, ve zdravotní a sociální péči a v odvětví vzdělávání, 6 % v odvětví veřejná správa a obrana, povinné sociální zabezpečení a po 4 % v ubytování, stravování a pohostinství a v odvětví zemědělství, lesnictví, rybářství.

V zemědělství převažuje v rostlinné výrobě pěstování obilovin (pšenice, ječmen), řepky a kukuřice, významná je též produkce cukrovky a pěstování ovoce (jablka, rybíz, višně) a zeleniny (mrkev, cibule). V živočišné výrobě se jedná především o chov skotu a prasat. V průmyslu převažuje z odvětvového hlediska podle počtu zaměstnanců zpracovatelský průmysl, v jeho rámci pak výroba motorových vozidel, výroba elektrických zařízení a textilní výroba. V České republice však kraj nepatří mezi rozhodující průmyslové oblasti, podíl na tržbách průmyslových podniků v roce 2011 činil 3,9 %.

V roce 2011 se v kraji v 966 statisticky sledovaných hromadných ubytovacích zařízeních ubytovalo 826 tisíc hostů, z toho cca 202 tisíc ze zahraničí, převážně z Německa (necelá polovina), Polska a Nizozemska. Průměrná doba pobytu byla necelých pět dní. Většina těchto zařízení (téměř 70 procent) je soustředěna v okrese Trutnov, na jehož území leží Krkonoše.

Při hranicích s Polskem se rozvíjí mnoho forem přeshraniční spolupráce. Jednou z nich je Euroregion Glacensis, který vznikl v roce 1995 jako jeden z euroregionů působících na polsko-českém příhraničním území. Velký rozmach také zaznamenaly dobrovolné svazky obcí, v nichž se obce sdružují za účelem rozvoje svých území [3].

Následující obrázek znázorňuje administrativní členění Královéhradeckého kraje.



Obr. 3: Administrativní členění Královéhradeckého kraje

Zdroj: [3]

2.2 Kriminalita v Královéhradeckém kraji

Údaje o kriminalitě Královéhradeckého kraje v tabulce 2 byly čerpány z Krajské správy Českého statistického úřadu v Hradci Králové na základě podkladů Policejního prezidia České republiky. Data o zjištěných a objasněných trestných činech zahrnují také trestné činy na železnici a trestné činy evidované službou cizinecké policie. Objasněné trestné činy zahrnují trestné činy spáchané a vyřešené ve vykazovaném roce 2011. Obecná kriminalita pak zahrnuje násilné trestné činy, mravnostní trestné činy, majetkové trestné činy, podvody a zpronevěry, ostatní majetkové a ostatní kriminální trestné činy. Hospodářská kriminalita zahrnuje především trestné činy v obchodních a finančních vztazích [9].

Tab. 2: Kriminalita podle okresů v roce 2011

Kraj, okresy	Trestné činy celkem	z toho					
		hospodářská kriminalita	obecná kriminalita	z toho			
				loupeže	vloupání do bytů	znásilnění	vraždy
Zjištěné trestné činy							
Královéhradecký kraj	11 004	1 269	8 182	107	281	40	5
Hradec Králové	3 321	409	2 531	41	74	16	2
Jičín	1 634	143	1 270	13	59	7	-
Náchod	2 280	279	1 709	20	59	9	2
Rychnov nad Kněžnou	1 180	114	837	17	29	3	-
Trutnov	2 589	324	1 835	16	60	5	1
Objasněné trestné činy							
Královéhradecký kraj	5 122	630	3 050	49	79	28	5
Hradec Králové	1 371	178	827	13	16	9	2
Jičín	756	53	499	8	18	4	-
Náchod	1 037	169	600	10	12	8	2
Rychnov nad Kněžnou	631	65	348	9	15	2	-
Trutnov	1 327	165	776	9	18	5	1

Zdroj: zpracování podle [9]

Z výše uvedené tabulky vyplývá, že nejvíce zjištěných a objasněných trestných činů bylo zaznamenáno v okrese Hradec Králové, následuje okres Trutnov, Náchod, Jičín a na posledním místě s nejmenším počtem zjištěných a objasněných trestných činů je okres Rychnov nad Kněžnou. Lze tak konstatovat, že uvedená data o počtu zjištěných trestných činů souvisí s počtem obyvatel jednotlivých okresů, kdy Hradec Králové, jak již bylo uvedeno dříve, je obecně nejlidnatějším okresem Královéhradeckého kraje a naopak Rychnov nad Kněžnou okresem s nejmenším počtem populace. Závěrem této kapitoly se tak potvrzuje teoreticky vymezené tvrzení, že vysoký výskyt kriminality je možné zaznamenat ve velkoměstech a průmyslových oblastech, kde je významným aspektem menší intenzita sociální kontroly, velká hustota obyvatelstva, anonymita v mezilidských vztazích, apod.

3 ANALÝZA KRIMINALITY KRÁLOVÉHRADECKÉHO KRAJE

Tato kapitola je zaměřena na analýzu vývoje a struktury celkové kriminality Královéhradeckého kraje stejně tak jako na celkový vývoj vybraných skupin kriminality v tomto kraji. Nedílnou součástí této sekce je pak analýza vztahů (závislosti) těchto druhů kriminality, pro něž je stejně jako ve všech ostatních případech využita regresní analýza.

3.1 Metoda analýzy

Pro znázornění vývoje celkové kriminality a jejích jednotlivých druhů v Královéhradeckém kraji je v této práci využita regresní analýza.

Regresní analýza vyjadřuje závislost hodnot jedné proměnné na hodnotách druhé proměnné funkčním vztahem $y = f(x)$. Pro provedení regresní analýzy je využit model lineární regrese, kdy grafem regresní funkce je regresní přímka $\hat{y} = \alpha + \beta x$ a parametr β je její směrnice. Úkolem je odhadnout neznámé parametry α , β daného modelu. Bodové odhady parametrů α , β se získají metodou nejmenších čtverců. Hledá se taková funkce $\hat{y} = a + bx$, která co nejvíce přiléhá k bodům (x_1, y_1) , (x_2, y_2) , ..., (x_n, y_n) , kde přiléhání se měří součtem rozdílů hodnot $\hat{y}_i - y_i$ (tzv. reziduí). Snahou je nalézt takové odhady a , b , aby platilo

$$\sum_{i=1}^n (y_i - \hat{y}_i)^2 = \min. \quad (3.1-1)$$

Regresní přímka, získaná metodou nejmenších čtverců, má tvar

$$\hat{y} = A + Bx. \quad (3.1-2)$$

Dále je pro účely této části práce definován koeficient determinace R^2 , který udává, jakou část variability sledovaných hodnot je možné vysvětlit daným modelem. Nabývá hodnot z intervalu $\langle 0, 1 \rangle$ a obecně platí, že čím více se koeficient blíží k 1, tím je výsledek spolehlivější. Koeficient determinace se vypočítá dle vztahu

$$R^2 = \frac{S_t}{S_y}, \text{ kde} \quad (3.1-3)$$

$$S_t = a \sum_{i=1}^n y_i + b \sum_{i=1}^n x_i y_i - \frac{1}{n} \left(\sum_{i=1}^n y_i \right)^2 \quad \text{a} \quad S_y = \sum_{i=1}^n y_i^2 - \frac{1}{n} \left(\sum_{i=1}^n y_i \right)^2. \quad (3.1-4,5)$$

Uvedená metoda analýzy byla zvolena z důvodu její jednoduchosti a dobré vypovídací schopnosti. Podrobnější informace o postupech a výpočtech je možné najít v odborné literatuře [5].

3.2 Analýza vývoje a struktury celkové kriminality v kraji

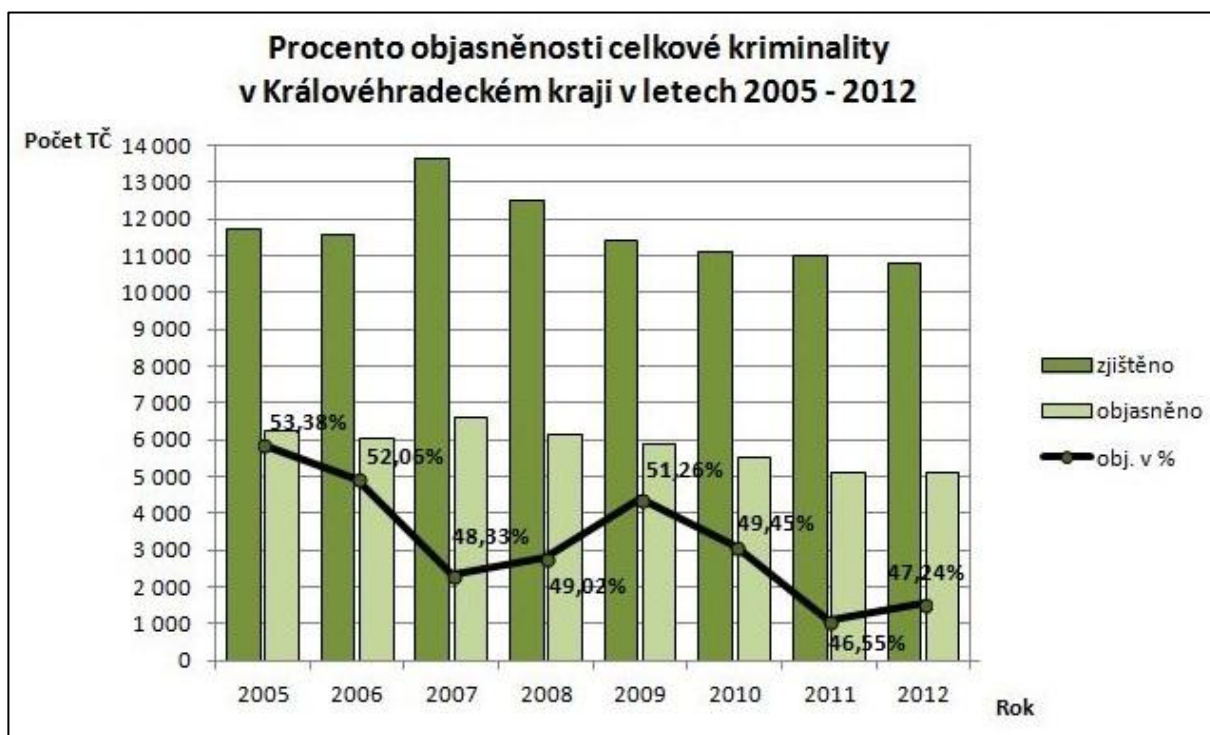
Tato kapitola jak již název napovídá je zaměřena na vymezení a grafické znázornění celkové kriminality v Královéhradeckém kraji a jejích jednotlivých skupin tak, jak je vykazují standardní statistiky Policie České republiky. Nejprve je graficky znázorněn vývoj procenta objasněnosti celkové kriminality za sledované období, poté vývoj celkové zjištěné kriminality v kraji a v neposlední řadě také podíl jednotlivých skupin trestné činnosti na celkové kriminalitě opět za sledované období, kterým jsou léta 2005 – 2012.

Tab. 3: Zjištěná a objasněná trestná činnost v Královéhradeckém kraji v letech 2005 - 2012

Trestná činnost		Rok							
		2005	2006	2007	2008	2009	2010	2011	2012
Násilná	zjištěno	812	730	834	795	661	702	732	672
	objasněno	676	581	570	537	484	488	508	463
	obj. v %	83,25	79,59	68,35	67,55	73,22	69,52	69,40	68,90
Mravnostní	zjištěno	89	85	73	111	84	95	118	99
	objasněno	82	74	54	86	68	80	87	77
	obj. v %	92,13	87,06	73,97	77,48	80,95	84,21	73,73	77,78
Majetková	zjištěno	6 691	6 513	7 386	6 757	6 134	6 369	6 301	6 123
	objasněno	2 003	1 843	1 803	1 793	1 698	1 890	1 629	1 613
	obj. v %	29,94	28,30	24,41	26,54	27,68	29,67	25,85	26,34
Ostatní	zjištěno	1 048	881	693	690	799	1 115	1 031	1 113
	objasněno	950	750	486	389	596	912	826	845
	obj. v %	90,65	85,13	70,13	56,38	74,59	81,79	80,12	75,92
Zbývající	zjištěno	1 010	1 589	2 720	2 672	2 385	1 604	1 553	1 609
	objasněno	977	1 559	2 572	2 565	2 298	1 503	1 442	1 489
	obj. v %	96,73	98,11	94,56	96,00	96,35	93,70	92,85	92,54
Hospodářská	zjištěno	2 087	1 756	1 942	1 486	1 372	1 234	1 269	1 169
	objasněno	1 577	1 206	1 111	763	718	624	630	608
	obj. v %	75,56	68,68	57,21	51,35	52,33	50,57	49,65	52,01
Vojenské TČ, TČ proti ústav. zřízení	zjištěno	0	3	0	0	0	2	0	0
	objasněno	0	3	0	0	0	2	0	0
	obj. v %	0,00	100,00	0,00	0,00	0,00	100,00	0,00	0,00
Celkem	zjištěno	11 737	11 557	13 648	12 511	11 435	11 121	11 004	10 785
	objasněno	6 265	6 016	6 596	6 133	5 862	5 499	5 122	5 095
	obj. v %	53,38	52,06	48,33	49,02	51,26	49,45	46,55	47,24

Zdroj: zpracování podle [10]

Z tabulky 3 je možné vyčíst počet zjištěných a téhož roku také objasněných trestných činů jednotlivých druhů kriminality v letech 2005 až 2012, včetně procenta jejich objasněnosti. Z uvedeného vyplývá, že pouze u vojenských trestných činů a trestných činů proti ústavnímu zřízení se procento objasněnosti pohybuje na 100 %, následuje zbývající trestná činnost, kde průměrné procento objasněnosti sledovaného období činí 95,11 %, dále mravnostní trestná činnost s 80,91 %, ostatní trestná činnost se 76,84 %, násilná trestná činnost se 72,47 %. U hospodářské trestné činnosti se průměrné procento objasněnosti pohybuje na 57,17 % a nejnižší průměrné procento objasněnosti pak vykazuje majetková trestná činnost, která činí 27,34 %. Vývoj objasněnosti celkové kriminality v Královéhradeckém kraji ve sledovaném období je pak možné zpozorovat na následujícím obrázku.

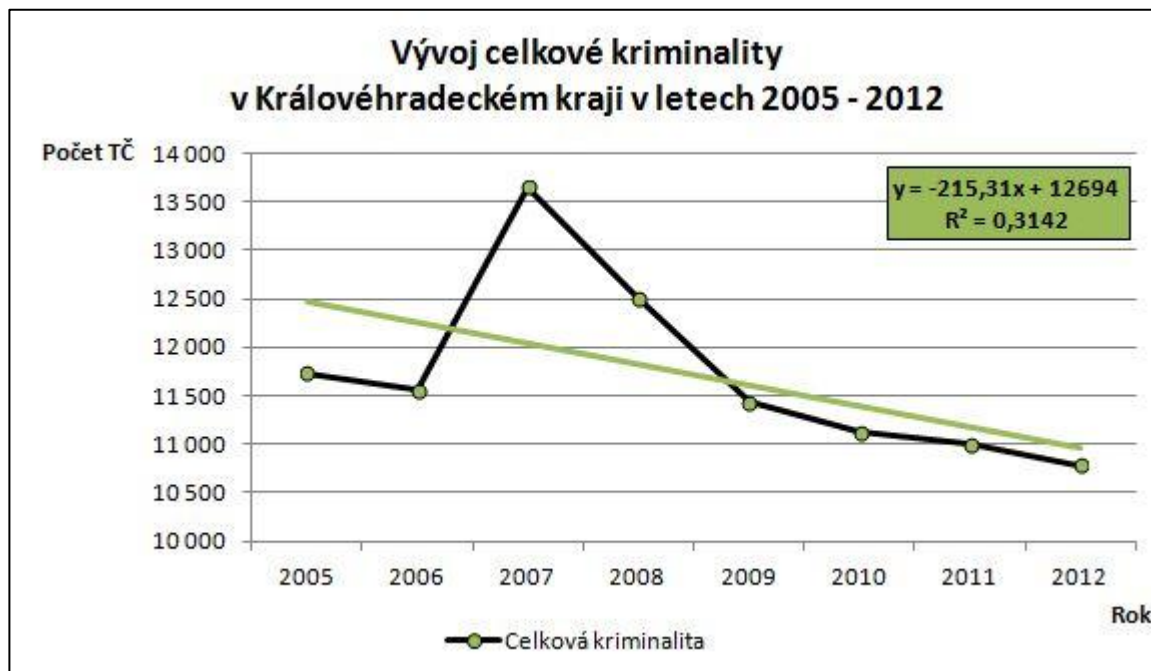


Obr. 4: Procento objasněnosti celkové kriminality v letech 2005 - 2012

Zdroj: zpracování podle [10]

Obrázek 4 znázorňuje ne příliš optimistický vývoj objasněnosti celkové kriminality v Královéhradeckém kraji, neboť má obecně klesající tendenci. Nejvyššího procenta objasněnosti kriminality v kraji bylo dosaženo v roce 2005, kdy procento činilo 53,38 %, naopak nejnižší objasněnost lze zpozorovat v roce 2011 se 46,55 %. Průměrně se pak ve sledovaném období podařilo vyřešit a objasnit 49,66 % všech zjištěných trestných činů.

Vývoj celkové kriminality v Královéhradeckém kraji je znázorněn na následujícím obrázku.



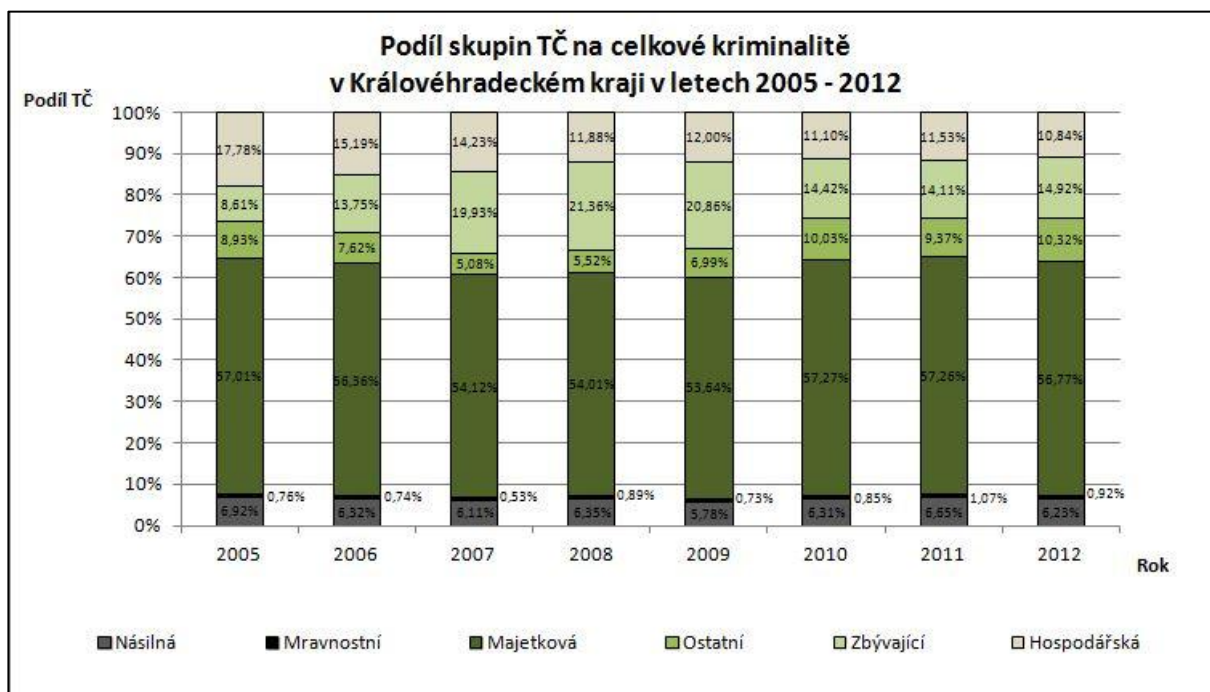
Obr. 5: Vývoj celkové kriminality v kraji v letech 2005 - 2012

Zdroj: zpracování podle [10]

Z výše uvedeného obrázku 5 je zřejmé, že se celková kriminalita v Královéhradeckém kraji za analyzované období 2005 – 2012 vyvíjí převážně žádoucím směrem, obecně má tedy klesající tendenci. Jak uvádí rovněž tabulka 3, v počátečním roce 2005 bylo zjištěno celkem 11 737 trestných činů. Následně se stav celkové kriminality zvyšoval až do roku 2007, kdy byl za celé sledované období zaznamenán nejvyšší počet spáchaných trestných činů, kterých bylo zjištěno 13 648. Od roku 2008 pak znovu nabral vývoj celkové kriminality žádoucí klesající směr, a to až do konce sledovaného období, kdy bylo evidováno celkem 10 785 trestných činů. Regresní přímka y má klesající tendenci a vyjadřuje, že celková kriminalita v kraji v průměru klesala o 215 trestných činů ročně od roku 2005, koeficient determinace R^2 pak má hodnotu 0,3142. Lze tak tvrdit, že celková kriminalita v Královéhradeckém kraji má převážně klesající charakter.

Co se týče struktury celkové kriminality v Královéhradeckém kraji, jak už vyplývá z výše uvedené tabulky 3, je využito členění trestných činů do skupin stejně, jak je vykazují standardní statistiky Policie České republiky. Jednotlivé skupiny celkové kriminality tedy

představuje násilná trestná činnost, mravnostní, majetková, dále ostatní trestná činnost, zbývající, hospodářská a vojenské trestné činy spolu s trestnými činy proti ústavnímu zřízení. Podíl jednotlivých skupin trestných činů na celkové kriminalitě v kraji je možné vyčíst z následujícího obrázku.



Obr. 6: Podíl skupin TČ na celkové kriminalitě v kraji v letech 2005 - 2012

Zdroj: zpracování podle [10]

Z uvedeného vyplývá, že největší podíl na celkové kriminalitě tvoří majetková trestná činnost, a to ve všech letech sledovaného období. Následuje zbývající trestná činnost, na níž navazuje v průměru téměř shodná hospodářská trestná činnost, dále pak ostatní a násilná trestná činnost a na posledních místech se s nejmenším podílem trestných činů na celkové kriminalitě nachází mravnostní trestná činnost spolu s vojenskými trestnými činy a trestnými činy proti ústavnímu zřízení.

3.3 Analýza vývoje vybraných druhů kriminality

Pro účely této práce je dále provedena analýza vývoje vybraných druhů kriminality, kterými jsou kriminalita násilná, mravnostní, majetková a hospodářská. Tyto skupiny kriminality byly vybrány z důvodu jejich závažnosti a velké nebezpečnosti pro společnost.

3.3.1 Analýza vývoje násilné kriminality

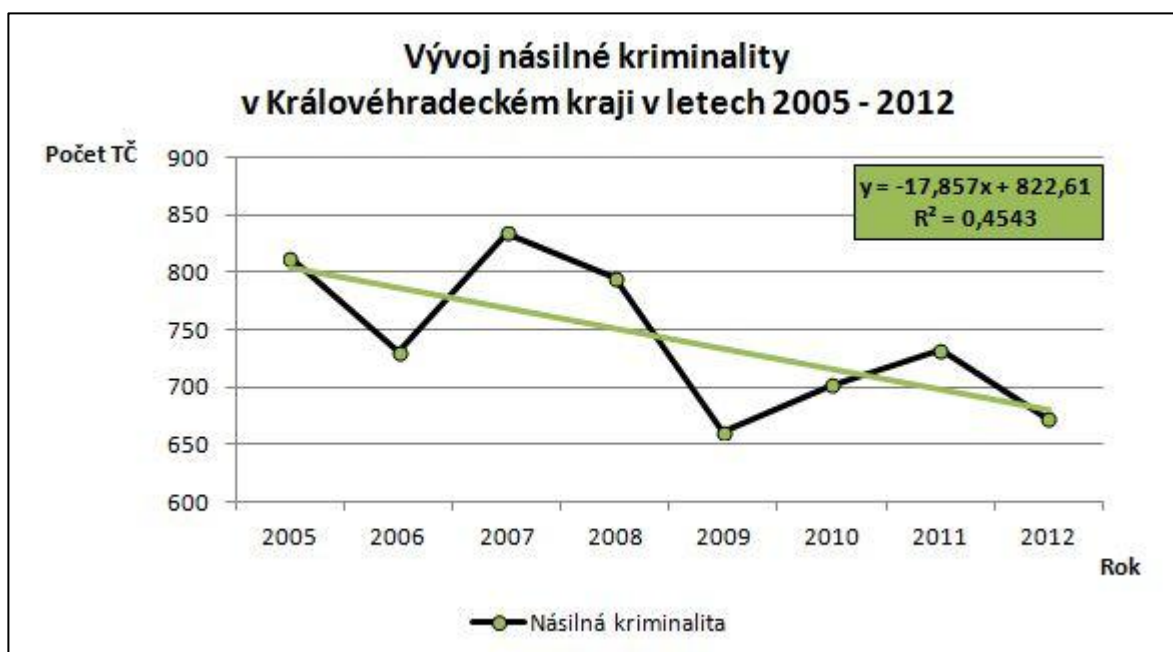
Ve struktuře celkové kriminality (viz kapitola 3.2) se násilná kriminalita zařadila v počtu zjištěných trestných činů na předposlední místo. Pro připomenutí jsou data týkající se násilné kriminality znovu uvedena v tabulce 4.

Tab. 4: Počet zjištěných a objasněných trestných činů násilné kriminality za období 2005 - 2012

Trestná činnost		Rok							
		2005	2006	2007	2008	2009	2010	2011	2012
Násilná	zjištěno	812	730	834	795	661	702	732	672
	objasněno	676	581	570	537	484	488	508	463
	obj. v %	83,25	79,59	68,35	67,55	73,22	69,52	69,40	68,90

Zdroj: zpracování podle [10]

Vývoj této kriminality, tedy počtu zjištěných trestných činů a také jejich objasněnosti je znázorněn na následujících obrázcích 7 a 8.

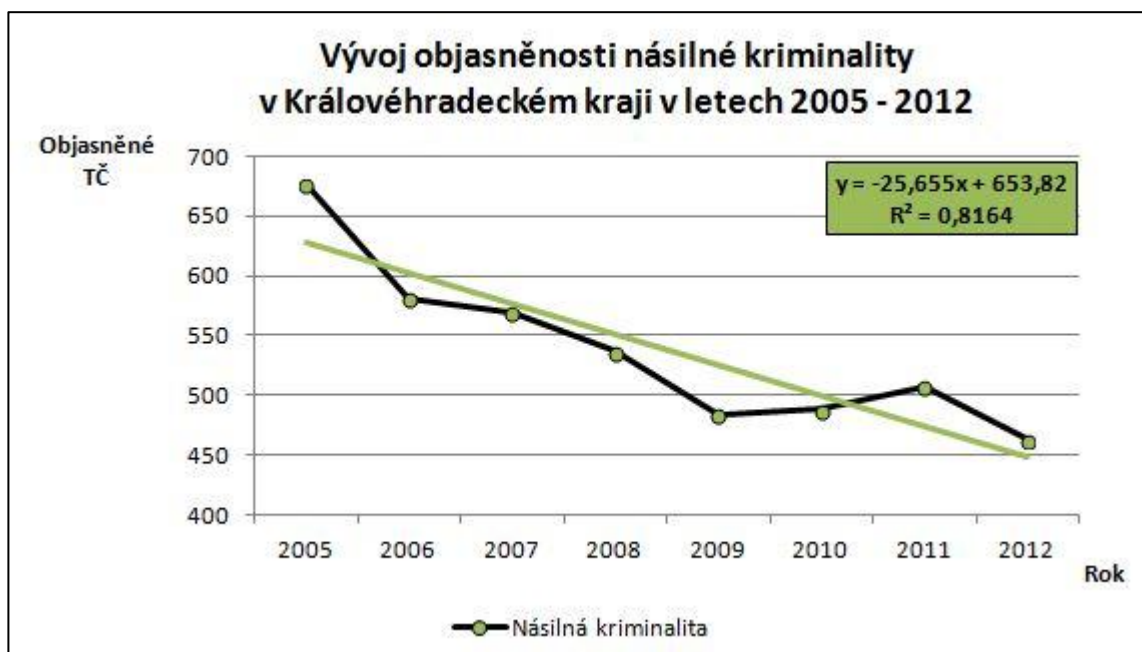


Obr. 7: Vývoj násilné kriminality v kraji za období 2005 - 2012

Zdroj: zpracování podle [10]

Z rovnice regresní přímky vyplývá, že násilná trestná činnost v Královéhradeckém kraji v průměru klesala o 17 trestných činů ročně od roku 2005. Příčiny poklesu trestné činnosti lze spatřovat v tom, že lidé jsou lépe informováni o své bezpečnosti, k čemuž přispívají zejména různé preventivní programy, spolupráce s městskou policií a využívání kamerových systémů. Ze získaného indexu determinace, který popisuje závislost y na x

rovněž vyplývá, že tato závislost je ze 45 % vysvětlena regresním modelem a zbytek je způsoben náhodnými odchylkami. Z uvedeného lze rovněž konstatovat, že největšího počtu zjištěných trestných činů násilné kriminality dosahoval rok 2007 a naopak nejmenší počet trestných činů tohoto druhu kriminality byl zaznamenán v roce 2009 a v posledním sledovaném roce 2012.



Obr. 8: Vývoj objasněnosti násilné kriminality v kraji v letech 2005 - 2012 Zdroj: zpracování podle [10]

V tomto případě regresní přímka udává, že objasněnost násilné kriminality v Královéhradeckém kraji v průměru klesala o 25 trestných činů ročně od roku 2005, což není příliš optimální vývoj. Vhodné by bylo, aby počet objasněných případů této kriminality měl opačný, tedy rostoucí trend. Z uvedeného tedy vyplývá, že nejvíce trestných činů se podařilo objasnit v počátečním roce sledovaného období a naopak, nejmenší objasněnost lze zpozorovat v roce posledním. Ze získaného indexu determinace, který popisuje závislost y na x rovněž vyplývá, že tato závislost je z téměř 82 % vysvětlena regresním modelem a zbytek je způsoben náhodnými odchylkami.

3.3.2 Analýza vývoje mravnostní kriminality

Mravnostní kriminalita představuje v Královéhradeckém kraji nejmenší podíl na celkové kriminalitě. Přesto se ale jedná o trestné činy, které jsou veřejností pro jejich

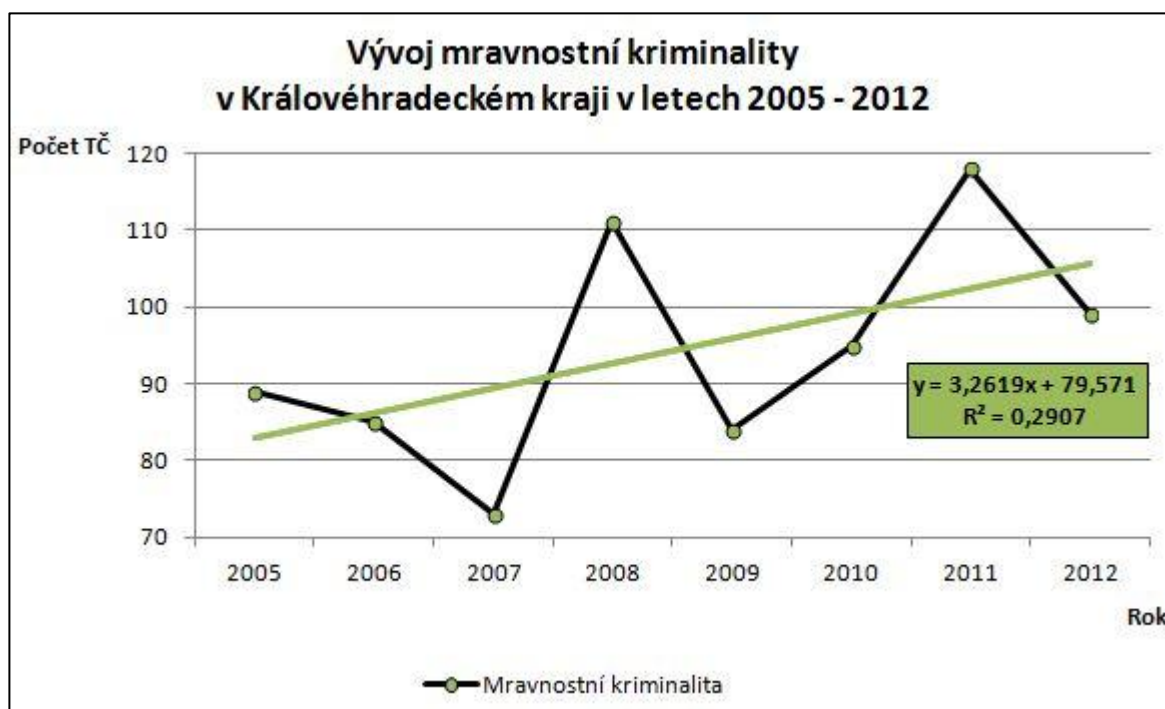
velkou závažnost velmi sledovány. Data týkající se mravnostní kriminality jsou uvedena v tabulce 5.

Tab. 5: Počet zjištěných a objasněných trestných činů mravnostní kriminality za období 2005 - 2012

Trestná činnost		Rok							
		2005	2006	2007	2008	2009	2010	2011	2012
Mravnostní	zjištěno	89	85	73	111	84	95	118	99
	objasněno	82	74	54	86	68	80	87	77
	obj. v %	92,13	87,06	73,97	77,48	80,95	84,21	73,73	77,78

Zdroj: zpracování podle [10]

Vývoj této kriminality, tedy počtu zjištěných trestných činů a také jejich objasněnosti je znázorněn na následujících obrázcích 9 a 10.

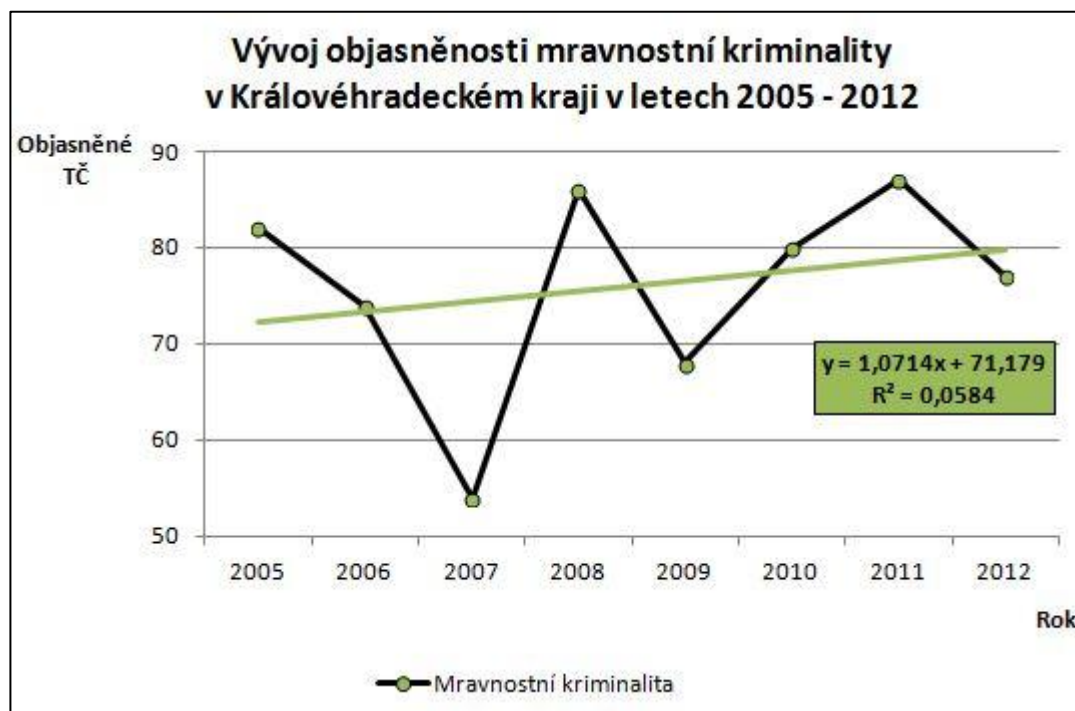


Obr. 9: Vývoj mravnostní kriminality v kraji za období 2005 - 2012

Zdroj: zpracování podle [10]

Z rovnice regresní přímky vyplývá, že mravnostní trestná činnost v Královéhradeckém kraji v průměru stoupala o 3 trestné činy ročně od roku 2005, má tedy rostoucí charakter. Ze získaného indexu determinace, který popisuje závislost y na x rovněž vyplývá, že tato závislost je z 29 % vysvětlena regresním modelem a zbytek je způsoben náhodnými odchylkami. Z uvedeného lze rovněž vypočítat, že největšího počtu zjištěných trestných

činů mravnostní kriminality dosahoval rok 2011 a naopak nejmenší počet trestných činů tohoto druhu kriminality byl zaznamenán v roce 2007.



Obr. 10: Vývoj objasněnosti mravnostní kriminality v kraji v letech 2005 - 2012

Zdroj: zpracování podle [10]

Rovněž v případě objasněnosti mravnostní kriminality lze zpozorovat rostoucí charakter a lze tak konstatovat, že v tomto případě se objasněnost vyvíjí správným směrem. Regresní přímka udává, že objasněnost mravnostní kriminality v Královéhradeckém kraji v průměru stoupala o jeden trestný čin ročně od roku 2005. Z uvedeného dále vyplývá, že nejvíce trestných činů se podařilo objasnit v roce 2011 a naopak, nejmenší objasněnost lze zpozorovat v roce 2007. Ze získaného indexu determinace, který popisuje závislost y na x rovněž vyplývá, že tato závislost je z téměř 6 % vysvětlena regresním modelem a zbytek je způsoben náhodnými odchylkami.

3.3.3 Analýza vývoje majetkové kriminality

Majetková kriminalita, jak již bylo uvedeno v kapitole 3.2, představuje největší podíl na celkové kriminalitě v Královéhradeckém kraji, a proto už několik let určuje vývojové

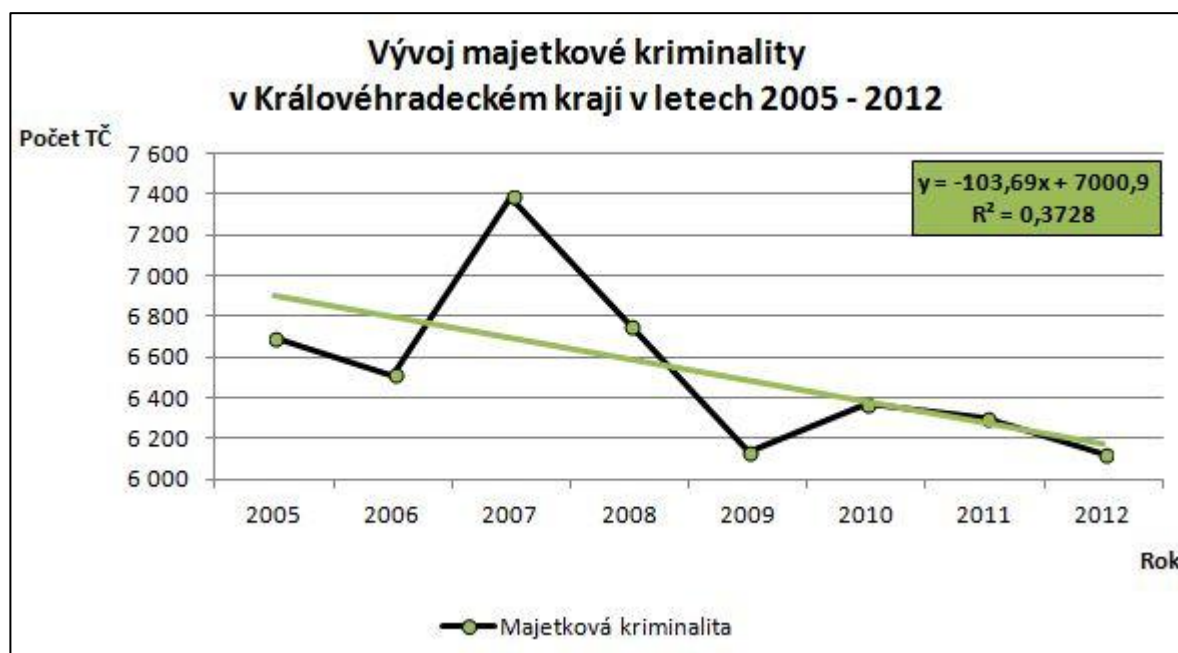
trendy celkové kriminality. Bližší informace o majetkové kriminalitě je možné vyčíst z následující tabulky.

Tab. 6: Počet zjištěných a objasněných trestných činů majetkové kriminality za období 2005 - 2012

Trestná činnost		Rok							
		2005	2006	2007	2008	2009	2010	2011	2012
Majetková	zjištěno	6 691	6 513	7 386	6 757	6 134	6 369	6 301	6 123
	objasněno	2 003	1 843	1 803	1 793	1 698	1 890	1 629	1 613
	obj. v %	29,94	28,30	24,41	26,54	27,68	29,67	25,85	26,34

Zdroj: zpracování podle [10]

Vývoj této kriminality, tedy počtu zjištěných trestných činů a také jejich objasněnosti je znázorněn na následujících obrázcích 11 a 12.



Obr. 11: Vývoj majetkové kriminality v kraji za období 2005 - 2012

Zdroj: zpracování podle [10]

Z rovnice regresní přímky vyplývá, že majetková trestná činnost v Královéhradeckém kraji v průměru klesala téměř o 104 trestných činů ročně od roku 2005. Příčiny poklesu trestné činnosti lze spatřovat zejména v tom, že lidé více chrání svůj majetek a jsou lépe informováni o bezpečnosti obecně, k čemuž přispívají zejména různé preventivní programy, spolupráce s městskou policií a využívání kamerových systémů. Ze získaného indexu determinace, který popisuje závislost y na x rovněž vyplývá, že tato závislost je z 37 %

vysvětlena regresním modelem a zbytek je způsoben náhodnými odchylkami. Z uvedeného lze rovněž konstatovat, že největšího počtu zjištěných trestných činů násilné kriminality dosahoval rok 2007 a naopak nejmenší počet trestných činů tohoto druhu kriminality byl zaznamenán v posledním sledovaném roce 2012.



Obr. 12: Vývoj objasněnosti majetkové kriminality v kraji v letech 2005 - 2012

Zdroj: zpracování podle [10]

V tomto případě regresní přímka udává, že objasněnost majetkové kriminality v Královéhradeckém kraji v průměru klesala o 43 trestných činů ročně od roku 2005, což opět nepředstavuje optimální vývoj. Vhodné by bylo, aby počet objasněných případů této kriminality měl opačný, tedy rostoucí trend. Z uvedeného dále vyplývá, že nejvíce trestných činů se podařilo objasnit v počátečním roce sledovaného období 2005 a naopak, nejmenší objasněnost lze zpozorovat v roce posledním. Ze získaného indexu determinace, který popisuje závislost y na x rovněž vyplývá, že tato závislost je z téměř 64 % vysvětlena regresním modelem a zbytek je způsoben náhodnými odchylkami.

3.3.4 Analýza vývoje hospodářské kriminality

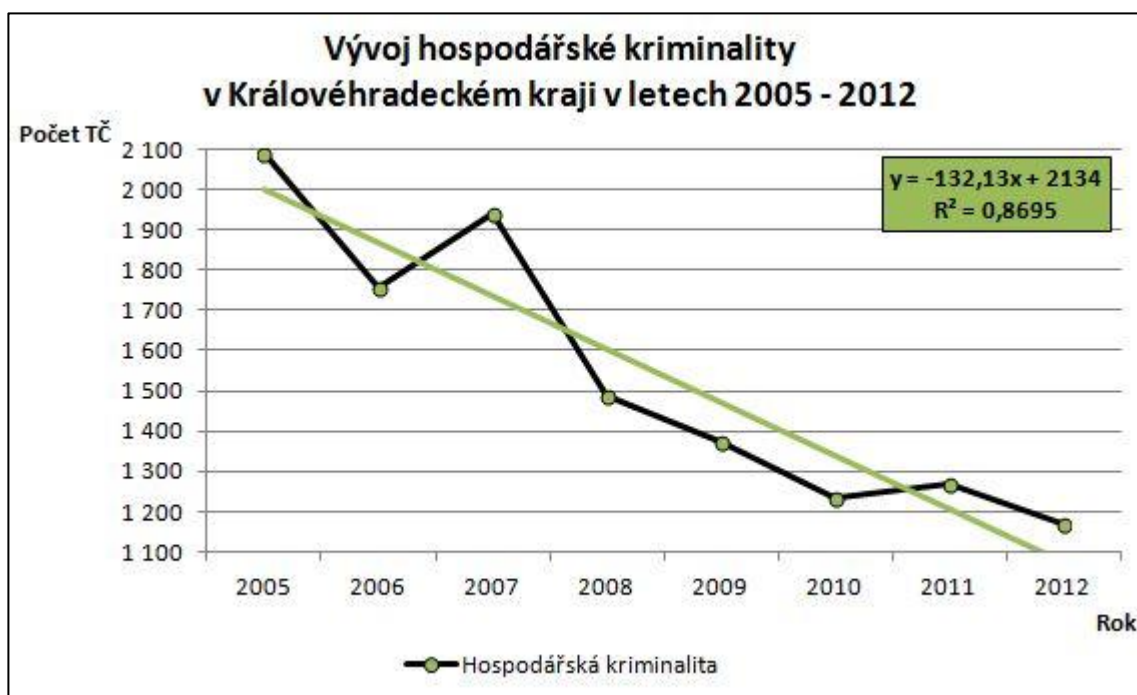
Hospodářská kriminalita se v Královéhradeckém kraji z hlediska výskytu zařazuje na druhé místo, hned po majetkové trestné činnosti (viz kapitola 3.2). Pro připomenutí jsou data týkající se hospodářské kriminality znovu uvedena v tabulce 7.

Tab. 7: Počet zjištěných a objasněných trestných činů hospodářské kriminality za období 2005 - 2012

Trestná činnost		Rok							
		2005	2006	2007	2008	2009	2010	2011	2012
Hospodářská	zjištěno	2 087	1 756	1 942	1 486	1 372	1 234	1 269	1 169
	objasněno	1 577	1 206	1 111	763	718	624	630	608
	obj. v %	75,56	68,68	57,21	51,35	52,33	50,57	49,65	52,01

Zdroj: zpracování podle [10]

Vývoj této kriminality, tedy počtu zjištěných trestných činů a také jejich objasněnosti je znázorněn na následujících obrázcích 13 a 14.

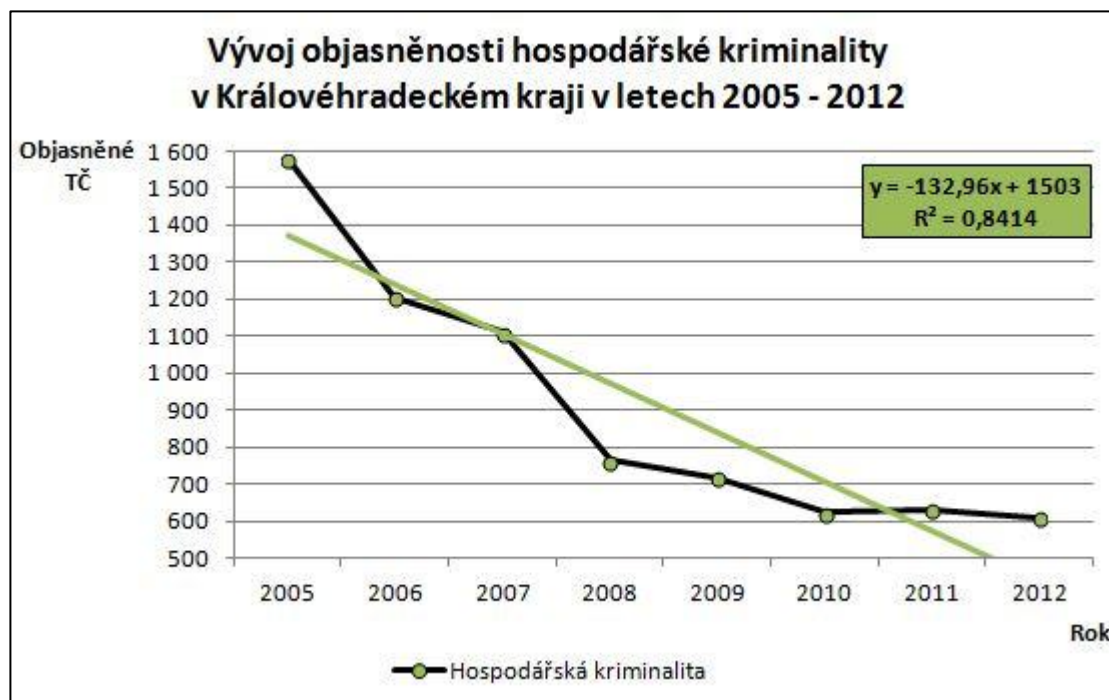


Obr. 13: Vývoj hospodářské kriminality v kraji za období 2005 - 2012

Zdroj: zpracování podle [10]

V případě hospodářské kriminality zobrazuje rovnice regresní přímky situaci, kdy hospodářská trestná činnost v Královéhradeckém kraji v průměru od roku 2005 klesala o 132 trestných činů ročně. Ze získaného indexu determinace, který popisuje závislost y na x rovněž

vyplývá, že tato závislost je z téměř 87 % vysvětlena regresním modelem a zbytek je způsoben náhodnými odchylkami. Z uvedeného lze také vyčíst, že největšího počtu zjištěných trestných činů hospodářské kriminality dosahoval rok počáteční a naopak nejmenší počet trestných činů tohoto druhu kriminality byl zaznamenán v posledním roce sledovaného období.



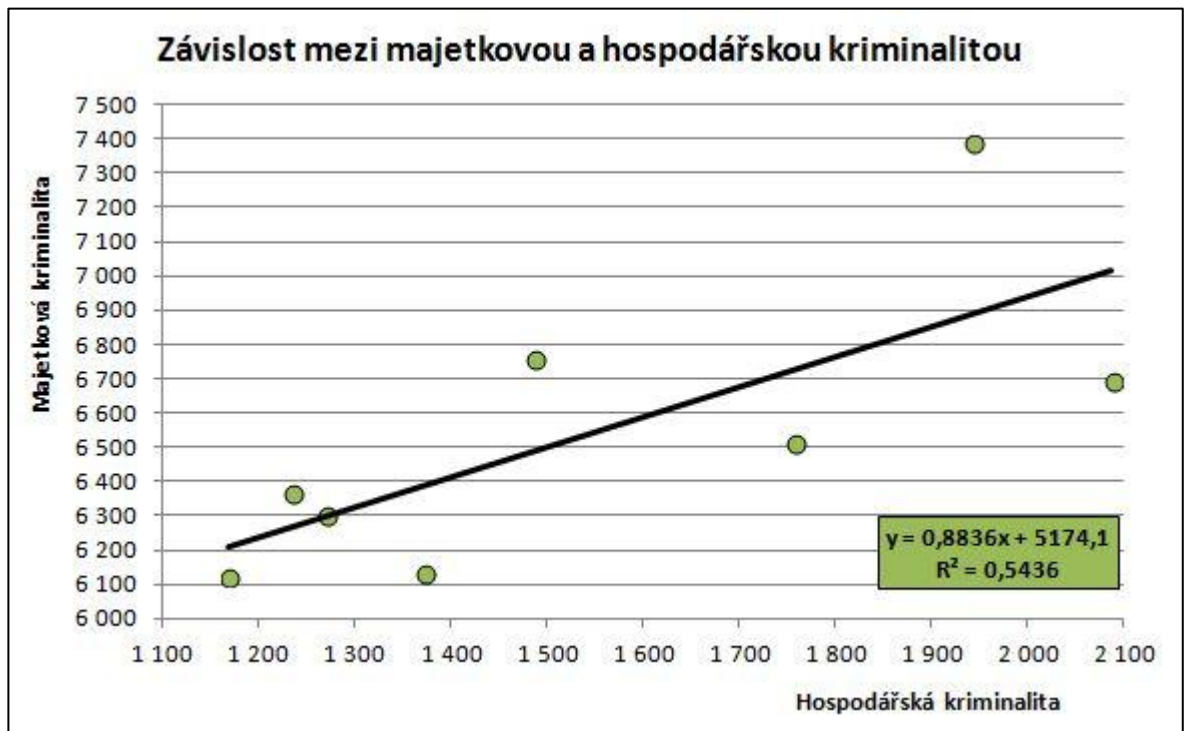
Obr. 14: Vývoj objasněnosti hospodářské kriminality v kraji v letech 2005 - 2012

Zdroj: zpracování podle [10]

Co se týče objasněnosti hospodářské kriminality v Královéhradeckém kraji, regresní přímka udává, že objasněnost v průměru klesala o téměř 133 trestných činů ročně od roku 2005, což představuje velmi negativní vývoj. Počet objasněných případů kriminality obecně by měl mít z hlediska efektivity opačný, tedy rostoucí trend. Z uvedeného dále vyplývá, že nejvíce hospodářských trestných činů se podařilo objasnit v počátečním roce sledovaného období a naopak, nejmenší objasněnost lze zpozorovat v roce posledním. Ze získaného indexu determinace, který popisuje závislost y na x rovněž vyplývá, že tato závislost je z 84 % vysvětlena regresním modelem a zbytek je způsoben náhodnými odchylkami.

3.4 Závislost mezi vybranými druhy kriminality

Součástí této kapitoly je vyjádření závislosti mezi vybranými druhy kriminality. Jako první je uvažován vztah mezi majetkovou (y) a hospodářskou kriminalitou (x).



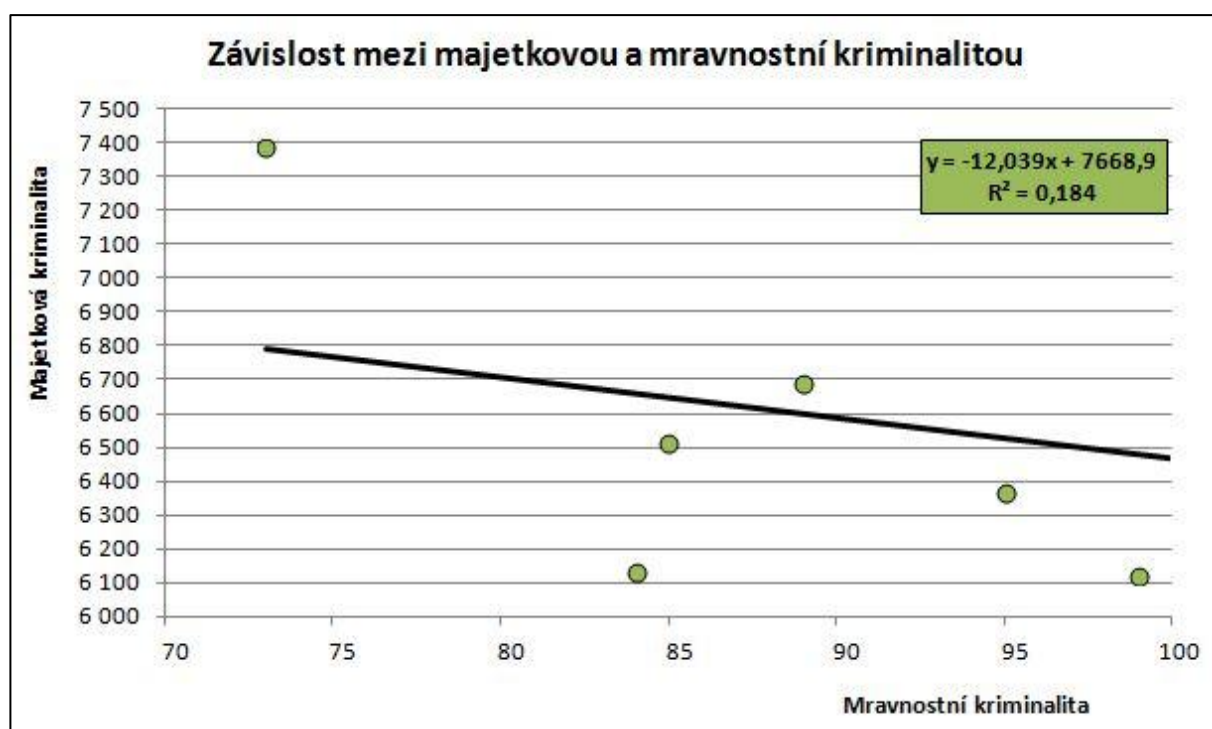
Obr. 15: Závislost mezi majetkovou a hospodářskou kriminalitou v kraji

Zdroj: zpracování podle [10]

Z uvedeného obrázku lze vyčíst, že jednotlivé body se nacházejí poměrně blízko regresní přímky y . Index determinace, který popisuje závislost y (majetkové kriminality) na x (hospodářské kriminalitě) vychází 0,5436, což znamená, že tato závislost je z 54 % vysvětlena regresním modelem a zbytek je způsoben náhodnými odchylkami, pomocí regresní přímky je tedy vysvětleno 54 % chování proměnné y (majetkové kriminality). Na základě těchto zjištění je možné tvrdit, že přestože každá z těchto zkoumaných druhů kriminality vychází z jiné podstaty, existuje mezi nimi v Královéhradeckém kraji jistá závislost. Toto si lze zdůvodnit některými shodnými charakteristikami obou kriminalit, kterými jsou např. různé podvodné praktiky, je možné předpokládat, že společným uvažovaným hlediskem jsou v tomto případě finanční prostředky a prospěch.

Následující obrázek se zabývá vztahem mezi kriminalitou majetkovou a kriminalitou mravnostní. Již ze samotné charakteristiky jednotlivých těchto skupin kriminality lze předem předpokládat, že zde nebude existovat přílišná závislost, neboť majetková kriminalita

představuje trestné činy proti majetku a kriminalita mravnostní vyplývá z ukájení pohlavního pudu formami, které společnost netoleruje.

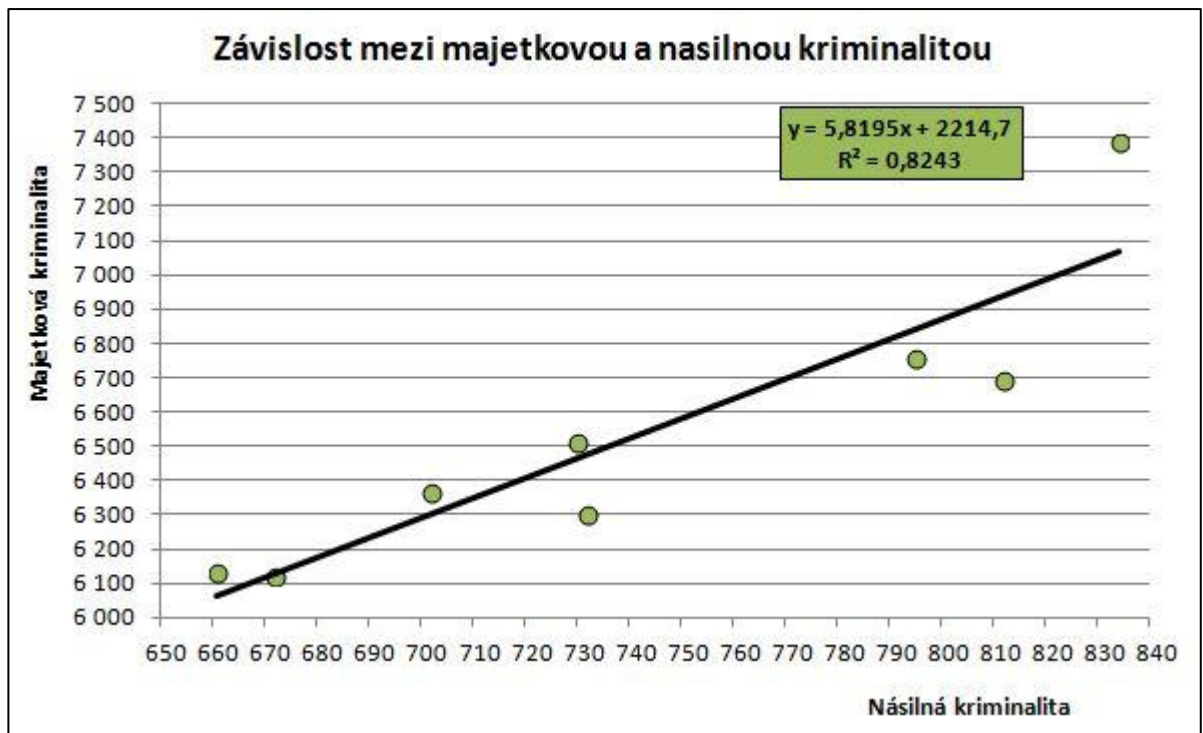


Obr. 16: Závislost mezi majetkovou a mravnostní kriminalitou v kraji

Zdroj: zpracování podle [10]

Jak již bylo naznačeno výše, nezávislost mezi uvažovanými druhy kriminality naznačuje jednak větší vzdálenost jednotlivých bodů od regresní přímky a rovněž i nízký koeficient determinace, jež popisuje závislost y (majetkové kriminality) na x (mravnostní kriminalitě). Koeficient 0,184 znamená, že tato závislost je z pouhých 18 % vysvětlena regresním modelem a zbytek je způsoben náhodnými odchylkami, pomocí regresní přímky je tedy vysvětleno 18 % chování proměnné y (majetkové kriminality). Na základě uvedených zjištění lze konstatovat, že zkoumaná závislost je statisticky nevýznamná.

Dále je pro účely této práce analyzována pro Královéhradecký kraj závislost mezi kriminalitou majetkovou a kriminalitou násilnou. Z již dostupných a v kapitole 1.4 uvedených charakteristik těchto kriminalit lze předem očekávat velmi úzký vztah mezi těmito zkoumanými skupinami kriminality, neboť trestné činy proti majetku a úmyslné užití fyzického násilí nebo pohrůžky vůči osobě spolu velmi úzce souvisí. Dosažená zjištění ohledně vztahu (závislosti) mezi majetkovou a násilnou kriminalitou obsahuje následující obrázek.

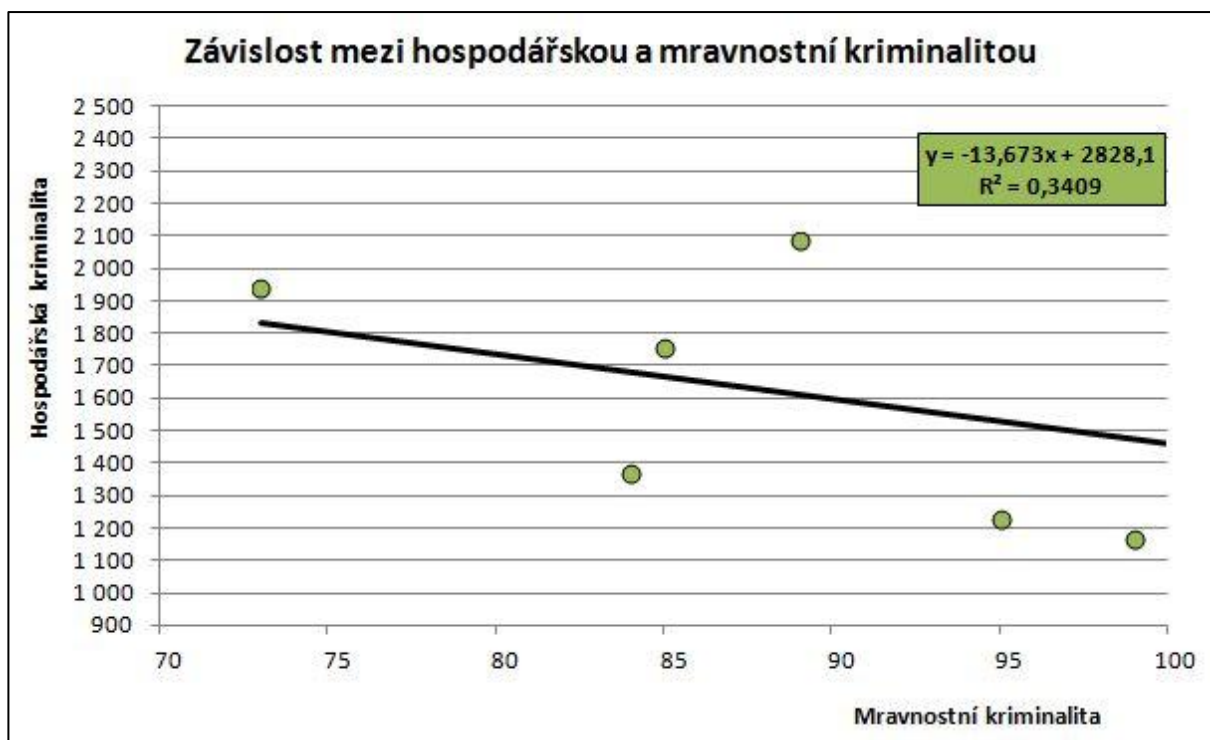


Obr. 17: Závislost mezi majetkovou a násilnou kriminalitou v kraji

Zdroj: zpracování podle [10]

Na obrázku 17 je možné zpozorovat, že jednotlivé body se nacházejí v těsné blízkosti regresní přímky y . Index determinace, který popisuje závislost y (majetkové kriminality) na x (násilné kriminalitě) vychází 0,8243, což znamená, že tato závislost je z 82 % vysvětlena regresním modelem a zbytek je způsoben náhodnými odchylkami, pomocí regresní přímky je tedy vysvětleno 82 % chování proměnné y (majetkové kriminality). Na základě těchto zjištění je možné tvrdit, jak již bylo uvažováno výše, že mezi zkoumaných druhů kriminality existuje v Královéhradeckém kraji závislost. Lze předpokládat, že i pachatelé majetkové trestné činnosti mají v sobě aktivované agresivní vzorce chování, které mohou kdykoli použít k dosažení svého cíle. Majetkové trestné činy se tak rovněž mohou změnit v násilné napadení oběti, k čemuž většinou dochází v případech, kdy je pachatel při své činnosti nečekaně vyrušen nebo přistižen.

Jaký je pak vztah mezi kriminalitou hospodářskou a kriminalitou mravnostní znázorňuje obrázek 18. Dle logického uvažování však nelze mezi těmito druhy kriminality přílišnou závislost očekávat, neboť hospodářská kriminalita, jak již bylo uvedeno, představuje obecně činnost pachatelů v jejich hospodářském životě, kdežto kriminalita mravnostní vyplývá z ukájení pohlavního pudu formami, které společnost netoleruje.



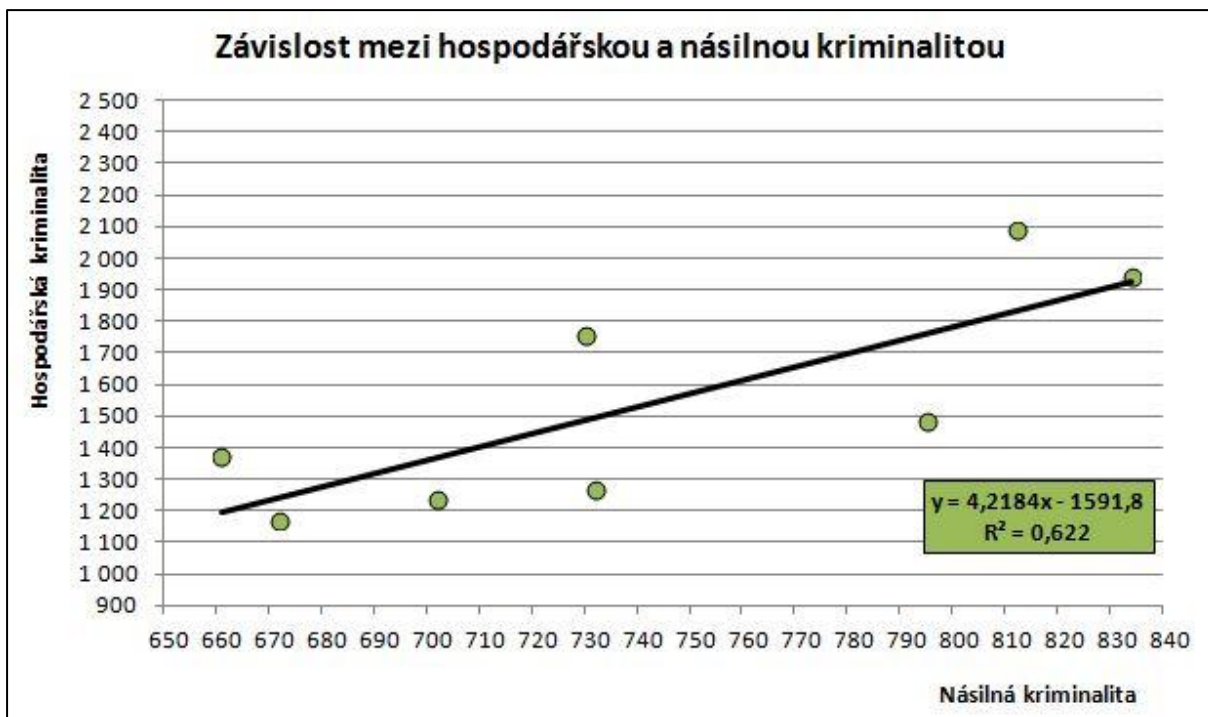
Obr. 18: Závislost mezi hospodářskou a mravnostní kriminalitou v kraji

Zdroj: zpracování podle [10]

Výše uvedené domněnky potvrzuje obrázek 18. Nezávislost mezi uvažovanými druhy kriminality naznačuje jednak větší vzdálenost jednotlivých bodů od regresní přímky a rovněž i nízký koeficient determinace, jež popisuje závislost y (hospodářské kriminality) na x (mravnostní kriminalitě). Koeficient 0,3409 znamená, že tato závislost je z pouhých 34 % vysvětlena regresním modelem a zbytek je způsoben náhodnými odchylkami, pomocí regresní přímky je tedy vysvětleno 34 % chování proměnné y (hospodářské kriminality). Na základě uvedených zjištění lze konstatovat, že zkoumaná závislost je statisticky nevýznamná.

Z obrázku 19 lze pak vyčíst, jaký je vztah (závislost) mezi hospodářskou kriminalitou a kriminalitou násilnou. Jednotlivé body se nacházejí poměrně blízko regresní přímky y a index determinace, který popisuje závislost y (hospodářské kriminality) na x (násilné kriminalitě) vychází 0,622, což znamená, že tato závislost je z 62 % vysvětlena regresním modelem a zbytek je způsoben náhodnými odchylkami, pomocí regresní přímky je tedy vysvětleno 62 % chování proměnné y (hospodářské kriminality). Na základě těchto zjištění je možné tvrdit, že přestože každá z těchto zkoumaných druhů kriminality vychází z jiné podstaty, existuje mezi nimi v Královéhradeckém kraji jistá závislost. S trestnými činy

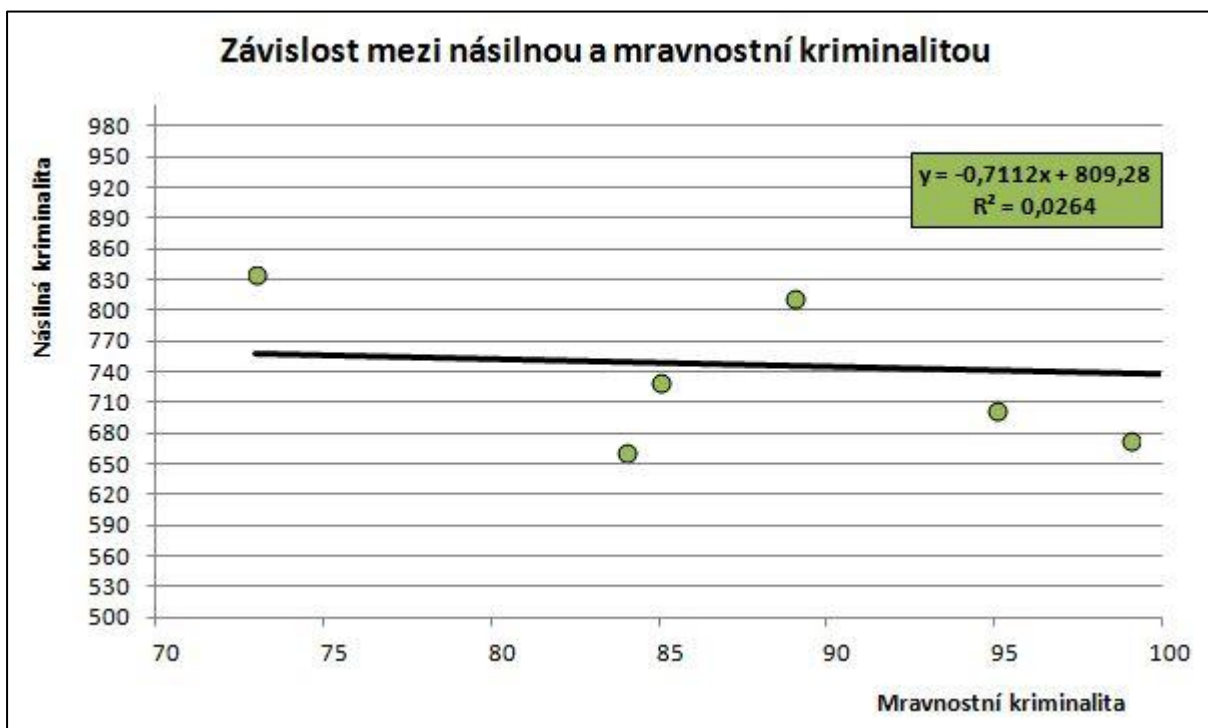
v hospodářském životě tak může být případná souvislost s násilnou kriminalitou uvažována např. ve vydírání či nebezpečném vyhrožování.



Obr. 19: Závislost mezi hospodářskou a násilnou kriminalitou v kraji

Zdroj: zpracování podle [10]

Poslední uvažovanou závislostí v Královéhradeckém kraji je závislost násilné a mravnostní kriminality (viz následující obrázek).



Obr. 20: Závislost mezi násilnou a mravnostní kriminalitou v kraji

Zdroj: zpracování podle [10]

Nezávislost mezi uvažovanými druhy kriminality naznačuje jednak větší vzdálenost jednotlivých bodů od regresní přímky a rovněž i nízký koeficient determinace, jež popisuje závislost y (násilné kriminality) na x (mravnostní kriminalitě). Koeficient 0,0264 znamená, že tato závislost je z pouhých téměř 3 % vysvětlena regresním modelem a zbytek je způsoben náhodnými odchylkami, pomocí regresní přímky jsou tedy vysvětlena téměř 3 % chování proměnné y (násilné kriminality). Na základě uvedených zjištění lze konstatovat, že zkoumaná závislost je statisticky nevýznamná.

3.5 Shrnutí analýzy

Z provedené analýzy kriminality Královéhradeckého kraje vyplývá, že trestná činnost v kraji má v letech 2005 – 2012 převážně klesající tendenci. Klesající charakter má především celková kriminalita v kraji, což představuje pozitivní výhled do budoucna. Provedením analýzy bylo zjištěno, že celková kriminalita v průměru klesá o 215 trestných činů ročně od roku 2005. Klesající trend vykazují povětšinou také jednotlivé druhy kriminality v kraji. Bylo zjištěno, že o 104 trestných činů ročně od počátku sledovaného období klesá v průměru kriminalita majetková, následuje hospodářská kriminalita, jež klesá v průměru o 132 trestných činů ročně, poté kriminalita násilná, která projevuje klesající vývoj v průměru o 17 trestných činů ročně od roku 2005. Přestože z analýzy vyplývá, že největší problém pro Královéhradecký kraj představuje kriminalita majetková, jejíž podíl na celkové kriminalitě představuje téměř 56 %, dochází v kraji k nárůstu kriminality mravnostní, jež stoupá v průměru o 3 trestné činy ročně od počátku sledovaného období. Tento jev by mohl v budoucnu Královéhradecký kraj ohrozit a kraj by proto měl v tomto směru přijmout jistá preventivní opatření.

Negativním jevem, který vychází ze zjištění provedené analýzy je pak vývoj objasněnosti trestných činů jednotlivých druhů kriminality v kraji, ale i kriminality celkové, neboť ve všech případech vychází, že od počátku sledovaného období až na kriminalitu mravnostní se u počtu objasněných trestných činů jeví v průměru klesající tendence. Objasněnost celkové kriminality tak v průměru klesá o 43 trestných činů ročně od roku 2005. Na úroveň objasněnosti kriminality má vliv řada variabilních faktorů, především důvěra občanů v bezpečnostní orgány, obava ze msty pachatelů, kvalita odhalování a evidence trestné činnosti kontrolními orgány.

3.6 Návrhy a doporučení

Snížení trestné činnosti a tedy kriminality v kraji lze nejučinněji dosáhnout jejím předcházením, tedy prevencí a kontrolou. Měla by se zavádět stále nová opatření, která by vedla k zamezení a znesnadnění páčání trestné činnosti, zvyšování pocitu bezpečí obyvatel a zvyšování pravděpodobnosti dopadení pachatelů. Je velice důležité, aby se do prevence kriminality zapojili všichni obyvatelé, místní samosprávy, ale také státní i nestátní subjekty, které se často zabývají přímou prevencí kriminality a dalšími aktivitami přispívajícími k předcházení trestné činnosti.

Je zapotřebí především odstraňovat příčiny a příležitosti k páčání zločinu. Toho lze dosáhnout např. využíváním kamerových monitorovacích systémů, pultů centralizované ochrany, hlídacích agentur, kamerových systémů v budovách, elektronických a jiných zabezpečovacích zařízení. Dále by měla být rovněž zajištěna dobrá organizace hlídkové činnosti policistů a strážníků a také jejich dostatečný počet.

Nezbytným úkolem je také informovat občany o možnostech osobní a majetkové sebeobrany a o tom, kam se mají obrátit v případech, kdy se stanou oběťmi trestné činnosti. Důležité je také vzdělávat veřejnost se zaměřením na děti a mládež o rizicích a nebezpečích různých závislostí, kriminalitě a ochraně před ní, také o násilí, netoleranci a nesnášenlivosti, drogách, apod., formou různých informačních a vzdělávacích programů, besed a přednášek.

Ve zkoumaném kraji představuje největší problém majetková kriminalita. Je zapotřebí omezit zejména krádeže na osobách a soukromém majetku. Toho lze docílit např. zvýšením kontrolní činnosti v rizikových lokalitách města a na místech, kde je vysoká fluktuace osob, pořádáním různých kampaní v nákupních centrech, varováním občanů před výskytem kapesních krádeží, poskytováním informací občanům a firmám o výskytu nových případů podvodů a varováním před podvody, dále také zvyšováním odpovědnosti za svůj majetek (např. ve sklepech domů), používáním různých mechanických zábranných prostředků jako např. zámků, mříží, oplocení, trezorů atd., elektrických zabezpečovacích systémů, městských kamerových systémů, nebo také zaváděním fyzických opatření, vhodný je tedy vrátný, ostraha objektu, hlídkující policista.

ZÁVĚR

Bakalářská práce byla zaměřena na problematiku kriminality Královéhradeckého kraje. Cílem práce byl obecný popis kriminality se zaměřením na vymezení základního pojmosloví a vybraných forem kriminality. Dalším cílem této práce pak bylo provedení analýzy vývoje a struktury celkové kriminality v Královéhradeckém kraji a rovněž vývoje vybraných druhů kriminality ve zkoumaném období 2005 - 2012.

První část práce se zabývala obecnou charakteristikou kriminality. Její součástí bylo vymezení základní terminologie, která s tématem práce souvisí, pozornost zde byla zaměřena na vymezení rozdílu mezi termíny kriminologie, kriminalistika a kriminalita. Jako další byly v této části práce vymezeny podmínky a příčiny kriminality, kde byl kladen důraz zejména na kriminogenní faktory v oblasti biologické a psychologické a v oblasti sociální. Následovala oblast kontroly a prevence kriminality, která se zabývala vymezením hlavních rozdílů mezi těmito pojmy a poslední součástí této kapitoly pak byly vymezení a uvedené charakteristiky jednotlivých vybraných druhů kriminality, kterými jsou kriminalita násilná, mravnostní, majetková a hospodářská. Tyto skupiny kriminality byly vybrány z důvodu jejich závažnosti a velké nebezpečnosti pro společnost.

V další části práce, která se zabývala kriminalitou Královéhradeckého kraje, byla nejprve uvedena charakteristika tohoto zkoumaného kraje se zaměřením na všeobecné informace jak z hlediska počtu a hustoty obyvatelstva, tak z hlediska zaměstnanosti nebo také např. zemědělství. Následoval popis kriminality kraje, který vycházel ze Statistické ročenky Královéhradeckého kraje 2012, ve kterém byly uvedeny údaje zjištěných trestných činů pro jednotlivé okresy tohoto kraje za rok 2011.

Poslední část této práce pak byla zaměřena na analýzu kriminality Královéhradeckého kraje, přičemž byla nejprve objasněna problematika regresní analýzy, jejímž prostřednictvím byla provedena další zjištění. Následovala analýza vývoje a struktury celkové kriminality v kraji za sledované období 2005 - 2012, na kterou navazovala samotná analýza jednotlivých vybraných druhů kriminality, které byly stejné jako v teoretické části práce, tedy kriminalita násilná, mravnostní, majetková a hospodářská. Nedílnou součástí této části práce pak byla analýza závislosti vybraných druhů kriminality.

Z provedené analýzy kriminality Královéhradeckého kraje vyplývá, že trestná činnost v kraji má v letech 2005 – 2012 převážně klesající tendenci. Negativním jevem, který vychází

ze zjištění provedené analýzy, je rovněž vývoj objasnenosti trestných činů jednotlivých druhů kriminality v kraji, ale i kriminality celkové, neboť ve všech případech vychází, že od počátku sledovaného období až na kriminalitu mravnostní se u počtu objasněných trestných činů jeví v průměru klesající tendence.

První cíl práce, kterým byl popis kriminality se zaměřením na vymezení základního pojmosloví a vybrané formy kriminality, je obsažen v kapitole 1. Další cíl práce, analýza vývoje a struktury celkové kriminality v Královéhradeckém kraji a rovněž vývoje vybraných druhů kriminality ve zkoumaném období 2005 – 2012, je obsažen v kapitole 3.

POUŽITÁ LITERATURA

- [1] FRYŠTÁK, M. *Hospodářská kriminalita z pohledu teorie a praxe*. 1. vyd. Ostrava: KEY Publishing, s. r. o., 2007, 205 s. ISBN 978-80-87071-18-2.
- [2] CHMELÍK, J., HÁJEK, P. a kol. *Úvod do hospodářské kriminality*. 1. vyd. Plzeň: Aleš Čeněk, s. r. o., 2005. 168 s. ISBN 80-86898-13-X.
- [3] KRAJSKÁ SPRÁVA ČESKÉHO STATISTICKÉHO ÚŘADU V HRADCI KRÁLOVÉ. *Statistická ročenka Královéhradeckého kraje 2012*. Hradec Králové: Český statistický úřad, 2012, roč. 2012, č. 68/2012-7801. ISSN 978-80-250-2263-4. Dostupné z: http://www.czso.cz/csu/2012edicniplan.nsf/krajpubl/521011-12-r_2012-xh.
- [4] KRAUS, B., HRONCOVÁ, J. a kol. *Sociální patologie*. 1. vyd. Hradec Králové: Gaudeamus, 2007. 325 s. ISBN 978-80-7041-896-3.
- [5] KUBANOVÁ, J. *Statistické metody pro ekonomickou a technickou praxi*. 3. doplněné vyd. Bratislava: STATIS, 2008, 247 s. ISBN 978-80-85659-47-4.
- [6] KUČHTA, J., VÁLKOVÁ, H. a kol. *Základy kriminologie a trestní politiky*. 1. vyd. Praha: C. H. Beck, 2005. 568 s. ISBN 80-7179-813-4.
- [7] NOVOTNÝ, O., ZAPLETAL, J. a kol. *Kriminologie*. 2. přepracované vyd. Praha: ASPI Publishing, s. r. o., 2004, 452 s. ISBN 80-7357-026-2.
- [8] ŘEHOŘ, J. *Základy kriminologie: doplňkové texty pro posluchače kombinované formy studia studijního programu Ochrana obyvatelstva*. České Budějovice: Jihočeská univerzita v Českých Budějovicích, 2007, 41 s.
- [9] Statistická ročenka Královéhradeckého kraje 2012: Kriminalita, nehody. Český statistický úřad: Krajská správa ČSÚ v Hradci Králové [online]. © 2013 [cit. 2013-06-14]. Dostupné z: http://www.czso.cz/csu/2012edicniplan.nsf/krajkapitola/521011-12-r_2012-24.
- [10] Statistické přehledy. *Policie České republiky* [online]. © 2010 [cit. 2013-06-20]. Dostupné z: <http://www.policie.cz/clanek/policie-cr-web-informacni-servis-statistiky-statisticke-prehledy.aspx>.
- [11] STRAUS, J. a kol. *Úvod do kriminalistiky*. 2. rozšířené vyd. Plzeň: Aleš Čeněk, s. r. o., 2006, 175 s. ISBN 80-86898-95-4.

- [12] ŠTABLOVÁ, R. *KRIMINOLOGIE: Studijní texty*. Praha: Vysoká škola regionálního rozvoje, 2008, 78 s.
- [13] TOMÁŠEK, J. *Úvod do kriminologie: Jak studovat zločin*. 1. vyd. Praha: Grada Publishing, a. s., 2010, 216 s. ISBN 978-80-247-2982-4.
- [14] VICHLENDÁ, M., KRČEK, I. *KRIMINOLOGIE*. Karviná: Střední odborná škola ochrany osob a majetku, s. r. o., 2011, 219 s.
- [15] Zákon č. 40/2009 Sb., trestní zákoník, ve znění pozdějších předpisů.
- [16] ZAPLETAL, J. a kol. *Prevence kriminality*. 1. vyd. Praha: Policejní akademie ČR, 2000, 102 s. ISBN 80-7251-047-9.
- [17] ZOUBKOVÁ, I., MOULISOVÁ, M. *Kriminologie a prevence kriminality*. 1. vyd. Praha: Armex Publishing, s. r. o., 2004, 146 s. ISBN 80-86795-05-5.