

**Univerzita Pardubice**

**Fakulta ekonomicko-správní  
Ústav ekonomických věd**

**Analýza vlivu vybraného prvku podnikatelské infrastruktury na region**

**Petr Čírtek**

**Diplomová práce  
2013**

## **PROHLÁŠENÍ**

Prohlašuji, že jsem tuto práci vypracoval samostatně. Veškeré literární prameny a informace, které jsem v práci využil, jsou uvedeny v seznamu použité literatury.

Byl jsem seznámen s tím, že se na moji práci vztahují práva a povinnosti vyplývající ze zákona č. 121/2000 Sb., autorský zákon, zejména se skutečností, že Univerzita Pardubice má právo na uzavření licenční smlouvy o užití této práce jako školního díla podle § 60 odst. 1 autorského zákona, a s tím, že pokud dojde k užití této práce mnou nebo bude poskytnuta licence o užití jinému subjektu, je Univerzita Pardubice oprávněna ode mne požadovat přiměřený příspěvek na úhradu nákladů, které na vytvoření díla vynaložila, a to podle okolností až do jejich skutečné výše.

Souhlasím s prezenčním zpřístupněním své práce v Univerzitní knihovně.

V Pardubicích dne 22.4.2013

Petr Čírtek

## **PODĚKOVÁNÍ:**

Na tomto místě bych rád poděkoval všem, kteří přispěli k vytvoření této diplomové práce. Zejména svému vedoucímu práce doc. Ing. Janu Stejskalovi, Ph.D. za odborné vedení, cenné připomínky, trpělivost při konzultacích a rady při zpracování. Dále pak Technologickému centru Hradec Králové za ochotu a poskytnuté materiály.

## **ANOTACE**

*Tato práce se zabývá analýzou efektivnosti Technologického centra Hradec Králové a jeho vlivem na region. První část je věnována regionální politice a regionálnímu rozvoji se zaměřením na podnikatelské infrastruktury. Druhá část je zaměřena na základní charakteristiku a vymezení podnikatelských nemovitostí, dále pak na jejich institucionální, legislativní, a finanční podporu. V další části jsou vymezeny a charakterizovány jednotlivé typy podpůrné podnikatelské infrastruktury. Čtvrtá část obsahuje podrobnou charakteristiku a analýzy Technologického centra Hradec Králové se zaměřením na jeho hospodaření a poskytované služby. Poslední část je věnována vyhodnocení zjištěných informací, závěrům a doporučením.*

## **KLÍČOVÁ SLOVA**

*Regionální rozvoj, Podnikatelská infrastruktura, Technologické centrum, Podnikatelský inkubátor*

## **TITLE**

Analysis of chosen element of business infrastructure in the region

## **ANNOTATION**

*This paper analyzes the effectiveness of the Technology Centre Hradec Králové and its impact on the region. The first part of the paper is devoted to regional policy and regional development with the main focus being put on business infrastructure. The second part focuses on the basic characteristics and the definition of commercial real estate, as well as on its institutional, legal, and financial support. The next section defines and characterizes the various types of business support infrastructure. The fourth section contains a detailed analysis and the characteristics of the Technology Centre Hradec Králové, focusing on its operations and services. The last section then evaluates the gathered information, conclusions and recommendations.*

## **KEYWORDS**

*Regional Development, Business Infrastructure, Technology Centre, Business Incubator*

## Obsah

1	Regionální politika .....	9
1.1	Cíle moderní regionální politiky, její definice a principy .....	9
1.2	Regionální politika a její hlavní aktéři .....	13
1.3	Nástroje regionálního rozvoje .....	14
1.3.1	Členění ekonomických nástrojů .....	15
2	Legislativní a institucionální ukotvení podnikatelské infrastruktury .....	19
2.1	Legislativa upravující podnikatelské nemovitosti .....	19
2.2	Institucionální podpora podnikatelské infrastruktury .....	20
2.2.1	Ministerstvo průmyslu a obchodu ČR .....	21
2.2.2	Agentura pro podporu podnikání a investic CzechInvest .....	21
2.2.3	Společnost vědeckotechnických parků .....	23
2.3	Strategický rámec podpory podnikatelské infrastruktury .....	23
2.4	Finanční podpora rozvoje podnikatelské infrastruktury .....	26
2.4.1	Financování z veřejných zdrojů .....	26
2.4.2	Úvěrové financování a mikrofinancování .....	31
2.4.3	Financování ze soukromých zdrojů .....	31
3	Podpůrná podnikatelská infrastruktura .....	33
3.1	Průmyslové zóny .....	33
3.1.1	Základní charakteristika průmyslových zón .....	34
3.2	Podnikatelské inkubátory .....	36
3.3	Vědecko-technické parky .....	37
3.4	Greenfields, brownfields .....	40
4	Technologické centrum Hradec Králové .....	43
4.1	Historie .....	43
4.2	Realizované projekty .....	44
4.3	Poskytované služby .....	51
4.3.1	Pronájem prostor k podnikání a prezentačních sálů .....	51
4.3.2	Podnikatelský inkubátor .....	52
4.3.3	Virtuální kancelář .....	53
4.3.4	Poradenství .....	54
4.4	Hospodaření TCHK .....	55
4.5	Využití TCHK .....	58

4.5.1	Podnikatelský inkubátor .....	58
4.5.2	Poradenství a vzdělávací akce .....	61
4.5.3	Kancelářské prostory .....	61
4.5.4	Prezentační sály .....	65
4.5.5	Virtuální kanceláře.....	66
4.6	Rekapitulace, závěry a doporučení .....	66

## **SEZNAM GRAFŮ**

Graf č. 1: Počet pracovních míst dle země původu v letech 1993 – 1. pololetí 2012

Graf č. 2: Porovnání výdajů vybraných kapitol státního rozpočtu na výzkum, vývoj a inovace v letech 2010 a 2011

Graf č. 3: Vývoj tržeb z vlastní činnosti

Graf č. 4: Podíl samofinancování na celkových výnosech

Graf č. 5: Oblast podnikatelské činnosti inkubovaných firem

Graf č. 6: Obsazenost Technologického Centra Hradec Králové

Graf č. 7: Podnikatelská činnost firem v TCHK

Graf č. 8: Využití pronájmu prezentačních sálů

## **SEZNAM TABULEK**

Tabulka č. 1: Přehled finančních prostředků rozdělených mezi jednotlivé ROP

Tabulka č. 2: Výčet schválených projektů Regionálního operačního programu NUTS II Severovýchod

Tabulka č. 3: Přehled hospodaření TCHK

Tabulka č. 4: Inkubované firmy v TCHK

Tabulka č. 5: Procentuální obsazenost Technologického centra Hradec Králové

Tabulka č. 6: Využití konferenčních místností v přepočtu na pracovní dny v jednotlivých měsících roku 2012

## **SEZNAM SCHÉMÁT**

Schéma č. 1: Přehled podpořených průmyslových zón agenturou CzechInvest od roku 1998

Schéma č. 2: Přehled podpořených vědecko-technických parků agenturou Společnost vědeckotechnických parků ČR

## ÚVOD

Vytváření podpůrné podnikatelské infrastruktury v jednotlivých regionech je považováno za dobrý předpoklad pro rozhodnutí místních podnikatelů či velkých nadnárodních korporací realizovat zamýšlenou investici právě v konkrétním regionu. V dnešní době je podpůrná infrastruktura chápána jako nedílná součást podnikatelského prostředí. Mezi tyto prvky podnikatelské infrastruktury patří různé instituce, jako jsou průmyslové zóny, podnikatelské inkubátory, vědeckotechnické parky, technologická centra, rozvojové agentury a mnohé další. Ve všech krajích v České republice se nachází alespoň jedna tato instituce. Vznik výše zmíněných areálů není pouze současným módním trendem, ale především se jedná o ekonomickou nutnost a to nejen pro velká krajská města, ale i města s menším počtem obyvatel. Podnikatelská infrastruktura s sebou nepřináší jen významnou ekonomickou prosperitu v podobě nově vytvořených pracovních míst, ale i mnoho dalších příležitostí souvisejících především s investovaným kapitálem nově přichozích investorů a typu jejich podnikatelské činnosti. Charakter a kvalita poskytovaných služeb v rámci podpůrné infrastruktury však není nikde soustavně monitorována a vyhodnocována.

**Cílem diplomové práce je provést analýzu efektivnosti Technologického centra Hradec Králové a jeho vlivu na region.** Dílčím cílem je zhodnotit efektivnost, respektive hospodárnost tohoto zvoleného prvku podnikatelské infrastruktury. K tomu je nutné obstarat potřebná data, ze kterých bude možné realizovat potřebné analýzy. I to je jeden z dílčích cílů.

Práce se dělí na několik základních částí. První bude obsahovat rešerši z odborné aktuálně platné literatury týkající se podnikatelské infrastruktury a jejího významu pro rozvoj dané ekonomiky na úrovni národní a regionální. Další část bude věnována vybranému prvku podnikatelské infrastruktury v regionu, ze kterého bude provedena podrobná analýza. Práce bude zaměřena zejména na efektivnost, resp. hospodárnost prvku, dále také na jeho vliv na ekonomiku regionu. Na závěr bude provedeno zhodnocení zjištěných poznatků.



# 1 Regionální politika

Reálný ekonomický rozvoj probíhá v podmínkách nerovnoměrného rozložení výrobních zdrojů a dalších ekonomických i mimoekonomických faktorů ovlivňujících celkovou efektivitu ekonomického rozvoje a v souladu s tím se projevuje prostorově diferenciovaným způsobem. Jedním z úkolů regionální politiky je poskytnout podporu méně rozvinutým regionům a vyrovnat tak regionální rozdíly. Jelikož předpoklad klasické ekonomické teorie o automatickém obnovování rovnováhy v rozvoji regionu není v praxi naplňován, úkolem regionální politiky je tyto rozdíly zmenšit.

Příčiny meziregionálních rozdílů jsou zejména tyto:

- demografická situace;
- přírodní podmínky;
- ekonomická struktura;
- relativně nízká mobilita pracovních sil;
- relativně nízká mobilita kapitálu;
- rigidita nákladů a cen;
- institucionální faktory, politická rozhodnutí, psychologické faktory.<sup>1</sup>

Regionální politika<sup>2</sup> v České republice byla aktivována na konci 90. let v době významného zvýšení regionálních rozdílů a je zaměřena převážně na regiony se strukturálními problémy. Česká republika má nyní velice důležitý úkol, kterým je maximální čerpání strukturálních fondů a Fondu soudržnosti. Musí využít všechny dostupné výhody plynoucí z členství v Evropské unii. Mezi faktory, které negativně ovlivňují proces strukturální pomoci a které mohou způsobit problémy v budoucnu, patří:

- opožděná aplikace regionální politiky v ČR ve srovnání s ostatními kandidátskými zeměmi;
- dlouho trvající reformy veřejné správy a zpožděná decentralizace;
- oznámení Evropské komise o snížení objemu strukturální pomoci.

## 1.1 Cíle moderní regionální politiky, její definice a principy

Pojetí regionální politiky a regionálního rozvoje se neustále vyvíjí a zdokonaluje. Za posledních deset let mnohé země vyspělého světa a Evropské unie reformovaly její tradiční

---

<sup>1</sup> ŽÍTEK, V. *Regionální ekonomie a politika*. Brno : Masarykova univerzita, 2002. 116s.

<sup>2</sup> Zpracováno podle SODOMKA, V. *Regional Policy in the Czech Republic in the Period Around Its Accession to the European Union*. EUROPEUM Institute for European Policy. 2010, č. 6, s. 5.

pojetí a zaměřily se podrobněji na předem stanovené cíle. Byly změněny i cílové segmenty, kterými se staly jimi nově vytvořené regiony, mikroregiony a spádové oblasti spravované municipalitami.<sup>3</sup>

Hlavním cílem regionální politiky je snižování rozdílů mezi regiony. Mezi další cíle patří efektivní a vyvážený rozvoj všech částí republiky a aktivace jejich nedostatečně využívaného potenciálu, zejména pokud jde o hospodářský rozvoj a životní podmínky obyvatel, možnost pracovních příležitostí, zvyšování kvalifikace a vzdělávání, dostupnost nejdůležitějších služeb a to při současném respektování místních zvláštností, přírodních hodnot území a požadavku tvorby a ochrany životního prostředí.<sup>4</sup>

Základní cíle regionální politiky České republiky jsou, podobně jako u většiny členských zemí Evropské unie, v podstatě determinovány regionální politikou EU. Do této politiky patří Politika hospodářské, sociální a územní soudržnosti EU, označovaná v praxi též jako strukturální či kohezní politika. Tato politika patří do tzv. komunitárních politik, jejichž vlastní realizace spočívá na členských státech, zatímco koordinace a harmonizace náleží do působnosti příslušných unijních institucí. Jako její hlavní dlouhodobé cíle byly stanoveny snižování ekonomických a sociálních disparit mezi členskými státy a jejich regiony, podpora regionální konkurence schopnosti v intencích rozvoje tzv. znalostní ekonomiky a ve vazbě na tvorbu kvalitních pracovních míst a rozvoj územní spolupráce.

Strategie regionální politiky EU a z ní se odvíjející stanovené programové cíle zohledňují dosavadní vývojové trendy, z nichž lze v dlouhodobém pohledu považovat za nejvýznamnější zejména:

- Zrychlující se strukturální změny v jednotlivých národních ekonomikách, podmíněné procesy globalizace ekonomiky, a pokračující ekonomické a institucionální integrace. Tyto procesy indukují vznik rozvojových problémů ve stále větším počtu regionů, čímž dochází k narušování v předchozích vývojových etapách do jisté míry stabilizované regionální dichotomie, tj. základního rozdělení regionů na růstové a zaostávající. Stále významnějším faktorem regionálního rozvoje se tak stává schopnost strukturální adaptace.
- Rostoucí význam mobilizace vnitřních regionálních zdrojů ekonomického rozvoje a jejich alokační orientace na zabezpečení regionálně významných inovací. Tyto inovace akcentují rozvoj flexibilních typů podnikatelských aktivit v interakci s rozvojem informačních technologií a odpovídajících podnikatelských služeb.

---

<sup>3</sup> STEJSKAL, J., KOVÁRNÍK, J. *Regionální politika a její nástroje*. Praha : Portál, 2009. 11s.

<sup>4</sup> ŽÍTEK, V. *Regionální ekonomie a politika*. Brno : Masarykova univerzita, 2002. 119s.

- Přesun těžiště regionální politiky z centrálních institucí veřejné správy na regionální instituce veřejné správy, zejména samosprávu. Tato decentralizační tendence je na druhé straně vyrovnávána prostřednictvím částečného přesunu kompetencí na nadnárodní instituce EU zejména Evropskou komisí.<sup>5</sup>

Vzhledem k výše uvedenému textu je viditelné, že regionální politika má mnoho různých cílů a tudíž i definic. Neexistuje zatím však žádná, která by byla všeobecně akceptována.

Jedna z možných definic uvádí, že regionální politika představuje všechny veřejné intervence, které vedou ke zlepšování geografického rozdělení ekonomických činností, resp. které se pokoušejí napravit určité prostorové důsledky volné tržní ekonomiky pro dosažení dvou vzájemně závislých cílů – ekonomického růstu a zlepšení sociálního rozdělení ekonomických efektů.<sup>6</sup>

Jiná definice říká, že regionální politika představuje všechny veřejné přímé i nepřímé intervence státu, regionu, obcí a měst, vedoucí k lepšímu prostorovému rozdělení ekonomických i mimoekonomických činností. Lze v ní vidět snahu korigovat určité prostorové důsledky volné tržní ekonomiky ve smyslu dosažení dvou vzájemně závislých cílů, jimiž je ekonomický růst a zlepšení sociálního rozdělení.<sup>7</sup>

Regionální politika je součástí hospodářské politiky, což představuje činnost státu zaměřenou na ovlivňování vývoje veřejných věcí bez ohledu na to, kdo ji uskutečňuje. Lze tudíž konstatovat, že hospodářská politika představuje specifické aktivity, které řeší meziregionální nerovnováhu a disproporce uvnitř regionu. Regionální politika je tedy cílevědomá činnost působení státní správy a samosprávy (na úrovni centrální regionální a lokální) na dynamiku a strukturu rozvoje regionů a na změny v podmínkách a struktuře prostorového uspořádání národního hospodářství. Je součástí makroekonomické hospodářské politiky státu a realizuje se v úzké součinnosti s odvětvovými politikami – strukturální a urbanistickou.<sup>8</sup>

Praktická implementace<sup>9</sup> regionální politiky se provádí prostřednictvím víceletých a všeoborových rozvojových programů, které se dále člení na subprogramy a na konkrétní

<sup>5</sup> VITURKA, Milan. a kol. *Kvalita podnikatelského prostředí, regionální konkurenceschopnost a strategie regionálního rozvoje České Republiky*. Grada Publishing a.s., 2010. 127s.

<sup>6</sup> VANHOVE, N., KLAASSEN, L., H. *Regional Policy: A European Approach*. Aveburg : Bookfield, 1987.

<sup>7</sup> ADAMČÍK, S. *Regionální politika a management regionů, obcí a měst*. Ostrava : VŠB – ZUO, Fakulta ekonomická, 2000.

<sup>8</sup> KERN, J. *Teoretická a metodologická báze regionální politiky*. Ostrava : VŠB-TUO 1998.

<sup>9</sup> VITURKA, Milan. a kol. *Kvalita podnikatelského prostředí, regionální konkurenceschopnost a strategie regionálního rozvoje České Republiky*. Praha : Grada Publishing a.s., 2010. 128 - 129s.

opatření, které jsou zohledněny v jejich rozpočtové struktuře. Určení hlavních programových cílů a odpovídajících programů řadíme do první fázi tvorby regionální politiky, která dodržuje následující principy:

#### 1. Princip doplňkovosti, provázanosti, koordinace a souladu

Uplatňování principu znamená, že pomoc doplňuje opatření členských států tím, že do ní začleňuje vzájemně provázané priority EU, s důrazem na koordinované využívání pomoci z fondů EU v souladu se Smlouvou o EU.

#### 2. Princip programování

Aplikace principu znamená, že pomoc je realizována ve formě standardně zpracovaných víceletých programových dokumentů, jejichž hlavními typy jsou Regionální rozvojový plán, Národní strategický referenční rámec a Operační programy.

#### 3. Princip partnerství

Poskytnutí pomoci je podmíněno úzkou spoluprací Komise a členských států EU a rovněž spoluprací příjemců podpory s dalšími subjekty, které jmenuje stát v souladu s principem subsidiarity. Aplikace principu zahrnuje přípravu, provádění, monitorování a hodnocení efektivnosti Operačních programů ve všech fázích jejich realizace.

#### 4. Princip územní úrovně provádění

Za provádění Operačních programů odpovídají členské státy a to v souladu s jejich institucionálním uspořádáním.

#### 5. Princip proporcionální intervence

Finanční a správní zdroje vynaložené Komisí a členskými státy EU musí být úměrné celkové výši výdajů přidělených na jednotlivé Operační programy.

#### 6. Princip sdíleného řízení

Rozpočet EU přidělený fondům je plněn v rámci tzv. sdíleného řízení, na němž se podílejí Komise a členské státy EU v souladu s finančním nařízením Rady EU o souhrnném rozpočtu.

#### 7. Princip adicionality

Prostředky pomoci pouze doplňují, resp. Posilují prostředky příslušného příjemce, který je tak motivován k jejich zodpovědnému a efektivnímu využití.

#### 8. Princip rovnosti a zákazu diskriminace

Komise a členské státy EU v rámci přístupu k jednotlivým fondům zjišťují rovnost mužů a žen a vyloučení jakékoliv diskriminace.

#### 9. Princip udržitelného rozvoje

Naplnování stanovených cílů musí respektovat zásady udržitelného rozvoje s důrazem na ochranu a zvyšování kvality životního prostředí.

## **1.2 Regionální politika a její hlavní aktéři**

Regionální politika jako veřejná politika usilující o vyvážený regionální rozvoj, se po procesní stránce uskutečňuje v celé řadě návazných kroků. Ty můžeme rozčlenit do fáze poznávací (identifikační, analytické), fáze plánovací (formulační, strategické, návrhové) a fáze realizační (implementační). Takto rozdělené fáze se zaměřují hlavně na:

- zachycení situace regionu, uskutečněných rozvojových aktivit a procesů a identifikaci klíčových aktérů rozvoje;
- formulaci rozvojových vizí a cílů, přístupů a konkrétních kroků k jejich dosažení včetně nastavení procesu sledování a vyhodnocování realizace;
- uskutečňování plánovaných aktivit, sledování jejich efektů, vyhodnocování efektů, provádění zpětné vazby a úpravy plánu vzhledem k zachycenému vývoji a novým skutečnostem.<sup>10</sup>

Aktéři regionální politiky<sup>11</sup> představovaní různými institucemi a zájmovými skupinami mají rozdílné pohledy na to, co je a co není pro rozvoj regionu důležité či žádoucí. Mají různé preference a často i různě chápou samotnou povahu či potřeby rozvoje regionu. Tato odlišnost je legitimní a objektivní, protože odráží různé dílčí potřeby jednotlivých aktérů, jejich rozdílné kompetence a role v regionálním rozvoji. I protichůdné a konfliktní zájmy a preference jsou oprávněně předmětem úvah o nasměrování regionální politiky, protože regionální politika je komplexní proces, který je mnohostranně a složitě podmíněný a nemá jednoznačně východisko nebo směřování.

Na aktéry regionální politiky může být nahlíženo, jako na velké skupiny obyvatel, které mají určitý cíl, jehož se snaží docílit. Hlavní aktéři jsou zařazeni do jednotlivých všeobecných skupin. Není zde příliš rozčleněn veřejný sektor a tedy ani jednotlivé organizační složky státu. Zaměřuje se hlavně na rozdělení podle jednotlivých sektorů.

Jednotlivé rozdělení sektorů je následující:

### a) Aktéři veřejného sektoru

Orgány veřejné správy působí v případě regionálního rozvoje (dle územní a hierarchické úrovně) v roli zadavatele, organizátora, prostředníka zájmů veřejnosti, koordinátora a realizátora regionálního rozvoje.

<sup>10</sup> Přístupy a metody. Metodická podpora regionálního rozvoje [online]. 2010 [cit. 2012-10-17]. Dostupné z: <http://www.regionálnírozvoj.cz/index.php/pristupy-a-metody.349.html>

<sup>11</sup> Zpracováno podle Maier, Karel. *Udržitelný rozvoj území*, Praha : Grada Publishing. a. s., 2012.

#### b) Aktéři soukromého sektoru

Soukromý sektor je zastupován podnikatelskými subjekty, je realizován na poli regionálního rozvoje jako akcelerátor ekonomického růstu, zdroj ekonomické prosperity a zaměstnanosti.

#### c) Aktéři neziskového sektoru

Neziskový sektor je zde zastoupen prostřednictvím nadací, obecně prospěšných společností, občanských sdružení, spolků působících zejména v oblastech zdravotních, sociálních, kulturních, společenských, obecně prospěšných a charitativních. Tyto organizace mají zajišťovat činnosti, které jsou pro podnikatele ze soukromého sektoru ekonomicky neefektivní, nebo je veřejný sektor nestačí, nebo nechce pokrýt.

V regionálním rozvoji se vyskytují neziskové organizace zejména v roli organizátorů občanského života, volnočasových, sportovních, kulturních a společenských aktivit. Nejvýznamnější jsou aktivity spojené s prací s mládeží.

#### d) Aktéři veřejnosti

Veřejnost předkládá rozvojové náměty, vznáší připomínky, podílí se na regionálním rozvoji, a to využíváním prvků přímé demokracie.

Toto rozdělení hlavních aktérů regionální politiky zapojuje více do procesu rozvoje veřejnost. Při rozhodování o klíčových věcech, týkajících se rozvoje daného regionu, je všeobecný konsensus takřka nemožný.<sup>12</sup>

### 1.3 Nástroje regionálního rozvoje<sup>13</sup>

Aby bylo dosaženo předem určených cílů regionálního rozvoje, jsou uplatňovány nástroje ekonomického rozvoje<sup>14</sup>. Aplikace různých nástrojů může vést ke vzniku silných „hnacích motorů“ i v jednotlivých regionech. K tomuto nežádoucímu stavu dochází převážně díky disparitní vyspělosti jednotlivých částí i regionů. To může vést k nadměrné aplikaci nástrojů regionálního rozvoje. Ve finále potom nastává podstatný dichotomní rozvoj spravovaného území. Dichotomní dopady nemusí být vždy jen negativní. Existují také stagnující či nevyspělá odvětví a také průmyslové aglomerace a konurbace. Důležitá je

---

<sup>12</sup> Zpracováno podle ŽÍTEK, V. *Regionální ekonomie a politika, 1. vydání*, Brno: Masarykova univerzita v Brně : 2004.

<sup>13</sup> Zpracováno podle STEJSKAL, J.; KOVÁRNÍK, J. *Regionální politika a její nástroje*. Praha : Portál, 2009.

<sup>14</sup> Ekonomický rozvoj – formování fyzických, lidských, sociálních a institucionálních zdrojů a využívání z nich plynoucích komparativních výhod k vytváření ekonomické základny fungující trvale a s přiměřenou mírou nezávislosti. Tento druh rozvoje lze charakterizovat různými ukazateli, např. příjmem obyvatele, daňovou výtěžností.

finální spolupráce mezi vybraným nástrojem, původním cílem a konečným výsledkem. Z uvedeného je patrné, že nástroje ekonomického rozvoje:

- je důležité používat s rozvahou a aplikovat pouze ty nejvhodnější nástroje zvolené na základě podrobné analýzy stavu a problémů spravovaného území,
- měli by být určovány v souladu se strategickými a s územními plány daného území,
- není vhodné aplikovat je jen na regiony zaostalé či hospodářsky nebo strukturálně postižené,
- musí především pomoci dosáhnout cíle, a to za podmínky optimalizace (všeobecný konsenzus mezi veřejnými i soukromými zájmy).

V odborné literatuře je na rozdělení nástrojů regionální politiky nahlíženo z mnoha různých pohledů.

### 1.3.1 Členění ekonomických nástrojů

Jedno z možných členění dělí ekonomické nástroje regionální politiky je na:

- *přímé*, kde stát je v pozici přímého účastníka trhu nebo vydává konkrétní nařízení, která mají přímo dosáhnout splnění určeného konkrétního cíle,
- *nepřímé*, kde stát určuje obecné právní normy, které přímo ovlivňují chování ekonomických subjektů tak, aby vedlo k naplnění zvoleného konkrétního cíle.

Maier a Tödtling<sup>15</sup> rozčlenili ekonomické nástroje rozvoje podle druhu a síly vlivů do následujících skupin:

#### *Informační opatření a poradenství*

Tyto nástroje spadají k měkkým nástrojům a disponují dle autorů nejmenší intenzitou. V některých západních zemích jsou přesto velmi značně rozvinuty. V České republice jsou aplikovány postupně a v různých intenzitách. Praktické formy nástrojů jsou následující:

- katalogy lokalizačních výhod v lokalitě či regionu;
- technologické poradenství – nabídka nových technologií a inovací;
- kooperační burzy;
- zprostředkování kontaktů;
- poradenství v oblasti navazování kooperačních vztahů;
- informace a poradenství o vzdělávání pracovních sil v regionu i mimo něj;

---

<sup>15</sup> Zpracováno podle MAIER, G., TÖTLING, F. *Regionální a urbanistická ekonomika 2: regionálny rozvoj a regionálna politika*. Bratislava : Iura Edition, 1998.

- informace o příhraniční spolupráci v příslušných regionech

### *Finanční nástroje*

Tyto finanční nástroje mají mnoho druhů. Jejich dostupnost závisí na vyspělosti regionů daného státu. Jedná se zejména o:

- dotace a daňové výhody;
- levné úvěry a podporu uplatnění regionálního rizikového kapitálu;
- poskytování pozemků a jiných nemovitostí k podnikání;
- úlevy při dovozu nových technologií;
- prémie za nově otevřená pracovní místa;
- pomoc při vzniku nových malých a středních podniků a v prvních letech jejich fungování;
- dotace ke vzdělávacím aktivitám;
- migrační pomoc při podpoře regionální mobility.

### *Opatření ve výstavbě infrastruktury*

Jsou uplatňovány převážně k zajištění kvalitního podnikatelského zázemí pro lokalizaci domácích, ale i zahraničních podnikatelů. Mají spíše selektivní charakter a jejich užitek se objevuje pozvolna v dlouhém časovém období. K jejich hodnocení nelze vycházet z běžných analýz posuzujících náklady a výhody k určitému okamžiku. Za nebezpečí těchto nástrojů se shledává odchod investora, tzv. kolokace investic. K výhodám výstavby podnikatelské, technologické a inovační infrastruktury patří jejich dlouhodobé užívání a především zvýšení atraktivity lokality či regionu.

### *Regulační a administrativní opatření*

Tato opatření jsou považována za nejradikálnější. Bylo jich použito v Londýně a Paříži, kde jejich úkolem bylo zbrzdit jejich nadměrný rozvoj, který znehodnocoval životní prostředí a kvalitu života občanů.

Wokoun a Mates<sup>16</sup> člení nástroje regionální politiky na:

#### **1) Nástroje nefinanční**

##### a) administrativní nástroje:

- legislativní úpravy regionální politiky
- zákazy, restriktivní a administrativní opatření

##### b) institucionální nástroje:

<sup>16</sup> WOKOUN, R., MATES, P. management regionální politiky a reforma veřejné správy. Praha : LINDE PRAHA. a.s., 2005. 106-107s.



- instituce realizující opatření regionální politiky
  - projekty a programy (formulace, realizace)
  - projekty a programy, zaměřené na využívání zdrojů EU
- c) věcné a jiné nefinanční nástroje:
- poskytování bezplatných služeb zejména poradenského charakteru subjektům z regionu
  - propagace regionu a poradenství zahraničním (interregionálním) investorům
  - vytváření a zpřístupňování zvláštních hospodářských zón ekonomickým subjektům
  - jiné nefinanční nástroje

## **2) Nástroje finanční**

- a) neinvestiční a investiční pobídky
- finanční transfery a nevratné dotace
  - granty
  - náhrady části vynaložených nákladů
  - úroková zvýhodnění
  - úvěry a půjčky
  - záruky na úvěr a půjčky
- b) kapitálové podílnictví
- c) daňová zvýhodnění
- daňové prázdny
  - slevy na daních
  - slevy na sociálním a jiném zákonném pojištění
- d) rozpočtová zvýhodnění
- zvýhodnění v odvodech rozpočtových příjmů
  - mimořádné dotace rozpočtů

Světová banka<sup>17</sup> člení nástroje ekonomického rozvoje z jiného pohledu. Z její metodologie je patrné, že místní nebo regionální ekonomický rozvoj v evropských zemích lze ovlivňovat následujícími nástroji a přístupy:

---

<sup>17</sup> Zpracováno podle STEJSKAL, J. KOVÁRNÍK, J. *Regionální politika a její nástroje*. Praha : Portál, 2009.

- podporu místních podnikatelů s cílem zlepšení místního (regionálního) podnikatelského prostředí, resp. vytvořením vhodného investičního prostředí propřít nových investic v národním i mezinárodním měřítku;
- podporou již existujících lokalizovaných malých a středních podniků;
- podporou vzniku nových podniků na území lokality či regionu;
- investicemi do fyzické (hard) infrastruktury – vzdělávání pracáků, institucionální podpora systému cíleného a trvalého vzdělávání obyvatel;
- podporou růstu definovaných částí místní nebo regionální ekonomiky či odvětví;
- vytvořením ekonomického zaměření určitých částí měst, obcí na průmysl – inovační parky, technologická centra;
- podporou problémových oblastí a skupin obyvatel zejména z hospodářsky a strukturálně postižených lokalit a regionů.

## **2 Legislativní a institucionální ukotvení podnikatelské infrastruktury**

V České republice má podnikatelská infrastruktura značné zákonné ukotvení. Tyto zákony různou vahou ovlivňují a upravují chování podnikatelské infrastruktury v České republice. Legislativní podpora také stanovuje instituce, pomocí kterých je vykonávána.

### **2.1 Legislativa upravující podnikatelské nemovitosti**

Základní podmínkou<sup>18</sup> pro realizaci podnikatelské nemovitosti je soulad záměru s územním plánem (je-li vydán), územní rozhodnutí, kterým se povoluje a popř. se stanoví podmínky umístění stavby. Dále je třeba stavební povolení, které opravňuje k zahájení a provedení stavebních prací a stanoví požadavky na výstavbu, a kolaudační či jiná rozhodnutí opravňující k užívání stavby. Všechny tyto úkony jsou zahrnuty v zákonu č. 183/2006 Sb., stavební zákon. Vliv podnikatelského záměru na životní prostředí je upraven v zákonu č. 100/2001 Sb., o posuzování vlivů na životní prostředí (tzv. EIA) a v zákonu č. 76/2002 Sb., o integrované prevenci a omezování znečištění. Mezi další důležité předpisy patří zák. č. 500/2004 Sb., správní řád, který upravuje postup správních úřadů při jejich rozhodování a vydávání nejrůznějších stanovisek a jiných právních aktů.

Další stavebně právní legislativa, která upravuje podnikatelské nemovitosti je vyhláška č. 369/2001 Sb., o obecných technických požadavcích zabezpečujících užívání staveb osobami s omezenou schopností pohybu a orientace (bezbariérová vyhláška). Další právní předpisy lze vypočíst v těchto oblastech:

Legislativa v oblasti životního prostředí:

- zákon č. 114/1992 Sb., o ochraně přírody a krajiny,
- zákon č. 100/2001 Sb., o posuzování vlivů na životní prostředí,
- zákon č. 76/2002 Sb., o integrované prevenci a omezování znečištění,
- zákon č. 185/2001 Sb., o odpadech,
- zákon č. 254/2001 Sb., o vodách,
- zákon č. 86/2002 Sb., o ovzduší,
- zákon č. 334/1992 Sb., o ochraně zemědělského půdního fondu.

Veřejné zakázky:

- zákon č. 137/2006 Sb., o veřejných zakázkách

Další související předpisy:

- zákon č. 500/2004 Sb., správní řád,

---

<sup>18</sup> Dále zpracováno podle Legislativa. *CZECHINVEST: Agentura pro podporu podnikání a investic* [online]. 2012 [cit. 2012-11-04]. Dostupné z: <http://www.czechinvest.org/legislativa>

- zákon č. 128/2000 Sb., o obcích,
- zákon č. 129/2000 Sb., o krajích,
- zákon č. 40/1964 Sb., občanský zákoník,
- zákon č. 513/1991 Sb., obchodní zákoník,
- zákon č. 344/1992 Sb., o katastru nemovitostí,
- zákon č. 265/1992 Sb., o zápisech práv do katastru nemovitostí.

Všechny tyto zákony jsou uplatňovány skrze vládní i nevládní instituce, které mají různé pravomoci a působnost.

## **2.2 Institucionální podpora podnikatelské infrastruktury**

Institucionální podpora podnikatelské infrastruktury napomáhá vzniku, rozvoji a provozu podnikatelských nemovitostí. Tyto instituce je možné členit z pohledu funkčního poslání nebo z regionálního hlediska. Předmětné pro tuto práci budou pouze ty instituce, které podporují samotný vznik, rozvoj a provoz podnikatelských infrastruktur v České republice. Je možné je rozdělit na:

- vládní organizace (organizace založené Vládou České Republiky)
- neziskové organizace (volná a dobrovolná sdružení členů)

Mezi vládní organizace podporující podnikatelskou infrastrukturu zejména patří:

- Ministerstvo průmyslu a obchodu ČR,
- Ministerstvo školství, mládeže a tělovýchovy ČR,
- Agentura pro podporu podnikání a investic CzechInvest,
- Českomoravská záruční a rozvojová banka,
- Technologická agentura ČR.

Nejvýznamnější neziskové organizace jsou z pohledu podnikatelské infrastruktury zejména tyto:

- Společnost vědeckotechnických parků,
- Asociace inovačního podnikání ČR,
- Regionální poradenská a informační centra,
- Regionální rozvojová agentura.

Pro podnikatelskou infrastrukturu, zejména pak pro technologické parky, je v České republice nejdůležitější Ministerstvo průmyslu a obchodu ČR, Agentura pro podporu podnikání a investic CzechInvest a Společnost vědeckotechnických parků.

### **2.2.1 Ministerstvo průmyslu a obchodu ČR**

Ministerstvo průmyslu a obchodu je ústředním orgánem státní správy, jehož působnost je vymezena zákonem č.2/1969 Sb., o zřízení ministerstev a jiných ústředních orgánů státní správy České republiky, ve znění pozdějších předpisů. Ve své činnosti se řídí Ústavou a právními předpisy České republiky.<sup>19</sup>

Ministerstvo průmyslu a obchodu je ústředním orgánem státní správy, z pohledu podnikatelských nemovitostí, zejména pro:

- průmyslovou politiku, obchodní politiku v kontextu jednotného trhu EU;
- podporu podnikání a investování v oblasti zpracovatelského průmyslu i průmyslového výzkumu a vývoje, rozvoj podnikatelské infrastruktury, techniky a technologií včetně využití evropských fondů v této oblasti.<sup>20</sup>

Jedna z přímo řízených institucí Ministerstvem průmyslu a obchodu je Agentura pro podporu podnikání a investic CzechInvest.

### **2.2.2 Agentura pro podporu podnikání a investic CzechInvest**

Agentura pro podporu podnikání a investic CzechInvest<sup>21</sup> byla založena roku 1992. Je to státní příspěvková organizace, která je spravována Ministerstvem průmyslu a obchodu ČR. Aktivně se zapojuje do české ekonomiky prostřednictvím podpory malých a středních podnikatelů, podnikatelské infrastruktury, zejména pak podnikatelských inkubátorů, inovací a získávání přímých zahraničních investic z oblasti výroby, strategických služeb a technologických center. V posledních letech se díky vývojovým trendům zaměřuje více na projekty v oblasti výzkumu a vývoje, ale také na strategické služby. V rámci zjednodušení komunikace mezi státem, podnikateli a Evropskou unií agentura CzechInvest zastřešuje celou oblast podpory podnikání ve zpracovatelském průmyslu, a to jak z prostředků EU, tak ze státního rozpočtu. Z pohledu podnikatelských nemovitostí se CzechInvest snaží co nejvíce uspokojovat poptávku po podnikatelské infrastruktuře. V rámci jeho služeb je možné využít konzultace a zprostředkování finančních podpor na výstavbu a rekonstrukci průmyslových zón, brownfieldů nebo výrobních hal. S partnery a s využitím finančních

---

<sup>19</sup> Přehled povinně zveřejňovaných informací. *Ministerstvo průmyslu a obchodu České republiky* [online]. 2010 [cit. 2012-10-28]. Dostupné z: <http://www.mpo.cz/cz/povinne-informace.html>

<sup>20</sup> Působnost ministerstva. *Ministerstvo průmyslu a obchodu České republiky* [online]. 2010 [cit. 2012-10-28]. Dostupné z: <http://www.mpo.cz/cz/povinne-informace.html>

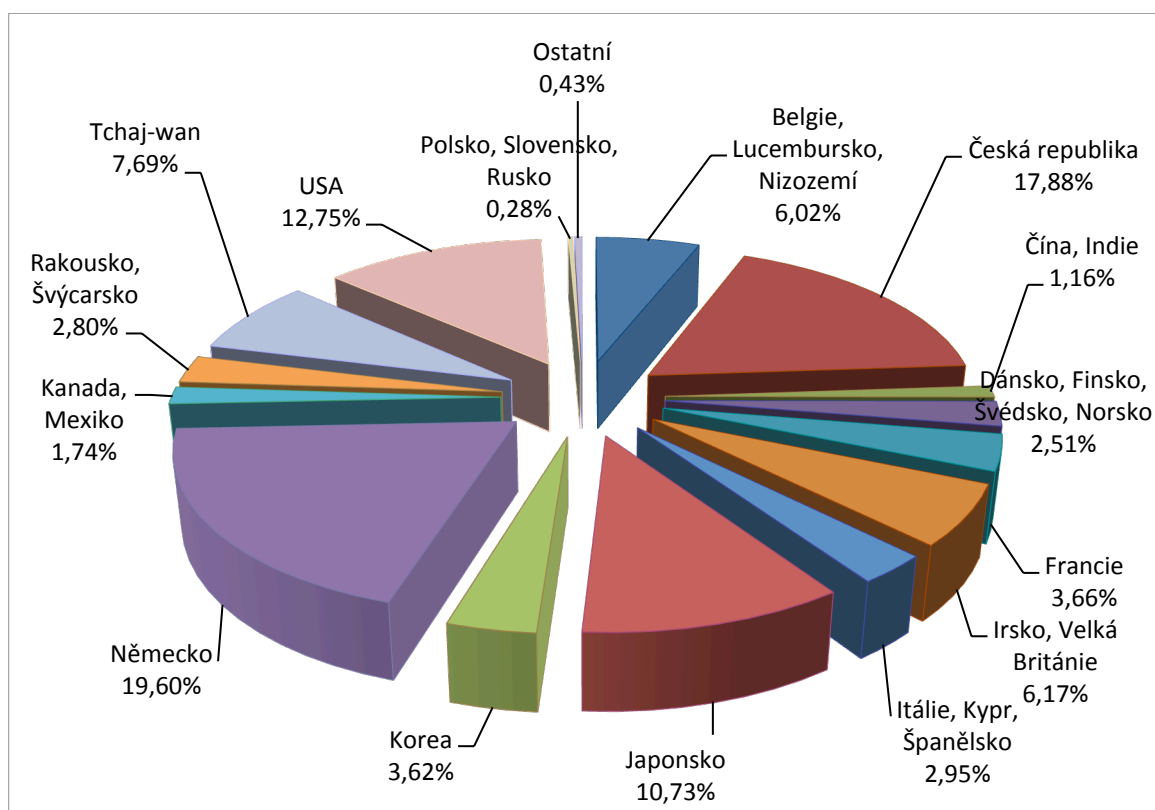
<sup>21</sup> O CzechInvestu. *CZECHINVEST* [online]. 2010 [cit. 2010-10-30]. Dostupné z WWW: <<http://www.czechinvest.org/o-czechinvestu>>.

prostředků státního rozpočtu realizuje strategické projekty pro nejnáročnější investory z řad českých i zahraničních výrobních firem.<sup>22</sup>

Za nejvýznamnější službu, kterou poskytuje agentura CzechInvest, je považována implementace dotačních programů financovaných EU a státem. Dále CzechInvest spravuje databáze podnikatelských nemovitostí, zaměřuje se na formální poradenství k projektům, podporuje subdodavatele, pomáhá při realizaci investičních projektů, nebo také vystupuje jako prostředník státní investiční podpory. Administruje dotační programy podporující regeneraci brownfieldů a vyhledává možné investory.

Za podpory agentury CzechInvest bylo od roku 1993 do první poloviny roky 2012 vytvořeno 41 648 nových pracovních míst. Jak je možné vidět v následujícím grafu č. 1, lépe si v porovnání s námi vedlo jen Německo, kde bylo vytvořeno 45 647 nových pracovních pozic.

**Graf č. 1: Počet pracovních míst dle země původu v letech 1993 – 1. pololetí 2012**



Zdroj: Projekty agentury CzechInvest. *CzechInvest: Agentura na podporu podnikání a investic* [online]. 2012 [cit. 2013-01-13]. Dostupné z: <http://www.czechinvest.org/czechinvest>

<sup>22</sup> Výroční zpráva 2011. *CzechInvest: Agentura pro podporu podnikání a investic* [online]. 2012 [cit. 2013-01-13]. Dostupné z: <http://www.czechinvest.org/data/files/vz2011-def-3391-cz.pdf>

### 2.2.3 Společnost vědeckotechnických parků

Společnost vědeckotechnických<sup>23</sup> parků se zaměřuje zejména na výzkum a vývoj v oblasti přípravy, zakládání, provozu a dalším rozvoji vědeckotechnických parků (VTP) a to v souladu s pravidly společenství evropské unie. Mezi další její činnosti patří zejména:

- získávání, pro záměry přípravy a provozu vědeckotechnických parků (vědeckých parků, technologických parků, podnikatelských a inovačních center), institucí a osobností včetně členů vlády a poslanců, představitelů vysokých škol, výzkumných ústavů, průmyslu, podnikatelů, svazů měst a obcí, obchodních komor, bank atd.; propagovat tuto myšlenku ve sdělovacích prostředcích,
- iniciování legislativních a organizačních předpokladů pro budování těchto VTP, zakládání a rozvoj malých inovačních firem, péči o kvalitu jejich obsahového zaměření a tím se podílet na zajišťování rozvoje národního hospodářství,
- podporování vzniku národní sítě VTP, vytvářené akreditovanými, dalšími provozovanými a připravovanými VTP,
- zakládání středisek technologického transferu ve VTP,
- organizování vzdělávací, poradenské, ediční a vydavatelské činnosti VTP,
- zajišťování mezinárodní spolupráce SVTP ČR, VTP a inovačních firem umístěných ve VTP s jejich partnery na bilaterální a multilaterální úrovni.

V současné době je v České republice celkem 44 vědeckotechnických parků, z toho 11 jich je akreditovaných a 33 provozovaných. V budoucnu se plánuje realizace 6 nových VTP.

Stejně důležitá, jako je legislativní a institucionální podpora je také podpora programová, která je poskytována prostřednictvím výše uvedených organizací.

### 2.3 Strategický rámec podpory podnikatelské infrastruktury

Strategický rámec podpory hraje neméně důležitou roli v podpoře podnikatelských nemovitostí. Prostřednictvím mnoha programů a strategií stát klade důraz na rozvoj výzkumu, vývoje, podporu inovací a infrastruktury.

Mezi nejdůležitější programové dokumenty, které podporují a upravují podnikatelské nemovitosti, patří:

- Strategie hospodářského růstu ČR,
- Strategii regionálního rozvoje ČR,
- Strategie udržitelného rozvoje,

---

<sup>23</sup> Zpracováno podle Katalog VTP. *Společnost vědeckotechnických parků* [online]. 2012 [cit. 2012-10-31]. Dostupné z: <http://www.svtp.cz/katalog/>

- Národní rozvojový plán ČR,
- Národní inovační strategii,
- Operační program Podnikání a inovace,
- Operační program vzdělání pro konkurenceschopnost,
- Operační program výzkum a vývoj pro inovace,
- Regionální operační programy.

Základním dokumentem regionální politiky ČR na úrovni státu je **Strategie regionálního rozvoje**. Cílem této strategie je formulování témat a aspektů významných pro podporu regionálního rozvoje a zahrnutí regionální dimenze do těchto politik tam, kde je to účelné a potřebné. Strategie regionálního rozvoje tak představuje strategickou orientaci pro budoucí programy regionálního rozvoje na centrální i regionální úrovni. Vychází z naplnění pěti hlavních cílů a to solidarita, soudržnost, růst, konkurenceschopnost a udržitelnost. Těchto cílů chce dosáhnout pomocí následujících operačních programů:

- regionální operační program
- integrovaný operační program
- sektorový operační program

*Sektorový operační program je z pohledu podnikatelské infrastruktury nejvýznamnější, protože je zaměřen na oblast podnikání, infrastruktury a rozvoje lidských zdrojů, zpracovávané a implementované ústředními orgány státní správy a pověřenými organizacemi, se sekundární regionální dimenzí.<sup>24</sup>*

Vedle Strategie regionálního rozvoje stojí také **Národní rozvojový plán ČR**. Tato strategie vychází z obecnějších cílů ČR a EU, které definují strategické a dlouhodobé priority. Tyto cíle odrážejí představy o roli ČR v EU, ČR ve světě, konkrétněji v globální ekonomice, ale i roli EU v globálním společenství. Zaměřuje se především na posilování konkurence jednotlivých aktérů i území, ve kterém působí. Usiluje také o zvyšování atraktivity ČR a jejích regionů jak pro vlastní obyvatele a podnikatele, tak i pro zahraniční subjekty, které mohou poskytnout dodatečné rozvojové impulsy. Tyto aktiva lze efektivně kombinovat s domácími zdroji a přispět tak například k vytvoření nových pracovních míst. Národní rozvojový plán 2007 – 2013 dále popisuje nastavení systému koordinace politiky hospodářské a sociální soudržnosti. Toto nastavení vychází z několika úvah a zásad, z nichž z pohledu podnikatelské infrastruktury je nejdůležitější *zaměření podpory do*

<sup>24</sup> Strategie regionálního rozvoje České republiky na roky 2007 - 2013. *Ministerstvo pro místní rozvoj ČR* [online]. 2007 [cit. 2013-01-13]. Dostupné z: <https://www.mmr.cz/cs/Podpora-regionu-a-cestovni-ruch/Regionalni-politika/Koncepce-Strategie/Strategie-regionalniho-rozvoje-Ceske-republiky-na>



*hnacích sil růstu a zaměstnanosti s výrazným multiplikačním efektem. Politika soudržnosti v ČR se zaměří zejména na investice hmotného charakteru, mezi něž patří právě rozvoj infrastruktury v oblasti podnikání<sup>25</sup>.*

Se Strategií regionálního rozvoje ČR a Národním rozvojovým plánem ČR tvoří **Národní inovační strategie** trojlístek dílčích programových dokumentů pro období 2007 – 2013. Globálním cílem této strategie je posílení výzkumu inovací a využívání špičkových technologií jako zdroje konkurenceschopnosti ČR a zvyšování jejich přínosů pro dlouhodobý hospodářský růst, pro tvorbu kvalitních pracovních míst a pro rozvoj kvality života na území ČR. Tohoto cíle se snaží dosáhnout pomocí čtyř prioritních os, které jsou následující:

- Excelentní výzkum,
- Rozvoj spolupráce pro transfer znalostí mezi podnikovým a akademickým sektorem,
- Inovační podnikání,
- Lidé: hlavní nositelé nových nápadů a iniciátoři změn.

Pro tuto práci je nejzásadnější *prioritní osa Excelentní výzkum, která se mimo jiné zaměřuje na infrastruktury pro výzkum a vývoj*. Vytváří podmínky pro dosažení kritického množství materiálních, finančních a lidských zdrojů, což umožňuje realizovat špičkový výzkum na hranicích poznání a vytvářet nové poznatky. Tyto infrastruktury mají i významnou úlohu v celkové strategii rozvoje oblasti, ve které se vyskytují a zároveň účinným způsobem napomáhají rozvoji lidských zdrojů ve výzkumu a vývoji, včetně zajištění zahraničních výzkumných pracovníků. Tyto infrastruktury jsou také místem, kde se účinným způsobem může rozvíjet spolupráce mezi institucemi terciárního vzdělávání, výzkumnými organizacemi a průmyslem směřující k využívání nových poznatků pro inovace. Kvalita a četnost těchto zařízení na území ČR je podprůměrná, což vede nejen k nižší kvalitě výzkumu, ale i k nedostatečnému vytváření vazeb na aplikační sektor a neúčinnému využívání výsledků v podnikových inovacích<sup>26</sup>.

Vedle legislativní, institucionální a strategické podpory stojí také podpora finanční.

---

<sup>25</sup> Národní rozvojový plán ČR 2007—2013. *Ministerstvo pro místní rozvoj ČR* [online]. [cit. 2013-01-14]. Dostupné z: <http://www.strukturalni-fondy.cz/cs/Fondy-EU/Informace-o-fondech-EU/Dokumenty/Strategicke-dokumenty/Narodni-rozvojovy-plan-Ceske-republiky-2007-2013>

<sup>26</sup> Národní inovační strategie České republiky. *Ministerstvo průmyslu a obchodu* [online]. 2011 [cit. 2013-01-14]. Dostupné z: <http://www.mpo.cz/dokument91200.html>

## 2.4 Finanční podpora rozvoje podnikatelské infrastruktury<sup>27</sup>

Existuje celá řada způsobů financování, které umožňují žadatelům získat finanční podporu na rozvoj podnikatelské infrastruktury. Finanční podporu je možné rozdělit na:

- veřejné zdroje (státní rozpočet ČR, rozpočet Evropské unie)
- úvěrové financování (bankovní úvěry, mikrofinancování)
- soukromé zdroje (investice developerů, partnerství veřejného a soukromého sektoru)

### 2.4.1 Financování z veřejných zdrojů

Veřejné zdroje jsou v České republice vypláceny ze státního rozpočtu na úrovni státní, krajské i obecní. Klíčovou roli v této formě podpory hrají národní programy, které jsou poskytovány prostřednictvím výše zmiňovaných agentur.

Česká republika poskytuje finanční prostředky zejména prostřednictvím zákona č. 130/2002 Sb. o podpoře výzkumu a vývoje (dále jen VaV) a to ve dvou základních formách.

První prostřednictvím účelového financování, to je poskytnout prostředky na předem schválený účel, prostřednictvím příslušných institucí (Grantová agentura ČR, Technologická agentura ČR, ministerstva). Tyto agentury vypisují veřejné soutěže, veřejné zakázky a dotační tituly, na které reagují subjekty zabývající se VaV.

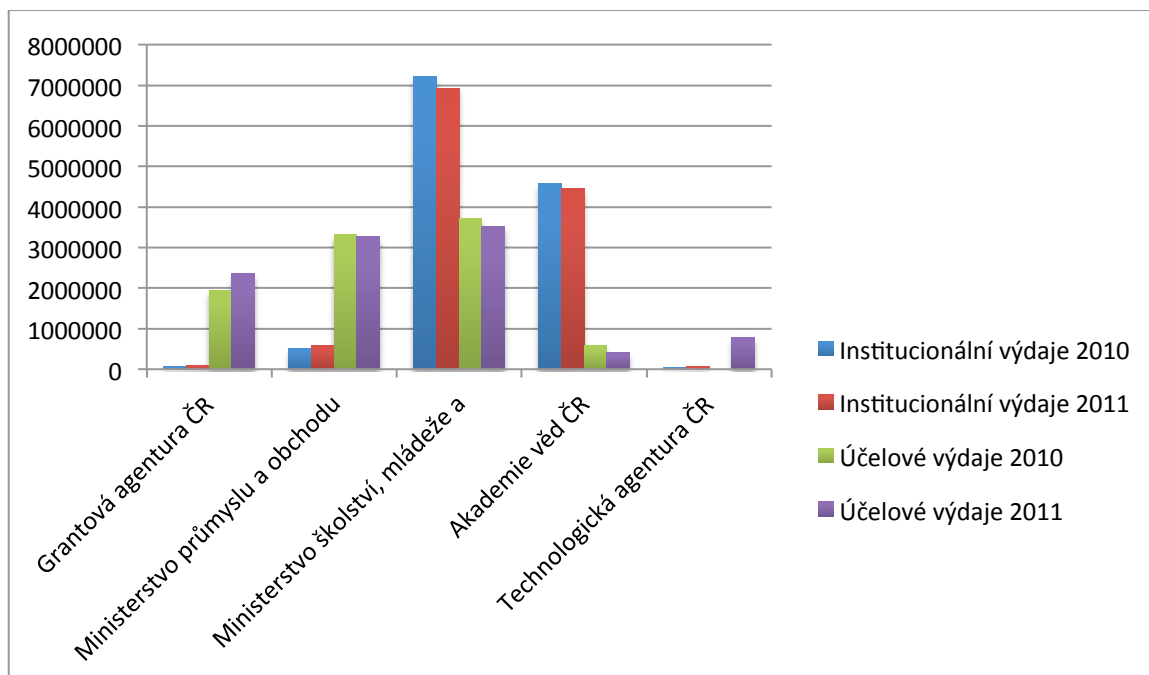
Druhou formou je institucionální financování, které slouží ke krytí výdajů konkrétních výzkumných institucí na jejich výzkumnou činnost. Tato podpora má za cíl sloužit k dlouhodobému rozvoji výzkumných organizací. Mezi podporované instituce patří Akademie věd České republiky a její ústavy, MŠMT a další výzkumné organizace podle dosažených výsledků. Všechny tyto instituce využívají i podpory účelového financování.

Institucionální a účelové výdaje státního rozpočtu na výzkum, vývoj a inovace, prostřednictvím vybraných kapitol, jsou porovnány v letech 2010 a 2011v následujícím grafu. Hodnoty jsou zobrazeny v tisících Kč.

---

<sup>27</sup> Jaké jsou možnosti financování inovací v České republice. *Dobrá rada: Komplexní informační servis pro klienty regionální rady Moravskoslezka* [online]. 2011 [cit. 2012-11-05]. Dostupné z: <http://www.rr-moravskoslezsko.cz/eu2014/jake-jsou-moznosti-financovani-inovaci-v-ceske-republice>

**Graf č. 2: Porovnání výdajů vybraných kapitol státního rozpočtu na výzkum, vývoj a inovace v letech 2010 a 2011**



Zdroj: Vlastní zpracování<sup>28</sup>

Mezi další neméně důležité veřejné zdroje financování patří evropské zdroje. V podpoře podnikání<sup>29</sup> z evropských zdrojů sehrávají klíčovou úlohu nadnárodní programy, které v letech 2007 – 2013 disponují částkou 26,7 miliard EUR, z toho 25,8 miliard z rozpočtu EU a 4,7 miliard EUR z veřejných zdrojů ČR. Podnikatelské subjekty mají možnost předkládat žádosti o podporu do pěti tematických a sedmi regionálních operačních programů.

Stěžejní nástroj podpory podnikání představuje Operační program Podnikání a inovace (OPPI), který se primárně zaměřuje právě na podporu podnikání. Tento program klade hlavní důraz na podporu malých a středních podnikatelů. Dotace tvoří stěžejní formu podpory, následují zvýhodněné úvěry a záruky za úvěry.

Podporu mohou obdržet také projekty zacílené na budování infrastruktury potřebné k rozvoji inovačního podnikání, výzkumu a vývoji, spolupráci vědecko-výzkumné základny s podnikatelskou praxí. Dochází tedy k podpoře podnikatelských inkubátorů, vědeckotechnických parků, center pro transfer technologií a další. OPPI se dělí na dílčí programy z nichž z pohledu podnikatelské infrastruktury jsou nejdůležitější tyto:

<sup>28</sup> Zpracováno podle Výdaje státního rozpočtu České republiky na výzkum, vývoj a inovace na rok 2011 s výhledem na léta 2012 a 2013. *Rada pro výzkum, vývoj a inovace* [online]. [cit. 2013-01-05]. Dostupné z: <http://www.vyzkum.cz/FrontClanek.aspx?idsecke=580838>

<sup>29</sup> Zpracováno podle KALÍNSKÁ, E. a kol. *Mezinárodní obchod v 21. století*. Praha: Grada Publishing a.s., 2008.

*Potenciál* – hlavním cílem je posílení podnikových kapacit výzkumu a vývoje s návazností na výrobní aktivity firem. To se děje zejména za podpory zakládání a rozvoje nových technologických center a vnitropodnikových oddělení výzkumu a vývoje.

*Prosperita* – program na podporu vzájemné spolupráce mezi vědeckovýzkumnými institucemi, vysokými školami a podniky formou výstavby a rozvoje vědeckotechnických parků, podnikatelských inkubátorů a center pro transfer technologií.

Mezi další zdroje financování<sup>30</sup> z evropských peněz můžeme zařadit financování skrz 7. Rámcový program. Sedmý rámcový program Evropského společenství pro výzkum, technologický rozvoj a demonstrace, je hlavním nástrojem Evropské unie pro financování výzkumu a vývoje. Jeho rozpočet<sup>31</sup> v letech 2007 až 2013 dosahuje 50,5 mld. Euro. Koncept a struktura 7. RP jsou navrženy v souladu s potřebami Evropy v oblasti zaměstnanosti a konkurenceschopnosti. Silný důraz je kladen na mezinárodní spolupráci a vysokou kvalitu realizovaného výzkumu. V rámci tohoto programu lze budovat nové výzkumné infrastruktury, podporovat výzkum vycházející vstříc potřebám malých a středních podniků (dále jen MSP), podpora regionálních výzkumných uskupení, podpora vytváření vědeckovýzkumných partnerství atd. 7. RP se skládá ze čtyř specifických programů, které odpovídají hlavním cílům evropské výzkumné politiky, kterými jsou mezinárodní spolupráce při řešení témat stanovených podle priorit a potřeb evropské společnosti a průmyslu. Specifickými programy jsou:

- program „Spolupráce“ - základní výzkum bez omezení tematiky
- program „Myšlenky“ - rozvoj lidských zdrojů ve všech vědních oborech
- program „Lidé“ - tvorba nových a podpora existujících výzkumných kapacit
- program „Kapacity“ - výzkum ve prospěch malých a středních podniků

Významná část<sup>32</sup> finanční podpory podnikatelských nemovitostí plyne skrz regionální operační programy. V rámci cíle Konvergence je pro období 2007—2013 je připraveno celkem 7 regionálních operačních programů (ROP) určených pro celé území České republiky s výjimkou Hlavního města Prahy. Finanční objem tohoto programu činí 4659

---

<sup>30</sup> Seventh Framework Programme (FP7). *Community Research and Development Information Service* [online]. 2011 [cit. 2012-11-18]. Dostupné z: [http://cordis.europa.eu/fp7/ideas/home\\_en.html](http://cordis.europa.eu/fp7/ideas/home_en.html)

<sup>31</sup> Průvodce 7. rámcovým programem. *BusinessInfo.cz: Oficiální portál pro podnikání a export* [online]. 2012 [cit. 2012-11-18]. Dostupné z: <http://www.businessinfo.cz/cs/clanky/pruvodce-7-ramcovym-programem-2729.html#b1>

<sup>32</sup> Zpracováno podle Regionální operační programy (ROP). *BusinessInfo.cz: Oficiální portál pro podnikání a export* [online]. [cit. 2012-11-18]. Dostupné z: <http://www.businessinfo.cz/cs/dotace-a-financovani/zdroje-financovani-z-eu/regionalni-operacni-programy-rop.html>

milionů eur. Globálním cílem ROP je urychlení rozvoje regionů ČR, zvýšení jejich konkurenceschopnosti a atraktivity pro investice a posílení kvality života obyvatel, při respektování vyváženého a udržitelného rozvoje regionů vycházející z využití jejich potenciálu. V následující tabulce je zobrazen přehled financí rozdělených do jednotlivých regionů. Částky jsou vyjádřeny v milionech eur.

**Tabulka č. 1: Přehled finančních prostředků rozdělených mezi jednotlivé ROP**

<b>ROP</b>	<b>Evropské zdroje</b>	<b>Zdroje z ČR</b>	<b>Celkem</b>
Střední Čechy	559,08	98,66	657,74
Moravskoslezsko	716,09	126,37	842,46
Severovýchod	656,46	115,85	772,31
Střední Morava	657,39	116,01	773,4
Severozápad	745,91	131,63	877,54
Jihovýchod	704,45	124,31	828,76
Jihozápad	619,65	109,35	729
<b>Celkem</b>	<b>4 659,03</b>	<b>822,18</b>	<b>5 481,21</b>

Zdroj: vlastní zpracování<sup>33</sup>

Konkrétně z Regionálního operačního programu NUTS II severovýchod, prostřednictvím prioritní osy 4: Rozvoj podnikatelského prostředí, oblast podpory Podpora rozvoje infrastruktury pro podnikání, byly v roce 2009 podpořeny podnikatelské infrastruktury, které jsou uvedeny v následující tabulce.

**Tabulka č. 2: Výčet schválených projektů Regionálního operačního programu NUTS II Severovýchod**

<b>Žadatel</b>	<b>Název projektu</b>	<b>Celkové způsobilé výdaje (Kč)</b>	<b>Dotace regionální rady (Kč)</b>	<b>Z toho dotace EU (Kč)</b>
Texo plus s.r.o.	Rekonstrukce brownfieldu v Maršovicích	13 160 177	7 896 106	6 711 690
Petr Fila	Revitalizace brownfield na podnikatelskou	10 939 432	6 563 659	5 579 110

<sup>33</sup> Zpracováno dle Regionální operační programy (ROP). *BusinessInfo.cz: Oficiální portál pro podnikání a export* [online]. [cit. 2013-01-05]. Dostupné z: <http://www.businessinfo.cz/cs/dotace-a-financovani/zdroje-financovani-z-eu/regionalni-operacni-programy-rop.html>

	nemovitost			
PEVI, s.r.o.	Revitalizace brownfield na víceúčelový objekt	22 032 531	13 219 517	11 236 590
Lubomír Malátek	Revitalizace brownfield na základnu pro přípravu staveb	15 337 545	9 292 527	8 146 372
Stavebniny Stupka s.r.o.	Revitalizace brownfield na multifunkční podnikatelskou nemovitost	21 025 463	10 512 731	8 935 821
HS Flamingo s.r.o.	Revitalizace nevyužitého objektu pro rozvoj a inovaci podnikatelských aktivit	15 973 279	9 583 967	8 146 372
Futurum vzdělávací institut	Rekonstrukce objektu pivovaru na školící centrum a lůžkové a sociální centrum pro seniory	95 000 552	57 000 331	48 450 281
<b>CELKEM</b>		<b>193 468 979</b>	<b>114 068 838</b>	<b>97 206 236</b>

Zdroj: Vlastní zpracování<sup>34</sup>

Další způsob, jak financovat výstavbu a realizace podnikatelské infrastruktury, je prostřednictvím úvěrové financování a mikrofinancování.

<sup>34</sup> Zpracováno podle Seznam schválených projektů 12. kolo výzvy OP 4.1. *Regionální rada NUTS II Severovýchod* [online]. 2010 [cit. 2013-01-22]. Dostupné z: <http://www.rada-severovychod.cz/vyzvy-a-dokumenty/podpora-rozvoje-infrastruktury-pro-podnikani-oblast-podpory>

### 2.4.2 Úvěrové financování a mikrofinancování

Další možnost, jak financovat podnikatelské infrastruktury, je prostřednictvím dluhového financování. K této formě financování se využívají mezinárodní a české finanční instituce. Úvěrové financování<sup>35</sup> se řadí do kategorie financování pomocí cizího kapitálu a nejvýznamnější je využití bankovních úvěrů. Představuje finanční prostředky, které si subjekt půjčil a které musí splatit v předem stanoveném čase a to včetně úroků. Výši úroků ovlivňuje Česká národní banka, jednotlivé obchodní banky, délka úvěru, rizikovost a mnoho dalších parametrů. Inovační projekty se řadí do kategorie velmi rizikových a tudíž je úroková sazba poměrně vysoká. I tak mohou být úvěry bankovních institucí s vyššími úroky výrazně přijatelnější formou financování než vstupy přímých investorů, jak tomu občas bývá při výstavbě a regeneraci brownfieldů.

Mezi další možnosti se řadí také možnost mikrofinancování, což jsou zvýhodněné malé půjčky od specializovaných institucí. Hlavním zdrojem mikrofinancování v České republice je Českomoravská záruční a rozvojová banka, a.s. V roce<sup>36</sup> 2011 probíhala podpora výstavby podnikatelských nemovitostí zejména prostřednictvím dlouhodobých úvěrů pro obce a svazky obcí v programu OBEC 2. Cílem programu je zachování a rozvoj infrastruktury, zvyšující kvalitu života obyvatel, a to ve výši od 8 do 250 mil. Kč, s pevnými úrokovými sazbami, dobou splatnosti až 15 let a s odkladem splátek až 3 roky.

Dlouhodobé úvěry pro obce a svazky obcí (s výjimkou hl. m. Prahy) z prostředků Regionálního rozvojového fondu na spolufinancování projektů ke zlepšení místní infrastruktury pro podnikatelské i nepodnikatelské účely, a to až do výše 30 mil. Kč, se zvýhodněnou pevnou úrokovou sazbou, dobou splatnosti až 10 let a s odkladem splátek až 3 roky.

### 2.4.3 Financování ze soukromých zdrojů

Tato forma financování podnikatelských nemovitostí je realizována ve dvou formách. První možností jsou soukromé investice developera a druhá varianta je partnerství veřejného a soukromého sektoru. Uplatnění pouze samotné první varianty není v praxi příliš obvyklé a zpravidla je kombinováno s jinými druhy financování. Spolupráce veřejného a soukromého sektoru, tzv. Public Private Partnership (PPP)<sup>37</sup>, je druh ujednání,

---

<sup>35</sup> STAŇKOVÁ, A. *Podnikáme úspěšně s malou firmou*. Praha: Nakladatelství C H Beck, 2007.

<sup>36</sup> Výroční zpráva. *Českomoravská záruční a rozvojová banka* [online]. 2012 [cit. 2013-01-06]. Dostupné z: <http://www.cmzrb.cz/o-bance/vyrocní-zpravy>

<sup>37</sup> HEMMING, Richard. *Partnerství veřejného a soukromého sektoru, státní záruky a fiskální rizika*. Washington, DC: Mezinárodní měnový fond, 2006.

v rámci něhož soukromý sektor zajišťuje infrastrukturu a službou spojené s ní, které jsou jinak tradičně obstarávány vládním sektorem. Tohoto partnerství je využíváno v realizaci široké škály projektů, mezi něž patří také výstavba podnikatelské infrastruktury. Největší výhodou projektů PPP je to, že soukromý sektor, díky svým lepším manažerským schopnostem a rozsáhlejšími možnostem inovace, bývá zpravidla efektivnější než veřejný sektor. To vede ke zlepšení kvality poskytovaných služeb a zejména pak ke snížení celkových nákladů.

Příkladem projektu PPP je výstavba průmyslové zóny Třinec Baliny. Vznikla jako společný projekt města Třince a Třineckých železáren s využitím finanční podpory principu PPP. Vlastníkem zóny, investorem a příjemcem státních dotací za finanční účasti Třineckých železáren je město Třinec. V zóně bylo vytvořeno přes 600 pracovních míst a bylo zde proinvestováno 1,8 mld. Kč ze strany investorů, státních dotací, města Třince a Třineckých železáren.<sup>38</sup>

V předešlém textu se věnuji vymezení institucionální, programové, zákonné a finanční podpory podnikatelských nemovitostí. Nyní je nutné charakterizovat jednotlivé typy podnikatelské infrastruktury.

---

<sup>38</sup> Průmyslová zóna Třinec Baliny. Asociace pro rozvoj infrastruktury [online]. 2009 [cit. 2013-01-22]. Dostupné z: [http://www.asociaceppp.cz/cnt/db\\_ceske/?page=0&pr\\_id=458&action=vproj](http://www.asociaceppp.cz/cnt/db_ceske/?page=0&pr_id=458&action=vproj)



### 3 Podpůrná podnikatelská infrastruktura

Jak již bylo uvedeno v předchozím textu, existuje celá řada definic a členění podnikatelské infrastruktury. V praxi je možné se setkat s různými přístupy, které odlišně vymezují prvky podnikatelské infrastruktury. Jedno z možných členění ji dělí na:

- fyzickou – sem patří nejen samotné nemovitosti, ale také infrastruktura, jako jsou informační a komunikační technologie k vzájemnému předávání informací;
- institucionální – do této kategorie spadají vědeckotechnické parky, podnikatelské inkubátory, centra pro přenos technologií, či inovační centra.

Mezi samotné prvky podnikatelské infrastruktury patří průmyslové zóny, podnikatelské inkubátory, vědeckotechnické parky, ale také greenfield, grownfield a whitefield. Při samotné výstavbě těchto podnikatelských nemovitostí je nutné zajistit nejen fyzickou výstavbu jako takovou, ale následně rozvíjet kvalitní služby v těchto institucích podporujících inovativní podnikání. Je nezbytné nezaměřit se pouze na realizaci fyzické výstavby, ale hlavně na dlouhodobou péči o tyto nemovitosti.<sup>39</sup>

Za historicky první typ podnikatelské infrastruktury jsou na území naší republiky považovány průmyslové zóny.

#### 3.1 Průmyslové zóny

Počátkem 21. století se začaly, důsledkem obchodů<sup>40</sup> na trhu s pozemky, ve Velké Británii a ve Spojených státech amerických objevovat průmyslové parky, které jsou považovány za předchůdce průmyslových zón. Většina pozemků byla dříve prodávána se zemědělským záměrem. Aby majitele dosáhli vyššího zisku, byli ochotni prodávat je i k jiným účelům a zhodnotit je technickou infrastrukturou. Průmyslové zóny a parky se postupně staly stimulem ekonomického rozvoje území, ve kterém se vyskytovaly. V Evropě se vyvinuly díky restrukturalizaci průmyslové základny ve snaze stabilizovat problém s rostoucí nezaměstnaností.

Průmyslové parky vznikají především z důvodu aktivní podpory vytváření nových pracovních pozic, a to nejen přímých. Jedna pracovní pozice vytvořená investorem v průmyslové výrobě generuje vznik minimálně jednoho až dvou dalších pracovních příležitostí u dodavatelů, případně v navazující výrobě nebo ve službách. Přináší také efekt aktivizace soukromého podnikání, zvýšení životní úrovně a kupní síly obyvatelstva v

<sup>39</sup>Zpracováno podle STEJSKAL, J., KOVÁRNÍK, J. *Regionální politika a její nástroje*. Praha : Portál, 2009.

<sup>40</sup>Zpracováno podle VITURKA, M., HALÁMEK, P. *Syntetické hodnocení nabídky průmyslových zón v ČR. In Rozvoj podnikání a profesní organizace podnikatelů*. Brno : Masarykova Univerzita, 2002.

regionu. Průmyslové zóny jsou, jak již bylo uvedeno, zcela běžným nástrojem vyspělých zemí pro přilákání domácích i zahraničních investorů.

### **3.1.1 Základní charakteristika průmyslových zón**

Průmyslovou zónou se rozumí ucelené souvislé území, vymezené v závazné části schváleného územního plánu velkého územního celku či schváleného územního plánu obce jako území současně zastavěné převážně objekty pro průmyslovou výrobu, obchod, služby nebo jako zastavitelné území vhodné převážně pro umístování průmyslové výroby, obchodu, služeb.

Za strategickou průmyslovou zónu je považována zóna o výměře minimálně 200 ha nebo o výměře nejméně 100 ha, kdy je zóna realizována v zastavěném, ale nevyužívaném území. Dále jsou to rovněž zóny připravované pro významného či vážného investora, který se zaváže k realizaci významné výše investice a s tím i k vytvoření určitého počtu pracovních míst.<sup>41</sup>

Projekt výstavby, rozvoje nebo regenerace podnikatelské zóny musí splňovat následující podmínky:

- velikost území podnikatelské zóny min. 5 ha;
- vlastnické právo žadatele o podporu, uživatele nemovitosti nebo státu k pozemkům podnikatelské zóny nejpozději při předložení žádosti o vydání rozhodnutí o poskytnutí dotace;
- Příjemce podpory nezpůsobil a není odpovědný za stav vyžadující regeneraci dle tohoto programu, v souladu s principem znečišťovatel platí;
- podnikatelská zóna se nesmí nacházet v blízkosti staveb, jejichž stav bude po dokončení projektu bránit efektivnímu využití podnikatelské zóny nebo bude projekt negativně ovlivňovat z estetického či ekologického hlediska;
- příjemcem podpory je obec nebo kraj, jedná-li se o strategický projekt.<sup>42</sup>

Velký rozsah území<sup>43</sup> ve strategických průmyslových zónách byl od roku 1992 naplněn, další prostory jsou k dispozici. Zahraniční a české firmy zatím zhruba 70 % ploch průmyslových zón, na kterých proinvestovaly přes 200 mld. Kč a díky tomu vytvořily přes

---

<sup>41</sup> Strategické projekty. *CZECHINVEST* [online]. [cit. 2012-11-11]. Dostupné z: <http://www.czechinvest.org/str-projekty>.

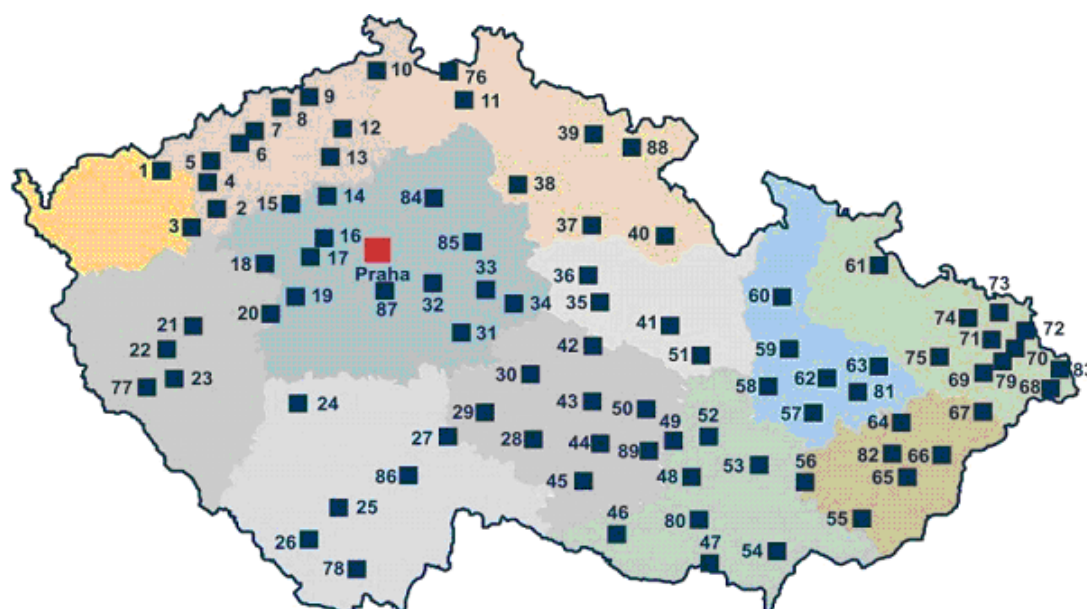
<sup>42</sup> Program na podporu podnikatelských nemovitostí a infrastruktury. *CzechInvest: Agentura pro podporu podnikání a investic* [online]. [cit. 2011-11-11]. Dostupné z: <http://www.czechinvest.org/nppz>.

<sup>43</sup> Zpracováno podle Strategické průmyslové zóny v České republice, Strategic Industrial zones in Czech Republic. *CzechInvest: Agentura pro podporu podnikání a investic* [online]. [cit. 2013-01-06]. Dostupné z: <http://www.czechinvest.org/data/files/publikace-prumyslove-zony-v-cr-2495-cz.pdf>

100 tisíc nových pracovních pozic. Česká republika se musí zaměřit na nová řešení propagace průmyslových zón, aby přilákala nejen producenty automobilů, tak jako se v minulosti povedlo s TPCA do Kolína a Hyundai do Nošovic, ale hlavně se musí zaměřit na menší zájemce. V roce 2005 poptávalo pozemek o velikosti přesahující 20 hektarů 119 investorů, v roce 2009 ale bylo stejných zájemců jen 5. To je jasný důkaz, že investoři v dnešní době mají zájem o menší plochy. Průmyslové zóny musí tedy být upraveny, musí mít hustší zasilování a poté mohou být rozděleny na menší plochy, které budou atraktivní pro investory.

Podpořené průmyslové zóny jsou znázorněny ve schématu č. 1.

**Schéma č. 1: Přehled podpořených průmyslových zón agenturou CzechInvest od roku 1998**



Vysvětlivky: 1. Klášterec nad Ohří, 2. Žatec (2), 3. Podbořany (2), 4. Kadaň, 5. Chomutov (2), 6. Most, 7. Bílina, 8. Teplice, 9. Přestanov, 10. Rumburk, 11. Liberec, 12. Ústí nad Labem, 13. Lovosice (2), 14. Slaný, 15. Louny, 16. Kladno, 17. Unhošť, 18. Tuchlovice, 19. Zdice, 20. Žebrák, 21. Plzeň (2), 22. Úherce, 23. Stod, 24. Blatná, 25. Písek, 26. Prachatice, 27. Kamenice nad Lipou, 28. Jihlava, 29. Pelhřimov, 30. Havlíčkův Brod, 31. Zruč nad Sázavou, 32. Velim, 33. Kolín, 34. Kutná Hora, 35. Chrudim, 36. Pardubice, 37. Hradec Králové, 38. Jičín (2), 39. Vrchlabí, 40. Kvasiny, 41. Svitavy, 42. Ždírec nad Doubravou (2), 43. Žďár nad S., 44. Velké Meziříčí, 45. Třebíč, 46. Znojmo, 47. Mikulov, 48. Brno (2), 49. Kuřim, 50. Bystřice nad Pernštejnem, 51. Moravská Třebová, 52. Blansko, 53. Vyškov (2), 54. Hodonín, 55. Staré Město, 56. Brankovice, 57. Prostějov, 58. Litovel, 59. Uničov, 60. Šumperk, 61. Krnov, 62. Olomouc (3), 63. Hranice, 64. Valašské Meziříčí, 65. Zlín, 66. Vsetín, 67. Kopřivnice, 68. Třinec, 69. Frýdek-Místek (2), 70. Třanovice, 71. Paskov, 72. Český Těšín, 73. Karviná, 74. Ostrava (3), 75. Mošnov, 76. Hrádek nad Nisou, 77. Domažlice, 78. Český Krumlov, 79. Nošovice, 80. Pohořelice, 81. Velká Bystřice, 82. Holešov, 83. Jablůnkov, 84. Mladá Boleslav, 85. Nymburk, 86. Tábor, 87. Zlatníky, 88. Trutnov, 89. Velká Bíteš

Zdroj: Průmyslové zóny: Definice pojmu „průmyslová zóna“ a jejich vývoj v ČR. *Průmyslové zóny: Vše o průmyslových zónách, kvalitní a ověřené informace* [online]. [cit. 2012-11-11]. Dostupné z: <http://www.prumyslove-zony.cz/blog/prumyslove-zony-53>

### 3.2 Podnikatelské inkubátory

Mezi další druh podnikatelských<sup>44</sup> nemovitostí patří podnikatelské inkubátory.

Pro vstup nové firmy na trh nestačí jen dobrý nápad s tržním potenciálem. Začínající podnikatelé potřebují získat kvalitní prostory a zázemí pro své podnikání, dále podporu v oblasti poradenství, marketingu, účetnictví, daní aj., či finanční prostředky podporující dobrý nápad. To vše dané firmě poskytuje podnikatelský inkubátor, který se zaměřuje na podporu začínajících inovačních firem, jejichž hlavním cílem podnikání je vývoj nových výrobků, technologií a služeb a poté jejich uvedení na trh.

Vznikly v USA jako<sup>45</sup> způsob, jak urychlit podnikání na základě výsledků vědeckotechnického rozvoje. Na našem území se první inkubátory začaly ujímat již od počátku devadesátých let minulého století. Největší rozvoj však zažívají teprve nyní. Velice často je jejich realizace spojována s výstavbou průmyslových zón či vědeckotechnických parků.

Podnikatelské inkubátory jsou určeny hlavně pro začínající podnikatele, kterým poskytují širokou škálu bezplatných nebo zvýhodněných služeb. Mezi ně patří:

- zlevněné nájemné ve výrobních halách nebo kancelářských prostorech,
- poskytnutí základního vybavení kanceláří, jako je nábytek, telefonní a internetová přípojka, počítače a další,
- konzultační a poradenské služby,
- cenově zvýhodněné služby partnerů inkubátoru,
- přístup k laboratornímu a vědeckému zařízení,
- školení a vzdělávací akce,
- asistence při hledání investorů a dalších zdrojů financování,
- zprostředkování obchodních kontaktů,
- jednotný přístup k informacím a databázím,
- společná zařízení pro inkubované firmy (sekretariát, parkoviště, ostraha objektu, kopírka, reprezentativní prostory).

Výhodným podmínkám pro začínající podnikatele odpovídají i jejich velký zájem o vstup do těchto zařízení. Ten je však omezen nejen kapacitně, ale často i specifickým předmětem podnikání. Největší šance proto dostávají firmy s inovačními a neotřelými podnikatelskými

---

<sup>44</sup> Inkubátory. *CzechInvest: Agentura pro podporu podnikání a investic* [online]. 2012 [cit. 2012-11-11]. Dostupné z: <http://www.czechinvest.org/inkubatory>

<sup>45</sup> VEBER, J., J.SRPOVÁ. *Podnikání malé a střední firmy - 2: aktualizované a rozšířené vydání*. Praha: Grada Publishing a.s., 2008.

záměry. Těchto podmínek pro své začínající podnikání mohou firmy využívat v inkubátorech zpravidla po omezenou dobu, většinou tři roky. Nejpozději po uplynutí této doby se musí postavit na vlastní nohy a inkubátor musí opustit. Mohou například využít možnosti přestupu do některého vědecko-technického parku.

Jak již vyplývá z předešlého textu, inkubátor může být samostatný subjekt nebo může být také součástí vědeckotechnického parku. Na území České republiky se nyní nachází tyto podnikatelské inkubátory<sup>46</sup>:

- Technologický inkubátor VUT,
- Podnikatelský inkubátor Vědeckotechnického parku Univerzity Palackého v Olomouci,
- BIC Ostrava,
- Technologické a inovační centrum Zlín,
- Akademické a univerzitní centrum Nové Hradky,
- Třeboňské inovační centrum,
- Vědeckotechnologický park Ostrava,
- BIC Plzeň,
- Podnikatelské a inovační centrum Severní Čechy,
- Inovacentrum,
- Technologické centrum Hradec Králové,
- Technologické inovační centrum ČKD Praha,
- Jihočeská agentura pro podporu inovačního podnikání,

### 3.3 Vědecko-technické parky

První vědecko-technické parky byly vybudovány v 50. letech 20. století. První nápad takzvaného inkubačního centra se zrodil na univerzitě ve Standfordu. Tato univerzita měla finanční problémy, na které reagovala pronájmem prostor univerzity inovativním podnikům, aby zde vytvořily výrobní prostory. Tato oblast je nyní jednou z nejznámějších na světě, a to pod názvem Silicon Valley. Působí zde více než 2 000 podniků (z oblasti elektrotechniky a informačních technologií) a jiných institucí zajišťujících výzkum, vývoj a transfer výsledků výzkumu a vývoje do praxe.<sup>47</sup>

---

<sup>46</sup> Inkubátory. *CzechInvest: Agentura pro podporu podnikání a investic* [online]. 2012 [cit. 2012-11-11]. Dostupné z: <http://www.czechinvest.org/inkubatory>

<sup>47</sup> SLANÝ, A. *FAKTORY KONKURENCESCHOPNOSTI*. Brno: Centrum výzkumu konkurenční schopnosti české ekonomiky, 2008.

Pro vědecko-technické parky se v různých zemích používají různé termíny. Jde o vědecký park, vědeckovýzkumný park, vědeckovýrobní park či centrum, technologický park, technologické centrum, technopolis, nebo inovační a podnikatelské centrum. Ve střední Evropě převládá typ technologického centra, naopak v severských zemích Evropy se VTP nejčastěji vyskytují pod názvy vědecký park či centrum.<sup>48</sup>

Vědecko-technický park můžeme definovat jako centra zaměřená především na vývoj a inovace high-tech výrobků a technologií, včetně vývoje specifického software a aplikací, které jsou součástí těchto výrobků a technologií, zabývající se pravidelnými změnami produktů, produkčních řad, výrobních procesů, technologií, existujících vývojových služeb a dalších rozpracovaných operací, pokud takové změny představují jejich vylepšení a existuje předpoklad, že budou přeneseny a použity ve výrobě. Dále jejich poslání spočívá zejména v podpoře technologického transferu.<sup>49</sup>

Pojem vědeckotechnické<sup>50</sup> parky (VTP) je v podmínkách České republiky používán od roku 1990 souhrnně pro všechny druhy parků (center). Vědeckotechnické parky se profilují především do tří hlavních typů:

- vědecký park (centrum)
- technologický park (centrum)
- podnikatelské a inovační centrum (mezi nimi členové sítě European Business and Innovation Centre - BIC)

*Vědecký park* - v běžné praxi se můžeme potkat s termíny jako je vědeckovýzkumný park, vědeckotechnologický a vědeckovýrobní park. Vědecké parky zastupují objemný komplex vědeckých, výzkumných, inovačních, konstrukčních, akademických a jiných organizací a subjektů, jež se podílejí na inovačním podnikání.

*Technologický park* - vyskytuje se v těchto podobách: technologická centra, techno-parky, techno-centra, technopolis. Jejich primárním úkolem je podpora transferu technologií a podpora rozvoje odvětví průmyslu zabývající se high-tech.

---

<sup>48</sup> ŠVEJDA, P. *Vědeckotechnické parky v České republice*. Praha: Společnost vědeckotechnických parků ČR, 2008.

<sup>49</sup> Definice dle Rámcového programu pro podporu technologických center a center strategických služeb, Usnesení vlády č. 217 ze dne 12. března 2007

<sup>50</sup> O společnosti. *SPOLEČNOST VĚDECKOTECHNICKÝCH PARKŮ ČR* [online]. 2012 [cit. 2012-11-11]. Dostupné z: <http://www.svtp.cz/o-spolecnosti/>

*Podnikatelská a inovační centra* - jsou organizace, jejichž hlavním cílem je podpora zakládání a rozvoje inovačních firem ve vybraných regionech. Tato podpora cílena zejména na inovace, technologický rozvoj firem a tržní aplikaci výsledků vývoje a výzkumu v praxi. Pokud podnikatelské anebo inovační centrum splňuje podmínky předepsané chartou European Business and Innovative Centre Network, mluvíme zde o Business and Innovative Centre – BIC.<sup>51</sup>

Zakladateli VTP jsou státní a regionální orgány, univerzity, výzkumné a vývojové organizace, průmyslové podniky, hospodářské komory, finanční instituce, soukromé firmy, sdružení a svazy. VTP<sup>52</sup> může mít podobu podnikání jako obchodní společnost, nebo zájmové sdružení. VTP podle způsobu vlastnictví můžeme rozdělit na:

- Veřejnoprávní - tyto organizace jsou nevýdělečné, mají státní podporu či rozpočtu municipalit. Jsou vybudovány s cílem dosáhnout ekonomického rozvoje v regionu a urychlení technického a technologického pokroku.
- Soukromé – soukromé organizace jsou výdělečného charakteru. Jsou vytvářeny kapitálovými společnostmi, jež se zaměřují na inovační podnikání.
- Kombinované – zde je spolupráce veřejného a soukromého sektoru, tedy nevýdělečných komunálních institucí s komerční sférou.
- Akademické – Tyto organizace jsou součástí univerzit. Bývají prioritně zaměřeny na aplikaci výsledků akademického výzkumu a vývoje do běžné praxe.

Vědeckotechnické parky vznikly<sup>53</sup> a další jsou připravovány v prostředí vědeckovýzkumných pracovišť a v prostředí vysokých škol, vznikají z iniciativy výrobních, obchodních a dalších podnikatelských subjektů, v pohraničních oblastech, z iniciativy soukromých osob. Stávají se součástí regionálních rozvojových plánů a připravovaných strukturálních fondů. Vědecko-technické parky jsou znázorněny v následujícím schématu č. 2.

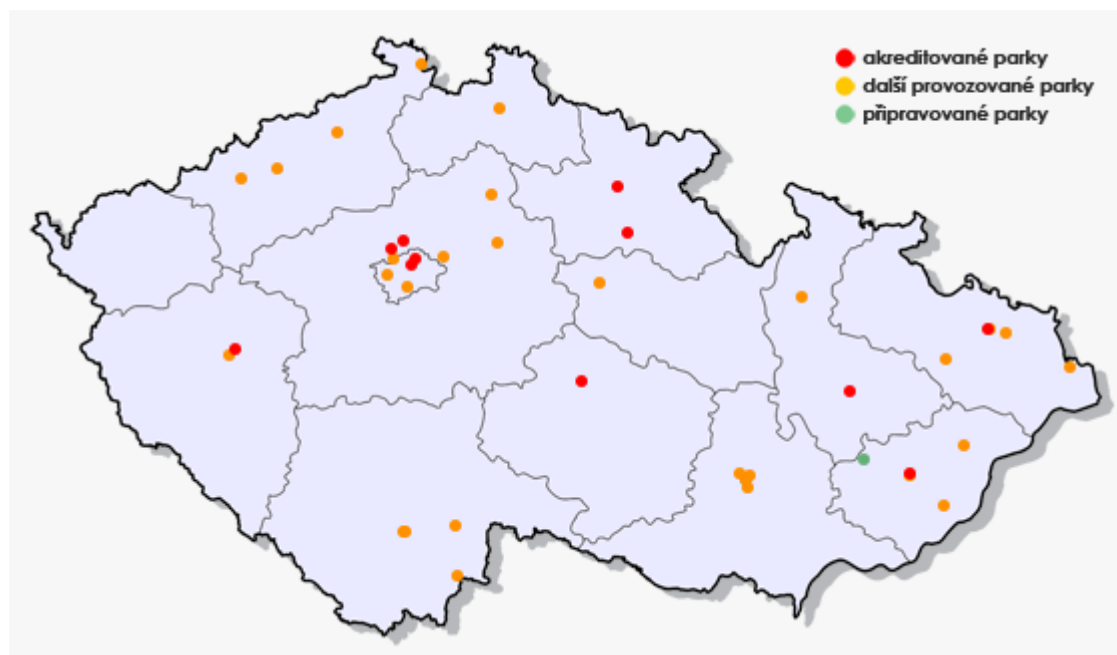
---

<sup>51</sup> Zpracováno podle: ŠVEJDA, P. *Vědeckotechnické parky v České republice*. Praha: Společnost vědeckotechnických parků ČR, 2008.

<sup>52</sup> Zpracováno podle SLANÝ, A. *FAKTORY KONKURENCESCHOPNOSTI*. Brno: Centrum výzkumu konkurenční schopnosti české ekonomiky, 2007.

<sup>53</sup> O společnosti. *SPOLEČNOST VĚDECKOTECHNICKÝCH PARKŮ ČR* [online]. 2012 [cit. 2012-11-11]. Dostupné z: <http://www.svtp.cz/o-spolecnosti/>

## Schéma č. 2: Přehled podpořených vědecko-technických parků agenturou Společnost vědeckotechnických parků ČR



Vysvětlivky:

**Akreditované parky:** BIC Plzeň, Plzeň; CTTV – INOTEX, Dvůr Králové n.L.; Inovační technologické centrum – VÚK, Panenské Břežany; Podnikatelský a inovační park H. Brod, Havlíčkův Brod; TECHNOLOGICKÉ CENTRUM Hradec Králové, Hradec Králové; Technologické inovační centrum, Zlín; Technologické inovační centrum ČKD Praha, Praha 9; Vědecko – technologický park Ostrava, Ostrava; Vědecko technický park Řež, Husinec – Řež; Vědeckotechnický park UP v Olomouci, Olomouc; Vědeckotechnický park VZLÚ Praha, Praha – Letňany

**Další provozované parky:** BIC Brno, Brno; BIC Ostrava, Ostrava; Inovacentrum ČVUT, Praha 6; Inovační biomedicínské centrum ÚEM AV ČR, Praha; Jihočeský vědeckotechnický park ČB, České Budějovice; Jihomoravské inovační centrum, Brno; Podnikatelské a inovační centrum Most, Most; Podnikatelské centrum RUMBURK, VTP, Rumburk; Podnikatelský a inovační park Agritec, Šumperk; Podnikatelský inkubátor Brno – Jih, Brno; Podnikatelský inkubátor Kunovice – Panský dvůr, Kunovice; Podnikatelský inkubátor Nymburk, p.o., Nymburk; Podnikatelský inkubátor RVP Invest, Fulnek; Podnikatelský inkubátor STEEL IT, Třinec; Podnikatelský inkubátor Vsetín, Vsetín; Podnikatelský inkubátor VŠB-TU Ostrava, Ostrava-Poruba; Průmyslový areál Slavičín – Centrum informačních technologií a aplikované informatiky, Slavičín; Středisko rozvoje IT OLLI, Brno; Technologické centrum Akademie věd ČR, Praha 6; Technologický inkubátor VUT a TI2 v Brně, Brno; Technologický park Chomutov o.p.s., Chomutov; Technologický park při VÚTS Liberec, Liberec; TechnoPark Pardubice, Pardubice; Vědecko-technologický park Žilina, Žilina; Vědeckotechnický park Agrien, České Budějovice; Vědeckotechnický park Novém Hrady, Nové Hrady; Vědeckotechnický park Plzeň, Plzeň; Vědeckotechnický park při UTB ve Zlíně, Zlín; Vědeckotechnický park Roztoky, a.s., Roztoky; Vědeckotechnický park Ústí nad Labem, Ústí nad Labem; Vědeckotechnický park, ENKI, Třeboň; VTP Mstětice, Zeleneč – Mstětice; VYRTYCH – Technologický park a inkubátor, Březno

**Připravované parky:** BIC Brno, Podnikatelské a inovační centrum, Brno; Centrum aplikovaného výzkumu Dobříš, Dobříš; Podnikatelský inkubátor Kroměříž, Kroměříž; Technologický park Jihlava, Jihlava; VTP a CTT Vysočina, Jihlava; VTP AT Milovice, o.p.s.

Zdroj: Katalog VTP. *SPOLEČNOST VĚDECKOTECHNICKÝCH PARKŮ ČR* [online]. 2012 [cit. 2012-11-12].

Dostupné z: <http://www.svtp.cz/o-spolecnosti/>

### 3.4 Greenfields, brownfields

Greenfield je překládán z anglického jazyka, jako tzv. zelená louka. Jsou to území, která nejsou zastavěná a z pravidla jsou využívána jako zemědělská půda, nebo se jedná o ryze přírodní plochy. V současné době výstavba na těchto plochách není tak



obvyklá a žádoucí. Dochází totiž ke změnám v jejich prvotním plánovaném využití, musí se zde vybudovat dopravní a technická infrastruktura, což je finančně náročné a negativně to zatěžuje regionální rozpočet. Poté investor může uplatnit jednu z investičních pobídek a převést pozemky podle zvláštního právního předpisu, evidované v katastru nemovitostí jako zemědělské pozemky a převod ostatních druhů pozemků, a to za ceny zjištěné podle zvláštního právního předpisu účinného ke dni uzavření smlouvy o převodu.<sup>54</sup> Tyto a mnohé další doprovodné dostavby mají také negativní vliv na znečišťování životního prostředí. Greenfields jsou však pro investory výhodnější, protože nemusí investovat do rekonstrukcí již zastavěných průmyslových zón, ale mohou stavět přímo na tzv. „zelené louce“.

Je kladen důraz zejména na obnovu oblastí, které již v minulosti byly využity pro průmyslovou výrobu, tzv. brownfield.

Pro brownfields existuje<sup>55</sup> velké množství definic, jedna z možných je charakterizuje jako nemovitost (pozemek, objekt, areál), která je nedostatečně využívaná, zanedbaná a může být i kontaminovaná. Vzniká jako pozůstatek průmyslové, zemědělské, rezidenční, vojenské či jiné aktivity. Brownfield nelze vhodně a efektivně využívat, aniž by proběhl proces jeho regenerace. Regenerace brownfield je nutná, jelikož způsobují značné potíže. Hlavní problém je zejména v tom, že brzdí rozvoj území, negativně působí na životní prostředí a celkově přispívají ke špatnému obrazu celého územního celku. Regenerace spočívá buď v rekonstrukci nevyužívaného areálu, nebo, pokud to technický stav objektu nedovoluje, musí se provést nejprve rekultivace a poté obnovení. Tako regenerace může být realizována v jakémkoli stupni, ať už na úrovni whitefield nebo greyfield. Whitefields vyžadují jen minimální úpravy a investici, jsou to nově vybudované území, které jsou bez ekologické zátěže a jsou připraveny téměř ihned k používání. Greyfields jsou ekonomicky zastaralé, nevyužívané nemovitosti, které nevyžadují sanaci. Jsou však postiženy nedostatkem reinvestic, byly překonány novějšími a lépe vybudovanými centry.<sup>56</sup>

---

<sup>54</sup> Zákon o investičních pobídkách. *Business center.cz* [online]. [cit. 2013-02-03]. Dostupné z: <http://business.center.cz/business/pravo/zakony/invpob/cast1.aspx>

<sup>55</sup> Česká republika. *Národní strategie regenerace brownfieldů*. In: Ministerstvo průmyslu a obchodu. 2008. Dostupné z: <http://czechinvest.org/data/files/strategie-regenerace-vlada-1079.pdf>

<sup>56</sup> Greyfield. *Enterprise, Economic Development Glossary* [online]. 2012 [cit. 2013-02-03]. Dostupné z: <http://sitelocationassistance.com/search/dictionary/g/greyfield.htm>

V praxi dochází velice často k prolínání všech druhů regenerace. Takto upravené brownfields potom nabízí nové příležitosti pro podnikatelské subjekty a tím i nárůst ekonomické aktivity v regenerované oblasti, což je úzce propojeno s tvorbou nových pracovních pozic a odstraňování environmentálních zátěží. Typy brownfields je možné rozdělit podle možnosti nového využití na:

- 1) pozemky schopné nalézt nové využití v rámci tržních mechanismů (soukromý či veřejný developer, nebo spolupráce obou),
- 2) pozemky, pro které musí být nalezeno nové využití za asistence veřejných finančních prostředků (veřejný developer, nebo spolupráce veřejného a soukromého sektoru),
- 3) pozemky, pro které nové využití není možné nalézt a musí být rekultivovány.<sup>57</sup>

Agentura CzechInvest realizovala a finančně a projektově podporovala prostřednictvím Operačního programu Průmysl a podnikání, programu Reality a národního Programu na podporu průmyslových zón následující brownfields:

- regenerace bývalého vojenského letiště – Triangle Žatec (365 ha),
- regenerace průmyslového areálu - Škoda Plzeň (190 ha),
- regenerace bývalého cukrovaru - cukrovar Lovosice (11 ha).<sup>58</sup>

---

<sup>57</sup> ŠILHÁNKOVÁ, Vladimíra a kol. *Rekonverze vojenských brownfields*. Pardubice: Univerzita Pardubice, 2006, s. 14.

<sup>58</sup> Příklady regenerovaných brownfieldů. *CzechInvest: Agentura pro podporu podnikání a investic* [online]. 2013 [cit. 2013-02-03]. Dostupné z: <http://www.czechinvest.org/priklady-regenerovanych-brownfieldu>

## 4 Technologické centrum Hradec Králové

Technologické centrum Hradec Králové o.p.s. je obecně prospěšná společnost založená Statutárním městem Hradec Králové. Poskytuje pomoc jak začínajícím, jak již zkušeným podnikatelům. Prostřednictvím poskytovaných služeb podporuje a rozvíjí inovační aktivity svých klientů. Společnostem s inovačním potenciálem nabízí pronájem kanceláří, prostor pro lehkou výrobu včetně základního vybavení a služeb. Poskytuje také konzultace při zakládání nových společností, při tvorbě podnikatelských záměrů, rozvojových plánů a při řešení otázek průmyslově-právní ochrany. Pomáhá také se zaváděním výsledů výzkumu a vývoje do praktického využití. Poskytuje pomoc a rady pro růst začínajících společností a jejich vstup na zahraniční trhy. Veškeré aktivity směřuje technologické centrum k podpoře rozvoje podnikatelského prostředí nejen v Hradci Králové, ale i v Královehradeckém kraji a v celé České republice. Úzce spolupracuje s vysokými školami, vědeckými pracovišti a výzkumnými ústavy. Hlavním cílem centra je ulehčit začínajícím firmám vstup do podnikání, pomoci překlenout první léta existence, získat zákazníky a stát se prosperujícími společnostmi generujícími zisk a další pracovní místa.<sup>59</sup>

### 4.1 Historie

Vybudování vědeckotechnického parku vycházelo z povahy regionu a města Hradec Králové, které je historicky univerzitně zaměřené, bez významných technicky orientovaných vysokých škol nebo výzkumných ústavů. Vzhledem k působnosti vysokých a vyšších odborných škol na území města, zejména pak Fakulty informatiky a managementu Univerzity Hradec Králové, Farmaceutické fakulty a Lékařské fakulty Univerzity Karlovy a Fakulty vojenského zdravotnictví Univerzity obrany, nastala synergie mezi vědeckovýzkumnou základnou a podnikatelskou sférou, pro kterou dosud nebyly vytvořeny ve městě podmínky.

Pro projekt vybudování vědeckotechnického parku, jako nástroje pro dosažení této synergie, byl vybrán jako nejvhodnější bývalý stravovací objekt v areálu bývalého vojenského letiště v Hradci Králové. V prosinci roku 2004 Zastupitelstvo města Hradec Králové schválilo záměr vybudování vědeckotechnického parku a jeho umístění v jedné z budov bývalého vojenského letiště. Následovala realizace

---

<sup>59</sup> Inovace a podpora podnikání. *TECHNOLOGICKÉ CENTRUM Hradec Králové* [online]. 2011 [cit. 2013-02-03]. Dostupné z: <http://www.tchk.cz>

podmiňující fáze projektu s ohledem na možnost získání dotace z Operačního programu Průmysl a podnikání, programu Prosperita, který výstavbu a rozvoj vědecko-technologických parků, podnikatelských inkubátorů a center pro transfer technologií přímo podporuje.

Zpracováním projektu byla pověřena společnost EPIS spol. s.r.o. Žádost byla na regionální kancelář agentury CzechInvest podána 11. 4. 2006 a následně schválena Ministerstvem průmyslu a obchodu České republiky. Rozhodnutí o poskytnutí dotace Statutární město Hradec Králové obdrželo 11. 9. 2006. Dne 12. 9. 2007 byla stavba slavnostně zahájena poklepáním na základní stavební kámen. Po necelých devíti měsících, 28. 5. 2008 byla dokončená stavba předána investorovi a následně Technologickému centru Hradec Králové. Dne 16. 6. 2008 proběhlo kolaudační řízení objektu a *dne 24. 6. 2008 byl vědeckotechnický park slavnostně otevřen a uveden do provozu*. Společnost Technologické centrum Hradec Králové o.p.s. jako provozovatel parku byla založena Statutárním městem Hradec Králové a zapsáno do rejstříku obecně prospěšných společností den 24. 2. 2006 na základě zakládací smlouvy ze dne 13. 3. 2006. V červnu 2007 vstoupilo toto centrum do Společnosti vědeckotechnických parků, následně v listopadu 2008 se stalo akreditovaným vědeckotechnickým parkem a od té doby se aktivně podílí na projektech regionálního i celorepublikového dopadu.

Technologické centrum Hradec Králové je partnerem v několika projektech věnujících se vzdělávání v oblasti ochrany duševního vlastnictví a transferu technologií, dále se účastní projektu přeshraniční spolupráce tvořící inovační portál. Od listopadu 2007 se technologické centrum podílí na tvorbě Regionální inovační strategie, která definuje aktivity směřující k rozvoji inovačního podnikání, vědy a výzkumu v Královehradeckém kraji.<sup>60</sup>

## **4.2 Realizované projekty**

Technologické centrum Hradec Králové se podílí na realizaci řady projektů financovaných evropskou unií, ale také na řadě dalších. Prostřednictvím operačního programu Vzdělání pro konkurenceschopnost technologické centrum realizuje tyto projekty:

---

<sup>60</sup> Historie. *TECHNOLOGICKÉ CENTRUM Hradec Králové* [online]. 2011 [cit. 2013-02-03]. Dostupné z: <http://www.tchk.cz/historie.html>

- INOVACOM,
- MEPKIT,
- KIS,
- Cepln,
- SPINET,
- Praktická Akademie IT.<sup>61</sup>

**INOVACOM** je projekt zabývající se spoluprací mezi akademickou a komerční sférou v oblasti transferu technologií a to prostřednictvím vzdělávacích workshopů, výcviku soft skills a zvýšením povědomí akademiků v oblasti ochrany duševního vlastnictví. V rámci projektu bude vytvořena síť pracovišť pro transfer technologií vysokých škol, vědeckotechnických parků a podniků v oblasti IT, elektrotechniky a energetiky. Proběhnou společné workshopy k problematice transferu technologií, budou analyzovány úspěšné zahraniční modely spolupráce akademické a podnikové sféry (zahraniční stáže, studijní pobyty). Projekt pomůže získat akademickým pracovníkům kompetence v oblasti soft skills. Vznikne webový portál projektu podporující vzájemnou komunikaci a sdílení zkušeností. Na tomto portálu budou publikovány všechny výstupy projektu (analýzy, závěry workshopů, hodnocení stáží). Vzniknou a budou publikovány vzory dokumentů pro spolupráci akademické a podnikové sféry (smlouvy, další právní akty). Vedoucí partner projektu je INOVACENTRUM ČVUT Praha.<sup>62</sup>

**MEPKIT** je projekt, jehož hlavním cílem je podpořit životaschopné podnikatelské záměry a připravit jejich nositele na založení firmy. Projekt podpoří studentské týmy ale také akademické pracovníky formou vedení jejich inovativních projektů. Zároveň budou realizovány pravidelná interaktivní setkání, semináře, krátké odborné stáže a individuální konzultace. Studenti si například vyzkouší vedení skutečných projektů pod dohledem odborníků z již zavedených firem. Projekt je zaměřen na spolupráci více typů organizací (vzdělávací instituce, podnikatelské inkubátory a firmy) a přináší inovativní přístupy pro každou ze zúčastněných organizací. Po ukončení projektu zúčastněné univerzity zapracují získané zkušenosti do svých výukových metodik a

<sup>61</sup> Projekty OP VK. *TECHNOLOGICKÉ CENTRUM Hradec Králové* [online]. [cit. 2013-02-23]. Dostupné z: <http://generator.citace.com/dok/fu55iy7Fq4YN9dAK>

<sup>62</sup> INOVACOM. *TECHNOLOGICKÉ CENTRUM Hradec Králové* [online]. [cit. 2013-02-24]. Dostupné z: <http://www.tchk.cz/inovac.html>

budou moci dále rozvíjet svou spolupráci s aplikační sférou (tzn. podnikatelské inkubátory). Výsledkem celého projektu bude zviditelnění českých studentských projektů v tuzemsku i zahraničí a kompaktní program na podporu jejich dalšího podnikatelského i osobního rozvoje. Vedoucím partnerem je Technologické centrum Hradec Králové o.p.s., které disponuje celkovým rozpočtem projektu 4 523 342 Kč.<sup>63</sup>

**KIS** je projekt, který je zaměřen na podporu spolupráce mezi institucemi terciárního vzdělávání, VaV pracovišti, podnikatelským a veřejným sektorem prostřednictvím stáží a odborných praxí. Zapojení akademické sféry do inovačního procesu a inovačního podnikání, zvýšení její nízké informovanosti o způsobech využívání duševního vlastnictví, potřeb a postupů aplikační sféry. Vytvoření komunikační interaktivní platformy. Realizace vzdělávacích a školicích aktivit vedoucích ke zvýšení vzájemné spolupráce, příprava lidských zdrojů pro vznik a fungování technologicky orientovaných klastrů. Prostřednictvím intenzivního partnerství různých typů subjektů, realizací tuzemských i zahraničních stáží chce projekt přispět k lepšímu propojení požadavků trhu práce a nabídky vzdělávacích institucí v systému terciárního školství a reagovat na výzvy technologického rozvoje a znalostní společnosti. Vedoucím partnerem projektu je Univerzita Hradec Králové.<sup>64</sup>

**Cepln**, jehož hlavním cílem je vytvoření sítě a navázání úzké spolupráce mezi žadatelem projektu Lékařskou fakultou UK v Hradci Králové a partnery projektu. Vedoucí partner je Univerzita Karlova v Praze, Lékařská fakulta v Hradci Králové, ostatními partnery jsou TECHNOLOGICKÉ CENTRUM Hradec Králové o. p. s.,

Univerzita Karlova v Praze, Farmaceutická fakulta v Hradci Králové, Univerzita obrany Fakulta vojenského zdravotnictví Hradec Králové, Univerzita Hradec Králové, Fakulta informatiky a managementu a Fakultní nemocnice Hradec Králové. Projekt chce v maximální míře využít spolupráci účastníků projektu pro efektivní přenos výsledků výzkumu do praxe a naopak pro přenos potřeb z praxe k vědeckému zkoumání. Propojením aktivit výzkumu a vývoje mezi akademickou oblastí a praxí dojde též ke zkvalitnění výuky studentů i dalšího terciárního vzdělávání. Projekt

---

<sup>63</sup> MEPKIT. *TECHNOLOGICKÉ CENTRUM Hradec Králové* [online]. [cit. 2013-02-24]. Dostupné z: <http://www.tchk.cz/mepkit.html>

<sup>64</sup> KIS. *TECHNOLOGICKÉ CENTRUM Hradec Králové* [online]. [cit. 2013-02-24]. Dostupné z: <http://www.tchk.cz/kis.html>

Cepln tedy řeší vytvoření fungující sítě partnerů zejména z oblasti biomedicíny a usnadnění jejich vzájemné spolupráce a transferu informací.<sup>65</sup>

**SPINET** je projekt, který má za cíl podpořit spolupráci mezi partnery projektu, definovanou cílovou skupinou, aplikační a veřejnou sférou. Tohoto je dosaženo formou workshopů, neformálních setkání, webového portálu spoluprace.cz, týmové práce cílové skupiny, výměny zkušeností, příkladů dobré a špatné praxe, soutěží pro studenty a stážemi cílové skupiny ve vědeckotechnických parcích a inovačních firmách. Projekt posiluje spolupráci mezi partnery a cílovou skupinou díky využití komunikačních platforem, vyhledává, rozvíjí a podporuje inovační aktivity cílové skupiny na českých vysokých školách a ve vědeckotechnických parcích s cílem jejich vyšší uplatnitelnosti v aplikační sféře a tím obecně přispívá ke zvýšení jejich konkurenceschopnosti na trhu. Partneři projektu byli žadatelem cíleně vybíráni z řad vysokých škol a vědeckotechnických parků (VTP), členů Společnosti vědeckotechnických parků ČR (SVTP ČR). Projekt je v tomto ohledu jedinečný svým geografickým dopadem, neboť postihuje celou Českou republiku. Vedoucí partner projektu je Společnost vědeckotechnických parků ČR, ostatními partneři jsou následující:

- Univerzita Palackého v Olomouci,
- Technologické inovační centrum s. r. o.,
- Jihočeská agentura pro podporu inovačního podnikání o. p. s.,
- Jihočeská univerzita v Českých Budějovicích,
- Agentura pro podporu podnikání a investic CzechInvest,
- TECHNOLOGICKÉ CENTRUM Hradec Králové o. p. s.,
- BIC Brno spol. s r. o.
- Univerzita Hradec Králové,
- Mendelova univerzita v Brně,
- Univerzita Jana Evangelisty PURKYNĚ,
- Vědecko-technický park Ostrava, a. s.,
- Vysoká škola Báňská – Technická univerzita Ostrava.

---

<sup>65</sup> Cepln. *TECHNOLOGICKÉ CENTRUM Hradec Králové* [online]. 2012 [cit. 2013-02-24]. Dostupné z: <http://www.tchk.cz/cepin.html>

Cílová skupina programu jsou studenti vysokých škol, akademičtí a vědecko-výzkumní pracovníci a také popularizátoři VaV z řad pracovníků VTP.<sup>66</sup>

**Praktická akademie IT** má za cíl podporu spolupráce mezi institucemi terciárního vzdělávání, podnikatelským, veřejným a neziskovým sektorem v oblasti rozvoje praktických IT dovedností studentů VŠ, požadovaných praxí. Mezi další cíle patří rozvoj lidského potenciálu v oblasti výzkumu a inovací, především prostřednictvím postgraduálního studia a odborné přípravy výzkumných pracovníků a spolupráce v rámci sítí mezi univerzitami, výzkumnými středisky a podniky.<sup>67</sup>

Další projekt, na kterém se podílí Technologické centrum Hradec Králové je Microsoft inovační centrum Hradec Králové.

**Microsoft inovační centra**, jejichž cílem je podporovat rozvoj inovací a růstu lokální softwarové ekonomiky. Spolupráce v centrech se zaměřuje na plánování, výzkum a přípravu vývoje inovativních softwarových řešení, podporu studentských aktivit a start up společností. Provoz center je zajišťován díky kooperaci a partnerství zástupců IT průmyslu, akademické sféry, státní správy a lokální samosprávy. Síť inovačních center nabízí studentům, profesionálním vývojářům, architektům, IT profesionálům a výzkumným pracovníkům přístup ke zdrojům, informacím a konzultacím na světové úrovni. V únoru roku 2010 bylo v královehradeckém technologickém centru otevřeno druhé Microsoft inovační centrum (MIC) v České republice. Stejně jako v prvním MIC v Brně nabízí hradecké centrum vzdělání a podporu začínajícím firmám. Zájemci ocení, kromě široké řady aktivit v oblasti vzdělávání a poradenství, špičkové vybavení pro testování a vývoj nejnovějších technologií postavených na platformě společnosti Microsoft. Hlavním posláním MIC je podpora nadějných firem z oblasti IT a rozvoji inovací a inovativního podnikání v České republice. MIC a Technologické centrum Hradec Králové společně realizují tyto programy:

- BizSpark

Program určený mladým firmám, které vytvářejí aplikace za využití technologií a produktů společnosti Microsoft. Začínající firmy v rámci programu získají software potřebný pro realizaci svého řešení. Nabídka zahrnuje nejen licence pro vývojové,

---

<sup>66</sup> SPINNET. *TECHNOLOGICKÉ CENTRUM Hradec Králové* [online]. 2012 [cit. 2013-02-24]. Dostupné z: <http://www.tchk.cz/spinnet.html>

<sup>67</sup> Praktická Akademie IT. *TECHNOLOGICKÉ CENTRUM Hradec Králové* [online]. [cit. 2013-02-24]. Dostupné z: <http://www.tchk.cz/prakticka-akademie-it.html>



testovací a demonstrační účely, ale i licence produkční a pro hosting. TC HK je jedním z BizSpark Network Partner. Účast v programu může trvat až 3 roky.

- Windows user group (WUG)

Občanské sdružení, jehož posláním je fyzicky sdružovat počítačové profesionály se zájmem o platformu Microsoft Windows. V rámci svých aktivit pořádá přednášky, odborné semináře, konference, vzdělávací akce a pravidelné meetingy pro své členy i širokou veřejnost.<sup>68</sup>

Technologické centrum Hradec Králové ve spolupráci s MIC se podílí také na realizaci těchto dvou projektů:

- MIC Minutes
- Microsoft business academy

*MIC Minutes* je projekt, který Jihomoravského inovačního centra v Brně a firmy Microsoft, na kterém spolupracuje také TECHNOLOGICKÉ CENTRUM Hradec Králové. MIC Minutes jsou krátké podvečerní setkání s odborníky z praxe, které Vám umožní získat velmi rychle zpětnou vazbu k Vašemu podnikatelskému záměru. MIC Minutes má pomoci především studentům a začínajícím podnikatelům při zvažování realizace nějakého vlastního komerčního projektu. Tento program se těší velkému zájmu podnikatelů, a proto Microsoft inovační centrum Hradec Králové spolu s Microsoft inovačním centrem v Brně připravuje již další cyklus, který se uskuteční tentokrát v Hradci Králové.<sup>69</sup>

*Microsoft Business Academy* jsou 6 denní business development školení, které je zaměřeno na poskytnutí podpory začínajícím firmám v oblasti řízení procesů ve firmě. Cílem projektu je rozšířit znalosti pracovníků v jednotlivých oblastech spojených s IT sférou. Realizace tohoto projektu pomůže přispět k zefektivnění činností ve vaší firmě, a tím i ke zkvalitnění vámi poskytovaných služeb. Školení je určeno pro začínající podnikatele.

---

<sup>68</sup> Microsoft inovační centrum Hradec Králové. *TECHNOLOGICKÉ CENTRUM Hradec Králové* [online]. [cit. 2013-02-24]. Dostupné z: <http://www.tchk.cz/mic-hradec-kralove.html>

<sup>69</sup> MIC Minutes. *TECHNOLOGICKÉ CENTRUM Hradec Králové* [online]. [cit. 2013-02-24]. Dostupné z: <http://www.tchk.cz/mic-minutes.html>

Mezi další programy, na jejichž realizaci se podílelo Technologické centrum Hradec Králové, bezpochyby patří program **CZEPLINN**. Byl financován z Operačního programu přeshraniční spolupráce Česká republika - Polská republika 2007 – 2013, prostřednictvím prioritní osy 2: Podpora rozvoje podnikatelského prostředí a cestovního ruchu, Oblast podpory: Rozvoj podnikatelského prostředí. CZEPLINN působil v oblasti posílení vazeb uvnitř regionální inovační infrastruktury a to zejména u inovačních firem, vzdělávacích institucí, výzkumných institucí, veřejné správě a zainteresované veřejnosti. Dále se zasadil o vytvoření mezinárodního týmu institucí zabývajících se transferem technologií, posilování výzkumných a vývojových aktivit ve firmách a spoluprací se vzdělávacími institucemi. Vytvořil také společné informační platformy, jako je inovační portál Královéhradeckého kraje, Swidnice a Walbrzychu (Jeleniogórsko-walbrzyski region). Vedoucím partnerem byl Královéhradecký kraj. Mezi hlavní cíle programu patřilo vytvoření komunikační platformy zaměřené na zvýšení informovanosti o inovačním prostředí v příhraničních regionech (Královéhradecký kraj, Swidnice a Walbrzych) a to zejména:

- poptávka vs. nabídka inovačních služeb, technologií; prostředí pro funkční transfer technologií
- databáze subjektů a jejich prezentace
- komunikační nástroj ve formě tématických diskusních fór
- propagace Regionální inovační strategie Královéhradeckého kraje
- nabídka pracovních příležitostí
- aktivity, aktuality, články, akce

Program byl podle plánu úspěšně ukončen v lednu roku 2012. Celkové způsobilé výdaje projektu byly 390 766,43 €, celkové nezpůsobilé výdaje projektu činily 7 020,51 €. Monitorovacím výborem OP byl projekt doporučen k financování z Evropského fondu regionálního rozvoje a to ve výši: 327 529 €. <sup>70</sup>

Vedle spolupráce na realizaci různých programů poskytuje technologické centrum pro zájemce také řadu služeb a nabídek.

---

<sup>70</sup> CZEPLINN. *TECHNOLOGICKÉ CENTRUM Hradec Králové* [online]. 2012 [cit. 2013-02-24]. Dostupné z: <http://www.tchk.cz/czeplinn.html>

### 4.3 Poskytované služby

Technologické centrum Hradec Králové nabízí svým klientům a všem zájemcům celou řadu služeb, které mohou využít a to za zvýhodněnou cenu, nebo úplně zdarma. Mezi ty nejvýznamnější patří:

- pronájem prostor k podnikání a prezentačních sálů,
- podnikatelský inkubátor,
- virtuální kancelář,
- poradenství.

#### 4.3.1 Pronájem prostor k podnikání a prezentačních sálů

Technologické centrum Hradec Králové disponuje prostory k pronájmu o rozloze 1594 m<sup>2</sup> z celkových 2 817 m<sup>2</sup> variabilních prostor. Jedná se o kanceláře, laboratoře a prototypové dílny pro lehkou výrobu. Díky flexibilní infrastruktuře je centrum připraveno na specifické požadavky klientů s ohledem na jejich dynamický rozvoj. Technologické centrum Hradec Králové nabízí prostory k podnikání za následujících podmínek:

- Komerční podnájem kancelářských prostor s nábytkem 2 000 Kč/ m<sup>2</sup>/ rok.
- Komerční podnájem provozních prostor bez nábytku 1 500 Kč/ m<sup>2</sup>/ rok.<sup>71</sup>

Všechny uvedené prostory disponují technickým zázemím, tj. datovou sítí, internetovým spojením (kabelové připojení, wifi), IP telefonii, možností virtual server hostingu, server housingu a centrální zálohy dat. Pro všechny zasídlené společnosti je společná recepce, copycentrum, občerstvení a využívání zasedací či konferenční místnosti vybavené AV technikou za symbolický poplatek.

Mladé společnosti, které nejsou na trhu déle než dva roky, mají šanci být umístěni v podnikatelském inkubátoru. Jednou z výhod inkubátoru je 50 % dotace nájemného na první rok působení v TC HK a další poskytované slevy.<sup>72</sup>

*Pronájem prezentačních sálů* je další z nabízených služeb centra. Nabízí reprezentační prostory pro jednání, školení, semináře či konference. Klimatizované, ozvučené prostory se nachází v budově vědeckotechnického parku na letišti v Hradci

---

<sup>71</sup> Prostory k podnikání. *TECHNOLOGICKÉ CENTRUM Hradec Králové* [online]. [cit. 2013-02-24]. Dostupné z: <http://www.tchk.cz/prostory-k-podnikani.html>

<sup>72</sup> Aktuální nabídka volných prostor. *TECHNOLOGICKÉ CENTRUM Hradec Králové* [online]. [cit. 2013-02-24]. Dostupné z: <http://www.tchk.cz/aktualni-nabidka.html>

Králové. Prostory disponují vysokým technickým vybavením jako je dataprojektor, PC, promítací plátno, audio/ videokonferenční zařízení, LCD televize, DVD přehrávač, pevný i přenosný mikrofon, interaktivní tabule (SMART BOARD), flipchart (za poplatek), stolek pro prezenci, řečnický pult, nebo vysokorychlostní internet. Technologické centrum Hradec Králové nabízí tyto prostory za následující ceny:

- krátkodobý pronájem konferenčního sálu (70 míst) za 800,-Kč/hod,
- krátkodobý pronájem konferenčního sálu (40 míst) za 500,-Kč/hod,
- krátkodobý pronájem školící místnosti (20 míst) za 150,-Kč/hod.<sup>73</sup>

#### **4.3.2 Podnikatelský inkubátor**

Podnikatelský inkubátor patří mezi jednu z nejdůležitějších funkcí Technologického centra Hradec Králové. Tento inkubátor nabízí 800 m<sup>2</sup> prostor pro začínající podnikatele. Start-up či spinoff firmy s dobrým nápadem mohou získat od provozovatele inkubátoru dotaci na nájem kancelářských, laboratorních a dalších prostor, dále na konzultantské služby, školení či rekvalifikaci. Další výhodou zasídlení v inkubátoru je společné sdílení prostor, laboratoří, technologií, což zlepšuje vzájemnou spolupráci a komunikaci s ostatními firmami a snižuje finanční náročnost.<sup>74</sup>

Mezi podporu, kterou centrum poskytuje inkubovaným firmám, patří zejména:

- Poradenství, konzultace
- Prostory
- Kontakty
- Pravidelná komunikace s inkubovanými společnostmi

Inkubovaná společnost se pravidelně schází s týmem konzultantů TC HK dle aktuální potřeby firmy, nejméně však jednou měsíčně. Pravidelné schůzky slouží k výměně aktuálních informací a poskytování konzultací.

- Setkání inkubovaných firem

---

<sup>73</sup> Pronájem prezentačních sálů. *TECHNOLOGICKÉ CENTRUM Hradec Králové* [online]. [cit. 2013-02-24]. Dostupné z: <http://www.tchk.cz/pronajem-prezentacnich-salu.html>

<sup>74</sup> Podnikatelský inkubátor. *TECHNOLOGICKÉ CENTRUM Hradec Králové* [online]. [cit. 2013-02-24]. Dostupné z: <http://www.tchk.cz/podnikatelsky-inkubator.html>

S cílem obousměrně sdílet klíčové informace a budovat sociální síť využitelné pro rychlejší a kvalitnější realizaci podnikatelských záměrů je pravidelně organizováno setkání inkubovaných společností. Setkání je primárně určeno inkubovaným firmám a TC HK, mohou však být přizvány osobnosti z širšího okolí, které jsou aktivní v oblasti inovačního podnikání nebo jejich aktivity s inovačním podnikáním úzce souvisejí.

- Pravidelná školení

Na základě pravidelně zjišťovaných potřeb inkubovaných firem organizuje TC HK cílená školení, která jsou inkubovaným firmám dostupná za zvýhodněných podmínek.<sup>75</sup>

### 4.3.3 Virtuální kancelář

Virtuální kancelář patří mezi další velice využívané služby technologického centra. Tuto službu využívají zejména lidé, kteří pracují více doma, nebo jsou stále na cestách a schůzkách. Technologické centrum Hradec Králové nabízí využití virtuální kanceláře pro:

Obchodní adresu

- adresa pro doručování poštovních zásilek
- přesměrování příchozích hovorů na mobil/pevnou linku
- užívání zasedací místnosti
- využití wifi internetu v provozní době TC HK/pracovní době

Sídlo společnosti

- adresa pro sídlo společnosti
- adresa pro doručování poštovních zásilek
- přesměrování příchozích hovorů na mobil/pevnou linku
- užívání zasedací místnosti, užívání konferenčního sálu
- využití wifi internetu v provozní době TC HK/pracovní době<sup>76</sup>

---

<sup>75</sup> Podpora inkubovaným firmám. *TECHNOLOGICKÉ CENTRUM Hradec Králové* [online]. 2012 [cit. 2013-02-24]. Dostupné z: <http://www.tchk.cz/podpora-inkubovany-firmam.html>

<sup>76</sup> Virtuální kancelář. *TECHNOLOGICKÉ CENTRUM Hradec Králové* [online]. [cit. 2013-02-25]. Dostupné z: <http://www.tchk.cz/virtualni-kancelar.html>

Službu obchodní adresy lze využít za poplatek 450 Kč při založení a poté poplatek 250 Kč měsíčně.<sup>77</sup> U služby poskytnutí sídla společnosti je poplatek za zřízení služby 900 Kč a poté 450 Kč měsíčně.<sup>78</sup>

#### 4.3.4 Poradenství

Poradenství je služba, kterou technologické centrum poskytuje se zaměřením hned na několik oblastí.

- Poradenství v oblasti podnikatelských záměrů

Poskytuje konzultace podnikatelských a projektových záměrů inovačních nebo vývojových projektů. Pomůže se studií proveditelnosti, nabízí asistenci v oblasti financování podnikatelského záměru a se zpracováním dílčích plánů (marketingové plány, finanční plány, cash-flow ad).

- Poradenství a asistence při zakládání nové firmy

Asistence při založení nového podniku, poradenství a pomoc při hledání vhodných finančních zdrojů inovačního nebo vývojového projektu. Zpracuje žádost o finanční podporu podnikatelských projektů (dotace, příspěvky, zvýhodněné úvěry) z národních zdrojů, strukturálních fondů Evropské unie. Poradenství v oblasti práva, marketingu a budování image firmy, managementu a dotací. Centrum má také připraveny vzdělávací kurzy, školení a trénink.

- Poradenství a asistence při rozvoji firmy

Centrum vyhledává obchodní partnery a kontakty. Pracuje pomocí networkingu a podporuje růst projektových týmů. Uplatňuje headhunting a monitoruje rozvoj firmy i jejích osobností.

- Poradenství a asistence při vstupu na zahraniční trhy

Věnuje se poradenství pro podnikání v Evropské unii, evropské legislativě a podmínkách podnikání v zemích EU. Vyhledává partnery pro výrobní a obchodní spolupráci, evropské iniciativy a programy.

---

<sup>77</sup> Obchodní adresa. *Ceník služeb* [online]. 2012 [cit. 2013-02-25]. Dostupné z: [http://www.tchk.cz/files/virtualni\\_kancelar/cenik\\_obchodni\\_adresa.pdf](http://www.tchk.cz/files/virtualni_kancelar/cenik_obchodni_adresa.pdf)

<sup>78</sup> Virtuální sídlo. *Ceník služeb* [online]. [cit. 2013-02-25]. Dostupné z: [http://www.tchk.cz/files/virtualni\\_kancelar/cenik\\_sidlo\\_spolecnosti.pdf](http://www.tchk.cz/files/virtualni_kancelar/cenik_sidlo_spolecnosti.pdf)

Podporuje účasti inovačních firem a výzkumných organizací v mezinárodních projektech výzkumu a vývoje pomocí 7. rámcového programu EU, a programu EUREKA.

- Spolupráce v oblasti technologického transferu

Identifikuje technologické potřeby podniku, vyhledává vhodné partnery a dodavatele technologií a know-how v zahraničí, vyhledává partnery pro joint-venture, asistuje při jednání s potenciálními partnery, organizuje kontakty s odbornými specialisty vysokých škol a výzkumných institucí.

- Průmyslově-právní ochrana, ochrana duševního vlastnictví

Ochrana duševního vlastnictví je jedna z nejdůležitějších služeb, kterou technologické centrum poskytuje firmám působícím v oblasti výzkumu a vývoje. Poskytuje poradenství v oblasti ochrany duševního a průmyslového vlastnictví, základní informace a zprostředkování jednání s patentovým zástupcem.

- Rekvalifikační kurzy, školení, semináře

Pořádá odborné semináře na požadovaná témata z oblasti problematiky vědeckotechnických parků, transferu technologií, inovací, podnikatelských záměrů a rozvoje firem.<sup>79</sup>

#### 4.4 Hospodaření TCHK

Přehled hospodaření Technologického centra Hradec Králové od roku 2008 do roku 2011 je uveden v následující tabulce č. 3. Jednotlivé částky jsou uvedeny v tisících korunách.

**Tabulka č. 3: Přehled hospodaření TCHK**

Rok	Náklady	Výnosy	Hospodářský výsledek	Poskytnuté dotace	Tržby z vlastní činnosti	Podíl spolufinancování
2008	5 367	5 163	-204	3 434	395	7,6 %
2009	6 635	6 845	209	2 600	1 576	33,4 %
2010	7 246	7 978	732	2 170	3 141	59 %
2011	8 584	8 703	37	2 412	3 624	61 %

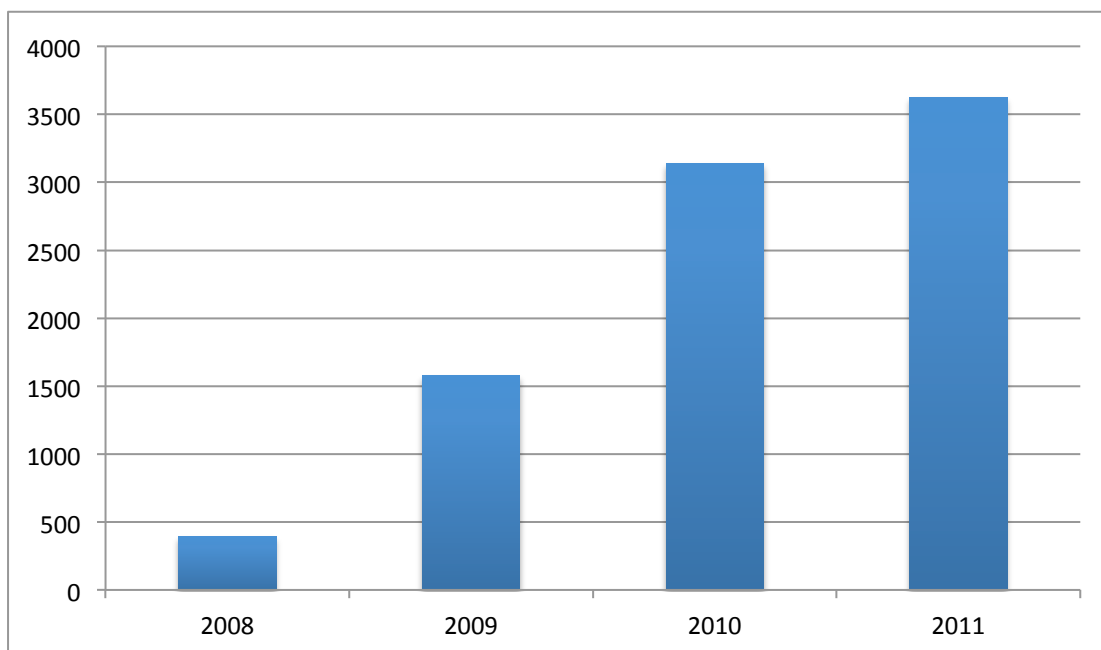
<sup>79</sup> Poradenství. *TECHNOLOGICKÉ CENTRUM Hradec Králové* [online]. 2011 [cit. 2013-02-25]. Dostupné z: <http://www.tchk.cz/poradenstvi.html>

V roce 2008 došlo k ukončení stavebních prací a k zahájení plného provozu. Jak je patrné z výše uvedené tabulky, náklady v tomto roce byly ve větším rozsahu než výnosy a vznikla tedy ztráta ve výši -204 348 Kč. TCHK ale v roce 2008 získalo finanční prostředky nejen prostřednictvím poskytovaných dotací, ale také na základě vlastní činnosti. Došlo tak k zahájení více zdrojového financování a tím pádem k snižování závislosti na dotacích z prostředků města. Podíl finančních prostředků z vlastní činnosti k celkově vykázaným výnosům centra činil v tomto roce 7,6 %. Více zdrojové financování je velice důležité, protože se předpokládá každoroční snižování finančních prostředků z dotačních zdrojů, což je viditelné i ve výše uvedené tabulce. Rok 2009 byl prvním rokem plného provozu. Vzhledem k vytvořené poptávce zejména po kancelářských prostorech muselo TCHK vynaložit finanční prostředky na drobné stavební úpravy a na jejich vybavení. Zejména vysoká obsazenost těchto prostor a tedy i příjmy z pronájmu zajistily zlepšení hospodaření společnosti a to v konkrétní výši 209 566 Kč. K výraznému zlepšení došlo také v oblasti samofinancování, kde podíl vlastních finančních prostředků k celkovým výnosům tvořil 33,4 %. V roce 2010 se ještě poptávka po pronájmu kancelářských prostor zvýšila. Finanční prostředky získané z této služby se vyšplhaly na 1,6 milionu a tvoří 60% veškerých příjmů z vlastní činnosti TCHK. V tomto roce se podařilo vytvořit hospodářský výsledek ve výši 732 932 Kč. Provoz společnosti byl z 59% financován z příjmů z vlastní činnosti, což je dvojnásobný nárůst oproti předchozímu roku. V roce 2011 se TCHK zapojilo do řady projektů, jak českých, tak z Evropské unie. Muselo proto navýšit stav zaměstnanců z průměrných 3,5 pracovníka na 4,7 pracovníka. To ale přineslo zvýšení mzdových nákladů meziročně o 44 % na celkových 1 955 460 Kč. V tomto roce TCHK také uhradilo v plné výši ztrátu z roku 2008. Zejména díky těmto faktorům bylo dosaženo hospodářského výsledku pouze ve výši 13 000 Kč. Podařilo se však pronajmout 100% kancelářských prostor, což mělo opět hlavní vliv na zvýšení podílu vlastního financování a to v celkové výši 61%.

V následujícím grafu č. 3. je zobrazen rostoucí trend zvyšování tržeb z vlastní činnosti.

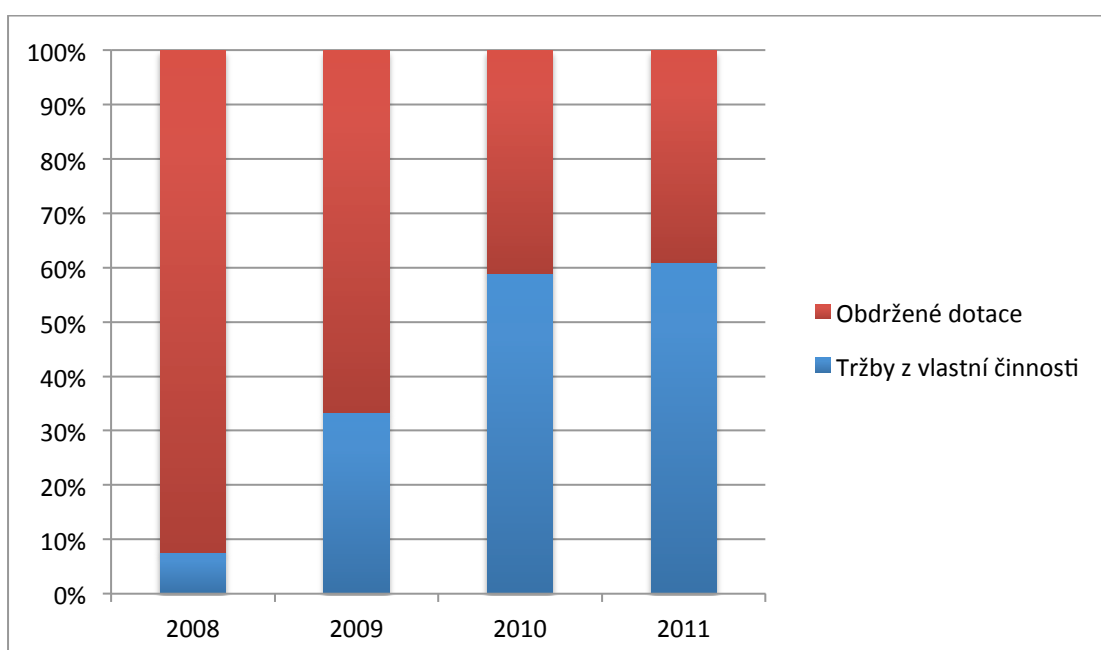


**Graf č. 3: Vývoj tržeb z vlastní činnosti**



Z grafu je patrné, že TCHK každoročně zvyšuje své tržby. Díky tomuto trendu se snižuje závislost na dotacích zejména od statutárního města Hradec Králové. Podíl samofinancování z vlastních zdrojů k celkovým výnosům je zobrazen v následujícím grafu č. 4. Ve výnosech ale byla provedena objektivizace, a to vyloučení dotace města na nájemné, které z hlediska metodiky představuje stejnou položku ve výdajích i příjmech.

**Graf č. 4: Podíl samofinancování na celkových výnosech**



V dalších letech bude však pro TCHK problém udržet tento zvyšující se trend. Každoroční růst byl dán zejména zvyšujícím se množstvím nájemníků, protože výnosy z této služby tvořily například v roce 2011 celých 74 % celkových výnosů z vlastní činnosti. Množství nájemníků už se však zvyšovat nebude, protože jak již bylo uvedeno v předešlém textu, od roku 2011 je TCHK plně obsazeno. Pokud tedy společnost chce nadále zlepšovat více zdrojové financování a tím pádem snižovat závislost na dotačních penězích, musí se zaměřit nejen na udržení stávajících nájemníků, ale zvyšovat také příjmy z jiných svých činností.

## **4.5 Využití TCHK**

V předchozí kapitole je zobrazeno hospodaření TCHK. V následujících kapitolách je zobrazeno, jak je centrum využíváno a jaké konkrétní služby poskytuje.

### **4.5.1 Podnikatelský inkubátor**

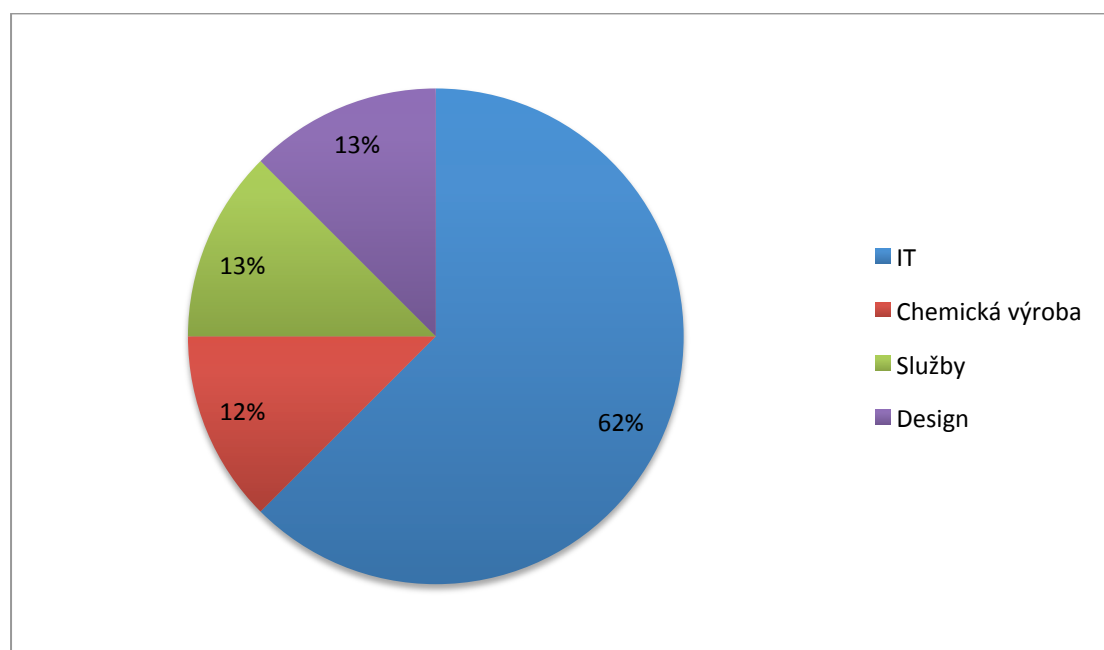
Služby podnikatelského inkubátoru prozatím využilo 8 firem. V následující tabulce je uveden jejich přehled.

**Tabulka č. 4: Inkubované firmy v TCHK**

<b>Firma</b>	<b>Délka inkubace</b>	<b>Oblast podnikatelské činnosti</b>	<b>Pokračování po inkubaci</b>
Spoluhráči.cz	24 měsíců	IT	Ukončení činnosti
Optimalizátoři.cz	24 měsíců	IT	Fúze se společností Optimáto
dmsPro	13 měsíců	IT	Pokračování činnosti mimo TCHK
Mydlárna u dvou koček	22 měsíců, stále využívá tuto službu	Výroba kosmetiky	Stále jsou v inkubátoru TCHK
Cloudware	8 měsíců	IT	Pokračování činnosti mimo TCHK
Kobranet	9 měsíců	IT	Pokračování činnosti mimo TCHK
Cyrart	5 měsíců	Grafické návrhy	Ukončení činnosti
Milan Muška	12 měsíců	Daňové poradenství	Pokračování činnosti mimo TCHK

Oblast podnikatelské činnosti všech inkubovaných firem je zobrazena v následujícím grafu.

**Graf č. 5: Oblast podnikatelské činnosti inkubovaných firem**



Průměrná doba inkubace jedné firmy je v Technologickém centru Hradec Králové 19 měsíců. Z osmi inkubovaných firem využily plný dvouletý rozsah inkubátoru pouze 3 firmy. Ostatní buď ukončily činnost, nebo sídlo firmy přesunuly jinam. Celkový počet osmi firem je velmi malý.

TCHK ke konci roku 2012 přestalo poskytovat inkubovaným firmám zvýhodněné nájemné. Za firmu zařazenou do podnikatelského inkubátoru jsou nyní považovány všechny, které nějakým způsobem spolupracují s TCHK. Znamená to tedy, že to jsou firmy, které si pronajímají kanceláře přímo v budově centra, také firmy které využívají virtuální kanceláře, nebo firmy, které se do centra chodí radit, inspirovat se a vzdělávat se. Tyto firmy mohou využívat všechny služby spojené s podnikatelským inkubátorem, kromě zvýhodněného nájemného. Služby jsou uvedeny v předchozím textu. K této změně TCHK přistoupilo z řady důvodů, jedním z nich jsou důvody finanční. Kancelářské prostory určené pro firmy podnikatelského inkubátoru mohou pronajmout za plnou cenu. Zejména šlo ale o důvody změny trendu způsobu podnikání u začínajících firem. Tyto začínající firmy jsou většinou z řad studentů a jsou zaměřeny na IT technologie. Tito podnikatelé nechtějí platit za kancelářské prostory a pracují z domu, z důvodu minimalizace firemních nákladů.

TCHK se vydalo cestou zaměření se na mladé začínající start-up projekty. Vytvořilo fungující start-up komunitu, která aktivně komunikuje na facebookových stránkách.

TCHK pořádá minimálně jednou měsíčně setkání těchto členů, kde se vzájemně diskutují různé cíle firem, nebo je součástí setkání nějaký host, který přednáší z praxe na určité předem stanovené téma. Tato komunita má již 100 členů a stále roste.

V této činnosti vidím největší přínos a cíl TCHK. Pomáhá a radí začínajícím firmám a projektům, hledá vhodné investory, pomáhá s podnikatelským plánem a propojuje firmy mezi sebou a mnohé další. Tyto služby začínající mladí budoucí podnikatelé nikde jinde dostat nemůžou. To vše do budoucna může přinést nejen vytvoření nových technologií, ale také pracovních pozic. To vše bude mít výrazně pozitivní vliv na rozvoj regionu.

#### **4.5.2 Poradenství a vzdělávací akce**

Technologické centrum Hradec Králové poskytuje nejen soukromé poradenství, ale také organizované semináře a školení. **V roce 2012 uspořádalo 41 organizovaných akcí, kterých se zúčastnilo 659 účastníků.** Průměrně se tedy každé akce zúčastní 16 posluchačů. To je poměrně vysoký počet, který je dán zejména tím, že TCHK úzce spolupracuje s Univerzitou Hradec Králové a řada přednášek probíhá na její půdě. Konané akce jsou velice zajímavé, protože na nich vystupují nejen lidé s teoretickými znalostmi, ale zejména lidé z praxe, jako například již úspěšní podnikatelé, kteří už vybudovali několik firem. Není výjimkou, že na akcích prezentují také potenciální investoři hledající nový projekt. To vše je pro účastníky obrovsky přínosné, naučné a motivující do budoucna. Počet uchazečů by ale mohl být určitě vyšší. Hlavní problém vidím opět v malé informovanosti a propagaci těchto akcí. TCHK akce propaguje jen na svých webových a nově i facebookových stránkách, dále také přímo na Univerzitě Hradec Králové. To znamená, že další potenciální zájemci o konaných akcích nevědí, pokud se nepodívají přímo na webové a facebookové stránky centra. To, že jsou akce málo propagovány, je pravděpodobně dáno nedostatkem finančních prostředků. Pokud se počet účastníků do budoucna ještě zvýší, bude tato služba patřit k jedné z nejvíce prospěšných služeb, které TCHK v současné době poskytuje.

#### **4.5.3 Kancelářské prostory**

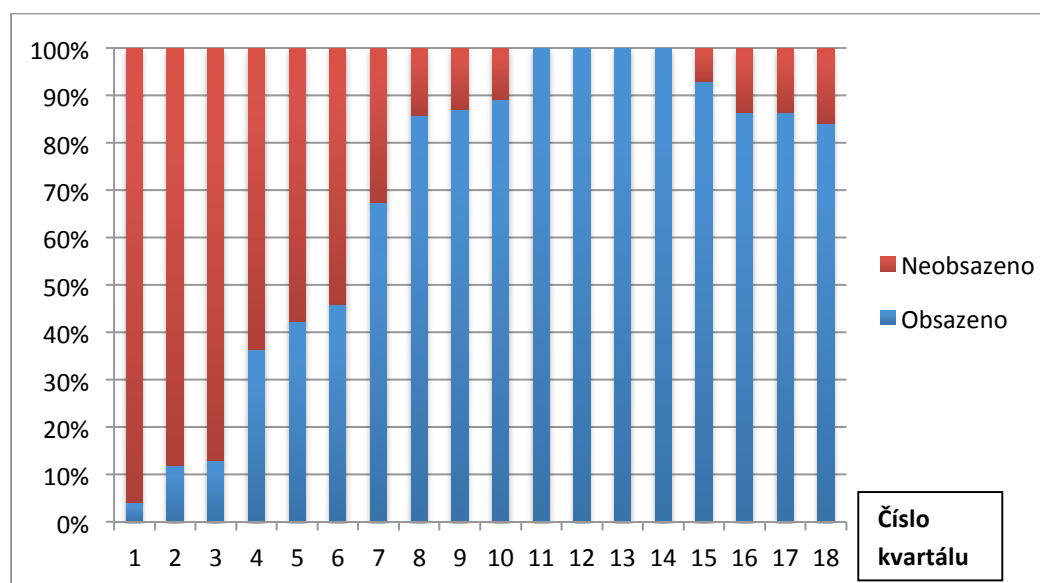
Technologické centrum Hradec Králové disponuje celkovými prostory k pronájmu o rozloze 1594 m<sup>2</sup>. Přehled obsazenosti od založení centra až po rok 2012 je zobrazen v následující tabulce č. 4.

**Tabulka č. 5: Procentuální obsazenost Technologického centra Hradec Králové**

Číslo kvartálu	Kvartál	Celkem (bez sklepů)	Celkem (se sklepy)	Vybavené kanceláře	Nevybavené kanceláře	Provozní bloky	Bufet	Sklady, archivy
1	III/2008	7%	4%	25%	0%	0%	100%	8%
2	IV/2008	19%	12%	69%	0%	0%	100%	8%
3	I/2009	21%	13%	75%	0%	0%	100%	15%
4	II/2009	42%	36%	100%	24%	16%	100%	26%
5	III/2009	46%	42%	87%	0%	38%	100%	35%
6	IV/2009	46%	46%	68%	49%	32%	100%	45%
7	I/2010	78%	67%	100%	81%	66%	100%	45%
8	II/2010	66%	86%	100%	81%	79%	100%	46%
9	III/2010	75%	87%	100%	82%	79%	100%	71%
10	IV/2010	87%	89%	88%	100%	82%	100%	94%
11	I/2011	100%	100%	100%	100%	100%	100%	100%
12	II/2011	100%	100%	100%	100%	100%	100%	100%
13	III/2011	100%	100%	100%	100%	100%	100%	100%
14	IV/2011	100%	100%	100%	100%	100%	100%	100%
15	I/2012	93%	93%	100%	100%	72%	100%	100%
16	II/2012	86%	86%	100%	100%	53%	100%	100%
17	III/2012	86%	86%	100%	100%	53%	100%	100%
18	IV/2012	84%	84%	87%	100%	53%	100%	100%

Následující graf vychází z hodnot předchozí tabulky a znázorňuje procentuální obsazenost Technologického centra Hradec Králové v jednotlivých čtvrtletích roků 2008 až 2012.

**Graf č. 6: Obsazenost Technologického Centra Hradec Králové**



Společnosti využívají možnosti pronájmu na různě dlouhý časový horizont. V následující tabulce je uveden časový přehled doby využití pronájmu kanceláře v Technologickém centru Hradec Králové.

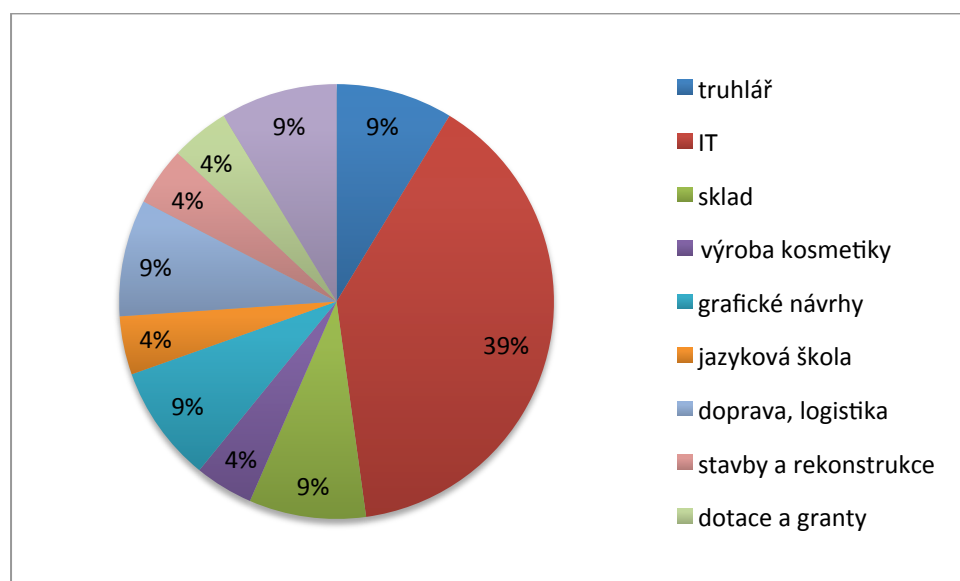
**Tabulka č. 4: Časový úsek využití pronájmu kancelář**

Počet pronajímaných let	Počet firem
0-1 rok	22
1-2 roky	13
2-3 roky	9
Více jak 3 roky	9

Průměrná doba pronájmu kanceláře na jednu firmu je v Technologickém centru Hradec Králové 11,5 měsíce.

Podnikatelská činnost jednotlivých firem v TCHK v roce 2012 je uvedena v následujícím grafu č. 5.

**Graf č. 7: Podnikatelská činnost firem v TCHK**



TCHK na svém začátku chtělo obsadit všechny kancelářské prostory firmami, které disponují a vyvíjejí nějakou inovační technologií. To se jim podařilo v případě Microsoft inovačního centra, které nové IT technologie vytváří a zaměstnává přes dvacet zaměstnanců. Firma s novou výrobní technologií je také například Mydlárna u dvou koček, která vyrábí mýdlo pomocí unikátní technologie za studena a také některé další firmy. Z finančních důvodů ale TCHK bylo nuceno pronajmout kancelářské prostory ale i firmám bez unikátních technologií. V hledání stále pokračují, zatím však neúspěšně.

V předešlém textu byly uvedeny různé benefity, které nájemce může využívat. Je to například fungující recepce centra, technická vybavenost kanceláří, možnost využití prezentačních sálů a řada dalších. Přesto je průměrná doba pronájmu poměrně krátká. Jeden z možných důvodů, proč je tomu tak může být například umístění TCHK ve vzdáleném areálu letiště na periferii města Hradec Králové. Dalším důvodem může být, že areál TCHK je již pro společnost nedostačující a musí se přesunout do větších prostor, nebo naopak firma vykazuje špatné finanční výsledky a je nucena ukončit svoji činnost a areál opustit. Jak již bylo uvedeno v předešlé kapitole, pro TCHK je z hlediska finančních prostředků služba možnosti využití pronájmu kancelářských prostor nejdůležitější. Od roku 2008 do roku 2011 tato služba přinesla společnosti dohromady 4 749 000 Kč. Proto se na ni musí do budoucna ještě více zaměřit a to nejen na získávání nových klientů, ale také na udržení si stávajících.



#### 4.5.4 Prezentační sály

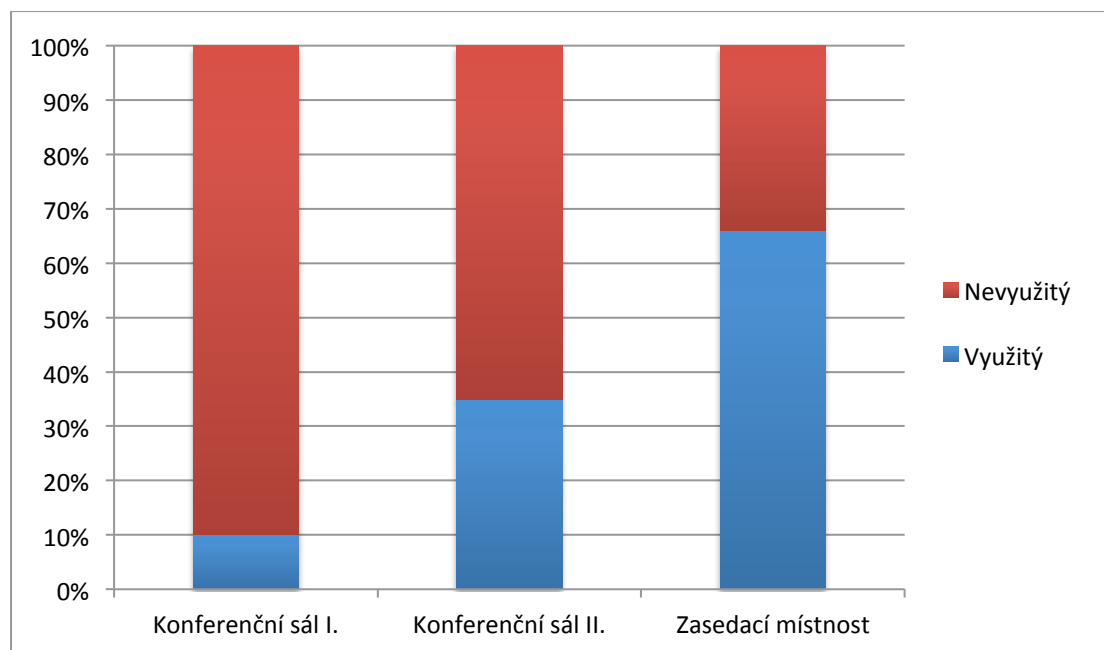
Využití pronájmu jednotlivých prezentačních sálů je zobrazeno v následující tabulce. Tabulka uvádí, kolik procent pracovních dnů v jednotlivých měsících byly využity jednotlivé prezentační sály.

**Tabulka č. 6: Využití konferenčních místností v přepočtu na pracovní dny v jednotlivých měsících roku 2012**

Měsíc v roce	1	2	3	4	5	6	7	8	9	10	11	12
Pracovní dny	22	21	22	20	21	21	20	23	19	23	22	18
Konferenční sál I.	9%	24%	18%	10%	5%	14%	0%	0%	11%	0%	23%	0%
Konferenční sál II.	45%	43%	55%	45%	29%	24%	10%	43%	26%	43%	36%	16%
Zasedací místnost	77%	90%	91%	60%	52%	67%	40%	57%	68%	65%	77%	50%

Z dat uvedených v tabulce č. 5 vyplývá, že konferenční sál I. byl v roce 2012 využit průměrně **10%** pracovních dnů v roce. Konferenční sál II. byl využit průměrně **35%** pracovních dnů v roce a zasedací místnost byla využita průměrně **66%** pracovních dnů v roce. Tyto hodnoty jsou znázorněny v následujícím grafu.

**Graf č 8: Využití pronájmu prezentačních sálů**



Jak můžeme vidět v předchozím grafu služba pronájmu těchto sálů je využívána velmi málo. Firmy sídlící v TCHK mohou pomocí online rezervačního systému využít tyto sály zdarma, jako jeden z benefitů technologického centra. Sály jsou vybaveny dobrým technickým vybavením a potřebným nábytkem. Firmy sídlící mimo technologické centrum však téměř tuto službu nevyužívají. Jeden z možných důvodů může být opět poloha technologického parku mimo centrum na okraji města. Další důvod může být malá propagace této služby ale i centra jako takového. Řada firem vůbec neví, že tuto možnost pronájmu můžou využít. TCHK by se mělo více věnovat propagaci a nabízení této služby, aby se do budoucna zvýšilo využívání těchto sálů, protože je to pro ně jeden z dalších možných příjmů.

#### **4.5.5 Virtuální kanceláře**

Nabídku služby virtuální kanceláře využilo dosud 23 firem. Virtuální sídlo si zařídilo 19 společností a obchodní adresu si v technologickém centru zřídily 4 společnosti. Tyto společnosti zaměstnávají dohromady 73 zaměstnanců. Tato služba je pro technologické centrum dalším zdrojem příjmů. Řadě podnikatelům pracujícím hlavně z domu, pomáhá tato služba řešit problém, kam si zapsat sídlo firmy. Nejedná se ale jen o sídlo firmy, ale také o přebírání poštovních zásilek, přesměrování telefonů nebo v případě potřeby využití zasedací místnosti. TCHK muselo nyní upravit smluvní podmínky využívání virtuálních kanceláří, protože se potýkalo s problémy platební morálky. Nyní už se neplatí poplatky každý měsíc, ale jednorázovou platbou čtvrtletně, což přineslo zlepšení. TCHK tuto službu poskytuje velmi kvalitně a mělo by se snažit o zvýšení počtu těchto klientů, což jim přinese větší finanční prostředky a s tím související osamostatňování se od dotací z veřejných rozpočtů. Nejde jen o finanční stránku věci, ale také zejména o to, že touto službou TCHK podporuje podnikatele a živnostníky, kteří jsou také díky tomu úspěšnější, mají větší obraty a zaměstnávají více lidí. Proto je tato služba velice prospěšná a TCHK se musí zaměřit na zvýšení počtu klientů využívajících tuto službu.

#### **4.6 Rekapitulace, závěry a doporučení**

TCHK se již od svého začátku snaží rozvíjet více zdrojové financování a tím snižovat závislost na poskytovaných dotacích od Magistrátu města Hradec Králové. V roce 2008 byl podíl samofinancování z vlastní činnosti 7,6 %. Zejména díky zvyšujícímu se počtu pronajímaných kancelářských prostor byl tento podíl v roce 2009 už 33,4 %. V roce 2010 už bylo TCHK financováno z 59 % z vlastní činnosti. V roce 2011 se

podarilo dosáhnout plného stavu centra a podíl samofinancování se vyšplhal na 61 %. V následujících letech bude ale pro TCHK velice složité tento zvyšující se trend udržet, protože příjmy z pronájmu kancelářských prostor tvoří přes 70 % všech příjmů z vlastní činnosti TCHK. Do budoucna by se TCHK mělo zaměřit na:

- udržení stávajících nájemníků pomocí zlepšování služeb a podmínek pro pronájem
- hledání nových nájemníků
- zvýšení propagace centra pomocí více marketingových kanálů
- zvýšení více zdrojových finančních příjmů z poskytovaných služeb
- účast a realizaci v nových programech poskytovaných Evropskou unií
- snižování provozních nákladů

Jednou z nejvýznamnějších služeb pro rozvoj regionu, kterou TCHK poskytuje, je podnikatelský inkubátor. Tuto službu využilo zatím pouze 8 firem. Vzhledem k finanční situaci a obsazenosti centra v polovině roku 2012 TCHK zrušilo možnost využití platby polovičního nájmu pro inkubované firmy a s tím i zastavilo další inkubování firem a změnilo strategii a podmínky podnikatelského inkubátoru. Všechny firmy, co v TCHK najímají kancelářské prostory, všechny firmy využívající virtuální kancelář a všechny firmy, které nějakým způsobem spolupracují s TCHK mohou nyní využívat služby podnikatelského inkubátoru. TCHK se nyní zaměřuje zejména na start-up firmy. Vytvořilo funkční komunitu, která se pravidelně schází a počet jejich členů pravidelně roste. Na setkáních se probírají podnikatelské záměry, cíle a strategie začínajících podnikatelů. Účastní se jich také lidé z praxe, kteří mají různé přednášky a školení. Velkou výhodou a přínosem do budoucna může být také to, že se těchto setkání účastní i lidé, kteří zatím žádný konkrétní projekt nemají, ale chtějí se jen inspirovat či rozvinout svoji podnikatelskou myšlenku. TCHK by se mělo ještě více zaměřit na:

- spolupráci a komunikaci s Hospodářskou komorou České republiky, agenturou CzechInvest a Magistrátem města Hradec Králové a zvýšit tak počet firem využívajících služby TCHK, zejména pak podnikatelského inkubátoru
- pokračování a prohlubování spolupráce s Univerzitou Hradec Králové

- navázání zpětné spolupráce s firmami, které již opustily podnikatelský inkubátor a úspěšně pokračují v podnikatelské činnosti. A to formou účasti na školeních, přednáškách a konzultacích, nebo formou nabídnutí spin-off spolupráce pro vybrané klienty TCHK
- výběr a upřednostnění firem vyvíjející nějakou inovační technologii
- navazovat kontakty s novými potenciaálními investory
- vyhledávání a navázání spolupráce s odborníky z různých oblastí podnikatelské činnosti, kteří se budou účastnit poskytovaných poradenství.

Další činnost, kterou TCHK poskytuje a je prospěšná pro rozvoj regionu je poradenství a vzdělávací akce. V roce 2012 TCHK prostřednictvím různých programů uspořádalo 41 akcí, kterých se zúčastnilo 659 účastníků. Průměrně se každé akce účastnilo 16 lidí. TCHK poskytuje jak soukromé poradenství, tak veřejné semináře, vzdělávací akce a školení. Tyto akce jsou pro zájemce zdarma. Semináře se nekonají pouze v budově TCHK, ale díky velmi dobré spolupráci s Univerzitou Hradec Králové také na její půdě, což je zejména ze strany studentů hodnoceno velice kladně. Vystupují na nich lidé nejen s teoretickými znalostmi, ale také lidé s dlouholetou praxí, což je pro účastníky vždy velmi poučné, přínosné a inspirující. TCHK by se v budoucnu mělo snažit:

- zlepšit propagaci těchto vzdělávacích akcí a tím je dostat do povědomí lidí
- využívat více informačních kanálů pro prezentaci
- zvýšit počet účastníků
- zvýšit počet organizovaných veřejně přístupných akcí
- zvýšit počet mentorů, kteří jsou klientům TCHK k dispozici
- realizovat možnost online přenosu ze seminářů
- zaznamenávat a následně zveřejňovat na svých webových stránkách již konané akce, aby se případní zájemci zpětně mohli video přehrát.

Nejvýznamnější poskytovanou službou z finančního hlediska je pronájem kancelářských prostor, prezentačních sálů a služba virtuální kanceláře. Kancelářské prostory by z podstaty technologického centra měly využívat firmy, které jsou zaměřeny na vývoj inovační technologie. To se TCHK povedlo v případě Microsoft

inovačního centra, které je v budově usídleno, vyvíjí nové technologie a zaměstnává přes 20 lidí. Vzhledem k tomu, že služba pronájmu kancelářských prostor tvoří přes 70 % veškerých příjmů z vlastní činnosti centra, TCHK pronajmulo kanceláře také firmám, které se nezaměřují na inovační vývoj. V roce 2011 se centru podařilo plně obsadit všechny prostory. To už se však nepovedlo v roce 2012, kdy TCHK disponovalo několika volnými prostory. Průměrná doba pronájmu kanceláře v TCHK je 11,5 měsíce. Důvodů může být celá řada, některé firmy ukončí svoji činnost, pro jiné jsou prostory centra v průběhu času nedostačující. Největší nevýhodou je umístění TCHK na periferii města v areálu letiště, což řadě firem nevyhovuje.

Službu virtuální kanceláře využilo prozatím 23 firem. Virtuální sídlo si zřídilo 19 firem a službu obchodní adresy využívají 4 firmy. Tato činnost je také velice prospěšná a to zejména pro menší podnikatele. Podnikatelům řeší problémy se zapsáním sídla společnosti a pro TCHK je to jeden z dalších příjmů. Pro zlepšení služby pronájmu kancelářských prostor, prezentačních sálů a virtuální kanceláře, tím pádem i zvýšení pozitivního vlivu na rozvoje regionu, by TCHK mělo:

- zintenzivnit komunikaci a spolupráci s Hospodářskou komorou České republiky a agenturou CzechInvest
- zvolit vhodný marketingový mix na propagaci těchto služeb
- více se zaměřit na firmy rozvíjející inovační technologie
- zlepšovat podmínky a poskytované služby pro stávající nájemníky centra
- realizovat výstavbu tzv. Open office v centru města, kam by zájemci měli za poplatek přístup a možnost využití pracovního stolu, kancelářské techniky a internetového připojení
- pořádat více společných akcí pro klienty centra

TCHK každý rok úspěšně zvyšuje počet uživatelů jimi poskytovaných služeb. Mělo by se však více zaměřit na firmy vyvíjející inovační technologie, těm nabídnout kancelářské prostory a začít s nimi spolupracovat. TCHK musí do budoucna zvýšit podíl více zdrojového financování a pokusit se úplně se finančně osamostatnit, což bude velice obtížné. Počet spolupracujících firem s centrem se musí také zvýšit. Centru to přinese více finančních zdrojů, ale zejména to pomůže firmám v jejich podnikatelské činnosti, což může mít do budoucna vliv na pozitivní rozvoj regionu.

Správná cesta na zlepšení stávající situace je zaměření se na start-up firmy. Tito začínající podnikatelé, rady a zkušenosti v takovém rozsahu jako v technologickém centru, nikde jinde nedostanou. Právě tato činnost spojená s pořádáním seminářů a školení bude mít do budoucna také kladný vliv na region.

## **Závěr**

Cílem této práce bylo provést analýzu efektivnosti Technologického centra Hradec Králové a jeho vlivu na region. Dílčím cílem bylo zhodnotit efektivnost, respektive hospodárnost tohoto zvoleného prvku podnikatelské infrastruktury.

Potřebné praktické poznatky, informace a data, nutné pro zpracování této práce, poskytlo na základě osobních setkání a konzultací Technologické centrum Hradec Králové, v čele s ředitelem a projektovým manažerem. Centrum všechny chtěné data neviduje, práce tedy vychází zejména z údajů z výročních zpráv, ústních konzultací a z informací uvedených na internetových stránkách.

Začínající podnikatelé, start-up firmy, nebo lidé s originální inovační myšlenkou mají při svém startu velký problém se zabezpečením své firmy. Nejedná se jen o vhodné reprezentativní prostory, nedostatek finančních prostředků nebo právní ukotvení společnosti, mnozí nedisponují ani podnikatelským plánem a teoretickými a hlavně praktickými znalostmi podnikatelského prostředí. To vše je nesmírně důležité pro budoucí úspěšné podnikání a s tím spojený rozvoj regionu. Proto jsou tu technologická centra, která začínajícím podnikatelům s dobrou inovační myšlenkou pomáhají při jejich startu. Technologické centrum Hradec Králové je stěžejním tématem této práce.

Technologické centrum Hradec Králové se podílí na řadě programů, prostřednictvím kterých poskytuje tolik potřebné služby pro již zmiňované začínající podnikatele. Může jim poskytnout zázemí v podobě podnikatelského inkubátoru, pomoci po finanční stránce, poskytnout rady v oblasti ekonomie, marketingu, nebo například práva, prostřednictvím realizovaných seminářů a vzdělávacích akcí. Pro firmy je tato pomoc velice důležitá a pozitivně působí na jejich další podnikatelskou činnost a tím pádem i na rozvoj regionu, ve kterém se nachází.

Technologickému centru Hradec Králové se však příliš nedaří najít firmy, které nějakým způsobem tyto inovační technologie vyvíjejí. Centrum bylo úspěšné v případě Microsoft inovačního centra, které v budově sídlí, zaměstnává přes 20 zaměstnanců a je zaměřeno zejména vývoj inovační technologie. TCHK se v poslední době zaměřilo na start-up firmy, vytvořilo jejich fungující komunitu a na pravidelných schůzkách jim poskytuje potřebné rady a doporučení, které jim pomáhají rozvíjet jejich podnikatelské projekty. Někteří z nich už na svůj projekt díky technologickému centru našli investora a obdrželi několika

miliónovou investicí. To je důkaz toho, že technologické centrum má svůj význam. TCHK nyní spolupracuje a aktivně pomáhá s rozvojem více než 40 firmám, které působí královehradeckém regionu. Start-up komunita má již přes 100 členů a stále roste. Dalo by se říci, že vzhledem k provedeným analýzám a počtu spolupracujících firem TCHK působí efektivně na rozvoj regionu. Téměř žádná z těchto firem však není zaměřena na vývoj a výzkum nějaké inovační technologie, což by mělo být jednou ze základních podmínek pro vstup do technologického centra. To je největší nedostatek centra, na který se musí do budoucna zaměřit. Musí ještě více rozvinout a zintenzivnit spolupráci s Univerzitou Hradec Králové, agenturou CzechInvest, Hospodářskou komorou a také účastnit se různých akcí konaných nejen v České republice a lákat firmy s dobrým inovačním potenciálem do svého centra. Musí také rozvíjet a inovovat svoji další činnost, hospodaření a poskytované služby. Jedině tak se stane platným aktérem působícím na pozitivní rozvoj regionu.



# POUŽITÁ LITERATURA

## Literární zdroje

- 1) ADAMČÍK, S. *Regionální politika a management regionů, obcí a měst*. Ostrava : VŠB – ZUO, Fakulta ekonomická, 2000.
- 2) HEMMING, R. *Partnerství veřejného a soukromého sektoru, státní záruky a fiskální rizika*. Washington, DC: Mezinárodní měnový fond, 2006.
- 3) KALÍNSKÁ, E. a kol. *Mezinárodní obchod v 21. století*. Praha : Grada Publishing a.s., 2008.
- 4) KERN, J. *Teoretická a metodologická báze regionální politiky*. Ostrava : VŠB-TUO 1998.
- 5) ŽÍTEK, V. *Regionální ekonomie a politika*. Brno : Masarykova univerzita, 2002.
- 6) MAIER, G., TÖTLING, F. *Regionální a urbanistická ekonomika 2: regionální rozvoj a regionální politika*. Bratislava : Iura Edition, 1998.
- 7) MAIER, K. *Udržitelný rozvoj území*, Praha : Grada Publishing. a. s., 2012.
- 8) SLANÝ, A. *Faktory konkurenceschopnosti*. Brno : Centrum výzkumu konkurenční schopnosti české ekonomiky, 2008.
- 9) SODOMKA, V. *Regional Policy in the Czech Republic in the Period Around Its Accession to the European Union*. Praha : EUROPEUM Institute for European Policy. 2010.
- 10) STAŇKOVÁ, A. *Podnikáme úspěšně s malou firmou*. Praha: Nakladatelství C H Beck, 2007.
- 11) STEJSKAL, J., KOVÁRNÍK, J. *Regionální politika a její nástroje*. Praha : Portál, 2009.
- 12) ŠILHÁNKOVÁ, V. a kol. *Rekonverze vojenských brownfields*. Pardubice : Univerzita Pardubice, 2006.
- 13) ŠVEJDA, P. *Vědeckotechnické parky v České republice*. Praha : Společnost vědeckotechnických parků ČR, 2008.
- 14) VANHOVE, N., KLAASSEN, L., H. *Regional Policy: A European Approach*. Aveburg : Bookfield, 1987.

- 15) VEBER, J., J.SRPOVÁ. *Podnikání malé a střední firmy - 2: aktualizované a rozšířené vydání*. Praha : Grada Publishing a.s., 2008.
- 16) VITURKA, M., HALÁMEK, P. *Syntetické hodnocení nabídky průmyslových zón v ČR. In Rozvoj podnikání a profesní organizace podnikatelů*. Brno : Masarykova Univerzita, 2002.
- 17) VITURKA, M. a kol. *Kvalita podnikatelského prostředí, regionální konkurenceschopnost a strategie regionálního rozvoje České Republiky*. Praha : Grada Publishing a.s., 2010.
- 18) WOKOUN, R., MATES, P. *Management regionální politiky a reforma veřejné správy*. Praha : LINDE PRAHA. a.s., 2005.

## Internetové zdroje

- 19) Aktuální nabídka volných prostor. *TECHNOLOGICKÉ CENTRUM Hradec Králové* [online]. [cit. 2013-02-24]. Dostupné z: <http://www.tchk.cz/aktualni-nabidka.html>
- 20) Cepln. *TECHNOLOGICKÉ CENTRUM Hradec Králové* [online]. 2012 [cit. 2013-02-24]. Dostupné z: <http://www.tchk.cz/cepin.html>
- 21) CZEPLINN. *TECHNOLOGICKÉ CENTRUM Hradec Králové* [online]. 2012 [cit. 2013-02-24]. Dostupné z: <http://www.tchk.cz/czeplinn.html>
- 22) Česká republika. *Národní strategie regenerace brownfieldů*. In: Ministerstvo průmyslu a obchodu. 2008. Dostupné z: <http://czechinvest.org/data/files/strategie-regenerace-vlada-1079.pdf>
- 23) Greyfield. *Enterprise, Economic Development Glossary* [online]. 2012 [cit. 2013-02-03]. Dostupné z: <http://sitelocationassistance.com/search/dictionary/g/greyfield.htm>
- 24) Historie. *TECHNOLOGICKÉ CENTRUM Hradec Králové* [online]. 2011 [cit. 2013-02-03]. Dostupné z: <http://www.tchk.cz/historie.html>
- 25) Inkubátory. *CzechInvest: Agentura pro podporu podnikání a investic* [online]. 2012 [cit. 2012-11-11]. Dostupné z: <http://www.czechinvest.org/inkubatory>
- 26) Inovace a podpora podnikání. *TECHNOLOGICKÉ CENTRUM Hradec Králové* [online]. 2011 [cit. 2013-02-03]. Dostupné z: <http://www.tchk.cz>
- 27) INOVACOM. *TECHNOLOGICKÉ CENTRUM Hradec Králové* [online]. [cit. 2013-02-24]. Dostupné z: <http://www.tchk.cz/inovacom.html>

- 28) Jaké jsou možnosti financování inovací v České republice. *Dobrá rada: Komplexní informační servis pro klienty regionální rady Moravskoslezsko* [online]. 2011 [cit. 2012-11-05]. Dostupné z: <http://www.rr-moravskoslezsko.cz/eu2014/jake-jsou-moznosti-financovani-inovaci-v-ceske-republice>
- 29) Katalog VTP. *Společnost vědeckotechnických parků* [online]. 2012 [cit. 2012-10-31]. Dostupné z: <http://www.svtp.cz/katalog/>
- 30) KIS. *TECHNOLOGICKÉ CENTRUM Hradec Králové* [online]. [cit. 2013-02-24]. Dostupné z: <http://www.tchk.cz/kis.html>
- 31) Legislativa. *CzechInvest: Agentura pro podporu podnikání a investic* [online]. 2012 [cit. 2012-11-04]. Dostupné z: <http://www.czechinvest.org/legislativa>
- 32) MEPKIT. *TECHNOLOGICKÉ CENTRUM Hradec Králové* [online]. [cit. 2013-02-24]. Dostupné z: <http://www.tchk.cz/mepkit.html>
- 33) MIC Minutes. *TECHNOLOGICKÉ CENTRUM Hradec Králové* [online]. [cit. 2013-02-24]. Dostupné z: <http://www.tchk.cz/mic-minutes.html>
- 34) Microsoft inovační centrum Hradec Králové. *TECHNOLOGICKÉ CENTRUM Hradec Králové* [online]. [cit. 2013-02-24]. Dostupné z: <http://www.tchk.cz/mic-hradec-kralove.html>
- 35) Národní inovační strategie České republiky. *Ministerstvo průmyslu a obchodu* [online]. 2011 [cit. 2013-01-14]. Dostupné z: <http://www.mpo.cz/dokument91200.html>
- 36) Národní rozvojový plán ČR 2007—2013. *Ministerstvo pro místní rozvoj ČR* [online]. [cit. 2013-01-14]. Dostupné z: <http://www.strukturalni-fondy.cz/cs/Fondy-EU/Informace-o-fondech-EU/Dokumenty/Strategicke-dokumenty/Narodni-rozvojovy-plan-Ceske-republiky-2007-2013>
- 37) CzechInvestu. *CzechInvest: Agentura pro podporu podnikání a investic* [online]. 2010 [cit. 2010-10-30]. Dostupné z: <http://www.czechinvest.org/o-czechinvestu>
- 38) Společnosti. *SPOLEČNOST VĚDECKOTECHNICKÝCH PARKŮ ČR* [online]. 2012 [cit. 2012-11-11]. Dostupné z: <http://www.svtp.cz/o-spolecnosti/>
- 39) Obchodní adresa. *Ceník služeb* [online]. 2012 [cit. 2013-02-25]. Dostupné z: [http://www.tchk.cz/files/virtualni\\_kancelar/cenik\\_obchodni\\_adresa.pdf](http://www.tchk.cz/files/virtualni_kancelar/cenik_obchodni_adresa.pdf)
- 40) Podnikatelský inkubátor. *TECHNOLOGICKÉ CENTRUM Hradec Králové* [online]. [cit. 2013-02-24]. Dostupné z: <http://www.tchk.cz/podnikatelsky-inkubator.html>
- 41) Podpora inkubovaným firmám. *TECHNOLOGICKÉ CENTRUM Hradec Králové* [online]. 2012 [cit. 2013-02-24]. Dostupné z: <http://www.tchk.cz/podpora-inkubovanym-firmam.html>

- 42) Poradenství. *TECHNOLOGICKÉ CENTRUM Hradec Králové* [online]. 2011 [cit. 2013-02-25]. Dostupné z: <http://www.tchk.cz/poradenstvi.html>
- 43) Praktická Akademie IT. *TECHNOLOGICKÉ CENTRUM Hradec Králové* [online]. [cit. 2013-02-24]. Dostupné z: <http://www.tchk.cz/prakticka-akademie-it.html>
- 44) Projekty OP VK. *TECHNOLOGICKÉ CENTRUM Hradec Králové* [online]. [cit. 2013-02-23]. Dostupné z: <http://generator.citace.com/dok/fu55iy7Fq4YN9dAK>
- 45) Pronájem prezentačních sálů. *TECHNOLOGICKÉ CENTRUM Hradec Králové* [online]. [cit. 2013-02-24]. Dostupné z: <http://www.tchk.cz/pronajem-prezentacnich-salu.html>
- 46) Prostory k podnikání. *TECHNOLOGICKÉ CENTRUM Hradec Králové* [online]. [cit. 2013-02-24]. Dostupné z: <http://www.tchk.cz/prostory-k-podnikani.html>
- 47) Průmyslová zóna Třinec Baliny. *Asociace pro rozvoj infrastruktury* [online]. 2009 [cit. 2013-01-22].
- 48) Dostupné z: [http://www.asociaceppp.cz/cnt/db\\_ceske/?page=0&pr\\_id=458&action=vproj](http://www.asociaceppp.cz/cnt/db_ceske/?page=0&pr_id=458&action=vproj)
- 49) Průvodce 7. rámcovým programem. *BusinessInfo.cz: Oficiální portál pro podnikání a export* [online]. 2012 [cit. 2012-11-18]. Dostupné z: <http://www.businessinfo.cz/cs/clanky/pruvodce-7-ramcovym-programem-2729.html#b1>
- 50) Přehled povinně zveřejňovaných informací. *Ministerstvo průmyslu a obchodu České republiky* [online]. 2010 [cit. 2012-10-28]. Dostupné z: <http://www.mpo.cz/cz/povinne-informace.html>
- 51) Příklady regenerovaných brownfieldů. *CzechInvest: Agentura pro podporu podnikání a investic* [online]. 2013 [cit. 2013-02-03]. Dostupné z: <http://www.czechinvest.org/priklady-regenerovanych-brownfieldu>
- 52) Přístupy a metody. Metodická podpora regionálního rozvoje [online]. 2010 [cit. 2012-10-17]. Dostupné z: <http://www.regionalnirozvoj.cz/index.php/pristupy-a-metody.349.html>
- 53) Působnost ministerstva. *Ministerstvo průmyslu a obchodu České republiky* [online]. 2010 [cit. 2012-10-28]. Dostupné z: <http://www.mpo.cz/cz/povinne-informace.html>
- 54) Regionální operační programy (ROP). *BusinessInfo.cz: Oficiální portál pro podnikání a export* [online]. [cit. 2012-11-18]. Dostupné z: <http://www.businessinfo.cz/cs/dotace-a-financovani/zdroje-financovani-z-eu/regionalni-operacni-programy-rop.html>

- 55) Program na podporu podnikatelských nemovitostí a infrastruktury. *CzechInvest: Agentura pro podporu podnikání a investic* [online]. [cit. 2011-11-11]. Dostupné z: <http://www.czechinvest.org/nppz>.
- 56) Seventh Framework Programme (FP7). *Community Research and Development Information Service* [online]. 2011 [cit. 2012-11-18]. Dostupné z: [http://cordis.europa.eu/fp7/ideas/home\\_en.html](http://cordis.europa.eu/fp7/ideas/home_en.html)
- 57) Seznam schválených projektů 12. kolo výzvy OP 4.1. *Regionální rada NUTS II Severovýchod* [online]. 2010 [cit. 2013-01-22]. Dostupné z: <http://www.rada-severovychod.cz/vyzvy-a-dokumenty/podpora-rozvoje-infrastruktury-pro-podnikani-oblast-podpory>
- 58) SPINNET. *TECHNOLOGICKÉ CENTRUM Hradec Králové* [online]. 2012 [cit. 2013-02-24]. Dostupné z: <http://www.tchk.cz/spinnet.html>
- 59) Strategické projekty. *CzechInvest: Agentura pro podporu podnikání a investic* [online]. [cit. 2012-11-11]. Dostupné z: <http://www.czechinvest.org/str-projekty>.
- 60) Strategické průmyslové zóny v České republice, Strategic Industrial zones in Czech Republic. *CzechInvest: Agentura pro podporu podnikání a investic* [online]. [cit. 2013-01-06]. Dostupné z: <http://www.czechinvest.org/data/files/publikace-prumyslove-zony-v-cr-2495-cz.pdf>
- 61) Strategie regionálního rozvoje České republiky na roky 2007 - 2013. *Ministerstvo pro místní rozvoj ČR* [online]. 2007 [cit. 2013-01-13]. Dostupné z: <https://www.mmr.cz/cs/Podpora-regionu-a-cestovni-ruch/Regionalni-politika/Koncepce-Strategie/Strategie-regionalniho-rozvoje-Ceske-republiky-na>
- 62) Virtuální kancelář. *TECHNOLOGICKÉ CENTRUM Hradec Králové* [online]. [cit. 2013-02-25]. Dostupné z: <http://www.tchk.cz/virtualni-kancelar.html>
- 63) Virtuální sídlo. *Ceník služeb* [online]. [cit. 2013-02-25]. Dostupné z: [http://www.tchk.cz/files/virtualni\\_kancelar/cenik\\_sidlo\\_spolecnosti.pdf](http://www.tchk.cz/files/virtualni_kancelar/cenik_sidlo_spolecnosti.pdf)
- 64) Výdaje státního rozpočtu České republiky na výzkum, vývoj a inovace na rok 2011 s výhledem na léta 2012 a 2013. *Rada pro výzkum, vývoj a inovace* [online]. [cit. 2013-01-05]. Dostupné z: <http://www.vyzkum.cz/FrontClanek.aspx?idsekce=580838>
- 65) Výroční zprávy. *Českomoravská záruční a rozvojová banka* [online]. 2012 [cit. 2013-01-06]. Dostupné z: <http://www.cmzrb.cz/o-bance/vyrocní-zpravy>
- 66) Zákon o investičních pobídkách. *Business center.cz* [online]. [cit. 2013-02-03]. Dostupné z: <http://business.center.cz/business/pravo/zakony/invpob/cast1.aspx>