

**Univerzita Pardubice  
Fakulta ekonomicko-správní**

**Vyhodnocení dopadů podpory průmyslových zón**  
Bc. Lucie Součková

Diplomová práce  
2013

Univerzita Pardubice  
Fakulta ekonomicko-správní  
Akademický rok: 2012/2013

## ZADÁNÍ DIPLOMOVÉ PRÁCE

(PROJEKTU, UMĚLECKÉHO DÍLA, UMĚLECKÉHO VÝKONU)

Jméno a příjmení: **Bc. Lucie Součková**  
Osobní číslo: **E110076**  
Studijní program: **N6202 Hospodářská politika a správa**  
Studijní obory: **Ekonomika veřejného sektoru**  
**Ekonomika veřejného sektoru**  
Název tématu: **Vyhodnocení dopadů podpory průmyslových zón**  
Zadávací katedra: **Ústav ekonomických věd**

### Z á s a d y p r o v y p r a c o v á n í :

Konec 90.let 20. století a začátek 21.století byl v České republice ve znamení podpory vzniku průmyslových zón. Přestože tato politika byla v průběhu první dekády nového tisíciletí opuštěna, její dopady jsou v jednotlivých regionech patrné dodnes.  
Cílem této práce je vyhodnotit dopady podpory průmyslových zón v České republice.

Regionální politika a rozvoj.  
Nástroje regionální politiky.  
Průmyslové zóny.  
Institucionální podpora průmyslových zón.  
Finanční podpora průmyslových zón.  
Vyhodnocení dopadů průmyslových zón na vybrané regiony.

Rozsah grafických prací:  
Rozsah pracovní zprávy: cca 50 stran  
Forma zpracování diplomové práce: tištěná/elektronická  
Seznam odborné literatury:

CADIL, J.: Regionální ekonomie. Teorie a aplikace. C.H.Beck v Praze 2010. ISBN:978-80-7400-191-8.

STEJSKAL, J., KOVÁRNÍK, J. Regionální politika a její nástroje. Praha : Portál, 2009.


STIMSON, R. J., STOUG, R. R., FOBERTS, B. H. Regional Economic Development. New York : Springer, 2006.

ŠILHÁNKOVÁ, V. Teoretické přístupy k regionálnímu rozvoji. Pardubice : Univerzita Pardubice, 2007.


ŽÍTEK, Vladimír a KLÍMOVÁ, Viktorie . Regionální politika. 1. vydání. Brno: Masarykova univerzita, 2008. 107 s. ISBN 978-80-210-4761-7.

Vedoucí diplomové práce:   
Ing. Martin Maštálka, Ph.D.  
Ústav regionálních a bezpečnostních věd

Datum zadání diplomové práce: 30. září 2012  
Termín odevzdání diplomové práce: 30. dubna 2013

  
doc. Ing. Renáta Myšková, Ph.D.  
děkanka

L.S.

  
doc. Ing. Jolana Volejníková, Ph.D.  
vedoucí ústavu

V Pardubicích dne 3. října 2012

## **PROHLÁŠENÍ**

Prohlašuji, že jsem tuto práci vypracovala samostatně. Veškeré literární prameny a informace, které jsem v práci využila, jsou uvedeny v seznamu použité literatury.

Byla jsem seznámena s tím, že se na moji práci vztahují práva a povinnosti vyplývající ze zákona č. 121/2000 Sb., autorský zákon, zejména se skutečností, že Univerzita Pardubice má právo na uzavření licenční smlouvy o užití této práce jako školního díla podle § 60 odst. 1 autorského zákona, a s tím, že pokud dojde k užití této práce mnou nebo bude poskytnuta licence o užití jinému subjektu, je Univerzita Pardubice oprávněna ode mne požadovat přiměřený příspěvek na úhradu nákladů, které na vytvoření díla vynaložila, a to podle okolností až do jejich skutečné výše.

Souhlasím s prezenčním zpřístupněním své práce v Univerzitní knihovně.

V Pardubicích dne 30. 4. 2013

Bc. Lucie Součková

## **PODĚKOVÁNÍ:**

Na tomto místě bych chtěla poděkovat panu Ing. Martinu Maštálkovi, Ph.D. za cenné rady, inspirace a připomínky v průběhu psaní této diplomové práce.

## **ANOTACE**

*Konec 90. let 20. století a začátek 21. století byl v České republice ve znamení podpory vzniku průmyslových zón. Přestože tato politika byla v průběhu první dekády nového tisíciletí opuštěna, její dopady jsou v jednotlivých regionech patrné dodnes.*

*Tato práce je zaměřená na vyhodnocení dopadu podpory průmyslových zón v České republice. Praktická část se zabývá popisem a srovnáním průmyslových zón a jejich vlivu ve třech vybraných krajích – Pardubickém, Moravskoslezském a Ústeckém.*

## **KLÍČOVÁ SLOVA**

*regionální politika; průmyslová politika; průmyslová zóna; strategická průmyslová zóna; Pardubický kraj; Moravskoslezský kraj; Ústecký kraj*

## **TITLE**

Evaluation of impacts of support for industrial zones

## **ANNOTATION**

*The end of the 1990's and the beginning of 21st century in the Czech republic was dedicated to the support of newly established industrial areas. Although this policy was not followed throughout the first decade of the new millennium anymore the impact of this policy is evident to this day. This work is focused on the evaluation of the impact of the support the industrial areas in the Czech Republic received. In the practical part we will find the description and comparison of the industrial areas and their impact in three districts: Pardubicky region, Moravskoslezsky region a Ustecky Region.*

## **KEYWORDS**

*regional policy; industrial policy; industrial zone; strategic industrial zone; Pardubicky region; Moravskoslezsky region; Ustecky Region*

# OBSAH

<b>ÚVOD .....</b>	<b>11</b>
<b>1 REGIONÁLNÍ POLITIKA A ROZVOJ .....</b>	<b>13</b>
1.1 DEFINICE REGIONÁLNÍ POLITIKY.....	14
1.2 STRUČNÁ HISTORIE REGIONÁLNÍ POLITIKY .....	14
1.3 CÍLE REGIONÁLNÍ POLITIKY .....	16
1.4 NÁSTROJE REGIONÁLNÍ POLITIKY .....	17
1.4.1 Makroekonomické nástroje.....	17
1.4.2 Mikroekonomické nástroje.....	18
1.5 REGIONÁLNÍ POLITIKA V ČESKÉ REPUBLICE .....	19
1.5.1 Strategie regionálního rozvoje České republiky.....	20
<b>2 PRŮMYSLOVÁ POLITIKA .....</b>	<b>22</b>
2.1 NÁSTROJE PRŮMYSLOVÉ POLITIKY .....	22
2.2 ZÁKLADNÍ OBLASTI PRŮMYSLOVÉ POLITIKY .....	24
2.3 CÍLE PRŮMYSLOVÉ POLITIKY .....	25
2.4 AKČNÍ PROGRAM.....	26
<b>3 PRŮMYSLOVÉ ZÓNY .....</b>	<b>27</b>
3.1 ZÁKLADNÍ CHARAKTERISTIKA PRŮMYSLOVÝCH ZÓN.....	27
3.2 LEGISLATIVA UPRAVUJÍCÍ PRŮMYSLOVÉ ZÓNY.....	28
<b>4 FINANCOVÁNÍ A PODPORA PRŮMYSLOVÝCH ZÓN .....</b>	<b>30</b>
4.1 INSTITUCIONÁLNÍ PODPORA PRŮMYSLOVÝCH ZÓN .....	30
4.1.1 Ministerstvo průmyslu a obchodu ČR.....	30
4.1.2 Ministerstvo pro místní rozvoj .....	31
4.1.3 Agentura pro podporu podnikání a investic .....	32
4.1.3.1 Konkrétní výsledky CzechInvestu.....	34
4.1.4 Regionální rozvojové agentury .....	36
4.1.5 Hospodářská komora ČR.....	36
4.1.6 CzechTrade.....	38
4.2 FINANČNÍ PODPORA PRŮMYSLOVÝCH ZÓN .....	38
4.2.1 Program na podporu průmyslových zón.....	38
4.2.2 Program na podporu podnikatelských nemovitostí a infrastruktury .....	39
4.2.3 Operační program podnikání a inovace 2007 - 2013.....	41
4.2.4 Fondy Evropské unie .....	41

## **5 VYHODNOCENÍ DOPADŮ PRŮMYSLOVÝCH ZÓN NA VYBRANÉ REGIONY . 43**

5.1 MORAVSKOSLEZSKÝ KRAJ – VŠEOBECNÁ CHARAKTERISTIKA.....	44
5.1.1 Průmyslové zóny Moravskoslezského kraje.....	45
5.2 PARDUBICKÝ KRAJ – VŠEOBECNÁ CHARAKTERISTIKA.....	51
5.2.1 Průmyslové zóny Pardubického kraje.....	52
5.3 ÚSTECKÝ KRAJ – VŠEOBECNÁ CHARAKTERISTIKA.....	56
5.3.1 Průmyslové zóny Ústeckého kraje.....	57
5.4 ZHODNOCENÍ VLIVU PRŮMYSLOVÝCH ZÓN.....	63
<b>ZÁVĚR .....</b>	<b>77</b>
<b>POUŽITÁ LITERATURA .....</b>	<b>79</b>
<b>SEZNAM PŘÍLOH .....</b>	<b>84</b>



## SEZNAM TABULEK

Tabulka 1: Jednotlivé kraje a počty průmyslových zón .....	43
Tabulka 2: Míra registrované nezaměstnanosti .....	66
Tabulka 3: Hrubý domácí produkt (v mil. Kč).....	69
Tabulka 4: Růst HDP ve stálých cenách v % .....	69
Tabulka 5: Hrubý domácí produkt na 1 obyvatele v Kč .....	69
Tabulka 6: Hrubý domácí produkt na 1 obyvatele (ČR=100 %).....	72
Tabulka 7: Průměrný evidenční počet zaměstnanců v NH podle místa pracoviště zaměstnanců (v tis. osob) .....	74
Tabulka 8: Průměrný evidenční počet zaměstnanců v průmyslu .....	74
Tabulka 9: Průměrná hrubá měsíční mzda celkem v Kč (údaje podle místa pracoviště zaměstnanců) .....	75
Tabulka 10: Průměrná hrubá měsíční mzda celkem v Kč v odvětví průmyslu.....	76

## SEZNAM ILUSTRACÍ

Obrázek 1: Mapa podpořených průmyslových zón od roku 1998.....	35
Obrázek 2: Moravskoslezský kraj .....	45
Obrázek 3: Pardubický kraj .....	52
Obrázek 4: Ústecký kraj .....	57
Graf 1: Registrovaná míra nezaměstnanosti v letech 2000 až 2011 .....	67
Graf 2: Hrubý domácí produkt v letech 2000 až 2011 .....	68
Graf 3: Růst hrubého domácího produktu v letech 2000 až 2011 .....	70
Graf 4: Hrubý domácí produkt na 1 obyvatele v letech 2000 až 2011 .....	72
Graf 5: Hrubý domácí produkt na 1 obyvatele v letech 2000 až 2011 (ČR=100 %) .....	73
Graf 6: Podíl zaměstnanců v průmyslu na celkovém počtu zaměstnanců v NH v letech 2005 až 2010.....	74
Graf 7: Průměrná hrubá měsíční mzda celkem v Kč.....	75
Graf 8: Průměrná hrubá měsíční mzda v odvětví průmyslu v letech 2005 až 2011 .....	76

## SEZNAM ZKRATEK A ZNAČEK

AK ČR	Agrární komora České republiky
ČR	Česká republika
ES	Evropské společenství
ESVO	Evropského sdružení volného obchodu
EU	Evropská unie
HDP	Hrubý domácí produkt
HK ČR	Hospodářská komora České republiky
CHKO	Chráněná krajinná oblast
MMR	Ministerstvo pro místní rozvoj
MPO	Ministerstvo průmyslu a obchodu
NH	Národní hospodářství
NOK	Národní koordinační orgán
OECD	Organizace pro ekonomickou spolupráci a rozvoj
OPPI	Operační program Podnikání a inovace
PZ	Průmyslová zóna
Sb.	Sbírka zákonů
SPZ	Strategická průmyslová zóna
WTO	Světová obchodní organizace

## ÚVOD

Budování průmyslových zón představuje jeden ze způsobů rozvoje regionů. V západních ekonomikách je budování průmyslových zón využíváno již několik desítek let, česká ekonomika bere v úvahu průmyslové zóny až po roce 1989 v souvislosti se změnou politických a ekonomických poměrů. Ve velkém počtu začaly průmyslové zóny v České republice vznikat po roce 1998, kdy byl na Ministerstvu průmyslu a obchodu, které je správcem dále uvedeného projektu, vytvořen program Systém podpory rozvoje průmyslových zón, ve kterém byla definována pravidla a stanoveny podmínky pro poskytování podpory. Hlavní cílovou skupinou, které byla tato podpora určena, byly obce a kraje, které dávají podnět ke vzniku nových průmyslových zón. Dále pak také rozvojové společnosti a významní investoři.

Podpora byla poskytována především formou přímých dotací, dotací úroků a návratných finančních výpomocí z prostředků státního rozpočtu a formou bezúplatných či zvýhodněných převodů státního majetku za účelem podpory rozvoje průmyslových zón. Program přispěl především ke zvýšení konkurenceschopnosti investičního prostředí a to zejména v hospodářsky slabších či strukturálně postižených regionech České republiky. Schválením programu dala vláda možnost obcím a městům, které chtěly přilákat investory a možné nové zaměstnavatele, aby vybrané lokality připravily dle přání investorů.

V roce 2006 byl schválen Program na podporu podnikatelských nemovitostí a infrastruktury, který podporuje výstavbu a rozvoj podnikatelských nemovitostí. Je zaměřen zejména na rozvoj strategických průmyslových zón (o kterých bude zmínka v první kapitole) a na rozvoj brownfieldových lokalit.

V první kapitole této práce bude přiblížena regionální politika jako celek, její definice, cíle a nástroje. Na první kapitolu navazuje kapitola druhá, která je zaměřena na průmyslovou politiku. Průmysl je rozhodujícím hospodářským odvětvím České republiky. Je základem její ekonomiky a má důležitou roli v tvorbě hrubého domácího produktu a zaměstnanosti. Třetí kapitola se již týká průmyslových zón, konkrétně základní charakteristikou a legislativou tuto problematiku upravující. Poslední kapitola teoretické části je zaměřena na institucionální a finanční podporu průmyslových zón v České republice. Jsou zde zmíněny instituce věnující se této problematice a v neposlední řadě programy, díky kterým je poskytována zónám finanční podpora.

Praktická část práce je pak zaměřena na tři kraje České republiky. V každém z krajů jsou stručně popsány jednotlivé průmyslové zóny a poté je podle ekonomických ukazatelů, kterými jsou převážně nezaměstnanost a HDP, zhodnoceno, zda zóny vybraný kraj po stránce ekonomické ovlivňují.

**Cílem práce je tedy popsat a vyhodnotit, zda existence průmyslových zón ve vybraném kraji tento kraj ovlivňuje** a ověřit následující hypotézu:

*Založení průmyslových zón zabraňuje zvyšování regionálních rozdílů mezi jednotlivými regiony.*

K dosažení stanoveného cíle budou používány obecně teoretické metody, konkrétně analýza, metoda popisu, komparace a analýza dosažených výsledků.

# 1 REGIONÁLNÍ POLITIKA A ROZVOJ

Regionální problémy byly odjakživa vnímány obyvatelstvem, odborníky, vládami a samosprávou. Spíše záleželo na intenzitě percepce regionální tematiky a jejím odrazu v praktické činnosti veřejné správy. Vlastní regionální politika, resp. zájem o ni není ale až tak starý. Před velkou hospodářskou krizí třicátých let se tvrdilo, že regionální diferenciaci ekonomického vývoje je determinována podmínkami národní ekonomiky a je tudíž zbytečné pokoušet se toto rozdělení měnit.

Regionální problémy mohou být způsobeny celou řadou faktorů, které mohou být ekonomické i neekonomické povahy. V tomto případě je důležité zmínit hlavní faktory, které se vztahují k ekonomickým teoriím, tedy nízkou mobilitu pracovní síly a kapitálu a geografické faktory. Mezi geografické faktory můžeme zařadit geografickou odlehlost a nedostatečné přírodní zdroje. Dalšími faktory může být například nevyhovující ekonomická struktura regionu nebo například psychologické faktory.

K nerovnoměrnému regionálnímu rozvoji přispívají i sekundární faktory, mezi které patří pasivnější ekonomika, demografická situace, rigidita nákladů a cen, regionální diferenciaci v inovacích nebo například široký rozsah uniformity mezd pro určité kvalifikační skupiny. Koncentrace regionálních problémů do určitých území může vést ke vzniku regionů s vysokou nezaměstnaností či jinými sociálními problémy, s nízkou hospodářskou výkonností, se špatnou kvalitou životního prostředí, přičemž lze identifikovat několik základních typů tzv. problémových regionů, např. regiony s upadajícími či stagnujícími základními odvětvími, regiony s nedostatečným využitím vlastních zdrojů, regiony s nedostatečně vybavenými přírodními zdroji a regiony hospodářsky slabé. Pojem problémový region je však relativní, protože srovnání se ve většině případů provádí v rámci jednoho státu a jen v některých případech v rámci neregionálních celků, např. Evropské unie.<sup>1</sup>

---

<sup>1</sup> WOKOUN, René a Jan MALINOVSKÝ. A KOLEKTIV AUTORŮ. *Regionální rozvoj: Východiska regionálního rozvoje, regionální politika, teorie, strategie a programování*. Praha: Linde, 2008. ISBN 978-80-7201-699-0, str. 21-22.

## 1.1 Definice regionální politiky

Přestože se vznik regionální politiky datuje do 30. let tohoto století, dodnes nedošlo v teorii ani v praxi alespoň k rámcovému sjednocení názorů na obsahové vymezení tohoto pojmu, tak aby měl relativně univerzální platnost. Důvody spočívají jednak v úzké vazbě regionální politiky na celkovou hospodářskou politiku, která se vyznačuje rozsáhlou koncepční rozmanitostí a dále je značně problematické zakomponovat do definičního vymezení ostatní hlediska, která podmiňují vedle rozhodujících ekonomických motivů existenci regionální politiky, jako jsou například aspekty ekologického či sociálního charakteru.<sup>2</sup>

Regionální politika představuje konkrétní projev úsilí společnosti o snížení (změnu) velikosti regionálních rozdílů. Rozdíly v socioekonomické vyspělosti regionů však nejsou jediným důvodem pro existenci regionální politiky. Regionální politiku je spíše nutno chápat jako součást souboru ekonomických a sociálních politik, pomocí nichž se státy snaží dosáhnout národních cílů, jako jsou ekonomický růst, udržitelný rozvoj, kvalitní životní prostředí, sociální a politická stabilita, rovnost šancí obyvatel i rozdělování příjmů způsobem, který většina obyvatel považuje za spravedlivý a který je současně ekonomicky stimulující.<sup>3</sup>

Lze tedy konstatovat, že regionální politika představuje souhrn přímých i nepřímých intervencí státu, příp. nadnárodních seskupení, regionů, měst a obcí, cílených na optimalizaci prostorového uspořádání ekonomických i mimoekonomických aktivit.<sup>4</sup>

## 1.2 Stručná historie regionální politiky

Počátky regionální politiky můžeme datovat do třicátých let dvacátého století a kolébkou vzniku této politiky byla Velká Británie. Právě v této době byla postavena před problém, jak řešit dopady velké hospodářské krize v klasických průmyslových regionech. Vlivem velké hospodářské krize se prohloubily ekonomické a sociální rozdíly ve vývoji jednotlivých regionů a to natolik, že stát byl nucen pod hrozbou sociálně politických konfliktů přijmout určité kroky k jejich zmírnění. Tehdy byl přijat první legislativní dokument „Zákon o speciálních územích“ (1934), v němž byly vymezeny problémové regiony, definovány způsoby pomoci, které spočívaly ve zlepšení infrastruktury a rovněž stanovena pravidla pro

---

<sup>2</sup> WOKOUN, René. KOLEKTIV AUTORŮ. *Úvod do regionálních věd a veřejné správy*. 2. vydání. Praha: Codex Bohemia, 1998. ISBN 80-85963-69-8, str. 73.

<sup>3</sup> WOKOUN, René a Jan MALINOVSKÝ. A KOLEKTIV AUTORŮ. *Regionální rozvoj: Východiska regionálního rozvoje, regionální politika, teorie, strategie a programování*. Praha: Linde, 2008. ISBN 978-80-7201-699-0, str. 23.

<sup>4</sup> VITURKA, Milan. A KOLEKTIV. *Kvalita podnikatelského prostředí, regionální konkurenceschopnost a strategie regionálního rozvoje České republiky*. 1. vydání. Praha: Grada Publishing, 2010. ISBN 978-80-247-3638-9, str. 126.

alokaci prostředků. Dá se říci, že od těchto dob byla regionální politika ve Velké Británii nepřetržitě rozvíjena.

V poválečném období byly vymezeny tzv. rozvojové regiony. V roce 1960 byl přijat zákon o místní zaměstnanosti, kterým se vymezily distrikty s vysokou nezaměstnaností, kam podle uvedeného zákona směřovala finanční pomoc. Podobný zákon z roku 1963 umožňoval navíc zrychlené odpisy při nových investicích ve strojírenství. V roce 1966 vyšel zákon o průmyslovém rozvoji, v němž byly vymezeny rozvojové regiony v mnohem širším pojetí. V roce 1973 byla regionální pomoc rozšířena i na sektor služeb.<sup>5</sup>

Po 2. světové válce se regionální politika rozvinula nejprve ve Francii a Itálii, a to od konce 40. let. Hlavním znakem regionální politiky ve Francii byla extrémní dichotomie mezi pařížským regionem a ostatním územím. Z tohoto důvodu se francouzská regionální politika zaměřila na kroky vedoucí k vyváženější regionální struktuře a to prostřednictvím podpory rozvoje 12 tzv. metropolí rovnováhy při současném omezování dalšího kvantitativního růstu Paříže. Právě v tomto případě byly v praxi vyzkoušeny různé administrativní nástroje regionální politiky, které vedly např. k vymístění těžkého průmyslu. Co se týče Itálie, hlavním úkolem zde bylo řešit nadměrné rozdíly v ekonomické úrovni mezi severní a jižní částí země, v důsledku čehož byl přijat plán *Cassa per il Mezzogiorno* v roce 1950, který byl zaměřen především na industrializaci tradičních agrárních, velmi zaostalých regionů.

Na přelomu 50. a 60. let začala být regionální politika realizována ve většině západoevropských zemí. V Německu byla zaměřena na podporu restrukturalizace starých průmyslových regionů. Jejím úkolem byla také podpora nových rozvojových os ve střední části země. V současnosti se německá regionální politika výrazně zaměřuje na rozvoj nových spolkových zemí. V Nizozemí jsou centrem pozornosti regionální politiky vysoce urbanizované regiony se svými sociálními, infrastrukturními a ekologickými problémy. Skandinávské země v oblasti regionální politiky řeší problematiku nízké zalidněnosti oblastí za polárním kruhem.<sup>6</sup>

Co se týče postkomunistických evropských zemí, dochází zde k implementaci regionální politiky až koncem 80. let v souvislosti s regionálními důsledky přechodu k tržní ekonomice. Současná regionální politika má za úkol zmírnit poměrně výraznou regionální diferenciaci v míře nezaměstnanosti, vyvolanou důsledky přechodu k tržní ekonomice.

---

<sup>5</sup> WOKOUN, René a Jan MALINOVSKÝ. A KOLEKTIV AUTORŮ. *Regionální rozvoj: Východiska regionálního rozvoje, regionální politika, teorie, strategie a programování*. Praha: Linde, 2008. ISBN 978-80-7201-699-0, str. 24-25.

<sup>6</sup> WOKOUN, René. KOLEKTIV AUTORŮ. *Úvod do regionálních věd a veřejné správy*. 2. vydání. Praha: Codex Bohemia, 1998. ISBN 80-85963-69-8, str. 75-76.

### 1.3 Cíle regionální politiky

Cíle regionální politiky vycházejí z identifikace hlavních regionálních problémů a z pojetí státní hospodářské politiky. Z cílů regionální politiky jsou pak zpravidla odvozovány nástroje, o kterých je pár slov uvedeno v následující kapitole.

Mezi základní cíle regionální politiky patří rozvoj regionů zaměřený na jejich soudržnost a zvyšování konkurenceschopnosti. Každý region by měl mít příležitosti ke svému vyváženému rozvoji, který odpovídá jeho potenciálu a specifickým stránkám.<sup>7</sup>

Základní cíle regionální politiky České republiky jsou, podobně jako u většiny členských zemí EU, v podstatě determinovány regionální politikou EU (Politika hospodářské, sociální a územní soudružnosti EU). Vlastní realizace této politiky spočívá na členských státech, ale koordinace a harmonizace náleží do působnosti příslušných unijních institucí.<sup>8</sup>

Regionální politika EU se především opírá o investice. Podporuje vznik nových pracovních míst, konkurenceschopnost, hospodářský růst, vyšší kvalitu života a udržitelný rozvoj. Tyto investice přispívají rovněž ke splnění strategie Evropa 2020<sup>9</sup>.

Dá se říci, že regionální politika je také jakýmsi vyjádřením solidarity EU s méně rozvinutými zeměmi a regiony. Směřuje proto finanční prostředky do oblastí a odvětví, kde budou mít největší dopad.

Cílem regionální politiky je snížit velké hospodářské, sociální a územní rozdíly, které stále ještě existují mezi různými regiony Evropy. Pokud by byly rozdíly mezi regiony ponechány svému osudu, ohrozilo by to některé ze základů EU, např. jednotný trh a její měnu euro.

V letech 2007–2013 investuje EU do evropských regionů celkem 347 miliard eur. Tyto finanční prostředky například zlepší dopravní a internetové spojení do vzdálenějších regionů, podpoří malé a střední podniky ve znevýhodněných oblastech, pomohou chránit životního prostředí a zlepší úroveň vzdělání a dovedností. Finanční prostředky EU se také investují do

<sup>7</sup> Regionální politika. *Ministerstvo pro místní rozvoj ČR* [online]. 2012 [cit. 2013-01-23]. Dostupné z: <http://www.mmr.cz/cs/Podpora-regionu-a-cestovni-ruch/Regionalni-politika>.

<sup>8</sup> VITURKA, Milan. A KOLEKTIV. *Kvalita podnikatelského prostředí, regionální konkurenceschopnost a strategie regionálního rozvoje České republiky*. 1. vydání. Praha: Grada Publishing, 2010. ISBN 978-80-247-3638-9, str. 127.

<sup>9</sup> „Evropa 2020“ je strategie Evropské unie na podporu trvale udržitelného všeobecného růstu.

Evropská unie si stanovila ambiciózní cíle, kterých má být dosaženo do roku 2020, a to v pěti hlavních oblastech:

- **Zaměstnanost** - mělo by být zaměstnáno 75 % populace ve věku 20 až 64 let.
- **Inovace** - 3% HDP Evropské unie by měly být investovány do výzkumu a vývoje.
- **Klimatické změny** - mělo by být dosaženo cílů dle zásady klima / energie „20/20/20“ (za dobrých podmínek včetně snížení emisí o dalších 30%).
- **Vzdělání** - podíl osob s nedokončeným vzděláním by měl být pod 10% a nejméně 40% populace ve věku 30 až 34 let by mělo mít dokončené vysokoškolské vzdělání nebo vzdělání srovnatelné.
- **Chudoba** - zmírnit chudobu s cílem zbavit nejméně 20 milionů obyvatel rizika chudoby či odloučení.



inovací, rozvoje nových produktů a metod produkce, energetické účinnosti a boji proti změně klimatu.<sup>10</sup>

## **1.4 Nástroje regionální politiky**

Nástroje regionální politiky jsou zpravidla zaměřeny na přitažení kapitálu a podnikatelských aktivit do regionu, stimulaci využití vnitřních rozvojových zdrojů, dosídlení či stabilizaci obyvatelstva regionu a lze je členit do tří hlavních skupin.<sup>11</sup>

### **1.4.1 Makroekonomické nástroje**

Užití makroekonomických nástrojů je pro řešení regionálních problémů silně omezeno ostatními národohospodářskými cíli, zejména udržením inflace na žádoucí úrovni, vyrovnaností platební bilance, případně realizací cílů průmyslové či agrární politiky. Mezi makroekonomické nástroje patří:

#### **Fiskální politika**

Jedná se o snahu vlády ovlivňovat hospodářství státním rozpočtem, konkrétně se jedná o přerozdělování finančních prostředků státu ve formě dotací a subvencí. Prostřednictvím státního rozpočtu dochází vždy k meziregionálnímu přerozdělování.

Mechanismus této redistribuce spočívá v systému daní a odvodů na jedné straně a ve struktuře výdajů státního rozpočtu na straně druhé. Vysoce příjmové regiony přispívají nadprůměrně do státního rozpočtu než regiony s nízkými příjmy obyvatelstva i firem. Tato skutečnost je ještě zesilována při progresivní konstrukci daní a odvodů. Naproti tomu zejména prostřednictvím sociálních výdajů (podpora v nezaměstnanosti, rekvalifikační programy, atd.) plyne více prostředků do regionů nízkopříjmových. Obdobně budou působit i výdaje na veřejný sektor.

K podpoře vybraných regionů stát může využívat své úlohy odběratele různého zboží a služeb, které jsou hrazeny prostřednictvím výdajové stránky státního rozpočtu. Stát může při respektování ostatních hledisek (např. kvality produkce) přednostně zadávat zakázky firmám v určitých regionech a tím podporovat jejich rozvoj nebo alespoň udržení současné úrovně.

---

<sup>10</sup> Regionální politika - Inforegio. *Evropská komise* [online]. 2012 [cit. 2013-01-23]. Dostupné z: [http://ec.europa.eu/regional\\_policy/what/index\\_cs.cfm](http://ec.europa.eu/regional_policy/what/index_cs.cfm).

<sup>11</sup> WOKOUN, René a Jan MALINOVSKÝ. A KOLEKTIV AUTORŮ. *Regionální rozvoj: Východiska regionálního rozvoje, regionální politika, teorie, strategie a programování*. Praha: Linde, 2008. ISBN 978-80-7201-699-0, str. 35.

## **Monetární politika**

Podstatou monetární politiky je regulace množství peněz v oběhu. Její využití pro řešení regionálních problémů je velmi přísně omezené vzhledem k jejím negativním vlivům na inflaci. Regionalizace monetární politiky se může provádět prostřednictvím usnadnění přístupu k úvěrům ve vybraných regionech, tedy regionalizací objemů poskytovaných úvěrů, výše úrokové míry, ale i lhůt splatnosti. Její vliv na regionální politiku opět není jednoznačný, neboť část takto získaných prostředků se odlévá do ostatních regionů prostřednictvím meziregionálních vazeb.<sup>12</sup>

## **Protekcionismus**

Třetí skupinu makroekonomických nástrojů regionální politiky tvoří protekcionismus, v němž jde zejména o ovlivňování dovozů do regionů státem prostřednictvím dovozních limitů a cel. Stát může uvalit dovozní limity na produkty, jejichž výroba je historicky koncentrována v upadajících regionech. Dává tak příležitost podnikům k dosažení vyšší konkurenceschopnosti, pomocí zvyšování produktivity práce, snižováním výrobních nákladů a zlepšováním kvality výrobků a služeb.<sup>13</sup>

Co se týče protekcionismu, je na území našeho státu méně významný, neboť se vstupem do Evropské unie a s vytvořením jednotné celní unie výrazně klesl význam cel.

### **1.4.2 Mikroekonomické nástroje**

Cílem mikroekonomických nástrojů je obnovit rovnováhu na regionálním trhu práce tím, že dochází k ovlivňování práce nebo kapitálu. Hlavním posláním mikroekonomických nástrojů je ovlivňovat rozhodování ekonomických subjektů o jejich prostorové lokalizaci. Obecně je můžeme rozdělit do dvou skupin podle toho, na který ekonomický subjekt jsou zaměřeny.

#### **Realokace pracovních sil**

Pracovní síla nereaguje okamžitě a bezprostředně na meziregionální rozdíly ve mzdách a v míře nezaměstnanosti. Vlastní aplikaci příslušných nástrojů předchází rozhodnutí, zda je vůbec účelné a žádoucí podporovat emigraci z upadajících regionů. Nástroje většinou bývají zaměřeny spíše na přilákání kapitálu do problémového území a tvorbu nových pracovních příležitostí, neboť odliv obyvatelstva znamená vždy ještě hlubší depresi v rozvoji regionu.

---

<sup>12</sup> WOKOUN, René a Pavel MATES. *Management regionální politiky a reforma veřejné správy*. Praha: Linde, 2006. ISBN 80-7201-608-3, str. 117-121.

<sup>13</sup> ŠILHÁNKOVÁ, Vladimíra. *Teoretické přístupy k regionálnímu rozvoji*. Pardubice: Univerzita Pardubice, 2007, str.109.

Aby nástroje regionální politiky ovlivňovaly žádoucím způsobem rozhodování pracovní síly o migraci, je nutné, aby se v potaz braly všechny faktory, které toto rozhodování ovlivňují. Pokud však nutnost emigrace obyvatelstva z regionu nastane, ekonomické nástroje se zaměřují na částečnou úhradu nákladů spojených s emigrací.<sup>14</sup>

#### Konkrétní nástroje realokace pracovních sil:<sup>15</sup>

- úplná nebo částečná úhrada nákladů na stěhování, přepravu osob a majetku;
- výkup nemovitostí, díky neatraktivnosti regionu jsou ceny nemovitostí přechodně nízké a jsou pro municipality i pro obyvatelstvo výhodné;
- podpora při nákupu nového domu či bytu.

#### **Realokace kapitálu**

V případě realokace kapitálu jde zejména o podporu přímých zahraničních investic (systém investičních pobídek), daňová zvýhodnění a subvence. Tyto nástroje jsou nabízeny vládou ČR (resp. pověřenými státními institucemi), municipality nabízejí pomoc formou nabídky průmyslových zón a ploch včetně infrastruktury, nemovitostí k podnikání a administrativními i institucionálními soubory nástrojů.<sup>16</sup>

### **1.5 Regionální politika v České republice**

Základním nástrojem regionální politiky, za niž ze zákona odpovídá Ministerstvo pro místní rozvoj, je nyní Strategie regionálního rozvoje České republiky, která je platná pro období 2007–2013 a o níž bude pár slov uvedeno níže. Zabezpečuje provázanost národní regionální politiky s regionální politikou Evropské unie a také s ostatními odvětvovými politikami ovlivňujícími rozvoj území, vycházejí z ní regionálně zaměřené rozvojové programy financované výhradně z národních zdrojů nebo spolufinancované ze zdrojů Evropské unie.

Zvláštní pozornost věnuje regionální politika specifickým problémům rozvoje měst a venkovských oblastí. K podpoře regionálního rozvoje patří také poskytování státní pomoci po živelních a jiných pohromách v souladu se zákonnou úpravou. Ministerstvo pro místní rozvoj

---

<sup>14</sup> WOKOUN, René. KOLEKTIV AUTORŮ. *Úvod do regionálních věd a veřejné správy*. 2. vydání. Praha: Codex Bohemia, 1998. ISBN 80-85963-69-8, str. 86.

<sup>15</sup> STEJSKAL, Jan a Jaroslav KOVÁRNÍK. *Regionální politika a její nástroje*. 1. vydání. Praha: Portál s.r.o., 2009. ISBN 978-80-7367-588-2, str. 86.

<sup>16</sup> STEJSKAL, Jan a Jaroslav KOVÁRNÍK. *Regionální politika a její nástroje*. 1. vydání. Praha: Portál s.r.o., 2009. ISBN 978-80-7367-588-2, str. 87.

připravuje z podkladů od postižených krajů návrhy strategií obnovy území, které slouží po schválení vládou jako výchozí rámcové dokumenty k uvolňování programové pomoci jednotlivými ministerstvy, v souladu s jejich kompetencemi.<sup>17</sup>

### **1.5.1 Strategie regionálního rozvoje České republiky**

Strategie regionálního rozvoje České republiky je základní dokument politiky regionálního rozvoje podle § 5 zákona č. 248/2000 Sb., o podpoře regionálního rozvoje. Prvním koncepčním materiálem na úseku regionální politiky byla Strategie regionálního rozvoje ČR přijatá vládou v roce 2000 usnesením č. 682 ze dne 12. července 2000 o Strategii regionálního rozvoje České republiky. Tato Strategie regionálního rozvoje vytvořila základní rámec pro formování regionální politiky České republiky komplementární s regionální politikou Evropské unie.

Cílem aktualizace Strategie regionálního rozvoje České republiky je implikace nových nařízení EU v oblasti politiky hospodářské a sociální soudržnosti do strategie, priorit a opatření české regionální politiky. Dokument určuje orientaci politiky regionálního rozvoje České republiky v období let 2007–2013. Vychází ze "Strategie udržitelného rozvoje České republiky" a v ekonomické oblasti ze zpracovávané "Strategie hospodářského růstu". V oblasti politiky soudržnosti naváže na její základní programové dokumenty na národní úrovni "Národní rozvojový plán" a "Národní strategický referenční rámec". Zpracovatelem dokumentu je Ministerstvo pro místní rozvoj, odbor regionálního rozvoje, jak bylo zmíněno výše. Základem strategie je formulování témat a aspektů významných pro podporu regionálního rozvoje a zahrnutí regionální dimenze do těchto politik tam, kde je to účelné a potřebné. Strategie regionálního rozvoje tak představuje strategickou orientaci pro budoucí programy regionálního rozvoje na centrální i regionální úrovni.<sup>18</sup>

V současné době dochází ke schvalování Strategie regionálního rozvoje 2014–2020, ve které bude kladen důraz na koordinační roli regionální politiky, zohlednění nových faktorů působících na regionální rozvoj (demografické změny, územní soudržnost, energetika,

---

<sup>17</sup> Regionální politika. *Ministerstvo pro místní rozvoj ČR* [online]. 2012 [cit. 2013-01-23]. Dostupné z: <http://www.mmr.cz/cs/Podpora-regionu-a-cestovni-ruch/Regionalni-politika>.

<sup>18</sup> Strategie regionálního rozvoje České republiky na roky 2007-2013. *Ministerstvo pro místní rozvoj ČR* [online]. 2012 [cit. 2013-01-23]. Dostupné z: <https://www.mmr.cz/cs/Podpora-regionu-a-cestovni-ruch/Regionalni-politika/Koncepce-Strategie/Strategie-regionalniho-rozvoje-Ceske-republiky-na>.

integrované přístupy, dostupnost služeb), využití širšího spektra rozvojových nástrojů a zapojení všech relevantních aktérů regionálního rozvoje.<sup>19</sup>

---

<sup>19</sup> STRATEGIE REGIONÁLNÍHO ROZVOJE ČR PRO OBDOBÍ 2014–2020: návrh. *Ministerstvo pro místní rozvoj ČR* [online]. 2013 [cit. 2013-04-10]. Dostupné z: [http://www.mmr.cz/getmedia/5acbe736-6893-4ff6-b548-c3d5b57dbc83/SRR-\(2012-12-11\).pdf](http://www.mmr.cz/getmedia/5acbe736-6893-4ff6-b548-c3d5b57dbc83/SRR-(2012-12-11).pdf)

## 2 PRŮMYSLOVÁ POLITIKA

Průmyslová politika je významnou součástí hospodářské politiky dané země a můžeme ji definovat jako souhrn opatření a nástrojů, které vlády využívají ke zvýšení výkonnosti a konkurenceschopnosti průmyslových činností, a tím i ke zrychlení a zkvalitnění celkového hospodářského růstu.<sup>20</sup> V odborné literatuře se můžeme setkat s řadou definic, které mají jedno společné, a tím je podstata průmyslové politiky, která spočívá v podpoře podnikání.

Průmyslová politika představuje v současné době nedílnou součást politiky každé vlády, která preferuje tržní ekonomiku. Zastánci průmyslové politiky tvrdí, že vláda je schopna svými nástroji ovlivnit výrobní faktory. Jako příklad např. z oblasti zdravotnictví lze uvést skutečnost, že vláda svými nástroji může ovlivnit návštěvy osob u lékařů (omezení krátkodobých nemocí) a tím i výkon pracovní síly a produktivitu práce.<sup>21</sup>

### 2.1 Nástroje průmyslové politiky

Dle autora knihy *Podpora podnikání (Průmyslová politika)* Dvořáčka, jsou v průmyslové politice zahrnuty jak makroekonomické, tak mikroekonomické nástroje vlády, kterými je ovlivňován průmyslový rozvoj země, a jsou následující:<sup>22</sup>

- nástroje vytvářející trh:
  - regulace pravidel:
    - zvýšení transparentnosti trhu,
    - zvýšení mobility výrobních faktorů (práce a kapitálu),
  - regulace proměnných:
    - vstup na trhy,
    - konkurenční vztahy,
    - nabízené množství,
    - cenová tvorba,

<sup>20</sup> DVOŘÁČEK, J.: *Podpora podnikání (Průmyslová politika)*. Oeconomica. Praha 2003. ISBN 80-245-0502-9, str. 37.

<sup>21</sup> TETŘEVOVÁ, Liběna. A KOLEKTIV. *Veřejný a podnikatelský sektor*. druhé vydání: Professional Publishing, 2011. ISBN 978-80-7431-043-0, str.68.

<sup>22</sup> DVOŘÁČEK, J.: *Podpora podnikání (Průmyslová politika)*. Oeconomica. Praha 2003. ISBN 80-245-0502-9, str. 38.

- nástroje finanční:
  - cla,
  - daně,
  - prostředky pro tržní intervenci,
- nástroje jiné povahy:
  - tržní intervence,
  - stát jako zákazník,
  - stát jako mecenáš.

Jednotlivé nástroje jsou charakterizovány níže.

**Zvýšení transparentnosti trhu** je předmětem zájmu řady institucí a týká se mnoha dílčích trhů. Jako příklad lze uvést současné snahy o zvýšení transparentnosti bankovního trhu, kdy je snahou standardizovat sazebníky bank a zrušit určité na první pohled neviditelné poplatky či v případě trhu služeb cestovních kanceláří snahu zajistit jednotné a kompletní zveřejňování cen produktů.

**Zvýšení mobility výrobních faktorů**, zejména výrobního faktoru práce, je jedním ze zásadních úkolů Ministerstva práce a sociálních věcí ČR, neboť mobilita pracovních sil v České republice je v porovnání s rozvinutými zeměmi na velmi nízké úrovni. Stále převládá neochota lidí stěhovat se za prací, a tak je třeba vytvořit pravidla, která tuto ochotu zvýší.

**Regulace vstupu na trhy** spočívá v tom, že pověřený orgán reguluje vstup subjektů na určité trhy, a to zejména ze sociálních a cenových důvodů.

Na každém trhu, kromě monopolů, musí existovat dostatečné **konkurenční vztahy**. Smyslem působení konkurenčních vztahů je především ochrana jednotlivců a domácností. Na korektnost a adekvátnost konkurenčních vztahů dohlíží ve většině ekonomik tzv. antimonopolní úřad.

Nástroj **regulace nabízeného množství** se týká zejména zahraničního obchodu a jako příklad lze uvést situaci, kdy stát má zájem podporovat domácí výrobce tím, že stanoví určité kvóty dováženého zboží.

**Regulace cenové tvorby** je uplatňována téměř v každé tržní ekonomice, přičemž jejím cílem je zejména zachování sociálního smíru.

**Stanovení cel** představuje základní nástroj vnější obchodní měnové politiky. V současném ekonomickém světě převládá tendence odbourávání cel a to zejména vznikem celních unií. Cla mají pro konečné spotřebitele negativní efekt, protože zvyšují cenu konečného statku.

Financování každé země se odvíjí od vztahu příjmů a výdajů veřejných rozpočtů. Naprostou většinu příjmů veřejných rozpočtů tvoří příjmy daňové. Z tohoto důvodu je jako nástroj důležitá **daňová politika**.

**Tržní intervence** jsou typické např. pro trh zemědělské produkce, kdy jejich smyslem je zabezpečení potřeb trhu s tím, že nesmí být snižována schopnost zemědělců reagovat na tržní podněty. **Prostředky pro tržní intervence** jsou zpravidla soustředěny v k tomu určených fondech.

**Stát** kromě své role tvůrce a kontrolora pravidel působí na trhu také jako **zákazník** tím, že poptává široké spektrum statků (např. je jediným zákazníkem v oblasti armádní výbroje).

Jako **mecenáš**, čili finanční podporovatel, může stát působit např. v oblasti nákupu kulturních statků pro státní muzea a galerie či při podpoře výroby filmů.<sup>23</sup>

## 2.2 Základní oblasti průmyslové politiky

Na základě praktického pohledu na konkrétně realizované průmyslové politiky jednotlivých zemí, u kterých lze vyzorovat určité společné rysy, lze vymezit základní oblasti průmyslové politiky, mezi které patří následující body: <sup>24</sup>

- **podpora rozvoje infrastruktury**, do které patří např. budování dálniční sítě, splavnění řek, podpora nákladní přepravy po železnici, atd.,
- **podpora inovačního a investičního procesu**, která spočívá např. v budování technologických center nebo podnikatelských inkubátorů,
- **strukturální politika zaměřená na podporu efektivní výroby** může být naplňována např. podporou systému vzdělávání, zaměstnanosti a školení pro vybrané obory,
- **podpora exportního úsilí průmyslových podniků**, která spočívá v poskytování a financování vývozních úvěrů nebo pojištění vývozních dodavatelských či odběratelských úvěrů proti riziku nezaplacení,

<sup>23</sup> TETŘEVOVÁ, Liběna. A KOLEKTIV. *Veřejný a podnikatelský sektor*. druhé vydání: Professional Publishing, 2011. ISBN 978-80-7431-043-0, str. 66-68.

<sup>24</sup> TETŘEVOVÁ, Liběna. A KOLEKTIV. *Veřejný a podnikatelský sektor*. druhé vydání: Professional Publishing, 2011. ISBN 978-80-7431-043-0, str. 69-71.



- **podpora podnikání ve vybraných regionech** je v podstatě součástí regionální a strukturální politiky Evropské unie, která se snaží alokovat finanční prostředky do relativně méně rozvinutých regionů,
- **vytváření konkurenčního prostředí**, kam můžeme zařadit např. činnost Úřadu pro ochranu hospodářské soutěže, který vytváří podmínky pro rozvoj hospodářské soutěže,
- **příprava kvalifikovaných pracovních sil**, kdy struktura kvalifikovaných pracovních sil v každé společnosti primárně závisí na vzdělávacím systému dané země.

### 2.3 Cíle průmyslové politiky

Obecným cílem průmyslové politiky je urychlovat přizpůsobení průmyslu strukturálním změnám, podněcovat iniciativu, rozvoj a spolupráci mezi podniky a podporovat průmyslový potenciál v oblasti inovací, výzkumu a technického rozvoje.

Aby bylo v průmyslové politice dosaženo uvedených cílů, byly definovány určité iniciativy, které by k dosažení měly přispět a které jsou definovány následujícím způsobem:

- iniciativy realizující privatizaci a státní pomoc při restrukturalizaci a revitalizaci významných průmyslových podniků a obecně při restrukturalizaci podniků nacházejících se v nesnázích;
- iniciativy podporující rozvoj vnitřních zdrojů v produkčním procesu, napomáhající zvyšování výkonnosti a konkurenceschopnosti podniků;
- iniciativy podporující růst průmyslových investic, zejména přímých zahraničních investic a investic strukturálního charakteru;
- iniciativy podporující kultivaci prostředí pro podnikání, zejména jeho správní a legislativní rámec;
- odvětvové a sektorové iniciativy na restrukturalizaci citlivých odvětví (např. hutního průmyslu) a na podporu sektorů podmiňujících rozvoj hospodářství jako celku (průmyslové využití tuzemských obnovitelných surovin).

Institucionálním a finančním rámcem k implementaci jednotlivých iniciativ průmyslové politiky je tzv. Akční program. Jeho hlavní prioritou je vytvoření systému podpory

konkurenceschopnosti a výkonnosti českého průmyslu, který bude využívat standardní metody průmyslové politiky užívané v zemích Evropských společenství.<sup>25</sup>

## 2.4 Akční program

Struktura Akčního programu vychází z jednotlivých okruhů výše uvedených iniciativ. Soustředí se přitom na realizaci té části střednědobé resortní politiky Ministerstva průmyslu a obchodu, která je relevantní z hlediska politiky hospodářské a sociální soudržnosti. Nachází tak výraz v Národním rozvojovém plánu a operačním programu za sektor průmysl.

### **Prioritními oblastmi jsou:**<sup>26</sup>

- podpora průmyslového výzkumu a vývoje, která je realizována od roku 1999, kdy byly podpořeny programy pro zvýšení exportní výkonnosti českého průmyslu, rozvoj center špičkových průmyslových výrobků a technologií a výzkum a vývoj strategických průmyslových technologií;
- podpora malého a středního podnikání, která se realizuje od roku 1992. V této oblasti byla podpora udělena téměř 10 000 projektům s vynaložením více než 10 mld. Kč. V rámci těchto podpor je např. možnost získat dotaci na certifikaci podle norem řady ISO 14000, na zavedení systému EMAS a na odborné poradenské služby s tím související;
- podpora rozvoje obchodu a průmyslové spolupráce, která se uskutečňuje především prostřednictvím CzechTrade, české agentury na podporu obchodu, o které bude pár slov uvedeno níže;
- podpora průmyslových investic. Programy realizovala v roce 1999 organizace CzechInvest, česká agentura pro zahraniční investice, která se zaměřila na zvýšení přílivu přímých zahraničních investic do ČR a propagaci ČR v zahraničí. Do této oblasti patří také program podpory rozvoje průmyslových zón. O agentuře CzechInvest je pár slov uvedeno v kapitole 4.

---

<sup>25</sup> Centrum pro otázky životního prostředí UK: Strategie průmyslové politiky v souvislosti se vstupem do EU [online]. 2005 [cit. 2013-01-23]. Dostupné z: [http://www.czp.cuni.cz/projekty/konf\\_hledani/Sbornik/bucina.htm](http://www.czp.cuni.cz/projekty/konf_hledani/Sbornik/bucina.htm).

<sup>26</sup> Centrum pro otázky životního prostředí UK: Strategie průmyslové politiky v souvislosti se vstupem do EU [online]. 2005 [cit. 2013-01-23]. Dostupné z: [http://www.czp.cuni.cz/projekty/konf\\_hledani/Sbornik/bucina.htm](http://www.czp.cuni.cz/projekty/konf_hledani/Sbornik/bucina.htm).

## 3 PRŮMYSLOVÉ ZÓNY

### 3.1 Základní charakteristika průmyslových zón

Průmyslovou zónu je možné vymezit jako ucelené souvislé území přibližně obdélníkového tvaru, vymezené v závazné části schváleného územního plánu sídla jako území současně zastavěné převážně objekty pro průmyslovou výrobu nebo zastavitelné území vhodné převážně pro umístování průmyslové výroby, obchodu, služeb.<sup>27</sup>

Pojem průmyslová zóna je všeobecně vysvětlován jako ucelený soubor kompaktních univerzálních objektů vhodných pro lehkou, hygienicky nezávadnou výrobu s účelně vyřešenou dopravou a velkým podílem zeleně mezi jednotlivými objekty. Provoz v těchto zónách je kompletně situován uvnitř objektů, jež jsou zpravidla bez oplocených dvorů, s možností volného pohybu návštěvníků. Průmyslová zóna je tedy uceleným komplexem průmyslu a služeb s řadou integrovaných funkcí odborného charakteru. Takovýto komplex maximálně využívá vzájemné podpory jednotlivých firem ve výměně informací, poradenství, společné prezentace a využívání mezinárodních kontaktů. Tato synergie má za úkol vést k dosažení lepších výsledků.<sup>28</sup>

#### Strategické průmyslové zóny

Strategickými projekty v oblasti průmyslových nemovitostí jsou tzv. strategické průmyslové zóny. Jedná se o zóny o výměře minimálně 200 ha nebo o výměře nejméně 100 ha, kdy je zóna realizována v zastavěném území, které je nevyužívané (brownfield). Dále to mohou být zóny připravované pro významného či vážného investora, který se zaváže k realizaci významné výše investice a s tím i k vytvoření určitého počtu pracovních míst.

Nabízení připravených strategických zón je spolu se systémem investičních pobídek významným nástrojem pro získávání strategických investorů z oblasti vyspělých technologií zpracovatelského průmyslu, či investorů podílejících se na budování a rozvoji technologických center, center strategických služeb a vytvářením pracovních míst v oborech

---

<sup>27</sup> BURSA, M. *Průmyslové zóny jako faktor zvyšování hospodářské úrovně Ústeckého kraje*. In: *Konkurenceschopnost regionu – rozvoj lidských zdrojů*, 2. část. Sborník z mezinárodní vědecké konference. Ústí nad Labem: Univerzita J. E. Purkyně, 2004, ISBN 80-7044-607-2.

<sup>28</sup> Průmyslové zóny. [online]. 2007 [cit. 2012-11-06]. Dostupné z: <http://www.prumyslove-zony.cz/blog/prumyslove-zony-53>.

vědy a výzkumu. Příprava strategických zón probíhá vždy ve spolupráci Ministerstva průmyslu a obchodu, agentury CzechInvest a zástupci krajské a místní samosprávy.<sup>29</sup>

### **3.2 Legislativa upravující průmyslové zóny**

Obecně právní předpis, který by definoval pojem „průmyslová zóna“ v ČR neexistuje. Pokud chceme realizovat podnikatelskou nemovitost, pak je nutný soulad našeho záměru s územním plánem a s územním rozhodnutím, kterým se povoluje a popř. se stanoví podmínky umístění stavby. Dále je třeba stavební povolení, které opravňuje k zahájení a provedení stavebních prací a stanoví požadavky na výstavbu, a kolaudační či jiná rozhodnutí opravňující k užívání stavby. Pro všechny výše uvedené úkony existuje zákon č. 183/2006 Sb., stavební zákon, ve znění pozdějších předpisů.

Podle povahy podnikatelského záměru je nezbytné k územnímu rozhodnutí doložit také stanovisko dle zákona č. 100/2001 Sb., o posuzování vlivů na životní prostředí, ve znění pozdějších předpisů a v zákonu č. 76/2002 Sb., o integrované prevenci a omezení znečištění, ve znění pozdějších předpisů. V případě realizace podnikatelské nemovitosti veřejným subjektem nebo za účasti veřejných prostředků, musí být dodavatel stavebních prací vybrán na základě výběrového řízení podle zákona o veřejných zakázkách. Další stavebně právní legislativa, která upravuje podnikatelské nemovitosti je vyhláška č. 369/2001 Sb., o obecných technických požadavcích zabezpečujících užívání staveb osobami s omezenou schopností pohybu a orientace (bezbariérová vyhláška).

Mezi dalšími předpisy lze uvést především správní řád, který upravuje postup správních úřadů při jejich rozhodování a vydávání nejrůznějších stanovisek a jiných právních aktů, zák. č. 500/2004 Sb., ve znění pozdějších předpisů, dále zákon o obcích a zákon o krajích, občanský a obchodní zákoník, dále předpisy upravující problematiku katastru nemovitostí a zápisů práv k nemovitostem.

---

<sup>29</sup>Strategické průmyslové zóny. *CzechInvest* [online]. 1994-2012 [cit. 2012-11-06]. Dostupné z: <http://www.czechinvest.org/strategicke-prumyslove-zony>.

## **Právní předpisy v jednotlivých oblastech:<sup>30</sup>**

### Legislativa v oblasti životního prostředí:

- zákon č. 114/1992 Sb., o ochraně přírody a krajiny, ve znění pozdějších předpisů,
- zákon č. 100/2001 Sb., o posuzování vlivů na životní prostředí, ve znění pozdějších předpisů,
- zákon č. 76/2002 Sb., o integrované prevenci a omezování znečištění, ve znění pozdějších předpisů,
- zákon č. 185/2001 Sb., o odpadech, ve znění pozdějších předpisů,
- zákon č. 254/2001 Sb., o vodách, ve znění pozdějších předpisů,
- zákon č. 86/2002 Sb., o ovzduší, ve znění pozdějších předpisů,
- zákon č. 334/1992 Sb., o ochraně zemědělského půdního fondu ve znění pozdějších předpisů.

### Veřejné zakázky:

- zákon č. 137/2006 Sb., o veřejných zakázkách, ve znění pozdějších předpisů.

### Další související předpisy:

- zákon č. 500/2004 Sb., správní řád, ve znění pozdějších předpisů,
- zákon č. 128/2000 Sb., o obcích, ve znění pozdějších předpisů,
- zákon č. 129/2000 Sb., o krajích, ve znění pozdějších předpisů,
- zákon č. 40/1964 Sb., občanský zákoník, ve znění pozdějších předpisů,
- zákon č. 513/1991 Sb., obchodní zákoník, ve znění pozdějších předpisů,
- zákon č. 344/1992 Sb., o katastru nemovitostí, ve znění pozdějších předpisů,
- zákon č. 265/1992 Sb., o zápisech práv do katastru nemovitostí ve znění pozdějších předpisů.

---

<sup>30</sup> CzechInvest [online]. 1994-2012 [cit. 2012-11-14]. Dostupné z WWW: < <http://www.czechinvest.org/legislativa>>.

## 4 FINANCOVÁNÍ A PODPORA PRŮMYSLOVÝCH ZÓN

### 4.1 Institucionální podpora průmyslových zón

Podpora průmyslových zón probíhá vždy ve spolupráci Ministerstva průmyslu a obchodu, agentury CzechInvest a zástupců krajské a místní samosprávy. Níže jsou uvedeny instituce, které v České republice podporují rozvoj průmyslu a průmyslových zón a které se často stávají prostředníky vyjednávání neoptimálnějších podmínek jak pro potenciálního investora, tak i pro místní samosprávu nebo stát.

Soustředěná podpora výstavby průmyslových zón v České republice odstartovala v roce 1998. Tehdy se ukázalo, že příliv investic brzdí nedostatek připravených nemovitostí pro podnikání, protože soukromí developři se do nich tehdy obávali investovat. Z tohoto důvodu bylo potřeba, aby jejich roli na čas převzal stát. V současné době se už Česko může pochlubit hustou sítí průmyslových parků ve všech regionech, a to i v těch hospodářsky nejslabších.<sup>31</sup>

#### 4.1.1 Ministerstvo průmyslu a obchodu ČR

Ministerstvo průmyslu a obchodu je ústředním orgánem státní správy, jehož působnost je vymezena zákonem č.2/1969 Sb., o zřízení ministerstev a jiných ústředních orgánů státní správy České republiky, ve znění pozdějších předpisů.<sup>32</sup>

Je ústředním orgánem v mnoha oblastech, především pro průmyslovou politiku, energetickou politiku, obchodní politiku v kontextu jednotného trhu EU, proexportní politiku, tvorbu jednotné surovinové politiky a využívání nerostného bohatství, dále pro podporu podnikání a investování v oblasti zpracovatelského průmyslu i průmyslového výzkumu a vývoje, techniky a technologií včetně využití evropských fondů v této oblasti.

Co se týče dalších oblastí působnosti, můžeme jmenovat vnitřní obchod a ochranu zájmů spotřebitelů v kontextu evropské spotřebitelské politiky; podporu malých a středních podniků, s výjimkou regionální podpory podnikání, rozvoj živnostenského podnikání a využívání evropských fondů v této oblasti; technickou normalizaci, metrologii a státní zkušebnictví nebo také elektronické komunikace a poštovní služby. Je také ústředním orgánem státní správy ve věcech komoditních burz s výjimkou věcí náležejících do působnosti ministerstva zemědělství.

<sup>31</sup> *CzechInvest: Agentura pro podporu podnikání a investic* [online]. 1994-2013 [cit. 2013-01-10]. Dostupné z: <http://www.czechinvest.org/data/files/zlom-vyrocka-czechinvest2008-final-web-1695.pdf>.

<sup>32</sup> *Ministerstvo průmyslu a obchodu České republiky* [online]. [cit. 2013-01-10]. Přehled povinně zveřejňovaných informací. Dostupné z WWW: < <http://www.mpo.cz/cz/povinne-informace.html> >.

Co se týče činnosti ministerstva, koordinuje přípravu legislativy a implementace evropského práva v působnosti resortu a zahraničně obchodní politiku ČR ve vztahu k jednotlivým státům. S výše uvedeným souvisí zabezpečování sjednávání dvoustranných a mnohostranných obchodních a ekonomických dohod včetně komoditních dohod, realizace obchodní a ekonomické spolupráce s ES, ESVO, OECD, WTO a jinými mezinárodními organizacemi a integračními seskupeními. Ministerstvo dále řídí a vykonává činnosti spojené s uplatňováním licenčního režimu v oblasti hospodářských styků se zahraničím, posuzuje dovoz dumpingových výrobků a výrobků dvojího užití a přijímá opatření na ochranu proti dovozu těchto výrobků nebo dohlíží na provádění obchodní inspekce a inspekce v oblasti energetiky, na oblast puncovníctví a zkoušení drahých kovů i na oblast zkoušení zbraní a střeliva.

Ministerstvo průmyslu a obchodu řídí několik organizací, přičemž pro účely této práce je vhodné zmínit především Agenturu pro podporu podnikání a investic CzechInvest nebo Českou agenturu na podporu obchodu CzechTrade, o kterých bude pár slov uvedeno níže.<sup>33</sup>

#### **4.1.2 Ministerstvo pro místní rozvoj**

Ministerstvo pro místní rozvoj ČR patří do systému ústředních orgánů státní správy České republiky a je dalším významným orgánem v oblasti podpory průmyslových zón. Ministerstvo je ústředním orgánem státní správy především ve věcech regionální politiky, politiky bydlení, rozvoje domovního a bytového fondu, nájmu bytů a nebytových prostor, územního plánování, stavebního řádu, vyvlastnění, investiční politiky, cestovního ruchu a pohřebnictví.

Kromě výše uvedených kompetencí ministerstvo pro místní rozvoj spravuje finanční prostředky, které jsou určené k zabezpečování politiky bydlení a regionální politiky státu, koordinuje činnosti ministerstev a jiných ústředních orgánů státní správy při zabezpečování politiky bydlení a regionální politiky státu, plní roli Národního koordinačního orgánu (NOK), který stanovuje jednotný rámec pro řízení a provádění pomoci poskytované ze strukturálních fondů a Fondu soudružnosti v České republice, zabezpečuje činnosti spojené s Kohezní politikou EU v ČR, která je zaměřena na snižování rozdílů mezi úrovní rozvoje jednotlivých regionů ČR a na sblížování ekonomické úrovně ČR s EU. Další významnou úlohou je zabezpečování účasti ČR v Územní agendě EU, která vytváří strategický a akční rámec územního rozvoje Evropy s vazbou na národní koncepce územního rozvoje a poskytuje

---

<sup>33</sup> *Ministerstvo průmyslu a obchodu České republiky* [online]. [cit. 2013-01-10]. Přehled povinně zveřejňovaných informací. Dostupné z WWW: < <http://www.mpo.cz/dokument1926.html> >.

informační metodickou pomoc vyšším územním samosprávným celkům, městům, obcím a jejich sdružením a zajišťuje činnosti spojené s procesem zapojování územních samosprávných celků do evropských regionálních struktur.<sup>34</sup>

V oblasti regionální politiky ministerstvo pro místní rozvoj vypracovává a uvádí do praxe koncepční dokumenty a strategie, poskytuje pomoc prostřednictvím podpůrných programů a po živelních a jiných pohromách mimořádného rozsahu připravuje strategie obnovy postižených území.<sup>35</sup>

### **4.1.3 Agentura pro podporu podnikání a investic**

CzechInvest neboli Agentura pro podporu podnikání a investic, je státní příspěvková organizace podřízená Ministerstvu průmyslu a obchodu ČR, která posiluje konkurenceschopnost české ekonomiky prostřednictvím podpory malých a středních podnikatelů, inovací a získáváním zahraničních investic z oblasti výroby, podnikatelské infrastruktury, strategických služeb a technologických center. Vznikla v roce 1992 s hlavním cílem podpořit příliv přímých zahraničních investic do České republiky.<sup>36</sup>

V rámci zjednodušení komunikace mezi státem, podnikateli a Evropskou unií CzechInvest zastřešuje celou oblast podpory podnikání ve zpracovatelském průmyslu. Dále propaguje Českou republiku v zahraničí jako lokalitu vhodnou pro umístování mobilních investic, je výhradní organizací, která smí nadřízeným orgánům předkládat žádosti o investiční pobídky, a podporuje české firmy, které mají zájem zapojit se do dodavatelských řetězců nadnárodních společností. CzechInvest přispívá k rozvoji domácích firem, českých a zahraničních investorů i celkového podnikatelského prostředí a to prostřednictvím svých služeb a rozvojových programů.<sup>37</sup>

Pro poskytnutí informací o službách agentury a možnostech podpory podnikání ze strukturálních fondů EU byly založeny Regionální kanceláře agentury CzechInvest, které pomáhají firmám, které mají zájem realizovat svou investici v daném regionu a spolupracují se zástupci místní správy a samosprávy, školami a dalšími regionálními institucemi při hledání příležitostí rozvoje podnikatelského prostředí regionu.

---

<sup>34</sup> *Ministerstvo pro místní rozvoj* [online]. [cit. 2013-01-10]. Ministerstvo. Dostupné z WWW: <http://www.mmr.cz/getdoc/930c8c00-9458-48c2-b11b-76bfd0bd8105/Ministerstvo>.

<sup>35</sup> Regionální politika. *Ministerstvo pro místní rozvoj ČR* [online]. 2012 [cit. 2013-01-23]. Dostupné z: <http://www.mmr.cz/cs/Podpora-regionu-a-cestovni-ruch/Regionalni-politika>.

<sup>36</sup> *Strategické průmyslové zóny v České republice*. Praha: CzechInvest, 2011. ISBN 978-80-86284-86-6.

<sup>37</sup> *CzechInvest: Agentura pro podporu podnikání a investic* [online]. 1994-2013 [cit. 2013-01-10]. Dostupné z: <http://www.czechinvest.org/o-czechinvestu>.



Podporu z veřejných prostředků na projekty výstavby a rozvoje podnikatelských nemovitostí je možné získat od roku 1998. Granty lze čerpat ve formě přímých dotací, dotací na hrazení úroků z bankovních úvěrů, podporou splátek jistiny z bankovních úvěrů a formou návratné finanční výpomoci. Program na podporu podnikatelských nemovitostí a infrastruktury je primárně zaměřený na podporu rozvoje průmyslových zón určených pro strategického investora.<sup>38</sup>

#### **Služby CzechInvest:**<sup>39</sup>

- informace o možnostech podpory pro malé a střední podnikatele;
- implementace dotačních programů financovaných EU a státem;
- formální poradenství k projektům;
- správa databáze podnikatelských nemovitostí;
- podpora subdodavatelů – správa databáze českých dodavatelských firem;
- pomoc při realizaci investičních projektů;
- zprostředkování státní investiční podpory;
- AfterCare – služby pro zahraniční investory, kteří již působí v České republice, podpora při reinvesticích.

---

<sup>38</sup> *CzechInvest: Agentura pro podporu podnikání a investic* [online]. 1994-2013 [cit. 2013-01-10]. Dostupné z: <http://www.czechinvest.org/data/files/vz-2007-1084.pdf>

<sup>39</sup> *CzechInvest: Agentura pro podporu podnikání a investic* [online]. 1994-2013 [cit. 2013-01-10]. Dostupné z: <http://www.czechinvest.org/data/files/vz-2007-1084.pdf>

#### 4.1.3.1. Konkrétní výsledky činnosti CzechInvestu

Díky státní podpoře výstavby průmyslových zón našlo práci minimálně 103 054 lidí. Přesně tolik pracovních míst totiž k 31. prosinci 2008 vytvořili jednotliví investoři na státem podpořených plochách v průmyslových zónách v České republice. Celkem 606 společností v nich zatím proinvestovalo už 210 miliard korun. V letech 1998 až 2008 získalo podporu celkem 101 průmyslových zón. Většina z nich se nachází v Ústeckém kraji, ve středních Čechách a v Moravskoslezském kraji.<sup>40</sup>

V roce 2010 byla podpora poskytována především strategickým průmyslovým zónám, konkrétně Mošnovu, Nošovicím, Holešovu a Kvasinám. Nově byla v roce 2010 podpořena průmyslová zóna ve Světlé nad Sázavou, kde se město snaží výstavbou průmyslové zóny zamezit narůstání velké nezaměstnanosti. Z prostředků dotace bylo v roce 2010 celkově proplaceno 566 mil. Kč.<sup>41</sup>

Co se týče roku 2011, byly poskytnuty finanční prostředky na realizaci strategických průmyslových zón v Mošnově, Nošovicích a Solnici-Kvasinách v celkovém objemu 258,164 mil. Kč. Rovněž probíhala projektová příprava na realizaci vnitřní infrastruktury ve strategické průmyslové zóně Holešov a příprava podkladů pro projekt rozšíření průmyslové zóny ve Vrchlabí. Průmyslové zóny v Mošnově a Holešově jsou připravovány pro vstup jak zahraničních, tak i domácích investorů. Průmyslová zóna Solnice-Kvasiny a Vrchlabí jsou projekty realizované z důvodu rozšíření závodu společnosti Škoda Auto, a.s.<sup>42</sup>

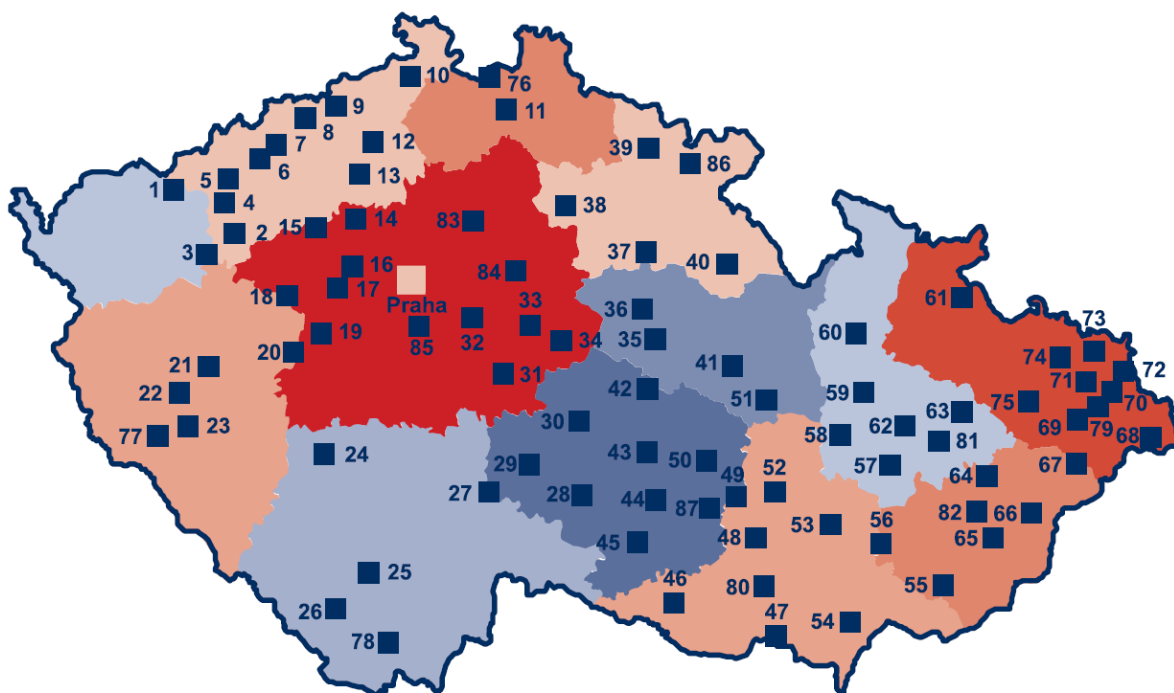
---

<sup>40</sup> *CzechInvest: Agentura pro podporu podnikání a investic* [online]. 1994-2013 [cit. 2013-01-10]. Dostupné z: <http://www.czechinvest.org/data/files/zlom-vyrocka-czechinvest2008-final-web-1695.pdf>

<sup>41</sup> *CzechInvest: Agentura pro podporu podnikání a investic* [online]. 1994-2013 [cit. 2013-01-10]. Dostupné z: <http://www.czechinvest.org/data/files/annual-report-2010-2773-cz.pdf>

<sup>42</sup> *CzechInvest: Agentura pro podporu podnikání a investic* [online]. 1994-2013 [cit. 2013-01-10]. Dostupné z: <http://www.czechinvest.org/data/files/vz2011-def-3391-cz.pdf>

Podpořené průmyslové zóny od roku 1998 jsou znázorněny na obrázku č. 1.



**Obrázek 1: Mapa podpořených průmyslových zón od roku 1998**

Zdroj: *Průmyslové zóny*. [online]. 2007 [cit. 2013-01-10]. Dostupné z: <http://www.prumyslove-zony.cz/blog/prumyslove-zony-53>.

1 Český Krumlov, 2 Prachatice, 3 Písek, 4 Blatná, 5 Domažlice, 6 Stod, 7 Plzeň (2), 8 Ostrov, 9 Podbořany (2), 10 Žatec (2), 11 Klášterec nad Ohří, 12 Chomutov, 13 Most, 14 Lovosice (2), 15 Přestanov, 16 Ústí nad Labem, 17 Rumburk, 18 Liberec, 19 Slaný, 20 Tuchlovice, 21 Kladno, 22 Unhošť, 23 Zdice, 24 Žebrák, 25 Zlatníky-Hodkovice, 26 Poříčany, 27 Zruč nad Sázavou, 28 Kutná Hora (3), 29 Kolín, 30 Velim, 31 Nymburk, 32 Mladá Boleslav, 33 Jičín (2), 34 Hořice, 35 Vrchlabí, 36 Trutnov, 37 Kvasiny, 38 Chrudim, 39 Svitavy, 40 Moravská Třebová, 41 Ždírec nad Doubravou, 42 Havlíčkův Brod, 43 Pelhřimov, 44 Kamenice nad Lipou, 45 Třebíč, 46 Velké Meziříčí, 47 Žďár nad Sázavou, 48 Bystřice nad Pernštejnem, 49 Blansko, 50 Brno (2), 51 Pohořelice, 52 Mikulov, 53 Velké Pavlovice, 54 Vyškov (2), 55 Brankovice, 56 Hodonín (2)\*, 57 Staré Město, 58 Zlín, 59 Vsetín, 60 Holešov, 61 Valašské Meziříčí, 62 Hranice, 63 Velká Bystřice (2), 64 Olomouc (3), 65 Uničov, 66 Šumperk, 67 Mošnov, 68 Paskov, 69 Ostrava (2), 70 Frýdek - Místek (2), 71 Nošovice, 72 Třanovice, 73 Trinec, 74 Český Těšín, 75 Karviná, 76 Krnov, 77 Domažlice, 78 Český Krumlov, 79 Nošovice, 80 Pohořelice, 81 Velká Bystřice, 82 Holešov, 83 Mladá Boleslav, 84 Nymburk, 85 Zlatníky, 86 Trutnov, 87 Velká Bíteš.  
(Čísla v závorce udávají počet podpořených zón v dané lokalitě).

#### 4.1.4 Regionální rozvojové agentury

Regionální rozvojové agentury se v minulosti osvědčily jako účinný nástroj institucionální podpory regionálního hospodářského rozvoje v zemích se zavedenou tržní ekonomikou, kde se zaměřují na relativně široké spektrum úkolů. Často bývá jejich hlavní náplní zajišťování regionálního programování, zajišťování vzdělávací činnosti a mezinárodní aktivity včetně účasti na programech EU nebo poskytování služeb pro podnikání a pro regionální a místní orgány. Byly vybudovány jako organizační struktury, které jsou schopny se starat o realizaci různých regionálních aktivit, jako např. programování, informatika, rozvoj cestovního ruchu, včetně schopnosti realizovat programy pomoci EU Phare a výhledově i pomoc ze strukturálních fondů EU.

Regionální rozvojové agentury bývají v mnoha případech rozhodující regionální institucí, pomocí níž je definována a realizována územní strategie regionálního rozvoje se zaměřením např. na vytváření nových pracovních míst, nových příležitostí a rozvojových řešení, zvýšení atraktivnosti regionu pro cizí investory, atd. Z tohoto pohledu představují regionální rozvojové agentury nástroj regionální politiky státu i regionů, realizovaný na základě partnerství regionálních a místních orgánů, podnikatelských subjektů a státu. Nejedná se však o řídicí orgán, který by nahrazoval funkci veřejné správy. Z dosavadních zkušeností v rámci EU vyplývá, že zejména méně vyspělé nebo strukturálně ohrožené regiony mají z činnosti regionálních rozvojových agentur značný prospěch. To vedlo řadu států EU k závěru přímo podporovat rozvoj takových institucí a spolufinancovat jimi realizované rozvojové programy.<sup>43</sup>

#### 4.1.5 Hospodářská komora ČR

Hlavním posláním Hospodářské komory ČR je vytvářet příležitosti pro podnikání, prosazovat a podporovat opatření, která přispívají k rozvoji podnikání v ČR a tím i k celkové ekonomické stabilitě státu. Hospodářská komora České republiky zastupuje podnikatelskou veřejnost na základě zákona č. 301/1992 Sb. o HK ČR a AK ČR. Dle uvedeného zákona podporuje všechny podnikatelské oblasti mimo zemědělství, potravinářství a lesnictví (tuto činnost vykonává Agrární komora ČR).

Od roku 2004 je komora povinným připomínkovým místem podnikatelské legislativy a chrání zájmy svých členů sdružujících se prostřednictvím sítě regionálních komor a

---

<sup>43</sup> ISAP: *Informační systém pro implementaci práva EU* [online]. 2011 [cit. 2013-01-10]. Dostupné z: <http://isap.vlada.cz/Dul/CESTY.NSF/91b9f824a0923e3bc1256dde0052230a/69d06b1b1b5691e3802566da00553904?OpenDocument>.

začleněných živnostenských společenstev. V současné době sdružuje přibližně 14 000 členů, kteří jsou organizováni v 65 regionálních a 85 oborových asociací komory.

Co se týče orgánů komory, v jejím čele stojí prezident, který je volený přímo sněmem (tedy členy HK ČR), činnost komory řídí představenstvo. Pravidla jednání vychází z tzv. vnitrokomorových norem.

#### **Mezi hlavní činnosti Hospodářské komory České republiky patří následující<sup>44</sup>:**

- informuje o hospodářských podmínkách a ekonomickém vývoji a právních předpisech týkajících se podnikatelských aktivit;
- zajišťuje hospodářský styk se zahraničím (FITPRO - usnadňuje procedury v mezinárodním obchodě);
- poskytuje své členské základně i podnikatelské veřejnosti poradenské a konzultační služby v otázkách spojených s podnikatelskou činností prostřednictvím svých kontaktních míst v regionech;
- organizuje v rámci své působnosti vzdělávací činnost, profesní vzdělání vč. rekvalifikací, podílí se na řešení problémů zaměstnanosti a na odborné přípravě k výkonu povolání, podporuje školská zařízení, zřízená k tomuto účelu;
- spolupracuje s orgány státní správy a místních samospráv;
- zabezpečuje propagaci podnikatelské činnosti svých členů;
- zřizuje v rámci své působnosti odborné platformy s organizacemi a institucemi na podporu rozvoje podnikání;
- navazuje a rozvíjí styky s obdobnými institucemi v zahraničí;
- je členem sdružení evropských obchodních komor Eurochambres a UEAPME (Evropské asociace živnostníků a malých a středních podnikatelů);
- na základě dohod spolupracuje s podnikatelskými svazy, zaměstnavatelskými svazy a podobnými sdruženími.<sup>45</sup>

---

<sup>44</sup> *Hospodářská komora České republiky* [online]. 2009 [cit. 2013-01-10]. Dostupné z: <http://www.komora.cz/hospodarska-komora-ceske-republiky/o-nas-5/hospodarska-komora-ceske-republiky-hk-cr/hospodarska-komora-ceske-republiky-2/>

<sup>45</sup> *Hospodářská komora České republiky* [online]. 2009 [cit. 2013-02-19]. Dostupné z: <http://www.komora.cz/hospodarska-komora-ceske-republiky/o-nas-5/hospodarska-komora-ceske-republiky-hk-cr/hospodarska-komora-ceske-republiky-2/>

### **4.1.6 CzechTrade**

CzechTrade je agenturou na podporu exportu podřízenou Ministerstvu průmyslu a obchodu. Jejím cílem je usnadnit firmám rozhodování o výběru vhodných teritorií, zkrátit dobu vstupu na daný trh a podpořit aktivity směřující k dalšímu rozvoji firmy v zahraničí.<sup>46</sup>

Agentura je již šestnáctým rokem partnerem českých firem na cestě k jejich zahraničním exportním a investičním úspěchům. Pomáhá českým exportérům při jejich strategickém rozhodování o působení na světových trzích a to prostřednictvím balíčků i individuálních služeb, přístupem ke klientům společně se zahraniční sítí Ministerstva průmyslu a obchodu.<sup>47</sup>

## **4.2 Finanční podpora**

Co se týče finanční podpory průmyslových zón, opět se zde dostáváme k agentuře CzechInvest, která připravuje a koordinuje dotační programy, které s podporou významně souvisí. Pokud by celou průmyslovou zónu mělo financovat pouze město ze svého rozpočtu, znamenalo by to pro něj zadlužit se na velmi dlouhou dobu. Právě z tohoto důvodu byly dotační programy vytvořeny.

### **4.2.1 Program na podporu průmyslových zón**

Jakousi pomyslnou startovací čarou byl Program na podporu průmyslových zón, který podporoval výstavbu od roku 1998 až do roku 2005. Správcem tohoto Programu bylo Ministerstvo průmyslu a obchodu České republiky, jenž právě v roce 1998 na základě usnesení vlády, která tehdy schválila dotaci ve výši 55,5 mil Kč, začalo prostřednictvím agentury CzechInvest realizovat investiční přípravu průmyslových zón měst Karviná a Bystřice nad Pernštejnem (o celkové výměře 52,5 ha) jako předpoklad tvorby nových pracovních příležitostí v oblastech postižených restrukturalizací průmyslu. Cílovou skupinou, které byla tato podpora určena, byly obce, svazky obcí a kraje. Dále pak také rozvojové společnosti a významní investoři. Podpora byla poskytována zpravidla formou přímých dotací, dotací úroků a návratných finančních výpomocí z prostředků státního rozpočtu a formou bezúplatných či zvýhodněných převodů státního majetku za účelem podpory rozvoje průmyslových zón. Program na podporu rozvoje průmyslových zón čerpal finance pouze ze

---

<sup>46</sup> O CzechTrade. *CzechTrade* [online]. 2009-2010 [cit. 2013-02-19]. Dostupné z: <http://www.czechtrade.cz/o-czechtrade/>

<sup>47</sup> Představení CzechTrade. *CzechTrade* [online]. 2009-2010 [cit. 2013-02-19]. Dostupné z: <http://www.czechtrade.cz/o-czechtrade/predstaveni/>

státního rozpočtu a podporuje pouze zóny spojené s investorem, který získá investiční pobídky (tzv. pobídkovým investorem) nebo strategické projekty.<sup>48</sup>

Výhodou programu bylo, že přispěl především ke zvýšení konkurenceschopnosti investičního prostředí a to zejména v hospodářsky slabších či strukturálně postižených regionech ČR. Samozřejmostí byl předpoklad vzniku nových pracovních míst, který se v rámci možností v drtivé většině vyplnil. Nevýhoda jednotlivých podprogramů zde byla v podobě úhrady užšího výčtu nákladů (nehradí se výdělečné inženýrské sítě jako např. voda, splašková kanalizace, elektřina, apod.).

Na období 2006 – 2010 byl schválen nový Program na podporu podnikatelských nemovitostí.

#### **4.2.2 Program na podporu podnikatelských nemovitostí a infrastruktury**

Díky tomuto programu pokračovala podpora výstavby a rozvoje podnikatelských nemovitostí<sup>49</sup> (převážně strategických průmyslových zón) a regenerace lokalit brownfieldů<sup>50</sup>. Je zaměřen na podporu projektů realizovaných ve všech hlavních fázích životního cyklu nemovitosti, tj. projektů přípravy, výstavby, rozvoje i regenerace nemovitosti. Podpora je v rámci Programu poskytována formou přímých dotací, návratných finančních výpomocí a formou bezúplatných či zvýhodněných převodů státního majetku. Program přispívá ke vzniku funkčního trhu nemovitostí pro podnikání, zkvalitnění podnikatelské infrastruktury a ke zlepšování investičního a životního prostředí.

Cílem je pak zajistit nutné předpoklady a podmínky pro realizaci především strategických projektů v oblasti zpracovatelského průmyslu, strategických služeb nebo technologických center a výzkumu. Účelem programu je přispět ke zvyšování konkurenceschopnosti investičního prostředí zejména v hospodářsky slabých či strukturálně postižených regionech, k vytváření předpokladů pro vznik nových pracovních míst a zejména prostřednictvím regenerace nevyužívaných nemovitostí (tzv. brownfieldů) přispět k zajištění trvale udržitelného rozvoje v ČR.

---

<sup>48</sup> Financování a podpora průmyslových zón. *Průmyslové zóny*. [online]. 2007 [cit. 2012-11-06]. Dostupné z: <http://www.prumyslove-zony.cz/blog/financovani-a-podpora-prumyslovych-zon-40>

<sup>49</sup> pozemek nebo budova včetně příslušné infrastruktury, která je určena podporovanému podniku, zahrnující podnikatelské parky a podnikatelské objekty

<sup>50</sup> pojmem brownfield se rozumí podnikatelská nemovitost, která v současnosti není dostatečně efektivně využívána, je zanedbaná a kterou lze účelně využít pouze za podmínky realizace projektu regenerace. Jedná se o území, které je nebo bylo trvale zastavěno, nebo které je postižené těžbou nerostných surovin, skladováním odpadů nebo využíváním pro vojenské účely. Projektem regenerace brownfieldu se rozumí projekt, jehož realizací dojde k přeměně brownfields na podnikatelský park nebo podnikatelský objekt

Program na podporu podnikatelských nemovitostí a infrastruktury zahrnuje čtyři podprogramy:<sup>51</sup>

- **Příprava a rozvoj podnikatelských zón**

Podstatou je zajištění dostatečné nabídky podnikatelských nemovitostí a infrastruktury pro podporované podniky a zkvalitnění stávajících podnikatelských nemovitostí a infrastruktury. Cílem podpory je tak připravit podmínky pro rozvoj projektů investiční výstavby v sektorech zpracovatelského průmyslu, strategických služeb, technologických center a výzkumu, a tím zvýšit schopnost České republiky obstát v konkurenci mezinárodního trhu přímých zahraničních investic, přispět k procesu restrukturalizace průmyslu v České republice otevíráním moderních výrobních provozů s nízkou surovinovou a energetickou závislostí, vysokou přidanou hodnotou a velkým exportním potenciálem, a v neposlední řadě v důsledku toho vytvořit předpoklady pro vznik nových pracovních příležitostí.

- **Regenerace nevyužívaných území - brownfieldů**

Cílem tohoto podprogramu je přispět k procesu restrukturalizace průmyslu v České republice nahrazením starých výrobních provozů moderními typy výroby s nízkou surovinovou a energetickou závislostí, vysokou přidanou hodnotou a velkým exportním potenciálem, podpořit rekultivaci životního prostředí a vytvořit předpoklady pro vznik nových pracovních příležitostí.

- **Výstavba a rekonstrukce objektů**

Hlavní myšlenkou je stimulovat výstavbu a rekonstrukci podnikatelských objektů, vč. infrastruktury pro vědu a výzkum za účelem realizace Strategického projektu, v jehož důsledku vzniknou nová pracovní místa v oborech zpracovatelského průmyslu, v sofistikovaných oborech služeb a technologických center s vysokou přidanou hodnotou a v oblasti výzkumu a vývoje.

---

<sup>51</sup> *Program na podporu podnikatelských nemovitostí a infrastruktury.* 2006. Dostupné z: [download.mpo.cz/get/31327/34616/372798/priloha001.doc](http://download.mpo.cz/get/31327/34616/372798/priloha001.doc), str. 18-23.



- **Marketing a management podnikatelských nemovitostí**

Cílem podpory je vytvoření kvalifikačních a technických předpokladů pro zabezpečení profesionální správy podnikatelských parků a tím přispět ke zvýšení jejich konkurenceschopnosti a k jejich vyšší obsazenosti. Podpora svým efektem přispěje k lepšímu zhodnocení prostředků státního rozpočtu na přípravu technické infrastruktury Podnikatelských parků již vynaložených a zároveň k vytvoření předpokladů pro správný výběr dalších lokalit již ve fázi přípravy investičního záměru tak, aby Podnikatelské nemovitosti splňovaly náročné požadavky, které jsou na ně v prostředí mezinárodní konkurence kladeny.

### **4.2.3 Operační program podnikání a inovace 2007 – 2013**

Abyste mohla být institucím poskytována finanční podpora ze strukturálních fondů a Fondu soudržnosti EU jsou členské státy povinny vypracovat a předložit Evropské komisi ke schválení tzv. operační programy. Ministerstvo průmyslu a obchodu ČR vypracovalo pro období let 2007-2013 Operační program Podnikání a inovace, který je hlavním programovým dokumentem realizace politiky hospodářské a sociální soudržnosti v sektoru průmyslu a významným nástrojem realizace Koncepce rozvoje malého a středního podnikání na období 2007-2013 schválené usnesením vlády České republiky č. 392/2006 a který navazuje na Operační program Průmysl a podnikání. Co se týče strategie nového operačního programu, je založena na zvýšení konkurenční schopnosti průmyslu a na rozvoji služeb pro podnikání při zachování podmínek udržitelného rozvoje.<sup>52</sup>

### **4.2.4 Fondy Evropské unie**

Jakožto členský stát Evropské unie má Česká republika nárok na čerpání prostředků z evropských fondů na financování politiky hospodářské a sociální soudržnosti. Fondy Evropské unie jsou nástrojem pro realizaci této politiky a kladou si za cíl především snížení rozdílů mezi úrovněmi rozvoje jednotlivých regionů a členských států EU a dále pak také regulaci a snížení míry zaostávání těch nejvíce znevýhodněných regionů.

Prostředky lze čerpat v rámci jednotlivých operačních programů, které jsou tematicky a regionálně vymezené a specifikují cíle, kterých by měli žadatelé pomocí realizovaných projektů dosáhnout. Jednotlivé projekty přitom mohou podávat obce, kraje a ministerstva, dále také podnikatelské subjekty, vlastníci dopravní infrastruktury, neziskové organizace,

---

<sup>52</sup> Operační program podnikání a inovace. *Ministerstvo průmyslu a obchodu* [online]. 2010 [cit. 2013-03-01]. Dostupné z: <http://www.mpo-oppi.cz/document.file.php?idDocument=980>

školy a výzkumná centra, atd. Příklady oblastí a projektů, které mohou být z fondů EU financovány, jsou následující:<sup>53</sup>

- **Rozvoj dopravy a dopravní infrastruktury** (např. výstavba a opravy silnic, železnic, dálnic, obchvatů, říční infrastruktury, budování přestupních terminálů integrované veřejné dopravy, nákupu dopravních prostředků městské hromadné dopravy apod.)
- **Rozvoj lidských zdrojů** (např. rekvalifikační kurzy pro nezaměstnané, poskytování sociálních služeb, zvyšování kvality výuky cizích jazyků, vytvoření systému dalšího vzdělávání pedagogických pracovníků, inovace vzdělávacích programů, vzdělávání pracovníků výzkumu a vývoje, podpora dalšího vzdělávání apod.)
- **Ochrana životního prostředí** (např. budování čistíren odpadních vod, rozvodných sítí pitné vody, výsadba regenerační zeleně, instalace větrných elektráren, budování systémů odděleného sběru odpadů, investiční podpora vzdělávacích, poradenských a informačních center environmentálního vzdělávání apod.)
- **Zlepšování kvality služeb poskytovaných veřejnou správou a samosprávou** (např. výstavba datových sítí pro potřeby služeb veřejné správy, zavádění moderních metod zvyšování výkonnosti, kvality a transparentnosti veřejné správy apod.)
- **Rozvoj města a obcí, přeshraniční spolupráce** (např. úpravy veřejných prostranství, včetně výsadby okrasné zeleně, infrastruktura pro poskytování sociálních, vzdělávacích a zdravotnických služeb, infrastruktura pro poskytování zájmových a volnočasových aktivit, přeshraniční spolupráce v oblasti rozvoje mezilidských vztahů, společenských a kulturních aktivit, regenerace bytových domů apod.)
- **Rozvoj cestovního ruchu** (např. rozvoj kapacit ubytovacích zařízení, vybudování, rekonstrukce a obnova skanzenů, muzeí apod., budování cyklostezek a cyklotras s využitím pro cestovní ruch, prezentace turistických destinací apod.)
- **Podpora podnikání, vědy a výzkumu** (např. podpora při zakládání podniků, nákupu výrobních technologií, podpora patentové aktivity podniků, vědeckovýzkumných institucí a vysokých škol, výstavba a další rozvoj existujících průmyslových parků, podpora rozvoje poradenství v oblasti eko-technologií a environmentálních systémů řízení, podpora marketingových služeb apod.)

---

<sup>53</sup> Fondy EU a Operační program podnikání a inovace 2007 – 2013. *Průmyslové zóny*. [online]. 2007 [cit. 2012-11-06]. Dostupné z: <http://www.prumyslove-zony.cz/blog/fondy-eu-a-operacni-program-podnikani-a-inovace-2007-2013-52>.

## 5 VYHODNOCENÍ DOPADŮ PODPORY PRŮMYSLOVÝCH ZÓN

V této části své práce bych se ráda zaměřila na konkrétní regiony, které budou nejprve popsány obecně a poté se zaměřením na jednotlivé průmyslové zóny v kraji. Níže je uvedena tabulka s přehledem všech krajů České republiky a počtem průmyslových zón, které se v daném kraji nacházejí. Zjistit přesné číslo počtu průmyslových zón v České republice je i přes veškeré moderní technologie nesnadné a to z toho důvodu, že neexistuje žádný přesný limit, který by jasně vymezoval, v kterém případě se jedná o průmyslovou zónu a v kterém ne. Proto se různé zdroje v uváděném počtu průmyslových zón liší. Dle portálu regionálních informačních serverů, který má za cíl poskytovat základní informace o významných rozvojových průmyslových zónách a ze kterého budou převážné informace o zónách čerpány, je v současné době v České republice 147 průmyslových zón. Tabulka byla vytvořena na základě informací právě z tohoto serveru. Z uvedených krajů jsem si pro analýzu vybrala kraje dle polohy v České republice, tedy kraj Moravskoslezský, který se nachází na východě republiky, dále kraj Pardubický, který leží ve střední části a nakonec kraj Ústecký na západě republiky. Dalším důvodem, proč jsem se rozhodla zvolit právě tyto kraje je skutečnost, že zóny v těchto krajích byly v posledních letech nejvíce podporovány agenturou CzechInvest, jak bylo uvedeno v kapitole 4.1.3.1.

**Tabulka 1: Jednotlivé kraje a počty průmyslových zón**

<b>KRAJ</b>	<b>POČET PRŮMYSLOVÝCH ZÓN</b>
Středočeský	16
Jihočeský	18
Plzeňský	14
Jihomoravsk	9
Vysočina	6
Moravskosle	11
Ústecký	14
Olomoucký	10
Královeshrade	12
Pardubický	9
Zlínský	13
Karlovarský	6
Liberecký	8
Praha	1

Zdroj: vlastní zpracování na základě údajů z [www.risy.cz](http://www.risy.cz)

## 5.1 Moravskoslezský kraj – všeobecná charakteristika

Moravskoslezský kraj se nachází v nejvýchodnější části České republiky a vznikl současně s ostatními 13 českými kraji 1. ledna 2001 na základě legislativy přijaté v roce 2000. Po jediné územní změně v roce 2005 má region rozlohu 5 427 km<sup>2</sup> a skládá se z celkem 6 dřívějších okresů, kterými jsou Bruntál, Opava, Nový Jičín, Ostrava-město, Karviná a Frýdek-Místek. Dále se v kraji nachází 22 obcí s rozšířenou působností. V kraji je celkem 300 obcí, z toho 5 statutárních měst, 35 měst a 3 městyse. Ke dni 31. 12. 2012 byl počet obyvatel regionu 1 226 602. Počtem obyvatel zaujímá kraj 1. místo z krajů ČR. Správním centrem moravskoslezského kraje je Ostrava, kde žije asi čtvrtina obyvatelstva, ke stejnému dni zde žilo celkem 329 961 obyvatel. V kraji je značně nevyrovnaná hustota obyvatelstva, kde na jedné straně najdeme místa s velkou koncentrací obyvatel, kam můžeme zařadit např. Ostravu a Karvinou, a na straně druhé oblasti téměř neosídlené, mezi které patří např. Bruntál.

Moravskoslezský kraj je oproti krajům jiným známý především díky ložiskům černého uhlí v ostravsko-karvinské pánvi, díky kterým a na ně vázaným hutním a dalším průmyslem patřila tato část kraje už za dob Rakousko-Uherska k nejdůležitějším průmyslovým oblastem. V souvislosti se současným útlumem těžkého průmyslu zde ovšem značně roste nezaměstnanost a dalším problémem je také značně poškozené životní období, jehož obnova bude trvat dlouhou dobu.

Moravskoslezský kraj patří mezi oblasti s nejvíce poškozeným životním prostředím v České republice a v některých parametrech i v celé Evropě. Vysoká koncentrace těžkého průmyslu je dlouhodobě příčinou silně znečištěného ovzduší. Např. ve znečištění rakovintvorným benzopyrenem patří podle měření Českého hydrometeorologického ústavu k nejzamořenějším oblastem České republiky. Také koncentrace prachových částic jsou v ostravském ovzduší nejvyšší v zemi. Např. v roce 2005 překračovalo znečištění prachem přípustný denní limit po 160 dní roku.

Přes polovinu území kraje zabírá zemědělská půda, dalších 35 % připadá na lesní plochy. Na území Moravskoslezského kraje najdeme CHKO Poodří a značnou část CHKO Beskydy. Kraj má také mnohé architektonické památky v podobě hradů, zámků a městských památkových rezervací.



**Obrázek 2: Moravskoslezský kraj**

Zdroj:www.risy.cz

### **5.1.1 Průmyslové zóny Moravskoslezského kraje**

Co se týče počtu průmyslových zón v Moravskoslezském kraji, má jich k dispozici celkem 11. Z tohoto počtu jsou 4 zóny úplně volné. Je možné, že relativně vyšší míra využití zón souvisí s průmyslovým charakterem kraje, a tím i s většími předpoklady jejich využití. Níže jsou základním způsobem popsány jednotlivé zóny v kraji.

#### **DOLNÍ BENEŠOV**

Dolní Benešov leží uprostřed komunikačního tahu mezi okresním městem Opavou a krajským městem Ostravou a průmyslová zóna je zde situována na severním až severozápadním okraji města. Tato zóna má rozlohu celkem 132,05 ha, a jelikož jsou v současné době pozemky v soukromém vlastnictví využívány jako zemědělská půda, je průmyslová zóna dosud nevyužívaná, tzn. 100 % je volné. Předpokládané budoucí využití je na průmyslovou výrobu.

## **DOLNÍ LUTYNĚ**

Obec Dolní Lutyně leží na severovýchodě České republiky ve Slezsku, v Moravskoslezském kraji. Severní část obce hraničí s Polskem v údolní nivě řeky Olše.<sup>54</sup> Navrhovaná průmyslová zóna s rozlohou 186 ha se nachází severovýchodně od Bohumína, v blízkosti hranic s Polskem, je vymezena ze severozápadu trasou navrhované dálnice D47 směr Polsko, z jihu navrhovanou trasou VRT a stávajícím vedením 110 kV, ze severu zastavěným územím obce Dolní. Zóna dosud není připravena a má zatím nespecifikované budoucí využití.

## **HNOJNÍK – TŘANOVICE**

Třetí z celkem čtyř nevyužívaných ploch se nachází uprostřed mezi městy Frýdek-Místek a Třinec, podél komunikace II. třídy č. 474, severně od obce Hnojník. Na rozdíl od jižní části obce, která si zachovává vesnický podhorský ráz a je výchozím bodem pro zajímavé pěší a cyklistické výlety do Beskyd, má severní část do jisté míry obchodní a průmyslový charakter a perspektivu tohoto rozvoje. Celková plocha navržené průmyslové zóny je 47 ha a jako funkční náplň je logistické centrum.

## **HORNÍ TOŠANOVICE**

Horní Tošanovice jsou malou obcí s pětistovkou obyvatel, která leží v malebné podhorské krajině mezi Moravskoslezskými Beskydami a Žermanickou přehradou na bývalé "císařské cestě", spojující v minulosti Slezsko s ostatními zeměmi rakousko-uherské monarchie. Dnes jde o silnice I/47 a I/68 navazující v Neborech na silnici I/11 s mezinárodní trasou E75. Okrajem obce vede regionální železniční trať z Frýdku-Místku do Těšína.<sup>55</sup> Poslední, dosud nevyužívaná zóna v tomto kraji má rozlohu 62,59 ha a budoucí zaměření na průmyslovou výrobu a logistiku.

## **KARVINÁ – NOVÉ POLE**

Průmyslová zóna s celkovou plochou 49 ha se nachází na severozápadním okraji města Karviná, podél komunikace I. třídy č. 67 ve směru na Bohumín. Z jižní strany je vymezena zastavěným územím městské části Staré Město, a co se týče druhé části, ta je vymezena při

---

<sup>54</sup> Dolní Lutyně. *Obec* [online]. 2012 [cit. 2013-03-01]. Dostupné z: <http://new.dolnilutyne.org/hlavni/informace/obec/8/4>

<sup>55</sup> Horní Tošanovice. *O obci* [online]. 2012 [cit. 2013-03-01]. Dostupné z: [http://www.hornitosanovice.cz/hlavni-strana\[45\]-\[cz\]-o-obci](http://www.hornitosanovice.cz/hlavni-strana[45]-[cz]-o-obci)

severozápadním okraji komunikací I. třídy č. 67 ve směru na Bohumín a na severovýchodní straně komunikací III. třídy Staroměstská. V současné době nejsou nabízeny žádné volné pozemky na výstavbu, zóna je provozována a využita v celém rozsahu.

#### **Oblasti podnikání v průmyslové zóně:<sup>56</sup>**

- výroba strojů a nástrojů,
- komponenty pro automobilový průmysl,
- zpracování a tváření plastů,
- výrobky pro stavební průmysl,
- komponenty pro elektrotechnický průmysl.

#### **V současné době jsou v areálu průmyslové zóny následující firmy:**

- Baumann Springs
- Dexon Czech
- Gates Hydraulics
- GS Caltex
- Lift Component, s.r.o.
- MADT Bohemia
- Mölnlycke Health Care Klinipro, s.r.o
- Sejong
- Shimano Czech Republic
- Stant Manufacturing

#### **KRNOV – ČERVENÝ DVŮR**

Tato zóna se nachází dva kilometry jihovýchodně od centra města na ploše přibližně 48 hektarů. Východní hranice průmyslové zóny je uzavřena železniční tratí č. 310 Olomouc – Ostrava. Zaměření průmyslové zóny je na lehký průmysl, logistické a kancelářské služby. Níže uvedené firmy se nacházejí na území podpořeném v rámci dotace CzechInvestu (Program rozvoje průmyslových zón). Plocha ve vlastnictví investorů, firem a soukromých

---

<sup>56</sup> Informace o zóně. *Průmyslová zóna Karviná* [online]. 2012 [cit. 2013-03-01]. Dostupné z: <http://www.zony.cz/informace-o-zone/>

vlastníků tak dosáhla téměř 31 ha, 17 ha je stále k dispozici. Do plochy průmyslové zóny jsou započítány také pozemky soukromých firem, které zde existovaly např. již před zřízením průmyslové zóny. Jedná se o firmy ZVOS NOVA spol. s r.o., ZVOS spol. s r.o., WIPLAST spol. s r.o., DEVAP GROUP s.r.o., AGRIMEX Brumovice a o soukromé vlastníky jednotlivých parcel. V této lokalitě také část pozemků spadá do vlastnictví České republiky, kde je správcem Pozemkový fond ČR.

**V současné době jsou v areálu průmyslové zóny následující firmy:**

- IVG Colbachini CZ, s.r.o.
- Maso V+W, s.r.o.
- S.T.I. CZ, s.r.o.
- RAME CZ, s.r.o.
- ERDRICH Umformtechnik, s.r.o.

**MOŠNOV**

Strategická průmyslová zóna Ostrava - Mošnov, která se nachází mezi Ostravou a Kopřivnicí, východně od areálu letiště Mošnov až po stávající silnici I/58, je z jihu omezena silnicí II/464 a její výhodou je strategická pozice v blízkosti mezinárodního letiště s možností napojení na rychlostní komunikace a železniční síť zóny. V bezprostřední blízkosti zóny se nachází 30ha obchodně - podnikatelský areál, v němž jsou umístěny malé a střední podniky. V areálu se rovněž nacházejí prostory vhodné k administrativním účelům, které si lze pronajmout. Rozloha průmyslové zóny je 200 ha, území obsazené investory je velké 85 ha a oblast vyčleněná pro strategického investora má velikost 45 ha. Obecně je zóna zaměřena na drobnou průmyslovou výrobu a logistiku, služby, výrobně - montážní a opravárenské provozy. Průmyslová zóna je částečně využita. Firmy v ní zastoupené jsou následující:

- Behr Ostrava, s.r.o.
- PLAKOR CZECH, s.r.o.
- COMODORA WHEELS, s.r.o.
- HB Reavis Group
- Free Zone Ostrava, a.s.



Na přípravu SPZ Ostrava - Mošnov bude vynaložena celková částka ve výši 2,3 mld. Kč, z nichž 811 mil. Kč je maximální podpora státu prostřednictvím agentury CzechInvest a Ministerstva průmyslu a obchodu. Dále přibližně 283 mil. Kč financuje statutární město Ostrava a zbývající část nákladů hradí ostatní subjekty, jakými jsou např. distribuční společnosti, investoři, EU, Státní fond dopravní infrastruktury, Správa železniční a dopravní cesty a Moravskoslezský kraj, atd.<sup>57</sup>

## **OSTRAVA - HRABOVÁ**

Tato zóna je strategickou rozvojovou lokalitou statutárního města Ostravy. Je situována na jižním okraji města v blízkosti rychlostní komunikace I. třídy Ostrava – Frýdek-Místek se spojením na Prahu a Brno, Polsko, Slovensko a Rakousko. Velká výhoda polohy této zóny je bezprostřední blízkost sídelního útvaru s více než 120 tis. obyvateli, který spolu se zázemím regionální metropole s rozvinutou infrastrukturou krajského města a vyspělou školskou základnou poskytuje investorům jistotu pro zajištění pracovních sil a budoucí rozvoj podnikání. Celková rozloha infrastrukturou vybaveného území průmyslové zóny činí více než 110 ha + 15 ha obchodní zóny. Nachází se zde podniky zaměřené na lehkou průmyslovou výrobu, výzkum a vývoj a služby. V současné době je z větší části využita. Vlastníkem volných pozemků je z převážné části město Ostrava.

### **Firmy v průmyslové zóně:**

- CTP Invest, s.r.o.
- PEGATRON Czech, s.r.o.
- SungWoo Hitech, s.r.o.

„Investoři v zóně dohromady proinvestovali ke konci roku 2010 více než 7 mld. Kč a vytvořili více než 6 600 nových pracovních míst. Průmyslová zóna Ostrava - Hrabová se tak stala jednou z nejúspěšnějších průmyslových nemovitostí v rámci celé České republiky, za což získala celou řadu ocenění. V soutěži o zónu roku 2004, pořádané Ministerstvem průmyslu a obchodu, byla oceněna 1. cenou v kategorii "Zóna s největším společenským přínosem" a v roce 2005 byl tento úspěch zopakován 2. místem ve stejné kategorii. Ve stejné

---

<sup>57</sup> Průmyslové zóny. *Statutární město Ostrava* [online]. 2013 [cit. 2013-03-01]. Dostupné z: <http://www.ostrava.cz/cs/podnikatel-investor/investicni-prilezitosti/prumyslove-zony/prumyslove-zony>

soutěži v kategorii "Průmyslový park s největším ekonomickým přínosem" za rok 2007 byl oceněn 1. místem projekt CTPark Ostrava společnosti CTP Invest.<sup>58</sup>

## **NOŠOVICE**

Průmyslová zóna se nachází východně od Frýdku - Místku, jižně od komunikace I. třídy č. 48, je vymezena ze severu železniční tratí Frýdek-Místek - Český Těšín, ze západu trasou el. vedení 440 kV, z jihu a východu navrhovanou trasou VVTL plynovodu. Celková rozloha zóny, jejíž funkční náplní je automobilový průmysl a která je plně využita, je 260 ha. Tato průmyslová zóna byla připravována pro investici automobilky Hyundai a v současné době jsou investory:

- Hyundai Motor Manufacturing Czech, s.r.o.
- Logistics Park Nošovice, a.s.
- Mobis Automotive Czech,
- HYSCO CZECH, s.r.o.
- Hyundai Dymos Czech, s.r.o.
- Glovis Czech Republic, s.r.o.<sup>59</sup>

## **PASKOV**

Areál zóny se nachází cca 1,5 km od obce Paskov, na ploše bývalého skleníkového areálu, v bezprostřední blízkosti celulózky Biocel Paskov a pilařského závodu Mayr - Melnhof. Výroba je zaměřena na lehký průmysl a využívané plochy je přibližně 64 % z celkových 30,3 ha. Volné pozemky jsou ve vlastnictví Reality Paskov, s.r.o.

### **Firmy sídlící v průmyslové zóně:**

- Pemit, s.r.o.
- Probytex, s.r.o.
- Elektroservis, s.r.o.
- Zanap, s.r.o.

---

<sup>58</sup> Průmyslové zóny. *Statutární město Ostrava* [online]. 2013 [cit. 2013-03-01]. Dostupné z: <http://www.ostrava.cz/cs/podnikatel-investor/investicni-prilezitosti/prumyslove-zony/prumyslove-zony>

<sup>59</sup> Strategické průmyslové zóny. *CzechInvest* [online]. 1994-2013 [cit. 2013-03-01]. Dostupné z: <http://www.czechinvest.org/strategicke-prumyslove-zony>

- Ševčík
- Ficel
- Abex substráty
- Scania
- Ahlfit, s.r.o.
- AH Energy, s.r.o.
- Svan, s.r.o.

## **PODNIKATELSKÝ AREÁL VLČOVICE**

Zóna se zaměřením na průmyslovou výrobu smíšenou s logistikou, komerčními a technickými funkcemi, se nachází v průmyslové zóně Kopřivnice, na plochách navazujících na východní okraj stávajícího výrobního areálu TATRA a.s. v Kopřivnici, z východní strany je omezena komunikací I. třídy č. 58, z jihu a severu VTL plynovodem. Z větší části, přibližně z 64,8% je využita. Celková plocha areálu je 83,97 ha a volné pozemky jsou ve vlastnictví města Kopřivnice. V průmyslové zóně nalezneme tyto firmy:

- DURA Automotive Systems CZ, s.r.o.
- CIREX CZ, s.r.o.
- BROSE CZ
- ERICH JAEGER
- Bang & Olufsen
- Roechling Automotive CZ, s.r.o.
- Rieger Automotive, s.r.o.

## **5.2 Pardubický kraj – všeobecná charakteristika**

Pardubický kraj existuje jako správní celek již potřetí. Poprvé byl vytvořen v roce 1850 a sahál od Českého Brodu přes Humpolec až k česko-moravské hranici. Podruhé byl jedním z 19 krajů v letech 1949 až 1960. Poté se Pardubice, po dlouhou dobu nejlidnatější město východních Čech, staly pouhým okresním městem v rámci tehdejšího Východočeského kraje. V současné době je Pardubický kraj je tvořen čtyřmi okresy, mezi které patří Chrudim, Pardubice, Svitavy a Ústí nad Orlicí. Celkový počet obyvatel Pardubického kraje byl ke dni

31.12.2012 516 260. Správním centrem kraje je město Pardubice, které mělo k tomu samému dni celkem 89 552 obyvatel. Rozloha kraje je 4 519 m<sup>2</sup>.

Kraj lze označit jako průmyslově-zemědělský. Významné postavení má chemický průmysl, včetně rafinérií, všeobecné strojírenství, textilní, oděvní, kožedělní průmysl a výroba optických přístrojů. V zemědělství je zaměstnán nadprůměrný počet pracovníků a je soustředěno především do úrodné Polabské nížiny.

Co se týče životního prostředí, jeho kvalita je v kraji rozdílná. Nejméně postižená území patří do oblasti podhůří a vrchoviny, naopak nejvíce poškozené životní prostředí je v územích s koncentrovaným osídlením a průmyslem.



**Obrázek 3: Pardubický kraj**

Zdroj: [www.risy.cz](http://www.risy.cz)

### **5.2.1 Průmyslové zóny Pardubického kraje**

Tento kraj má celkem 9 zón, z toho jednu velkou, která je z více než 50% je využita, dále stejný podíl menších a středních zón s velkou nebo plnou rezervou pro využití. V jednom případě je využití zóny závislé na vyřešení vedení rychlostní silnice R35.

## **HLINSKO**

Tato průmyslová zóna je dosud nevyužívaná a její celková plocha je 20 ha. V současné době se řeší majetkoprávní vztahy pozemků, tzn. výkup pozemků od soukromých osob do vlastnictví města. Území je situováno na severozápadním okraji zastavěného území Hlinska a bude využíváno pro lehkou průmyslovou výrobu.

## **PARDUBICE - PŘÍSTAV**

Plocha o velikosti 90 ha se nachází na západním okraji zastavěného území města Pardubice, je vymezena ze severu tokem Labe a z jihu železniční tratí. Plocha je v současné době nevyužívaná a oficiální funkční náplň je kontejnerový terminál, veřejný přístav, logistické služby spojené se skladováním a distribucí zboží, obchodní činnost, lehká a střední průmyslová výroba bez negativních vlivů na okolí.

## **PARDUBICE - STARÉ ČIVICE**

Průmyslová zóna se nachází na západním okraji Pardubic přibližně 6 kilometrů od centra města. Leží v katastru obce Staré Čivice mezi státní silnicí I/2 vedoucí do Kolína a Prahy a železniční tratí č. 010 Praha – Pardubice, která je součástí mezinárodního vysokorychlostního koridoru Berlín – Praha - Vídeň. Město Pardubice v současné době vlastní všech 71 hektarů pozemků a jeho územní plán počítá s možným rozšířením průmyslové zóny až na 120 hektarů. Lokalita je určena k lehké průmyslové výrobě, výrobním a strategickým službám či technologickým centrům. Vzhledem k průmyslové tradici města jsou podporována odvětví elektrotechnického, chemického i nově vznikajícího automobilového průmyslu.<sup>60</sup> Funguje zde již několik firem:

- Panasonic Automotive Systems Czech, s.r.o.
- JTEKT Automotive Czech Republic, s.r.o.
- KYB Manufacturing Czech, s.r.o.
- RONAL CR, s.r.o.
- TechnoPark Pardubice, k.s.
- Agro Trade, zemědělské a obchodní družstvo Staré Čivice

---

<sup>60</sup> Městská průmyslová zóna - úvod. *Pardubice* [online]. 2013 [cit. 2013-03-01]. Dostupné z: <http://www.pardubice.eu/projekty/prumysl-a-obchod/mestska-prumyslova-zona-uvod/>

## **PŘELOUČ**

Z plochy 68,8 ha je 22 % plochy využíváno, a to níže uvedenými společnostmi. Volná část plochy je převážně v soukromém vlastnictví. Průmyslová zóna je situována na jihovýchodním okraji zastavěného území města Přelouč, ze severu je ohraničena silnicí I/2, z východu silnicí III. třídy směr Klenovka. Jihozápadní hranice PZ vymezena potokem a účelovými komunikacemi. Firmy v průmyslové zóně Přelouč jsou následující:

- Brunthaller – CS, s.r.o.
- MPH Medical Devices, s. r. o.
- BOHEMIA REALTY COMPANY, s. r. o.,
- SUMO, s. r. o.
- STAVEBNÍ PODNIK PŘELOUČ, s.r.o.
- DOPOS Přelouč, s.r.o.
- AGROKOM CZ spol. s r.o.
- BEST - BETA, a.s.
- KASI, s.r.o.
- SVOS, s.r.o.

## **CHRUDIM**

Chrudim má průmyslovou zónu rozdělenou na SZ zónu, která se nachází na severozápadním okraji zastavěného území Chrudimí, je vymezena ze severu železniční tratí, z jihu sousedí s komunikací I/17, z východu a ze západu zastavěným územím. Rozloha plochy je 30 ha a je využívána z 23 %. Druhou zónou je zóna SV, která je situována na severovýchodním okraji zastavěného území města, z jihu je vymezena železniční tratí, ze západu a severu koridory inženýrských sítí a její rozloha je 35 ha. Tato plocha je z 89 % volná.

**V zóně SZ se nachází firmy:**

SIAG CZ, s.r.o.

Jan Ficek Dřevovýroba, s.r.o.

**V zóně SV se nachází firmy:**

ISE, s.r.o

ECOTECHNIC, s.r.o. Pardubice

**BENÁTKY U LITOMYŠLE**

Tato plocha je využívána z 25 %, zbytek je ve fázi výstavby a projektové přípravy. Celková plocha průmyslové zóny je 37,1 ha. Volné pozemky jsou přibližně z 50% ve vlastnictví města Litomyšl. Firmy v průmyslové zóně:

- KART ARENA LITOMYŠL, s.r.o.
- H.R.G. spol. s r.o.
- Holcim, a.s.
- ČERNÝ, spol. s r.o.
- DUKOR, s.r.o.
- Ředitelství silnic a dálnic

**SVITAVY, MORAVSKÝ LAČNOV**

Průmyslová zóna je v provozu a v současné době je obsazena z přibližně z 19 %. Celková plocha je 44 ha a nachází se na severovýchodním okraji zastavěného území města Svitavy, na západní straně je vymezena stávající průmyslovou oblastí, na východě trasou navrhované komunikace I/43 (obchvat města). Technická infrastruktura je v této zóně kompletně dokončena. Funguje zde již několik firem:

- Fibertex (Dánsko)
- RS plast (ČR)
- VÁHY - JAS, s.r.o.

## VYSOKÉ MÝTO

Prostor vyhrazený pro průmyslovou zónu ve Vysokém Mýtě se nachází na severozápadním okraji zastavěného území města Vysoké Mýto, z východu je vymezen komunikací I/35 (E442) a železniční tratí, ze západu trasou navrhované přeložky I/35 (obchvat města). Tato část plochy je zatím nevyužívaná a záměr na realizaci byl prozatím pozastaven. Druhá část průmyslové plochy se nachází na jihovýchodním okraji města Vysoké Mýto. Ze severovýchodu je vymezena komunikací I/35 (E442), ze západu pruhem krajinné zeleně a železniční tratí č. 018 Vysoké Mýto - Litomyšl. Z jihu je pak ohraničena účelovou komunikací - polní cestou a výběžkem krajinné zeleně. Tato část má rozlohu 34,9 m<sup>2</sup> a je využívána z 9,2 %. V této části se nachází firma Šmídl, s.r.o.

### 5.3 Ústecký kraj – všeobecná charakteristika

Ústecký kraj leží na severozápadě České republiky. Sousedí s Libereckým krajem, se Středočeským krajem, s Plzeňským krajem a na jihozápadě hraničí s Karlovarským krajem.

Region má celkovou rozlohu 5 335 m<sup>2</sup> a území je vymezeno územími bývalých okresů Děčín, Ústí nad Labem, Litoměřice, Teplice, Louny, Most a Chomutov. K 31.12.2012 měl Ústecký kraj celkem 826 764 obyvatel. Správním centrem kraje je město Ústí nad Labem. Toto město je jedním z největších železničních uzlů v ČR a největším říčním přístavem na Labi.

Tato oblast České republiky má staletou tradici průmyslové a zemědělské výroby, obchodních aktivit a s tím související bohatou sítí dopravních cest. Mnohé z toho však neodpovídá potřebám moderního rozvoje regionu a života jeho obyvatel, a proto modifikace tradice na úroveň potřeb 21. století je hlavním cílem zastupitelů kraje. Surovinovou základnu kraje tvoří především významná ložiska hnědého uhlí představující naprostou většinu zásob této suroviny v ČR. Jsou zde také ložiska jílu a kaolínu, podél řek jsou také významná ložiska písků a šterkopísků. Kraj patří k oblastem s vysoce rozvinutou průmyslovou výrobou. Největším problémem kraje je již několik let nejvyšší míra nezaměstnanosti a to ve všech okresech.

Předpokladem pro další hospodářský a tím i sociální rozvoj Ústeckého kraje je modernizace stávajících dopravních spojení a stavba nových nejen mezi hospodářskými centry kraje, ale především těch, které umožňují kvalitní a rychlé spojení zejména se sousední Spolkovou republikou Německo, která je vstupní branou do dalších zemí Evropské unie. To



se týká jak silniční dopravy, tak modernizace železniční dopravy a zlepšení splavnosti řeky Labe.

Na rozdíl od Moravskoslezského kraje se v Ústeckém kraji v posledních letech výrazně zlepšilo životní prostředí, a to díky odsíření uhelných elektráren a postupnému omezování chemické výroby, která znečišťovala životní prostředí. Ale i přes tuto skutečnost zůstává tento kraj oblastí s velice poškozeným životním prostředím.



**Obrázek 4: Ústecký kraj**

Zdroj: [www.risy.cz](http://www.risy.cz)

### **5.3.1 Průmyslové zóny Ústeckého kraje**

V Ústeckém kraji je vymezeno 14 zón. Jsou zde tři velké zóny, z nichž dvě jsou značně zaplněné. Ostatní zóny jsou spíše střední nebo menší. Za vlastnosti prostředí, která přitahuje investory do těchto zón, je možné pokládat jakési průmyslové tradice v kraji, pracovní síly technického zaměření, vybavenost dopravní a technickou infrastrukturou a dle mého názoru především vysokou nezaměstnanost, která byla v roce 2011 9,8 %, což bylo nejvíce ze všech krajů v ČR.

## **ŽATEC – TRIANGLE**

Triangle je svou rozlohou 364 ha jednou z největších strategických průmyslových zón v České republice a tvoří ji areál bývalého vojenského letiště v relativně izolované poloze na křižovatce silnic I. třídy, rovinný terén, vzdálenost cca 6 km severovýchodně od Žatce, v dobré dostupnosti aglomerací měst Mostu, Chomutova a Loun. V současné době je obsazeno 19 % plochy. Uvažovaná plocha pro strategického investora činí cca 200 ha, zbývající plocha je určena pro subdodavatele, technické a logistické zázemí zóny a vyvolané služby. Zóna Triangle je určena především investorům, jejichž záměry jsou z oborů zpracovatelského průmyslu (vyjma oborů zaměřených na prvotní zpracování surovin), dále oborů strategických služeb, technologických center nebo z oblasti výzkumu a vývoje. Jako investory v zóně můžeme uvést následující firmy<sup>61</sup>:

- Panasonic Liquid Crystal Display Czech, s.r.o.
- Solar Turbines EAME, s.r.o.
- JC Interiors Czechia, s.r.o.
- Gestamp Louny, s.r.o.
- Hitachi Automotive Systems Czech, s.r.o.
- Panasonic AVC Networks
- Panattoni Czech Republic Development, s.r.o.
- HARGO, a.s.
- FVE Triangle, a.s.
- Hitachi CableEurope Limited, organizační složka

## **HAVRAŇ – JOSEPH**

Tato 190 ha velká na průmyslovou výrobu zaměřená strategická průmyslová zóna se nachází přibližně 6 km od Mostu v JZ směru, mezi obcemi Havraň a Moravěves, při silnici I/27. Průmyslová zóna je již z velké části využita, zbývající cca 1/3 území PZ je k dispozici pro další investory. V současnosti průmyslovou zónu využívají firmy:

---

<sup>61</sup> Průmyslová zóna Žatec - Triangle. *CzechInvest* [online]. 1994-2013 [cit. 2013-03-01]. Dostupné z: Městská průmyslová zóna - úvod. <i>Pardubice</i> [online]. 2013 [cit. 2013-03-01]. Dostupné z: <http://www.pardubice.eu/projekty/prumysl-a-obchod/mestska-prumyslova-zona-uvod/>

- NEMAK Czech Republic, s.r.o.
- STARCAM, s.r.o.
- RAI MOST, s.r.o. (Recticel Interiors CZ)
- EUROPAHAUS-HOLZINDUSTRIES, s.r.o.
- AFSI Europe, s.r.o.

## **KRUPKA**

Podle platného územního plánu dané území k výrobě a skladování, jako doprovodné a doporučující funkce jsou umístovány administrativa, služby, výzkum, dopravně technická infrastruktura a zeleň. Průmyslová plocha má celkovou výměru 77 ha a je kompletně připraveno. V současné době je území využito z min. 90 % uvedenými investory:

- Auto-Kabel Krupka, s.r.o.
- KNAUF INSULATION, spol. s r.o.
- Tivall CZ, s.r.o.
- Toyota Logistics Services Czech, s.r.o.
- Toyota a Lexus
- WHD spol. s r.o.
- Autodílny Špindler, s.r.o.
- GABARRO CZ, s.r.o.
- FRK Technik, s.r.o.
- CzechPak Manufacturing, s.r.o.
- DHL EXPRESS (Czech Republic), s.r.o.
- ELBA Buerosysteme, s.r.o
- Personna International CZ, s.r.o.
- Trans Cabest, s.r.o.

## **JIRKOV – OTVICE**

Tato průmyslová zóna je dosud nevyužívaná, ve fázi plánování a její celková rozloha je 40 ha. Plocha je situována na jižním okraji Jirkova za koridorem sinice I/13 a železnice ČD 130, převážná část zóny leží na administrativním území obce Otvice.

## **KADAŇ – KRÁLOVSKÝ VRCH**

Průmyslová zóna má celkovou výměru pozemků 81 ha a v současné době je volných celkem cca 52 ha pozemků. Přesná poloha je severozápadně od Kadaně, ve vzdálenosti 1,5 km od průmyslové zóny Klášterec nad Ohří - Verněřov a od areálu elektrárny Pruněřov. Investoři v zóně jsou následující:

- Oiles Czech Manufacturing, s.r.o.
- Thermal Products Czech Republic, s.r.o.
- Kyocera Solar Europe, s.r.o.
- DONALDSON Czech Republic, s.r.o.
- Arla Plast AB

## **KLÁŠTEREC NAD OHŘÍ – VERNĚŘOV**

Tato průmyslová zóna je v provozu již řadu let a většina území zóny je již obsazena, a to téměř z 94 %. Zóna je umístěna v prostoru bývalé obce Verněřov, určeném pro výstavbu odkaliště, jehož realizace nebyla uskutečněna a její celková plocha je 155,4 ha. V současné době je na IP VERNE lokalizováno celkem 13 zahraničních i tuzemských investorů podnikajících v nejrůznějších odvětvích průmyslu. Tito investoři vytvořili doposud celkem 1000 pracovních míst a další jsou posupně vytvářena dle výrobních programů jednotlivých investičních záměrů.<sup>62</sup> Investoři v zóně jsou následující:

- ARIAN Naturdame Tschechien, s.r.o.
- Pittsburg Corning CR, s.r.o.
- TG Safety Systems Czech, s.r.o.
- MK-mont illuminations, s.r.o.
- Hutz – El, s.r.o.
- EUROFOAM Bohemia, s.r.o.
- DONALDSON Czech Republic, s.r.o.
- AD – TECH, s.r.o.
- ALFA – TECHNIC, s.r.o.

---

<sup>62</sup> Současnost a rozvoj. *Klášterec nad Ohří* [online]. 1997-2011 [cit. 2013-03-01]. Dostupné z: [http://www.muklasterec.cz/cs\\_ob\\_zona\\_soucasnost.php](http://www.muklasterec.cz/cs_ob_zona_soucasnost.php)

- INTERPLAST CZ, s.r.o.
- FRK, s.r.o.
- EPIMEX, s.r.o.
- KECIP, s.r.o.
- Centrepont

### **LIBOUCHEC – ŽDÁREK**

Další, nevyužívanou průmyslovou zónou v Ústeckém kraji, která je určena na komerční, průmyslové, logistické aktivity, je cca 70 ha velká je ve fázi plánování a přípravných prací.

### **LITVÍNOV – LOUKA**

Průmyslová lokalita se nachází mezi Litvínovem (1 - 2 km od centra města) a Loukou u Litvínova a má přímé napojení na dopravní i technickou infrastrukturu. Předmětem výroby je lehká průmyslová výroba, výroba spotřebního zboží, farmaceutická výroba, potravinářská výroba a fotovoltaika. Plocha o velikosti 30 ha je rozdělena na 4 dílčí plochy a 22 ha je již obsazeno následujícími společnostmi:

- Greiner packaging, s .r .o.
- Strojírna Litvínov, s.r.o.
- Primed-Halberstadt-CZ, s.r.o.

### **LOVOSICE**

Průmyslová zóna Lovosice je rozdělena na 2 části, kdy 1. část bude zaměřena na částečně lehkou a těžkou průmyslovou výrobu a 2. část zatím není specifikovaná. Celková plocha zóny je 120 ha a zatím není obsazená, ale ve fázi přípravy na využití. Investoři v zóně jsou následující:

- TRCZ, s.r.o.
- Aoyama Automotive Fasteners Czech
- Tris Czech, s.r.o., aj.

## **MOST**

Průmyslová lokalita je umístěna na jihovýchodním okraji města v návaznosti na městský silniční obchvat v blízkosti Vtelna a rekultivovaného prostoru Benedikt. Tato zóna je specifická v tom, jsou stanovené limity z hlediska ochrany zdraví a životního prostředí. Z tohoto důvodu jsou upřednostňovány nerušící provozy - výroba a služby, které bez mimořádných opatření vůči okolnímu prostředí nepřekračují stanovené limity. Jako nevhodné pozemky jsou těžké strojírenství, prvotní zpracování surovin, výroba stavebních hmot, velkokapacitní dopravní závody, sklady pro velkoobchod a aktivity s vysokým dopravním zatížením lokality. Celková plocha zóny, která je již z 83 % obsazena, je 12 ha. Investoři v zóně jsou firmy Ros Czech s.r.o., Velkokapacitní sklad nápojů a VEM Tschechien, s.r.o.

## **PODBOŘANY – ALPKA**

Plocha je umístěna 2 km jihozápadně od Podbořan, po obou stranách silnice II/226 do Vroutku. Její celková plocha je 80 ha a obsazeno je téměř 68 ha. Společnosti v této zóně:

- CANDY, s.r.o.
- LOGIT, s.r.o.
- TRW Volant, a.s.
- Rover Czech, s.r.o.
- Kunststofftechnik-CZ, s.r.o.
- FTE automative Czechia, s.r.o.
- IZOPOL

## **RUMBURK**

Průmyslová zóna zaměřením na lehkou a středně těžkou průmyslovou výrobu se nachází na jižním okraji města Rumburka v návaznosti na nové trasy silnic I. a II. třídy (obchvaty města) a její celková plocha je 29 ha s tím, že v budoucnosti je možná rozloha až 70 ha. V této chvíli je obsazeno 22 ha následujícími společnostmi:

- ELECTROPOLI GALVANIA, s.r.o.
- BENTELER Automotive Rumburk, s.r.o.

- STI
- Hasičský sbor

## **ÚSTÍ NAD LABEM**

V Ústí nad Labem se nachází dvě průmyslové zóny, přičemž ta první je situována na rozhraní městské čtvrti Předlice a města Trmice. Lokalita přiléhá k dálnici D8, částečně je izolována plochami zeleně. Celková plocha této části zóny je 32 ha a dosud není obsazena. Budoucí funkční náplň by se měla týkat lehkého průmyslu. Druhou zónou je část poblíž městské části Předlice ležící západně od centra Ústí nad Labem. Plocha bezprostředně sousedí s dálnicí D8. Zóna se nachází ve strategické poloze na dopravní křižovatce Praha - Drážďany a Karlovy Vary - Liberec. Toto území má rozlohu 61 ha a je obsazeno z 93 % firmami:

- KONE Industrial, koncern, s.r.o.
- Materialise, s.r.o.
- ArcelorMittal Stainless Automotive Tubes Czech Republic, s.r.o
- Česká pošta, s.p.
- Coca cola Beverages ČR, s.r.o.
- Nusing ČR spol. s r.o.
- Minorec, k.s.
- ACTIVA spol. s r.o.

### **5.4 Zhodnocení vlivu průmyslových zón**

Budeme-li v jednotlivých výše uvedených krajích srovnávat počet průmyslových zón, tak jednoznačně největší počet najdeme v kraji Ústeckém, který je následovaný krajem Moravskoslezským. Zajímavá je v tomto případě skutečnost, že rozlohou je největší kraj Moravskoslezský.

Pokud bychom se zaměřili na obsazenost jednotlivých zón, zde jednoznačně vítězí Ústecký kraj, ve kterém se celková zaplněnost průmyslových zón vzhledem k jejich rozloze pohybuje kolem 47 %. Ústecký kraj je následovaný Pardubickým s přibližně 36 % a na posledním místě se v tomto případě pohybuje kraj Moravskoslezský. První jmenovaný kraj má zcela prázdné a neobsazené celkem tři zóny, jiné tři se naopak mohou pochlubit

obsazeností nad 90 %. Nejvýznamnější zónou v tomto kraji je pravděpodobně Triangle, která je v tomto kraji zónou rozlohou největší. Pardubický kraj má pouze dvě neobsazené plochy a nejvýznamnější a dobře fungující průmyslovou zónou je zóna v Pardubicích – Staré Čivice. V Moravskoslezském kraji se nachází dostatečné množství průmyslových zón v různém stavu připravenosti a především obsazenosti. Oproti jiným krajům má tento velký počet fungujících zón s rozlohou nad 100 ha. Průměrná obsazenost průmyslových zón v kraji se pohybuje kolem 74 %, čtyři zóny jsou prázdné a jedna zcela zaplněná. Jedná se o průmyslovou zónu Nošovice.

Jelikož chceme sledovat vliv průmyslových zón v krajích, které zóny jsou v daném kraji „nejdůležitější“ a kdy do nich přišli první investoři.

Nejvýznamnější průmyslové zóny v Moravskoslezském kraji jsou jednoznačně průmyslová zóna Ostrava – Mošnov, strategická průmyslová zóna Nošovice a v neposlední řadě zóna v Ostravě - Hrabová. Co se týče první uvedené zóny, její započala již v roce 2000, tehdy se jednalo o 30 ha plochy. V roce 2004 bylo rozhodnuto o jejím rozšíření na 130 hektarů a následně v roce 2005 na 200 hektarů, a to především v souvislosti se zájmem automobilky Hyundai, která, jak bude uvedeno níže, nakonec pro svou výrobu zvolila průmyslovou zónu v Nošovicích. Celkově se do uvedené zóny proinvestovalo cca 2,2 miliardy korun a počet nově vytvořených míst je kolem 1 300. Průmyslová zóna v Nošovicích byla tímto krajem připravena pro významného světového výrobce automobilů, firmu Hyundai Motor Manufacturing Czech. Její zkušební provoz byl zahájen v listopadu 2008 a v dubnu následujícího roku začala automobilka vyrábět. Za přínos pro českou ekonomiku získala průmyslová zóna Nošovice, kde dnes pracuje přes 4 000 lidí, mimořádné ocenění Podnikatelská nemovitost dvacetiletí.<sup>63</sup> V průmyslové zóně Ostrava - Hrabová sídlí přes 50 společností, dvě společnosti jsou v městské části zóny, ostatní sídlí v části, kterou pronajímá a spravuje developerská firma CTP Invest. Investoři v zóně dohromady proinvestovali ke konci roku 2010 více než 7 mld. Kč a vytvořili více než 6 600 nových pracovních míst.

První investoři v Pardubickém kraji přišli do průmyslové zóny ve Starých Čivicích v roce 2000, kdy projevila zájem o investici v městské průmyslové zóně firma Panasonic Automotive Systems Czech, s. r. o., která vytvořila dosud celkem 1 300 nových pracovních míst. Tato firma byla v roce 2003 následována firmou Jtekt Automotive Czech Pardubice s.r.o. s přibližně 400 novými pracovními místy. Následující rok, tedy v roce 2004, byla plocha doplněna o firmy Kyb Manufacturing Czech, s.r.o. a Ronal CR, s.r.o., které vytvořily dalších

---

<sup>63</sup> Průmyslová zóna Nošovice je podnikatelskou nemovitostí dvacetiletí. In: [online]. 2012 [cit. 2013-03-01]. Dostupné z: <http://www.czechinvest.org/prumyslova-zona-nosovice-je-podnikatelskou-nemovitosti-dvacetiletí>



přibližně 1 100 nových míst. Mezi nové investice v areálu průmyslové zóny patří právě probíhající výstavba vědecko-technologického parku, tzv. TechnoPark Pardubice. Plánovaná investice by měla dosáhnout 750 mil. Kč a vytvořit na 250 nových pracovních míst zejména pro vysokoškolsky, středoškolsky vzdělané uchazeče. V souvislosti s příchodem investorů v Pardubickém kraji je také nutné uvést firmu Foxconn, která se nachází v Černé za Bory a o které výše nebyla zmínka. Společnost zahájila výrobu v roce 2000 stejně jako firma Panasonic Automotive Systems Czech, s. r. o. a vytvořila 5500 nových míst.

Poslední, Ústecký kraj, pomocí CzechInvestu získal do roku 2010 178 investorů, kteří tu do svých projektů vloží 115 miliard korun. Práci v nich postupně nachází téměř 28 400 lidí. Významnou zónou je bezesporu strategická zóna Triangle. Ačkoliv z větší části není stále obsazená, je jednou z nejlépe připravených průmyslových zón ve střední Evropě a v kraji je rozlohou největší. Již od roku 2002 byly v prostoru bývalého letiště prováděny přípravné práce potřebné k příchodu investorů. Od roku 2007 zde funguje firma Panasonic Liquid Crystal Display Czech, s.r.o., která vytvořila celkem 615 pracovních míst. Většina firem v této oblasti začala fungovat v letech 2011 až 2012, popř. se zahájení výroby plánuje nejdéle v příštím roce. Celkový počet pracovních příležitostí je v této zóně pro občany kolem 2 700. Jednou z téměř 100 % obsazeností je zóna v Klášterci nad Ohří. K největšímu rozvoji došlo v letech 2005 až 2006, kdy předmětem byla příprava zóny pro vstup firem, které spočívalo v zajištění hlavních přívodů inženýrských sítí - vodovod, plynovod, horkovod, telekomunikační kabely, veřejné osvětlení, prvky pro odvodnění území, soustava sítí elektro nebo např. splašková kanalizace.

Nejdůležitějším ukazatelem, podle kterého můžeme určit, v jaké míře byla výstavba průmyslových zón přínosem pro jednotlivé oblasti České republiky, je nezaměstnanost. Pro tyto účely bude použita konkrétně míra registrované nezaměstnanosti, která je vyjádřena jako podíl, kde v čitateli je počet tzv. dosažitelných neumístěných uchazečů o zaměstnání, kterými jsou evidovaní nezaměstnaní, a ve jmenovateli pracovní síla, tzn. počet zaměstnaných. Před rokem 1989 v České republice neexistoval trh práce a nezaměstnanost byla uměle udržována na nulové úrovni. Od roku 1989 česká společnost prošla podstatnými změnami a do ekonomiky se prosadily tržní rysy, které výrazně změnily vlastnické vztahy, zvýšily se rozdíly mezi lidmi a společenskými skupinami. Stejně tak se změnil trh práce, kde se střetává nabídka s poptávkou po práci a projevem nerovnováhy na tomto trhu je nezaměstnanost. Vlivem těchto změn došlo k velkému poklesu zaměstnanosti v roce 1991. V roce 1992 došlo k poklesu míry nezaměstnanosti na 2,57 %, ale v letech 1993 až 1995 opět vzrostla a pohybovala se okolo 3 %. Rok 1996 byl posledním rokem, kdy se míra nezaměstnanosti

pohybovala okolo výše uvedených 3 %. V následujících letech docházelo opět k jejímu nárůstu. K 31. 12. 1999 byla v ČR nezaměstnanost 9,4 %. Hodnoty od roku 2000 do roku 2011 jsou uvedeny v tabulce 2 a dále graficky znázorněny.

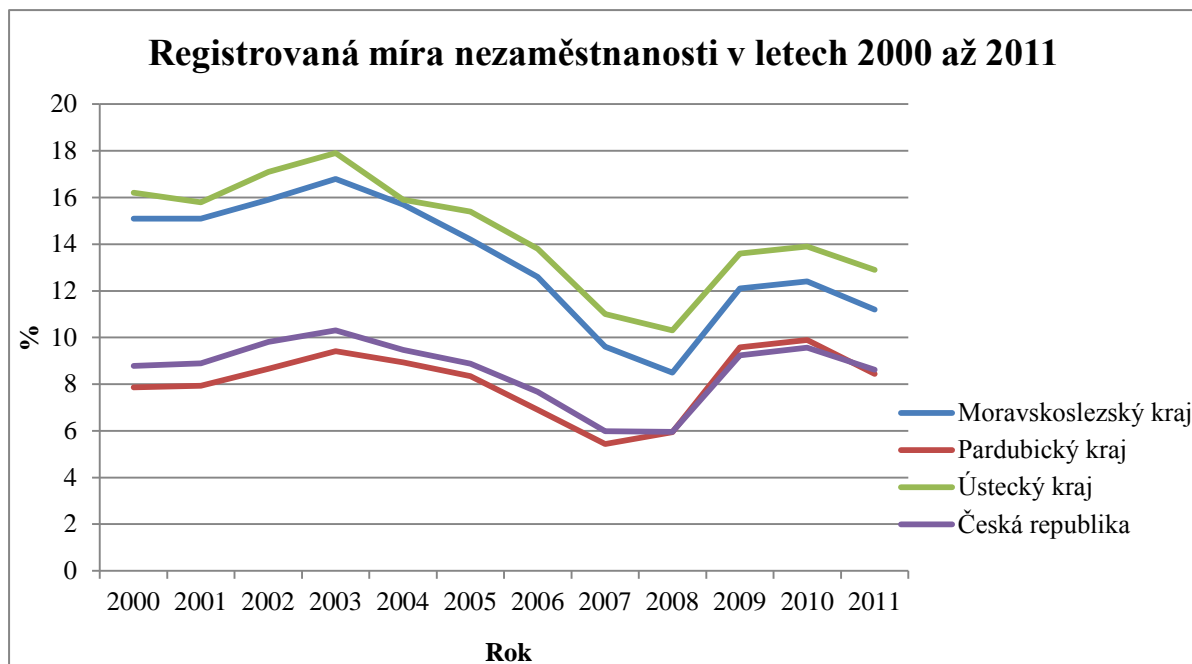
Jak můžeme vidět v grafu č. 1, křivky hodnot ve všech krajích se pohybují přibližně stejným směrem a kopírují křivku nezaměstnanosti v České republice. Co se týče kraje Ústeckého a Moravskoslezského, je na první pohled patrné, že jde o kraje s velmi vysokou nezaměstnaností, jejichž hodnoty v posledních letech neklesly pod 8%. Je paradoxem, že právě Ústecký kraj přilákal např. v roce 2007 nejvíce investorů z celé České republiky a i přesto si drží první příčky v žebříčku krajů s největší nezaměstnaností. Vysoká nezaměstnanost tak může být způsobena nedostatkem kvalifikovaných pracovníků na operátorských i vyšších pozicích, malou ochotou stěhovat se za prací nebo vysokou fluktuací a nemocností. Obecně ve všech krajích včetně České republiky jako celku můžeme sledovat nejvyšší míru nezaměstnanosti v roce 2003. Od tohoto roku docházelo k postupnému snižování nezaměstnanosti, a to až do roku 2009, kdy došlo opět k celorepublikovému nárůstu vlivem ekonomické krize. Zajímavá je skutečnost, že hodnoty v Pardubickém kraji jsou nižší než celorepublikové, popř. trend kopírují.

Pokud se zaměříme konkrétně např. na Ústecký kraj, průměrně od roku 2002 začínaly přípravné práce příprava jednotlivých zón na jejich zprovoznění. Přibližně v letech 2006 a 2007 došlo k zaběhnutí stávajících investorů a přilákání nových, můžeme tedy tvrdit, že příchod investorů a rozvoj jednotlivých průmyslových zón mě výrazný vliv na nezaměstnanost. Důkazem jsou hodnoty v letech 2007 a 2008, kde se pohybují mezi 10-11%, což jsou na tento kraj úspěšné hodnoty. Jelikož velká část firem v této oblasti začala fungovat v letech 2011 až 2012 nebo se zahájení provozu teprve plánuje, je pravděpodobné, že by míra nezaměstnanosti v dalších letech mohla opět klesnout. Obdobná situace je i v ostatních krajích.

**Tabulka 2: Míra registrované nezaměstnanosti**

	2000	2001	2002	2003	2004	2005	2006	2007	2008	2009	2010	2011
<b>Česká republika</b>	8,78	8,9	9,81	10,31	9,47	8,88	7,67	5,98	5,96	9,24	9,57	8,62
<b>Moravskoslezský kraj</b>	15,1	15,1	15,9	16,8	15,7	14,2	12,6	9,6	8,5	12,1	12,4	11,2
<b>Pardubický kraj</b>	7,87	7,93	8,66	9,42	8,94	8,35	6,91	5,43	5,95	9,58	9,9	8,44
<b>Ústecký kraj</b>	16,2	15,8	17,1	17,9	15,9	15,4	13,8	11,0	10,3	13,6	13,9	12,9

Zdroj: Zdroj: vlastní zpracování na základě údajů z [www.czso.cz](http://www.czso.cz)

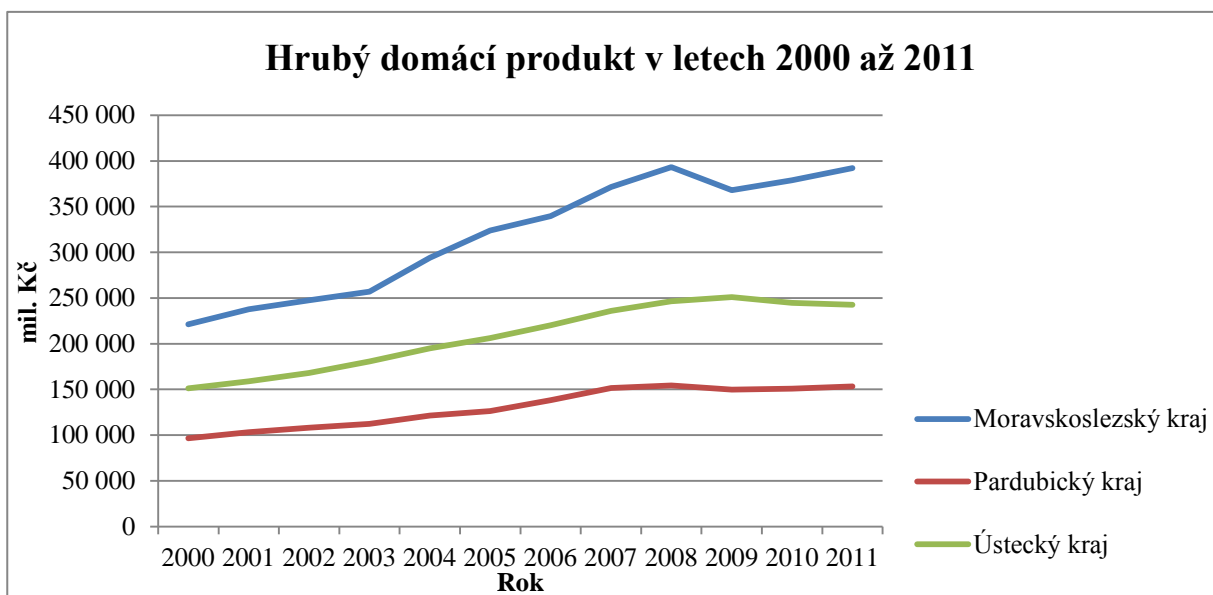


**Graf 1: Registrovaná míra nezaměstnanosti v letech 2000 až 2011**

Zdroj: vlastní zpracování na základě údajů z [www.czso.cz](http://www.czso.cz)

V následujících čtyřech grafech je zobrazen další z ukazatelů, a tím je hrubý domácí produkt. Ten je „peněžním vyjádřením celkové hodnoty statků a služeb nově vytvořených v daném období na určitém území. Používá se pro stanovení výkonnosti ekonomiky. Hrubý domácí produkt představuje souhrn hodnot přidaných zpracováním ve všech odvětvích v činnostech považovaných v systému národního účetnictví za produktivní (tj. včetně služeb tržní i netržní povahy). Aby byl vyloučen vliv změn cen je vyjádřen ve stálých cenách (průměrné ceny roku 2000).“<sup>64</sup> V grafu č. 2 je vidět, že zatímco v krajích Pardubickém a Ústeckém má vývoj HDP rostoucí tendenci a žádné zvláštní výkyvy nejsou pozorovány, v kraji Moravskoslezském je situace jiná. Zde pozorujeme výrazný růst mezi lety 2003 až 2008, naopak v roce 2009 došlo k poklesu vlivem ekonomické krize, kdy byl v kraji postižen nejvíce průmysl strojírenský, především automobilový a na něj navazující průmysl. V současné době se ovšem HDP dostává opět do hodnot před rokem 2009.

<sup>64</sup> Hrubý domácí produkt. *Měsíc.cz* [online]. 1998-2013 [cit. 2013-03-10]. Dostupné z: <http://www.mesec.cz/dane/ekonomika/pruvodce/hruby-domaci-produkt/>



**Graf 2: Hrubý domácí produkt v letech 2000 až 2011**

Zdroj: vlastní zpracování na základě údajů z [www.czso.cz](http://www.czso.cz)

**Tabulka 3: Hrubý domácí produkt (v mil. Kč)**

	2000	2001	2002	2003	2004	2005	2006	2007	2008	2009	2010	2011
Česká republika	2 269 695	2 448 557	2 567 530	2 688 107	2 929 172	3 116 056	3 352 599	3 662 573	3 848 411	3 758 979	3 799 547	3 841 370
Moravskoslezský kraj	221 093	237 894	247 607	257 005	294 213	323 726	339 517	371 399	393 358	368 087	378 879	392 166
Pardubický kraj	96 723	103 352	108 274	112 323	121 286	126 270	138 343	151 391	154 384	149 956	150 942	153 224
Ústecký kraj	151 226	159 029	167 895	180 497	194 863	206 058	220 146	235 905	246 541	251 172	244 841	242 495

Zdroj: vlastní zpracování na základě údajů z [www.czso.cz](http://www.czso.cz)

**Tabulka 4: Růst HDP ve stálých cenách v %**

	2000	2001	2002	2003	2004	2005	2006	2007	2008	2009	2010	2011
Česká republika	4,2	3,1	2,1	3,8	4,7	6,8	7	5,7	3,1	-4,7	2,7	1,9
Moravskoslezský kraj	1,6	2,6	2,2	2,9	3,5	8,2	4,9	4,1	1,5	-7,6	4,4	3,6
Pardubický kraj	4,2	2	3,3	3,1	5	5,9	9	5,5	1	-4,4	4,2	2,6
Ústecký kraj	1,1	-0,2	3	7	1,6	5,6	7,4	3,5	1,8	-0,7	-1,9	-1,6

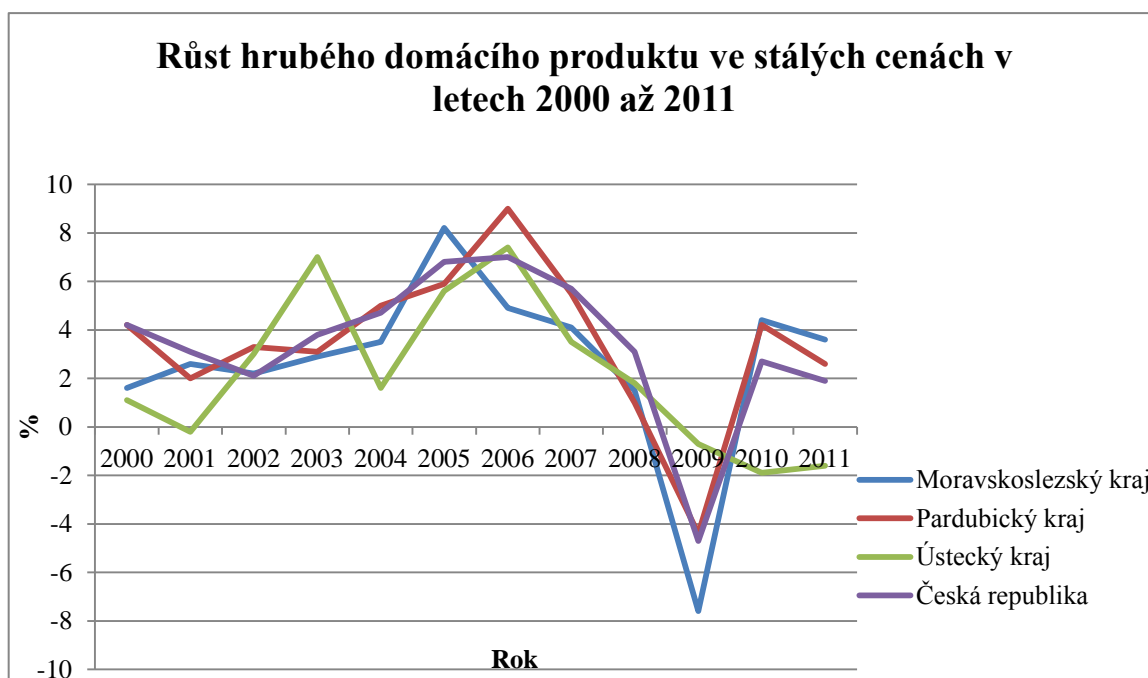
Zdroj: vlastní zpracování na základě údajů z [www.czso.cz](http://www.czso.cz)

**Tabulka 5: Hrubý domácí produkt na 1 obyvatele v Kč**

	2000	2001	2002	2003	2004	2005	2006	2007	2008	2009	2010	2011
Česká republika	220 949	239 487	251 700	263 497	286 979	304 478	326 553	354 808	368 986	358 288	361 268	365 961
Moravskoslezský kraj	172 735	187 524	195 838	203 774	233 765	258 615	271 633	297 281	314 644	294 621	304 384	318 155
Pardubický kraj	190 196	203 456	213 622	221 812	240 078	249 765	272 969	297 475	300 531	290 687	292 084	296 796
Ústecký kraj	182 863	193 880	204 889	220 158	237 458	250 381	267 430	285 765	295 512	300 399	292 943	292 658

Zdroj: vlastní zpracování na základě údajů z [www.czso.cz](http://www.czso.cz)

„Růst (pokles) HDP ve stálých cenách charakterizuje, o kolik % reálně stoupl (klesl) hrubý domácí produkt ve sledovaném čtvrtletí roku proti stejnému období roku předchozího.“<sup>65</sup> Touto definicí je vysvětlena podstata následujícího grafu, který udává růst hrubého produktu v letech 2000 až 2011. Pro porovnání je v grafu zobrazen trend růstu v České republice. Jak je vidět, kromě roku 2009, kdy byly hodnoty v záporných číslech, se pohybujeme v plusových hodnotách. Ovšem to neplatí pro Ústecký kraj, kde se v záporných hodnotách graf pohybuje v letech 2001, 2009, 2010 a v roce 2011. Nejpříznivější situace ve všech krajích včetně České republiky byla v letech 2005 a 2006, kdy se průměrný růst pohyboval kolem 6,85 %. Největší rozdíl horní a dolní hodnoty růstu pak pozorujeme v kraji Moravskoslezském, kdy v roce 2005 byla hodnota 8,2 % a naopak v roce 2009 -7,6 %.



**Graf 3: Růst hrubého domácího produktu v letech 2000 až 2011**

Zdroj: vlastní zpracování na základě údajů z [www.czso.cz](http://www.czso.cz)

V grafu č. 3 je zřetelně vidět, že rok 2009 byl vlivem ekonomické krize pro všechny kraje kritický. Ústecký kraj se jako jediný nebyl schopen z krize vzpamatovat a vrátit se zpět do plusových hodnot. Tento kraj se z krize, která v roce 2004 zapříčinila pokles HDP, dostal díky rozvoji dnes stoprocentně obsazené zóny v Klášterci nad Ohří. Jak bylo uvedeno, plochy

<sup>65</sup> Hrubý domácí produkt. *Měšec.cz* [online]. 1998-2013 [cit. 2013-03-10]. Dostupné z: <http://www.mesec.cz/dane/ekonomika/pruvodce/hruby-domaci-produkt/>

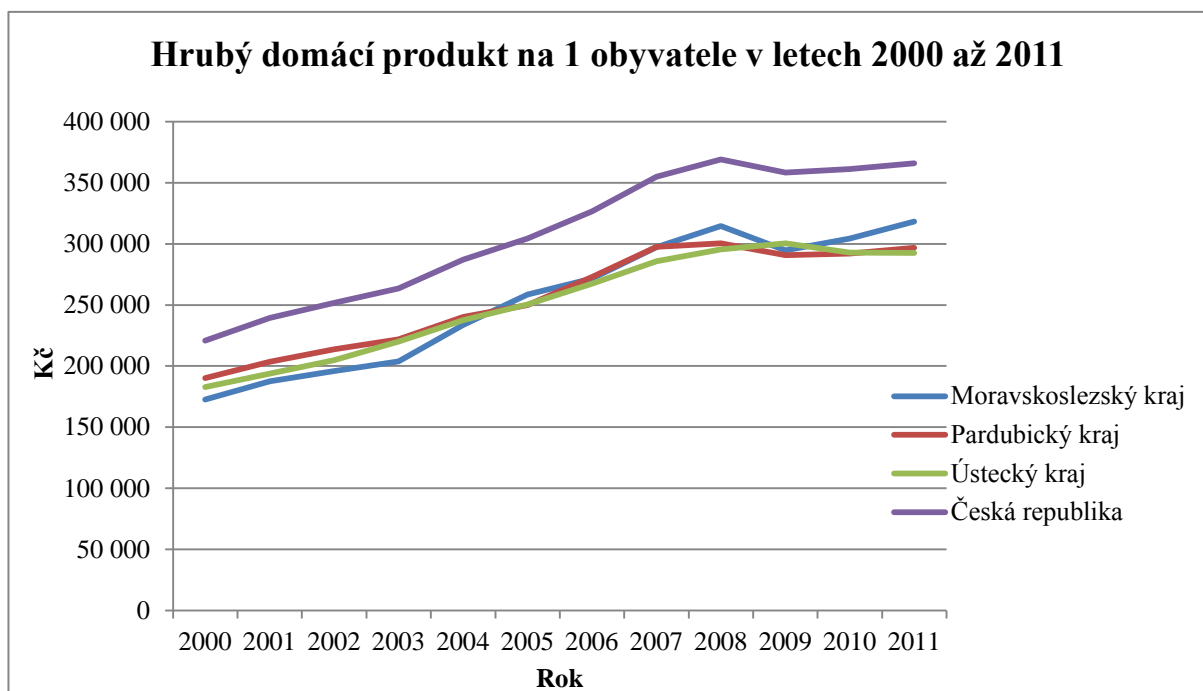
v nejdůležitější zóně tohoto kraje – Strategické zóně Triangle – byly investory obsazeny teprve v nedávné době a jejich vliv na HDP se tedy může projevit v letech následujících.

Při zaměření na Pardubický kraj je vidět výrazný vzestup růstu hrubého domácího produktu v roce 2006. To může být vysvětleno skutečností, že v roce 2006 byla v průmyslové zóně ve Starých Čivicích, konkrétně ve firmě Panasonic Automotive Systems Czech, s. r. o., nečekaně ukončena výroba mobilních telefonů díky stagnaci na světovém trhu a přesunuta orientace na výrobu automobilové elektroniky. Tato továrna se stala jedinou evropskou výrobní základnou společnosti Panasonic Automotive Systems. Dále firma Ronal CR, s.r.o. zahájila v témže roce sériovou výrobu a firma Kyb Manufacturing Czech, s.r.o. stávající výrobu rozšířila. V tomto kraji je tedy patrný vliv průmyslové zóny na růst HDP.

Moravskoslezský kraj je v současné době, tedy v době po krizi, krajem s největším růstem HDP. Tato skutečnost je s největší pravděpodobností následkem velké podpory, které se zónám v Mošnově a Nošovicích dostalo v letech 2010 a 2011, kdy byly nejvíce podporovanými zónami v České republice. Zanedbatelný nebyl ani příchod největšího počtu investorů do zóny v Ostravě – Hrabové, kdy bylo ke konci roku 2010 proinvestováno více než 7 mld. Kč.

Na základě těchto údajů je tedy možné tvrdit, že průmyslové zóny mají na růst HDP významný vliv.

Níže v grafech č. 4 a 5 je pro zajímavost ukázán vývoj HDP na 1 obyvatele v letech 2000 až 2011, a to v prvním případě v korunách s porovnáním s Českou republikou a v případě druhém v procentech s tím, že Česká republika je brána jako 100 %. Největší výkyvy v jednotlivých letech můžeme pozorovat u Moravskoslezského kraje.



**Graf 4: Hrubý domácí produkt na 1 obyvatele v letech 2000 až 2011**

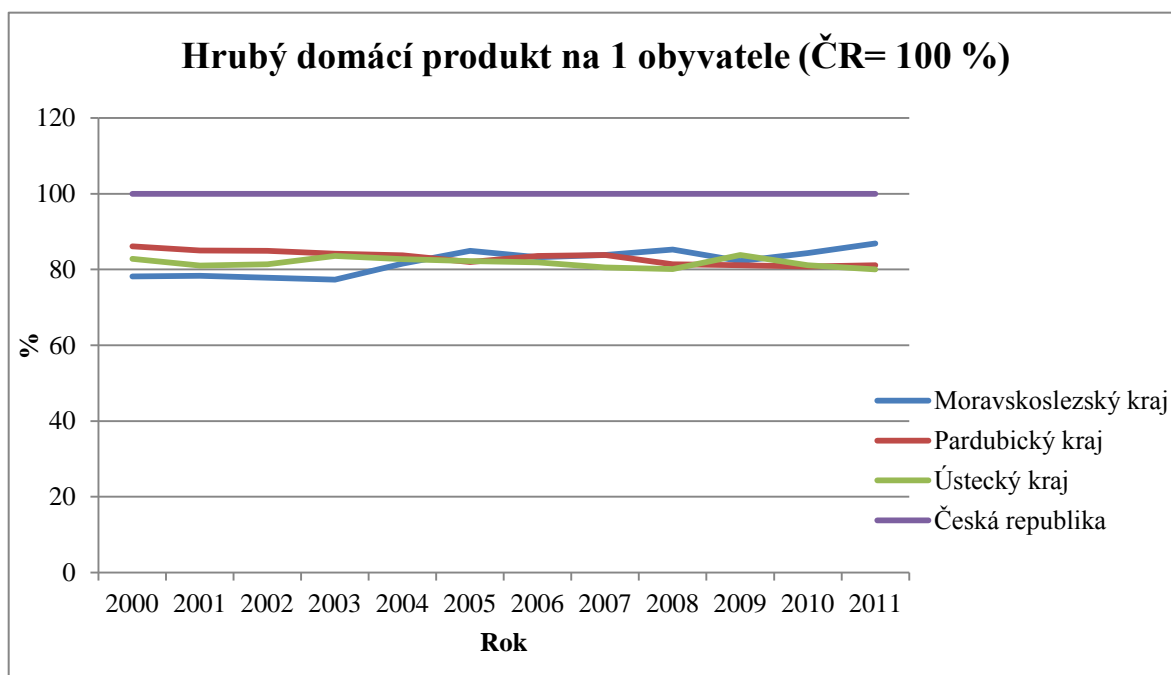
Zdroj: vlastní zpracování na základě údajů z [www.czso.cz](http://www.czso.cz)

**Tabulka 6: Hrubý domácí produkt na 1 obyvatele (ČR=100 %)**

	2000	2001	2002	2003	2004	2005	2006	2007	2008	2009	2010	2011
<b>Moravskoslezský kraj</b>	78,2	78,3	77,8	77,3	81,5	84,9	83,2	83,8	85,3	82,2	84,3	86,9
<b>Pardubický kraj</b>	86,1	85	84,9	84,2	83,7	82	83,6	83,8	81,4	81,1	80,8	81,1
<b>Ústecký kraj</b>	82,8	81	81,4	83,6	82,7	82,2	81,9	80,5	80,1	83,8	81,1	80

Zdroj: vlastní zpracování na základě údajů z [www.czso.cz](http://www.czso.cz)





**Graf 5: Hrubý domácí produkt na 1 obyvatele v letech 2000 až 2011 (ČR=100 %)**

Zdroj: vlastní zpracování na základě údajů z [www.czso.cz](http://www.czso.cz)

V následujícím grafu je zobrazeno, kolik procent zaměstnanců z celkového průměrného evidenčního počtu zaměstnanců v NH pracuje v odvětví průmyslu v letech 2005 až 2010. Můžeme vidět, že největší podíl zaměstnanců v průmyslu má Pardubický kraj, ve kterém je průměrný podíl ve sledovaných letech 38,9 %. Pardubický kraj je následován krajem Moravskoslezským, ve kterém se v uvedených šesti letech podíl pohyboval průměrně kolem 37,7 %. Nejhůře v tomto případě dopadl kraj Ústecký, kde je zaměstnáno průměrně 36,2 %. Celkově lze říci, že v těchto třech krajích je průměrně 37,6 % zaměstnanců zaměstnáno v průmyslu. Česká republika jako celek má v průmyslu zaměstnaných průměrně 32,7 % zaměstnanců z celkového počtu zaměstnaných a počet se každým rokem snižuje.

Ačkoliv v tomto ukazateli s přehledem zvítězil kraj Pardubický, co se týče průměrné hrubé měsíční mzdy, ocitá se v tomto případě na opačném konci stupnice, jak je vidět na grafu č. 7. Obecně lze říci, že průměrná hrubá měsíční mzda roste, a to jak v České republice, tak ve sledovaných krajích. Zatímco v roce 2005 byla v České republice průměrná mzda 18 283 Kč, v roce 2011 už to bylo 24 439 Kč.

**Tabulka 7: Průměrný evidenční počet zaměstnanců v NH podle místa pracoviště zaměstnanců (v tis. osob)**

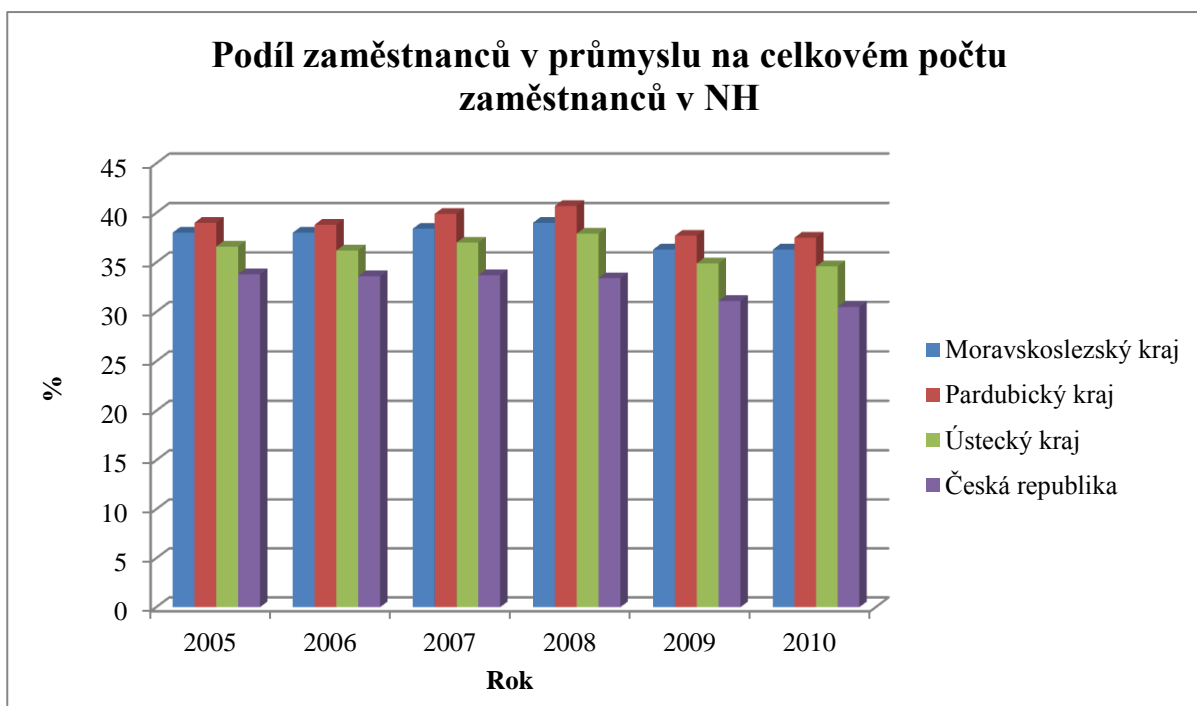
	2005	2006	2007	2008	2009	2010
<b>Česká republika</b>	3915,2	3952,4	4015,3	4039	3826,5	3792,3
<b>Moravskoslezský kraj</b>	438,7	442,3	451,1	454,2	439,8	431,7
<b>Pardubický kraj</b>	190,7	194,9	196,2	190,8	180,9	180
<b>Ústecký kraj</b>	275,8	275,6	280,3	272,7	267,8	259,3

Zdroj: vlastní zpracování na základě údajů z [www.czso.cz](http://www.czso.cz)

**Tabulka 8: Průměrný evidenční počet zaměstnanců v průmyslu (v tis. osob)**

	2005	2006	2007	2008	2009	2010
<b>Česká republika</b>	1322,4	1329,2	1355,1	1349,3	1188,2	1158,4
<b>Moravskoslezský kraj</b>	167,1	168	173,1	177,6	159,7	156,6
<b>Pardubický kraj</b>	74,3	75,7	78,2	77,7	68,2	67,5
<b>Ústecký kraj</b>	101	99,9	103,8	103,4	93,4	89,6

Zdroj: vlastní zpracování na základě údajů z [www.czso.cz](http://www.czso.cz)



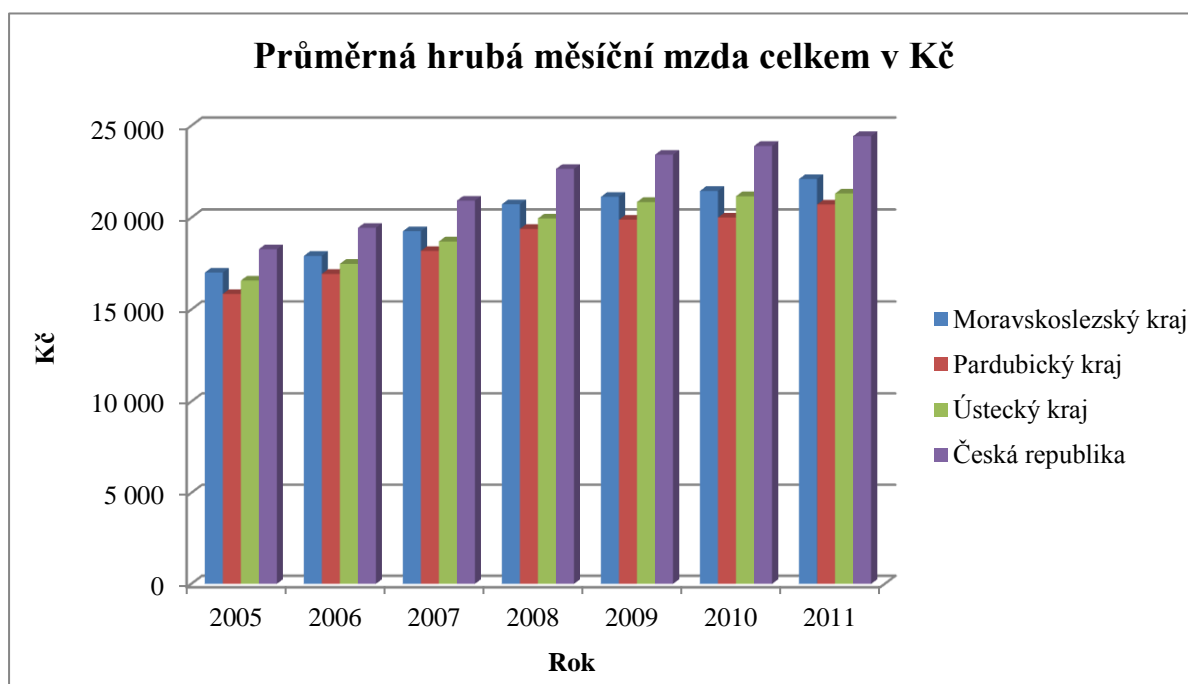
**Graf 6: Podíl zaměstnanců v průmyslu na celkovém počtu zaměstnanců v NH v letech 2005 až 2010**

Zdroj: vlastní zpracování na základě údajů z [www.czso.cz](http://www.czso.cz)

**Tabulka 9: Průměrná hrubá měsíční mzda celkem v Kč (údaje podle místa pracoviště zaměstnanců)**

	2005	2006	2007	2008	2009	2010	2011
<b>Česká republika</b>	18 283	19 447	20 927	22 653	23 425	23 903	24 439
<b>Moravskoslezský kraj</b>	17 009	17 919	19 263	20 730	21 136	21 455	22 104
<b>Pardubický kraj</b>	15 849	16 938	18 191	19 388	19 887	20 009	20 713
<b>Ústecký kraj</b>	16 577	17 489	18 703	19 957	20 850	21 166	21 315

Zdroj: vlastní zpracování na základě údajů z [www.czso.cz](http://www.czso.cz)



**Graf 7: Průměrná hrubá měsíční mzda celkem v Kč**

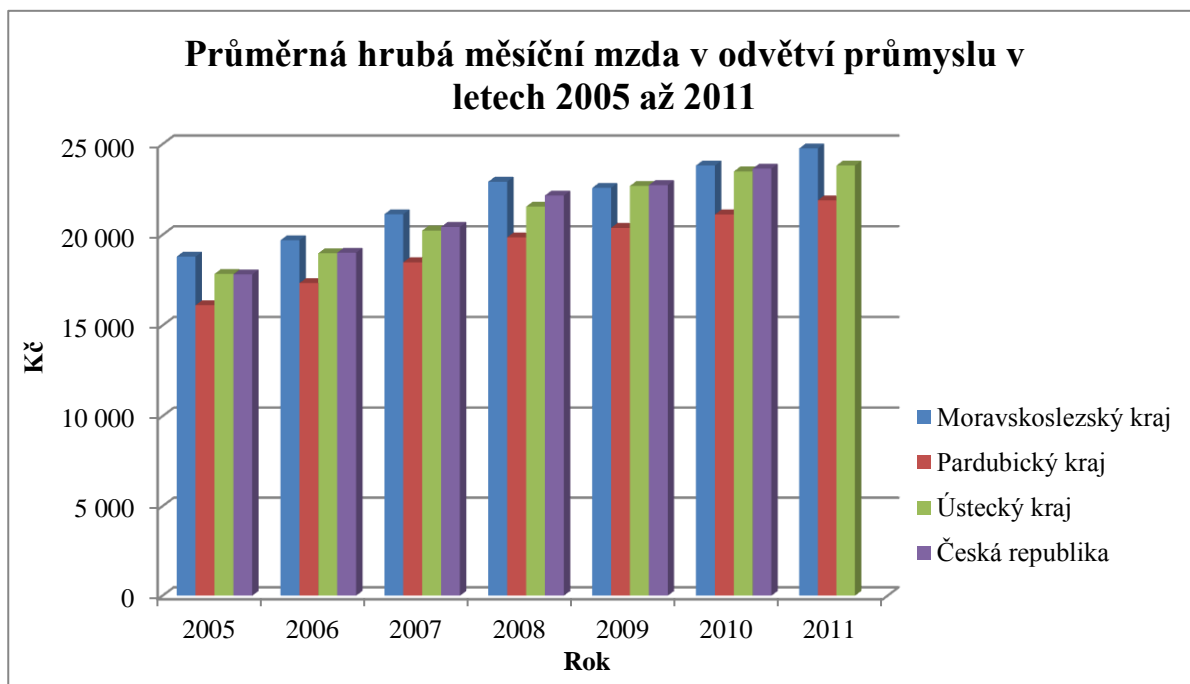
Zdroj: vlastní zpracování na základě údajů z [www.czso.cz](http://www.czso.cz)

Poslední graf navazuje na předchozí graf č. 7. Je v něm zakreslena průměrná hrubá měsíční mzda zaměstnanců v odvětví průmyslu. Jak je na první pohled vidět, ve všech sledovaných krajích je průměrná mzda v odvětví průmyslu vyšší než průměrná hrubá měsíční mzda celkem. Zajímavá je skutečnost, že průměrná hrubá mzda v ČR je viditelně vyšší než ve vybraných krajích, zatímco průměrná hrubá mzda ČR v odvětví průmyslu kopíruje trend průměrné hrubé mzdy v Ústeckém kraji.

**Tabulka 10: Průměrná hrubá měsíční mzda celkem v Kč v odvětví průmyslu**

	2005	2006	2007	2008	2009	2010	2011
<b>Česká republika</b>	17814	19010	20432	22167	22740	23649	-
<b>Moravskoslezský kraj</b>	18 795	19 701	21 133	22 927	22 586	23 821	24 761
<b>Pardubický kraj</b>	16 115	17 335	18 485	19 860	20 381	21 122	21 902
<b>Ústecký kraj</b>	17 840	18 982	20 235	21 553	22 695	23 495	23 818

Zdroj: vlastní zpracování na základě údajů z [www.czso.cz](http://www.czso.cz)



**Graf 8: Průměrná hrubá měsíční mzda v odvětví průmyslu v letech 2005 až 2011**

Zdroj: vlastní zpracování na základě údajů z [www.czso.cz](http://www.czso.cz)

## ZÁVĚR

Diplomová práce je rozdělena do pěti hlavních kapitol. První kapitola se týká teoretického přiblížení regionální politiky České republiky, která představuje konkrétní projev úsilí společnosti o snížení (změnu) velikosti regionálních rozdílů. Druhá kapitola pojednává o jedné části hospodářské politiky země, a to o politice průmyslové, v jejímž zájmu je rozvoj ekonomiky a její konkurenční schopnosti. V souvislosti s tímto tvrzením je nutné rozšiřovat podnikatelskou infrastrukturu, zlepšovat podnikatelské prostředí, posilovat rozvoj podnikatelských služeb, a v neposlední řadě se zaměřit na podporu oblasti výzkumu a vývoje a inovací. Součástí průmyslové politiky je budování průmyslových zón, o kterých je teoretická zmínka v kapitole třetí a čtvrté. Praktická část práce je pak zaměřena na tři kraje České republiky, kdy v každém z nich jsou stručně popsány jednotlivé průmyslové zóny a poté zhodnoceny dle ekonomických ukazatelů, kterými jsou převážně nezaměstnanost a HDP.

Hlavním cílem práce bylo popsat a vyhodnotit, zda existence průmyslových zón ve vybraném kraji tento kraj ovlivňuje. Bylo zjištěno, že v jednotlivých krajích docházelo ke snížení nezaměstnanosti a zvyšování HDP v letech, kdy byly podporovány velké zóny a kdy docházelo postupnému zavádění jednotlivých firem do provozu. Na základě těchto zjištění můžeme tvrdit, že hlavním důvodem vybudování průmyslových zón je aktivně podporovat vytváření nových pracovních příležitostí a snižovat tak nezaměstnanost. A právě nezaměstnanost je důležitým faktorem, který pomáhá srovnávat rozdíly mezi regiony. Dle uvedených skutečností se dá tvrdit, že cíl práce byl splněn a je možné potvrdit v úvodu vyslovenou hypotézu, že:

*Založení průmyslových zón zabraňuje zvyšování regionálních rozdílů mezi jednotlivými regiony.*

Na závěr je možné dodat skutečnost, že celková nabídka zón v současnosti převyšuje poptávku. Větší než potřebný počet zón byl při plánování v předchozích letech pokládán za přirozenou potřebu pro zajištění konkurenčního prostředí a je možné, že v dalších letech dojde k redukci počtu a rozloh zón, které nebyly úspěšné. To ovšem nemusí platit pro všechny nevyužité zóny, ve kterých je otázkou fungování např. dostavba dopravní infrastruktury. Uvedenou redukci lze předpokládat z ekonomických důvodů, místo může být využito pro jiné účely. V posledních letech dochází k omezování těžkého průmyslu a čistě výrobních podniků, ale dochází k podpoře projektů, které se zabývají výzkumem a vývojem, strategickými obchodními službami nebo inovacemi. Úspěšná inovace představuje zajištění konkurenceschopnosti a dalšího dynamického rozvoje podniků a organizací a zajištění jejich

úspěšné existence. Subjekty zabývající se touto problematikou jsou technologická centra a vědeckotechnické parky. I přes skutečnost, že termín technologické centrum, popř. vědeckotechnický park, je znám již od roku 1990, k velké podpoře těchto dochází v posledních několika letech. V současné době tomu napomáhá mimo jiné i projekt programu pro podporu technologických center a center strategických služeb.<sup>66</sup>

Zatímco v roce 1990 nebylo v provozu žádné z těchto zařízení, v roce 2006 jich bylo v provozu 30 a dalších 39 připravovaných nebo již akreditovaných. V roce 2011 pak 46 v provozu a dalších 6 připravovaných. K největší podpoře těchto center docházelo mezi lety 2004 až 2006. Do budoucna se dá předpokládat, že vzhledem k uvedeným skutečnostem dojde k omezování podpory těžké průmyslové výroby a ke zvyšování podpory projektů, které se zabývají výzkumem a vývojem, strategickými obchodními službami nebo inovacemi.

---

<sup>66</sup> Účelem tohoto programu je podpora hospodářského rozvoje ČR formou podpory investičních projektů zaměřených na progresivní technologie a aktivity s vysokou přidanou hodnotou a velkým exportním potenciálem, vedoucí ke zvýšení mezinárodní konkurenceschopnosti ČR v oblasti inovací, informačních technologií a podpora vytváření nových pracovních příležitostí, a to s důrazem na méně rozvinuté regiony ČR.

## POUŽITÁ LITERATURA

- [1] ADAMČÍK, Stanislav. *Regionální politika a management regionů, obcí a měst*. 1. vydání. Ostrava: VŠB-Technická univerzita Ostrava, 2003. ISBN 80-7078-837-2.
- [2] BURSA, M. *Průmyslové zóny jako faktor zvyšování hospodářské úrovně Ústeckého kraje*. In: *Konkurenceschopnost regionu – rozvoj lidských zdrojů, 2. část. Sborník z mezinárodní vědecké konference*. Ústí nad Labem: Univerzita J. E. Purkyně, 2004, ISBN 80-7044-607-2.
- [3] *Centrum pro otázky životního prostředí UK: Strategie průmyslové politiky v souvislosti se vstupem do EU* [online]. 2005 [cit. 2013-01-23]. Dostupné z: [http://www.czp.cuni.cz/projekty/konf\\_hledani/Sbornik/bucina.htm](http://www.czp.cuni.cz/projekty/konf_hledani/Sbornik/bucina.htm).
- [4] *CzechInvest: Agentura pro podporu podnikání a investic* [online]. 1994-2013 [cit. 2013-04-01]. Dostupné z: <http://www.czechinvest.org/>.
- [5] *CzechTrade* [online]. 2009-2010 [cit. 2013-04-01]. Dostupné z: <http://www.czechtrade.cz/>.
- [6] *Český statistický úřad* [online]. 2013 [cit. 2013-04-01]. Dostupné z: <http://www.czso.cz/>.
- [7] DOBRYLOVSKÝ, Jiří a Tomáš LÖSTER. *Přímé zahraniční investice v ČR, jejich význam a jejich účinky na českou ekonomiku*. 1. vydání. Brno: Tribun EU, 2008. ISBN 978-80-7399-624-6.
- [8] Dolní Lutyně. *Obec* [online]. 2012 [cit. 2013-03-01]. Dostupné z: <http://new.dolnilutyne.org/hlavni/informace/obec/8/4>.
- [9] DVOŘÁČEK, J.: *Podpora podnikání (Průmyslová politika)*. Oeconomica. Praha 2003. ISBN 80-245-0502-9.
- [10] Fondy EU a Operační program podnikání a inovace 2007 – 2013. Průmyslové zóny. [online]. 2007 [cit. 2012-11-06]. Dostupné z: <http://www.prumyslove-zony.cz/blog/fondy-eu-a-operacni-program-podnikani-a-inovace-2007-2013-52>.
- [11] Horní Tošanovice. *O obci* [online]. 2012 [cit. 2013-03-01]. Dostupné z: [http://www.hornitosanovice.cz/hlavni-strana\[45\]-\[cz\]-o-obci](http://www.hornitosanovice.cz/hlavni-strana[45]-[cz]-o-obci).

- [12] *Hospodářská komora České republiky* [online]. 2009 [cit. 2013-01-10]. Dostupné z: <http://www.komora.cz/hospodarska-komora-ceske-republiky/o-nas-5/hospodarska-komora-ceske-republiky-hk-cr/hospodarska-komora-ceske-republiky-2/>.
- [13] HROUDA. *Průmyslové zóny*. Praha: Vydal výzkumný ústav výstavby a architektury, 1971.
- [14] Hrubý domácí produkt. *Měsíc.cz* [online]. 1998-2013 [cit. 2013-03-10]. Dostupné z: <http://www.mesec.cz/dane/ekonomika/pruvodce/hruby-domaci-produkt/>.
- [15] HUDEČKOVÁ, Helena, Michal LOŠŤÁK a Adéla ŠEVČÍKOVÁ. *Regionalistika, regionální rozvoj a rozvoj venkova*. 1. vydání. Praha: Česká zemědělská univerzita v Praze, 2005. ISBN 80-213-1413-3.
- [16] Informace o zóně. *Průmyslová zóna Karviná* [online]. 2012 [cit. 2013-03-01]. Dostupné z: <http://www.zony.cz/informace-o-zone>.
- [17] *ISAP: Informační systém pro implementaci práva EU* [online]. 2011 [cit. 2013-01-10]. Dostupné z: <http://isap.vlada.cz/Dul/CESTY.NSF/91b9f824a0923e3bc1256dde0052230a/69d06b1b1b5691e3802566da00553904?OpenDocument>.
- [18] KOLEKTIV AUTORŮ. *Město, region a velké průmyslové zóny*. Brno: Vydal Ústav územního rozvoje jako přílohu časopisu Urbanismus a územní rozvoj č. 1/2010, 2010. ISBN 978-80-87318-08-9.
- [19] Městská průmyslová zóna - úvod. *Pardubice* [online]. 2013 [cit. 2013-03-01]. Dostupné z: <http://www.pardubice.eu/projekty/prumysl-a-obchod/mestska-prumyslova-zona-uvod/>.
- [20] *Ministerstvo pro místní rozvoj* [online]. [cit. 2013-01-10]. Ministerstvo. Dostupné z WWW: <http://www.mmr.cz/getdoc/930c8c00-9458-48c2-b11b-76bfd0bd8105/Ministerstvo>.
- [21] *Ministerstvo průmyslu a obchodu České republiky* [online]. [cit. 2013-01-10]. Přehled povinně zveřejňovaných informací. Dostupné z WWW: <http://www.mpo.cz/cz/povinne-informace.html>.
- [22] Operační program podnikání a inovace. *Ministerstvo průmyslu a obchodu* [online]. 2010 [cit. 2013-03-01]. Dostupné z: <http://www.mpo-oppi.cz/document.file.php?idDocument=980>.



- [23] *Program na podporu podnikatelských nemovitostí a infrastruktury*. 2006. Dostupné z: [download.mpo.cz/get/31327/34616/372798/priloha001.doc](http://download.mpo.cz/get/31327/34616/372798/priloha001.doc).
- [24] Průmyslová zóna Nošovice je podnikatelskou nemovitostí dvacetiletí. In: [online]. 2012 [cit. 2013-03-01]. Dostupné z: <http://www.czechinvest.org/prumyslova-zona-nosovice-je-podnikatelskou-nemovitosti-dvacetileti>.
- [25] Průmyslová zóna Žatec - Triangle. *CzechInvest* [online]. 1994-2013 [cit. 2013-03-01]. Dostupné z: Městská průmyslová zóna - úvod. <i>Pardubice</i> [online]. 2013 [cit. 2013-03-01]. Dostupné z: <http://www.pardubice.eu/projekty/prumysl-a-obchod/mestska-prumyslova-zona-uvod/>.
- [26] Průmyslová zóna v Mošnově čeká na příchod investorů. *E15.cz* [online]. 2010, 20.9.2010 [cit. 2013-04-01]. Dostupné z: <http://www.realit.cz/clanek/prumyslova-zona-v-mosnove-ceka-na-prichod-investoru>.
- [27] Průmyslové zóny. [online]. 2007 [cit. 2012-11-06]. Dostupné z: <http://www.prumyslove-zony.cz/blog/prumyslove-zony-53>.
- [28] Průmyslové zóny. *Statutární město Ostrava* [online]. 2013 [cit. 2013-03-01]. Dostupné z: <http://www.ostrava.cz/cs/podnikatel-investor/investicni-prilezitosti/prumyslove-zony/prumyslove-zony>.
- [29] Rámcový program pro podporu technologických center a center strategických služeb, Usnesení vlády č. 217 ze dne 12. března 2007.
- [30] Regionální politika. *Ministerstvo pro místní rozvoj ČR* [online]. 2012 [cit. 2013-01-23]. Dostupné z: <http://www.mmr.cz/cs/Podpora-regionu-a-cestovni-ruch/Regionalni-politika>.
- [31] Regionální politika - Inforegio. *Evropská komise* [online]. 2012 [cit. 2013-01-23]. Dostupné z: [http://ec.europa.eu/regional\\_policy/what/index\\_cs.cfm](http://ec.europa.eu/regional_policy/what/index_cs.cfm).
- [32] *RIS: Regionální informační servis* [online]. 2012 [cit. 2013-04-01]. Dostupné z: <http://www.risy.cz/cs>.
- [33] SKOKAN, Karel. *Evropská regionální politika v kontextu vstupu České republiky do EU*. 1. vydání. Ostrava: Repronis, 2003. ISBN 80-7329-023-5.
- [34] Současnost a rozvoj. *Kláštevec nad Ohří* [online]. 1997-2011 [cit. 2013-03-01]. Dostupné z: [http://www.muklasterec.cz/cs\\_ob\\_zona\\_soucasnost.php](http://www.muklasterec.cz/cs_ob_zona_soucasnost.php).

- [35] Strategie regionálního rozvoje České republiky na roky 2007-2013. *Ministerstvo pro místní rozvoj ČR* [online]. 2012 [cit. 2013-01-23]. Dostupné z: <https://www.mmr.cz/cs/Podpora-regionu-a-cestovni-ruch/Regionalnopolitika/Koncepce-Strategie/Strategie-regionalniho-rozvoje-Ceske-republiky-na>.
- [36] STRATEGIE REGIONÁLNÍHO ROZVOJE ČR PRO OBDOBÍ 2014–2020: návrh. Ministerstvo pro místní rozvoj ČR [online]. 2013 [cit. 2013-04-10]. Dostupné z: [http://www.mmr.cz/getmedia/5acbe736-6893-4ff6-b548-c3d5b57dbc83/SRR-\(2012-12-11\).pdf](http://www.mmr.cz/getmedia/5acbe736-6893-4ff6-b548-c3d5b57dbc83/SRR-(2012-12-11).pdf)
- [37] SRHOLEC, Martin. *Přímé zahraniční investice v České republice: Teorie a praxe v mezinárodním srovnání*. Praha: Linde, 2004. ISBN 80-86131-52-1.
- [38] STEJSKAL, Jan a Jaroslav KOVÁRNÍK. *Regionální politika a její nástroje*. 1. vydání. Praha: Portál s.r.o., 2009. ISBN 978-80-7367-588-2.
- [39] STIMSON, R. J.,STOUG, R. R., FOBERTS, B. H. *Regional Economic Development*. New York: Springer, 2006.
- [40] Strategická průmyslová zóna Ostrava-Mošnov dokončena. *CPM: Czech Property Market* [online]. 2013 [cit. 2013-04-02]. Dostupné z: <http://www.ecpm.cz/cz/clanky/3608-strategicka-prumyslova-zona-ostrava-mosnov-dokoncena>.
- [41] Strategické průmyslové zóny. *CzechInvest* [online]. 1994-2013 [cit. 2013-03-01]. Dostupné z: <http://www.czechinvest.org/strategicke-prumyslove-zony>.
- [42] *Strategické průmyslové zóny v České republice*. Praha: CzechInvest, 2011. ISBN 978-80-86284-86-6.
- [43] ŠILHÁNKOVÁ, Vladimíra. *Teoretické přístupy k regionálnímu rozvoji*. Pardubice: Univerzita Pardubice, 2007.
- [44] TETŘEVOVÁ, Liběna. A KOLEKTIV. *Veřejný a podnikatelský sektor*. Druhé vydání: Professional Publishing, 2011. ISBN 978-80-7431-043-0.
- [45] VITURKA. *Regionální ekonomie II*. 1. vydání. Brno: Masarykova Univerzita v Brně, 2000. ISBN 80-210-2257-4.
- [46] VITURKA, Milan. A KOLEKTIV. *Investiční atraktivita vybraných měst České republiky*. 1. vydání. Brno: Masarykova Univerzita, 1998. ISBN 80-210-2007-5.

- [47] VITURKA, Milan. A KOLEKTIV. *Kvalita podnikatelského prostředí, regionální konkurenceschopnost a strategie regionálního rozvoje České republiky*. 1. vydání. Praha: Grada Publishing, 2010. ISBN 978-80-247-3638-9.
- [48] WOKOUN, René. KOLEKTIV AUTORŮ. *Úvod do regionálních věd a veřejné správy*. 2. vydání. Praha: Codex Bohemia, 1998. ISBN 80-85963-69-8.
- [49] WOKOUN, René a Jan MALINOVSKÝ. A KOLEKTIV AUTORŮ. *Regionální rozvoj: Východiska regionálního rozvoje, regionální politika, teorie, strategie a programování*. Praha: Linde, 2008. ISBN 978-80-7201-699-0.
- [50] WOKOUN, René a Pavel MATES. *Management regionální politiky a reforma veřejné správy*. Praha: Linde, 2006. ISBN 80-7201-608-3.
- [51] ŽÍTEK, Vladimír a KLÍMOVÁ, Viktorie. *Regionální politika*. 1. vydání. Brno: Masarykova univerzita, 2008. ISBN 978-80-210-4761-7.

## **SEZNAM PŘÍLOH**

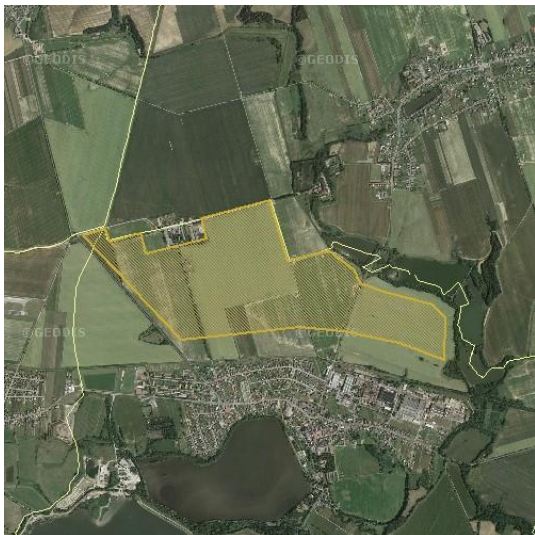
Příloha A: Průmyslové zóny Moravskoslezského kraje

Příloha B: Průmyslové zóny Pardubického kraje

Příloha C: Průmyslové zóny Ústeckého kraje

## Příloha A - Průmyslové zóny Moravskoslezského kraje

**Dolní Benešov**



**Dolní Lutyně**



**Hnojník – Třanovice**



**Horní Tošanovice**



**Karviná – Nové Pole**



**Krnov – Červený Dvůr**



**Mošnov**



**Ostrava - Hrabová**



## Nošovice



## Paskov



## Podnikatelský areál Vlčovice



## Příloha B - Průmyslové zóny Pardubického kraje

**Hlinsko**



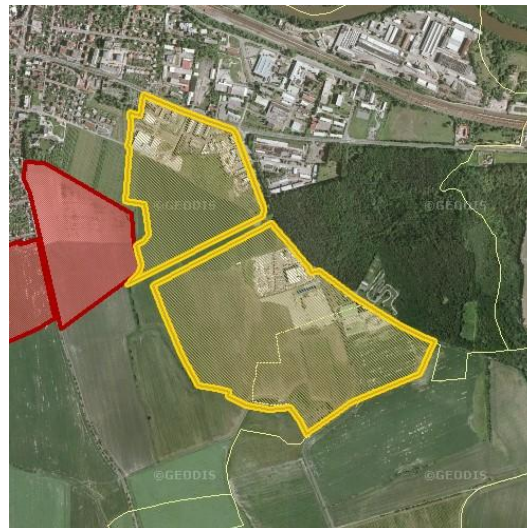
**Pardubice - Přístav**



**Pardubice – Staré Čivice**

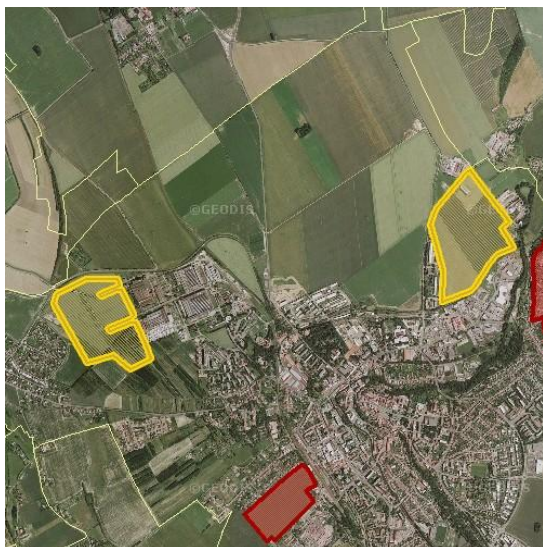


**Přelouč**





## Chrudim



## Benátky u Litomyšle



## Svitavy, Moravská Lačnov



## Vysoké Mýto – Severozápad



## Vysoké Mýto – Jihovýchod



## Příloha C - Průmyslové zóny Ústeckého kraje

**Žatec – Triangle**



**Havraň - Joseph**



**Krupka**



**Jirkov - Otvice**



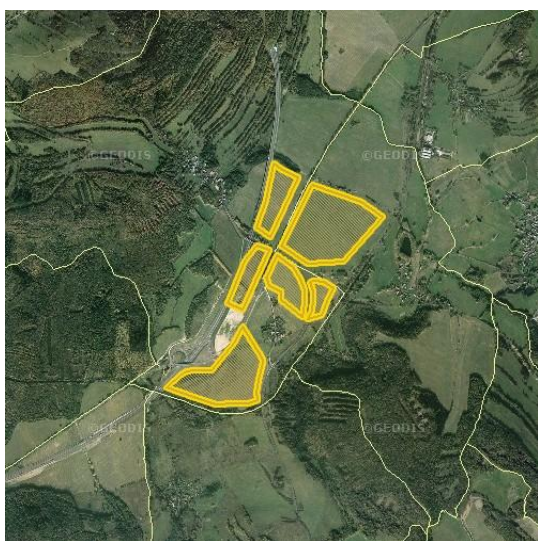
**Kadaň – Královský Vrch**



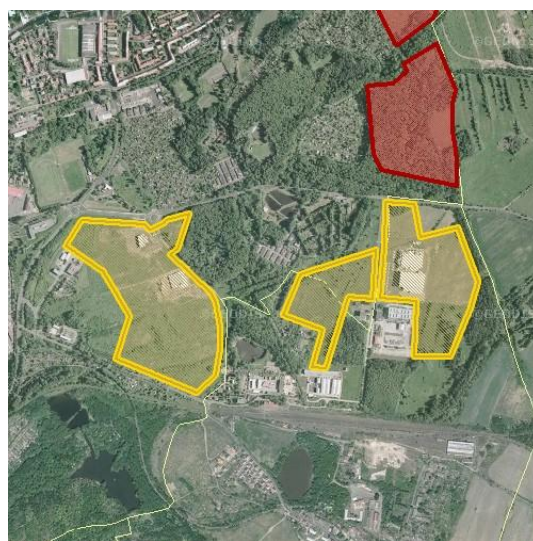
**Kláštorec nad Ohří - Verněřov**



**Libouchec – Žďárek**



**Litvínov - Louka**



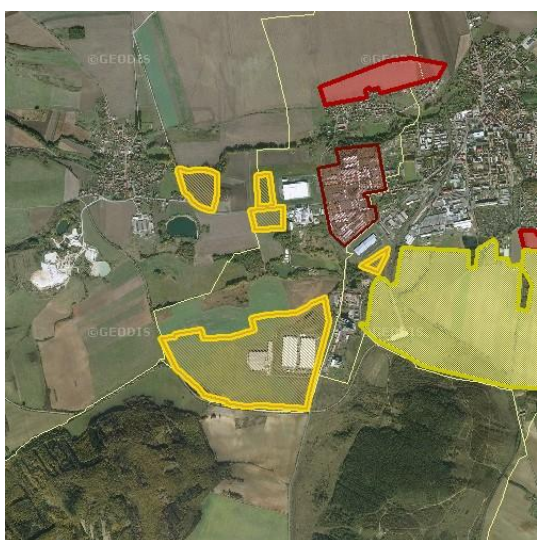
**Lovosice**



**Most**



**Podbořany - Aplka**



**Rumburk**



## Ústí nad Labem – Jižní Předlice



## Ústí nad Labem – Severní Předlice

