

**Univerzita Pardubice
Fakulta ekonomicko-správní
Ústav ekonomických věd**

**Objem vyplácených sociálních dávek v závislosti na
ekonomické úrovni regionu**

Bc. Petra Hejduková

**Diplomová práce
2013**

ZADÁNÍ DIPLOMOVÉ PRÁCE

(PROJEKTU, UMĚLECKÉHO DÍLA, UMĚLECKÉHO VÝKONU)

Jméno a příjmení: **Bc. Petra Hejduková**
Osobní číslo: **E11585**
Studijní program: **N6202 Hospodářská politika a správa**
Studijní obor: **Ekonomika veřejného sektoru**
Název tématu: **Objem vyplácených sociálních dávek v závislosti na ekonomické úrovni regionu**
Zadávací katedra: **Ústav ekonomických věd**

Z á s a d y p r o v y p r a c o v á n í :

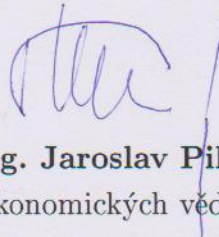
Cílem diplomové práce je sumarizace vyplácených sociálních dávek dle doby, věku, kvalifikace aj.

Diplomová práce bude obsahovat:

- Charakteristika sociálních dávek v ČR
- Právní úprava v ČR
- Analýza sociálních dávek vyplácených v ČR
- Komparace se státy EU
- Optimalizace výše dávek

Rozsah grafických prací: -
Rozsah pracovní zprávy: cca 50 stran
Forma zpracování diplomové práce: tištěná/elektronická
Seznam odborné literatury:

BARTÁK, Miroslav. Ekonomika zdraví: sociální, ekonomické a právní aspekty péče o zdraví. Vyd. 1. Praha: Wolters Kluwer, 2010. 223 s. ISBN 978-80-7357-503-8. GALVAS, Milan, GREGOROVÁ Zdeňka. Sociální zabezpečení. Vyd. 1. Brno: Masarykova Univerzita, 2000. 239 s. ISBN 80-210-2292-2. KREBS, Vojtěch a kol. Sociální politika. 5., přeprac. a aktualiz. vyd. Praha: ASPI, 2006. 542 s. ISBN 978-80-7357-585-4. MUNKOVÁ, Gabriela a kol. Sociální politika v Evropských zemích. Vyd. 1. Praha: Karolinum, 2004. 189 s. ISBN 80-246-0780-8. PEKOVÁ, Jitka, PILNÝ, Jaroslav, JETMAR, Marek. Veřejná správa a finance veřejného sektoru. 3., aktual. a rozš. vyd. Praha: ASPI, 2008. 712 s. ISBN 978-80-7357-351-5.



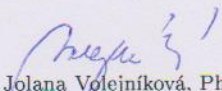
Vedoucí diplomové práce: **doc. Ing. Jaroslav Pilný, CSc.**
Ústav ekonomických věd

Datum zadání diplomové práce: **26. června 2012**
Termín odevzdání diplomové práce: **30. dubna 2013**



doc. Ing. Renáta Myšková, Ph.D.
děkanka

L.S.



doc. Ing. Jolana Volejníková, Ph.D.
vedoucí ústavu

V Pardubicích dne 16. října 2012

PROHLÁŠENÍ

Prohlašuji, že jsem tuto práci vypracovala samostatně. Veškeré literární prameny a informace, které jsem v práci využila, jsou uvedeny v seznamu použité literatury.

Byla jsem seznámena s tím, že se na moji práci vztahují práva a povinnosti vyplývající ze zákona č. 121/2000 Sb., autorský zákon, zejména se skutečností, že Univerzita Pardubice má právo na uzavření licenční smlouvy o užití této práce jako školního díla podle § 60 odst. 1 autorského zákona, a s tím, že pokud dojde k užití této práce mnou nebo bude poskytnuta licence o užití jinému subjektu, je Univerzita Pardubice oprávněna ode mne požadovat přiměřený příspěvek na úhradu nákladů, které na vytvoření díla vynaložila, a to podle okolností až do jejich skutečné výše.

Souhlasím s prezenčním zpřístupněním své práce v Univerzitní knihovně.

V Pardubicích dne 30. 4. 2013

Petra Hejduková

PODĚKOVÁNÍ:

Ráda bych poděkovala svému vedoucímu práce doc. Ing. Jaroslavu Pilnému, CSc. za jeho odbornou pomoc, pomoc při získávání potřebných informací, cenné rady, a zejména čas, který mi byl věnován. Zároveň bych ráda poděkovala své rodině a příteli za podporu a trpělivost během celého studia.

ANOTACE

Diplomová práce je zaměřena na problematiku sociálních dávek poskytovaných v České republice včetně právní úpravy a nároku na získání jednotlivých dávek. Cílem je sumarizace vyplacených sociálních dávek v jednotlivých krajích České republiky. Nezbytnou součástí práce je analýza závislosti objemu vyplacených sociálních dávek na vybraných ekonomických ukazatelích v období let 2009 - 2011. Na závěr je pojednáno o sociálním zabezpečení v Německu.

KLÍČOVÁ SLOVA

Sociální dávky, státní sociální podpora, dávky pomoci v hmotné nouzi, příspěvek na péči, dávky poskytované osobám zdravotně postiženým.

TITLE

Volume of Social Benefits Paid Depending on the Economic Level of the Region

ANNOTATION

The thesis is focused on social benefits provided by the Czech Republic, including legislation and the right to obtain individual benefits. The aim is to summarize social benefits paid in individual regions of the Czech Republic. An essential part of this work is the analysis of the dependence of social benefits volume paid on selected economic indicators from 2009 - 2011. In the conclusion, we discussed social welfare in Germany.

KEYWORDS

Social benefits, state social support, social benefits of the assistance in material need, care allowance, social benefits provided to persons with disabilities.

OBSAH

ÚVOD	13
1 SOCIÁLNÍ ZABEZPEČENÍ V ČESKÉ REPUBLICE	15
2 DÁVKY STÁTNÍ SOCIÁLNÍ PODPORY	17
2.1 DÁVKY POSKYTOVANÉ V ZÁVISLOSTI NA VÝŠI PŘÍJMU	17
2.1.1 Přídavek na dítě	17
2.1.2 Sociální příplatek (právní úprava k 7. 1. 2011)	18
2.1.3 Příspěvek na bydlení	18
2.1.4 Porodné	19
2.2 OSTATNÍ DÁVKY	19
2.2.1 Rodičovský příspěvek	20
2.2.2 Pohřebné	20
2.2.3 Dávky pěstounské péče (právní úprava platná k 31. 12. 2012)	20
3 DALŠÍ SOCIÁLNÍ DÁVKY	23
3.1 POMOC V HMOTNÉ NOUZI	23
3.1.1 Mimořádná okamžitá pomoc	24
3.1.2 Příspěvek na živobytí	25
3.1.3 Doplatek na bydlení	25
3.2 PŘÍSPĚVEK NA PÉČI	26
3.3 SOCIÁLNÍ DÁVKY PRO OSOBY SE ZDRAVOTNÍM POSTIŽENÍM	26
3.3.1 Jednorázové příspěvky pro osoby se zdravotním postižením	27
3.3.2 Opakující se příspěvky pro osoby se zdravotním postižením	29
4 ANALÝZA VYPLACENÝCH SOCIÁLNÍCH DÁVEK V ČR	30
4.1 STÁTNÍ SOCIÁLNÍ PODPORA	31
4.1.1 Rok 2009	31
4.1.2 Rok 2010	34
4.1.3 Rok 2011	36
4.2 ANALÝZA ZÁVISLOSTI DÁVEK STÁTNÍ SOCIÁLNÍ PODPORY V ROCE 2011	38
4.2.1 Závislost vyplacených dávek SSP/obyv. na velikosti HDP/obyv.	38
4.2.2 Závislost vyplacených dávek SSP/obyv. na míře nezaměstnanosti	40
4.2.3 Závislost vyplacených dávek SSP/obyv. na průměrné hrubé mzdě	42
4.3 DÁVKY POMOCI V HMOTNÉ NOUZI	45
4.3.1 Rok 2009	45
4.3.2 Rok 2010	48
4.3.3 Rok 2011	50
4.4 ANALÝZA ZÁVISLOSTI DÁVEK HMOTNÉ NOUZE V ROCE 2011	52

4.4.1	<i>Závislost vyplacených dávek HN/obyv. na velikosti HDP/obyv.</i>	52
4.4.2	<i>Závislost vyplacených dávek HN/obyv. na míře nezaměstnanosti</i>	53
4.4.3	<i>Závislost vyplacených dávek HN/obyv. na průměrné hrubé mzdě</i>	56
4.5	PŘÍSPĚVEK NA PÉČI	58
4.5.1	<i>Rok 2009</i>	58
4.5.2	<i>Rok 2010</i>	61
4.5.3	<i>Rok 2011</i>	63
4.6	DÁVKY POSKYTOVANÉ OZP	65
4.6.1	<i>Rok 2009</i>	65
4.6.1	<i>Rok 2010</i>	65
4.6.1	<i>Rok 2011</i>	66
4.7	ROZPOČET MINISTERSTVA PRÁCE A SOCIÁLNÍCH VĚCÍ ČR	70
4.7.1	<i>Příjmy MPSV ČR</i>	70
4.7.2	<i>Výdaje MPSV ČR</i>	71
4.7.3	<i>Analyzované dávky ve vztahu k rozpočtu MPSV ČR</i>	73
5	SOCIÁLNÍ ZABEZPEČENÍ V NĚMECKU	74
5.1	RODINNÉ DÁVKY	74
5.2	DÁVKY VÁZANÉ NA MINIMÁLNÍ ZDROJE	76
5.3	DLOUHODOBÁ PÉČE	77
5.4	KOMPARACE OBJEMŮ VYPLACENÝCH DÁVEK V NĚMECKU A ČR	78
	SOUHRN	80
	INFORMAČNÍ ZDROJE	82
	SEZNAM PŘÍLOH	87

SEZNAM TABULEK

Tabulka č. 1: Životní minimum společně posuzovaných osob.....	24
Tabulka č. 2: Objemy dávek SSP v přepočtu na obyvatele v roce 2009.....	33
Tabulka č. 3: Objemy dávek SSP v přepočtu na obyvatele v roce 2010.....	35
Tabulka č. 4: Objemy dávek SSP v přepočtu na obyvatele v roce 2011.....	37
Tabulka č. 5: Velikost HDP/obyv. a objem vyplacených dávek SSP/obyv. v roce 2011 ..	39
Tabulka č. 6: % míra nezaměstnanosti a objem dávek SSP/obyv. v roce 2011	41
Tabulka č. 7: Hrubá mzda a objem dávek SSP/obyv. v roce 2011	43
Tabulka č. 8: Objemy dávek hmotné nouze v přepočtu na obyvatele v roce 2009.....	47
Tabulka č. 9: Objemy dávek hmotné nouze v přepočtu na obyvatele v roce 2010.....	49
Tabulka č. 10: Objemy dávek hmotné nouze v přepočtu na obyvatele v roce 2011.....	51
Tabulka č. 11: HDP/obyv. a objem vyplacených dávek HN/obyv. v roce 2011	52
Tabulka č. 12: % míra nezaměstnanosti a objem dávek HN/obyv. v roce 2011	54
Tabulka č. 13: Hrubá mzda a objem dávek HN/obyv. v roce 2011	56
Tabulka č. 14: Objemy příspěvku na péči v přepočtu na obyvatele v roce 2009	60
Tabulka č. 15: Objemy příspěvku na péči v přepočtu na obyvatele v roce 2010	62
Tabulka č. 16: Objemy příspěvku na péči v přepočtu na obyvatele v roce 2011	64
Tabulka č. 17: Objemy dávek OZP v přepočtu na obyvatele v roce 2009.....	67
Tabulka č. 18: Objemy dávek OZP v přepočtu na obyvatele v roce 2010.....	68
Tabulka č. 19: Objemy dávek OZP v přepočtu na počet OZP v roce 2011	69
Tabulka č. 20: Příjmy rozpočtu MPSV ČR	71
Tabulka č. 21: Výdaje rozpočtu MPSV ČR.....	72
Tabulka č. 22: Podíl výdajů na sociální dávky na rozpočtu MPSV ČR (v tis. Kč)	73
Tabulka č. 23: Sociální dávky na obyvatele vyplacené v Německu a ČR v roce 2009	79
Tabulka č. 24: Sociální dávky na obyvatele vyplacené v Německu a ČR v roce 2010	79

SEZNAM GRAFŮ

Graf č. 1: Regresní křivka – závislost dávek SSP/obyv. na velikosti HDP/obyv.	40
Graf č. 2: Regresní křivka – závislost dávek SSP/obyv. na nezaměstnanosti	42
Graf č. 3: Regresní křivka – závislost dávek SSP/obyv. na hrubé mzdě.....	44
Graf č. 4: Regresní křivka – závislost dávek HN/obyv. na HDP/obyv.	53
Graf č. 5: Regresní křivka – závislost dávek HN/obyv. na nezaměstnanosti	55
Graf č. 6: Regresní křivka – závislost dávek HN/obyv. na nezaměstnanosti vč. Prahy.....	55
Graf č. 7: Regresní křivka – závislost dávek HN/obyv. na hrubé mzdě	57
Graf č. 8: Podíl výdajů na sociální dávky na rozpočtu MPSV ČR (tis. Kč).....	73

SEZNAM ZKRATEK A ZNAČEK

ČR	Česká republika
ČSÚ	Český statistický úřad
ČSSZ	Česká správa sociálního zabezpečení
DP	Diplomová práce
FO	Fyzická osoba
EU	Evropská unie
EUR	Euro
HDP	Hrubý domácí produkt
HKK	Královéhradecký kraj
Hl. m.	Hlavní město
HN	Hmotná nouze
JHČ	Jihočeský kraj
JHM	Jihomoravský kraj
Kč	Koruna česká
KVK	Karlovarský kraj
LBK	Liberecký kraj
MPSV ČR	Ministerstvo práce a sociálních věcí České republiky
MSK	Moravskoslezský kraj
obyv.	Obyvatele
OLK	Olomoucký kraj
OZP	Osoby zdravotně postižené
PAK	Pardubický kraj
PHA	Hlavní město Praha
PLK	Plzeňský kraj
PO	Právnícká osoba
PP	Příspěvek na péči
Sb.	Sbírka zákonů
SSP	Státní sociální podpora
STČ	Středočeský kraj
SZ	Sociální zabezpečení
tis.	Tisíce
ULK	Ústecký kraj

ÚP

VYS

ZLK

Úřad práce

Kraj Vysočina

Zlínský kraj

ÚVOD

Jednou z forem realizace sociálního zabezpečení státu je poskytování občanům zákonem stanovených sociálních dávek. Sociální dávky se významnou mírou podílejí na celkových výdajích sociálního zabezpečení. Nárok na poskytování jednotlivých druhů dávek určují právní předpisy týkající se dané oblasti.

Každý druh sociální dávky by měl být konstruován tak, aby občanům přinášel předpokládaný efekt, a to jak sociální, tak ekonomický. Sociálním dopadem vyplacené dávky je optimální uplatnění občana ve společnosti. Z ekonomického hlediska je nutné neustále sledovat výši výdajů na vyplácené dávky a z právního hlediska splňování předpokladů pro jejich poskytování včetně plnění funkce příslušné sociální dávky.

Předpoklady pro vyplácení každé sociální dávky ovlivňuje řada faktorů. Systém vyplácení různých dávek se dost často mění, neboť je nutné reagovat na změnu podmínek ve společnosti v daném období, a to jak po stránce demografické, tak po stránce ekonomické aj. Po demografické stránce je např. důležité věkové rozvrstvení obyvatel, zejména např. podíl občanů v produktivním věku aj. Po ekonomické stránce je důležité zastoupení příslušných odvětví, např. průmyslu, zemědělství, obchodu, finančnictví a další.

V rámci mezikrajového a mezinárodního srovnání lze pozorovat velké rozdíly v sociálním zabezpečení občanů na základě různých druhů a výše poskytovaných sociálních dávek. V zásadě však platí, že stát poskytuje svým občanům takové sociální dávky, pro které má ekonomické předpoklady.

Problematika sociální oblasti a zejména výplaty sociálních dávek je neustále se vyvíjející a měnící se oblastí jak z hlediska legislativní úpravy, tak z hlediska výplaty jednotlivých dávek. V průběhu roku 2011 došlo ke změně organizační struktury Úřadu práce a změně způsobu výplaty dávek státní sociální podpory. Tato změna spočívala v převodu způsobu výplaty na jednotné výplatní místo. K lednu 2012 také došlo v důsledku reformy státní správy k převodu dávek hmotné nouze a dávek pro osoby zdravotně postižené z obecních úřadů pod Úřad práce a jeho krajské pobočky. Vzhledem k těmto skutečnostem není lehký úkol zanalyzovat veškeré sociální dávky vyplácené v České republice, a to z důvodu nedostupnosti dat. Tato nedostupnost některých vyplácených dávek v analyzovaném období 2009 – 2011 je způsobena zejména vyplácením sociálních dávek různými institucemi.

Cíli předkládané diplomové práce je nejprve krátké pojednání o sociálních dávkách poskytovaných v České republice, jejich právní úpravě a podmínkách pro jejich poskytnutí. Nedílnou součástí je podrobné zmapování objemů vyplacených dávek v jednotlivých krajích České republiky v letech 2009 - 2011.

Za hlavní cíl je považováno zjištění závislosti vyplacených peněžních prostředků na dávky státní sociální podpory a dávky pomoci v hmotné nouzi na zvolených makroekonomických ukazatelích, a to velikosti vyprodukovaného hrubého domácího produktu na jednoho obyvatele, výše průměrné hrubé mzdy a míře nezaměstnanosti včetně mezikrajové komparace. V rámci provedené analýzy bylo využito statistických metod pro zjištění závislosti vyplacených peněžních prostředků na makroekonomických ukazatelích dosažených v roce 2011. Příspěvek na péči a dávky poskytované osobám zdravotně postiženým jsou porovnány na základě vyplacených objemů.

Na závěr práce obsahuje krátké seznámení s poskytovanými sociálními dávkami v Německu a obecnou komparaci vyplacených peněžních prostředků s Českou republikou, a to na základě údajů zjištěných z Eurostatu.

1 SOCIÁLNÍ ZABEZPEČENÍ V ČESKÉ REPUBLICE

Sociální zabezpečení (SZ) je součástí sociální politiky každého státu. SZ představuje prostředek sociální politiky, pomocí kterého dochází k naplňování jejich stanovených cílů a úkolů. V obecné rovině se pod SZ rozumí soubor institucí, zařízení a opatření, pomocí nichž dochází k předcházení, odstraňování či zmírnění nepříznivých dopadů na občany státu.¹

SZ a jeho úroveň v každé zemi je ovlivňováno velkým množstvím skutečností. Je dáno nejen historickým vývojem země, přírodními podmínkami, způsobem života, vztahy s okolím, ale také současnou situací ve společnosti. Tyto skutečnosti jsou navzájem provázané a na SZ působí společně. S každou změnou ve společnosti dochází ke změnám i v oblasti SZ. Na SZ působí řada faktorů, jedná se o faktory vnitřní a vnější. Do vnějších faktorů jsou zahrnovány mezinárodní faktory a úmluvy Mezinárodní organizace práce. Mezinárodní faktory souvisejí s postupnou globalizací a také se začleněním ČR do mezinárodních společenství. S otevřením hranic jednotlivých států pro občany cizích států vznikla možnost občanů poznat SZ v okolních zemích. Dochází také, za určitých podmínek, k promítání významných mezinárodních smluv do legislativy daného státu.² Vnitřní faktory jsou takové, které působí v dané zemi. Jedná se zejména o ekonomickou situaci. Ekonomická situace země je považována za nejdůležitější faktor ovlivňující ve velké míře kvalitu SZ. V rámci tohoto faktoru je posuzován stupeň ekonomického rozvoje a životní úroveň společnosti, ale také velikost a vývoj HDP. Přičemž rozhodující je postavení státu k sociální oblasti, tzn., kolik prostředků stát může a je ochoten uvolnit na oblast SZ. Dalším vnitřním faktorem je demografická situace, při níž je podstatné především složení obyvatelstva – ekonomicky aktivní a neaktivní obyvatelstvo, struktura obyvatelstva na základě věku a pohlaví, ale také porodnost, počet dětí v rodině, míra sňatečnosti a rozvodovost, apod. V každé zemi mají také vliv tradice a etické názory, zejména pak vztah rodičů k dětem, vztahy mezi manžely či názor na zdravotně postižené. Určitý vliv na oblast SZ má také politická situace země, zaměstnanost obyvatel či zdravotní stav obyvatelstva.

¹ Zdroj: KREBS, Vojtěch, a kolektiv. *Sociální politika*.

² Zdroj: GALVAS, Milan. GREGOROVÁ, Jitka. *Sociální zabezpečení*.

SZ v ČR představuje zabezpečení v nemoci a ve stáří, vdovský a vdovecký důchod, invalidní důchod, podporu v nezaměstnanosti, podporu a zabezpečení matek v těhotenství a v mateřství, podporu rodin s dětmi, ústavní péči a sociální služby.

Mezi orgány zabezpečující oblast sociální politiky a SZ patří v ČR zejména stát, jako hlavní subjekt. Mezi další orgány patří např. Ministerstvo práce a sociálních věcí ČR (MPSV ČR), Česká správa sociálního zabezpečení (ČSSZ), Ministerstvo vnitra, Úřad práce ČR (ÚP) apod.³

System SSP je v současné době upraven **zákonem č. 117/1995 Sb.**, o státní sociální podpoře, ve znění pozdějších předpisů. Tento zákon stanovuje, že pomocí SSP se stát podílí na krytí nákladů souvisejících s náklady na výživu a dalších základních potřeb dětí a rodin. SSP je poskytována také v dalších situacích. V určitých případech jsou dávky SSP poskytovány v závislosti na výši příjmu dané rodiny. System SSP je financován státem z prostředků státního rozpočtu.

Dávky pomoci v hmotné nouzi jsou upraveny **zákonem č. 111/2006 Sb.**, o pomoci v hmotné nouzi, ve znění pozdějších předpisů.

Další dávku, která je součástí diplomové práce (DP) představuje příspěvek na péči. Tento příspěvek upravuje **zákon č. 108/2006 Sb.**, o sociálních službách, ve znění pozdějších předpisů a dále vyhláška č. 505/2006 Sb.

Poslední skupinou sociálních dávek zkoumaných v této práci jsou dávky poskytované osobám se zdravotním postižením (OZP), které byly v analyzovaných letech upraveny vyhláškou č. 182/1991 Sb. Od roku 2012 však došlo ke změně a dávky pro OZP upravuje nový **zákon č. 329/2011 Sb.**, o poskytování dávek osobám se zdravotním postižením a vyhláškou č. 388/2011 Sb., o provedení některých ustanovení zákona o poskytování dávek OZP.⁴

³ Zdroj: PEKOVÁ, Jitka. PILNÝ Jaroslav. *Veřejný sektor – řízení a financování*.

⁴ Zdroj: MPSV ČR

2 DÁVKY STÁTNÍ SOCIÁLNÍ PODPORY

Zákon č. 117/1995 Sb., o státní sociální podpoře definuje dávky SSP s rozdělením na dávky poskytované v závislosti na výši příjmu (tzv. testované) a dávky ostatní (tzv. netestované). Mezi dávky poskytované v závislosti na výši příjmu jsou řazeny dávky:

- přídavek na dítě,
- příspěvek na bydlení,
- porodné.

Další skupinu pak tvoří dávky ostatní, zahrnující:

- rodičovský příspěvek,
- pohřebné.⁵

Do konce roku 2012, tj. do 31. 12. 2012, byly mezi dávky SSP zahrnuty také dávky pěstounské péče. Od 1. 1. 2013 již tyto dávky nejsou součástí SSP. Novým právním předpisem upravující dávky pěstounské péče je **zákon č. 359/1999 Sb.**, o sociálně-právní ochraně dětí, ve znění pozdějších předpisů. Nyní budou jednotlivé dávky SSP charakterizovány podle platné legislativní úpravy.

2.1 Dávky poskytované v závislosti na výši příjmu

Již zmíněný **zákon č. 117/1995 Sb.**, o státní sociální podpoře rozděluje dávky SSP na dávky poskytované v závislosti na výši příjmu a ostatní dávky. Nejdříve jsou krátce charakterizovány dávky, které závisí na výši příjmu. Mezi ně patří přídavek na dítě, příspěvek na bydlení a porodné.

2.1.1 Přídavek na dítě

Základní a zároveň dlouhodobě poskytovanou sociální dávku SSP v ČR představuje přídavek na dítě. Tento přídavek je poskytován rodinám s dětmi. Účel přídavku na dítě spočívá v pomoci dané rodině při pokrytí nákladů, které souvisí s výchovou a výživou nezaopatřeného dítěte. Nárok na tuto dávku mají rodiny s příjmem, který se nachází pod zákonem stanovenou hranicí **2,4 násobku životního minima rodiny**. Při žádosti o přídavek je posuzován příjem rodiny za předchozí kalendářní rok. Do posuzovaného příjmu je zároveň zahrnován rodičovský příspěvek.

⁵ Zdroj: zákon č. 117/1995 Sb.

Výše přídatku na dítě je závislá na věku nezaopatřeného dítěte. Měsíční částky tohoto přídatku jsou uvedeny v zákoně č. 117/1995 Sb. Částky jsou stanoveny následovně:

- nezaopatřené dítě do 6 let – 500 Kč,
- nezaopatřené dítě ve věku 6 až 15 let – 610 Kč,
- nezaopatřené dítě ve věku 15 až 26 let – 700 Kč.⁶

2.1.2 Sociální příplatek (právní úprava k 7. 1. 2011)

Do roku 2011 patřil do dávek SSP také sociální příplatek, který již v současnosti není součástí SSP. Vzhledem k tomu, že v analyzovaném období let 2009 – 2011 byl ještě součástí SSP, bude o něm krátce pojednáno.

Podle stránek MPSV ČR byl sociální příplatek dávkou určenou pro pomoc rodinám, která měla nízké příjmy. Nárok měla i zdravotně postižená osoba (člen rodiny). Úkolem bylo pomoci pokrýt náklady, které souvisely se zajišťováním potřeb dítěte (dětí) v rodině. Rodiče pečující o alespoň jedno nezaopatřené a dlouhodobě nemocné nebo postižené dítě měli nárok požádat si o tuto dávku. Z hlediska rozdělení dávek SSP podle zákona, byl tento příspěvek řazen mezi dávky závislé na výši příjmu. Tzn., že byl sledován příjem rodiny, která žádala o dávku. Pro její výplatu nesměl příjem překročit **2násobek životního minima** posuzované rodiny. Příjem rodiny byl testován za období předchozího kalendářního čtvrtletí. Do takto posuzovaného příjmu byl započítáván také přídatku na dítě a rodičovský příspěvek. Výše dávky byla také závislá na stupni postižení dítěte.⁷

2.1.3 Příspěvek na bydlení

Prostřednictvím příspěvku na bydlení stát přispívá na náklady související s bydlením. Příspěvek je poskytován rodinám i jednotlivcům, kteří mají nízké příjmy. Do posuzovaného příjmu je zároveň započítáván přídatku na dítě či příspěvek rodičovský. Jednou ze základních podmínek pro jeho poskytnutí je, aby měl jednotlivec nebo rodina trvalý pobyt v daném bytě (ať už je jeho vlastník nebo nájemce). Je-li splněna podmínka trvalého pobytu v bytě nájemce nebo vlastníka, musí být však splněny i další podmínky. Vlastník nebo nájemce má nárok na příspěvek na bydlení v případě, kdy posuzovaný

⁶ Zdroj: http://portal.mpsv.cz/soc/ssp/obcane/prid_na_dite

⁷ Zdroj: MPSV ČR

rozhodný příjem rodiny je nižší než náklady na bydlení. Náklady na bydlení jsou tvořeny podle toho, zda se jedná o užívání bytu na základě podepsané nájemní smlouvy, družstevní byt a byt vlastníka. V případě nájemní smlouvy se do těchto nákladů počítá nájemné a další náklady související s bydlením, které však nejsou zahrnuty v částce nájemného (např. vodné a stočné, plyn, elektřina, centrální vytápění či náklady na pevná paliva, odvoz odpadu). U bytu vlastníka a družstevního bytu se jedná o srovnatelné náklady za jeden kalendářní měsíc. Ostatní náklady jsou shodné jako u podnájmu (elektřina, plyn, vodné a stočné, odvoz odpadu, centrální vytápění nebo vytápění pevnými palivy).⁸

2.1.4 Porodné

Další dávkou SSP vyplácenou v závislosti na výši příjmů je porodné. Zároveň se jedná o jednorázově vyplácenou sociální dávku. Je poskytována rodině s nízkými příjmy, ale pouze při narození prvního dítěte nebo při převzetí dítěte do náhradní péče, která nahrazuje péči rodičů dítěte (dítě ve věku do jednoho roku života). Nárok na porodné vzniká dnem porodu a náleží ženě, které se narodilo její první živé dítě, respektive současně s tímto prvním živě narozeným dítětem se narodilo další živé dítě (děti) a současně rozhodný příjem rodiny nepřekročil součin životního minima této rodiny a koeficientu daného zákonem. Tento koeficient je stanoven na 2,40. Může však nastat situace, kdy se ženě narodí první živé dítě (více dětí současně), avšak žena při porodu zemře. V takovémto případě má na porodné nárok otec dětí, pokud žena splnila podmínky pro poskytnutí porodného a současně nebylo porodné již vyplaceno zemřelé ženě ani jiné další osobě. Podle platné právní úpravy je výše porodného stanovena na **13 000 Kč**, ale pouze na první živě narozené dítě. V situaci, kdy se s prvním dítětem narodí další živé dítě (resp. více dětí), porodné je navýšeno o 6 500 Kč, tedy na částku 19 500 Kč.⁹

2.2 Ostatní dávky

Druhou skupinu dávek SSP tvoří dávky ostatní. Mezi tyto vyplácené dávky zákon o SSP zahrnuje rodičovský příspěvek a pohřebné. Tyto dávky nejsou vypláceny v závislosti na výši příjmu rodiny. Jak již bylo zmíněno v první kapitole, do konce roku 2012 byly do této skupiny řazeny také dávky pěstounské péče. Avšak od začátku roku 2013 došlo k právní úpravě. Dávky pěstounské péče jsou v současnosti upraveny zákonem č. 359/1999 Sb., o sociálně-právní ochraně dětí, ve znění

⁸ Zdroj: http://portal.mpsv.cz/soc/ssp/obcane/prisp_na_bydleni

⁹ Zdroj: zákon č. 117/1995 Sb.

pozdějších předpisů.¹⁰ Vzhledem k tomu, že v následné analýze za období 2009 – 2011 spadaly dávky pěstounské péče pod SSP, je krátce pojednáno o podmínkách poskytnutí jednotlivých příspěvků pěstounské péči, které byly platné do konce roku 2012.

2.2.1 Rodičovský příspěvek

Rodičovský příspěvek je určen pro rodiče, který řádně a celodenně pečuje o nejmladší dítě v rodině. Nárok na tento příspěvek je až do vyčerpání částky **220 000 Kč**, ale nejdéle do 4 let dítěte. Rodičovský příspěvek se vztahuje pouze na nejmladší dítě v rodině, tzn., narodí-li se další dítě, nárok na starší dítě zaniká. Výše rodičovského příspěvku je možné měnit jednou za tři měsíce.

Příjmy rodičů nejsou nijak sledovány. Jedná se o dávku poskytovanou bez závislosti na příjmu rodičů. Výhodou rodičovského příspěvku je možnost rodiče zlepšovat sociální situaci rodiny prostřednictvím výdělečné činnosti. V této situaci však musí zajistit péči o dítě jinou zletilou osobou.¹¹

2.2.2 Pohřebné

Pohřebné patří mezi dávky SSP poskytované bez závislosti na výši příjmu rodiny. Tzn., že není testován příjem. Částka pohřebného je stanovena fixně, a to na **5 000 Kč**. Zároveň se jedná o jednorázovou dávku. Nárok vzniká osobě, která uskutečnila pohřeb buď dítěti, které v den pohřbu bylo nezaopatřené nebo osobě, která byla rodičem nezaopatřeného dítěte. Zároveň toto dítě nebo osoba měly hlášený trvalý pobyt na území České republiky. Podmínka trvalého bydliště se však nevztahuje v případě nároku na pohřebné u dítěte narozeného mrtvé.¹²

2.2.3 Dávky pěstounské péče (právní úprava platná k 31. 12. 2012)

Dávky pěstounské péče jsou určeny na úhradu potřeb souvisejících s péčí o dítě, které je svěřeno do pěstounské péče. Pěstounská péče představuje formu náhradní rodiny dítěte, kdy se jeho rodiče nechtějí, nemohou nebo nedokáží o dítě postarat. Pěstoun i svěřené dítě mají nárok, při splnění souvisejících podmínek, i na další dávky SSP (např. přídavek na dítě, rodičovský příspěvek, apod.).

¹⁰ Zdroj: <http://www.mpsv.cz/cs/2>

¹¹ Zdroj: http://portal.mpsv.cz/soc/ssp/obcane/rodivovsky_prisp

¹² Zdroj: zákon č. 117/1995 Sb.

Pro informace o aktuální právní úpravě je doporučováno nahlédnout do zákona č. 359/1999 Sb., o sociálně-právní ochraně dětí.

Příspěvek při převzetí dítěte

Jednorázová sociální dávka určena k nákupu potřebných věcí pro dítě, které přichází do náhradní rodinné péče. Výše příspěvku při převzetí dítěte se určuje pevnou částkou, a to na základě věku dítěte. Částka tohoto příspěvku se do konce roku 2012 pohybovala v rozmezí od 8 000 Kč do 10 000 Kč.

S novou právní úpravou od ledna roku 2013 nedošlo ke změně vyplácené částky příspěvku při převzetí dítěte.

Odměna pěstouna

Dávka odměna pěstouna představuje projev společenského uznání osobě, která pečuje o cizí dítě v rámci pěstounské péče. Výše této odměny byla do konce roku 2012 stanovována jako **součin životního minima jednotlivce s koeficientem 1,0**, a to za každé jemu svěřené dítě. Měsíčně tato odměna činí 3 410 Kč za jedno dítě. V případě, kdy pěstoun pečuje o 3 svěřené děti či o jedno svěřené dítě závislé na pomoci jiné fyzické osoby, odměna pěstouna je pak stanovena na 5,5násobek životního minima jednotlivce. Za každé další dítě svěřené do péče se odměna nadále zvyšuje.

S novou právní úpravou došlo ke změně výše odměny pěstouna. Minimální hranice zůstala zachována. Došlo však k navýšení částek za každé další svěřené dítě. Více informací v příslušném zákoně.

Příspěvek na úhradu potřeb dítěte

Nárok na tuto dávku má dítě svěřené do pěstounské péče a po jejím skončení (po 18. roce věku dítěte), a to v případě, že dítě zůstane nezaopatřené a zároveň ve společné domácnosti s bývalým pěstounem. Příspěvek na úhradu potřeb dítěte je poskytován nejdéle do 26 let nezaopatřeného dítěte, za předpokladu společného soužití v domácnosti s osobou, které byl tento jedinec svěřen do péče. Výše tohoto příspěvku byla stanovena na **2,3násobek životního minima dítěte**. Je-li toto dítě závislé na pomoci jiné fyzické osoby, příspěvek se zvyšoval.

S novou právní úpravou došlo od roku 2013 ke změně v měsíčních částkách, které jsou vypláceny nezaopatřenému dítěti. Tyto částky jsou nově stanoveny fixně podle věku dítěte,

a to v rozmezí od 4 500 Kč do 6 600 Kč v případě zdravého dítěte. U dítěte s nějakým stupněm závislosti jsou tyto částky o něco vyšší.

Příspěvek na zakoupení motorového vozidla

Nárok na příspěvek na zakoupení motorového vozidla vzniká pěstounovi, který má v péči nejméně 4 děti. Další podmínkou je, že pěstoun nesmí dané vozidlo používat pro svou výdělečnou činnost. Výše příspěvku činí **70 % pořizovací ceny vozidla**, případně ceny opravy vozidla. Maximální výše je však stanovena na částku 100 000 Kč.¹³

¹³ Zdroj: http://portal.mpsv.cz/soc/ssp/obcane/pestounska_pece

3 DALŠÍ SOCIÁLNÍ DÁVKY

SD je možné dále rozdělit z několika hledisek. První hledisko dělení je na základě pojištění, z něhož jsou dávky vypláceny. Jedná se o dávky důchodového a nemocenského pojištění. Dalšími SD jsou dávky pomoci v hmotné nouzi a dávky poskytované osobám se zdravotním postižením (OZP). Dávky důchodového a nemocenského pojištění nejsou součástí této diplomové práce.

Předmětem této kapitoly je krátké pojednání o dávkách pomoci v hmotné nouzi, příspěvku na péči a dávkách poskytovaných OZP. Zpracování jednotlivých podmínek pro poskytnutí a další informace jsou zpracovány na základě současné právní úpravy.

3.1 Pomoc v hmotné nouzi

Pomoc v hmotné nouzi je v České republice upravena **zákonem č. 111/2006 Sb., o pomoci v hmotné nouzi**, ve znění pozdějších předpisů.¹⁴

Mezi dávky pomoci v hmotné nouzi jsou podle zákona řazeny:

- mimořádná okamžitá pomoc,
- příspěvek na živobytí,
- doplatek na bydlení.

Mimořádná okamžitá pomoc je sociální dávka jednorázová, zatímco příspěvek na bydlení a příspěvek na živobytí jsou dávky opakující se každý kalendářní měsíc. Náklady spojené s výplatou dávek pomoci v hmotné nouzi jsou hrazeny státem.

V zákoně č. 111/2006 Sb. jsou zároveň uvedeny orgány zabývající se pomocí v hmotné nouzi. Jedním z těchto orgánů je ÚP ČR, respektive jeho krajské pobočky, a to včetně pobočky pro hlavní město Prahu. Druhým orgánem je MPSV ČR.

Posuzování stavu hmotné nouze dané osoby probíhá na základě **zákona č. 110/2006 Sb.**, o životním a existenčním minimu. **Životním minimem** zákon rozumí minimální hranici příjmů osob potřebných k zajištění výživy a dalších základních osobních potřeb jedince. V současné době je životní minimum stanoveno částkou **3 410 Kč** měsíčně za jednotlivce. Jednotlivec je osoba, která není posuzována společně s jinými osobami. V případě, že je tento jednotlivec posuzován společně s jinými osobami uvedenými v zákoně, výše životního minima je odstupňována a pevně dána na základě pořadí osob.

¹⁴ Zdroj: <http://www.mpsv.cz/cs/5>

Toto pořadí je pevně dáno. Nejdříve jsou posuzovány osoby, které nejsou nezaopatřené děti. V každé této skupině pak dochází k určení pořadí na základě věku osoby, a to od nejstarší po nejmladší. Způsob stanovení životního minima společně posuzovaných osob znázorňuje následující tabulka. Životní minimum společně posuzovaných osob pak tedy činí celkový souhrn jednotlivých částek životního minima u těchto osob.¹⁵

Tabulka č. 1: Životní minimum společně posuzovaných osob

	I. osoba v pořadí	II. a další osoba v pořadí
Osoba není nezaopatřená (od 15 let)	3 140 Kč	2 830 Kč
Nezaopatřené dítě od 15 do 26 let		2 450 Kč
Nezaopatřené dítě od 6 do 15 let		2 140 Kč
Nezaopatřené dítě do 6 let		1 740 Kč

Zdroj: Zákon č. 110/2006 Sb.

Existenční minimum představuje minimální hranici příjmů osoby, která je nezbytná k zajištění výživy a dalších základních osobních potřeb na úrovni umožňující přežití jednotlivce. Částka existenčního minima je zákonem stanovena na **2 200 Kč** za měsíc. Toto minimum však není možné využít v případě nezaopatřených dětí, poživatelů starobního důchodu, osob starších 68 let věku a také v případě invalidních osob s invaliditou třetího stupně. Do životního a existenčního minima nejsou zahrnuty nezbytné náklady na bydlení.¹⁶

3.1.1 Mimořádná okamžitá pomoc

Mimořádná okamžitá pomoc představuje sociální dávku vyplácenou osobám, u nichž je potřeba bezodkladného řešení jejich situace. Zákon č. 111/2006 Sb. definuje šest situací, v nichž je tato pomoc poskytnuta. Jedná se například o následující situace:

- nesplnění podmínek pro opakované poskytnutí sociálních dávek, ale zároveň by v takovém případě došlo k vážné újmě na zdraví této osoby. V takovém případě je možné dávku poskytnout, a to do výše existenčního minima či do výše životního minima, jedná-li se o nezaopatřené dítě,
- osoba je postižena vážnou mimořádnou událostí, jakou je živelná či větrná pohroma, požár, ekologická havárie, atd. Postižené osobě náleží dávka až do výše 15násobku životního minima jednotlivce. Maximální výše tak činí 51 150 Kč,

¹⁵ Zdroj: zákon č. 111/2006 Sb.

¹⁶ Zdroj: zákon č. 110/2006 Sb.

- nedostatek finančních prostředků k nákupu či opravě předmětů s dlouhodobou spotřebou. I tato dávka je vyplácena do výše vynaložených výdajů. Avšak maximálně v průběhu jednoho kalendářního roku, a to do výše 10násobku životního minima jednotlivce. Maximální výše v takovém případě je stanovena na 34 100 Kč,
- hrozba sociálního vyloučení. Jedná se například o propuštěné vězně, děti z dětských domovů či pěstounské péče po dosažení jejich zletilosti nebo osoby, které ukončily léčbu chorobných závislostí. Maximální výše poskytované dávky je 1 000 Kč. V průběhu jednoho roku je možné tuto dávku poskytnout opakovaně, avšak její součet nesmí přesáhnout 4násobek životního minima jednotlivce. Maximální výše této dávky je stanovena na 13 640 Kč.¹⁷

3.1.2 Příspěvek na živobytí

Příspěvek na živobytí je označován jako základní dávka pomoci v hmotné nouzi. Hlavním úkolem této sociální dávky je pomoci osobě nebo rodině v případě nedostatečného příjmu. Nárok na dávku má rodina nebo osoba, jestliže její příjem nedosahuje částky na živobytí (po odečtení přiměřených nákladů na bydlení). Tato částka je sestavována individuálně pro každou osobu, která žádá o příspěvek na živobytí. V případě stanovení částky pro celou rodinu se tyto částky vydané na živobytí jednotlivých osob sčítají. Výše částky na živobytí je závislá na velikosti existenčního a životního minima. Velikost příspěvku na živobytí je udávána rozdílem příjmu osoby (rodiny) a jejími (jejich) náklady na bydlení. Jedná se o tzv. přiměřené náklady na bydlení. Pod těmito náklady se rozumí takové náklady na bydlení, které jsou odůvodněny. Výplata tohoto příspěvku probíhá jednou za kalendářní měsíc.¹⁸

3.1.3 Doplatek na bydlení

Doplatek na bydlení představuje sociální dávku, která je určena na úhradu nákladů na bydlení. Tato sociální dávka je doplňkem dávky SSP (příspěvku na bydlení). Účel je, aby tato dávka pomohla jedinci, společně s jeho příjmy a příspěvkem na bydlení, uhradit nezbytné (odůvodněné) náklady související s bydlením. Její výše je stanovována tak, aby po odečtení odůvodněných nákladů na bydlení osobě zůstala částka nutná k živobytí. Při posuzování nároku na poskytnutí doplatku na bydlení musí žadatel splnit určité

¹⁷ Zdroj: <http://www.mpsv.cz/cs/5#zphn>

¹⁸ Zdroj: <http://www.mpsv.cz/cs/5#djp>

podmínky. Jednou z podmínek je nárok na poskytnutí příspěvku na živobytí. Další podmínkou je skutečnost, kdy žadateli (resp. společně posuzovaným osobám) převyšují odůvodněné náklady na bydlení příjmy nutné k živobytí (resp. příjem společně posuzovaných osob). Výplata doplatku na bydlení je však časově omezena, a to na 84 měsíců za posledních 10 kalendářních let. Toto omezení se nevztahuje na domácnosti, ve které žijí osoby starší 70 let a OZP žijící ve speciálně upravených domech a bytech.¹⁹

3.2 Příspěvek na péči

Příspěvek na péči nepatří do dávek hmotné nouze, tudíž není upraven zákonem č. 111/2006 Sb. Jeho aktuální legislativu je možné nalézt v zákoně o sociálních službách, tj. **zákon č. 108/2006 Sb., o sociálních službách**, ve znění pozdějších předpisů a poté ve vyhlášce č. 505/2006 Sb., kterou se provádějí některá ustanovení zákona o sociálních službách. Tento příspěvek je určen osobám, které se nedokáží obejít bez cizí pomoci při zvládnutí základních životních potřeb a činností. Tyto osoby pomocí tohoto příspěvku na péči hradí pomoc, a to buď osobě blízké, která se o danou osobu stará nebo pak asistentům sociální péče, registrovaným poskytovatelům sociálních služeb, dětským domovům případně zdravotnickému zařízení ve stylu hospic. Nárok na příspěvek vzniká osobě, která je starší 1 roku života, a zároveň je posuzována podle některého ze stupňů závislosti a také z hlediska počtu základních potřeb v životě, které si daná osoba nedokáže sama zajistit. Při posuzování stupně závislosti se hodnotí následující aktivity (činnosti) v oblasti: mobility, orientace, komunikace, stravování, obouvání a oblékání, hygieny, péče o zdraví, péče o domácnost, apod.²⁰ Bližší informace je možné nalézt ve zmíněném zákoně a vyhlášce.

3.3 Sociální dávky pro osoby se zdravotním postižením

Sociální dávky poskytované OZP byly v analyzovaných letech 2009 – 2011 upraveny **vyhláškou č. 182/1991 Sb.**, kterou se provádí zákon o sociálním zabezpečení a zákon České národní rady o působnosti orgánů České republiky v sociálním zabezpečení. Od ledna 2013 jsou dávky pro OZP upraveny **zákonem č. 329/2011 Sb.**, o poskytování dávek osobám se zdravotním postižením a **vyhláškou č. 388/2011 Sb.**, o provedení některých ustanovení zákona o poskytování dávek OZP.

¹⁹ Zdroj: zákon č. 111/2006 Sb.

²⁰ Zdroj: <http://portal.mpsv.cz/soc/ssl/prispevek>

Podle vyhlášky č. 182/1991 Sb. jsou rozděleny dávky pro OZP na dvě skupiny, jedná se o jednorázové peněžité dávky a opakující se peněžité dávky.

3.3.1 Jednorázové příspěvky pro osoby se zdravotním postižením

Mezi jednorázové peněžité dávky ve zkoumaném období patřily: příspěvek na úpravu bytu, příspěvek na zakoupení motorového vozidla a příspěvek na celkovou opravu motorového vozidla, příspěvek na zvláštní úpravu motorového vozidla, příspěvek na provoz motorového vozidla a příspěvek na individuální dopravu.

Příspěvek na úpravu bytu

Příspěvek na úpravu bytu byl poskytován občanům trpícím těžkými vadami pohybového nebo nosného ústrojí (jednotlivé vady a postižení jsou uvedeny ve vyhlášce). Nevidomým občanům náležel příspěvek na úpravu bytu v případě, kdy tento byt využívali k trvalému bydlení. Do předmětu tohoto příspěvku patřily například činnosti: úprava přístupu do domu nebo garáže, výtahu, oknům nebo přístup na balkón, úprava podlahy, kuchyňské linky (resp. další nábytek), rozšíření dveří a odstranění prahů, stavební úpravy nutné s instalací výtahu, zavedení vhodného vytápění apod. Výše příspěvku byla závislá na příjmu a majetkových poměrech jedince a jeho rodiny. Maximální výše však činila 70 % prokazatelných nákladů, které byly účtovány FO nebo PO. Jednalo se o náklady na materiál a práce spojené s nutnými výdaji vedoucími k úpravě bytu. Maximální částka, kterou bylo možné poskytnout, byla stanovena na **50 000 Kč**, resp. 100 000 Kč v případě příspěvku na stavební úpravy související s instalací výtahu, pokud nebylo možné využít šikmou schodišťovou plošinu.

Příspěvek na zakoupení motorového vozidla a příspěvek na celkovou opravu motorového vozidla

Tyto příspěvky náležely osobám trpícím těžkou vadou pohybového nebo nosného ústrojí (viz. vyhláška). Další podmínkou pro poskytnutí bylo užívání vozidla pro svou dopravu a byla-li osoba odkázána na individuální dopravu. Nárok zanikal v případě, kdy osoba byla celoročně v ústavu sociální péče, resp. zdravotnickém zařízení. Za předpokladu, že žilo v jedné domácnosti více osob splňující výše uvedené podmínky, nárok na příspěvek na zakoupení motorového vozidla a příspěvek na celkovou opravu vozidla náležel každé z osob. Příspěvky byly zároveň poskytovány rodičům, jejichž nezaopatřené dítě bylo starší 3 let věku dítěte a trpělo těžkou vadou pohybového

či nosného ústrojí, dále pak nevidomému dítěti či mentálně postiženému dítěti. Zároveň byl příspěvek poskytován pouze jedné oprávněné osobě. Maximální výše příspěvku na zakoupení motorového vozidla byla stanovena vyhláškou na **100 000 Kč**, v případě příspěvku na celkovou opravu motorového vozidla **60 000 Kč**. Při posuzování nároku na příspěvky byly zároveň zohledněny majetkové poměry žadatele. Příspěvky bylo možné poskytnout nejdříve po 5 letech, počínaje dnem výplaty předchozího příspěvku. Zároveň součet jednotlivých příspěvků nesměl po dobu 10 po sobě jdoucích let přesáhnout částku 200 000 Kč.

Příspěvek na zvláštní úpravu motorového vozidla

Příspěvek na zvláštní úpravu motorového vozidla se také poskytoval osobám trpícím těžkou vadou pohybového či nosného ústrojí a zároveň tato osoba byla schopna dané vozidlo sama řídit a vzhledem ke svému postižení byla úprava motorového vozidla nezbytná. Příspěvek byl poskytován v plné výši ceny dané úpravy. Zároveň součet jednotlivých příspěvků nesměl po dobu 10 po sobě jdoucích let přesáhnout částku **200 000 Kč**.

Příspěvek na provoz motorového vozidla

Tento druh příspěvku byl poskytován na období jednoho kalendářního roku, a to osobě, která byla vlastníkem či provozovatelem vozidla. Zároveň postižení osoby odůvodňovalo přiznání mimořádných výhod pro těžce zdravotně postižené občany (II. a III. stupně) a vozidlo osoba využívala pro svou pravidelnou dopravu. Příspěvek mohl být také poskytnut osobě, která využívala vozidlo k pravidelné dopravě manžela/ky, dítěte či jiné blízké osoby. Žadatelé mohli být také rodiče nezaopatřeného dítěte, které bylo léčeno pro onemocnění zhoubným nádorem apod. Výše příspěvku byla závislá nejen na druhu postižení, ale také na typu vozidla (jednostopé a ostatní vozidla). V případě, kdy osoba ujela za jeden kalendářní rok více než 9 000 km (ze závažných důvodů), došlo ke zvýšení příspěvku.

Příspěvek na individuální dopravu

Příspěvek byl poskytován osobě trpící těžkou vadou pohybového nebo nosného ústrojí, nevidomé osobě. Výše příspěvku byla stanovena na **6 500 Kč**.²¹

²¹ Zdroj: vyhláška č. 182/1991 Sb.

3.3.2 Opakující se příspěvky pro osoby se zdravotním postižením

Mezi sociální dávky poskytované OZP: příspěvek na užívání bezbariérového bytu, příspěvek na úhradu za užívání garáže a příspěvek nevidomým občanům.

Příspěvek na užívání bezbariérového bytu a příspěvek na úhradu za užívání garáže

Tak jako předešlé dávky pro OZP, byla i tato dávka poskytována osobám trpícím těžkou vadou pohybového či nosného ústrojí a nevidomým občanům, kteří využívali bezbariérový byt k usnadnění jejich života. Měsíční výše činila **400 Kč**.

Příspěvek nevidomým občanům

Tento příspěvek byl určen nevidomým osobám, kteří vlastnili vodícího psa. Účelem příspěvku bylo financovat krmení pro tohoto psa. Měsíční výše byla stanovena **800 Kč**.²²

²² Zdroj: <http://www.penize.cz/socialni-davky/43403-na-jake-davky-maji-narok-zdravotne-postizeni>

4 ANALÝZA VYPLACENÝCH SOCIÁLNÍCH DÁVEK V ČR

Cílem této kapitoly je analyzovat objem vyplácených SD ve všech krajích ČR včetně hlavního města Prahy. Praha je uvažována ve všech následujících kapitolách. Výjimku představuje kapitola 4.2 a kapitola 4.4. Jedná se o kapitoly zaměřené na zjišťování závislosti vyplácených objemů SD na ekonomické úrovni regionu, kde vzhledem k malému rozsahu dat Praha podává zkreslené informace o závislosti i v situacích, kde závislost ve skutečnosti není. Praha je svou dobrou ekonomickou úrovní specifická.

Vzhledem k tomu, že údaje za loňský rok, tj. rok 2012, budou dostupné až koncem roku 2013, bude prováděna analýza SD za období let 2009 – 2011. Nejdříve budou sledovány objemy dávek SSP a poté výplata ostatních sociálních dávek, tj. dávky v hmotné nouzi, příspěvek na péči a příspěvky poskytované OZP, za stejné období.

Součástí tabulek s vývojem objemu vyplácených sociálních dávek bude také používán bazický index. Bazický index se používá v případech, kdy je daný vývoj charakterizován vzhledem k jednomu roku.²³ V případě této diplomové práce bude vývoj vyplácených sociálních dávek vztahován k roku 2009, tzn. rok 2009 = 100 %.

Vzhledem k rozdílnému počtu obyvatel v jednotlivých krajích není možné provést srovnání. Proto jsou veškeré objemy SD přepočteny na jednoho obyvatele. Analýza vyplácených SD na obyvatele je zároveň rozdělena do skupin podle oblastí, které se týkají. Jedná se o čtyři skupiny: dávky SSP, dávky hmotné nouze, příspěvek na péči a dávky poskytované OZP. Jednotlivé tyto skupiny jsou pro představu rozpracovány v tabulkách obsažených v příloze. Je zde možné vidět jak celkové objemy za jednotlivé kraje, tak objemy přepočtené na jednoho obyvatele, a to v podrobném členění na jednotlivé SD.

Všechny následující tabulky, které jsou součástí analýzy, jsou vyhotoveny stejným způsobem. Objemy dávek představují částky přepočtené na jednoho obyvatele a jsou seřazeny od nejnižší po nejvyšší. Velikost HDP/obyv. je seřazena od nejvyššího vyprodukovaného HDP po nejnižší, % míra nezaměstnanosti je seřazena od nejnižší po nejvyšší a průměrná měsíční hrubá mzda je seřazena od nejvyšší po nejnižší. Tabulky vztahující se k příspěvku na péči a dávkám poskytovaným OZP jsou zkonstruovány jinak.

V současné době je velmi diskutována pěstounská péče, která v analyzovaných letech 2009 – 2011 patřila mezi dávky SSP, avšak od ledna roku 2013 je upravena

²³ Zdroj: Marek, Luboš, a kol. *Statistika pro ekonomy*.

zákonem č. 329/1999 Sb., o sociálně-právní ochraně dětí, ve znění pozdějších předpisů. Vláda ČR se rozhodla podporovat pěstounskou péči na úkor zrušení dětských domovů a dalších ústavů. Postupem času chce docílit toho, že děti z dětských domovů a jiných ústavů se přesunou do pěstounských rodin, kde se jim pěstouni budou moci více věnovat a připravovat je na budoucí život. Z tohoto důvodu bude docházet k přijímání nových sociálních pracovníků a nutná bude také příprava současných sociálních pracovníků na plánované změny. Jednou z podstatných změn pro sociální pracovníce je skutečnost, že při předání jim svěřeného dítěte do pěstounské péče bude i na dále toto dítě pod jejich dohledem. Bude-li tedy dáno dítě z dětského domova z jednoho konce ČR do pěstounské péče na druhý konec ČR, sociální pracovníce za tímto dítětem bude muset pravidelně dojíždět na kontrolu (jednou za čtvrt roku). Výhodou je, že dítě zůstane pod dohledem sociální pracovníce, na kterou je již zvyklé a pracovníce je velmi dobře seznámena s jeho situací. Na druhou stranu pravidelné dojíždění za dětmi v pěstounské péči bude vyžadovat nejen vynaložení nákladů na dopravu, ale zejména také fyzickou náročnost pro sociální pracovníce.

4.1 Státní sociální podpora

První skupinu představují dávky SSP. Pro připomenutí se jedná o dávky závislé na výši příjmu (přídavek na dítě, sociální příplatek, příspěvek na bydlení a porodné) a dávky ostatní, tedy nezávislé na výši příjmu (rodičovský příspěvek, pěstounská péče a pohřebné).

4.1.1 Rok 2009

Z následující tabulky č. 2 je patrné, že v roce 2009 bylo vyprodukováno nejvyšší HDP/obyv. ve výši 763 959 Kč v Praze. V Praze byla zároveň vykázána nejnižší nezaměstnanost ve výši 3,0 % a největší průměrná hrubá měsíční mzda 29 726 Kč. Z hlediska objemu vyplacených dávek SSP/obyv. na tento kraj připadá nejnižší částka ze všech sledovaných krajů. Na jednoho obyvatele se v tomto kraji v roce 2009 vyplatilo 3 323,47 Kč.

Nejhorší situace byla zaznamenána v Karlovarském kraji, který vykázal nejnižší HDP/obyv. 265 793 Kč, obyvatelé dostávali nejnižší průměrnou mzdu v ČR a zároveň zde byla 5. nejvyšší nezaměstnanost, a to 9,9 %. Tato nepříznivá ekonomická situace měla pravděpodobně i velký vliv na objem vyplacených dávek SSP. Na jednoho obyvatele

zde bylo vyplaceno 4 333,10 Kč, což je druhá nejvyšší vyplacená částka v přepočtu na obyvatele v rámci celé ČR.

Nejhůře na tom byl z hlediska výše dávek SSP Ústecký kraj, kde na jednoho obyvatele připadlo 4 676,08 Kč. Důvod této nejvyšší částky může být zapříčiněn zejména nejvyšší mírou nezaměstnanosti v roce 2009, která činila 12,4 %. Z hlediska vyprodukovaného HDP/obyv. o velikosti 300 399 Kč a průměrné hrubé mzdy ve výši 21 326 Kč se jedná o průměrné hodnoty dosažené v ČR.

Z uvedené tabulky 2 č. vyplývá, že dávky SSP byly v roce 2009 ovlivňovány ve velké míře nezaměstnaností. Tato skutečnost se však nevztahuje na Prahu, která je na tom v porovnání s ostatními kraji z ekonomického hlediska nejlépe. Největší negativní vliv měla nezaměstnanost v Karlovarském, Ústeckém, Libereckém, Olomouckém a Moravskoslezském kraji, kde z důvodu vysoké míry nezaměstnanosti docházelo k vyšším výdajům na dávky SSP než tomu bylo v krajích s nižší nezaměstnaností.

Tabulka č. 2: Objemy dávek SSP v přepočtu na obyvatele v roce 2009

Kraj	Počet obyvatel	SSP/obyv. (Kč)	Pořadí	HDP/obyv. (Kč)	Pořadí	Nezaměstnanost (%)	Pořadí	Hrubá mzda (Kč)	Pořadí
Praha	1 249 026	3 323,47	1	763 959	1	3,0	1	29 726	1
Středočeský	1 247 533	3 833,32	7	321 140	3	5,8	2	22 779	2
Jihočeský	637 643	3 769,61	5	307 377	7	6,5	3	20 571	9
Plzeňský	571 863	3 586,80	2	310 043	5	7,0	5	22 147	3
Karlovarský	307 636	4 333,10	13	265 793	14	9,9	10	19 733	14
Ústecký	836 198	4 676,08	14	300 399	8	12,4	14	21 326	6
Liberecký	439 027	4 167,99	11	267 708	13	10,0	11	21 069	7
Královéhradecký	554 402	3 829,92	6	311 307	4	6,8	4	20 621	8
Pardubický	516 329	3 846,98	8	290 687	11	8,0	6	20 297	11
Vysočina	514 992	3 709,81	4	294 647	9	8,7	7	20 351	10
Jihomoravský	1 151 708	3 909,85	9	338 928	2	8,9	8	22 013	4
Olomoucký	642 041	3 944,92	10	270 526	12	10,2	12	20 289	12
Zlínský	591 042	3 693,67	3	307 993	6	9,1	9	20 049	13
Moravskoslezský	1 247 373	4 314,37	12	294 621	10	11,1	13	21 524	5

Zdroj: vlastní zpracování podle ČSÚ

4.1.2 Rok 2010

Stejně jako v roce 2009, i v roce 2010 na tom byla z ekonomického hlediska nejlépe Praha. Důvodem je zřejmě skutečnost, že v Praze žije nejvíce obyvatel, mnoho obyvatel z okolí tam zároveň dojíždí za prací. Tím dochází k pozitivnímu ovlivňování velikosti vyprodukovaného HDP v Praze a zároveň se tak zlepšuje nezaměstnanost v oblastech, z nichž občané za prací dojíždějí. Praha nabízí pro občany dobré podmínky na trhu práce. Je zde nejnižší nezaměstnanost 3,9 %. Zároveň je zde opět nejvyšší průměrná hrubá mzda ve výši 29 744 Kč. V oblasti dávek SSP zde došlo k mírnému nárůstu vyplaceného objemu na obyvatele o 1,51 % (tj. 50,14 Kč) na částku 3 373,61 Kč. I přestože došlo ke zvýšení HDP/obyv. a růstu hrubé mzdy, došlo zároveň ke zvýšení objemu vyplacených dávek SSP. Důvod je spatřován v nárůstu nezaměstnanosti. Kdy nezaměstnané osoby mají větší šanci na získání sociálních dávek, zejména těch, které jsou závislé na výši příjmů.

Nejméně příznivá ekonomická situace byla opět v Karlovarském kraji, který vyprodukoval negativně nejnižší HDP/obyv. ve výši 260 238 Kč (tzn. pokles oproti předchozímu roku o 5 555 Kč), zároveň zde byla 10,8 % nezaměstnanost, tedy jedna z nejvyšších v celé ČR. Vzhledem k nejnižšímu vyprodukovanému HDP/obyv. byl kraj postižen nejnižší průměrnou hrubou mzdou 20 179 Kč. Tyto nepříznivé skutečnosti se pravděpodobně promítly i na výši vyplacených dávek SSP. Na jednoho obyvatele zde bylo vyplaceno 4 339,24 Kč. To představuje druhou nejvyšší vynaloženou částku.

Hůře na tom byl, stejně jako v roce 2009, Ústecký kraj, který vynaložil nejvíce peněžních prostředků na dávky SSP/obyv., a to 4 607,91 Kč. Tento kraj vynaložil nejvíce výdajů, i přestože došlo k poklesu o 1,45 % na jednoho obyvatele. Důvod této vysoké částky dávek SSP/obyv. je spatřován v nejvyšší % míře nezaměstnanosti. Ta se v roce 2010 v Ústeckém kraji zvýšila o 1 %, činila tedy 13,4 %. Další skutečnost, která alespoň z části ovlivnila nejvyšší výdaje na SSP, bylo snížení HDP/obyv. o 7 456 Kč. Bylo tedy vyprodukováno 300 399 Kč/obyv.

Z uvedené tabulky č. 3 je tedy možné stanovit závěr, že nejvíce byla SSP ovlivňována nezaměstnaností, a to nejvíce v Karlovarském, Libereckém, Olomouckém a Moravskoslezském kraji, kde byla zaznamenána vysoká nezaměstnanost a s tím úzce související vysoké objemy na dávky SSP/obyv. HDP/obyv. má pravděpodobně vliv na výši průměrné hrubé mzdy, kdy v krajích s nižším HDP/obyv. jsou zároveň nižší mzdy. Tato skutečnost spíše ovlivňuje dávky hmotné nouze než dávky SSP.

Tabulka č. 3: Objemy dávek SSP v přepočtu na obyvatele v roce 2010

Kraj	Počet obyvatel	SSP/obyv. (Kč)	Pořadí	Index 2010/2009 (%)	HDP/obyv. (Kč)	Pořadí	Nezaměstnanost (%)	Pořadí	Hrubá mzda (Kč)	Pořadí
Praha	1 257 158	3 373,61	1	101,51	780 380	1	3,9	1	29 744	1
Středočeský	1 264 978	3 742,28	6	97,63	317 670	4	7,1	2	23 186	2
Jihočeský	638 706	3 702,93	5	98,23	307 244	6	7,4	3	21 027	9
Plzeňský	572 045	3 535,61	2	98,57	319 419	3	7,8	5	22 642	3
Karlovarský	307 444	4 339,24	13	100,14	260 238	14	10,8	11	20 179	14
Ústecký	836 045	4 607,91	14	98,54	292 943	9	13,4	14	21 521	7
Liberecký	439 942	4 221,43	11	101,28	273 719	13	10,6	10	21 878	6
Královéhradecký	554 803	3 790,51	8	98,97	315 642	5	7,7	4	21 107	8
Pardubický	517 164	3 779,51	7	98,25	292 084	10	9,1	6	20 666	12
Vysočina	514 569	3 604,91	4	97,17	292 014	11	9,6	7	20 992	10
Jihomoravský	1 154 654	3 894,17	9	99,60	338 132	2	10,2	8	22 143	4
Olomoucký	641 681	3 919,99	10	99,37	274 639	12	11,5	12	20 793	11
Zlínský	590 361	3 582,00	3	96,98	302 023	8	10,4	9	20 637	13
Moravskoslezský	1 243 220	4 299,84	12	99,66	304 384	7	11,9	13	22 043	5

Zdroj: vlastní zpracování podle ČSÚ

4.1.3 Rok 2011

Rok 2011 s sebou přinesl výrazný pokles v objemech vyplaceného sociálního příplatku ve všech 14 krajích ČR. Důvodem tohoto poklesu bylo zpřísnění podmínek pro jeho poskytnutí. Tato skutečnost se tedy promítla na celkovém objemu vyplacených dávek SSP. Jak je patrné z následující tabulky č. 4, Praha na tom byla, stejně jako v předchozích dvou letech, ekonomicky nejlépe. Došlo však k negativnímu nárůstu nezaměstnanosti. Z hlediska objemu vyplacených dávek SSP však nevynaložila nejnižší částku na obyvatele. Částka 3 215,43 Kč, která připadala na Prahu, představovala 4. nejvyšší.

Nejnižší výdaje na obyvatele měl v roce 2011 ve výši 3 087,62 Kč Plzeňský kraj. Jedná se o pokles o 447,99 Kč. Tato skutečnost byla zapříčiněna zejména poklesem nezaměstnanosti v Plzeňském kraji o 0,7 %. Bylo tedy zaměstnáno více občanů a tím méně bylo pravděpodobně požadavků na poskytnutí SD a zároveň nároků na výplatu.

Ekonomická situace se příliš nezlepšila v Karlovarském kraji, kde došlo k poklesu HDP/obyv. Bylo vyprodukováno 259 180 Kč, tj. oproti předchozímu roku 2010 méně o 1 058 Kč. Jedná se tedy opět o nejvyšší vyprodukované HDP/obyv. v celé ČR. Velikost tohoto ukazatele však neměla vliv na průměrnou hrubou mzdu, která se v tomto kraji zvýšila o 773 Kč a činila tedy 20 952 Kč. I přestože došlo k negativnímu poklesu nezaměstnanosti na 10,2 %, je zde stále jedna z nejvyšších nezaměstnaností. V Karlovarském kraji tak pravděpodobně nezaměstnanost představuje důvod pro vyšší výdaje na dávky SSP. Nezaměstnanost se v roce 2011 zlepšovala ve většině krajů ČR. Zároveň docházelo ke zvýšení průměrné hrubé mzdy a velikosti ukazatele HDP/obyv.

Nejvyšší výdaje na dávky SSP měl opět Ústecký kraj ve výši 3 972,38 Kč na jednoho obyvatele, i přestože došlo oproti předchozímu roku k poklesu. Na druhou stranu zde byla nejvyšší nezaměstnanost, a to 12,9 %.

Je tedy možné tvrdit, že nejvíce jsou výdaje na SSP/obyv. v jednotlivých krajích ovlivňovány mírou nezaměstnanosti. Čím více občanů je nezaměstnaných, tím nižší mají příjem a snadněji splňují podmínky pro poskytnutí dávek SSP. Zejména pak v případě dávek, u kterých je posuzován příjem žadatele. Přičemž největší vliv měla nezaměstnanost opět v Ústeckém, Karlovarském, Olomouckém a Moravskoslezském kraji. Jedná se o kraje s vysokou nezaměstnaností, se kterou následně souvisejí vysoké objemy vyplacených dávek SSP/obyv.

Tabulka č. 4: Objemy dávek SSP v přepočtu na obyvatele v roce 2011

Kraj	Počet obyvatel	SSP/obyv. (Kč)	Pořadí	Index 2011/2009 (%)	HDP/obyv. (Kč)	Pořadí	Nezaměstnanost (%)	Pořadí	Hrubá mzda (Kč)	Pořadí
Praha	1 241 664	3 215,43	4	96,75	786 057	1	4,0	1	31 109	1
Středočeský	1 279 345	3 292,40	6	85,89	322 868	4	7,1	2	23 971	2
Jihočeský	636 138	3 265,65	5	86,63	309 006	8	7,3	5	21 997	9
Plzeňský	571 709	3 087,62	1	86,08	325 753	3	7,1	3	23 235	4
Karlovarský	303 165	3 749,19	12	86,52	259 180	14	10,2	11	20 952	14
Ústecký	828 026	3 972,38	14	84,95	292 658	11	12,9	14	22 161	8
Liberecký	438 600	3 708,65	11	88,98	279 039	13	9,6	9	22 304	6
Královéhradecký	553 856	3 323,97	7	86,79	315 316	6	7,2	4	22 282	7
Pardubický	516 411	3 344,83	8	86,95	296 796	10	8,3	6	21 454	13
Vysočina	511 937	3 140,37	3	84,65	300 309	9	9,1	7	21 710	10
Jihomoravský	1 166 313	3 433,24	9	87,81	340 093	2	9,6	10	23 538	3
Olomoucký	638 638	3 439,55	10	87,19	279 902	12	11,1	12	21 643	11
Zlínský	589 030	3 130,78	2	84,76	309 386	7	9,4	8	21 486	12
Moravskoslezský	1 230 613	3 807,94	13	88,26	318 155	5	11,3	13	22 907	5

Zdroj: vlastní zpracování podle ČSÚ

4.2 Analýza závislosti dávek státní sociální podpory v roce 2011

Součástí DP je také využití některé ze statistických metod. Zjištění závislosti bude provedeno pomocí tzv. regresní analýzy. Regresní analýza zkoumá závislost hodnot jedné proměnné (závislá proměnná Y) na hodnotách druhé proměnné (nezávislá proměnná X).

Údaje využitě pro regresní analýzu pro rok 2011 byly zjištěny ze Statistické ročenky 2012 jednotlivých krajů. Na těchto údajích bude zjišťováno, jestli jsou objemy vyplacených dávek SSP/obyv. ovlivněny velikostí vyprodukovaného HDP/obyv., % mírou nezaměstnanosti a průměrnou hrubou mzdou.

Testování u každé zkoumané závislosti začne vytvořením bodového grafu, který bude proložen regresní křivkou. Regresní model bude vybrán na základě indexu determinace R^2 , který udává vhodnost modelu. Index determinace nabývá hodnot na intervalu $\langle 0,1 \rangle$, tzn. čím vyšší je R^2 , tím je daný regresní model vhodnější. Při regresi je testována hypotéza H_0 : Y nezávisí na X oproti alternativní hypotéze H_1 : Y závisí na X , kde Y představuje objem vyplacených dávek SSP a X značí nezávislou proměnnou, tedy postupně HDP/obyv., % míru nezaměstnanosti a hrubou mzdu. Rozhodnutí o zamítnutí či nezamítnutí nulové hypotézy H_0 bude využito hladiny významnosti, která je zvolena hodnotou $\alpha = 0,01$. Hladina významnosti bude porovnána s vypočítanou p -hodnotou. V případě, kdy je p -hodnota $> \alpha$, hypotézu H_0 nezamítáme, tzn., není prokázána závislost mezi zkoumanými veličinami.²⁴ Vzhledem k tomu, že je Praha z ekonomického hlediska specifická, tzn., oproti ostatním krajům ČR vykazuje mnohem lepší výsledky. Zároveň počet pozorování je tak malý, že by Praha podávala zkreslené informace a mohla poukazovat na závislost i v oblastech, kde ve skutečnosti není. Z tohoto důvodu nebude Praha zohledňována. Praha je pro přehlednost součástí výchozích tabulek nutných pro výpočet regresní analýzy, ale při výpočtu regresní analýzy není brána v úvahu.

4.2.1 Závislost vyplacených dávek SSP/obyv. na velikosti HDP/obyv.

Nejprve bude zjišťováno, zda existuje závislost mezi objemem vyplacených dávek SSP/obyv. na velikosti vyprodukovaného HDP/obyv. v roce 2011. Úkolem je tedy pomocí statistiky zjistit, jestli závislost v tomto případě existuje nebo ne. Základní informace potřebné k provedení regresní analýzy udává následující tabulka č. 5.

²⁴ Zdroj: KUBANOVÁ, Jana. *Statistické metody pro ekonomickou a technickou praxi*.

Tabulka č. 5: Velikost HDP/obyv. a objem vyplacených dávek SSP/obyv. v roce 2011

Kraj	HDP/obyv. (Kč)	SSP/obyv. (Kč)
Praha	786 057	3 215,43
Středočeský	322 868	3 292,40
Jihočeský	309 006	3 265,65
Plzeňský	325 753	3 087,62
Karlovarský	259 180	3 749,19
Ústecký	292 658	3 972,38
Liberecký	279 039	3 708,65
Královéhradecký	315 316	3 323,97
Pardubický	296 796	3 344,83
Vysočina	300 309	3 140,37
Jihomoravský	340 093	3 433,24
Olomoucký	279 902	3 439,55
Zlínský	309 386	3 130,78
Moravskoslezský	318 155	3 807,94

Zdroj: vlastní zpracování podle ČSÚ

Nejprve je potřeba vytvořit bodový graf a zobrazit spojnici trendu (regresní přímku), pomocí které zvolíme vhodný regresní model. Vhodnost modelu je posuzována podle tzv. *indexu determinace* R^2 . V tomto případě se jedná o mocninný model s indexem determinace $R^2 = 0,2119$. Mocninný model má tvar

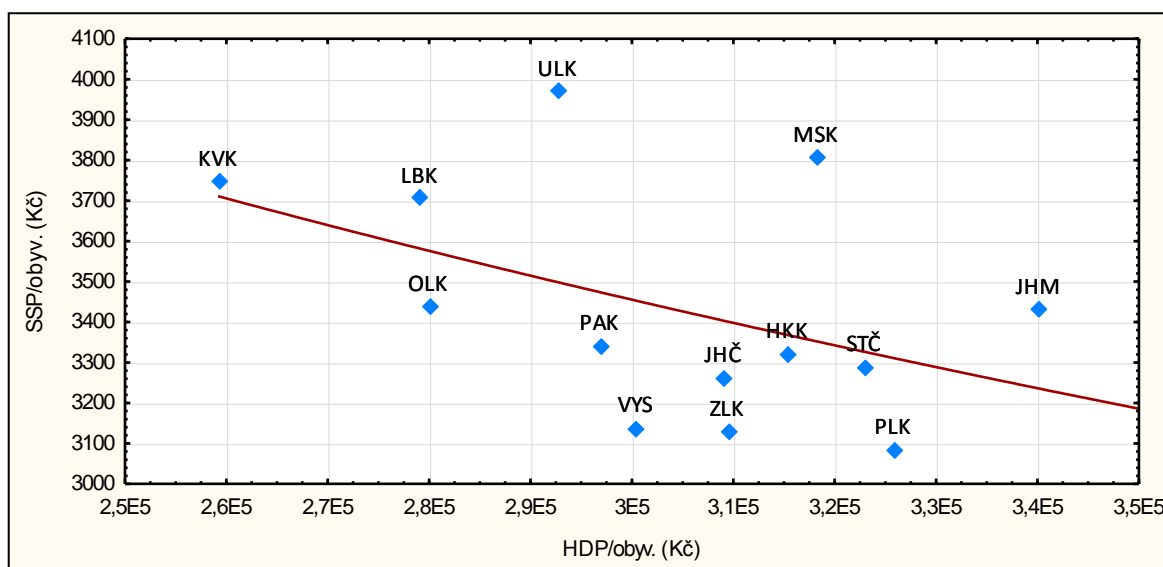
$$y = a \cdot x^\beta,$$

u něhož parametry a a β můžeme odhadnout metodou nejmenších čtverců.

V tomto případě dochází k testování nulové hypotézy H_0 : *objem vyplacených dávek SSP/obyv. nezávisí na velikosti HDP/obyv.* oproti alternativní hypotéze H_1 : *objem vyplacených dávek SSP/obyv. závisí na velikosti HDP/obyv.*

Zvolený regresní model zobrazuje následující graf č. 1, z něhož není patrná závislost.

Graf č. 1: Regresní křivka – závislost dávek SSP/obyv. na velikosti HDP/obyv.



Zdroj: vlastní zpracování

Na základě regresní analýzy bylo zjištěno, že nulová hypotéza H_0 se nezamítá, tzn. objem vyplacených dávek SSP/obyv. nezávisí na velikosti vyprodukovaného HDP/obyv.

4.2.2 Závislost vyplacených dávek SSP/obyv. na míře nezaměstnanosti

Nyní bude zjišťováno, jestli míra nezaměstnanosti ovlivňuje výši vyplacených dávek SSP/obyv. Logicky je možné říci, že čím vyšší je míra nezaměstnanosti, tím nižší příjmy mají nezaměstnaní lidé a tím více splňují podmínky pro poskytnutí SD. Cílem této kapitoly je dané tvrzení ověřit a stanovit, zda je mezi veličinami závislost nebo není. Závislost bude zjišťována, stejně jako v předchozí části, regresní analýzou. Údaje, z nichž bude zjišťována závislost, jsou uvedeny v tabulce č. 6.

Tabulka č. 6: % míra nezaměstnanosti a objem dávek SSP/obyv. v roce 2011

Kraj	Nezaměstnanost (%)	SSP/obyv. (Kč)
Praha	4,0	3 215,43
Středočeský	7,1	3 292,40
Jihočeský	7,3	3 265,65
Plzeňský	7,1	3 087,62
Karlovarský	10,2	3 749,19
Ústecký	12,9	3 972,38
Liberecký	9,6	3 708,65
Královéhradecký	7,2	3 323,97
Pardubický	8,3	3 344,83
Vysočina	9,1	3 140,37
Jihomoravský	9,6	3 433,24
Olomoucký	11,1	3 439,55
Zlínský	9,4	3 130,78
Moravskoslezský	11,3	3 807,94

Zdroj: vlastní zpracování podle ČSÚ

Opět byl nejdříve vytvořen bodový graf a proložen regresní křivkou. Pomocí které byl následně zvolen jako nejvhodnější lineární regresní model s indexem determinace $R^2 = 0,5948$, není-li při výpočtu zohledňována Praha.

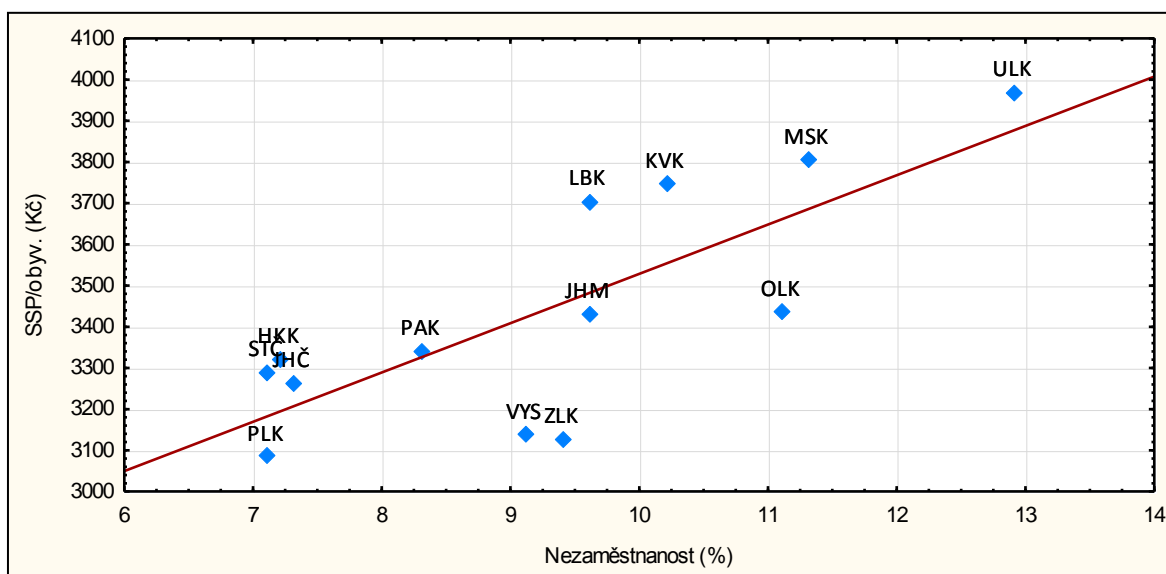
Regresní funkce v případě lineárního modelu má tvar

$$y = \alpha + \beta x,$$

u něhož jsou parametry α , β odhadovány metodou nejmenších čtverců.

Postup testování je stejný jako v předchozím případě. Rozdíl je však v interpretaci testované hypotézy. Regresní analýzou je testována nulová hypotéza H_0 : *objem vyplacených dávek SSP/obyv. nezávisí na % míře nezaměstnanosti* oproti alternativní hypotéze H_1 : *objem vyplacených dávek SSP/obyv. závisí na % míře nezaměstnanosti*.

Graf č. 2: Regresní křivka – závislost dávek SSP/obyv. na nezaměstnanosti



Zdroj: vlastní zpracování

Značná lineární závislost je patrná již z uvedeného grafu č. 2.

Při provedené regresi došlo k zamítnutí nulové hypotézy H_0 a byla tak přijata alternativní hypotéza H_1 , tzn., existuje přímá závislost mezi objemem vyplacených dávek SSP/obyv. a mírou nezaměstnanosti. Čím vyšší je v kraji % nezaměstnanosti, tím více prostředků je vyplaceno na dávky SSP/obyv. Tato závislost byla rovněž potvrzena korelačním koeficientem, který s hodnotou $\rho = 0,7712$ ukazuje statisticky významnou korelaci (závislost). Byla tak potvrzena úvaha, že nezaměstnaní lidé s nižšími příjmy více žádají o pomoc prostřednictvím SD a vzhledem k nedostačujícím příjmům splňují nároky na poskytnutí SD.

4.2.3 Závislost vyplacených dávek SSP/obyv. na průměrné hrubé mzdě

Cílem této kapitoly je zjistit, zda objem vyplacených dávek SSP/obyv. je ovlivněn také vyšší průměrné hrubé mzdy. Obecně lze říci, že čím nižší mzdu obyvatelstvo dostává, tím větší mohou mít problémy se zajištěním základních životních potřeb, a proto požádají o poskytnutí příslušné sociální dávky. Výše mzdy by měla mít zejména vliv na poskytování tzv. testovaných dávek SSP.

Tabulka č. 7: Hrubá mzda a objem dávek SSP/obyt. v roce 2011

Kraj	Hrubá mzda (Kč)	SSP/obyt. (Kč)
Praha	31 109	3 215,43
Středočeský	23 971	3 292,40
Jihočeský	21 997	3 265,65
Plzeňský	23 235	3 087,62
Karlovarský	20 952	3 749,19
Ústecký	22 161	3 972,38
Liberecký	22 304	3 708,65
Královéhradecký	22 282	3 323,97
Pardubický	21 454	3 344,83
Vysočina	21 710	3 140,37
Jihomoravský	23 538	3 433,24
Olomoucký	21 643	3 439,55
Zlínský	21 486	3 130,78
Moravskoslezský	22 907	3 807,94

Zdroj: vlastní zpracování podle ČSÚ

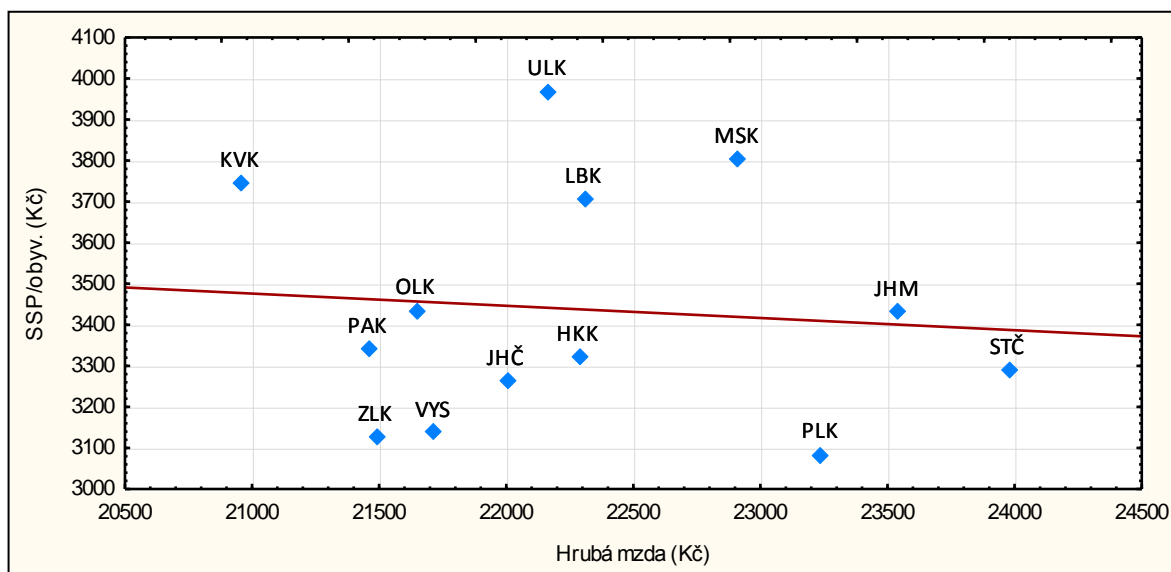
Postup testování je totožný s předchozími případy. Nejprve byl opět vytvořen bodový graf proložený regresní křivkou. V tomto případě se jedná o lineární model s indexem determinace $R^2 = 0,008$. Lineární model má tvar

$$y = \alpha + \beta x,$$

kde parametry α a β jsou odhadovány metodou nejmenších čtverců.

Postup testování je stejný jako v předešlých případech. Rozdíl je opět v interpretaci testované hypotézy. Regresní analýzou je testována nulová hypotéza H_0 : *objem vyplacených dávek SSP/obyt. nezávisí na průměrné hrubé měsíční mzdě* oproti alternativní hypotéze H_1 : *objem vyplacených dávek SSP/obyt. závisí na % míře průměrné hrubé měsíční mzdě*.

Graf č. 3: Regresní křivka – závislost dávek SSP/obyv. na hrubé mzdě



Zdroj: vlastní zpracování

Na uvedeném grafu č. 3 je možné vidět, že výše průměrné hrubé mzdy neovlivňuje objemy peněžních prostředků vynaložených na SSP.

Při provedení regrese bylo zjištěno, že nedochází k zamítnutí nulové hypotézy H_0 , nebyla tedy prokázána závislost mezi objemem vyplacených dávek SSP/obyv. a průměrnou hrubou mzdou.

4.3 Dávky pomoci v hmotné nouzi

Mezi dávky HN patří tři SD, a to příspěvek na živobytí, doplatek na bydlení a mimořádná okamžitá pomoc. Cílem této kapitoly je tedy provést komparaci objemů peněžních prostředků vyplacených v jednotlivých krajích ČR, v letech 2009 – 2011.

S oblastí pomoci v hmotné nouzi je již delší dobu diskutován problém, kdy majitelé ubytoven mohou využívat toho, že občané v hmotné nouzi žijí v této formě ubytování, jelikož nemají dostatek finančních prostředků na zajištění lepšího a vlastního bydlení. Většina obyvatel žijící na ubytovnách žádá a má zároveň i nárok na výplatu dávek hmotné nouze. Ubytování na ubytovnách je tedy předražené, protože jejich majitelé vědí, že se jim „nájem“ vrátí formou SD jednotlivých zákazníků. Jedním z možných řešení tohoto problému by mohla být regulace nájemného na ubytovnách. Kdy by byla vládou stanovena maximální hranice, kterou může majitel ubytovny od svých klientů požadovat a nezneužíval situace. V současné době zároveň dochází k přibývání žadatelů a tím i k nárůstu objemů finančních prostředků na dávky hmotné nouze. Důvodem je zejména rostoucí nezaměstnanost.

4.3.1 Rok 2009

Jak vyplývá z následující tabulky č. 8, v roce 2009 na tom byla nejlépe i v případě dávek hmotné nouze (HN) Praha, stejně jako u dávek SSP. S nejvyšším vyprodukovaným HDP/obyv., nejnižší mírou nezaměstnanosti a nejvyšší průměrnou hrubou mzdou vyplatila nejméně peněžních prostředků na tyto dávky. Na jednoho obyvatele tak připadalo 90,53 Kč. Přičemž největší položku s částkou 63,44 Kč představoval příspěvek na živobytí (viz. tabulky v příloze). Na příspěvek na živobytí bylo vynaloženo nejvíce prostředků ve všech 14 krajích ČR. Po hlavním městě na tom byl nejlépe Středočeský kraj.

Naopak velmi nepříznivý stav byl v tomto roce zaznamenán z hlediska objemu vyplacených dávek HN a % míry nezaměstnanosti v Ústeckém kraji, kde byly nejvyšší výdaje ze všech krajů na dávky HN. Na jednoho obyvatele zde bylo vyplaceno 699,64 Kč a zároveň zde byla nejvyšší nezaměstnanost, a to 12,4 %. Z hlediska vyprodukovaného HDP/obyv. a průměrné hrubé měsíční mzdy se Ústecký kraj pohyboval okolo průměru. Z pohledu objemu vyplacených peněžních prostředků na dávky HN na tom byl o něco lépe než Ústecký kraj Moravskoslezský kraj. Avšak z hlediska sledovaných ekonomických

ukazatelů na tom byl hůře ve výši vyprodukovaného HDP/obyv., ale zároveň zde byla nižší nezaměstnanost o 1,3 % a také průměrná hrubá mzda byla vyšší, a to o 198 Kč.

Lze tedy konstatovat, že výši vyplacených dávek HN/obyv. pravděpodobně ovlivňuje nejvíce % míra nezaměstnanosti. V roce 2009 nezaměstnanost ovlivňovala situaci nejvíce v Ústeckém, Karlovarském, Libereckém, Moravskoslezském a Olomouckém kraji. V těchto krajích byla v roce 2009 zaznamenána vysoká nezaměstnanost, se kterou úzce souvisejí také objemy vyplacených dávek HN/obyv. Zanedbatelný vliv na dávky HN byl spatřen v hrubé mzdě. Největší vliv měla mzda v Karlovarském a Olomouckém kraji, kde výše hrubé mzdy byla nižší v porovnání s ostatními kraji. Čím více obyvatel je nezaměstnaných a zároveň čím více obyvatel má nízkou mzdu, tím hůře jsou schopni zabezpečit základní potřeby vlastními prostředky a proto více žádají o pomoc formou SD.

Tabulka č. 8: Objemy dávek hmotné nouze v přepočtu na obyvatele v roce 2009

Kraj	Počet obyvatel	HN/obyv. (Kč)	Pořadí	HDP/obyv. (Kč)	Pořadí	Nezaměstnanost (%)	Pořadí	Hrubá mzda (Kč)	Pořadí
Praha	1 249 026	90,53	1	763 959	1	3,0	1	29 726	1
Středočeský	1 247 533	154,21	2	321 140	3	5,8	2	22 779	2
Jihočeský	637 643	203,44	6	307 377	7	6,5	3	20 571	9
Plzeňský	571 863	189,35	4	310 043	5	7,0	5	22 147	3
Karlovarský	307 636	467,72	12	265 793	14	9,9	10	19 733	14
Ústecký	836 198	699,64	14	300 399	8	12,4	14	21 326	6
Liberecký	439 027	318,90	10	267 708	13	10,0	11	21 069	7
Královéhradecký	554 402	201,42	5	311 307	4	6,8	4	20 621	8
Pardubický	516 329	204,00	7	290 687	11	8,0	6	20 297	11
Vysočina	514 992	159,42	3	294 647	9	8,7	7	20 351	10
Jihomoravský	1 151 708	261,32	9	338 928	2	8,9	8	22 013	4
Olomoucký	642 041	345,29	11	270 526	12	10,2	12	20 289	12
Zlínský	591 042	225,03	8	307 993	6	9,1	9	20 049	13
Moravskoslezský	1 247 373	578,79	13	294 621	10	11,1	13	21 524	5

Zdroj: vlastní zpracování podle ČSÚ a MPSV ČR

4.3.2 Rok 2010

Obečně lze říci, že ve všech 14 krajích ČR došlo oproti předchozímu roku 2009 k nárůstu objemu vyplacených dávek HN/obyv., v průměru byl zaznamenán nárůst o cca 30 %. Největšího zvýšení dosáhl Plzeňský kraj, a to o 43,18 %. Stejně jako v roce 2009, také v roce 2010 na tom byla nejlépe Praha, a to jak z pohledu nejnižší vyplacené částky na dávky HN/obyv., ale i z ekonomického hlediska. HN/obyv. byly v Praze nejnižší, i přestože došlo ke zvýšení o 30,58 %. Na obyvatele tak připadalo 118,21 Kč. Z ekonomického pohledu zde došlo ke zvýšení vyprodukovaného HDP/obyv., mírně vzrostla nezaměstnanost a zároveň rostla průměrná hrubá mzda.

Nejvíce peněžních prostředků na dávky HN vynaložil opět Ústecký kraj. Zde došlo k nárůstu HN/obyv. o 12,20 %. Na jednoho obyvatele bylo vynaloženo 784,98 Kč. Tato vysoká částka je s největší pravděpodobností způsobena nejvyšší mírou nezaměstnanosti, která byla zaznamenána právě v Ústeckém kraji. Činila 13,4 %, tj. zvýšení o 1 %. Zároveň zde došlo k poklesu vyprodukovaného HDP/obyv. a k mírnému zvýšení hrubé mzdy.

Zlepšení zaznamenal Moravskoslezský kraj, ve kterém došlo oproti roku 2009 ke zvýšení HDP/obyv., rostla hrubá mzda, ale zároveň se také negativně zvýšila nezaměstnanost ovlivňující výrazně výši vyplacených prostředků na dávky HN. Zvýšení nezaměstnanosti o 0,8 % zřejmě dopomohlo ke zvýšení výdajů na HN/obyv. o 16,44 %, tj. v přepočtu na jednoho obyvatele nárůst o 95,15 Kč.

Z uvedené tabulky č. 9 je tedy patrné, že i přestože u poloviny krajů rostlo HDP/obyv., zvyšovaly se průměrné hrubé mzdy, zároveň došlo k negativnímu zvýšení nezaměstnanosti a z tohoto důvodu i k růstu výdajů na dávky HN. Lze tedy konstatovat, že dávky HN v roce 2010 ovlivňovala nejvíce míra nezaměstnanosti. O dávky HN tedy zřejmě žádají zejména lidé nezaměstnaní a také lidé s nízkými příjmy. Tato skutečnost není však ničím výjimečnou, vzhledem k tomu, že dávky HN se vztahují na živobytí, bydlení a mimořádnou okamžitou pomoc. Přičemž největší vliv na objem vyplacených dávek HN/obyv. měla nezaměstnanost v roce 2010 v Ústeckém, Karlovarském, Libereckém, Moravskoslezském a Olomouckém kraji. V těchto krajích byla vykázána vysoká nezaměstnanost, se kterou souvisí vysoké objemy prostředků vynaložených na dávky HN/obyv. Průměrná hrubá mzda měla největší vliv na dávky HN v Karlovarském kraji, kde byla hrubá mzda nejnižší.

Tabulka č. 9: Objemy dávek hmotné nouze v přepočtu na obyvatele v roce 2010

Kraj	Počet obyvatel	HN/obyv. (Kč)	Pořadí	Index 2010/2009 (%)	HDP/obyv. (Kč)	Pořadí	Nezaměstnanost (%)	Pořadí	Hrubá mzda (Kč)	Pořadí
Praha	1 257 158	118,21	1	130,58	780 380	1	3,9	1	29 744	1
Středočeský	1 264 978	211,93	2	137,43	317 670	4	7,1	2	23 186	2
Jihočeský	638 706	246,04	4	120,94	307 244	6	7,4	3	21 027	9
Plzeňský	572 045	271,11	6	143,18	319 419	3	7,8	5	22 642	3
Karlovarský	307 444	562,80	12	120,33	260 238	14	10,8	11	20 179	14
Ústecký	836 045	784,98	14	112,20	292 943	9	13,4	14	21 521	7
Liberecký	439 942	534,56	11	167,63	273 719	13	10,6	10	21 878	6
Královéhradecký	554 803	264,80	5	131,47	315 642	5	7,7	4	21 107	8
Pardubický	517 164	282,57	7	138,52	292 084	10	9,1	6	20 666	12
Vysočina	514 569	217,95	3	136,72	292 014	11	9,6	7	20 992	10
Jihomoravský	1 154 654	312,78	9	119,69	338 132	2	10,2	8	22 143	4
Olomoucký	641 681	474,32	10	137,37	274 639	12	11,5	12	20 793	11
Zlínský	590 361	304,39	8	135,26	302 023	8	10,4	9	20 637	13
Moravskoslezský	1 243 220	673,94	13	116,44	304 384	7	11,9	13	22 043	5

Zdroj: vlastní zpracování podle ČSÚ a MPSV ČR

4.3.3 Rok 2011

V roce 2011 pokračoval ve všech 14 krajích ČR růst výdajů na dávky HN v přepočtu na jednoho obyvatele, přičemž nejvyšší nárůst o 88,23 % byl v porovnání s rokem 2009 zaznamenán ve Středočeském kraji. Příznivá situace jak z ekonomického, tak ze sociálního pohledu byla opět v Praze. Objem vynaložených prostředků na HN/obyv. vzrostl vzhledem k roku 2009 o 82,86 %, ale na jednoho obyvatele připadalo pouze 165,54 Kč.

Nejvíce prostředků opět vynaložil Ústecký kraj, který na jednoho občana vynaložil 1 039,93 Kč. Zároveň zde byla nejvyšší nezaměstnanost 12,9 %, tudíž lidé bez práce nemají mnohdy příjmy ani na zaplacení nákladů na bydlení a živobytí a proto žádají o dávky HN. Ústecký kraj vyprodukoval také jedno z nejnižších HDP/obyv., které se oproti roku 2010 zároveň snížilo o 285 Kč a činilo tedy 292 658 Kč. V kraji došlo k růstu průměrné hrubé měsíční mzdy, která v roce 2011 činila 22 161 Kč.

Zlepšení v tomto roce zaznamenal Moravskoslezský kraj. Zvýšila se velikost ukazatele HDP/obyv. o 13 771 Kč, zároveň došlo k pozitivnímu snížení nezaměstnanosti o 0,6 % a zároveň vzrostla hrubá mzda o 864 Kč. Ve výši 22 907 Kč představovala pátou nejvyšší hrubou mzdu v ČR. Tyto pozitivní skutečnosti však nezabránily růstu objemu vyplacených dávek HN/obyv., který v roce 2011 vzrostl oproti roku 2010 o 210,89 Kč. Výdaje na jednoho obyvatele tedy činily 884,83 Kč, tj. druhá nejvyšší částka po Ústeckém kraji. Výdaje na dávky HN/obyv. v Pardubickém kraji se zvýšily vzhledem k předchozímu roku o 68,91 Kč a činily tedy v roce 2011 351,48 Kč. Zároveň byl v Pardubickém kraji zaznamenán růst velikosti HDP/obyv. o 4 712 Kč, nezaměstnanost se snížila o 0,8 % a současně vzrostla průměrná hrubá mzda o 788 Kč. I přestože se tyto tři ekonomické ukazatele zlepšily oproti roku 2010, dávky HN rostly. Důvodem může být pokles obyvatelstva.

Závěrem je možné říci, že i v roce 2011 byly objemy peněžních prostředků vynaložené na dávky HN nejvíce ovlivněny nezaměstnaností. Současně lze tvrdit, že ne každý občan dostává průměrnou hrubou mzdu. Mnoho občanů má mzdu podprůměrnou, která mnohdy nestačí na zabezpečení jejich potřeb. Nezaměstnanost ovlivňovala výše dávek HN/obyv. zejména v Ústeckém, Karlovarském, Moravskoslezském a Olomouckém kraji. Tedy v krajích s vysokou nezaměstnaností. Významně působila také výše hrubé mzdy v Karlovarském a Olomouckém kraji, kde byla hrubá mzda nižší v porovnání s jinými kraji.

Tabulka č. 10: Objemy dávek hmotné nouze v přepočtu na obyvatele v roce 2011

Kraj	Počet obyvatel	HN/obyv. (Kč)	Pořadí	Index 2011/2009 (%)	HDP/obyv. (Kč)	Pořadí	Nezaměstnanost (%)	Pořadí	Hrubá mzda (Kč)	Pořadí
Praha	1 241 664	165,54	1	182,86	786 057	1	4,0	1	31 109	1
Středočeský	1 279 345	290,28	3	188,23	322 868	4	7,1	2	23 971	2
Jihočeský	636 138	348,43	5	171,27	309 006	8	7,3	5	21 997	9
Plzeňský	571 709	339,91	4	179,52	325 753	3	7,1	3	23 235	4
Karlovarský	303 165	736,95	12	157,56	259 180	14	10,2	11	20 952	14
Ústecký	828 026	1 039,93	14	148,64	292 658	11	12,9	14	22 161	8
Liberecký	438 600	496,54	10	155,70	279 039	13	9,6	9	22 304	6
Královéhradecký	553 856	358,34	8	177,91	315 316	6	7,2	4	22 282	7
Pardubický	516 411	351,48	7	172,30	296 796	10	8,3	6	21 454	13
Vysočina	511 937	282,77	2	177,37	300 309	9	9,1	7	21 710	10
Jihomoravský	1 166 313	398,59	9	152,53	340 093	2	9,6	10	23 538	3
Olomoucký	638 638	630,21	11	182,52	279 902	12	11,1	12	21 643	11
Zlínský	589 030	349,87	6	155,48	309 386	7	9,4	8	21 486	12
Moravskoslezský	1 230 613	884,83	13	152,87	318 155	5	11,3	13	22 907	5

Zdroj: vlastní zpracování podle ČSÚ a MPSV ČR

4.4 Analýza závislosti dávek hmotné nouze v roce 2011

Cílem této kapitoly je zjištění závislosti dávek HN na vybraných makroekonomických ukazatelích v roce 2011. Závislost bude zjišťována, stejně jako v případě SSP, prostřednictvím regresní analýzy. Teoretické seznámení s regresní analýzou bylo již provedeno v kapitole 4.2 v rámci testování závislosti dávek SSP na ekonomické úrovni. V rámci regresní analýzy nebude zohledňována situace v Praze. Vzhledem k tomu, že je Praha z ekonomického hlediska specifická, tzn., oproti ostatním krajům ČR vykazuje mnohem lepší výsledky. Zároveň počet pozorování je tak malý, že by Praha podávala zkreslené informace a mohla poukazovat na závislost i v oblastech, kde ve skutečnosti není. Z tohoto důvodu nebude Praha zohledňována. Praha je pro přehlednost součástí výchozích tabulek nutných pro výpočet regresní analýzy, ale při výpočtu regresní analýzy není brána v úvahu.

4.4.1 Závislost vyplacených dávek HN/obyv. na velikosti HDP/obyv.

V této kapitole bude zkoumána závislost vyplacených dávek HN/obyv. na velikosti vyprodukovaného HDP/obyv. v jednotlivých krajích ČR, kromě Prahy. Ke zjištění závislosti (nezávislosti) bude použita, stejně jako v předchozích případech regresní analýza. Výchozí údaje zobrazuje následující tabulka č. 11.

Tabulka č. 11: HDP/obyv. a objem vyplacených dávek HN/obyv. v roce 2011

Kraj	HDP/obyv. (Kč)	HN/obyv. (Kč)
Praha	786 057	165,54
Středočeský	322 868	290,28
Jihočeský	309 006	348,43
Plzeňský	325 753	339,91
Karlovarský	259 180	736,95
Ústecký	292 658	1039,93
Liberecký	279 039	496,54
Královéhradecký	315 316	358,34
Pardubický	296 796	351,48
Vysočina	300 309	282,77
Jihomoravský	340 093	398,59
Olomoucký	279 902	630,21
Zlínský	309 386	349,87
Moravskoslezský	318 155	884,83

Zdroj: vlastní zpracování podle ČSÚ

Prvním krokem je bodový graf, podle kterého se zvolí vhodný regresní model. Podle programu MS Excel je nejvhodnější mocninný model s indexem determinace $R^2 = 0,2151$. Jak bylo uvedeno dříve, mocninný model má tvar

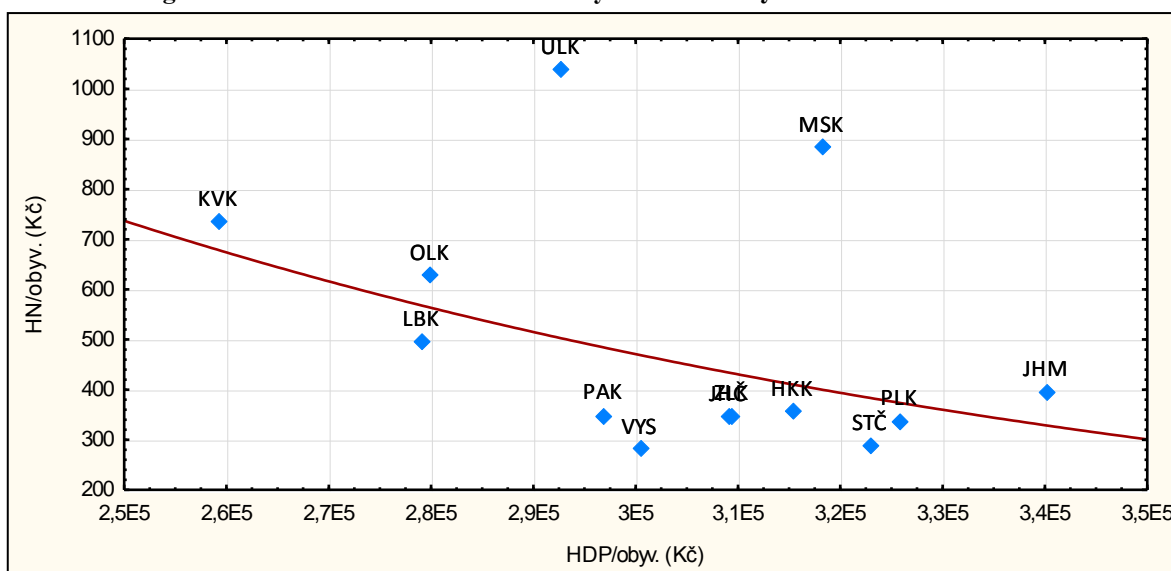
$$y = \alpha \cdot x^\beta,$$

u něhož parametry α a β můžeme odhadnout metodou nejmenších čtverců.

V tomto případě dochází k testování nulové hypotézy H_0 : *objem vyplacených dávek HN/obyv. nezávisí na velikosti HDP/obyv.* oproti alternativní hypotéze H_1 : *objem vyplacených dávek HN/obyv. závisí na velikosti HDP/obyv.*

Proložení HN/obyv. a HDP/obyv. regresní křivkou je uvedeno na následujícím grafu č. 4.

Graf č. 4: Regresní křivka – závislost dávek HN/obyv. na HDP/obyv.



Zdroj: vlastní zpracování

Provedenou regresí v programu nedošlo k zamítnutí nulové hypotézy H_0 , tzn., velikost vyprodukovaného HDP/obyv. v roce 2011 neovlivňovala objemy vyplacených dávek HN/obyv.

4.4.2 Závislost vyplacených dávek HN/obyv. na míře nezaměstnanosti

Cílem této kapitoly je zjistit, zda na vyplácené dávky HN/obyv. v roce 2011 působila % míra nezaměstnanosti v jednotlivých krajích. Postup testování je shodný jak v předchozí části. Údaje potřebné pro regresní analýzu jsou uvedeny v tabulce č. 12.

Tabulka č. 12: % míra nezaměstnanosti a objem dávek HN/obyv. v roce 2011

Kraj	Nezaměstnanost (%)	HN/obyv. (Kč)
Praha	4,0	165,54
Středočeský	7,1	290,28
Jihočeský	7,3	348,43
Plzeňský	7,1	339,91
Karlovarský	10,2	736,95
Ústecký	12,9	1039,93
Liberecký	9,6	496,54
Královéhradecký	7,2	358,34
Pardubický	8,3	351,48
Vysočina	9,1	282,77
Jihomoravský	9,6	398,59
Olomoucký	11,1	630,21
Zlínský	9,4	349,87
Moravskoslezský	11,3	884,83

Zdroj: vlastní zpracování podle ČSÚ

Na základě bodového grafu proloženého regresní křivkou byl zvolen lineární model s indexem determinace $R^2 = 0,7605$. Rovnice lineárního modelu má tvar

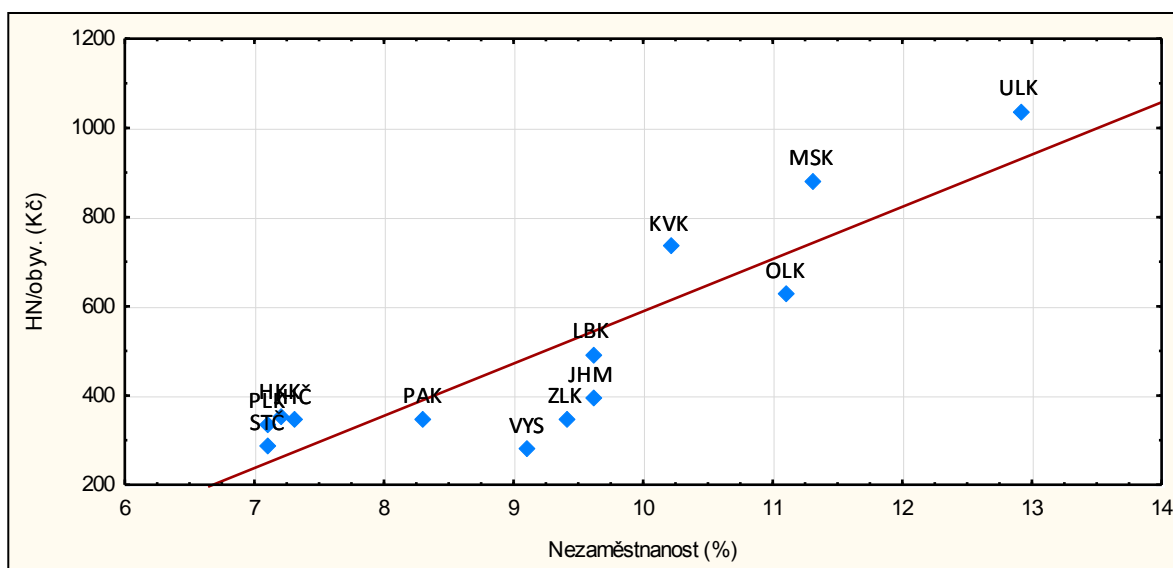
$$y = \alpha + \beta x,$$

u něhož parametry α , β jsou odhadovány metodou nejmenších čtverců.

Postup testování je stejný jako v předchozích případech. Rozdíl je v interpretaci testované hypotézy. V tomto případě je testována nulová hypotéza H_0 : *objem vyplacených dávek HN/obyv. nezávisí na % míře nezaměstnanosti* oproti alternativní hypotéze H_1 : *objem vyplacených dávek HN/obyv. závisí na % míře nezaměstnanosti*.

Lineární model je znázorněn na grafu č. 5. Z uvedeného grafu je možné vidět přímou závislost objemu dávek HN/obyv. na % míře nezaměstnanosti ve 13 krajích ČR.

Graf č. 5: Regresní křivka – závislost dávek HN/obyv. na nezaměstnanosti

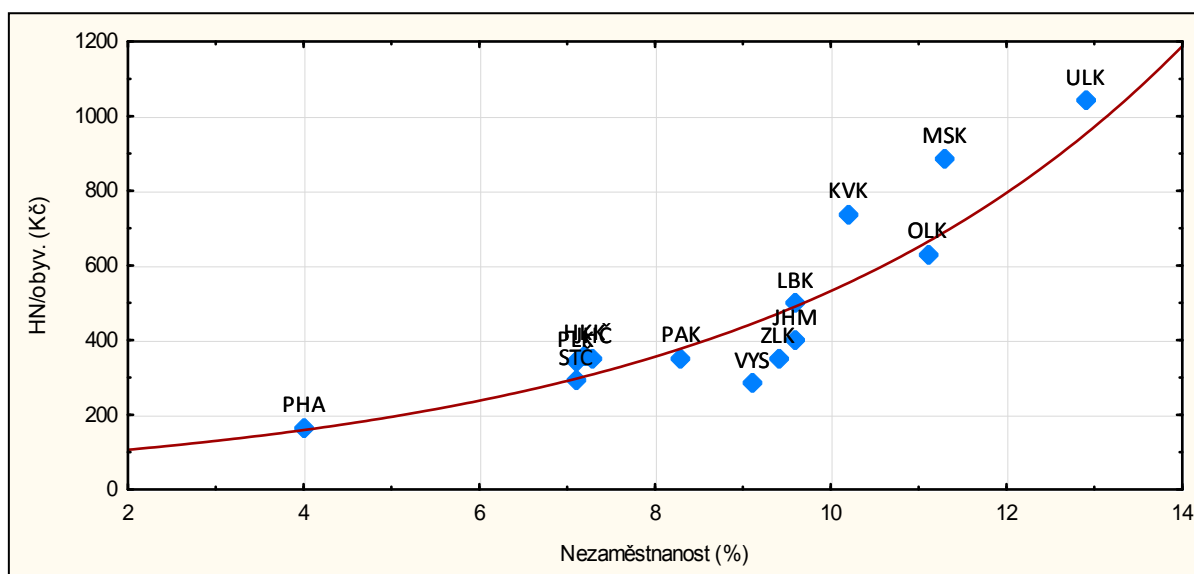


Zdroj: vlastní zpracování

Závislost byla potvrzena regresní analýzou, při níž došlo k zamítnutí nulové hypotézy H_0 . Korelační koeficientem s hodnotou $\rho = 0,8720$ značí statisticky významnou závislost těchto dvou zkoumaných veličin.

Závislost mezi dávkami HN/obyv. a nezaměstnaností byla prokázána také v situaci, kdy byla Praha zahrnuta do regresní analýzy. Tato situace je znázorněna na následujícím grafu č. 6.

Graf č. 6: Regresní křivka – závislost dávek HN/obyv. na nezaměstnanosti vč. Prahy



Zdroj: vlastní zpracování

Závěrem je možné konstatovat, že nezaměstnaní lidé pravděpodobně více žádají o pomoc formou dávek HN, na které mají z důvodu absence zaměstnání a nízkých příjmů

nárok. V současné době dochází k nárůstu nezaměstnaných osob a tím i k růstu vyplacených peněžních prostředků na dávky HN, zejména pak u osob, kteří již nemají nárok na podporu v nezaměstnanosti. Dlouhodobě diskutovaným problémem je předražení ubytoven, kdy jejich majitelé využívají toho, že lidé žijící v tomto typu ubytování jsou většinou lidé nezaměstnaní či lidé s nízkými příjmy žádající o pomoc formou dávek HN. Jedním z řešení tohoto problému by mohla být regulace cen na ubytovnách.

4.4.3 Závislost vyplacených dávek HN/obyv. na průměrné hrubé mzdě

Dalším vybraným makroekonomickým ukazatelem je průměrná hrubá mzda. V této kapitole bude zkoumáno, jestli tato veličina v roce 2011 ovlivňovala objem vyplacených dávek HN/obyv. Potřebné údaje jsou uvedeny v následující tabulce č. 13.

Tabulka č. 13: Hrubá mzda a objem dávek HN/obyv. v roce 2011

Kraj	Hrubá mzda (Kč)	HN/obyv. (Kč)
Praha	31 109	165,54
Středočeský	23 971	290,28
Jihočeský	21 997	348,43
Plzeňský	23 235	339,91
Karlovarský	20 952	736,95
Ústecký	22 161	1039,93
Liberecký	22 304	496,54
Královéhradecký	22 282	358,34
Pardubický	21 454	351,48
Vysočina	21 710	282,77
Jihomoravský	23 538	398,59
Olomoucký	21 643	630,21
Zlínský	21 486	349,87
Moravskoslezský	22 907	884,83

Zdroj: vlastní zpracování podle ČSU

Pomocí bodového grafu byl zvolen exponenciální regresní model s indexem determinace $R^2 = 0,0425$. Tvar exponenciálního modelu je

$$y = \alpha + \beta^x,$$

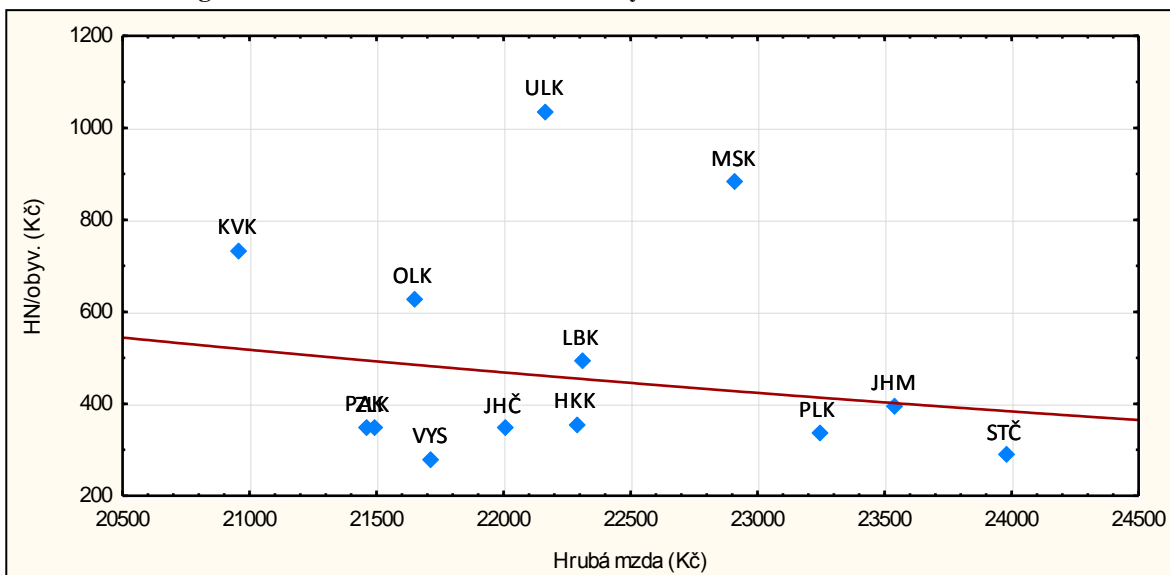
kde parametry α a β jsou odhadovány metodou nejmenších čtverců.

Postup testování je stejný jako v předešlých případech. Rozdíl je však v interpretaci testované hypotézy. V tomto případě je testována nulová hypotéza H_0 : *objem vyplacených dávek HN/obyv. nezávisí na průměrné hrubé měsíční mzdě* oproti

alternativní hypotéze H_1 : *objem vyplacených dávek HN/obyv. závisí na průměrné hrubé měsíční mzdě.*

Exponenciální model je znázorněn pomocí grafu č. 7, z něhož je patrná závislost.

Graf č. 7: Regresní křivka – závislost dávek HN/obyv. na hrubé mzdě



Zdroj: vlastní zpracování

Následně byla provedena regresní analýza, při které došlo k zamítnutí nulové hypotézy H_0 . Byla tedy potvrzena závislost objemu vyplacených dávek HN/obyv. na výši průměrné hrubé mzdy dosažené v roce 2011. Závislost byla rovněž potvrzena korelačním koeficientem s hodnotou $\rho = 0,9877$, jedná se o statisticky významnou závislost. Je tedy možné stanovit závěr, že lidé s nižšími příjmy více splňují nároky na poskytnutí dávek HN než lidé s vyššími příjmy. Další důvod, proč lidé žádají o dávky HN je zřejmé ten, že díky nízkým příjmům nezvládají financovat nezbytné náklady na bydlení apod.

4.5 Příspěvek na péči

Další sociální dávku, která je součástí diplomové práce představuje příspěvek na péči. Úkolem je zjistit, zda je tato sociální dávka ovlivněna některým ze sledovaných ekonomických ukazatelů. Vzhledem k tomu, že se jedná o dávku, která je poskytována dlouhodobě nemocným občanům, kteří potřebují pomoc jiných lidí, objemy příspěvků odpovídají počtu těchto občanů a stupni jejich závislosti.

Ve všech třech zkoumaných letech jsou tabulky zpracovány obdobným způsobem. Jednotlivé tabulky udávají objem vynaložených finančních prostředků na příspěvek na péči jako podíl příjemců PP/obyv. v roce 2009 – 2011. Zároveň jsou tyto hodnoty seřazeny podle krajů a to od nejmenší vyplacené částky příjemci PP/obyv. po nejvyšší. V tabulkách jsou také uvedeny hodnoty sledovaných ekonomických ukazatelů.

Je také možné konstatovat, že čím více obyvatel není schopno nebo se z nějakého důvodu nemůže o sebe postarat a jsou závislí na pomoci jiných osob (ať blízkých či pomoc odborníků), a čím nižší jsou jejich příjmy, tím více využívají financování pomoci prostřednictvím příspěvku na péči. Obecně lze říci, že tento příspěvek je určen pro starší a nemohoucí občany, osoby se zdravotním postižením, případně také dlouhodobě nemocné občany.

4.5.1 Rok 2009

Jak je možné vidět v následující tabulce č. 8, výdaje na příspěvek na péči zatížily v roce 2009 nejméně Prahu, která na tuto dávku vynaložila v přepočtu na obyvatele 1110,09 Kč. Zároveň, jak již bylo zmíněno dříve, měla Praha nejvyšší velikost HDP/obyv., nejvyšší průměrnou hrubou mzdu a nejnižší nezaměstnanost. Druhou nejnižší částku v přepočtu na obyvatele vynaložil na PP Karlovarský kraj, a to 1 316,84 Kč. Karlovarský kraj měl v roce 2009 zároveň nejnižší HDP/obyv., nejnižší průměrnou hrubou mzdu a jednu z nejvyšších nezaměstnaností. Důvod, proč vyplatil na jednoho obyvatele relativně málo, bylo zřejmě proto, že měl také nejmenší počet obyvatel. Nejvíce, 2 315,69 Kč na obyvatele, vykázal Zlínský kraj, který měl v tomto roce druhou nejnižší průměrnou hrubou mzdu, poměrně vysokou míru nezaměstnanosti a průměrnou velikost HDP/obyv.

V roce 2009 bylo nejvíce peněžních prostředků na příspěvek na péči vyplaceno v přepočtu na počet příjemců tohoto příspěvku v Moravskoslezském kraji. Na jednoho příjemce zde připadalo 63 093,14 Kč. O něco lepší situace, než v Moravskoslezském kraji, byla zaznamenána v Jihočeském kraji. Zde na jednoho příjemce příspěvku na péči připadalo 63 041,39 Kč.

Nejmenší výdaje spojené s příspěvkem na péči v přepočtu na jednoho příjemce měla Praha, kde bylo v roce 2009 vyplaceno 56 134,66 Kč.

Tabulka č. 14: Objemy příspěvku na péči v přepočtu na obyvatele v roce 2009

Kraj	Počet obyvatel	Počet příjemců PP (tis.)	PP/obyv. (Kč)	Pořadí	PP/příjemci PP (Kč)	Pořadí	HDP/obyv. (Kč)	Pořadí	Nezaměstnanost (%)	Pořadí	Hrubá mzda (Kč)	Pořadí
Praha	1 249 026	24,7	1 110,09	1	56 134,66	1	763 959	1	3,0	1	29 726	1
Středočeský	1 247 533	31,3	1 450,68	3	57 820,22	3	321 140	4	5,8	2	22 779	2
Jihočeský	637 643	20,9	2 066,31	12	63 041,39	13	307 377	6	6,5	3	20 571	9
Plzeňský	571 863	15,8	1 655,27	4	59 910,70	6	310 043	3	7,0	5	22 147	3
Karlovarský	307 636	6,6	1 316,84	2	61 380,00	10	265 793	14	9,9	10	19 733	14
Ústecký	836 198	24,7	1 766,37	5	59 798,87	5	300 399	9	12,4	14	21 326	6
Liberecký	439 027	13,7	1 818,13	6	58 263,28	4	267 708	13	10,0	11	21 069	7
Královéhradecký	554 402	18,0	1 877,17	7	57 817,11	2	311 307	5	6,8	4	20 621	8
Pardubický	516 329	17,0	2 028,03	11	61 596,00	11	290 687	10	8,0	6	20 297	11
Vysočina	514 992	18,0	2 155,40	13	61 667,50	12	294 647	11	8,7	7	20 351	10
Jihomoravský	1 151 708	36,9	1 953,20	8	60 962,41	8	338 928	2	8,9	8	22 013	4
Olomoucký	642 041	20,8	1 953,21	9	60 290,34	7	270 526	12	10,2	12	20 289	12
Zlínský	591 042	22,4	2 315,69	14	61 101,34	9	307 993	8	9,1	9	20 049	13
Moravskoslezský	1 247 373	39,4	1 992,98	10	63 096,14	14	294 621	7	11,1	13	21 524	5
Celkem ČR	10 506 813	310,2	x	x	x	x	x	x	x	x	x	x

Zdroj: vlastní zpracování podle ČSÚ a MPSV ČR

4.5.2 Rok 2010

Oproti předchozímu roku 2009, došlo v roce 2010 ke zvýšení výdajů na PP v přepočtu na jednoho obyvatele. Největší nárůst byl zaznamenán v Karlovarském kraji, který měl opět nejnižší HDP/obyv., nejnižší průměrnou hrubou mzdu a jednu z nejvyšších nezaměstnaností. Na druhou stranu bylo v roce 2010 v Karlovarském kraji evidovaný nejmenší počet obyvatel. Přesto na jednoho obyvatele připadala druhá nejnižší částka, a to 1 470,64 Kč. Stejně jako v předchozím roce, i v tomto roce vyplatil na příspěvku na péči v přepočtu na jednoho obyvatele nejvíce Zlínský kraj, a to 2 457,85 Kč, tj. nárůst o 6,14 %. Z ekonomického hlediska zde bylo vyprodukováno průměrné HDP/obyv., ale byla zde poměrně vysoká nezaměstnanost a nízká hrubá mzda.

V roce 2010 došlo ve všech krajích ČR k nárůstu výdajů na příspěvek na péči v přepočtu na příjemce. Největší nárůst byl zaznamenán v hodnotě 8,33 % v Karlovarském kraji. Výdaje zde činily 66 491,03 Kč, tzn. jedny z nevyšších vynaložených částek v přepočtu na příjemce této SD.

Nejvyšší výdaje byly, stejně jako v minulém roce 2009, spojeny s Moravskoslezským krajem, který měl v roce 2010 nejvíce příjemců PP. Na jednoho příjemce bylo vyplaceno 66 918,00 Kč. Došlo zde tedy k nárůstu o 6,06 %.

I přestože došlo ke zvýšení výdajů o 4,42 %, nejméně peněžních prostředků na příjemce PP bylo vynaloženo v Praze. Výše na jednoho příjemce zde činila 58 613,28 Kč.

Tabulka č. 15: Objemy příspěvku na péči v přepočtu na obyvatele v roce 2010

Kraj	Počet obyvatel	Počet příjemců PP (tis.)	PP/obyv. (Kč)	Pořadí	Index 2010/2009 (%)	PP/příjemci PP (Kč)	Pořadí	HDP/obyv. (Kč)	Pořadí	Nezaměstnanost (%)	Pořadí	Hrubá mzda (Kč)	Pořadí
Praha	1 257 158	24,4	1 137,62	1	102,48	58 613,28	1	780 380	1	3,9	1	29 744	1
Středočeský	1 264 978	31,0	1 513,27	3	104,31	61 750,23	3	317 670	4	7,1	2	23 186	2
Jihočeský	638 706	20,9	2 130,57	12	103,11	65 110,48	11	307 244	6	7,4	3	21 027	9
Plzeňský	572 045	16,4	1 776,58	4	107,33	61 968,66	4	319 419	3	7,8	5	22 642	3
Karlovarský	307 444	6,8	1 470,64	2	111,68	66 491,03	13	260 238	14	10,8	11	20 179	14
Ústecký	836 045	25,4	1 897,93	6	107,45	62 470,55	6	292 943	9	13,4	14	21 521	7
Liberecký	439 942	13,5	1 882,30	5	103,53	61 340,89	2	273 719	13	10,6	10	21 878	6
Královéhradecký	554 803	17,3	1 933,23	7	102,99	61 997,75	5	315 642	5	7,7	4	21 107	8
Pardubický	517 164	16,6	2 115,20	11	104,30	65 897,95	12	292 084	10	9,1	6	20 666	12
Vysočina	514 569	17,7	2 221,59	13	103,07	64 585,42	8	292 014	11	9,6	7	20 992	10
Jihomoravský	1 154 654	37,3	2 076,37	10	106,31	64 275,76	8	338 132	2	10,2	8	22 143	4
Olomoucký	641 681	20,6	2 041,07	8	104,50	63 578,54	7	274 639	12	11,5	12	20 793	11
Zlínský	590 361	22,3	2 457,85	14	106,14	65 068,12	10	302 023	8	10,4	9	20 637	13
Moravskoslezský	1 243 220	38,0	2 045,40	9	102,63	66 918,00	14	304 384	7	11,9	13	22 043	5
Celkem ČR	10 532 770	308,2	x	x	x	x	x	x	x	x	x	x	x

Zdroj: vlastní zpracování podle ČSÚ a MPSV ČR

4.5.3 Rok 2011

Oproti roku 2009 došlo v roce 2011 ve většině krajů k poklesu výdajů na PP/obyv. Výjimkou byl Plzeňský, Karlovarský a Ústecký kraj. V tomto bylo dosaženo nejnižší částky na PP opět v Praze. V přepočtu na obyvatele zde bylo vyplaceno 1 084,35 Kč. Praha zároveň vykazovala nejlepší výsledky ze sledovaných ekonomických ukazatelů. Největší výdaje s tímto příspěvkem měl Zlínský kraj, stejně jako v předešlých letech. V roce 2011 na jednoho obyvatele připadlo 2 273,94 Kč, tj. pokles oproti předchozímu roku o 183,9 Kč. Ve Zlínském kraji byla však třetí nejnižší průměrná hrubá mzda ve výši 21 486 Kč, průměrné HDP/obyv., které se vzhledem k roku 2009 zvýšilo o 7 363 Kč a činilo tedy 309 386 Kč. Nezaměstnanost byla 9,4 %, tzn. zlepšení o 1 %.

Na rozdíl od roku 2009 došlo skoro ve všech krajích ČR k poklesu výdajů na PP/příjemci PP. Výjimkou byl Jihomoravský a Zlínský kraj, ve kterých došlo k nárůstu těchto výdajů. Největší nárůst byl zaznamenán v Jihomoravském kraji, a to 0,24 %.

Nejnižší výdaje spojené s výplatou příspěvku ve výši 57 217,47 Kč byly zaznamenány v Praze.

Nejvíce peněžních prostředků v přepočtu na příjemce PP bylo vynaloženo v Moravskoslezském kraji, stejně jako v předchozích dvou letech, a to 61 179,09 Kč.

Tabulka č. 16: Objemy příspěvku na péči v přepočtu na obyvatele v roce 2011

Kraj	Počet obyvatel	Počet příjemců PP (tis.)	PP/obyv. (Kč)	Pořadí	Index 2011/2009 (%)	PP/příjemci PP (Kč)	Pořadí	HDP/obyv. (Kč)	Pořadí	Nezaměstnanost (%)	Pořadí	Hrubá mzda (Kč)	Pořadí
Praha	1 241 664	25,3	1 084,35	1	97,68	53 217,47	1	786 057	1	4,0	1	31 109	1
Středočeský	1 279 345	31,5	1 384,30	2	95,42	56 222,06	3	322 868	4	7,1	2	23 971	2
Jihočeský	636 138	20,6	1 966,02	12	95,15	60 711,60	11	309 006	8	7,3	5	21 997	9
Plzeňský	571 709	16,5	1 698,97	4	102,64	58 867,70	7	325 753	3	7,1	3	23 235	4
Karlovarský	303 165	7,3	1 451,89	3	110,26	60 296,30	9	259 180	14	10,2	11	20 952	14
Ústecký	828 026	25,3	1 776,63	7	100,58	58 146,13	5	292 658	11	12,9	14	22 161	8
Liberecký	438 600	13,3	1 721,54	5	94,69	56 771,95	4	279 039	13	9,6	9	22 304	6
Královéhradecký	553 856	17,3	1 753,63	6	93,42	56 142,20	2	315 316	6	7,2	4	22 282	7
Pardubický	516 411	16,7	1 931,48	11	95,24	59 726,71	8	296 796	10	8,3	6	21 454	13
Vysočina	511 937	17,3	2 045,52	13	94,90	60 530,35	10	300 309	9	9,1	7	21 710	10
Jihomoravský	1 166 313	36,5	1 912,46	10	97,91	61 110,47	12	340 093	2	9,6	10	23 538	3
Olomoucký	638 638	20,6	1 886,17	9	96,57	58 474,81	6	279 902	12	11,1	12	21 643	11
Zlínský	589 030	21,9	2 273,94	14	98,20	61 160,64	13	309 386	7	9,4	8	21 486	12
Moravskoslezský	1 230 613	37,4	1 859,32	8	93,29	61 179,09	14	318 155	5	11,3	13	22 907	5
Celkem ČR	10 505 445	307,5	x	x	x	x	x	x	x	x	x	x	x

Zdroj: vlastní zpracování podle ČSÚ a MPSV ČR

4.6 Dávky poskytované OZP

Poslední skupinou, která bude analyzována v této diplomové práci, jsou dávky poskytované OZP. Tyto dávky jsou děleny do dvou skupin, a to na jednorázové příspěvky a opakující se příspěvky. Jak již bylo zmíněno dříve, mezi jednorázové příspěvky patří příspěvky týkající se motorového vozidla, a to na zakoupení, celkovou opravu, na zvláštní úpravu a provoz, dále pak příspěvek na úpravu bytu, na individuální dopravu, zvláštní pomůcky a opatření vodícího psa. Opakující se příspěvky zahrnují příspěvek na úhradu bezbariérového bytu, na úhradu za garáž a příspěvek na krmivo pro vodícího psa.

Následující tabulky jsou vypracovány na stejném principu. Udávají informace o počtu osob držící nějaký z průkazů, které jsou vydávány pouze OZP. Součástí tabulek je také podíl OZP/obyv. Tyto hodnoty jsou následně seřazeny od nejmenší po největší. Další údaje jsou zaměřeny na výdaje peněžních prostředků v přepočtu na OZP.

4.6.1 Rok 2009

Nejvíce OZP žilo v roce 2009 v Praze a Středočeském kraji, zároveň i podíly OZP/obyv. byly v těchto krajích jedny z největších. Přičemž Praha vynaložila nejnižší výdaje/OZP. Na jednu OZP zde připadalo 3,49 Kč. Naopak nejméně OZP bylo v tomto roce v Karlovarském kraji a zároveň zde byly vykázány nejnižší výdaje vynaložené na dávky poskytované OZP. Na jednu OZP zde bylo vyplaceno 5,72 Kč.

Nejvyšší výdaje celkově, ale také v přepočtu na OZP vykazoval v roce 2009 Moravskoslezský kraj. Výdaje/OZP činily 7,62 Kč.

Informace o ostatních krajích ČR je možné vidět v tabulce č. 17.

4.6.1 Rok 2010

V porovnání s rokem 2009 došlo v roce 2010 k poklesu výdajů/OZP ve všech 14 krajích ČR. Největší pokles byl zaznamenán v Libereckém kraji, a to o 41,96 % na částku 3,50 Kč. V Libereckém kraji žilo, po Karlovarském kraji, nejméně OZP a výdaje vynaložené na dávky poskytované OZP byly druhé nejnižší. Zároveň podíl OZP/obyv. byl v tomto kraji druhý nejvyšší.

Nejnižší výdaje/OZP byly opět vynaloženy v Praze, a to 2,55 Kč. Podíl OZP/obyv. zde byl 0,047, tedy jeden z nejvyšších.

Informace o ostatních krajích ČR je možné vidět v tabulce č. 18.

4.6.1 Rok 2011

V roce 2011 žilo nejvíce OZP ve Středočeském kraji a v Praze. Tyto kraje zároveň měly jedny z nejvyšších výdajů na dávky pro OZP.

Nejméně OZP bylo zaznamenáno v Karlovarském kraji, který současně vynaložil nejnižší výdaje na sociální dávky pro tyto občany. Přičemž Karlovarský kraj v roce 2011 vyprodukoval nejnižší HDP/obyv.

Informace o ostatních krajích ČR je možné vidět v tabulce č. 19.

Tabulka č. 17: Objemy dávek OZP v přepočtu na obyvatele v roce 2009

Kraj	Počet obyvatel	Počet OZP	OZP/Počet obyv.	Pořadí	Dávky OZP (tis. Kč)	Výdaje/OZP (tis. Kč)	Pořadí	HDP/obyv. (Kč)	Pořadí
Praha	1 249 026	57 782	0,046	10	201 711	3,49	1	763 959	1
Středočeský	1 247 533	53 450	0,043	5	272 552	5,10	5	321 140	3
Jihočeský	637 643	33 180	0,052	12	177 765	5,36	7	307 377	7
Plzeňský	571 863	24 961	0,044	6	145 852	5,84	10	310 043	5
Karlovarský	307 636	8 622	0,028	1	49 292	5,72	9	265 793	14
Ústecký	836 198	33 135	0,040	4	155 960	4,71	2	300 399	8
Liberecký	439 027	21 263	0,048	11	128 175	6,03	11	267 708	13
Královéhradecký	554 402	24 375	0,044	8	157 349	6,46	12	311 307	4
Pardubický	516 329	18 778	0,036	3	124 533	6,63	13	290 687	11
Vysočina	514 992	29 634	0,058	14	149 686	5,05	4	294 647	9
Jihomoravský	1 151 708	50 568	0,044	7	271 327	5,37	8	338 928	2
Olomoucký	642 041	29 623	0,046	9	144 833	4,89	3	270 526	12
Zlínský	591 042	32 809	0,056	13	173 254	5,28	6	307 993	6
Moravskoslezský	1 247 373	40 937	0,033	2	311 781	7,62	14	294 621	10
Celkem ČR	10 506 813	459 117	x	x	2 464 070	x	x	x	x

Zdroj: vlastní zpracování podle ČSÚ a MPSV ČR

Tabulka č. 18: Objemy dávek OZP v přepočtu na obyvatele v roce 2010

Kraj	Počet obyvatel	Počet OZP	OZP/Počet obyv.	Pořadí	Dávky OZP (tis. Kč)	Výdaje/OZP (tis. Kč)	Pořadí	Index 2010/2009 (%)	HDP/obyv. (Kč)	Pořadí
Praha	1 257 158	58 784	0,047	9	149 857	2,55	1	73,03	780 380	1
Středočeský	1 264 978	56 347	0,045	7	193 341	3,43	3	67,29	317 670	4
Jihočeský	638 706	34 327	0,054	11	125 048	3,64	7	67,99	307 244	6
Plzeňský	572 045	25 155	0,044	6	104 993	4,17	9	71,43	319 419	3
Karlovarský	307 444	8 992	0,029	1	40 696	4,53	12	79,16	260 238	14
Ústecký	836 045	34 382	0,041	5	124 215	3,61	6	76,76	292 943	9
Liberecký	439 942	24 607	0,056	13	86 085	3,50	4	58,04	273 719	13
Královéhradecký	554 803	24 970	0,045	8	108 568	4,35	11	67,35	315 642	5
Pardubický	517 164	20 189	0,039	3	95 808	4,75	13	71,56	292 084	10
Vysočina	514 569	30 014	0,058	14	101 436	3,38	2	66,91	292 014	11
Jihomoravský	1 154 654	46 910	0,041	4	197 532	4,21	10	78,48	338 132	2
Olomoucký	641 681	30 819	0,048	10	109 961	3,57	5	72,98	274 639	12
Zlínský	590 361	32 977	0,056	12	131 245	3,98	8	75,37	302 023	8
Moravskoslezský	1 243 220	37 249	0,030	2	236 960	6,36	14	83,53	304 384	7
Celkem ČR	10 532 770	465 722	x	x	1 805 745	x	x	x	x	x

Zdroj: vlastní zpracování podle ČSÚ a MPSV ČR

Tabulka č. 19: Objemy dávek OZP v přepočtu na počet OZP v roce 2011

Kraj	Počet obyvatel	Počet OZP	OZP/Počet obyv.	Pořadí	Dávky OZP (tis. Kč)	Výdaje/OZP (tis. Kč)	Pořadí	Index 2011/2009 (%)	HDP/obyv. (Kč)	Pořadí
Praha	1 241 664	51 498	0,041	6	142 357	2,76	1	79,19	786 057	1
Středočeský	1 279 345	56 532	0,044	9	189 730	3,36	2	65,82	322 868	4
Jihočeský	636 138	33 134	0,052	11	129 822	3,92	5	73,13	309 006	8
Plzeňský	571 709	23 272	0,041	5	110 584	4,75	10	81,32	325 753	3
Karlovarský	303 165	9 269	0,031	1	52 355	5,65	13	98,80	259 180	14
Ústecký	828 026	34 898	0,042	7	124 191	3,56	3	75,61	292 658	11
Liberecký	438 600	22 867	0,052	12	100 805	4,41	9	73,13	279 039	13
Královéhradecký	553 856	24 014	0,043	8	118 849	4,95	12	76,67	315 316	6
Pardubický	516 411	20 255	0,039	3	97 594	4,82	11	72,65	296 796	10
Vysočina	511 937	29 937	0,058	14	117 763	3,93	6	77,88	300 309	9
Jihomoravský	1 166 313	46 951	0,040	4	198 408	4,23	8	78,76	340 093	2
Olomoucký	638 638	29 488	0,046	10	111 384	3,78	4	77,26	279 902	12
Zlínský	589 030	33 106	0,056	13	139 857	4,22	7	80,00	309 386	7
Moravskoslezský	1 230 613	39 304	0,032	2	261 068	6,64	14	87,21	318 155	5
Celkem ČR	10 505 445	454 525	x	x	1 894 767	x	x	x	x	x

Zdroj: vlastní zpracování podle ČSÚ a MPSV ČR

4.7 Rozpočet Ministerstva práce a sociálních věcí ČR

Ministerstvo práce a sociálních věcí ČR (MPSV ČR) každoročně schvaluje rozpočet na následující rok. Na konci roku, kterého se rozpočet týká, hodnotí jeho plnění, tzn., zda došlo k jeho dodržení či ne. Součástí rozpočtu MPSV ČR jsou také sociální výdaje, které jsou dále rozděleny do několika skupin, a to dávky SSP, ostatní sociální dávky a transfery územním rozpočtům (tzn. výdaje na sociální péči, dávky hmotné nouze a dávky osobám zdravotně postiženým). Z hlediska zaměření této diplomové práce se jedná o položky zejména dávek SSP a transfery územním rozpočtům. Do transferů územním rozpočtům patří transfery na příspěvek na péči dle zákona o sociálních službách a transfery na dávky pomoci v hmotné nouzi a na dávky zdravotně postiženým osobám.

Cílem této podkapitoly je zjištění, jak velkou část výdajů představují výdaje na sociální dávky, které jsou předmětem diplomové práce. Údaje o rozpočtu MPSV ČR, resp. výdajů byly zjištěny z webových stránek MPSV ČR. Vzhledem k tomu, že rozpočet pro rok 2011 zatím není zveřejněný, je k danému roku uváděna pouze částka schváleného rozpočtu pro rok 2011.

4.7.1 Příjmy MPSV ČR

Příjmy rozpočtu MPSV ČR zahrnují daňové příjmy, pojistné na důchodové a nemocenské pojištění a příspěvek na státní politiku zaměstnanosti, příjmy z rozpočtu EU, příjmy z prostředků finančních mechanismů a ostatní nedaňové příjmy, kapitálové příjmy a přijaté transfery. Výše jednotlivých zmíněných položek v letech 2009 – 2010 zobrazuje následující tabulka č. 20. Pro rok 2011 jsou uvažovány částky schváleného rozpočtu pro tento rok, jelikož skutečný rozpočet roku 2011 zatím není zveřejněn.

Tabulka č. 20: Příjmy rozpočtu MPSV ČR

Oblast	Příjem (tis. Kč)		
	rok 2009	rok 2010	rok 2011
Daňové příjmy	738 380,80	653 623,16	656 000,00
Pojistné na důchodové pojištění	300 730 552,79	308 406 994,33	322 431 770,00
Pojistné na nemocenské pojištění a příspěvek na státní politiku zaměstnanosti	36 394 364,71	37 016 259,27	40 303 971,00
Příjmy z rozpočtu EU bez SZP - programovací období 2004-2006	1 533 300,81		
Příjmy z rozpočtu EU bez SZP - programovací období 2007-2013	944 763,50	4 201 064,99	4 325 764,00
Příjmy z prostředků finančních mechanismů			850,00
Ostatní nedaňové příjmy, kapitálové příjmy a přijaté transfery	1 319 204,06	1 566 638,63	750 000,00
Celkem	341 660 566,67	351 844 580,38	368 468 355,00

Zdroj: MPSV ČR

4.7.2 Výdaje MPSV ČR

Jak již bylo zmíněno výše, výdaje MPSV ČR jsou rozdělovány do několika skupiny podle zaměření, na jaký účel budou využity. Jedná se o dávky důchodového pojištění, dávky nemocenského pojištění, podpory v nezaměstnanosti, aktivní politika zaměstnanosti, dále pak výdaje spojené s realizací zákona č. 118/2000 Sb., výdaje spojené s realizací odškodňovacích zákonů, příspěvky na podporu zaměstnání osob se zdravotním postižením a ostatní sociální dávky. Dalšími skupinami, které jsou zároveň předmětem diplomové práce, jsou dávky SSP, a transfery na dávky poskytované územním rozpočtům. Částky udávané v tis. Kč jednotlivých vyjmenovaných skupin přehledně zobrazuje následující tabulka č. 21.

Tabulka č. 21: Výdaje rozpočtu MPSV ČR

Oblast	Výdaj (tis. Kč)		
	rok 2009	rok 2010	rok 2011
Dávky důchodového pojištění	331 594 682,91	337 798 655,78	354 700 000,00
Dávky SSP	41 167 858,03	40 880 651,16	38 253 140,00
Dávky nemocenského pojištění	26 033 350,33	22 788 532,33	21 700 000,00
Ostatní sociální dávky	4 534,71	2 898,62	6 000,00
Podpory v nezaměstnanosti	15 077 723,29	13 354 778,38	14 300 000,00
Aktivní politika zaměstnanosti	4 954 111,49	6 172 074,49	6 305 337,00
Výdaje spojené s realizací zákona č. 118/2000 Sb.	844 033,72	497 837,45	700 000,00
Výdaje spojené s realizací odškodňovacích zákonů	912 926,84	983 606,80	240 000,00
Příspěvek na podporu zaměstnávání OZP	2 257 461,24	2 712 303,84	2 600 000,00
Transfery na příspěvek na péči	18 897 373,00	19 800 489,00	17 767 178,00
Transfery na dávky pomoci v hmotné nouzi a na dávky OZP	5 751 194,45	5 903 301,36	7 110 000,00
Ostatní výdaje organizací státní správy	15 073 292,35	14 485 721,52	12 421 756,00
Výdaje přímo řízených ústavů sociální péče (OSS a PO)	396 938,43	349 485,38	310 974,00
BOZP	44 550,00	40 100,00	40 100,00
Neinvestiční nedávkové transfery	8 936 381,45	10 145 102,81	7 253 256,00
Transfery na podporu reprodukce majetku nestátním subjektům v sociální oblasti	494 450,88	428 869,16	73 636,00
Celkem	472 440 863,12	476 344 408,08	483 781 377,00
Výdaje na SD	65 820 960,19	66 587 340,14	63 136 318,00
Podíl SD (%)	13,93	13,98	13,05

Zdroj: MPSV ČR

Do výdajů na sociální dávky a zároveň podílu sociálních dávek na celkových výdajích jsou brány v úvahu dávky SSP, ostatní sociální dávky a transfery územním rozpočtům (tj. transfery na příspěvek na péči a transfery na dávky pomoci v hmotné nouzi a na dávky OZP). Není brán ohled na dávky důchodového a nemocenského pojištění apod., jelikož nejsou předmětem zaměření diplomové práce.

Z uvedených tabulek zaměřených nejprve na příjmy a poté na výdaje MPSV ČR je možné vidět, že rozpočet MPSV ČR vykazuje každoročně vyšší výdaje než příjmy, tzn., rozpočet není sestavován jako vyrovnaný, výdaje převyšují příjmy.

4.7.3 Analyzované dávky ve vztahu k rozpočtu MPSV ČR

Níže uvedená tabulka 20 uvádí výši výdajů z rozpočtu MPSV ČR v letech 2009 – 2011 a celkové výdaje na sociální dávky, které jsou předmětem této DP. Jedná se tedy o částky vyplacených SD, které byly zkoumány v rámci všech 14 krajů ČR.

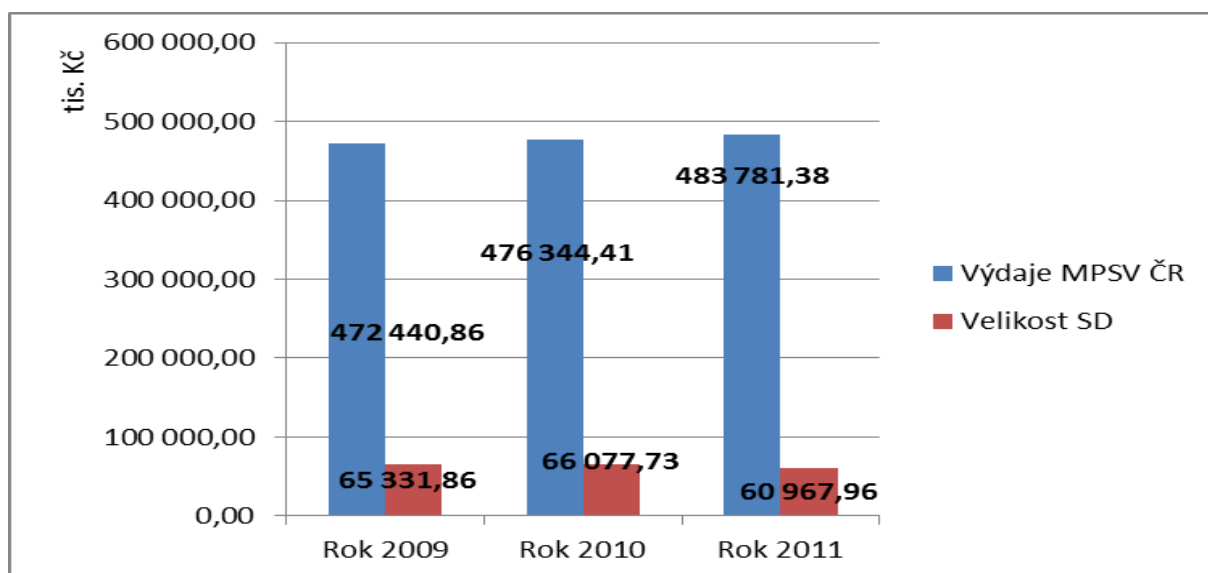
Tabulka č. 22: Podíl výdajů na sociální dávky na rozpočtu MPSV ČR (v tis. Kč)

	Rok 2009	Rok 2010	Rok 2011
Výdaje MPSV ČR (tis. Kč)	472 440 863,12	476 344 408,12	483 781 377,00
SSP testované	11 556 298,00	12 047 358,00	9 213 151,00
SSP netestované	29 525 512,00	28 743 709,00	26 793 606,00
Hmotná nouze	3 089 112,00	3 881 676,00	4 982 239,00
Příspěvek na péči	18 696 865,00	19 599 245,00	18 084 200,00
OZP jednorázové	2 449 998,00	1 790 129,00	1 880 204,00
OZP opakující	14 072,00	15 616,00	14 563,00
Velikost SD celkem (tis. Kč)	65 331 857,00	66 077 733,00	60 967 963,00
Podíl (%)	13,83	13,87	12,60

Zdroj: vlastní zpracování dle MPSV ČR

Z tabulky je patrné, že vzhledem k vysokým celkovým výdajům MPSV ČR připadalo na zkoumané SD v letech 2009 – 2011 cca 13 %. Přičemž v roce 2011 je tento podíl nejnižší. Pro lepší představu je podíl celkových SD na výdajích rozpočtu MPSV ČR znázorněn graficky na následujícím grafu 4.

Graf č. 8: Podíl výdajů na sociální dávky na rozpočtu MPSV ČR (tis. Kč)



Zdroj: vlastní zpracování

5 SOCIÁLNÍ ZABEZPEČENÍ V NĚMECKU

Sociální politika, resp. oblast SZ, je v Německu realizována zejména prostřednictvím různých sociálních programů. Jádrem SZ představuje sociální pojištění, které se vždy nevztahuje na všechny občany, ale pouze na zaměstnance, tzn. převážnou část obyvatelstva. Zbýlá část obyvatelstva a jejich potřeby jsou uspokojovány na základě tzv. zásady potřebnosti prostřednictvím programů sociální pomoci. Zajímavostí je, že zemědělci mají v Německu vlastní systém nemocenského, důchodového a úrazového pojištění.²⁵

SZ v Německu je složeno z pěti druhů pojištění, jedná se o pojištění pro případ odkázanosti na dlouhodobou péči, nemocenské (dávky v nemoci, mateřské otcovské a dávky v mateřství), důchodové (starobní, invalidní, pozůstalostní důchod) a úrazové pojištění a pojištění pro případ ztráty zaměstnání. Pro mezinárodní vztahy v rámci EU fungují tzv. styčná místa. Styčná místa v oblasti SZ byla zřízena pojišťovnami. Kromě uvedených pěti druhů pojištění existuje v Německu SSP, rodinné dávky, příspěvky na bydlení, podpora ve stáří, podpora v případě snížené výdělečné schopnosti a minimální dávky uchazečům o zaměstnání.²⁶

Cílem kapitoly je poskytnout základní informace o SZ v Německu se zaměřením na oblasti, které jsou předmětem DP. Tudíž nebudou brány v potaz dávky nemocenského a důchodového pojištění, které jsou i v Německu součástí povinného pojištění. Jednotlivé zjištěné údaje, ať o výši dávek či vyplacené objemy budou pro představu přepočítány na českou měnu. Pro přepočítání bude uvažován kurz 25,00 Kč/EUR.

5.1 Rodinné dávky

Do rodinných dávek jsou v Německu zahrnovány přídavky na děti a rodičovské příspěvky. Rodinné dávky se vztahují nejen na vlastní děti, ale také na adoptované děti, nevlastní děti (dětí manžela či manželky) a případně i vnoučata nebo osvojené děti žijící ve stejné domácnosti. Impulsem pro zjišťování nároku je podání písemné žádosti u příslušného ÚP.

²⁵ Zdroj: MUNKOVÁ, Gabriela, a kol. *Sociální politika v evropských zemích*.

²⁶ Zdroj:

http://ec.europa.eu/employment_social/empl_portal/SSRinEU/Your%20social%20security%20rights%20in%20Germany_cs.pdf

Rodičovský příspěvek (Elterngeld) náleží matce či otci dítěte v případě, kdy s dítětem oba žijí v jedné domácnosti a vychovávají jej. Je to jakási kompenzace za to, že po určitou dobu opustí své zaměstnání a budou se plně věnovat výchově dítěte. Dávka je vyplácena po dobu, po níž neprovozují žádnou výdělečnou činnost více než 30 hodin za týden. Tato dávka je vyplácena až do 14 měsíců věku dítěte. Za stejných podmínek mohou pobírat tento příspěvek manželé (partneři), kteří pečují o dítě po jeho narození, a to i za předpokladu, že dítě není jejich vlastní. Stejně podmínky pro poskytnutí rodičovského příspěvku mají i příbuzní do třetího stupně, jestliže se rodiče o své dítě nemohou postarat ze závažných důvodů. Příspěvek pamatuje i na adoptované děti. V takovém případě příspěvek náleží po dobu 14 měsíců od počátku adopce a nejdéle však do 8 let věku dítěte. Minimální doba po pobírání příspěvku je stanovena na 2 měsíce, maximální na 12 měsíců. Peněžní vyjádření je stanoveno v rozmezí 300 až 1 800 EUR (7 500 až 45 000) za jeden měsíc. Výše rodičovského příspěvku se stanovuje na základě dřívějšího příjmu rodiče. Jestliže se dřívější příjmy pohybovaly v rozmezí 1 000 – 1 200 EUR (25 000 – 30 000 Kč), sazba příspěvku představuje 67 %. V případě nižšího příjmu než 1 000 EUR, sazba činí 100 %. Je-li příjem vyšší než 1 200 EUR, sazba rodičovského příspěvku se snižuje. Rodina s více malými dětmi pobírá tzv. **příplatek na sourozence**. Výše tohoto příplatku činí 10 % z rodičovského příspěvku, tj. minimálně 75 EUR (1 875 Kč).²⁷

Rodičovská dovolená (Elternzeit) je určena pro oba rodiče, a to až do věku 3 let dítěte. Při rodičovské dovolené je rodič uvolněn ze zaměstnání, avšak pracovní poměr zůstává po dobu dovolené zachován a po ukončení rodičovské má rodič nárok na vrácení se na původní pracovní místo, případně místo obdobné. Zaměstnanec je povinen písemnou formou požádat zaměstnavatele nejdéle 7 týdnů před vznikem rodičovské dovolené. Po dobu trvání je rodiči umožněno pracovat na částečný úvazek (maximálně 30 hodin týdně, v případě obou rodičů 60 hodin týdně).²⁸ Rodič má nárok na započítání doby strávené na rodičovské dovolené (doba strávená na mateřské dovolené do 3 let věku dítěte) do pracovního času do důchodového výměru. U rodičovské dovolené je možnost využít tzv. 12 flexibilních měsíců, tj. rodič může využít nároku na rodičovskou dovolenou kdykoliv během 3. – 8. roku věku dítěte za podmínky souhlasu zaměstnavatele²⁹

²⁷ Zdroj: <http://www.bmfsfj.de/BMFSFJ/Service/rechner,did=76746.html>

²⁸ Zdroj: <http://www.bmfsfj.de/BMFSFJ/Service/rechner,did=16318.html>

²⁹ Zdroj: <http://www.eures->

[triregio.eu/index.php?option=com_content&view=article&id=166&Itemid=107&lang=cs](http://www.eures-triregio.eu/index.php?option=com_content&view=article&id=166&Itemid=107&lang=cs)

Přídavky na děti (Kindergeld) jsou poskytovány všem dětem počínaje narozením až do dosažení 18 let věku. V určitých případech může dojít k výplatě této dávky i v pozdějším věku. Výše přídavku na dítě činí měsíčně:

- první dvě děti: 184 EUR (4 600 Kč),
- třetí dítě: 190 EUR (4 750 Kč) a
- čtvrté a další dítě: 215 EUR (5 375 Kč).³⁰

5.2 Dávky vázané na minimální zdroje

Do dávek vázaných na minimální zdroje jsou zahrnovány dávky sociální pomoci, příspěvky pro nevidomé a příspěvky na péči.

Dávky sociální pomoci jsou určeny osobám s bydlištěm v Německu, které si nedokáží vlastními prostředky, ať finančními (příjmy a majetek) nebo fyzickými (výdělečná činnost), zajistit svou existenci. Nárok mají také jedinci, kteří si svou existenci nedokáží zabezpečit ani formou jiných lidí. Do dávek sociální pomoci patří **dávky v nouzi** (Bedarfsgemeinschaft), **dávky k zajištění soběstačnosti** (Hilfe zum Lebensunterhalt) týkající se především osob mladších 65 let věku. Pro osoby starší 65 let věku a osoby starší 18 let trpící úplnou a trvalou pracovní neschopností z důvodů zdravotních mají nárok na doplatek k důchodu ve stáří a **dávky v případě snížené výdělečné činnosti**, resp. záruka minimálního příjmu (Grundsicherung im Alter und bei Erwerbsminderung). V tomto případě jsou dávky poskytovány po dobu nejdéle 12 měsíců, poté je nutné podat novou žádost. Dávky sociální pomoci jsou závislé nejen na příjmu a majetku žadatele a osob žijících v jedné domácnosti, ale zohledňována je také velikost rodiny. Tzv. sazby standardních dávek jsou stanovovány v rámci každé spolkové země. Zároveň jsou odlišné podle věku a postavení příjemce. Od roku 2011 jsou poskytovány dávky v rámci tzv. běžných požadavků, které jsou jednotné pro celé Německo.³¹ Jednotlivé výše jsou:

- dávky na hlavu v domácnosti a samostatně žijící osobu ve výši 382 EUR (9 550 Kč),
- manželé (druh a družka) ve výši 345 EUR (8 625 Kč),

³⁰ Zdroj: <http://www.bmfsfj.de/BMFSFJ/familie,did=31470.html>

³¹

http://ec.europa.eu/employment_social/empl_portal/SSRinEU/Your%20social%20security%20rights%20in%20Germany_cs.pdf

- dospělá osoba, která nežije ve vlastní domácnosti, ale ani v jedné společné domácnosti s manželem (manželkou), partnerem (partnerkou) ve výši 306 EUR (7 650 Kč),
- osoby v domácnosti mladší 6 let věku ve výši 224 EUR (5 600 Kč),
- osoby v domácnosti ve věku 6 – 14 let ve výši 255 EUR (6 375 Kč),
- osoby v domácnosti starší 14 – 18 let ve výši 289 EUR (7 225 Kč).³²

Příspěvky pro nevidomé a příspěvky na péči (Landesblindengeld a Landespflegegeld) jsou poskytovány osobám postiženým částečnou a úplnou slepotou. Záleží však na každé spolkové zemi, jaké podmínky pro přiznání dávek si stanoví. Jednou z podmínek je také trvalý pobyt, resp. obvyklé bydliště v dané spolkové zemi.

5.3 Dlouhodobá péče

Dávky dlouhodobé péče jsou určeny pro případ potřeby (tzv. odkázanosti) péče. Jsou poskytovány v rámci systému dlouhodobé péče, který je v Německu stanoven zákonem. Jedná se o nezávislou složku sociální zabezpečení, jejímž úkolem je krýt rizika související s nutností dlouhodobé péče (podobné jako u nemoci, úrazu, starobního pojištění či nezaměstnanosti). Jednou z podmínek je účast na pojištění minimálně 2 roky. Každý občan, který je ze zákona pojištěn v rámci nemocenského pojištění, má v případě potřeby automaticky nárok na dávky dlouhodobé péče. Dlouhodobou péčí se rozumí situace, kdy daná osoba potřebuje pomoc (v důsledku nemoci, fyzické či duševní postižení) k zajištění každodenních činností po dobu minimálně půl roku. Při uznání nároku jsou dávky poskytovány po celou dobu trvání tohoto nároku.³³ Dávky dlouhodobé péče jsou následně rozdělovány do dvou skupin, na dávky věcné a peněžité, které lze vzájemně kombinovat. **Věcné dávky** zahrnují kromě poradenství také poskytování domácí péče a pomoc s domácností formou služeb ambulantních center či jednotlivých pečovatелů a paušální platbu na náklady spojené s ústavní péčí. Měsíční výše věcných dávek je stanovena zákonem a zároveň se odvíjí od stupně odkázanosti (závislosti):

- v kategorii I (značná potřeba péče) ve výši 450 EUR (11 250 Kč),
- v kategorii II (těžká potřeba péče) ve výši 1 100 EUR (27 500 Kč),

³² Zdroj: <http://www.berlin.de/jobcenter/treptow-koepenick/leistungsservice/regelleistungen/>

³³ Zdroj:

http://ec.europa.eu/employment_social/empl_portal/SSRinEU/Your%20social%20security%20rights%20in%20Germany_cs.pdf

- v kategorii III (extrémní potřeba péče ve výši 1 550 EUR (38 750 Kč),

Peněžité dávky jsou určeny pro osoby, která potřebuje pomoc, ale přeje si ji zajistit sama. V tomto případě dochází k poskytnutí příspěvku na péči pro přiměřené zajištění základní péče a pomoci s domácností. Výše této dávky se odvíjí také od stupně závislosti žadatele:

- v kategorie I (značná potřeba péče) ve výši 235 EUR (5 875 Kč),
- v kategorii II (těžká potřeba péče) ve výši 440 EUR (11 000 Kč),
- v kategorii III (extrémní potřeba péče ve výši 700 EUR (17 500)).³⁴

5.4 Komparace objemů vyplacených dávek v Německu a ČR

Po zjištění základních informací o sociálních dávkách, které byly krátce popsány v předchozí části, budou nyní uvedeny objemy vyplacených sociálních dávek v Německu a pro porovnání také v České republice. Údaje byly zjištěny prostřednictvím Eurostatu a příslušných statistik v sociální oblasti. Nejnovější dostupné údaje Eurostat eviduje k roku 2010, proto jsou pro představu vývoje uvedeny i objemy vyplacených dávek v roce 2009. Měnou vykazovaných údajů je Euro, proto jsou jednotlivé objemy přepočteny na měnu českou. Pro tento přepočet byl uvažován kurz 25,00 Kč/EUR. Následující dvě tabulky, tabulka 20 a tabulka 21, obsahuje objemy vyplacených sociálních dávek v přepočtu na jednoho obyvatele v dané zemi. Zároveň jsou rozděleny podle funkce, oblasti sociální zabezpečení, které se týkají. Podle ČSÚ a jeho Evropských dat (ESDS – European Statistical Data Support) žilo v Německu 82 002 356 (v roce 2009) a 81 802 257 (v roce 2010) obyvatel. Zatímco v ČR žilo 10 467 542 (v roce 2009) a 10 506 813 (v roce 2010) obyvatel.³⁵

³⁴ Zdroj: http://www.deutsche-sozialversicherung.de/en/longterm_care/benefits.html

³⁵ Zdroj: <http://apl.czso.cz/pll/eutab/html.h>

Tabulka č. 23: Sociální dávky na obyvatele vyplacené v Německu a ČR v roce 2009

Funkce	Německo		Česká republika	
	2009	2009	2009	2009
	EUR	Kč	EUR	Kč
Nemoc/zdravotní péče	2 635,27270	65 881,81748	1 235,77324	30 894,33088
Invalidita	662,38401	16 559,60013	295,32070	7 383,01760
Stáří	2 716,97351	67 924,33783	1 602,86249	40 071,56223
Pozůstalí	597,88665	14 947,16618	146,15775	3 653,94385
Rodina/děti	857,17831	21 429,45770	278,36093	6 959,02313
Nezaměstnaní	515,26957	12 881,73935	202,88373	5 072,09315
Bydlení	175,87947	4 396,98678	14,95709	373,92725
Sociální vyloučení	48,65618	1 216,40438	45,55001	1 138,75015

Zdroj: Eurostat

Tabulka č. 24: Sociální dávky na obyvatele vyplacené v Německu a ČR v roce 2010

Funkce	Německo		Česká republika	
	2010	2010	2010	2010
	EUR	Kč	EUR	Kč
Nemoc/zdravotní péče	2 752,43356	68 810,83908	1 231,07317	30 776,82925
Invalidita	697,53308	17 438,32703	296,78700	7 419,67500
Stáří	2 820,82509	70 520,62735	1 654,61188	41 365,29708
Pozůstalí	613,85088	15 346,27198	143,20625	3 580,15633
Rodina/děti	926,73590	23 168,39745	260,51314	6 512,82860
Nezaměstnaní	491,64888	12 291,22205	159,65725	3 991,43128
Bydlení	182,40896	4 560,22398	22,17012	554,25293
Sociální vyloučení	51,45960	1 286,48990	44,05926	1 101,48153

Zdroj: Eurostat

Pro porovnání Německa s ČR byla zvolena oblast rodina/děti. V Německu jsou poskytovány srovnatelné sociální dávky (rodičovský příspěvek, přídavky na děti, apod.), které jsou poskytovány občanům i v ČR. Z uvedených tabulek je zřejmé, že Německo vyplácí na sociální dávky pro rodiny a děti větší objem peněžních prostředků než je tomu v ČR. V roce 2010 bylo na tyto dávky v Německu vynaloženo v přepočtu na obyvatele 23 168,39745 Kč, zatímco v ČR pouze 6 512,82860 Kč. Tyto částky jsou zároveň dány skutečností, že Německo podle statistiky Eurostatu vyprodukovalo v roce 2010 HDP/obyv. 725 000 Kč, zatímco v ČR tento ukazatel představoval 487 500 Kč. Z tohoto důvodu si Německo může dovolit vynaložit na sociální zabezpečení více prostředků než ČR.

SOUHRN

Hlavním cílem diplomové práce bylo zjištění závislosti objemu vyplacených sociálních dávek na makroekonomické úrovni regionu v letech 2009 - 2011. Z makroekonomických ukazatelů byla zvolena velikost vyprodukovaného HDP/obyv., průměrná hrubá mzda a % míra nezaměstnanosti. Do analýzy bylo zahrnuto všech 14 krajů ČR. Jednotlivé sociální dávky byly rozděleny na základě oblasti, které se týkají. Jedná se o oblast státní sociální podpory, pomoc v hmotné nouzi, příspěvek na péči a příspěvky poskytované osobám zdravotně postiženým. Na základě provedené analýzy byly stanoveny následující závěry.

Vyplacené objemy dávek SSP byly ve všech třech sledovaných letech ovlivňovány % mírou nezaměstnanosti. Nezaměstnaní občané tak pravděpodobně více žádaly o pomoc formou sociálních dávek SSP, zejména pak dávek, které jsou závislé na výši příjmu (přídavek na dítě, sociální příplatek a porodné). Nezaměstnanost negativně ovlivnila zejména Karlovarský, Ústecký, Liberecký, Moravskoslezský a Olomoucký kraj. Závislost objemu vyplacených dávek SSP/obyv. na míře nezaměstnanosti v roce 2011 byla potvrzena také provedenou regresní analýzou, při které byla zjištěna přímá závislost. Velikost vyprodukovaného HDP/obyv. ani průměrná hrubá mzda neměly na výplatu dávek SSP vliv. Výše hrubé mzdy je pravděpodobně závislá na velikosti HDP v kraji, kdy bohatší kraje mají zároveň vyšší průměrnou hrubou mzdu než kraje chudší.

Další skupinu představovala pomoc v hmotné nouzi. V oblasti hmotné nouze bylo zjištěno, že všechny tři zvolené makroekonomické ukazatele určitým způsobem působily na objem vyplacených dávek HN/obyv. Přičemž největší vliv byl spatřen v nezaměstnanosti a hrubé mzdě, kdy nezaměstnaní občané a občané s nízkými příjmy nemají dostatek vlastních peněžních zdrojů na zajištění základních životních potřeb. Z tohoto důvodu pravděpodobně žádají o pomoc formou dávek pomoci v hmotné nouzi. Při posuzování nároku na dávky hmotné nouze je posuzován příjem žadatele. Velikost vyprodukovaného HDP/obyv. určitým způsobem také působila na objemy vyplacených dávek HN/obyv. Velikost HDP/obyv. úzce souvisí s průměrnou hrubou mzdou v regionu. Bohatší regiony oceňují své občany vyšší mzdou než je tomu v případě chudších krajů. Negativní vliv nezaměstnanosti byl nejvíce zaznamenán v období let 2009 – 2011 v Ústeckém, Karlovarském, Moravskoslezském a Olomouckém kraji. Hrubá mzda negativně ovlivňovala především situaci v Karlovarském a Olomouckém kraji. Jak již bylo

zmíněno dříve, velikost HDP v jednotlivých krajích úzce souvisí spíše s dosahovanou průměrnou hrubou mzdou. Závislost objemu vyplacených dávek HN/obyv. na nezaměstnanosti a průměrné hrubé mzdě v roce 2011 byla rovněž potvrzena provedenou regresní analýzou.

Předposlední zkoumanou oblastí sociálních dávek byl příspěvek na péči. V této oblasti je vhodné konstatovat, že závislost objemu vyplacených prostředků na příspěvek na péči na vybraných ekonomických ukazatelích není. Objemy vyplaceného příspěvku na péči jsou závislé na počtu příjemců této sociální dávky a jejich stupni závislosti.

Obdobná situace je také v oblasti dávek poskytovaných OZP. Objemy vyplácených dávek OZP nejsou závislé na ekonomické úrovni regionu, ale na počtu osob, které vlastní některý z druhů průkazu pro tyto občany a z toho výše plynoucích dávek.

Součástí diplomové práce bylo také krátké seznámení se sociálním zabezpečením v Německu. Německo má odlišný systém sociální zabezpečení. Některé dávky jsou však srovnatelné s dávkami vyplácenými v ČR. Pro srovnání byla zvolena skupina rodina/děti. Ve srovnání s ČR Německo ročně produkuje trojnásobné HDP/obyv., ale na sociální dávky vynakládá v přepočtu na jednoho obyvatele pouze o třetinu více finančních prostředků.

INFORMAČNÍ ZDROJE

- [1] GALVAS, Milan a Zdeňka GREGOROVÁ. *Sociální zabezpečení*. 2. aktualizované a doplněné vydání. Brno: Masarykova univerzita a nakladatelství Doplněk, 2005. 280 s. ISBN 8021036869
- [2] KREBS, Vojtěch, a kolektiv. *Sociální zabezpečení*. 5., přeprac. a aktualiz. vyd. Praha: Wolters Kluwer Česká republika, 2010. 542 s. ISBN 978-80-7357-585-4.
- [3] KUBANOVÁ, Jana. *Statistické metody pro ekonomickou a technickou praxi*. Vyd. 3. Bratislava: Statis. 2008. 247 s. ISBN 978-80-85659-47-4.
- [4] MAREK, Luboš, a kol. *Statistika pro ekonomy - Aplikace*. 2. vyd. Praha: Professional Publishing, 2007. 485 s. ISBN 978-80-86946-40-5.
- [5] MUNKOVÁ, Gabriela a Marek JETMAR. *Sociální politika v evropských zemích*. Vyd. 1. Praha: Karolinum, 2004. 189 s. ISBN 80-246-0780-8.
- [6] PEKOVÁ, Jitka, Jaroslav PILNÝ a Marek JETMAR. *Veřejný sektor - řízení a financování*. 1. vydání. Praha: Wolters Kluwer ČR, 2012. 488 s. ISBN 978-80-7357-936-4.
- [7] Benefits. *Deutsche Sozialversicherung* [online]. 2013 [cit. 2013-03-25]. Dostupné z: http://www.deutsche-sozialversicherung.de/en/longterm_care/benefits.html
- [8] Databáze Eurostatu: Hrubý domácí produkt v tržních cenách. *Český statistický úřad* [online]. 2013 [cit. 2013-03-19]. Dostupné z: <http://apl.czso.cz/pll/eutab/html.h?ptabkod=tec00001>
- [9] Databáze Eurostatu: Obyvatelstvo celkem. *Český statistický úřad* [online]. 2013 [cit. 2013-03-19]. Dostupné z: <http://apl.czso.cz/pll/eutab/html.h?ptabkod=tps00001>
- [10] Das Elterngeld. Bundesministerium für Familie, Senioren, Frauen und Jugend [online]. 2013 [cit. 2013-03-25]. Dostupné z: <http://www.bmfsfj.de/-BMFSFJ/Service/rechner,did=76746.html>
- [11] Die Elternzeit. *Bundesministerium für Familie, Senioren, Frauen und Jugend* [online]. 2013 [cit. 2013-03-25]. Dostupné z: <http://www.bmfsfj.de/-BMFSFJ/Service/rechner,did=16318.html>

- [12] Das Kindergeld. *Bundesministerium für Familie, Senioren, Frauen und Jugend* [online]. 2013 [cit. 2013-03-25]. Dostupné z: <http://www.bmfsfj.de/-BMFSFJ/familie,did=31470.html>
- [13] Matky a rodiče v Německu: Jak je upravena pracovněprávní ochrana pracujících matek a rodičovská dovolená?. *Eures* [online]. 2009 [cit. 2013-04-29]. Dostupné z: http://www.eures-triregio.eu/index.php?option=com_content&view=article&id=166-&Itemid=107&lang=cs
- [14] *Ministerstvo práce a sociálních věcí ČR* [online]. 2013 [cit. 2013-02-27]. Dostupné z: <http://www.mpsv.cz/cs/>
- [15] Na jaké dávky mají nárok zdravotně postižení. *Peníze.cz* [online]. 2008 [cit. 2013-03-30]. Dostupné z: <http://www.penize.cz/socialni-davky/43403-na-jake-davky-maji-narok-zdravotne-postizeni>
- [16] Regelleistungen. *Berlin.de* [online]. 2013 [cit. 2013-04-29]. Dostupné z: <http://www.berlin.de/jobcenter/treptow-koepenick/leistungsservice/regelleistungen/>
- [17] Rozpočet na rok 2009. *Ministerstvo práce a sociálních věcí ČR* [online]. [cit. 2013-03-16]. Dostupné z: <http://www.mpsv.cz/files/clanky/-6477/rozpocet2009.pdf>
- [18] Rozpočet na rok 2010. *Ministerstvo práce a sociálních věcí ČR* [online]. [cit. 2013-03-16]. Dostupné z: <http://www.mpsv.cz/files/clanky/8345/rozpocet-2010.pdf>
- [19] Rozpočet na rok 2011. *Ministerstvo práce a sociálních věcí ČR* [online]. [cit. 2013-03-16]. Dostupné z: http://www.mpsv.cz/files/clanky/10182/-rozpocet_2011.pdf
- [20] Statistická ročenka České republiky 2012. *Český statistický úřad* [online]. 2013 [cit. 2013-03-05]. Dostupné z: <http://www.czso.cz/csu/2012edicniplan.nsf/p/0001-12>
- [21] Statistická ročenka Jihočeského kraje 2012. *Český statistický úřad* [online]. 2013 [cit. 2013-03-05]. Dostupné z: <http://www.czso.cz/csu/2012edicniplan.nsf/-krajp/311011-12-xc>
- [22] Statistická ročenka Jihomoravského 2012. *Český statistický úřad* [online]. 2013 [cit. 2013-03-05]. Dostupné z: <http://www.czso.cz/csu/2012edicniplan.nsf/-krajp/641011-12-xb>

- [23] Statistická ročenka Karlovarského kraje 2012. *Český statistický úřad* [online]. 2013 [cit. 2013-03-05]. Dostupné z: <http://www.czso.cz/csu/2012edicniplan.nsf/-krajp/411011-12-xk>
- [24] Statistická ročenka Kraje Vysočina 2012. *Český statistický úřad* [online]. 2013 [cit. 2013-03-05]. Dostupné z: <http://www.czso.cz/csu/2012edicniplan.nsf/-krajp/631011-12-xj>
- [25] Statistická ročenka Královéhradeckého kraje 2012. *Český statistický úřad* [online]. 2013 [cit. 2013-03-05]. Dostupné z: <http://www.czso.cz/csu/2012edicniplan.nsf/-krajp/521011-12-xh>
- [26] Statistická ročenka Libereckého kraje 2012. *Český statistický úřad* [online]. 2013 [cit. 2013-03-05]. Dostupné z: <http://www.czso.cz/csu/2012edicniplan.nsf/-krajp/511011-12-xl>
- [27] Statistická ročenka Pardubického kraje 2012. *Český statistický úřad* [online]. 2013 [cit. 2013-03-05]. Dostupné z: <http://www.czso.cz/csu/2012edicniplan.nsf/-krajp/531011-12-xe>
- Statistická ročenka Plzeňského kraje 2012. *Český statistický úřad* [online]. 2013 [cit. 2013-03-05]. Dostupné z: <http://www.czso.cz/csu/2012edicniplan.nsf/-krajp/321011-12-xp>
- [28] Statistická ročenka hl. m. Prahy 2012. *Český statistický úřad* [online]. 2013 [cit. 2013-03-05]. Dostupné z: <http://www.czso.cz/csu/2012edicniplan.nsf/-krajp/101011-12-xa>
- [29] Statistická ročenka Moravskoslezského kraje 2012. *Český statistický úřad* [online]. 2013 [cit. 2013-03-05]. Dostupné z: <http://www.czso.cz/csu/2012edicniplan.nsf/-krajp/801011-12-xt>
- [30] Statistická ročenka Olomouckého 2012. *Český statistický úřad* [online]. 2013 [cit. 2013-03-05]. Dostupné z: <http://www.czso.cz/csu/2012edicniplan.nsf/-krajp/711011-12-xm>
- [31] Statistická ročenka Středočeského kraje 2012. *Český statistický úřad* [online]. 2013 [cit. 2013-03-05]. Dostupné z: <http://www.czso.cz/csu/2012edicniplan.nsf/-krajp/201011-12-xs>

- [32] Statistická ročenka Ústeckého kraje 2012. *Český statistický úřad* [online]. 2013 [cit. 2013-03-05]. Dostupné z: <http://www.czso.cz/csu/2012edicniplan.nsf/-krajp/421011-12-xu>
- [33] Statistická ročenka Zlínského kraje 2012. *Český statistický úřad* [online]. 2013 [cit. 2013-03-05]. Dostupné z: <http://www.czso.cz/csu/2012edicniplan.nsf/krajp/-721011-12-xz>
- [34] Statistická ročenka z oblasti práce a sociálních věcí 2009. Ministerstvo práce a sociálních věcí ČR [online]. 2010 [cit. 2013-03-20]. Dostupné z: http://www.mpsv.cz/files/clanky/9854/statisticka_rocenka_z_oblasti_prace_a_social_nich_veci_2009.pdf
- [35] Statistická ročenka z oblasti práce a sociálních věcí 2010. *Ministerstvo práce a sociálních věcí ČR* [online]. 2011 [cit. 2013-03-20]. Dostupné z: http://www.mpsv.cz/files/clanky/11544/rocenka_2010.pdf
- [36] Statistická ročenka z oblasti práce a sociálních věcí 2011. *Ministerstvo práce a sociálních věcí ČR* [online]. 2012 [cit. 2013-03-20]. Dostupné z: http://www.mpsv.cz/files/clanky/13613/rocenka_2011.pdf
- [37] Státní sociální podpora. *Integrovaný portál MPSV ČR* [online]. 2013 [cit. 2013-03-19]. Dostupné z: <http://www.mpsv.cz/cs/2>
- [38] Social benefits per head of population by function. *Eurostat* [online]. 2013 [cit. 2013-03-25]. Dostupné z: <http://epp.eurostat.ec.europa.eu/tgm/refresh-TableAction.do?tab=table&plugin=1&pcode=tps00107&language=en>
- [39] Vaše práva v oblasti sociálního zabezpečení v Německu. *Evropská komise* [online]. 2012 [cit. 2013-03-25]. Dostupné z: http://ec.europa.eu/employment_social/empl_portal/SSRinEU/Your%20social%20security%20rights%20in%20Germany_cs.pdf
- [40] Vyhláška č. 182/1991 Sb., kterou se provádí zákon o sociálním zabezpečení a zákon České národní rady o působnosti orgánů České republiky v sociálním zabezpečení. [online]. [cit. 2013-02-15]. Dostupné z: http://i.iinfo.cz/urs-att/p_182-91-114816949052473.htm

- [41] Zákon č. 108/2006 Sb., o sociálních službách. *Portál veřejné správy* [online]. [cit. 2013-02-15]. Dostupné z: <http://portal.gov.cz/app/zakony/zakonPar.jsp?idBiblio=62334&nr=108~2F2006&rpp=15>
- [42] Zákon č. 110/2006 Sb., o životním a existenčním minimu. *Business center.cz* [online]. [cit. 2013-02-15]. Dostupné z: <http://business.center.cz/business/pravo/-zakony/zivotni-existencni-inimum/uvod.aspx>
- [43] Zákon č. 111/2006 Sb., o pomoci v hmotné nouzi. *Portál veřejné správy* [online]. [cit. 2013-02-15]. Dostupné z: <http://portal.gov.cz/app/zakony/zakon.jsp?page=0&fulltext=&nr=111~2F2006&part=&name=&rpp=15#seznam>
- [44] Zákon č. 117/1995 Sb., o státní sociální podpoře. *Portál veřejné správy* [online]. [cit. 2013-02-15]. Dostupné z: <http://portal.gov.cz/app/zakony/zakon.jsp?page=0&fulltext=&nr=117~2F1995&part=&name=&rpp=15#seznam>

SEZNAM PŘÍLOH

Příloha A: Vyplacené dávky SSP v roce 2009 (tis. Kč)	I
Příloha B: Vyplacené dávky SSP/obyv. v roce 2009 (Kč)	II
Příloha C: Vyplacené dávky SSP v roce 2010 (tis. Kč)	III
Příloha D: Vyplacené dávky SSP/obyv. v roce 2010 (Kč)	IV
Příloha E: Vyplacené dávky SSP v roce 2011 (tis. Kč)	V
Příloha F: Vyplacené dávky SSP/obyv. v roce 2011 (Kč)	VI
Příloha G: Vyplacené dávky HN vč. PP v roce 2009 (tis. Kč)	VII
Příloha H: Vyplacené dávky HN/obyv. vč. PP/obyv. v roce 2009 (Kč)	VIII
Příloha I: Vyplacené dávky HN vč. PP v roce 2010 (tis. Kč)	IX
Příloha J: Vyplacené dávky HN/obyv. vč. PP/obyv. v roce 2010 (Kč)	X
Příloha K: Vyplacené dávky HN vč. PP v roce 2011 (tis. Kč)	XI
Příloha L: Vyplacené dávky HN/obyv. vč. PP/obyv. v roce 2011 (Kč)	XII
Příloha M: Vyplacené dávky OZP v roce 2009 (tis. Kč)	XIII
Příloha N: Vyplacené dávky OZP/obyv. v roce 2009 (Kč)	XIV
Příloha O: Vyplacené dávky OZP v roce 2010 (tis. Kč)	XV
Příloha P: Vyplacené dávky OZP/obyv. v roce 2010 (Kč)	XVI
Příloha Q: Vyplacené dávky OZP v roce 2011 (tis. Kč)	XVII
Příloha R: Vyplacené dávky OZP/obyv. v roce 2011 (Kč)	XVIII

Příloha A: Vyplacené dávky SSP v roce 2009 (tis. Kč)

Kraj	Přídavek na dítě	Sociální příplatek	Příspěvek na bydlení	Porodné	Rodičovský příspěvek	Pěstounská péče	z toho				Pohřebné	Celkem
							na potřeby dítěte	odměna pěstouna	převzetí dítěte	motorové vozidlo		
Hl. m. Praha	258 434	134 127	229 276	194 854	3 264 896	68 117	35 300	31 471	1 246	100	1 400	4 151 104
Středočeský	455 900	245 980	118 083	205 338	3 666 168	88 879	45 795	41 384	1 403	297	1 840	4 782 188
Jihočeský	289 751	164 941	98 735	93 894	1 696 807	58 611	29 468	28 056	687	400	929	2 403 668
Plzeňský	206 167	113 525	63 675	86 130	1 538 431	42 545	20 860	20 803	860	22	685	2 051 158
Karlovarský	172 883	130 236	94 594	45 143	847 808	41 843	22 706	18 566	559	13	510	1 333 017
Ústecký	506 351	430 814	366 894	126 682	2 393 139	84 850	42 849	40 276	1 489	236	1 395	3 910 125
Liberecký	204 365	148 288	111 596	68 874	1 250 827	45 077	23 231	20 988	777	81	835	1 829 862
Královéhradecký	253 573	148 723	86 765	82 928	1 507 963	42 448	22 096	19 621	725	6	915	2 123 315
Pardubický	255 855	141 028	78 195	74 885	1 388 830	46 799	22 531	23 394	626	248	715	1 986 307
Vysočina	261 900	127 005	64 205	71 908	1 342 906	41 903	20 645	20 477	576	205	695	1 910 522
Jihomoravský	545 316	313 601	279 463	173 841	3 099 281	89 541	46 124	41 773	1 300	344	1 960	4 503 003
Olomoucký	339 820	201 020	123 860	95 256	1 709 404	62 311	32 145	29 178	791	197	1 130	2 532 801
Zlínský	291 657	145 895	93 580	82 095	1 520 013	48 660	24 575	22 950	829	306	1 215	2 183 115
Moravskoslezský	694 238	516 423	471 032	176 701	3 359 290	161 371	83 813	73 532	3 098	927	2 570	5 381 625
Celkem	4 736 210	2 961 606	2 279 953	1 578 529	28 585 763	922 955	472 138	432 469	14 966	3 382	16 794	41 081 810

Zdroj: ČSÚ

Příloha B: Vyplacené dávky SSP/obyv. v roce 2009 (Kč)

Kraj	Přídavek na dítě	Sociální příplatek	Příspěvek na bydlení	Porodné	Rodičovský příspěvek	Pěstounská péče	z toho				Pohřebné	Celkem
							na potřeby dítěte	odměna pěstouna	převzetí dítěte	motorové vozidlo		
Praha	206,91	107,39	183,56	156,00	2 613,95	54,54	28,26	25,20	1,00	0,08	1,12	3 323,47
Středočeský	365,44	197,17	94,65	164,60	2 938,73	71,24	36,71	33,17	1,12	0,24	1,47	3 833,32
Jihočeský	454,41	258,67	154,84	147,25	2 661,06	91,92	46,21	44,00	1,08	0,63	1,46	3 769,61
Plzeňský	360,52	198,52	111,35	150,61	2 690,21	74,40	36,48	36,38	1,50	0,04	1,20	3 586,80
Karlovarský	561,97	423,34	307,49	146,74	2 755,88	136,01	73,81	60,35	1,82	0,04	1,66	4 333,10
Ústecký	605,54	515,21	438,76	151,50	2 861,93	101,47	51,24	48,17	1,78	0,28	1,67	4 676,08
Liberecký	465,50	337,77	254,19	156,88	2 849,09	102,67	52,91	47,81	1,77	0,18	1,90	4 167,99
Královéhradecký	457,38	268,26	156,50	149,58	2 719,98	76,57	39,86	35,39	1,31	0,01	1,65	3 829,92
Pardubický	495,53	273,14	151,44	145,03	2 689,82	90,64	43,64	45,31	1,21	0,48	1,38	3 846,98
Vysočina	508,55	246,62	124,67	139,63	2 607,62	81,37	40,09	39,76	1,12	0,40	1,35	3 709,81
Jihomoravský	473,48	272,29	242,65	150,94	2 691,03	77,75	40,05	36,27	1,13	0,30	1,70	3 909,85
Olomoucký	529,28	313,10	192,92	148,36	2 662,45	97,05	50,07	45,45	1,23	0,31	1,76	3 944,92
Zlínský	493,46	246,84	158,33	138,90	2 571,75	82,33	41,58	38,83	1,40	0,52	2,06	3 693,67
Moravskoslezský	556,56	414,01	377,62	141,66	2 693,09	129,37	67,19	58,95	2,48	0,74	2,06	4 314,37

Zdroj: vlastní zpracování podle ČSÚ

Příloha C: Vyplacené dávky SSP v roce 2010 (tis. Kč)

Kraj	Přídavek na dítě	Sociální příplatek	Příspěvek na bydlení	Porodné	Rodičovský příspěvek	Pěstounská péče	z toho				Pohřebné	Celkem
							na potřeby dítěte	odměna pěstouna	převzetí dítěte	motorové vozidlo		
Hl. m. Praha	203 106	135 894	397 328	197 522	3 232 055	73 990	38 498	34 079	1 413	0	1 260	4 241 155
Středočeský	363 195	261 835	187 581	204 339	3 620 107	95 189	49 665	44 258	1 266	0	1 660	4 733 906
Jihočeský	236 350	171 732	157 252	92 440	1 644 652	61 680	30 976	29 603	690	411	975	2 365 081
Plzeňský	166 590	124 093	103 662	82 654	1 495 770	49 133	24 436	23 704	913	80	625	2 022 527
Karlovarský	149 026	137 999	149 134	43 791	809 738	43 820	23 928	19 281	486	125	565	1 334 073
Ústecký	425 485	441 250	508 189	124 033	2 260 738	91 204	46 573	42 662	1 386	582	1 525	3 852 424
Liberecký	173 961	157 329	180 039	67 717	1 229 784	47 648	24 669	22 399	480	100	705	1 857 183
Královéhradecký	204 991	156 496	140 762	81 192	1 471 146	47 466	24 502	22 054	831	79	935	2 102 988
Pardubický	204 437	149 632	124 729	76 349	1 346 234	52 448	24 993	26 300	745	410	800	1 954 629
Vysočina	209 184	134 786	105 236	71 604	1 288 218	45 241	22 784	21 619	575	263	705	1 854 974
Jihomoravský	441 431	327 406	410 346	175 799	3 041 394	98 167	49 913	46 124	1 223	907	1 880	4 496 423
Olomoucký	273 774	217 278	200 289	91 806	1 660 048	71 001	36 112	33 915	874	100	1 190	2 515 386
Zlínský	233 685	154 569	147 788	81 081	1 443 208	53 306	27 490	25 018	605	193	1 035	2 114 672
Moravskoslezský	576 585	529 458	708 718	174 421	3 178 904	175 105	91 478	80 099	2 559	969	2 455	5 345 646
Celkem	3 861 800	3 099 757	3 521 053	1 564 748	27 721 996	1 005 398	516 017	471 115	14 046	4 219	16 315	40 791 067

Zdroj: ČSÚ

Příloha D: Vyplacené dávky SSP/obyv. v roce 2010 (Kč)

Kraj	Přídavek na dítě	Sociální příplatek	Příspěvek na bydlení	Porodné	Rodičovský příspěvek	Pěstounská péče	z toho				Pohřebné	Celkem
							na potřeby dítěte	odměna pěstouna	převzetí dítěte	motorové vozidlo		
Praha	161,56	108,10	316,05	157,12	2 570,92	58,85	30,62	27,11	1,12	0,00	1,00	3 373,61
Středočeský	287,12	206,99	148,29	161,54	2 861,79	75,25	39,26	34,99	1,00	0,00	1,31	3 742,28
Jihočeský	370,05	268,87	246,20	144,73	2 574,98	96,57	48,50	46,35	1,08	0,64	1,53	3 702,93
Plzeňský	291,22	216,93	181,21	144,49	2 614,78	85,89	42,72	41,44	1,60	0,14	1,09	3 535,61
Karlovarský	484,73	448,86	485,08	142,44	2 633,77	142,53	77,83	62,71	1,58	0,41	1,84	4 339,24
Ústecký	508,93	527,78	607,85	148,36	2 704,09	109,09	55,71	51,03	1,66	0,70	1,82	4 607,91
Liberecký	395,42	357,61	409,23	153,92	2 795,33	108,31	56,07	50,91	1,09	0,23	1,60	4 221,43
Královéhradecký	369,48	282,07	253,72	146,34	2 651,65	85,55	44,16	39,75	1,50	0,14	1,69	3 790,51
Pardubický	395,30	289,33	241,18	147,63	2 603,11	101,41	48,33	50,85	1,44	0,79	1,55	3 779,51
Vysočina	406,52	261,94	204,51	139,15	2 503,49	87,92	44,28	42,01	1,12	0,51	1,37	3 604,91
Jihomoravský	382,31	283,55	355,38	152,25	2 634,03	85,02	43,23	39,95	1,06	0,79	1,63	3 894,17
Olomoucký	426,65	338,61	312,13	143,07	2 587,03	110,65	56,28	52,85	1,36	0,16	1,85	3 919,99
Zlínský	395,83	261,82	250,33	137,34	2 444,62	90,29	46,56	42,38	1,02	0,33	1,75	3 582,00
Moravskoslezský	463,78	425,88	570,07	140,30	2 556,99	140,85	73,58	64,43	2,06	0,78	1,97	4 299,84

Zdroj: vlastní zpracování podle ČSÚ

Příloha E: Vyplacené dávky SSP v roce 2011 (tis. Kč)

Kraj	Přídavek na dítě	Sociální příspěvek	Příspěvek na bydlení	Porodné	Rodičovský příspěvek	Pěstounská péče	z toho				Pohřebné	Celkem
							na potřeby dítěte	odměna pěstouna	převzetí dítěte	motorové vozidlo		
Hl. m. Praha	171 188	33 016	553 739	40 302	3 114 913	78 157	41 262	35 708	1 087	100	1 170	3 992 485
Středočeský	327 394	66 767	251 540	34 424	3 428 738	101 570	52 590	47 390	1 597	-6	1 680	4 212 113
Jihočeský	214 489	45 603	203 877	17 940	1 529 127	65 376	32 464	31 840	848	224	995	2 077 407
Plzeňský	151 663	34 004	132 291	14 385	1 376 276	55 942	27 647	27 091	1 099	105	660	1 765 221
Karlovarský	136 800	32 309	194 711	9 854	717 099	45 464	24 894	20 030	526	15	385	1 136 622
Ústecký	387 094	103 360	663 720	26 856	2 009 271	97 567	49 940	46 090	1 366	171	1 370	3 289 238
Liberecký	160 895	44 774	230 786	11 765	1 129 150	48 642	25 073	22 683	586	300	600	1 626 612
Královéhradecký	184 936	45 986	187 385	12 916	1 358 123	50 728	26 187	23 768	667	106	925	1 840 999
Pardubický	186 653	43 476	163 902	12 344	1 263 528	56 670	27 026	28 651	756	236	735	1 727 308
Vysočina	192 402	35 674	135 055	11 174	1 184 410	48 135	24 101	23 216	486	333	820	1 607 670
Jihomoravský	393 670	82 955	515 908	33 228	2 874 517	102 271	51 886	48 110	1 247	1 028	1 680	4 004 229
Olomoucký	250 548	58 486	271 273	17 089	1 522 718	75 326	38 269	35 999	718	341	1 185	2 196 625
Zlínský	212 155	41 770	186 262	13 410	1 330 938	58 666	30 386	27 213	699	367	925	1 844 126
Moravskoslezský	527 061	118 226	947 404	36 257	2 867 142	187 772	97 699	86 421	2 634	1 019	2 240	4 686 102
Celkem	3 496 948	786 406	4 637 853	291 944	25 705 950	1 072 286	549 424	504 210	14 316	4 339	15 370	36 006 757

Zdroj: ČSÚ

Příloha F: Vyplacené dávky SSP/obyv. v roce 2011 (Kč)

Kraj	Přídavek na dítě	Sociální příplatek	Příspěvek na bydlení	Porodné	Rodičovský příspěvek	Pěstounská péče	z toho				Pohřebné	Celkem
							na potřeby dítěte	odměna pěstouna	převzetí dítěte	motorové vozidlo		
Praha	137,87	26,59	445,97	32,46	2 508,66	62,95	33,23	28,76	0,88	0,08	0,94	3 215,43
Středočeský	255,91	52,19	196,62	26,91	2 680,07	79,39	41,11	37,04	1,25	0,00	1,31	3 292,40
Jihočeský	337,17	71,69	320,49	28,20	2 403,77	102,77	51,03	50,05	1,33	0,35	1,56	3 265,65
Plzeňský	265,28	59,48	231,40	25,16	2 407,30	97,85	48,36	47,39	1,92	0,18	1,15	3 087,62
Karlovarský	451,24	106,57	642,26	32,50	2 365,38	149,96	82,11	66,07	1,74	0,05	1,27	3 749,19
Ústecký	467,49	124,83	801,57	32,43	2 426,58	117,83	60,31	55,66	1,65	0,21	1,65	3 972,38
Liberecký	366,84	102,08	526,19	26,82	2 574,44	110,90	57,17	51,72	1,34	0,68	1,37	3 708,65
Královéhradecký	333,91	83,03	338,33	23,32	2 452,12	91,59	47,28	42,91	1,20	0,19	1,67	3 323,97
Pardubický	361,44	84,19	317,39	23,90	2 446,75	109,74	52,33	55,48	1,46	0,46	1,42	3 344,83
Vysočina	375,83	69,68	263,81	21,83	2 313,59	94,03	47,08	45,35	0,95	0,65	1,60	3 140,37
Jihomoravský	337,53	71,13	442,34	28,49	2 464,62	87,69	44,49	41,25	1,07	0,88	1,44	3 433,24
Olomoucký	392,32	91,58	424,77	26,76	2 384,32	117,95	59,92	56,37	1,12	0,53	1,86	3 439,55
Zlínský	360,18	70,91	316,22	22,77	2 259,54	99,60	51,59	46,20	1,19	0,62	1,57	3 130,78
Moravskoslezský	428,29	96,07	769,86	29,46	2 329,85	152,58	79,39	70,23	2,14	0,83	1,82	3 807,94

Zdroj: vlastní zpracování podle ČSÚ

Příloha G: Vyplacené dávky HN vč. PP v roce 2009 (tis. Kč)

Kraj	Příspěvek na živobytí	Doplatek na bydlení	Mimořádná okamžitá pomoc	Příspěvek na péči	Celkem
Hl. m. Praha	79 234	23 399	10 439	1 386 526	1 499 598
Středočeský	140 592	35 123	16 671	1 809 773	2 002 159
Jihočeský	88 835	22 986	17 901	1 317 565	1 447 287
Plzeňský	85 593	16 893	5 794	946 589	1 054 869
Karlovarský	115 174	18 944	9 771	405 108	548 997
Ústecký	450 928	100 928	33 182	1 477 032	2 062 070
Liberecký	104 614	21 913	13 480	798 207	938 214
Královéhradecký	86 787	17 332	7 549	1 040 708	1 152 376
Pardubický	88 011	12 915	4 403	1 047 132	1 152 461
Vysočina	62 586	11 428	8 086	1 110 015	1 192 115
Jihomoravský	230 685	47 934	22 341	2 249 513	2 550 473
Olomoucký	164 056	26 672	30 960	1 254 039	1 475 727
Zlínský	100 897	18 457	13 649	1 368 670	1 501 673
Moravskoslezský	530 061	136 704	55 205	2 485 988	3 207 958
Celkem	2 328 053	511 628	249 431	18 696 865	21 785 977

Zdroj: MPSV ČR

Příloha H: Vyplacené dávky HN/obyt. vč. PP/obyt. v roce 2009 (Kč)

Kraj	Příspěvek na živobytí	Doplatek na bydlení	Mimořádná okamžitá pomoc	Celkem	Příspěvek na péči
Hl. m. Praha	63,44	18,73	8,36	90,53	1 110,09
Středočeský	112,70	28,15	13,36	154,21	1 450,68
Jihočeský	139,32	36,05	28,07	203,44	2 066,31
Plzeňský	149,67	29,54	10,13	189,35	1 655,27
Karlovarský	374,38	61,58	31,76	467,72	1 316,84
Ústecký	539,26	120,70	39,68	699,64	1 766,37
Liberecký	238,29	49,91	30,70	318,90	1 818,13
Královéhradecký	156,54	31,26	13,62	201,42	1 877,17
Pardubický	170,46	25,01	8,53	204,00	2 028,03
Vysočina	121,53	22,19	15,70	159,42	2 155,40
Jihomoravský	200,30	41,62	19,40	261,32	1 953,20
Olomoucký	255,52	41,54	48,22	345,29	1 953,21
Zlínský	170,71	31,23	23,09	225,03	2 315,69
Moravskoslezský	424,94	109,59	44,26	578,79	1 992,98

Zdroj: vlastní zpracování podle MPSV ČR

Příloha I: Vyplacené dávky HN vč. PP v roce 2010 (tis. Kč)

Kraj	Příspěvek na živobytí	Doplatek na bydlení	Mimořádná okamžitá pomoc	Příspěvek na péči	Celkem
Hl. m. Praha	100 900	35 613	12 100	1 430 164	1 578 777
Středočeský	190 700	56 746	20 640	1 914 257	2 182 343
Jihočeský	111 433	26 725	18 988	1 360 809	1 517 955
Plzeňský	119 293	29 775	6 017	1 016 286	1 171 371
Karlovarský	136 013	25 491	11 524	452 139	625 167
Ústecký	502 419	119 503	34 359	1 586 752	2 243 033
Liberecký	129 925	29 183	76 069	828 102	1 063 279
Královéhradecký	114 975	24 887	7 052	1 072 561	1 219 475
Pardubický	120 250	19 212	6 673	1 093 906	1 240 041
Vysočina	85 038	17 114	10 000	1 143 162	1 255 314
Jihomoravský	278 568	57 165	25 414	2 397 486	2 758 633
Olomoucký	231 338	36 808	36 217	1 309 718	1 614 081
Zlínský	134 984	26 270	18 444	1 451 019	1 630 717
Moravskoslezský	606 241	181 585	50 025	2 542 884	3 380 735
Celkem	2 862 077	686 077	333 522	19 599 245	23 480 921

Zdroj: MPSV ČR

Příloha J: Vyplacené dávky HN/obyv. vč. PP/obyv. v roce 2010 (Kč)

Kraj	Příspěvek na živobytí	Doplatek na bydlení	Mimořádná okamžitá pomoc	Celkem	Příspěvek na péči
Hl. m. Praha	80,26	28,33	9,62	118,21	1 137,62
Středočeský	150,75	44,86	16,32	211,93	1 513,27
Jihočeský	174,47	41,84	29,73	246,04	2 130,57
Plzeňský	208,54	52,05	10,52	271,11	1 776,58
Karlovarský	442,40	82,91	37,48	562,80	1 470,64
Ústecký	600,95	142,94	41,10	784,98	1 897,93
Liberecký	295,32	66,33	172,91	534,56	1 882,30
Královéhradecký	207,24	44,86	12,71	264,80	1 933,23
Pardubický	232,52	37,15	12,90	282,57	2 115,20
Vysočina	165,26	33,26	19,43	217,95	2 221,59
Jihomoravský	241,26	49,51	22,01	312,78	2 076,37
Olomoucký	360,52	57,36	56,44	474,32	2 041,07
Zlínský	228,65	44,50	31,24	304,39	2 457,85
Moravskoslezský	487,64	146,06	40,24	673,94	2 045,40

Zdroj: vlastní zpracování podle MPSV ČR

Příloha K: Vyplacené dávky HN vč. PP v roce 2011 (tis. Kč)

Kraj	Příspěvek na živobytí	Doplatek na bydlení	Mimořádná okamžitá pomoc	Příspěvek na péči	Celkem
Hl. m. Praha	140 792	50 811	13 942	1 346 402	1 551 947
Středočeský	270 481	78 188	22 701	1 770 995	2 142 365
Jihočeský	166 878	33 393	21 381	1 250 659	1 472 311
Plzeňský	148 660	37 637	8 030	971 317	1 165 644
Karlovarský	180 052	28 266	15 100	440 163	663 581
Ústecký	686 950	142 474	31 666	1 471 097	2 332 187
Liberecký	173 265	33 023	11 494	755 067	972 849
Královéhradecký	161 776	28 461	8 234	971 260	1 169 731
Pardubický	152 203	21 326	7 977	997 436	1 178 942
Vysočina	111 962	21 886	10 913	1 047 175	1 191 936
Jihomoravský	363 394	66 159	35 326	2 230 532	2 695 411
Olomoucký	308 208	51 545	42 724	1 204 581	1 607 058
Zlínský	158 088	28 224	19 771	1 339 418	1 545 501
Moravskoslezský	797 244	228 828	62 806	2 288 098	3 376 976
Celkem	3 819 953	850 221	312 065	18 084 200	23 066 439

Zdroj: MPSV ČR

Příloha L: Vyplacené dávky HN/obyv. vč. PP/obyv. v roce 2011 (Kč)

Kraj	Příspěvek na živobytí	Doplatek na bydlení	Mimořádná okamžitá pomoc	Celkem	Příspěvek na péči
Hl. m. Praha	113,39	40,92	11,23	165,54	1 084,35
Středočeský	211,42	61,12	17,74	290,28	1 384,30
Jihočeský	262,33	52,49	33,61	348,43	1 966,02
Plzeňský	260,03	65,83	14,05	339,91	1 698,97
Karlovarský	593,91	93,24	49,81	736,95	1 451,89
Ústecký	829,62	172,06	38,24	1 039,93	1 776,63
Liberecký	395,04	75,29	26,21	496,54	1 721,54
Královéhradecký	292,09	51,39	14,87	358,34	1 753,63
Pardubický	294,73	41,30	15,45	351,48	1 931,48
Vysočina	218,70	42,75	21,32	282,77	2 045,52
Jihomoravský	311,58	56,72	30,29	398,59	1 912,46
Olomoucký	482,60	80,71	66,90	630,21	1 886,17
Zlínský	268,39	47,92	33,57	349,87	2 273,94
Moravskoslezský	647,84	185,95	51,04	884,83	1 859,32

Zdroj: vlastní zpracování podle MPSV ČR

Příloha M: Vyplacené dávky OZP v roce 2009 (tis. Kč)

Kraj	Zakoupení MV	Celková oprava MV	Zvláštní úprava MV	Provoz MV	Úprava bytu	Individ. doprava	Zvláštní pomůcky	Opatření vodícího psa	Úhrada bezbar. bytu	Úhrada za garáž	Krmivo pro vodícího psa	Celkem
Praha	23 378	405	1 905	133 865	2 452	6 698	28 733	796	2 199	619	661	201 711
Středočeský	38 948	415	1 542	181 442	8 837	2 087	37 290	750	801	182	258	272 552
Jihočeský	23 374	171	953	123 626	2 916	1 924	23 225	606	644	78	248	177 765
Plzeňský	19 782	123	1 348	96 064	4 131	1 934	21 178	402	499	164	227	145 852
Karlovarský	7 237	82	283	27 202	815	871	12 581	0	118	28	75	49 292
Ústecký	22 381	186	1 496	103 403	3 014	3 107	20 958	975	145	6	289	155 960
Liberecký	16 948	82	1 057	83 863	2 065	1 411	22 097	0	485	68	99	128 175
Královéhradecký	21 299	131	418	104 547	4 347	1 430	24 084	405	489	43	156	157 349
Pardubický	15 537	70	1 086	83 093	3 110	1 409	19 638	201	248	54	87	124 533
Vysočina	18 133	15	840	102 707	4 571	820	22 105	202	67	22	204	149 686
Jihomoravský	41 844	623	3 133	171 395	4 528	4 277	43 597	476	908	40	506	271 327
Olomoucký	21 219	170	968	92 260	3 138	1 755	24 370	0	665	113	175	144 833
Zlínský	25 460	156	468	113 997	5 280	2 042	25 272	0	352	47	180	173 254
Moravskoslezský	54 360	254	1 289	151 973	10 580	4 069	86 654	779	1 217	157	449	311 781
Celkem	349 900	2 883	16 786	1 569 437	59 784	33 834	411 782	5 592	8 837	1 621	3 614	2 464 070

Zdroj: MPSV ČR

Příloha N: Vyplacené dávky OZP/obyv. v roce 2009 (Kč)

Kraj	Zakoupení MV	Celková oprava MV	Zvláštní úprava MV	Provoz MV	Úprava bytu	Individ. doprava	Zvláštní pomůcky	Opatření vodícího psa	Úhrada bezbar. bytu	Úhrada za garáž	Krmivo pro vodícího psa	Celkem
Praha	18,72	0,32	1,53	107,18	1,96	5,36	23,00	0,64	1,76	0,50	0,53	161,49
Středočeský	31,22	0,33	1,24	145,44	7,08	1,67	29,89	0,60	0,64	0,15	0,21	218,47
Jihočeský	36,66	0,27	1,49	193,88	4,57	3,02	36,42	0,95	1,01	0,12	0,39	278,78
Plzeňský	34,59	0,22	2,36	167,98	7,22	3,38	37,03	0,70	0,87	0,29	0,40	255,05
Karlovarský	23,52	0,27	0,92	88,42	2,65	2,83	40,90	0,00	0,38	0,09	0,24	160,23
Ústecký	26,77	0,22	1,79	123,66	3,60	3,72	25,06	1,17	0,17	0,01	0,35	186,51
Liberecký	38,60	0,19	2,41	191,02	4,70	3,21	50,33	0,00	1,10	0,15	0,23	291,95
Královéhradecký	38,42	0,24	0,75	188,58	7,84	2,58	43,44	0,73	0,88	0,08	0,28	283,82
Pardubický	30,09	0,14	2,10	160,93	6,02	2,73	38,03	0,39	0,48	0,10	0,17	241,19
Vysočina	35,21	0,03	1,63	199,43	8,88	1,59	42,92	0,39	0,13	0,04	0,40	290,66
Jihomoravský	36,33	0,54	2,72	148,82	3,93	3,71	37,85	0,41	0,79	0,03	0,44	235,59
Olomoucký	33,05	0,26	1,51	143,70	4,89	2,73	37,96	0,00	1,04	0,18	0,27	225,58
Zlínský	43,08	0,26	0,79	192,87	8,93	3,45	42,76	0,00	0,60	0,08	0,30	293,13
Moravskoslezský	43,58	0,20	1,03	121,83	8,48	3,26	69,47	0,62	0,98	0,13	0,36	249,95

Zdroj: vlastní zpracování podle MPSV ČR

Příloha O: Vyplacené dávky OZP v roce 2010 (tis. Kč)

Kraj	Zakoupení MV	Celková oprava MV	Zvláštní úprava MV	Provoz MV	Úprava bytu	Individ. doprava	Zvláštní pomůcky	Opatření vodičího psa	Úhrada bezbar. bytu	Úhrada za garáž	Krmivo pro vodičího psa	Celkem
Praha	21 189	362	2 740	81 841	1 794	6 526	29 179	1 815	2 469	704	1 238	149 857
Středočeský	38 496	157	1 451	106 311	7 346	2 022	35 491	772	824	172	299	193 341
Jihočeský	22 476	459	1 382	69 674	3 417	1 764	24 678	205	618	80	295	125 048
Plzeňský	19 426	299	1 564	55 697	2 787	1 642	22 103	676	521	63	215	104 993
Karlovarský	7 895	10	337	17 150	1 055	875	12 751	405	106	21	91	40 696
Ústecký	25 991	23	1 163	65 922	3 520	3 235	23 651	205	161	7	337	124 215
Liberecký	14 696	283	1 546	48 192	2 873	1 353	16 039	411	521	67	104	86 085
Královéhradecký	20 740	152	544	58 695	3 052	1 396	22 796	380	535	47	231	108 568
Pardubický	17 723	126	782	48 958	3 392	1 296	22 855	203	331	53	89	95 808
Vysočina	14 761	104	1 298	59 120	3 142	812	21 632	204	136	13	214	101 436
Jihomoravský	35 121	365	3 352	104 574	4 669	4 206	42 710	1 010	955	32	538	197 532
Olomoucký	22 799	188	1 102	55 479	2 807	1 788	24 421	401	667	124	185	109 961
Zlínský	23 509	393	2 014	66 286	5 247	1 810	30 525	785	428	38	210	131 245
Moravskoslezský	50 411	346	1 960	93 063	8 479	4 100	76 515	209	1 258	150	469	236 960
Celkem	335 233	3 267	21 235	930 962	53 580	32 825	405 346	7 681	9 530	1 571	4 515	1 805 745

Zdroj: MPSV ČR

Příloha P: Vyplacené dávky OZP/obyv. v roce 2010 (Kč)

Kraj	Zakoupení MV	Celková oprava MV	Zvláštní úprava MV	Provoz MV	Úprava bytu	Individ. doprava	Zvláštní pomůcky	Opatření vodícího psa	Úhrada bezbar. bytu	Úhrada za garáž	Krmivo pro vodícího psa	Celkem
Praha	16,85	0,29	2,18	65,10	1,43	5,19	23,21	1,44	1,96	0,56	0,98	119,20
Středočeský	30,43	0,12	1,15	84,04	5,81	1,60	28,06	0,61	0,65	0,14	0,24	152,84
Jihočeský	35,19	0,72	2,16	109,09	5,35	2,76	38,64	0,32	0,97	0,13	0,46	195,78
Plzeňský	33,96	0,52	2,73	97,36	4,87	2,87	38,64	1,18	0,91	0,11	0,38	183,54
Karlovarský	25,68	0,03	1,10	55,78	3,43	2,85	41,47	1,32	0,34	0,07	0,30	132,37
Ústecký	31,09	0,03	1,39	78,85	4,21	3,87	28,29	0,25	0,19	0,01	0,40	148,57
Liberecký	33,40	0,64	3,51	109,54	6,53	3,08	36,46	0,93	1,18	0,15	0,24	195,67
Královéhradecký	37,38	0,27	0,98	105,79	5,50	2,52	41,09	0,68	0,96	0,08	0,42	195,69
Pardubický	34,27	0,24	1,51	94,67	6,56	2,51	44,19	0,39	0,64	0,10	0,17	185,26
Vysočina	28,69	0,20	2,52	114,89	6,11	1,58	42,04	0,40	0,26	0,03	0,42	197,13
Jihomoravský	30,42	0,32	2,90	90,57	4,04	3,64	36,99	0,87	0,83	0,03	0,47	171,07
Olomoucký	35,53	0,29	1,72	86,46	4,37	2,79	38,06	0,62	1,04	0,19	0,29	171,36
Zlínský	39,82	0,67	3,41	112,28	8,89	3,07	51,71	1,33	0,72	0,06	0,36	222,31
Moravskoslezský	40,55	0,28	1,58	74,86	6,82	3,30	61,55	0,17	1,01	0,12	0,38	190,60

Zdroj: vlastní zpracování podle MPSV ČR

Příloha Q: Vyplacené dávky OZP v roce 2011 (tis. Kč)

Kraj	Zakoupení MV	Celková oprava MV	Zvláštní úprava MV	Provoz MV	Úprava bytu	Individ. doprava	Zvláštní pomůcky	Opatření vodícího psa	Úhrada bezbar. bytu	Úhrada za garáž	Krmivo pro vodícího psa	Celkem
Praha	23 309	1 735	2 951	74 072	2 173	6 148	27 461	948	2 277	613	670	142 357
Středočeský	36 300	377	1 820	100 996	6 643	1 871	39 858	613	777	161	314	189 730
Jihočeský	22 191	327	1 014	67 624	3 664	1 800	31 820	409	637	74	262	129 822
Plzeňský	19 178	435	1 042	54 427	4 069	1 625	28 607	406	508	64	223	110 584
Karlovarský	12 065	0	431	17 528	707	1 033	19 968	397	109	24	93	52 355
Ústecký	23 966	346	1 730	60 921	3 141	2 699	30 667	205	182	5	329	124 191
Liberecký	15 999	323	1 489	46 219	2 404	1 252	32 211	205	519	56	128	100 805
Královéhradecký	19 990	70	775	59 591	3 512	1 452	31 943	797	495	25	199	118 849
Pardubický	18 698	256	1 250	46 731	3 315	1 077	25 577	205	353	19	113	97 594
Vysočina	19 773	349	800	57 234	3 997	831	33 763	617	149	18	232	117 763
Jihomoravský	34 254	600	3 180	95 488	4 330	3 998	53 799	1 241	939	31	548	198 408
Olomoucký	18 930	244	945	53 323	3 358	2 234	31 176	200	651	123	200	111 384
Zlínský	26 588	405	1 363	62 970	6 113	1 579	39 727	413	424	48	227	139 857
Moravskoslezský	44 192	219	2 037	87 224	8 541	3 956	112 147	1 008	1 164	125	455	261 068
Celkem	335 433	5 686	20 827	884 348	55 967	31 555	538 724	7 664	9 184	1 386	3 993	1 894 767

Zdroj: MPSV ČR

Příloha R: Vyplacené dávky OZP/obyv. v roce 2011 (Kč)

Kraj	Zakoupení MV	Celková oprava MV	Zvláštní úprava MV	Provoz MV	Úprava bytu	Individ. doprava	Zvláštní pomůcky	Opatření vodícího psa	Úhrada bezbar. bytu	Úhrada za garáž	Krmivo pro vodícího psa	Celkem
Praha	18,77	1,40	2,38	59,66	1,75	4,95	22,12	0,76	1,83	0,49	0,54	114,65
Středočeský	28,37	0,29	1,42	78,94	5,19	1,46	31,16	0,48	0,61	0,13	0,25	148,30
Jihočeský	34,88	0,51	1,59	106,30	5,76	2,83	50,02	0,64	1,00	0,12	0,41	204,08
Plzeňský	33,55	0,76	1,82	95,20	7,12	2,84	50,04	0,71	0,89	0,11	0,39	193,43
Karlovarský	39,80	0,00	1,42	57,82	2,33	3,41	65,87	1,31	0,36	0,08	0,31	172,69
Ústecký	28,94	0,42	2,09	73,57	3,79	3,26	37,04	0,25	0,22	0,01	0,40	149,98
Liberecký	36,48	0,74	3,39	105,38	5,48	2,85	73,44	0,47	1,18	0,13	0,29	229,83
Královéhradecký	36,09	0,13	1,40	107,59	6,34	2,62	57,67	1,44	0,89	0,05	0,36	214,58
Pardubický	36,21	0,50	2,42	90,49	6,42	2,09	49,53	0,40	0,68	0,04	0,22	188,99
Vysočina	38,62	0,68	1,56	111,80	7,81	1,62	65,95	1,21	0,29	0,04	0,45	230,03
Jihomoravský	29,37	0,51	2,73	81,87	3,71	3,43	46,13	1,06	0,81	0,03	0,47	170,12
Olomoucký	29,64	0,38	1,48	83,49	5,26	3,50	48,82	0,31	1,02	0,19	0,31	174,41
Zlínský	45,14	0,69	2,31	106,90	10,38	2,68	67,44	0,70	0,72	0,08	0,39	237,44
Moravskoslezský	35,91	0,18	1,66	70,88	6,94	3,21	91,13	0,82	0,95	0,10	0,37	212,14

Zdroj: vlastní zpracování podle MPSV ČR

