

**Univerzita Pardubice
Fakulta ekonomicko-správní
Ústav ekonomických věd**

Analýza místních poplatků v Novém Městě na Moravě

Jitka Samková

**Bakalářská práce
2013**

Univerzita Pardubice
Fakulta ekonomicko-správní
Akademický rok: 2012/2013

ZADÁNÍ BAKALÁŘSKÉ PRÁCE

(PROJEKTU, UMĚLECKÉHO DÍLA, UMĚLECKÉHO VÝKONU)

Jméno a příjmení: **Jitka Samková**
Osobní číslo: **E090350**
Studijní program: **B6202 Hospodářská politika a správa**
Studijní obor: **Veřejná ekonomika a správa**
Název tématu: **Analýza místních poplatků v Novém Městě na Moravě**
Zadávací katedra: **Ústav ekonomických věd**

Zásady pro vypracování:

Bakalantka na konkrétně vybrané obci Nové Město na Moravě provede analýzu jednotlivých místních poplatků, jejichž výnosy přímo plynou do rozpočtu zmíněné obce v rámci finančního systému platného v České republice. Analýza bude provedena za období 10 let po sobě jdoucích, resp. v letech 2001-2011 pomocí regresní analýzy. Zaměří se na výnosy z místních poplatků a predikci výnosů z jednotlivých místních poplatků, které může rozpočet obce Nové Město na Moravě v budoucnu očekávat.

Rozsah grafických prací:

Rozsah pracovní zprávy: cca 30 stran

Forma zpracování bakalářské práce: tištěná/elektronická

Seznam odborné literatury:

HAMERNÍKOVÁ, B.; MAAAYTOVÁ, A. Veřejné finance. 2. vydání. Praha: Wolters Kluwer, 2011. ISBN 978-80-7357-497-0.

JIRÁSKOVÁ, Z.; ŠNEBERKOVÁ, A. Místní poplatky v praxi. 3. dopl. a aktualiz. vydání. Praha: Polygon, 2004. 155 s. ISBN 80-7273-099-1.

KADEČKA, S. Zákon o místních poplatcích a předpisy související Komentář. 1. vydání. Praha: C.H.BECK, 2005. 400 s. 80-7179-918-1.

KOBÍK, J.; KOHOUTKOVÁ, A. Daňový řád s komentářem od 1. 3. 2011. 1. vydání. Olomouc: Anag, 2010. 960 s. ISBN 978-80-7263-616-7.

PEKOVÁ, J. Finance územní samosprávy. 1. vydání. Praha: Wolters Kluwer, 2011. 588 s. ISBN 978-80-7357-614-1.

PELC, V. Místní poplatky. Úplné znění zákona o místních poplatcích s vysvětlivkami. 3. aktualizované vydání. Praha: Linde, 2008. 303 s. ISBN 978-80-7201-691-4.

PELC, V. Místní poplatky: oprávnění obcí. Povinnosti podnikatelů, živnostníků a občanů. 1. vydání. Praha: C. H. Beck, 2011. 199 s. ISBN 978-80-7400-150-5.

Zákon č. 250/2000 Sb., o rozpočtových pravidlech územních rozpočtů, ve znění pozdějších předpisů.

Zákon č. 218/2000 Sb., o rozpočtových pravidlech a o změně některých souvisejících zákonů (rozpočtová pravidla).

Zákon č. 565/1990 Sb., o místních poplatcích, ve znění pozdějších předpisů.

Vedoucí bakalářské práce:

Koťátková Stránská
Ing. Pavla Koťátková Stránská
Ústav ekonomických věd

Datum zadání bakalářské práce: 3. července 2012

Termín odevzdání bakalářské práce: 30. dubna 2013

Myšková

doc. Ing. Renáta Myšková, Ph.D.
děkanka

L.S.

Volejšňuková

doc. Ing. Jolana Volejšňuková, Ph.D.
vedoucí ústavu

V Pardubicích dne 9. října 2012

PROHLÁŠENÍ

Prohlašuji, že jsem tuto práci vypracovala samostatně. Veškerá použitá literatura i informace, které jsem v práci využila, jsou uvedeny v seznamu literatury.

Byla jsem seznámena s tím, že se na moji práci vztahují práva a povinnosti vyplývající ze zákona č. 121/2000 Sb., autorský zákon, zejména se skutečností, že Univerzita Pardubice má právo na uzavření licenční smlouvy o užití této práce jako Školního díla podle § 60 odst. 1 autorského zákona, a s tím, že pokud dojde k užití této práce mnou nebo bude poskytnuta licence o užití jinému subjektu, je Univerzita Pardubice oprávněna ode mne požadovat přiměřený příspěvek na úhradu nákladů, které na vytvoření díla vynaložila, a to podle okolností až do jejich skutečné výše.

Souhlasím s prezenčním zpřístupněním své práce v Univerzitní knihovně Univerzity Pardubice.

V Novém Městě na Moravě dne 30. 4. 2013

Jitka Samková

PODĚKOVÁNÍ

Tímto bych ráda poděkovala své vedoucí práce paní Ing. Pavle Kořátkové Stránské za její odbornou pomoc a cenné rady. Slečně Bc. Lucii Kotovicové, z finančního odboru, z úseku rozpočtu, za vstřícný přístup a poskytnuté informace, které mi pomohly při zpracování bakalářské práce. A také mé rodině za projevenou podporu a trpělivost.

ANOTACE

Bakalářská práce pojednává o místních poplatcích v České republice. Úvodní část se zabývá obecnému vymezení místních poplatků vybíraných v České republice dle zákona. V druhé části je uvedeno teoretické vymezení metod regresní analýzy a časových řad. Další část se zaměřuje na místní poplatky vybírané v Novém Městě na Moravě za období 12-ti let dle obecně závazné vyhlášky obce. Dále je uvedena analýza místních poplatků v letech 2001 – 2012 a výhled do let 2013 a 2014.

KLÍČOVÁ SLOVA

Analýza časových řad, fiskální federalismus, místní poplatek, obec s rozšířenou působností, plátce, poplatník, regresní analýza, rozpočet obce.

TITLE

Analysis of Local Fees in Nové Město na Moravě

ANNOTATION

The thesis deals with local fees in the Czech Republic. The introductory part concerns the general definition of local fees collected in the Czech Republic under the Act. The second part presents a theoretical definition of regression analysis and time series methods. The next section focuses on local fees collected in Nové Město na Moravě for a period of 12 years in accordance with generally binding ordinance of the municipality. Next is an analysis of local fees in the period 2001 - 2012 and the outlook for years 2013 and 2014.

KEYWORDS

Time series analysis, fiscal federalism, local fees, the municipality with extended powers, tax payee, tax payer, regression analysis, municipal budget.

OBSAH

ÚVOD	11
1 FINANČNÍ SYSTÉM V ČESKÉ REPUBLICE	13
1.1 ROZPOČET OBCE	13
1.1.1 Rozpočtová skladba	14
2 MÍSTNÍ POPLATKY	16
2.1 POPLATNÍK.....	18
2.2 PLÁTCE.....	18
2.3 SANKCE PŘI NEZAPLACENÍ NEBO NEODVEDENÍ MÍSTNÍCH POPLATKŮ	19
2.4 POPLATEK ZE PSŮ	19
2.5 POPLATEK ZA LÁZEŇSKÝ NEBO REKREAČNÍ POBYT	20
2.6 POPLATEK ZA UŽÍVÁNÍ VEŘEJNÉHO PROSTRANSTVÍ	20
2.7 POPLATEK ZE VSTUPNÉHO	21
2.8 POPLATEK Z UBYTOVACÍ KAPACITY	21
2.9 POPLATEK ZA POVOLENÍ K VJEZDU S MOTOROVÝM VOZIDLEM DO VYBRANÝCH MÍST A ČÁSTÍ MĚST.....	22
2.10 POPLATEK ZA PROVOZOVANÝ VÝHERNÍ HRACÍ PŘÍSTROJ NEBO JINÉ TECHNICKÉ HERNÍ ZAŘÍZENÍ POVOLENÉ MINISTERSTVEM FINANČÍ	22
2.11 POPLATEK ZA PROVOZ SYSTÉMU SHROMAŽĎOVÁNÍ, SBĚRU, PŘEPRAVY, TŘÍDĚNÍ, VYUŽÍVÁNÍ A ODSTRAŇOVÁNÍ KOMUNÁLNÍHO ODPADU	24
2.12 POPLATEK ZA ZHODNOCENÍ STAVEBNÍHO POZEMKU S MOŽNOSTÍ JEHO PŘIPOJENÍ NA STAVBU VODOVODU NEBO KANALIZACE	25
3 REGRESNÍ ANALÝZA	26
3.1 JEDNODUCHÝ MODEL LINEÁRNÍ REGRESE.....	27
3.2 INDEX KORELACE	28
3.3 INDEX DETERMINACE	30
4 ANALÝZA ČASOVÝCH ŘAD	33
4.1 MODELOVÁNÍ ČASOVÝCH ŘAD	33
4.2 TRENDOVÉ FUNKCE	34
5 MĚSTO NOVÉ MĚSTO NA MORAVĚ	36
5.1 PŘÍJMY NOVÉHO MĚSTA NA MORAVĚ 2001 – 2012	36
6 ANALÝZA MÍSTNÍCH POPLATKŮ V NOVÉM MĚSTĚ NA MORAVĚ	40
6.1 REGRESNÍ ANALÝZA MÍSTNÍCH POPLATKŮ.....	40
6.2 POPLATEK ZE PSŮ	41
6.2.1 Regresní analýza poplatku ze psů	42
6.3 POPLATEK ZA LÁZEŇSKÝ NEBO REKREAČNÍ POBYT.....	43
6.3.1 Regresní analýza poplatku za lázeňský nebo rekreační pobyt	43
6.4 POPLATEK Z UBYTOVACÍCH KAPACIT	44
6.4.1 Regresní analýza poplatku z ubytovací kapacity	45
6.5 POPLATEK ZA UŽÍVÁNÍ VEŘEJNÉHO PROSTRANSTVÍ.....	46

6.5.1	Regresní analýza poplatku za užívání veřejného prostranství.....	46
6.6	POPLATEK ZA PROVOZOVANÝ VÝHERNÍ HRACÍ PŘÍSTROJ	47
6.7	POPLATEK ZA PROVOZ SYSTÉMU SHROMAŽDOVÁNÍ, SBĚRU, PŘEPRAVY, TŘÍDĚNÍ, VYUŽÍVÁNÍ A ODSTRAŇOVÁNÍ KOMUNÁLNÍHO ODPADU	48
6.7.1	Regresní analýza poplatku za provoz systému shromažďování, sběru, přepravy, třídění, využívání a odstraňování komunálního odpadu	49
6.8	MÍSTNÍ POPLATKY VYBRANÉ V LETECH 2001 – 2012	51
7	NEPLATIČI MÍSTNÍCH POPLATKŮ V NOVÉM MĚSTĚ NA MORAVĚ 2001 – 2012.....	52
	ZÁVĚR	54
	POUŽITÁ LITERATURA.....	56

SEZNAM OBRÁZKŮ

Obrázek 1 Model kombinovaného fiskálního federalismu v České republice.....	13
Obrázek 2 Funkční a stochastická závislost, nezávislost.....	26
Obrázek 3 Grafické vyjádření metody nejmenších čtverců	28
Obrázek 4 Hodnoty korelačního koeficientu	29
Obrázek 5 Znak a prapor města s rozšířenou působností NMNM.....	36
Obrázek 6 Příjmy celkem NMNM 2001 – 2012.....	37
Obrázek 7 Příjmy NMNM v letech 2001 - 2012	37
Obrázek 8 Zastoupení MP v celkových příjmech rozpočtu.....	38
Obrázek 9 Zastoupení MP v daňových příjmech.....	39
Obrázek 10 Vývoj místních poplatků a odhad do let 2013 a 2014.....	41
Obrázek 11 Vývoj poplatku ze psů a odhad do let 2013 a 2014.....	43
Obrázek 12 Vývoj poplatku za lázeňský a rekreační pobyt a dohad do let 2013 a 2014..	44
Obrázek 13 Vývoj poplatku z ubytovací kapacity a odhad do let 2013 a 2014.....	46
Obrázek 14 Vývoj MP za užívání veřejného prostranství a odhad do let 2013 a 2014	47
Obrázek 15 Vývoj MP NMNM - VHP a KIVT, odvod z VHP a loterií 2001 – 2012.....	48
Obrázek 16 Vývoj poplatku za KO a odhad do let 2013 a 2014	50
Obrázek 17 Náklady a příjmy za komunální odpad 2001 - 2012	51
Obrázek 18 Vývoj místních poplatků v NMNM 2001 – 2012	51
Obrázek 19 Neplátiči místních poplatků v NMNM 2001 - 2012	52

SEZNAM TABULEK

Tabulka 1 Trendové funkce.....	35
Tabulka 2 Odhad místních poplatků v letech 2013 a 2014.....	40
Tabulka 3 Odhad poplatku ze psů v letech 2013 a 2014	42
Tabulka 4 Odhad poplatku za lázeňský nebo rekreační pobyt 2013 a 2014.....	44
Tabulka 5 Odhad poplatku z ubytovací kapacity 2013 a 2014.....	45
Tabulka 6 Odhad poplatku za užívání veřejného prostranství v letech 2013 a 2014.....	46
Tabulka 7 Odhad poplatku za KO v letech 2013 a 2014	49

SEZNAM ZKRATEK

ČR	Česká republika
FO	Fyzická osoba
FÚ	Finanční úřad
JTHZ	Jiné technické herní zařízení
KO	Komunální odpad
KIVT a HM	Koncový interaktivní videoloterní terminál a herní místo lokálního herního systému
MěÚ	Městský úřad
MF ČR	Ministerstvo financí
MNČ	Metoda nejmenších čtverců
MP	Místní poplatek
NMNM	Nové Město na Moravě
OZV	Obecně závazná vyhláška obce
PČR	Policie České republiky
„rekreant“	Přidružené obce Hlinné, Jiříkovice, Maršovice, Olešná, Petrovice, Pohledec, Rokytno, Slavkovice, Studnice
PO	Právnícká osoba
Sb.	Sbírka zákonů
VHP	Výherní hrací přístroj

ÚVOD

Místní poplatky, které mohou obce v České republice vybírat, jsou vymezeny zákonem č. 565/1990 Sb., o místních poplatcích, ve znění pozdějších předpisů. Tímto zákonem je upravena i sazba, osvobození a některé další podmínky spojené s jednotlivými místními poplatky.

Zastupitelstvo obce, v rámci samostatné působnosti, schválí obecně závaznou vyhláškou obce, o místních poplatcích. V ní určí poplatky, které bude daná obec vybírat. Dále určí výši poplatku, osvobození, popřípadě další omezení či bližší specifikaci spojenou s provozem zpoplatněných činností, v mezích zákona.

Zavedením místního poplatku mají obce možnost získat část finančních prostředků vynaložených na výkony spojené s místními poplatky, zpět do rozpočtu. Důležitým faktem pro zavedení místních poplatků je možnost regulovat množství negativních vlivů či chránit vymezená místa obce.

Cílem této bakalářské práce je na konkrétně vybrané obci Nové Město na Moravě (dále jen NMNM) provést analýzu jednotlivých místních poplatků, jejichž výnosy přímo plynou do rozpočtu zmíněné obce v rámci finančního systému platného v České republice. Analýza bude provedena za období 12-ti let po sobě jdoucích, resp. v letech 2001-2012 pomocí regresní analýzy a analýzy časových řad. Zaměří se na zjištění výnosnosti jednotlivých poplatků a predikci výnosů z jednotlivých místních poplatků, které může rozpočet obce Nové Město na Moravě v letech 2013 a 2014 očekávat.

Práci lze rozdělit do čtyř částí. První část práce se zabývá teoretickým vymezením jednotlivých pojmů nutných k pochopení problému, určení subjektů, kdy na jedné straně je stát, obec a na straně druhé je zákonem, přesněji obecně závaznou vyhláškou obce, vymezený poplatník.

Druhá část se zaměří na jednotlivé místní poplatky, které mohou být vybírány obcemi v České republice, určení maximálních a minimálních sazeb, případně osvobození určená zákonem č. 565/1990 Sb., o místních poplatcích, ve znění pozdějších předpisů.

Třetí část se bude zabývat teoretickému vymezení analýzy. Pomocí regresní analýzy, která představuje soubor statistických metod, vedoucích k odhadu hodnot náhodné veličiny (takzvané závisle proměnné) na základě znalosti jiných veličin (nezávisle proměnných). A analýzy časových řad, ta je chápána jako soubor metod, které slouží k popisu těchto řad

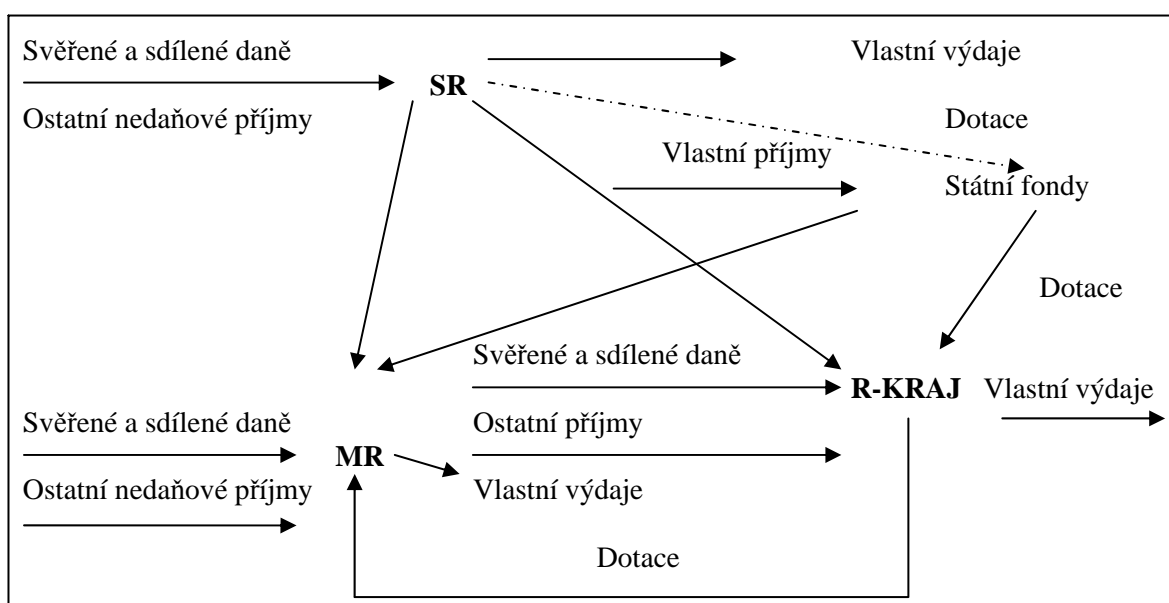
a případně k předpovídání jejich budoucího chování, bude stanoven průběh přibližné hodnoty hledaných veličin.

Ve čtvrté části budou popsány místní poplatky vybírané městem s rozšířenou působností NMNM a přidruženými částmi Hlinné, Jiříkovice, Maršovice, Olešná, Petrovice, Pohledec, Rokytno, Slavkovice a Studnice (dále jen „rekreant“) v letech 2001 – 2012, upravených obecně závaznou vyhláškou. Zjištění výnosnosti jednotlivých poplatků a odhad výnosů z jednotlivých místních poplatků, které může rozpočet obce Nové Město na Moravě v letech 2013 a 2014 očekávat.

1 FINANČNÍ SYSTÉM V ČESKÉ REPUBLICE

Fiskální federalismus se věnuje fungování systému veřejných financí obecně. Zabývá se přerozdělováním finančních prostředků mezi ústřední vládou a nižšími správními úrovněmi (obce, kraje). Zabývá se optimalizací přiřazováním příjmů, dělením odpovědnosti za zabezpečení a financování veřejných statků mezi jednotlivými články, či úrovněmi vládního systému.

Od roku 1993 se v České republice využívá *model kombinovaného fiskálního federalismu s decentralizačními prvky* znázorněný na Obrázku 1.



Obrázek 1 Model kombinovaného fiskálního federalismu v České republice

Zdroj: [14]

Z modelu je zřejmé, že finanční prostředky jsou přerozdělovány ze státního rozpočtu k nižším článkům. Určitý stupeň přerozdělených prostředků plyne od kraje k obci. Svěřené a sdílené daně nestačí ke krytí výdajů obcí a krajů, z tohoto důvodu vzniká další decentralizace formou dotací. [14]

1.1 Rozpočet obce

Tvorbě, postavení, obsahu a funkci rozpočtů územních samosprávních celků se věnuje zákon č. 250/2000 Sb., o rozpočtových pravidlech územních rozpočtů a zákon č. 218/2000 Sb., o rozpočtových pravidlech a o změně některých souvisejících zákonů (rozpočtová pravidla). Upravují pravidla hospodaření s finančními prostředky obcí. [53]

Rozpočet je základním nástrojem pro hospodaření obce, v návaznosti na rozpočtový výhled, priority obce a na jiné veřejné rozpočty (státní, krajský). Hlavním úkolem rozpočtu obce je získání dostatečného množství finančních prostředků k zajištění veřejných statků. Rozpočet obce je chápán jako decentralizovaný peněžní fond, do kterého plynou veškeré veřejné příjmy a ty se dále přerozdělují dle potřeb obce. Rozpočet obce může být dále chápán jako bilance příjmů a výdajů, která podává informace o vyrovnanosti hospodaření za kalendářní rok, jako finanční plán, plán výdajů dle předpokládaných příjmů i jako nástroj k prosazování cílů obecních i regionálních programů. [48]

Rozpočet obce je nejčastěji sestavován a schvalován jako vyrovnaný (příjmy se rovnají výdajům). Dále může být schválen přebytkový rozpočet, pokud jsou některé příjmy určeny k financování výdajů až v dalších letech nebo jsou určeny ke splácení jistiny úvěrů (příjmy > výdaje). Schodkový rozpočet může být schválen jen v tom případě, pokud je možné tento deficit uhradit z příjmů předchozích let, nebo je smluvně kryt úvěrem či jinou půjčkou nebo je možné tento krýt prodejem aktiv.

Na základě novely č. 557/2004 Sb. zákona č. 250/2000 Sb., o rozpočtových pravidlech územních rozpočtů, ve znění pozdějších předpisů, má obec povinnost sestavovat rozpočet na kalendářní rok a rozpočtový výhled na 2 – 5 let dopředu. [48]

Daně a některé poplatky jsou nenávratně, neekvivalentně a nedobrovolně vybírané finanční prostředky, určené zákonem, které slouží k poskytování statků a uspokojování potřeb široké veřejnosti, bez přímého protiplnění platícím subjektu.[12]

Daň je finanční částka odváděná do veřejného rozpočtu na základě stanovené sazby, bez vazby na přímý užitek. Daň je chápána jako povinná, nenávratná, neekvivalentní platba a v mnoha případech neúčelová platba. [2]

Poplatek je definován jako platba za určitou službu nebo zboží, je získána nějaká protihodnota za peněžní plnění. Ve výši poplatku se odráží výše užitku, který plyne občanům.

1.1.1 Rozpočtová skladba

Rozpočtovou skladbu určuje Ministerstvo vnitra vyhláškou č. 323/2002 Sb., o rozpočtové skladbě. Jedná se o jednotný systém třídění příjmů a výdajů, který má uplatnění v rozpočtech územních samosprávních celků, dobrovolných svazků obcí, organizačních složek státu a v dalších rozpočtech při sledování plnění státního rozpočtu. Rozpočtovou skladbu lze členit podle hlediska odpovědnostního, druhového, odvětvového, a konsolidačního. Tato třídění

budou níže vysvětlena. Další třídění příjmů a výdajů je dle hlediska zdrojového, doplňkového, programového, účelového a strukturního, transferovaného. [37]

Druhé třídění rozpočtové skladby veřejných rozpočtů se dělí do čtyř úrovní. První úroveň se nazývá *třída* značená např. 1 – daňové příjmy. Druhá úroveň je *seskupení položek*, označená např. 13 – daně a poplatky z vybraných činností a služeb. Třetí úroveň rozlišuje *podseskupení* položek značené např. 134 – místní poplatky z vybraných služeb. A konečně čtvrtá část vymezuje jednotlivé *položky* značené např. 1341 až 1349 – jednotlivé místní poplatky.

Další způsob třídění rozpočtové skladby je dle hlediska *odvětvového* (rozděluje finanční prostředky podle odvětví). První úroveň se nazývá *skupina*, značí se např. 3 – služby pro obyvatelstvo. Druhá úroveň je *oddíl*, značený např. 37 – ochrana životního prostředí. Další úroveň je pojmenována *pododdíl*, značený např.: 372 – nakládání s odpady. A poslední část se člení na jednotlivé položky - *paragrafy*, značené např. 3727 – prevence vzniku odpadů.

Třetí třídění rozpočtové skladby je *kapitální* (odpovědnostní), není pro obce povinné a třídí se dle odpovědnosti za finanční prostředky. Čísla kapitol jsou trojmístná.

Konsolidační třídění je prováděno dle tzv. zájmových jednotek. Zachycení informací o převodech finančních prostředků, které není možné zachytit druhovým ani odvětvovým tříděním. Jejich čísla jsou trojmístná (023 – 036). [9], [15]

Finanční prostředky, které plynou do rozpočtu obce a zvyšují aktiva obce, se nazývají příjmy. Mohou být nenávratně přijaté finanční prostředky, či návratné finanční prostředky např. z půjček či emise vlastních dluhopisů. Příjmy obce mohou být daňové, nedaňové, kapitálové příjmy a přijaté transfery.

2 MÍSTNÍ POPLATKY

Místní poplatky upravuje zákon č. 565/1990 Sb., o místních poplatcích, ve znění pozdějších zákonů, určuje místní poplatky, které mohou vybírat obce v České republice, jejich maximální výši, vymezuje plátce, poplatníka a osoby osvobozené od placení a sankcionování při nesplnění ohlašovací nebo platební povinnosti místních poplatků. [41]

Zákona č. 565/1990 Sb., o místních poplatcích ve znění pozdějších předpisů, byl aktualizován novelou 183/2010 ze dne 18. 5. 2010, účinnosti nabývá tímto dnem, touto novelou se rozšiřuje okruh zpoplatněných přístrojů. [40] Další novela 300/2011 ze dne 6. 9. 2011, upravuje zákon 202/1990 Sb., o loteriích a jiných podobných hrách, ve znění pozdějších předpisů, a další související zákony, upravuje druh zpoplatněných přístrojů, s účinností od 1. 1. 2012. [49] Zákonem č. 458/2011 Sb., o změně zákonů související se zřízením jednoho inkasního místa a dalších změnách daňových a pojistných zákonů, ze dne 20. 12. 2011 se mění správa poplatku za provozovaný VHP a JTHZ, s účinností od 1. 1. 2012, dále se touto problematikou bude zabývat kapitola 4.7. [43]

Dne 15. 5. 2012 byla podepsána novela zákona č. 565/1990 Sb., o místních poplatcích ve znění pozdějších zákonů, která nově upravuje sazbu poplatku za provoz systému shromažďování, sběru, přepravy, třídění, využívání a odstraňování KO na rok 2013. Dle této novely zákona, byla upravena také společná odpovědnost nezletilého *poplatníka* a zákonného zástupce v případě nezaplacení místních poplatků. Doposud za nezaplacení poplatků odpovídal výhradně nezletilec, problém KO bude vymezen v kapitole 4.8. [31]

Zákon č. 565/1990 Sb., o místních poplatcích, zmocňuje obce se samostatnou působností k výběru místních poplatků. Zastupitelstvo obce určí OZV druh, výši, plátce, poplatníka, osvobození, případně omezení místního poplatku vybíraného v dané obci. Celý poplatek plyne do rozpočtu obce dle místa trvalého pobytu plátce a obec rozhoduje o jeho využití.

Vyměření, výběr a vyúčtování místních poplatků je právně upraveno zákonem č. 280/2009 Sb., daňový řád [39] a zákonem č. 337/1992 Sb., o správě daní a poplatků, ve znění pozdějších předpisů. *„Tento zákon upravuje správu daní, poplatků, odvodů, záloh na tyto příjmy a odvodů za porušení rozpočtové kázně, které jsou příjmem státního rozpočtu, státních aktiv nebo rezervních fondů organizačních složek státu. Dále rozpočtů územních samosprávních celků nebo státních fondů nebo Národního fondu. Správou daně se rozumí právo činit opatření potřebná ke správnému a úplnému zjištění, stanovení a splnění daňových povinností, zejména právo vyhledávat daňové subjekty, daně vyměřit, vybrat, vyúčtovat, vymáhat nebo kontrolovat podle tohoto zákona jejich splnění ve stanovené výši a době.*

Správce daně má způsobilost být účastníkem občanského soudního řízení ve věcech správy daní a v tomto rozsahu má i procesní způsobilost.“ [35]

Funkce místních poplatků

MP mají charakter daňových příjmů lokálního působení, které zajišťují příjem do obecního rozpočtu. Tyto prostředky jsou vynakládány na údržbu a úpravu obce, odstranění škod vzniklých přílivem turistů, správu poplatků, mzdové náklady, atd. *Fiskální funkce* však není jedinou funkcí MP. Zavedením MP může obec regulovat počet některých předmětů a činností ovlivňující bezproblémový chod obce. *Regulační funkci* má poplatek ze psů, poplatek z VHP a JTHZ povolených MF a poplatek za využívání veřejného prostranství. Nezanedbatelnou funkcí MP je *funkce s ochranářskými rysy*, obec může regulovat vjezd motorových vozidel do vybraných míst a částí města. Zavedením poplatku obec chrání historická místa na území obce, ale také obyvatele i návštěvníky od zvýšeného výskytu škodlivých emisí CO_2 v ovzduší. Což lze specifikovat jako *ekologickou aktivitu*. Poplatek za provoz systému shromažďování, sběru, přepravy, třídění, využívání a odstraňování KO může *motivovat* obyvatele obce ke třídění odpadu a *vychovávat* jejich děti (novou generaci) k šetrnějšímu přístupu k životnímu prostředí. Pro novou generaci se stane třídění odpadu každodenní a rutinní záležitostí.

Místní poplatky vybírané na území České republiky

Poplatek ze psů, poplatek za lázeňský nebo rekreační pobyt, poplatek za užívání veřejného prostranství, poplatek ze vstupného, poplatek z ubytovací kapacity. Dále poplatek za povolení k vjezdu s motorovým vozidlem do vybraných míst a částí měst, poplatek za provozovaný výherní hrací přístroj nebo jiné technické herní zařízení povolené Ministerstvem financí. Dalším je poplatek za provoz systému shromažďování, sběru, přepravy, třídění, využívání a odstraňování komunálního odpadu a poplatek za zhodnocení stavebního pozemku s možností jeho připojení na stavu vodovodu nebo kanalizace.

MP vybírané v letech 1990 - 1992 byl vybírán poplatek z reklamních zařízení, dislokační poplatek a poplatek z prodeje alkoholických a tabákových výrobků. [11]

Poplatek z reklamního zařízení

Předmětem poplatku bylo umístění nebo provozování reklamních zařízení na veřejných prostranstvích, veřejně přístupných místnostech a ve veřejných hromadných dopravních prostředcích. Sazba poplatku byla až 5 % z ceny za provádění reklamy. Poplatek z reklamních zařízení mohl být vybírán i souběžně s poplatkem za užívání veřejného prostranství.

Dislokační poplatek

Snaha podporovat a regulovat podnikatelskou činnost. Dislokační poplatek byl placen z umístění kanceláří, provozoven, skladů a dalších zařízení, které sloužily k podnikání nebo jiné výdělečné činnosti. Sazba poplatku byla max. 10 % za rok z částky, která se rovnala úhradě za užívání prostor, které byly předmětem poplatku. Poplatek nebyl vybírán v tom případě, že byl vybírán poplatek za užívání veřejného prostranství.

Poplatek z alkoholických a tabákových výrobků

Poplatek z prodeje alkoholických nápojů a tabákových výrobků – předmět poplatku přímo vyplývá z názvu tohoto poplatku. Podléhaly mu osoby provozující zařízení, ve kterém byly prodávány alkoholické nápoje a tabákové výrobky. Sazba poplatku mohla být stanovena až do výše 10% z prodejní ceny těchto výrobků.

2.1 Poplatník

Poplatníkem MP může být fyzická osoba (dále jen FO) či právnická osoba (dále jen PO), která je dle právního předpisu povinna daň platit.

Poplatníky dle zákona o místních poplatcích jsou, držitel psa nebo psů, poskytovatele rekreačního pobytu, osoba využívající veřejné prostranství. Dále provozovatel akce, při které se vybírá vstupné, provozovatel poskytující ubytování, osoby s povolením vjezdu s motorovým vozidlem do vybraných míst a částí měst, provozovatel výherního hracího přístroje nebo jiného technického herního zařízení povolené Ministerstvem financí (dále jen VHP nebo JTHZ povolené MF). Poplatník je dále osoba produkující komunální odpad (dále jen KO) a vlastník stavebního pozemku s možností jeho připojení na stavbu vodovodu nebo kanalizace. [12]

2.2 Plátce

Obec může uložit osobě (plátci), pod vlastní majetkovou odpovědností, povinnost vybírat, spravovat a odvádět poplatek do místního rozpočtu za poplatníka. Tato povinnost se projeví např. zvýšením ceny služby.

Plátci, dle zákona o místních poplatcích jsou FO a PO, (provozovatelé lázeňského či rekreačního pobytu), mají povinnost od osob, které za úplatu pobývají na lázeňských či rekreačních místech stanovený poplatek vybírat.

2.3 Sankce při nezaplacení nebo neodvedení místních poplatků

Není-li poplatek zaplacen poplatníkem včas nebo ve správné výši, vyměří mu obecní úřad poplatek platebním výměrem¹ nebo hromadným seznamem². Pokud plátcе neodvede poplatky včas nebo ve správné výši, obec mu vyměří poplatek platebním výměrem k přímé úhradě. Při včasném nezaplacení či neodvedení poplatku může obec zvýšit úhradu až na trojnásobek. Jiné penále, úroky ani pokuty se neuplatňují.

Platební výměr je exekučním titulem, na tomto základě může správce daně vykonávat daňovou exekuci postížením majetkových práv neplatičů. Vydáním exekučního příkazu se podává nařízení daňové exekuce a tím je zahájeno exekuční řízení. Dlužník je povinen zaplatit i exekuční náklady, které jsou 2 % z vymáhané částky, minimálně však 500 Kč. [41]

2.4 Poplatek ze psů

Poplatek ze psů má *regulační charakter*, jehož smyslem je regulovat počet psů v dané obci, i počet psů v rodině, zvýšeným zatížením poplatku za každého dalšího psa. Svůj význam má i *fiskální funkce*, vybrané finanční prostředky jsou vynakládány např. na čištění města, psí známky, odchyt psů, atd.

Poplatek ze psů *platí* FO nebo PO, která má trvalý pobyt na území České republiky a je držitelem psa staršího tří měsíců. Poplatek ze psů plyne do rozpočtu obce, ve které má držitel psa trvalý pobyt.

Osvobození od placení se vztahuje na držitele psa, který je nevidomý, bezmocný a osoba s těžkým zdravotním postižením, která je držitelem průkazu ZTP/P, podle zvláštního právního předpisu, [22] osoba provádějící výcvik psů určených k doprovodu těchto osob, osoba provozující útulek zřízený obcí pro ztracené nebo opuštěné psy nebo osoba, které stanoví povinnost držení a používání psa zvláštní právní předpis. [24]

Maximální výše *poplatku* ze psů je 1500 Kč za kalendářní rok za jednoho psa, u každého dalšího psa, může být hranice sazby zvednuta až o 50 %. Osoby, které drží psa a pobírají invalidní, starobní vdovský, vdovecký důchod, který je jediným příjmem nebo poživatel sirotčího důchodu, sazba se snižuje až na 200 Kč za kalendářní rok. Pokud je pes v držení méně než jeden rok, výše poplatku odpovídá počtu i započtených kalendářních měsíců.

¹ Rozhodnutí, jímž správce daně oznamuje daňovému subjektu daň a sazbu daně.

² Při vyměření stejné daně u více subjektů.

2.5 Poplatek za lázeňský nebo rekreační pobyt

S poskytováním lázeňského a rekreačního pobytu vznikají obci vyšší náklady na údržbu obce, proto zavedení poplatku plní *fiskální funkci*.

Poplatek *platí* FO, které přechodně a za úplatu pobývají v lázeňských místech a v místech soustředěného turistického ruchu (včetně plánovaných sportovních akcí) za účelem léčení nebo rekreace, pokud tyto osoby neprokáží jiný důvod svého pobytu. *Plátce* je FO nebo PO, která lázeňský nebo rekreační pobyt poskytla a plyne do rozpočtu obce.

Ubytovatel musí vést v písemné podobě a to srozumitelně a přehledně evidenční knihu, kde uvádí jméno, příjmení, číslo občanského průkazu nebo cestovního dokladu, adresu trvalého pobytu osob, kterým byl poskytnut pobyt. Evidenční kniha musí být uložena 6 let od posledního zápisu, k osobním údajům se vztahuje zvláštní právní předpis. [18]

Tomuto *poplatku nepodléhají* osoby nevidomé, bezmocné a osoby s těžkým zdravotním postižením, které jsou držiteli průkazu ZTP/P podle zvláštního právního předpisu [22] a jejich průvodci, dále osoby mladší 18 let a starší 70 let nebo osoby, na které náleží přídavky na děti (výchovné) anebo vojáci v základní službě a osoby, které vykonávají civilní službu.

Sazba poplatku činí až 15 Kč za osobu a za každý i započatý den pobytu, pokud tento den není dnem příchodu. Obec může stanovit po dohodě s poskytovatelem týdenní, měsíční či roční paušální částku.

2.6 Poplatek za užívání veřejného prostranství

Obec zavedením tohoto poplatku *reguluje* „obsazenost“ veřejného prostranství, určuje osobu nebo osoby, které za úplatu tento obecní pozemek mohou užívat, (např. tržiště, výstaviště či uskladnění dřeva). Obec určí časový horizont i velikost veřejného prostranství k využití. Tento poplatek má i *fiskální funkci*, vybrané finanční prostředky jsou využity ve prospěch údržby a úklidu veřejného prostranství.

Poplatek *platí* FO i PO, které užívají veřejné prostranství k umístění dočasných staveb a zařízení sloužících pro poskytování prodeje a služeb, pro umístění stavebních nebo reklamních zařízení, zařízení cirkusů, lunaparku a jiných obdobných atrakcí, umístění skládek, vyhrazení trvalého parkovacího místa a užívání tohoto prostranství pro kulturní, sportovní a reklamní akce nebo potřeby tvorby filmových a televizních děl.

Charitativní a veřejně prospěšné akce jsou od poplatku *zproštěny*. Za vyhrazení trvalého parkovacího místa neplatí zdravotně postižené osoby.

Sazba poplatku je až 10 Kč za každý i započatý m² užívaného veřejného prostranství za každý i započatý den. V případě umístění prodejních nebo reklamních zařízení, lunaparků a jiných atrakcí může obec zvýšit sazbu až na její desetinásobek, obec může stanovit poplatek týdenní, měsíční nebo roční paušální částkou.

2.7 Poplatek ze vstupného

Poplatek ze vstupného plní *fiskální a regulační funkci*. Obec nese zvýšené náklady při pořádání určitých akcí, zvýšené náklady na úklid, odstranění škod či bezpečnost. Obec určí, které akce se budou konat na území obce a jak vysoký poplatek budou provozovatelé platit.

Poplatek ze vstupného *platí FO i PO*, která akci pořádá. Poplatek se vybírá ze vstupného na kulturní, sportovní, prodejní nebo reklamní akce, sníženého o daň z přidané hodnoty, je-li v ceně vstupného obsažena. Vstupným je pro tyto účely peněžitá částka, kterou zaplatí účastník akce za to, že se může akce účastnit.

Charitativní a veřejně prospěšné akce jsou od poplatku *zproštěny*.

Zákonem o místních poplatcích je určeno, že poplatku ze vstupného podléhá vstupné na jednorázovou kulturní akci, jako je např. divadelní představení, výstava. *„Vstupné z prohlídek kulturních památek nelze zpoplatňovat a návštěvu hradu či zámku nelze pokládat za kulturní akci ve smyslu zákona o místních poplatcích. Kromě toho jsou prostředky z vybraného vstupného na hrady a zámky jednoznačně určeny pro veřejně prospěšné účely se zaměřením na financování oprav a údržby objektů chráněných památkovými úřady a v takovém případě se místní poplatek neplatí.“* [42]

Základem pro stanovení poplatku je cena vstupenky. Pokud je pořadatel akce plátce daně z přidané hodnoty, cena vstupenky se o tuto hodnotu sníží a poplatku ze vstupného podléhá zbylá část. V ceně vstupného může být zahrnuta i jiná služba (např. cena za pohoštění), je třeba, aby provozovatel akce vyčíslil, která část je vstupné a která cena za službu. V případě, že provozovatel toto nevyčíslí, poplatku podléhá celá cena vstupného. [11]

Sazba poplatku činí maximálně 20 % z vybraného vstupného. Po dohodě s poplatníkem může obec stanovit paušální částku.

2.8 Poplatek z ubytovací kapacity

Tento poplatek plní *fiskální funkci*, zvýšené náklady obce při soustředění cestovního ruchu, zlepšení prostředí a služeb pro turisty.

Výběr poplatku probíhá v obcích a městech v zařízeních určených k přechodnému ubytování za úplat. Poplatek *platí* FO nebo PO, která poskytla přechodné ubytování.

Ubytovací jednotka je jednotlivý pokoj nebo soubor místností, které svým technickým stavem a uspořádáním splňují požadavky na přechodné ubytování a jsou k tomuto účelu určeny.[33]

Ubytovatel musí vést v písemné podobě a to srozumitelně a přehledně evidenční knihu, kde uvádí jméno, příjmení, číslo občanského průkazu nebo cestovního dokladu, adresu trvalého pobytu osob, kterým bylo poskytnuto ubytování. Evidenční kniha musí být uložena 6 let od posledního zápisu, i osobním údajům se vztahuje zvláštní právní předpis. [18]

Poplatku *nepodléhají* zařízení sloužící k přechodnému ubytování studentů a žáků, zdravotní nebo lázeňská zařízení, která neslouží jako hotelová zařízení, zařízení sloužící k sociálním a charitativním účelům.

Sazba poplatku je maximálně 6 Kč za každé využití lůžko a den. Po dohodě s poplatníkem může obec stanovit poplatek roční paušální částkou.

2.9 Poplatek za povolení k vjezdu s motorovým vozidlem do vybraných míst a částí měst

Obec tímto poplatkem chrání určité území obce a *reguluje* množství motorových vozidel, které mají povolení vjíždět do vymezených částí obce.

Poplatek za povolení k vjezdu s motorovým vozidlem [28] do vybraných míst a částí měst *platí* FO i PO, které bylo vydáno povolení o vjezdu do vybraných míst a částí měst, místa, do kterých je vjezd zakázán, je označen dopravní značkou.

Poplatek *neplatí* FO vlastníci nemovitost ve vybraném místě nebo mající tam trvalý pobyt, osoby jim blízké, manželé těchto osob a jejich děti, dále osoby, které zde užívají nemovitost ke své hospodářské činnosti nebo osoby, které jsou držiteli průkazů ZTP a jejich průvodci.

Sazba poplatku je až 20 Kč za den a může být stanovena obcí paušální částkou.

2.10 Poplatek za provozovaný výherní hrací přístroj nebo jiné technické herní zařízení povolené Ministerstvem financí

S provozováním VHP nebo JTHZ je spojena řada negativních společenských jevů (např. alkoholismus, sdružování se pochybných slupin, odebírání finančních prostředků z kapes sociálně slabých občanů, rušení veřejného pořádku). Obec, OZV může *regulovat* počet, místo

i dobu, kdy mohou být provozovány VHP a JTHZ. Cílem tohoto poplatku je omezení rizik spojených s VHP a JTHZ a zajisti odvod finančních prostředků provozovateli těchto přístrojů na veřejně prospěšné účely.

Od roku 1998 se tento poplatek nazýval poplatek za provozovaný VHP. Poplatku podléhal VHP, kterým se rozumí dle zákona č. 202/1990 Sb., o loteriích a jiných podobných hrách „kompaktní, funkčně nedělitelné a programově řízené technické zařízení s ovládáním určeným pouze pro jednoho hráče“. [52]

Novelou zákona č. 183/2010 ze dne 18. 5. 2010, kterým se mění zákon č. 565/1990 Sb., o místních poplatcích, ve znění pozdějších předpisů, se rozšiřuje okruh zpoplatněných přístrojů. Název poplatku se mění na poplatek za provozovaný VHP nebo JTHZ povolené MF. Poplatku podléhá každý provozovaný VHP a každé JTHZ povolené MF a platí ho provozovatel obci dle OZV dané obce. Účinnost zákona č. 183/2010 Sb. je od 16. 6. 2010. [39]

Povolení provozování JTHZ vydává MF, při dodržení daných podmínek, bez ohledu na názor obce, ta nemůže provozování JTHZ povolené MF zakázat.

Sazba tohoto poplatku je 1000 – 5000 Kč za každý provozovaný VHP nebo JTHZ povolené MF. Obec nemá povinnost udělat osvobození.

Novela zákona 300/2011 Sb., ze dne 6. září 2011, kterým se mění zákon č. 202/1990 Sb., o loteriích a jiných podobných hrách, ve znění pozdějších předpisů, a další související zákony, mění název poplatku na poplatek za provozovaný VHP, koncový interaktivní videoloterní terminál a herní místo lokálního herního systému (dále jen KIVT a HM). Umožňuje obci, pomocí OZV regulovat hazardní hry a určit místa a čas, na kterých je provozování zakázáno. Dále stanovuje povinnost obce informovat MF o přijetí OZV. Poplatníkem je provozovatel VHO, KIVT a HM. Poplatek je stanoven na 1 000 – 5 000 Kč za každý provozovaný přístroj. Novela zákona nabývá účinnosti od 1. 1. 2012. [49]

Od 1. 1. 2012 došlo ke zrušení poplatku za provozovaný VHP, KIVT a HM, od tohoto data nemají obce oprávnění k výběru tohoto poplatku.

Zákonem č. 458/2011 Sb., o změně zákonů související se zřízením jednoho inkasního místa a dalších změnách daňových a pojistných zákonů, ze dne 20. 12. 2011 se mění správa poplatku za provozovaný VHP a JTHZ. Odvodové období je kalendářní rok. Správu odvodu poplatku provádí finanční úřad (dále jen FÚ). Poplatníkem je provozovatel VHP a JTHZ. Dílčí základ odvodu z povoleného VHP a JTHZ tvoří poměrná část a pevná část. Pevná část

dílčího základu odvodu je součet dnů, ve kterých je VHP a JTHZ povoleno, částka je stanovena na 55 Kč. Poměrná část dílčího základu odvodu je vypočtena z částky rozdílu mezi vsazenou a vyhranou částkou, částka je stanovena na 20 %. Odvod z VHP a JTHZ platí provozovatel formou čtvrtletních záloh FÚ ve správním obvodu.

Odvod je následně rozdělen na dvě části, 80 % plyne do rozpočtu obcí, podíl je určen počtem povolených VHP a JTHZ na území obce a 20 % je příjmem státního rozpočtu. Dále všechny obce dostávají 30 % z odvodu loterií a jiných podobných her, s výjimkou VHP a JTHZ, tento poměr je určen %, dle procentuálního podílu obce na celostátním hrubém výnosu daně z příjmů PO, podle zákona upravujícího rozpočtové určení daní. Novela nabývá účinnosti 1. 1. 2012. [43]

VHP a JTHZ schvaluje v přenesené působnosti obec, ve svém obvodě, krajský úřad nebo MF, pokud je VHP provozován v kasinech nebo je-li v cizí měně. [52]

2.11 Poplatek za provoz systému shromažďování, sběru, přepravy, třídění, využívání a odstraňování komunálního odpadu

Obec je ze zákona č. 185/2001 Sb., o odpadech a o změně některých dalších zákonů, považována za vlastníka KO, který FO v obci žijící uloží na místech k tomu určených. KO je veškerý odpad vznikající na území obce při činnosti fyzických osob, a který je uveden jako KO v Katalogu odpadů, s výjimkou odpadů vznikajících u PO nebo FO oprávněných k podnikání. [34] Náklady na provoz systému shromažďování, sběru, přepravy, třídění, využívání a odstraňování KO jsou pro obce vyšší než objem vybraných místních poplatků, tento rozdíl platí obce ze svého rozpočtu. Z tohoto je zřejmé, že tento poplatek má *fiskální funkci*.

Poplatek za provoz systému shromažďování KO *platí* FO, která má trvalý pobyt v obci; které byl dle zákona upravujícího pobyt cizinců v České republice povolen trvalý nebo přechodný pobyt na dobu delší než 90 dnů nebo pobývá na území přechodně po dobu delší 3 měsíců; nebo které byla udělena mezinárodní ochrana dle zákona upravujícího azyl či dočasná ochrana dle zákona upravujícího dočasnou ochranu cizinců. Dále FO, která má ve vlastnictví stavbu určenou k individuální rekreaci, byt nebo rodinný dům, ve kterém není hlášena k pobytu žádná FO, ve výši odpovídající poplatku za jednu FO; má-li ke stavbě určené k individuální rekreaci, bytu nebo rodinnému domu vlastnické právo více osob, jsou povinny platit poplatek stejnou měrou. Společný zástupce může odvádět poplatek za domácnost, za rodinný nebo bytový dům vlastníkem nebo správcem; tyto osoby musí obci

oznámí jména a data narození osob, za které poplatek odvádějí. Při změně pobytu, vlastnictví bytu či domu v průběhu kalendářního roku se poplatek počítá poměrnou částí dle počtu měsíců k poslednímu dni tohoto měsíce.

Sazba platby je tvořena částkou až 250 Kč za osobu a kalendářní rok a částkou až 250 Kč, stanovenou na základě skutečných nákladů obce předchozího kalendářního roku na sběr a svoz netříděného komunálního odpadu za osobu a za rok. V obecně závazné vyhlášce obec stanoví rozúčtované náklady na sběr a svoz netříděného odpadu na osobu.

Zákonem č. 174/2012, kterým se mění zákon č. 565/1990, o místních poplatcích, ve znění pozdějších předpisů, ze dne 2. 5. 2012 se mění *sazba poplatku* za provoz systému shromažďování, sběru, přepravy, třídění, využívání a odstraňování komunálních odpadů. Od roku 2013 se hranice za sběr a svoz netříděného KO za osobu s trvalým pobytem na území obce, za rok posunula na 750 Kč. Částka 250 Kč za tříděný komunální odpad je zachována.
[29]

2.12 Poplatek za zhodnocení stavebního pozemku s možností jeho připojení na stavbu vodovodu nebo kanalizace

Tento poplatek představuje pro obec dílčí tržní řešení *pozitivní externality* při financování výstavby vodovodu a kanalizace. Obec se snaží tímto poplatkem snížit náklady vzniklé při stavě vodovodu a kanalizace.

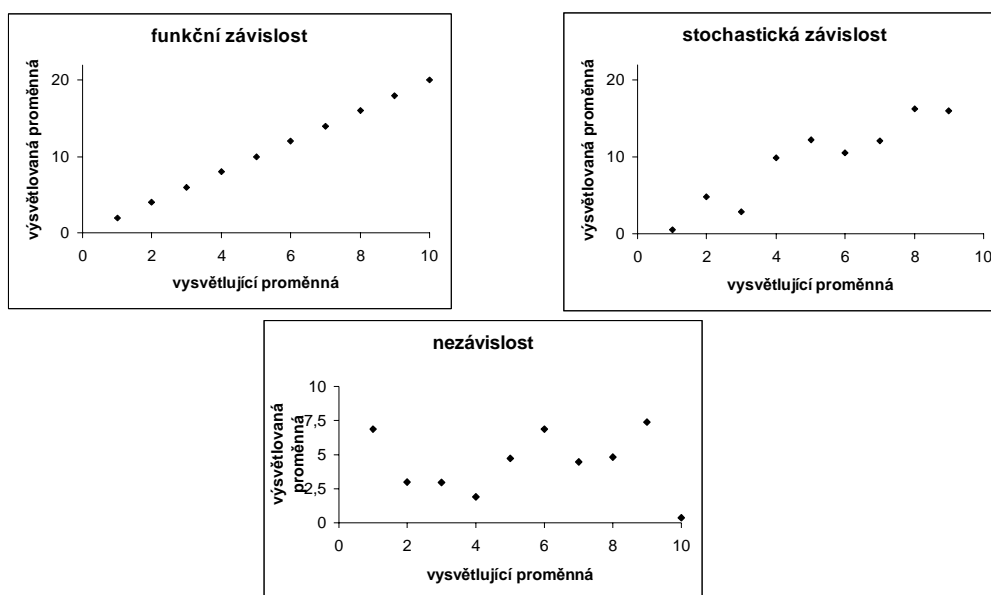
Poplatek *platí* vlastník stavebního pozemku, který má být zhodnocen možností připojení na obcí vybudovanou stavbu kanalizace nebo vodovodu po nabytí účinnosti zákona o vodovodech a kanalizacích. Vlastní-li tento pozemek více osob, povinnost platit poplatek mají všichni společně a nerozdílně. Poplatek je placen obci, na jejímž území leží uvedený pozemek.

Sazbu poplatku stanoví obec v obecně závazné vyhlášce na 1 m². Sazba poplatku nesmí přesáhnout rozdíl ceny stavebního pozemku s a bez možnosti připojení na obcí vybudovanou stavbu kanalizace nebo vodovodu.

3 REGRESNÍ ANALÝZA

Regresní analýza je statistická metoda zabývající se závislostí mezi dvěma a více veličinami respektive proměnnými. Kdy pomocí souhrnu statistických metod a postupů je odhadnuta hodnota, popřípadě střední hodnotu nějaké proměnné. Hodnota této závislé proměnné potom odpovídá konkrétní hodnotě jedné nebo více nezávislým proměnným.

Obrázek 2 znázorňuje vztahy mezi proměnnými. Mezi proměnnými může nastat *závislost funkční (pevná)*, která je v matematice vyjádřena funkčním vztahem $y = f(x)$. Kdy určité hodnotě proměnné x odpovídá jen určitá hodnota proměnné y . Obvykle však na sledovanou veličinu nepůsobí pouze jedna náhodná veličina X , ale bývá jich více. Ne vždy však lze tyto veličiny určit a přesně nadefinovat jejich vztah ke sledované veličině. Mezi veličinami X a Y je tedy *závislost stochastická (volná)*. Závislost, kdy proměnná, případně i proměnná jsou náhodné veličiny. Matematicky lze vyjádřit vztahem $E(y) = f(x)$. *Nezávislost* je potom vztah, kdy náhodná veličina se mění pouze náhodně bez ohledu na nezávislou proměnnou. Střední hodnota jedné veličiny se nemění, i když se hodnoty druhé veličiny mění. [3], [4]



Obrázek 2 Funkční a stochastická závislost, nezávislost

Zdroj: [4]

Hlavním úkolem regresní analýzy je zjištění tvaru náhodné závislosti a pramenů regresní funkce. Regresní funkce vyjadřuje změny podmíněné střední hodnoty jedné náhodné veličiny při změně hodnot druhé náhodné veličiny, grafické znázornění regresní funkce je nazývána regresní křivka. Je hledána taková matematická funkce, která co nejlépe charakterizuje vzájemnou závislost proměnných. A jejíž grafické znázornění se nejvíce přibližuje získaným

hodnotám. Díky této křivce lze předpovědět, jaké hodnoty nabude náhodná veličina do budoucna. Podle tvaru regresní funkce lze rozlišit různé typy regresních modelů. Modely lineární vzhledem k pramenům (regresní přímka, parabola, hyperbola, logaritmická funkce, rovina. Modely nelineární, které lze transformovat na lineární tvar (regresní mocninná funkce, exponenciální funkce. Nelineární modely, které nelze transformovat na lineární tvar. [8]

Pro statistické sledování vztahu je k dispozici výběr s hodnotami jedné proměnné a zároveň s odpovídajícími hodnotami proměnné druhé. Jedná se vlastně o dvourozměrná případně i vícerozměrná data (vektory), kdy pro jeden prvek výběru jsou současně zjištěny hodnoty více proměnných. V případě práce s hodnotami proměnnými v určitém časovém intervalu u n nějakých jednotek, jde o *regresní analýza prostorových řad*. Ale pokud je disponováno hodnotami proměnných získaných v n po sobě jdoucích obdobích, týká se *regresní analýza časových řad*. [3], [4]

3.1 Jednoduchý model lineární regrese

Lineární regrese je nejjednodušší případ regresní funkce. Jednoduchý model lineární regrese představuje takový lineární model, jehož graf regresní funkce je definován přímkou. Pro parametry β_0 a β_1 je použito tradiční označení α a β .

Předpokládá se, že Y_1, Y_2, \dots, Y_n je n -tice nekorelovaných náhodných veličin s vlastnostmi $EY_i = \alpha + \beta x_i, DY_i = \sigma^2, i = 1, 2, \dots, n$, kde α, β, σ^2 jsou neznámé parametry a x_1, x_2, \dots, x_n je n -tice známých hodnot.

Jednoduchý model lineární regrese je definován vztahem $Y_i = \alpha + \beta x_i + \varepsilon_i$, kde ε_i jsou nezávislé náhodné veličiny, pro které platí $E\varepsilon_i = 0, D\varepsilon_i = \sigma^2, i = 1, 2, \dots, n$. ε_i se nazývá náhodná složka v lineárním modelu. Náhodná složka zahrnuje působení náhodných vlivů nebo působení veličin, které nejsou zahrnuty do modelu.

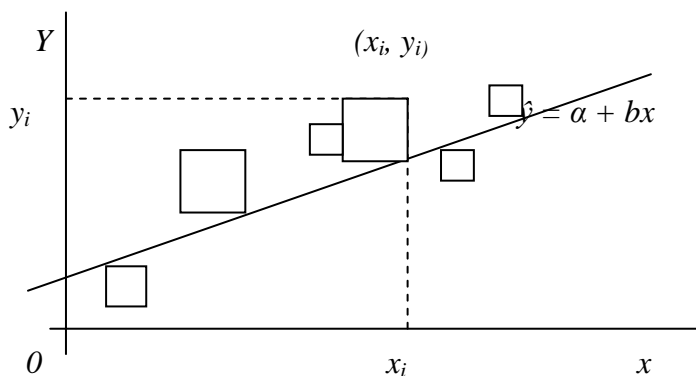
Přímka $y = \alpha + \beta x$ se nazývá regresní přímka, β je její směrnice. Úkolem je nyní odhadnout neznámé parametry α, β, σ^2 daného modelu. Bodové odhady parametrů α, β jsou získány *metodou nejmenších čtverců*. [4]

Metoda nejmenších čtverců

Na Obrázku 3 je znázorněn průběh regresní přímky je určen metodou nejmenších čtverců (dále jen MNČ). Hledá se taková funkci $\hat{y} = \alpha + \beta x$, aby se co nejvíce přiblížila k bodům o souřadnicích $(x_1, y_1), (x_2, y_2), \dots, (x_n, y_n)$. Přiblížení (přiléhání) je měřeno součtem rozdílů hodnot $\hat{y}_i - y_i$ (tzv. reziduí). Protože, se může stát, že i při značných odchylkách mezi \hat{y}_i a y_i se

kladné a záporné rozdíly navzájem odečtou, je přijat jako míra přiléhání ne prostý součet reziduí, ale součet jejich čtverců:

$\sum_{i=0}^n (y_i - \hat{y}_i)^2$. Čím menší tento součet bude, tím lépe bude funkce \hat{y} přiléhat k naměřeným bodům. Proto je snahou nalézt takové odhady a, b , aby platilo $\sum_{i=0}^n (y_i - \hat{y}_i)^2 = \min$. [8]



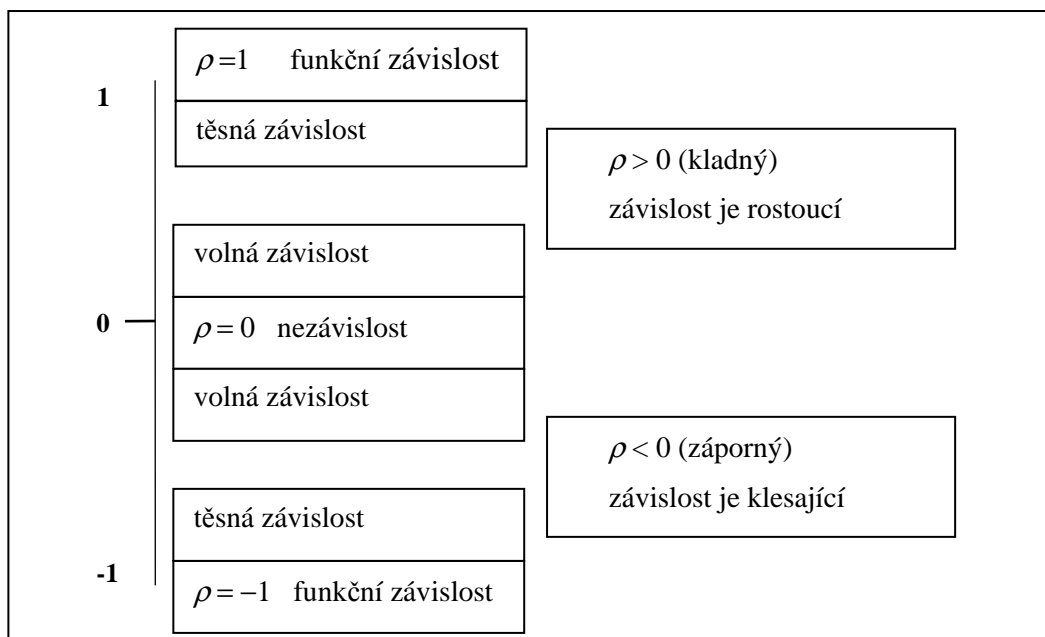
Obrázek 3 Grafické vyjádření metody nejmenších čtverců

Zdroj: [4]

Regresní přímka získaná metodou nejmenších čtverců má tvar $\hat{Y} = A + Bx$. Uvedenou rovnici lze upravit na tvar $\hat{Y} = Y + B(x - \bar{x})$. [4]

3.2 Index korelace

Koeficient korelace vyjadřuje míru intenzity závislosti (korelace) a může nabývat hodnot od -1 až po $+1$. Korelace vyjadřuje vzájemný lineární vztah mezi dvěma procesy, proměnnými nebo veličinami x a y . Pokud se jedna z proměnných mění, mění se korelativně i druhá proměnná a naopak. Hodnoty korelačního koeficientu jsou znázorněny na Obrázku 4.



Obrázek 4 Hodnoty korelačního koeficientu

Zdroj: [4]

Vztah mezi veličinami x a y může být kladný, pokud platí $y = kx$, nebo záporný ($y = -kx$). Je-li jeho absolutní hodnota 1, jde o funkční závislost, body leží na přímce (V tomto případě by nebyl rozdíl v hodnotě parametru ρ a statistiky r , která by nebyla náhodná veličina.) Pokud je parametr ρ roven 0, jedná se o naprostou nezávislost mezi veličinami (naměřené body by byly náhodně rozhozeny kolem přímky rovnoběžné s osou x). Hodnota výběrového koeficientu korelace r určená z proměřeného výběru se pak bude blížit nule, může se lišit od nuly jen nevýznamně. Mezi funkční závislostí a nezávislostí mohou existovat intenzivní (silné, těsné) nebo méně intenzivní (slabé, volné) závislosti, kdy naměřené body jsou rozhozeny v užších či širších pásech (jsou úžeji nebo šířeji rozptýleny kolem přímek skloněných vůči ose x , viz. obrázek 3. Pokud závislá veličina y roste s rostoucím x , je korelační koeficient kladný ($\rho > 0$). Když veličina y s rostoucím x klesá, je korelační koeficient záporný ($\rho < 0$) – mezi veličinami je uvažována lineární závislost se zápornou směrnici. Výběrový koeficient korelace (Pearsonův) je možné počítat dle definičního vztahu:

$$r = \frac{\sum_{i=1}^n (x_i - \bar{x})(y_i - \bar{y})}{\sqrt{\sum_{i=1}^n (x_i - \bar{x})^2 \sum_{i=1}^n (y_i - \bar{y})^2}} \quad (1)$$

Na vzorci (1) je vidět, že se nemění, záměnou x za y , párový koeficient korelace je stejný pro závislost y na x i pro závislost x na y - závislost y na x znamená stejně intenzivní závislost

x na y . Při určování koeficientu korelace mohou být obě veličiny (x i y) náhodné. Výpočty koeficientu korelace lze také provést na PC (v programu MS EXCEL).

Koeficient korelace lze ekvivalentně vypočítat z rozptylů (variancí) a tzv. *kovariance*. Pro parametr ρ pak platí:

$$\rho = \frac{\text{COV}_{xy}}{\sqrt{\sigma_y^2 \cdot \sigma_x^2}} \quad (2)$$

kde kovariance (pro základní soubor) znamená:

$$\text{COV}_{xy} = \frac{\sum_{i=1}^n (x_i - \bar{x})(y_i - \bar{y})}{n} \quad (3)$$

Nesmí být zapomenuto, že odhad koeficientu korelace základního souboru ρ výběrovým koeficientem r je vychýlený, neboť r při malých výběrech nadhodnocuje intenzitu závislosti. Nezkreslený odhad je získán dle vztahu:

$$\hat{\rho} = \sqrt{1 - (1 - r^2) \frac{n-1}{n-2}} \quad (4)$$

Při sledování jedné proměnné na více nezávislých proměnných se počítají vícenásobné (mnohonásobné) koeficienty korelace měřící těsnost lineární závislosti. Dále pak pro tento případ závislosti existují i tzv. dílčí (parciální) koeficienty korelace měřící těsnost lineární závislosti závisle proměnné na jedné nezávislé proměnné vybrané ze všech uvažovaných nezávislých proměnných v případě, že zbývající nezávisle proměnné jsou udržovány konstantní.

3.3 Index determinace

Při aplikaci metody nejmenších čtverců platí vztah:

$$S_Y^2 = S_{\hat{Y}}^2 + S_e^2 \quad (5)$$

kde

$$S_Y^2 = \sum_{i=1}^n (Y_i - \bar{Y})^2 \quad (6)$$

je celkový součet čtverců

$$S_{\hat{Y}}^2 = \sum_{i=1}^n (\hat{Y}_i - \bar{Y})^2 \quad (7)$$

je součet čtverců modelu a

$$S_e^2 = \sum_{i=1}^n (Y_i - \hat{Y}_i)^2 \quad (8)$$

je reziduální součet čtverců. U součtu čtverců modelu by se ve vzorci místo průměru z napozorovaných hodnot měl spíše objevit průměr z hodnot odhadnutých. Při aplikaci MNČ se však dá odvodit, že tyto průměry jsou stejné, lze tedy psát:

$$\bar{Y} = \bar{\hat{Y}} \quad (9)$$

Je zřejmé, že čím je model lepší, tím větších hodnot bude nabývat součet čtverců modelu a reziduální součet čtverců bude menší. Naopak špatný model znamená velkou hodnotu reziduálního součtu čtverců ve srovnání se součtem čtverců modelu. Celá rovnost je dělena celkovým součtem čtverců a převést tak na tvar:

$$I = \frac{S_{\hat{Y}}^2}{S_Y^2} + \frac{S_e^2}{S_Y^2} \quad (10)$$

Oba zlomky jsou kladné, jejich součet je roven jedničce, tedy nutně musí být hodnota obou zlomků mezi nulou a jedničkou. Pro příslušné zlomky platí nyní analogická úvaha jako pro samotné součty čtverců. Bude-li model dobře vystihovat závislost vysvětlované proměnné na pravé straně rovnice (tedy na vysvětlujících proměnných), poroste hodnota prvního zlomku v rovnosti k jedničce a druhý zlomek se bude blížit k nule. Bude-li model popisovat uvažovanou závislost špatně, bude tomu naopak. Je tedy logické vzít první zlomek jako kritérium kvality regresního modelu. Položeno je tedy:

$$I^2 = \frac{S_{\hat{Y}}^2}{S_Y^2} \quad (11)$$

a nazváno indexem determinace. Index determinace tedy:

- udává kvalitu regresního modelu, přesněji vyjádřeno udává, kolik procent rozptylu vysvětlované proměnné je vysvětleno modelem a kolik zůstalo nevysvětleno;

- nabývá hodnot $<0; 1>$ (teoreticky i včetně těchto krajních mezí), přičemž hodnoty blízké nule značí špatnou kvalitu regresního modelu; hodnoty blízké jedné značí dobro kvalitu regresního modelu;
- udává se většinou v procentech.

Index determinace má však jednu nepříjemnou vlastnost, která částečně snižuje jeho kvalitu. Závisí totiž na počtu vysvětlujících proměnných a s růstem jejich počtu narůstá i jeho hodnota. Proto se častěji ne samotný index determinace používá tzv. modifikovaný index determinace, který je „penalizovaný“ za nadbytečný počet vysvětlujících proměnných. Má tvar:

$$I_M^2 = I^2 - \frac{(1 - I^2)(p - 1)}{n - p} \quad (12)$$

kde p je počet odhadovaných parametrů v modelu. Jeho hodnota je tedy vždy nepatrně menší než hodnota indexu nemodifikovaného.

4 ANALÝZA ČASOVÝCH ŘAD

Časovou řadou je chápána posloupnost věcně a prostorově srovnatelných hodnot, uspořádaných z hlediska času od minulosti k přítomnosti. Soubor metod sloužících k popisu těchto dat se nazývá analýza časových řad a také k předvídání jejich budoucího chování. [3]

Základní druhy časových řad ekonomických ukazatelů se dělí:

- podle rozhodného časového hlediska na *intervalové* (tj. časové řady intervalových ukazatelů) a na *okamžikové* (tj. časové řady okamžikových ukazatelů),
- podle periodicity, s jakou jsou údaje v řadách sledovány, na *roční* (někdy též dlouhodobé) a na *krátkodobé* (údaje jsou zaznamenávány ve čtvrtletních, měsíčních, týdenních aj. periodách),
- podle typu ukazatelů na časové řady *primárních* (prvotních) ukazatelů a na časové řady *sekundárních* (odvozených) charakteristik,
- podle způsobu vyjádření údajů na časové řady *naturálních* ukazatelů (hodnoty ukazatele jsou vyjadřovány v naturálních jednotkách) a na časové řady *peněžních* ukazatelů.

4.1 Modelování časových řad

Za základní princip modelu časové řady se používá *jednorozměrný model*:

$$y_t = f(t, \varepsilon_t), t = 1, 2, \dots, n, \quad (13)$$

kde y_t je hodnota ukazatele v čase t , a ε_t je hodnota náhodné složky v čase t .

K tomuto modelu lze přistupovat více způsoby, zpravidla se užívá *klasický (formální) model*, který dekomponuje časovou řadu na složku trendovou (T_t), sezónní (S_t), cyklickou (C_t), náhodnou (ε_t).

Vlastní rozklad časové řady v aditivním tvaru potom vypadá:

$$Y_t = T_t + S_t + C_t + \varepsilon_t = Y_t + \varepsilon_t, \quad (14)$$

kde Y_t se nazývá teoretická (deterministická) složka.

Trendem lze rozumět hlavní tendenci dlouhodobého vývoje sledovaného ukazatele v čase – rostoucí trend, klesající trend, řada bez trendu.

Sezónní složka je pravidelně se opakující odchylka od trendové složky vyskytující se u časových řad s periodicitou menší než 1 rok.

Cyklická složka je kolísání okolo trendu v důsledku dlouhodobého cyklického vývoje s délkou vlny delší než 1 rok.

Náhodná složka je složka, kterou nelze popsat žádnou funkcí času, jejím zdrojem jsou drobné a nepopsatelné příčiny. [3]

4.2 Trendové funkce

Tradičním způsobem trendu časové řady je její vyrovnaní (vyhlazení) nějakou matematickou funkcí. Získá se tak souhrnná informace o charakteru hlavní tendence ve vývoji analyzovaného ukazatele v čase. Navíc může být modelován i další vývoj trendu v budoucnosti, ovšem za předpokladu, že se jeho charakter v podstatě nezmění.

Nejpoužívanější trendové funkce jsou lineární, polynomický, exponenciální, modifikovaný exponenciální trend a Gompertzova křivka.

Lineární trend – je nejčastěji používaným typem trendové funkce. Používán je vždy, pokud bude alespoň orientačně určen základní směr vývoje analyzované časové řady. V omezeném časovém intervalu může sloužit jako vhodná aproximace jiných trendových funkcí. Lineární trend nebo-li trendová přímka je vyjádřena ve tvaru:

$$T = \beta_0 + \beta_1 t, \quad (15)$$

kde β_0 a β_1 jsou neznámé parametry.

Polynomický trend – má podobu $T = \beta_0 + \beta_1 t + \beta_2 t^2 + \dots + \beta_n t^n = \sum \beta_n t^n$, přičemž nejpoužívanějším typem bývá polynom druhého stupně neboli parabolický trend definovaný jako:

$$T = \beta_0 + \beta_1 t + \beta_2 t^2, \quad (16)$$

kde $\beta_0, \beta_1, \beta_2$ jsou neznámé parametry.

Exponenciální trend – tento typ trendové funkce lze zapsat ve tvaru:

$$T = \beta_0 \beta_1^t, \quad (17)$$

kde β_0 a β_1 jsou neznámé parametry.

Modifikovaný exponenciální trend – má podobu:

$$T = \zeta + \beta_0 \beta_1^t, \quad (18)$$

kde $\beta_1 > 0$. Tento typ trendové čáry náleží do kategorie funkcí, majících ve vývoji asymptotu.

Gompertzova křivka – patří do skupiny S-křivek a vzniká transformací modifikovaného exponenciálního trendu. Je asymetrická – většina jejích hodnot totiž leží až za inflexním bodem, tedy za bodem, kde konvexní průběh křivky přechází v konkávní. Gompertzova křivka má tvar:

$$T = \xi \beta_0^{\beta t} \quad (19)$$

Křivka má horní asymptotu rovnou konstantě ξ . [3], [4]

Souhrn trendových funkcí je sjednocen v Tabulce 1.

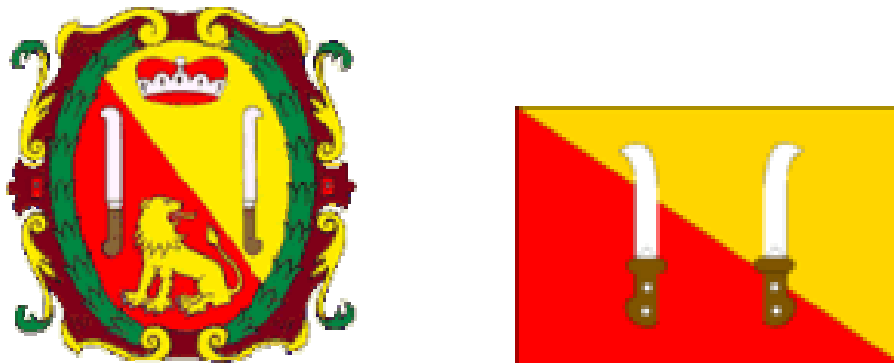
Tabulka 1 Trendové funkce

Typ trendové funkce	Funkční předpis	Geometrický obraz
Lineární	$T = a + b_t$	Přímka
Kvadratická	$T = a + b_t + c_t^2$	Parabola
Exponenciální	$T = a \cdot b^t$	Exponenciála
Modifikovaný exponenciální	$T = k + a \cdot b^t$	Posunutá exponenciála
Logistická	$T = \frac{k}{1 + a \cdot b^t}$	Symetrická S křivka
Gompertzova	$T = k \cdot a^{b^z}$	Asymetrická S křivka

Zdroj: [4]

5 MĚSTO NOVÉ MĚSTO NA MORAVĚ

Město NMNM leží v nadmořské výšce 594 m n. m., na jižním okraji Žďárských vrchů, na území Českomoravské vysočiny, kraj Vysočina, v okrese Žďár nad Sázavou. NMNM čítalo k 1. 7. 2011 10 276 obyvatel, z toho 5 122 mužů a 5 157 žen, 7 169 domácností. [30]



Obrázek 5 Znak a prapor města s rozšířenou působností NMNM

Zdroj: [45]

OZV č. 2/1993, o městských symbolech, upravuje hlavní symboly NMNM, městský znak, pečeť, korouhev a znělku města. Znak a prapor NMNM jsou znázorněny na Obrázku 5. Další symboly města jsou maskot a symbol Novoměstska.

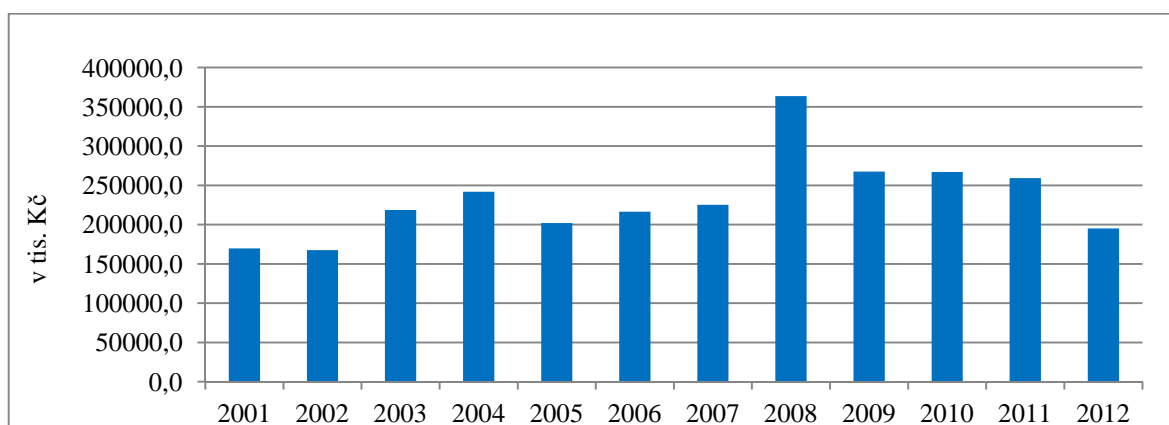
NMNM pečuje o všestranný rozvoj obce a z tohoto důvodu zřizuje příspěvkové organizace. Pro účely vzdělání byly zřízeny Mateřská škola NMNM, I. základní škola NMNM, Vratislavovo náměstí 124, II. základní škola NMNM, Leandra Čecha 860, Základní umělecká škola Jana Štursy NMNM. Dále Novoměstské kulturní zařízení, Dům dětí a mládeže. Pro sociální a zdravotnické účely byly založeny: Novoměstské sociální služby, Nemocnice Nové Město na Moravě a Centrum Zdislava. Pro zajištění komunálních služeb byly založeny Technické služby. [37]

Rozvoj obce zajišťují ekonomické subjekty: Medin a. s., výroba lékařských nástrojů a implantátů, Roto kování a.s., Sporten, a. s., výroba snowboardů, lyžařských a sjezdových lyží.

5.1 Příjmy Nového Města na Moravě 2001 – 2012

Celkové příjmy NMNM znázorňuje Obrázek 6. V letech 2001 – 2007 mají příjmy kolísavou tendenci. Nárůst příjmů v roce 2008 vznikl díky zvýšenému podílu kapitálových příjmů. Nárůst byl o 130 805,5 tis. Kč oproti průměru za 12 let, respektive v letech 2001 - 2012. V letech 2009 – 2011 je vidět vyrovnanost příjmů rozpočtu obce a v roce 2012

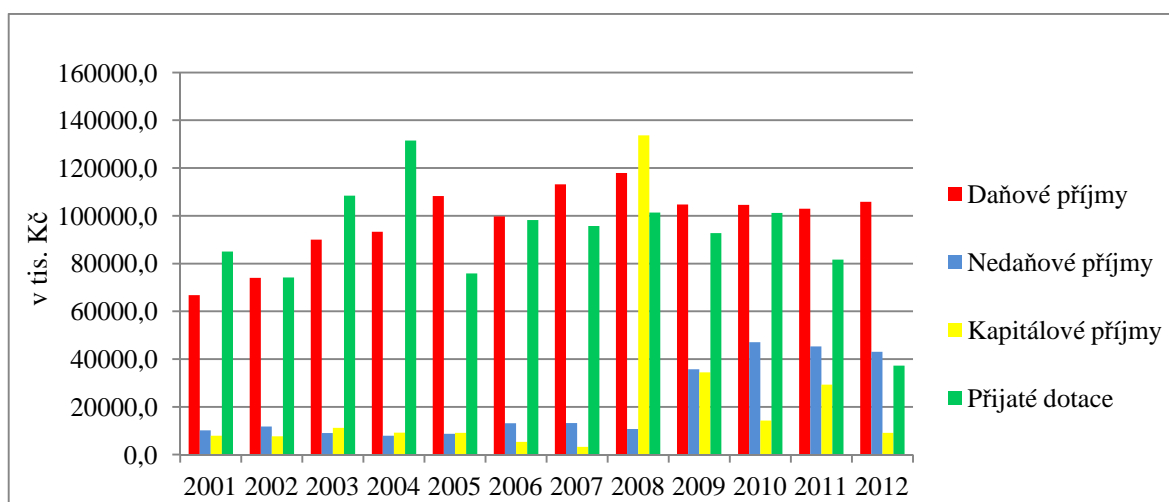
zaznamenaly příjmy velký pokles zapříčiněný snížením kapitálových příjmů a přijatých dotací.



Obrázek 6 Příjmy celkem NMNM 2001 – 2012

Zdroj: vlastní zpracování, [44], [47]

Příjmy rozpočtu NMNM se dělí na daňové, nedaňové a kapitálové příjmy a přijaté dotace. Rozdělení příjmů je znázorněno na Obrázku 7.



Obrázek 7 Příjmy NMNM v letech 2001 - 2012

Zdroj: vlastní zpracování, [44], [47]

Je zde patrný kolísavý vývoj daňových příjmů v NMNM. Daňové příjmy jsou stálým zdrojem finančních prostředků rozpočtu obce a dosahují v průměru 43,1 % z celkových příjmů rozpočtu obce. Nejvyšší hodnoty dosahují v roce 2008, kdy vzrostly o 4 726,5 tis. Kč proti roku 2007 a v roce 2009 klesly o 13 343,6 tis. Kč.

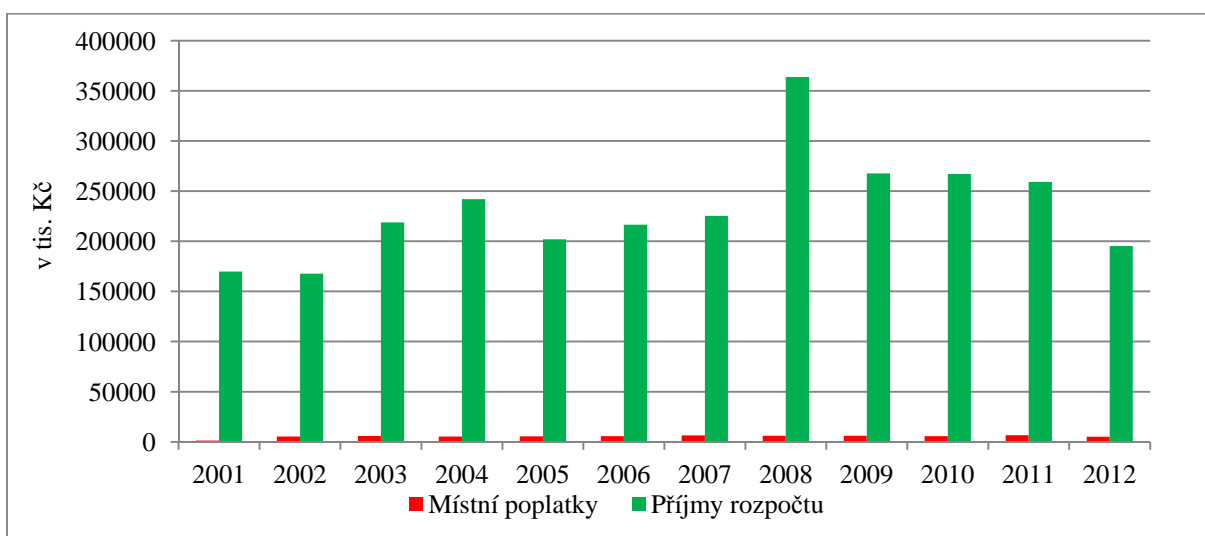
Nedaňové příjmy jsou v letech 2001 – 2008 velice vyrovnané. Zvýšený podíl je znázorněn v letech 2009 – 2012. K 31. 1. 2008 byla zrušena Novoměstská správa budov a příjmy

z bytových a nebytových prostor, jako jsou nájemné a úhrady služeb, plynou do rozpočtu MěÚ.

Kapitálové příjmy jsou v letech 2001 – 2007 vyrovnané. Velký skok zaznamenaly v roce 2008, kdy MěÚ prodával byty do osobního vlastnictví občanů. Nárůst byl z roku 2007 na rok 2008 o 4 066,8 %.

V letech 2001 – 2004 je vidět rostoucí podíl přijatých dotací. V roce 2004, kdy dotace dosahují nejvyšších hodnot, byla přijata dotace 49 mil. z krajského úřadu na úhradu přímých výdajů ve školství. Do roku 2004 probíhaly platby z krajského úřadu na školství přes MěÚ, v dalších letech finanční prostředky směřovaly přímo do školských zařízení. Vysoký podíl dotací v roce 2010 směřoval na rekonstrukci a přístavbu kulturního domu v NMNM.

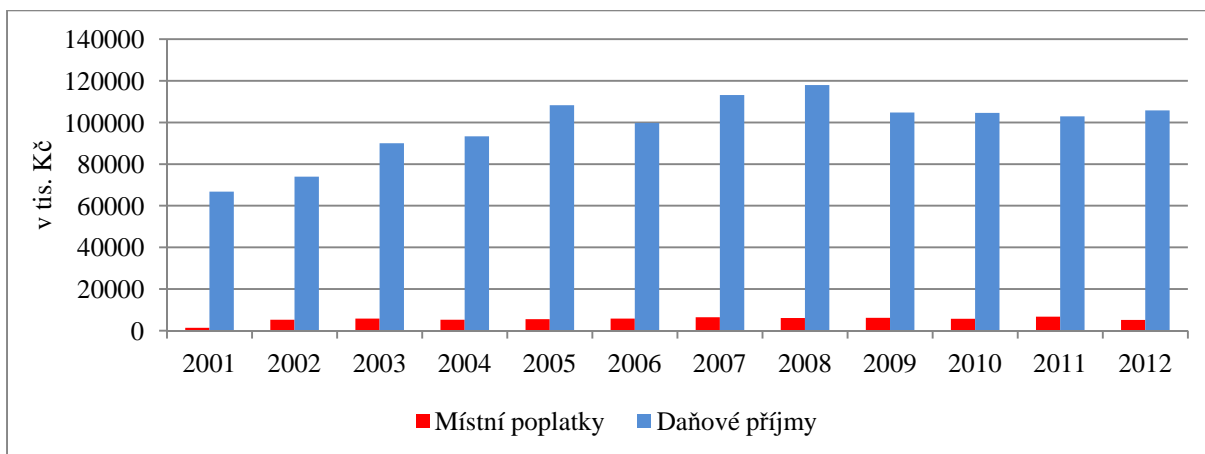
Obrázek 8 znázorňuje podíl celkových příjmů a MP NMNM. Přes nepatrný podíl MP na celkových příjmech, mají MP velmi důležitou funkci. Význam místních poplatků spočívá v regulaci, výchově i ekologii, ale především vyjadřuje částku nákladu na služby, činnosti a legislativu spojenou s našimi každodenními potřebami. MP tvoří průměrně 2,3 % podílu na celkových příjmech rozpočtu NMNM, za sledované období 2001 – 2012.



Obrázek 8 Zastoupení MP v celkových příjmech rozpočtu

Zdroj: vlastní zpracování, [44], [47]

MP poplatky jsou součástí daňových příjmů obce. Na Obrázku 9 je znázorněn podíl MP a daňových příjmů v NMNM. MP tvoří velmi stabilní složku rozpočtu obce NMNM, byť její výše není výrazná. Jediné výrazné změny se projevily v roce 2001, kdy NMNM nevybíral poplatek za KO a v roce 2012, kdy poplatek z VHP a JTHZ byl od 1. 1. 2012 vyjmut z kompetence obce. MP tvoří průměrně 5,5 % podílu na daňových příjmech.



Obrázek 9 Zastoupení MP v daňových příjmech

Zdroj: vlastní zpracování, [44], [47]

6 ANALÝZA MÍSTNÍCH POPLATKŮ V NOVÉM MĚSTĚ NA MORAVĚ

V této kapitole budou analyzovány MP vybírané v NMNM v letech 2001 – 2012. Analýza bude vypracována pomocí regresní analýzy a analýzy časových řad. Dále bude pomocí lineární regresní přímky nebo paraboly znázorněn výhled do let 2013 a 2014.

V NMNM se v letech 2001 – 2012 vybíraly následující MP – Poplatek ze psů, poplatek za lázeňský nebo rekreační pobyt, poplatek z ubytovacích kapacit, poplatek za užívání veřejného prostranství. Poplatek za provozovaný VHP nebo JTHZ povolené MF v letech 2001 - 2011. V letech 2002 – 2012 poplatek za provoz systému shromažďování, sběru, přepravy, třídění, využívání a odstraňování KO.

6.1 Regresní analýza místních poplatků

Pro potřeby regresní analýzy byla vytvořena Tabulka 2. Využitím regresní paraboly a rovnice regrese je možné vypočítat předpokládaný vývoj MP do let 2013 a 2014. Při výpočtech byla využita polynomická regresní funkce ve tvaru $y = Ax^2 + Bx + C$. A , B a C jsou parametry, které se odhadují metodou nejmenších čtverců. X je nezávisle proměnná a y je závisle proměnná. Za x byly dosazeny hodnoty 1 – 14, které odpovídají počtu a pořadí porovnávaných let. Y jsou faktické MP vybrané NMNM v letech 2001 – 2012 a roky 2013 a 2014 byly dopočítány pomocí již zmíněné kvadratické funkce. Hodnota spolehlivosti neboli determinant³ značený R^2 dosahuje hodnoty 0,6455, z tohoto důvodu byla pro odhad vybrána kvadratická funkce. Jak známo determinant může dosahovat hodnot $<0; 1>$, čím se číslo blíží jedné, tím je funkce vhodnější. Kvadratická funkce nabyla hodnot $y = -72,506x^2 + 1153,8x + 1856,6$.

Tabulka 2 Odhad místních poplatků v letech 2013 a 2014

Rok	2001	2002	2003	2004	2005	2006	2007	2008	2009	2010	2011	2012	2013	2014
x	1	2	3	4	5	6	7	8	9	10	11	12	13	14
y	1354,1	5251,2	5841,6	5235,4	5500,7	5779,3	6446,0	6092,8	6133,7	5671,2	6717,3	5124,7	4602,5	3798,6

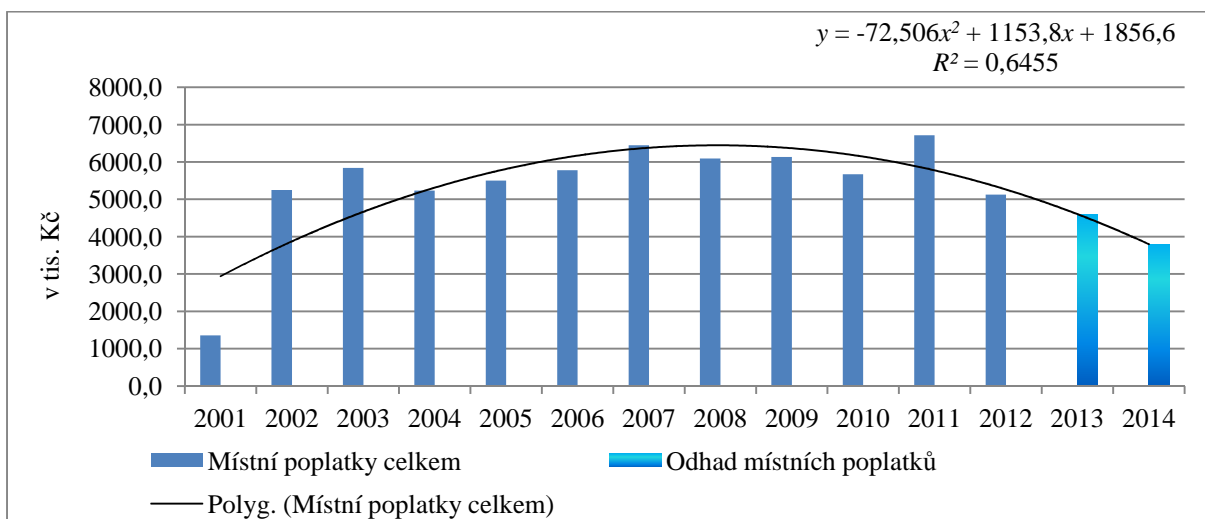
Poznámka: Údaje y jsou uvedeny v tis. Kč

Zdroj: vlastní zpracování, [44], [47]

Obrázek 10 znázorňuje model lineární regrese. Je zřejmé, že odhad na roky 2013 a 2014 vykazuje klesající tendenci. MP v roce 2001 dosahují 1 354,1 tis. Kč, jsou nejnižší za celé sledované období, v tomto roce se nevybíral poplatek za KO. Nízký objem vybraných MP

³ Statistický software generuje determinant s označením R^2 .

v roce 2010 byl zapříčiněn nejasnou novelou 183/2010, ze dne 18. 5. 2010, kterým se mění zákon č. 565/1990 Sb., o místních poplatcích, ve znění pozdějších předpisů. Potažmo OZV č. 1/2010, o MP za provozovaný VHP a JTHZ povolené MF, s účinností od 1. 9. 2010. Další značný pokles místních poplatků byl v roce 2012, o 23,7 %. Od 1. 1. 2012 nemají obce oprávnění vybírat poplatek za VHP ani JZHZ povolené MF. MP jsou v průměru o 809,3 tis. Kč nižší. Dle odhadu do dalších let bude objem místních poplatků i nadále klesat.



Obrázek 10 Vývoj místních poplatků a odhad do let 2013 a 2014

Zdroj: vlastní zpracování, [44], [47]

6.2 Poplatek ze psů

Důvodem zavedení tohoto poplatku je příjem finančních prostředků do rozpočtu NMNM. Obec vynakládá tyto finanční prostředky na čištění obce, pořízení psích známek, sáčků na psí exkrementy, odchyt psů a správu poplatku. S vybíráním poplatku jsou spojeny mzdové a správní náklady.

K 31. 12. 2010, byla dalším důvodem pro zavedení poplatku ze psů snaha města regulovat počet psů chovaných v bytových částech NMNM. Sazba poplatku byla v místních částech „rekreant“ a v některých ulicích NMNM, dle OZV č. 2/2000, o MP, s účinností od 1. 1. 2001 nižší než v bytových částech. I OZV č. 2/2005, o MP, s účinností od 1. 1. 2006 zvýhodňovala chovatele psů žijících v místních částech „rekreant“. V tomto období byla sazba stanovena v bytových částech NMNM na 700 Kč za psa, 1 300 Kč za druhého a každého dalšího. Sazba v místních částech „rekreant“ byla 100 Kč za psa, 150 Kč za druhého a každého dalšího psa. V domech s jedním až dvěma byty v NMNM byl poplatek stanoven na 300 Kč za psa, 400 Kč za druhého a každého dalšího.

Vydáním OZV č. 2/2010, o MP, ze dne 13. 12. 2010, s účinností od 1. 1. 2011, byl poplatek ze psů sjednocen v NMNM i místní části „rekreant“, z důvodu spravedlnosti pro všechny občany. *Sazba poplatku* za prvního držení psa je 400 Kč za rok. Za druhého a každého dalšího psa téhož držitele je 600 Kč za rok. [36]

Držitel psa obdrží od MěÚ známku, která je opatřena městem a evidenčním číslem psa, nehledě na to, zda pes poplatku podléhá nebo nepodléhá. Znamka slouží k evidenci a identifikaci psa při zaběhnutí, prokazatelně umožňuje návrat psa k majiteli.

6.2.1 Regresní analýza poplatku ze psů

Tabulka 3 byla vytvořena pro účely regresní analýzy MP ze psů. Analýza bude provedena za období 2001 – 2012. Zároveň bude dopočítán odhad poplatku v letech 2013 a 2014. K výpočtu odhadu byla použita lineární regresní funkce $y = Ax + B$. A a B jsou parametry, které se odhadují metodou nejmenších čtverců. X je nezávisle proměnná, za kterou byly dosazeny hodnoty 1 – 14, které odpovídají počtu a pořadí porovnávaných let. Y je závisle proměnná, která využívá faktické MP vybrané NMNM v letech 2001 – 2012 a roky 2013 a 2014 byly dopočítány pomocí již zmíněné kvadratické funkce. Rovnice regrese má tvar $y = 5,0503x + 148,72$ a hodnota spolehlivosti je 0,747. Tempo růstu za sledované období 2001 – 2012 je 3,7 %.

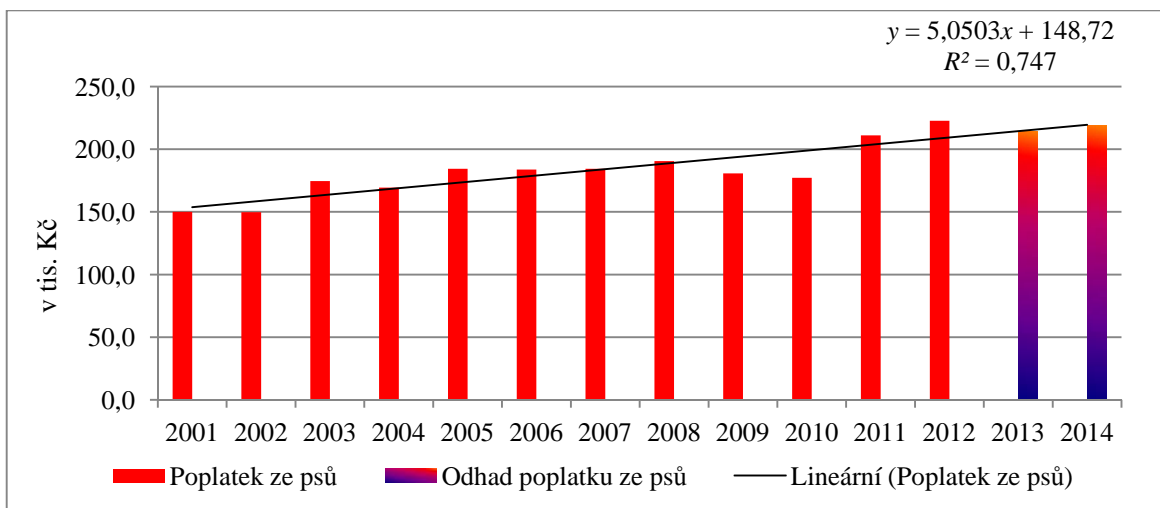
Tabulka 3 Odhad poplatku ze psů v letech 2013 a 2014

Rok	2001	2002	2003	2004	2005	2006	2007	2008	2009	2010	2011	2012	2013	2014
x	1	2	3	4	5	6	7	8	9	10	11	12	13	14
y	150,0	149,8	174,6	169,4	184,4	183,8	184,4	190,6	180,7	177,2	211,0	222,7	214,3	219,4

Poznámka: Údaje y jsou uvedeny v tis. Kč

Zdroj: vlastní zpracování, [44],[47]

Obrázek 11 znázorňuje vývoj MP ze psů. Největší objem poplatků byl vybrán v roce 2012. Výše vybraných finančních prostředků je závislá na počtu psů chovaných na území NMNM a místních částech „rekreant“. V roce 2012 bylo vydáno 75 psích známek, to je nejvíc od roku 2008. Sjednocení poplatku mělo vliv na zvýšený objem finančních prostředků přijatých do rozpočtu obce. Lze předpokládat, že v letech 2013 a 2014 budou MP ze psů i nadále růst.



Obrázek 11 Vývoj poplatku ze psů a odhad do let 2013 a 2014

Zdroj: vlastní zpracování, [44],[47]

6.3 Poplatek za lázeňský nebo rekreační pobyt

Zavedením poplatku za lázeňský nebo rekreační pobyt NMNM počítá se zvýšenými náklady při větším pohybu osob na území obce a místních částí „rekreant“. Zlepšení kvality prostředí a další příliv turistů je záměrem obce. V roce 2008 byly odstraněny přerostlé borovice z náměstí v NMNM a to dostalo novou podobu. V letech 2009 – 2010 vzniklo na zanedbané zahradě v NMNM městské arboretum, což je výuková, klidová a odpočinková zóna obce. Z poplatku jsou částečně hrazeny náklady spojené se zvelebováním obce, zvýšený objem odpadů, správa poplatků, atd.

Sazba poplatku za lázeňský nebo rekreační pobyt se v uplynulých letech nezměnila, činí 10 Kč za osobu a za každý i započatý den pobytu, není-li tento den příchodu.

6.3.1 Regresní analýza poplatku za lázeňský nebo rekreační pobyt

Tabulka 4 byla vytvořena pro účely regresní analýzy MP za lázeňský nebo rekreační pobyt. Do polynomické regresní funkce $y = -1,1788x^2 + 14,895x + 176,54$, byla dosazena nezávisle proměnná x , která odpovídá počtu a pořadí analyzovaných let. Po dosazení byl dopočítán odhad na roky 2013 a 2014. Hodnota spolehlivosti je 0,3815.

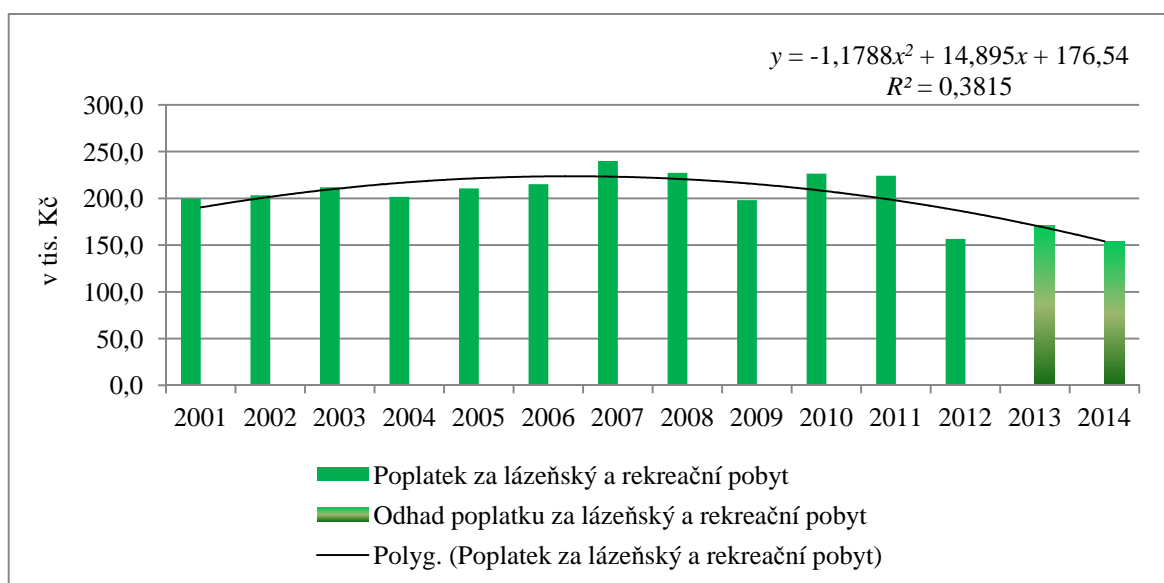
Tabulka 4 Odhad poplatku za lázeňský nebo rekreační pobyt 2013 a 2014

Rok	2001	2002	2003	2004	2005	2006	2007	2008	2009	2010	2011	2012	2013	2014
x	1	2	3	4	5	6	7	8	9	10	11	12	13	14
y	199,5	203,1	211,8	201,5	210,6	215,1	240,0	227,3	198,1	226,4	224,2	156,5	171,0	154,1

Poznámka: Údaje y jsou uvedeny v tis. Kč

Zdroj: vlastní zpracování, [44], [47]

Obrázek 12 znázorňuje vývoj poplatku za lázeňský nebo rekreační pobyt. Cílem NMNM je zvelebit obec, zajistit tak příliv turistů a tím zvýšit objem vybraného poplatku. Nejvyšší příliv finančních prostředků z tohoto poplatku byl v roce 2007, 2008 a 2010. V roce 2010 byl objem prostředků získaných výběrem poplatku navýšen díky srazu Nových Měst Evropy. Srazu se účastnilo 32 Nových Měst. Nejnižší objem poplatku byl v roce 2012. Tento stav je zapříčiněn zhoršující se ekonomickou situací a rekreační pobyty se podstatně zkracují. Příspěvky na rekreační pobyt od zaměstnavatele byly často sníženy nebo dokonce zrušeny. Další možný důvod poklesu příjmů z MP, je orientace turistů na zahraniční pobyty, kde jsou srovnatelné ceny. Podle vývoje regresivní paraboly budou mít MP klesající tendenci. Tempo růstu (klesání) poplatku v období 2001 – 2012 je – 2,2 %. Ze záporné hodnoty lze tedy tvrdit, že poplatek za lázeňský nebo rekreační pobyt má za sledované období klesající tempo.

**Obrázek 12** Vývoj poplatku za lázeňský a rekreační pobyt a dohad do let 2013 a 2014

Zdroj: vlastní zpracování, [44], [47]

6.4 Poplatek z ubytovacích kapacit

Zavedením poplatku z ubytovacích kapacit NMNM počítá se zvýšenými náklady při větším pohybu osob na území obce a místních částí „rekreant“. Zlepšení kvality prostředí

a další příliv turistů je záměrem obce. NMNM z vybraného poplatku částečně hradí náklady na zvelebování obce, zvýšený objem odpadů, správu poplatků, atd.

Sazba poplatku byla v letech 2001 - 2012 stanovena na 2 Kč za využití lůžko a za den. Nebo paušální částkou po domluvě finančního odboru NMNM s poplatníkem.

Výše vybraného poplatku je závislá na složení ubytovaných (věk, zdravotní stav). Osoby mladší 18 let a osoby zdravotně postižené jsou od tohoto poplatku osvobozeny.

6.4.1 Regresní analýza poplatku z ubytovací kapacity

Tabulka 5 byla vytvořena pro účely regresní analýzy. Dosazením nezávisle proměnné x do kvadratické rovnice $y = 2,1348x^2 - 27,333x + 230,78$ byl zjištěn odhad do let 2013 a 2014. Hodnota y je reálná výše vybraného MP z ubytovací kapacity. Hodnota spolehlivosti odhadu je 0,3425, což ukazuje na zkreslený výsledek.

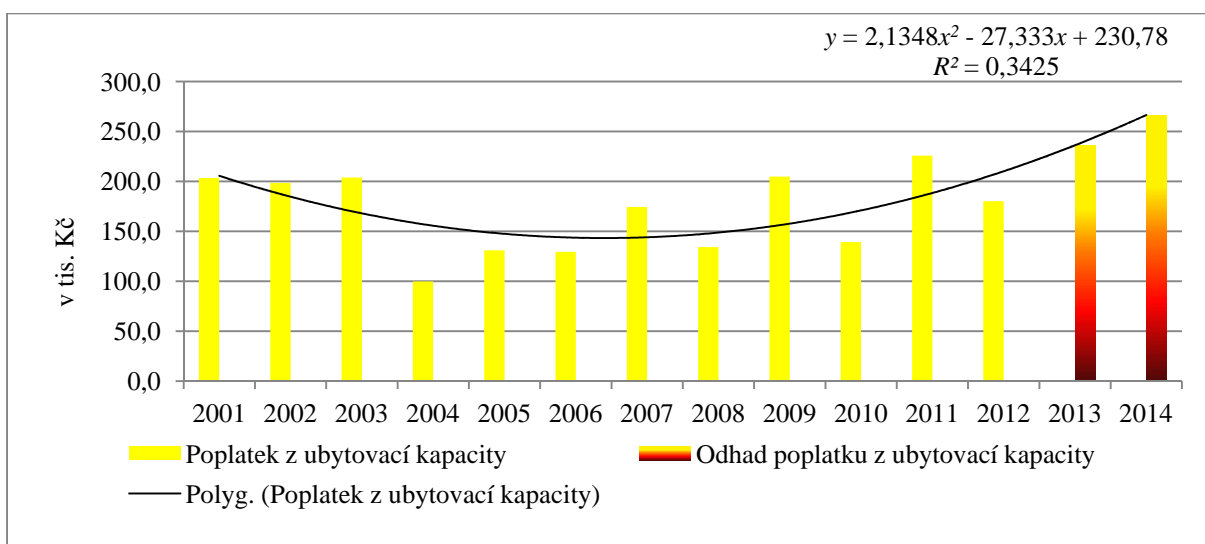
Tabulka 5 Odhad poplatku z ubytovací kapacity 2013 a 2014

Rok	2001	2002	2003	2004	2005	2006	2007	2008	2009	2010	2011	2012	2013	2014
x	1	2	3	4	5	6	7	8	9	10	11	12	13	14
y	203,4	198,5	203,9	99,8	131,0	129,4	174,4	134,3	204,9	139,3	225,8	180,3	236,2	266,5

Poznámka: Údaje y jsou uvedeny v tis. Kč

Zdroj: vlastní zpracování, [44], [47]

Tento poplatek má kolísavou tendenci. V letech 2001 – 2003 je objem vybraných poplatků vyrovnaný. V NMNM neprobíhaly změny, které by se dotkly množství ubytovacích kapacit. V těchto letech byl průměrný počet ubytovaných osob v NMNM na místních částech „rekreant“ 20 193. Nejnižší objem vybraných poplatků byl v roce 2004, počet ubytovaných osob v tomto roce klesl na 9 980. V tomto roce byl prodán Hotel Duo, který sloužil k přechodnému ubytování. Hotel byl opraven a byty prodávány do osobního vlastnictví. V roce 2011 byl zaznamenán vysoký nárůst objemu MP v rozpočtu. Probíhající výstavby a rekonstrukce v NMNM se zvýšily počet ubytovaných, kteří realizovali zakázky v katastru obce. Tempo růstu poplatku z ubytovací kapacity klesá za sledované období o 1,1 %. Dle odhadu do let 2013 a 2014 bude mít MP rostoucí tendenci. Vývoj poplatku je znázorněn na Obrázku 13.



Obrázek 13 Vývoj poplatku z ubytovací kapacity a odhad do let 2013 a 2014

Zdroj: vlastní zpracování, [44], [47]

6.5 Poplatek za užívání veřejného prostranství

Z vybraného poplatku za užívání veřejného prostranství jsou částečně hrazeny náklady spojené s údržbou a úpravou míst využívaných k prodeji, nabídce služeb, reklamě či uložení zboží.

Veřejné prostranství v NMNM je členěno do dvou zpoplatněných skupin. V I. skupině jsou Palackého, Vratislavovo a Komenského náměstí a Masarykova ulice. Do II. skupiny patří ostatní části NMNM a místní části „rekreant“. Sazby poplatku v II. skupině jsou nižší z důvodu nižší atraktivity.

6.5.1 Regresní analýza poplatku za užívání veřejného prostranství

Pro účely regresní analýzy byla vytvořena Tabulka 6. Hodnota x byla dosazena do polynomické regresní funkce $y = 0,3653x^2 - 10,319x + 232,17$. Hodnota indexu spolehlivosti

$R^2 = 0,1206$. Protože se hodnota R^2 blíží 0, nelze se na stanovené hodnoty průběhu v letech 2013 a 2014 spoléhat. Tempo růstu poplatku za užívání veřejného prostranství je 1,2 %.

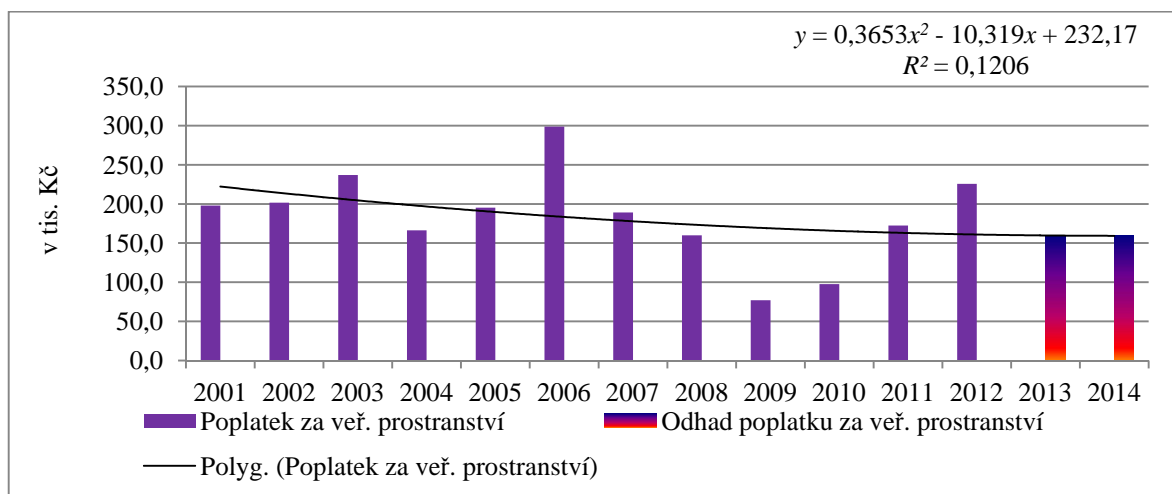
Tabulka 6 Odhad poplatku za užívání veřejného prostranství v letech 2013 a 2014

Rok	2001	2002	2003	2004	2005	2006	2007	2008	2009	2010	2011	2012	2013	2014
x	1	2	3	4	5	6	7	8	9	10	11	12	13	14
y	197,9	201,5	236,9	166,3	195,3	298,8	189,1	159,9	77,1	97,7	172,3	225,7	149,8	159,3

Poznámka: Údaje y jsou uvedeny v tis. Kč

Zdroj: vlastní zpracování, [44], [47]

Obrázek 14 znázorňuje vývoj MP za užívání veřejného prostranství v letech 2001 – 2012. Vysoký nárůst vybraného poplatku v roce 2006 byl z důvodu provozování tržnice na Vratislavově náměstí a stálý prodej oděvů a dalšího zboží. V roce 2009, kdy byl poplatek na nejnižší hranici, byly odpuštěny poplatky farmářským a řemeslným trhům. V letech 2010 a 2012 zaznamenal poplatek skokový růst díky zvýšenému zájmu o nabídku zboží a služeb na veřejném prostranství. Dle grafického znázornění bude v letech 2013 a 2014 MP klesat.



Obrázek 14 Vývoj MP za užívání veřejného prostranství a odhad do let 2013 a 2014

Zdroj: vlastní zpracování, [44], [47]

6.6 Poplatek za provozovaný výherní hrací přístroj

Dle OZV č. 3/1997, o MP za provozovaný VHP je stanovena *sazba poplatku* za každý provozovaný VHP na 20 000 Kč za 3 měsíce za každý provozovaný VHP.

Sazba poplatku na základě OZV č. 4/2005, o MP za provozovaný VHP, je stanovena na 5 000 Kč za 3 měsíce, za každý provozovaný VHP a to s účinností od 1. 1. 2006.

Na základě OZV č. 1/2010, o MP za provozovaný VHP a JTHZ povolené MF, je sazba poplatku stanovena na 5 000 Kč za 3 měsíce, za každý povolený provozovaný VHP nebo JTHZ povolené MF, s účinností od 1. 9. 2010.

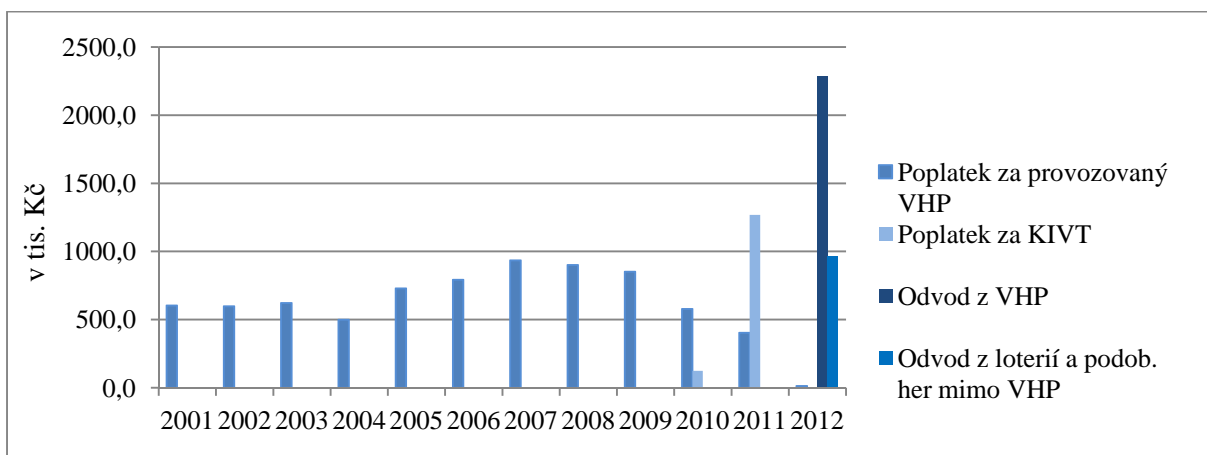
OZV č. 3/2011, o MP za provozovaný VHP, KIVT a HM, ze dne 12. 12. 2011, je předmětem poplatku každý provozovaný VHP, KIVT a HM, upravené zákonem č. 202/1990 Sb., o loteriích a jiných podobných hrách, ve znění pozdějších předpisů, sazba je stanovena na 5 000 Kč za 3 měsíce, s účinností od 1. 1. 2012. [46]

Osvobození z VHP a JTHZ se neuděluje.

Dle OZV č. 1/2012, ze dne 23. 4. 2012, byla zrušena OZV č. 3/2011, o MP za provozovaný VHP, KIVT a HM s účinností od 11. 5. 2012. [50]

O 1. 1. 2012 nemá obec NMNM právo vybírat poplatek za VHP a JTHZ povolené MF ČR. MF ČR oznámí obci, že majitel JTHZ žádá o vydání nového povolení na jeho provoz. Obec NMNM nemůže zakázat provoz těchto přístrojů. 9 let byl předkládán a projednáván návrh OZV, o zákazu provozování VHP a JTHZ na území obce, ale nebyla zastupitelstvem obce schválena. Obec může dát podmínky, např. zákaz vystavování reklam VHP a JTHZ, a pokud toto provozovatelé splní, MF ČR vydá povolení na provoz VHP a JTHZ. Provozovatelé VHP a JTHZ odvádějí poplatky Finančnímu úřadu pro kraj Vysočina, ve Žďáře nad Sázavou.

Na Obrázku 15 je znázorněn vývoj místního poplatku za VHP a KIVT, odvod z VHP a loterií. U tohoto poplatku nebude provedena regresní analýza z důvodu zrušení oprávnění obce vybírat tento poplatek a přechodu na jiný systém vyúčtování. Poplatek za VHP, KIVT a HM byl zrušen k 1. 1. 2012. Nejvyšší objem MP byl v roce 2011, kdy byl rozšířen okruh zpoplatněných přístrojů. Díky odvodu z VHP a odvodu z loterií a podobných her mimo VHP byl zvýšen objem daňových příjmů obce.



Obrázek 15 Vývoj MP NMNM - VHP a KIVT, odvod z VHP a loterií 2001 – 2012

Zdroj: vlastní zpracování, [44], [47]

6.7 Poplatek za provoz systému shromažďování, sběru, přepravy, třídění, využívání a odstraňování komunálního odpadu

Tento poplatek byl zaveden z důvodu snížení nákladů obce na provoz systému shromažďování, sběru, přepravy, třídění, využívání a odstraňování komunálního odpadu. Dále snižování nákladu na výstavbu sběrných míst, pořízení sběrných nádob a kontejnerů. Snahou

obce je motivovat občany ke třídění odpadu, za které získávají dotace. Dalším důvodem je zajišťování čistoty a zvyšování kvality životního prostředí obce.

Dotace získané za prodej tříděného odpadu a prevenci vzniku KO mohou být vynaloženy jen na účely zlepšení kvality životního prostředí.

Poplatek na KO byl v letech 2009 – 2012 stanoven na 230 Kč za provoz systému a 250 Kč dle skutečných nákladů na odstranění netříděného odpadu. V místních částech „rekreant“ by poplatek stanoven na 250 Kč za provoz systému a 250 Kč dle skutečných nákladů na odstranění netříděného odpadu. Vyšší částka v místních částech „rekreant“ byla stanovena z důvodu vyšších nákladů na svoz netříděného odpadu.

6.7.1 Regresní analýza poplatku za provoz systému shromažďování, sběru, přepravy, třídění, využívání a odstraňování komunálního odpadu

Pro účely regresní analýzy byla vytvořena Tabulka 7. Dosazením hodnoty x , odpovídající pořadí a rokům sledovaného období, do kvadratické rovnice $y = -12,147x^2 + 178,13x + 3789,6$, byl dopočítán odhad na roky 2013 a 2014. Dopočítaný odhad objemu vybraného MP je jeden z nejnižších za sledované období a objem poplatku bude i nadále klesat. Hodnota spolehlivosti je $R^2 = 0,3931$. Tato hodnota nezajišťuje objektivní odhad.

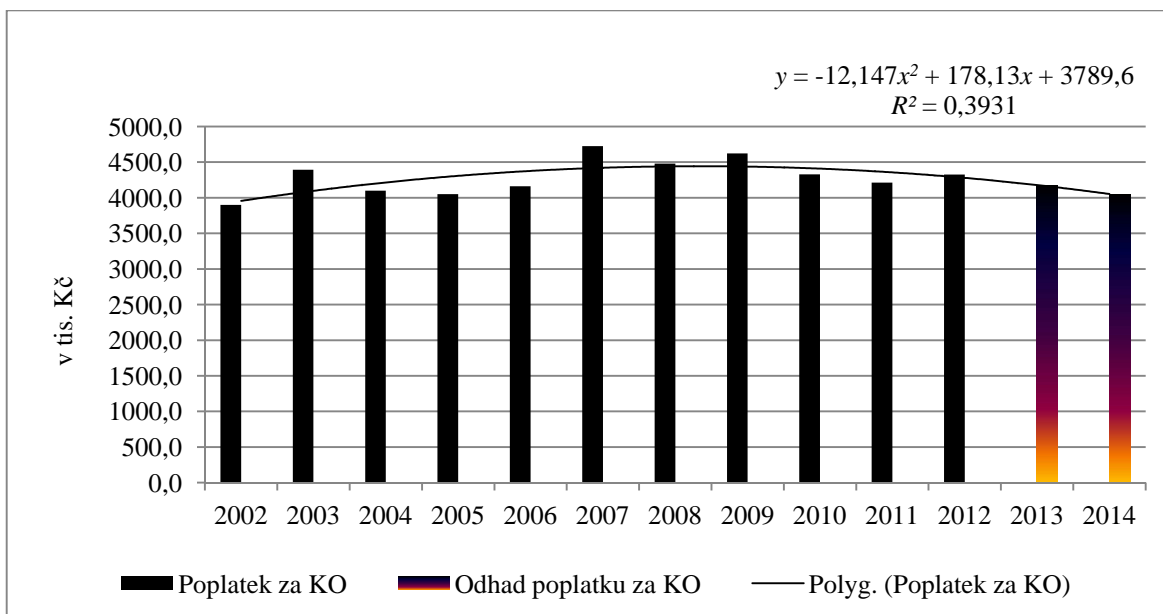
Tabulka 7 Odhad poplatku za KO v letech 2013 a 2014

Rok	2002	2003	2004	2005	2006	2007	2008	2009	2010	2011	2012	2013	2014
x	1	2	3	4	5	6	7	8	9	10	11	12	13
y	3899,9	4393,1	4099,7	4050,3	4160,5	4724,0	4479,4	4622,0	4327,6	4213,2	4326,8	4178,0	4052,4

Poznámka: Údaje y jsou uvedeny v tis. Kč

Zdroj: vlastní zpracování, [44], [47]

Obrázek 16 znázorňuje vývoj MP za KO. Vývoj vybraného místního poplatku je přímo úměrný počtu obyvatel. Zvýšením počtu obyvatel se zvyšuje i celková částka vybraná na poplatcích. Po dosazení do kvadratické rovnice $y = -12,147x^2 + 178,13x + 3789,6$, je zřejmé, že objem MP do dalších let bude mít klesající tendenci. Negativně na objem vybraných poplatků mohou působit neplatiči a velký díl osvobozených občanů. Tempo růstu tohoto poplatku v období 2002 – 2012 je 1 %.

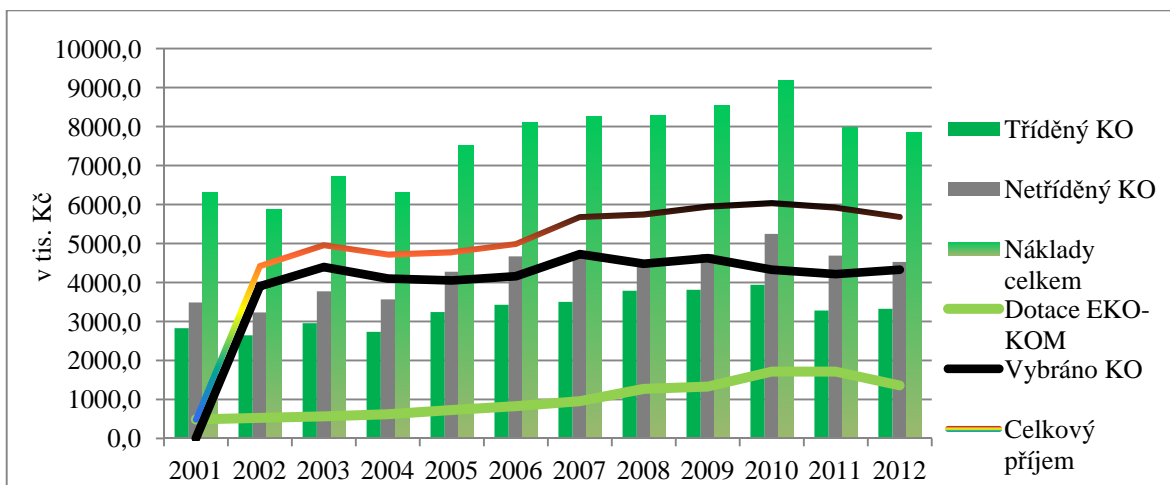


Obrázek 16 Vývoj poplatku za KO a odhad do let 2013 a 2014

Zdroj: vlastní zpracování, [44], [47]

Obrázek 17 znázorňuje vývoj nákladů na tříděný a netříděný KO v NMNM. V roce 2010 byly nejvyšší celkové náklady na KO. V tomto roce byl zvýšen počet mimořádných svozů odpadů v NMNM a místních částech „rekreant“. Dalším důvodem zvýšení nákladů na KO byl přechod obyvatel na pevný otop a tím zvýšení množství KO. V dalších letech se daří tento negativní vliv eliminovat pomocí dotací a bezúročných půjček od obce na zateplení domů či pořízení ekologických kotlů.

Obec získává finanční prostředky na provoz systému shromažďování, sběru, přepravy, třídění, využívání a odstraňování KO ze stanovených MP, ale také formou dotací. Za zajištění zpětného odběru a využití odpadů z obalů a odměny za třídění odpadu byly v letech 2001 – 2012 získávány od firem EKO-KOM, a. s., ASEKOL, s. r. o. a Elektrowin, a. s. Nejvyšší objem odměn byl v letech 2010 – 2011, kdy byl nejvyšší objem zpětného odkupu obalů. Finanční prostředky získané z těchto odměn musejí být vynakládány na ekologické projekty. NMNM tyto příjmy používá hlavně na udržování, vybudování a rozšíření sběrných míst, obnově sběrných nádob, úklid NMNM a místních částí „rekreant“ a částečně na mzdové náklady pro dlouhodobě nezaměstnané provádějící veřejně prospěšné práce pod záštitou obce NMNM.



Obrázek 17 Náklady a příjmy za komunální odpad 2001 - 2012

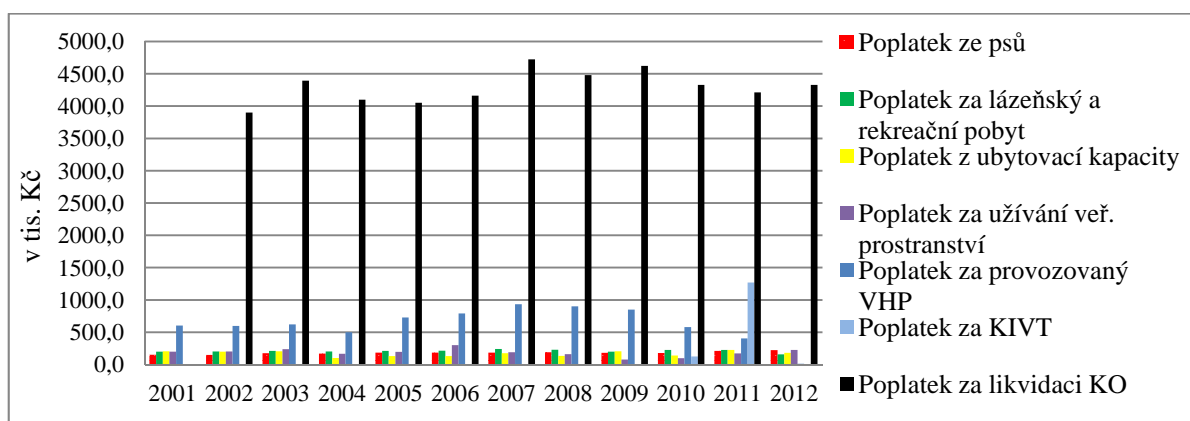
Zdroj: vlastní zpracování, [1], [44], [47]

6.8 Místní poplatky vybrané v letech 2001 – 2012

Obrázek 18 znázorňuje vývoj MP v letech 2001 – 2012. Nejvýnosnějším MP v NMNM je poplatek za KO. Zaveden byl v roce 2002 a tvoří průměrný podíl na celkových místních poplatcích v letech 2002 – 2012 72,6 %.

Dalším výrazným příjmem do rozpočtu obce byl do roku 2011 poplatek za VHP a velký nárůst zaznamenal nově zavedený poplatek za KIVT. Tyto poplatky byly od 1. 1. 2012 zrušeny.

Příjmy z MP za psy, lázeňský nebo rekreační pobyt a veřejné prostranství jsou za sledované období v průměru 2140,7 tis. Kč.



Poznámka: Poplatek za KO zaveden od roku 2002. Poplatek za KIVT byl zaveden v roce 2010.

Obrázek 18 Vývoj místních poplatků v NMNM 2001 – 2012

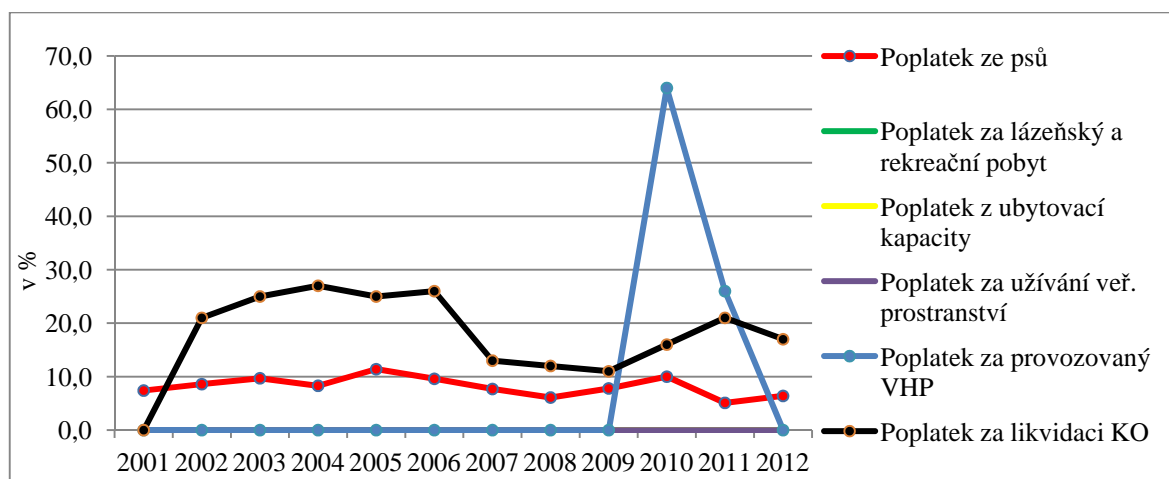
Zdroj: vlastní zpracování, [44], [47]

7 NEPLAČÍCÍ MÍSTNÍCH POPLATKŮ V NOVÉM MĚSTĚ NA MORAVĚ 2001 – 2012

Na základě novely č. 183/2010 Sb., obec NMNM vydala OZV č. 1/2010 Sb., o místním poplatku za provozovaný VHP a JTHZ povolené MF, s účinností od 1. 9. 2010. Vymezila zde předmět poplatku za provozovaný povolený VHP a JTHZ povolené MF. V novele byl zmatečně vymezen předmět poplatku a přesná specifikace JTHZ. Provozovatelům se nelíbilo, že by měli platit poplatek ze všech povolených přístrojů, a proto obcházel OZV neplacením poplatku za JTHZ. Povolení MF bylo udělováno na několik let dopředu a provozovatelé by tudíž museli platit i z nepoužívaných přístrojů. V NMNM končí povolení některých JTHZ např. až v roce 2019. Dramaticky se zvýšil počet neplátců, tento stav je znázorněn na Obrázku 19. Nezaplacené poplatky z JTHZ byly v roce 2010 64 %.

Dalším poplatkem s vyšším % neplátců je MP z KO. Tento problém vzniká u sociálně slabých a nezaměstnaných občanů.

MP za užívání veřejného prostranství nemá neplatíče z důvodu prvního zaplacení před využíváním veřejného prostranství. Poplatky z ubytovací kapacity a za lázeňský nebo rekreační pobyt také nemá neplatíče díky dodržování stanovených podmínek provozovateli.



Obrázek 19 Neplatiči místních poplatků v NMNM 2001 - 2012

Zdroj: vlastní zpracování, [1]

Není-li poplatek zaplacen ve stanovené výši nebo včas, může obec uložit pokutu až trojnásobek nezaplacené částky. Obci se daří část nezaplacených poplatků vymáhat na základě písemného upozornění nebo platebního výměru, ve kterém zveřejní výši dlužné částky. V individuálních případech vychází občanům vstříc se splátkovým kalendářem nebo formou rozložení plateb. Poplatník obec může požádat o snížení poplatku nebo zproštění

od placení. Poplatek lze vyměřit nebo doměřit do 3 let po konci roku, ve kterém byla ohlašovací povinnost. Poplatek lze vyměřit nebo doměřit nejdéle do 10-ti let po konci roku, ve kterém byla ohlašovací povinnost. Pokud se neplatič nevyjádří nebo nedohodne s obcí po obdržení platebního výměru do 15-ti dnů, nezaplacené poplatky obec vymáhá pomocí exekučního příkazu po uplynutí 3 let od nezaplacení poplatku. Při odeslání exekučního příkazu, je poplatník povinen kromě poplatku zaplatit i exekuční řízení pro výkon zabavení.

ZÁVĚR

Cíl této bakalářské práce byl provést analýzu místních poplatků v Novém Městě na Moravě v sledovaném období 2001 – 2012 za použití regresní analýzy a analýzy časových řad. Práce se dále zaměřila na zjištění výnosnosti jednotlivých poplatků a predikci výnosů z jednotlivých místních poplatků, které může rozpočet obce Nové Město na Moravě v letech 2013 a 2014 očekávat.

V práci byl nejprve popsán finanční systém používaný v České republice a pojmy související s tímto tématem. Patří sem rozpočet obce, rozdíl mezi daní a poplatkem, plátce, poplatník, ale i případné sankce za neuhrazené poplatky. Dále byly vysvětleny jednotlivé místní poplatky vybírané v České republice. Třetí část je věnována teoretickému vymezení regresní analýzy a analýzy časových řad. V poslední části se práce zabývala analýzou jednotlivých místních poplatků v Novém Městě na Moravě za období 2001 - 2012 a odhadu vývoje jednotlivých poplatků v letech 2013 a 2014.

Místní poplatky jsou příjmem rozpočtu obce Nové Město na Moravě a tvoří podíl na celkových příjmech 2,3 %. Místní poplatky se řadí do daňových příjmů obce a jejich podíl na daňových příjmech obce je 5,5 %. Místní poplatky mají pro obec Nové Město na Moravě i přes ne příliš vysoký objem získaných finančních prostředků do rozpočtu obce velmi důležité funkce, které pozitivně ovlivňují chod obce. Nové Město na Moravě využívá následující funkce místních poplatků. Funkce fiskální je využívána u všech poplatků vybíraných v Novém Městě na Moravě. Funkce regulační je využívána u poplatků ze psů, poplatků za užívání veřejného prostranství a do roku 2011 u poplatku za výherní hrací přístroj. U poplatku za provoz systému shromažďování, sběru, přepravy, třídění, využívání a odstraňování komunálního odpadu jsou využívány funkce motivační, ekologická a výchovná.

V Novém Městě na Moravě ve v letech 2001 – 2012 vybíraly tyto poplatky: poplatek ze psů, poplatek z ubytovací kapacity, poplatek za lázeňský nebo rekreační pobyt a poplatek za užívání veřejného prostranství. V letech 2002 – 2012 byl vybírán poplatek za komunální odpad a v letech 2001 – 2011 poplatek za výherní hrací přístroj.

Z analýzy vyplývá, že nejvýznamnějším a nejvýnosnějším poplatkem v Novém Městě na Moravě je poplatek za provoz systému shromažďování, sběru, přepravy, třídění, využívání a odstraňování komunálního odpadu. Tento poplatek dosahuje průměrnému podílu 72,6 % na celkových místních příjmech za období 2002 – 2012. Velký pokles místních poplatků byl zaznamenán v roce 2012, kdy byl vyjmut poplatek za výherní hrací přístroj z kompetence

obce. Nejméně výnosným poplatkem byl poplatek z ubytovací kapacity, který dosahoval podílu na celkových místních poplatcích za sledované období 2001 – 2012 3,1 %. Poplatek ze psů dosahuje nejvyššího tempa růstu, a to 3,7 %, naopak poplatek za lázeňský nebo rekreační pobyt klesá za sledované období o 2,2 %. Celkový objem místních poplatků bude mít dle odhadu do let 2013 a 2014 klesající tendenci. V roce 2012 bylo vybráno 5 124,7 tis. Kč, odhad na rok 2013 je 4 602,5 tis. Kč a na rok 2014 jen 3 798,6 tis. Kč.

Z provedených analýz jednotlivých místních poplatků v Novém Městě na Moravě vyplynulo, že místní poplatky mají pro obec významnou roli a jsou nedílnou a nezanedbatelnou součástí rozpočtu obce. Po seznámení se s problematikou místních poplatků obce Nového Města na Moravě mohou říci, že zastupitelé odvádějí velmi slušnou práci při zavedení, stanovení a vybírání místních poplatků.

POUŽITÁ LITERATURA

- [1] Finanční odbor Městského úřadu Nové Město na Moravě.
- [2] HAMERNÍKOVÁ, B.; MAAYTOVÁ A.; et al. *Veřejné finance*. 2., aktualizované vydání. Praha: Wolters Kluwer ČR, 2010. ISBN 978-80-7357-0.
- [3] HINDLS, R.; HRONOVÁ, S.; SEGER, J.; FISCHER, J. *Statistika pro ekonomy*. Osmé vydání. Osmé vydání. Praha: Profesional Publishing, 2007. 417 s. ISBN: 978-80-86946-43-6.
- [4] HINDLS, R.; KAŇOKOVÁ, J.; NOVÁK, I. *Metody statistické analýzy pro ekonomy*. 1. vydání. Praha: Management Press, 1997. 249 s. ISBN 80-85943-44-1.
- [5] JIRÁSKOVÁ, Z.; ŠNEBERKOVÁ A. *Místní poplatky v praxi*. 3. Doplněné a aktualizované vydání. Praha: Bova Polygon, 2004. 156 s. ISBN 80-7273-099-1.
- [6] KADEČKA, S. *Zákon o místních poplatcích s předpisy související Komentář*. 1. vydání. Praha C. H. Beck, 2005. 400 s. ISBN 80-7179-918-1.
- [7] KOBÍK, J.; KOHOUTKOVÁ, A. *Daňový řád s komentářem od 1. 3. 2011*. 1. vydání. Olomouc: Anag, 2010. 960 s. ISBN 978-80-7263-616-7.
- [8] KUBANOVÁ, J. *Statistické metody pro ekonomickou a technickou praxi*. Druhé vydání. Bratislava: Statis, 2004. 249 s. ISBN 80-85659-37-9.
- [9] LORENC, J.; KAŠPÁRKOVÁ, J. *Rozpočtová skladba 2010 pro územní samosprávné celky*. Praha: M LORDY, 2010. 332 s. ISBN 978-80-254-6776.3.
- [10] PEKOVÁ, J. *Finance územní samosprávy*. 1. vydání. Praha: Wolters Kluwer, 2011. 588 s. ISBN 978-80-7357-614-1.
- [11] PELC, V. *Místní poplatky : oprávnění obcí. Povinnosti podnikatelů, živnostníků a občanů*. 1. vydání. Praha: C. H. Beck, 2011. 199 s. ISBN 978-80-7400-150-5.
- [12] PELC, V. *Místní poplatky. Úplné znění o místních poplatcích s vysvětlivkami*. 3. aktualizované vydání. Praha: Linde, 2008. 303 s. ISBN 978-80-7201-691-4.
- [13] PILNÝ, J. *Veřejné finance I. pro kombinovanou formu studia*. 2. vydání. Pardubice: Univerzita Pardubice, 2006. 89 s. ISBN 80-7194-862.
- [14] PROVAZNÍKOVÁ, R. *Financování měst, obcí a regionů*. První vydání. Praha: Grada Publishing, 2007. 270 s. ISBN 978-80-247-2097-5.

- [15] SCHNEIDEROVÁ, I. *Rozpočtová skladba v roce 2009, rozpočtová pravidla, praktická řešení, návody, vzory*. 1. vydání. Rožďalovice: REVOS-L, 2009. 262 s. ISBN 978-80-903160-8-9.

LEGISLATIVA

- [16] Zákon č. 40/1964 Sb., občanský zákoník.
- [17] Zákon č. 88/1968 Sb., o nemocenském pojištění, ve znění pozdějších předpisů.
- [18] Zákon č. 101/2000 Sb., o ochraně osobních údajů a o změně některých zákonů, ve znění pozdějších předpisů.
- [19] Zákon č. 128/2000 Sb., o obcích (obecní zřízení).
- [20] Zákon č. 218/2000 Sb., o rozpočtových pravidlech a o změně některých souvisejících zákonů (rozpočtová pravidla).
- [21] Zákon č. 250/2000 Sb., o rozpočtových pravidlech územních rozpočtů, ve znění pozdějších předpisů.
- [22] Zákon č. 329/2011 Sb., o poskytování dávek osobám se zdravotním postižením a o změně souvisejících zákonů.
- [23] Zákon č. 337/1992 Sb., o správě daní a poplatků, ve znění pozdějších předpisů.
- [24] Zákon č. 449/2001 Sb., o myslivosti, ve znění pozdějších předpisů.
- [25] Zákon č. 565/1990 Sb., o místních poplatcích, ve znění pozdějších předpisů.
- [26] Novela č. 557/2004 Sb. zákona č. 250/2000 Sb., o rozpočtových pravidlech územních rozpočtů.
- [27] Vyhláška č. 284/1995 Sb., kterou se provádí zákon o důchodovém pojištění.
- [28] Vyhláška federálního ministerstva vnitra č. 99/1989 Sb., o pravidlech provozu na pozemních komunikacích (pravidla silničního provozu).

INTERNETOVÉ ZDROJE

- [29] CEMC. *Prezident podepsal zákon o místních poplatcích :: Třetí ruka - více času na podstatné!*. [online]. c2013 [cit. 2013-03_03]. Dostupné z: <<http://www.tretiruka.cz/news/prezident-podepsal-zakon-o-mistnich-poplaticich/>>.

- [30] Český statistický úřad. *4018-12, Demografická ročenka měst a obcí/ČSÚ. Tab. 333 Nové Město na Moravě.* [online]. c2013 [cit. 2013-04-23] Dostupné z: <<http://www.czso.cz/csu/2012edicniplan.nsf/p/4018-12>>.
- [31] epravo.cz, a. s. *Novela o místních poplatcích – epravo.cz.* [online]. c1999-2013 [cit. 2013-03-12]. Dostupné z: <<http://www.epravo.cz/top/clanky/novela-zakona-o-mistnich-poplatcich-86755.html>>.
- [32] HAVIT, s.r.o. *Občanský zákoník.* [online]. c1998-2013 [cit. 2013-01-06]. Dostupné z: <<http://business.center.cz/business/pravo/zakony/obcanzak/>>.
- [33] HAVIT, s.r.o. *ubytovací jednotka.* [online]. c1998 - 2013 [cit. 2013-03-14]. Dostupné z: <<http://business.center.cz/business/pojmy/p1837-ubytovaci-jednotka.aspx>>.
- [34] HAVIT, s.r.o. *Zákon o odpadech – Část I. – Základní ustanovení.* [online]. c1998 - 2013 [cit. 2013-03-14]. Dostupné z: <<http://business.center.cz/business/pravo/zakony/odpady/cast1.aspx>>.
- [35] HAVIT, s.r.o. *Zákon o správě daní a poplatků – Část I – Obecná ustanovení.* [online]. c1998-2013 [cit. 2012-03-04]. Dostupné z: <<http://business.center.cz/business/pravo/zakony/spravadani/cast1.aspx>>.
- [36] Městský úřad Nové Město na Moravě. *o místních poplatcích | Městský úřad Nové Město na Moravě obec s rozšířenou působností.* Dostupné z: <<http://radnice.nmmn.cz/vyhlasaky-mesta/2011/o-mistnich-poplatcich>>.
- [37] Městský úřad Nové Město na Moravě. *Radnice Nové Město na Moravě | Městský úřad Nové Město na Moravě obec s rozšířenou.* [online]. cit. [2013-04-23]. Dostupné z: <<http://radnice.nmmn.cz/>>.
- [38] Ministerstvo financí ČR. *Ministerstvo financí České republiky : Vyhláška č. 323/2002.* [online]. c2005 [cit. 2013-04-19]. Dostupné z: <http://www.mfcr.cz/cps/rde/xchg/mfcr/xsl/vyhlasaky_1375.html?year=2002>.
- [39] Ministerstvo financí ČR. *Ministerstvo financí České republiky : Zákon č. 565/1990 Sb., o místních poplatcích – aktuální znění.* [online]. c2005 [cit. 2013-01-05]. Dostupné z: <http://www.mfcr.cz/cps/rde/xchg/mfcr/xsl/dc2_legis_a_metod_60139.html>.
- [40] Ministerstvo vnitra. *183/2010 Sb. - , kterým se mění zákon č. 115/2001 Sb., o podpoře sportu, ve znění pozdějších předpisů.* [online]. c2013 [cit. 31-03-31]. Dostupné z:

<<http://portal.gov.cz/app/zakony/zakonPar.jsp?page=0&idBiblio=71212&recShow=2&nr=183~2F2010&rpp=15#parCnt>>.

- [41] Ministerstvo vnitra. *565/1990 Sb. - o místních poplatcích - Text předpisu - Portál veřejné správy*. [online]. c2012 [cit. 2013-01-06]. Dostupné z: <<http://portal.gov.cz/app/zakony/zakonPar.jsp?page=0&idBiblio=38937&recShow=11&nr=565~2F1990&rpp=15#parCnt>>.
- [42] Ministerstvo vnitra České republiky. Metodický materiál odboru dozoru a kontroly veřejné správy *Ministerstva vnitra*. [online]. Aktualizováno k 1. 3. 2011 [cit. 2013-04-14]. Dostupné z: <<http://www.mvcr.cz/odk2/soubor/mm-soubory-mm-28-6judik-pdf.aspx>>.
- [43] Ministerstvo vnitra. *Sb0158-2011*. [online]. [cit.2012-03-30]. Dostupné z: <<http://www.kacr.cz/zakon-a-evropske-predpisy>>.
- [44] Nové Město na Moravě - rozpočet města. [online]. c2012 [cit. 2013-03-14]. Dostupné z: <<http://rozpocet.nmm.cz/cz/rok2012/prijmy/kapitola/1/>>.
- [45] *Nové Město na Moravě – Wikipedie*. [online]. [cit. 2013-04-06]. Dostupné z: <http://cs.wikipedia.org/wiki/Nov%C3%A9_M%C4%B8sto_na_Morav%C4%B8>.
- [46] *Obecně závazná vyhláška města Nového Města na Moravě č. 3/2011 o místním poplatku za provozovaný hrací přístroj, koncový interaktivní videoloterní terminál a herní místo lokálního herního systému*. [online]. [cit. 2013-04-13]. Dostupné z : <www.radnice.nmm.cz/urednideska/zobraz_pdf.php?TASK=1323778303>.
- [47] *Rozklikávací rozpočet obce Nové Město na Moravě*. [online]. [cit. 2013-03-13]. Dostupné z: <<http://www.rozpocetobce.cz/seznam-obci/596230-nove-mesto-na-morave>>.
- [48] *Rozpočet a jeho sestavení*. [online]. [cit. 2013-02-21]. Dostupné z: <www.kr-karlovarsky.cz/NR/rdonlyres/17B82EEA-33B7.../rozp.doc>.
- [49] *SBÍRKA ZÁKONŮ - ZÁKON ze dne 6. září 2011, kterým se mění zákon č. 202/1990 Sb., o loteriích a jiných podobných hrách, ve znění pozdějších předpisů, a další související zákony - Sbírka zákonů – Sagit*. [online]. 14. 10. 2011 [cit. 2013-03-30]. Dostupné z: <<http://www.sagit.cz/pages/sbirkatxt.asp?zdroj=sb11300&cd=76&typ=r>>.
- [50] *Vyhláška 3/2011 nmm*. [online]. [cit. 2013-04-10]. Dostupné z: <http://radnice.nmm.cz/files/vyhlasky/2012/vyhlaska_1_2012_pdf_13539.pdf>.

- [51] Wolters Kluwer ČR, a. s. *Zákon č. 337/1992 Sb., o správě daní a poplatků – daňový portál profesionálů a daňových poradců*. [online]. c2013 [cit. 2013-02]. Dostupné z: <<http://www.danarionline.cz/archiv/dokument/doc-d26358v39831-zakon-c-337-1992-sb-o-sprave-dani-a-poplatku/>>.
- [52] *Zákon č. 202/1990 Sb.* [online]. [cit. 2013-03-30]. Dostupné z: <http://www.corona.cz/zak/202_1990.htm>.
- [53] *Zákon č. 250/2000 Sb., o rozpočtových pravidlech územních rozpočtů – knihovna*. [online]. Editováno 22. 9. 2012 [cit. 2013-03-13]. Dostupné z: <http://knihovna.oseminare.cz/index.php/Z%C3%A1kon_%C4%8D._250/2000_Sb.,_o_rozpo%C4%8Dtov%C3%BDch_pravidlech_%C3%BAzemn%C3%ADch_rozpo%C4%8Dt%C5%AF>.
- [54] *Změna zákona č. 565/1990 Sb., o místních poplatcích, ve znění pozdějších zákonů*. [online]. [cit. 2013-02-28]. Dostupné z: <<http://www.alis.cz/clanky/detailClanku.jsp?id=3550>>.