

**Univerzita Pardubice
Fakulta ekonomicko-správní**

Rozhodování a rizika obce Albrechtice nad Orlicí

Lucie Špačková

**Bakalářská práce
2013**

Univerzita Pardubice
Fakulta ekonomicko-správní
Akademický rok: 2012/2013

ZADÁNÍ BAKALÁŘSKÉ PRÁCE

(PROJEKTU, UMĚLECKÉHO DÍLA, UMĚLECKÉHO VÝKONU)

Jméno a příjmení: **Lucie Špačková**
Osobní číslo: **E10865**
Studijní program: **B6208 Ekonomika a management**
Studijní obor: **Management ochrany podniku a společnosti**
Název tématu: **Rozhodování a rizika obce Albrechtice nad Orlicí**
Zadávací katedra: **Ústav regionálních a bezpečnostních věd**

Z á s a d y p r o v y p r a c o v á n í :

V teoretické části práce jsou uvedeny všeobecné informace o veřejné správě, popis rozhodování a stručný popis rizik.

Praktická část je zaměřena na rozhodování určené obce a vyhodnocení výsledků.

Rozhodování a rizika ve veřejné správě obecně.

Obec Albrechtice nad Orlicí.

Rizika obce.

Analýza rizik a rozhodování v obci.

Zhodnocení a doporučení.

Rozsah grafických prací:

Rozsah pracovní zprávy: cca 30 stran

Forma zpracování bakalářské práce: tištěná/elektronická

Seznam odborné literatury:

BEDFORD, T., COOKE, R. Probabilistic risk analysis: foundations and methods. Cambridge: Cambridge University Press, 2001. ISBN 0-521-77320-2


HALÁSKOVÁ, M. Veřejná správa v České republice a zemích EU. 1. vyd. Ostrava: VŠB - Technická univerzita Ostrava, 2006. ISBN 80-248-1266-5

OCHRANA, F. Veřejný sektor a efektivní rozhodování. 1. vyd. Praha: Management Press, 2001. ISBN 80-7261-018-X

ROUDNÝ, R., LINHART, P. Krizový management III.: pro kombinovanou formu studia. Teorie a praxe rizika. 1. vyd. Pardubice: Univerzita Pardubice, 2007. ISBN 80-7194-924-8

SKULOVÁ, S. Rozhodování ve veřejné správě. 2. vyd. Brno: Masarykova univerzita, 1996. ISBN 80-210-1458-X

Vedoucí bakalářské práce:


doc. Ing. Radim Roudný, CSc.

Ústav regionálních a bezpečnostních věd

Datum zadání bakalářské práce: 30. září 2012

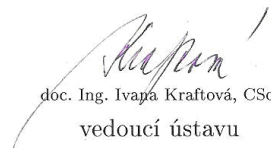
Termín odevzdání bakalářské práce: 30. dubna 2013



doc. Ing. Renáta Myšková, Ph.D.

děkanka

L.S.


doc. Ing. Ivana Kraftová, CSc.
vedoucí ústavu

V Pardubicích dne 3. října 2012

PROHLÁŠENÍ

Prohlašuji, že jsem tuto práci vypracoval samostatně. Veškeré literární prameny a informace, které jsem v práci využil, jsou uvedeny v seznamu použité literatury.

Byl jsem seznámen s tím, že se na moji práci vztahují práva a povinnosti vyplývající ze zákona č. 121/2000 Sb., autorský zákon, zejména se skutečností, že Univerzita Pardubice má právo na uzavření licenční smlouvy o užití této práce jako školního díla podle § 60 odst. 1 autorského zákona, a s tím, že pokud dojde k užití této práce mnou nebo bude poskytnuta licence o užití jinému subjektu, je Univerzita Pardubice oprávněna ode mne požadovat přiměřený příspěvek na úhradu nákladů, které na vytvoření díla vynaložila, a to podle okolností až do jejich skutečné výše.

Souhlasím s prezenčním zpřístupněním své práce v Univerzitní knihovně.

V Pardubicích dne 29.4.2013

PODĚKOVÁNÍ:

Tímto bych ráda poděkovala svému vedoucímu práce Doc. Ing. Radimu Roudnému CSc za jeho odbornou pomoc a cenné rady, které mi pomohly při zpracování bakalářské práce. Také bych chtěla poděkovat mé rodině a přátelům za podporu během studia a v neposlední řadě také děkuji všem respondentům, kteří mi poskytli potřebné informace.

ANOTACE

Cílem bakalářské práce je popsání a identifikace rizik v dané obci a popsat rozhodování o veřejných zakázkách, jako o jednom z potencionálních rizik obce. Obecná část práce zahrnuje popis veřejné správy, charakteristiku obce, popis rozhodování a charakteristiku veřejných zakázek.

Praktická část práce je zaměřena na obec Albrechtice nad Orlicí, kde je provedena analýza nejvýznamnějších rizik. Dále je tu popsáno rozhodování o veřejných zakázkách obce. Cílem práce je obecně popsat rizika a rozhodování obce. A dále analyzovat rizika, která by obci mohli hrozit a popsat rozhodování o veřejných zakázkách, jako jedné z možností rizik v obci. Na závěr jsou obci, ze získaných výsledků navrhována určitá doporučení

KLÍČOVÁ SLOVA

Veřejná správa, obec, riziko, rozhodování, veřejná zakázka

TITLE

Decision making and risk of municipality Albrechtice nad Orlicí

ANNOTATION

The aim of this thesis is to describe and identify the risks in the community and describe the decision-making on public procurement as one of the potential risks of the village. The general description of work includes public administration, community characteristics, description and characteristics of the decision-making contracts.

The practical part is focused on community Albrechtice nad Orlicí, which is an analysis of the most significant risks. There is also described the decision by the village Government. The aim is generally to describe the risks and deciding the village. A further analysis of risks that could threaten the village and describe the decision-making on public procurement as one of the possible risk of the village. At the end are from the obtained results suggested some recommendations to the village Government.

KEYWORDS

Public administration, community, risk, decision-making, public order

OBSAH

ÚVOD	11
1 Veřejná správa	13
1.1 Obec	14
1.1.1 Charakteristika	14
1.1.2 Působnost a pravomoc	15
1.1.3 Řídící orgány	16
1.1.4 Svazek obcí	19
1.2 Rozhodování veřejné správy	20
1.3 Veřejné zakázky	23
1.3.1 Analýza základní kroků při zadávání veřejných zakázek	25
2 Rizika	32
3 Albrechtice nad Orlicí	35
3.1 Znak a prapor obce	35
3.2 Historie obce	37
3.3 Svazek obcí – Mikroregion Poorlicko	37
3.4 Spolky obce	39
3.5 Vývoj obyvatel obce	39
4 Rizika obce	43
4.1 Stupeň nebezpečí obce	43
4.2 Binární porovnání rizik	45
5 Rozhodování obce	52
5.1 Benchmarking	52
5.2 Veřejné zakázky	54
5.3 Expertní řešení	61
5.3.1 Hodnocení projektů dle užitku	70
5.3.2 Shrnutí výsledků	73
6 Návrhy a doporučení	76
7 Závěr	77

SEZNAM TABULEK

Tabulka 1: počet zastupitelů dle obyvatel	17
Tabulka 2: Nadlimitní veřejná zakázka	26
Tabulka 3: Kritéria výběru veřejné zakázky	29
Tabulka 4: Údaje o vývoji počtu obyvatel.....	40
Tabulka 5: hodnota kritéria Ko	43
Tabulka 6: hodnota kritéria KUI	44
Tabulka 7: hodnota kritéria Kz	44
Tabulka 8: hodnota kritéria Kc	45
Tabulka 9: Binární porovnání rizik	46
Tabulka 10: počet trestných činů v letech 2006 -2012.....	48
Tabulka 11: počet přestupků v letech 2006 -2012	49
Tabulka 12: počet požárů v letech 2006 -2012.....	49
Tabulka 13: počet autonehod v letech 2006 -2012	50
Tabulka 14: Porovnání administrativní náročnosti	54
Tabulka 15: uchazeči o výměnu azbestového potrubí.....	56
Tabulka 16: uchazeči o výměnu oken	57
Tabulka 17: uchazeči o výstavbu dětského hřiště	58
Tabulka 18: uchazeči na úpravu návsi	59
Tabulka 19: uchazeči na dodávku energie.....	59
Tabulka 20: uchazeči na opravu místní komunikace	60
Tabulka 21: uchazeči na zpracování územního plánu	60
Tabulka 22: uchazeči o údržbu komunikace v zimním období	61
Tabulka 23: Body přidělené pro projekt protipovodňové hráze	63
Tabulka 24: Body přidělené pro projekt dětského hřiště.....	64
Tabulka 25: Body přidělené pro projekt cyklostezky	65
Tabulka 26: Body přidělené pro projekt výstavby rodinných domků.....	66

Tabulka 27: Body přidělené pro projekt kanalizace.....	67
Tabulka 28: Bosa přidělené pro projekt údržba komunikace v zimním období.....	68
Tabulka 29: Body přidělené pro projekt oprava komunikace.....	69
Tabulka 30: Celkový podíl projektů.....	75

SEZNAM ILUSTRACÍ

Obrázek 1: Schéma rozhodování	21
Obrázek 2: Vyhlášení veřejné soutěže	27
Obrázek 3: Znak obce.....	36
Obrázek 4: prapor obce	36
Obrázek 5: Graf znázorňující celkový počet obyvatel v letech 2001 - 2012.....	40
Obrázek 6: Graf znázorňující přírůstek obyvatel v letech 2001 - 2012	41
Obrázek 7: Graf znázorňující přirozený přírůstek obyvatel v letech 2001 - 2012.....	42
Obrázek 8: Graf znázorňující migraci obyvatel v letech 2001 – 2012.....	42
Obrázek 9: Graf znázorňující užitek veřejných zakázek pro obec.....	70
Obrázek 10: Graf znázorňující užitek veřejných zakázek pro obyvatele	71
Obrázek 11: Graf znázorňující užitek veřejných zakázek pro podnikatele	71
Obrázek 12: Graf znázorňující užitek veřejných zakázek pro životní prostředí.....	72
Obrázek 13: Graf znázorňující užitek veřejných zakázek pro politicko – sociální prostředí...	72
Obrázek 14: Graf znázorňující celkový užitek veřejných zakázek	75

SEZNAM ZKRATEK:

A.S.	Akciová společnost
ČNB	Česká národní banka
ČR	Česká republika
DIČO	Daňové identifikační číslo organizace
DPH	Daň z přidané hodnoty
EU	Evropská unie
FO	Fyzická osoba
IČO	Identifikační číslo organizace
JSDH	Jednotka sboru dobrovolných hasičů
Kč	Koruna česká
PO	Právnícká osoba
PPO	Protipovodňové opatření
Sb.	Sbírka
SPA	Stupeň povodňové aktivity
S. R. O.	Společnost s ručením omezeným
TJ	tělovýchovná jednota

ÚVOD

Během svého života se každý jedinec i společnost setkají s rozhodováním. Možnosti rozhodování jsou variabilní, proměnlivé a nejednoznačné vzhledem k okolí (přírodnímu i společenskému), které se neustále vyvíjí a mění. Subjekt, který podstupuje rozhodování, se snaží najít co nejvíce adekvátní možnost, která by naplnila jeho potřeby.

Tématem pro zpracování této práce je rozhodování a rizika v obci Albrechtice nad Orlicí. O těchto otázkách v obci rozhoduje veřejná správa. Jedná se o veřejný proces, který je hlavní činností veřejné správy a jedná se o jejich nejdůležitější funkci. Tuto obec jsem si vybrala, protože v ní žiji.

Práce bude rozdělena do dvou základních částí, do části teoretické a do části praktické. Pro zpracování budou vybrány metody aktivního průzkumu literárních pramenů, dále budou využity materiály z obce Albrechtice nad Orlicí, ze kterých budou použita data o rizicích a rozhodování, které se v obci odehrává.

V první kapitole budou uvedeny informace o veřejné správě. Zde budou vymezeny základní informace o veřejné správě. Dále tu budou uvedeny základní informace o obcích, jejich vymezení, které je dané zákonem, její pravomoc, působnost a jejich orgány. Dále zde bude popsáno rozhodování ve veřejné správě, kde bude vymezeno základní schéma rozhodovacího procesu, podle kterého se lze řídit v každé rozhodovací situaci. Poslední část této kapitoly bude zaměřena na vymezení veřejných zakázek. Budou tu vysvětleny pojmy, kdo je zadavatel, uchazeč a zájemce. Dále tu bude vysvětleno, jakým způsobem lze zadávat veřejnou soutěž a podle jakých pravidel se soutěž musí řídit.

Druhá kapitola bude zaměřena na rizika. Bude zde vymezena základní definice rizika, podle jakých hledisek se v současné době dělí a jaké jsou druhy rizik. Dále tu bude popsána problematika, z jakých zdrojů mohou rizika pocházet.

Praktická část bude zaměřena na vymezení území, kterého se týká tato práce. Bude uvedena stručná historie, vývoj obyvatelstva a popis veřejné správy, která se v obci nachází. Dále tu budou popsány rizika, které mohou v obci nastat, bude tu provedena analýza binárního porovnání, odkud se určí, které riziko je pro obec nejvýznamnější. Dále tu budou

popsány mimořádné události, které v obci nastaly. Bude zde vypočítán stupeň nebezpečnosti obce.

Poslední část práce bude zaměřena na problematiku veřejných zakázek, které se v obci uskutečnily nebo uskuteční. Veřejné zakázky mohou v obci představovat určité potencionální riziko, při nevhodném investování finančních zdrojů. V této kapitole budou použity výsledky z dotazníkového průzkumu a bude zde udělána následná analýza výsledků.

Cílem práce je vymežit základní pojmy o veřejné správě, rizicích a rozhodování ve veřejné správě. Dalším cílem je určení nejvýznamnějších rizik, jenž mohou v obci nastat. Posledním cílem, je analyzování způsobu rozhodování o veřejných zakázkách v obci, jako o jednom z možných rizik, které může v obci nastat.

1 Veřejná správa

Veřejnou správu lze charakterizovat jako souhrn činností a úkolů zabezpečovaných na jednotlivých vládních úrovních zaměřující se především o veřejný zájem a to na úrovni státu a územní samosprávy (spravování, služby, dozor, organizování) v tomto případě jde o funkční pojetí. Jde především o úkoly, za které odpovídá stát a o státní subjekty veřejné správy, zejména však zajišťování veřejných služeb (čistých i smíšených veřejných statků). Při zajišťování těchto statků, může veřejná správa využít i soukromý sektor, v případě pokud je tento způsob efektivnější. Veřejnou správou lze nazvat souhrnem institucí, jež tuto činnost vykonávají přímo, či zprostředkovaně.[8]

Veřejná správa je hlavním nástrojem výkonné moci státu, jedná se především o veřejnou moc. Veřejná správa dle zákona a zákonných způsobů zajišťuje správní dozor (zařazujeme sem stavební dozor, celní dozor, živnostenskou kontrolu, školní inspekci). Tento dozor můžeme kvalifikovat jako formu ochrany veřejného zájmu. Do této činnosti je nutné zahrnout dvě stránky a to stránku preventivní a represivní, tyto stránky jsou ustanoveny v ústavě a v zákonech. [10]

Veřejnou správu ovlivňují orgány státní moci a to především Parlament, Ústavní soud, ostatní soudnictví (správní, ale i civilní a trestní) a Nejvyšší kontrolní úřad. Veřejná správa je i kontrolována a to především Parlamentem, především formou petic a stížností, ale i účastí občanů v kontrolních orgánech ve veřejné správě.[8]

Subjektem veřejné správy jsou [9]:

- Stát (státní instituce)- veřejnou správu vykonávají přímo, ostatní ji vykonávají odvozeně
- Územní samospráva – tuto činnost vykonávají občané sami nebo prostřednictvím volených orgánů
- Ostatní subjekty – sem se řadí zájmová samospráva (profesní komora, Vysoké školy, veřejné fondy, nadace aj.)

Mezi instituce veřejné správy lze zahrnout [9]:

- Parlament – vytváří zákonný rámec pro postavení, působnost, činnost a hospodaření státní správy a územní samosprávy

- Prezident – mezi jeho významné pravomoci lze zařadit vyhlášení voleb
- Vláda – tato organizace nese odpovědnost za výkon státní správy,
- Ostatní orgány státní správy
- Orgány územní samosprávy
- Ostatní instituce

1.1 Obec

Obcemi můžeme nazvat územní celky, které měly status ke dni účinnosti zákona o obcích č. 128/2000 Sb., a obce zřízené dle toho zákona. Lze sem zařadit obce, které vznikly oddělením nebo zákonem zrušením vojenského újezdu a přeměněn v obec anebo obce, které vzniknou spojením dvou států. [3]

1.1.1 Charakteristika

Obec je charakterizovaná jako základní územní jednotka státu, kterou tvoří obyvatelstvo, jež společně využívá vymezené území (katastrální) a má právo na samosprávu, které je zakotvené v ústavě. V zemích, které jsou demokraticky založeny má obec postavení územního samosprávného společenství. [8]

Podle právního hlediska musí obec splňovat základní znaky[8]:

- Obec musí mít vlastní území (neboli územní základ obce)
- V obci musí být stálí občané (personální základ obce)
 - občané s trvalým či přechodným bydlištěm,
 - občané s čestným občanstvím obce,
 - právnické či fyzické osoby, které mají sídlo na území obce, či provozovnu na území obce,
 - Další fyzické či právnické osoby (vlastníci nemovitostí na území obce)
- V právních vztazích musí obec vystupovat pod svým jménem (neboli právní subjektivita)
- Vlastnit majetek a hospodařit dle svého rozpočtu (ekonomický základ obce)
 - Mít vlastní samosprávu

Obec může využívat vlastní symboly. Při respektování zákonných ustanovení může obec využívat symboly podle vystavení své závazné vyhlášky. Mezi základní symboly zařazujeme [3]:

- Znak – znak je charakterizován jako barevný obrazec vytvořený na štítu podle heraldických pravidel jako stálé znamení právního statusu. Znak je převážně využíván pro označení sídla orgánů obce vedle státního znaku, ostatní subjekty mohou znak používat pouze s povolením obce.
- Prapor (vlajku) – pro vydání praporu platí podobná pravidla jako pro vydání znaku. Prapor je zjednodušenou verzí znaku, kde nejsou vyznačena heraldická znamení, ale pouze barvy znaku. Prapor lze používat i neobecní subjekty a to bez souhlasu obce
- Pečeť (razítko) – obec může požívat své razítko, kde uprostřed je vyobrazen znak obce a po obvodu je vyobrazen celý název obce.
- Ostatní symboly – ceny obce, jiné symboly

1.1.2 Působnost a pravomoc

Působnost obce je charakterizovaná jako právně vymezený okruh společenských vztahů, předmětem, obsahem a rozsahem činností, v kterých obec realizuje svoji pravomoc. Pravomocí obce jsou chápána veškeré souhrny oprávnění, jimiž je obec vybavena, a právních povinností, jenž jsou obci uloženy pro plnění úkolů obce. [10]

Dle právních norem (zákonem o obcích) může obec mít dvojí působnost, a to působnost samostatnou a působnost přenesenou. Samostatná působnost je charakterizována jako klasická obecní samospráva či samosprávné působení obce. V tomto rámci obec spravuje svoje záležitosti samostatně, při čemž se musí držet zákonů a obecně závazných právních předpisů, které jsou vydány ústředními orgány. Takováto správa není chápána jako správa státní, nýbrž jako správu, která přísluší plně obcím jako veřejnoprávním korporacím územní samosprávy, a to proto, že se týká těch míst. [8]

Do samostatné působnosti, dle zákona můžeme zařadit [3]:

- Hospodaření obce,
- Program rozvoje územního obvodu obce,
- Územní plán obce a regulační plán a vyhlášení jejich závazné části obecně závaznou vyhláškou,
- Rozpočet a závěrečný účet obce,
- Trvalé a dočasné peněžní fondy obce,
- Právnícké osoby obce a organizační složky obce, účast obce v právníckých osobách,
- Vydávání obecně závazných vyhlášek,
- Místní referendum,

- Návrh změn katastrálního území uvnitř obce, změny hranic obce, slučování obcí,
- Ustanovování starosty, místostarosty, rady, výborů zastupitelstva, komisí obce, stanovení odměn,
- Obecní policie,
- Spolupráce s jinými obcemi,
- Čestné občanství,
- Hospodaření s majetkem,
- Dle zvláštních předpisů může obec zřizovat a spravovat předškolní zařízení, základních škol, základních uměleckých škol a zařízení jim sloužící; zřizování jednotek dobrovolných hasičů a zabezpečování úkolů požární ochrany v obci; ochrana před alkoholismem a jinými toxikomaniemi; místní poplatky
- Další

U přenesené působnosti jde o působení státní správy, ovšem o takové působení, jež stát nerealizuje přímo, svými orgány, ale nepřímo prostřednictvím obcí a jejich orgány. Při této působnosti musí obec dodržovat zákony, ostatními obecně závaznými právními předpisy, ale i usnesením vlády a směrnicemi ústředních orgánů státní správy. Jde o správu, jež bezprostředně patří státu, ale její bezprostřední výkon považuje svěřit obcím, jako představiteli veřejné správy [10]:

- Evidence obyvatelstva
- Požární ochrany
- Ochrana veřejného pořádku
- Výstavba
- Hospodaření s nebytovými prostory
- Obchodování
- Ochrana rostlinné a živočišné výroby
- Ochrana půdního a lesního fondu

1.1.3 Řídící orgány

Každá veřejná korporace může jednat pomocí svých orgánů, respektive funkcionářů.

U obcí se rozeznávají orgány dle těchto hledisek [3]:

- Dle složení – kolegiální (složené z více osob) či individuální (tvořen jednou osobou)

- Dle demokratické legitimacy – přímo volené občany, voleno zastupitelstvem, ustanovené jinak
- Dle právního základu – prvotně ústavně zakotvené, prvotně ústavně zakotvené

ZASTUPITELSTVO OBCE

Je to jediný z orgánů, který je ústavně zakotven. Má přímou demokratickou legitimitu danou volbami občanů. Zastupitelstvo může být chápáno, jako hlavní orgán, který je nadřazen všem ostatním orgánům. Volební období zastupitelů je na čtyři roky a jsou voleni občany staršími 18 let poměrným systémem volebního dělitele. Zastupitelé jsou členy jednotlivých politických stran zastoupených v obci i nezávislých zastupitelů. Jednotlivý zvolení zastupitelé ze svých členů volí obecní radu, starostu, místostarostu. Jednání obecního zastupitelstva je ze zákona veřejná. Počet zastupitelů je závislý na počtu obyvatel a velikosti územního obvodu obce. [3]

Tabulka 1: počet zastupitelů dle obyvatel

Počet obyvatel	Počet členů
Do 500	5 – 9
501 – 3 000	7 – 15
3 001 – 10 000	11 – 25
10 000 – 50 000	15 – 35
50 001 – 150 000	25 – 45
Nad 150 000	35 – 55

Zdroj: [9]

Zastupitelstvo obce rozhoduje v samostatné působnosti a v přenesené působnosti pouze stanovením zákona[3]:

- V samostatné působnosti:
- Schvalování programu rozvoje územního obvodu obce,
- Schvalování územního plánu obce a regulačního plánu,
- Schvaluje rozpočet a závěrečný účet obce,
- Zřizuje peněžní fondy obce,
- Rozhoduje o spolupráci s ostatními obcemi,

- A další

Zastupitelstvo obce může plně usnášet za přítomnosti nadpoloviční většiny zastupitelů a k platnému přijetí usnesení rozhodnutí či volbě je také za potřebí nadpoloviční většina zastupitelů obce.

RADA OBCE

Rada obce je orgán volený v samostatné působnosti obce a je to výkonný orgán v přenesené působnosti obce. Počet členů rady nesmí přesahovat jednu třetinu počtu členů zastupitelstva (počet členů rady bude v rozmezí 5 – 11 členů) a počet členů by měl být lichý. Rada obce se nevolí pokud zastupitelstvo obce má méně než 15 členů, v případě pokud se nevolí rada obce tuto funkci zastupuje starosta obce. Jednání obecní rady jsou neveřejná (veřejná správa a finance). Rada obce se schází dle potřeby a rozhoduje většinou hlasů svých členů. Komise zřizuje a ruší komise a odbory, ale i případné zvláštní orgány a dle potřeby odborové pracovní skupiny, dále se souhlasem okresního úřadu rada jmenuje a odvolává tajemníka obecního úřadu, řídí činnost komisí a obecního úřadu v oblasti samostatné působnosti a zadává jim úkoly. [10]

Mezi hlavní úkoly obce můžeme řadit [3]:

- Připravuje návrhy pro jednání zastupitelstva a zabezpečuje plnění jeho usnesení
- Zabezpečuje hospodaření obce podle schváleného rozpočtu
- Vydává nařízení obce
- Projednává a řeší návrhy, které ji předloží členové zastupitelstva
- Stanovuje rozdělení pravomocí v obecním úřadě
- Plní úkoly stanovené zvláštním zákonem
- Stanovuje pravidla pro přijímání a vyřizování petic
- Schvaluje organizační řád obecního úřadu
- A další úkoly

STAROSTA A MÍSTOSTAROSTA

Starosta je představitelem obce, ale obec zastupuje jen navenek a je uznáván za statutární orgán obce. Jestliže v obci není jmenován tajemník, zastává jeho funkci, řídí a kontroluje všechny pracovníky obecního úřadu a plní funkci statutárního orgánu zaměstnavatele. Starosta obce je odpovědný obecnímu zastupitelstvu, ve funkci setrvává od

zvolení až do zvolení nového starosty [8]. Starosta svolává a řídí zasedání obecního zastupitelstva a s určenými ověřovateli podepisuje průběh zasedání, podepisuje obecně závazné vyhlášky, svolává zasedání obecní rady [10].

KOMISE

Komise plní funkci výkonného orgánu ve věcech samostatné působnosti obce (jsou odpovědný obecní radě, jež předkládají své doporučení) a přenesené působnosti (na svěřeném úseku činnosti a v té oblasti je podřízená a odpovědná okresnímu úřadu) [8]

1.1.4 Svazek obcí

Obce mají možnost smluvně vytvářet svazek obcí, nebo do něj vstoupit, za účelem ochrany a plnění společných zájmů. Svazek je právnickou osobou a členem může být pouze obec. Smlouva o založení svazku obcí musí v příloze obsahovat stanovy svazku, kde musí být uvedeny [3]:

- Název a sídlo členských obcí
- Název, sídlo a předmět činnosti svazku
- Orgány svazku, způsob jejich ustanovování, jejich působnost, způsob rozhodování
- Majetek členských obcí, který vkládají do svazku
- Zdroje příjmů svazku
- Práva a povinnosti členů svazku
- Způsob rozdělení zisku a podíl členů na úhradě ztráty svazku
- Podmínky přistoupení nových obcí ke svazku, podmínky vystoupení obcí ze svazku, včetně vypořádání majetkového podílu
- Rozsah a obsah kontroly svazku členskými obcemi

Obec, která je iniciátorem svazku, je po schválení návrhu na založení svazku, je tímto návrhem vázána do dne, který je pro ostatní obce lhůta, kdy mohou vstoupit do svazku nebo tento návrh neodmítnout. Znamená to tedy, že iniciující obec, po schválení návrhu již nemůže návrh zrušit nebo změnit, což je vyloučením před doručením nebo odesláním samotného návrhu. Obec, které je návrh určen, může tuto nabídku přijmout, odmítnout nebo se nevyjádřit s konkludentními účinky (odmítnutí po uplynutí lhůty k přijetí). Jestliže obec, které byl návrh adresován, ho změní, považuje se to za nový návrh smlouvy vůči původnímu navrhovateli. Nabytí účinnosti smlouvy vzniká dnem, kdy návrh přijmou všechny obce, pokud není

stanoveno jinak. Nabytím smlouvy je svazek založen, působí jako PO s možností jednat se třetími osobami. [3]

Občané založeného svazku mají právo na účast na zasedání, nahlídnout do zápisů o jeho jednání, podat písemné návrhy. Svazek musí každoročně dát k přezkoumání své hospodaření okresnímu úřadu (na náklady státu) nebo auditorské firmě (na vlastní náklady) za podobných podmínek, jako při přezkoumávání hospodaření obce. [3]

1.2 Rozhodování veřejné správy

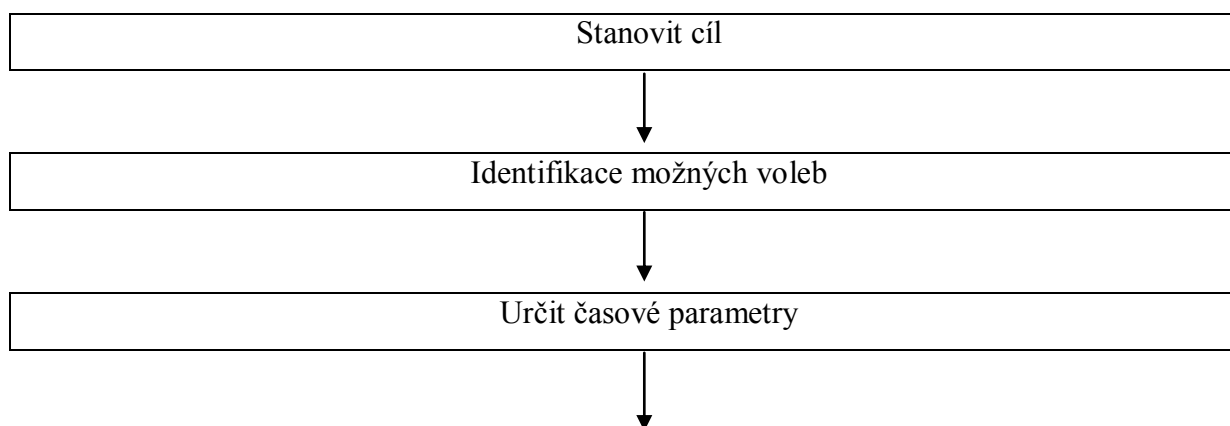
U rozhodování ve veřejné správě, lze využívat stejné pravidla jako u obecného rozhodovacího procesu. U této teorie jde pouze o dva typy rozhodování [6]:

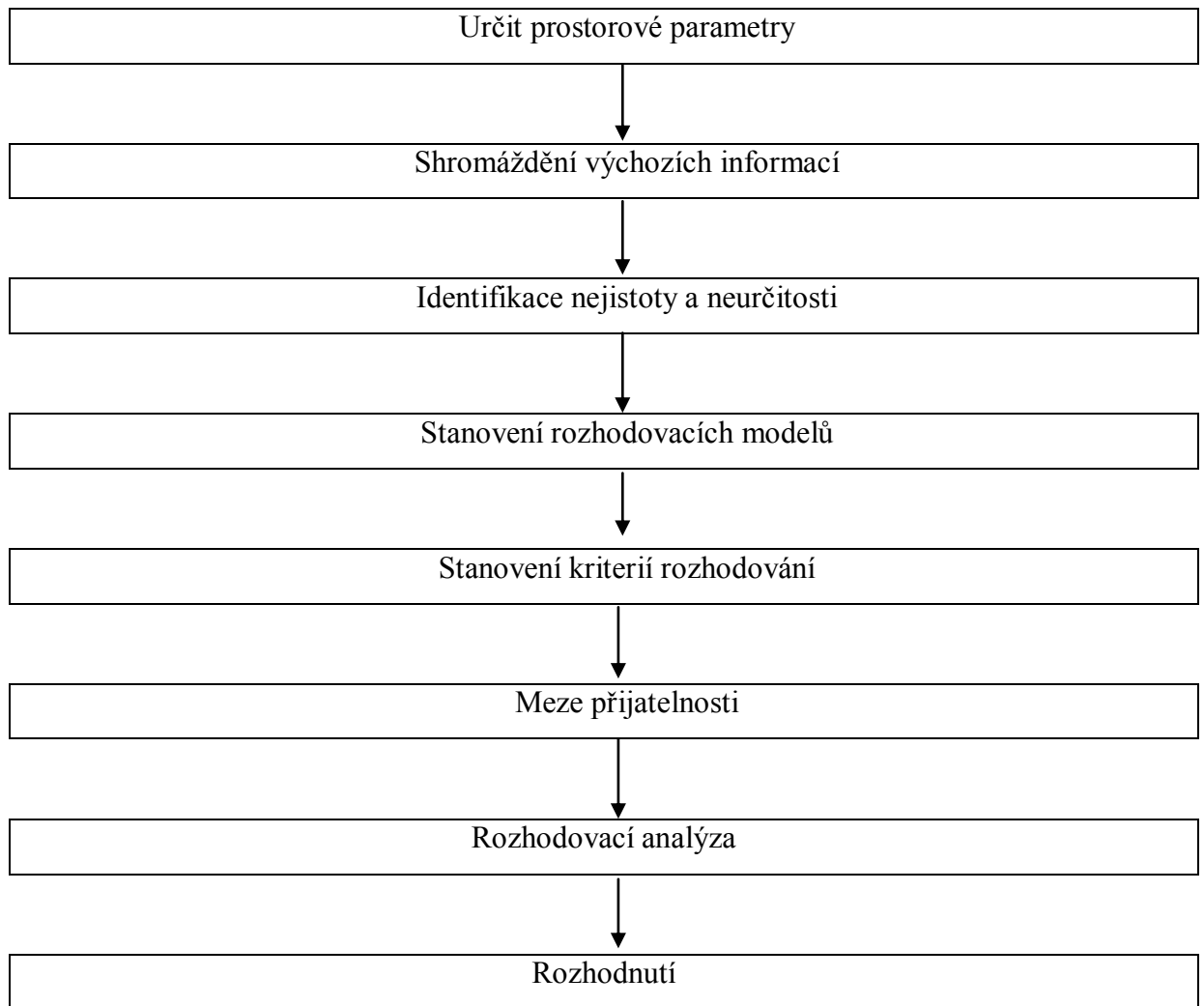
- Lze to využít při aplikaci práva, kdy správní řízení především lze zařadit k právnímu rozhodování, což je obdobné u soudního řízení
- Zabezpečení určených veřejných cílů, které lze označit jako účelové či sociální

Do základních pojmů těchto rozhodovacích procesů se zařazuje [6]:

- Výběr mezi dvěma či více alternativami u konkrétní situace, je to uvědomělý proces řídicí se pravidly optimalizace a racionalizace
- Subjekt, který je zároveň rozhodovatel činí rozhodnutí, ve veřejné správě by to měl být člověk kompetentní

Rozhodování lze provést bez jakékoliv přípravy, zejména tehdy jestliže rozhodnutí musí být uděláno rychle či okamžitě. Tyto rozhodovací procesy se nazývají standardní (probíhají automaticky). Jestliže jde o rozhodovací situace, které se týkají situací nepravidelných či neběžných činností, tak se jedná o rozhodování nestandardní. Bez ohledu na to o jaké rozhodování se jedná, je nutné v rozhodovacím procesu postupovat systematicky podle schématu[6]:





Obrázek 1: Schéma rozhodování

Zdroj: [6]

Stanovení cíle rozhodování popřípadě hierarchie cílů – stanovení cílů v rozhodování je důležité, proto aby bylo definováno, zda se rozhoduje bodově (přijetí/nepřijetí), či zda se rozhoduje selektivně (volba optimální alternativy) s použitím řazení. [6]

Identifikace možných voleb – jejich význam, možnosti a důsledky jejich realizace se získáním přehledu o Osobách, jichž se rozhodnutí dotkne. Jestliže se rozhoduje bodově, je nutné si uvědomit důsledky, jestliže se nedospěje k žádnému rozhodnutí. [6]

Časové parametry – je nutné znát [6]:

- Doba a počátek projektu, o němž se rozhoduje
- Doba a počátek rozhodování
- Doba, do kdy je nutné udělat rozhodnutí

- Možné milníky rozhodování, kterých pokud se dosáhne, je nutné:
 - Obnovit základní informace
 - Získat nové informace
 - Změnit nebo zpřesnit cíle rozhodování
- Čas potřebný pro prosazení či zavedení rozhodnutí

Prostorové parametry – je nutné znát parametry, které popisují umístění projektu, rozsah a možnosti, které máme pro situované rozhodnutí. [13]

Shromáždění výchozích informací – bez ohledu o to o jaké jde o rozhodování, shromáždění informací je hmotné východisko rozhodovacího procesu. Informace se dělí na verbální a numerické. Do informací je nutné zařadit podněty, příkazy objednávky a další analogické vstupy. Mnoho rozhodovacích procesů je charakteristické neúplností výchozích a dalších vstupních informací, chybnými informacemi. Neúplnost těchto informací snižuje spolehlivost rozhodování a musí být vyvážená kvalitami rozhodovatele. [13]

Identifikace nejistoty a neurčitosti – musí se to určit u projektu i u rozhodování.

Stanovení rozhodovacích modelů – jde o systematické uspořádání rozhodovacího postupu. Součástí jsou rozhodovací kritéria. Rozhodovací model má dvě základní složky[13]:

- Apriorní – informace dosažené na počátku procesu ze znalostí z minulých procesů
- Aposteriorní – informace opatřené během rozhodovacího procesu na základě rozhodovací analýzy

Stanovení kritérií rozhodování – obvykle se jedná o soustavu kritérií. Jedná se o předběžné, díky kterým se eliminují záležitosti, které by zatěžovaly rozhodovatele. Musí být definována povaha veličin, která stupuje do kritérií, jejich rozměry.

Meze přijatelnosti – jsou to bariéry v podmínkách spolehlivosti a mohou být náhodné.

Rozhodovací analýza – jedná se o shrnutí informací a kritérií, jejímž výsledkem je dokument pro rozhodovatele. Posledním krokem je rozhodnutí.

Rozhodování ve veřejné správě je strukturovaný proces, který lze zkoumat z několika možných hledisek – sociální, strukturní, procesní, instrumentální, rozvrhovací. [6]

Ze **sociálního hlediska** lze rozhodování chápat jako sociální aktivitu, která se při rozhodovacím problému projevují subjekty veřejného sektoru (vláda, státní orgány). Rozumí se jimi nositele cílevědomé činnosti, jež vyvíjejí cílevědomou činnost s cílem naplnění veřejného zájmu. [6]

Ze **strukturního hlediska** při rozhodovacím procesu jsou základními prvky objekt a subjekt rozhodování. Subjekty se rozdělují do dvou skupin (individuální a nadindividuální subjekty). Uvedené členění, pomůže při výběru vhodných rozhodovacích metod a průměrných rozhodovacích technik. [6]

Z **procesního hlediska** se rozhodování chápe jako tok aktivit, které směřují k naplnění rozhodovacího cíle. [6]

Z **instrumentálního hlediska** rozhodovatel volí mezi jednotlivými alternativami. Aby výběr byl optimalizován, využívá nástroje (instrumenty) pro podporu rozhodování. [6]

Na rozhodovací proces, lze pohlížet za pomoci **informačního hlediska**. Při rozhodování má klíčovou roli informace, při čemž platí, že přemíra i nedostatek informací mají negativní vliv na konečné rozhodnutí. [6]

Dle **rozvrhovacího hlediska** je rozhodování aktem volby. Rozhodovatel má jednotlivé alternativy, rozhoduje se mezi nimi. Rozhodování probíhá na bázi rozvrhovací činnosti. Tím se rozumí skutečnost, že rozhodování neprobíhá ve vakuu, nýbrž je nutné brát na zřetel veškeré činitele a faktory, které ovlivňují rozhodovací proces. [6]

1.3 Veřejné zakázky

Cílem veřejné zakázky je účelná alokace zdrojů, které zadavatel sleduje především ekonomicko – sociální cíle. Přihlíží se k tomu, aby veřejné zdroje byli, alokováni co neohospodárně, efektivně a účelně, což je racionálně ekonomické hledisko. Dále se sledují i kritéria normativní, které souvisejí s přerozdělováním zdrojů, kdy již splněná veřejná zakázka může přinášet užitek pouze jedné skupině. Jestliže se veřejná zakázka rozebere z právního hlediska, rozumí se jí „zakázka na dodávky, služby ne stavební práce, jejímž zadavatelem je veřejný zadavatel definovaný zákonem.“ Veřejnou zakázku lze rozumět zakázku, která je hrazená z veřejných rozpočtů (zdrojů). U veřejné zakázky se rozlišují tři základní subjekty: zadavatel, uchazeč a veřejnost. [7]

Zadavatel se řadí na stranu nabídky ve veřejné zakázce. Je to subjekt, který je definován zákonem [7]:

- Veřejný zadavatel
 - Česká Republika
 - Státní příspěvková organizace
 - Územní samosprávný celek, městský obvod či městská část a jimi zřizované příspěvkové organizace
 - Fond národního majetku ČR, Pozemkový fond ČR, státní fond, ČNB, Český rozhlas, ČT, Česká konsolidační agentura, zdravotní pojišťovna, dobrovolný svazek obcí a jiná právnická osoba, pokud byla zřízená zákonem na základě zákona za účelem uspokojování potřeb veřejného zájmu a je financovaná převážně veřejnými zadavateli, nebo je veřejnými zadavateli řízena nebo veřejní zadavatele jmenují více než polovinu členů v jejím správním, řídicím nebo kontrolním orgánu
- Jiná právnická nebo fyzická osoba, zadává – li zakázku na dodávky, služby nebo stavební práce, která je více než 50% financovaná veřejným zadavatelem
- Podnikatel, jestliže je ovládán veřejným zadavatelem, nebo jehož podnikání je podmíněno udělením oprávnění, které mu poskytuje zvláštní nebo výhradní práva a vykonává některou z činností, které definuje zákon (paragraf 3).

Zákon o veřejných zakázkách, rozlišuje dva pojmy „dodavatel“ a „zájemce“. Dodavatelem rozumíme subjekt, který poskytuje služby, dodává zboží, či provádí stavební práce. Zájemce je subjekt, který ve stanovené době podal žádost o účast v užším řízení nebo v jednacím řízení s uveřejněním, nebo v jednacím řízení bez uveřejnění. Zadavatel dle zákona, musí dodržet stanovený postup, který se nazývá zadávací řízení. [5]

Veřejnost ve veřejných zakázkách působí jako principál a objevuje se v poptávkovém přístupu. V poptávkovém přístupu, potřeby veřejnosti, definují politici, ti jsou zainteresováni, aby splnili požadavky veřejnosti. [4]

Veřejné zakázky jsou v zákoně definovány podle předmětu a podle výše předpokládané ceny. Podle předmětu jsou tyto zakázky [29]:

- Na dodávky – předmětem této veřejné zakázky je dodávka určité věci. Je to realizováno koupí, koupí na splátky, nájmu zboží, leasing. Předmětem této zakázky mohou být movité a nemovité věci, ale i ovladatelní přírodní síly.
- Na stavební práce
 - Provedení stavebních prací, které jsou spojeny s činností v příloze č. 3 zákona o veřejných zakázkách
 - Stavební práce dle prvního bodu a s nimi související projektová či inženýrská činnost
 - Stavba, která je schopna plnit samostatnou ekonomickou nebo technickou funkci
 - Předmětem této zakázky je plnění předchozího odstavce a dále poskytnutí dodávek či služeb nezbytných k provedení předmětu zakázky
 - Stavební práce pořizovaná s využitím zprostředkovatelských nebo podobných služeb, které zadavateli poskytuje jiná osoba
- Na služby – jsou to zakázky, které nejsou veřejnými zakázkami na dodávky či na stavební práce. Dále se sem zařazuje zakázka, jestliže cena předpokládaných služeb je vyšší než cena poskytnuté dodávky. A také zakázku na stavební práci, je-li nutné ji provést k tomu, aby se dala plnit veřejná zakázka na služby

1.3.1 Analýza základní kroků při zadávání veřejných zakázek

ANALÝZA RÁMCOVÝCH PODMÍNEK

Při této analýze se hledají tři základní odpovědi na tyto otázky: „Kde se nyní nacházíme“. Podstatou této otázky, je identifikace, tady se skrývá jádro problému a pomáhá určit směr a strategii řešení. Identifikace je obsažená v identifikační studii, která pomáhá vyřešit další otázku, „Kde chceme být“, odpověď je obsažena v definovaných cílech a koncepci daného segmentu veřejného sektoru. Cíle a koncepce jsou obsahem samostatných dokumentů, kde se vytváří tzv. rozvaha o veřejné zakázce, kde nám odpovídá na otázku „, jakým způsobem se dostaneme tam, kde chceme být“. [7]

DEFINOVÁNÍ ZADÁNÍ VEŘEJNÉ ZAKÁZKY

Podle rozvaze o veřejné zakázce se zadavatel rozhodne o způsobu zadání veřejné zakázky. Pro definování veřejné zakázky má klíčovou roli právní (zákon) a ekonomické (zdroje, rozpočet) hledisko. Podle zákona je zadavatel povinen zadat veřejnou zakázku v zadávacím řízení, jestliže není zákonem stanoveno jinak. [7]

Zákon o veřejných zakázkách dělí zakázky podle ceny do tří základních kategorií [5]:

- Nadlimitní veřejné zakázky – předpoklad, že cena dosáhne či přesáhne určité limity, které jsou uvedené v níže uvedené tabulce.
- Veřejné zakázky malého rozsahu – u zakázek na dodávky či služby je cena do 1 mil. Kč a zakázek na stavební práce je to do 3 mil. Kč
- Podlimitní veřejné zakázky – předpoklad, že veřejná zakázka přesáhne cenu veřejné zakázky malého rozsahu a nedosáhne limitu pro nadlimitní veřejnou zakázku

Tabulka 2: Nadlimitní veřejná zakázka

Druh veřejné zakázky/koncese	Finanční limity platné do 31.12.2011	Finanční limity platné od 1.1.2012
Veřejné zakázky na dodávky a služby zadávané:		
- Českou republikou a státními příspěvkovými organizacemi	3 236 000 Kč	3 256 000 Kč
- územně samosprávnými celky, jejich příspěvkovými organizacemi, jinými právními osobami dle § 2 odst. 2 písm. d) zákona, a dotovanými zadavateli - zadavateli podle Pokynů pro zadávání zakázek ROP SZ (Příloha č. 5 Příručky pro žadatele)	4 997 000 Kč	5 010 000 Kč
- sektorovými zadavateli	10 020 000 Kč	10 021 000 Kč
Veřejné zakázky na stavební práce	125 451 000 Kč	125 265 000 Kč
Koncese na stavební práce	125 451 000 Kč	125 265 000 Kč

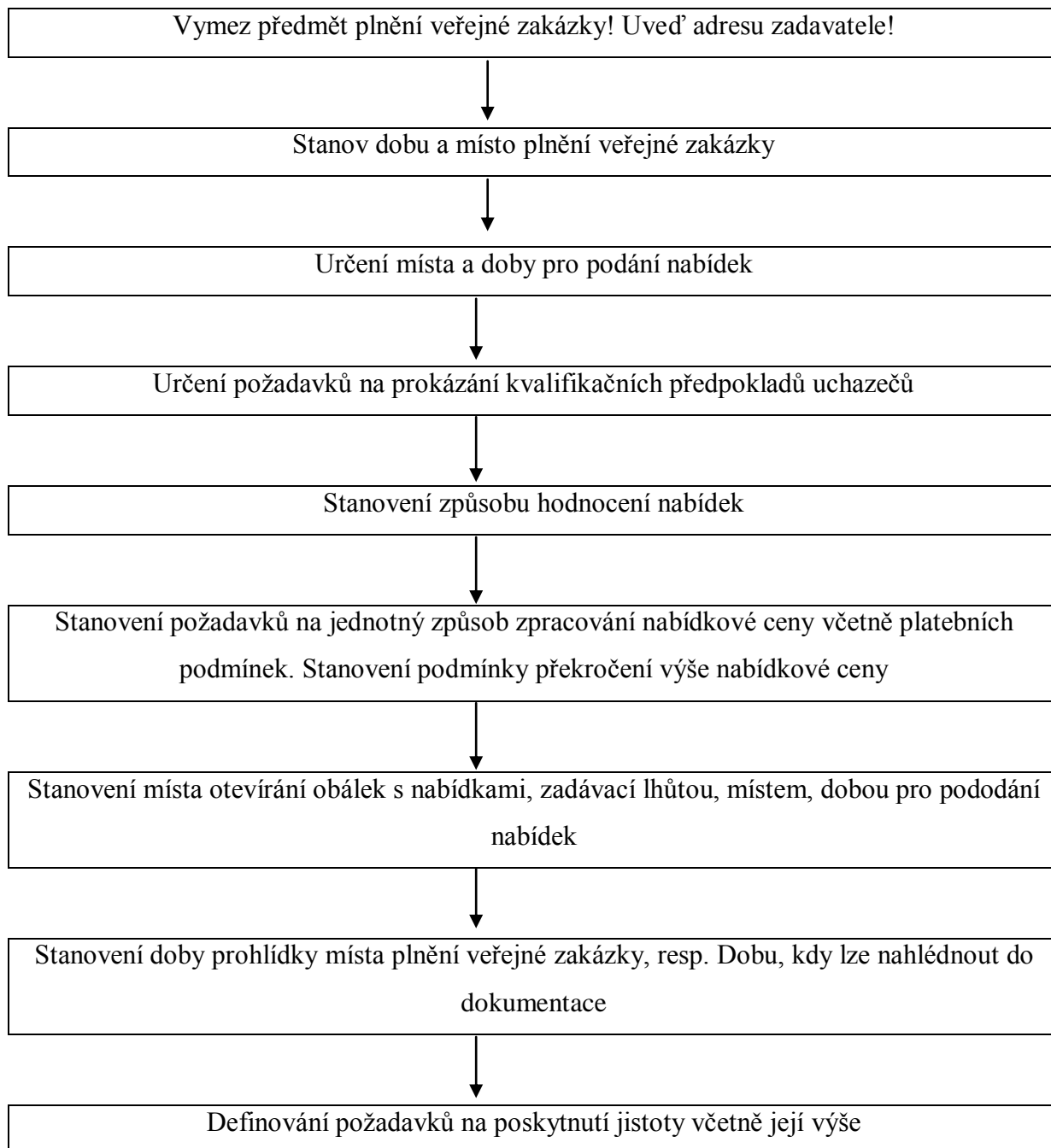
Zdroj: [15]

Zadávací řízení lze zadat ve formě [7]:

- Otevřené zadávací řízení – nabídku podají všichni dodavatelé, kteří mají zájem
- Užší zadávací řízení – nabídku podávají ti, které vybral zadavatel
- Jednací řízení s uveřejněním – zadavatel oznamuje neomezenému počtu dodavatelů o úmyslu o zadání veřejné zakázky v tomto výběrovém řízení
- Jednací řízení bez uveřejnění – zadavatel písemně vyrozumí neomezený počet dodavatelů o úmyslu zadání veřejné zakázky v tomto jednacím řízení
- Soutěžní dialog
- Zjednodušené podlimitní řízení

VYHLÁŠENÍ VEŘEJNÉ SOUTĚŽE

Zadavatel si zvolí, některou z možností zadávacího řízení, při čemž musí dodržet podmínky dané zákonem. Metodicky lze postupovat podle jednotlivých kroků [7]:



Obrázek 2: Vyhlášení veřejné soutěže

Zdroj: [7]

STANOVENÍ ZPŮSOBU ODÁVÁNÍ NABÍDEK A ZPŮSOBY HODNOCENÍ

Uchazeč svou nabídku podá písemně v uzavřené obálce, kde je uveden název veřejné zakázky, adresa uchazeče. V nabídce musí být uvedeny tyto identifikační údaje[7]:

- u PO musí být uvedena obchodní firma, sídlo, název, právní forma, IČO, DIČO (jestliže byla přidělena), jméno a příjmení statutárního orgánu či členů, jiné FO, která je oprávněná jednat jménem PO
- u FO musí být uvedeno jméno, příjmení, obchodní firma, rodné číslo, datum narození, bydliště, místo podnikání, IČO, DIČO

Dle zákona o veřejných zakázkách jsou, stanoveny dvě základní kritéria, podle kterých zadáváme veřejné nabídky, a to ekonomickou výhodnost nabídky a nejnižší nabídkovou cenu. Zadavatel je povinen vybrat z jednoho kritéria s ohledem na předmět. Jestliže je vybrána ekonomická výhodnost nabídky, tak toto kritérium je rozděleno na dílčí kritéria (nabídková cena, provozní náklady, požadavky na údržbu, technické, jakostní, ekologické, a funkční vlastnosti) a těmto kritériím zadavatel určí váhu, které je vyjádřeno v procentech. Jestliže zadavatel zvolí jednokritériální rozhodování, kde se rozhoduje dle nejnižší nabídkové ceny, kde cena je měřítkem pro výběr nabídky. Toto kritérium se vybere, jestliže jisté užitkové vlastnosti uvažovaných nabídek jsou stejné nebo jejich rozdíly jsou minimální [7].

CÍLE A HODNOTÍCÍ KRITÉRIA NABÍDKY

Cíle jsou nedůležitější při hodnocení nabídky, chápe se jimi konečné očekávané efekty, které realizovaná nabídka přinese. Vytváření cílů by mělo dodržovat jisté požadavky [5]:

- verifikovatelnost – dodržením tohoto požadavku je možné ověřit, zda požadovaného cíle bylo dosaženo
- kvantifikovatelnou – již u zadání cíle jsou stanoveny měrné jednotky umožňující měřit, jaké množství, kvalitu, časové termíny a s jakými náklady byli cíle splněny.
- Předmětnost – cíle jsou konečné stavy, které jsou odvozeny od zakázky, od jejich užitků
- Konzistentnost – rozumí se tím návaznost jednotlivých cílů

VÝBĚR HODNOTÍCÍCH KRITERII

Správně formulovaný cíl, obsahuje kritéria, podle kterých jsou hodnoceny jednotlivé nabídky. Jednotlivé kritéria musí splňovat určité požadavky [7]:

- Musí se vztahovat k cílům tak, aby bylo možno kontrolovat stupeň plnění očekávání plynoucích z jednotlivých nabídek
- Kritéria musí být formulována tak aby splňovala ekonomickou výhodnost nabídek
- Kritéria musí zohledňovat racionální rozsah užitkové vlastnosti jednotlivých nabídek

Aby se vybrala nabídka, která je ekonomicky nejvýhodnější, používají se kritéria výběru veřejné zakázky [5]:

Tabulka 3: Kritéria výběru veřejné zakázky

Obecné hodnotící hledisko	Selektivní kritérium	Forma sledování	Doporučená nabídka
3E	Hospodárnost	Minimalizace nákladů	S nejnižší cenou
	Efektivnost nákladů	Náklady na jednotku výstupu	S nejnižšími náklady na sledovanou naturální jednotkou
	Účelnost	Míra uspokojení	S nejvyšší mírou užítku s ohledem na vynaložené náklady
Peněžní hodnocení efektivity investic	Čistá současná hodnota	Maximalizace čistého peněžního přínosu	S nejvyšším rozdílem mezi současnou hodnotou přínosů a současnou hodnotou nákladů
	Rentabilita	V % výnosnosti investice měřené jako podíl průměrného ročního zisku k nákladům na investici	S nejvyšším průměrným čistým ročním ziskem
	Doba splacení	Doba návratu vložených nákladů na investici	Ta nabídka, u níž nejdříve tok příjmů

			přinese hodnotu rovnající se původním nákladům na investici
	Vnitřní výnosové procenty	Diskontní míra	S nejvyšším vnitřním výnosovým procentem
Časové	Termíny	Časové jednotky	Nejlépe splněné časové požadavky
Informace o způsobilosti uchazeče	Reference	Referenční způsobilost	S nejlepšími referenčními kritérii
Ohrožení	Realizační riziko	Stupeň ohrožení realizace	

Zdroj: [7]

ORGANIZOVÁNÍ PRŮBĚHU VEŘEJNÉ SOUTĚŽE PO JEJÍM VYHLÁŠENÍ

Z procesního hlediska je průběh veřejné soutěže realizován jednotlivými kroky. Prvním krokem po vyhlášení veřejné soutěže je přijímání nabídek. Zadavatel je povinen jednotlivé obálky označit pořadovým číslem, datem a hodinou přijetí, při osobním převzetí je zadavatel povinen uchazeči vystavit potvrzení[5].

Dalším krokem je stanovení hodnotící komise. Tato komise musí být minimálně pěti členná a minimálně třetina musí být kvalifikovaná podle daných předpisů. Zadavatel musí od každého člena komise vyžádat písemné prohlášení, kde se každý člen zavazuje k tomu, že je nepojatelný. Jednotlivé jednání vede předseda a za jeho nepřítomnosti místopředseda. Z každého jednání je potřeba vyhotovit protokol [5].

Při otevírání obálek zadavatel předá komisi, jednotlivé obálky se seznamem nabídek, jestliže není jmenovaná komise, obálky otevírá zadavatel za přítomnosti minimálně tří FO. Komise jednotlivé nabídky podle pořadového čísla a kontroluje, jestli splňují jednotlivé požadavky (správný jazyk, podpis oprávněné osoby, úplnost dle požadovaného rozsahu). Po otevření obálky musí komise sepsat protokol o otevření obálky, kde musí být uvedeny údaje o uchazeči, které jsou uvedeny v nabídce [7].

Dále musí komise posoudit jednotlivé nabídky podle toho, jestli splňují zadávací požadavky. Jestliže nabídka tyto podmínky nespĺňuje, komise ji vyřadí. Dále se nahlíží i na pořizovací cenu, jestli se blíží k předpokládané ceně veřejné zakázky, jestliže je cena velice nízká musí uchazeč do 7 dnů od požádání doložit vysvětlení, jestliže se tak nestane nabídka je vyřazena [5].

Hodnocení nabídek komise provádí podle předem stanovených kritérií, které byly předem oznámeny. Jestliže se vybírá podle ekonomické výhodnosti nabídky, komise musí zohlednit jednotlivé kritéria s váhami. Jestliže se vybírá dle ceny, jednotlivé nabídky se seřadí podle velikosti ceny. Komisu musí vytvořit zprávu o posouzení a hodnocení nabídek, ta musí obsahovat seznam posuzovaných nabídek, seznam vyřazených nabídek s důvody, popis hodnocení s odůvodněním, výsledek hodnocení, údaje o hodnotící komisi. Zprávu podepisují všichni členové komise a zadavatel je povinen umožnit nahlédnutí všem uchazečům. [7]

Zadavatel je povinen v řízení otevřeném či užším, uchazeči jehož nabídka byla ekonomicky nejvýhodnější. Rozhodnutí je posláno všem uchazečům, jestliže nebyly vyloučeny, zadavatel je povinen uvést údaje, které byly předmětem hodnocení, podle vyhlášených kritérií. V rozhodnutí musí být uvedeno pořadí a hodnocení ostatních nabídek. [5]

Veřejná zakázka se uskutečňuje na základě uzavření písemné smlouvy, kde jsou uvedeny jednotlivé náležitosti: časový harmonogram, podávání námitek apod., stanovuje §66 zákona o veřejných zakázkách. Uchazeč je povinen být součinný se zadavatelem, aby smlouva byla uzavřena do 30 dnů ode dne doručení oznámení o přidělení veřejné zakázky. Jestliže uchazeč smlouvu odmítne, smlouva připadne druhému v pořadí. [7]

2 Rizika

Slovo riziko je poprvé zmíněno v Itálii a jeho původní význam byl úskalí v mořeplavbě, ale historických významů se objevuje mnohem více např. riskovat, také znamenalo být odvážný. V současné době pod pojmem riziko rozumíme, možnost vzniku škod v souvislosti s hrozbou a konečnou ztrátou. V podstatě jde o pojem potenciální, jenž vyjadřuje určitou budoucí, nežádoucí událost. V dnešní literatuře se objevují definice: „*riziko vyjadřuje míru budoucího ohrožení objektu, respektive aktiva hrozbami, které vede ke škodám* [11].“ Riziko může být vyjádřeno více možnostmi, ale za základní považujeme velikost škody či ztráty (Z), pravděpodobnost vzniku škody (p), časem (t). Pro vyjádření rizika existuje funkce [11]:

$$R=f(Z, p, t, x_1, x_2, \dots, x_n)$$

(2 – 1)

Vysvětlivky:

R...riziko

Z...ztráta

p...pravděpodobnost

t...čas

x...další faktory

V současné době existuje několik definic technických, ekonomických a sociálních rizik [13]:

- Nejistota vztahující se k újmě
- Nejistota vznikající v souvislosti s možným výskytem událostí
- Nebezpečí fyzické, psychické či ekonomické újmy
- Nebezpečí, po jehož realizaci dojde k újmě
- Nebezpečí vzniku nějaké újmy
- Nebezpečí zvyšující četnost a závažnost ztrát
- Zdroj takového nebezpečí
- Hmotný statek vystavený újmě

- Osoba vystavená újmě
- Pojištěná Osoba, na níž se vztahuje pojistná smlouva
- Pravděpodobnost vzniku příslušné újmy
- Kombinace pravděpodobnosti a škody
- Pravděpodobná hodnota ztráty vzniklé nositeli realizací scénáře nebezpečí, vyjádřena v penězích nebo jiných jednotkách
- Pravděpodobnost, že skutečná hodnota ztrát se odchýlí od předpokládaných hodnot
- Kumulativní účinek
- Odchylky od očekávaných hodnot ztrát

Rizika lze dělit podle mnoha hledisek [12]:

- Hmotná rizika – měřitelné riziko

Nehmotné riziko – označováno jako psychologické riziko. Souvisí s duševní činností či nečinností

- Spekulativní riziko – toto riziko je podstupované s cílem získání zisku z rizika. Jeho hlavním znakem je to, že ho žádný pojistitel nepojistí

Čisté riziko – riziko, jehož realizace je vždy nepříznivá a rozhodovatel se mu snaží vyhnout. Tyto rizika jsou pojistitelná, ale ne vždy je lze pojistit.

- Systematické riziko – tomuto riziku je vystaveno několik projektů určité třídy. Riziko nelze regulovat diverzifikací.

Nesystematické riziko – tomuto riziku je vystaven pouze jeden projekt a na ostatní projekty je nezávislé. Tím pádem se dají částečně převést na jiné projekty a docílí se tím redukce portfolia rizik u daného projektu.

- Pojistitelné a nepojistitelné riziko – obě rizika lze uplatnit tam, kde je lze přenést na třetí osoby.

- Strategické riziko – uplatňování u strategického řízení

Operační riziko – prvek operačního řízení

- Odhadované riziko – toto riziko nelze numericky popsat a lze o něm pouze říci, zda existuje nebo neexistuje.

Zdroje rizik

S ohledem na zdroje rizika mohou být rozlišeny 2 hlavní kategorie - přírodní rizika a technologická rizika. V dávných dobách lidstva byla příroda jediným zdrojem rizika. Nelze však opominout zdroje rizika vytvořené lidstvem samotným, tj. technologická rizika. V nynější době jsou technologická rizika vztažena k prakticky všem lidským činnostem, např. energetický sektor, průmyslová výroba, chemické technologie, doprava, domácnosti, stavebnictví atd. [12]

MIMOŘÁDNÁ UDÁLOST

Definice mimořádné události říká: „*Škodlivé působení sil a jevů vyvolaných činností člověka, přírodními jevy a také jako havárie (většinou v důsledku činnosti člověka), které ohrožují život, zdraví, majetek nebo životní prostředí a vyžadují provedení záchranných a likvidačních prací* [12].“

Podle druhu lze rozlišit mimořádné události, které jsou vyvolané přírodními vlivy a antropogenními (civilizační) vlivy. Mezi civilizační vlivy se zařazují [12]:

- Technologického charakteru
- Sociálního charakteru
- Ekonomického charakteru

MIMOŘÁDNÁ SITUACE

Mimořádnou situací lze pochopit, která vznikla důsledkem vzniku mimořádné události. Lze říci, že vzniklá mimořádná událost vyvolá mimořádnou situaci, jenž je potřeba řešit. MS se dělí dle hlediska trvání [12]:

- Krátkodobá (dny až týdny)
- Střednědobá (měsíčně až roky)
- Dlouhodobá (roky až desítek let)

3 Albrechtice nad Orlicí

Obec spadá do mikroregionu Poorlicko, oblasti Orlické hory a Podorlicko. V obci se nachází mateřská i základní škola (pouze první stupeň, na druhý stupeň žáci dojíždějí do Týniště nad Orlicí). V obci se také nachází pošta, obchod se smíšeným zbožím a také restaurace. Nachází se tu také domov důchodců, jenž v roce 2010 přešel rozsáhlou rekonstrukcí se zaměřením na pacienty s Alzheimerovou chorobou a to počtem 81 lůžek, v současné chvíli se předpokládá výstavba dalšího pavilonu. Obec je plně plynofikovaná a leží zde veřejný vodovod, v části obce je zavedena kanalizace. V obci není k dispozici Policie ČR (pro tuto práci si obec najalo bezpečnostní službu), ani ordinace obvodního lékaře a železniční stanice, tyto služby se nacházejí ve vedlejších městě a to Týništi nad Orlicí. Katastrální plocha obce je 523 ha z toho 16% náleží orné půdě, polovina výměry náleží lesům (převážně borovým). [17]

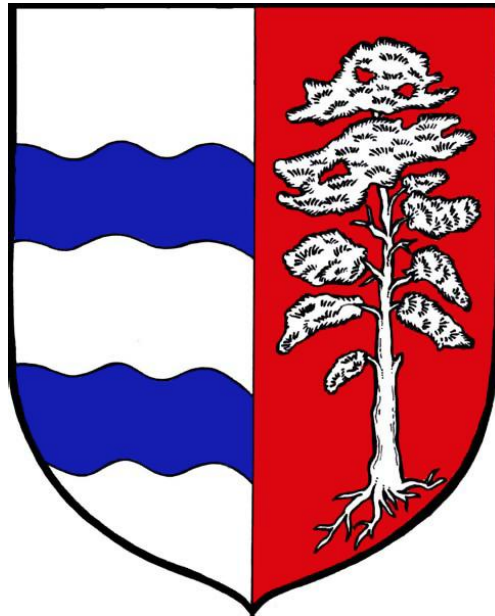
3.1 Znak a prapor obce

O znaku začalo zastupitelstvo obce jednat 13. října 1992, kdy se zjišťovaly podmínky pro přijetí znaku a praporu. V lednu roku 1993 byla zaslána žádost Komisi pro heraldiku a vexilologii, kde měla zpracovat návrh znaku a praporu, jako přílohu dostaly historické podklady o obci, které zpracoval místní občan. Komise obci doporučila několik heraldiků, jenž měli obci připravit návrhy. Ty se však obci nelíbili a tak vyhlásily veřejnou soutěž, do které se mohl přihlásit jakýkoliv občan. Vybraný návrh byl odeslán na konzultaci panu Miroslavu Barohovi, který zpracoval návrh pro Rychnovský okres. Po zjištění, že návrhy občanů se nedrželí heraldických pravidel, se ujal tvorby nového praporu a znaku sám. Hned při prvním pohledu bylo jasné, že se podařilo vystihnout historická podstata obce v únoru roku 1994 zastupitelstvo schválilo návrh, které byly s žádostí odeslány Heraldické komisy Parlamentu České republiky, ta je v roce 1994 po kladném projednání doporučila k udělení. [1]

Charakteristika znaku [1]:

- Je použit polcený stříbrno – červený štít, jehož důvodem použití bylo historické spojení s královskou korunou. Je to symbol příslušnosti obce ke královskému majetku a v současné době i k republice. Starobylost obce je zachycena na gotickém štítě.
- Symbol stříbrné vykořeněné borovice představuje velké množství lesů kolem obce

- Dvě modrá břevna, která leží ve střední polovině štítu, představují další nezaměnitelný znak obce a to obě Orlice (Tichou i Divokou)

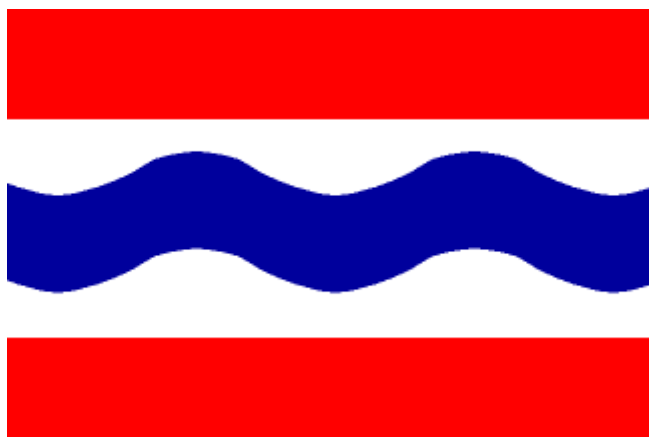


Obrázek 3: Znak obce

Zdroj: [1]

Charakteristika praporu [1]:

Prapor vychází ze třech základních barev, které se nachází v obecním znaku (červená, modrá a stříbrná), tyto barvy leží ve vodorovných pruzích, z nichž modrý je vlnitý. Barvy opět charakterizují příslušnost k české státnosti a blízkost řeky Orlice.



Obrázek 4: prapor obce

Zdroj: [1]

3.2 Historie obce

První zmínka o obci je napsána v Dalimilově kronice, kde je popsána bitva rytíře Mutině Skuhrovského s Němci u Albrechtic v roce 1279. obec původně patřila pod chvojenského panství, jenž roku 1336 zastavil král Jan Lucemburský dvěma bratrům Jindřichu, Janu a Pertoldu z Lipné, poté kolem roku 1340 toto panství dědictvím získal Jindřich II. z Lichtenburka a v roce 1358 přešlo na pány ze Štemberka. Za vlády Karla IV. byla obec povýšena na městečko. Ve 14. – 15. Století se předpokládá, že na území obce stával dřevěný hrad, tento hrad měl být založen za vlády Vanteberků. Podle určitých pramenů hrad s pravděpodobností zanikl za husitských válek či během vpádu uherských vojsk do východních Čech roku 1470. V období 1950 – 1961 obec spadala do okresu Holic a poté do okresu Rychnov nad Kněžnou. V období let 1981 – 1991 obec byla spojena s Týništěm nad Orlicí. [1]

3.3 Svazek obcí – Mikroregion Poorlicko

Albrechtice nad orlicí jsou členem svazku obcí s názvem Mikroregion Poorlicko. Svazek byl založen a registrován 29. 6. 1993 Okresním úřadem v Rychnově nad Kněžnou. Svazek má 10 členských obcí, Svatek má cca 14 000 obyvatel a výměra činí cca 15 000 ha [16]:

- Albrechtice nad Orlicí
- Bolehošť
- Borohrádek
- Čermná nad Orlicí
- Horní Jelení
- Lípa nad Orlicí
- Nová Ves
- Týniště nad Orlicí
- Žďár nad Orlicí
- Veliny

Po založení se podařilo vyřešit problémy spojené s likvidací odpadů na území, spolu s Holicemi vznikla společnost ODEKO s. r. o., prostřednictvím které se v současné době likvidují odpady. Dále bylo vybudováno spojení obcí pomocí elektronické pošty, má zpracovány územní plány ve všech obcích, má schválen Strategický plán rozvoje

a obnovy obcí mikroregionu Poorlicko a „Studii odpadového hospodářství“. Na území svazku jsou vybudovány značené cyklotrasy [16].

V současné době je svazek přetransformován podle zákona č. 128/2000 sb. o obcích na Dobrovolný svazek obcí Poorlicko. Díky transformaci svazek, mohl rozšířit svoji působnost na všechny činnosti, které jsou ustanoveny v zákoně o obcích §50 (školství, sociální služby, zdravotnictví, kultura, čistota obcí, odpadové hospodářství, vodovody a kanalizace, dopravní obslužnost, cestovní ruch) [16].

Mezi základní orgány, které má svazek obcí Poorlicko je DSOP (shromáždění starostů), který se skládá z 10 členů. Jedná se o nejvyšší orgán svazku. Předmětem činnosti jsou [17]:

- Rozhodovat a usnášet se ve všech věcech uvedených v zákoně o obcích §50
- Volit členy výboru a členy kontrolní komise.
- Schvalovat závěrečný účet svazku.
- Schvalovat rozdělení nebo použití zisku.
- Rozhodovat o úhradě ztráty.
- Rozhodovat o způsobu hospodaření s vlastním majetkem svazku.
- Schvalovat rozpočet svazku.
- Měnit a doplňovat stanovy svazku.
- Rozhodovat o zániku svazku.
- Schvalovat smlouvy o spolupráci s jinými svazky.
- Schvalovat výši členských a mimořádných členských příspěvků.
- Schvalovat odměny pro členy a zaměstnance svazku.
- Schvalovat organizační strukturu svazku.
- Rozhodovat o přistoupení nového člena.
- Rozhodovat o vyloučení člena.
- Schvalovat ustavení obchodních společností nebo vstup do jiných svazku, sdružení, či obchodních společností.

Dále svazek má Výbor svazku, který je složen z předsedy svazku, místopředsedy svazku a jedním členem. Poslední orgán, který ve svazku je, je Kontrolní komise svazku, který je tvořen ze tří členů [17].

3.4 Spolky obce

V obci se nachází několik sportovních spolků. Nejvíce navštěvovaný je fotbalový klub SK Albrechtice nad orlicí, oddíl orientačního běhu, TJ Sokol (volejbal, tenis, nohejbal). V obci, také je sbor dobrovolných hasičů.

V obci je fotbalový klub, který má téměř stoletou tradici, klub tu je založen od roku 1925. První oddíl se nazýval Rudá hvězda. Od roku 1933 měl klub název Sportovní klub Albrechtice nad Orlicí. V roce 1970 se klub přejmenoval na AC Albrechtice nad Orlicí, ale v roce 1991 se opět klub navrátil k názvu Sportovní klub. Od roku 1967 má spolek hřiště se dvěma travnatými plochami, kde se pořádají různě společenské akce a také fotbalový turnaj, který je znám pod názvem Štít Albrechtic [1].

Po roce 1990 byl v obci obnoven TJ Sokol, kde lze především vyzdvihnou volejbalový tým mužský i ženský, oba týmy hrají na úrovni okresu se stabilními výsledky. V areálu sokola se nacházejí volejbalové kurty, ale i tenisové. V letních měsících se zde pořádají nohejbalové i tenisové turnaje [17].

V roce 1986 byl v obci založen oddíl orientačního běhu při základní škole. Sportovci dokázali dosáhnout výsledků na domácí i zahraniční scéně (především v Polsku, Německu, Dánsku, Norsku a Itálii). V obci se také pořádalo Mistroství ČSFR, ale také i mezinárodní závody. V současné době v obci tento sport zaniká [1].

V obci se pořádají i další zájmové akce, v zimní sezóně plesy, ale také i různé turnaje (např. střelba ze vzduchové pistole). Základní škola zde pořádá zájmové akce, můžeme uvést například masopustní průvod, dětský den, den země a mnoho dalších činností. V letních měsících zde sbor dobrovolných hasičů pořádá hasičskou soutěž [1].

3.5 Vývoj obyvatel obce

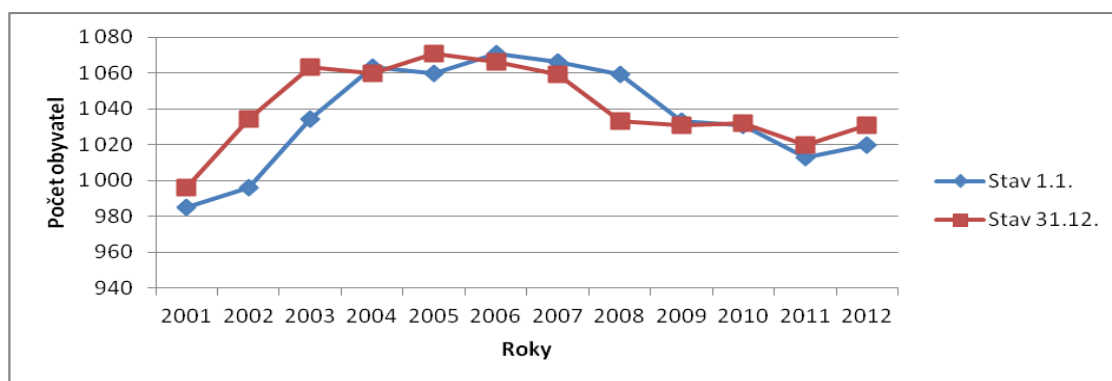
Za pomoci získaných dat z českého statistického úřadu porovnám údaje o vývoji obyvatelstva mezi lety 2001 až do roku 2012 v obci Albrechtice nad Orlicí v okrese Rychnov nad Kněžnou v Královéhradeckém kraji. [14]

Tabulka 4: Údaje o vývoji počtu obyvatel

Rok	Narození	Zemřelí	Přistě- hovalí	Vystě- hovalí	Přírůstek přirozený	Přírůstek migrační	Přírůstek celkový	Stav 1.1.	Stav 31.12.
2001	7	18	50	28	-11	22	11	985	996
2002	13	13	53	15	-	38	38	996	1 034
2003	7	26	64	16	-19	48	29	1 034	1 063
2004	5	32	41	17	-27	24	-3	1 063	1 060
2005	10	22	40	17	-12	23	11	1 060	1 071
2006	6	28	41	24	-22	17	-5	1 071	1 066
2007	6	29	36	20	-23	16	-7	1 066	1 059
2008	4	17	19	32	-13	-13	-26	1 059	1 033
2009	7	25	29	13	-18	16	-2	1 033	1 031
2010	11	15	24	19	-4	5	1	1 031	1 032
2011	7	15	40	25	-8	15	7	1 013	1 020
2012	9	18	32	28	-9	4	-5	1 020	1 031

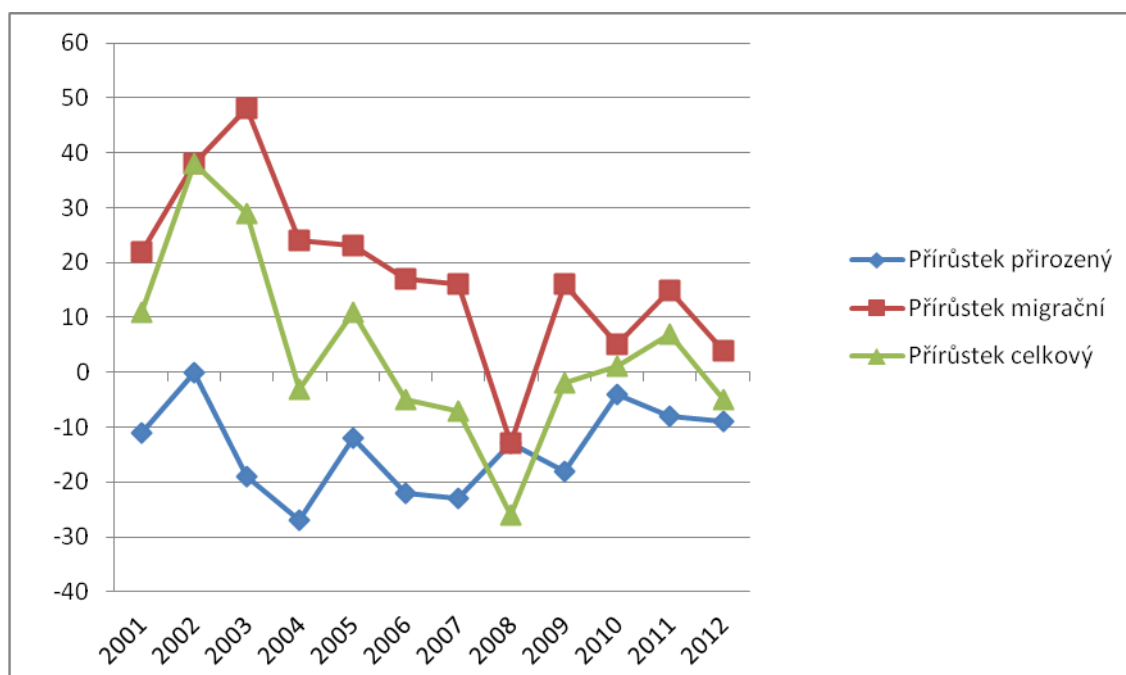
Zdroj: vlastní zpracování

Podle grafu (viz obrázek 5) můžeme vidět velmi významný růst obyvatel od roku 2001 až do roku 2005, kdy byl velký trend stěhovat se z velkoměst do menších a méně zalidněných oblastí s dostatkem přírodního vyžití a zajímavými turistickými oblastmi. Po dobu následujících let nejprve nepatrně a později velice znatelně klesl počet obyvatel než v předešlých letech kdy byl růst naopak vysoký. Nejvíce znatelný skok byl v roce 2008. Tyto změny mohla způsobit ekonomická krize, kdy se lidé stěhovali do míst za lepe placenou a dostupnou prací nebo na místa z levnějšími výdaji za ubytování. Jiní mohli být nuceni opustit své domovy z finančních důvodů nebo z důvodů častých povodní a nedostatku financí na opravy. Od roku 2008 až do roku 2012 s výjimkou roku 2011 se počet obyvatel držel ve stejné linii. V roce 2011 přišla druhá vlna ekonomické krize, ale ne s tak „fatálním“ poklesem. V dalším roce, v roce 2012, se tyto hodnoty opět zvýšili.

**Obrázek 5: Graf znázorňující celkový počet obyvatel v letech 2001 - 2012***Zdroj: vlastní zpracování*

Podle dalších následujících grafů můžeme vidět, že největší pokles byl opravdu v roce 2008 kdy dolehla ekonomická krize; více lidí se vystěhovalo, byla nízká porodnost a s vysokou úmrtností celkový přírůstek klesl do záporných hodnot (obrázek 6). Podobná situace nastává v letech 2012, ale v mírnější míře. Důvod poklesu obyvatel je zřejmě reforma státu, při které došlo k mnoha zvýšením daní a různých poplatků.

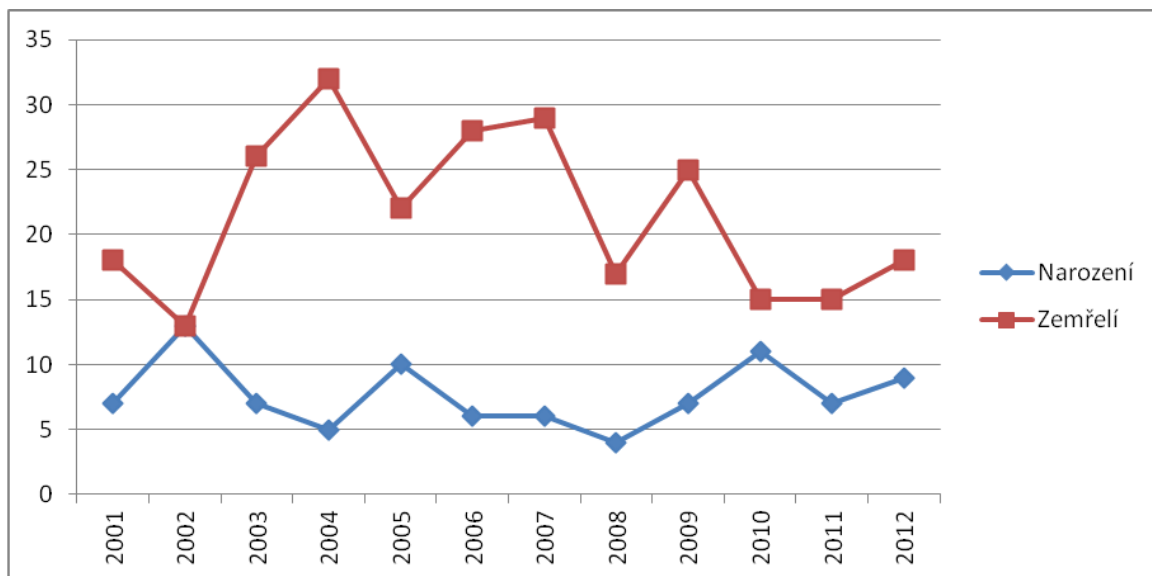
Celkový přírůstek zahrnuje přírůstek migrační (přistěhovalí, vystěhovalí (obrázek 7) a přirozený přírůstek (porodnost a úmrtnost číslo obrázek 8).



Obrázek 6: Graf znázorňující přírůstek obyvatel v letech 2001 - 2012

Zdroj: vlastní zpracování

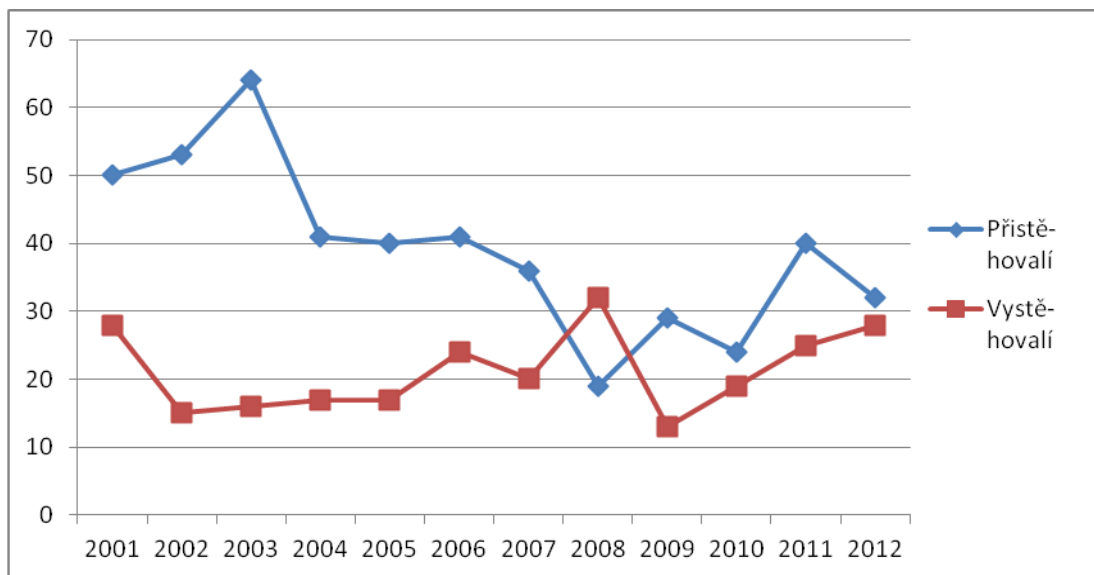
Podíváme-li se nejprve na přirozený přírůstek, nejvyšší porodnost byla v letech 2002, 2005 a v roce 2010. Nejnižší byla však v roce 2008. Naopak úmrtnost byla nejvyšší v letech mezi nejvyšší porodností v letech 2004, 2007 a 2009.



Obrázek 7: Graf znázorňující přirozený přírůstek obyvatel v letech 2001 - 2012

Zdroj: vlastní zpracování

Nyní se podíváme na migrační přírůstek, kdy samozřejmě k největšímu vzrůstu dochází v roce 2003, kdy do obce přicházejí nově přistěhovalí, naopak velmi nízký počet obyvatel se odstěhovává. Nejvyšší pokles dochází v roce krize a to v roce 2008, kdy vystěhovalí obyvatelé převyšují nad přistěhovalými. Od roku krize se čísla pomalu navyšují v obou směrech, kromě roku 2012 kdy dochází k poklesu přistěhovalých.



Obrázek 8: Graf znázorňující migraci obyvatel v letech 2001 – 2012

Zdroj: vlastní zpracování

4 Rizika obce

4.1 Stupeň nebezpečí obce

Pro stupeň nebezpečí obce byla vytvořena vyhláška č. 226/2005 Sb. o organizaci a činnosti jednotek požární ochrany jsou stanoveny kritéria, pro výpočet celkového nebezpečí. [21]

$$K_C = K_O + K_{UI} + K_Z$$

(4. 1 – 2)

K_C ... celkové nebezpečí

K_O ... kritérium počtu obyvatel

K_{UI} ... kritérium charakteru území

K_Z ... kritérium zásahů

Hodnota kritéria K_O je určena počtem obyvatel, trvale žijící v katastrálním území obce [21]:

Tabulka 5: hodnota kritéria K_O

Počet obyvatel	Hodnota K_O
Nad 50 000	20
15 001 – 50 000	15
5 001 – 15 000	14
3 001 – 5 000	12
1 001 – 3 000	10
201 – 1000	5
Do 200	1

Zdroj: [21]

Kritérium K_{UI} zohledňuje místní zvláštnosti, jenž jsou uvedeny v katastrálním území obce, které kritérium počtu obyvatel nemohl dostatečně odhalit[21]:

Tabulka 6: hodnota kritéria K_{ui}

Popis kritéria	Hodnota kritéria K _{ui}
Historické jádro vybraných měst a obcí, území měst a obcí s historickým prostředím, které jsou prohlášeny za národní kulturní památku, památkovou zónu nebo památkovou rezervaci dle zvláštního právního předpisu	1
Rekreační oblast s přechodným zvýšením počtu ubytovaných obyvatel v katastrálním území obce vyšším jak 5 000 osob, vyjma jednorázových akcí	1
Zastavěná, alespoň 25% plochy, nebo obydlená část katastrálního území obce je umístěno v záplavovém území dvacetileté vody definovaném v povodňovém plánu kraje	1
Katastrální území obce je v zóně havarijního plánování stanovené dle zvláštního právního předpisu, pro látky zařazené jako hořlavé kapaliny nebo hořlavé plyny nebo výbušniny nebo toxická kapalina nebo plyn	1
Katastrální území obce je v zóně havarijního plánování stanovené dle zvláštního právního předpisu a pro velmi významné zdroje nebo jaderná pracoviště IV. Kategorie	1
Obchodní centra se supermarkety nebo zábavní centra s celkovou kapacitou nad 1 000 osob a průmyslové zóny s plochou nad 1 000 000 m ²	1
Nemocnice, ústavy sociální péče, léčebné ústavy dlouhodobě nemocných s léčebnou nebo ubytovací kapacitou zařízení v jedné budově nad 100 osob	1

Zdroj: [21]

Kritérium zásahů nám určuje počet mimořádných událostí se zásahem jednotek v dané oblasti. [21]

Tabulka 7: hodnota kritéria K_z

Počet mimořádných událostí	Hodnota kritéria
Do 100	0
101 – 200	1
Nad 200	2

Zdroj: [21]

Celkové nebezpečí obce je dané kritériem K_c [21]:

Tabulka 8: hodnota kritéria K_c

Stupeň nebezpečí území obce	Hodnota K_c
I A	25 a více
I B	21 – 24
II A	16 – 20
II B	11 – 15
III A	6 – 10
III B	3 – 5
IV	Do 2

Zdroj: [21]

Počet obyvatel v roce 2012 činil 1 007, tím pádem hodnota kritéria K_o je 10. Hodnota kritéria K_{ui} je 1, jelikož část území obce se nachází v záplavovém území. Počet mimořádných událostí v obci nepřesáhne 100 zásahů ročně.

$$K_c = K_o + K_{ui} + K_z = 10 + 1 + 0 = 11$$

Celkové nebezpečí obce je ve skupině II B, jelikož celková velikost kritéria je 11. To znamená, že doba dojezdu na místo zásahu je 1 JPO do 10 minut a další 2 JPO do 15 minut.

4.2 Binární porovnání rizik

U binárního porovnání, porovnáváme dvě rizika mezi sebou, při čemž, když riziko R_1 je pravděpodobnější než riziko R_2 , přidělíme mu hodnotu, jestliže je méně pravděpodobné přidělíme mu hodnotu 0. Pro tuto analýzu bylo osloveno 9 expertů, byli z řad zastupitelstva obce nebo dalších kompetentních osob. Pro posuzování bylo staveno, jestliže 5 respondentů odpovědělo, že ta situace je pravděpodobnější přiřadila se jí hodnota 1. Jestliže více respondentů odpovědělo, že je ta situace méně pravděpodobná, než ta druhá, se kterou se porovnává, přiřadila se jí hodnota 0. Poté se hodnoty u jednotlivých situací sečtou a pomocí celkové sumy se vypočítá váha. Ta se vypočítá tak, že uděláme podíl sumy hodnot jedné události ku celkové sumě hodnot.

Tabulka 9: Binární porovnání rizik

	Povodeň	Autonehoda	Trestná činnost	Přestupky	Vichřice	Sněhová kalamita	Epidemie	Epizootie	Migrační vlny velkého rozsahu	Radiační havárie	Narušení dodávek pitné vody	Narušení dodávek energie, plynu	Požár	Chemická havárie	Σ	váha
povodeň	X	0	0	0	0	0	0	1	1	1	0	0	0	1	4	0,04
autonehoda	1	X	1	1	1	1	1	1	1	1	1	1	1	1	13	0,14
Trestná činnost	1	0	X	0	1	1	1	1	1	1	1	1	0	1	10	0,11
Přestupky	1	0	1	X	1	1	1	1	1	1	1	1	0	1	11	0,12
Vichřice	1	0	0	0	X	1	0	0	1	1	1	1	0	1	7	0,08
Sněhová kalamita	1	0	0	0	0	X	0	0	1	1	1	1	0	1	6	0,07
Epidemie	1	0	0	0	1	1	X	1	1	1	1	1	0	1	9	0,10
Epizootie	0	0	0	0	1	1	0	X	1	1	1	1	0	1	7	0,08
Migrační vlny velkého rozsahu	0	0	0	0	0	0	0	0	X	1	0	0	0	1	2	0,02
Radiační havárie	0	0	0	0	0	0	0	0	0	X	0	0	0	0	0	0,00
Narušení dodávek pitné vody	1	0	0	0	0	0	0	0	1	1	X	0	0	0	3	0,03
Narušení dodávek energie, plynu	1	0	0	0	0	0	0	0	1	1	1	X	0	0	4	0,04
Požár	1	0	1	1	1	1	1	1	1	1	1	1	X	1	12	0,13
Chemická havárie	0	0	0	0	0	0	0	0	0	1	1	1	0	X	3	0,03
Σ															91	1,00

Zdroj: vlastní zpracování

Podle vypočtených vah by se obec měla zaobírat riziky, jejichž hodnota je vyšší než 0,1. Zařazujeme sem autonehodu, požár, přestupek a trestný čin.

POVODEŇ

Nejzávažnější povodeň byla v obci v roce 1997, kdy v Orlických horách a Jeseníkách trvaly čtyři dny intenzivní deště. Dne 8. 7. Se v časných hodinách obcí prohnala první přívalová vlna. Velikým problémem byli zkreslené informace, které se dostávali, telefonické spojení bylo přerušeno a mobilní sítě v té době nebyly schopny zastoupit. Měřené hodnoty na

Tiché a Divoké Orlici, již v té době přesáhly hodnoty, které do té doby byly naměřeny. Druhá přívalová vlna obcí prošla téhož dne kolem 17. hodiny, v té chvíli hladina vody v nejvíce zasažených oblastech dosahovala výšky přes jeden metr. Zasaženo bylo 120 domů a vyplaveno 48 domů, z nichž jeden byl určený k demolici. V prvních dnech po povodni bylo občanům, kteří byli nejvíce zasaženi vyplaceno 1, 338 mil. Kč v celkové výši. Podle Českého hydrometeorologického ústavu se obcí prohnala sedmdesátiletá voda. Od té doby se obcí prohnali dvě povodně, které ovšem neměli takové následky (bylo zaplaveno pouze pár sklepů), bylo to v roce 2000 a 2006.

Protipovodňové opatření

Jedná se o nadlimitní veřejnou zakázku, se zaměřením na protipovodňovou ochranu obce. Opatření bylo postaveno kolem levého břehu řeky Orlice a celé staveniště se nachází v katastrálním území obce. Do této zakázky bylo zařazeno protipovodňová hráz a Tabulové uzávěry protipovodňové vaky. Správcem opatření je povodí Labe a také z jejich zdrojů byla financovaná zakázka. Veřejnou zakázku vyhrála společnost EKO STAVBY Brno a. s. s nejnižší nabízenou cenou 32 754 873 CZK bez DPH z deseti uchazečů. [22]

Protipovodňový plán obce obsahuje pokyny, které má starosta a sbor dobrovolných hasičů dodržovat, jestliže by vzniklo nějaké nebezpečí [22]:

1. Stupeň povodňové aktivity

- Posoudit situace dle hydrologické a klimatické situace a jejich prognóz vývoje
- Sledovat informace v hromadných prostředcích, informace o vývoji počasí a hladin řek
- Jestliže je předpoklad 2. a 3. SPA předat informace veliteli JSDH
- Navázání kontaktu s PK ORP Kostelec nad Orlicí
- Provést pochůzku PPO dle provozního řádu a programu TBD
- Zahájení činnosti hlásné a hlídkové služby
- Zprovoznění svítilen a prostředků pro práci ve tmě

2. Stupeň povodňové aktivity

- Svolání PK
- Pověření spojení s povodňovými orgány okolních obcí a VH dispečinkem Povodí Labe s.p. Hradec Králové
- Navázání spojení s velitelem JSDH a vyhlášení pohotovosti JSDH

- Při splnění podmínek pro vyhlášení 2. SPA kontaktovat PO okolních obcí
 - Informace o SPA na dispečink ČEZ Distribuce a.s.
 - Uvést do pohotovosti vybrané technické prostředky
 - Sledovat vývoje srážek a jejich prognózu
 - Provádění kontrolních pochůzek, evidencí a dokumentačních prací
 - Provádět zápisy do povodňové knihy
3. Stupeň povodňové aktivity
- Při naplnění 3. SPA informovat okolní PO obcí
 - Informovat občany pomocí obecního rozhlasu
 - Sledovat vývoje srážek a jejich prognózu
 - Provádění kontrolních pochůzek, evidencí a dokumentačních prací
 - Povolání mechanizačních prostředků ze společnosti ODEKO s.r.o.

TRESTNÝ ČIN

Trestný čin je charakterizován zákonem č. 140/1961 sb., trestný zákon. Kde se říká, že trestný čin, je čin, který je nebezpečný pro společnost. Čin jeho stupeň je pro společnost nepatrný, není trestným činem, když vykazuje znaky trestného činu. Je zde zapotřebí úmyslného zavinění, není – li stanoveno, že stačí zavinění z nedbalosti.

v následující tabulce je uveden přehled trestné činnosti na území obce od roku 2006. V obci se stala majetková trestná činnost, krádež, vloupání nebo ohrožení pod vlivem.

Tabulka 10: počet trestných činů v letech 2006 -2012

Rok	Majetková trestná činnost	Krádež	Vloupání	Ohrožení pod vlivem
2006	1	2	2	2
2007	2	6	3	0
2008	1	4	2	0
2009	2	3	2	0
2010	1	2	1	2
2011	2	2	1	0
2012	1	3	2	0

Zdroj: vlastní zpracování

PŘESTUPEK

„Přestupek charakterizuje zákon č. 200/1990 Sb., o přestupcích. Jenž říká, že přestupek je zaviněné jednání, které porušuje nebo ohrožuje zájem společnosti a je za přestupek výslovně označeno v tomto nebo jiném zákoně, nejde – li o jiný právní delikt postížený podle jiných správních předpisů anebo o trestný čin [19].“

V následující tabulce je uveden počet přestupků, jenž se staly v obci. Jednalo se o přestupky občanského soužití, přestupky v dopravě a přestupky proti majetku.

Tabulka 11: počet přestupků v letech 2006 -2012

Rok	Občanské soužití	Doprava	Proti majetku
2006	5	1	0
2007	2	1	4
2008	1	0	1
2009	5	1	1
2010	3	2	2
2011	2	1	0
2012	3	3	1

Zdroj: vlastní zpracování

POŽÁRY

Požár se charakterizuje, jako nekontrolovatelný oheň, při kterém dochází k usmrcení lidí, popřípadě jejich zranění, nebo k materiálním škodám, či škodám na životním prostředí. Požár může vzniknout nedbalostí, technickou chybou nebo úmyslným zapálením, které se nezývá zhářství.

V následující tabulce je uveden počet požárů v jednotlivých letech. Jednalo se především o požáry budov, požár lesu.

Tabulka 12: počet požárů v letech 2006 -2012

Rok	Počet
2006	1
2007	2
2008	1
2009	2

2010	3
2011	4
2012	1

Zdroj: vlastní zpracování

AUTONEHODA

Obcí vede silnice č. III/3051 na Vysoké Chvojno, kde je to rovný přehledný úsek, který vede lesem. Řidiči zde nedodrží rychlost a nestačí zareagovat na lesní zvěř, která běhá přes vozovku. Druhá silnice, jenž vede obcí je silnice č. 305, která vede na Borohrádek. V obci se stávají autonehody na přehledných místech, ale v případech kdy řidiči nedodrží rychlost a nestihnou včas zareagovat na vzniklou situaci nebo na silnici na Vysoké Chvojno, kde nedodrží rychlost, danou předpisy.

V následující tabulce je uveden počet nehod, které se staly v obci. Žádná z nehod nebyla smrtelná, řidič byl převezen do nemocnice s lehkým zraněním nebo vyvázl bez zranění.

Tabulka 13: počet autonehod v letech 2006 -2012

Rok	Počet
2006	3
2007	2
2008	3
2009	2
2010	5
2011	2
2012	4

Zdroj: vlastní zpracování

SNĚHOVÁ KALAMITA

Nejrozsáhlejší sněhová kalamita se v obci objevila v roce 2010, kdy byl vyhlášen její 2. stupeň pro okres Rychnov nad Kněžnou. V období první poloviny ledna napadlo veliké množství sněhových srážek v rozmezí 25 – 30 cm za 1 den, byl silný vítr, jenž způsobil sněhové jazyky a závěje. SDH Albrechtic nad Orlicí nejčastěji v tomto období (9. ledna; 10.

ledna a 11. ledna)nejčastěji odstraňovali popadané a polámané stromy, které neunesly tíhu těžkého mokrého sněhu z vozovek. V tomto období v obci nešel ani elektrický proud, jelikož se porouchalo elektrické vedení pod nápoem sněhu. V tomto období byla i uzavřená silnice č. III/3051 na Vysoké Chvojno, která vede lesem, kde bylo popadané veliké množství stromů.

VICHŘICE

V roce 2007 se obcí prohnal orkán Kyrill, který v obci zanechal následky popadaných stromů, přes vozovku, které museli odstraňovat hasiči. V roce 2008 s obcí prohnala vichřice Emma (v některých místech dosahovala až síly orkánu), která byla doprovázená silným deštěm a krupobitím. V Královehradeckém kraji byl vyhlášen stav nouze. Největší následek v obci, byl spadlý strom na rodinný dům, který museli hasiči odstraňovat. Škoda však nebyla vysoká a obyvatelé domu nebyli ohroženi na životě. Od 1. Března hasiči v obci museli odstraňovat popadané stromy přes vozovku a přes elektrické vedení. V tomto období byl vyhlášen 1. Stupeň povodňové aktivity.

5 Rozhodování obce

V Albrechticích nad Orlicí se nachází obecní úřad s adresou Na Výsluní 275, 517 22 Albrechtice nad Orlicí. Na obecním úřadě je 5 stálých zaměstnanců, každý zaměstnanec má své povinnosti:

- Starosta obce
- Místostarosta obce
- Účetní obce
- Administrativní pracovnice
- Referent majetkové správy

Obec Albrechtice nad orlicí při posledních volbách do zastupitelstva obce, které se konaly v roce 2010, mělo 1032 Obyvatel. Z toho vyplývá, že zastupitelstvo obce bylo složeno z 15 členů. Dále obec má radu obce, která se skládá z 5 členů. Dále v obci lze nalézt Kontrolní výbor zastupitelstva obce, který se skládá ze 4 členů. Finančního výboru zastupitelstva obce, který se skládá ze 4 členů. Kulturní komise rady obce, který se skládá ze 14 členů.

5.1 Benchmarking

Ve veřejné správě veškeré organizace se musí flexibilně přizpůsobovat svému okolí, především měnícím se požadavkům trhu. Tím pádem i veřejná správa, státní správa, kraje obce, také musí své služby přizpůsobovat, ale nejen svému okolí, požadavkům legislativním, ale musí také reagovat na změny ve vnímání veřejných služeb. Všichni klienti, kteří využívají veřejnou správu, požadují rychlé, kvalitní a dostupné služby. Na druhé straně je veřejná správa svázána finančními prostředky, které může uvolnit na chod poskytnutí těchto služeb. Tyto složité vztahy, lze vyjádřit pouze dvěma pojmy, a to CENOU a VÝKONEM, je tím vyjádřen poměr kvality služeb a náklady, které je nutné vynaložit na jejich poskytnutí. [18]

V současné době je benchmarking využíván hned z několika důvodů. Jeden z nejdůležitějších je ten, že nám dává relevantní informace o výkonu, kvalitě a nákladech, tyto výsledky se dále využívají pro případné podklady, kdyby se rozhodovalo o změnách. Dále umožňuje, aby se organizace nadále ve svých službách zlepšovala a zvyšovala jejich kvalitu. [18]

Kvantitativně lze obecně posoudit tuto analýzu podle relativních ukazatelů počtu úředníků, lze sem i zařadit náklady pro vybrané parametry území, kterých se může stanovit celá řada, ale mezi zásadní vztahy lze uvést vztah k: počtu obyvatel, ploše, ekonomické výkonnosti. Tyto 3 vztahy byly využity k analýze pro počet úředníků a nákladům na správu. [18]

Počet obyvatel na úředníka (O_u)

$$O_u = \frac{O}{U} = \frac{1031}{5} = 207 \text{ obyvatel na úředníka} \quad (5.1-3)$$

Plocha území na úředníka (P_u)

$$P_u = \frac{P}{U} = \frac{5,23}{5} = 1,046 \text{ km}^2 \text{ na úředníka} \quad (5.1-4)$$

Správní náklady na úředníka (N_u)

$$N_u = \frac{N}{U} = \frac{2\,135\,000}{5} = 427\,000 \text{ Kč} \quad (5.1-5)$$

Správní náklady na plochu (N_p)

$$N_p = \frac{N}{P} = \frac{2\,135\,000}{5,23} = 408\,221,78 \text{ Kč na km}^2 \quad (5.1-6)$$

Správní náklady na obyvatele (N_o)

$$N_o = \frac{N}{O} = \frac{2\,135\,000}{1031} = 2\,070,8 \text{ Kč na jednoho obyvatele} \quad (5.1-37)$$

O ... počet obyvatel

U ... počet úředníků

P ... rozloha v ha

N ... správní náklady

Vypočtené ukazatele nám ukazují administrativní náročnost obce a porovnání nám ukáže jak je na tom obec s hospodárností a efektivností úřadu. Tuto analýzu lze použít pro srovnání s jinými obcemi. Pro možné využití byv vybrán Skuhrov nad Bělou, který se se svým počtem obyvatel přibližuje obci Albrechtice nad Orlicí. V následující tabulce jsou uvedeny výsledky výpočtů.

Tabulka 14: Porovnání administrativní náročnosti

Ukazatel	Albrechtice nad Orlicí	Skuhrov nad Bělou
Počet obyvatel	1031	1050
Rozloha (km ²)	5,23	16,63
Počet úředníků	5	5
Správní náklady (Kč)	2 135 000	2 350 000
Počet obyvatel na úředníka	207	210
Plocha území na úředníka (km ²)	1,046	3,326
Správní náklady na úředníka (Kč)	427 000	470 000
Správní náklady na plochu (Kč)	408 221,78	141 310,88
Správní náklady na obyvatele (Kč)	2 070,8	2 238,1

Zdroj: vlastní zpracování

Z výsledků je zřejmé, že zaměstnávání jednotlivých úředníků je velice podobné, ale správní náklady na úředníka má vyšší obec Albrechtice nad Orlicí, což může mít v obci za následek buď, že platy úředníků jsou nižší, a nebo obec dokáže efektivněji vynakládat se svými prostředky. Tento rozdíl ovšem není extrémní a tak by se obě obce daly zařadit na podobnou úroveň.

5.2 Veřejné zakázky

Jedním z rizik, které může v obci nastat je špatné využití možných zdrojů financí a jejich následná alokace do vybraných projektů. Proto tato část práce je zaměřena na analýzu veřejných zakázek, které se v obci uskutečnily.

Při zadávání veřejných zakázek, převážně se jedná o zakázky malého rozsahu, obec nejprve čerpá z vlastního rozpočtu, a z rozpočtu Mikroregionu Poorlicko. Jestliže se jedná o zakázky podlimitní, obec hledá možnosti financování z různých dotačních programů. V obci

se dělají projekty, které jsou pro obec důležité a teprve potom se hledají způsoby financování. Jestliže je možnost nějakého dotačního programu, obec se ho snaží využít, ale jestliže žádný program není zaměřený na danou problematiku, obec se zakázku snaží financovat z vlastních zdrojů.

Výběr veřejné zakázky by se měl hodnotit dle tzv. maximalizačního či minimalizačního užítku, kde platí vztah [11]:

$$U = \frac{x - D}{H - D} \quad (5.2 - 7)$$

Obec však tuto metodu nevyužívá. Při výběru zakázky využívá dva vztahy [11]:

$$U^{min} = \frac{H}{X} \quad \text{nebo} \quad U^{max} = \frac{X}{H} \quad (5.2 - 8)$$

Tato metoda je ovšem neefektivní, jelikož minimalizační kritérium nabývá hyperbolické podoby.

VEŘEJNÁ ZAKÁZKA NA VÝMĚNU AZBESTOVÉHO POTRUBÍ

V roce 2006 byla vypsána podlimitní veřejná zakázka v otevřeném řízení na centrální adrese na stavební práce pro výstavbu a výměnu azbestového vodovodního potrubí. Vedení obce se podařilo zajistit finanční zdroje z veřejných rozpočtů a ze státních fondů ČR. Zadavatel (v tomto případě obec) musel jmenovat komisy, která se účastnila předání obálek, otevírání obálek, a která také hodnotí, zda uchazeč o veřejnou zakázku splnil kritéria, která byla uvedena v zadávací dokumentaci, kterou uchazeč dostal při prvním kontaktu. Do komise bylo jmenováno 5 členů a 5 náhradníků. Nabídka musí být uzavřena v obálce, za kterou při předání dostanou tzv. „doručenku“. Do výběrového řízení se přihlásilo 6 zájemců: PSK v.o.s. Choceň, Chládek a Tintěra a.s., EVT Svitavy s.r.o., BAK a.s., I.SPZ spol. s.r.o., VAKSTAV spol. s.r.o. pro nesplnění podmínek, které měly být uvedeny v nabídce byly vyřazeny firmy EVT Svitavy s.r.o., I.SPZ spol. s.r.o., nebyly splněny bankovní záruky. Komise určila, že budou určeny kritéria podle nejlepší ekonomické výhodnosti [22]:

- Nejnižší cena s váhou 50%
- Doba plnění s váhou 10%

- Kvalita bankovní záruky s váhou 20%
- Záruka měsíce s váhou 10%
- Smluvní pokuta s váhou 10%

Tabulka 15: uchazeči o výměnu azbestového potrubí

Kritéria	BAK a. s.	VAKSTAV spol. s. r. o.	PSK v. o. s. Choceň	Sdružení firem vodovodů Albrechtice
1. Cena (Kč)	4 725 807, 00	4 921 291, 76	3 491 639, 00	5 051 550, 12
Váha	73, 88	70, 95	100, 00	69, 12
50%	36, 94	35, 45	50, 00	34, 56
2. Doba plnění (dny)	85	90	61	100
Váha	71, 76	67, 8	10, 00	61, 00
10%	7, 18	6, 78	4, 00	6, 10
3. Bankovní záruka (Kč)	500 000	400 000	100 000	2 500 000
Váha	20, 00	16, 00	4, 00	100, 00
20%	4, 00	3, 2	0, 8	20
4. Měsíční záruka	78	72	72	48
Váha	100, 00	92, 31	92, 31	61, 54
10%	10, 00	9, 231	9, 231	12, 5
5. Smluvní pokuta (Kč)	200 000	150 000	30 000	25 000
Váha	100, 00	75, 00	15, 00	12, 5
10%	10, 00	7, 5	1, 5	1, 25
Celkem	68, 12	62, 18	71, 53	68, 04

Zdroj: vlastní zpracování

Tuto veřejnou zakázku vyhrál PSK v.o.s. Choceň, jelikož měl nejnižší cenu, nejkratší dobu plnění, druhou nejvyšší měsíční záruku, nejnižší bankovní záruku a třetí nejvyšší smluvní pokutu.

Ovšem rozdíly mezi prvním a třetím místem nenabývají takových hodnot, tak by výběrová komise měla zvážit, dalšího porovnání mezi těmito nabídkami.

VÝMĚNA OKEN U BUDOVY OBECNÍHO ÚŘADU

Jedná se o veřejnou zakázku, která je zaměřena na výměnu 32 oken budovy obecního úřadu v srpnu roku 2012, financování tohoto projektu pochází z Dotačního fondu pro rozvoj venkova. Pro výběrové řízení byla určena tří členná komise. Komisi přišlo 7 nabídek (Window Holding a. s., KTO Reality s. r. o., Okna Macek a. s. Proplast K s. r. o., Sulko s. r. o. při čemž museli dvě nabídky vyřadit pro neúplně vypracovanou nabídku. Tato veřejná zakázka byla hodnocena podle efektivní výhodnosti nabídky a byla určena tři základní kritéria [22]:

- Nejnižší nabídková cena s váhou 60%
- Nejlepší konstrukce okenního rámu s váhou 20%
- Tepelné vlastnosti s váhou 20%

Tabulka 16: uchazeči o výměnu oken

	Window Holding a. s.	KTO Reality s. r. o.	Okna Macek a. s.	Proplast K s. r. o.	Sulko s. r. o.
Cena (Kč bez DPH)	181 003,00	163 446, 00	171 654, 00	218 183, 00	188 409,00
Body	54	60	57	45	52
Komora	5	5	5	6	5
Body	10	10	10	12	10
Hloubka	80	70	70	84	70
Zateplení	0	0	0	0	0
Body	18	16	16	12	16
U _w (W/m ² K)	0,7	1,2	1, 1	0, 7	1, 2
Body	20	12	13	20	12
	Trojsklo	Dvojsklo	Dvojsklo	Dvojsklo	Dvojsklo
Celkem	92	88	86	84	80

Zdroj: vlastní zpracování

Vítěznou nabídkou se stala nabídka od firmy Window Holding a.s. s parametry 217 204 s DPH, U_w = 0, 7 W/m²K

DĚTSKÉ HŘIŠTĚ V AREÁLU ZÁKLADNÍ ŠKOLY

Jednalo se o výstavbu nového dětského hřiště v areálu základní školy, kde zadavatel požadoval co nejbližší soulad se zadáním práce. Tento projekt byl realizován v období června až srpna roku 2011. S dobou ukončení do 31. srpna. Pro tuto zakázku byla určena pěti členná komise a pět náhradníků do komise. Do zakázky se přihlásilo 7 uchazečů (ZP – Tech s.r.o., Saternus dětská hřiště s.r.o., TR Antoš s.r.o., B Plus P spol s.r.o., Tomovy parky s.r.o., Benjamín s.r.o., Flora Servis s.r.o.), kteří museli splnit určitá kritéria. Nabídky se hodnotily podle efektivní výhodnosti. Předem určená kritéria byla [22]:

- Nejnižší nabídková cena s vahou 60%
- Soulad s požadavky zadavatele 30%
- Měsíční záruka 10%

Tabulka 17: uchazeči o výstavbu dětského hřiště

	Cena (Kč)	Soulad s dodavatelem (body)	Záruka (měsíce)	Celkem
ZP – Tech	347 541, 60	30	5	98,33
Saternus dětská hřiště	375 196, 80	30	5	93,91
TR Antoš	361 081, 00	25	5	91,08
B Plus P	375 920, 00	20	4	82,08
Tomovy parky	519 046, 00	25	6	75,12
Benjamín	385 00, 00	15	5	77,49
Flora servis	376 884, 00	30	5	93,65

Zdroj: vlastní zpracování

Pro zrealizování této nabídky se vybrala firma ZP – Tech s. r. o., jelikož měla nejnižší pořizovací cenu, jako jedna ze dvou firem naplnila představu zadavatele a poskytovala druhou největší záruku

ÚPRAVA NÁVSI

Tato zakázka byla zaměřena na úpravu místní návsi. Uchazeč o veřejnou zakázku musel vypracovat projektovou dokumentaci pro územní řízení včetně vyjádření a příloh pro stavební řízení v podrobnostech prováděcí dokumentace stavby včetně položkového rozpočtu, neoceněného výkazu výměr a příloh. Veřejná zakázka byla zahájena 8. Října roku 2007

a zadavatel stanovil předpokládanou cenu na 200 000,- Kč. Bylo stanoveno kritérium pro výběr zakázky, jednalo se o nejnižší nabídkovou cenu. Pro výběrové řízení byla stanovena pěti členná komise a pět náhradníků. Do 22. 10 2007 do 17:00 mohli zájemci o veřejnou zakázku posílat své nabídky, kdy se otevírali jednotlivé obálky. Do výběrového řízení se přihlásily tři firmy (Ateliér Klazar s.r.o., Energia projekt s.r.o., BKN spol s.r.o.), firma Klazar byla vyloučena pro nesplnění podmínek, které byly určeny v zadávacím protokolu [22].

Tabulka 18: uchazeči na úpravu návsí

	Cena (Kč)	Doba (měsíce)	Záruka (měsíce)
BKN spol s. r. o.	273 700	2	60
Energia projekt s. r. o.	497 658	2	60

Zdroj: vlastní zpracování

Jestliže by se měla brát v potaz nejnižší nabídková cena, jelikož je to rozhodovací kritérium. Vyhrála by to firma BKN spol s.r.o. Ale nakonec nebyla vybrána žádná nabídka a výběrové řízení bylo ukončeno bez vítěze (nabídková cena se zdála příliš vysoká), s tím že veřejná zakázka bude opět vypsána, do současné doby se tak ovšem nestalo.

DODAVATEL ELEKTRICKÉ ENERGIE

Jedná se o veřejnou zakázku malého rozsahu. Předmět plnění – dodávka elektřiny a sdružených služeb včetně zajištění distribuce elektřiny a systémových služeb v době 1. 9. 2012 – 31. 8. 2013 v rozsahu hladiny NN 1396 MWh v množství silové elektřiny a převzetí odpovědnosti za odchylku na dodavatele dle vyhlášky č. 541/2005 Sb. Předpokládaná výše veřejné zakázky byla stanovena na 1 823 315, 80 Kč. Veřejná zakázka byla vyhlášena 28. 3. 2012 a uchazeči mohli své nabídky posílat do 20. 4. 2012, kdy pěti členná komise otevírala obálky s nabídkami jednotlivých uchazečů (Čez prodej s.r.o., Centropol energy a.s., Energo lar s.r.o., Pražská energetika a.s., E.ON energie a.s.). jako kritérium byla určena nejnižší nabídková cena [22].

Tabulka 19: uchazeči na dodávku energie

		Cena (Kč)			Cena (Kč)
1	Čez	2 120 870,17	4	Pražská energetika	2 353 588
2	Centropol energy	2 150 058	5	E.ON energie	2 392 408, 776
3	Energo lar	2 218 799, 56			

Zdroj: vlastní zpracování

Tuto veřejnou zakázku vyhrála firma Čez prodej s.r.o. s nejnižší nabídkovou cenou 2 120 870, 17

OPARVA MÍSTNÍ KOMUNIKACE

Veřejná zakázka na opravu místní komunikace byla vydána v červnu roku 2011 s uskutečněním v měsících červenec a srpen téhož roku. Jednalo se o opravy na hlavní silnici, která vede obcí. Na tuto veřejnou zakázku byla stanovena tří členná komise. Do výběrového řízení se přihlásily dvě firmy (JD Dlouhý s. r. o. a DS Delta s. r. o.). kritériem pro výběr nabídky byla nabídková cena [22].

Tabulka 20: uchazeči na opravu místní komunikace

	Cena (Kč)	Záruka (měsíce)
DS Delta	1 144 667, 40	60
JD Dlouhý	1 027 771, 20	60

Zdroj: vlastní zpracování

Podle kritéria, kterým byla nabídková cena, veřejnou zakázku vyhrál JD Dlouhý s.r.o. s nabídkovou cenou 1 114 667, 40 Kč

ZPRACOVÁNÍ ÚZEMNÍHO PLÁNU ALBRECHTIC NAD ORLICÍ

Jedná se o veřejnou zakázku s předmětem – služby projekční práce. Termínem zahájení veřejné zakázky byl stanoven na srpen roku 2011 a zadání musí být splněno nejdéle do prosince roku 2014. Pro výběr nabídky byla určena tří členná komise se třemi náhradníky. Základním kritériem pro výběr byla stanovena nabídková cena veřejné zakázky. Do výběrového řízení se přihlásili tři uchazeči (Ing. Robert Chládek, Ing. Arch. Karel Novotný, Regio projektový atelier s. r. o.), ale pro nesplnění zadávacích podmínek musel být vyloučen Regio projektový atelier s. r. o [22].

Tabulka 21: uchazeči na zpracování územního plánu

	Cena (Kč)
Ing. Robert Chládek	360 000,-
Ing. Arch. Karel Novotný	391 000,-

Zdroj: vlastní zpracování

S nejnižší cenou byl vybrán ing. Robert Chládek, a byla mu zadána zakázka na vytvoření územního plánu obce. V současné době je již plán zhotoven.

ZIMNÍ ÚDRŽBA MÍSTNÍCH KOMUNIKACÍ A CHODNÍKŮ V OBCI

Jedná se údržbu místních komunikací (postraních uliček, prohrnování hlavních silnic v obci má na starosti firma Odeko s. r. o.) a chodníků v obci (veškeré chodníky). Zakázka byla stanovena v rozmezí měsíců říjen – březen, a bylo stanoveno jedno kritérium a tím byla cena. Pro hodnocení nabídek byla stanovena tří členná komise. Do výběrového řízení bylo pozváni tři uchazeči: Roman Schrom, Jiří Proche. Při hodnocení nabídek byl vybrán pan Jiří Proche, jelikož nabídl výhodnější cenu za prohrnutí a jako jediný uchazeč nabídl rozšiřující nabídku služeb, především sypání namrzlých chodníků, což lze vidět v níže uvedené tabulce [22].

Tabulka 22: uchazeči o údržbu komunikace v zimním období

	Jiří Proche	Roman Schrom
Odklid sněhu (Kč/hod)	370	504
Posyp chodníků (Kč)	370 (práce stroje za 1 hodinu) + 7 Kč za 1 kg soli	X
Interní posypový materiál (Kč/t)	800	X
Výjezd techniky (Kč/den)	500	X

Zdroj: vlastní zpracování

Dále se v obci připravují nové projekty, které jsou zaměřeny na lepší život obyvatelstva. Jedním z projektů, který by chtěla obec zrealizovat je výstavba kanalizace. Dále se jedná o výstavbě cyklostezky ve směru do Týniště nad Orlicí. Tato cyklostezka je velice důležitá pro obyvatele obce. Posledním z projektů, který by obec chtěla zrealizovat je výstavba rodinných domků. Tyto domky by měly být určeny pro starší obyvatele na tzv. „dožití“ nebo pro nalákání nových obyvatel obce.

5.3 Expertní řešení

Pro expertní řízení veřejných zakázek v obci Albrechtice nad Orlicí byl vybrán dotazník. Dotazník byl dán 15 respondentům (3 zastupitelé, 2 úředníci, 10 občanů) různé věkové kategorie. V první části se zjišťovalo, jestli občané souhlasí, s již postavenou protipovodňovou hrází podél obce. 93% dotazovaných s tímto opatřením souhlasilo a 7% zastává názor, že by prospěšnější bylo vyčištění koryta od naplavenin.

Druhá část dotazníku byla zaměřena na zakázky, které se v obci připravují k realizaci. 100% dotazovaných slyšeli o výstavbě cyklostezky „Albrechtice nad Orlicí – Týniště nad Orlicí“, 75% o výstavbě kanalizace a 60% o výstavbě nových rodinných domků.

Další otázka byla zaměřena na jednotlivou potřebu těchto projektů v obci. Všichni dotazovaní odpověděli, že cyklostezka je velice potřebná. Rodinné domky dotazovaní neshledávají jako potřebné a kanalizaci 60% dotazovaných shledávají prospěšně pro budoucí vývoj obce.

Poslední otázka byla zaměřena na jednotlivé užítky v různých oblastech již vzniklých nebo připravujících se projektů. Respondenti odpovídali na užitek pro obec, občana, podnikatele, životní prostředí a politicko – sociální užitek. Bodování bylo založeno podle ordinální stupnice (1 – nejméně, 5 – nejvíce). Pro každý projekt je vytvořena tabulka, kde je vypočítána váha, minimální hodnota, maximální hodnota, modus, střední hodnota, směrodatná odchylka. Pro jednotlivé projekty, byla vypočítána váha dle vzorce:

$$v = (v_1, v_2, \dots, v_k), \text{ kde } \sum_{i=1}^k v_i = \mathbf{1}, v_i \geq \mathbf{0}$$

(5. 2 – 9)

Protipovodňová hráz

Tabulka nám ukazuje názor respondentů na vybudování protipovodňové hrázy v obci. Podle dotazovaných má protipovodňová hráz největší užitek pro obec a pro občana. Ostatní užítky jsou ohodnoceny na nižší stupnici, tím pádem respondenti je nepovažují za příliš důležité.

Tabulka 23: Body přidělené pro projekt protipovodňové hráze

Expert	Užitek pro obec	Užitek pro obyvatele	Užitek pro podnikatele	Užitek pro životní prostředí	Užitek pro politicko-sociální situaci
1.	5	5	1	2	3
2.	5	5	5	3	1
3.	5	5	1	3	1
4.	5	3	2	3	3
5.	5	5	3	5	3
6.	5	4	3	1	3
7.	3	5	4	2	3
8.	4	5	1	4	3
9.	5	3	5	1	1
10.	3	5	1	2	1
11.	5	5	5	2	5
12.	4	4	2	4	4
13.	5	3	3	5	3
14.	5	4	2	3	3
15.	4	4	3	3	4
Součet	68	65	41	43	41
Váha	0,26	0,25	0,15	0,16	0,15
Modus	5	5	1	3	3
Medián	5	5	3	3	3
Kumulativní medián	4,75	4,56	2,62	2,8	2,93

Zdroj: vlastní zpracování

Dětské hřiště

Tabulka nám ukazuje názor dotazovaných na dětské hřiště. Podle názoru respondentů je největší užitek pro obec, ale rozdíly s ostatními užitky nejsou na takové úrovni.

Tabulka 24: Body přidělené pro projekt dětského hřiště

Expert	Užitek pro obec	Užitek pro obyvatele	Užitek pro podnikatele	Užitek pro životní prostředí	Užitek pro politicko-sociální situaci
1.	3	5	1	2	3
2.	5	1	1	1	1
3.	5	1	1	1	1
4.	3	3	2	3	1
5.	3	5	3	5	3
6.	3	2	1	1	4
7.	1	1	1	2	4
8.	4	5	1	1	4
9.	5	5	5	1	1
10.	3	4	3	2	1
11.	5	5	1	1	5
12.	4	4	1	2	2
13.	3	3	1	3	2
14.	5	5	2	2	4
15.	2	3	1	3	2
Součet	54	52	25	30	38
Váha	0,271	0,26	0,12	0,15	0,19
Modus	3	5	1	1	1
Medián	3	4	1	2	2
Kumulativní medián	3,41	3,75	1,25	1,8	2,33

Zdroj: Vlastní zpracování

Cyklostezka „Albrechtice nad Orlicí-Týniště nad Orlicí“

Podle respondentů má cyklostezka největší užitek pro obyvatele, druhý největší užitek je pro obec. Za nejméně významný považují užitek pro podnikatele.

Tabulka 25: Body přidělené pro projekt cyklostezky

Expert	Užitek pro obec	Užitek pro obyvatele	Užitek pro podnikatele	Užitek pro životní prostředí	Užitek pro politicko-sociální situaci
1.	3	5	1	1	3
2.	3	5	1	1	1
3.	5	5	1	1	1
4.	3	5	2	3	3
5.	5	5	3	5	3
6.	5	5	4	1	5
7.	3	5	3	2	3
8.	3	5	1	1	4
9.	3	5	3	1	1
10.	3	5	2	4	1
11.	5	5	1	2	5
12.	4	4	3	3	2
13.	3	5	2	2	3
14.	3	5	1	3	2
15.	4	5	2	3	2
Součet	55	74	30	33	39
Váha	0,23	0,32	0,12	0,14	0,16
Modus	3	5	1	1	3
Medián	3	5	2	2	3
Kumulativní medián	3,33	4,96	1,87	2	2,6

Zdroj: Vlastní zpracování

Rodinné domky

Projekt rodinné domky má podle dotazovaných největší užitek pro obec a podnikatele. Nejmenší užitek respondenti stanovili užitekem pro obyvatele.

Tabulka 26: Body přidělené pro projekt výstavby rodinných domků

Expert	Užitek pro obec	Užitek pro obyvatele	Užitek pro podnikatele	Užitek pro životní prostředí	Užitek pro politicko-sociální situaci
1.	5	5	3	1	3
2.	3	1	3	1	1
3.	3	1	5	1	3
4.	3	3	3	3	3
5.	5	3	3	1	3
6.	5	4	2	1	3
7.	5	1	2	1	2
8.	5	3	3	1	3
9.	5	2	5	1	1
10.	5	5	4	2	1
11.	5	2	5	3	5
12.	4	3	4	2	3
13.	3	4	2	3	3
14.	5	2	5	2	2
15.	3	1	2	2	3
Součet	64	40	51	25	39
Váha	0,29	0,18	0,23	0,11	0,17
Modus	5	1	3	1	3
Medián	5	3	3	1	
Kumulativní medián	4,66	2,62	3,2	1,43	2,77

Zdroj: vlastní zpracování

Kanalizace

Podle dotazovaných kanalizace má největší užitek pro obec a obyvatele. Jako třetí stanovili užitek pro životní prostředí.

Tabulka 27: Body přidělené pro projekt kanalizace

Expert	Užitek pro obec	Užitek pro obyvatele	Užitek pro podnikatele	Užitek pro životní prostředí	Užitek pro politicko-sociální situaci
1.	3	5	3	3	3
2.	5	3	3	5	1
3.	5	4	3	3	1
4.	5	3	2	5	3
5.	5	5	5	5	3
6.	4	4	4	1	4
7.	4	5	5	4	4
8.	4	4	3	2	3
9.	5	5	3	5	1
10.	3	3	4	4	3
11.	5	5	3	5	5
12.	3	4	2	3	3
13.	5	3	3	2	3
14.	5	3	2	2	3
15.	4	5	3	4	3
Součet	65	61	48	53	43
Váha	0,24	0,22	0,17	0,19	0,15
Modus	5	5	3	5	3
Medián	5	4	3	4	3
Kumulativní medián	4,56	4,12	3,06	3,66	3

Zdroj: vlastní zpracování

Zimní údržba místních komunikací

Podle dotazovaných má největší užitek zimní údržba komunikací pro obyvatele. Poté na podobně úrovni stanovili užitek pro obec, podnikatele a politicko – sociální. Jako nejmenší užitek respondenti stanovili užitek pro životní prostředí.

Tabulka 28: Bosa přidělené pro projekt údržba komunikace v zimním období

Expert	Užitek pro obec	Užitek pro obyvatele	Užitek pro podnikatele	Užitek pro životní prostředí	Užitek pro politicko-sociální situaci
1.	3	5	3	1	4
2.	5	5	5	5	1
3.	5	5	5	1	1
4.	3	3	2	3	3
5.	5	5	5	5	3
6.	1	5	5	1	5
7.	1	5	5	1	5
8.	3	4	1	1	3
9.	3	5	4	1	1
10.	4	5	3	2	3
11.	5	5	5	1	5
12.	3	5	3	1	3
13.	5	5	5	3	2
14.	4	4	3	2	3
15.	4	3	4	1	4
Součet	54	69	58	29	46
Váha	0,21	0,26	0,22	0,11	0,17
Modus	3	5	5	1	3
Medián	4	5	4	1	3
Kumulativní medián	3,66	4,81	4,25	1,33	3,08

Zdroj: vlastní zpracování

Oprava místní komunikace

Jako největší užitek byl určen užitek pro obyvatele a poté pro obec na stejné úrovni jako pro podnikatele. Jako nejmenší užitek byl určen užitek pro životní prostředí.

Tabulka 29: Body přidělené pro projekt oprava komunikace

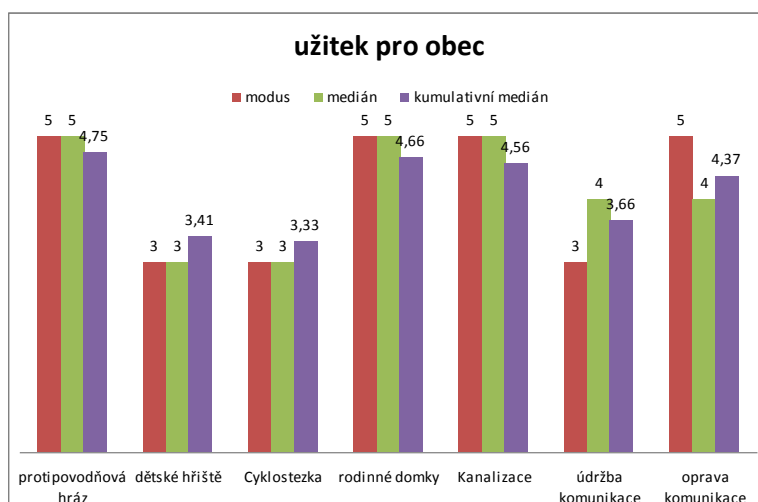
Expert	Užitek pro obec	Užitek pro obyvatele	Užitek pro podnikatele	Užitek pro životní prostředí	Užitek pro politicko-sociální situaci
1.	4	4	2	1	4
2.	5	5	5	5	1
3.	5	5	5	1	1
4.	3	3	3	3	3
5.	5	5	5	5	3
6.	1	5	5	1	5
7.	1	5	5	1	5
8.	5	5	2	3	3
9.	4	5	3	1	1
10.	5	3	2	3	3
11.	5	5	5	5	5
12.	3	5	3	3	3
13.	4	4	4	4	4
14.	5	5	5	3	5
15.	4	5	4	2	2
Součet	59	69	58	41	48
Váha	0,21	0,25	0,21	0,14	0,17
Modus	5	5	5	1	3
Medián	4	5	4	3	3
Kumulativní medián	4,37	4,81	4,25	2,8	3,2

Zdroj: vlastní zpracování

5.3.1 Hodnocení projektů dle užitku

Následující grafy porovnávají jednotlivé užitky u daných objektů. V grafu je znázorněn modus, medián a kumulativní medián.

Dle užitku pro obec a vypočtených hodnot má pro obec největší vliv protipovodňová hráz, která obec ochrání proti povodni, která se obcí již několikrát prohnala. Druhý nejdůležitější projekt dle užitku pro je výstavba rodinných domků, jejímž cílem je nalákání nových obyvatel do obce, čímž se zvýší úroveň obce. Třetí nejdůležitější zakázkou, dle užitku pro obec je kanalizace. Na dalších místech se umístili oprava komunikace, údržba komunikace, dětské hřiště a na posledním místě cyklostezka.

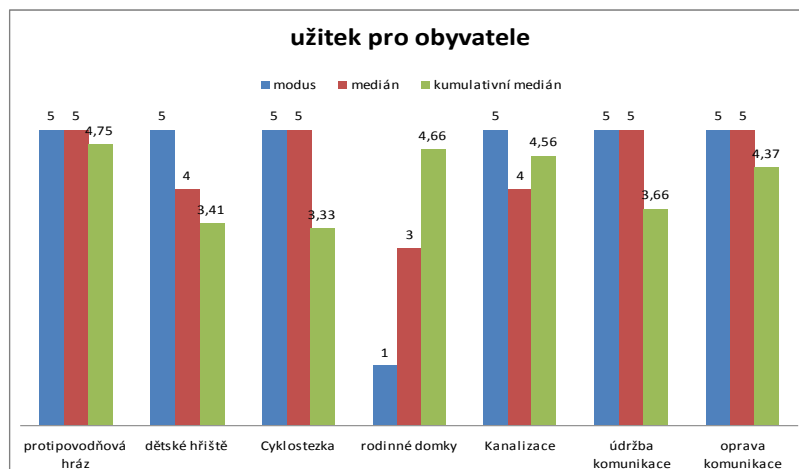


Obrázek 9: Graf znázorňující užitek veřejných zakázek pro obec

Zdroj: vlastní zpracování

Dle vypočtených hodnot má pro obyvatele největší užitek výstavba cyklostezky z Albrechtic nad Orlicí do Týniště nad Orlicí, tato komunikace je pro obyvatele velice důležitá, jelikož komunikace v současné době nemá dobrý stav a stává se pro cyklisty a pěší velice nebezpečnou. Na druhém místě se zároveň umístila údržba komunikace v zimním období a úprava komunikace tyto dva projekty jsou pro obyvatele důležité z hlediska jejich bezpečnosti. Na čtvrtém místě se umístila protipovodňová hráz, která v případě povodně dokáže ochránit majetek a životy obyvatel. Na dalších místech se umístili projekty kanalizace a dětského hřiště. Na posledním místě je projekt výstavby rodinných domků, tento projekt je

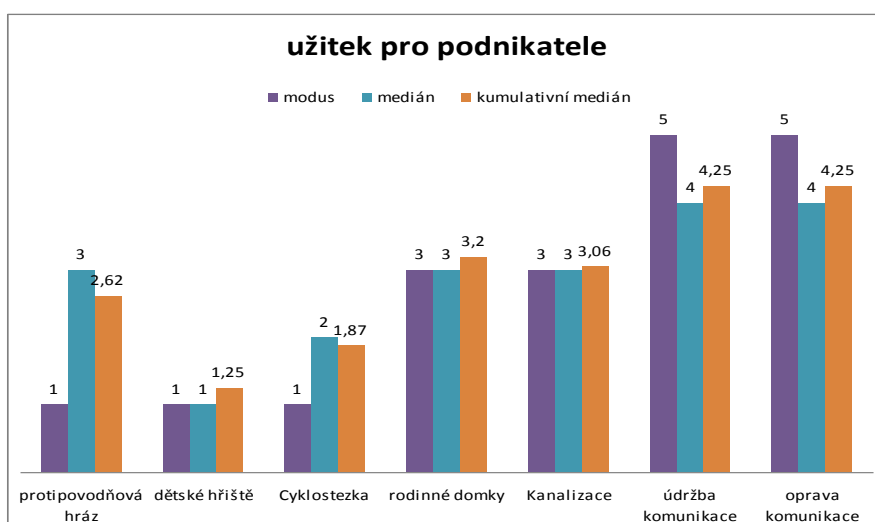
pro obyvatele obce málo důležitý, jelikož již vlastní domy a nemají potřebu pouštět se do nové výstavby.



Obrázek 10: Graf znázorňující užitek veřejných zakázek pro obyvatele

Zdroj: vlastní zpracování

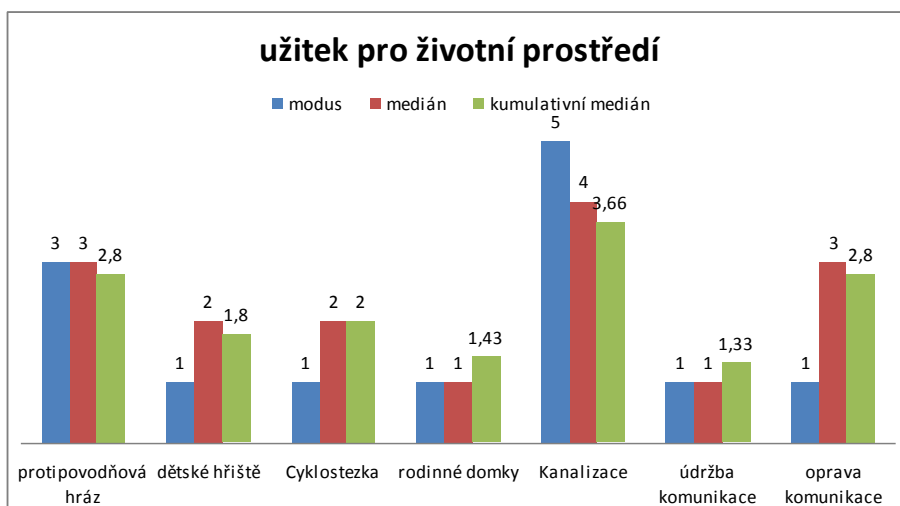
Z hlediska užitku pro podnikatele se na prvním místě umístili projekty údržby komunikace v zimním období a oprava komunikace. Komunikace je pro podnikatele stěžejní faktor, kdyby v zimním období byla „neprůjezdná“ či kdyby silnice byla z „devastovaná“, představovalo by to pro podnikatele riziko ztráty, kdy by se k nim nemohl dostat dodavatel s materiálem či odběratel. Na dalších místech se umístila kanalizace, rodinné domky, protipovodňová hráz, cyklostezka. Na posledním místě se umístilo dětské hřiště, které je pro podnikatele při jejich činnosti nedůležité.



Obrázek 11: Graf znázorňující užitek veřejných zakázek pro podnikatele

Zdroj: vlastní zpracování

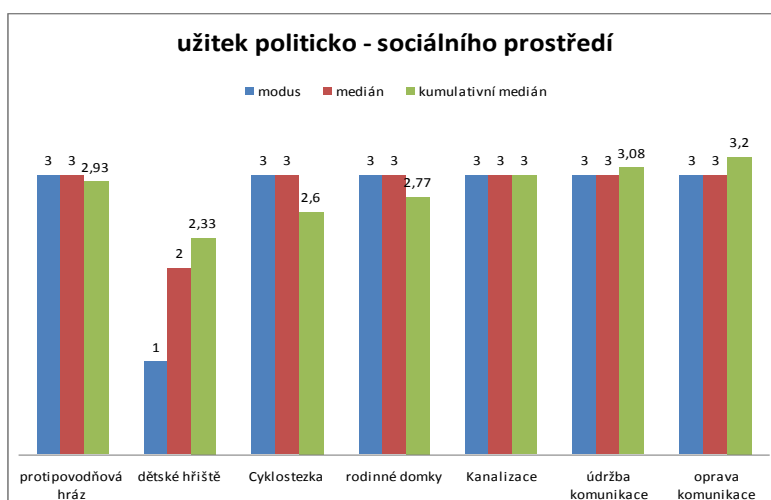
Pro životní prostředí má nejdůležitější vliv výstavby kanalizace, jelikož veškeré domácnosti odpad odvádí do domácích septiků, může dojít k poškození a nebezpečný odpad může uniknout do okolního prostředí a může tím narušit biodiverzitu. Druhý projekt, který je důležitý pro životní prostředí je protipovodňová hráz. Na dalších místech se umístil projekt údržby komunikace, cyklostezky, dětského hřiště, rodinných domků a na posledním místě se umístil projekt údržby komunikace.



Obrázek 12: Graf znázorňující užitek veřejných zakázek pro životní prostředí

Zdroj: vlastní zpracování

Pro politicko – sociální situaci má největší vliv úprava komunikace. Následovaná údržbou komunikace, kanalizací, protipovodňovou hrází, výstavbou rodinných domků, cyklostezkou a dětským hřištěm.



Obrázek 13: Graf znázorňující užitek veřejných zakázek pro politicko – sociální prostředí

Zdroj: vlastní zpracování

5.3.2 Shrnutí výsledků

Po zjištění vah modusu, mediánu a kumulativního mediánu, lze vypočítat celkový užitek projektů, podle kterého lze následně zjistit, který projekt je nejvýhodnější.

MODUS

$$\hat{X}_{\text{protipovodňová hráz}} = X_1V_1 + X_2V_2 + X_3V_3 + X_4V_4 + X_5V_5 = 5*0,26 + 5*0,25 + 1*0,15 + 3*0,16 + 3*0,1 = 3,63$$

$$\hat{X}_{\text{dětské hřiště}} = X_1V_1 + X_2V_2 + X_3V_3 + X_4V_4 + X_5V_5 = 3*0,27 + 5*0,26 + 1*0,12 + 1*0,15 + 1*0,19 = 2,573$$

$$\hat{X}_{\text{cyklostezka}} = X_1V_1 + X_2V_2 + X_3V_3 + X_4V_4 + X_5V_5 = 3*0,23 + 5*0,32 + 1*0,12 + 1*0,14 + 3*0,16 = 3,03$$

$$\hat{X}_{\text{rodinné domky}} = X_1V_1 + X_2V_2 + X_3V_3 + X_4V_4 + X_5V_5 = 5*0,29 + 1*0,18 + 3*0,23 + 1*0,11 + 3*0,17 = 2,94$$

$$\hat{X}_{\text{kanalizace}} = X_1V_1 + X_2V_2 + X_3V_3 + X_4V_4 + X_5V_5 = 5*0,24 + 5*0,22 + 3*0,17 + 5*0,19 + 3*0,15 = 4,21$$

$$\hat{X}_{\text{údržba komunikace}} = X_1V_1 + X_2V_2 + X_3V_3 + X_4V_4 + X_5V_5 = 3*0,21 + 5*0,26 + 5*0,22 + 1*0,11 + 3*0,17 = 3,65$$

$$\hat{X}_{\text{úprava komunikace}} = X_1V_1 + X_2V_2 + X_3V_3 + X_4V_4 + X_5V_5 = 5*0,21 + 5*0,25 + 5*0,21 + 1*0,14 + 0,17*3 = 4$$

SUMA MODUSU

$$\hat{X} = \hat{X}_{\text{protipovodňová hráz}} + \hat{X}_{\text{dětské hřiště}} + \hat{X}_{\text{cyklostezka}} + \hat{X}_{\text{rodinné domky}} + 3,63 + \hat{X}_{\text{kanalizace}} + \hat{X}_{\text{údržba komunikace}} + \hat{X}_{\text{úprava komunikace}} = 2,573 + 3,03 + 2,94 + 4,21 + 3,65 + 4 = 24,033$$

MEDIÁN

$$\hat{X}_{\text{protipovodňová hráz}} = X_1V_1 + X_2V_2 + X_3V_3 + X_4V_4 + X_5V_5 = 5*0,26 + 5*0,25 + 3*0,15 + 3*0,16 + 3*0,1 = 3,93$$

$$\hat{X}_{\text{dětské hřiště}} = X_1V_1 + X_2V_2 + X_3V_3 + X_4V_4 + X_5V_5 = 3*0,27 + 4*0,26 + 1*0,12 + 2*0,15 + 2*0,19 = 2,653$$

$$\hat{X}_{\text{cyklostezka}} = X_1V_1 + X_2V_2 + X_3V_3 + X_4V_4 + X_5V_5 = 3*0,23 + 5*0,32 + 2*0,12 + 2*0,14 + 3*0,16 = 3,29$$

$$\hat{X}_{\text{rodinné domky}} = X_1V_1 + X_2V_2 + X_3V_3 + X_4V_4 + X_5V_5 = 5*0,29 + 3*0,18 + 3*0,23 + 1*0,11 + 3*0,17 = 3,3$$

$$\hat{X}_{\text{kanalizace}} = X_1V_1 + X_2V_2 + X_3V_3 + X_4V_4 + X_5V_5 = 5*0,24 + 4*0,22 + 3*0,17 + 4*0,19 + 3*0,15 = 3,8$$

$$\hat{X}_{\text{údržba komunikace}} = X_1V_1 + X_2V_2 + X_3V_3 + X_4V_4 + X_5V_5 = 4*0,21 + 5*0,26 + 4*0,22 + 1*0,11 + 3*0,17 = 3,64$$

$$\hat{X}_{\text{úprava komunikace}} = X_1V_1 + X_2V_2 + X_3V_3 + X_4V_4 + X_5V_5 = 4*0,21 + 5*0,25 + 4*0,21 + 3*0,14 + 0,17*3 = 3,86$$

SUMA MEDIÁN

$$\bar{x} = \bar{x}_{\text{protipovodňová hráz}} + \bar{x}_{\text{dětské hřiště}} + \bar{x}_{\text{cyklostezka}} + \bar{x}_{\text{rodinné domky}} + 3,63 + \bar{x}_{\text{kanalizace}} + \bar{x}_{\text{údržba komunikace}} + \bar{x}_{\text{úprava komunikace}} = 3,93 + 2,653 + 3,29 + 3,3 + 3,8 + 3,64 + 3,86 = 24,473$$

Celkový kumulativní medián

$$\bar{x}_{\text{hráz}} = X_1V_1 + X_2V_2 + X_3V_3 + X_4V_4 + X_5V_5 = 4,75 * 0,26 + 4,56 * 0,25 + 2,62 * 0,15 + 2,8 * 0,16 + 2,93 * 0,1 = 3,66$$

$$\bar{x}_{\text{hřiště}} = X_1V_1 + X_2V_2 + X_3V_3 + X_4V_4 + X_5V_5 = 3,41 * 0,27 + 3,75 * 0,26 + 1,25 * 0,12 + 1,8 * 0,15 + 2,33 * 0,19 = 2,76$$

$$\bar{x}_{\text{cyklo}} = X_1V_1 + X_2V_2 + X_3V_3 + X_4V_4 + X_5V_5 = 3,33 * 0,23 + 4,96 * 0,32 + 1,87 * 0,12 + 2 * 0,14 + 2,6 * 0,16 = 3,27$$

$$\bar{x}_{\text{domky}} = X_1V_1 + X_2V_2 + X_3V_3 + X_4V_4 + X_5V_5 = 4,66 * 0,29 + 2,62 * 0,18 + 3,2 * 0,23 + 1,43 * 0,11 + 2,77 * 0,17 = 3,18$$

$$\bar{x}_{\text{kanalizace}} = X_1V_1 + X_2V_2 + X_3V_3 + X_4V_4 + X_5V_5 = 4,56 * 0,24 + 4,12 * 0,22 + 3,06 * 0,17 + 3,66 * 0,19 + 3 * 0,15 = 3,67$$

$$\hat{X}_{\text{údržba}} = X_1V_1 + X_2V_2 + X_3V_3 + X_4V_4 + X_5V_5 = 3,66 * 0,21 + 4,81 * 0,26 + 4,25 * 0,22 + 1,33 * 0,11 + 3,08 * 0,17 = 3,62$$

$$\bar{x}_{\text{úprava}} = X_1V_1 + X_2V_2 + X_3V_3 + X_4V_4 + X_5V_5 = 4,37 * 0,21 + 4,81 * 0,25 + 4,25 * 0,21 + 2,8 * 0,14 + 0,17 * 3,2 = 3,94$$

SUMA KUMULATIVNÍHO MEDIÁNU

$$= 3,66 + 2,76 + 3,27 + 3,18 + 3,67 + 3,62 + 3,94 = 24,11$$

V následující tabulce ... je uveden výpočet celkového váženého užítku (uvedený v procentech)

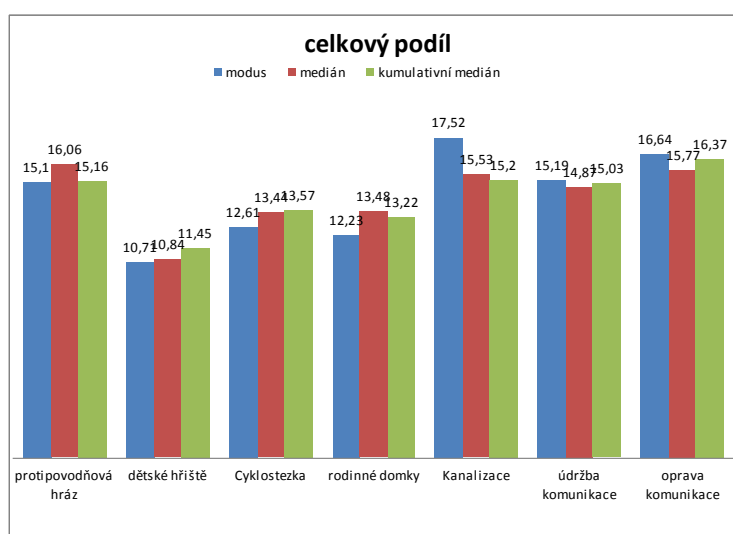
Výpočet celkového váženého užítku v %, podle kterého by se mělo řídit zastupitelstvo obce. Na projekt s nejvyšším váženým podílem, by mělo být investováno nejvíce zdrojů.

Tabulka 30: Celkový podíl projektů

Projekt	podíl modusu v %	Podíl mediánu v %	podíl kum. med v %
protipovodňová hráz	15,1	16,06	15,16
dětské hřiště	10,71	10,84	11,45
Cyklostezka	12,61	13,44	13,57
rodinné domky	12,23	13,48	13,22
Kanalizace	17,52	15,53	15,2
údržba komunikace	15,19	14,87	15,03
oprava komunikace	16,64	15,77	16,37

Zdroj: vlastní zpracování

Z grafu plyne, že nejvíce finančních prostředků by se mělo investovat do opravy komunikace, jelikož je to stěžejní faktor pro podnikatele, dále se umístil na předních pozicích jako důležitý užitek pro obec a pro obyvatele. Na druhém místě se umístil projekt kanalizace, kde uskutečnění tohoto projektu, má nesmírný vliv na životní prostředí. Na třetím místě se umístil projekt protipovodňové hráze, tento projekt je nesmírně důležitý pro obec a pro obyvatele, kdy ochrání především majetek při potencionálním nebezpečí a hlavně životy obyvatel obce. Na další zakázky, na které by se obec měla zaměřit je údržba komunikace, cyklostezku, výstavbu rodinných domků a na posledním místě se umístil projekt dětského hřiště.



Obrázek 14: Graf znázorňující celkový užitek veřejných zakázek

Zdroj: vlastní zpracování

6 Návrhy a doporučení

V obci Albrechticích nad Orlicí je možnost vzniku, určitých rizik. Mezi nejpravděpodobnější rizika, které zde mohou nastat je autonehoda, požár, trestná činnost a přešůpek. Bylo by vhodné, aby obec za spolupráce s Policií ČR posílila silniční kontroly, jelikož řidiči v obci nedodržíjí předepsanou rychlost a díky tomuto faktoru se stává nejvíce dopravních nehod. Dále by obec měla posílit spolupráci s bezpečnostní agenturou, která v obci zajišťuje kontrolu, popřípadě najít jiné možnosti, které by obci pomohli pro zlepšení její bezpečnosti.

Benchmarking je analýza, která nám dává relativní informace o výkonu, nákladech a kvalitě. Výsledky by se dále mohli využít pro případné podklady, jenž by se rozhodovalo o změnách. Další možnost, při které se tato analýza dá využít je při zlepšování služeb a při zlepšování a zvyšování jejich kvality. Obec by se na tuto analýzu měla zaměřit, a měla by své správní náklady na úředníka a na plochu porovnávat i s jinými obcemi, kde by bylo možno zjistit, na jaké úrovni obec je a zda by se jejich financování nedalo více zlepšit.

V obci se uskutečňují projekty, které jsou důležité pro rozvoj obce. Obec je však limitována zdroji, nejčastěji se snaží obec veřejné zakázky financovat ze zdrojů různých dotací. Což v současné době je složité a brání jí v tom příliš složité a žádosti o dotace a jejich dlouhé vyřizování. V tom případě obec nejčastěji sahá do svého rozpočtu či do rozpočtu svazku obcí, ve kterém působí. Doporučení proto je usnadnění a zestručnění žádostí o dotaci.

Při hodnocení veřejných zakázek využívá vztah pro maximalizační a minimalizační užitek což není vhodné, jelikož tento výpočet není příliš přesný a nastávají tam vysoké rozdíly. Při hodnocení zakázek by minimalizační kritérium, které je přesnější.

Velmi kladně hodnotím, že obec se zajímá o nové dotační programy či nové možnosti financování projektů, které je v obci potřeba důležité udělat. Velice pozitivní je, že pan starosta při výkonu funkce neztrácí svůj optimismus a je stále schopen vymýšlet různé projekty, které by mohli do obce přilákat nové obyvatele.

Kladně hodnotím přístup pro realizaci Cyklostezky do Týniště nad Orlicí. Tato cesta je nesmírně důležitá pro bezpečnost obyvatel. A panu starostovi se již podařilo dohodnout s vlastníky pozemků a výstavba by se již měla uskutečnit tento rok.

7 Závěr

Bakalářská práce je zaměřena na rozhodování a rizika obce Albrechtice nad Orlicí. O těchto otázkách v obci rozhoduje veřejná správa. Jedná se o veřejný proces, který je hlavní činností veřejné správy a jedná se o jejich nejdůležitější funkci.

První část práce byla zaměřena na analyzování nejvýznamnějších rizik obce. Po provedení binárního porovnání rizik, se zjistilo, že nejvýznamnější rizika obce jsou s hodnotou nad 0,1. Sem se zařezují autonehody, požáry, trestná činnost a přestupky. V obci by bylo vhodné posílit spolupráci s Policií ČR, aby posílila silniční kontroly v obci. Dále by obec měla posílit spolupráci s bezpečnostní agenturou, která v obci zajišťuje pořádek.

Dále byl stanoven stupeň nebezpečí obce, kdy se podle stanovených kritérií určila hodnota, podle kterých byla obec zařazena do skupiny II B. Tato skupina říká, že doba dojezdu na místo zásahu je 1 JPO do 10 minut a další 2 JPO do 15 minut.

Další část práce byla zaměřena na rozhodování obce. Zde byl proveden Benchmarking, který se dá využít pro případné podklady, kdyby se rozhodovalo o změnách. Další možnost, při které se tato analýza dá využít je při zlepšování služeb a při zlepšování a zvyšování jejich kvality. Po provedení analýzy a srovnání s obcí Skuhrov nad Bělou se dospělo k názoru, že obě obce jsou se správními náklady na podobné úrovni. Kdyby se ovšem hodnoty lišily, znamenalo by to, že některá z obcí by vynakládala nadměru financí na spravování úřadu. Obec by se na tuto analýzu měla zaměřit a měla by své správní náklady na úředníka a na plochu porovnávat i s jinými obcemi, kde by bylo možno zjistit, na jaké úrovni obec je a zda by se jejich financování nedalo více zlepšit.

Další část práce byla zaměřena na analyzování způsobu rozhodování o veřejných zakázkách, jako o jednom z možných rizik, které může v obci nastat. Nejprve byly analyzovány jednotlivé veřejné zakázky z hlediska výběrového řízení. Zde bylo zjištěno, že obec využívá neefektivního rozhodování, že využívá minimalizačního užitku a maximalizačního užitku, u kterého vznikají veliké rozdíly a nedostatky.

Poslední část práce byla zaměřena na dotazníkové šetření obyvatel obce (úředníci, zastupitelé, občané), kde se zjišťovali odpovědi na otázky, zda souhlasí s výstavbou protipovodňové hráze (14 dotazovaných s ní souhlasili, ale jeden z dotazovaných si myslí, že by efektivnější bylo pročistit koryto řeky). Dále byla provedena analýza, kde se porovnávali

jednotlivé užitky. Podle celkového podílu jednotlivých zakázek by se obec měla zaměřit na opravu místní komunikace a sem směřovat co nejvíce finančních zdrojů.

Cílem práce je vymezení základních pojmů o veřejné zprávě, které jsou popsány v kapitole 1. Dále analyzovat nejvýznamnější rizika obce, které jsou rozebrány v kapitole 4. V kapitole 4.1 je analyzován stupeň nebezpečí obce, v kapitole 4.2 je provedeno binární porovnání rizik. V kapitole 5 je popsáno rozhodování obce, kde je proveden Benchmarking (kapitola 5.1), v kapitole 5.2 je provedena analýza veřejných zakázek a v kapitole 5.3 je provedeno expertní řešení o veřejných zakázkách. Cíl práce byl splněn.

POUŽITÁ LITERATURA

LITERÁRNÍ ZDROJE

- [1] ČTVRTEČKA, Vladimír, Vladimír DOSTÁL. *Albrechtice nad Orlicí: Sborník vydáný k 725. výročí první písemné zmínky o obci*. Albrechtice nad Orlicí: Obec Albrechtice nad Orlicí, 2004. ISBN 80-239-3498-8.
- [2] HALÁSKOVÁ, Martina. *Veřejná správa v České republice a zemích EU*. Ostrava: Ostrava : VŠB - Technická univerzita Ostrava, 2006. ISBN 80-248-1266-5 (brož.).
- [3] KOUDELKA, Zdeněk. *Obce a kraje: podle reformy veřejné správy v roce 2000*. Praha: Linde, 2000. ISBN 80-7201-250-9.
- [4] MELION, Miloslav. *Finance územních samospráv*. Hradec Králové: E.I.A. - Ekonomická a informační agentura, 2000. ISBN 80-85490-79-X.
- [5] OCHRANA, František. *Hodnocení veřejných zakázek a veřejných projektů*. Praha: Aspi, 2001. ISBN 80-85963-96-5.
- [6] OCHRANA, František. *Veřejný sektor a efektivní rozhodování*. Praha: Management Press, 2001. ISBN 80-7261-018-X.
- [7] OCHRANA, František. *Veřejné zakázky*. Praha: Ekopress, 2004. ISBN 80-86119-79-3
- [8] PEKOVÁ, Jitka a Jaroslav PILNÝ. *Veřejná správa a finance*. Praha: Codex Bohemia, 1998. ISBN 80-85963-85-X.
- [9] POMAHAČ, Richard. *Veřejná správa*. Praha: C. H. Beck, 2002. ISBN 80-7179-748-0.
- [10] PRŮCHA, Petr a Karel SCHELLE. *Základy místní správy*. Brno: Iuridica Brunensia, 1995. ISBN 80-85964-00-7.
- [11] ROUDNÝ, Radim a Petr LINHART. *Krizový management III.: pro kombinovanou formu studia. Teorie a praxe rizika*. Pardubice: Univerzita Pardubice, 2007. ISBN 80-7194-924-8 (brož.).
- [12] ŠENOVSKÝ, Michail a Vilém ADAMEC. *Základy krizového managementu*. Ostrava: Sdružení požárního a bezpečnostního inženýrství, 2004. ISBN 8086634442.
- [13] TICHÝ, Milík. *Ovládání rizika*. Praha: C.H. Beck, 2006. ISBN 80-7179-415-5 (váz.).

ELEKTORNICKÉ ZDROJE

- [14] Český statistický úřad. *Český statistický úřad* [online]. 2012 [cit. 2013-04-27]. Dostupné z: <http://www.czso.cz/>
- [15] EXTERNÍ METODICKÝ POKYN Č. 49 – LIMITY VEŘEJNÝCH ZAKÁZEK. *Nuts II severozápad: Oficiální portál pro podnikání a export* [online]. 2012 [cit. 2013-04-27]. Dostupné z: http://www.nuts2severozapad.cz/wp-content/uploads/2012/01/ExMP_49_Limity_verejnych_zakazek.pdf
- [16] Mikroregion Poorlicko. *Mikroregion Poorlicko* [online]. 2012 [cit. 2013-04-27]. Dostupné z: <http://www.poorlicko.cz/>

- [17] Obec Albrechtice nad Orlicí. *Obec Albrechtice nad Orlicí* [online]. 2012 [cit. 2013-04-27]. Dostupné z: <http://www.albrechtice-nad-orlici.cz/>
- [18] O benchmarkingu. *VCVS benchmarking* [online]. 2005 [cit. 2013-04-27]. Dostupné z: http://www.benchmarking.vcvscr.cz/index.php?p_menu=obench&hl_sloupec=benchmarking&detail=cyklus
- [19] Úplná znění - o přestupcích - 200/1990 Sb. *Právník* [online]. 2012 [cit. 2013-04-27]. Dostupné z: <http://www.pravnik.cz/uplna-zneni/uz-64.html>
- [20] Veřejné zakázky. *Businessinfo: Oficiální portál pro podnikání a export* [online]. 2012 [cit. 2013-04-27]. Dostupné z: <http://www.businessinfo.cz/cs/clanky/verejne-zakazky-opu-4643.html#b3>
- [21] Vyhláška Ministerstva vnitra ze dne 22. června 2001 o organizaci a činnosti jednotek požární ochrany. *Epravo* [online]. 1999-2013 [cit. 2013-04-27]. Dostupné z: <http://www.epravo.cz/top/zakony/sbirka-zakonu/?lawsSbirkaCislo=247&lawsCastkaCislo=&lawsSbirkaCastkaRok=2001&lawsSearchSubmit=Odeslat>

OSTATNÍ

- [22] interní zdroje

SEZNAM PŘÍLOH

Příloha A – Dotazník

PŘÍLOHA A - Dotazník

1. Jste v obci
 - a. Zastupitel
 - b. Úředník
 - c. Občan
2. Jste spokojen (a) se vzhledem a fungováním obce?
 - a. Ano
 - b. Spíše ano
 - c. Spíše ne
 - d. Ne
3. Schvalujete protipovodňovou ochranu, která byla postavena?
 - a. Ano
 - b. Ne

Pokud ne, odůvodnění:

Nové projekty

4. Slyšel (a) jste o novém projektu, který by se měl dělat?
 - a. Cyklostezka „Albrechtice nad Orlicí – Týniště nad orlicí“
 - b. Kanalizace
 - c. Výstavba rodinných domků
5. Myslíte si, že jsou tyto objekty, pro obec prospěšné?
 - a. Cyklostezka „Albrechtice nad Orlicí – Týniště nad orlicí“
 - i. Ano
 - ii. ne
 - b. Kanalizace
 - i. Ano
 - ii. ne
 - c. Výstavba rodinných domků
 - i. Ano
 - ii. Ne
6. Bodovou stupnicí od 1 do 5 ohodnoťte užitečnost jednotlivých projektů, které se ve Vaší obci uskutečnily nebo uskuteční (1 nevýznamné...5 významné)

	Užitek pro obce	Užitek pro obyvatele	Užitek pro podnikatele	Užitek pro životní prostředí	Užitek pro politicko – sociální situaci
Protipovodňová hráz					
Dětské hřiště					
Cyklostezka					
Rodinné domky					
Kanalizace					
Zimní údržba místních komu.					
Oprava místní komunikace					