

**UNIVERZITA PARDUBICE
FAKULTA EKONOMICKO-SPRÁVNÍ**

BAKALÁŘSKÁ PRÁCE

2013

Petr Hainc

**Univerzita Pardubice
Fakulta ekonomicko-správní
Ústav ekonomických věd**

**Dopady vstupu nových členských států do Evropské unie
na jejich ekonomiku**

Petr Hainc

**Bakalářská práce
2013**

Univerzita Pardubice
Fakulta ekonomicko-správní
Akademický rok: 2011/2012

ZADÁNÍ BAKALÁŘSKÉ PRÁCE

(PROJEKTU, UMĚLECKÉHO DÍLA, UMĚLECKÉHO VÝKONU)

Jméno a příjmení: **Petr Hainc**
Osobní číslo: **E10912**
Studijní program: **B6202 Hospodářská politika a správa**
Studijní obor: **Veřejná ekonomika a správa**
Název tématu: **Dopady vstupu nových členských států do Evropské unie na jejich ekonomiku**
Zadávací katedra: **Ústav ekonomických věd**

Z á s a d y p r o v y p r a c o v á n í :

Předmětem bakalářské práce bude jednoduchá analýza ekonomického vývoje států, které se staly členy EU v posledních deseti letech. Bakalant se zaměří zejména na vývoj makroekonomických veličin magického čtyřúhelníku příslušných států.

Práce bude mimo jiné obsahovat:


- definice základních pojmů,
- analýzu ekonomické situace jednotlivých zemí před a po vstupu do EU,
- zhodnocení pozitiv a negativ spojených se členstvím v EU,
- závěry a doporučení.

Rozsah grafických prací: -
Rozsah pracovní zprávy: cca 30 stran
Forma zpracování bakalářské práce: tištěná/elektronická
Seznam odborné literatury:


ABRAHÁM, J., HELÍSEK, M., PLCHOVÁ, B. Česká republika a EU: ekonomika - měna: hospodářská politika. Praha: Agentura Krigl, 2010, 206 s. ISBN 978-80-86912-39-4.
FIALA, P., PITROVÁ, M. Evropská unie. 2., dopl. a aktualiz. vyd. Brno: Centrum pro studium demokracie a kultury, 2009, 803 s. ISBN 978-807-3252-236.
KRATOCHVÍL, P. Teorie evropské integrace. vyd. 1. Praha: Portál, 2008, 218 s. ISBN 978-807-3674-670.
KUČEROVÁ, I. Hospodářské politiky v kontextu vývoje EU. Praha: Karolinum 2010, 367 s. ISBN 978-80-246-1628-5.
ZAHRADNÍK, P. Vstup do Evropské unie (přínosy a náklady konvergence). Praha: C. H. Beck, 2003, 359 s. ISBN 80-7179-472-4.
EUROPA [online]. Dostupné z WWW: http://europa.eu/index_cs.htm.
EUROSTAT [online]. Dostupné z WWW: <http://epp.eurostat.ec.europa.eu/portal/page/portal/eurostat/home/>.
OECD [online]. Dostupné z WWW: <http://www.oecd-ilibrary.org/>.

Vedoucí bakalářské práce: 
Ing. Tomáš Lelek, Ph.D.
Ústav ekonomických věd

Datum zadání bakalářské práce: **29. června 2012**
Termín odevzdání bakalářské práce: **30. dubna 2013**


doc. Ing. Renáta Myšková, Ph.D.
děkanka

L.S.


doc. Ing. Jolana Volejníková, Ph.D.
vedoucí ústavu

V Pardubicích dne 10. října 2012

PROHLÁŠENÍ

Prohlašuji, že jsem tuto práci vypracoval samostatně. Veškeré literární prameny a informace, které jsem v práci využil, jsou uvedeny v seznamu použité literatury.

Byl jsem seznámen s tím, že se na moji práci vztahují práva a povinnosti vyplývající ze zákona č. 121/2000 Sb., autorský zákon, zejména se skutečností, že Univerzita Pardubice má právo na uzavření licenční smlouvy o užití této práce jako Školního díla podle § 60 odst. 1 autorského zákona, a s tím, že pokud dojde k užití této práce mnou nebo bude poskytnuta licence o užití jinému subjektu, je Univerzita Pardubice oprávněna ode mne požadovat přiměřený příspěvek na úhradu nákladů, které na vytvoření díla vynaložila, a to podle okolností až do jejich skutečné výše.

Souhlasím s prezenčním zpřístupněním své práce v Univerzitní knihovně Univerzity Pardubice.

V Pardubicích dne 30. 4. 2013

Petr Hainc

PODĚKOVÁNÍ:

Tímto bych rád poděkoval svému vedoucímu práce Ing. Tomáši Lelkovi, Ph.D za jeho odbornou pomoc, cenné rady a poskytnuté materiály, které mi pomohly při zpracování bakalářské práce.

ANOTACE

Tato práce hodnotí makroekonomický vývoj vybraných států v několikaletém období před a po vstupu do Evropské unie. Komparace pozitiv a negativ plynoucích ze členství v EU je pro každou zemi provedena formou konstrukce tzv. magického čtyřúhelníku. Dále se práce zaměřuje na analýzu vývoje platební bilance v příslušných zemích v posledních letech před přijetím do EU a v prvních letech členství.

KLÍČOVÁ SLOVA

Evropská unie, magický čtyřúhelník, platební bilance, hospodářský vývoj

TITLE

Impacts of Accession of New Member States to the European Union on Their Economy.

ANNOTATION

This paper evaluates the macroeconomic development of selected countries in several year period before and after joining the European Union. Comparison of positives and negatives of membership in the EU is for each country carried out through the construction of magic quadrangle. The paper focuses on the analysis of the balance of payments of countries in the last years before admission to the EU and in the first years of membership.

KEY WORDS

European Union, magic quadrangle, balance of payments, economic development

Obsah

0	ÚVOD	12
1	VYMEZENÍ ZÁKLADNÍCH MAKROEKONOMICKÝCH VELIČIN A KODAŇSKÝCH KRITÉRIÍ	14
1.1	MAGICKÝ ČTYŘÚHELNÍK.....	14
1.1.1	<i>Hrubý domácí produkt</i>	15
1.1.2	<i>Inflace</i>	16
1.1.3	<i>Nezaměstnanost</i>	17
1.1.4	<i>Platební bilance</i>	18
1.2	KODAŇSKÁ KRITÉRIA.....	19
2	CHARAKTERISTIKA EVROPSKÉ UNIE	21
2.1.1	<i>Americký plán obnovy Evropy</i>	21
2.1.2	<i>Založení prvních nadnárodních organizací</i>	21
2.1.3	<i>Rozšiřování členské základny</i>	23
2.1.4	<i>Cesta k Evropské unii</i>	23
2.1.5	<i>Integrační procesy od vzniku EU</i>	24
2.2	PŘEDPOKLÁDANÉ VÝHODY A NEVÝHODY VSTUPU NOVÝCH ČLENŮ DO EU.....	27
2.3	PŘEDVSTUPNÍ PROGRAMY Z 90. LET 20. STOLETÍ	28
2.4	PROGRAMOVÁ OBDOBÍ A EVROPSKÉ FONDY	31
3	HOSPODÁŘSKÝ VÝVOJ VYBRANÝCH STÁTŮ PŘED A PO VSTUPU DO EU	33
3.1	ČESKÁ REPUBLIKA	33
3.1.1	<i>Přijímací proces a členství v EU od roku 2004</i>	33
3.1.2	<i>Vývoj hodnot magického čtyřúhelníku před vstupem do EU</i>	34
3.1.3	<i>Vývoj hodnot magického čtyřúhelníku po vstupu do EU</i>	35
3.1.4	<i>Analýza čerpání finančních prostředků z evropských fondů</i>	36
3.1.5	<i>Zhodnocení pozitiv a negativ vznikajících ze členství</i>	40
3.1.6	<i>Česká republika a její předpokládaná budoucnost v EU</i>	41
3.2	SLOVENSKÁ REPUBLIKA	42
3.2.1	<i>Přijímací proces a členství v EU od roku 2004</i>	42
3.2.2	<i>Vývoj hodnot magického čtyřúhelníku před vstupem do EU</i>	42
3.2.3	<i>Vývoj hodnot magického čtyřúhelníku po vstupu do EU</i>	43
3.2.4	<i>Analýza čerpání finančních prostředků z evropských fondů</i>	44
3.2.5	<i>Zhodnocení pozitiv a negativ vznikajících ze členství</i>	46
3.2.6	<i>Slovenská republika a její předpokládaná budoucnost v EU</i>	48
3.3	KOMPARACE DYNAMIKY ROZVOJE ČESKÉ REPUBLIKY A SLOVENSKÉ REPUBLIKY JAKO ČLENSKÝCH STÁTŮ EVROPSKÉ UNIE.....	48
3.4	RUMUNSKO	51
3.4.1	<i>Přijímací proces a členství v EU od roku 2007</i>	51
3.4.2	<i>Vývoj hodnot magického čtyřúhelníku před vstupem do EU</i>	51
3.4.3	<i>Vývoj hodnot magického čtyřúhelníku po vstupu do EU</i>	52
3.4.4	<i>Analýza čerpání finančních prostředků z evropských fondů</i>	52
3.4.5	<i>Zhodnocení pozitiv a negativ vznikajících ze členství</i>	53
3.4.6	<i>Rumunsko a jeho předpokládaná budoucnost v EU</i>	55
3.5	BULHARSKÁ REPUBLIKA	55
3.5.1	<i>Přijímací proces a členství v EU od roku 2007</i>	55
3.5.2	<i>Vývoj hodnot magického čtyřúhelníku před vstupem do EU</i>	56
3.5.3	<i>Vývoj hodnot magického čtyřúhelníku po vstupu do EU</i>	57
3.5.4	<i>Analýza čerpání finančních prostředků z evropských fondů</i>	57
3.5.5	<i>Zhodnocení pozitiv a negativ vznikajících ze členství</i>	58
3.5.6	<i>Bulharská republika a její předpokládaná budoucnost v EU</i>	60

3.6	KOMPARACE DYNAMIKY ROZVOJE RUMUNSKA A BULHARSKÉ REPUBLIKY JAKO ČLENSKÝCH STÁTŮ EVROPSKÉ UNIE	60
4	ZÁVĚR.....	63
5	POUŽITÁ LITERATURA	65

SEZNAM TABULEK

Tabulka 1: Výhody a nevýhody vstupu do EU	28
Tabulka 2: Vývoj hodnot magického čtyřúhelníku ČR před vstupem do EU	34
Tabulka 3: Vývoj hodnot magického čtyřúhelníku ČR po vstupu do EU.....	35
Tabulka 4: Vývoj čisté pozice ČR vůči rozpočtu EU (v mil. eur).....	36
Tabulka 5: Stav čerpání prostředků z fondů EU za období 2007-2013 k 4. lednu 2013	39
Tabulka 6: Platební bilance v ČR v letech 1999-2008 (v mld. Kč)	40
Tabulka 7: Aritmetický průměr platební bilance před a po vstupu do EU (v mld. Kč)	40
Tabulka 8: Vývoj hodnot magického čtyřúhelníku SR před vstupem do EU	42
Tabulka 9: Vývoj hodnot magického čtyřúhelníku SR po vstupu do EU	43
Tabulka 10: Vývoj čisté pozice SR vůči rozpočtu EU (v mil. eur).....	45
Tabulka 11: Stav čerpání prostředků z fondů EU za období 2007-2013 k 31. prosinci 2012..	46
Tabulka 12: Platební bilance v SR v letech 1999-2008 (v mld. Sk)	47
Tabulka 13: Aritmetický průměr platební bilance před a po vstupu do EU (v mld. Sk)	47
Tabulka 14: Vývoj hodnot magického čtyřúhelníku Rumunska před vstupem do EU.....	51
Tabulka 15: Vývoj hodnot magického čtyřúhelníku Rumunska po vstupu do EU	52
Tabulka 16: Vývoj čisté pozice Rumunska vůči rozpočtu EU (mil. eur).....	53
Tabulka 17: Stav čerpání prostředků z fondů EU za období 2007-2013 k 31. prosinci 2012..	53
Tabulka 18: Platební bilance Rumunska v letech 1999-2008 (v mld. eur)	54
Tabulka 19: Aritmetický průměr platební bilance před a po vstupu do EU (v mld. eur).....	54
Tabulka 20: Vývoj hodnot magického čtyřúhelníku Bulharské republiky před vstupem do EU	56
Tabulka 21: Vývoj hodnot magického čtyřúhelníku Bulharské republiky po vstupu do EU...	57
Tabulka 22: Vývoj čisté pozice Bulharské republiky vůči rozpočtu EU (mil. eur)	58
Tabulka 23: Stav čerpání prostředků z fondů EU za období 2007-2013 k 31. prosinci 2012..	58
Tabulka 24: Platební bilance v Bulharské republice v letech 2002-2011 (v mld. eur)	59
Tabulka 25: Aritmetický průměr platební bilance před a po vstupu do EU (v mld. eur).....	59

SEZNAM OBRÁZKŮ

Obrázek 1: Magický čtyřúhelník.....	14
Obrázek 2: Maastrichtský chrám	25
Obrázek 3: Magický čtyřúhelník České republiky ve vybraných obdobích.....	49
Obrázek 4: Magický čtyřúhelník Slovenské republiky ve vybraných obdobích	50
Obrázek 5: Magický čtyřúhelník Rumunska ve vybraných obdobích	61
Obrázek 6: Magický čtyřúhelník Bulharské republiky ve vybraných obdobích	62

SEZNAM ZKRATEK

BR	Bulharská republika
CARDS	Community Assistance for Reconstruction Development and Stabilisation (Pomoc Společenství při obnově, rozvoji a stabilizaci)
č.	číslo
ČR	Česká republika
EFFR	Evropský fond pro regionální rozvoj
EHS	Evropské hospodářské společenství
ESF	Evropský sociální fond
EU	Evropská unie
EUROATOM	Evropské společenství pro jadernou energii
FNPR	Finanční nástroj na podporu rybolovu
EZPZF	Evropský zemědělský podpůrný a záruční fond
FS	Fond soudržnosti
HDP	Hrubý domácí produkt
OECD	Organisation for Economic Co-operation and Development (Organizace pro hospodářskou spolupráci a rozvoj)
OEEC	The Organisation for European Economic Co-operation (Organizace pro evropskou hospodářskou spolupráci)
ECU	European currency unit (Evropská měnová jednotka)
ES	Evropská společenství
ESUO	Evropské společenství uhlí a oceli
IPA	The Instrument for Pre-Accession Assistance (Nástroj předvstupní pomoci)
ISPA	Instrument for Structural Policies for Pre-accession (Nástroj předvstupních strukturálních politik)
Kč	korun českých
mil.	milionů
mld.	miliard
NUTS	Nomenclature des Unites Territoriales Statistique (Nomenklatura územních statistických jednotek)
OP	Operační program
OSN	Organizace spojených národů
OSVČ	Osoby samostatně výdělečně činné
PHARE	Poland and Hungary Aid for Restructuring of the Economy (Polsko a

Maďarsko – pomoc hospodářské restrukturalizaci

PHARE CBC	PHARE Cross Border Co-operation (PHARE přeshraniční spolupráce)
PR	Public relations (vztahy s veřejností)
ROP	Regionální operační program
SAPARD	Special Accesion Programme for Agriculture and Rural Development (Speciální předvstupní program pro zemědělství a rozvoj venkova)
SR	Slovenská republika
SSSR	Svaz sovětských socialistických republik

0 ÚVOD

Mezinárodní spolupráce nabývá v posledních desetiletích na významu. Prolínání a sjednocování politických, ekonomických a sociálních oblastí jednotlivých států v důsledku pociťují běžní občané, přičemž dobrovolnému navázání vnějších styků obvykle předchází myšlenky o pozitivní stimulaci životní úrovně.

Integrace na evropském kontinentu v současné době probíhá pod záštitou Evropské unie, nadnárodního uskupení reprezentovaného politickými špičkami všech začleněných zemí. Státy EU usilují o hospodářský rozvoj na území celé Unie, především se pak soustředí na vyrovnávání disparit v rámci jednotlivých regionů. Členské země mají možnost využívat finanční prostředky z evropských fondů a podporovat tak svoji ekonomiku, přičemž dochází k přerozdělování ve prospěch méně hospodářsky vyspělých regionů. Vedle toho se činností orgánů EU vytvářejí podmínky mimo jiné pro zahraniční pohyb zboží, služeb, osob a kapitálu mezi členskými státy nebo se třetími zeměmi, čímž se tato práce v širším kontextu zabývá.

Cílem práce bude jednoduchá analýza ekonomického vývoje států, které se staly členy EU v posledních deseti letech. Práce se zaměří na vývoj makroekonomických veličin magického čtyřúhelníku příslušných států, zejména pak platební bilance.

Společně s plněním tohoto cíle bude ověřena platnost dvou hypotéz:

H1: „Vstup do EU novým členskými státy pomohl proniknout na sousední trhy stávajících členských států.“

H2: „Vstup do EU představoval pro nové členské státy příliv přímých zahraničních investic ze stávajících členských států.“

V práci je využívána metoda komparace, konkrétně v případech srovnávání makroekonomického vývoje určité země před vstupem a po vstupu do EU a v případech srovnávání tohoto vývoje mezi dvěma novými členskými státy.

První kapitola charakterizuje makroekonomické veličiny používané při konstrukci tzv. magického čtyřúhelníku, který bude v textu rovněž definován. Dále popíše Kodaňská kritéria, jejichž úspěšné plnění je základní podmínkou pro vstup kandidátské země do EU.

Druhá kapitola shrne dosavadní historický vývoj Evropské unie, vymezí obecná pozitiva a negativa spojené se členstvím, charakterizuje předvstupní programy určené pro kandidátské

země, popíše programová období EU společně s evropskými fondy, z nichž jsou cíle těchto období financovány.

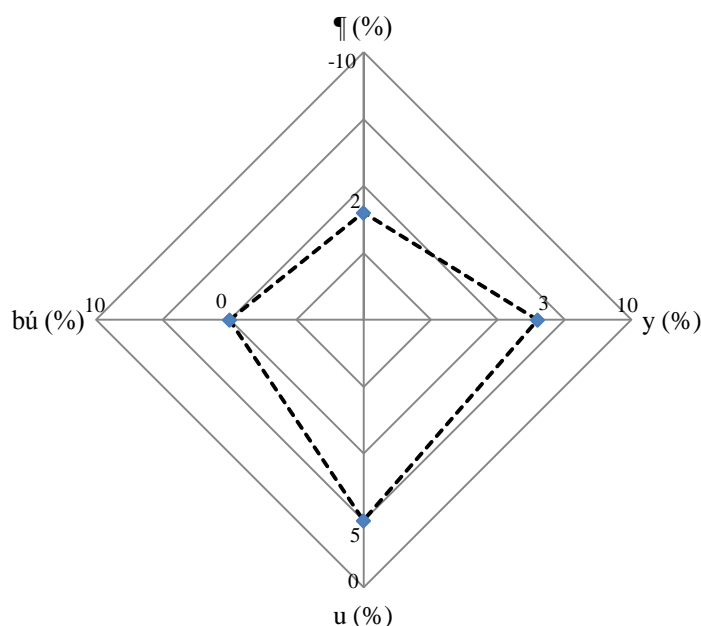
V poslední kapitole bude analyzován makroekonomický vývoj České republiky, Slovenské republiky, Rumunska a Bulharské republiky. Plnění cíle práce bude probíhat společně s ověřováním platnosti uvedených hypotéz.

1 VYMEZENÍ ZÁKLADNÍCH MAKROEKONOMICKÝCH VELIČIN A KODAŇSKÝCH KRITÉRIÍ

První kapitola vystihuje podstatu magického čtyřúhelníku a popisuje makroekonomické ukazatele, ze kterých je zkonstruován. Zabývá se tedy problematikou hrubého domácího produktu, inflace, nezaměstnanosti a platební bilance. Závěr kapitoly pojednává o podmínkách nutných ke vstupu do Evropské unie a charakteristice předvstupní pomoci kandidátským zemím.

1.1 Magický čtyřúhelník

Při hodnocení ekonomického vývoje se státy obvykle soustředí na čtyři hlavní makroekonomické veličiny – hrubý domácí produkt, saldo běžného účtu platební bilance, průměrnou roční inflaci a průměrnou roční nezaměstnanost. [96, str. 129-130] Z příslušných hodnot lze zkonstruovat tzv. magický čtyřúhelník (viz obrázek č. 1). Jedná se o obrazec, který znázorňuje hospodářskou úspěšnost jednotlivých zemí k příslušnému roku.



Obrázek 1: Magický čtyřúhelník

Zdroj: zpracováno dle [106, str. 30]

Graf zobrazuje:

y = meziroční tempo růstu reálného HDP

u = průměrná roční míra nezaměstnanosti

π = průměrná roční míra inflace

b_u = podíl salda běžného účtu platební bilance na nominálním HDP

Plocha „ideálního“ čtyřúhelníku je ve vrcholech ohraničena výchozími hodnotami určených dle průměru vyspělých zemí OECD. Trend veličin se směrem z průsečíku os k jejich okrajům vyvíjí relativně pozitivně (vyšší HDP, nižší nezaměstnanost, nižší míra inflace, přebytkový běžný účet platební bilance). Důležitým atributem nově konstruovaného obrazce pro analyzovanou ekonomiku je jeho míra přiblížení se podobě čtyřúhelníku s optimálními hodnotami, přičemž čím je větší shoda, tím více se ekonomika blíží ideálnímu stavu. [35, str. 321-322]

Všeobecně doporučené tempo růstu HDP oproti předchozímu roku činí 3%. Saldo běžného účtu platební bilance se zahraničím by mělo být vyrovnané. To znamená, že určitý stát exportuje v peněžním vyjádření takové množství statků, služeb a kapitálu, které zároveň importuje. Příznivý růst inflace by neměl překročit hranici 2%, cenová hladina se tedy jeví jako stálá, což zvýší důvěru ekonomických subjektů ve stabilitu měny. Optimální míra nezaměstnanosti by neměla překročit hranici 5%. [106, str. 31]

Při pohledu na optimální hodnoty ve čtyřúhelníku může vyvstat otázka, proč se jim jednotlivé státy snaží přiblížit, a například proč u HDP není stanoven větší růst či inflace není nulová. Důvodem je fakt, že uvedené veličiny se navzájem ovlivňují. Například expandující zahraniční podniky sníží domácí nezaměstnanost, čímž dojde ke zvýšení produktu, zvýšení objemu peněz v oběhu podpoří agregátní poptávku a způsobí následný nárůst cenové hladiny.

Významný vliv na ekonomiku mají státní orgány a územní samosprávy prostřednictvím výdajů z vlastních zdrojů. Čím více prostředků v podobě vládních výdajů nebo transferů uvolňují do národního hospodářství, tím více stimulují ekonomické subjekty k určitým činnostem a v důsledku příznivě působí na vývoj makroveličin, zejména se soustředí na hrubý domácí produkt. S takto stimulovaným růstem HDP zpravidla dochází také k růstu veřejného dluhu. Závazky však musí být spláceny, a proto by bylo vhodné do magického čtyřúhelníku zakreslit i pátou osu – podíl veřejného dluhu na HDP.

1.1.1 Hrubý domácí produkt [63, str. 17-25]

HDP je definován jako tržní hodnota veškerých finálních statků a služeb vyprodukovaných v dané ekonomice za dané časové období. Jde o nejdůležitější makroekonomický ukazatel vypovídající o hospodářském vývoji.

Finálními statky se rozumí zboží určené ke konečné spotřebě. Vytvořený produkt představuje součet rozdílů mezi výslednou hodnotou výrobku a hodnotou mezispotřeby. To znamená, že pokud ekonomický subjekt nakoupí materiál za účelem dalšího zpracování a poté ho prodá, do produktu se započítá pouze cenový rozdíl mezi nákupem a následným prodejem. Tento postup se opakuje až do chvíle, kdy poslední nákupčí výrobek spotřebuje.

Postupem času vlivem tržních principů výrobci přizpůsobí své ceny inflaci a ekonomika zdánlivě roste. Proto je nutné rozlišovat nominální a reálný HDP, přičemž druhý jmenovaný ukazatel se právě vyskytuje ve statistikách. Nominální HDP sice udává růst produktu, ovšem není jasné, je-li příčinou pohyb cen nebo zvýšení množství statků a služeb. Reálný HDP uvažuje ceny jako stálé, inflace tedy není brána v potaz a konečná hodnota představuje právě změnu objemu produkce.

1.1.2 Inlace

Inlace znamená všeobecný růst cenové hladiny statků a služeb v určité ekonomice za určitý čas. Procentuální hodnota tempa růstu je daná podílem všeobecné hladiny cenové hladiny ve sledovaném období vůči cenové hladině předchozího období.

Příčiny inflace lze shledat buď na straně agregátní nabídky, nebo agregátní poptávky. V případě agregátní nabídky se jedná o: [12, str. 90]

- růst nákladů firem (především z hlediska materiálového),
- nadměrný růst mezd,
- růst cen monopolů v důsledku jejich postavení na trhu.

U agregátní poptávky jde o:

- zvýšení spotřebních výdajů domácností (jednotlivcům rostou příjmy),
- zvýšení firemních investic (podniky si berou úvěry vlivem nízkých úrokových sazeb),
- zvýšení vládních výdajů (ze státního rozpočtu se čerpá více finančních prostředků v podobě dotací, mandatorních výdajů atd.),
- zvýšení čistého exportu (rozdíl mezi exportem a importem se zvyšuje),
- zvýšení peněžní nabídky (skutečný objem peněz v ekonomice je vyšší, než je potřeba).

Na velikosti inflace závisí důvěra ekonomických subjektů ve stabilitu měny, proto je její vývoj v rukou instituce s regulačními pravomocemi, a to především centrálních bank. Při vysokých hodnotách dochází k neochotě přijímat měnu, snaže udržovat bohatství v podobě statků a v krajním případě k uskutečnění barterové směny.

1.1.3 Nezaměstnanost

Pod pojmem nezaměstnanost se skrývá nevyužitá pracovní síla v dané ekonomice. V demokratických státech není zaměstnanost nikdy stoprocentní, protože vždy budou existovat lidé hledající lepší práci, firmy budou zanikat, mladí pracovníci se setkají s diskriminací. Vývoj nezaměstnanosti významně ovlivňují vládní zásahy nebo monetární politika centrálních bank.

Ne všichni nepracující jsou však nezaměstnaní. Celkový počet obyvatelstva dělíme na: [63, str. 117]

Ekonomicky aktivní

- zaměstnané osoby starší 15-ti let s placeným zaměstnáním nebo OSVČ,
- nezaměstnané osoby stačí 15-ti let, kteří ani nepodnikají, aktivně hledají práci a jsou do ní případně schopni nastoupit do 14 dní.

Ekonomicky neaktivní

- děti mladší 15-ti let,
- studenti,
- důchodci,
- osoby na rodičovské dovolené.

Zároveň rozlišujeme různé typy nezaměstnanosti dle příčiny – frikční, strukturální a cyklickou: [63, str. 119-120]

- Frikční nezaměstnanost je z pohledu jednoho člověka pouze dočasná, ale z makroekonomického pohledu kvůli neustálé migraci obyvatelstva trvalá. Týká se propuštěných pracovníků hledajících nové místo, absolventů hledajících své první uplatnění na trhu práce či v rámci sezónní nezaměstnanosti i zemědělců nebo stavitelů.

- Strukturální nezaměstnanost doprovází útlum odvětví, která nejsou vlivem klesající poptávky již tak produktivní. Lidé jsou propuštěni a ve svém oboru získají práci už jen stěží. Dalším znakem strukturální nezaměstnanosti může být místní absence konkrétních pracovních příležitostí. Uchazeči mohou být studováni v oboru, který není v jejich bezprostředním okolí dostatečně zastoupen, ale ve vzdálenějších lokalitách ano.
- Cyklická nezaměstnanost vystihuje celkovou nezaměstnanost, jejíž aktuální výše je vysvětlována příslušnou fází hospodářského cyklu. Pokud ekonomika prochází konjunkturou, nezaměstnanost klesá. V recesi je situace opačná.

1.1.4 Platební bilance

Platební bilance je systematický zápis veškerých ekonomických transakcí mezi rezidenty a nerezidenty sledované země za určité časové období. [63, str. 182]

Rezidenty jsou myšleni devizoví tuzemci (fyzické i právnické osoby) mající v dané zemi trvalé sídlo nebo zde po delší dobu, zpravidla 1 rok, pobývají. Nerezidenty, nebo-li devizovými cizozemci, jsou všechny ostatní osoby. [12, str. 164]

Ekonomickými transakcemi se rozumí všechna devizová inkasa a devizové úhrady. Inkasa zahrnují příliv peněz do ekonomiky ze zahraničí, např. platby za vyvezené zboží, zahraniční investice nebo získaná dědictví. Úhrady představují odliv peněz z ekonomiky, čili platby za dovezené zboží, investování do zahraničí a další. [12, str. 164]

Předmětem platební bilance je mnoho položek rozdělených do několika kategorií: [63, str. 183]

Běžný účet

- obchodní bilance - dovoz a vývoz statků,
- bilance služeb - dovoz a vývoz služeb (doprava, pojištění, výdaje turistů, poplatky za patenty, poplatky za filmová práva a další),
- bilance výnosů - mzdy, úroky, dividendy, zisky atd.,
- běžné převody – např. příspěvky mezinárodním organizacím, vládní pomoci, dary a sociální příspěvky.

Kapitálový účet

- kapitálové transfery – např. příjmy z fondů EU nebo smazání dluhů.

Finanční účet

- přímé zahraniční investice – nákup akcií (v hodnotě minimálně 10% základního kapitálu firmy),
- portfoliové investice – akcie s vlastnickým podílem menším než 10%,
- ostatní investice – např. bankovní vklady nebo bankovní či obchodní úvěry.

Všeobecně je žádoucí, aby platební bilance se zahraničím byla v dané ekonomice vyrovnaná, čehož se docílí dorovnáním schodku běžného účtu přebytkem finančního účtu a naopak. Pokud však finanční účet rozdíl nepokryje, centrální banky brání změně devizového kurzu aplikací devizových intervencí (zvyšování či snižování devizových rezerv). [106, s. 28]

1.2 Kodaňská kritéria [2, str. 9-11]

22. června 1993 přijala Evropská rada na zasedání v Kodani ustanovení, které zavazovalo zájemce o vstup do Unie, s nimiž byly sepsány asociační dohody, ke splnění určitých předpokladů:

- politická kritéria – vytvoření legislativy garantující právní systém zajištěný stabilním institucionálním rámcem, dodržování lidských práv a potlačování diskriminace menšin,
- ekonomická kritéria – stabilní tržní prostředí a schopnost vyrovnat se s možnými konkurenčními tlaky působících na území EU,
- ochota a schopnost začlenit závazky z členství plynoucí do vlastní legislativy,
- zajištění dostatečné kapacity a efektivnosti veřejné správy a justice směřující k úspěšnému plnění závazků.

Jinými slovy, výše zmíněné předpoklady v podstatě vystihují teoretické jádro demokratického systému s fungující tržní ekonomikou.

Kritérium tržního hospodářství znamenalo úspěšnou transformaci centrální ekonomiky na tržní, její stabilizaci, liberalizaci ekonomických aktivit a vztahů a institucionální přizpůsobení. To v praxi znamenalo převod majetku do soukromého vlastnictví, degradování postavení státních monopolů, otevření se zahraničním trhům a další.

Pro nové členské státy tyto změny předznamenávaly snazší budoucí vytváření nových obchodních vztahů se zahraničím. Mezinárodní spolupráce však s sebou nesla nejen příležitosti, ale i rizika. Blíže jsou popsány v následující kapitole.

2 CHARAKTERISTIKA EVROPSKÉ UNIE

Tato kapitola shrnuje proces utváření evropské hospodářské a politické jednoty od raného poválečného období po současnost. Zachycuje všechny významné události a vystihuje jejich přínos pro sjednocující se Evropu. Další část se snaží o obecné vymezení příležitostí a hrozeb spojených se členstvím v EU. Posledním tématem této kapitoly je charakteristika aktuálního programového období, které pro členské země do jisté míry stanovuje směr politického smýšlení a následné alokace finančních prostředků.

Evropská unie je výsledkem integračních procesů probíhajících hlavně v druhé polovině 20. století. Je to nadnárodní ekonomická a politická unie založená na vzájemné hospodářské spolupráci, v níž se významně projevuje princip solidarity. [42, str. 13] Myšlenky o sjednocení novodobé Evropy se formovaly již po ukončení 2. světové války. Bylo třeba najít mírové řešení koexistence jednotlivých národů na jednom kontinentu a zabránit dalším ozbrojeným konfliktům mezi zeměmi. Tomu měla dopomoci hospodářská provázanost na mezinárodní úrovni, jejíž narušení případným agresorem z řad členských států by bylo okamžitě eliminováno soudržností většiny. [40, str. 14] Dalším podnětem byla složitá hospodářská situace oblastí postižených válkou. Sabotovaná průmyslová výroba, zdevastované zemědělství či potřeba obnovení bytové výstavby – tím vším, a nejen tím, se bylo nutné začít zabývat. [40, str. 24]

2.1.1 Americký plán obnovy Evropy [24, str. 44-46]

Za první významný historický mezník integrace lze považovat schválení Marshallova plánu koncipovaného americkým prezidentem Harry S. Trumanem a prezentovaného státním tajemníkem George C. Marshalllem na Harvardské univerzitě 5. června 1947. Marshallův plán, nebo-li Americký plán obnovy Evropy, představoval finanční injekci evropským demokratickým státům zruinovaných válkou ve výši 12,5 mld. dolarů. Tu čerpaly mezi lety 1948 a 1952 s podmínkou umožnění proniknutí amerických trhů na evropský kontinent. Přerozdělování pomoci se ujala nově založená Organizace pro evropskou hospodářskou spolupráci (OEEC) založená na mezivládním principu.

2.1.2 Založení prvních nadnárodních organizací [24, str. 49-53, 68-70, 72-76, 86-90]

Během realizace Marshallova plánu se mohla Evropa soustředit na svůj budoucí vývoj. Převládala zde myšlenka společné spolupráci mezi jednotlivými státy, jehož cílem bylo

vytvoření rozsáhlého evropského trhu. Od něj se očekávalo zefektivnění výroby, vytvoření konkurenčního prostředí, pokles cen nebo řešení otázek v oblasti pracovního práva či sociálního pojištění.

Roku 1950 přišel ve Francii s vlastní koncepcí integrace Jean Monnet, hlavní představitel Vysokého plánovacího úřadu (instituce zaměřená na poválečnou obnovu francouzské ekonomiky). Jako účinnou formu podpory hospodářství a zabraňování šíření komunismu ji prezentoval ministři zahraničních věcí Robertu Schumanovi, který ji posléze schválil. Koncepce byla zveřejněna 9. května 1950. Základem Schumanova plánu bylo propojení národních ekonomik skrze společný trh uhlí a oceli. To mělo zúčastněným státům napomoci jednak rychlejšímu rozvoji jednotlivých hospodářských odvětví, poté také k urovnání mezinárodních vztahů. Do projektu se zapojila Francie, poté Německo, Lucembursko, Nizozemí, Belgie a Itálie. Příslušná smlouva o založení ESUO (Evropské společenství uhlí a oceli) vstoupila v platnost 17. července 1952.

Po sérii jednání došlo 27. března 1957 k podpisu Římských smluv, které posvětily vznik dvou nových organizací, a to Evropského hospodářského společenství (EHS) a Evropského společenství pro jadernou energii (EUROATOM). Obě smlouvy vstoupily v platnost k 1. lednu 1958. Cílem organizace EUROATOM bylo vytvoření koordinovaného jednotného trhu se štěpnými materiály. Smlouva o EHS státy vázala k plnění úkolů vedoucích k rozvoji hospodářské činnosti, nepřetržitému a vyrovnanému ekonomickému růstu, větší stabilitě, urychlenému zvyšování životní úrovně a k těsnějším mezinárodním vztahům. Zároveň smluvní strany stanovily hlavní cíl - volný pohyb osob, zboží, služeb a kapitálu.

Nejbližším výsledkem EHS mělo být vytvoření celní unie v časovém horizontu dvanácti až patnácti let. Ta představuje zrušení celních tarifů a kvótních limitů mezi členskými státy a uplatňování společné celní politiky vůči třetím zemím. Nadmíru uspokojujivá spolupráce mezi státy umožnila dokončení celní unie v předstihu v roce 1968.

Začátek šedesátých let probíhala přístupová jednání s Velkou Británií. Ta představovala potenciálního silného obchodního partnera, ale členství ve Společenství u ní mělo menší váhu než zájmy Commonwealth (sdružení Spojeného království a jeho bývalých kolonií a dominií) a Evropského sdružení volného obchodu (paralelní organizace ke Společenství založená Velkou Británií a v roce 1960 a sestávající z některých „třetích“ států). Z tohoto důvodu nebyl první pokus o navázání spolupráce úspěšný.

Dne 8. dubna 1965 byla podepsána tzv. Slučovací smlouva, která dosavadní společenství (ESUO, EHS a EUROATOM) přejmenovala na jednotně řízená Evropská společenství (ES).

2.1.3 Rozšiřování členské základny [24, str. 99-103, 107-109, 113-116]

Zájem Velké Británie o připojení k ES trval. S přihlédnutím k rozhodujícímu faktoru, kterým byla možnost společné kontroly poválečného Německa, se k 1. 1. 1973 se Velká Británie stala členem Společenství. Vzhledem k jejím silným obchodním vazbám spolu s ní přistoupilo i Irsko a Dánsko.

Další rozšiřování se mělo týkat jižních států. Řecko, Španělsko a Portugalsko vykazovaly nepříliš povzbudivé ekonomické statistiky. Za příslibu předvstupní pomoci se Řecko stalo členem ES k 1. lednu 1981. K přijetí Španělsku a Portugalsku pomohly jejich obchodní vztahy s africkými a jihoamerickými zeměmi. Ke Společenství se oba státy připojily k 1. lednu 1986.

2.1.4 Cesta k Evropské unii

V polovině osmdesátých let Komise ES vyhodnotila dosavadní integrační postup. Hlavní pozornost byla věnována zejména budování společného trhu založeného na čtyřech svobodách, tj. volný pohyb zboží, osob, služeb a kapitálu. Jako závažný problém se jevílo uplatňování tzv. netarifních opatření (např. veřejné zakázky pouze pro domácí výrobce a vládní informační kampaně propagující domácí produkty), kterými členské země chránily své ekonomiky. Z toho důvodu Komise vypracovala přehled všech omezení bránících rozvoji obchodu. Výsledný dokument s názvem Bílá kniha o vnitřním trhu obsahovala téměř 300 záznamů o protekcionistických opatřeních všech států a navrhla jejich odstranění do 1. ledna 1993. [24, str. 118-119, 425-426]

Současně s vydáním Bílé knihy o vnitřním trhu byla v roce 1985 v lucemburském městě Schengen ratifikována smlouva o budoucím zrušení hraničních kontrol mezi státy ES. Naopak tam, kde bylo potřeba, měly posílit kontroly na vnějších hranicích a zabránit přílivu nelegálních imigrantů ze třetích zemí. Úmluva nepatřila mezi dohody ES, nicméně v následujících letech se k ní připojily další státy dnešní EU. [24, str. 119]

Další zintenzivňování integrace vyžadovalo úpravu stávajících dohod. Z revize Římských smluv vzešel Jednotný evropský akt, který vstoupil v platnost roku 1986. Tento dokument stanovil nové cíle Společenství v rámci stávající členské základny, např. dokončení

jednotného vnitřního trhu do konce roku 1992 nebo snižování ekonomických a sociálních rozdílů mezi jednotlivými regiony. [40, str. 89-90]

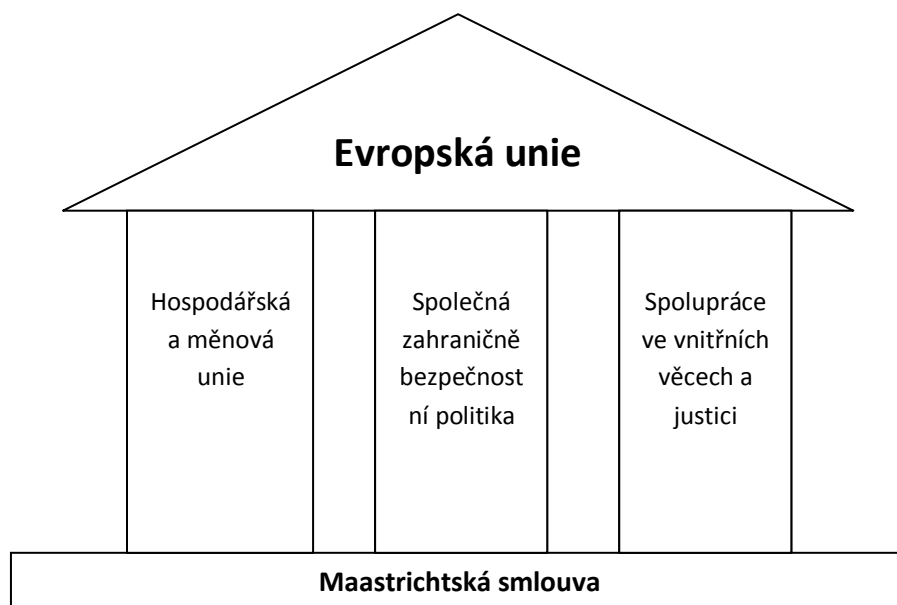
Po rozpadu SSSR čelily jeho bývalé satelitní země nesnadnému procesu transformace ekonomik. Změna politických režimů podnítila ES k úvaze o prohloubení integrace a posílení politické pozice Evropy v mezinárodním prostředí. Pozvolná přeměna centrálně plánovaných ekonomik v tržní vyžadovala včasnou pozornost ES a uvolnění nemalého objemu finančních prostředků z jejich rozpočtu. Společenství trvalo na reformování například zemědělství, obchodu nebo dopravy a v důsledku toho si slibovalo snazší přístup na liberalizující se trhy Střední a Východní Evropy a jejich zatraktivnění pro zahraniční investory. [2, str. 7]

V první polovině devadesátých let ES iniciovalo některé kroky, které přímo i nepřímo stimulovaly kandidátské země k plnění úkolů s cílem dosažení hospodářských výsledků dostačujících pro vstup do ES, resp. budoucí EU. Jednalo se zejména o definování Kodaňských kritérií a zavedení různých předstupních programů.

2.1.5 Integrační procesy od vzniku EU

Dne 7. února 1992 nastal pro ES výrazný posun dopředu v důsledku ratifikace Maastrichtské smlouvy (také známá jako Smlouva o EU [42, str. 21] v nizozemském Maastrichtu. Tato listina významně rozšířila předmět zájmu spolupráce o společnou zahraničně - bezpečnostní politiku a spolupráci ve vnitřních věcech a v justici. Zároveň zastřešila zájmy Evropských společenství a tím pádem umožnila transformaci z ES na EU. Smlouva vstoupila v platnost 1. listopadu 1993. [40, str. 90-91]

Pro systematické znázornění obecných cílů Evropské unie se vžil pojem „chrámová konstrukce“, tedy schéma zobrazující tři pilíře (na obrázku č. 2), na kterých EU stojí.



Obrázek 2: Maastrichtský chrám

Zdroj: zpracováno dle [24, s. 131]

První pilíř je tvořen celní unií, vnitřním trhem, společnými politikami, koordinovanými politikami a hospodářskou a měnovou unií, čili obsahuje veškerou problematiku Evropských společenství. Druhý pilíř zahrnuje ochranu zájmů a nezávislost Unie, upevňování demokracie, právního státu, respektování lidských práv a svobod, rozvoj mezinárodní spolupráce. Pilíř vychází z významných dokumentů mezinárodního práva, například na Chartu OSN nebo na Evropskou úmluvu o ochraně lidských práv a základních svobod. [40, str. 91-92]

V první polovině 90. let vedly Evropská společenství (a později Evropská unie) jednání s Evropským sdružením volného obchodu. Očekávalo se rozšíření trhu o další lokality s tím, že spolupráce probíhala pouze na obchodní úrovni, čili zahrnovala volný obchod zboží, služeb, osob a kapitálu. [103, str. 48-49]

K 1. lednu 1995 k EU přistoupilo Švédsko, Finsko a Rakousko. Zájem o členství projevilo již podruhé také Norsko, ovšem stejně jako v roce 1972, kdy chtělo do Evropy vstoupit společně s Irskem, Dánskem a Velkou Británií, referendum rozhodlo o zachování nezávislosti. Tamní lidé se obávali hlavně destabilizace rybářského a zemědělského sektoru vlivem konkurence z jihu a východu, ztráty vlastní kontroly nad mořskými zdroji a možné ztráty suverenity. [24, str. 101, 143]

Amsterodamská smlouva z 2. října 1997 (v platnosti od 1. května 1999) vedle změn v hlasování v orgánech EU zavádí pojem „stupňovitá Evropa“ a právně ho upravuje. Státy nemusí plnit dané úkoly a dosahovat požadovaných výsledků současně, ale s ohledem na svoji

hospodářskou a politickou situaci. Tento vícerychlostní systém doprovází podrobně upravená legislativa, která zabraňuje rozmělnění integračního procesu. Následující Smlouva z Nice podepsaná 12. prosince 2000 (v platnosti od 1. února 2003) má podobnou náplň. Opět upravuje pravidla rozhodování v institucích EU a upřesňuje systém stupňovité integraci. [40, str. 94-96]

K 1. lednu 1999 dosáhla hospodářská měnová unie svého vrcholu, protože byla přijata společná měna, euro. Dosud, od roku 1979 měl směnný systém podobu košové jednotky ECU [36, str. 163], referenční měny složené z měn všech členských států, od které se jednotlivé státy mohly odchýlit o 2,25% (od roku 1993 o 15%), tudíž došlo k omezení kolísavosti devizových kurzů. Území, kde se euro používá, se nazývá Eurozóna. Státy platící touto měnou se vyznačují tím, že jejich dosažená míra inflace není vyšší o víc než 1,5% oproti průměru třech členských zemí s nejnižší inflací, dlouhodobé úrokové sazby se neliší o více než 2% oproti úrokovému průměru třech členských zemí s nejnižší inflací, státní rozpočet nepřekročí roční deficit 3% HDP, maximální hodnota veřejného dluhu činí maximálně 60% HDP a směnné kurzy musí dva roky před přijetím do Eurozóny vykazovat relativní stabilitu. [31]

Patá vlna rozšiřování se týkala již zmíněných zemí Střední a Východní Evropy, které s Unií uzavřely asociační dohody a využívaly předvstupních programů. K 1. květnu 2004 tedy přistoupilo Polsko, Maďarsko, Slovensko, Slovinsko, Lotyšsko, Estonsko, Malta, Litva, Česká republika a Kypr. Vstup Rumunska a Bulharska nebyl z důvodu nepřipravenosti umožněn, a proto byl naplánován na 1. leden 2007. [24, str. 178-179]

Zatím posledním významným právním dokumentem je Lisabonská smlouva podepsána 13. prosince 2007. Opět dochází k určitým institucionálním změnám. Poprvé je zde zmíněna možnost vystoupení z EU. Nově může alespoň 1 milion občanů z více členských zemí vyzvat Evropskou komisi k projednání určitých návrhů. Jako prvek primárního práva je zde zmíněna Listina základních práv Evropské unie, která sice vznikla na přelomu tisíciletí, ale dosud nebyla právně závazná. Smlouva se dále zabývá všestranným růstem kvality života občanů, tedy pojednává např. i o boji proti terorismu, svobodě, bezpečnosti, spravedlnosti, územní soudržnosti, obchodní a energetické politice. Smlouva vstoupila v platnost 1. prosince 2009. [94]

Na závěr této podkapitoly se je vhodné zmínit, v čem jsou státy závislé na společném rozhodování a o čem si mohou rozhodovat samy. Během integrace se postupně přenášely

rozhodovací kompetence členských států na orgány EU. Výsledkem jsou tři skupiny různých oblastí hospodářství, které se liší mírou zásahů ze strany domovského státu či orgánů EU: [42, str. 52-54]

- Mezi společné politiky Evropské unie lze zařadit zemědělskou, rybolovnou, zahraniční, obchodní a pro členy Eurozóny i monetární politiku. Členské státy mají značně svázané ruce v rozhodování a přijímají stanoviska většiny.
- Mezi oblasti národních hospodářství, ve kterých mají ústřední orgány státní správy snížené pravomoci, ale přesto si zachovávají určitou míru nezávislosti, patří záležitosti vnitřního trhu, politika hospodářské soutěže, harmonizace daní, zvyšování konkurenceschopnosti podniku, vyrovnávání sociálních a ekonomických rozdílů mezi jednotlivými územními celky, podpora vědeckých a výzkumných činností, ochrana spotřebitele a energetické otázky. Jedná se o tzv. komunitární politiky.
- Do některých oblastí nemá EU tendenci příliš zasahovat a jejich řízení nechává v režii příslušných ministerstev. Jedná se o problematiku zdravotnictví, školství, civilní obrany, kultury a cestovního ruchu.

2.2 Předpokládané výhody a nevýhody vstupu nových členů do EU

Vstup nových členů do rozsáhlého nadnárodního uskupení s sebou nese mimo výhod i určitá rizika, která by však měla být ošetřena konvergenčními kritérii. Všechny úrovně veřejné správy zastávají funkci jakýchsi zprostředkovatelů, kteří vytvářejí legislativu v souladu s právními prameny EU, čerpají prostředky na produkci veřejných statků a služeb, dávají podněty k budoucímu směřování společenství. Důsledky však nese soukromý sektor. Pozitiva a negativa členství v EU mohou jednotlivé země vnímat závisle na vlastním ekonomickém postavení, tedy rozdílně. Reprezentativní a zároveň obecné vymezení příležitostí a hrozeb je možné hledat třeba v českých podnicích. Výhody a nevýhody vstupu do EU shrnuje tabulka 1.

Tabulka 1: Výhody a nevýhody vstupu do EU

Výhody	Nevýhody
volný pohyb osob, zboží, služeb a kapitálu (zrušení cel, kvót a administrativních omezení)	kroky vedoucí k účinné ochraně spotřebitele
větší prostor pro podnikání, investice a silnější obchodní pozice vůči „třetím“ zemím	nároky na udržitelný rozvoj, přísnější technické normy a předpisy
stabilní legislativní rámec a lepší ochrana podnikání	přísnější předpisy o ochraně bezpečnosti a zdraví pracovníků a ochrany spotřebitele
snazší přístup k veřejným zakázkám	tvrďší konkurenční boj
zvýšená mobilita pracovních sil	nutnost zdokonalovat výrobky ve všech směrech (včetně servisu)
dotace malým a středním podnikům z fondů EU	větší důraz na prezentaci výrobků a podniků a práci s veřejností

Zdroj: zpracováno dle [2, str. 9]

Trochu obecněji lze tyto důsledky popsat jako efekty celní unie: [99, str. 65-66]

- Roste zahraniční obchod kvůli zvýšené domácí poptávce po dováženém zboží. Ta je způsobena zrušením cla při přepravě do státu a snížením ceny o odpovídající částku. Tento jev je označován jako spotřební efekt. Jiný z účinků, výrobní efekt, se vztahuje k domácím výrobcům. Ti jsou ve znevýhodněné pozici oproti importérům, protože jsou nuceni tlačit své ceny dolů. Dovožci s levnějším zbožím (nezatíženým clem) tak mohou vytlačit domácí výrobce z trhu.
- Dále je možné přemostění zahraničního obchodu z třetího státu do země EU. To se děje v případě, pokud bude obchod s jiným členem EU díky absenci cel levnější.
- Také může dojít k omezení obchodu. Jde o situaci, kdy určitý stát zvýší svá cla na úroveň společné výše dovozních cel pro všechny země EU. V důsledku se zvýší dovozní ceny a sníží se domácí odbyt u příslušného zboží. Tímto musí dovozce svůj export utlumit.

2.3 Předvstupní programy z 90. let 20. století

PHARE (Poland and Hungary Aid for Restructuring of the Economy)

Program založený v roce 1989 měl původně restrukturalizovat hospodářství pouze Maďarska a Polska, časem se však uplatnil ve všech kandidátských zemích. Logicky tak pozbyl individuálního charakteru a utvořil principy shodné pro všechny zainteresované země. Zapojení do PHARE bylo podmíněno finanční spoluúčastí příslušného státu ve veřejném i soukromém sektoru. [2, str. 20]

Tento programový nástroj se skládal ze tří okruhů programů – národních, mnohonárodních a orientovaných na příhraniční spolupráci.

Program Rozvoj občanské společnosti byl určen pro nevládní neziskové organizace a zdokonaloval dovednosti lidských zdrojů. Pořádaná školení měly zlepšit komunikaci, zvýšit počítačovou gramotnost, zefektivnit strategické plánování a management, vzájemnou spolupráci, dále informoval a vzdělával ve věcech zlepšení veřejného povědomí o nevládních neziskových organizacích, PR dovednostech, fundraisingu, školení školitelů, vydávání odborných publikací a podpoře dobrovolnictví. Také podněcoval k dodržování zákonů a mezinárodních smluv, rovnocennosti mezi mužem a ženou ve veřejném životě a respektování lidských práv. Program Dživas Jekhetane - Žijeme společně usiloval o začlenění romské populace do majoritní společnosti. Zahrnoval činnosti zaměřené proti diskriminaci, právní a poradenskou pomoc pro oběti rasově motivovaného násilí, zvyšování povědomí o romské kultuře, odbourávání předsudků a jiné. Přeshraniční spolupráce byla realizována přes Společný fond malých projektů (PHARE CBC). Týkal se příhraničních regionů. Fond poskytoval prostředky na různé kulturní aktivity, sportovní akce, setkání mládeže, reklamní materiály, ochranu životního prostředí apod. [73]

Rozpočet PHARE převýšil 11 mld. eur v letech 1989 až 1999, v následujícím období 2000 až 2006 se pohyboval okolo 10 mld. eur. [74]

SAPARD (Special Accession Programme for Agriculture and Rural Development)

Tento program podporoval zemědělství v souvislosti s převzetím závazků vůči společné zemědělské politice. Obsahoval nástroje k přizpůsobení struktury zemědělství, pro rozvoj venkova, zachování řemesel a tradic, rozvoj agroturistiky, ochranu spotřebitelů, zvýšení kvality potravin a ochrany životního prostředí. [73]

Vynaložené výdaje činily 520 mil. eur ročně v letech 2000 až 2006. Byly soustředěny do Bulharska, České republiky, Estonska, Maďarska, Litvy, Lotyšska, Polska, Rumunska, Slovenska a Slovinska. [78]

ISPA (Instrument for Structural Policies for Pre-accession)

Program ISPA vyčleňoval prostředky na podporu ekologických projektů, výstavbu a modernizaci dopravní infrastruktury. V případě životního prostředí měl usnadnit začlenění evropského práva do národního, v oblasti dopravy financoval budování trans-evropských sítí. Kandidátské z programu získávaly 1,04 mld. eur ročně v letech 2000 až 2006. [74] Šlo o

Bulharsko, Českou republiku, Estonsko, Maďarsko, Litvu, Litevsko, Polsko, Rumunsko, Slovensko a Slovinsko. [4, str. 22]

CARDS (Community Assistance for Reconstruction Development and Stabilisation)

Nástroj byl určený pro západobalkánské země – Albánii, Bosnu a Hercegovinu, Chorvatsko a Makedonii. Sloužil víceméně k obnově poloostrova postiženého válkou v devadesátých letech. Podporoval rozvoj regionů, ochranu nedobrovolně vystěhovaných lidí, sociální smír, snižování chudoby, rovnoprávnost mužů a žen, všeobecnou obchodní spolupráci. Projekt byl aktivní v letech 2002-2006 s celkovým rozpočtem 5 mld. eur. [30, str. 28]

Nástrojem podobným CARDS je předvstupní pomoc Turecku, která je poskytována jinou metodologií. Pro současné programové období má země k ruce 4,84 mld. eur. [51]

IPA (The Instrument for Pre-Accession Assistance)

Od začátku roku 2007 se všechny zmíněné podpůrné nástroje sjednotily do jediného rozsáhlého instrumentu. Slouží jako pomocná páka jak současným kandidátským zemím, čili Chorvatsku, Makedonii a Turecku, tak i potenciálním kandidátským zemím, mezi které patří Albánie, Bosna a Hercegovina, Černá hora a Srbsko. IPA nabízí všem příjemcům prostředky pro budování demokratických úřadů, přeshraniční spolupráci, rozvoj lidských zdrojů, regionální rozvoj včetně venkova. Do roku 2013 je pro tyto státy vyhrazeno 11,5 miliardy eur. [29]

Evropská unie a její budoucí rozšiřování [8]

Pro doplnění je dobré se zmínit, kdy podporované země přestanou čerpat pomoc a stanou se plnoprávnými členy. Přistupujícím státem, který prošel všemi integračními procesy a splnil dané požadavky, je Chorvatsko. Členem EU se stane k 1. červenci 2013.

Kandidátskými zeměmi jsou státy Bývalá jugoslávská republika Makedonie, Černá Hora, Island, Srbsko a Turecko. V současnosti všechny začleňují evropskou legislativu do svých právních systémů.

Potenciální kandidátské země, tedy Albánie, Bosna a Hercegovina a Kosovo, teprve plní jednotlivé požadavky dané Kodaňskými kritérii.

2.4 Programová období a evropské fondy

Evropská unie prosazuje partnerství jako kohezi (soudržnost) postavenou na již zmíněném principu solidarity. Finanční toky plynou od bohatších států k chudším tak, aby tamní obyvatelstvo hospodářsky nezaostávalo a drželo tempo s vyspělou částí Evropy. Může se tak dít v každém čase a mezi jakýmkoliv evropskými oblastmi v závislosti na jejich ekonomické rozdílnosti oproti jiným lokalitám (vyjádřené např. v HDP na obyvatele).

Priority EU se soustřeďují do sedmiletých časových intervalů. Pro aktuální programové období 2007-2013 jsou vymezeny tři cíle financované z fondů popsaných níže. Pro následující účely Unie vyčlenila 347 mld. eur:

- Cíl Konvergence pomáhá regionům k rozvoji v hospodářské a sociální rovině. Dotace si mohou nárokovat oblasti s hrubým domácím produktem na obyvatele dosahujícím méně než 75% průměru EU a státy s hrubým národním důchodem pod 90% průměru EU. Konvergence je dotována EFRR, ESF a FS.
- Cíl Regionální konkurenceschopnost a zaměstnanost se vztahuje na všechny regiony, které nespádají pod Konvergenci. „Bohatší“ lokality tak mohou za spoluúčasti EFRR a ESF vytvářet lepší podmínky pro potenciální investory a podnikatele.
- Cíl Evropská územní spolupráce podporuje přeshraniční spolupráci na úrovni krajů. Cíl je financován pouze z EFRR. [28]

Všechny cíle jsou stavebním kamenem Kohezní politiky, neboli politiky hospodářské, sociální a územní soudržnosti. [37]

Pro úplnost lze ještě uvést období 2000-2006, které se nově vstoupivších zemí týkalo až od roku 2004. Podporoval hospodářský růst zaostalých regionů se 75% HDP oproti evropskému průměru, dále potlačoval kriminalitu, nezaměstnanost, nedostatky ve školství či negativní dopady na životní prostředí ve všech regionech. V těchto letech existoval oproti současným fondům navíc Finanční nástroj na podporu rybolovu (FNPR) a Evropský zemědělský podpůrný a záruční fond (EZPZF) pro zlepšení podmínek venkovského zemědělství. [76]

V současnosti existují tři hlavní fondy, které do jisté míry nahrazují předvstupní programy:
[28]

Evropský fond pro regionální rozvoj (EFRR)

Co do objemu peněz největší evropský fond sloužící jako opěrný zdroj místního rozvoje. Už dle názvu fond se svým obsáhlým zaměřením financuje investiční projekty, jako např. výstavbu místních komunikací, obnovu krajiny, stimulování podnikatelské aktivity malých a středních aktivit, výstavbu zdravotních zařízení, elektronizaci veřejné správy a jiné aktivity v problémových lokalitách.

Evropský sociální fond (ESF)

Doménou fondu je rozvoj lidských zdrojů a snižování nezaměstnanosti. Z ESF se hradí různé vzdělávací programy, projekty zaměřené na zrovnoprávnění žen a omezování diskriminace menšin, rekvalifikace nezaměstnaných lidí, výchovné programy pro děti, péče o osoby se zdravotním postižením, programy celoživotního vzdělávání, zvyšování mobility na trhu práce a jiné. Spolu s EFRR tvoří malou soustavu tzv. strukturálních fondů.

Fond soudržnosti (FS)

Tento nástroj, známý také jako Kohezní fond, financuje investiční (infrastrukturní) projekty v chudších státech. Zabezpečuje realizaci dopravních projektů mezinárodního významu, uskutečnění ekologických projektů, nově i v oblasti energetické účinnosti a obnovitelných zdrojů energie. Z fondu mohou čerpat státy, jejichž hrubý národní důchod na obyvatele nepřesahuje 90% průměru EU.

3 HOSPODÁŘSKÝ VÝVOJ VYBRANÝCH STÁTŮ PŘED A PO VSTUPU DO EU

Kapitola se zaměřuje na několik vybraných států, které relativně nedávno přistoupily do EU. Úkolem je zhodnotit vývoj makroekonomických veličin daných zemí s ohledem na vstup do EU. Dále bude analyzováno využití evropských dotací v konkrétních oblastech národních ekonomik. Poté je provedena komparace ploch magických čtyřúhelníků příslušných zemí v období posledních 5 let před přijetím do EU a prvních 5 let po vstupu. Ve stejném období je zvláštní pozornost věnována analýze platební bilance všech zkoumaných států. Výsledky všech analýz jsou pouze orientační, zkoumané veličiny tvoří pouhý zlomek všech makroveličin, podle kterých lze danou ekonomiku hodnotit.

3.1 Česká republika

3.1.1 Přijímací proces a členství v EU od roku 2004

Myšlenka o připojení českého a slovenského státu se utvářela již v období České a Slovenské federativní republiky a přetrvávala i po jejím rozpadu. Asociační dohody byly poté zaměřeny na oba státy zvlášť, pro ČR vstoupila v platnost 1. února 1995. V lednu 1996 Česká republika podala přihlášku a po několikaletém jednání a zároveň po červnovém referendu v roce 2003, kdy se vstupem souhlasilo 77% obyvatel z 55% celkově zúčastněných, ČR vstoupila 1. května 2004 po boku s dalšími devíti státy do EU. [2, str. 12]

21. prosince 2007 Česká republika vstoupila do Schengenského prostoru, což umožnilo volný pohyb občanů dovnitř i vně republiku bez celních kontrol, pokud již tak nebylo s některým státem ujednáno dříve. [10]

V první polovině roku 2009 Česká republika předsedala Radě EU. Vedení převzala k 1. lednu po Francii a 30. června ho předala Švédsku. Spolu s těmito státy ČR sdílela společný (osmnáctiměsíční) program, který se soustředil na ekonomické otázky (zvyšování konkurenceschopnosti), energetickou oblast (bezpečnost, snižování emisí a zvyšování energetické účinnosti) a obraz Evropy ve světě (např. rozvíjení partnerských vztahů s nečlenskými státy Evropy a podpora demokratizačních a stabilizačních procesů v Gruzii, Moldavsku, Arménii a Ázerbájdžánu), to vše zaštitěno mottem „Evropa bez bariér“. [14]

3.1.2 Vývoj hodnot magického čtyřúhelníku před vstupem do EU

Následující tabulky 2 a 3 zaznamenávají míru růstu reálného HDP, inflace, obecné míry nezaměstnanosti a saldo běžného účtu platební bilance v několikaletých rozmezích. V řádku s hodnotami běžného účtu platební bilance jsou v závorkách uvedeny procentuální podíly tohoto salda vzhledem k nominálnímu HDP. Tímto způsobem jsou vytvořené i tabulky 8, 9, 14, 15, 20 a 21 ostatních zkoumaných zemí.

Následující tabulka 2 zachycuje vývoj makroekonomických veličin ČR od rozdělení Československé federativní republiky do posledního roku před přijetím do EU.

Tabulka 2: Vývoj hodnot magického čtyřúhelníku ČR před vstupem do EU

Veličiny	1993	1994	1995	1996	1997	1998	1999	2000	2001	2002	2003
Růst HDP (%)	.	.	.	4,5	-0,9	-0,2	1,7	4,2	3,1	2,1	3,8
Míra inflace (%)	20,8	10,0	9,1	8,8	8,5	10,7	2,1	3,9	4,7	1,8	0,1
Obecná míra nezaměstnanosti (%)	4,3	4,3	4,0	3,9	4,8	6,5	8,7	8,8	8,1	7,3	7,8
Bů (mld. Kč) a podíl na HDP (%)	13,3 (.)	-22,6 (.)	-36,3 (-2,4)	-111,9 (-6,4)	-113,0 (-6,0)	-40,5 (-2,0)	-50,6 (-2,4)	-104,9 (-4,6)	-124,5 (-5,1)	-136,4 (-5,3)	-160,6 (-6,0)

Zdroj: [15]

Tabulka 2 ukazuje, že vyšší míra inflace v prvních letech sledovaného období odráží stále probíhající proces liberalizace ekonomiky a zavedení DPH. Výrazné posílení stability míry inflace po roce 1998 způsobila změna režimu České národní banky na cílování inflace. [9] Míra nezaměstnanosti se v letech 1993-1995 pohybovala kolem hodnoty 4%, do zaměstnání nastupovali mladí lidé ze silných ročníků 70. let 20. stol. Po naplnění kapacit v dalších letech nezaměstnanost stoupala, navíc lidé demotivovaní štedrou sociální politikou neměli potřebu se zapojit do pracovního procesu. [16] HDP dosahovalo kladných hodnot, výjimkou byla léta 1997 a 1998, kdy se ČR ocitla v recesi.

Běžný účet platební bilance

Jak vyplývá z výročních zpráv České národní banky, běžný účet platební bilance vykázal přebytek pouze v roce 1993, poté směřoval do záporných čísel. Zhoršení se týkalo obchodní bilance, logicky kvůli intenzivnějšímu dovozu dříve nedostatkového zboží a jiné zahraniční produkce. Pro představu, v roce 1993 deficitní rozdíl mezi vývozem a dovozem statků činil 15,3 mld. Kč. Maxima dosáhl v roce 1996, kdy obchodní bilance klesla na schodkových

159,5 mld. Kč. V dalších letech se schodek kolísavě snižoval. Bilance služeb a běžných převodů se udržely v přebytku. Záporná bilance výnosů byla ovlivněna platbami úroků do zahraničí a výnosů přímých investic, tedy podílů zahraničních investorů na dividendách a reinvestovaném zisku. [105]

3.1.3 Vývoj hodnot magického čtyřúhelníku po vstupu do EU

Následující tabulka 3 zaznamenává vývoj makroekonomických veličin od prvního roku členství v EU do současnosti.

Tabulka 3: Vývoj hodnot magického čtyřúhelníku ČR po vstupu do EU

Veličiny	2004	2005	2006	2007	2008	2009	2010	2011	2012
Růst HDP (%)	4,7	6,8	7,0	5,7	3,1	-4,5	2,5	1,9	0,2
Míra inflace (%)	2,8	1,9	2,5	2,8	6,3	1,0	1,5	1,9	3,3
Obecná míra nezaměstnanosti (%)	8,3	7,9	7,1	5,3	4,4	6,7	7,3	6,7	7,2
Bú (mld. Kč) a podíl na HDP (%)	-147,5 (-5,0)	-30,9 (-1,0)	-67,1 (-2,0)	-156,9 (-4,3)	-81,3 (-2,1)	-89,3 (-2,4)	-146,6 (-3,9)	-109,1 (-2,8)	-94 (-2,4)

Zdroj: [15]

1. května 2004 Česká republika se připojila k EU. Hrubý domácí produkt se oproti posledním létům před vstupem mírně zvýšil. Růst cen byl pomalý a měna se tak jevila jako stabilní. Nezaměstnanost po vstupu do EU postupně klesala. Deficit běžného účtu platební bilance se vyrovnanému stavu přiblížil nejvíc v letech 2005 a 2006, v dalších letech velmi kolísal. V roce 2008 vypukla světová hospodářská krize a během následujícího roku naplno zasáhla ČR. Ekonomická data se nepříznivě vyvíjí dodnes a obnovení prosperujících trhů se neustále odkládá.

Běžný účet platební bilance

Obchodní bilance zaznamenala deficitní roční výsledek naposledy v roce 2004, a to ve výši 26,4 mld. Kč. Počínaje rokem 2005 se pohybovala jen v kladných hodnotách. Nejúspěšnějším obdobím pro český export zboží byl rok 2008, kdy se dosáhlo aktivního salda 103,2 mld. Kč, nicméně předběžné odhady mluví až o 145,8 mld. Kč v roce 2012. Přebytkové obchodní saldo doplňovala kladná bilance služeb a běžných převodů a záporná bilance výnosů. Přes zjevný pokrok v českém exportu zůstává běžný účet platební bilance stále

schodkový. Pro představu, v již zmíněném roce 2008 činila bilance výnosů deficitních 288,8 mld. Kč, celkově tak snížila celkovou bilanci běžného účtu na záporných 81,3 mld. Kč. [65]

3.1.4 Analýza čerpání finančních prostředků z evropských fondů

Před rokem 2004 se na rozvojových aktivitách v České republice finančně podílely programy PHARE, SAPARD a ISPA. V rámci programu PHARE Česko čerpalo 740 milionů eur během let 1993 až 2003. Od dubna 2002 do prosince 2005 země skrze SAPARD inkasovala 3,9 miliardy Kč na schválených 1495 projektů. Pod záštitou ISPA získala mezi léty 2000 až 2006 ročně zhruba 70 milionů eur. [42, str. 42-43]

Jak je vidět v tabulce 4, Česká republika po dobu svého členství zastává pozici čistého příjemce. To znamená, že v jednotlivých letech získalo z rozpočtů EU více finančních prostředků, než do nich převedlo.

Tabulka 4: Vývoj čisté pozice ČR vůči rozpočtu EU (v mil. eur)

Příjmy a platby	2004 - 2006	2007	2008	2009	2010	2011	2012
Příjmy z rozpočtu EU	3151,5	1704,3	2374,4	2951,1	3361,7	2949,4	4521,6
Platby do rozpočtu EU	2584,2	1157,1	1421,2	1354,8	1467	1697,8	1584,8
Čistá pozice	567,3	547,3	953,1	1596,3	1894,7	1251,5	2936,8
Změna čisté pozice	.	.	405,8	643,2	298,4	-643,2	1685,3

Zdroj: [45]

Česká republika vstoupila do programového období 2000-2006 v jeho druhé polovině. Příslušné operační programy jsou analogické s níže uvedenými a popsányi instrumenty pro současné období, proto postačí stručný výčet. Téměř všechny regiony čerpaly z operačních programů Infrastruktura, Průmysl a podnikání, Rozvoj lidských zdrojů, Rozvoj venkova a multifunkční zemědělství a Společný regionální operační program (pro individuální rozvoj regionů). Stranou zůstala pouze Praha, ale ta čerpala prostředky v rámci jiného programu. [71]

V souladu se stanovením cílů hospodářské a sociální soudržnosti v EU pro léta 2007-2013 si Česká republika vytvořila Národní rozvojový plán složený ze 17 operačních programů cílů Konvergence a Regionální konkurenceschopnost a akceschopnost. Do konečného počtu 26 je doplňovaly OP v rámci Evropské územní spolupráce. Hierarchická struktura vypadá následovně: 1) Konvergence – Regionální operační programy NUTS II – Severozápad, Moravskoslezsko, Jihovýchod, Severovýchod, Střední Morava, Jihozápad, Střední Čechy 2) Konvergence – Operační programy – Doprava, Životní prostředí, Podnikání a inovace, Výzkum a vývoj pro inovace, Lidské zdroje a zaměstnanost, Vzdělávání pro

konkurenceschopnost, Integrovaný operační systém, Technická pomoc 3) Regionální konkurenceschopnost a akceschopnost – Operační programy – Praha – konkurenceschopnost, Praha – adaptabilita 4) Evropská územní spolupráce – Operační programy – 5 programů Přeshraniční spolupráce, a to ČR – Bavorsko, ČR – Polsko, ČR – Rakousko, ČR – Sasko, ČR – Slovensko, dále sem patří Meziregionální spolupráce, Nadnárodní spolupráce a 2 síťové operační programy. [72]

Konvergence

Regionální operační programy byly zřízeny pro různorodou pomoc regionům (v ČR mimo hlavního města Prahy) v hospodářské oblasti a sociální oblasti, nicméně žádosti o dotace vycházejí z podobných záměrů. Nejčastěji prostředky putují do dopravy, rozvoje turistického ruchu, technické pomoci a vytváření lepších podnikatelských podmínek. Pro účely ROP byly vyčleněny 4,66 miliardy eur. [72]

OP Doprava dotuje výstavbu a rekonstrukce dopravních komunikací mezinárodního významu, dálnic, rychlostních komunikací, silnic první třídy a v rámci Prahy i metra. [55]

Na snižování rizika povodní, snižování emisí, udržitelné využívání zdrojů energie, odstraňování ekologických zátěží, omezování průmyslového znečištění, zlepšování stavu krajiny, ekologickou osvětu a technickou pomoc byl zřízen OP Životní prostředí. [59]

OP Podnikání a inovace má přímou návaznost na vývoj HDP, inflaci, nezaměstnanost i platební bilanci. Příslušné úřady se soustředí na podporu malých a středních firem v jejich začátcích a rozvoj stávajících, inovace, navazování vztahů mezi nimi a vědeckovýzkumnými institucemi, poradenství a informační kanály pro podnikání atd. [67]

Čtvrtým tematicky laděným programem je OP Výzkum a vývoj pro inovace, který koordinuje spolupráci soukromého sektoru, výzkumných institucí a veřejných škol a skrz nákupy speciálního vybavení, výstavbu nových výzkumných center a podporu vědecké činnosti zvyšuje inovační potenciál v ČR. [57]

OP Lidské zdroje a zaměstnanost se soustředí na efektivní aktivní politiku na trhu práce včetně podpory návratu do pracovního procesu a rovných příležitostí. Program podpořil projekty měnící pohled majoritní společnosti na hendikepované, bránící diskriminaci matek na mateřské dovolené nebo financuje rekvalifikace občanů bez praxe potřebné k získání pracovního místa. [62]

OP Vzdělávání pro konkurenceschopnost ve zkratce napomáhá financování různých aktivit v rámci celoživotního vzdělávání, tj. hradí personální i technické zázemí. [58]

Integrovaný operační program je instrument určený pro veřejnou správu. Peníze jsou rozdělovány napříč celý veřejný sektor, tj. na modernizaci pracovišť, zlepšení dostupnosti veřejných služeb, podporu při rozhodování o územním rozvoji apod. [34]

Konečně posledním programem pod záštitou Konvergence je OP Technická pomoc. Program je oporou pro všechny dosud uvedené, na základě žádosti z něj lze získat dodatečné administrativní jednotky, podpořit publicitu, monitoring, kontrolu nebo efektivní řízení. [56]

Regionální konkurenceschopnost a zaměstnanost

Protože Konvergence není určena pro Prahu (kvůli vysoké hospodářské vyspělosti), OP Praha Konkurenceschopnost a OP Praha Adaptabilita zastávají její místo. [72]

Evropská územní spolupráce

Třetí cíl intervenue v příhraničních oblastech jak na straně ČR, tak v sousedních regionech. Smyslem je provázání veřejného i soukromého sektoru obou stran a posílení mezinárodních vztahů. [23]

Výdaje do společného rozpočtu představují mimo jiné odvody členských zemí v podobě části daně z přidané hodnoty (0,5%) a podílu z vybraných cel v rámci obchodních vztahů mezi státy EU a třetími zeměmi (90%). [42], str. 49 Hlavním zdrojem je však podíl 0,73% z hrubého národního produktu, který dohromady tvoří asi dvě třetiny rozpočtu EU a v případě neschopnosti platby lze odpovídající částku snížit. [54]

Dle zveřejněných údajů získává Česká republika každý rok kolem miliardy eur na stabilizaci zemědělství. Z toho drtivá většina připadá na rozvoj venkova a přímé platby (dotace na jednotku zemědělské plochy). Kolem sta milionů eur ročně stát získává na budování svých úřadů a organizací a podporu komunitárních politik. Předvstupní programy přirozeně ztrácí na významu, v současnosti se z nich čerpají poslední peníze na schválené projekty. [95] Kompenzace [64] v letech 2004-2006 představují navrácení části prostředků zaplacené státem do rozpočtů EU. Šlo o preventivní opatření, aby se ČR nestala v prvních letech členství čistým plátcem, protože příjmy z EU nebyly jisté. Vzhledem k povaze společně řízených politik jsou příjmy uvedené v tomto odstavci typické i v ostatních státech.

Stav čerpání všech OP s působností v ČR znázorňuje následující tabulka 5.

Tabulka 5: Stav čerpání prostředků z fondů EU za období 2007-2013 k 4. lednu 2013

Název operačního programu	Přiděleno prostředků v mil. Kč	Vyčerpáno prostředků v mil. Kč	Vyčerpáno/ přiděleno prostředků v %
Severozápad	22491,0	11792,9	52,4
Moravskoslezsko	21649,7	11591,6	53,5
Jihovýchod	21389,8	13864,7	64,8
Severovýchod	19933,1	14214,0	71,3
Střední Morava	19998,1	11479,5	58,8
Jihozápad	18809,8	10606,8	56,4
Střední Čechy	16914,6	10357,4	61,2
Doprava	171700,7	134290,2	78,2
Životní prostředí	145418,3	48094,9	33,1
Podnikání a inovace	92276,2	40987,6	44,4
Výzkum a vývoj pro inovace	61233,6	23621,5	38,6
Lidské zdroje a zaměstnanost	55455,9	24616,2	44,4
Vzdělávání pro konkurenceschopnost	52857,6	29020,7	54,9
Integrovaný operační program	47848,9	14517,6	30,3
Technická pomoc	5756,7	1749,9	30,4
Praha – konkurenceschopnost	7126,6	4694,4	65,9
Praha - adaptabilita	3349,4	2094,8	62,5
Celkem	784599,0	407864,6	52,0

Zdroj: zpracováno dle [43]

V souvislosti s končícím aktuálním programovým obdobím a v průměru vyčerpanou pouhou polovinou disponibilních prostředků je vhodné se zmínit o pravidlu n+3 a n+2. První z nich se v ČR uplatňovalo v letech 2007-2010 jako individuální výjimka, zavázalo příjemce k uskutečnění projektu (a požádání o vyplacení slíbené dotace) do tří let od jeho schválení. V letech 2011-2013 analogicky platí pravidlo n+2, což znamená, že o přislíbené příspěvky lze teoreticky zažádat až do konce roku 2015. [93]

Česká republika může pro své vnitrostátní aktivity v rámci kohezní politiky vyčerpat 26,7 mld. eur, což na přepočítání ke konci roku 2012 bylo 784,2 mld. Kč. [102]

Jistá hrozba visí nejen nad Českou republikou, ale nad všemi členy EU. Pokud se nevyužijí přidělené prostředky dle pravidla n+2 (do roku 2015), vrací se jejich část zpět do rozpočtu EU. [77] Stejně se postupuje v případě, pokud budou dotace neoprávněně využity. [48]

3.1.5 Zhodnocení pozitiv a negativ vznikajících ze členství

Tento text sleduje vývoj platební bilance před vstupem do EU a v prvních letech členství. Vzhledem ke kolísavé povaze finančních toků ze zahraniční do republiky a obráceně je výstižnější několikaletý průměr částečně eliminující jednorocní výkyvy.

Tabulka 6 zobrazuje běžný, kapitálový a finanční účet platební bilance pět let před a po vstupu do EU. Údaje jsou převzaty z výročních zpráv platební bilance České národní banky. Vzhledem k její odlišné metodice výpočtů se hodnoty běžného účtu platební bilance liší od hodnot uvedených v předchozích kapitolách.

Tabulka 6: Platební bilance v ČR v letech 1999-2008 (v mld. Kč)

Platební bilance	1999	2000	2001	2002	2003	2004	2005	2006	2007	2008
Běžný účet	-54,2	-109,6	-124,4	-136,4	-160,7	-167,4	-59,3	-106,6	-111,4	-23,0
Obchodní bilance	-65,8	-120,8	-116,7	-71,3	-69,8	-26,4	48,6	59,3	120,6	102,7
Bilance služeb	38,1	51,1	58,0	21,8	13,2	12,5	36,5	42,2	56,6	65,8
Bilance výnosů	-44,2	-51,4	-83,5	-115,6	-119,9	-157,8	-155,7	-201,3	-270,2	-174,3
Bilance běžných převodů	17,7	11,5	17,8	28,7	15,8	4,3	11,3	-6,8	-18,4	-17,2
Kapitálový účet	-0,1	-0,2	-0,3	-0,1	-0,1	-14,0	4,8	8,5	19,6	30,4
Finanční účet	106,6	148,0	172,9	347,8	157,1	183,7	154,8	105,0	125,8	59,0
z toho: Přímé zahraniční investice	215,7	190,8	208,3	270,9	53,5	101,8	279,6	102,8	179,0	36,3
Celkem	52,3	38,2	48,2	211,3	-3,7	2,3	100,3	6,9	34,0	66,4

Zdroj: [13]

Tabulka 7: Aritmetický průměr platební bilance před a po vstupu do EU (v mld. Kč)

Platební bilance	1999-2003	2004-2008	Rozdíl
Běžný účet	-117,1	-93,5	23,5
Obchodní bilance	-88,9	61,0	149,8
Bilance služeb	36,4	42,7	6,3
Bilance výnosů	-82,9	-191,9	-108,9
Bilance běžných převodů	18,3	-5,4	-23,7
Kapitálový účet	-0,2	9,9	10,0
Finanční účet	186,5	125,7	-60,8
z toho: Přímé zahraniční investice	187,8	139,9	-47,9
Celkem	69,3	42,0	-27,3

Zdroj: zpracováno dle [13]

Jak ukazuje tabulka 7, schodek běžného účtu platební bilance v druhém období klesal, na čemž má hlavní podíl zahraniční poptávka po tuzemském zboží. Vývoz produkce nabýval na objemu, na což muselo reagovat i saldo poskytovaných služeb (doprava, pojištění nákladu atd.), které od vstupu do EU jen rostlo v plusových hodnotách. Bilance výnosů směřující do stále větších schodků signalizuje rozpínavost zahraničních podniků nebo imigraci cizinců za prací do České republiky, která formou zisků, dividend, rent a úroků exportuje kapitál na

bankovní účty příslušným subjektům do zahraničí. Běžné převody klesly do záporných hodnot, což opět značí provázanější spolupráci s Evropou. Kapitálový účet se od roku 2005 drží v plusových hodnotách, přičemž podstatný podíl na této bilanci mají příjmy ze strukturálních fondů EU. Finanční účet velmi kolísal, zájem investorů o Českou republiku tedy nebyl konstantní a rovněž objem obchodních a vládních úvěrů byl velmi proměnlivý.

Ač platební bilance v druhém období celkově klesla, nelze tuto změnu považovat za nežádoucí. Platební bilance se přiblížila k požadovanému vyrovnanému stavu. Stěžejní cíl pro platební bilanci byl u České republiky splněn. Členství v EU jí přineslo nové možnosti, které byly využity a došlo k rapidnímu navýšení exportu statků a služeb do zahraničí.

Hypotéza H₁ předpokládá snížení deficitu či zvýšení přebytku obchodní bilance, neboli proniknutí nového členského státu na sousední trhy stávajících členských států. Protože se obchodní bilance ve sledovaných obdobích změnila z deficitních 88,9 mld. Kč na kladných 61,0 mld. Kč, H₁ se nezamítá. Česká republika pronikla na zahraniční trhy.

Hypotéza H₂ předpokládá zvýšení přílivu přímých zahraničních investic ze stávajících členských států. Příslušná bilance se změnila ze 187,8 mld. Kč v prvním období na 139,9 mld. Kč v druhém období, H₂ se zamítá. Došlo k poklesu přílivu přímých zahraničních investic.

3.1.6 Česká republika a její předpokládaná budoucnost v EU

Nedemokratická politika likvidující české firmy, konkurenční boj oslabený dotacemi, regulace výroby určitého zboží, rozhodování bez názorů občanů, zákazy a příkazy, příliš vysoké výdaje na české zastoupení v Bruselu, zbytečné projekty spolufinancované státem, podplacení politici. To vše umocněné světovou hospodářskou krizí trvající již několik let. Je otázkou, kdy únosná hranice překročí svou mez. Podle serveru Lidovky.cz [18] jen třetina Čechů loni důvěřovala EU, oproti dlouhodobému průměru se jedná o 20ti procentní propad.

V současnosti se připravují podklady pro nové programové období 2014 až 2020. Zatímco České republice se daří poměrně dobře vyčerpávat stávající podporu 26,7 mld. eur, v novém období bude mít k dispozici 20,5 mld. eur. Počet cílů klesne na dva. První cíl s názvem Investice pro růst a zaměstnanost obsáhne současnou Konvergenci a Regionální konkurenci schopnost a akceschopnost, druhý Evropskou územní spolupráci. [53]

3.2 Slovenská republika

3.2.1 Příjímáací proces a členství v EU od roku 2004

Počátky interakce mezi EU a Slovenskou republikou probíhaly společně s Českou republikou a Asociační dohoda stejně jako v případě ČR nabyla platnosti 1. února 1995. První pokus o zahájení přístupových rozhovorů nedopadl dle očekávání. Evropské orgány shledaly nedostatky v dosavadním demokratizačním procesu a tím vyloučily členství v nejbližší rozšiřovací vlně. Po parlamentních volbách v roce 1998 SR ozdravila svou politickou scénu a napravilo výtky. Posléze následovalo vyjednávání a ve výsledku mohl slovenský stát přistoupit k původně plánovanému 1. květnu 2004. V referendu se pro vstup vyslovilo 92,46% z celkových 52,15% oprávněných voličů. [89]

Za dobu členství Slováci několika akty podpořili sjednocování Evropy. V prosinci 2007 SR vstoupila do Schengenského prostoru a umožnila tak volnější pohyb občanů cestujících za hranice i do tuzemska, na jaře 2008 zdejší politické špičky bez výhrad schválily Lisabonskou smlouvu v zájmu institucionálního pokroku EU a počátkem roku 2009 nahradilo euro původní měnu, slovenskou korunu, a země tak mohla využívat jeho výhod. [91]

3.2.2 Vývoj hodnot magického čtyřúhelníku před vstupem do EU

Tabulka 8 zaznamenává vývoj makroekonomických veličin v letech 1993-2003.

Tabulka 8: Vývoj hodnot magického čtyřúhelníku SR před vstupem do EU

Veličiny	1993	1994	1995	1996	1997	1998	1999	2000	2001	2002	2003
Růst HDP (%)	7,2	6,2	7,9	6,9	4,4	4,4	0,0	1,4	3,5	4,6	4,8
Míra inflace (%)	23,2	13,4	9,9	5,8	6,1	6,7	10,6	12,0	7,3	3,3	8,5
Obecná míra nezaměstnanosti (%)	12,9	16,5	18,9	19,5	18,8	17,7
Bů (mld. eur) a podíl na HDP (%)	-0,5 (.)	0,8 (.)	0,5 (.)	-2,0 (.)	-2,0 (-5,6)	-2,3 (-6,0)	-1,3 (-3,5)	-1,1 (-2,8)	-2,8 (-7,0)	-2,9 (-6,9)	-2,4 (-5,5)

Zdroj: [22], [47], [100]

Po rozpadu Československa bylo třeba provést mnoho reforem. Jak naznačuje vývoj makroekonomických veličin v tabulce 8, od roku 1994 se slovenská ekonomika pomalu zotavovala z šoků vyvolaných transformací hospodářství. Domácí poptávka rostla, vláda investovala do infrastruktury a rozvojových projektů. [19, str. 115-116]

Od roku 1996 se tempo růstu snižovalo, protože se neuskutečnily žádné reformy a konkurenceschopnost podniků nestoupala vlivem protekční privatizační praxe či neefektivním veřejným výdajům. Relativně vysoké HDP vláda vykoupila státním zadlužováním, přičemž takto způsobené přehřívání ekonomiky se negativně podepsalo na běžném účtu platební bilance. [86]

Změna ve vládnutí nově zvolené strany v roce 1999 přinesla útlum růstu HDP kvůli snížení domácí poptávky. Deregulace cen (voda, plyn, doprava atd.) vytlačila inflaci přes desetiprocentní hranici. Rozvážná fiskální politika ji stlačila v roce 2001. [19, str. 115-116] Od tohoto roku je také patrný klesající trend v obecné nezaměstnanosti.

Běžný účet platební bilance

Běžný účet platební bilance byl po většinu let sledovaného období záporný. Výjimkou byly roky 1994 a 1995, ve kterých si SR díky 10% dovozní příirážce na některé druhy zboží platební bilanci vylepšilo. [87] Konkrétně v roce 1994 obchodní bilance dosáhla mírně plusových hodnot, jinak se čím dál více propadala do zápornějších hodnot. Bilance služeb se v celém období pohybovala v plusových částkách, bilance výnosů v záporných a bilance běžných převodů v kladných. [66]

3.2.3 Vývoj hodnot magického čtyřúhelníku po vstupu do EU

Tabulka 9 zachycuje vývoj HDP, inflace, nezaměstnanosti a BÚ od roku 2004 do současnosti.

Tabulka 9: Vývoj hodnot magického čtyřúhelníku SR po vstupu do EU

Veličiny	2004	2005	2006	2007	2008	2009	2010	2011	2012
Růst HDP (%)	5,1	6,7	8,3	10,5	5,8	-4,9	4,4	3,2	2,0
Míra inflace (%)	7,5	2,7	4,5	2,8	4,6	1,6	1,0	3,9	3,6
Obecná míra nezaměstnanosti (%)	18,4	16,4	13,5	11,2	9,6	12,1	14,5	13,6	14,0
Bú (mld. eur) a podíl na HDP (%)	-3,5 (-7,6)	-4,2 (-8,5)	-4,3 (-8,1)	-3,2 (-5,5)	-4,0 (-6,4)	-1,6 (-2,6)	-2,5 (-3,7)	-1,4 (-2,0)	1,6 (.)

Zdroj: [22], [47]

Jak je z tabulky 9 vidět, členství v EU je pro slovenské obyvatelstvo přínosné. Růst HDP se pohyboval ve vyšších hodnotách a spolu s ním stoupala i zaměstnanost. Inflaci se taktéž dařilo udržet v nízkých hodnotách.

Rozhodujícím obdobím pro přijetí Slovenské republiky do Eurozóny byl rok 2007 a 2008, kdy soulad s dodržováním Maastrichtských kritérií předurčoval k akceptaci nové měny. V březnu 2008 se po 12-ti měsíčním sledování vývoje inflace ceny průměrně zvedly o 2,2%, tj. o procento méně než činila aktuální výše referenční hodnoty. Schodek státního rozpočtu z předchozího roku ve výši 2,2% vyhověl normě a celkový veřejný dluh zůstal těsně pod 30%. Průměrná úroková míra ve sledovaném období dosáhla 4,5%, přesně dvě procenta pod referenční sazbou. Ani slovenskou korunu nepostihly výraznější tlaky zvnějšku, nic tak nebránilo nahrazení eurem. Stalo se tak k 1. lednu 2009. [44] Nutno podotknout, že sledovaná míra inflace vychází z jiné metodiky měření, než která je použita v tabulce 8 a 9.

Horší stav slovenské ekonomiky od roku 2009 značí závažnost světové hospodářské krize. Ozdravení přišlo v již následujícím roce, kdy slovenské HDP táhla zahraniční poptávka, domácí zaostávala. [101] Z toho lze vyvodit, že krizi lépe snášely exportérské firmy a pokles produktivity a propouštění zaměstnanců bylo přenesen na výrobce uspokojujících domácí poptávku.

Běžný účet platební bilance

Na rozdíl od České republiky obchodní bilance vykazovala kladné hodnoty až od roku 2009, tedy v době krize. Naopak bilance služeb se propadla do záporných hodnot již v roce předchozím stejně jako bilance běžných převodů v roce 2006. Bilance výnosů zůstala v minusových částkách. [66]

3.2.4 Analýza čerpání finančních prostředků z evropských fondů

V předvstupovém období Slovenská republika vyčerpala 336,7 mil. eur prostřednictvím programu PHARE, prostřednictvím SAPARD 76,4 mil. eur. [68] Program ISPA je provázán s Fondem soudržnosti a některé projekty jsou financované z obou. K 31. prosinci 2011 se vyčerpalo 358,5 mil. eur. [97]

Po dobu členství v EU je zatím Slovensko čistým příjemcem, což znázorňuje tabulka 10.

Tabulka 10: Vývoj čisté pozice SR vůči rozpočtu EU (v mil. eur)

Příjmy a platby	2004 – 2006	2007	2008	2009	2010	2011	2012
Příjmy z rozpočtu EU	1902,6	910,8	893,5	1119,7	1672,5	2041,1	2127,3
Platby do rozpočtu EU	1302,6	589,8	643,4	695,7	627,5	704,7	620,8
Čistá pozice	600	321	250,1	424	1045	1336,4	1506,5
Změna čisté pozice	.	.	-71,1	173,9	621	291,4	170,1

Zdroj: [46]

Priority v období 2004-2006 se do jisté míry podobaly náplni následujícího období. Čerpání ovšem překážela laxní výkaznictví žadatelů a administrativní složitost přetrvávající po několik dalších let. [69]

V současném programovém období 2007-2013 SR přijímá prostředky z EU prostřednictvím 11 operačních programů pro vnitrostátní účely (plus několik programů pro vnější spolupráci). Podpora je rozložena do všech oblastí národního hospodářství a její určení se v mnohém podobá české alokaci. Zároveň velmi komplexní struktura výdajů neumožňuje některé projekty zahrnout pod jeden program, ale často se na nich finančně podílí hned několik.

Rozdělení programů pod příslušné cíle vypadá takto: 6 operačních programů pro cíl Konvergence (Regionální operační program, Informatizace společnosti, Konkurenceschopnost a hospodářský růst, Zdravotnictví, Doprava, Životní prostředí), z nichž se některé vztahují pouze na SR bez hlavního města Bratislavy, 5 operačních programů společné pro cíl Konvergence i Regionální konkurenceschopnost a zaměstnanost (Výzkum a vývoj, Zaměstnanost a sociální inkluze, Vzdělání, Bratislava a Technická pomoc). [49] Aktuální stav čerpání prostředků v rámci těchto programů znázorňuje tabulka 11.

Tabulka 11: Stav čerpání prostředků z fondů EU za období 2007-2013 k 31. prosinci 2012

Název operačního programu	Přiděleno prostředků v mil. eur	Vyčerpáno prostředků v mil. eur	Vyčerpáno/ přiděleno prostředků v %
Regionální operační program	1554,5	901,6	58,00%
Životní prostředí	1820	564,8	31,03%
Konkurenceschopnost a hospodářský růst	968,3	408,5	42,19%
Výzkum a vývoj	1209,4	380,3	32,23%
Zdravotnictví	250	162,8	65,12%
Zaměstnanost a sociální inkluze	941,3	466,6	49,57%
Bratislavský kraj	95,2	39	40,92%
Vzdělávání	558,3	140,6	25,18%
Informatizace společnosti	843,6	230,4	27,31%
Doprava	3160,2	988,8	31,29%
Technická pomoc	97,6	44	45,04%
Celkem	11498,3	4336,7	37,72%

Zdroj: zpracováno dle [92]

Již na počátku programového období 2007-2013 se Slovenská republika potýkala s určitým chaosem v absorpci evropských dotací. Žadatelé byli vystaveni přehnané administrativní zátěži v procesu předkládání žádostí (vysoký počet dokladů a příloh) a v samotné realizaci (neustálé obměňování příruček pro příjemce a usměrnění pro implementaci projektů), přičemž se uskutečnění projektů zdržovalo a odkládalo. Navíc kvůli vysoké míře korupce, klientelismu a netransparentnímu přerozdělování prostředků trpěla kvalita schválených projektů. [20]

Koncem roku 2011 byly disponibilní prostředky vyčerpány pouze z 27,76%. Od dubna 2012 vznikl institut tzv. zásobníku projektů, jehož úkolem je pomoci řídicím orgánům a urychlit proces peněžní alokace. Institut vytváří zdroje pro projekty, které neprošly schvalovacím řízením kvůli nedostatku disponibilních prostředků, a tudíž neměly příliš šanci získat podporu z fondů EU. Tento krok se prozatím jeví oproti předchozím létům jako úspěšný, během roku od vzniku institutu se podařilo vyčerpat cca 10% z celkově přidělené částky. [104]

3.2.5 Zhodnocení pozitiv a negativ vznikajících ze členství

Tato podkapitola stejně jako v případě České republiky sleduje vývoj platební bilance v desetiletém rozmezí, a to v letech 1999-2008. Potřebné údaje pocházejí z elektronických publikací Národní banky Slovenska. V tabulce 12 jsou uvedeny položky platební bilance pro jednotlivé roky zvlášť. Tabulka 13 tyto údaje shrnuje do průměru pětiletých období.

Tabulka 12: Platební bilance v SR v letech 1999-2008 (v mld. Sk)

Platební bilance	1999	2000	2001	2002	2003	2004	2005	2006	2007	2008
Běžný účet	-40,6	-32,4	-84,5	-87,2	-72,5	-106,4	-126,1	-130,0	-97,6	-121,1
Obchodní bilance	-45,2	-41,8	-102,7	-96,0	-23,4	-49,6	-74,0	-77,2	-21,8	-22,8
Bilance služeb	9,0	20,2	23,2	20,7	8,7	8,6	9,9	22,5	13,1	-14,7
Bilance výnosů	-12,5	-16,3	-15,1	-20,7	-66,8	-70,9	-62,5	-73,7	-77,8	-56,7
Bilance běžných převodů	8,1	5,4	10,2	8,8	9,0	5,5	0,5	-1,6	-11,1	-26,9
Kapitálový účet	6,6	4,3	3,8	4,9	3,7	4,4	-0,6	-1,2	11,3	24,3
Finanční účet	75,2	54,3	80,8	235,0	108,4	154,9	187,5	44,9	176,8	178,3
z toho: Přímé zahraniční investice	33,3	87,6	73,5	187,2	70,4	98,4	70,7	124,2	73,6	88,8
Celkem	41,2	26,2	0,1	152,6	39,6	52,9	60,8	-86,3	90,5	81,4

*Zdroj: [47]***Tabulka 13: Aritmetický průměr platební bilance před a po vstupu do EU (v mld. Sk)**

Platební bilance	1999-2003	2004-2008	Rozdíl
Běžný účet	-63,4	-116,3	-52,8
Obchodní bilance	-61,8	-49,1	12,8
Bilance služeb	16,4	7,9	-8,5
Bilance výnosů	-26,3	-68,3	-42,0
Bilance běžných převodů	8,3	-6,7	-15,0
Kapitálový účet	4,6	7,7	3,0
Finanční účet	110,7	148,5	37,7
z toho: Přímé zahraniční investice	90,4	91,1	0,7
Celkem	51,9	39,9	-12,1

Zdroj: zpracováno dle [47]

Oproti prvnímu období se po vstupu do EU několikaletý zprůměrovaný deficit běžného účtu téměř zdvojnásobil. Rozdíl mezi dovozem a vývozem zboží se zmenšoval, o čemž vypovídá kolísavé snižování schodku obchodní bilance v posledních letech uvedených v tabulce 12. Saldo služeb v druhém období pokračovalo v trendu let 1999-2003, průměrnou hodnotu snížil až rok 2008, kdy Slovenská republika využila více služeb ze zahraničí, než poskytla. Bilance výnosů se v důsledku vyšší angažovanosti zahraničních firem a pracujících cizinců v zemi podstatně prohloubila. Zpočátku kladné saldo běžných převodů se většinou oproti předchozímu roku snížilo a v roce 2006 přešlo do záporných čísel. Kapitálový účet osciloval spíše kolem nuly, zlepšení nastalo až v roce 2007 a 2008. Finanční účet se ve srovnání obou pětiletých bilancí zvýšil v kladném saldu asi o třetinu. Trend vývoje však kvůli proměnlivému chování zahraničních investorů nelze určit. Přímé zahraniční investice zůstaly v průměru téměř beze změny, k tomuto faktu přispěly prudké meziroční výkyvy.

Ve výsledku se celková platební bilance postupem času přiblížila nule, čili vyrovnanému stavu, což bylo cílem. Slovenská republika zboží sice stále více dovážela, nicméně

intenzivnější export produktů ji pomohl ke snižování deficitu obchodní bilance. Saldo služeb sice v průměru kleslo, ale tento rozdíl je oproti úspěšnosti obchodní bilance zanedbatelný.

Hypotéza H₁ se nezamítá, protože se deficit obchodní bilance snížil z 61,8 mld. Sk na 49,1 mld. Sk. Slovenská republika pronikla na zahraniční trhy.

Hypotéza H₂ se rovněž nezamítá, protože saldo přímých zahraničních investic v prvním období činilo 90,4 mld. Sk, v druhém 91,1 mld. Sk. Došlo ke zvýšení přílivu přímých zahraničních investic.

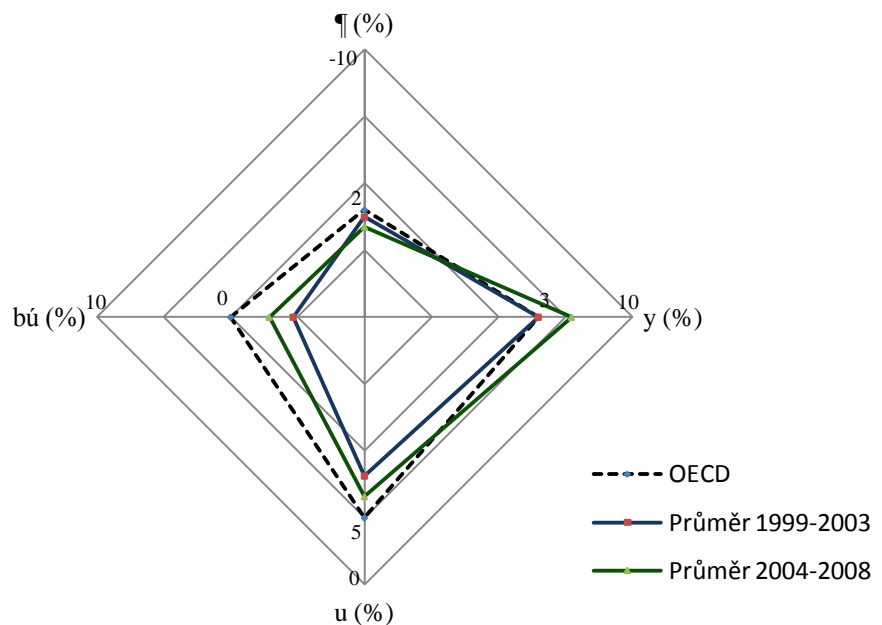
3.2.6 Slovenská republika a její předpokládaná budoucnost v EU

Programové období 2014-2020 pro SR představuje možnost vyčerpání až 16 mld. eur, které se přerozdělí mezi 6 plánovaných operačních programů. Ty se budou zabývat výzkumem a inovacemi, integrovanou infrastrukturou, lidskými zdroji, zaměstnaností a inkluzí, kvalitou životního prostředí, efektivní veřejnou správou a poslední z nich bude Regionální operační program. [90]

V druhé polovině roku 2016 Slovensko převezme po Nizozemsku předsednictví v Radě EU. Priority ještě nejsou stanoveny, nicméně jako jeden hlavní bod se rýsuje důraz na větší politický konsenzus ohledně otázek spojených s výkonem předsednictví. Celé období bude provázet kampaň zaměřená na odbornou i laickou veřejnost a zvýší povědomí o dění v Evropě. [88]

3.3 Komparace dynamiky rozvoje České republiky a Slovenské republiky jako členských států Evropské unie

Od vstupu ČR a SR do Evropské unie uplynulo téměř 10 let. Rentabilnější etapou členství bylo prvních 5 let, neboť ekonomiky fungovaly v lepších podmínkách, než které nastolila pozdější světová hospodářská krize. Z toho vyplývá porovnatelnost makroveličin mezi roky 2004 a 2008 a let předchozích, kdy ČR a SR existovaly mimo dnešní evropskou sedmadvacítku. Jako více reprezentativní se jeví zachycení několikaletého období. Obrázek č. 3 znázorňuje veličiny magického čtyřúhelníku České republiky v pětiletém průměru před i po vstupu.



Obrázek 3: Magický čtyřúhelník České republiky ve vybraných obdobích

Zdroj: vlastní zpracování

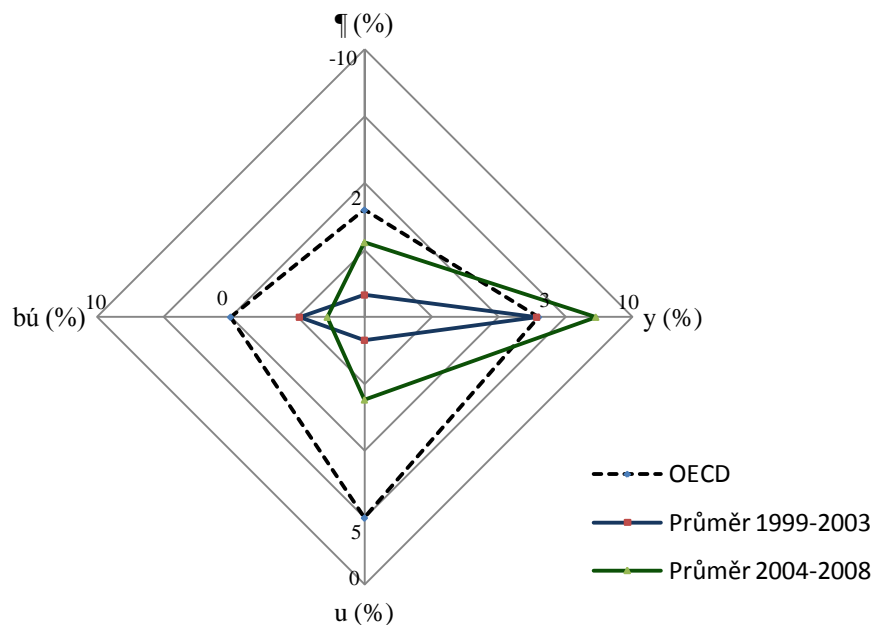
HDP v letech 1999-2003 činilo v průměru optimální 3%, v letech 2004-2008 se zvýšilo na 5,5%. Míra inflace se zvýšila z 2,5% na 3,3%. Nezaměstnanost se podařilo snížit z 8,1% na 6,6% a průměrný schodek běžného účtu platební bilance na HDP z deficitních 4,7% na rovněž záporných 2,9%.

Pro účely celkového zhodnocení zkonstruovaných magických čtyřúhelníků reprezentujících období před a po vstupu do EU je vhodné vypočítat jejich plochy (obsahy) a porovnat je s plochou obrazce vytvořeného na základě hodnot OECD.

Pokud lze obsah magického čtyřúhelníku OECD považovat jako vzor pro ostatní čtyřúhelníky sestavených z dat jednotlivých států, potom jeho plocha činí 100%.

V období 1999-2003 obsah magického čtyřúhelníku pro ČR dosáhl 77% obsahu obrazce OECD, v období 2004-2008 tato hodnota stoupla na 94,8%. Z tohoto pohledu se ekonomická situace země po vstupu do EU zlepšila.

Obrázek č. 4 zobrazuje magické čtyřúhelníky pro Slovenskou republiku, rovněž pro období 1999-2003 a 2004-2008.



Obrázek 4: Magický čtyřúhelník Slovenské republiky ve vybraných obdobích

Zdroj: vlastní zpracování

HDP v letech 1999-2003 v průměru činilo 2,9%, v prvních pěti letech členství v EU se produkt zvýšil na výsledné 7,3%. Průměrná inflace se snížila z 8,3% na 4,4%. Členství znamenalo velký skok pro vytváření pracovních míst. Nezaměstnanost po vstupu do EU klesla z průměru 18,3% na 13,8%, přičemž hodnoty se v druhém období postupně snižovaly z 18,4% z roku 2004 na 9,6% v roce 2008, což lze považovat za úspěch. Běžný účet platební bilance vykázal vyšší deficit, prohloubil se z 5,1% na 7,2% vůči nominálnímu HDP.

Tento vývoj však nemusí být pro uvedené roky definitivní, slovenské úřady makroveličiny často revidují a doplňují, drobné změny v procentuálním vývoji nejsou vyloučeny.

V prvním sledovaném období obsah magického čtyřúhelníku pro SR představoval pouhých 13,8% velikosti plochy OECD. V druhém období se tato hodnota zvýšila na 58%. Ekonomika tedy výrazně posílila.

Při srovnání hospodářského vývoje České a Slovenské republiky je rozhodující výchozí pozice, tedy období 1999-2003. ČR se potýkala jen s vyšší nezaměstnaností a mírně záporným saldem běžného účtu platební bilance, zatímco SR měla vedle vyšší míry inflace a záporné bilance běžného účtu problémy hlavně s vysokou mírou nezaměstnanosti. Po vstupu do EU byl ekonomický vývoj proměnlivější u SR. Během sledovaných let nezaměstnanost klesla téměř o polovinu a kolísající inflace se spíše pohybovala v mírném pásmu, to vše za

akcelerujícího růstu HDP. V ČR téměř všechny veličiny oscilovaly kolem dlouhodobého průměru, klesající trend byl patrný pouze u nezaměstnanosti.

3.4 Rumunsko

3.4.1 Příjímání proces a členství v EU od roku 2007 [82]

Rumunsko jednalo s ES od počátku 90. let. V červnu 1995 podalo žádost ke vstupu, ale přístupová jednání probíhala až o pět let později a jejich výsledek byl znám v prosinci 2002, kdy bylo rozhodnuto o přijetí Rumunska do EU. Spolu s Bulharskem podepsalo 25. dubna 2005 přístupovou dohodu s platností od 1. ledna 2007.

Jako jeden z prvních států Rumunsko podepsalo Lisabonskou smlouvu, a to 4. února 2008. V roce 2014 by chtělo zavést jako svoji měnu Euro a taktéž se chce stát součástí Schengenu.

3.4.2 Vývoj hodnot magického čtyřúhelníku před vstupem do EU

Níže zobrazená tabulka 14 zachycuje vývoj makroekonomických veličin Rumunska v letech 2001-2006.

Tabulka 14: Vývoj hodnot magického čtyřúhelníku Rumunska před vstupem do EU

Veličiny	2001	2002	2003	2004	2005	2006
Růst HDP (%)	5,7	5,1	5,2	8,5	4,2	7,9
Míra inflace (%)	34,5	22,5	15,3	11,9	9,0	6,6
Obecná míra nezaměstnanosti (%)	6,6	7,5	6,8	8,0	7,2	7,3
Bú (mld. eur) a podíl na HDP (%)	-2,5 (-5,5)	-1,6 (-3,3)	-3,1 (-5,9)	-5,1 (-8,3)	-6,9 (-8,6)	-10,2 (-10,4)

Zdroj: [22], [32]

Rumunský přechod z centrálně plánované ekonomiky na tržní probíhal pomaleji než v jiných postkomunistických státech, což je v tabulce 14 patrné u vyšší míry inflace v letech 2001 a 2002 (v 90. letech dosahovala i trojmístných čísel). [79] Ostatní veličiny se vyvíjely poměrně stabilně.

Běžný účet platební bilance

Bilance zboží přetrvávala záporná, služby se pohybovaly kolem nuly v plusu i mínusu, výnosy byly záporné. Jediná stále kladná položka byly běžné převody.

3.4.3 Vývoj hodnot magického čtyřúhelníku po vstupu do EU

V následující tabulce 15 je zaznamenán vývoj makroveličin Rumunska v prvních letech členství v EU.

Tabulka 15: Vývoj hodnot magického čtyřúhelníku Rumunska po vstupu do EU

Veličiny	2007	2008	2009	2010	2011	2012
Růst HDP (%)	6,3	7,3	-6,6	-1,1	2,2	0,3
Míra inflace (%)	4,8	7,9	5,6	6,1	5,8	3,3
Obecná míra nezaměstnanosti (%)	6,4	5,8	6,9	7,3	7,4	7,0
Bú (mld. eur) a podíl na HDP (%)	-16,8 (-13,5)	-16,2 (-11,5)	-4,9 (-4,2)	-5,5 (-4,4)	-6,0 (-4,6)	.

Zdroj: [22], [32]

Interpretace vývoje makroveličin po vstupu do EU v tabulce 15 je zavádějící. První dva roky pokračují v kurzu minulých let. Nastávající hospodářská krize negativně ovlivnila HDP a připravila o zaměstnání menší procento celkové pracovní síly.

Běžný účet platební bilance

Dílčí položky běžného účtu platební bilance se vyvíjely (zůstávaly) v kladných nebo záporných hodnotách dle trendu let před vstupem do EU, pouze služby se utvrdily v kladných hodnotách v řádech stovek milionů eur. Výraznější propad nastal pouze u obchodní bilance. Jestliže v roce 2006 dosahovala schodku 11,8 mld. eur, v roce 2008 to bylo deficitních 19,1 mld. eur. Poté rozdíl klesl na úroveň předvstupního období.

3.4.4 Analýza čerpání finančních prostředků z evropských fondů

Evropská unie v letech 1990-2006 vyplatila Rumunsku 2,1 miliardy eur prostřednictvím programu PHARE. [11] Během let 2000-2006 stát získal 1,1 mld. eur na záležitosti spadající pod SAPARD, ve stejném období čerpal 240 milionů eur ročně z programu ISPA. [80]

Vývoj čisté pozice Rumunska vůči rozpočtu EU během členství zachycuje tabulka 16.

Tabulka 16: Vývoj čisté pozice Rumunska vůči rozpočtu EU (mil. eur)

Příjmy a platby	2007	2008	2009	2010	2011	2012
Příjmy z rozpočtu EU	1602	2666	2951	2317	2659	.
Platby do rozpočtu EU	1089	1217	1342	1143	1225	.
Čistá pozice	513	1449	1609	1174	1434	.
Změna čisté pozice	.	936	160	-435	260	.

Zdroj: [21]

Konkrétní zaplacené a inkasované částky mezi státním rozpočtem Rumunska a rozpočtem EU nebyly ve zdrojových dokumentech k dispozici. Nicméně pozice čistého příjemce je zřejmá a již několik let kladné saldo nekleslo pod hranici 1 milionu eur.

Rumunsko odčerpává prostředky ze sedmi operačních programů spadajících pod Konvergenci: Dopravní infrastruktura, Životní prostředí, Regionální rozvoj, Rozvoj lidských zdrojů, Hospodářská konkurenceschopnost, Administrativní kapacita a Technická pomoc. Také absorbuje prostředky určené na meziregionální a přeshraniční spolupráci. Z fondů mohou využít až 19,667 mld. eur. [81] Čerpání prostředků z fondů EU pro vnitrostátní účely shrnuje tabulka 17.

Tabulka 17: Stav čerpání prostředků z fondů EU za období 2007-2013 k 31. prosinci 2012

Název operačního programu	Přiděleno prostředků v mld. EUR	Vyčerpáno prostředků v mil. EUR	Vyčerpáno/ přiděleno prostředků v %
Dopravní infrastruktura	4,56	295,2	6,46
Životní prostředí	4,5	464,5	10,3
Regionální rozvoj	3,7	920,3	24,7
Rozvoj lidských zdrojů	3,47	268,8	7,73
Hospodářská konkurenceschopnost	2,55	192,9	6,67
Administrativní kapacita	0,21	51,2	24,63
Technická pomoc	0,17	31	18,23
Celkem	19,16	2223,9	14,1

Zdroj: [26], [27], [70]

Rumunsku se dotace z fondů EU příliš nedaří získávat. Podle zprávy francouzského senátu za tento neúspěch může hlavně nedostatek zkušeností s kohezní politikou praktikovanou Evropskou unií. [83]

3.4.5 Zhodnocení pozitiv a negativ vznikajících ze členství

V případě Rumunska analýza jeho platební bilance zahrnuje léta 2002-2011, kde by větší změny měly nastat v roce vstupu do EU, tedy v 2007. Zdrojová data jsou uvedena na internetových stránkách Národní banky Rumunska.

Tabulka 18 rozepisuje platební bilanci do jednotlivých položek pro každý rok.

Tabulka 18: Platební bilance Rumunska v letech 1999-2008 (v mld. eur)

Platební bilance	2002	2003	2004	2005	2006	2007	2008	2009	2010	2011
Běžný účet	-1,6	-3,1	-5,1	-6,9	-10,2	-16,7	-16,2	-4,9	-5,5	-5,6
Obchodní bilance	-2,8	-4,0	-5,3	-7,8	-11,8	-17,8	-19,1	-6,9	-7,6	-7,1
Bilance služeb	0,0	0,1	-0,2	-0,3	0,0	0,4	0,7	-0,3	0,4	0,3
Bilance výnosů	-0,5	-1,2	-2,5	-2,3	-3,2	-4,1	-3,7	-1,9	-1,9	-2,2
Bilance běžných převodů	1,6	2,0	3,0	3,6	4,8	4,8	6,0	4,2	3,6	3,3
Kapitálový účet	0,1	0,2	0,5	0,6	0,0	0,8	0,6	0,6	0,2	0,7
Finanční účet	2,4	3,3	3,7	5,9	9,6	16,7	17,2	5,2	5,5	4,8
z toho: Přímé zahraniční investice	1,2	1,9	5,1	5,2	8,7	7,0	9,3	3,6	2,2	1,8
Celkem	0,9	0,4	-0,9	-0,4	-0,6	0,8	1,7	1,0	0,2	-0,1

*Zdroj: [3]***Tabulka 19: Aritmetický průměr platební bilance před a po vstupu do EU (v mld. eur)**

Platební bilance	2002-2006	2007-2011	Rozdíl
Běžný účet	-5,4	-9,8	-4,4
Obchodní bilance	-6,3	-11,7	-5,4
Bilance služeb	-0,1	0,3	0,4
Bilance výnosů	-2,0	-2,8	-0,8
Bilance běžných převodů	3,0	4,4	1,4
Kapitálový účet	0,3	0,6	0,3
Finanční účet	5,0	9,9	4,9
z toho: Přímé zahraniční investice	4,4	4,8	0,4
Celkem	-0,1	0,7	0,8

Zdroj: zpracováno dle [3]

Srovnávání jednotlivých položek platební bilance v návaznosti na výhodnost členství v EU není vzhledem ke světové hospodářské krizi nejvíce se projevující v roce 2009 zcela na místě. Výpočty z let 2007-2011 jsou zkreslené, a proto je vhodnější se spíše odkazovat na hodnoty z let 2007 a 2008. V případě obchodní bilance došlo ihned po vstupu do EU k nezanedbatelnému propadu ve schodku obchodní bilance, čili bezcelní import, v tomto případě do Rumunska, využily spíše zahraniční podniky. V ostatních položkách běžného účtu platební bilance docházelo také ke změnám, ne však k tak razantním. Bilance služeb dosáhla kladného salda, deficit výnosů se mírně prohloubil, naopak běžné převody povýšily v kladných hodnotách. Kapitálový účet kolísal. Jeho nepatrná změna ve vývojovém trendu (zvýšení kladného salda) se projevila až v pětiletém průměru. Finanční účet nabýval na významu v prvních dvou letech členství v EU, neboť zahraniční zájem o investice v Rumunsku výrazně stoupl.

Z tabulky 19 vyplývá, že platební bilance se v průměru zvýšila z deficitních 0,1 mld. eur na kladných 0,7 mld. eur. Problém je, že nevyrovnanost platební bilance se vstupem do EU zesílila. V obchodní bilanci spíše převládá import než export, což malý pokrok v bilanci

služeb nevyvážil. Z hlediska platební bilance tedy rumunské členství v EU nesplnilo svůj účel.

Deficit obchodní bilance se v rámci srovnání období 2002-2006 a 2007-2011 prohloubil z 6,3 mld. eur na 11,7 mld. eur. Hypotéza H₁ se zamítá. Rumunsko neproniklo na zahraniční trhy, naopak začalo importovat více zboží z jiných států EU.

Naopak saldo přímých zahraničních investic se zvýšilo ze 4,4 mld. eur na 4,8 mld. eur. Hypotéza H₂ se nezamítá. V Rumunsku došlo ke zvýšení přílivu přímých zahraničních investic.

3.4.6 Rumunsko a jeho předpokládaná budoucnost v EU

Předsednictví Rumunska v Radě EU se plánuje na druhou polovinu roku roku 2019. [75] Otázkou je, jestli v té době bude spolupráce s Evropou stále aktuální. Stát je spolu s Bulharskem od svého vstupu podroben dohledu ze strany eurokomisařů. Problémy dosud přetrvávají v justici, v boji s korupcí a organizovaným zločinem. [17] Situaci přihoršilo odvolání rumunského prezidenta v polovině roku 2012 tamním parlamentem. To vyvolalo v Evropské komisi pochyby o demokratických principech v zemi a pohružku pozastavení členství v EU. [41]

Mimo to se země potýká s vysokou mírou korupce, která se projevuje v přijímání evropských dotací. Začátkem ledna 2012 byly vyčerpány pouhá 4% přidělených prostředků, což znamená nejhorší čerpání z celé evropské sedmadvacítky. [84]

Příznivější vyhlídky se očekávají v čerpání dotací. V následujícím programovém období se disponibilní finanční zdroje z rozpočtu EU pro Rumunsko navýší na 21,825 mld. eur. Pro účely kohezní politiky. [33]

3.5 Bulharská republika

3.5.1 Přijímací proces a členství v EU od roku 2007 [7]

Bulharská republika projevila zájem o zapojení do Evropy už počátkem 90. let. Koncem roku 1995 vyplnilo náležitě formality, ovšem vstup mu byl z důvodu nedostatečné připravenosti odepřen. Za příspěvní programu PHARE však 25. dubna 2005 země podepsala smlouvu o přistoupení a právoplatným členem EU se stala k 1. lednu 2007.

Země měla v této době problém se zastaralým soudním systémem, problémy s korupcí a vysokou mírou organizovaného zločinu, nicméně v případě nedostatečných řešení a nulového pokroku mohla být BR sankcionována odstříhnutím od finančních toků z evropských fondů.

Za současných pár let členství bulharští poslanci svojí převážnou početní většinou uzákonili 21. března 2008 Lisabonskou smlouvu a souhlasili se zapojením Listiny základních práv EU této smlouvy. V současnosti má BR zájem na vstup do Eurozóny a Schengenského prostoru.

3.5.2 Vývoj hodnot magického čtyřúhelníku před vstupem do EU

Následující tabulka 20 zaznamenává vývoj makroekonomických veličin BR v posledních letech před vstupem do EU.

Tabulka 20: Vývoj hodnot magického čtyřúhelníku Bulharské republiky před vstupem do EU

Veličiny	2001	2002	2003	2004	2005	2006
Růst HDP (%)	4,2	4,7	5,5	6,7	6,4	6,5
Míra inflace (%)	7,4	5,8	1,5	6,1	5,0	7,3
Obecná míra nezaměstnanosti (%)	19,5	18,2	13,7	12,1	10,1	9,0
Bú (mld. eur) a podíl na HDP (%)	-0,9 (-5,5)	-0,4 (-2,4)	-1,0 (-5,3)	-1,3 (-6,4)	-2,7 (-11,6)	-4,6 (-17,6)

Zdroj: [22], [50]

Jak je patrné z tabulky 20, v posledních letech samostatnosti bulharské hospodářství vykazovalo poměrně stabilní růst HDP a míra inflace setrvala v únosných mezích. Do vysoké míry nezaměstnanosti z přelomu století se promítla nezaměstnanost mladých lidí ve věku do 25 let, kdy v tomto ohledu nepracovali 2 z 5 Bulharů. [52]

Běžný účet platební bilance

Obchodní bilance byla záporná, naopak vývoz služeb převažoval nad dovozem a i běžné převody vykazovaly kladné saldo. Bilance výnosů se jako u jediného z uvedených států do roku 2006 držela v plusových hodnotách.

3.5.3 Vývoj hodnot magického čtyřúhelníku po vstupu do EU

V tabulce 21 uvedené níže jsou uvedeny hodnoty reálného HDP, inflace, obecné míry nezaměstnanosti a běžného účtu platební bilance za léta 2007-2012.

Tabulka 21: Vývoj hodnot magického čtyřúhelníku Bulharské republiky po vstupu do EU

Veličiny	2007	2008	2009	2010	2011	2012
Růst HDP (%)	6,4	6,2	-5,5	0,4	1,8	0,8
Míra inflace (%)	8,4	12,3	2,8	2,4	4,2	3,0
Obecná míra nezaměstnanosti (%)	6,9	5,6	6,8	10,3	11,3	12,2
Bů (mld. eur) a podíl na HDP (%)	-7,8 (-25,2)	-8,2 (-23,1)	-3,1 (-8,9)	-0,5 (-1,5)	0,1 (0,3)	.

Zdroj: [22], [50]

Jak je vidět v tabulce 21, těsně po vstupu do EU domácí produktivita pokračovala v trendu předchozích let. Nižší stabilitu měla měna pouze v roce 2008. Nezaměstnanost v té době klesla na hranici kolem 5%. Práci neměl zhruba každý osmý ekonomicky aktivní Bulhar do 25 let věku, což představuje výrazné zlepšení oproti údajům uvedených v předchozí tabulce 20. [52]

Běžný účet platební bilance

Vývoj obchodní bilance se podobal tomu rumunskému. Došlo ke zvýšení deficitu z 1,9 mld. eur v roce 2001 na 8,6 mld. eur v roce 2008. Poté se schodek skokově snížil o zhruba polovinu. Vývoz služeb stále převažoval nad dovozem a bilance běžných převodů setrvala v kladných hodnotách. Bilance výnosů již v roce 2006 poklesla pod nulu a v záporných hodnotách nadále zůstávala.

3.5.4 Analýza čerpání finančních prostředků z evropských fondů

Z programu PHARE Bulharská republika v letech 1990-2006 hradila projekty v celkové hodnotě zhruba 1,4 mld. euro. [11] V době platnosti programu SAPARD země získala 201 mil. eur prostřednictvím tohoto instrumentu. [25] V rámci ISPA obdržela ročně mezi 83 a 125 miliony eur. [1]

Po dobu členství v EU Bulharská republika zastává pozici čistého příjemce vzhledem k rozpočtu EU, což vyplývá z tabulky 22.

Tabulka 22: Vývoj čisté pozice Bulharské republiky vůči rozpočtu EU (mil. eur)

Příjmy a platby	2007	2008	2009	2010	2011	2012
Příjmy z rozpočtu EU	591	971	978	1222	1107	.
Platby do rozpočtu EU	290	363	389	353	395	.
Čistá pozice	301	608	589	869	712	.
Změna čisté pozice	.	307	-19	280	-157	.

Zdroj: [21]

V aktuálním programovém období je bulharská ekonomika podporována evropskými dotacemi směřovanými do 7 operačních programů: Doprava, Životní prostředí, Regionální rozvoj, Konkurenceschopnost, Rozvoj lidských zdrojů, Administrativní kapacita a Technická pomoc. [60] Celkem má k dispozici 6,85 mld. eur. [5]

Tabulka 23: Stav čerpání prostředků z fondů EU za období 2007-2013 k 31. prosinci 2012

Název operačního programu	Přiděleno prostředků v mld. eur	Vyčerpáno prostředků v mil. eur	Vyčerpáno/ přiděleno prostředků v %
Doprava	1,62	655,9	40,38
Životní prostředí	1,47	145,9	9,95
Regionální rozvoj	1,36	306,7	22,53
Konkurenceschopnost	0,99	394,2	39,9
Rozvoj lidských zdrojů	1,03	222,3	21,55
Administrativní kapacita	0,15	43,9	28,58
Technická pomoc	0,05	10,4	21,47
Celkem	6,67	1,78	26,66

Zdroj: [61]

Jak ukazuje tabulka 23, Bulharské republice se příliš nedaří absorbovat prostředky poskytnuté Evropskou unií. Čerpání fondů z EU provází administrativní roztříštěnost, opožděné platby, přísná kontrola a nedostatečná transparentnost financování projektů. [98] BR tak zaujímá předposlední místo v absorpci evropských peněz, čemuž nepříspěvá ani stále převládající vysoká míra korupce. [17]

3.5.5 Zhodnocení pozitiv a negativ vznikajících ze členství

Tato podkapitola analyzuje platební bilanci v období 2002-2011. Údaje byly převzaty z publikací Bulharské národní banky. Tabulka 24 stejně jako u předchozích států rozepisuje položky platební bilance pro jednotlivé roky, tabulka 25 je shrnuje do průměru pětiletých období.

Tabulka 24: Platební bilance v Bulharské republice v letech 2002-2011 (v mld. eur)

Platební bilance	2002	2003	2004	2005	2006	2007	2008	2009	2010	2011
Běžný účet	-0,9	-1,6	-1,1	-2,6	-3,9	-6,3	-8,7	-3,5	-0,5	0,1
Obchodní bilance	-1,7	-2,2	-3,0	-4,4	-5,6	-7,3	-8,6	-4,2	-2,8	-2,2
Bilance služeb	0,5	0,5	0,7	0,8	1,0	1,1	0,8	1,3	2,0	2,3
Bilance výnosů	-0,3	-0,6	0,2	0,2	0,0	-0,5	-1,3	-1,5	-1,3	-1,7
Bilance běžných převodů	0,6	0,6	0,9	0,8	0,7	0,3	0,5	0,9	1,5	1,7
Kapitálový účet	0,0	0,0	0,0	0,2	0,2	0,4	0,3	0,5	0,3	0,5
Finanční účet	1,8	2,3	2,9	3,6	5,2	10,6	11,4	2,2	-0,2	-0,8
z toho: Přímé zahraniční investice	1,0	1,8	2,2	3,2	4,2	6,3	6,1	3,4	1,6	1,6
Celkem	0,9	0,7	1,8	1,1	1,5	4,7	3,0	-0,8	-0,4	-0,2

*Zdroj: [6]***Tabulka 25: Aritmetický průměr platební bilance před a po vstupu do EU (v mld. eur)**

Platební bilance	2002-2006	2007-2011	Rozdíl
Běžný účet	-2,0	-3,8	-1,7
Obchodní bilance	-3,4	-5,0	-1,6
Bilance služeb	0,7	1,5	0,8
Bilance výnosů	-0,1	-1,3	-1,2
Bilance běžných převodů	0,7	1,0	0,3
Kapitálový účet	0,1	0,4	0,3
Finanční účet	3,2	4,6	1,5
z toho: Přímé zahraniční investice	2,5	3,8	1,3
Celkem	1,2	1,3	0,1

Zdroj: zpracováno dle [6]

V položkách běžného účtu platební bilance nedošlo během zkoumaných let k žádným prudkým skokům v jejich vývoji. Obchodní bilance se po celou dobu pohybovala v deficitu, přičemž nejnižších hodnot dosáhla v roce 2007 a 2008. Služby poskytované do zahraničí převládaly nad službami využívanými z jiných zemí a tento rozdíl se po většinu období zvětšoval. Bilance výnosů v letech 2002-2006 oscilovaly kolem nuly, od roku 2007 se ustálily v záporných hodnotách. Bilance běžných převodů přetrvávala v plusových hodnotách, nejbližše nule se přiblížila v letech 2007 a 2008. Kapitálový účet v letech 2002-2004 dosahoval zhruba vyrovnaného stavu, nicméně v dalších letech vytvářel mírný přebytek. Finanční účet vykazoval po většinu sledovaného období kladné saldo, z toho nejvyšší právě po vstupu do EU, naopak v posledních v roce 2010 a 2011 kleslo do záporných čísel.

Celková platební bilance se v porovnání průměrů let 2002-2006 a 2007-2011 téměř nezměnila. Obchodní bilance však prohloubila svůj deficit a větší přebytek v bilanci služeb tuto skutečnost nevyrovnal. Proto lze říct, že vstup do EU představoval zvýšený import zboží do Bulharské republiky. Členství v Unii tak nesplnilo svůj účel.

Deficit obchodní bilance se v rámci srovnání obou období prohloubil z 3,4 mld. eur na 5,0 mld. eur. Hypotéza H₁ se zamítá. Bulharská republika nepronikla na zahraniční trhy, naopak začala importovat více zboží z jiných států EU.

Saldo přímých zahraničních investic se zvýšilo z 2,5 mld. eur na 3,8 mld. eur. Hypotéza H₂ se nezamítá. V Bulharské republice došlo ke zvýšení přílivu přímých zahraničních investic.

3.5.6 Bulharská republika a její předpokládaná budoucnost v EU

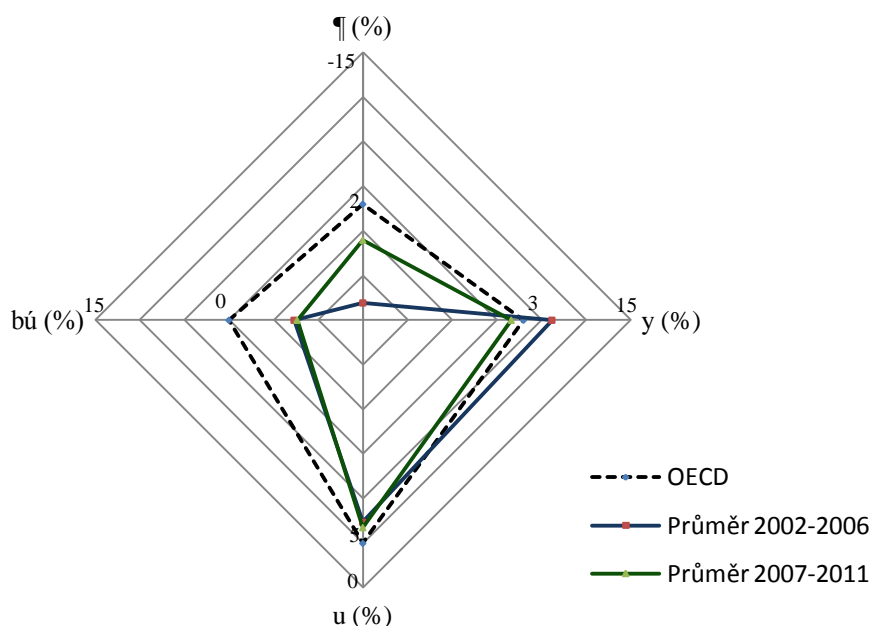
Bulharská republika dlouhodobě usiluje o vstup do Schengenského prostoru, a ačkoliv splňuje veškeré technické parametry, je tento krok stejně jako v případě Rumunska z důvodu vysoké korupce a nedostatečnému potírání organizovaného zločinu odmítán zejména Nizozemím a dalšími státy. [85]

Během programového období 2014-2020 bude Bulharská republika mít možnost vyčerpat z evropských fondů 7 mld. eur, což znamená mírně vyšší alokaci pro zemi i přes plánované snížení celkového rozpočtu EU. [5] V druhé polovině zmíněného finančního rámce se BR ujme předsednictví v Radě EU, a to na období červenec až prosinec 2018. [75]

3.6 Komparace dynamiky rozvoje Rumunska a Bulharské republiky jako členských států Evropské unie

Podobně jako v předchozím srovnání se i nyní následující text a obrázky č. 5 a č. 6 zaměří na poslední léta před vstupem do EU a počátky mezinárodní spolupráce po začlenění daného státu do Unie. Vývoj makroveličin od vstupu mimo první dva roky není možné srovnávat s léty 2002-2006. Z tabulek 15 a 21 uvedených výše lze pouze odhadovat, který stát průběh světové hospodářské krize lépe zvládal.

Obrázek č. 5 porovnává vývoj makroekonomických veličin Rumunska za léta 2002-2006 a 2007-2011.



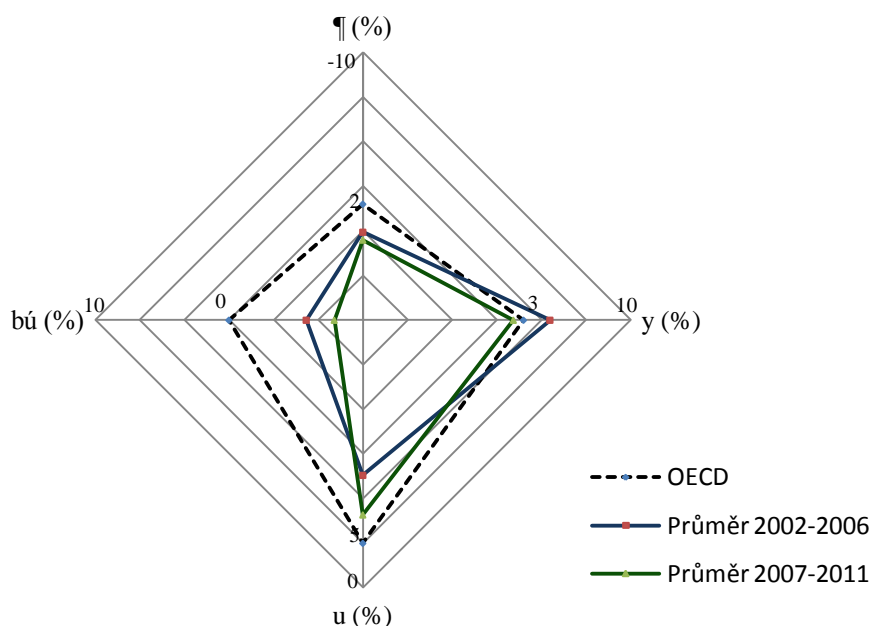
Obrázek 5: Magický čtyřúhelník Rumunska ve vybraných obdobích

Zdroj: vlastní zpracování

Růst ekonomiky HDP v letech 2002-2006 v průměru dosahoval 6,2%, po vstupu do EU se po první roky tempo zvyšování produktivity udrželo, nicméně výsledný průměr 1,6% v období 2007-2011 ovlivnila od roku 2009 hospodářská krize. Značné zlepšení se týkalo míry inflace, z 13,1% v prvním pětiletém cyklu se snížila na 6,0% v druhém pětiletém cyklu. Vzhledem k výše uvedenému vlivu pomalého procesu transformace není vhodné takto velký rozdíl přisoudit spojovat se členstvím v EU. Mírný pokrok se udál v oblasti nezaměstnanosti, v období od roku 2007 se průměrná nezaměstnanost snížila ze 7,4% na 6,8%. Běžný účet platební bilance se oproti létům 2002-2006 mírně zhoršil, klesl z deficitních 7,3% na 7,6%. Nutno podotknout, že větší propad výrazně utlumil právě ekonomický vývoj v roce 2009 a v dalších letech.

V období 2002-2006 činila velikost plochy magického čtyřúhelníku 60,8% obsahu obrazce OECD. V letech 2007-2011 došlo ke zvýšení této hodnoty na 68,4%. Rumunsko se tak přiblížilo ideální velikosti plochy magického čtyřúhelníku OECD.

Obrázek č. 6 porovnává vývoj makroekonomických veličin v Bulharské republice rovněž za léta 2002-2006 a 2007-2011.



Obrázek 6: Magický čtyřúhelník Bulharské republiky ve vybraných obdobích

Zdroj: vlastní zpracování

Vliv EU na ekonomický vývoj BR není ani v tomto případě kvůli krizi zcela jasný. V období let 2002-2006 HDP stouvalo v průměru o 6,0%, v letech 2007-2011 o 1,9%. Růst cenové hladiny byl mírnější v prvním období, kdy dosahoval 5,1%, po vstupu do EU se zvýšil na 6,0%. Míra nezaměstnanosti klesla o třetinu, z 12,6% na 8,2%. Deficit na běžném účtu platební bilance se zvýšil z 8,7% na 11,8%.

Magický čtyřúhelník tvořil v prvním období 72,3% obsahu obrazce OECD, v druhém období se hodnota snížila na 62,5%. V rámci sledovaných ukazatelů se po vstupu do EU hospodářská situace Bulharské republiky zhoršila.

Zatímco se Rumunsko zpočátku potýkalo s vysokou inflací, Bulharská republika měla problémy s nezaměstnaností. Tyto dva extrémy se výrazně podepsaly na příslušné ose v magickém čtyřúhelníku. S přihlédnutím ke krátkosti členství v EU, ve kterém bylo možné naplno využívat výhod spolupráce, lze u obou států za přínos označit klesající nezaměstnanost a za nevýhodu podstatně objemnější import zboží z jiných států EU. K optimálním veličinám v rámci OECD se více přiblížilo Rumunsko.

4 ZÁVĚR

Cílem práce bylo pro vybrané státy vypracovat srovnání pozitiv a negativ vstupu do Evropské unie prostřednictvím vývoje klíčových makroekonomických veličin dané země, zejména pak platební bilance.

První kapitola vymezila makroekonomické veličiny, které mají stěžejní vliv na posuzování prosperity dané ekonomiky a jejího postavení ve světě. Mimo to byl v textu popsán tzv. magický čtyřúhelník, grafická pomůcka, na niž se hodnoty těchto veličin zakreslují a umožňují tak uceleně porovnávat hospodářský výkon v různých letech. Poslední část byla věnována definici Kodaňských kritéria, tedy podmínkám, jejichž splnění je předpokladem vstupu do EU.

Druhá kapitola ve stručném průřezu nastínila vznik EU a historii jejího vývoje v druhé polovině 20. století. Poté shrnula obecné přednosti a rizika vyplývající z zintenzivnění mezinárodních vztahů a přenesení části státní suverenity na nadnárodní úroveň. V dalších podkapitolách byly charakterizovány předvstupní programy z 90. let 20. století a programová období včetně fondů, ze kterých státy mohou čerpat finanční prostředky pro předem vymezené účely.

Třetí kapitola se zabývala vybranými státy, jež vstoupily do Společenství v posledních dvou rozšiřovacích vlnách. Zmínila významné události v dané zemi před vstupem do EU, během členství i vyhlídky do budoucna. Stejně tak uvedla přehled vývoje hlavních makroekonomických veličin, tedy hrubého domácího produktu, inflace, nezaměstnanosti a běžného účtu platební bilance. Součástí rozboru každého státu byly jeho příjmy z fondů EU, které spolu s výdaji zpátky do nadnárodního rozpočtu tvoří tzv. čistou pozici. Po každých dvou popsáních zemích následovala srovnání obou ekonomik prostřednictvím magického čtyřúhelníku.

Jak bylo zjištěno, po vstupu do EU se obrazec svojí velikostí plochy přiblížil v případě České republiky, Slovenské republiky a Rumunska obrazci OECD, čili ekonomika těchto států lépe fungovala. Výjimkou byla Bulharská republika, podíl obsahu jejího magického čtyřúhelníku na velikosti plochy obrazce OECD se po přijetí do EU snížil.

V kapitole byla také u každé země srovnána jeho celková platební bilance několik let před vstupem do EU a po něm. Cíl komparace těchto dvou časových rozmezí představovalo určení,

jestli se platební bilance přiblížila vyrovnanému stavu a hlavně, zdali státy po vstupu do EU využily exportních příležitostí nebo naopak více zboží a služeb importovaly ze zahraničí.

V rámci podkapitol s analýzami vývoje platební bilance byly ověřovány tyto hypotézy:

H1: „Vstup do EU novým členským státům pomohl proniknout na sousední trhy stávajících členských států.“

Tato hypotéza nebyla zamítnuta České republiky a Slovenské republiky, protože u obou se saldo obchodní bilance vyvíjelo v jejich prospěch. Naopak byla hypotéza zamítnuta v případě Rumunska a Bulharské republiky, protože do jejich země bylo po vstupu více zboží dováženo.

H2: „Vstup do EU představoval pro nové členské státy příliv přímých zahraničních investic ze stávajících členských států.“

Hypotéza byla zamítnuta pouze u České republiky, neboť se příliv přímých zahraničních investic snížil. Ve Slovenské republice, Rumunsku a Bulharské republice se příliv přímých zahraničních investic zvýšil.

Na závěr lze konstatovat, že vstup do Evropské unie byl pro všechny zkoumané země celkově přínosný. Toto tvrzení nejlépe dokazují tabulky 2, 3, 8, 9, 14, 15, 20 a 21 s hodnotami vývoje makroekonomických veličin uvedené v třetí kapitole práce, přičemž pro hodnocení Rumunska a Bulharské republiky jsou stěžejní léta 2007 a 2008. Z ekonomického hlediska lze tedy ostatním nečlenským evropským zemím doporučit, aby zvážily možnost vstupu do EU a připojily se tak ke společnému evropskému trhu.

5 POUŽITÁ LITERATURA

- [1] About ISPA. *ISPA: management information system* [online]. ©2004-2009 [cit. 2013-04-22]. Dostupné z: <http://ispa.minfin.bg/About.aspx>.
- [2] ABRHÁM, J., HELÍSEK, M., PLCHOVÁ, B. *Česká republika a EU: ekonomika – měna: hospodářská politika*. Praha: Agentura Krigl, 2010, 206 s. ISBN 978-80-86912-39-4.
- [3] *Banca Națională a României* [online]. © 2009-2013 [cit. 2013-04-22]. Dostupné z: <http://www.bnro.ro/Home.aspx>.
- [4] BOHÁČKOVÁ, I., HRABÁNKOVÁ, M. *Strukturální politika Evropské unie*. Vyd. 1. Praha: C.H. Beck, 2009, xvii, 188 s. ISBN 978-80-7400-111-6.
- [5] Borisov: B'lgarija šče poluči nad 12 mlrd. evro neten prichod ot ES. *Vesti* [online]. 8. 2. 2013 [cit. 2013-04-22]. Dostupné z: <http://www.vesti.bg/index.phtml?tid=40&oid=5510891>.
- [6] *Bulgarian National Bank* [online]. 2009 [cit. 2013-04-22]. Dostupné z: http://www.bnb.bg/?toLang=_EN.
- [7] Bulharsko. *Euroskop* [online]. © 2005-2013 [cit. 2013-04-22]. Dostupné z: <https://www.euroskop.cz/388/sekce/bulharsko/>.
- [8] Cesta ke členství v EU. *Evropská unie* [online]. 2012 [cit. 2013-04-19]. Dostupné z: http://europa.eu/about-eu/countries/on-the-road-to-eu-membership/index_cs.htm.
- [9] Cílování inflace v ČR. *Česká národní banka* [online]. © 2003-2013 [cit. 2013-04-19]. Dostupné z: http://www.cnb.cz/cs/menova_politika/cilovani.html.
- [10] Co je Schengen. *Euroskop* [online]. © 2005-2013 [cit. 2013-04-19]. Dostupné z: <https://www.euroskop.cz/300/sekce/co-je-schengen/>.
- [11] COMMISSION STAFF WORKING DOCUMENT ANNEXES TO THE REPORT FROM THE COMMISSION TO THE COUNCIL AND THE EUROPEAN PARLIAMENT 2006 REPORT ON PHARE, PRE-ACCESSION AND TRANSITION INSTRUMENTS COUNTRY SECTIONS & ADDITIONAL INFORMATION. In: *Commission of the European communities* [online]. 6. 11. 2007 [cit. 2013-04-21]. Dostupné z: http://ec.europa.eu/enlargement/pdf/press_corner/key-documents/phare/report_2006/annex_to_2006_report_on_phare_en.pdf.
- [12] ČERNOHORSKÝ, J., TEPLÝ, P. *Základy financí*. Praha: Grada Publishing, 2011, 304 s. ISBN 978-80-247-3669-3.
- [13] *Česká národní banka* [online]. © 2003-2013 [cit. 2013-04-20]. Dostupné z: <http://www.cnb.cz/cs/index.html>.

- [14] České předsednictví - úvod. *Euroskop* [online]. © 2005-2013 [cit. 2013-04-19].
Dostupné z: <https://www.euroskop.cz/112/sekce/ceske-predsednictvi---uvod/>.
- [15] Český statistický úřad [online]. © 2013 [cit. 2013-04-19]. Dostupné z:
<https://www.czso.cz/>.
- [16] Desetileté ohlédnutí za nezaměstnaností v ČR. *Euroekonom* [online]. 4. 7. 2007 [cit. 2013-04-19]. Dostupné z: <http://www.euroekonom.cz/analyzy-clanky.php?type=jl-nezamestnanost07>.
- [17] Dohled Evropské komise nad Rumunskem a Bulharskem bude pokračovat. *Český rozhlas* [online]. 18. 7. 2012 [cit. 2013-04-22]. Dostupné z:
http://www.rozhlas.cz/zpravy/evropskaunie/_zprava/1086834.
- [18] DOLEŽAL: Češi a Evropská unie. *Lidovky* [online]. 21. 3. 2012 [cit. 2013-04-20].
Dostupné z: http://www.lidovky.cz/glosa-bohumila-dolezala-cesi-a-evropska-unie-fme-nazory.aspx?c=A120320_122031_ln_nazory_glu.
- [19] *Environmental performance reviews*. Paris: Organisation for Economic Co-operation and Development, c2001-c2011, v. <1-34>. Environmental performance reviews series, no. <15, 18, 19, 20, 30>. ISBN 9789264197329.
- [20] EUROFONDY: Slovensko vyčerpalo do júna 2010 iba necelých 7,65 % eurofondov. *Eurofondy 2007-2013* [online]. 22. 6. 2010 [cit. 2013-04-21]. Dostupné z:
<http://eurofondy.webnode.sk/news/slovensko-vycerpalo-do-juna-2010-iba-necelych-7-65-eurofondov-/>.
- [21] *Evropská unie* [online]. [cit. 2013-04-22]. Dostupné z: http://europa.eu/index_cs.htm.
- [22] *Eurostat* [online]. 20. 4. 2013 [cit. 2013-04-20]. Dostupné z:
<http://epp.eurostat.ec.europa.eu/portal/page/portal/eurostat/home/>.
- [23] Evropská územní spolupráce 2007 – 2013. *Centrum pro regionální rozvoj České republiky: cíl 3: evropská územní spolupráce* [online]. © 2008-2009 [cit. 2013-04-20].
Dostupné z: http://www.cil3.cz/evropska_uzemni_spoluprace.htm.
- [24] FIALA, P., PITROVÁ, M. *Evropská unie*. 2., dopl. a aktualiz. vyd. Brno: Centrum pro studium demokracie a kultury, 2009, 803 s. ISBN 978-807-3252-236.
- [25] Financial Implementation of the SAPARD Programme until 31 December 2006. In: *Ministry of Finance of the Republic of Bulgaria* [online]. [cit. 2013-04-22]. Dostupné z:
<http://www.minfin.bg/document/1905:1>.
- [26] Fonduri europene: 2012 s-a inceiat cu o rata de absorbtie de 11,47%. *Business24* [online]. 16. 1. 2013 [cit. 2013-04-22]. Dostupné z: <http://www.business24.ro/fonduri->

europene/fonduri-structurale/fonduri-europene-2012-s-a-incheiat-cu-o-rata-de-absorbție-de-11-47-la-suta-1523920.

- [27] *Fonduri structurale: informatie in sprijinul ideii tale* [online]. © 2008-2013 [cit. 2013-04-22]. Dostupné z: <http://www.fonduri-structurale.ro/>.
- [28] Fondy Evropské unie: 26,7 miliard € pro Českou republiku. *Ministerstvo pro místní rozvoj ČR: strukturální fondy* [online]. 2013 [cit. 2013-04-19]. Dostupné z: <http://www.strukturalni-fondy.cz/cs/Fondy-EU/Informace-o-fondech-EU>.
- [29] Fondy vnější spolupráce EU – příležitosti pro firmy a NGOs. *Ministerstvo zahraničních věcí České republiky* [online]. 2013 [cit. 2013-04-19]. Dostupné z: http://www.mzv.cz/jnp/cz/zahranicni_vztahy/evropska_unie/vnejsi_vztahy_eu/vnejsi_pomoc_eu/fondy_vnejsi_spoluprace_eu_prilezitosti.html.
- [30] GRAAF, [editorial manager Mireille van der a Chief editor Lorraine de BOUCHONY]. *Eurofunding comprehensive guide: 450 European funds methodology : 2006*. Paris: Welcomeurope, 2006. ISBN 29-147-9358-8.
- [31] Hospodářská a měnová unie (HMU) a euro. *Europa: Evropa ve 12 lekcích* [online]. 2010 [cit. 2013-04-18]. Dostupné z: http://europa.eu/abc/12lessons/lesson_7/index_cs.htm.
- [32] *Institutul National de Statistica* [online]. © 1998-2013 [cit. 2013-04-21]. Dostupné z: <http://www.insse.ro/cms/rw/pages/index.ro.do>.
- [33] Instrumentele Structurale ale Uniunii Europene si absorbția Fondurilor Europene în Romania. *Eu finantare* [online]. [cit. 2013-04-22]. Dostupné z: http://eufinantare.info/Instrumente_structurale_UE.html.
- [34] Integrovaný operační program. *Ministerstvo pro místní rozvoj ČR: strukturální fondy* [online]. 2013 [cit. 2013-04-19]. Dostupné z: <http://www.strukturalni-fondy.cz/cs/Fondy-EU/Programy-2007-2013/Tematicke-operacni-programy/IOP>.
- [35] JUREČKA, V. *Makroekonomie*. 1. vyd. Praha: Grada, 2010, 332 s. Expert (Grada). ISBN 978-80-247-3258-9.
- [36] KALÍNSKÁ, E. *Mezinárodní obchod v 21. století*. 1. vyd. Praha: Grada, 2010, 228 s. Expert (Grada). ISBN 978-80-247-3396-8.
- [37] Kohezní politika EU. *Ministerstvo pro místní rozvoj ČR* [online]. 2013 [cit. 2013-04-19]. Dostupné z: <http://www.mmr.cz/cs/Evropska-unie/Kohezni-politika-EU>.
- [38] KÖNIG, P. *Rozpočet a politiky Evropské unie: příležitost pro změnu*: 2. aktualiz. vyd. Praha: C.H. Beck, 2009, 630 s. Beckova edice ekonomie. ISBN 978-80-7400-011-9.

- [39] KRATOCHVÍL, P. *Teorie evropské integrace*. vyd. 1. Praha: Portál, 2008, 218 s. ISBN 978-807-3674-670.
- [40] KUČEROVÁ, I. *Hospodářské politiky v kontextu vývoje EU*. Praha: Karolinum 2010, 367 s. ISBN 978-80-246-1628-5.
- [41] Kvůli sesazení prezidenta hrozí Rumunsku pozastavení členství v EU. *ČT24* [online]. 13. 7. 2012 [cit. 2013-04-22]. Dostupné z: <http://www.ceskatelevize.cz/ct24/svet/185842-kvuli-sesazeni-prezidenta-hrozi-rumunsku-pozastaveni-clenstvi-v-eu/>.
- [42] LELEK, T. *Hospodářská politika v Evropské unii: distanční opora*. vyd. 1. Pardubice: Univerzita Pardubice, 2011, 125 s. ISBN 978-80-7395-418-5.
- [43] Měsíční monitorovací zpráva o průběhu čerpání strukturálních fondů, fondu soudržnosti a národních zdrojů v programovém období 2007-2013. In: *Ministerstvo pro místní rozvoj: Národní orgán pro koordinaci* [online]. Prosinec 2012 [cit. 2013-04-20]. Dostupné z: http://www.strukturalni-fondy.cz/getmedia/16146302-4b12-40c9-83cd-83e1d51b95b2/MMZ_2012_12.pdf.
- [44] Mílniky na ceste Slovenska k euru. *Euro Info* [online]. © 2013 [cit. 2013-04-21]. Dostupné z: <http://www.euroinfo.gov.sk/milniky-na-ceste-sr-k-euro/>.
- [45] *Ministerstvo financí České republiky* [online]. © 2005-2009 [cit. 2013-04-19]. Dostupné z: <http://www.mfcr.cz/cps/rde/xchg/mfcr/xsl/index.html>.
- [46] *Ministerstvo financií Slovenskej republiky* [online]. © 2012 [cit. 2013-04-21]. Dostupné z: <http://www.mfsr.sk/>.
- [47] *Národná banka Slovenska* [online]. [cit. 2013-04-20]. Dostupné z: <http://www.nbs.sk/sk/titulna-stranka>.
- [48] Národní strategie proti podvodným jednáním poškozujícím nebo ohrožujícím finanční zájmy Evropských společenství. In: *Ministerstvo financí České republiky* [online]. 2003 [cit. 2013-04-20]. Dostupné z: http://www.mfcr.cz/cps/rde/xbcr/mfcr/Narodni_strategie_pdf.pdf.
- [49] Národný strategický referenčný rámec 2007 - 2013. *NSRR SR: Centrálny koordinačný orgán* [online]. © 2008 [cit. 2013-04-21]. Dostupné z: <http://www.nsrr.sk/narodny-strategicky-referencny-ramec-2007-2013/>.
- [50] *National Statistical Institute* [online]. © 2013 [cit. 2013-04-22]. Dostupné z: <http://www.nsi.bg/indexen.php>.
- [51] Návrh usnesení: návrh usnesení Evropského parlamentu o pozastavení pomoci poskytované Turecku v rámci nástroje předvstupní pomoci. *Evropský parlament* [online]. 2010 [cit. 2013-04-19]. Dostupné z:

- <http://www.europarl.europa.eu/sides/getDoc.do?pubRef=-//EP//TEXT+MOTION+B7-2010-0614+0+DOC+XML+V0//CS>.
- [52] Nezaměstnanost mladých lidí. *Finance* [online]. 30. 4. 2009 [cit. 2013-04-22]. Dostupné z: <http://finance.bleskove.net/clanek/nezamestnanost-mladych-lidi.html>.
- [53] Nové operační programy pro období 2014–2020. Co znamenají pro české firmy?. *BusinessInfo* [online]. 26. 2. 2013 [cit. 2013-04-20]. Dostupné z: <http://www.businessinfo.cz/cs/clanky/nove-operacni-programy-pro-obdobi-20142020-co-znamenaji-pro-ceske-firmy-29658.html>.
- [54] Odkud pocházejí příjmy EU?. *Evropská unie* [online]. 2013 [cit. 2013-04-20]. Dostupné z: http://europa.eu/about-eu/basic-information/money/revenue-income/index_cs.htm.
- [55] Operační program Doprava - základní informace. *Operační program Doprava: Evropská unie - investice do vaší budoucnosti* [online]. © 2010 [cit. 2013-04-19]. Dostupné z: <http://www.opd.cz/cz/Zakladni-informace>.
- [56] Operační program Technická pomoc. *Ministerstvo pro místní rozvoj ČR: strukturální fondy* [online]. 2013 [cit. 2013-04-19]. Dostupné z: <http://www.strukturalni-fondy.cz/cs/Fondy-EU/Programy-2007-2013/Tematicke-operacni-programy/OP-Technicka-pomoc>.
- [57] Operační program Výzkum a vývoj pro inovace. *Ministerstvo pro místní rozvoj ČR: strukturální fondy* [online]. 2013 [cit. 2013-04-19]. Dostupné z: <http://www.strukturalni-fondy.cz/cs/Fondy-EU/Programy-2007-2013/Tematicke-operacni-programy/OP-Vyzkum-a-vyvoj-pro-inovace>.
- [58] Operační program Vzdělávání pro konkurenceschopnost. *Ministerstvo pro místní rozvoj ČR: strukturální fondy* [online]. 2013 [cit. 2013-04-19]. Dostupné z: <http://www.strukturalni-fondy.cz/cs/Fondy-EU/Programy-2007-2013/Tematicke-operacni-programy/OP-Vzdelavani-pro-konkurenceschopnost>.
- [59] Operační program Životní prostředí. *Jihočeský kraj: oficiální internetové stránky Jihočeského kraje* [online]. © 2011 [cit. 2013-04-19]. Dostupné z: [http://www.kraj-jihocesky.cz/index.php?par\[id_v\]=1295&par\[lang\]=C](http://www.kraj-jihocesky.cz/index.php?par[id_v]=1295&par[lang]=C).
- [60] Operational Programmes. *EU Structural Funds: single information web portal* [online]. [cit. 2013-04-22]. Dostupné z: <http://www.eufunds.bg/en/page/7>.
- [61] OP Implementation as of 31.12.2012. In: *EU Structural Funds: single information web portal* [online]. [cit. 2013-04-22]. Dostupné z: <http://www.eufunds.bg/document/4387>.

- [62] OP Lidské zdroje a zaměstnanost (OP LZZ). *Evropský sociální fond v ČR* [online]. © 2008 [cit. 2013-04-19]. Dostupné z: <http://www.esfcr.cz/07-13/oplzz>.
- [63] PAVELKA, T. *Makroekonomie: základní kurz*. vyd. 3. Praha: Melandrium, 2007, 278 s. ISBN 80-85175-58-4.
- [64] Penězovod Praha-Brusel. *Revue Politika* [online]. 20.4.2005 [cit. 2013-04-20]. Dostupné z: <http://www.revuepolitika.cz/clanky/555/penezovod-praha-brusel>.
- [65] Platební bilance. *Česká národní banka* [online]. © 2003-2013 [cit. 2013-04-19]. Dostupné z: http://www.cnb.cz/cs/statistika/platebni_bilance_stat/.
- [66] Platobná bilancia. *Národná banka Slovenska* [online]. [cit. 2013-04-21]. Dostupné z: <http://www.nbs.sk/sk/statisticke-udaje/statistika-platobnej-bilancie/platobna-bilancia>.
- [67] Podnikání a inovace. *CzechInvest* [online]. © 1994–2013 [cit. 2013-04-19]. Dostupné z: <http://www.czechinvest.org/podnikani-a-inovace>.
- [68] Pravidlá financovania finančných opráv z nezrovnalostí zistených Európskou komisiou, Európskym dvorom auditorov alebo národnými orgánmi Slovenskej republiky v rámci predvstupových fondov PHARE, ISPA, SAPARD, Prechodný fond a povstupových fondov Štrukturálnych fondov, Kohézneho fondu a Európskeho fondu pre rybné hospodárstvo. *Rokovanie vlády Slovenskej republiky* [online]. 11. 5. 2011 [cit. 2013-04-21]. Dostupné z: <http://www.rokovania.sk/File.aspx/ViewDocumentHtml/Mater-Dokum-138795?prefixFile=m>.
- [69] Programové obdobie 2004-2006. *REPIS: Regionálne enviromentálne poradenské a informačné strediská* [online]. [cit. 2013-04-21]. Dostupné z: <http://www.repis.sk/prog-2004.htm>.
- [70] Programul Operațional Asistență Tehnică 2007-2013. In: *Guvernul româniei: Ministerul Economiei și Finanțelor* [online]. [cit. 2013-04-22].
- [71] Programy 2004-2006. *Ministerstvo pro místní rozvoj ČR: strukturální fondy* [online]. 2013 [cit. 2013-04-19]. Dostupné z: <http://www.strukturalni-fondy.cz/cs/Fondy-EU/Programy-2004-2006/>.
- [72] Programy 2007-2013. *Ministerstvo pro místní rozvoj ČR: strukturální fondy* [online]. 2013 [cit. 2013-04-19]. Dostupné z: <http://www.strukturalni-fondy.cz/cs/Fondy-EU/Programy-2007-2013>.
- [73] Programy předvstupní pomoci. *Česká kancelář Culture 2000* [online]. 2001 [cit. 2013-04-18]. Dostupné z: <http://www.culture2000.cz/dalsi-programy-a-granty/programy-eu/programy-predvstupni-pomoci.html>

- [74] Předvstupní pomoc. *Euroskop* [online]. © 2005-2013 [cit. 2013-04-19]. Dostupné z: <https://www.euroskop.cz/168/sekce/predvstupni-pomoc/>.
- [75] Rada Evropské unie. *Evropská unie* [online]. [cit. 2013-04-22]. Dostupné z: http://europa.eu/about-eu/institutions-bodies/council-eu/index_cs.htm.
- [76] Regionální politika EU 2004—2006. *Ministerstvo pro místní rozvoj ČR: strukturální fondy* [online]. 2013 [cit. 2013-04-19]. Dostupné z: <http://www.strukturalni-fondy.cz/cs/Fondy-EU/Programy-2004-2006/Historie-regionalni-politiky-EU-v-Ceske-republice/Regionalni-politika-EU-2004-2006>.
- [77] Regionální politika v listopadu 2012. *Euroskop* [online]. 5. 12. 2012 [cit. 2013-04-20]. Dostupné z: <https://www.euroskop.cz/13/21643/clanek/regionalni-politika-v-listopadu-2012/>.
- [78] Role Národního fondu v administraci programu SAPARD. *Ministerstvo financí České republiky* [online]. © 2005 [cit. 2013-04-19]. Dostupné z: http://www.mfcr.cz/cps/rde/xchg/mfcr/xsl/predvstup_pomoc_46529.html.
- [79] Romania: ECONOMY. *Mongabay: country profiles* [online]. © 1994-2006 [cit. 2013-04-21]. Dostupné z: http://www.mongabay.com/reference/new_profiles/307ro.html.
- [80] Romania - EU: Accession Assistance. *Permanent representation of Romania to the European Union* [online]. © 2010 [cit. 2013-04-21]. Dostupné z: <http://ue.mae.ro/en/node/456>.
- [81] ROP 2007 - 2013. *Regio: programul operational regional* [online]. © 2013 [cit. 2013-04-22]. Dostupné z: <http://www.inforegio.ro/en/rop-2007-2013.html>.
- [82] Rumunsko. *Euroskop* [online]. © 2005-2013 [cit. 2013-04-21]. Dostupné z: <https://www.euroskop.cz/462/sekce/rumunsko/>.
- [83] Rumunsku a Bulharsku se příliš nedaří využívat fondy EU. *EurActiv* [online]. 5. 9. 2012 [cit. 2013-04-22]. Dostupné z: <http://www.euractiv.cz/print-version/clanek/rumunsku-a-bulharsku-se-prilis-nedari-vyuzivat-fondy-eu-010208>.
- [84] Rumunsku hrozí kvůli korupci pozastavení operačních programů. *EurActiv* [online]. 29. 10. 2012 [cit. 2013-04-22]. Dostupné z: <http://www.euractiv.cz/regionalni-rozvoj/clanek/rumunsku-hrozi-kvuli-korupci-pozastaveni-operacnich-programu-010348>.
- [85] Schengen se rozšiřovat nebude, Rumunsko s Bulharskem zůstávají prozatím mimo. *EurActiv* [online]. 2. 3. 2012 [cit. 2013-04-22]. Dostupné z: <http://www.euractiv.cz/bezpecnost-a-spravedlnost0/clanek/schengen-se-rozsirovat-nebude-rumunsko-s-bulharskem-zustavaji-prozatim-mimo-009676>.

- [86] Slovenská ekonomika na ceste do EÚ. *Europeum* [online]. 25. 10. 2000 [cit. 2013-04-20]. Dostupné z: <http://www.europeum.org/cz/integrace/27-integrace--5/593-slovenska-ekonomika-na-ceste-do-eu>.
- [87] Slovenská mena od svojho vzniku po dnešok. *Finančné trhy: odborný mesačník pre teóriu a prax finančných trhov* [online]. Máj 2005 [cit. 2013-04-21]. ISSN 1336-5711. Dostupné z: <http://www.derivat.sk/index.php?PageID=149>.
- [88] Slovenské predsedníctvo EÚ: Vláda plánuje prvé kroky. *EurActiv* [online]. 1. 8. 2012 [cit. 2013-04-21]. Dostupné z: <http://www.euractiv.sk/buducnost-eu/clanok/slovenske-predsednictvo-eu-vlada-planuje-prve-kroky-019753>.
- [89] Slovensko a EÚ – vzťahy do členstva. *Európska únia* [online]. © 2006-2013 [cit. 2013-04-20]. Dostupné z: http://www.europskaunia.sk/slovensko_a_eu_vztahy.
- [90] Slovensko bude mať v rokoch 2014 – 2020 šesť operačných programov. *Úrad vlády Slovenskej republiky* [online]. 18. 12. 2012 [cit. 2013-04-21]. Dostupné z: <http://www.vlada.gov.sk/slovensko-bude-mat-v-rokoch-2014-%E2%80%93-2020-sest-operacnych-programov/>.
- [91] Slovensko v EÚ. *Katarína Neved'alová - poslankyňa Európskeho parlamentu* [online]. [cit. 2013-04-20]. Dostupné z: <http://www.europoslankyna.sk/index.php?id=21/>.
- [92] Slovensko vyčerpalo ku koncu decembra 2012 eurofondy na úrovni 37,72 % (31.12.2012). *REPIS: Regionálne enviromentálne poradenské a informačné strediská* [online]. [cit. 2013-04-21]. Dostupné z: <http://www.repis.sk/prog.htm>.
- [93] Slovníček pojmů. *CzechInvest* [online]. © 1994–2013 [cit. 2013-04-20]. Dostupné z: <http://www.czechinvest.org/slovnicek-pojmu?dic=D>.
- [94] Smlouva v kostce. *Europa: Lisabonská smlouva* [online]. 2007 [cit. 2013-04-18]. Dostupné z: http://europa.eu/lisbon_treaty/glance/index_cs.htm.
- [95] Souhrnná čistá pozice ČR ve vztahu k rozpočtu EU: 2004 - 31. 12. 2011 (tabulky). *Ministerstvo financí České republiky* [online]. 26. 1. 2012 [cit. 2013-04-20]. Dostupné z: http://www.mfcr.cz/cps/rde/xchg/mfcr/xsl/eu_cista_pozice_cr_67517.html.
- [96] STEGER, U., ACHTERBERG, W., BLOK, K., BODE, H., FRENZ, W., GATHER, C., HANEKAMP, G., IMBODEN, D., JAHNKE, M., KOST, M., KURZ, R., NUTZINGER, H.G., ZIESEMER, Th. *Sustainable Development and Innovation in the Energy Sector*. Berlin: Springer, 2005. ISBN 978-354-0268-826.
- [97] Správa o implementácii a čerpaní štrukturálnych fondov a Kohézneho fondu v rámci operačných programov Národného strategického referenčného rámca za obdobie od 1. 7. 2011 do 31. 12. 2011 a informácia o stave ukončovania projektov ISPA/Kohézny

fond, Kohézneho fondu a štrukturálnych fondov programového obdobia 2004 – 2006 k 31. 12. 2011. In: *Centrální koordinační orgán: Ministerstvo dopravy, výstavby a regionálního rozvoje Slovenskej republiky* [online]. Březen 2012 [cit. 2013-04-21].

Dostupné z:

<https://lt.justice.gov.sk/Attachment/vlastn%C3%BD%20materi%C3%A1l.pdf?instEID=-1&attEID=44359&docEID=236580&matEID=4957&langEID=1&tStamp=20120314112515707>.

- [98] Stanovišče na BTPP otnosno Koncepčija za izgotvjane na Zakon za upravljenie na sredstvata ot ES. *Bulgarian chamber of commerce and industry* [online]. 10. 5. 2012 [cit. 2013-04-22]. Dostupné z: <http://www.bcci.bg/news/3835>.
- [99] ŠREIN, Z. *Mechanismy hospodářské politiky Evropské unie*. 1.vyd. Praha: Vysoká škola ekonomická, 1999, 369 s. ISBN 80-707-9946-3.
- [100] *Štatistický úrad Slovenskej republiky* [online]. 19. 4. 2013 [cit. 2013-04-20]. Dostupné z: <http://portal.statistics.sk/showdoc.do?docid=4>.
- [101] Udaloš' roka 2010 podľa analytikov: Nezamestnanosť pod 13 %. *Topky* [online]. 31. 12. 2010 [cit. 2013-04-21]. Dostupné z: <http://www.topky.sk/cl/7/863027/Udaloš-roka-2010-podla-analytikov--Nezamestnanosť-pod-13-->.
- [102] Vývoj realizace NSRR v období 2007-2012. In: *Ministerstvo pro místní rozvoj: Národní program pro koordinaci* [online]. Leden 2013 [cit. 2013-04-20]. Dostupné z: http://www.strukturalni-fondy.cz/getmedia/7074db97-57d5-40de-9c73-edd3f2a0c23a/MMZ_2013_01_vyvoj_NSRR.pdf.
- [103] ZAHRADNÍK, P. *Vstup do Evropské unie (přínosy a náklady konvergence)*. Praha: C. H. Beck, 2003, 359 s. ISBN 80-7179-472-4.
- [104] Zásobník projektov má zefektívniť čerpanie eurofondov. *EurActiv* [online]. 16. 3. 2012 [cit. 2013-04-21]. Dostupné z: <http://www.euractiv.sk/regionalny-rozvoj/clanok/zasobnik-projektov-ma-zefektivnit-cerpanie-eurofondov-018864>.
- [105] Zprávy o vývoji platební bilance. *Česká národní banka* [online]. © 2003-2013 [cit. 2013-04-19]. Dostupné z: http://www.cnb.cz/cs/statistika/platebni_bilance_stat/publikace_pb/zpravy_vyvoj_pb/.
- [106] ŽÁK, M. *Hospodářská politika*. Praha: Vysoká škola ekonomie a managementu, 2006, 210 s. ISBN 80-86730-04-2.