

Univerzita Pardubice
Fakulta ekonomicko-správní

Bezpečnost města Kolín
Bc. Eliška Severová

Diplomová práce
2013

ZADÁNÍ DIPLOMOVÉ PRÁCE

(PROJEKTU, UMĚLECKÉHO DÍLA, UMĚLECKÉHO VÝKONU)

Jméno a příjmení: **Bc. Eliška Severová**
Osobní číslo: **E11591**
Studijní program: **N6202 Hospodářská politika a správa**
Studijní obor: **Regionální rozvoj: Bezpečnost regionu**
Název tématu: **Bezpečnost města Kolín**
Zadávací katedra: **Ústav regionálních a bezpečnostních věd**

Z á s a d y p r o v y p r a c o v á n í :

Diplomová práce se v první části zabývá obecně problematikou bezpečnosti a dále specifickou problematikou bezpečnosti měst. Je popsáno město Kolín jako objekt zkoumání a současné řešení jeho bezpečnosti. Na základě disponibilních dat je provedena analýza bezpečnosti města Kolín a jsou formulovány hlavní závěry a doporučení.

Obecný popis problematiky bezpečnosti.
Specifika bezpečnosti měst.
Charakteristika města Kolín.
Bezpečnostní situace města Kolín.
Analýza bezpečnosti města Kolín.
Hlavní poznatky a doporučení.

Rozsah grafických prací:

Rozsah pracovní zprávy: cca 50 stran

Forma zpracování diplomové práce: tištěná/elektronická

Seznam odborné literatury:

- AVEN, T. Foundation of risk analysis: A knowledge and decision - oriented perspective. Chichester: John Wiley and sons, 2005. ISBN 0-471-49548-4.
- BÁRTLOVÁ, I., Prevence a připravenost na závažné havárie. Ostrava: Sdružení požárního a bezpečnostního inženýrství, 2008. 47 s. ISBN 978-80-7385-049-4
- BÁRTLOVÁ, I.; PEŠÁK, M. Analýza nebezpečí a prevence průmyslových havárií II : Analýza rizik, a připravenost na průmyslové havárie. 1. Ostrava: Sdružení požárního a bezpečnostního inženýrství , 2003. 138 s. ISBN 80-86634-30-2
- BEDFORD, T.; COOKE, R. Probabilistic Risk Analysis: Foundations and Methods. Cambridge: Cambridge university press, 2006. 393 s. ISBN 0521773202
- MOZGA, J.; VÍTEK, M., Havarijní plánování, Hradec Králové: Gaudeamus Univerzita Hradec Králové, 2003. ISBN 80-7041-653

Vedoucí diplomové práce:


doc. Ing. Radim Roudný, CSc.

Ústav regionálních a bezpečnostních věd

Datum zadání diplomové práce: 30. září 2012

Termín odevzdání diplomové práce: 30. dubna 2013


doc. Ing. Renáta Myšková, Ph.D.

děkanka

L.S.


doc. Ing. Ivana Kraftová, CSc.

vedoucí ústavu

V Pardubicích dne 3. října 2012

Prohlašuji:

Tuto práci jsem vypracovala samostatně. Veškeré literární prameny a informace, které jsem v práci využila, jsou uvedeny v seznamu použité literatury.

Byla jsem seznámena s tím, že se na moji práci vztahují práva a povinnosti vyplývající ze zákona č. 121/2000 Sb., autorský zákon, zejména se skutečností, že Univerzita Pardubice má právo na uzavření licenční smlouvy o užití této práce jako školního díla podle § 60 odst. 1 autorského zákona, a s tím, že pokud dojde k užití této práce mnou nebo bude poskytnuta licence o užití jinému subjektu, je Univerzita Pardubice oprávněna ode mne požadovat přiměřený příspěvek na úhradu nákladů, které na vytvoření díla vynaložila, a to podle okolností až do jejich skutečné výše.

Souhlasím s prezenčním zpřístupněním své práce v Univerzitní knihovně.

V Pardubicích 17. 4. 2013

Bc. Eliška Severová

Poděkování:

Tímto bych chtěla poděkovat vedoucímu mé diplomové práce doc. Ing. Radimu Roudnému, CSc., za odborné vedení, cenné připomínky a rady, které mi napomohly při zpracování této diplomové práce. Tato práce by nemohla vzniknout také bez cenných rad a připomínek mého odborného konzultanta Ing. Aleše Horčíčky a dalších odborníků z řad místní samosprávy města Kolína. S velkým zármutkem bych také ráda touto formou vzpomněla na bezesporu velkého odborníka našeho oboru doc. Ing. Josefa Janošce, CSc.

Dále děkuji svým rodičům, prarodičům a příteli, kteří mě společně po celou dobu studia velice podporovali.

ANOTACE

Tato práce se v první části zabývá obecně problematikou bezpečnosti a dále specifickou problematikou bezpečnosti měst. Je popsáno město Kolín jako objekt zkoumání a současné řešení jeho bezpečnosti. Na základě dostupných dat je provedena analýza bezpečnosti města Kolína. Je také provedena deskripce (metodiky a průběhu) a vyhodnocení dotazníkového šetření o pocitu bezpečí obyvatel města Kolína, kterého se aktivně zúčastnilo 73 respondentů. V závěru jsou formulovány hlavní závěry a doporučení pro zvýšení bezpečnosti v Kolíně.

KLÍČOVÁ SLOVA

bezpečnost, hrozba, riziko, bezpečný Kolín, kriminalita

TITLE

Safety of the Town Kolín

ANNOTATION

In the first part this work focuses generally on problems with safety and then specific problems of city safety. There is described city of Kolin as an object of research and current solution of its safety. Based on available data is made analysis of city of Kolin safety. There is also made description of (methods and procedure) evaluation of questionnaire about Kolin residents safety feelings. There actively participated 73 respondents. In the conclusion are formulated main conclusions and recommendations for increasing the safety in Kolin.

KEYWORDS

safety, threat, risk, safe Kolin, criminality

Obsah

| | |
|---|----|
| Seznam obrázků | 9 |
| Seznam tabulek | 11 |
| Seznam použitých zkratk..... | 12 |
| Úvod..... | 13 |
| 1. Obecný popis problematiky | 15 |
| 1.1. Pojem bezpečnost..... | 16 |
| 1.1.1. Základní vymezení pojmu bezpečnost | 17 |
| 1.1.2. Rozdělení bezpečnosti na pozitivně chápanou a negativně chápanou | 19 |
| 1.1.3. Rozdělení bezpečnosti na vnitřní a vnější | 20 |
| 1.2. Zajištění bezpečnosti..... | 21 |
| 1.3. Základní členění bezpečnostních služeb ČR..... | 22 |
| 1.4. Legislativní ukotvení bezpečnosti..... | 23 |
| 2. Specifika bezpečnosti měst | 24 |
| 2.1. Vymezení pojmu město..... | 25 |
| 2.2. Přehled krizových situací možných pro vznik ve městech..... | 26 |
| 2.3. Instituce zajišťující bezpečnost na území měst..... | 27 |
| 2.3.1. HZS ČR..... | 27 |
| 2.3.2. Policie ČR | 28 |
| 2.3.3. ZZS..... | 28 |
| 2.3.4. Obecní policie | 29 |
| 2.3.5. Soukromé bezpečnostní agentury..... | 30 |
| 2.3.6. Další subjekty prevence kriminality..... | 31 |
| 3. Charakteristika města Kolín..... | 33 |
| 3.1. Základní charakteristika města..... | 33 |
| 3.2. Geografické údaje | 34 |
| 3.3. Demografické údaje | 36 |
| 3.3.1. Počet obyvatel | 36 |
| 3.3.2. Migrace obyvatel..... | 38 |
| 4. Bezpečnostní situace města Kolín..... | 39 |
| 4.1. Subjekty zajišťující bezpečnost města Kolín | 39 |
| 4.1.1. HZS Středočeského kraje – územní odbor Kolín..... | 39 |
| 4.1.2. Policie ČR – obvodní oddělení Kolín | 40 |
| 4.1.3. ZZS Středočeského kraje – výjezdové stanoviště Kolín | 41 |
| 4.1.4. Městská policie Kolín | 42 |
| 4.1.5. Soukromé bezpečnostní agentury..... | 43 |
| 4.1.6. OS Prostor | 44 |

| | |
|--|-----|
| 4.1.7. Manažer prevence kriminality, pracovní skupina prevence kriminality | 45 |
| 4.1.8. Zájmové sdružení pro děti a mládež | 45 |
| 4.2. Současný stav bezpečnosti ve městě | 46 |
| 4.2.1. Dopravní bezpečnost..... | 47 |
| 4.2.2. Kriminalita na území města Kolína..... | 48 |
| 4.2.3. Vývoj trestné činnosti a její objasněnost v ORP Kolín..... | 51 |
| 4.3. Prevence kriminality | 53 |
| 4.4. Projekt Bezpečný Kolín | 54 |
| 5. Analýza bezpečnosti města Kolín | 55 |
| 5.1. Dotazníkové šetření o pocitu bezpečí obyvatel Kolína..... | 55 |
| 5.2. Vyhodnocení dotazníkového šetření | 56 |
| 5.3. Návrh opatření pro zvýšení bezpečnosti v Kolíně | 67 |
| 6. Hlavní poznatky a doporučení | 68 |
| Závěr | 72 |
| Seznam použité literatury..... | 73 |
| Seznam příloh | 76 |
| Příloha A - Legislativní ukotvení bezpečnosti | I |
| Příloha B – Městský kamerový systém | II |
| Příloha C – Dotazník bezpečný Kolín..... | III |
| Příloha D – Okrskové pracovnice | IV |
| Příloha E – Statistiky z výročních zpráv MP Kolín | V |
| Příloha F – Vzor informačního letáčku – Jak předcházet přepadení..... | VII |

Seznam obrázků

| | |
|--|----|
| Obrázek 1- Maslowova pyramida..... | 16 |
| Obrázek 2 – Zobrazení otázek bezpečnosti..... | 17 |
| Obrázek 3 – Kolínské náměstí..... | 34 |
| Obrázek 4 – Lokace Kolína v ČR..... | 34 |
| Obrázek 5 – Katastrální rozdělení Kolína..... | 36 |
| Obrázek 6 – graf – Vývoj počtu obyvatel..... | 37 |
| Obrázek 7 – graf – Vývoj migrace obyvatel..... | 38 |
| Obrázek 8 – Stanoviště HZS Kolín..... | 40 |
| Obrázek 9 – Stanoviště Policie ČR Kolín..... | 41 |
| Obrázek 10 – Logo ZZS Středočeského kraje..... | 42 |
| Obrázek 11 – Znak Městské policie Kolín | 42 |
| Obrázek 12 – graf - Věková struktura strážníků MP | 43 |
| Obrázek 13 – Obchvat města..... | 47 |
| Obrázek 14 – graf - Struktura kriminality..... | 48 |
| Obrázek 15 – graf - Struktura pachatelů kriminality..... | 49 |
| Obrázek 16 – graf - Přehled ulic s nejvíce trestnými činy..... | 50 |
| Obrázek 17 – graf - Přehled doby páchaní trestných činů..... | 51 |
| Obrázek 18 – graf – Regresní přímka počtu trestných činů..... | 52 |
| Obrázek 19 – graf – Objasněnost trestných činů..... | 53 |
| Obrázek 20 – graf – bydliště..... | 56 |
| Obrázek 21 – graf – věk..... | 57 |
| Obrázek 22 – graf – pohlaví..... | 57 |
| Obrázek 23 – graf - dosažené vzdělání..... | 58 |
| Obrázek 24 – graf - postavení v zaměstnání..... | 58 |
| Obrázek 25 – graf - Vnímání pocitu ohrožení jednotlivými činy..... | 59 |
| Obrázek 26 – graf – Pořadí vnímaných činů..... | 60 |

| | |
|---|----|
| Obrázek 27 – graf – otázka – Výtržnosti a rvačka..... | 61 |
| Obrázek 28 – graf – otázka – Pomluva..... | 61 |
| Obrázek 29 – graf – 1. otázka..... | 62 |
| Obrázek 30 – graf – 1. otázka – dle věkové struktury..... | 62 |
| Obrázek 31 – graf – 1. otázka – dle pohlaví..... | 63 |
| Obrázek 32 – graf – 1. otázka – ulice..... | 63 |
| Obrázek 33 – graf – 2. otázka..... | 64 |
| Obrázek 34 – graf – 2. otázka – dle věku..... | 65 |
| Obrázek 35 – graf – 3. otázka..... | 65 |
| Obrázek 36 – graf – 4. otázka..... | 66 |
| Obrázek 37 – graf – 5. otázka..... | 66 |
| Obrázek 38 – graf – 6. otázka..... | 67 |

Seznam tabulek

| | |
|--|----|
| Tabulka 1 – Přehled krizových situací..... | 26 |
| Tabulka 2 – Přehled krizových situací pro Kolín..... | 46 |
| Tabulka 3 – Přehled typů kriminality | 48 |
| Tabulka 4 – Přehled pachatelů trestných činů dle věku..... | 49 |
| Tabulka 5 – Přehled objasněnosti trestných činů..... | 51 |
| Tabulka 6 – Regresní analýza..... | 52 |
| Tabulka 7 – Regresní analýza..... | 53 |
| Tabulka 8 – Pořadí trestných činů..... | 59 |

Seznam použitých zkratek

| | |
|----------|--|
| a. s. | akciová společnost |
| atd. | a tak dále |
| HZS | Hasičský záchranný sbor |
| IZS | Integrovaný záchranný systém |
| MěÚ | Městský úřad |
| MKDS | městský kamerový dohlížecí systém |
| MP | městská policie |
| MV | Ministerstvo vnitra |
| např. | například |
| obr. | obrázek |
| ORP | obec s rozšířenou působností |
| OS | občanské sdružení |
| RV | rychlá lékařská pomoc – systém Rendez-vous |
| RZP | rychlá zdravotnická pomoc |
| s. r. o. | společnost s ručením omezeným |
| str. | strana |
| TPCA | Toyota Peugeot Citroën Automobile |
| tzv. | takzvaně |
| VP | veřejné prostranství |
| ZZS | Zdravotnický záchranná služba |

Úvod

Bezpečnost a otázky s ní spojené patří mezi nejdůležitější problémy celé lidské společnosti. Jelikož bezpečnost je po základních lidských potřebách (pitné vodě a potravinách) druhou nejdůležitější potřebou člověka, proto je velice důležité se právě otázkami bezpečnosti zabývat. Proto se autorka práce rozhodla pro zpracování tohoto bezesporu zajímavého tématu jako svou diplomovou práci. Další důvodem výběru tématu byla možnost rozšíření bakalářské práce autorky s názvem Analýza rizik města Kolína. Bezpečnost a její systém zajištění bude v rozsahu této práce chápána z pohledu obyvatel města Kolína.

Teoretická část obsažená v první kapitole je zpracována metodou literárního průzkumu a rešerše. V úvodu této části je definován pojem bezpečnost a vše s ním spojené. Jsou zde také uvedeny různé definice pojmu bezpečnost od velkého množství nejen tuzemských autorů. Ve výčtu definicí nechybí ani vlastní definice autorky práce. Druhá kapitola uvádí specifika bezpečnosti měst všeobecně. V úvodu druhé kapitoly je vymezen pojem město, dále jednotlivé instituce zajišťující bezpečnost ve městech. Třetí kapitola blíže představuje Kolín, který má status obec s rozšířenou působností, je uvedena jeho geografická poloha, členění a také demografické údaje o jeho obyvatelstvu. Další část, která má induktivní charakter, řeší bezpečnost obyvatel ve městě Kolín a vychází z informací poskytnutých od Policie ČR, Městské policie Kolín a Manažera prevence kriminality. Uveden je také popis jednotlivých konkrétních subjektů zajišťujících bezpečnost ve městě Kolíně. Blíže je také přiblížen pojem prevence kriminality a projekt městem organizován s názvem Bezpečný Kolín. Tento projekt má za jednoznačný cíl zlepšit bezpečnostní situaci ve městě se zaměřením především na pocit bezpečí obyvatel.

Vlastní částí této diplomové práce je analýza bezpečnosti města Kolína. Tato analýza obsahuje především nejvíce časově náročné dotazníkové šetření, které má za cíl zjistit - zda se obyvatelé města Kolína cítí na tomto území bezpečně, případně kde se necítí bezpečně. Dále je také zjišťován názor občanů na městský kamerový systém, zda ho občané berou jakou dobrý nástroj pro posílení bezpečnosti ve městě. Ze získaných výsledků budou vyhodnoceny závěry a budou uvedena doporučení pro zlepšení bezpečnosti situace v Kolíně.

Předpokládanou metodou vyhodnocení dotazníkové šetření je kvantitativní metoda analýzy dat. Po seřídění výsledků dotazníkového šetření bude proveden součet četností

odpovědí na jednotlivé otázky. Získané číselné údaje budou přeneseny do tabulek v programu MS Excel a následně budou z těchto dat vytvořeny grafy.

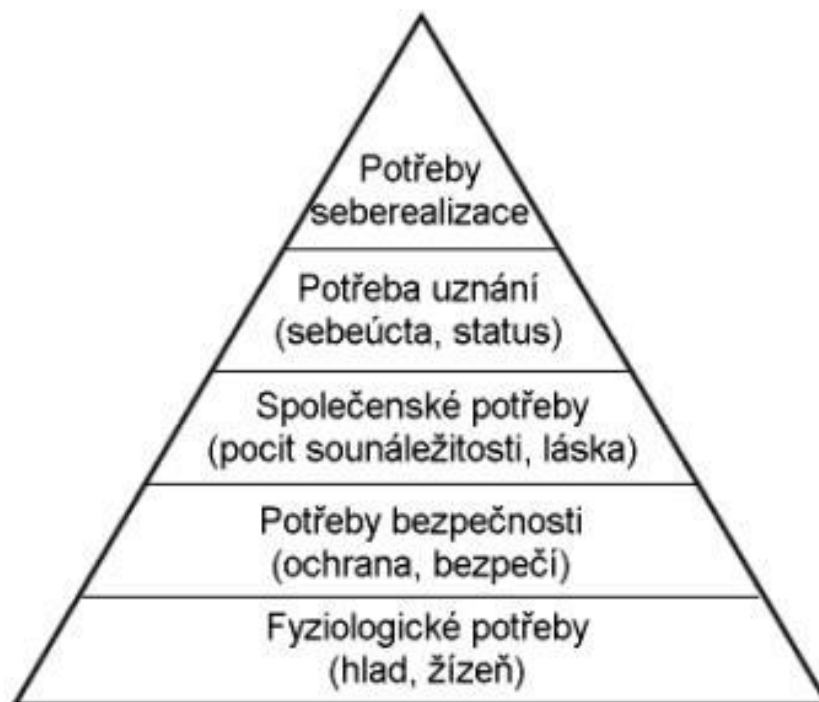
Prvým cílem této diplomové práce je obecně popsat problematiku bezpečnosti města Kolína. Následujícím cílem je definovat město Kolín a instituce zajišťující bezpečnost na území tohoto města. Hlavním cílem práce je vytvoření analýzy vývoje bezpečnostní situace v Kolíně z hlediska vybraných ukazatelů. A provedení dotazníkového šetření o pocitu bezpečí obyvatel města Kolína. V závěru práce dojde k předložení návrhů a doporučení aktivit, které by vedly k zlepšení bezpečnostní situace v Kolíně.

1. Obecný popis problematiky

Bezpečnost lidí a jejich životního prostředí je odvěkou touhou lidstva, která je v absolutní podobě nedosažitelná. Možné je pouze dosažení přijatelné míry bezpečnosti. Jedním z nejzávažnějších problémů lidské společnosti jsou právě otázky bezpečnosti. Jelikož bezpečnost má základní význam pro správné fungování státu, ale hlavně také pro člověka jako individua. Problémy vznikají proto, že se prohlubují rozdíly mezi představami a přáními občanů, národů a států a skutečnou situací v této oblasti. Proto je nutno hledat východiska, směry, opatření a nástroje jak zvýšit pocitu, ale i skutečnou bezpečnost občanů, jejich majetku, podniků, organizací, institucí apod. Pojem bezpečnost můžeme chápat především jako „stav klidu, za něhož nehrozí žádné nebezpečí, schopnost využívat všechny zdroje k co nejučinnějšímu eliminování hrozeb a rizik a k jejich předcházení, zabezpečování i způsob uspokojování hodnot a potřeb v rámci daného sociálního systému a konečně spolehlivá ochrana tradičních hodnot, obhajoba a eventuálně i možnost prosazování životních zájmů, [6; str. 65] a tedy i jako reálnou možnost realizovat základní práva a svobody. [21; str. 2]

Z hlediska existence a potřeb člověka je bezpečnost druhou z nejvíce pocíťovaných potřeb. Bezpečnost je po zabezpečení potřeb fyziologických, zejména hladu a žízně druhou nejdůležitější lidskou potřebou. Bezpečnost patří dle Maslowovy pyramidy potřeb¹ a hodnot do potřeb nižšího řádu. Viz. obr. 1. Všeobecně platí, že níže položené potřeby jsou významnější a jejich alespoň částečné uspokojení je podmínkou pro vznik méně naléhavých a vývojově vyšších potřeb.[22]

¹Hierarchie lidských potřeb, kterou definoval americký psycholog Abraham Harold Maslow v roce 1943. Podle této teorie má člověk pět základních potřeb, které je nutno odspoda vzhůru uspokojovat.



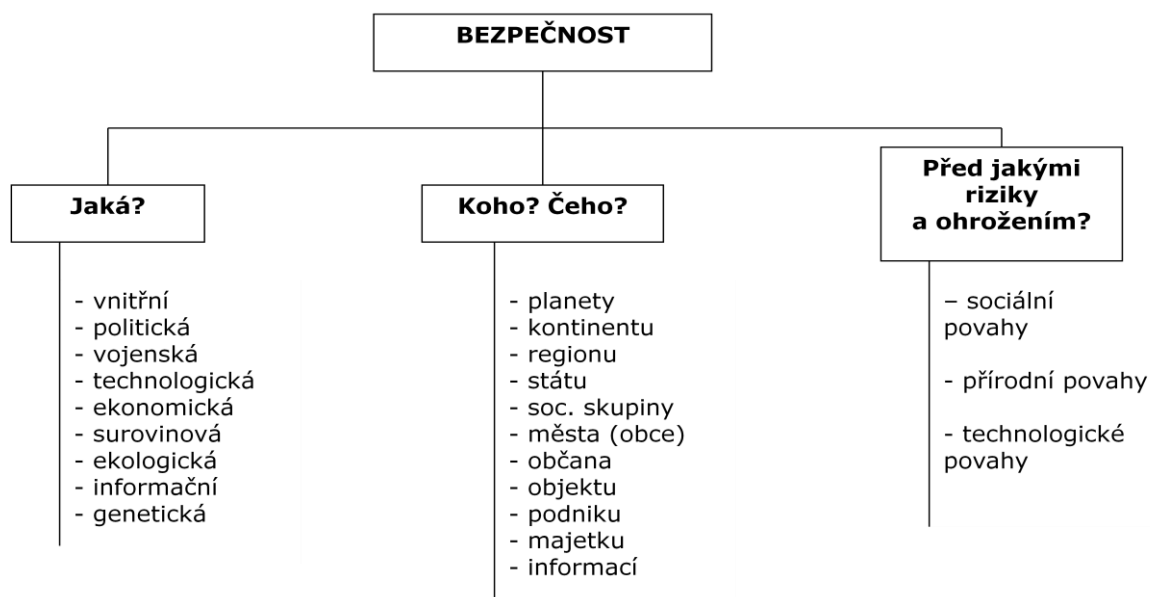
Obr. 1 - Maslowova pyramida

Zdroj: [22]

1.1. Pojem bezpečnost

Pojem bezpečnost je námětem velkého množství odborných článků, publikací a také mnoha diskuzí odborníků z celého světa. Jejich autoři přinášejí řadu rozdílných pohledů dle svých subjektivních názorů, ale v některých základních charakteristikách se shodují. Bezpečnost a její zajišťování se týká všech občanů a patří mezi často diskutovaná témata, která jsou stále v centru společenského zájmu a mohou se týkat například: zdraví a života lidí, bezpečnosti soukromého i veřejného majetku, bezpečnosti podnikání, ekologické bezpečnosti, vnitřní a vnější bezpečnosti státu, ekonomické bezpečnosti, sociální bezpečnosti a politické bezpečnosti.

Na bezpečnost lze nahlížet z různých úhlů pohledu. Důležité je si uvědomit koho nebo co chceme chránit, před čím a jak ho chceme chránit. Na obr. 2 můžeme vidět jednu z možných struktur pojmu bezpečnost dle tří základních otázek.



Obr. 2 – otázky bezpečnosti

Zdroj: [37]

1.1.1. Základní vymezení pojmu bezpečnost

Pojem bezpečnost vzniklo z latinského securitas = bezpečnost, jistota, záruka, ale také duševní pokoj.

Výraz bezpečnost je také obsažen v Chartě OSN. Je vyjádřen v anglickém textu Charty jako **security** - znamená ochranu proti vnějšímu protiprávnímu narušení nebo chování. Ve článku 24 Charty – Rada Bezpečnosti má hlavní odpovědnost za udržování mezinárodního míru a bezpečnosti. Bezpečnost je v anglických textech vyjádřena také slovem **safety**. Tento pojem je chápán ve smyslu bezpečnosti vnitřní, zejména v technickém slova smyslu.[24]

Bezpečnost vymezuje MV jako: „Stav, kdy je systém schopen odolávat známým a předvídatelným vnějším a vnitřním hrozbám, které mohou negativně působit proti jednotlivým prvkům (případně celému systému) tak, aby byla zachována struktura systému, jeho stabilita, spolehlivost a chování v souladu s cílovostí. Je to tedy míra stability systému a jeho primární a sekundární adaptace.“ [24]

V mezinárodních vztazích je bezpečnost vymezována jako základní hodnota a nejvyšší cíl každého státu či bezpečnostního společenství sdružujícího více států. Bezpečnost jako stav je nejčastěji vysvětlována jako nepřítomnost či neexistence ohrožení nejvyšších hodnot státu či společenství.“ [9; str. 8]

„Bezpečnost nemůže být absolutní, vždy je relativní, je přímo úměrná hrozbám či rizikům. Na bezpečnost nelze nahlížet z krajních poloh – tedy tak, zda je zajištěna úplně, nebo vůbec. Žádný stát nemůže dosáhnout stavu absolutního zajištění své bezpečnosti. Většinou je bezpečnost zajištěna více nebo méně. I když ji nelze nikdy exaktně změřit, relevantní otázka nejčastěji zní, kolik bezpečnosti postačuje.“ [9; str. 8]

„Bezpečnost ČR je založena na principu zajištění bezpečnosti jednotlivce, ochrany jeho života, zdraví a majetku. K úspěšnému uplatňování tohoto principu je nezbytné zajišťovat bezpečnost státních institucí včetně jejich plné funkčnosti a rozvíjet procesy a nástroje sloužící k posilování bezpečnosti a ochrany obyvatelstva. Ačkoliv je za zajišťování bezpečnosti primárně odpovědná vláda, pro snižování rizik naplnění hrozeb je žádoucí aktivní spolupráce občanů ČR, podnikajících právnických a fyzických osob a orgánů veřejné správy. Tímto způsobem dochází k posílení celkové odolnosti vůči bezpečnostním hrozbám.“ [8; str. 5]

Podle Terminologického slovníku MV je pojem security definován jako: „Stav, kdy jsou na efektivní míru omezeny hrozby pro objekt a jeho zájmy a tento objekt je k omezení stávajících a potenciálních hrozeb efektivně vybaven a ochoten při něm spolupracovat.“ [17; str. 5]

V německém výkladovém slovníku Duden je bezpečí (Sicherheit) definováno takto: „Zustand des Sicherseins, Geschütztseins vor Gefahr oder Schaden; höchstmögliches Freisein von Gefährdungen.“ [14; str. 168]

V anglickém Slovníku veřejného pořádku, je pojem bezpečnost definován: „Being safe, a condition that results from protective measure that insure inviolability from hostile acts.“ [16; str. 263]

Živočišný druh je v bezpečí jen když ve svém okolí nemá svého přirozeného nepřítele či predátora. Životní prostředí je bezpečné pouze tam, kde na něj nepůsobí nepříznivé vlivy

průmyslové činnosti lidstva. V pozitivním slova smyslu lze bezpečnost upevňovat cestou takových opatření, díky kterým je hrozba buď zcela eliminována, nebo alespoň co nejvíce minimalizována. Dobrým příkladem bezpečnosti je byt zabezpečený proti zlodějům bezpečnostními dveřmi. Dům je proti bouři bezpečný, když má spolehlivý hromosvod a proti povodním je bezpečný, když je postaven dostatečně daleko od záplavových oblastí. Ulice či obec je bezpečná, když v ní hlídkují policisté.

Dle bakalářské práce autorky, ve které bylo provedeno dotazníkové šetření, jedna z otázek na respondenty zněla: „Jak byste definoval pocit bezpečí“? Odpovědi na tuto otázku byli velice různé, autorka vybrala některé, které byli nejvíce zajímavé. Např. „Je to pocit, kdy se ničeho nebojím“, „Nebát se na ulici, že budu okraden nebo někým obtěžován“, „Přítomnost městské policie na problémových místech“,...[15; str. 45]

Autorka by bezpečnost definovala, jako stav kdy se lidé cítí neohrožováni jakýmikoliv riziky. Nemuset se bát v noci chodit po ulicích či ve dne pustit své děti jít samotné ze školy. Pocit bezpečí je velice důležitý pro intelektuální rozvoj nejen dětí.

1.1.2. Rozdělení bezpečnosti na pozitivně chápanou a negativně chápanou

Bezpečnost je obecný pojem, týkající se stavu, aby nebyla poškozována chráněná hodnota a především nebylo ohrožováno lidstvo. V nejobecnější rovině lze bezpečnost definovat dvěma základními způsoby – negativně a pozitivně.

Dle Eichlera [9] str. 7 je **negativní vymezení bezpečnosti** uvedeno takto: „Negativní vymezení bezpečnosti je obdobné jako negativní vymezení svobody, které říká, že jde o absenci omezení či nepřítomnosti odporu nebo vážnějších překážek pohybu. Negativní vymezení bezpečnosti pak znamená, že jde o nepřítomnost či neexistenci hrozby. Podle tohoto vymezení je bezpečnost opakem stavu ohrožení, který vyplývá z existence a vzájemné interakce aktérů, kteří mají protichůdné preference a jsou odhodláni k jejich dosažení použít i sílu, ať už politickou, hospodářskou nebo i vojenskou.“

Pozitivní vymezení bezpečnosti opět dle Eichlera [9] str. 7 zní: „Pozitivní vymezení bezpečnosti se vždy vztahuje ke konkrétnímu předmětu, k věci, člověku, obci, státu nebo bezpečnostnímu společenství. Nejbezpečnější je ten subjekt, který má zajištěno své přežití a možnosti dalšího rozvoje. Bezpečnost bývá často vysvětlována jako negace negativních stavů.“

To znamená, že bezpečný je ten subjekt, který je mimo dosah přímých a naléhavých hrozeb, nebo který je před možnými hrozbami spolehlivě chráněn. Živočišný druh je bezpečný, když v dané oblasti nemá svého přirozeného nepřítele. Životní prostředí je bezpečné tam, kde nepůsobí nepříznivé dopady průmyslové činnosti lidstva. V pozitivním slova smyslu lze bezpečnost upevňovat cestou takových opatření, díky kterým je hrozba buď zcela eliminována, nebo alespoň minimalizována. Dům je bezpečný proti zlodějům, když je střežen, proti bouřce je bezpečný, když má spolehlivý hromosvod a proti povodním je bezpečný, když je postaven dostatečně daleko od záplavových oblastí.“

Diskuze k pozitivnímu a negativnímu vymezení bezpečnosti:

Tato definice dle uvedeného zdroje je velice zavádějící a autorka této práce s ní není plně ztotožněna. Poněvadž se jedná o bezpečnost, jako poškozování chráněného aktiva, jde tedy o proporce bezpečnosti a nebezpečnosti. Negativní vymezení bezpečnosti autorka nevnímá jako neexistenci či nepřítomnost hrozby. Nýbrž naopak jako nebezpečí hrozby.

1.1.3. Rozdělení bezpečnosti na vnitřní a vnější

Bezpečnost se v celostátním měřítku, ale užším významu smyslu rozděluje na vnitřní a vnější bezpečnost. Obsah bezpečnosti je uveden v ústavním zákoně č. 110/1998 Sb., o bezpečnosti České republiky. Obecně lze vnitřní a vnější bezpečnost od sebe oddělit velmi složitě.

Vnitřní bezpečnost (internal security) je založena na interpretaci vlastního stavu subjektu a schopnosti snižovat rizika, která jej mohou ohrozit - spočívá tedy v připravenosti a schopnosti subjektu aktivizovat se za účelem svého zachování. Vnitřní bezpečnost je míra neexistence či eliminace vnitřních hrozeb (např. odolnost proti kriminalitě, terorismu, migraci obyvatel, sociálním problémům atd.).

Vnější bezpečnost (external security) není zcela jasným protipólem vnitřní bezpečnosti, oba termíny se navíc překrývají, kdy mnohé hrozby vnitřní bezpečnosti nabývají rozměru mezinárodního a působí tak i na vnější bezpečnost. Vnější bezpečnost je založena na úrovni a charakteru vnějšího ohrožení a na druhé straně na působení ochranných prvků společenského

života (vojenských, politických) spočívá tedy v připravenosti a schopnosti subjektu působit vůči objektům, které ovlivňují jeho bezpečnost, a zároveň v kvalitě subjektů schopných podílet se na zabezpečení požadované úrovně bezpečnosti. Vnější bezpečnost je míra neexistence či eliminace vnějších hrozeb (např. obrana státu, koaliční smlouvy, mezinárodní bezpečnost, atd.). Lze hovořit o vojenských i nevojenských hrozbách, které ovlivňují bezpečnost zvenčí.

1.2. Zajištění bezpečnosti

V první řadě je základní povinností každé osoby i podnikajícího subjektu se o vlastní bezpečnost postarat sám. V případě, že zajištění vlastní bezpečnosti již není v silách jednotlivce, přistupují na řadu samotné jednotky IZS a ostatní bezpečnostní služby.

Ovšem zajištění bezpečnosti občanů je základní funkcí každého demokratického státu. Vláda České republiky si je této důležité povinnosti vědoma a proto, mimo jiné, přistoupila k nutné aktualizaci Bezpečnostní strategie České republiky. Předchozí strategie byla zpracována v roce 2003. Od té doby se bezpečnostní prostředí i mezinárodní kontext ve velké míře změnilo. Přijetím Lisabonské smlouvy získala Evropská unie nový institucionální rámec. Organizace Severoatlantické smlouvy (NATO) na svém summitu v Lisabonu na podzim 2010 přijala novou Strategickou koncepci. V návaznosti na tyto události schválila Česká republika dne 6. září 2011 novou Bezpečnostní strategii České republiky.

Dle „Bezpečnostní strategie České republiky“ institucionálním nástrojem bezpečnostní politiky státu je odpovídající bezpečnostní systém, jehož základní funkcí je integrovat, koordinovat a řídit jednotlivé složky a pružně reagovat na vzniklé hrozby. [8; str. 18] Na celostátní úrovni jsou těmito složkami: diplomatické služby a konzulární služby ČR², Armáda ČR, Vojenské zpravodajství, Policie ČR, Hasičský záchranný sbor ČR, obecní policie³, Zdravotnická záchranná služba a další. [8; str. 19]

² Konzulární služby zajišťují ochranu svých občanů a zájmů v zahraničí. V případě mimořádné události a krizových situací ve světě poskytuje svým občanům pomoc.

³ Obecní policie přispívá v rozsahu svých zákonných oprávnění k zabezpečování místních záležitostí veřejného pořádku.

1.3. Základní členění bezpečnostních služeb ČR

Toto základní členění bezpečnostních služeb ČR je převzato z publikace Věry Holubové [21; str. 3]

Bezpečnostní sbory:

- Hasičský záchranný sbor České republiky
- Policii České republiky
- Celní správu České republiky
- Vězeňskou službu České republiky
- Bezpečnostní informační službu
- Úřad pro zahraniční styky a informace

Ozbrojené síly:

- Armáda České republiky, jejíž součástí je Vojenská policie a Vojenské zpravodajství
- Vojenská kancelář prezidenta republiky
- Hradní stráž

Ostatními složkami se rozumí:

- Obecní (městská) policie
- Soukromé bezpečnostní služby
- Služby ochrany přírody a ostatní správní složky
- Neziskové organizace, občanská sdružení

1.4. Legislativní ukotvení bezpečnosti

Téma bezpečnosti a vše se jí týkající je obsaženo v mnoha zákonech České republiky. Počínaje Ústavou ČR, Základní listinou lidských práv a svobod a konče jednotlivými krizovými zákony a zákony s nimi souvisejícími. Pro ilustraci jsou **základní zákony** týkající se bezpečnosti uvedeny v **příloze I**.

Již ve zmiňované Základní listině lidských práv v oddíle prvním, článku 6, řádku 2 je uvedeno doslovně, že „nikdo nesmí být zbaven života“. Proto se i tento dokument zabývá myšlenkou bezpečnosti člověka jako takového.

Velké množství zákonů upravuje práva a povinnosti, fungování a financování jednotlivých složek IZS. Samostatné zákony upravují fungování HZS, Policie ČR i obecní policie.

2. Specifika bezpečnosti měst

Bezpečnost měst je sama o sobě zvláštní částí bezpečnosti. Každé město má své specifické hrozby a rizika. Některá města, ve kterých se nachází větší množství průmyslových podniků, jsou více ohrožena technickými a technologickými haváriemi, než města, která téměř žádný průmysl nemají. Stejně tak záleží na geografické poloze daného města, umístěním sídelní struktury dostatečně daleko od vodních toků. Svým způsobem i historické souvislosti ovlivňují bezpečnost měst. Území historických svárů mají větší tendence k vyšší kriminalitě.

Bezpečnost měst a její zajišťování se týká všech občanů trvalé žijících na daném území či se právě vyskytujících na tomto území. Bezpečnost samotných měst patří mezi témata, která jsou stále více v centru společenského zájmu - mohou se týkat zdraví a života osob nacházejících se ve městech, bezpečnosti majetku (jak soukromého, tak městského), dopravní bezpečnosti, „ekologické“ bezpečnosti, ekonomické, sociální a politické bezpečnosti a v neposlední řadě také informační bezpečnosti.

Faktory, které ovlivňují bezpečnost ve městě, jsou v literatuře různě členěny. Nejvíce se objevují v členění: lidé, činnosti podnikání ve městě, urbanistika a doprava. Faktor lidé je dále členěn na kriminalitu (úmyslná činnost) a ostatní (neúmyslná činnost – nedbalost).

Faktory dle autorky této práce, které nejvíce ovlivňují bezpečnost ve městech:

- Kriminalita
- Doprava
- Životní prostředí

Vysoká kriminalita je jedním z nejzávažnějších problémů v oblasti bezpečnosti měst. Proto se autorka v praktické části této práce bude soustředit především na analyzování kriminality a vytvoření návrhů na opatření v rámci primární prevence kriminality ve městě.

Dopravní situace ve městě, je rovněž v oblasti bezpečnosti velice důležitá. V dopravních nehodách dochází k největším ztrátám na lidských životech. Oblast dopravní bezpečnosti je velice rozsáhlá a pro svůj velký rozsah bude v této práci z kapacitních důvodů zmiňována pouze okrajově.

Ochrana životního prostředí je definována v § 9 zákona o ochraně životního prostředí jako: „Ochrana životního prostředí zahrnuje činnosti, jimiž se předchází znečišťování nebo poškozování životního prostředí, nebo se toto znečišťování nebo poškozování omezuje a odstraňuje. Zahrnuje ochranu jeho jednotlivých složek, druhů organismů, nebo konkrétních ekosystémů a jejich vzájemných vazeb, ale i ochranu životního prostředí jako celku.“ [32]

S ochranou životního prostředí úzce souvisí předcházení chemických, technický a technologických havárií, které nejčastěji způsobují znečištění přírody na území měst.

V neposlední řadě výrazně ovlivňuje bezpečnostní situaci na území měst její vnější a vnitřní prostředí.

2.1. Vymezení pojmu město

Dle zákona 128/2000 Sb., o obcích je ve 1§ pojem vymezen jako: „Obec je základním územním samosprávným společenstvím občanů; tvoří územní celek, který je vymezen hranicí území obce.“ [29] V 3§ odstavci 1 je uvedeno: „Obec, která má alespoň 3 000 obyvatel, je městem, pokud tak na návrh obce stanoví předseda Poslanecké sněmovny po vyjádření vlády“. [29]

Z historického hlediska se města dělila na města královská a města poddanská. Zakladatelem a zároveň majitelem královských měst byl panovník. Pro taková města to znamenalo velkou míru privilegií např. právo várečné, právo soudní a atd. Mezi královská města patřil například Hradec Králové, Chrudim či právě Kolín. Další skupinou byla města věnná. Jejich finanční zdroje sloužily ke krytí nákladů královny. [10; str. 15]

Na území dnešní České republiky se města jako taková začala konstituovat od první poloviny 13. století. Nově zakládaná města i města navazující na dlouhodobý předchozí vývoj osídlení disponovala příslušnými privilegii, na jejichž základě se stala autonomními ekonomicko-správními jednotkami. [10; str. 15]

Město je sídelní geograficky vymezený útvar, pro který je charakteristický soubor znaků, jež jej odlišuje od vesnice. Jsou to především relativní velikost ve srovnání s vesnicemi, vysoká hustota osídlení, kompaktnost a koncentrace zástavby, typická demografická, sociální a profesní struktura obyvatel (obvykle nepracují v zemědělství, ale naopak v obchodu,

průmyslu, službách) a poskytování správních, vzdělávacích, obchodních a kulturních funkcí pro širší okolí. [10; str. 15]

Pro město je také specifický městský způsob života, který je na rozdíl od venkovského více neosobní, anonymní a účelový. Obyvatelům měst klesá počet osobních vztahů a sociálních kontaktů, naopak roste počet profesionálních vztahů a fyzických kontaktů. Ve městech se také proto koncentrují sociálně patologické jevy jako zločinnost, kriminalita, prostituce, zvýšený výskyt osob závislých na alkoholu a jiných omamných látkách.

V České republice se v současnosti za město pokládá obec, které byl udělen status města. V Česku je celkem 592 měst, z toho 23 měst se statutem statutárního města.

2.2. Přehled krizových situací možných pro vznik ve městech

S bezpečností ve městech souvisí vytváření typových krizových plánů a přehledů hrozeb a rizik ohrožujících právě města. Pro daná území jsou popsány typové krizové situace, které mohou právě ve městech nastat. Většina těchto krizových situací vzniká na větším území, než je pouze území jednoho města, v některých případech musí vzniknout v celé České republice.

Tab. 1 – Přehled krizových situací

Zdroj: [40]

| pořadové číslo | Krizová situace |
|----------------|---|
| 1 | Dlouhodobá inverzní situace |
| 2 | Velké povodně |
| 3 | Jiné živelní pohromy |
| 4 | Epidemie |
| 5 | Epifytie |
| 6 | Epizootie |
| 7 | Radiační havárie |
| 8 | Chemická havárie |
| 9 | Technologická a technické havárie |
| 10 | Narušení vodních nádrží - zvláštní povodně |
| 11 | Znečištění vody, ovzduší a přírodního prostředí haváriemi velkého rozsahu |
| 12 | Narušení finančního a devizového hospodářství státu |
| 13 | Narušení dodávek ropy |
| 14 | Narušení dodávek elektrické energie a plynu |
| 15 | Narušení dodávek potravin |

| | |
|----|---|
| 16 | Narušení dodávek pitné vody |
| 17 | Narušení dodávek léčiv a zdravotnického materiálu velkého rozsahu |
| 18 | Narušení dopravní soustavy |
| 19 | Narušení telekomunikačních vazeb |
| 20 | Narušení informačních vazeb |
| 21 | Migrace |
| 22 | Narušení zákonnosti |

Mimořádné situace jsou v podstatě totožné, ale jejich rozsah nevyžaduje vyhlášení nevojenského krizového stavu (stav nebezpečí nebo nouzový stav). Např. havárie cisteren, velké požáry, sněhové kalamity, lokální povodně atd. Téma blíže rozebráno v bakalářské práci autorky. [15]

2.3. Instituce zajišťující bezpečnost na území měst

Zajištění bezpečnosti na území daných regionů mají na starosti základní složky IZS a ostatní složky IZS. Mezi základní složky patří Policie ČR, Hasičský záchranný sbor, Zdravotnická záchranná služba a do ostatní složek IZS ostatní záchranné sbory, ostatní ozbrojené bezpečnostní sbory, orgány veřejného zdraví, havarijní, pohotovostní a odborné služby, neziskové organizace zabývající prevencí kriminality či začleňováním do společnosti osob společností vyřazených, dále např. Český červený kříž, Člověk v tísni atd.

Instituce zajišťující bezpečnost na území měst jsou shodné s institucemi zajišťujícími bezpečnost na území celé České republiky.

2.3.1. HZS ČR

Základním posláním Hasičského záchranného sboru ČR je chránit životy, zdraví obyvatel a majetek před požáry a poskytovat účinnou pomoc při mimořádných událostech, ať již se jedná o živelní pohromy, průmyslové havárie či teroristické útoky. Hasičský záchranný sbor ČR je základní složkou integrovaného záchranného systému (IZS), který zabezpečuje koordinovaný postup při přípravě na mimořádné události a při provádění záchranných a likvidačních prací. Hasičský záchranný sbor ČR při plnění svých úkolů spolupracuje s ostatními složkami IZS i se správními úřady a jinými státními orgány, orgány samosprávy,

právníckými a fyzickými osobami, neziskovými organizacemi a sdruženími občanů. Hasičský záchranný sbor ČR v současnosti hraje stěžejní roli i v přípravách státu na mimořádné události. Od roku 2001, kdy došlo ke sloučení Hasičského záchranného sboru ČR (HZS ČR) s Hlavním úřadem civilní ochrany, má HZS ČR ve své působnosti i ochrany obyvatelstva - podobně, jako tomu je i v některých dalších evropských státech. Hasičský záchranný sbor ČR (HZS ČR) tvoří generální ředitelství HZS ČR, které je organizační součástí Ministerstva vnitra, 14 hasičských záchranných sborů krajů, Střední odborná škola požární ochrany a Vyšší odborná škola požární ochrany ve Frýdku-Místku a Záchranný útvar HZS ČR v Hlučíně. Součástí Generálního ředitelství Hasičského záchranného sboru ČR jsou také vzdělávací, technická a účelová zařízení: Institut ochrany obyvatelstva Lázně Bohdaneč, Technický ústav požární ochrany Praha, Odborná učiliště požární ochrany (ve Frýdku-Místku, Brně, Chomutově a Borovanech), atd. [20]

2.3.2. Policie ČR

Policie České republiky je ozbrojený bezpečnostní sbor ČR. Vznikla dne 15. července 1991 přeměnou Veřejné bezpečnosti Sboru národní bezpečnosti zákonem č. 283/1991 Sb., o Policii České republiky. S účinností od 1. ledna 2009 je činnost Policie upravena novým zákonem č. 273/2008 Sb., o Policii České republiky. Jejímž úkolem je chránit bezpečnost osob a majetku, chránit veřejný pořádek a předcházet trestné činnosti. Plní rovněž úkoly podle trestního řádu a další úkoly na úseku vnitřního pořádku a bezpečnosti svěřené jí zákony, předpisy Evropských společenství a mezinárodními smlouvami, které jsou součástí právního řádu České republiky. Policie České republiky je podřízena ministerstvu vnitra. Tvoří ji policejní prezidium, útvary s celostátní působností, krajská ředitelství policie a útvary zřízené v rámci krajských ředitelství. Zákon zřizuje 14 krajských ředitelství policie, jejichž územní obvody se shodují s územními obvody 14 krajů České republiky. V tomto ozbrojeném sboru je zaměstnáno cca 47 000 policistů a 11 000 zaměstnanců policie. [27]

2.3.3. ZZS

Posláním ZZS je poskytování odborné neodkladné přednemocniční péče od okamžiku vyrozumění až po předání postiženého do nemocniční péče. Základním principem činnosti je provedení maximálních možných dostupných lékařských výkonů na místě nehody, před

hospitalizací. ZZS je tvořena 14 územními středisky ZZS s právní subjektivitou, pokrývající území všech krajů a hlavního města Prahy. Funkce Ministerstva zdravotnictví vůči ZZS je pouze metodická. [8]

Přednemocniční neodkladnou péči zajišťují výjezdové skupiny:

- rychlá zdravotnická pomoc - dvoučlenná posádka ve složení řidič a zdravotnický záchranář
- rychlá lékařská pomoc - tříčlenná posádka ve složení řidič, zdravotnický záchranář a lékař
- rychlá lékařská pomoc v systému Rendez-Vous - dvoučlenná posádka ve složení řidič-záchranář a lékař, která pracuje nejčastěji v součinnosti s výjezdovými skupinami rychlé zdravotnické
- letecká záchranná služba - v níž je zdravotnická část posádky nejméně dvoučlenná ve složení zdravotnický záchranář a lékař

Systém zdravotnické záchranné služby je organizován tak, aby kterýkoliv článek systému mohl poskytnout pomoc pacientovi přímo na místě do 15 minut od přijetí oznámení.

Nezastupitelná je společná role zdravotnické záchranné služby a zdravotnických zařízení, která zabezpečují poskytování neodkladné zdravotní péče a zajišťování ochrany veřejného zdraví příslušnými orgány. [8]

2.3.4. Obecní policie

Obecní policie je v ČR druh orgánu prosazování práva, který je podřízen místní samosprávě, nikoliv jako Policie ČR centrální moci vlády. Místní samospráva nese veškeré náklady na provoz obecní policie, která působí zejména v oblasti veřejného pořádku na úrovni obcí a měst. Obecní policie má omezenější pravomoci oproti policii celostátní. Postavení obecní policie vymezuje zákon č. 553/1991 Sb., o obecní policii, ve znění pozdějších předpisů. V únoru 2013 vláda schválila novelu zákona o obecní policii, tato novela by měla nabýt účinnosti od 1. července 2013. Obecní policii zřizuje zastupitelstvo obce obecně závaznou vyhláškou. V obci, která je městem nebo statutárním městem se obecní policie označuje jako městská policie. Působnost obecní policie vykonávají strážníci, kteří jsou v pracovním poměru k obci. [24]

Strážníkem obecní policie se může stát dle §4 odst. 1 zákona č. 553/1991 Sb. občan České republiky starší 21 let, který je bezúhonný, spolehlivý, zdravotně způsobilý a dosáhl středního vzdělání s maturitní zkouškou a má osvědčení o splnění stanovených odborných předpokladů.

V současné době v ČR existuje cca 350 obecních policií, které lze vzhledem k jejich takřka 20leté existenci a prokázaným výsledkům považovat za stabilní a ověřené subjekty preventivního působení na místní úrovni.

Činnosti obecní policie [23]:

- přispívá k ochraně a bezpečnosti osob a majetku
- dohlíží na dodržování pravidel občanského soužití
- dohlíží na dodržování obecně závazných vyhlášek a nařízení obce
- podílí se na dohledu na bezpečnost a plynulost provozu na pozemních komunikacích
- podílí se na prevenci kriminality ve městě
- provádí dohled nad dodržováním čistoty na veřejných prostranstvích ve městě
- odhaluje přestupky a jiné správní delikty, jejichž projednávání je v působnosti obce
- provádí odchyt zatoulaných psů a nelze-li zjistit majitele, předávají je do městského útulku
- zabezpečuje nebezpečné přechody pro chodce
- podílí se na projektech místní úrovně v rámci strategie prevence kriminality
- provozuje zpravidla městský monitorovací systém

Na rozdíl od Policie České republiky nejsou strážníci obecní policie ve služebním poměru ke státu, nýbrž v pracovněprávním vztahu k obci či městu. [21; str. 56]

2.3.5. Soukromé bezpečnostní agentury

Soukromé bezpečnostní služby jsou podnikatelské subjekty, které se zabývají specializovanou činností směřující k uspokojení oprávněných bezpečnostních potřeb fyzických a právnických osob na základě smluvního vztahu a za úplatu. Podnikání provozují na základě koncesní listiny vydané příslušným živnostenským úřadem. Podnikání formou poskytování soukromých bezpečnostních služeb se v České republice stalo od roku 1990

významným odvětvím komerčních aktivit. Soukromé bezpečnostní služby fungují plně na komerčním základě, hlavním cílem je tedy zisk. Poskytují svým zákazníkům služby tam, kde státní ochrana chybí. Postavení jejich pracovníků je rovnocenné občanům ČR, tedy bez zvláštních oprávnění od ostatních občanů. Řídí se Listinou základních práv a svobod, Občanským zákoníkem a Zákoníkem práce vše ve znění pozdějších změn a novelizací. [21; str. 62]

Tyto služby vznikají z potřeby předcházení trestných činů. Souvisí s tím také se stále se zvyšující poptávkou po ochraně soukromého majetku a zvýšené schopnost za ni platit za účelem posílení jistoty bezpečí občanů a vlastníků. Je také reakcí na zvýšenou hrozbu násilných činů. Nezpochybnitelným faktem zůstává, že soukromé bezpečnostní agentury mají především preventivní charakter. Jejich úspěšná práce závisí především na dobré a rychlé spolupráci se státními institucemi i občany. Smyslem není zbavit stát odpovědnosti za bezpečnost, ale posílit ji. Státní bezpečnostní složky nedisponují zdroji, které pokrývají a zaručují bezpečnost na všech místech. Ochrana a ostraha společensky důležitých odvětví spočívá například v kontrole pohybu v důležitých místech (např. elektrárny, banky), při přepravě a ostraze cenin, bezpečnosti v letecké dopravě, elektronickém dozoru (pulty centrální ochrany), zabezpečování veřejného pořádku v místech, za něž ručí majitel apod. [21, str. 62]

2.3.6. Další subjekty prevence kriminality

Jednotlivé organizace zabývající se prevencí kriminality můžeme podle jejich činnosti členit na: aktivní a pasivní prevenci kriminality. Aktivní prevencí je myšlena prevence, která snižuje účinek na objekt ještě před aktivací hrozby (např. výstavba protipovodňových hrází, prevence na školách, atd.). Pasivní prevencí většinou nazýváme připravenost, která omezuje výsledné ztráty po aktivaci hrozby, zahrnuje záchranu a likvidaci (např. likvidace škody, záchrana životů, atd.). Vysvětlení rozdílu je dobré uvést na příkladu Policie ČR – aktivní prevence je způsobena již samotnou existencí tohoto bezpečnostního orgánu, jako pasivní činnost v prevenci kriminality lze uvést např. vyšetřování již vzniklých trestných činů.

Základními subjekty prevence kriminality jsou bezesporu Ministerstvo vnitra – odbor prevence kriminality, Policie ČR, Obecní policie, Místní samospráva, neziskové organizace

zabývající se prevencí kriminality, například zájmová sdružení pro děti a mládež, občanská sdružení pro pomoc lidem v nouzi, atd.

MV – odbor prevence kriminality – zajišťuje komplexně přípravu, vyhlášení, organizaci státní finanční podpory a vyhodnocení programů prevence kriminality. Provádí analytickou činnost a na jejím základě podává návrhy na vyhlášení programů prevence kriminality. [24]

Plní zejména tyto úkoly:

- provádí koncepční a metodickou činnost při vytváření programů prevence kriminality
- provádí analytickou činnost v oblasti prevence kriminality, zejména v oblasti trestné činnosti dětí a mládeže, interetnických konfliktů a rizikových a sociálně handicapovaných skupin obyvatelstva
- zpracovává odborná stanoviska v oblasti prevence kriminality vyžádaná vedením ministerstva
- vytváří koncepci prevence kriminality v policii a metodicky řídí preventivní aktivity policie v oblasti prevence kriminality
- zajišťuje informování veřejnosti o způsobech a metodách ochrany před trestnou činností formou publikací, letáků, videoprogramů, výstav apod.
- poskytuje odborné konzultace městům a občanským sdružením v oblasti programů prevence kriminality

3. Charakteristika města Kolín

Město Kolín se nachází na území v bývalém okrese Kolín a je jeho správním městem. Toto jeho území svojí rozlohou 744 km² zaujímá 8. místo ve Středočeském kraji a představuje 6,8 % z rozlohy tohoto kraje.

3.1. Základní charakteristika města

Město Kolín se nachází ve východní části Středočeského kraje. Hraničí s krajem Pardubickým a Královéhradeckým, v rámci Středočeského kraje se správními obvody Kutná Hora, Říčany, Český Brod, Nymburk a Poděbrady. Leží asi 60 km východním směrem od hlavního města Prahy. Kolín leží v úrodné labské kotlině poblíž jednoho ze severních výběžků Českomoravské vysočiny. Rozkládá se na obou březích řeky Labe, které se ve městě stáčí k severozápadu. Reliéf obvodu je rovinný až mírně zvlněný, stoupající od severu k jihu a od východu k západu. Nížina po obou stranách Labe je velmi vhodná pro intenzivní zemědělskou výrobu, díky které do značné míry ustoupily původní lesy. Ty v současnosti pokrývají pouze východní a jihozápadní cíp území.

Pozvolně klesající rovina je narušena údolními Polepského a Pekelského potoka. Severovýchodně zasahuje k městu vrchem Vinice (237 m n. m.). V okolí města se nacházejí lužní lesy, dnes státem chráněny. Jedním z nich je např. Veltrubský luh. Taktéž na východ od města se nachází přírodní památka Kolínské tůně.

Kolín je důležitou železniční křižovatkou. Provozuje se zde průmysl chemický, automobilový, strojírenský, potravinářský a polygrafický.

Název Kolín pochází ze staročeského slova „koliti“ - „zatloukat kolíky, kůly“, a souvisí s polohou Starého Kolína v často zaplavované oblasti na soutoku říčky „Klejnárky“ a řeky Labe, v jehož okolí se pomocí dřevěných kůlů zpevňovala půda.

Z hlediska rozlohy a počtu obyvatel může být Kolín obrazem typického či průměrného středočeského města. [15; str. 22]



Obr. 3 - kolínské náměstí

Zdroj: [37]

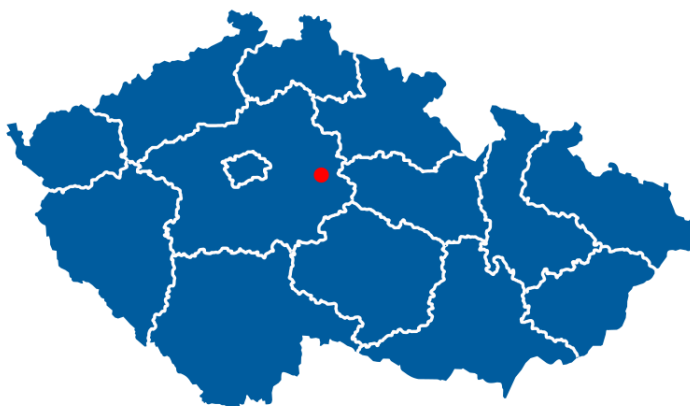
3.2. Geografické údaje

Nadmořská výška:

- nejnižší místo ve městě: 192,5 m n. m. (hladina řeky Labe na hranici města)
- nejvyšší místo ve městě: 295,8 m n. m. (Kolín – Zibohlavý)

Geografická poloha:

- 15° 12' 12'' východní délky
- 50° 01' 44'' severní šířky



Obr. 4 – lokace Kolína v ČR

Zdroj: [28]

Působnost města Kolína je obec s rozšířenou působností a postavení má jako obec s pověřeným obecním úřadem (městským úřadem). Kód obce je 533 165. Katastrální plocha města Kolína je 3 499 hektarů. Město je rozděleno na 10 městských částí (Kolín I. – VI., Sendražice, Štítary, Štáralka a Zibohlavy) a 4 katastrálních území. [15; str. 23]

Městské části:

- Kolín I – historické centrum města, leží na levém břehu řeky Labe
- Kolín II – Pražské Předměstí - leží západně od centra a jedná se o nejlidnatější část města, neboť se zde nachází největší kolínské sídliště. Dominantou na okraji města je vodárna, která však v současnosti již neplní svůj původní účel.
- Kolín III – Kouřimské Předměstí - leží jižně od centra. Dominantou je budova kolínského gymnázia s věží.
- Kolín IV – Kutnohorské Předměstí - leží východně od centra. V této městské části se nachází vlakové a autobusové nádraží.
- Kolín V – Zálabí – je největší kolínské předměstí, které leží na pravém břehu Labe. Vyznačuje se vějířovitým rozvržením ulic. Nachází se zde hlavní městský hřbitov. Zálabí bylo připojeno ke Kolínu v 15. století, předtím bylo v majetku sedleckého kláštera. Vzniklo spojením zaniklých obcí Brankovice a Mnichovice. Pozůstatkem po nich jsou názvy ulic Brankovická a Mnichovická.
- Kolín VI – Štítarské předměstí - leží mezi Kolínem II a Štítary. Vzniklo jako vilová čtvrť v meziválečném období 20. století.
- Štítary – původně samostatná obec, ležící jihozápadně od centra města.
- Zibohlavy – původně samostatná obec, ležící na konci Štítarského údolí jihozápadně od centra města.
- Štáralka – původně samostatná osada leží na východním okraji města při hlavní silnici ve směru na Kutnou Horu.
- Sendražice – původně samostatná obec - ležící severně od města směrem na Ovčáry, navazuje na Zálabí.

Kolín je také název katastrálního území o rozloze 23,47 km².

Katastrální území:

- Kolín - části Kolín I-VI, Štářalka
- Sendražice u Kolína – část Sendražice
- Štítary u Kolína – část Štítary
- Zibohlavy - část Zibohlavy



Obr. 5 – katastrální území Kolína

Zdroj: [28]

3.3. Demografické údaje

K 1. 1. 2012 žilo v Kolíně 31 042 obyvatel [18]. Populační velikost a význam Kolína dále umocňuje jeho centrální poloha ve východní části Středočeského kraje.

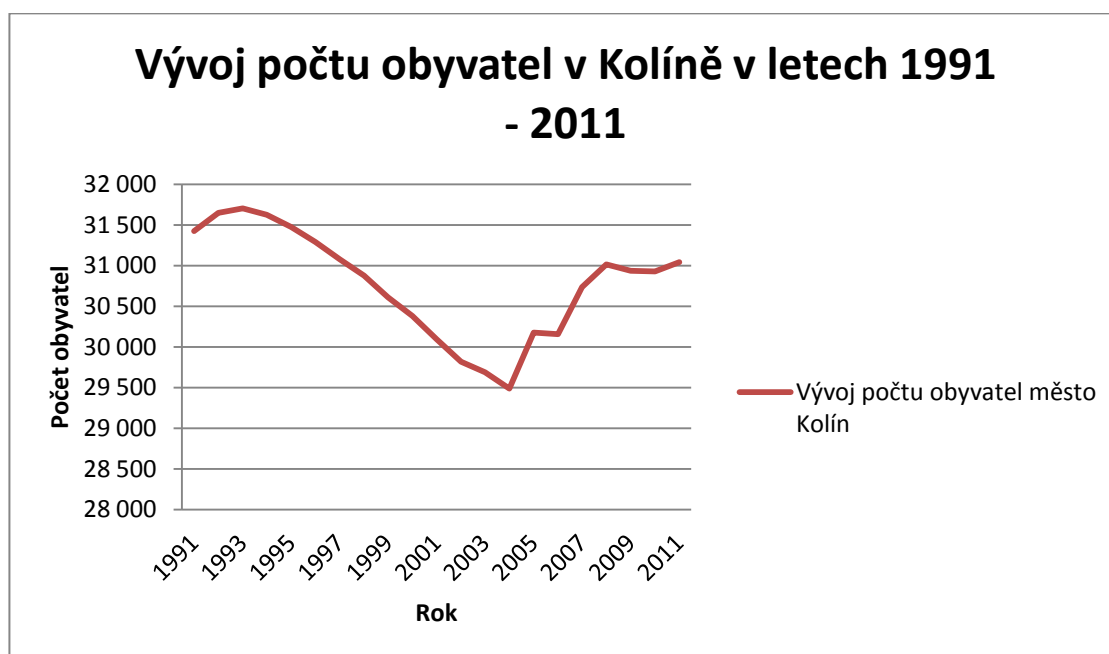
Vývoj počtu obyvatelstva ve městě byl dlouhodobě růstový, avšak od osmdesátých let došlo ke stagnaci a postupnému poklesu počtu obyvatel. Počet obyvatel Kolína v prvních letech 21. století pozvolna klesal, avšak od roku 2005 má již růstovou tendenci. Také díky nově postavené TPCA, s. r. o. se počet obyvatel zvyšuje, TPCA zaměstnává přes 3000 zaměstnanců. [15; str. 23]

3.3.1. Počet obyvatel

Vývoj počtu obyvatel Kolína v podstatě následuje trend většiny měst České republiky. Ten je možné charakterizovat plynulým růstem počtu obyvatel až do roku 1989, následnou

několikaletou stagnací a poté postupným poklesem. Nejvyššího počtu obyvatel dosáhl Kolín v roce 1987, kdy se přiblížil k hranici třiatřiceti tisíc obyvatel. V blízké minulosti se do roku 2004 v Kolíně snižoval počet obyvatel ze dvou důvodů – nižším počtem narozených než zemřelých nižším počtem přistěhovalých než vystěhovalých.

Přesnější pohled na vývoj počtu obyvatel Kolína ukazuje následující graf, který se zaměřuje na období od roku 1991. Ve dvacetiletém období 1991-2011 nastal mírný úbytek počtu obyvatel v Kolíně, který představuje snížení počtu obyvatel o zhruba 500 osob. Počínaje rokem 2005 docházelo k neustálému růstu počtu obyvatel města Kolína. Zvyšující počet obyvatel je také díky nově vzniklým pracovním místům v automobilce TPCA.



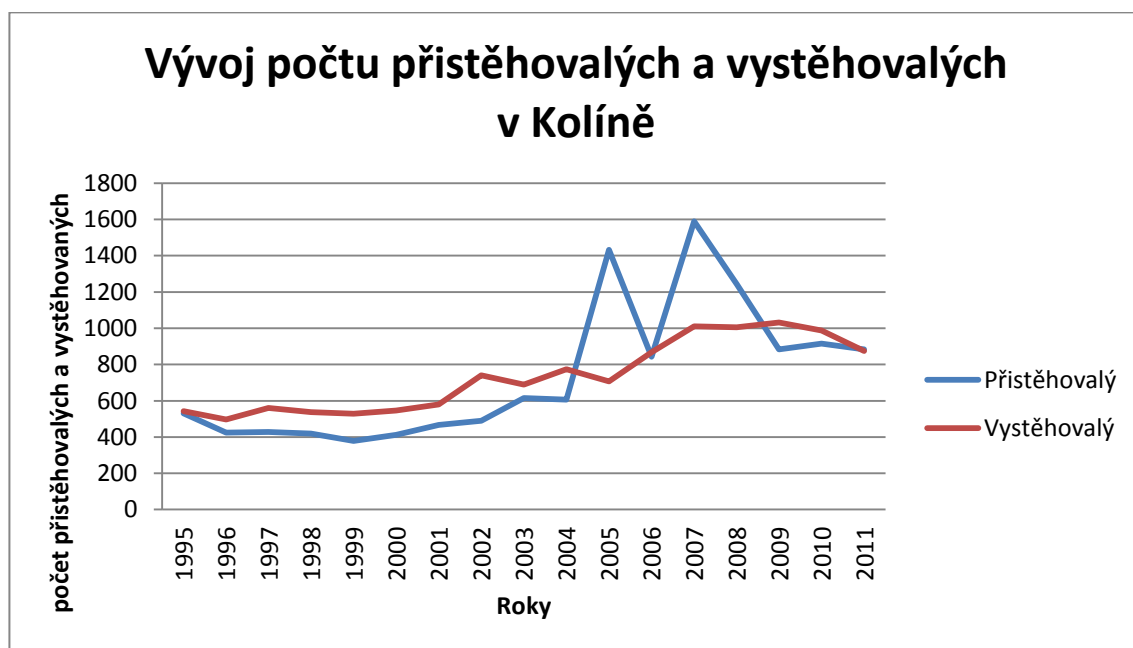
Obr. 6 – vývoj počtu obyvatel

Zdroj: vlastní zpracování dle [18]

Při posuzování vzdělanostní struktury má město nejvyšší podíl osob se středním odborným vzděláním a středním vzděláním s maturitou. Zejména v druhé kategorii převyšuje krajské i republikové procento. Obyvatel se základním vzděláním je ve městě stejné procento jako ve Středočeském kraji, ale nižší procento v porovnání s Českou republikou. Zastoupení vysokoškolsky vzdělaných osob ve struktuře obyvatel odpovídá úrovni kraje i republiky.

3.3.2. Migrace obyvatel

Migrace patří mezi nejdůležitější ukazatele, které mají vliv na vývoj počtu obyvatel v daném území. Svým způsobem i na bezpečnost města. Na následujícím grafu je znázorněn vývoj počtu vystěhovalých a přistěhovalých obyvatel v městě Kolíně. Je patrné, že od roku 1995 počty přistěhovalých byly menší než počty vystěhovalých. Zlomovým rokem v migraci obyvatel byl rok 2004, kdy byl počet přistěhovalých několikanásobně vyšší v porovnání s průměrným ročním počtem přistěhovalých za předešlých deset let. V tomto roce počet přistěhovalých zároveň dvojnásobně převýšil počet vystěhovalých. Hlavním důvodem tohoto stavu byla výstavba průmyslové zóny v Ovčárech a automobilky TPCA. TPCA začala být stavěna v roce 2002 a výroba byla spuštěna v únoru roku 2005. Původním záměrem bylo vytvořit 3500 nových pracovních míst.



Obr. 7 – vývoj migrace obyvatel

Zdroj: vlastní zpracování dle [18]

K začátku roku 2012 byl stav přistěhovalých a vystěhovalých obyvatel města Kolína téměř totožný. Již během předešlých třech let docházelo k přiblížení počtu nově příchozích a odchozích obyvatel. Do budoucna se předpokládá takto nadále trvající stav.

4. Bezpečností situace města Kolín

Vývoj bezpečnostní situace ve městě Kolíně je, nezávisle na sobě, sledován několika institucemi zajišťující bezpečnost ve městě. Jednou z těchto institucí je Krajské ředitelství policie ČR s územním odborem Kolín – toto oddělení vypracovává jednou za dva roky – analýzu kriminality a její struktury v teritoriu obvodního oddělení Policie ČR Kolín. Z této analýzy vyplynulo, že počty trestných činů, které byly spáchány na území města Kolína, mírně klesají. Trend celkové objasněnosti těchto trestných činů je stabilní s mírným poklesem.

Další institucí sledující vývoj bezpečnosti ve městě je Městská policie Kolín. Ta každoročně vydává zprávu o své činnosti, kde je uvedena stručná analýza počtu trestných činů a přestupků na území města Kolína. Z této výroční zprávy je zřejmé, že se každoročně zvyšuje počet městských strážníků – tento stav je v důsledku částečné substituce podstavu příslušníků Policie ČR.

4.1. Subjekty zajišťující bezpečnost města Kolín

V Kolíně, stejně jako v jiných větších městech, působí jak složky Bezpečnostních sborů, tak soukromé subjekty napomáhající ke zvýšení bezpečnosti v daném území. Tyto subjekty mohou být neziskové nebo ziskové organizace.

Jsou to: Hasičský záchranný sbor se stanicí v Kolíně, Policie ČR, Zdravotnická záchranná služba Kolín, Městská Policie Kolín, Justiční stráž, Celní správa, OS Prostor, K - centrum, Soukromé bezpečnostní agentury, atd.

4.1.1. HZS Středočeského kraje – územní odbor Kolín

HZS Středočeského kraje má 9 územní odborů, jeho krajské ředitelství se nachází v Kladně. Územní odbor Kolín má totožné základní poslání jako ostatní územní odbory Hasičského záchranného sboru ČR jsou jimi: chránit životy, zdraví obyvatel a majetek před požáry a poskytovat účinnou pomoc při mimořádných událostech, ať již se jedná o živelní pohromy, průmyslové havárie či teroristické útoky.



Obr. 8 – stanoviště HZS Kolín

Zdroj:[foto vlastní]

4.1.2. Policie ČR – obvodní oddělení Kolín

Role Policie ČR je dána zákonem č. 273/2008 Sb., o Policii ČR ve znění pozdějších předpisů. Jejím úkolem je chránit bezpečnost osob a majetku a veřejný pořádek, předcházet trestné činnosti, plnit úkoly podle trestního řádu a další úkoly na úseku vnitřního pořádku a bezpečnosti svěřené jí zákony. [27]

Policejní stanice se sídlem v Kolíně má již dlouho tradici. Se vznikem TPCA bylo evidentní, že se bezpečnost v městě Kolíně výrazně zhorší - také k tomu došlo. Při schválení výstavby TPCA ministerstvo vnitra přislíbilo vznik ještě jedné samostatné stanice Policie ČR, která by měla na starosti především okolí automobilky, také by na průmyslové zóně měla svou stanici. Tento slib bohužel MV nedodrželo a proto je v Kolíně neustále velký podstav policistů ČR, který musí být suplován větším počtem strážníků městské policie, která ovšem nemá takové pravomoci jako příslušníci Policie ČR.

Jedním z úkolů Policie ČR je také oblast analýzy bezpečnostní situace v daném území. Kromě průběžného analyzování bezpečnostní situace po jednotlivých územních celcích se Policie ČR nově zaměří též na metodu práce spočívající v identifikaci konkrétních vybraných

chronických bezpečnostních problémů v každé lokalitě, jejich analýzu a navrhování způsobů jejich řešení. [34; str. 11]



Obr. 9 – služebna Policie ČR Kolín

Zdroj: [foto vlastní]

4.1.3. ZZS Středočeského kraje – výjezdové stanoviště Kolín

Na území Středočeského kraje původně fungovalo 12 okresních zdravotnických záchranných služeb. Jednou z nich bylo stanoviště v Kolíně. Územní středisko záchranné služby Středočeského kraje vzniklo jako příspěvková organizace 1. října 2002. Na základě usnesení zastupitelstva Středočeského kraje bylo 1. dubna 2003 sloučeno těchto 12 okresních záchranných služeb v jednu organizaci. Dřívější okresní záchranné služby vznikaly v různých časových obdobích a každá z nich měla trochu jiný přístup k organizování přednemocniční neodkladné péče pro občany v daném regionu a rozdílné technické vybavení a zázemí, proto jejich sloučení nebylo zrovna jednoduché. Prioritou bylo sjednotit nejen technické zázemí ale i léčebné postupy. Byla zavedena nová organizační struktura jednotlivých oblastí.

Hlavními úkoly ZZS výjezdového stanoviště Kolín jsou totožné s úkoly ostatními skupinami ZZS v ČR.

V současné době v Kolíně je na stanovištích k dispozici 24 hodin denně – 1 vůz rychlé lékařské pomoci v systému Rendez-Vous (RV) a 2 vozy rychlé zdravotnické pomoci (RZP).



Obr. 10 – logo ZZS Středočeského kraje

Zdroj: [20]

4.1.4. Městská policie Kolín

Důvodem ke vzniku Městské policie v Kolíně byla snaha představitelů města zabezpečit svým občanům co největší pocit bezpečí a dát jim k dispozici veřejný orgán, ke kterému se mohou obracet s jakýmkoli problémy, týkající se bezpečnosti a veřejného pořádku ve městě. Městská policie byla v Kolíně zřízena v roce 1991. Počáteční stav byl 10 strážníků, sloužících na adrese Parlérova 34. Současně k 1. 1. 2013 pro městskou policii pracuje 49 zaměstnanců (z toho 7 žen) dále 5 zaměstnanců psího útulku a mimo to 10 dobrovolníků (v důchodovém věku), dohlížejících na přechodech pro chodce u základních škol. Věková struktura strážníků MP je zobrazena na grafu č. 12. Současným sídlem městské policie je ulice Kutnohorská 23. Činnost městské policie se řídí zejména zákonem č. 553/1991 Sb., o obecní policii. Na obrázku 12 je zobrazeno logo Městské policie Kolín. [23]



Obr. 11 – znak Městské policie Kolín

Zdroj:[23]



Obr. 12 – věková struktura strážníků MP

Zdroj: vlastní zpracování dle [35]

Městská policie mimo jiné spravuje městský kamerový systém. Kolín byl druhým městem z celé České republiky, které mělo místní kamerový systém vybudovaný v letech 1997 – 1998. Tento kamerový systém dohlíží doposud nad bezpečností ve městě. V posledních letech dochází ke kompletní rekonstrukci tohoto kamerového systému, město Kolín na tuto modernizaci poskytlo větší část peněz z rozpočtu města a také zažádalo na MV o účelovou dotaci na 2 nové kamerové body. Ke konci roku 2012 bylo již 7 nově spuštěných digitálních kamer. Na modernizaci ještě čeká zbylých 13 analogových kamer. Celkový počet kamerových bodů je 20. Z výsledků dotazníkového šetření z roku 2010 vyplynulo, že obyvatelé města Kolína by si přáli, aby nádraží bylo více hlídáno městskou policií. Proto na nádraží přibyla v roce 2011 k jedné kameře ještě druhá. Tyto dvě kamery se nachází v budově Českých drah – je zde dlouhodobá dobrá spolupráce mezi městskou policií a akciovou společností České dráhy. Na neustále zvyšující se výskyt nepřizpůsobivých lidí v budově ČD společnost reagovala objednaním služeb firmy Securitas, která zajišťuje 24 hodinový dohled nad klidem na železničním nádraží. Zároveň provádí ostrahu celého objektu. [35]

4.1.5. Soukromé bezpečnostní agentury

Podstata činnosti soukromých bezpečnostních agentur byla vysvětlena již v kapitole 2.3.5. této práce. Níže je uveden výčet bezpečnostních agentur a detektivních služeb, jejichž sídlo se

nachází v Kolíně, či zde mají významné pole působnosti. Jsou jimi: Securitas, s. r. o., Agentura PROFI CZ, s. r. o., CZ Marshall Security, s. r. o., Bezpečnostní služba M2, s. r. o., detektivní služby – FALCO HK, Karel Krupička, Wellpeg, s. r. o..

4.1.6. OS Prostor

Občanské sdružení⁴ Prostor je organizací vytvářející programy, které předchází pádu a pomáhají vzhůru lidem, kterým společensky rizikové jevy, společenské předsudky a neinformovanost znesnadňují život. Sdružení provozuje od roku 2003 projekt K-centra Kolín a projekt Terénních programů v okresech Kolín a Kutná Hora. V roce 2005 se stal Prostor organizací velkého formátu zajišťujících více služeb pro více cílových skupin ve více lokalitách, zejména tím, že se mu podařilo dosáhnout na evropské prostředky. Vize sdružení je: „Klient neubližující svým způsobem života sobě ani ostatním“. Posláním sdružení: „Vytvářet programy, které předcházejí pádu a pomáhají vzhůru lidem, kterým společensky rizikové jevy, společenské předsudky a neinformovanost znesnadňují život“. [26]

Prostor nabízí:

- a) *Kontaktní centrum* – kontaktní a poradenské služby pro uživatele drog a jejich blízké
- b) *Terénní programy* – mobilní služby pro uživatele drog a jejich blízké okolí chránící tělesné a duševní zdraví
- e) *Primární programy* – preventivní programy pro žáky základních a středních škol, které pomáhají předcházet či mírnit negativní jevy v chování
- d) *Nízkoprahový klub Kotelna* – sociální a poradenská práce s mládeží od 15 do 26 let prostřednictvím volnočasových aktivit
- e) *Sociální programy* – mobilní sociální a poradenská služba pro sociálně vylučované a slabé osoby

V posledních letech organizuje OS Prostor i celosvětově známý Kmochův Kolín.

⁴ Občanské sdružení je nejstarší právní forma nevládní neziskové organizace v ČR. Činnost občanských sdružení je upravena zákonem o sdružování občanů č. 83/1990 Sb.. Účelem sdružení může být sdílení společných zájmů nebo nějaká obecně prospěšná činnost.

4.1.7. Manažer prevence kriminality, pracovní skupina prevence kriminality

Dne 14. 1. 2008 byla na zasedání 51. schůzi Rady města Kolína na návrh manažera prevence kriminality ustanovena Pracovní skupina prevence kriminality. Jedná se o zástupce oblastí, kteří se problematikou bezpečnosti a sociálně patologickými jevy profesionálně zabývají. Pracovní skupina je koordinačním, konzultativním a iniciativním orgánem rady města pro oblast prevence kriminality. Dále slouží k dosahování co největší efektivity preventivních opatření, tzn. k zajištění informovanosti, návaznosti a souběžnosti aktivit.

Úkolem pracovní skupiny je:

- vyhodnocovat bezpečnostní situaci ve městě
- zpracovat koncepci prevence kriminality na dobu 4 let
- na základě schválené koncepce bude pracovní skupina připravovat program prevence kriminality na kalendářní rok
- zpracovávat žádost o poskytnutí dotace na projekty programu
- sledovat realizace dílčích projektů programu a vyhodnocovat jejich úspěšnost

Manažer prevence kriminality je kontaktní osobou pro odbor prevence kriminality Ministerstva vnitra, Policie ČR a pro manažera prevence kriminality Středočeského krajského úřadu. Po restrukturalizaci Městské policie Kolín, která původně měla prevenci kriminality ve své kompetenci je manažerem prevence kriminality Mgr. Petr Steklý – ředitel OS Prostor.

4.1.8. Zájmové sdružení pro děti a mládež

Jedním ze středisek volného času pro děti a mládež je DDM (Dům dětí a mládeže), který je zřízen středočeským krajem, je střediskem volného času pro děti, žáky a studenty, pedagogické pracovníky, popřípadě další osoby. Cílem činnosti je tzv. zájmové vzdělávání, výchova k smysluplnému naplnění volného času, podpora a rozvoj talentů, rekreace a vytváření pozitivního sociálního prostředí a v neposlední řadě prevence negativního chování a závislosti na drogách. Součástí DDM je otevřený klub „Céčko“, které je společné zařízení Města Kolín a DDM Kolín. Jedná se o tzv. otevřený klub, který byl vybudován za přispění finančních prostředků prevence kriminality a který je určen pro spontánní aktivity zejména dospívajících mladých lidí a jejich odpoutání od jejich tzv. negativních vlivů. Má podobu především volné herny s kulečnicí, stolním tenisem, fotbalem a šipkami, nachází se v něm i

hudební zkušebna. “Céčko“ plní důležitou úlohu místa společenského, sociálního kontaktu a je důležitým nástrojem primární prevence. [19]

4.2. Současný stav bezpečnosti ve městě

System zajišťující bezpečí města je institucionálně tvořen Městskou Policií a MěÚ Kolín. System při dílčích úkolech navazuje na okolní služby a instituce včetně. System je řízen již zmiňovaným manažerem prevence kriminality.

Vznik krizové situace pouze v Kolíně je reálný jen u pořadového čísla 2, 4, 8 a 9. Ostatní mimořádné situace, aby mohly být považovány za krizové, musí vzniknout na větším území nebo v celé republice a některé v Kolíně nemohou vzniknout vůbec (např. narušení vodních nádrží).

Tab. 2 – Přehled krizových situací pro Kolín

Zdroj: [40]

| Pořadové číslo | Krizová situace |
|----------------|-----------------------------------|
| 2 | Velké povodně |
| 4 | Epidemie |
| 8 | Chemická havárie |
| 9 | Technologická a technické havárie |

Kolín je bezpečný v tom případě, když je zajištěna obrana jeho území a hodnot, které se na něm nacházejí, fungování jeho institucí a především ochrana jeho obyvatelstva.

Souvislost s body 8, 9 má stav, že v Kolíně se nachází 3 objekty, které jsou ve smyslu zákona 59/2006 Sb. zařazeny do skupiny „B“ (Krajský úřad Středočeského kraje stanovuje pro tyto objekty zónu havarijního plánování a zpracovává vnější havarijní plán) a to:

- a.s. LZ Draslovka, Kolín
- a.s. Bioferm-Lihovar, Kolín
- a.s. ZZN Polabí Kolín

V blízkosti Kolína se dále nachází přečerpávací stanice ropy firmy Mero ČR, a. s., která je také zařazena do skupiny „B“.

Podnikům, které jsou zařazeny do skupiny „B“ vyplývá povinnost zpracovávat následující dokumenty:

- Bezpečnostní program
- Bezpečnostní zprávu
- Havarijní plány

Jednotlivé dokumenty blíže popsány v bakalářské práci autorky. [15]

4.2.1. Dopravní bezpečnost

Dopravní bezpečnost se výrazně zlepšila po otevření obchvatu Kolína 7. 12. 2012, zlepšení situace pocítili především přímo občané, snížením počtu automobilů projíždějících Kolínem. Reálné snížení počtu dopravních nehod bude vidět ke konci roku ve výročních zprávách Policie ČR. Již v současné době je ovšem zřejmé, že počty dopravních nehod se výrazně snížili.



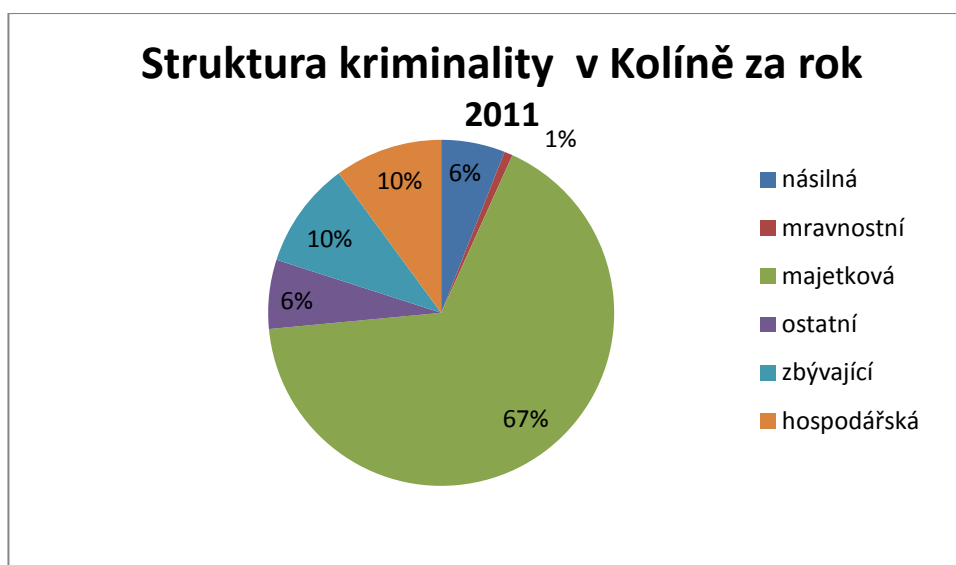
Obr. 13 – obchvat města

Zdroj: [25]

4.2.2. Kriminalita na území města Kolína

V analýze reálné kriminality na území města Kolína bylo čerpáno z výročních zpráv městské policie Kolín z let 2009 až 2012 a také z interních statistik Policie ČR. Část výročních zpráv MP se v upravené a přehlednější podobě nacházejí v příloze E v závěru této práce.

Na níže uvedeném grafu lze vidět strukturu kriminality v Kolíně, kterou zaznamenala Policie ČR v roce 2011. Z grafu jednoznačně vyplývá, že největší (65%) podíl na celkové kriminalitě měla majetková trestná činnost. Majetkově trestných činů bylo v Kolíně zaznamenáno celkem 1106 případů viz. - doplňující tabulka pod grafem. Majetková trestná činnost je každoročně nejčetnější. Naopak nejméně se vyskytovala mravnostní trestná činnost s pouhými 13 případy. Do mravnostní trestné činnosti spadá např. znásilnění, kuplířství, sexuální nátlak či ohrožování mravní výchovy dětí a mládeže. [38]



Obr. 14 – struktura kriminality

Zdroj: vlastní zpracování dle [38]

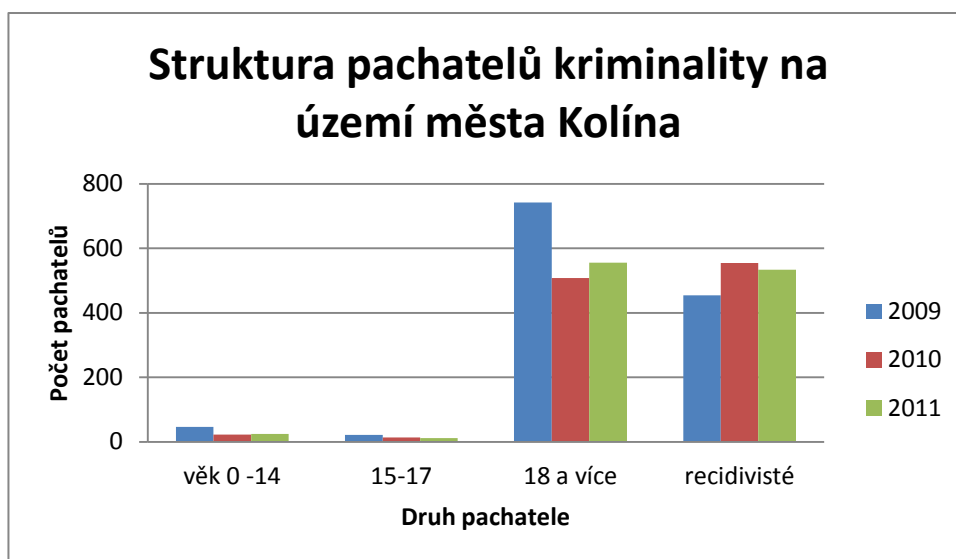
Tab. 3 – Přehled typů kriminality

Zdroj: vlastní zpracování dle [38]

| | násilná | mravnostní | majetková | ostatní | zbývající | hospodářská |
|------|---------|------------|-----------|---------|-----------|-------------|
| 2011 | 99 | 13 | 1106 | 107 | 165 | 167 |

Na následujícím grafu je znázorněno rozdělení pachatelů do 4 skupin (děti, mladiství, dospělé osoby a recidivisté) ve 3 sledovaných obdobích (2009 - 2011). Z grafu je zřejmé, že

podíl na trestných činech děti a mladiství mají minimální. Naopak je zřejmý razantní vliv již trestaných osob a jejich opakované protiprávní jednání.



Obr. 15 – struktura pachatelů kriminality

Zdroj: vlastní zpracování dle [38]

Graf je opět doplněn přehlednou tabulkou s konkrétními čísly. U trestných činů způsobných dětmi (0-14 let) je evidentní od roku 2009 pokles případů o téměř 50 %. Autorka této práce předpokládá v roce 2013 velice razantní růst podílu recidivistů na páchaní trestných činů. Důvodem tohoto stavu může být amnestie vyhlášená k 1. 1. 2013 tehdejším prezidentem České republiky Václavem Klausem. Tato amnestie se dotkla 51 trvale žijících obyvatel města Kolína a celkem 81 z území ORP Kolín.

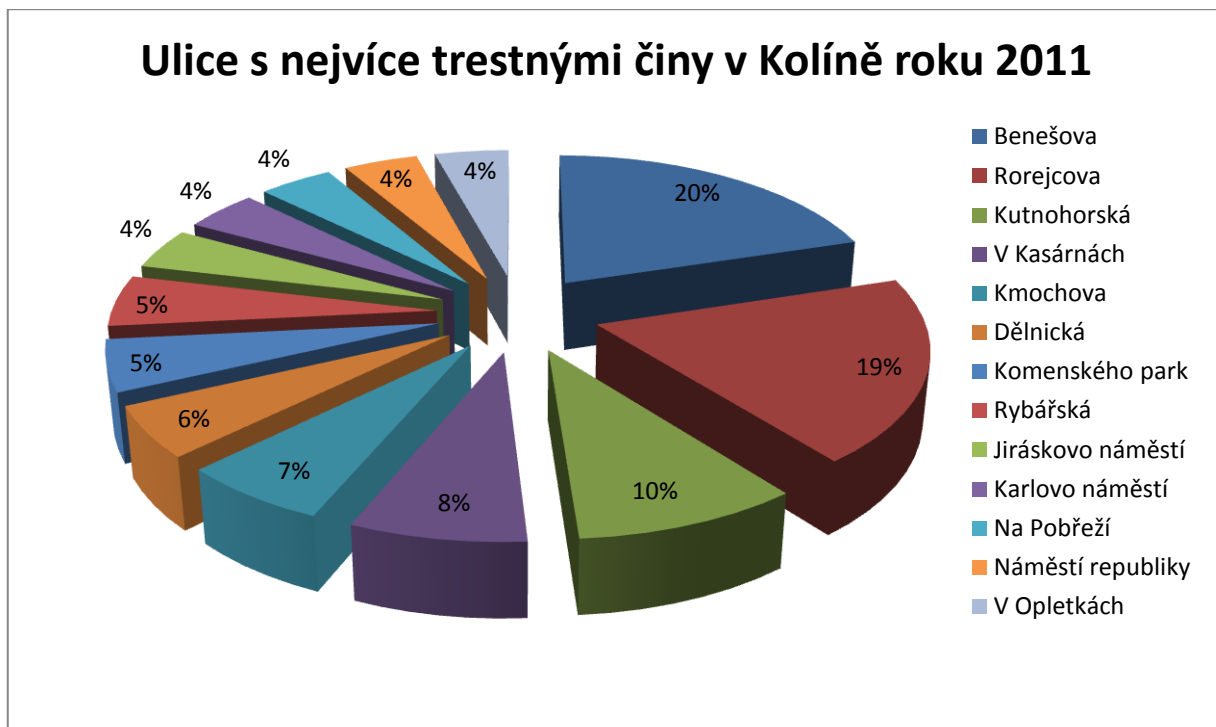
Tab. 4 – Přehled pachatelů trestných činů dle věku

Zdroj: vlastní zpracování dle [38]

| Rok | věk 0 -14 | 15-17 let | 18 a více let | recidivisté |
|------|-----------|-----------|---------------|-------------|
| 2009 | 46 | 21 | 742 | 454 |
| 2010 | 22 | 13 | 508 | 555 |
| 2011 | 24 | 11 | 556 | 534 |

Policie ČR také sleduje lokaci nejčastějších míst výskytu trestných činů. Tyto místa v Kolíně jsou vyjádřeny na níže uvedeném grafu č. 17. V grafu jsou pouze ty ulice, ve kterých došlo k více jak 3 případům násilného trestného činu či krádeže nahlášeného v roce 2011.

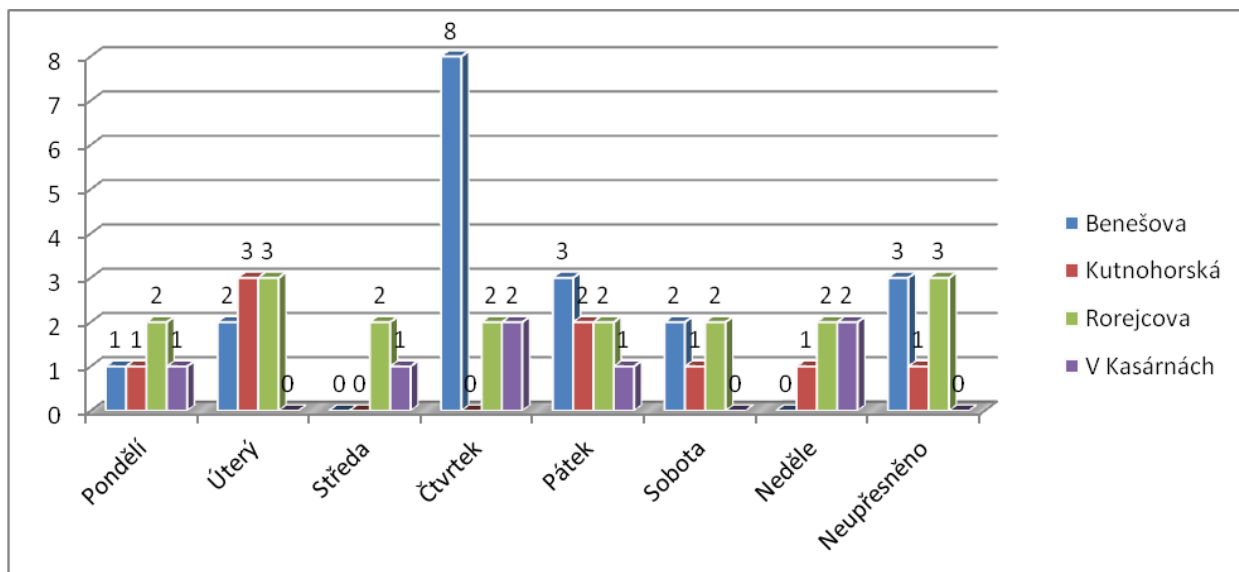
. Jak vyplývá z níže uvedené statistiky, v ulicích Benešova, Rorejцова a Kutnohorská je dlouhodobě registrován největší počet kriminálních deliktů tvořících cca 49 % všech trestných činů, které byly na území města Kolína spáchány.



Obr. 16 – přehled ulic s nejvíce trestnými činy

Zdroj: vlastní zpracování dle [38]

Na grafu číslo 17 jsou rozděleny jednotlivé trestné činy spáchány v konkrétních dnech týdne. Z grafu jednoznačně vyplývá, že v ulice Benešova, ve které se odehrává 20 % ze všech trestných činů, jsou trestné činy páchany nejčastěji ve čtvrtek. Naopak ze statistiky vyplývá, že ve středu se odehrává úplně nejméně trestných činů.



Obr. 17 – přehled doby páchaní trestných činů

Zdroj: vlastní zpracování dle [38]

4.2.3. Vývoj trestné činnosti a její objasněnost v ORP Kolín

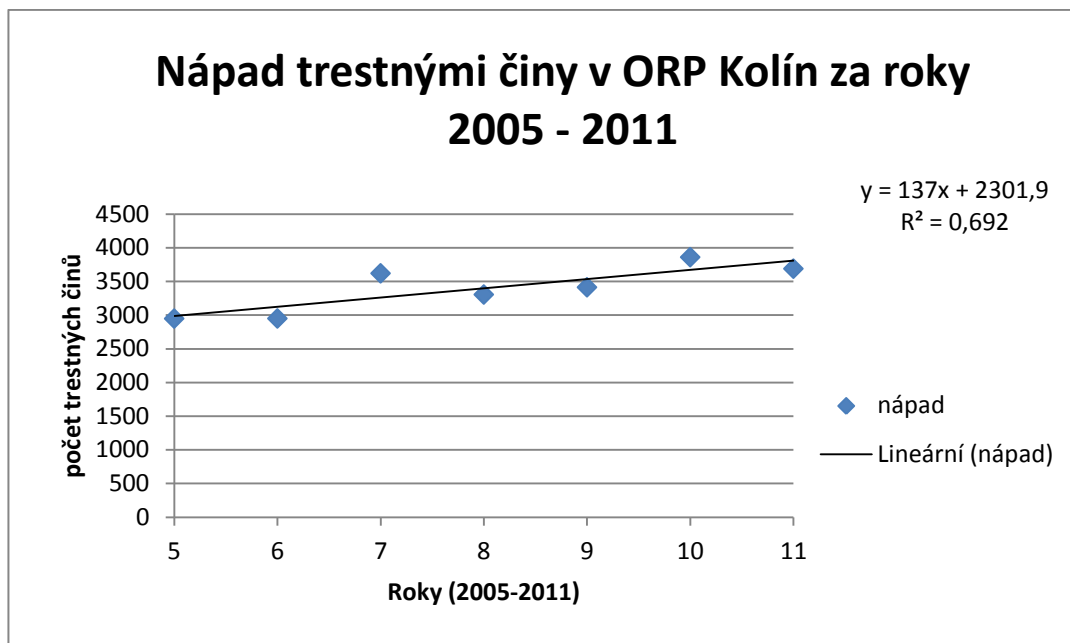
Na níže uvedeném grafu je znázorněna regresní přímka vývoje trestných činů evidovaných na územním odboru Policie ČR Kolín za léta 2005 – 2011. Jasně je vidět stoupající trend počtu trestných činů. Pro lepší přehlednost je uvedena tabulka s jednotlivými počty trestných činů a počty objasněných trestných činů.

Tab. 5 – Přehled objasněnosti trestných činů

Zdroj: vlastní zpracování dle [38]

| Rok | 2005 | 2006 | 2007 | 2008 | 2009 | 2010 | 2011 |
|-------------------|-------|-------|-------|-------|-------|-------|-------|
| nápad | 2948 | 2950 | 3620 | 3305 | 3413 | 3860 | 3689 |
| objasněno | 979 | 1010 | 1212 | 1169 | 1327 | 1346 | 1344 |
| objasněnost (v %) | 33,21 | 34,24 | 33,48 | 35,37 | 38,88 | 34,87 | 36,43 |

Regresní analýza u nápadu trestnými činy v letech 2005 - 2011 znázorňuje, že výsledky v jednotlivých letech mají mírnou závislost mezi sebou. Koeficient těsnosti R^2 je 0,692. Mírnou závislostí může být případ, kdy koeficient těsnosti je v intervalu od 0,5 do 0,8. Evidentní je růstová tendence počtu trestných činů.



Obr. 18

Zdroj: vlastní zpracování dle [38]

Růst počtu trestných činů si autorka vykládá z dvou možných důvodů – prvním faktorem na tento stav může být nedostatečná práce Policie ČR, Městské Policie Kolín či neefektivní programy prevence kriminality, případně starost MěÚ Kolín o dostatečné osvětlení ve městě. Jako faktorem druhým a více pravděpodobným autorka pokládá celkové společenské prostředí nejen v Kolíně.

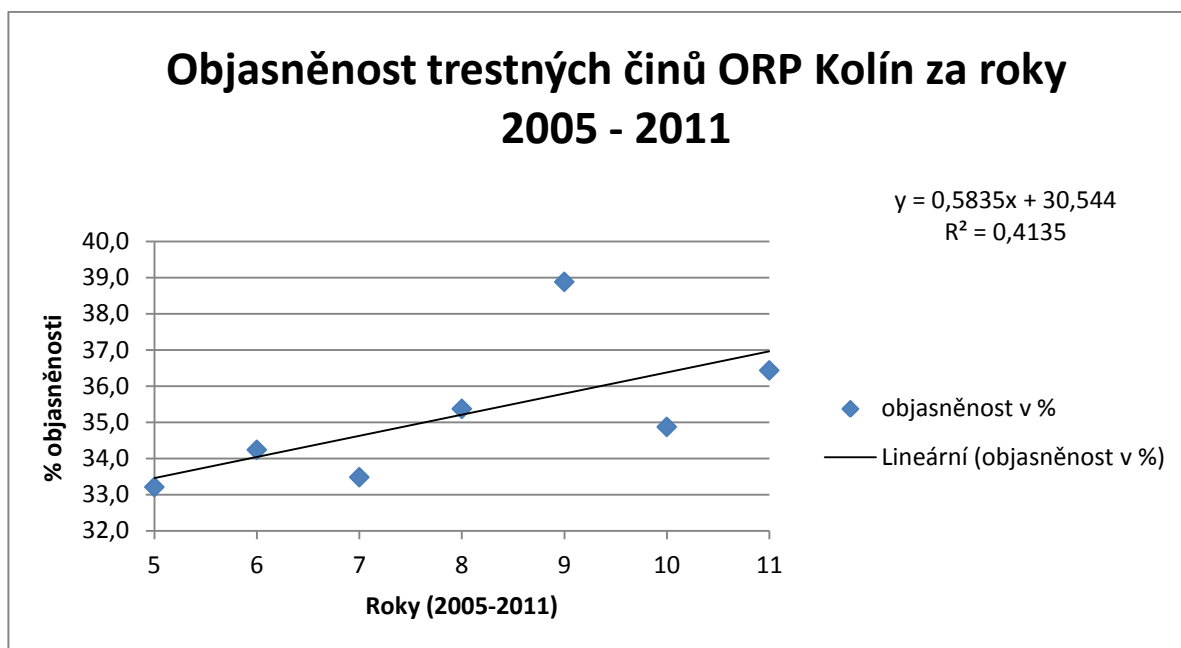
Tab. 6 – Regresní analýza

Zdroj: vlastní výpočet dle [38]

| | Koeficienty | Chyba stř. hodnoty | t Stat | Hodnota P | Dolní 95% | Horní 95% |
|-------------------|-------------|--------------------|----------|------------|-----------|-----------|
| Hranice | 2303,857143 | 336,9877791 | 6,836619 | 0,00102179 | 1437,6025 | 3170,1118 |
| Soubor X 1 | 136,7857143 | 40,86577082 | 3,347195 | 0,02039129 | 31,736906 | 241,83452 |

Hranice koeficientu viz. Tab. 6 - jsou obě kladné, proto lze s 95 % jistotou potvrdit hypotézu neustálého růstu počtu trestných činů. V tomto výpočtu byl zjištěn poměrně vysoký ukazatel t (Studentovo rozdělní pravděpodobnosti).

Na následujícím grafu je znázorněn trend rostoucího procenta objasněných trestných činů. Evidentní je výkyv v roce 2009, kdy vzrostla objasněnost trestných činů na 38,88 %, což je historicky nejvyšší objasněnost trestných činů.



Obr. 19

Zdroj: vlastní zpracování dle [38]

Regresní analýza u objasněnosti trestných činů v letech 2005 - 2011 znázorňuje, že výsledky v jednotlivých letech mají slabou závislost mezi sebou. Koeficient těsnosti R^2 je 0,4135. Slabá závislost může být případ, kdy Koeficient těsnosti je v intervalu od 0,3 do 0,5. Pozitivní je růstová tendence objasněnosti trestných činů. Především v roce 2009 byla objasněnost téměř 39 %.

Tab. 7 – Regresní analýza

Zdroj: vlastní výpočet dle [38]

| | Koeficienty | Chyba stř. hodnoty | t Stat | Hodnota P | Dolní 95% | Horní 95% |
|-------------------|-------------|--------------------|----------|------------|-------------|------------|
| Hranice | 30,54377569 | 2,562459892 | 11,91971 | 7,3244E-05 | 23,9567628 | 37,1307885 |
| Soubor X 1 | 0,583481804 | 0,310743906 | 1,877693 | 0,11922936 | -0,21531084 | 1,38227444 |

Z regresní analýzy viz. Tab. 7 se nedá s jistotou říci, že by se objasněnost trestných činů zvyšovala – vzhledem k rozdílnosti znamének mezních hodnot – není tedy možné statisticky tuto hypotézu potvrdit.

4.3. Prevence kriminality

Účinná prevence kriminality je základním faktorem při podpoře udržitelného rozvoje. Snižování kriminality a zvyšování bezpečí zlepšuje podmínky pro podnikání a zaměstnanost a umožňuje směřování zdrojů do oblasti socio-ekonomického rozvoje namísto kontroly kriminality. [36]

Jednou z metod prevence kriminality jsou Městské kamerové dohlížecí systémy jsou zvláštním druhem využívání kamerových systémů ve městech a obcích, kde je zvýšený výskyt kriminality. Na MKDS jsou poskytovány státní finanční prostředky či účelové dotace.

Základní charakteristikou provozování a využívání MKDS je jejich preventivní funkce, tj. vytváření bezpečných zón v předem vybraných lokalitách. MKDS jsou instalovány v místech, kde se nejčastěji pohybují obyvatelé a návštěvníci měst, kde jsou koncentrovány kulturní, komerční a společenské instituce např. náměstí, pěší a obchodní zóny, parkoviště, autobusové či vlakové nádraží, sídliště.

MKDS monitoruje pouze veřejné prostranství. Tím se rozumí podle § 34 zákona č. 128/2000 Sb., o obcích, ve znění pozdějších předpisů, všechna náměstí, ulice, tržiště, chodníky, veřejná zeleň, parky, a další prostory přístupné každému bez omezení, tedy sloužící obecnému užívání, a to bez ohledu na vlastnictví k tomuto prostoru. [24]

4.4. Projekt Bezpečný Kolín

Projekt bezpečný Kolín vznik na popud neustále vzrůstající kriminality na území města Kolína. Se vznikem TPCA se do města přistěhovalo velké množství cizinců a obyvatel jiných krajů (kde byla větší nezaměstnanost). S přistěhováním těchto osob se výrazně zvýšila kriminalita a celkově se zhoršila bezpečnost ve městě. Město Kolín se rozhodlo přistoupit k projektům pro zlepšení bezpečnosti Kolína po vzoru jiných měst ČR, které se s obdobnými problémy potýkalo – např. Sokolov. Prvním krokem k bezpečnému Kolínu bylo rozdělení území Kolína do 5 rajonů a přidělení k těmto územím městské strážnice. Každá městská policistka má přidělený služební telefon, na který se mohou ozývat občané se svými stížnostmi, připomínkami, návrhy a dotazy ohledně bezpečnosti daného okrsku. Byly vytištěny kartičky s informačními údaji o těchto strážnicích viz. **příloha D**, tyto informace byly bezplatně redistribuovány do domácností ležících právě v daném okrsku. Nechyběli ani souhrnné informace o všech okrscích, doplněných přehlednými mapkami ve Zpravodaji, který vydává každý měsíc Městský úřad Kolín. Tento krok měl za cíl přiblížit konkrétní osobu, odpovědnou za bezpečnost v daném okrsku. Záměrně byly vybrány ženy, které mají především u starších osob vyvolat pocit větší empatičnosti. Druhým krokem projektu bezpečný Kolín byla distribuce informačních letáček ohledně prevence proti přepadení či ochraně majetku viz. **příloha F**. Součástí druhého kroku bylo také dotazníkové šetření ohledně pocitu bezpečí obyvatel města Kolína viz. **příloha C**.

5. Analýza bezpečnosti města Kolín

Z uvedených statistických výstupů v kapitole 4 vyplývá, že na území ORP Kolín došlo ve sledovaném období (2005 – 2011) k růstu trestné činnosti a to o počet 741 trestných činů od roku 2005.

Jako jeden z pozitivních prvků v ovlivňování kriminality se projevilo vybudování městského kamerového systému a jeho využívání k monitorování a záznamu zejména inkriminovaných lokalit. Rozšíření tohoto systému jistě přispěje jak k preventivnímu působení na potenciální pachatele trestné činnosti, tak i k případnému zjišťování poznatků a do objasňování již spáchaných deliktů.

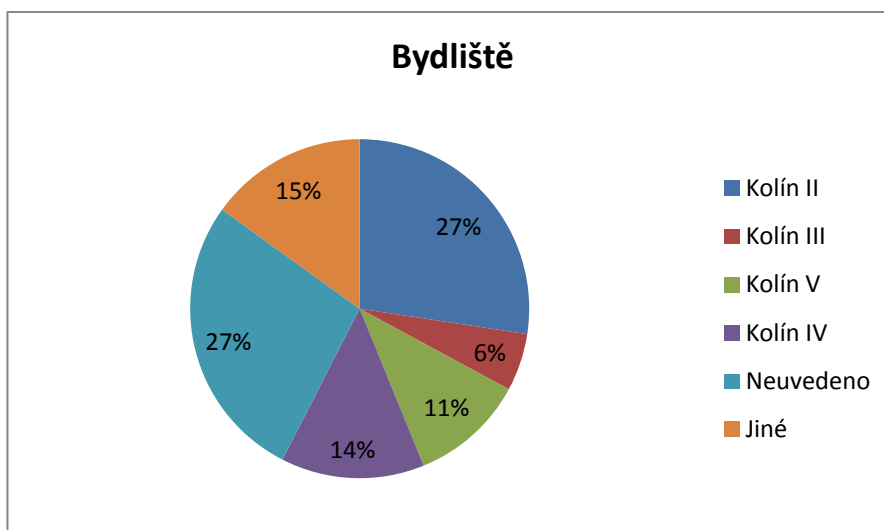
5.1. Dotazníkové šetření o pocitu bezpečí obyvatel Kolína

Nejlepší zpětnou vazbou pro získání informací o pocitu bezpečí obyvatel města Kolína, je samotná odpověď těchto obyvatel. Proto se Město Kolín ve spolupráci s Městskou policií Kolín rozhodlo udělat dotazníkové šetření, které mělo za cíl odpovědět na otázky o pocitu bezpečí obyvatel města Kolína. Toto dotazníkové šetření probíhalo v termínu od 1. 11. 2012 do 31. 12. 2012. K vyhodnocení tohoto dotazníku byla přizvána autorka této práce v únoru 2013. Typ výběru respondentů byl samosběr. Dotazníky byly ponechány na podatelně MěÚ Kolín a Městské policie Kolín, kdokoliv kdo chtěl dotazník vyplnit, ho vyplnil a vhodil do k tomu určené urny. Dále bylo možné dotazník stáhnout v elektronické podobě na stránkách MěÚ Kolín a odeslat emailem na určenou adresu. Původním záměrem bylo získat, alespoň 500 vyplněných dotazníků. Bohužel tento stav nebyl naplněn, jelikož urny s vyplněnými dotazníky, byly otevřeny až po ukončení šetření. Celkem bylo sesbíráno 92 dotazníků, ale pouhých 73 bylo správně a úplně vyplněno a mohlo být zařazeno do vyhodnocování. Zbýlých 19 dotazníků, bylo buď chybně vyplněno či dokonce odevzdáno nevyplněno. návratnost dotazníků je tedy 79,4 %. V příštím roce bude dotazníkové šetření řešeno jinak, již v dubnu 2013 začíná být řešena podoba nového dotazníkového šetření. Plánuje se elektronické rozesílání dotazníků s přesně danou demografickou strukturou kopírující demografickou strukturu obyvatel města Kolína.

5.2. Vyhodnocení dotazníkového šetření

Vyhodnocení dotazníkového šetření bylo prováděno kvantitativní metodou. Výsledkem statistického šetření bylo velké množství dat (hodnot statistického znaku), které nebyly zapsány v použitelné formě, proto byly údaje přepsány, aby forma zápisu co nejlépe vyhovovala snadnému vyhodnocení. Tento postup nazýváme třídění dat.

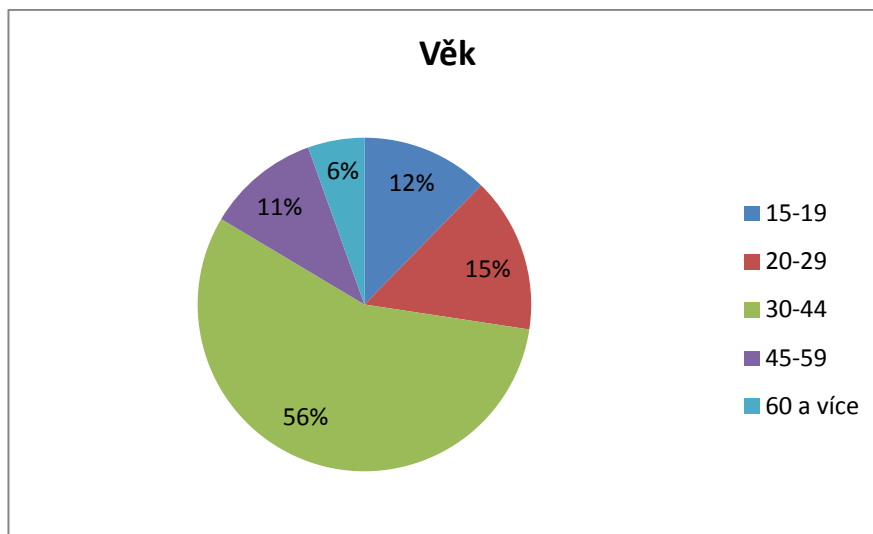
První otázky dotazníku byly na demografickou segmentaci respondentů – bydliště, pohlaví (žena/muž), věk (15-19, 20-29, 30-44, 45-59, 60 a více), dosažené vzdělání (základní, vyučení, středoškolské, vysokoškolské), postavení v zaměstnání (dělník, zaměstnanec, vedoucí pracovník, OSVČ, zaměstnavatel, nezaměstnaný, v domácnosti, na mateřské dovolené, učeň, student, jinak ekonomicky aktivní).



Obr. 20

Zdroj: vlastní zpracování dle [39]

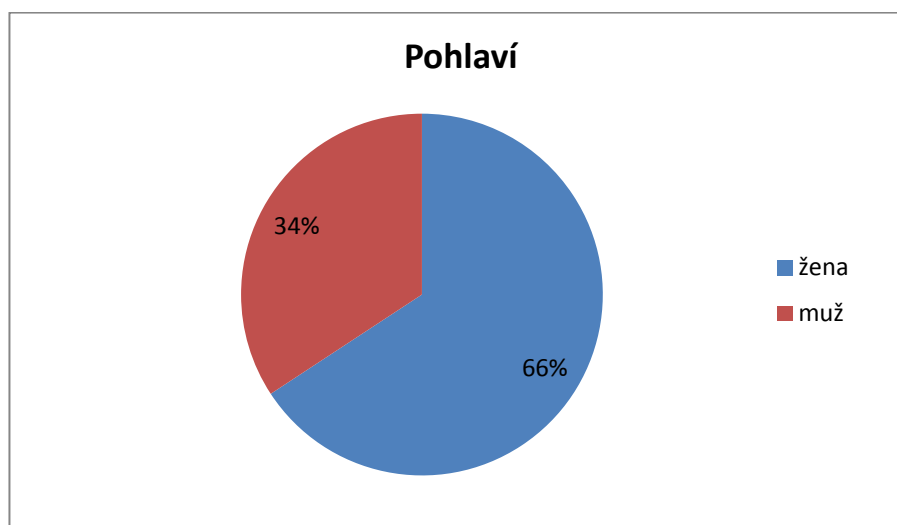
Z grafického vyjádření vyplývá, že nejvíce osob odpovídající na tento dotazník bylo z části Kolína II či část svého bydliště neuvedlo.



Obr. 21

Zdroj: vlastní zpracování dle [39]

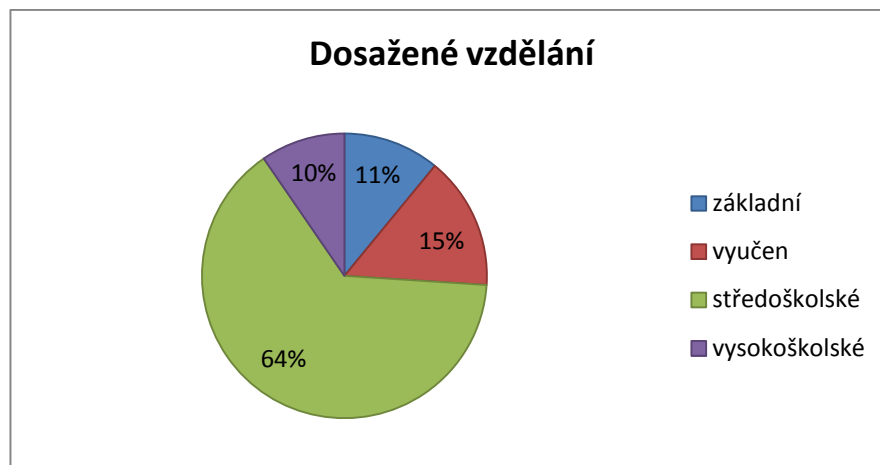
Věk respondentů zapojených do tohoto šetření byl nejčastěji střední věk 30 - 44 let. 82 % respondentů bylo z ekonomicky aktivního obyvatelstva.



Obr. 22

Zdroj: vlastní zpracování dle [39]

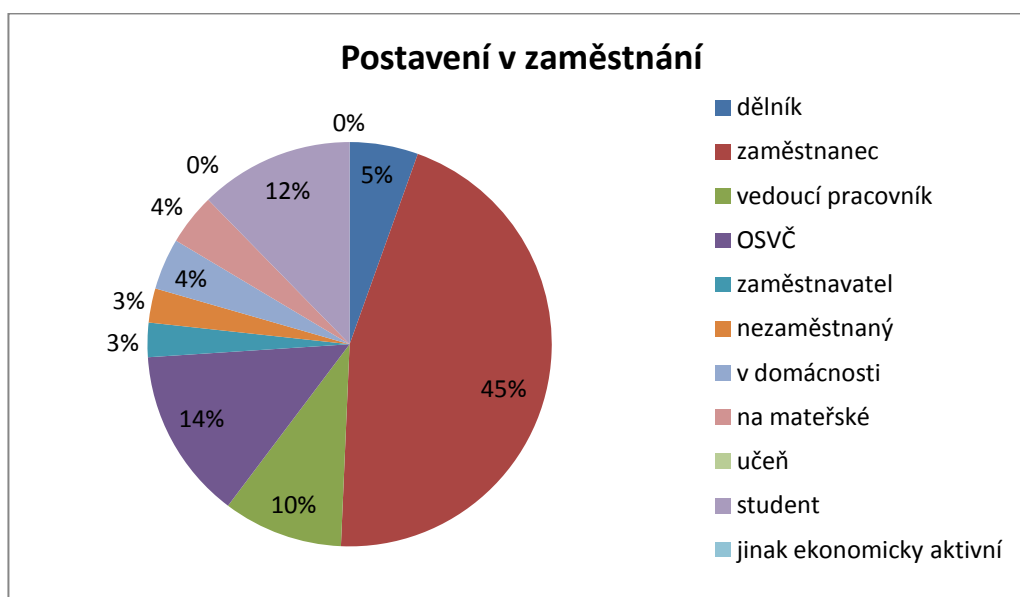
Pohlaví odpovídajících osob bylo z 66 % ženské a 34 % mužské. Tento stav vypovídá o větší ochotě žen odpovídat na dotazy dotazníkového šetření.



Obr. 23

Zdroj: vlastní zpracování dle [39]

Nejvyšší dosažené vzdělání 64 % respondentů je středoškolské, to se shoduje se vzdělanostní strukturou obyvatel města Kolína.

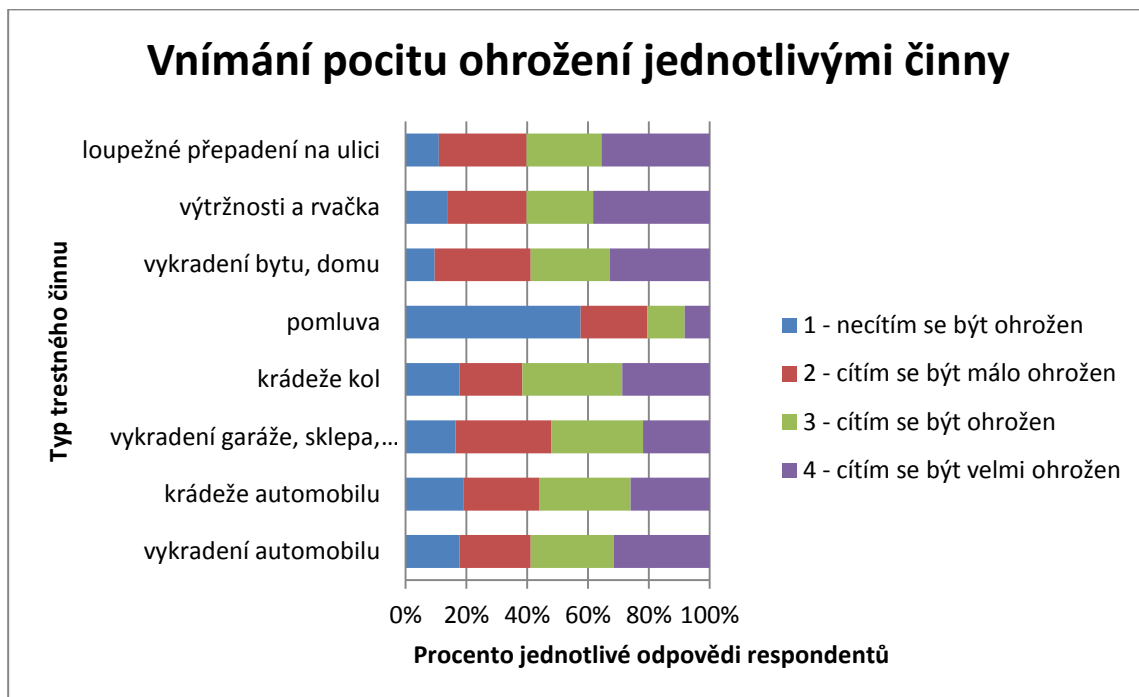


Obr. 24

Zdroj: vlastní zpracování dle [39]

Otázka na postavení v zaměstnání nebylo zcela šťastně zvoleno, jelikož mnoho respondentů se vidělo ve více možných odpovědích, či jejich typ tam dokonce chyběl. Například chyběla možnost důchodce. Možnost učeň a student byla téměř nesmyslná – stačilo by je sloučit do jednoho s názvem studující. Typ nezaměstnaný pro tento dotazník také nebyl zcela nutný. V příštích letech bude tato otázka formulována jinak.

Otázka – *Kterými trestnými činy se cítíte být nejvíce ohroženi?* (1- necítím se být ohrožen, 2 – cítím se být málo ohrožen, 3- cítím se být ohrožen, 4 – cítím se být velmi ohrožen)



Obr. 25

Zdroj: vlastní zpracování dle [39]

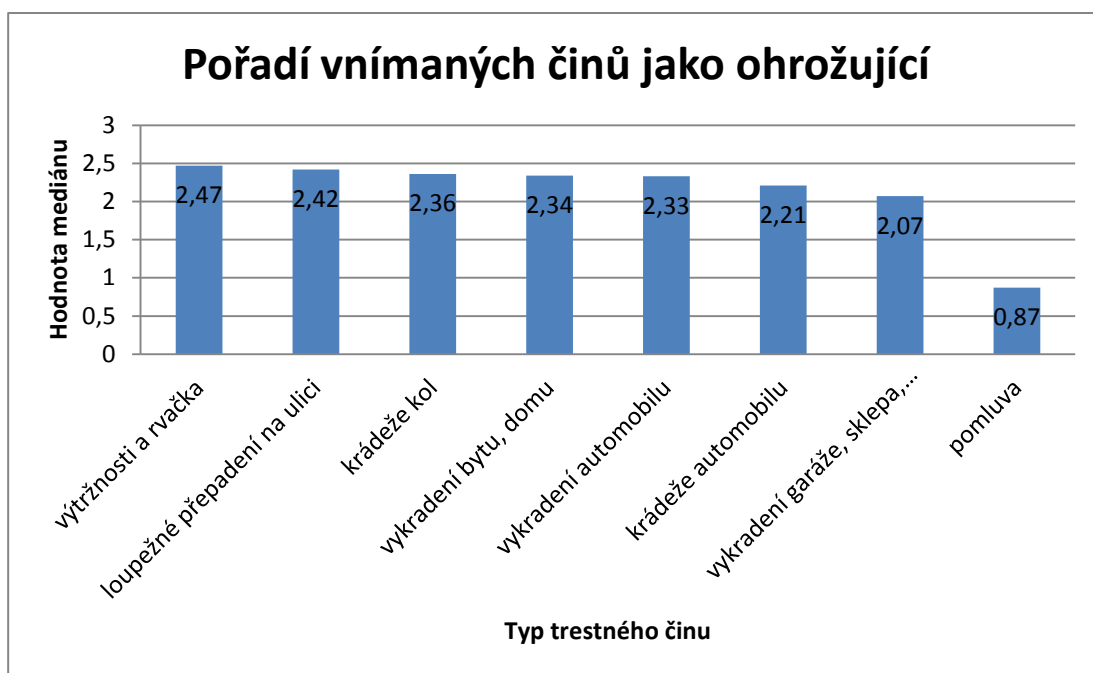
Z grafu doplněného tabulkou 8 jednoznačně vyplývá, že nejvíce se cítí být ohroženi obyvatelé Kolína výtržnostmi a rvačkami, poté loupežným přepadením, krádeží kol, vykradením bytu a domu, vykradením automobilu. Naopak nejméně ohroženi se cítí být respondenti pomluvou, vykradením garáže, sklepa či zahrádky.

Tab. 8 – Pořadí trestných činů

Zdroj: vlastní výpočet dle [39]

| | \bar{x} [1] | Pořadí |
|------------------------------------|---------------|-----------|
| loupežné přepadení na ulici | 2,42 | 2. |
| výtržnosti a rvačka | 2,47 | 1. |
| vykradení bytu, domu | 2,34 | 4. |
| pomluva | 0,87 | 8. |
| krádeže kol | 2,36 | 3. |
| vykradení garáže, sklepa, zahrádky | 2,07 | 7. |
| krádeže automobilu | 2,21 | 6. |
| vykradení automobilu | 2,33 | 5. |

V grafu číslo 26 je velikost mediánu u jednotlivých trestných činů přehledně sestupně seřazena ve sloupcovém grafu.



Obr. 26

Zdroj: vlastní výpočet dle [39]

Medián (\tilde{x}) dělí řadu naměřených údajů na dvě stejné poloviny. Jeho výhodou oproti průměru je, že není ovlivněn extrémními hodnotami. Vzorec podle, kterého byl medián vypočítán je uveden níže. Jednotlivé třídy pro tyto potřeby jsou rozděleny na středy intervalů.

$$\tilde{x} = x_{i-1} + \frac{0,5 - F(i-1)}{F_i - F(i-1)} = x_{i-1} + \frac{0,5 - F(i-1)}{p_i}$$

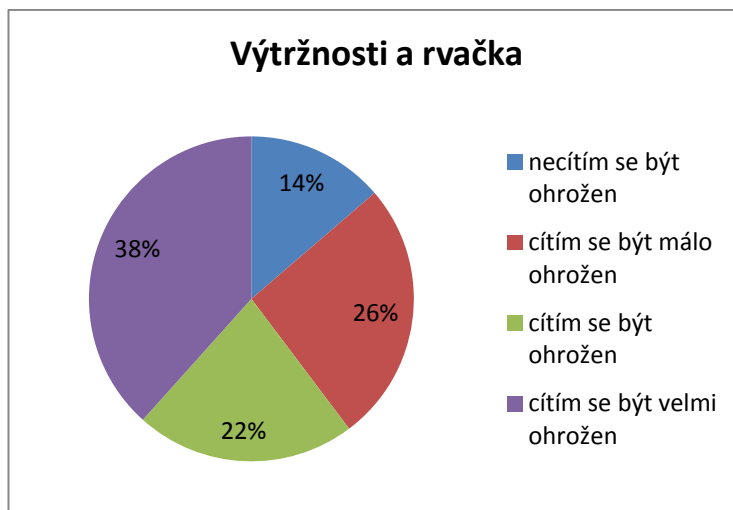
Kde je:

x_i třídní hodnota intervalu, ve kterém leží distribuční četnost

F_ihodnota distribuční funkce v třídním intervalu i

p_ičetnost v třídním intervalu i ($p_i = F_i - F_{i-1}$)

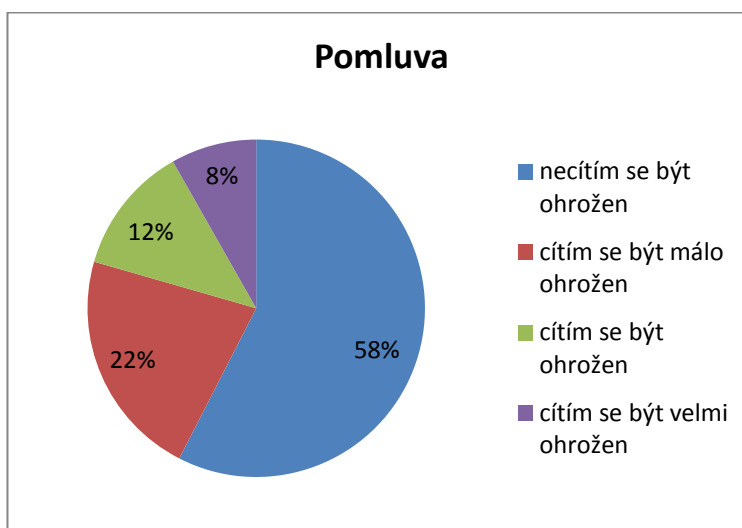
Pro lepší ilustraci autorka uvádí na podrobnějším grafu typ trestného činu, kterým se cítí být obyvatele nejvíce ohrožení – výtržnosti a rvačky. A na následujícím grafu typu činu nejméně vnímaný jako nebezpečný - pomluva.



Obr. 27

Zdroj: vlastní zpracování dle [39]

Výtržnostmi a rvačkami se cítí být ohroženo celkem 60 % respondentů. Pouhých 14 % respondentů se necítí být výtržnostmi a rvačkami vůbec ohrožen.



Obr. 28

Zdroj: vlastní zpracování dle [39]

Pomluvou se necítí být ohroženo 58 % respondentů tohoto dotazníkového šetření. Pouhých 8 % se cítí být velmi ohroženo pomluvou.

1. **Otázka** – *Cítíte se bezpečně při pohybu v Kolíně? Nebo máte pocit ohrožení na veřejných místech?* (pokud je Vaše odpověď ne, napište prosím, na kterém místě, v jaké lokalitě se cítíte nejméně bezpečně)

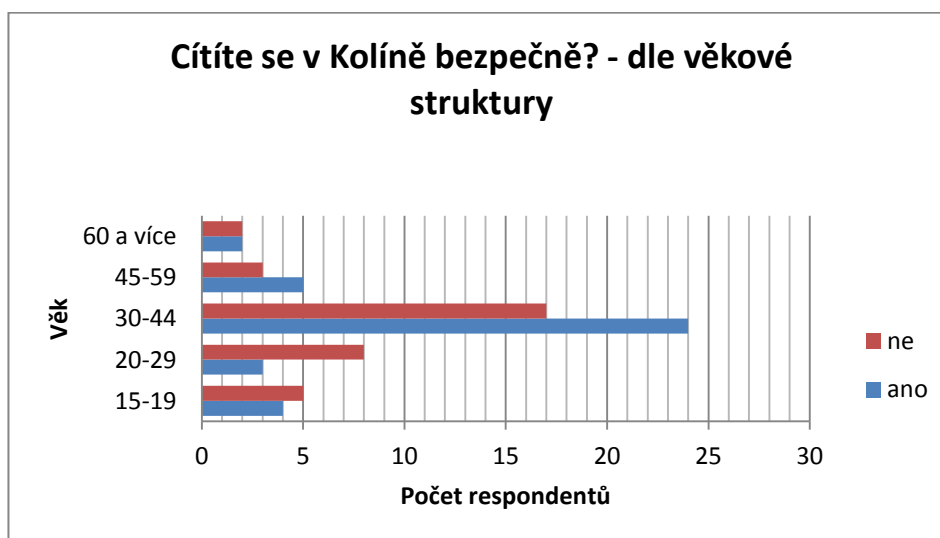


Obr. 29

Zdroj: vlastní zpracování dle [39]

U této otázky, odpovědělo 48 % respondentů, že se v Kolíně necítí bezpečně. Pozitivní výsledek je, že více jak polovina (52 %) respondentů se při pohybu v Kolíně cítí bezpečně.

Dalším grafem je vyjádřen vztah pocitu bezpečí vzhledem k věku respondentů.



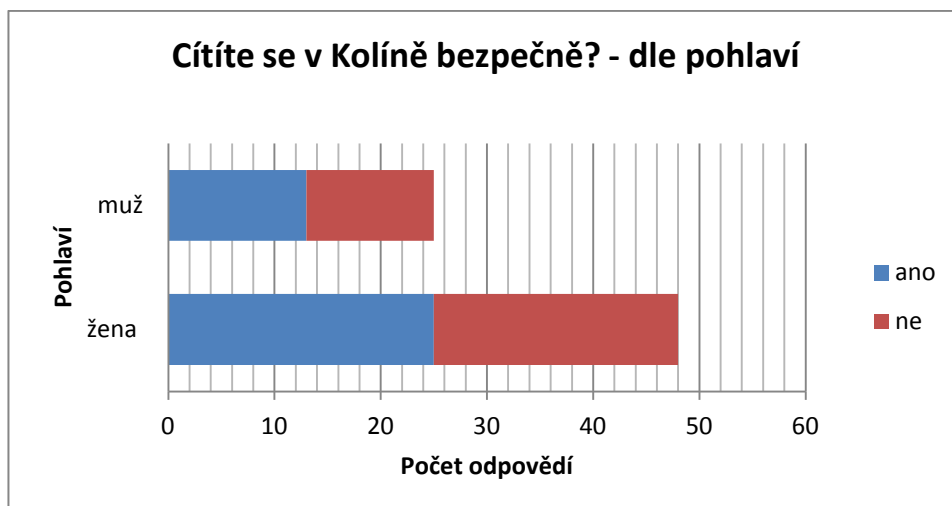
Obr. 30

Zdroj: vlastní zpracování dle [39]

U mladých lidí v prvních dvou věkových strukturách (od 15-19 let a 20-29 let) se více vyskytovala odpověď, že se necítí bezpečně při pohybu v Kolíně. Naopak lidé ve středním

věku (30 - 44 let), nejčastěji odpovídali, že se cítí v Kolíně bezpečně. U osob starších 60 let byli odpovědi ano a ne vyrovnané.

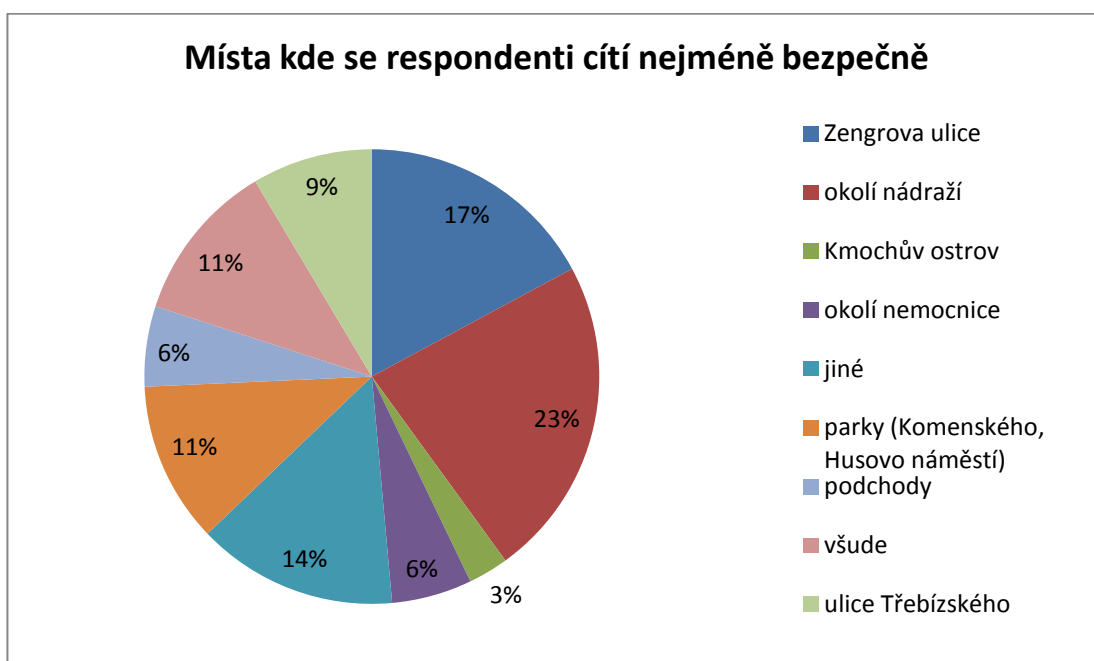
Následující graf vyjadřuje vztah pocitu bezpečí vzhledem k pohlaví respondentů.



Obr. 31

Zdroj: vlastní zpracování dle [39]

V případě odpovědi NE, bylo sledováno, na kterém místě, v jaké lokalitě se cítí občané nejméně bezpečně. V odpovědích se neustále opakovala ulice Zengrova a jí přilehlá Třebízského. Dále se často vyskytovalo železniční nádraží, jednotlivé parky, podchody a například také Kmochův ostrov.

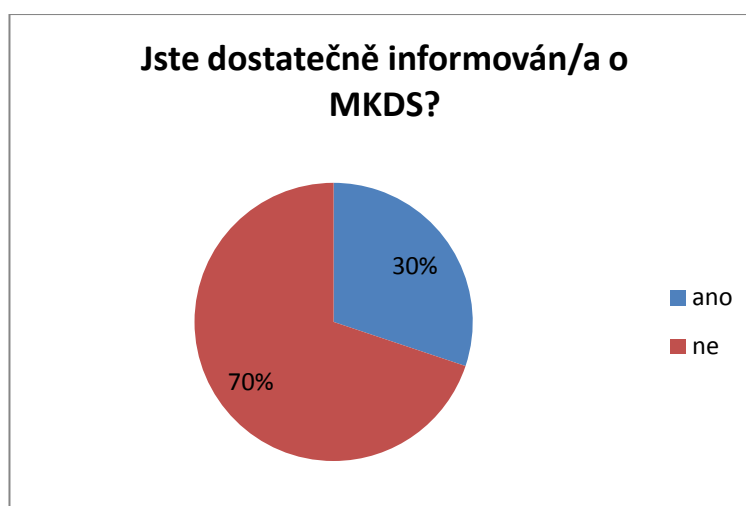


Obr. 32

Zdroj: vlastní zpracování dle [39]

Velice zajímavé je zjištění, že lidé se cítí nejméně bezpečně v lokalitách, kde dle statistik PČR a Městské policie Kolín dochází k trestným činům minimálně. Na grafickém znázornění nápadu násilnými trestnými činy a krádežemi na osobách za rok 2011 (obr. 17), lze jasně vidět, že například ulice Benešova se svými 19 násilnými trestnými činy, přesto nebyla jedinkrát zmíněna jako nebezpečná v dotazníkovém šetření. Autorka se tedy domnívá, že by obyvatelé měli být seznámeni s ulicemi, kde se nejčastěji stávají trestné činy.

2. Otázka – *Jste dostatečně informováni o MKDS a jednotlivých monitorovacích prostranstvích?*

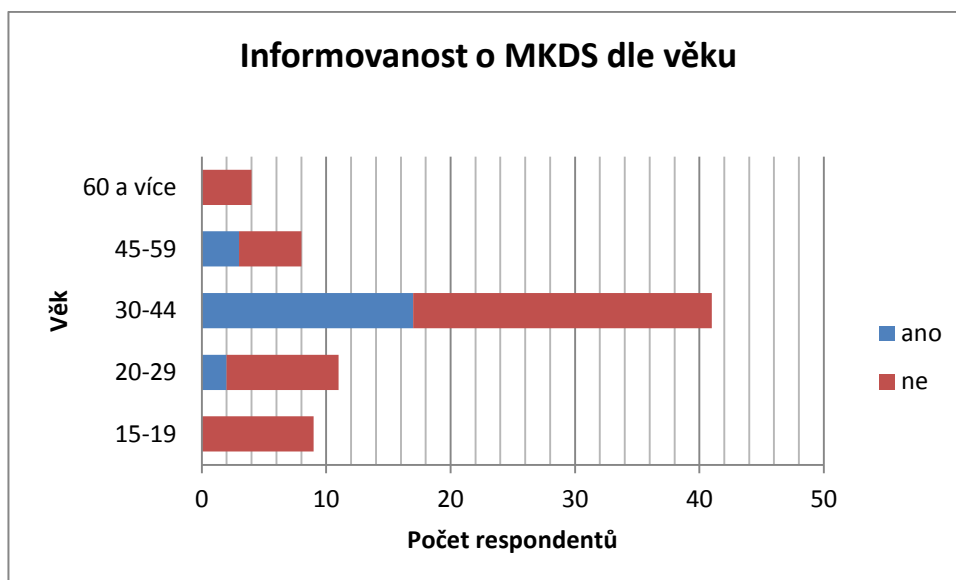


Obr. 33

Zdroj: vlastní zpracování dle [39]

Evidentní je na výše uvedeném grafu nedostatečná informovanost obyvatel města Kolína o samotné existenci kamerového systému a dále také rozšiřující znalost o lokaci jednotlivých kamer. 70 % respondentů odpovědělo, že nejsou dostatečně informováni o MKDS.

Na níže uvedeném grafu je vyjádřen vztah informovanosti obyvatel o MKDS vzhledem k věku respondentů.

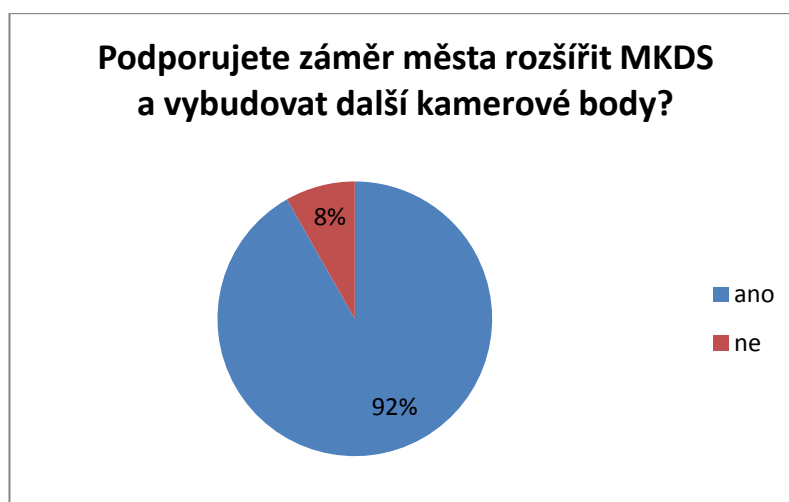


Obr. 34

Zdroj: vlastní zpracování dle [39]

Obyvatele ve věku 15 – 19 a 60 a více let nejsou dle dotazníkového šetření informováni o MKDS téměř vůbec. Nejvíce ze všech věkových struktur jsou informováni o MKDS obyvatelé ve středním věku (30 – 44 let).

3. Otázka – Podporujete záměr města rozšířit MKDS a vybudovat další kamerové body?



Obr. 35

Zdroj: vlastní zpracování dle [39]

Záměr města rozšířit MKDS je téměř jednoznačně (92 % respondentů) přijímán obyvateli pozitivně a velice by ho nejen obyvatelé uvítali. Dle 8 % respondentů je již počet kamer instalovaných v Kolíně dostatečný.

4. Otázka – *Myslíte si, že MKDS přispívá k vyšší bezpečnosti ve městě?*

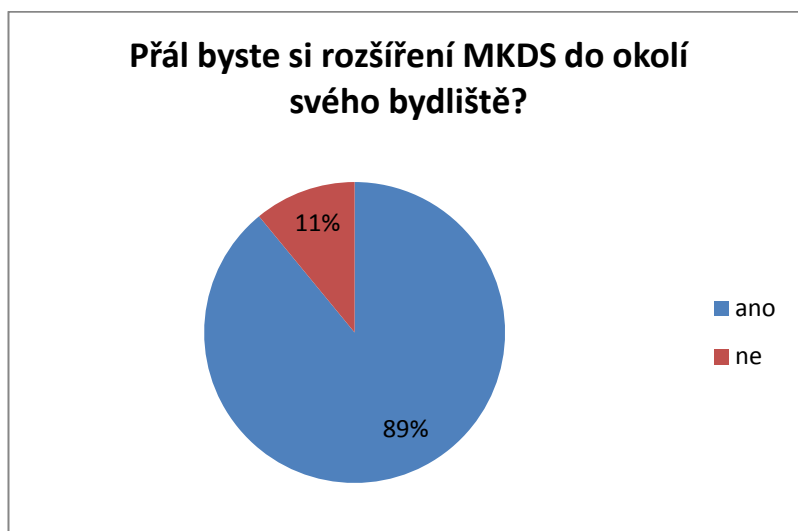


Obr. 36

Zdroj: vlastní zpracování dle [39]

75 % respondentů si myslí, že MKDS pozitivně přispívá k vyšší bezpečnosti ve městě. Pouhých 25 % obyvatel se domnívá, že MKDS nikterak nenapomáhá zvýšení bezpečnosti na území města Kolína.

5. Otázka – *Přál/a byste si rozšíření MKDS do okolí svého bydliště?*

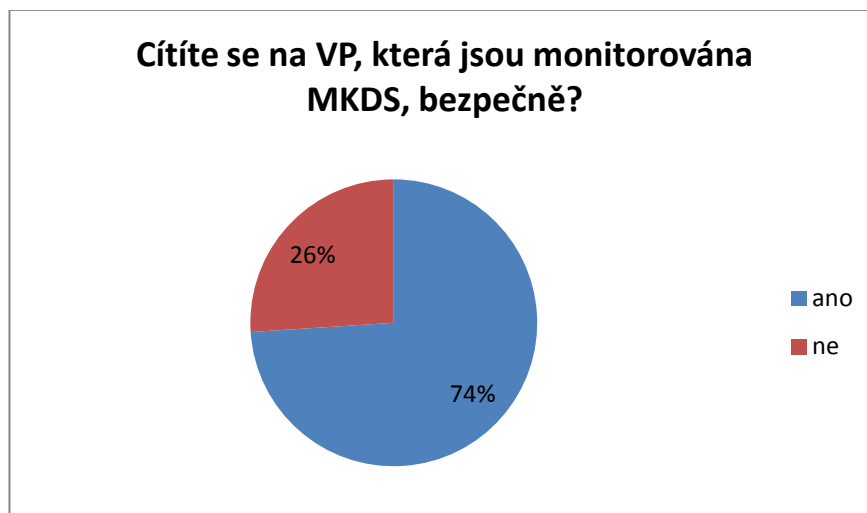


Obr. 37

Zdroj: vlastní zpracování dle [39]

Rozšíření MKDS do okolí svého bydliště by uvítalo 89 % respondentů z řad obyvatel.

6. Otázka – *Cítíte se na veřejných prostranstvích, která jsou monitorována MKDS, bezpečně?*



Obr. 38

Zdroj: vlastní zpracování dle [39]

Bezpečně se na místech monitorovaných MKDS cítí 74 % respondentů. 26 % odpovídajících se necítí bezpečněji ani na místech kde je nainstalovaná kamera městského dohlížecího systému.

5.3. Návrh opatření pro zvýšení bezpečnosti v Kolíně

Z dotazníkového šetření jasně vyplynulo, že občané nejsou dostatečně informováni o MKDS v Kolíně a dalších bezpečnostních prvcích. V první řadě je nutné zajistit lepší informovanost obyvatelstva o MKDS. Jednou z možností by mohla být příloha měsíčníku Zpravodaj, který vydává MěÚ Kolín, ve které by byla opětovně zveřejněna mapka jednotlivých kamerových bodů MKDS v Kolíně. Dále také bližší seznámení s MKDS, jeho přínosy a například uvedení krátké statistiky, vyřešených trestných činů právě díky kamerovým bodům. Mapu Kolína se současnými body monitorování mohou občané získat na webových stránkách Městské policie Kolín.

Dále z dotazníkového šetření vyplynulo, že obyvatelé berou MKDS jako velmi přínosný pro zvýšení bezpečnosti ve městě, proto je zde návrh na neustálé zvyšování počtu kamerových bodů v Kolíně. Nejméně jsou informováni o MKDS senioři a mladí lidé do 19 let, pro tyto věkové struktury by měly být připraveny programy k získávání informací.

6. Hlavní poznatky a doporučení

Z celostátních šetření⁵ bylo zjištěno, že obecně nejméně informováni o osobní bezpečnosti a chování v mimořádných událostech jsou ekonomicky aktivní lidé, tedy lidé, kteří jsou zaměstnaní či podnikají. Důvod je celkem jasný, na tuto věkovou kategorii nejsou aplikovány téměř žádné preventivní programy pro jejich informovanost. Dětem školního věku jsou informace sdělovány ve školách, pomocí preventivních programů. Seniorům v zařízeních k tomu určených. Proto je nutné tyto informace vsunout také do podvědomí lidí v produktivním věku. Ideální je informace prezentovat v místech kde se koncentruje velké množství lidí, případně tam čekají. Proto je zde návrh na **umístění informací v autobusech městské hromadné dopravy**, na autobusových zastávkách, železničním nádraží, knihovně, úřadech či v čekárnách lékařů. Informace by mohli být sdělovány pomocí informačního plakátu. Tento plakát by mohl obsahovat upozornění na nebezpečí krádeží, vloupání a jiné trestné činnosti. Případně informace o poskytnutí první pomoci s důležitými telefonními čísly.

Dále by radnice města Kolína měla uskutečnit sérii opatření, která by měla vést ke zvýšení bezpečnosti ve městě. Jedním takovým krokem by měly být nově vzniklé **webové stránky s názvem Bezpečný Kolín**, kde se obyvatelé města budou moci dozvědět všechny potřebné informace. Kolínu v současné době chybí souhrnný městský bezpečnostní internetový portál, který by měl být komunikačním mostem občanů s informacemi o bezpečnosti ve městě. S jeho využitím by se mohli občané obracet se svými problémy na konkrétní zastupitele či policisty. Občané by se zde dozvěděli vše od aktuálních informací o dopravní bezpečnosti, po stálé informace o havarijních zónách jednotlivých podniků v Kolíně, přes obecné informace o chování v případě mimořádné události, systému varování a vyrozumění obyvatel či případné evakuaci. Na těchto stránkách by byla přehledně shrnuta veškerá problematika ochrany společnosti, byly by zde také představeny veškeré subjekty zajišťující bezpečnost na území města. Zároveň zde byl podrobně popsán projekt Bezpečný Kolín a jeho jednotlivé kroky. Seznámení by byli občané na webových stránkách s městským kamerovým systémem a vybrané kamery by bylo možné sledovat online. Pro přehledné znázornění by zde byly zobrazeny mapy s jednotlivými okrsky strážnic městské policie, kontakty na ně a jejich fotografiemi. Na stránkách by také neměl chybět popis veškerých souvisejících projektů

⁵ Ústní informace z přednášek doc. Ing. Josefa Janošce, CSc.

sloužící k prevenci kriminality ve městě a ani místo pro dotazy občanů a jejich vzájemnou diskuzi o daném bezpečnostním problému.

Dalším možným opatřením by byla prevence zaměřená na ženy, která by spočívala v realizaci **kurzů sebeobrany** nebo jiných bojových umění například kurzů karate, aikida či boxu. Tyto kurzy by se měly v pravidelných intervalech opakovat a byly by bezplatně poskytovány všem přihlášeným ženám majících trvalý pobyt v Kolíně. Cílem kurzů karate je zvyšovat pocit jistoty a bezpečí žen.

Velmi ohrožovanou skupinou obyvatel jsou senioři. Pro ty by mohl být určen projekt **bezpečnostní samolepky** velikosti A4, které by si mohli senioři nalepit na vnitřní stranu vchodových dveří, kde by byly vyobrazeny jednotlivé uniformy posádek IZS a kopie jejich služebních průkazů (Policie, Zdravotnická záchranná služba, Hasičský záchranný sbor) a dále také zaměstnanci spravující inženýrské sítě. Tyto samolepky by měly pozitivně podpořit rozhodování seniorů o ověření totožnosti osoby za dveřmi. Senior by porovnal uniformu osoby na obrázku s osobou za dveřmi či případně pravost jejích služebních průkazů a rozhodl by se, zda otevřít či ne. Dále by také samolepky byly doplněny důležitá telefonní čísla právě na složky IZS a ostatní důležité havarijní služby. Tyto bezpečnostní samolepky na dveře bytů budou dobrou preventivní akcí pro seniory a zvýšení tak jejich pocitu bezpečí v podobě bezplatné služby. Cílem tohoto návrhu na projekt je upozornit seniory na riziko nabízení nechtěných služeb a zboží podomními prodejci, a upozornit i na situace, kdy se osoby vydávají za pracovníky distribučních firem a následně seniory okrádají.

Dalšími možnostmi pro zvýšení pocitu bezpečí seniorů či handicapovaných osob je bezplatné instalování **bezpečnostních řetízků** na vstupní dveře do bytů a rodinných domů. Žádat o tento bezpečnostní prvek by mohli osoby starší 65 let či osoby s průkazem ZTP bydlící v Kolíně. **Osobní alarmy** pro seniory se ukazují také jako jedna z možností zvýšení pocitu bezpečí pro vybrané věkové skupiny. Tato poplašná zařízení by měla napomoci starým lidem zastrašit či zastavit případné útočníky, pomocí velice hlučného spuštění alarmu a upozornění na sebe.

Veřejné setkání institucí s občany k problematice bezpečnosti je též jedním ze základních nástrojů komunitní prevence. Na veřejném setkání se sejdou zástupci policie, samosprávy a dalších odpovědných organizací s obyvateli města, aby společně diskutovali o bezpečnostních

problémech a o možnostech jejich řešení. Smyslem veřejného setkání je zapojit veřejnost do řešení bezpečnostních problémů na místní úrovni a také zvýšit informovanost občanů o problematice prevence kriminality.

Kolín je dnes rozčleněn na 5 okrsků po vzoru prvorepublikové policie. **Každé území má na starosti 1 městská policistka** zvaná okrskářka – **příloha D**. Do budoucna by bylo zajímavé, aby k danému okrsku byl přidělen i jeden **státní policista a městský zastupitel**. Jelikož je v Kolíně značný podstav policistů ČR prvním krokem projektu by stačilo přidělení městského zastupitele. Městský zastupitel by měl přidělen telefon s veřejně známým číslem, na které by se mohli obyvatelé obracet se svými problémy v rámci bezpečnosti v okrsku. Nejlepším řešením by bylo, kdyby městský zastupitel v daném okrsku měl bydliště, neboť to prostředí je mu důvěrně známé. V současnosti je v městském zastupitelstvu 27 členů, proto by neměl být problém 5 z nich na tuto činnost doporučit. Funkce by to byla dobrovolná, však odpovědná občanům. Telefonní číslo by bylo rozdistribuováno mezi obyvatele daného okrsku, sděleno v místním tisku a dohledatelné na stránkách městského úřadu či nově vzniklém portálu. Je důležité přiblížit tyto osoby občanům daného území tak, aby mohlo dojít k zapojení občanů do bezpečnosti našeho města. Organizovali by se veřejná setkání v místě okrsku, kde by docházelo k diskuzím o problémech v konkrétních částech města a jejím následném řešení. Z každého setkání by byl vypracován zápis z porady, kde by byly uvedeny jednotlivé probírané body a jejich výsledky. **Veřejná setkání** v okrscích by měly být minimálně **dvakrát ročně**, v případě potřeby i častěji. Přizvání na toto setkání by byli občané pomocí veřejného rozhlasu a výše uvedených sdělovacích prostředků. Samozřejmostí by bylo, že by se setkání povinně účastnil městský zastupitel, okrskářka a zástupce policie ČR. V úvodu by účastníci byli stručně seznámeni s konkrétními statistikami trestných činů a pokusů o ně na území okrsku. V krátkosti by byla shrnuta situace z pohledu městské policistky a městského zastupitele. Dále by byly společně stanoveny základní problémy v dané oblasti a byla by společnou diskuzí vedena snaha o vytvoření řešení těchto problémů. Na závěr by vše bylo sepsáno a byly by vyvozeny konečné závěry a úkoly jednotlivých členů.

Bezpečnostní politika města musí zahrnovat zejména: bezpečnost na ulicích, boj proti vandalismu, hluku, bezdomovcům, znečišťování veřejného prostranství. Bude se prosazovat nulová tolerance vůči nepřizpůsobivým občanům města.

Hlavním návrhem a poznatkem této práce je **určení umístění nových kamer MKDS** do ulic se zjišťovanou nejvyšší kriminalitou (ulice Benešova, Rorejčova a Kutnohorská) – viz. obr. č. 17. Provoz těchto kamer by měl odradit potenciální pachatele od páchaní kriminální činnosti v těchto lokalitách.

Shrnutí návrhů:

- Webové stránky Bezpečný Kolín
- Kurzy sebeobrany pro ženy a seniory
- Bezpečnostní samolepky
- Bezpečnostní řetízky na dveře pro seniory
- Veřejná setkání
- Nové kamerové body

Závěr

Hlavním přínosem této práce bylo zmapování problematiky bezpečnosti města Kolína především pak kriminality a provedení dotazníkové šetření o pocitu bezpečí jeho obyvatel. Toto šetření přineslo velké množství důležitých informací nejen pro městské zastupitele, ale i pro jednotlivé složky IZS a Městskou policii Kolín. Získané údaje z této práce byly použity jako podklad pro tvorbu Strategického plánu prevence kriminality města Kolína 2013-2015, jehož návrh autorka sama vytvářela pro potřeby Města Kolína. Dále také byly informace použity pro podání žádosti o dotaci MV v programu prevence kriminality.

Z dotazníkového šetření vyplynulo, že více jak polovina (52 %) respondentů se při pohybu v Kolíně cítí bezpečně. Z dotazníkového šetření z konce roku 2010, prováděné v bakalářské práci autorky, vyplynulo, že se v Kolíně cítí bezpečně pouze 40 % respondentů. [15] Město během této doby provedlo řadu opatření pro zvýšení pocitu bezpečí obyvatel města Kolína, i proto došlo k takto razantnímu zlepšení. I přes nadpoloviční výsledek, je potřeba tento stav neustále zlepšovat. Dále se dotazníkové šetření zabývalo, kde se obyvatelé cítí nejméně bezpečně. V roce 2010 se cítili nejméně bezpečně na železničním nádraží, kde si přáli celodenní dohled městské policie. Nyní se cítí obyvatelé nejméně bezpečně opět v okolí nádraží dále pak v ulici Zengrova, Třebízského, v parcích a podchodech. K velice zajímavému závěru došla autorka porovnáním statistik Policie ČR o ulicích nejčastějších trestných činů a vlastního dotazníkového šetření. Porovnáním vyplynulo, že lidé se bojí na místech, kde dochází k trestným činům minimálně a naopak se nebojí v ulicích, v kterých jsou nejčastěji prováděny trestné činy např. ulice Benešova.

Jedním z hlavních návrhů této práce je umístění nových kamer do ulic s nejvyšší mírou kriminality (Benešova, Rorejcova a Kutnohorská). Dále pro zlepšení informovanosti obyvatel – spuštění souhrnného bezpečnostního webového portálu – www.bezpecny.kolin.cz, kde by se obyvatelé mohli dozvědět např. o městském kamerovém systému, jednotlivých programech prevence kriminality, o aktuální dopravní situaci ve městě, atd.

Autorka během této práce dosáhla všech v úvodu vytyčených cílů - podrobně zmapovala problematiku bezpečnosti měst a jejich jednotlivé bezpečnostní složky. Oproti původně stanoveným práce cílům byly ještě neplánovaně diskutovány některé definice a členění bezpečnosti z odborné literatury.

Seznam použité literatury

Knížní zdroje

- [1] AVEN, T. *Foundation of risk analysis: A knowledge and decision - oriented perspective*. Chichester: John Wiley and sons, 2005. ISBN 0-471-49548-4.
- [2] BALABÁN, M. a kol.: *Kapitoly o bezpečnosti*, 1. vyd., Univerzita Karlova v Praze, Praha, 2007. 428 s. ISBN 978-80-246-1440-3
- [3] BÁRTLOVÁ, I., *Prevence a připravenost na závažné havárie*. Ostrava: Sdružení požárního a bezpečnostního inženýrství, 2008. 47 s. ISBN 978-80-7385-049-4
- [4] BÁRTLOVÁ, I.; PEŠÁK, M. *Analýza nebezpečí a prevence průmyslových havárií II: Analýza rizik, a připravenost na průmyslové havárie*. 1. Ostrava: Sdružení požárního a bezpečnostního inženýrství, 2003. 138 s. ISBN 80-86634-30-2
- [5] BUZAN, B. a kol.: *Bezpečnost: Nový rámeček pro analýzu*, 1. vyd., Centrum Strategických studií, Brno, 2005. 267 s. ISBN 80-903333-6-2
- [6] BRABEC, F. *Bezpečnost pro firmu, úřad, občana*. 1. vyd., Praha: Public History, 2001. ISBN 80-86445-04-6.
- [7] BEDFORD, T.; COOKE, R. *Probabilistic Risk Analysis: Foundations and Methods*. Cambridge: Cambridge university press, 2006. 393 s. ISBN 0521773202
- [8] *Bezpečnostní strategie České republiky*. 1. vyd. Praha: Ministerstvo zahraničních věcí ČR, 2011. ISBN 978-80-7441-005-5.
- [9] EICHLER, J. *Mezinárodní bezpečnost na počátku 21. století*. 1. vyd. Praha: Ministerstvo obrany České Republiky, 2006. ISBN 80-7278-326-2.
- [10] CHARBUSSKÝ, Miloš. *Řízení měst v historickém vývoji*. 2. vyd. Pardubice: Univerzita Pardubice, 1999. ISBN 80-7194-202-2.
- [11] JANOŠEC, J. *O Terorismu: Pro pracovníky bezpečnostního systému*. 1. vyd. Ostrava: Spektrum, 2010, 137 s. SPBI Spektrum, 74.
- [12] MOZGA, J.; VÍTEK, M., *Havarijní plánování*, Hradec Králové: Gaudeamus Univerzita Hradec Králové, 2003. ISBN 80-7041-653
- [13] PROCHÁZKOVÁ, D.: *Bezpečnost a Krizové řízení*, 1. vyd., Police History, Praha, 2006, 255 s. ISBN 80-86477-35-5
- [14] *Richtiges und gutes Deutsch: Das Wörterbuch der sprachlichen Zweifelsfälle*. 7. vyd. Mannheim: Duden, 2011. ISBN 978-3-411-04097-1.

- [15] SEVEROVÁ, E. *Analýza rizik města Kolína*. Pardubice, 2010. Bakalářská práce. Univerzita Pardubice. Vedoucí práce Ing. Aleš Horčíčka.
- [16] SHAFRITZ, Jay H. *The Dictionary of public policy*. 2. vyd. Oxford: Westview Press, 2004. ISBN 0813342600.
- [17] ZEMAN, P. a kol. *Česká bezpečnostní terminologie*, 1. vyd., Masarykova univerzita v Brně, Brno, 2002, 186 s. ISBN 80-210-3037-2

Internetové zdroje

- [18] Český statistický úřad. [online]. [cit. 2012-11-11]. Dostupné z: http://vdb.czso.cz/vdbvo/tabdetail.jsp?potvrdr=Zobrazit+tabulku&go_zobraz=1&pro_4_41=533165&childsel0=5&childsel0=5&cislotab=DEM1030CU&vo=null&voa=tabulka&str=tabdetail.jsp
- [19] DDM Kolín [online]. Kolín, 2013 [cit. 2013-03-30]. Dostupné z: http://www.ddmkolin.cz/cs/Klub_C
- [20] HZSCR [online]. [cit. 2013-03-30]. Dostupné z: <http://www.hzscr.cz/clanek/zakladni-poslani-hasicskeho-zachranneho-sboru-cr-224110.aspx>
- [21] HOLUBOVÁ, Věra. Vnitřní bezpečnost státu: Bezpečnostní služby. In: [online]. [cit. 2012-11-17]. Dostupné z: http://www.fbi.vsb.cz/miranda2/export/sites-root/fbi/040/cs/sys/resource/PDF/vnitri_bezpecnost_statu.pdf
- [22] Maslowova pyramida. In: Wikipedia: the free encyclopedia [online]. San Francisco (CA): Wikimedia Foundation, 2001- [cit. 2013-03-30]. Dostupné z: http://cs.wikipedia.org/wiki/Maslowova_pyramida
- [23] Městská policie Kolín [online]. [cit. 2013-03-30]. Dostupné z: <http://www.mpkolin.cz/?index>
- [24] Ministerstvo vnitra České republiky. Ministerstvo vnitra České republiky: Informační servis [online]. 2010 [cit. 2012-11-11]. Dostupné z: <http://www.mvcr.cz/clanek/pojmy-bezpecnost.aspx>
- [25] NEVYHOŠTĚNÝ, Jan. Kolín se dočkal obchvatu, stavba se prodražila o 40 milionů. [online]. 7. 12. 2012 [cit. 2013-03-30]. Dostupné z: http://ekonomika.idnes.cz/kolin-se-dockal-obchvatu-08i-/eko-doprava.aspx?c=A121207_134851_eko-doprava_neh
- [26] Občanské sdružení Prostor [online]. Kolín, 2013 [cit. 2013-03-30]. Dostupné z: <http://www.os-prostor.cz/cz/uvod>

- [27] Policie České republiky. Policie ČR [online]. 2010 [cit. 2012-11-11]. Dostupné z: <http://www.policie.cz/clanek/o-nas-policie-ceske-republiky-policie-ceske-republiky.aspx>
- [28] Stránky o Kolíně. [online]. [cit. 2013-03-30]. Dostupné z: <http://kolin1.blog.cz/>

Legislativa

- [29] Zákon č. 128/2000 Sb., o obcích, ve znění pozdějších předpisů. Česká republika. 2000.
- [30] Zákon č. 239/2000 Sb., o Integrovaném záchranném systému, ve znění pozdějších předpisů. Česká republika. 2000.
- [31] Zákon č. 110/1998 Sb., o bezpečnosti ČR, ve znění pozdějších předpisů. Česká republika. 1998.
- [32] Zákon č. 17/1992 Sb., o životním prostředí, ve znění pozdějších předpisů. Česká republika. 1992.
- [33] Zákon č. 553/1991 Sb., o obecní policii, v znění pozdějších předpisů. Česká republika. 1991.

Interní zdroje získané na konzultacích

- [34] Koncepce prevence kriminality ČR v letech 2012-2015
- [35] Výroční zprávy Městské policie Kolín (z let 2000 – 2013); ústní informace od Viktora Prokeše – ředitele Městské policie Kolín
- [36] Koncepce prevence kriminality města Kolína na období 2009-2011
- [37] Informace od Mgr. Petra Steklého – manažera prevence kriminality
- [38] Podklady z PČR od plk. Mgr. Dušana Žďárského, vedoucího územního odboru Kolín
- [39] Dotazníkové šetření o pocitu bezpečí obyvatel města Kolína – výsledky vyhodnocovány autorkou této práce
- [40] Informace od Ladislava Kňákala – vedoucí odboru obrany a krizového řízení Kolín
- [41] Strategický plán lokálního partnerství Kolín pro období 2012 - 2014
- [42] Struktura a analýza kriminality v teritoriu obvodního oddělení policie ČR Kolín za léta 2010 - 2012

Seznam příloh

| | |
|---|------|
| Příloha A – Legislativní ukotvení bezpečnosti..... | I |
| Příloha B – Městský kamerový systém..... | II |
| Příloha C – Dotazník – Bezpečný Kolín..... | III |
| Příloha D – Okrskové pracovnice..... | IV |
| Příloha E - Statistiky z výročních zpráv MP Kolín..... | V |
| Příloha F - Vzor informačního letáčku – Jak předcházet přepadení..... | VIII |

Příloha A - Legislativní ukotvení bezpečnosti

- Zákon č. 133/1985 Sb., o požární ochraně, v platném znění
- Zákon č. 200/1990 Sb., o přestupcích, v platném znění
- Zákon č. 553/1991 Sb., o obecní policii, v platném znění
- Zákon č. 2/1993 Sb., o vyhlášení LISTINY ZÁKLADNÍCH PRÁV A SVOBOD, v platném znění
- Zákon č. 13/1997 Sb., o pozemních komunikacích, v platném znění
- Ústavní zákon č. 110/1998 Sb., o bezpečnosti České republiky, v platném znění
- Zákon č. 222/1999 Sb., o zajišťování obrany České republiky, v platném znění
- Zákon č. 128/2000 Sb., o obcích (obecní zřízení), v platném znění
- Zákon č. 238/2000 Sb., o Hasičském záchranném sboru České republiky, v platném znění
- Zákon č. 239/2000 Sb., o integrovaném záchranném systému, v platném znění
- Zákon č. 240/2000 Sb., o krizovém řízení, v platném znění
- Zákon č. 241/2000 Sb., o hospodářských opatření pro krizové stavy a o změně některých souvisejících zákonů, v platném znění
- Zákon č. 128/2000 Sb., o obcích (obecní zřízení), v platném znění
- Zákon č. 361/2000 Sb., o silničním provozu, v platném znění
- Zákon č. 412/2005 Sb., o utajovaných informacích a bezpečnostní způsobilosti, v platném znění

Příloha B – Městský kamerový systém



Příloha C – Dotazník bezpečný Kolín



Bezpečný Kolín krok druhý

2

Cítíte se bezpečně?

Radnice ve spolupráci s Městskou policií usiluje o **zvýšení bezpečnosti** v našem městě. Nejdůležitější zpětná vazba však přichází právě od samotných kolíňáků. Pomůžete nám vyplněním následujícího šetření, které se zabývá pocitem bezpečí obyvatel Kolína.

Děkujeme, že Vám Kolín není lhostejný.

Mgr. et Bc. Vít Rakušan
starosta města Kolína

Viktor Prokeš
ředitel Městské policie

Část obce, ve které bydlíte: Kolín II

Věk: 15-19 let 20-29 let 30-44 let 45-59 let 60 a více let

Dosažené vzdělání: základní vyučen v oboru středoškolské vysokoškolské

Postavení v zaměstnání: dělník zaměstnanec vedoucí pracovník OSVČ zaměstnavatel nezaměstnaný
 v domácnosti na mateřské učeň student jinak ekonomicky aktivní

Pohlaví: žena muž

Kterými trestnými činy se cítíte být nejvíce ohroženi?

(1 – necítím se být ohrožen, 2 – cítím se být málo ohrožen, 3 – cítím se být ohrožen, 4 – cítím se být velmi ohrožen)

| | | | | |
|------------------------------------|---|---|---|---|
| vykradení automobilu | 1 | 2 | 3 | 4 |
| krádež automobilu | 1 | 2 | 3 | 4 |
| vykradení garáže, sklepa, zahrádky | 1 | 2 | 3 | 4 |
| krádež kola | 1 | 2 | 3 | 4 |
| pomluva | 1 | 2 | 3 | 4 |
| vykradení bytu, domu | 1 | 2 | 3 | 4 |
| výtržnost a rvačka | 1 | 2 | 3 | 4 |
| loupežné přepadení na ulici | 1 | 2 | 3 | 4 |

Vyplněný dotazník odevzdejte prosím do sběrného boxu v podatelně Městského úřadu v Kolíně.

Městský kamerový dohlížecí systém

Cítíte se bezpečně při pohybu v Kolíně? Nebo máte pocit ohrožení na veřejných místech?

(Pokud je Vaše odpověď ne, napište prosím, na kterém místě, v jaké lokalitě se cítíte nejméně bezpečně)

ANO NE

Jste dostatečně informován/a o Městském kamerovém dohlížecím systému (dále jen MKDS) a jednotlivých monitorovaných prostranstvích?

ANO NE

Podporujete záměr města rozšířit MKDS a vybudovat další kamerové body?

ANO NE

Myslíte si, že MKDS přispívá k vyšší bezpečnosti ve městě?

ANO NE

Přál/a byste si rozšíření MKDS do okolí svého bydliště?

ANO NE

Cítíte se na veřejných prostranstvích, která jsou monitorována MKDS, bezpečně?

ANO NE



Příloha D – Okrskové pracovnice



Honkiszová Helena
tel. 724 897 778

Bezpečný Kolín strážníci do ulic

OKRSEK 1 – střed města vymezený řekou Labe, Novým mostem a ulicemi Kutnohorská, Politických vězňů a Kmochova

Strážník přidělený Vašemu okrsku je připraven řešit vaše podněty, požadavky, problémy a zodpovědět dotazy. Taktéž je připraven poskytnout pomoc nebo radu.

Pracovní doba:

| | | |
|----|--------------|--|
| Po | 7:00 - 16:30 | Mimo pracovní dobu tel. pohotovost ve všední dny do 21:00. |
| Út | 7:00 - 15:30 | |
| St | 7:00 - 16:30 | |
| Čt | 7:00 - 15:30 | |
| Pá | 7:00 - 13:30 | V ostatních případech volejte linku 156. |



Jandíková Zuzana
tel. 724 876 186

Bezpečný Kolín strážníci do ulic

OKRSEK 2 – vymezený řekou Labe, hranicí katastru obce a ulicemi Legerova a Žižkova - od těchto ulic směrem na západ

Strážník přidělený Vašemu okrsku je připraven řešit vaše podněty, požadavky, problémy a zodpovědět dotazy. Taktéž je připraven poskytnout pomoc nebo radu.

Pracovní doba:

| | | |
|----|--------------|--|
| Po | 7:00 - 16:30 | Mimo pracovní dobu tel. pohotovost ve všední dny do 21:00. |
| Út | 7:00 - 15:30 | |
| St | 7:00 - 16:30 | |
| Čt | 7:00 - 15:30 | |
| Pá | 7:00 - 13:30 | V ostatních případech volejte linku 156. |



Jelínková Ivana
tel. 720 373 956

Bezpečný Kolín strážníci do ulic

OKRSEK 4 – vymezený řekou Labe, hranicí katastru obce, Novým mostem a ulicí Ovčárecká - od této ulice směrem na východ

Strážník přidělený Vašemu okrsku je připraven řešit vaše podněty, požadavky, problémy a zodpovědět dotazy. Taktéž je připraven poskytnout pomoc nebo radu.

Pracovní doba:

| | | |
|----|--------------|--|
| Po | 7:00 - 16:30 | Mimo pracovní dobu tel. pohotovost ve všední dny do 21:00. |
| Út | 7:00 - 15:30 | |
| St | 7:00 - 16:30 | |
| Čt | 7:00 - 15:30 | |
| Pá | 7:00 - 13:30 | V ostatních případech volejte linku 156. |



Merglová Marcela
tel. 720 373 896

Bezpečný Kolín strážníci do ulic

OKRSEK 3 – vymezený řekou Labe, hranicí katastru obce a ulicemi Legerova a Žižkova - od těchto ulic směrem na východ

Strážník přidělený Vašemu okrsku je připraven řešit vaše podněty, požadavky, problémy a zodpovědět dotazy. Taktéž je připraven poskytnout pomoc nebo radu.

Pracovní doba:

| | | |
|----|--------------|--|
| Po | 7:00 - 16:30 | Mimo pracovní dobu tel. pohotovost ve všední dny do 21:00. |
| Út | 7:00 - 15:30 | |
| St | 7:00 - 16:30 | |
| Čt | 7:00 - 15:30 | |
| Pá | 7:00 - 13:30 | V ostatních případech volejte linku 156. |



Grebeníčková Hana
tel. 724 866 608

Bezpečný Kolín strážníci do ulic

OKRSEK 5 – vymezený řekou Labe, hranicí katastru obce, Novým mostem a ulicí Ovčárecká - od této ulice směrem na západ

Strážník přidělený Vašemu okrsku je připraven řešit vaše podněty, požadavky, problémy a zodpovědět dotazy. Taktéž je připraven poskytnout pomoc nebo radu.

Pracovní doba:

| | | |
|----|--------------|--|
| Po | 7:00 - 16:30 | Mimo pracovní dobu tel. pohotovost ve všední dny do 21:00. |
| Út | 7:00 - 15:30 | |
| St | 7:00 - 16:30 | |
| Čt | 7:00 - 15:30 | |
| Pá | 7:00 - 13:30 | V ostatních případech volejte linku 156. |

Příloha E – Statistiky z výročních zpráv MP Kolín

| | 2009 | 2010 | 2011 | 2012 |
|---|-----------|-----------|-----------|-----------|
| Počet zaměstnanců obce zařazených do MP celkem | 42 | 40 | 43 | 44 |
| z toho strážníků | 40 | 38 | 40 | 42 |
| z toho ostatních zaměstnanců | 2 | 2 | 3 | 2 |

| Věková struktura strážníků | 40 | 38 | 40 | 42 |
|-----------------------------------|-----------|-----------|-----------|-----------|
| 21-30 | 7 | 3 | 2 | 2 |
| 31-40 | 21 | 20 | 20 | 17 |
| 41-50 | 12 | 14 | 16 | 20 |
| 51-60 | 0 | 1 | 2 | 3 |

| Celkový počet přestupků projednaných v blokovém řízení | 5485 | 4222 | 5014 | 4048 |
|--|-------------|-------------|-------------|-------------|
| z toho přestupků proti bezpečnosti a plynulosti provozu na pozemních komunikacích (vyjma překročení nejvyšší dovolené rychlosti) | 4535 | 3367 | 4265 | 3088 |
| z toho přestupků spáchaných překročením nejvyšší dovolené rychlosti | 156 | 27 | 62 | 61 |
| z toho přestupků na úseku ochrany před alkoholismem a jinými toxikomaniemi | 10 | 13 | 5 | 7 |
| z toho přestupků proti veřejnému pořádku | 294 | 185 | 208 | 311 |
| z toho přestupků proti občanskému soužití | 3 | 1 | 1 | 1 |
| z toho přestupků proti majetku | 483 | 613 | 467 | 557 |
| z toho ostatních | 4 | 16 | 6 | 23 |

| Celkový počet podezření ze spáchání přestupků oznámených přísl. orgánům | 210 | 1707 | 3380 | 2934 |
|--|------------|-------------|-------------|-------------|
| z toho přestupků proti bezpečnosti a plynulosti provozu na pozemních komunikacích (vyjma překročení nejvyšší dovolené rychlosti) | 55 | 1162 | 2862 | 1761 |
| z toho přestupků spáchaných překročením nejvyšší dovolené rychlosti | 17 | 442 | 450 | 1087 |
| z toho přestupků na úseku ochrany před alkoholismem a jinými toxikomaniemi | 2 | 0 | 1 | 0 |
| z toho přestupků proti veřejnému pořádku | 12 | 4 | 13 | 1 |
| z toho přestupků proti občanskému soužití | 2 | 1 | 1 | 2 |
| z toho přestupků proti majetku | 121 | 96 | 51 | 55 |
| z toho přestupků na úseku střelných zbraní a střeliva | 0 | 0 | 0 | 0 |
| z toho ostatních | 1 | 2 | 2 | 2 |

| | | | | |
|---|------------------|------------------|-----------------------|-----------------------|
| Celkový počet důvodných podezření ze spáchání trestného činu | 178 | 144 | 100 | 70 |
| Celkový počet obyvatel obce ke konci kalendářního roku: | 31020 | 31401 | 31442 | 31512 |
| Počet uzavřených veřejnoprávních smluv podle § 3a z. o obecní policii: | 1 | 1 | 2 | 2 |
| Názvy obcí se kterými byla uzavřena veřejnoprávní smlouva podle § 3a z. o obecní policii: | Ovčáry | Ovčáry | Ovčáry, Červené Pečky | Ovčáry, Červené Pečky |
| Počet rozhodnutí o odstranění vozidla | 236 | 87 | 217 | 83 |
| Počet osob převezených do záchytné stanice | 47 | 54 | 47 | 51 |
| Počet zjištěných osob řídících pod vlivem alkoholu | 14 | 5 | 4 | 1 |
| Počet předvedených hledaných a pohřešovaných osob | 5 | 8 | 9 | 3 |
| Počet nalezených odcizených vozidel | 1 | 1 | 2 | 0 |
| Počet odchycených zvířat | 126 | 125 | 114 | 144 |
| Počet použití TPZOV podle § 17a z. o obecní policii | 2807 | 1558 | 2085 | 2404 |
| Celková výše pokut uložených v blokovém řízení strážníky (v Kč) | 3 059 800 | 2 685 700 | 2 882 600 | 2 439 800 |

Příloha F – Vzor informačního letáčku – Jak předcházet přepadení

Ve městě Kolín bylo za rok 2010 spácháno 22 loupežných přepadení. Toto číslo vyjadřuje pouze počet hlášených přepadení.

Děkujeme, že věnujete pozornost Vašemu bezpečí a ochraně Vašeho majetku.

Mgr. et Bc. Vít Rakušan
starosta města Kolín

Viktor Prokeš
ředitel Městské policie



Chraňte sami sebe krok za krokem:

Jak předcházet přepadení

Radnice ve spolupráci s Městskou policií usiluje o **zvýšení bezpečnosti** v našem městě. Věříme, že kolíňáci svým zodpovědným přístupem k prevenci kriminality, pomohou zlepšit situaci ve městě. Nevystavujte se zbytečně nebezpečí.
Chraňte sebe i své blízké.

Vlastní racionální přístup a prevence jsou tou nejúčinnější možností, jak předjet přepadení. Nespolehejte jen na ochranu orgánů k tomu určených (Policie ČR, obecní a městská policie). S těmi se z pravidla setkáte až ve chvíli, kdy už musíte řešit problém, který nastal a je nevratný.

1. Informujte někoho ze svého nejbližšího okolí o tom, kde se v jakou denní dobu pohybujete.
2. Noste u sebe mobilní telefon.
3. Nezvyšujte riziko přepadení tím, že budete chodit v noci domů bez doprovodu.
4. Pohybujte se po trasách, kde jsou nainstalovány kamery Městského kamerového dohlížecího systému.
5. Nedomnívejte se, že člověk, který se Vás chystá přepadnout, bude stejně slušný a důvěřivý jako vy.
6. Naučte se odmítat neznámé lidi.
7. Nevystavujte se skrytému útočníkovi chůzí v přílišné blízkosti otevřených dveří či oken v přízemí.

8. Nepodceňujte skryše jako jsou křoviska, sloupy, stromy, odpadkové kontejnery, zaparkované vozy apod.

9. Zvažujte poměr aktuálního rizika k vlastním hodnotám: pokud se dostanete do situace, kdy budete obstoupen početní převahou, nebojíte, raději odevzdejte hotovost.

10. Uvědomte si, že při obraně jednáme vždy se zpožděním.

11. Udržujte okolo sebe dostatek manévrovacího prostoru.

12. Pokud jste nuceni bojovat, bojujte nečestně, útočník Vás nenapadá s čestnými úmysly.

13. Budte připraveni, noste u sebe paralyzér nebo obranný sprej.

14. Pokud k přepadení dojde, nenechávejte si to pro sebe a nahlášte útok na policii. Můžete tím předejít dalším napadením ve vašem městě.