

**Univerzita Pardubice
Fakulta ekonomicko-správní
Ústav ekonomických věd**

Analýza hospodaření vybrané obce

Pavla Pavlů

Bakalářská práce

2013

Univerzita Pardubice
Fakulta ekonomicko-správní
Akademický rok: 2012/2013

ZADÁNÍ BAKALÁŘSKÉ PRÁCE

(PROJEKTU, UMĚLECKÉHO DÍLA, UMĚLECKÉHO VÝKONU)

Jméno a příjmení: Pavla Pavlů
Osobní číslo: E10334
Studijní program: B6202 Hospodářská politika a správa
Studijní obor: Veřejná ekonomika a správa
Název tématu: Analýza hospodaření vybrané obce
Zadávající katedra: Ústav ekonomických věd

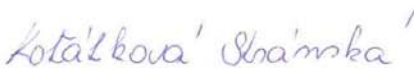
Z á s a d y p r o v y p r a c o v á n í :

Bakalantka na konkrétně vybrané obci Kryštofovo Údolí provede analýzu jejího hospodaření za posledních 10 let, tj. v letech 2001 - 2011, pomocí regresní analýzy. Zaměří se na municipální rozpočet, teoretické vymezení regresní analýzy, analýzu municipálních příjmů, analýzu municipálních výdajů a zhodnotí celkové hospodaření vybrané obce. Součástí řešení bude proveden odhad vývoje celkového hospodaření obce na následující dva roky.

Rozsah grafických prací: -
Rozsah pracovní zprávy: cca 30 stran
Forma zpracování bakalářské práce: tištěná/elektronická
Seznam odborné literatury:

HAMERNÍKOVÁ, B., MAAAYTOVÁ A. et al. Veřejné finance. Praha: ASPI, 2007, s.364. ISBN 978-80-7357-301-0
HINDLS R. Statistika pro ekonomy. Praha: Professional Publishing, 2007, s. 415. ISBN 978-80-86946-43-6
JÍLEK, M. Fiskální decentralizace, teorie a empirie. Praha: ASPI - Wolters Kluwer, 2008, s. 428. ISBN 978-80-7357-355-3
PEKOVÁ, J. Hospodaření a finance územní samosprávy. Praha: Management Press, 2004, s. 375. ISBN 80-7261-086-4
PROVAZNÍKOVÁ, R. Financování měst, obcí a regionů: teorie a praxe. 2. aktualizované a rozšířené vydání. Praha: Grada, 2009, s. 304. ISBN 978-80-247-2789-9
Zákon č. 128/2000 Sb. o obcích (obecní zřízení). In: Sbírka zákonů. 2000, 38.
Zákon c. 243/2000 Sb., o rozpočtovém určení daní. In: Sbírka zákonů. 2000, 73.
Zákon č. 250/2000 Sb. o rozpočtových pravidlech územních rozpočtů. In: Sbírka zákonů. 2000, 73.

Vedoucí bakalářské práce:


Ing. Pavla Kofátková Stránská
Ústav ekonomických věd

Datum zadání bakalářské práce:

18. září 2012


Termín odevzdání bakalářské práce:

30. dubna 2013


doc. Ing. Renáta Myšková, Ph.D.

děkanka

L.S.


doc. Ing. Jolana Volgymíková, Ph.D.

vedoucí ústavu

V Pardubicích dne 9. října 2012

PROHLÁŠENÍ

Prohlašuji, že jsem tuto práci vypracoval samostatně. Veškeré literární prameny a informace, které jsem v práci využil, jsou uvedeny v seznamu použité literatury.

Byl jsem seznámen s tím, že se na moji práci vztahují práva a povinnosti vyplývající ze zákona č. 121/2000 Sb., autorský zákon, zejména se skutečností, že Univerzita Pardubice má právo na uzavření licenční smlouvy o užití této práce jako Školního díla podle § 60 odst. 1 autorského zákona, a s tím, že pokud dojde k užití této práce mnou nebo bude poskytnuta licence o užití jinému subjektu, je Univerzita Pardubice oprávněna ode mne požadovat přiměřený příspěvek na úhradu nákladů, které na vytvoření díla vynaložila, a to podle okolností až do jejich skutečné výše.

Souhlasím s prezenčním zpřístupněním své práce v Univerzitní knihovně Univerzity Pardubice.

V Pardubicích dne 25. 4. 2013

Pavla Pavlů

PODĚKOVÁNÍ:

Tímto bych rád poděkovala svému vedoucímu práce paní Ing. Kořátkové-Stránské, PhD. za její odbornou pomoc a cenné rady, a panu Ing. Pravoslavu Svačinkovi, starostovi obce Kryštofovo Údolí, za vstřícný přístup a poskytnuté informace, které mi pomohly při zpracování bakalářské práce.

ANOTACE

Tato bakalářská práce je zaměřena na provedení analýzy hospodaření obce Kryštofovo Údolí v Libereckém kraji. První část je věnována popisu obce jako základního územního samosprávného celku a vysvětlení pojmů týkajících se hospodaření obce. Další část uvádí metody analýzy hospodaření, a to regresní analýzu a časové řady. Poté je v práci charakterizována obec Kryštofovo Údolí a její ekonomické zázemí se zaměřením na hospodaření v letech 2001-2011. Cílem je provedení odhadu vývoje celkového hospodaření na následující dva roky.

KLÍČOVÁ SLOVA

Obec Kryštofovo Údolí, obec, rozpočet obce, regresní analýza, časové řady

TITLE

Analysis of economy selected municipality

ANNOTATION

This bachelory thesis is focused on interpretation the analysis of economy municipality Kryštofovo Údolí in Region Liberec. The first part is devoted to characterization of municipality and to explanation the terms relating to economy of municipality. Next part introduce methods of analysis, the regression analysis and time series. Then is described the municipality Kryštofovo Údolí and its economy in the period 2001-2011. The aim of the thesis is the estimate of economy for next two years.

KEYWORDS

Municipality Kryštofovo Údolí, municipality, the budget of municipality, regression analysis, time series

OBSAH

ÚVOD	10
1 VEŘEJNÁ SPRÁVA ČR.....	11
1.1 VYMEZENÍ OBCÍ.....	11
1.1.1 <i>Orgány obce</i>	12
1.1.2 <i>Přenesená působnost obcí</i>	13
1.1.3 <i>Samostatná působnost obcí</i>	14
2 ROZPOČTOVÁ SOUSTAVA.....	16
2.1 ROZPOČET OBCE	17
2.1.1 <i>Rozpočtová skladba</i>	19
2.2 PŘÍJMY OBCE	19
2.2.1 <i>Daňové příjmy</i>	20
2.2.2 <i>Nedaňové příjmy</i>	22
2.2.3 <i>Transfery a dotace</i>	23
2.3 VÝDAJE OBCE	23
3 ČASOVÉ ŘADY	25
3.1 MODELOVÁNÍ ČASOVÝCH ŘAD	25
3.2 LINEÁRNÍ TRENDOVÁ FUNKCE	27
4 REGRESNÍ ANALÝZA.....	29
4.1 JEDNODUCHÝ MODEL LINEÁRNÍ REGRESE	29
4.2 METODA NEJMENŠÍCH ČTVERCŮ.....	30
4.3 DALŠÍ MODELY REGRESE	31
5 OBEC KRYŠTOFOVO ÚDOLÍ.....	32
5.1 DEMOGRAFICKÝ VÝVOJ.....	32
5.2 INFRASTRUKTURA A OBČANSKÁ VYBAVENOST	34
5.3 CESTOVNÍ RUCH	35
6 ANALÝZA HOSPODAŘENÍ OBCE KRYŠTOFOVO ÚDOLÍ.....	37
6.1 ANALÝZA PŘÍJMŮ ROZPOČTU OBCE	37
6.1.1 <i>Analýza daňových příjmů rozpočtu obce</i>	39
6.1.2 <i>Regresní analýza příjmů obce</i>	40
6.1.3 <i>Regresní analýza daňových příjmů</i>	41
6.2 ANALÝZA VÝDAJŮ ROZPOČTU OBCE	42
6.2.1 <i>Analýza mandatorních výdajů obce</i>	44
6.2.2 <i>Regresní analýza výdajů obce</i>	46
6.2.3 <i>Regresní analýza mandatorních výdajů obce</i>	47
6.3 ANALÝZA VÝVOJE SALDA PŘÍJMŮ A VÝDAJŮ OBCE	48
6.4 SHRNUTÍ ANALÝZY HOSPODAŘENÍ.....	49
6.5 NÁVRHY A DOPORUČENÍ.....	50
ZÁVĚR.....	51
POUŽITÁ LITERATURA	53

SEZNAM TABULEK

Tabulka 1: Schéma běžného rozpočtu.....	18
Tabulka 2: Schéma kapitálového rozpočtu	19
Tabulka 3: Podíl obcí na celostátním výnosu sdílených daní v letech 2001-2007	21
Tabulka 4: Podíl obcí na celostátním výnosu sdílených daní v letech 2008-2012	21
Tabulka 5: Kritéria přerozdělení podílu obcí na sdílených daních	21
Tabulka 6: Počet obyvatel v jednotlivých věkových kategoriích v roce 2001 a 2011.....	34
Tabulka 7: Odhad celkových příjmů obce Kryštofovo Údolí na rok 2012 a 2013 (v tis. Kč). 40	
Tabulka 8: Odhad daňových příjmů obce Kryštofovo Údolí na rok 2012 a 2013(v tis. Kč)...	42
Tabulka 9: Odhad celkových výdajů obce Kryštofovo Údolí na rok 2012 a 2013 (v tis. Kč). 47	
Tabulka 10: Odhad mandatorních výdajů obce Kryštofovo Údolí na rok 2012 a 2013 (v tis. Kč).....	48

SEZNAM OBRÁZKŮ

Obrázek 1: Soustava veřejných rozpočtů ČR.....	16
Obrázek 2: Vývoj počtu obyvatel v letech 2001 – 2011	33
Obrázek 3: Vývoj počtu přistěhovaných a odstěhovaných obyvatel v letech 2001 -2011.....	33
Obrázek 4: Vývoj počtu narození a úmrtí v letech 2001 – 2011.....	34
Obrázek 5: Vývoj celkových příjmů obce Kryštofovo Údolí v letech 2001-2011 (v tis. Kč) . 37	
Obrázek 6: Struktura příjmů obce Kryštofovo Údolí v letech 2001-2011 (v tis. Kč).....	38
Obrázek 7: Podíly jednotlivých druhů příjmů kumulované za období 2001-2011 (v %)	38
Obrázek 8: Struktura daňových příjmů kumulovaných za období 2001-2011 (v %)	39
Obrázek 9: Vývoj jednotlivých daňových příjmů v období 2001-2011 (v tis. Kč)	40
Obrázek 10: Regresní analýza celkových příjmů v období 2001-2013 (v tis. Kč)	41
Obrázek 11: Regresní analýza daňových příjmů obce Kryštofovo Údolí v období 2001-2013 (v tis. Kč).....	42
Obrázek 12: Vývoj celkových výdajů obce Kryštofovo Údolí v období 2001-2011 (v tis. Kč)	43
Obrázek 13: Struktura celkových výdajů obce Kryštofovo Údolí v období 2001-2011 (v tis. Kč).....	43
Obrázek 14: Podíl běžných a kapitálových výdajů kumulovaných za období 2001-2011 na celkových výdajích obce (v tis. Kč)	44
Obrázek 15: Vývoj mandatorních výdajů v období 2001-2011 (v tis. Kč).....	45
Obrázek 16: Vývoj jednotlivých druhů mandatorních výdajů dle odvětví v období 2001-2011 (v tis. Kč).....	45
Obrázek 17: Podíl jednotlivých druhů mandatorních výdajů kumulovaných za období 2001-2011 na celkových mandatorních výdajích (v tis. Kč).....	46
Obrázek 18: Struktura jednotlivých druhů mandatorních výdajů kumulovaných za období 2001-2011 na celkových mandatorních výdajích (v %).....	46
Obrázek 19: Regresní analýza celkových výdajů obce Kryštofovo Údolí v období 2001-2013 (v tis. Kč).....	47
Obrázek 20: Regresní analýza mandatorních výdajů obce Kryštofovo Údolí v období 2001-2013 (v tis. Kč).....	48
Obrázek 21: Vývoj salda příjmů a výdajů v období 2001-2012 (v tis. Kč)	49

SEZNAM ZKRATEK

ČR	Česká republika
EU	Evropská unie
MS	Microsoft
Sb.	Sbírka
tzn.	to znamená
DzP	Daň z příjmů
FO	Fyzické osoby
ZČ	Závislá činnost
SVČ	Samostatná výdělečná činnost
PO	Právnícké osoby
DPH	Daň z přidané hodnoty
DzNem.	Daň z nemovitostí

ÚVOD

Veřejná správa je v České republice v souladu se systémem decentralizace rozdělena do několika vládních úrovní, a to úrovně ústřední, krajské, okresní a obecní. Základní a zároveň nejnižší úrovní jsou tedy obce. V ČR k 1. 1. 2013 je 6253 obcí. [13] Obec je veřejnoprávní korporací, mající určité pravomoci, hospodařící s vlastním majetkem a vlastními finančními prostředky.

V dnešní době, vzhledem ke stále přibývajícimu tlaku na zodpovědnost obcí při hospodaření se svým vlastním majetkem, nabývá otázka analýzy hospodaření stále větší důležitosti. Pro orgány obcí je nezbytné umět dostatečně přesně odhadnout vývoj příjmů i výdajů v blízké budoucnosti, neboť podle tohoto odhadu je pak možné efektivně řídit financování aktivit obce, které jsou poskytovány jejím občanům.

Tato bakalářská práce je zaměřena na provedení analýzy hospodaření obce Kryštofovo Údolí za posledních 11 let, tj. v letech 2001-2011, pomocí regresní analýzy. Cílem je provedení odhadu vývoje celkového hospodaření obce na následující dva roky, s tím, že odhad roku 2012 bude porovnán se skutečností.

Práce je rozdělena do dvou částí. V první části je teoretické vymezení postavení obcí v systému veřejné správy, jsou zde popsány jednotlivé orgány obce a rozdělení působností obcí, vysvětlení pojmu rozpočet obce jako finanční plán, bilance, nástroj regionální politiky a jeho struktura. Dále je seznámení s rozpočtovou soustavou včetně schémat běžného a kapitálového rozpočtu, hospodaření obce v členění na jednotlivé druhy příjmů (daňové a nedaňové) a výdajů obce v souladu s vyhláškou č. 323/2002 Sb. o rozpočtové skladbě.

Dále jsou popsány statistické metody, a to problematika časových řad a regresní analýzy. V rámci analýzy časových řad jsou uvedeny druhy časových řad z hlediska ekonomických ukazatelů s uvedením příkladů elementárních statistických charakteristik. Je popsána i dekompozice časové řady na čtyři složky včetně jejich stručného popisu. Regresní analýza je vymezena z hlediska jejího cíle a úkolu s uvedením základních typů regresní funkce.

Druhá část je zaměřena na charakteristiku obce Kryštofovo Údolí. Dále následuje analýza skutečných a daňových příjmů a výdajů zaměřených na mandatorní výdaje a jejich salda. Tyto údaje jsou zpracovány metodou časových řad a následně analyzovány pomocí regresní analýzy. Zpracování je realizováno za pomoci programového rozhraní MS Excel a statistického softwaru Statistica. Výsledek analýzy je interpretován pomocí tabulek a grafů.

1 VEŘEJNÁ SPRÁVA ČR

Veřejnou správu lze z hlediska toho, zda veřejnou správu vykonává stát prostřednictvím svých orgánů nebo prostřednictvím nestátních veřejnoprávních korporací, rozdělit na **státní správu a veřejnou samosprávu**.

Státní samosprávu vykonává stát pomocí svých institucí přímo nebo zprostředkovaně, tzn. územní samosprávou. Veřejnou samosprávu lze označovat jako výsledek delegování správy na nestátní subjekty. [8]

Samospráva má oprávnění vykonávat své záležitosti samostatně, vlastním jménem a vlastními prostředky. Musí přitom dodržovat zákonné předpisy. Může mít podobu územní (zastupování zájmů určitého území) a zájmové (zastupování osob společných zájmů) samosprávy. Územní samospráva tedy vykonává veřejnou správu na území menším než je stát.

Podmínkou existence územní samosprávy a realizace jejích funkcí je vytvoření **legislativních a ekonomických** předpokladů. K legislativním předpokladům patří zakotvení vzniku a postavení jednotlivých stupňů územní samosprávy v zákonných normách, dále musí být zákony upravena organizace a vnitřní členění, rozsah samostatné a přenesené působnosti a vzájemné vztahy mezi jednotlivými stupni a vztahy územní samosprávy a státu. K ekonomickým předpokladům patří vlastnictví majetku a právo s ním hospodařit, možnost získávat vlastní finanční prostředky a sestavovat vlastní rozpočet. [7]

V České republice je na úrovni územní veřejné správy používán tzv. smíšený model. To znamená, že na úrovni obcí i krajů je státní správa i územní samospráva vykonávána v rámci jedné územně administrativní jednotky. Tento způsob výkonu státní správy se nazývá přenesenou působností. Územní státní správa je tvořena dvoustupňovým systémem, kdy do prvního stupně se řadí obecní úřady, pověřené obecní úřady a úřady obcí s rozšířenou působností a do druhého krajské úřady. Tento systém existuje i v rámci územní samosprávy. Základní jednotkou jsou obce a vyšším stupněm jsou kraje. [8]

1.1 Vymezení obcí

Základním právním předpisem je zákon č. 128/2000 Sb. o obcích (obecní zřízení). Podle tohoto předpisu je obec základním územním samosprávným společenstvím občanů a tvoří územní celek, který je vymezen hranicí území obce. Obec je veřejnoprávní korporací, má vlastní majetek, vystupuje v právních vztazích svým jménem a nese odpovědnost z těchto

vztahů vyplývající. Obec má pečovat o všestranný rozvoj svého území a o potřeby svých občanů. [10]

Ze zákona tedy vyplývá, že obce plní funkce **sociální, ekonomickou a územně technickou**.

V rámci sociální funkce se obce starají o zabezpečování sociální péče nebo o bezpečnost občanů a jejich majetku. Ekonomická funkce spočívá v zabezpečování veřejných statků pro občany, v možnosti prodeje či pronájmu obecního majetku, v podpoře sociálně ekonomického rozvoje svého území např. podporou podnikatelského prostředí rozvojem infrastruktury atd. Územně technickou funkcí se rozumí optimální využití území obce na základě územního plánu k různým aktivitám.

Uvedené charakteristiky lze shrnout do třech základních znaků obce. Jsou to **území, občané ČR s trvalým pobytem v obci, případně vlastníci nemovitostí na území obce atd. a působnost**, tzn. samospráva veřejných záležitostí na území obce. [7]

1.1.1 Orgány obce

Zastupitelstvo obce je kolektivním voleným orgánem obce. Počet jeho členů je závislý na počtu obyvatel obce a velikosti územního obvodu obce. Mandát členu zastupitelstva začíná zvolením a složením slibu. Jednání zastupitelstva obce jsou ze zákona veřejná. Zastupitelstvo obce má rozhodující rozhodovací pravomoci. Rozhoduje ve věcech patřících do samostatné působnosti. Mezi ně zejména patří schvalovat program rozvoje obce, rozpočet a závěrečný účet obce, zřizovat peněžní fondy obce, zřizovat a rušit příspěvkové organizace a organizační složky obce, rozhodovat o založení nebo rušení právnických osob s majetkovou účastí obce, vydávat obecně závazné vyhlášky, zřizovat a rušit výbory, volit z řad členů zastupitelstva starostu obce, místostarostu a další členy rady obce atd. Zastupitelstvo je také oprávněno rozhodovat o určitých majetkoprávních úkonech, jako jsou nabytí a převod nemovitých věcí, převod bytů a nebytových prostorů z majetku obce, poskytování věcných darů a peněžních darů za určitých podmínek, poskytování dotací za určitých podmínek, uzavírání smluv o přijetí a poskytnutí úvěru nebo půjčky atd. Podrobný výčet pravomocí zastupitelstva je uveden v § 84 a 85 zákona o obcích. [8]

Rada obce je výkonným orgánem obce. V rámci samostatné působnosti je odpovědná zastupitelstvu obce, v rámci přenesené působnosti rozhoduje na základě zákona. Jednání rady jsou zpravidla neveřejná. Rada obce se volí v obcích, kde má zastupitelstvo obce nejméně 15 členů. Počet členů rady obce je lichý a činí nejméně 5 a nejvíce 11 členů. Počet radních

nesmí přesahovat jednu třetinu počtu členů zastupitelstva obce. Radu tvoří starosta, místostarosta a další zvolení členové rady. Mezi pravomoci rady patří zejména příprava návrhů pro jednání zastupitelstva obce a zabezpečování plnění usnesení přijatých zastupitelstvem. Podrobný výčet pravomocí rady obce je uveden v § 102 zákona o obcích. [8]

Starosta zastupuje obec navenek a působí jako statutární zástupce obce. Volí ho ze svých řad zastupitelstvo obce a starosta je odpovědný za výkon své funkce zastupitelstvu. Starosta jmenuje a odvolává se souhlasem ředitele krajského úřadu tajemníka obecního úřadu, svolává schůze zastupitelstva obce, připravuje, svolává a řídí schůze rady obce, odpovídá za objednání a provedení auditu hospodaření obce, odpovídá za informování veřejnosti o činnosti obce aj. Výčet pravomocí starosty je uveden v § 103 - 107 zákona o obcích. Místostarosta zastupuje starostu. Zastupitelstvo může zvolit i více místostarostů. [10]

Obecní úřad je tvořen starostou, místostarosty, tajemníkem a zaměstnanci obce zařazenými do obecního úřadu. V čele obecního úřadu je starosta. Rada obce může zřídit jednotlivé odbory a oddělení obecního úřadu. V oblasti samostatné působnosti plní obecní úřad úkoly, které mu uložilo zastupitelstvo nebo rada obce a pomáhá výborům a komisím v jejich činnosti. V přenesené působnosti vykonává činnosti stanovené zákony s výjimkou těch, které patří do působnosti jiných orgánů obce. [10]

Zastupitelstvo obce může zřídit jako své iniciativní a kontrolní orgány **výbory**. Výbory plní úkoly, kterými je pověřil zastupitelstvo obce. Počet členů výboru je vždy lichý, výbor se schází dle potřeby. Zastupitelstvo zřizuje vždy kontrolní a finanční výbor. Finanční výbor provádí kontrolu hospodaření s majetkem a finančními prostředky obce a další úkoly přidělené zastupitelstvem obce. Kontrolní výbor kontroluje plnění usnesení zastupitelstva a rady, kontroluje dodržování zákonných předpisů ostatními výbory a obecním úřadem a plní další úkoly přidělené zastupitelstvem. [7]

Rada obce může zřídit jako své iniciativní a poradní orgány **komise**. Komise předkládají svá stanoviska a náměty radě. Pokud je komisi svěřen výkon přenesené působnosti je též výkonným orgánem. [10]

1.1.2 Přenesená působnost obcí

Rozsah přenesené působnosti se u jednotlivých obcí (měst) liší. V současnosti se rozlišují obce s přenesenou působností v základním rozsahu, obce s matričním úřadem, obce se stavebním úřadem, obce s pověřeným obecním úřadem a obce s obecním úřadem s rozšířenou působností. Obce se základním rozsahem přenesené působnosti vykonávají státní

správu jen na území své obce, který je správním obvodem obce. Ostatní typy, tzn. obce s širším rozsahem přenesené působnosti, vykonávají státní správu v přenesené působnosti i na území jiných obcí. Obce s pověřeným obecním úřadem a s obecním úřadem s rozšířenou působností vykonávají státní správu na území, které je stanoveno vyhláškou ministerstva vnitra č. 388/2002 Sb. o stanovení správních obvodů obcí s pověřeným obecním úřadem a správních obvodů obcí s rozšířenou působností, ve znění pozdějších předpisů. [7]

Při výkonu přenesené působnosti se obce řídí při vydávání nařízení obce zákony a jinými právními předpisy, v ostatních případech i usneseními vlády a směrnicemi ústředních správních úřadů stanovenými v zákonech. Obcím za plnění úkolů v rámci přenesené působnosti náleží příspěvek na výkon státní správy, který je poskytován ze státního rozpočtu prostřednictvím kapitoly Všeobecná pokladní správa. Obce také za úkony prováděné v přenesené působnosti mohou vybírat správní poplatky. [10]

V rámci přenesené působnosti obce se základním rozsahem vykonávají činnosti, mezi které patří vydávání nařízení obce, rozhodování o místních a účelových komunikacích, projednávání přestupků, spravují drobné toky, tzn., že jsou vodoprávním úřadem, jsou také povodňovým orgánem, orgánem ochrany přírody a krajiny atd.

Obce s pověřeným obecním úřadem mají právo rozhodovat v prvním stupni ve správním řízení, povinnost zajišťovat volby do Parlamentu České republiky, do zastupitelstev krajů a obcí, volbu prezidenta ČR a volby do Evropského parlamentu, jsou vodoprávním úřadem – povolují odběr a nakládání s vodami, jsou orgánem ochrany přírody, orgánem ochrany zemědělského půdního fondu atd.

Obecní úřady obcí s rozšířenou působností vydávají občanské průkazy, cestovní doklady a řidičské průkazy, vedou vodoprávní řízení a vydávají souhlas k vodním stavbám, spravují agendu živnostenského úřadu, ochrany životního prostředí, vykonávají státní správu lesů, rozhodují na úseku dopravy a silničního hospodaření pro silnice II. a III. tříd, poskytují sociálně právní ochranu dětí, zabezpečují péči o zdravotně postižené a nepřízpůsobivé občany atd. [8]

1.1.3 Samostatná působnost obcí

Samostatná působnost obcí je vymezena v zákoně o obcích. Patří sem zejména záležitosti, které jsou v zájmu obce a jejích občanů. Obci je stanoveno pečovat o vytváření podmínek pro rozvoj sociální péče a pro uspokojování potřeb svých občanů v souladu s místními předpoklady a zvyklostmi, a to především o uspokojování potřeb bydlení, ochrany a rozvoje

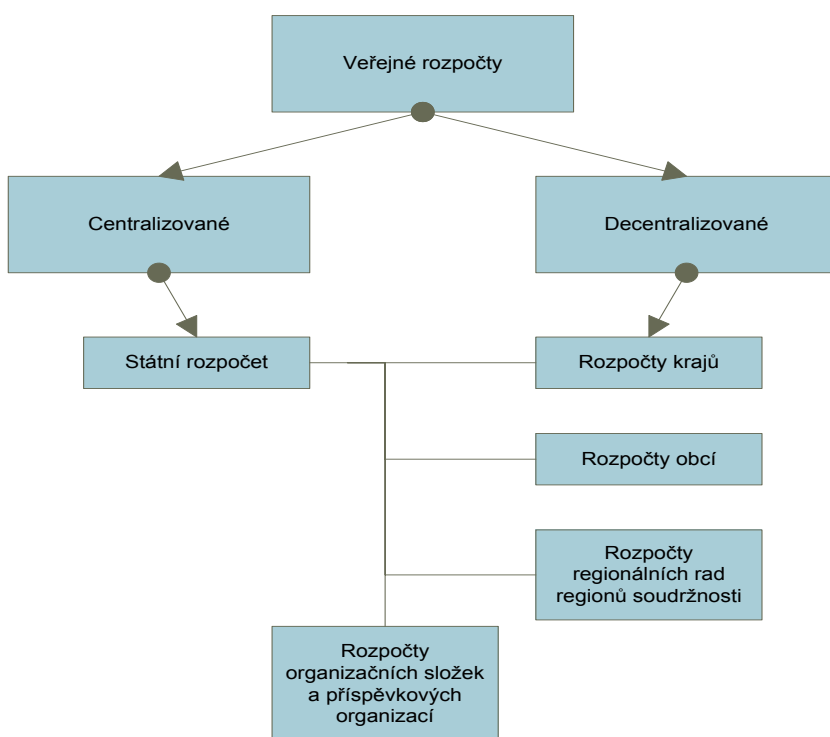
zdraví, dopravy a spojů, potřeby informací, výchovy a vzdělávání, celkového kulturního rozvoje a ochrany veřejného pořádku. [10]

Do samostatné působnosti podle zákona o obcích patří hospodaření obce, rozpočet a závěrečný účet obce, peněžní fondy obce, obecní policie, místní referendum, právnické osoby a organizační složky obce a účast v právnických osobách, vydávání obecně závazných vyhlášek, program rozvoje územního obvodu obce, územní a regulační plán, organizace, řízení, personální a materiální zabezpečení obecního úřadu, spolupráce s jinými obcemi, ukládání pokut za správní delikty aj.

Na základě zvláštních zákonů patří do samostatné působnosti obce místní poplatky, zřizování jednotky dobrovolných hasičů, zajišťování připravenosti obce na mimořádné události a podílení se na provádění záchranných a likvidačních prací a na ochraně obyvatelstva, zřizování předškolních a školních zařízení, zřizování zdravotnických zařízení a ochrana veřejného zdraví aj. [8]

2 ROZPOČTOVÁ SOUSTAVA

Rozpočtovou soustavou se rozumí soustava veřejných rozpočtů a institucí, které zabezpečují tvorbu, rozdělování, užití a kontrolu toků jednotlivých okruhů finančních prostředků v rámci této soustavy. Soustava veřejných rozpočtů je tvořena rozpočty centrální vlády a rozpočty místními (viz Obrázek 1). Veřejný rozpočet je vytvářen s využitím nenávratného, neekvivalentního a nedobrovolného způsobu financování. Rozpočet je tokovou veličinou, tzn., že na příslušném příjmovém a výdajovém účtu není nikdy stav rozpočtovaných příjmů a výdajů, protože v rozpočtovaném období se z došlých příjmů plynule hradí výdaje. [1]



Obrázek 1: Soustava veřejných rozpočtů ČR

Zdroj: [1]

Soustava veřejných rozpočtů se řídí rozpočtovými pravidly, tj. zákonem č. 218/2000 Sb. o rozpočtových pravidlech a zákonem č. 250/2000 Sb. o rozpočtových pravidlech územních rozpočtů.

2.1 Rozpočet obce

Rozpočet obce je označován jako decentralizovaný peněžní fond, ve kterém se soustřeďují příjmy, které obec získá na základě jejich přerozdělení ze státního rozpočtu, a příjmy z vlastní činnosti obce. Tyto příjmy obec rozděluje a používá na financování veřejných statků. [7]

Rozpočet obce je finančním plánem, jímž se řídí financování činnosti obce. Sestavuje se zpravidla jako vyrovnaný a to na jeden rozpočtový rok, který je shodný s kalendářním rokem. Obsahem rozpočtu jsou příjmy, výdaje a ostatní peněžní operace, včetně tvorby a použití peněžních fondů. Rozpočet může být po jeho schválení v průběhu rozpočtového období změněn z důvodů uvedených v zákonných předpisech. Po skončení kalendářního roku se údaje o ročním hospodaření souhrnně zpracovávají do závěrečného účtu. [12]

Rozpočet jako finanční plán by měl zajistit platební schopnost obce a to tak, že připouští pouze ty výdaje obce, které jsou kryty příjmy, které lze reálně očekávat, existujícími rezervami a eventuálními půjčkami, které lze získat a splatit. [8]

Na rozpočet obce lze také nahlížet jako na bilanci, což znamená, že příjmy a výdaje se vzájemně vybalancovávají. Pokud jsou příjmy vyšší než výdaje, vytváří se rozpočtová rezerva. Pokud jsou výdaje vyšší než příjmy, je nutné do rozpočtu začlenit, buď prostředky z vlastní finanční rezervy vytvořené v předchozích letech, nebo prostředky cizí, které lze získat u bankovních ústavů případně emisí komunálních dluhopisů. [7]

Rozpočet obce je i nástrojem realizace regionální politiky na úrovni územní samosprávy. Z tohoto hlediska pomáhá místním úrovním vlády v řízení, v prosazování lokálních zájmů a preferencí obyvatel daného území a ve financování lokálních veřejných potřeb. [7]

Hospodaření obcí s rozpočtovými prostředky v průběhu rozpočtového období, které je v ČR shodné s kalendářním rokem, lze vyjádřit vztahem (1): [8]

$$F_1 + P - V = F_2 \quad (1)$$

kde: F_1 – stav peněžních prostředků v rozpočtu na počátku rozpočtového období
 P – příjmy
 V – výdaje
 F_2 – stav peněžních prostředků v rozpočtu na konci rozpočtového období.

Jak již bylo uvedeno, rozpočtovým obdobím v ČR je kalendářní rok. Rozpočtový proces, který zahrnuje všechny jeho etapy, trvá zpravidla 1,5 – 2 roky. Jednotlivými etapami jsou sestavení návrhu rozpočtu, jeho projednání a schválení návrhu, plnění rozpočtu, průběžná

kontrola plnění rozpočtu a sestavení přehledu skutečného vývoje plnění rozpočtu, tzv. závěrečného účtu, jeho projednání a následná kontrola přijatých opatření. [7]

V souvislosti s rozpočtovým procesem je nutné dodržovat obecně platné rozpočtové zásady, mezi které patří každoroční sestavování a schvalování rozpočtu, příp. do doby schválení hospodaření podle rozpočtového provizoria, reálnost a pravdivost rozpočtu, úplnost a jednotnost rozpočtu, dlouhodobá vyrovnanost rozpočtu, hospodárnost, efektivnost, účetní audit a publicita rozpočtu. [8]

Rozpočet obce se zpravidla sestavuje v členění na běžný a kapitálový rozpočet. Toto rozdělení umožňuje obci přehledně porovnávat, na co jsou vynakládány daňové i nedaňové příjmy, zkoumat potřebu využívání návratných příjmů na financování investic a únosnou výši dluhové služby. Běžný rozpočet je bilance běžných příjmů a běžných výdajů, které se každoročně opakují, a vztahují se k danému rozpočtovému roku. Schéma běžného rozpočtu je uvedeno v Tabulce 1. Kapitálový rozpočet obsahuje příjmy, které se vztahují na financování investičních potřeb a přesahují období jednoho rozpočtového roku. Tyto příjmy a výdaje jsou zpravidla jednorázové a neopakovatelné. Schéma kapitálového rozpočtu je uvedeno v Tabulce 2. [7]

Tabulka 1: Schéma běžného rozpočtu

Příjmy	Výdaje
<ul style="list-style-type: none"> • daňové: <ul style="list-style-type: none"> - svěřené daně - sdílené daně - místní poplatky - správní poplatky 	<ul style="list-style-type: none"> - všeobecné veřejné služby (veřejná správa apod.) - veřejný pořádek (policie, hasiči apod.) - vzdělání - péče o zdraví (veřejné zdravotnictví atd.) - bydlení - komunální služby - na podnikání - ostatní běžné výdaje (nahodilé, placené pokuty apod.) - placené úroky - běžné dotace jiným rozpočtům
<ul style="list-style-type: none"> • nedaňové: <ul style="list-style-type: none"> - uživatelské poplatky za služby - příjmy z pronájmu majetku - příjmy od vlastních neziskových organizací - zisk z podnikání - ostatní 	
<ul style="list-style-type: none"> • přijaté transfery: <ul style="list-style-type: none"> - běžné dotace ze státního rozpočtu - běžné dotace ze státních fondů - od územních rozpočtů - ostatní běžné příjmy (nahodilé, přijaté dary, sankce apod.) 	
(Saldo – přebytek)	(Saldo – schodek)

Zdroj: [7]

Tabulka 2: Schéma kapitálového rozpočtu

Příjmy	Výdaje
<ul style="list-style-type: none"> - z prodeje majetku - kapitálové přijaté dotace - příjmy z půjček apod. - příjmy z emise vlastních obligací - přebytek běžného rozpočtu - dary na investice apod. 	<ul style="list-style-type: none"> - na investice - kapitálové dotace jiným rozpočtům - na nákup obligací, akcií - poskytované střednědobé a dlouhodobé půjčky - splátky dříve přijatých půjček - krytí deficitu běžného rozpočtu

Zdroj: [7]

2.1.1 Rozpočtová skladba

Dle vyhlášky č. 323/2002 o rozpočtové skladbě, ve znění pozdějších předpisů, jsou všechny peněžní operace veřejných rozpočtů, mimorozpočtových fondů státu, rozpočtů obcí i krajů, dobrovolných svazků obcí a organizačních složek, kde je zřizovatelem stát, obec nebo kraj, tříděny závazně. Platná rozpočtová skladba rozlišuje 4 základní druhy třídění příjmů a výdajů, a to na kapitální, druhové, odvětvové a konsolidační. [9]

Kapitální třídění je povinné jen u státního rozpočtu, druhové třídění rozlišuje peněžní operace na příjmy, výdaje a financování. Odvětvové třídění vychází z účelu, na který jsou rozpočtované prostředky vynakládány. Prvkem konsolidačního třídění jsou tzv. záznamové položky, které pomáhají vyloučit duplicity v souvislosti s interními transfery, a korigují příjmy na jedné straně a výdaje na druhé straně při započítávání příjmů a výdajů. [7]

2.2 Příjmy obce

Základním členěním příjmů je rozlišení do čtyř základních skupin, a to na daňové, transfery a dotace, nedaňové, úvěry a půjčky. Do rozpočtů obcí plynou zejména podíly na výnosech důchodových, majetkových a nepřímých daních. Daňové příjmy tvoří nejvýznamnější příjem obecního rozpočtu. Dalším významným příjmem jsou dotace a transfery. Objem a důležitost nedaňových příjmů v posledních letech také rostou. Z hlediska financování kapitálových výdajů jsou důležité úvěry a půjčky. [7]

Vyhláška o rozpočtové skladbě rozděluje příjmy obcí v první instanci na nenávratné a návratné. V tomto případě jsou nenávratné příjmy *všechny nenávratně inkasované prostředky připsané na bankovní účet, opěťované i neopěťované, z domácí ekonomiky i ze zahraničí, včetně přijatých darů a dotací a přijatých splátek půjček za účelem rozpočtové politiky*. [8] Návratné příjmy zahrnují *ta inkasa, která představují vypůjčené finanční prostředky a přijaté splátky půjček*. [8]

Nenávratné příjmové operace dle druhového hlediska třídí do 4 tříd: [9]

- **třída 1 – daňové příjmy** – člení se dle seskupení položek na daně z příjmů, zisku a kapitálových výnosů, daně ze zboží a služeb v tuzemsku, daně a poplatky z vybraných činností a služeb, daně a cla za zboží a služby ze zahraničí, majetkové daně, povinné pojistné a ostatní daňové příjmy
- **třída 2 – nedaňové příjmy** – na příjmy z vlastní činnosti a odvody přebytků organizací s přímým vztahem, přijaté sankční platby a vratky transferů, příjmy z prodeje nekapitálového majetku a ostatní nedaňové příjmy, přijaté splátky půjčených prostředků a příjmy sdílené s nadnárodním orgánem
- **třída 3 – kapitálové příjmy** – na příjmy z prodeje dlouhodobého majetku a ostatní kapitálové příjmy a příjmy z prodeje dlouhodobého finančního majetku
- **třída 4 – přijaté transfery** – na neinvestiční přijaté transfery a investiční přijaté transfery.

2.2.1 Daňové příjmy

Mezi daňové příjmy obcí patří příjmy z podílu na sdílených daních, příjmy z daně z nemovitostí, místní poplatky a správní poplatky. **Podíl sdílených daní** je do konce roku 2012 určen zákonem č. 243/2000 Sb. o rozpočtovém určení daní, ve znění pozdějších předpisů, a tvoří přibližně 90 % celkových daňových příjmů. Do konce roku 2007 se obce podílely na hrubém celostátním výnosu sdílených daní výší 20,59 %. Jednotlivým obcím byly částky přidělovány podle podílu počtu jejich obyvatel na počtu obyvatel České republiky přepočteným koeficientem jejich velikostní kategorie. U některých sdílených daní se brala v úvahu ještě další kritéria (viz Tabulka 3). Od roku 2008 se výše uvedené procento zvýšilo o 0,81 % na 21,40 % a byla zavedena nová kritéria (viz Tabulka 4 a 5). [11]

Tabulka 3: Podíl obcí na celostátním výnosu sdílených daní v letech 2001-2007

Označení sdílené daně	Procentní podíl obcí na celostátním výnosu daně
Daň z přidané hodnoty	20,59 %
Daň z příjmů fyz. osob ze závislé činnosti	20,59 % 1,5 % ¹⁾
Daň z příjmů fyz. osob vybíraná srážkou	20,59 %
Daň z příjmů fyz. osob ze samostatně výdělečné činnosti	30 % podle sídla poplatníka 20,59 % z 60% celostátního výnosu daně
Daň z příjmů právnických osob	20,59 % (bez daně placené obcemi a kraji)

¹⁾ podle počtu zaměstnanců v katastru obce na počtu zaměstnanců v ČR

Zdroj: [11]

Tabulka 4: Podíl obcí na celostátním výnosu sdílených daní v letech 2008-2012

Označení sdílené daně	Procentní podíl obcí na celostátním výnosu daně
Daň z přidané hodnoty	21,40 % ²⁾
Daň z příjmů fyz. osob ze závislé činnosti	21,40 % ²⁾ 1,5 % ¹⁾
Daň z příjmů fyz. osob vybíraná srážkou	21,40 % ²⁾
Daň z příjmů fyz. osob ze samostatně výdělečné činnosti	30 % podle bydliště poplatníka 21,40 % ²⁾ z 60% celostátního výnosu daně
Daň z příjmů právnických osob	21,40 % ²⁾ (bez daně placené obcemi a kraji)

¹⁾ podle počtu zaměstnanců s místem výkonu práce v obci

²⁾ rozděleno na základě kritérií uvedených v tabulce č. 5

Zdroj: [11]

Tabulka 5: Kritéria přerozdělení podílu obcí na sdílených daních

Kritérium	Míra váhy při výpočtu podílu
Celková výměra obce	váha 3 %
Prostý počet obyvatel obce	váha 3 %
Počet obyvatel upravený koeficienty velikostních kategorií	váha 94 %

Zdroj: [11]

Od 1. 1. 2013 je účinná novela zákona č. 243/2000 Sb. o rozpočtovém určení daní. Kritéria přerozdělení podílu obcí na sdílených daních jsou doplněna o nové kritérium, a to o kritérium počtu žáků, které má míru váhy 7 %, s tím, že míry vah ostatních kritérií se upravily. Dle novely je míra váhy kritéria celková výměra obce 3 % (maximálně však 10 ha na každého obyvatele obce), prostý počet obyvatel obce 10 % a počet obyvatel upravený koeficienty velikostních kategorií 80 %. Pro procentní podíly obcí na výnosu daně z přidané hodnoty a daně z příjmů fyzických osob ze závislé činnosti je stanoveno přechodné období, ve kterém

bude docházet k postupnému zvyšování těchto podílů. U ostatních výnosů ze sdílených daní se procentní podíl zvyšuje z 21,4 % na 23,58 %, tj. o 2,18 %. [14]

Daň z nemovitosti patří mezi majetkové daně a její výnos je výlučným příjmem obcí. Rozděluje se na daň ze staveb a daň z pozemků. Příjmy z výnosu této daně se zejména pro malé obce do 1000 obyvatel významně zvýšily zavedením nového koeficientu. Od roku 2010 i zdvojnásobením sazeb daně s výjimkou zemědělských pozemků a staveb k podnikání a zrušením osvobození od placení daně u novostaveb. Zákon č. 338/1992 Sb. o dani z nemovitosti, ve znění pozdějších předpisů, také obcím umožňuje zvýšit daň stanovením jednotného místního koeficientu, který je platný pro celé území obce. Tento koeficient musí obce stanovit obecně závaznou vyhláškou. [7]

Místní poplatky mohou obce stanovit obecně závaznou vyhláškou na základě zákona č. 565/1990 Sb. o místních poplatcích, ve znění pozdějších předpisů. Výčet poplatků a omezení jejich výše určuje zmíněný zákon. Obce si samy zvolí, který z uvedených poplatků budou vybírat. [4]

Správní poplatky obce vybírají za správní úkony, které provádějí v rámci přenesené působnosti. Výše správních poplatků je stanovena zákonem č. 634/2004 Sb. o správních poplatcích, ve znění pozdějších předpisů, respektive jeho sazebníkem. [8]

2.2.2 Nedaňové příjmy

Nedaňové příjmy obcí lze rozdělit na příjmy vlastní a cizí. Mezi vlastní příjmy patří příjmy z vlastního podnikání, užitelské poplatky, sankční pokuty, příjmy z mimorozpočtových fondů a ostatní příjmy. Mezi cizí příjmy se řadí návratné a nenávratné transfery.

Příjmy z vlastního podnikání tvoří především zisk z municipálních podniků, podíl na zisku podniků s majetkovou účastí obce, příjmy z prodeje a pronájmu majetku obce a příjmy z finančního investování. Obec může investovat své dočasně volné prostředky zejména formou termínovaných vkladů a obchodovatelných cenných papírů (státní pokladniční poukázky, státní obligace, ostatní obligace a akcie). [7]

Užitelskými poplatky se rozumí zpoplatňování služeb založené na principu užítku. Jsou vhodné zejména pro zpoplatnění smíšených statků a patří mezi ně poplatky za vodné, stočné, za využívání služeb městské dopravy atd. **Sankční pokuty** tvoří zejména pokuty za přestupky, za znečišťování veřejných prostranství apod. **Příjmy z mimorozpočtových**

fondů jsou převody z těchto fondů do rozpočtu obce, pokud má obec takovýto fond zřízení. Mezi **ostatní příjmy** se řadí dary, výnosy ze sbírek apod. [4]

2.2.3 Transfery a dotace

Nenávratné transfery se rozdělují na účelové a neúčelové. Účelové transfery jsou vždy poskytovány s přesně vymezeným účelem použití, mohou být běžné i kapitálové. Oproti tomu neúčelové transfery nejsou podmíněné a zpravidla jejich využití závisí na vlastním uvážení obce. [4]

Mezi **návratné transfery** se řadí příjmy z úvěrů, příjmy z emise komunálních obligací a návratné půjčky a finanční výpomoci. Při plánování příjmů se musí zohlednit, o jaký druh úvěru se jedná, zda jde o krátkodobý, střednědobý nebo dlouhodobý úvěr. Obce obvykle emitují dlouhodobé cenné papíry – tzv. obligace. Ty mohou být veřejně nebo neveřejně obchodovatelné. Mezi návratné finanční výpomoci lze také zahrnout půjčky ze státních fondů, obvykle mívají nízký či žádný úrok. [4]

Dotace jsou poskytovány buď z vyšších vládních úrovní nižším vládním úrovním, nebo přerozdělením příjmů vzniklých v rámci stejné vládní úrovně. Rozlišují se dvě základní formy dotací, a to specificky účelové a všeobecné neúčelové dotace. Obě dvě formy jsou určeny k financování běžných i kapitálových výdajů. Specificky účelové dotace se dále dělí na dotace bez spoluúčasti municipalit a dotace se spoluúčastí, tzv. podmíněné. U podmíněných dotací lze podíl spoluúčasti municipality stanovit pevným procentem (dotace s otevřeným koncem) nebo pevnou částkou (dotace s uzavřeným koncem). [8]

2.3 Výdaje obce

Výdaje obcí jsou limitovány jejich příjmy i jejich odpovědností a pravomocemi, které jsou obcím dány zákonnými předpisy. Jsou to *nenávratné platby na běžné i kapitálové účely opětované i neopětované a poskytované návratné půjčky za účelem realizace rozpočtové politiky*. [8] Výdaje lze členit podle různých hledisek, a to dle ekonomického hlediska, tj. členění výdajů na běžné a kapitálové, a rozpočtového hlediska, tj. členění dle rozpočtové skladby.

Běžné výdaje obcí jsou pravidelně se opakující výdaje na zabezpečení běžného chodu obce. Mezi běžné výdaje patří i tzv. mandatorní výdaje, to jsou výdaje, u kterých má obec povinnost je zabezpečit. Jedná se zejména o výdaje spojené s platy zaměstnanců, výdaje na

zajištění veřejného pořádku a bezpečnosti, na zajištění veřejného osvětlení, na údržbu místních komunikací aj. [8]

Kapitálové výdaje obvykle přesahují jeden rozpočtový rok, tzn., že jsou dlouhodobé, a neopakují se pravidelně. Slouží především k financování investičních potřeb. U těchto výdajů je třeba zvážit jejich potřebnost a výši, a to z dlouhodobého hlediska. Nejčastěji obce sestavují dlouhodobý ekonomický a sociální plán rozvoje obce. [7]

Rozpočtová skladba upravuje podrobné členění běžných a kapitálových výdajů, jedná se o tzv. druhové členění.

Třída 5 – běžné výdaje – se člení na výdaje na platy, ostatní platby za provedenou práci a pojistné, neinvestiční nákupy a související výdaje, neinvestiční transfery soukromoprávním subjektům, neinvestiční transfery veřejnoprávním subjektům a mezi peněžními fondy téhož subjektu, neinvestiční transfery obyvatelstvu, neinvestiční transfery do zahraničí, neinvestiční půjčené prostředky, neinvestiční převody Národnímu fondu, ostatní neinvestiční výdaje.

Třída 6 – kapitálové výdaje – se člení na investiční nákupy a související výdaje, nákupy akcií a majetkových podílů, investiční transfery, investiční půjčené prostředky, investiční převody Národnímu fondu, ostatní kapitálové výdaje. [9]

3 ČASOVÉ ŘADY

Časová řada je posloupnost dat, která jsou věcně a prostorově srovnatelná a jsou jednoznačně uspořádána z hlediska času, a to od minulosti do přítomnosti. Sledují-li se ekonomické hodnoty, pak se hovoří o časových řadách ekonomických ukazatelů.

Časové řady ekonomických ukazatelů se obvykle člení: [2]

- podle rozhodného časového hlediska na intervalové (časové řady intervalových ukazatelů) a okamžikové (časové řady okamžikových ukazatelů)
- podle periodicity na časové řady roční a krátkodobé (údaje v nich jsou zaznamenány ve čtvrtletích, měsících a jiných periodách)
- podle druhu sledovaných ukazatelů na časové řady primárních (prvotních) a sekundárních (odvozených) ukazatelů
- podle způsobu vyjádření údajů na časové řady naturálních a peněžních ukazatelů.

Nejedná se ovšem o pouhé definiční vymezení druhů časových řad, ale především o vyjádření rozdílností v obsahu sledovaných ukazatelů. Rozdílnost bývá zpravidla způsobena specifickými statistickými vlastnostmi.

Před použitím údajů v časové řadě je třeba se přesvědčit, zda jsou jednotlivé údaje časových řad věcně (obsahově), prostorově (geograficky) a časově srovnatelné. [2]

3.1 Modelování časových řad

Cílem modelování časových řad je jejich analýza a prognóza vývoje. Jedná se o snahu pochopit na základě abstrakce mechanismus chování časové řady. Základní princip modelu časové řady je založen na předpokladu, že jediný faktor dynamiky ukazatele shromážděného v časové řadě představuje čas. Tyto modely založené na tomto principu se nazývají **jednorozměrnými modely** ve tvaru:

$$y_t = f(t, \varepsilon_t), \quad t = 1, 2, \dots, n \quad (2)$$

kde y_t je hodnota modelovaného ukazatele v čase t a ε_t je hodnota náhodné složky (poruchy) v čase t .

K modelu typu (2) se přistupuje trojím způsobem, jednotlivé způsoby jsou popsány v následujícím textu.

Klasický (formální) model – v tomto modelu se jedná pouze o popis forem pohybu, nikoliv o poznání věcných příčin dynamiky časové řady.

Tento model vychází z dekompozice časové řady na čtyři složky časového pohybu, a to složku trendovou (T_t), sezónní (S_t), cyklickou (C_t) a náhodnou (ε_t). Vlastní tvar rozkladu může být dvojího typu (3), (4): [2]

- aditivní, v němž:

$$y_t = T_t + S_t + C_t + \varepsilon_t, \quad t = 1, 2, \dots, n \quad (3)$$

kde se Y_t označuje souhrnně jako teoretická složka ve tvaru $T_t + S_t + C_t$,

- multiplikativní, v němž:

$$y_t = T_t S_t C_t \varepsilon_t, \quad t = 1, 2, \dots, n \quad (4)$$

V praxi je ovšem více využíván typ (3).

Trendová složka nám ukazuje hlavní tendenci dlouhodobého vývoje hodnot analyzovaného ukazatele, může být rostoucí, klesající nebo konstantní. Hodnoty ukazatele dané časové řady mohou v průběhu sledovaného období kolísat kolem určité úrovně. **Sezónní složka** je pravidelně se opakující odchylka od trendové složky. Vyskytuje se hlavně u časových řad s periodicitou kratší než jeden rok nebo rovnou právě jednomu roku. Dochází k nim v důsledku přímého působení sluneční soustavy na Zemi, tj. vlivem jednotlivých ročních období, nebo vlivem různé délky měsíčního či pracovního cyklu, případně vlivem různých společenských zvyklostí. **Cyklickou složkou** se rozumí kolísání okolo trendu v důsledku dlouhodobého cyklického vývoje s délkou vlny delší než jeden rok. Ukazuje nám nepravidelný pohyb okolo trendu např. z důvodu demografických změn. Někdy nebývá tato složka považována za samostatnou složku časové řady, ale je zahrnována pod složku trendovou. **Náhodnou složku** nelze popsat žádnou funkcí času, zbývá po vyloučení předchozích složek. V ideálním případě lze počítat s tím, že jejím zdrojem jsou drobné a v jednotlivostech nepostižitelné příčiny, které jsou vzájemně nezávislé. V takovém případě se jedná o náhodnou složku, jejíž chování se může popsat pomocí pravděpodobnosti. Práce s náhodnou složkou je velmi citlivým místem analýzy časových řad, její vlastnosti se musí prověřovat prostřednictvím některých testů. [2]

Box-Jenkinsova metodologie – tato metoda považuje za základní prvek konstrukce modulu časové řady náhodnou složku, jež může být tvořena korelovanými náhodnými veličinami. Těžiště postupu se klade na korelační analýzu více či méně závislých pozorování, uspořádaných do tvaru časové řady. Box-Jenkinsova metodologie pracuje s několika modely – model klouzavých součtů *MA*, autoregresní modely *AR* a smíšenými modely *ARMA*, které vznikají kombinací modelu klouzavých součtů a autoregresních modelů. Předpokladem aplikace Box-Jenkinsovy metodologie je požadavek disponovat delší časovou řadou, alespoň o cca 40-50 pozorováních. [2]

Spektrální analýza – časová řada v této analýze se považuje za „směs“ sinusovek a kosinusovek o rozličných amplitudách a frekvencích. Tato koncepce pak umožňuje provést explicitní popis periodického chování časové řady a především vystopovat takové významné složky periodicity, které se podílejí na věcných vlastnostech zkoumaného procesu. Stěžejním faktorem pak není časová proměnná, ale faktor frekvenční.

Vedle jednorozměrných modelů se lze setkat i s modely založenými na předpokladu, že vývoj analyzovaného ukazatele není ovlivňován pouze časovým faktorem, ale i řadou jiných ukazatelů. Modely tohoto typu se nazývají vícerozměrné modely. [2]

3.2 Lineární trendová funkce

Popis tendence vývoje analyzované časové řady je jedním z nejdůležitějších úkolů analýzy časových řad. Lineární trend patří jak z hlediska jeho průběhu, tak z hlediska odhadu parametrů mezi funkce jednoduché. Tato funkce nemá asymptotu a její růst tedy není ničím omezen. Nejužívanější metodou odhadu parametrů trendových funkcí je metoda nejmenších čtverců, která je použitelná v případě, že zvolená trendová funkce je lineární v parametrech.

Lineární trend je nejčastěji používaným typem trendové funkce. Jeho význam spočívá v tom, že jej lze použít vždy, pokud se jedná o orientační určení základního směru vývoje analyzované časové řady, a v tom, že v určitém omezeném časovém intervalu může sloužit jako vhodná aproximace jiných trendových funkcí. Lineární trend neboli trendová přímka má tvar (5):

$$T_t = \beta_0 + \beta_1 t, \quad t = 1, 2, \dots, n \quad (5)$$

kde β_0 a β_1 jsou neznámé parametry a $t=1, 2, \dots, n$ je časová proměnná. Parametry β_0 a β_1 budou v dalším textu značeny b_0 a b_1 . K odhadu parametrů b_0 a b_1 lze použít metodu

nejmenších čtverců, což znamená nalézt řešení dvou normálních rovnic, jejímž řešením jsou odhady parametrů (6), (7): [2]

$$b_0 = \bar{y} - b_1 \bar{t}, \quad t = 1, 2, \dots, n \quad (6)$$

$$b_1 = \frac{\overline{yt} - \bar{y}\bar{t}}{\overline{t^2} - \bar{t}^2}, \quad t = 1, 2, \dots, n \quad (7)$$

kde symbolem Σ se vždy rozumí součet přes t od 1 do n , tj. $\Sigma_{t=1}^n$.

4 REGRESNÍ ANALÝZA

Úkolem regresní analýzy je zjistit závislost jedné proměnné na hodnotách druhé proměnné. Tato závislost se vyjadřuje funkčním vztahem (8):

$$y = f(x) \quad (8)$$

V tomto případě lze přesně určit ze znalosti konkrétní hodnoty x , jaké hodnoty nabude proměnná y . Tato závislost se nazývá funkční. V praxi však na sledovanou veličinu nepůsobí pouze jedna náhodná veličina X , ale je jich více. Většinou však nelze všechny určit a postihnout mezi nimi přesný vztah, pak mezi veličinami X a Y neexistuje funkční závislost, ale závislost stochastická. Pro stochastickou závislost je charakteristické, že změny závislé proměnné jsou vysvětlovány ne všemi, ale jen některými činiteli těchto změn. Bere se v úvahu působení náhodných vlivů a při zjišťování údajů se připouští možnost chyb.

Hlavním úkolem regresní analýzy je zjištění tvaru stochastické závislosti a parametrů regresní funkce. Regresní analýza se proto zabývá závislostí náhodné veličiny y na nezávislé proměnné veličině x , která nebude náhodná a může být m -rozměrná. Podle tvaru regresní funkce se rozlišují různé typy regresních modelů: [5]

- modely lineární vzhledem k parametrům – patří k nim regresní přímka, regresní parabola, regresní hyperbola, regresní logaritmická funkce a regresní rovina
- modely nelineární vzhledem k parametrům, které je možné transformací upravit na lineární tvar vzhledem k parametrům – regresní mocninná funkce a regresní exponenciální funkce
- nelineární modely, které se nedají jednoduše transformovat na lineární tvar.

4.1 Jednoduchý model lineární regrese

Jednoduchým modelem lineární regrese se nazývá takový lineární model, kdy je grafem regresní funkce přímka. Pro parametry β_0 a β_1 se užívá tradičního značení α a β . Předpokládá se, že Y_1, Y_2, \dots, Y_n je n -tice nekorelovaných náhodných veličin s vlastnostmi $EY_i = \alpha + \beta x_i$, $DY_i = \sigma^2$, $i = 1, 2, \dots, n$, kde α , β , σ^2 jsou neznámé parametry a x_1, x_2, \dots, x_n je n -tice známých hodnot.

Jednoduchý model lineární regrese (9) pak má tvar:

$$Y_i = \alpha + \beta x_i + \varepsilon_i \quad (9)$$

kde ε_i jsou nezávislé náhodné veličiny, pro které platí $E\varepsilon_i = 0, D\varepsilon_i = \sigma^2, i = 1, 2, \dots, n$. ε_i se nazývá náhodná složka v lineárním modelu. Náhodná složka zahrnuje působení náhodných vlivů nebo působení veličin, které nejsou zahrnuty do modelu. Přímka $y = \alpha + \beta x$ se nazývá regresní přímka a β je její směrnice. Nyní je nutné odhadnout neznámé parametry α, β, σ^2 daného modelu. Tyto odhady se po řadě značí A, B, S^2 . Bodové odhady parametrů α, β se pak získávají metodou nejmenších čtverců. [5]

4.2 Metoda nejmenších čtverců

Předpokladem je znát konkrétní dvojice naměřených hodnot $(x_1, y_1), (x_2, y_2), \dots, (x_n, y_n)$. Při jejich znalosti se hledá taková funkce $\hat{y} = a + bx$, aby v jistém smyslu co nejvíce „přiléhala“ k bodům $(x_1, y_1), (x_2, y_2), \dots, (x_n, y_n)$, kde se „přiléhání“ měří součtem rozdílů hodnot $\hat{y}_i - y_i$ (tzv. reziduí). Z důvodu toho, že se při značných odchylkách mezi \hat{y}_i a y_i kladné a záporné rozdíly navzájem odečtou, bere se jako míra přiléhání součet jejich čtverců $\sum_{i=1}^n (y_i - \hat{y}_i)^2$. Čím menší bude tento součet, tím lépe bude funkce \hat{y} přiléhat k naměřeným bodům. Snahou je proto nalézt takové odhady a, b , aby platilo (10):

$$\sum_{i=1}^n (y_i - \hat{y}_i)^2 = \min \quad (10)$$

Tvar regresní přímky pak je (11):

$$\hat{y} = a + bx \quad (11)$$

S pomocí metody nejmenších čtverců se poté také provedou odhady a, b parametrů α, β (12), (13):

$$B = \frac{n \sum_{i=1}^n x_i Y_i - \sum_{i=1}^n x_i \sum_{i=1}^n Y_i}{n \sum_{i=1}^n x_i^2 - (\sum_{i=1}^n x_i)^2} \quad (12)$$

$$A = \frac{\sum_{i=1}^n Y_i - B \sum_{i=1}^n x_i}{n} = \hat{Y} - B\hat{x} \quad (13)$$

Regresní přímka získaná metodou nejmenších čtverců má tvar $\hat{Y} = A + Bx$, tu lze upravit na tvar $\hat{Y} = \bar{Y} + B(x - \bar{x})$. [5]

4.3 Další modely regrese

Při modelování vztahů ekonomických jevů nelze obvykle vystačit pouze s jednoduchým modelem lineární regrese, jehož obrazem je přímka. Proto je nutné najít takový tvar regresní funkce, jehož index determinance (14) se pohybuje v rozmezí $<0;1>$. Čím více se hodnota tohoto indexu blíží k 1, tím je závislost proměnných silnější a regresní model kvalitnější. Regresní funkce s nejvyšším indexem determinance pak nejlépe vyjadřuje možný trend vývoje.

$$I_{xy}^2 = \frac{S_Y^2}{S_y^2} \quad (14)$$

kde S_Y^2 je rozptyl vyrovnaných hodnot a S_y^2 celkový rozptyl.

Mezi další modely se pak nejčastěji řadí: [2]

- **parabolická regrese (15)**

$$\eta = \beta_0 + \beta_1 x + \beta_2 x^2 \quad (15)$$

kde η je teoretická regresní funkce, x_i nezávisle proměnná a $\beta_0, \beta_1, \dots, \beta_p$ parametry.

- **logaritmická regrese (16)**

$$\eta = \beta_0 + \beta_1 \log x \quad (16)$$

kde η je teoretická regresní funkce, x_i nezávisle proměnná a $\beta_0, \beta_1, \dots, \beta_p$ parametry.

- **exponenciální regrese (17) aj.**

$$\eta = \beta_0 \beta_1^x \quad (17)$$

kde η je teoretická regresní funkce, x_i nezávisle proměnná a $\beta_0, \beta_1, \dots, \beta_p$ parametry.

5 OBEC KRYŠTOFOVO ÚDOLÍ

Obec Kryštofovo Údolí leží v Libereckém kraji, západně od krajského města Liberec na úpatí Ještědského hřbetu. Obec se skládá ze dvou katastrálních území, a to Kryštofova Údolí a Noviny u Liberce, a protéká jí říčka Rokytky. Obec patří mezi nejmalebnější obce ještědských hor. První zmínky o obci pocházejí z roku 1528. [6] Každoročně do obce zavítá mnoho turistů, a to jak pěšky, tak na kolech, protože obec je známá nejen velkým množstvím historických podstávkových domů, ale i turistickými cíli modernější doby, ke kterým patří stálá expozice původních obecních betlémů, dřevěný kostelík se zvonicí a márnicí, velký železniční viadukt a v neposlední řadě i jediný vesnický orloj v České republice.

Historie a současnost Kryštofova Údolí - původní název obce Bezový Důl se objevil roku 1528 v panských listinách, které nechal sepsat Vilém z Illburku vlastníci v té době Lemberské panství. V těchto listinách je zmínka o Bezovém Dole a Rokytnici, jejichž sloučením vznikla pozdější obec nesoucí jméno Kryštofovo Údolí. První zmínky o druhé části obce – Novině, pocházejí z roku 1581 z kupní smlouvy mezi Annou Kurzbachovou a Jindřichem z Dubé. Název Kryštofovo Údolí byl zřejmě obci dán podle kostela zasvěceného svatému Kryštofovi. Od roku 1923 byl úřední název této obce Údol sv. Kryštofa, současný název Kryštofovo Údolí je používán od roku 1960.

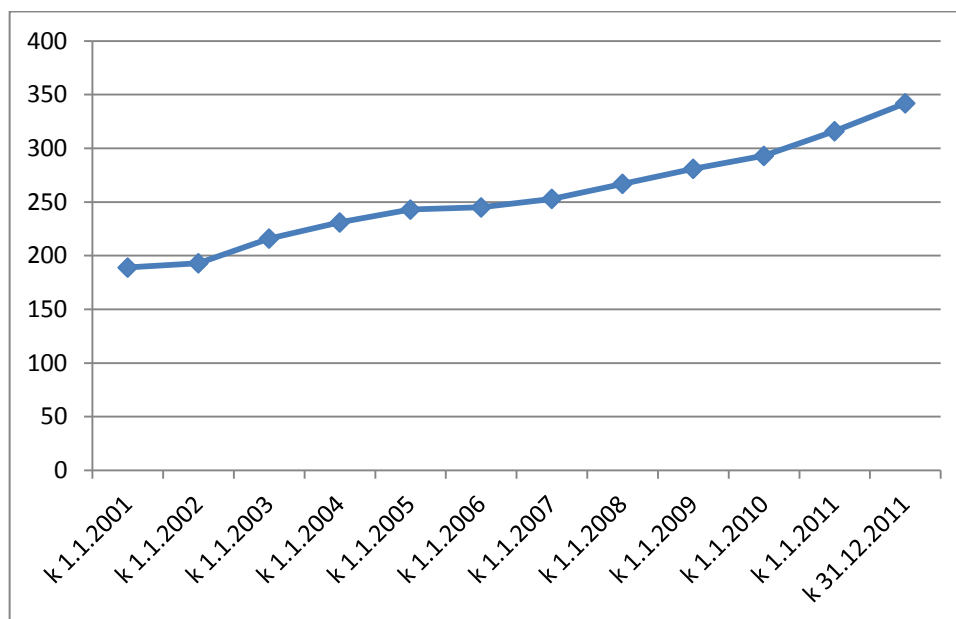
Kryštofovo Údolí bylo původně hornickou osadou. Její původní obyvatelé se zabývali zejména těžbou hornin, z nichž se získávalo stříbro. Později převážnou část obyvatel obce tvořili rolníci a sedláci. Hlavním způsobem zemědělské obživy bylo pastevectví, z obilnin se zde dařilo nejvíce pěstovat oves a ječmen. Prvním svobodně zvoleným starostou obce se stal Franz Draždanský, a to roku 1850. [6]

Dnešní Kryštofovo Údolí zůstává stále obcí, ze které na každého návštěvníka dýchne historie. Proto patří mezi turistické cíle mnoha lidí, kteří jej navštěvují zejména v období od března do ledna každého roku.

5.1 Demografický vývoj

Z historických údajů je známo, že obec Kryštofovo Údolí měla 1546 obyvatel, a to v roce 1833. Počet obyvatel se však skokově snížil zejména po druhé světové válce, kdy došlo k odsunu sudetských Němců, kteří v té době tvořili převážnou část obyvatel obce. [6]

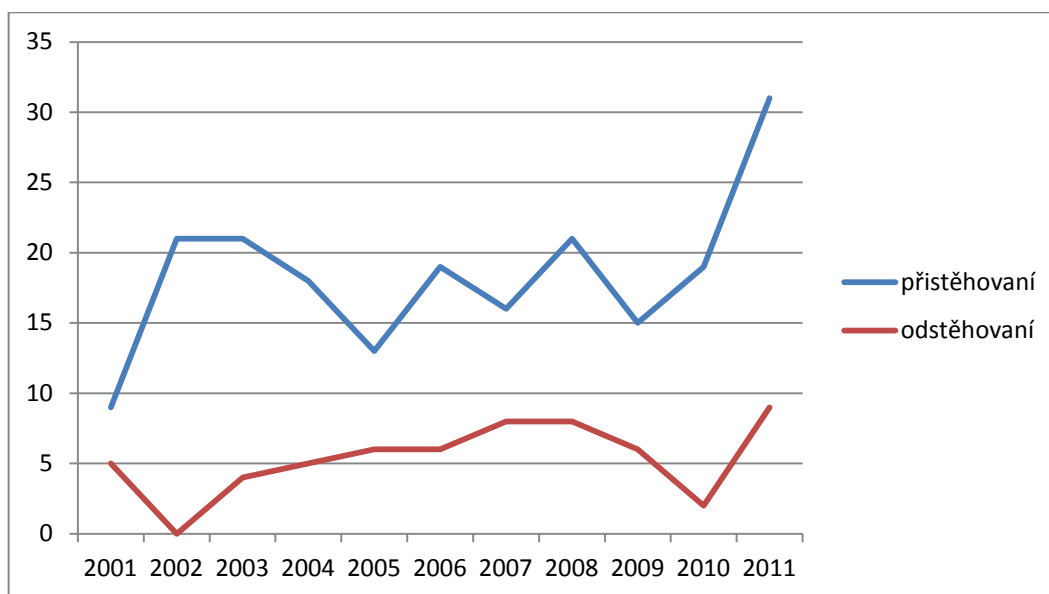
Vývoj počtu obyvatel obce v letech 2001 – 2011 po jednotlivých letech je zpracován dle údajů z informačního systému obce a uveden na Obrázku 2. [3]



Obrázek 2: Vývoj počtu obyvatel v letech 2001 – 2011

Zdroj: vlastní zpracování dle [3]

Počet obyvatel každoročně stoupá, protože se do obce stěhuje stále více mladých rodin. To je způsobeno dostupností krajského města Liberec, které je vzdáleno pouhých 12 km, a klidným stylem mimopracovního života, který obec svým obyvatelům nabízí. Tento trend vyjadřuje Obrázek 3 a Tabulka 6. [3]



Obrázek 3: Vývoj počtu přistěhovaných a odstěhovaných obyvatel v letech 2001 -2011

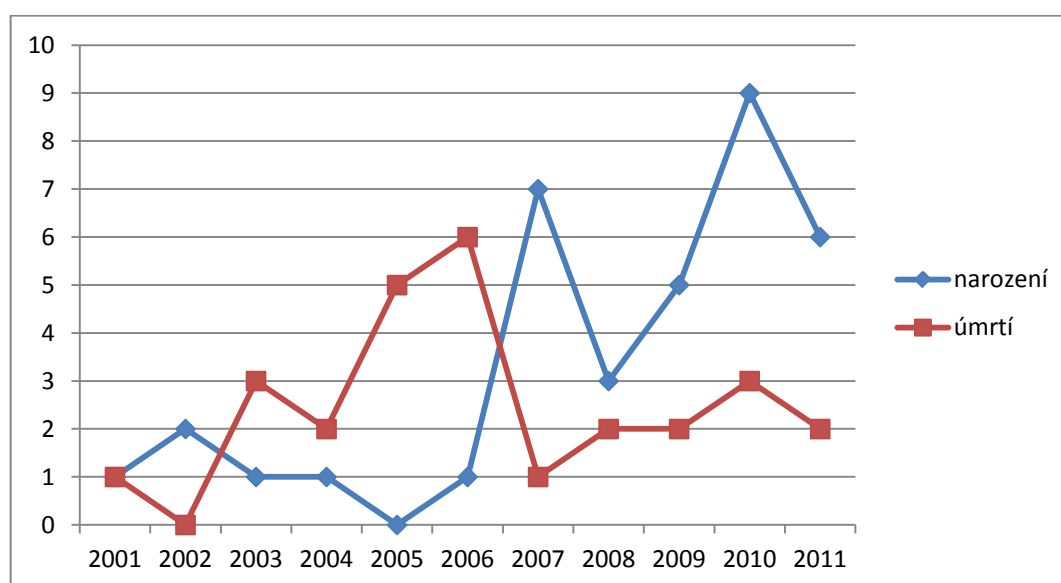
Zdroj: vlastní zpracování dle [3]

Tabulka 6: Počet obyvatel v jednotlivých věkových kategoriích v roce 2001 a 2011

	1 – 6 let	7 – 18 let	19 – 40 let	41 a více let
2001	12	27	70	84
2011	39	33	101	169

Zdroj: vlastní zpracování dle [3]

Z Obrázku 3 je patrný značný rozdíl počtu přistěhovaných a odstěhovaných obyvatel, což opět potvrzuje trend vývoje počtu obyvatel obce. Z Tabulky 6 lze rozpoznat nejvyšší nárůst v kategoriích 1 – 6 let, a to o více než trojnásobek vzhledem k roku 2001, dále v kategorii 41 a více let, a to o dvojnásobek. Nárůst v kategorii 1 – 6 let je zřejmě z velké části způsoben i zvýšením počtu obyvatel ve věkové kategorii 19 – 40 let, ve které se nachází velká většina rodin majících předškolní děti. Je nutné také uvést poměr narození a úmrtí v jednotlivých letech (Obrázek 4) [3], který umožní zhodnotit výši přirozeného přírůstku či úbytku.



Obrázek 4: Vývoj počtu narození a úmrtí v letech 2001 – 2011

Zdroj: vlastní zpracování dle [3]

V rámci let 2003 – 2006 se jedná o přirozený úbytek a v rámci let 2007 – 2011 o přirozený přírůstek. Přirozený přírůstek je ovlivněn výší přistěhovaných občanů do obce a přirozený úbytek počtem občanů starších 41 let.

5.2 Infrastruktura a občanská vybavenost

Z hlediska dopravy je páteří komunikací procházející obcí silnice II/592, která je ve správě Libereckého kraje. Na tuto komunikaci navazují obecní komunikace, které jsou ve správě obce. Obec Kryštofovo Údolí získala na jejich opravu v roce 2008 dotaci ve výši

3,945 mil. Kč. [3] Obecní komunikace byly tedy opraveny se záměrem, že budou bezproblémově sloužit několik dalších let. Ovšem v roce 2010 byla obec zasažena povodní a část opravených komunikací, zejména mostků vedoucích na tyto komunikace přes říčku Rokytku, byla povodní opět poškozena. Na opravu mostků čerpala obec také dotaci, a to z ministerstva pro místní rozvoj, jejíž celková výše činila 2,47 mil. Kč. [3]

Dopravní obslužnost je zajištěna na základě smlouvy o spolupráci při zajištění dopravní obslužnosti Libereckého kraje uzavřené mezi obcí Kryštofovo Údolí a Libereckým krajem. [3] Do obce na základě této smlouvy jezdí linkový autobus Dopravního podniku měst Liberec a Jablonec nad Nisou. Obcí také vede železniční trať z Liberce do České Lípy se dvěma zastávkami v Kryštofově Údolí a v Novině.

Do konce roku 2007 fungoval v obci obchod se základními potravinami. Vzhledem k blízkosti města Liberec a Chrastava bylo jeho provozování nerentabilní a jeho činnost tedy byla ukončena. Dnes je obslužnost základními potravinami zajišťována dvakrát týdně pojezdovou prodejnou.

V obci není zřízeno žádné školní ani předškolní zařízení. Zajištění předškolní docházky je na základě smluv s městem Chrastava a Liberec, školní docházka je zajištěna pouze v Liberci. Obec dle počtu žáků umístěných v předškolních zařízeních poskytuje městům příspěvek ze svého rozpočtu. Školní docházka je městem Liberec v současné době poskytována bezplatně. Z důvodu velkého množství nově narozených dětí a potřebě rodičů se vzájemně setkávat, zřídila obec ve svých prostorách rodinný klub Mraveneček. Obec zcela zajišťuje jeho provoz a umožňuje tak rodičům a jejich dětem využívat tento prostor nejen jako hernu pro děti, ale i jako prostor pro pořádání různých akcí např. cvičení pro ženy nebo besídek.

5.3 Cestovní ruch

Kryštofovo Údolí patří k častým turistickým cílům mnoha návštěvníků z blízkého, ale i vzdálenějšího okolí. To je způsobeno zejména díky aktivitě některých jeho obyvatel, kteří se snaží obec zviditelnit v televizi i tisku a přilákat tak do obce návštěvníky. Mezi nejnavštěvovanější historické památky patří dřevěný kostelík sv. Kryštofa, dřevěná zvonice, márnice, ve které jsou vystaveny kopie obrazů na téma „Tanec smrti“, a železniční viadukt vysoký 29 m a 230 m dlouhý, vystavěný v roce 1900.

Mezi novodobější cíle lze zařadit zejména jediný vesnický orloj, který byl vybudován v budově bývalé trafostanice, a stálou výstavu historických betlémů, z kterých většina pochází

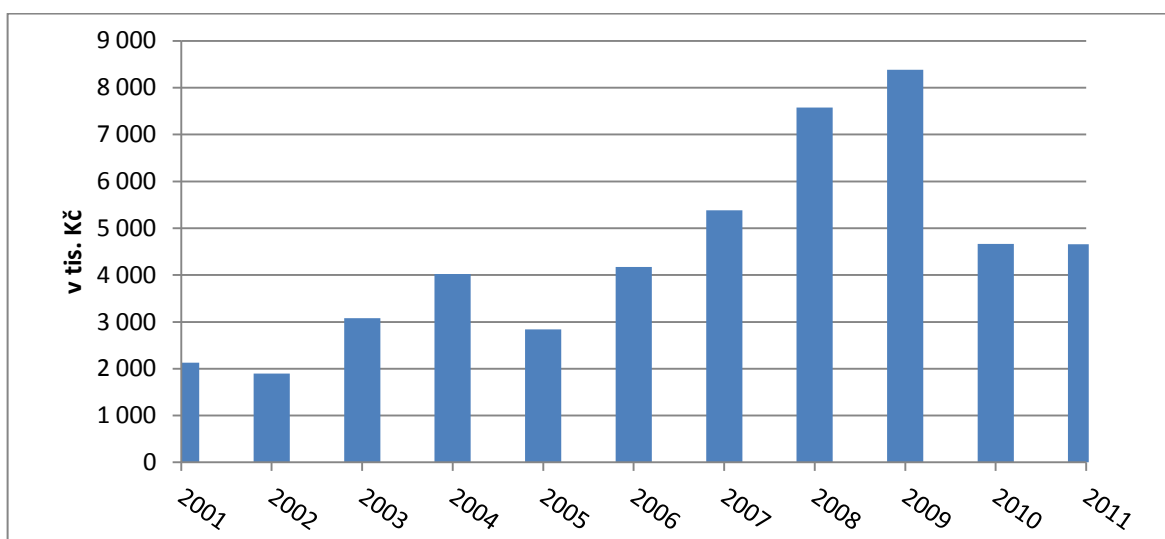
z Kryštofova Údolí. V budově, kde jsou vystaveny betlémy, bylo zřízeno také muzeum Kryštofova Údolí ukazující na jeho bližší i vzdálenější historii. Z čilého turistického ruchu těží i podnikatelé v Kryštofově Údolí, kteří zde provozují penziony a poskytují ubytování. Takovýchto zařízení je v obci 9, což při počtu obyvatel Kryštofova Údolí je jistě poměrně vysoké číslo a potvrzuje vysokou návštěvnost obce. Nevýhodou pro obec samotnou je, že ne všichni provozovatelé jsou obyvateli Kryštofova Údolí. Obec pak u nerezidentů přichází o část výnosu ze sdílených daní, a to zejména z výnosu z daně z příjmů fyzických osob ze samostatné výdělečné činnosti.

6 ANALÝZA HOSPODAŘENÍ OBCE KRYŠTOFOVO ÚDOLÍ

Tato kapitola se zabývá analýzou hospodaření obce Kryštofovo Údolí. V první části jsou analyzovány příjmy obce se zaměřením na celkové a daňové příjmy. V další části se jedná o analýzu celkových a mandatorních výdajů obce. Závěrem je zhodnoceno saldo příjmů a výdajů. Analýza je provedena metodou regrese a časových řad. Data použitá k této analýze jsou poskytnuta z informačních systémů obce.

6.1 Analýza příjmů rozpočtu obce

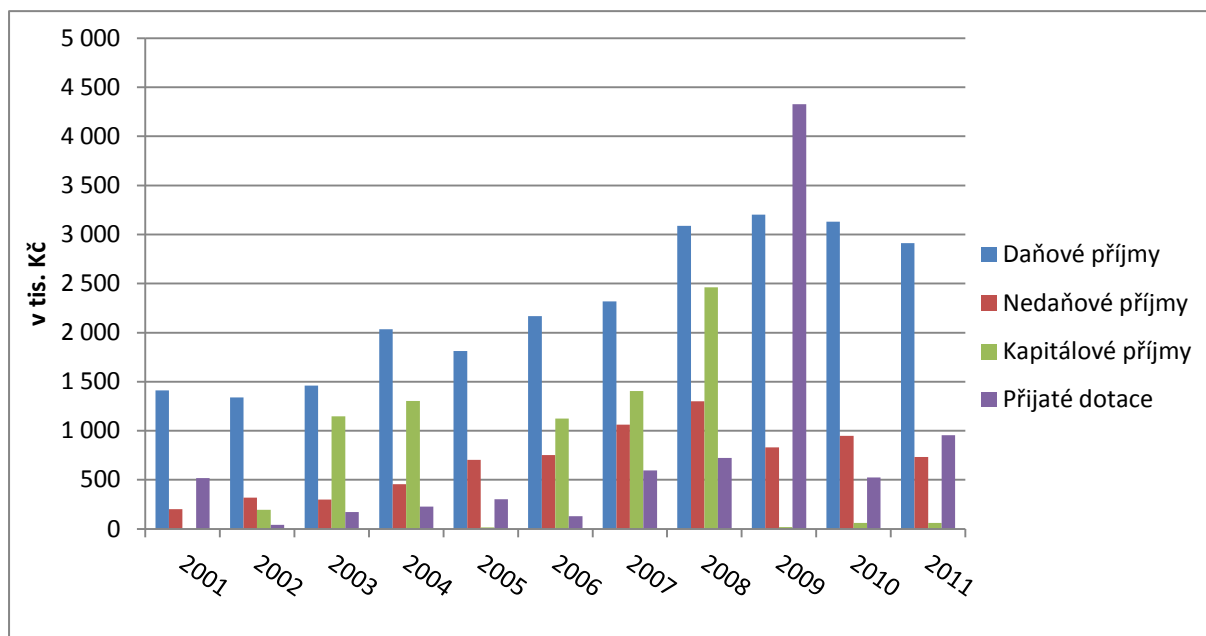
Celkové příjmy obce prošly během sledovaného období výraznými změnami (viz Obrázek 5). Na výši celkových příjmů měly vliv nejen rostoucí daňové příjmy, ale zejména výše kapitálových příjmů v roce 2008 a přijatá dotace v roce 2009. Kapitálové příjmy v roce 2008 tvořily převážně příjmy z prodeje pozemků v celkové výši 2 456 tis. Kč. V roce 2009 obce obdržela dotaci ve výši 3 945 tis. Kč ze Státního zemědělského intervenčního fondu na opravu místních komunikací, a to z Programu rozvoje venkova ČR na období 2007-2013, opatření Obnova a rozvoj vesnic, občanské vybavení a služby, záměr „Zlepšení dopravní a technické infrastruktury a vzhledu obce Kryštofovo Údolí“. Pokles celkových příjmů v roce 2005 je způsoben úplnou absencí kapitálových příjmů, které v předchozích dvou letech (2003 a 2004) tvořily určitou část celkových příjmů, a to 30,21 % v roce 2003 a 32,45 % v roce 2004.



Obrázek 5: Vývoj celkových příjmů obce Kryštofovo Údolí v letech 2001-2011 (v tis. Kč)

Zdroj: vlastní zpracování dle [3]

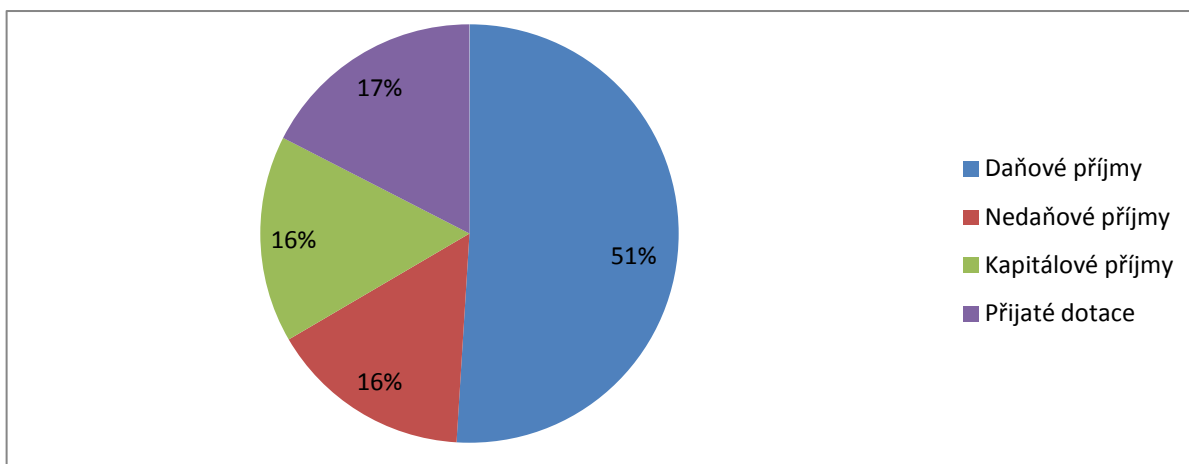
Výše uvedené skokové rozdíly v jednotlivých druzích příjmů nejlépe ukazuje Obrázek 6, kde je zachycena struktura příjmů za období 2001-2011.



Obrázek 6: Struktura příjmů obce Kryštofovo Údolí v letech 2001-2011 (v tis. Kč)

Zdroj: vlastní zpracování dle [3]

Největší část celkových příjmů za období 2001-2011 tvoří daňové příjmy. Ostatní druhy příjmů mají v tomto období stejně velký podíl na zbylé části celkových příjmů. Kumulaci za období 2001-2011 u jednotlivých druhů příjmů zobrazuje Obrázek 7.

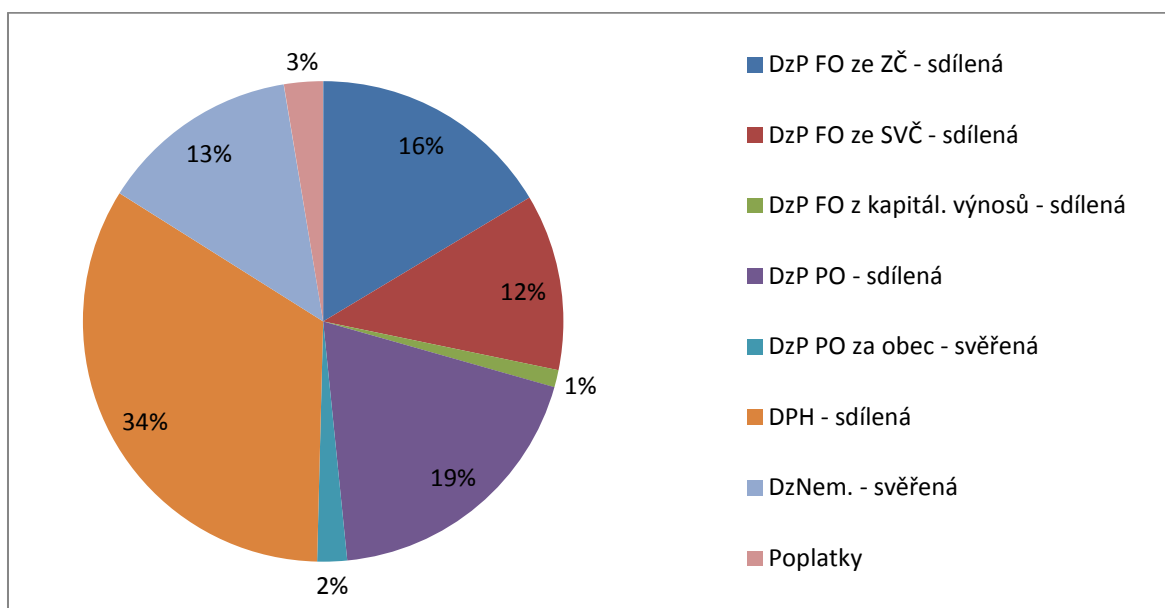


Obrázek 7: Podíly jednotlivých druhů příjmů kumulované za období 2001-2011 (v %)

Zdroj: vlastní zpracování dle [3]

6.1.1 Analýza daňových příjmů rozpočtu obce

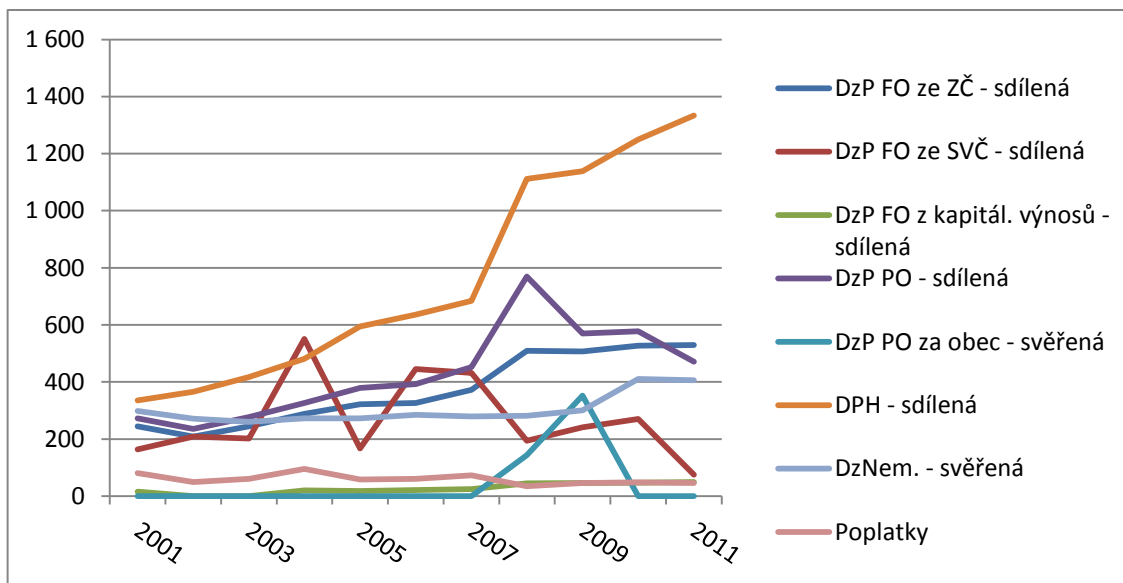
Průměrné tempo růstu celkových daňových příjmů obce je 7,5 %. Z hlediska struktury daňových příjmů tvoří nejvýznamnější část za uvedené období přijatý podíl sdílené daně z přidané hodnoty, a to 33,56 %, průměrně rostoucí o 14,81 %, následuje podíl sdílené daně z příjmů právnických osob (18,98 %) s tempem růstu 5,64 % a sdílené daně z příjmů fyzických osob ze závislé činnosti (16,40 %) s tempem růstu 8,05 %. Podrobně jsou procentní podíly jednotlivých druhů daňových příjmů a to jak ze sdílených daní, tak ze svěřených daní, kumulovaných za období 2001-2011 zobrazeny na Obrázku 8.



Obrázek 8: Struktura daňových příjmů kumulovaných za období 2001-2011 (v %)

Zdroj: vlastní zpracování dle [3]

Vývoj jednotlivých daňových příjmů za období 2001-2011 zobrazuje Obrázek 9. V ýkyv v příjmech ze svěřené daně z příjmů právnických osob za obec je způsoben tím, že se v letech 2008 a 2009 zvýšily příjmy obce, které podléhají dani z příjmů právnických osob, a obec vykazala v těchto obdobích daňovou povinnost, která se promítla jak do daňových příjmů, tak do výdajů, protože dle zákona [11] je obec příjemcem své vlastní daně. Další výkyv se vyskytuje u sdílené daně z příjmů právnických osob, jejíž pokles začíná v roce 2008 a je způsoben nižšími celostátními výběry této daně souvisejícími s finanční krizí. Největší nestálosti dosahuje sdílená daň z příjmů fyzických osob ze samostatné výdělečné činnosti. U níž se promítá zejména podíl obcí na této dani podle sídla poplatníka, kde v roce 2005 dochází k přesunům sídel plátců odstěhování z obce. Pokles v posledním období je ovlivněn zejména nižším celostátním výběrem této daně. [16]



Obrázek 9: Vývoj jednotlivých daňových příjmů v období 2001-2011 (v tis. Kč)

Zdroj: vlastní zpracování dle [3]

6.1.2 Regresní analýza příjmů obce

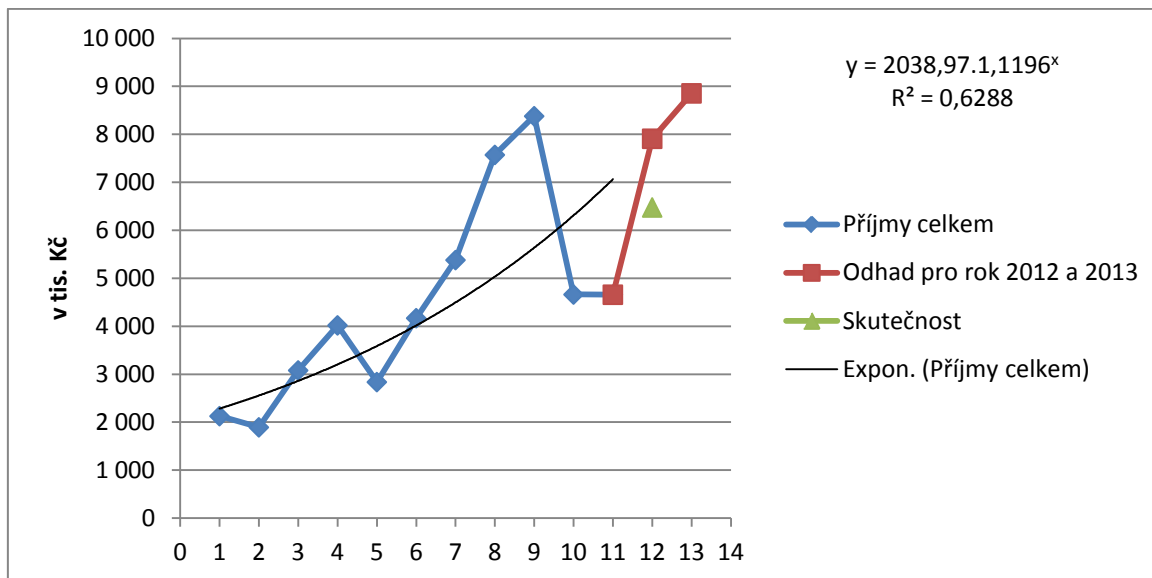
Pro výpočty hodnot v regresní analýze celkových a daňových příjmů je použita exponenciální regresní funkce ve tvaru $y = A \times B^x$, kde A a B jsou parametry, které lze odhadnout metodou nejmenších čtverců, kde x je nezávisle proměnná a y je závisle proměnná. Pro potřeby výpočtů je vytvořena Tabulka 7. Hodnoty nezávisle proměnné x odpovídají rokům, jedná se tedy o časovou jednotku, lze ji označit t . Hodnoty závisle proměnné y vyjadřují výši skutečných příjmů (v tis. Kč) za období 2001-2011. Hodnota pro rok 2012 a pro rok 2013 je vypočítaným odhadem zjištěným pomocí regresní analýzy. Důležitým hlediskem pro hodnocení spolehlivosti výběru regresní funkce je hodnota indexu spolehlivosti neboli determinance R^2 . Tento index nabývá hodnot $<0;1>$ a čím je jeho hodnota blíže 1, tím je zvolený typ regresní funkce spolehlivější. Exponenciální tvar regresní funkce byl vybrán, protože se jeho index spolehlivosti nejvíce blížil k 1 a jeho hodnota je 62,88 %. Trend sestavený dle Tabulky 7 má tvar $y = 2038,97 \times 1,1196^x$. Celkové příjmy pro rok 2012 odhadnuté na základě regresní funkce činí 7 910 tis. Kč a 8 856 tis. Kč pro rok 2013.

Tabulka 7: Odhad celkových příjmů obce Kryštofovo Údolí na rok 2012 a 2013 (v tis. Kč)

	2001	2002	2003	2004	2005	2006	2007	2008	2009	2010	2011	2012	2013
x	1	2	3	4	5	6	7	8	9	10	11	12	13
y	2128	1894	3081	4020	2837	4170	5381	7573	8381	4663	4659	7910	8856

Zdroj: vlastní zpracování dle [3]

Obrázek 10 znázorňuje exponenciální model regresní analýzy celkových příjmů obce Kryštofovo Údolí za období 2001-2013. Období 2001-2011 odpovídá skutečným celkovým příjmům obce a období 2012 a 2013 je uvedeno jako odhad pomocí regresní analýzy s tím, že je zde pro porovnání zakreslena i skutečnost roku 2012.



Obrázek 10: Regresní analýza celkových příjmů v období 2001-2013 (v tis. Kč)

Zdroj: vlastní zpracování dle [3]

Exponenciální trend je stále narůstající, což je ovlivněno změnami v zákoně č. 243/2000 Sb. o rozpočtovém určení daní, ve znění pozdějších předpisů, v tomto období zaměřenými na obce s nižším počtem obyvatel a dále vysokými výkyvy v letech 2008 a 2009, jejichž odůvodnění již bylo zmíněno.

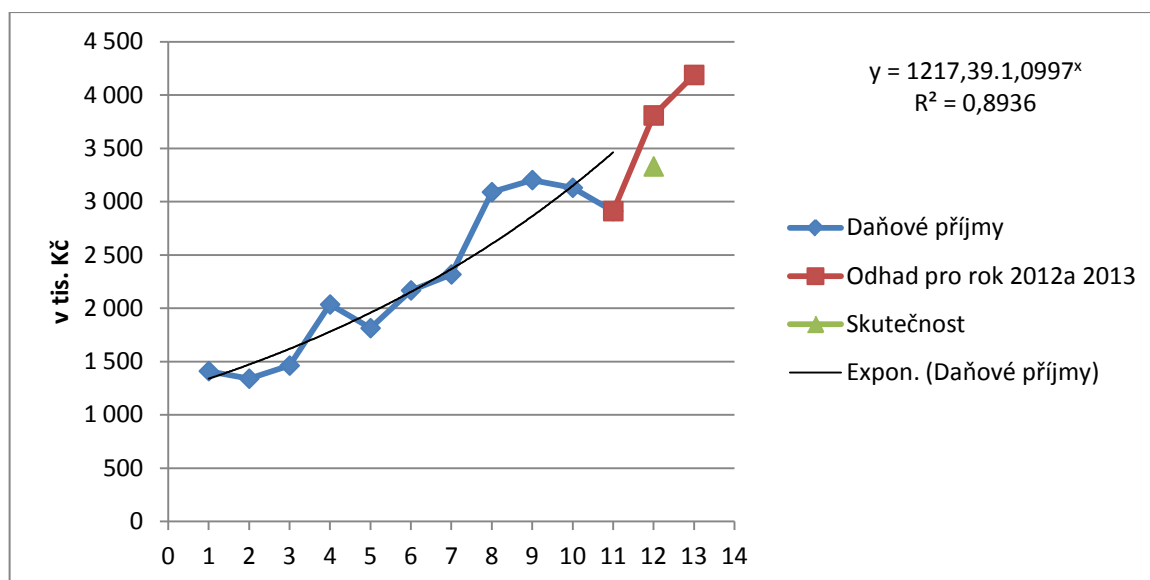
6.1.3 Regresní analýza daňových příjmů

V Tabulce 8 jsou uvedeny daňové příjmy obce za období 2001-2011, které tvoří nejvýznamnější podíl na celkových příjmech obce, průměrné tempo jejich růstu je 7,5 %. Jejich hodnota pro rok 2012 a 2013 je také provedena odhadem pomocí exponenciální regresní funkce. Vzorec této funkce má tvar $y = 1217,39 \times 1,0997^x$ a index spolehlivosti činí hodnotu 89,36 %. Hodnoty uvedené v Tabulce 8 mají zpravidla rostoucí charakter, kdy k nejvyššímu nárůstu dochází v roce 2008. To lze odůvodnit zejména zásadní změnou zákona č. 243/2000 Sb. o rozpočtovém určení daní, kdy se změnila kritéria přerozdělení podílu obcí na sdílených daních a zvýšil se i procentní podíl obcí na celostátním výnosu sdílených daní, a to o 0,81 %.

Tabulka 8: Odhad daňových příjmů obce Kryštofovo Údolí na rok 2012 a 2013 (v tis. Kč)

	2001	2002	2003	2004	2005	2006	2007	2008	2009	2010	2011	2012	2013
<i>x</i>	1	2	3	4	5	6	7	8	9	10	11	12	13
<i>y</i>	1410	1339	1461	2035	1813	2166	2317	3089	3202	3130	2910	3808	4188

Zdroj: vlastní zpracování dle [3]



Obrázek 11: Regresní analýza daňových příjmů obce Kryštofovo Údolí v období 2001-2013 (v tis. Kč)

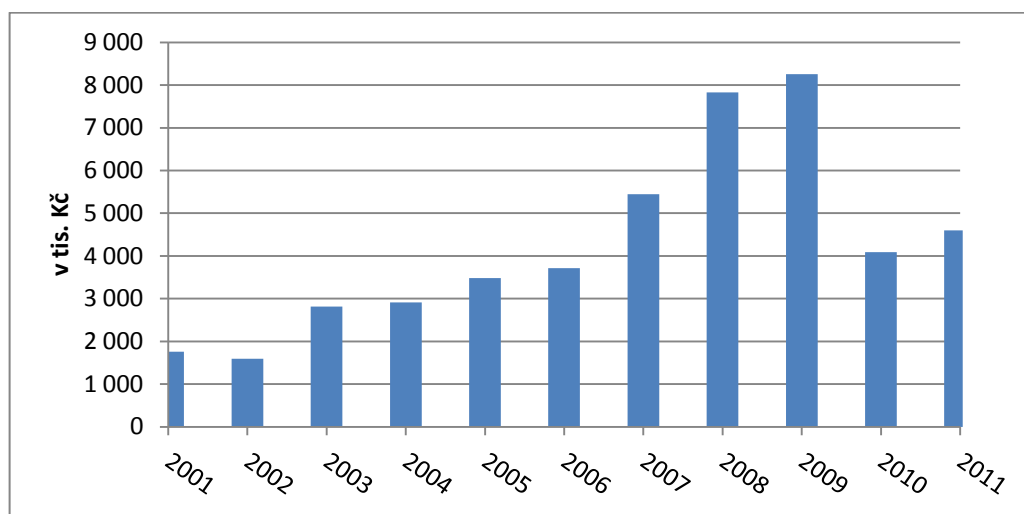
Zdroj: vlastní zpracování dle [3]

Obrázek 11 znázorňuje regresní analýzu daňových příjmů za období 2001-2013 i s uvedením skutečnosti za rok 2012. Podle provedených výpočtů činí odhad pro rok 2012 3 808 tis. Kč a pro rok 2013 4 188 tis. Kč. Pokles daňových příjmů v roce 2011 je způsoben významně nižším příjmem z výnosu sdílené daně z příjmů fyzických osob ze samostatné výdělečné činnosti, jejíž celostátní výnos byl právě v roce 2011 nejnižší od roku 1993. [16] Dle údajů ministerstva financí byl nižší výnos této daně způsoben odpisem ztrát z minulých let, které byly způsobeny finanční krizí, tím docházelo k vracení přeplatků na dani. Dalším důvodem byl systém tzv. výdajových paušálů, jejichž uplatňování mělo také zásadní vliv na výběr této daně. [14]

6.2 Analýza výdajů rozpočtu obce

Celkové výdaje obce jsou v zásadě ovlivněny celkovými příjmy. K výraznému navýšení celkových výdajů dochází zejména v letech 2008 a 2009, což je způsobeno výdaji na opravu místních komunikací, na které obec obdržela v roce 2009 dotaci ze Státního zemědělského intervenčního fondu. Výdaje nejprve obec hradila ze svého rozpočtu a teprve následně jí byla smluvní část, tj. 90 %, těchto výdajů proplacena. Navýšení celkových výdajů v roce 2007 je

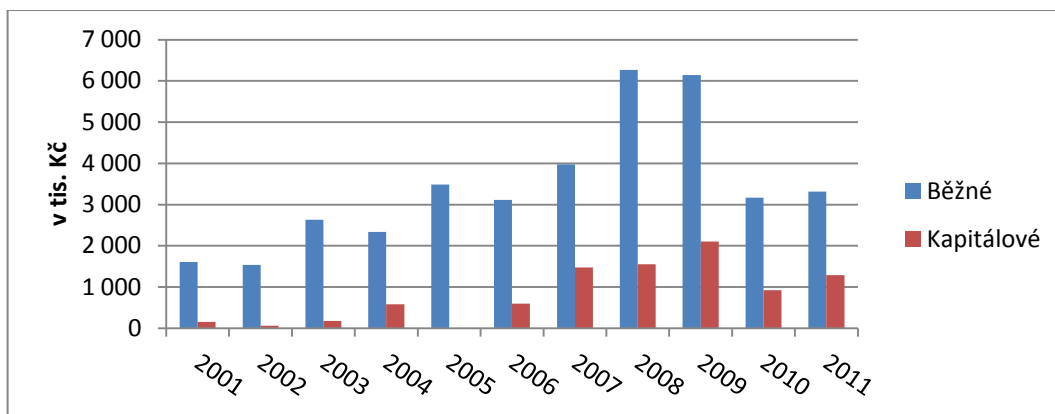
způsobeno investičními výdaji ve výši 1 473 tis. Kč, kdy obec investovala do rekonstrukce nebytového domu v majetku obce. V ostatních letech je zaznamenáván mírný postupný nárůst celkových výdajů související s rostoucími příjmy obce.



Obrázek 12: Vývoj celkových výdajů obce Kryštofovo Údolí v období 2001-2011 (v tis. Kč)

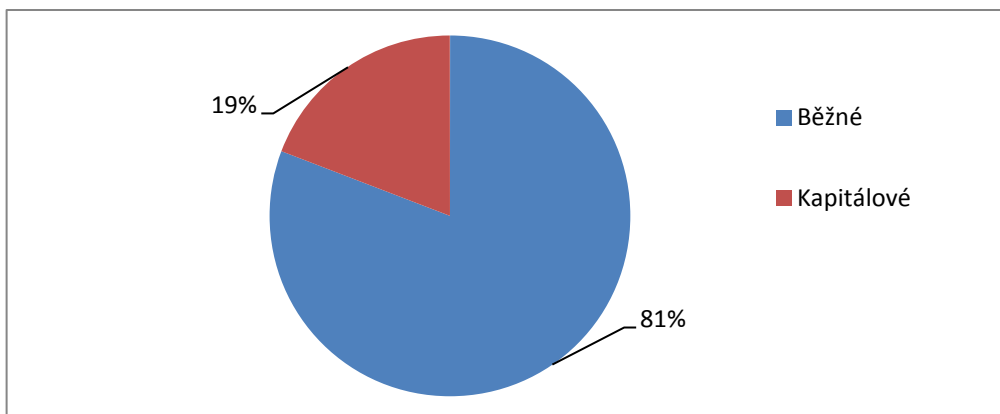
Zdroj: vlastní zpracování dle [3]

Strukturu výdajů obce rozlišující běžné a kapitálové výdaje znázorňuje Obrázek 13 a podíl těchto výdajů kumulovaných za období 2001-2011 na celkových výdajích Obrázek 14.



Obrázek 13: Struktura celkových výdajů obce Kryštofovo Údolí v období 2001-2011 (v tis. Kč)

Zdroj: vlastní zpracování dle [3]

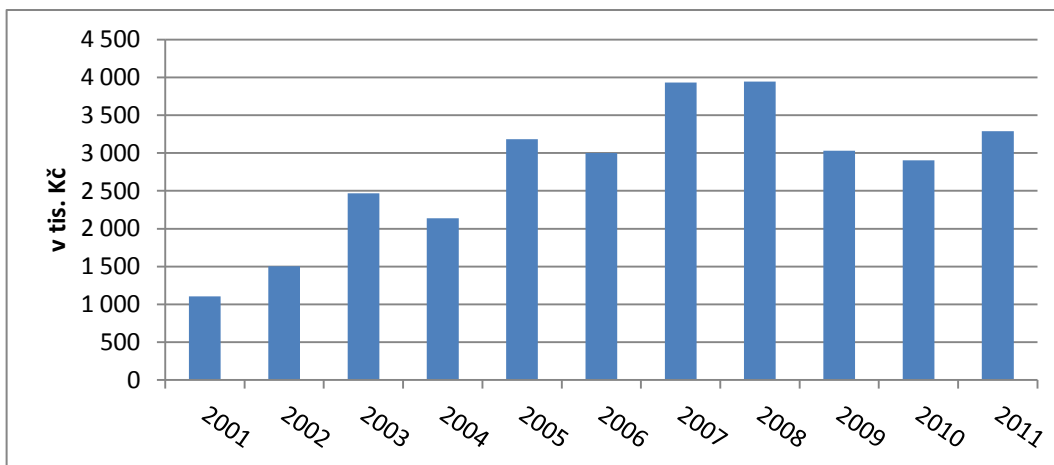


Obrázek 14: Podíl běžných a kapitálových výdajů kumulovaných za období 2001-2011 na celkových výdajích obce (v tis. Kč)

Zdroj: vlastní zpracování dle [3]

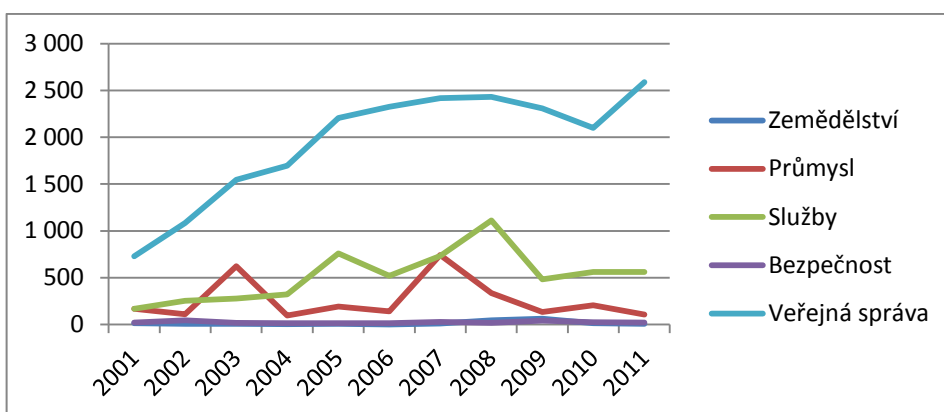
6.2.1 Analýza mandatorních výdajů obce

Z běžných výdajů po odečtení výdajů, na které obec obdržela dotace a ty pak byly tudíž spolufinancovány z jiných veřejných rozpočtů, zůstávají výdaje mandatorní. Jedná se v podstatě o výdaje, které obec musí financovat pro uspokojování potřeb svých občanů, péči o prostředí obce a k výkonu správy, která jí je zákonem stanovena. Vývoj mandatorních výdajů je znázorněn na Obrázku 15. Ve sledovaném období dochází ke zvyšování mandatorních výdajů, a to zejména v letech 2003, 2005 a 2007. V roce 2003 se jednalo o zvýšení výdajů na odměny zastupitelům související se zvýšením počtu zastupitelů o cca 200 tis. Kč, dále pak opravu obecního domu ve výši cca 200 tis. Kč a opravu místních komunikací ve výši cca 500 tis. Kč. V roce 2005 nechala obec na své vlastní náklady vydat knihu o Kryštofově Údolí, částka nákladů na její vydání činila cca 500 tis. Kč. Dále pak provedla opravu budovy obecního úřadu v částce cca 500 tis. Kč. V roce 2007 opět došlo k opravám místních komunikací v částce cca 500 tis. Kč a zvýšily se také náklady na pořádání kulturní akce s názvem „Údolská pout“, a to o cca 300 tis. Kč. [3] Tyto výkyvy jsou znázorněny i na křivkách vývoje jednotlivých druhů mandatorních výdajů tříděných dle odvětví (Obrázek 16).



Obrázek 15: Vývoj mandatorních výdajů v období 2001-2011 (v tis. Kč)

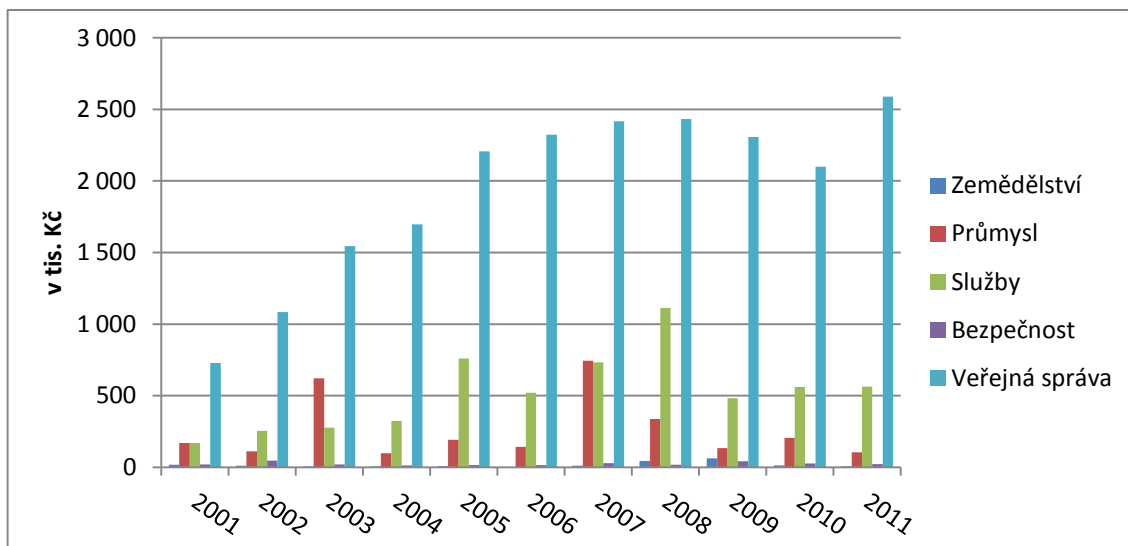
Zdroj: vlastní zpracování dle [3]



Obrázek 16: Vývoj jednotlivých druhů mandatorních výdajů dle odvětví v období 2001-2011 (v tis. Kč)

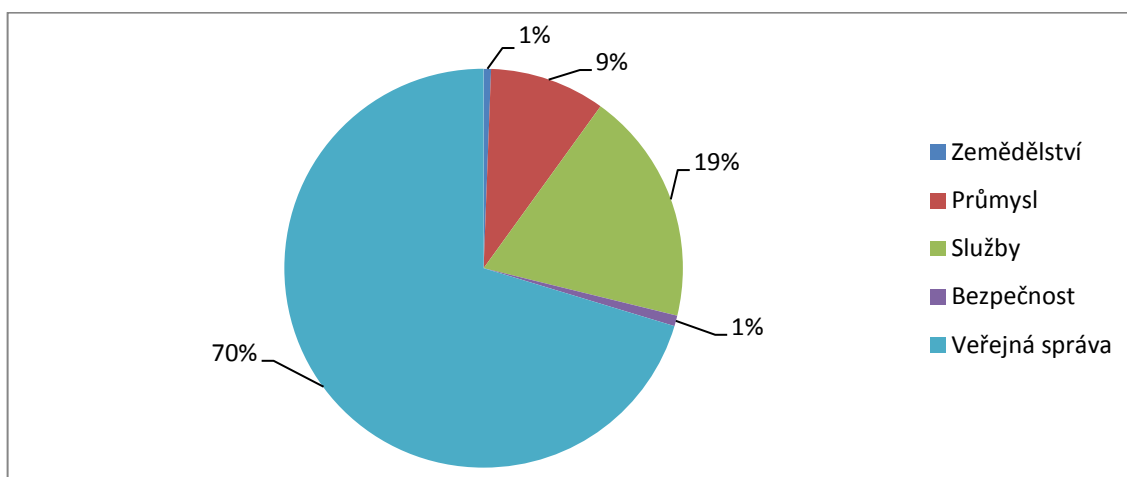
Zdroj: vlastní zpracování dle [3]

Výši jednotlivých druhů mandatorních výdajů tříděných podle odvětví v období 2001-2011 znázorňuje Obrázek 16. Největší část tvoří výdaje místní správy, kam patří zejména mzdové výdaje zastupitelstva obce i zaměstnanců obce včetně odvodů, dále pak služby související s provozem obecního úřadu a údržba nebytových nemovitostí v majetku obce. Tuto dominanci ukazuje Obrázek 17. Průměrné tempo růstu celkových mandatorních výdajů za sledované období činilo 11,52 % a nejvýznamnější částí mandatorních výdajů, tj. výdajů na veřejnou správu, 13,51 %. Obrázek 18 znázorňuje procentní podíly jednotlivých druhů mandatorních výdajů, kde je opět patrná dominance výdajů veřejné správy. Tyto výdaje tvoří 70 % všech mandatorních výdajů.



Obrázek 17: Podíl jednotlivých druhů mandatorních výdajů kumulovaných za období 2001-2011 na celkových mandatorních výdajích (v tis. Kč)

Zdroj: vlastní zpracování dle [3]



Obrázek 18: Struktura jednotlivých druhů mandatorních výdajů kumulovaných za období 2001-2011 na celkových mandatorních výdajích (v %)

Zdroj: vlastní zpracování dle [3]

6.2.2 Regresní analýza výdajů obce

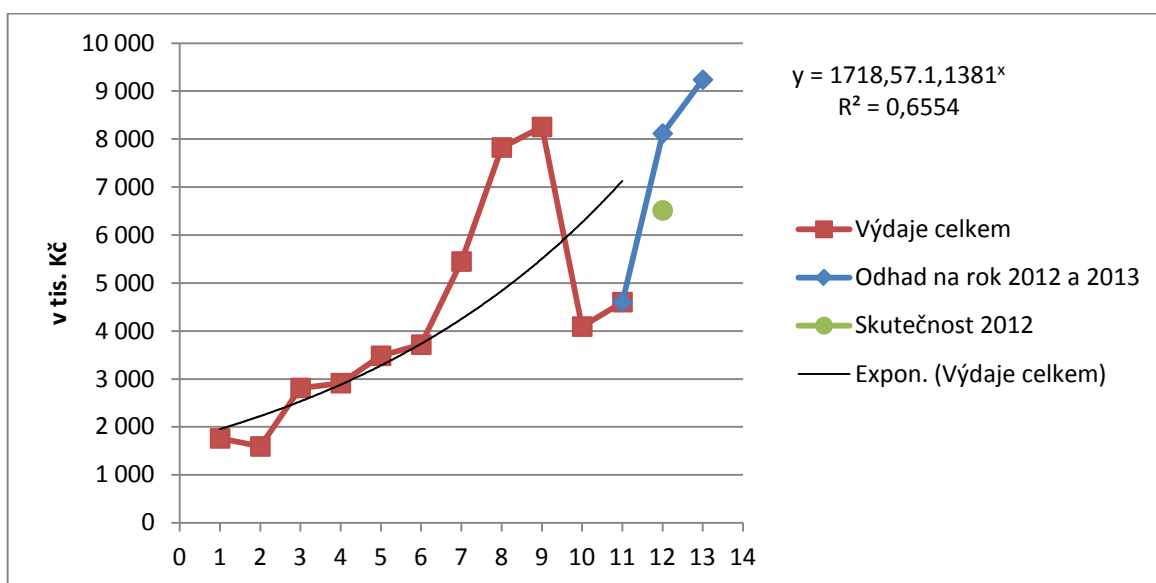
Pro výpočet hodnot v regresní analýze celkových výdajů obce je použita exponenciální regresní funkce ve tvaru $y = A \times B^x$. A a B jsou parametry, x je nezávisle proměnná a y je závisle proměnná. Pro potřeby výpočtů je vytvořena Tabulka 9. Hodnoty nezávisle proměnné x odpovídají pořadí jednotlivých roků. Hodnoty závisle proměnné y vyjadřují výši skutečných celkových výdajů obce v jednotlivých letech v období 2001–2011, hodnoty pro roky 2012 a 2013 jsou dopočítány pomocí exponenciální regresní funkce ve tvaru $y = 1718,57 \times 1,1381^x$. Index spolehlivosti má hodnotu 65,54 % . Hodnoty v tabulce

vykazují značnou nevyrovnanost způsobenou výdaji, které byly spolufinancovány z dotačních titulů, jak již bylo uvedeno.

Tabulka 9: Odhad celkových výdajů obce Kryštofovo Údolí na rok 2012 a 2013 (v tis. Kč)

	2001	2002	2003	2004	2005	2006	2007	2008	2009	2010	2011	2012	2013
<i>x</i>	1	2	3	4	5	6	7	8	9	10	11	12	13
<i>y</i>	1761	1593	2813	2913	3483	3715	5448	7824	8252	4092	4602	8116	9237

Zdroj: vlastní zpracování dle [3]



Obrázek 19: Regresní analýza celkových výdajů obce Kryštofovo Údolí v období 2001-2013 (v tis. Kč)

Zdroj: vlastní zpracování dle [3]

Na Obrázku 19 lze vidět i předpověď pro léta 2012 a 2013 vypočítanou pomocí regresní analýzy, s tím, že pro rok 2012 je zde zakreslena i skutečnost. Pro rok 2012 jsou odhadovány výdaje ve výši 8 116 tis. Kč a pro rok 2013 ve výši 9 237 tis. Kč. Skutečnost roku 2012 je proti roku 2011 vyšší, neboť obec i v tomto roce realizovala výdaje na akci „Úprava veřejného prostranství a přístupové cesty ke kostelu v obci Kryštofovo Údolí“ spolufinancovanou ze Státního zemědělského intervenčního fondu ve výši 718 tis. Kč.

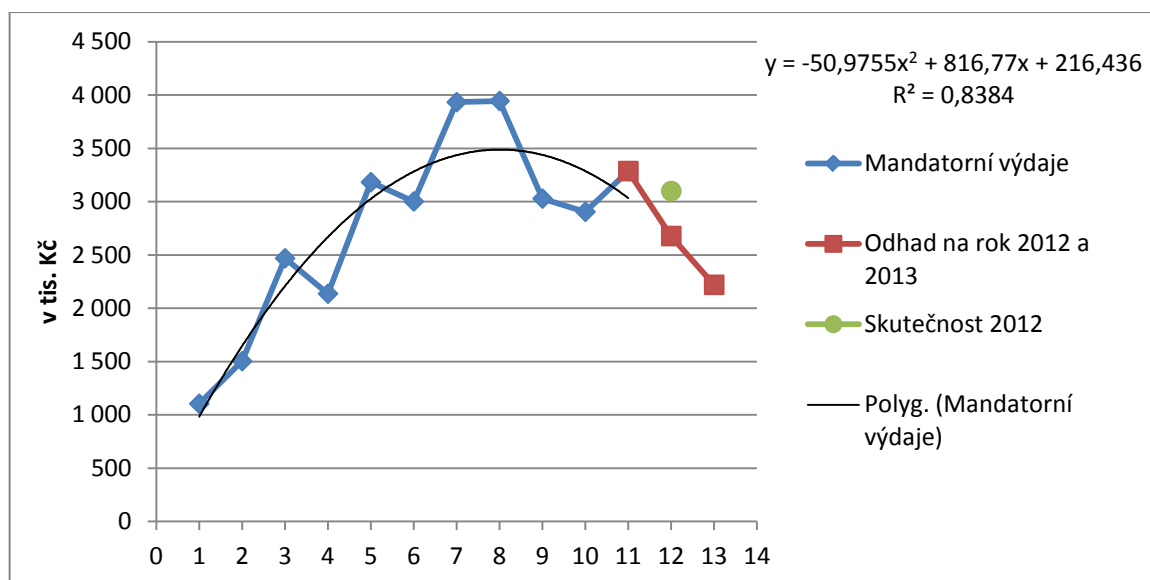
6.2.3 Regresní analýza mandatorních výdajů obce

Tabulka 10 uvádí mandatorní výdaje obce 2001-2011, které tvoří 65,58 % všech výdajů a 81,13 % běžných výdajů. Jejich hodnota pro rok 2012 a 2013 je provedena pomocí parabolické regresní funkce ve tvaru $y = A + Bx + Cx^2$, kde A , B a C jsou parametry regresní funkce, x je nezávisle proměnná a y je závisle proměnná. Vzorec této regresní funkce má pak tvar $y = 216,436 + 816,770x - 50,976x^2$. Index spolehlivosti má hodnotu 83,84 %.

Tabulka 10: Odhad mandatorních výdajů obce Kryštofovo Údolí na rok 2012 a 2013 (v tis. Kč)

	2001	2002	2003	2004	2005	2006	2007	2008	2009	2010	2011	2012	2013
<i>x</i>	1	2	3	4	5	6	7	8	9	10	11	12	13
<i>y</i>	1104	1504	2469	2136	3183	3002	3933	3944	3028	2905	3286	2677	2220

Zdroj: vlastní zpracování dle [3]



Obrázek 20: Regresní analýza mandatorních výdajů obce Kryštofovo Údolí v období 2001-2013 (v tis. Kč)

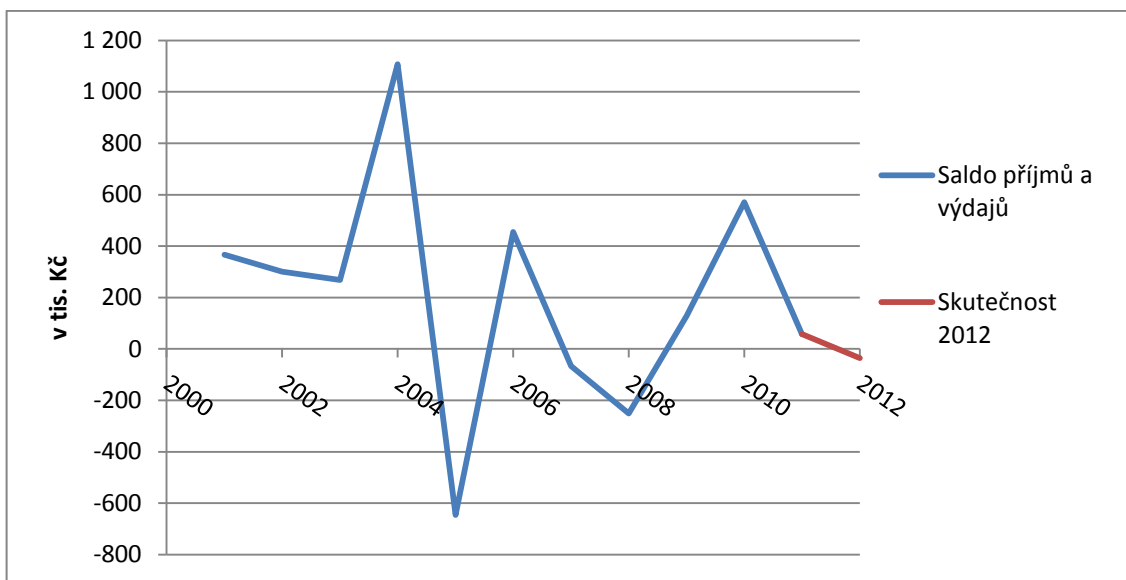
Zdroj: vlastní zpracování dle [3]

Obrázek 20 znázorňuje parabolický model regresní analýzy mandatorních výdajů obce za období 2001-2013. Období 2001-2011 odpovídá skutečným mandatorním výdajům, mandatorní výdaje let 2012 a 2013 jsou dopočítány pomocí regresní funkce a činí 2 677 tis. Kč pro rok 2012 a 2 220 tis. Kč pro rok 2013. Pro porovnání je zde opět zakreslena i skutečnost roku 2012. Vysoké mandatorní výdaje v letech 2007 a 2008 jsou ovlivněny v roce 2007 výdaji na opravu místních komunikací a výdaji spojenými s pořádáním kulturní akce „Údolská pout“, v roce 2008 opět výdaji na tuto kulturní akci a výdaji spojenými s poskytováním příspěvků na opravu břídlíkových štítů z účelového fondu obce.

6.3 Analýza vývoje salda příjmů a výdajů obce

Saldo příjmů a výdajů je zde hodnoceno jako rozdíl mezi celkovými příjmy a celkovými výdaji. Z Obrázku 21 je patrné, že do roku 2004 obec hospodařila s vyššími příjmy než výdaji a vytvořila si tak dostatečnou rezervu pro krytí případných schodků. K největšímu schodku došlo v roce 2005 ve výši 645 tis. Kč. Tento schodek obec pokryla ze svých vlastních zdrojů na bankovním účtu, které v té době činily 2 459 tis. Kč. [3] K dalším schodkům došlo

i v letech 2007 a 2008. I tyto schodky byly pokryty z vlastních zdrojů obce. K mírnému schodku ve výši 35 tis. Kč došlo i v roce 2012. Byl způsoben výdaji na projekt „Úprava veřejného prostranství a přístupové cesty ke kostelu v obci Kryštofovo Údolí“, jejichž část (90 %) bude obci uhrazena ze Státního zemědělského intervenčního fondu až v roce 2013.



Obrázek 21: Vývoj salda příjmů a výdajů v období 2001-2012 (v tis. Kč)

Zdroj: vlastní zpracování dle [3]

Dle rozpočtového výhledu na léta 2014-2016 plánuje obec vyrovnané příjmy a výdaje. Vliv na jejich vývoj pak mohou mít akce, u kterých obec počítá, že budou realizovány, jen pokud na ně získá finanční prostředky z dotačních titulů.

6.4 Shrnutí analýzy hospodaření

Z provedené analýzy hospodaření obce Kryštofovo Údolí je patrné, že obec může počítat se stále mírně rostoucími daňovými příjmy, které tvoří převážnou část jejích celkových příjmů, a to 50,98 %. Celkové výdaje obce značně kolísají, ale mandatorní výdaje, jejichž výši obec může jen stěží ovlivnit, mají klesající tendenci, což vypovídá o snaze obce výši těchto výdajů alespoň částečně ovlivňovat. Obec se snaží na finančně náročnější projekty získávat peněžní prostředky z dotačních titulů.

Do dnešní doby nebyla obec nucena získávat peněžní prostředky z úvěrů či jiných návratných finančních výpomocí. I dnes má obec vytvořenu dostatečnou finanční rezervu prostředků na bankovním účtu, aby byla schopna pokrýt nečekaně vzniklé situace, jako tomu bylo např. v roce 2010, kdy byla obec zasažena povodní. Zastupitelstvo obce již několik let usiluje o dobré hospodaření s obecním majetkem, zejména s obecními pozemky. Poslední

významnější příjmy z jejich prodeje obec inkasovala v roce 2008. Není tedy záměrem zastupitelstva obce prodávat obecní majetek bez závažných finančních důvodů.

Dále obec musí počítat se vzrůstajícím počtem jejich obyvatel a tím i s jejich rostoucími nároky, zejména týkající se občanské vybavenosti. Již v současné době obec řeší řadu problémů spojených s neexistencí předškolního zařízení v obci, kde přibývá mnoho mladých rodin a tím i dětí předškolního věku. Obec v nejbližší době plánuje založit předškolní zařízení rodinného charakteru, neboť investice do přestavby nebytových prostor v majetku obce na klasické předškolní zařízení by v tuto chvíli byla pro obec neúnosná.

6.5 Návrhy a doporučení

Obec Kryštofovo Údolí byla posouzena z hlediska příjmů, a to jak celkových tak daňových, i z hlediska výdajů celkových i mandatorních. Z výsledků analýzy vyplývá, že se obec snaží využívat dostupné dotační tituly poskytované jak z EU, tak z ostatních veřejných rozpočtů. Tyto prostředky využívá k financování náročnějších projektů, které by jen stěží byla schopna uhradit ze svých zdrojů. Své projekty tedy plánuje s rozvahou a uváženě hodnotí jejich potřebnost. Investuje do projektů, které nejsou finančně návratné, ale potřebné pro rozvoj obce. Investice jsou proto předem pečlivě zvažovány, aby se obec nemusela zadlužovat. Tento trend by určitě měl i nadále v dalších letech pokračovat.

Všechny projekty, které doposud obec realizovala, se týkaly údržby či rozvoje obecního majetku. V současnosti by se obec měla též zaměřit na vytváření přijatelných podmínek pro své obyvatele, týkající se zejména občanského vybavení, sportovního či kulturního vyžití svých občanů. Pro obec je nezbytné udržet trend vzrůstajícího počtu obyvatel, a proto je nutné pro ně vytvářet i odpovídající zázemí.

ZÁVĚR

Cílem této bakalářské práce bylo provedení analýzy hospodaření obce Kryštofovo Údolí za posledních 11 let, tj. v letech 2001-2011, a provedení odhadu vývoje celkového hospodaření na následující dva roky s využitím regresní analýzy a časových řad.

V práci bylo nejprve provedeno teoretické vymezení obcí včetně souvisejících pojmů jako orgány obce, působnosti obce a rozpočet obce. Dále byly popsány statistické metody, ze kterých vychází analýza hospodaření, a to časové řady a regrese. Ve druhé části byla uvedena charakteristika obce Kryštofovo Údolí s uvedením základních údajů o obci nutných k provedení analýzy hospodaření. Poté následovala část zabývající se samotnou analýzou hospodaření, obsahující analýzu celkových příjmů, daňových příjmů, celkových výdajů, mandatorních výdajů a salda. Uvedené příjmy a výdaje byly zhodnoceny i pomocí regresní analýzy. Nakonec bylo provedeno shrnutí hospodaření a uvedeny možné návrhy a doporučení, které souvisejí s hospodařením dané obce.

Z provedené analýzy vyplývá, že obec Kryštofovo Údolí nakládá se svými finančními prostředky hospodárně a tím i ku prospěchu svých občanů a rozvoje obce. Vždy při rozhodování o investičních akcích zvažuje možnosti jejich spolufinancování z dotačních titulů různých veřejných rozpočtů včetně EU. Prostředky získané z EU využila např. na opravu místních komunikací nebo na úpravu přístupové cesty ke kostelu.

Celkové příjmy obce tvořily za sledované období 2001-2011 z 51 % daňové příjmy. Dotace, nedaňové a kapitálové příjmy se na zbývající části celkových příjmů podílely rovnoměrně jednou třetinou. Provedenou regresní analýzou bylo zjištěno, že celkové i daňové příjmy v příštích letech porostou, i když analýza počítá s jejich rychlejším růstem než je např. uvedená skutečnost za rok 2012. Celkové příjmy odhadnuté pomocí exponenciální regresní funkce jsou o 1 432 tis. Kč vyšší než skutečnost a odhadované daňové příjmy jsou vyšší o 478 tis. Kč.

Z analýzy celkových výdajů vyplývá, že jejich hlavní složku za celé sledované období tvoří mandatorní výdaje, a to 65,58 %. Největší část mandatorních výdajů, více než dvě třetiny, tvoří výdaje na veřejnou správu. Regresní analýzou byl proveden odhad celkových výdajů, které by měly v dalších letech stále stoupat. Ovšem provedená analýza mandatorních výdajů ukazuje na jejich pokles v dalších letech. Z uvedeného je zřejmé, že by obec mohla disponovat dostatečnými finančními prostředky na financování aktivit souvisejících s jejím budoucím rozvojem.

Zhodnocením salda příjmů a výdajů, tedy konečného výsledku hospodaření, bylo zjištěno, že si obec ve sledovaném období vytvořila dostatečnou finanční rezervu ke krytí případných schodků. Což dokládá i fakt, že obec dosud nebyla nucena využít půjčených prostředků, tj. úvěrů či finančních výpomocí.

Tato práce je shrnutím finančního hospodaření obce Kryštofovo Údolí, v níž je za pomoci statistických metod proveden odhad hospodaření i pro následující dva roky, a to rok 2012 a 2013. Z tohoto důvodu může být pro obec Kryštofovo Údolí a její další plánování přínosem.

POUŽITÁ LITERATURA

- [1] HAMERNÍKOVÁ, B., MAAYTOVÁ A. et al. *Veřejné finance*. Praha: ASPI, 2007, s. 364. ISBN 978-80-7357-301-0
- [2] HINDLS, R. *Statistika pro ekonomy*. Praha: Professional Publishing, 2007, s. 415. ISBN 978-80-86946-43-6
- [3] Interní materiály obce Kryštofovo Údolí
- [4] JÍLEK, M. *Fiskální decentralizace, teorie a empirie*. Praha: ASPI – Wolters Kluwer, 2008, s. 428. ISBN 978-80-7357-355-3
- [5] KUBANOVÁ, J. *Statistické metody pro ekonomickou a technickou praxi*. Vydání třetí – doplněné. Bratislava: Statis, 2008, s. 247. ISBN 978-80-85659-47-4.
- [6] NEVRLÝ, M. *Kryštofovo Údolí: putování časem a krajinou*. Liberec: Vestri, 2005, 175 s. ISBN 80-903-0294-7.
- [7] PEKOVÁ, J. *Hospodaření a finance územní samosprávy*. Praha: Management Press, 2004, s. 375. ISBN 80-7261-086-4
- [8] PROVAZNÍKOVÁ, R. *Financování měst, obcí a regionů: teorie a praxe*. 2. aktualizované a rozšířené vydání. Praha: Grada, 2009, s. 304. ISBN 978-80-247- 2789-9
- [9] Vyhláška č. 323/2002 Sb. o rozpočtové skladbě. In: Sbíрка zákonů. 2002, 118.
- [10] Zákon č. 128/2000 Sb. o obcích (obecní zřízení). In: Sbíрка zákonů. 2000, 38.
- [11] Zákon č. 243/2000 Sb. o rozpočtovém určení daní. In: Sbíрка zákonů. 2000, 73.
- [12] Zákon č. 250/2000 Sb. o rozpočtových pravidlech územních rozpočtů. In: Sbíрка zákonů, 73.

INTERNETOVÉ ZDROJE

- [13] Číselník obcí (CISOB): Struktura území ČR k 1.1.2013. *Český statistický úřad* [online]. 2013 [cit. 2013-03-18]. Dostupné z: [http://www.czso.cz/csu/klasifik.nsf/i/ciselnik_obci_\(cisob\)](http://www.czso.cz/csu/klasifik.nsf/i/ciselnik_obci_(cisob))
- [14] Předběžné výsledky rozpočtového roku 2011: Fiskální cíl vlády splněn s rezervou: Předběžné výsledky pokladního plnění státního rozpočtu ČR za rok 2011. *Ministerstvo financí České republiky* [online]. 4.1.2012 [cit. 2013-04-03]. Dostupné z: http://www.mfcr.cz/cps/rde/xchg/mfcr/xsl/tiskove_zpravy_67002.html
- [15] Služby pro orgány veřejné moci: Vyhledávání v zákonech. *Portál veřejné správy* [online]. 2013 [cit. 2013-03-25]. Dostupné z: [name=&rpp=15#seznam](#)
- [16] Vývoj inkasa vybraných daní v ČR v letech 1993 - 2012. *Finanční správa: Údaje z výběru daní* [online]. 2013 [cit. 2013-04-03]. Dostupné z: