

Univerzita Pardubice

**Fakulta ekonomicko-správní
Ústav správních a sociálních věd**

Vybrané demografické ukazatele v kontextu hospodářské politiky státu

Jaroslava Baštová

**Bakalářská práce
2013**

ZADÁNÍ BAKALÁŘSKÉ PRÁCE

(PROJEKTU, UMĚLECKÉHO DÍLA, UMĚLECKÉHO VÝKONU)

Jméno a příjmení: **Jaroslava Bažtová**
Osobní číslo: **E08853**
Studijní program: **B6202 Hospodářská politika a správa**
Studijní obor: **Veřejná ekonomika a správa**
Název tématu: **Vybrané demografické ukazatele v kontextu hospodářské politiky státu**
Zadávající katedra: **Ústav správních a sociálních věd**

Zásady pro vypracování:

Cílem práce je za pomoci statistických údajů zhodnotit míru vlivu peněžité pomoci v mateřství na porodnost v ČR.

Práce bude obsahovat:

- Charakteristiku oblastí, kterých se práce týká: demografie, ekonomika, hospodářská politika.
- Demografický vývoj, jeho globální tendence, charakteristiky demografického vývoje v závislosti na vyspělosti ekonomiky ČR a vybrané demografické prognózy.
- Problematiku peněžité pomoci v mateřství, obecné zařazení, definice, výpočet, vývoj výplácní v časových řadách.
- Statistické údaje peněžité pomoci v mateřství a jejich vyhodnocení, porovnání se statistickými údaji porodnosti, tendence porodnosti v ČR a plánovaný vývoj výplat PPM

Rozsah grafických prací: –
Rozsah pracovní zprávy: cca 30 stran
Forma zpracování bakalářské práce: tištěná/elektronická
Seznam odborné literatury:

ČSSZ: Národní pojištění. Č 2 (únor 2007). Praha: ČSSZ, 2007. Vchází měsíčně
ISSN 0323-2395

Démonický pomocník. Praha: Démonia, 2007. 54 s.

KALIBOVÁ, V. Demografie (nejen) pro demografy. 1. vyd. Praha: Sociologické
nakladatelství (SLON), 2009, 241 s. ISBN 978-80-7419-012-4

SOJKA, M. Česká ekonomika v evropských integračních procesech: vybrané
problémy. 1. vyd. Brno: Doplněk, 2009, 291 s. ISBN 978-80-7239-234-6

Statistika rodinných účtů. Hradec Králové : Český statistický úřad, 2005


Vývoj vybraných ukazatelů životní úrovně v České republice v letech 1993-2008
Praha : Ministerstvo práce a sociálních věcí České republiky, 2008

Vedoucí bakalářské práce: **Ing. Robert Baťa, Ph.D.**
Ústav správních a sociálních věd



Datum zadání bakalářské práce: **27. června 2012**

Termín odevzdání bakalářské práce: **30. dubna 2013**



doc. Ing. Renáta Myšková, Ph.D.
děkanka

L.S.



doc. Ing. Jolana Volejnková, Ph.D.
vedoucí ústavu

V Pardubicích dne 18. října 2012

PROHLÁŠENÍ

Prohlašuji, že jsem tuto práci vypracovala samostatně. Veškeré literární prameny a informace, které jsem v práci využila, jsou uvedeny v seznamu použité literatury.

Byla jsem seznámena s tím, že se na moji práci vztahují práva a povinnosti vyplývající ze zákona č. 121/2000 Sb., autorský zákon, zejména se skutečností, že Univerzita Pardubice má právo na uzavření licenční smlouvy o užití této práce jako školního díla podle § 60 odst. 1 autorského zákona, a s tím, že pokud dojde k užití této práce mnou nebo bude poskytnuta licence o užití jinému subjektu, je Univerzita Pardubice oprávněna ode mne požadovat přiměřený příspěvek na úhradu nákladů, které na vytvoření díla vynaložila, a to podle okolností až do jejich skutečné výše.

Souhlasím s prezenčním zpřístupněním své práce v Univerzitní knihovně.

V Pardubicích dne 30. 4. 2013


Jaroslava Bašťová

PODĚKOVÁNÍ:

Tímto bych ráda poděkovala svému vedoucímu práce Ing. Robertu Baťovi, Ph.D. za jeho odbornou pomoc, cenné rady a trpělivost při zpracovávání bakalářské práce.

ANOTACE

Práce zjišťuje míru vlivu výše peněžité pomoci v mateřství na porodnost v ČR. Postupuje od teoretického určení sledovaných ukazatelů po zjištění konkrétních dat z kompetentních zdrojů. Porovnávané hodnoty jsou doplněna o data získaná z dotazníkového šetření.

KLÍČOVÁ SLOVA

Demografie, hospodářská politika, sociální dávky, peněžitá pomoc v mateřství

TITLE

Selected demographic indicators in the context of national economic policy

ANNOTATION

The work investigates the potential effect of the amount of maternity benefit on the birth rate in the country. It proceeds from a theoretical determination of indicators for finding specific data from competent sources. Comparative figures are supplemented by data obtained from the survey.

KEYWORDS

Demographics, economic policy, social benefits, maternity benefits

Obsah

Seznam tabulek	8
Seznam obrázků	8
Seznam zkratk a značek.....	10
Úvod	11
1 Charakteristika dotčených oblastí.....	13
1. 1 Demografie	13
1. 1. 1 Objekt demografie.....	13
1. 1. 2 Předmět demografie	13
1. 2 Ekonomika	14
1. 2. 1 Vyspělé ekonomiky.....	14
1. 2. 2 Veřejná ekonomika.....	16
1. 2. 3 Ekonomická demografie	17
1. 3 Hospodářská politika	17
2 Demografický vývoj	18
2. 1 Globální tendence	20
2. 2 Česká republika	21
2. 2. 1 Ekonomika České republiky.....	21
2. 2. 2 Demografie České republiky.....	23
3 Peněžité pomoc v mateřství.....	24
3. 1 Poskytovatel peněžité pomoci v mateřství	25
3. 2 Podmínky nároku peněžité pomoci v mateřství.....	25
3. 3 Výše peněžité pomoci v mateřství	26
4 Zpracování dat.....	26
4. 1 Porovnávání dat	27
4. 1. 1 Demografické ukazatele	28
4. 1. 2 Ekonomické ukazatele	35
4. 1. 3 Vliv výše peněžité pomoci v mateřství na porodnost.....	43
4. 2 Dotazníkové šetření.....	46
4. 2. 1 Výsledky podle věku	48
4. 2. 2 Výsledky podle dosaženého vzdělání	51
4. 2. 3 Výsledky podle výše příjmů rodiny.....	53
Závěr.....	57
Použité zdroje.....	59
Seznam příloh.....	61

SEZNAM TABULEK

Tabulka č.1: Prognóza střední délky života obyvatel v České republice	20
Tabulka č. 2: Ekonomická kritéria ČR	22
Tabulka č. 3: Demografické údaje ČR	23
Tabulka č. 4: Vývoj porodnosti v ČR	28
Tabulka č. 5: Vývoj potratovosti v ČR.....	30
Tabulka č. 6: Vývoj počtu obyvatel v ČR.....	32
Tabulka č. 7: Vývoj PPM	35
Tabulka č. 8: Redukční hranice.....	37
Tabulka č. 9: Vývoj hrubé měsíční mzdy	40
Tabulka č. 10: Celkové vyhodnocení dotazníku	47

SEZNAM OBRÁZKŮ

Obrázek č. 1: Vliv demografických a ekonomických ukazatelů v ČR	19
Obrázek č. 2: Změna vybraných demografických ukazatelů	19
Obrázek č. 3: Magické čtyřúhelníky ČR	23
Obrázek č. 4: Vývoj porodnosti v ČR	29
Obrázek č. 5: Vývoj potratovosti v ČR	31
Obrázek č. 6: Vývoj počtu obyvatel v ČR	33
Obrázek č. 7: Možný počet narozených dětí.....	33
Obrázek č. 8: Vývoj porodnosti v závislosti na počtu obyvatel	34
Obrázek č. 9: Vývoj PPM.....	36
Obrázek č. 10: Maximální částky	38
Obrázek č. 11: Průměrné částky.....	39
Obrázek č. 12: Vývoj hrubé měsíční mzdy.....	41
Obrázek č. 13: Vývoj PPM v závislosti na průměrné hrubé měsíční mzdě.....	42
Obrázek č. 14: Závislost výše PPM na porodnosti.....	43
Obrázek č. 15: Směr vývoje porodnosti a PPM	44
Obrázek č. 16: Procentuální změna oproti minulému roku	45
Obrázek č. 17: Procentuální změna s ročním posunem změny porodnosti.....	45
Obrázek č. 18: Vliv výše PPM na rozhodnutí se pro dítě.....	48
Obrázek č. 19: Rozložení respondentek podle věkových kategorií.....	49
Obrázek č. 20: Vliv PPM na rozhodnutí se pro dítě – věková kategorie do 30 let	50

Obrázek č. 21: Vliv PPM na rozhodnutí se pro dítě – věková kategorie 30 až 40 let	50
Obrázek č. 22: Vliv PPM na rozhodnutí se pro dítě – věková kategorie nad 40 let	50
Obrázek č. 23: Rozložení respondentek podle dosaženého vzdělání	52
Obrázek č. 24: Vliv PPM na rozhodnutí se pro dítě – dosažené vzdělání vyučení bez maturity.....	52
Obrázek č. 25: Vliv PPM na rozhodnutí se pro dítě – dosažené vzdělání středoškolské s maturitou	53
Obrázek č. 26: Vliv PPM na rozhodnutí se pro dítě – dosažené vzdělání vysokoškolské..	53
Obrázek č. 27: Rozložení respondentek podle výše příjmů rodiny	54
Obrázek č. 28: Vliv PPM na rozhodnutí se pro dítě – příjem rodiny v době odchodu ženy na MD do 10 000,- Kč	55
Obrázek č. 29: Vliv PPM na rozhodnutí se pro dítě – příjem rodiny v době odchodu ženy na MD 10 000,- Kč až 20 000,- Kč	55
Obrázek č. 30: Vliv PPM na rozhodnutí se pro dítě – příjem rodiny v době odchodu ženy na MD 20 000,- Kč až 40 000,- Kč	56
Obrázek č. 31: Vliv PPM na rozhodnutí se pro dítě – příjem rodiny v době odchodu ženy na MD nad 40 000,- Kč	56

Seznam zkratk a značek

ČR	Česká republika
ČSSZ	Česká správa sociálního zabezpečení
DVZ	Denní vyměřovací základ
EU	Evropská unie
MD	Mateřská dovolená
PPM	Peněžitá pomoc v mateřství
RH	Redukční hranice

ÚVOD

Bakalářská práce nese název „Vybrané demografické ukazatele v kontextu hospodářské politiky státu“. Oba obory obsažené v názvu jsou velice obsáhlé, proto se bakalářská práce zabývá konkrétním případem z každé této oblasti a jejich vzájemným vlivem. Tématem bakalářské práce je tedy závislost porodnosti na výši peněžité pomoci v mateřství. Toto téma je zaměřeno na dva konkrétní ukazatele, přesto zahrnuje obsáhlý okruh přímo souvisejících vlivů.

V ČR se dlouhodobě zvyšuje věk matky při porodu prvního dítěte. K tomuto trendu přispívá preference ekonomického zajištění před založením rodiny a zvyšující se náklady spojené s výchovou dítěte. Všechny tyto vlivy vedou k snižování porodnosti v ČR. V současné době je koeficient porodnosti v ČR 1,49 dítěte na matku.

Peněžitá pomoc v mateřství se od jejího zavedení v roce 1956 odvíjí od denního vyměřovacího základu vypočteného z hrubé měsíční mzdy. V průběhu let se měnily pouze redukční hranice v návaznosti na vývoj mezd a inflaci.

Porodnost a na ní vázaná peněžitá pomoc v mateřství tvoří velice podstatnou součást hospodářské politiky každé země. Proto je v zájmu každé země pomocí různých hospodářských nástrojů udržovat porodnost na požadované výši. Jedním z těchto nástrojů je peněžitá pomoc v mateřství. Peněžitá pomoc v mateřství není jediným nástrojem k ovlivnění porodnosti. Proto bude úkolem bakalářská práce míru tohoto vlivu ověřit.

Cílem bakalářské práce je zjištění míry závislosti demografie a ekonomie. Tato vazba bude rozebírána na dvou ukazatelích, z každého oboru jeden. Závislost bude zjištěna prostřednictvím potvrzení nebo vyvrácení pravdivosti vznesené teze, která zní: „Porodnost v České republice závisí na výši peněžité pomoci v mateřství“. Od této teze se odvíjí celé zpracování bakalářské práce. Veškeré popisované údaje jsou uváděny s ohledem na prokázání nebo vyvrácení pravdivosti teze.

Práce je rozčleněna na základní části. Části jsou souhrnem typů zpracování bakalářské práce. Jsou dvě: první část je obecného charakteru, druhá část řeší konkrétně sledovaný problém. Obecná část je zaměřena na podrobný úvod do problému. Popisuje pojmy, jejichž definice je pro téma bakalářské práce a jeho následné zpracování nutná. Druhá část řeší konkrétní zjištěná data, ty zpracovává a upravuje podle potřeby do grafů a tabulek. Ze zpracovaných dat jsou odvozeny výsledky zkoumaného problému.

Část první obsahuje tři kapitoly. Těmi jsou Charakteristika dotčených oblastí, Demografický vývoj a Peněžitá pomoc v mateřství. Všechny kapitoly jsou teoretickým popisem, případně rozbořem řešených témat. Protože se jedná o již zpracovaná fakta, která byla v požadovaném rozsahu přepracována, jsou v kapitolách uvedeny odkazy na použité zdroje, ze kterých bylo při jejich sestavování čerpáno.

Část druhá se zabývá hodnotami zjištěných dat, popisuje je, význam jejich hodnot a vlivy k hodnotám vedoucí. V této kapitole jsou zpracovávány vlastní poznatky, využito bylo pouze dílčí čerpání z již existujících zdrojů. To znamená, že z kompetentních zdrojů byla vybírána z celku pouze data potřebná pro vyhodnocení sledovaného tématu. Zde je v textu pracováno především s informacemi a daty zveřejněnými Českým statistickým úřadem a Českou správou sociálního zabezpečení. Součástí kapitoly je také sběr vlastních dat, která byla získána z veřejného mínění, konkrétně z dotazníkového šetření.

1 CHARAKTERISTIKA DOTČENÝCH OBLASTÍ

V práci bude řešena závislost porodnosti na výši peněžité pomoci v mateřství. Proto pro uvedení do problému budou nejprve definovány vybrané pojmy týkající se zde řešené závislosti. Pomocí nich bude patrné, co tato práce rozebírá.

Bakalářská práce zpracovává mezioborové téma. To znamená, že problematika, kterou řeší, se dotýká několika vědních oborů a ve vztahu k vytyčenému cíli bakalářské práce se tyto obory na problematice bakalářské práce podílí. Ani jeden z těchto oborů zde nepůsobí sám, vlivy všech se prolínají, všechny na sebe působí navzájem. Jedná se o demografii a ekonomiku, na jejichž souvislost je téma bakalářské práce zaměřeno.

1. 1 Demografie

Pojem demografie je jednotlivými autory definován odlišnými způsoby. Demografie je velice obsáhlým oborem. Proto jej nelze jednotně popsat tak, aby byly již z definice patrné všechny jevy a způsoby jejich zjišťování, jimiž se tato disciplína zabývá. Ve shrnutí se jedná o vědní obor zabývající se vývojem a reprodukcí lidských populací.

Zde je nutné dále upřesnit, co znamená vývoj a reprodukce lidských populací, co je populace.

1. 1. 1 Objekt demografie

Objektem demografie je obyvatelstvo – jeho počet, struktura a vývoj. [20] Zde je třeba odlišit od sebe již dříve zmiňovaný a v samotné definici demografie jmenovaný pojem populace od pojmu obyvatelstvo.

Populací se rozumí soubor jedinců určitého druhu žijících a reprodukcijících se ve vymezeném území. [20] Populace mívají společné rysy (zvyky, jazyk, kulturu, ...). Často se jedinci stejné populace shromažďují ve vymezeném území (státě), proto bývá mylně termín populace zaměňován s termínem obyvatelstvo.

Obyvatelstvo je tvořeno souborem jedinců žijících na určitém území. Přičemž obyvatelstvo se může například vlivem migrace skládat z různých populací.

1. 1. 2 Předmět demografie

Předmětem demografie je zkoumání reprodukce populace. Populační reprodukce je definována jako neustálá obnova populací v důsledku probíhajících procesů rození (natality) a umírání (mortality). [20] Toto je mezi společenskými vědami pro demografii specifické.

Od reprodukce populace je nutné odlišit populační vývoj. Tyto dva pojmy (i když by se mohlo zdát, že jsou shodné) neznamenaají totéž. Reprodukce, jak již bylo popsáno, je chápána jako obnova populace procesy rození a vymírání. Oproti tomu vývoj je pojmem širším než reprodukce. Vývoj zahrnuje reprodukci a navíc i prostorovou mobilitu, tedy migraci.

Předmět demografie, zde konkrétně rození (natalita), je zásadní pro řešené téma bakalářské práce. Vývoj porodnosti v České republice v minulých letech je součástí jejího cíle.

Obeznamení s teoretickým základem první části zkoumaného problému – demografie bylo zpracováno výše. Nyní navazuje teoretický popis části druhé – ekonomie, potažmo i ekonomické demografie.

1. 2 Ekonomika

Definice ekonomiky zde bude uvedena pouze stručně, neboť pod tímto pojmem si snad každý dovede představit jeho význam a obsah. Kapitola bude věnována popisu a kritériím hodnocení vyspělé ekonomiky. Důvodem pro uvedení definice vyspělé ekonomiky je zařazení ekonomiky české republiky mezi vyspělé.

Vzhledem k tomu, že v následujících kapitolách bude rozebíráno téma veřejné ekonomiky, budou níže uvedena také kritéria, která jsou pro veřejné ekonomiky klíčovými.

Ekonomie je vědou o vzácných zdrojích a o tom, jak společnosti o jejich využití rozhodují. Oproti tomu ekonomika je dílčí vědecká disciplína, která se zabývá hospodářstvím, hospodárností.

1. 2. 1 Vyspělé ekonomiky

Dělba práce a specializace, peníze a kapitál jsou tři základní charakteristické rysy vyspělé ekonomiky. Všechny tři rysy jsou vzájemně závislé a každý z nich ovlivňuje ostatní.

Dělba práce a specializace umožňují vysokou efektivnost a rostoucí výrobu. [2] Do čím jednodušších kroků je výrobní proces rozdělen, tím větší specializaci umožňuje. Z toho pak vyplývá i zkvalitnění a růst výroby.

Bez peněz, díky kterým je možné obchodovat a provádět směnu za zboží, by nebyla možná ani dělba práce a specializace. Využití peněz umožňuje rychlé obchodování s minimálními náklady času a úsilí. [2]

Stejně tak úzce souvisí peníze a kapitál. Prostřednictvím peněz může docházet k nákupu kapitálových statků.

1. 2. 1. 1 Kritéria hodnocení vyspělosti ekonomiky

Pro posouzení vyspělosti ekonomiky daného státu se používá mnoho faktorů. Nejpodstatnějšími však jsou právě čtyři. Jedná se o ekonomické veličiny, které tvoří tzv. magický čtyřúhelník. Jsou to tedy tyto: tempo ekonomického růstu (přírůstek HDP), míra nezaměstnanosti, míra inflace a platební bilance. Zde je požadavkem ekonomik přiblížit jmenovaná kritéria co nejvíce ideálním hodnotám. Zpravidla však zlepšení jednoho kritéria znamená zhoršení jiného.

1. 2. 1. 1. 1 Tempo ekonomického růstu

Toto kritérium posuzuje hrubý domácí produkt, respektive jeho roční přírůstek. Tedy změna HDP v běžícím roce dělena HDP v uplynulém roce krát 100 v %. [19]

Hodnotou pro vyspělé země by měla být přibližně 3 %. Zároveň země mají zájem na rovnovážném tempu ekonomického růstu.

Zemí s dlouhodobě nejvyšším tempem ekonomického růstu je Čína, kde procento růstu je 10. Pro srovnání v České republice to před několika lety bylo 9 %, nyní asi 5,1 %.

1. 2. 1. 1. 2 Míra nezaměstnanosti

Míru nezaměstnanosti určuje poměr počtu nezaměstnaných, kteří chtějí pracovat, a celkového počtu ekonomicky aktivního obyvatelstva krát 100 v %.

Zde je považováno za únosné 10 %. Ve vyspělých zemích je přijatelné (ne únosné) 6 – 7 %. Samozřejmě snahou zemí je dosáhnout maximální možné zaměstnanosti za daných okolností.

Pokud by bylo provedeno srovnání, pak v EU se míra nezaměstnanosti pohybuje kolem 10 %, v České republice je to nyní okolo 8 %.

1. 2. 1. 1. 3 Míra inflace

Změnu cenové hladiny za určité období udává míra inflace. Míru inflace lze zjistit několika způsoby pomocí cenových indexů. Nejznámějšími cenovými indexy jsou deflátor HDP, index spotřebitelských cen a index cen výrobců. Vezmeme-li cenový index současného období a odečteme od něho cenový index období minulého a poté tento rozdíl vydělíme cenovým indexem současného období, pak získáme míru inflace.

Jako uspokojivá (v některých směrech i prospěšná) je považována míra inflace okolo 3 %. Tedy relativně nízká míra inflace. Z toho vyplývá cenová stabilita.

Opět bude uvedeno srovnání: míra inflace v EU se pohybuje kolem 1 %, v České republice je to 1,9 %.

1. 2. 1. 1. 4 Platební bilance

„Platební bilance je systematický statistický zápis veškerých ekonomických transakcí, které byly uskutečněny mezi devizovými tuzemci a cizozemci za určité období (zpravidla jeden rok)“. [3, str. 97] Zjednodušeně by se platební bilance dala vyjádřit jako součet všech položek přicházejících ze zahraničí mínus součet všech položek plynoucích ze země. Z tohoto kritéria se odvíjí mnoho dalších ukazatelů úspěšnosti ekonomiky. Pro hodnotu doplňující magický čtyřúhelník se používá podíl salda běžného účtu platební bilance na nominální HDP udávaný v procentech.

Ve vyspělých ekonomikách se předpokládá vyrovnaná platební bilance (nulový schodek). Tedy vyrovnaný export a import ekonomických transakcí. Případně saldo platební bilance aktivní.

Za zemi s nejvyšší aktivní platební bilancí bylo považováno Japonsko. V České republice činí schodek 0,3 miliardy Kč.

1. 2. 2 Veřejná ekonomika

Stejně jako je tomu u demografie, také ekonomika veřejného sektoru je velice široký pojem, který nelze jednoznačně popsat. Existuje mnoho definic od různých autorů. I tyto definice se liší a to nejen popisem samotného veřejného sektoru, ale i oblastmi, kterými by se měl zabývat a které zahrnuje.

Obecně lze veřejný sektor popsat jako producenta veřejných statků. Jistým podílem zasahuje do téměř všech odvětví národního hospodářství. [16] Usměňuje podle potřeb politiky hospodářský vývoj. Podporuje žádoucí sektory, tím i produkci veřejných statků, na kterých má zájem.

Tento sektor bývá popisován jako veřejný a neziskový. Protože v ČR se uplatňuje tržní hospodářství extrémně liberální formou, ani veřejný sektor není čistě veřejný, ale smíšený. [16]

1. 2. 2. 1 Ekonomika sociálního zabezpečení

Pro bakalářskou práci je podstatným odvětvím spadajícím do veřejné ekonomiky ekonomika sociálního zabezpečení.

Ekonomika sociálního zabezpečení je nástrojem k zajištění sociální politiky státu. Prostřednictvím ekonomiky sociálního zabezpečení jsou prováděny přerozdělovací procesy prostředků národního hospodářství. Z důvodu velice úzké provázanosti ekonomiky sociálního zabezpečení na státní rozpočet je tento obor součástí veřejné ekonomiky. [14]

1. 2. 3 Ekonomická demografie

Kombinací obou oborů, které již byly popsány, je ekonomická demografie. Ekonomická demografie se svou povahou nejvíce přibližuje vymezení zkoumané oblasti. Zabývá se vlivem obou vědních oborů navzájem. Řeší důsledky působení jednoho oboru na druhý a vliv a dopad použití nástrojů ekonomiky na vývoj demografie a naopak.

Pro otázku demografického vývoje ve vyspělých ekonomikách je třeba vzít v úvahu jevy ekonomické demografie. I když ekonomická demografie není samostatným vědním oborem ani součástí jiného oboru, lze stručně vyjádřit obsah jejího zkoumání.

Ekonomická demografie by měla zkoumat souvislost populační reprodukce a ekonomiky. Jedná se tedy o vliv reprodukce na ekonomiku a vliv ekonomiky na reprodukci. I když jsou i tyto vlivy součástí demografie, přesto jsou demografií zkoumány pouze zjednodušeně a pro ekonomiku z méně podstatných hledisek. Proto by měl být kladen důraz ne na klasické demografické jevy, ale na jevy ekonomicky podstatné. Vymezení ekonomické demografie pak zní: ekonomická demografie se zabývá reprodukcí lidského kapitálu a vším, co s ní souvisí. [7]

Z toho vyplývá, že z hlediska demografie nejsou pro vývoj ekonomiky podstatné pouze jevy, jimiž se demografie běžně zabývá, ale mnoho dalších faktorů, jako například zde jmenovaný lidský kapitál, neboli znalosti a dovednosti, kterými jedinec disponuje. [7]

1. 3 Hospodářská politika

Hospodářská politika státu je kritériem, ke kterému je v bakalářské práci vztažena závislost demografického vývoje. Hospodářská politika zahrnuje širokou oblast. Jedná se o způsob politiky, podle které se řídí ekonomické procesy v zemi. Podle vedení hospodářské politiky jsou používány konkrétní nástroje k dosažení požadovaných ekonomických cílů. Používání nástrojů je ovlivněno mírou centralizace státní moci, vyspělosti ekonomiky, směru vývoje státu a dalších okolností.

Hospodářská politika se zabývá jak problémy mikroekonomie, tak i makroekonomie. Zasahuje prostřednictvím nastavení veřejné správy do sektoru soukromého. Čímž směřuje vývoj národního hospodářství požadovaným směrem. [18]

2 DEMOGRAFICKÝ VÝVOJ

Vyspělost ekonomiky každé země úzce souvisí s jejím demografickým vývojem. Tuto souvislost lze velice snadno zdůvodnit.

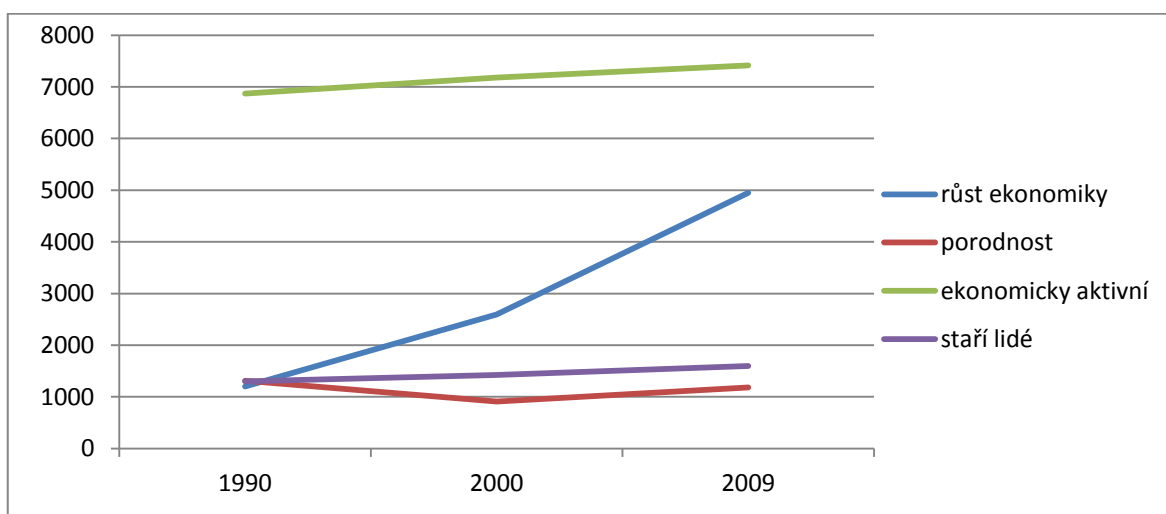
Jak již bylo vysvětleno v kapitole 1. 1, demografie se zabývá obyvatelstvem, jeho počtem, strukturou a vývojem. Z ekonomického hlediska obyvatelstvo tvoří lidský kapitál. Lidský kapitál je nejpodstatnější částí ekonomiky. [7] Nyní jsou již souvislosti naprosto zřejmé.

Demografický vývoj působí na vyspělost ekonomiky takto: s klesající porodností se v budoucnu snižuje počet ekonomicky aktivní populace. [9] Z toho pro dané rodiče, díky kterým porodnost klesla, vyplývá, že v budoucnu nebude možné jejich důchod dostatečně zabezpečit, neboť počet členů generace rodičů bude převyšovat počet členů generace jejich dětí, tedy ekonomicky aktivního obyvatelstva, které prostřednictvím daňové redistribuce důchod rodičů zajišťuje. Je zjevné, že pokud bude chtít stát udržet důchodové dávky ve výši nutné pro pokrytí nezbytných životních potřeb, bude muset ekonomicky aktivní obyvatelstvo pracovat efektivněji, aby mohli zvýšit své příjmy. To vede i k větší efektivnosti v ekonomice, tedy stát směřuje k ekonomice vyspělejší. Druhou možností by bylo podpořit vyšší porodnost. To zajistí rozvoj ekonomiky v budoucnu, neřeší to ale situaci současnou, na kterou se hospodářská politika zaměřuje nejvíce.

Na druhou stranu vyspělá ekonomika působí na demografický vývoj takto: čím vyspělejší ekonomika je, tím dokonalejší technologie jsou užívány. To platí i pro oblast zdravotnictví a sociální péče. To znamená, že se zvyšuje průměrný věk obyvatelstva, převažuje počet starých lidí nad počtem obyvatel ekonomicky aktivních. [9] Ekonomicky aktivní lidé, pokud si chtějí udržet svou životní úroveň, mají zájem na osobním profesním růstu. To zpětně vede k dalšímu zvyšování vyspělosti ekonomiky. Nicméně, tento profesní růst upřednostňují před založením rodiny a dochází k poklesu porodnosti.

Vliv vyspělosti ekonomiky na demografický vývoj je znázorněn v grafu číslo 1. S ohledem na možnost porovnání sledovaných ukazatelů byly u všech použity jednotky, které je upravují na stejný řád. Bez této úpravy by z grafu nebylo patrné, jak se vývoj jednotlivých ukazatelů v závislosti na ostatních měnil. Ekonomicky aktivní lidé a staří lidé jsou uvedeny v tisících,

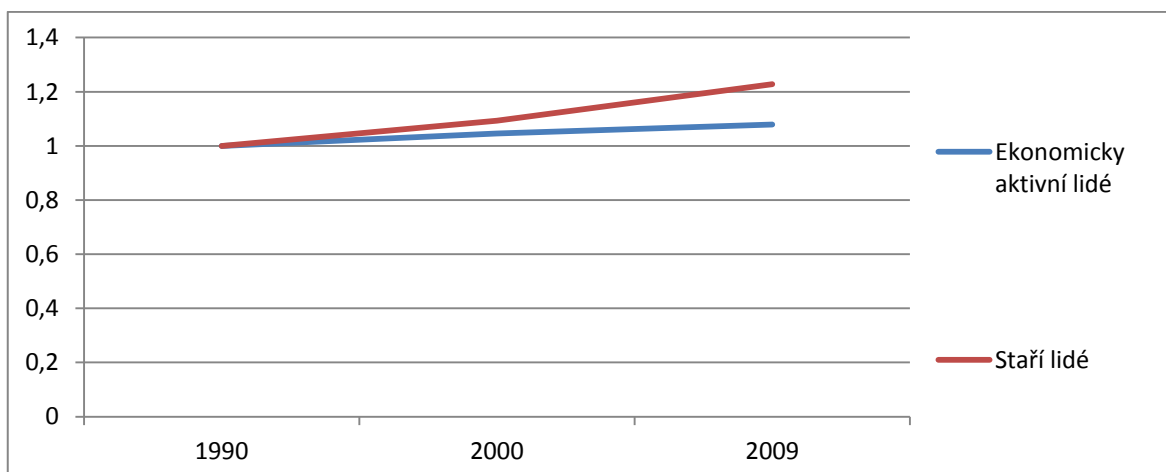
porodnost ve stovkách. Jednotlivé body vývoje ekonomiky – zde jejího růstu byly získány pomocí výpočtů obsahů magických čtyřúhelníků v letech 1990, 2000 a 2009.



Obrázek č. 1: Vliv demografických a ekonomických ukazatelů v ČR

Zdroj: Vlastní zpracování

Výsledkem patrným z grafu číslo 1 byla potvrzená výše uvedená skutečnost působení vyspělosti ekonomiky na demografický vývoj. S rostoucí vyspělostí ekonomiky se nezvyšuje porodnost. Zato rychleji roste počet starých lidí nad počtem ekonomicky aktivních. Tento vývoj je přehledněji zachycen v grafu číslo 2. Zde jsou počet ekonomicky aktivních lidí a počet starých lidí uvedeny jako rozdíl jejich postupné změny. To znamená, že nárůst počtu starých lidí je vyšší, než nárůst počtu lidí ekonomicky aktivních (křivka změny počtu starých lidí stoupá strměji než křivka počtu ekonomicky aktivních lidí).



Obrázek č. 2: Změna vybraných demografických ukazatelů

Zdroj: Vlastní zpracování

Dále je nutné rozlišit populaci a obyvatelstvo. Co se jednoho státu a plátců daně v rozmezí jeho hranic týče, pak se hovoří o obyvatelstvu. Do obyvatelstva (na rozdíl od populace) musíme zahrnout také imigranty a vyloučit emigranty. V tomto případě je rozdíl mezi populací a obyvatelstvem velice podstatný!

Jak je vidět z popisu vzájemných vlivů demografie a ekonomiky, situace se nachází ve stavu, ze kterého je možné vystoupit pouze zavedením reformy a dalšími změnami.

2. 1 Globální tendence

V minulé kapitole bylo popsáno, jak spolu souvisí demografie a vyspělost ekonomiky. Ve všech zemích s vyspělou ekonomikou je současným fenoménem stárnutí populace. Vlivem zdokonalování zdravotních praktik a sociální péče se život lidí prodlužuje. Tím se zvyšuje i průměrný věk. Zároveň dochází ke snižování porodnosti, která by snižovala křivku stárnutí obyvatel ekonomicky vyspělých zemí.

Podle demografických prognóz bude probíhat stárnutí populace jak u nás, tak v celé Evropě velice rychlým tempem. Toto stárnutí neznamená jen nárůst počtu starých lidí, ale především zvýšení věku starých lidí. To znamená, že nestárne jen populace jako taková, ale stárne zejména populace seniorů. Zde narůstá skupina tzv. velmi starých lidí (tedy lidé od 80 let výše). [10] Z ekonomického hlediska je u takto starých lidí podstatné věnovat pozornost jejich specifickým potřebám. To ovšem ekonomiky zpětně zatěžuje a tím sílí tlak na jejich zefektivnění.

Tabulka č.1: Prognóza střední délky života obyvatel v České republice

Střední délka života	2010	2020	2030	2040	2050
Muži	74,5	77,0	79,5	81,5	83,5
Ženy	80,6	82,8	85,1	86,8	88,4

Zdroj: Zpracováno podle [5]

Tabulka, kde Český statistický úřad vyjadřuje prognózu střední délky života obyvatel v České republice, zřetelně ukazuje, jak naděje na dožití obyvatel stoupá. Již nyní je skupina velmi starých lidí nedílnou součástí našeho obyvatelstva. Pro lidi nyní ekonomicky aktivní z tabulky plyne, že v budoucnu budou díky nárůstu střední délky života tvořit ještě mnohem větší skupinu velmi starých lidí, než je zde v současnosti. Vzhledem ke snižující se porodnosti

ale také vyplývá, že tento nárůst bude přechodný a v budoucnu bude velikost skupiny klesat. Problémem ale je, že bude klesat nejen skupina velmi starých lidí, ale celého obyvatelstva, poměr velikosti skupiny velmi starých lidí k celkovému počtu obyvatel se podle prognóz bude zvyšovat.

Pro ekonomiku podstatným údajem je prognóza, která říká, že do roku 2015 se počet celosvětové populace zvýší ze současných 6,1 miliard na 7,2 miliard. Přitom 95 % přírůstku populace připadá na rozvojové země. Již nyní je například v Indii 50 % obyvatel mladších 18 let. Naopak v rozvinutých zemích populace stárne vlivem nízké porodnosti a prodlužováním délky života. To povede k tomu, že v rozvojových zemích poroste ekonomická aktivita a proběhne prudký nárůst především průmyslu. Oproti tomu aktivity ekonomiky rozvinuté budou omezovány vysokými výdaji na důchodové zabezpečení. [10]

2. 2 Česká republika

Česká republika se řadí mezi země s vyspělou ekonomikou. Od roku 1990, kdy v zemi proběhla změna ekonomického systému z plánovaného na tržní, po současnost prodělala Česká republika mnoho ekonomických proměn.

Vlivem otevření se trhu nejen pro země východního bloku došlo k nárůstu zahraničního obchodu, což vedlo k podstatným změnám týkajících se nejen obchodní bilance, ale i dalších ekonomických kritérií, jako je změna inflace, respektive její snížení, zvýšení hrubého domácího produktu a další.

Od roku 2004 je Česká republika členskou zemí Evropské unie. To, že Česká republika byla přijata mezi členské země EU a byla schopná splnit její požadavky, dokazuje, že Česká republika se může řadit mezi země s vyspělou ekonomikou.

2. 2. 1 Ekonomika České republiky

Vyspělost ekonomiky je posuzována z různých hledisek podle vybraných kritérií. Tato kritéria jsou volena s ohledem na jejich vliv na ekonomiku jako celek.

Tabulka č. 2: Ekonomická kritéria ČR

	1990	2000	2009
Míra inflace [%]	17,5	4	1
Míra nezaměstnanosti [%]	4,1	8,8	6
Nárůst HDP [%]	0,3	3,6	-4,1
Podíl salda BÚ PB na nom. HDP [%]		-4,8	-1,0

Zdroj: Zpracováno podle [13]

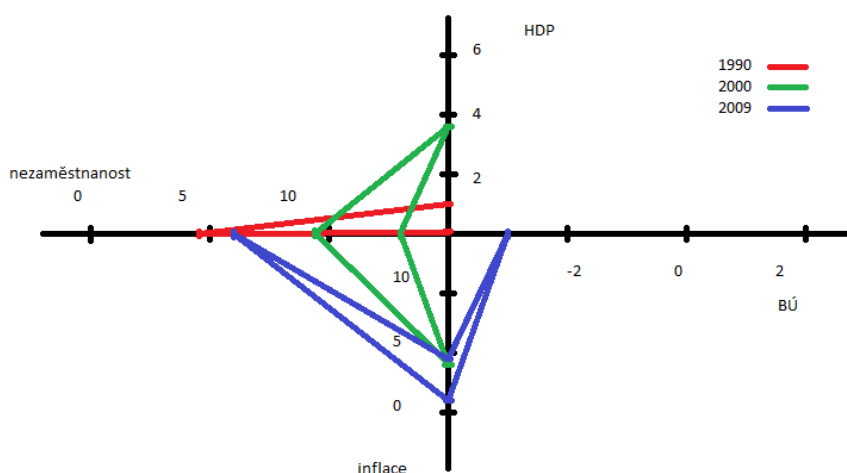
Tabulka číslo 2 popisuje vývoj ekonomiky v České republice (resp. ČSFR) od roku 1990 po rok 2009.

Dle jednotlivých kritérií, která tabulka 2 obsahuje, vyplývá, že jejich hodnoty, podle kterých se posuzuje ekonomická vyspělost, se v průběhu sledovaných třiceti let mění pozitivně. Tedy ekonomická vyspělost země roste.

Výjimkou je pouze míra nezaměstnanosti. To je však způsobeno tím, že do roku 1989 tu působila ekonomika plánovaná a nezaměstnanost byla trestně stíhána, tudíž se vyskytovaly případy nezaměstnanosti pouze ojediněle a krátkodobě, v podstatě lze říci, že nezaměstnanost nebyla vůbec. To dokládají údaje z tabulky popisující míru nezaměstnanosti pro rok 1990 a následně pro rok 2000. Změna mezi roky 2000 a 2009 už vykazuje snížení míry nezaměstnanosti, tedy jednu ze známek růstu ekonomické vyspělosti.

Jako další nepříznivý vývoj v české ekonomice se jeví směr změny HDP. Zde je mezi roky 2000 a 2009 pokles. Nicméně pro rok 2010 se již hodnota nárůstu HDP pohybuje v kladných hodnotách. Hodnota nárůstu HDP pro rok 2009 byla pouze skokově záporná, nikoliv průběžně klesající.

Pro názorný vývoj vyspělosti ekonomiky v ČR jsou použity tzv. magické čtyřúhelníky.



Obrázek č. 3: Magické čtyřúhelníky ČR

Zdroj: Vlastní zpracování

Graf číslo 3 zachycuje magické čtyřúhelníky pro roky 1990, 2000 a 2009 České republiky. Znázorňuje hodnoty uvedené v tabulce číslo 2. Velikost plochy čtyřúhelníku vypovídá o stupni vyspělosti ekonomiky – čím větší plocha, tím je ekonomika vyspělejší.

2. 2. 2 Demografie České republiky

Demografický vývoj lze obecně zachytit pomocí dat vztahujících se k celkovému počtu obyvatel sledované oblasti a dalších ukazatelů, které na počet obyvatel mají vliv. Proto i demografie ČR a její vývoj je zachycen prostřednictvím hodnot vybraných ukazatelů.

Tabulka č. 3: Demografické údaje ČR

	1990	2000	2009
Počet obyvatel v tis.	10 364	10 267	10 507
Naděje na dožití muži	67,6	71,6	74,2
Naděje na dožití ženy	75,4	78,3	80,1
Průměrný věk	36,3	38,8	40,6
Obyvatelé nad 65 let [%]	12,6	13,9	15,2
Obyvatelé nad 80 let [%]	2,5	2,4	3,6

Zdroj: Zpracováno podle [5]

V tabulce 3 jsou zachyceny demografické změny v průběhu dvaceti let s desetiletými rozestupy. Z těchto údajů je názorný vývoj obyvatelstva České republiky ve sledovaném období.

Ze všech demografických údajů uvedených v tabulce 3 je dobře patrné, jak obyvatelstvo České republiky stárne. Dokazuje to nejen zvyšující se věk naděje na dožití a průměrný věk, ale především procenta starých a velmi starých obyvatel. Hodnota velmi starých lidí pro rok 2009 dosahuje 3,6 % a starých lidí 15,2 %, to znamená, že ze 100 lidí budou téměř 4 lidé starší osmdesáti let a 12 v rozmezí mezi pětadesáti a osmdesáti lety.

I přes trend stárnoucí populace zůstává počet obyvatel téměř neměnný. Tento trend však není důsledkem změny porodnosti nebo úmrtnosti, ale vlivem migrace.

3 PENĚŽITÁ POMOC V MATEŘSTVÍ

Peněžitá pomoc v mateřství je jednou z peněžitých sociálních dávek poskytovanou z nemocenského pojištění. Poskytována je z důvodů těhotenství a mateřství, které v současné době stát, v minulosti stát a zaměstnavatelé občanům splňujícím podmínky pro jejich přijetí vyplácí. Nahrazují zaměstnankyním příjem a „*mají za úkol je zabezpečit*“ v době, kdy z důvodu „*pokročilého těhotenství nebo po porodu a při péči o novorozené dítě nemohou pracovat*“. [21, str. 210]

Definice této sociální dávky je zakotvena v zákoně, stejně tak i podmínky a výše její realizace. Zákon je ve Sbírce zákonů vytyčen v zákoně č. 54/1956 Sb., o nemocenském pojištění zaměstnanců ve znění pozdějších předpisů. [6] Tento zákon upravuje nemocenské pojištění pro případ dočasné pracovní neschopnosti, ..., těhotenství a mateřství, ... [22] Peněžitou pomocí v mateřství se zabývá kromě tohoto zákona i řada vyhlášek, okrajově i další zákony.

Dle informací poskytnutých při osobní konzultaci na ČSSZ bylo potvrzeno, že podmínky, které musí pojištěnec splňovat, aby mu vznikl nárok pro poskytnutí peněžité pomoci v mateřství, se řídí výše uvedeným zákonem. Způsob výpočtu výše peněžité pomoci v mateřství je také zakotven v zákonu č. 54/1956 Sb., kde ve znění pozdějších předpisů jsou upravovány pouze výše redukčních hranic a procentuálních sazeb, nikoli postup pro výpočet. Aktuálně platí zákon č. 178/2006 Sb., o nemocenském pojištění.

3. 1 Poskytovatel peněžité pomoci v mateřství

V současné době je peněžitá pomoc v mateřství vyplácena centrálně od jednoho poskytovatele. A to z účtu České správy sociálního zabezpečení. Tento model je platný od 1. 1. 1999. [15] Do té doby peněžitá pomoc v mateřství nebyla vyplácena centrálně z jednoho zdroje, ale ze dvou zdrojů. Těmito zdroji byla ČSSZ a zaměstnavatelé. V případě OSVČ nebo žen zaměstnaných u malých organizací (to znamená organizace s méně než 25 zaměstnanci) byla peněžitá pomoc v mateřství vyplácena správou sociálního zabezpečení. Byla-li žena zaměstnána „*ve společnosti, která měla víc, než 25 zaměstnanců*“, vyplácí peněžitou pomoc v mateřství zaměstnavatel. [6, str. 17]

3. 2 Podmínky nároku peněžité pomoci v mateřství

Úkolem peněžité pomoci v mateřství je finanční zajištění ekonomicky činné ženy, která z důvodu pokročilého těhotenství nebo péče o novorozené dítě nemohou pracovat. Z toho vyplývají podmínky, které zároveň musí zaměstnankyně splňovat: [21]

- *„Musí být účastna nemocenského pojištění*
- *Nastoupila mateřskou dovolenou buď za trvání pojištění, anebo z titulu ochranné lhůty*
- *Musí být účastna nemocenského pojištění v posledních dvou letech před porodem aspoň 270 kalendářních dnů*
- *Těhotenství musí skončit porodem*
- *Po dobu pobírání peněžité pomoci v mateřství nemá započitatelný příjem z toho zaměstnání, ze kterého se jí dávka poskytuje“* [21, str. 218]

Dle zákona má na poskytování peněžité pomoci v mateřství nárok osoba splňující všechny výše uvedené podmínky a zároveň se jedná o:

- Ženu, která dítě porodila. V tom případě má nárok na čerpání peněžité pomoci v mateřství po dobu 28 týdnů, počínaje 6 – 8 týdnů od lékařem plánovaného termínu porodu, v případě vícečetného porodu se jedná o 37 týdnů. Narodí-li se dítě mrtvé nebo odmítne-li se o dítě matka po porodu starat, poskytuje se peněžitá pomoc v mateřství po dobu 14 týdnů.
- Pojištěnce, který převzal dítě do trvalé péče nahrazující rodičovskou péči dítěte, nebo dítě, jehož matka zemřela.
- Pojištěnce, který o dítě pečuje a je otcem dítěte nebo manželem ženy, která dítě porodila, ale ze závažných důvodů o dítě nemůže pečovat nebo pokud s matkou dítěte uzavřel písemnou dohodu, že bude pečovat o dítě. [1]

3.3 Výše peněžité pomoci v mateřství

Základem pro výpočet výše peněžité pomoci v mateřství je denní vyměřovací základ. Ten se zjistí tak, že se započitatelný příjem zúčtovaný v rozhodném období vydělí počtem započitatelných kalendářních dnů připadajících na toto rozhodné období. Za rozhodné období je zpravidla považováno 12 kalendářních měsíců před kalendářním měsícem, ve kterém zaměstnankyně nastoupila na mateřskou dovolenou. [4]

„Pro další krok výpočtu výše peněžité pomoci v mateřství je uplatňován pásmový způsob omezování vyměřovacího základu prostřednictvím tzv. redukčních hranic. Protože v průběhu času směřuje mzdový vývoj směrem k vyšším hodnotám, pevně zakotvené částky ovlivňující výpočet výše peněžité pomoci v mateřství jsou nevyhovující a s vývojem průměrných hrubých mezd nekorespondují. Tyto hranice proto podléhají změnám, jejichž pravidla jsou stanovena zákonem“. [12, s. 25] To znamená, že vzhledem ke každoročnímu schvalování státního rozpočtu a míře inflace prochází každý rok i výplaty dávek nemocenského pojištění (tedy i peněžité pomoci v mateřství) určitými změnami. Tyto změny jsou vždy doplněny do příslušných zákonů, kterých se daná změna týká.

Obecně lze výpočet výše denního vyměřovacího základu pro výplatu peněžité pomoci v mateřství vyjádřit pomocí vzorečku:

$$\{(\text{částka z 1. redukční hranice} \times \text{příslušná procentuální výše}) + [(\text{částka z 2. redukční hranice} - \text{1. redukční hranice}) \times \text{příslušná procentuální výše}] + [(\text{částka z 3. redukční hranice} - \text{2. redukční hranice}) \times \text{příslušná procentuální výše}]\} \times 0,69 \text{ (popř. } 0,7) \text{ [4, 11]}$$

Tento způsob výpočtu je shodný pro každý další rok, pouze se mění hodnoty redukčních hranic a jejich procentuální výše. Nutné je také přihlídnutí k aktuálnímu počtu redukčních hranic (po zavedení tohoto systému v roce 1956 byla pouze jedna redukční hranice, od konce roku 1999 byly dvě redukční hranice a v roce 2009 byla zavedena třetí redukční hranice). [15]

4 ZPRACOVÁNÍ DAT

Vliv vybraných demografických ukazatelů v kontextu hospodářské politiky státu bude předmětem níže popsaných analýz. Konkrétně bude pozornost zaměřena na vliv výše peněžité pomoci v mateřství na porodnost v České republice.

Nechť je vznesena teze, která má závislost výše peněžité pomoci v mateřství na výši porodnosti potvrdit. Tato část bakalářské práce bude zaměřena právě na vznesenou tezi, na

kteřou se prostřednictvím zjištěných dat a jejich interpretací zaměří snaha ji prokázat, případně vyvrátit.

Protože oba ukazatele nejsou položeny vedle sebe bez vnějších vlivů, ale na oba ukazatele působí samozřejmě mnoho dalších faktorů, které je více či méně ovlivňují, není možné se zaměřit jen na ně. Ty faktory, které mají na vybrané ukazatele nejzásadnější vliv, budou definovány a jejich vývoj popsán. Vše bude vztaženo právě k sledovaným ukazatelům, tedy k výši peněžité pomoci v mateřství a k výši porodnosti. Prostřednictvím posouzení vývoje a okolností vývoje všech těchto vybraných faktorů pak bude možné zhodnotit míru pravdivosti vznesené teze.

Všechny sledované faktory jsou vystavěny na zjištěných datech, jejich porovnání a vzájemném vlivu. Data pocházejí z různých zdrojů. Všechny splňují požadavky a nároky kladené na možnost jejich použití k další publikaci a práci s nimi.

Data, která zdrojem porovnávání, byla získávána jednak z Českého statistického úřadu a České správy sociálního zabezpečení. Správnost těchto informací je garantována samotnými úřady. Další data jsou získána prostřednictvím dotazníku. Dotazník byl sestaven za účelem zjištění postojů a názorů části obyvatel ČR, kterých se dotčený problém přímo týká, v minulosti týkal nebo týkat bude, právě na vliv peněžité pomoci v mateřství na porodnost. Cílovou skupinou pro vyplnění dotazníku byly ženy různých věkových kategorií. Dotazníky byly vyplněny v požadované výši. Vyhodnoceny byly dle počtu odpovědí na jednotlivé otázky vztažené k věku respondentek, jejich dosaženému vzdělání a finančnímu zabezpečení.

4. 1 Porovnávání dat

Jednou z možností, jak zjistit vliv výše peněžité pomoci v mateřství na porodnost v ČR je prostřednictvím porovnávání dat. Protože jeden ze sledovaných ukazatelů je demografický a druhý je součástí ekonomie, je nutné zabývat se vybranými daty právě z obou těchto vědních disciplín. Zde budou sice rozepsány jednotlivě podle disciplín, ve skutečnosti se ale prolínají a vzájemně na sebe působí.

Jak již bylo napsáno výše, nelze se zaměřit na sledované ukazatele samostatně bez přihlédnutí k okolním vlivům na ně působícím. Proto je nutné do porovnání vlivu výše peněžité pomoci v mateřství na porodnost zahrnout také další ukazatele a to jak demografické, které ovlivňují především porodnost, tak ekonomické, které mají přímý vliv na vývoj výše peněžité pomoci v mateřství.

Za pomoci porovnání dat zjištěných především z úřadů, které jsou k uchovávání dat kompetentní, bude možné potvrdit nebo vyvrátit vznesenou tezi.

4. 1. 1 Demografické ukazatele

Porodnost, stejně jako všechny ostatní demografické ukazatele, je ovlivňována mnoha vlivy. Zdravotnictví je hlavním vlivem, který porodnost ovlivňuje. Ať už se jedná o zdravotní stav obyvatel jako takový (ten je odrazem úrovně poskytované zdravotní péče), tak i nových technologií umožňujících oplodnění párům, u kterých by početí bez umělého zásahu možné nebylo. Dále porodnost úzce souvisí s platnou legislativou každé země a s politickým systémem. Ačkoli se tato souvislost na porodnost může jevit jako zanedbatelná, rozhodně tomu tak není. Jako příklad lze uvést Čínu. Zájem státu na regulaci porodnosti byl proveden prostřednictvím přiznaných dávek a dalších výhod pouze na jedno dítě. Z toho vyplývá, že prostřednictvím poskytovaných peněžitých dávek lze výši porodnosti do jisté míry ovlivnit. Vzhledem k situaci v ČR, která je odlišná od praktik zavedených v jiných zemích, však nelze tuto spojitost považovat za důkaz platnosti vznesené hypotézy. Další souvislostí porodnosti s platnou legislativou země je postoj státu k legalizaci umělých přerušení těhotenství (potratům). Výčet faktorů, které ovlivňují porodnost, je pochopitelně mnohem rozsáhlejší, vzhledem k tomu, že to není hlavním cílem práce, nelze je v jejím rámci obsáhnout.

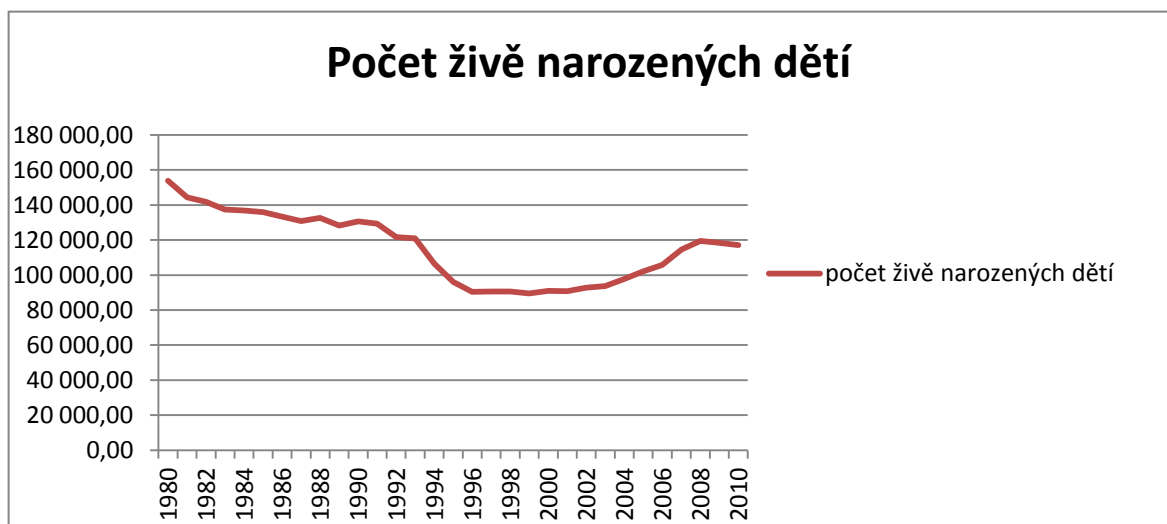
Tabulka č. 4: Vývoj porodnosti v ČR

Rok	1980	1982	1984	1986	1988	1990
Počet živě narozených dětí	153 801	141 738	136 941	133 356	132 667	130 564

Rok	1992	1994	1996	1998	2000	2002
Počet živě narozených dětí	121 705	106 579	90 446	90 535	90 910	92 786

Rok	2004	2006	2008	2010
Počet živě narozených dětí	97 664	105 831	119 570	117 153

Zdroj: Zpracováno podle [5]



Obrázek č. 4: Vývoj porodnosti v ČR

Zdroj: Vlastní zpracování

Na začátku je nutné zmínit, že v tabulce číslo 4 i grafu číslo 4 je zahrnutý pouze počet živě narozených dětí. Děti, které se narodily mrtvé, nejsou v přehledu zahrnuté. Přihlédnutím k počtu mrtvě narozených dětí by výsledky sledovaných dat nebyly zásadně ovlivněny, proto k počtu mrtvě narozených dětí není přihlíženo. Počet živě narozených dětí měl v České republice do roku 2000 klesající tendenci. Za dvacet let poklesla porodnost v České republice o třetinu. Po roce 2000 se směr vývoje změnil, porodnost se začala zvyšovat. Vysvětlením pro vývoj porodnosti po roce 2000 je výše porodnosti na počátku sledovaného období, tedy v 80. letech. Vzhledem k porodnosti na počátku sledovaného období a průměrnému věku matky při porodu lze snadno dopočítat, že po roce 2000 začaly rodit děti 80. let. Protože na počátku 80. let byla porodnost o třetinu vyšší (jak je již poznamenáno výše), úměrně tomu se také nyní porodnost cyklicky zvyšuje. Výše porodnosti však už nedosahuje hodnot počátku 80. let. Tomu tak je proto, že se kromě celkové porodnosti snižuje i počet dětí na matku. Vývoj porodnosti v České republice je zaznamenán v tabulce číslo 4 a v grafu číslo 4.

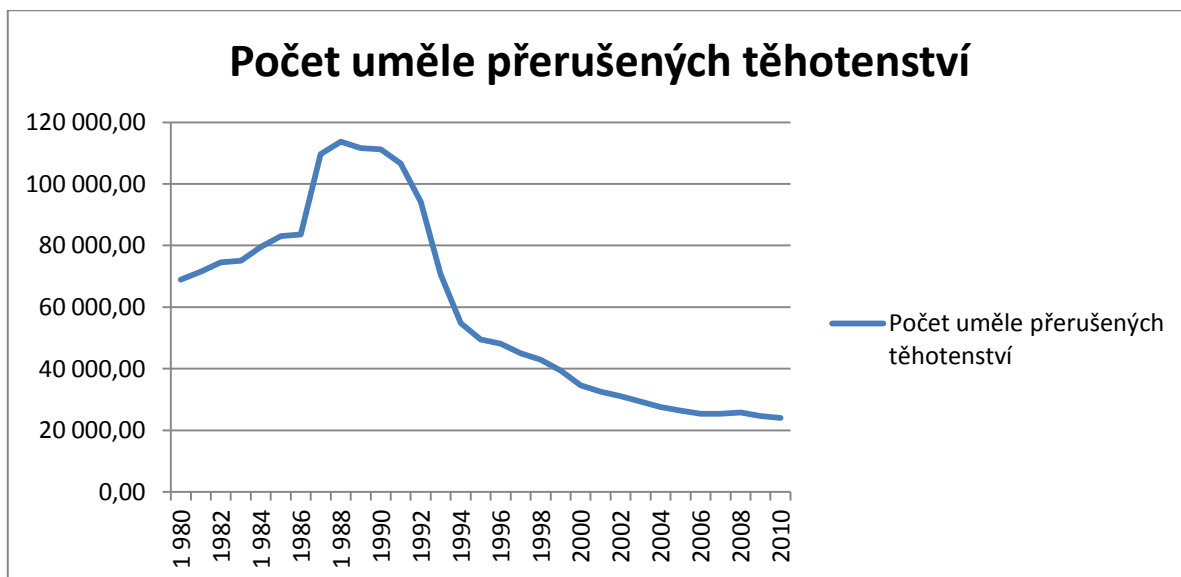
Uměle přerušená těhotenství je dalším faktorem, který velice podstatně ovlivňuje porodnost. Zde jsou v ohledu brány pouze potraty, které nastaly jako důsledek lékařského zásahu, tedy uměle přerušená těhotenství. Potratovost (konkrétně umělá přerušeni těhotenství) jsou ovlivňovány podobnými vlivy, jako je tomu u porodnosti. I zde na vývoj počtu uskutečněných umělých přerušeni těhotenství působí především úroveň zdravotnictví a platná legislativa. Co se zdravotnictví týče, vliv má nejen samotná technologie, kterou je interrupce prováděná, ale i dostupnost a kvalita antikoncepce. Prostřednictvím legislativy, v mnoha zemích ovlivněné i tradicemi a náboženstvím, mohou být umělá přerušeni těhotenství regulována pomocí zavedení různých podmínek nebo zcela zakázána.

Tabulka č. 5: Vývoj potratovosti v ČR

Rok	1980	1982	1984	1986	1988	1990	1992	1994
Počet umělých přerušeni těhotenství	68 930	74 531	79 534	83 564	113 730	111 268	94 180	54 836

Rok	1996	1998	2000	2002	2004	2006	2008	2010
Počet umělých přerušeni těhotenství	48 086	42 959	34 623	31 142	27 574	25 352	25 760	23 998

Zdroj: Zpracováno podle [5]



Obrázek č. 5: Vývoj potratovosti v ČR

Zdroj: Vlastní zpracování

Zaznamenaný vývoj počtu uměle přerušovaných těhotenství v České republice v průběhu sledovaného období je velice nerovnoměrný. Počty uměle přerušovaných těhotenství jsou zaznamenány v tabulce č. 5. Zatímco do roku 1989 počet umělých přerušování těhotenství strmě roste (za deset let nárůst téměř na dvojnásobek), po roce 1989 stejně strmě klesá. Tento vývoj je znázorněn v grafu číslo 5. Příčiny tohoto vývoje jsou následující. Do roku 1989, kdy v České republice působila plánovaná ekonomika, byla zájmem státu mimo jiné i podpora rodiny. Možnost získání hormonální antikoncepce proto byla velice omezená. Nárok na získání hormonální antikoncepce měly pouze ženy vdané, které alespoň jedno dítě již měly nebo je mohly obdržet ženy ze závažných zdravotních důvodů. To některé matky, které otěhotněly neplánovaně a pro které bylo těhotenství v jejich životní situaci nepřekonatelnou komplikací, nutilo podstoupit umělé přerušování těhotenství. Vzhledem k výše zmíněnému zájmu státu k podpoře rodiny nebylo možné potrat realizovat, aniž by žena podstoupila obhajobu svého záměru před tzv. komisí. Po roce 1980 se zájmy tehdejší politiky začínaly prosazovat mírnějšími metodami, pro potratovost to znamenalo větší přihlídnutí k přání matky. Dalším důvodem nárůstu potratovosti po roce 1980 je zavedení nové technologie ve zdravotnictví v tomto oboru a to miniinterupce. Po roce 1989 bylo použití hormonální antikoncepce na rozhodnutí ženy pouze s přihlídnutím k jejímu zdravotnímu stavu. Mimo jiné se do České republiky dostaly i nová léčiva pro zamezení otěhotnění užívaná. To umožnilo ženám své rodičovství plánovat, z toho plyne i omezení nechtěného těhotenství, tudíž i snížení potratovosti.

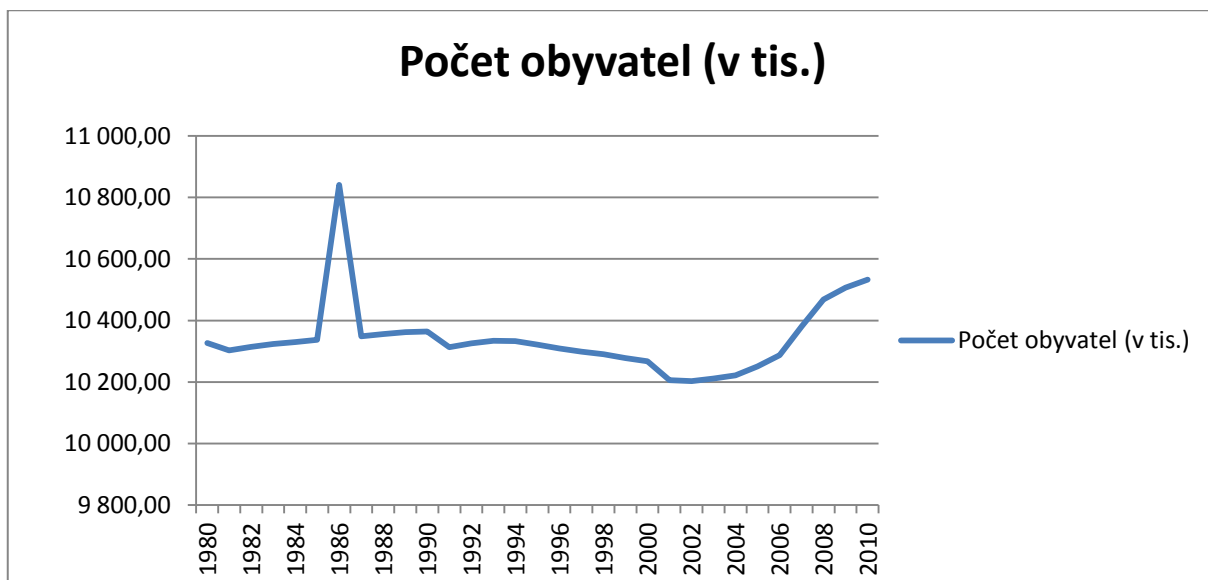
Celkový počet obyvatel má také podstatný vliv na výši porodnosti. Ale i počet obyvatel každé země je ovlivněn mnoha faktory. Jednotlivé faktory mohou působit nezávisle na sobě, nebo může změna jednoho faktoru ovlivnit další. Těmito faktory navzájem na sebe působícími může být například politická a ekonomická situace země. Z nich plyne další a to migrace obyvatel. Tento faktor se na počtu obyvatel v zemi podílí mnohdy nemalou částí. Dalším faktorem je kvalita poskytované zdravotní péče a s ní související výstupy, které na počet obyvatel v zemi mají vliv. Těmito výstupy jsou například snížená úmrtnost (kojenecká úmrtnost na počátku sledovaného období několikanásobně převyšuje kojeneckou úmrtnost ke konci sledovaného období, také pouřazová úmrtnost je nižší, schopnost léčby v minulosti neléčitelných nemocí, ...), zvýšený průměrný věk, vyšší šance na dožití a další. Zde bylo uvedeno jen několik faktorů významněji se podílejících na změně počtu obyvatel v zemi, potažmo na výši porodnosti.

Tabulka č. 6: Vývoj počtu obyvatel v ČR

Rok	1980	1982	1984	1986	1988	1990	1992	1994	1996
Počet obyvatel (v tis.)	10 327	10 314	10 330	10 841	10 356	10 364	10 326	10 333	10 309

Rok	1998	2000	2002	2004	2006	2008	2010
Počet obyvatel (v tis.)	10 290	10 267	10 203	10 221	10 287	10 468	10 533

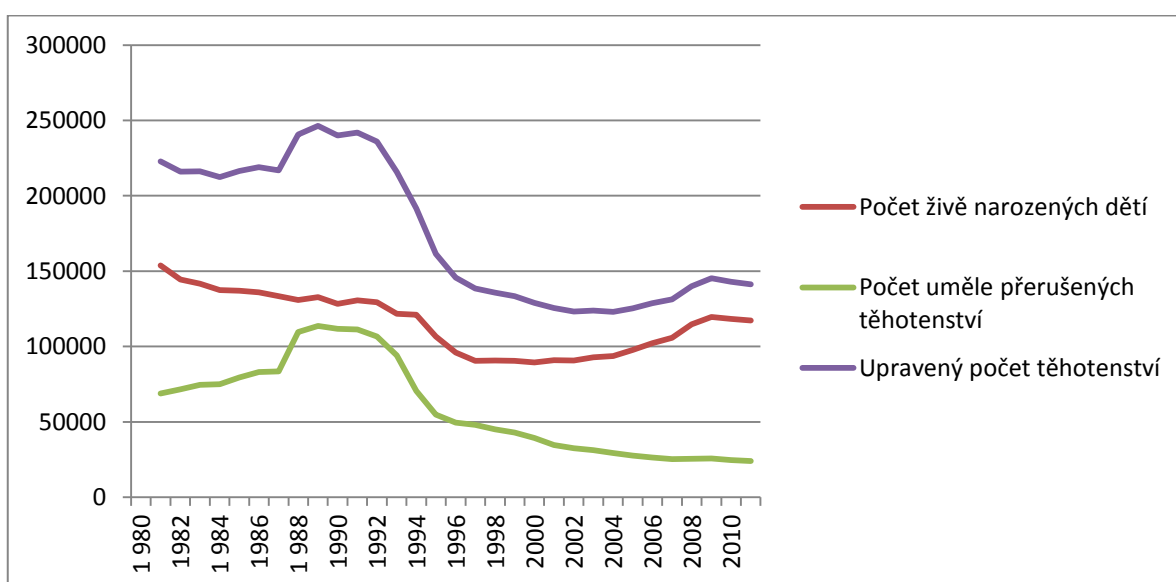
Zdroj: Zpracováno podle [5]



Obrázek č. 6: Vývoj počtu obyvatel v ČR

Zdroj: Vlastní zpracování

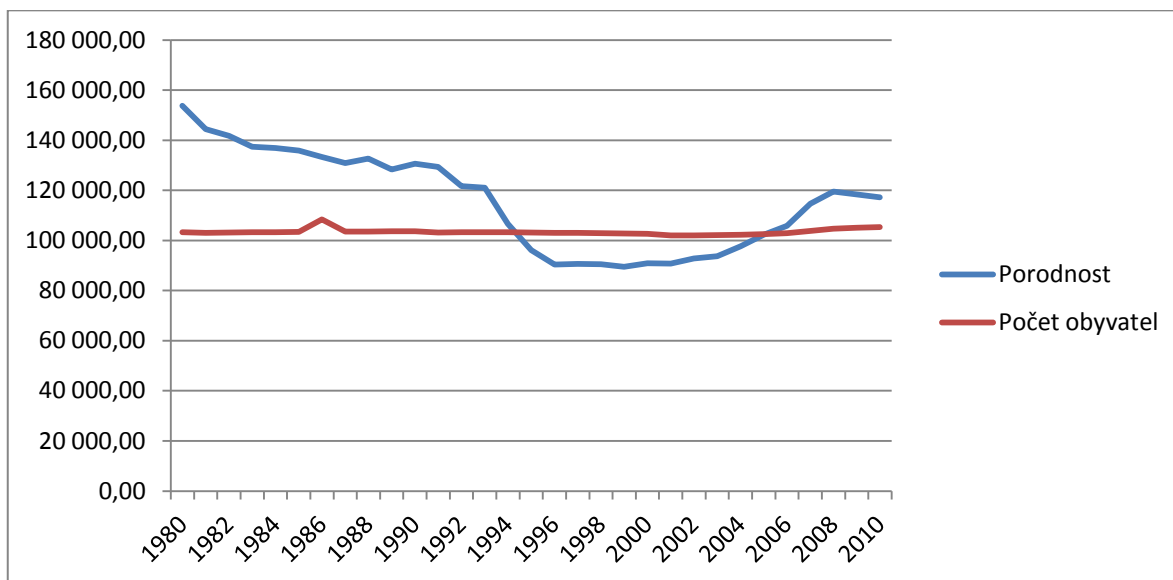
Jak z tabulky číslo 6, tak i z grafu číslo 6 vyplývá, že vývoj počtu obyvatel v České republice má stabilní tendenci. Počet obyvatel ČR je v průběhu posledních 30 let téměř neměnný. Nezaznamenal v průběhu sledovaného období až na prudký nárůst v roce 1986 a jeho návrat na původní výši v roce následujícím žádnou skokovou změnu. Mírný nárůst počtu obyvatel byl zaznamenán v posledním sledovaném desetiletí, tedy po roce 2000. S tímto zvýšením počtu obyvatel lze najít spojitost mimo jiné i se vstupem České republiky do Evropské unie.



Obrázek č. 7: Možný počet narozených dětí

Zdroj: Vlastní zpracování

Křivka Upravený počet těhotenství grafu č. 7 znázorňuje teoretický počet narozených dětí, nebylo-li by možné provádět umělá přerušování těhotenství. Z křivky přímo plyne, že i teoretický počet narozených dětí od roku 1990 klesá. To znamená, že vývoj porodnosti je prostřednictvím obyvatel ČR cíleně snižován. Výjimkou je mírný růst v posledním sledovaném desetiletí, který již byl vysvětlen výše.



Obrázek č. 8: Vývoj porodnosti v závislosti na počtu obyvatel

Zdroj: Vlastní zpracování

Z grafu č. 8 je patrné, že měnící se výše živě narozených dětí nekoresponduje s vývojem počtu obyvatel. Křivka porodnosti do roku 1996 klesá strměji než křivka počtu obyvatel. Až po roce 1998 se směr obou křivek mění, a zároveň křivka porodnosti začíná stoupat rychleji, než křivka počtu obyvatel. To znamená, že vzhledem k počtu obyvatel se porodnost začíná zvyšovat. Jak už bylo vysvětleno, v období růstu porodnosti začali rodit silné ročníky narozené v 80. letech, a dále se na trendu tohoto demografického vývoje nemalou částí podílí i vstup ČR do EU.

Výčet faktorů, které ovlivňují porodnost, je pochopitelně mnohem rozsáhlejší, vzhledem k tomu, že to není hlavním cílem práce, nelze je v jejím rámci obsáhnout.

S ohledem na cíl této práce, tedy prokázání nebo vyvrácení vlivu dvou konkrétních ukazatelů - demografického s ekonomickým, je nezbytné stejně jako vývoj porodnosti a vlivy na ni působící popsat i vývoj výše peněžité pomoci v mateřství a další ekonomické ukazatele ji ovlivňující.

4. 1. 2 Ekonomické ukazatele

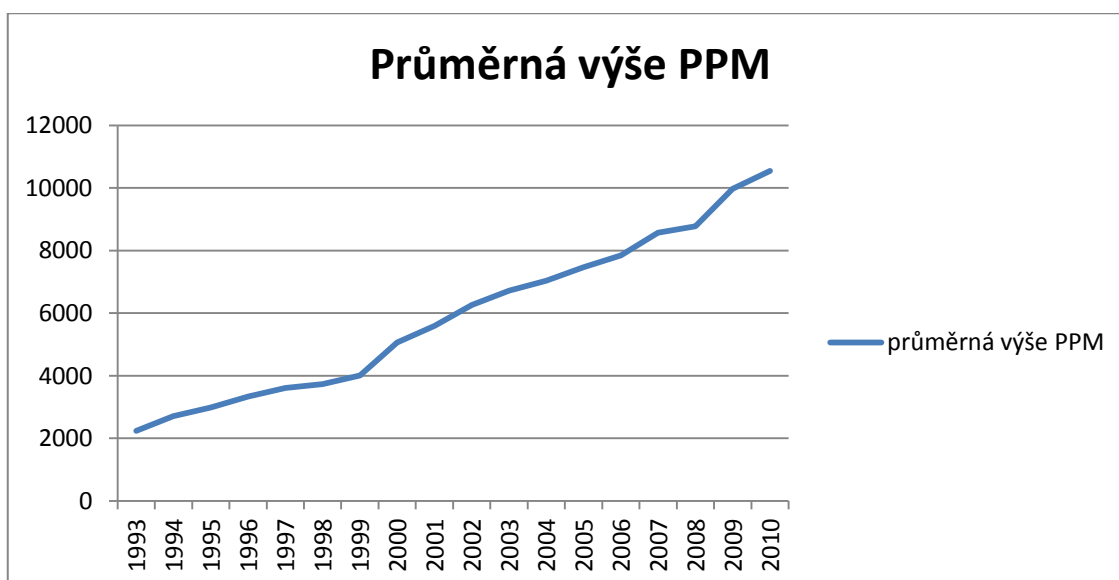
Peněžitá pomoc v mateřství, její výše a podmínky pro nárok jsou součástí sociální politiky státu. V současné době je veškerá peněžitá pomoc v mateřství vyplácena Českou správou sociálního zabezpečení. Z důvodu vzniku ČSSZ jako organizace, která byla ustanovena s účinností od 1. 1. 1990 zákonem ČNR č. 210/1990 Sb. a vzhledem k neefektivnímu ukládání dat organizacemi, které v této oblasti působily dříve, se nepodařilo z kvalifikovaných zdrojů zajistit požadovaná data v rozsahu celého sledovaného období. K této skutečnosti přispívá i fakt, že statistika ČSSZ prováděla zajišťování obsahu vyplacených částek na peněžitou pomoc v mateřství až od roku 1993, tedy od vzniku samostatné České republiky. Dalším důvodem je, že peněžitá pomoc v mateřství byla do konce roku 1998 vyplácena z různých zdrojů, tudíž celkovou vyplacenou výší v jednotlivých letech (respektive průměrnou výší peněžité pomoci v mateřství) nebylo snadné zajistit.

Tabulka č. 7: Vývoj PPM

Rok	1993	1994	1996	1998	2000	2002	2004
Průměrná výše peněžité pomoci v mateřství (Kč)	2 235	2 708	3 337	3 733	5 060	6 264	7 036

Rok	2006	2008	2010
Průměrná výše peněžité pomoci v mateřství (Kč)	7 844	8 777	10 542

Zdroj: Zpracováno podle [4]



Obrázek č. 9: Vývoj PPM

Zdroj: Vlastní zpracování

Průměrná výše měsíční výplaty peněžitě pomoci v mateřství od počátku o ní vedených záznamů plynule roste. Tento vývoj je patrný jak z tabulky číslo 7, tak z grafu číslo 9. Nejsou zaznamenány žádné skokové změny. Redukční hranice, podle kterých je výše výplaty peněžitě pomoci počítána, se v průběhu sledovaného období také zvyšují. Průměrná hrubá měsíční mzda, z níž je vypočítán denní vyměřovací základ, také roste. Z toho vyplývá i růst průměrné výše peněžitě pomoci v mateřství.

Redukční hranice a jejich změny se přímo podílí na výši peněžitě pomoci v mateřství. V průběhu času jsou dle pravidel stanovených zákonem měněny. Měněn byl jednak počet redukčních hranic, dále jejich částky a procentuální sazby započitatelné v rozsahu mezi jednotlivými redukčními hranicemi, změnu prodělala i délka výplaty peněžitě pomoci v mateřství. Po vstupu zákona č. 54/1956 Sb. v platnost se realizovala výplata nemocenských dávek (tedy i peněžitě pomoci v mateřství) pouze v rozsahu jedné redukční hranice. Dvě redukční hranice byly zavedeny od 1. 10. 1999 nařízením vlády. Třetí redukční hranice se pro výpočet peněžitě pomoci v mateřství používá od roku 2009. Vzhledem k výše uvedeným skutečnostem, ani všechny redukční hranice v průběhu celého sledovaného období z kvalifikovaných zdrojů nejsou k dispozici. Základem pro výpočet výše peněžitě pomoci v mateřství je průměrná hrubá mzda, respektive započitatelný příjem rozhodného období (tedy 12 kalendářních měsíců předcházejících měsíci nástupu na mateřskou dovolenou). Celkový příjem za toto období se vydělí počtem dní tohoto období (365). Tím je získána částka denního vyměřovacího základu. Právě na tento denní vyměřovací základ jsou vázány redukční hranice, kterými je dáno i maximum denního vyměřovacího základu, ke kterému je

při výpočtu peněžité pomoci v mateřství přihlíženo. Dle částek redukčních hranic platných v době nástupu ženy na mateřskou dovolenou je pak denní vyměřovací základ zařazen do příslušného intervalu a podle vzorce denní vyměřovací základ přepočítán. Denní výše peněžité pomoci v mateřství se pak vypočítá jako určité procento přepočítaného denního vyměřovacího základu.

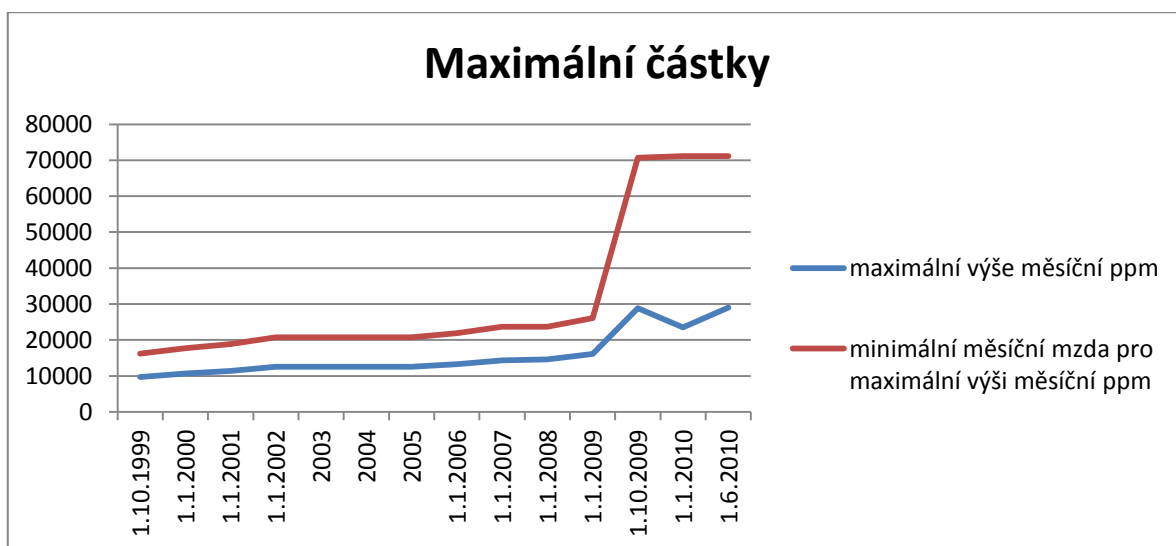
Tabulka č. 8: Redukční hranice

Rok-od	1. RH (Kč)	Započteno %	2. RH (Kč)	Započteno %	3. RH (Kč)	Započteno %		Sazba DVZ %
1.10.1999	360	100	540	60	Nepřihlíží se	0		69
1.1.2000	400	100	590	60	Nepřihlíží se	0		69
1.1.2001	430	100	630	60	Nepřihlíží se	0		69
1.1.2002	480	100	690	60	Nepřihlíží se	0		69
2003	480	100	690	60	Nepřihlíží se	0		69
2004	480	100	690	60	Nepřihlíží se	0		69
2005	480	100	690	60	Nepřihlíží se	0		69
1.1.2006	510	100	730	60	Nepřihlíží se	0		69
1.1.2007	550	100	790	60	Nepřihlíží se	0		69
1.1.2008	550	100	790	60	Nepřihlíží se	0		70
1.1.2009	610	100	870	60	Nepřihlíží se	0		70
1.10.2009	786	100	1178	60	2356	30	Nepřihlíží se	70

1.1.2010	791	90	1186	60	2371	30	Nepřihlíží se	60
1.6.2010	791	100	1186	60	2371	30	Nepřihlíží se	70

Zdroj: Zpracováno podle [15]

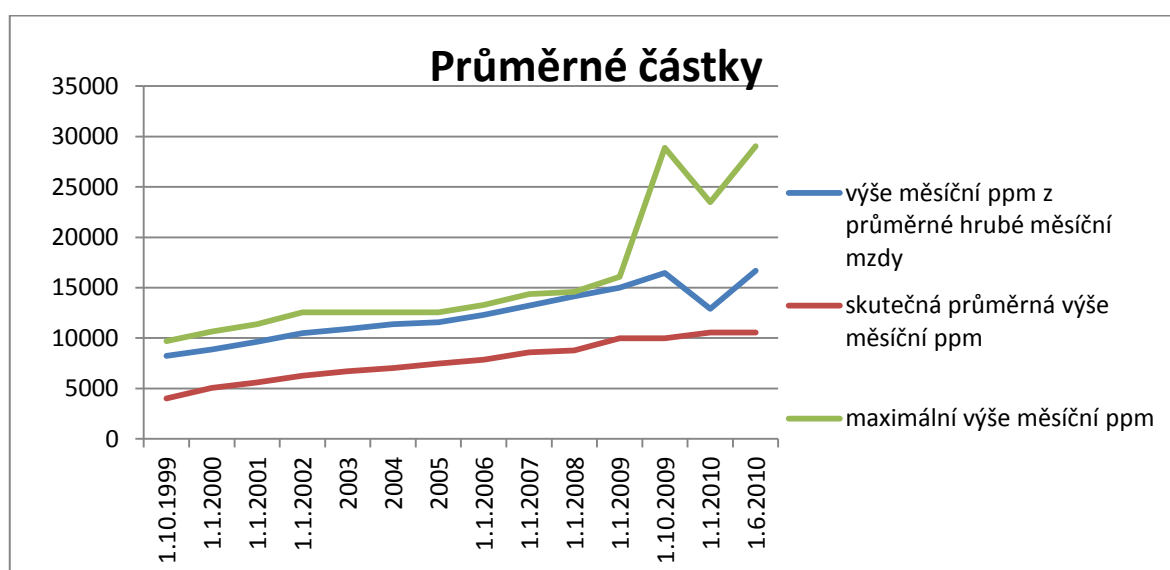
Pro konkrétní výpočet částky měsíční peněžitě pomoci v mateřství pak záleží na výši denního vyměřovacího základu a tím i intervalu mezi redukčními hranicemi, do kterého spadá. Zde by měla být vysvětlena skoková změna v roce 2010, která z tabulky vyplývá a bude na následujících dvou grafech patrná. Tato změna je způsobena snahou sjednotit poskytování peněžitě pomoci v mateřství s ostatními nemocenskými dávkami. To znamená, že procento denního vyměřovacího základu do výše první redukční hranice se sníží ze 100 % na 90%. Další a pro výpočet peněžitě pomoci v mateřství i podstatněji ovlivňující změnou bylo snížení sazby pro výpočet částky denní peněžitě pomoci v mateřství z denního vyměřovacího základu ze 70 % na 60%. [17] Tyto úpravy byly provedeny v rámci tzv. úsporného balíčku, na nátlak sociálně orientovaných politických stran však bylo toto úsporné opatření změněno, procentuální sazby pro výpočet peněžitě pomoci v mateřství se vrátily na původní hodnoty platné před zavedením úsporného opatření. Rozdíly částek peněžitě pomoci v mateřství, které byly vyplaceny v období od ledna do konce května 2010, oproti částkám nárokovaným podle výpočtu od 1. 6. 2010 byly proplaceny zpětně.



Obrázek č. 10: Maximální částky

Zdroj: Vlastní zpracování

Redukční hranice v jistém směru zvyhodňují matky s nižším hrubým měsíčním příjmem před matkami s vyšší hrubým měsíčním příjmem. K tomu dochází jednak tím, že denní vyměřovací základ vyšší než první (od roku 2009 i druhá) redukční hranice se započítává procentem nižším, než je 100 a jednak tím, že při denním vyměřovacím základu ve výši nad druhou (od roku 2009 třetí) redukční hranicí není přihlíženo. Na grafu číslo 10 je zachycen vývoj maximální možné výše měsíční peněžitě pomoci v mateřství. Zavedením třetí redukční hranice se zvýšila i možnost dosáhnout vyšší měsíční peněžitou pomoc v mateřství. Vývoj maximální měsíční peněžitě pomoci v mateřství je v grafu číslo 10 položen v závislosti na nejnižší možnou průměrnou měsíční hrubou mzdou před nástupem na mateřskou dovolenou potřebnou k dosažení na tuto peněžitou pomoc v mateřství (k vyšší průměrné hrubé měsíční mzdě není přihlíženo, měsíční peněžitá pomoc v mateřství se s jejím růstem nezmění). Jak bylo již popsáno, zavedení třetí redukční hranice sice umožnilo zvýšení měsíční peněžitě pomoci v mateřství, zároveň je ale tato hranice nastavena tak, že průměrná hrubá měsíční mzda musí vzrůst přibližně trojnásobně, aby se ani ne dvojnásobně zvýšila měsíční peněžitá pomoc v mateřství.



Obrázek č. 11: Průměrné částky

Zdroj: Vlastní zpracování

Graf číslo 11 uvádí srovnání maximální možné výše měsíční peněžitě pomoci v mateřství, výši peněžitě pomoci v mateřství vypočtenou z průměrné hrubé měsíční mzdy a skutečně čerpanou průměrnou výši měsíční peněžitě pomoci v mateřství. Zatímco zavedení třetí redukční hranice skokově mění maximální možnou a z průměrné hrubé měsíční mzdy vypočtenou výši peněžitě pomoci v mateřství, vývoj skutečně čerpané průměrné výše měsíční peněžitě pomoci v mateřství se vyvíjí plynule. K jejímu plynulému vývoji přispělo zpětné

doplacení rozdílu částek vyplácených při a po zavedení úsporného balíčku. Z grafu číslo 11 dále plyne, že před zavedením třetí redukční hranice byla výše měsíční peněžitě pomoci v mateřství z průměrné hrubé měsíční mzdy a maximální výše měsíční peněžitě pomoci v mateřství téměř shodná. Po zavedení třetí redukční hranice (pomine-li se skoková změna) se maximální výše měsíční peněžitě pomoci v mateřství prudce zvýšila, z průměrné hrubé měsíční mzdy však je dosažení této částky zcela nemožné. Hrubá měsíční mzda matek před nástupem na mateřskou dovolenou se pohybuje o cca 4000 Kč níže, než je průměrná hrubá měsíční mzda v ČR.

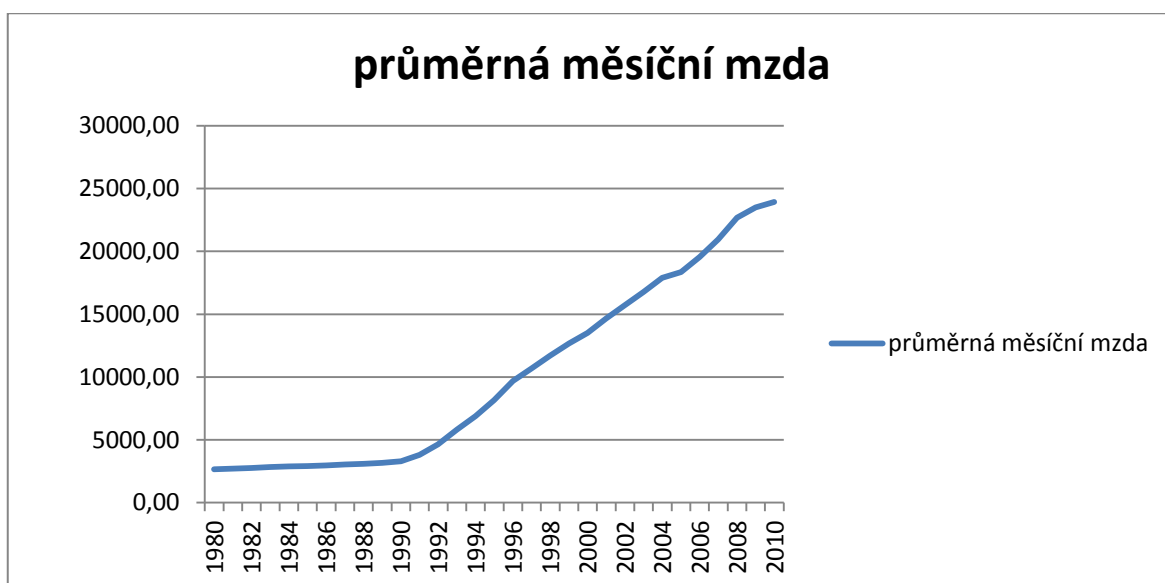
Hrubá měsíční mzda je základem pro výpočet výše denního vyměřovacího základu. Výše hrubé měsíční mzdy závisí na míře plánované ekonomiky. Od toho se odvíjí i používané nástroje ekonomiky a podmínky pro ovlivnění jednotlivých ekonomických subjektů na výši svých příjmů. V tržní ekonomice je výše hrubé měsíční mzdy výhradně v kompetenci jednotlivých příjemců, přičemž stát může pomocí zákonů a vyhlášek v rámci sociální politiky státu nastavit spodní hranici, která představuje minimální měsíční mzdu. Vliv na výši hrubé měsíční mzdy mají také kritéria ovlivňující vyspělost ekonomiky. Zde především míra inflace.

Tabulka č. 9: Vývoj hrubé měsíční mzdy

Rok	1980	1982	1984	1986	1988	1990	1992	1994
Průměrná hrubá měsíční mzda (Kč)	2 656	2 765	2 875	2 964	3 095	3 286	4 644	6 894

Rok	1996	1998	2000	2002	2004	2006	2008	2010
Průměrná hrubá měsíční mzda (Kč)	9 676	11 693	13 499	15 720	17 882	19 546	22 691	23 932

Zdroj: Zpracováno podle [5]

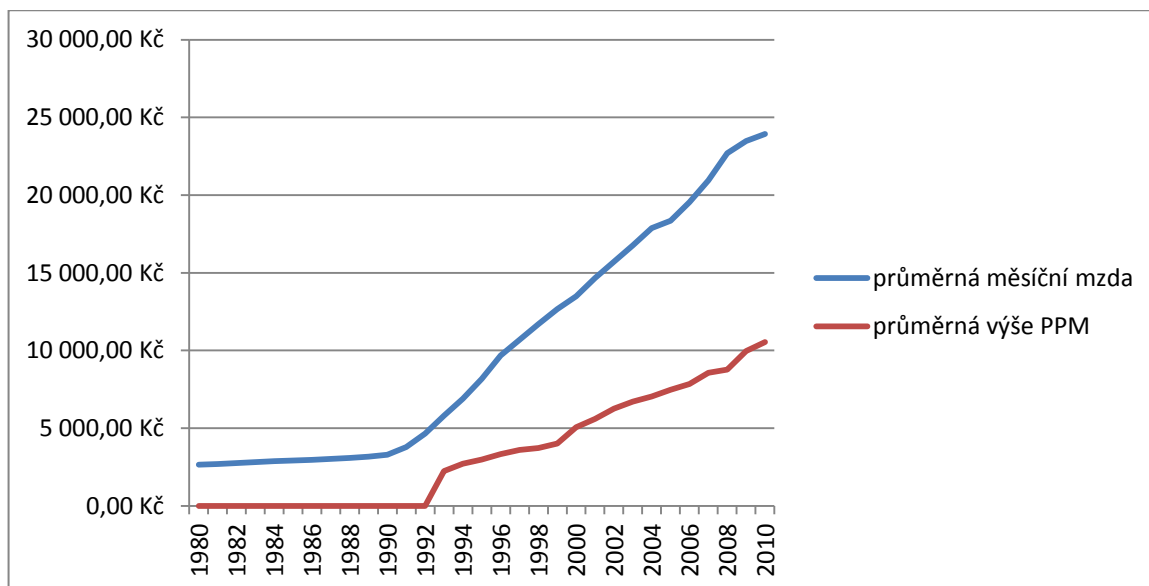


Obrázek č. 12: Vývoj hrubé měsíční mzdy

Zdroj: Vlastní zpracování

Výše hrubé měsíční mzdy je zachycena v tabulce číslo 9. Mzda má v celém sledovaném období rostoucí vývoj. Tento vývoj zobrazuje graf číslo 12. Do roku 1990 je tento růst pouze mírný, dalo by se říci, že vývoj je téměř neměnný. S ohledem na plánovanou ekonomiku v ČR nebylo v zájmu státu, aby se v oblasti zaměstnanosti uplatňovaly tržní ceny. Proto je růst hrubé měsíční mzdy pouze mírně ovlivněn vývojem inflace. Po roce 1990, kdy v České republice začaly působit vlivy zákonitostí trhu, začala se měnit i výše hrubé měsíční mzdy. Přesto, že další ekonomické ukazatele se svým vývojem zde uvedeny nejsou, co se vývoje hrubé měsíční mzdy týká, nelze se nezmínit o inflaci. Přesto, že nominální mzdy rostou, vzhledem k inflaci reálně klesají. Tento poznatek je nutné zahrnout i do vývoje výše peněžité pomoci v mateřství, protože stejný výsledný efekt jako u vývoje hrubé měsíční mzdy bude platit v případě peněžité pomoci v mateřství.

Cílem zkoumání není prokázání závislosti průměrné měsíční mzdy na výši výplaty peněžité pomoci v mateřství, vzájemný vliv obou ekonomických ukazatelů (respektive vliv průměrné hrubé měsíční mzdy na výši průměrné měsíční výplaty peněžité pomoci v mateřství) nelze zcela pominout.



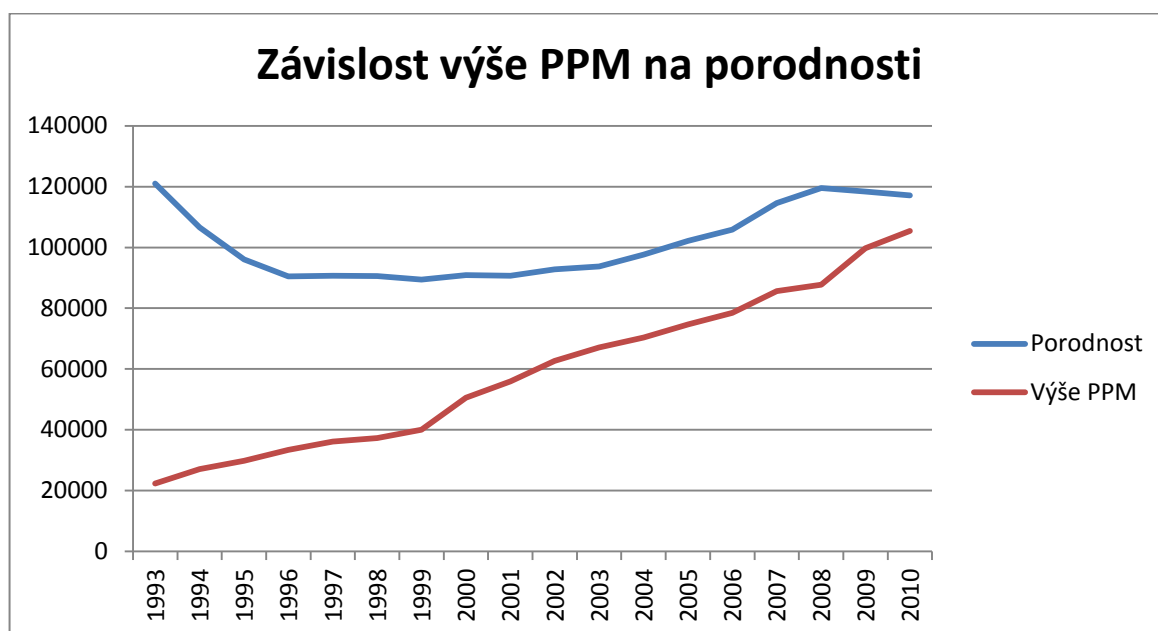
Obrázek č. 13: Vývoj PPM v závislosti na průměrné hrubé měsíční mzdě

Zdroj: Vlastní zpracování

Aby průměrná měsíční výplata peněžité pomoci v mateřství korespondovala s vývojem výše průměrné hrubé měsíční mzdy, musely by mít obě křivky v grafu č. 13 stejný sklon. To znamená, že úhly, které obě křivky svírají se základní osou, by se musely alespoň přibližně rovnat. Jak je ale i bez detailnějších měření z grafu 13 na první pohled patrné, růst průměrné hrubé měsíční mzdy je vyšší, než růst průměrné měsíční výplaty peněžité pomoci v mateřství. Hrubá měsíční mzda ale zahrnuje mzdy všech ekonomicky aktivních obyvatel České republiky, výplata peněžité pomoci v mateřství se týká téměř výhradně ženské části ekonomicky aktivních obyvatel České republiky. Protože průměrná hrubá měsíční mzda žen je v globálu nižší, než je tomu u mužů, i peněžitá pomoc v mateřství se odvíjí od jiného základu než je celorepublikový průměr měsíční hrubé mzdy. S tím souvisí i jiný sklon růstu průměrné měsíční výplaty peněžité pomoci v mateřství. Výše výplaty průměrné měsíční peněžité pomoci v mateřství je také podstatně ovlivněna danými redukčními hranicemi a procentuálními sazbami mezi nimi. Všechny tyto aspekty je nutné zahrnout do výsledku porovnání vývoje výše hrubé měsíční mzdy a výše výplaty průměrné měsíční peněžité pomoci v mateřství. To ale nemění nic na skutečnosti, že vývoj výplaty průměrné měsíční peněžité pomoci v mateřství za vývojem průměrné hrubé měsíční mzdy zaostává. Dále je nutné vzít v úvahu, jak bylo napsáno výše, že nominální mzdy sice rostou, reálně však klesají. Vzhledem ke sklonu křivky vývoje výplaty průměrné měsíční peněžité pomoci v mateřství vůči sklonu křivky vývoje výše hrubé měsíční mzdy plyne z uvedených skutečností, že reálná výše výplaty průměrné měsíční peněžité pomoci v mateřství klesá rychleji než výše hrubé měsíční mzdy.

4. 1. 3 Vliv výše peněžitě pomoci v mateřství na porodnost

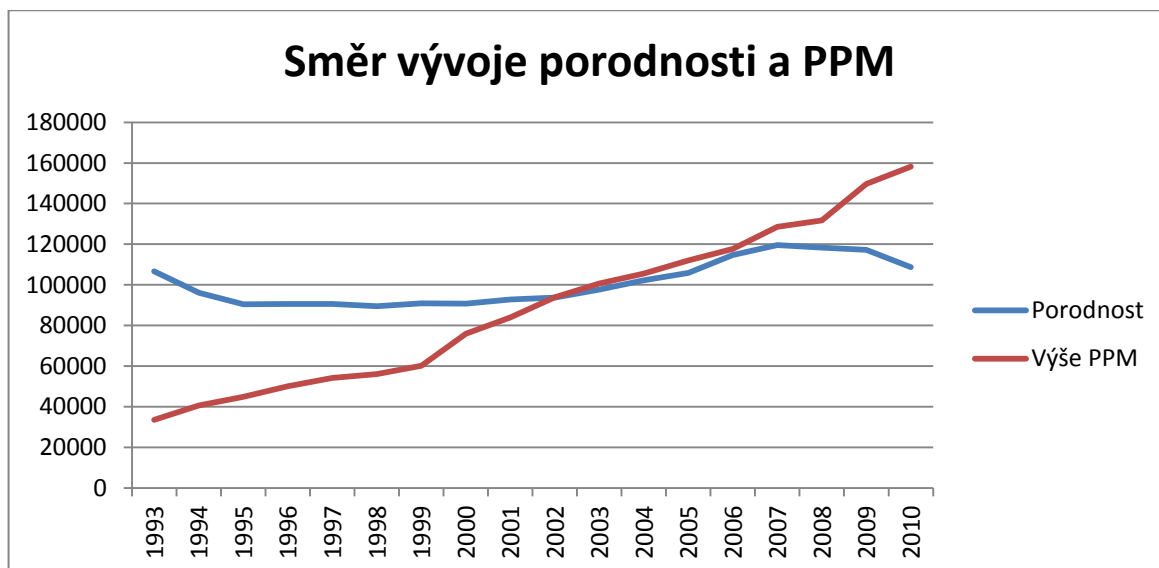
Uváží-li se, že vznesená hypotéza je pravdivá, tedy že porodnost je na výši peněžitě pomoci v mateřství závislá. Pak je nutné zahrnout do této závislosti i časové zpoždění. Toto časové zpoždění by pak bylo rovno minimálně 9 měsícům, pravděpodobněji 1 roku. Pokud je tedy hypotéza pravdivá, bude změna vývoje porodnosti korespondovat se změnou vývoje výše peněžitě pomoci v mateřství s ročním zpožděním. Na grafickém znázornění by potom tato hypotéza byla potvrzena, pokud by křivka vývoje porodnosti měla stejný směr jako křivka vývoje peněžitě pomoci v mateřství. Shodnost směru obou křivek by se neporovnávala za totéž období, v úvahu pro porovnání by se bral směr křivky vývoje peněžitě pomoci v mateřství v daném období (zde jednom kalendářním roce) a v období následujícím křivka vývoje porodnosti. Pokud by se tato shodnost potvrdila, pak nelze vyloučit pravdivost vznesené hypotézy.



Obrázek č. 14: Závislost výše PPM na porodnosti

Zdroj: Vlastní zpracování

Vzhledem k tomu, že nyní cílem není zjištění skutečných hodnot, ale porovnání vývoje sklonu křivek, byly hodnoty výše peněžitě pomoci v mateřství v grafu číslo 14 zvětšeny desetkrát, aby bylo možné zjevněji porovnat sledovaný cíl. Jak z grafu číslo 14 na první pohled plyne, vývoj obou sledovaných veličin nemá tendenci stejnou, do roku 2003 má dokonce tendenci opačnou. Pokud pro lepší srovnání bude použitý obrázek, na kterém bude vývoj porodnosti o jeden rok posunutý zpět, bude možné přesněji prokázat, jaký směr vývoje obě veličiny zaujímají.

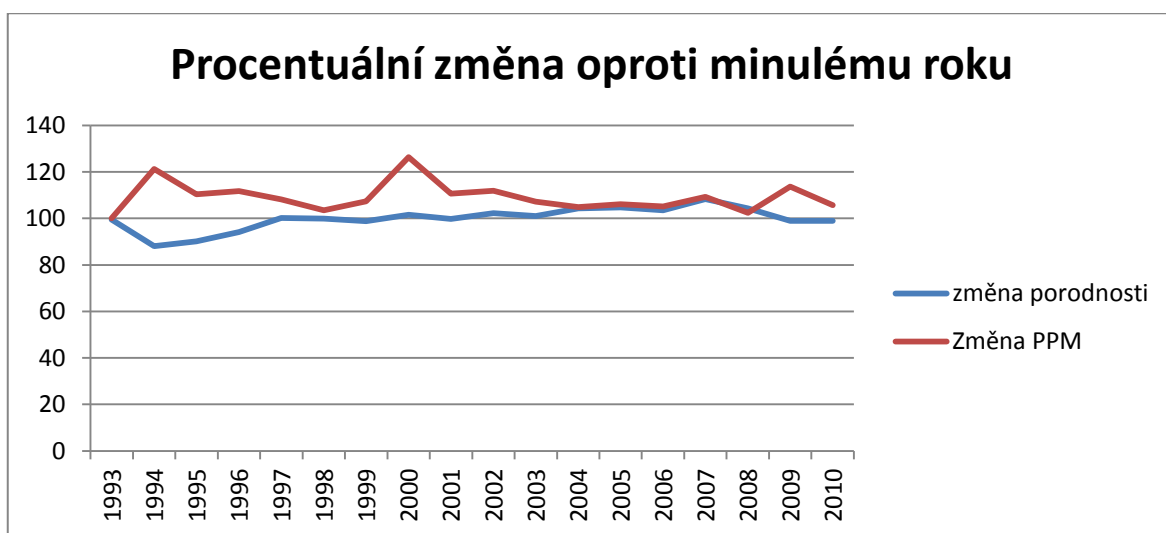


Obrázek č. 15: Směr vývoje porodnosti a PPM

Zdroj: Vlastní zpracování

I pro graf číslo 15 byly hodnoty výše peněžité pomoci v mateřství změněny 15 násobkem. Tyto úpravy jsou prováděny pouze z důvodu názornějšího výsledku grafického zobrazení. Pro snazší porovnání vlivu peněžité pomoci v mateřství na porodnosti a po zahrnutí časového zpoždění je v grafu číslo 15 o jeden rok zpět posunut vývoj porodnosti. Z grafu číslo 15 je patrné, že sklon obou křivek, tedy směr vývoje obou porovnávaných veličin v závislosti na sobě se shoduje pouze v rozmezí mezi roky 2002 až 2006 pro vývoj peněžité pomoci v mateřství a mezi roky 2003 až 2007 pro porodnost. Vzhledem k délce sledovaného období, zde se jedná o 18 let, nelze 5 let považovat za dostatečně dlouhých na to, aby mohla být potvrzena hypotéza vyslovující závislost porodnosti na výši peněžité pomoci v mateřství.

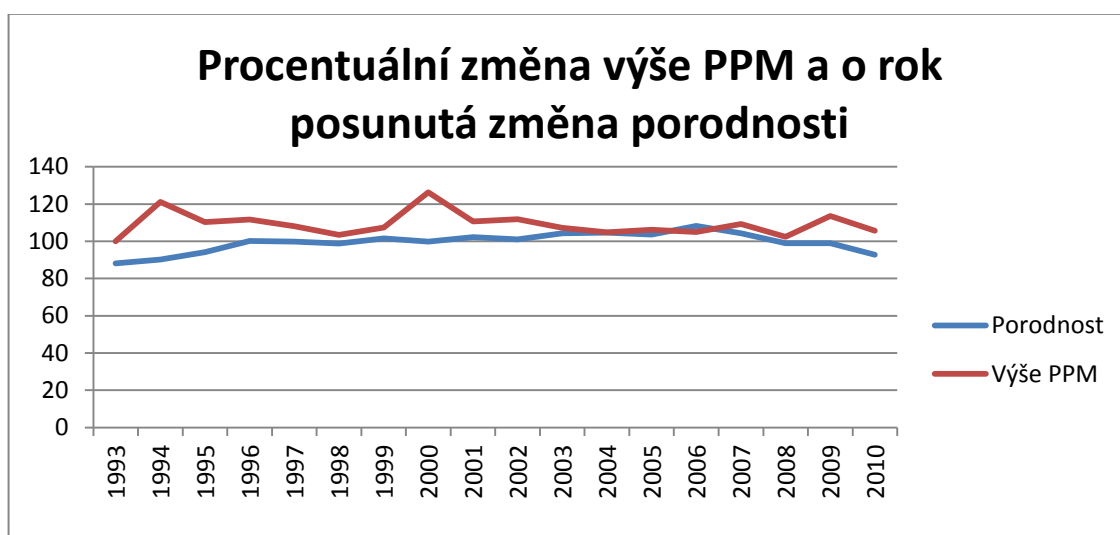
Protože by vývoj hodnot sledovaných veličin nemusel přesně vypovídat o vývoji změny každé z nich, bude uvedeno ještě jedno grafické znázornění závislosti porodnosti na výši peněžité pomoci v mateřství. Zde se bude jednat o procentuální změnu každé ze sledovaných veličin vůči minulé hodnotě (tedy změna hodnoty roku sledovaného oproti hodnotě naměřené v roce minulém). Zde pak bude pozornost zaměřena na shodu procentuální změny obou veličin, opět je nutné vzít v úvahu časové zpoždění změny porodnosti v závislosti změny výše peněžité pomoci v mateřství.



Obrázek č. 16: Procentuální změna oproti minulému roku

Zdroj: Vlastní zpracování

V případě potvrzení hypotézy by se měly obě křivky v grafu číslo 16 s určitým rozestupem kopírovat. Samozřejmě i zde je nutné přihlídnout k časovému zpoždění. Jak je ale z grafu číslo 16 patrné, křivky ve většině intervalů mají opačný směr změny. V rozmezí roků 2004 až 2008 se křivky v grafu číslo 16 prolínají, to znamená, že ve stejném roce došlo v obou veličinách ke stejné změně oproti roku minulému. Aby mohla být potvrzena pravdivost hypotézy, musela by tato shoda procentuální změny obou veličin platit v časovém rozestupu jednoho roku. Níže je uveden graf číslo 17, který zachycuje tutéž situaci, jako je tomu v grafu číslo 16, ale změna porodnosti je o jeden rok posunuta zpět. Zde by se v případě potvrzení hypotézy obě křivky překrývaly.



Obrázek č. 17: Procentuální změna s ročním posunem změny porodnosti

Zdroj: Vlastní zpracování

I z grafu číslo 17 je patrné, že změna porodnosti nekopíruje změnu výše peněžité pomoci v mateřství. V letech 2004 až 2007 se obě křivky protínají, jejich sklon ani směr se však neshodují.

4. 2 Dotazníkové šetření

Vzhledem k tomu, že vliv výše peněžité pomoci v mateřství na porodnost vyjádřená pomocí naměřených hodnot nemusí zcela odpovídat skutečným postojům občanů České republiky, pro získání potřebných dat bylo použito také dotazníkové šetření jako sběr informací nezbytných k řešení vznesené teze. Prostřednictvím výsledků veřejného mínění bude možné zhodnotit, zda je nebo není vznesená teze pravdivá.

Otázky dotazníku jsou sestaveny s ohledem na získání potřebných informací, které nelze zajistit z jiných kvalifikovaných zdrojů. Jsou pokládány způsobem, na který lze podat stručnou odpověď, zpravidla „ANO“, „NE“. Dále měla každá respondentka možnost se otevřeně vyjádřit k současné situaci výplaty peněžité pomoci v mateřství a k možnostem změny, případně návrh úprav, v případě, že ve způsobu zavedeného systému výplaty peněžité pomoci v mateřství shledávají nějaké rezervy. Vyhodnocení otázek probíhalo ze tří hledisek: věk, dosažené vzdělání a příjem rodiny v době nástupu na mateřskou dovolenou. Pomocí toho třídění bylo možné porovnat, jak se mění vliv výše peněžité pomoci v mateřství na porodnosti podle sociálního zařazení respondentek.

Aby bylo možné výsledky dotazníkového šetření použít jako možný zdroj informací, které budou použité pro další zpracování, bylo nutné získat data od dostatečného počtu respondentek z různých věkových i sociálních skupin a z různých částí České republiky. Sběr dat byl proveden prostřednictvím rozeslání dotazníků do mateřských škol s žádostí rodičů o jeho vyplnění, rozesláním do firem různých zaměření (zemědělství, průmysl, služby), žádost o vyplnění u studentek denního studia na vysokých školách, přes sociální síť (Facebook) a řetězovou poštou přes e-mail. Dotazník byl zcela anonymní, tím bylo sníženo riziko udávání nepravdivých odpovědí. O vyplnění byly požádány pouze ženy. Toto omezení plyne ze zaměření tématu dotazníku, které je téměř výhradně záležitostí žen, muži jsou v situaci, kdy jsou příjemci peněžité pomoci v mateřství, pouze ve výjimečných případech. K vyplnění dotazníku byly osloveny ženy ve věku od 18 do 55 let. Věkový interval vybraných žen je zvolen s ohledem na možnost respondentek vyjádřit osobní zkušenost ke zjišťovaným datům týkajícím se vlivu výše peněžité pomoci v mateřství na porodnost a zároveň zahrnutí této zkušenosti do námi vybrané sledované časové řady, která je zvolena v rozsahu 31 let (od roku 1980 do roku 2010). Jedná se tedy o ženy, kterým se ve sledovaném období narodilo dítě

(případně, žen, které dítě teprve plánují). Vyplněných dotazníků se vrátilo 520. Tento počet je považován za dostatečně velký vzorek a výsledky získané od tohoto vzorku žen lze použít pro další zpracování s dostatečnou vypovídající hodnotou.

Okolností, které mají vliv na pořízení dítěte je mnoho. Proto bylo v dotazníku položeno 10 otázek, pomocí kterých bude sestaven výsledek veřejného mínění na vliv výše peněžité pomoci v mateřství. Cílem práce není rozbor těchto okolností, proto budou níže uvedeny celkové výsledky, kde počet odpovědí bude uveden procentuálně. Graficky budou zobrazeny pouze odpovědi na otázku dotazníku číslo 4: Má/měla výše peněžité pomoci v mateřství vliv na rozhodnutí se pro dítě?, která je přímým dotazem na zkoumaný problém.

Tabulka č. 10: Celkové vyhodnocení dotazníku

Otázka										
Odpověď	1	2	3	4	5	6	7	8	9	10
a	74	34	16	8	14	46	16	3	12	20
b	26	66	26	22	49	14	76	16	25	80
c	X	X	26	36	24	21	7	59	63	X
d	X	X	32	34	13	3	X	23	X	X

Zdroj: Vlastní zpracování

Tabulka číslo 10 zachycuje výsledné odpovědi na otázky položené v dotazníku. 26 % dotázaných ještě dítě nemají, nicméně s výjimkou 2 odpovědí všechny ženy, které dítě nemají, jej plánují. To znamená, že o zkoumaném problému mají přehled a dokážou si na toto téma udělat vlastní názor. Při rozhodnutí žen pro dítě podle odpovědí z dotazníku není prioritou finanční zajištění, tedy ani výše peněžité pomoci v mateřství. Finanční zajištění má podstatnou roli v rozhodnutí se pro dítě pro 16 % dotázaných žen. O nutnosti volby mezi dítětem a zaměstnáním je v současné době přesvědčeno 63 % žen. Jako nejčastější důvod je uvedeno finanční zajištění. Z těchto odpovědí plyne, že ženy mají nejprve zájem se finančně zajistit, poté plánovat dítě. Tím je i potvrzen výsledek odpovědí týkajících se finančního zajištění, které pro již zajištěné ženy není prioritou. O tom, že výše peněžité pomoci v mateřství je zcela nedostatečnou, tedy není rozhodující při volbě ženy v rozhodnutí se pro dítě, svědčí i odpovědi na další otázky. I přesto, že peněžitá pomoc v mateřství má sloužit jako náhrada mzdy matky, je nezbytné z této sociální dávky předně pokrýt potřeby dítěte. Dle

respondentek je peněžitá pomoc v mateřství pro pokrytí nákladů na dítě nedostačující. Tento názor má 82 % žen. 88% žen nebyly schopné vůbec, případně byly schopné výjimečně, vytvořit z peněžitě pomoci v mateřství úspory. Pokud zároveň při pobírání peněžitě pomoci v mateřství pobíraly matky i jinou sociální dávku, na což dosáhlo pouze 20 % dotázaných žen, jednalo se vždy buď o příspěvek na bydlení, nebo o příspěvek na dítě.

Na grafu číslo 18 je znázorněno procentuální rozložení všech uvedených odpovědí na otázku dotazníku číslo 4: „Má/měla výše peněžitě pomoci v mateřství vliv na rozhodnutí se pro dítě?“ bez ohledu na věk, vzdělání nebo výši příjmů rodiny.



Obrázek č. 18: Vliv výše PPM na rozhodnutí se pro dítě

Zdroj: Vlastní zpracování

Jak z grafu číslo 18 plyne, k výši peněžitě pomoci v mateřství při rozhodování se pro dítě přihlíželo celkem 30 % žen. Pro 70 % nebyla výše peněžitě pomoci v mateřství rozhodující.

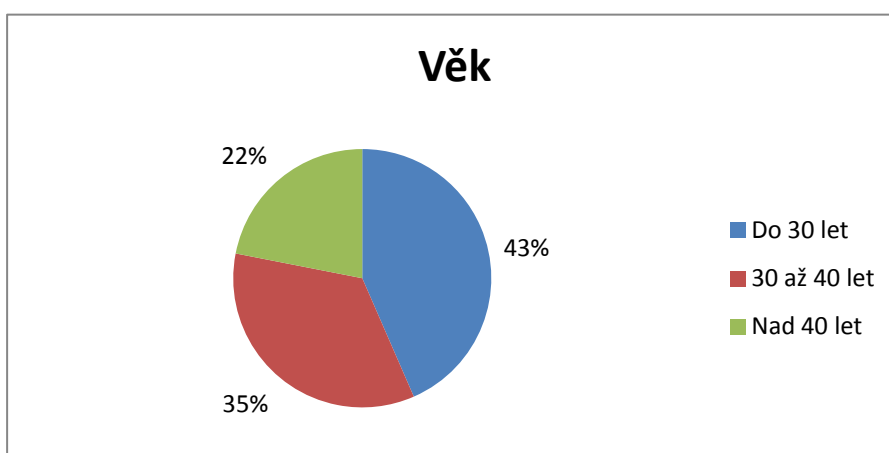
4. 2. 1 Výsledky podle věku

Jak bylo již výše popsáno, věk respondentek se pohybuje v rozmezí 18 až 55 let. Dotazované ženy měly dítě v rozmezí námi sledovaného období nebo dítě v brzké době plánují.

Podle věku jsou rozděleny odpovědi žen dle věku. Jsou zavedeny tři věkové kategorie. Kategorie byly zavedeny z důvodu možnosti porovnání názorů respondentek využívajících peněžitou pomoc v mateřství v různých časových etapách. Jedná se o kategorii do 30 let, rozmezí mezi 30 a 40 lety a třetí kategorie nad 40 let. Věkové kategorie byly zvoleny právě takto v návaznosti na změnu počtu redukčních hranic, pomocí nichž se určuje výše peněžitě pomoci v mateřství. Ženy, kterým je letos, tedy v roce 2013, 30 let, jsou narozeny v roce 1983. Vzhledem k průměrnému věku matky při porodu je 26 let. To znamená, že ženy narozené v roce 1983, tedy letos 30leté, porodily dítě (v závislosti na to pobíraly peněžitou

pomoc v mateřství) v roce 2009. V letošním roce 40leté ženy jsou narozeny v roce 1973. To znamená, že při průměrném věku matky při porodu 25 let rodily tyto ženy v roce 1998. Počet redukčních hranic se měnil v roce 1999 z jedné na dvě a v roce 2009 proběhla změna počtu redukčních hranic ze dvou na tři. Ženy do 30 let tedy ve většině případů pobíraly peněžitou pomoc v mateřství v době, kdy se její výše vypočítávala za použití třech redukčních hranic. Ženy v rozmezí 30 a 40 let většinou pobíraly peněžitou pomoc v mateřství vypočítanou za použití dvou redukčních hranic a ženy nad 40 let využívaly dávek peněžité pomoci v mateřství v době, kdy platila pouze jedna redukční hranice.

Na grafu číslo 19 je uvedeno procentuální rozložení respondentek podle zařazení do věkových kategorií.

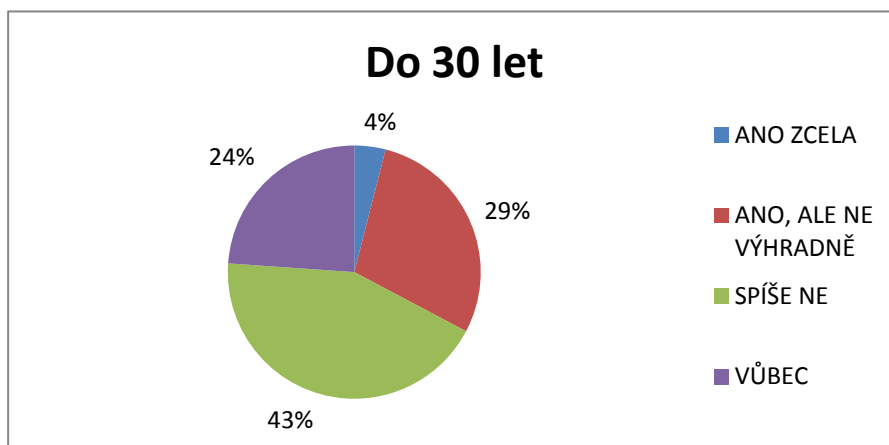


Obrázek č. 19: Rozložení respondentek podle věkových kategorií

Zdroj: Vlastní zpracování

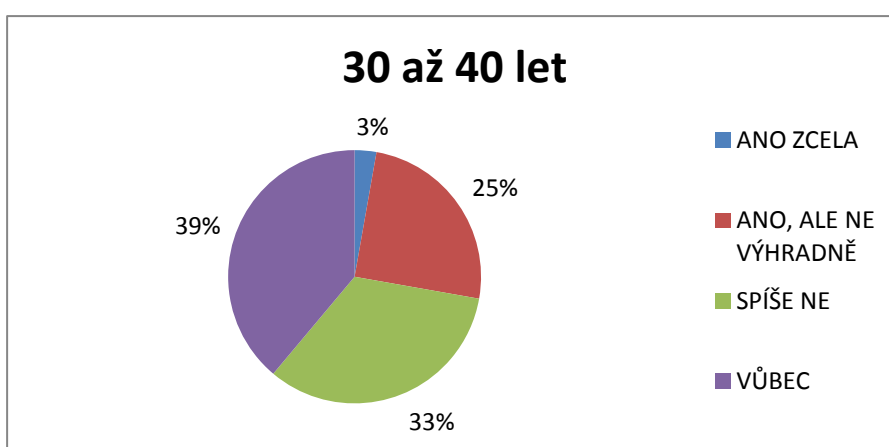
Z grafu číslo 19 je zřejmé, že žádná věková kategorie není zasoupena výrazně nižším počtem než ostatní. Kategorie do 30 let má nejvyšší zastoupení, je to způsobeno aktuálností dotazů pro ženy právě z této věkové kategorie, tedy i ochotou dotazníky vyplnit.

Grafy číslo 20 až 22 zachycují odpovědi respondentek na otázku dotazníku číslo 4: „Má/měla výše peněžité pomoci v mateřství vliv na rozhodnutí se pro dítě?“. Odpovědi žen jsou rozděleny do grafů podle věku žen, respektive podle jejich zahrnutí do věkových kategorií.



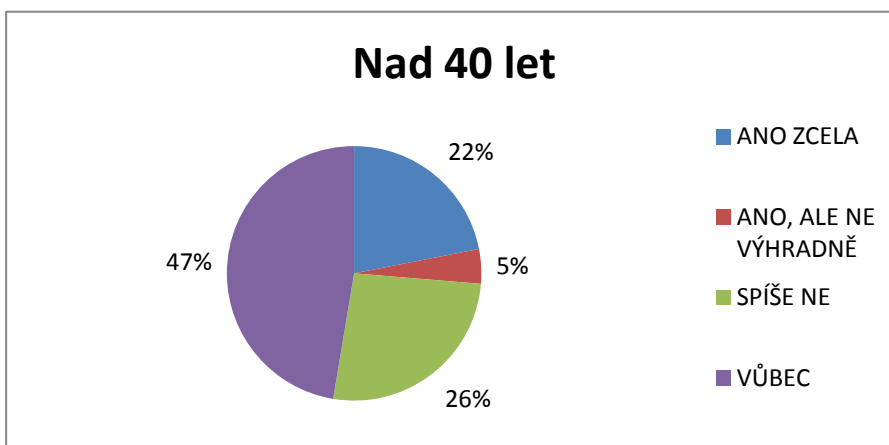
Obrázek č. 20: Vliv PPM na rozhodnutí se pro dítě – věková kategorie do 30 let

Zdroj: Vlastní zpracování



Obrázek č. 21: Vliv PPM na rozhodnutí se pro dítě – věková kategorie 30 až 40 let

Zdroj: Vlastní zpracování



Obrázek č. 22: Vliv PPM na rozhodnutí se pro dítě – věková kategorie nad 40 let

Zdroj: Vlastní zpracování

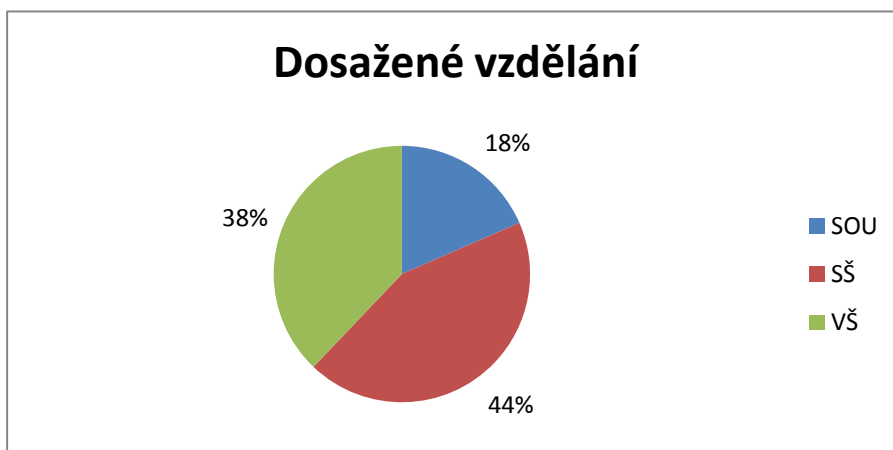
Podle výsledků, které jsou na grafech číslo 20 až 22 znázorněny, je zcela rozhodující výše peněžité pomoci v mateřství minimální. Pro ženy ve věkových kategoriích do 30 let a 30 až

40 let se tento postoj týká pouze jednotek procent respondentek. Jedná se o ženy, které pobíraly peněžitou pomoc v mateřství v době, kdy byla zavedena více než jedna redukční hranice určující výpočet peněžité pomoci v mateřství. I když není z dostupných zdrojů možné porovnání mezi výší peněžité pomoci v mateřství při jedné a při dvou redukčních hranicích, podle posunu při zavedení třetí redukční hranice se dá předpokládat obdobný posun i u zavedení hranice druhé. Zároveň v období po roce 2000 dochází zavedením různých programů k vyrovnávání hrubých měsíčních mezd žen s hrubými měsíčními mzdami mužů a ke zvyšujícímu se věku matky při porodu. Ženy jsou lépe finančně zajištěny před nástupem na mateřskou dovolenou, výše peněžité pomoci v mateřství pak nemá na jejich rozhodnutí se pro dítě natolik podstatný vliv, jako tomu bylo v době do roku 2000, kdy výše peněžité pomoci v mateřství měla rozhodující vliv v otázce nástupu na mateřskou dovolenou pro téměř čtvrtinu žen.

4. 2. 2 Výsledky podle dosaženého vzdělání

Podle dosaženého vzdělání jsou respondentky rozděleny do tří skupin: ženy, které dosáhly výučního listu, ženy s maturitou a ženy, které vystudovaly vysokou školu. Podle výsledků v dotazníku ovlivňuje dosažené vzdělání jak výši příjmů v době nástupu na mateřskou dovolenou, tak celkové názory na dotazované údaje v dotazníku. Výše dosaženého vzdělání podle odpovědí uvedených v dotazníku má podstatný vliv na nároky žen. Tyto nároky přímo ovlivňují podmínky vedoucí k rozhodnutí ženy pro založení rodiny. S rostoucím vzděláním se ve většině případů posouvá věková hranice ženy při porodu prvního dítěte a zároveň platí, že s rostoucí výší dosaženého vzdělání klesá počet dětí. Při vyšším vzdělání bývá zároveň finanční zajištění prioritou před pořízením dítěte.

Graf číslo 23 zachycuje rozdělení respondentek podle jejich dosaženého vzdělání. Počet respondentek v jednotlivých skupinách je v grafu znázorněn procentuálním rozložením.

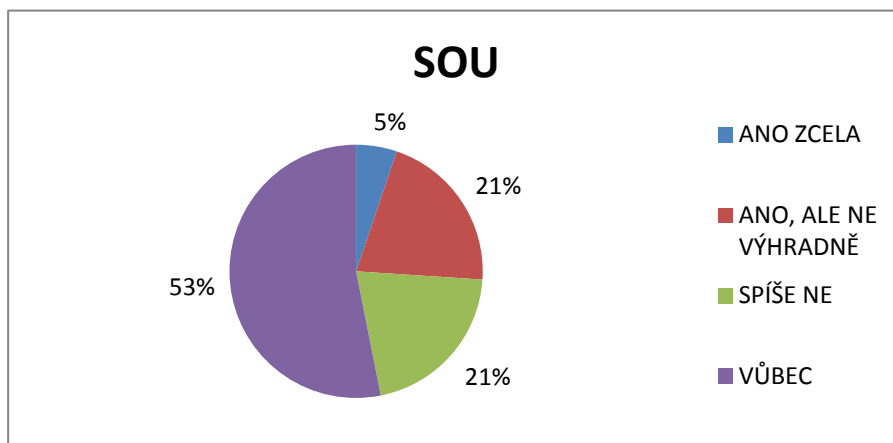


Obrázek č. 23: Rozložení respondentek podle dosaženého vzdělání

Zdroj: Vlastní zpracování

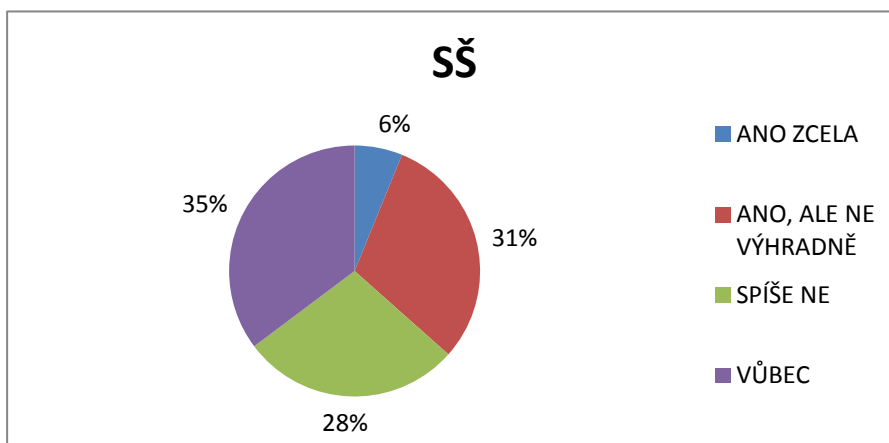
Stejně jako tomu bylo u rozdělení do věkových kategorií i u rozdělení podle dosaženého vzdělání jsou zastoupeny všechny skupiny. Ve všech skupinách je obsažen dostatečný počet respondentek. Skupina žen, které absolvovaly střední odborné učiliště bezmaturity, je nejmenší. Tuto skutečnost lze vysvětlit dlouhodobým trendem ve zvyšující se vzdělanosti.

Na grfech číslo 24 až 26 jsou znázorněny odpovědi respondentek na otázku dotazníku číslo 4: „Má/měla výše peněžité pomoci v mateřství vliv na rozhodnutí se pro dítě?“. Každý z grafů znázorňuje odpovědi žen podle jejich dosaženého vzdělání.



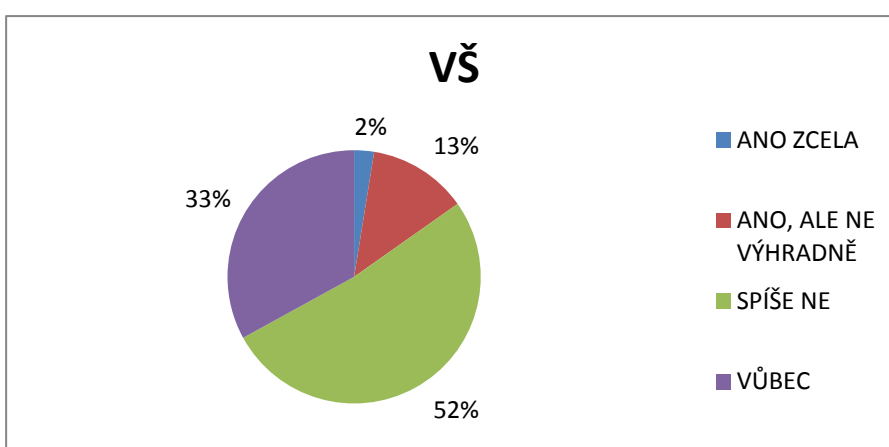
Obrázek č. 24: Vliv PPM na rozhodnutí se pro dítě – dosažené vzdělání vyučení bez maturity

Zdroj: Vlastní zpracování



Obrázek č. 25: Vliv PPM na rozhodnutí se pro dítě – dosažené vzdělání středoškolské s maturitou

Zdroj: Vlastní zpracování



Obrázek č. 26: Vliv PPM na rozhodnutí se pro dítě – dosažené vzdělání vysokoškolské

Zdroj: Vlastní zpracování

Podle výsledků z grafů číslo 24 až 26 plynoucích, ze všech třech skupin zahrnujících ženy s různým dosaženým vzděláním uvádějí zásadní vliv výše peněžité pomoci v mateřství na rozhodnutí se pro dítě ženy v řádu jednotek procent. Tento vliv se v závislosti na dosaženém vzdělání téměř nemění. Podstatný rozdíl v odpovědích žen podle dosaženého vzdělání je u opačného postoje. Zde uvedla cca jedna třetina středoškolsky vzdělaných žen a cca třetina vysokoškolsky vzdělaných žen, že výše peněžité pomoci v mateřství nemá na rozhodnutí se pro dítě vliv vůbec, u žen vyučených je to více než polovina. Výše peněžité pomoci v mateřství se odvíjí od výše hrubé měsíční mzdy, která u žen s nižším vzděláním je ve většině případů nižší. Jejich priority jsou zaměřeny na jiné skutečnosti než finanční.

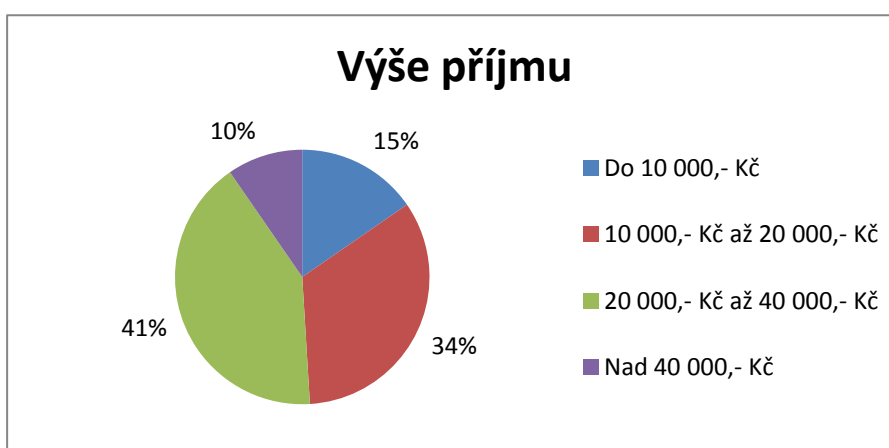
4. 2. 3 Výsledky podle výše příjmů rodiny

Výše příjmů rodiny v době nástupu matky na mateřskou dovolenou je podstatným ukazatelem, který ovlivňuje její rozhodování. Finanční zajištění má vliv na jednání žen –

matek i na jejich přístup a názor ke státním dávkám. Zpravidla platí pravidlo, že čím vyšší finanční zajištění rodiny je, tím náročnější potřeby mají, to platí i o potřebách pro zabezpečení dítěte, tedy roste důležitost výše peněžité pomoci v mateřství.

Toto hledisko není zcela objektivním. Zde by bylo nutné pro správnou vypovídající hodnotu začlenit do výše příjmů rodiny i věk respondentek a jejich dosažené vzdělání. Následně by byla výše příjmů při odchodu ženy na mateřskou dovolenou rozdělena ne do zde uvedených 4 intervalů, ale do intervalů 36 (pro každou věkovou kategorii, v ní pro každé dosažené vzdělání a zde ještě pro každou výši příjmu). Věková kategorie ovlivňuje výši příjmů rodiny tím, že dotaz na příjem rodiny je vztažen k době odchodu na mateřskou dovolenou. Průměrná hrubá měsíční mzda se v průběhu času vyvíjí, proto není možné bez zahrnutí věkového hlediska objektivně vyhodnotit názor na vliv výše peněžité pomoci v mateřství na porodnost z hlediska příjmu rodiny. Příkladem pro toto odůvodnění je jedna z odpovědí v dotazníku dotazující se na příjem rodiny v době odchodu na mateřskou dovolenou, kde byla ženou ve věku nad 40 let zaškrtnuta odpověď a), tedy do 10 000,- Kč a připojena poznámka odkazující se na tehdejší příjmy, udávající, že v 80. letech měsíční příjem rodiny cca 5 000,- Kč představoval příjem nadstandardní. Stejně tak je tomu v ohledu na dosažené vzdělání. V průměru platí závislost výše vzdělání na výši příjmů. Opomenout se nesmí ani skutečnost, že dotaz byl položen na příjem rodiny (předpokládá se manželů), nikoli jen ženy.

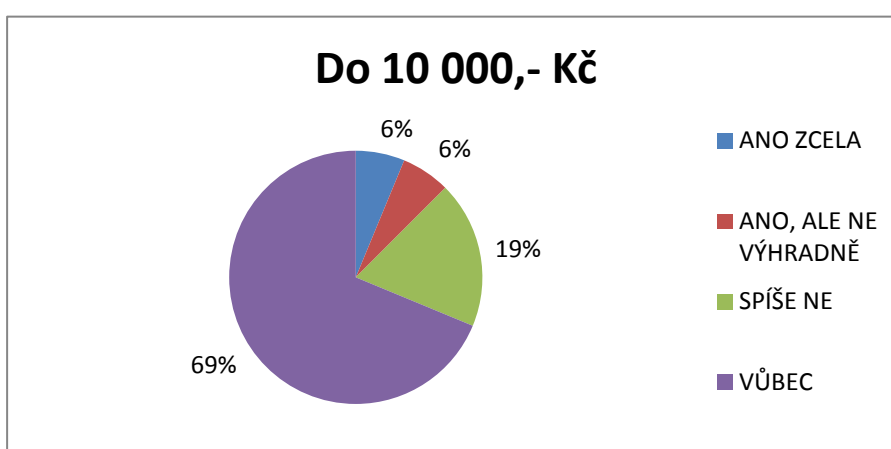
Rozdělení odpovědí podle výše příjmů rodiny v době nástupu ženy na mateřskou dovolenou znázorňuje graf číslo 27. I zde je počet respondentek v jednotlivých intervalech vyjádřen pomocí procent.



Obrázek č. 27: Rozložení respondentek podle výše příjmů rodiny

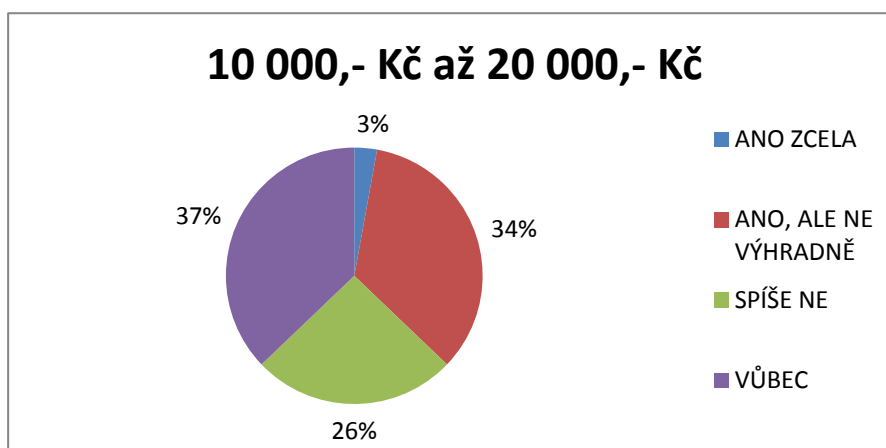
Zdroj: Vlastní zpracování

Z grafu číslo 27 přímo plyne, že příjmy rodin v době nástupu ženy na mateřskou dovolenou jsou ve většině případů v rozmezí od 10 000,- Kč do 40 000,- Kč. Z této skutečnosti lze vyvodit, že příjem rodiny se pohybuje po celou dobu vývoje v okolí průměrné hrubé měsíční mzdy (je počítáno průměrná hrubá měsíční mzda násobena dvěma). Jak již bylo zmíněno výše, na výši příjmu rodiny má vliv i vzdělání a věk respondentek. Nad 40 000,- Kč měsíčně jako příjem rodiny při nástupu na mateřskou dovolenou uvedly pouze dvě respondentky ve věkové kategorii nad 40 let a ani jediná respondentka s dosaženým vzděláním nižším než středoškolské s maturitou. Zároveň ženy věkové kategorie do 30 let s vysokoškolským vzděláním neuvádí ani jedenkrát příjem rodiny v době jejich nástupu na mateřskou dovolenou do 10 000,- Kč.



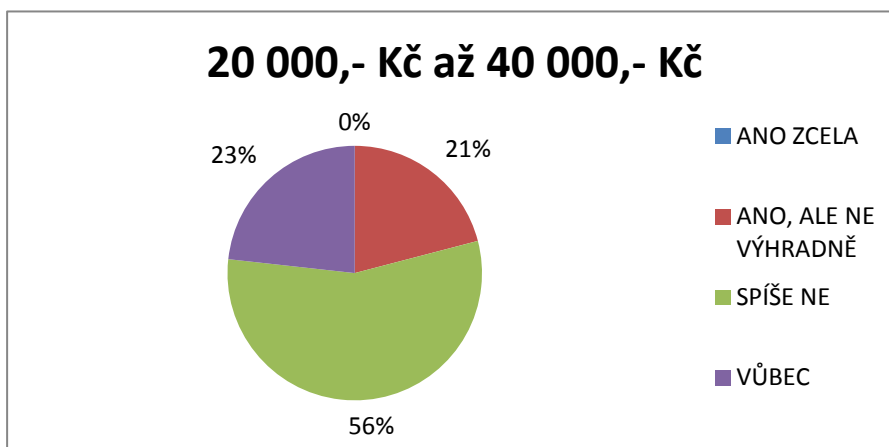
Obrázek č. 28: Vliv PPM na rozhodnutí se pro dítě – příjem rodiny v době odchodu ženy na MD do 10 000,- Kč

Zdroj: Vlastní zpracování



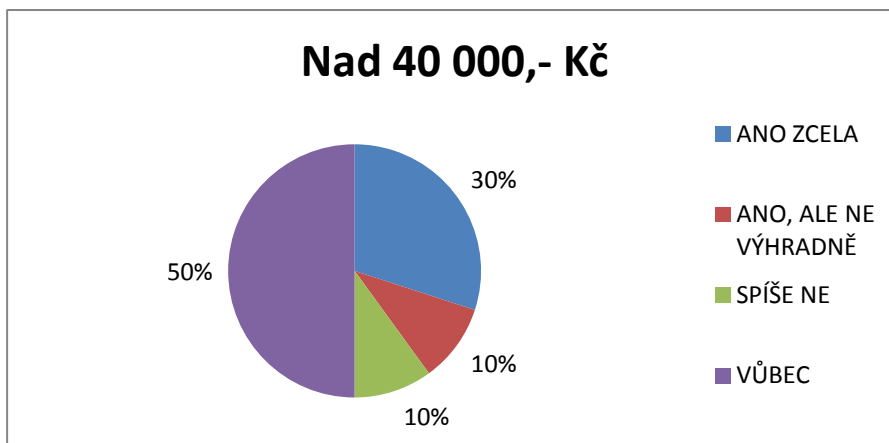
Obrázek č. 29: Vliv PPM na rozhodnutí se pro dítě – příjem rodiny v době odchodu ženy na MD 10 000,- Kč až 20 000,- Kč

Zdroj: Vlastní zpracování



Obrázek č. 30: Vliv PPM na rozhodnutí se pro dítě – příjem rodiny v době odchodu ženy na MD 20 000,- Kč až 40 000,- Kč

Zdroj: Vlastní zpracování



Obrázek č. 31: Vliv PPM na rozhodnutí se pro dítě – příjem rodiny v době odchodu ženy na MD nad 40 000,- Kč

Zdroj: Vlastní zpracování

Z grafů číslo 28 až 31 je vidět, že do výše příjmu rodiny v době odchodu ženy na mateřskou dovolenou nad 40 000,- Kč je podle uvedených odpovědí zásadní vliv výše peněžité pomoci v mateřství na rozhodnutí se pro dítě podstatný pouze pro zanedbatelnou část respondentek. Zásadní vliv se však projevuje u žen uvádějících jako příjem rodiny v době nástupu na mateřskou dovolenou nad 40 000,- Kč. S takovouto výší příjmu rodiny by znatelně nižší peněžítá pomoc v mateřství podstatně mohla ovlivnit finanční standard rodiny. Výše peněžité pomoci v mateřství má vliv na rozhodnutí se pro dítě v intervalu příjmu rodiny nad 40 000,- Kč na 30 % žen.

ZÁVĚR

Cílem práce je pomocí různých metod potvrdit nebo vyvrátit vznesenou tezi, která říká, že výše peněžité pomoci v mateřství má vliv na porodnost. Vazba mezi porovnávanými ukazateli byla sledována z hlediska statistických dat a pomocí dotazníkového šetření.

Statistická data byla získána z Českého statistického úřadu a z České správy sociálního zabezpečení. Z veřejně dostupných dat byl proveden výběr dat potřebných k prokázání nebo vyvrácení vznesené teze. Tato data byla dále zpracována k použití pro další vyhodnocení. Výše byla zjištěná data zpracována do tabulek a následně do grafů. Nejvýrazněji zachycuje vliv výše peněžité pomoci v mateřství na porodnosti graf číslo 17, na kterém je vyobrazena procentuální změna obou ukazatelů oproti minulému roku s tím, že křivka porodnosti je posunuta o jeden rok zpět. Odůvodnění tohoto posunu bylo vysvětleno výše v kapitole 4. 1. 3. Pokud by výše peněžité pomoci v mateřství měla vliv na porodnost v České republice, musely by změny obou porovnávaných veličin shodné. Jak z grafu číslo 17 vyplývá, tato skutečnost není potvrzena. Z grafu číslo 17 plyne, že pravdivost vznesené hypotézy se zamítá. Pokud bude vzat jako směrodatný výsledek zaznamenaný v grafu číslo 14, který znázorňuje křivku vývoje průměrné měsíční výše peněžité pomoci v mateřství a křivku vývoje porodnosti, zjistíme, že ani v tomto případě vývojová křivka porodnosti nekopíruje vývojovou křivku výše peněžité pomoci v mateřství. Křivky nejen že nevykazují v ročním rozestupu stejný sklon, ale dokonce v téměř 40 % mají sklon rozdílný (zatímco křivka výše peněžité pomoci v mateřství má po celé sledované období neklesající tendenci, porodnost vykazuje klesající tendenci v rozmezí 7 let ze sledovaných 18). I z vývoje zaznamenaného v grafu číslo 14 vyplývá, že výše peněžité pomoci v mateřství nemá na porodnost vliv. Pro potvrzení zamítnutí pravdivosti vznesené teze byl proveden statistický výpočet. Statistický výpočet byl použit na změnu vývoje každého z porovnávaných ukazatelů vůči minulému období (roku), s tím, že bylo zahrnuto časové zpoždění změny porodnosti vůči změně výše peněžité pomoci v mateřství. Pro výpočet byl použit Spearmanův test korelace, kde je pomocí pořadí jednotlivých ukazatelů a jejich rozdílů zjištěn výsledek. Výsledek je porovnán s hodnotou kritické hranice. V případě, že hodnota testovacího kritéria padne do oblasti přípustných hodnot, nulová hypotéza se nezamítá, tedy korelační závislost mezi posuzovanými hodnotami není. Výpočet s výsledkem je uveden v příloze číslo 3. Vypočtený výsledek nulovou hypotézu nezamítá, což znamená, že naměřené hodnoty jednotlivých ukazatelů jsou nezávislé, tedy výše peněžité pomoci v mateřství nemá na porodnost v České republice vliv. Podle všech uvedených výsledků je možné usuzovat, že vznesenou tezi tvrdící, že výše peněžité pomoci

v mateřství ovlivňuje porodnost, nelze potvrdit, ale z dostupných šetření ji nelze ani zcela zamítnout. Pro tvrzení, které vznesenou tezi zamítá, by bylo nutné zahrnout do všech výsledků, ze kterých bylo čerpáno i všechny výše uvedené okolnosti (např. inflace, politický systém, počet obyvatel, atd.) mající na oba ukazatele podstatný vliv, což ale není z hlediska rozsahu a obsahu práce možné zahrnout.

Dotazník byl sestaven pro účel zajištění požadovaných dat pro tuto bakalářskou práci. Byl rozdělen do tří částí. První obecná část rozděluje respondentky do skupin, podle kterých byl dotazník vyhodnocován. V druhé demograficko – ekonomické části jsou pokládány otázky, prostřednictvím kterých byla získávána data potřebná pro vyhodnocení pravdivosti vznesené teze. Poslední část je prognostická, respondentky zde měly možnost vyjádřit svůj názor na současný systém a navrhnout jeho změny. Výsledky dotazníkového šetření byly zpracovány do tabulek a následně pro větší názornost výsledku byla vybraná data zanesena do grafů. Grafy byly zpracovány pouze pro odpovědi na otázku dotazníku číslo 4: „Má/měla výše peněžité pomoci v mateřství vliv na rozhodnutí se pro dítě?“. Tato otázka je přímo cílená ke zjištění veřejného mínění na v bakalářské práci sledovanou tezi. Grafy byly zpracovány pro odpovědi na 4. otázku podle různých kritérií. Veřejné mínění na vliv výše peněžité pomoci v mateřství na porodnost se podle těchto kritérií mírně liší. V rámci žádného kritéria nabyly na uvedený dotaz kladné odpovědi ve většině, zpravidla se jednalo o cca 30 %, což vyšlo i v celkovém shrnutí (graf číslo 18). Z toho 24 % odpovědí vznesenou tezi zcela potvrzuje. 70 % odpovědí pravdivost vznesené teze zamítá, téměř polovina z toho uvádí, že výše peněžité pomoci v mateřství neměla na jejich rozhodnutí se pro dítě vliv žádný. Z výsledků plynoucích z vyhodnocení veřejného mínění lze usuzovat, že vznesenou tezi tvrdící, že výše peněžité pomoci v mateřství ovlivňuje porodnost, nelze potvrdit. Ani zde nelze vznesenou tezi zcela zamítnout, 30 % respondentek pravdivost teze potvrzuje.

Z provedených šetření byl vyvozen závěr. Podle všech výše uvedených skutečností nelze pravdivost vznesené teze potvrdit. Výše peněžité pomoci v mateřství vliv na porodnost nemá.

POUŽITÉ ZDROJE

- [1] AZRODINA: *Co je PPM* [online]. 2007/2013 [cit. 2013-02-12]. Dostupný z WWW: <http://www.azrodina.cz/2485-co-je-ppm-penezita-pomoc-v-materstvi-a-co-rodicovsky-prispevek-aktualizace-k-112012>.
- [2] BRUNA, J. *Základní teoretická východiska* [online]. České Budějovice: [cit. 2013-02-15]. Dostupný z WWW: <http://home.zf.jcu.cz/public/users/urbanek/publikace/html/scripta/mikroekonomie/kapitola1.htm>.
- [3] ČERNOHORSKÝ, J. *Základy financí*. 1. vydání. Pardubice: Univerzita Pardubice, 2009. 181 s. ISBN 978-80-7395-203-7
- [4] ČSSZ: *Česká správa sociálního zabezpečení*. 2012 [cit. 2013-02-22]. Dostupný z WWW: <http://www.cssz.eu/cz>
- [5] ČSÚ: *Český statistický úřad*. 2007/2012 [cit. 2013-02-22]. Dostupný z WWW: <http://www.czso.cz/>
- [6] HANZLÍKOVÁ VAŠKOVÁ, D., ŠIMKOVÁ, J., MAULE, J. *Jak se neztratit*. 2. vydání. České Budějovice: Attavena, o. p. s., 2007. 64 s. ISBN 80-86778-25-8
- [7] KOSCHIN, F. *Kapitoly z ekonomické demografie*. 1. vydání. Praha: Vysoká škola ekonomická v Praze Nakladatelství Odeon, 2005. 52 s. ISBN 80-245-0959-8
- [8] KUBANOVÁ, J. *Statistické metody pro ekonomickou a technickou praxi*. 3. vydání. Bratislava: Statis, 2008. 247 s. ISBN 978-80-85659-47-4
- [9] LOUŽEK, M. *Populační ekonomie*. 1. Vydání. Praha: Centrum pro ekonomiku a politiku, 2004. 152 s. ISBN 80-86547-35-3
- [10] MPSV: *Dlouhodobá péče - minulost, současnost a pohled do budoucnosti* [online]. 2009 [cit. 2013-03-22]. Dostupný z WWW: <http://www.mpsv.cz/cs/8456>
- [11] *NÁRODNÍ POJIŠTĚNÍ: Odborný měsíčník*. Č. 2 (únor 2007). Praha: ČSSZ, 2007. ročník 38. ISSN 0323-2395
- [12] *NÁRODNÍ POJIŠTĚNÍ: Odborný měsíčník*. Č. 12 (prosinec 2005). Praha: ČSSZ, 2005. ročník 36. ISSN 0323-2395
- [13] OECD: *Statistics from A to Z* [online]. 2005/2010 [cit. 2013-02-16]. Dostupný z WWW:

□http://www.oecd.org/document/0,3746,en_2649_201185_46462759_1_1_1_1,00.html#cow□

[14] PETRÁŠEK, J. Sociální politika. Praha: Univerzita Jana Amose Komenského, 2007, 120 s., 1. vydání, ISBN 978-80-86723-41-9

[15] PROVAZNÍKOVÁ, Renáta. ČSSZ [online]. 12. února 2013 10:13; [cit. 2013-02-26]. Osobní komunikace

[16] STREČKOVÁ, Y, MALÝ, I., a kol. *Veřejná ekonomie pro školu i praxi*. Praha: Computer Press, 1998. 136 s. ISBN 80-7226-112-6

[17] ŠVÁCHOVÁ, M. *Nemocenské pojištění od 1. 1. 2010* [přednáška]. 23. 11. 2009. Hradec Králové.

[18] URBAN, L. *Hospodářská politika*. Praha: Victoria Publishing. 1994, 155 s. ISBN 80-85865-01-7

[19] VENCLJ. *Hlavní směry ekonomického vývoje ve vyspělých zemích, ve střední a východní Evropě a v ČR* [online]. 2009 [cit. 2013-03-07]. Dostupný z WWW: <http://www.kujoni.cz/studium/ekonomie/ekonomicky_vyvoj>.

[20] VESELÁ, J. *Demografie: Stav a struktura obyvatelstva – demografická statistika I. díl*. 1. vydání. Pardubice: Univerzita Pardubice, 2003. 95 s. ISBN 80-7194-596-X

[21] VRONSKÁ, S. *Poradce 2001/11–12*. 1. vydání. Český Těšín: Těšínská tiskárna, a. s., 2001. 478 s. ISSN 1211-2437

[22] ŽENÍŠKOVÁ, M. *Zákon o nemocenském pojištění*. 6.vydání. Olomouc: Anag, 2013. 279 s. ISBN 978-80-7263-799-7

SEZNAM PŘÍLOH

Příloha A: Hodnoty demografických a ekonomických ukazatelů

Příloha B: Dotazníkové šetření

Příloha C: Spearmanův test korelace

Příloha A: Hodnoty demografických a ekonomických ukazatelů

	2001	2002	2003	2004	2005	2006	2007	2008	2009	2010
Počet obyvatel (tis.)	10 206	10 203	10 211	10 221	10 251	10 287	10 381	10 468	10 507	10 533
Počet živě narozených dětí	90 715	92 786	93 685	97 664	102 211	105 831	114 632	119 570	118 348	117 153
Průměrný věk matky při narození dítěte	27,5	27,8	28,1	28,3	28,6	28,9	29,1	29,3	29,4	29,6
Průměrný věk matky při narození prvního dítěte	25,3	25,6	25,9	26,3	26,6	26,9	27,1	27,3	27,4	27,6
Počet umělých přerušení těhotenství	32 528	31 142	29 298	27 574	26 453	25 352	25 414	25 760	24 636	23 998
Průměrná hrubá měsíční mzda (Kč)	14 669,00	15 720,00	16 766,00	17 882,00	18 344,00	19 546,00	20 957,00	22 691,00	23 488,00	23 932,00
Průměrná výše měsíční PPM (Kč)	5 598,00	6 264,00	6 714,00	7 036,00	7 467,00	7 844,00	8 568,00	8 777,00	9 976,00	10 542,00

	1991	1992	1993	1994	1995	1996	1997	1998	1999	2000
Počet obyvatel (tis.)	10 313	10 326	10 334	10 333	10 321	10 309	10 299	10 290	10 278	10 267
Počet živě narozených dětí	129 354	121 705	121 025	106 579	96 297	90 446	90 657	90 535	89 471	90 910
Průměrný věk matky při narození dítěte	24,7	24,8	25	25,4	25,8	26,1	26,4	26,6	26,9	27,2
Průměrný věk matky při narození prvního dítěte	22,4	22,5	22,6	22,9	23,3	23,7	24	24,4	24,6	24,9
Počet umělých přerušení těhotenství	106 642	94 180	70 634	54 836	49 531	48 086	45 022	42 959	39 382	34 623
Průměrná hrubá měsíční mzda (Kč)	3 792,00	4 644,00	5 817,00	6 894,00	8 172,00	9 676,00	10 691,00	11 693,00	12 666,00	13 499,00
Průměrná výše měsíční PPM (Kč)	X	X	2 235,00	2 708,00	2 987,00	3 337,00	3 609,00	3 733,00	4 007,00	5 060,00

	1980	1981	1982	1983	1984	1985	1986	1987	1988	1989	1990
Počet obyvatel (tis.)	10 327	10 303	10 314	10 323	10 330	10 337	10 841	10 349	10 356	10 362	10 364
Počet živě narozených dětí	153 801	144 438	141 738	137 431	136 941	135 881	133 356	130 921	132 667	128 356	130 564
Průměrný věk matky při narození dítěte	24,55	24,6	24,54	24,43	24,34	24,33	24,36	24,36	24,37	24,8	24,8
Průměrný věk matky při narození prvního dítěte	22,21	22,18	22,08	21,95	21,91	21,93	21,97	22	21,98	22,5	22,5
Počet umělých přerušení těhotenství	68 930	71 574	74 531	75 037	79 534	83 042	83 564	109 626	113 730	111 683	111 268
Průměrná hrubá měsíční mzda (Kč)	2 656,00	2 699,00	2 765,00	2 822,00	2 875,00	2 920,00	2 964,00	3 026,00	3 095,00	3 170,00	3 286,00
Průměrná výše měsíční PPM (Kč)	X	X	X	X	X	X	X	X	X	X	X

Zdroj: Zpracováno podle [4, 5]

Příloha B: Dotazníkové šetření

Dobrý den,

jsem studentkou kombinovaného bakalářského studia na Ekonomicko-správní fakultě Univerzity Pardubice, obor Veřejná ekonomika a správa. Téma mé bakalářské práce je „**Vybrané demografické ukazatele v kontextu hospodářské politiky státu**“. Tato bakalářská práce je zaměřena na výplaty sociálních dávek peněžité pomoci v mateřství. Cílem je zhodnotit míru vlivu peněžité pomoci v mateřství na porodnost v ČR.

Touto cestou Vás žádám o vyplnění dotazníku níže.

Dotazník je zcela anonymní.

Děkuji za Váš čas věnovaný vyplnění tohoto dotazníku.

Jaroslava Baštová

Obecná část:

Váš věk:

Nejvyšší dosažené vzdělání:

Příjem rodiny v době odchodu na mateřskou dovolenou:

- a) Do 10 000,- Kč
- b) 10 000,- Kč až 20 000,- Kč
- c) 20 000,- Kč až 40 000,- Kč
- d) Více než 40 000,- Kč

Demograficko-ekonomická část:

V případě odpovědi a) v otázce 1) a 2) doplňte, prosím, počet

1) Máte již dítě/děti

- a) ANO
- b) NE

.....

2) Plánujete dítě/děti

- a) ANO
- b) NE

.....

3) Má/mělo Vaše aktuální finanční zajištění podstatnou roli v rozhodnutí se pro dítě?

- a) ANO ZCELA
- b) ANO, ALE NE VÝHRADNĚ
- c) SPÍŠE NE
- d) VŮBEC

4) Má/měla výše peněžité pomoci v mateřství vliv na rozhodnutí se pro dítě?

- a) ANO ZCELA
- b) ANO, ALE NE VÝHRADNĚ
- c) SPÍŠE NE
- d) VŮBEC

5) Nutí současná situace k volbě mezi dítětem a zaměstnáním?

- a) ANO ZCELA
- b) SPÍŠE ANO
- c) SPÍŠE NE
- d) VŮBEC

V případě odpovědi a) nebo b), prosím, vyplňte otázku číslo 6, při jiných odpovědích pokračujte otázkou číslo 7.

6) Důvodem pro upřednostnění zaměstnání je:

- a) finanční zajištění
- b) budování kariéry
- c) zajištění pozice pro návrat po rodičovské dovolené

d) jiný; prosím, napište:

.....
.....

7) Je/bylo finanční zajištění potřeb dítěte výhradně Vaším úkolem?

- a) ANO ZCELA
- b) Z ČÁSTI (spolupodílí se jiná osoba)
- c) VŮBEC (na finančním zajištění dítěte se zcela podílí jiná osoba)

8) Odpovídá výše PPM* finančním potřebám k zabezpečení dítěte?

- a) ANO ZCELA
- b) SPÍŠE ANO
- c) SPÍŠE NE
- d) VŮBEC

9) Jste/byla jste schopná z PPM* vytvořit úspory?

- a) ANO
- b) VÝJIMEČNĚ
- c) VŮBEC

10) Využíváte/využívala jste v době pobírání PPM* i jiné sociální dávky?

- a) ANO

b) NE

V případě odpovědi a), prosím, doplňte, o jaké dávky se jednalo:

.....
.....

Prognostická část:

Uved'te, prosím, Váš názor na současný systém sociálního zabezpečení, konkrétně výše vyplácení PPM:

.....
.....
.....
.....

Uved'te, prosím, návrhy na zefektivnění systému sociálního zabezpečení, konkrétně výše vyplácení PPM:

.....
.....
.....
.....

* PPM = peněžitá pomoc v mateřství

Zdroj: Vlastní zpracování

Příloha C: Spearmanův test korelace

Zkoumáme vliv změny výše PPM na změnu porodnosti. Zkoumejme, že naměřené hodnoty jsou nekorelované, proto provedeme test hypotézy:

H_0 : X a Y jsou nekorelované NV proti H_1 : X a Y jsou korelované NV

Rok	1993/94	1994/95	1995/96	1996/97	1997/98	1998/99	1999/00
PPM (X)	100	121	110	112	108	103	107
Porodnost (Y)	88	90	94	100	100	99	102
Pořadí x_i	1	16	11	13,5	9	3	7,5
Pořadí y_i	1	2	3	8	8	5	11,5
$(x_i - y_i)^2$	0	196	64	30,25	1	4	16

Rok	2000/01	2001/02	2001/02	2002/03	2003/04	2004/05	2005/06
PPM (X)	126	111	112	107	105	106	105
Porodnost (Y)	100	102	101	104	105	104	108
Pořadí x_i	17	12	13,5	7,5	4,5	6	4,5
Pořadí y_i	8	11,5	10	13,5	16	15	17
$(x_i - y_i)^2$	81	0,25	12,25	36	132,25	81	156,25

Rok	2006/07	2007/08	2008/09	
PPM (X)	109	102	114	
Porodnost (Y)	104	99	99	
Pořadí x_i	10	2	15	
Pořadí y_i	13,5	5	5	Σ
$(x_i - y_i)^2$	12,25	9	100	931,5

$n = 17$; $\alpha = 0,05$; $r_\alpha = 0,4853$; Kritická oblast: $W = \{R: |R| > r_\alpha\}$

$$R = \frac{\sum (x_i - y_i)^2}{\sum (x_i - y_i)^2} = -0,13297$$

(8)

$R > r_\alpha \Rightarrow$ hodnota nepadla do kritické oblasti; mezi výší PPM a porodností není korelační závislost

Zdroj: Vlastní zpracování