

UNIVERZITA PARDUBICE
FAKULTA EKONOMICKO-SPRÁVNÍ

DIPLOMOVÁ PRÁCE

2013

Bc. Iveta Průšová

**Univerzita Pardubice
Fakulta ekonomicko-správní
Ústav ekonomických věd**

Ekonomika Probační a mediační služby

Bc. Iveta Průšová

**Diplomová práce
2013**

Univerzita Pardubice
Fakulta ekonomicko-správní
Akademický rok: 2012/2013

ZADÁNÍ DIPLOMOVÉ PRÁCE

(PROJEKTU, UMĚLECKÉHO DÍLA, UMĚLECKÉHO VÝKONU)

Jméno a příjmení: **Bc. Iveta Průšová**
Osobní číslo: **E10030**
Studijní program: **N6202 Hospodářská politika a správa**
Studijní obor: **Ekonomika veřejného sektoru**
Název tématu: **Ekonomika Probační a mediační služby**
Zadávací katedra: **Ústav ekonomických věd**

Z á s a d y p r o v y p r a c o v á n í :

Cílem diplomové práce je podrobně analyzovat ekonomiku Probační a mediační služby České republiky. Diplomová práce bude obsahovat tyto kapitoly:

- charakteristiku a vývoj činnosti Probační a mediační služby ČR
- charakteristiku jednotlivých druhů trestů
- analýzu ekonomických faktorů Probační a mediační služby ČR
- vyhodnocení současného stavu vězeňství v ČR s ohledem na ukládané alternativní tresty

Rozsah grafických prací: -
Rozsah pracovní zprávy: cca 50 stran
Forma zpracování diplomové práce: tištěná/elektronická
Seznam odborné literatury:

EHRlich, I. Crime, Punishment, and the Market for Offenses. *Journal of Economic Perspectives* [online]. 1996, 10, 1, [cit. 2011-06-12]. s. 46-67. Dostupný z WWW: [http://www.wv.uni-magdeburg.de/bizecon/material/crime/Ehrlich_market.for.offenses_JEP10\(1\)1996_43-67.pdf](http://www.wv.uni-magdeburg.de/bizecon/material/crime/Ehrlich_market.for.offenses_JEP10(1)1996_43-67.pdf).

PEKOVÁ, J., PILNÝ, J., JETMAR, M. Veřejná správa a finance veřejného sektoru. Praha: Aspi, 2008, 712 str.


REKTOŘÍK, J. Ekonomika a řízení odvětví veřejného sektoru. Praha: Ekopress, 2007. 309 s.

REKTOŘÍK, J. Česká společnost na konci tisíciletí. Praha: Karolinum, 1999.

Vězeňství jako vážný sociálně ekonomický problém české společnosti, s. 119-134. www.pmscr.cz


Zákon č. 40/2009 Sb., trestní zákoník

Vedoucí diplomové práce:



doc. Ing. Jaroslav Pilný, CSc.
Ústav ekonomických věd

Datum zadání diplomové práce: 19. června 2012

Termín odevzdání diplomové práce: 30. dubna 2013


doc. Ing. Renáta Myšková, Ph.D.
děkanka

L.S.


doc. Ing. Jolana Voléjníková, Ph.D.
vedoucí ústavu

V Pardubicích dne 16. října 2012

PROHLÁŠENÍ:

Prohlašuji, že jsem tuto práci vypracovala samostatně. Veškeré literární prameny a informace, které jsem v práci využila, jsou uvedeny v seznamu použité literatury.

Byla jsem seznámena s tím, že se na moji práci vztahují práva a povinnosti vyplývající ze zákona č. 121/2000 Sb., autorský zákon, zejména se skutečností, že Univerzita Pardubice má právo na uzavření licenční smlouvy o užití této práce jako Školního díla podle § 60 odst. 1 autorského zákona, a s tím, že pokud dojde k užití této práce mnou nebo bude poskytnuta licence o užití jinému subjektu, je Univerzita Pardubice oprávněna ode mne požadovat přiměřený příspěvek na úhradu nákladů, které na vytvoření díla vynaložila, a to podle okolností až do jejich skutečné výše.

Souhlasím s prezenčním zpřístupněním své práce v Univerzitní knihovně Univerzity Pardubice.

V Pardubicích dne 15. 4. 2013

Bc. Iveta Průšová

PODĚKOVÁNÍ:

Tímto bych ráda poděkovala svému vedoucímu práce doc. Ing. J. Pilnému, CSc. za jeho odbornou pomoc, cenné rady a poskytnuté materiály, které mi pomohly při zpracování diplomové práce.

ANOTACE

Diplomová práce se zaměřuje na ekonomiku Probační a mediační služby České republiky a její postavení v rámci systému alternativních trestů. Zkoumá ekonomiku Probační a mediační služby České republiky, její rozpočet a z toho odvozené náklady na alternativní tresty, především trest domácího vězení. Dále porovnává náklady na alternativní tresty a tresty nepodmíněné spojené s uvězněním.

KLÍČOVÁ SLOVA

Probační a mediační služba ČR, alternativní tresty, ekonomika Probační a mediační služby ČR, náklady na alternativní tresty, domácí vězení

TITLE

Economy of the Probation and Mediation Service

ANNOTATION

The thesis deals with economy of the Probation and Mediation Service of the Czech Republic and its position in the system of alternative punishments. The thesis examines economy of the Probation and Mediation of the Czech Republic, its budget and cost of alternative punishments, especially home detention. Also compare costs of alternative punishments with costs of unconditional sentence.

KEYWORDS

Probation and Mediation Service of the Czech Republic, alternative punishments, economy of the probation and mediation service, costs of alternative punishments, home detention

OBSAH

SEZNAM TABULEK, GRAFŮ A OBRÁZKŮ	10
SEZNAM ZKRATEK	11
ÚVOD	12
1 PROBAČNÍ A MEDIAČNÍ SLUŽBA ČR	14
1.1 Definice pojmů probace a mediace.....	15
1.2 Vývoj probace a mediace.....	16
1.3 Organizace a struktura PMS ČR.....	17
1.4 Poslání a cíle PMS ČR.....	20
1.5 Činnosti PMS ČR.....	21
1.5.1 Mediace.....	21
1.5.2 Mladiství pachatelé.....	23
1.5.3 Oběti trestných činů.....	25
2 ALTERNATIVNÍ TRESTY	27
2.1 Obecně prospěšné práce.....	28
2.2 Domácí vězení.....	30
2.3 Podmíněné odsouzení.....	34
2.4 Zákaz vstupu.....	35
2.5 Podmíněné propuštění z výkonu trestu odnětí svobody.....	36
3 EKONOMIKA PROBAČNÍ A MEDIAČNÍ SLUŽBY ČR	39
3.1 Rozpočet PMS.....	39
3.1.1 Příjmy PMS.....	40
3.1.2 Výdaje PMS.....	41
3.2 Státní rozpočet, rozpočet MS a vztah k PMS.....	42
3.3 Složky výdajové části rozpočtu PMS.....	44
3.3.1 Mzdové prostředky.....	46
3.3.2 Program prevence.....	48
3.3.3 Věcné výdaje.....	49
3.3.4 Kapitálové výdaje.....	49
3.4 Projekty spolufinancované z rozpočtu Evropské unie.....	50
4 VYHODNOCENÍ STAVU ČESKÉHO VĚZEŇSTVÍ S OHLEDEM NA UKLÁDANÉ ALTERNATIVNÍ TRESTY	53

4.1	Rozpočty Probační a mediační služby ČR a Vězeňské služby ČR.....	53
4.2	Alternativní a nepodmíněné tresty z ekonomického hlediska	56
4.2.1	Domácí vězení z ekonomického hlediska.....	58
5	ZÁVĚR	61
	LITERATURA	63
	PŘÍLOHY	70

SEZNAM TABULEK, GRAFŮ A OBRÁZKŮ

Obrázek č. 1 Organizační uspořádání PMS ČR	19
Tabulka č. 1 Počty případů PMS v letech 2007- 2012	21
Tabulka č. 2 Počty případů mediace v letech 2007- 2012.....	22
Tabulka č. 3 Počty případů týkající se mladistvých pachatelů v letech 2007- 2012.....	24
Tabulka č. 4 Počty případů OPP v letech 2007- 2012.....	29
Tabulka č. 5 Počty případů domácího vězení v letech 2010- 2012	32
Obrázek č. 2 Vývoj trestu domácího vězení.....	33
Tabulka č. 6 Počty případů zákazu vstupu v letech 2010- 2012	36
Tabulka č. 7 Rozpočet PMS v letech 2007-2012	39
Tabulka č. 8 Příjmová část rozpočtu PMS v letech 2007- 2012.....	40
Tabulka č. 9 Výdajová část rozpočtu PMS v letech 2007- 2013.....	41
Tabulka č. 10 Výdaje PMS na jeden případ v letech 2007- 2012	42
Tabulka č. 11 Podíl rozpočtu PMS na rozpočtu Ministerstva spravedlnosti ČR v letech 2007- 2012	43
Tabulka č. 12 Podíl rozpočtu PMS na státním rozpočtu v letech 2007- 2012	43
Tabulka č. 13 Složky výdajové části rozpočtu PMS v letech 2007- 2012	44
Graf č. 1 Složky rozpočtu PMS v letech 2007- 2012	45
Tabulka č. 14 Podíl mzdových prostředků na celkovém rozpočtu v letech 2007- 2012.....	46
Tabulka č. 15 Pojistné placené zaměstnavatelem v letech 2007-2012.....	46
Tabulka č. 16 Vývoj průměrné měsíční mzdy pracovníků PMS v letech 2007-2012.....	47
Tabulka č. 17 Výdaje na Program prevence v letech 2007- 2012.....	48
Tabulka č. 18 Věcné výdaje v rozpočtu PMS v letech 2007-2012.....	49
Tabulka č. 19 Kapitálové výdaje v rozpočtu PMS v letech 2007- 2012	50
Tabulka č. 20 Celkové výdaje PMS a VS v letech 2007- 2011.....	54
Tabulka č. 21 Celkové příjmy PMS a VS v letech 2007- 2011	54
Tabulka č. 22 Porovnání výdajů na jeden případ u PMS a u VS v letech 2007- 2011.....	54
Tabulka č. 23 Podíl mzdových prostředků na celkovém rozpočtu VS v letech 2007- 2012....	55
Tabulka č. 24 Průměrná mzda u VS v letech 2007- 2011	56
Tabulka č. 25 Porovnání výdajů na jeden případ u PMS a VS v letech 2007- 2011.....	56

SEZNAM ZKRATEK

PMS	Probační a mediační služba České republiky
VS	Vězeňská služba České republiky
OPP	Obecně prospěšné práce
MS	Ministerstvo spravedlnosti České republiky
SR	Státní rozpočet České republiky

ÚVOD

Probační a mediační služba České republiky patří k významnému subjektu v oblasti práva, spravedlnosti a vězeňství. Svou činností zahrnuje především problematiku alternativní trestů. Alternativní tresty jsou v dnešní době poměrně významnou oblastí českého trestního práva, jelikož stát se snaží snižovat počet vězňů umístěných v českých věznicích různými opatřeními, nejčastěji právě prostřednictvím častějšího ukládání alternativních sankcí. Tato opatření často kladou velké nároky na fungování Probační a mediační služby ČR a i když v České republice působí Probační a mediační služba krátkou dobu v porovnání s klasickým systémem vězeňství, je její činnost důležitá.

Česká republika se až do prezidentské amnestie v roce 2013 potýkala s velkým problémem týkající se přeplněnosti českých věznic a s tím i spojenou finanční náročností na fungování Vězeňské služby ČR¹. Probační a mediační služba ČR je tak druhým velkým subjektem na poli spravedlnosti, která se snaží svou činností snižovat či alespoň nezvyšovat počet uvězněných osob v ČR.

Svou činností se Probační a mediační služba ČR zaměřuje na méně závažné trestné činy, u kterých by ve většině případů byl nepodmíněný trest zbytečný a často k nápravě pachatele postačí pouze trest alternativní, nespojený s odnětím svobody a pobytem v některém vězeňském zařízení. V tomto je činnost Probační a mediační služby ČR na poli spravedlnosti nenahraditelná. Pro mnoho pachatelů trestných činů je často alternativní trest dostačujícím potrestáním a jsou schopni bez obtíží splnit podmínky alternativních trestů. Díky tomu nezatěžují tolik rozpočet Vězeňské služby ČR a v celkovém pohledu i státní rozpočet. Dále i pro stát jako celek je určitě lepší, pokud jsou odsouzení pachatelé na svobodě, například z hlediska splácení škody či odškodnění, daní a dalších výnosů, které jsou na svobodě určitě větší, než kdyby byli odsouzeni k nepodmíněnému trestu a umístěni do vězení.

V první kapitole je stručně popsán vývoj probační a mediační činnosti ve světě a v České republice a také charakteristika Probační a mediační služby ČR. Druhá kapitola je věnována alternativním trestům, respektive alternativním trestům, v jejichž výkonu je významná role Probační a mediační služby České republiky. Třetí kapitola obsahuje informace věnované ekonomice Probační a mediační služby a do poslední kapitoly je zahrnuto vyhodnocení českého vězeňství s ohledem na alternativní tresty.

¹ REKTOŘÍK, J.: *Ekonomika a řízení odvětví veřejného sektoru*. 2. vyd. Praha: Ekopress, 2007, 309 s. 978-80-86929-29-3.

Cílem diplomové práce je dokázat, že fungování Probační a mediační služby České republiky je výrazně levnější než fungování Vězeňské služby České republiky a tedy že ukládáním alternativních trestů je dosahováno i úspor ve státním rozpočtu.

1 PROBAČNÍ A MEDIAČNÍ SLUŽBA ČR

Probační a mediační služba ČR v moderní podobě působí v České republice poměrně krátkou dobu, od 1. ledna 2001. I přes své krátké působení na poli spravedlnosti a vězeňství, je to důležitý subjekt, o jehož činnosti má široká veřejnost často malé povědomí.

Probační služba svou činností patří mezi subjekty, které se snaží řešit problémy českého vězeňství. Až do konce roku 2012 patřila Česká republika mezi země s vysokým počtem vězněných osob na 100 000 obyvatel, více vězněných osob v rámci Evropské unie mělo už jen Polsko a pobaltské země². Mezi další problémy českého vězeňství patřila přeplněnost věznic, což je způsobeno rozhodováním soudů a dále také větším přílivem cizinců, zejména z východních zemí, kteří v ČR páchají trestnou činnost³. Přeplněnost věznic k datu 23. 11. 2012 přesahoval počet vězněných osob normální ubytovací kapacitu o 8%⁴, standardní ubytovací kapacitou jsou myšleny 4m² na jednu osobu. Dalšími problémy jsou fluktuace vězeňského personálu a nedostatek pracovních příležitostí pro vězněné osoby⁵. Díky amnestii prezidenta Václava Klause došlo sice k výraznému poklesu osob umístěných v českých věznicích, ale je otázkou nakolik je tento pokles trvalý. Studie institutu CERGE-EI⁶ odhadují, že do dvou a půl roku by se stav v českých věznicích měl vrátit do stavu, jaký byl před prezidentskou amnestií v roce 2013. Právě aby nedocházelo k výše popsaným problémům, by měla pomoci činnost Probační a mediační služby ČR, např. tím že dojde k větší efektivitě při výkonu alternativních trestů, které do budoucna povedou k udržení či ke snížení počtu osob umístěných v českých věznicích.

² WALMSLEY, R.: *World Prison Population List (eight edition)*. International Centre for Prison Studies [online]. 2010 [cit. 2012-01-07]. Dostupné z WWW:

http://www.kcl.ac.uk/depsta/law/research/icps/downloads/w ppl-8th_41.pdf.

³ PEKOVÁ J., PILNÝ, J., JETMAR, M.: *Veřejná správa a finance veřejného sektoru*. 3. vyd. Praha: Aspi, 2008, 712 s. ISBN 80-86395-21-9.

⁴ VS ČR. *Stavy vězněných osob*[online]. 2012 [cit. 2012-12-27]. Dostupné z WWW:

<http://www.vscr.cz/generalni-reditelstvi-19/informacni-servis/rychla-fakta/>.

⁵ REKTOŘÍK, J.: *Česká společnost na konci tisíciletí*. Praha: Karolinum, 1999. Vězeňství jako vážný sociálně ekonomický problém české společnosti, s.119-134.

⁶ IHNEĐ.cz. *Amnestie nepomůže, věznice se rychle naplní*[online].3.1.2013[cit. 2013-03-20]. Dostupné z WWW: <http://zpravy.ihned.cz/cesko/c1-59056440-amnestie-nepomuze-veznice-se-rychle-naplňni>.

1.1 Definice pojmů probace a mediace

V zákoně č. 257/ 2000 Sb., o Probační a mediační službě je probace⁷ definována jako *„organizování a vykonávání dohledu nad obviněným, obžalovaným nebo odsouzeným, kontrola výkonu trestů nespojených s odnětím svobody, včetně uložených povinností a omezení, sledování chování odsouzeného ve zkušební době podmíněného propuštění z výkonu trestu odnětí svobody, dále individuální pomoc obviněnému a působení na něj, aby vedl řádný život, vyhověl soudem nebo státním zástupcem uloženým podmínkám, a tím došlo k obnově narušených právních vztahů.*

Z této definice lze odvodit i hlavní výhody probace, mezi něž patří především to, že pachatel zůstává ve svém společenském prostředí, nepřetrhá svazky se svými blízkými a může tedy vést relativně normální život. Dále jeho pobyt na svobodě umožňuje pachateli snadněji uhradit škodu způsobenou trestnou činností či zaplatit odškodnění oběti⁸, což ve své podstatě může být i do určité míry výchovné a v neposlední řadě je ušetřen pobytu ve vězení.

Pojem mediace pochází z latiny, kdy samotné slovo znamená střed, prostřední či uprostřed stojící. Mediací⁹ se dle zákona č. 257/ 2000 Sb, o Probační a mediační službě rozumí *„mimosoudní zprostředkování za účelem řešení sporu mezi obviněným a poškozeným a činnost směřující k urovnání konfliktního stavu vykonávaná v souvislosti s trestním řízením.* Toto lze chápat i jako užší vymezení pojmu mediace. Z této definice lze opět odvodit hlavní výhody mediace. Mezi hlavní výhody lze opět spatřovat možnost nápravy obviněného, aniž by musel být uvězněn, dále nahrazení škody poškozenému, jestliže trestným činem nějaká škoda vznikla.

Z hlediska širšího vymezení¹⁰ je mediace chápána jako možnost řešení konfliktů v různých společenských či ekonomických oblastech lidského života. Kdy v rámci řešení určité problémové situace mezi nejčastěji dvěma stranami dochází ke komunikaci skrze mediátora. Mediátorem je osoba s odborným vzděláním, která umožňuje dvěma stranám nalézt v neutrálním prostředí řešení sporu.

⁷ Zákon č. 257/ 2000 Sb., o Probační a mediační službě, ve znění pozdějších předpisů.

⁸ ŠČERBA, F.: *Alternativní tresty a opatření v nové právní úpravě*. 1.vyd. Praha: Leges, 2011, 416 s. ISBN 978-80-87212-68-4.

⁹ Zákon č. 257/ 2000 Sb., o Probační a mediační službě, ve znění pozdějších předpisů.

¹⁰ BERNARD, J., KRATOCHVÍL, R., CHODURA, B.: Mediace v rámci výkonu trestu odnětí svobody. In *České vězeňství- příloha časopisu*. 2005, r. 13, č.1, s.24, ISSN 1213-9297.

1.2 Vývoj probace a mediace

Činnost Probační a mediační služby ČR spočívá mimo jiné také v „dohledu“ nad odsouzenými. Takovýto dohled není z hlediska historie a vývoje lidstva žádnou převratnou novinkou. Určitý dohled nad odsouzenými či vězni a výkonem jejich trestu aplikovala snad každá známá společnost v historii. V době Římské říše lze za určitý dohled považovat dohled nad otroky na římských galériách či později dohled nad výkonem domácího vězení u padlých žen¹¹. Počátky práce s vězni lze vidět již v polovině 19. století v zemích Skandinávie¹². V Dánsku již od roku 1850 existovali soukromé organizace, které se zabývali pomocí propuštěným vězňům, kterým byla uložena při propuštění z vězení speciální podmínka. V tomto lze spatřovat první, i když dnes již ve své podstatě neužívané prvky práce s vězni po propuštění.

Moderní probace a mediace má v České republice krátkou historii na rozdíl od anglosaských zemí. V anglosaských zemích jsou spatřovány kořeny moderní probace a mediace a kde má tento způsob práce relativně dlouhou tradici oproti České republice.

Před rokem 1989 v Československu existovali pouze sociální kurátoři¹³, kteří byli zaváděni od začátku 70. let 20. století, nejdříve v Praze, později i v dalších větších městech. Nejdříve se sociální kurátoři zabývali pouze prací s nepřizpůsobivými osobami, pod tento pojem byli rovněž zahrnováni i lidé propuštěni z vězení. Později byli vyčleněni speciální kurátoři pro delikventní mládež. Tito kurátoři začali vykonávat práce, které lze s dávkou určité rezervy i označit za probační.

Po roce 1989 došlo k rozvoji alternativních trestů a probační a mediační práce. V roce 1993 byl přijat první alternativní institut trestního řízení a to odklon, později i institut narovnání, trest obecně prospěšných prací¹⁴ a postupně i další alternativní tresty, které jsou obsaženy v současném trestním zákoníku¹⁵. V roce 1996 potom tehdejší ministr spravedlnosti zřídil při okresních soudech místa¹⁶, která lze pokládat za základ pro vznik PMS ČR. Tito úředníci svojí činností zajišťovali hlavně trest obecně prospěšných prací a také kontrolu

¹¹ ŠTERN, P., OUŘEDNÍČKOVÁ, L., DOUBRAVOVÁ, D.: *Probace a mediace: Možnosti řešení trestných činů*. 1. vyd. Praha: Portál, 2010, 216 s. ISBN 978-80-7367-757-2.

¹² Probace v Evropě. In: *IKSP* [online]. IKSP, 2002 [cit. 2012-12-29]. ISBN 80-7338-007-2. Dostupné z: <http://www.ok.cz/iksp/docs/282.pdf>.

¹³ Probace v Evropě. In: *IKSP* [online]. IKSP, 2002 [cit. 2012-12-29]. ISBN 80-7338-007-2. Dostupné z: <http://www.ok.cz/iksp/docs/282.pdf>.

¹⁴ ŠTERN, P., OUŘEDNÍČKOVÁ, L., DOUBRAVOVÁ, D.: *Probace a mediace: Možnosti řešení trestných činů*. 1. vyd. Praha: Portál, 2010, 216 s. ISBN 978-80-7367-757-2.

¹⁵ Zákon č. 40/2009 Sb., trestní zákoník, ve znění pozdějších předpisů.

¹⁶ ŠTERN, P., OUŘEDNÍČKOVÁ, L., DOUBRAVOVÁ, D.: *Probace a mediace: Možnosti řešení trestných činů*. 1. vyd. Praha: Portál, 2010, 216 s. ISBN 978-80-7367-757-2.

obviněných, kterým byla uložena nějaká zkušební doba, tato kontrola ale často byla spíše formálního charakteru.

Do českého práva byly prvky mediační a probační práce systematicky zaváděny až od roku 1997¹⁷. Ale dnešní Probační a mediační služba České republiky vznikla o něco později. Vznik PMS ČR lze datovat vydáním zákona č. 257/ 2000 Sb., o Probační a mediační službě ČR. Tento zákon zavedl na pole trestního práva od 1. 1. 2001 nový subjekt určený pro alternativní řešení trestních řízení, Probační a mediační službu ČR, která v současné době je zřízena při okresních soudech¹⁸.

1.3 Organizace a struktura PMS ČR

Probační a mediační služba České republiky je organizační složkou státu, která je svými výdaji a příjmy napojena na státní rozpočet skrze rozpočet Ministerstva spravedlnosti ČR (kapitola 336 státního rozpočtu)¹⁹.

PMS ČR je zřízena obvykle při okresních soudech. V čele PMS stojí ředitel, který je jmenován a také odvoláván ministrem spravedlnosti České republiky²⁰. Od vzniku PMS ČR stojí v jejím čele jako ředitel Mgr. Pavel Štern.

Ředitel Probační a mediační služby ČR²¹ zajišťuje chod PMS, z hlediska personální, organizační, hospodářské, materiální a finanční oblasti. Je samozřejmě nutné, aby ředitel vytvořil i ekonomický a personálně organizační odbor a následně i s ním spolupracoval při řízení chodu celé instituce. Zjednodušené organizační uspořádání je na obrázku číslo 1, podrobnější organizační uspořádání lze nalézt v příloze C.

Ředitel tudíž globálně zajišťuje chod středisek PMS, která jsou zřízena při okresních soudech. V současné době dosahuje počet středisek PMS²² hodnoty 77 (podrobnější rozložení středisek v rámci České republiky lze nalézt v příloze D). Střediska se zabývají plněním úkolů ve vztahu k soudům, státním zastupitelstvím nebo k orgánům Policie ČR. Střediska nejsou

¹⁷ ŠČERBA, F.: *Alternativní tresty a opatření v nové právní úpravě*. 1.vyd. Praha: Leges, 2011, 416 s. ISBN 978-80-87212-68-4.

¹⁸ PMS ČR: *Základní dokumenty* [online]. 2012 [cit. 2012-12-27]. Dostupné z WWW: https://www.pmscr.cz/scripts/index.php?id_nad=22.

¹⁹ VĚTROVEC, V., NEDOROST, L., SOVÁK, Z., ADAMCOVÁ, Z.: *Zákon o mediaci a probaci- komentář*. 1. vyd. Praha- Eurolex, 2002, 120 s. ISBN 80-86432-32-7.

²⁰ Zákon č. 257/ 2000 Sb., o Probační a mediační službě, ve znění pozdějších předpisů.

²¹ VĚTROVEC, V., NEDOROST, L., SOVÁK, Z., ADAMCOVÁ, Z.: *Zákon o mediaci a probaci- komentář*. 1. vyd. Praha- Eurolex, 2002, 120 s. ISBN 80-86432-32-7.

²² PMS ČR. *Telefonní seznam* [online]. 2012 [cit. 2012-12-07]. Dostupné z WWW: https://www.pmscr.cz/download/ADRESAR_PMS_121128.pdf.

samostatnou účetní jednotkou a nemají vlastní právní subjektivitu. Střediska mají pět základních agend²³:

- agenda mediačních činností
- agenda probačních činností
- agenda obecně prospěšných prací
- agenda podmíněného propuštění s dohledem- do této agendy také patří domácí vězení
- agenda týkající se mladistvých pachatelů- tato agenda je velmi rozsáhlá.

Každé středisko má svého vedoucího, kterého jmenuje a odvolává na návrh ředitele PMS ministr spravedlnosti ČR. Ministr spravedlnosti toto rozhodnutí ještě před samotnou realizací projednává s Radou pro probaci a mediaci. Na střediscích PMS pracují probační úředníci a asistenti. Probačním úředníkem²⁴ se může stát pouze bezúhonná osoba, která je způsobilá k právním úkonům. Dále je požadováno vysokoškolské vzdělání ve společenskovědním oboru, které je ukončeno získáním magisterského titulu. Dále je probační úředník povinen složit odbornou zkoušku, kterou skládá po absolvování základního kvalifikačního kurzu. Probační úředník je ze zákona povinen se dále vzdělávat a zvyšovat tak svou odbornost v příslušných oblastech.

Probačním asistentem²⁵ může být opět bezúhonná, právně způsobilá osoba starší 21 let. Je požadováno středoškolské vzdělání ve společenskovědní oblasti. Také probační asistent musí složit odbornou zkoušku, stejně jako probační úředník, a také je povinen se dále vzdělávat a zvyšovat tak svoji odbornost.

Probační úředníci a asistenti mají také určitá práva a povinnosti²⁶. Mezi základní povinnosti samozřejmě patří povinnost řídit se zákony a pokyny soudce, státního zástupce. Dále musí respektovat základní lidská práva a vyvarovat se činnostem, které by mohly vést ke zmaření účelu trestního řízení či by tyto činnosti mohly vyvolat pochybnosti o objektivitě a nestrannosti. V neposlední řadě je zaměstnanec PMS povinen, zjistí-li závažné porušení podmínky, omezení či povinnosti stanovenému v rámci alternativního trestu, upozornit na toto porušení příslušný soud. Pokud je porušení méně závažného charakteru, informuje obviněného či odsouzeného o zjištěných nedostatcích a upozorní jej na možné důsledky,

²³ Vybrané problémy sankční politiky: Ukládání nepodmíněného trestu odnětí svobody a jeho alternativ. In: *IKSP*[online]. IKSP, 2005 [cit. 2012-12-29]. ISBN 80-7338-042-0. Dostupné z: <http://www.ok.cz/iksp/docs/317.pdf>.

²⁴ Zákon č.257/2000 Sb., o Probační a mediační službě ČR, ve znění pozdějších předpisů.

²⁵ Zákon č.257/2000 Sb., o Probační a mediační službě ČR, ve znění pozdějších předpisů.

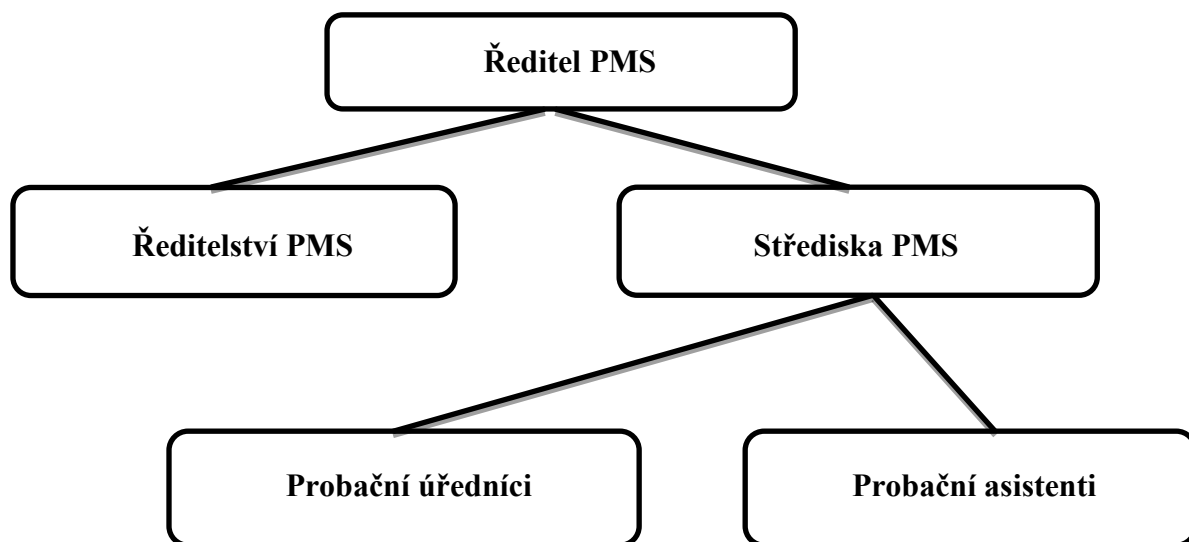
²⁶ Zákon č.257/2000 Sb., o Probační a mediační službě ČR, ve znění pozdějších předpisů.

především ho poučí o tom, že v případě nenapravení nedostatků je nutné informovat soud či státního zástupce (v případě přípravného řízení).

Mezi práva probačních úředníků patří oprávnění zjišťovat stanoviska obviněného k možnému uložení alternativního trestu, v případě narovnání může probační úředník zjišťovat také stanovisko oběti a poškozeného. Dále může nahlížet do trestních spisů a činit si z nich výpisy.

Pro metodické a koncepční vedení činnosti PMS je zřízena Rada pro probaci a mediaci²⁷, která funguje jako poradní orgán Ministerstva spravedlnosti ČR. Členy Rady jmenuje ministr, který vybírá členy ze soudců, státních zástupců, úředníků PMS nebo i dalších osob, které mají potřebné znalosti a zkušenosti z oblasti probace a mediace. Úkolem Rady pro probaci a mediaci je navrhnout pravidla, jimiž se řídí tvorba jednotlivých probačních programů a také pravidla a standardy samotné probační a mediační činnosti. Tyto pravidla nebo standardy potom schvaluje ministr spravedlnosti. Dále projednává materiály připravené ministerstvem týkající se probace a mediace. Dává ministrovi stanoviska ke jmenování či odvolání jednotlivých vedoucích příslušných středisek. A v nespoleční řadě se i vyjadřuje k dočasnému přidělení úředníků PMS k Ministerstvu spravedlnosti ČR.

Obrázek č. 1: Organizační uspořádání PMS ČR



Zdroj: upraveno dle ŠTERN, P., OUŘEDNÍČKOVÁ, L., DOUBRAVOVÁ, D.: *Probace a mediace: Možnosti řešení trestných činů*

²⁷ Zákon č.257/2000 Sb., o Probační a mediační službě ČR, ve znění pozdějších předpisů.

1.4 Poslání a cíle PMS ČR

Posláním Probační a mediační služby České republiky²⁸ je snaha o zprostředkování účinného a zároveň i společensky prospěšného řešení konfliktů, které jsou spojené s trestnou činností. S tímto je i spojeno další poslání PMS a to organizovat a zajišťovat výkon alternativních trestů a to s důrazem na zájmy poškozených, ochranu komunity a prevenci kriminality.

Ve své práci by probační úředník měl pozitivně psychosociálně působit na obviněného či odsouzeného, svou prací by měl umět spojit v sobě elementy kontroly a pomoci.

Mezi cíle PMS ČR²⁹ patří integrace pachatele, participace oběti a ochrana společnosti. Pod cílem integrace pachatele je snaha vést pachatele trestného činu k tomu, aby byl schopen žít ve společnosti podle zákonů, které v ní platí. Participace oběti představuje zapojení oběti do procesu řešení následků trestné činnosti a dále je to i poskytování pomoci oběti, která se snaží obnovit svůj pocit bezpečí a důvěru ve spravedlnost. A z hlediska ochrany společnosti je důležité prostřednictvím efektivní kontroly výkonu trestu se snažit o minimalizování dalšího opakování kriminálního jednání.

Probační a mediační služba může přispívat mimo prevence trestné činnosti a ochraně společnosti k zefektivnění soudního řízení, zvýšení účinnosti trestních sankcí, uplatnění individuálního přístupu k řešení jednotlivých trestních případů. V neposlední řadě dochází i k posílení role oběti a pachatele v trestním řízení, kdy se za účasti pracovníka PMS a ev. I státního zástupce mohou pachatel s obětí dohodnout na nějakém způsobu řešení celé situace³⁰, například vyplacení odškodného, zaplacení škody, se státním zástupcem se potom lze dohodnout i na způsobu potrestání. Toto také může vést k úspoře finančních prostředků, které by jinak byly vynaloženy na soudní řízení a provoz věznice a následné integrace pachatele do společnosti.

²⁸ PMS ČR. *Poslání a cíle Probační a mediační služby ČR* [online]. 2012 [cit. 2012-12-27]. Dostupné z WWW: <https://www.pmscr.cz/poslani-a-cile/>.

²⁹ PMS ČR. *Informace o poskytovaných službách*. Informativní leták PMS ČR.

³⁰ *Poslání a organizační struktura probační a mediační služby: mezinárodní diskusní fórum : záznam referátů, diskuse a doporučení odborníků v oblasti probace a mediace, Praha 13.11.1997*. Praha: České vězeňství, 1999, 78 s.

1.5 Činnosti PMS ČR

Mezi hlavní činnosti Probační a mediační služby patří zajišťování výkonu alternativních trestů, tomuto je samostatně věnována celá následující kapitola. Mezi další důležitou oblast činností PMS ČR patří mediace, dále problematika mladistvých pachatelů a práce s oběti trestných činů. Těmto činnostem bude věnován další text.

V tabulce č. 1 je vidět počet nových případů, které PMS řešila v letech 2007 až 2012. Je zde vidět, že v roce 2008 došlo k menšímu snížení počtu případů, snížení o 8%. V roce 2011 potom došlo k vyrovnání na úroveň roku 2007 a v roce 2012 bylo oproti roku 2011 téměř o 15% více případů.

Tabulka č. 1: Počty případů PMS v letech 2007- 2012

Rok	2007	2008	2009	2010	2011	2012
Počet případů	27 648	25 465	25 851	25 821	27 150	31 156

Zdroj: zpracováno autorkou dle Komentář ke statistickému vyhodnocení činnosti středisek Probační a mediační služby v České republice za rok 2011 a Rozbor hospodaření Probační a mediační služby za rok 2012

1.5.1 Mediace

Mediace³¹ slouží k mimosoudnímu zprostředkování řešení nějakého konfliktního stavu mezi poškozeným a obviněným, resp. obětí a pachatelem. Mediace probíhá za účasti třetí strany a to mediátora³², což je speciálně vyškolený odborník na efektivní jednání. Mediátor řídí jednání mezi pachatelem a poškozeným, dává jim prostor pro vyjádření a napomáhá jim nalézt efektivní řešení, které se týká náhrady škody, ale i toho, aby bylo vysvětleno to, proč k trestnému činu vlastně došlo. Výsledky mediace mohou být potom zohledněny v rámci trestního řízení.

Mediaci lze uplatnit pouze jen u některých, méně vážných trestných činů³³, jakými jsou např. majetkové trestné činy (krádeže, neoprávněné užívání cizí věci, podvody), trestné činy z nedbalosti, trestné činy v dopravě. V některých případech ji lze i užít na trestné činy proti rodině, životu a zdraví či narušující občanské soužití, tím je myšleno např. výtržnictví,

³¹ Zákon č. 40/ 2009 Sb., trestní zákoník, ve znění pozdějších předpisů.

³² PMS ČR. *Mediace* [online]. 2012 [cit. 2013-01-10]. Dostupné z WWW: <https://www.pmscr.cz/mediace/>.

³³ PMS ČR. *Leták- mediace* [online]. 2005 [cit. 2013-01-10]. Dostupné z WWW: https://www.pmscr.cz/download/PMS_letak_MEDIACE_tisk.pdf.

rvačky, zanedbání povinné výživy. V neposlední řadě lze ji využít při práci s mladistvými pachateli trestných činů.

Mediace jako určitý nástroj pro urovnání konfliktů nabízí poškozenému i obviněnému mimo samotného urovnání konfliktu i další možnosti³⁴. Pro poškozeného se nabízí možnost pochopit danou situaci a okolnosti, kvůli nimž došlo ke spáchání trestného činu. Především ale umožňuje poškozenému říci pachateli, co svým činem způsobil, jaké to na něj mělo dopady (nejen materiální, ale i psychické, které jsou často mnohem závažnější než materiální dopady). Pro pachatele trestné činnosti je zde prostor pro vyjádření omluvy, vysvětlení příčin svého jednání a také možnost zjistit, co vlastně svým činem způsobil. Toto vše může přispět k tomu, že dojde k rychlejšímu uhrazení škody pachatelem.

Mediace je stejně jako většina činností PMS ČR založena na dobrovolnosti, v tomto případě dobrovolnému souhlasu s mediací ze strany poškozeného i pachatele. Mediační činnosti jsou PMS prováděny zdarma.

Pod mediační činnosti také PMS ČR zahrnuje i zjišťování stanovisek k uložení určitého trestu. Tyto počty těchto činností lze vidět v následující tabulce č. 1. Nárůst v počtu případů je způsoben přijetím nového trestního zákoníku a s tím spojeného zavedení i některých nových alternativních institutů (např. domácí vězení, zákaz vstupu na sportovní, kulturní a jiné společenské akce), u kterých PMS ze zákona zjišťuje stanovisko obviněného k možnému uložení tohoto alternativního trestu.

Tabulka č. 2: Počty případů mediace v letech 2007- 2012

Rok	2007	2008	2009	2010	2011	2012
Počet případů mediace	5 802	5 092	5 312	8 871	11 028	12 661
% z celkového počtu případů	21	20,0	20,5	34,4	40,6	40,6

Zdroj: vlastní zpracování

³⁴ PMS ČR. *Mediace* [online]. 2012 [cit. 2013-01-10]. Dostupné z WWW: <https://www.pmscr.cz/mediace/>.

1.5.2 Mladiství pachatelé

Práce s mladistvými je další velkou oblastí agendy činností Probační a mediační služby ČR. Tato agenda je velmi rozsáhlá, protože jsou do ní zahrnuty mediace, probace, obecně prospěšné práce, podmíněná odsouzení, ale i rozličné programy pro mladistvé a další výchovná opatření. Práci s mladistvými pachateli mohou vykonávat jen speciálně proškolení zaměstnanci PMS. Cílem práce probačních úředníků³⁵ je potom rychlé urovnání konfliktu, náhrada škody poškozenému či nalezení opatření, které je vhodné a které odpovídá situaci mladistvého pachatele.

Pracovníci Probační a mediační služby ČR se v řízeních s mladistvými snaží o co možná nejrychlejší vstup do případu, kdy již v přípravném řízení mohou nabízet pachatelům, jejich rodinným příslušníkům a poškozeným spolupráci³⁶. Tato spolupráce často spočívá ve snaze najít nějaké mimosoudní řešení daného případu (tedy PMS provádí mediaci mezi pachatelem a poškozeným), v nalezení vhodných programů pro mladistvého pachatele nebo nalézt jiné výchovné opatření, které by bylo možné uložit mladistvé již v přípravném řízení v souladu se zákonem č. 218/ 2003 Sb., o odpovědnosti mládeže za protiprávní činy a o soudnictví ve věcech mládeže. Výsledek této práce pak často bývá zohledněn v dalším průběhu soudního řízení s mladistvým pachatelem.

Pokud dojde k situaci, že výsledky přípravného řízení nestačí a soud uloží mladistvému nějaké výchovné či trestní opatření, opět jsou zde důležití probační úředníci PMS. Mladistvému pachateli lze uložit téměř všechna trestní opatření jako dospělému³⁷. Role probačních úředníků je zde potom stejná jako u dospělých.

U výchovných opatření jsou pro PMS nejdůležitější dohled probačního úředníka a probační program³⁸. U dohledu probační úředník sleduje chování mladistvého v jeho rodině a výchovu, kterou na mladistvého uplatňují jeho rodiče. Dále sleduje, zda mladistvý plní uložený probační dohled a další výchovné povinnosti a omezení, která mu uložil soud, například zda dochází do školy, ev. zaměstnání, či splácí škodu. Probační program spočívá v sociálním výcviku, psychologickém poradenství, terapeutickém programu či programu

³⁵ PMS ČR. *Mládež* [online]. 2013 [cit. 2013-01-23]. Dostupné z WWW: <https://www.pmscr.cz/mladistvi-a-deti/>.

³⁶ PMS ČR. *Metodický standard PMS pro práci s mladistvými* [online]. 2013 [cit. 2013-01-23]. Dostupné z WWW: <https://www.pmscr.cz/mladistvi-a-deti/>.

³⁷ Zákon č. 218/ 2003 Sb., o odpovědnosti mládeže za protiprávní činy a o soudnictví ve věcech mládeže, ve znění pozdějších předpisů.

³⁸ Zákon č. 218/ 2003 Sb., o odpovědnosti mládeže za protiprávní činy a o soudnictví ve věcech mládeže, ve znění pozdějších předpisů.

vzdělávacím, rekvalifikačním či obecně prospěšným, které se snaží u mladistvého pachatele podpořit sociálně žádoucí chování a urovnání vztahů mezi pachatelem a poškozeným.

V roce 2011 bylo akreditováno 19 probačních programů³⁹, které proběhly ve 38 střediscích PMS ve všech osmi soudních krajích ČR. Těchto programů se zúčastnilo 475 klientů, z tohoto počtu bylo 210 klientů (44%), kteří se probačního programu zúčastnili na základě rozhodnutí orgánů činných v trestním řízení.

Při ukončení probačního programu podá o jeho výsledku probační úředník zprávu příslušnému soudu pro mládež. Soud pro mládež taktéž informuje, pokud mladistvý neplní podmínky⁴⁰ jemu uložené příslušným soudem pro mládež. V případě, že probační úředník zjistí, že mladistvý neplní jemu uložená opatření, ať již výchovného či trestního charakteru, podá o tom zprávu příslušnému soudu pro mládež.

V tabulce č. 2 je vidět počet případů, které měla PMS v letech 2007- 2011 s mladistvými pachateli. V roce 2010 došlo k mírnému poklesu v počtu případů mladistvých, které řešila PMS. Pokles lze opět vysvětlit přijetím nového trestního zákoníku, který začal platit právě v roce 2010.

Tabulka č. 3: Počty případů týkající se mladistvých pachatelů v letech 2007- 2012

Rok	2007	2008	2009	2010	2011	2012
Počet případů souvisejících s mládeží	4 553	4 111	4 416	3 823	3 913	3 502
% z celkového počtu případů	16,5	16,1	17,1	14,8	14,4	11,2

Zdroj: vlastní zpracování

³⁹ PMS ČR. *Probační programy pro mladistvé* [online]. 2013 [cit. 2013-01-23]. Dostupné z WWW: <https://www.pmscr.cz/mladistvi-probacni-programy/>.

⁴⁰ Zákon č. 218/ 2003 Sb., o odpovědnosti mládeže za protiprávní činy a o soudnictví ve věcech mládeže, ve znění pozdějších předpisů.

1.5.3 Oběti trestných činů

Ve spolupráci s Asociací občanských poraden poskytuje PMS také služby obětem trestných činů. Tyto služby jsou poskytovány od roku 2006, kdy byl zahájen projekt s názvem Specializované a komplexní poradenství obětem trestných činů⁴¹. Na tento projekt navázal další pod názvem Restorativní justice- podpora a poradenství obětem trestných činů a od 2013 potom aktuální projekt Proč zrovna já⁴².

Pracovníci PMS v rámci projektů restorativní justice poskytují obětem trestných činů komplexní pomoc⁴³ nejen ve smyslu odborných rad, jak se domoci náhrady škody či jak podat trestní oznámení a co následuje po jeho podání, ale nabízejí i v případech, kde je to vhodné, možnost mediace s pachatelem. Dále obětem může poradce poskytovat odborné poradenství ve smyslu krizové intervence po trestném činu⁴⁴, může s nimi vytvářet bezpečnostní plány, aby oběť trestného činu si zabezpečila alespoň určitý pocit bezpečí, vytváří se např. při stalkingu či domácím násilí. Další možnou rolí pracovníka může být i doporučení jiných odborníků na příslušnou problematiku, na které se lze obrátit.

Služby jsou obětem poskytovány zdarma v 10 pobočkách Asociace občanských poraden⁴⁵ a 30 střediscích PMS⁴⁶ po celé České republice. Z tohoto pohledu by každý, kdo se stal obětí trestného činu a potřebuje odbornou pomoc, měl relativně bez problémů tuto pomoc nalézt.

V roce 2011 proběhlo v rámci PMS 1 578 kontaktů s 1 068 klienty⁴⁷ a v roce 2012 došlo k výraznému nárůstu počtu kontaktů a klientů⁴⁸, 4 986 kontaktů s 3 270 klienty. Tento

⁴¹ Restorativní justice. *O projektu* [online]. 2013 [cit. 2013-01-24]. Dostupné z WWW: <http://www.restorativnijustice.cz/cz/o-projektu/o-nas>.

⁴² Restorativní justice. *Ministerstvo spravedlnosti podporuje projekty zaměřené na pomoc obětem trestné činnosti* [online]. 2012 [cit. 2013-01-24]. Dostupné z WWW: <http://www.restorativnijustice.cz/cz/o-projektu/tiskove-zpravy/40-ministerstvo-spravedlnosti-podporuje-projekty-zam%C4%9B%C5%99en%C3%A9-na-pomoc-ob%C4%9Btem-trestn%C3%A9-%C4%8Dinnosti>.

⁴³ Restorativní justice. *Průvodce pro poradce- práce s oběťmi trestných činů* [online]. 2011 [cit. 2013-01-24]. Dostupné z WWW: http://www.restorativnijustice.cz/images/Ke_stazeni/Pr%C5%AFvodce%20pro%20poradce%20-%20manu%C3%A1l%20pr%C3%A1ce%20s%20ob%C4%9Bmi%20trestn%C3%BDch%20%C4%8Din%C5%AF.pdf.

⁴⁴ Restorativní justice. *Průvodce pro poradce- práce s oběťmi trestných činů* [online]. 2011 [cit. 2013-01-24]. Dostupné z WWW: http://www.restorativnijustice.cz/images/Ke_stazeni/Pr%C5%AFvodce%20pro%20poradce%20-%20manu%C3%A1l%20pr%C3%A1ce%20s%20ob%C4%9Bmi%20trestn%C3%BDch%20%C4%8Din%C5%AF.pdf.

⁴⁵ Restorativní justice. *Kam pro radu* [online]. 2011 [cit. 2013-01-24]. Dostupné z WWW: <http://www.restorativnijustice.cz/cz/kam-pro-radu>.

⁴⁶ PMS ČR. *Interní projekty- přehled* [online]. 2013 [cit. 2013-01-24]. Dostupné z WWW: <https://www.pmscr.cz/partnerske-projekty-prehled/>.

⁴⁷ PMS ČR. *Rozbor hospodaření Probační a mediační služby za rok 2011* [online]. 2012 [cit. 2013-02-09]. Dostupné z WWW: <https://www.pmscr.cz/106-1999-sb-zakon-o-svobodnem-pristupu-k-informacim/>.

nárůst může být způsoben i reklamní kampaní PMS a Asociace občanských poraden, která probíhala v roce 2012. V rámci této kampaně se obě instituce informovaly občany o svých službách, informace byly k občanům distribuovány například prostřednictvím billboardové kampaně podél českých silnic a dálnic.

⁴⁸ PMS ČR. *Rozbor hospodaření Probační a mediační služby za rok 2012* [online]. 2013 [cit. 2013-02-09]. Dostupné z WWW: https://www.pmscr.cz/download/106_ROZBOR_HOSPODARENI_PMS_CR_za_rok_2012.pdf.

2 ALTERNATIVNÍ TRESTY

Erlich ve svém článku *Crime, Punishment, and the Market for Offenses*⁴⁹ upozorňuje na několik otázek, které by si společnost v souvislosti se zločinem a trestem měla klást:

- otázka přísnosti trestu a jeho individualizace
- otázka efektivity trestu- jsou lepší alternativní tresty či nepodmíněné
- otázka možného odstrašení možných budoucích pachatelů a na druhé straně zapojení do společnosti již známých a odsouzených pachatelů.

Dochází k názoru, že pro společnost, respektive právní autority, by mělo být důležité snažit se maximalizovat sociální blahobyt a zároveň minimalizovat ztráty vyplývající ze zločinu. Toto lze najít v českém právu právě v koncepci alternativních trestů, o kterých bude pojednávat tato kapitola.

Soudy mohou v rámci své působnosti ukládat následující tresty⁵⁰:

- Odnětí svobody- nepodmíněné či podmíněné odsouzení k trestu odnětí svobody, podmíněné odsouzení k trestu odnětí svobody s dohledem
- Domácí vězení
- Obecně prospěšné práce
- Propadnutí majetku
- Peněžitý trest
- Propadnutí věci nebo jiné majetkové hodnoty
- Zákaz činnosti- např. řízení motorového vozidla, zákaz výkonu určité funkce
- Zákaz pobytu
- Zákaz vstupu na sportovní, kulturní a jiné společenské akce
- Ztráta čestných titulů nebo vyznamenání
- Ztráta vojenské hodnosti
- Vyhoštění

⁴⁹ EHRlich, I.: *Crime, Punishment, and the Market for Offenses*. *Journal of Economic Perspectives* [online]. 1996, 10, 1, [cit. 2011-06-12]. s. 46-67. Dostupný z WWW: <[http://www.wv.uni-magdeburg.de/bizecon/material/crime/Ehrlich_market.for.offenses_JEP10\(1\)1996_43-67.pdf](http://www.wv.uni-magdeburg.de/bizecon/material/crime/Ehrlich_market.for.offenses_JEP10(1)1996_43-67.pdf)>.

⁵⁰ Zákon č. 40/ 2009 Sb., trestní zákoník, ve znění pozdějších předpisů.

Lze říci, že ve dnešní společnosti je tendence k tomu, aby soudy za méně závažnou trestnou činnost ukládaly co možná nejčastěji alternativní tresty. Následující text bude věnován právě tzv. alternativním trestům, v jejichž samotném výkonu je důležitá role Probační a mediační služby České republiky.

2.1 Obecně prospěšné práce

Obecně prospěšné práce (OPP) jsou jedním z nejčastěji ukládaných trestů, kdy je pachateli dána možnost, aby si svůj trest odpracoval. Soud může pachateli přečinu uložit jako trest obecně prospěšné práce v rozsahu od 50 do 300 hodin⁵¹, u mladistvých je horní sazba poloviční⁵². Pachatel odsouzený k odpracování trestu obecně prospěšných prací musí dokončit výkon tohoto trestu do dvou let od doby, kdy mu byl soudem tento trest nařízen. Obecně prospěšné práce odpracovává odsouzený ve svém volném čase a bez nároku na finanční odměnu⁵³, často ve prospěch státní, veřejné či neziskové organizace.

Probační a mediační služba ČR nejdříve zpracovává hodnocení k možnému uložení OPP⁵⁴, kdy se zajímá o to, zda je vhodné danému pachateli uložit tento trest a to i z hlediska zdravotní. Pokud dojde k názoru, že uložení by bylo účelné, poučí obviněného o podmínkách výkonu obecně prospěšných prací a zjistí stanovisko samotného obviněného k uložení tohoto trestu. Bez souhlasu obviněného nelze tento trest uložit. Následně informuje o svých poznatcích příslušný soud, který poté rozhodne o uložení či neuložení trestu obecně prospěšných prací. V případě uložení tohoto trestu soud vyrozumí příslušné středisko PMS, v jehož obvodu odsouzený bydlí, o uložení OPP a zašle příslušnému středisku dané rozhodnutí, poté co se stalo vykonatelným.

Pokud soud rozhodne o uložení trestu, je již odsouzený povinen do 14 dnů kontaktovat PMS, která je v obvodu okresního soudu, ve kterém odsouzený bydlí. Po kontaktování dojde k tomu, že probační úředník projedná s odsouzeným podmínky výkonu tohoto trestu a také dojde ke stanovení harmonogramu prací,⁵⁵ který je odsouzený povinen dodržovat.

⁵¹ Zákon č. 40/ 2009 Sb., trestní zákoník, ve znění pozdějších předpisů.

⁵² Zákon č. 218/ 2003 Sb., o odpovědnosti mládeže za protiprávní činy a o soudnictví ve věcech mládeže, ve znění pozdějších předpisů.

⁵³ PMS ČR. *Metodický postup střediska PMS v rámci zajištění možností ukládání a výkonu trestu obecně prospěšných prací* [online]. 2003 [cit. 2013-01-26]. Dostupné z WWW: https://www.pmscr.cz/download/OPP_metodika_bez_priloh.pdf.

⁵⁴ PMS ČR. *Metodický postup střediska PMS v rámci zajištění možností ukládání a výkonu trestu obecně prospěšných prací* [online]. 2003 [cit. 2013-01-26]. Dostupné z WWW: https://www.pmscr.cz/download/OPP_metodika_bez_priloh.pdf.

⁵⁵ ŠČERBA, F.: *Alternativní tresty a opatření v nové právní úpravě*. 1.vyd. Praha: Leges, 2011, 416 s. ISBN 978-80-87212-68-4.

PMS vede seznam poskytovatelů OPP⁵⁶, což jsou nejčastěji státní, veřejné (obce) či neziskové instituce, které se zabývají např. poskytováním vzdělávání, kultury, ekologické ochrany, humanitární, náboženskou či charitativní činností. Tyto instituce jsou povinny spolupracovat s PMS, kdy jí zasílají své požadavky a také informují probační úředníky o počtu odpracovaných hodin.

Probační úředník či asistent je také pověřen kontrolou výkonu tohoto trestu⁵⁷. Probační úředník kontroluje, zda je dodržován harmonogram prací a jestli odsouzený dodržuje všechna další omezení, která mu uložil soud, a zda vede řádný život. V případě, že zaměstnanec PMS zjistí, že odsouzený neplní jemu uložený trest, nevede řádný život, či neplní další povinnosti a omezení, která mu uložil soud, informuje zaměstnanec PMS o této skutečnosti příslušný soud. Daný soud pak dle zákona č. 40/2009 Sb.⁵⁸ může OPP přeměnit na trest domácího vězení, peněžitý trest či trest odnětí svobody nebo může lhůtu pro vykonání OPP prodloužit.

Následující tabulka č. 1 informuje o počtu případů obecně prospěšných prací, které řešila Probační a mediační služba v letech 2007 a 2011, kdy je vidět, že v letech 2007 až 2009 tvořila více jak 70% všech činností PMS právě problematika obecně prospěšných prací. V roce 2010 došlo ke změně legislativy a tím také k desetiprocentnímu propadu v množství ukládaných OPP (změna v legislativě souvisí s přijetím nové trestního zákoníku, zákon č.40/2010 Sb.). Změnou legislativy se do českého práva zavedly nové alternativní instituty, domácí vězení, zákaz vstupu na sportovní, kulturní a jiné společenské akce, které mohli být soudci dávány místo OPP.

Tabulka č. 4: Počty případů OPP v letech 2007- 2012

Rok	2007	2008	2009	2010	2011	2012
Počet uložených OPP	14 038	12 870	12 951	9 034	7 267	9 412
% z celkového počtu případů	71,7	70,3	70,3	59,3	49,5	30,2

Zdroj: vlastní zpracování

⁵⁶ Zákon č. 40/ 2009 Sb., trestní zákoník, ve znění pozdějších předpisů.

⁵⁷ PŘESLIČKOVÁ, H., GAJDOŠ, R., KRUTINA, M.: *Obecně prospěšné práce a další instituty restoratívni justice- informativní brožura pro obce, nevládní organizace a účastníky trestního řízení*. 1.vyd. Praha: Český helsinský výbor, 2003, 72 s. ISBN 80-86436-14-4.

⁵⁸ Zákon č. 40/ 2009 Sb., trestní zákoník, ve znění pozdějších předpisů.

2.2 Domácí vězení

Trest domácího vězení je trestem, který byl do českého práva zaveden v poměrně nedávné době. Domácí vězení bylo zavedeno s účinností od 1. 1. 2010⁵⁹. Trest domácího vězení lze uložit za trestné činy, které nejsou závažného charakteru, tedy za přečiny a zločiny s horní hranicí trestné sazby do 5 let⁶⁰ a soud se domnívá, že tato forma trestu bude dostačující vzhledem k povaze trestné činnosti a poměrům pachatele. Trest domácího vězení lze uložit až na dva roky⁶¹ a k němu lze samozřejmě také uložit přiměřené povinnosti a omezení, např. aby vedl řádný život, nahradil dle svých sil vzniklou škodu.

Před samotným uložením trestu soud kontaktuje Probační a mediační služby ČR s tím, aby provedla předběžné šetření⁶² u obviněného, zda je vhodné a účelné mu uložit trest domácího vězení. V rámci předběžného šetření pracovníci PMS poučí obviněného a osoby žijící s ním ve společné domácnosti o podmínkách výkonu tohoto trestu a dále zjistí poměry daného odsouzeného, např. bytové, sociální, pracovní. Také zjistí, zda samotný obviněný souhlasí s uložením trestu domácího vězení. Pracovníci PMS následně vypracují zprávu, kterou předloží příslušnému soudu rozhodujícímu o uložení či neuložení trestu domácího vězení. Od zavedení trestu domácího vězení do českého práva provedli pracovníci PMS 1 820 tzv. institutů předběžného šetření⁶³, kdy samozřejmě ne u všech obviněných bylo uložení trestu domácího vězení doporučeno soudu jako vhodná forma potrestání.

Pokud se soud rozhodne, že k potrestání obviněného postačí trest domácího vězení, stanoví soud také počátek trestu tak, aby si mohl teď již odsouzený zařídit všechny potřebné věci před začátkem trestu⁶⁴. Soud také ve svém rozhodnutí stanoví, v jakém čase se má odsouzený zdržovat ve svém obydlí s přihlédnutím k pracovní době v zaměstnání odsouzeného a v jakém obydlí se má odsouzený zdržovat, což je nejčastěji místo trvalého či přechodného bydliště. Obvykle je tato doba vymezena tak, že v pracovní dny je povinen se

⁵⁹ PMS ČR. *Trest domácího vězení* [online]. 2013 [cit. 2013-01-27]. Dostupné z WWW: <https://www.pmscr.cz/trest-domaciho-vezeni/>.

⁶⁰ ŠČERBA, F.: *Alternativní tresty a opatření v nové právní úpravě*. 1. vyd. Praha: Leges, 2011, 416 s. ISBN 978-80-87212-68-4.

⁶¹ Zákon č. 40/ 2009 Sb., trestní zákoník, ve znění pozdějších předpisů.

⁶² ŠTERN, P., OUŘEDNÍČKOVÁ, L., DOUBRAVOVÁ, D.: *Probace a mediace: Možnosti řešení trestných činů*. 1. vyd. Praha: Portál, 2010, 216 s. ISBN 978-80-7367-757-2.

⁶³ PMS ČR. *Rozbor hospodaření Probační a mediační služby za rok 2012* [online]. 2013 [cit. 2013-02-09]. Dostupné z WWW:

https://www.pmscr.cz/download/106_ROZBOR_HOSPODARENI_PMS_CR_za_rok_2012.pdf.

⁶⁴ Zákon č. 141/1961 Sb., o trestním řízení soudním, ve znění pozdějších předpisů.

odsouzený zdržovat doma od 20 hodin do 5 hodin⁶⁵, ve dnech pracovního klidu a volna po celý den, ale lze také vymezit jinak podle individuálních potřeb odsouzeného.

Když soud rozhodne o uložení trestu domácího vězení zašle rozhodnutí odsouzenému a středisku Probační a mediační služby ČR⁶⁶, v jehož okrsku má daný odsouzený vykonat trest domácího vězení. Probační služba je pak povinna kontrolovat výkon trestu domácího vězení, tedy zda se odsouzený nachází v určeném čase v místě výkonu tohoto trestu. Kontrolu lze provádět namátkově nebo pomocí elektronického kontrolního systému, tzv. elektronických náramků⁶⁷. V České republice je prozatím preferován systém namátkových kontrol, i když Ministerstvo spravedlnosti ČR vyhlásilo v únoru roku 2013 veřejnou zakázku na nákup více elektronických náramků⁶⁸, v případě potřeby až 2000 kusů.

Probační úředník vede ke každému odsouzenému dokumentaci⁶⁹, do které zaznamenává všechny informace o odsouzeném a o tom, jak plní jemu uložené povinnosti, o provedených kontrolách atd. V dokumentaci je také uloženo poučení⁷⁰ odsouzeného a osob žijících se společně domácnosti s odsouzeným. Odsouzený a další osoby jsou poučeny o omezeních vyplývajících z trestu domácího vězení a o povinnosti součinnosti s PMS.

Kontroly jsou namátkové⁷¹ a probační úředník může při nich kontrolovat i to, jak odsouzený k trestu domácího vězení dodržuje další omezení či povinnosti jemu uložené soudem, např. probační úředník či asistent může kontrolovat, zda se odsouzený zdržel požívání alkoholických nápojů, jestliže mu to soud uložil.

Výkon trestu domácího vězení lze přerušit, či změnit místo jeho výkonu⁷², pokud jsou k tomu závažné důvody. V rámci přerušování výkonu trestu domácího vězení lze uznat jako závažné důvody, např. zdravotní (hospitalizace v nemocnici) nebo rodinné důvody (péče o dítě).

⁶⁵ ŠČERBA, F.: *Alternativní tresty a opatření v nové právní úpravě*. 1.vyd. Praha: Leges, 2011, 416 s. ISBN 978-80-87212-68-4.

⁶⁶ Zákon č. 141/1961 Sb., o trestním řízení soudním, ve znění pozdějších předpisů.

⁶⁷ ŠČERBA, F.: *Alternativní tresty a opatření v nové právní úpravě*. 1.vyd. Praha: Leges, 2011, 416 s. ISBN 978-80-87212-68-4.

⁶⁸ JUSTICE.CZ. *Zkušební provoz elektronického monitoringu prokázal výrazné snížení nákladů spojených s vězněnými osobám* [online]. 13. 12. 2012 [cit. 2013-01-27]. Dostupné z WWW: <http://portal.justice.cz/Justice2/MS/ms.aspx?o=23&j=33&k=5795&d=326225>.

⁶⁹ Vyhláška č. 456/ 2009 Sb., o kontrole výkonu trestu domácího vězení, ve znění pozdějších předpisů.

⁷⁰ Vyhláška č. 456/ 2009 Sb., o kontrole výkonu trestu domácího vězení, ve znění pozdějších předpisů.

⁷¹ Vyhláška č. 456/ 2009 Sb., o kontrole výkonu trestu domácího vězení, ve znění pozdějších předpisů.

⁷² PMS ČR. *Trest domácího vězení- průvodce pro pachatele* [online]. 2013 [cit. 2013-01-31]. Dostupné z WWW: https://www.pmscr.cz/images/clanky/PMS_letak_ng_TDV_cz.pdf.

Dále vyhláškou 458/2009 Sb.⁷³ jsou stanoveny denní náklady výkonu trestu domácího vězení. Tyto náklady jsou v současné době stanoveny na 50 Kč za den výkonu trestu domácího vězení. K úhradě nákladů výkonu trestu domácího vězení vyzve odsouzeného soud.

V případě, že odsouzený neplní podmínky domácího vězení, informuje o tom PMS soud, který následně může přeměnit trest domácího vězení na nepodmíněný trest odnětí svobody⁷⁴.

V tabulce č. 5 je vidět vývoj domácího vězení od jeho zavedení. Postupně se zvyšuje počet případů, které řešila Probační a mediační služba. V roce 2012 například provedla PMS 31 404 namátkových kontrol⁷⁵ u 501 odsouzených, což vychází přibližně na 63 kontrol u jednoho odsouzeného.

Tabulka č. 5: Počty případů domácího vězení v letech 2010- 2012

Rok	2010	2011	2012
Počet případů domácího vězení	111	332	501
% z celkového počtu případů	0,4	1,2	1,6

Zdroj: vlastní zpracování

Na obrázku číslo 2 je vidět vývoj v ukládání a nařizování trestů domácího vězení od zavedení tohoto trestu, tedy od roku 2010. Na obrázku je vidět, že na konci roku 2012 bylo již uloženo celkem 922 trestů, ale nařízeno jich bylo 859. Tento rozdíl je způsobem tím, že některá soudní rozhodnutí ještě do konce roku 2012 nenabyla právní moci.

⁷³ Vyhláška 458/2009 Sb., kterou se stanoví denní sazba připadající na náklady spojené s výkonem trestu domácího vězení a způsob úhrady, ve znění pozdějších předpisů.

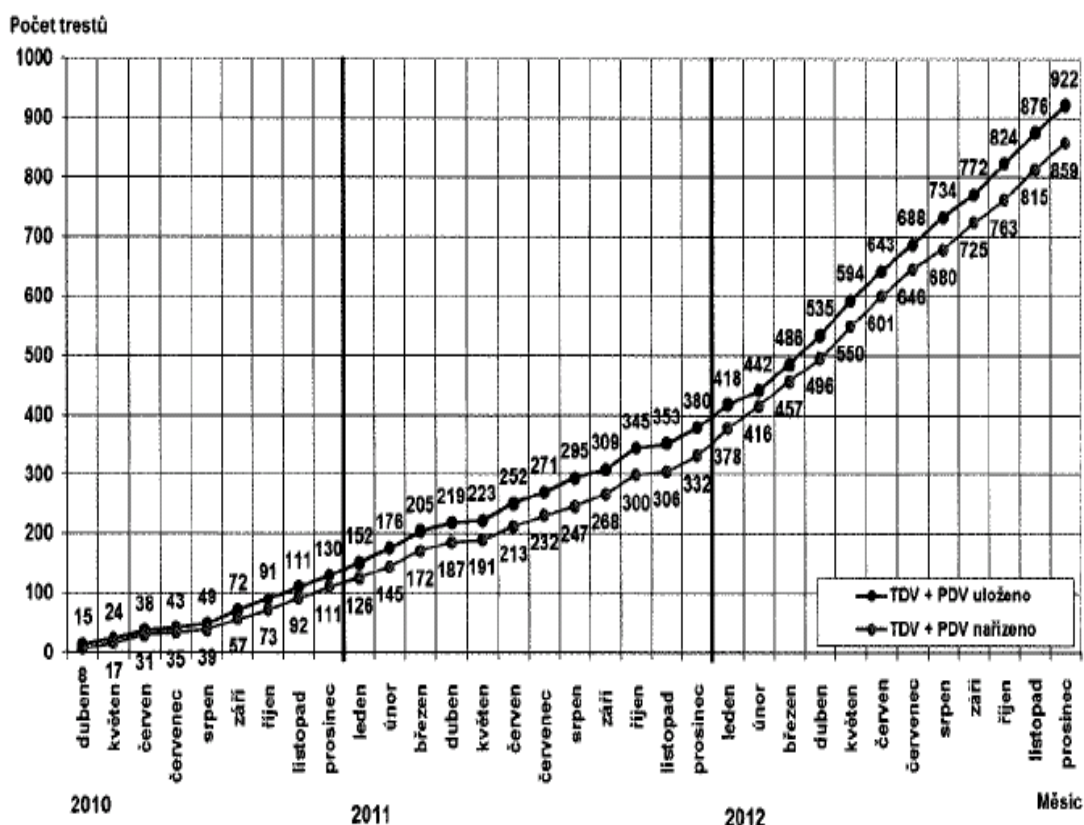
⁷⁴ Zákon č. 141/1961 Sb., o trestním řízení soudním, ve znění pozdějších předpisů.

⁷⁵ PMS ČR. *Rozbor hospodaření Probační a mediační služby za rok 2012* [online]. 2013 [cit. 2013-02-09].

Dostupné z WWW:

https://www.pmscr.cz/download/106_ROZBOR_HOSPODARENI_PMS_CR_za_rok_2012.pdf.

Obrázek č. 2: Vývoj trestu domácího vězení



Zdroj: Rozbor hospodaření Probační a mediační služby za rok 2012

Zavedení trestu domácího vězení do českého práva si vyžádalo investice⁷⁶ od Probační a mediační služby ČR. Nejdříve bylo nutné přijmout dostatečný počet pracovníků, kteří by prováděli namátkové kontroly u odsouzených. V roce 2010 bylo přijato 90 nových pracovníků, jejich počet se ale v roce 2011 snížil na 78, tento počet pracovníků byl i v roce 2012. Dále bylo nutné vybavit pracovníky automobily, aby mohli jezdit na namátkové kontroly k odsouzeným. V roce 2010 bylo pořízeno 12 nových automobilů, v roce 2011 25 automobilů a v roce 2012 2 automobily. To vše za cenu 5 998 406 Kč.

Dále byla pro pracovníky určené na kontrolu výkonu trestu domácího vězení vytvářena školení. Asi jako jedno z velmi důležitých školení lze vnímat školení na téma sebeobrany, kde se pracovníci měli naučit, jak zvládat ohrožující situace v terénu a také jak se lze efektivně bránit (naučit se používat prostředky osobní sebeobrany). To vzhledem k tomu,

⁷⁶ PMS ČR. *Rozbor hospodaření Probační a mediační služby za rok 2012* [online]. 2013 [cit. 2013-02-09]. Dostupné z WWW: https://www.pmscr.cz/download/106_ROZBOR_HOSPODARENI_PMS_CR_za_rok_2012.pdf.

že pracovníci PMS jezdí na namátkové kontroly bez asistence Policie ČR, je pro jejich bezpečí poměrně důležité školení.

2.3 Podmíněné odsouzení

Soud může obviněnému uložit trest odnětí svobody a podmíněně ho odložit či k němu ještě uložit dohled. Tento institut může soud využít, pokud trest odnětí svobody nepřevyšuje délku tří let⁷⁷ a zároveň lze mít za důvodné, že tato forma potrestání bude dostatečná vzhledem k osobě pachatele, jeho dosavadnímu způsobu života, okolnostem případu a dalším důvodům. Zkušební lhůtu lze stanovit na jeden rok až pět let a zároveň s trestem lze uložit i další omezení a povinnosti. Dohled⁷⁸ lze stanovit tomu obviněnému, jehož je nutné více sledovat a kontrolovat, zda vede řádný život, jelikož jeho osobnost již vykazuje vyšší známky narušení (např. závislostí na návykových látkách, dlouhodobou nezaměstnaností).

V případě, že je nutné s ohledem na uložené povinnosti či omezení nutné kontaktovat, zašle soud opis rozsudku na příslušné probační středisko. Toto probační středisko⁷⁹ potom v pravidelných intervalech informuje soud o způsobu života odsouzeného a v případě, že by probační úředník zjistil, že odsouzený neplní jemu uložené povinnosti a omezení či nežije řádný život, neprodleně tuto informaci oznámí soudu.

V případě uložení dohledu je zde klíčová role Probační a mediační služby ČR, zde je tento program nazván jako probace. Po nabytí právní moci pověří soud výkonem dohledu probačního úředníka⁸⁰, v jehož obvodu odsouzený bydlí nebo pracuje. Probační úředník sleduje chování odsouzeného⁸¹, zda vede řádný život, zda plní uložená omezení a povinnosti a v případě, že si odsouzený neví s některými oblastmi svého života rady, je schopen mu poradit či předat kontakty na organizace či instituce, které mu můžou pomoci.

Probace spočívá především v tom, že dochází k pravidelným osobním schůzkám mezi probačním úředníkem a daným odsouzeným. Během těchto schůzek vede probační úředník s odsouzeným rozhovor⁸², pomocí něhož může lépe vyhodnotit rizika a potřeby daného odsouzeného. Pomocí vyhodnocení rizik a potřeb může probační úředník zaměřit svoji práci

⁷⁷ Zákon č. 40/2009 Sb., trestní zákoník, ve znění pozdějších předpisů.

⁷⁸ ŠČERBA, F.: *Alternativní tresty a opatření v nové právní úpravě*. 1.vyd. Praha: Leges, 2011, 416 s. ISBN 978-80-87212-68-4.

⁷⁹ Zákon č. 141/1961 Sb., o trestním řízení soudním, ve znění pozdějších předpisů.

⁸⁰ Zákon č. 141/1961 Sb., o trestním řízení soudním, ve znění pozdějších předpisů.

⁸¹ PMS ČR. *Probace* [online]. 2013 [cit. 2013-02-02]. Dostupné z WWW: <https://www.pmscr.cz/probace-dohled-nad-podminene-odsouzenymi/>.

⁸² ŠČERBA, F.: *Alternativní tresty a opatření v nové právní úpravě*. 1.vyd. Praha: Leges, 2011, 416 s. ISBN 978-80-87212-68-4.

na problémové oblasti odsouzeného a snažit se takto minimalizovat u odsouzeného riziko recidivy. Opět o práci s daným odsouzeným probační úředník informuje soud. V případě, že odsouzený neplní podmínky uloženého dohledu, informuje soud neprodleně.

V případě, že odsouzený neplní podmínky podmíněného odsouzení, může soud danému pachateli nařídit nepodmíněný trest nebo i případně lze ponechat podmíněný trest, ale prodloužit zkušební lhůtu.

V roce 2012 řešila PMS 5 394 případů podmíněně odsouzených⁸³, kterým byla uložena povinnost podrobovat se dohledu PMS. Což z počtu celkových případů za rok 2012 tvoří 17,3 %.

2.4 Zákaz vstupu

Zákaz vstupu na sportovní, kulturní a jiné společenské akce je na poli spravedlnosti poměrně nový trest⁸⁴, byl zaveden s účinností od 1. 1. 2010. Tento trest lze uložit pachateli úmyslného trestného činu⁸⁵, kterého se pachatel dopustil v souvislosti s návštěvou takovéto akce. Horní sazba u tohoto trestu je 10 let, samotný trest potom spočívá v tom, že je pachateli zakázáno účastnit se stanovených sportovních, kulturních či jiných společenských akcí.

Pokud soud uloží tento trest, potom po nabytí právní moci zašle opis tohoto rozhodnutí na příslušné středisko Probační a mediační služby ČR⁸⁶. Tedy středisko v místě bydliště odsouzeného nebo v případě, že nemá stálé bydliště, potom středisku, v jehož působnosti se odsouzený zdržuje nebo pracuje.

Následně Probační a mediační služba ČR kontaktuje odsouzeného⁸⁷ s tím, aby se dostavil na středisko PMS k projednání podmínek výkonu trestu zákazu vstupu. V případě, že to probační úředník považuje za nutné, může stanovit odsouzenému povinnost dostavovat se na určitou služebnu Policie ČR v době konání akce, na kterou má odsouzený zakázaný vstup.

Probační úředník stanoví probační plán⁸⁸, který upravuje způsob výkonu tohoto trestu. Probační plán je rámcově určen rozhodnutím soudu, situací pachatele a okolnostmi, které souvisí se samotnou trestnou činností. Probační plán stanovuje pravidla spolupráce mezi

⁸³ PMS ČR. *Rozbor hospodaření Probační a mediační služby za rok 2012* [online]. 2013 [cit. 2013-02-09]. Dostupné z WWW:

https://www.pmscr.cz/download/106_ROZBOR_HOSPODARENI_PMS_CR_za_rok_2012.pdf.

⁸⁴ PMS ČR. *Trest zákazu vstupu na sportovní, kulturní a jiné společenské akce* [online]. 2013 [cit. 2013-01-31]. Dostupné z WWW: <https://www.pmscr.cz/trest-zakazu-vstupu/>.

⁸⁵ Zákon č. 40/ 2009 Sb., trestní zákoník, ve znění pozdějších předpisů.

⁸⁶ Zákon č. 141/1961 Sb., o trestním řízení soudním, ve znění pozdějších předpisů.

⁸⁷ Zákon č. 141/1961 Sb., o trestním řízení soudním, ve znění pozdějších předpisů.

⁸⁸ PMS ČR. *Trest zákazu vstupu na sportovní, kulturní a jiné společenské akce* [online]. 2013 [cit. 2013-01-31]. Dostupné z WWW: <https://www.pmscr.cz/trest-zakazu-vstupu/>.

odsouzeným a PMS, příp. specifikuje i povinnosti o absolvování nějakého speciálního programu, např. sociálního výcviku či psychologického poradenství. Pokud není probační plán plněn, je možné to posuzovat i jako maření úředního rozhodnutí podle § 337 odst. d trestního zákoníku. Probační úředník informuje o průběhu výkonu trestu zákaz vstupu soud prostřednictvím zpráv.

Vývoj počtu případů zákazu vstupu, které řešila PMS, ukazuje následující tabulka č. 5. Je zde vidět, že postupně dochází ke zvýšení počtu ukládání trestu zákazu vstupu na sportovní, kulturní a jiné společenské akce. Tento trest ale v agendě PMS tvoří její spíše zanedbatelnou část.

Tabulka č. 6: Počty případů zákazu vstupu v letech 2010- 2012

Rok	2010	2011	2012
Počet případů zákazu vstupu	8	43	50
% z celkového počtu případů	0,03	0,16	0,16

Zdroj: vlastní zpracování

2.5 Podmíněné propuštění z výkonu trestu odnětí svobody

Podmíněné propuštění z výkonu trestu odnětí svobody (neboli parole) se sice neřadí mezi alternativní tresty jako takové, ale vzhledem k tomu, že je to ve své podstatě alternativa k nepodmíněnému trestu odnětí svobody a v tomto institutu hraje podstatnou roli Probační a mediační služba ČR je zahrnut v této kapitole.

O podmíněné propuštění může požádat odsouzený sám, ředitel věznice, ve které odsouzený vykonává trest, nebo na návrh státního zástupce nebo i bez takovéto žádosti⁸⁹ a rozhoduje se o žádosti o podmíněné propuštění ve veřejném zasedání. Žádost o podmíněné propuštění může být podána po polovině trestu, v případě, že odsouzený nebyl odsouzen za zvlášť závažný zločin a je ve vězení poprvé, lze požádat o podmíněné propuštění po jedné třetině trestu, u výjimečných trestů až po dvou třetinách trestu a u doživotí nejméně po dvaceti letech. V případě odsouzeného za přečin může být odsouzený propuštěn ještě dříve než před jednou třetinou trestu.

⁸⁹ Zákon č. 141/1961 Sb., o trestním řízení soudním, ve znění pozdějších předpisů.

Při podmíněném propuštění soud stanovuje zkušební lhůtu⁹⁰, u přečinu až na tři roky, u zločinu až na sedm let, s tím že soud může odsouzenému uložit dohled a další přiměřená omezení a povinnosti. V případě propuštění ještě před jednou třetinu trestu⁹¹ soud může vedle zkušební lhůty uložit odsouzenému ještě domácí vězení až na jeden rok, obecně prospěšné práce v rozsahu 50 až 200 hodin či povinnost složit peněžitou částku na účet soudu určenou na pomoc obětem trestné činnosti ve výši od 2 000 do 10 000 000 Kč.

Ještě před rozhodováním o podmíněném propuštění může odsouzený ve vězení začít spolupracovat s PMS a připravovat se na podmíněné propuštění. O tuto spolupráci žádá odsouzený Probační a mediační službu, v jejímž okrsku se nachází věznice. PMS doporučuje požádat o spolupráci nejméně tři měsíce⁹² před podáním žádosti o podmíněné propuštění, aby byl dostatek času na přípravu materiálů pro soudní jednání o žádosti o podmíněné propuštění. Při takovéto práci se snaží probační úředník zhodnotit všechna rizika vztahující se k možnému spáchání trestné činnosti a potřeby daného odsouzeného⁹³ tak, aby se eliminovalo riziko možné recidivy (např. potřeba vyřešit svoji závislost, vyřešit nezaměstnanost, problémy s bydlením). Na základě spolupráce s odsouzeným a i s poškozeným (zde se lze zeptat poškozeného i na stanovisko na samotného odsouzeného a jeho možné propuštění) vypracovává probační úředník zprávu („Stanovisko PMS“), ve které se vyjadřuje k možnosti podmíněného propuštění daného odsouzeného. Může tuto žádost doporučit, zamítnout, případně doporučení může zpráva obsahovat ještě informace o tom, jaká omezení či povinnosti by měly být odsouzenému stanoveny, např. povinnost absolvovat rekvalifikační program, či uložit dohled nad odsouzeným. Pro tuto spolupráci má Vězeňská služba s PMS uzavřenou dohodu o spolupráci.

V případě podmíněného propuštění s dohledem se postupuje podobně jako v případě podmíněného trestu odnětí svobody s dohledem tak, jak bylo popsáno v kapitole 2.3. Jen v tomto případě probační úředník pomáhá odsouzenému, který byl propuštěn, s problémy souvisejícími s návratem do civilního života.

⁹⁰ Zákon č. 141/1961 Sb., o trestním řízení soudním, ve znění pozdějších předpisů.

⁹¹ Zákon č. 141/1961 Sb., o trestním řízení soudním, ve znění pozdějších předpisů.

⁹² PMS ČR. *PAROLE- podmíněné propuštění z výkonu trestu odnětí svobody s dohledem* [online]. 2013 [cit. 2013-02-01]. Dostupné z WWW: https://www.pmscr.cz/images/clanky/PMS_letak_ng_PAROLE_cz.pdf.

⁹³ PMS ČR. *Podmíněné propuštění z výkonu trestu odnětí svobody- PAROLE* [online]. 2013 [cit. 2013-02-01]. Dostupné z WWW: <https://www.pmscr.cz/parole-dohled-nad-podminene-propustenymi/>.

V roce 2012 kontrolovala PMS 1 540 podmíněně propuštěných z výkonu trestu⁹⁴, což v celkovém počtu případů je přibližně 5%. V roce 2011 to bylo 1 389 případů⁹⁵, což znamená, že v roce 2012 došlo v absolutních číslech k nárůstu o 11% podmíněně propuštěných z výkonu trestu.

⁹⁴ PMS ČR. *Rozbor hospodaření Probační a mediační služby za rok 2012* [online]. 2013 [cit. 2013-02-09]. Dostupné z WWW:

https://www.pmscr.cz/download/106_ROZBOR_HOSPODARENI_PMS_CR_za_rok_2012.pdf.

⁹⁵ PMS ČR. *Rozbor hospodaření Probační a mediační služby za rok 2011* [online]. 2012 [cit. 2013-02-09]. Dostupné z WWW: <https://www.pmscr.cz/106-1999-sb-zakon-o-svobodnem-pristupu-k-informacim/>.

3 EKONOMIKA PROBAČNÍ A MEDIAČNÍ SLUŽBY ČR

Rozpočet Probační a mediační služby ČR je vázán na státní rozpočet České republiky prostřednictvím kapitoly Ministerstva spravedlnosti ČR (kapitola 336 státního rozpočtu ČR). Ministerstvo spravedlnosti je nadřízeným orgánem PMS a jako takové kontroluje, jak PMS hospodaří s jí svěřenými státními finančními prostředky.

3.1 Rozpočet PMS

Rozpočet PMS závisí na rozpočtu Ministerstva spravedlnosti ČR a tím pádem i na státním rozpočtu. V práci jsou sledována ekonomická data za posledních pět let, tedy za roky 2007 až 2012.

Probační a mediační služba České republiky není primárně organizační složkou státu, která by měla ze své činnosti generovat zisky. Tudíž její příjmy jsou oproti výdajům téměř zanedbatelné, což dokazuje tabulka číslo 7. V této tabulce je vidět, že největších příjmů dosáhla PMS v roce 2012. Pokud jsou ale porovnány příjmy a výdaje z tohoto roku, lze zjistit, vzhledem k výdajům byly příjmy jen 2,6 %.

Tabulka č. 7: Rozpočet PMS v letech 2007-2012

Rok	Příjmová část (v tis. Kč)	Výdajová část (v tis. Kč)
2007	911	159 313
2008	513	167 588
2009	339	177 753
2010	5170	222 915
2011	3050	220 196
2012	5866	225 083

Zdroj: upraveno podle dat poskytnutých správcem rozpočtu PMS

3.1.1 Příjmy PMS

Probační a mediační služba České republiky není primárně organizací, která by byla svou činností určena k vytváření zisku. Příjmová část jejího rozpočtu⁹⁶ může být tvořena následujícími příjmy:

- přijaté pojistné
- úroky z účtu v bance
- ostatní nedaňové příjmy
- vrácené přeplatky záloh
- převod nevyčerpaných prostředků na mzdy
- ostatní neinvestiční přijaté dotace ze zahraničí.

Jak je vidět v tabulce číslo 8, příjmy PMS jsou opravdu v zanedbatelné výši, i vzhledem k výdajové části daného rozpočtu.

Tabulka č. 8: Příjmová část rozpočtu PMS v letech 2007- 2012

Rok	2007	2008	2009	2010	2011	2012
Příjem (v tis. Kč)	911	513	339	5 170	3 050	5 866

Zdroj: upraveno podle dat poskytnutých správcem rozpočtu PMS

⁹⁶ PMS ČR. *Rozbor hospodaření Probační a mediační služby za rok 2012* [online]. 2013 [cit. 2013-02-09]. Dostupné z WWW: https://www.pmscr.cz/download/106_ROZBOR_HOSPODARENI_PMS_CR_za_rok_2012.pdf.

3.1.2 Výdaje PMS

Tato kapitola je věnována výdajové části rozpočtu PMS, respektive celkovým výdajům této instituce. Jednotlivé složky výdajů PMS jsou rozebírány podrobně v kapitole 3.3.

Tabulka č. 9: Výdajová část rozpočtu PMS v letech 2007- 2013

Rok	2007	2008	2009	2010	2011	2012	2013
Výše rozpočtu v tis. Kč	159 313	167 588	177 753	222 915	220 196	225 083	192 766
% změna oproti předchozímu roku		+5,2	+6,1	+25,4	-1,2	+2,2	-14,4

Zdroj: vlastní zpracování

V tabulce číslo 9 jsou ukázány rozpočty PMS, resp. jejich výdajová část, a výhled na rok 2013. Z tabulky je patrné, že rozpočet PMS byl téměř každý rok navyšován. Největší navýšení je v roce 2010, což souvisí i s rozšířením pravomocí PMS, resp. se zavedením některých nových alternativních institutů do českého práva. Právě v roce 2010 byl zaveden do českého práva především trest domácího vězení. Jelikož v České republice prozatím plnohodnotně nefunguje systém elektronického monitoringu odsouzených k trestu domácího vězení, je jejich kontrola realizována prostřednictvím namátkových kontrol samotných pracovníků PMS. Aby námtkové kontroly mohly probíhat tak, jak mají probíhat dle zákona, bylo nutné posílit řady pracovníků PMS o nové pracovníky určené na tyto kontroly a zajistit jejich náležitě vybavení. Navyšování rozpočtu PMS potom v dalších letech 2010 je způsobeno právě rozrůstající se agendou spojenou s trestem domácího vězení. Soudy začaly využívat tento trest a postupně přibývali odsouzení a bylo nutné zajistit námtkové kontroly, proto byli přijímáni noví pracovníci.

V roce 2011 došlo k menšímu poklesu v rozpočtu PMS. Dále je vidět, že rozdíl mezi roky 2011 a 2012 v rozpočtu již není tak markantní, jako mezi lety 2009 a 2010. Toto lze odůvodnit i tím, že v roce 2010 došlo k většímu nabírání nových pracovníků PMS určených ke kontrole odsouzených k trestu domácího vězení a také i k nákupům spojených s kontrolami tohoto trestu (např. nová vozidla). Na rok 2013 se již počítá s poklesem celkových výdajů a to o 14,4 % oproti roku 2012. Toto je ale jen předběžný rozpočet na rok 2013, skutečnost potom může být o něco jiná, vzhledem k možnému nevyšení, ev. snížení, rozpočtu PMS.

Tabulka č. 10: Výdaje PMS na jeden případ v letech 2007- 2012

Rok	2007	2008	2009	2010	2011	2012
Počet případů	27 648	25 465	25 851	25 821	27 150	31 156
Výše rozpočtu v tis. Kč	159 313	167 588	177 753	222 915	220 196	225 083
Kč na jeden případ	5 762	6 581	6 876	8 633	8 110	7 224
Meziroční % změna ve výdajích na 1 případ		+14,3	+4,5	+25,6	+5,4	-10,9

Zdroj: vlastní zpracování

V tabulce číslo 10 jsou vidět výdaje na jeden případ za sledové období. Je zde vidět markantní nárůst výdajů v roce 2010 oproti předchozímu roku. Opět je změna způsobená přijmutím nového trestního zákoníku, který začal platit od 1. 1. 2010. Zákoník, jak již bylo řečeno výše, zavedl do českého práva některé nové alternativní instituty. Největší výdaje na nové alternativní tresty si vyžádal právě trest domácího vězení. Kvůli tomuto trestu musela PMS nabrat nové zaměstnance a materiálně je zabezpečit, např. nakoupit automobily či další vybavení související s kontrolou tohoto trestu, jako jsou alkohol testery.

Dále z tabulky je patrné, že v roce 2008 došlo k nárůstu výdajů na jeden případ, kdy v tomto roce byl rozpočet PMS navýšen, ale celkový počet případů oproti roku 2007 poklesl o 2 183 případů. V neposlední řadě je vidět, že v roce 2012 klesly výdaje na jeden případ oproti předcházejícímu roku o téměř 11%. Tento pokles může souviset právě s ustálením agendy domácího vězení, kdy již nemusely být činěny tak velké investice do zaměstnanců PMS a jejich vybavení.

3.2 Státní rozpočet, rozpočet MS a vztah k PMS

Jak bylo napsáno v úvodu třetí kapitoly, rozpočet PMS jako organizační složky státu je přímo podřízen rozpočtu Ministerstva spravedlnosti ČR a následně i státnímu rozpočtu.

V následující tabulce číslo 11 je vidět podíl rozpočtu PMS na rozpočtu Ministerstva spravedlnosti ČR. Podíl na jednotlivých rozpočtech se od roku 2007 zvyšoval. V roce 2012 sice došlo k nepatrnému snížení. Na rok 2013 je plánován rozpočet Ministerstva spravedlnosti

ČR ve výši 21 349 417 000 Kč⁹⁷, což oproti minulému roku bude navýšení finančních prostředků o cca 560 milionů. Ale vzhledem k rozpočtu PMS a jejího podílu na rozpočtu Ministerstva spravedlnosti ČR dojde k poklesu podílu o 0,018 %.

Tabulka č. 11: Podíl rozpočtu PMS na rozpočtu Ministerstva spravedlnosti ČR v letech 2007-2012 (v tis. Kč)

Rok/rozpočet	MS	PMS	% z MS
2007	20 841 891	159 313	0,764
2008	21 859 004	167 588	0,767
2009	22 252 812	177 753	0,799
2010	20 917 590	222 915	1,066
2011	20 311 753	220 196	1,084
2012	20 790 101	225 083	1,083

Zdroj: upraveno podle dat poskytnutých správcem rozpočtu a dat o státním rozpočtu v letech 2007- 2012

Podíl rozpočtu PMS na státním rozpočtu České republiky v jednotlivých letech ukazuje tabulka číslo 12. Podíl na státním rozpočtu se od roku 2007 postupně zvyšoval, v roce 2012 dosáhl hodnoty 0,019 %. Na rok 2013 je plánován státní rozpočet ve výši 1 180 767 306 000 Kč⁹⁸, což je o cca 9 miliard nižší oproti minulému roku. Také podíl PMS na státním rozpočtu se sníží a to o 0,003 % na 0,016 %.

Tabulka č. 12: Podíl rozpočtu PMS na státním rozpočtu v letech 2007- 2012 (v tis. Kč)

Rok/rozpočet	SR	PMS	% z SR
2007	1 092 270 000	159 313	0,015
2008	1 083 940 000	167 588	0,015
2009	1 167 010 000	177 753	0,015
2010	1 156 793 484	222 915	0,019
2011	1 155 526 205	220 196	0,019
2012	1 189 700 778	225 083	0,019

Zdroj: upraveno podle dat poskytnutých správcem rozpočtu a dat o státním rozpočtu v letech 2007- 2012

⁹⁷ Ministerstvo financí ČR. *Zákon o státním rozpočtu na rok 2013* [online]. 31. 12. 2012 [cit. 2013-02-19]. Dostupné z WWW: <http://www.statnipokladna.cz/cs/RISRE-Metodicke-informace-941.html>.

⁹⁸ Ministerstvo financí ČR. *Zákon o státním rozpočtu na rok 2013* [online]. 31. 12. 2012 [cit. 2013-02-19]. Dostupné z WWW: <http://www.statnipokladna.cz/cs/RISRE-Metodicke-informace-941.html>.

3.3 Složky výdajové části rozpočtu PMS

PMS eviduje ve svém rozpočtu pět hlavních výdajových oblastí: mzdové prostředky, věcné výdaje, FKSP, program Prevence a neinvestiční transfery mezinárodním organizacím.

Tabulka číslo 13 ukazuje výši rozpočtů v jednotlivých sledovaných letech. Největší nárůst výdajové části rozpočtu nastal v roce 2010, což souvisí se změnou trestního zákoníku a zavedením nových alternativních institutů do českého práva. Na rok 2013 se počítá s výdajovou stránkou rozpočtu v celkové výši 192 766⁹⁹, což je o 14,4 % méně než v roce 2012. Samozřejmě tato skutečnost na konci roku 2013 může být jiná. Poměr jednotlivých složek vůči celkovému rozpočtu je lépe vidět v grafu číslo 1.

Tabulka č. 13: Složky výdajové části rozpočtu PMS v letech 2007- 2012 (v tis. Kč)

Rok	2007	2008	2009	2010	2011	2012
Celkový rozpočet	159 313	167 588	177 753	222 915	220 196	225 083
Mzdové prostředky	121 439	128 870	133 078	165 305	169 871	166 535
Věcné výdaje	33 829	35 668	38 855	50 266	44 832	54 036
FKSP	1 801	1 899	1 967	2 448	1 339	1 339
Program prevence	900	1 000	1 110	1 070	1 075	1 418
Neinv.tranf.mezinár.org.	0	0	79	79	79	79
Kapitálové výdaje	1 344	161	2 664	3 747	6 308	1676

Zdroj: upraveno podle dat poskytnutých správcem rozpočtu PMS

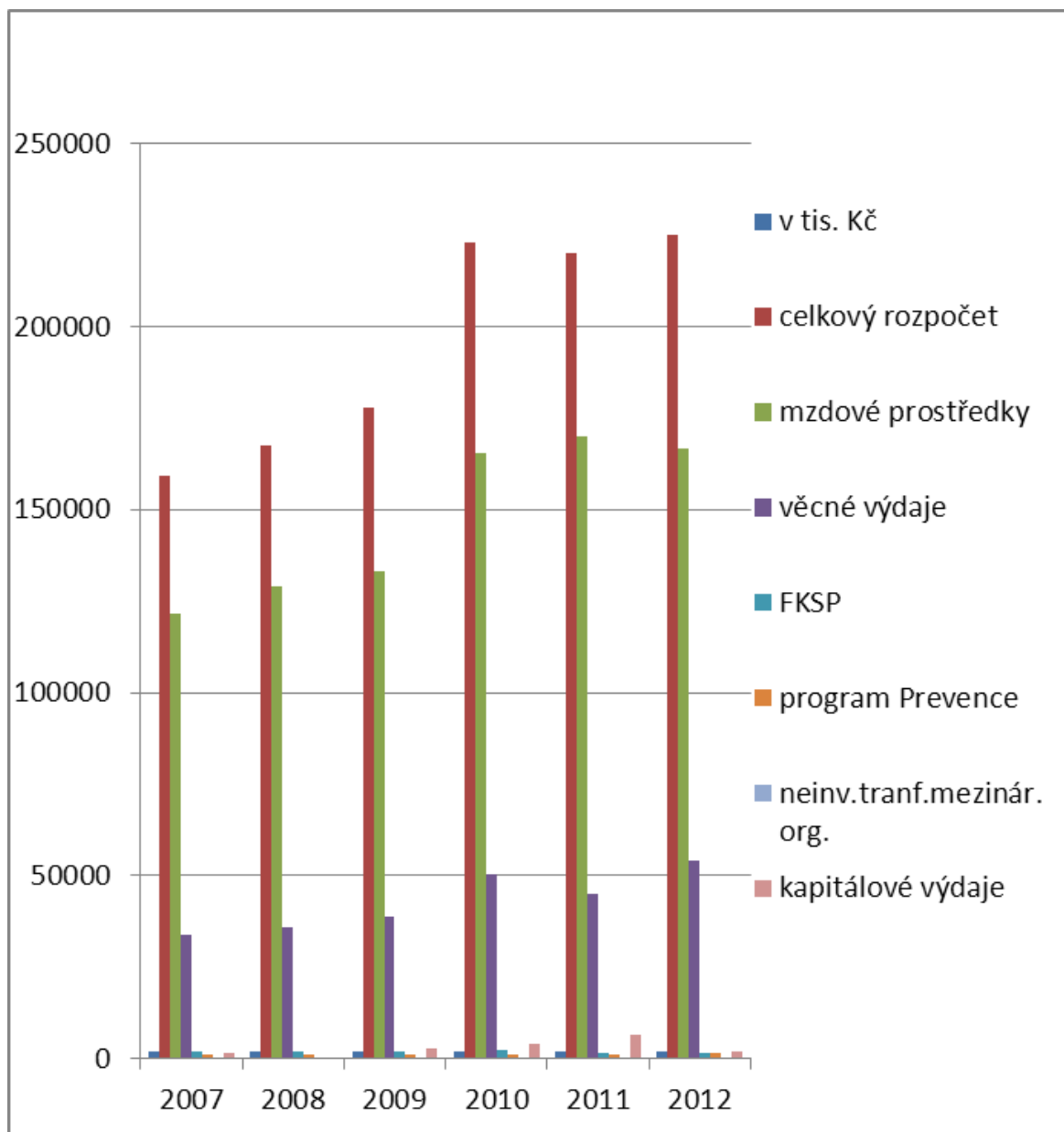
V grafu číslo 1 je vidět poměr jednotlivých částí k celkovému rozpočtu v příslušném roce. Je zde zcela jasně vidět, že největší část rozpočtu tvoří mzdové prostředky, druhou největší částí jsou potom věcné výdaje. V grafu je patrné, že v roce 2010 byl v absolutních číslech největší nárůst jak v celkovém rozpočtu, tak i v dalších jeho složkách. Toto bylo způsobeno právě zavedením nového trestního zákoníku a s tím spojeným počátkem trestu domácího vězení, který si vyžádal další výdaje u PMS, např. nakoupení vozidel, či další techniky tak, aby bylo možné realizovat namátkové kontroly odsouzených v souladu se zákonem.

Největší nárůst výdajů na mzdové prostředky byl v roce 2010, což také souvisí s trestem domácího vězení. Trest domácího vězení si vyžádal nové pracovní síly, v roce 2010

⁹⁹ PMS ČR. *Informace pro veřejnost* [online]. 2013 [cit. 2013-02-24]. Dostupné z WWW: <https://www.pmscr.cz/106-1999-sb-zakon-o-svobodnem-pristupu-k-informacim/>.

bylo právě v souvislosti s tímto trestem přijato 90 nových pracovníků. V dalších letech byly rozpočty PMS zhruba stejné, i co se týká dílčích složek rozpočtu.

Graf č. 1: Složky rozpočtu PMS v letech 2007- 2012



Zdroj: vlastní zpracování

3.3.1 Mzdové prostředky

Největší částí výdajů Probační a mediační služby ČR jsou mzdy zaměstnanců. Finanční prostředky určené na mzdy zaměstnanců každoročně dosahují téměř tří čtvrtin všech výdajů PMS (viz tab. č. 14). Na rok 2013 se počítá s finančními prostředky na mzdy ve výši 155 023 000 Kč¹⁰⁰, což je plných 80 % z celkových výdajů určených na tento rok.

Tabulka č. 14: Podíl mzdových prostředků na celkovém rozpočtu v letech 2007- 2012

Rok	Celkový rozpočet (v tis. Kč)	Mzdové prostředky (v tis. Kč)	% z cel. rozpočtu
2007	159 313	121 439	76,2
2008	167 588	128 870	76,9
2009	177 753	133 078	74,9
2010	222 915	165 305	74,2
2011	220 196	169 871	77,1
2012	225 083	166 535	74,0

Zdroj: vlastní zpracování

V tabulce číslo 15 jsou vidět výše pojistného, které je placené za zaměstnance. Z finančních prostředků určených na mzdy zaměstnanců PMS jde cca jedna čtvrtina těchto prostředků na placení povinného pojistného za zaměstnance. Ve sledovaných letech bylo nejvíce na pojistném zapláceno v roce 2011, ale i tak vzhledem k celkovým prostředkům určeným na mzdy to bylo pouze 26% těchto finančních prostředků.

Tabulka č. 15: Pojistné placené zaměstnavatelem v letech 2007-2012 (v tis. Kč)

Rok	Mzdové prostředky celkem	Pojistné	Mzdové prostředky na platy
2007	121 439	31 379	90 060
2008	128 870	33 339	95 531
2009	133 078	33 764	99 314
2010	165 305	41 944	123 361
2011	169 871	45 685	124 816
2012	166 535	42 078	124 457

Zdroj: vlastní zpracování

¹⁰⁰ PMS ČR. *Informace pro veřejnost* [online]. 2013 [cit. 2013-02-24]. Dostupné z WWW: <https://www.pmscr.cz/106-1999-sb-zakon-o-svobodnem-pristupu-k-informacim/>.

Probační a mediační služba České republiky ke konci roku zaměstnávala 425 lidí. V rámci sledovaných let 2007 až 2012 let došlo od roku 2007 k nárůstu zaměstnanců o 90 lidí (podrobněji v tabulce číslo 16). Největší nárůst byl mezi roky 2009 a 2010, což lze opět vysvětlit novým trestním zákoníkem a s tím spojeným novým alternativním trestem, domácím vězením. Trest domácího vězení a kontrola jeho výkonu si vyžádal nábor nových zaměstnanců, kteří by tyto namátkové kontroly prováděli.

Z hlediska vzdělání jsou pracovníci PMS velmi kvalifikovaní. V roce 2012 mělo 84% zaměstnanců vysokoškolské vzdělání, 5 % vyšší odborné a 11 % středoškolské¹⁰¹, podobná struktura vzdělání zaměstnanců PMS byla například i v roce 2011. Je nutné si uvědomit, že tato struktura vzdělání je značně dána zákonnými požadavky na pracovníky PMS, kdy probační úředník musí mít vysokoškolské vzdělání a probační asistent potom středoškolské. Dále pracovníci jsou povinni si dále zvyšovat svou odbornost. Vyšší kvalifikace, ale i nároky na další vzdělávání se musí odrazit ve výši prostředků na mzdové výdaje, resp. na výši průměrné mzdy.

Průměrná mzda pracovníků PMS také postupně rostla, v roce 2007 byla průměrná mzda 22 403 Kč, v roce 2012 potom 24 403 Kč, což je o dva tisíce korun více. Podrobnější přehled průměrných měsíčních mezd je vidět v tabulce číslo 16.

Tabulka č. 16: Vývoj průměrné měsíční mzdy pracovníků PMS v letech 2007-2012

Rok	Mzdové prostředky na platy (v tis. Kč)	Počet pracovníků PMS	Prům. měsíční mzda
2007	90 060	335	22 403
2008	95 531	322	24 723
2009	99 314	352	23 512
2010	123 361	425	24 188
2011	124 816	409	25 431
2012	124 457	425	24 403

Zdroj: upraveno podle dat poskytnutých správcem rozpočtu PMS

¹⁰¹ PMS ČR. *Rozbor hospodaření Probační a mediační služby za rok 2012* [online]. 2013 [cit. 2013-02-09]. Dostupné z WWW: https://www.pmscr.cz/download/106_ROZBOR_HOSPODARENI_PMS_CR_za_rok_2012.pdf.

3.3.2 Program prevence

V rozpočtu Probační a mediační služby České republiky jsou vyčleněny prostředky na oblast vzdělávání¹⁰² zaměstnanců PMS. Z těchto prostředků jsou hrazeny nejrůznější školení a vzdělávací kurzy týkající se prevence. Dále jsou z těchto prostředků hrazeny nákupy testů na drogy a nákupy odborné literatury pro zaměstnance týkající se oblasti prevence kriminality.

Testy na drogy jsou pro probační úředníky a asistenty důležité pro ověření pravdivosti klientových slov o drogové abstinenci. V případě pozitivity lze s klientem pracovat na tématu drog a eventuálně mu doporučit i různé protidrogové programy. Dále jak konstatuje PMS ve svém Rozboru hospodaření Probační a mediační služby za rok 2012¹⁰³, soudy vítají tuto možnost ověřování si abstinence odsouzených, kdy lze například odsouzeného k trestu domácího vězení podrobit orientační kontrole na přítomnost omamných a psychotropních látek.

V tabulce číslo 17 jsou uvedeny výdaje na Program prevence, kdy je zde patrné, že tento program se na výdajích rozpočtu PMS podílí jen nepatrně. Nejvyšší hodnoty výdaje v tomto programu dosáhly v roce 2012 a to 0,63 %. Také je zde vidět, že v letech 2010 a 2011 došlo k poklesu výdajů oproti roku 2009 na celkových výdajích, a to v roce 2010 o 0,14%, roce 2011 potom o 0,13 %.

Tabulka č. 17: Výdaje na Program prevence v letech 2007- 2012 (v tis. Kč)

Rok	2007	2008	2009	2010	2011	2012
Celkový rozpočet	159 313	167 588	177 753	222 915	220 196	225 083
Program prevence	900	1 000	1 110	1 070	1 075	1 418
%podíl na celkovém rozpočtu	0,56	0,60	0,62	0,48	0,49	0,63

Zdroj: vlastní zpracování

¹⁰² PMS ČR. *Rozbor hospodaření Probační a mediační služby za rok 2011* [online]. 2012 [cit. 2013-02-09]. Dostupné z WWW: <https://www.pmscr.cz/106-1999-sb-zakon-o-svobodnem-pristupu-k-informacim/>.

¹⁰³ PMS ČR. *Rozbor hospodaření Probační a mediační služby za rok 2012* [online]. 2013 [cit. 2013-02-09]. Dostupné z WWW: https://www.pmscr.cz/download/106_ROZBOR_HOSPODARENI_PMS_CR_za_rok_2012.pdf.

3.3.3 Věcné výdaje

Věcné výdaje jsou užívány k zabezpečení samotného fungování celé Probační a mediační služby ČR¹⁰⁴, tedy zabezpečit provoz jednotlivých středisek a ředitelství PMS. Do těchto výdajů PMS počítá výdaje na nájem, na zabezpečení úklidů na jednotlivých střediscích. Dále i zabezpečení počítačové sítě a s tím spojený informační servis tak, aby všechna střediska v celé republice byla připojena do interní sítě. Dále sem patří nákupy materiálů, dalších služeb, energií, atd.

Tabulka číslo 18 ukazuje výši jednotlivých věcných výdajů ve sledovaných letech a jejich podíl na celkové výdajové stránce rozpočtu. Je patrné, že věcné výdaje se pohybují okolo 22% z celkových výdajových prostředků rozpočtu PMS. Pouze v roce 2012 došlo k mírnému zvýšení jejich podílu na rozpočtu, a to na 24%.

Tabulka č. 18: Věcné výdaje v rozpočtu PMS v letech 2007-2012 (v tis. Kč)

Rok	2007	2008	2009	2010	2011	2012
Celkový rozpočet	159 313	167 588	177 753	222 915	220 196	225 083
Věcné výdaje	33 829	35 668	38 855	50 266	44 832	54 036
%na celkovém rozpočtu	21,2	21,3	21,9	22,5	20,4	24,0

Zdroj: vlastní zpracování

3.3.4 Kapitálové výdaje

Kapitálové výdaje sloužily ve sledovaných letech k financování různých investičních akcí Probační a mediační služby ČR. Za tyto finanční prostředky byly například pořízeny automobily¹⁰⁵ pro možnost vykonávání namátkových kontrol u odsouzených k trestu domácího vězení. Za automobily pro možnost vykonávání namátkových kontrol byly v roce

¹⁰⁴ PMS ČR. *Rozbor hospodaření Probační a mediační služby za rok 2011* [online]. 2012 [cit. 2013-02-09]. Dostupné z WWW: <https://www.pmscr.cz/106-1999-sb-zakon-o-svobodnem-pristupu-k-informacim/>.

¹⁰⁵ PMS ČR. *Rozbor hospodaření Probační a mediační služby za rok 2012* [online]. 2013 [cit. 2013-02-09]. Dostupné z WWW: https://www.pmscr.cz/download/106_ROZBOR_HOSPODARENI_PMS_CR_za_rok_2012.pdf.

2012 nakoupeny dva vozy¹⁰⁶ v hodnotě 626 406 Kč, v předchozích dvou letech to ale bylo celkem 25 aut¹⁰⁷ v hodnotě 5 372 000 Kč.

Dále tyto finanční prostředky investovány do zateplení budov PMS, pořízení telefonických ústředěn na vybraná střediska PMS či pořízení elektronických zabezpečovacích systémů některých středisek PMS. Kapitálové výdaje ukazuje tabulka číslo 19, ve které je zřetelné, že kapitálové výdaje byly ve sledovaných letech v různé výši. Dále je zde ukázán procentní rozdíl mezi kapitálovými výdaji v jednotlivých letech. Ve sledovaných letech došlo k největšímu propadu v kapitálových výdajích v roce 2008. Naopak největší nárůst byl v roce 2009, kdy došlo k nárůstu kapitálových výdajů oproti roku 2008 o 1 654 %.

Tabulka č. 19: Kapitálové výdaje v rozpočtu PMS v letech 2007- 2012 (v tis. Kč)

Rok	2007	2008	2009	2010	2011	2012
Celkový rozpočet	159 313	167 588	177 753	222 915	220 196	225 083
Kapitálové výdaje	1 344	161	2 664	3 747	6 308	1676
% rozdíl oproti předcházejícímu roku		-88,0	+1 654,7	+40,7	+68,3	-73,4

Zdroj: vlastní zpracování

3.4 Projekty spolufinancované z rozpočtu Evropské unie

Probační a mediační služba ČR také využívá možnosti čerpat finanční prostředky z rozpočtu Evropské unie prostřednictvím rozličných projektů. Pro větší přehlednost budou zkoumány pouze dva poslední roky, tedy rok 2011 a 2012.

V roce 2011 čerpala PMS prostředky na 3 projekty, v roce 2012 potom již na 7 projektů. Některé projekty pokračovaly v roce 2012 z minulých let, jiné byly úplně nové. PMS sama konstatovala, že v roce 2012 se jí podařilo zlepšit čerpání finančních prostředků z EU, kdy se jí podařilo získat na realizaci sedmi projektů finanční prostředky v celkové výši 138, 5 mil. Kč.

¹⁰⁶ PMS ČR. *Rozbor hospodaření Probační a mediační služby za rok 2012* [online]. 2013 [cit. 2013-02-09]. Dostupné z WWW:

https://www.pmscr.cz/download/106_ROZBOR_HOSPODARENI_PMS_CR_za_rok_2012.pdf.

¹⁰⁷ PMS ČR. *Rozbor hospodaření Probační a mediační služby za rok 2011* [online]. 2012 [cit. 2013-02-09]. Dostupné z WWW: <https://www.pmscr.cz/106-1999-sb-zakon-o-svobodnem-pristupu-k-informacim/>.

V roce 2011 byly realizovány 3 projekty¹⁰⁸:

- **EU057- Restorativní justice-** podpora a poradenství obětem trestných činů- rozpočet na 2011: 4 417 000 Kč, čerpáno 2 841 910 Kč, doba realizace: 1. 1. 2011- 31. 12. 2012, cílem je vytvořit širší síť služeb pro oběti trestných činů
- **EU0068- Per Aspera-** rozpočet na rok 2011: 1 000 000 Kč, čerpáno 135 620 Kč, doba realizace: 1. 7. 2011- 30. 6. 2014, program je zaměřen na podporu osob s handicapem a na jejich profesní vzdělávání a tréninkové zaměstnání a uplatnění se na dnešním trhu práce
- **EU026- Rozvoj probačních a resocializačních programů, posílení prevence a ochrany společnosti před opakováním trestné činnosti-** rozpočet na 2011: 1 460 000 Kč, čerpáno 100 210 Kč, doba realizace: 16. 2. 2011- 31. 1. 2016, spolupráce PMS s Vězeňskou službou ČR a švýcarskými partnery- Sdružení pro rozvoj probačních programů ve východní Evropě a Probační služba v kantonu Curych, projekt je zaměřen na rozšíření kapacity a dostupnosti probačních a resocializačních programů pro odsouzené k alternativním trestům či opatřením a také pro odsouzené k výkonu trestu odnětí svobody.

V roce 2012 potom pokračovaly tyto tři projekty a byly přidány další 4 projekty¹⁰⁹:

- **EU057- Restorativní justice-** v roce 2012 byl tento projekt ukončen, rozpočet na 2012: 5 980 000 Kč, čerpáno 3 950 000 Kč
- **EU0068- Per Aspera-** tento projekt byl předčasně ukončen k 31. 5. 2012 a to z důvodu změny zákona č. 435/ 2004 Sb., o zaměstnanosti, ve znění pozdějších předpisů, kdy tato změna se týkala zaměstnávání osob se zdravotním postižením a projekt by byl potom v rozporu se zákonem, proto byl předčasně ukončen, rozpočet na 2012: 9 864 000 Kč, čerpáno 537 000 Kč
- **EU026- Rozvoj probačních a resocializačních programů, posílení prevence a ochrany společnosti před opakováním trestné činnosti-** rozpočet na 2012: 14 274 000 Kč, čerpáno 697 000 Kč
- **EU083- Proč zrovna já-** navazuje na projekt Restorativní justice- podpora a poradenství obětem trestných činů, rozpočet na rok 2012: 7 397 000 Kč, čerpáno 563 000 Kč, cílem je podpora obětí trestných činů při vyrovnávání se závažnou

¹⁰⁸ PMS ČR. *Rozbor hospodaření Probační a mediační služby za rok 2011* [online]. 2012 [cit. 2013-02-09]. Dostupné z WWW: <https://www.pmscr.cz/106-1999-sb-zakon-o-svobodnem-pristupu-k-informacim/>.

¹⁰⁹ PMS ČR. *Rozbor hospodaření Probační a mediační služby za rok 2012* [online]. 2013 [cit. 2013-02-09]. Dostupné z WWW: https://www.pmscr.cz/download/106_ROZBOR_HOSPODARENI_PMS_CR_za_rok_2012.pdf.

sociální situaci způsobenou trestným činem a usnadnění návratu oběti k jejímu běžnému životu

- **EU084- Vzdělávání pro systémový rozvoj probačních programů-** zahájen v srpnu 2012, rozpočet pro rok 2012: 416 000 Kč, čerpáno 78 000 Kč, cílem je odborná podpora členů realizačních týmů (projekty Proč zrovna já, Křehká šance a Na správnou cestu) v podobě odborných kurzů
- **EU085- Na správnou cestu-** projekt je zaměřen na mladistvé pachatele trestných činů násilného nebo agresivního charakteru, kdy chce hledat a rozvíjet účinné nástroje na řešení této kriminality, na předcházení recidivy této skupiny pachatelů a jejich integraci a podpora účinných způsobů spolupráce a koordinace odborníků a relevantních institucí, rozpočet na 2012: 2 390 000 Kč, čerpáno 365 000 Kč
- **EU086- Křehká šance (Komise pro podmíněné propuštění- posílení možnosti sociální integrace propuštěných a prevence kriminality)-** ve spolupráci s Vězeňskou službou, cílem je připravit odsouzené s předpoklady pro podmíněné propuštění na život mimo věznici a po jejich úspěšném podmíněném propuštění se dobře adaptovat a začlenit se do společnosti na trh práce, rozpočet na 2012: 1 916 000 Kč, čerpáno 386 000 Kč.

Je vidět, že PMS je schopná napsat kvalitní projekty a získat na ně i finanční prostředky z fondů Evropské unie, ale již selhává v čerpání těchto prostředků. V roce 2012 byla PMS schopná napsat projekty a obdržet na jejich realizaci finanční prostředky v celkové výši 138,5 mil. Kč. Bohužel ale PMS v tomto roce selhala ve vyčerpání prostředků na příslušný rok, kdy v roce 2012 mohla vyčerpat prostředky v celkové výši 42 347 000 Kč, ale čerpala pouze 6 576 000 Kč, což je jen 15 % z prostředků na rok 2012. Toto malé čerpání je do jisté míry zaviněno nutností ukončit projekt Per Aspera, který se po změně zákona stal neslučitelný se zákonem č. 435/ 2004 Sb. Ale i po odečtení finančních prostředků na tento projekt, čerpala PMS pouze 19 % z celkových možných prostředků přidělených na projekty v roce 2012. V roce 2011 PMS alespoň vyčerpal 45 % z možných 6 877 000 Kč.

4 VYHODNOCENÍ STAVU ČESKÉHO VĚZEŇSTVÍ S OHLEDEM NA UKLÁDANÉ ALTERNATIVNÍ TRESTY

Česká republika dlouhodobě patří mezi země Evropské unie s vysokým počtem vězněných osob na 100 000 obyvatel. Z tohoto důvodu se mezi odborníky vede diskuze o tom, zda by za méně závažné trestné činy neměly být ukládány především alternativní tresty, a to i z hlediska ekonomického.

V České republice na poli trestů působí dva hlavní subjekty, a to Probační a mediační služba ČR a Vězeňská služba ČR. Vězeňská služba ČR stejně jako Probační a mediační služba ČR patří pod Ministerstvo spravedlnosti ČR. Oba subjekty mají přiděleny finanční prostředky na zajištění svého fungování. Ačkoli Probační a mediační služba ČR působí na poli alternativních trestů a Vězeňská služba ČR potom na poli nepodmíněných trestů, obě instituce mezi sebou komunikují a spolupracují, nejvíce potom u institutu podmíněného propuštění z výkonu trestu odnětí svobody.

V této kapitole bude v některých aspektech popsáno a srovnáno hospodaření Vězeňské služby ČR s PMS. Ačkoliv v předcházející kapitole byla popisována PMS v letech 2007 až 2012, v této kapitole budou zahrnuty pouze údaje z let 2007 až 2011. Omezení let je z důvodu porovnávání s Vězeňskou službou ČR, která ke dni 8. 3. 2013 ještě neměla zpřístupněny všechny potřebné informace pro porovnání.

4.1 Rozpočty Probační a mediační služby ČR a Vězeňské služby ČR

Probační a mediační služba ČR a Vězeňská služba ČR jsou svými rozpočty podřízeny Ministerstvu spravedlnosti České republiky a tím i státnímu rozpočtu. Obě organizace hospodaří s různými finančními prostředky, výši těchto prostředků zobrazují tabulky číslo 20 a 21. V tabulkách je zcela zřetelně vidět, že Vězeňská služba ČR má mnohem vyšší rozpočet než Probační a mediační služba ČR, ať již po výdajové či příjmové stránce. Příjmová i výdajová stránka se u VS pohybuje v miliardách, u PMS se výdaje pohybují ve stovkách milionů a příjmy potom v posledních letech pouze v milionech.

Tabulka č. 20: Celkové výdaje PMS a VS v letech 2007- 2011 (v tis. Kč)

Rok	Celkové výdaje PMS	Celkové výdaje VS
2007	159 313	6 777 426
2008	167 588	7 001 314
2009	177 753	7 239 193
2010	222 915	6 820 650
2011	220 196	7 573 406

Zdroj: upraveno dle dat poskytnutých správcem rozpočtu PMS a Výročních zpráv VS ČR 2007-2011

Tabulka č. 21: Celkové příjmy PMS a VS v letech 2007- 2011 (v tis. Kč)

Rok	Celkové příjmy PMS	Celkové příjmy VS
2007	911	1 092 088
2008	513	1 117 517
2009	339	1 160 051
2010	5170	1 105 656
2011	3050	1 056 730

Zdroj: upraveno dle dat poskytnutých správcem rozpočtu PMS a Výročních zpráv VS ČR 2007-2011

Je nutné si uvědomit, že na rozdíl od PMS se Vězeňská služba ČR musí o vězněné osoby starat po celý den, tedy zabezpečit jejich základní potřeby (jídlo, teplo, vodu atd.) a dále také zabezpečit dle zákona celodenní ostrahu objektů, kde jsou umístěny vězněné osoby. Toto samozřejmě mnohonásobně zvyšuje náklady na jednoho klienta u VS, viz tabulka číslo 22. Náklady na jeden případ jsou u PMS výrazně nižší. Tím že PMS se nemusí o své klienty starat 24 hodin po celou dobu, co jsou určeni k výkonu alternativního trestu, je nutné z jejího rozpočtu de facto hradit jen platy zaměstnanců a dále běžný provoz budov, tedy provoz jako u každé jiné administrativy, toto jsou tedy hlavní výdaje u PMS.

Tabulka č. 22: Porovnání výdajů na jeden případ u PMS a u VS v letech 2007- 2011

Rok	Počet případů PMS	Výše rozpočtu PMS (v tis. Kč)	Kč na jeden případ PMS za rok	Kč na jeden případ PMS na den	Počet vězněn. osob VS	Výše rozpočtu VS (v tis. Kč)	Kč na jeden případ VS za rok	Kč na jeden případ VS na den
2007	27 648	159 313	5 762	15,9	22 732	6 777 426	298 145	817
2008	25 465	167 588	6 581	18,0	24 434	7 001 314	286 540	785
2009	25 851	177 753	6 876	18,8	25 505	7 239 193	283 834	778
2010	25 821	222 915	8 633	23,7	25 564	6 820 650	266 807	731
2011	27 150	220 196	8 110	22,2	26 719	7 573 406	283 446	777

Zdroj: upraveno dle dat poskytnutých správcem rozpočtu PMS a Výročních zpráv VS ČR 2007-2011

Dobře jsou vidět rozdíly ve vynakládaných finančních prostředcích u výdajů na mzdy zaměstnanců. Pokud je srovnána tabulka číslo 14 s tabulkou číslo 23, je zde patrné, že zatímco u PMS téměř tři čtvrtiny finančních prostředků jsou určeny na platy zaměstnanců, u VS se toto procento pohybuje okolo poloviny objemu finančních prostředků jejího rozpočtu, roce 2011 to bylo dokonce necelých 44 %. Tento rozdíl je právě dán i náklady na jídlo, ubytování a ostrahu vězněných osob, které musí být z rozpočtu VS v souladu se zákonem vynakládány.

Tabulka č. 23: Podíl mzdových prostředků na celkovém rozpočtu VS v letech 2007- 2012 (v tis. Kč)

Rok	Celkový rozpočet VS	Mzdové prostředky	% z cel. rozpočtu
2007	6 777 426	3 575 174	52,8
2008	7 001 314	3 608 858	51,5
2009	7 239 193	3 744 943	51,7
2010	6 820 650	3 744 368	54,9
2011	7 573 406	3 309 152	43,7

Zdroj: upraveno dle Výročních zpráv VS ČR 2007-2011

Průměrná mzda je také u zaměstnanců Vězeňské služby vyšší (viz tabulka číslo 16 a 24), což je dáno i tím, že složkou mzdy je zde rizikový příplatek, který se pohybuje od 3 000 do 4 500 Kč, podle typu věznice, kde daný zaměstnanec pracuje. Dále zaměstnanci VS také musí pracovat o víkendech, svátcích, ve směnách, za což samozřejmě dle zákona dostávají příplatky ke mzdě. V případě PMS se práce o svátcích, víkendech či o nocích týká pouze zaměstnanců, kteří jsou určeni k provádění namátkových kontrol odsouzených k výkonu trestu domácího vězení. Tyto kontroly mohou ze zákona probíhat téměř kdykoli a tudíž je nutné určeným zaměstnancům v souladu se zákoníkem práce poskytovat i příplatky za práci o víkendu, svátku či za práci v noci. Počet pracovníků určených k namátkovým kontrolám odsouzených k výkonu trestu domácího vězení byl v roce 2011 78, což je zhruba 20 % z celkového počtu pracovníků PMS v tomto roce.

Tabulka č. 24: Průměrná mzda u VS v letech 2007- 2011

Rok	Mzdové prostředky (v tis. Kč)	Počet zaměstnanců	Průměrná měsíční mzda
2007	3 575 174	10 505	28 361
2008	3 608 858	10 454	28 768
2009	3 744 943	10 702	29 161
2010	3 744 368	10 447	29 868
2011	3 309 152	10 573	26 082

Zdroj: upraveno dle Výročních zpráv VS ČR 2007-2011

4.2 Alternativní a nepodmíněné tresty z ekonomického hlediska

Alternativní a nepodmíněné tresty se ekonomicky také velmi liší. Ekonomická náročnost alternativního a nepodmíněného trestu byla již naznačena v předchozí kapitole. V tabulce číslo 25 je podrobnější srovnání finanční náročnosti na alternativní a nepodmíněné tresty. U PMS vychází denní finanční náročnost klienta pouze v desítkách korun, u VS je tomu již ve stovkách korun. Z toho zcela jasně vyplývá, že alternativní tresty nejsou pro státní rozpočet tak finančně náročné jako tresty nepodmíněné. Je samozřejmé, že ne u všech trestných činů lze aplikovat alternativní trest jako dostačující formu potrestání za spáchaný skutek. Opravdu jen těžko by bylo v sebehumánnější společnosti odůvodnitelné alternativní potrestání například několikanásobného vraha či člověka, který se podílel na organizovaném zločinu. Naopak u jedince, který se dopustil drobné krádeže, výtržnictví či neplacení alimentů, může alternativní trest představovat při splnění dalších podmínek dostačující formu potrestání.

Tabulka č. 25: Porovnání výdajů na jeden případ u PMS a VS v letech 2007- 2011

Rok	Kč na jednoho klienta PMS za rok	Kč na jednoho klienta PMS na den	Kč na jednu vězněnou osobu VS za rok	Kč na jednu vězněnou osobu VS na den
2007	5 762	15,8	298 145	817
2008	6 581	18,0	286 540	785
2009	6 876	18,8	283 834	778
2010	8 633	23,7	266 807	731
2011	8 110	22,2	283 446	777

Zdroj: upraveno dle dat poskytnutých správcem rozpočtu PMS a Výročních zpráv VS ČR 2007-2011

Je nutné si také uvědomit, že uložením alternativního trestu je dána možnost pachateli trestného činu zůstat na svobodě a téměř ho neomezovat na jeho obvyklém způsobu života (vyjma domácího vězení). Díky tomu, že pachatel může vést téměř stejný život jako před odsouzením, je mu dána možnost, aby zaplatil škodu, kterou svou trestnou činností způsobil. Dále je důležité si uvědomit, že jedinec odsouzený k alternativnímu trestu může i nadále chodit do práce a vydělávat si na své živobytí. Tím lze i říci, že odvádí do státního rozpočtu více na daních (přímých i nepřímých). Také pokud má zaměstnání, tak nezatěžuje tolik státní sociální systém, protože na své potřeby si může sám vydělat peníze. Ve vězení se míra zaměstnanosti¹¹⁰ pohybuje dlouhodobě okolo 60%, takže možnosti splácet vzniklou škodu či odškodnění jsou nižší. Také po propuštění z vězení mají propuštění vězni problém sehnat práci, a pokud se rovnou nevrátí k páčání trestné činnosti, nezbyvá jim nic jiného než se registrovat v evidenci příslušných úřadů a pobírat dávky. Z tohoto pohledu jsou určitě alternativní tresty za méně závažné trestné činy ekonomicky výhodnější.

Další pohled na alternativní a nepodmíněné tresty je z hlediska recidivy vězňů osob a porušování alternativních trestů. Zatímco u nepodmíněných trestů je recidiva zhruba 60%, tedy 60% vězňů se vrací zpět do českých věznic, což jsou další náklady na státní rozpočet. U alternativních trestů se míra porušení podmínek alternativních trestů pohybuje v nižších číslech. Ředitel PMS Mgr. Štern¹¹¹ uvádí, že například v případě domácího vězení je to cca 11% odsouzených k trestu domácího vězení, kteří poruší podmínky jim uloženého trestu. V případě obecně prospěšných prací je tato míra v současnosti okolo 20-25% (před rokem 2010 se ale pohybovala okolo 45%). Z těchto čísel také vyplývá, že alternativní tresty jsou výhodné pro stát, kdy pachatelé odsouzení k alternativním trestům jsou schopni dodržet podmínky těchto trestů, a proto není nutné zatěžovat státní rozpočet dalšími náklady na tyto pachatele tzv. bagatelní trestné činnosti, kteří by v případě neexistence alternativních trestů byli odsouzeni k nepodmíněnému trestu a byli by umístěni v českých věznicích.

¹¹⁰ VS ČR. *Stavy vězňů osob* [online]. 2012 [cit. 2012-12-27]. Dostupné z WWW: <http://www.vscr.cz/generalni-reditelstvi-19/informacni-servis/rychla-fakta/>.

¹¹¹ denik.cz. *Šéf Probační a mediační služby: Vysokou recidivu máme i kvůli vysokým dluhům* [online]. 4.1.2013 [cit. 2013-03-27]. Dostupné z WWW: http://www.denik.cz/z_domova/reditel-probacni-a-mediacni-sluzby-mame-vysokou-recidivu-nejen-kvuli-dluhum-2013.html.

4.2.1 Domácí vězení z ekonomického hlediska

Trest domácího vězení je relativně nový alternativní institut v českém trestním právu. Lze říci, že je to druhý nejtěžší trest, protože jedinec je značně omezen ve svém obvyklém způsobu života, ale na druhou stranu může zůstat ve svém domácím prostředí, chodit do práce a platit škodu či odškodnění.

Zavedení domácího vězení si samozřejmě u Probační a mediační služby ČR vyžádalo náklady, ať již z hlediska vybavení nebo i nutnosti přijmout nové pracovníky, kteří by kontrolovali odsouzené k trestu domácího vězení. Například muselo být za tři roky fungování tohoto trest zakoupeno 39 osobních automobilů za 5 998 406 Kč. Automobily jsou nutné pro namátkové kontroly, kdy pracovníci mohou odsouzené k trestu domácího vězení kontrolovat v kteroukoli denní dobu, což by využíváním prostředků hromadné dopravy šlo jen velmi těžko. Například v roce 2012 provedli pracovníci PMS 31 404 namátkových kontrol¹¹², což při rozpočítání na dny roku znamená 86 kontrol denně. Dovedeno do důsledku každé středisko PMS by každý den vyjelo minimálně na jednu namátkovou kontrolu k jednomu odsouzenému k trestu domácího vězení.

V roce 2012 byly náklady na mzdy pracovníků, kteří se angažují v rámci trestu domácího vězení vyčísleny na přibližně 26 milionů korun. V rámci této agendy je zaměstnáno 78 pracovníků, v roce 2012 byla jejich průměrná mzda 24 630 Kč. Další výdaje jsou součástí běžné agendy PMS a jsou součástí jednotlivých rozpočtových položek účetně neoddělené a nesledované.

Do konce roku 2012 bylo uloženo 922 trestů domácího vězení, nařízeno jich prozatím bylo 859. Probační a mediační služba odhaduje úspory¹¹³ od zavedení trestu domácího vězení do českého práva minimálně na 107 milionů korun. Což by po přepočítání na roční náklady Vězeňské služby ČR v roce 2011 znamenalo ušetření ročních nákladů na 377 vězněných osob. Odhady při zavedení tohoto trestu hovořily o větších úsporách. Jedním z možných důvodů je počáteční nedůvěra soudů v tento alternativní trest. Kdy namátkové kontroly nemusely být především zpočátku vnímány jako dostačující způsob kontroly výkonu tohoto trestu. I když se důvěra v tento trest u soudů zvyšuje, což dokazuje i obrázek číslo 2 na straně

¹¹² PMS ČR. *Rozbor hospodaření Probační a mediační služby za rok 2012* [online]. 2013 [cit. 2013-02-09].

Dostupné z WWW:

https://www.pmscr.cz/download/106_ROZBOR_HOSPODARENI_PMS_CR_za_rok_2012.pdf.

¹¹³ PMS ČR. *Rozbor hospodaření Probační a mediační služby za rok 2012* [online]. 2013 [cit. 2013-02-09].

Dostupné z WWW:

https://www.pmscr.cz/download/106_ROZBOR_HOSPODARENI_PMS_CR_za_rok_2012.pdf.

28, může se důvěra soudů v tento trest ještě více zvýšit po zavedení elektronického monitorovacího systému, tzv. elektronických náramků.

Vláda již dlouho plánuje zakoupení elektronických náramků pro monitorování domácích vězňů, ale prozatím k tomu nedošlo. V roce 2010 byl zrušen ministrem Pospíšilem dvou miliardový tendr na elektronické náramky z důvodu nevýhodnosti pro stát¹¹⁴, kdy by stát byl nucen firmě, která systém provozuje, platit aktivační poplatek (vstupní poplatek) v řádech stamilionů ročně.

Další zakázka na elektronický monitorovací systém pro domácí vězně¹¹⁵ je plánovaná na první polovinu letošního roku. Zakázka byla vyhlášena v únoru 2013, vyhodnocení přihlášených subjektů je plánováno na květen 2013. V roce 2012 byl proveden experiment s názvem Elektronický monitoring odsouzených¹¹⁶, kdy došlo ke zkušebnímu provozu náramků. V experimentu bylo sledováno 47 osob, 43 odsouzených k trestu domácího vězení a 4 figuranti z PMS, kteří měli ověřit funkčnost monitorovacího systému, tedy jestli systém reaguje na nejrůznější porušení domácího vězení či celistvosti samotných elektronických náramků. Experiment byl v prosinci 2012 vyhodnocen jako úspěšný a na jeho základě byla formulována veřejná zakázka. Náklady experimentu PMS vyčíslila na 862 800 Kč.

Probační a mediační služba ČR za podpory Ministerstva spravedlnost ČR vyhlásila veřejnou nadlimitní zakázku¹¹⁷ formou otevřeného výběrového řízení. V rámci specifikace parametrů zakázky je definováno dodání 500 kusů elektronických náramků (s možným navýšením až na 2 000 kusů), dále chce PMS pořídit monitorovací centrum a servis dodaných zařízení po dobu trvání kontraktu a v neposlední řadě je další podmínkou zakázky proškolení zaměstnanců PMS v obsluze elektronického monitorovacího systému. V zadání zakázky je specifikována i doba trvání a to na pět let. Předpokládaná cena je 229 500 000 Kč bez DPH, což při přepočtu na jednotlivé roky trvání kontraktu znamená 45 milionů korun ročně. Toto je opravdu výrazný rozdíl v ceně zakázky oproti veřejné zakázce, která byla v roce 2010 zrušena jako nevýhodná pro stát.

¹¹⁴ VÁLKOVÁ, H.: *Pospíšil čistí ministerstvo: zrušil tendr na náramky, odvolal šéfa vězni* [online]. 29.7. 2010 [cit. 2013-03-14]. Dostupné z WWW: http://zpravy.idnes.cz/pospasil-cisti-ministerstvo-zrusil-tendr-na-naramky-odvolal-sefa-veznic-11n-/domaci.aspx?c=A100729_121735_domaci_jw.

¹¹⁵ TŘEČEK, Č.: *Elektronické náramky pro odsouzené v testu uspěly, čeká je ostrý provoz* [online]. 13.12. 2012 [cit. 2013-03-14]. Dostupné z WWW: http://zpravy.idnes.cz/elektronicke-naramky-se-odsvedcily-d6o-/krimi.aspx?c=A121213_114820_krimi_cen.

¹¹⁶ PMS ČR. *Elektronický monitoring odsouzených* [online]. 2013 [cit. 2013-03-15]. Dostupné z WWW: https://www.pmscr.cz/download/VZ_EM_prezentace_workshop_-_experiment_EM.pdf.

¹¹⁷ PMS ČR. *Informační seminář k zadávacímu řízení "elektronický monitoring odsouzených" navštívilo čtyřicet potenciálních dodavatelů* [online]. 2013 [cit. 2013-03-15]. Dostupné z WWW: https://www.pmscr.cz/download/VZ_EM_tiskova_zprava_Informacni_seminar_k_zadavacimu_rizeni.pdf.

Předpokládá se, že zavedením elektronického monitorovacího systému, tedy elektronických náramků, by došlo ke snížení nákladů na výkon trestu domácího vězení¹¹⁸. Do budoucna je odhadováno, že by náklady na výkon trestu domácího vězení mohly klesnout až na 120 Kč¹¹⁹ na den z dnešních 165 Kč.

¹¹⁸ PMS ČR. *Zkušební provoz elektronického monitoringu* [online]. 2013 [cit. 2013-03-15]. Dostupné z WWW: <https://www.pmscr.cz/aktuality/zkusebni-provoz-elektronickeho-monitoringu-prokazal-vyrazne-snizeni-nakladu-spojnych-s-veznenymi-os>.

¹¹⁹ PMS ČR. *Zkušební provoz elektronického monitoringu* [online]. 2013 [cit. 2013-03-15]. Dostupné z WWW: <https://www.pmscr.cz/aktuality/zkusebni-provoz-elektronickeho-monitoringu-prokazal-vyrazne-snizeni-nakladu-spojnych-s-veznenymi-os>.

5 ZÁVĚR

Na alternativní tresty je v současnosti v České republice kladen velký důraz, především u méně závažných trestných činů. Tento důraz byl ještě posílen přijetím tzv. Staňkovy novely trestního zákoníku. Z tohoto důvodu je pro Českou republiku a její obyvatele důležitá role Probační a mediační služby ČR.

Cílem diplomové práce bylo ukázat, že fungování Probační a mediační služby ČR je výrazně levnější než fungování Vězeňské služby ČR a tedy že ukládáním alternativních trestů je dosahováno i úspor ve státním rozpočtu. Pomocí popisné analýzy bylo potvrzeno, že PMS a její fungování je výrazně levnější než fungování Vězeňské služby ČR. Rozpočet PMS se poslední tři roky pohyboval okolo 220 mil. Kč, u VS jen v roce 2011 dosáhl výše 7,5 mld. Kč, což je 34 násobek rozpočtu PMS. U PMS jde 75 % prostředků z rozpočtu na platy zaměstnanců, u VS potom jen okolo 50%.

Po přepočtení nákladu na jednoho odsouzeného či obviněného u PMS za rok dosahovali v roce 2011 výše 8 110 Kč (na den 22,2 Kč), u VS to bylo 283 46 Kč (777 Kč na den), což je téměř třiceti pěti násobek nákladů PMS. Dále se předpokládá, že se zavedením elektronického monitorovacího systému u domácího vězení by mohly náklady klesnout z dnešních 165 Kč na 120 Kč a tím by se mohly snížit i celkové náklady PMS na jednoho odsouzeného či obviněného.

Vezmeme-li v úvahu i míru porušení podmínek alternativních trestů, kde je zapojena PMS, a míru recidivy u nepodmíněných trestů, je zřejmé, že alternativní tresty jsou výrazně levnější. U nepodmíněných trestů je recidiva 60%, u alternativních dosahuje nejvyšších hodnot u obecně prospěšných prací, kdy se jedná nejvýše o 25%, o domácího vězení se tato míra pohybuje okolo 10%. Dále třeba u domácího vězení se odhaduje, že za dobu jeho krátkého fungování se ušetřilo minimálně 107 mil. Kč. Tedy i z tohoto pohledu představují alternativní tresty úspory pro státní rozpočet České republiky.

Alternativní tresty jsou důležité pro společnost nejenom z ekonomického hlediska. Pracovníci PMS s obviněnými či odsouzenými individuálně pracují a snaží se touto svojí prací přispět ke snížení rizika u jednotlivých osob. Dále je nutné zdůraznit, že odsouzený je méně omezen na svobodě, než je při umístění ve vězení, a může vést téměř normální život, chodit do práce, starat se o rodinu a případně i splácet škodu či odškodnění.

Samozřejmě ve fungování Probační a mediační služby ČR lze také nalézt nedostatky, lze zdůraznit především dva hlavní nedostatky, málo pracovníků a nedostatečné čerpání

evropských peněz. PMS byla v roce 2012 napsat projekty a získat na ně téměř 140 mil Kč, ale v čerpání prostředků přidělených na rok 2012 dosáhlo pouze 19%, to je strašně nízké procento.

Z hlediska pracovníků je zde předpoklad, že s tzv. Staňkovou novelou trestního zákoníku a přijatým zákonem o obětech naroste počet klientů u PMS. To při současném počtu pracovníků 425 bude představovat velký problém. Již teď v průměru na jednoho pracovníka ročně připadá 80 nových případů a v případě dalšího nárůstu případů bude náročné se dostatečně individuálně věnovat jednotlivému klientovi a pracovat s ním na jeho rizicích.

Zaměstnancům PMS jistě v práci pomůže zavedení elektronického monitorovacího systému, na jehož pořízení je plánováno na první polovinu roku 2013. Kontrola domácího vězení je dnes poměrně náročná, protože denně je provedeno téměř 80 kontrol. Zakázka je plánovaná na 5 let a její cena je 229 500 000 Kč. Dále se počítá, že se zavedením elektronického monitoringu dojde ke snížení nákladů na jednoho domácího vězně až na 120 Kč a také že soudci budou tento alternativní institut ukládat častěji. Tím by v konečném důsledku mohlo být dosaženo ještě větších úspor pro státní rozpočet, pokud by pachatelům trestné činnosti byl uložen trest domácího vězení.

Zcela jistě je Probační a mediační služba České republiky důležitá pro systém českého vězeňství. Její fungování je relativně levné, míra porušení podmínek alternativních trestů odsouzených je poměrně nízká a tak je fungování PMS a systém alternativních trestů pro stát a státní rozpočet výhodný.

LITERATURA

BERNARD, J., KRATOCHVÍL, R., CHODURA, B.: *Mediace v rámci výkonu trestu odnětí svobody*. In *České vězeňství- příloha časopisu*. 2005, r. 13, č.1, s. 24, ISSN 1213-9297.

PEKOVÁ J., PILNÝ, J., JETMAR, M.: *Veřejná správa a finance veřejného sektoru*. 3.vyd. Praha: Aspi, 2008, 712 s. ISBN 80-86395-21-9.

PŘESLIČKOVÁ, H., GAJDOŠ, R., KRUTINA, M.: *Obecně prospěšné práce a další instituty restorativní justice- informativní brožura pro obce, nevládní organizace a účastníky trestního řízení*. 1.vyd. Praha: Český helsinský výbor, 2003, 72 s. ISBN 80-86436-14-4.

REKTOŘÍK, J.: *Česká společnost na konci tisíciletí*. Praha: Karolinum, 1999. *Vězeňství jako vážný sociálně ekonomický problém české společnosti*, s.119-134.

REKTOŘÍK, J.: *Ekonomika a řízení odvětví veřejného sektoru*. 2. vyd. Praha: Ekopress, 2007, 309 s. ISBN 978-80-86929-29-3.

Poslání a organizační struktura probační a mediační služby: mezinárodní diskusní fórum : záznam referátů, diskuse a doporučení odborníků v oblasti probace a mediace, Praha 13.11.1997. Praha: České vězeňství, 1999, 78 s.

ŠČERBA, F.: *Alternativní tresty a opatření v nové právní úpravě*. 1.vyd. Praha: Leges, 2011, 416 s. ISBN 978-80-87212-68-4.

ŠTERN, P., OUŘEDNÍČKOVÁ, L., DOUBRAVOVÁ, D.: *Probace a mediace: Možnosti řešení trestných činů*. 1.vyd. Praha: Portál, 2010, 216 s. ISBN 978-80-7367-757-2.

VĚTROVEC, V., NEDOROST, L., SOVÁK, Z., ADAMCOVÁ, Z.: *Zákon o mediaci a probaci- komentář*. 1. vyd. Praha- Eurolex, 2002, 120 s. ISBN 80-86432-32-7.

Internetové zdroje

ČADOVÁ, J.: *Probační a mediační služba ČR*. [online]. 2012 [cit. 2013-03-09]. Dostupné z WWW: http://www.svses.cz/praxe/prezentace_cadova.pdf.

deník.cz. *Šéf Probační a mediační služby: Vysokou recidivu máme i kvůli vysokým dluhům* [online]. 4. 1. 2013 [cit. 2013-03-27]. Dostupné z WWW: http://www.denik.cz/z_domova/reditel-probacni-a-mediacni-sluzby-mame-vysokou-recidivu-nejen-kvuli-dluhum-2013.html.

EHRlich, I. Crime, Punishment, and the Market for Offenses. *Journal of Economic Perspectives* [online]. 1996, 10, 1, [cit. 2013-02-12]. s. 46-67. Dostupný z WWW: [http://www.wv.uni-magdeburg.de/bizecon/material/crime/Ehrlich_market.for.offenses_JEP10\(1\)1996_43-67.pdf](http://www.wv.uni-magdeburg.de/bizecon/material/crime/Ehrlich_market.for.offenses_JEP10(1)1996_43-67.pdf).

IHNED.cz. *Amnestie nepomůže, věznice se rychle naplní* [online]. 3.1.2013 [cit. 2013-03-20]. Dostupné z WWW: <http://zpravy.ihned.cz/cesko/c1-59056440-amnestie-nepomuze-veznice-se-rychle-naplni>.

JUSTICE.CZ. *Zkušební provoz elektronického monitoringu prokázal výrazné snížení nákladů spojených s vězněnými osobami* [online]. 13. 12. 2012 [cit. 2013-01-27]. Dostupné z WWW: <http://portal.justice.cz/Justice2/MS/ms.aspx?o=23&j=33&k=5795&d=326225>.

Ministerstvo financí ČR. *Zákon o státním rozpočtu na rok 2013* [online]. 31. 12. 2012 [cit. 2013-02-19]. Dostupné z WWW: <http://www.statnipokladna.cz/cs/RISRE-Methodicke-informace-941.html>.

Ministerstvo financí ČR. *Státní závěrečný účet* [online]. 2013 [cit. 2013-02-22]. Dostupné z WWW: http://www.mfcr.cz/cps/rde/xchg/mfcr/xsl/statni_zav_ucet.html

PMS ČR. *Elektronický monitoring odsouzených* [online]. 2013 [cit. 2013-03-15]. Dostupné z WWW: https://www.pmscr.cz/download/VZ_EM_prezentace_workshop_-_experiment_EM.pdf.

PMS ČR. *Informace o poskytovaných službách*. Informativní leták PMS ČR.

PMS ČR. *Informace pro veřejnost* [online]. 2013 [cit. 2013-02-24]. Dostupné z WWW: <https://www.pmscr.cz/106-1999-sb-zakon-o-svobodnem-pristupu-k-informacim/>.

PMS ČR. *Informační seminář k zadávacímu řízení "elektronický monitoring odsouzených" navštívilo čtyřicet potenciálních dodavatelů* [online]. 2013 [cit. 2013-03-15]. Dostupné z WWW:

https://www.pmscr.cz/download/VZ_EM_tiskova_zprava_Informacni_seminar_k_zadavacimu_rizeni.pdf.

PMS ČR. *Komentář ke statistickému vyhodnocení činnosti středisek Probační a mediální služby v České republice za rok 2011* [online]. 2012 [cit. 2013-02-07]. Dostupné z WWW: https://www.pmscr.cz/download/010111_311211_Komentar_ke_statisticemu_vyhodnoceni_PMS_CR.pdf.

PMS ČR. *Leták- mediace* [online]. 2005 [cit. 2013-01-10]. Dostupné z WWW: https://www.pmscr.cz/download/PMS_letak_MEDIACE_tisk.pdf.

PMS ČR. *Mediace* [online]. 2012 [cit. 2013-01-10]. Dostupné z WWW: <https://www.pmscr.cz/mediace/>.

PMS ČR. *Metodický postup střediska PMS v rámci zajištění možností ukládání a výkonu trestu obecně prospěšných prací* [online]. 2003 [cit. 2013-01-26]. Dostupné z WWW: https://www.pmscr.cz/download/OPP_metodika_bez_priloh.pdf.

PMS ČR. *Metodický standard PMS pro práci s mladistvými* [online]. 2013 [cit. 2013-01-23]. Dostupné z WWW: <https://www.pmscr.cz/mladistvi-a-deti/>.

PMS ČR. *Mládež* [online]. 2013 [cit. 2013-01-23]. Dostupné z WWW: <https://www.pmscr.cz/mladistvi-a-deti/>.

PMS ČR. *PAROLE- podmíněné propuštění z výkonu trestu odnětí svobody s dohledem* [online]. 2013 [cit. 2013-02-01]. Dostupné z WWW:

https://www.pmscr.cz/images/clanky/PMS_letak_ng_PAROLE_cz.pdf.

PMS ČR. *Podmíněné propuštění z výkonu trestu odnětí svobody- PAROLE* [online]. 2013 [cit. 2013-02-01]. Dostupné z WWW: <https://www.pmscr.cz/parole-dohled-nad-podminene-propustenymi/>.

PMS ČR. *Poslání a cíle Probační a mediační služby ČR* [online]. 2012 [cit. 2012-12-27]. Dostupné z WWW: <https://www.pmscr.cz/poslani-a-cile/>.

PMS ČR. *Probace* [online]. 2013 [cit. 2013-02-02]. Dostupné z WWW: <https://www.pmscr.cz/probace-dohled-nad-podminene-odsouzenymi/>.

PMS ČR. *Probační programy pro mladistvé* [online]. 2013 [cit. 2013-01-23]. Dostupné z WWW: <https://www.pmscr.cz/mladistvi-probacni-programy/>.

PMS ČR. *Rozbor hospodaření Probační a mediační služby za rok 2011* [online]. 2012 [cit. 2013-02-09]. Dostupné z WWW: <https://www.pmscr.cz/106-1999-sb-zakon-o-svobodnem-pristupu-k-informacim/>.

PMS ČR. *Rozbor hospodaření Probační a mediační služby za rok 2012* [online]. 2013 [cit. 2013-02-09]. Dostupné z WWW: https://www.pmscr.cz/download/106_ROZBOR_HOSPODARENI_PMS_CR_za_rok_2012.pdf.

PMS ČR. *Telefonní seznam* [online]. 2012 [cit. 2012-12-07]. Dostupné z WWW: https://www.pmscr.cz/download/ADRESAR_PMS_121128.pdf.

PMS ČR. *Trest domácího vězení* [online]. 2013 [cit. 2013-01-27]. Dostupné z WWW: <https://www.pmscr.cz/trest-domaciho-vezeni/>.

PMS ČR. *Trest domácího vězení- průvodce pro pachatele* [online]. 2013 [cit. 2013-01-31]. Dostupné z WWW: https://www.pmscr.cz/images/clanky/PMS_letak_ng_TDV_cz.pdf.

PMS ČR. *Trest zákazu vstupu na sportovní, kulturní a jiné společenské akce* [online]. 2013 [cit. 2013-01-31]. Dostupné z WWW: <https://www.pmscr.cz/trest-zakazu-vstupu/>.

PMS ČR. *Základní dokumenty* [online]. 2012 [cit. 2012-12-27]. Dostupné z WWW: https://www.pmscr.cz/scripts/index.php?id_nad=22.

PMS ČR. *Zkušební provoz elektronického monitoringu* [online]. 2013 [cit. 2013-03-15]. Dostupné z WWW: <https://www.pmscr.cz/aktuality/zkusebni-provoz-elektronickeho-monitoringu-prokazal-vyrazne-snizeni-nakladu-spojonych-s-veznenymi-os>.

Probace v Evropě. In: *IKSP* [online]. IKSP, 2002 [cit. 2012-12-29]. ISBN 80-7338-007-2. Dostupné z: <http://www.ok.cz/iksp/docs/282.pdf>.

Restorativní justice. *Kam pro radu* [online]. 2011 [cit. 2013-01-24]. Dostupné z WWW: <http://www.restorativnijustice.cz/cz/kam-pro-radu>.

Restorativní justice. *Ministerstvo spravedlnosti podporuje projekty zaměřené na pomoc obětem trestné činnosti* [online]. 2012 [cit. 2013-01-24]. Dostupné z WWW: <http://www.restorativnijustice.cz/cz/o-projektu/tiskove-zpravy/40-ministerstvo-spravedlnosti-podporuje-projekty-zam%C4%9B%C5%99en%C3%A9-na-pomoc-ob%C4%9Btem-trestn%C3%A9-%C4%8Dinnosti>.

Restorativní justice. *O projektu* [online]. 2013 [cit. 2013-01-24]. Dostupné z WWW: <http://www.restorativnijustice.cz/cz/o-projektu/o-nas>.

Restorativní justice. *Průvodce pro poradce- práce s oběťmi trestných činů* [online]. 2011 [cit. 2013-01-24]. Dostupné z WWW: http://www.restorativnijustice.cz/images/Ke_stazeni/Pr%C5%AFvodce%20pro%20poradce%20%20manu%C3%A1l%20pr%C3%A1ce%20s%20ob%C4%9B%C5%A5mi%20trestn%C3%BDch%20%C4%8Din%C5%AF.pdf.

TŘEČEK, Č.: *Elektronické náramky pro odsouzené v testu uspěly, čeká je ostrý provoz* [online]. 13. 12. 2012 [cit. 2013-03-14]. Dostupné z WWW:

http://zpravy.idnes.cz/elektronicke-naramky-se-odsvedcily-d6o-/krimi.aspx?c=A121213_114820_krimi_cen.

VÁLKOVÁ, H.: *Pospíšil čistí ministerstvo: zrušil tendr na náramky, odvolal šéfa vězni* [online]. 29. 7. 2010 [cit. 2013-03-14]. Dostupné z WWW: http://zpravy.idnes.cz/pospisil-cisti-ministerstvo-zrusil-tendr-na-naramky-odvolal-sefa-veznic-1ln-/domaci.aspx?c=A100729_121735_domaci_jw.

VS ČR. *Stavy vězňených osob* [online]. 2012 [cit. 2012-12-27]. Dostupné z WWW: <http://www.vscr.cz/generalni-reditelstvi-19/informacni-servis/rychla-fakta/>.

VS ČR. *Výroční zprávy VS ČR 2007- 2011* [online]. 2012 [cit. 2012-12-27]. Dostupné z WWW: http://www.vscr.cz/vyhledavani?fulltext_search=v%C3%BDro%C4%8Dn%C3%AD+zpr%C3%A1va&search=vyhledat.

Vybrané problémy sankční politiky: Ukládání nepodmíněného trestu odnětí svobody a jeho alternativ. In: *IKSP* [online]. IKSP, 2005 [cit. 2012-12-29]. ISBN 80-7338-042-0. Dostupné z: <http://www.ok.cz/iksp/docs/317.pdf>.

WALMSLEY, R. *World Prison Population List (eight edition)*. International Centre for Prison Studies [online]. 2010 [cit. 2012-12-07]. Dostupné z WWW: http://www.kcl.ac.uk/depsta/law/research/icps/downloads/wpp1-8th_41.pdf.

Zákony

Vyhláška č. 456/ 2009 Sb., o kontrole výkonu trestu domácího vězení, ve znění pozdějších předpisů.

Vyhláška č. 458/2009 Sb., kterou se stanoví denní sazba připadající na náklady spojené s výkonem trestu domácího vězení a způsob úhrady, ve znění pozdějších předpisů.

Zákon č. 40/ 2009 Sb., trestní zákoník, ve znění pozdějších předpisů.

Zákon č. 141/1961 Sb., o trestním řízení soudním, ve znění pozdějších předpisů.

Zákon č. 218/ 2003 Sb., o odpovědnosti mládeže za protiprávní činy a o soudnictví ve věcech mládeže, ve znění pozdějších předpisů.

Zákon č. 257/ 2000 Sb., o Probační a mediační službě, ve znění pozdějších předpisů.

PŘÍLOHY

Seznam příloh

Příloha A: Rozpočet PMS v letech 2007- 2013

Příloha B: Počet nových případů PMS v letech 2007- 2012

Příloha C: Organizační struktura PMS

Příloha D: Střediska PMS v rámci soudních krajů

Příloha A

Rozpočet PMS v letech 2007- 2013 (v tis. Kč)

Rok	2007	2008	2009	2010	2011	2012	2013
Celkový rozpočet	159 313	167 588	177 753	222 915	220 196	225 083	192 766
Mzdové prostředky	121 439	128 870	133 078	165 305	169 871	166 535	155 023
Věcné výdaje	33 829	35 668	38 855	50 266	44 832	54 036	34 942
FKSP	1 801	1 899	1 967	2 448	1 339	1 339	1 159
Program prevence	900	1 000	1 110	1 070	1 075	1 418	1 500
Neinv.tranf.mezinár. org.	0	0	79	79	79	79	142
Kapitálové výdaje	1 344	161	2 664	3 747	6 308	1676	

Zdroj: upraveno autorkou dle dat poskytnutých správcem rozpočtu PMS a PMS ČR. *Informace pro veřejnost* [online]. 2013 [cit. 2013-02-24]. Dostupné z WWW: <https://www.pmscr.cz/106-1999-sb-zakon-o-svobodnem-pristupu-k-informacim/>.

Příloha B

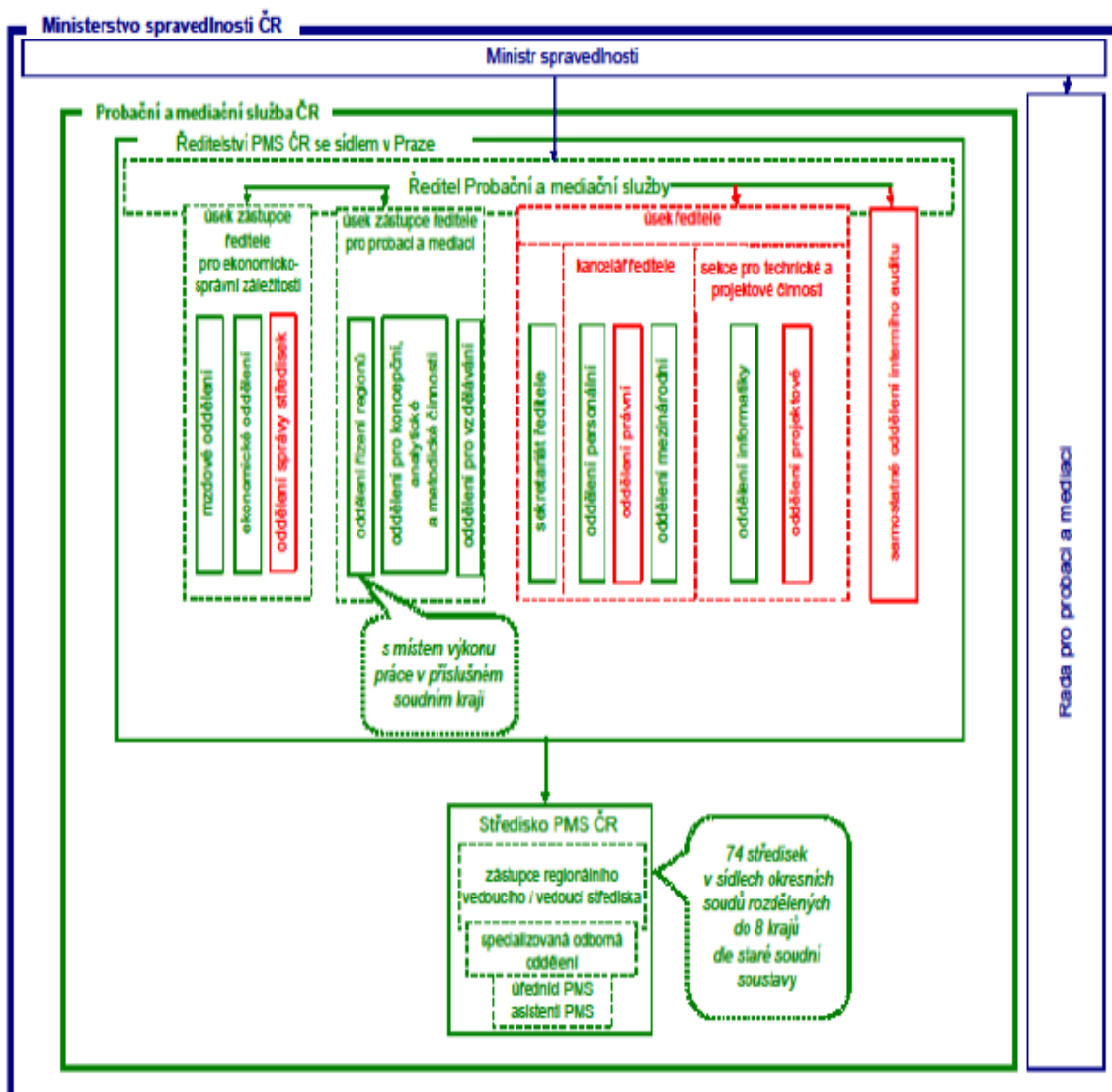
Počet nových případů PMS v letech 2007- 2012

Rok	2007	2008	2009	2010	2011	2012
OPP	14 038	12 870	12 951	9 034	7 267	9 412
Mladiství	4 553	4 111	4 416	3 823	3 913	3 502
Mediace	5 802	5 092	5 312	8 871	11 028	12 661
Domácí vězení				111	332	501
Zákaz vstupu				8	43	50
Dohled	3 255	3 392	3 172	3 974	4 567	5 030
Celkem	27 648	25 465	25 851	25 821	27 150	31 156

Zdroj: upravenou autorkou dle PMS ČR. *Rozbor hospodaření Probační a mediační služby za rok 2012* [online]. 2013 [cit. 2013-02-09]. Dostupné z WWW: https://www.pmscr.cz/download/106_ROZBOR_HOSPODARENI_PMS_CR_za_rok_2012.pdf.
a PMS ČR. *Komentář ke statistickému vyhodnocení činnosti středisek Probační a mediační služby v České republice za rok 2011* [online]. 2012 [cit. 2013-02-07]. Dostupné z WWW: https://www.pmscr.cz/download/010111_311211_Komentar_ke_statistickemu_vyhodnoceni_PMS_CR.pdf.

Příloha C

Organizační struktura PMS



Zdroj: ČADOVÁ, J.: *Probační a mediační služba ČR* [online]. 2012 [cit. 2013-03-09]. Dostupné z WWW: http://www.svses.cz/praxe/prezentace_cadova.pdf.

Příloha D

Sřrediska PMS v rámci soudních krajů



Zdroj: ČADOVÁ, J.: *Probační a mediační služba ČR* [online]. 2012 [cit. 2013-03-09]. Dostupné z WWW: http://www.svses.cz/praxe/prezentace_cadova.pdf.