

Univerzita Pardubice

**Fakulta ekonomicko-správní
Ústav podnikové ekonomiky a managementu**

**Vliv strukturálních fondů na tvorbu pracovních
míst v ČR**

Bc. Ladislav Jindřich

**Diplomová práce
2013**

Univerzita Pardubice
Fakulta ekonomicko-správní
Akademický rok: 2012/2013

ZADÁNÍ DIPLOMOVÉ PRÁCE

(PROJEKTU, UMĚLECKÉHO DÍLA, UMĚLECKÉHO VÝKONU)

Jméno a příjmení: **Bc. Ladislav Jindřich**
Osobní číslo: **E11501**
Studijní program: **N6208 Ekonomika a management**
Studijní obor: **Ekonomika a management podniku**
Název tématu: **Vliv strukturálních fondů na tvorbu pracovních míst v ČR**
Zadávací katedra: **Ústav podnikové ekonomiky a managementu**

Z á s a d y p r o v y p r a c o v á n í :

Záměrem diplomové práce je posoudit vliv prostředků a programů vázaných na strukturální fondy EU na tvorbu pracovních míst v ČR jako celku a jejich rozložení (regionální a odvětvové), najít vhodné indikátory pro hodnocení efektivnosti vymezené problémové oblasti a toto hodnocení provést.

Rešerše odborné literatury a dalších parametrů.
Stanovení cílů práce a hypotézy, volba metod.
Politika zaměstnanosti EU a ČR.
Strukturální fondy EU a řešení zaměstnanosti.
Tvorba pracovních míst v ČR - regionální a odvětvové aspekty.
Formulace závěrů.

Rozsah grafických prací:

Rozsah pracovní zprávy: cca 50 stran

Forma zpracování diplomové práce: tištěná/elektronická

Seznam odborné literatury:

- Brine, J. The European Social Fund and the Eu: Flexibility, Growth, Stability. Continuum International Publishing Group, 2002.
- Campbell, M. Employment Policy. Vol. 1. European Union, Luxembourg: Publications Office of the European Union, 2011. ISBN: 978-92-79-20604-7
- Halásková, R. Politika zaměstnanosti. Ostravská univerzita, Filozofická fakulta, 2008. ISBN 978-80-7368-522-5
- Pavlaček, M. Lidské zdroje a fondy EU: Evropský sociální fond jako nástroj spolufinancování projektů v oblasti rozvoje lidských zdrojů. Vyd. 1. Praha : ASPI, 2006. ISBN 80-7357-139-0
- Radaelli, C. M. The Open Method of Coordination: A New Governance Architecture for the European Union? Stockholm, SIEPS, 2003.
- Sirovátka, T. Hodnocení efektivity programů aktivní politiky zaměstnanosti v ČR. 1. vyd. Praha: Výzkumný ústav práce a sociálních věcí, 2006.
- Sirovátka, T., Kulhavý, V. Programy aktivní politiky zaměstnanosti v ČR v roce 2005: Hodnocení efektů na nezaměstnanost v roce 2006. Výzkumný ústav práce a sociálních věcí, 2007. ISBN 978-80-87007-66-2.
- Winkler, J., Wildmannová, M. Evropské pracovní trhy a průmyslové vztahy. Vyd.1. Praha: Computer Press, 1999.
- Winkler, J., Žižlavský, M. Český trh práce a Evropská strategie zaměstnanosti. Brno: Fakulta sociálních studií, Masarykova univerzita, 2004. ISBN 80-210-3565-X.


Vedoucí diplomové práce:


doc. Ing. Ivana Kraftová, CSc.

Ústav regionálních a bezpečnostních věd


Datum zadání diplomové práce: 30. září 2012

Termín odevzdání diplomové práce: 30. dubna 2013


doc. Ing. Renáta Myšková, Ph.D.

děkanka

L.S.


doc. Ing. Marcela Kožená, Ph.D.

vedoucí ústavu

V Pardubicích dne 3. října 2012

PROHLÁŠENÍ

Prohlašuji, že jsem tuto práci vypracoval samostatně. Veškeré literární prameny a informace, které jsem v práci využil, jsou uvedeny v seznamu použité literatury.

Byl jsem seznámen s tím, že se na moji práci vztahují práva a povinnosti vyplývající ze zákona č. 121/2000 Sb., autorský zákon, zejména se skutečností, že Univerzita Pardubice má právo na uzavření licenční smlouvy o užití této práce jako školního díla podle § 60 odst. 1 autorského zákona, a s tím, že pokud dojde k užití této práce mnou nebo bude poskytnuta licence o užití jinému subjektu, je Univerzita Pardubice oprávněna ode mne požadovat přiměřený příspěvek na úhradu nákladů, které na vytvoření díla vynaložila, a to podle okolností až do jejich skutečné výše.

Souhlasím s prezenčním zpřístupněním své práce v Univerzitní knihovně.

V Pardubicích dne 30. 4. 2013

Bc. Ladislav Jindřich

PODĚKOVÁNÍ:

Rád bych poděkoval doc. Ing. Ivaně Kraftové, CSc., za její cenné rady, věcné připomínky, doporučení, projevený vstřícný přístup a přátelské jednání při vedení diplomové práce.

ANOTACE

Diplomová práce popisuje vývoj politiky zaměstnanosti v České republice a Evropské unii. Dále se zabývá strukturálními fondy, zejména Evropským sociálním fondem, operačními programy a snaží se zachytit jejich vývoj. Cílem práce je posoudit vliv prostředků a programů vázaných na strukturální fondy Evropské unie na tvorbu pracovních míst v České republice. V diplomové práci je provedena regionální analýza, která zachycuje, kolik bylo vytvořeno nových pracovních míst nebo bylo umístěno uchazečů. A odvětvová analýza, ta ukazuje, kolik bylo vyčerpáno finančních prostředků v rámci jednotlivých hospodářských činností. Stranou pozornosti nezůstává ani otázka efektivnosti alokace příslušných zdrojů.

KLÍČOVÁ SLOVA

Politika zaměstnanosti, strukturální fondy, operační program, Evropský sociální fond, pracovní místa.

TITLE

Impact of structural funds on creating jobs in the Czech Republic

ANNOTATION

This thesis describes the development of employment policy in the Czech Republic and the European Union. It also deals with the Structural Funds, in particular the European Social Fund, operational programs and trying to capture their development. The aim of this thesis is to assess the impact of resources and programs bounded to EU structural funds to create jobs in the Czech republic. In this thesis is create regional analysis, which shows how many new jobs were created or placed candidates and industry analysis, which shows how much money had been spent in the various economic activities. In this thesis is carried efficiency allocation of appropriate resources.

KEYWORDS

Employment policy, structural funds, operational program, the European Social Fund, jobs.

OBSAH

Úvod.....	11
1 Politika zaměstnanosti ČR a EU.....	13
1.1 Charakteristika a cíle politiky zaměstnanosti.....	13
1.1.1 Pasivní politika zaměstnanosti.....	14
1.1.2 Aktivní politika zaměstnanosti	14
1.1.3 Mezinárodní organizace práce a EURES.....	15
1.1.4 Ekonomické dopady nezaměstnanosti	16
1.2 Politika zaměstnanosti ČR	18
1.2.1 Vývoj politiky zaměstnanosti v ČR.....	18
1.2.2 Nástroje politiky zaměstnanosti v ČR	22
1.2.3 Legislativní úprava politiky zaměstnanosti v ČR.....	24
1.2.4 Institucionální zabezpečení politiky zaměstnanosti v ČR	26
1.3 Politika zaměstnanosti EU	27
1.3.1 Vývoj politiky zaměstnanosti EU a Evropské strategie zaměstnanosti[17] ...	27
1.3.2 Evropa 2020 a Evropská strategie zaměstnanosti.....	31
2 Strukturální fondy EU a řešení zaměstnanosti	33
2.1 Strukturální fondy v ČR.....	35
2.2 Operační programy České republiky 2004 - 2020	40
2.3 Operační programy financovány z ESF v oblasti lidských zdrojů.....	45
3 Tvorba pracovních míst v ČR.....	53
3.1 Regionální analýza aktivní politiky zaměstnanosti z programů ESF.....	53
3.1.1 Indikátor hodnocení efektivnosti	65
3.1.2 Vztah mezi mírou nezaměstnanosti a počtem nově vytvořených pracovních míst	73
3.2 Odvětvová analýza aktivní politiky zaměstnanosti z programů ESF.....	74
Závěr	87
Použitá Literatura.....	91
Seznam Příloh	96

SEZNAM TABULEK

Tabulka 1: Legislativní rámec PZ v ČR	25
Tabulka 2: Rozdělení prostředků mezi strukturální fondy, Fond soudržnosti a iniciativy Společenství v České republice v období 2004—2006 (mil. EUR)	41
Tabulka 3: Přehled operačních programů a jejich vazba na příslušné strukturální fondy (v %)	41
Tabulka 4: Alokace prostředků z ESF (období 2004-2006).....	46
Tabulka 5: Prioritní osy a opatření OP RLZ.....	47
Tabulka 6: Alokace finančních zdrojů podle priorit v OP RLZ (v EUR)	47
Tabulka 7: Alokace prostředků z ESF (období 2007 – 2013)	48
Tabulka 8: Indikativní finanční plán OP LZZ podle jednotlivých let (v EUR)	49
Tabulka 9: Struktura věcných prioritních os OP LZZ.....	49
Tabulka 10: Indikativní finanční plán OP LZZ podle jednotlivých prioritních os (v EUR)...	50
Tabulka 11: Přehled APZ z programů ESF v hlavním městě Praha v období 2007 - 2011	54
Tabulka 12: Přehled APZ z programů ESF ve Středočeském kraji v období 2007 - 2011	54
Tabulka 13: Přehled APZ z programů ESF v Jihočeském kraji v období 2007 - 2011.....	55
Tabulka 14: Přehled APZ z programů ESF v Plzeňském kraji v období 2007 - 2011	56
Tabulka 15: Přehled APZ z programů ESF v Karlovarském kraji v období 2007 - 2011.....	57
Tabulka 16: Přehled APZ z programů ESF v Ústeckém kraji v období 2007 - 2011	57
Tabulka 17: Přehled APZ z programů ESF v Libereckém kraji v období 2007 - 2011	58
Tabulka 18: Přehled APZ z programů ESF v Královéhradeckém kraji v období 2007 - 2011	59
Tabulka 19: Přehled APZ z programů ESF v Pardubickém kraji v období 2007 - 2011	59
Tabulka 20: Přehled APZ z programů ESF v kraji Vysočina v období 2007 - 2011	60
Tabulka 21: Přehled APZ z programů ESF v Jihomoravském kraji v období 2007 - 2011	61
Tabulka 22: Přehled APZ z programů ESF v Olomouckém kraji v období 2007 - 2011	61
Tabulka 23: Přehled APZ z programů ESF ve Zlínském kraji v období 2007 - 2011	62
Tabulka 24: Přehled APZ z programů ESF v Moravskoslezském kraji v období 2007 - 2011	63
Tabulka 25: Přehled APZ z programů ESF v České republice v roce 2006	64
Tabulka 26: Přehled APZ z programů ESF v České republice v období 2007 - 2011	65
Tabulka 27: Výdaje na umístění jednoho uchazeče podle krajů v roce 2006	66
Tabulka 28: Výdaje na umístění jednoho uchazeče podle krajů v roce 2007	67
Tabulka 29: Výdaje na umístění jednoho uchazeče podle krajů v roce 2008	68
Tabulka 30: Výdaje na umístění jednoho uchazeče podle krajů v roce 2009	69
Tabulka 31: Výdaje na umístění jednoho uchazeče podle krajů v roce 2010	70

Tabulka 32: Výdaje na umístění jednoho uchazeče podle krajů v roce 2011	71
Tabulka 33: Výdaje na umístění jednoho uchazeče podle krajů v období 2006 – 2011	72
Tabulka 34: Variabilita krajů ČR za roky 2006 až 2011 a za celé období 2006 – 2011	73
Tabulka 35: Hodnoty korelace počtu vytvořených pracovních míst a nezaměstnanosti 2008 - 2011	74
Tabulka 36: Odvětvová analýza za rok 2008 (v EUR).....	76
Tabulka 37: Vyčerpané finanční prostředky v rámci hospodářských činností za rok 2008 (v EUR).....	76
Tabulka 38: Odvětvová analýza za rok 2009 (v EUR).....	79
Tabulka 39: Vyčerpané finanční prostředky v rámci hospodářských činností za rok 2009 (v EUR).....	79
Tabulka 40: Odvětvová analýza za rok 2010 (v EUR).....	81
Tabulka 41: Vyčerpané finanční prostředky v rámci hospodářských činností za rok 2010 (v EUR).....	81
Tabulka 42: Odvětvová analýza za rok 2011 (v EUR).....	83
Tabulka 43: Vyčerpané finanční prostředky v rámci hospodářských činností za rok 2011 (v EUR).....	83
Tabulka 44: Dosažené hodnoty odvětvové analýzy finanční podpory tvorby pracovních míst v prioritních tématech za období 2008 – 2011 (v EUR).....	85
Tabulka 45: Dosažené hodnoty odvětvové analýzy finanční podpory tvorby pracovních míst v hospodářských činnostech za období 2008 – 2011 (v EUR).....	86

SEZNAM ILUSTRACÍ

Obrázek 1: Původní Phillipsova křivka	17
Obrázek 2: Modifikovaná Phillipsova křivka.....	17
Obrázek 3: Zařazení operačních programů do soustavy strategických dokumentů	34
Obrázek 4: Čerpání prostředků z fondů EU v rámci regionů soudržnosti.....	44
Graf 1: Financování HSS v programovacím období 2004 – 2006	36
Graf 2: Financování HSS v programovacím období 2007 - 2013.....	37
Graf 3: Přehled operačních programů a jejich alokace v roce 2004 - 2006	42
Graf 4: Alokace prostředků z fondů EU v ČR pro TOP.....	43
Graf 5: Alokace prostředků z fondů EU v ČR pro ROP	44

SEZNAM ZKRATEK A ZNAČEK

ČR	Česká republika
EU	Evropská unie
MISEP	Systém vzájemného informování o politikách zaměstnanosti v Evropě
SYSDDEM	Dokumentační systém Společenství pro zaměstnanost
APZ	Aktivní politika zaměstnanosti
ILO	Mezinárodní organizace práce
OSN	Organizace spojených národů
EURES	Evropské služby zaměstnanosti
HDP	Hrubý domácí produkt
MPSV	Ministerstvo práce a sociálních věcí
ES	Evropské společenství
ESZ	Evropská strategie zaměstnanosti
EEO	Evropské středisko pro sledování zaměstnanosti
RESNET	Systém evropského střediska pro sledování zaměstnanosti
ESF	Evropský sociální fond
ERDF	Evropský fond regionálního rozvoje
EAGGF	Evropský zemědělský garanční a podpůrný fond
FIFG	Finanční nástroj na podporu rybolovu
HSS	Hospodářská a sociální soudržnost
OP	Operační program
SROP	Společný regionální operační program
OP LZZ	Operační program Lidské zdroje a zaměstnanost
OP RLZ	Operační program Rozvoj lidských zdrojů
JPD	Jednotný programový dokument
OP VK	Operační program Vzdělávání pro konkurenceschopnost
OPPA	Operační program Praha – Adaptabilita

ÚVOD

V dnešní době patří nezaměstnanost mezi nejvýznamnější politické, sociální a ekonomické problémy většiny zemí světa. Nejvíce patrný je zejména její negativní vliv na ekonomiku. Česká republika se začala potýkat s nezaměstnaností až po roce 1989 a jako nástroj pro snižování nezaměstnanosti začala používat aktivní politiku zaměstnanosti, která využívá ke snižování nezaměstnanosti různé nástroje, jako například financování tvorby nových pracovních míst, rekvalifikace, veřejně prospěšné práce a další nástroje. Významným krokem pro Českou republiku byl její vstup do Evropské unie v roce 2004. Evropská unie bojovala s vysokou nezaměstnaností od devadesátých let dvacátého století a na tento problém reagovala přijetím Evropské strategie zaměstnanosti, která je začleněna do Amsterdamské smlouvy. Po vstupu České republiky do Evropské unie byl schválen Národní akční plán zaměstnanosti na období 2004 – 2006, čímž mohla Česká republika začít čerpat finanční prostředky ze strukturálních fondů Evropské Unie. Tyto strukturální fondy se staly významným zdrojem finančních prostředků pro Českou republiku. Velmi důležitým fondem, který podporuje projekty v rámci aktivní politiky zaměstnanosti, se stal Evropský sociální fond.

Problémem politiky zaměstnanosti se zabývali čeští autoři, jako jsou například R. Halásková, T. Sirovátka, M. Kotýnková a V. Krebs. Ze zahraničních autorů to byl M. Campbell. Problémy Evropských fondů se zabývali čeští autoři, jako například M. Pavlák, J. Winkler. Ze zahraničních autorů J. Hale, J. Brine, C. M. Radaelli. Knihy těchto autorů sloužily jako podklad pro nastudování dané problematiky.

Tato diplomová práce popisuje politiku zaměstnanosti České republiky a Evropské unie, její druhy, vývoj a nástroje. Dále se zabývá strukturálními fondy Evropské unie, jejich vývojem a kvantifikací finančních prostředků. Popisuje proces, ve kterém dochází k získávání finančních prostředků ze strukturálních fondů v rámci projektů. Dále se zaměřuje na operační programy v jednotlivých programovacích obdobích, kde se soustředí na jejich rozdělení a kvantifikaci. Jelikož je práce zaměřena na politiku zaměstnanosti, je pozornost věnována zejména operačnímu programu Rozvoj lidských zdrojů a operačnímu programu Lidské zdroje a zaměstnanost. V obou programech jsou popsány jejich prioritní osy, které jsou finančně kvantifikovány. V poslední části práci je provedena regionální a odvětvová analýza tvorby pracovních míst v ČR.

Cílem práce je posoudit vliv prostředků a programů vázaných na strukturální fondy Evropské unie na tvorbu pracovních míst v České republice. Tento vliv je posouzen v rámci

regionální a odvětvové analýzy. V regionální analýze je zkoumán počet nově vytvořených pracovních míst, počet umístěných uchazečů a výdaje na tuto aktivní politiku zaměstnanosti z Evropského sociálního fondu, v rámci jednotlivých krajů České republiky. Dále je v této analýze provedena korelace, jejímž cílem je objasnit hypotézu práce a je vytvořen a aplikován indikátor hodnocení efektivnosti. Indikátor má za cíl zjistit, ve kterém kraji bylo neefektivněji vynakládáno s finančními prostředky z Evropského sociálního fondu. Odvětvová analýza se snaží zachytit, kolik finančních prostředků z Evropského sociálního fondu bylo vyčerpáno v rámci jednotlivých hospodářských činností.

Cílem práce je rovněž ověřit následující hypotézu:

Celkový počet nově vytvořených pracovních míst je větší v těch krajích, ve kterých je větší výchozí míra nezaměstnanosti.

Pro vypracování diplomové práce byly použity zejména tyto metody a postupy: studium odborné literatury, shromáždění dat z trhu práce pro jednotlivé kraje, shromáždění dat z operačních programů a využití matematických a statistických metod včetně grafické analýzy. Kromě testu míry korelace jsou využívány i popisné a grafické metody.

1 POLITIKA ZAMĚSTNANOSTI ČR A EU

1.1 CHARAKTERISTIKA A CÍLE POLITIKY ZAMĚSTNANOSTI

V odborné literatuře se můžeme setkat s různými vymezeními a definicemi politiky zaměstnanosti. Politiku zaměstnanosti lze charakterizovat jako soubor opatření, kterými jsou spoluutvářeny podmínky pro dynamickou rovnováhu na trhu práce a pro efektivní využití pracovních sil. Bývá zpravidla výsledkem úsilí státu, zaměstnavatelů, zaměstnanců a odborů. Snaží se harmonizovat nabídku a poptávku na trhu práce a o zpružnění mechanismů působící mezi nimi. [15]

Politika zaměstnanosti sama o sobě nezasahuje do působnosti trhu práce na mikroekonomické úrovni. Snaží se o přímé ovlivnění vztahů mezi poptávkou a nabídkou a podporovat rovnováhu mezi nimi, aniž by zásadním způsobem obměňovala trh práce. Rozhodující vliv na rovnováhu trhu práce má hospodářská politika, která se svými opatřeními snaží o podporu ekonomického růstu a tvorbě pracovních míst. [3]

Dle jiného vymezení politika zaměstnanosti, která je součástí makroekonomické hospodářské politiky, a politika pracovního trhu, mohou sledovat rozdílné, ale i alternativní cíle a používat rozdílnou strategii. Politika zaměstnanosti představuje soubor makroekonomických opatření, jako jsou fiskální, monetární a mzdová opatření, která více či méně ovlivňují i stranu poptávky na pracovním trhu. [13]

Politika zaměstnanosti se orientuje zejména na tyto čtyři aktivity:

- rozvoj infrastruktury na trhu práce – zabezpečuje lepší informovanost o volných pracovních místech prostřednictvím sítě specializovaných institucí;
- podporu vytváření nových pracovních míst a činností – finanční podpora začínajícím podnikatelům, podpora veřejně prospěšné práce atd.;
- zaměření na zvýšení adaptability pracovní síly – organizování a podpora rozmanitých rekvalifikačních programů;
- podílení se na zabezpečení životních podmínek – lidem, kteří se stali dočasně nezaměstnanými formou dávek a podpor v nezaměstnanosti. [15]

První tři aktivity mají za cíl podporovat aktivní chování pracovníka na trhu práce, proto také bývá označována jako aktivní politika zaměstnanosti. Poslední aktivita, která zabezpečuje nezaměstnané, je označována jako pasivní politika zaměstnanosti.

Politika zaměstnanosti je propojena s řadou dalších veřejných politik. Velmi důležité propojení nastává mezi politikou zaměstnanosti a hospodářskou politikou, které mají jako společný cíl podporu zaměstnanosti a snižování nezaměstnanosti. Hospodářská politika ovlivňuje zvyšování zaměstnanosti zejména nepřímo v souvislosti s ovlivňováním celkové dynamiky ekonomiky. Mezi další důležité vztahy politiky zaměstnanosti můžeme uvést vazbu na sociální politiku, jejímž cílem je eliminace sociálních tvrdostí, vzdělávací politiku a regionální politiku.

Mezi hlavní cíle politiky zaměstnanosti patří:

- dosažení rovnováhy mezi nabídkou a poptávkou po pracovních silách,
- zabezpečení práva občanů na zaměstnání,
- usilování o produktivní využití zdrojů pracovních sil,
- zvyšování kvalifikace pracovníků,
- snižování dlouhodobé nezaměstnanosti, zejména u problémových skupin. [4]

Tyto vyjmenované cíle jsou označovány jako hlavní cíle politiky zaměstnanosti.

1.1.1 Pasivní politika zaměstnanosti

Pasivní politika zaměstnanosti se začala uplatňovat dříve než aktivní politika zaměstnanosti a to již během první třetiny dvacátého století. Tato politika se začala uskutečňovat z důvodu změny vnímání příčin nezaměstnanosti od osobní odpovědnosti k chápání nezaměstnanosti jako jevu, který je stanovován společenskými a sociálně-ekonomickými faktory. [15]

„Pasivní politikou zaměstnanosti se rozumí vyplácení podpor v nezaměstnanosti a případně ještě využití možnosti dřívějšího odchodu do důchodu. V širším pojetí zahrnuje pasivní politika zaměstnanosti nejrůznější formy kompenzace za ztrátu výdělku v nezaměstnanosti.“ [3]

Pasivní politika zaměstnanosti se tedy pokouší o zlepšení životní situace lidí, kteří jsou nezaměstnaní, formou různých podpor a dávek.

1.1.2 Aktivní politika zaměstnanosti

Aktivní politika zaměstnanosti se začala rozvíjet od padesátých let dvacátého století. Důvodem, proč se začala rozvíjet později než pasivní politika zaměstnanosti, byla vysoká poptávka po práci v období poválečné rekonstrukce, v nízké nezaměstnanosti,

v demografickém vývoji a v menších nárocích na strukturální a technologickou adaptaci pracovní síly. [3]

Skutečné zaměření na aktivní politiku zaměstnanosti nastává až v sedmdesátých letech. Aktivní politika zaměstnanosti napomáhala strukturálním změnám, flexibilitě trhu práce a podporovala stranu nabídky práce pomocí nástrojů jako je pracovní výcvik, zlepšování dovedností při hledání práce, rekvalifikace a další opatření, která napomáhají pracovnímu umístění. Kromě toho dochází k podpoře vytváření nových pracovních míst v rámci soukromého a veřejného sektoru na všech úrovních v oblastech jako je životní prostředí, energie, doprava, volný čas, umění, sport a pečovatelská péče. [3]

V současnosti je pro aktivní politiku zaměstnanosti ve vyspělých zemích typické, že se opouští preference příjmové ochrany nezaměstnaných a zdůrazňuje se investování do lidí a jejich schopností.

Zdrojem financování aktivní politiky zaměstnanosti jsou buď účelově vytvářené fondy, nebo státní rozpočty. Fondy vznikají na bázi pojištění v nezaměstnanosti, které je založeno na platbách pojistného, které platí zaměstnanci i zaměstnavatelé a osoby samostatně výdělečně činné (OSVČ). Výdaje na tuto politiku můžeme nazývat jako dotaci, která je placena z daní nebo pojistného. Tím, že dochází k zatěžování plátce, dochází také k růstu ceny práce. Vysoká míra zdanění společně s vysokou cenou práce může zaměstnavatelský sektor demotivovat a tvorbu pracovních míst brzdit. Dále může vést k útlumu ekonomického růstu. Z tohoto důvodu by měla být aktivní politika zaměstnanosti navrhována velice opatrně a citlivě, protože její efekty nemusí být pouze pozitivní. [7]

1.1.3 Mezinárodní organizace práce a EURES

Mezinárodní organizace práce (International Labour Organization - ILO) vznikla v roce 1919 a od roku 1946 je specializovanou agenturou OSN. ILO pracuje na tripartitním principu, což znamená, že jednotlivé státy v ní mají zástupce státu, zaměstnavatelů a zaměstnanců. ILO má v současnosti 185 členů. [25]

ILO vypracovává a dohlíží na mezinárodní pracovní standardy. Hlavním cílem ILO je podporovat příležitosti žen a mužů k získání slušné a produktivní práce v podmínkách svobody, spravedlnosti, bezpečnosti a lidské důstojnosti.

„The primary goal of the ILO today is to promote opportunities for women and men to obtain decent and productive work, in conditions of freedom, equity, security and human dignity.” [44]

Dalšími cíli ILO je podporovat sociální spravedlnost, mezinárodně uznávaná a pracovní práva a vykonávat svoje poslání, kde je k prosperitě důležitý sociální smír. [45]

Služba EURES neboli Evropské služby zaměstnanosti nabízí veřejné služby zaměstnanosti ve všech 27 členských státech EU a také v Norsku, Islandu a Lichtenštejnsku, které jsou součástí Evropského hospodářského prostoru. Jeho základním úkolem je poskytovat služby. Ty jsou užitečné všem občanům, kteří mají zájem využívat svého práva volného pohybu osob.

Poskytování služeb EURES je umožněno dvěma základními cestami:

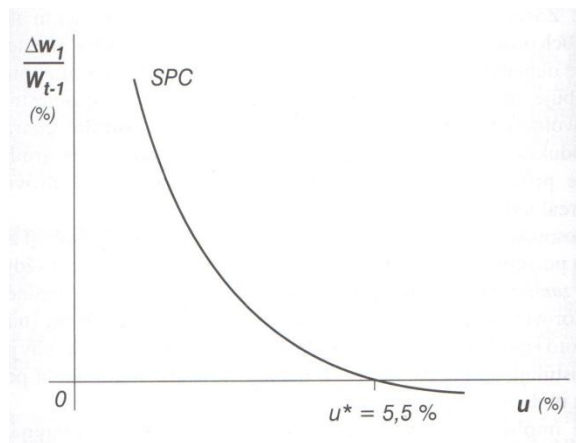
- databáze zveřejněné na EURES – pracovní portál mobility;
- informační a poradenské služby – nabízené EURES poradci a kontaktními pracovníky.

1.1.4 Ekonomické dopady nezaměstnanosti

Nezaměstnanost má negativní vliv na ekonomiku. Při vysoké nezaměstnanosti ekonomika nevytváří takovou produkci, kterou by vytvářela na úrovni přirozené míry nezaměstnanosti. Dochází tedy ke ztrátě produkce, která je způsobena rozdílem mezi skutečným a potenciálním produktem, čímž dochází k tomu, že se vyrábí méně, než by mělo a tím dochází k poklesu hrubého domácího produktu (HDP). Spojení mezi cyklickou nezaměstnaností a ztrátami HDP jí vyvolanými vyjadřuje Okunův zákon. Okunův zákon vyjadřuje, že na jeden procentní bod zvýšení cyklické nezaměstnanosti připadá dva a půl až tříprocentní pokles produktu pod úroveň potenciálního produktu. [9]

Tento pokles vyvolává četné ztráty. Nezaměstnaní nedostanou odměnu za práci, ale podporu v nezaměstnanosti, čímž vláda ztrácí daň z příjmů od těchto nezaměstnaných, firmy ztrácejí zisky z nižší produkce, což má za následek to, že vláda ztrácí daň ze zisku korporací a musí v rozpočtu vyplácet větší podpory v nezaměstnanosti. [9]

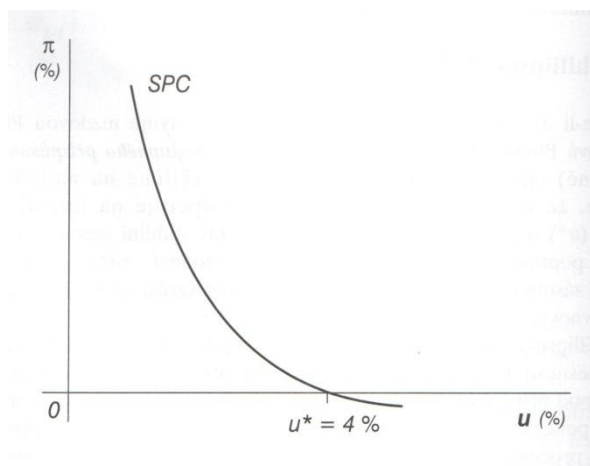
Dále nezaměstnanost ovlivňuje mzdové sazby. Mezi mírou nezaměstnanosti a mírou růstu mzdových sazeb existuje inverzní vztah, což dokazuje původní mzdová Phillipsova křivka. Phillipsovu křivku popisuje obrázek č. 1. Z Phillipsovy křivky vyplývá, že čím vyšší je míra nezaměstnanosti, tím nižší je míra mzdové inflace, případně je i negativní. Při míře nezaměstnanosti, rovnající se přirozené míře, je míra růstu mezd nula procent. [9]



Obrázek 1: Původní Phillipsova křivka

Zdroj: [9]

Z této původní Phillipsovy křivky vznikla modifikovaná, neboli cenově inflační Phillipsova křivka. Představuje ji obrázek č. 2. Vyjadřuje inverzní vztah mezi mírou růstu nezaměstnanosti a mírou růstu inflace. Nízká míra nezaměstnanosti je doprovázena vysokou mírou inflace a opačně. Tvůrci hospodářské politiky se dostávají do těžké situace, zda udržovat nízkou nezaměstnanost za cenu vysoké inflace, nebo udržovat nízkou míru inflace za cenu vysoké nezaměstnanosti. [9]



Obrázek 2: Modifikovaná Phillipsova křivka

Zdroj: [9]

1.2 POLITIKA ZAMĚSTNANOSTI ČR

1.2.1 Vývoj politiky zaměstnanosti v ČR

Vývoj politiky zaměstnanosti v ČR se dá rozdělit na dvě velké etapy, před vstupem do EU a po vstupu do EU.

Politika zaměstnanosti se začala utvářet v první polovině devadesátých let. V té době byla nezaměstnanost nízká, proto se preferovala pasivní politika zaměstnanosti, která se soustředila na pomoc nezaměstnaným formou dávek. Ve druhé polovině devadesátých let se začala nezaměstnanost zvyšovat a bylo potřeba definovat nové cíle, prostředky a subjekty politiky zaměstnanosti. V této době se začalo přecházet od pasivní politiky zaměstnanosti k aktivní politice zaměstnanosti. Aktivní politika zaměstnanosti napomáhala strukturálním změnám, flexibilitě trhu práce a podporovala stranu nabídky práce pomocí nástrojů, jako je pracovní výcvik, zlepšování dovedností při hledání práce, rekvalifikace a další opatření napomáhající pracovnímu umístění.

Po roce 1990 se začaly vytvářet nové instituce politiky zaměstnanosti a zásadní vliv měl nový zákon č. 1/1991 Sb., o zaměstnanosti, a zákon ČNR č. 9/1991 Sb., o zaměstnanosti. Díky těmto zákonům vznikl systém veřejných služeb zaměstnanosti, jehož základem se stala síť sedmdesáti sedmi regionálních úřadů práce. Řídícím orgánem politiky zaměstnanosti se stalo Ministerstvo práce a sociálních věcí (MPSV) a řídicí jednotkou Správa služeb zaměstnanosti, jako jeho organizační složka.

V roce 2004 se stala Česká republika členem Evropské unie, ale přípravy na členství začaly probíhat několik let předtím. V roce 1999 Česká republika začala přizpůsobovat systém zaměstnanosti Evropské strategii zaměstnanosti, která byla zahájena v roce 1997, a tím došlo ke vzniku prvního Národního plánu zaměstnanosti ČR. Tento Národní plán zaměstnanosti byl od roku 2001 každoročně aktualizován v Národních akčních plánech zaměstnanosti. Akční plán, který byl přijat v roce 2002, svou strukturou plně odpovídal standartním Národním akčním plánům členských zemí Evropské unie. [5]

Prvním společným dokumentem podepsaným na úrovni vlády České republiky a Evropské komise v oblasti zaměstnanosti, se stalo Společné zhodnocení politiky zaměstnanosti, které bylo přijaté v květnu 2000. Tento dokument vymezil priority českého systému zaměstnanosti včetně zapojení systému zaměstnanosti do koordinovaného procesu zaměstnanosti Evropské unie. Dále vytyčil priority strategie rozvoje lidských zdrojů, které se staly podkladem pro plánování aktivit financovaných z Evropského sociálního fondu. Po vstupu České republiky

do Evropské unie byl schválen Národní akční plán zaměstnanosti na období 2004 – 2006. Tento akční plán byl zpracován na základě Hlavních směrů zaměstnanosti Evropské unie. [5]

V roce 2005 Evropská komise vypracovala Střednědobé hodnocení Lisabonské strategie, které bylo základem pro vypracování Revidované Lisabonské strategie. V návaznosti na revizi Lisabonské strategie vypracovaly členské země v roce 2005 nové jednotné národní dokumenty tzv. Národní programy reformem. Tyto Národní programy reformem byly zaměřeny na ekonomický růst a zaměstnanost a byly navrhovány na tříleté období. Programy byly vypracovány na základě Integrovaných směrů pro růst a pracovní místa Evropské unie, které obsahují hlavní směry hospodářské politiky a hlavní směry zaměstnanosti. Po zapracování hlavních směrů zaměstnanosti do Národního programu reformem došlo k ukončení platnosti Národního akčního plánu zaměstnanosti na období 2004 – 2006. [5]

V září 2005 přijala Česká republika Národní program reformem, čímž se zavázala plnit revidovaný strategický cíl Lisabonské strategie. Obsahem programu byla reformní opatření v ekonomické oblasti a v oblasti zaměstnanosti. Přijatá opatření byla zaměřena zejména na pokračování reformy veřejných financí, posílení a zvýšení konkurenceschopnosti a zvýšení flexibility trhu práce. [5]

V únoru 2006 byl dokončen Národní rozvojový plán České republiky, který se stal výchozím bodem pro zpracování Národního strategického referenčního rámce pro období 2007 – 2013. Na základě tohoto referenčního rámce může Česká republika čerpat finanční prostředky z evropských strukturálních fondů, a jelikož je úzce spojen s opatřeními Národního programu reformem, lze tato opatření spolufinancovat také z Fondu soudržnosti Evropské unie. [5]

Státní politika České republiky pro roky 2006, 2007 a 2008 vycházela z revidované Lisabonské strategie EU, neboli Strategie pro růst a zaměstnanost. Národní priority a reformní opatření v oblasti zaměstnanosti pro rok 2006 a 2007 byly stanoveny již v Národním programu reformem z roku 2005.

Hlavním cílem politiky zaměstnanosti v roce 2008 bylo dosažení co nejvhodnějšího vývoje zaměstnanosti a zvýšení motivace a aktivace občanů a uchazečů o zaměstnání pro hledání, nalezení a udržení zaměstnání.

V roce 2009 byla politika zaměstnanosti ovlivněna finanční a ekonomickou krizí a díky vysoké míře otevřenosti a zapojení do globálních výrobních řetězců tato krize zasáhla i Českou republiku. Krize měla vliv na snižování zaměstnanosti, a proto se politika zaměstnanosti zaměřila na udržení maximálně možné úrovně zaměstnanosti, a na pomoc

všem občanům, kteří ztratili zaměstnání, realizací opatření z protikrizového plánu přijatého vládou. [49]

Od 1. 1. 2009 nabyl účinnosti zákon č. 382/2008 Sb., kterým byl novelizován zákon č. 435/2004 Sb., o zaměstnanosti, ve znění pozdějších předpisů a tato novela přinesla změny v oblasti poskytování podpory v nezaměstnanosti (pasivní politice zaměstnanosti). Došlo ke zkrácení doby poskytování podpory a změnila se také její výše. Dále bylo zrušeno vydávání povolení k získávání zaměstnanců ze zahraničí pro zaměstnavatele a do zákona byl zaveden institut tzv. zelených karet¹. [49]

V roce 2009 byly vypracovány tzv. Programy realizace aktivní politiky zaměstnanosti na rok 2009, které byly základem pro realizaci aktivní politiky zaměstnanosti jednotlivých úřadů práce. Programy byly zpracovávány na základě specifík regionálních trhů práce, struktury uchazečů o zaměstnání v evidenci úřadů práce a na základě objemu přidělených finančních prostředků v rámci schváleného rozpočtu. Úřady práce, při realizaci aktivní politiky zaměstnanosti, respektovaly cíle politiky zaměstnanosti zadané Ministerstvem práce a sociálních věcí. Jmenované ministerstvo stanovilo, aby úřady práce podporovaly nástroji a opatřeními aktivní politiky zaměstnanosti tyto skupiny nezaměstnaných [49]:

- mladí do 20 let;
- starší 50 let;
- ženy;
- dlouhodobě nezaměstnaní (uchazeči o zaměstnání registrovaní v evidenci úřadu práce déle než 5 měsíců);
- fyzické osoby pečující o dítě do 15 let věku;
- osoby dotčené současnou hospodářskou recesí;
- dále byly úřady práce naváděny, aby se zaměřily na posílení aktivní spolupráce se zaměstnavateli, veřejnou správou a dalšími subjekty, aktivní zapojení vzdělávacích a poradenských institucí dalšího vzdělávání, preferování rekvalifikací před ostatními nástroji aktivní politiky zaměstnanosti a další body spojené s politikou zaměstnanosti.

V roce 2010 se výchozím dokumentem pro zaměření státní politiky zaměstnanosti stala revidovaná Lisabonská strategie Evropské unie (Strategie pro růst a zaměstnanost) a vláda České republiky vyhlášovala své národní priority a reformní opatření v říjnu 2008 v dokumentu Národní program reforem ČR na období 2008 – 2010. Realizace politiky zaměstnanosti byla jako v roce 2009 ovlivněna světovou a finanční krizí. [51]

¹ Povolení k dlouhodobému pobytu cizinců za účelem zaměstnání.

V tomto roce byly opět vytvořeny Programy realizace aktivní politiky zaměstnanosti. Byly vypracovány stejně jako v roce 2009. Úřady práce podporovaly uchazeče o zaměstnání, kteří jsou evidováni úřadem práce déle než pět měsíců či dle posouzení úřadu práce by dané délky evidence dosáhli bez použití nástroje aktivní politiky zaměstnanosti. Patří mezi ně skupiny uchazečů o zaměstnání uvedené v § 33 zákona č. 435/2004 Sb., o zaměstnanosti, ve znění pozdějších předpisů, tj. [51]:

- osoby se zdravotním postižením;
- fyzické osoby do 20 let;
- těhotné ženy, kojící ženy a matky do devátého měsíce po porodu;
- osoby pečující o dítě do 15 let;
- osoby starší než 50 let;
- nezaměstnaní déle než 5 měsíců;
- osoby potřebující zvláštní pomoc.

V roce 2011 se hlavním východiskem v oblasti zaměstnanosti stala strategie Evropa 2020 a na ní navazující usnesení vlády ČR č. 434 ze dne 7. června 2010. V tomto usnesení si vláda stanovila cíl dosáhnout na národní úrovni celkové zvýšení míry zaměstnanosti ve věkové skupině 20 – 64 let na 75 %, z čehož [52]:

- u žen ve věku 20 - 64 let na 65 %;
- u starších pracovníků ve věku 55 - 64 let na 55 %;
- snížit míru nezaměstnanosti u mladých osob 15 - 24 let o třetinu oproti roku 2010;
- snížit míru nezaměstnanosti osob s nízkou kvalifikací o čtvrtinu oproti roku 2010.

Politika zaměstnanosti byla v roce 2011 ovlivněna růstem české ekonomiky, což mělo za následek vytvoření nových pracovních míst a pokles míry nezaměstnanosti. Významnou událostí ovlivňující politiku zaměstnanosti v České republice, bylo 1. dubna 2011, kdy nabyl účinnosti zákon č. 73/2011 Sb., o Úřadu práce České republiky a o změně souvisejících zákonů, který vedl k reorganizaci služeb zaměstnanosti v České republice. V rámci této změny byl ze stávajících sedmdesáti sedmi úřadů práce vytvořen jeden Úřad práce České republiky s generálním ředitelstvím v Praze. Dále se člení na krajské pobočky se sídly v krajských městech a v hl. m. Praze. Tyto pobočky vytvářejí svá kontaktní pracoviště nejenom v sídlech bývalých úřadů práce, ale také na dalších místech tak, aby vznikla hustá síť pracovišť, zajišťující svým klientům dostačující komfort.

Ve stejném roce nadále pokračovala podpora zaměstnavatelů v rámci systému investičních pobídek. Podpora je určena na vytvoření nových pracovních míst, k rekvalifikaci nebo školení zaměstnanců. [52]

1.2.2 Nástroje politiky zaměstnanosti v ČR

K dosahování stanovených cílů politiky zaměstnanosti, je využíváno specifických nástrojů a konkrétních metod:

- individuální přístup k uchazečům o zaměstnání;
- financování tvorby nových pracovních míst;
- zabezpečení sociálních jistot nezaměstnaných;
- motivace k práci;
- aktivní spoluúčast uchazečů o zaměstnání při hledání nového pracovního místa;
- zvyšování kvality a adaptability pracovních sil získáváním nové, nebo prohlubováním dosavadní kvalifikace.

Mezi nástroje pasivní politiky zaměstnanosti patří podpora v nezaměstnanosti a podpora při rekvalifikaci. V České republice se ovšem klade stále větší důraz na aktivní politiku zaměstnanosti. [54]

Aktivní politika zaměstnanosti je realizována zejména těmito nástroji:

- rekvalifikace – získání nové kvalifikace nebo rozšíření stávající kvalifikace uchazeče o zaměstnání;
- investiční pobídky – hmotná podpora na vytváření nových pracovních míst a rekvalifikaci a školení zaměstnanců;
- veřejně prospěšné práce – časově omezené pracovní příležitosti, které spočívají v údržbě veřejných prostranství, úklidu a údržbě veřejných budov a komunikací nebo jiných obdobných činnostech. Jedná se o činnosti vytvářené zaměstnavatelem na dobu nejdéle dvanácti po sobě jdoucích měsíců, a jsou ve prospěch obcí, státních institucí nebo veřejně prospěšných institucí;
- společensky účelná pracovní místa – pracovní místa, která zaměstnavatel zřizuje na základě dohody s úřadem práce a obsazuje je uchazeči o zaměstnání, kterým nelze zajistit pracovní uplatnění jiným způsobem. Výše příspěvku může činit maximálně čtyřnásobek průměrné mzdy v národním hospodářství a při zřízení více než deseti pracovních míst maximálně šestinásobek průměrné mzdy;

- překlenovací příspěvek – poskytuje úřad práce osobě samostatně výdělečně činné, tato osoba přestala být uchazečem o zaměstnání a byl jí poskytnut příspěvek podle § 113 odst. 1 zákona č. 435/2004 Sb. Příspěvek se poskytuje nejdéle na dobu pěti měsíců, v měsíční výši rovnající se výši 0,25 násobku průměrné mzdy v národním hospodářství, za první až třetí čtvrtletí kalendářního roku předcházejícího kalendářnímu roku, ve kterém byla uzavřena dohoda.;
- příspěvek na dopravu zaměstnanců – poskytuje úřad práce v případě, že zaměstnavatel zabezpečuje každodenní dopravu svých zaměstnanců do zaměstnání a ze zaměstnání v případě, kdy hromadnými prostředky prokazatelně není provozována doprava vůbec nebo v rozsahu odpovídajícím potřebám zaměstnavatele. Příspěvek je maximálně ve výši 50 % nákladů vyložených na dopravu zaměstnanců;
- příspěvek na zapracování – poskytuje úřad práce zaměstnavateli v případě, že zaměstnavatel přijímá do pracovního poměru uchazeče o zaměstnání, kterému úřad práce věnuje zvýšenou péči. Příspěvek lze poskytovat maximálně po dobu 3 měsíců a na jednoho zaměstnance může činit maximálně polovinu minimální mzdy;
- příspěvek při přechodu na nový podnikatelský program – poskytuje úřad práce v případě, že zaměstnavatel přechází na nový podnikatelský program a z tohoto důvodu nemůže zabezpečit pro své zaměstnance práci v rozsahu stanovené týdenní pracovní doby. Příspěvek lze poskytovat maximálně šest měsíců a na jednoho zaměstnance může činit maximálně polovinu minimální mzdy. [47]

MPSV ČR realizuje, mimo rámec aktivní politiky zaměstnanosti zabezpečované úřady práce, různé druhy podpor zaměstnanosti, které jsou vytvářeny ve spolupráci s Ministerstvem průmyslu a obchodu a CzechInvestem.

Jedná se o:

- Rámcový program pro podporu rozvoje technologických center a strategických služeb – cílem tohoto programu je podpora hospodářského rozvoje České republiky formou podpory projektů do progresivních technologií a aktivit s vysokou přidanou hodnotou. Dále pak do projektů, které vedou ke zvýšení konkurenceschopnosti v oblasti inovací, informačních technologií a strategických služeb, podpora vytváření nových pracovních míst a podpora zvyšování a změny kvalifikace zaměstnanců;
- Program pro podporu tvorby nových pracovních míst v regionech nejvíce postižených nezaměstnaností – cílem programu je podpora tvorby nových pracovních míst v regionech České republiky, které jsou nejvíce postiženy nezaměstnaností. Tento

program je určen pro zaměstnavatele, který se v dohodě s MPSV nebo úřadem práce zaváže k vytvoření minimálně deseti nových pracovních míst, a ta jsou na území okresů s mírou nezaměstnanosti, jenž je nejméně o 50 % vyšší, než je průměrná míra nezaměstnanosti v České republice. [49]

1.2.3 Legislativní úprava politiky zaměstnanosti v ČR

Legislativní úprava politiky zaměstnanosti vychází zejména z těchto zákonů:

- zákon č. 435/2004 Sb., o zaměstnanosti – upravuje pasivní a aktivní politiku zaměstnanosti;
- zákon č. 262/2006 Sb., zákoník práce;
- zákon č. 500/2004 Sb., správní řád;
- zákon č. 1/1992 Sb., o mzdě, odměně za pracovní pohotovost a o průměrném výdělku;
- zákon č. 303/1995 Sb., o minimální mzdě;
- zákon č. 117/1995 Sb., o státní sociální podpoře;
- zákon č. 110/2006 Sb., o životním a existenčním minimu;
- zákon č. 108/2006 Sb., o sociálních službách;
- zákon č. 187/2006 Sb., o nemocenském pojištění;
- zákon č. 309/2006 Sb., o zajištění dalších podmínek bezpečnosti a ochrany zdraví při práci.

Legislativní rámec politiky zaměstnanosti v České republice dokládá následující tabulka č. 1.

Tabulka 1: Legislativní rámec PZ v ČR

Stěžejní právní normy	Právní normy s nižší právní silou
Zákon o zaměstnanosti Zákoník práce	Správní řád Zákon o mzdě, odměna za pracovní pohotovost a o průměrném výdělku Zákon o minimální mzdě Zákon o státní sociální podpoře Zákon o životním minimu Zákon o sociálních službách

Zdroj: [3]

Změny v legislativě upravující politiku zaměstnanosti České republiky, nastaly v roce 2004 vlivem vstupu ČR do EU. Tímto vstupem došlo v právní úpravě v souvislosti s přijetím zákona č. 435/2004 Sb., o zaměstnanosti a zákona č. 500/2004 Sb., správní řád, k řadě změn.

Mezi nejdůležitější změny v legislativě v souvislosti se vstupem ČR do EU patří:

- dětská práce a její uzákonění za přesně definovaných podmínek – v novém zákoně zpracovány ustanovení související s ochranou dětí při umělecké, kulturní, sportovní a reklamní činnosti, což je v souladu s požadavky Směrnice Evropského společenství (ES) o ochraně mladých lidí při práci;
- agentury práce a právní úprava jejich činnosti – dříve využívaly ustanovení § 38 odst. 4 zákoníku práce (zákon č. 65/1965 Sb.). Díky tomuto zákonu existovalo v dané oblasti právní vakuum, neboť zákon neřešil udělování licencí státu k pronajímání pracovní síly. Navíc i využívaná právní pravidla, obsažená v zákoníku práce a prováděcím nařízení vlády k němu nebyla pro tyto případy dostatečná, a tím byla obcházena ustanovení zákona o zaměstnanosti, což bylo v rozporu s právem EU. Nový zákon implementoval většinu článků Směrnice ES o agenturním zaměstnávání a přinesl úplný soulad s Úmluvou Mezinárodní organizace práce č. 181;
- zaměstnávání občanů EU- změna byla provedena v souladu s požadavky stanovenými v právních aktech EU. Jedna z nových právních norem ES souvisejících s touto

změnou je ES o odstranění omezení pohybu a pobytu pracovníků členských států a jejich rodinných příslušníků uvnitř Společenství.

- změna terminologie u občanů se změněnou pracovní schopností – dříve se používal pojem osoba se změněnou pracovní schopností, ale změnou zákona se zavedl pojem osoba se zdravotním postižením, resp. osoba zdravotně znevýhodněná.

Vlivem přijetí zákona o zaměstnanosti v roce 2004 došlo i k dalším změnám, ty ale se vstupem ČR do EU nesouvisí. Jedná se o:

- novou strukturu nástrojů aktivní politiky zaměstnanosti;
- změnu podmínek pro poskytování podpory při rekvalifikaci;
- prodloužení délky podpůrné doby u podpory v nezaměstnanosti;
- zavedení možností přivýdělku pro uchazeče o zaměstnání;
- individuální akční plány;
- náhradní doba zaměstnání pro absolventy.

1.2.4 Institucionální zabezpečení politiky zaměstnanosti v ČR

Politiku zaměstnanosti v České republice zajišťuje na celém území státu MPSV. Tuto politiku vykonává prostřednictvím svého útvaru Správy služeb zaměstnanosti a úřadů práce, které přímo řídí. [3]

Správa služeb zaměstnanosti má za úkol sledovat a vyhodnocovat situaci na trhu práce, zpracovávat koncepce státní politiky zaměstnanosti, podporovat zřizování společensky účelných pracovních míst, vytvářet veřejně prospěšné práce atd.

Úřady práce podle § 8 odstavce 1, Zákona č. 435/2004 Sb., o zaměstnanosti mají za úkol např.:

- sledovat a hodnotit stav na trhu práce, zpracovávat koncepci vývoje zaměstnanosti ve svém územním obvodu, přijímat opatření k ovlivnění nabídky a poptávky;
- informovat občany o možnostech získání zaměstnání, odborné přípravy a rekvalifikace, informovat zaměstnavatele o volných zdrojích pracovních sil;
- zprostředkovávat vhodné zaměstnání uchazečům a zájemcům o zaměstnání;
- poskytovat občanům poradenské služby spojené s hledáním zaměstnání, volbou povolání, odbornou výchovou a rekvalifikací;
- vést evidenci uchazečů, volných pracovních míst, pracovních povolení vydaných cizincům nebo osobám bez státní příslušnosti;

- a mnoho dalších povinností vyplývajících ze zákona a ze zvláštních právních předpisů. [54]

Další účastníci politiky zaměstnanosti jsou:

- tripartita - společný orgán zástupců vlády, zaměstnavatelů a odborů;
- nevládní organizace;
- odborná veřejnost;
- soukromé agentury;
- zprostředkovatelny.

1.3 POLITIKA ZAMĚSTNANOSTI EU

Mezi hlavní cíle, zásady a činnosti EU v oblasti zaměstnanosti patří podpora vysoké úrovně zaměstnanosti na úrovni Společenství. Tyto cíle se uskutečňují prostřednictvím rozvoje koordinované strategie zaměstnanosti, zejména s ohledem na kvalifikace, vzdělání a přizpůsobivost pracovníků a schopnost trhů práce reagovat na hospodářské změny. [18]

Počátkem devadesátých let dvacátého století byla společným problémem ve všech zemích Evropy vysoká nezaměstnanost. Evropská unie na tento problém reagovala přijetím Evropské strategie zaměstnanosti. Evropská strategie zaměstnanosti je začleněna do Amsterdamské smlouvy.

1.3.1 Vývoj politiky zaměstnanosti EU a Evropské strategie zaměstnanosti[17]

Vývoj politiky zaměstnanosti EU a Evropské strategie zaměstnanosti probíhal v několika důležitých krocích, které budou nyní popsány.

První etapa: Smlouva o založení Evropského společenství uhlí a oceli

První etapa vedoucí k vytvoření politiky zaměstnanosti a Evropské strategii zaměstnanosti, byla Smlouva o založení Evropského společenství uhlí a oceli, v roce 1952. V tomto společenství začali pracovníci využívat pomoc při adaptaci. Pomoc byla určena pracovníkům, kteří pracovali v uhelném odvětví a ocelářství, a jejichž pracovní místa byla ohrožena průmyslovou restrukturalizací. [17]

Druhá etapa: Opatření v osmdesátých letech dvacátého století

Druhou etapou bylo, v osmdesátých a devadesátých letech dvacátého století, vytvoření akčních programů pro zaměstnanost, které se zaměřovaly na specifické cílové skupiny. Tyto

cílové skupiny se nazývaly ERGO (dlouhodobě nezaměstnaní), LEDA (rozvoj místní zaměstnanosti) a ELISE (pomoc malých a středních podniků). Dále byla vytvořena řada monitorovacích a dokumentačních systémů. V roce 1982 byl vytvořen MISEP (Mutual Information System on Employment Policies - systém vzájemného informování o politikách zaměstnanosti v Evropě), v roce 1989 byl vytvořen SYSDEM (System of Documentation, Evaluation and Monitoring of Employment Policies - dokumentační systém Společenství pro zaměstnanost) a koncem roku 1989 bylo zřízeno Evropské středisko pro sledování zaměstnanosti (EEO). V roce 1997 byl vytvořen třetí systém Evropského střediska pro sledování zaměstnanosti RESNET. [17]

Třetí etapa: EURES

Jako třetí etapa se dá označit přejmenování a vylepšení bývalého systému SEDOC na EURES v roce 1992.

Čtvrtá etapa: Bílá kniha o růstu, konkurenceschopnosti a zaměstnanosti

Čtvrtou etapou bylo vypracování Bílé knihy o růstu, konkurenceschopnosti a zaměstnanosti v roce 1993. Tato kniha nastartovala debatu o evropské strategii v oblasti ekonomiky a zaměstnanosti. Tímto se otázka zaměstnanosti poprvé stala prioritou evropské agendy. [17]

Pátá etapa: Essenský proces

Pátou etapou byl tzv. Essenský proces, kdy na zasedání Evropské rady v Essenu v prosinci 1994 bylo schváleno pět klíčových cílů, kterých by členské státy měly dosáhnout. Mezi tyto cíle patří:

- investice do odborné přípravy;
- posílit intenzivní růst zaměstnanosti;
- snížit nepřímé mzdové náklady;
- posílit aktivní politiky v oblasti trhu práce;
- bojovat s dlouhodobou nezaměstnaností a nezaměstnaností mladých lidí. [17]

Šestá etapa: Uzavření Amsterdamské smlouvy

Šestou etapou bylo vytvoření Amsterdamské smlouvy v roce 1997. Nová kapitola o zaměstnanosti stanovila evropskou strategii v oblasti zaměstnanosti. Na základě Amsterdamské smlouvy byl zřízen stálý Výbor pro zaměstnanost s poradní funkcí k podpoře koordinace politik zaměstnanosti a trhu práce mezi členskými státy. Rozhodující pravomoc

v oblasti zaměstnanosti zůstala členským státům, ale členské státy se zavázaly ke koordinaci politik zaměstnanosti na úrovni Společenství. [17]

Sedmá etapa: Evropská strategie zaměstnanosti na období 1997–2004

Sedmou, velmi důležitou etapou, byla mimořádná schůzka, která se konala v listopadu 1997 v Lucemburku a zahájila Evropskou strategii zaměstnanosti, takzvaný Lucemburský proces. Evropská strategie zaměstnanosti zahrnovala tyto složky:

- hlavní směry zaměstnanosti;
- národní akční plány;
- společná zpráva o zaměstnanosti;
- doporučení.

Dále se členské státy a Společenství zavázaly k tomu, že budou společně pracovat na rozvoji koordinované strategie zaměstnanosti, na úrovni Společenství, prostřednictvím nové otevřené metody koordinace. Tato metoda je založena na pěti klíčových zásadách:

- subsidiaritě;
- konvergenci;
- řízení podle cílů;
- kontrole jednotlivými zeměmi;
- integrovaném přístupu.

V roce 1998 byly vytvořeny čtyři pilíře zahrnující devatenáct hlavních směrů. Mezi tyto pilíře patří:

- průceschopnost - zaměřeno na vytvoření schopnosti a způsobilosti nezaměstnaných k úspěšnému vstupu na trh práce a na jejich motivaci k hledání práce;
- podnikání a vytváření pracovních míst – usnadnění pravidel a předpisů k zakládání a provozování podniků;
- přizpůsobivost – přizpůsobování zaměstnanců a zaměstnavatelů novým technologiím a měnícím se tržním podmínkám;
- rovné příležitosti – rovné příležitosti jak pro muže tak i ženy. Prosazuje se zde přístup gender mainstreaming, což znamená zohledňování rovnoprávnosti pohlaví.

V roce 2001 bylo vytvořeno celkem pět nových horizontálních cílů:

- dosažení plné zaměstnanosti;
- podpora celoživotního vzdělávání;

- podpora úlohy sociálních partnerů;
- zajištění vyváženosti politik mezi čtyřmi pilíři;
- vypracování společných indikátorů pro hodnocení pokroku.

V roce 2002 přibyl ještě cíl zlepšení kvality práce. [17]

Osmá etapa: Opětovné zahájení Evropské strategie zaměstnanosti v roce 2005

Osmou etapou bylo v roce 2002 revidování Evropské strategie zaměstnanosti a následné opětovné zahájení Lisabonské strategie v roce 2005. Strategie měla za cíl zaměřit se na růst a zaměstnanost a zjednodušit a racionalizovat Lisabonskou strategii.

Toto opětovné zahájení vedlo k celkové kontrole evropské strategie zaměstnanosti na základě víceletého rámce formou prováděcího balíčku. Prováděcí balíček zahrnuje:

- zprávu o provádění hlavních směrů hospodářských politik;
- návrh společné zprávy o zaměstnanosti;
- zprávu o provádění strategie pro vnitřní trh;
- podrobné hodnocení provádění strategie v těchto oblastech. [17]

Devátá etapa: Hlavní směry zaměstnanosti na období 2005–2008

Devátou etapou bylo stanovení hlavních směrů zaměstnanosti na období 2005–2008. Integrované hlavní směry na období 2005–2008 obsahují celkem dvacet tři hlavních směrů. Osm z těchto hlavních směrů (směry šestnáct až dvacet tři) se soustřeďuje pouze na zaměstnanost s cílem posílit Lisabonskou strategii. Tyto směry zaměstnanosti jsou zásadní pro dosažení tří priorit v oblasti zaměstnanosti:

- přilákat více lidí do zaměstnání, udržet je zde a modernizovat systémy sociální ochrany;
- zvýšit přizpůsobivost pracovníků a podniků;
- zvýšit investice do lidského kapitálu, prostřednictvím lepšího vzdělávání a kvalifikace.

Desátá etapa: Hlavní směry zaměstnanosti na období 2008–2010

Poslední desátou etapou bylo stanovení hlavních směrů zaměstnanosti na období 2008 - 2010. Hlavní směry zaměstnanosti na období 2008–2010 zůstávají stejné jako v předcházejícím cyklu. K podpoře plné zaměstnanosti, ke zlepšení kvality a produktivity práce a k posílení sociální a územní soudržnosti přispějí tím, že budou dodržovat tři priority a kvantitativní cíle, jaké jsou ujednány pro předcházející cyklus. [17]

1.3.2 Evropa 2020 a Evropská strategie zaměstnanosti

Evropská strategie zaměstnanosti 2020 byla přijata v červnu 2010 vedoucími představiteli EU. Evropská strategie zaměstnanosti 2020 je integrovaná strategie, která má za úkol posílit evropské hospodářství, zlepšit životní prostředí a zvýšit úroveň zaměstnanosti, produktivity a sociálního začlenění.

Mezi klíčové cíle Evropy 2020 patří:

- inteligentní růst – zlepšení výkonu v oblasti vzdělávání, inovace a využití digitální technologie;
- udržitelný růst – přetváření Evropy do tzv. nízkouhlíkového hospodářství, s tím související efektivnější využívání přírodních zdrojů a zlepšení podnikatelského prostředí;
- růst podpory začlenění – vytváření více a lepších pracovních míst s většími investicemi do dovedností a školení. [2]

S tím také souvisí modernizace trhů práce a systémů sociálního zabezpečení, aby se výhody vyplývající z růstu dostaly do všech částí EU.

Způsob, jakým je Evropská strategie zaměstnanosti 2020 implementována, navazuje na tzv. otevřené metody koordinace, které byly stanoveny v rámci Evropské strategie zaměstnanosti v roce 1997.

Mezi hlavní cíle Evropské strategie zaměstnanosti 2020 patří:

- zvyšování účasti žen a mužů na trhu práce, snižování nezaměstnanosti a podpora kvality pracovních míst;
- rozvoj kvalifikované pracovní síly, která bude reagovat na potřeby trhu práce, a podpora celoživotního učení;
- zlepšování kvality a výkonnosti vzdělávání a odborné přípravy na všech úrovních;
- podpora sociálního začleňování a boj proti chudobě. [2]

Finanční a institucionální nástroje politiky zaměstnanosti EU

Mezi hlavní finanční nástroje politiky zaměstnanosti v EU patří Evropský sociální fond (ESF) a v programovém období 2000 – 2006 také Iniciativa EQUAL.

Evropský sociální fond patří mezi čtyři strukturální fondy, jejichž cílem je snižovat rozdíly v životní úrovni obyvatel a regionů EU.

Iniciativa EQUAL byla jednou ze čtyř iniciativ Společenství, které byly v programovacím období 2000 – 2006 spolufinancované ze strukturálních fondů. Iniciativa Společenství EQUAL byla spolufinancovaná z Evropského sociálního fondu a byla jedním z nástrojů na dosažení cílů Evropské strategie zaměstnanosti. [17]

Politika zaměstnanosti v členských zemích EU je na nadnárodní úrovni vykonávána prostřednictvím EU a jejích institucí. Subjekty vykonávající politiku zaměstnanosti na nadnárodní úrovni, jsou nadnárodní organizace.

Subjekty nadnárodní politiky zaměstnanosti:

- Instituce EU – Evropská rada, Rada Evropské unie, Evropský parlament, Evropská komise, Evropský hospodářský a sociální výbor, Evropský úřad pro výběr personálu, Evropská správní škola, Výbor pro zaměstnanost;
- Mezinárodní organizace práce. [40]

2 STRUKTURÁLNÍ FONDY EU A ŘEŠENÍ ZAMĚSTNANOSTI

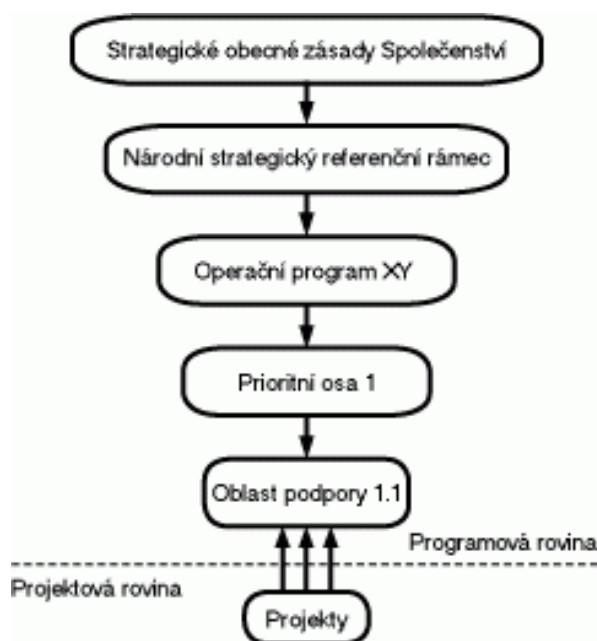
Strukturální fondy jsou nástrojem evropské politiky hospodářské a sociální soudržnosti neboli kohezní politiky. Evropská politika hospodářské a sociální soudržnosti patří k nejvýznamnějším evropským agendám a EU na ni vynakládá více než třetinu svého společného rozpočtu. Cílem evropské politiky hospodářské a sociální soudržnosti je podporovat méně rozvinuté regiony, regiony se strukturálními problémy nebo regiony s vysokou nezaměstnaností. Dalším cílem strukturálních fondů je snižovat rozdíly mezi jednotlivými regiony, podporovat výstavbu infrastruktury, investovat do lidských zdrojů a podporovat podnikatelské prostředí. [49]

Každý žadatel, který chce požádat o finanční podporu z fondů EU, musí předložit projekt řídicímu orgánu operačního programu. U tematicky zaměřených operačních programů jsou řídicími orgány operačních programů resortní ministerstva a u územně vymezených operačních programů regionální rady regionů soudržnosti. Regiony soudržnosti jsou územní celky odpovídající jednomu nebo více českým krajům, zřízené za účelem přijímání dotací z evropských fondů. [60]

Operační programy se dále dělí na prioritní osy. Ty konkrétněji určují, na co mohou být finanční prostředky, přidělené danému operačnímu programu, vynaloženy. Prioritní osy se dále skládají z oblastí podpory nebo také z podoblastí podpory, odkud jsou poté čerpány finanční prostředky.

Operační programy jsou definovány v Národním strategickém referenčním rámci, který musí mít zpracován každý člen Evropské unie. Bez tohoto strategického dokumentu nemohou členové čerpat finanční prostředky z fondů Evropské unie. Základem Národního strategického referenčního rámce je v České republice Národní rozvojový plán České republiky.

Národní strategický referenční rámec je zpracováván podle Strategických obecných zásad Společenství. Zásady mají za cíl vymezovat orientační rámec pro intervenci Evropského fondu pro regionální rozvoj, Evropského sociálního fondu a Fondu soudržnosti v členských státech EU.



Obrázek 3: Zařazení operačních programů do soustavy strategických dokumentů

Zdroj: [61]

Strategické obecné zásady Společenství pro soudržnost

Strategické obecné zásady Společenství pro soudržnost byly schváleny Radou Evropské unie dne 6. října 2006. Tyto obecné zásady mají za cíl vymezovat orientační rámec pro intervenci Evropského fondu pro regionální rozvoj, Evropského sociálního fondu a Fondu soudržnosti v členských státech EU. Celkem jsou vytvořeny tři zásady:

- přitažlivější Evropa a regiony Evropy pro investory a pracující;
- zlepšení znalostí a inovace pro růst;
- vytváření lepších pracovních míst a jejich většího počtu. [21]

Národní strategický referenční rámec

Národní strategický referenční rámec byl 27. července 2007 přijat Evropskou komisí. Jedná se o strategický dokument v oblasti operačních programů, bez kterého by Česká republika nemohla čerpat finance z fondů Evropské unie v programovacím období 2007 - 2013. Podle nařízení Rady (ES) č. 1083/2006 ze dne 11. července 2006 o obecných ustanoveních o Evropském fondu pro regionální rozvoj, Evropském sociálním fondu a Fondu soudržnosti a o zrušení nařízení (ES) č. 1260/1999 má každý členský stát Evropské unie

za povinnost zpracovat Národní strategický referenční rámec. Základem Národního referenčního rámce je Národní rozvojový plán České republiky.

V analytické části Národního strategického referenčního rámce je provedena socioekonomická analýza ČR, popsán hospodářský vývoj ČR a provedena SWOT analýza ČR identifikující klíčové silné stránky ČR pro posilování její konkurenceschopnosti, stejně tak jako slabé stránky, které mohou stát v cestě udržitelnému růstu ekonomiky i společnosti.

V další části tohoto rámce je popsán systém operačních programů politiky hospodářské a sociální soudržnosti 2007—2013, jejichž prostřednictvím jsou jednotlivé prioritní osy realizovány. Dále se popisuje změření, řízení a koordinace politiky hospodářské a sociální soudržnosti.

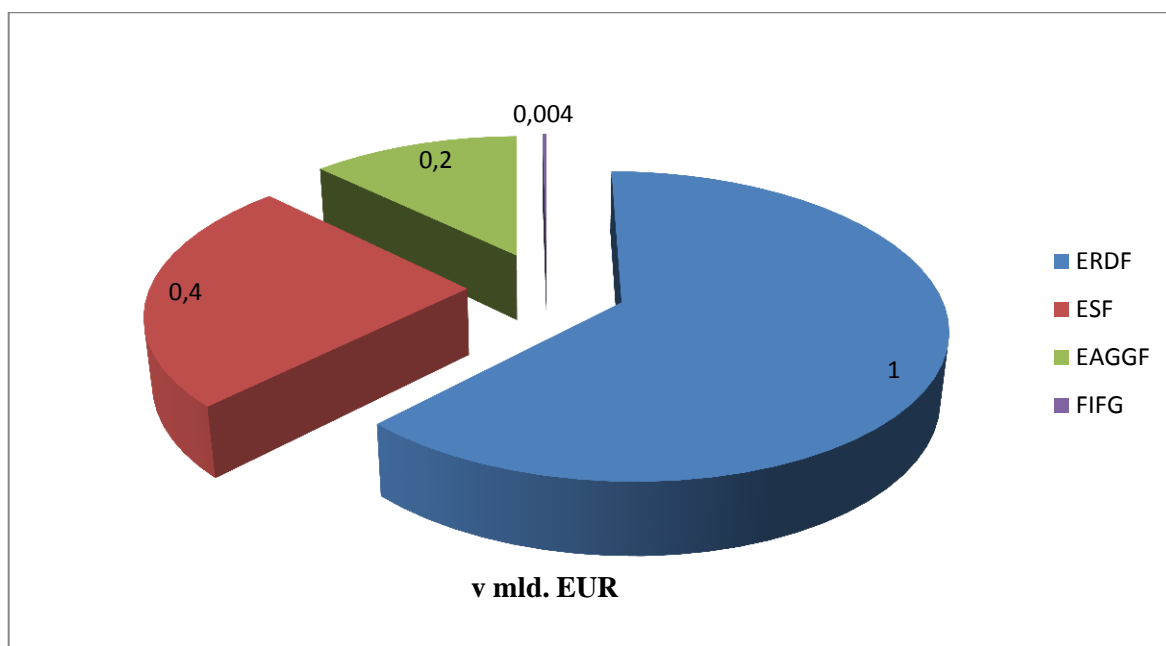
Strategie se opírá o klíčové evropské a domácí strategické dokumenty. Mezi klíčový evropský strategický dokument patří Strategické obecné zásady Společenství. Mezi domácí strategické dokumenty patří Strategie udržitelného rozvoje, Strategie hospodářského růstu a Strategie regionálního rozvoje pro léta 2007 – 2013. [61]

2.1 STRUKTURÁLNÍ FONDY V ČR

V roce 2000 – 2006 spadaly do evropské politiky hospodářské a sociální soudržnosti celkem čtyři strukturální fondy:

- Evropský fond regionálního rozvoje (ERDF);
- Evropský sociální fond (ESF);
- Evropský zemědělský garanční a podpůrný fond (EAGGF);
- Finanční nástroj na podporu rybolovu (FIFG).

Největší podíl na financování měl Evropský fond regionálního rozvoje.



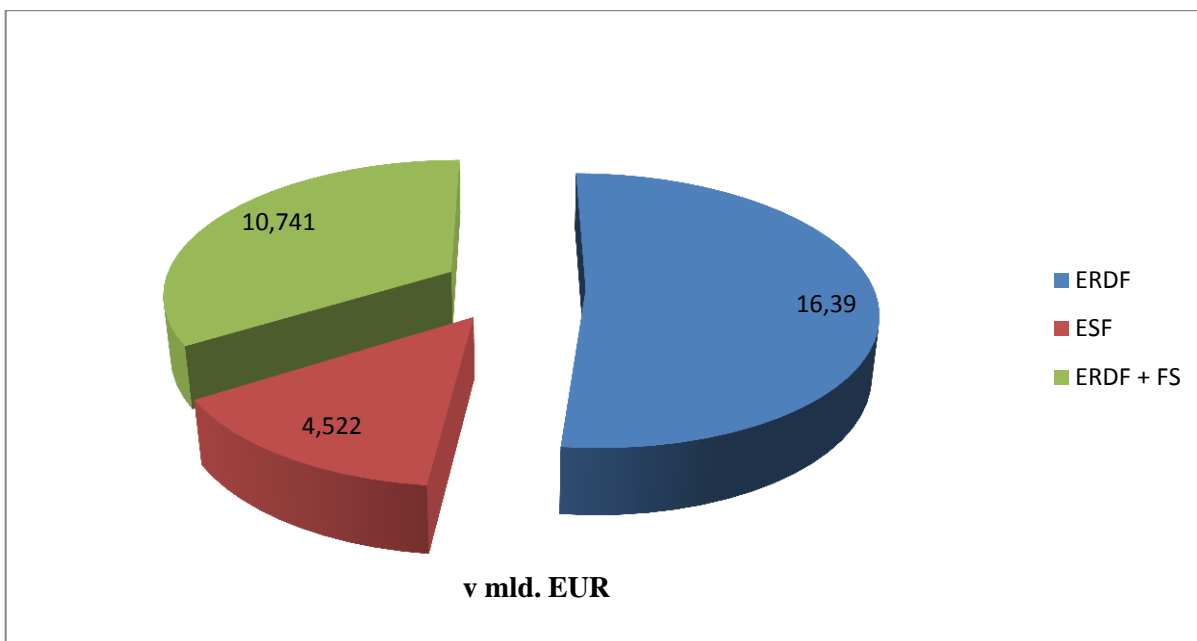
Graf 1: Financování HSS v programovacím období 2004 – 2006

Zdroj: upraveno podle [42]

V programovacím období 2007 – 2013 byl snížen počet strukturálních fondů na dva:

- Evropský fond regionálního rozvoje;
- Evropský sociální fond. [25]

Zbývající dva fondy se transformovaly v Evropský rybářský fond a Evropský zemědělský fond pro rozvoj venkova, a současně se staly součástí Společné zemědělské politiky.



Graf 2: Financování HSS v programovacím období 2007 - 2013

Zdroj: upraveno podle [17]

Z grafů č. 1 a č. 2 je patrné, že v programovacím období 2007 – 2013 měl největší podíl na financování opět Evropský fond regionálního rozvoje, jehož objem se zvýšil o šestnáctinásobek oproti minulému programovacímu období. Nárůst zaznamenal i Evropský sociální fond. Ten se zvýšil o více než čtyřnásobek oproti předcházejícímu programovacímu období. V zeleném poli jsou finanční prostředky, které jsou čerpány z Evropského fondu regionálního rozvoje a Fondu soudržnosti dohromady.

Evropský fond regionálního rozvoje

Prostřednictvím Evropského fondu regionálního rozvoje je v rámci politiky hospodářské a sociální soudržnosti poskytována pomoc regionům, jejichž HDP na obyvatele je nižší než 75 % průměru HDP EU 25. V případě České republiky se v rámci cíle Konvergence jedná o všechny regiony mimo oblast hlavního města Prahy.

Tento fond je podle objemu finančních prostředků největší ze strukturálních fondů a zaměřuje se zejména na modernizaci a posilování hospodářství. Z tohoto fondu jsou financovány všechny tři cíle v programovacím období 2007 – 2013. Jedná se o cíl Konvergence, cíl Regionální konkurenceschopnost a zaměstnanost a cíl Evropská územní spolupráce. Fond podporuje investiční projekty, jako např. výstavba silnic a železnic, odstraňování ekologických zátěží, budování stokových systémů, podpora inovačního

potenciálu podnikatelů, rozvoj a obnova sportovních areálů, rekonstrukce kulturních památek, výsadba regenerační zeleně, výstavba či oprava infrastruktury pro poskytování zdravotní péče, zavádění služeb elektronické veřejné správy apod. [57]

Evropský fond regionálního rozvoje nepodporuje projekty v oblastech zaměstnanosti a rozvoje lidských zdrojů, a proto se jím diplomová práce více zabývá.

Hlavní roli v oblasti aktivní politiky zaměstnanosti hraje Evropský sociální fond, jehož hlavním cílem je snižování nezaměstnanosti a další cíle související s nezaměstnaností.

Evropský sociální fond

Evropský sociální fond je jedním ze dvou strukturálních fondů Evropské unie a slouží jako klíčový nástroj pro realizování Evropské politiky zaměstnanosti. Miroslav Pavlák popisuje poslání ESF takto: „*Hlavním posláním ESF je rozvíjení zaměstnanosti, snižování nezaměstnanosti, podpora sociálního začleňování osob a rovných příležitostí se zaměřením na rozvoj trhu práce a lidských zdrojů.*“ [4]

Mezi hlavní cíle ESF patří:

- pomoc nezaměstnaným lidem při vstupu na trh práce;
- rovné příležitosti pro všechny při přístupu na trh práce;
- sociální začleňování, pomoc lidem ze znevýhodněných sociálních skupin při vstupu na trh práce;
- celoživotní vzdělávání;
- rozvoj kvalifikované a přizpůsobivé pracovní síly;
- zavádění moderních způsobů organizace práce a podnikání;
- zlepšení přístupu a účasti žen na trhu práce;
- boj se všemi formami diskriminace a nerovnostmi souvisejícími s trhem práce. [25]

Hlavní strategií EU pro zajišťování prosperity a blahobytu v Evropě je strategie pro růst a pracovní místa. Tato strategie spojuje všechny členské státy, aby pracovaly na zvyšování schopnosti Evropy vytvářet větší počet pracovních míst a poskytly lidem takovou kvalifikaci, aby mohli tato pracovní místa obsazovat. Strategie a rozpočet ESF projednává a schvaluje Evropský parlament, Evropská Komise a všechny členské státy EU. Dále jsou členskými státy spolu s Evropskou Komisí vypracovány operační programy. [19]

V programovacím období 2007 – 2013 je hlavní prioritou zvýšení přizpůsobitelnosti pracovníků, podniků a podnikatelů zlepšením předvídání a pozitivního řízení hospodářské změny. ESF v návaznosti na tuto prioritu podporuje modernizaci a posilování institucí, které působí na trhu práce, aktivní opatření na trhu práce a v rámci celoživotního učení, a to i v rámci společností. ESF se nadále zabývá otázkami zaměstnanosti tím, že zajišťuje dostupnost trhu práce a podporuje účast na tomto trhu práce. ESF se snaží předcházet sociálnímu vyloučení a potírání diskriminace tím, že zajišťuje přístup a začlenění „znevýhodněných pracovníků“. [5]

ESF je založen na zásadách spolufinancování a sdíleného řízení. Zásada spolufinancování je zde z toho důvodu, že finance plynoucí z EU, jdou ruku v ruce s národním veřejným nebo soukromým financováním. Míra spolufinancování se může pohybovat mezi 50 % až 85 % celkových nákladů, a je závislá na počtu socioekonomických faktorů. Zásada sdíleného řízení se zde nachází proto, že pokyny pro činnost ESF vznikají na evropské úrovni, kdežto provádění v praxi je ovládáno příslušnými národními nebo regionálními orgány v jednotlivých členských státech. Tyto národní nebo regionální orgány sestavují operační programy a vybírají projekty.

Financování ESF je organizováno se dvěma rámcovými cíli:

- konvergenční cíl - zahrnuje všechny regiony EU, jejichž HDP na osobu je nižší než 75 % průměru Společenství (EU – 25). Pokud země a regiony EU splňují tento cíl, obdrží více než 80 % financování EU;
- cíl regionální konkurenceschopnosti a zaměstnanosti – zahrnuje všechny regiony nesplňující podmínky konvergenčního cíle. [20]

Evropský sociální fond a strategie Evropa 2020

Evropský sociální fond má v růstové strategii Evropa 2020 jako priority zaměstnanost, vzdělávání a sociální začlenění. ESF se snaží své projekty realizovat prostřednictvím podpory hospodářského oživení, zlepšování dovedností, vytváření pracovních míst, otevírání nových příležitostí a pomáhání lidem z chudoby.

ESF hraje klíčovou roli v podporování cílů strategie Evropa 2020 prostřednictvím:

- vzdělání pro budoucnost - programy financované z ESF zlepšují systémy vzdělávání, modernizují výuku, vzdělávají učitele a pomáhají více než dvěma

milionům mladých lidí ročně dokončit střední a vysokou školu a stát se budoucí pracovní silou;

- prolomení bariéry - ESF pomáhá více než jednomu milionu znevýhodněných Evropanů ročně překonat překážky k nalezení práce a vyhnout se tak vyloučení a chudobě;
- podpora nových dovedností - aktivity ESF sahají od pomoci uchazečům o zaměstnání, přes získání kvalifikace v ekotechnologických odvětvích, až k podpoře aktivního stárnutí starších pracovníků v reakci na demografické výzvy;
- podpora podnikání: ESF pomohl od roku 2007 založit více než 10 000 malých a středních podniků.

ESF se stane hlavním nástrojem pro inteligentní a udržitelný růst strategie Evropa 2020.

[21]

2.2 OPERAČNÍ PROGRAMY ČESKÉ REPUBLIKY 2004 - 2020

Zprostředkujícím mezistupněm mezi strukturálními fondy a konkrétními příjemci finanční podpory v členských státech a regionech jsou operační programy (OP). Operační programy si každá členská země dojednává s Evropskou komisí a jedná se o strategické dokumenty představující průnik priorit politiky hospodářské a sociální soudržnosti EU a individuálních zájmů členských států. Operační programy definují, které problémy chce Česká republika za prostředky získané z evropského rozpočtu řešit, a čeho chce v daném programovém období dosáhnout. Zajišťují, aby projekty nebyly k financování vybírány nahodile, nýbrž podle toho, zda pomáhají uskutečňovat záměry kohezní politiky. [59]

Období 2004 - 2006

V období 2004 – 2006 měla Česká republika celkem čtyři operační programy a jeden regionální operační program:

- Společný regionální operační program (SROP);
- OP Infrastruktura;
- OP Rozvoj venkova a multifunkční zemědělství;
- OP Rozvoj lidských zdrojů;
- OP Průmysl a podnikání.

Česká republika vyčerpala v období 2004 – 2006 ze strukturálních fondů celkem 1584,40 mil. EUR. Podrobnější údaje jsou uvedeny v tabulce č. 2.

Tabulka 2: Rozdělení prostředků mezi strukturální fondy, Fond soudržnosti a iniciativy Společenství v České republice v období 2004—2006 (mil. EUR)

v mil. EUR	2004—2006	2004	2005	2006
Fond soudržnosti	945,3	316,9	266,1	362,3
Strukturální fondy	1 584,40	381,5	528,9	674
Strukturální operace celkem	2 630,50	727	827,1	1 076,30

Zdroj: upraveno podle [65]

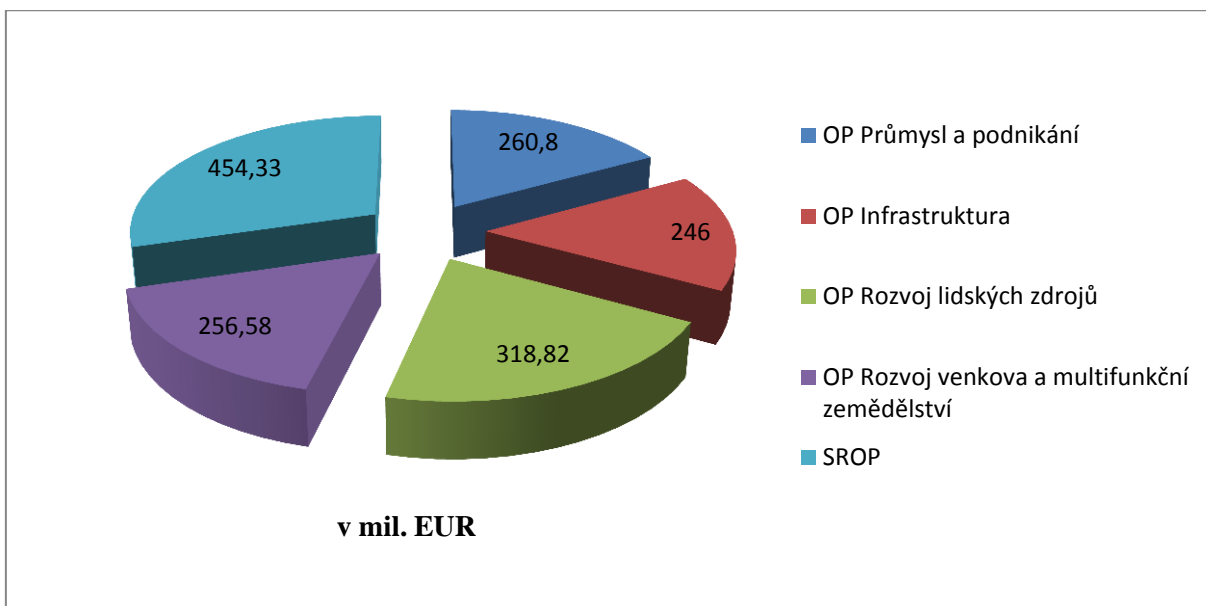
Operační programy jsou ze strukturálních fondů v programovacím období 2004 – 2006 nejvíce financovány z ERFD (62,87 %). Poté následuje ESF (25,17 %), EAGGF (11,46 %) a nejméně financí je čerpáno z FIFG (0,5 %). Podrobnější údaje jsou uvedeny v tabulce č. 3.

Tabulka 3: Přehled operačních programů a jejich vazba na příslušné strukturální fondy (v %)

Název OP	OP	ERDF	ESF	EAGGF	FIFG
OP Průmysl a podnikání	17,94	17,94			
OP Infrastruktura	16,94	16,94			
OP Rozvoj lidských zdrojů	21,92		21,92		
OP Rozvoj venkova a multifunkční zemědělství	11,96			11,46	0,5
SROP	31,24	27,99	3,25		
OP celkem	100	62,87	25,17	11,46	0,5

Zdroj: upraveno podle [64]

V programovacím období 2004 – 2006 bylo nejvíce financí vyčerpáno v SROP a to celkem 454,33 mld. EUR. Poté následoval OP Rozvoj lidských zdrojů (318,82 mil. EUR), OP Průmysl a podnikání (260,8mil. EUR), OP Rozvoj venkova a multifunkční zemědělství a nejméně prostředků bylo vyčerpáno v OP Infrastruktura (246 mil. EUR). Podrobnější údaje jsou uvedeny v grafu č. 3.



Graf 3: Přehled operačních programů a jejich alokace v roce 2004 - 2006

Zdroj: vlastní zpracování

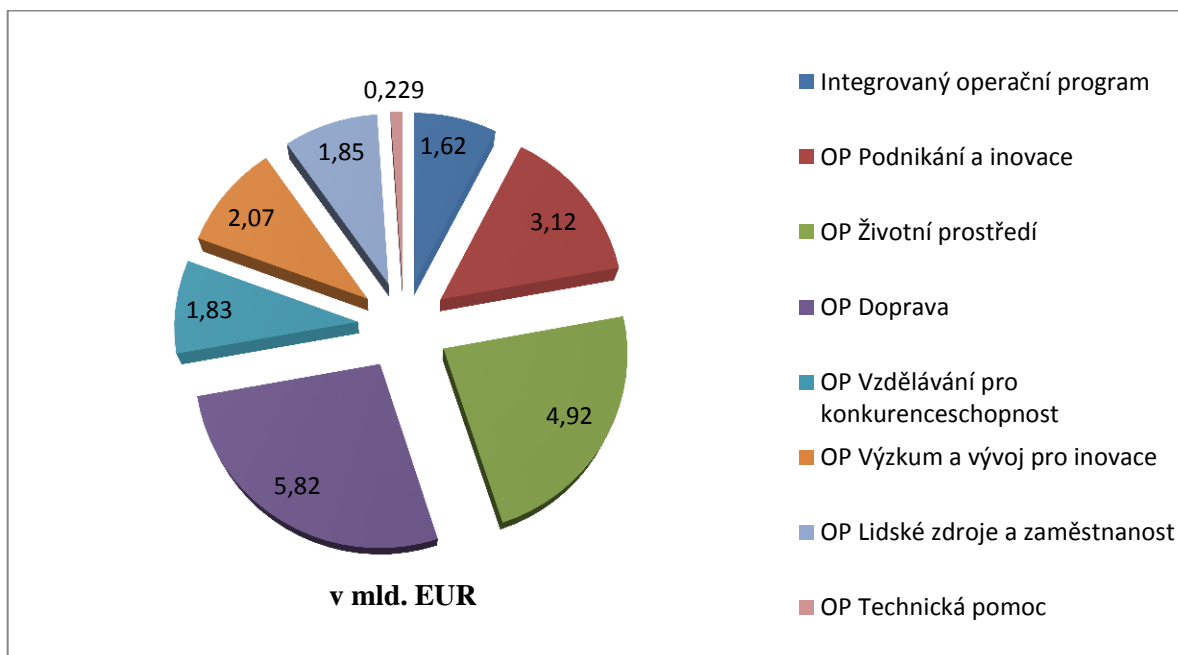
Období 2007 - 2013

Česká republika má v období 2007 – 2013 celkem dvacet šest operačních programů, z nichž osm je zaměřeno tematicky a sedm regionálně. Ostatní operační programy se zaměřují na přeshraniční, meziregionální a nadregionální spolupráci nebo zajišťují technické, administrativní a výzkumné zázemí realizace politiky soudržnosti. [59]

Tematické operační programy zahrnuje:

- Integrovaný operační program;
- OP Podnikání a inovace;
- OP Životní prostředí;
- OP Doprava;
- OP Vzdělávání pro konkurenceschopnost;
- OP Výzkum a vývoj pro inovace;
- OP Lidské zdroje a zaměstnanost;
- OP Technická pomoc.

V období 2007 – 2013 je na tematické operační programy vyčleněno celkem 21,2 mld. EUR a z prostředků cíle Regionální konkurenceschopnost a zaměstnanost jsou tematické operační programy navýšeny o dalších 75,8 mil. EUR. Podrobnější údaje jsou uvedeny v grafu č. 4.



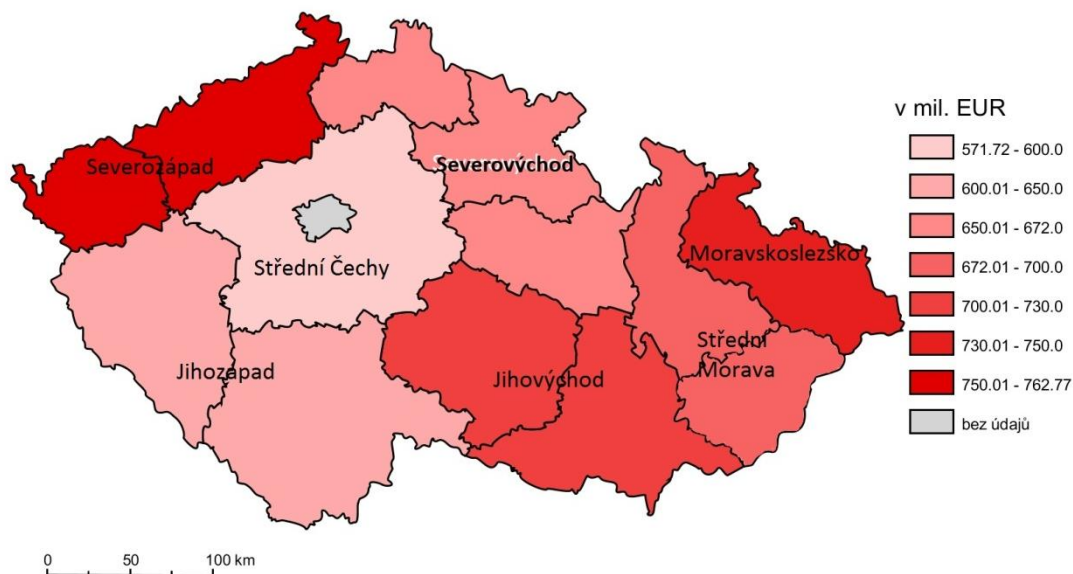
Graf 4: Alokace prostředků z fondů EU v ČR pro TOP

Zdroj: upraveno podle [66]

Mezi regionální operační programy patří:

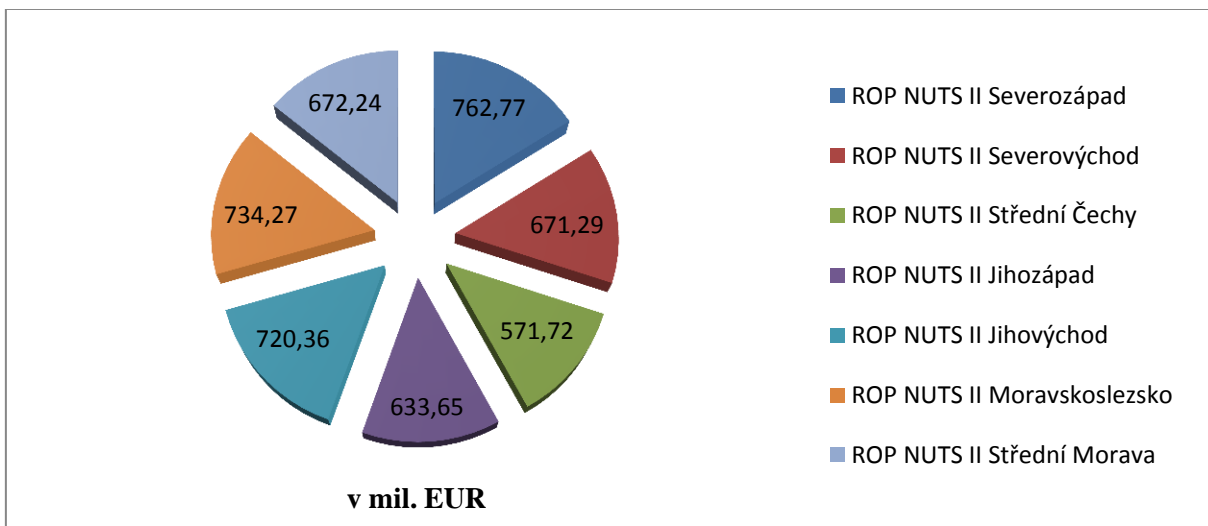
- ROP NUTS II Severozápad;
- ROP NUTS II Severovýchod;
- ROP NUTS II Střední Čechy;
- ROP NUTS II Jihozápad;
- ROP NUTS II Jihovýchod;
- ROP NUTS II Moravskoslezsko;
- ROP NUTS II Střední Morava.

Na regionální operační programy cíle Konvergence je z fondů EU vyčleněno 4,6 mld. EUR. Nejvíce financován je ROP NUTS II Severozápad. Podrobnější údaje jsou uvedeny v obrázku č. 4 a grafu č. 5.



Obrázek 4: Čerpání prostředků z fondů EU v rámci regionů soudržnosti

Zdroj: vlastní zpracování



Graf 5: Alokace prostředků z fondů EU v ČR pro ROP

Zdroj: upraveno podle [66]

Období 2014 - 2020

Pro období 2014 – 2020 je v rámci cíle Investice pro růst a zaměstnanost plánováno celkem sedm hlavních tematických programů a jeden Integrovaný operační program, které byly schváleny na konci listopadu 2012. Mezi tematické operační programy patří:

- OP Podnikání a inovace pro konkurenceschopnost;
- OP Výzkum, vývoj a vzdělávání;
- OP Doprava;
- OP Životní prostředí;
- OP Zaměstnanost;
- OP Praha – pól růstu ČR;
- OP Technická pomoc;
- Integrovaný operační program. [53]

2.3 OPERAČNÍ PROGRAMY FINANCOVÁNY Z ESF V OBLASTI LIDSKÝCH ZDROJŮ

Programovací období 2004 – 2006

V programovacím období 2004 – 2006 se v České republice realizovaly celkem čtyři operační programy, které byly spolufinancovány z ESF v oblasti lidských zdrojů:

- Operační program Rozvoj lidských zdrojů (OP RLZ);
- Jednotný programový dokument pro Cíl 3 (JPD 3);
- Iniciativu Společenství EQUAL (CIP EQUAL)
- Společný regionální operační program (SROP).

Celkový objem finanční pomoci z ESF pro toto období byl 457 mil. EUR. Pro OP RLZ bylo vyčleněno 318,82 mil. EUR, pro JPD 58,8 mil. EUR, pro CIP EQUAL 32,1 mil. EUR a pro SROP 47,28 mil. EUR. Podrobnější údaje jsou uvedeny v tabulce č. 4.

Tabulka 4: Alokace prostředků z ESF (období 2004-2006)

Operační programy	Alokované prostředky v EUR			
	2004	2005	2006	Celkem
OP RLZ	74 308 763	106 433 869	138 076 651	318 819 283
JPD 3	19 211 006	19 595 226	19 987 131	58 793 363
EQUAL	7 618 158	10 698 543	13 784 228	32 100 929
Celkem	101 137 927	136 727 638	171 848 010	409 713 575

Zdroj: upraveno podle [30]

Operační program Rozvoj lidských zdrojů

Globálním cílem OP RLZ bylo dosažení vysoké a stabilní úrovně zaměstnanosti. Tato zaměstnanost je založená na kvalifikované a flexibilní pracovní síle, integraci sociálně vyloučených skupin obyvatelstva a konkurenceschopnosti podniků při respektování principů udržitelného rozvoje. [29]

V tomto operačním programu byly uplatňovány také čtyři průřezové politiky celospolečenského významu, tzv. horizontální témata. Prostřednictvím těchto témat dochází k propojení všech specifických i globálních cílů napříč celým programem. Horizontální témata byla:

- rovné příležitosti;
- udržitelný rozvoj;
- informační společnost;
- podpora místním iniciativám. [29]

OP RLZ byl financován z ESF a v období 2004 – 2006 z něho bylo vyčerpáno celkem 318,82 mil EUR.

Tento operační program obsahuje celkem čtyři prioritní osy a jednotlivé prioritní osy obsahují svá opatření. Podrobnější údaje jsou uvedeny v tabulce č. 5.

Tabulka 5: Prioritní osy a opatření OP RLZ

Priorita/opatření	Název Priority/opatření
Priorita 1	Aktivní politika zaměstnanosti
Opatření 1.1	Posílení aktivní politiky zaměstnanosti při zaměstnávání uchazečů a zájemců o zaměstnání
Opatření 1.2	Modernizace veřejných služeb zaměstnanosti
Priorita 2	Sociální integrace a rovné příležitosti
Opatření 2.1	Integrace specifických skupin obyvatelstva ohrožených sociální exkluzí
Opatření 2.2	Rovné příležitosti pro ženy a muže na trhu práce
Opatření 2.3	Posílení kapacity poskytovatelů sociálních služeb (Globální grant)
Priorita 3	Rozvoj celoživotního učení
Opatření 3.1	Zkvalitňování vzdělávání ve školách a školských zařízeních
Opatření 3.2	Podpora terciárního vzdělávání, výzkumu a vývoje
Opatření 3.3	Rozvoj dalšího profesního vzdělávání
Priorita 4	Adaptabilita a podnikání
Opatření 4.1	Zvýšení adaptability zaměstnavatelů a zaměstnanců na změny ekonomických a technologických podmínek jako podpora konkurenceschopnosti
Opatření 4.2	Specifické vzdělávání

Zdroj: upraveno podle [33]

V rámci OP RLZ bylo za programovací období 2004 – 2006 z ESF alokováno celkem 303,6 mil. EUR. Nejvíce financí, více než polovina, bylo rozděleno do Rozvoje celoživotního učení (priorita 3) a Aktivní politiky zaměstnanosti (priorita 1). Podrobnější údaje jsou uvedeny v tabulce č. 6.

Tabulka 6: Alokace finančních zdrojů podle priorit v OP RLZ (v EUR)

Číslo prioritní osy	Název priority	Účast Společenství - pouze ESF	Národní veřejná účast - MPSV	Celkem
1	Aktivní politika zaměstnanosti	102 601 841	34 200 614	136 802 455
2	Sociální integrace a rovné příležitosti	42 750 768	11 587 391	54 338 159
3	Rozvoj celoživotního učení	107 731 934	35 910 646	143 642 580
4	Adaptabilita a podnikání	50 518 365	16 839 456	67 357 821
Celkem		303 602 908	98 538 107	402 141 015

Zdroj: upraveno podle [33]

Programovací období 2007 – 2013

V programovacím období 2007 – 2013 využívá ČR prostředky z ESF v oblasti lidských zdrojů prostřednictvím tří operačních programů. Jedná se o:

- OP Lidské zdroje a zaměstnanost (OP LZZ);
- OP Vzdělávání pro konkurenceschopnost (OP VK);
- OP Praha - Adaptabilita (OP PA).

Alokace finančních prostředků v rámci operačních programů jsou uvedeny v tabulce č. 7.

Tabulka 7: Alokace prostředků z ESF (období 2007 – 2013)

Operační program	ESF	Národní zdroje
OP LZZ	1,88 mld.	0,33 mld.
OP VK	1,79 mld.	0,32 mld.
OP PA	113 mil.	20 mil.

Zdroj: vlastní zpracování

OP Lidské zdroje a zaměstnanost

Globálním cílem tohoto operačního programu je zvýšit zaměstnanost a zaměstnatelnost lidí v ČR na úroveň průměru patnácti nejlepších zemí EU. Mimo tohoto globálního cíle má operační program ještě pět specifických cílů:

- zvýšení adaptability zaměstnanců a zaměstnavatelů;
- zlepšení přístupu k zaměstnání a prevence nezaměstnanosti;
- posílení integrace osob ohrožených sociálním vyloučením nebo sociálně vyloučených;
- posilování institucionální kapacity a efektivnosti veřejné správy a veřejných služeb;
- zintenzivnění mezinárodní spolupráce v oblasti rozvoje lidských zdrojů a zaměstnanosti.

OP LZZ spadá mezi víceúčelové tematické operační programy a jeho financování vychází především z prostředků cíle Konvergence. V oblastech aktivní politiky trhu práce, modernizace veřejné správy a veřejných služeb a mezinárodní spolupráce získává finance z prostředků pro cíl Regionální konkurenceschopnost a zaměstnanost. Z fondů EU je vyčleněno celkem 1,88 mld. EUR, což činí přibližně 7 % veškerých prostředků určených z fondů EU pro Českou republiku. Z českých veřejných zdrojů je financování programu navýšeno o dalších 0,33 mld. EUR. [26] Podrobnější údaje jsou uvedeny v tabulce č. 8.

Tabulka 8: Indikativní finanční plán OP LZZ podle jednotlivých let (v EUR)

v EUR	ESF	ESF	Celkem
	Cíl Konvergence	Cíl Konkurenceschopnost	
2007	224 801 428	3 440 228	228 241 656
2008	235 859 105	3 509 033	239 368 138
2009	246 965 120	3 579 214	250 544 334
2010	258 590 464	3 650 798	262 241 262
2011	274 645 968	3 723 814	278 369 782
2012	319 167 313	2 394 305	321 561 618
2013	298 023 910	3 874 256	301 898 166
Celkem 2007 - 2013	1 858 053 308	24 171 648	1 882 224 956

Zdroj: upraveno podle [32]

OP LZZ má celkem šest prioritních os. Osy rozdělují celý operační program na logické celky. Tyto celky jsou dále konkretizovány prostřednictvím oblastí podpor, které určují, jaké typy projektů mohou být v rámci příslušné prioritní osy podpořeny. Operační program má tedy těchto šest prioritních os (jsou uvedeny v tabulce č. 9).

Tabulka 9: Struktura věcných prioritních os OP LZZ

Prioritní osa	Název
Prioritní osa 1	Adaptabilita (Konvergence)
Prioritní osa 2a	Aktivní politiky trhu práce (Konvergence)
Prioritní osa 2b	Aktivní politiky trhu práce (Regionální konkurenceschopnost a zaměstnanost)
Prioritní osa 3	Sociální integrace a rovné příležitosti (Konvergence)
Prioritní osa 4a	Veřejná správa a veřejné služby (Konvergence)
Prioritní osa 4b	Veřejná správa a veřejné služby (Regionální konkurenceschopnost a zaměstnanost)
Prioritní osa 5a	Mezinárodní spolupráce (Konvergence)
Prioritní osa 5b	Mezinárodní spolupráce (Regionální konkurenceschopnost a zaměstnanost)
Prioritní osa 6	Technická pomoc

Zdroj: upraveno podle [32]

V programovacím období 2007 – 2013 bylo v rámci OP LZZ vyčerpáno zatím 2,2 mld. EUR, z čehož bylo 1,88 mld. EUR financován z ESF a 327,3 mil. EUR z národních zdrojů. Nejvíce financí bylo alokováno do prioritní osy dvě, celkem 619,92 mil. EUR. Podrobnější údaje jsou uvedeny v tabulce č. 10.

Tabulka 10: Indikativní finanční plán OP LZZ podle jednotlivých prioritních os (v EUR)

Číslo prioritní osy	Prioritní osa	Příspěvek - Společenství	Národní zdroje	Celkem
1	Adaptabilita	487 539 838	86 036 442	573 576 280
2a	Aktivní politika trhu práce	619 927 149	109 398 909	729 326 058
2b	Aktivní politika trhu práce	8 156 936	1 439 460	9 596 396
3	Sociální integrace a rovné příležitosti	482 709 042	85 183 949	567 892 991
4a	Veřejná správa a veřejné služby	159 166 533	28 088 212	187 254 745
4b	Veřejná správa a veřejné služby	12 243 579	2 160 632	14 404 211
5a	Mezinárodní spolupráce	36 236 915	1 907 207	38 144 122
5b	Mezinárodní spolupráce	2 787 455	146 709	2 934 164
6a	Technická pomoc	72 473 831	12 789 500	85 263 331
6b	Technická pomoc	983 678	173 591	1 157 269
Celkem		1 882 224 956	327 324 611	2 209 549 567

Zdroj: upraveno podle [32]

Při porovnání OP RLZ a OP LZZ je patrné, že došlo ke zvýšení podpory všech prioritních os. Největší význam získala aktivní politika trhu práce - vyčerpala nejvíce finančních prostředků z OP LZZ. Dále došlo k zániku prioritní osy Rozvoj celoživotního učení a vznikla nová prioritní osa Mezinárodní spolupráce.

Prioritní osa 2 – Aktivní politiky trhu práce

Z hlediska řešení zaměstnanosti je nejdůležitější prioritní osa dvě, aktivní politika trhu práce. Cílem této prioritní osy je snižování nezaměstnanosti pomocí:

- zlepšování přístupu k zaměstnání;
- trvalého začleňování osob hledajících zaměstnání;
- prevence nezaměstnanosti skupin ohrožených na trhu práce;
- zvyšování kvality informačních, poradenských, vzdělávacích a zprostředkovatelských služeb.

Prioritní osa dvě obsahuje dvě oblasti podpory:

- posílení aktivních politik zaměstnanosti;
- modernizace institucí a zavedení systému kvality služeb zaměstnanosti a jejich rozvoj.

Posílení aktivních politik zaměstnanosti

Aktivní politika zaměstnanosti a její nástroje hrají velmi důležitou roli při začleňování osob na trhu práce. Globálním cílem, této oblasti podpory, je zvýšení zaměstnatelnosti nezaměstnaných osob nebo osob ohrožených na trhu práce, prostřednictvím efektivního a cíleného využití nástrojů a opatření aktivní politiky zaměstnanosti. [64]

Mezi specifické cíle této oblasti podpory patří:

- realizace nástrojů aktivní politiky zaměstnanosti;
- zvýšení efektivnosti využití nástrojů aktivní politiky zaměstnanosti a zavádění nových či inovovaných nástrojů;
- podpora preventivních opatření na trhu práce;
- podpora motivačních nástrojů;
- podpora zprostředkovatelských aktivit a vytváření nových pracovních míst či podpora pracovních míst, vyčleněných na trhu práce, pro konkrétní osobu;
- rozvoj spolupráce se sociálními partnery a dalšími institucemi spolupracujícími na trhu práce. [64]

Oblast podpory Posílení aktivních politik zaměstnanosti se z 90 % celkové alokace realizuje individuálními projekty pro organizační složky státu. Tyto individuální projekty se dále dělí na:

- národní individuální projekty - řídicí orgán vyhlašuje výzvy pro Odbor implementace programů ESF (MPSV), který je příjemcem dotace;
- regionální individuální projekty - Odbor implementace programů ESF vyhlašuje výzvy pro úřady práce. [64]

Modernizace institucí a zavedení systému kvality služeb zaměstnanosti a jejich rozvoj

Jak je uvedeno v názvu oblasti podpory, hlavním cílem je modernizace institucí a zavedení systému kvality služeb zaměstnanosti a jejich rozvoj. Mezi cílové skupiny patří instituce veřejných služeb zaměstnanosti a jejich pracovníci, spolupracující organizace a jejich pracovníci a sociální partneři, jejich organizace a jejich zaměstnanci. Pro tyto cílové skupiny jsou v rámci jednotlivých projektů podporovány činnosti vedoucí k:

- vzdělávání pracovníků;
- rozvoji nástrojů a opatření;
- rozvoji institucí služeb zaměstnanosti. [28]

Jako globální cíl této oblasti podpory se uvádí zlepšení přístupu k zaměstnání a prevence nezaměstnanosti.

Mezi specifické cíle patří:

- zvýšení zaměstnatelnosti nezaměstnaných osob nebo osob, které jsou ohroženy na trhu práce prostřednictvím efektivního a cíleného využití nástrojů a opatření aktivní politiky zaměstnanosti;
- zvýšení kapacity, komplexnosti a kvality služeb poskytovaných institucemi služeb zaměstnanosti. [28]

Tato oblast podpory je uskutečňována pomocí Systémových individuálních projektů, kdy je příjemcem podpory Odbor implementace programů ESF (MPSV).

3 TVORBA PRACOVNÍCH MÍST V ČR

3.1 REGIONÁLNÍ ANALÝZA AKTIVNÍ POLITIKY ZAMĚSTNANOSTI Z PROGRAMŮ ESF

Provedená regionální analýza se zaměřuje na počet vytvořených pracovních míst, umístěných uchazečů, a na nezaměstnanost ve všech čtrnácti krajích České republiky. Analýza je rozdělena na dvě programovací období. První období je za roky 2004 – 2006 a druhé za roky 2007 – 2013.

V období 2004 – 2005 nebyla vytvořena z programů ESF žádná pracovní místa, ani nebyly podpořeny žádné osoby. Toto nastalo z důvodu, že projekty v rámci OP RLZ byly teprve realizovány a nebyly ukončeny. První vyhodnocení podpořených osob proběhlo až v roce 2006 a z tohoto důvodu bude provedena analýza za programovací období 2004 – 2006 pouze pro rok 2006.

V programovacím období 2007 – 2013 dochází k prvnímu vyhodnocení vytvořených nových pracovních míst z programů ESF až v roce 2008, proto v roce 2007 nejsou vytvořena nová pracovní místa. Jelikož jsou dostupná data o počtu vytvořených pracovních míst, umístěných uchazečů a výdajích z ESF kompletní pouze do roku 2011, je analýza za programovací období 2007 – 2013 provedena pouze do roku 2011.

Hlavní město Praha

V roce 2006 bylo, v hlavním městě Praha, podpořeno v rámci aktivní politiky zaměstnanosti z programů ESF celkem 1177 osob. Výdaje financované z ESF na tuto politiku činily celkem 63 119 000 Kč. V tomto roce byla v hlavním městě Praha nezaměstnanost 2,72 %, což byla nejmenší nezaměstnanost v celé České republice.

V programovacím období 2007 – 2013 bylo, do roku 2011 z programů ESF, umístěno 4007 uchazečů a vytvořeno celkem 451 nových pracovních míst, což bylo nejméně z celé České republiky. Výdaje na aktivní politiku zaměstnanosti z ESF činí 485 555 000 Kč. Průměrná nezaměstnanost od roku 2007 – 2011 byla v hlavním městě Praha 3,2 %. Podrobné údaje za toto období jsou popsány v tabulce č. 11.

Tabulka 11: Přehled APZ z programů ESF v hlavním městě Praha v období 2007 - 2011

Rok	Umístění uchazeči	Nově vytvořená pracovní místa	Výdaje z ESF (Kč)	Míra nezaměstnanosti (%)
2007	1838	0	202 908 000	2,16
2008	1651	10	189 444 000	2,14
2009	179	104	29 312 000	3,66
2010	164	160	32 615 000	4,07
2011	175	177	31 276 000	3,95
Celkem	4007	451	485 555 000	x

Zdroj: upraveno podle [54]

Středočeský kraj

V roce 2006 bylo, ve Středočeském kraji, podpořeno z programů ESF celkem 2 606 osob, což bylo po Moravskoslezském a Jihomoravském kraji nejvíce podpořených osob. Celkově bylo z ESF vyčerpáno 112 334 000 Kč, a to byl největší počet prostředků z celé České republiky. V tomto roce činila nezaměstnanost Středočeského kraje 5,32 %. Byla to druhá nejmenší nezaměstnanost v České republice.

V programovacím období 2007 – 2013 bylo vytvořeno do roku 2011 z programů ESF celkem 7 065 nových pracovních míst a bylo umístěno 12 625 uchazečů. Nejvíce pracovních míst bylo vytvořeno v roce 2010, 2 385 míst, kdy byla i nejvyšší nezaměstnanost 7,73 %. Z ESF bylo v období 2007 - 2011 vyčerpáno celkem 1 125 261 000 Kč. Průměrná nezaměstnanost od roku 2007 do roku 2011 byla 6,11 %. Podrobné údaje jsou popsány v tabulce č. 12.

Tabulka 12: Přehled APZ z programů ESF ve Středočeském kraji v období 2007 - 2011

Rok	Umístění uchazeči	Nově vytvořená pracovní místa	Výdaje z ESF (Kč)	Míra nezaměstnanosti (%)
2007	4029	0	162 556 000	4,25
2008	1664	993	147 837 000	4,47
2009	2963	2277	231 901 000	7,01
2010	2496	2385	398 948 000	7,73
2011	1473	1410	184 019 000	7,07
Celkem	12625	7065	1 125 261 000	x

Zdroj: upraveno podle [54]

Jihočeský kraj

V roce 2006 bylo, v Jihočeském kraji, podpořeno z programů ESF celkem 2 542 osob a výdaje na jejich podporu činily celkem 64 800 000 Kč. Nezaměstnanost v tomto období činila 5,68 %.

V programovacím období 2007 – 2013 bylo do roku 2011 z programů ESF nově vytvořeno 5 940 pracovních míst, z nichž nejvíce míst bylo vytvořeno v roce 2010, a to 2 313. V tomto období bylo umístěno 10 060 uchazečů, z toho nejvíce, 3 040, jich bylo umístěno v roce 2009. Celkové výdaje, které byly čerpány z ESF, dosáhly do roku 2011 celkem 708 929 000 Kč. Průměrná nezaměstnanost za období 2007 – 2011 činila v tomto kraji 6,62 % a nejvyšší nezaměstnanost byla v roce 2010, a to 8,5 %. Podrobné údaje jsou uvedeny v tabulce č. 13.

Tabulka 13: Přehled APZ z programů ESF v Jihočeském kraji v období 2007 - 2011

Rok	Umístění uchazeči	Nově vytvořená pracovní místa	Výdaje z ESF (Kč)	Míra nezaměstnanosti (%)
2007	2788	0	67 876 000	4,47
2008	1281	762	99 759 000	4,83
2009	3040	1645	164 071 000	7,78
2010	2399	2313	284 209 000	8,5
2011	552	1220	93 014 000	7,53
Celkem	10060	5940	708 929 000	x

Zdroj: upraveno podle [54]

Plzeňský kraj

V Plzeňském kraji bylo, za rok 2006 z programů ESF, podpořeno celkem 1 435 osob a výdaje na podporu těchto osob dosáhly 54 894 000 Kč. Nezaměstnanost v tomto roce dosahovala 5,6 %.

V programovacím období 2007 – 2013 bylo, do roku 2011 v tomto kraji z programů ESF, vytvořeno celkem 3 118 pracovních míst a bylo umístěno 5 566 uchazečů. Nejvíce pracovních míst bylo vytvořeno v roce 2010, celkem 1135, a v tomto roce byla také nejvyšší nezaměstnanost, která dosahovala 8,25 %. Celkové výdaje z ESF za období 2007 – 2011 dosahovaly 467 738 000 Kč a průměrná nezaměstnanost za toto období byla 6,58 %. Další údaje jsou uvedeny v tabulce č. 14.

Tabulka 14: Přehled APZ z programů ESF v Plzeňském kraji v období 2007 - 2011

Rok	Umístění uchazeči	Nově vytvořená pracovní místa	Výdaje z ESF (Kč)	Míra nezaměstnanosti (%)
2007	1551	0	68 995 000	4,43
2008	986	305	61 063 000	5,03
2009	1411	1086	83 595 000	8,16
2010	1066	1135	166 515 000	8,25
2011	552	592	87 570 000	7,01
Celkem	5566	3118	467 738 000	x

Zdroj: upraveno podle [54]

Karlovarský kraj

V Karlovarském kraji bylo, v rámci aktivní politiky zaměstnanosti v roce 2006 z programů ESF, podpořeno celkem 1 503 osob. Výdaje z ESF za tento rok dosahovaly 33 441 000 Kč, bylo to nejméně ze všech krajů v tomto roce. Nezaměstnanost dosahovala v Karlovarském kraji 9,2 %, což bylo po Ústeckém a Moravskoslezském kraji nejvíce v České republice.

V programovacím období 2007 – 2013 bylo, z programů ESF, umístěno do roku 2011 celkem 5 320 uchazečů a bylo vytvořeno 3 289 nových pracovních míst. Celkové výdaje z ESF činily 370 022 000 Kč - nejméně ze všech krajů České republiky. Průměrná nezaměstnanost v letech 2007 – 2011 dosahovala 9,45 %. Nejvyšší nezaměstnanost, 11,39 %, v roce 2010. Podrobnější údaje jsou uvedeny v tabulce č. 15.

Tabulka 15: Přehled APZ z programů ESF v Karlovarském kraji v období 2007 - 2011

Rok	Umístění uchazeči	Nově vytvořená pracovní místa	Výdaje z ESF (Kč)	Míra nezaměstnanosti (%)
2007	1415	0	45 241 000	7,32
2008	671	236	41 863 000	7,62
2009	1273	1191	83 713 000	11,07
2010	1063	997	134 818 000	11,39
2011	898	862	64 387 000	9,38
Celkem	5320	3286	370 022 000	x

Zdroj: upraveno podle [54]

Ústecký kraj

V roce 2006 bylo, v Ústeckém kraji z programů ESF, podpořeno celkem 2 511 osob a výdaje z ESF dosahovaly v tomto roce 95 742 000 Kč, po Středočeském kraji nejvíce v České republice. Nezaměstnanost dosahovala v tomto roce 13,77 %, což byla největší nezaměstnanost ze všech krajů České republiky.

V programovacím období 2007 – 2013 bylo, do roku 2011 z programů ESF, vytvořeno celkem 12 689 nových pracovních míst, což bylo nejvíce ze všech krajů a umístěno 22 218 uchazečů. Celkové výdaje z ESF činily 1 857 196 000 Kč, což bylo stejně jako u vytvořených pracovních míst, nejvíce v celé České republice. Průměrná nezaměstnanost v období 2007 – 2011 dosahovala 12,33 % a byla opět nejvyšší v celé České republice. Nejvyšší nezaměstnanost v tomto kraji byla v roce 2010 a činila 13,9 %. Podrobnější údaje jsou uvedeny v tabulce č. 16.

Tabulka 16: Přehled APZ z programů ESF v Ústeckém kraji v období 2007 - 2011

Rok	Umístění uchazeči	Nově vytvořená pracovní místa	Výdaje z ESF (Kč)	Míra nezaměstnanosti (%)
2007	4871	0	209 576 000	10,96
2008	5444	1909	245 735 000	10,26
2009	4859	4128	365 849 000	13,61
2010	4439	4128	603 262 000	13,9
2011	2605	2524	432 774 000	12,94
Celkem	22218	12689	1 857 196 000	x

Zdroj: upraveno podle [54]

Liberecký kraj

V Libereckém kraji bylo v rámci aktivní politiky zaměstnanosti v roce 2006 podpořeno z programů ESF celkem 962 osob, což bylo po Královohradeckém kraji nejméně v České republice. V tomto roce bylo vyčerpáno z ESF celkem 39 382 000 Kč a nezaměstnanost dosahovala 7,04 %.

V programovacím období 2007 – 2013 bylo, do roku 2011, vytvořeno z programů ESF celkem 3 934 nových pracovních míst a bylo umístěno 8 655 uchazečů. Nejvíce pracovních míst bylo vytvořeno v roce 2010 a to 1 521. Na tuto aktivní politiku zaměstnanosti bylo za období 2007 – 2011 vyčerpáno celkem 684 590 000 Kč a průměrná nezaměstnanost byla v tomto období 8,85 %. Nejvyšší nezaměstnanost byla v roce 2009 a dosahovala 11,24 %. Podrobné údaje jsou uvedeny v tabulce č. 17.

Tabulka 17: Přehled APZ z programů ESF v Libereckém kraji v období 2007 - 2011

Rok	Umístění uchazeči	Nově vytvořená pracovní místa	Výdaje z ESF (Kč)	Míra nezaměstnanosti (%)
2007	2101	0	75 169 000	6,05
2008	1670	470	64 863 000	6,95
2009	2409	1123	146 542 000	11,24
2010	1601	1521	260 410 000	10,54
2011	874	820	137 606 000	9,46
Celkem	8655	3934	684 590 000	x

Zdroj: upraveno podle [54]

Královéhradecký kraj

V Královéhradeckém kraji bylo, v roce 2006, podpořeno z programů ESF celkem 668 osob, což bylo nejméně ze všech krajů České republiky. Z ESF bylo na nástroje aktivní politiky zaměstnanosti vyčerpáno 42 096 000 Kč a nezaměstnanost dosahovala v tomto kraji 6,32 %.

V programovacím období 2007 – 2013 bylo, z programů ESF v rámci aktivní politiky zaměstnanosti, vytvořeno 3 608 nových pracovních míst a bylo umístěno 5 567 uchazečů. Nejvíce pracovních míst, 1 323, bylo vytvořeno v roce 2010. Výdaje na tuto politiku činily celkem 511 926 000 Kč. Průměrná zaměstnanost v letech 2007 – 2011 dosahovala 6,67 %. Podrobnější údaje jsou uvedeny v tabulce č. 18.

Tabulka 18: Přehled APZ z programů ESF v Královéhradeckém kraji v období 2007 - 2011

Rok	Umístění uchazeči	Nově vytvořená pracovní místa	Výdaje z ESF (Kč)	Míra nezaměstnanosti (%)
2007	1356	0	61 883 000	4,7
2008	913	422	67 299 000	4,81
2009	1298	1209	126 768 000	7,97
2010	1321	1323	166 429 000	8,37
2011	679	654	89 547 000	7,49
Celkem	5567	3608	511 926 000	x

Zdroj: upraveno podle [54]

Pardubický kraj

V roce 2006 bylo, v Pardubickém kraji z programů ESF, podpořeno 1 351 osob a z ESF bylo vyčerpáno celkem 44 357 000 Kč. Nezaměstnanost v Pardubickém kraji dosahovala v tomto roce 6,91 %.

V programovacím období 2007 – 2013 bylo, z projektů ESF do roku 2011, vytvořeno 5 011 nových pracovních míst. Nejvíce - 1 773, jich bylo vytvořeno v roce 2010. Dále bylo ve stejném období umístěno 7 586 uchazečů a výdaje z ESF činily celkem 571 059 000 Kč. V období 2007 – 2011 byla v tomto kraji průměrná nezaměstnanost 7,85 %. Nejvyšší nezaměstnanost byla dosažena v roce 2010 a to 9,87 %. Podrobné údaje jsou uvedeny v tabulce č. 19.

Tabulka 19: Přehled APZ z programů ESF v Pardubickém kraji v období 2007 - 2011

Rok	Umístění uchazeči	Nově vytvořená pracovní místa	Výdaje z ESF (Kč)	Míra nezaměstnanosti (%)
2007	1783	0	72 469 000	5,43
2008	1022	660	77 829 000	5,95
2009	1685	1581	119 980 000	9,58
2010	1802	1773	206 980 000	9,87
2011	1294	997	93 801 000	8,44
Celkem	7586	5011	571 059 000	x

Zdroj: upraveno podle [54]

Kraj Vysočina

V kraji Vysočina bylo, v roce 2006, podpořeno z projektů ESF celkem 2 401 osob a bylo vyčerpáno z ESF 52 420 000 Kč. Nezaměstnanost v tomto kraji byla 7,1 %.

V rámci aktivní politiky zaměstnanosti bylo, v programovacím období 2007 – 2013, vytvořeno do roku 2011 z projektů ESF celkem 4 509 nových pracovních míst a bylo umístěno 8 948 uchazečů. Nejvíce míst, 1 660, bylo vytvořeno v roce 2009. Na nástroje aktivní politiky zaměstnanosti bylo vyčerpáno z ESF 653 342 000 Kč. Průměrná nezaměstnanost v období 2007 – 2011 dosahovala v kraji Vysočina 8,47 %. Podrobné údaje jsou uvedeny v tabulce č. 20.

Tabulka 20: Přehled APZ z programů ESF v kraji Vysočina v období 2007 - 2011

Rok	Umístění uchazeči	Nově vytvořená pracovní místa	Výdaje z ESF (Kč)	Míra nezaměstnanosti (%)
2007	2449	0	94 399 000	5,63
2008	1867	631	81 816 000	6,27
2009	2353	1660	160 403 000	10,25
2010	1503	1439	224 307 000	10,73
2011	776	779	92 417 000	9,44
Celkem	8948	4509	653 342 000	x

Zdroj: upraveno podle [54]

Jihomoravský kraj

Od počátku roku 2006 bylo, v Jihočeském kraji, podpořeno z projektů ESF celkem 2 968 osob a výdaje na jejich podporu z ESF činily 83 798 000 Kč. Nezaměstnanost v tomto kraji dosahovala 8,82 %.

V programovacím období 2007 – 2013 bylo, v rámci aktivní politiky zaměstnanosti, vytvořeno do roku 2011 celkem 10 845 nových pracovních míst a bylo umístěno 20 115 uchazečů, což je po Ústeckém a Moravskoslezském kraji nejvíce v České republice. Nejvíce pracovních míst, 3 994, bylo vytvořeno v roce 2010. Od roku 2007 do roku 2011 bylo z ESF vyčerpáno celkem 1 586 801 000 Kč a průměrná nezaměstnanost v tomto období byla 9 %. Podrobnější údaje jsou uvedeny v tabulce č. 21.

Tabulka 21: Přehled APZ z programů ESF v Jihomoravském kraji v období 2007 - 2011

Rok	Umístění uchazeči	Nově vytvořená pracovní místa	Výdaje z ESF (Kč)	Míra nezaměstnanosti (%)
2007	4670	0	170 506 000	6,92
2008	3906	2276	271 547 000	6,83
2009	5509	2684	348 511 000	10,59
2010	4100	3994	532 629 000	10,87
2011	1930	1891	263 608 000	9,81
Celkem	20115	10845	1 586 801 000	x

Zdroj: upraveno podle [54]

Olomoucký kraj

V rámci aktivní politiky zaměstnanosti bylo, v Olomouckém kraji v roce 2006, podpořeno z projektů ESF 1 700 osob a bylo vyčerpáno 82 067 000 Kč. Nezaměstnanost v tomto kraji dosahovala 8,97 %.

V programovacím období 2007 – 2013 bylo, z projektů ESF do roku 2011, vytvořeno celkem 6 891 nových pracovních míst. Nejvíce jich bylo vytvořeno v roce 2009 a to 2 443 míst. Dále bylo umístěno 9 752 uchazečů a z ESF bylo vyčerpáno celkem 829 783 000 Kč. V letech 2007 – 2011 činila průměrná nezaměstnanost v tomto kraji 9,93 %, což bylo po Ústeckém a Moravskoslezském kraji nejvíce v České republice. Podrobnější údaje jsou uvedeny v tabulce č. 22.

Tabulka 22: Přehled APZ z programů ESF v Olomouckém kraji v období 2007 - 2011

Rok	Umístění uchazeči	Nově vytvořená pracovní místa	Výdaje z ESF (Kč)	Míra nezaměstnanosti (%)
2007	1890	0	116 663 000	6,73
2008	946	700	94 601 000	6,87
2009	3066	2443	200 949 000	12,19
2010	2484	2396	280 369 000	12,48
2011	1366	1352	137 201 000	11,37
Celkem	9752	6891	829 783 000	x

Zdroj: upraveno podle [54]

Zlínský kraj

Ve Zlínském kraji bylo, v roce 2006 z programů ESF, podpořeno celkem 2 326 osob a výdaje z ESF na tuto podporu činily 61 594 000 Kč. V roce 2006 dosahovala v Olomouckém kraji nezaměstnanost 7,75 %.

V programovacím období 2007 – 2013 bylo, do roku 2011 v rámci aktivní politiky zaměstnanosti z projektů ESF, vytvořeno celkem 5 575 nových pracovních míst. Nejvíce z nich, 2 049, jich bylo vytvořeno v roce 2010. Dále bylo do roku 2011 umístěno 7 735 uchazečů a z ESF bylo vyčerpáno 809 105 000 Kč. Průměrná nezaměstnanost od roku 2007 do roku 2011 činila ve Zlínském kraji 8,61 %. Největší nezaměstnanost, 10,83 %, byla v roce 2009. Podrobnější údaje jsou uvedeny v tabulce č. 23.

Tabulka 23: Přehled APZ z programů ESF ve Zlínském kraji v období 2007 - 2011

Rok	Umístění uchazeči	Nově vytvořená pracovní místa	Výdaje z ESF (Kč)	Míra nezaměstnanosti (%)
2007	1639	0	111 608 000	6,02
2008	1046	656	78 173 000	6,13
2009	2004	1964	200 393 000	10,83
2010	2092	2049	292 670 000	10,74
2011	954	906	126 261 000	9,35
Celkem	7735	5575	809 105 000	x

Zdroj: upraveno podle [54]

Moravskoslezský kraj

V Moravskoslezském kraji bylo, v roce 2006 z programů ESF, podpořeno nejvíce osob ze všech krajů České republiky, a to celkem 3 527 osob. Na nástroje aktivní politiky zaměstnanosti bylo z ESF vyčerpáno za tento rok celkem 88 142 000 Kč. V Moravskoslezském kraji byla v tomto roce, po Ústeckém kraji, největší nezaměstnanost v České republice, která dosahovala 12,58 %.

V programovacím období 2007 – 2013 bylo, do roku 2011 v Moravskoslezském kraji, vytvořeno z programů ESF celkem 11 382 nových pracovních míst, což je po Ústeckém kraji nejvíce v celé České republice. Nejvíce z těchto míst, 4 494, jich bylo vytvořeno v roce 2009. Ve stejném období bylo umístěno celkem 22 765 uchazečů, což je nejvíce ze všech krajů České republiky. Na nástroje aktivní politiky zaměstnanosti za období 2007 – 2011 bylo

vyčerpáno celkem 1 645 022 000 Kč, což je nejvíce hned po Ústeckém kraji. V tomto období byla průměrná nezaměstnanost tohoto kraje 10,76 % a byla druhá největší v České republice. Podrobnější údaje jsou uvedeny v tabulce č. 24.

Tabulka 24: Přehled APZ z programů ESF v Moravskoslezském kraji v období 2007 - 2011

Rok	Umístění uchazeči	Nově vytvořená pracovní místa	Výdaje z ESF (Kč)	Míra nezaměstnanosti (%)
2007	5275	0	193 966 000	9,62
2008	4824	1291	210 451 000	8,49
2009	7049	4494	375 664 000	12,14
2010	4014	4031	591 147 000	12,36
2011	1603	1566	273 794 000	11,18
Celkem	22765	11382	1 645 022 000	x

Zdroj: upraveno podle [54]

Shrnutí analýzy za kraje ČR

V rámci aktivní politiky zaměstnanosti bylo, v roce 2006 z programů ESF, podpořeno celkem 27 227 osob, nejvíce z nich bylo podpořeno v Moravskoslezském kraji (3 527) a nejméně v Královéhradeckém kraji (668). Z programů ESF bylo v roce 2006 v celé České republice vyčerpáno celkem 918 186 000 Kč. Nejvíce finančních prostředků bylo vyčerpáno ve Středočeském kraji (112 334 000 Kč) a nejméně v Karlovarském kraji (33 441 000 Kč). Nezaměstnanost v roce 2006 dosahovala v České republice 7,67 %. Největší nezaměstnanost byla v Ústeckém kraji (13,77) a nejmenší nezaměstnanost byla v hlavním městě Praha (2,72). Podrobnější údaje jsou uvedeny v tabulce č. 25.

Tabulka 25: Přehled APZ z programů ESF v České republice v roce 2006

Kraj	Podpořeno osob	Výdaje z ESF (Kč)	Míra nezaměstnanosti (%)
Praha	1 177	63 119 000	2,72
Středočeský	2 606	112 334 000	5,32
Jihočeský	2 542	64 800 000	5,68
Plzeňský	1 435	54 894 000	5,60
Karlovarský	1 503	33 441 000	9,20
Ústecký	2 511	95 742 000	13,77
Liberecký	962	39 382 000	7,04
Královéhradecký	668	42 096 000	6,32
Pardubický	1 351	44 357 000	6,91
Vysočina	2 401	52 420 000	7,10
Jihomoravský	2 968	83 798 000	8,82
Olomoucký	1 700	82 067 000	8,97
Zlínský	2 326	61 594 000	7,75
Moravskoslezský	3 527	88 142 000	12,58
Celkem	27 677	918 186 000	x

Zdroj: upraveno podle [53]

V programovacím období 2007 – 2013 bylo, do roku 2011 v rámci aktivní politiky zaměstnanosti z programů ESF, vytvořeno celkem 84 304 nových pracovních míst. Nejvíce jich bylo vytvořeno v Ústeckém kraji (12 689) a nejméně v hlavním městě Praha (451). Od roku 2007 do roku 2011 bylo umístěno celkem 150 919 osob. Nejvíce osob bylo umístěno v Moravskoslezském kraji (22 765) a nejméně opět v hlavním městě Praha (4 007). Celkové výdaje, které byly čerpány z programů ESF, dosáhly 12,306 mld. Kč. Nejvíce finančních prostředků bylo vyčerpáno v Ústeckém kraji (1,857 mld. Kč) a nejméně v Karlovarském kraji (370,022 mil. Kč). V období od roku 2007 do roku 2011 byla průměrná nezaměstnanost v České republice 7,87 %. Největší nezaměstnanost byla, stejně jako v roce 2006, v Ústeckém kraji (12,33 %) a nejmenší nezaměstnanost byla, stejně jako předtím, v hlavním městě Praha (3,20 %). Podrobnější údaje jsou uvedeny v tabulce č. 26.

Tabulka 26: Přehled APZ z programů ESF v České republice v období 2007 - 2011

Kraj	Umístění uchazeči	Nově vytvořená pracovní místa	Výdaje z ESF (Kč)	Míra nezaměstnanosti (%)
Praha	4007	451	485 555 000	3,20
Středočeský	12625	7065	1 125 261 000	6,11
Jihočeský	10060	5940	708 929 000	6,62
Plzeňský	5566	3118	467 738 000	6,58
Karlovarský	5320	3286	370 022 000	9,45
Ústecký	22218	12689	1 857 196 000	12,33
Liberecký	8655	3934	684 590 000	8,85
Královéhradecký	5567	3608	511 926 000	6,67
Pardubický	7586	5011	571 059 000	7,85
Vysočina	8948	4509	653 342 000	8,47
Jihomoravský	20115	10845	1 586 801 000	9,00
Olomoucký	9752	6891	829 783 000	9,93
Zlínský	7735	5575	809 105 000	8,61
Moravskoslezský	22765	11382	1 645 022 000	10,76
Celkem	150919	84304	12 306 329 000	7,87

Zdroj: vlastní zpracování

3.1.1 Indikátor hodnocení efektivnosti

Indikátor hodnocení efektivnosti slouží k zobrazení skutečnosti, jak jednotlivé kraje efektivně využívají prostředky, které získaly z ESF, na umístění jednoho uchazeče o práci. Do výpočtu indikátoru vstupují hodnoty finančních prostředků získané z ESF a počty umístěných uchazečů v rámci programů ESF. Ukazatel počtu umístěných uchazečů je, ve statistických ročenkách, někdy uváděn jako počet podpořených osob. Tento ukazatel byl vybrán z toho důvodu, že by v sobě měl zahrnovat i údaje o počtu nově vytvořených míst, bohužel statistická data se v některých databázích rozcházejí.

Vzorec indikátoru hodnocení efektivnosti je následující:

$$V_{(t,j)} = \frac{F_{(t,j)}}{U_{(t,j)}}$$

kde: F = finanční prostředky získané z ESF v Kč

U = počet umístěných uchazečů v rámci programů ESF v jednotkách

V = výdaje na jednoho umístěného uchazeče v Kč

t = rok

j = kraj (Praha, Středočeský, Jihočeský, Plzeňský, Karlovarský, Ústecký, Liberecký, Královéhradecký, Pardubický, Vysočina, Jihomoravský, Olomoucký, Zlínský, Moravskoslezský)

Rok 2006

V roce 2006 byly nejefektivněji čerpány finanční prostředky v kraji Vysočina, kde na jednoho umístěného uchazeče činily výdaje 21 833 Kč. Hned za krajem Vysočina byl Karlovarský kraj, který na umístění jednoho uchazeče potřeboval 22 250 Kč. Naopak nejméně efektivním krajem byl Královéhradecký kraj, kde výdaje na umístění jednoho uchazeče činily 63 018 Kč. Druhým nejméně efektivním krajem bylo hlavní město Praha s celkovými výdaji 53 627 Kč na jednoho umístěného uchazeče. Průměr celé České republiky činil 33 175 Kč. Podrobnější údaje jsou uvedeny v tabulce č. 27.

Tabulka 27: Výdaje na umístění jednoho uchazeče podle krajů v roce 2006

Kraj (j)	Umístění uchazeči (U)	Výdaje z ESF v Kč (F)	Výdaje na jednoho umístěného uchazeče (V)
Praha	1177	63 119 000	53 627
Středočeský	2606	112 334 000	43 106
Jihočeský	2542	64 800 000	25 492
Plzeňský	1435	54 894 000	38 254
Karlovarský	1503	33 441 000	22 250
Ústecký	2511	95 742 000	38 129
Liberecký	962	39 382 000	40 938
Královéhradecký	668	42 096 000	63 018
Pardubický	1351	44 357 000	32 833
Vysočina	2401	52 420 000	21 833
Jihomoravský	2968	83 798 000	28 234
Olomoucký	1700	82 067 000	48 275
Zlínský	2326	61 594 000	26 481
Moravskoslezský	3527	88 142 000	24 991
Celkem	27677	918 186 000	507 458

Zdroj: upraveno podle [53]

Rok 2007

V roce 2007 nejefektivněji využívaly finanční zdroje z ESF v Jihočeském kraji, kde výdaje na jednoho umístěného uchazeče činily 24 346 Kč. Po Jihočeském kraji byl nejvíce efektivním, stejně jako v minulém roce, Karlovarský kraj. Zde činily výdaje na jednoho umístěného uchazeče 31 972 Kč. Nejméně efektivním se stalo hlavní město Praha, kde výdaje na jednoho umístěného uchazeče vzrostly více než dvojnásobně na 110 396 Kč. Druhým nejméně efektivním krajem byl Zlínský kraj, kde výdaje na jednoho umístěného uchazeče dosahovaly 68 095 Kč. Průměr České republiky se oproti roku 2006 zvýšil o 10 745 Kč na 43 920 Kč. Podrobnější údaje jsou uvedeny v tabulce č. 28.

Tabulka 28: Výdaje na umístění jednoho uchazeče podle krajů v roce 2007

Kraj (j)	Umístění uchazeči (U)	Výdaje z ESF v Kč (F)	Výdaje na jednoho umístěného uchazeče (V)
Praha	1838	202 908 000	110 396
Středočeský	4029	162 556 000	40 346
Jihočeský	2788	67 876 000	24 346
Plzeňský	1551	68 995 000	44 484
Karlovarský	1415	45 241 000	31 972
Ústecký	4871	209 576 000	43 025
Liberecký	2101	75 169 000	35 778
Královéhradecký	1356	61 883 000	45 636
Pardubický	1783	72 469 000	40 644
Vysočina	2449	94 399 000	38 546
Jihomoravský	4670	170 506 000	36 511
Olomoucký	1890	116 663 000	61 726
Zlínský	1639	111 608 000	68 095
Moravskoslezský	5275	193 966 000	36 771

Zdroj: upraveno podle [54]

Rok 2008

V roce 2008 nejefektivněji využíval finanční prostředky z ESF Liberecký kraj, který potřeboval na umístění jednoho uchazeče 38 840 Kč. Druhý nejefektivněji využívající finanční prostředky byl Moravskoslezský kraj, který potřeboval na umístění jednoho uchazeče 43 626 Kč. Na opačné straně, tedy nejméně efektivní, bylo hlavní město Praha, které na jednoho umístěného uchazeče potřebovalo 114 745 Kč, což je skoro třikrát více než v Libereckém kraji. Po hlavním městě Praha, byl druhým nejméně efektivním krajem

Olomoucký kraj, který na umístění jednoho uchazeče vynaložil 100 001 Kč. Oproti roku 2007 došlo opět k nárůstu průměru České republiky ze 43 920 Kč na 62 109 Kč. Podrobnější údaje jsou uvedeny v tabulce č. 29.

Tabulka 29: Výdaje na umístění jednoho uchazeče podle krajů v roce 2008

Kraj (j)	Umístění uchazeči (U)	Výdaje z ESF v Kč (F)	Výdaje na jednoho umístěného uchazeče (V)
Praha	1651	189 444 000	114 745
Středočeský	1664	147 837 000	88 844
Jihočeský	1281	99 759 000	77 876
Plzeňský	986	61 063 000	61 930
Karlovarský	671	41 863 000	62 389
Ústecký	5444	245 735 000	45 139
Liberecký	1670	64 863 000	38 840
Královéhradecký	913	67 299 000	73 712
Pardubický	1022	77 829 000	76 154
Vysočina	1867	81 816 000	43 822
Jihomoravský	3906	271 547 000	69 520
Olomoucký	946	94 601 000	100 001
Zlínský	1046	78 173 000	74 735
Moravskoslezský	4824	210 451 000	43 626

Zdroj: upraveno podle [54]

Rok 2009

V roce 2009 bylo, s finančními prostředky z ESF, nejefektivněji nakládáno v Moravskoslezském kraji, kde na jednoho umístěného uchazeče vynaložili 53 293 Kč. V Jihočeském kraji činily výdaje na jednoho umístěného uchazeče jen o 677 Kč více, než v Moravskoslezském kraji, tedy 53 971. Stejně jako v předchozím roce, nejvíce finančních prostředků na jednoho umístěného uchazeče bylo v hlavním městě Praha, kde tyto výdaje činily 163 754 Kč. Druhým nejméně efektivním krajem byl Zlínský kraj, který potřeboval na umístění jednoho uchazeče 99 997 Kč. Celkový průměr České republiky se oproti roku 2008 zvýšil z 62 109 Kč na 67 463 Kč. Podrobnější údaje jsou uvedeny v tabulce č. 30.

Tabulka 30: Výdaje na umístění jednoho uchazeče podle krajů v roce 2009

Kraj (j)	Umístění uchazeči (U)	Výdaje z ESF v Kč (F)	Výdaje na jednoho umístěného uchazeče (V)
Praha	179	29 312 000	163 754
Středočeský	2963	231 901 000	78 266
Jihočeský	3040	164 071 000	53 971
Plzeňský	1411	83 595 000	59 245
Karlovarský	1273	83 713 000	65 760
Ústecký	4859	365 849 000	75 293
Liberecký	2409	146 542 000	60 831
Královéhradecký	1298	126 768 000	97 664
Pardubický	1685	119 980 000	71 205
Vysočina	2353	160 403 000	68 170
Jihomoravský	5509	348 511 000	63 262
Olomoucký	3066	200 949 000	65 541
Zlínský	2004	200 393 000	99 997
Moravskoslezský	7049	375 664 000	53 293

Zdroj: upraveno podle [54]

Rok 2010

V roce 2010 bylo nejefektivněji nakládáno s finančními prostředky z ESF v Olomouckém kraji, kde výdaje na jednoho umístěného uchazeče dosahovaly 112 870 Kč. Na druhém místě byl Pardubický kraj, který vynaložil na jednoho umístěného uchazeče 114 861 Kč. Naopak nejméně efektivním krajem bylo již tradičně hlavní město Praha, jehož výdaje na jednoho umístěného uchazeče činily 198 872 Kč. Hned po hlavním městě Praha měl největší výdaje na jednoho umístěného uchazeče Liberecký kraj, jehož výdaje činily 162 655 Kč. Celkový průměr České republiky se oproti roku 2009 zvýšil skoro dvojnásobně na 136 698 Kč. Podrobnější údaje jsou uvedeny v tabulce č. 31.

Tabulka 31: Výdaje na umístění jednoho uchazeče podle krajů v roce 2010

Kraj (j)	Umístění uchazeči (U)	Výdaje z ESF v Kč (F)	Výdaje na jednoho umístěného uchazeče (V)
Praha	164	32 615 000	198 872
Středočeský	2496	398 948 000	159 835
Jihočeský	2399	284 209 000	118 470
Plzeňský	1066	166 515 000	156 205
Karlovarský	1063	134 818 000	126 828
Ústecký	4439	603 262 000	135 900
Liberecký	1601	260 410 000	162 655
Královéhradecký	1321	166 429 000	125 987
Pardubický	1802	206 980 000	114 861
Vysočina	1503	224 307 000	149 240
Jihomoravský	4100	532 629 000	129 910
Olomoucký	2484	280 369 000	112 870
Zlínský	2092	292 670 000	139 900
Moravskoslezský	4014	591 147 000	147 271

Zdroj: upraveno podle [54]

Rok 2011

V roce 2011 na tom byl z hlediska efektivnosti nejlépe Karlovarský kraj, jehož výdaje na jednoho umístěného uchazeče činily 71 700 Kč. Druhým nejefektivnějším krajem byl opět kraj Pardubický, jehož umístění jednoho uchazeče stálo 72 489 Kč. Stejně jako v předešlých letech mělo největší výdaje na jednoho umístěného uchazeče hlavní město Praha, jehož výdaje činily 178 720 Kč. Hned za ním byl Moravskoslezský kraj, který za umístění jednoho uchazeče vynaložil 170 801 Kč. Celkový průměr České republiky v tomto roce klesl na 133 957 Kč, což bylo o pouhých 2 741 Kč méně. Podrobnější údaje jsou uvedeny v tabulce č. 32.

Tabulka 32: Výdaje na umístění jednoho uchazeče podle krajů v roce 2011

Kraj (j)	Umístění uchazeči (U)	Výdaje z ESF v Kč (F)	Výdaje na jednoho umístěného uchazeče (V)
Praha	175	31 276 000	178 720
Středočeský	1473	184 019 000	124 928
Jihočeský	552	93 014 000	168 504
Plzeňský	552	87 570 000	158 641
Karlovarský	898	64 387 000	71 700
Ústecký	2605	432 774 000	166 132
Liberecký	874	137 606 000	157 444
Královéhradecký	679	89 547 000	131 881
Pardubický	1294	93 801 000	72 489
Vysočina	776	92 417 000	119 094
Jihomoravský	1930	263 608 000	136 584
Olomoucký	1366	137 201 000	100 440
Zlínský	954	126 261 000	132 349
Moravskoslezský	1603	273 794 000	170 801

Zdroj: upraveno podle [54]

Období 2006 – 2011

Za celé toto období využívaly nejefektivněji finanční prostředky z ESF v Karlovarském kraji, kde výdaje na jednoho umístěného uchazeče činily 59 133 Kč. Po Karlovarském kraji byl nejvíce efektivní Jihočeský kraj, který za umístění jednoho uchazeče zaplatil 61 397 Kč. Na druhé straně, nejméně efektivním krajem v tomto období bylo hlavní město Praha, kde výdaje na jednoho umístěného uchazeče činily 105 840 Kč. Po hlavním městě Praha je druhým nejméně efektivním krajem Královéhradecký kraj, kde na jednoho umístěného uchazeče vynaložili 88 857 Kč. Průměr České republiky za celé toto období činil 74 047 Kč. Podrobnější údaje jsou uvedeny v tabulce č. 33.

Tabulka 33: Výdaje na umístění jednoho uchazeče podle krajů v období 2006 – 2011

Kraj (j)	Umístění uchazeči (U)	Výdaje z ESF v Kč (F)	Výdaje na jednoho umístěného uchazeče (V)
Praha	5184	548 674 000	105 840
Středočeský	15231	1 237 595 000	81 255
Jihočeský	12602	773 729 000	61 397
Plzeňský	7001	522 632 000	74 651
Karlovarský	6823	403 463 000	59 133
Ústecký	24729	1 952 938 000	78 974
Liberecký	9617	723 972 000	75 280
Královéhradecký	6235	554 022 000	88 857
Pardubický	8937	615 416 000	68 862
Vysočina	11349	705 762 000	62 187
Jihomoravský	23083	1 670 599 000	72 374
Olomoucký	11452	911 850 000	79 624
Zlínský	10061	870 699 000	86 542
Moravskoslezský	26292	1 733 164 000	65 920

Zdroj: upraveno podle [54]

Z modelu efektivity vyplývá, že nejlépe vynakládaly finanční prostředky z ESF v Karlovarském, Jihočeském, Moravskoslezském kraji a v kraji Vysočina. Naopak nejméně efektivně hospodařili v hlavním městě Praha, Královéhradeckém a Zlínském kraji. Výdaje na umístění jednoho uchazeče v České republice, od roku 2006 až do roku 2011, rostly, a v některých případech až dvojnásobně.

Nyní bude efektivnost zkoumána pomocí variability těchto krajů. Tato variabilita nám umožní určit, jak se výdaje v jednotlivých krajích liší. Vhodným ukazatelem variability je pro toto porovnávání variační koeficient zkoumající, jak se jednotlivé hodnoty vzájemně liší. Čím vyšší je hodnota variačního koeficientu, tím vyšší je rozptýlení hodnot. To znamená, že tím větší jsou rozdíly ve výdajích, na jednoho umístěného uchazeče, mezi jednotlivými kraji v daném roce. Čím je hodnota variačního koeficientu menší, tím menší jsou rozdíly ve výdajích na jednoho umístěného uchazeče, mezi jednotlivými kraji v daném roce.

Variační koeficient je vyjádřen jako podíl směrodatné odchylky a aritmetického průměru. Pro procentuální vyjádření je tato hodnota vynásobená hodnotou 100. [8]

V tabulce č. 34 je uvedena variabilita všech krajů České republiky za jednotlivé roky 2006 až 2011 a za celé období 2006 – 2011. Variační koeficient je vyjádřen procentuálně, a je

vypočítán z výdajů na jednoho umístěného uchazeče, v letech 2006 až 2011 a za celé období 2006 – 2011. K vypočítání variační koeficientu byl použit softwarový program Statistica.

Tabulka 34: Variabilita krajů ČR za roky 2006 až 2011 a za celé období 2006 – 2011

Rok	Průměr	Minimum	Maximum	Variační koeficient
2006	36247,0	21832,6	63018,0	34,70664
2007	47019,9	24345,8	110396,1	45,46377
2008	69381,0	38840,1	114745,0	32,18221
2009	76875,1	53293,2	163754,2	37,34271
2010	141343,1	112870,0	198872,0	16,49713
2011	134979,1	71700,4	178720,0	25,85250
2006 - 2011	75778,2	59132,8	105839,9	16,66152

Zdroj: upraveno podle [53][54]

Z tabulky č. 34 je patrné, že nejvyšší variabilita, tedy největší rozdíly mezi jednotlivými kraji, byla v roce 2007, kdy variační koeficient dosahoval 45,46 %. Naopak nejmenší variabilita byla dosažena v roce 2010, kdy hodnota variačního koeficientu byla 16,49 %. V tomto roce tedy byly nejmenší rozdíly mezi jednotlivými kraji. Za celé období 2006 – 2011 byla hodnota variačního koeficientu 16,66%, což znamená, že rozdíly mezi jednotlivými kraji, za období 2006 – 2011, nebyly velké. Největší výdaje na jednoho umístěného uchazeče byly v roce 2010 v hlavním městě Praha, kdy maximální hodnota činila 198 872 Kč. Naopak nejmenší výdaje byly v roce 2006 v kraji Vysočina, kde výdaje činily 21 832 Kč. Nejvyšší průměrné náklady byly dosaženy v roce 2010, a nejmenší průměrné náklady byly dosaženy v roce 2006.

3.1.2 Vztah mezi mírou nezaměstnanosti a počtem nově vytvořených pracovních míst

Jelikož hypotézou této diplomové práce je tvrzení, že celkový počet nově vytvořených pracovních míst je větší v těch krajích, ve kterých je větší výchozí míra nezaměstnanost, byla provedena korelace těchto dvou veličin. Za tímto účelem bude použit Pearsonův korelační koeficient (r), vypočítán pomocí softwarového programu Statistica. Jako proměnná Y , byl zvolen počet nově vytvořených pracovních míst a jako proměnná X byla zvolena nezaměstnanost. Pro zjištění míry korelace bude Pearsonův korelační koeficient porovnáván s kritickou hodnotou, která je dána čtrnácti stupni volnosti, což odpovídá počtu krajů.

Pro testování hypotézy je nutné určit nulovou a alternativní hypotézu.

Nulová hypotéza H_0 : Existuje koeficient korelace pod kritickou hodnotou.

Alternativní hypotéza H_A : Existuje pozitivní korelační koeficient přesahující kritickou hodnotu.

Jelikož v letech 2004 – 2007 nebyla z programů ESF vytvořena žádná nová pracovní místa, budou se testovat ukazatele za roky 2008, 2009, 2010 a 2011. Aby zde mohla být posouzena vzájemná závislost, byla pro analýzu poupravena data tak, že k počtu vytvořených pracovních míst za rok 2008 byla přiřazena nezaměstnanost za rok 2007. To samé platí i pro ostatní roky.

Tabulka 35: Hodnoty korelace počtu vytvořených pracovních míst a nezaměstnanosti 2008 - 2011

Korelace	2008	2009	2010	2011
Hladina významnosti	0,05			
Kritická hodnota	0,5324			
Korelační koeficient (r)	0,647319	0,767162	0,630794	0,695654

Zdroj: vlastní zpracování

Jak je patrné z tabulky č. 35, ve všech letech 2008 – 2011 je korelační koeficient (r) vyšší než kritická hodnota, a proto je ve všech případech zamítnuta nulová hypotéza a platí alternativní hypotéza. Z toho plyne, že celkový počet nově vytvořených pracovních míst je větší v těch krajích, ve kterých je větší výchozí míra nezaměstnanosti, tedy hypotéza platí.

Grafy korelace mezi počtem vytvořených pracovních míst a nezaměstnaností pro jednotlivé roky jsou uvedeny v přílohách A až D. Tyto grafy byly vytvořeny pomocí softwarového programu Statistica.

3.2 ODVĚTOVÁ ANALÝZA AKTIVNÍ POLITIKY ZAMĚSTNANOSTI Z PROGRAMŮ ESF

Odvětová analýza je provedena pouze z uzavřených projektů OP LZZ a pouze za roky 2008 – 2011, a to z toho důvodu, že v programovacím období 2004 – 2006 nejsou k dispozici údaje z OP RLZ, a v roce 2007 teprve začínaly projekty z OP LZZ, tudíž tyto projekty také nebyly uzavřeny a vyhodnoceny.

Dalším problémem odvětvové analýzy je skutečnost, že nejsou k dispozici počty pracovních míst, ani počty podpořených osob. K dispozici jsou pouze finanční částky. Jmenované částky byly vyčerpány v rámci jednotlivých prioritních témat. V rámci těchto

jednotlivých prioritních témat jsou uvedeny všechny hospodářské činnosti, takže je velmi složité určit, kolik financí bylo vyčerpáno v jednotlivých hospodářských činnostech.

Z těchto důvodů je odvětvová analýza provedena tak, že pro každý rok jsou vytvořeny dvě tabulky s následující strukturou. V pravé části tabulky jsou uvedena prioritní témata a pod tabulkou jsou uvedeny hospodářské činnosti. Následně jsou v tabulce podbarvena ta místa, kde se prioritní téma setkává s hospodářskou činností a v pravé části tabulky je uvedena celková částka, která byla vyčerpána v rámci prioritního tématu. Pod touto tabulkou je vytvořena druhá tabulka, kde jsou uvedeny jednotlivé hospodářské činnosti a k nim je přiřazena celková částka, která byla v rámci hospodářské činnosti vyčerpána.

Z důvodu nedostatku dat je odvětvová analýza nepřesná, neboť musel být stanoven předpoklad rovnoměrného rozdělení, a s tímto předpokladem byl vypočítán průměr pro každé téma na hospodářskou činnost.

Rok 2008

Finanční prostředky v roce 2008 byly vyčerpány pouze v rámci tří hospodářských činností. Jednalo se o veřejnou správu, sociální práce, veřejné, sociální a osobní služby a jiné nespecifikované služby. Nejvíce finančních prostředků bylo vyčerpáno v hospodářské činnosti č. 17 (Veřejná správa), kde bylo vyčerpáno 157 390 550,04 EUR.

Z hlediska prioritního tématu, bylo nejvíce financí vyčerpáno v prioritním tématu č. 66 (Provádění aktivních a preventivních opatření na pracovním trhu) a to celkem 135 683 683,82 EUR. Celkově ze všech prioritních témat, bylo vyčerpáno celkově 251 125 981 EUR. Podrobnější údaje jsou uvedeny v tabulce č. 36 a č. 37. Legenda k tabulkám je uvedena pod obrázkem č. 37.

Tabulka 36: Odvětvová analýza za rok 2008 (v EUR)

Prioritní téma				Čerpaná částka	Průměrná částka
63				1 656 990,56	1 656 990,56
66				135 683 683,82	135 683 683,82
71				86 791 188,04	86 791 188,04
73				2 111 991,66	2 111 991,66
85				18 531 605,52	18 531 605,52
86				6 350 521,40	3175260,7
Hospodářská činnost	17	20	22		

Zdroj: vlastní zpracování

Tabulka 37: Vyčerpané finanční prostředky v rámci hospodářských činností za rok 2008 (v EUR)

Hospodářská činnost	17	20	22
Celkem	157 390 550,04	86 791 188,04	6 944 242,92

Zdroj: vlastní zpracování

Legenda k obrázku č. 36 a č. 37

Hospodářská činnost:

<u>Kód</u>	<u>Název</u>		
01	Zemědělství, myslivost a lesnictví	15	Finanční zprostředkování
03	Výroba potravinářských výrobků a nápojů	16	Činnosti v oblasti nemovitostí, pronájmu a podnikatelské činnosti
04	Výroba textilií, textilních výrobků	17	Veřejná správa
05	Výroba dopravních prostředků a zařízení	18	Vzdělávání
06	Nespecifikovaná výrobní odvětví	19	Činnosti týkající se lidského zdraví
07	Těžba energetických surovin	20	Sociální práce, veřejné, sociální a osobní služby
08	Výroba a rozvod elektřiny, plynu, páry a teplé vody	22	Jiné nespecifikované služby
09	Shromažďování, čištění a rozvod vody		
10	Pošty a telekomunikace		
11	Přeprava		
12	Výstavba		
13	Velkoobchod a maloobchod		
14	Pohostinství a ubytovací služby		

Prioritní téma:

<u>Kód</u>	<u>Název</u>
62	Vytváření systémů a strategií celoživotního vzdělávání v podnicích; odborná příprava a služby pro zaměstnance pro zvýšení jejich přizpůsobivosti změnám; podpora podnikání a inovací
63	Vytváření a šíření inovačních a produktivnějších způsobů organizace práce
64	Rozvoj specifických služeb pro zaměstnanost, odbornou přípravu a podporu souvisejících s restrukturalizací sektorů a podniků a vytváření systémů na předvídání hospodářských změn a budoucích požadavků na pracovní místa a dovednosti
65	Modernizace a posilování institucí trhu práce
66	Provádění aktivních a preventivních opatření na pracovním trhu
69	Opatření na zlepšení přístupu k zaměstnání a ke zvýšení udržitelné zaměstnanosti žen a udržitelného postupu žen v zaměstnání za účelem snížení segregace podle pohlaví na trhu práce a sladění pracovního a soukromého života, například usnadnění přístupu k péči o děti a péči o závislé osoby
70	Zvláštní opatření na zvýšení účasti přistěhovalců na pracovním trhu, a tím na posílení jejich sociálního začlenění
71	Cesty k integraci a znovuzapojení znevýhodněných osob na trh práce; boj proti diskriminaci v přístupu na trh práce a v profesním postupu a podpora kladného přístupu k rozmanitosti v zaměstnání
73	Opatření na zvýšení celoživotní účasti na vzdělávání a odborné přípravě, mimo jiné prostřednictvím opatření zaměřených na snížení počtu osob s nedokončeným vzděláním, ukončení rozdělování předmětů na základě rozdílů mezi muži a ženami a zvyšování dostupnosti a kvality základního, odborného a terciárního vzdělávání a odborné přípravy
80	Podpora partnerství, paktů a iniciativ prostřednictvím vytváření sítí důležitých zúčastněných stran
81	Mechanismy lepšího vytváření, monitorování a hodnocení dobrých politik a programů na vnitrostátní, regionální a místní úrovni, budování kapacit pro provádění politik a programů.
85	Příprava, provádění, monitorování a kontrola
86	Hodnocení a studie; informace a komunikace

Rok 2009

V roce 2009 se, oproti roku 2008, zvýšil počet hospodářských činností, v rámci kterých byly čerpány finanční prostředky z ESF, ze tří na patnáct. Stejně jako v roce 2009, bylo nejvíce prostředků vyčerpáno v hospodářské činnosti č. 17 (Veřejná správa). Celková dosažená hodnota činila 233 937 741,1 EUR, což je oproti minulému roku nárůst o 76 547 191,11 EUR.

Došlo také k navýšení počtu prioritních témat ze šesti na jedenáct. Celkem bylo, v rámci všech prioritních témat, vyčerpáno 482 254 686,14 EUR. Nejvíce finančních prostředků bylo vyčerpáno, stejně jako v minulém roce, v prioritním tématu č. 66, kde došlo k navýšení o 70 630 906,68 EUR na celkových 206 314 590,50 EUR. Podrobnější údaje jsou uvedeny v tabulce č. 38 a č. 39. Legenda je stejná jako u tabulek č. 36 a č. 37.

Tabulka 38: Odvětvová analýza za rok 2009 (v EUR)

Prioritní téma															Čerpaná částka	Průměrná částka	
62																26 770 444,71	2 433 676,792
63																2 641 410,04	528 282,008
65																4 458 023,35	4 458 023,35
66																206 314 590,50	206 314 590,50
69																12 993 457,14	12 993 457,14
71																160 561 311,30	80 280 655,65
73																12 124 245,15	1 102 204,105
80																3 333 098,11	1 111 032,703
81																13 455 702,49	3 363 925,623
85																28 738 859,22	14 369 429,61
86																10 863 544,13	5 431 772,065
Hospodářská činnost	1	3	4	5	6	8	11	12	13	14	16	17	18	20	22		

Zdroj: vlastní zpracování

Tabulka 39: Vyčerpané finanční prostředky v rámci hospodářských činností za rok 2009 (v EUR)

Hos. č.	1	3	4	5	6	8	11	12	13	14	16	17	18	20	22
Celkem	1630486	3535881	3535881	3535881	4064163	1102204	3535881	3535881	4064163	2433677	2433677	233937741	88819777	97749071	28340323

Zdroj: vlastní zpracování

Rok 2010

V tomto roce došlo opět k rozšíření počtu hospodářských činností, které čerpaly finanční prostředky z ESF, z patnácti na devatenáct. Přibyly činnosti č. 9, 10, 15, 19. Oproti předchozím rokům už nebylo nejvíce prostředků čerpáno v hospodářské činnosti č. 17, ale v hospodářské činnosti č. 18 (Vzdělávání). Celkově bylo v této činnosti vyčerpáno 225 190 110,5 EUR.

V roce 2010 došlo také k rozšíření počtu prioritních témat z jedenácti na třináct. Z hlediska vyčerpaných prostředků, došlo oproti roku 2009 k nárůstu o 550 596 752 EUR na celkových 1 032 851 438,14 EUR. Zde bylo opět, jako v předešlých letech, vyčerpáno nejvíce finančních prostředků v prioritním tématu č. 66. Vyčerpaná částka v tomto tématu vzrostla, oproti roku 2009, o 80 810 096,81 EUR na celkových 287 124 687,31 EUR. Za zmínku stojí také obrovské navýšení finančních prostředků v prioritním tématu č. 62 (Vytváření systémů a strategií celoživotního vzdělávání v podnicích; odborná příprava a služby pro zaměstnance pro zvýšení jejich přizpůsobivosti změnám; podpora podnikání a inovací), kdy došlo k navýšení o 222 984 139,38 EUR na celkových 249 754 584,09 EUR. Podrobnější údaje jsou k dispozici v tabulce č. 40 a č. 41. Legenda je stejná jako u tabulek č. 36 a č. 37.

Tabulka 40: Odvětvová analýza za rok 2010 (v EUR)

Prioritní téma																	Čerpaná částka	Průměrná částka			
62																		249 754 584,09	13 875 254,67		
63																		8 008 226,51	667 352,2092		
64																		16 047 344,15	5 349 114,717		
65																		13 535 393,70	13 535 393,70		
66																		287 124 687,31	71 781 171,83		
69																		21 331 980,55	5 332 995,138		
70																		326 685,33	326 685,33		
71																		217 199 849,39	7 239 9949,8		
73																		33 441 405,71	2 572 415,824		
80																		5 802 650,94	1 934 216,98		
81																		109 703 073,42	27 425 768,36		
85																		49 608 436,19	16 536 145,4		
86																		20 967 120,85	6 989 040,283		
Hospodářská činnost	1	3	4	5	6	8	9	10	11	12	13	14	15	16	17	18	19	20	22		

Zdroj: vlastní zpracování

Tabulka 41: Vyčerpané finanční prostředky v rámci hospodářských činností za rok 2010 (v EUR)

Hos. č.	1	3	4	5	6	8	9	10	11	12
Celkem	17115023	17115023	16447670	17115023	17115023	16447670,5	13875254,7	13875255	17115023	17115022,7
Hos. č.	13	14	15	16	17	18	19	20	22	
Celkem	17115023	17115023	13875255	14542607	164064652	225190111	13875254,7	178874102	224863425	

Zdroj: vlastní zpracování

Rok 2011

V roce 2011 došlo, opět jako v předchozím roce, o rozšíření hospodářských činností čerpajících prostředky z ESF o dvě činnosti, kdy přibyly činnosti č. 7 a 21. Nejvíce prostředků bylo vyčerpáno, stejně jako v roce 2009 a 2008, v hospodářské činnosti č. 17. V rámci této činnosti došlo, oproti roku 2010, k navýšení o 165 906 283 EUR na celkových 329 970 935,1 EUR.

V tomto roce už nedocházelo k rozšíření počtu prioritních témat, ale stejně jako v předchozích letech došlo k navýšení vyčerpaných finančních prostředků o 340 257 608,79 EUR. Celkem tedy bylo v rámci všech prioritních témat vyčerpáno 1 373 109 046,93 EUR. Podrobnější údaje jsou k dispozici v tabulce č. 42 a č. 43. Legenda je opět stejná jako u tabulek č. 36 a č. 37.

Tabulka 42: Odvětvová analýza za rok 2011 (v EUR)

Prioritní téma																							Čerpaná částka	Průměrná částka	
62																								345 048 934,21	15 684 042,46
63																								8 178 906,65	681 575,5542
64																								17 390 634,47	5 796 878,157
65																								78 470 428,84	78 470 428,84
66																								363 446 228,74	90 861 557,19
69																								22 252 017,67	5 563 004,418
70																								318 237,68	318 237,68
71																								270 881 444,93	67 720 361,23
73																								38 548 066,39	2 965 235,876
80																								6 223 080,53	2 074 360,177
81																								151 632 360,87	37 908 090,22
85																								50 290 171,37	16 763 390,46
86																								20 428 534,58	6 809 511,527
Hospodářská činnost	1	2	3	4	5	6	7	8	9	10	11	12	13	14	15	16	17	18	19	20	21	22			

Zdroj: vlastní zpracování

Tabulka 43: Vyčerpané finanční prostředky v rámci hospodářských činností za rok 2011 (v EUR)

Hos. č.	1	3	4	5	6	7	8	9	10	11	12
Celkem	20077713,1	20077713,1	19396137,5	20077713,1	20077713,1	16430901,6	19396137,5	16430901,6	16430901,6	20077713,1	20077713,1
Hos. č.	13	14	15	16	17	18	19	20	21	22	
Celkem	20077713,1	20077713,1	16430901,6	17112477,2	329970935	253893104	16430901,6	220558275	16430901,6	253574866	

Zdroj: vlastní zpracování

Shrnutí odvětvové analýzy tvorby pracovních míst v ČR za období 2008 - 2011

Za období 2008 – 2011 bylo v OP LZZ, v rámci všech třinácti prioritních témat, vyčerpáno z ESF celkem 3 139 341 152,21 EUR. Jak je patrné z předchozí analýzy, nejvíce finanční prostředků bylo vyčerpáno v prioritním tématu č. 66, kdy bylo celkem vyčerpáno 992 569 190,37 EUR. Druhým nejvíce čerpajícím prioritním tématem bylo téma č. 71, jehož dosažená hodnota činí 735 433 793,66 EUR. Tato dvě témata společně vyčerpala více než 50 % všech vyčerpaných prostředků. Po připojení prioritního tématu č. 62, kde bylo vyčerpáno 623 230 953,57 EUR, dosahuje podíl těchto tří témat na celkové hodnotě necelých 75 %. Z tohoto výsledku plyne, že pro OP LZZ byla v období 2008 – 2011 významná zejména tato tři témata. Podrobnější údaje jsou uvedeny v tabulce č. 44. Legenda je shodná jako u tabulek č. 36 a č. 37.

V rámci hospodářských činností, které jsou pro nás v této analýze významnější, bylo za období 2008 – 2011 vyčerpáno nejvíce finančních prostředků v hospodářské činnosti č. 17, tedy ve veřejné správě. Ve veřejné správě bylo za toto období vyčerpáno celkem 885 363 878,4 EUR. Po veřejné správě bylo nejvíce finančních prostředků vyčerpáno v hospodářské činnosti č. 20 (sociální práce, veřejné, sociální a osobní služby). V rámci této činnosti činila dosažená hodnota 583 972 636,1 EUR. Třetí nejvíce čerpající činností byla v tomto období činnost č. 18, vzdělání. Ve vzdělání bylo v letech 2008 – 2011 vyčerpáno celkem 567 902 991,5 EUR. Podrobnější údaje jsou uvedeny v tabulce č. 45. Legenda je stejná jako u tabulek č. 36 a č. 37.

Jak již bylo uvedeno v úvodu této odvětvové analýzy, vyčerpané finanční prostředky v rámci hospodářských činností jsou relevantní pouze v případě, že v rámci prioritního tématu byly na každou činnost, které čerpala finanční prostředky z daného tématu, vyčerpané finance rozděleny rovnoměrně. Ve skutečnosti toto pravidlo s největší pravděpodobností neplatí.

Tabulka 44: Dosažené hodnoty odvětvové analýzy finanční podpory tvorby pracovních míst v prioritních tématech za období 2008 – 2011 (v EUR)

Prioritní téma	2011	2010	2009	2008	Celkem
62	345 048 934,21	249 754 584,09	26 770 444,71	1 656 990,56	623 230 953,57
63	8 178 906,65	8 008 226,51	2 641 410,04	0	18 828 543,20
64	17 390 634,47	16 047 344,15	0	0	33 437 978,62
65	78 470 428,84	13 535 393,70	4 458 023,35	0	96 463 845,89
66	363 446 228,74	287 124 687,31	206 314 590,50	135 683 683,82	992 569 190,37
69	22 252 017,67	21 331 980,55	12 993 457,14	0	56 577 455,36
70	318 237,68	326 685,33	0	0	644 923,01
71	270 881 444,93	217 199 849,39	160 561 311,30	86 791 188,04	735 433 793,66
73	38 548 066,39	33 441 405,71	12 124 245,15	2 111 991,66	86 225 708,91
80	6 223 080,53	5 802 650,94	3 333 098,11	0	15 358 829,58
81	151 632 360,87	109 703 073,42	13 455 702,49	0	274 791 136,78
85	50 290 171,37	49 608 436,19	28 738 859,22	18 531 605,52	147 169 072,30
86	20 428 534,58	20 967 120,85	10 863 544,13	6 350 521,40	58 609 720,96
Celkem	1 373 109 046,93	1 032 851 438,14	482 254 686,14	251 125 981,00	3 139 341 152,21

Zdroj: vlastní zpracování

Tabulka 45: Dosažené hodnoty odvětvové analýzy finanční podpory tvorby pracovních míst v hospodářských činnostech za období 2008 – 2011 (v EUR)

Hospodářská činnost	1	3	4	5	6	7	8
2011	20077713,06	20077713,06	19396137,51	20077713,06	20077713,06	16430901,63	19396137,51
2010	17115022,7	17115022,7	16447670,5	17115022,7	17115022,7	0	16447670,5
2009	1630486,113	3535880,896	3535880,896	3535880,896	4064162,904	0	1102204,105
2008	0	0	0	0	0	0	0
Celkem	38823221,88	40728616,66	39379688,9	40728616,66	41256898,67	16430901,63	36946012,11

Hospodářská činnost	9	10	11	12	13	14	15
2011	16430901,63	16430901,63	20077713,06	20077713,06	20077713,06	20077713,06	16430901,63
2010	13875254,67	13875254,67	17115022,7	17115022,7	17115022,7	17115022,7	13875254,67
2009	0	0	3535880,896	3535880,896	4064162,904	2433676,792	0
2008	0	0	0	0	0	0	0
Celkem	30306156,3	30306156,3	40728616,66	40728616,66	41256898,67	39626412,56	30306156,3

Hospodářská činnost	16	17	18	19	20	21	22
2011	17112477,18	329970935,1	253893104,1	16430901,63	220558274,9	16430901,63	253574866,4
2010	14542606,88	164064652,1	225190110,5	13875254,67	178874102,1	0	224863425,2
2009	2433676,792	233937741,1	88819776,88	0	97749071,12	0	28340322,91
2008	0	157390550,04	0	0	86791188,04	0	6944242,92
Celkem	34088760,86	885363878,4	567902991,5	30306156,3	583972636,1	16430901,63	513722857,5

Zdroj: vlastní zpracování

ZÁVĚR

Nezaměstnanost je v dnešní době jedním z největších sociálních, politických a ekonomických problémů. V České republice má za cíl podporu zaměstnanosti a snižování nezaměstnanosti hospodářská politika a politika zaměstnanosti, která se dělí na aktivní a pasivní politiku zaměstnanosti. V České republice se dříve prováděla pasivní politika zaměstnanosti a ve druhé polovině devadesátých let dvacátého století se začala preferovat aktivní politika zaměstnanosti. Ta se snaží o snižování nezaměstnanosti prostřednictvím rozvoje infrastruktury na trhu práce, podporu vytváření nových pracovních míst a činností a zaměření na zvýšení adaptability pracovní síly. Dalším významným milníkem byl pro politiku zaměstnanosti vstup ČR do Evropské unie v roce 2004. Česká republika musela změnit svůj systém zaměstnanosti podle Evropské strategie zaměstnanosti a na tuto změnu se začala připravovat již od roku 1999, kdy vznikl Národní plán zaměstnanosti. V roce 2000 byl podepsán první společný dokument na úrovni vlády mezi Českou republikou a Evropskou unií, který se jmenoval Společné zhodnocení politiky zaměstnanosti. Tento dokument vytyčil priority strategie rozvoje lidských zdrojů, které se staly podkladem pro plánování aktivit financovaných z Evropského sociálního fondu. Po vstupu České republiky do Evropské unie byl schválen Národní akční plán zaměstnanosti na období 2004 – 2006.

Od roku 2004 začala Česká republika čerpat finanční prostředky ze Strukturálních fondů Evropské unie. Strukturální fondy jsou nástrojem evropské politiky hospodářské a sociální soudržnosti. Cílem evropské politiky hospodářské a sociální soudržnosti je podporovat méně rozvinuté regiony, regiony se strukturálními problémy nebo regiony s vysokou nezaměstnaností. V programovacím období 2004 – 2006 byly v České republice celkem čtyři strukturální fondy, Evropský fond regionálního rozvoje, Evropský sociální fond, Evropský zemědělský garanční a podpůrný fond a Finanční nástroj na podporu rybolovu. V programovacím období 2007 – 2013 se snížil počet strukturálních fondů na dva, Evropský fond regionálního rozvoje a Evropský sociální fond. V těchto programovacích obdobích se vyskytoval Fond soudržnosti, ale ten nepatří mezi strukturální fondy.

Každý žadatel o finanční prostředky ze strukturálních fondů musí předložit projekt. Pokud je projekt schválen, jsou čerpány finanční prostředky z oblastí podpory, které jsou součástí operačních programů. Operační programy jsou definovány v Národním strategickém referenčním rámci, který musí mít zpracován každý člen Evropské unie. Základem Národního strategického referenčního rámce je v České republice Národní rozvojový plán České republiky. V programovacím období 2004 – 2006 byly celkem čtyři operační programy

a jeden regionální operační program. V programovacím období 2007 – 2013 se počet operačních programů zvýšil na dvacet šest. Operační programy se dělily na tematické, regionální a přeshraniční, meziregionální a nadregionální spolupráci. V listopadu 2012 byly schváleny operační programy pro nové programovací období 2014 – 2020. V rámci cíle Investice pro růst a zaměstnanost je plánováno celkem sedm hlavních tematických programů a jeden Integrovaný operační program. Součástí každého operačního programu jsou prioritní osy, které rozdělují celý operační program na logické celky. Tyto celky jsou dále konkretizovány prostřednictvím oblastí podpor, které určují, jaké typy projektů mohou být v rámci příslušné prioritní osy podpořeny.

V rámci lidských zdrojů jsou spolufinancovány operační programy z Evropského sociálního fondu. V programovacím období 2004 – 2006 se jednalo o Operační program Rozvoj lidských zdrojů, Jednotný programový dokument pro Cíl 3, Iniciativu Společenství EQUAL a Společný regionální operační program. V období 2007 -2013 se jednalo o Operační program Lidské zdroje a zaměstnanost, Operační program Vzdělávání pro konkurenceschopnost a Operační program Praha – Adaptabilita.

V rámci diplomové práce bylo zjištěno, že v programovacím období 2004 – 2006 se vyčerpalo v rámci operačních programů 1584,40 mil. EUR. Nejvíce prostředků vyčerpala Společný regionální operační program. V programovací období 2007 – 2013 bylo v rámci tematických operačních programů vyčerpáno 21,2 mld. EUR. Nejvíce finančních prostředků vyčerpala Operační program Doprava. V rámci regionálních operačních programů bylo vyčerpáno 4,6 mld. EUR. Nejvíce financován byl regionální operační program Severozápad.

Cílem práce bylo posoudit vliv prostředků a programů vázaných na strukturální fondy Evropské unie na tvorbu pracovních míst v České republice. Tento vliv byl posouzen v rámci regionální a odvětvové analýzy. Regionální analýza byla provedena za rok 2006 a programovací období 2007 – 2013. V roce 2006 bylo v rámci aktivní politiky zaměstnanosti z programů ESF podpořeno 27 227 osob. Nejvíce osob bylo podpořeno v Moravskoslezském kraji a nejméně osob bylo podpořeno v Královéhradeckém kraji. Celkové výdaje na tuto aktivní politiku zaměstnanosti z ESF činily 918 186 000 Kč. Nejvíce finančních prostředků bylo vyčerpáno ve Středočeském kraji a nejméně v Karlovarském kraji. V programovacím období 2007 – 2013 byla provedena analýza pouze do roku 2011, a to z toho důvodu, že za rok 2012 a 2013 nejsou vyhodnocena data. Za toto období bylo v rámci aktivní politiky zaměstnanosti z programů ESF vytvořeno celkem 84 304 pracovních míst. Nejvíce z nich bylo vytvořeno v Ústeckém kraji a nejméně v hlavním městě Praha. Dále bylo do roku 2011

umístěno celkem 150 919 osob. Nejvíce jich bylo umístěno v Moravskoslezském kraji a nejméně opět v hlavním městě Praha. Celkové finanční prostředky za období 2007 – 2011, které byly čerpány z ESF, dosáhly 12,306 mld. Kč. Nejvíce finančních prostředků bylo vyčerpáno v Ústeckém kraji a nejméně v Karlovarském kraji.

Dalším cílem práce bylo vytvoření indikátoru hodnocení efektivnosti. Tento indikátor sloužil k zobrazení skutečnosti, jak jednotlivé kraje efektivně využívají prostředky získané z ESF na umístění jednoho uchazeče o práci. Hodnocení efektivnosti bylo provedeno v jednotlivých letech 2006 až 2011 a na konci bylo provedeno shrnutí za celé toto období. Za období 2006 – 2011 využívaly nejefektivněji finanční prostředky v Karlovarském a Jihočeském kraji. Nejméně efektivním krajem bylo hlavní město Praha a Královéhradecký kraj. Průměrné náklady na umístění jednoho uchazeče v celé České republice činily v tomto období 74 047 Kč. Pro porovnání, jak se výdaje mezi jednotlivými kraji lišily, byla efektivnost zkoumána pomocí variability. Jako ukazatel variability byl pro porovnání zvolen variační koeficient. Nejvyšší variabilita byla dosažena v roce 2007, což znamená, že v tomto roce byly největší rozdíly ve výdajích mezi jednotlivými kraji. Naopak nejmenší variabilita byla dosažena v roce 2010.

K ověření hypotézy, jestli celkový počet nově vytvořených pracovních míst je větší v těch krajích, ve kterých je větší výchozí nezaměstnanost, byl použit Pearsonův korelační koeficient. Pearsonův korelační koeficient byl porovnáván s kritickou hodnotou, která měla čtrnáct stupňů volnosti, což odpovídalo počtu krajů. Jelikož v období 2004 – 2007 nebyla vytvořena žádná nová pracovní místa z projektů ESF, testovaly se ukazatele pouze za roky 2008, 2009, 2010 a 2011. Aby mohlo být zachyceno určité zpoždění, kdy míra nezaměstnanosti měla vyvolat reakci v podobě vytvoření nových pracovních, byla pro analýzu poupravena data tak, že k počtu vytvořených pracovních míst za rok 2008 byla přiřazena nezaměstnanost za rok 2007. To samé platilo i pro ostatní roky. Ve všech letech 2008 – 2011 byl korelační koeficient vyšší než kritická hodnota, a proto byla ve všech případech zamítnuta nulová hypotéza a platila alternativní hypotéza. Z toho plyne, že existuje míra závislosti mezi počtem nově vytvořených pracovních míst a mírou nezaměstnanosti.

Odvětvová analýza byla provedena pouze z uzavřených projektů OP LZZ a pouze za roky 2008 – 2011, a to z toho důvodu, že v programovacím období 2004 – 2006 nejsou k dispozici údaje z OP RLZ a v roce 2007 teprve začínaly projekty z OP LZZ, tudíž tyto projekty také nebyly uzavřeny a vyhodnoceny. Z důvodu nedostatku dat není odvětvová analýza zcela přesná, neboť musel být stanoven předpoklad rovnoměrného rozdělení a s tímto

předpokladem byl vypočítán průměr pro každé téma na hospodářskou činnost. Nicméně jejím smyslem je podat rámcový obrázek o situaci v České republice z odvětvového hlediska, kterému v současnosti není věnována taková pozornost jako pohledu regionálnímu. Za období 2008 – 2011 bylo v rámci třinácti prioritních témat vyčerpáno z ESF celkem 3,139 mld. EUR. Nejvíce finanční prostředků bylo vyčerpáno v prioritním tématu č. 66, který se nazývá Provádění aktivních a preventivních opatření na pracovním trhu. V rámci hospodářských činností, které byly pro nás v této analýze významnější, bylo za období 2008 – 2011 vyčerpáno nejvíce finančních prostředků v hospodářské činnosti č. 17, tedy ve veřejné správě. Ve veřejné správě bylo za toto období vyčerpáno celkem 885,363 mil. EUR. Otázka odvětvové analýzy je stále aktuální, a její řešení je součástí strategie zvyšování konkurenceschopnosti.

POUŽITÁ LITERATURA

- [1] Brine, J. The European Social Fund and the Eu: Flexibility, Growth, Stability. Continuum International Publishing Group, 2002.
- [2] Campbell, M. Employment Policy. Vol. 1. European Union, Luxembourg: Publications Office of the European Union, 2011. ISBN: 978-92-79-20604-7
- [3] Halásková, R. Politika zaměstnanosti. Ostrava: Ostravská univerzita, Filozofická fakulta, 2008. ISBN 978-80-7368-522-5
- [4] Halásková, R. Trh práce a politika zaměstnanosti. Ostrava: Ostravská univerzita, 2001. ISBN 80-7042-595-4
- [5] Hale, J. Evropský sociální fond - 50 let investic pro lidi. Lucemburk: Úřad pro úřední tisky Evropských společenství, 2007. ISBN 92-79-03353-0
- [6] Kotýnková, M. Trh práce na přelomu tisíciletí. Vyd. 1. Praha: Economica, 2006. ISBN 80-245-1149-5
- [7] Krebs, V. a kol. Sociální politika. 4. vyd. Praha: ASPI, 2007. ISBN 978-80-7357-276-1
- [8] Kubanová, J. Statistické metody pro ekonomickou a technickou praxi. Bratislava: Statis, 2004, ISBN 80-85659-37-9
- [9] Mach, M. Makroekonomie II pro magisterské (inženýrské) studium 1. a 2. část. Vyd. 3. Slaný: Melandrium, 2001. ISBN 80-86175-18-9
- [10] Pavlák, M. Lidské zdroje a fondy EU: Evropský sociální fond jako nástroj spolufinancování projektů v oblasti rozvoje lidských zdrojů. Vyd. 1. Praha : ASPI, 2006. ISBN 80-7357-139-0
- [11] Radaelli, C. M. The Open Method of Coordination: A New Governance Architecture for the European Union? Stockholm, SIEPS, 2003.
- [12] Sirovátka, T. Hodnocení efektivity programů aktivní politiky zaměstnanosti v ČR. 1. vyd. Praha: Výzkumný ústav práce a sociálních věcí, 2006.
- [13] Sirovátka, T. Politika pracovního trhu. Brno: Masarykova univerzita, 1995. ISBN 80-210-1251-X
- [14] Sirovátka, T., Kulhavý, V. Programy aktivní politiky zaměstnanosti v ČR v roce 2005: Hodnocení efektů na nezaměstnanost v roce 2006. Výzkumný ústav práce a sociálních věcí, 2007. ISBN 978-80-87007-66-2.
- [15] Winkler, J., Wildmannová, M. Evropské pracovní trhy a průmyslové vztahy. Vyd.1. Praha: Computer Press, 1999. ISBN 80-7226-195-9.

- [16] Winkler, J., Žižlavský, M. Český trh práce a Evropská strategie zaměstnanosti. Brno: Fakulta sociálních studií, Masarykova univerzita, 2004. ISBN 80-210-3565-X.
- [17] *Businessinfo.cz*. Konečná alokace zdrojů fondů EU pro Českou republiku v období 2007-2013. [online]. [cit. 2013-03-20]. Dostupné z: <<http://www.businessinfo.cz/cs/clanky/konecna-alokace-zdroju-fondu-eu-2007-13-3601.html>>
- [18] *Circa.europa.eu*. Politika zaměstnanosti. [online]. [cit. 2012-10-05]. Dostupné z: <http://circa.europa.eu/irc/opoce/fact_sheets/info/data/policies/socialemploy/article_7286_cs.htm>
- [19] *Ec.europa.eu*. ESF v perspektivě. [online]. [cit. 2012-11-10]. Dostupné z: <<http://ec.europa.eu/esf/main.jsp?catId=35&langId=cs>>
- [20] *Ec.europa.eu*. Působnost ESF: široký rámec. [online]. [cit. 2012-11-10]. Dostupné z: <<http://ec.europa.eu/esf/main.jsp?catId=25&langId=cs>>
- [21] *Ec.europa.eu*. Strategické pokyny společenství k soudržnosti 2007—2013. [online]. [cit. 2013-03-21]. Dostupné z: <http://ec.europa.eu/regional_policy/sources/docoffic/2007/osc/index_cs.htm>
- [22] *Ec.europa.eu*. The ESF and the future. [online]. [cit. 2012-11-10]. Dostupné z: <<http://ec.europa.eu/esf/main.jsp?catId=445&langId=en>>
- [23] *Ec.europa.eu*. Více informací o řízení ESF. [online]. [cit. 2012-11-10]. Dostupné z: <<http://ec.europa.eu/esf/main.jsp?catId=25&langId=cs>>
- [24] *Equalcr.cz*. Co je to Iniciativa Společenství EQUAL. [online]. [cit. 2012-09-29]. Dostupné z: <<http://www.equalcr.cz>>
- [25] *Esfcr.cz*. Evropský sociální fond v ČR. [online]. [cit. 2012-11-10]. Dostupné z: <<http://www.esfcr.cz/evropsky-socialni-fond-v-cr#cile>>
- [26] *Esfcr.cz*. Oblast podpory 2.1 - Posílení aktivních politik zaměstnanosti. [online]. [cit. 2012-11-10]. Dostupné z: <<http://www.esfcr.cz/07-13/oplzz/oblast-podpory-2-1-posileni-aktivnich-politik-zamestnanosti>>
- [27] *Esfcr.cz*. Oblast podpory 2.1 - Posílení aktivních politik zaměstnanosti. [online]. [cit. 2012-11-10]. Dostupné z: <<http://www.esfcr.cz/07-13/oplzz/oblast-podpory-2-1>>
- [28] *Esfcr.cz*. Oblast podpory 2.2 - Modernizace institucí a zavedení systému kvality služeb zaměstnanosti a jejich rozvoj. [online]. [cit. 2012-11-10]. Dostupné z: <<http://www.esfcr.cz/07-13/oplzz/oblast-podpory-2-2-modernizace-instituci-a-zavedeni-systemu>>

- [29] *Efsr.cz.* OP Rozvoj lidských zdrojů (OP RLZ). MPSV ČR. [online]. [cit. 2013-03-21]. Dostupné z: <<http://www.esfcr.cz/04-06/oprlz>>
- [30] *Esfcr.cz.* Operační programy 2004 – 2006. [online]. [cit. 2013-03-27]. Dostupné z: <<http://www.esfcr.cz/04-06>>
- [31] *Esfcr.cz.* Operační program Lidské zdroje a zaměstnanost (OP LZZ). [online]. [cit. 2012-11-10]. Dostupné z: <<http://www.esfcr.cz/07-13/oplaz>>
- [32] *Efsr.cz.* Operační program Lidské zdroje a zaměstnanost 2007 – 2013. MPSV ČR. [online]. [cit. 2013-03-21]. Dostupné z: <<http://www.esfcr.cz/file/4976/>>
- [33] *Esfcr.cz.* Výroční zpráva o provádění operačního programu Lidské zdroje a zaměstnanost 2008. [online]. [cit. 2013-03-27]. Dostupné z: <<http://www.esfcr.cz/file/7702/>>
- [34] *Esfcr.cz.* Výroční zpráva o provádění operačního programu Lidské zdroje a zaměstnanost 2009. [online]. [cit. 2013-03-27]. Dostupné z: <<http://www.esfcr.cz/file/7846/>>
- [35] *Esfcr.cz.* Výroční zpráva o provádění operačního programu Lidské zdroje a zaměstnanost 2010. [online]. [cit. 2013-03-27]. Dostupné z: <<http://www.esfcr.cz/file/8124/>>
- [36] *Esfcr.cz.* Výroční zpráva o provádění operačního programu Lidské zdroje a zaměstnanost 2011. [online]. [cit. 2013-03-27]. Dostupné z: <<http://www.esfcr.cz/file/8314/>>
- [37] *Esfcr.cz.* Výroční zpráva za období od 1. 1. – 31. 12. 2007 – Operační program Rozvoj lidských zdrojů. [online]. [cit. 2013-03-21]. Dostupné z: <www.esfcr.cz/file/6698_1_1/>
- [38] *Euractiv.cz.* Strukturální fondy. [online]. [cit. 2012-11-10]. Dostupné z: <<http://www.euractiv.cz/strukturalni-fondy>>
- [39] *Europa.eu.* Jak funguje Evropská unie. Orgány a instituce Evropské unie. Interinstitucionální orgány. [online]. [cit. 2012-09-29]. Dostupné z: <<http://www.europa.eu>>
- [40] *Europa.eu.* Jak funguje Evropská Unie. Orgány, instituce a ostatní subjekty EU. [online]. [cit. 2013-02-01]. Dostupné z: <http://europa.eu/about-eu/institutions-bodies/index_cs.htm>
- [41] *Euroskop.cz.* Občan a EU. Práce. Portál Eures. [online]. [cit. 2013-02-01]. Dostupné z: <<https://www.euroskop.cz/623/sekce/portal-eures/>>

- [42] *Euroskop.cz*. Správní členění (systém NUTS). [online]. [cit. 2013-03-21]. Dostupné z: <<https://www.euroskop.cz/8642/sekce/spravni-cleneni-system-nuts/>>
- [43] *Euroskop.cz*. Strukturální fondy v ČR 2004–2006. Výsledky a vliv na současné programové období 2007–2013. Ministerstvo pro místní rozvoj ČR. [online]. [cit. 2013-03-20]. Dostupné z: <<http://www.euroskop.cz/gallery/55/16775-buletin.pdf>>
- [44] *Ilo.org*. Juan Somavia, ILO Director-General. Mission and objectives. [online]. [cit. 2012-09-29]. Dostupné z: <<http://www.ilo.org>>
- [45] *Ilo.org*. Mission and objectives. [online]. [cit. 2012-09-29]. Dostupné z: <<http://www.ilo.org>>
- [46] *Ilo.org*. Who we are. [online]. [cit. 2012-09-29]. Dostupné z: <<http://www.ilo.org>>
- [47] *MPSV.cz*. Právní předpisy o zaměstnanosti. [online]. [cit. 2013-02-01]. Dostupné z: <http://www.mpsv.cz/files/clanky/7454/Pravni_predpisy_A5.pdf>
- [48] *Portal.mpsv.cz*. Aktivní politika zaměstnanosti. [online]. [cit. 2012-09-30]. Dostupné z: <<http://www.portal.mpsv.cz>>
- [49] *Portal.mpsv.cz*. Politika zaměstnanosti. Podpora zaměstnanosti. [online]. [cit. 2013-02-01]. Dostupné z: <http://portal.mpsv.cz/sz/politikazamest/podpora_zamest>
- [50] *Portal.mpsv.cz*. Rok 2009. Integrovaný portál MPSV [online]. [cit. 2013-02-01]. Dostupné z: <http://portal.mpsv.cz/sz/politikazamest/trh_prace/rok2009/Anal2009.pdf>
- [51] *Portal.mpsv.cz*. Rok 2010. Integrovaný portál MPSV [online]. [cit. 2013-02-01]. Dostupné z: <http://portal.mpsv.cz/sz/politikazamest/trh_prace/rok2010/Anal2010.pdf>
- [52] *Portal.mpsv.cz*. Rok 2011. Integrovaný portál MPSV [online]. [cit. 2013-02-01]. Dostupné z: <http://portal.mpsv.cz/sz/politikazamest/trh_prace/rok2011/Anal2011.pdf>
- [53] *Portal.mpsv.cz*. Situace na trhu práce 2006. MPSV. [online]. [cit. 2013-03-21]. Dostupné z: <http://portal.mpsv.cz/sz/politikazamest/trh_prace>
- [54] *Portal.mpsv.cz*. Situace na trhu práce 2007 – 2011. MPSV. [online]. [cit. 2013-03-21]. Dostupné z: <http://portal.mpsv.cz/sz/politikazamest/trh_prace>
- [55] *Portal.mpsv.cz*. Zákon č. 435/2004 Sb., o zaměstnanosti. [online]. [cit. 2013-02-01]. Dostupné z: <http://www.portal.mpsv.cz/sz/obecne/prav_predpisy/akt_zneni/z_435_2004>
- [56] *Smocr.cz*. Usnesení vlády č. 867 z 28. 11. 2012. [online]. [cit. 2013-03-20]. Dostupné z: <<http://www.smocr.cz/getFile.aspx?itemID=735656>>

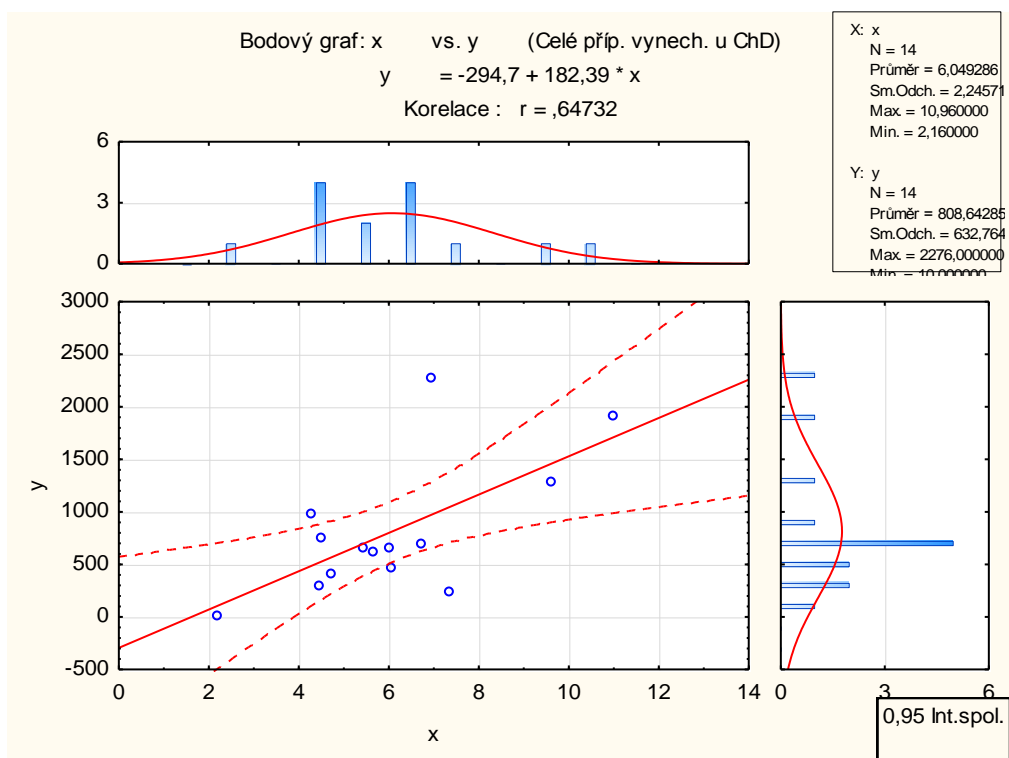
- [57] *Strukturalni-fondy.cz*. Informace o фондеch EU. [online]. [cit. 2013-03-20]. Dostupné z: <<http://www.strukturalni-fondy.cz/cs/Fondy-EU/Informace-o-fondech-EU>>
- [58] *Strukturalni-fondy.cz*. Informace o фондеch EU. Co je to evropská politika soudržnosti. [online]. [cit. 2012-11-10]. Dostupné z: <<http://www.strukturalni-fondy.cz/Informace-o-fondech-EU>>
- [59] *Strukturalni-fondy.cz*. Informace o фондеch EU. Co je to operační program. [online]. [cit. 2012-11-10]. Dostupné z: <<http://www.strukturalni-fondy.cz/Informace-o-fondech-EU>>
- [60] *Strukturalni-fondy.cz*. Informace o фондеch EU. Jak se finanční podpora z EU získává. [online]. [cit. 2012-11-10]. Dostupné z: <<http://www.strukturalni-fondy.cz/Informace-o-fondech-EU>>
- [61] *Strukturalni-fondy.cz*. Informace o фондеch EU. Jak se finanční podpora z EU získává. [online]. [cit. 2013-03-27]. Dostupné z: <<http://www.strukturalni-fondy.cz/Informace-o-fondech-EU>>
- [62] *Strukturalni-fondy.cz*. Národní strategický referenční rámec ČR 2007-2013. [online]. [cit. 2013-03-21]. Dostupné z: <<http://www.strukturalni-fondy.cz/cs/Fondy-EU/Informace-o-fondech-EU/Dokumenty/Strategicke-dokumenty/Narodni-strategicky-referencni-ramec-CR-2007-2013>>
- [63] *Strukturalni-fondy.cz*. OP Lidské zdroje a zaměstnanost. [online]. [cit. 2012-11-10]. Dostupné z: <<http://www.strukturalni-fondy.cz/oplaz>>
- [64] *Strukturalni-fondy.cz*. Operační programy. [online]. [cit. 2012-02-07]. Dostupné z: <<http://www.strukturalni-fondy.cz/cs/Fondy-EU/Programy-2004-2006/Operacni-programy>>
- [65] *Strukturalni-fondy.cz*. Programy 2004 – 2006. [online]. [cit. 2012-02-07]. Dostupné z: <<http://www.strukturalni-fondy.cz/cs/Fondy-EU/Programy-2004-2006>>
- [66] *Strukturalni-fondy.cz*. Regionální operační programy. [online]. [cit. 2013-03-27]. Dostupné z: <<http://www.strukturalni-fondy.cz/cs/Fondy-EU/Programy-2007-2013/Regionalni-operacni-programy>>
- [67] *Strukturalni-fondy.cz*. Tematické operační programy. [online]. [cit. 2012-02-07]. Dostupné z: <<http://www.strukturalni-fondy.cz/cs/Fondy-EU/Programy-2007-2013/Tematicke-operacni-programy>>

SEZNAM PŘÍLOH

- Příloha A Korelace mezi počtem vytvořených nových pracovních míst a nezaměstnaností
v roce 2008
- Příloha B Korelace mezi počtem vytvořených nových pracovních míst a nezaměstnaností
v roce 2009
- Příloha C Korelace mezi počtem vytvořených nových pracovních míst a nezaměstnaností
v roce 2010
- Příloha D Korelace mezi počtem vytvořených nových pracovních míst a nezaměstnaností
v roce 2011

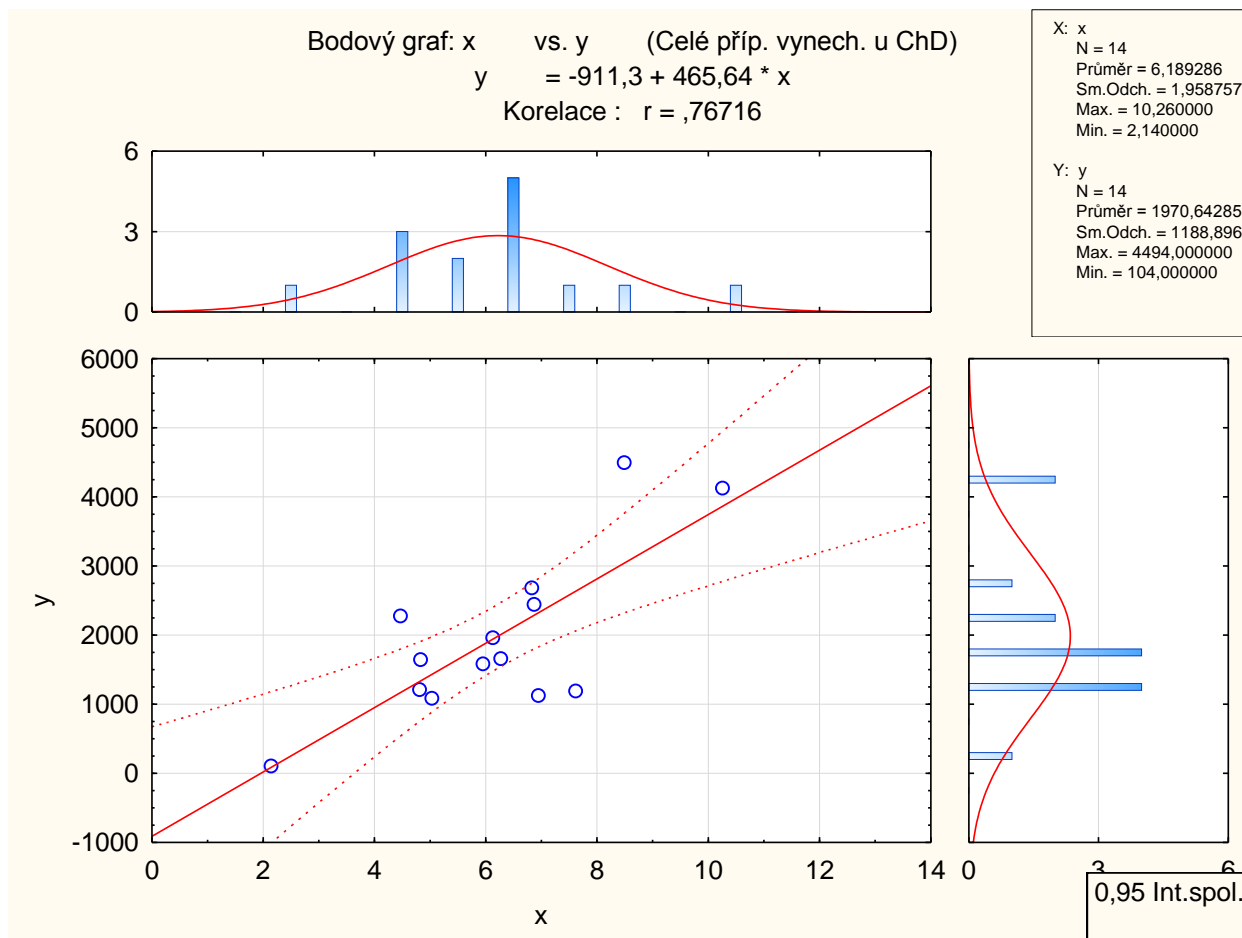
Příloha A

Korelace mezi počtem vytvořených nových pracovních míst a nezaměstnaností v roce 2008



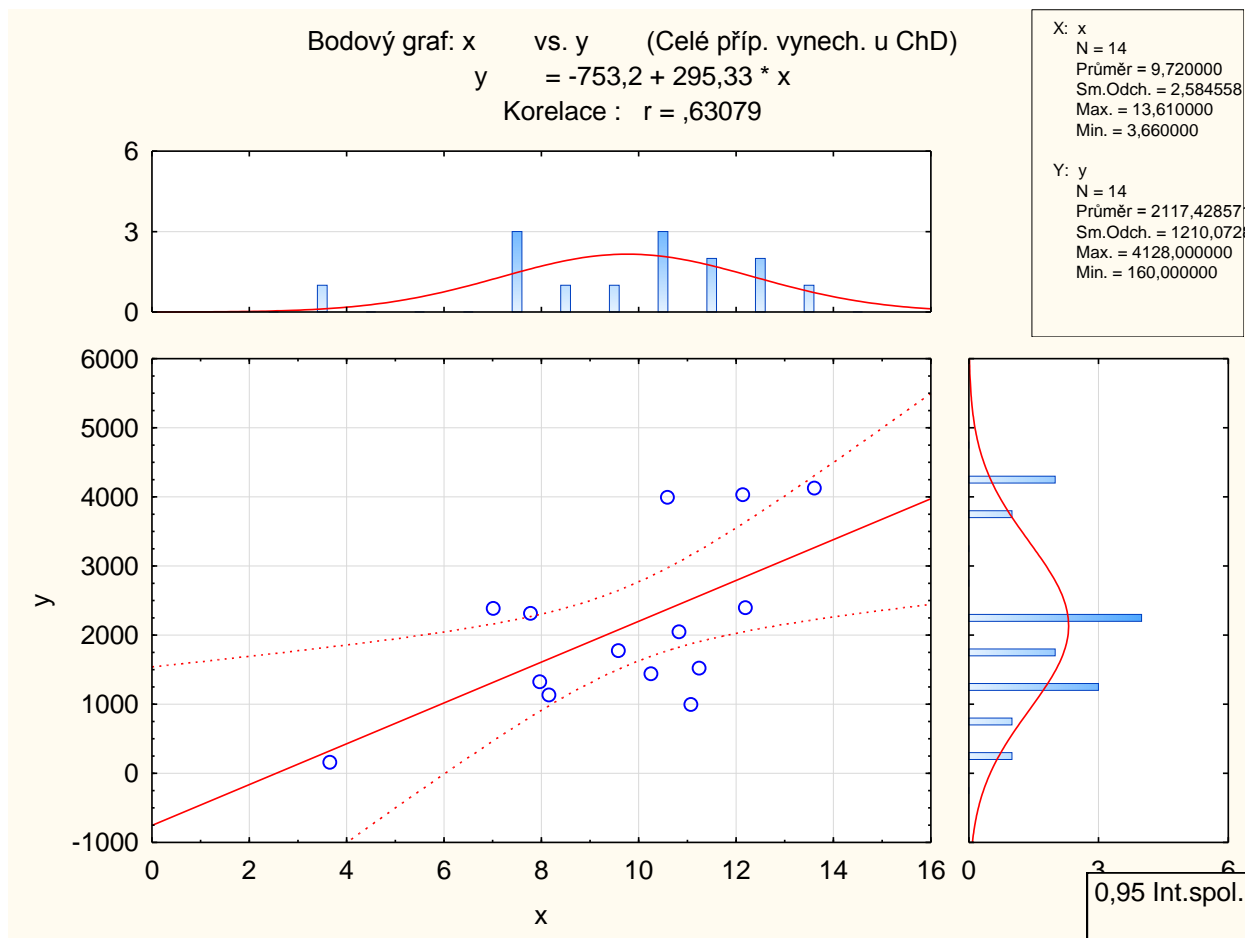
Příloha B

Korelace mezi počtem vytvořených nových pracovních míst a nezaměstnaností v roce 2009



Příloha C

Korelace mezi počtem vytvořených nových pracovních míst a nezaměstnaností v roce 2010



Příloha D

Korelace mezi počtem vytvořených nových pracovních míst a nezaměstnaností v roce 2011

