

Univerzita Pardubice
Fakulta ekonomicko-správní

Volnočasové aktivity a jejich financování

Zuzana Málková

Bakalářská práce

2013

Univerzita Pardubice
Fakulta ekonomicko-správní
Akademický rok: 2012/2013

ZADÁNÍ BAKALÁŘSKÉ PRÁCE

(PROJEKTU, UMĚLECKÉHO DÍLA, UMĚLECKÉHO VÝKONU)

Jméno a příjmení: **Zuzana Málková**
Osobní číslo: **E10935**
Studijní program: **B6202 Hospodářská politika a správa**
Studijní obor: **Veřejná ekonomika a správa**
Název tématu: **Volnočasové aktivity a jejich financování**
Zadávající katedra: **Ústav ekonomických věd**

Z á s a d y p r o v y p r a c o v á n í :

Práce bude popisovat význam volnočasových aktivit pro rozvoj lidského potenciálu, zaměří se zejména na aktivity představující spolkovou činnost. Dále bude obsahovat analýzu zdrojů financování těchto spolků.

Práce bude mj. obsahovat:

- vliv volnočasových aktivit na rozvoj osobnosti,
- spolkové organizace,
- analýza financování spolkových organizací,
- závěry a doporučení.

Rozsah grafických prací: -
Rozsah pracovní zprávy: cca 30 stran
Forma zpracování bakalářské práce: tištěná/elektronická
Seznam odborné literatury:

ŠKRABELOVÁ, S. NESHYBOVÁ, J. REKTOŘÍK, J. *Ekonomika kultury a masmédií*. 1. vyd. Brno: Ekonomicko-správní fakulta, MU, 2007. 210 s. učební text. ISBN 978-80-210-4267-4.

McLUHAN, M. *Člověk, média a elektronická kultura*. 1. vyd. Brno: Jota, 2002. 415 s. ISBN 978-80-7217-128-6.

PATOČKA, J. HEŘMANOVÁ, E. *Lokální a regionální kultura v ČR. Kulturní prostor, kulturní politika, kulturní dědictví*. Praha: ASPI, 2008. 200 s. ISBN 978-80-7357-347-8.

NOVOTNÝ, J. a kol. *Ekonomika a řízení neziskových organizací*. 1. vyd. Praha: VŠE, 2004. 156 s. ISBN 80-245-0792-7.


Scouts [online] dostupné z: www.scout.org.

Česká obec sokolská [online] dostupné z: www.sokol.eu.

Vedoucí bakalářské práce: 
Ing. Tomáš Lelek, Ph.D.
Ústav ekonomických věd

Datum zadání bakalářské práce: 29. června 2012

Termín odevzdání bakalářské práce: 30. dubna 2013


doc. Ing. Renáta Myšková, Ph.D.
děkanka

L.S.


doc. Ing. Jolana Volejníková, Ph.D.
vedoucí ústavu

V Pardubicích dne 10. října 2012

Prohlášení:

Jsem tuto práci vypracovala samostatně. Veškeré literární prameny a informace, které jsem v práci využila, jsou uvedeny v seznamu použité literatury.

Byla jsem seznámena s tím, že se na moji práci vztahují práva a povinnosti vyplývající ze zákona č. 121/2000 Sb., autorský zákon, zejména se skutečností, že Univerzita Pardubice má právo na uzavření licenční smlouvy o užití této práce jako školního díla podle §60 odst. 1 autorského zákona, a s tím, že pokud dojde k užití této práce mnou nebo bude poskytnuta licence o užití jinému subjektu, je Univerzita Pardubice oprávněna ode mne požadovat přiměřený příspěvek na úhradu nákladů, které na vytvoření díla vynaložila, a to podle okolností až do jejich skutečné výše.

Souhlasím s prezenčním zpřístupněním své práce v Univerzitní knihovně Univerzity Pardubice.

V Pardubicích dne 24. 4. 2013

Zuzana Málková

POD KOVÁNÍ:

Tímto bych ráda podkovala svému vedoucímu práce panu Ing. Tomáši Lelkovi, Ph.D. za jeho pomoc, cenné rady a odborné vedení při zpracování mé bakalářské práce. Dále bych chtěla podkovat vedoucí 10. studijního oboru Mgr. Petru Sýkorové, která mi poskytla informace pro praktickou část práce.

ANOTACE

Bakaláská práce se vnuje volnoasových aktivitám a jejich vlivu na rozvoj lidského potenciálu. Zaměřuje se zejména na aktivity představující spolkovouinnost. Dále popisuje financování volnoasových aktivit a analyzuje finanční zdroje vybraných spolků, které se těmito aktivitami zabývají.

KLÍČOVÁ SLOVA

volný čas, financování, spolkováinnost, volnoasové aktivity

TITLE

Funding of leisure activity

ANNOTATION

The thesis deals with leisure activities and their impact on the development of the human potential. It focuses mainly on the club activities. Moreover, it describes the funding for leisure activities and analyzes financial resources of the selected clubs which deal with these activities.

KEY WORDS

leisure time, funding, federal action, leisure activities

| | | |
|-------|---|----|
| 3.1.3 | Potenciální zdroje..... | 34 |
| 3.2 | Možnosti dalšího financování..... | 39 |
| 3.2.1 | Public relations..... | 40 |
| 3.2.2 | Fundraising | 41 |
| 3.2.3 | Finanční prostředky z fondů EU | 45 |
| 4 | PŘEHLED VÝNOSŮ A NÁKLADŮ VYBRANÝCH NESTÁTNÍCH NEZISKOVÝCH ORGANIZACÍ..... | 47 |
| 4.1 | TyfloCentrum Pardubice | 47 |
| 4.1.1 | Přehled výnosů a nákladů TyfloCentra | 49 |
| 4.2 | 10. středisko ŠDÍVÍŘ Pardubice, Junákův svaz skautů a skautek ČR..... | 51 |
| 4.2.1 | Přehled výnosů a nákladů 10. střediska..... | 52 |
| 4.3 | SWOT analýza zaměřená na hospodaření TyfloCentra a 10. střediska | 54 |
| | ZÁVĚR..... | 58 |
| | POUŽITÁ LITERATURA | 59 |
| | SEZNAM PŘÍLOH..... | 62 |

SEZNAM TABULEK

| | |
|---|----|
| Tabulka 3-1: Vývoj podpory pro nestátní neziskové organizace z veřejných zdrojů | 26 |
| Tabulka 3-2: Vývoj podpory volnočasových aktivit z veřejných rozpočtů | 27 |
| Tabulka 3-3: Podíl jednotlivých nestátních neziskových organizací | 40 |
| Tabulka 4-1: Podíl poskytnutých služeb | 49 |
| Tabulka 4-2: Přehled nákladů a výnosů TyfloCentra | 50 |
| Tabulka 4-3: Dotace poskytnuté TyfloCentrům | 51 |
| Tabulka 4-4: Podíl členů 10. Stediska v roce 2011 | 52 |
| Tabulka 4-5: Přehled výnosů a nákladů 10. středisk | 53 |
| Tabulka 4-6: Dotace poskytnuté 10. střediskům | 54 |
| Tabulka 4-7: SWOT analýza TyfloCentra | 55 |
| Tabulka 4-8: SWOT analýza 10. Stedisk | 57 |

SEZNAM OBRÁZKŮ

| | |
|--|----|
| Obrázek 1-1: Maslowova pyramida potřeb | 13 |
| Obrázek 1-2: Členění národního hospodářství dle kritéria financování | 17 |
| Obrázek 2-1: Pestoff v trojúhelníku | 21 |
| Obrázek 3-1: Vývoj podpory volnočasových aktivit v období pětilet | 38 |
| Obrázek 3-2: Vliv výše veřejných zdrojů na podíl NNO | 39 |
| Obrázek 3-3: Podíl jednotlivých subjektů na fundraisingu | 43 |
| Obrázek 3-4: Dárčovská pyramida | 45 |

SEZNAM ZKRATEK

| | |
|--------------------|---|
| OS | eská obec sokolská |
| R | eská republika |
| ESF | Evropský sociální fond |
| EU | Evropská unie |
| ISGF | International Scout and Guide Fellowship (Mezinárodní spole enství skaut a skautek) |
| mil. | milion |
| mld. | miliarda |
| MPSV | Ministerstvo práce a sociálních v cí |
| M TM MT | Ministerstvo –kolství, mládeže a t lovýchovy |
| NNO | nestátní nezisková organizace |
| PR | Public relations |
| Sb. | sbírky |
| SH MS | Sdružení hasičech, Moravy a Slezska |
| tis. | tisíc |
| WAGGGS | World Association of Girl Guides and Girl Scouts (Sv tová asociace skautek) |
| WLO | World Leisure Organization (Sv tová organizace pro volný as) |
| WOSM | World Organization of the Scout Movement (Mezinárodní organizace skautského hnutí) |

ÚVOD

Volný čas je nezbytnou součástí života každého člověka a v současné době je na jeho využívání kladen stále větší důraz. Tento pojem, může každý chápat jinak. Pro někoho je volný čas doba odpočinku po pracovní či jiné činnosti strávená například sledováním televize nebo hraním her na počítači. Pro druhého může volný čas představovat dobu, kterou využívá aktivnějším způsobem, jako jsou účast na různých kulturních či společenských akcích nebo sportovní činnosti. V podstatě každá činnost, která naplňuje čas mimo pracovní dobu, se dá definovat jako volnočasová aktivita. Volný čas ať už je naplňován jakkoli, je čas, který slouží k regeneraci organismu a odpočinku po pracovní činnosti.

Významnou roli hraje volný čas také při vytváření sociálních vazeb a začlenění jedince do kolektivu. Na aktivní využívání volného času a sdružování lidí se zaměřují zejména spolkové organizace. Vedle volnočasových aktivit, což je jejich hlavní náplň, se zabývají také sdružováním svých členů různými generacemi. Na tyto organizace je tato bakalářská práce zaměřena.

Cílem práce je popsat význam volnočasových aktivit pro rozvoj lidského potenciálu. Práce bude zaměřena zejména na aktivity představující spolkovou činnost. Dále bude obsahovat analýzu zdrojů financování volnočasových aktivit těchto spolků.

První část práce se věnuje definování pojmu volný čas, jeho funkcí, způsobů jeho trávení a popsaní vlivu volného času na rozvoj osobnosti. Dále popisuje nestátní neziskové organizace a jejich existenci v národním hospodářství, uvádí příklady těchto organizací, zabývajících se spolkovou činností, popis jejich vývoje a náplně. Práce se dále zabývá financováním volnočasových aktivit, možnostmi jak mohou neziskové organizace získat další finanční prostředky pro dostatečné naplňování své činnosti.

Druhá část se věnuje komparaci hospodaření dvou vybraných nestátních neziskových organizací, které byly popsány v první části, SWOT analýza - silné a slabé stránky z hlediska možností financování těchto organizací.

1 POJEM VOLNÝ ČAS

První část této kapitoly se zabývá definicí pojmu volný čas, významem volného času a jeho důležitou roli v životě lidí. Maslowovu pyramidu potřeb a zařazení volného času do jednotlivých stupňů lidských potřeb, vymezení funkcí volného času a způsobů jeho trávení.

Druhá část kapitoly popisuje dokument s názvem Charta výchovy pro volný čas světové organizace pro volný čas World Leisure Organization.

Poslední část této kapitoly popisuje význam veřejného sektoru při realizaci volnočasových aktivit, dělení veřejného sektoru dle kritéria potřeb a zařazení volného času v rámci jeho struktury.

1.1 Volný čas

Pro pojem volný čas neexistuje jednotně stanovená definice. Volný čas lze z ekonomického hlediska chápat jako zbytek části dne, který není vyčerpán pracovní činností. V literatuře se lze setkat s nespočetným množstvím definic. Níže jsou uvedeny často používané definice volného času.

Hofbauer definuje volný čas jako určitou činnost, do níž člověk vstupuje s očekáváním, účastní se jí na základě svého svobodného rozhodnutí, a která mu přináší příjemné zážitky a uspokojení. *„Volný čas je čas, kdy člověk nevykonává činnosti pod tlakem závazků, jež vyplývají z jeho sociálních rolí, zvláště z povinností práce a nutnosti zachovat a rozvíjet své životy.“* (Hofbauer, 2004, s. 13)

Podle Kratochvílové může být volný čas chápán jako *„čas volnosti a svobody, který má jednotlivec mimo své povinnosti na sebevyjádření a seberealizaci podle vlastních potřeb a zájmů.“* (Kratochvílová, 2004, s. 8)

Pávková tento pojem uvádí jako *„dobu, kdy si můžeme své činnosti svobodně vybírat, dle láme je dobrovolně, rádi a přináší nám uspokojení. Zahrnuje sem odpočinek, rekreaci, zábavu, zájmovou činnost, dobrovolnou společenskou činnost a dobrovolné vzdělávání.“* (Pávková, 1999, s. 15)

V Pedagogickém slovníku se volný čas definuje jako *čas, s kterým člověk může nakládat podle svého uvážení a na základě svých zájmů. Volný čas je doba, která zůstane z dvaceti čtyř hodin během dne po odečtení času v novaného práci, péči o rodinu a domácnost, péči o vlastní fyzické potřeby (včetně spánku) atd.* (Prucha a kol., 2009, s. 247)
V této práci je volný čas chápán dle definice, kterou uvádí Pedagogický slovník.

1.1.1 Význam volného času pro člověka

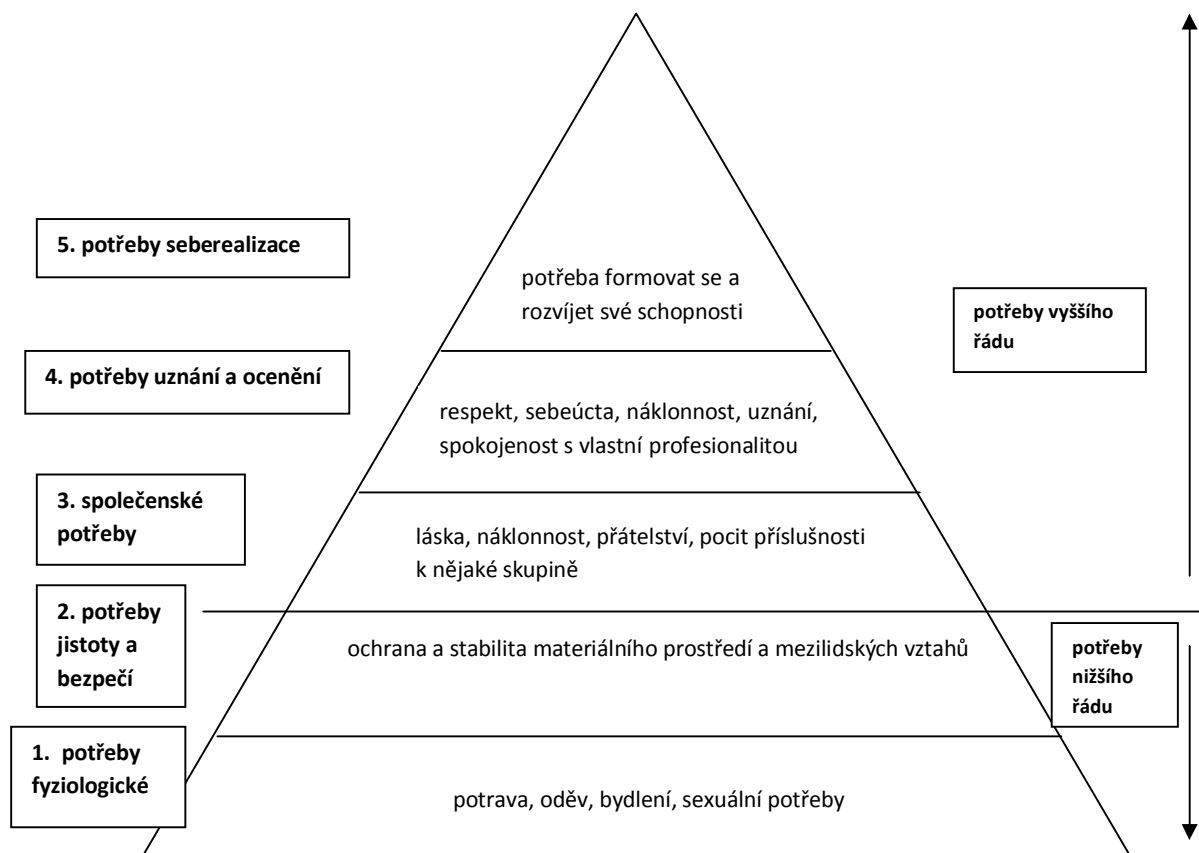
Volný čas je opakem pracovních a jiných povinností, je to čas, při kterém si člověk sám dobrovolně vybere způsob, jak ho bude trávit. V současné době si život bez volného času nelze představit. Lidé každý den tráví svůj volný čas a naplují ho dle svých individuálních potřeb a představ, které vedou k jejich uspokojení a seberealizaci. Volný čas a způsob jeho naplnění hraje velmi důležitou roli zejména u mladých lidí, především pro rozvoj a utváření lidské osobnosti, vytváření hodnotové orientace a začlenění jednotlivce do společnosti. Nedostatečná kvalita společenské péče o volný čas může mít za následek zvýšený nástup negativních společenských jevů.

Dle výzkumu Národního institutu dětí a mládeže může mít špatné využívání volného času negativní vliv hlavně na mladistvé a to je možné přivést do negativně orientovaných společenských skupin, zejména tehdy pochází-li jedinec z méně podnětného sociálního prostředí a ufroněného, školního i pracovního. (Děti mládeže a volný čas, 1997)

1.1.2 Zařazení volného času do Maslowovy pyramidy potřeb

Níže bude popsána Maslowova pyramida potřeb a následně demonstrována pozice volného času v rámci hierarchie.

Maslowova pyramida představuje stupně lidských potřeb, od potřeb nižšího řádu, jako jsou fyziologické, potřeby jistoty a bezpečí až po stupně vyššího řádu, mezi které patří společenské potřeby, uznání a ocenění a potřeby seberealizace. Nejprve jsou uspokojovány potřeby nižšího řádu, jimiž jsou fyziologické potřeby. Uspokojení nižších potřeb je nezbytné pro vznik méně naléhavých vyšších potřeb.



Obrázek 1-1: Maslowova pyramida pot eb

Zdroj: Vysekalová, 2004, s. 18, vlastní zpracování

V případě pot eb jistoty a bezpečí umohl uje volný as navazovat a udržovat mezilidské vztahy. U společenských pot eb díky volno asovým aktivitám m fle vznikat přátelství, láska a další prvky. Nejv t-í mírou uspokojuje volný as pot eby seberealizace, jedinec má možnost v rámci volno asové aktivity rozvíjet své schopnosti a svůj potenciál. Pojem lidský potenciál lze chápat jako soubor všech vlastností a schopností, které jedinci umohl ují dosahovat jak společenských tak pracovních cíl . Potenciál není stabilní, ale m ní se b hem flivota lov ka podle flivotních a pracovních zkušeností a znalostí. (Andromedia, 2013)

Autorka bakalářské práce se domnívá, fle volný as v Maslowov pyramid pot eb lze zařadit do pot eb nižšího i vyššího řádu. Obecn lze íci, fle volný as je obsažen ve v t-ín stup společenských pot eb.

1.1.3 Funkce volného času

Stejně tak jako u definice volného času, tak u jeho funkcí neexistuje jednotné vymezení.

Kratochvílová rozděluje funkce volného času na:

- **zdravotní-hygienická funkce** - představuje například aktivitu umožňující regeneraci psychických a fyzických sil, které člověk vynakládá při plnění svých běžných povinností,
- **seberealizační funkce** - souvisí s aktivním přístupem jedince k uspokojování a rozvíjení svých individuálních potřeb, zájmů, sklonů, předpokladů a schopností ve zvolené zájmové činnosti,
- **formativní-výchovná funkce** - představuje důležitou funkci související s vlivem volného času na rozvíjení a formování osobnosti,
- **společenská funkce** - umožňuje vytváření podmínek pro navazování různých vrstevnických a dalších sociálních kontaktů ve společnosti, například při pořádání soutěží, táborech, her nebo zájmových útvarech,
- **preventivní funkce** - aktivní způsob trávení volného času je určitou prevencí před negativními společenskými jevy, kterými může být člověk ovlivněn, jako je trestná činnost, násilí, kriminalita, alkoholismus a drogová závislost. (Kratochvílová, 2004)

Čap uvádí tři hlavní funkce:

- **odpočinek** - představuje regeneraci sil po práci a vyrovnává únavu, která při práci vznikla. Můžeme sem zařadit odpočinek spojený s účastí na kulturních akcích, návštěvu divadel a kin,
- **rozvoj osobnosti** - do této oblasti patří především činnosti spojené s rozvojem jedince jak po sociální, tak duševní a tělesné stránce. Lze sem zařadit například zájmovou činnost, společenský život a vzdělávání,
- **zábava** - činnost, při které se účastníci oprostí od monotónního stylu života. Zábava je spojená s různorodou činností, novými zkušenostmi a zážitky. Patří sem soutěže, hry, sport, ale i tenis nebo sledování televize. (Čap, 1997)

1.1.4 Způsob trávení volného času

Pro člověka by mělo být trávení volného času uspokojivou činností, kterou si nezávisle vybírá dle svých individuálních potřeb a kterou vykonává dobrovolně a získává při ní příjemné zážitky. Způsob trávení volného času můžeme rozdělit na aktivní a pasivní.

- **aktivní trávení volného času**

Aktivní volný čas nemusí představovat pouze sportovní aktivitu, ale také určité druhy zájmových činností jako jsou výtvarné, přírodovědecké, hudební, technické nebo společenské činnosti,

- **pasivní trávení volného času**

V dnešní době se čím dál více projevuje sklon člověka vyuplívát svůj volný čas spíše k pasivní činnosti, která nevyžaduje přílišnou námahu, patří sem hlavně sledování televize, hraní počítačových her, surfování na internetu, poslech hudby a nicnedělání. Tento fenomén má negativní dopad především na děti a mládež, která vyrůstá pod tlakem masové kultury. (Děti, mládež a volný čas, 1997)

1.2 Charta výchovy pro volný čas

Charta výchovy pro volný čas je základním dokumentem světové organizace pro volný čas World Leisure Organization (WLO). První verze charty pro volný čas byla odsouhlasena roku 1970 a do aktuální podoby upravena v roce 2000.

Předmětem dokumentu je popis významu volného času pro člověka a popisuje odpovědnost vládních institucí za vytváření podmínek pro vhodné vyuplívání volného času. Níže jsou uvedeny konkrétní body tohoto dokumentu.

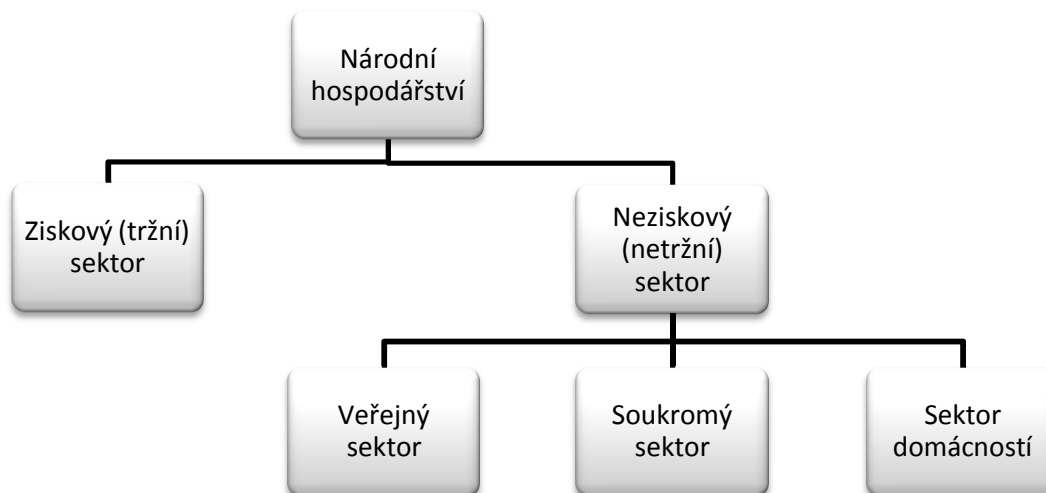
- všichni lidé mají základní lidské právo na volnočasové aktivity, které jsou v souladu s normami a sociálními hodnotami jeho společnosti. Všechny vlády jsou povinny toto právo všech obyvatel uznávat a chránit,
- ustanovení, která se týkají volného času, jsou stejně důležitá jako ta o zdraví a vzdělání. Vlády by měly společnost zajistit možnosti trávení volného času co nejkvalitněji,

- najlepším zdrojem reakce volného času je člověk sám. Proto by vlády měly zajistit také osvojování těchto dovedností nutných pro ideální odpovědek,
- jedinec může využít možnosti k odpovědku ke svojí seberealizaci, rozvoji osobních vztahů, zlepšování sociálního začlenění, rozvíjení komunit a kulturní identity, stejně jako k podporování mezinárodní spolupráce nebo zvyšování životní úrovně,
- vlády by měly do budoucna zajistit dostupnost dosahování rekreačních zážitků v oblasti fyzické, sociální a kulturního prostředí,
- vlády by měly zajistit výcvik odborníků, kteří by pomáhali jednotlivcům rozvíjet jejich osobní dovednosti, objevovat a zdokonalovat talent a rozšiřovat prostor k rekreačním příležitostem,
- občané musí mít přístup ke všem typům informací o volném čase a jejich možnostech, aby jich mohli využít k rozvoji svých znalostí, a možnostech podílet se na místní a národní politice,
- vzdělávací instituce by měly zajistit vzdělání v oblasti podstaty a důležitosti volného času a ukázat, jak začlenit tyto znalosti do životního stylu. (World Leisure Organization, 2000)

1.3 Veřejný sektor a volný čas

Veřejný sektor zajišťuje a podporuje existenci organizací, jejichž činností je realizace volnočasových aktivit. Tato podkapitola obsahuje zařazení veřejného sektoru do národního hospodářství podle principu financování následně definici pojmu veřejný sektor a rozdělení veřejného sektoru dle kritéria potřeb. Na následujícím obrázku 1.2 je dělení národního hospodářství dle kritéria financování.

„Veřejný sektor představuje tu část národního hospodářství, která je financována z veřejných financí (veřejných rozpočtů, jejichž příjmy jsou tvořeny především z daní na principu nenávratnosti, neekvivalence a nedobrovolnosti), je řízena a spravována ve veřejnou správu (státní správou a samosprávou), rozhoduje se v ní veřejnou volbou (na základ kolektivního rozhodování) a podléhá veřejné kontrole.“ (Tetlová, 2008, s. 27)



Obrázek 1- 2: členění národního hospodářství dle kritéria financování

Zdroj: J. Rejzler a kol., 2001, s. 13, vlastní zpracování

Národní hospodářství dle kritéria financování se dělí na ziskový (tržní) a neziskový (netržní) sektor, ten je dále rozdělen na veřejný sektor, soukromý sektor a sektor domácností.

Veřejný sektor se dělí dle různých hledisek, nejčastějšími typy dělení jsou:

- kritéria charakteru statků,
- kritéria finančních toků,
- kritéria zakladatele,
- kritéria funkcí,
- kritéria potěb.

Pro zařazení volného času do veřejného sektoru jsem vybrala dělení dle kritéria potěb, z důvodu návazání na neziskový sektor.

Rozdělení veřejného sektoru dle kritéria potěb

Dle kritéria potěb se veřejný sektor dělí do –esti blok odvětví. Kterými jsou:

I. Blok odvtví společenských potřeb

Uspokojování potřeb organizovaného uspořádání společnosti, ochrany obyvatel a jeho majetku, ochrany území, na kterém obyvatel žije a uspokojení potřeb jedince dovolat se spravedlnosti

II. Blok odvtví rozvoje člověka

Uspokojování potřeb vzdělávání, estetických potřeb, uchování a kultivace zdraví, uchování a kultivace lidského potenciálu.

III. Blok odvtví poznání a informací

Uspokojování potřeb prostřednictvím výsledků vědy a výzkumu, pomocí informačních systémů, šíření informací hromadným způsobem.

IV. Blok odvtví technické infrastruktury

Potřeba využít energii, přenosu informací pomocí spojových technologií, sběr a likvidace odpadů s cílem kultivace životního prostředí.

V. Blok odvtví privátních statků podporovaných z veřejných rozpočtů

Potřeba bydlet a uspokojení potřeb spojených s vlivem, kam patří zemědělství, lesnictví a rybolov.

VI. Blok odvtví existenčních jistot

Potřeba existence člověka na Zemi, životního prostředí a sociálních jistot jako je zaměstnanost a sociální zabezpečení. (Rektořík, 2001)

Volný čas může být primárně záležitostí do druhého bloku potřeb rozvoje člověka. Volný čas má významné postavení při rozvoji osobnosti, především na rozvoj lidského potenciálu, vytváření hodnot, kultivaci lidského potenciálu, schopnost člověka zapadnout do společnosti a vytvářet sociální vztahy.

2 NEZISKOVÝ SEKTOR A NEZISKOVÉ ORGANIZACE JAKO INSTITUCE VOLNO ASOVÝCH AKTIVIT

Úvodní část druhé kapitoly popisuje význam neziskového sektoru v národním hospodářství. Dále se zamůže na neziskový soukromý sektor, jeho popis a funkce. Protože ve čtvrté kapitole z něj budou vybrány a analyzovány konkrétní nestátní neziskové organizace.

Druhá podkapitola se věnuje neziskovým organizacím v české republice, jejich charakteristice a kritériím, dle kterých se mohou dělit. Poslední část této podkapitoly je zaměřena na popis čtyř vybraných nestátních neziskových organizací v české republice, konkrétně v Pardubicích, ze kterého autorka bakalářské práce pochází. Tyto organizace se zabývají volno časovými aktivitami, představení jejich činnosti a jejich významu pro rozvoji lokality a jeho potenciálu.

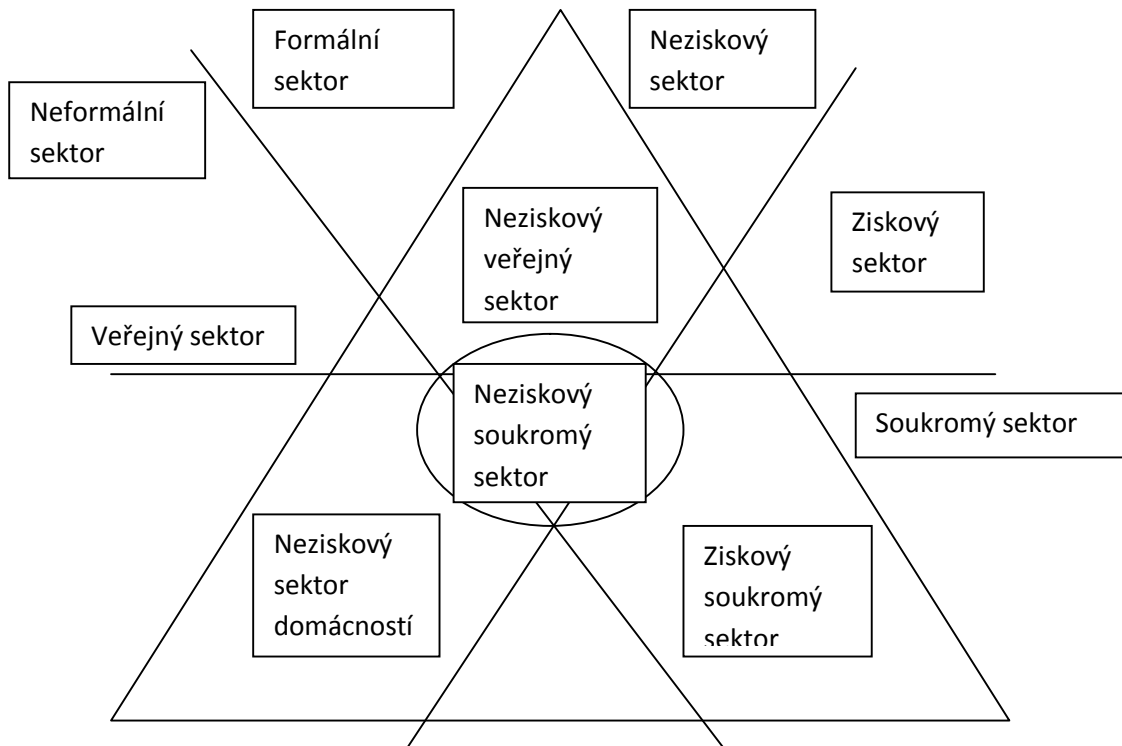
2.1 Neziskový sektor

Neziskové organizace představují organizace, které nebyly založeny za účelem podnikání. Jsou to organizace, o jejichž činnosti je jiný zájem, a ufl u státu, společnosti i určité skupiny lidí. Tyto organizace působí v rámci neziskového sektoru, a to jak veřejného tak soukromého. (Tet evová, 2008)

Důvodem existence neziskových organizací jsou spojeny s nutností zajistit výkon veřejné správy, dále vyplývají z potřeby a uplatnění svobody sdružení, a to například lidí se stejným zájmem trávení volného času a ze snahy pomoci bližním. (Tet evová, 2008)

Neziskový sektor v národním hospodářství

Pro lepší představu o existenci neziskového sektoru a neziskových organizacích je nejvhodnější uvést dělení národního hospodářství podle Pestoffova trojúhelníku, který je znázorněn na obrázku 2-1.



Obrázek 2-1: Pestoff v trojúhelník

Zdroj: Tet evová, 2008, s. 33, vlastní zpracování

Autorem modelu je vědecký ekonom Victor Alexis Pestoff. Základem modelu je trojúhelník, který představuje národní hospodářství daného státu. Ten je pomocí čtyř kroků rozdělen na tyto sektory, díky nimž nám lépe identifikovat základní charakteristiky organizací, které v jednotlivých sektorech působí. Pestoff v trojúhelník vymezuje tyto sektory:

- **neziskový sektor domácností** - tvoří ho jednotlivci, rodiny a domácnosti. Tento sektor je významný pro formování občanské společnosti, její kvalita je určující pro kvalitu neziskových organizací,
- **ziskový soukromý sektor** - zahrnuje komerční, privátní, podnikatelské subjekty založené za účelem zisku, prostředky na svůj provoz získávají subjekty ze svých tržeb,
- **neziskový veřejný sektor** - financován z veřejných financí, řízen a spravován veřejnou správou, rozhoduje se v něm veřejnou volbou a podléhá veřejné kontrole, (Rektořík, 2001)

- **neziskový soukromý sektor** o tímto sektorem se bude zabývat následující subkapitola

2.1.1 Neziskový soukromý sektor

V literatuře se lze setkat s různými synonymy, která však vždy představují pojem neziskový soukromý sektor například etický sektor, u tohoto pojmu se zdrazuje pozice neziskového soukromého sektoru mezi státním sektorem a trhem, občanský sektor. Zde je zdrazněn vztah mezi neziskovými organizacemi a občanů, zkrácené označení neziskový sektor, v případě, jehož cílem není tvorba zisku, ale produkce určitého užitku. Neziskový soukromý sektor působí mezi soukromým trhem a státem. Je financován ze soukromých finančních prostředků, prostřednictvím soukromé fyzické nebo právnické osoby. Cílem neziskového soukromého sektoru není dosažení zisku, ale určitého užitku například úklad osobního uspokojení či seberealizace. (Stejskal, 2010.)

Funkce neziskového soukromého sektoru

Neziskový soukromý sektor má několik základních funkcí:

- **funkci ekonomickou** o neziskový soukromý sektor má národohospodářský význam svým zaplacením do koloběhu výrobních faktorů, zboží a služeb, zde působí například jako producent a spotřebitel statků, zaměstnavatel atd.,
- **funkci sociální** - ta zahrnuje:
 - funkci servisní o výkon a poskytování specifických statků,
 - funkci participativní o uspokojování potřeby sdružit se, podílet na činnosti dané organizace a zapojovat se do života ve společnosti,
- **funkci politickou** - která zahrnuje:
 - funkci ochrannou o která spoívá v ochraně jednotlivců nebo skupin obyvatel před porušením základních lidských práv,
 - funkci demokratizační o jak již z názvu vyplývá tato funkce má přínos k rozvoji demokracie, lidé mají možnost ovlivnit veřejnou politiku i veřejné mínění. (Tetlová, 2008)

2.2 Neziskové organizace

V České republice není jednoznačně stanoven žádný právní předpis, který by specifikoval pojem nezisková organizace.

2.2.1 Základní charakteristika neziskové organizace

Zákon č. 586/92 Sb. o dani z příjmů § 18, odstavec 7 definuje neziskovou organizaci, jako organizaci, která má charakter právnické osoby a která nebyla zřízena nebo založena za účelem podnikání. Zákon uvádí výčet subjektů, které patří mezi neziskové organizace. Tento výčet však není vyčerpávající.

Jedná se o následující subjekty:

- zájmová sdružení právnických osob,
- občanská sdružení včetně odborových organizací,
- politické strany a hnutí,
- státem uznávané církve a náboženské společnosti,
- nadace a nadační fondy,
- obce,
- organizační složky státu územních samosprávných celků,
- příspěvkové organizace,
- státní fondy,
- obecně prospěšné společnosti,
- veřejné vysoké školy. (Rektořík, 2001)

2.2.2 Klasifikace neziskových organizací

Z důvodu četnosti neziskových organizací a jejich poslání a cílů, můžeme neziskové organizace dle celkové účelové kritérií. Jedná se o následující kritéria:

- dle kritéria zakladatele,
- kritéria právní organizační normy,
- kritéria způsobu financování,
- kritéria charakteristiky realizovaných činností,
- kritéria globálního charakteru poslání.

Kritérium zakladatele

- ve ejnoprávní organizaci jsou organizace založené ve ejnou správou, například státní správou nebo samosprávou,
- soukromoprávní organizace - organizace, založené soukromou fyzickou nebo právnickou osobou,
- ve ejnoprávní instituci jsou organizace, jejichž výkon ú elu ve ejné službě je dán jako povinnost ze zákona.

Kritérium právní organizační normy

- organizace založené dle zákon . 218/2000 Sb. o rozpočtových pravidlech a o změnách některých souvisejících zákonů a . 250/2000 Sb. o rozpočtových pravidlech územních rozpočtů,
- organizace založené podle ostatních zákonů platných pro neziskové organizace,
- organizace založené podle zákona . 513/91 Sb. obchodní zákoník.

Kritérium financování

- organizace financované zcela z veřejných rozpočtů (organizační složky státu a územních celků),
- organizace financované z části veřejných rozpočtů (příspěvkové organizace, vybraná občanská sdružení, církve a náboženské společnosti, politické strany a politická hnutí),
- organizace financované z různých zdrojů (sbírky, dary, granty, vlastníinnost, sponzoring),
- organizace financované z výsledků realizace svého poslání.

Kritérium charakteristiky realizovanýchinností

- charakteristické znaky pro všechny typy neziskových organizací:
 - nejsou založeny za účelem podnikání a produkce zisku,
 - jsou právnickými osobami,
 - uspokojují konkrétní potřeby občanů a komunit,
 - mohou být financovány z veřejných rozpočtů,

- charakteristické znaky pro soukromé neziskové organizace:
 - mají ze zákona povolenou svoji autonomii ve vztahu k vnějším okolím,
 - členství v těchto organizacích je realizováno na principu dobrovolnosti.

Kritérium globálního charakteru poslání

- organizace veřejně prospěšné:
 - organizace, které byly založeny za účelem produkce veřejných a společenských statků, a které uspokojují potřeby společnosti,
 - působí veřejně prospěšným členem,
 - do těchto organizací máme zařadit charitu, zdravotnictví, vzdělávání a veřejnou správu,
- organizace vzájemně prospěšné:
 - založeny za účelem uspokojování zájmů občanů, kteří jsou jejími členy a jsou spjatí společným zájmem, tyto zájmy musí být korektní ve vztahu k veřejnosti a neodporovat zájmům druhých občanů,
 - jedná se například o realizaci kulturních aktivit, profesních zájmů. (Rektořík, 2001)

Novotný uvádí kromě výše uvedených kritérií rozlišující kritérium, a to:

Kritérium míry samofinancování

v tomto kritériu se dělí na organizace:

- dárcovského typu organizace plní pouze svou hlavní činnost a jejich existence je zcela závislá na darech,
- komerčního typu tyto organizace vyvíjejí vedlejší komerční aktivity, díky kterým získávají finanční prostředky na svou činnost. Díky tomu disponují určitou mírou nezávislosti na darech. (Novotný, 2006)

2.2.3 Charakteristiky neziskových organizací

Neziskové organizace jsou obecně charakterizovány následujícími znaky:

- jsou právníckými osobami,

- nejsou založeny za účelem podnikání, ale za účelem veřejné prospěšné činnosti,
- jejich cílem není tvorba zisku a zisku mohou dosáhnout, ale nerozdělují si ho. Pokud organizace zisku dosáhne, využije ho ke své další činnosti,
- mohou být podporovány a financovány z veřejných rozpočtů,
- jsou samosprávné a autonomní a sami si řídí svoji činnost, mají vlastní pravidla a nejsou řízeny jinými subjekty,
- dobrovolnost a dobrovolnictví je základem pro fungování neziskových organizací. Dobrovolníci vykonávají určitou neplacenou činnost ve prospěch druhých nebo ve prospěch celé společnosti. (Tetlová, 2008)

2.3 Státní a nestátní nezisková organizace

Dalším dělením neziskových organizací je rozdělení na státní a nestátní neziskové organizace.

Státní neziskové organizace, jsou ty organizace, které byly založeny státem, krajem, obcí, nebo jejich organizační složkou. Tímto se tato práce nezabývá, proto jim dále nebude věnována pozornost.

Nestátní neziskové organizace lze charakterizovat následujícími vlastnostmi:

- jsou určitým způsobem institucionalizovány a tyto organizace nepředstavují pouze dočasné shromáždění osob, ale musí být registrovány,
- mají soukromou povahu a zpravidla jsou zakládány fyzickými osobami k tomu, aby mohly vykonávat určitý typ veřejné prospěšné služby,
- nerozdělují zisk,
- jsou samosprávné a nezávislé,
- jsou dobrovolné. (Stejskal, 2010)

2.4 Formy nestátních neziskových organizací

Mezi nejast j-í formy nestátních neziskových organizace pat í:

2.4.1 Občanská sdružení

P edstavují nejast j-í právní formu nestátní neziskové organizace v R. Jsou samostatnými právnickými osobami, nezávislými na státních orgánech. Vznikají za ú elem uskute ování společ ných zájm svých len podle zákona . 83/1990 Sb., o sdrufování ob an ve zn ní pozd j-ích p edpis , podle kterého mají ob ané právo se svobodn sdrufovat bez povolení státního orgánu.

2.4.2 Obecně prospěšné společnosti

Vznikají za ú elem poskytování obecn prosp -ných služeb, které mají být uflite né pro celou společ nost a to p edev-ím v oblasti um ní, kultury, sportu, sociální pé i, humanity nebo ochrany zdraví, zví at a flivotního prost edí. Tyto společ nosti vznikají na základ zákona . 248/1995 Sb., o obecn prosp -ných společnostech ve zn ní pozd j-ích p edpis .

2.4.3 Nadace a nadační fondy

P edstavují nestátní neziskové organizace, které jsou zakládány za ú elem pln ní celospoleč ensky prosp -ných úkol . Jedná se zejména o organizace humanitárních, sociálních, kulturních, v deckých a t lovýchovných aktivit. Jejich existence a fungování jsou upraveny v zákon . 227/1997 Sb., o nadacích a nada ních fondech ve zn ní pozd j-ích p edpis .

2.4.4 Církev, náboženské společnosti a církevní právnické osoby

P edstavují dobrovolné společ noství osob s vlastní strukturou, orgány, vnit ními p edpisy a projevy víry, které byly založeny za ú elem vyznávání ur ité náboženské víry. Církev a náboženské společ nosti jsou zakládány na dle zákona . 3/2002 Sb., o církvích a náboženských společnostech ve zn ní pozd j-ích p edpis . Církevní právnická osoba funguje samostatn , ale je pod ízena církvi nebo náboženské společ nosti, která ji založila. (Stejskal, 2010)

2.5 Příklady nestátních neziskových organizací

Následující subkapitola představuje popis čtyř neziskových organizací, které působí v České republice. Junák, Česká obec sokolská a Sdružení hasičů ČR, Moravy a Slezska pracují s mládeží již od raného věku. TyfloCentrum poskytuje služby klientům od 16 let věku. Jejich společným cílem je práce s lidmi různých generací, organizování jejich volného času a zlepšování kvality jejich života. Tyto organizace významně pomáhají svým členům při socializaci, a působí preventivně jako ochrana před rizikovými projevy chování, v jejich případě sledku dochází k nárůstu zdravotních, sociálních, výchovných a dalších rizik pro jedince nebo společnost, jako je kriminalita, závislost nebo drogová závislost. Junák, Česká obec sokolská a Sdružení hasičů ČR, Moravy a Slezska jsou organizace zabývající se spolkovou činností, mají dlouhodobou tradici a jsou nejpočetnějšími občanskými sdruženími na našem území. TyfloCentrum oproti těmto organizacím působí v České republice kratší dobu. Jeho program k nim lze ale přirovnat, protože také nabízí pomoc svým klientům při aktivním plánování a organizování volného času. Tyto organizace zastávají významnou roli z hlediska rozvoje lidského potenciálu, a proto byly zvoleny jako modelové příklady do této práce.

2.5.1 Junák - svaz skautů a skautek

Historie

Původy skautingu pocházejí z Velké Británie a za okamžik vzniku skautingu se dá považovat rok 1907. Když v srpnu tohoto roku Sir Robert Baden-Powell zorganizoval první chlapecký skautský tábor a na základě jeho úspěchu se rozhodl v této činnosti dále pokračovat. Roku 1908 vydal rukopis knihy *Scouting for Boys*, kde představoval skautský program pro chlapce, kniha měla velký ohlas nejen ze strany chlapců, ale i dívek. Proto navrhl program dívčího hnutí, do jehož řady byla jmenována jeho sestra Agnes Baden-Powell. V roce 1910 měl skauting více než 100 000 členů a stal se nejvýznamnějším mládežnickým hnutím ve Velké Británii. (World Scout Bureau Inc., 2007)

U zrodu českého skautingu stál Antonín Benjamin Svojsík, který po návratu z Velké Británie v roce 1911 u nás založil první chlapecký skautský oddíl a po vzoru Roberta Baden-Powella vydal knihu *Základy Junáctví*. Dívčí skauting vznikl na podzim roku 1914. Za dobu své existence byl skauting několikrát zrušen:

- roku 1940 dekretem státního tajemníka K. H. Franka, po skončení druhé světové války došlo rychle ke znovuoobnovení,
- roku 1948 po únorovém komunistickém puči, jižl toho roku byl Junák násilně zaleněn do Svazu československé mládeže a v roce 1950 zrušen a nahrazen Pionýrem, který propagoval komunistickou ideologii, obnoveno došlo až v roce 1968 a po srpnové okupaci musel Junák vstoupit do Sdružení organizací dětí a mládeže,
- v roce 1970 byl Junák převeden do Pionýrské organizace a jeho obnovení nastalo až v listopadu 1989.

V současné době je Junák je členem světových organizací skautek World Association of Girl Guides and Girl Scouts (WAGGGS), skaut World Organization of the Scout Movement (WOSM) a dospělých skaut International Scout and Guide Fellowship (ISGF). Funguje v 216 zemích po celém světě a počet jeho členů se blíží k 40 milionům. (Junák o svazu skautů a skautek, 2011)

Poslání

šPosláním Junáka je podporovat rozvoj osobnosti mladých lidí, jejich duchovních, mravních, intelektuálních, sociálních a tělesných schopností, tak aby byli po celý život připraveni plnit povinnosti k sobě samým, vlasti, přírodě a celému lidskému společenství v souladu s principy a metodami, stanovenými zakladatelem skautského hnutí Robertem Baden-Powellem a zakladatelem českého skautingu, prof. Antonínem Benjaminským. (Stanovy Junáka o svazu skautů a skautek, Junák o svazu skautů a skautek, 2001)

Skauting představuje způsob výchovy, který je založen na individuálním přístupu k jednotlivým věkovým kategoriím a má bezpochyby velký vliv na rozvoj osobnosti, zvláště pokud je jedinec jeho členem již od útlého věku. Junáci jsou rozděleni do několika věkových kategorií, které jim umožňují především trávit čas se svými vrstevníky, naučit se tak, především u mladších členů, mezi sebou komunikovat, spolupracovat a navazovat sociální vztahy. První kategorie je v rozmezí 6 až 10 let švestka a světlučka zde je forma výchovy aplikována především formou her jejich program zahrnuje výtvarné aktivity, zpívání i hraní divadla, je zaměřeno na rozvoji sociálních dovedností, spolupráci s ostatními a respektování domluvených pravidel. Druhý stupeň zahrnuje děti od 11 do 14 let šskauti a skautky zde rozvíjí své záliby, podílí se na vedení družiny. Třetí stupeň od 15

do 18 let šroubí a rangers představuje předchodkárón jím innostem a lení si organizují a vybírají sami v rámci svých roverských kmenů. tvrtý stupe představují starší 18 let, kteří plánují innost oddílu, připravují program nebo komunikují s rodiči dítí. (Junák ó svaz skautů a skautek R, 2011)

2.5.2 Česká obec sokolská

eská obec sokolská (dále OS) se adí k jedním z nejpoetnějších občanských sdružení v eské republice.

Historie

OS je první tlocvičnou organizací, která vznikla v Rakousku-Uhersku v 60. letech 19. století z iniciativy Miroslava Tyrše a Jindřicha Fügnera. Za přesné datum vzniku se považuje 16. února 1862. Nejvýznamnější období profilu Sokol mezi první a druhou světovou válkou, kdy měl tento spolek přes jeden milion členů a jeho členy byli i významní politici včetně prezidenta Tomáše Garrigua Masaryka a Edvarda Beneše. Program Sokola tak vestranný, nepřítahoval všechny vkové kategorie. Jeho členy se mohli zúčastnit nejen pravidelných cvičení, ale i soutěží, veřejných vystoupení, kulturních besed, zájezdů do ciziny, táborů určených pro mládež, hudebních koncertů, divadelních představení a mnoha dalších kulturních akcí. Vyvrcholením innosti Sokola se staly vesokolské slety. V roce 2004 udělil eské obci sokolské Mezinárodní výbor pro fair play při UNESCO Cenu Pierra de Coubertina. UNESCO touto cenou oceňuje přínos OS na udržování aktivního života v městech a vesnicích. V ložském roce oslavila OS 150. výročí od svého založení, k jejímu přelížitosti se konal již XV. vesokolský slet.

V současné době má OS téměř 190 000 členů. Hlavním programem Sokola je organizace sportovních, pohybových, kulturních a jiných společenských aktivit, které se uskuteční v tlocvičných jednotkách. Členy se sdružují v takzvaných Odborech vestrannosti, které sdružují cvičence, jejichž cílem není usilovat o maximální výkony či sportovat vrcholově. Náplní je především cvičit pro radost, potěšení zdraví a dobrou fyzickou kondici. Uplatnění v nich najdou cvičenci včetně tělesně i duševně handicapovaných osob. Cvičenci jsou stejní jako členové Junáka rozděljeni do několika vkových kategorií, tak aby program mohl být přístupným všem a potěbám cvičenců. Členové jsou rozděljeni do

kategorií, kterými jsou rodiče s dětmi, předkoláči, mladí a starší flactvo a dospělá lenstvo. (Česká obec sokolská, 2012)

Cíle a poslání

Dle stanov OS je *šposláním a cílem OS zvyovat t lesnou zdatnost svých len vychovávat je k estnému jednání v flivot soukromém i ve ejném, k národnostní, rasové a nábofenské sná-enlivosti, k demokracii a humanismu, k osobní skromnosti a ukázn nosti, k lásce k rodné zemi a úct k duchovnímu d dictví náeho národa, p i emfl vychází z odkazu Miroslava Tyr-e a Jind icha Fügnera.* (Stanovy, Česká obec sokolská, 2010)

T locvi né jednoty, jsou sdrufleny do 42 sokolských flup. Územní flupy jsou tvo eny t locvi nými jednotami v fldy na území jednoho kraje. Koordinaci a komunikaci mezi jednotlivými flupami a dal-ími subjekty, zaji-uje v kařdém kraji krajský zmocn nec. Zmocn nec a jeho zástupce volí statutární zástupci p íslu-ných flup a mají pravomoc jednat s jinými subjekty na území kraje v rozsahu jejich pravomoci. Nejvy-ím orgánem OS je sjezd OS, který se schází jednou za t i roky. (Česká obec sokolská, 2012)

2.5.3 Sdružení hasičů Čech, Moravy a Slezska

Dobrovolné hasičké sbory se v echách vyskytují jifl od poloviny 19. století. Za první hasičký sbor sloflený z dobrovolník na území eska je ozna ován Spolek dobrovolných hasičů Zákupy. Ten byl zaloflen jifl v roce 1850 a b hem dal-ích n kolika let se dobrovolné hasičství velmi roz-í ilo. (Sbor dobrovolných hasičů Praha 1, 2011)

Dobrovolní hasiči dopl ují innost profesionálních a firemních hasičských sborů a jsou sou ástí Integrovaného záchranného systému. Sdruflení hasičů ech, Moravy a Slezska (dále SH MS) je organizace, která sdrufluje sbory dobrovolných hasičů v po celé eské republice. SH MS má v sou asné dob p es 345 000 registrovaných lenů, z nich více jak 46 000 p edstavují d tti a mládefl ve v ku od 6 do 18 let. Evidováno je více nefl 7 800 sbor dobrovolných hasičů, 77 okresních sdruflení hasičů a 14 krajských sdruflení hasičů. (Sdruflení hasičů, ech, Moravy a Slezska, 2012)

Cíle a hlavní innost

šCílem SH MS je p sobit p i vytvá ení podmínek k ochran flivota a zdraví ob anů a jejich majetku p ed pofláry, poskytování pomoci p i flivelných pohromách a jiných

událostech, při nichž je v ohrožení život, zdraví nebo majetek. (Stanovy, Sdružení hasičů, Moravy a Slezska, 2012)

Mezi činností SH ČMS nepatří nejen ochrana života, zdraví nebo majetku, ale také vytváření optimálních podmínek pro práci s dětmi. SH ČMS se snaží pozitivně ovlivňovat všechny své členy, tak aby se mohla zdravě rozvíjet jejich osobnost, jejich mravní, sociální, intelektuální, psychické a fyzické schopnosti. Sdružení podporuje sportovní činnost svých členů, sportovní reprezentaci, rozvoj jejich tělesných schopností a zdravého životního stylu. Snaží se vést mladší členy k odpovědnosti, úctě k vlasti, přírodě, společnosti a dodržování zásad. Uspokojuje zájmy dětí a mládeže prostřednictvím různých činností v kolektivu. Pořádá celoroční volnočasové aktivity jak na národní tak mezinárodní úrovni, organizuje soutěže, výchovné činnosti v oblasti požární ochrany, letní tábory a vzdělávací akce. (Stanovy, Sdružení hasičů, Moravy a Slezska, 2012)

2.5.4 TyfloCentrum

TyfloCentrum sdružuje slabozraké a nevidomé osoby od 16 let. Název tohoto sdružení je sloveno z českého slova tyflos – o slepý. Koncem roku 1989 vzniklo první nezávislé občanské sdružení česká unie nevidomých a slabozrakých ČR. V roce 1991 bylo založeno odborné středisko Tyfloservis, které jako první začalo poskytovat sociální služby. Tyto organizace byly roku 1996 sloučeny do Sjednocené organizace nevidomých a slabozrakých ČR, která začala v nich kterých krajích zakládat střediska poskytující sociální služby pro nevidomé a slabozraké s názvem TyfloCentrum. Pro lepší rozlišení je součástí názvu jednotlivých středisek i jméno krajského úřadu. TyfloCentrum Pardubice. Krajská střediska kompletují a rozšiřují nabídku služeb a zavádějí nové služby podle regionálních poměrů a potřeb. (TyfloCentrum Brno, 2004)

Poslání

š Posláním společnosti je poskytovat sociální služby osobám s tělesným zrakovým postižením, o nevidomým a slabozrakým, a osobám s kombinovaným zrakovým a jiným postižením, které vedou k jejich integraci do společnosti, k jejich osobnímu rozvoji a v té míře seberealizace. (Výroční zpráva 2011, TyfloCentrum Pardubice, 2011)

Poskytované služby

TyfloCentrum poskytuje svým klientům následující služby:

- odborné a sociální poradenství o zajištění osobám se zrakovým postižením, rodinným působením a ve vlastní informaci, které přispívají k řešení otázek a problémů spojených s problematikou zrakového postižení,
- průvodcovské a pediaterské služby pro osoby se zrakovým postižením o pomáhá osobám při řešení jejich osobních záležitostí, zajišťuje jim doprovod a poskytuje pediaterské služby,
- sociální rehabilitace - zvyšuje samostatnost osob, napomáhá k rozvoji a upevnění dovedností, které jim umožní plnět své životní cíle, rozvíjet jejich komunikační dovednosti,
- speciální aktivizační služby pro seniory a osoby se zdravotním postižením o posláním této služby je poskytovat lidem se zrakovým postižením příležitosti vedoucí k aktivnímu naplnění jejich volného času, aktivity, které vedou k rozvoji a aktivizaci osobnosti, motivují k aktivnímu samostatnému životu, podporují integraci a zapojení se do společnosti, umožní aktivní naplnění jejich volného času, podporují návrat k životnímu před ztrátou zraku, umožní vzdělávání a rozšíření znalostí, vedou k zlepšení a udržování fyzické kondice, zvýšení psychické odolnosti.

Sociální aktivizační služby jsou pro zrakově postižené osoby velmi důležité, naplní jejich volný čas a umožní jim se realizovat. Díky této službě mohou lidé navazovat nové sociální kontakty a integrovat se do společnosti, a to i navzdory svému postižení. Mohou aktivně naplnit svůj volný čas různými sportovními a společenskými aktivitami, které pracovníci TyfloCentra každým měsícem obmění, tak aby byl program rozmanitý a co nejpestřejší. Každým měsícem si uživatelé služby mohou vybrat z portfolio aktivit. Mezi tyto aktivity patří například kroužek zpívání, pořádání výletů, besed, návštěvy solné jeskyně, tábory, sportovní aktivity jako jsou různé relaxační cvičení, hraní kulek, bowling a jízda na tandemových kolech. (Výroční zpráva 2011, TyfloCentrum Pardubice, 2011)

3 FINAN NÍ ZDROJE NESTÁTNÍCH NEZISKOVÝCH ORGANIZACÍ ZABÝVAJÍCÍCH SE VOLNO ASOVÝMI AKTIVITAMI

Tato kapitola popisuje způsob financování nestátních neziskových organizací zabývajících se volno asovými aktivitami a jejich finančními zdroji. Dále se zabývá způsobem, jakými mohou neziskové organizace získávat další finanční prostředky pro podporu své činnosti. Příemně jsou zde uvedena konkrétní data o vývoji podpory pro nestátní neziskové organizace a volno asové aktivity z veřejných rozpočtů v České republice pro období 2007-2011.

3.1 Zdroje financování

Finanční zdroje nestátních neziskových organizací jsou rozděleny do tří skupin:

- vlastní zdroje,
- cizí zdroje,
- potenciální zdroje. (Stejskal, 2010)

3.1.1 Vlastní zdroje

Vlastní zdroje představují důležitý finanční zdroj pro každou nestátní neziskovou organizaci, která může jejich výší přímo ovlivnit a využít je dle vlastního rozhodnutí.

Mezi vlastní zdroje patří:

- členské příspěvky členové působící v organizaci každý rok přispívají určitou finanční částkou, o její výši rozhoduje příslušný orgán každé organizace například elnictvo Junáka nebo výbor České obce sokolské,
- ústavní poplatky členů za účast na akcích nebo ústavníka, který není členem, na akcích organizace například na soutěži, táboře či výletě,
- výnosy z vlastní činnosti například pronájem pozemku, krátkodobý pronájem prostor jinou organizací.

Podrobnější analýze vlastních zdrojů u dvou vybraných organizací bude věnována další kapitola 4.

3.1.2 Cizí zdroje

Cizí zdroje jsou považovány za finanční prostředky, které může subjekt získat a využít po určité době a po uplynutí této doby je musí vrátit. Příkladem těchto finančních prostředků mohou být bankovní úvěry, finanční výpomoci. Nevýhodou u tohoto způsobu financování jsou úroky. Ty musí subjekt, jenž si peníze vypůjčil uhradit navíc. Další nevýhodou je v případě zhoršení finanční situace subjektu neschopnost splatit své závazky, což může mít pro nestátní neziskové organizace fatální dopady. (Stejskal, 2010)

3.1.3 Potenciální zdroje

Do těchto zdrojů se řadí finančních prostředků, které mohou organizace získat na svou činnost na základě žádosti o projekt od veřejných orgánů.

Do veřejných zdrojů lze zařadit:

- dotace ze státního rozpočtu,
- dotace z rozpočtu krajů,
- dotace z rozpočtu obcí,
- státní fondy. (Stejskal, 2010)

Finanční příjmy, které organizace získávají z veřejných zdrojů, vycházejí zejména z dotační politiky státu. Finanční podpora může být tedy přímá i nepřímá. Přímá podpora státu se vyznačuje přímým rozdělením rozpočtových a mimorozpočtových veřejných zdrojů především těmito způsoby:

- v rámci státní dotační politiky o veřejné finanční prostředky jsou přidělovány na celostátní, krajské a místní úrovni,
- dotace přidělené mimostátní dotační politikou o veřejné zakázky, smlouvy o poskytování služeb a nárokové dotace například nárokové financování církví, dotace z fondů Evropské unie
- mimorozpočtové zdroje představující výnosy z privatizace,
- finanční prostředky ze státních fondů. (Skovajsa, 2010)

Konkrétní data o finančních prostředcích poskytovaných v české republice prostřednictvím potenciálních respektive ve veřejných zdrojích lze vidět v následující tabulce 3-1. Tabulka zobrazuje vývoj podpory pro nestátní neziskové organizace od roku 2007 do 2011.

Tabulka 3-1: Vývoj podpory pro nestátní neziskové organizace z veřejných zdrojů v mld. Kč

| Dotace pro NNO celkem | 2007 | 2008 | 2009 | 2010 | 2011 |
|----------------------------------|-------------|-------------|-------------|-------------|-------------|
| státní rozpočet | 6,6 | 6,3 | 5,7 | 5,8 | 5,7 |
| rozpočty krajů a hl. m. Prahy | 1,1 | 1,5 | 1,6 | 1,4 | 1,6 |
| rozpočty obcí (bez hl. m. Prahy) | 3,2 | 3,7 | 2,7 | 2,6 | 2,7 |
| státní fondy | 0,3 | 0,2 | 0,2 | 0,6 | 0,8 |
| Celkem | 11,2 | 11,7 | 10,2 | 10,4 | 10,8 |

Zdroj: Dokumenty Rady vlády pro nestátní neziskové organizace, vlastní zpracování

Z tabulky 3-1 je patrné, že výše podpory ze státního rozpočtu pro nestátní neziskové organizace (NNO) má klesající tendenci. Od roku 2007, kdy výše podpory pro nestátní neziskové organizace byla 6,6 mld. Kč, se tato částka snížila téměř o 1 mld. V průměru za tyto roky o 10,92 %. Jednou z příčin mohou být úsporná opatření vlády a snaha snížení deficitu státního rozpočtu. Naopak u státních fondů můžeme pozorovat nárůst poskytovaných finančních prostředků. Celková výše podpory se od roku 2007 snížila o 0,4 mld. Kč, tedy o 3,57 %.

Nepříímá podpora státu má formu:

- osvobození od daní z příjmu, které nepodléhají dani z příjmu, příjmy osvobozené od daní z příjmu, příjmy podmíněně osvobozené,
- odpočet darů ze základu daní. (Skovajsa, 2010)

Konkrétní výše podpory volnoasových aktivit z celkového objemu podpory poskytované NNO je uvedena v následující tabulce 3-2.

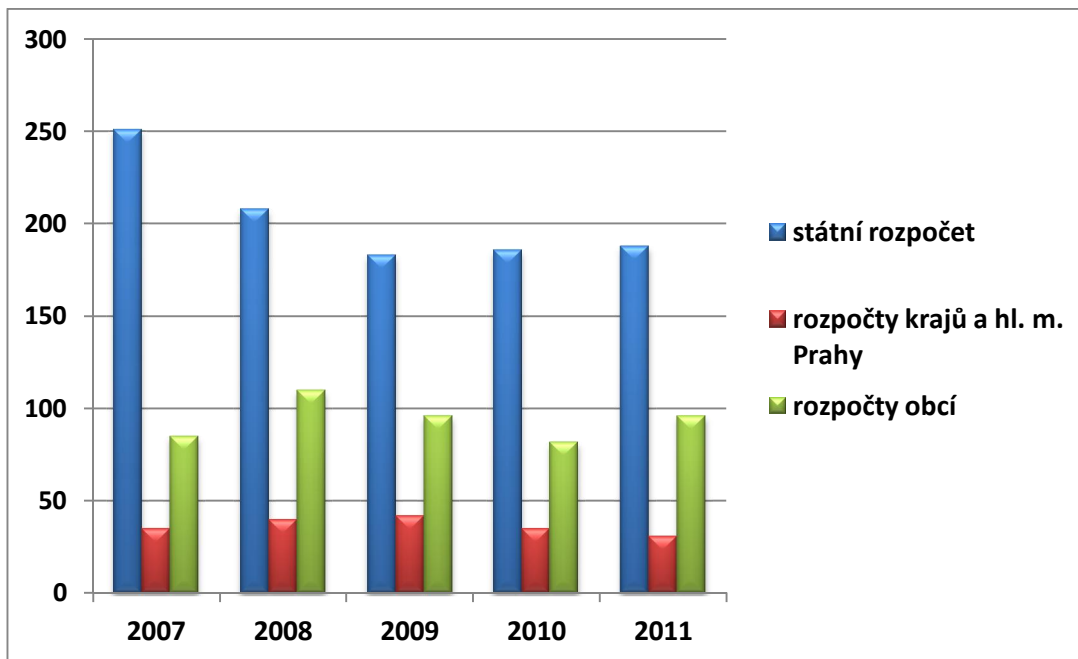
Tabulka 3-2: Vývoj podpory volno asových aktivit z veřejných rozpočtů v mil. Kč

| Veřejné zdroje | 2007 | 2008 | 2009 | 2010 | 2011 |
|-------------------------------|-------------|-------------|-------------|-------------|-------------|
| státní rozpočet | 251 | 208 | 183 | 186 | 188 |
| rozpočty krajů a hl. m. Prahy | 35 | 40 | 42 | 35 | 31 |
| rozpočty obcí | 85 | 110 | 96 | 82 | 96 |
| Celkem | 371 | 358 | 321 | 303 | 315 |

Zdroj: Dokumenty Rady vlády pro NNO, vlastní zpracování

Je nutno uvést, že objemy prostředků poskytnuté ze státního rozpočtu plynou do odvětví Zájmové činnosti a rekreace, nikoli konkrétně na volno asové aktivity. Zájmovou činností je myšlena činnost ve volném čase v rámci spolků, sdružení či kroužků. Rekreace je určitý druh aktivity, která slouží k odpočinku a regeneraci. U krajských a místních rozpočtů jsou prostředky plynoucí na podporu volno asových aktivit již vyčerpány. Celková výše podpory volného času má snižující se charakter, v průběhu sledovaného období se snížila o více než 15 % (55 mil. Kč).

Na obrázku 3-1 je zachycen vývoj financování volného času v pětiletém období.



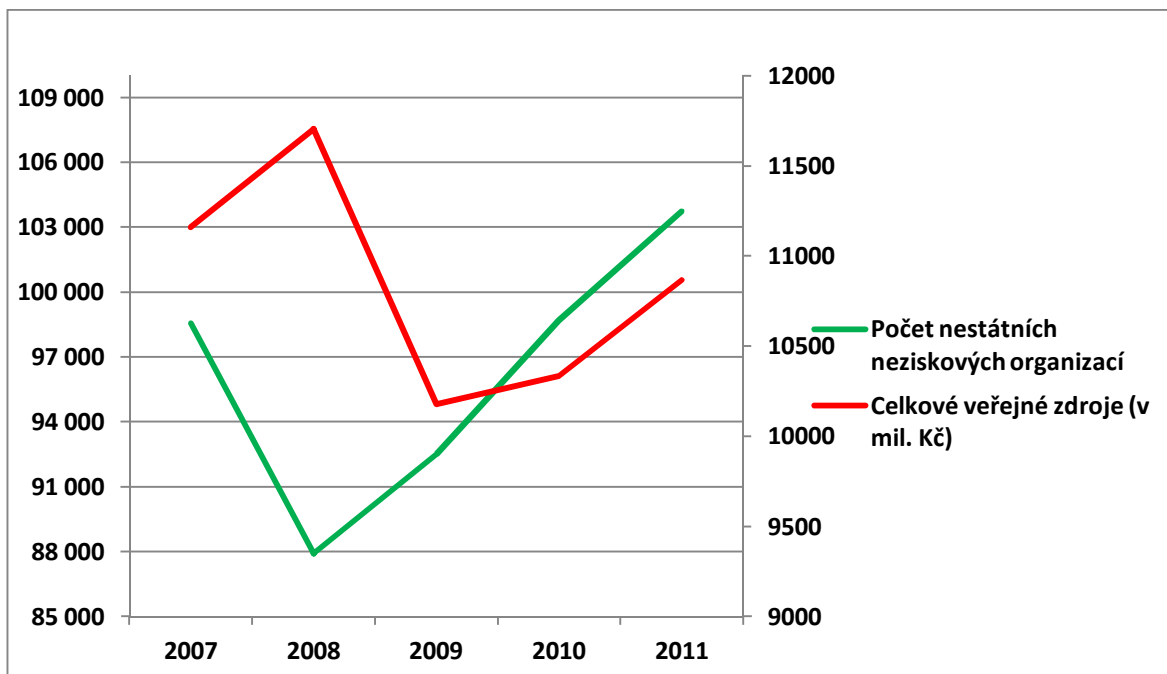
Obrázek 3-1: Vývoj podpory volnočasových aktivit v období pěti let v mil. Kč

Zdroj: Dokumenty Rady vlády pro nestátní neziskové organizace, vlastní zpracování

Na financování volného času se nejvíce měrou podílí státní rozpočet, jeho podíl ovšem klesá. Z rozpočtů obcí jsou každoročně poskytovány v průměru stejné finanční prostředky, přibližně 94 mil. Kč. Nejmenší podpora pro volnočasové aktivity plyne z krajských rozpočtů. V roce 2009 byla za sledované pětileté období poskytnuta nejvyšší částka (42 mil. Kč), od tohoto roku se snížila o přibližně 26,2 % (11 mil. Kč).

Vliv množství veřejných zdrojů na počet nestátních neziskových organizací

Následující obrázek 3-2 představuje dopady snížení veřejných zdrojů na počet NNO.



Obrázek 3-2: Vliv veřejných zdrojů na počet NNO

Zdroj: Dokumenty Rady vlády pro NNO 2008 - 2011, vlastní zpracování

Z obrázku 3-2 je patrné, že trend vzniku NNO je od roku 2008 stoupající. Od roku 2008 do 2011 vzniklo zhruba 16 000 nových NNO. A kolísají se celkové veřejné zdroje pro NNO v roce 2008 snížily, na počet organizací to vliv nemělo. V roce 2009 celkové veřejné zdroje opět stoupají, ale ne tak rychle jako roste jejich počet.

Pro lepší pohled o vývoji počet jednotlivých typů NNO je uvedena tabulka 3-3. Tabulka zachycuje vývoj početů NNO v letech 2008 až 2011.

Tabulka 3-3: Počet jednotlivých nestátních neziskových organizací

| Druh NNO | 2008 | 2009 | 2010 | 2011 |
|------------------------------|--------|--------|--------|--------|
| Občanská sdružení | 81 462 | 85 834 | 91 339 | 96 136 |
| Obecně prospěšné společnosti | 1 181 | 1 312 | 1 613 | 1 785 |
| Nadace a nadační fondy | 1 257 | 1 323 | 1 480 | 1 129 |
| Církevní právnické osoby | 4 005 | 4 035 | 4 261 | 4 251 |

Zdroj: Dokumenty Rady vlády pro NNO 2008 - 2011, vlastní zpracování

Z tabulky 3-3 vyplývá, že nejčastějším typem NNO jsou občanská sdružení, která jsou v ČR nejrozšířenější formou NNO. Jejich počet se od roku 2007 zvýšil téměř o 15 000. Nejmenší počet nestátních neziskových organizací představují nadace a nadační fondy.

3.2 Možnosti dalšího financování

Jak již bylo uvedeno v předcházející subkapitole 3.1, organizace, které se zaměřují na dobrovolné aktivity, získávají finanční zdroje převážně z veřejných zdrojů. Výše finanční podpory ze strany státu je však omezená a ve většině případů nemusí být pro organizace dostatečná, aby mly organizace potřebné množství finančních prostředků, musí proto zvážit i další možné způsoby jak tyto prostředky získat.

Následující podkapitola je zaměřena na prezentaci a budování dobrých vztahů s veřejností a následné možnosti získání disponibilních finančních prostředků pro organizace, které se zabývají dobrovolnými aktivitami. Tyto jsou:

- public relations,
- fundraising,
- finanční prostředky z fondů Evropské unie.

3.2.1 Public relations

Pojem public relations (dále PR), lze dovést jako vztahy s veřejností. V oblasti neziskového sektoru směřují aktivity PR na budování dobrého jména organizace, silné značky a především pozitivního vnímání a navázání kontaktu organizace s veřejností. PR je nezbytným krokem pro fundraising, kterému bude věnována následující subkapitola 3. 2.

Hlavní cíle public relations jsou:

- **budování značky organizace**, u většiny organizací v neziskovém sektoru platí rovnice: název organizace = značka,
- **posílení důvěryhodnosti a transparentnosti organizace**, například zveřejňováním informací o organizaci, jejího rozpočtu, naplňování dlouhodobých cílů.

Prostřednictvím PR mohou organizace šířit informace o své činnosti, prezentovat se před veřejností, budovat a posilovat dobrou pověst organizace, najít nové členy i dobrovolníky, a hlavně získat tak možné potenciální dárcy a sponzory, kteří zajistí organizaci další finanční prostředky pro svou činnost. Organizace za to například sponzorům umožní jejich zviditelnění formou reklamy.

Aktivity v oblasti PR lze shrnout do pěti kategorií:

- **posilování firemní kultury a image organizace** – firemní kultura vychází z poslání, vizí, cílů a filozofie organizace, image si můžeme představit jak je organizace vnímána okolím,
- **provoz webových stránek** – v dnešní době jsou webové stránky nezbytnou součástí každé organizace, představují nejjednodušší způsob jak se prezentovat a informovat veřejnost. Do této oblasti lze bezpochyby zahrnout také prezentaci organizace na sociálních sítích.
- **vydávání tištěných materiálů** – při vytváření dobrého jména a image organizace mají význam také tiskoviny, většina organizací často vydávají časopisy, publikace nebo výroční zprávy, které jsou určeny jak pro členy, tak pro veřejnost, kde informují o své činnosti, plánovaných akcích,

- **pořádání akcí** – představuje v oblasti PR a fundraisingu jednu z nejvýznamnějších činností, díky které si organizace vytváří nové kontakty. Organizace může pořádat například společenské a sportovní akce, plesy, veřejné sbírky, dny otevřených dveří, výstavy a další. Akce mohou mít různá zaměření jako je získávání finančních prostředků, podkování současným dárcem, nábor nových členů, dobrovolníků, akce pořádané k příležitosti výročí činnosti organizace a další,
- **komunikace s médii a dalšími subjekty.** (Tědívý a kol., 2009)

3.2.2 Fundraising

Další možností jak mohou neziskové organizace zvýšit množství finančních prostředků je fundraising. *„Fundraising je činnost vedoucí ke vzbuzení důvěry, k systematickému a profesionálnímu získávání finančních prostředků a vyhledávání těchto zdrojů.“* (Kábelová a kol., 2007 s. 180)

Pojem fundraising představuje souhrn metod, jak získávat prostředky na činnost neziskových organizací. Přesně by se dal tento pojem popsat jako šňování fondů. Fundraising se ovšem netýká pouze získávání peněžních prostředků, ale také jiných forem podpory například darování statků a služeb, získávání dobrovolníků a dalších příznivců pro organizaci.

Proces fundraisingu

Při fundraisingu je potřeba dodržovat několik stanovených zásad:

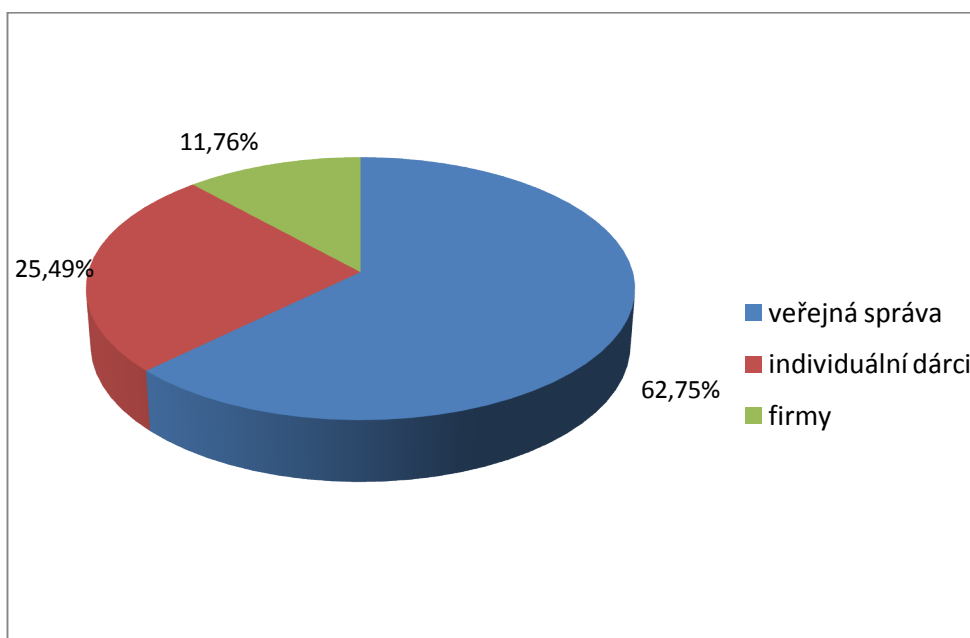
- je důležité zaujmout veřejnost pro danou činnost, přesně definovat poslání organizace,
- orientovat se na dárce ne na jeho peníze,
- dalším významným bodem je přesvědčit veřejnost, že dar, který organizaci poskytne, bude využít hospodárně a efektivně,
- stanovit ideální způsob jak dárce oslovit a komunikovat s nimi,
- udržovat kontakt s dárci a podnítit je pro další dar organizaci. (Tědívý, 2008)

Účastníci fundraisingu

Mezi subjekty, od kterých může nezisková organizace získat finanční prostředky, se řadí:

- veřejná správa,
- individuální dárci,
- firmy. (Medivý a kol., 2012)

Na obrázku 3-2 je zachycen podíl těchto subjektů na množství poskytnuté finanční podpory. Největší měrou se na fundraisingu podílí veřejná správa, celková výše poskytnutých finančních prostředků za rok 2011 v tomto případě činí 16 mld. Kč, tedy přes 62,7 % z celkového objemu. Druhým nejvýznamnějším dárcem jsou individuální dárci, kteří neziskovým organizacím poskytli téměř 6,5 mld. (25,49 %) Kč. Těmito jsou firmy, které poskytly 3 mld. Kč, tedy téměř 12% z celkového objemu získaných peněz.



Obrázek 3-3: Podíl jednotlivých subjektů na fundraisingu

Zdroj: Hospodářské noviny IHNED, dostupné z: <<http://ihned.cz/c1-56837990-krize-zasahla-i-neziskovky-presto-v-hodnoceni-se-sousedy-dopadly-dobre>>, vlastní zpracování

Veřejná správa jako zdroj finančních prostředků

Neziskové organizace mohou získat finanční prostředky z veřejné správy, od státu, jednotlivých ministerstev i příspěvky od krajů a obcí, prostřednictvím dotace, případně přes veřejné výběrové řízení. Při řízení o poskytnutí finančních prostředků z veřejné správy musí organizace zpracovat projekt a vypracovat žádost, tedy zdůvodnit potřebu finančního zdroje. Projekt by měl obsahovat:

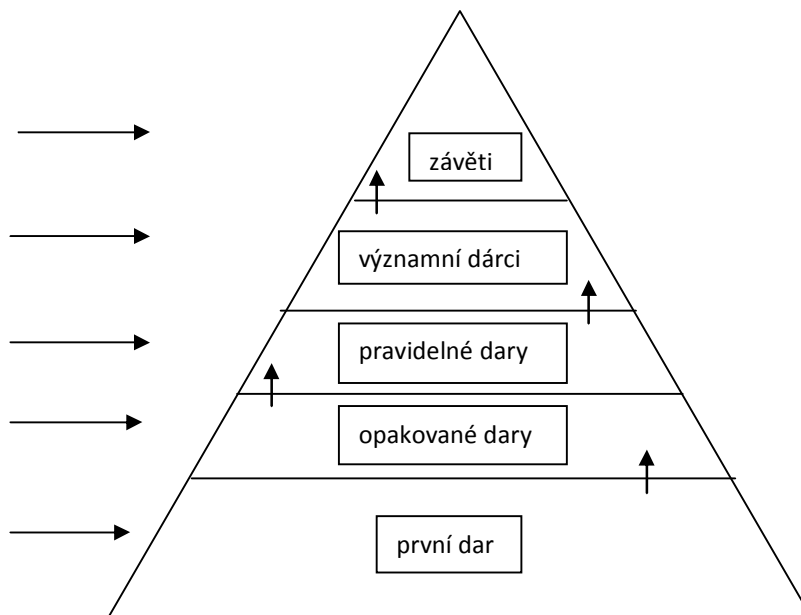
- název projektu,

- představení a popis organizace a charakterizovat organizaci a její činnost, poslání a cíle, případně upozornit na aktivity organizace, které souvisí s podávanou žádostí o dotaci nebo grant
- cíl projektu a ten by měl být shodný s cílem toho, kdo finanční prostředky poskytuje,
- popis projektu a způsob jakým bude dosaženo definovaného cíle projektu, činnosti a metody, které budou používány, časový harmonogram,
- definování cílové skupiny a tedy skupiny osob, které přinesou realizace projektu užitek, nebo které se bude týkat například děti, dospělí, lidé z určité části obce,
- rozpočet a měl by zahrnovat veškeré náklady nutné pro realizaci projektu a příjmy, kterými budou náklady kryty. Náklady by měly být odhadnuty co nejpřesněji s ohledem na reálné ceny. (J. Stejskal, 2010)

Příklad projektu nestátní neziskové organizace, žádající o dotaci (viz příloha A).

Individuální dárci

Individuální dárci jsou dalším významným zdrojem prostředků pro neziskové organizace, jedná se o jednotlivce, kteří poskytnou organizaci finanční prostředky ze svých vlastních finančních zdrojů. Může se jednat o osoby, které poskytnou organizaci dar jednorázově, ale také osoby, které se stanou pravidelnými dárci a představují tak pro organizaci jistý zdroj. Pro lepší představu o vývoji od jednorázového daru po pravidelné dárcovství se používá dárcovská pyramida, která je znázorněna na obrázku 3.1.



Obrázek 3-4: Dárcovská pyramida

Zdroj: Tědívý a kol., 2012, str. 49, vlastní zpracování

V pyramidě jsou zobrazeni individuální dárci neziskové organizace. Typky na okraji pyramidy znázorňují vstupy dárců do pyramidy, tedy jejich individuální dary. Typky uvnitř obrázku zobrazují pravidelnost poskytnutých darů jednotlivci. Čím stálější jsou prostředky dárců, tím výše se v pyramidě posunuje. Ze strany organizace je důležité, aby dárci, kteří se pohybují v dolní oblasti pyramidy, motivovala pro to, aby svou podporu zopakovali. V ideálním případě se pak z prvních dárců stanou stálí dárci, kteří mohou ve prospěch organizace založit trvalý příspěvek nebo poukázat organizaci významný dar. Na vrcholu pyramidy se pak nacházejí dárci, pro které se organizace a její činnost stala tak významnou, že na ni budou pamatovat i ve své poslední vůli. (Tědívý a kol., 2012)

Firmy

Získat dar může nezisková organizace nejen od jednotlivců, ale i od firem. V České republice představují firmy tímto nejvýznamnějším zdrojem hned po veřejné správě a individuálních dárcích.

Podpora ze strany firem může mít dvojí podobu:

- dar, který je bezúplatný převod finančních prostředků, nemovitosti, či movité věci,

- sponzoring o je reklamní nebo propaga ní služba, kterou nezisková organizace poskytuje sponzorovi. (Tet evová, 2008)

V menších firmách se strategie fundraisingu uplatuje obdobně jako v případě individuálních dárců, tedy prostřednictvím prezentace organizace, definování jejích cílů a komunikačních dovednostech. V těchto firmách pro poskytnutí prostředků již požadují podrobnější informace, a to z důvodu, že zájmy o dar jsou ve velkých firmách zpravidla posuzovány v této skupině osob a mnohé mají pro schvalování o předání daru předem stanovené podmínky. (Tědřivý a kol., 2012)

3.2.3 Finanční prostředky z fondů EU

Další možností získání finančních prostředků je díky členství České republiky v Evropské unii (dále EU), možnost čerpat finanční prostředky z fondů EU. EU prostřednictvím politiky soudržnosti klade důraz na rovnostný hospodářský a společenský rozvoj všech členských států. Cílem politiky soudržnosti je zmírnit životní a ekonomické rozdíly jednotlivých zemí EU.

Neziskové organizace mohou získat finanční prostředky zejména z Evropského sociálního fondu (ESF) a to v oblasti lidských zdrojů. Posláním ESF je *rozvoj zaměstnanosti, snižování nezaměstnanosti, podpora sociálního začlenění osob a rovných příležitostí se zaměstnáním na rozvoj trhu práce a lidských zdrojů*. (Evropský sociální fond v ČR, 2008)

Základní programy Evropského sociálního fondu

Na každé rozpočtové období jsou ESF stanoveny operační programy, které podporují určité projekty. Pro programované období 2007-2013, které umohl uje Česká republika čerpat z prostředků ESF v oblasti lidských zdrojů, jsou stanoveny následující programy:

- Operační program Lidské zdroje a zaměstnanost,
- Operační program Vzdělávání pro konkurenceschopnost,
- Operační program Praha o Adaptabilita.

Zodpovědným orgánem za řízení pomoci z ESF je Ministerstvo práce a sociálních věcí, které zároveň řídí Operační program Lidské zdroje a zaměstnanost. Řídícím orgánem pro Operační program Vzdělávání pro konkurenceschopnost je Ministerstvo školství, mládeže

a t lovýchovy, poslední Opera ní program Praha ó Adaptabilita ídí Magistrát hlavního m sta Prahy.

Objem finan ních prost edk z ESF pro eskou republiku je 3, 8 mld. eur na programovací období 2007 ó 2013. Oproti p edchozímu programovému období 2004 ó 2006, kdy bylo eské republice p id leno 456,98 mil. eur, se objem finan ních prost edk více jak osminásobn zvý-il. Pro programovací období 2014 ó 2020 byl stanoven nový opera ní program Zam stnanost, který bude zam en na aktivní politiku zam stnanosti, sociální za le ování, vzd lávání zam stnanc . Tento program byl vytvo en v rámci nov stanoveného cíle Investice pro r st a zam stnanost. Podrobn j-í struktura programovacího období 2014 ó 2020 bude teprve rozpracována. (Evropský sociální fond v R, 2008)

4 PŘEHLED VÝNOSŮ A NÁKLADŮ VYBRANÝCH NEZISKOVÝCH ORGANIZACÍ

Následující kapitola se bude zabývat výnosy a náklady za rok 2011 dvou vybraných NNO. Konkrétně TyfloCentra Pardubice a 10. divího střediska Junáka Pardubice, jejich činnost byla popisována v subkapitole 2.2.4. Tyto organizace byly vybrány pro jejich rozdílnost a z důvodu poukázání na celkovou šíři spektra typů NNO. Dále bude kapitola obsahovat SWOT analýzu hospodaření těchto dvou organizací.

4.1 TyfloCentrum Pardubice

TyfloCentrum, jak již bylo popisováno v subkapitole 2.2.4, je obecně prospěšná společnost, která poskytuje sociální služby osobám s tělesným zrakovým postižením, tedy nevidomým, slabozrakým a osobám s kombinovaným zrakovým a jiným postižením. TyfloCentrum Pardubice (dále TyfloCentrum) bylo roku 2003 zapsáno do rejstříku obecně prospěšných společností. V roce 2004 začalo poskytovat služby klientům v Pardubicích a Chrudimi. V lednu roku 2011 zahájilo provoz pracoviště TyfloCentra Pardubice také ve Vysokém Mýtě. Společnost má v roce 2013 dohled 12 zaměstnanců, kterým při realizaci sociálně aktivizačních služeb pomáhají dobrovolníci. TyfloCentrum poskytuje svým klientům odborné a sociální poradenství, průvodcovské a předčitatelské služby, sociální rehabilitace, speciálně aktivizační služby pro seniory a osoby se zdravotním postižením (podrobněji v subkapitole 2.2.4). Poskytované služby jsou bezplatné, výjimkou jsou průvodcovské a předčitatelské služby, do kterých jsou zahrnuty individuální průvodcovské služby na akcích TyfloCentra, dovoz pomůcek z Tyflopomůček Praha a vyplnění složenek formulářů.

Následující tabulka 4-1 zobrazuje poskytnuté služby TyfloCentrem v roce 2011.

Tabulka 4-1: Počet poskytnutých služeb v roce 2011

| Služba | Počet uživatelů |
|--|-----------------|
| Odborné sociální poradenství | 200 |
| Průvodcovské a předčitatelské služby - placené | 17 |
| Průvodcovské a předčitatelské služby na akce TyfloCentra | 65 |
| Sociální rehabilitace | 93 |
| Sociálně aktivizační služby pro seniory a osoby se zdravotním postižením | 66 |
| Individuální projekt pardubického kraje | 31 |
| Komplexní program podpory zaměstnávání osob se zrakovým postižením v Pardubickém kraji | 65 |
| Celkem poskytnutých služeb | 663 |

Zdroj: Výroční zpráva TyfloCentra Pardubice 2011, vlastní zpracování

V roce 2011 bylo v rámci činnosti TyfloCentra poskytnuto více jak šest set služeb. Nejvíce využívanou službou je odborné poradenství, které v tomto roce využilo 200 klientů. Druhou často využívanou službou je sociální rehabilitace. TyfloCentrum realizovala dva další projekty, prvním je Individuální projekt Pardubického kraje na sociální služby. Cílem tohoto projektu bylo pomáhat zrakově postiženým, prostřednictvím různých kurzů (jako je kurz Komunikace, i kurz Anglického jazyka) se uplatnit na trhu práce a integrovat se do společnosti. Druhý je Komplexní program podpory zaměstnávání osob se zrakovým postižením v Pardubickém kraji. Tento projekt byl realizován od února 2010 do prosince 2011. Jeho cílem bylo zvýšení a udržitelnost zaměstnanosti osob se zrakovým postižením, zvýšení jejich sebevědomí a adaptability, a dále podpora jejich zaměstnavatelů. V období od února 2010 do prosince 2011 jej využilo celkem 65 osob. Mezi nejméně využívané služby patří placená služba TyfloCentra průvodcovské a předčitatelské služby.

4.1.1 Přehled výnosů a nákladů TyfloCentra

Tato subkapitola porovnává výnosy a náklady TyfloCentra za rok 2011. Dále udává pohled na přijaté dotace v tomto roce.

V následující tabulce 4-2 jsou zobrazeny výnosy a náklady TyfloCentra.

Tabulka 4-2: Přehled výnosů a nákladů TyfloCentra

| TyfloCentrum | | | |
|----------------------|------------------|----------------------------|------------------|
| Výnosy (v Kč) | | Náklady (v Kč) | |
| Tržby za služby | 866 000 | Spotřeba materiálu | 217 000 |
| Přijaté příspěvky | 337 000 | Spotřeba energie | 36 000 |
| Ostatní výnosy | 43 000 | Opravy a udržování | 31 000 |
| | | Cestovné | 77 000 |
| | | Náklady na reprezentaci | 23 000 |
| | | Ostatní služby | 1 187 |
| | | Mzdové náklady | 2 904 000 |
| | | Zákonné sociální pojištění | 908 000 |
| | | Daně a poplatky | 4 000 |
| | | Ostatní náklady | 44 000 |
| | | Příspěvky | 1 000 |
| Výnosy celkem | 1 246 000 | Náklady celkem | 4 246 187 |

Zdroj: Výroční zpráva TyfloCentra Pardubice 2011, vlastní zpracování

Hlavním příjmem TyfloCentra představují tržby za poskytnuté placené služby (viz příloha B). Významným zdrojem jsou také příspěvky od partnerů TyfloCentra. Ostatní výnosy představují například přijaté úroky.

Náklady TyfloCentra se mohou na první pohled zdát oproti výnosům relativně vysoké. Při bližším zkoumání těchto nákladů je patrné, že nejvýznamnější částí nákladů TyfloCentra se podílejí mzdové náklady a to téměř 70 %. A dále náklady na zákonné sociální pojištění a to

přibližně 20 %. Druhou nejvyšší položku z hlediska nákladů představuje pro TyfloCentrum spotřeba materiálu a cestovné kam jsou zařazeny náklady na výlety s klienty TyfloCentra.

V tabulce 4-3 jsou zobrazeny dotace, které byly v roce 2011 TyfloCentru poskytnuty.

Tabulka 4-3: Dotace poskytnuté TyfloCentru

| Dotace (v Kč) | |
|---|------------------|
| Pardubický kraj | 140 000 |
| Magistrát města Pardubic | 403 000 |
| Ministerstvo práce a sociálních věcí | 1 240 000 |
| Město Chrudim | 98 000 |
| EU - Individuální projekt Pardubický kraj | 630 000 |
| EU - Evropský sociální fond | 4 562 303 |
| Dotace celkem | 7 073 303 |

Zdroj: Výroční zpráva TyfloCentra Pardubice 2011, vlastní zpracování

V roce 2011 byly TyfloCentru Pardubice poskytnuty dotace v celkové výši přes 7 mil. Kč což je oproti výnosům sedminásobně. Hlavním důvodem takto vysokých dotací je, že TyfloCentrum realizovalo v tomto roce dva velké projekty. Prvním je Individuální projekt Pardubického kraje na sociální služby, který je financován z Evropského sociálního fondu a zčásti ze státního rozpočtu České republiky. Druhým projektem je Komplexní program podpory zaměstnávání osob se zrakovým postižením v Pardubickém kraji. Projekt byl financován Evropským sociálním fondem prostřednictvím programu lidské zdroje a zaměstnanost a státním rozpočtem České republiky. TyfloCentrum na poskytované služby pravidelně získává dotace od Ministerstva práce a sociálních věcí, Pardubického kraje a Magistrátu města Pardubic (viz příloha C).

4.2 10. středisko „DÍVČÍ“ Pardubice, Junák – svaz skautů a skautek ČR

10. středisko ŠDÍV Īo Pardubice (dále 10. středisko) je občanské sdružení, které vzniklo v září roku 1992. Činnost tohoto střediska vykonává činnost takovým způsobem, která je popsána v poslání Junáka (subkapitola 2.2.4). Středisko sdružuje dívky, chlapce ve věku od 6 let, kteří se scházejí na pravidelných týdenních schůzkách v klubovně, jezdí na výpravy. Hlavní akcí skautského roku jsou letní tábory, které jsou dvoutýdenní. Středisko sdružuje také dospělé, kteří se podílejí buď na vedení oddílů, nebo se přidávají k tzv. old skautům, ti se scházejí méně často, dle svých zájmů a akcí. Na řízení Junáka se podílejí jeho samotní členové a to formou dobrovolnictví.

Středisko je složeno ze tří oddílů:

- 7. oddíl sdružuje dívky ve věku od 6 do 15 let (dle skautského dělení tzv. svtlučky a skautky),
- 2. oddíl sdružuje dívky a chlapce od 6 do 15 (tzv. svtlučky, vlata, skauti a skautky),
- old skauti (věku od 25 výše).

Následující tabulka zachycuje počet členů 10. střediska v jednotlivých oddílech v roce 2011.

Tabulka 4-4: Počet členů 10. střediska Pardubice

| Oddíl | Počet členů |
|----------------------------|-------------|
| 7. oddíl | 31 |
| 2. oddíl | 40 |
| old skauti | 8 |
| Celkový počet členů | 79 |

Zdroj: Data 10. střediska Pardubice, vlastní zpracování

Oproti TyfloCentrum, má 10. středisko podstatně méně členů, avšak 10. středisko je pouze jedno z více středisek v Pardubickém kraji, které sdružuje členy Junáka.

4.2.1 Přehled výnosů a nákladů 10. střediska

Tato subkapitola porovnává výnosy a náklady 10. střediska. A udává přehled dotací, které byly této organizaci poskytnuty.

V následující tabulce 4-5 je zobrazen přehled výnosů a nákladů 10. střediska za rok 2011.

Tabulka 4-5: Přehled výnosů a nákladů 10. střediska

| 10. středisko | | | |
|----------------------|---------------|-----------------------|---------------|
| Výnosy (v Kč) | | Náklady (v Kč) | |
| Tržby za služby | 7 000 | Spotřeba materiálu | 20 903 |
| Členské příspěvky | 38 140 | Spotřeba energie | 27 048 |
| Přijaté příspěvky | 2 000 | Opravy a udržování | 12 666 |
| | | Pronájem | 5 598 |
| | | Ostatní služby | 2 522 |
| | | Kurzy | 1 768 |
| | | Daně a poplatky | 90 |
| | | Ostatní náklady | 3 471 |
| Výnosy celkem | 47 140 | Náklady celkem | 74 066 |

Zdroj: data 10. Střediska 2011, vlastní zpracování

Pro 10. středisko představují hlavní finanční zdroj členské příspěvky, které jsou stanoveny pro 7. a 2. oddíl ve výši 500 Kč a pro oddíl skauty 330 Kč za rok. Vybrané členské příspěvky jsou rozděleny, část z nich je odváděna na Krajské radě Junáka a část zůstává středisku, které s nimi dále hospodá. Částka odvodu není pevně stanovena, její výše se každoročně mění, pohybuje se v rozmezí od 220 Kč do 270 Kč. Středisku tedy po odvedení části příspěvku zůstane přibližně polovina z vybraných členských příspěvků. Středisko má dále zajištěný každoroční příjem za pronájem reklamní plochy na skautské klubovně. Nepravidelným zdrojem jsou přijaté příspěvky, které jsou získávány spíše výjimečně například od rodičů dětí, které skauta navštěvují.

Jak je z tabulky 4-5 patrné pro 10. st edisko představuje nejvyšší náklad spotřeba energie, dále spotřeba materiálu sem lze zaadit například sportovní vybavení a jiné. V případě 10. st ediska se zde žádné mzdové náklady ani zákonná sociální pojistní nevyskytují, protože jak již bylo uvedeno v subkapitole 4.2, jedná se pouze o dobrovolnickou činnost.

V tabulce 4-6 je uveden pohled poskytnutých dotací 10. st edisku za rok 2011.

Tabulka 4-6: Dotace poskytnuté 10. st edisku

| Dotace (v Kč) | |
|--|---------------|
| Krajská rada Junáka Pardubického kraje | 11 500 |
| Město Pardubice Program podpory volného času | 21 000 |
| Město Pardubice dotace na nájemné | 14 500 |
| Dotace celkem | 47 000 |

Zdroj: data 10. st ediska 2011, vlastní zpracování

Výše dotací poskytnutých v roce 2011 10. st edisku se rovná výši jeho příjmů. 10. st edisko čerpá dotace od města Pardubice a to v rámci dvou forem podpory, prostřednictvím Programu podpory volného času a dotace na nájemné nebytových prostor ve vlastnictví města Pardubic.

Junák získává dotace také od Ministerstva školství, mládeže a tělovýchovy, které jsou ústředním Junáka rozdělovány dle určitých pravidel. Část dotace je použita na financování provozu ústředních orgánů Junáka, část je rozdělena Krajským radám Junáka. Ta si pak stanovuje vlastní kritéria při rozdělování dotací pro organizační jednotky, které pod kraj spadají, zpravidla dle počtu registrovaných členů u příslušné organizační jednotky. Dotace jsou využívány především na úhradu provozních nákladů (jako je energie, nájemné spotřeba materiálu aj.) a náklady na akce v rozmezí 1 až 6 dnů na území ČR. Organizační jednotky mohou také získat dotaci například na opravu a údržbu svých kluboven a základen, dotaci

na poádání rzných akcí nebo na projekty v oblasti mezinárodních vztah. (Organizace pro vechny skauty a skautky, 2012)

4.3 SWOT analýza zaměřená na hospodaření TyfloCentra a 10. střediska

Tato subkapitola obsahuje SWOT analýzy v oblasti hospodaření TyfloCentra Pardubice a 10. střediska.

SWOT analýza je způsobem zhodnocení stavu organizace. Představuje porovnání silných a slabých stránek ve vnitřním prostředí organizace. Dále přeflitostí a hrozb, které ovlivují organizaci z vnějšího prostředí. Následující analýza zhodnocuje silné a slabé stránky v hospodaření TyfloCentra a 10. střediska v jejich vnitřním prostředí. Také přeflitosti a hrozby pro tyto organizace z vnějšího prostředí. SWOT analýza je primárně určena pro organizace ziskového sektoru, ale je určité vhodné provést ji i u neziskových organizací. Organizace si na základě toho mohou uvdomit co je pro ně dobré a přínosné, v čem se zlepšit a na co se zaměřit.

Následující tabulka 4-6 obsahuje SWOT analýzu TyfloCentra.

Tabulka 4-7: SWOT analýza TyfloCentrum

| Silné stránky | Slabé stránky |
|---|---|
| relativně vysoké příjmy z placených služeb, částečná dobrovolnická činnost | vysoké mzdové náklady, vysoká míra závislosti na dotacích |
| Příležitosti | Hrozby |
| rozšíření prodeje propagačních předmětů, získávání dobrovolníků, akce pro veřejnost | snížení podpory ze strany státu a partnerů |

Zdroj: vlastní zpracování

Silné stránky

Mezi hlavní silné stránky TyfloCentra patří především příjmy z placených služeb. I přesto, že tyto příjmy zdaleka nepokryjí náklady, je díky nim TyfloCentrum aspoň částečně samostatné. Dále to jsou dobrovolníci, kteří se podílejí na organizování a činnosti. Díky nim se TyfloCentru snižují náklady na mzdy, které u nás tak představují téměř 70 % veškerých nákladů.

Slabé stránky

Za slabou stránku v případě TyfloCentra lze považovat již zmíněné mzdové náklady a také velká závislost na dotacích, bez kterých by nebylo možné uskutečnit v této organizaci projekty typu Individuální projekt Pardubického kraje a Komplexní program podpory zaměstnávání osob se zrakovým postižením.

Příležitosti

TyfloCentrum by mohlo zvýšit své příjmy tím, že by rozšířilo sortiment nabízených propagací především. Do těchto kategorií by spadaly pouze trička s potiskem TyfloCentra Pardubice. Dalšími produkty by mohly být například propisky, klíčky, náramky nebo přívěšky na klíče. Tyto produkty by mohli prodávat dobrovolníci pracující pro TyfloCentrum. Dále uspořádání veřejné akce, kde by byla prezentována činnost TyfloCentra, případně charitativní koncert. Tato akce by mohla oslovit potenciální sponzory.

Hrozby

Nejtěžší hrozbou pro tuto organizaci představuje bezpochyby snížení dotací na její provoz, činnost a realizované projekty.

V následující tabulce 4-7 je uvedena SWOT analýza 10. st ediska.

Tabulka 4-8: SWOT analýza 10. st ediska

| Silné stránky | Slabé stránky |
|--|--|
| dobrovolnická činnost, příjmy z podpory městem a Junáka | nízké členské příspěvky, výše dotace závislá na počtu členů |
| Příležitosti | Hrozby |
| možnost získání sponzorů, jak na činnost, tak na pořádání akcí | v případě snížení počtu členů se zásadně sníží příjmy jak z členských příspěvků tak dotace |

Zdroj: vlastní zpracování

Silné stránky

Mezi silné stránky 10. st ediska, lze bezpochyby zařadit velký přínos z hlediska dobrovolné práce. Veškerá činnost je organizována pouze dobrovolníky. Dále každoroční dotace na činnost a pronájem od města Pardubice a dotace, které se periodizují z poskytnutých dotací z MTTMT prostřednictvím ústředí a Krajské rady Junáka.

Slabé stránky

Pro 10. st edisko jsou slabé stránky především ve výši členských příspěvků, které při srovnání s ostatními cenami kroužků pro děti a mládež jsou velmi nízké. A výše dotací, které jsou sice 10. st edisku přidělovány pravidelně, ale jejich výše se odvíjí od počtu členů.

Příležitosti

Hlavní příležitostí 10. st ediska je získání sponzorů, kteří by pravidelně zajišťovali st edisku určitý příjem na jeho činnost. St edisko by jako protisloužbu mohlo poskytnout sponzorům zajištění reklamy například na pořádaných akcích a webových stránkách.

Hrozby

Pro 10. st edisko mohou být zna né komplikace jifl to, fle se sníflí po et jeho registrovaných len , od kterého se vý-e podpory odvíjí a jifl ze strany m sta Pardubic tak od Krajské rady Junáka Pardubického kraje, která o p erozd lování dotací rozhoduje.

A koli tyto dv organizace jsou vcelku dost odli-né, v obou organizacích za nejv t-í p ínos lze považovat dobrovolnickou innost. Z toho lze usoudit, fle dobrovolnická innost je d leflitá pro v t-inu neziskových organizací. Dal-í spole nou vlastností obou organizací je závislost na podpo e z ve ejných zdroj . Rozdílné stránky organizací lze spat ovat v placených slufbách a p íjmech z nich. Celkové finan ní zdroje by si ob organizace mohly roz-í it díky uspo ádání akcí pro ve ejnost, kde by mohly oslovit potenciální sponzory.

ZÁVĚR

Cílem této práce bylo zhodnotit volnočasové aktivity z hlediska jejich významu na rozvoj lidského potenciálu se zaměřením na organizace zabývající se spolkovou činností a dále financování těchto aktivit.

Naplňování volného času má bezpochyby velký význam na rozvoji člověka, ať už v raném i starším věku. Organizace spolkového charakteru mají často jasně v popisu svého poslání a svých cílů rozvíjet potenciál jednotlivých členů, vést je k odpovědnosti a samostatnosti. Díky různorodosti generací, která je typická pro spolkové organizace, se jejich členové učí komunikovat nejen se svými vrstevníky, ale i staršími členy, což jim může pomoci v začlenění se jedince do společnosti a snadnějším navazování vztahů.

Financování nestátních neziskových organizací z veřejných zdrojů, konkrétně ze státního rozpočtu a z rozpočtu krajů, se sice snižuje, i přesto však veřejné zdroje představují největší podíl příjmů pro tyto organizace. Z provedené analýzy je však patrné, že i přes klesající výdaje z veřejných zdrojů se počet nestátních neziskových organizací zvyšuje. Z uvedeného vyplývá, že výše poskytnutých veřejných zdrojů nemá zásadní vliv na počet nestátních neziskových organizací a to proto, že se poskytované finanční prostředky nesnížily radikálním způsobem. Také v další možnosti financování nestátních neziskových organizací v podobě fundraisingu převažují veřejné zdroje, kde tvoří téměř dvě třetiny z celkového množství poskytnutých prostředků touto formou. Nestátní neziskové organizace mohou prostřednictvím dotací získat prostředky na své projekty, ale za předpokladu, že vypracují žádost a projekt. Dotace se díky tomu vyvíjejí úsporně.

Z pohledu výnosů a nákladů TyfloCentra Pardubice a 10. studijského centra vyplývá, že i přes omezené finanční prostředky s kterými organizace disponují, jsou do značné míry využívány efektivně. Nevýhodou je ovšem vysoká závislost na výši poskytovaných dotací. Pouze z lenských příspěvků a sponzorských darů by tyto organizace pravděpodobně nemohly existovat. Mezi hlavní možnosti jak by organizace mohly zvýšit své příjmy, lze zahrnout zejména rozšíření sortimentu propagačních předmětů. Uspořádání akce pro veřejnost, kde by byla prezentována jejich činnost. V případě 10. studijského centra oslovení potenciálních sponzorů, za jejichž dary by jim mohlo studijské centrum poskytnout určitou protisloužbu ve formě reklamy na pořádaných akcích i webových stránkách.

POUŽITÁ LITERATURA

- [1] ÁP, Jan. *Psychologie výchovy a vyučování*. 1. vyd. Praha: Univerzita Karlova, 1993, 415 s. ISBN 80-706-6534-3.
- [2] ESKÁ OBEC SOKOLSKÁ. *innosti* [online]. 2012 [cit. 2013-03-26]. Dostupné z: <<http://www.sokol-cos.cz/cinnosti-5B47>>.
- [3] ESKÁ OBEC SOKOLSKÁ. *Sport pro všechny* [online]. 2007 [cit. 2013-03-26]. Dostupné z: <<http://www.sokol-cos.cz/cinnosti-5B47>>.
- [4] ESKÁ OBEC SOKOLSKÁ. *Stanovy eské obce sokolské* [online]. 2010 [cit. 2013-03-04]. Dostupné z: <<http://www.sokol-cos.cz/stanovy-6abb>>.
- [5] EVROPSKÝ SOCIÁLNÍ FOND V ČR. *Základní programy Evropského sociálního fondu*. [online]. 2008 [cit. 2013-03-09]. Dostupné z: <<http://www.esfcr.cz/evropsky-socialni-fond-v-cr>>.
- [6] HOFBAUER, B etislav. *D tě, mládeři a volný čas*. 1. vyd. Praha: Portál, 2004, 176 s. ISBN 80-7178-927-5.
- [7] HOSPODÁŘSKÉ NOVINY IHNEDE. *Neziskovky v úslech*. [online]. 2013 [cit. 2013-03-26]. Dostupné z: <<http://m.ihned.cz/c1-56837990-krize-zasahla-ineziskovky-presto-v-hodnoceni-se-sousedy-dopadly-dobre>>.
- [8] JUNÁK ů SVAZ SKAUT ů A SKAUTEK. *Dotace* [online]. 31. 3. 2013 [cit. 2013-03-31]. Dostupné z: <<http://krizovatka.skaut.cz/organizace/ucetnictvi/dotace/>>.
- [9] JUNÁK ů SVAZ SKAUT ů A SKAUTEK. *Skauting* [online]. 2011 [cit. 2013-03-04]. Dostupné z: <<http://www.skaut.cz/>>.
- [10] JUNÁKA - SVAZ SKAUT ů A SKAUTEK. *Stanovy* [online]. 2001 [cit. 2013-03-04]. Dostupné z: <http://www.skaut.cz/sites/default/files/stanovy_junaka.pdf>.
- [11] KRATOCHVÍLOVÁ, Emília. *Pedagogika vo ného času: výchova v čase mimo vyučování v pedagogickej teórii a v praxi*. 1. vyd. Bratislava: Univerzita Komenského, 2004, 307 s. ISBN 80-223-1930-9.
- [12] MINISTERSTVO TĚKOLSTVÍ, MLÁDEŘE A TĚ LOVÝCHOVY. *Vzory vyplněné formulářem přílohy k žádosti o dotaci D-II*. [online]. 2013 [cit. 2013-03-26]. Dostupné z: <<http://www.msmt.cz/mladez/vzory-vyplneni-formularu-prilohy-k-zadosti-o-dotaci-d-ii>>.
- [13] NÁRODNÍ REGISTR VÝZKUM Ů O DĚTECH A MLÁDEŘI. *D tě, mládeři a volný čas*. [online]. 1997 [cit. 2012-12-06]. Dostupné z: <<http://www.vyzkum-mladez.cz/cs/registr/vyzkumy/50-deti-mladez-a-volny-cas.html>>.

- [14] NOVOTNÝ, Jiří. *Ekonomika a řízení neziskových organizací (zejména nevládních organizací)*. Vyd. 1. Praha: Oeconomica, 2006, 156 s. ISBN 80-245-0792-7.
- [15] PALÁN, Zdeněk. *Osobní potenciál* [online]. 2013 [cit. 2013-04-09]. Dostupné z: <<http://www.andromedia.cz/andragogicky-slovník/osobni-take-kvalifikacni-ci-pracovni-potencial>>.
- [16] PÁVKOVÁ, Jiřina. *Pedagogika volného času: teorie, praxe a perspektivy mimoškolní výchovy a za řízení volného času*. Vyd. 1. Praha: Portál, 1999, 229 s. ISBN 80-717-8295-5.
- [17] PRCHA, Jan, Eliška WALTEROVÁ a Jiří MAREŠ. *Pedagogický slovník*. 4. vyd. Praha: Portál, 2009, 322 s. ISBN 80-7178-772-8.
- [18] RADA VLÁDY PRO NESTÁTNÍ NEZISKOVÉ ORGANIZACE. *Rozbor financování nestátních neziskových organizací z veřejných rozpočtů v roce 2007* [online]. 2013 [cit. 2013-03-10]. Dostupné z: <http://www.vlada.cz/assets/ppov/rnno/dokumenty/rozbor_2007_pro_web.pdf>.
- [19] RADA VLÁDY PRO NESTÁTNÍ NEZISKOVÉ ORGANIZACE. *Rozbor financování nestátních neziskových organizací z veřejných rozpočtů v roce 2008* [online]. 2013 [cit. 2013-03-10]. Dostupné z: <http://www.vlada.cz/assets/ppov/rnno/dokumenty/rozbor_2008.pdf>.
- [20] RADA VLÁDY PRO NESTÁTNÍ NEZISKOVÉ ORGANIZACE. *Rozbor financování nestátních neziskových organizací z veřejných rozpočtů v roce 2009* [online]. 2013 [cit. 2013-03-10]. Dostupné z: <http://www.vlada.cz/assets/ppov/rnno/dokumenty/rozbor_2009.pdf>.
- [21] RADA VLÁDY PRO NESTÁTNÍ NEZISKOVÉ ORGANIZACE. *Rozbor financování nestátních neziskových organizací z veřejných rozpočtů v roce 2010* [online]. 2013 [cit. 2013-03-10]. Dostupné z: <http://www.vlada.cz/assets/ppov/rnno/dokumenty/rozbor_2010.pdf>.
- [22] RADA VLÁDY PRO NESTÁTNÍ NEZISKOVÉ ORGANIZACE. *Rozbor financování nestátních neziskových organizací z veřejných rozpočtů v roce 2011* [online]. 2013 [cit. 2013-03-10]. Dostupné z: <http://www.vlada.cz/assets/ppov/rnno/dokumenty/rozbor_2011.pdf>.
- [23] REKTOŘEK, Jaroslav. *Organizace neziskového sektoru: základy ekonomiky, teorie a řízení*. Vyd. 1. Praha: Ekopress, 2001, 177 s. ISBN 80-861-1941-6.
- [24] SBOR DOBROVOLNÝCH HASIČŮ PRAHA 1. *Historie dobrovolných hasičských zdrojů* [online]. 2011 [cit. 2013-03-16]. Dostupné z: <<http://www.hasicipraha1.cz/historie-dobrovolnych-hasic-skych-sboru>>.

- [25] SDRUŽENÍ HASÍČŮ JIHOVÝCH, MORAVY A SLEZSKA. *Dobrovolní hasiči* [online]. 2012 [cit. 2013-03-04]. Dostupné z: <http://www.dh.cz/index.php?option=com_content&view=article&id=1&Itemid=2>.
- [26] SDRUŽENÍ HASÍČŮ JIHOVÝCH, MORAVY A SLEZSKA. *Stanovy* [online]. 2012 [cit. 2013-03-04]. Dostupné z: <<http://www.dh.cz/dokumenty/Stanovy/Stanovy2012.pdf>>.
- [27] SKOVAJSA, Marek. *Ob anský sektor: organizovaná občanská společnost v České republice*. Vyd. 1. Praha: Portál, 2010, 372 s. ISBN 978-807-3676-810.
- [28] STEJSKAL, Jan. *Ekonomika neziskové organizace*. 1. vyd. Pardubice: Koalice nevládek Pardubicka, 2010, 272 s. ISBN 978-80-86825-55-7.
- [29] MEDIVÝ, Marek a kol. *Public relations, fundraising a lobbying: pro neziskové organizace*. 1. vyd. Praha: Grada, 2012, 138 s. Management (Grada). ISBN 978-80-247-4040-9.
- [30] MEDIVÝ, Marek a kol. *Úspěšná nezisková organizace*. 1. vyd. Praha: Grada, 2009, 154 s. Management (Grada). ISBN 978-80-247-2707-3.
- [31] KARABELOVÁ, Simona a Jarmila NESHYBOVÁ. *Ekonomika kultury a masmédií*. 1. vyd. Brno: Masarykova univerzita, 2007, 210 s. ISBN 978-802-1042-674.
- [32] TETŠEVOVÁ, Libuše. *Veřejná ekonomie*. 1. vyd. Praha: Professional Publishing, 2008, 185 s. ISBN 978-80-86946-79-5.
- [33] TYFLOCENTRUM PARDUBICE O. P. S. *Výroční zpráva za rok 2011* [online]. 2011 [cit. 2013-03-04]. Dostupné z: <<http://www.tcpce.cz/dokumenty/VSTCPCE2011.pdf>>.
- [34] TYFLOCENTRUM PARDUBICE O. P. S. *Ceník služeb* [online]. 2011 [cit. 2013-03-04]. Dostupné z: <http://www.tcpce.cz/Cenik_placenych_sluzeb.pdf>.
- [35] VYSEKALOVÁ, Jitka. *Psychologie spotřebitele: jak zákazníci nakupují*. 1. vyd. Praha: Grada, 2004, 283 s. ISBN 80-247-0393-9.
- [36] WORLD LEISURE ORGANIZATION. *Charter for leisure* [online]. 2000 [cit. 2012-12-09]. Dostupné z: <<http://www.worldleisure.org/userfiles/file/charter.pdf>>.
- [37] WORLD SCOUT BUREAU INC. *History of Scouting* [online]. 2007 [cit. 2013-03-04]. Dostupné z: <http://www.scout.org/en/about_scouting/facts_figures/history>.

SEZNAM P ÍLOH

P íloha A *fiádost o dotaci*

P íloha B *P ehled placených slufleb TyfloCentra*

P íloha C *Rozd lení dotací TyfloCentru Pardubice na poskytované slufby*

Příloha A žádost o dotaci

Příklad projektu nestátní neziskové organizace, žádající o dotaci, převzatý z internetových stránek Ministerstva školství, mládeže a tělovýchovy. (MŠMT, 2013)

Název projektu: Otevřený klub

Popis organizace: organizace se zaměřuje na práci s dětmi a mládeží ve věku od 6 do 18 let a smysluplné organizování jejich volného času,

Cíl projektu: organizování volného času dětí a mládeže a rozvoj jejich nadání,

Popis projekt: Otevřený klub je určen pro neorganizované děti a mládež, který bude probíhat formou kurzů, díky nimž mohou děti rozvíjet své myšlení a nadání, ve vybraných oblastech. Mohou si vybrat z řady různých oblastí zajímavá: matematika, výpočetní technika, úvod do programování, malujeme v krajině, fotografie a výpočetní technika, nebojte se fyziky,

Cílová skupina: děti od 10 do 18 let

Rozpočet:

Tabulka 3-3: Rozpočet NNO při žádosti o dotaci v Kč

| Specifikace nákladů | požadovaná částka |
|----------------------------|--------------------------|
| pronájem klubu | 8 000,00 |
| mzdové náklady | 55 000,00 |
| metodické pomůcky | 12 000,00 |
| materiál | 6 900,00 |
| režijní náklady | 18 900,00 |
| Celkové náklady | 100 800,00 |

Zdroj: MŠMT, vlastní zpracování

Příloha B *Přehled placených služeb TyfloCentra*

| Ceník průvodcovské a předčitatelské služby TyfloCentra Pardubice | |
|---|------------|
| průvodcovská služba poskytnutá za účelem návštěvy pracovišť TyfloCentra Pardubice, ve smyslu od nejbližší autobusové zastávky MHD, autobusu, vlaku a zpět | zdarma |
| průvodcovská a předčitatelská služba individuální | 100 Kč |
| první započatá hodina | |
| každá další započatá hodina | 25 Kč |
| individuální průvodcovská služba na akcích TC Pardubice v rozsahu maximálně 5 hodin | 300 Kč/den |
| dovoz pomůcky z TyfloPomůcek Praha | 100 Kč |
| vyplňování složenek a formulářů | 50 Kč |

Zdroj: TyfloCentrum Pardubice, 2011

Příloha C Rozdělení dotací TyfloCentru Pardubice na poskytované služby

| Název projektu | Celková dotace (Kč) | Název služby |
|--------------------------------------|---------------------|--|
| Magistrát města Pardubice-sportujeme | 8 000 | Kuželky pro osoby s těžkým zdravotním postižením |
| Město Chrudim | 98 000 | průvodcovské a předčitatelské služby, sociálně aktivizační služby, sociální rehabilitace, odborné sociální poradenství |
| MPSV | 500 000 | sociálně aktivizační služby |
| MPSV | 170 000 | průvodcovské a předčitatelské služby |
| MPSV | 120 000 | odborné sociální poradenství |
| MPSV | 450 000 | sociální rehabilitace |
| Magistrát města Pardubice | 70 000 | průvodcovské a předčitatelské služby |
| Magistrát města Pardubice | 125 000 | odborné sociální poradenství |
| Magistrát města Pardubice | 119 000 | sociálně aktivizační služby |
| Magistrát města Pardubice | 81 000 | nájemné |
| Pardubický kraj | 90 000 | odborné sociální poradenství |
| Pardubický kraj | 50 000 | sociálně aktivizační služby |
| EU - IP Pardubický kraj | 630 000 | sociální rehabilitace |
| EU - OP LZZ | 4 562 303 | Integrace ZP na trh práce |

Zdroj: Výroční zpráva TyfloCentra Pardubice 2011, vlastní zpracování