

Univerzita Pardubice

Fakulta ekonomicko-správní

Bezpečnostní rizika Pardubického kraje

Růžena Kolářová

**Bakalářská práce
2013**

Univerzita Pardubice
Fakulta ekonomicko-správní
Akademický rok: 2012/2013

ZADÁNÍ BAKALÁŘSKÉ PRÁCE (PROJEKTU, UMĚLECKÉHO DÍLA, UMĚLECKÉHO VÝKONU)

Jméno a příjmení: **Růžena Kolářová**
Osobní číslo: **E08902**
Studijní program: **B6202 Hospodářská politika a správa**
Studijní obor: **Ekonomika pro kriminalisty**
Název tématu: **Bezpečnostní rizika Pardubického kraje**
Zadávací katedra: **Ústav ekonomických věd**


Z á s a d y p r o v y p r a c o v á n í :

Bezpečnost a její zajišťování se týká všech občanů a patří mezi témata, která jsou stále více v centru společenského zájmu. Práce se zabývá obecným popisem problematiky bezpečnosti. Jsou shromážděny informace o bezpečnostní situaci Pardubického kraje, které jsou analyzovány. Na základě provedené analýzy jsou vyvozeny hlavní závěry a doporučení.

Obecný popis problematiky bezpečnosti.
Popis pardubického kraje.
Bezpečnostní situace Pardubického kraje.
Analýza bezpečnosti Pardubického kraje.
Formulace závěrů, návrhy a doporučení.

Rozsah grafických prací:
Rozsah pracovní zprávy: **cca 30 stran**
Forma zpracování bakalářské práce: **tištěná/elektronická**
Seznam odborné literatury:

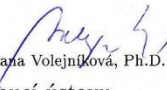
KORZENIOWSKI, L. Podstawy nauk o bezpieczeństwie. Difin, 2012. 296s. ISBN 978-83-7641-518-5.
LINHART, P., ROUDNÝ, R. KRIZOVÝ MANAGEMENT III.: Teorie a praxe rizika. Pardubice: Univerzita Pardubice, 2007. 174s. ISBN 80-7194-924-8.
LINHART, P., ROUDNÝ, R. Ochrana obyvatelstva a terorismus. Pardubice: Univerzita Pardubice, 2009. 238s. ISBN 978-80-7395-165-8.
PROCHÁZKOVÁ, D. Bezpečnost, krizové řízení a udržitelný rozvoj. Praha: Univerzita J. A. Komenského Praha, 2010. 248s. ISBN 978-80-8672-397-6.
SMOLÍK, J., ŠMÍD, T. Vybrané bezpečnostní hrozby a rizika 21. století. Brno: Mezinárodní politologický ústav Masarykovy univerzity, 2010. 276s. ISBN 978-80-2105-288-8.

Vedoucí bakalářské práce:  **doc. Ing. Radim Roudný, CSc.**
Ústav regionálních a bezpečnostních věd

Datum zadání bakalářské práce: **30. září 2012**
Termín odevzdání bakalářské práce: **30. dubna 2013**


doc. Ing. Renáta Myšková, Ph.D.
děkanka

L.S.


doc. Ing. Jolana Volejníková, Ph.D.
vedoucí ústavu

V Pardubicích dne 3. října 2012

PROHLÁŠENÍ

Prohlašuji, že jsem tuto práci vypracovala samostatně. Veškeré literární prameny a informace, které jsem v práci využila, jsou uvedeny v seznamu použité literatury.

Byla jsem seznámena s tím, že se na moji práci vztahují práva a povinnosti vyplývající ze zákona č. 121/2000 Sb., autorský zákon, zejména se skutečností, že Univerzita Pardubice má právo na uzavření licenční smlouvy o užití této práce jako školního díla podle § 60 odst. 1 autorského zákona, a s tím, že pokud dojde k užití této práce mnou nebo bude poskytnuta licence o užití jinému subjektu, je Univerzita Pardubice oprávněna ode mne požadovat přiměřený příspěvek na úhradu nákladů, které na vytvoření díla vynaložila, a to podle okolností až do jejich skutečné výše.

Souhlasím s prezenčním zpřístupněním své práce v Univerzitní knihovně.

V Pardubicích dne 29. 4. 2013

Růžena Kolářová

PODĚKOVÁNÍ:

Tímto bych ráda poděkovala svému vedoucímu práce doc. Ing. Radimovi Roudnému, CSc. za jeho odbornou pomoc, cenné rady a poskytnuté materiály, které mi pomohly při zpracování bakalářské práce.

ANOTACE

Práce se ve své teoretické části zaměřuje na problematiku bezpečnosti obecně. Charakterizuje základní pojmy, jakými jsou bezpečnost, hrozba a riziko. Dále popisuje bezpečnostní strategii ČR z roku 2011 a hlavní složky, zajišťující bezpečnost v ČR.

Praktická část je věnována analýze trestné činnosti v letech 2005–2012 v Pardubickém kraji, se zaměřením na vývoj počtu zjištěných trestných činů, jejich objasněnost a výši škody, která jimi byla způsobena. Pro účely stanovení vývojových trendů je provedena regresní analýza a test rovnoběžnosti dvou regresních přímek.

KLÍČOVÁ SLOVA

Bezpečnost, bezpečnostní složky, trestné činy, regresní analýza, Pardubický kraj

TITLE

Security Risks of the Pardubice Region.

ANNOTATION

The essay in the theoretic part is generally focused on problems of safeness. It describes basic concepts which are safeness, menace and hazard. Further describes the security policy of Czech Republic in year 2011 and main components which ensure the safety in Czech Republic.

The practical part is fixed to the analysis punishable activities in years 2005 - 2012 in region of Pardubice with a view to the development of the number of ascertained punishable offence, their clarifying and amount of compensation which was evoked. For purposes of setting development trend is effected regression analysis and test of parallelism of two regression straight line.

KEYWORDS

Security, law-enforcement agencies criminal offences, regression analysis, Pardubice Region

OBSAH

ÚVOD	11
1 ZÁKLADNÍ POJMY	13
1.1 Bezpečnost	13
1.1.1 Vnitřní bezpečnost	15
1.1.2 Vnější bezpečnost	16
1.1.3 Bezpečnostní situace	16
1.2 Hrozba a riziko	17
1.2.1 Hrozba	17
1.2.2 Riziko	18
1.2.3 Bezpečnostní hrozby a rizika	20
1.2.4 Základní rozdíly mezi pojmy hrozba a riziko	22
2 BEZPEČNOSTNÍ POLITIKA.....	23
2.1 Bezpečnostní politika státu.....	23
2.2 Bezpečnostní strategie.....	23
2.2.1 Východiska bezpečnostní politiky.....	24
2.2.2 Bezpečnostní zájmy ČR.....	25
2.2.3 Bezpečnostní prostředí.....	27
2.2.4 Strategie prosazování bezpečnostních zájmů ČR	29
3 BEZPEČNOSTNÍ SYSTÉM ČR A JEHO HLAVNÍ SLOŽKY	30
3.1 Bezpečnostní systém	30
3.2 Ozbrojené síly ČR	31
3.3 Policie České republiky.....	33
3.4 Integrovaný záchranný systém	34
3.5 Obecní policie	36
3.6 Soukromé bezpečnostní služby	37
4 BEZPEČNOSTNÍ SITUACE PARDUBICKÉHO KRAJE.....	39
4.1 Pardubický kraj	39

4.1.1	Charakteristika Pardubického kraje	40
4.1.2	Administrativní členění.....	40
4.1.3	Doprava.....	41
4.1.4	Průmysl	42
4.1.5	Obyvatelstvo	42
4.1.6	Mzdy a zaměstnanost.....	44
4.1.7	Nezaměstnanost	45
4.2	Policie v Pardubickém kraji	46
4.2.1	Policie České republiky	46
4.2.2	Obecní policie	50
5	ANALÝZA TRESTNÝCH ČINŮ V PARDUBICKÉM KRAJI.....	51
5.1	Trestná činnost v Pardubickém kraji.....	51
5.1.1	Porovnání s regiony ČR v roce 2012	53
5.2	Škoda způsobená trestnou činností v Pardubickém kraji	54
5.2.1	Porovnání s regiony ČR v roce 2012	57
5.3	Objasňenost trestné činnosti v Pardubickém kraji	58
5.3.1	Porovnání s regiony ČR v roce 2012	60
5.4	Regresní analýza	62
5.4.1	Regresní analýza počtu zjištěných trestných činů v ČR	65
5.4.2	Regresní analýza počtu zjištěných trestných činů v Pardubickém kraji	67
5.4.3	Regresní analýza objasněných trestných činů v Pardubickém kraji	69
5.4.4	Test rovnoběžnosti regresních přímek	71
5.5	Shrnutí analýzy.....	72
5.6	Návrhy a doporučení	74
	ZÁVĚR	75
	POUŽITÁ LITERATURA.....	78

SEZNAM TABULEK

Tabulka 4-1: Stav obyvatelstva v Pardubickém kraji 2012.....	43
Tabulka 4-2: Pohyb obyvatelstva v Pardubickém kraji a jeho okresech v roce 2012.....	43
Tabulka 4-3: Zaměstnanci a mzdy v krajích ČR v roce 2012.....	44
Tabulka 4-4: Míra registrované nezaměstnanosti, neumístění uchazeči o zaměstnání a volná pracovní místa k 31. 12. 2012.....	46
Tabulka 4-5: Působnost územních odborů KŘP PdK.....	49
Tabulka 4-6: Tabulka č. 58: Městské a obecní policie v Pardubickém kraji.....	50
Tabulka 5-1: Počet zjištěných trestných činů v letech 2005 – 2012 v Pardubickém kraji.....	51
Tabulka 5-2: Celková trestná činnost v regionech ČR v roce 2012.....	53
Tabulka 5-3: Výše škody v letech 2005 – 2012 v Pardubickém kraji.....	54
Tabulka 5-4: Výše škody v regionech ČR v roce 2012.....	57
Tabulka 5-6: Zjištěná a objasněná trestná činnost v letech 2005 – 2012 v Pardubickém kraji.....	59
Tabulka 5-7: Zjištěná a objasněná trestná činnost v regionech ČR v roce 2012.....	61
Tabulka 5-8: Počet TČ v ČR v letech 2005 – 2012.....	65
Tabulka 5-9: Počet TČ v PU v letech 2005 - 2012.....	67
Tabulka 5-10: Počet objasněných TČ v % v PU v letech 2005 - 2012.....	69

SEZNAM ILUSTRACÍ

Obrázek 1-1: Hierarchie potřeb Abrahama Maslowa.....	15
Obrázek 1-2: Prostor pravděpodobnosti p a ztráty Z.....	19
Obrázek 3-1: Základní a ostatní složky IZS ČR.....	35
Obrázek 4-1: Rozdělení krajů v ČR.....	39
Obrázek 4-2: Administrativní členění Pardubického kraje.....	41
Obrázek 4-3: Průměrná hrubá měsíční mzda v regionech ČR v roce 2012.....	45
Obrázek 4-4: Organizační struktura a řízení KŘP PU.....	47
Obrázek 5-1: Vývoj celkové trestné činnosti v Pardubickém kraji v letech 2005 – 2012.....	52
Obrázek 5-2: Podíl skupin trestné činnosti na celkové trestné činnosti v PU v letech 2005 – 2012.....	52
Obrázek 5-3: Počet trestných činů v přepočtu na 10 tis. obyvatel regionech ČR v roce 2012.....	54
Obrázek 5-4: Vývoj celkové výše škody v Pardubickém kraji v letech 2005 – 2012.....	55
Obrázek 5-5: Podíl výše škody jednotlivých skupin trestné činnosti na celkové výši škody v PU v letech 2005 – 2012.....	56
Obrázek 5-6: Podíl jednotlivých krajů na celkové výši škody, způsobené trestnou činností, v ČR v roce 2012.....	58
Obrázek 5-7: Objasněnost celkové trestné činnosti v letech 2005 – 2012 v Pardubickém kraji.....	60
Obrázek 5-8: Objasněnost trestné činnosti v % v regionech ČR v roce 2012.....	62
Obrázek 5-9: Znázornění vývoje zjištěných trestných činů v ČR společně s odpovídající regresní přímkou.....	65
Obrázek 5-10: Znázornění vývoje zjištěných trestných činů v PU společně s odpovídající regresní přímkou.....	67
Obrázek 5-11: Znázornění vývoje objasněných trestných činů společně s odpovídající regresní přímkou.....	69

SEZNAM ZKRATEK A ZNAČEK

ČR	Česká republika
Čl.	článek
IZS	Integrovaný záchranný systém
NATO	Severoatlantická aliance
Sb.	Sbírka zákonů
EU	Evropská unie
OSN	Organizace spojených národů
OBSE	Organizace pro bezpečnost a spolupráci v Evropě
AČR	Armáda České republiky
VKPR	Vojenská kancelář prezidenta republiky
HZS ČR	Hasičský záchranný sbor
SBS	Soukromé bezpečnostní služby
MPSV	Ministerstvo práce a sociálních věcí
PČR	Policie České republiky
ČSÚ	Český statistický úřad
TČ	trestný čin
PU	Pardubický kraj
PHA	Hlavní město Praha
STČ	Středočeský kraj
JČ	Jihočeský kraj
PL	Plzeňský kraj
KV	Karlovarský kraj
ÚST	Ústecký kraj
LB	Liberecký kraj
KH	Královéhradecký kraj
VY	kraj Vysočina
JM	Jihomoravský kraj
OL	Olomoucký kraj
MS	Moravskoslezský kraj
ZL	Zlínský kraj
obj.	objasněnost

ÚVOD

Bezpečnost a její zajišťování patří mezi témata, která jsou stále více v centru společenského zájmu. Osobní bezpečí patří mezi primární životní hodnoty všech občanů. Proto jednou ze základních úloh státu je garance bezpečnosti občanů a vytváření podmínek k omezení bezpečnostních hrozeb. K vytvoření bezpečného prostředí stát musí přijímat určitá opatření, to znamená stanovit bezpečnostní politiku, která představuje souhrn opatření a kroků pro prevenci a eliminaci hrozeb a z nich vyplývajících rizik s cílem zajistit vnitřní a vnější bezpečnost, obranu a ochranu občanů a státu.

Vnitřní bezpečnost a veřejný pořádek jsou předmětem činnosti Policie České republiky, která je jako významná součást státního mechanismu zřízena v poměrech právního řádu České republiky jako jednotný, ozbrojený, bezpečnostní sbor s působností na celém území republiky. Policii ČR je v jednotlivých krajích také nápomocna městská a obecní policie.

V úvodní části práce budou vymezeny základní pojmy, které se týkají problematiky bezpečnosti. Druhá kapitola bude zaměřena na charakteristiku bezpečnostní politiky státu. V této kapitole bude podrobně rozebrána Bezpečnostní strategie České republiky z roku 2011, která představuje základní koncepční dokument vlády ČR. Třetí kapitola se bude věnovat charakteristice a struktuře bezpečnostního systému ČR a popisu vybraných bezpečnostních složek, kterými jsou ozbrojené síly ČR, Policie ČR, IZS, obecní policie a soukromé bezpečnostní služby.

Čtvrtá kapitola už přechází do praktické části této práce a bude zaměřena na oblast vnitřní bezpečnosti kraje. Nejdříve bude charakterizován Pardubický kraj a budou zde uvedeny i ekonomické údaje, jakými jsou stav obyvatelstva, mzdy a zaměstnanost a nezaměstnanost. Následovat bude popis Policie ČR a obecní policie, které v kraji působí a zajišťují jeho vnitřní bezpečnost a veřejný pořádek.

Pátá kapitola se bude soustředit na analýzu celkové trestné činnosti v Pardubickém kraji v letech 2005–2012 se zaměřením na vývoj počtu zjištěných trestných činů, jejich objasněnost a výši škody, která jimi byla způsobena. U každé části bude také uvedeno srovnání s ostatními kraji za rok 2012. Data pro výpočty a grafické zpracování byla získána ze statistik Policie ČR, zveřejněných na jejich webových stránkách.

Dále bude provedena regresní analýza pro účely stanovení vývojového trendu počtu zjištěných trestných činů v ČR, počtu zjištěných trestných činů a objasněnosti v Pardubickém kraji. Bude využito metody lineární regrese, kdy grafem regresní funkce je přímka $\hat{y} = \alpha + \beta x$. Bude vypočítán lineární trend, index determinace a intervaly spolehlivosti pro parametr α i pro parametr β . Dalším krokem v analýze je testování hypotéz o hodnotách parametru β regresní přímky a testování rovnoběžnosti dvou regresních přímek.

V závěru praktické části bude shrnutí, obsahující hlavní závěry vyvozené z provedené analýzy a návrhy a doporučení možných řešení.

Prvním cílem mé bakalářské práce je popsat obecně problematiku bezpečnosti, charakterizovat bezpečnostní strategii ČR a základní složky, zajišťující bezpečnost v ČR. Další cíl je zaměřen na analýzu vývoje trestné činnosti v Pardubickém kraji v letech 2005-2012 a z provedené analýzy vyvodit hlavní závěry a doporučení.

1 ZÁKLADNÍ POJMY

První kapitola bakalářské práce je věnována základním pojmům v oblasti bezpečnosti, která má za úkol posloužit pro lepší pochopení částí následujících.

V první části je charakterizován pojem bezpečnost. Následuje popis pojmů vnitřní a vnější bezpečnost a bezpečnostní situace.

Další část kapitoly se zabývá pojmy hrozba a riziko, které jsou klíčové v bezpečnostní teorii a terminologii.

1.1 Bezpečnost

Bezpečnost je nejen předmětem teoretického zkoumání specializované části společenských věd, ale rovněž zásadním pojmem bezpečnostní politiky. V tradičním vojenskopolitickém chápání bezpečnosti lze pojem bezpečnost chápat jako synonymum pro přežití nebo zachování existence (*Survival*), zpravidla státu definovaným vládou, teritoriem a obyvatelstvem. [L2, s. 31]

V českém prostředí je slovo bezpečnost často chápáno pouze jako „veřejná bezpečnost“ v pojetí zajištění veřejné bezpečnosti. Velmi často se totiž nerozlišují pojmy bezpečnost a bezpečí. Zatím co v odborné literatuře a ve významných mezinárodních organizacích platí, že „**Bezpečí** (*Security*) je stav, při kterém pravděpodobnost vzniku újmy na chráněných zájmech je malá“ a „**Bezpečnost** (*Safety*) je soubor opatření a činností, kterými se zajišťuje zachování/ ochrana a rozvoj chráněných zájmů“. Tento významový nesoulad pak vnáší zmatek do komunikace a je zdrojem řady nepochopení a proto by bylo žádoucí uvedené rozlišení zavést i do české legislativy. [L10, s. 43]

Definic bezpečnosti existuje celá řada, například podle autorů publikace Česká bezpečnostní terminologie lze ve vztahu k jakémukoli objektu bezpečnost vymezit jako:

„Stav, kdy jsou na nejnížší možnou míru eliminovány hrozby pro objekt (zpravidla národní stát, popř. i mezinárodní organizaci) a jeho zájmy a tento objekt je k eliminaci stávajících i potenciálních hrozeb efektivně vybaven a ochoten při ní spolupracovat.“ [L14 ,s. 17]

V Bezpečnostní strategii ČR je pod pojmem bezpečnost chápán žádoucí stav, kdy jsou na nejnížší míru snížena rizika pro ČR, která plynou z hrozeb vůči obyvatelstvu, svrchovanosti a územní celistvosti, demokratickému zřízení a principům právního státu, vnitřnímu pořádku, majetku, životnímu prostředí, plnění mezinárodních bezpečnostních závazků a dalším definovaným zájmům. [E2]

Ve spojení se státem představuje zajištění bezpečnosti jednu ze základních funkcí státu. V našem právním řádu je to vyjádřeno v Ústavním zákoně č. 110/1998 Sb. o bezpečnosti České republiky, konkrétně v Čl. 1:

„Zajištění svrchovanosti a územní celistvosti České republiky, ochrana jejich demokratických základů a ochrana životů, zdraví a majetkových hodnot je základní povinností státu“. [Z1]

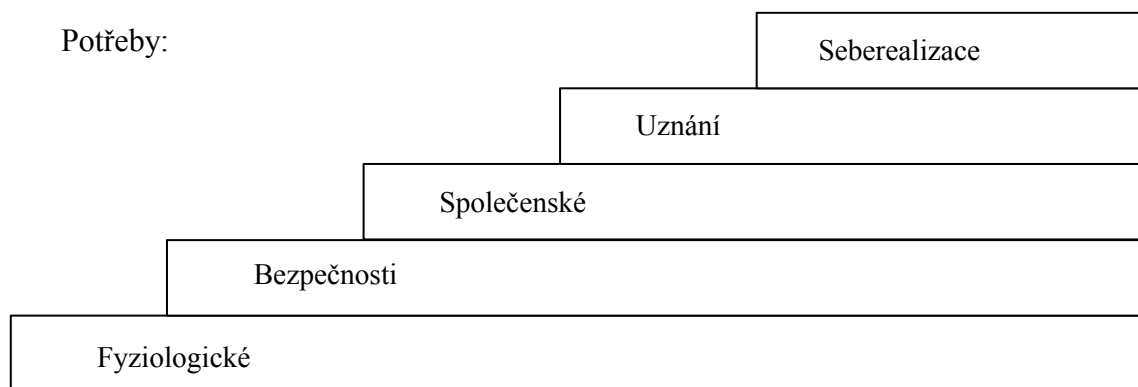
V tomto duchu závisí bezpečnost a její realizace především na pochopení a realizaci základních práv a svobod a práv občanů, stanovení povinností jejich dodržování zejména při jejich porušování a stanovení i realizace postihu jejich narušitelů.

Bezpečnost bývá často spojována i s různými adjektivy, které se vztahují především k charakteru (původu):

- hrozeb, které bezpečnost ohrožují,
- opatření, nástrojů či institucí, které mají bezpečnost zajišťovat a chránit,
- objektů, jejichž bezpečnost má být chráněna.

Z tohoto důvodu je vymezována např. bezpečnost ekonomická, vojenská, ekologická, sociální, lidská apod. Zejména z hlediska referenčního objektu, jehož bezpečnost má být chráněna (nejčastěji státu), lze rozlišovat bezpečnost vnitřní a bezpečnost vnější. Slovní spojení vnější bezpečnost je mnohdy používáno v podstatě synonymně pro bezpečnost vojenskou a pojem vnitřní bezpečnost synonymně pro bezpečnost policejní (kriminální). Používá se také dělení na tzv. „tvrdou“ (tj. tradiční vojenskou) a „měkkou bezpečnost“ (kriminalita, organizovaný zločin, nevojenské hrozby životnímu prostředí apod.). [L14, s. 12]

Bezpečnost je také jednou ze základních lidských potřeb. Již v roce 1942 Abraham H. Maslow přišel s teorií, že člověk je motivován přes své potřeby, které se řadí hierarchicky podle jejich důležitosti nebo naléhavosti. Jednou ze základních potřeb, hned po potřebách fyziologických, je právě potřeba bezpečí (viz. obr. 1-1).



Obrázek 1-1: Hierarchie potřeb Abrahama Maslowa

Zdroj: upraveno podle [L5, s. 115]

Maslow zdůrazňuje, že klidná, správně fungující, stálá a dobrá společnost obvykle svým členům zabezpečuje dostatečný pocit bezpečí, chrání je před divokými zvířaty, extrémními změnami teplot, nápadem kriminality, vraždami, chaosem, tyranii atd. Proto také, v pravém slova smyslu, nepocítují oni už žádné potřeby bezpečí jako aktivní stimuly. Stejně jako najedený člověk nepocítuje hlad, člověk v bezpečí se necítí ohrožen. [L5, s. 115-116]

1.1.1 Vnitřní bezpečnost

„Vnitřní bezpečnost je stav, kdy jsou na nejnižší možnou míru eliminovány hrozby ohrožující objekt (zpravidla národní stát, popř. mezinárodní organizaci) a jeho zájmy akcemi zevnitř a tento objekt je k eliminaci stávajících i potenciálních vnitřních hrozeb efektivně vybaven a k ní ochoten. Hrozby demokratickému národnímu státu i jeho opatření proti nim se přitom týkají ohrožování demokratického politického systému od extremistů, sociálního systému od masové kriminality, hospodářství od korupce a ekonomické kriminality a sociálního, hospodářského a politického systému celkově od organizovaného zločinu“.
[L14]

Ve vztahu se slovem „bezpečnost“ je nutno slovo „vnitřní“ chápat jako týkající se určitého celku či osoby, resp. na ně omezený, popř. jsoucí uvnitř, vztahující se k „vnitřku“ (jiné významy, jako týkající se podstaty, niterní, duševní, v úvahu nepřipadají). Objektem, resp. celkem, kterého se vnitřní stav bezpečnosti týká, je zpravidla národní stát.

Vnitřní bezpečnost je výsledkem politiky, která zajišťuje mírové soužití občanů ve svobodném právním státě. Zakládá se na vnitřním míru (tj. na politicko-společenském stavu, kdy je v demokratickém právním státě zabezpečen život ve svobodě, míru a sociální spravedlnosti) a slouží k vytváření lidsky důstojného a svobodného života občanů v právním

řádu, který umožňuje efektivně chránit občany a jejich svobodu. Pravomoci státu jsou omezeny, aby ve svobodné společnosti byly v souladu ochrana před nebezpečím a zabezpečení materiálních základů lidské existence se svobodnými prostory pro individuální rozvoj společnosti.

Jiná definice chápe vnitřní bezpečnost jako vícevýznamový pojem pro procesy, instituce a opatření ve vnitřní politice, jejímž úkolem je nastolit a udržovat takové poměry, ve kterých bude respektován právní pořádek, a státní orgány budou schopné vykonávat funkce. Cílem je ochrana před hrozbami pro jednotlivce a zajištění politického, sociálního a hospodářského řádu. [L14]

1.1.2 Vnější bezpečnost

„Vnější bezpečnost je stav, kdy jsou na nejnižší možnou míru eliminovány hrozby zvnějšku pro objekt (zpravidla národní stát, popř. mezinárodní organizaci) a jeho zájmy a tento objekt je k eliminaci stávajících i potenciálních vnějších hrozeb efektivně vybaven a ochoten“.

[L14]

Vnější bezpečnost není zcela jasným protipólem vnitřní bezpečnosti, oba termíny jsou vzájemně provázány, kdy některé hrozby vnitřní bezpečnosti dosahují mezinárodního rozměru a působí tak i na vnější bezpečnost. V oblasti vnější bezpečnosti sehraává dominantní roli armáda. Do konce studené války byla vnímána vnější bezpečnost převážně jako vojenská bezpečnost před útokem nepřátelské armády. Po konci studené války se pak začalo hovořit i o nevojenských hrozbách, které ovlivňují bezpečnost vnější (především hrozby ekologické, migrační apod.). [L14]

1.1.3 Bezpečnostní situace

Bezpečnostní situace vyjadřuje míru rizik a ohrožení pořádku a bezpečnosti osob, majetku a dalších bezpečnostních zájmů. Bezpečnostní opatření se realizují na základě bezpečnostní situace, která se odvíjí v těchto rovinách:

- **mezinárodní** bezpečnostní situace,
- **vnitrostátní** bezpečnostní situace,
- **regionální** bezpečnostní situace,
- bezpečnostní situace **v konkrétním objektu či prostoru – konkrétní organizaci** [L3, s. 148]

1.2 Hrozba a riziko

V bezpečnostní teorii a terminologii jsou hrozba a riziko klíčovými pojmy, proto je nezbytné tyto pojmy definovat.

1.2.1 Hrozba

Nepříznivé jevy se odvíjí od hrozby. Podle České bezpečnostní terminologie lze definovat pojem hrozba následovně:

„Hrozba je primární, mimo nás nezávisle existující, vnější fenomén, který může nebo chce poškodit nějakou konkrétní hodnotu. Závažnost hrozby je úměrná povaze hodnoty a toho, jak si danou hodnotu ceníme. Hrozba může být jevem přírodním, definovaným fyzikálně – takovou hrozbu nazýváme hrozbou neintencionální. Realizace neintencionální hrozby

je stochastické povahy. Zcela jiného původu je hrozba působená či zamýšlená činitelem nadaným vůlí, úmyslem (hrozba intencionální) – zamýšlí ji, připravuje, spouští či realizuje lidský jedinec nebo kolektivní aktér.“ [L14]

Při hodnocení hrozby je nejpodstatnější velikost hrozby, tj. schopnost způsobit škodu. Hrozby členíme na:

- **Úmyslné** (záměrné, intencionální) – hrozba je zamýšlená činitelem nadaným vůlí a úmyslem, např. krádež, podvod atd.
- **Neúmyslné** (nezáměrné, neintencionální) - člověk zatím nemůže ovlivnit jejich činnost a zamezit tomu aby působily, např. přírodní mimořádná událost, nedbalost atd. [L12, s. 10]

Hrozba T může být charakterizována různým způsobem, obecně je funkcí:

$$T = f(I, p, t, x_1, x_2, \dots, x_n),$$

kde je I...intenzita účinku v místě vzniku (potenciální);

p...pravděpodobnost vzniku;

t...čas;

x1 až xn...další ukazatelé či faktory. [L11, s. 8]

1.2.2 Riziko

Výraz riziko pochází z Italštiny a jeho původní význam znamenal úskalí v mořeplavbě. Dnešní výklad rozumí rizikem nebezpečí škod v souvislosti s hrozbou a konečnou ztrátou. Existuje značné množství definic rizika, např. riziko = pravděpodobnost škody, riziko = velikost škody, riziko = odchylka od žádoucího stavu atd. Riziko je vždy vztaženo k objektu ohrožení, respektive chráněnému aktivu. [L8, s. 13]

Pojem riziko lze podle České bezpečnostní terminologie definovat takto:

„Riziko je pravděpodobnost, že dojde ke škodlivé události, jež postihne danou hodnotu. Jinak je riziko možnost, že s určitou pravděpodobností vznikne událost, jež se liší od toho, co si přejeme. Riziko je odvozená závisle proměnná a dá se určit nebo odhadnout tzv. analýzou rizik. Riziko je reakcí na hrozbu, též na stav naší připravenosti (zranitelnosti) a je spojeno s rozhodováním.“ [L14]

Riziko **R** může být vyjádřeno mnoha faktory, za základní považujeme velikost škody či ztráty **Z**, pravděpodobnost vzniku škody **p** a čas **t**. Formálně můžeme riziko obecně vyjádřit funkcí:

$$\mathbf{R} = \mathbf{f}(\mathbf{Z}, \mathbf{p}, \mathbf{t}, \mathbf{x}_1, \mathbf{x}_2, \dots, \mathbf{x}_n),$$

kde je **Z**... ztráta,

p...pravděpodobnost,

t...čas,

x...další faktory. [L11, s. 10]

Riziko lze třídit jako:

- kritické,
- důležité,
- běžné.

Přístup k riziku:

- přijímaní rizika,
- neutrální vztah,
- averze k riziku.

Běžně používané třídění rizika vychází z pojetí rizika jako závislosti $R = p * Z$. Kde pravděpodobnost i ztrátu člení maximálně do 5 stupňů, většinou na 3 stupně, což nám ukazuje obrázek 1-2, kdy ztráta může být: malá, značná a zničující a pravděpodobnost: vysoká, střední, malá. [L8, s. 14]

Pravděpodobnost p (%)	Vysoká 66,6 až 100			
	Střední 33,3 až 66,6			
	Malá 0 až 33,3			
		Malá	Značná	zničující
		Ztráta Z		

Obrázek 1-2: Prostor pravděpodobnosti p a ztráty Z

Zdroj: upraveno podle [L8, s. 15]

Za důležitá rizika převážně považujeme rizika na úhlopříčce – stínovaná šedivě, pravý horní roh představuje rizika kritická a levý dolní roh rizika běžná.

Jedním z faktorů, který ovlivňuje riziko je **odolnost objektu**, která může být přirozená či původní, před prevencí nebo výsledná či dosažená, po prevenci.

Ztrátu výrazně snižují i **záchranné a likvidační práce**, které jsou většinou realizovány IZS, ale i aktivně jednotlivými subjekty. [L8, s. 15-16]

Jiné vyjádření rizika je pomocí rovnice, která platí, posuzujeme-li v analýze rizika situace, jež jsou alespoň do jisté míry kvantifikovatelné. Rovnic rizik existuje několik typů:

Rovnice 1: Rovnice rizika pro neintencionální hrozby

$$\text{RIZIKO} = \frac{\text{HROZBA} \times \text{ZRANITELNOST} \times \text{HODNOTA}}{\text{PROTIOPATŘENÍ}} \quad (1.2.2-1)$$

Čím je závažnější hrozba, čím je závažnější zranitelnost, čím je významnější hodnota, tím je riziko vyšší. Platí přímá úměrnost. Čím je důkladnější protiopatření, tím je nižší riziko. Platí úměra nepřímá.

Rovnice 2: Rovnice rizika pro intencionální hrozby

$$\text{RIZIKO} = \frac{\text{KAPABILITA aktéra} \times \text{MOTIVOVANOST aktéra} \times \text{ZRANITELNOST} \times \text{HODNOTA}}{\text{PROTIOPATŘENÍ}}$$

(1.2.2-2)

Čím vyšší je kapabilita¹ i motivovanost, čím je zranitelnost závažnější, čím dražší hodnota nám je, tím je riziko vyšší. Platí úměrnost přímá. Čím důkladnější protiopatření, tím riziko nižší. Platí úměra nepřímá. [L12, s. 11]

1.2.3 Bezpečnostní hrozby a rizika

Jan Eichler uvádí, že pojem hrozba je označení pro gesta, projevy, opatření nebo činy, kterými se vyjadřuje vůle někomu uškodit a způsobit mu tak menší, větší nebo dokonce nenahraditelné škody. Každá hrozba vyvolává větší či menší obavy nebo strach toho, kdo jí je vystaven. Hrozba je jevem objektivního charakteru, neboť působí nezávisle na zájmech ohroženého. Subjekt vystavený hrozbě (člověk, stát, koalice) svými opatřeními a svým chováním může hrozbu zmírnit nebo dokonce ji zcela eliminovat. Na druhou stranu ji ale může umocnit nebo i nechtěně vyvolat. [E6]

Bezpečnostní hrozby lze podle určitých znaků a charakteristik kategorizovat. Jan Eichler rozlišuje několik hledisek dělení bezpečnostních hrozeb:

- **hledisko geopolitické** – dvě základní kategorie hrozeb
 - přímé (bezprostřední) – hrozby, kterým je vystaven daný objekt, nejčastěji stát,
 - nepřímé – hrozby, kterými je ohroženo okolí daného objektu, např. hrozby týkající se spojenců státu nebo regionální či světové stability.
- **hledisko časové** – hrozby lze vnímat jako
 - naléhavé – vyžadují neodkladnou reakci,
 - latentní – na tyto hrozby se nemusí reagovat okamžitě, ale mohly by se stát naléhavými, kdyby byly delší dobu podceňovány nebo zanedbávány. Závažnou latentní hrozbou globálního rozměru jsou stále se zvyrazňující rozdíly mezi vyspělými a stabilními státy Severu na straně jedné a chudými a nestabilními státy Jihu na straně druhé. Právě z nich vydatně těží extremistické a teroristické organizace při získávání svých stoupenců.

¹ Kapabilita (schopnost provést) aktéra hrozby je potence kvalifikovaně způsobit škodu.

- **hledisko původce** – hrozby mohou být posuzovány jako
 - záměrné – agrese, teroristické útoky, ekonomické sankce nebo obchodní či ekonomická válka,
 - nezáměrné – povodně, období sucha a neúrody, propukání epidemií či pandemií apod. Většinou nejsou přímým výsledkem lidské činnosti. Jednou z nezáměrných hrozeb spojených s lidskou činností je vznik ekonomických krizí, k němuž většinou dochází bez prokazatelného přímého záměru politiků, ekonomů nebo manažerů.
- **hledisko sektorové** – hrozby člení na:
 - vojenské – vojenská hrozba (začátek války) je dnes v euroatlantické oblasti málo pravděpodobná, avšak výrazně vzrostla pravděpodobnost teroristických útoků. K dalším závažným hrozbám vojenského charakteru náleží regionální ozbrojené konflikty,
 - politické – mezi ně se řadí zejména nedemokratické a diktátorské režimy, které špatně vládou, utiskují obyvatelstvo a vyvolávají vnitrostátní nebo i mezistátní ozbrojené konflikty,
 - ekonomické – vyplývají z nestability světových trhů a z nejistot ekonomického rozvoje na regionální i na globální úrovni,
 - ekologické – jsou většinou důsledkem ekonomické činnosti člověka a bezprostředně se dotýkají životního prostředí,
 - sociální - které doléhají na zdravotní stav a životní styl obyvatelstva a mají nejčastěji podobu epidemií a přistěhovaleckých vln,
 - kulturní – nejčastěji se projevují stupňováním národnostní a náboženské nesnášenlivosti a nenávisti, fundamentalismem a fanatismem. [E6]

Jan Eichler dělí **bezpečnostní rizika** dle kritéria jejich odvození od bezpečnostních hrozeb, a proto rozlišuje rizika vojenská, politická, ekonomická, ekologická, sociální a kulturní. Bezpečnostní rizika se stejně jako bezpečnostní hrozby v jednotlivých oblastech překrývají.

V současnosti by bylo nejzávažnějším bezpečnostním rizikem podcenění hrozby terorismu a šíření zbraní hromadného ničení.

Členění hrozeb z hlediska geopolitického, časového či původce děje, už na rizika vztahovat nelze.

Nejde hovořit o naléhavém či nenaléhavém riziku, nebo o riziku přímém či nepřímém. Největším rizikem politického charakteru může být případná lhostejnost a nečinnost ve vztahu k diktátorským režimům se sklony k agresivitě vůči malým státům. Lhostejnost je značným rizikem i v přístupu k narůstání ekonomických rozdílů mezi jednotlivými regiony ve světě. Nejvýznamnějším rizikem ekologického charakteru je bezohlednost k životnímu prostředí a k neobnovitelným zdrojům. V oblasti kultury se největší rizika pohybují mezi podněcováním nacionalismu a fundamentalismu na straně jedné a nečinností k jejich projevům a následkům na straně druhé. [E6]

1.2.4 Základní rozdíly mezi pojmy hrozba a riziko

Hrozba je vždy jevem objektivního charakteru a působí nezávisle na našich zájmech či záměrech. Subjekt, který je mimo dosah přímých a naléhavých hrozeb, nebo který je před možnými hrozbami dobře chráněn, má spolehlivě zajištěnu svoji bezpečnost.

Riziko je vždy jevem subjektivního charakteru. Je výsledkem rozhodovacího procesu spojeného buďto s volbou způsobů k dosahování stanovených zájmů a cílů, nebo se snahou čelit bezpečnostním hrozbám. Každý, kdo přijímá důležitá rozhodnutí, by vždy měl otevřeně říci také to, jaká rizika vědomě podstoupil a jakým se naopak chtěl vyhnout. [E6]

2 BEZPEČNOSTNÍ POLITIKA

Druhá kapitola je věnována charakteristice bezpečnostní politiky ČR a následuje popis bezpečnostní strategie státu z roku 2011, která představuje základní koncepční dokument vlády ČR, který vhodně definuje několik pojmů, přesvědčivě objasňuje současné bezpečnostní hrozby a většinou i jasně definuje zájmy a cíle ČR.

2.1 Bezpečnostní politika státu

Bezpečnostní politika je považována za nejobecnější a vrcholný program státu nebo uskupení států v oblasti obhajoby a obrany národních zájmů. Zpravidla je stanovena na základě definice národních zájmů, analýzy bezpečnostního prostředí a klasifikace hrozeb a rizik a mezinárodních závazků, přičemž věnuje pozornost jak bezpečnosti vnitřní, tak bezpečnosti vnější. Deklaruje, jakým způsobem a při použití jakých prostředků hodlá aktér definující a provádějící bezpečnostní politiku hájit své zájmy. [L14, s. 84]

Definice uváděná v českých oficiálních vrcholných dokumentech, uvádí, že „*bezpečnostní politika státu (je) definována jako souhrn opatření směřujících k prevenci a eliminaci rizik a z nich vyplývajících hrozeb a k zajištění bezpečnosti, obrany a ochrany občanů a státu a Česká republika zajišťuje svou bezpečnost výkonem zahraniční, obranné, vnitřně bezpečnostní a hospodářské politiky, které jsou vzájemně soudržné, podpůrné a mají rovnocenné postavení.*“ [L14]

2.2 Bezpečnostní strategie

Vláda ČR dne 8. září 2011 schválila novou Bezpečnostní strategii České republiky, která aktualizuje Bezpečnostní strategii České republiky z roku 2003 především v návaznosti na schválení nové Strategické koncepce NATO a s ohledem na celkový vývoj mezinárodní situace. Nová Bezpečnostní strategie České republiky zohledňuje a popisuje proměny bezpečnostního prostředí od roku 2003, včetně klíčových hrozeb v euroatlantickém prostoru. [E3]

Bezpečnostní strategie ČR představuje základní koncepční dokument vlády ČR, který specifikuje na základě bezpečnostních hrozeb a z nich plynoucích rizik bezpečnostní zájmy ČR. Stanovuje místo a úlohu správních úřadů, orgánů územní samosprávy, ozbrojených sil, ozbrojených bezpečnostních sborů, záchranných sborů, havarijních, záchranných aj. služeb ČR při naplňování její bezpečnostní politiky. Bezpečnostní strategie ČR stanovuje také vojenskopolitické ambice ČR. [E4]

Základní hodnotový a právní rámec pro tvorbu a uplatňování Bezpečnostní strategie ČR tvoří ústavní pořádek ČR, hlavně Ústava ČR, Listina základních práv a svobod a ústavní zákon č. 110/1998 Sb. o bezpečnosti České republiky, v platném znění. Nedílnou součástí právního rámce jsou zákony, které navazují na ústavní pořádek ČR a dále spojenecké a další mezinárodní závazky vycházející z členství ČR v Organizaci Severoatlantické smlouvy (NATO), Evropské unii (EU), Organizaci spojených národů (OSN) a Organizaci pro bezpečnost a spolupráci v Evropě (OBSE). [E2]

Bezpečnostní strategie ČR představuje základní hodnoty, zájmy, přístupy, ambice a nástroje ČR při zajišťování své bezpečnosti:

- „Východiska bezpečnostní politiky ČR“ formulují principy, na nichž je bezpečnostní politika ČR založena.
- „Bezpečnostní zájmy ČR“ definují životní, strategické a další významné zájmy ČR.
- „Bezpečnostní prostředí“ identifikuje nejvýznamnější trendy, faktory a konkrétní hrozby v bezpečnostním prostředí, v němž ČR ochraňuje a prosazuje své zájmy.
- „Strategie prosazování bezpečnostních zájmů ČR“ vymezuje přístupy k ochraně bezpečnostních zájmů ČR a specifikuje multilaterální a národní nástroje jejich prosazování, včetně stručného popisu bezpečnostního systému ČR. [E2]

2.2.1 Východiska bezpečnostní politiky

V této kapitole Bezpečnostní strategie ČR jsou zformulovány následující principy, na nichž je bezpečnostní politika ČR založena:

- Zajišťovat bezpečnost obyvatel, obranu svrchovanosti a územní celistvosti země a zachování náležitostí demokratického právního státu. Institucionálním nástrojem pro dosažení těchto cílů je komplexní, funkční a dynamicky se rozvíjející bezpečnostní systém.
- Zajištění bezpečnosti jednotlivce, ochrany jeho života, zdraví a majetku. K úspěšnému uplatňování tohoto principu je nezbytné zajišťovat bezpečnost státních institucí včetně jejich plné funkčnosti a rozvíjet procesy a nástroje sloužící k posilování bezpečnosti a ochrany obyvatelstva.
- Klíčový význam z hlediska zajištění bezpečnosti ČR má politická a hospodářská stabilita Evropské unie.

- Bezpečnostní politika ČR vychází z principu nedělitelnosti bezpečnosti. Bezpečnost ČR nelze oddělovat od bezpečnosti v euroatlantické oblasti, respektive od globální bezpečnostní situace. Bezpečnostní zájmy je často nezbytné chránit i daleko za hranicemi spojeneckých států. Bezpečnostní politika ČR se řídí nejen specifickými zájmy, ale také solidaritou se spojenci v NATO a EU.
- ČR dává přednost aktivnímu předcházení ozbrojeným konfliktům a preventivní diplomacii.
- Základními východisky pro zajištění obrany a bezpečnosti ČR jsou aktivní účast v systému kolektivní obrany NATO opírajícím se o silnou transatlantickou vazbu, rozvoj schopností EU pro zvládání krizí a spolupráce s partnerskými zeměmi. [E2]

2.2.2 Bezpečnostní zájmy ČR

Bezpečnostní strategie rozlišuje bezpečnostní zájmy České republiky podle stupně jejich důležitosti a rozděluje tyto zájmy do tří kategorií: životní, strategické a další významné.

Životní zájmy

Ochrana životních zájmů státu a jeho občanů je základní povinností vlády ČR. Pro jejich zajištění a obranu je ČR připravena využít všech zákonných přístupů a použít všechny dostupné prostředky.

Životní zájmy ČR jsou:

- zajištění svrchované existence, územní celistvosti a politické nezávislosti,
- zachování veškerých náležitostí demokratického právního státu,
- ochrana základních lidských práv a svobod obyvatel. [E2]

Strategické zájmy

Naplňování strategických zájmů přispívá k ochraně životních zájmů a současně slouží k zajištění společenského rozvoje a prosperity ČR. K jejich prosazování jsou vybírány přístupy a prostředky přiměřené situaci.

Strategické zájmy ČR jsou především:

- bezpečnost a stabilita, především v euroatlantickém prostoru,
- prevence a zvládání místních a regionálních konfliktů a zmírňování jejich následků,
- zachování globální stabilizační role a zvýšení efektivnosti OSN,
- posilování soudržnosti a efektivnosti NATO a EU a zachování funkční a věrohodné transatlantické vazby,

- naplňování strategického partnerství mezi NATO a EU, včetně posilování jejich spolupráce, při kompletním rozvíjení obranných a bezpečnostních schopností,
- rozvíjení role OBSE v oblasti prevence ozbrojených konfliktů, demokratizace a posilování vzájemné důvěry a bezpečnosti,
- udržení funkčního a transparentního režimu kontroly konvenčního zbrojení v Evropě,
- podpora a rozvoj regionální spolupráce,
- podpora mezinárodní stability prostřednictvím spolupráce s partnerskými zeměmi,
- podpora demokracie, základních svobod a principů právního státu,
- zajištění vnitřní bezpečnosti a ochrany obyvatelstva,
- zajištění ekonomické bezpečnosti ČR a posilování konkurenceschopnosti ekonomiky,
- zajištění energetické, surovinové a potravinové bezpečnosti ČR a adekvátní úrovně strategických rezerv,
- prevence a potlačování bezpečnostních hrozeb ovlivňujících bezpečnost ČR a jejich spojenců. [E2]

Další významné zájmy

Účelem prosazování dalších významných zájmů je přispět k zajištění životních a strategických zájmů a zvyšovat odolnost společnosti vůči bezpečnostním hrozbám.

Mezi další významné zájmy zejména patří:

- snižování kriminality s důrazem na hospodářskou kriminalitu,
- vytváření podmínek pro tolerantní občanskou společnost, potlačování extremismu a jeho příčin,
- zvyšování efektivity a profesionality státních institucí a soudnictví, a v této souvislosti posilování spolupráce veřejné správy s občany a podnikajícími fyzickými a právníckými osobami,
- rozvoj občanských sdružení a nevládních organizací působících v oblasti bezpečnosti,
- posilování veřejné informovanosti a aktivního podílu občanů na zajištění bezpečnosti,
- vědecko-technický rozvoj s důrazem na nové technologie s vysokou přidanou hodnotou inovace,
- rozvíjení technických a technologických schopností při zpracování a přenosu utajovaných a citlivých informací s důrazem na jejich ochranu a dostupnost,
- ochrana životního prostředí. [E2]

2.2.3 Bezpečnostní prostředí

Prostředí ovlivňující bezpečnost ČR, prochází dynamickými změnami. Jeho předvídatelnost se díky rostoucí provázanosti bezpečnostních trendů a faktorů snižuje. Hrozby, jejich zdroje a nositelé mají jak státní, tak i nestátní a nadnárodní charakter. Vnitřní a vnější bezpečnostní hrozby se prolínají a rozdíly mezi nimi se stírají. Roste význam komplexního přístupu, který kombinuje vojenské a civilní nástroje, včetně diplomatických a ekonomických prostředků k předcházení hrozeb a zmírnění jejich negativních vlivů. Zvyšují se také nároky na připravenost včasné a efektivně reagovat na náhlé a nečekané hrozby.

Pravděpodobnost ohrožení území ČR vojenským útokem je nízká. Základní jistotou tohoto příznivého stavu je členství ČR v NATO a EU a dobré vztahy se sousedními zeměmi. Charakteristickým rysem dnešního prostředí je skutečnost, že i nestabilita a konflikty za hranicemi Evropy mohou mít přímý dopad na naši bezpečnost. [E2]

Nejvýznamnější trendy a faktory

Na stabilitu bezpečnostního prostředí mají podstatný vliv rostoucí ambice nových globálních a regionálních aktérů. Snaha některých z těchto států je spojena se značným růstem jejich vojenských kapacit včetně zbraní hromadného ničení a jejich nosičů, rostoucí poptávkou po klíčových surovinách, aktivitou na finančních trzích, soupeřením o vliv ve strategických oblastech a agresivnějším prosazováním jejich politických ambic na mezinárodních fórech.

Bezpečnostní hrozby se do značné míry odvíjejí od slabých či zhroucených států, jejichž vlády nejsou schopny zabezpečit vlastní obranu, bezpečnost svých občanů a vládu práva a může tak docházet k vnitrostátním i regionálním konfliktům, které negativně ovlivní naši bezpečnost.

K negativním aspektům procesu globalizace patří především možnost zneužití provázanosti finančních trhů, informačních a komunikačních technologií a infrastruktury. K nestabilitě též přispívá nerovnoměrný rozvoj ekonomiky a snadné šíření radikálních náboženských a politických myšlenek.

Nestátní aktéři ve srovnání se státy a mezinárodními organizacemi umí rychleji a pružněji využívat možností plynoucích z globalizace, zejména z integrace informačních a komunikačních technologií, dopravy a obchodování. Na druhou stranu se však zvyšuje schopnost nestátních aktérů ohrožovat zájmy státu a bezpečnosti jejich obyvatel.

Nadále porostou bezpečnostní dopady demografických změn. Problémy spojené s chudobou a nedostatkem základních potřeb a služeb v regionech s vysokým a rychlým nárůstem populace mohou zvýšit pravděpodobnost výskytu extremismu, kriminality, lokálních ozbrojených konfliktů a masové nekontrolovatelné migrace.

Dopady klimatických změn a jejich vliv na životní prostředí i zdraví obyvatelstva lze jen těžko předvídat. Obavy z těchto změn mohou vést k růstu napětí mezi státy, ústit v humanitární krize s přímými dopady na místní, státní i mezinárodní struktury.

Vyšší četnost mimořádných událostí, které jsou spojeny s pohromami přírodního a antropogenního původu, klade zvýšené nároky na zajištění ochrany obyvatelstva.

Na trendy a změny v bezpečnostním prostředí reagují v různé míře také klíčové mezinárodní organizace, které problémy řeší, i když v některých případech jejich reakce nemusejí být přiměřené. OSN, jakkoliv ČR její roli při udržování mezinárodního míru a bezpečnosti vnímá jako zásadní, není na aktuální výzvy plně připravena a je nadále nutná její reforma, stejně jako další rozvoj mezinárodního práva.

Ve Strategické koncepci z listopadu 2010 definuje NATO svou roli v prostředí, kde hlavní hrozby pro euroatlantický prostor mají původ za jeho hranicemi a nejsou čistě vojenského charakteru. Důraz je kladen hlavně na budování schopností sloužících k řešení celého spektra krizí, od prevence konfliktů až po dosažení stability v postkonfliktních situacích.

EU usiluje také o posílení své role v oblasti prevence a zvládnání krizí. Jednou z hlavních priorit EU je zajištění bezpečnosti občanů, jejíž vize a cíle jsou obsaženy ve Strategii vnitřní bezpečnosti EU. [E2]

Bezpečnostní hrozby

Na základě analýzy bezpečnostního prostředí ČR lze stanovit specifické hrozby pro její bezpečnost. ČR jako zodpovědný člen mezinárodních organizací zahrnuje mezi významné bezpečnostní hrozby i takové, které nemají přímý dopad na její bezpečnost, ale ohrožují její spojení.

Bezpečnostní strategie ČR uvádí následující hrozby:

- terorismus,
- šíření zbraní hromadného ničení a jejich nosičů,
- kybernetické útoky,
- nestabilita a regionální konflikty v euroatlantickém prostoru a jeho okolí,
- negativní aspekty mezinárodní migrace,

- organizovaný zločin a korupce,
- ohrožení funkčnosti kritické infrastruktury,
- přerušení dodávek strategických surovin nebo energie,
- pohromy přírodního a antropogenního původu a jiné mimořádné události. [E2]

2.2.4 Strategie prosazování bezpečnostních zájmů ČR

Povaha současných bezpečnostních hrozeb a trendů se neobejde bez širokého přístupu k bezpečnosti, který kombinuje nevojenské a vojenské nástroje. ČR rozvíjí nástroje k prosazování svých bezpečnostních zájmů na národní úrovni i prostřednictvím aktivního působení v multilaterálních a bilaterálních vztazích. Úspěšné prosazování bezpečnostních zájmů vyžaduje zapojení občanů, právnických a fyzických osob a orgánů veřejné správy do zajištění bezpečnosti a celkové posilování odolnosti společnosti vůči bezpečnostním hrozbám. [E2]

3 BEZPEČNOSTNÍ SYSTÉM ČR A JEHO HLAVNÍ SLOŽKY

Třetí kapitola je věnována charakteristice a struktuře bezpečnostního systému ČR a popisu hlavních bezpečnostních složek – ozbrojené síly ČR, Policie ČR, IZS, obecní policie a soukromé bezpečnostní služby.

3.1 Bezpečnostní systém

Bezpečnostní systém je komplexní hierarchicky uspořádaný systém, který vytváří a rozvíjí Česká republika k zajištění svých bezpečnostních zájmů. Systém je propojením roviny politické (vnitřní i zahraniční), vojenské, vnitřní bezpečnosti a ochrany obyvatel, hospodářské, finanční, legislativní, právní a sociální. Základ systému je zejména v legislativním vyjádření působností a vzájemných vazeb jednotlivých složek (zákonodárné, výkonné, soudní moci, územní samosprávy a právnických a fyzických osob) a jejich vazeb mimo bezpečnostní systém a ve vymezení jejich povinnosti. Bezpečnostní systém je institucionálním nástrojem pro tvorbu a realizaci bezpečnostní politiky ČR.

Základní funkce bezpečnostního systému ČR spočívá v řízení a koordinaci činnosti jednotlivých složek, které zodpovídají za zajišťování bezpečnostních zájmů ČR. Zajišťování bezpečnosti ČR nemůže být jenom záležitostí složek, které jsou k tomu výslovně určeny, ale svým právně stanoveným podílem k němu přispívají státní orgány a orgány územní samosprávy i právnické a fyzické osoby.

Struktura bezpečnostního systému zahrnuje zejména:

- prezidenta republiky,
- Parlament ČR,
- vládu,
- Bezpečnostní radu státu a její pracovní orgány,
- ústřední správní úřady,
- krajské a obecní úřady,
- ozbrojené síly,
- ozbrojené bezpečnostní sbory,
- zpravodajské služby,
- záchranné sbory,
- záchranné služby
- havarijní služby.

Za zajišťování bezpečnosti státu a za řízení a funkčnost bezpečnostního systému ČR je odpovědná vláda jako vrcholný orgán výkonné moci. [E2]

3.2 Ozbrojené síly ČR

Vojenský potenciál státu je dán rozsahem a úrovní jeho ozbrojených sil. Jde o schopnost podílet se na prosazení jeho legitimních a strategických zájmů s využitím vojenské síly. Ozbrojené síly jsou vytvářeny a uplatňovány v souladu se zákony ČR a představují nástroj obranné a bezpečnostní politiky státu. Obvykle bývá za ozbrojené síly považován soubor všech státních či státem podporovaných ozbrojených institucí, jejichž úkol spočívá v zajištění svrchovanosti, územní celistvosti, principů demokracie a právního státu, životů obyvatel a jejich majetku před vnějším ohrožením a přispění k prosazení životních, strategických a dalších významných bezpečnostních zájmů ČR za součinnosti aliančních a koaličních partnerů a v souladu s mezinárodním právem. Vrchním velitelem je ozbrojených sil je prezident republiky. [L4, s. 116-117]

Ozbrojené síly se člení na:

- Armádu České republiky (AČR),
- Vojenskou kancelář prezidenta republiky,
- Hradní stráž.

Poměrně nezávisle působí v oblasti rezortu Ministerstva obrany Vojenská policie a Vojenské zpravodajství.

Úkoly ozbrojených sil podle zákona č. 219/1999 Sb.:

- § 9
 - Základním úkolem ozbrojených sil je připravovat se k obraně České republiky a bránit ji proti vnějšímu napadení.
 - Ozbrojené síly plní též úkoly, které vyplývají z mezinárodních smluvních závazků České republiky o společné obraně proti napadení.
- § 10
 - Ozbrojené síly spolupracují s cizími ozbrojenými silami na základě mezinárodních smluv.
 - Ozbrojené síly se podílejí na činnostech ve prospěch míru a bezpečnosti, a to zejména účastí na operacích na podporu a udržení míru, záchranných a humanitárních akcích; do těchto operací a akcí se mohou vojáci z povolání vysílat i jako jednotlivci.

- Ozbrojené síly se mohou zúčastňovat vojenských cvičení spolu s cizími ozbrojenými silami na území České republiky nebo v zahraničí. [Z2]

Armáda České republiky

Základem ozbrojených sil je Armáda České republiky, která se člení na vojenská zařízení, vojenské útvary a vojenské záchranné útvary, kdy tyto základní prvky mají možnost slučovat se do vyšších organizačních celků (brigády, základny apod.).

AČR plní výše uvedené úkoly ozbrojených sil, dále ji lze podle §14 zákona č. 219/1999 Sb. použít:

- ke střežení objektů důležitých pro obranu státu,
- k plnění úkolů Policie České republiky, pokud síly a prostředky Policie České republiky nebudou dostatečné k zajištění vnitřního pořádku a bezpečnosti, a to na dobu nezbytně nutnou,
- k záchranným pracím při pohromách nebo při jiných závažných situacích ohrožujících životy, zdraví, značné majetkové hodnoty nebo životní prostředí nebo k likvidaci následků pohromy,
- k odstranění jiného hrozícího nebezpečí za použití vojenské techniky,
- k letecké dopravě ústavních činitelů,
- k zabezpečení letecké zdravotnické dopravy,
- k zabezpečení dopravy pro vlastní potřeby,
- k poskytování leteckých služeb,
- k zabezpečování dopravy na základě rozhodnutí vlády,
- k zabezpečení kulturních, vzdělávacích, sportovních a společenských akcí, k plnění humanitárních úkolů civilní ochrany. [Z2]

Vojenská kancelář prezidenta republiky

VKPR plní úkoly související s výkonem pravomocí prezidenta jako vrchního velitele ozbrojených sil a s řízením Hradní stráže. V čele VKPR stojí náčelník, který je přímo podřízen Prezidentovi republiky.

Hradní stráž

Hradní stráž je útvarem ozbrojených sil ČR, který je přímo podřízen Vojenské kanceláři prezidenta republiky a slouží k ochraně sídla hlavy státu, kdy provádí vnější ostrahu areálu Pražského hradu, zabezpečuje jeho obranu a provádí vnější ostrahu a obranu objektů, které jsou dočasným sídlem prezidenta a jeho hostů, dále organizuje a zajišťuje vojenské pocty, především při oficiálních návštěvách představitelů jiných států a při přijetí vedoucích zastupitelských misí u prezidenta. [L9, s. 133]

3.3 Policie České republiky

Policie ČR je ozbrojený bezpečnostní sbor plnící úkoly ve věcech bezpečnosti a vnitřního pořádku a úkoly v rozsahu a způsobem stanoveným právními předpisy. Při plnění svých úkolů postupuje také podle ratifikovaných a vyhlášených mezinárodních smluv, schválených Parlamentem, jimiž je Česká republika vázána.

Policie ČR je tvořena Policejním prezidiem České republiky, útvary s působností na celém území České republiky a útvary s územně vymezenou působností. Útvary jsou zřizovány na návrh policejního prezidenta ministrem. Útvary vytvořené v rámci krajských ředitelství policie zřizuje policejní prezident na návrh krajského ředitele.

U Policie ČR působí služba kriminální policie a vyšetřování, služba dopravní policie, služba pořádkové policie, služba pro zbraně a bezpečnostní materiál, služba cizinecké policie, ochranná služba, pyrotechnická služba a letecká služba. Činnost Policie ČR při plnění úkolů podle zákona řídí Policejní prezidium České republiky (pokud zákon o policii nestanoví jinak), v jehož čele stojí policejní prezident, který odpovídá za činnost policie ministři. [L9, s. 134]

Policie ČR plní zejména tyto úkoly:

- ochranu bezpečnosti osob a majetku,
- spolupůsobení při zajišťování veřejného pořádku,
- boj proti terorismu,
- odhalování a vyšetřování trestné činnosti a zajišťování jejich pachatelů,
- dohled nad bezpečností a plynulostí silničního provozu,
- odhalování přestupků a další.

Základní druhy policejní činnosti jsou:

- kriminalistická policejní činnost,
- správně bezpečnostní činnost.

Kriminalistická bezpečnostní činnost je vyznačována tím, že se odehrává v oblasti společenských vztahů, které střeží trestní právo. Zaměřuje se na poznání jevů, které jsou kvalifikovány podle trestního zákona jako trestná činnost a směřuje k dosažení účelu trestního řízení. Kriminalistická bezpečnostní činnost se dělí na trestně procesní činnost, operativně pátrací činnost a kriminalisticko technickou činnost.

Správně bezpečnostní činnost je realizována v oblasti zajišťování klidu a pořádku na veřejných místech, nerušeného chodu státních organizací, bezpečnosti osob a majetku atd. Společenské procesy, které jsou touto činností regulovány, chrání normy správního, resp. policejního práva. Správně bezpečnostní činnost se dělí na správní činnost, dopravně bezpečnostní činnost a činnost na úseku veřejného pořádku. [L4, s. 154-155]

3.4 Integrovaný záchranný systém

IZS je právně vymezeným, otevřeným systémem, ve kterém probíhá koordinace a spolupráce zákonem určených základních a ostatních složek (viz obr. 3-1). Slouží k likvidaci každodenních mimořádných událostí, přírodních a antropogenních krizových situací. Tvoří součást systému vnitřní bezpečnosti státu. Dále se IZS podílí na naplňování ústavního práva občanů, kdy v případě ohrožení zdraví nebo života poskytuje pomoc ze strany státu.



Obrázek 3-1: Základní a ostatní složky IZS ČR

Zdroj: [E7]

Základní složky IZS tvoří Hasičský záchranný sbor České republiky (HZS ČR) a jednotky požární ochrany, které jsou zařazeny v plošném pokrytí území, Policie České republiky a zdravotnická záchranná služba. Na základě zvláštních předpisů (zákonů) jsou tyto složky schopny a povinny rychle a nepřetržitě zasahovat na území státu.

Mezi **ostatní složky IZS** se řadí zejména místní havarijní služby podle jejich profese, městská policie, zařízení ochrany obyvatelstva, lůžková zdravotnická zařízení, Armáda České republiky, občanská sdružení, popřípadě právnické a fyzické osoby. Tyto složky jsou povolávány k záchranným a likvidačním pracím podle druhu negativní události na základě jejich oprávnění k takovéto činnosti, které je dáno předpisy. Začlenění ostatních složek do IZS se provádí na úrovni kraj, kde do poplachového plánu IZS daného kraje zařazuje tyto složky Hasičský záchranný sbor kraje na základě předem uzavřené dohody o poskytnutí pomoci na vyžádání podle zákona IZS.

Uskutečnění opatření v rámci IZS nastává v okamžiku, kdy se na místě negativní události sejdou dvě a více složek IZS a je třeba společně řešit vzniklou situaci. Způsob řízení záchranných a likvidačních prací je dán zejména rozsahem a druhem negativní události a také podle počtu a druhu složek, které se podílejí na těchto pracích. Obecně lze rozdělit způsob řízení do třech úrovní: taktické, operační a strategické. [L8, s. 112-113]

Taktická úroveň představuje řízení velitelem zásahu, který je odpovědný za veškerou činnost, jež souvisí se záchrannými a likvidačními pracemi. Zpravidla je velitelem zásahu, velitel jednotky požární ochrany, který řídí záchranné a likvidační práce a také koordinuje činnost jednotlivých složek IZS na místě samém. K této činnosti si může zřídit výkonný orgán tzv. štáb velitele.

Řízení na **operační úrovni** se odehrává v operačních střediscích základních složek IZS, která zajišťují nepřetržitou obsluhu linek tísňového volání (112, 150, 158, 155), přičemž informační a operační střediska HZS ČR jsou zároveň informačními a operačními středisky IZS. Operační a informační středisko IZS na úrovni kraje (KOPIS) hraje mezi operačními středisky hlavní roli v oblasti koordinace. Ovládá systémy varování a vyrozumění pro obyvatelstvo a je spojovým uzlem mezi místem zásahu a nejvyšší úrovní řízení. Zde je také uvedena mezinárodní tísňová linka 112. Operační a informační střediska IZS povolávají na základě žádosti velitelů zásahu k nasazení ostatní složky IZS podle daného stupně poplachového plánu IZS.

Strategická úroveň řízení představuje přímé zapojení starosty obecního úřadu s rozšířenou působností, hejtmana kraje nebo Ministerstva vnitra do koordinace záchranných a likvidačních prací. To nastává v situaci, kdy velitel zásahu o jejich koordinaci požádá a v případě hejtmana kraje a Ministerstva vnitra také, když je mimořádná událost klasifikována nejvyšším stupněm poplachu dle příslušného poplachového plánu IZS. K této činnosti pak jako poradní orgán využívá krizové štáby. Pro činnost při koordinaci záchranných a likvidačních prací je zpracován havarijní plán kraje. U významných zdrojů rizika (velké chemické továrny, jaderné zařízení) se dále zpracovávají dle potřeby záchranných a likvidačních prací a ochrany obyvatelstva vnější havarijní plány. [L4, s. 186-187]

3.5 Obecní policie

Obecní policie je orgánem obce (zřizován obecním zastupitelstvem obecně závaznou vyhláškou) a zabezpečuje místní záležitosti veřejného pořádku v rámci působnosti obce a plní další úkoly stanovené zákonem o obecní policii nebo zvláštním zákonem.

Obecní policie zřízená obcí, která je městem nebo statutárním městem, a v hlavním městě Praze je označena jako městská policie.

Úkoly obecní policie jsou definovány v § 2 zákona o obecní policii č. 553/1991 Sb., kdy obecní policie při zabezpečování místních záležitostí veřejného pořádku a plnění dalších úkolů podle tohoto nebo zvláštního zákona:

- přispívá k ochraně a bezpečnosti osob a majetku,
- dohlíží na dodržování pravidel občanského soužití,
- dohlíží na dodržování obecně závazných vyhlášek a nařízení obce,
- podílí se v rozsahu stanoveném tímto nebo zvláštním zákonem na dohledu na bezpečnost a plynulost provozu na pozemních komunikacích,
- podílí se na dodržování právních předpisů o ochraně veřejného pořádku a v rozsahu svých povinností a oprávnění stanovených tímto nebo zvláštním zákonem činí opatření k jeho obnovení,
- podílí se na prevenci kriminality v obci,
- provádí dohled nad dodržováním čistoty na veřejných prostranstvích v obci,
- odhaluje přestupky a jiné správní delikty, jejichž projednávání je v působnosti obce,
- poskytuje za účelem zpracování statistických údajů Ministerstvu vnitra na požádání údaje o obecní policii. [Z3]

3.6 Soukromé bezpečnostní služby

Postavení bezpečnostních služeb je odvozeno od charakteru a systému uspořádání společnosti, ekonomického systému, pojetí politiky a bezpečnostní politiky. Množství, druhy a počet bezpečnostních subjektů je odvozen zejména od skutečné existence bezpečnostních rizik a stavu kriminality i dalších sociálněpatologických jevů a procesů a na míře garancí, které je stát schopen poskytnout občanům, podnikům, organizacím a institucím. [L1, s. 21]

SBS bývají vymezeny např. jako „*Soukromé, smluvní, na komerčním základě provozované subjekty prevence kriminality, jejichž úkoly a pravomoci vycházejí ze zákonů a smlouvy se zákazníkem*“. [L4, s. 265]

Bezpečnostní agentury patří mezi důležité subjekty situační prevence kriminality, které se zejména podílí na:

- ostraze a ochraně majetku,
- ostraze při přepravě peněz,
- ochraně osob a právních zájmů,

- zajišťování pořádku v místech konání veřejných shromáždění, slavností a sportovních podniků,
- vyhodnocování bezpečnostních rizik,
- provozování pultů centralizované ochrany,
- prevenci kriminality. [E10]

4 BEZPEČNOSTNÍ SITUACE PARDUBICKÉHO KRAJE

Ve čtvrté kapitole je popsán Pardubický kraj, jeho charakteristika, administrativní členění, doprava, průmysl a jsou zde uvedeny i ekonomické údaje kraje - stav obyvatelstva, mzdy a zaměstnanost a nezaměstnanost platné ke konci roku 2012.

Dále kapitola uvádí popis Policie ČR, městské a obecní policie, které zajišťují vnitřní bezpečnost a veřejný pořádek v kraji.

4.1 Pardubický kraj

1. ledna 2000 vstoupilo v platnost rozdělení území České republiky na 14 samosprávných krajů, kde se na desáté místo řadí svou rozlohou kraj Pardubický, který dle stanoveného zákona č. 129/2000 Sb., o krajích, vykonává správu a samosprávu prostřednictvím krajského úřadu. Zastupitelstvo kraje, rada kraje a kraj tvoří vlastní orgány tohoto kraje, v jehož čele stojí hejtman Martin Netolický, který jej zastupuje navenek.



Obrázek 4-1: Rozdělení krajů v ČR

Zdroj: [E9]

4.1.1 Charakteristika Pardubického kraje

Pardubický kraj o rozloze 4519 km² (5,7 % rozlohy ČR) se nalézá převážně ve východní části Čech a zasahuje i na území Moravy. Jeho poloha je dána pěti kraji, se kterými sousedí. Na severu je to kraj Královéhradecký, na západě kraj Středočeský, na jihozápadě leží kraj Vysočina, na jihovýchodě hraničí s krajem Jihomoravským, na východě se nalézá kraj Olomoucký a na Severovýchodě má hranici s Polskem, která je dlouhá přibližně 35 km. Pardubický, Královéhradecký a Liberecký kraj tvoří oblast soudržnosti Severovýchod (tzv. NUTS 2).

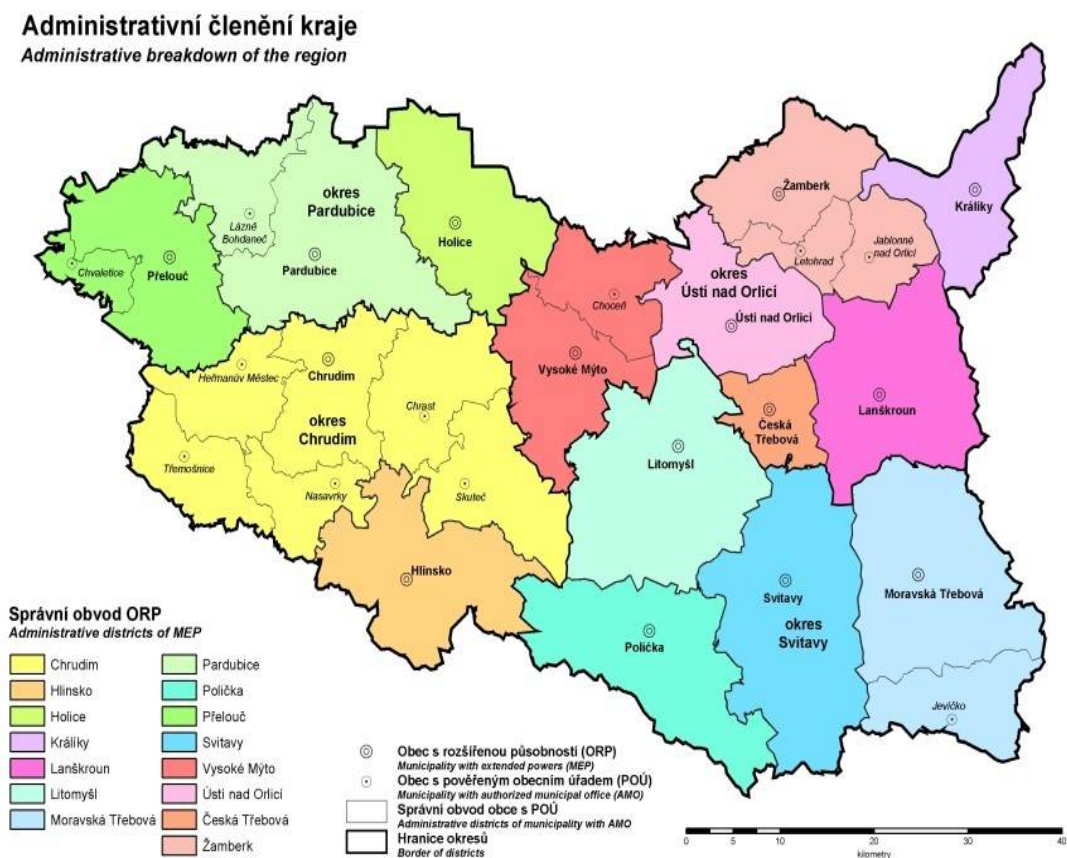
Značná část kraje je tvořena pahorkatinami a vrchovinnými oblastmi Žďárských vrchů a Železných hor. Nadmořská výška 1424 m, označuje nejvyšší bod Pardubického kraje Králický Sněžník, který náleží stejnojmennému třetímu nejvyššímu pohoří České republiky. Podhorský a horský charakter při hranicích s Polskem je tvořen Orlickými horami a nejzápadnějšími svahy Hrubého Jeseníku. Střed a západ kraje je tvořen úrodnou Polabskou nížinou. Místo kde řeka Labe opouští kraj je označováno jako nejnižší místo území a to s nadmořskou výškou 201m. Z celkové plochy kraje připadá 60,2 % na zemědělskou půdu, z toho 43,9 % tvoří orná půda a v neposlední řadě lesní pozemky, které pokrývají 29,6 % rozlohy kraje.

Charakteristickým znakem Pardubického kraje je odlišnost kvality životního prostředí, pramenící zejména z rozdílných přírodních podmínek, osídlení i průmyslové a zemědělské výroby. K nejméně zasaženým územím antropogenní činností lze zařadit oblast podhůří a vrchovin ve střední a severní části bývalého okresu Ústí nad Orlicí a v jižní části bývalého okresu Chrudim. Nejhůře je zasaženo životní prostředí v oblastech s koncentrovaným průmyslem, osídlením a dopravními uzly. Míra poškození životního prostředí v Pardubické aglomeraci patří mezi jednu z největších v rámci celé ČR a to především díky energetice a chemickému průmyslu (Paramo, Synthesia, elektrárny Opatovice a Chvaletice). [E17]

4.1.2 Administrativní členění

Pardubický kraj je složen z území čtyř bývalých okresů - Pardubice, Chrudim, Ústí nad Orlicí a Svitavy. V roce 2003 zanikly okresní úřady a od té doby se kraje dělí na tzv. obce s rozšířenou působností. Vedle výše citovaných bývalých okresních měst vykonávají státní správu na území kraje, jak můžeme vidět na obrázku 4-2, ještě obce Česká Třebová, Hlinsko, Holice, Králíky, Lanškroun, Litomyšl, Moravská Třebová, Polička, Přelouč, Vysoké Mýto a Žamberk, které se dále dělí na správní obvody obcí s pověřeným obecním úřadem.

V současné době se v kraji nachází 451 obcí, z toho je 15 obcí s rozšířenou působností, 26 s pověřeným obecním úřadem a 38 obcí má statut města. Statutární město Pardubice je sídelním městem kraje. Co do počtu obcí je Pardubický kraj na šestém místě ze všech čtrnácti krajů. Postupem času se, na základě partnerství obcí, vytvářejí mikroregiony, které by měly napomoci k celkovému rozvoji kraje. [E17]



Obrázek 4-2: Administrativní členění Pardubického kraje

Zdroj: [E1]

4.1.3 Doprava

Výhodná poloha kraje je zřejmá z dobrých možností dopravního spojení a to nejen v rámci České republiky, ale i ve vztahu k okolním zemím, zejména k sousednímu Německu, kde základ dopravního spojení představuje rychlostní železniční koridor. Nejvýznamnější železniční dopravní uzel je v železniční stanici Česká Třebová, která náleží do kategorie pěti vlakotvorných stanic ČR. Další důležité železniční stanice tohoto území se nachází v Pardubicích, v Ústí nad Orlicí, v Chocni a v Letohradě.

Své zastoupení má zde také vodní a letecká doprava. Regionální letiště v Pardubicích, které má statut veřejného mezinárodního letiště se smíšeným civilním a vojenským provozem, je jedním z pěti páteřních letišť České republiky. Mezi další letiště v kraji, převážně sportovního charakteru, které umožňují i provoz všeobecného letectví lze zařadit Aeroklub Ústí nad Orlicí, Aeroklub ČR - Chrudim, Aeroklub Polička, Aeroklub Skuteč, Aeroklub Vysoké Mýto a Aeroklub Žamberk. Existují zde i letiště, která jsou spíše zemědělského zaměření, k těm náleží např. Vraclav, Vendolí, Sloupnice a Ráby.

Významnou roli má napojení kraje na rychlostní přivaděč k dálnici D11, což mu zajistilo prvenství mezi ostatními kraji v objemu vývozu zboží a služeb.

4.1.4 Průmysl

Kraj je vyznačen rozsáhlým průmyslem, kdy největší zastoupení má průmysl v oblasti strojírenství, dále pak průmysl elektrotechnický, dřevozpracující, textilní, energetika a v neposlední řadě stavebnictví. Nejvýznamnější je průmysl chemický, který představuje v kraji největší podíl na celostátní produkci. Tradiční je i vzdělávání odborníků v oblasti chemie na Univerzitě Pardubice, Fakultě chemicko-technologické.

V okrese Pardubice převládá zejména průmysl elektrotechnický a chemický, oba s dlouholetou tradicí. Na pracovní trh vstoupila řada zahraničních investorů, která pozitivně místní trh ovlivnila. Největším zaměstnavatelem je společnost FOXCONN CZ s.r.o. Pardubice, která se zabývá výrobou počítačů. Mezi další významné firmy patří Synthesia, a.s., vyrábějící základní chemické produkty a těžkotonážní chemii, Panasonic Automotive Systems Czech, s.r.o., výroba autorádií, KIEKERT-CS, s.r.o., výroba centrálních autozámků, PARAMO, a.s., petrochemická výroba, dále Pardubická krajská nemocnice, a.s. a Univerzita Pardubice. [E5]

4.1.5 Obyvatelstvo

Ke konci roku 2012 žilo v Pardubickém kraji 516 440 obyvatel (255 018 mužů a 261 422 žen). Z tabulky 4-1 je patrné, že největší část obyvatel žije v okrese Pardubice, následují okresy Ústí nad Orlicí, Svitavy a Chrudim. Tabulka 3 nám ukazuje, že počet zemřelých přesáhl, v průběhu roku 2012, počet živě narozených dětí o 18 osob, stěhováním přibylo 47 osob. Celkový počet obyvatel se oproti začátku roku 2012 zvýšil o 29 osob. Okres Pardubice jako jediný zaznamenal nárůst obyvatel (o 487 osob). [E12]

Tabulka 4-1: Stav obyvatelstva v Pardubickém kraji 2012

	Stav na počátku období 1. ledna 2012			Stav na konci období 31. prosince 2012		
	celkem	muži	ženy	celkem	muži	ženy
kraj celkem	516 411	254 961	261 450	516 440	255 018	261 422
v tom okresy:						
Chrudim	104 371	51 596	52 775	104 206	51 550	52 656
Pardubice	167 750	82 715	85 035	168 237	82 949	85 288
Svitavy	105 112	51 945	53 167	104 971	51 851	53 120
Ústí nad Orlicí	139 178	68 705	70 473	139 026	68 668	70 358

Zdroj: upraveno podle [E12]

Během roku 2012 se v kraji živě **narodilo** 5 385 dětí, což představuje o 73 dětí více oproti roku 2011. Tabulka 4-2 nám ukazuje, že nejvíce dětí se narodilo v okrese Pardubice a následují okresy Ústí nad Orlicí, Chrudim a Svítavy.

V kraji v roce 2012 **zemřelo** 5 403 osob, to je o 38 více nežli v předešlém roce. Mezi hlavní příčiny smrti patří nemoci oběhové soustavy (47,2% všech zemřelých) a nádorová onemocnění (25,4% všech zemřelých). Nejvyšší počet zemřelých byl vykázan v okrese Pardubice.

Tabulka 4-2: Pohyb obyvatelstva v Pardubickém kraji a jeho okresech v roce 2012

	Živě narození	zemřelí	přirozený přírůstek	přistěhovalí	vystěhovalí	přírůstek stěhováním	celkový přírůstek
Kraj celkem	5 385	5 403	- 18	4 304	4 257	47	29
v tom okresy:							
Chrudim	1 071	1 191	- 120	1 189	1 234	- 45	- 165
Pardubice	1 813	1 760	53	2 700	2 266	434	487
Svitavy	1 059	1 119	- 60	954	1 035	- 81	- 141
Ústí nad orlicí	1 442	1 333	109	1 129	1 390	- 261	- 152

Zdroj: upraveno podle [E12]

V tabulce 4-2 můžeme také vidět pokles **počtu obyvatel** v okresech Chrudim (o 120 osob) a Svítavy (o 60 osob), naopak nárůst v okresech Pardubice (o 53 osob) a Ústí nad Orlicí (o 109 osob). **Přírůstek obyvatel stěhováním** se projevil v okrese Pardubice (o 434 osob), naopak v okresech Ústí nad Orlicí (o 261 osob), Svítavy (o 81 osob) a Chrudim (o 45 osob) došlo z důvodu migrace k populačnímu úbytku.

Do Pardubického kraje se v průběhu roku 2012 přistěhovalo ze zahraničí 1 042 osob, naopak do zahraničí se vystěhovalo 633 osob. Celkový přírůstek stěhováním se zahraničím tak dosáhl 409 osob.

4.1.6 Mzdy a zaměstnanost

Průměrný evidenční počet zaměstnanců za rok 2012 činil v kraji 174 tisíc osob a klesl tak oproti předchozímu roku o 1,6%. Ke zvýšení počtu zaměstnanců došlo pouze u Hl. města Prahy, kde byl nárůst o 1,5 % (v ČR pokles o 0,9 %), ostatní kraje zaznamenaly pokles (viz. tabulka 4-3)

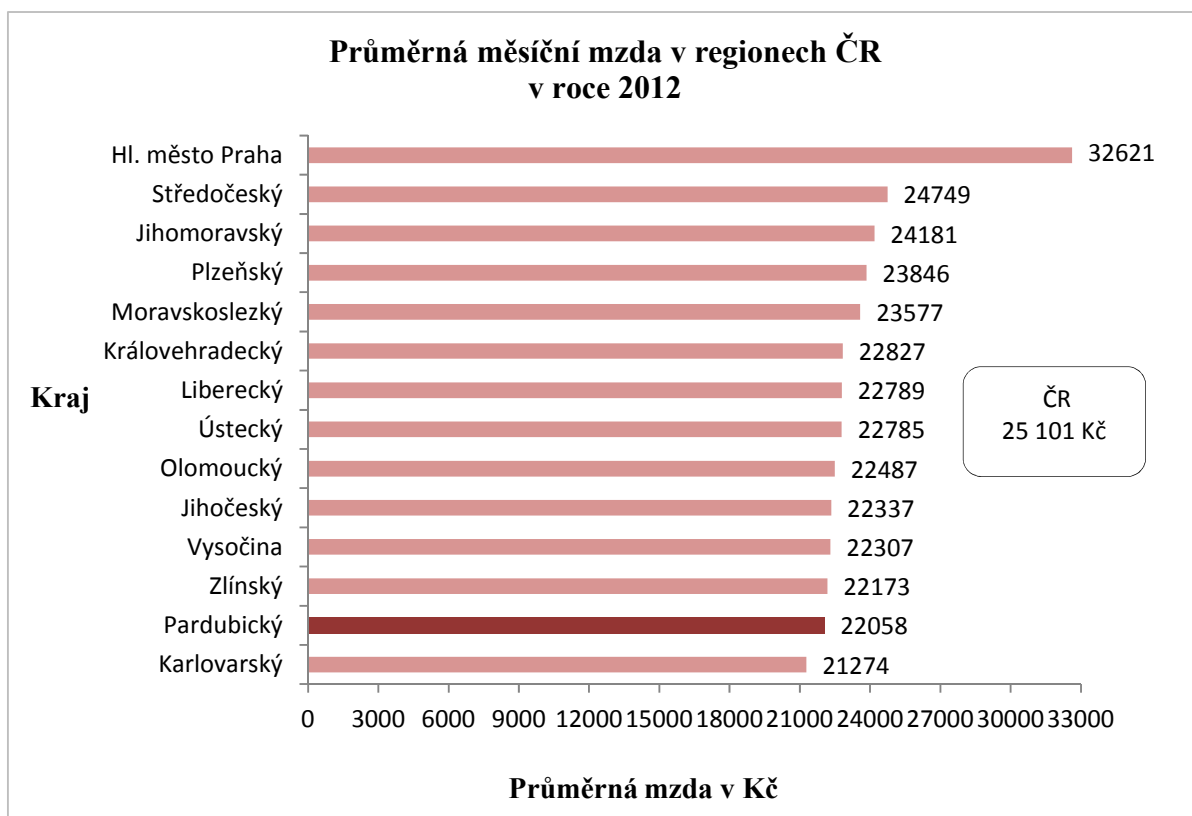
Tabulka 4-3: Zaměstnanci a mzdy v krajích ČR v roce 2012

ÚZEMÍ	osoby přepočtené na plně zaměstnané			
	počet zaměstnanců (tis. osob)	index 2012/2011	průměrná mzda (Kč)	index 2012/2011
Česká republika ²	3 759,9	99,1	25 101	102,7
v tom kraje:				
Hl. Město Praha	755,5	101,5	32 621	102,0
Středočeský	358,8	99,5	24 749	102,8
Jihočeský	214,1	98,4	22 337	102,1
Plzeňský	201,5	99,6	23 846	102,8
Karlovarský	91,2	97,1	21 274	102,0
Ústecký	242,5	97,2	22 785	102,7
Liberecký	137,5	98,7	22 789	102,2
Královéhradecký	183,0	97,9	22 827	103,0
Pardubický	174,0	98,4	22 058	102,8
Kraj vysočina	165,7	98,8	22 307	102,2
Jihomoravský	425,2	98,6	24 181	103,0
Olomoucký	205,0	99,2	22 487	103,1
Zlínský	189,6	98,7	22 173	102,9
Moravskoslezský	414,1	98,7	23 577	102,7

Zdroj: upraveno podle [E18]

² zahrnutí jsou i zaměstnanci sledovaných subjektů pracující mimo území ČR

Průměrná měsíční mzda v Pardubickém kraji dosáhla v roce 2012 hodnoty 22 058 Kč a vzrostla tak o 2,8% oproti předchozímu roku. Ve srovnání s průměrem republiky byla nižší o 3043 Kč. Za Hlavím městem Prahou (32 621 Kč) zaostává průměrná mzda zaměstnanců Pardubického kraje o 10 563 Kč. V porovnání s ostatními kraji se dostal Pardubický kraj výši své průměrné mzdy za rok 2012 na předposlední místo, jak můžeme vidět na obrázku 4-3. Nižší mzdy zaznamenal pouze kraj Karlovarský (21 274 Kč).



Obrázek 4-3: Průměrná hrubá měsíční mzda v regionech ČR v roce 2012

Zdroj: upraveno podle [E18]

4.1.7 Nezaměstnanost

Podle údajů MPSV činila v Pardubickém kraji **míra registrované nezaměstnanosti** ke konci roku 2012 9,16%. Oproti konci roku 2011 se zvýšila o 0,72 procentního bodu. Míra nezaměstnanosti u mužů dosáhla 8,42% a u žen 10,42%.

V porovnání s ostatními kraji ČR je míra nezaměstnanosti v Pardubickém kraji šestá nejnižší. Dlouhodobě nejnižší míru nezaměstnanosti vykazuje Hl. město Praha (4,52%). Nejvyšší míra nezaměstnanosti byla zaznamenána v Ústeckém kraji (14,2%). Republiková hodnota k poslednímu dni roku dosahovala 9,36 %.

V tabulce 4-4 můžeme vidět, že mezi okresy kraje byla nejnižší nezaměstnanost na Pardubicku (7,16 %) a nejvyšší pak v okrese Svitavy (11,53 %).

Tabulka 4-4: Míra registrované nezaměstnanosti, neumístění uchazeči o zaměstnání a volná pracovní místa k 31. 12. 2012

	Evidování uchazeči o zaměstnání	Z toho dosažitelní	Volná pracovní místa hlášená úřadům práce	Míra registrované nezaměstnanosti (v %)
Česká republika	545 311	530 994	34 893	9,36
Pardubický kraj	25 264	24 766	1 857	9,16
v tom okresy:				
Chrudim	5 645	5 489	162	10,26
Pardubice	6 555	6 383	747	7,16
Svitavy	6 265	6 221	279	11,53
Ústí nad Orlicí	6 799	6 673	669	9,04

Zdroj: upraveno podle[E10]

V Pardubickém kraji bylo evidováno 25 264 **uchazečů o zaměstnání**, přičemž dosažitelných uchazečů, kteří mohli bezprostředně nastoupit do zaměstnání při nabídce vhodného pracovního místa, bylo 24 766.

Volných pracovních míst bylo v kraji ke konci roku 1 857, na jedno místo tak připadalo 14 uchazečů o zaměstnání. Nejpříznivější poměr mezi uchazeči a volnými místy vykazuje okres Pardubice, kde na jedno volné místo připadá 9 uchazečů. Nejhůře je na tom okres Chrudim, kde se o jedno volné místo uchází 35 nezaměstnaných. [E9]

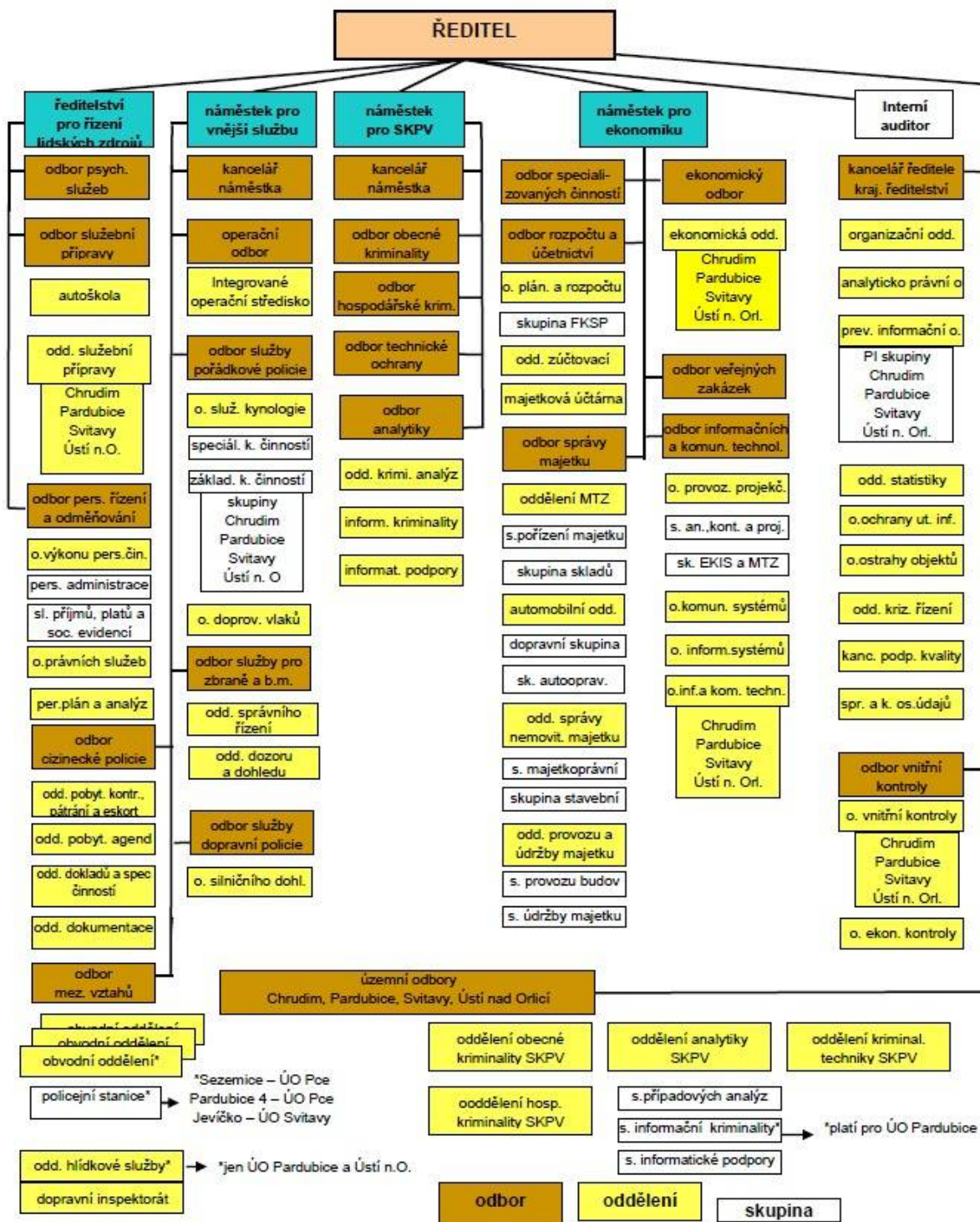
4.2 Policie v Pardubickém kraji

Pardubický kraj je v oblasti vnitřní bezpečnosti a veřejného pořádku chráněn Policií ČR a městskou a obecní policií, které v kraji působí.

4.2.1 Policie České republiky

Úloha Policie ČR je vymezena zákonem č. 273/2008 Sb., o Policii ČR. Její poslání spočívá v ochraně bezpečnosti osob a majetku a veřejného pořádku, ale také má za úkol předcházet trestné činnosti. Pro Pardubický kraj byl významným mezníkem vznik Krajského ředitelství policie Pardubického kraje k 1. 1. 2010 v Pardubicích, jehož struktura a řízení je zachycena na obrázku 4-4.

Schéma organizace a řízení Krajského ředitelství policie Pardubického kraje



Obrázek 4-4: Organizační struktura a řízení KŘP PU

Zdroj: [E14]

Organizační strukturu územního odboru PČR tvoří:

ÚZEMNÍ ODBORY PČR

(Pardubice, Chrudim, Svitavy, Ústí nad Orlicí)

- odbor vnější služby
 - jednotlivá obvodní oddělení (případně policejní stanice Územní odbor Pardubice – Sezemice)
 - oddělení hlídkové služby (pouze Pardubice a Ústí nad Orlicí)
 - dopravní inspektorát
- odbor služby kriminální policie a vyšetřování
 - oddělení obecné kriminality
 - oddělení hospodářské kriminality
 - oddělení kriminalistické techniky
 - oddělení analytiky
 - skupina případových analýz
 - skupina informační kriminality
 - skupina inforematické podpory [E15]

Působnost územních odborů Policie ČR (respektive jejich obvodních oddělení) v souvislosti se správními obvody obcí s rozšířenou působností znázorňuje tabulka 4-5. V kraji působí 27 obvodních oddělení policie České republiky.

Tabulka 4-5: Působnost územních odborů KŘP PdK

Krajské ředitelství Policie Pardubického kraje			
Územní odbor PČR v Chrudimi		Územní odbor PČR v Pardubicích	
Obvodní oddělení PČR	Obec s rozšířenou působností	Obvodní oddělení PČR	Obec s rozšířenou působností
Chrudim	Chrudim	Pardubice 1	Pardubice
Heřmanův Městec		Pardubice 2	
Třemošnice		Pardubice 3	
Chrast		Pardubice 4	
Skuteč		Lázně Bohdaneč	
Hlinsko	Hlinsko	Holice	Holice
		Přelouč	Přelouč
		Chvaletice	
Územní odbor PČR v Ústí nad Orlicí		Územní odbor PČR ve Svitavách	
Obvodní oddělení PČR	Obec s rozšířenou působností	Obvodní oddělení PČR	Obec s rozšířenou působností
Ústí nad Orlicí	Ústí nad Orlicí	Svitavy	Svitavy
Choceň	Vysoké Mýto	Litomyšl	Litomyšl
Vysoké Mýto		Polička	Polička
Králíky	Králíky	Moravská Třebová	Moravská Třebová
Česká Třebová	Česká Třebová		
Lanškroun	Lanškroun		
Žamberk	Žamberk		
Letohrad			

Zdroj: upraveno podle [E8]

Úkolem policie je také analýza bezpečnostní situace na jednotlivých územích, spolupráce s kraji a obcemi a společné řešení místních bezpečnostních problémů. V rámci policie působí policejní preventisté, kteří se věnují zejména osvětovým a vzdělávacím aktivitám a podílí se na zpracování bezpečnostních analýz.

4.2.2 Obecní policie

Činnost městské (obecní) policie je určena zákonem č. 553/1991 Sb., o obecní policii, který vymezuje základní povinnosti a oprávnění pro činnost obecní (městské) policie.

Obecní policie je orgánem obce a má za úkol zabezpečit místní záležitosti veřejného pořádku v rámci působnosti obce na katastrálním území obce, pro kterou je zřízena. Každá osoba má právo požádat o pomoc zaměstnance obce zařazené do obecní policie (strážníky) a strážníci jsou pak povinni v rozsahu svých úkolů požadovanou pomoc poskytnout. Obecní policie je řízena starostou, obecní rada pověřuje určeného strážníka plněním úkolů při řízení obecní policie (velitel MP).

Města a obce v samostatné působnosti zřizují městské a obecní policie. V Pardubickém kraji, jak nám ukazuje tabulka 4-6, působí 16 městských policií a 1 obecní policie.

Tabulka 4-6: Tabulka č. 58: Městské a obecní policie v Pardubickém kraji

Okres Chrudim		Okres Pardubice	
Městská policie	Obec s rozšířenou působností	Městská policie	Obec s rozšířenou působností
Chrudim	Chrudim	Pardubice	Pardubice
Skuteč		Lázně Bohdaneč	
Hlinsko	Hlinsko	Opatovice nad Labem	
		Přelouč	Přelouč
Okres Ústí nad Orlicí		Okres Svitavy	
Městská policie	Obec s rozšířenou působností	Městská policie	Obec s rozšířenou působností
Ústí nad Orlicí	Ústí nad Orlicí	Svitavy	Svitavy
Vysoké Mýto	Vysoké Mýto	Litomyšl	Litomyšl
Česká Třebová	Česká Třebová	Polička	Polička
Lanškroun	Lanškroun	Moravská Třebová	Moravská Třebová
Žamberk	Žamberk		
Letohrad			

Zdroj: upraveno podle [E8]

Městská policie řeší místní záležitosti veřejného pořádku, dohled nad bezpečností osob a majetku a místně problematiku dopravy. Mnoho městských policií je zároveň významným realizátorem preventivních aktivit, kdy jsou realizovány např. besedy na školách, besedy se seniory, osvěta v tisku, dopravní výchova pro děti apod.

5 ANALÝZA TRESTNÝCH ČINŮ V PARDUBICKÉM KRAJI

Pátá kapitola je věnována analýze trestné činnosti v Pardubickém kraji v letech 2005 až 2012, se zaměřením na počet zjištěných trestných činů, výši způsobené škody a objasňenost. Pro účely stanovení vývojových trendů je provedena regresní analýza a test rovnoběžnosti dvou regresních přímek.

V závěru kapitoly je uvedeno shrnutí, obsahující hlavní závěry z provedené analýzy a návrhy a doporučení možných řešení.

5.1 Trestná činnost v Pardubickém kraji

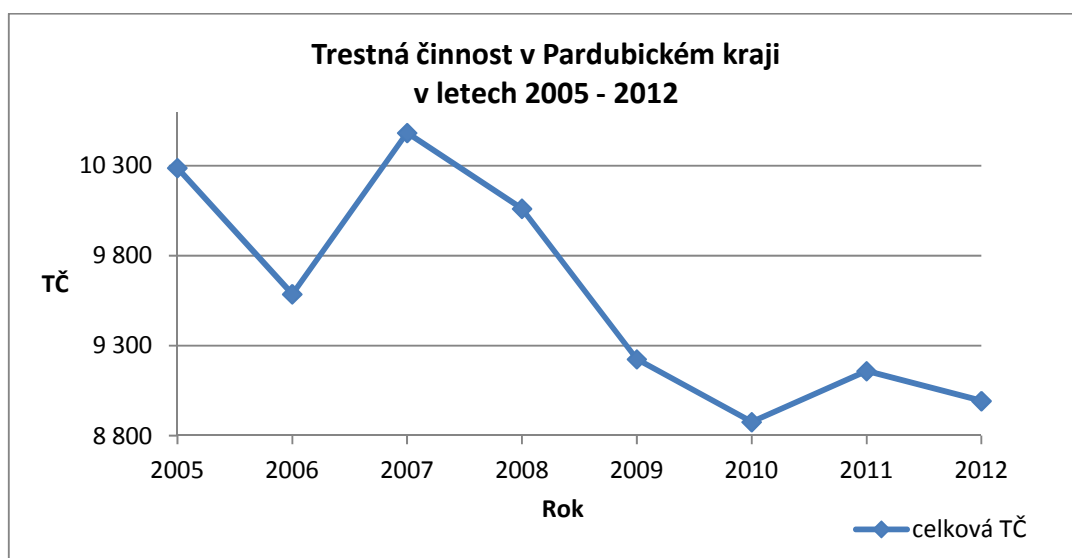
Počet trestných činů u jednotlivých skupin trestné činnosti zjištěných v Pardubickém kraji v letech 2005 až 2012 uvádí tabulka 5-1.

Tabulka 5-1: Počet zjištěných trestných činů v letech 2005 – 2012 v Pardubickém kraji

trestná činnost	2005	2006	2007	2008	2009	2010	2011	2012
Násilná	592	538	582	587	554	587	635	599
Mravnostní	70	61	76	76	69	72	84	86
Majetková	6 380	5 640	5 939	5 588	5 193	5 102	5 058	5 073
Ostatní	735	590	491	507	566	711	904	791
Zbývající	855	1 237	1 979	2 176	1 819	1 298	1 384	1 410
Hospodářská	1 651	1 513	1 411	1 124	1 024	1 104	1 091	1 035
Vojenská	5	8	5	4	1	3	4	0
Celkem	10 288	9 587	10 483	10 062	9 226	8 877	9 160	8 994

Zdroj: vlastní zpracování podle dat z [E16]

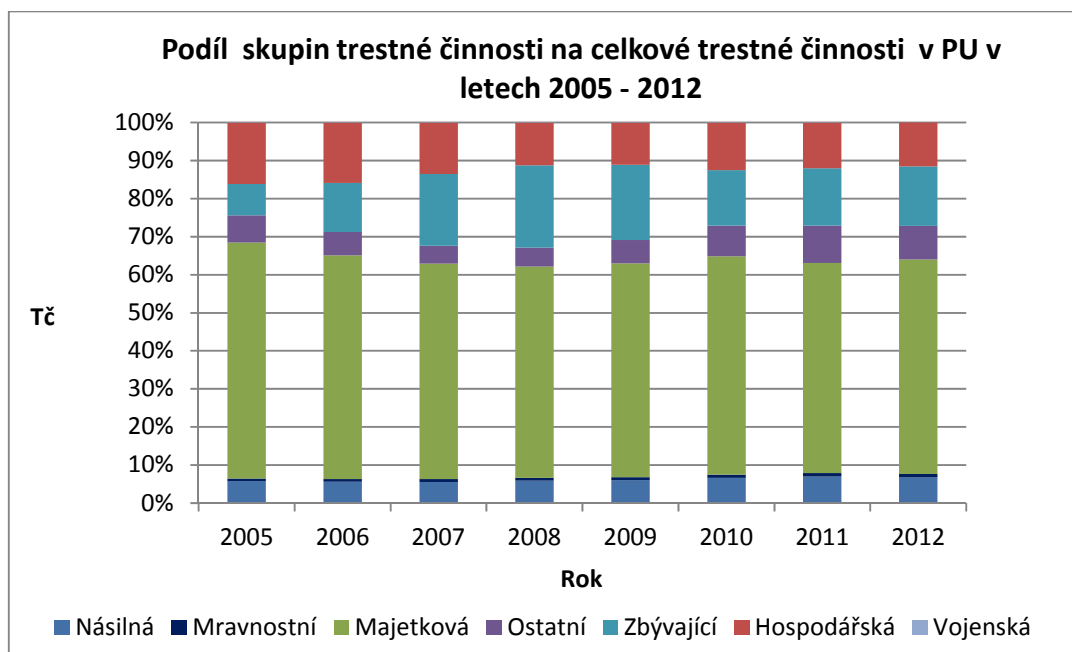
Na obrázku 5-1 můžeme sledovat vývoj celkové trestné činnosti v Pardubickém kraji v letech 2005 až 2012. V roce 2006 počet trestných činů klesl oproti roku 2005, poté stoupl až na nejvyšší hodnotu sledovaného období, kdy v roce 2007 bylo zjištěno 10 483 trestných činů. Od té doby klesal až na nejnižší hodnotu v roce 2010 s počtem 8 877 trestných činů. V roce 2011 mírně stoupl a v roce 2012 opět mírně klesl a dosáhl počtu 8 994 trestných činů.



Obrázek 5-1: Vývoj celkové trestné činnosti v Pardubickém kraji v letech 2005 – 2012

Zdroj: vlastní zpracování podle tabulky 5-1

Následující obrázek 5-2 vyjadřuje podíl jednotlivých skupin na celkové trestné činnosti v Pardubickém kraji v letech 2005 až 2012. Z grafu je patrné, že nejvyšší podíl tvoří majetková trestná činnost a to ve všech letech sledovaného období, v průměru 57,30 %. Na druhé místo se s 15,86 % řadí zbývající trestná činnost. Následuje hospodářská trestná činnost podílející se 12,93 %, dále ostatní 6,98 %, násilná 6,12 % a mravnostní 0,78 %. Nejméně se na celkové trestné činnosti v kraji podílí vojenská trestná činnost a to pouhými 0,04%.



Obrázek 5-2: Podíl skupin trestné činnosti na celkové trestné činnosti v PU v letech 2005 – 2012

Zdroj: vlastní zpracování podle tabulky 5-1

5.1.1 Porovnání s regiony ČR v roce 2012

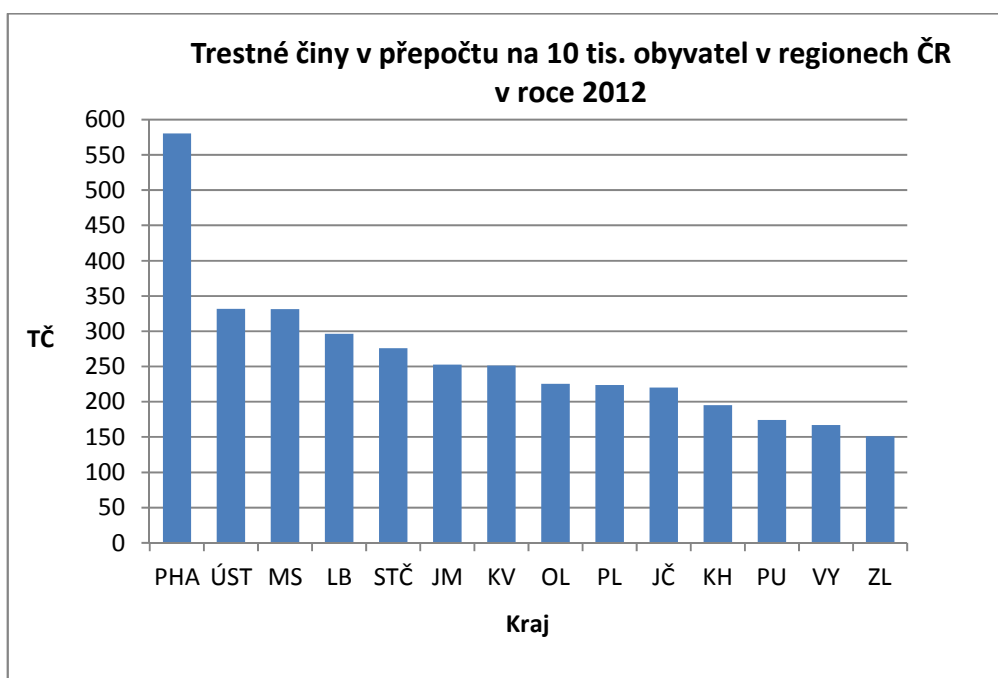
Pořadí zatíženosti krajů trestnou činností v přepočtu na 10 tis. obyvatel v roce 2012 je uvedeno v tabulce 5-2.

Tabulka 5-2: Celková trestná činnost v regionech ČR v roce 2012

Kraj	Počet obyvatel	Celková trestná činnost	Index na 10 tis. obyvatel	Pořadí dle indexu
ČR	10 516 125	304 528	289,58	-
PHA	1 246 780	72 345	580,25	14
STČ	1 291 816	35 612	275,67	10
JČ	636 611	14 005	219,99	5
PL	572 687	12 822	223,89	6
KV	301 726	7 582	251,29	8
ÚST	826 764	27 427	331,74	13
LB	438 594	13 003	296,47	11
KH	552 946	10 785	195,05	4
PU	516 440	8 994	174,15	3
VY	511 207	8 543	167,11	2
JM	1 168 650	29 533	252,71	9
OL	637 609	14 367	225,33	7
MS	1 226 602	40 623	331,18	12
ZL	587 693	8 887	151,22	1

Zdroj: vlastní zpracování podle dat z [E16] a [E13]

Po přepočtu množství trestných činů připadajících na 10 000 obyvatel lze konstatovat, že nejvíce je celkovou trestnou činností zatížena Praha (580,25) a nejméně kraj Zlínský (151,22). Pardubický kraj se umístil na třetím místě a lépe na tom byly pouze kraje Zlínský (151,22) a Vysočina (167,11), viz. obrázek 5-3.



Obrázek 5-3: Počet trestných činů v přepočtu na 10 tis. obyvatel regionech ČR v roce 2012

Zdroj: vlastní zpracování podle tabulky 5-2

5.2 Škoda způsobená trestnou činností v Pardubickém kraji

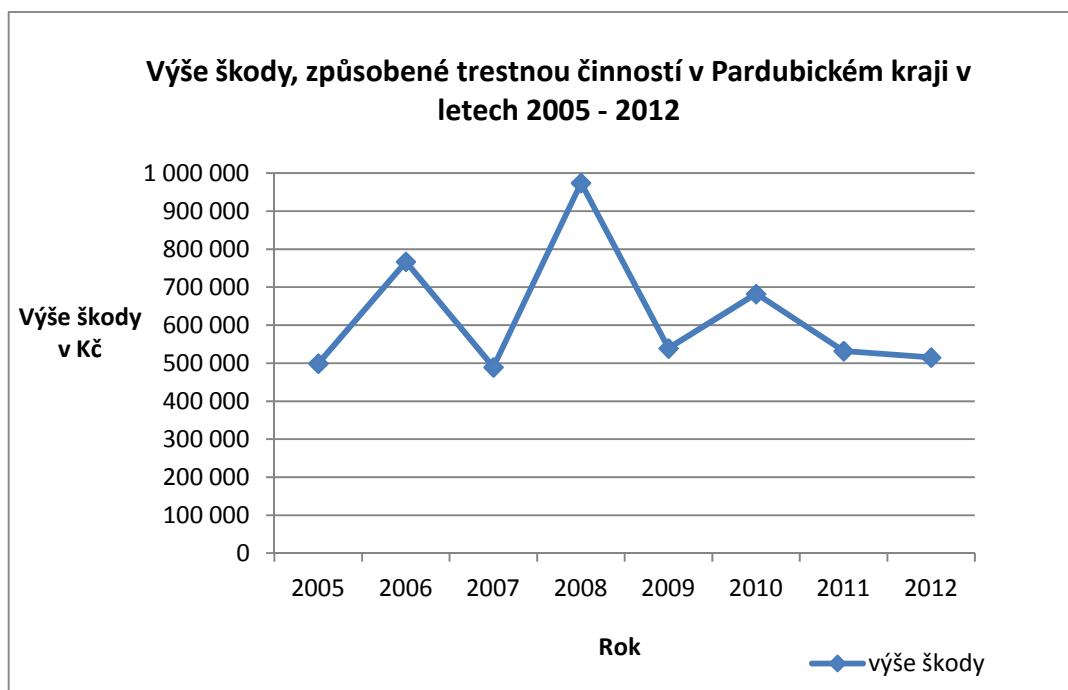
Jednou z kategorií, která je v souvislosti s trestnými činy sledována, je výše škody. Tabulka 5-3 uvádí výši škody u jednotlivých skupin trestné činnosti v Pardubickém kraji v letech 2005 až 2012.

Tabulka 5-3: Výše škody v letech 2005 – 2012 v Pardubickém kraji

trestná činnost	Výše škody v tis. Kč							
	2005	2006	2007	2008	2009	2010	2011	2012
Násilná	2 472	1 512	3 872	3 276	3 021	4 363	3 642	9 379
Mravnostní	0	0	0	0	0	0	0	2
Majetková	169 220	182 031	207 920	200 602	164 540	172 128	171 960	167 745
Ostatní	5 425	21 719	23 971	46 204	54 962	30 668	24 399	39 023
Zbývající	15 921	9 835	24 075	24 754	24 411	12 362	3 142	8 318
Hospodářská	306 401	546 493	229 765	699 556	292 345	462 923	329 008	290 696
Vojenská	0	5 693	0	0	0	0	0	0
Celkem	499 439	767 283	489 603	974 392	539 279	682 444	532 151	515 163

Zdroj: vlastní zpracování podle dat z [E16]

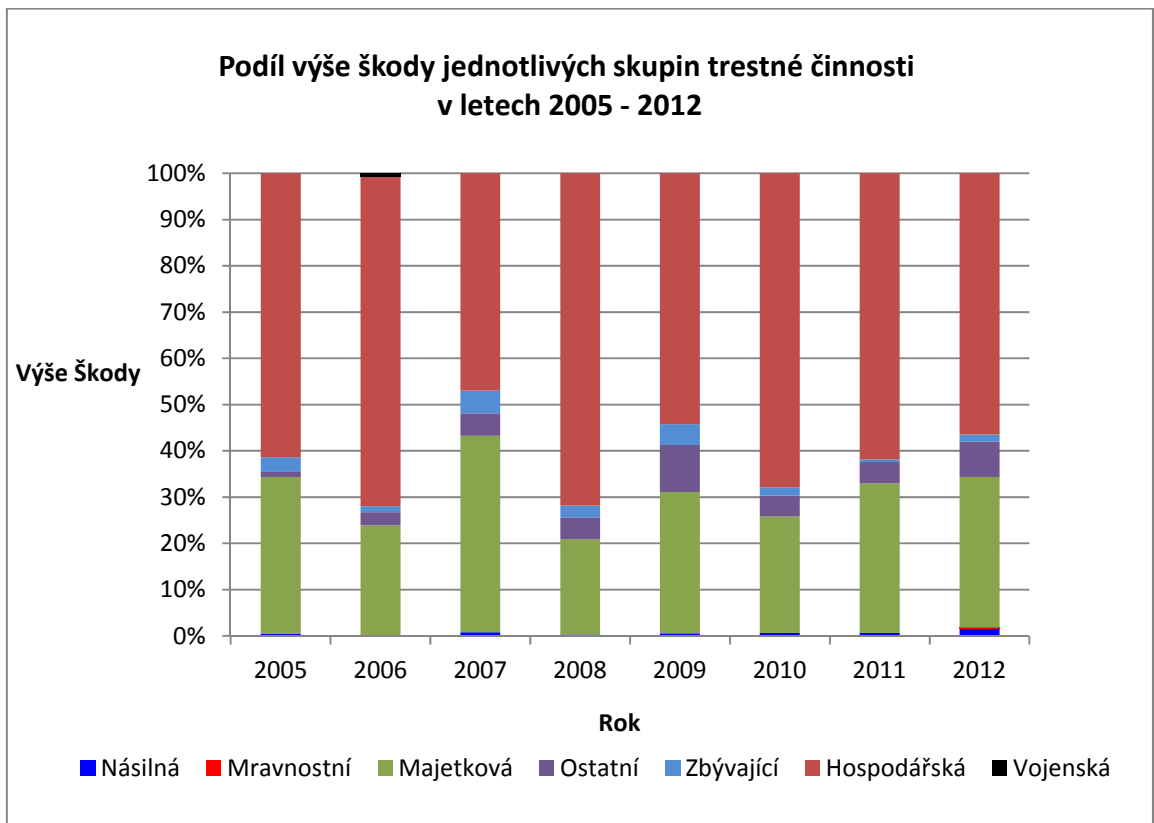
Vývoj celkové výše škody způsobené trestnou činností v Pardubickém kraji je znázorněn na obrázku 5-4, kde můžeme vidět, že v roce 2006 vzrostla oproti roku 2005, poté klesla na nejnižší hodnotu sledovaného období, kdy v roce 2007 byla 489 603 tis. Kč, ale následně prudce stoupla až na nejvyšší hodnotu za celých osm let, kdy v roce 2008 byla rekordních 974 392 tis. Kč. V roce 2009 výše škody zase klesla. V následujícím roce opět stoupla, ale od té doby klesá až do hodnoty zaznamenané v loňském roce, která činila 515 163 tis. Kč.



Obrázek 5-4: Vývoj celkové výše škody v Pardubickém kraji v letech 2005 – 2012

Zdroj: vlastní zpracování podle tabulky 5-3

Na následujícím obrázku 5-5 je zachycen podíl jednotlivých skupin trestné činnosti na celkové výši škody, způsobené trestnou činností v Pardubickém kraji. Z grafu je patrné, že nejvyšší podíl tvoří hospodářská trestná činnost a to ve všech letech sledovaného období. V tabulce 5-3 můžeme vidět, že nejvyšší hodnoty dosáhla v roce 2008 a to 699 556 tis. Kč, tj. 71,8 % celkové výše škody v kraji. Nejnižší hodnoty pak v roce 2007 s částkou 290 696 tis. Kč, což tvoří 46,9 % z celkové výše škody. Druhý nejvyšší podíl ve sledovaném období vykazuje majetková trestná činnost, která nabyla nejvyšší hodnoty v roce 2007 a to 207 920 tis. Kč, tj. 42,5 % celkové výše škody v kraji. Nejnižší hodnoty v roce 2009 s částkou 164 540 tis. Kč a tvořila tak 30,5 % z celkové výše škody v kraji.



Obrázek 5-5: Podíl výše škody jednotlivých skupin trestné činnosti na celkové výši škody v PU v letech 2005 – 2012

Zdroj: vlastní zpracování podle tabulky 5-3

5.2.1 Porovnání s regiony ČR v roce 2012

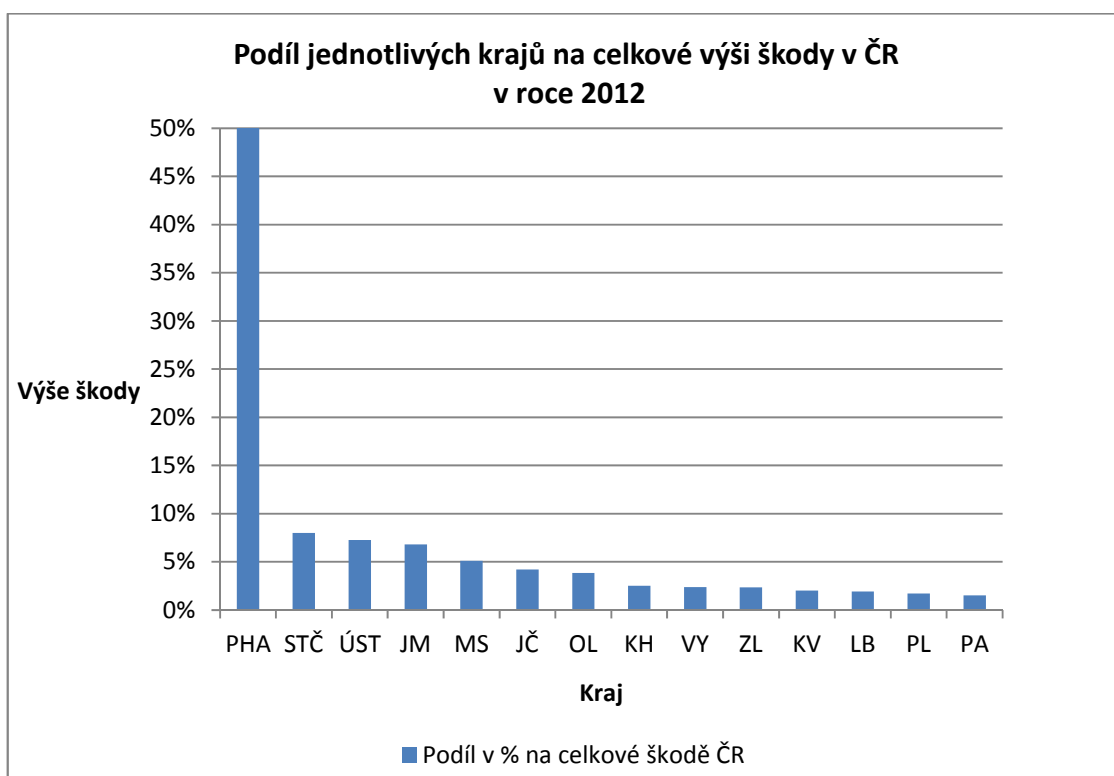
V České republice v roce 2012 dosáhla celková výše škody, způsobená trestnou činností, částky 34 214 706 Kč. Pardubický kraj se v porovnání s ostatními regiony ČR řadí na první místo, kdy vykazuje s částkou 515 154 tis. Kč škodu nejnižší (viz. tabulka 5-4).

Tabulka 5-4: Výše škody v regionech ČR v roce 2012

kraj	celková výše škody v Kč	Podíl na celkové škodě ČR	pořadí
ČR	34 214 706	100 %	-
PHA	17 211 253	50,30 %	14
STČ	2 740 583	8,01 %	13
JČ	1 437 813	4,20 %	9
PL	583 532	1,71 %	2
KV	693 601	2,03 %	4
ÚST	2 489 725	7,28 %	12
LB	655 145	1,91 %	3
KH	861 693	2,52 %	7
PU	515 154	1,51 %	1
VY	821 005	2,40 %	6
JM	2 24 382	6,79%	11
OL	1 319 846	3,86%	8
MS	1 752 325	5,12%	10
ZL	808 649	2,36%	5

Zdroj: vlastní zpracování podle dat z [E16]

Následující obrázek 5-6 vyjadřuje podíl jednotlivých krajů na celkové výši škody v ČR v roce 2012. Z grafu je patrné, že nejnižší škodu vykázal kraj Pardubický a podílil se tak na celkové výši škody v ČR pouze 1,51 %. Nejvyšší škodu zaznamenala Praha, jejíž podíl na celkové výši škody v ČR tvoří 50,30%.



Obrázek 5-6: Podíl jednotlivých krajů na celkové výši škody, způsobené trestnou činností, v ČR v roce 2012

Zdroj: vlastní zpracování podle tabulky 5-4

5.3 Objasněnost trestné činnosti v Pardubickém kraji

U trestných činů se také sleduje jejich objasněnost. Následující tabulka 5-6 uvádí počet zjištěných a objasněných trestných činů jednotlivých skupin trestné činnosti v letech 2005 až 2012, včetně objasněnosti v %.

Tabulka 5-5: Zjištěná a objasněná trestná činnost v letech 2005 – 2012 v Pardubickém kraji

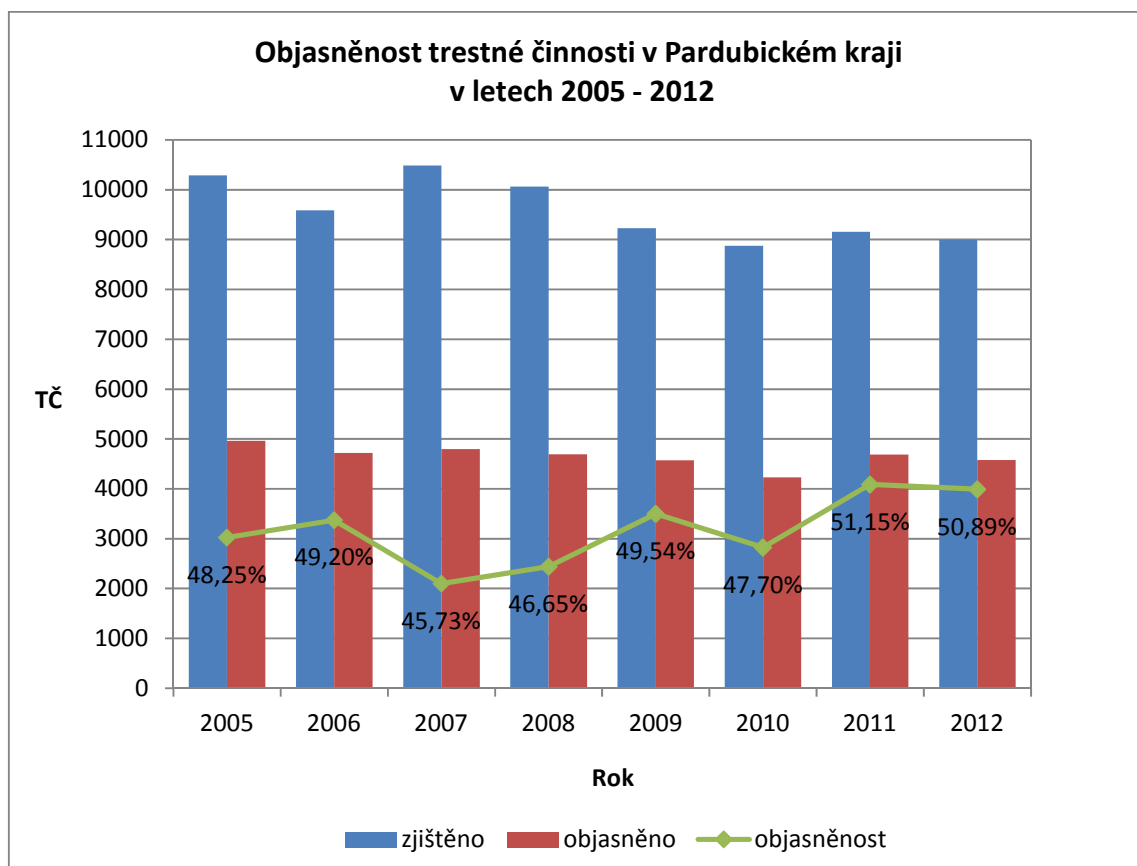
trestná činnost		2005	2006	2007	2008	2009	2010	2011	2012
Násilná	zjištěno	592	538	582	587	554	587	635	599
	objasněno	490	436	435	425	401	413	469	466
	obj. v %	82,77	81,04	74,74	72,40	72,38	70,36	73,86	77,80
Mravnostní	zjištěno	70	61	76	76	69	72	84	86
	objasněno	65	55	56	56	50	53	67	76
	obj. v %	92,85	90,16	73,68	73,68	72,46	73,61	79,76	88,37
Majetková	zjištěno	6 380	5 640	5 939	5 588	5 193	5 102	5 058	5 073
	objasněno	1 873	1 473	1 375	1 295	1 522	1 405	1 524	1 571
	obj. v %	29,36	26,12	23,15	23,17	29,31	27,54	30,13	30,97
Ostatní	zjištěno	735	590	491	507	566	711	904	791
	objasněno	640	495	331	341	416	588	728	631
	obj. v %	87,07	83,90	67,41	67,26	73,50	82,70	80,53	79,78
Zbývající	zjištěno	855	1 237	1 979	2 176	1 819	1 298	1 384	1 410
	objasněno	828	1 211	1 831	2 052	1 715	1 205	1 282	1 298
	obj. v %	96,84	97,90	92,52	94,30	94,28	92,84	92,63	92,06
Hospodářská	zjištěno	1 651	1 513	1 411	1 124	1 024	1 104	1 091	1 035
	objasněno	1 063	1 038	761	521	466	567	611	555
	obj. v %	64,39	68,61	53,93	46,35	45,51	51,36	56,00	53,62
Vojenská	zjištěno	5	8	5	4	1	3	4	0
	objasněno	5	8	5	4	1	3	4	0
	obj. v %	100	100	100	100	100	100	100	-
Celkem	zjištěno	10 288	9 587	10 483	10 062	9 226	8 877	9 160	8 994
	objasněno	4 964	4 716	4 794	4 694	4 571	4 234	4 685	4 577
	obj. v %	48,25	49,20	45,73	46,65	49,54	47,70	51,15	50,89

Zdroj: vlastní zpracování podle dat z [E16]

V tabulce 5-6 můžeme vidět, že pouze u vojenské trestné činnosti se počet zjištěných a objasněných trestných činů shoduje, čili objasněnost je 100 %. Následuje zbývající trestná činnost, kde průměrná objasněnost sledovaného období činí 84,1 %, dále mravnostní trestná činnost 80,57 %, ostatní trestná činnost 77,77 %, násilná trestná činnost 75,67 % a u hospodářské trestné činnosti se podařilo v průměru vyřešit 54,97 % trestných činů. Nejnižší procento objasněnosti vykazuje majetková trestná činnost, a to v průměru pouhých 27,46 %.

Na obrázku 5-7 můžeme sledovat vývoj objasnenosti trestných činů v Pardubickém kraji v letech 2005–2012. Nejvyšší objasnenost byla 51,15 % v roce 2011 a naopak nejnižší 45,73 % v roce 2007. Průměrně se podařilo vyřešit ve sledovaném období, 48,64 % ze všech zjištěných případů trestné činnosti.

Obrázek 5-7: Objasnenost celkové trestné činnosti v letech 2005 – 2012 v Pardubickém kraji



Zdroj: vlastní zpracování podle tabulky 5-5 a 5-6

5.3.1 Porovnání s regiony ČR v roce 2012

V roce 2012 bylo na území ČR zjištěno 304 528 trestných činů, z toho se podařilo vyřešit 120 168 případů, objasnenost tak činila 39,46 %. Pardubický kraj dosáhl objasnenosti 50,89 % a dostal se tak nad celorepublikový průměr o 11,43 %. Z tabulky 5-7, která uvádí počet zjištěných a objasněných trestných činů v regionech ČR v roce 2012 a jejich pořadí podle objasnenosti v %, můžeme zjistit, že pod celorepublikovým průměrem se v tomto roce nacházely pouze kraje: Praha (-17,39 %), Středočeský (-1,39 %), Jihomoravský (-1,5 %) a Moravskoslezský (-2,69 %). Ostatní kraje se v počtu vyřešených trestných činů dostaly nad celorepublikový průměr a v případě Karlovarského kraje až o 26,21 %.

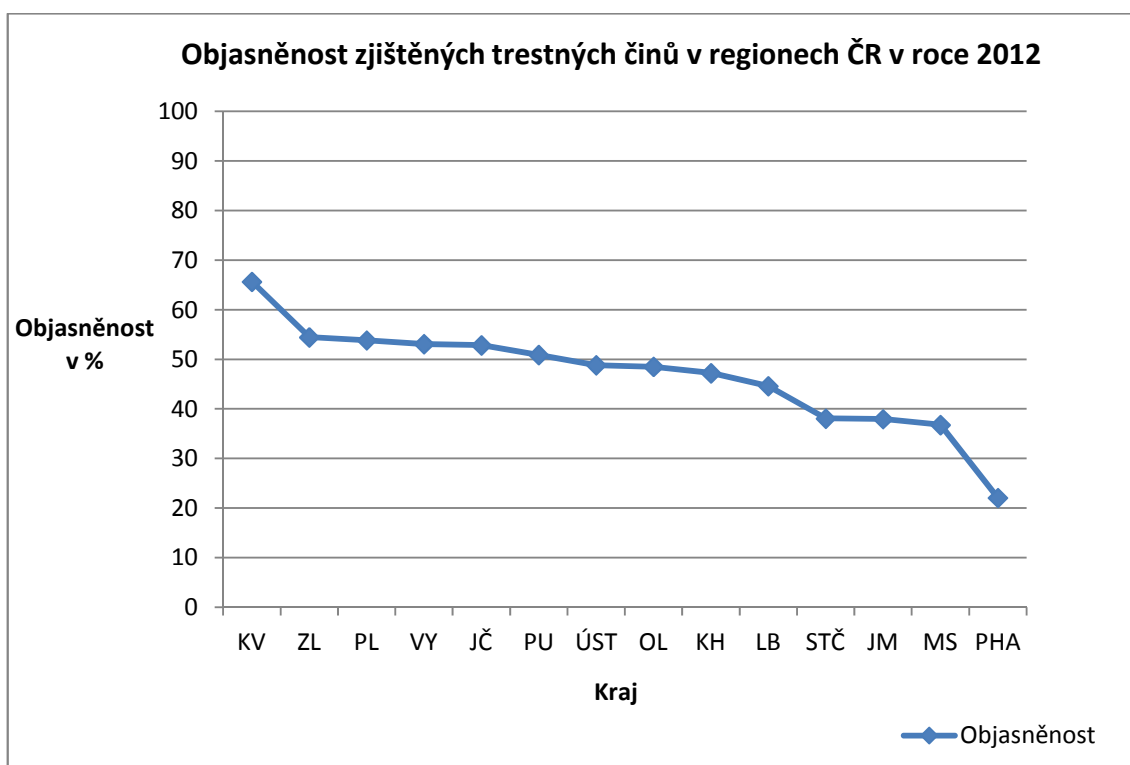
Můžeme si též povšimnout, že kraje s nejvyšším počtem obyvatel (Středočeský, Praha, Moravskoslezský a Jihomoravský) vykazují nižší procento objasněnosti oproti zbylým krajům a že právě Karlovarský kraj, který má nejméně obyvatel, má procento objasněnosti nejvyšší.

Tabulka 5-6: Zjištěná a objasněná trestná činnost v regionech ČR v roce 2012

Kraj	Počet obyvatel	Trestná činnost		Objasněnost			
		Zjištěno	Index na 10 tis. obyvatel	objasněno	Index na 10 tis. obyvatel	objasněnost v %	pořadí podle objasněnosti v %
ČR	10 516 125	304 528	289,58	120 168	114,27	39,46	-
PHA	1 246 780	72 345	580,25	15 964	128,04	22,07	14
STČ	1 291 816	35 612	275,67	13 559	104,96	38,07	11
JČ	636 611	14 005	219,99	7 401	116,26	52,85	5
PL	572 687	12 822	223,89	6 905	120,57	53,85	3
KV	301 726	7 582	251,29	4 979	165,02	65,67	1
ÚST	826 764	27 427	331,74	13 393	162,00	48,83	7
LB	438 594	13 003	296,47	5 801	132,26	44,61	10
KH	552 946	10 785	195,05	5 095	92,14	47,24	9
PU	516 440	8 994	174,15	4 577	88,63	50,89	6
VY	511 207	8 543	167,11	4 536	88,73	53,10	4
JM	1 168 650	29 533	252,71	11 211	95,93	37,96	12
OL	637 609	14 367	225,33	6 970	109,31	48,51	8
MS	1 226 602	40 623	331,18	14 936	121,77	36,77	13
ZL	587 693	8 887	151,22	4 841	82,37	54,47	2

Zdroj: vlastní zpracování podle dat z [E16] a [E13]

Následující obrázek 5-8 nám ukazuje, že v roce 2012 nejvyšší objasněnost trestné činnosti, vykázal kraj Karlovarský (65,67 %) a naopak nejnižší Praha (22,07 %). Pardubický kraj se zařadil na šesté místo, kdy se podařilo vyřešit 50,89 % ze všech zjištěných trestných činů. Vyšší objasněnost trestné činnosti měly pouze kraje Jihočeský, Vysočina, Plzeňský, Zlínský a Karlovarský. Naopak nižší objasněnost oproti Pardubickému kraji měly kraje Ústecký, Olomoucký, Královéhradecký, Liberecký, Středočeský, Jihomoravský, Moravskoslezský a Praha.



Obrázek 5-8: Objasněnost trestné činnosti v % v regionech ČR v roce 2012

Zdroj: vlastní zpracování podle tabulky 5-7

5.4 Regresní analýza

Pro znázornění vývoje celkové trestné činnosti v ČR a v PU a počtu objasněných trestných činů v PU je v této práci využita regresní analýza. Regresní analýza vyjadřuje závislost jedné proměnné na hodnotách druhé proměnné funkčním vztahem $y = f(x)$.

V této práci je využit model lineární regrese, kdy grafem regresní funkce je přímka $\hat{y} = \alpha + \beta x$ a parametr β je její směrnice. Úkolem je odhadnout parametry α , β daného modelu. Bodové odhady parametrů α , β získáme metodou nejmenších čtverců. Hledáme takovou funkci $\hat{y} = \alpha + \beta x$, která co nejvíce přiléhá k bodům (x_1, y_1) , (x_2, y_2) , ..., (x_n, y_n) , kde přiléhání měříme součtem rozdílů hodnot $\hat{y}_i - y_i$ (tzv. reziduí). Snažíme se nalézt takové odhady α , β , aby platilo:

$$\sum_{i=1}^n (y_i - \hat{y}_i)^2 = \min.$$

Regresní přímka, získaná metodou nejmenších čtverců, má tvar:

$$\hat{Y} = A + Bx \quad (5.4-1)$$

Odhad parametrů A, B provedeme pomocí rovnic:

$$B = \frac{n \sum_{i=1}^n x_i Y_i - \sum_{i=1}^n x_i \sum_{i=1}^n Y_i}{n \sum_{i=1}^n x_i^2 - (\sum_{i=1}^n x_i)^2} \quad (5.4-2)$$

$$A = \frac{\sum_{i=1}^n x_i^2 \sum_{i=1}^n Y_i - \sum_{i=1}^n x_i \sum_{i=1}^n x_i Y_i}{n \sum_{i=1}^n x_i^2 - (\sum_{i=1}^n x_i)^2} \quad (5.4-3)$$

Jako další bude vypočítán koeficient determinace. **Koeficient determinace R^2** určuje, jakou část variability sledovaných hodnot je možné vysvětlit daným modelem. Nabývá hodnot z intervalu $\langle 0,1 \rangle$. Vhodnější je funkce s vyšším indexem determinace. Index determinace se vypočítá dle vztahu:

$$R^2 = \frac{S_t}{S_y} \quad (5.4-4)$$

S_t vysvětlený součet čtverců odchylek:

$$S_t = A \sum_{i=1}^n Y_i + B \sum_{i=1}^n x_i Y_i - \frac{1}{n} \sum_{i=1}^n Y_i \left(\sum_{i=1}^n Y_i \right)^2 \quad (5.4-5)$$

S_y celkový součet čtverců:

$$S_y = \sum_{i=1}^n (\hat{Y}_i - \bar{Y}_i)^2 + \sum_{i=1}^n (Y_i - \bar{Y}_i)^2 \quad (5.4-6)$$

Srez reziduální rozptyl:

$$S_{rez}^2 = \frac{1}{n-2} \left(\sum_{i=1}^n Y_i^2 - A \sum_{i=1}^n Y_i - B \sum_{i=1}^n x_i Y_i \right) \quad (5.4-7)$$

Dále bude proveden výpočet intervalu spolehlivosti parametrů α a β a testování hypotéz o hodnotách parametru β regresní přímky a o funkčních hodnotách.

100 (1- α) % ní interval spolehlivosti pro parametr β je roven:

$$I_{100(1-\alpha)} = \left\langle B - \frac{S_{rez} \cdot t_{\alpha, n-2}}{\sqrt{\sum_{i=1}^n (x_i - \bar{x})^2}} \mid B + \frac{S_{rez} \cdot t_{\alpha, n-2}}{\sqrt{\sum_{i=1}^n (x_i - \bar{x})^2}} \right\rangle \quad (5.4-8)$$

100 (1- α) % ní interval spolehlivosti pro parametr α je roven:

$$I_{100(1-\alpha)} = \left(A - S_{\text{rez}} \cdot t_{\alpha, n-2} \sqrt{\frac{1}{n} + \frac{\bar{x}^2}{\sum_{i=1}^n (x_i - \bar{x})^2}} \mid A + S_{\text{rez}} \cdot t_{\alpha, n-2} \sqrt{\frac{1}{n} + \frac{\bar{x}^2}{\sum_{i=1}^n (x_i - \bar{x})^2}} \right) \quad (5.4-9)$$

$t_{\alpha, n-2}$ označuje výraz $F_{\alpha, n-2}^{-1} \left(\frac{2-\alpha}{2} \right)$, který udává hodnotu inverzní distribuční funkce Studentova rozdělení pravděpodobnosti s $n - 2$ stupni volnosti. Hodnotu hledáme ve statistických tabulkách³.

Následujícím krokem v analýze je testování hypotéz o hodnotách parametru β regresní přímky a o funkčních hodnotách. **Testujeme hypotézu $H_0: \beta = \beta_0$ proti alternativní hypotéze $H_1: \beta \neq \beta_0$.** Testovací kritérium má tvar:

$$T = \frac{B - \beta_0}{S_{\text{rez}}} \sqrt{\sum_{i=1}^n (x_i - \bar{x})^2} \quad (5.4-10)$$

Za předpokladu platnosti hypotézy H_0 má náhodná veličina T Studentovo rozdělení pravděpodobností s $n - 2$ stupni volnosti. Kritickou oblastí je množina $W = \{T: |T| > t_{\alpha, n-2}\}$. V případě, že H_0 nezamítáme, můžeme tvrdit, že proměnná Y nezávisí na proměnné x .

Na závěr je proveden **test rovnoběžnosti dvou regresních přímek**. Testujeme hypotézu $H_0: \beta_1 = \beta_2$ proti alternativní hypotéze $H_1: \beta_1 \neq \beta_2$. Testovací kritérium má tvar:

$$T = \frac{(B_1 - B_2) \cdot \sqrt{n_1 + n_2 - 4}}{\sqrt{\frac{1}{\sum_{i=1}^{n_1} (x_i^{(1)} - \bar{x}_1)^2} + \frac{1}{\sum_{i=1}^{n_2} (x_i^{(2)} - \bar{x}_2)^2}} \cdot \sqrt{(n_1 - 2) \cdot S_{\text{rez}_1}^2 + (n_2 - 2) \cdot S_{\text{rez}_2}^2}} \quad (5.4-11)$$

Za předpokladu platnosti hypotézy H_0 má náhodná veličina T Studentovo rozdělení pravděpodobností s $n_1 + n_2 - 4$ stupni volnosti. Kritická oblast je podmnožina hodnot testovacího kritéria, pro kterou platí: $W = \{T: |T| > t_{\alpha, n_1+n_2-4}\}$. [L7]

³ KUBANOVÁ, Jana a Bohdan LINDA. *Kritické hodnoty a kvantily vybraných rozdělení pravděpodobnosti*. Vyd. 4. Pardubice: Univerzita Pardubice, 2011, 53 s.

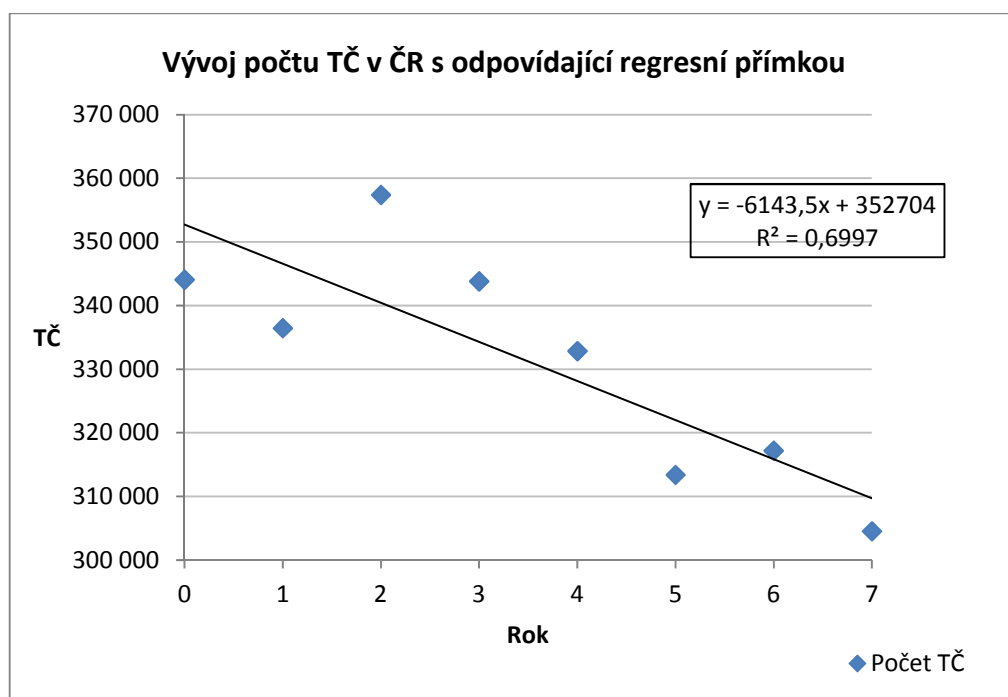
5.4.1 Regresní analýza počtu zjištěných trestných činů v ČR

Tabulka 5-8 uvádí počet trestných činů v ČR v letech 2005-2012. Z praktických důvodů bylo v tabulce 5-8 a na obrázku 5-9 místo let 2005-2012 použito číslování let 0-7.

Tabulka 5-7: Počet TČ v ČR v letech 2005 – 2012

Rok	2005	2006	2007	2008	2009	2010	2011	2012
Rok (x)	0	1	2	3	4	5	6	7
Počet TČ (y)	344 060	336 446	357 391	343 799	332 829	313 387	317 177	304 528

Zdroj: vlastní zpracování podle dat z [E16]



Obrázek 5-9: Znárodnění vývoje zjištěných trestných činů v ČR společně s odpovídající regresní přímkou.

Zdroj: vlastní zpracování podle tabulky 5-8

Nejdříve vyjádříme lineární závislost ve tvaru: $\hat{Y} = A + Bx$. Pro výpočet odhadu parametrů A, B použijeme vzorce (5.4-2) a (5.4-3). **Rovnice regresní přímky podle vzorce (5.4-1), vystihující závislost počtu zjištěných trestných činů v ČR na čase, má tvar:**

$$\hat{Y} = 352\,704,25 - 6\,143,46x,$$

kde za x dosazujeme počet let, které uplynuly.

Z rovnice regresní přímky plyne, že celková trestná činnost v České republice v průměru klesala o 6 143 trestných činů ročně od roku 2005.

Příčiny poklesu trestné činnosti jsou nejen v dobře odváděné práci policie, ale i v tom, že lidé více chrání svůj majetek a jsou lépe informovaní ohledně své bezpečnosti, k čemuž přispívají zejména různé preventivní programy, spolupráce s městskou policií a využívání kamerových systémů.

Jako další je vypočítán **index determinace** pro lineární trend podle vzorce (5.4-4), který se rovná:

$$R^2 = 0,699.$$

Vypočítaná regresní přímka popisuje závislost y na x , která je z 69,9 % vysvětlena regresním modelem, zbytek je způsoben náhodnými odchylkami.

Vypočítané hodnoty regresní přímky a indexu determinace byly porovnány s výsledky obdrženy z Excelu 2007 (viz. obrázek 5-9) a lze konstatovat, že se shodují.

Následně je proveden výpočet intervalů spolehlivosti pro parametry α a β .

95% interval spolehlivosti pro parametr β podle vzorce (5.4-8) je:

$$I_{0,95} = < -10\ 164,21; -2\ 122,71 > ,$$

S 95% spolehlivostí se bude parametr β nacházet v intervalu $< -10\ 164,22; -2\ 122,70 >$.

95% interval spolehlivosti pro parametr α podle vzorce (5.4-9) je:

$$I_{0,95} = < 335\ 884,23; 369\ 524,27 > .$$

S 95% spolehlivostí se bude parametr α nacházet v intervalu $< 335\ 884,23; 369\ 524,27 >$.

Testování hypotézy o hodnotě parametru β regresní přímky, testujeme hypotézu:

$$H_0: \beta = 0 \text{ proti alternativní hypotéze } H_1: \beta \neq 0.$$

Výsledná hodnota testovacího kritéria za předpokladu normálního rozdělení pravděpodobnosti podle vzorce (5.4-10) je:

$$T = -3,74,$$

Kritická hodnota z tabulek [L6, s. 10]

$$t_{0,05;6} = 2,4469,$$

$$|T| > t_{0,05;6}$$

Hodnota testovacího kritéria padla do kritické oblasti a tudíž hypotézu **H₀ zamítáme**, parametr β je statisticky významný počet zjištěných trestných činů v ČR závisí na čase.

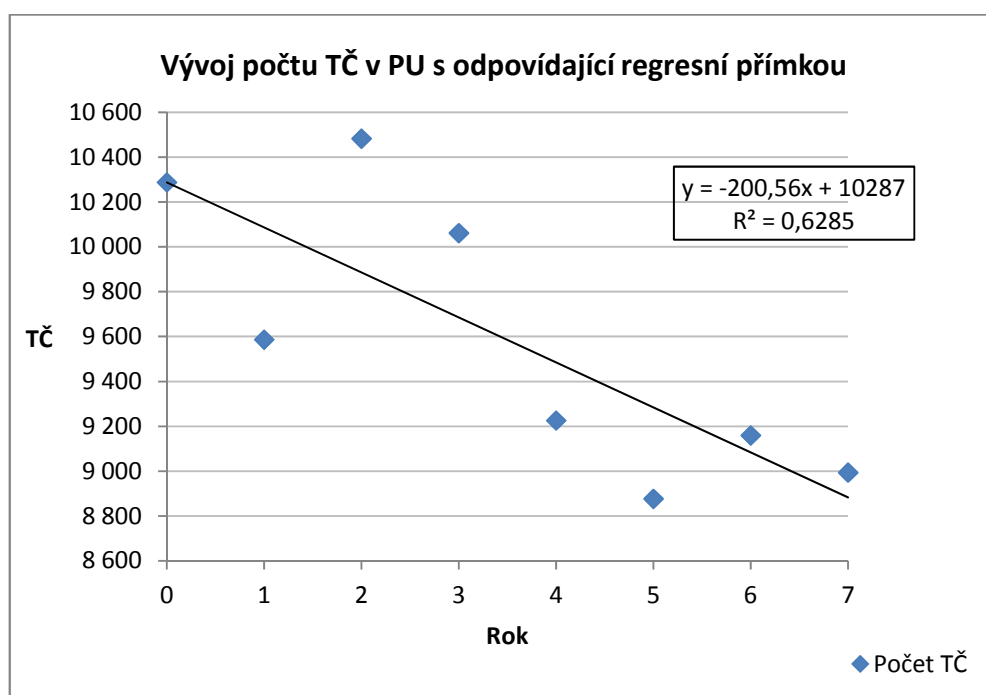
5.4.2 Regresní analýza počtu zjištěných trestných činů v Pardubickém kraji

Tabulka 5-9 uvádí počet trestných činů v Pardubickém kraji v letech 2005-2012. Z praktických důvodů bylo v tabulce 5-9 a na obrázku 5-10 místo let 2005-2012 použito číslování let 0-7.

Tabulka 5-8: Počet TČ v PU v letech 2005 - 2012

Rok	2005	2006	2007	2008	2009	2010	2011	2012
Rok (x)	0	1	2	3	4	5	6	7
Počet TČ (y)	10 288	9 587	10 483	10 062	9 226	8 877	9 160	8 994

Zdroj: vlastní zpracování podle Tabulky 5-1



Obrázek 5-10: Znázornění vývoje zjištěných trestných činů v PU společně s odpovídající regresní přímkou.

Zdroj: vlastní zpracování podle tabulky 5-9

Nejdříve vyjádříme lineární závislost ve tvaru: $\hat{Y} = A + Bx$. Pro výpočet odhadu parametrů A, B použijeme vzorce (5.4-2) a (5.4-3). **Rovnice regresní přímky podle vzorce (5.4-1),** vystihující závislost počtu zjištěných trestných činů v PU na čase, má tvar:

$$\hat{Y} = 10\,286,58 - 200,56x,$$

kde za x dosazujeme počet let, které uplynuly.

Z rovnice regresní přímky plyne, že celková trestná činnost v Pardubickém kraji v průměru klesala o 200 trestných činů ročně od roku 2005.

Příčiny poklesu trestné činnosti jsou nejen v dobře odváděné práci Pardubické policie, ale i v tom, že lidé více chrání svůj majetek a jsou lépe informovaní ohledně své bezpečnosti a o bezpečnostní situaci v kraji. K tomu přispívají různé preventivní programy zaváděné krajem, spolupráce s městskou policií a využívání kamerových systémů.

Jako další je vypočítán **index determinace** pro lineární trend podle vzorce (5.4-4), který se rovná:

$$R^2=0,628.$$

Vypočítaná regresní přímka popisuje závislost y na x , která je z 62,8 % vysvětlena regresním modelem, zbytek je způsoben náhodnými odchylkami.

Vypočítané hodnoty regresní přímky a indexu determinace byly porovnány s výsledky obdrženy z Excelu 2007 (viz. obrázek 5-10) a lze konstatovat, že se shodují.

Následně je proveden výpočet intervalů spolehlivosti pro parametry α a β .

95% interval spolehlivosti pro parametr β podle vzorce (5.4-8) je:

$$I_{0,95} = < -354,61; -46,51 > ,$$

S 95% spolehlivostí se bude parametr β nacházet v intervalu $< -354,61; -46,51 >$.

95% interval spolehlivosti pro parametr α podle vzorce (5.4-9) je:

$$I_{0,95} = < 9\ 642,16; 10\ 931 > .$$

S 95% spolehlivostí se bude parametr α nacházet v intervalu $< 9\ 642,16; 10\ 931 >$.

Testování hypotézy o hodnotě parametru β regresní přímky, testujeme hypotézu:

$$H_0: \beta = 0 \text{ proti alternativní hypotéze } H_1: \beta \neq 0.$$

Výsledná hodnota testovacího kritéria za předpokladu normálního rozdělení pravděpodobnosti podle vzorce (5.4-10) je:

$$T = -3,19,$$

Kritická hodnota z tabulek [L6, s. 10]:

$$t_{0,05;6} = 2,4469,$$

$$|T| > t_{0,05;6}.$$

Hodnota testovacího kritéria padla do kritické oblasti a tudíž hypotézu **H0 zamítáme**, parametr β je statisticky významný počet zjištěných trestných činů v PU závisí na čase.

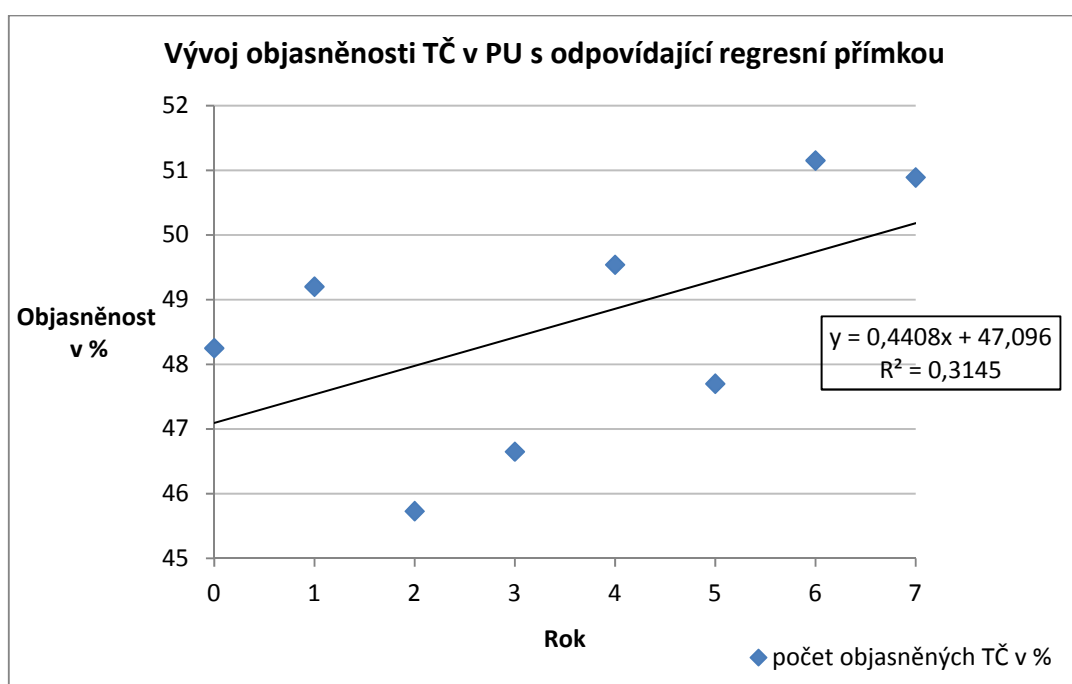
5.4.3 Regresní analýza objasněných trestných činů v Pardubickém kraji

Tabulka 5-10 uvádí počet trestných činů v Pardubickém kraji v letech 2005-2012. Z praktických důvodů bylo v tabulce 5-10 a na obrázku 5-11 místo let 2005-2012 použito číslování let 0-7.

Tabulka 5-9: Počet objasněných TČ v % v PU v letech 2005 - 2012

Rok	2005	2006	2007	2008	2009	2010	2011	2012
Rok (x)	0	1	2	3	4	5	6	7
počet objasněných TČ v % (y)	48,25	49,20	45,73	46,65	49,54	47,70	51,15	50,89

Zdroj: vlastní zpracování podle Tabulky 5-6



Obrázek 5-11: Znázornění vývoje objasněných trestných činů společně s odpovídající regresní přímkou.

Zdroj: vlastní zpracování podle tabulky 5-10

Nejdříve vyjádříme lineární závislost ve tvaru: $\hat{Y} = A + Bx$. Pro výpočet odhadu parametrů A, B použijeme vzorce (5.4-2) a (5.4-3). **Rovnice regresní přímky podle vzorce (5.4-1),** vystihující závislost počtu objasněných trestných činů v PU na čase, má tvar:

$$\hat{Y} = 47,09 + 0,44x,$$

kde za x dosazujeme počet let, které uplynuly.

Z rovnice regresní přímky plyne, že **objasněnost trestné činnosti v Pardubickém kraji v průměru stoupala o 0,44 procent ročně od roku 2005.**

Příčiny vzrůstu objasňenosti trestné činnosti jsou v dobře odváděné práci Pardubické policie a také ve využívání kamerových systémů.

Jako další je vypočítán **index determinace** pro lineární trend podle vzorce (5.4-4), který se rovná:

$$R^2=0,314.$$

Vypočítaná regresní přímka popisuje závislost y na x , která je z 31,4 % vysvětlena regresním modelem, zbytek je způsoben náhodnými odchylkami.

Vypočítané hodnoty regresní přímky a indexu determinace byly porovnány s výsledky obdrženy z Excelu 2007 (viz. obrázek 5-11) a lze konstatovat, že se shodují.

Následně je proveden výpočet intervalů spolehlivosti pro parametry α a β .

95% interval spolehlivosti pro parametr β podle vzorce (5.4-8) je:

$$I_{0,95} = < -0,21; 1,09 >.$$

S 95% spolehlivostí se bude parametr β nacházet v intervalu $< -0,21; 1,09 >$.

95% interval spolehlivosti pro parametr α podle vzorce (5.4-9) je:

$$I_{0,95} = < 44,37; 49,80 >.$$

S 95% spolehlivostí se bude parametr α nacházet v intervalu $< 44,37; 49,80 >$.

Testování hypotézy o hodnotě parametru β regresní přímky, testujeme hypotézu

$$H_0: \beta = 0 \text{ proti alternativní hypotéze } H_1: \beta \neq 0.$$

Výsledná hodnota testovacího kritéria za předpokladu normálního rozdělení pravděpodobnosti podle vzorce (5.4-10) je:

$$T = 1,66,$$

Kritická hodnota z tabulek [L6, s. 10]:

$$t_{0,05;6}=2,4469,$$

$$|T| < t_{0,05;6}.$$

Hodnota testovacího kritéria nepadla do kritické oblasti a tudíž **hypotézu H_0 nezamítáme**, můžeme tvrdit, že objasňenost trestných činů nezávisí na čase.

5.4.4 Test rovnoběžnosti regresních přímk

První bude proveden test rovnoběžnosti regresních přímk vývoje počtu objasněných trestných činů a vývoje počtu zjištěných trestných činů v Pardubickém kraji.

Rovnice regresní přímky, vystihující závislost objasněnosti trestných činů na čase, má tvar $\hat{Y} = 47,09 + 0,44x$.

Rovnice regresní přímky, vystihující závislost počtu zjištěných trestných činů na čase, má tvar $\hat{Y} = 10\,286,583 - 200,56x$,

Testujeme hypotézu $H_0: \beta_1 = \beta_2$ proti alternativní hypotéze $H_1: \beta_1 \neq \beta_2$. Výsledná hodnota testovacího kritéria za předpokladu normálního rozdělení pravděpodobnosti podle vzorce (5.4-11) je:

$$T = -0,25,$$

Kritická hodnota z tabulek [L6, s. 10]:

$$t_{0,05;12} = 2,1788,$$

$$|T| < t_{0,05;12}.$$

Hodnota testovacího kritéria padla do oblasti přípustných hodnot, proto **hypotézu H_0** o rovnoběžnosti přímk **nezamítáme**. Trend vývoje počtu zjištěných trestných činů a vývoje objasněnosti trestných činů je stejný.

Jako druhý bude proveden test rovnoběžnosti regresních přímk vývoje počtu zjištěných trestných činů v ČR a vývoje počtu zjištěných trestných činů v Pardubickém kraji.

Rovnice regresní přímky, vystihující závislost počtu zjištěných trestných činů v ČR na čase, má tvar $\hat{Y} = 352\,704,25 - 6\,143,46x$

Rovnice regresní přímky, vystihující závislost počtu zjištěných trestných činů v Pardubickém kraji na čase, má tvar $\hat{Y} = 10\,286,583 - 200,56x$,

Testujeme hypotézu $H_0: \beta_1 = \beta_2$ proti alternativní hypotéze $H_1: \beta_1 \neq \beta_2$.

Výsledná hodnota testovacího kritéria za předpokladu normálního rozdělení pravděpodobnosti podle vzorce (5.4-11) je:

$$T = -0,29,$$

Kritická hodnota z tabulek [L6, s. 10]:

$$t_{0,05;12} = 2,1788,$$

$$|T| < t_{0,05;12}.$$

Hodnota testovacího kritéria padla oblasti přípustných hodnot, proto **hypotézu H0** o rovnoběžnosti přímek **nezamítáme**. Trend vývoje počtu zjištěných trestných činů v ČR a vývoje počtu trestných činů v Pardubickém kraji je stejný.

5.5 Shrnutí analýzy

Z provedené analýzy trestné činnosti vyplývá, že Pardubický kraj je relativně stabilní a bezpečný. Trestná činnost v kraji má v letech 2005–2012 převážně klesající tendenci, nárůst byl zaznamenán pouze v letech 2007 a 2011. Za období 2005–2012 došlo k reálnému poklesu o 1294 činů, což činí více než 12,5%.

V porovnání s ostatními kraji, po přepočtu množství trestných činů připadajících na 10 000 obyvatel, byl Pardubický kraj v roce 2012 zatížen 3. nejnižším počtem trestných činů (174,15) Menšího počtu dosáhly pouze kraje Zlínský (151,22) a Vysočina (167,11). Nejvyššího počtu případů trestné činnosti vykázala Praha (580,25).

Největším problémem v kraji je majetková trestná činnost, zejména v místech, kde je vysoká fluktuace osob a v rekreačních oblastech. Ve sledovaném období se podílela na celkové trestné činnosti v průměru 57,30 %.

Jednou z kategorií, která je v souvislosti s trestnými činy sledována, je výše škody, způsobené trestnou činností. Škoda činila v Pardubickém kraji v průměru za sledované období 624 969,25 tis. Kč. Nejvíce se na celkové výši škody podílela hospodářská trestná činnost, kdy její podíl činil v průměru 61,45 %. Nejméně pak mravnostní trestná činnost, u které byla zjištěna škoda pouze v roce 2012 ve výši 2 000 Kč.

Pardubický kraj se v porovnání s ostatními kraji v roce 2012 umístil na prvním místě, kdy vykázal nejnižší výši škody, způsobené trestnou činností a podílel se tak na celkové škodě v ČR pouhými 1,51%. Nejvyšší škodu zaznamenala Praha, kdy její podíl na celkové škodě v ČR tvoří 50,30%.

Důležitým ukazatelem bezpečnosti kraje je i objasněnost trestné činnosti. Na úroveň objasněnosti kriminality má vliv řada variabilních faktorů, především důvěra občanů v bezpečnostní orgány, obava ze msty pachatelů, kvalita odhalování a evidence trestné činnosti kontrolními orgány.

V Pardubickém kraji došlo během let 2005-2012 k nárůstu počtu vyřešených případů o 2,64 %. V průměru činila objasněnost trestných činů 48,64%. Nejméně se podařilo vyřešit majetkových trestných činů a to v průměru pouhých 27,46 % ze všech zjištěných případů.

V roce 2012 se Pardubický kraj, ve srovnání s ostatními kraji, umístil jako šestý nejlepší. Podařilo se vyřešit 50,89 % všech zjištěných trestných činů a dostal se tak o více jak 11 % nad celorepublikový průměr. Nejvyššího procenta objasněnosti dosáhl kraj Karlovarský (65,67 %) a přesáhl celorepublikový průměr až o 26,21 %. Nejnižšího pak Praha (22,07 %), která se nachází pod celorepublikovým průměrem o 17,39 %. Vyšší objasněnost trestné činnosti oproti Pardubickému kraji měly pouze kraje Jihočeský (52,88 %), Vysočina (53,10 %), Plzeňský (53,85 %), Zlínský (54,47 %) a Karlovarský (65,67 %).

Bylo také zjištěno, že kraje s největším počtem obyvatel (Středočeský, Praha, Moravskoslezský a Jihomoravský) vykazují nižší procento objasněnosti oproti zbylým krajům a že právě Karlovarský kraj, který má nejméně obyvatel, má procento objasněnosti trestné činnosti nejvyšší.

Pro účely stanovení vývojového trendu celkové trestné činnosti v ČR, celkové a objasněné trestné činnosti v Pardubickém kraji byla provedena regresní analýza. Byl využit model lineární regrese, kdy grafem regresní funkce $\hat{y} = \alpha + \beta x$, je přímka.

Z provedené regresní analýzy vývoje trestné činnosti v ČR a vývoje trestné činnosti v Pardubickém kraji vyplývá, že celková trestná činnost v letech 2005-2012 v obou případech klesala. V ČR v průměru o 6 143 trestných činů ročně a v Pardubickém kraji o 200 trestných činů ročně. Hlavním důvodem je nejen dobře odváděná práce policistů ale i to, že si lidé více chrání svůj majetek. K tomu přispívají zejména různé preventivní programy, spolupráce s městskou policií a využívání kamerových systémů. U objasněnosti trestné činnosti bylo zjištěno, že v letech 2005 až 2012 objasněnost stoupala a to v průměru o 0,44 %.

Dále byla testována hypotéza o hodnotě parametru β regresní přímky $H_0: \beta = 0$ proti alternativní hypotéze $H_1: \beta \neq 0$. Hypotéza H_0 byla zamítnuta v případech vývoje trestné činnosti v ČR a vývoje trestné činnosti v Pardubickém kraji, z čehož vyplývá, že vývoj počtu zjištěných trestných činů v ČR a vývoj počtu zjištěných trestných činů v Pardubickém kraji závisí na čase. Hypotéza H_0 u objasněnosti trestných činů v Pardubickém kraji zamítnuta nebyla a lze tak tvrdit, že objasněnost trestné činnosti v Pardubickém kraji na čase závislá není.

Následně byl proveden test rovnoběžnosti dvou regresních přímek, čímž se testovala hypotéza $H_0: \beta_1 = \beta_2$ proti alternativní hypotéze $H_1: \beta_1 \neq \beta_2$.

Hypotéza H0 o rovnoběžnosti regresních přímk v obou případech zamítnuta nebyla. Z toho plyne, že trend vývoje zjištěných trestných činů a trend vývoje jejich objasňenosti v Pardubickém kraji je stejný a také trend zjištěných trestných činů v ČR a trend zjištěných trestných činů v Pardubickém kraji je stejný.

5.6 Návrhy a doporučení

Snížení trestné činnosti, lze nejučinněji dosáhnout jejím předcházením. Měla by se zavádět stále nová opatření, která by vedla k zamezení a znesnadnění páčání trestné činnosti, zvyšování pocitu bezpečí obyvatel a zvyšování pravděpodobnosti dopadení pachatelů. Je velice důležité, aby se do prevence kriminality zapojili všichni obyvatelé, místní samosprávy, ale také státní i nestátní subjekty, které se často zabývají přímou prevencí kriminality a dalšími aktivitami přispívajícími k předcházení trestné činnosti.

Je zapotřebí zejména odstraňovat příčiny a příležitosti k páčání zločinu. Toho lze dosáhnout např. využíváním kamerových monitorovacích systémů, pultů centralizované ochrany, hlídacích agentur, kamerových systémů v budovách, elektronických a jiných zabezpečovacích zařízení. Měla by být také zajištěna dobrá organizace hlídkové činnosti policistů a strážníků a jejich dostatečný počet.

Důležité je také informovat občany o možnostech osobní a majetkové sebeobrany a o tom, kam se mají obrátit v případech, kdy se stanou oběťmi trestné činnosti. Dále je nezbytné vzdělávat veřejnost, ale především děti a mládež, o rizicích a nebezpečích různých závislostí, kriminalitě a ochraně před ní, násilí, netoleranci a nesnášenlivosti, drogách apod., formou různých informačních a vzdělávacích programů, besed a přednášek.

V kraji je největším problémem majetková kriminalita. Je zapotřebí omezit zejména krádeže na osobách a soukromém majetku. Toho lze docílit např. zvýšením kontrolní činnosti v rizikových lokalitách města a na místech, kde je vysoká fluktuace osob, pořádáním různých kampaní v nákupních centrech, varováním občanů před výskytem kapesních krádeží, poskytováním informací občanům a firmám o výskytu nových případů podvodů a varováním před podvody, zvyšováním odpovědnosti za svůj majetek (např. ve sklepech domů), používáním různých mechanických zábranných prostředků – zámků, mříží, oplocení, trezorů atd., elektrických zabezpečovacích systémů, městských kamerových systémů, zaváděním fyzických opatření - vrátň, ostraha objektu, hlídkující policista.

ZÁVĚR

Bakalářská práce s názvem bezpečnostní rizika Pardubického kraje je rozdělena na část teoretickou, zabývající se obecným popisem problematiky bezpečnosti, a část praktickou, týkající se oblasti vnitřní (policejní, měkké) bezpečnosti, kde je analyzován vývoj trestné činnosti v Pardubickém kraji v letech 2005-2012.

V úvodní teoretické části jsou vymezeny základní pojmy (bezpečnost, hrozba, riziko). Dále je popsána bezpečnostní politika České republiky a její Bezpečnostní strategii z roku 2011, která představuje hlavní koncepční dokument vlády ČR. Další důležitou částí je charakteristika hlavních bezpečnostních složek, které zajišťují bezpečnost v zemi (AČR, IZS, Policie ČR, obecní policie, SBS).

Praktická část se v úvodní části zabývá bezpečnostní situací Pardubického kraje, kde je uvedena charakteristika kraje z hlediska vymezení jeho hranic, geografického popisu, administrativního členění, popisu dopravy a průmyslu. Jsou zde shromážděny i konkrétní údaje o stavu obyvatelstva, mzdách a zaměstnanosti a nezaměstnanosti, platné k 31. prosinci 2012. Jako další je uveden popis Policie ČR a obecní policie, které v kraji působí a zajišťují jeho vnitřní bezpečnost a veřejný pořádek.

V následující části je provedena analýza trestných činů spáchaných na území Pardubického kraje v letech 2005-2012 podle údajů ze statistik Policie ČR. Analýza se zaměřuje na počet zjištěných trestných činů, výši způsobené škody a objasněnost, tedy množství deliktů, u kterých byl znám nebo zjištěn pachatel. U každé části je uvedeno srovnání Pardubického kraje s ostatními regiony ČR za rok 2012. Veškeré údaje byly analyzovány na základě vytvořených tabulek a grafů.

Analýzou počtu zjištěných trestných činů v Pardubickém kraji, bylo zjištěno, že nejvíce se podílí na celkové kriminalitě majetková trestná činnost a to ve všech letech sledovaného období. Majetkové trestné činy představovaly v průměru 57,30 procent celkové trestné činnosti. Naopak nejméně se podílí vojenská trestná činnost a to pouhými 0,04 procenty. Dále bylo zjištěno, že v porovnání s ostatními kraji, po přepočtu množství trestných činů připadajících na 10 000 obyvatel, byl Pardubický kraj v roce 2012 zatížen 3. nejnižším počtem trestných činů a jeví se tak jako relativně stabilní a bezpečný. Lépe na tom byly pouze kraje Zlínský a Vysočina.

Z analýzy výše škody způsobené trestnými činy v Pardubickém kraji, vyplývá, že nejvyšší škody vznikly spácháním hospodářských trestných činů. V letech 2005-2012 jsou vyčísleny částkou v průměru 624 969,25 tis. Kč ročně, což je více jak 61 procent všech škod způsobených celkovou trestnou činností v kraji. Dále bylo zjištěno, že v roce 2012 Pardubický kraj vykázal nejnižší výši škody oproti zbývajícím krajům a podílel se pouhými 1,51 procenty na celkové výši škody, způsobené trestnými činy v ČR.

Z analýzy objasněnosti trestných činů v Pardubickém kraji, lze usoudit, že se podaří vyřešit jen polovinu všech případů. V průměru bylo v kraji objasněno 48,64 procent zjištěných trestných činů. Nejmenší počet vyřešených případů je u majetkové trestné činnosti a to v průměru pouhých 27,46 procent. Dále bylo zjištěno, že v roce 2012 se Pardubický kraj, ve srovnání s ostatními kraji, umístil jako šestý nejlepší. V kraji se podařilo objasnit téměř 60 procent všech zjištěných trestných činů a dostal se tak o více jak 11 procent nad celorepublikový průměr.

Pro účely stanovení vývojového trendu počtu zjištěných trestných činů v ČR, počtu zjištěných trestných činů a jejich objasněnosti v Pardubickém kraji byla provedena regresní analýza. Využit byl model lineární regrese, kdy grafem regresní funkce $\hat{y} = \alpha + \beta x$, je přímka. Byl vypočítán lineární trend, index determinace a intervaly spolehlivosti pro parametr α a pro parametr β . Dále byla testována hypotéza o hodnotě parametru β regresní přímky $H_0: \beta = 0$ proti alternativní hypotéze $H_1: \beta \neq 0$.

V případě vývoje počtu zjištěných trestných činů v ČR a vývoje počtu zjištěných trestných činů v Pardubickém kraji byla hypotéza H_0 zamítnuta, z čehož vyplývá, že vývoj počtu zjištěných trestných činů v ČR a vývoj počtu zjištěných trestných činů v Pardubickém kraji není konstantní, čili závisí na čase. V případě objasněnosti v Pardubickém kraji nebyla hypotéza H_0 zamítnuta a můžeme tvrdit, že objasněnost trestných činů nezávisí na čase.

Dále byla testována rovnoběžnost vývoje počtu zjištěných a objasněných trestných činů v % v Pardubickém kraji a rovnoběžnost vývoje zjištěných trestných činů v ČR a v Pardubickém kraji. Pro tento účel byl proveden test rovnoběžnosti dvou regresních přímek, kdy se testovala hypotéza $H_0: \beta_1 = \beta_2$ proti alternativní hypotéze $H_1: \beta_1 \neq \beta_2$. Při testování rovnoběžnosti vývoje počtu zjištěných trestných činů a jejich objasněnosti v Pardubickém kraji v letech 2005-2012 nulová hypotéza zamítnuta nebyla, což znamená, že trend vývoje je stejný a tudíž i přes úbytek počtu zjištěných trestných činů nedochází k vyšší objasněnosti. Při testování rovnoběžnosti trendu vývoje celkové trestné činnosti v ČR a trendu vývoje celkové trestné činnosti v Pardubickém kraji

nulová hypotéza také nebyla zamítnuta a tím bylo dokázáno, že Pardubický kraj kopíruje klesající trend ČR, čili je stejný.

Prvním cílem práce byl obecný popis problematiky bezpečnosti, charakteristika bezpečnostní strategie ČR a základních složek zajišťujících její bezpečnost, který byl splněn v kapitole 1 až 3. Další cíl, analýza vývoje trestné činnosti v Pardubickém kraji v letech 2005-2012 a vyvození hlavních závěrů a doporučení z provedené analýzy, byl splněn v kapitole 4 a 5.

POUŽITÁ LITERATURA

Literární zdroje:

- [L1] BRABEC, František. *Bezpečnost pro firmu, úřad, občana*. Praha: Public History, 2001. ISBN 80-86445-04-06.
- [L2] BUZAN, Barry, Ole WAEVER a Jaap de WILDE. *Bezpečnost: nový rámec pro analýzu*. 1. vyd. Překlad Ivo Lukáš. Brno: Centrum strategických studií, 2005, 267 s. ISBN 80-903-3336-2.
- [L3] KAMENÍK, Jiří a František BRABEC. *Komerční bezpečnost: soukromá bezpečnostní činnost detektivních kanceláří a bezpečnostních agentur*. Vyd. 1. Praha: ASPI, 2007, 338 s. ISBN 978-807-3573-096.
- [L4] *Kapitoly o bezpečnosti*. Vyd. 1. Editor Miloš Balabán, Jan Duchek, Libor Stejskal. Praha: Karolinum, 2007, 428 s. ISBN 978-802-4614-403.
- [L5] KORZENIOWSKI, Leszek. *Podstawy nauk o bezpieczeństwie*. Warszawa: Difin, 2012, 296 s. ISBN 978-83-7641-518-5.
- [L6] KUBANOVÁ, Jana a Bohdan LINDA. *Kritické hodnoty a kvantily vybraných rozdělání pravděpodobností*. Vyd. 4. Pardubice: Univerzita Pardubice, 2011, 53 s. ISBN 978-80-7395-436-9.
- [L7] KUBANOVÁ, Jana. *Statistické metody pro ekonomickou a technickou praxi*. Vyd. 3., dopl. Bratislava: Statist, 2008, 247 s. ISBN 978-80-85659-47-4.
- [L8] LINHART, Petr a Radim ROUDNÝ. *Ochrana obyvatelstva a terorismus*. Vyd. 1. Pardubice: Univerzita Pardubice, 2009, 238 s. ISBN 978-807-3951-658.
- [L9] MIŠŮR, Peter a Zdeněk SVOBODA. *Instituce státní moci v ČR: úplný přehled s internetovými odkazy*. Praha: Linde, 2007, 247 s. ISBN 978-808-6131-740.
- [L10] PROCHÁZKOVÁ, Dana. *Bezpečnost, krizové řízení a udržitelný rozvoj*. Vyd. 1. Praha: Univerzita Jana Amose Komenského Praha, 2010, 248 s. ISBN 978-808-6723-976.
- [L11] ROUDNÝ, Radim a Petr LINHART. *Krizový management III. - Teorie a praxe rizika: pro kombinovanou formu studia*. Vyd. 1. Pardubice: Univerzita Pardubice, 2006, 174 s. ISBN 80-719-4924-8.

- [L12] SMOLÍK, Josef a Tomáš ŠMÍD. *Vybrané bezpečnostní hrozby a rizika 21. století*. 1. vyd. Brno: Masarykova univerzita. Mezinárodní politologický ústav, 2010, 276 s. ISBN 978-802-1052-888.
- [L13] ŠELEŠOVSKÝ, Jan. *Krizové řízení ve veřejné správě*. 1. vyd. Brno: Masarykova univerzita, 2005, 88 s. ISBN 80-210-3664-8.
- [L14] ZEMAN, Petr. *Česká bezpečnostní terminologie: výklad základních pojmů*. 1. vyd. Brno: Ústav strategických studií Vojenské akademie v Brně, 2002, 186 s. ISBN 80-210-3037-2.

Internetové zdroje:

- [E1] Administrativní členění Pardubického kraje podle správních obvodů obcí s rozšířenou působností. Český statistický úřad [online]. 2013 [cit. 2013-04-14]. Dostupné z: [http://www.czso.cz/xe/redakce.nsf/i/administrativni_cleneni_pardubickeho_kraje_podle_spravnich_obvodu_obci_s_rozsirenou_pusobnosti/\\$File/administrativni.jpg](http://www.czso.cz/xe/redakce.nsf/i/administrativni_cleneni_pardubickeho_kraje_podle_spravnich_obvodu_obci_s_rozsirenou_pusobnosti/$File/administrativni.jpg)
- [E2] Bezpečnostní strategie ČR 2011. Ministerstvo zahraničních věcí České republiky [online]. 2008 [cit. 2013-04-14]. Dostupné z: http://www.mzv.cz/file/699914/Bezpecnostni_strategie_CR_2011.pdf
- [E3] Bezpečnostní strategie České republiky schválena vládou. Ministerstvo zahraničních věcí České republiky [online]. 2008 [cit. 2013-04-14]. Dostupné z: http://www.mzv.cz/jnp/cz/zahranicni_vztahy/bezpecnostni_politika/bezpecnostni_strategie_cr/index.html
- [E4] Bezpečnostní strategie ČR. Ministerstvo vnitra České republiky [online]. 2010 [cit. 2013-04-14]. Dostupné z: <http://www.mvcr.cz/clanek/bezpecnostni-strategie-cr.aspx>
- [E5] Česká republika - Pardubický kraj: Stručná charakteristika pracovního trhu. Eures [online]. [cit. 2013-04-14]. Dostupné z: <http://ec.europa.eu/eures/main.jsp?lang=cs&acro=lmi&catId=2760&countryId=CZ®ionId=CZ0&langChanged=true>
- [E6] EICHLER, Jan. Jak vyhodnocovat bezpečnostní hrozby a rizika dnešního světa. Obrana a strategie [online]. 2001, roč. 2004, č. 2 [cit. 2013-04-14]. Dostupné z: <http://www.defenceandstrategy.eu/cs/archiv/rocnik-2004/2-2004/jak-vyhodnocovat-bezpecnostni-hrozby-a-rizika-dnesniho-sveta.html#.UWrCfLWeOCB>

- [E7] IZS. Otavský plamínek [online]. [cit. 2013-04-14]. Dostupné z: <http://www.otavskyplaminek.cz/i-z-s.html>
- [E8] Koncepce prevence kriminality Pk na období 2013 - 2016. In: Pardubický kraj [online]. 2011 [cit. 2013-04-22]. Dostupné z: <http://www.pardubickykraj.cz/prevence-kriminality>
- [E9] Kraje ČR. Jobs [online]. 2013 [cit. 2013-04-14]. Dostupné z: <http://jobs.pacto.cz/kraje.php>
- [E10] Nezaměstnanost v Pardubickém kraji k 31. prosinci 2012. Český statistický úřad [online]. 2013 [cit. 2013-04-14]. Dostupné z: http://www.czso.cz/xs/redakce.nsf/i/nezamestnanost_v_pardubickem_kraji_k_31_prosinci_2012
- [E11] Nové stanovisko Úřadu na ochranu osobních údajů k činnosti bezpečnostních agentur. Ministerstvo vnitra České republiky [online]. 2010 [cit. 2013-04-14]. Dostupné z: <http://www.mvcr.cz/clanek/nove-stanovisko-uradu-na-ochranu-osobnich-udaju-k-cinnosti-bezpecnostnich-agentur.aspx>
- [E12] Obyvatelstvo v Pardubickém kraji a jeho okresech v roce 2012. In: Český statistický úřad [online]. 2013 [cit. 2013-04-14]. Dostupné z: http://www.czso.cz/xs/redakce.nsf/i/obyvatelstvo_v_pardubickem_kraji_a_jeho_okresech_v_roce_2012
- [E13] Počet obyvatel podle oblastí, krajů a okresů v roce 2012. In: Český statistický úřad [online]. 2013 [cit. 2013-04-23]. Dostupné z: <http://www.czso.cz/csu/2012edicniplan.nsf/p/4001-12>
- [E14] Schéma organizační struktury Krajského ředitelství policie Pardubického kraje. In: Policie České republiky – KŘP Pardubického kraje [online]. 2010 [cit. 2013-04-22]. Dostupné z: <http://www.policie.cz/clanek/krajske-reditelstvi-policie-pdk-o-nas-o-nas.aspx?q=Y2hudW09Mw%3d%3d>
- [E15] Schéma organizační struktury Územního odboru PČR. Policie České republiky [online]. 2010 [cit. 2013-04-22]. Dostupné z: <http://www.policie.cz/clanek/krajske-reditelstvi-policie-pdk-o-nas-o-nas.aspx?q=Y2hudW09NA%3d%3d>
- [E16] Statistické přehledy kriminality. Policie České republiky [online]. 2010 [cit. 2013-04-22]. Dostupné z: <http://www.policie.cz/clanek/policie-cr-web-informacni-servis-statistiky-statisticke-prehledy.aspx>

- [E17] Statistická ročenka Pardubického kraje: Charakteristika Pardubického kraje. Český statistický úřad [online]. 2013 [cit. 2013-04-14]. Dostupné z: [http://www.czso.cz/csu/2012edicniplan.nsf/t/D0003FCA66/\\$File/53101112chcz.pdf](http://www.czso.cz/csu/2012edicniplan.nsf/t/D0003FCA66/$File/53101112chcz.pdf)
- [E18] Zaměstnanost a mzdy v Pardubickém kraji v 1.- 4. čtvrtletí 2012. Český statistický úřad [online]. 2013 [cit. 2013-04-14]. Dostupné z: http://www.czso.cz/xs/redakce.nsf/i/zamestnanost_a_mzdy_v_pardubickem_kraji_v_1_4_ctvrtleti_2012

Zákony:

- [Z1] Ústavní zákon č. 110/1998 Sb., o bezpečnosti České republiky. In: Ústava České republiky. 1998.
- [Z2] Zákon č. 219/1999 Sb., o ozbrojených silách České republiky. In: Sbírka zákonů ČR. 1999.
- [Z3] Zákon č.553/1991 Sb., o obecní policii. In: Sbírka zákonů ČR. 1991.