

**Univerzita Pardubice
Fakulta ekonomicko-správní**

Rizika rozvoje obcí

Šárka Prudká

**Bakalářská práce
2013**

Univerzita Pardubice
Fakulta ekonomicko-správní
Akademický rok: 2012/2013

ZADÁNÍ BAKALÁŘSKÉ PRÁCE

(PROJEKTU, UMĚLECKÉHO DÍLA, UMĚLECKÉHO VÝKONU)

Jméno a příjmení: Šárka Prudká
Osobní číslo: E090329
Studijní program: B6208 Ekonomika a management
Studijní obor: Management ochrany podniku a společnosti
Název tématu: Rizika rozvoje obcí
Zadávající katedra: Ústav regionálních a bezpečnostních věd

Z á s a d y p r o v y p r a c o v á n í :

Regionální rozvoj lze chápat jako komplex procesů, které probíhají v rámci daného regionu a přispívají k pozitivním změnám v ekonomické, sociální, kulturní a environmentální oblasti. Tématem práce bude analýza rizik v rámci regionálního rozvoje vybraných obcí.

Rešerše odborné literatury a dalších pramenů.
Stanovení cílů práce a volba metod.
Základní pojmy v rámci regionálního rozvoje.
Charakteristika regionálního rozvoje v ČR.
Rizika rozvoje vybraných obcí.
Formulace závěrů, doporučení, návrhy.

Rozsah grafických prací:

Rozsah pracovní zprávy: **cca 30 stran**

Forma zpracování bakalářské práce: **tištěná/elektronická**

Seznam odborné literatury:

BERAN, V. ; DLASK, P. Management udržitelného rozvoje regionů, sídel a obcí. Praha : Academia, 2005. 323 s. ISBN 80-200-1201-X.

BLAŽEK, J. ; UHLÍŘ, D. Teorie regionálního rozvoje : nástín, kritika, klasifikace. Praha : Karolinum , 2002. 211 s. ISBN 80-246-0384-5.

REKTOŘÍK, J. ; ŠELEŠOVSKÝ, J. Strategie rozvoje měst, obcí, regionů a jejich organizací. Brno : Masarykova univerzita , 1999. 140 s. ISBN 80-210-2126-8.

SMEJKAL, V. ; RAIS, K. Řízení rizik ve firmách a jiných organizacích. Praha : Grada Publishing, 2010. 354 s. ISBN 978-80-247-3051-6.

WOKOUN, R. Regionální rozvoj a jeho management v České republice. Praha : Oeconomica, 2007. 244 s. ISBN 978-80-245-1301-0.

Vedoucí bakalářské práce:


Ing. Ondřej Svoboda

Ústav regionálních a bezpečnostních věd

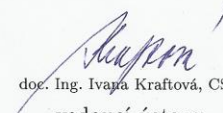
Datum zadání bakalářské práce: **30. září 2012**

Termín odevzdání bakalářské práce: **30. dubna 2013**


doc. Ing. Renáta Myšková, Ph.D.

děkanka

L.S.


doc. Ing. Ivana Kraftová, CSc.

vedoucí ústavu

V Pardubicích dne 3. října 2012

PROHLÁŠENÍ

Prohlašuji, že jsem tuto práci vypracovala samostatně. Veškeré literární prameny a informace, které jsem v práci využila, jsou uvedeny v seznamu použité literatury.

Byla jsem seznámena s tím, že se na moji práci vztahují práva a povinnosti vyplývající ze zákona č. 121/2000 Sb., autorský zákon, zejména se skutečností, že Univerzita Pardubice má právo na uzavření licenční smlouvy o užití této práce jako školního díla podle § 60 odst. 1 autorského zákona, a s tím, že pokud dojde k užití této práce mnou nebo bude poskytnuta licence o užití jinému subjektu, je Univerzita Pardubice oprávněna ode mne požadovat přiměřený příspěvek na úhradu nákladů, které na vytvoření díla vynaložila, a to podle okolností až do jejich skutečné výše.

Souhlasím s prezenčním zpřístupněním své práce v Univerzitní knihovně.

V Pardubicích dne 30. 4. 2013

Šárka Prudká

PODĚKOVÁNÍ:

Na tomto místě bych ráda poděkovala svému vedoucímu bakalářské práce Ing. Ondřeji Svobodovi, za jeho odborné konzultace, rady a hodnotné připomínky.

Také děkuji starostovi obce Věcov, panu Zdeňku Vraspírovi, který přispěl svými cennými radami a zkušenostmi.

Rovněž děkuji svým rodičům, kteří mě podporovali a umožnili mi studium na této škole.

V Pardubicích, 30.4.2013

ANOTACE

Práce se zabývá zhodnocením a analýzou rizik rozvoje obcí se zaměřením na obce v kraji Vysočina. Práce je rozdělena do 7 částí: První část vymezuje obec, její orgány a ekonomiku, ve druhé části jsou vymezena rizika obecně, třetí část zmiňuje regionální rozvoj, ve čtvrté části je specifikován rozvoj obcí a jeho hrozby, v páté části je charakterizován vybraný vzorek obcí a v šesté části je provedena analýza získaných dat. V poslední části jsou formulovány návrhy a doporučení.

KLÍČOVÁ SLOVA

Regionální rozvoj, riziko, hrozby rozvoje, obec, kraj Vysočina.

TITLE

Risks of municipal development

ANNOTATION

This bachelor thesis deals with evaluation and analysis of the risks of municipal development in focus on the municipalities in the Vysočina region. The thesis is comprised of seven parts. The first part defines municipality, its bodies and economics. In the second part there are generally described the possible risks. The third section mentions regional development. In the fourth part there is specified municipal development and its risks. In the fifth part there are characterized selected samples of municipalities and lastly, in the sixth section the analysis of the extracted data is carried out. In the last part, there are expressed proposals and recommendations.

KEYWORDS

Regional development, risk, threat of development, community, Vysočina region.

OBSAH

| | |
|---|-----------|
| ÚVOD..... | 11 |
| 1 POSTAVENÍ OBCÍ V ČESKÉ REPUBLICE..... | 12 |
| 1.1 OBEC A JEJÍ VYMEZENÍ..... | 12 |
| 1.1.1 Město..... | 12 |
| 1.1.2 Městys..... | 12 |
| 1.1.3 Statutární město..... | 13 |
| 1.2 ORGÁNY OBCE..... | 13 |
| 1.2.1 Zastupitelstvo..... | 14 |
| 1.2.2 Rada obce..... | 15 |
| 1.2.3 Starosta..... | 16 |
| 1.2.4 Obecní úřad..... | 16 |
| 1.2.5 Výbory, komise a zvláštní orgány obce..... | 17 |
| 1.3 ROZPOČET OBCE..... | 18 |
| 1.3.1 Hospodaření obce..... | 19 |
| 1.3.2 Struktura rozpočtu..... | 19 |
| 2 RIZIKO..... | 21 |
| 2.1 INVESTIČNÍ RIZIKA..... | 21 |
| 2.2 FINANČNÍ RIZIKA..... | 21 |
| 2.3 ZDRAVOTNÍ RIZIKA..... | 22 |
| 2.4 PŘÍRODNÍ RIZIKA..... | 22 |
| 2.5 RIZIKA ANTROPOGENNÍCH MIMOŘÁDNÝCH UDÁLOSTÍ..... | 22 |
| 3 REGIONÁLNÍ POLITIKA..... | 23 |
| 3.1 REGIONÁLNÍ POLITIKA V ČESKÉ REPUBLICE..... | 23 |
| 3.2 LEGISLATIVNÍ RÁMEC ČESKÉ REGIONÁLNÍ POLITIKY..... | 23 |
| 3.3 STRATEGIE REGIONÁLNÍHO ROZVOJE ČESKÉ REPUBLIKY 2007 – 2013..... | 23 |
| 3.4 REGIONÁLNÍ ROZVOJ..... | 24 |
| 4 ROZVOJ OBCÍ..... | 25 |
| 4.1 HROZBY ROZVOJE..... | 25 |
| 4.1.1 Vylidňování, odchod obyvatel, migrace..... | 25 |
| 4.1.2 Zadlužování obce..... | 26 |
| 4.1.3 Špatná dopravní dostupnost..... | 27 |
| 4.1.4 Omezování kvůli ochraně přírody a krajiny..... | 28 |
| 4.1.5 Nevhodná demografická struktura..... | 29 |
| 4.1.6 Absence školských zařízení..... | 31 |
| 4.1.7 Absence zdravotnických zařízení..... | 32 |
| 4.1.8 Absence zařízení sociální péče..... | 32 |
| 4.1.9 Nedostatečná technická infrastruktura..... | 33 |
| 4.1.10 Špatný stav místních komunikací..... | 33 |
| 4.1.11 Zvyšující se kriminalita..... | 34 |
| 5 KRAJ VYSOČINA..... | 35 |
| 5.1 OKRES HAVLÍČKŮV BROD..... | 36 |
| 5.1.1 Zemědělství a průmysl..... | 36 |
| 5.1.2 Turistika..... | 36 |
| 5.2 OKRES JIHLAVA..... | 36 |
| 5.2.1 Zemědělství a průmysl..... | 36 |
| 5.2.2 Turistika..... | 37 |
| 5.3 OKRES PELHŘIMOV..... | 37 |
| 5.3.1 Průmysl..... | 37 |
| 5.3.2 Turistika..... | 37 |
| 5.4 OKRES TŘEBÍČ..... | 38 |
| 5.4.1 Zemědělství a průmysl..... | 38 |
| 5.4.2 Turistika..... | 38 |
| 5.5 OKRES ŽDĀR NAD SÁZAVOU..... | 38 |
| 5.5.1 Chráněná krajinná oblast Žďárské vrchy..... | 39 |

| | | |
|----------|---|-----------|
| 5.5.2 | <i>Zemědělství a průmysl</i> | 39 |
| 5.5.3 | <i>Turistika</i> | 39 |
| 6 | ANALÝZA FAKTORŮ ROZVOJE OBCÍ | 41 |
| 6.1 | POČET OBYVATEL..... | 41 |
| 6.2 | ZADLUŽENOST | 42 |
| 6.3 | DOPRAVNÍ DOSTUPNOST | 44 |
| 6.4 | VYBAVENOST OBCÍ..... | 47 |
| 6.5 | DEMOGRAFICKÁ STRUKTURA..... | 48 |
| 7 | NÁVRHY A DOPORUČENÍ | 49 |
| | ZÁVĚR | 50 |
| | POUŽITÁ LITERATURA | 51 |
| | SEZNAM PŘÍLOH | 55 |

SEZNAM TABULEK

| | |
|--|----|
| Tabulka 1: Počet členů zastupitelstva | 14 |
| Tabulka 2: Běžný rozpočet..... | 20 |
| Tabulka 3: Kapitálový rozpočet..... | 20 |
| Tabulka 4: Počty škol na Vysočině..... | 31 |
| Tabulka 5: Další zařízení kraje Vysočina | 31 |
| Tabulka 6: Počet zdravotnických zařízení v kraji Vysočina | 32 |
| Tabulka 7: Sociální služby kraje Vysočina | 33 |
| Tabulka 8: Počet obcí se záporným přírůstkem obyvatel | 41 |
| Tabulka 9: Vývoj počtu obyvatel v okresních městech | 41 |
| Tabulka 10: Počty zadlužených obcí | 42 |
| Tabulka 11: Součet, průměr, medián | 43 |
| Tabulka 12: Nejvíce zadlužené obce kraje Vysočina | 43 |
| Tabulka 13: Vybrané obce hospodařící s přebytkem..... | 44 |
| Tabulka 14: Medián dopravní dostupnosti pro jednotlivé okresy kraje..... | 45 |
| Tabulka 15 Počet obcí se špatnou dopravní obslužností..... | 46 |
| Tabulka 16: Počet obcí s dobrou dopravní obslužností | 46 |
| Tabulka 17 Počet obcí s vysokým počtem a kratší délkou spojů | 46 |
| Tabulka 18: Vybavenost obcí..... | 47 |
| Tabulka 19: Vybavenost infrastruktury | 47 |
| Tabulka 20: Počet obcí s indexem stáří větší než 1 | 48 |
| Tabulka 21: Obce s nejvyšším indexem stáří..... | 48 |

SEZNAM ILUSTRACÍ

| | |
|--|----|
| Obrázek 1: Mapka statutárních měst v České republice | 13 |
| Obrázek 2: Tok peněžních prostředků | 18 |
| Obrázek 3: Saldo vnitřní migrace obyvatel podle velikostních skupin obcí ČR..... | 26 |
| Obrázek 4: Vývoj dluhu obcí v letech 2005 až 2009..... | 27 |
| Obrázek 5: Síť silnic kraje Vysočina | 28 |
| Obrázek 6: Chráněné krajinné oblasti a národní parky ČR..... | 29 |
| Obrázek 7: Věková struktura obyvatelstva v kraji Vysočina | 30 |
| Obrázek 8: Kraje České Republiky | 35 |
| Obrázek 9: Počty zadlužených obcí..... | 43 |

SEZNAM ZKRATEK A ZNAČEK

| | |
|-------------|-----------------------------------|
| ČR | Česká republika |
| ČSÚ | Český statistický úřad |
| ČOV | Čistička odpadních vod |
| CHKO | Chráněná krajinná oblast |
| TSP | Terénní sociální pracovník |
| Sb. | Sbírka zákonů |

ÚVOD

Podmínkou rozvoje regionu je nejen dobrý stav dopravní, informační a technické infrastruktury, ale i rozvoj dopravní dostupnosti a odpovídající lidské zdroje (s dostatečnou vzdělaností, kvalifikací, motivací a schopností vnímání kulturních hodnot). Neméně důležitou podmínkou rozvoje regionu je dostatečná úroveň navazující obslužné i ekonomické vybavenosti území [20].

Prioritní oblast „Problémová území“ uvedená ve Strategii regionálního rozvoje ČR pro období 2007 – 2013 formuluje opatření ke zvýšení ekonomické výkonnosti problémových území, jejichž cílem je snížit neodůvodněné rozdíly ekonomické úrovně území s nevhodnou ekonomickou strukturou a nízkou ekonomickou výkonností vůči průměru ČR. Dále obsahuje opatření intervence na trhu práce v územích s neúměrně vysokou nezaměstnaností, jejímž cílem je snížit velké regionální rozdíly v míře a struktuře nezaměstnanosti. Posledním opatřením této prioritní oblasti je podpora řešení specifických problémů rozvoje venkova a periferních území, jejímž cílem je zatraktivnit způsob života a bydlení na venkově a zlepšit podmínky života v periferních územích krajů [19].

Vylidňování venkova, zejména periferních území většiny krajů, vede k rušení zařízení občanské vybavenosti a veřejných služeb (pošty, školská a zdravotnická zařízení, obchody a služby), což podporuje sestupnou spirálu zhoršování ekonomických a životních podmínek obyvatel. Tématem bakalářskou práce jsou proto rizika rozvoje obcí, která je možné považovat za bariéry jejich rozvoje. Důraz bude především kladen na vylidňování, odchod obyvatel a migraci, zadlužování obce, špatnou dopravní dostupnost, omezování kvůli ochraně přírody a krajiny, nevhodnou demografickou strukturu, absenci školských zařízení, absenci zdravotnických zařízení, absenci zařízení sociální péče, nedostatečnou technickou infrastrukturu, špatný stav místních komunikací a zvýšenou kriminalitu.

Cílem práce je vymezení základních pojmů týkajících problematiky obcí a regionálního rozvoje, analýza rozvojových rizik obcí ve zkoumaném území, kterým je kraj Vysočina. Kraj Vysočina patří mezi regiony s průměrnou nebo nižší dynamikou rozvoje (spolu s Jihočeským, Královéhradeckým, Pardubickým, Zlínským a Libereckým krajem) [19].

1 POSTAVENÍ OBCÍ V ČESKÉ REPUBLICE

Základním článkem územní samosprávy je obec jako základní územní samosprávný celek. Postavení obce je stále významnější, což je výsledkem probíhající decentralizace kompetencí veřejné správy na samosprávu a odpovědnosti za zabezpečování různých druhů veřejných statků pro obyvatelstvo ze státu na územní samosprávu [28].

Právní postavení upravuje zákon č. 128/2000 Sb., o obcích (obecním zřízení), v platném znění, který nabyl účinnosti dne 1. 1. 2001.

1.1 Obec a její vymezení

Podle zákona č. 128/2000 Sb. o obcích, je obec základním územním samosprávným společenstvím občanů; tvoří územní celek, který je vymezen hranicí obce.

Obec pečuje o všestranný rozvoj svého území a o potřeby svých občanů; při plnění svých úkolů chrání též veřejný zájem.

Obce je možné rozdělit do následujících skupin [6]:

- obce, které nejsou městy,
- města, pokud mají alespoň 3000 obyvatel, a pokud tak stanoví předseda Poslanecké sněmovny po vyjádření vlády,
- městysi,
- statutární města,
- hlavní město Praha členěné na městské části.

1.1.1 Město

Podle zákona jsou obce, které mají alespoň 3 000 obyvatel, města, pokud tak na návrh obce stanoví předseda Poslanecké sněmovny po vyjádření vlády.

Města jsou především místy, kde je směňováno zboží, kde se vyrábí zboží ze surovin, které byly do města transportovány odjinud, kde dochází k nejintenzivnějšímu kontaktu lidí a kde se vyskytují kulturní, mocenské a finanční instituce. Města vznikala spontánně či plánovitě v lokalitách, které jsou pro tyto účely nejvhodnější, tedy v místech nejlépe dostupných, kde přirozeně dochází k setkávání lidí [17].

1.1.2 Městys

Je typ obce významově a velikostně stojící mezi městem a obcí.

Obec je městysem, pokud tak na návrh obce stanoví předseda Poslanecké sněmovny po vyjádření vlády.

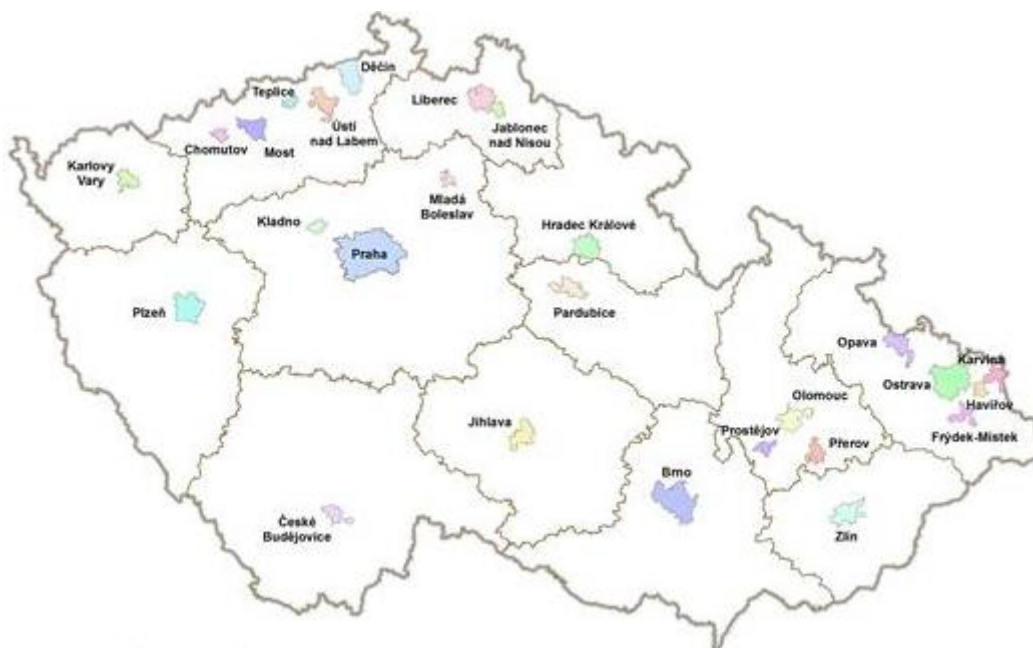
Jsou to obce, které byly oprávněny používat toto označení před 17. 5. 1954 pokud o to požádají předsedu Poslanecké sněmovny Parlamentu ČR [6].

1.1.3 Statutární město

Je město, které má právo si svoji správu řídit na základě vyhlášky (statutu města). Území statutárního města se člení na části, označované jako městské obvody nebo městské části, které mají vlastní orgány samosprávy.

V České republice existuje v současné době 26 statutárních měst – většina je sídlem krajských úřadů [10].

Na mapce jsou vyznačena všechna statutární města v České republice:



Obrázek 1: Mapka statutárních měst v České republice

Zdroj: [10]

1.2 Orgány obce

Podle zákona je obec samostatně spravována zastupitelstvem obce; dalšími orgány obce jsou rada obce, starosta, obecní úřad a zvláštní orgány obce.

1.2.1 Zastupitelstvo

Je základním orgánem obecní samosprávy. Je to kolektivně volený orgán. Členové zastupitelstva volí ze svých řad starostu, místostarostu a další členy obce. K platnému usnesení je potřeba nadpoloviční většina všech členů zastupitelstva.

Počet členů zastupitelstva podle počtu obyvatel v obci je znázorněn v tabulce č. 1:

Tabulka 1: Počet členů zastupitelstva

| Počet obyvatel | Počet zastupitelů |
|----------------------|-------------------|
| do 500 | 5 až 15 |
| od 500 do 3 000 | 7 až 15 |
| od 3 000 do 10 000 | 11 až 25 |
| od 10 000 do 50 000 | 15 až 35 |
| od 50 000 do 150 000 | 25 až 45 |
| nad 150 000 | 35 až 55 |

Zdroj: upraveno podle [14]

Zákon rozlišuje členy zastupitelstva na tzv. uvolněné a neuvolněné členy. V malých obcích je obvyklé, že žádný člen zastupitelstva není dlouhodobě uvolněn.

Uvolněným členem zastupitelstva obce je ten, kdo je po výkon této funkce dlouhodobě uvolněn ze svého pracovního poměru.

Zastupitelstvo obce dle zákona [14]:

- rozhoduje ve věcech patřících do samostatné působnosti obce,
- schvaluje program rozvoje obce,
- schvaluje rozpočet obce a závěrečný účet obce,
- zřizuje trvalé a dočasné peněžní fondy obce,
- zřizuje a ruší právnické osoby, příspěvkové organizace a organizační složky obce,
- vydává obecně závazné vyhlášky,
- volí a odvolává starostu, místostarostu a další členy rady obce,
- určuje počet členů rady obce na další funkční období,
- určuje počet dlouhodobě uvolněných členů zastupitelstva,
- zřizuje a ruší výbory, volí a odvolává jejich předsedu a členy,
- zřizuje a ruší obecní policii,
- stanovuje výši odměn neuvolněným členům zastupitelstva,
- rozhoduje o vyhlášení místního referenda,
- rozhoduje o spolupráci s jinými obcemi a o formě této spolupráce.

Zastupitelstvo se schází podle potřeby, nejméně však jedenkrát za tři měsíce, a to územním obvodu obce. Zasedání je veřejné. O průběhu zasedání se pořizuje zápis.

Zastupitelstvo obce vždy zřizuje finanční a kontrolní výbor. Jsou nejméně tříčlenné. Jejich členy nesmějí být starosta, místostarosta, tajemník obecního úřadu a osoby zabezpečující rozpočtové a účetní práce na obecním úřadu [14].

1.2.2 Rada obce

Je výkonným orgánem obce a zodpovídá se zastupitelstvu. Radě obce přísluší rozhodovat, jen stanoví-li tak zákon. V obci, kde se rada nevolí, vykonává její pravomoc starosta.

Radu obce tvoří starosta, místostarosta a další členové rady volení z řad členů zastupitelstva. Počet členů rady je lichý a tvoří nejméně 5 a maximálně 11 členů.

Rada obce se schází podle potřeby a jejich schůze jsou neveřejné.

Rada obce připravuje návrhy pro jednání zastupitelstva obce a zabezpečuje plnění jim přijatých usnesení. Radě obce je vyhrazeno [14]:

- zabezpečovat hospodaření obce podle schváleného rozpočtu, provádět rozpočtová opatření v rozsahu stanoveném zastupitelstvem obce,
- plnit vůči právnickým osobám a organizačním složkám úkoly zakladatele nebo zřizovatele podle zvláštních předpisů,
- rozhodovat ve věcech obce jako jediného společníka obchodní společnosti,
- vydávat nařízení obce,
- zřizovat a rušit podle potřeby komise rady obce, jmenovat a odvolávat z funkce jejich předsedy a členy,
- kontrolovat, jak své úkoly plní obecní úřad a komise v samostatné působnosti obce,
- stanovit celkový počet zaměstnanců obce v obecním úřadu a v organizačních složkách obce,
- ukládat pokuty ve věcech samostatné působnosti obce,
- přezkoumávat na základě podnětů opatření přijatá obecním úřadem v samostatné působnosti a komise,
- rozhodovat o uzavírání nájemních smluv a smluv o výpůjčce.

K platnému usnesení nebo rozhodnutí je třeba souhlasu nadpoloviční většiny všech jejich členů.

1.2.3 Starosta

Je zástupce obce. Do funkce jej volí zastupitelstvo z řad svých členů. Za výkon své funkce odpovídá zastupitelstvu.

Starosta vykonává zejména tyto činnosti [14]:

- odpovídá za včasné objednání kontroly hospodaření obce za uplynulý kalendářní rok,
- plní úkoly zaměstnavatele podle zvláštních předpisů, uzavírá a ukončuje pracovní poměr se zaměstnanci obce a stanoví jim plat podle zvláštních předpisů, pokud není v obci tajemník obecního úřadu,
- může po projednání s ředitelem krajského úřadu svěřit komisi výkon přenesené působnosti v určitých věcech,
- odpovídá za informování veřejnosti o činnosti obce,
- zabezpečuje výkon přenesené působnosti v obcích, kde není tajemník obecního úřadu,
- rozhoduje o záležitostech samostatné působnosti obce svěřených mu radou obce,
- plní obdobné úkoly jako statutární orgán zaměstnavatele podle zvláštních právních předpisů vůči uvolněným členům zastupitelstva a tajemníkovi obecního úřadu,
- podepisuje právní předpisy obce,
- může pozastavit výkon usnesení rady a věc předložit k rozhodnutí nejbližšímu zasedání zastupitelstva obce.

Zástupcem starosty je místostarosta. Ten zastupuje starostu v době jeho nepřítomnosti nebo v době, kdy starosta ze zákonem určených důvodů nevykonává svou funkci (pracovní neschopnost, dovolená, těhotenství). Místostarosta určený k zastupování starosty vykonává všechny úkoly, které přísluší ze zákona starostovi.

1.2.4 Obecní úřad

Obecní úřad tvoří starosta, místostarosta, tajemník obecního úřadu a zaměstnanci obce zařazení do obecního úřadu. V čele obecního úřadu je starosta.

Obecní úřad v oblasti samostatné působnosti plní úkoly, které mu uložilo zastupitelstvo obce nebo rada obce a pomáhá výborům a komisím v jejich činnosti.

V obcích s pověřeným obecním úřadem a v obcích s rozšířenou působností se ze zákona zřizuje funkce tajemníka obecního úřadu. Tajemník obecního úřadu je odpovědný za plnění úkolů obecního úřadu v samostatné i přenesené působnosti starostovi obce.

Tajemník vykonává tyto činnosti [14]:

- zajišťuje výkon přenesené působnosti s výjimkou věcí, které jsou zákonem svěřeny radě obce nebo zvláštnímu orgánu obce,
- stanovuje platy zaměstnancům obce zařazeným do obecního úřadu a plní vůči nim úkoly statutárního orgánu zaměstnavatele,
- plní úkoly uložené mu zastupitelstvem obce, radou obce nebo starostou,
- zúčastňuje se zasedání zastupitelstva obce a schůzí rady obce
- nesmí vykonávat funkce v politických stranách a politických hnutích.

1.2.5 Výbory, komise a zvláštní orgány obce

Výbory jsou poradními, iniciativními a kontrolními orgány zastupitelstva obce v oblasti samostatné působnosti obce. Nejde tedy o samostatné orgány obce, ale spíše o orgány orgánů obce. Ze zákona je povinné zřízení výboru finančního a výboru kontrolního.

Pokud na území obce žije alespoň 10 % občanů hlásících se k jiné národnosti než české, je zřízen výbor pro národnostní menšiny.

Výbor finanční a výbor kontrolní má ze zákona stanovenou náplň činnosti, ostatním výborům ji určuje zastupitelstvo obce. Výbory nemají svěřeny žádné pravomoci a nemůže se jim svěřit ani rozhodnutí zastupitelstva nebo rady.

Finanční výbor kontroluje hospodaření s majetkem a finančními prostředky obce, případně plní další úkoly, kterými ho pověří zastupitelstvo. Kontrolní výbor kontroluje, jak se plní usnesení zastupitelstva a rady obce (pokud je zřízena), kontroluje dodržování právních předpisů ostatními výbory a obecním úřadem na úseku samostatné působnosti a plní další úkoly, jimiž ho zastupitelstvo pověří.

Specifickým výborem, který může zřizovat zastupitelstvo obce v částech obce, je osadní nebo místní výbor. Členy osadních výborů jsou občané s trvalým pobytem v části obce, kde se osadní výbor zřizuje.

Rada obce si může zřizovat své iniciativní a poradní orgány – komise. Ty mohou být i výkonným orgánem (na rozdíl od výboru).

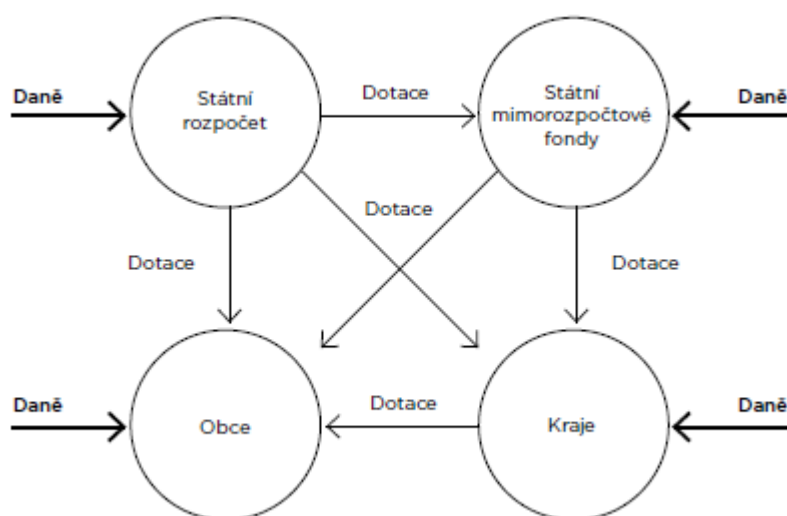
V případech stanovených zvláštními zákony zřizuje starosta zvláštní orgány obce, jmenuje a odvolává jejich členy. Tyto zvláštní orgány vykonávají pouze přenesenou působnost a nejsou podřízené orgánům obce. Jde především o komisi k projednání přestupků podle zákona o přestupcích. Dalším zvláštním orgánem obce je povodňová komise podle zákona o vodách nebo komise sociálně právní ochrany dětí [14].

1.3 Rozpočet obce

Soustavu veřejných rozpočtů tvoří rozpočty krajů, rozpočty obcí, rozpočty dobrovolných svazků obcí, rozpočty příspěvkových organizací zřizovaných územními samosprávnými celky, případně fondy krajů a obcí. Každá obec sestavuje svůj rozpočet, který bilancuje příjmy s výdaji, potřebnými na zajištění potřeb veřejného sektoru [14].

Postup tvorby rozpočtu je předepsán zákonem č. 250/2000 Sb. o rozpočtových pravidlech územních rozpočtů.

Tok peněžních prostředků do rozpočtu obce ukazuje následující obrázek 2:



Obrázek 2: Tok peněžních prostředků

Zdroj

<http://www.rozpocetobce.cz/bundles/publicbudgetfrontend/images/zdroje-obecnich-rozpocetu.png>

Státní mimorozpočtové fondy jsou rozděleny do několika skupin podle právního základu a spadají pod kontrolu správních orgánů centrální vlády. Patří sem [18]:

- Státní fond životního prostředí,
- Státní fondy pro zúrodnění půdy,
- Státní fond kultury,

- Státní fond pro podporu a rozvoj české kinematografie,
- Státní zemědělský intervenční fond,
- Státní fond dopravní infrastruktury,
- Státní fondy rozvoje bydlení,
- Fond národního majetku,
- Pozemkový fond ČR,
- Podpůrný a záruční fond zemědělský a lesnický fond,
- Česká konsolidační agentura.

Obce mají značný stupeň správní samostatnosti, pokud jde o vlastní výdaje financované z vlastních příjmů nebo nepodmíněnými převody. V případě dotací od jiných subjektů je jejich samostatnost velmi omezená. Obce mohou zřizovat příspěvkové organizace – školy a ústavy sociální péče [30].

1.3.1 Hospodaření obce

Cílem hospodaření obce v dlouhodobém horizontu by měl být vyrovnaný rozpočet.

Hospodaření obcí během rozpočtového období (v České republice se kryje s kalendářním rokem), lze charakterizovat následujícím vztahem:

$$F_1 + P - V = F_2, \quad (1)$$

kde F_1 je stav peněžních prostředků na počátku rozpočtového období,

P jsou příjmy,

V jsou výdaje

F_2 je stav peněžních prostředků na konci rozpočtového období.

Je-li $F_2 > F_1$ má obec finanční rezervu pro hospodaření v dalším rozpočtovém roce [29].

1.3.2 Struktura rozpočtu

Ve většině zemí se rozpočet obce zpravidla sestavuje ve dvojím průřezu a to běžný a kapitálový rozpočet. Oddělení běžného hospodaření od hospodaření investičního (dlouhodobého) umožňuje přehledně analyzovat, na co jsou vynakládány daňové i nedaňové příjmy [30].

Běžný rozpočet je bilance běžných příjmů a běžných výdajů, z nichž většina se každoročně opakuje, vztahují se k danému rozpočtovému roku. Příjmy rozpočtu se dělí z několika hledisek: na vlastní a přijaté, kapitálové a běžné, návratné a nenávratné, daňové a nedaňové. Výdaje jsou běžné a kapitálové [14].

Přehled hlavních kategorií běžných příjmů a výdajů uvádí tabulka 2:

Tabulka 2: Běžný rozpočet

| Příjmy | Výdaje |
|--|--|
| Daňové: svěřené daně sdílené daně místní a regionální daně správní poplatky (daně) | všeobecné veřejné služby (veřejná správa apod.) veřejný pořádek (policie, hasiči apod.) Vzdělání péče o zdraví (veřejné zdravotnictví atd.) |
| Nedaňové: uživatelské poplatky za služby příjmy z pronájmu majetku příjmy od vlastních neziskových organizací zisk z podnikání ostatní | Bydlení komunální služby na podnikání ostatní běžné výdaje (nahodilé, placené pokuty apod.) placené úroky |
| Přijaté transfery: běžné dotace ze státního rozpočtu běžné dotace ze státních fondů od územního rozpočtu ostatní běžné příjmy (nahodilé, přijaté dary, sankce apod.) | běžné dotace jiným rozpočtům |
| (Saldo - přebytek) | (Saldo - schodek) |

Zdroj [30]

Naopak příjmy, které se vztahují na financování investičních potřeb, které přesahují období jednoho rozpočtového roku, se zachycují v kapitálovém rozpočtu. Tyto příjmy a výdaje jsou zpravidla jednorázové a neopakovatelné [30].

Tabulka 3 udává přehled hlavních kategorií kapitálových příjmů a výdajů:

Tabulka 3: Kapitálový rozpočet

| Příjmy | Výdaje |
|--|---|
| z prodeje majetku kapitálové přijaté dotace z rozpočtové soustavy příjmy z půjček apod. příjmy z emise vlastních obligací přebytek běžného rozpočtu dary na investice apod. | na investice kapitálové dotace jiným rozpočtům na nákup obligací, akcií poskytované střednědobé a dlouhodobé půjčky splátky dříve přijatých půjček krytí deficitu běžného rozpočtu |

Zdroj [30]

2 RIZIKO

Riziko je možné nebezpečí, že neproběhnou předpokládané jevy a má různou míru pravděpodobnosti výskytu.

Riziko je očekávaná škoda v určitém období, a proto se počítá jako pravděpodobnost krát velikost škod. Jinak je riziko možnost, že s určitou pravděpodobností vznikne událost, jež se liší od toho, co si přejeme. Riziko je odvozená závisle proměnná a dá se určit nebo odhadnout tzv. analýzou rizik. Riziko je reakcí na hrozbu, též na stav naší připravenosti (zranitelnosti) a je spojeno s rozhodováním [13].

2.1 Investiční rizika

Každá investice je spojena s rizikem, platí pravidlo: čím vyšší riziko, tím vyšší výnos.

Rozlišujeme několik rizik týkajících se investic [12]:

- riziko nedodržení závazků (nebezpečí, že dlužník nesplatí věřiteli svůj dluh),
- riziko kurzových změn (volatilita – pohyblivost kurzů),
- měnové riziko (riziko vyplývající z kolísání měnových kurzů),
- riziko úrokových měr (úrokové míry ovlivňují významným způsobem veškeré dění na finančních a kapitálových trzích),
- riziko likvidity (málo likvidní investice může být po jistou dobu obtížně zpeněžitelná),
- riziko lidského faktoru (je zvláště nebezpečné tím, že se projevuje v mnoha podobách).

V případě obce se může jednat o situaci, kdy je investováno do zkvalitnění občanské vybavenosti za účelem přilákání nových obyvatel do obce. To je však spojeno s rizikem možného neúspěchu.

2.2 Finanční rizika

Jsou rizika spojená s finančními aktivitami. Dělíme je na [12]:

- kreditní rizika (např. nesplacení úvěru klientem či neuhrazení faktury odběratelem),
- operační rizika (možnost vzniku ztráty v důsledku provozních nedostatků a chyb),
- rizika likvidity (likvidita je schopnost přeměny majetku v hotové peníze; toto riziko hrozí především u finančních institucí – schopnost vyplatit v požadované formě splatné vklady klientů),
- tržní rizika (vyplývají ze změn tržních cen a jejich dopadu na zisk).

U obce mohou představovat změnu tržních cen.

2.3 Zdravotní rizika

Jsou rizika, která vedou k poškození zdraví nebo ke smrti nejen u osob. Může se jednat o nejrůznější epidemie a pandemie, které ohrožují lidstvo odedávna (mor, hladomor, cholera, neštovice, černý kašel, chřipka, španělská chřipka, AIDS, žloutenka, salmonelóza) [26].

Zdravotně nejsou ohroženi jen lidé. Situace, kdy je nakaženo velké množství zvířat na velkém území (např. kraj či stát) se nazývá epizootie a v případě, že se nákaza rozšíří na celý kontinent pak panzootie – prasečí mor, ptačí chřipka, slintavka a kulhavka, včelí mor [24].

V letošním roce byly na Vysočině zaznamenány dva případy prasečí chřipky u dvou mužů [11].

2.4 Přírodní rizika

Jsou extrémní přírodní procesy nebo katastrofy: bouřka, krupobití, extrémní sucho a horko, tornádo, hurikán a tropická bouře, extrémní mráz, sesuv, sopečná erupce, lavina, zemětřesení, tsunami, hladomor, povodeň [22].

Téměř 82 % území Vysočiny leží v prvním záplavovém stupni, tzn., že povodeň nehrozí. Naopak pouze 1,5 % domácností je ve čtvrté zóně, kde je povodeň téměř jistá. Nejrizikovějším krajem z hlediska povodňového nebezpečí je Olomoucký kraj, který má nejmenší podíl území spadající do první zóny a nejvyšší podíl spadajícího území do zóny čtvrté. Nejméně ohrožené je pak hlavní město Praha, které má nejvíce území spadajícího do první zóny a nejméně území spadajícího do čtvrté záplavové zóny [2].

2.5 Rizika antropogenních mimořádných událostí

Jedná se o technické a technologické havárie. Nejzávažnějšími v této kategorii jsou hromadná železniční nehoda, hromadná silniční nehoda, úniky nebezpečných látek ze stacionárních zařízení, úniky radioaktivních látek, úniky nebezpečných látek při přepravě, letecké havárie [4].

V březnu roku 2008 došlo na dálnici D1 k hromadné dopravní nehodě mezi obcemi Skorkov a Větrný Jeníkov a u vesnice Řehořov. Nehoda se stala vlivem silného sněžení a nepřiměřené rychlosti. Událost byla vyhodnocena jako 93 dopravních nehod, bylo zraněno 30 osob, z toho 3 těžce, poškozeno bylo 231 vozidel a hmotná škoda byla vyčíslena na 27,8 milionu Kč. Dálnice byla zablokována na 11 hodin [25].

3 REGIONÁLNÍ POLITIKA

Podle Šilhánkové (str. 35, 2007) je regionální politika chápána „jako soubor opatření a nástrojů, pomocí kterých má dojít ke zmírnění nebo odstranění rozdílů v ekonomickém rozvoji dílčích regionů. Konkrétní podoba cílů i nástrojů závisí na konkrétní hospodářsko-politické situaci země. Skutečností však je, že jde vždy o řešení problémů zaměstnanosti, případně nižších celkových příjmů obyvatelstva.“

3.1 Regionální politika v České republice

V současnosti je česká regionální politika chápána jako koncepční činnost státu, regionálních a místních orgánů, které mají za cíl přispívat k vyváženému a harmonickému rozvoji jednotlivých regionů v ČR¹, ke snižování neodůvodněných rozdílů mezi úrovněmi rozvoje jednotlivých regionů a ke zlepšení regionální hospodářské struktury [39].

3.2 Legislativní rámec české regionální politiky

Základní legislativní rámec regionální politiky v ČR byl vytvořen v roce 2000 souborem zákonů. Nejdůležitějšími z nich jsou [36]:

- zákon č. 129/2000 Sb., o krajích (krajské zřízení),
- zákon č. 132/2000 Sb., o změně a zrušení některých zákonů souvisejících se zákonem o krajích, zákonem o obcích, zákonem o okresních úřadech a zákonem o hlavním městě Praze,
- zákon č. 248/2000 Sb., o podpoře regionálního rozvoje, v aktuálním znění,
- zákon č. 128/2000 Sb., o obcích (obecní zřízení).

3.3 Strategie regionálního rozvoje České republiky 2007 – 2013

Základním dokumentem regionální politiky ČR na úrovni státu je Strategie regionálního rozvoje, která obsahuje zejména [19]:

- analýzu stavu regionálního rozvoje,
- charakteristiku silných a slabých stránek v rozvoji jednotlivých krajů a okresů,
- strategické cíle regionálního rozvoje v ČR,
- vymezení státem podporovaných regionů,

¹ Úsilí o vyvážený rozvoj není pojímáno jako snaha o zjištění stejného rozvoje ve všech regionech ČR. Cílem tohoto úsilí je, aby vývoj v celém státě i v úrovni regionů byl proporcionální, nekrizový, aby byla vytvořena rovnost šancí regionů a byl plnohodnotně využíván jejich demografický, přírodní, hospodářský a případně i další potenciál.

- doporučení dotčeným ústředním správním úřadům a krajům pro zaměření rozvoje odvětví spadajících do jejich působnosti.

3.4 Regionální rozvoj

Definice regionálního rozvoje není zcela dána, přesto lze říci, že regionální rozvoj lze chápat ve dvou základních přístupech [39]:

- praktickém, kdy je regionálním rozvojem míněno vyšší využívání a zvyšování potenciálu daného systematicky vymezeného prostoru vznikající v důsledku prostorové optimalizace socioekonomických aktivit a využití přírodních zdrojů,
- akademickém, které chápe regionální rozvoj jako aplikaci nauk, zejména ekonomie, geografie a sociologie, řešících jevy, procesy, vztahy systematicky vymezeného prostoru, které jsou ovlivněny přírodně-geografickými, ekonomickými a sociálními podmínkami v daném regionu.

Ministerstvo pro místní rozvoj má vlastní definici regionálního rozvoje. Rozumí jím růst socioekonomického a environmentálního potenciálu a konkurenceschopnosti regionů vedoucí ke zvyšování životní úrovně a kvality života jejich obyvatel. V tomto ohledu jde o dynamický a vyvážený rozvoj regionální struktury příslušného územního celku a jeho části (regionů, mikroregionů) a odstraňování popř. zmírňování regionálních rozdílů [35].

4 ROZVOJ OBCÍ

Rozvoj chápeme jako proces změn, k nimž dochází postupně a které přinášejí narůstání efektivnosti a účelnosti, pokud jde o využívání zdrojů, o uskutečňování možností, podmiňujících pohyb z původního stavu do stavu žádoucího [16].

Podle Berana je rozvoj proces zlepšování pomocí rozšiřování, zvětšování nebo zdokonalování [3].

Rozvoj představuje pozitivně hodnocené změny, podmíněné efektivním využíváním zdrojů a probíhající v zájmu dosahování určitých cílů (více či méně specifikovaných). K těmto změnám může docházet i bez konkrétních záměrů [16].

Podle Stejskala je rozvoj proces změn uskutečňovaných postupně a ovlivňující základ dané podstaty, přinášející narůstání efektivnosti a účelnosti, pokud jde o využívání zdrojů, o uskutečňování možností podmiňující pohyb z původního stavu do stavu žádoucího [35].

4.1 Hrozby rozvoje

Jedním z charakteristických znaků rozvoje obce je zvyšující se počet obyvatel. Proto by se měli minimalizovat následující hrozby [34]:

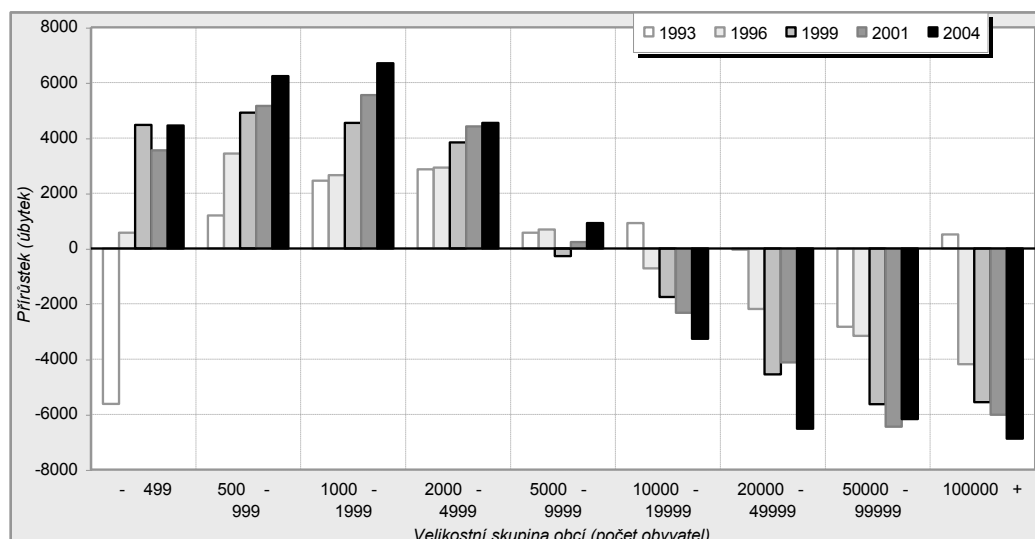
- vylidňování, odchod obyvatel, migrace,
- zadlužování obce,
- špatnou dopravní dostupnost,
- omezování kvůli ochraně přírody a krajiny,
- nevhodná demografická struktura,
- absence školských zařízení,
- absence zdravotnických zařízení,
- absence zařízení sociální péče,
- nedostatečná technická infrastruktura,
- špatný stav místních komunikací,
- zvýšená kriminalita.

4.1.1 Vylidňování, odchod obyvatel, migrace

Obec by se měla snažit vytvořit takové podmínky, které by zabraňovaly stěhování obyvatel do jiných obcí např. výstavba nových bytů a rozjezdových bytů pro sociálně slabší

obyvatele, nabídka pozemků k výstavbě vč. dostupné základní občanské vybavenosti (obchod, školka, škola, pošta).

Obrázek 3 nám ukazuje vývoj počtu obyvatel v letech 1993 až 2004. Jednotlivé obce jsou rozděleny do velikostních skupin (podle počtu obyvatel):



Obrázek 3: Saldo vnitřní migrace obyvatel podle velikostních skupin obcí ČR

Zdroj[20]

Obyvatel přibývalo zejména v menších obcích do 5 000 obyvatel. Největší nárůst pozorujeme u obcí ze skupiny od 500 do 2000 obyvatel. Důvody mohou být například bytové nebo ekonomické.

Zajímavý je rok 1993, kdy se z obcí do 499 obyvatel odstěhovalo přibližně 6 000 obyvatel, ale zároveň není pozorován žádný velký nárůst obyvatel u větších obcí. Důvod může být například rozdělení republiky na Českou a Slovenskou republiku a odchod obyvatel právě na Slovensko.

4.1.2 Zadlužování obce

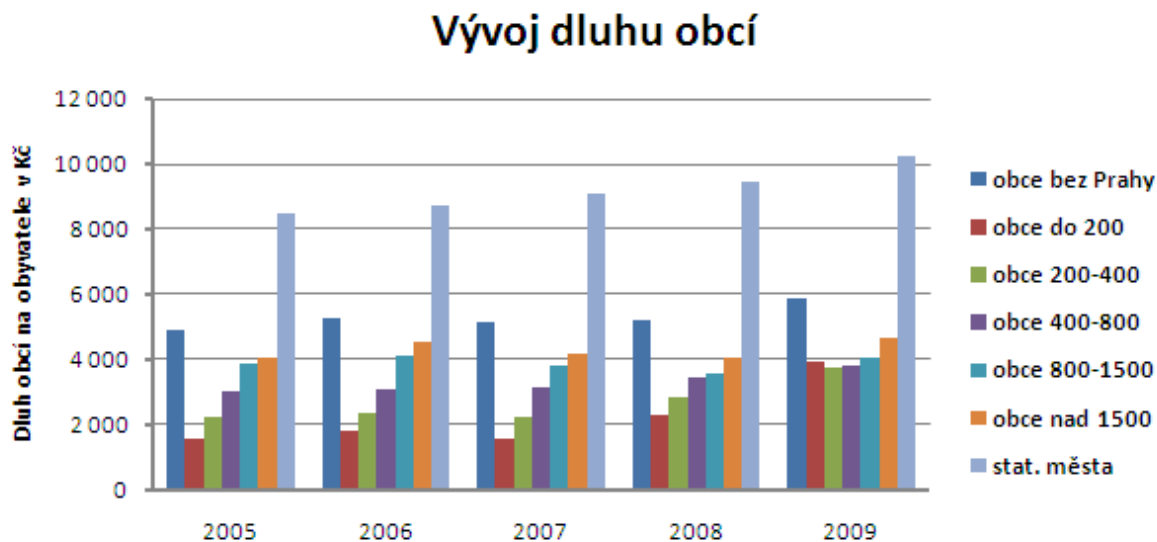
To, že obec hospodaří se schodkem, neznamená, že hospodaří špatně a že hospodaří s přebytkem, neznamená, že hospodaří dobře.

Rozpočet obce pro daný rok neříká vůbec nic o tom, jaká je celková výše majetku, dluhů a zápůjček obce. Část financování popisuje pouze změny těchto hodnot za daný rok.

Rozpočet za daný rok tedy může být v přebytku, ale obec celkově může být zadlužená nebo nechává chátrat majetek, jehož pozdější opravy budou daleko dražší, než kdyby se oprava udělal včas.

Naopak, pokud obec provede nějakou velkou investici, například novou kanalizaci, logicky je v daném roce rozpočet ve schodku. Pokud ale schodek pokryla z vlastních prostředků naspořených v předchozím období, nemusí být vůbec zadlužená. Z dobré investice také budou mít občané dlouhodobý užitek, ne pouze v daném roce [32].

Vývoj dluh obcí ilustruje obrázek č. 4:



Obrázek 4: Vývoj dluhu obcí v letech 2005 až 2009

Zdroj

http://www.informaceofirmach.cz/cribis_news/vetsi-obce

Dluh obcí nad 1500 obyvatel byl po celých pět let přibližně stejný. U obcí do 200 obyvatel byl největší nárůst dluhu v roce 2009 (dvojnásobek roku 2005).

4.1.3 Špatná dopravní dostupnost

Dopravu uvádí Strategie regionální rozvoje České republiky pro rok 2007 – 2013 jako jednu ze svých priorit.

Dopravní dostupnost vytváří potenciál dalšího rozvoje.

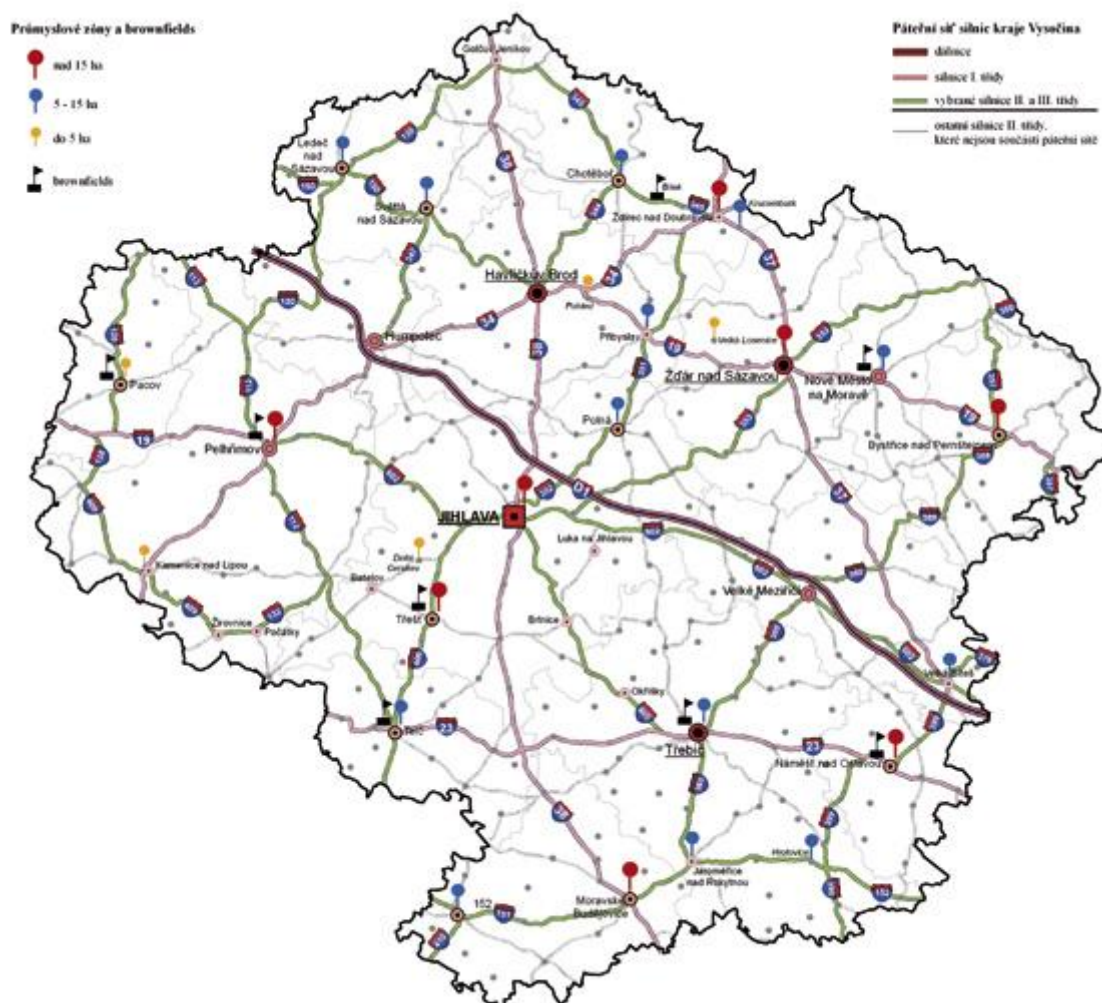
Dopravní dostupnost je významná ve dvou úrovních [3]:

- přímých úspor a efektů z dopravní infrastruktury, jako je například časová dostupnost, spotřeba pohonných hmot, nehodovost;
- nepřímých efektů dopravní infrastruktury, jako je zejména vytváření pracovních příležitostí, zvyšování produktivity existující pracovní síly.

Základní dopravní obslužnost je přiměřené zajištění dopravy pro všechny dny v týdnu z důvodu veřejného zájmu. Je zajišťována mimo jiné vlaky (osobními a spěšnými) vedenými

po celostátních a regionálních tratích na území kraje a mezi kraji a linkami veřejné autobusové dopravy provozovaných na území kraje a regionů [40].

Na obrázku vidíme páteří síť a regionální dostupnost v kraji Vysočina:



Obrázek 5: Síť silnic kraje Vysočina

Zdroj: <http://extranet.kr->

[vysocina.cz/download/osh/vyrocní_zpravy/2006/vyrocní_zprava_2006/regionalni-rozvoj/mapy/sit-silnic.html](http://extranet.kr-vysocina.cz/download/osh/vyrocní_zpravy/2006/vyrocní_zprava_2006/regionalni-rozvoj/mapy/sit-silnic.html)

4.1.4 Omezování kvůli ochraně přírody a krajiny

Podle zákona č. 114/1992 Sb., o ochraně přírody a krajiny je jeho „účelem za účasti příslušných krajů, obcí, vlastníků a správců pozemků přispět k udržení a obnově přírodní rovnováhy v krajině, k ochraně rozmanitosti forem života a přírodních hodnot a krás, k šetrnému hospodaření s přírodními zdroji Přitom je nutno zohlednit hospodářské, sociální a kulturní potřeby obyvatel a regionální a místní potřeby.“

Státní správu v ochraně přírody a krajiny vykonávají jednak orgány územní samosprávy (obecní a krajské úřady), dále speciální správní úřady (správy, újezdní úřady a inspekce) a též ústřední správní úřady (Ministerstvo životního prostředí a Ministerstvo vnitra) [23].

Části okresu Žďár nad Sázavou a Havlíčkův Brod se nachází v chráněné krajinné oblasti (CHKO Žďárské vrchy a CHKO Železné hory). To má pro obce značný dopad. Bytová výstavba je buď omezená, anebo zcela zakázaná. Pro někoho, kdo by chtěl stavět na území CHKO, je papírová byrokracie tak namáhavá a zdlouhavá, že se raději rozhodne pro jinou lokalitu.

Na obrázku jsou znázorněny všechny chráněné krajinné oblasti a národní parky v České republice:



Obrázek 6: Chráněné krajinné oblasti a národní parky ČR

Zdroj:

http://skolnivyuka.ic.cz/Zemepis/8.trida/cesko/np_chko.gif

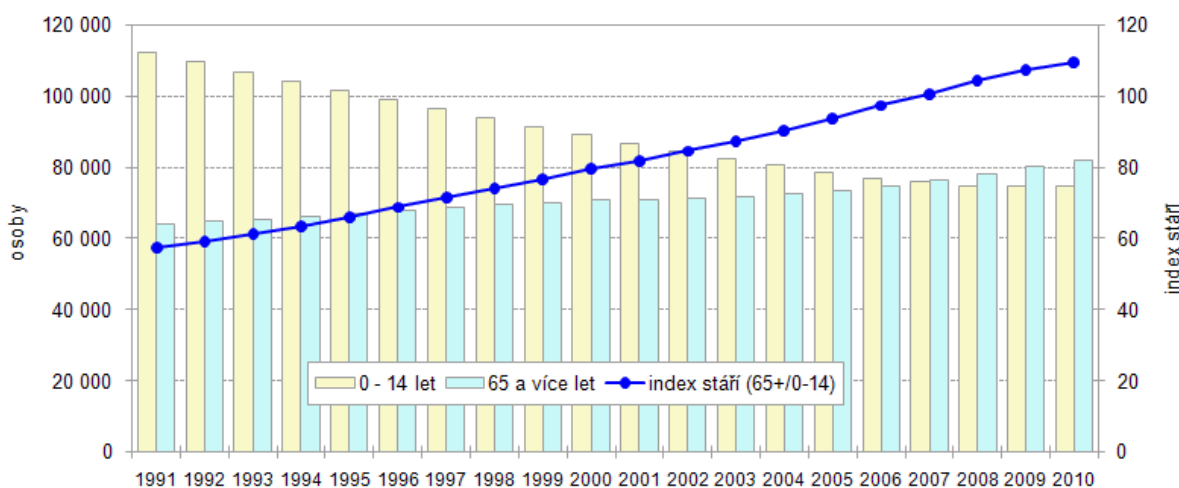
4.1.5 Nevhodná demografická struktura

Potíže se stárnutím obyvatel se řeší snad v každé obci. Staří lidé tvoří početnou a stále se rozšiřující část populace a stávají se tak vážným sociálním problémem. Část z nich žije v tzv. vícegeneračních domech a část v samostatných domácnostech (problémem je kvalita bydlení s ohledem na stáří domu či bytu a jeho vybavení). Pro staré lidi je obtížné se o sebe postarat,

a proto jsou odkázáni na pomoc svých bližních (např. problémy s praním prádla, úklidem, špatné hygienické podmínky) [37].

Pomoc pro seniory může obstarat i tzv. terénní sociální pracovník. TSP zabezpečuje přímý kontakt se seniory, dochází k nim, zjišťuje jejich reálnou situaci, zprostředkovává kontakt s úřady, kompetentními institucemi, pomáhá řešit každodenní problémy. Terénní sociální pracovník může být vlastní zaměstnanec obce nebo pracovník z již existující sociální služby (z různých nevládních neziskových organizací). Financovat pracovníka lze z vlastního rozpočtu, ze státního rozpočtu, z dotačních titulů některých krajů nebo ze strukturálních fondů Evropské unie [14].

Na obrázku vidíme věkovou strukturu obyvatelstva kraje Vysočina od roku 1991 do roku 2010:



Obrázek 7: Věková struktura obyvatelstva v kraji Vysočina

Zdroj:

<http://www.czso.cz/xj/redakce.nsf/bce41ad0daa3aad1c1256c6e00499152/70e5d35a55af191ac12570fc0042d41c/Obsah/0.186?OpenElement&FieldElemFormat=gif>

Graf znázorňuje dvě věkové skupiny: děti od 0-14 let a osoby od 65 a více let. Je zřejmé, že počet dětí od 0 do 14 let od roku 1991 do roku 2010 klesá. Naopak lidí od 65 let a více neustále roste.

Zatímco v roce 1991 připadalo přibližně na 118 000 osob do 14 let asi 61 000 osob starších 65 let, v roce 2007 se počet obou skupin vyrovnal. Od té doby je početnější skupina 65letých a lze předpokládat, že se tento rozdíl bude zvětšovat.

Index stáří je podíl mezi osobami staršími 65 let a dětmi do 14 let. Vyjadřuje, kolik je v populaci osob starších 65 let na 100 dětí do 14 let.

4.1.6 Absence školských zařízení

Samosprávu ve školství vykonávají obec, svazek obcí, kraj a školská rada. Státní správu vykonávají ředitelé, obecní úřady obcí s rozšířenou působností, krajské úřady, Česká školní inspekce, ústřední orgány státní správy jako např. Ministerstvo školství, mládeže a tělovýchovy, Český statistický úřad [14].

Zřizovatelské a některé další kompetence v oblasti řízení základního, středního a vyššího odborného školství byly přeneseny na samosprávné územní celky. Obcím připadla starost o základní a mateřské školy, krajům o střední a vyšší odborné školy.

V podstatě v každém kraji ČR existuje vysoká škola nebo alespoň fakulta [40].

Následující tabulka byla sestavena na základě analýzy škol a školských zařízení z internetových stránek Ministerstva školství, mládeže a tělovýchovy:

Tabulka 4: Počty škol na Vysočině

| Okres | ZŠ a MŠ | SŠ | VOŠ | VŠ |
|------------------|---------|----|-----|----|
| Havlíčkův Brod | 54 | 11 | 3 | 0 |
| Jihlava | 50 | 19 | 4 | 1 |
| Třebíč | 37 | 12 | 1 | 1 |
| Žďár nad Sázavou | 66 | 19 | 3 | 0 |
| Pelhřimov | 82 | 13 | 1 | 0 |
| Celkem | 289 | 74 | 12 | 2 |

Zdroj: vlastní zpracování

Do školské infrastruktury je třeba zahrnout také další zařízení, jako jsou základní umělecké školy, speciální školy, výchovná zařízení (výchovné ústavy, diagnostické ústavy), dětské domovy. Tato zařízení jsou zřizována státem, kraji, obcemi, případně církvemi nebo soukromými subjekty [40].

Následující tabulka byla sestavena na základě analýzy škol a školských zařízení z internetových stránek Ministerstva školství, mládeže a tělovýchovy:

Tabulka 5: Další zařízení kraje Vysočina

| Zařízení | Počet |
|-------------------------|-------|
| Základní umělecká škola | 25 |
| Speciální škola | 13 |
| Výchovný ústav | 3 |
| Dětský domov | 12 |

Zdroj: vlastní zpracování

Obce mají povinnost hradit ty výdaje škol a školských zařízení zřizovaných obcí, které nejsou hrazeny ze státního rozpočtu. Jsou to zejména neinvestiční výdaje spojené s provozem (elektrina, plyn, náklady na telefon) [14].

4.1.7 Absence zdravotnických zařízení

Většina obcí se snaží využít různých nástrojů k podpoře místních zdravotních služeb. Obec může být zřizovatelem zdravotnických zařízení (obecní poliklinika či lékárna). Obec se může podílet na spolufinancování lékařské služby první pomoci tam, kde byla krajem zrušena a jeví se jako potřebná.

Zdravotní péči poskytuje síť zdravotnických zařízení v regionu, jejichž provoz je hrazen převážně ze zdravotního pojištění. Důležité je mít přehled o úplnosti, dostupnosti a kvalitě zdravotnických služeb [14].

Nejnižší počet lékařů na 1 000 obyvatel je ve Středočeském kraji, v kraji Zlínském a Vysočina. Tyto kraje spolu s Pardubickým mají i nejnižší počet nemocničních lůžek na 1 000 obyvatel.

V tabulce 6 vidíme počty zdravotnických zařízení na Vysočině:

Tabulka 6: Počet zdravotnických zařízení v kraji Vysočina

| Zdravotnické zařízení | Počet |
|---|-------|
| Nemocnice | 6 |
| Léčebny tuberkulózy a respiračních nemocí | 2 |
| Psychiatrické léčebny | 4 |
| Ostatní lůžková zařízení | 1 |
| Samostatná ambulantní zařízení | 1 110 |
| Kojenecké ústavy | 2 |
| Lékárny | 127 |

Zdroj: Upraveno z <http://www.uzis.cz/cr-kraje/kraje/kraj-vysocina>

4.1.8 Absence zařízení sociální péče

Mezi seniory nejvíce ohrožené sociálním vyloučením patří chronicky nemocní staří lidé, osamělí lidé s jedním zdrojem příjmů (vdovský důchod) a osoby žijící v ústavních zařízeních.

V souvislosti s pokračujícími společenskými změnami a měnící se socioekonomickou situací rodin, klesá počet rodin ochotných a schopných se o svého nesoběstačného člena rodiny postarat. Tuto situaci komplikuje nedostatek sociálních služeb, které by umožnily pečujícím osobám (především ženám) zapojit se na trhu práce a podpořily setrvání seniorů v přirozeném prostředí. Chybí rovněž zařízení poskytující komplexní zdravotně-sociální

služby a řada seniorů proto využívá nákladné nemocniční péče ze sociálních důvodů, aniž by pro hospitalizaci byly shledány zdravotní příčiny.

Poskytovateli sociálních služeb jsou obce a kraje, státní neziskové organizace a fyzické osoby. Mezi nejvýznačnější sociální služby patří zejména domovy důchodců, penziony pro důchodce, ústavy sociální péče pro dospělé, ústavy sociální péče pro mládež, pečovatelská služba, azylové domy, domy na půl cesty apod. [40].

Tabulka 7 nám ukazuje počty zařízení sociální péče kraje Vysočina:

Tabulka 7: Sociální služby kraje Vysočina

| Zařízení sociální péče | Počet |
|------------------------------|-------|
| Domov důchodců | 83 |
| Dětský domov | 15 |
| Léčebna dlouhodobě nemocných | 5 |
| Pečovatelská služba | 30 |
| Ústav sociální péče | 9 |

Zdroj: Upraveno z <http://www.uzis.cz/cr-kraje/kraje/kraj-vysocina>

4.1.9 Nedostatečná technická infrastruktura

Technická infrastruktura zahrnuje odvětví [31]:

- doprava (drážní, silniční, letecká, vodní, ostatní),
- energetika (elektroenergetika, plynárenství, teplárenství),
- telekomunikační a informační infrastruktura (telekomunikace, radiokomunikace, pošta, internet),
- vodní hospodářství (vodní toky, vodárenství a kanalizace),
- odpadové hospodářství (nakládání s odpady),
- lokální technická infrastruktura (dle místních podmínek např. veřejné osvětlení).

4.1.10 Špatný stav místních komunikací

Každá obec spravuje nějakou vlastní pozemní komunikaci, nebo jí alespoň nějaká „cizí“ prochází. Existují nebezpečná místa v obci, kde se už opakovaly dopravní nehody, nebo kde řidiči nedodržují maximální povolenou rychlost. Dalšími závažnými problémy jsou výtluk, nadměrný výskyt nákladní dopravy, vymílání silnic vodou, zarůstání příkop bujnou vegetací, rekonstrukce kanalizace a vody pod silnicí. Obec odpovídá rovněž za schůdnost chodníků, které jsou jejich součástí.

Města a obce se musejí o své pozemní komunikace starat z vlastních zdrojů, případně z dotačních programů Státního fondu dopravní infrastruktury či Evropské unie [14].

4.1.11 Zvyšující se kriminalita

Podle Zoubkové je kriminalita „*sociálně-patologický jev, který doprovází lidskou společnost a spolu s jejím vývojem se mění i její jevové formy.*“

Kriminalita mládeže – kriminalita mladých lidí, nejčastěji ve věku 14 – 16 let (kapesní krádeže, vandalismus, mravní kriminalita, drogová kriminalita).

Kriminalita proti mládeži – trestná činnost páchaná na dětech a mladistvých (tělesné týrání, psychické týrání, zanedbávání, sexuální zneužívání, podávání alkoholu a drog).

Kriminalita související s návykovými látkami tzn. látkami, které jsou způsobily nepříznivě ovlivnit psychiku člověka (alkohol, omamné látky, psychotropní látky) – trestná činnost související s nedovolenou výrobou těchto látek.

Kriminalita týkající se menšin (např. menšiny etnické, rasové, politické, náboženské, sexuální apod.) – soužití s většinou společnosti obvykle přináší určité problémy – různá míra odmítání a diskriminace ze strany majority.

Násilná kriminalita – nejvíce obávaná kriminalita, jedná se o širokou škálu trestných činů (úmyslné ublížení na zdraví, loupež, vydírání, nebezpečné vyhrožování, násilí na veřejném činiteli, vražda).

Mravnostní kriminalita – sexuální kriminalita (násilím vynucené ukájení proti vůli jiné osoby); - kriminalita spjatá s prostitucí (kuplířství a obchodování se ženami); - ohrožování mravnosti (mravní výchovy mladé generace).

Majetková kriminalita – útoky proti cizímu majetku (krádež, zpronevěra, podvod, poškozování cizí věci).

Hospodářská kriminalita – je provázena vysokými škodami (podvody, zpronevěra).

Korupce – obcházení oficiálních pravidel (porušení principu rovného a nestranného rozhodování) [41].

Hospodářská kriminalita, násilná kriminalita a majetková kriminalita je na nejnižší úrovni právě v kraji Vysočina. V kraji byl zaznamenán nejnižší počet zjištěných trestných činů (spolu s kraji Karlovarským, Pardubickým a Zlínským).

5 KRAJ VYSOČINA

Vysočina je čistě vnitrozemský kraj České republiky (na severu sousedí s Pardubickým krajem, na severozápadě se Středočeským krajem, na jihozápadě s Jihočeským krajem, na jihovýchodě s Jihomoravským krajem). Z velké části se rozkládá na území Českomoravské vrchoviny (odtud pochází název Vysočina).

Kraj se rozkládá na ploše 6 795 km², celkový počet obyvatel je 511 937 (k 1.1.2012). Kraj má nejnižší hustotu zalidnění z celé České republiky (75 ob./km²).

Nedostatek velkých ložisek rud kraj ochránil před devastací důlní činností. Jeho vývoj byl výrazně ovlivněn přírodními podmínkami. Středověká kolonizace, podobně i industrializace ve druhé polovině 19. století, nastala později než v českých a moravských nížinách. Vysočina se tak vždy řadila mezi chudší kraje země, na druhé straně ji to uchránilo před znečištěním životního prostředí a vznikem velkých území devastovaných průmyslovým vývojem.

Lze říci, že kraj Vysočina je zdravým místem mezi třemi aglomeracemi – pražskou, brněnskou a vídeňskou. I díky tomu se jako první z krajů stal členem organizace zdravých měst a regionů a nese titul Zdravý kraj Vysočina.

Krajem prochází dálnice D1 z Prahy do Brna a dvě mezinárodní silnice: E59 (Jihlava – Vídeň – Záhřeb) a E551 (České Budějovice – Třeboň – Humpolec).

Polohu kraje Vysočina znázorňuje obrázek 9:



Obrázek 8: Kraje České Republiky

Zdroj <http://www.rekonstrukce.cz/images/mapky/m-apa-kraj-vysocina.gif>

5.1 Okres Havlíčkův Brod

Se svou rozlohou (přibližně 1 260 km²) se řadí okres Havlíčkův Brod na čtvrté místo v kraji (menší je pouze okres Jihlava). Žije zde přibližně 95 tisíc obyvatel v 8 městech, 7 městysích a 105 obcích. Největším městem je Havlíčkův Brod (před rokem 1945 nesl samotný okres i město název Německý Brod).

5.1.1 Zemědělství a průmysl

V zemědělství má významnou úlohu obilnářství a vzhledem ke klimatickým podmínkám se zde ve velkém pěstují brambory.

Nejvýznamnější podniky se zabývají textilní a oděvní výrobou (PLEAS – Havlíčkův Brod, Soleta - Chotěboř), výrobou skla (Crystal Glamour - Okrouhlice, Ceasar Crystal Bohemiae – Světlá nad Sázavou) a strojírenstvím (Bohemia Machine – Světlá nad Sázavou, KOWA – Ledec nad Sázavou, AK PLAST – Ledec nad Sázavou).

5.1.2 Turistika

Havlíčkův Brod patří k okresům s relativně zdravým životním prostředím a nižší úrovní znečištění, což má příznivý vliv na rozvoj cestovního ruchu. Nejnavštěvovanějšími oblastmi jsou rezervace Stvořidla na řece Sázavě a údolí Doubravy.

Mezi významné památky patří hrad v Lipnici nad Sázavou a hrad v Ledči nad Sázavou, v Havlíčkově Brodě můžeme obdivovat klášter, kostely, historické náměstí a městský park.

5.2 Okres Jihlava

Je rozlohou nejmenším okresem kraje Vysočina (přibližně 1 200 km²), 112 tisíc obyvatel žije v 5 městech, 8 městysích a 110 obcích. Sídlem je město Jihlava. Díky nevhodným podmínkám pro zemědělství nebyl okres ve středověku příliš osídlen. Výrazný rozvoj nastal až s objevem ložisek stříbra ve 13. století.

5.2.1 Zemědělství a průmysl

Z celé plochy okresu připadá na zemědělskou půdu téměř šest desetin a na lesy téměř třetina. Na zemědělské půdě mají poměrně vysoké zastoupení trvalé travní porosty. Podíl zemědělské půdy a lesnictví na zaměstnanosti je v celorepublikovém měřítku nadprůměrný.

Nosným odvětvím hospodářství je v okrese průmysl strojírenský (Telčská strojírenská - Telč, ORTEC ČR – Jihlava, Interkontakt servis – Jihlava), významný podíl má potravinářský

průmysl (Kostelecké uzeniny – Kostelec, Masozávod Krahulčí - Krahulčí, Pivovar Jihlava), dřevozpracující průmysl (Dřevovýroba Podzimek – Třešť, Dřevokonstrukce – M.I.T. – Vyskytná nad Jihlavou, Kronospan CR – Jihlava) a textilní průmysl (M-tek – Jihlava, Alliva – Jihlava, Legs CZ – Jihlava, Is Collection – Jihlava). Dalším důležitým zdrojem zaměstnanosti je oblast stavebnictví a obchodu.

5.2.2 Turistika

Ráz krajiny vybízí k autoturistice, cyklistice a agroturistice. Dobré podmínky jsou pro letní i zimní rekreaci a sporty, zejména v oblasti Čerínku a Jihlavských vrchů.

Historické jádro města Jihlavy je městskou památkovou rezervací (Masarykovo náměstí patří k největším historickým náměstím u nás i ve Střední Evropě). Pod městem se nachází rozsáhlá síť katakomb, které vznikly propojením sklepů.

Městská památková rezervace Telč byla v roce 1992 zařazena do seznamu památek chráněných UNESCO. Unikátní je celistvé historické náměstí s podloubím a kašnami, renesanční zámek, dvě vyhlídkové věže a premonstrátský klášter.

5.3 Okres Pelhřimov

Okres je vklíněn mezi Moravu, jižní, střední a východní Čechy. Jeho sídlem je město Pelhřimov. Má rozlohu 1 290 km² a počet obyvatel 72 460 (s hustotou zalidnění 56 obyvatel na km² je hluboko pod celorepublikovým průměrem). Okres se skládá z 9 měst, 4 městysů a 107 obcí.

5.3.1 Průmysl

V okrese převládá průmysl potravinářský (lihovar – Nový Rychnov, Sladovna Bernard – Humpolec, Madeta – Pelhřimov), dřevozpracující (Český nábytek – Pelhřimov, Kili – Humpolec, Interiér Vysočina – Pelhřimov) a strojírenský (Metalgrip – Kamenice nad Lipou, Pacovské strojírny – Pacov, Euro Masiv – Pelhřimov).

5.3.2 Turistika

Okres Pelhřimov patří k vyhledávaným rekreačním oblastem díky přírodním krásám a poměrně nedotčenou krajinou – rozlehlé lesy, rybníky, vodní toky, členitý terén. Celá oblast je vhodná k výletům na kolech nebo kempování. K nejnavštěvovanějším rekreačním místům patří např. oblast Malé a Velké přehrady na Želivce, okolí Trnávky, Křemešník, Lipické údolí.

Město Pelhřimov je také známé díky Muzeu rekordů a kuriozit. Z tohoto místa pochází řada pokusů o zapsání do Guinnessovy knihy rekordů.

5.4 Okres Třebíč

Druhý největší okres kraje Vysočina co do rozlohy (1 470 km²) i počtu obyvatel (113 330). Řadí se i k největším okresům v republice. Celý okres leží na Moravě. Jeho sídlem je město Třebíč, které se stalo za dlouhá staletí své existence důležitým hospodářským, správním, politickým i kulturním centrem jihozápadní Moravy. Okres má 6 měst, 8 městysů, 153 obcí.

5.4.1 Zemědělství a průmysl

V letních měsících je okres chudý na dešťové srážky, a proto je situace v zemědělství tíživá. Pěstují se zde především brambory, ječmen a žito.

V okrese se nachází jaderná elektrárna Dukovany, která je jedním z největších zdrojů elektrické energie u nás.

Dále je hojně zastoupen potravinářský průmysl (pivovar Dalešice, ZON – Třebíč, Jemča – Jemnice, Agrostyl – Třebíč, Bel sýry Česko – Želetava), strojírenský průmysl (Uniplet – Třebíč, Unitred – Třebíč – Podklášteří, Grapa CZ – Náměšť nad Oslavou, OMICRON – svářečí stroje – Třebíč), kovovýroba (Agrofarm – Rouchovany, KPS Metal – Moravské Budějovice, Univars – Třebíč – Týn) a obuvnický.

5.4.2 Turistika

Vzhledem ke své malebné, do značné míry zachované a ekologicky poměrně málo zatížené krajině, řadě přírodních (Mohelenská hadcová step) i historických památek (zámky v Jaroměři nad Rokytnou nebo Náměšť nad Oslavou) má třebíčský okres předpoklady k rozvoji turistického ruchu, zejména agroturistiky a cykloturistiky, které však dosud zůstávají prakticky nevyužity.

Z neznámějších památek můžeme jmenovat centrum města Třebíč, které je zapsáno v seznamu památek UNESCO.

Turisty lákají i pozůstatky středověkých hradů v údolí řek Oslavy, Rokytné a Jihlavy.

5.5 Okres Žďár nad Sázavou

Je největším okresem kraje Vysočina (asi 1 570 km²) a jeho sídlem je město Žďár nad Sázavou, jehož historie je spjata s rozvojem žďárského cisterciánského kláštera a sahá

až do 13. století. V okrese žije okolo 120 000 obyvatel v 6 městech, 10 městysích a 158 obcích.

5.5.1 Chráněná krajinná oblast Žďárské vrchy

Žďárské vrchy, jedna z ekologicky nejzachovalejších oblastí České republiky, se nazývá jejím zeleným srdcem. Přibližně 60 % krajiny je zalesněno, a to byl jeden z důvodů, proč na velké části oblasti byla 25.5.1970 zřízena CHKO. Krajina je protkána stovkami kilometrů turistických tras vhodných i pro výlety na kolech. Žďárské vrchy nabízí také čtyři naučné stezky a ideální podmínky pro výlety na kole.

Mezi nejznámější vrchy patří Devět skal, Čtyři palice nebo Čertův kámen. Vyskytují se zde také vzácné a chráněné druhy rostlin. Nejznámější přírodní rezervace je Žákova hora, kde můžeme najít pramen řeky Svratky.

CHKO svou rozlohou 709, 4 km² zasahuje do čtyř okresů (Žďár nad Sázavou, Havlíčkův Brod, Chrudim a Svitavy). Jeho posláním je zachování harmonicky vyvážené kulturní krajiny s významným zastoupením přirozených ekosystémů. Typickým krajinným prvkem oblasti jsou rulové skalní útvary vytvořené na zalesněných hřbetech Žďárských vrchů. V CHKO se nacházejí maloplošná zvláště chráněná území: 4 národní přírodní rezervace, 9 přírodních rezervací, 37 přírodních památek [1].

5.5.2 Zemědělství a průmysl

Zdejší klima není nejvhodnější pro zemědělství, protože větší část okresu leží na Českomoravské vrchovině a krajina je dosti kopcovitá. Pěstují se především brambory, dříve také len.

Velkou tradici má ve zdejší oblasti zpracování železa. Z toho se později vyvinula tradice průmyslové výroby. Dnes je zastoupen především průmysl zpracování kovů (ŽĎAS – Žďár nad Sázavou), strojírenství (TOKOZ – Žďár nad Sázavou, Wapa – Nové Město na Moravě, První brněnská strojírna – Velká Bíteš), výroba elektroniky (Komfi – Nové Město na Moravě) a zdravotnických potřeb (Medin – Nové Město na Moravě, Gama – Jimramov, Dalečín). V okrese se také nachází uranový důl Dolní Rožínka.

5.5.3 Turistika

Žďársko je plné přírodních zajímavostí, které lákají k letním i zimním radovánkám. Teplé letní počasí vybízí k návštěvě Velkého Dářka, Tří Studní, Milov, Devíti skal a dalších letovisek. Nejznámější turistickou památkou je kostel svatého Jana Nepomuckého na Zelené

hoře (zařazený mezi památky UNESCO). Turisticky oblíbené jsou v zimním období celé řady běžkařských tratí (hlavní střediska Nové Město na Moravě, Fryšava, Tři Studně, Rokytno, Sněžné – lyžařské oblasti celostátního významu s tradicí pořádání mezinárodních závodů).

6 ANALÝZA FAKTORŮ ROZVOJE OBCÍ

Pro analýzu bylo vyčleněno pět kategorií: celkový počet obyvatel v obcích, zadluženost jednotlivých obcí, dopravní dostupnost (vlaková a autobusová), vybavenost infrastruktury a počty obyvatel různých věkových kategorií k zjištění, zda populace stárne či nikoliv.

6.1 Počet obyvatel

Z dat ČSÚ byly zjištěny počty obyvatel vždy k 1.1. od roku 2008 do roku 2012 pro všechny obce kraje Vysočina. Byl vypočítán podíl let 2012 a 2008 u všech obcí, aby byl zjištěn příbytek nebo úbytek obyvatel. Následující tabulka data shrnuje podle okresů:

Tabulka 8: Počet obcí se záporným přírůstkem obyvatel

| Okres | Celkový počet obcí | Záporná změna počtu obyvatel 2012/2008 | |
|------------------|--------------------|--|-------|
| | | počet obcí | v % |
| Žďár nad Sázavou | 174 | 58 | 33,33 |
| Třebíč | 167 | 60 | 35,93 |
| Havlíčkův Brod | 120 | 35 | 29,17 |
| Jihlava | 123 | 41 | 33,33 |
| Pelhřimov | 120 | 49 | 40,83 |

Zdroj: vlastní zpracování

Průměrně třetina obcí ve všech okresech Vysočiny se potýká s úbytkem obyvatel. Důvody mohou být ekonomické (pracovní příležitost), bytové (související s ekonomickými), rodinné (sňatek, rozvod), omezení nebo zakázání výstavby (kvůli CHKO), absence školských zařízení a celkové vybavenosti obce (chybí pošta, obchod, zdravotní zařízení), špatná dopravní obslužnost.

V tabulce 9 vidíme změny počtu obyvatel ve všech okresních městech kraje.

Tabulka 9: Vývoj počtu obyvatel v okresních městech

| Okresní město | 2008 | 2009 | 2010 | 2011 | 2012 | Podíl 2012/2008 |
|------------------|--------|--------|--------|--------|--------|-----------------|
| Žďár nad Sázavou | 23 717 | 23 478 | 23 259 | 22 235 | 22 068 | 0,93 |
| Třebíč | 38 493 | 38 362 | 38 156 | 37 842 | 37 575 | 0,98 |
| Havlíčkův Brod | 24 506 | 24 668 | 24 413 | 23 752 | 23 549 | 0,96 |
| Jihlava | 50 795 | 51 143 | 51 222 | 50 600 | 50 669 | 1,00 |
| Pelhřimov | 16 610 | 16 741 | 16 707 | 16 340 | 16 318 | 0,98 |

Zdroj: vlastní zpracování

Počet obyvatel v okresních městech klesá. Příčinou může být nepříznivý demografický vývoj (populace stárne a vymírá a je čím dál méně narozených dětí), odstěhování mimo kraj

za lepší pracovní příležitostí nebo odchod z průmyslových částí za zdravým přírodním bydlením.

6.2 Zadluženost

Údaje pro zjištění zadluženosti jednotlivých obcí byly získané z internetových stránek www.rozpočetobce.cz. Aby byly údaje srovnatelné pro jednotlivé obce, byly tyto údaje přepočteny na obyvatele za časové období v letech 2000 až 2011.

To, že je obec v záporných číslech neznamena, že hospodaří špatně celých 11 let. U většiny obcí došlo během tohoto časového období k nějaké velké investici (v oblasti dopravy, průmyslu, životního prostředí), která má za následek zlepšení života obyvatel do dalších let, takže investice se z dlouhodobého hlediska vyplatila.

Tabulka 10 zobrazuje počet zadlužených obcí kraje v jednotlivých okresech:

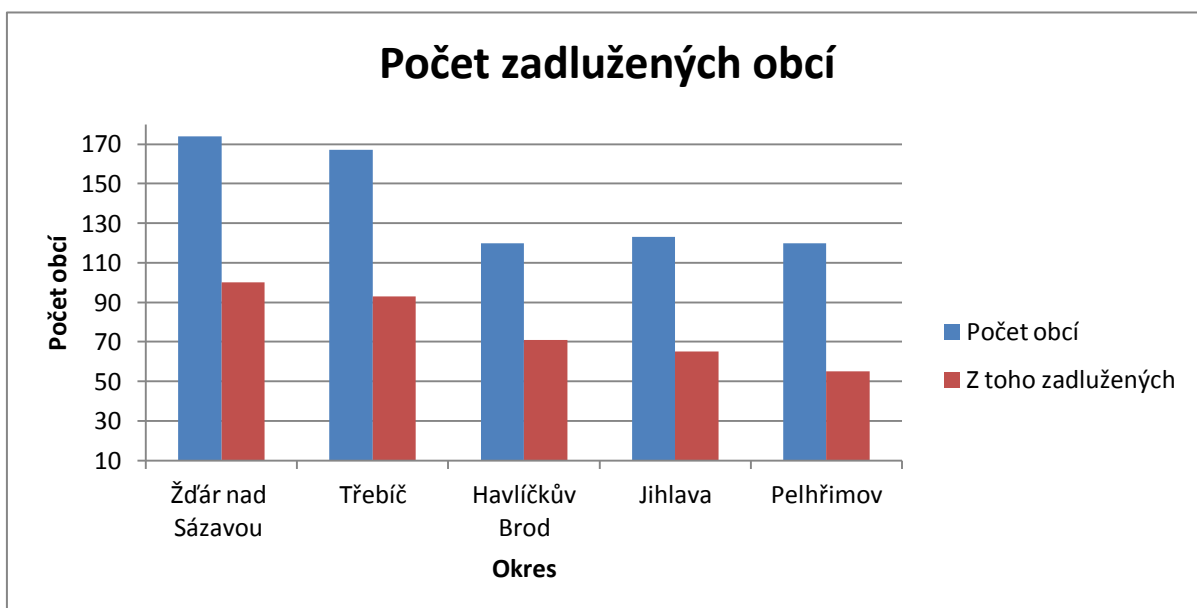
Tabulka 10: Počty zadlužených obcí

| Okres | Počet obcí | Z toho zadlužených | |
|------------------|------------|--------------------|-------|
| | | počet | (%) |
| Žďár nad Sázavou | 174 | 100 | 57,47 |
| Třebíč | 167 | 93 | 55,69 |
| Havlíčkův Brod | 120 | 71 | 59,17 |
| Jihlava | 123 | 65 | 52,85 |
| Pelhřimov | 120 | 55 | 45,83 |
| Celkem | 704 | 384 | 64,43 |

Zdroj: vlastní zpracování

Z celkového počtu 704 obcí je více než 64 % z nich zadluženo. Z okresů je na tom nejhůře Havlíčkův Brod.

Počet zadlužených obcí jednotlivých okresů ilustruje obrázek 9:



Obrázek 9: Počty zadlužených obcí

Zdroj: vlastní zpracování

Celkový součet všech zadlužených obcí, jejich průměr a medián ilustruje tabulka 11:

Tabulka 11: Součet, průměr, medián

| Okres | Součet dlužných částek u zadlužených obcí | Průměr dlužných částek u zadlužených obcí | Medián dlužných částek u zadlužených obcí |
|------------------|---|---|---|
| Žďár nad Sázavou | - 934 739,- | - 9 347,- | - 6 528,- |
| Třebíč | - 709 568,- | - 7 630,- | - 5 374,- |
| Havlíčkův Brod | - 499 251,- | - 7 032,- | - 5 384,- |
| Jihlava | - 585 229,- | - 9 004,- | - 6 877,- |
| Pelhřimov | - 374 235,- | - 6 804,- | - 5 054,- |

Zdroj: vlastní zpracování

V okrese Havlíčkův Brod je nejvíce zadlužených obcí z kraje, ale součet těchto dluhů je druhý nejnižší v kraji.

Tabulka 12 ukazuje nejvíce zadlužené obce jednotlivých okresů:

Tabulka 12: Nejvíce zadlužené obce kraje Vysočina

| Okres | Nejvíce zadlužené obce | |
|------------------|------------------------|-----------------|
| | Obec | Kč na obyvatele |
| Žďár nad Sázavou | Tři Studně | - 47 192,- |
| Třebíč | Zvěrkovice | - 45 796,- |
| Havlíčkův Brod | Sříbrné hory | - 23 684,- |
| Jihlava | Řídelov | - 93 885,- |
| Pelhřimov | Bořetín | - 28 197,- |

Zdroj: vlastní zpracování

Obec Řídelov vynaložila v roce 2011 vysoké finanční prostředky v oblasti pozemních komunikací. Díky této investici je Řídelov nejvíce zadluženou obcí kraje.

Jsou i obce, které hospodaří s velkým přebytkem – tabulka 13:

Tabulka 13: Vybrané obce hospodařící s přebytkem

| Okres | Obec | Přebytek (Kč na obyvatele) |
|------------------|----------------|----------------------------|
| Žďár nad Sázavou | Bukov | 193 364,- |
| Třebíč | Petrůvky | 746 497,- |
| Havlčíkův Brod | Malčín | 30 132,- |
| Jihlava | Panské Dubenky | 52 182,- |
| Pelhřimov | Chýstovice | 43 787,- |

Zdroj: vlastní zpracování

Obec Petrůvky patří do dobrovolného svazku obcí Rokytá – ekologický mikroregion. Jeho účelem je společný postup při rozvoji, koordinaci a propagaci zájmového území v kategorii cestovního ruchu, dopravy, regionálního rozvoje a životního prostředí s přírodou. Jejimi hlavními příjmy jsou poplatky a odvody za životní prostředí.

Obec Bukov vlastní skládku a většina jejich příjmů pramení z poplatků za uložení odpadu.

6.3 Dopravní dostupnost

Dopravní dostupnost byla analyzována na internetových stránkách www.idos.cz. Pro každou obec byl zjišťován počet spojů do okresního města v časovém rozmezí 4 – 9 hodin a spoje od 18 do 24 hodin z okresního města zpět do obce. Dále byl zjišťován průměrný čas spoje. Byly počítány vlakové i autobusové spoje. V potaz nebyly brány spoje, u nichž doba trvání několikanásobně převyšovala průměrný čas spoje (jednalo se především o spoje, kde bylo nutné několikrát přestupovat).

Pro jednotlivé okresy byly získané hodnoty seřazeny od nejmenší po největší a byl vypočítán medián pro počty spojů a průměrný čas obou časových pásem:

M_1 – medián počtu spojů od 4 do 9 hodin,

M_2 – medián průměrného času spojů od 4 do 9 hodin,

M_3 – medián počtu spojů od 18 do 24 hodin,

M_4 – medián průměrného času spojů od 18 do 24 hodin.

Pro počet spojů byly určeny hranice pro nižší (-2) a vyšší (+2) počet spojů než je medián. Podobně i u průměrných časů (± 5 minut) pro spoje kratší nebo delší:

$$M_1 \pm 2$$

$$M_2 \pm 5$$

$$M_3 \pm 2$$

$$M_4 \pm 5$$

Poté byly jednotlivým počtům spojů přiřazeny body: 3 body pro obce, které překročily medián (mají více spojů) a 2 body pro obce, které byly v intervalu $\langle M_x - Y; M_x + Y \rangle$ a 1 bod pro obce s minimálním počtem spojů:

$$\langle M_1 + 2; \infty \rangle \rightarrow 3 \text{ body} \quad \langle M_1 - 2; M_1 + 2 \rangle \rightarrow 2 \text{ body} \quad \langle 0; M_1 - 2 \rangle \rightarrow 1 \text{ bod}$$

$$\langle M_3 + 2; \infty \rangle \rightarrow 3 \text{ body} \quad \langle M_3 - 2; M_3 + 2 \rangle \rightarrow 2 \text{ body} \quad \langle 0; M_3 - 2 \rangle \rightarrow 1 \text{ bod}$$

Pro průměrný čas spoje byly body přiřazeny obráceně: 1 bod pro obce, jejich průměrný čas byl delší než medián, 2 body pro obce, které byly v intervalu a 3 body pro obce, jejichž průměrný spoj trval kratší dobu než medián:

$$\langle M_2 + 5 \text{ min}; \infty \rangle \rightarrow 1 \text{ bod} \quad \langle M_2 - 5 \text{ min}; M_2 + 5 \text{ min} \rangle \rightarrow 2 \text{ body} \quad \langle 0; M_2 - 5 \text{ min} \rangle \rightarrow 3 \text{ body}$$

$$\langle M_4 + 5 \text{ min}; \infty \rangle \rightarrow 1 \text{ bod} \quad \langle M_4 - 5 \text{ min}; M_4 + 5 \text{ min} \rangle \rightarrow 2 \text{ body} \quad \langle 0; M_4 - 5 \text{ min} \rangle \rightarrow 3 \text{ body}$$

V tabulce jsou vypsány mediány pro jednotlivé spoje a průměrný čas ve všech okresech kraje:

Tabulka 14: Medián dopravní dostupnosti pro jednotlivé okresy kraje

| Ukazatel | Medián pro jednotlivé okresy | | | | |
|---|------------------------------|--------|----------------|---------|-----------|
| | Žďár nad Sázavou | Třebíč | Havlíčkův Brod | Jihlava | Pelhřimov |
| Počet spojů v denní době 4 – 9 h (M_1) | 4 | 4 | 4 | 5 | 4 |
| Průměrný čas (min) spoje v denní době 4 – 9 h (M_2) | 57 | 42 | 43 | 38 | 37 |
| Počet spojů v denní době 18 – 24 h (M_3) | 1 | 1 | 1 | 1 | 1 |
| Průměrný čas (min) spoje v denní době 18 – 24 h (M_4) | 34 | 30 | 23 | 28 | 25 |

Zdroj: vlastní zpracování

Na závěr byly body sečteny ($M_1 + M_2 + M_3 + M_4$) a poté byly obce zanalyzovány z hlediska dopravní obslužnosti.

Z každé obce je možné dostat se alespoň jedenkrát denně do okresního města pomocí veřejné dopravy, proto bylo možné získat minimálně 2 body (jeden bod za spoj a jeden bod za čas). Maximálně možný získaný počet bodů bylo 12 (velký počet spojů, v kratším časovém úseku).

Počet obcí, které jsou špatně dopravně obsloužené (obce s malým počtem spojů, které trvají dlouhou dobu) jsou vidět v tabulce 15:

Tabulka 15 Počet obcí se špatnou dopravní obslužností

| Okres | Počet | V % |
|------------------|-------|-----|
| Žďár nad Sázavou | 1 | 0,6 |
| Třebíč | 0 | 0,0 |
| Havlíčkův Brod | 1 | 0,8 |
| Jihlava | 2 | 1,6 |
| Pelhřimov | 1 | 0,8 |

Zdroj: vlastní zpracování

Ve všech okresech kraje jsou počty obcí, které mají špatné dopravní spojení, minimální.

Počet obcí, které mají vysoký počet spojů, a zároveň delší dobu trvání ilustruje tabulka 16:

Tabulka 16: Počet obcí s dobrou dopravní obslužností

| Okres | Počet | V % |
|------------------|-------|-------|
| Žďár nad Sázavou | 69 | 39,66 |
| Třebíč | 53 | 31,74 |
| Havlíčkův Brod | 40 | 33,33 |
| Jihlava | 49 | 39,84 |
| Pelhřimov | 35 | 29,17 |

Zdroj: vlastní zpracování

Počet obcí, které v hodnocení získali 6 bodů (za vysoký počet spojů získali 3 body a za kratší délku spoje 3 body) jsou znázorněny v tabulce 17:

Tabulka 17 Počet obcí s vysokým počtem a kratší délkou spojů

| Okres | Počet | V % |
|------------------|-------|------|
| Žďár nad Sázavou | 65 | 37,4 |
| Třebíč | 28 | 16,8 |
| Havlíčkův Brod | 20 | 16,7 |
| Jihlava | 19 | 15,4 |
| Pelhřimov | 22 | 18,3 |

Zdroj: vlastní zpracování

Nejlepší hodnocení v rámci okresů jednoznačně získává Žďár nad Sázavou.

6.4 Vybavenost obcí

Pro rozvoj je důležité, které služby může obec svým obyvatelům nabídnout. Pro většinu obyvatel je rozhodující, zda je v obcích pošta, školské zařízení, zdravotnické zařízení či policie. Z technické infrastruktury kanalizace (čistička odpadních vod), plynofikace a vodovod.

Údaje o školských zařízeních byly získány analýzou internetových stránek Rejstřík škol a školských zařízení, kterou spravuje Ministerstvo školství, mládeže a tělovýchovy. Ostatní údaje byly získány z internetových stránek obcí na www.mesta.obce.cz. Za každou položku dostala příslušná obec jeden bod (pokud daná služba v obci chyběla, nedostala bod žádný).

Tabulky 18 ukazuje počty obcí v okresech, které danou službu poskytují:

Tabulka 18: Vybavenost obcí

| Okres | Pošta | | Školské zařízení | | Zdrav. zařízení | | Policie | |
|------------------|-------|-------|------------------|-------|-----------------|-------|---------|------|
| | počet | % | počet | % | počet | % | počet | % |
| Žďár nad Sázavou | 45 | 25,86 | 43 | 24,71 | 31 | 17,82 | 9 | 5,17 |
| Třebíč | 46 | 27,54 | 43 | 25,75 | 39 | 23,35 | 7 | 4,19 |
| Havlíčkův Brod | 46 | 38,33 | 36 | 30,00 | 22 | 18,33 | 7 | 5,83 |
| Jihlava | 34 | 27,64 | 28 | 22,76 | 21 | 17,07 | 8 | 6,50 |
| Pelhřimov | 38 | 31,67 | 28 | 23,33 | 22 | 18,33 | 10 | 8,33 |

Zdroj: vlastní zpracování

Do školského zařízení byly zahrnuty mateřské a základní školy, gymnázia, střední odborné školy, učiliště, vyšší odborné školy a vysoké školy. Počet v tabulce uvádí pouze to, jestli se daná instituce v obci nachází, ne skutečný počet těchto institucí.

Podobně je tomu i u zdravotnických zařízení. Počet udává, kolik obcí v daném okrese poskytuje služby jakéhokoliv zdravotnického zařízení.

Tabulka 19 zobrazuje počty obcí, které jsou vybaveny ČOV, vodovodem a jsou plynofikované:

Tabulka 19: Vybavenost infrastruktury

| Okres | Kanalizace (ČOV) | | Vodovod | | Plynofikace | |
|------------------|------------------|-------|---------|-------|-------------|-------|
| | počet | v % | počet | v % | počet | v % |
| Žďár nad Sázavou | 50 | 28,74 | 160 | 91,95 | 91 | 52,30 |
| Třebíč | 47 | 28,14 | 107 | 64,07 | 93 | 55,69 |
| Havlíčkův Brod | 37 | 30,83 | 95 | 79,17 | 45 | 37,50 |
| Jihlava | 51 | 41,46 | 99 | 80,49 | 53 | 43,09 |
| Pelhřimov | 40 | 33,33 | 106 | 88,33 | 16 | 13,33 |

Zdroj: vlastní zpracování

V obcích, kde není veřejný vodovod, jsou lidé odkázáni na vlastní studny. Nejméně plynofikované obce jsou v okrese Pelhřimov.

6.5 Demografická struktura

Celá republika se potýká s problémem stárnutí obyvatel. Mladí lidé chtějí poznávat svět, cestují a baví se a rodiny zakládají ve třiceti letech. Mění se věková struktura obyvatel. Rodí se málo dětí a průměrný věk dožití se zvyšuje.

Pro zjištění přesné situace v kraji Vysočina byla data získána z veřejné databáze ČSÚ. Byly sledovány dvě věkové skupiny: obyvatelstvo 0 – 14 let a obyvatelstvo starší 65 let. Z dat se vypočítal index stáří, což je podíl obyvatel starších 65 a více let a obyvatel 0 – 14 let. Tento podíl vyjadřuje, kolik lidí starších 65 let připadne na 100 dětí ve věku 0 – 14 let.

V tabulce 20 jsou počty obcí v jednotlivých okresech, kde žije více osob starších 65 let než dětí do 14 let:

Tabulka 20: Počet obcí s indexem stáří větší než 1

| Okres | Celkový počet obcí | Index stáří větší než 1 | |
|------------------|--------------------|-------------------------|-------|
| | | počet | v % |
| Žďár nad Sázavou | 174 | 97 | 55,75 |
| Třebíč | 167 | 119 | 71,26 |
| Havlíčkův Brod | 120 | 86 | 71,67 |
| Jihlava | 123 | 61 | 49,59 |
| Pelhřimov | 120 | 78 | 65,00 |

Zdroj: vlastní zpracování

V průměru 62 % obcí v každém okrese má problém se stárnutím obyvatelstva.

V tabulce 21 jsou vybrané obce ze všech okresů, které mají nejvyšší index stáří:

Tabulka 21: Obce s nejvyšším indexem stáří

| Okres | Obec | Index stáří |
|------------------|------------|-------------|
| Žďár nad Sázavou | Baliny | 4,37 |
| Třebíč | Babice | 5,92 |
| Havlíčkův Brod | Rybníček | 6,67 |
| Jihlava | Vápovice | 14,00 |
| Pelhřimov | Chýstovice | 10,00 |

Zdroj: vlastní zpracování

V obci Vápovice připadne na 1 dítě do 14 let čtrnáct osob starších 65 let.

7 NÁVRHY A DOPORUČENÍ

Z analýzy vyplývá, že možným rizikem rozvoje je nevhodná demografická struktura. Může sama obec ovlivnit strukturu obyvatelstva?

Pro příklad je uvedena průměrná obec okresu Žďár nad Sázavou: Věcov. Tato obec je relativně dobře vybavená, má kladný přírůstek obyvatel, je minimálně zadlužená a má průměrný počet spojů. V obci žije více dětí do 14 let než osob starších 65 let.

Po rozhovoru s panem starostou, Zdeňkem Vraspírem, o rozvoji obce, byly zjištěny následující skutečnosti:

K prodeji obec nabízí stavební parcely s napojením na stávající inženýrské sítě, rodinám s malými dětmi přispívá finanční částkou 3 000 Kč (při slavnostním vítání dětí do života – podmínkou je trvalý pobyt v obci). Obec jako zřizovatel základní a mateřské školy se finančně spolupodílí na provozu a vybavenosti zařízení, takže rodiče hradí méně peněz na pomůcky. Zajišťuje dokonce svoz dětí do těchto zařízení. Obec také podporuje sportovní a zájmovou činnost kroužků pro mládež. Další úlevou pro rodiny s malými dětmi je poskytnutí slevy při hrazení skládkovného (úplné nebo částečné osvobození od poplatků dle věku dítěte). Obec se však musí postarat o všechny své obyvatele – bez rozdílu věku. Pro seniory pořádá kulturní setkání, besedy i výstavy. Jedenkrát měsíčně má ordinace hodiny v obecních prostorách obvodní lékařka (v obci chybí zdravotnické zařízení). Činnost obce je zaměřena na udržení stávajících obyvatel. Zvelebují všechny místní části, opravuje, udržuje obecní budovy i pozemky. Shání dotace na opravy místních komunikací, opravy kulturních domů, hasičáren, modernizaci školských zařízení i rozšiřování inženýrských sítí. Výčet akcí pořádaných ročně je vizitkou příkladné práce.

Takto by se měli snažit všechny obce, ale strukturu obyvatel mohou ovlivnit jen částečně. Měli by podchytit mladé, nechat důstojně dožít nejstarší generaci a všem ostatním v produktivním věku pokud možno nedat důvod k opuštění rodného kraje.

ZÁVĚR

Cílem práce bylo vymezení základních pojmů týkajících problematiky obcí a regionálního rozvoje, analýza rozvojových rizik obcí ve zkoumaném území kraje Vysočina.

Práce je rozdělena do 6 kapitol. Po stručném úvodu následuje kapitola zabývající se právnímu vymezení pojmu obec v české legislativě, popsání jednotlivých řídicích orgánů obce a její hospodaření.

Druhá kapitola popisuje rizika, která mohou obecně nastat nejen pro obce. Třetí kapitola je věnovaná regionální politice a Strategii regionálního rozvoje pro Českou republiku v letech 2007 až 2013, která charakterizuje pro kraje a okresy silné a slabé stránky rozvoje a vymezuje státem podporované regiony (z kraje Vysočina okrese Třebíč). Čtvrtá část pojednává přímo o jednotlivých rizicích, kterými jsou obce ohrožovány.

V páté části je představen kraj Vysočina, jeho geografická poloha v rámci republiky a hospodářství. Poté jsou popsány jednotlivé okresy kraje (geografie, zemědělství a průmysl a turistika). Na základě dostupných informací byla provedena analýza jednotlivých obcí.

V šesté části jsou vymezeny konkrétní analyzované ukazatele (počet obyvatel, zadluženost, dopravní obslužnost, vybavenost obcí a stárnutí obyvatelstva).

Nejlepší hodnocení z celého kraje Vysočina získala obec Batelov, která je dobře dostupná, není zadlužená, má kladný přírůstek, v obci žije víc dětí než obyvatel starších 65 let a zkoumanou infrastrukturu má plně vybavenou.

Okresní města Žďár nad Sázavou, Havlíčkův Brod, Jihlava a Pelhřimov mají výbornou vybavenost, nejsou zadlužené, je v nich větší počet obyvatel 0 – 14 let, ale potýkají se s problémem odchodu obyvatel. Město Třebíč má problém i se zadlužeností.

V okresním srovnání dopadl nejlépe okres Žďár nad Sázavou spolu s okresem Jihlava, poté se umístil okres Havlíčkův Brod, Pelhřimov a Třebíč, čímž byla potvrzena Strategie regionálního rozvoje o vymezení státem podporovaného regionu, kterým byl právě okres Třebíč.

POUŽITÁ LITERATURA

- [1] Agentura ochrany přírody a krajiny České republiky. *Správa CHKO Žďárské vrchy* [online]. 2010 [cit. 2013-01-25]. Dostupné z: <http://www.zdarskevrchy.ochranaprirody.cz/wps/portal/cs/zdarske-vrchy/o-sprave-chko/!ut>.
- [2] Aktuálně.cz. *Kde hrozí záplavy: Povodňové nebezpečí podle krajů* [online]. 2012 [cit. 2013-04-13]. Dostupné z: <http://aktualne.centrum.cz/domaci/grafika/2012/08/06/kde-hrozi-zaplavy-povodnove-nebezpeci-podle-kraju/>.
- [3] BERAN, V., DLASK, P., Management udržitelného rozvoje region, sídel a obcí. Praha: Akademie věd České republiky, 2005. 323 s. ISBN 80-200-1201-X.
- [4] BLAŽKOVÁ, K., Hasičský záchranný sbor. *Antropogenní rizika* [online]. 2011 [cit. 2013-04-11]. Dostupné z: <http://www.hzsmsk.cz/index.php?ID=2293>.
- [5] Česká národní rada. Zákon č. 114/1992 o ochraně přírody a krajiny ve znění pozdějších předpisů. In: *Sbírka zákonů*. 1992. Dostupné z: <http://csth.teraristika.cz/csth/zakon114.htm>.
- [6] Česká republika. Zákon č. 128/2000, o obcích (obecní zřízení). In: *Sbírka zákonů*. 2000. Dostupné z: http://www.zakony.e-obec.cz/storage/1170281450_sb_zakon_o_obcich_128_2000sb.pdf.
- [7] Česká republika. Zákon č. 250/2000 o rozpočtových pravidlech územních rozpočtů. In: *Sbírka zákonů*. 2000. Dostupné z: <http://www.zakonyprolidi.cz/cs/2000-250.pdf>.
- [8] Český statistický úřad. *Krajská správa ČSÚ v Jihlavě* [online]. 2013 [cit. 2013-01-24]. Dostupné z: https://www.czso.cz/xj/redakce.nsf/i/charakteristika_okresu_zdar_nad_sazavou.
- [9] ČMEJREK, J., Obce a regiony jako politický prostor. Praha: Alfa Nakladatelství, 2008. 165 s. ISBN 978-80-87197-00-4.
- [10] Geografický informační systém. *Kraj Vysočina* [online]. 2012 [cit. 2013-01-24]. Dostupné z: http://www.kr-vysocina.cz/statutarni-mesta-v-ceske-republice-dle-kraju/g-23624/id_obrazky=32900&typ_sady=1&p1=33264.
- [11] *Jihlavské listy* [online]. 2013 [cit. 2013-04-13]. Dostupné z: <http://www.jihlavske-listy.cz/clanek12133-praseci-chripka-uz-dorazila-na-vysocinu.html>.

- [12] KOHOUT, P., HLUŠEK, M., Peníze výnosy a rizika: Příručka pro investiční strategie. Praha: EKOPRESS, 2002. 214s. ISBN 80-86119-48-3.
- [13] Kolektiv autorů, Česká bezpečnostní terminologie, Brno 2002. 111 s.
- [14] Kolektiv autorů, Příručka pro člena zastupitelstva obce po volbách 2010. Praha: Svaz měst a obcí České republiky, 2010. 184 s.
- [15] KRÁL, M., Devizová rizika a jejich efektivní řízení ve firmě. Praha: nakladatelství VOX, 2003. 240 s. ISBN 80-86324-28-1.
- [16] MACHÁČEK, J. Úvod do prostorové ekonomie. Univerzita Pardubice 2008. 83 s. ISBN 978-80-7395-099-6.
- [17] MAIER, K., ČTYROKÝ, J. Ekonomika územního rozvoje. Praha: Grada Publishing, 2000. 144 s. ISBN 80-7169-644-7.
- [18] Ministerstvo financí České republiky. *Mimorozpočtové fondy centrální vlády v České republice* [online]. 2005 [cit. 2013-04-22]. Dostupné z: http://www.mfcr.cz/cps/rde/xchg/mfcr/xsl/gfsm_2001_14036.html.
- [19] Ministerstvo pro místní rozvoj ČR. *Strategie regionálního rozvoje České republiky na roky 2007-2013* [online]. 2008 [cit. 2013-04-16]. Dostupné z: <http://www.mmr.cz/CMSPages/GetFile.aspx?guid=efcee353-71af-428c-9f77-0e327e77504d>.
- [20] Ministerstvo pro místní rozvoj ČR. *Strategie regionálního rozvoje České republiky na roky 2007-2013* [online]. 2008 [cit. 2013-04-16]. Dostupné z: <http://www.mmr.cz/CMSPages/GetFile.aspx?guid=1ea87476-45c6-4421-b543-41846b99a0e7>.
- [21] Ministerstvo školství, mládeže a tělovýchovy. *Rejstřík škol a školských zařízení* [online]. 2006-2012 [cit. 2013-04-29]. Dostupné z: <http://www.msmt.cz/vzdelavani/rejstrik-skol-a-skolskych-zarizeni-5?highlightWords=rejst%C5%99%C3%ADk+%C5%A1kol>.
- [22] Multimediální výuková příručka. *Přírodní katastrofy a environmentální hazardy* [online]. 2006 [cit. 2013-04-11]. Dostupné z: <http://www.sci.muni.cz/~herber/terms.htm>.

- [23] *Nástroje ochrany přírody a krajiny*. Praha: Planeta, 2005. ISSN 1213-3393. Dostupné z: [http://www.mzp.cz/osv/edice.nsf/9BE7ACE92CCC839FC125708B001BB0F6/\\$file/planeta8_web.pdf](http://www.mzp.cz/osv/edice.nsf/9BE7ACE92CCC839FC125708B001BB0F6/$file/planeta8_web.pdf).
- [24] Nemoci zvířat. In: *Wikipedia: the free encyclopedia* [online]. San Francisco (CA): Wikimedia Foundation, 2013, 5.4.2013 [cit. 2013-04-13]. Dostupné z: http://cs.wikipedia.org/wiki/Kategorie:Nemoci_zv%C3%AD%C5%99at.
- [25] Nezávislý info server. KAISEROVÁ, Z., GAZDÍK, J., MF DNES, Vysočina. *Www.zjihlavy.cz* [online]. 2008 [cit. 2013-04-14]. Dostupné z: <http://www.zjihlavy.cz/c1-d1-nejvetsi-nehoda-vsech-dob>.
- [26] Pandemie. In: *Wikipedia: the free encyclopedia* [online]. San Francisco (CA): Wikimedia Foundation, 2013, 10.3.2013 [cit. 2013-04-13]. Dostupné z: <http://cs.wikipedia.org/wiki/Pandemie>.
- [27] PC CD-ROM Česká republika a její kraje, Silcom multimedia.
- [28] PEKOVÁ, J. Hospodaření a finance územní samosprávy. Praha: Management press, 2004. 375 s. ISBN 80-7261-086-4.
- [29] PEKOVÁ, J., Hospodaření obcí a rozpočet. Praha: Codex Bohemia, 1997. 298 s. ISBN 80-85963-34-5.
- [30] PROVAZNÍKOVÁ, R., Financování měst, obcí a regionů: Teorie a praxe. Praha: Grada Publishing, 2007. 280 s. ISBN 978-80-247-2097-5.
- [31] REKTOŘÍK, J., HLAVÁČ, J. a kol., Ekonomika a řízení odvětví technické infrastruktury. Praha: Ekopress, 2012. 209 s. ISBN 978-80-86929-79-8.
- [32] Rozpočet obce. *Jak číst rozpočet* [online]. [cit. 2013-01-28]. Dostupné z: <http://www.rozpocetobce.cz/jak-cist-rozpocet-obce#financovani>.
- [33] Rozpočet obce. *Jak číst rozpočet obce* [online]. [cit. 2013-01-28]. Dostupné z: <http://www.rozpocetobce.cz/jak-cist-rozpocet-obce#jaky-rozpocet-je-dobry-a-spatny>.
- [34] SOBOTKA, M., *Majetek obcí a jeho vliv na rozvoj obce*. Pardubice, 2009. Disertační práce. Univerzita Pardubice.
- [35] STEJSKAL, J., KOVÁRNÍK, J., Regionální politika a její nástroje, Praha Portál 2009. 212 s. ISBN 978-80-7367-588-2.
- [36] ŠILHÁNKOVÁ, V., Teoretické přístupy k regionálnímu rozvoji, Univerzita Pardubice, 2007. 129 s. ISBN 978-80-7395-019-4.

- [37] VESELÁ, J., Sociologie obcí a regionů, Univerzita Pardubice 1998. 77 s. ISBN 80 - 7194-129-8.
- [38] WALTER, J., Teorie rizika. Praha: Vysoká škola ekonomická, 1994. 83 s. ISBN 80-7079-401-1.
- [39] WOKOUN, R., MILANOVSKÝ, J., a kol. Regionální rozvoj (východiska regionálního rozvoje, regionální politika, teorie, strategie a programování). Praha: Linde, 2008. 475 s. ISBN 978-80-7201-699-0.
- [40] WOKOUN, R., Regionální rozvoj a jeho management v České republice. Praha: nakladatelství Oeconomica, 2007. 246s. ISBN 978-80-245-1301-0.
- [41] ZOUBKOVÁ, I., MOULISOVÁ, M., Kriminologie a prevence kriminality. Praha: Armex Publishing, 2004. 146 s. ISBN 80-86795-05-5.

SEZNAM PŘÍLOH

Příloha A Seznam obcí kraje Vysočina a jejich analýza

Příloha A

| Obec | Dopr. obslužnost | Index stáří | Pošta | Škola | Zdrav. zařízení | Policie | Kanalizace (ČOV) | Vodovod | Plynofikace | Zadluženost (obyv./Kč) | Změna počtu obyvatel (%) |
|--------------------------|------------------|-------------|-------|-------|-----------------|---------|------------------|---------|-------------|------------------------|--------------------------|
| okres Žďár nad Sázavou | | | | | | | | | | | |
| Baliny | 7 | 4,37 | - | - | - | - | - | 1 | - | -27607 | 100,82 |
| Blažkov | 7 | 1,04 | - | - | - | - | - | 1 | - | -5269 | 96,25 |
| Blížkov | 7 | 1,14 | - | - | - | - | - | 1 | 1 | 3853 | 96,72 |
| Bobrová | 9 | 0,98 | 1 | 1 | 1 | - | - | 1 | - | 122 | 97,19 |
| Bobrůvka | 9 | 1,63 | - | - | - | - | - | 1 | 1 | 6921 | 102,63 |
| Bohdalec | 11 | 1,21 | - | - | - | - | 1 | 1 | 1 | -2854 | 97,99 |
| Bohdalov | 11 | 0,86 | 1 | 1 | - | - | 1 | 1 | 1 | -8318 | 105,16 |
| Bohuňov | 4 | 0,57 | - | - | - | - | - | 1 | 1 | -3735 | 111,45 |
| Borovnice | 4 | 1,87 | 1 | - | - | - | - | 1 | - | -8258 | 105,71 |
| Bory | 11 | 0,88 | 1 | 1 | - | - | 1 | - | 1 | -9511 | 100,25 |
| Březejc | 4 | 0,63 | - | - | - | - | - | - | - | -24612 | 101,44 |
| Březí | 4 | 2,09 | - | - | - | - | - | 1 | - | 1052 | 104,52 |
| Březí nad Oslavou | 10 | 0,66 | - | - | - | - | - | 1 | - | -6438 | 111,69 |
| Březské | 4 | 1,13 | - | - | - | - | - | - | - | -3722 | 91,15 |
| Budeč | 12 | 0,79 | - | - | - | - | - | 1 | - | 12011 | 106,25 |
| Bukov | 4 | 1,62 | - | - | - | - | - | 1 | - | 193364 | 95,14 |
| Bystřice nad Pernštejnem | 9 | 1,15 | 1 | 1 | 1 | 1 | 1 | 1 | 1 | -3285 | 97,64 |
| Býšovec | 4 | 1,79 | - | - | - | - | - | 1 | - | 22219 | 118,46 |
| Cíkháj | 10 | 1,90 | - | - | - | - | - | 1 | - | 38351 | 93,81 |
| Černá | 10 | 0,80 | - | - | - | - | 1 | 1 | - | -8644 | 95,73 |

| | | | | | | | | | | | |
|---------------------------|----|------|---|---|---|---|---|---|---|--------|--------|
| Dalečín | 7 | 1,78 | 1 | 1 | - | - | 1 | 1 | 1 | 8491 | 96,43 |
| Daňkovice | 5 | 1,10 | - | 1 | 1 | - | - | 1 | - | -39100 | 102,88 |
| Dlouhé | 5 | 0,68 | - | - | - | - | - | 1 | - | -5439 | 91,46 |
| Dobrá Voda | 4 | 0,96 | - | - | - | - | - | 1 | - | 2716 | 104,29 |
| Dolní Heřmanice | 3 | 0,83 | - | - | - | - | 1 | 1 | 1 | -18751 | 100,00 |
| Dolní Libochovná | 3 | 1,14 | - | - | - | - | - | 1 | - | -8922 | 100,66 |
| Dolní Rožínka | 4 | 1,70 | 1 | 1 | 1 | - | 1 | 1 | 1 | 156 | 96,49 |
| Fryšava pod Žákovou horou | 10 | 1,39 | 1 | 1 | - | - | - | 1 | 1 | -32979 | 98,53 |
| Hamry nad Sázavou | 12 | 0,80 | - | - | - | - | - | 1 | 1 | -2806 | 107,92 |
| Herálec | 9 | 1,14 | 1 | 1 | 1 | - | 1 | 1 | 1 | 320 | 100,94 |
| Heřmanov | 4 | 1,26 | 1 | 1 | - | - | - | 1 | 1 | -4713 | 100,46 |
| Hodíškov | 11 | 0,86 | - | - | - | - | - | 1 | - | 18816 | 102,07 |
| Horní Libochovná | 4 | 1,17 | - | - | - | - | - | 1 | - | -793 | 93,93 |
| Horní Radslavice | 4 | 2,20 | - | - | - | - | 1 | 1 | - | -568 | 97,85 |
| Horní Rožínka | 4 | 1,08 | - | - | - | - | - | 1 | - | 8732 | 101,18 |
| Chlum-Korouhvice | 4 | 1,00 | - | - | - | - | - | 1 | - | 7901 | 105,68 |
| Chlumek | 3 | 1,25 | - | - | - | - | - | 1 | - | 5530 | 93,43 |
| Chlumětín | 9 | 2,75 | - | - | - | - | - | 1 | - | -4998 | 102,27 |
| Jabloňov | 7 | 0,74 | - | - | - | - | - | 1 | - | 5215 | 104,15 |
| Jámy | 11 | 0,68 | 1 | 1 | - | - | 1 | 1 | 1 | 5783 | 100,36 |
| Javorek | 4 | 1,15 | - | - | - | - | - | 1 | - | -33457 | 95,41 |
| Jimramov | 7 | 1,51 | 1 | 1 | 1 | - | 1 | 1 | - | -5514 | 101,70 |
| Jívoví | 9 | 1,09 | - | - | - | - | - | 1 | 1 | 1285 | 94,57 |
| Kadolec | 4 | 1,19 | - | - | - | - | - | 1 | - | 2909 | 98,80 |
| Kadov | 9 | 1,60 | - | - | - | - | - | 1 | - | 5887 | 98,45 |
| Karlov | 11 | 1,00 | - | - | - | - | - | 1 | 1 | 24587 | 146,15 |
| Kněževce | 11 | 2,24 | - | - | - | - | - | 1 | - | 2466 | 93,25 |

| | | | | | | | | | | | |
|---------------------|----|------|---|---|---|---|---|---|---|--------|--------|
| Koroužné | 7 | 1,38 | - | - | - | - | - | 1 | - | 34523 | 98,47 |
| Kotlasy | 10 | 1,64 | - | - | - | - | - | 1 | 1 | 3641 | 96,61 |
| Kozlov | 4 | 1,96 | - | - | - | - | - | 1 | 1 | -11624 | 95,65 |
| Krásné | 3 | 1,05 | - | - | - | - | - | 1 | - | 8407 | 98,15 |
| Krásněves | 10 | 1,00 | - | - | - | - | - | 1 | 1 | 14258 | 105,43 |
| Křídla | 6 | 0,71 | - | 1 | - | - | - | 1 | 1 | 3763 | 114,63 |
| Křižánky | 4 | 1,25 | - | - | - | - | - | - | 1 | -13388 | 101,85 |
| Křižanov | 12 | 0,79 | 1 | 1 | 1 | 1 | - | 1 | - | -6868 | 103,78 |
| Křoví | 7 | 1,02 | 1 | 1 | - | - | 1 | - | 1 | -5446 | 109,77 |
| Kuklík | 5 | 1,00 | - | - | - | - | - | 1 | - | -2510 | 110,98 |
| Kundratice | 3 | 1,19 | - | - | - | - | - | 1 | 1 | -11656 | 104,52 |
| Kyjov | 5 | 2,20 | - | - | - | - | - | - | - | -6541 | 95,65 |
| Lavičky | 8 | 0,74 | - | - | - | - | - | 1 | - | 103 | 101,71 |
| Lhotka | 5 | 0,74 | - | - | - | - | 1 | 1 | 1 | -12415 | 122,70 |
| Lísek | 4 | 0,93 | 1 | 1 | - | - | 1 | 1 | 1 | -7532 | 100,27 |
| Líšná | 3 | 0,49 | - | - | - | - | - | 1 | 1 | -13882 | 98,21 |
| Malá Losenice | 10 | 1,16 | - | - | - | - | - | 1 | 1 | 22591 | 97,10 |
| Martinice | 9 | 0,73 | - | - | - | - | 1 | 1 | 1 | 11270 | 100,69 |
| Matějov | 11 | 0,89 | - | - | - | - | - | 1 | 1 | 823 | 104,31 |
| Měřín | 7 | 0,91 | 1 | 1 | 1 | 1 | 1 | 1 | 1 | -33 | 100,92 |
| Meziříčko | 8 | 0,72 | - | - | - | - | - | 1 | - | -622 | 106,21 |
| Mílasín | 4 | 0,78 | - | - | - | - | - | 1 | - | 8831 | 85,19 |
| Milešín | 4 | 1,06 | - | - | - | - | - | 1 | - | -14682 | 100,00 |
| Mirošov | 8 | 0,94 | - | - | - | - | - | - | - | 3573 | 100,00 |
| Moravec | 8 | 1,74 | 1 | 1 | 1 | - | - | 1 | 1 | 1599 | 105,67 |
| Moravecké Pavlovice | 4 | 1,74 | - | - | - | - | - | 1 | - | 8864 | 110,20 |
| Netín | 7 | 0,89 | 1 | - | - | - | 1 | 1 | 1 | 2422 | 106,54 |

| | | | | | | | | | | | |
|-----------------------------|----|------|---|---|---|---|---|---|---|--------|--------|
| Nížkov | 12 | 0,69 | - | 1 | - | 1 | - | - | - | -1387 | 106,24 |
| Nová Ves | 4 | 1,50 | - | - | - | - | - | 1 | - | -9392 | 95,91 |
| Nová Ves u Nového. M. n. M. | 6 | 0,61 | - | - | - | - | 1 | 1 | 1 | -6016 | 105,17 |
| Nové Dvory | 6 | 0,83 | - | - | - | - | - | 1 | 1 | -13206 | 108,56 |
| Nové Město na Moravě | 12 | 1,12 | 1 | 1 | 1 | 1 | 1 | 1 | 1 | 1707 | 96,19 |
| Nové Sady | 7 | 0,79 | - | - | - | - | - | 1 | 1 | -5707 | 107,34 |
| Nové Veselí | 12 | 1,10 | 1 | 1 | 1 | - | 1 | 1 | 1 | -2672 | 103,92 |
| Nový Jimramov | 4 | 2,00 | - | - | - | - | - | - | - | -14479 | 101,54 |
| Nyklovice | 4 | 1,10 | - | - | - | - | - | 1 | - | -11449 | 100,60 |
| Obyčtov | 12 | 1,00 | - | - | - | - | - | 1 | 1 | 13286 | 98,45 |
| Ořechov | 11 | 1,04 | 1 | 1 | - | - | - | 1 | 1 | -6514 | 97,85 |
| Oslavice | 7 | 0,88 | - | - | - | - | - | 1 | 1 | -4873 | 105,04 |
| Oslavička | 7 | 1,16 | - | - | - | - | - | 1 | - | -25395 | 120,22 |
| Osová Bitýška | 10 | 0,88 | 1 | 1 | 1 | - | 1 | 1 | 1 | -6729 | 102,01 |
| Osové | 3 | 1,00 | - | - | - | - | - | 1 | - | 1203 | 132,00 |
| Ostrov nad Oslavou | 12 | 0,89 | 1 | 1 | 1 | - | 1 | 1 | 1 | 13888 | 102,49 |
| Otín | 4 | 0,69 | - | - | - | - | 1 | 1 | - | -23743 | 102,19 |
| Pavlínov | 4 | 0,77 | - | - | - | - | 1 | 1 | - | -9417 | 99,61 |
| Pavlov | 10 | 0,78 | - | - | - | - | - | 1 | 1 | -20937 | 103,61 |
| Petráveč | 4 | 0,86 | - | - | - | - | - | 1 | - | 5525 | 104,60 |
| Pikárec | 9 | 1,10 | - | - | - | - | - | 1 | 1 | 4462 | 97,25 |
| Písečné | 7 | 1,16 | - | - | - | - | - | 1 | 1 | -6728 | 94,58 |
| Počitky | 11 | 0,51 | - | - | - | - | - | 1 | - | -2164 | 109,76 |
| Poděšín | 6 | 0,87 | - | - | - | - | 1 | 1 | 1 | -5021 | 101,22 |
| Podolí | 10 | 1,21 | - | - | - | - | - | - | 1 | -8276 | 110,47 |
| Pokojev | 10 | 1,42 | - | - | - | - | 1 | 1 | - | 1220 | 104,52 |
| Polnička | 11 | 0,88 | - | - | - | - | 1 | 1 | 1 | -8674 | 108,79 |

| | | | | | | | | | | | |
|----------------------|----|------|---|---|---|---|---|---|---|--------|--------|
| Prosetín | 3 | 1,30 | 1 | 1 | 1 | - | - | 1 | 1 | 3232 | 98,51 |
| Račice | 5 | 1,67 | - | - | - | - | - | 1 | 1 | -546 | 106,52 |
| Račín | 10 | 0,90 | - | - | - | - | - | 1 | - | -14558 | 132,58 |
| Radenice | 9 | 1,72 | - | - | - | - | - | 1 | - | 7385 | 98,01 |
| Radešín | 9 | 1,00 | - | - | - | - | - | 1 | - | 3440 | 102,73 |
| Radešínská Svratka | 10 | 0,94 | 1 | 1 | 1 | - | - | 1 | 1 | -1928 | 102,69 |
| Radkov | 4 | 1,61 | - | - | - | - | - | - | - | 2748 | 104,82 |
| Radňoves | 4 | 1,38 | - | - | - | - | - | 1 | 1 | -7028 | 102,88 |
| Radňovice | 12 | 0,85 | - | 1 | - | - | - | 1 | - | -1788 | 106,25 |
| Radostín | 10 | 2,50 | - | - | - | - | - | 1 | - | 18886 | 104,73 |
| Radostín nad Oslavou | 11 | 1,02 | 1 | 1 | 1 | - | 1 | 1 | 1 | -1757 | 100,77 |
| Rodkov | 5 | 1,10 | - | - | - | - | - | 1 | - | 19365 | 103,13 |
| Rosička | 11 | 1,22 | - | - | - | - | 1 | - | 1 | -5324 | 137,50 |
| Rousměrov | 11 | 1,21 | - | - | - | - | - | 1 | - | 3278 | 109,32 |
| Rovečné | 4 | 1,58 | 1 | 1 | 1 | - | - | 1 | 1 | -11162 | 100,16 |
| Rozseč | 4 | 1,17 | - | - | - | - | - | 1 | - | -5658 | 92,86 |
| Rozsochy | 10 | 1,20 | 1 | 1 | - | - | 1 | 1 | 1 | 7870 | 97,19 |
| Rožná | 7 | 0,84 | 1 | 1 | 1 | - | - | 1 | 1 | -1337 | 99,61 |
| Ruda | 7 | 1,02 | - | - | - | - | - | 1 | 1 | -10673 | 104,40 |
| Rudolec | 9 | 1,17 | - | - | - | - | - | 1 | - | -35071 | 96,23 |
| Řečice | 11 | 1,12 | - | - | 1 | - | - | 1 | 1 | -10569 | 102,72 |
| Sázava | 11 | 0,85 | - | - | - | - | 1 | 1 | 1 | -13600 | 104,50 |
| Sazomín | 12 | 0,78 | - | - | - | - | 1 | 1 | 1 | -15421 | 97,26 |
| Sejřek | 4 | 1,28 | - | - | - | - | - | - | - | 10455 | 102,47 |
| Sirákov | 6 | 0,68 | - | - | - | - | - | 1 | 1 | 3286 | 100,40 |
| Sklené | 11 | 0,47 | - | - | - | - | 1 | 1 | - | 5093 | 109,80 |
| Sklené nad Oslavou | 11 | 1,00 | - | - | - | - | - | 1 | - | 2487 | 101,74 |

| | | | | | | | | | | | |
|-----------------------|----|------|---|---|---|---|---|---|---|--------|--------|
| Skorotice | 7 | 1,38 | - | - | - | - | - | 1 | - | -6643 | 106,47 |
| Skřinářov | 5 | 2,00 | - | - | - | - | - | 1 | 1 | -1830 | 101,47 |
| Sněžné | 8 | 1,12 | 1 | 1 | 1 | - | 1 | 1 | 1 | 1723 | 99,20 |
| Spělkov | 4 | 3,00 | - | - | - | - | - | 1 | - | -2130 | 102,17 |
| Strachujov | 7 | 0,96 | - | - | - | - | - | 1 | 1 | 8406 | 92,76 |
| Stránecká Zhoř | 8 | 0,79 | - | - | - | - | 1 | 1 | 1 | 22017 | 103,71 |
| Strážek | 4 | 1,95 | 1 | 1 | 1 | - | - | 1 | 1 | -4347 | 100,44 |
| Střítež | 4 | 1,31 | - | - | - | - | - | 1 | - | -37852 | 101,08 |
| Sulkovec | 3 | 1,55 | - | - | - | - | - | 1 | - | -172 | 96,91 |
| Světnov | 11 | 0,71 | - | - | - | - | 1 | 1 | 1 | 10229 | 108,98 |
| Sviny | 5 | 1,46 | - | - | - | - | - | 1 | - | -952 | 100,95 |
| Svratka | 9 | 1,86 | 1 | 1 | 1 | 1 | 1 | 1 | 1 | 160 | 95,57 |
| Škrdlovice | 11 | 1,61 | 1 | - | - | - | 1 | 1 | 1 | 11423 | 107,76 |
| Štěpánov nad Svratkou | 6 | 1,56 | 1 | 1 | 1 | - | 1 | 1 | 1 | 2609 | 99,43 |
| Tasov | 4 | 1,07 | 1 | - | 1 | - | - | 1 | 1 | 5404 | 103,89 |
| Tři Studně | 11 | 1,56 | - | - | - | - | - | 1 | 1 | -47192 | 103,03 |
| Ubušínec | 4 | 1,43 | - | - | - | - | - | 1 | - | 10772 | 98,99 |
| Uhřínov | 4 | 0,66 | 1 | - | - | - | - | 1 | - | -6587 | 109,81 |
| Ujčov | 6 | 0,97 | - | - | - | - | - | 1 | 1 | -7186 | 98,41 |
| Újezd | 11 | 1,26 | - | - | - | - | - | 1 | - | 1164 | 109,73 |
| Unčín | 7 | 1,33 | - | - | - | - | - | 1 | 1 | 10030 | 97,99 |
| Vatín | 12 | 0,84 | - | - | - | - | - | 1 | - | -765 | 105,56 |
| Věcov | 8 | 1,11 | 1 | 1 | 1 | - | 1 | 1 | 1 | -1070 | 104,05 |
| Věchnov | 5 | 0,98 | - | - | - | - | - | 1 | - | 21937 | 98,51 |
| Velká Bíteš | 7 | 0,86 | 1 | 1 | 1 | 1 | 1 | 1 | 1 | -4272 | 101,34 |
| Velká Losenice | 11 | 0,51 | 1 | 1 | 1 | - | 1 | 1 | 1 | -4118 | 110,80 |
| Velké Janovice | 7 | 1,35 | - | - | - | - | - | 1 | - | 11606 | 97,64 |

| | | | | | | | | | | | |
|------------------|----|------|---|---|---|---|---|---|---|--------|--------|
| Bochovice | 6 | 2,00 | - | - | - | - | - | - | - | 9245 | 100,69 |
| Bransouze | 9 | 1,27 | - | - | - | - | - | 1 | 1 | -8526 | 98,02 |
| Březník | 3 | 1,55 | 1 | 1 | - | - | - | 1 | 1 | -21961 | 106,58 |
| Budišov | 10 | 1,07 | 1 | 1 | 1 | - | - | 1 | 1 | -8536 | 100,00 |
| Budkov | 3 | 0,92 | 1 | 1 | 1 | - | - | - | 1 | -2363 | 103,29 |
| Cidlina | 6 | 1,63 | - | - | - | - | - | - | - | 8556 | 92,08 |
| Čáslavice | 10 | 1,36 | 1 | 1 | 1 | - | 1 | 1 | 1 | 2083 | 99,25 |
| Častohostice | 6 | 1,06 | - | - | - | - | - | 1 | - | -8410 | 106,38 |
| Čechočovice | 11 | 1,10 | - | - | - | - | - | - | - | 16802 | 101,42 |
| Čechtín | 9 | 1,20 | - | 1 | - | - | - | 1 | - | -24634 | 100,66 |
| Červená Lhota | 10 | 1,65 | - | - | - | - | - | 1 | 1 | 5549 | 100,55 |
| Číhalín | 10 | 1,40 | - | - | - | - | - | 1 | - | 5213 | 105,46 |
| Číchov | 9 | 1,81 | - | - | - | - | - | 1 | - | 2285 | 93,87 |
| Číkov | 3 | 2,67 | 1 | - | - | - | - | - | - | -13903 | 100,00 |
| Čiměř | 5 | 1,15 | - | - | - | - | - | - | - | -8026 | 98,15 |
| Dalešice | 9 | 1,00 | 1 | 1 | - | - | 1 | 1 | 1 | -3566 | 105,80 |
| Dědice | 6 | 0,89 | - | - | - | - | - | - | - | 1153 | 102,31 |
| Dešov | 3 | 1,13 | 1 | 1 | - | - | - | 1 | 1 | 3894 | 99,06 |
| Dolní Lažany | 3 | 0,65 | - | - | - | - | - | 1 | - | -15038 | 96,86 |
| Dolní Vilémovice | 11 | 0,98 | - | - | - | - | 1 | 1 | 1 | 6394 | 96,77 |
| Domamil | 4 | 1,02 | 1 | 1 | 1 | - | - | - | 1 | 1894 | 100,00 |
| Dukovany | 6 | 0,76 | 1 | 1 | 1 | - | 1 | 1 | 1 | 19292 | 101,20 |
| Hartvíkovice | 8 | 1,27 | 1 | 1 | 1 | - | - | 1 | - | -19523 | 100,72 |
| Heraltice | 11 | 1,35 | - | - | - | - | 1 | 1 | 1 | -40 | 98,90 |
| Hluboké | 3 | 1,84 | - | - | - | - | - | 1 | 1 | -3503 | 104,39 |
| Hodov | 4 | 1,59 | 1 | 1 | - | - | - | 1 | 1 | 24292 | 97,64 |
| Horní Heřmanice | 6 | 0,80 | - | - | - | - | 1 | 1 | - | 323 | 106,50 |

| | | | | | | | | | | | |
|--------------------------|----|------|---|---|---|---|---|---|---|--------|--------|
| Horní Smrčné | 2 | 5,50 | - | - | - | - | - | 1 | 1 | 11851 | 87,27 |
| Horní Újezd | 10 | 1,46 | - | - | - | - | - | 1 | 1 | -4012 | 109,20 |
| Horní Vilémovice | 8 | 0,77 | - | - | - | - | - | - | - | -6309 | 115,94 |
| Hornice | 3 | 2,56 | - | - | - | - | - | - | - | 15550 | 106,76 |
| Hrotovice | 8 | 0,97 | 1 | 1 | 1 | 1 | 1 | 1 | 1 | 8546 | 98,43 |
| Hroznatín | 4 | 0,58 | - | - | - | - | - | - | - | -10247 | 113,59 |
| Hvězdoňovice | 9 | 0,48 | - | - | - | - | - | 1 | - | -4778 | 111,90 |
| Chlístov | 5 | 1,36 | - | - | - | - | 1 | - | 1 | 5824 | 108,44 |
| Chlum | 4 | 1,41 | - | - | - | - | 1 | 1 | 1 | -4097 | 100,00 |
| Chotěbudice | 3 | 1,43 | - | - | - | - | - | - | 1 | -12651 | 100,00 |
| Jakubov u Mor. Budějovic | 6 | 1,21 | - | - | 1 | - | 1 | - | 1 | 4244 | 100,33 |
| Jaroměřice nad Rokytnou | 10 | 0,98 | 1 | 1 | 1 | 1 | 1 | 1 | 1 | -7146 | 99,15 |
| Jasenice | 3 | 1,28 | - | - | - | - | - | 1 | 1 | 6154 | 100,00 |
| Jemnice | 6 | 1,13 | 1 | 1 | 1 | 1 | 1 | 1 | 1 | -3813 | 96,75 |
| Jinošov | 3 | 0,86 | - | - | - | - | - | 1 | 1 | 1608 | 81,16 |
| Jiratice | 3 | 1,00 | - | - | - | - | - | - | - | -28603 | 96,30 |
| Kamenná | 8 | 1,72 | - | - | - | - | - | - | - | -7277 | 97,75 |
| Kdousov | 3 | 2,25 | - | - | - | - | - | 1 | - | -11271 | 103,60 |
| Kladeruby nad Oslavou | 3 | 0,81 | - | - | - | - | - | 1 | - | -4937 | 101,49 |
| Klučov | 5 | 0,68 | - | - | - | - | 1 | - | - | 24226 | 112,18 |
| Kojatice | 3 | 1,74 | - | - | - | - | - | - | - | 7661 | 87,46 |
| Kojatín | 9 | 2,10 | - | - | - | - | - | - | - | -5363 | 100,00 |
| Kojetice | 9 | 1,18 | 1 | 1 | 1 | - | - | 1 | - | -5079 | 98,25 |
| Komárovice | 6 | 1,39 | - | - | - | - | 1 | - | 1 | 513 | 100,88 |
| Koněšín | 11 | 1,10 | 1 | 1 | - | - | - | 1 | 1 | 2327 | 110,11 |
| Kostníky | 3 | 1,61 | - | - | - | - | 1 | 1 | 1 | 4082 | 90,10 |
| Kouty | 8 | 1,11 | 1 | 1 | 1 | - | 1 | 1 | 1 | -13012 | 96,83 |

| | | | | | | | | | | | |
|---------------------|----|------|---|---|---|---|---|---|---|--------|--------|
| Mikulovice | 5 | 0,65 | - | - | - | - | - | 1 | - | -2461 | 101,81 |
| Mladoňovice | 3 | 1,16 | - | - | 1 | - | - | - | - | -1433 | 99,23 |
| Mohelno | 3 | 1,49 | 1 | 1 | 1 | - | 1 | 1 | 1 | 4021 | 98,58 |
| Moravské Budějovice | 8 | 1,38 | 1 | 1 | 1 | 1 | 1 | 1 | 1 | 818 | 96,17 |
| Myslibořice | 8 | 1,21 | 1 | 1 | 1 | - | - | 1 | 1 | -2085 | 96,60 |
| Naloučany | 3 | 1,03 | - | - | - | - | - | 1 | 1 | 2266 | 93,30 |
| Náměšť nad Oslavou | 6 | 1,26 | 1 | 1 | 1 | 1 | 1 | 1 | 1 | -8437 | 97,99 |
| Nárameč | 5 | 1,57 | - | - | - | - | - | 1 | 1 | -6288 | 102,28 |
| Nimpšov | 6 | 3,50 | - | - | - | - | - | - | - | 14047 | 92,19 |
| Nová Ves | 10 | 1,00 | - | - | - | - | - | 1 | 1 | 6551 | 103,59 |
| Nové Syrovice | 6 | 1,27 | 1 | 1 | 1 | - | - | 1 | 1 | -1743 | 97,61 |
| Nový Telečkov | 6 | 1,38 | - | - | - | - | - | 1 | - | -3534 | 105,94 |
| Ocmanice | 6 | 1,49 | - | - | - | - | 1 | 1 | 1 | 2299 | 108,68 |
| Odunec | 5 | 2,11 | - | - | - | - | - | 1 | - | 218 | 106,38 |
| Okarec | 5 | 1,42 | - | - | - | - | - | 1 | 1 | -11085 | 96,92 |
| Okřešice | 10 | 0,50 | - | - | - | - | - | 1 | 1 | 629 | 98,87 |
| Okříšky | 12 | 1,26 | 1 | 1 | 1 | 1 | 1 | 1 | 1 | 1904 | 100,14 |
| Opatov | 8 | 1,14 | 1 | 1 | 1 | - | 1 | 1 | 1 | 1645 | 101,06 |
| Oponešice | 3 | 1,03 | - | - | - | - | 1 | 1 | 1 | 8170 | 112,22 |
| Ostašov | 10 | 0,95 | - | - | - | - | - | 1 | 1 | -1977 | 102,31 |
| Pálovice | 3 | 1,22 | - | - | - | - | - | 1 | 1 | 15366 | 106,29 |
| Petrovice | 12 | 0,85 | - | - | - | - | - | 1 | 1 | 6545 | 95,17 |
| Petrůvky | 12 | 1,21 | - | - | - | - | - | 1 | 1 | 746197 | 106,02 |
| Pokojoyice | 9 | 1,00 | - | - | - | - | - | - | - | -4958 | 114,12 |
| Police | 3 | 1,06 | 1 | 1 | 1 | - | 1 | 1 | 1 | -5811 | 92,01 |
| Popůvky | 4 | 2,80 | - | - | - | - | 1 | 1 | 1 | 6186 | 101,23 |
| Pozdátín | 9 | 1,42 | - | - | - | - | 1 | - | 1 | -5747 | 96,65 |

| | | | | | | | | | | | |
|-------------------------|----|------|---|---|---|---|---|---|---|--------|--------|
| Přeckov | 11 | 0,81 | - | - | - | - | - | 1 | - | -6640 | 105,56 |
| Předín | 11 | 1,04 | 1 | 1 | 1 | - | - | 1 | - | -8225 | 96,49 |
| Přešovice | 6 | 3,08 | - | - | - | - | - | - | - | -2221 | 99,33 |
| Přibyslavice | 11 | 1,29 | - | 1 | 1 | - | 1 | 1 | 1 | -6501 | 102,32 |
| Příštpo | 4 | 1,76 | - | - | - | - | - | - | - | 14095 | 105,99 |
| Pucov | 3 | 1,47 | - | - | - | - | - | - | 1 | -3887 | 120,91 |
| Pyšel | 9 | 0,68 | - | - | - | - | - | 1 | - | -3291 | 101,09 |
| Rácovice | 6 | 1,33 | - | - | - | - | - | - | - | -7678 | 95,61 |
| Račice | 8 | 1,20 | - | - | - | - | - | 1 | - | 37900 | 96,20 |
| Radkovice u Budče | 3 | 1,00 | - | - | - | - | - | - | - | -2631 | 112,33 |
| Radkovice u Hrotovic | 7 | 0,85 | 1 | 1 | - | - | - | 1 | - | -977 | 101,48 |
| Radonín | 8 | 1,56 | - | - | - | - | - | 1 | - | -5133 | 97,22 |
| Radošov | 7 | 1,88 | - | - | - | - | - | - | - | 18369 | 97,06 |
| Radotice | 3 | 2,89 | - | - | - | - | - | - | - | -6440 | 96,38 |
| Rapotice | 7 | 1,20 | 1 | 1 | - | - | 1 | 1 | 1 | -18778 | 108,09 |
| Rohy | 4 | 1,77 | - | - | - | - | - | 1 | 1 | 7194 | 100,00 |
| Rokytnice nad Rokytanou | 12 | 1,04 | 1 | 1 | 1 | - | - | 1 | 1 | -5160 | 103,37 |
| Rouchovany | 6 | 1,13 | 1 | 1 | 1 | - | 1 | 1 | - | 8568 | 104,36 |
| Rudíkov | 9 | 0,94 | 1 | 1 | 1 | - | 1 | 1 | 1 | -9631 | 101,84 |
| Římov | 9 | 1,18 | - | - | - | - | 1 | - | 1 | 525 | 102,96 |
| Sedlec | 4 | 2,44 | - | - | - | - | - | - | - | -3961 | 95,40 |
| Slavětice | 6 | 1,47 | - | - | - | - | - | 1 | - | -2624 | 101,27 |
| Slavičky | 11 | 0,96 | - | - | - | - | 1 | 1 | - | -214 | 112,39 |
| Slavíkovice | 3 | 1,52 | - | - | - | - | - | 1 | - | -7857 | 103,70 |
| Smrk | 10 | 1,17 | - | - | - | - | - | 1 | 1 | -5291 | 107,69 |
| Stařeč | 12 | 0,81 | 1 | 1 | 1 | - | 1 | 1 | 1 | 1356 | 101,33 |
| Stropešín | 9 | 1,29 | - | - | 1 | - | - | - | 1 | -11084 | 108,77 |

| | | | | | | | | | | | |
|-------------------------------|----|------|---|---|---|---|---|---|---|--------|--------|
| Střítež | 12 | 0,81 | - | - | - | - | - | 1 | - | -2534 | 104,26 |
| Studeneč | 12 | 0,99 | - | - | 1 | - | - | 1 | 1 | -8325 | 102,75 |
| Studnice | 4 | 1,22 | - | - | - | - | - | - | - | -8010 | 97,37 |
| Sudice | 6 | 1,66 | - | - | - | - | - | 1 | - | -13026 | 98,83 |
| Svatoslav | 6 | 1,96 | - | - | 1 | - | - | 1 | - | -15074 | 102,07 |
| Šebkovice | 8 | 1,03 | 1 | 1 | - | - | - | 1 | 1 | -2969 | 102,16 |
| Štěměchy | 10 | 1,00 | - | - | - | - | - | 1 | 1 | -5640 | 106,14 |
| Štěpšov | 3 | 1,14 | - | - | - | - | - | - | - | 3756 | 100,88 |
| Trnava | 11 | 1,11 | - | - | - | - | - | - | 1 | -2776 | 103,16 |
| Třebelovice | 6 | 0,86 | 1 | 1 | 1 | - | - | 1 | 1 | 11439 | 95,19 |
| Třebenice | 10 | 1,14 | - | - | - | - | - | 1 | 1 | -5326 | 99,77 |
| Třebíč | 0 | 1,02 | 1 | 1 | 1 | 1 | 1 | 1 | 1 | -1263 | 97,62 |
| Třesov | 9 | 0,83 | - | - | - | - | - | - | 1 | -11697 | 106,90 |
| Valdík | 10 | 1,18 | - | - | - | - | - | - | - | -4393 | 102,02 |
| Valeč | 9 | 0,56 | 1 | 1 | 1 | - | 1 | 1 | 1 | 17968 | 110,28 |
| Vícenice | 3 | 1,00 | - | - | - | - | - | 1 | 1 | -34 | 102,03 |
| Vícenice u Náměště n. Oslavou | 5 | 1,03 | - | - | - | - | 1 | 1 | 1 | -7227 | 101,86 |
| Vladislav | 12 | 1,54 | 1 | 1 | 1 | - | - | 1 | 1 | 836 | 99,33 |
| Vlčatín | 6 | 1,07 | - | - | - | - | - | 1 | - | -7158 | 100,68 |
| Výčapy | 11 | 0,69 | 1 | - | 1 | - | 1 | 1 | 1 | -4782 | 98,18 |
| Zahrádka | 7 | 0,95 | - | - | - | - | - | - | 1 | -5374 | 103,08 |
| Zárubice | 10 | 2,62 | - | - | - | - | - | 1 | 1 | 3632 | 95,24 |
| Zašovice | 10 | 1,69 | - | - | - | - | - | 1 | - | -4519 | 98,37 |
| Zvěrkovice | 3 | 1,24 | - | - | - | - | - | - | - | -45796 | 103,60 |
| Želetava | 8 | 0,98 | 1 | 1 | 1 | - | 1 | 1 | 1 | -5931 | 97,78 |
| Okres Havlíčkův Brod | | | | | | | | | | | |
| Bačkov | 6 | 1,17 | - | - | - | - | 1 | 1 | - | -5160 | 105,38 |

| | | | | | | | | | | | |
|-------------------|----|------|---|---|---|---|---|---|---|--------|--------|
| Bartoušov | 10 | 1,04 | - | - | - | - | - | - | - | 6982 | 100,63 |
| Bělá | 3 | 1,17 | - | - | - | - | - | - | - | -6729 | 101,44 |
| Bezděkov | 3 | 1,47 | - | - | - | - | - | 1 | 1 | 3851 | 101,20 |
| Bojiště | 3 | 1,15 | - | - | - | - | - | 1 | - | -2852 | 118,03 |
| Boňkov | 2 | 1,83 | - | - | - | - | - | 1 | - | 5477 | 120,41 |
| Borek | 3 | 2,00 | - | - | - | - | - | 1 | - | 2470 | 99,25 |
| Břevnice | 12 | 2,85 | - | - | - | - | - | 1 | - | 2435 | 144,04 |
| Čachotín | 5 | 1,33 | - | - | - | - | - | - | - | -13662 | 103,33 |
| Čečkovice | 4 | 1,00 | - | - | - | - | - | - | - | -3301 | 94,19 |
| Česká Bělá | 9 | 0,77 | 1 | 1 | 1 | - | - | 1 | - | -5017 | 102,81 |
| Číhošť | 3 | 1,44 | 1 | - | - | - | - | 1 | - | -5384 | 94,88 |
| Dlouhá Ves | 10 | 0,78 | - | - | - | - | 1 | 1 | - | -18461 | 108,56 |
| Dolní Krupá | 11 | 0,58 | 1 | 1 | - | - | 1 | - | 1 | 1527 | 112,83 |
| Dolní Město | 7 | 1,35 | 1 | 1 | 1 | - | 1 | 1 | 1 | -6140 | 103,02 |
| Dolní Sokolovec | 4 | 1,70 | - | - | - | - | - | - | - | 5652 | 103,37 |
| Druhanov | 3 | 0,65 | - | - | - | - | 1 | 1 | 1 | 4469 | 105,81 |
| Golčův Jeníkov | 6 | 1,11 | 1 | 1 | 1 | 1 | 1 | 1 | 1 | -4825 | 100,11 |
| Habry | 8 | 1,16 | 1 | 1 | 1 | 1 | 1 | 1 | 1 | -5819 | 99,10 |
| Havlíčková Borová | 7 | 0,94 | 1 | 1 | 1 | - | 1 | 1 | - | 5218 | 103,21 |
| Havlíčkův Brod | 0 | 1,23 | 1 | 1 | 1 | 1 | 1 | 1 | 1 | 3559 | 96,09 |
| Herálec | 10 | 1,12 | 1 | 1 | - | - | - | 1 | - | 320 | 107,06 |
| Heřmanice | 2 | 4,20 | - | - | - | - | - | - | - | 17629 | 91,30 |
| Hněvkovice | 6 | 1,10 | 1 | 1 | - | - | 1 | 1 | - | 1652 | 105,13 |
| Horní Krupá | 9 | 0,85 | - | - | - | - | - | 1 | - | 5513 | 108,14 |
| Horní Paseka | 3 | 5,33 | - | - | - | - | - | - | - | 13229 | 102,94 |
| Hradec | 3 | 1,32 | - | - | - | - | - | 1 | - | -597 | 113,81 |
| Hurtova Lhota | 10 | 0,89 | - | - | - | - | - | 1 | - | -2337 | 101,83 |

| | | | | | | | | | | | |
|-------------------|----|------|---|---|---|---|---|---|---|--------|--------|
| Chotěboř | 11 | 1,17 | 1 | 1 | 1 | 1 | 1 | 1 | 1 | -1655 | 96,50 |
| Chrtůč | 3 | 0,83 | - | - | - | - | - | - | - | -4885 | 95,45 |
| Chřenovice | 6 | 1,41 | - | - | - | - | - | 1 | - | 2788 | 108,61 |
| Jedlá | 3 | 1,23 | - | - | - | - | - | - | - | 7344 | 117,65 |
| Jersín | 7 | 1,00 | 1 | - | - | - | - | 1 | - | 4582 | 101,97 |
| Jilem | 4 | 1,29 | - | - | - | - | - | 1 | - | 10937 | 100,82 |
| Jitkov | 8 | 0,63 | - | - | - | - | 1 | 1 | - | -18007 | 109,90 |
| Kámen | 9 | 1,36 | 1 | - | - | - | 1 | 1 | - | -679 | 100,53 |
| Kamenná Lhota | 3 | 0,71 | 1 | - | - | - | - | 1 | - | -1212 | 99,60 |
| Klokočov | 3 | 2,21 | - | - | - | - | - | - | - | 3833 | 102,65 |
| Knyk | 10 | 0,64 | - | - | - | - | - | 1 | - | 3381 | 107,38 |
| Kochánov | 9 | 0,45 | - | - | - | - | - | 1 | - | 4110 | 108,76 |
| Kojetín | 5 | 2,00 | - | - | - | - | - | 1 | - | 11424 | 101,27 |
| Kouty | 3 | 1,18 | - | - | - | - | - | - | - | 10773 | 102,70 |
| Kozlov | 3 | 1,71 | - | - | - | - | - | - | - | -23541 | 111,19 |
| Kožlí | 6 | 1,43 | 1 | 1 | - | - | 1 | 1 | - | -9147 | 106,76 |
| Kraborovice | 3 | 3,25 | - | - | - | - | - | - | - | -56 | 92,93 |
| Krásná Hora | 9 | 1,47 | 1 | 1 | - | - | - | 1 | - | -169 | 100,77 |
| Krátká Ves | 9 | 1,74 | - | - | - | - | - | 1 | - | 6983 | 102,68 |
| Krucemburk | 6 | 1,05 | 1 | 1 | 1 | - | 1 | 1 | 1 | -12837 | 97,35 |
| Kunemil | 3 | 2,20 | - | - | - | - | - | 1 | 1 | 1191 | 92,04 |
| Květinov | 10 | 1,72 | - | - | - | - | - | 1 | - | 21752 | 106,03 |
| Kyjov | 11 | 0,95 | - | - | - | - | 1 | - | 1 | 4841 | 104,51 |
| Kynice | 3 | 1,13 | - | - | - | - | - | 1 | - | 28680 | 101,04 |
| Lány | 3 | 2,14 | - | - | - | - | - | 1 | - | -5861 | 85,07 |
| Ledeč nad Sázavou | 8 | 1,79 | 1 | 1 | 1 | 1 | 1 | 1 | 1 | 734 | 94,08 |
| Leškovice | 2 | 3,50 | - | - | - | - | - | 1 | - | 5373 | 90,24 |

| | | | | | | | | | | | |
|--------------------|----|------|---|---|---|---|---|---|---|--------|--------|
| Příseka | 3 | 1,06 | - | - | - | - | - | 1 | - | -2262 | 108,40 |
| Radostín | 11 | 1,04 | - | - | - | - | 1 | 1 | 1 | -4987 | 99,36 |
| Rozsochatec | 12 | 1,03 | 1 | 1 | - | - | - | 1 | - | -2301 | 101,56 |
| Rušínov | 3 | 1,46 | 1 | - | - | - | - | 1 | - | -4493 | 111,31 |
| Rybníček | 2 | 6,67 | - | - | - | - | 1 | 1 | - | -14515 | 100,00 |
| Sázavka | 7 | 1,03 | 1 | 1 | - | - | 1 | 1 | 1 | 1905 | 110,74 |
| Sedletín | 5 | 1,20 | - | - | - | - | - | 1 | - | -921 | 98,95 |
| Skorkov | 7 | 3,60 | - | - | - | - | - | 1 | - | -12852 | 96,05 |
| Skryje | 2 | 1,55 | 1 | - | - | - | - | 1 | - | 24719 | 99,45 |
| Skuhrov | 10 | 1,13 | 1 | 1 | - | - | - | 1 | 1 | -14813 | 101,63 |
| Slavětín | 3 | 0,71 | - | - | - | - | - | 1 | 1 | 2133 | 120,00 |
| Slavíkov | 3 | 1,71 | 1 | - | - | - | - | 1 | 1 | -11012 | 97,63 |
| Slavnič | 9 | 2,13 | - | - | - | - | - | - | - | -5854 | 146,51 |
| Sloupno | 4 | 2,00 | - | - | - | - | - | 1 | - | 11883 | 93,48 |
| Služátky | 4 | 1,14 | - | - | - | - | - | - | - | -3491 | 100,64 |
| Sobíňov | 8 | 0,95 | 1 | 1 | - | - | - | 1 | - | -8958 | 104,67 |
| Stříbrné Hory | 12 | 1,03 | - | - | - | - | - | 1 | 1 | -23684 | 98,75 |
| Světlá nad Sázavou | 10 | 1,65 | 1 | 1 | 1 | 1 | 1 | 1 | 1 | -7513 | 97,40 |
| Šlapanov | 12 | 1,18 | 1 | 1 | 1 | - | 1 | 1 | 1 | -7536 | 98,73 |
| Štoky | 11 | 1,62 | 1 | 1 | 1 | - | 1 | 1 | 1 | -2633 | 108,23 |
| Tis | 10 | 1,32 | 1 | 1 | 1 | - | 1 | 1 | 1 | -8147 | 101,69 |
| Trpišovice | 3 | 1,35 | - | - | - | - | - | 1 | - | -4738 | 101,89 |
| Uhelná Příbram | 3 | 2,07 | 1 | - | - | - | 1 | 1 | 1 | -3461 | 94,70 |
| Úhořilka | 9 | 1,57 | - | - | - | - | - | 1 | - | 446 | 106,82 |
| Úsobí | 9 | 1,69 | 1 | - | 1 | - | - | 1 | 1 | 12845 | 93,67 |
| Vepříkov | 3 | 1,36 | - | - | - | - | - | 1 | - | -5397 | 94,18 |
| Veselý Žďár | 10 | 0,84 | - | - | - | - | 1 | 1 | 1 | -3260 | 105,06 |

| | | | | | | | | | | | |
|----------------------|----|------|---|---|---|---|---|---|---|--------|--------|
| Věž | 9 | 1,25 | 1 | 1 | - | - | - | 1 | - | 4477 | 99,39 |
| Věžnice | 8 | 1,29 | 1 | 1 | - | - | 1 | 1 | - | -4708 | 105,25 |
| Vilémov | 4 | 1,56 | 1 | 1 | 1 | - | 1 | 1 | 1 | 4218 | 100,61 |
| Vilémovice | 9 | 1,31 | - | - | - | - | 1 | 1 | 1 | -14256 | 108,10 |
| Víska | 5 | 1,58 | - | - | - | - | - | 1 | - | -20604 | 104,02 |
| Vlkanov | 3 | 0,80 | - | - | - | - | - | 1 | - | -9940 | 108,33 |
| Vysoká | 9 | 0,43 | - | - | - | - | - | - | - | -11584 | 133,56 |
| Zvěstovice | 2 | 1,08 | - | - | - | - | - | - | - | 5327 | 113,85 |
| Ždírec | 5 | 1,15 | - | - | - | - | - | - | - | -3356 | 120,18 |
| Ždírec nad Doubravou | 8 | 1,02 | 1 | 1 | 1 | - | 1 | 1 | 1 | -4380 | 101,47 |
| Žižkovo Pole | 7 | 1,13 | - | - | - | - | - | - | - | -821 | 104,60 |
| Okres Jihlava | | | | | | | | | | | |
| Arnolec | 7 | 1,18 | - | - | - | - | - | 1 | - | 3669 | 90,56 |
| Batelov | 9 | 1,09 | 1 | 1 | 1 | 1 | 1 | 1 | 1 | 1783 | 100,39 |
| Bílý Kámen | 9 | 0,35 | - | - | - | - | - | 1 | - | -1976 | 119,52 |
| Bítovčice | 11 | 0,97 | - | - | - | - | - | 1 | 1 | 9458 | 97,29 |
| Bohuslavice | 3 | 0,92 | - | - | - | - | - | 1 | 1 | -13510 | 106,87 |
| Borovná | 2 | 1,20 | - | - | - | - | - | - | - | 1502 | 97,62 |
| Boršov | 8 | 0,84 | - | - | - | - | 1 | 1 | - | 4725 | 116,67 |
| Brtnice | 11 | 0,96 | 1 | 1 | 1 | 1 | 1 | 1 | 1 | 3821 | 99,76 |
| Brtnička | 7 | 3,43 | - | - | - | - | - | 1 | - | -2016 | 91,82 |
| Brzkov | 3 | 0,59 | - | - | - | - | - | 1 | 1 | 3103 | 109,45 |
| Cejle | 9 | 1,25 | - | - | 1 | - | 1 | 1 | 1 | -2468 | 109,59 |
| Cerekvička-Rosice | 3 | 1,25 | - | - | - | - | - | 1 | - | 14318 | 115,57 |
| Černíč | 5 | 1,38 | - | - | - | - | - | 1 | - | 4915 | 100,00 |
| Čížov | 10 | 0,83 | - | - | - | - | - | 1 | 1 | 22817 | 125,95 |
| Dlouhá Brtnice | 8 | 0,78 | 1 | 1 | - | - | - | 1 | - | -2264 | 98,96 |

| | | | | | | | | | | | |
|---------------|----|------|---|---|---|---|---|---|---|--------|--------|
| Dobronín | 11 | 0,66 | 1 | 1 | 1 | - | 1 | 1 | 1 | -2809 | 99,79 |
| Dobroutov | 7 | 0,42 | - | - | - | - | - | - | 1 | -905 | 104,20 |
| Dolní Cerekev | 10 | 0,77 | 1 | 1 | - | - | - | 1 | 1 | 1329 | 102,87 |
| Dolní Vilímeč | 3 | 0,81 | - | - | - | - | - | - | - | -14869 | 96,00 |
| Doupě | 6 | 1,06 | - | - | - | - | - | - | - | 164 | 109,18 |
| Dudín | 6 | 0,74 | 1 | - | - | - | - | 1 | - | 13498 | 112,35 |
| Dušejov | 10 | 0,75 | 1 | 1 | 1 | - | 1 | 1 | 1 | 4684 | 105,38 |
| Dvorce | 12 | 1,64 | - | - | - | - | 1 | 1 | 1 | -8606 | 106,47 |
| Dyjice | 3 | 1,39 | - | - | - | - | - | - | - | 20476 | 95,65 |
| Hladov | 4 | 1,81 | - | - | - | - | - | 1 | - | -8717 | 109,35 |
| Hodice | 9 | 2,04 | - | - | - | - | 1 | 1 | 1 | -8263 | 102,01 |
| Hojkov | 9 | 2,13 | - | - | - | - | - | 1 | - | -7598 | 100,00 |
| Horní Dubenky | 3 | 1,43 | 1 | 1 | 1 | - | 1 | 1 | 1 | -8268 | 96,77 |
| Horní Myslová | 3 | 0,83 | - | - | - | - | - | - | - | -3896 | 96,43 |
| Hostětice | 2 | 0,56 | - | - | - | - | - | - | - | 4082 | 107,03 |
| Hrutov | 2 | 1,33 | - | - | - | - | 1 | 1 | 1 | 6641 | 108,64 |
| Hubenov | 10 | 2,40 | - | - | - | - | - | 1 | 1 | 6836 | 96,97 |
| Hybrálec | 4 | 0,75 | - | - | - | - | - | 1 | 1 | -25212 | 104,40 |
| Jamné | 10 | 1,06 | 1 | 1 | 1 | - | - | 1 | 1 | -2043 | 104,78 |
| Jersín | 6 | 1,00 | 1 | 1 | - | - | - | 1 | - | 4582 | 100,51 |
| Jezdovice | 11 | 0,95 | - | - | - | - | - | 1 | - | 8730 | 105,53 |
| Ježená | 11 | 1,67 | - | - | - | - | - | 1 | - | 6595 | 107,76 |
| Jihlava | 0 | 1,16 | 1 | 1 | 1 | 1 | 1 | 1 | 1 | 2769 | 99,75 |
| Jihlávka | 3 | 1,60 | - | - | - | - | - | 1 | - | 6133 | 100,00 |
| Jindřichovice | 3 | 1,40 | - | - | - | - | - | - | - | -9955 | 107,23 |
| Kalhov | 9 | 1,10 | - | - | - | - | - | 1 | - | -7815 | 101,68 |
| Kaliště | 3 | 1,43 | - | - | - | - | 1 | 1 | 1 | -194 | 104,03 |

| | | | | | | | | | | | |
|-------------------|----|------|---|---|---|---|---|---|---|--------|--------|
| Otín | 9 | 1,63 | - | - | - | - | - | 1 | - | 23262 | 87,65 |
| Panenská Rozsíčka | 3 | 0,57 | - | - | - | - | - | - | - | -22226 | 113,33 |
| Panské Dubenky | 4 | 1,75 | - | - | - | - | - | 1 | - | 52181 | 76,98 |
| Pavlov | 9 | 1,41 | - | - | - | - | 1 | 1 | 1 | -588 | 103,40 |
| Plandry | 11 | 0,61 | - | - | - | - | 1 | 1 | 1 | 7816 | 107,87 |
| Polná | 10 | 0,95 | 1 | 1 | 1 | 1 | 1 | 1 | 1 | -4157 | 99,69 |
| Puklice | 10 | 0,90 | 1 | 1 | 1 | - | 1 | 1 | - | 6449 | 100,66 |
| Radkov | 6 | 1,38 | - | - | - | - | 1 | 1 | - | -2706 | 107,05 |
| Rančířov | 11 | 0,39 | - | - | - | - | - | 1 | 1 | -4490 | 111,42 |
| Rantířov | 11 | 0,53 | - | - | - | - | - | 1 | - | 1965 | 103,73 |
| Rohozná | 7 | 0,85 | 1 | - | - | - | 1 | 1 | 1 | -1191 | 107,82 |
| Rozseč | 4 | 1,19 | 1 | - | - | - | - | 1 | - | -30369 | 104,92 |
| Růžená | 4 | 0,70 | - | - | - | - | - | - | - | 10716 | 112,26 |
| Rybné | 9 | 0,79 | - | - | - | - | - | 1 | - | -2421 | 123,00 |
| Řásná | 6 | 1,91 | - | - | - | - | - | 1 | 1 | -1006 | 101,52 |
| Řídelov | 6 | 2,38 | - | - | - | - | - | - | - | -93885 | 96,59 |
| Sedlatice | 4 | 1,36 | - | - | - | - | - | 1 | - | 504 | 101,75 |
| Sedlejev | 6 | 1,77 | - | - | - | - | - | 1 | - | 4911 | 102,68 |
| Smrčná | 5 | 1,04 | 1 | - | - | - | - | 1 | - | -860 | 114,47 |
| Stáj | 7 | 1,42 | - | - | - | - | 1 | 1 | - | 15147 | 99,43 |
| Stará Říše | 4 | 1,24 | 1 | 1 | 1 | - | 1 | 1 | 1 | -428 | 92,08 |
| Stonařov | 11 | 0,70 | 1 | 1 | 1 | - | 1 | 1 | 1 | -6896 | 102,95 |
| Strachonovice | 2 | 0,85 | - | - | - | - | - | 1 | - | 9477 | 96,47 |
| Střítež | 11 | 0,78 | 1 | 1 | - | - | - | 1 | - | 2926 | 120,54 |
| Suchá | 11 | 0,78 | - | - | - | - | - | 1 | - | 6940 | 103,11 |
| Svojkovice | 3 | 3,20 | - | - | - | - | 1 | - | - | -7652 | 90,32 |
| Šimanov | 9 | 1,27 | - | - | - | - | 1 | 1 | - | 11997 | 114,61 |

| | | | | | | | | | | | |
|-----------------------|----|-------|---|---|---|---|---|---|---|--------|--------|
| Švábov | 7 | 3,33 | - | - | - | - | - | 1 | - | -8748 | 88,61 |
| Telč | 8 | 1,40 | 1 | 1 | 1 | 1 | 1 | 1 | 1 | -8152 | 98,01 |
| Třešť | 11 | 1,17 | 1 | 1 | 1 | 1 | 1 | 1 | 1 | 221 | 99,10 |
| Třeštice | 9 | 0,60 | - | - | - | - | 1 | 1 | 1 | -8660 | 134,91 |
| Urbanov | 4 | 0,92 | 1 | 1 | - | - | - | 1 | - | -9699 | 98,51 |
| Ústí | 9 | 1,18 | - | - | - | - | 1 | 1 | - | 6550 | 108,45 |
| Vanov | 2 | 0,94 | - | - | - | - | - | - | 1 | 10432 | 97,85 |
| Vanůvek | 6 | 0,50 | - | - | - | - | - | - | - | 19534 | 132,14 |
| Vápovice | 3 | 14,00 | - | - | - | - | - | - | - | -7058 | 88,00 |
| Velký Beranov | 12 | 0,64 | 1 | 1 | - | 1 | 1 | 1 | 1 | 6252 | 100,15 |
| Větrný Jeníkov | 10 | 0,90 | 1 | 1 | 1 | - | 1 | 1 | 1 | 5976 | 106,27 |
| Věžnice | 9 | 1,10 | - | - | - | - | 1 | 1 | - | -3484 | 104,70 |
| Věžnička | 8 | 0,85 | - | - | - | - | 1 | - | 1 | 3719 | 111,57 |
| Vílanec | 11 | 0,60 | 1 | - | - | - | 1 | 1 | 1 | 12884 | 97,77 |
| Volevčice | 8 | 4,33 | - | - | - | - | - | - | - | 2139 | 97,73 |
| Vyskytná nad Jihlavou | 10 | 0,74 | 1 | 1 | - | - | - | 1 | - | -5089 | 111,35 |
| Vysoké Studnice | 10 | 0,75 | - | - | - | - | 1 | 1 | 1 | -1019 | 107,12 |
| Vystrčenovice | 3 | 1,69 | - | - | - | - | - | - | 1 | 627 | 108,82 |
| Záborná | 8 | 0,84 | - | - | - | - | - | - | - | -2304 | 110,38 |
| Zadní Vydří | 3 | 1,00 | - | - | - | - | - | 1 | - | 5283 | 100,00 |
| Zbilidy | 8 | 0,69 | - | - | - | - | 1 | 1 | - | 2889 | 103,23 |
| Zbinohy | 8 | 0,47 | - | - | - | - | 1 | 1 | - | -12315 | 131,15 |
| Zdeňkov | 3 | 2,50 | - | - | - | - | - | - | - | -9467 | 81,94 |
| Zhoř | 7 | 0,63 | 1 | 1 | - | - | 1 | 1 | 1 | 5675 | 118,94 |
| Zvolenovice | 3 | 1,29 | - | - | - | - | - | 1 | - | 21737 | 106,58 |
| Žatec | 4 | 0,72 | - | - | - | - | - | 1 | - | 9980 | 109,91 |
| Ždírec | 11 | 1,62 | - | - | - | - | 1 | 1 | 1 | -5362 | 112,26 |

| Okres Pelhřimov | | | | | | | | | | | |
|---------------------|----|------|---|---|---|---|---|---|---|--------|--------|
| Arnešovice | 5 | 1,91 | - | - | - | - | - | 1 | - | 14897 | 102,30 |
| Bácovice | 11 | 0,82 | - | - | - | - | - | - | - | 5950 | 140,74 |
| Bělá | 10 | 1,20 | - | - | - | - | - | 1 | - | -5170 | 108,16 |
| Bohdalín | 2 | 1,33 | 1 | - | - | - | - | 1 | - | -16210 | 90,61 |
| Bořetice | 4 | 2,50 | - | - | - | - | 1 | 1 | - | -14249 | 100,00 |
| Bořetín | 3 | 0,95 | - | - | - | - | - | - | - | -28197 | 105,61 |
| Božejov | 11 | 1,03 | 1 | 1 | 1 | - | 1 | 1 | - | -5291 | 95,57 |
| Bratřice | 3 | 2,75 | - | - | - | - | - | 1 | - | -21390 | 86,86 |
| Budíkov | 3 | 0,68 | - | - | - | - | - | 1 | - | 16218 | 114,39 |
| Buřenice | 3 | 1,93 | - | - | - | - | - | 1 | - | 8388 | 98,55 |
| Bystrá | 3 | 0,96 | - | - | - | - | - | 1 | - | 841 | 144,58 |
| Cetoraz | 3 | 1,50 | 1 | - | - | - | - | 1 | 1 | 2691 | 105,42 |
| Časlavsko | 2 | 8,33 | - | - | - | - | - | - | - | -13739 | 94,50 |
| Častrov | 7 | 1,16 | 1 | 1 | 1 | - | - | 1 | - | -11481 | 103,36 |
| Čejov | 4 | 0,71 | - | - | - | - | 1 | 1 | - | -3237 | 120,14 |
| Čelistná | 5 | 0,60 | - | - | - | - | - | 1 | - | 3211 | 102,88 |
| Černov | 4 | 3,00 | - | - | - | - | 1 | 1 | - | 3097 | 93,04 |
| Černovice | 6 | 1,45 | 1 | 1 | 1 | 1 | 1 | 1 | 1 | 2028 | 96,27 |
| Červená Řečice | 11 | 1,67 | 1 | 1 | 1 | - | 1 | 1 | 1 | -160 | 97,37 |
| Čížkov | 5 | 0,87 | - | - | - | - | - | - | - | 286 | 116,95 |
| Dehtáře | 10 | 0,81 | - | - | - | - | - | 1 | - | 7562 | 121,78 |
| Dobrá Voda | 11 | 2,33 | - | - | - | - | 1 | 1 | - | -2279 | 94,42 |
| Dobrá Voda u Pacova | 3 | 0,74 | - | - | - | - | - | 1 | - | 7749 | 108,89 |
| Dubovice | 6 | 0,92 | - | 1 | - | - | - | 1 | - | 41459 | 121,31 |
| Důl | 3 | 2,50 | - | - | - | - | - | 1 | - | 15514 | 103,51 |
| Eš | 4 | 1,75 | - | - | - | - | - | 1 | - | 5294 | 107,84 |

| | | | | | | | | | | | |
|--------------------|----|------|---|---|---|---|---|---|---|--------|--------|
| Lhota-Vlasenice | 10 | 7,00 | - | - | - | - | - | 1 | - | -21597 | 86,17 |
| Libkova Voda | 5 | 0,94 | 1 | - | - | - | 1 | 1 | - | -3109 | 98,28 |
| Lidmaň | 3 | 1,89 | - | - | - | - | 1 | 1 | - | 734 | 99,28 |
| Litohošť | 4 | 0,78 | - | - | - | - | - | - | - | 7530 | 110,34 |
| Lukavec | 3 | 1,34 | 1 | 1 | 1 | - | 1 | 1 | - | -4834 | 95,30 |
| Martinice u Onšova | 9 | 0,89 | - | - | - | - | - | - | - | 5247 | 112,24 |
| Mezilesí | 3 | 2,40 | - | - | - | - | - | - | - | 1399 | 100,00 |
| Mezná | 5 | 0,85 | - | - | - | - | - | 1 | - | 3982 | 122,22 |
| Mladé Bříště | 9 | 1,26 | 1 | - | - | - | - | 1 | - | 14516 | 100,42 |
| Mnich | 6 | 1,72 | 1 | 1 | 1 | - | - | 1 | - | 5294 | 104,75 |
| Moraveč | 5 | 1,35 | - | - | - | - | - | 1 | - | -10517 | 97,57 |
| Mysletín | 8 | 0,89 | - | - | - | - | - | 1 | - | 16240 | 105,31 |
| Nová Buková | 10 | 1,67 | - | - | - | - | - | 1 | - | -5604 | 104,26 |
| Nová Cerekev | 11 | 1,43 | 1 | 1 | 1 | 1 | 1 | 1 | - | -6406 | 102,57 |
| Nový Rychnov | 5 | 0,91 | 1 | 1 | 1 | 1 | - | 1 | - | 2006 | 107,43 |
| Obrataň | 7 | 1,05 | 1 | 1 | 1 | - | 1 | 1 | 1 | 4210 | 96,97 |
| Olešná | 11 | 0,70 | - | - | - | - | 1 | 1 | 1 | -948 | 112,14 |
| Ondřejov | 11 | 1,32 | - | - | - | - | - | 1 | - | -5054 | 100,69 |
| Onšov | 6 | 2,23 | - | - | - | - | 1 | 1 | - | 6012 | 98,35 |
| Pacov | 10 | 1,53 | 1 | 1 | 1 | 1 | 1 | 1 | 1 | -7887 | 97,78 |
| Pavlov | 5 | 1,00 | - | - | - | - | - | 1 | - | -4190 | 97,81 |
| Pelhřimov | 0 | 1,19 | 1 | 1 | 1 | 1 | 1 | 1 | 1 | 796 | 98,24 |
| Píšť | 3 | 1,73 | - | - | - | - | - | - | - | 24856 | 94,94 |
| Počátky | 7 | 1,31 | 1 | 1 | 1 | 1 | 1 | 1 | 1 | 11874 | 97,25 |
| Polesí | 9 | 1,14 | - | - | - | - | - | 1 | - | 18410 | 106,41 |
| Pošná | 3 | 1,43 | - | - | - | - | - | 1 | - | -1404 | 106,41 |
| Proseč | 6 | 2,22 | - | - | - | - | - | 1 | - | -3468 | 118,46 |

| | | | | | | | | | | | |
|---------------------------|----|------|---|---|---|---|---|---|---|--------|--------|
| Proseč pod Křemešníkem | 5 | 0,93 | - | - | - | - | 1 | 1 | - | -7409 | 103,45 |
| Putimov | 5 | 0,86 | - | - | - | - | - | 1 | - | 4373 | 103,83 |
| Rodinov | 6 | 0,77 | - | - | - | - | - | - | - | 9383 | 98,59 |
| Rovná | 2 | 1,44 | - | - | - | - | - | 1 | - | -15044 | 87,88 |
| Rynárec | 12 | 0,52 | 1 | 1 | - | - | 1 | 1 | 1 | -930 | 98,67 |
| Řečice | 6 | 1,67 | - | - | - | - | - | 1 | - | 1123 | 96,40 |
| Salačova Lhota | 3 | 0,75 | - | - | - | - | - | 1 | - | -13634 | 104,76 |
| Samšín | 3 | 1,88 | - | - | - | - | - | 1 | - | 18448 | 95,83 |
| Sedlice | 6 | 3,00 | - | - | - | - | 1 | 1 | - | -1182 | 102,14 |
| Senožaty | 6 | 1,06 | 1 | 1 | 1 | - | 1 | 1 | - | 3901 | 104,87 |
| Staré Bříště | 6 | 0,80 | - | - | - | - | - | 1 | - | 42905 | 131,71 |
| Stojčín | 6 | 1,23 | - | - | - | - | - | 1 | - | 10896 | 104,20 |
| Střítež | 4 | 0,61 | - | - | - | - | - | 1 | - | 11738 | 109,28 |
| Střítež pod Křemešníkem | 10 | 1,00 | - | - | - | - | - | 1 | - | 12061 | 126,19 |
| Svépravice | 10 | 1,42 | - | - | - | - | - | - | - | -2136 | 103,51 |
| Syrov | 2 | 1,67 | - | - | - | - | - | 1 | - | 10868 | 94,55 |
| Těchobuz | 2 | 3,71 | - | - | - | - | - | - | - | -18707 | 109,40 |
| Těmice | 4 | 1,79 | 1 | - | 1 | - | - | 1 | - | 362 | 101,72 |
| Ústrašín | 11 | 1,17 | - | - | - | - | - | 1 | - | 7627 | 103,74 |
| Útěchovice | 5 | 1,55 | - | - | - | - | - | 1 | - | 6457 | 110,14 |
| Útěchovice pod Stražištěm | 3 | 1,35 | - | - | - | - | - | 1 | - | 3654 | 94,17 |
| Útěchovičky | 4 | 1,70 | - | - | - | - | - | - | - | 12910 | 105,56 |
| Včelnička | 6 | 1,41 | - | - | - | - | - | 1 | - | 604 | 100,53 |
| Velká Chyška | 3 | 1,24 | 1 | 1 | - | - | - | 1 | - | -1316 | 105,30 |
| Velký Rybník | 11 | 0,77 | - | - | - | - | 1 | 1 | - | -19071 | 104,17 |
| Veselá | 11 | 1,24 | - | - | - | - | 1 | 1 | - | -8182 | 102,28 |
| Věžná | 3 | 1,18 | - | - | - | - | - | 1 | - | 2094 | 96,97 |

| | | | | | | | | | | | |
|--------------|----|------|---|---|---|---|---|---|---|-------|--------|
| Vojslavice | 3 | 6,33 | - | - | - | - | 1 | 1 | - | 16492 | 90,53 |
| Vokov | 11 | 0,54 | - | - | - | - | - | 1 | - | 10938 | 186,57 |
| Vyklantice | 3 | 3,33 | 1 | - | - | - | - | 1 | - | -7092 | 96,55 |
| Vyskytná | 10 | 0,92 | 1 | 1 | 1 | - | 1 | 1 | - | -910 | 102,33 |
| Vysoká Lhota | 5 | | - | - | - | - | - | 1 | - | 7586 | 81,82 |
| Vystrkov | 10 | 0,80 | - | - | - | - | - | 1 | - | 4669 | 114,88 |
| Zachotín | 10 | 1,19 | - | - | - | - | - | 1 | - | 3548 | 106,84 |
| Zajíčkov | 11 | 0,86 | - | - | - | - | - | 1 | - | -4873 | 106,57 |
| Zhořec | 3 | 1,79 | - | - | - | - | 1 | 1 | - | -297 | 97,58 |
| Zlátenka | 5 | 0,50 | - | - | - | - | - | 1 | - | 4811 | 90,38 |
| Želiv | 8 | 1,49 | 1 | 1 | 1 | 1 | 1 | 1 | - | -8252 | 102,87 |
| Žirov | 4 | 1,31 | - | - | - | - | - | 1 | - | 5015 | 120,31 |
| Žirovnice | 6 | 1,43 | 1 | 1 | 1 | - | 1 | 1 | 1 | -2032 | 95,72 |