

UNIVERZITA PARDUBICE

Fakulta ekonomicko-správní

Analýza zahraničního obchodu v ČR

Martina Obrová

Bakalářská práce

2013

Univerzita Pardubice
Fakulta ekonomicko-správní
Akademický rok: 2012/2013

ZADÁNÍ BAKALÁŘSKÉ PRÁCE

(PROJEKTU, UMĚLECKÉHO DÍLA, UMĚLECKÉHO VÝKONU)

Jméno a příjmení: **Martina Obrová**
Osobní číslo: **E08162**
Studijní program: **B6208 Ekonomika a management**
Studijní obor: **Ekonomika a provoz podniku**
Název tématu: **Analýza zahraničního obchodu ČR**
Zadávající katedra: **Ústav matematiky a kvantitativních metod**

Z á s a d y p r o v y p r a c o v á n í :

Cílem je analyzovat vývoj zahraničního obchodu ČR, činnost ekonomických objektů uskutečňující vývoz a dovoz, porovnání vlivů při vstupu ČR do EU.

Práce bude obsahovat:

- vývoj zahraničního obchodu
- ceny vývozu a dovozu
- intrastat
- statistické údaje

Rozsah grafických prací: -
Rozsah pracovní zprávy: cca 30 stran
Forma zpracování bakalářské práce: tištěná/elektronická
Seznam odborné literatury:

BALDWIN, Richard. *Ekonomie evropské integrace*. Grada, 2007. 480 s. ISBN 978-80-247-1807-1
Czech trade, agentura s informacemi o světových trzích / www.czechtrade.cz/
ČERNOHLÁVKOVÁ, Eva. MACHKOVÁ, Hana. SATO, Alexej. *Mezinárodní obchodní operace*. 4.vyd., Grada, 2007. 240 s. ISBN 978-80-247-1590-2
Hospodářská komora, organizace zastupující podnikatelskou činnost dle zákona č.301/1992 Sb./ www.komora.cz/
SVATOŠ, Miroslav. *Zahraniční obchod*. Grada, 2009. 368 s. ISBN 978-80-247-2708-0



Vedoucí bakalářské práce: **Mgr. David Zapletal, Ph.D.**
Ústav matematiky a kvantitativních metod

Datum zadání bakalářské práce: **30. září 2012**
Termín odevzdání bakalářské práce: **30. dubna 2013**



doc. Ing. Renata Myšková, Ph.D.
děkanka

L.S.



doc. Ing. Marcela Kožená, Ph.D.
vedoucí ústavu

V Pardubicích dne 3. října 2012

Prohlášení autora

Prohlašuji, že jsem tuto práci vypracovala samostatně. Veškeré literární prameny a informace, které jsem v práci využila, jsou uvedeny v seznamu použité literatury.

Byla jsem seznámena s tím, že se na moji práci vztahují práva a povinnosti vyplývající ze zákona č. 121/2000 Sb., autorský zákon, zejména se skutečností, že Univerzita Pardubice má právo na uzavření licenční smlouvy o užití této práce jako školního díla podle § 60 odst. 1 autorského zákona, a s tím, že pokud dojde k užití této práce mnou nebo bude poskytnuta licence o užití jinému subjektu, je Univerzita Pardubice oprávněna ode mne požadovat přiměřený příspěvek na úhradu nákladů, které na vytvoření díla vynaložila, a to podle okolností až do jejich skutečné výše.

Souhlasím s prezenčním zpřístupněním své práce v Univerzitní knihovně.

V Pardubicích dne 30. 04. 2013

Martina Obrová

PODĚKOVÁNÍ

Tímto bych ráda poděkovala vedoucímu práce panu Mgr. Davidu Zapletalovi, Ph.D. za odbornou pomoc a cenné rady. Za vstřícný přístup a poskytnuté informace, které mi pomohly při zpracování bakalářské práce. A také mé rodině za projevenou podporu a trpělivost.

ANOTACE

Bakalářská práce se zabývá analýzou zahraničního obchodu České republiky. Je zaměřena na dovoz a vývoz včetně náležitostí souvisejících jak z dovozem tak i vývozem. Je zde zaměřeno na statistické údaje, které jsou důležité pro sběr dat a jejich zdrojem jsou celní záznamy. Tato práce je zakončena analýzou zahraničního trhu v daném období.

KLÍČOVÁ SLOVA

- *Zahraniční obchod*
- *Cena*
- *Sběr a zpracování dat*
- *Statistické údaje*

TITLE

Analysis of Foreign Trade in Czech Republic

ANNOTATION

This thesis deals with the analysis of the foreign trade of the Czech Republic. It focuses on imports and exports, including requirements related to both import and export. There is a focus on statistics that are important for the collection of data and their sources are customs records. This work ends with an analysis of foreign trade in the period.

KEYWORDS

- *Foreign Trade*
- *Price*
- *Collect and process data*
- *Statistics data*

ÚVOD.....	12
1 CHARAKTERISTIKA ZAHRANIČNÍHO OBCHODU ČR	13
1.1 Vývoj zahraničního obchodu	13
1.2 Platební bilance.....	14
1.2.1 Struktura platební bilance	15
1.2.2 Popis základních položek platební bilance.....	17
1.3 Formy zahraničního obchodu.....	17
1.3.1 Export – vývoz.....	17
1.3.2 Import – dovoz.....	18
1.3.3 Čistý vývoz	19
1.4 Zahraniční obchod s EU.....	19
1.4.1 Evropská unie.....	20
1.4.2 Vývoz a dovoz mimo EU.....	20
1.4.3 Vývoz a dovoz v EU	21
2 CENOVÁ POLITIKA A KALKULACE CEN.....	22
2.1 Tvorba cen na zahraničních trzích.....	22
2.2 Cena v mezinárodních kupních cenách	24
2.3 Kalkulace v zahraničním obchodě	25
3 SBĚR A ZPRACOVÁNÍ DAT V ZAHRANIČNÍM OBCHODĚ	28
3.1 Intrastat.....	28
3.2 Extrastat	30
3.3 Clo a celní řízení	31
3.3.1 Funkce a význam cla.....	31
3.3.2 Celní řízení	31
3.3.3 Celní sazebník TARIC	33
3.3.4 Původ zboží.....	34
3.3.5 Dodací podmínka – Parita.....	36
3.4 Doložky INCOTERMS.....	36
3.4.1 Obsah jednotlivých doložek	38
3.4.1.1 SkupinaE	38
3.4.1.2 SkupinaF.....	38
3.4.1.3 SkupinaC	39
3.4.1.4 SkupinaD.....	40
4 STATISTICKÉ ÚDAJE.....	41
4.1 Statistické údaje Zahraničního Obchodu	41
4.1.1 Statistické údaje zahraničního obchodu před vstupem do Evropské Unie	43
4.1.2 Statistické údaje zahraničního obchodu po vstupu do Evropské Unie	44
5 ZHODNOCENÍ VÝVOJE ZAHRANIČNÍHO OBCHODU	45
5.1 Rok 2002.....	45
5.2 Rok 2003.....	46

5.3 Rok 2004.....	47
5.4 Rok 2005.....	48
5.5 Rok 2006.....	49
5.6 Rok 2007.....	50
5.7 Rok 2008.....	51
5.8 Rok 2009.....	52
5.9 Rok 2010.....	54
5.10 Rok 2011.....	55
5.11 Rok 2012.....	56
6 CELKOVÉ ZHODNOCENÍ ZAHRANIČNÍHO OBCHODU	57
6.1 Odhad vývoje vývozu	59
6.2 Odhad vývoje dovozu	60
LITERATURA	63
PŘÍLOHA.....	11

SEZNAM TABULEK A ILUSTRACÍ

Obrázek 1 Vývoj zahraničního obchodu v prvních měsících po vstupu do EU.....	14
Obrázek 2 Ukázka celního sazebníku.....	33
Obrázek 3 Doložky INCOTERMS.....	37

SEZNAM TABULEK

Tabulka 1 Schéma platební bilance	16
Tabulka 2 Vývoj zahraničního obchodu dle jednotlivých čtvrtletí v roce 2002	45
Tabulka 3 Vývoj zahraničního obchodu dle jednotlivých čtvrtletí v roce 2003	46
Tabulka 4 Vývoj zahraničního obchodu dle jednotlivých čtvrtletí v roce 2004	48
Tabulka 5 Vývoj zahraničního obchodu dle jednotlivých čtvrtletí v roce 2005	49
Tabulka 6 Vývoj zahraničního obchodu dle jednotlivých čtvrtletí v roce 2006	50
Tabulka 7 Vývoj zahraničního obchodu dle jednotlivých čtvrtletí v roce 2007	51
Tabulka 8 Vývoj zahraničního obchodu dle jednotlivých čtvrtletí v roce 2008	52
Tabulka 9 Vývoj zahraničního obchodu dle jednotlivých čtvrtletí v roce 2009	53
Tabulka 10 Vývoj zahraničního obchodu dle jednotlivých čtvrtletí v roce 2010	54
Tabulka 11 Vývoj zahraničního obchodu dle jednotlivých čtvrtletí v roce 2011	55
Tabulka 12 Vývoj zahraničního obchodu dle jednotlivých čtvrtletí v roce 2012	56
Tabulka 13 Odhad vývoje vývozu pro rok 2013 a 2014	59
Tabulka 14 Odhad vývoje dovozu pro rok 2013 a 2014	60

SEZNAM GRAFŮ

Graf 1 Bilance zahraničního trhu	15
Graf 2 Zahraniční obchod v letech 1996 - 2012 v mld. Kč, běžné ceny	58
Graf 3 Vývoj vývozu pro rok 2013 a 2014	59
Graf 4 Vývoj dovozu pro rok 2013 a 2014	60

SEZNAM ZKRATEK

ČNB	Česká národní banka
ČSÚ	Český statistický úřad
ČR	Česká republika
DPH	Daň přidané hodnoty
EHS	Evropské hospodářské společenství
EU	Evropská unie
FAO	Organizace pro výživu a zemědělství
GATT	Dohoda mezinárodního obchodu
GSP	General Systems of Preferenc
GŘC	Generální ředitelství cel
HDP	Hrubý domácí produkt
JSD	Jednotný souhrnný doklad
MMF	Mezinárodní měnový fond
OECD	Organizace pro hospodářskou spolupráci a rozvoj

ÚVOD

Česká republika je zemí s vysokým stupněm zapojení do mezinárodního obchodu. Ve vývozu se nejlépe uplatňují ty nejkonzurenceschopnější výrobky (odvětví), u dovozu je zase upřednostňováno zboží, které se v zemi nevyrábí, nebo se vyrábí v jiné kvalitě, případně se nabízí za nevýhodných podmínek. Do jisté míry je pozice České republiky v zahraničním obchodě dána její polohou ve Střední Evropě.

Bakalářská práce na téma „Analýza vývoje zahraničního obchodu České republiky“ se zabývá vývojem zahraničního obchodu České republiky ve sledovaném období let 2002- 2012. Cílem práce je zhodnotit hlavní složky zahraničního obchodu, tj. vývoz, dovoz, bilance a dílčích změn v zahraničním obchodě v letech 2002 – 2012.

První kapitola práce obsahuje stručný vývoj zahraničního obchodu České republiky. Vývoj platební bilance včetně jejích základních položek, formy zahraničního obchodu a popis vývozu a dovozu jak v Evropské Unii, tak mimo Evropskou Unii.

Ve druhé části se seznámíme s cenovou politikou a kalkulací cen, na jejichž základě se obchoduje na zahraničním trhu. Je jim třeba klást velký důraz vzhledem ke konkurenci a konkurenceschopnosti každého podniku obchodujícího se zahraničím.

Třetí část je věnována sběru a zpracování dat v zahraničním obchodě, které se týkají především Intrastatu a Extrastatu, cla a celního řízení. Celním a celním řízením je míněna funkce a význam cla včetně doložek Incoterms, které jsou nedílnou součástí při vývozu zboží do zahraničí.

V předposlední části jsem svoji práci zaměřila na statistické údaje, které jsou součástí Intrastatu a Extrastatu a jejichž zpracováním se zabývá Český statistický úřad a slouží ke zpracování statistik celkového zahraničního obchodu za daná období. Údaje mohou být zpracovány měsíčně, ročně a popř. i v delším období, jako je např. pětileté či desetileté.

Poslední kapitola „Zhodnocení vývoje zahraničního obchodu ČR“ shrnuje celkový vývoj sledovaného období zahraničního obchodu. Zaměřila jsem se na vývoj zahraničního obchodu a jeho růstu v období od roku 2002 – 2012. Každý rok je hodnocen kvartálně a vždy pod textem je uvedena tabulka s údaji daného roku.

V další části jsem provedla celkové zhodnocení zahraničního obchodu ve sledovaném období 2002 – 2012. Tato část obsahuje celkovou tabulku týkající se dovozu a vývozu.

1 CHARAKTERISTIKA ZAHRANIČNÍHO OBCHODU ČR

Zahraniční obchod nám definuje část vnějších vztahů země. V podstatě se jedná o obchod přes hranice určitého státu a hraje v ekonomice důležitou roli. Směna má dvě stránky – dovoz a vývoz. Jedná se tedy o provázanost určitého ekonomického celku (dané země) s ostatními zeměmi světa, o toky zboží a služeb, které opouštějí národní ekonomiku, popř. do ní přicházejí. Měří se v ní objem dovozů a vývozu. Země, která je aktivní v zahraničním obchodě, se profiluje jako země úspěšná a ekonomicky stabilní. V případě, kdy exportní výkonnost země roste, dochází automaticky ke zvýšení výroby v dané zemi a snížení nezaměstnanosti, tzn. zlepšení obchodně politické situace daného státu.

Česká republika (dále jen ČR) je vnitrozemským státem střední Evropy, jejíž poloha země je velice výhodná pro zahraniční trh. Ekonomika ČR je velmi otevřená, s vysokým podílem zahraničního trhu a prožívá dynamický růst díky exportu a tím i zvýšený zájem zahraničních investorů.

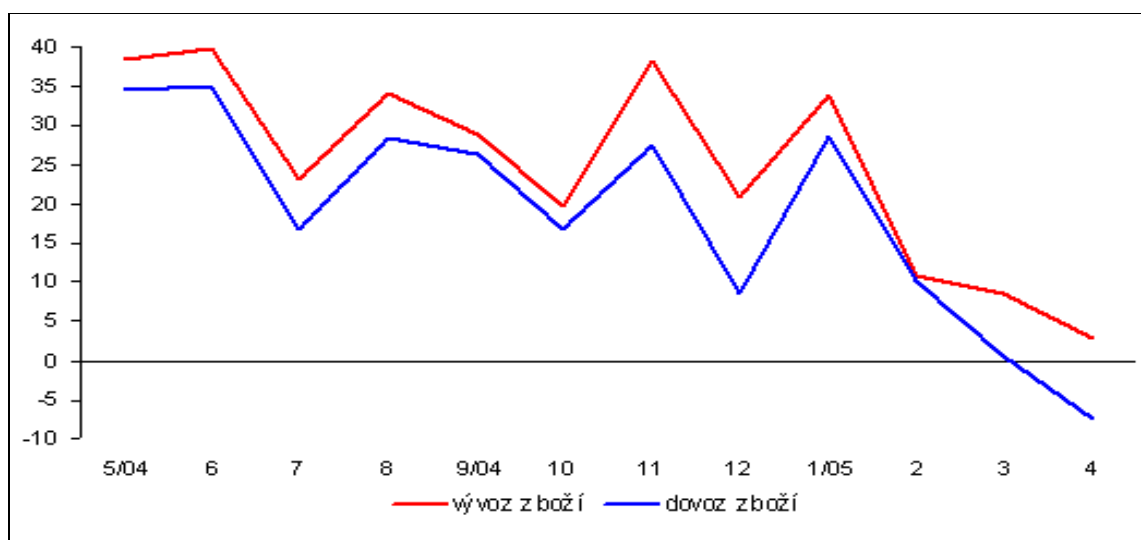
1.1 VÝVOJ ZAHRANIČNÍHO OBCHODU¹

Vývoj zahraničního obchodu má velký význam v ekonomice každého státu. Za dobu existence České republiky se zahraniční obchod se zbožím pohyboval vždy v záporných číslech. Jak postupně vyprchával "vzduchový polštář" československé koruny, k němuž došlo na počátku devadesátých let, klesala i schopnost českých exportérů uplatnit se v zahraničí cenovou politikou, poněvadž od té doby koruna držela stabilní kurz vůči hlavním zahraničním měnám. To bezesporu bylo jedním z hlavních důsledků toho, že se saldo bilance zahraničního obchodu až do roku 1996 zhoršovalo. K pozitivním změnám došlo až od roku 2005, kdy ČR vstoupila do Evropské Unie (dále jen EU) a díky tomu došlo k odstranění určitých bariér v celních předpisech a zjednodušení administrativního řízení na hranicích.

Meziroční růst vývozu i dovozu zboží byl v prvních měsících po vstupu ČR do EU velmi vysoký (v %), jak nám znázorňuje Obrázek 1, na kterém jsou uvedeny měsíce roku 2004 po vstupu ČR do EU v rozmezí jednoho roku.

¹ Meseč.cz. *Zahraniční obchod - Měsíc.cz*. [online] © 1998 – 2013 [cit. 2013-04-01].

Dostupné z: <<http://www.meseč.cz/dane/ekonomika/pruvodce/zahranicni-obchod/>>.



Obrázek 1 Vývoj zahraničního obchodu v prvních měsících po vstupu do EU

Zdroj: [17]

Významnou složkou zahraničního obchodu je složka HDP² a značí čistý export tj. rozdíl mezi dovozem a vývozem. Tento rozdíl nám určuje i obchodní bilanci, proto je její vývoj pozorně sledován. Bilance zahraničního obchodu ČR byla až do roku 2004 prakticky trvale deficitní a až v roce 2005 se tento trend začal obracet.

1.2 PLATEBNÍ BILANCE³

Platební bilance zahraničního obchodu je peněžní vyjádření ekonomických transakcí mezi určitou zemí a jejími zahraničními partnery za určité období (běžně za účetní rok). Zahrnuje export, import služeb a zboží příchozí i odchozí, zahraniční investice, dary a přesuny finančních prostředků. V podstatě nám podává informace o stavu ekonomiky a její výkonnosti uvnitř daného státu.

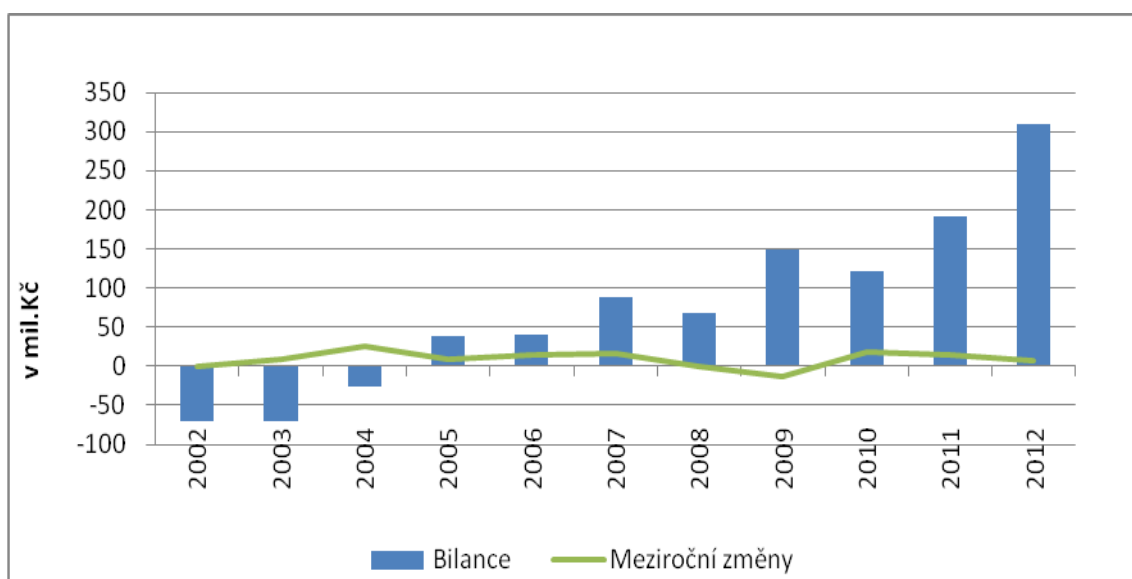
² Měšec.cz. *Hrubý domácí produkt – Měšec.cz.* [online]. Copyright © 1998 – 2013 [cit. 2013-04-03].

Dostupné z: <<http://www.mesec.cz/dane/ekonomika/pruvodce/hruby-domaci-produkt/>>. ISSN 1213-4414

³ *Platební bilance, E - Ekonomie - - unium.cz.* [online]. c2012 [cit. 2013-04-03].

Dostupné z: <<http://www.unium.cz/materialy/0/0/platebni-bilance-m31086-p1.html>>.

Graf 1 nám udává vývoj platební bilance ve sledovaném období od roku 2002 – 2012:



Graf 1 Bilance zahraničního trhu

Zdroj: [18]

1.2.1 STRUKTURA PLATEBNÍ BILANCE

Platební bilanci můžeme strukturovat horizontálně či vertikálně, ale může mít i strukturu v různém členění, záleží však na účelu a použití v dané zemi. Má vlastně podobu účtu, na kterém jsou zaznamenány dvě položky:

- Kreditní položka – je taková transakce, která vede k přísunu peněžních prostředků do země (vývoz)
- Debetní položka – je taková transakce, která vede k odsunu peněžních prostředků do světa (dovoz)

Horizontální struktura se skládá z následujících položek (účtů)⁴:

1. běžný účet

- a) obchodní bilance – vývoz a dovoz zboží
- b) bilance služeb – vývoz a dovoz služeb

⁴18. lekce-platební bilance. [online]. © 1998 – 2013, [cit. 2013-04-03].

Dostupné z: <<http://www.euroekonom.cz/ekonomie-clanky.php?type=lekce18>>.

- c) bilance výnosů – příjmy a jiné kompenzace v zahraničí a v naší zemi, příjmy a výdaje související se zahraničními investicemi (zejm. úrok, dividenda a reinvestované zisky)
 - d) bilance běžných převodů – transakce, které nevedou ke vzniku závazků či pohledávek ve vztahu k zahraničí
- 2. kapitálový účet** – tvoří příjmy a výdaje spojené s kapitálovými transfery v důsledku migrace obyvatelstva, převody nefinančních hmotných aktiv a nehmotných práv
- 3. finanční účet**
- a) bilance přímých investic
 - b) bilance portfolio investic
 - c) bilance finančních derivátů
 - d) ostatní dlouhodobý kapitál (úvěry poskytované a přijímané ze zahraničí)
 - e) ostatní krátkodobý kapitál
- 4. účet chyb a opomenutí** – jedná se o odpočtovou položku mezi výsledným saldem běžného, kapitálového a finančního účtu na jedné straně a změnou devizových rezerv na druhé straně. Jedná se o odchylky způsobené neúplností informací o zahraničním obchodě
- 5. příděl zvláštních práv čerpání**
- 6. rezervy a příslušné položky**

Tabulka 1 Schéma platební bilance

Schéma platební bilance		
	kredit (+)	debet (-)
A. Běžný účet		
Zboží	export	Import
Služby	export	Import
Důchody	import	export
Transfery	import	export
B. Kapitálový účet		
Příjmy	import	export
Výdaje	import	export
C. Finanční účet		
přímé investice	import	export
portfoliové investice	import	export
ostatní investice	import	export
D. Chyby a omyly	kreditní	debetní
E. Změna devizových rezerv	snížení	zvýšení

Zdroj: [27]

1.2.2 POPIS ZÁKLADNÍCH POLOŽEK PLATEBNÍ BILANCE⁵

- **běžný účet** – charakterizuje položky, které jsou spojeny s importem a exportem zboží a služeb, s transfery, které tvoří platby za služby (pojištění, turistika, doprava), s převody úroků, zisků a dividend;
- **kapitálový účet** – zahrnuje převod kapitálového charakteru, který souvisí s migrací obyvatelstva, promíjením dluhů, vlastnickými právy k fixním aktivům (investice) a převody nevýrobních a nefinančních hmotných aktiv (patenty, licence, autorská práva);
- **finanční účet** – souvisí s přílivem a odlivem kapitálu, což je vznik, zánik a změna vlastnictví finančních aktiv a pasiv vlády, bank a podniků. Informuje o přímých a portfoliových zahraničních investicích;
- **saldo chyb a opomenutí** – jedná se o odchylky vzniklé neúplností informací o zahraničním obchodě, tzn. časový nesoulad mezi vykázaným pohybem zboží a skutečným zaplacením tohoto zboží a zaznamenává rozdíl mezi výslednými saldy běžného, kapitálového a finančního účtu na jedné straně a změnou devizových rezerv na straně druhé;
- **změna devizových rezerv** – na tomto účtu se zaznamenává užití nebo zvýšení devizových rezerv. Představují je zahraniční aktiva ČNB (vklady v zahraničních bankách, poskytnuté úvěry, zásoba zahraničních cenných papírů, zlata a valut), která devizy nakupuje a prodává s cílem stabilizovat devizovou nabídku nebo poptávku.

1.3 FORMY ZAHRANIČNÍHO OBCHODU⁶

Formy zahraničního obchodu jsou v této kapitole rozepsány jednotlivě v daných podkapitolách.

1.3.1 EXPORT – VÝVOZ

Vývoz vyjadřuje hodnotu zboží odeslaného do zahraničí bez ohledu na jeho formu (výrobky, výrobní a nevýrobní služby, nehmotná práva), které překročilo státní hranici

⁵ KLÍMA, Jan. *Makroekonomie*. Druhé vydání. Brno:, B. I.B.S., a.s. 2005. 124 s. ISBN 80-86575-71-3. s. 76-77.

⁶ *Formy zahraničního obchodu* [online]. Creative commons, 22. 3. 2013 [cit. 2013-03-24].

Dostupné z: <http://cs.wikipedia.org/wiki/Zahranicni_obchod>

za účelem jeho trvalého nebo dočasného ponechání v zahraničí. Jeho důsledkem je příliv kapitálu do země, odkud je zboží či služby vyváženo.

Rozlišuje se:

- **vývoz přímý** – uskutečňuje se přímými obchodními metodami, tj. výrobcem na konečného spotřebitele v zahraničí na základě jediné kupní smlouvy;
- **vývoz nepřímý** – uskutečňuje se prostřednictvím obchodních mezičlánků jako vývoz neviditelný a označuje vývoz některých služeb, například přepravních, tranzitních, turistických, pojistných, atd. Patří sem i příjem z licenčních poplatků, autorské honoráře, apod.;
- **vývozní expanze** – váže na vývoz a jeho rozšiřování do zahraničí, je zvýhodňován poskytováním financí a jiných podpor (vývozními prémiemi, refundacemi cla, daňovými úlevami, zvýhodněnými úvěry);
- **vývozní prémie** – příspěvek, který poskytují některé státy vývozcům určitého zboží nebo také za vývozy do určitých devizových oblastí, vyplácí se buď přímo, nebo formou daňové úlevy.

Česká republika vyvází suroviny, zemědělské produkty, potravinářské produkty, výrobky a služby, o které je v zahraničí velký zájem. Ze surovin to je např. dřevo (hlavně do sousedních zemí), uhlí, železné rudy. Ze zemědělských produktů se jedná nejvíce o vývoz hovězího a vepřového masa, mléka, vajec, sýrů. Největším procentem se na vývozu podílí pivovarnictví, protože se jedná o tradiční český produkt, který je velmi oblíbený po celém světě, charakterizuje naši zemi a přináší jí prestiž. Dalším vyváženým výrobkem v posledních letech jsou produkty automobilky Škoda. Svou roli plní i vývoz elektrické energie do sousedních zemí. Česká republika se snaží srovnat tržní ekonomiku se státy Evropské unie a neustále usiluje o začlenění do jejího celku.

1.3.2 IMPORT – DOVOZ

Dovoz vyjadřuje hodnotu zboží přijatého ze zahraničí, které překročilo státní hranici za účelem jeho trvalého nebo dočasného ponechání v tuzemsku. Celkový dovoz se tak skládá z dovozu ze států EU a dovozu ze zemí mimo EU. Jeho důsledkem je odliv kapitálu ze země, kam se dováží. Je-li hodnota importu vyšší než hodnota exportu, tvoří jeho rozdíl úbytek na hrubém domácím produktu (dále jen HDP). ČR byla dlouho zemí s přebytkem dovozu nad vývozem, teprve až v roce 2005 se dostala do stavu aktivní obchodní bilance, a to díky zahraničním investicím. Export převýšil import a tím se zvýšil HDP.

Rozlišuje se:

- **přímý import** – tuzemský producent nakupuje v zahraničí a existuje zde přímý vztah mezi zahraničním výrobcem a tuzemským odběratelem;
- **nepřímý import** – zprostředkovatel, který vstupuje do vztahu mezi výrobcem a odběratele, nakupuje zboží od výrobce a vyřizuje tak obchodní kontakt;
- **Reexport** - jedná se o opakovaný vývoz zboží a služeb, které byly nakoupeny v jisté zemi (v zahraničí) se záměrem dalšího prodeje do zahraničí.

Rozlišuje se:

- **přímý reexport** – reexportér nakoupí zboží v zahraničí a vyveze je přímo do třetí země, aniž by vstoupilo na území reexportéra;
- **nepřímý reexport** – reexportér nakoupí zboží v zahraničí, následně je doveze do své země a odtud je vyveze do třetí země.

1.3.3 ČISTÝ VÝVOZ⁷

Čistý vývoz nám určuje obchodní bilance, která je významným ukazatelem výkonnosti ekonomiky v zahraničním obchodě a je částí běžného účtu platební bilance. Čistý vývoz je rozdíl mezi exportem i importem zboží mezi domácí ekonomikou a zahraničím.

Čistý export vypočítáme ze vzorce:

$$NX = Ex - Im$$

kde:

NX = čistý vývoz, Ex = export, Im = import (vše je vyjádřeno v určité měně).

1.4 ZAHRANIČNÍ OBCHOD S EU

„Společná obchodní politika je pilířem pro vnější vztahy Evropské unie. Opírá se o soubor jednotných pravidel podle celní unie a společného celního sazebníku a upravuje obchodní vztahy členských států se třetími zeměmi. Účelem nástrojů obrany obchodu a přístupu na trh je hlavně chránit evropské podniky před překážkami pro obchod. EU se v průběhu procesu globalizace vyvíjí a usiluje o harmonický rozvoj světového obchodu a podporu poctivosti a udržitelnosti.

⁷ Čistý vývoz [online]. Ace IT s.r.o, ©2011 [cit. 2013-04-03].

Dostupné z: <<http://www.amexport.cz/export.html>>.

Aktivně vybízí k otvírání trhů a rozvoji trhu v mnohostranném rámci Světové obchodní organizace (WTO). Současně podporuje rozvojové země a regiony v dvoustranných vztazích s cílem zapojit je do světového obchodu pomocí preferenčních opatření.“⁸

1.4.1 EVROPSKÁ UNIE⁹

Evropská unie je ekonomické a politické uskupení 27 států Evropy. Svým občanům se snaží zajistit stabilitu a prosperitu. Působnost EU se dělí do tří oblastí politiky, do tzv. pilířů:

- první pilíř – se zaměřuje na zemědělskou politiku, měnovou unii, celní unii a společný trh;
- druhý pilíř – se zaměřuje na společnou zahraniční a bezpečnostní politiku;
- třetí pilíř – se zaměřuje na justiční a policejní spolupráci;

Cílem EU je vytvoření společného trhu, hospodářské a měnové unie, podpora rozvoje a růstu hospodářství, zaměstnanosti, konkurenceschopnosti a zlepšování životní úrovně a kvality životního prostředí.

K zabezpečení těchto cílů slouží čtyři základní svobody vnitřního trhu: volný pohyb zboží, osob, služeb a kapitálu, dále společné politiky EU, např. v oblastech hospodářské soutěže, společné vnější obchodní politiky a zemědělství.

1.4.2 VÝVOZ A DOVOZ MIMO EU

V tomto procesu se jedná o vývoz a dovoz, kdy zboží překročí hranici státu a automaticky podléhá proclení dodávky zboží. Fungují zde všechna opatření obchodní politiky, která se týkají cel, množstevních kvót, překážek a norem.

Obchod se zeměmi mimo EU je vymezen takto:

- dovozem se rozumí zboží, které vstupuje na území EU z nečlenské země a které je propuštěno do celního režimu volného oběhu (zboží určené ke spotřebě), aktivního styku nebo přepracování pod celním dohledem (zboží ke zpracování, k úpravě), a to okamžitě nebo po určitém období, kdy je umístěno v celním skladu;

⁸ *Zahraniční obchod.* [online]. c 2013. [cit. 2013-04-03].

Dostupné z: <http://europa.eu/legislation_summaries/external_trade/index_cs.htm>.

⁹ *Evropská unie – Novinky.cz.* [online]. © 2013 [cit. 2013-04-03].

Dostupné z: <<http://tema.novinky.cz/evropska-unie>>.

- vývozem se rozumí zboží, které opouští území EU a směřuje do nečlenské země po propuštění do celního režimu pro vývoz (konečný vývoz), režimu pasivního styku, reexportu, po ukončení aktivního styku a po přepracování pod celním dokladem.

Statistiky obchodu s nečlenskými zeměmi nezahrnují zboží, které je v tranzitu, zboží propuštěné do celního režimu, jeho uskladňování v celním skladu či celním režimu dočasněho použití (na veletrhy, výstavy, zkoušky, atd.), a také nezahrnují reexport po některém z těchto režimů.

1.4.3 VÝVOZ A DOVOZ V EU

Funguje zde jednotný vnitřní trh – tzv. volný pohyb zboží, nejedná se ani o vývoz ani o dovoz. Dovážené a vyvážené zboží nepodléhá proclení, ale platí zde jednotné normy. Volný pohyb zboží má pro ČR velký význam, protože zboží vyráběné v určitém členském státě může být bez omezení vyváženo do ostatních členských států. Statistiky obchodu mezi členskými státy (obchod intra-EU) evidují přijetí a odeslání zboží jednotlivými členskými státy.

Přijetí a odeslání je vymezeno takto:

- přijetím se rozumí zboží ve volném oběhu v rámci EU, které vstupuje na území daného členského státu;
- odesláním se rozumí zboží ve volném oběhu v rámci EU, které opouští území daného členského státu za účelem vstupu do jiného členského státu.

Zdrojem statistických údajů o obchodu se zbožím jsou celní záznamy. Po vytvoření jednotného trhu dne 1. ledna 1993, kdy došlo k odstranění celních formalit mezi členskými státy, bylo nutné zavést nový systém shromažďování údajů. Stal se jím Intrastat, jako základ pro statistiky o obchodu uvnitř EU (intra-EU). V jeho systému jsou statistické údaje shromažďované přímo od hospodářských subjektů, které zasílají měsíční výkazy svým národním statistickým správám.

2 CENOVÁ POLITIKA A KALKULACE CEN

„Ceny v zahraničním obchodě – dovozní a vývozní ceny, jsou zjišťovány měsíčně na základě údajů u vybraných cca 1000 ekonomických subjektů. Vykazované ceny jsou průměrné ceny reprezentantů srovnatelných technických a užitných parametrů z významnějších obchodních případů a jsou to smluvní ceny mezi tuzemským právním subjektem a zahraničním dovozcem či vývozcem podle dohodnutých, pokud možno stejných kvalitativních, platebních a dodacích podmínek.“¹⁰

2.1 TVORBA CEN NA ZAHRANIČNÍCH TRZÍCH¹¹

Přes značnou globalizaci ekonomiky je problémem pro většinu výrobků a velkou část služeb jednoznačně určit úroveň světových cen. K nejzávažnějším faktorům patří rozdílnost technických parametrů výrobků a úrovně průvodních služeb, charakter trhu, na který jsou výrobky dodávány, rozdíly v organizaci a zajišťování distribučních cest.

Podniky s přímými vazbami na zahraniční trhy musí věnovat větší pozornost tvorbě své cenové politiky a učinit ji součástí vlastní podnikatelské strategie. Cenová politika je významná pro plnění hlavních strategických cílů firmy. Na formování cenové politiky mají vliv především zahraniční ekonomické vazby podniku, jejich rozsah a charakter podnikatelských aktivit. U podniků, které vyvážejí či dovážejí pouze příležitostně, nejde o cílevědomou cenovou strategii pro zahraniční trhy.

Podniky při tvorbě cen pro zahraniční trhy vycházejí z interních i externích faktorů. Vývozcí většinou přizpůsobují ceny svým komerčním záměrům. Sledují, jaký je podíl na trhu a poté usměřňují ceny podle síly konkurence a výše nákladů. Cenový výzkum jim přináší informace o cílovém trhu a externích faktorech významných pro cenovou tvorbu. Také obchodněpolitická opatření země odběratele a její hospodářská politika mohou velmi výrazně ovlivnit cenovou politiku firem vůči jednotlivým teritoriím. Jedná se o celní a daňovou politiku, státem regulované ceny v některých oblastech podnikání.

¹⁰ CzechTrade. *Ekonomicko-statistický slovník A až K* | BusinessInfo.cz. [online]. © 1997-2013 [cit. 2013-04-03]. Dostupné z: <<http://www.businessinfo.cz/cs/clanky/ekonomicko-statisticky-slovník-a-k-3098.html#cenyo>>.

¹¹ MACHKOVÁ, Hana; Černohlávková, Eva; Sato, Alexej a kolektiv. *Mezinárodní obchodní operace*. Čtvrté vydání. Praha: Grada Publishing, a.s., 2007. 242 s. ISBN 978-80-247-1590-2. s. 87-89.

Nejdůležitějším faktorem ovlivňujícím výši dosažitelných cen je kvalita nabízené produkce, její technická a technologická úroveň. Záleží však na výrobkové politice a vývoji technologií na straně jedné a potřebách na straně druhé. Cena závisí i na úrovni komerční práce podniku. Pokud plní exportér své dodavatelské závazky, je spolehlivý a poskytuje služby odběratelům na úrovni, může tak dosáhnout příznivějších cen. Ve výši ceny se kladně odrážejí např. kratší či pružnější dodací lhůty ve srovnání s konkurencí, dokonalé zajištění servisu pro odběratele, financování obchodu dodavatelem, poskytování záruk za dodávané výrobky v dostatečném věcném i časovém rozsahu, apod.

Chce-li si však vývozce zachovat jednotnost cen u spotřebitelů, je často nucen přehodnotit vlastní prodejní ceny, brát v úvahu cenotvorné faktory v oblasti cel, daní a podobně. Záleží také na distribuci a nákladech s ní spojených. Při stanovení ceny v exportu bere podnik v úvahu zjištění nákladů vnitropodnikové kalkulace. Vnitropodniková kalkulace může být použita jako základní východisko pro cenovou tvorbu na zahraničních trzích jen v omezené míře. Metodu cenové tvorby používají většinou ty podniky, u nichž podíl exportu není významný. Pokud však export představuje důležitou součást aktivit podniku, volí firmy většinou takovou cenovou strategii, která vychází z podmínek na cílových trzích.

Pro stanovení ceny je dále nutné zjištění cenových možností na daném zahraničním trhu. Zdrojem informací pro cenovou tvorbu je dostupná cenová dokumentace, prodejní ceny konkurence, publikované cenové indexy, apod. Vychází se z úrovně cen u spotřebitele a následně kalkulace všech cenotvorných faktorů, např. marží obchodníků, daní, cel, provizí, a podobně.

Také při dovozu si podniky vytvářejí vlastní cenovou politiku jako součást své podnikatelské strategie. Jde zejména o výběr dodavatelů s ohledem na ceny vstupů, o vytváření dlouhodobých vztahů s dodavateli. Konkrétní výši cen v jednotlivých kupních smlouvách však firmy často sjednávají rozdílně i v rámci určitého trhu. Cenu tak přizpůsobují použité distribuční cestě, jednotlivým odběratelům, ale zejména konkrétním podmínkám sjednaných v kupních smlouvách.

2.2 CENA V MEZINÁRODNÍCH KUPNÍCH CENÁCH¹²

Cena patří k podstatným náležitostem kupní smlouvy. Nejčastěji bývá stanovena jako cena pevná (fixní). Může však být dohodnuta i cena pohyblivá, která je závislá na vývoji různých faktorů, anebo je sjednán jen způsob, jak se cena v budoucnu určí. V kupních smlouvách se cena sjednává ve vztahu k určité měrné jednotce, ve které je stanoveno množství dodávaného zboží, např. kus, kg, m³, apod. Cena je vyjádřena v jednotkách určité měny, většinou měny volně směnitelné. Druh zvolené měny může být předurčen obchodněpolitickými podmínkami, anebo závisí na dohodě stran. U volně směnitelných měn to může být měna státu dodavatele, měna státu odběratele nebo třetí měna. Volba druhu měny ovlivňuje míru kurzového rizika, které na sebe partneři berou. Některé souvislosti ceny s ostatními podmínkami kupních smluv jsou ryze kalkulační povahy. Příkladem může být dodací parita, která má bezprostřední vliv na výši ceny. Hradí-li prodávající přepravní náklady a pojistné a nese-li riziko ztráty a poškození zboží do vzdálenějšího místa, kalkuluje tyto náklady do ceny zboží a požaduje cenu vyšší. Pokud tyto náklady a rizika nese kupující, např. při paritě Ex-Works, cena se snižuje. V nabídkách a někdy i v kontraktech se souvislost mezi cenou a dalšími podmínkami daného obchodního vztahu odrážejí v poskytování možností cenových úprav.

Vyjadřují se často určitou procentuální částí ze sjednané ceny a označují se různými názvy:

- **ceníkový rabat** – používají vývozci, kteří nabízejí zboží na základě ceníku, zpravidla u výrobků sériově vyráběných, u spotřebního zboží, apod. Jedná se o slevu z ceny stanovené v ceníku, která bývá vyjádřena procentuálně;
- **množstevní rabat** – je sleva vázaná na odběr určitého množství výrobků. Jeho základem je zájem dodavatele na dosažení určitého obratu, nižší výrobní a odbytové náklady na jednotku prodávaného zboží u velkých zakázek;
- **věrnostní prémie** – se poskytují jako slevy stálým odběratelům a mohou být vázány na dosažení určitého obratu během sjednané doby (např. jednoho roku). Prodávající se tímto opatřením snaží udržet stálou klientelu;
- **velkoobchodní rabaty** – bývají používány vůči prostředníkům, kteří se trvale podílejí na zajišťování odbytu daného zboží. Jsou stanoveny většinou slevou z maloobchodní ceny. Slouží k pokrytí marží prostředníků;

¹² MACHKOVÁ, Hana; Černošlávková, Eva; Sato, Alexej a kolektiv. *Mezinárodní obchodní operace*.

Čtvrté vydání. Praha: Grada Publishing, a.s., 2007. 242 s. ISBN 978-80-247-1590-2. s. 89-90.

- **skonto** – sleva, kterou poskytuje prodávající kupujícímu tehdy, jestliže kupující zaplatí dříve. Platební podmínka bývá v kontraktu formulována ve dvou variantách. Jednou z variant je dřívější placení spojené se slevou.

Slevy bývají také poskytovány na výrobky, které jsou nově zaváděny na trh (zaváděcí rabat), v závislosti na sezóně (výroby či prodeje), slevy při protinákupech, apod. V obchodu s některými druhy zboží se sjednává cena pohyblivá v závislosti na trhu a jeho vývoji. U obchodu s delším dodáním zboží se dodavatel někdy snaží zajistit proti vzestupu výrobních nákladů v porovnání s kalkulovanými cenami. Tomuto účelu slouží cenové doložky. Promítají se do ceny změny v nákladech, a sice jednostranně (pouze vzestup nákladů), nebo oboustranně (vzestup i pokles nákladů). Část ceny sjednané v kontraktu se potom pro účely fakturace upravuje dohodnutým způsobem, např. podle vývoje cen surovin, výše mzdových nákladů, apod.

2.3 KALKULACE V ZAHRANIČNÍM OBCHODĚ¹³

Kalkulace cen v zahraničním obchodě bývá složitější než při nákupu či prodeji na trhu domácím. Celkové náklady na uskutečnění obchodu bývají vyšší. Rozdílná výše a struktura nákladů je dána geografickou vzdáleností mezi trhy a počtem subjektů, které se podílejí na realizaci mezinárodních obchodních operací. Náklady závisí také na obchodněpolitických bariérách, které je třeba v obchodu překonávat.

Mezi náklady, které lze kalkulovat přímo na určitou operaci ve vývozu, patří nejčastěji:

- výrobní náklady, resp. nákupní cena;
- náklady na exportní balení, značení, signování;
- dopravné (vnitrozemské, zahraniční, námořní, náklady na nakládky a vykládky);
- skladné během přepravy (v přístavech, uskladnění zboží v celních skladištích, v konsignačních skladech v místě určení);
- cla, poplatky za celní řízení, obrátové a spotřební daně;
- pojistné související s pojištěním přepravních rizik, eventuálně dalších rizik, např. úvěrových, rizika odpovědnosti za výrobek;

¹³ MACHKOVÁ, Hana; Černohlávková, Eva; Sato, Alexej a kolektiv. *Mezinárodní obchodní operace*. Čtvrté vydání. Praha: Grada Publishing, a.s., 2007. 242 s. ISBN 978-80-247-1590-2. s. 90-92.

- náklady na vyhotovování a obstarávání dokumentů (faktur, dopravních nákladů, dokumentů pro celní řízení v zemi vývozu, dovozu, tranzitu, dokumentů souvisejících s placením, osvědčení o původu zboží, konzulárních faktur);
- odměny zprostředkovatelům (provize), speditérům, kontrolním společnostem, celním agentům;
- náklady na financování transakce, poplatky bankám;
- garanční paušály.

Tyto náklady bývají označovány jako náklady přímé.

Firma obchodující se zahraničím vynakládá velké finanční prostředky, které lze přiřadit k určité obchodní operaci. Jako příklad lze uvést náklady na výzkum trhu a na jeho zpracování, na propagaci, zřizování a provoz prodejních kanceláří v zahraničí, udržování skladů, veškeré náklady na provoz exportního oddělení, na činnost externích konzultantských firem. Tyto náklady jsou náklady nepřímé. Je třeba počítat s tím, že prostředí některých trhů bývá nestabilní a že všechny hodnotové kategorie se mohou měnit v čase: tarify, poplatky za služby, změny vývoje měnového kurzu, úrokových sazeb, mezd. Proto je nutné v kalkulacích počítat s vytvářením určitých rezerv. Výchoziskem pro určení konkrétní ceny bývá dosažitelná odpovídající cena na zahraničním trhu.

Pro stanovení ceny v nabídkách slouží předběžná kalkulace. Ty jsou důležité pro vymezení určitých prostojů pro jednání se zahraničním obchodním partnerem. Exportér je nucen odhadovat v této kalkulaci budoucí hodnoty, např. cen, tarifů, sazeb, měnových kurzů. Pokud je mezi vypracováním nabídky a plnění obchodní operace velký časový posun, mohou se tyto kalkulace lišit od skutečného odhadu. Konečný výsledek operace lze zjistit až na konci celé obchodní operace, a to na základě kalkulace výsledné. Porovnání konečné kalkulace a kalkulace předběžné má kontrolní funkci a je důležitou informací pro další rozhodování o cenách i pro řízení podniku.

Kalkulace představuje důležitý nástroj a její význam spočívá v tom, že představuje podklad pro rozhodování v podniku, pro výběr alternativ, které mohou být pro zajištění obchodní operace velmi nezbytné. Variantnost řešení se může týkat např. volby distribuční cesty, výběr expediční firmy, dopravce, výběr místa, kde bude zboží skladováno. Alternativou bývají i zdroje vnitropodnikové (činnosti řízené a prováděné v rámci podniku) nebo zdroje vnější (činnosti prováděné za úplatu mimo podnik), a to tuzemské nebo zahraniční.

Můžeme se však setkat i s faktory, které mohou být pro porovnání alternativ v oblasti zahraničního trhu značně obtížné:

- jednotlivé zahraniční trhy bývají jen omezeně srovnatelné, pokud jde o výši a strukturu nákladů. Důvodem jsou specifika v organizovanosti některých trhů, možnosti při volbě distribučních cest, ve formách a výši nezbytných podpor prodeje;
- náklady na to, aby se zboží dostalo ke spotřebiteli, jsou vynakládány několika subjekty, ale cestu zboží od výrobce je nutno zkoumat z hlediska nákladů komplexně. Úspora nákladů u jednoho obchodního mezičlánku by se mohla projevit zvýšením nákladů u druhého;
- u některých nákladových skupin neexistuje výrazná vazba mezi výší vynaložených nákladů a dosažených výnosů. Obrat nebývá závislý pouze na vynaloženém úsilí prodávajícího, ale i na dalších faktorech, které prodávající nemůže ovlivnit a často ani předvídat;
- náklady jsou kalkulovány a také vynakládány v různých měnách, jejichž vzájemný vztah se může v průběhu doby měnit v důsledku pohybu měnového kurzu. Na některých trzích se používají i místní nesměnitelné měny. V kalkulacích však musí být všechny tyto hodnotové kategorie srovnatelné;
- u některých nákladových druhů dochází k časovému posunu mezi vynaložením nákladů (a také uskutečněním činnosti) a dosaženými výsledky. Výsledky určitého období jsou ovlivněny minulou činností (např. závisejí na spokojenosti zákazníků se zajišťováním servisu u minulých dodávek, na nákladech vynaložených na podporu prodeje v minulých obdobích).

Aby kalkulace nákladů mohla sloužit jako podklad pro podnikatelská rozhodování, ať už strategická či operativní, nelze většinou vystačit jen s rozvrhováním nepřímých nákladů podle určitého klíče, např. jednotně stanovenou procentní sazbou z obratu. Pro rozhodovací proces je důležité a účelné zjišťovat celkově vynaložené náklady podle jednotlivých trhů, distribučních cest, odběratelů, apod. Tento požadavek klade značné nároky na evidenci nákladů a jejich třídění. Také současný vývoj informačních technologií takové postupy umožňuje. Výši nákladů je třeba hodnotit s ohledem na kvalitativní stránku jednotlivých procesů i s ohledem na předpokládaný budoucí vývoj.

3 SBĚR A ZPRACOVÁNÍ DAT V ZAHRANIČNÍM OBCHODĚ

„Do odvětví zahraničního obchodu patří činnost všech podnikatelských subjektů uskutečňujících vývoz a dovoz ve formě obchodního zboží. Zdrojem informací o zahraničním obchodu jsou data získávána celními orgány. Sběr a prvotní kontrolu zajišťuje Generální ředitelství cel, další zpracování, kontrolu a následné zveřejnění dat provádí Český statistický úřad. Od vstupu ČR do EU výsledky vznikají spojením dat ze dvou systémů (Intrastat a Extrastat).“¹⁴

3.1 INTRASTAT¹⁵

Intrastat je statistický systém sledující pohyb zboží mezi členskými státy Evropské unie, tj. mezi Českou republikou a ostatními členskými státy EU, pokud toto zboží bylo:

- odesláno z ČR do jiného členského státu EU, přičemž skutečně přestoupilo státní hranici ČR;
- přijato do ČR z jiného členského státu EU, přičemž skutečně přestoupilo státní hranici ČR.

Výjimkami z tohoto základního pravidla jsou případy, kdy zboží dočasně vstoupí do České republiky pouze z dopravních důvodů (tranzituje přes ČR) nebo se jedná o tzv. zvláštní druhy zboží či zvláštní pohyby zboží (zásobování lodí nebo letadel, nákup nebo prodej lodí a letadel a za určitých podmínek i obchod s mořskými produkty)

Systém Intrastat je povinný pro všechny členské státy Evropské unie, není však jednotný v oblasti sběru prvotních údajů (např. ve formě výkazu, organizačním zabezpečení, v rozlišení obchodních transakcí, ve sběru některých údajů a způsobu jejich vykazování, ve výši prahů pro vykazování, při jejichž nedosažení zpravodajská jednotka údaje do Intrastatu neposkytuje, v používání dalších osvobozujících prahů).

¹⁴ Czech Trade. *Statistiky zahraničního obchodu* [online]. © 1997-2013. [cit. 2013-04-03].

Dostupné z:< <http://www.businessinfo.cz/cs/zahranicni-obchod-eu/statistiky-zahranicniho-obchodu.html>>.

¹⁵ *Intrastat* [online]. c 2011 [cit. 2013-04-03]. Dostupné z:< <http://www.e-intrastat.cz>>.

Kdo má povinnost vykazovat údaje pro Intrastat:¹⁶

- povinnost vykazovat data pro Intrastat se týká osob, které překročí asimilační práh při přijetí nebo odeslání zboží, o němž je třeba uvádět údaje do výkazu Intrastat. Tím se tyto osoby stávají zpravodajskými jednotkami;
- asimilační práh je stanoven pro odeslání zboží v hodnotě přesahující 8 mil. Kč a pro přijetí zboží v hodnotě rovněž přesahující 8 mil. Kč. Určuje se zvlášť pro přijetí a zvlášť pro odeslání zboží;
- za měsíc, ve kterém zpravodajská jednotka neprovede žádnou transakci, je povinna předat příslušnému celnímu orgánu negativní hlášení;
- v případě, že se uskuteční pouze jednorázové nebo příležitostné odeslání nebo přijetí zboží, kterým vznikne povinnost předávat výkazy pro Intrastat, stačí vykázat pouze toto jednorázové nebo příležitostné odeslání nebo přijetí za předpokladu, že dalších šest měsíců k žádnému odeslání nebo přijetí nedojde.

Povinnost vykazovat data pro Intrastat nevzniká osobě, která nemá povinnost podávat přiznání k DPH. Dále údaje z výkazů pro Intrastat umožňují sestavit měsíční statistiky zahraničního obchodu ČR.

Zveřejněné údaje především používají:

- podnikatelské subjekty, které chtějí znát svůj podíl na trhu a sledovat množství svých prodaných výrobků a jejich cenu, zároveň mají snahu objevovat nové trhy a pronikat na ně;
- Evropská komise pro studie o integraci vnitřního trhu, pro tvorbu evropské zemědělské a obchodní politiky, pro uzavírání obchodních dohod a přijímání antidumpingových opatření;
- Mezinárodní organizace pro vyhodnocení hospodářské situace v dané zemi;
- Český statistický úřad pro potřeby sestavení národních účtů a poskytování informací uživatelům;
- Ministerstvo průmyslu a obchodu pro provádění hospodářské politiky (konkurenceschopnost na zahraničních trzích, atd.);
- Česká národní banka pro potřeby sestavení platební bilance;
- Regionální orgány pro potřeby regionální hospodářské politiky;

¹⁶ Czech Trade. *Intrastat* [online]. © 1997-2013. [cit. 2013-04-03].

Dostupné z: <http://www.businessinfo.cz/cs/clanky/aplikace-systemu-intrastat-v-cr-24145.html#!&chapter=4>.

- Velvyslanectví a jiné zastupitelské orgány, které se zajímají o obchodní vztahy s příslušnými zeměmi;
- Profesionální svazy různých odvětví, např. průmyslu, obchodu, dopravy, které je používají především pro hájení zájmů svých členů;
- každý, kdo se zabývá hospodářstvím a potřebuje znát vývoj obratu zahraničního obchodu a obchodní bilance České republiky, případně chce vědět, jak naše země udržuje svou pozici v konkurenčním prostředí EU.

Povinnost vykazovat data do Intrastatu v ČR se týkají osob registrovaných nebo zaevidovaných v ČR k DPH, které pro tyto účely nazýváme zpravodajskou jednotkou a dosáhly prahu pro vykazování údajů v průběhu kalendářního roku od toho měsíce, kdy prahu dosáhly. Od 01. 01. 2009 byl stanoven limit 8 mil. Kč zvlášť v obou směrech, tzn. přijetí a odeslání zboží od 1. ledna kalendářního roku podle daňové nebo účetní evidence. Jednotky, které obchodují pod tímto limitem, jsou od výkaznictví pro Intrastat osvobozeny.

Výkazy se podávají v listinné nebo elektronické formě místně příslušnému celnímu úřadu v měsíční periodě na předepsaných tiskopisech, nebo stanovenými programovými aplikacemi po předchozím písemném oznámení o vzniku povinnosti vykazovat údaje a registraci. Při vykazování údajů do systému Intrastat se jednotka může též nechat zastupovat specializovanou službou na základě smluvního vztahu.

3.2 EXTRASTAT¹⁷

Intrastat je využíván pro sběr dat o zahraničním obchodě s členskými státy Evropské unie. Zahraniční obchod s ostatními státy světa je sledován v systému **Extrastat**.

Nezahrnují se do něj údaje o zboží umístěném do svobodného celního pásma nebo svobodného celního skladu, propuštěném do celního režimu uskladňování v celním skladu a celního režimu dočasného použití a také zpět vyváženém zboží bezprostředně po některém z těchto celně schválených určení. Dále nejsou v Extrastatu vykazovány údaje o zboží propuštěném do celního režimu tranzitu. Data sbírá Celní správa ČR z Jednotných správních dokumentů (dále jen JSD). Primárně jsou údaje z těchto dokumentů zdrojem informací pro správu daní i cel, sekundárně jsou využívány pro účely statistiky zahraničního obchodu.

¹⁷ CzechTrade. *Extrastat*. [online]. © 1997-2013 [cit. 2013-04-03].

Dostupné z: <http://www.businessinfo.cz/cs/clanky/ekonomicko-statisticky-slovník-t-z-3103.html>.

3.3 CLO A CELNÍ ŘÍZENÍ

V průběhu uskutečnění obchodní operace je nutné podstoupit celní řízení, které probíhá ve více operacích, jednak v zemi sídla vývozce, poté během tranzitu a na závěr v zemi sídla dovozce. Účelem je rozhodnout o propuštění zboží do navrženého celního režimu a – pokud to stanoví předpisy – vyměřit celní a daňové poplatky.

3.3.1 FUNKCE A VÝZNAM CLA¹⁸

Clo je jedním z nejstarších finančních nástrojů a s postupným rozvojem zahraničního obchodu začalo clo plnit i další funkce. Jednou z významných funkcí se stala funkce ochranná, kdy s vyměřením a inkasem dovozního cla dochází k navýšení ceny dováženého výrobku na tuzemském trhu a tím i k jeho cenovému znevýhodnění oproti domácí produkci.

Celní politika je součástí společné obchodní politiky EU, což přináší jednotlivým členským státům povinnost:

- používat společný celní sazebník TARIC¹⁹, který je závazným tarifním opatřením pro každý z nich;
- respektovat unií uzavřené dohody o obchodní a hospodářské spolupráci včetně zásad pro používání celních preferencí.

V souladu s ustanoveními GATT/WTO²⁰ uplatňovat antidumpingová opatření a respektovat jejich uplatnění.

3.3.2 CELNÍ ŘÍZENÍ

Účelem celního řízení je rozhodnout o propuštění zboží do navrženého celního režimu a uplatnit příslušná tarifní či netarifní obchodněpolitická a fiskální opatření.

¹⁸ Czech Trade. *Funkce a význam cla*. [online]. © 1997-2013 [cit. 2013-04-03].

Dostupné z: <http://www.businessinfo.cz/cs/clanky/cla-a-celni-rizeni-v-mezinarodnim-obchod-7677.html>.

¹⁹ TARIC – systém integrovaného tarifu EU, obsahuje kolem tisíce položek a vytváří základ společného celního tarifu, slouží ke sledování statistiky zahraničního obchodu. Vydává je komise jednou ročně, zahrnuje legislativu Společensky publikovanou v Official Journal Evropského společenství

²⁰ GATT/WTO pravidly vzájemných – GATT je dohoda mezinárodního obchodu, WTO (World Trade Organization) Světová obchodní organizace, která se zabývá vzájemných obchodních vztahů mezi členskými státy.

Při dovozu zboží jsou vyměřovány a vybírány²¹:

- dovozní clo;
- dovozní poplatky zavedené v rámci společné zemědělské politiky;
- daň z přidané hodnoty;
- spotřební daň;
- další nepřímé daně.

Při vývozu zboží jsou vyměřovány a vybírány:

- vývozní clo;
- vývozní poplatky zavedené v rámci společné zemědělské politiky.

Současně vzniká také nárok na odpočet DPH.

Celní řízení se zahajuje na základě předložení celního prohlášení deklaranta přijatého celním úřadem. V kontaktu s orgány celní správy se celní prohlášení obvykle podává v písemné nebo elektronické podobě. Pro účely podání celního prohlášení v obchodním styku, bývá v zemích EU obvykle používáno celní prohlášení v listinné formě jednotného správního dokladu (JSD). Údaje uvedené v JSD by měly být deklarantem hodnověrně doloženy, proto bývají pro průkazní účely spolu s celním prohlášením vyžadovány a předkládány i některé z následujících dokumentů:

- obchodní faktura;
- deklarace celní hodnoty u dodávek zboží;
- certifikát o původu zboží v předepsané formě;
- přepravní doklad;
- balící list;
- a další předepsané nebo dohodnuté doklady

Celní orgány mohou zaměřit svoji kontrolu výhradně na správnost předložených dokladů, mohou však přistoupit i k namátkové nebo úplné fyzické kontrole zboží, která ovšem není zákonem striktně vyžadována. Pro účely vyměření cla se v celní praxi používá výhradně integrovaného unitárního celního sazebníku.

²¹ MACHKOVÁ, Hana; Černošlávková, Eva; Sato, Alexej a kolektiv. *Mezinárodní obchodní operace*. Čtvrté vydání. Praha: Grada Publishing, a.s., 2007. 242 s. ISBN 978-80-247-1590-2. s. 114-115.

3.3.3 CELNÍ SAZEBNÍK TARIC²²

Celní sazebník je základním nástrojem realizace celního kodexu, vyhláší se nepravidelně formou nařízení rady (EHS)²³, v souladu s aktuálními zájmy a potřebami unie. Celní sazebník představuje systém, který je ucelený v kombinaci dvou základních údajů – číselného označení zboží a celního sazebního opatření. Je členěn do tříd, které jsou označeny římskými číslicemi a nejsou součástí číselného kódu. V jednotlivých třídách je zboží členěno čtyřmístným kódem do označených kapitol a podkapitol a šestimístných skupin.

Přidělení číselného kódu je prováděno v souladu s Nařízením Rady (EHS) č. 2658/87, přijatým na základě Mezinárodní úmluvy o harmonizovaném systému popisu a číselného označování zboží. Upřesnění na sedmém a osmém místě kódu – tj. do podskupin – umožňuje v unii používaná tzv. kombinovaná nomenklatura zboží. Vzor celního sazebníku je na obrázku níže, kde je vidět členění do tříd a kódů:

Třída XVIII				
Nástroje a přístroje optické, fotografické nebo kinematografické, měřicí, kontrolní nebo přesné; nástroje a přístroje lékařské a chirurgické; hodinářské výrobky; hudební nástroje; části, součásti a příslušenství těchto nástrojů a přístrojů.				
Položka celního sazebníku	Název zboží	MJ	Celní sazba v %	
			Všeobecná	Smluvní
9005	Binokulární i monokulární dalekohledy a ostatní optické teleskopy; jejich podstavce a rámy, ostatní astronomické přístroje přístrojů radioastronomických			
900510	- Binokulární dalekohledy	NAR	10	3,9
90051010	-- Hranolové	NAR	10	2,9
90051090	- - - Jiné než hranolové			

Obrázek 2 Ukázka celního sazebníku

Zdroj: [15]

²² MACHKOVÁ, Hana; Černohlávková, Eva; Sato, Alexej a kolektiv. *Mezinárodní obchodní operace*. Čtvrté vydání. Praha: Grada Publishing, a.s., 2007. 242 s. ISBN 978-80-247-1590-2. s. 115-116.

²³ EHS – Evropské hospodářské společenství

Celní sazebník obsahuje konkrétní celní sazební opatření ve formě:

- všeobecné celní sazby,
- smluvní celní sazby,
- preferenční celní sazby, obsažené v mezinárodních smlouvách, které upravují poskytování celních sazebních preferencí,
- preferenční celní sazby, přijaté jednostranně vůči některým státům, skupinám států nebo území,
- jednostranné sazby, poskytující snížení dovozního cla u některého zboží.

TARIC²⁴ obsahuje hlavně smluvní celní sazby, používané při obchodování se signatáři Všeobecné dohody o clech a obchodu – **GATT**²⁵, pokud nemají s EU uzavřeny dohody, jež by umožňovaly jejich celní zvýhodnění. Smluvní sazby jsou v současnosti užívány například na dovoz z USA, Kanady, Austrálie, Japonska či Nového Zélandu.

3.3.4 PŮVOD ZBOŽÍ

Jedním ze základních a důležitých údajů používaných v celní problematice je původ zboží. Určení původu zboží je důležité pro správné vyměření a vybrání cla. Čím výhodnější celní sazbu deklarant požaduje, tím budou větší nároky na získání a prokázání původu zboží. Proto s původem zboží souvisí uplatňování různých celních zacházení včetně preferenčních opatření nebo zákazů a omezení uplatňovaných EU. Tuto problematiku můžeme rozdělit do dvou základních částí - nepreferenční původ zboží a preferenční původ zboží.

Preferenční celní sazby jsou významnou součástí tarifního systému, jejich použití je však ve smyslu Nařízení Rady (EHS) č. 918/83²⁶ vázáno na původ zboží a existenci příslušného dvoustranného nebo mnohostranného ujednání mezi Evropskou unií a zemí původu. Preferenční sazby bývají oproti ostatním sazbám obvykle snižené, ve většině případů dokonce nulové.

²⁴ TARIC – systém integrovaného tarifu EU, obsahuje kolem tisíce položek a vytváří základ společného celního tarifu, slouží ke sledování statistiky zahraničního obchodu. Vydává je komise jednou ročně,

²⁴ TARIC zahrnuje legislativu Společensky publikovanou v Official Journal Evropského společenství.

²⁵ GATT je dohoda mezinárodního obchodu

²⁶ Nařízení Rady (EHS) č. 918/83, o systému Společenství pro osvobození od cla, zboží, které může být v souladu s tímto nařízením dováženo jako osvobozené od cla, rovněž nepodléhá množstevním omezením uplatňovaným podle opatření přijatých na základě článku 133 Smlouvy

Jsou používány v zahraničním obchodě se státy²⁷:

- Evropského hospodářského prostoru (např. Norsko, Island, Lichtenštejnsko);
- oblasti volného obchodu (např. JAR, Izrael, Mexiko, Chile);
- ACP – Afrika + Karibik + Pacifik (např. Angola, Kamerun);
- OCT – zámořská teritoria EU (např. Falklandské ostrovy, Grónsko);
- Maghreb (Tunisko, Alžírsko, Maroko);
- Mashraq (Egypt, Jordánsko, Libanon, Sýrie) a některými dalšími.

Jednostranně jsou tyto sazby poskytovány i některým rozvojovým a ekonomicky nejméně rozvinutým zemím v tzv. systému GSP (General System of Preferences).

Celní kodex také výslovně stanovuje operace, jejichž provedení není pro získání preferenčního původu dostačující. Jde zejména o úkony spojené se skladováním a přepravou, jako např. větrání, sušení, likvidace zkažených částí zboží, zbavování prachu, prosévání, třídění, krájení, výměna a plnění obalů, jednoduché úkony spojené s komerční prezentací, signování zásilek, apod.

Dokladem nejčastěji používaným k prokazování preferenčního původu ve vzájemném obchodě mezi zeměmi EU a zeměmi přidruženými je certifikát EUR. 1. Pro hodnoty nižší se používá certifikátu EUR. 2, nebo je postačující čestné prohlášení vývozce v dohodnuté formě (tzv. preferenční věta), uvedené na obchodní faktuře nebo jiném dokladu, který zásilku nepochybně doprovází.

Ve výjimečných případech mohou být osoby, které řádně a včas plní povinnosti vyplývající z celních a daňových předpisů, zejména řádně a včas platí clo a další poplatky vybírané při dovozu, rozhodnutím celní správy zproštěny povinnosti celní dluh zajišťovat. Změkčení zmíněné povinnosti se týká například dovozů za účelem eliminace účinků živelních pohrom, přírodních katastrof nebo pro jiné humanitární účely.

²⁷ MACHKOVÁ, Hana; Černošlávková, Eva; Sato, Alexej a kolektiv. *Mezinárodní obchodní operace*. Čtvrté vydání. Praha: Grada Publishing, a.s., 2007. 242 s. ISBN 978-80-247-1590-2. s. 116-117.

3.3.5 DODACÍ PODMÍNKA – PARITA²⁸

Je důležitou náležitostí kupní smlouvy, určuje povinnosti prodávajícího a kupujícího, jež souvisejí s dodávkou a převzetím zboží. Tato podmínka ovlivňuje výši ceny v mezinárodním obchodě, protože určuje, jakou část nákladů spojených s dodávkou zboží hradí prodávající. To znamená, že čím je delší dodací podmínka, tím větší část nákladů hradí prodávající a tím docílí vyšší ceny.

Dodací podmínka určuje zejména:

- způsob, místo a okamžik předání zboží kupujícímu;
- způsob, místo a okamžik přechodu výloh a rizik z prodávajícího na kupujícího;
- další povinnosti stran při zajišťování dopravy, nakládky a vykládky zboží, průvodních dokladů, kontroly, pojištění, celního odbavení, apod.

3.4 DOLOŽKY INCOTERMS

Jedná se o soubor mezinárodních výkladových pravidel (celkové znázornění je na Obrázku 3), je připravován a vydáván mezinárodní obchodní komorou v Paříži. Tyto doložky jsou vydávány již od roku 1936, poslední znění bylo vydáno v roce 2000. Jedná se o rozvoj elektronických výměn dat, využívání systému a o změny v oblasti mezinárodní přepravy. Incoterms nemá právní normu a závaznými se doložky stávají tehdy, pokud jsou uvedeny v kupní smlouvě. Stejně tak musí být v kupní smlouvě vyřešena otázka vlastnictví ke zboží, protože Incoterms řeší pouze otázku přechodu nákladů a rizik, určuje pouze vztahy mezi prodávajícím a kupujícím.

K základním povinnostem prodávajícího patří²⁹:

- dodat zboží s podmínkami, které jsou uvedeny v kupní smlouvě;
- předat zboží kupujícímu v čase a místě, jež je stanoveno v kupní smlouvě nebo v místě, které je obvyklé pro odevzdání zboží;
- vyzrozumět kupujícího v přiměřené lhůtě o tom, kdy mu bude zboží dodáno;

²⁸ Czech Trade. *Dodací podmínka PARITA* [online]. © 1997-2013. [cit. 2013-04-03].

Dostupné z: <http://www.businessinfo.cz/cs/clanky/parita-v-mezinarodnim-obchodu-13240.htm>.

²⁹ MACHKOVÁ, Hana; Sato, Alexej; Zamykalová, Miroslava a kolektiv. *Mezinárodní obchod a marketing*.

První vydání. Praha: Grada Publishing, a.s., 2002. 268 s. ISBN 80-247-0364-5, s.31-35.

- nést výlohy s kontrolními úkony, které jsou nutné k tomu, aby kupujícímu bylo zboží dáno k dispozici;
- nést všechny výlohy spojené se zbožím pokud nebylo kupujícímu předáno, nebylo dáno k dispozici;
- má-li být zboží baleno, je nutné na vlastní náklady zajistit potřebné balení, které kupujícímu umožní zboží řádně převzít;

K základním povinnostem kupujícího patří:

- převzít zboží v místě a čase, jež je stanoveno v kupní smlouvě;
- zaplatit kupní cenu;
- pokud si vyhradil lhůtu převzetí zboží či volbu místa dodání a nedodal včas instrukce, pak musí nést veškeré výlohy a rizika, která vznikly;
- nést všechny výlohy spojené se zbožím od okamžiku, kdy mu bylo předáno

Skupina	Doložka	Anglické označení	České označení
E doložka odebrání	EXW	Ex Works	Ze závodu - ujednané místo
F hlavní přepravné neplaceno	FCA FAS FOB	Free Carrier Free Alongside Ship Free On Board	Vyplaceně dopravci - ujednané místo Vyplaceně k boku lodi - ujednaný přístav nalodění Vyplaceně loď - ujednaný přístav nalodění
C hlavní přepravné placeno	CFR CIF CPT CIP	Cost and Freight Cost, Insurance, Freight Carriage Paid Carriage and Insurance Paid	Náklady a přepravné - ujednaný přístav určení Náklady, pojištění a přepravné Přeprava placena do - ujednané místo určení Přeprava a pojištění placeny do - ujednané místo určení
D doložky dodání	DAF DES DEQ DDU DDP	Delivered at Frontier Delivered Ex Ship Delivered Ex Quay Delivered Duty Unpaid Delivered Duty Paid	S dodáním na hranici - ujednané místo S dodáním z lodi - ujednaný přístav určení S dodáním z nábřeží - ujednaný přístav určení S dodáním clo neplaceno - ujednané místo určení S dodáním clo placeno - ujednané místo určení

Obrázek 3 Doložky INCOTERMS

Zdroj: [2]

3.4.1 OBSAH JEDNOTLIVÝCH DOLOŽEK

INCOTERMS 2000 obsahují celkem 13 doložek, které se člení do 4 skupin. Jejich uspořádání je přehledné a umožňuje snadnou orientaci. U prvních tří skupin přecházejí povinnosti z prodávajícího na kupujícího při odeslání zboží a tím jsou náročnější pro kupujícího, u čtvrté skupiny přecházejí povinnosti při dodání zboží a jsou náročnější na prodávajícího.

3.4.1.1 Skupina E

Obsahuje pouze jednu doložku odebrání. Je typická pro podniky, které vyvázejí sporadicky a nejsou schopny poskytovat služby spojené s mezinárodním obchodem.

EXW – Ex Works – ze závodu:

paritu, u nichž má prodávající minimální povinnosti. Není zodpovědný za nákladku zboží na dopravní prostředky kupujícího, pokud se v kupní smlouvě nedohodnou jinak. Veškeré náklady a rizika zde přebírá kupující od okamžiku, kdy mu zboží bylo dáno k dispozici v závodě prodávajícího a zároveň musí obstarat veškeré formality spojené s vývozem zboží ze země.

3.4.1.2 Skupina F

Obsahuje tři doložky – FCA, FAS a FOB. Prodávající dodává zboží dle instrukcí kupujícího a nehradí hlavní přepravné.

- **FCA – Free Carrier** – vyplaceně dopravci:
prodávající předá zboží na sjednaném místě, které je celně odbavené pro vývoz dopravci, jehož jmenoval kupující. Pokud dojde k dodávce v objektu prodávajícího, zodpovídá prodávající za nákladku. Pouze v případě, že k dodávce dojde v jiném místě, prodávající není za nákladku zboží odpovědný;
- **FAS – Free Alongside Ship** – vyplaceně k boku lodi (ujednaný přístav nalodění):
prodávající splní povinnosti dodáním zboží k boku lodi v ujednaném přístavu nákladky a zároveň zodpovídá za celní odbavení a vyřízení veškerých formalit spojených s vývozem. Kupující určuje loď a od okamžiku dodání zboží k boku lodi přebírá veškeré náklady a rizika;

- **FOB – Free On Board** – vyplaceně loď (ujednaný přístav nalodění):
jedna z nejstarších doložek používaná u námořní a říční přepravy, kde je nakládka a vykládka zabezpečovaná pomocí jeřábu. Prodávající je povinen dodat zboží na palubu lodi v určeném přístavu nakládky a obstarat odbavení zboží pro vývoz. Kupující vybírá loď a hradí námořní přepravné.

3.4.1.3 Skupina C

Má 4 doložky a smyslem je osvobodit prodávajícího od dalších nákladů a rizik, pokud splnil své smluvní povinnosti a uzavřel smlouvu s dopravcem. Tyto doložky obsahují dva kritické body, z nichž prvním je povinnost prodávajícího zajistit a uhradit náklady, které vyplývají z přepravní smlouvy. Druhým kritickým bodem je okamžik přechodu rizika, což je riziko ztráty či poškození zboží a dodatečné náklady, které by mohly vzniknout po dodání zboží k přepravě, tj. po nalodění a odeslání zboží – jdou na účet kupujícího. Zároveň nese nebezpečí vyplývající ze zpoždění v průběhu přepravy.

Dvě doložky v této skupině obsahují v názvu písmeno I – tzn., že prodávající je povinen obstarat na vlastní náklady pojištění zboží, jak je dohodnuto ve smlouvě a předat kupujícímu pojistku nebo jiný důkaz o krytém pojištění.

- **CFR – Cost and Freight** – náklady a přepravné (ujednaný přístav určení):
v této doložce přecházejí rizika na kupujícího v jiném místě než výlohy. Rizika přecházejí v přístavu nakládky (stejně jako u FOB), výlohy až v přístavu určení;
- **CIF – Cost, Insurance, Freight** – náklady, pojištění, přepravné:
rizika přecházejí z prodávajícího na kupujícího v přístavu nakládky (stejně jako u FOB), výlohy až v přístavu určení. Navíc je prodávající povinen na vlastní náklady zajistit přepravní pojištění, které opravňuje kupujícího či jinou osobu uplatňovat přímo u pojišťovny nároky a předat kupujícímu pojistku nebo jiný důkaz o pojištění.;
- **CPT – Carriage Paid** – přeprava placená do (ujednané místo určení):
prodávající vybírá dopravce a hradí výlohy spojené se zbožím až do místa určení. Rizika však přecházejí dříve, a to v okamžiku předání zboží prvnímu přepravci. Zde kupující nese zodpovědnost za ztrátu, poškození zboží i dodatečné náklady vzniklé po dodání zboží do péče dopravce;

- **CIP – Carriage and Insurance Paid to** – přeprava a pojištění placeny:
prodávající vybírá dopravce a hradí výlohy spojené se zbožím až do místa určení a zároveň je povinen obstarat a uhradit pojištění. Zboží by mělo být pojištěno na 110% hodnoty a pojistka by měla být sjednána v měně kontraktu.

3.4.1.4 Skupina D

U této skupiny nese veškerá rizika a výlohy prodávající až do země určení. Doložky D jsou označovány jako doložky dodání. Skupina D obsahuje celkem 5 položek:

- **DAF – Delivered at Frontier** – s dodáním na hranici (ujednané místo):
prodávající nese výlohy a rizika do ujednaného místa na hranici, kde splní svou povinnost dodání, vč. odbavení zboží pro vývoz. Na hranici předává zboží k dispozici kupujícímu na příchozím dopravním prostředku nevyložené, odbavené pro vývoz, ale nikoliv pro dovoz v ujednaném bodě a místě na hranici, ale před celní hranicí sousední země;
- **DEQ – Delivered Ex Quay** – s dodáním z nábřeží (ujednaný přístav určení, clo placeno):
prodávající nese výlohy a rizika, včetně vykládky zboží, až do ujednaného místa v zemi dovozu. Odbavení zboží pro dovoz zajišťuje prodávající, kupující hradí daně, dávky a poplatky, které souvisejí s dovozem zboží do země;
- **DES – Delivered Ex Ship** – s dodáním z lodi:
prodávající splní svou povinnost dodání, jakmile dá zboží neodbavené pro dovoz k dispozici kupujícímu na palubě lodi v ujednaném přístavu určení. Prodávající nese veškeré náklady a nebezpečí spojená s dodáním zboží do přístavu určení;
- **DDU – Delivered Duty Unpaid** – s dodáním, clo neplaceno:
tato položka obsahuje maximální závazek ze strany prodávajícího, prodávající nese výlohy a rizika až do určeného místa v zemi dovozu, nezajišťuje a nehradí celní odbavení zboží pro dovoz.;
- **DDP – Delivered Duty Paid** – s dodáním, clo placeno:
prodávající nese výlohy a rizika až do určitého místa v zemi dovozu, zajišťuje a hradí odbavení pro vývoz.

4 STATISTICKÉ ÚDAJE

„Do odvětví zahraničního obchodu patří činnost všech podnikatelských subjektů uskutečňujících vývoz a dovoz ve formě obchodního zboží. Zdrojem informací o zahraničním obchodu jsou data získávána celními orgány. Sběr a prvotní kontrolu zajišťuje Generální ředitelství cel, další zpracování, kontrolu a následné zveřejnění dat provádí Český statistický úřad. Od vstupu ČR do EU výsledky vznikají spojením dat ze dvou systémů (Intrastat a Extrastat). Prostřednictvím výkazů Intrastat jsou získávány přímo od firem (příjemců a odesílatelů zboží) ve vazbě na údaje o DPH údaje o obchodu se státy EU. S dalšími zeměmi jsou zdrojem údajů celní prohlášení (jednotné správní doklady).“³⁰

4.1 STATISTICKÉ ÚDAJE ZAHRANIČNÍHO OBCHODU

Do statistiky zahraničního obchodu se zahrnuje veškeré zboží, které znamená přírůstek, nebo úbytek materiálových zásob České republiky tím, že vstoupí na území ČR (dovoz) nebo opustí území ČR (vývoz).

Kromě standardních transakcí zahrnuje také výměnný obchod, zboží do komise (zboží určené k prodeji, ale neprodané v okamžiku překročení hranice), zušlechtění a opravy, finanční leasing, zboží obchodované mezi podniky ve společném vlastnictví, zboží obchodované na vládní účet, poštovní zásilky, které jsou předmětem celního řízení, aj.

Do statistiky zahraničního obchodu se nezahrnuje zboží v režimu tranzit (jednoduchý tranzit nebo tranzit s překládkou), zboží v celním režimu dočasného použití (zboží dočasně propuštěné na veletrhy, výstavy, zkoušky apod.), zboží propuštěné do volného oběhu poté, co prošlo režimem aktivního zušlechtění nebo přepracování pod celním dohledem, nezákonný obchod, provozní leasing, měnové zlato, zákonná platidla, cenné papíry, zboží pro diplomatické účely, zboží určené pro první pomoc v oblastech zasažených živelnými pohromami a poštovní známky.

³⁰ Czech Trade. *Statistiky zahraničního obchodu* | *BusinessInfo.cz*. [online]. © 1997-2013 [cit. 2013-04-03].

Dostupné z: < <http://www.businessinfo.cz/cs/zahranicni-obchod-eu/statistiky-zahranicniho-obchodu.html> >.

Do Intrastatu se dále nezahrnují jednotlivé obchodní operace realizované osobami, které nejsou zaregistrované k DPH. Povinnost vykazovat pro Intrastat nemají ani zpravodajské jednotky s roční hodnotou odeslání a přijetí pod osvobozujícím prahem (8 mil. Kč pro odeslání, 8 mil. Kč pro přijetí), avšak jimi realizovaný obchod se do statistiky zahrnuje pomocí matematicko-statistických dopočtů. Pravidla provádění Intrastatu stanoví vyhláška č. 201/2005 Sb.³¹, o statistice vyváženého a dováženého zboží a způsobu sdělování údajů o obchodu mezi Českou republikou a ostatními členskými státy Evropských společenství, ve znění pozdějších předpisů a zákon č. 235/2004 Sb., o dani z přidané hodnoty, ve znění pozdějších předpisů.

Statistika zahraničního obchodu se zbožím je významným zdrojem informací pro potřeby ekonomické veřejnosti, ministerstev a dalších státních orgánů České republiky (Úřad vlády, Poslanecká sněmovna, Senát, Česká národní banka), vysokých škol, mezinárodních organizací (Eurostat, FAO³², MMF³³, OECD³⁴) a samozřejmě i podnikatelské veřejnosti.

Zdrojem informací o zahraničním obchodu se zbožím jsou data, která získávají celní orgány. Jejich sběr a kontrolu zajišťuje od roku 2004 Generální ředitelství cel, další zpracování, kontrolu a následné zveřejnění dat provádí Český statistický úřad.

Zároveň je souhrnem vnitroujního obchodu (tj. obchodu se členskými státy EU) a obchodu se státy mimo EU. Údaje o zboží, které je předmětem obchodu mezi členskými státy Společenství, předává zpravodajská jednotka celnímu úřadu na výkazu pro Intrastat s údaji o odeslání nebo přijetí zboží. Údaje o vyváženém a dováženém zboží v rámci obchodu se státy mimo EU se uvádějí v celním prohlášení (Jednotný správní doklad).

Zjišťování údajů o vývozu a dovozu je v souladu se závaznými předpisy EU legislativně upraveno celním zákonem č. 13/1993 Sb., ve znění pozdějších předpisů, s platností od 1. května 2004 Vyhláškou Ministerstva financí ČR č. 199/2004 Sb.³⁵ pro obchod s třetími zeměmi, kterou se provádějí některá ustanovení celního zákona a kterou se ruší některé

³¹ vyhláška č. 201/2005 Sb. – týká se statistiky vyváženého a dováženého zboží a způsobu sdělování údajů o obchodu mezi ČR a ostatními členskými státy Evropského společenství

³² FAO – (*Food and Agriculture Organization*) Organizace pro výživu a zemědělství, specializovaná agentura OSN se sídlem v Římě

³³ MMF- Mezinárodní měnový fond

³⁴ OECD-Organizace pro hospodářskou spolupráci a rozvoj

³⁵ Vyhláška Ministerstva financí ČR č. 199/2004 Sb. – jedná se o Řízení o přidělení celně schváleného určení mimo celní prostor

vyhlášky upravující osvobození od dovozního cla a nepreferenční původ zboží, ve znění pozdějších předpisů.

Roční údaje o zahraničním obchodě v EUR a v USD jsou součtem jednotlivých měsíčních hodnot v Kč přepočtených průměrným měsíčním kurzem vykázaným Českou národní bankou. Údaje za vývoz jsou sestavovány podle země určení, údaje za dovoz podle země původu. Rozdíly mezi daty zveřejňovanými Českým statistickým úřadem a Eurostatem jsou způsobeny zejména časovou prodlevou.

4.1.1 STATISTICKÉ ÚDAJE ZAHRANIČNÍHO OBCHODU PŘED VSTUPEM DO EVROPSKÉ UNIE

V předválečné ČSR byla zdrojem údajů pro nově vzniklou statistiku zahraničního obchodu celní řízení. Data z celních dokumentů byla zpracována a sestavována formou podrobné časové řady údajů o obchodě podle zemí a položek zboží mezinárodní celní nomenklatury. Dochované publikace jsou svědectvím kvalitní práce tehdejších statistiků. V době světové války byl tento model přerušen a znovu postupně obnoven po roce 1945.

Zásadní změna systému nastala nastolením monopolu zahraničního obchodu v rámci Centrálně řízené ekonomiky zaváděné postupně po roce 1948. Vývoz i dovoz zboží byl potom realizován pouze velmi omezeným počtem vybraných, státem řízených podniků, které měly monopolní specializaci podle druhu zboží. Po téměř celé čtyřicetileté období se pohyboval počet podniků zahraničního obchodu jen v desítkách, pouze ke konci tohoto období šlo o stovky podniků. V této situaci byla obdobně jako v ostatních zemích s centrálně řízenou ekonomikou odstraněna celní statistika a zdrojem dat pro kontrolu plnění plánu se stala evidence a přímé výkaznictví podniků. Změnil se tím výrazně i publikační systém, kdy velká část výsledku byla utajována a dezinformaci působil zejména systém oficiálního a tzv. reálného, ale utajovaného kurzu koruny.

Po odstranění monopolu zahraničního obchodu a jeho liberalizaci v roce 1991 se začalo vývozem a dovozem zboží zabývat tisíce firem. Pro statistiku tak bylo jediným řešením opětovné využití údajů z celního řízení. Ve spolupráci s celní správou byl během roku 1990 připraven a obnoven nový statistický systém. Využití kvalitního technického vybavení celních úřadů a zahraničních zkušeností zejména z Francie umožnilo zajistit od počátku roku 1991 údaje metodikou i termíny zpracování odpovídající mezinárodním standardům. Data z celního řízení pak byla základem statistiky obchodu se zbožím až do vstupu ČR do EU v květnu 2004.

4.1.2 STATISTICKÉ ÚDAJE ZAHRANIČNÍHO OBCHODU PO VSTUPU DO EVROPSKÉ UNIE

Po vstupu do EU byl na základě získaných informací a jejich následném posouzení, po konzultacích se zahraničními experty a jednáních v rámci státní správy, zejména s ministerstvem financí, připraven model statistiky Intrastat pro ČR. Základem byla a je dohoda mezi statistickými a celními orgány, podle které ČSÚ zajišťuje metodiku, zpracování a zveřejnění údajů a GŘC sběr a prvotní kontrolu údajů statistiky Intrastat - údaje týkající se vnitrounijního obchodu a Extrastat – údaje z celních dokladů o obchodu se třetími zeměmi.

Základní právní, metodické i technické požadavky pro statistiku Intrastat jsou stanoveny nařízením EU. Tyto normy však stanovují v rámci konsensu všech členských zemí určité minimum, ale i maximum požadavku na respondenty a umožňují tak vytvoření národního modelu v příslušné zemi. Zároveň existují rozdílná řešení organizace sběru dat statistiky Intrastat. Zhruba v polovině počtu členských států sbírají údaje přímo statistické orgány, zatímco v druhé polovině zemí to jsou celní, případně i daňové orgány. Po problémech se zajištěním údajů statistiky zahraničního obchodu zemí, které vstoupily do EU v roce 1995, byla věnována příslušné přípravě zemí pro novou vlnu rozšiřování velká pozornost. Bylo tak možné poznat různé modely zajištění statistiky vnitrounijního obchodu, které byly zavedeny po roce 1993, kdy byl zcela liberalizován obchod v rámci EU.

Velmi důležitým krokem bylo zajištění legislativní opory pro vymáhání zpravodajské povinnosti, která se v případě řešení přijatého v ČR opírá o ustanovení celního zákona. Toto neobvyklé řešení se v rámci EU ukázalo jako velmi účinné pro zajištění vysoké míry response. Kontrola údajů a plnění povinností poskytovat data se opírá o vazbu na data z přiznání k dani z přidané hodnoty v obchodu mezi zeměmi EU. Výsledky zpracování těchto daňových přiznání jsou na základě legislativy EU zatím jen čtvrtletně předávány pro potřeby ČSÚ (mají být předkládány měsíčně).

Velmi náročným úkolem spojeným s přípravou na vstup do EU byl převod zpracování statistiky zahraničního obchodu z GŘC. Od roku 2004 jsou všechny výstupy zpracovány na ČSÚ, kde je také uložena celá databáze této rozsáhlé statistiky.

ČSÚ po vstupu ČR do EU publikuje měsíční údaje statistiky týkající se zahraničního obchodu.

5 ZHODNOCENÍ VÝVOJE ZAHRANIČNÍHO OBCHODU

Toto statistické zhodnocení se zabývá vývojem exportu České republiky od roku 2002, do konce roku 2012. Po roce 1989 došlo k významné změně zahraniční politiky a tedy i ke změně hlavních ukazatelů zahraničního obchodu. Pro vývoj zahraniční politiky je zvolen vývoz zboží a služeb v jednotlivých čtvrtletích v milionech Kč běžných cen. Vstupní hodnoty jsou získány z databáze Českého statistického úřadu, analýza z archivu Czech Trade.

5.1 ROK 2002

V roce 2002 se snížil růst HDP České republiky na 2 % z předcházejících 3,1 %, a to zejména v důsledku ochlazení celosvětové ekonomiky.

Z níže uvedené Tabulky 2 je vidět, že dynamika vývozu byla meziročně nižší ve všech čtvrtletích roku 2002. V prvním kvartálu byl registrován v meziročním srovnání index 98,2, ve druhém a čtvrtém čtvrtletí byl shodně evidován index 98,5. Třetí čtvrtletí zaznamenalo nejvyšší relativní úroveň vývozu s indexem 99,2. Nejvyšší čtvrtletní export vykázal 4. kvartál v rozsahu 324 409 mil. Kč, což znamenalo nárůst proti 3. čtvrtletí o 28 928 mil. Kč.

Přes celkový meziroční pokles zaznamenal dovoz stoupající tendenci, jednotlivá čtvrtletí registrovala v meziročním srovnání tyto indexy: 93,4; 94,9; 96,5 a 97,8. Dovoz ve 2. čtvrtletí překročil výši importu dosaženou v 1. kvartálu o 8 317 mil. Kč, zatímco ve 3. čtvrtletí poklesl pod úroveň druhého čtvrtletí o 15 191 mil. Kč. Nejvyšší dovoz zaznamenalo čtvrté čtvrtletí částce 358 482 mil. Kč, což představovalo oproti 3. kvartálu nárůst v rozsahu 43 218 mil. Kč.

Tabulka 2 Vývoj zahraničního obchodu dle jednotlivých čtvrtletí v roce 2002

Období	Vývoz		Dovoz	
	mil. Kč v b.c.	2002 v %2001	mil. Kč v b.c.	2002 v %2001
1.čtvrtletí	313 180	98,2	322 138	93,4
2.čtvrtletí	318 814	98,5	330 455	94,9
3.čtvrtletí	295 481	99,2	315 264	96,5
4.čtvrtletí	324 409	98,5	358 482	97,8
1. - 4.čtvrtletí	1 251 884	98,6	1 326 339	95,7
1.pololetí	631 994	98,4	652 593	94,1
2.pololetí	619 890	98,8	673 746	97,2

Zdroj: [29]

5.2 ROK 2003

V roce 2003 zaznamenala česká ekonomika meziroční zvýšení své výkonnosti. Velký význam měla produkce průmyslu a stavební výroby, úroveň tržeb v obchodu, dopravě a v dalších službách. Minimální byl nárůst výrobních i spotřebitelských cen. Export vykazoval nárůst o 9,4 % a import zvýšení o 8,7 %. Meziroční přírůstek vývozu činil 117 416 mil. Kč a v dovozu 115 485 mil. Kč. Celoroční hodnota obrátu dosáhla 2 813 012 mil. Kč.

Z níže uvedené Tabulky 3 je jednoznačně vidět, že dynamika vývozu byla meziročně vyšší ve všech čtvrtletích roku 2003. Vývoz vykazoval plynulý meziroční nárůst až do třetího čtvrtletí (indexy 106,6, 107,3 a 112,1). Čtvrté čtvrtletí zaznamenalo pokles na index 111,6 %. Ve 2. čtvrtletí registroval vývoz nárůst oproti 1. kvartálu v částce 6 726 mil. Kč, zatímco ve 3. čtvrtletí poklesl pod úroveň druhého čtvrtletí o 7 627 mil. Kč. Nejvyšší vývoz zaznamenalo 4. čtvrtletí v částce 365 425 mil. Kč, což představovalo oproti 3. kvartálu nárůst v rozsahu 32 806 mil. Kč.

Dovoz zaznamenával meziročně stoupající tendenci až do 3. čtvrtletí (indexy 104,8, 107,0 a 111,4), rovněž uvedeno v tabulce níže. Ve 4. čtvrtletí pak import dosahoval stejné výše, jako ve 3. kvartálu, tj. na 111,4 %. Dovoz tak ve 2. čtvrtletí překročil výši importu dosaženou v 1. kvartálu o 15 821 mil. Kč, zatímco ve 3. čtvrtletí poklesl pod úroveň druhého čtvrtletí o 2 559 mil. Kč. Čtvrtý kvartál pak zaznamenal nejvyšší čtvrtletní dovoz v částce 398 932 mil. Kč.

Tabulka 3 Vývoj zahraničního obchodu dle jednotlivých čtvrtletí v roce 2003

Období	Vývoz		Dovoz	
	mil. Kč v b.c.	2003 v %2002	mil. Kč v b.c.	2003 v %2002
1.čtvrtletí	333 520	106,6	337 729	104,8
2.čtvrtletí	340 246	107,3	353 550	107
3.čtvrtletí	332 619	112,1	350 991	111,4
4.čtvrtletí	365 425	111,6	398 932	111,4
1. - 4.čtvrtletí	1 371 810	109,4	1 441 202	108,7
1.pololetí	673 766	106,9	691 279	106
2.pololetí	698 440	111,8	749 923	111,4

Zdroj: [30]

5.3 Rok 2004

V tomto roce zaznamenala česká ekonomika zvýšení své výkonnosti. Z vnějších podmínek pak na český zahraniční obchod příznivě působil zejména vstup do EU, umožňující širší zapojení do mezinárodní směny a zaznamenal výrazně vyšší dynamiku než v roce předchozím. Struktura nárůstu představovala také příznivější změnu poměru mezi vývozem a dovozem, když oproti podílu 48,8 % za rok 2003 se export v roce 2004 zvýšil na 49,7 %, tj. o 0,9 procentního bodu. Krytí dovozu vývozem meziročně narostlo o 3,5 bodu na 98,7 %.

Dynamika vývozu byla v meziročním srovnání vyšší ve všech čtvrtletích, opět nám znázorňuje Tabulka 4. Pohybovala se od indexu 113,0 v prvním čtvrtletí do meziročního nárůstu o 33,1 % ve druhém kvartálu, kdy byla ve srovnání s ostatními čtvrtletími v relativní úrovni nejvyšší. Ve třetím kvartálu však meziroční nárůst poklesl na index 128,2 a ve čtvrtém čtvrtletí na index 125,5. V hodnotovém vyjádření registroval export ve 2. čtvrtletí vysoký nárůst oproti 1. kvartálu, a to v částce 76 126 mil. Kč, zatímco ve 3. čtvrtletí poklesl pod úroveň druhého kvartálu, a to o 26 610 mil. Kč. Čtvrté čtvrtletí pak zaznamenalo nejvyšší vývoz v částce 458 286 mil. Kč, což představovalo oproti 3. kvartálu nárůst v rozsahu 32 181 mil. Kč.

I dovoz byl v relativní úrovni ve všech čtvrtletích meziročně vyšší. Jeho vývoj vykázal obdobnou tendenci jako vývoz. Meziroční nárůst v prvním čtvrtletí byl v relativní úrovni realizován indexem 111,1, V hodnotovém vyjádření překročil dovoz ve 2. čtvrtletí výši importu dosaženou v 1. kvartálu o 87 089 mil. Kč, kdežto ve 3. čtvrtletí poklesl pod úroveň druhého kvartálu o 30 139 mil. Kč. Čtvrté čtvrtletí zaznamenalo nejvyšší dovoz v částce 465 947 mil. Kč, což představovalo proti třetímu kvartálu nárůst v rozsahu 33 653 mil. Kč. Import přesáhl ve druhém půlroce výši dovozu za první pololetí, a to o 60 464 mil. Kč.

Tabulka 4 Vývoj zahraničního obchodu dle jednotlivých čtvrtletí v roce 2004

Období	Vývoz		Dovoz	
	mil. Kč v b.c.	2004 v %2003	mil. Kč v b.c.	2004 v %2003
1.čtvrtletí	376 589	113	375 344	111,1
2.čtvrtletí	452 715	133,1	462 433	130,8
3.čtvrtletí	426 105	128,2	432 294	123,3
4.čtvrtletí	458 286	125,5	465 947	116,8
1. - 4.čtvrtletí	1 713 695	125	1 736 018	120,5
1.pololetí	829 304	123,1	837 777	121,2
2.pololetí	884 391	126,8	898 241	119,8

Zdroj: [31]

5.4 ROK 2005

Rok 2005 byl v české ekonomice charakterizován zvýšením dynamiky ekonomického růstu, meziročním snížením míry inflace, nárůstem zaměstnanosti, mírným meziročním poklesem míry nezaměstnanosti, nižším schodkem státního rozpočtu i běžného účtu platební bilance, což ve svém celku vedlo ke **zlepšení souhrnné ekonomické pozice ČR.**

Nárůst HDP za celý rok 2005 byl nejvyšší za dobu existence samostatné ČR. Významně byl přitom ovlivněn růstem souhrnné produktivity práce, ale nejvýrazněji k němu přispěl vývoj zahraničního obchodu.

Zahraniční obchod dosáhl v běžných cenách obrát 3 710,1 mld. Kč, a zvýšil se tak v meziročním srovnání o 238,3 mld. Kč a zaznamenal tak vyšší dynamiku v porovnání s růstem, kterého bylo dosaženo v roce 2004. Struktura tohoto nárůstu představovala rovněž příznivější změnu poměru mezi vývozem a dovozem.

Dynamika vývozu v roce 2005 byla v meziročním srovnání vyšší ve všech čtvrtletích. Nejvýraznější zvýšení dosáhl export v prvním čtvrtletí, a to o 16,2 %. Přírůstek ve druhém čtvrtletí se snížil na index 103,7, ve třetím čtvrtletí narostl o 8,1 % a ve čtvrtém kvartálu o 8,7 %. Ve 2. čtvrtletí registroval vývoz značný nárůst oproti 1. kvartálu, a to v částce 39 540 mil. Kč, zato ve 3. čtvrtletí poklesl pod úroveň druhého kvartálu v rozsahu 17 737 mil. Kč. Čtvrté čtvrtletí pak zaznamenalo nejvyšší hodnotovou úroveň exportu v částce 500 746 mil. Kč, což představovalo oproti 3. kvartálu nárůst v rozsahu 41 233 mil. Kč, viz. Tabulka 5.

Dovoz byl v relativní úrovni ve většině čtvrtletí meziročně vyšší, kromě druhého kvartálu, kdy poklesl na index 98,7. Největší meziroční nárůst byl zaznamenán v prvním čtvrtletí s indexem 109,8. V hodnotovém vyjádření dovoz ve 2. čtvrtletí překročil výši importu dosaženou v 1. kvartálu o 51 227 mil. Kč, zato ve 3. čtvrtletí poklesl pod úroveň druhého kvartálu o 2 399 mil. Kč. Čtvrté čtvrtletí pak zaznamenalo nejvyšší import v částce 500 277 mil. Kč, což představovalo oproti třetímu kvartálu nárůst v rozsahu 39 938 mil. Kč. Vývoz a dovoz zaznamenal v tomto roce ve 2. polovině dvojnásobek nárůstu.

Tabulka 5 Vývoj zahraničního obchodu dle jednotlivých čtvrtletí v roce 2005

Období	Vývoz		Dovoz	
	mil. Kč v b.c.	2005 v %2004	mil. Kč v b.c.	2005 v %2004
1.čtvrtletí	437 710	116,2	411 511	109,8
2.čtvrtletí	477 250	103,7	462 738	98,7
3.čtvrtletí	459 513	108,1	460 339	106,2
4.čtvrtletí	500 746	108,7	500 277	106
1. - 4.čtvrtletí	1 875 219	108,9	1 834 865	104,9
1.pololetí	914 960	109,3	874 249	103,6
2.pololetí	960 259	108,4	960 616	106,1

Zdroj: [32]

5.5 ROK 2006

Česká ekonomika pokračovala také i v roce 2006 v pozitivním výkonnostním a zařadila se tak mezi nejrychleji rostoucí evropská hospodářství. Zatímco v předchozích letech byl jejím hlavním tahounem export, v roce 2006 jejímu vzestupu napomáhaly zejména výdaje na spotřebu.

Obrat zahraničního obchodu dosáhl v běžných cenách 4 243,6 mld. Kč, čímž se v meziročním srovnání zvýšil o 545,1 mld. Kč, tj. o 14,7 % a zaznamenal tak vyšší dynamiku v porovnání s růstem, kterého bylo dosaženo v roce 2005.

Dynamiku růstu vývozu lze vyčíst z níže uvedené Tabulky 6, kde byla v meziročním srovnání vyšší ve všech čtvrtletích. Nejvýraznější meziroční zvýšení dosáhl export v prvním čtvrtletí, a to o 18,9 %. Ve druhém čtvrtletí se snížil index na 110,8. V hodnotovém vyjádření registroval vývoz ve 2. čtvrtletí nárůst oproti 1. kvartálu v částce 15 333 mil. Kč, zatímco ve 3. čtvrtletí poklesl pod úroveň druhého kvartálu v rozsahu 12 895 mil. Kč. Čtvrté čtvrtletí pak zaznamenalo nejvyšší hodnotovou úroveň exportu v částce 588 323 mil. Kč, a tím nárůst oproti 3. kvartálu v rozsahu 73 250 mil. Kč.

Dovoz byl v relativní úrovni meziročně vyšší ve všech čtvrtletích. Největší meziroční nárůst byl přitom zaznamenán v prvním čtvrtletí s indexem 119,5, zatímco druhé a třetí čtvrtletí se pohybovalo v poměrně blízké úrovni (indexy 112,5 a 111,4). Čtvrté čtvrtletí pak narostlo na index 116,0. V absolutním vyjádření dovoz ve 2. čtvrtletí překročil výši importu dosaženou v 1. kvartálu o 33 905 mil. Kč. Čtvrté čtvrtletí zaznamenalo nejvyšší import v částce 581 708 mil. Kč, což představovalo oproti třetímu kvartálu nárůst v rozsahu 71 106 mil. Kč.

Tabulka 6 Vývoj zahraničního obchodu dle jednotlivých čtvrtletí v roce 2006

Období	Vývoz		Dovoz	
	mil. Kč v b.c.	2006 v %2005	mil. Kč v b.c.	2006 v %2005
1.čtvrtletí	512 635	118,9	486 695	119,5
2.čtvrtletí	527 968	110,8	520 600	112,5
3.čtvrtletí	515 073	112,4	510 602	111,4
4.čtvrtletí	588 323	117	581 708	116
1. - 4.čtvrtletí	2 143 999	114,7	2 099 605	114,7
1.pololetí	1 040 603	114,7	1 007 295	115,8
2.pololetí	1 103 396	114,8	1 092 310	113,8

Zdroj: [33]

5.6 ROK 2007

V roce 2007 se ČR svou dynamikou hospodářského růstu zařadila mezi nejrychleji rostoucí ekonomiky v Evropě.

Obrat zahraničního obchodu v tomto roce dosáhl v běžných cenách 4 859,7 mld. Kč. V meziročním srovnání se zvýšil o 610,4 mld. Kč, a zaznamenal tak vyšší hodnotovou úroveň než v roce 2006. Struktura nárůstu představovala meziroční zlepšení poměru mezi vývozem a dovozem, kdy export dosáhl podílu na obratu ve výši 50,9 %. Krytí dovozu vývozem se meziročně zvýšilo na 103,6 %.

Vývoz v roce 2007 byl v meziročním srovnání vyšší ve všech čtvrtletích. Nejvýraznější meziroční zvýšení dosáhl export v prvním čtvrtletí, a to o 17,6 % a nejnižší nárůst byl zaznamenán ve 4. Kvartálu s indexem 110,9. V hodnotovém vyjádření registroval vývoz ve 2. čtvrtletí roku 2007 nárůst oproti 1. kvartálu v částce 13 537 mil. Kč, ve 3. čtvrtletí poklesl pod úroveň druhého kvartálu v rozsahu 12 450 mil. Kč. Čtvrté čtvrtletí zaznamenalo nejvyšší hodnotovou úroveň exportu v částce 654 063 mil. Kč a tím nárůst oproti 3. kvartálu v rozsahu 51 755 mil. Kč.

Dovoz byl v relativní úrovni meziročně vyšší ve všech čtvrtletích, viz. Tabulka 7. Největší meziroční nárůst byl zaznamenán v prvním čtvrtletí s indexem 115,5, kdežto druhé a třetí čtvrtletí se pohybovalo v poměrně blízké úrovni (indexy 115,0 a 115,2). Čtvrté čtvrtletí pak pokleslo na index 108,8. V hodnotovém vyjádření dovoz ve 2. čtvrtletí překročil výši importu dosaženou v 1. kvartálu o 33 509 mil. Kč, zatímco ve 3. čtvrtletí poklesl pod úroveň druhého kvartálu o 5 107 mil. Kč. Čtvrté čtvrtletí pak zaznamenalo nejvyšší import v částce 636 183 mil. Kč a nárůst oproti třetímu kvartálu v rozsahu 44 680 mil. Kč.

Tabulka 7 Vývoj zahraničního obchodu dle jednotlivých čtvrtletí v roce 2007

Období	Vývoz		Dovoz	
	mil. Kč v b.c.	2007 v %2006	mil. Kč v b.c.	2007 v %2006
1.čtvrtletí	601 221	117,6	563 101	115,5
2.čtvrtletí	614 758	116,7	596 610	115
3.čtvrtletí	602 308	116,6	591 503	115,2
4.čtvrtletí	654 063	110,9	636 183	108,8
1. - 4.čtvrtletí	2 472 350	115,3	2 387 397	113,4
1.pololetí	1 215 979	117,1	1 159 711	115,2
2.pololetí	1 256 371	113,6	1 227 686	111,8

Zdroj:[34]

5.7 ROK 2008

Česká ekonomika v roce 2008 dosahovala mírného meziročního zpomalování výkonnosti, ke kterému docházelo již zhruba od druhé poloviny roku 2007. V průběhu roku 2008 se tento proces výrazně prohloubil a nejvyšší meziroční snížení výkonnosti následně vykázalo poslední čtvrtletí. Zahraniční obchod byl přitom v prvních třech čtvrtletích dominujícím faktorem růstu, ale v posledním čtvrtletí se stal jeho brzdou.

Obrat zahraničního obchodu dosáhl v běžných cenách 4 862,0 mld. Kč a v meziročním srovnání se snížil o 8,5 mld. Kč, tj. o 0,2 % a zaznamenal tak nižší hodnotovou úroveň v porovnání s růstem, kterého bylo dosaženo v roce 2007. Struktura tohoto poklesu představovala meziroční zhoršení poměru mezi vývozem a dovozem.

Vývoz byl v meziročním srovnání vyšší ve dvou čtvrtletích. Výraznější meziroční zvýšení dosáhl export v prvním čtvrtletí, a to o 7,1 %. Ve druhém čtvrtletí se export snížil na index 106,0, ve třetím čtvrtletí poklesl na index 99,5. Ve čtvrtém kvartálu bylo zaznamenáno další výraznější meziroční snížení s indexem 86,3. V hodnotovém vyjádření registroval vývoz ve 2. čtvrtletí nárůst oproti 1. kvartálu v částce 8 409 mil. Kč, ve 3. čtvrtletí poklesl pod úroveň druhého kvartálu v rozsahu 50 686 mil. Kč. Čtvrté čtvrtletí zaznamenalo nejnižší hodnotovou úroveň exportu v částce 567 676 mil. Kč.

Dovoz byl v relativní úrovni meziročně vyšší pouze ve dvou čtvrtletích. Větší meziroční nárůst byl zaznamenán v prvním čtvrtletí s indexem 108,3, zatímco další čtvrtletí zaznamenala plynulý pokles s indexy 104,3, 98,3 a 91,1, viz Tabulku 8. V absolutním vyjádření dovoz ve 2. čtvrtletí překročil výši importu dosaženou v 1. kvartálu o 11 746 mil. Kč, zatímco ve 3. čtvrtletí poklesl o 39 246 mil. Kč. Čtvrté čtvrtletí zaznamenalo druhý nejnižší čtvrtletní import v částce 583 025 mil. Kč, což představovalo oproti třetímu kvartálu nárůst v rozsahu 747 mil. Kč.

Tabulka 8 Vývoj zahraničního obchodu dle jednotlivých čtvrtletí v roce 2008

Období	Vývoz		Dovoz	
	mil. Kč v b.c.	2008 v %2009	mil. Kč v b.c.	2008 v %2009
1.čtvrtletí	643 864	107,1	609 778	108,3
2.čtvrtletí	652 273	106	621 524	104,3
3.čtvrtletí	601 587	99,5	582 278	98,3
4.čtvrtletí	567 676	86,3	583 025	91,1
1. - 4.čtvrtletí	2 465 400	99,4	2 396 605	100,2
1.pololetí	1 296 137	106,6	1 231 302	106,2
2.pololetí	1 169 263	92,6	1 165 303	94,6

Zdroj: [35]

5.8 ROK 2009

Po období nepřetržitého ekonomického růstu do roku 2008 zaznamenala ČR v roce 2009 značný pokles výkonnosti. K postupnému mírnému meziročnímu zpomalování výkonnosti sice docházelo již zhruba od druhé poloviny roku 2007, v průběhu roku 2008 se tento proces výrazně prohloubil, ale nejsilněji dopadl na začátek roku 2009. Během celého roku 2009 poté pokračoval meziroční pokles výkonnosti českého hospodářství s útlumem v druhé polovině roku.

Obrat zahraničního obchodu dosáhl v běžných cenách 4 110,7 mld. Kč a tím se v meziročním srovnání snížil o 769,5 mld. Kč. Struktura poklesu znamenala změnu poměru mezi vývozem a dovozem, když oproti podílu 50,7 % za rok 2008 se zvýšil podíl exportu v roce 2009 na 51,8 %, tj. o 1,1 procentního bodu, přičemž krytí dovozu vývozem meziročně narostlo o 4,9 bodu na 107,7 %.

Vývoz v roce 2009 byl v meziročním srovnání nižší ve všech čtvrtletích. Výraznější meziroční snížení měl export již v prvním čtvrtletí s indexem 80,9, ve čtvrtém kvartálu bylo zaznamenáno meziroční zvýšení s indexem 97,6. V hodnotovém vyjádření registroval vývoz ve 2. čtvrtletí nárůst oproti 1. kvartálu v částce 5 232 mil. Kč, ve 3. čtvrtletí poklesl pod úroveň druhého kvartálu o 2 566 mil. Kč. Čtvrté čtvrtletí zaznamenalo nejvyšší hodnotovou úroveň exportu v částce 556 820 mil. Kč.

Dovoz byl v relativní úrovni nižší ve všech čtvrtletích. Nejnižší import byl přitom zaznamenán ve druhém čtvrtletí s indexem 77,2. Další čtvrtletí pak zaznamenala pozvolný nárůst na indexy 83,3 a 89,1, což je možné vyčíst z Tabulky 9. V absolutním vyjádření dovoz ve druhém čtvrtletí nedosáhl výše importu realizované v 1. kvartálu o 6 001 mil. Kč, zatímco ve 3. čtvrtletí narostl nad úroveň druhého kvartálu o 5 309 mil. Kč. Čtvrté čtvrtletí zaznamenalo nejvyšší čtvrtletní import v částce 522 272 mil. Kč, a tím nárůst oproti třetímu kvartálu v rozsahu 35 043 mil. Kč.

Tabulka 9 Vývoj zahraničního obchodu dle jednotlivých čtvrtletí v roce 2009

Období	Vývoz		Dovoz	
	mil. Kč v b.c.	2009 v %2008	mil. Kč v b.c.	2009 v %2008
1.čtvrtletí	522 207	80,9	487 921	79,8
2.čtvrtletí	527 439	80,6	481 920	77,2
3.čtvrtletí	524 873	87	487 229	83,3
4.čtvrtletí	556 820	97,6	522 272	89,1
1. - 4.čtvrtletí	2 131 339	86,2	1 979 342	82,3
1.pololetí	1 049 646	80,8	969 841	78,5
2.pololetí	1 081 693	92,1	1 009 501	86,2

Zdroj: [36]

5.9 ROK 2010

Vývoj české ekonomiky zaznamenal v tomto roce meziroční zlepšení její výkonnosti. Obrat zahraničního obchodu dosáhl v běžných cenách 4 908,9 mld. Kč, a tím se v meziročním srovnání zvýšil o 781,2 mld. Kč. Struktura tohoto nárůstu znamenala změnu poměru mezi vývozem a dovozem, když oproti podílu 51,8 % za rok 2009 se snížil podíl exportu v roce 2010 na 51,3 %, tj. o 0,5 procentního bodu, přičemž krytí dovozu vývozem meziročně kleslo o 2,4 bodu na 105,1 %.

Vývoz byl v meziročním srovnání vyšší ve všech čtvrtletích. Výraznější meziroční zvýšení dosáhl export ve čtvrtém kvartálu s indexem 122,0, což lze vyčíst z uvedené Tabulky 10. Nejnižší vývoz byl zaznamenán v prvním kvartálu s indexem 110,6. V hodnotovém vyjádření registroval vývoz ve 2. čtvrtletí nárůst oproti 1. kvartálu v částce 49 494 mil. Kč, zatímco ve 3. čtvrtletí poklesl pod úroveň druhého kvartálu o 385 mil. Kč. Čtvrté čtvrtletí zaznamenalo nejvyšší hodnotovou úroveň exportu v částce 682 287 mil. Kč, což představovalo oproti 3. kvartálu nárůst v rozsahu 54 853 mil. Kč.

Dovoz byl v relativní úrovni meziročně vyšší ve všech čtvrtletích. Nejnižší import byl zaznamenán v prvním čtvrtletí s indexem 108,6, zatímco druhý kvartál vykázal vyšší index, a to 122,9. Další čtvrtletí pak zaznamenala totožný index ve výši 124,7. V hodnotovém vyjádření dovoz ve druhém čtvrtletí přesáhl výši importu o 63 356 mil. Kč, ve 3. čtvrtletí narostl nad úroveň druhého kvartálu o 17 693 mil. Kč. Čtvrté čtvrtletí zaznamenalo nejvyšší čtvrtletní import v částce 655 657 mil. Kč a nárůst v rozsahu 43 615 mil. Kč.

Tabulka 10 Vývoj zahraničního obchodu dle jednotlivých čtvrtletí v roce 2010

Období	Vývoz		Dovoz	
	mil. Kč v b.c.	2010 v %2009	mil. Kč v b.c.	2010 v %2009
1.čtvrtletí	578 325	110,6	530 993	108,6
2.čtvrtletí	627 819	118,9	594 349	122,9
3.čtvrtletí	627 434	118,7	612 042	124,7
4.čtvrtletí	682 287	122	655 657	124,7
1. - 4.čtvrtletí	2 515 865	117,6	2 393 041	120,3
1.pololetí	1 206 144	114,8	1 125 342	115,7
2.pololetí	1 309 721	120,4	1 267 699	124,7

Zdroj: [37]

5.10 ROK 2011

V roce 2011 dosáhl obrat zahraničního obchodu v běžných cenách 5 547,2 mld. Kč a zvýšil se o 602,8 mld. Kč.

Struktura tohoto nárůstu znamenala změnu poměru mezi vývozem a dovozem, když oproti podílu 51,2 % za rok 2010 se zvýšil podíl exportu v roce 2011 na 51,7 %, tj. o 0,5 procentního bodu, přičemž krytí dovozu vývozem meziročně narostlo na 107,2 %.

Vývoz byl v meziročním srovnání vyšší ve všech čtvrtletích. Výraznější meziroční zvýšení dosáhl export již v prvním čtvrtletí, a to o 20,6 % s indexem 120,6, uvedeno v Tabulce 11. Ve čtvrtém kvartálu byl zaznamenán meziroční pokles s indexem 109,5.

V hodnotovém vyjádření registroval vývoz ve 2. čtvrtletí nárůst oproti 1. kvartálu v částce 19 730 mil. Kč, zatímco ve 3. čtvrtletí poklesl pod úroveň druhého kvartálu o 28 339 mil. Kč. Čtvrté čtvrtletí zaznamenalo nejvyšší hodnotovou úroveň exportu v částce 748 591 mil. Kč a představovalo oproti 3. kvartálu nárůst v rozsahu 53 997 mil. Kč.

I dovoz byl v relativní úrovni meziročně také vyšší ve všech čtvrtletích. Nejnižší nárůst importu byl zaznamenán ve čtvrtém čtvrtletí s indexem 104,9, zatímco první kvartál vykázal nejvyšší index, a to 121,6. Další čtvrtletí pak zaznamenala postupný pokles na indexy ve výši 113,1 a 106,5. V hodnotovém vyjádření dovoz ve druhém čtvrtletí přesáhl výši importu realizovanou v 1. kvartálu o 29 800 mil. Kč, ve 3. čtvrtletí poklesl pod úroveň druhého kvartálu o 20 403 mil. Kč. Čtvrté čtvrtletí pak zaznamenalo nejvyšší čtvrtletní import v částce 692 370 mil. Kč, což představovalo oproti třetímu kvartálu nárůst v rozsahu 34 212 mil. Kč.

Tabulka 11 Vývoj zahraničního obchodu dle jednotlivých čtvrtletí v roce 2011

Období	Vývoz		Dovoz	
	mil. Kč v b.c.	2011 v %2010	mil. Kč v b.c.	2011 v %2010
1.čtvrtletí	703 203	120,6	648 761	121,6
2.čtvrtletí	722 933	114,1	678 561	113,1
3.čtvrtletí	694 594	109,9	658 158	106,5
4.čtvrtletí	748 591	109,5	692 370	104,9
1. - 4.čtvrtletí	2 869 321	113,3	2 677 850	111
1.pololetí	1 426 136	117,2	1 327 322	117,1
2.pololetí	1 443 185	109,7	1 350 528	105,7

Zdroj: [38]

5.11 Rok 2012

V roce 2012 dosáhl obrat zahraničního obchodu v běžných cenách 5 814,8 mld. Kč a tím se v meziročním srovnání zvýšil o 267,6 mld. Kč.

Vývoz byl v meziročním srovnání vyšší ve všech čtvrtletích. Výraznější meziroční zvýšení dosáhl export již v prvním čtvrtletí s indexem 111,3. Poté ve druhém čtvrtletí poklesl na index 106,4. Ve třetím čtvrtletí se dále snížil na index 106,3 a ve čtvrtém kvartálu byl zaznamenán mírný meziroční nárůst s indexem 106,6.

V hodnotovém vyjádření registroval vývoz ve 2. čtvrtletí pokles oproti 1. kvartálu v částce 13 869 mil. Kč a ve 3. čtvrtletí opět poklesl pod úroveň druhého kvartálu o 28 645 mil. Kč. Čtvrté čtvrtletí pak zaznamenalo hodnotovou úroveň exportu v částce 770 520 mil. Kč, což představovalo oproti 3. kvartálu nárůst v rozsahu 30 251 mil. Kč.

Také dovoz byl v relativní úrovni meziročně vyšší ve všech čtvrtletích. Nejnižší nárůst import byl zaznamenán ve třetím čtvrtletí s indexem 101,4, zatímco první kvartál vykázal nejvyšší index, a to 105,8. V hodnotovém vyjádření dovoz ve druhém čtvrtletí roku 2012 přesáhl výši importu realizovanou v 1. kvartálu o 14 302 mil. Kč, zatímco ve 3. čtvrtletí poklesl pod úroveň druhého kvartálu o 30 233 mil. Kč. Čtvrté čtvrtletí pak zaznamenalo nejvyšší čtvrtletní import v částce 696 769 mil. Kč, což představovalo oproti třetímu kvartálu nárůst v rozsahu 26 963 mil. Kč.

Tabulka 12 Vývoj zahraničního obchodu dle jednotlivých čtvrtletí v roce 2012

Období	Vývoz		Dovoz	
	mil. Kč v b.c.	2012 v %2011	mil. Kč v b.c.	2012 v %2011
1.čtvrtletí	782 783	111,3	685 737	105,8
2.čtvrtletí	768 914	106,4	700 039	102,9
3.čtvrtletí	740 269	106,3	669 806	101,4
4.čtvrtletí	770 520	106,6	696 769	102,9
1. - 4.čtvrtletí	3 062 486	107,7	2 752 351	103,3
1.pololetí	1 551 697	108,9	1 385 776	104,4
2.pololetí	1 510 789	106,5	1 366 575	102,2

Zdroj: [10]

6 CELKOVÉ ZHODNOCENÍ ZAHRANIČNÍHO OBCHODU

Vývoj zahraničního obchodu ČR v letech 2002-2012 měl občas kolísavý stav, ale i přesto se snažil udržet určitý trend. V roce 2002 bylo snížení HDP na 2%. Ochlazení celosvětové ekonomiky se promítlo i do výsledků českého zahraničního obchodu. Snížil se jak import, tak i export. Pouze obchod s rozvojovými zeměmi zaznamenal mírný nárůst. Po roce 2002 začíná výkonnost ekonomiky opět růst. Rostla produkce průmyslu a stavební výroby.

Minimální byl nárůst výrobních a spotřebitelských cen. Příznivě se vyvíjel obchod se zeměmi s vyspělou ekonomikou. Ceny zahraničního obchodu ČR, měřené výběrovým indexem nominálních cen, se v průběhu roku 2002 postupně snižovaly proti průměru roku 2000 a od srpna do konce roku kolísaly. Pokles cen dovozu byl přitom prudší než u vývozních cen a ceny zahraničního obchodu měly v průměru proti roku 2000 klesající tendenci.

Od roku 2004 bylo umožněno díky vstupu ČR do EU širší zapojení do mezinárodní směny, ekonomika zahraničního obchodu začínal nabírat na své dynamice. Zlepšuje se vývoj HDP a export s importem zaznamenávají vyšší dynamiku ve srovnání s tempem růstu. Největším obchodním partnerem byla Evropská unie. Zahraniční obchod ČR směřuje na evropský trh, zejména do sousedních zemí, mezi nimiž dominovalo Německo.

V dalších letech byl v zahraničním obchodě zaznamenán nejvyšší nárůst v meziročním srovnání v roce 2007. Příznivě se vyvíjel i obchod se zeměmi s vyspělou ekonomikou. Na celkovou výši dovozu měli významný vliv stroje a dopravní prostředky. V roce 2009 byl mírný pokles zahraničního obchodu zaznamenán v roce 2009 a docházelo k mírnému meziročnímu zpomalení výkonnosti. Po roce 2009 začíná dynamika zahraničního obchodu opět nabírat na svém růstu, kdy dovoz i vývoz dosáhly na indexu v průměru okolo 120 %.

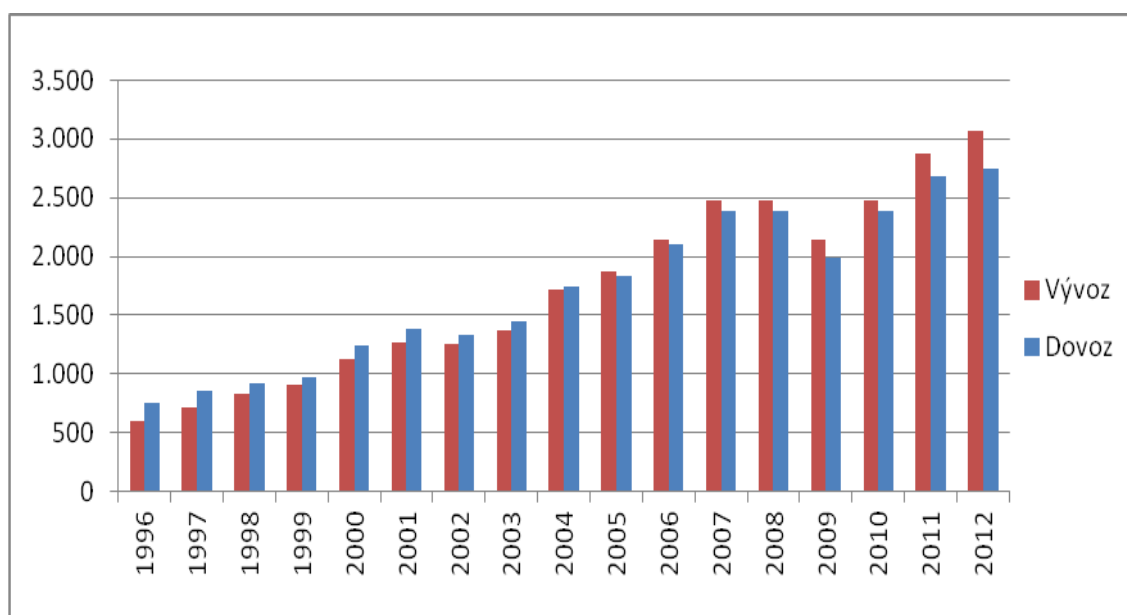
V roce 2012 se obrat zahraničního obchodu v meziročním srovnání zvýšil, i když dynamika v určitém čtvrtletí vykazuje snížení dovozu i vývozu. Přesto statistika zahraničního obchodu vykazuje celkové zvýšení za tento rok. Bilance zahraničního obchodu zaznamenala meziroční nárůst kladného salda. Dovozní ceny vzrostly meziročně o 2,8 %, kdy největší vliv na vývoj celkového meziročního indexu měl růst cen minerálních paliv chemikálií strojů a dopravních prostředků a cen průmyslového spotřebního zboží. Růst vývozu a dovozu můžeme vyčíst z Grafu 2.

Nově do systému statistického sledování zahraničního obchodu ČR, tj. obratu, vývozu, dovozu a bilance, byly od ledna 2012 zařazeny dva bloky teritorií, a sice:

- zahraniční obchod s prioritními zeměmi a
- zahraniční obchod se zeměmi zájmu mimo EU.

Do systému sledování zahraničního obchodu s prioritními zeměmi byla zahrnuta tato teritoria: Brazílie, Čína, Indie, Irák, Kazachstán, Mexiko, Rusko, Srbsko, Turecko, Ukrajina, USA a Vietnam.

Zahraníční obchod ČR se neustále vyvíjí, proto je třeba neustále sledovat veškeré faktory, které ovlivňují zahraniční trh. Jedním z hlavních partnerů pro export je Czech Trade³⁶. Jeho exportní zpravodajství soustřeďuje **aktuality, informace ze zahraničních trhů, analýzy a data poskytovaná proexportními institucemi** (např. Ministerstvem průmyslu a obchodu) tak, aby byla přístupná uživatelům strukturovaně a na jednom místě.



Graf 2 Zahraniční obchod v letech 1996 - 2012 v mld. Kč, běžné ceny

Zdroj:[24]

³⁶ CzechTrade je agentura s unikátními informacemi o světových trzích a širokou sítí zahraničních a regionálních kanceláří. Nabízíme individuální řešení pro úspěšný export.

6.1 ODHAD VÝVOJE VÝVOZU

S využitím hodnot z let 2002 – 2012 byla pomocí regresní analýzy provedena predikce budoucího vývoje vývozu a dovozu pro roky 2013 a 2014. Pro potřeby odhadu vývoje vývozu byla vytvořena Tabulka 13. S využitím programu Excel (procedura *Přidat spojnicí trendu*) byla jako nejvhodnější regresní funkce vybrána regresní parabola, jejíž odhad je obecně ve tvaru

$$\hat{y} = Ax^2 + Bx + C,$$

kde **A**, **B** a **C** jsou parametry, které se odhadují metodou nejmenších čtverců. Regresní parabola má v našem případě rovnici

$$\hat{y} = -7,9x^2 + 245,9x + 1022,5,$$

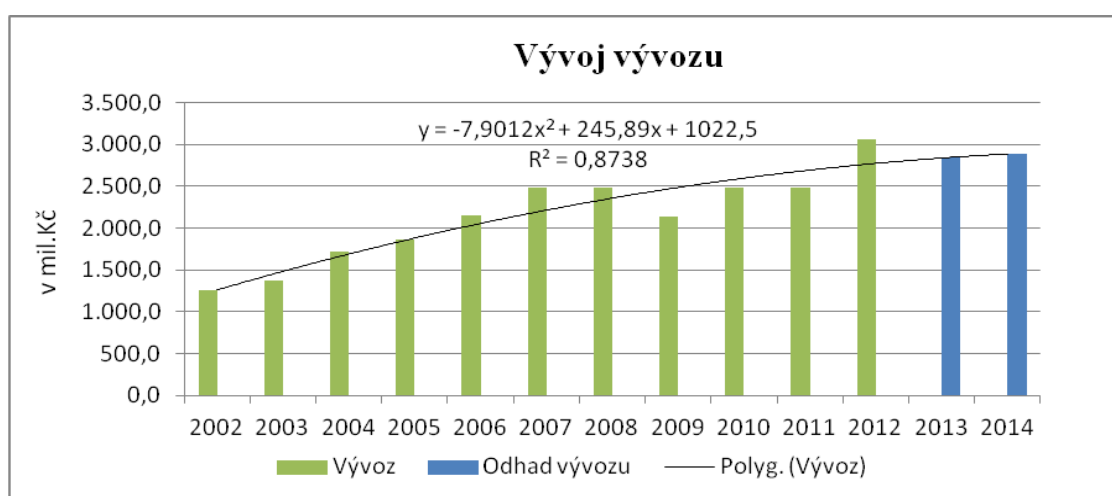
s výsledným indexem determinace $R^2 = 0,8738$, jehož hodnota v tomto případě udává, že více než 87 % variability sledovaných hodnot lze vysvětlit daným modelem. Odhady vývozu pro roky 2013 a 2014 získané s pomocí výše uvedené rovnice jsou v Tabulce 13, trend vývoje vývozu je pak zobrazen v Grafu 3.

Tabulka 13 Odhad vývoje vývozu pro rok 2013 a 2014

Rok	2002	2003	2004	2005	2006	2007	2008	2009	2010	2011	2012	2013	2014
<i>x</i>	1	2	3	4	5	6	7	8	9	10	11	12	13
<i>y</i>	1 254,9	1 370,9	1 722,7	1 867,6	2 144,6	2 479,2	2 479,2	2 138,6	2 479,2	2 479,2	3 062,8	2835,4	2883,8

Poznámka: Údaje *y* jsou uvedeny v mil. Kč.

Zdroj:[24]



Graf 3 Vývoj vývozu pro rok 2013 a 2014

Zdroj: vlastní zpracování,[24]

Pro rok 2013 náš model odhaduje pokles vývozu oproti roku 2012 o 227,4 mil. Kč, naopak v roce 2014 je predikován mírný vzestup oproti roku 2013.

6.2 ODHAD VÝVOJE DOVOZU

U odhadu vývoje dovozu bylo použito stejného postupu jako u odhadu vývoje vývozu. V tomto případě jsme získali rovnici regresní paraboly ve tvaru

$$\hat{y} = -6,4x^2 + 210,1x + 1130.$$

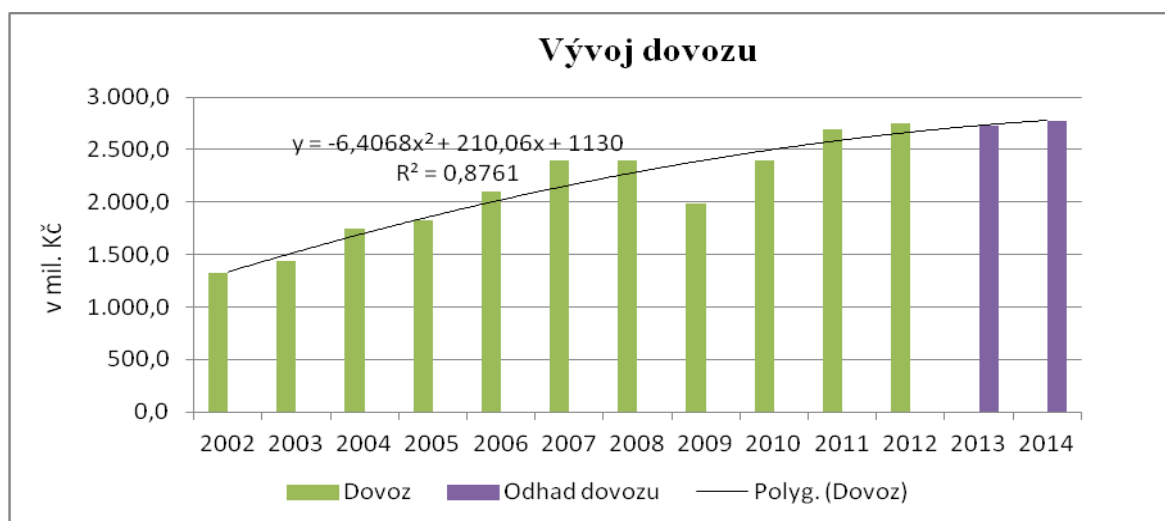
Index determinace má v tomto případě hodnotu $R^2 = 0,8761$. Získané odhady dovozu jsou v Tabulce 14, trend vývoje dovozu je pak patrný z Grafu 4.

Tabulka 14 Odhad vývoje dovozu pro rok 2013 a 2014

Rok	2002	2003	2004	2005	2006	2007	2008	2009	2010	2011	2012	2013	2014
<i>x</i>	1	2	3	4	5	6	7	8	9	10	11	12	13
<i>y</i>	1 325,7	1 440,7	1 749,1	1 830,0	2 104,8	2 391,3	2 391,3	1 989,0	2 391,3	2 687,6	2 752,0	2728,1	2778

Poznámka: Údaje *y* jsou uvedeny v mil. Kč.

Zdroj: [24]



Graf 4 Vývoj dovozu pro rok 2013 a 2014

Zdroj: vlastní zpracování, [24]

V tomto případě model odhaduje mírný pokles dovozu oproti roku 2012 (o 23,9 mil. Kč). V roce 2014 by měl být opět zaznamenán mírný vzestup oproti roku 2013.

Podle předběžných výsledků statistiky ČSÚ ukazuje trend vývoje na pokles vývozu o 0,2 % a u dovozu o 0,3 %. Snížil se i celkový vývoz dopravních prostředků a silničních vozidel. Ze srovnání výše uvedených odhadů a předběžných statistických údajů je patrné,

že náš poměrně jednoduchý model odhaduje budoucí vývoj vývozu a dovozu vcelku správně a jeho využití pro prognózování budoucího stavu je oprávněné.

ZÁVĚR

Česká republika leží ve středu Evropy a tento fakt je výhodný pro zahraniční obchod. Je zemí s velmi otevřenou a stále se otevírající, ekonomikou, která umožňuje dynamický růst dovozu a vývozu.

Hlavním rysem sledovaného období 2002-2012 je neustálé zvyšování celkového objemu dovozu a vývozu, kromě roku 2002 a roku 2009, kdy došlo k mírnému poklesu. V roce 2005 se saldo obchodní bilance stává kladným. Dynamika českého vývozu byla vyšší než růst světového dovozu, což svědčí o zvyšování konkurenceschopnosti ČR.

V teritoriální struktuře zahraničního obchodu je charakteristické obchodování především se státy s vyspělou tržní ekonomikou, tzn. hlavně země Evropské unie. Obchod se zeměmi s tranzitní ekonomikou a zeměmi SNS také vzrostl.

Nejvýznamnějším obchodním partnerem ČR je Německo a druhým Slovensko. Mezi další významné partnery patří Polsko, Rakousko, Francie, Nizozemí, ale také Čína, která je jedním z největších dovozců do ČR.

Jednou ze složek HDP je čistý export, což je rozdíl vývozu a dovozu. Tento rozdíl nám určuje i obchodní bilanci a její vývoj je bedlivě sledován. Do roku 2004 byla bilance zahraničního obchodu trvale deficitní, až v roce 2005 se tento trend začal obracet.

Další důležitou roli pro zahraniční trh je kurz české měny vůči ostatním měnám, neboť určuje hodnotu, za kterou lze zboží v zahraničí prodat a naopak. I pouhá haléřová změna kurzu znamená ztrátu pro jednoho a zisk pro druhého. Proto je nutné kurz sledovat a zaměřit se na měnu relevantní. To znamená sledovat měny těch zemí, z nichž pochází většina dovozců a do nichž míří čeští vývozci.

Dalšími důležitými faktory v zahraničním obchodě jsou události obchodněpolitické, jako jsou např. mezinárodní smlouvy, celní dohody, atd. A jako další jsou ekonomické faktory – vývoj hospodářství v zemích, kam vývoz směřuje, vývoj produktivity atd.

Kromě zhodnocení vývoje zahraničního obchodu ČR v letech 2002 – 2012 byla provedena také prognóza vývoje dovozu a vývozu pro roky 2013 a 2014, jejíž výsledky pro rok 2013 jsou v souladu s předpovědí vydanou pro tento rok Českým statistickým úřadem.

LITERATURA

- [1] BALDVIN, Richard. *Ekonomie evropské integrace*. První vydání. Praha: Grada Publishing, a.s. 2007. 480 s. ISBN 978-80-247-1807-1.
- [2] ČERNOHLÁVKOVÁ, Eva; MACHKOVÁ, Hana; SATO, Alexej. *Mezinárodní obchodní operace*. 4. vyd., Grada, 2007. 240 s. SBN 978-80-247-1590-2.
- [3] KLÍMA, Jan. *Makroekonomie*. Druhé vydání. Brno: B.I.B.S. a.s. 2005. 124 s. ISBN 80-86575-71-3.
- [4] MACHKOVÁ, Hana; Černošková, Eva; Sato, Alexej a kolektiv. *Mezinárodní obchodní operace*. Čtvrté vydání. Praha: Grada Publishing, a.s. 2007. 242 s. ISBN 978-80-247-1590-2.
- [5] MACHKOVÁ, Hana; Sato, Alexej; Zamykalová, Miroslava a kolektiv. *Mezinárodní obchod a marketing*. První vydání. Praha: Grada Publishing, a.s., 2002. 268 s. ISBN 80-247-0364-5.
- [6] SVATOŠ, Miroslav. *Zahraniční obchod*. První vydání. Praha: Grada Publishing, a.s. 2009. 368 s. ISBN 978-80-247-2708-0.

INTERNETOVÉ ZDROJE

- [7] *18. lekce-platební bilance*. [online]. © 1998 – 2013 [cit. 2013-04-03].
Dostupné z: <<http://www.euroekonom.cz/ekonomie-clanky.php?type=lekce18>>.
- [8] *Analýza zahraničního obchodu ČR*. [online]. 2013 [cit. 2013-04-04].
Dostupné z: <<http://www.czechtrade.cz/d/documents/01/7-infoservis/analyzy-zo-cr/2012/ZO-2012-3.pdf>>.
- [9] Czech Trade. *Dodací podmínka PARITA* [online]. © 1997-2013 [cit. 2013-04-03].
Dostupné z: <<http://www.businessinfo.cz/cs/clanky/parita-v-mezinarodnim-obchodu-13240.htm>>.
- [10] Czech Trade . *Ekonomika ČR a zahraniční obchod | Klientská zóna | CzechTrade*. [online]. © CzechTrade 2009-2010 [cit. 2013-04-03].
Dostupné z: <<http://www.czechtrade.cz/klientska-zona/ekonomika-cr-a-zo/>>.
- [11] Czech Trade. *Ekonomicko-statistický slovník A až K | BusinessInfo.cz*. [online]. © 1997-2013 [cit. 2013-04-03]. Dostupné z:

<<http://www.businessinfo.cz/cs/clanky/ekonomicko-statisticky-slovník-a-k-3098.html#cenyz0>>.

- [12] CzechTrade. *Extrastat*. [online]. © 1997-2013 [cit. 2013-04-03].
Dostupné z: <www.businessinfo.cz/cs/clanky/ekonomicko-statisticky-slovník-t-z-3103.html>.
- [13] Czech Trade. *Funkce a význam cla*. [online]. © 1997-2013 [cit. 2013-04-03]. Dostupné z: <<http://www.businessinfo.cz/cs/clanky/cla-a-celni-rizeni-v-mezinarodnim-obchod-7677.html>>.
- [14] Czech Trade. *Statistiky zahraničního obchodu* [online]. © 1997-2013 [cit. 2013-04-03].
Dostupné z: <<http://www.businessinfo.cz/cs/zahranicni-obchod-eu/statistiky-zahranicniho-obchodu.html>>.
- [15] Czech Trade. *Cla a celní řízení v mezinárodním obchodu* | *BusinessInfo.cz*. [online]. © 1997-2013 [cit. 2013-04-03]. Dostupné z: <<http://www.businessinfo.cz/cs/clanky/cla-a-celni-rizeni-v-mezinarodnim-obchod-7677.html>>.
- [16] Czech Trade. *Statistiky zahraničního obchodu* | *BusinessInfo.cz*. [online]. © 1997-2013 [cit. 2013-04-03]. Dostupné z: <<http://www.businessinfo.cz/cs/zahranicni-obchod-eu/statistiky-zahranicniho-obchodu.html>>.
- [17] Česká národní banka. *Vývoj zahraničního obchodu v prvním roce po vstupu ČR do EU – Česká národní banka*. [online]. c2003-2013 [cit. 2013-04-03].
Dostupné z:
<www.cnb.cz/cs/menova_politika/zpravy_o_inflaci/2005/2005_cervenec/boxy_a_prilohy/c_05_cervenec_b2.html>.
- [18] Český statistický úřad. *Zahraněční obchod České republiky (vývoz, dovoz)*. [online]. c2013 [cit. 2013-04-03].
Dostupné z: http://www.czso.cz/csu/dyngrafy.nsf/graf/cr_od_roku_1989_zo>.<
- [19] Čistý vývoz [online]. Ace IT s.r.o, ©2011 [cit. 2013-04-03].
Dostupné z: <<http://www.amexexport.cz/export.html>>.
- [20] *Evropská unie – Novinky.cz*. [online]. © 2013 [cit. 2013-04-03].
Dostupné z: <<http://tema.novinky.cz/evropska-unie>>.
- [21] *Formy zahraničního obchodu* [online]. Creative commons, neuváděno, 22.3.2013 [cit. 2013-03-24]. Dostupné z: <http://cs.wikipedia.org/wiki/Zahraněční_obchod>.

- [22] *Intrastat* [online]. c 2011 [cit. 2013-04-03]. Dostupné z: <<http://www.e-intrastat.cz>>.
- [23] *Měšec.cz. Hrubý domácí produkt – Měšec.cz.* [online]. Copyright © 1998 – 2013 [cit. 2013-04-03]. Dostupné z: <<http://www.mesec.cz/dane/ekonomika/pruvodce/hruby-domaci-produkt/>>. ISSN 1213-4414.
- [24] *Měšec.cz. Zahraniční obchod - Měšec.cz.* [online]. Copyright © 1998 – 2013 [cit. 2013-04-04]. Dostupné z: <<http://www.mesec.cz/dane/ekonomika/pruvodce/zahranicni-obchod/>>.
- [25] *Mesec.cz. Zahraniční obchod - Měšec.cz.* [online] © 1998 – 2013 [cit. 2013-04-01]. Dostupné z:< <http://www.mesec.cz/dane/ekonomika/pruvodce/zahranicni-obchod/>>.
- [26] *Platební bilance, E - Ekonomie - - unium.cz.* [online]. c2012 [cit. 2013-04-03]. Dostupné z: <<http://www.unium.cz/materialy/0/0/platebni-bilance-m31086-p1.html>>.
- [27] *Miras.cz. Platební bilance - Makroekonomie - Seminárky.miras.cz.* [online] © 2000 - 2012 [cit. 2013-04-01]. Dostupné z: <<http://www.miras.cz/seminarky/makroekonomie-07-platebni-bilance.php>>.
- [28] *Zahraniční obchod.* [online]. c 2013. [cit. 2013-04-03]. Dostupné z: <http://europa.eu/legislation_summaries/external_trade/index_cs.htm>.
- [29] *Zahraniční obchod ČR v letech 2002.* [online]. 2003 [cit. 2013-04-04]. Dostupné z: <http://www.czechtrade.cz/d/documents/01/4-nase-sluzby/4-9-informace-materialy-ke-stazeni/4-9-5-analyzy-zahranicniho-obchodu/zahranicni_obchod_2002.pdf>.
- [30] *Zahraniční obchod ČR v letech 2003.* [online]. 2004 [cit. 2013-04-04]. Dostupné z: <http://www.czechtrade.cz/d/documents/01/4-nase-sluzby/4-9-informace-materialy-ke-stazeni/4-9-5-analyzy-zahranicniho-obchodu/zahranicni_obchod_2003.pdf>.
- [31] *Zahraniční obchod ČR v letech 2004.* [online]. 2005 [cit. 2013-04-04]. Dostupné z: <http://www.czechtrade.cz/d/documents/01/4-nase-sluzby/4-9-informace-materialy-ke-stazeni/4-9-5-analyzy-zahranicniho-obchodu/zahranicni_obchod_2004.pdf>.
- [32] *Zahraniční obchod ČR v letech 2005.* [online]. 2006 [cit. 2013-04-04]. Dostupné z: <<http://www.czechtrade.cz/d/documents/01/4-nase-sluzby/4-9-informace->

materialy-ke-stazeni/4-9-5-analyzy-zahranicniho-obchodu/zahranicni_obchod_2005.pdf>.

- [33] *Zahraniční obchod ČR v letech 2006*. [online]. 2007 [cit. 2013-04-04].
Dostupné z: <http://www.czechtrade.cz/d/documents/01/4-nase-sluzby/4-9-informace-materialy-ke-stazeni/4-9-5-analyzy-zahranicniho-obchodu/zahranicni_obchod_2006.pdf>.
- [34] *Zahraniční obchod ČR v letech 2007*. [online]. 2008 [cit. 2013-04-04].
Dostupné z: <http://www.czechtrade.cz/d/documents/01/4-nase-sluzby/4-9-informace-materialy-ke-stazeni/4-9-5-analyzy-zahranicniho-obchodu/zahranicni_obchod_2007.pdf>.
- [35] *Zahraniční obchod ČR v letech 2008*. [online]. 2009 [cit. 2013-04-04].
Dostupné z: <http://www.czechtrade.cz/d/documents/01/4-nase-sluzby/4-9-informace-materialy-ke-stazeni/4-9-5-analyzy-zahranicniho-obchodu/zahranicni_obchod_2008.pdf>.
- [36] *Zahraniční obchod ČR v letech 2009*. [online]. 2010 [cit. 2013-04-04].
Dostupné z: <http://www.czechtrade.cz/d/documents/01/4-nase-sluzby/4-9-informace-materialy-ke-stazeni/4-9-5-analyzy-zahranicniho-obchodu/zahranicni_obchod_2009.pdf>.
- [37] *Zahraniční obchod ČR v letech 2010*. [online]. 2011 [cit. 2013-04-04].
Dostupné z: <http://www.czechtrade.cz/d/documents/01/7-infoservis/analyzy-zo-cr/Zahranicni_obchod_za_rok_2010.pdf>.
- [38] *Zahraniční obchod ČR v letech 2011*. [online]. 2012 [cit. 2013-04-04].
Dostupné z: <http://www.czechtrade.cz/d/documents/01/7-infoservis/analyzy-zo-cr/2012/zahr_obchod_za_rok_2011.pdf>.
- [39] Czech Trade, agentura s informacemi o světových trzích / www.czechtrade.cz/
- [40] Český statistický úřad, statistické údaje zahraničního trhu / www.csu.cz/
- [41] Hospodářská komora, organizace zastupující podnikatelskou činnost dle zákona č.301/1992 Sb. / www.komora.cz/.
- [42] Využití praxe ze zaměstnání

PŘÍLOHA

Ve smyslu ustanovení Celního kodexu je celní hranice, až na malé výjimky, totožná s geografickou hranicí Evropské unie a zahrnuje:

- území Belgického království;
- území Dánského království s výjimkou Faerských ostrovů a Grónska;
- území Spolkové republiky Německo s výjimkou ostrova Helgoland a území Büsingen;
- území Řecké republiky;
- území Španělského království s výjimkou Ceuty a Melilly;
- území Francouzské republiky s výjimkou zámořských území a Saint-Pierre et Miquelon a Mayotte;
- území Monackého knížectví;
- území Irska;
- území Italské republiky s výjimkou obcí Livigno a Campione d'Italia a vnitrozemských vod jezera Lugano mezi břehem a politickou hranicí oblasti od Ponte Tresa k Porto Ceresio;
- území Lucemburského velkovévodství;
- území Nizozemského království v Evropě;
- území Republiky Rakouska;
- území Portugalské republiky;
- území Finské republiky;
- území Švédského království;
- území Spojeného království Velké Británie a Severního Irsku, britských Normanských ostrovů a ostrova Man.

Od 1. 5. 2004 pak také:

- území České republiky;
- území Estonské republiky;
- území Kyperské republiky;
- území Lotyšské republiky;
- území Litevské republiky;
- území Maďarské republiky;
- území Republiky Malta;

- území Polské republiky;
- území Republiky Slovinsko;
- území Slovenské republiky.