

Univerzita Pardubice
Fakulta ekonomicko-správní

Analýza nezaměstnanosti ve vybraných regionech České republiky

Lenka Kašparová

Bakalářská práce
2013

Univerzita Pardubice
Fakulta ekonomicko-správní
Akademický rok: 2012/2013

ZADÁNÍ BAKALÁŘSKÉ PRÁCE

(PROJEKTU, UMĚLECKÉHO DÍLA, UMĚLECKÉHO VÝKONU)

Jméno a příjmení: **Lenka Kašparová**
Osobní číslo: **E100239**
Studijní program: **B6208 Ekonomika a management**
Studijní obor: **Ekonomika a provoz podniku**
Název tématu: **Analýza nezaměstnanosti ve vybraných regionech České republiky**
Zadávatel katedra: **Ústav správních a sociálních věd**

Zásady pro vypracování:

V bakalářské práci bude provedena analýza nezaměstnanosti ve vybraných regionech Pardubického kraje.

- Vymezení základních pojmů.
- Charakteristika vybraných okresů Pardubického kraje.
- Analýza a komparaci nezaměstnanosti ve zvolených okresech.

Rozsah grafických prací: -
Rozsah pracovní zprávy: cca 30 stran
Forma zpracování bakalářské práce: tištěná/elektronická
Seznam odborné literatury:

HARTZ, Peter. Job revolution: Nové trendy ve světě práce. 1.vyd. Praha: Management Press, 2003, 176 s. ISBN 80-726-1067-8.
JUREČKA, Václav. Makroekonomie. 1. vyd. Praha: Grada, 2010, 332 s. ISBN 978-80-247-3258-9.
KOTÝNKOVÁ, Magdalena. Trh práce na přelomu tisíciletí. Vyd. 1. V Praze: Oeconomica, 2006, 256 s. ISBN 80-245-1149-5.
MAREŠ, Petr. Nezaměstnanost jako sociální problém. 3. uprav. vyd. Praha: Sociologické nakladatelství, 2002, 172 s. ISBN 80-864-2908-3
ŘEHOR, Petr. Metody hodnocení potenciálu regionů se zaměřením na trh práce: vědecká monografie. Vyd. 1. Brno: Akademické nakladatelství CERM, 2010, 110 s. ISBN 978-807-2047-352.

Vedoucí bakalářské práce: PhDr. Miloš Charbuský, **CSc.**
Ústav správních a sociálních věd

Datum zadání bakalářské práce: 18. června 2012
Termín odevzdání bakalářské práce: 30. dubna 2013


doc. Ing. Renata Myšková, Ph.D.
děkanka

L.S.


doc. Ing. Marcela Kolářová, Ph.D.
vedoucí ústavu

V Pardubicích dne 15. října 2012

PROHLÁŠENÍ

Prohlašuji, že jsem tuto práci vypracovala samostatně. Veškeré literární prameny a informace, které jsem v práci využila, jsou uvedeny v seznamu použité literatury.

Byla jsem seznámena s tím, že se na moji práci vztahují práva a povinnosti vyplývající ze zákona č. 121/200 Sb., autorský zákon, zejména se skutečností, že Univerzita Pardubice má právo na uzavření licenční smlouvy o užití této práce jako školního díla podle § 60 odst. 1 autorského zákon a s tím, že pokud dojde k užití této práce mnou nebo bude poskytnuta licence o užití jinému subjektu, je Univerzita Pardubice oprávněna od mně požadovat přiměřený příspěvek na úhradu nákladů, které na vytvoření díla vynaložila a to podle okolností až do její skutečné výše.

Souhlasím s prezenčním zpřístupněním své práce v Univerzitní knihovně.

V Pardubicích dne 15. 5. 2013

Lenka Kašparová

Poděkování:

Tímto bych ráda poděkovala svému vedoucímu práce PhDr. Milošovi Charbuskému, CSc za jeho metodickou pomoc a cenné odborné rady, které mi pomohly při zpracování zadané bakalářské práce.

ANOTACE:

Bakalářská práce se zabývá nezaměstnaností v okrese Chrudim a Pardubice. Ukazuje vývoj a strukturu uchazečů o zaměstnání, volná pracovní místa a míru nezaměstnanosti. V závěru je shrnut současný stav nezaměstnanosti a navrženy návrhy na možné snížení nebo alespoň zpomalení nezaměstnanosti.

KLÍČOVÁ SLOVA:

Nezaměstnanosti, míra nezaměstnanosti, okres Pardubice, okres Chrudim

TITLE:

Analysis of unemployment in selected regions in the Czech Republic

ANNOTATION:

This thesis deals with unemployment in the district of Chrudim and Pardubice. It shows the structure and evolution of a job seekers, vacancies and unemployment. The conclusion summarizes the current state of unemployment and proposals designed to reduce the possible or at least slowing down unemployment.

KEYWORDS:

Unemployment, Unemployment rate, district Pardubice, district Chrudim

OBSAH

ÚVOD	10
1. Nezaměstnanost	11
1.1. Pojem nezaměstnanost	11
1.2. Rozdělení obyvatelstva podle ekonomické aktivity.....	11
1.3. Měření nezaměstnanosti	12
1.4. Typy a druhy nezaměstnanosti	13
1.5. Přirozená míra nezaměstnanosti	14
1.6. Důsledky nezaměstnanosti	15
1.7. Aktivní a pasivní politika zaměstnanosti	16
2. Charakteristika okresů	18
2.1. Okres Chrudim	18
2.2. Okres Pardubice	20
3. Analýza nezaměstnanosti v okresech	22
3.1. Nezaměstnanost v okrese Chrudim	22
3.1.1. Vývoj struktury uchazečů o zaměstnání a počtu volných míst	22
3.1.2. Tok nezaměstnanosti	24
3.2. Nezaměstnanost v okrese Pardubice	25
3.2.1. Vývoj struktury uchazečů o zaměstnání a volných pracovních míst	25
3.2.2. Tok nezaměstnanosti.....	26
4. Zaměstnanost a nezaměstnanost v okresech Pardubice a Chrudim	28
4.1. Vývoj nezaměstnanosti v okresech Chrudim a Pardubice	28
4.2. Dlouhodobý vývoj míry nezaměstnanosti v okresech	29
4.3. Struktura nezaměstnaných v okrese Chrudim a Pardubice.....	31
4.4. Vývoj počtu volných míst s porovnáním s počtem uchazečů	35
4.5. Ekonomické subjekty podle počtu zaměstnanců	37
5. Zhodnocení současné situace a návrhy na zlepšení	39
ZÁVĚR	41
POUŽITÁ LITERATURA	42

SEZNAM ILUSTRACÍ:

Obrázek 1: Struktura obyvatelstva	11
Obrázek 2: Způsoby měření nezaměstnanosti	12
Obrázek 3: Mapa Pardubického kraje	18
Obrázek 4: Struktura volných míst v okrese Chrudim k 31.12	23
Obrázek 5: Struktura volných míst v Pardubickém okrese k 31.12	26
Obrázek 6: Roční míra nezaměstnanosti v letech 2004 – 2012.....	30
Obrázek 7: Nezaměstnanost dle vzdělání v okrese Chrudim v roce 2012	32
Obrázek 8: Nezaměstnanost dle vzdělání v okrese Pardubice v roce 2012.....	32
Obrázek 9: Stav nezaměstnanosti podle délky evidence v roce 2012	34
Obrázek 10: Struktura nezaměstnanosti v roce 2012	34
Obrázek 11: Struktura uchazečů dle věku, stav k 31.12 2012.....	35
Obrázek 12: Počet volných míst a uchazečů o zaměstnání v letech 2004 – 2012.....	35

SEZNAM TABULEK:

Tabulka 1: Počet obyvatel v okrese Chrudim.....	19
Tabulka 2: Počet obyvatel v okrese Pardubice	20
Tabulka 3: Vývoj struktury uchazečů o zaměstnání v letech 2004 - 2012.....	22
Tabulka 4: Tok nezaměstnanosti v okrese Chrudim	24
Tabulka 5: Vývoj struktury uchazečů o zaměstnání v letech 2004 - 2012.....	25
Tabulka 6: Tok nezaměstnanosti v okrese Pardubice.....	27
Tabulka 7: Stav a vývoj nezaměstnanosti v okresech Chrudim a Pardubice	28
Tabulka 8: Vzdělanostní struktura uchazečů o zaměstnání k 31.12 2012.....	31
Tabulka 9: Struktura nezaměstnanosti podle délky evidence.....	33
Tabulka 10: Struktura volných míst podle profesí (CZ-ISCO) k 31. 12. 2012	36
Tabulka 11: Struktura volných míst podle vzdělání k 31. 12. 2012.....	37
Tabulka 12: Ekonomické subjekty podle právních forem k 31. 12. 2011.....	37
Tabulka 13: Rozdělení počtu zaměstnavatelů podle počtu zaměstnanců k 31. 12. 2011	38

SEZNAM ZKRATEK A ZNAČEK:

APZ	Aktivní politika zaměstnanosti
ČR	Česká republika
MPSV	Ministerstvo práce a sociálních věcí
OZP	Osoby zdravotně postižené
PK	Pardubický kraj
ÚP	Úřad práce
VPM	Volná pracovní místa

ÚVOD

Nezaměstnanost je v současné době nejdiskutovanější celosvětový problém, který se nějakým způsobem dotýká každého z nás. Je to složitý jev, který nelze hodnotit pouze globálně. K jejímu řešení je potřeba mít k dispozici celou informační síť dat.

Důvodem výběru tohoto tématu je fakt, že nezaměstnanost a hledání nového zaměstnání potká v životě každého z nás, a proto není na škodu zjistit, jak se situace v minulosti vyvíjela a jaké jsou možnosti na trhu práce v současné době. Pro svoji práci jsem si vybrala okres Chrudim, jelikož zde žiji a okres Pardubice, protože zde studuji.

Práce je rozdělena do pěti kapitol. První kapitola vymezuje pojem nezaměstnanost, popisuje novou metodiku výpočtu míry nezaměstnanosti, typy, druhy, důsledky a dopady nezaměstnanosti a zmiňuje se o politice zaměstnanosti.

Druhá kapitola charakterizuje okresy z hlediska geografických, demografických a ekonomických faktorů. Popisuje průmyslové a zemědělské zaměření okresů včetně silných a slabých stránek okresů.

Třetí kapitola analyzuje vývoj struktury uchazečů o zaměstnání s ohledem na vývoj počtu volných pracovních míst a popisuje tok nezaměstnanosti v jednotlivých okresech.

Čtvrtá kapitola porovnává dlouhodobý vývoj míry nezaměstnanosti, srovnává strukturu nezaměstnaných v okrese Chrudim a Pardubice dle vzdělání, délky evidence a věku uchazeče. Zabývá se vývojem počtu volných míst s porovnáním s počtem uchazečů a analyzuje ekonomické subjekty v okresech.

Pátá kapitola zhodnocuje současnou situaci a navrhuje opatření ke snížení nebo alespoň zpomalení růstu nezaměstnanosti.

Cílem této práce je analyzovat nezaměstnanost v okresech Chrudim a Pardubice. Na základě této analýzy zhodnotit současný stav a nastínit možné řešení situace.

1. NEZAMĚSTNANOST

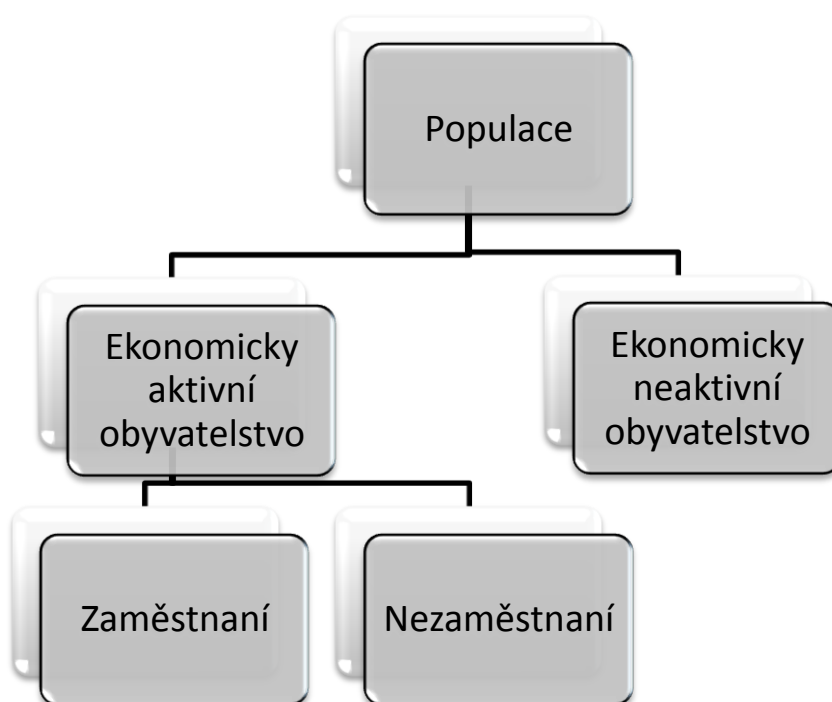
1.1. Pojem nezaměstnanost

„Práce zaujímá v životě člověka nezastupitelné postavení. Je důležitou podmínkou jeho důstojné existence, přináší mu nejen materiální prospěch, ale současně mu dává pocit seberealizace a společenské užitečnosti. Vřazuje člověka do řádu sociálních vztahů, uspokojuje jeho potřeby ctižádosti, sebeuplatnění a sebeúcty.“[3;Str.75]

Nezaměstnanost je makroekonomický problém, na který se soustředí jak tvůrci makroekonomické politiky, tak i široká veřejnost. Je to složitý jev, který nelze hodnotit pouze globálně. K jejímu řešení je třeba mít k dispozici celou informační síť potřebných dat. [26;Str.12]

1.2. Rozdělení obyvatelstva podle ekonomické aktivity

Populaci země můžeme rozdělit na ekonomicky aktivní obyvatelstvo, tj. zaměstnané, nezaměstnané a obyvatelstvo ekonomicky neaktivní. Přehledně znázorněno na Obrázku č.1



Obrázek 1: Struktura obyvatelstva

Zdroj: [2]

Za nezaměstnané považujeme všechny osoby starší 15 let, které ve sledovaném období paralelně splňují dále uvedené tři základní podmínky:

- byly bez práce, tj. nebyly v placeném zaměstnání a nepodnikaly,
- hledaly aktivně práci, tj. byly registrovány na Úřadu práce nebo u soukromé zprostředkovatelny práce a vyvíjely aktivity související s hledáním práce (např. hledali práci přímo v podnicích, podnikali kroky pro založení vlastní firmy apod.)
- byly připraveny k nástupu do práce okamžitě, nebo během čtrnácti dnů.

Pokud osoby nesplňují některou z podmínek, jsou klasifikovány jako zaměstnané nebo ekonomicky neaktivní.[2;Str.189]

Zaměstnané jsou všechny osoby starší 15-ti let, které mají placené zaměstnání, nebo jsou zaměstnány ve vlastním podniku. Do skupiny ekonomicky neaktivních obyvatel řadíme zejména děti (osoby mladší 15-ti let), studenty, důchodce, osoby na rodičovské dovolené atd.

1.3. Měření nezaměstnanosti

K měření nezaměstnanosti se používá ukazatel míry nezaměstnanosti, který se vyjadřuje v procentech.

V České republice se k výpočtu nezaměstnanosti používaly do posledního čtvrtletí roku 2012 dva rozdílné způsoby měření míry nezaměstnanosti, které jsou zobrazeny na obrázku č.2:



Obrázek 2: Způsoby měření nezaměstnanosti

Zdroj: [20]

Míru registrované nezaměstnanosti zveřejňuje MPSV na základě počtu žadatelů o zaměstnání registrovaných na Úřadu práce ČR. *Obecnou míru nezaměstnanosti* zjišťuje Český statistický úřad čtvrtletně v rámci Výběrového šetření pracovních sil, a slouží především pro mezinárodní srovnání. Hodnoty obou způsobů měření jsou vypočítány podle níže uvedeného vzorce, ale výsledky se odlišují, protože je pro výpočet využívána různá datová základna.

$$u = \frac{U}{L+U} \times 100 \quad (1)$$

Legenda k použitým symbolům:

u = míra nezaměstnanosti

U = počet nezaměstnaných

L = počet zaměstnaných

Nový ukazatel vypočítáme podle vzorce:

$$u = \frac{\text{dosavadní uchazeči o zaměstnání evidované n ÚP ve věku 15–64 let}}{\text{počet obyvatel ve věku 15–64 let}} \times 100 \quad (2)$$

K této změně výpočtu dospělo ministerstvo na základě dohody s Českým statistickým úřadem. Protože je nový ukazatel výpočtu s původním nesrovnatelný, bude z důvodu sledování vývoje zpětně dopočtena časová řada od roku 2005.[20]

1.4. Typy a druhy nezaměstnanosti

- **Frikční nezaměstnanost** vzniká na základě neustále mobility pracovníků. I v ekonomice s plnou zaměstnaností, by existovala určitá fluktuace. Někteří lidé ztratí práci na základě propuštění, jiní ji zase dobrovolně opustí a hledají si lépe placenou práci, anebo se může jednat o absolventy či ženy v domácnosti, kteří si hledají zaměstnání poprvé.
- **Strukturální nezaměstnanost** je důsledkem strukturálních změn v ekonomice. V některém odvětví klesá poptávka po práci, zatímco v jiném odvětví naopak roste. Tato nová pracovní místa většinou vyžadují novou a vyšší kvalifikaci. [1;Str.83]
- **Cyklická nezaměstnanost** je důsledkem hospodářského cyklu. Pokud se ekonomika nachází v recesi, klesá celková poptávka v ekonomice i poptávka po práci. Z tohoto

důvodu pracovníci propuštěni v jednom odvětví mají problém nalézt pracovní místo jinde, protože poptávka po práci klesá ve všech oborech [1;Str.84].

- **Sezónní nezaměstnanost** se projevuje pravidelnými výkyvy v průběhu roku.
- **Dobrovolná nezaměstnanost** – vzniká v případě, kdy nezaměstnaný nechce pracovat za stávající tržní mzdové sazby, a raději volí čas na hledání lepších pracovních příležitostí [1].
- **Nedobrovolná nezaměstnanost** – nezaměstnaní by rádi pracovali. Jsou ochotni pracovat i za nižší mzdu, ale nemohou najít pracovní uplatnění [1].
- **Skrytá nezaměstnanost** – někdy se také nazývá jako „skrytá pracovní síla“. Jde o osoby, které na hledání práce rezignovaly, nebo si práci hledají přímo u zaměstnavatele bez registrace na pracovním úřadě. Velkou část této skupiny tvoří mladiství a vdané ženy.
- **Neúplná nezaměstnanost** - Sem spadají pracovníci, kteří musejí akceptovat práci na snížený úvazek. Nejčastěji se jedná o zkrácení pracovní doby nebo o sdílení pracovního místa, kdy existuje pouze jedno pracovní místo, o které se dělí dvě osoby. Paradoxně lze tento typ nezaměstnanosti brát jako jeden ze způsobů, jak se společnost snaží čelit masové nezaměstnanosti.
- **Nepravá nezaměstnanost** – nezaměstnaní si nehledají práci, ale jsou registrováni na úřadu práce jen z důvodu vyplácení podpor v nezaměstnanosti. Patří sem i lidé, kteří pracují v nelegální šedé ekonomice. [8]

1.5. Přirozená míra nezaměstnanosti

„Přirozená je taková míra nezaměstnanosti, při níž jsou síly, které působí směrem ke zvyšování a snižování cenové a mzdové inflace, vyrovnané. Při přirozené míře je inflace stálá, nevykazuje tendenci ke zvyšování ani ke snižování. V současné ekonomice, která se snaží zabránit vysokým mírám inflace, je přirozená míra nezaměstnanosti nejnižší mírou nezaměstnanosti, která je udržitelná. Vyjadřuje nejvyšší udržitelnou úroveň zaměstnanosti a odpovídá potenciálnímu produktu země“ [25; Str. 296-297].

V jiných pramenech je považována za jeden z nejdůležitějších ukazatelů popisujících trh práce. Vyjadřuje takovou výši nezaměstnanosti, při které ekonomika pracuje na úrovni potenciálního produktu (Y^*). Pokud se vyrábí na úrovni potenciálního produktu, znamená to, že je v ekonomii nejen plná zaměstnanost, ale i přirozená míra nezaměstnanosti. Její hodnota je nestabilní a v každé zemi se může lišit. Je označována jako u^* .

Mezi hlavní determinanty, které ovlivňují přirozenou míru nezaměstnanosti, jsou uváděny:

- **Pojištění osob v nezaměstnanosti** – snižuje břemeno nezaměstnanosti u lidí, jež se staly nezaměstnanými. Dostatečná náhrada mzdy nemotivuje nezaměstnané k hledání nové práce. Mnoho ekonomů se proto domnívá, že příliš rozsáhlé programy pojištění v nezaměstnanosti vedou k vysoké míře nezaměstnanosti, neboť vysoké dávky v nezaměstnanosti nepodněcují a nemotivují k práci [23;Str. 175].
- **Demografická skladba obyvatelstva země a její vývoj** – tyto změny zvyšují frikční nezaměstnanost. Ta je vyšší v rámci určitých skupin než v průměru mezi ekonomicky aktivním obyvatelstvem.
- **Minimální mzdy** – pokud je minimální mzda vyšší, než trh vyčišťující nominální mzdová sazba, přirozená míra se v dané zemi zvyšuje. Tímto způsobem stanovená minimální mzda nejen snižuje motivaci přijímat méně kvalifikované pracovníky, ale snižuje i motivaci nabízet jim zaškolení v práci.[2;Str.196]
- **Vládní politika** – vlivem vyšších sociálních jistot vytvořených vládou mají lidé bez práce menší zájem o hůře placenou práci. To má vliv na růst nezaměstnanosti.
- **Tempo růstu rozdílných sektorů ekonomiky** – v ekonomice se vždy nacházejí sektory, které se expandují a sektory, které omezují svoji produkci a snižují počet zaměstnaných sil. Pracovní síly ale nemohou být přesunuty ihned a bez nákladů z upadajících sektorů do dynamických sektorů. Čím větší jsou rozdíly v míře růstu mezi jednotlivými sektory, tím vyšší je přirozená míra nezaměstnanosti [22].

1.6. Důsledky nezaměstnanosti

Nezaměstnanost považuje mnoho ekonomů vedle inflace za druhé makroekonomické zlo, které s sebou nese řadu dopadů. Hlavní rozdíl mezi dopady inflace a nezaměstnanosti je v tom, že nezaměstnanost svými negativními důsledky postihuje pouze některé rodiny, ale náklady inflace se dotýká celé populace [6;Str. 145].

Dopady nezaměstnanosti lze rozdělit na ekonomické a sociální:

- **Ekonomické dopady**

Pokud v ekonomice existuje vysoká nezaměstnanost, která je vyšší než přirozená míra nezaměstnanosti, ekonomika vyprodukuje méně, než by mohla na úrovni potenciálního produktu. Tento vztah zachycuje **Okunův zákon**, který říká, že pokud se skutečná míra nezaměstnanosti odchýlí od potenciálního produktu o 1%, tak se produkt od potenciálního produktu odchýlí o 2%.

Jako další ekonomický důsledek nezaměstnanosti se v mnoha literaturách uvádí **růst schodku státního rozpočtu**. Ten roste hlavně v důsledku vyššího vyplácení podpor v nezaměstnanosti, rostoucích výdajů na financování chodu ÚP a APZ, a snížením daní z příjmů [6;Str. 145-147].

- **Sociální dopady**

U dlouhodobě nezaměstnaných dochází po určité době ke změnám, které lidem zhoršují návrat do zaměstnání. Dlouhodobě nezaměstnaný člověk ztrácí zkušenosti, schopnosti a praktické i teoretické dovednosti, které získal při práci. Zpravidla také není schopen po nástupu do nového zaměstnání podávat takové výkony jako před propuštěním z předchozího zaměstnání. S nezaměstnaností je často spojena kriminalita, závislost na alkoholu, sebevražedném jednání atd. Ztráta zaměstnání také vede k sociální izolaci. Při které nezaměstnaný ztrácí sociální kontakty, společenskou prestiž, případně autoritu v rodině. Závažným jevem související s nezaměstnaností je také ztráta sebeúcty a podlomené sebevědomí. [22;Str.146]

1.7. Aktivní a pasivní politika zaměstnanosti

Aktivní politiku zaměstnanosti zabezpečuje v České republice MPSV společně se spolupráci s Úřady práce. Podle Zákona č. 435/2004 Sb. o zaměstnanosti jsou nástroje, kterými je realizována aktivní politika nezaměstnanosti, zejména:

- **rekvalifikace** – rozumí se získání nové kvalifikace či její zvýšení rozšíření nebo prohloubení;
- **investiční pobídky** – tento nástroj je určen zaměstnavatelům, kterým bylo vydáno rozhodnutí o příslibu investiční pobídky podle Zákona č. 72/2000 Sb., o investičních pobídkách a o změně některých zákonů a hmotně podporuje vytváření nových pracovních míst, rekvalifikaci nebo školení nových zaměstnanců;

- **veřejně prospěšné práce** – jsou časově omezené pracovní příležitosti, které jsou vytvořené především pro dlouhodobě nezaměstnané uchazeče o zaměstnání evidované ÚP, spočívající zejména v údržbě veřejných prostranství, případně v úklidu a údržbě veřejných budov a komunikací;
- **společensky účelná pracovní místa** – tyto místa zřizuje nebo vyhrazuje zaměstnavatel na základě dohody s ÚP. Cílem je zaměstnat uchazeče, kterým nelze zajistit pracovní uplatnění jiným způsobem;
- **příspěvek na zapracování** – tento příspěvek poskytuje ÚP zaměstnavateli, pokud na základě uzavřené dohody přijme uchazeče o zaměstnání, kterému je věnována zvýšená péče (podle § 33 zákona o zaměstnání);
- **příspěvek při přechodu na nový podnikatelský program** – příspěvek poskytuje ÚP, pokud zaměstnavatel přechází na nový podnikatelský program a nemůže při něm zabezpečit práci pro své zaměstnance v rozsahu stanovené týdenní pracovní doby.[27]

Pasivní politika zaměstnanosti spočívá v kvalitní činnosti Úřadu práce, což je spojeno s bezplatným poskytováním informací o pracovních místech a dále s vyplácením podpor nezaměstnanosti. Výzkumy dokazují, že pokud uchazeč o zaměstnání již nemá nárok na podporu v nezaměstnanosti, zvyšuje se pravděpodobnosti nalezení nového zaměstnání.

2. CHARAKTERISTIKA OKRESŮ

V této kapitole jsou popsány dva okresy Pardubického kraje – Chrudim a Pardubice. Dále jsou vymezeny základní geografické údaje, struktura obyvatelstva a ekonomický aspekt. Následně jsou uváděny největší problémy a naopak výhody okresu.

Pro lepší představivost o umístění analyzovaných okresů je vložen obrázek 3. Všeobecně je Pardubický kraj tvořen čtyřmi okresy – Chrudim, Pardubice, Svitavy a Ústí nad Orlicí.



Obrázek 3: Mapa Pardubického kraje

Zdroj: [24]

2.1. Okres Chrudim

Okres se svojí rozlohou 993 km² řadí ke středně velkým okresům a na území kraje se podílí z 22 %. Krajská pobočka ÚP je zde zastoupena čtyřmi kontaktními pracovišti – Hlinsko, Chrudim, Skuteč a Třemošnice. V okrese se nachází celkem 108 obcí, z toho je 13 se statusem města a 5 se statusem městyse. V roce 2011 byly nově stanoveny městem obce Proseč a Hrochův Týnec. Hustotu obyvatelstva (105 obyvatel na km²) má druhou nejmenší v celém Pardubickém kraji (114 obyvatel na km²).

Tabulka 1 zobrazuje počet obyvatel v okrese Chrudim k 1. lednu 2012. V té době měl region celkem 104 371 trvale žijících osob, z toho bylo 51 956 mužů. Participace žen z celkového počtu obyvatel je 50,56 %. Zatímco v roce 2006 byl průměrný věk u mužů 38,5 let, na počátku období roku 2012 byla naměřena hodnota 39,6 let. U žen vzrostl průměrný věk za šest let z čísla 41,6 na 42,6. To jen dokazuje stárnutí populace, které je zapříčiněno dlouhodobým poklesem mladistvých ve věku do 14 let (od roku 1991 poklesl o 6,72 %). Nejvíce obyvatel (68,64 %) je ekonomicky aktivní a řadí se tedy do věkové kategorie 15 – 64 let.

Tabulka 1: Počet obyvatel v okrese Chrudim

Období		Stav k 1. 1. 2012
Trvale žijící obyvatelé		
Celkový počet		104 371
Muži		51 956
Ženy		52 775
Obyvatelé ve věku:		
	0-14 let	15 417
	15-64 let	71 642
	65 a více let	17 312
Živě narození		1 047
Zemřelí		1 106

Zdroj: upraveno podle[4]

V okrese se od roku 2010 projevuje populační úbytek, který má původ hlavně v převaze počtu zemřelých nad narozenými a v roce 2011 také velkým množstvím vystěhovalých. Téměř 63 % populace žije v některém z 13 měst, z toho v samotném městě Chrudim má trvalý pobyt více než 23 tisíc osob, což tvoří 22,28 % z celého okresu.

Za velkou výhodu okresu lze pokládat velmi pestře orientovaný průmysl i zemědělství, které pro obyvatelstvo přináší mnoho pracovních příležitostí. Rozvinutá zemědělská výroba je zaměřena hlavně na pěstování obilovin, cukrové řepy a brambor. V živočišné výrobě převažuje produkce vepřového masa. Mezi hlavní průmyslové odvětví, v kterých se soustředí mnoho významných firem, patří strojírenství, elektrotechnika, textilní a obuvnický průmysl a stavebnictví.

Největším problémem okresu, se kterým se už dlouhodobě potýká, je nízký počet volných pracovních míst. Lidé proto musí za prací dojíždět do okolních obcí, hlavně

do města Pardubice. Dopravní spojení ovšem není pro některé okrajové části okresu dostačující.

Mezi zaměstnavatele, kteří zaměstnávají nejvíce zaměstnanců, lze uvést:

- Hamzova odborná léčebna pro děti a dospělé
- Chrudimská nemocnice a.s.
- KOVOLIS HEDVIKOV, a.s.
- MEGATECH Industries Hlinsko s.r.o.[4].

2.2. Okres Pardubice

Okres Pardubice je se svojí rozlohou 880 km² nejmenším okresem kraje, na území kraje se podílí 19,5 %. Krajská pobočka úřadu práce je v okrese zastoupena třemi kontaktními pracovišti – Holice, Pardubice a Přelouč. Hustotu zalidnění (191 osob na km²) má nejvyšší nejen ze všech čtyř okresů v Pardubickém kraji, ale i z celorepublikového průměru (133 osob na km²). Okres je rozdělen na 112 obcí, z toho má 8 obcí statut města a 1 obec statut městyse.

Tabulka 2 zobrazuje počet obyvatel v okrese Pardubice k 1. lednu 2012. V té době měl okres celkem 167 750 trvale žijících osob, z toho bylo 85 035 žen. Participace mužů z celkového počtu obyvatel je 49,31 %.

Tabulka 2: Počet obyvatel v okrese Pardubice

Období	Stav k 1. 1. 2012
Trvale žijící obyvatelé	
Celkový počet	167 750
Muži	82 715
Ženy	85 035
Obyvatelé ve věku:	
0-14 let	24 107
15-64 let	114 865
65 a více let	28 778
Živě narození	1 758
Zemřelí	1 714

Zdroj: upraveno podle [4]

Průměrný věk populace má také růstovou tendenci, i když není tak markantní jako v okrese Chrudim. Zatímco v roce 2006 byl průměrný věk u žen 42,5 let, na počátku období roku 2012 byla naměřena hodnota 43,1 let. U mužů vzrostl průměrný věk

z čísla 39,4 na 40. Nejvíce obyvatel (68,64 %) je ekonomicky aktivní a nachází se tedy ve věkové kategorii 15 – 64 let. I zde se projevuje stárnutí populace. Od roku 1991 poklesl počet mladších 15 let o 5,5 % a počet starších než 65 let naopak vstoupil o 4,56 %. Od roku 2004 se projevuje populační přírůstek, který je dán hlavně převahou počtu narozených nad zemřelými. Více než 71 % populace sídlí v některém z 8 měst, z toho v samotném okresním ale i krajském městě Pardubice má trvalý nebo dlouhodobý pobyt téměř 90 tisíc osob, což je 53 % z celkového počtu obyvatel okresu.

Z ekonomického hlediska lze okres charakterizovat jako průmyslově-zemědělský. Průmyslová výroba se soustředí převážně ve městech. Za nejvýznamnější centrum průmyslu je pokládáno krajské město Pardubice. V rozvíjejících se průmyslových zónách především na okrajích města sídlí většina důležitých firem, např. PARAMO, a.s., Kávoviny, FOXCONN CZ s.r.o., Synthesia, a.s. Mezi hlavní průmyslové odvětví lze zařadit elektroniku, výpočetní techniku, chemii, strojírenství a potravinářství. V okrese se také nachází dvě parní elektrárny, které spalují hnědé uhlí – v Opatovicích nad Labem a Chvaleticích. V posledních letech se rozvíjí výroba počítačů, komunikační techniky a subdodávek pro automobilový průmysl, a to hlavně díky přispění zahraničních investorů. Zemědělská výroba je zaměřena hlavně na pěstování obilí, řepy, píce a olejnin. V živočišné výrobě převažuje produkce vepřového masa, mléka a vajec.

Jedna z výhod okresu je jeho výborná logistická poloha. Železniční trať Praha – Olomouc, procházející územím ze západu na východ, je celostátně nejvýznamnější linkou, která je modernizována výstavbou mezinárodního rychlostního koridoru. Letiště, které se nachází v okresním městě, poskytuje civilní i vojenský provoz. Dalším kladem je pestrá struktura průmyslových odvětví, která zajišťuje práci nejen obyvatelům okresu Pardubice, ale díky dobré dopravní infrastruktuře i okolním městům.

Mezi zaměstnavatele, kteří zaměstnávají nejvíce zaměstnanců, lze uvést:

- FOXCONN CZ s.r.o.
- Synthesia, a.s.
- Pardubická krajská nemocnice, a.s.
- KEIKERT-CS, s.r.o.
- Univerzita Pardubice
- ČSOB Pojišťovna, a. s., člen holdingu ČSOB
- PARAMO, a.s.
- Panasonic Automotive Systems Czech, s.r.o. [4]

3. ANALÝZA NEZAMĚŠTNANOSTI V OKRESECH

V této kapitole autor analyzuje vývoj struktury uchazečů o zaměstnání a vývoj počtu volných pracovních míst v letech 2004 – 2012. Následuje tok nezaměstnanosti za poslední 15 měsíců.

3.1. Nezaměstnanost v okrese Chrudim

3.1.1. Vývoj struktury uchazečů o zaměstnání a počtu volných míst

Při pohledu na vývoj struktury uchazečů o zaměstnání (tabulka 3) se dá jednoznačně říci, že se celkový počet uchazečů v roce 2012 oproti roku 2004 výrazně neliší. Až do roku 2007 klesalo množství žadatelů o zaměstnání a dosáhlo nejnižší hodnoty 3 299 osob za sledované období. Tento pokles byl zapříčiněn hlavně vznikem celkem 86 nových zaměstnavatelů a přijímáním nových zaměstnanců. Největší nárůsty pracovníků byly zaznamenány ze strojírenských, slévárenských a kovoobráběcích firem u Alukova HZ spol. s. r. o. CZ (138 osob), ČKD Kutné Hory, a.s. (100 osob). V elektroprůmyslu přibírala nové zaměstnance firma ETA a. s. Hlinsko (151 osob) a v oblasti telekomunikací a služeb firma Oskar Mobil a.s. (78 osob).

Tabulka 3: Vývoj struktury uchazečů o zaměstnání v letech 2004 - 2012

Rok	Uchazeči celkem	Z toho ženy		OZP		Absolventi	
		u	%	u	%	u	%
2004	5 533	2832	51,184	974	17,603	621	11,22
2005	4 740	2431	51,287	940	19,831	449	9,473
2006	4 097	2118	51,696	886	21,626	305	7,444
2007	3 299	1812	54,926	832	25,22	187	5,668
2008	3 618	1801	49,779	792	21,891	240	6,633
2009	5 687	2585	45,455	1 004	17,654	418	7,35
2010	6 206	2678	43,152	1 023	16,484	333	5,366
2011	5 294	2469	46,638	874	16,509	367	6,932
2012	5645	2639	46,749	855	15,146	440	7,795

Zdroj: vlastní výpočty, upraveno podle [8], [9], [10], [11], [12], [13], [14], [15], [16]

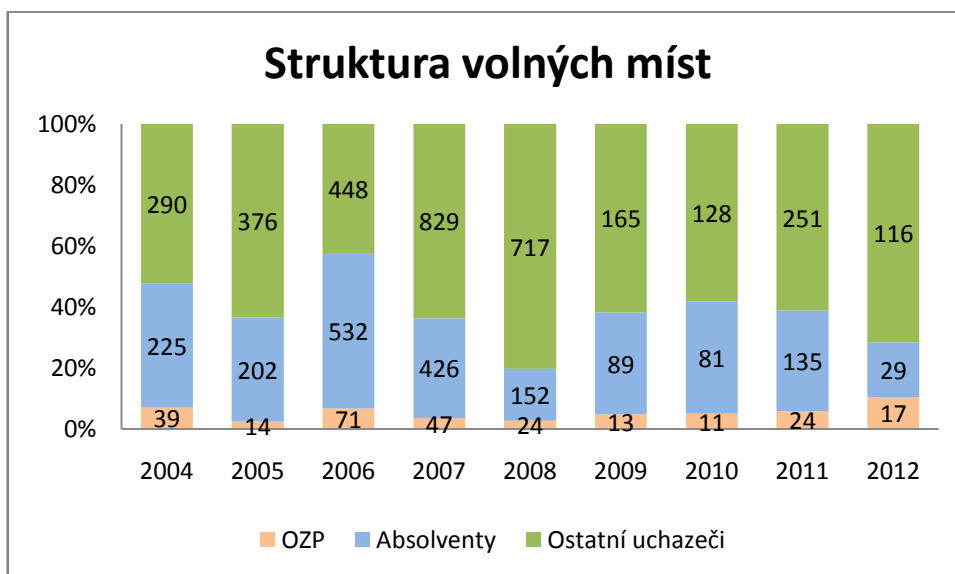
V roce 2009 se v porovnání s rokem 2008 zvýšil počet uchazečů o 2 067 osob (o 36 %). To je zapříčiněno průběhem hospodářské a finanční krize, kdy došlo ke snížení počtu pracovníků ve firmách nad 25 zaměstnanců o 1 922 osob. Nejvíce se propouštělo ve strojírenském odvětví – na firmu TRANZA strojírna, a. s. byl prohlášen konkurz a propustila 169 zaměstnanců, firma ČKD Kutná hora, a.s. snížila počet zaměstnanců o 150 osob, DAKO-CZ, a.s. o 97 osob, Alukov HZ Orel, spol. s r.o. o 53 osob.

Ve dřevozpracujícím průmyslu došlo ke snižování stavů (o 57 osob) ve výrobním družstvu invalidů DIPRO Proseč. Výrazné snižování pracovníků proběhlo také v textilním průmyslu – Evona a.s. Chrudim o 108 zaměstnanců, Technolen technický textil a.s. o 56 osob, Kožešnická a. s. Hlinsko o 54 osob.

Dalším poznatkem je, že až do roku 2007 bylo procentuálně více uchazečů z řad žen nežli mužů. Tento poměr se změnil v důsledku většího propouštění zaměstnanců hlavně ve strojírenském průmyslu.

Podíl osob zdravotně postižených (OZP) k celkovým uchazečům se ve sledovaném období pohyboval v rozmezí 15 – 25 procenty. Nejvíce vzrostl v roce 2009 (o 26 %) v důsledku již zmiňované hospodářské a finanční krize, a to i přes vyplácení dotací a příspěvků na podporu zaměstnávání OZP. Tyto finanční prostředky získá na základě žádosti zaměstnavatel, který zřídí chráněné pracovní místa pro OZP a zároveň zaměstnává více než 50 % osob se zdravotním postižením z celkového počtu svých zaměstnanců. K prvnímu čtvrtletí roku 2013 je v okrese Chrudim evidováno 12 zaměstnavatelů, kteří zaměstnávají OZP, což je k počtu uchazečů z řad OZP velmi nedostačující.

Počet absolventů se v evidenci ÚP v roce 2009 zvýšil o 42 %. Hlavním důvodem jejich evidence bylo snížení počtu volných pracovních míst vhodných pro absolventy, ale také chybějící praxe a nevhodná kvalifikace, kterou řada zaměstnavatelů vyžaduje.



Obrázek 4: Struktura volných míst v okrese Chrudim k 31.12

Zdroj: upraveno podle: [8], [9], [10], [11], [12], [13], [14], [15], [16]

Z obrázku 4, který ukazuje strukturu pracovních míst rozdělených podle vhodnosti konkrétních uchazečů, je zřejmé, že za sledované období bylo nejméně vytvořených míst pro OZP. Nejvíce míst pro tuto skupinu uchazečů se evidovalo v roce 2006, kdy bylo vytvořeno s podporou Úřadu práce 54 nových pracovních míst v chráněných dílnách, největší počet pracovníků 25 zaměstnalo invalidní družstvo EGOTEP a firma SLUNAP, s.r.o. zřídila 10 nových pracovních míst. Na jedno volné místo pro OZP připadala v průměru 12,4 uchazečů o zaměstnání. To je nejnižší počet za sledované období. Od té doby průměrný počet roste. V únoru roku 2013 připadalo 18,9 uchazečů zdravotně postižených na 1 pracovní místo jím přizpůsobené.

3.1.2. Tok nezaměstnanosti

Tabulka 4 ukazuje tok nezaměstnanosti od ledna roku 2012 až do března 2013, z které vychází, že nejvíce se na Úřadu práce evidují nezaměstnaní koncem roku a začátkem roku nového, kdy se postupně ukončují sezónní práce, a také vyprší řada smluv uzavřených na dobu určitou, které už zaměstnavatel neprodlouží. Naopak nejméně nově evidovaných uchazečů o zaměstnání je zaznamenáno v měsících od března do června, kdy začínají sezónní práce, hlavně v oblasti stavebního průmyslu, zemědělství, pohostinství a cestovního ruchu.

Tabulka 4: Tok nezaměstnanosti v okrese Chrudim

Rok 2012	nové evidování	vyřazení
Leden	865	495
Únor	594	525
Březen	357	886
Duben	376	1 012
Květen	352	675
Červen	307	426
Červenec	604	304
Srpen	423	493
Září	681	572
Říjen	513	436
Listopad	561	361
Prosinec	1 090	189
Rok 2013		
Leden	1 059	421
Únor	422	360
Březen	453	947

Zdroj: upraveno podle [18]

Zvýšený počet evidovaných v měsících červenec a září se dá vysvětlit vstupem absolventů na trh práce. Přičemž se lépe daří najít zaměstnání absolventům, kteří se rozhodnou hledat práci hned po ukončení školní docházky a nenechají si poslední 2 měsíce prázdnin.

3.2. Nezaměstnanost v okrese Pardubice

3.2.1. Vývoj struktury uchazečů o zaměstnání a volných pracovních míst

Tabulka 5 ukazuje vývoj struktury uchazečů o zaměstnání v letech 2004 – 2012, ze které vyplývá, že vzrostl počet zájemců o zaměstnání v roce 2012 oproti roku 2004 o 8,2 %. Až do roku 2007 kleslo množství žadatelů a dosáhlo nejnižší hodnoty 3 603 osob za sledované období. V roce 2009 vzrostl oproti předcházejícímu období o 39 %. Tento nárůst je zapříčiněn již zmíněnou hospodářskou a finanční krizí, kdy se v roce 2009 oproti předchozímu roku snížil počet zaměstnavatelů o 84 a počet zaměstnanců klesl o 2 207 osob. Největší firma Pardubického okresu FOXCONN CZ, s.r.o., která se zabývá výrobou počítačů a periferních zařízení, snížila stavy z 3 624 osob na 2 803. V chemickém průmyslu se propouštělo hlavně ve firmách: Synthesia, a.s. (o 220 osob), Parano, a.s. (o 69 osob). Výrazné snižování pracovníků proběhlo také v elektronickém průmyslu. Firma Panasonic Automotive Systems Czech, s.r.o. propustila v letech 2008 a 2009 celkem 125 pracovníků. Mezi firmy, které nahlásili na ÚP hromadné propouštění, lze zařadit RONAL CR, s.r.o. (66 osob), TONAMO, a.s. (46 osob) na kterou byl v březnu 2010 podán návrh na insolvenční řízení, a Freudenberg Těsnící technika s.r.o. (58 osob), která byla v roce 2011 zrušena likvidací.

Tabulka 5: Vývoj struktury uchazečů o zaměstnání v letech 2004 - 2012

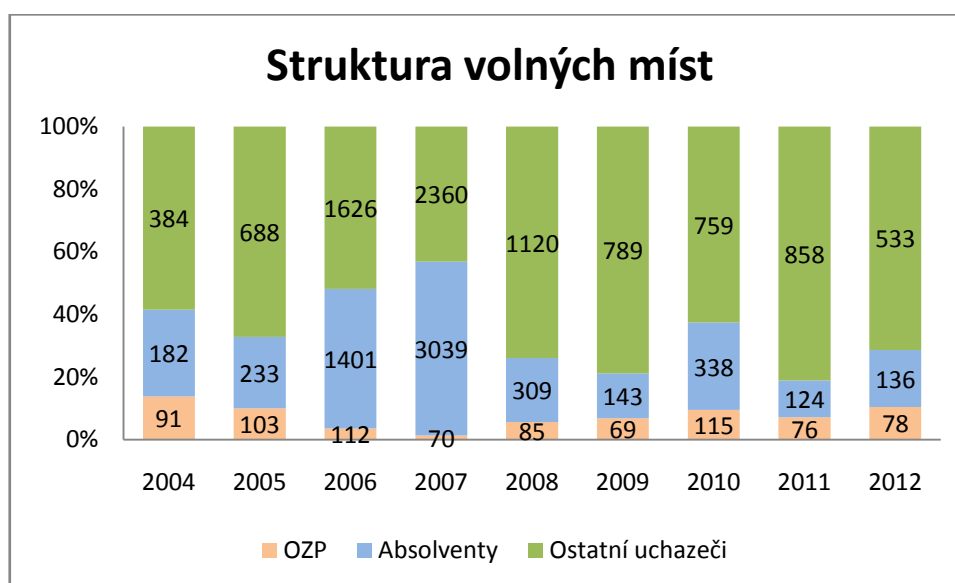
Rok	Uchazeči celkem	Z toho ženy		OZP		Absolventi	
		u	%	u	%	U	%
2004	6058	3 111	51,35	1205	19,89	461	7,61
2005	5761	3 023	52,47	1191	20,67	399	6,93
2006	4729	2 547	53,86	1062	22,46	323	6,83
2007	3603	1 917	53,21	738	20,48	243	6,74
2008	3952	1 996	50,51	695	17,59	274	6,93
2009	6533	3 095	47,37	772	11,82	435	6,66
2010	6709	3 161	47,12	795	11,85	427	6,36
2011	5921	2 975	50,24	697	11,77	409	6,91
2012	6555	3 258	49,70	666	10,16	423	6,45

Zdroj: upraveno podle: [8], [9], [10], [11], [12], [13], [14], [15], [16]

U společnosti Pardubické krajské nemocnice, a.s., která se řadí k největším zaměstnavatelům co do počtu zaměstnanců v okrese, se žádná výrazná fluktuace zaměstnanců neprojevila. Podobně tomu bylo i u další známé firmy v okrese KÁVOVINY, a.s.

Podíl osob zdravotně postižených k celkovým uchazečům se ve sledovaném období pohybovat v rozmezí 10 – 23 procenty. V roce 2004 bylo v evidenci ÚP 1 205 OZP, v průměru 13,24 osob na jedno pracovní místo. Od té doby došlo k poklesu uchazečů o 44 %, na počet 666 uchazečů. Nejméně OZP připadalo na jedno pracovní místo v roce 2010, a to průměrně 6,9 uchazečů. Hlavní příčinou klesající tendence je zvyšování počtu firem, které tyto osoby zaměstnávají. K prvnímu čtvrtletí roku 2013 je v registru evidováno 26 firem.

Podíl absolventů klesá, nižší hodnoty 243 uchazečů nabyly v roce 2007, kdy bylo 3039 volných míst vhodných pro absolventy, na jedno pracovní místo tedy připadalo průměrně 0,08 uchazečů.



Obrázek 5: Struktura volných míst v Pardubickém okrese k 31.12

Zdroj: upraveno podle: [8], [9], [10], [11], [12], [13], [14], [15], [16]

3.2.2. Tok nezaměstnanosti

V porovnání s okresem Chrudim bylo ve sledovaném období více nově evidovaných uchazečů o zaměstnání než v okrese Pardubice. Výjimku tvoří pouze měsíc prosinec 2012, kdy se na ÚP evidovalo o 301 uchazečů méně. Naopak vyřazených uchazečů z evidence ÚP bylo v tomto okrese v podstatě ve všech měsících více.

Tabulka 6: Tok nezaměstnanosti v okrese Pardubice

Rok 2012	nové evidování	vyřazení
Leden	1 128	816
Únor	880	792
Březen	580	762
Duben	531	888
Květen	623	812
Červen	449	549
Červenec	729	494
Srpen	550	571
Září	771	687
Říjen	657	595
Listopad	598	436
Prosinec	789	267
Rok 2013		
Leden	1 154	714
Únor	547	480
Březen	691	540

Zdroj: upraveno podle [19]

Stejně jako u okresu Chrudim i zde se nejvíce uchazečů nově evidovalo na začátku roku, kdy v obou letech převýšila hodnotu tisíc, a to hlavně z důvodu neprodlování smluv na dobu určitou. Nejméně nově evidovaných uchazečů je od března do června, což je zapříčiněno již výše zmíněnými sezónními pracemi.

4. ZAMĚSTNANOST A NEZAMĚSTNANOST V OKRESECH PARDUBICE A CHRUDIM

V této kapitole autor komparuje dlouhodobý vývoj nezaměstnanosti v jednotlivých okresech. Dále hodnotí strukturu nezaměstnaných podle vzdělání, délky evidence na Úřadu práce a podle věku. Následuje porovnání vývoje počtu volných pracovních míst evidovaných na ÚP s počtem uchazečů o zaměstnání a struktura ekonomických subjektů.

4.1. Vývoj nezaměstnanosti v okresech Chrudim a Pardubice

V roce 2011 se v chrudimském okrese v porovnání s rokem předcházejícím snížil počet uchazečů o zaměstnání o 912, což tvoří pokles o 14,6 % a naopak počet volných míst se zvýšil o 190 míst, to vyjadřuje nárůst o 46 %, a s tím souvisí i snížení počtu uchazečů na jedno volné pracovní místo z 28,2 na 12,9. Toto přechodné zlepšení bylo ovlivněno hlavně přijímáním nových zaměstnanců. Ve strojírenském průmyslu vzrostl u firmy SIAG CZ, s.r.o. počet pracovníků o 45, firma KOVOLIS HEDVIKOV, a.s. zvýšila své stavy o 99 zaměstnanců. Firma TRANSPORTA CZECH REPUBLIC a. s., která vznikla v srpnu roku 2011 a zabývá se zakázkovou strojírenskou výrobou, vytvořila 66 volných míst.

V roce 2012 se zvýšil počet uchazečů o zaměstnání o 6,63 % a snížila se volná místa o 60,4 %, poměr uchazečů na 1 volné místo vzrostl na nejvyšší hodnotu za posledních 9 let, a to na 34,8. Toto výrazné zhoršení je vyvoláno především hromadným propuštěním zaměstnanců. Zejména u firmy MEGATECH Industries Hlinsko, s.r.o., zabývající se výrobou ostatních dílů a příslušenství pro motorová vozidla, která propustila 100 zaměstnanců – z toho 75 osob pracovalo jako dělníci, nástrojaři a seřizovači, a 25 jako administrativní pracovníci. Firma PROFIWOOD-CZ, a.s., která vyrábí nábytek, ve své provozovně v České rybné snížila stavy o 22 zaměstnanců.

Tabulka 7: Stav a vývoj nezaměstnanosti v okresech Chrudim a Pardubice

Ukazatel	Chrudim			Pardubice		
	2010	2011	2012	2010	2011	2012
Uchazeči o zaměstnání	6206	5294	5645	6707	5921	6555
volná místa celkem	220	410	162	1212	1058	747
Počet uchazečů na 1 volné místo	28,2	12,9	34,8	5,53	5,59	8,8
Míra nezaměstnanosti	9,8 %	9,1 %	8,60 %	6,70%	6,1 %	6,30 %

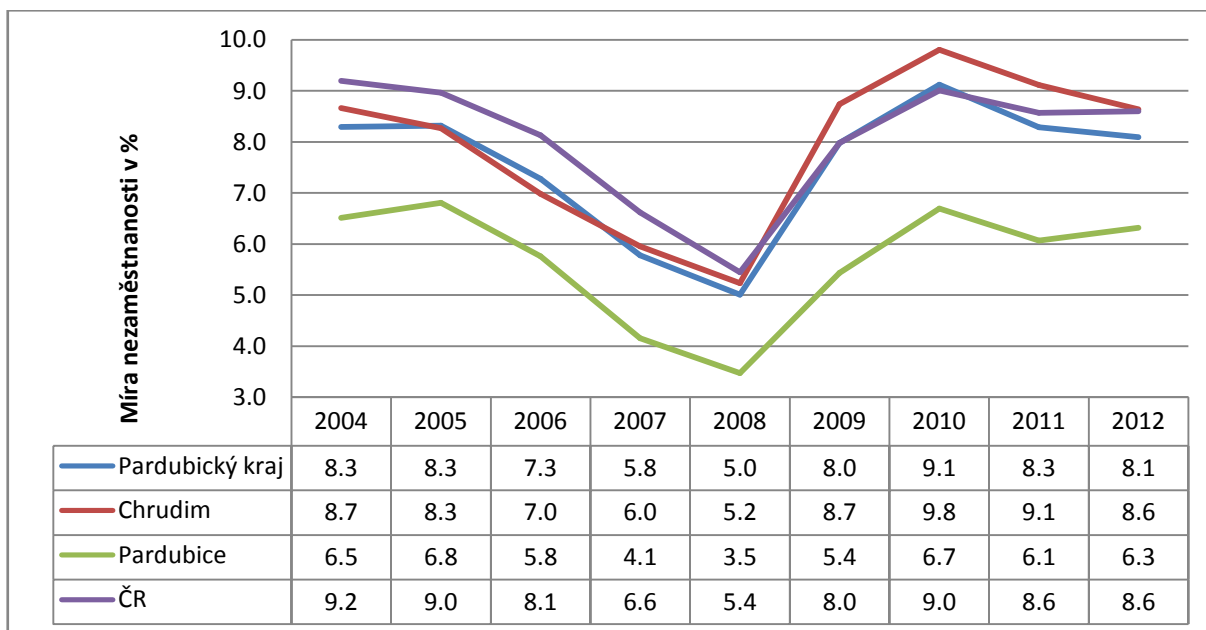
Zdroj: upraveno podle [14], [15], [16], [18], [19]

Okres Pardubice má dlouhodobě nejnižší míru nezaměstnanosti ze všech okresů v Pardubickém kraji a naopak počet hlášených volných pracovních míst je dlouhodobě nejvyšší. Ve sledovaných letech se sice měnil počet uchazečů i volná místa (viz tabulka 7), ale změna poměru uchazečů na 1 volné pracovní místo nebyla tak výrazná jako v okrese Chrudim. V roce 2012 se počet uchazečů o zaměstnání zvýšil o 634 osob (o 10 %), VPM se snížila o 311 míst a průměrný počet uchazečů na 1 pracovní místo vzrostl na 8,8 (tedy o 26 méně oproti okresu Chrudim). Toto výrazné odlišení dokazuje, že se okres Pardubice dokáže lépe ubránit rostoucí nezaměstnanosti. Jeho velkou výhodou, jak již bylo zmíněno výše, je dopravní poloha, pestrá struktura odvětví, dlouholeté průmyslové tradice v odvětví elektrotechniky, chemie a strojírenství, a rostoucí struktura škol. I přes všechny vyjmenované klady okresu nelze zabránit hromadnému propouštění. V roce 2012 se snižovali stavy zejména u firem: SCA Packaging Česká republika, s.r.o., zabývající se výrobou a prodejem papírových obalů (63 osob), HARMONY CLUB HOTELY, a.s. (16 osob), OTTO office (cz), s.r.o., která zprostředkovává maloobchod prostřednictvím internetu a zásilkové služby (43 osob) a firma DOMEK, s.r.o. zabývající se výstavbou bytových a nebytových budov propustila 23 zaměstnanců.

4.2. Dlouhodobý vývoj míry nezaměstnanosti v okresech

Obrázek 6 ukazuje průměrnou roční míru nezaměstnanosti v letech 2004 – 2012, ze kterého na první pohled vyplývá, že se okres Pardubice odlišuje od okresu Chrudim, Pardubického kraje, ale i celé České republiky, a to vždy o více než 2 procentní body. To je další důkaz o tom, že je na tom okres Pardubice z hlediska nezaměstnanosti podstatně lépe. Nejen díky výše zmíněným kladům, ale okres je velmi lákavý pro zahraniční průmyslové investory, a také se více rozvíjí terciární sféra zejména v oblasti finančnictví a pojišťovnictví. Ovšem má i své nevýhody, s kterými se musí potýkat, zejména málo volných pracovních míst pro osoby zdravotně postižené, rizikové uchazeče o zaměstnání starší 50ti let, nižší průměrné mzdy než je celorepublikový průměr, a také zhoršenou kvalitu životního prostředí.

Vývoj nezaměstnanosti v okrese Chrudim kopíruje křivku vývoje ČR i celkového Pardubického kraje. Vyšší nezaměstnanosti je způsobena úpadkem drobných podnikatelů v některých obcích, a tím i zhoršením podmínek dojíždění za prací.



Obrázek 6: Roční míra nezaměstnanosti v letech 2004 – 2012

Zdroj: vlastní zpracování, upraveno podle:[8], [9], [10], [11], [12], [13], [14], [15], [16]

Všeobecně se ale míra nezaměstnanosti v okresech vyvíjela podobně. Od roku 2004 měla klesající tendenci. Ekonomice se dařilo dobře a vstup nových investorů do regionů předpokládal vznik nových pracovních míst. Od roku 2008, kdy byla míra nezaměstnanosti nejnižší, nabírá růstový směr a v následujících letech se začínají projevovat dopady již výše zmíněné finanční a hospodářské krize. V průběhu roku 2009 klesl počet organizací ve sledovaných okresech o 105 (v okrese Chrudim o 37 a v okrese Pardubice o 68). Firmy přijímají některá opatření k udržení stávajících pracovníků: omezují nepřetržitý provoz, využívají dovolených, podávají si žádosti o vyplácení náhrad mezd ve výši 60 % z důvodu překážek na straně zaměstnavatele a ukončují zaměstnávání cizinců, na jehož základě vznikl projekt ministerstva vnitra Dobrovolné návraty, který umožňoval cizincům vrátit se do země původu. V Pardubicích si podalo žádost o možný dobrovolný návrat celkem 169 cizinců. Z pardubické firmy FOXCONN CZ, s.r.o. využilo možnost odcestovat 135 cizinců převážně z Mongolska.

V roce 2011 se míra nezaměstnanosti mírně snížila. Zvýšil se počet zaměstnavatelů o 2 organizace. V chrudimském okrese vznikla již výše zmíněna firma TRANSPORTA CZECH REPUBLIC a. s. a v pardubickém okrese firma PAP PARDUBICE, o.p.s.

4.3. Struktura nezaměstnaných v okrese Chrudim a Pardubice

Nezaměstnanost lze dělit podle různých hledisek, např. vzdělání, délky evidence na ÚP, věku, délky evidence uchazečů s nárokem na podporu v nezaměstnanosti, výše měsíční dávky v nezaměstnanosti, aj.

Tabulka 8 porovnává vzdělanostní strukturu uchazečů o zaměstnání v roce 2012 s rokem 2004. Největší skupinu ve sledovaných letech tvoří nezaměstnaní se středním vzděláním bez maturity a nejméně lidí je bez vzdělání a s vysokoškolským vzděláním.

V okrese Chrudim se zmenšil počet uchazečů bez vzdělání o 61 osob, což tvoří pokles o 59 % a počet vysokoškolských uchazečů se zvýšil o 110 osob, což tvoří nárůst o 51 %. V pardubickém okrese se naopak jejich počet zvýšil o 8 osob, což tvoří nárůst o 53 %, ale počet vysokoškolských uchazečů se zvýšil o 45 %. Z této skutečnosti vyplývá další záporná vlastnost okresů, a to hlavně nedostatečný počet volných pracovních míst pro absolventy škol.

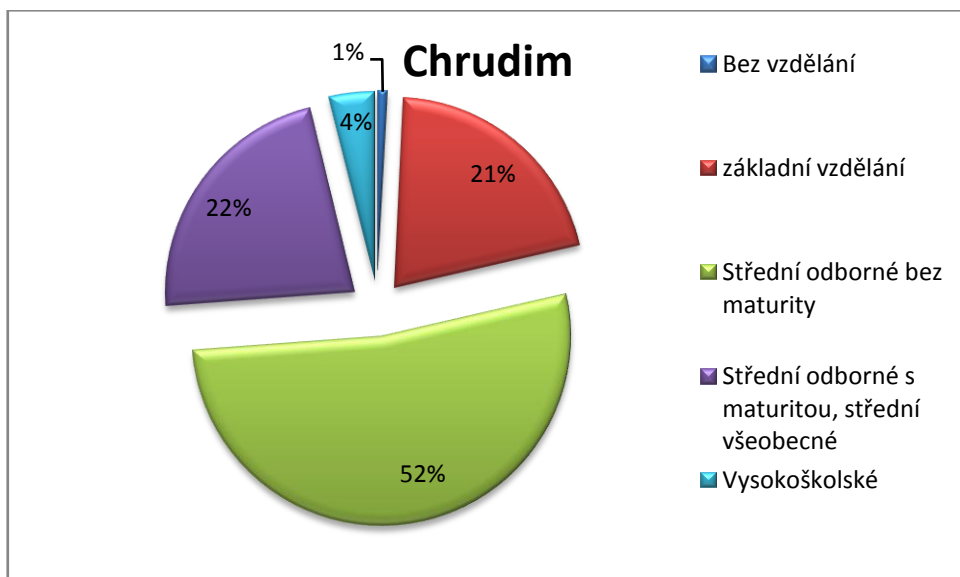
Tabulka 8: Vzdělanostní struktura uchazečů o zaměstnání k 31.12 2012

Vzdělání	Chrudim		Pardubice	
	2004	2012	2004	2012
Bez vzdělání	103	42	6	15
základní vzdělání	1221	1166	1593	1722
Střední odborné bez maturity	2908	2960	2750	2706
Střední odborné s maturitou, střední všeobecné	1196	1262	1462	1655
Vysokoškolské	105	215	247	457
Celkem	5533	5645	6058	6555

Zdroj: vlastní zpracování, upraveno podle: [8], [16]

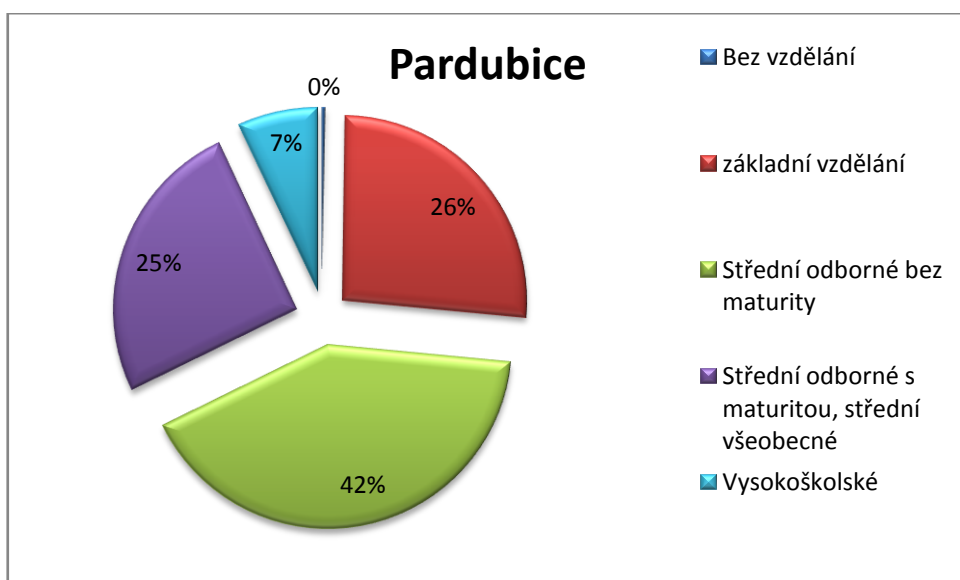
Ostatní struktury nezaměstnanosti podle vzdělání nevykazují dlouhodobě výrazné změny.

Většinu tvoří uchazeči se středním odborným vzděláním bez maturity. Pro bližší a přehlednější porovnání okresů jsou uvedeny obrázky číslo 7 a 8, z kterých je zřejmé, že je struktura v jednotlivých okresech téměř totožná. Procentuálně se výrazně odlišuje pouze u skupiny vzdělání středně odborné bez maturity, a to o 10 %.



Obrázek 7: Nezaměstnanost dle vzdělání v okrese Chrudim v roce 2012

Zdroj:vlastní zpracování, upraveno podle [18]



Obrázek 8: Nezaměstnanost dle vzdělání v okrese Pardubice v roce 2012

Zdroj:vlastní zpracování, upraveno podle [18]

Uchazeči se základním a neúplným základním vzděláním tvoří k 31. 12. 2012 v okrese Chrudim 25 % a v okrese Pardubice 33 % ze všech uchazečů. Mezi hlavní příčiny jejich vysoké evidence se dá zařadit sezónnost práce, v některých lokalitách omezené dopravní spojení při vícesměnné provozu a hlavně nízké mzdy, které jsou vzhledem k výši sociálních dávek pro některé uchazeče málo motivující k práci.

Tabulka 9: Struktura nezaměstnanosti podle délky evidence

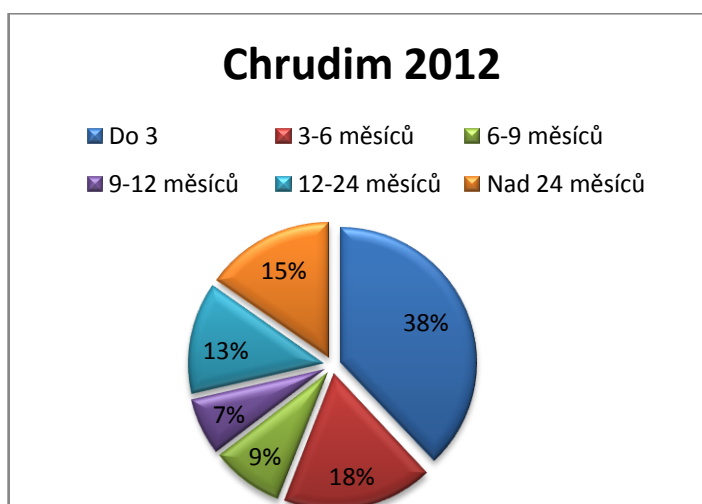
Délka evidence	Chrudim				Pardubice			
	2009	2010	2011	2012	2009	2010	2011	2012
Do 3 měsíců	2211	2701	2107	2143	2512	2895	2289	2155
3-6 měsíců	1216	1036	904	1017	1757	1415	1275	1502
6-9 měsíců	694	505	448	486	840	602	573	747
9-12 měsíců	483	363	295	385	541	473	410	598
12-24 měsíců	645	965	709	750	549	899	804	891
Nad 24 měsíců	438	636	831	864	334	425	570	662
Celkem	5687	6206	5294	5645	6533	6709	5921	6555

Zdroj: vlastní zpracování, upraveno podle [13], [14], [15], [16]

Z tabulky 9 je zřejmé, že největší počet uchazečů bylo ve sledovaných letech evidováno do 3 měsíců. V roce 2009 bylo v okrese Chrudim na Úřadu práce 60,26 % uchazečů do šesti měsíců. v okrese Pardubice to bylo 65,35%. Od tohoto roku mají oba okresy klesající tendenci a v roce 2012 nabývali hodnot okolo 55 %.

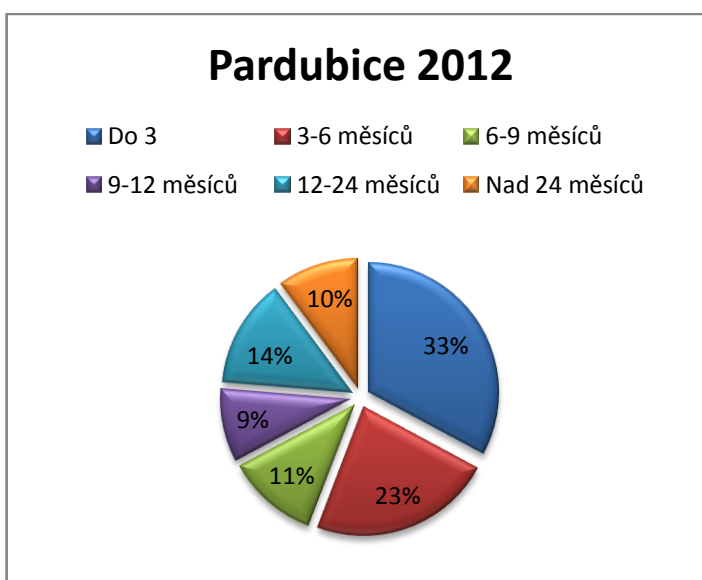
Naopak nezaměstnaných déle než 1 rok narůstá, od roku 2009 vzrostl jejich počet v okrese Chrudim o 34 % a v okrese Pardubice o 43 %. Úřad práce řadí mezi dlouhodobě nezaměstnané uchazeče, kteří jsou v evidenci více jak 6 měsíců. Ta byla v roce 2012 výrazně zastoupena věkovou skupinou nad 50 let (36,3%), osoby se základním a neúplným vzděláním (29,6%) a osoby se středním odborným vzděláním s výučním listem (41,9%). Mezi dlouhodobě nezaměstnané se řadí i osoby zdravotně postižené, kterým se z důvodu málo vhodných míst nedaří ÚP najít práci. Uchazečům nástup do zaměstnání pomáhá agentura Rytmus Chrudim, o. p. s, která přebírá péči o klienty se zdravotně a sociálně handicapované a má pobočku v městě Chrudim.

V roce 2012 se struktura nezaměstnaných podle délky evidence ve sledovaných okresech výrazně neliší. Pro bližší a přehlednější porovnání jsou uvedeny obrázky 9 a 10. Procentuelně se zřetelně odlišují pouze uchazeči vedené na ÚP déle než 24 měsíců, u okresu Chrudim je to 10 % a v pardubickém okrese 15 %.



Obrázek 9: Stav nezaměstnanosti podle délky evidence v roce 2012

Zdroj: vlastní pracování podle [16]



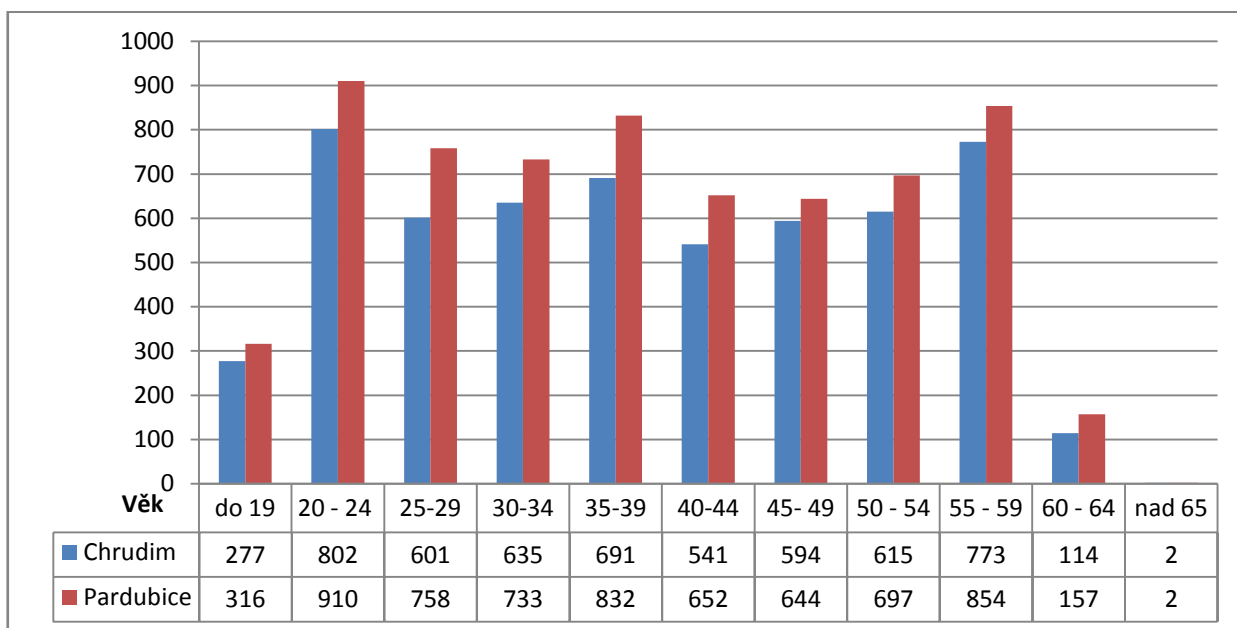
Obrázek 10: Struktura nezaměstnanosti v roce 2012

Zdroj: vlastní pracování podle [16]

Z obrázku 11 je evidentní, že nejvíce problémové skupiny jsou ve věku 20 – 24 let, která zahrnují absolventy, a dále osoby starší 50 let. Celkové tvoří 26,9 % ze všech uchazečů v kraji. Starší lidé, pokud přijdou o práci, si s velkými obtížemi hledají nové zaměstnání. Hlavními příčinami jejich evidence je nezáměr zaměstnavatelů s důvodu vysokého věku v kombinaci s nízkou případně nevhodnou kvalifikací nebo zdravotním postižením.

Vyšší evidence nezaměstnaných absolventů je zapříčiněna hlavně chybějící praxí nebo nevhodnou kvalifikací. Nejlépe se tito uchazeči umísťovali na trhu práce, pokud se

nespoléhali na nabídky od ÚP, ale aktivně si hledali práci například pomocí internetu i osobního přístupu, nebo využili služeb některé personální agentury.

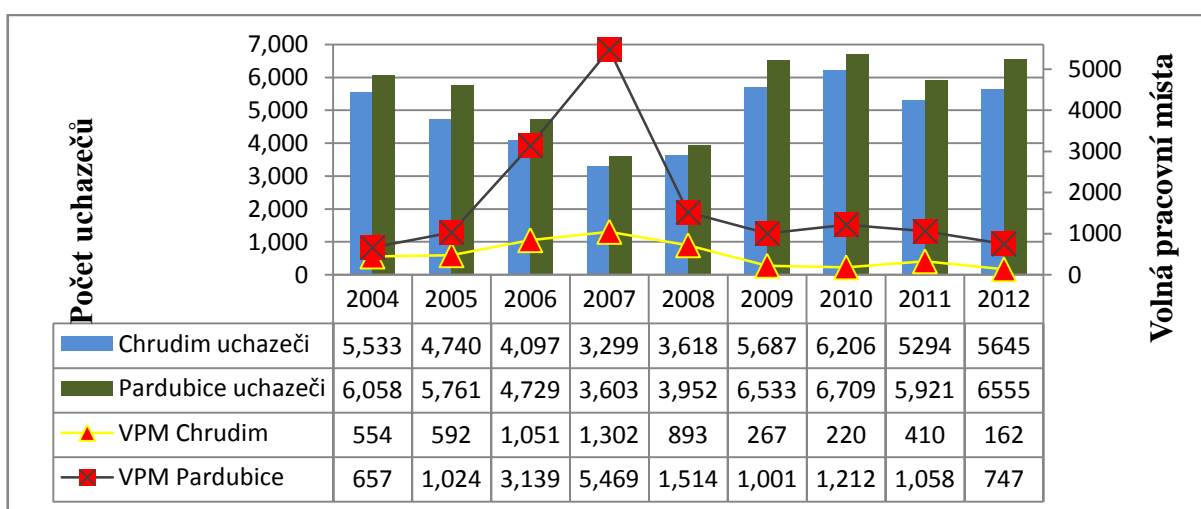


Obrázek 11: Struktura uchazečů dle věku, stav k 31.12 2012

Zdroj: vlastní zpracování, upraveno podle [16]

4.4. Vývoj počtu volných míst s porovnáním s počtem uchazečů

V roce 2007 převyšovala v Pardubickém okrese nabídka volných míst nad poptávkou o více než 39 %. V ostatních letech byl počet volných míst v některých případech mnohonásobně menší než počet uchazečů. Okres Chrudim disponuje výrazně menším počtem volných míst než region Pardubice, v roce 2012 byl rozdíl více než čtyřnásobný.



Obrázek 12: Počet volných míst a uchazečů o zaměstnání v letech 2004 – 2012

Zdroj: vlastní zpracování, upraveno podle [8], [9], [10], [11], [12], [13], [14], [15], [16]

Obrázek 12 nevyjadřuje reálnou poptávku trhu práce, neboť obsahuje pouze hlášená volná místa na úřadu práce. Ne každý zaměstnavatel požádá o pomoc ÚP, ale shání si své zaměstnance sám na základě inzerátů v novinách, na internetu nebo na doporučení stávajících zaměstnanců. Tato situace se týká především menších podniků. Ještě v roce 2011 byla povinnost každého zaměstnavatele hlásit volné pracovní místo, pokud nebylo obsazeno do 10 dnů od jeho vzniku. Od 1. ledna 2012 je v platnosti novelizace zákona č. 435/2004 Sb. o zaměstnanosti, která tuto skutečnost ruší a hlášení volných míst je jen dobrovolné. To je z pohledu zaměstnavatele určitě příjemná změna, odpadá mu jedna z povinností, kterými je už tak úředně zahlcen. Ovšem z pohledu ÚP a hlavně nezaměstnaných tato změna zákona moc výhodná není. ÚP měl přehled o volných pozicích a doporučoval na tyto místa uchazeče ze své evidence. V současné době se díky této změně zákona o některých volných místech ani nedozví, a nemůže tak nezaměstnaným nabídnout adekvátní příležitost k práci. Ovšem pokud se nezaměstnaný nespolehne jen na nabídky od ÚP, a zapojí do hledání vlastní iniciativu, má slušnou šanci si najít práci sám.

V roce 2012 bylo nejvíce nabízených míst, jak je zobrazeno v tabulce 10, v chrudimském okrese pro pomocné a nekvalifikované dělníky (52 míst), to je oproti lednu téhož roku výrazná změna, kdy byla největší poptávka po řemeslnících a opravářích (167 volných pracovních míst) V okrese Pardubice nejvíce požadovali pracovníky ve službách a prodeji (139 míst), na začátku roku 2012 bylo nejvíce volných míst pro technické a odborné pracovníky (207 míst).

Tabulka 10: Struktura volných míst podle profesí (CZ-ISCO) k 31. 12. 2012

Okres	VM celkem	Počty VM v hlavních třídách dle číselníku CZ – ISCO								
		1	2	3	4	5	6	7	8	9
Chrudim	162	4	13	21	1	21	3	33	14	52
Pardubice	747	14	53	117	58	139	2	109	158	97
Pardubický kraj	1 857	31	134	305	114	288	19	371	243	352

Zdroj: upraveno podle [7]

- 1 – Zákonodárci a řídicí pracovníci
- 2 – Specialisté
- 3 – Techničtí a odborní pracovníci
- 4 – Úředníci
- 5 – Pracovníci ve službách a prodeji
- 6 – Kvalifikovaní pracovníci v zemědělství, lesnictví a rybářství
- 7 – Řemeslníci a opraváři

8 – Obsluha strojů a zařízení, montéři

9 – Pomocní a nekvalifikovaní pracovníci

Podle struktury volných míst podle vzdělání (tabulka 11) je shodně v obou okresech nejvíce míst nabízeno pro uchazeče se základním vzděláním. Naopak nejméně míst bylo vhodné pro vysokoškolské absolventy.

Tabulka 11: Struktura volných míst podle vzdělání k 31. 12. 2012

Okres	Celkem	bez vzdělání	základní vzdělání	střední odborné	SO s maturitou	gymnázia	vysokoškolské
Okres Chrudim	162	0	77	46	29	3	7
Okres Pardubice	747	1	331	241	129	23	22
Pardubický kraj	1 857	5	786	639	333	35	59

Zdroj: upraveno podle [7]

4.5. Ekonomické subjekty podle počtu zaměstnanců

To, že má okres Pardubice lepší průmyslové a zemědělské podmínky dokazují tabulky 12 a 13, z kterých je patrné, že se v něm nachází o 45 % více zaměstnavatelů než v okrese Chrudim. Navíc má 5 zaměstnavatelů s více než 1000 zaměstnanci. Mezi ně se řadí společnosti:

- FOXCONN CZ s. r. o.,
- Synthesia, a.s.,
- Pardubická krajská nemocnice, a.s.
- Krajské ředitelství policie Pardubického kraje
- KIEKERT-CS, s.r.o.

Celkově je v obou okresech nejvíce živnostníků, a to 73,5 % z celkového počtu všech ekonomických subjektů. Podíl zahraničních společností je pouze 3,25 %. Během roku 2012 poklesl v obou sledovaných okresech počet zaměstnavatelů o 79 organizací, z toho 28 v okrese Chrudim a 51 v okrese Pardubice.

Tabulka 12: Ekonomické subjekty podle právních forem k 31. 12. 2011

Okres	Právní forma	Soukromí podnikatelé			Právnícké osoby		
		Celkem	živnostníci	zemědělský podnikatelé	Celkem	Obchodní společnosti	zahraniční společnosti
Chrudim		18015	16874	407	4487	1777	617
Pardubice		32196	30316	444	9459	4625	1469

Zdroj: upraveno podle [4]

Tabulka 13: Rozdělení počtu zaměstnavatelů podle počtu zaměstnanců k 31. 12. 2011

Velikostní kategorie (podle počtu zaměstnanců)	Chrudim	Pardubice
Celkem v okresech	22 502	41 655
v tom:		
neuveдено	11 742	23 220
bez zaměstnanců	8 411	14 169
1 - 5	1 551	2 904
6 - 9	265	450
10 - 19	245	447
20 - 24	57	73
25 - 49	110	162
50 - 99	84	118
100 - 199	19	68
200 - 249	5	8
250 - 499	9	25
500 - 999	4	6
1 000 - 1 499	-	2
1 500 - 1 999	-	2
2 000 - 2 499	-	-
2 500 - 2 999	-	-
3 000 - 3 999	-	1

Zdroj: upraveno podle [4]

Okres Chrudim nemá žádného zaměstnavatele s více než 1000 zaměstnanci, ale má řadu dobrých a prosperujících firem, které zastupují všechny průmyslové odvětví. Mezi nejvýznamnější strojírenské firmy patří v současnosti KOVOLIS HEDVIKOV, a.s. a TRANSPORTA CZECH REPUBLIC a . s. V oblasti služeb dominují organizace Hamzova odborná léčebna pro děti a dospělé a Chrudimská nemocnice a.s.

5. ZHODNOCENÍ SOUČASNÉ SITUACE A NÁVRHY NA ZLEPŠENÍ

V současné době se situace na trhu práce nevyvíjí zrovna příznivě. V březnu se situace na trhu práce zhoršila a nepotvrdilo se ani pravidlo, které probíhalo v minulých letech, kdy se vždy s příchodem jara situace na trhu práce v důsledku začínajících sezónních prací zlepšila. V okrese Pardubice k březnu roku 2013 vzrostl počet nově hlášených uchazečů o zaměstnání o 691 osob na celkovou hodnotu 7 213 nezaměstnaných. VPM poklesla na hodnotu 713 míst. Míra nezaměstnanosti vzrostla na 6,2 procent. V okrese Chrudim se naopak v březnu roku 2013 snížil počet uchazečů o zaměstnání oproti předchozímu měsíci o 494 osob na celkově 5 851 nezaměstnaných. Volná pracovní místa vzrostla na počtu 189 na 355. Míra nezaměstnanosti klesla od začátku roku 2013 o 0,6 procentního bodu na 8 %.

Výše uvedené hodnoty míry nezaměstnanosti, které se často uvádějí v médiích, se s ohledem na jejich dlouholetý vývoj nezdají být nijak vysoké, ale pokud by se přepočítala podle starší výpočetní metodiky, která se používala ještě v říjnu roku 2012, vzrostla by míra o více než 2 procentní body, a to by se projevilo hlavně u okresu Chrudim, kde by míra nezaměstnanosti překročila alarmujících 10 %.

V současné době se některé firmy bojí přijímat nově zaměstnance, a raději vyčkávají na změnu dané situace v dalších měsících. Nejčastější profese, která se na trhu práce poptávají, jsou shodně v obou okresech nekvalifikovaní a pomocní pracovníci. S příchodem sezónních prací se dá očekávat mírné krátkodobé zlepšení, které ovšem po jejím skončení zřejmě přinese jen další zhoršení nezaměstnanosti a prohloubení ekonomické krize.

Zlepšení situace by určitě pomohl **příchod nových investorů** na český trh, který by přinesl nová pracovní místa. V okrese Chrudim vstupuje do průmyslové zóny nový japonský investor (společnosti KYB CHITA Manufacturin Europe s. r. o.), který chce v této oblasti vybudovat ve dvou etapách továrnu na výrobu komponentů pro automobilový průmysl a skládací prostory. Tento investiční záměr přinese okresu cca 100 pracovních míst ve strojírenském odvětví. To se samozřejmě dobrá zpráva, zvláště když se chrudimský okres potýká s dlouhodobě nízkým počtem volných pracovních míst v celém Pardubickém kraji. Ovšem tohle konkrétní řešení přináší pouze kladná východiska do budoucna, protože nová pracovní místa by na český trh přinesl až kolem roku 2016, což neřeší aktuální kritickou situaci.

Mírné zlepšení by mohlo přijít i s projektem MPSV nazývajícím se **Vzdělávejte se pro stabilitu**, které má podpořit udržení pracovních míst u zaměstnavatelů, kteří se v důsledku

recese ekonomiky v ČR nacházejí v prozatímní obtížné hospodářské situaci a nejsou schopni svým zaměstnancům dočasně zajistit práci ve sjednaném rozsahu. Díky tomuto projektu mají zaměstnavatelé možnost získat finanční projekty na odborný rozvoj svých zaměstnanců. Program má ovšem jednu trhlínu, a to příliš malý zájem firem hlavně z důvodu nevhodně nastavených podmínek pro jeho získání. Od září 2012 z něj doposud čerpalo pouze 32 firem z celé ČR. Kdyby se tyto podmínky zjednodušily, přineslo by to určitě zájem více firem, a tím by se ještě více podpořilo udržení pracovních míst u zaměstnavatelů.

Firmám v současné době chybí techničtí specialisté, určitému zlepšení do budoucna by proto pomohly i **změny ve školství**, které by spočívalo ve větší podpoře technických oborů. U těchto oborů s maturitou by menší zlepšení přineslo i zvýšení počtu hodin školní praxe v rámci výuky. Dále může být v budoucnu velkým problémem, začínající nedostatek učebních oborů, o které není výrazný zájem. Jedná se zejména o profese: zámečnick, kominík, svářeč. Naopak o humanitní obory je v poslední době velký zájem, ovšem tito absolventi poté nemůžou najít uplatnění na trhu práce a většinou se stávají dlouhodobě nezaměstnanými.

Velkým problémem, jak již bylo výše zmíněno, je dlouhodobá evidence osob zdravotně postižených na úřadu práce. Přestože je v okrese Chrudim 12 firem a v okrese Pardubice 26, které zaměstnávají zaměstnance zdravotně postižené, zdá se být jejich počet nedostačující. Vysoká nezaměstnanost této rizikové skupiny nezaměstnaných by se dala snížit vznikem dalších nových chráněných pracovních míst.

Mnoho lidí chce pracovat, ale bohužel se pro ně nenajde vhodné pracovní místa, a tak zůstávají někdy i dlouhodobě v evidenci ÚP. Jedním z důvodů je zrušení **povinného hlášení vzniku volného pracovního místa** do 10 dnů od jeho vzniku. Zavedení hlášení volných míst jen na základě dobrovolnosti hodnotím jako velmi negativní jev ke zlepšení nezaměstnanosti, protože v jeho důsledku se Úřad práce o některých volných pozicích ani nedozví a tudíž to ani nemůže nabídnout svým klientům. Rozhodně by pro nezaměstnané bylo lepší, kdyby se zase znovu zavedlo.

ZÁVĚR

Jak již bylo zmíněno v úvodu, nezaměstnanost je celosvětově nejdiskutovanější problém, který se nějakým způsobem dotýká každého z nás. Každý může ze dne na den přijít o práci a současná situace na trhu práce je tak nepříznivá, že by se mu těžce hledalo nové zaměstnání.

Okres Chrudim se s nezaměstnaností vyrovnává s velkými obtížemi. Mezi jeho největší problém lze zahrnout nízký počet volných pracovních míst, s kterým se již dlouhodobě potýká. Lidé proto dojíždějí za prací do okolních okresů. Dopravní spojení ovšem není pro některé okrajové části dostačující. V rozvíjejících se průmyslových zónách chybí noví investoři, kteří by přinesli nová pracovní místa. Za kladnou stránku lze pokládat velmi pestře orientovaný průmysl, v kterých se soustředí mnoho významných firem. Jedná se hlavně o strojírenství, elektroniku, textilní a obuvnický průmysl a stavebnictví.

Okres Pardubice se s nezaměstnaností vyrovnává rozhodně lépe než okres Chrudim. Má nejmenší míru nezaměstnanosti a největší počet volných pracovních míst v celém Pardubickém kraji. To je způsobeno převážně pestrostí tradičních odvětví, jako je strojírenství, elektronika a chemie, výhodnou logistickou polohou v ČR, rozvojem nejen průmyslové zóny, ale i terciární sféry, hlavně finančnictví a pojišťovnictví. Další výhodou je i působení mnoha stabilních firem s více jak tisíci zaměstnanci. Mezi záporné stránky lze zařadit málo volných pracovních míst pro osoby zdravotně postižené, rizikové uchazeče o zaměstnání starší 50 ti let, nižší průměrné mzdy než je celorepublikový průměr, a také zhoršenou kvalitu životního prostředí.

POUŽITÁ LITERATURA

- [1] BROŽOVÁ, Dagmar. *Společenské souvislosti trhu práce*. Vyd. 1. Praha: Sociologické nakladatelství, 2003, s. 83. Studijní texty (Sociologické nakladatelství). ISBN 80-86429-16-4
- [2] BRČÁK, Josef a Bohuslav SEKERKA. **Makroekonomie**. Plzeň: Vydavatelství a nakladatelství Aleš Čeněk, 2010, s. 189. ISBN 978-80-7380-245-5
- [3] BUCHTOVÁ, Božena. *Nezaměstnanost: psychologický, ekonomický a sociální problém*. Vyd. 1. Praha: Grada, 2002, 236 s. ISBN 80-247-9006-8
- [4] ČSÚ. *Český statistický úřad: Veřejná databáze ČSÚ* [online]. 2013 [cit. 2013-04-21]. Dostupné na: <<http://vdb.czso.cz/vdbvo/uvod.jsp>>
- [5] HALÁSKOVÁ, Renáta. *Politika zaměstnanosti*. Vyd. 1. Ostrava: Ostravská univerzita, 2008, s. 145. ISBN 978-80-7368-522-5.
- [6] HELÍSEK, Mojmír. *Makroekonomie: základní kurs*. 2. přeprac. vyd. (dotisk). Slaný: Melandrium, 2002, s. 183. ISBN 80-86175-26-x
- [7] Internetový portál MPSV. *Statistika kontaktních pracovišť za prosinec 2010* [online]. 2012 [cit. 2013-04-20]. Dostupné na: <http://portal.mpsv.cz/upcr/kp/pak/nezamestananost_v_cislech/statistika_kontaktnichpracovist/rok_2012/prosinec_201>
- [8] Internetový portál MPSV. *Statistiky nezaměstnanosti: Měsíční statistika nezaměstnanosti za rok 2004* [online]. 2004 [cit. 2013-03-14]. Dostupné na: <<http://portal.mpsv.cz/sz/stat/nz/mes>>
- [9] Internetový portál MPSV. *Statistiky nezaměstnanosti: Měsíční statistika nezaměstnanosti za rok 2005* [online]. 2005 [cit. 2013-03-14]. Dostupné na: <<http://portal.mpsv.cz/sz/stat/nz/mes>>
- [10] Internetový portál MPSV. *Statistiky nezaměstnanosti: Měsíční statistika nezaměstnanosti za rok 2006* [online]. 2006 [cit. 2013-03-14]. Dostupné na: <<http://portal.mpsv.cz/sz/stat/nz/mes>>

- [11] Internetový portál MPSV. *Statistiky nezaměstnanosti: Měsíční statistika nezaměstnanosti za rok 2007* [online]. 2007 [cit. 2013-03-14]. Dostupné na:<
<http://portal.mpsv.cz/sz/stat/nz/mes>>
- [12] Internetový portál MPSV. *Statistiky nezaměstnanosti: Měsíční statistika nezaměstnanosti za rok 2008* [online]. 2008 [cit. 2013-03-14]. Dostupné na:<
<http://portal.mpsv.cz/sz/stat/nz/mes>>
- [13] Internetový portál MPSV. *Statistiky nezaměstnanosti: Měsíční statistika nezaměstnanosti za rok 2009* [online]. 2009 [cit. 2013-03-14]. Dostupné na:<
<http://portal.mpsv.cz/sz/stat/nz/mes>>
- [14] Internetový portál MPSV. *Statistiky nezaměstnanosti: Měsíční statistika nezaměstnanosti za rok 2010* [online]. 2010 [cit. 2013-03-14]. Dostupné na:<
<http://portal.mpsv.cz/sz/stat/nz/mes>>
- [15] Internetový portál MPSV. *Statistiky nezaměstnanosti: Měsíční statistika nezaměstnanosti za rok 2011* [online]. 2011 [cit. 2013-03-14]. Dostupné na:<
<http://portal.mpsv.cz/sz/stat/nz/mes>>
- [16] Internetový portál MPSV. *Statistiky nezaměstnanosti: Měsíční statistika nezaměstnanosti za rok 2012* [online]. 2012 [cit. 2013-03-14]. Dostupné na:<
<http://portal.mpsv.cz/sz/stat/nz/mes>>
- [17] Internetový portál MPSV. *Statistiky ÚP pro média* [online]. 2002 [cit. 2013-03-21].
 Dostupné na: <http://portal.mpsv.cz/upcr/kp/pak/nezamestananost_v_cislech/statistiky>
- [18] Internetový portál MPSV. *Vývoj nezaměstnanosti v okrese Chrudim* [online]. 2007 [cit. 2013-03-21].
 Dostupné na: <http://portal.mpsv.cz/upcr/kp/pak/nezamestananost_v_cislech/kraj_a_okresy_v_cislech/okres_chrudim>
- [19] Internetový portál MPSV. *Vývoj nezaměstnanosti v okrese Pardubice* [online]. 2007 [cit. 2013-03-21].
 Dostupné na: <http://portal.mpsv.cz/upcr/kp/pak/nezamestananost_v_cislech/kraj_a_okresy_v_cislech/okres_pardubice>
- [20] Internetový portál MPSV. *Změna metodiky ukazatele registrované nezaměstnanosti* [online]. 2012 [cit. 2012-12-05]. Dostupné na: <
http://portal.mpsv.cz/sz/stat/nz/zmena_metodiky>

- [21] Internetový portál MPSV. *Zprávy o situaci na trhu práce* [online]. 2002 [cit. 2013-03-21]. Dostupné na: <http://portal.mpsv.cz/upcr/kp/pak/nezamestananost_v_cislech/rocní_zpravy_pardubického_kraje>
- [22] JUREČKA, Václav. *Makroekonomie. 1. vyd.* Praha: Grada, 2010, s. 145- 147. Expert (Grada). ISBN 978-80-247-3258-9
- [23] KADERÁBKOVÁ, Božena. *Úvod do makroekonomie: neoklasický přístup.* Vyd. 1. Praha: C. H. Beck, 2003, s. 175. ISBN 80-7179-788-x
- [24] MAREŠ, Petr. *Nezaměstnanost jako sociální problém.* Vyd. 3., upr. Praha: Sociologické nakladatelství, 2002, s. 22-23. Studijní texty, sv. 6. ISBN 80-86429-08-3
- [25] SAMUELSON, Paul A a William D. NORDHAUS. *Ekonomie.* 1. vyd. Praha: Svoboda, 1991, s. 296-297. ISBN 80-205-0192-4
- [26] WINKLER, Jiří. *Evropské pracovní trhy a průmyslové vztahy.* Vyd. 1. Praha: Computer Press, 1999, s. 12. ISBN 80-7226-195-9
- [27] Zákon č. 435/2004 Sb., o zaměstnanost. Část V. - Aktivní politika zaměstnanosti [online]. 2004 [cit. 2013-01-13]. Dostupné na: <<http://www.podnikatel.cz/zakony/zakon-c-435-2004-sb-o-zamestnanosti/>>