

**Univerzita Pardubice**

**Fakulta ekonomicko-správní  
Ústav matematiky a kvantitativních metod**

**Analýza nezaměstnanosti v ČR**

**Luboš Horák**

**Bakalářská práce  
2013**

Univerzita Pardubice  
Fakulta ekonomicko-správní  
Akademický rok: 2012/2013

## ZADÁNÍ BAKALÁŘSKÉ PRÁCE

(PROJEKTU, UMĚLECKÉHO DÍLA, UMĚLECKÉHO VÝKONU)

Jméno a příjmení: **Luboš Horák**  
Osobní číslo: **E10629**  
Studijní program: **B6208 Ekonomika a management**  
Studijní obor: **Management podniku: Management malých a středních podniků**  
Název tématu: **Analýza nezaměstnanosti v ČR**  
Zadávací katedra: **Ústav matematiky a kvantitativních metod**

### Z á s a d y p r o v y p r a c o v á n í :

Bakalářská práce bude zaměřena na analýzu nezaměstnanosti na území ČR, a to od jejího vzniku, tj. od roku 1993. Bakalant se zaměří také na analýzu nezaměstnanosti v jednotlivých regionech ČR a dále provede analýzu závislosti nezaměstnanosti na vybraných faktorech.

Bakalářská práce bude obsahovat:

- vymezení pojmů souvisejících s nezaměstnaností, její druhy a příčiny,
- vývoj nezaměstnanosti v ČR,
- vývoj nezaměstnanosti v jednotlivých regionech ČR,
- analýza závislosti nezaměstnanosti na vybraných faktorech.

Rozsah grafických prací:  
Rozsah pracovní zprávy: cca 30 stran  
Forma zpracování bakalářské práce: tištěná/elektronická  
Seznam odborné literatury:

BUCHTOVÁ, Božena. Nezaměstnanost: psychologický, ekonomický a sociální problém. Vyd. 1. Praha: Grada, 2002, 236 s. ISBN 80-247-9006-8.

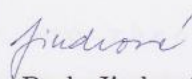
ČERNOHORSKÝ, Jan a Petr TEPLÝ. Základy financí. 1. vyd. Praha: Grada, 2011, 304 s. ISBN 978-80-247-3669-3.

KUCHAŘ, Pavel. Trh Práce: sociologická analýza. Vyd. 1. Praha: Karolinum, 2007, 184 s. ISBN 978-80-246-1383-3.


MAREŠ, Petr. Nezaměstnanost jako sociální problém. 2. dopl. vyd. Praha: Slon - sociologické nakladatelství, 1998, 172 s. ISBN 80-858-5060-5.

MAWKIN, N. Zásady ekonomie. 1. vyd. Praha: Grada, 1999, 763 s. ISBN 80-716-9891-1.

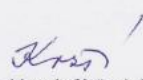
SAMUELSON, Paul Anthony a William D NORDHAUS. Ekonomie: 18. vydání. Vyd. 1. Praha: NS Svoboda, 2007, 775 s. ISBN 978-80-205-0590-3.

Vedoucí bakalářské práce:   
Mgr. Pavla Jindrová, Ph.D.  
Ústav matematiky a kvantitativních metod

Datum zadání bakalářské práce: 30. září 2012  
Termín odevzdání bakalářské práce: 30. dubna 2013

  
doc. Ing. Renáta Myšková, Ph.D.  
děkanka

L.S.

  
doc. Ing. Marcela Kožená, Ph.D.  
vedoucí ústavu

V Pardubicích dne 3. října 2012

## **PROHLÁŠENÍ**

Prohlašuji, že jsem tuto práci vypracoval samostatně. Veškeré literární prameny a informace, které jsem v práci využil, jsou uvedeny v seznamu použité literatury.

Byl jsem seznámen s tím, že se na moji práci vztahují práva a povinnosti vyplývající ze zákona č. 121/2000 Sb., autorský zákon, zejména se skutečností, že Univerzita Pardubice má právo na uzavření licenční smlouvy o užití této práce jako školního díla podle § 60 odst. 1 autorského zákona, a s tím, že pokud dojde k užití této práce mnou nebo bude poskytnuta licence o užití jinému subjektu, je Univerzita Pardubice oprávněna ode mne požadovat přiměřený příspěvek na úhradu nákladů, které na vytvoření díla vynaložila, a to podle okolností až do jejich skutečné výše.

Souhlasím s prezenčním zpřístupněním své práce v Univerzitní knihovně.

V Pardubicích dne 30. 4. 2013

Luboš Horák

## **PODĚKOVÁNÍ:**

Tímto bych rád poděkoval své vedoucí práce Mgr. Pavle Jindrové, Ph.D. za její odbornou pomoc, cenné rady, ochotu při řešení problémů, vlídný přístup a poskytnuté materiály, které mi pomohly při zpracování bakalářské práce.

## **ANOTACE**

*Tato práce bude sloužit studentům pro pochopení základních pojmů a faktorů souvisejících s vývojem míry nezaměstnanosti v ČR v letech 1993-2012. Práce se bude zabývat teoretickou látkou související s mírou nezaměstnanosti a analýzou vývoje nezaměstnanosti za ČR jako celek a za její vybrané části. Dále bude provedena analýza těsnosti vzájemného ovlivňování vybraných faktorů a míry nezaměstnanosti. Těmito faktory jsou úroveň vzdělání a HDP.*

## **KLÍČOVÁ SLOVA**

*Nezaměstnanost, druhy, míra, Phillips, křivka, Okun, zákon, analýza*

## **TITLE**

The Analysis of Unemployment in the Czech Republic.

## **ANNOTATION**

*This work will serve students for understanding basic terms and factors related to evolution of unemployment rate in the Czech Republic in years 1993-2012. The work is going to explain theoretical substance linked to unemployment rate and analyze evolution of unemployment in the Czech Republic and in its selected regions. It is also going to analyze tightness of mutual influence of unemployment rate and certain selected factors. These factors are level of education and GDP.*

## **KEYWORDS**

*Unemployment, sorts, rate, Phillips, curve, Okun, law, analysis*

# OBSAH

ÚVOD .....	- 10 -
<b>1 VYMEZENÍ ZÁKLADNÍCH POJMŮ SOUVISEJÍCÍCH S NEZAMĚSTNANOSTÍ.....</b>	<b>- 11 -</b>
1.1 ZAMĚSTNANEC.....	- 11 -
1.2 ZAMĚSTNAVATEL.....	- 11 -
1.3 PRÁCE.....	- 12 -
1.4 TRH PRÁCE.....	- 12 -
1.5 NEZAMĚSTNANOST.....	- 13 -
<b>2 DRUHY NEZAMĚSTNANOSTI.....</b>	<b>- 15 -</b>
2.1 FRIKČNÍ NEZAMĚSTNANOST .....	- 15 -
2.2 STRUKTURÁLNÍ A TECHNOLOGICKÁ NEZAMĚSTNANOST .....	- 15 -
2.3 CYKLICKÁ NEZAMĚSTNANOST .....	- 16 -
2.4 SKRYTÁ NEZAMĚSTNANOST .....	- 17 -
2.5 NEÚPLNÁ ZAMĚSTNANOST .....	- 17 -
<b>3 MÍRA NEZAMĚSTNANOSTI A ZPŮSOBY JEJÍHO VÝPOČTU .....</b>	<b>- 19 -</b>
3.1 MÍRY NEZAMĚSTNANOSTI.....	- 19 -
3.2 VÝPOČET MÍRY NEZAMĚSTNANOSTI ČR.....	- 20 -
3.2.1 <i>Obecná míra nezaměstnanosti – ČSÚ</i> .....	- 21 -
3.2.2 <i>Podíl nezaměstnaných osob – MPSV</i> .....	- 21 -
<b>4 PŘÍČINY NEZAMĚSTNANOSTI.....</b>	<b>- 25 -</b>
4.1 NEZAMĚSTNANOST PŘI PRUŽNÝCH A NEPRUŽNÝCH MZDÁCH .....	- 25 -
4.2 PŘÍČINY NEPRUŽNOSTI MEZD .....	- 29 -
4.3 NEZAMĚSTNANOST A HOSPODÁŘSKÁ POLITIKA .....	- 30 -
4.3.1 <i>Stav plné zaměstnanosti</i> .....	- 31 -
4.3.2 <i>Phillipsova křivka v krátkém období</i> .....	- 31 -
4.3.3 <i>Phillipsova křivka v dlouhém období</i> .....	- 33 -
<b>5 DŮSLEDKY NEZAMĚSTNANOSTI.....</b>	<b>- 36 -</b>
<b>6 NEZAMĚSTNANOST V ČR V LETECH 1993 – 2012.....</b>	<b>- 37 -</b>
6.1 RŮST NEZAMĚSTNANOSTI PO ROCE 1994 .....	- 38 -
6.2 VSTUP ČESKÉ REPUBLIKY DO EU.....	- 41 -
6.3 HYPOTEČNÍ KRIZE .....	- 42 -
<b>7 VÝVOJ NEZAMĚSTNANOSTI V JEDNOTLIVÝCH REGIONECH ČR.....</b>	<b>- 45 -</b>
7.1 ÚSTECKÝ KRAJ.....	- 48 -
7.2 MORAVSKOSLEZSKÝ KRAJ .....	- 49 -
7.3 PRAHA .....	- 51 -
<b>8 ANALÝZA NEZAMĚSTNANOSTI V ZÁVISLOSTI NA VYBRANÝCH FAKTORECH.....</b>	<b>- 53 -</b>
8.1 VZDĚLÁNÍ .....	- 53 -
8.1.1 <i>Porovnání míry nezaměstnanosti a počtem pracovníků se středním vzděláním s maturitou</i> ....	- 55 -
8.1.2 <i>Porovnání míry nezaměstnanosti a počtem pracovníků s vysokoškolským vzděláním</i> .....	- 57 -
8.2 HDP .....	- 59 -
8.2.1 <i>HDP a míra nezaměstnanosti v Ústeckém kraji</i> .....	- 60 -
8.2.2 <i>HDP a míra nezaměstnanosti v Moravskoslezském kraji</i> .....	- 62 -
8.2.3 <i>HDP a míra nezaměstnanosti v hlavním městě Praha</i> .....	- 63 -
<b>ZÁVĚR.....</b>	<b>- 66 -</b>
<b>POUŽITÁ LITERATURA.....</b>	<b>- 69 -</b>

## SEZNAM TABULEK

Tabulka 1: Zahraniční obchod České republiky 2004-2012 .....	43 -
Tabulka 2: Míra registrované nezaměstnanosti za jednotlivé kraje ČR 1993-2002 .....	47 -
Tabulka 3: Míra registrované nezaměstnanosti za jednotlivé kraje ČR 2003-2012 .....	47 -
Tabulka 4: Vzdělání obyvatelstva ČR ve věku 15 a více let v letech 1993 - 2002 .....	54 -
Tabulka 5: Vzdělání obyvatelstva ČR ve věku 15 a více let v letech 2002 – 2012 .....	54 -
Tabulka 6: Spearmanův korelační koeficient – střední vzdělání 1 .....	56 -
Tabulka 7: Spearmanův korelační koeficient – střední vzdělání 2 .....	57 -
Tabulka 8: Spearmanův korelační koeficient – vysokoškolské vzdělání 1 .....	58 -
Tabulka 9: Spearmanův korelační koeficient – vysokoškolské vzdělání 2 .....	58 -
Tabulka 10: Spearmanův korelační koeficient – HDP 1 .....	59 -
Tabulka 11: Spearmanův korelační koeficient – HDP 2 .....	60 -
Tabulka 12: Spearmanův korelační koeficient – HDP v Ústeckém kraji 1 .....	61 -
Tabulka 13: Spearmanův korelační koeficient – HDP v Ústeckém kraji 2 .....	61 -
Tabulka 14: Spearmanův korelační koeficient – HDP v Moravskoslezském kraji 1 .....	62 -
Tabulka 15: Spearmanův korelační koeficient – HDP v Moravskoslezském kraji 2 .....	63 -
Tabulka 16: Spearmanův korelační koeficient – HDP za hlavní město Praha 1 .....	64 -
Tabulka 17: Spearmanův korelační koeficient – HDP za hlavní město Praha 2 .....	64 -

## SEZNAM ILUSTRACÍ

Obrázek 1: Srovnání starého a nového způsobu výpočtu míry nezaměstnanosti MPSV .....	23 -
Obrázek 2: Pružné mzdy .....	26 -
Obrázek 3: Nepružné mzdy .....	28 -
Obrázek 4: Phillipsova křivka v krátkém období .....	33 -
Obrázek 5: Phillipsova křivka v dlouhém období .....	34 -
Obrázek 6: Vývoj míry registrované zaměstnanosti v letech 1993 – 2012 .....	37 -
Obrázek 7: Nastupující a odcházející ročníky .....	39 -
Obrázek 8: Trh práce: nabídka a poptávka .....	40 -
Obrázek 9: Vývoj registrované nezaměstnanosti za jednotlivé kraje ČR .....	46 -



## **SEZNAM ZKRATEK A ZNAČEK**

ČR	Česká republika
ČSÚ	Český statistický úřad
DPH	Daň z přidané hodnoty
EU	Evropská unie
FED	Federální rezervní systém
HDP	Hrubý domácí produkt
KČ	Korun českých
MPSV	Ministerstvo práce a sociálních věcí
VŠPS	Výběrové šetření pracovních sil

## ÚVOD

Úroveň nezaměstnanosti vždy byla velmi pozorně sledované téma. Existuje jen málo ekonomicky negativních jevů, jež by obyvatelé daného státu pociťovali výrazněji. Člověk, který ztratí své pracovní místo, přijde o jistotu stálého příjmu a pravděpodobně nebude schopen dostát svým finančním závazkům. S tím souvisí ztráta životní úrovně, na kterou byla daná osoba zvyklá, ztráta společenského postavení a mnohdy do jisté míry i sebevědomí a sebeúcty. Osoba bez stálých příjmů je dále více náchylná ke kriminalitě v rámci šedé a černé ekonomiky nebo jiných trestných činů za účelem získání finančních prostředků. V případě dlouhodobě zvýšené míře nezaměstnanosti může docházet k masovým protestům, jako jsou generální stávky a demonstrace. Díky silnému vnímání jejich sociálních dopadů je proto zřejmé, že je otázce míry nezaměstnanosti věnována velká pozornost a často se stává předmětem programů politických stran a politických debat.

**Cílem bakalářské práce je analýza vývoje míry nezaměstnanosti na území České republiky v letech 1993–2012.** Jak již bylo řečeno, nezaměstnanost je jedním z velmi důležitých faktorů při hodnocení ekonomiky a sociální úrovně daného státu. Budeme se zabývat základními jevy, které ovlivňují míru nezaměstnanosti za Českou republiku jako celek i za její vybrané kraje.

V bakalářské práci budou s pomocí odborné literatury (Samuelson, Mawkin, Mareš, Buchtová,...) popsány a objasněny základní pojmy související s nezaměstnaností, jako například zaměstnanec, zaměstnavatel nebo trh práce, její jednotlivé druhy, způsoby výpočtu používaných Českým statistickým úřadem a Ministerstvem práce a sociálních věcí, příčiny vzniku nezaměstnanosti a její důsledky. Dále bude s pomocí dat získaných Českým statistickým úřadem a Ministerstvem práce a sociálních věcí provedena analýza nezaměstnanosti v rámci České republiky jako celku a zobrazení míry nezaměstnanosti v jejích jednotlivých krajích s důrazem na různé odchylky od republikového průměru. Poslední část práce bude věnována snaze dokázat vliv vybraných faktorů na pohyb míry nezaměstnanosti s pomocí výpočtu korelační analýzy.

# **1 VYMEZENÍ ZÁKLADNÍCH POJMŮ SOUVISEJÍCÍCH S NEZAMĚSTNANOSTÍ**

V úvodní kapitole se seznámíme se základními pojmy, které souvisí s problematikou nezaměstnanosti. Mnoho z těchto pojmů, jako zaměstnanec nebo práce, jsou obecně známé. Avšak přesto, že každý ví, co znamenají, většinou nebývá lehké je přesně vymezit. Proto si připomeneme některé z možných definic. Popíšeme si zde opravdu jenom základy, které nám pomohou si lépe představit subjekty na trhu práce, jeho fungování a co rozumíme pod slovem nezaměstnanost. Spousta dalších pojmů jako přirozená míra nezaměstnanosti nebo Phillipsova křivka budou vysvětleny v dalších částech práce v návaznosti na dané téma.

## **1.1 Zaměstnanec**

Zaměstnanec je jedním z účastníků pracovněprávního vztahu. Musí se vždy jednat o fyzickou osobu. Při uzavření pracovního poměru se zavazuje k vykonávání určité závislé činnosti pro svého zaměstnavatele. Dále se zavazuje k dodržování určitých postupů, předpisů a pravidel chování na svém pracovišti. Za takto vykonanou práci mu od zaměstnavatele přísluší odměna ve formě mzdy nebo platu. [21]

Způsobilost k tomu, aby se někdo mohl ucházet o zaměstnání, vzniká ve věku 15 let. Pouze však pod podmínkou, že uchazeč v tu dobu bude mít ukončenou povinnou školní docházku. Plnou právní způsobilost získává zaměstnanec, který dosáhl 18 let věku. Jedná se zde hlavně o tzv. hmotnou odpovědnost za škodu. Za určitých podmínek může vykonávat práci i osoba mladší patnácti let. Jedná se o různé drobné nebo veřejně prospěšné práce, které svou náplní neohrožují zdravý vývoj jedince a svým rozsahem mu nebrání ve výkonu školních povinností. [21]

## **1.2 Zaměstnavatel**

Zaměstnavatel je zaměstnancův protějšek v pracovněprávních vztazích. Může jím být fyzická nebo právnická osoba. Vyžaduje od zaměstnance, že ten bude poctivě a správně odvádět náplň své práce, dodržovat pracovní předpisy a bude plnit zadané úkoly. Na oplátku se zavazuje, že bude zaměstnanci vyplácet mzdu (plat). Dále se zavazuje, že zaměstnanci poskytne vhodné pracovní nástroje a bezpečné pracovní prostředí, aby ten mohl zadanou práci efektivně vykonávat. Zaměstnavatel také musí platit za své zaměstnance část sociálního a zdravotního pojištění, poskytnout mu minimálně v zákonné míře dovolenou a další.

Všechny práva a povinnosti zaměstnance a zaměstnavatele upravuje v současné době v ČR Zákoník práce. [21]

U zaměstnavatele musíme důsledně rozlišovat, zda se jedná o fyzickou, či právnickou osobu. Zaměstnavatelem může být i stát. Stát v roli zaměstnavatele má stejné podmínky, povinnosti a právní sílu jako jiné právnické osoby. U fyzických osob musíme dále odlišit způsobilost k právům a povinnostem (má každý v každém věku) a způsobilost k právnímu jednání, kterou získáme v 18 letech (svěprávnost), protože i nezletilá osoba se může stát zaměstnavatelem (zejména v dědickém řízení). [21]

### **1.3 Práce**

Činnost, kterou osoba vykonává pro někoho jiného a očekává za ní ocenění ve formě mzdy nebo platu. Tato činnost zvyšuje užitek osoby, pro kterou je vykonávána a zároveň slouží jako zdroj příjmů pro toho, kdo ji vykonává. Práce je spolu s přírodními zdroji a kapitálem jedním ze tří výrobních faktorů, které jsou zapotřebí k výrobě statků (zboží a služeb). Práce je specifickým druhem zboží, které člověk prodává za mzdu (plat), aby si posléze mohl koupit statky vyprodukované ostatními. Tím, že každý zastává jinou kvalifikaci a může se specializovat na výkon určitého povolání, se pro všechny subjekty zvýší jejich užitek o mnoho více, než kdyby si všechny statky museli vyprodukovat sami. [22] [online, cit. 2013-03-03]

### **1.4 Trh práce**

Trh práce je podobně, jako každý jiný trh založen na vztahu nabídky a poptávky po určitém zboží. V tomto případě se jedná o práci. Na trhu práce se střetávají dva subjekty – ten, kdo svoji práci nabízí, a ten, kdo je ochoten tuto práci koupit. Na straně nabídky je snaha prodat své zboží (práci) za přijatelnou cenu, pokud možno co nejvyšší. Na straně poptávky je naopak snaha získat toto nabízené zboží za co nejnižší cenu a to pokud možno v co nejlepší kvalitě. Základním principem chování trhu je svobodná vůle pracovníka, že svou práci nabídne a také svobodné rozhodnutí kupujícího, zda nabízenou práci koupí, či nikoliv. [14]

Práce je výrobním faktorem, který je při výrobě statků nezastupitelný. Nicméně opustila svoje dominantní postavení, které měla před průmyslovou revolucí. Její vynakládání se stalo závislé na strojovém vybavení a technologii používané v podniku. Moderní hospodářství je založeno na tržním uspořádání. To znamená, že o užití výrobních faktorů, složení a počtech vyrobených statků rozhoduje tržní mechanismus. Vývoj trhu práce je pod vlivem stejných

zákonitostí, jako ostatní trhy, které jsou segmenty tržního hospodářství. Nicméně má také řadu specifických rysů, které jsou projevem výjimečnosti tohoto výrobního faktoru. [1]

V ekonomice má trh práce roli převodového mechanismu mezi procesem výroby a spotřebou. Práce je vynakládáním výrobního faktoru, který se nakupuje za určitou cenu (plat nebo mzdu), která dále ovlivňuje náklady výroby a cenu vyplacenou za vykonanou práci. Tento vztah ovlivňuje mnoho dalších významných makroekonomických veličin, jako je výše cenové hladiny v ekonomice, koupěschopnost důchodů, základní rozsah koupěschopnosti společnosti, která tvoří základní rozsah výroby a další. [1]

## 1.5 Nezaměstnanost

Nezaměstnanost patří k jevům, kterým je v moderní ekonomice věnována velká pozornost. Od třicátých let minulého století je nezaměstnanost považována za jednu z priorit, na kterou se orientuje hospodářská politika státu.<sup>1</sup> Zároveň je nutné upozornit, že zde hraje podstatnou roli ekonomický přístup. Záleží na místě, okolnostech a důležitosti, kterou přisuzuje problému nezaměstnanosti používaná ekonomická teorie.<sup>2</sup> [1]

Ne každý, kdo nepracuje je nezaměstnaný. Odlišujeme práci konanou pro vlastní potěšení (sebevzdělávání, koníčky, vzájemnou výpomoc atd.) a placené zaměstnání, které vykonáváme na základě uzavření smlouvy, a které obsahuje odměnu za jeho výkon. Tímto zpřesněním se eliminují práce nevykonávané pro ekonomické účely, jejichž ztráta nemá za důsledek nezaměstnanost. Nezaměstnanost tedy nebereme jako protiklad práce, ale zaměstnanosti.

Za nezaměstnanou považujeme osobu, která splňuje tři požadavky:

- je schopná práce (věkem, zdravotním stavem, kvalifikací atd.);
- práci aktivně vyhledává a má zájem pracovat;
- přesto je v daný okamžik bez placeného zaměstnání a má problém se na trhu práce prosadit.

Součet zaměstnaných a nezaměstnaných osob považujeme za ekonomicky aktivní obyvatelstvo. Tedy tu část obyvatelstva, která je schopná vykonávat práci. [17]

---

<sup>1</sup> V reakci na hospodářskou krizi ve třicátých letech se John Maynard Keynes začal zabývat zásahy státu do ekonomiky. Dílem *Obecná teorie zaměstnanosti, úroku a peněz* (1936) odstartoval keynesiánskou revoluci a určil tak hlavní ekonomický směr až do 70. let dvacátého století. Zdůrazňoval hlavně boj proti nezaměstnanosti.

<sup>2</sup> V 70. letech dvacátého století začíná nahrazovat keynesiánský monetarismus, který za hlavní cíl považuje boj s inflací. Od keynesiánské se začalo ustupovat hlavně díky stagflaci v 70. letech, kterou způsobily ropné šoky a keynesiánská politika.

Nezaměstnanost se považuje za podstatný problém, protože při její vysoké úrovni dochází k plýtvání zdroji (co se může vyrobit, se nevyrobí) a důchody lidí jsou nízké. To vede k ekonomickým problémům, protože lidé bez práce nemají prostředky na nákup statků, proto subjekty produkující tyto statky nemají odbyt. Důsledkem je další růst nezaměstnanosti. Ztráty, ke kterým dochází při vysoké nezaměstnanosti, jsou největším doloženým mrháním zdroji v soudobé ekonomice. Navíc způsobují mnoho dalších negativních jevů, jako jsou například demonstrace, rodinné problémy nebo zvýšená kriminalita. Z tohoto pohledu se z nezaměstnanosti stává nejen ekonomický, ale také velký sociální problém. [20]

## **2 DRUHY NEZAMĚSTNANOSTI**

Pro objasnění struktury trhu práce je vhodné nezaměstnané osoby rozdělit do několika skupin. Tyto skupiny se od sebe odlišují důvodem nezaměstnanosti, jejími příčinami a dalšími specifickými charakteristikami. Spousta autorů (Samuelson, Buchtová,...) popisuje pouze základní tři složky nezaměstnanosti – frikční, strukturální a cyklickou. Někteří autoři (Mareš) však toto rozdělení ještě dále rozšiřují o skrytou nezaměstnanost a neúplnou zaměstnanost. Rozšířené členění svou podrobností lépe popisuje specifické důvody nezaměstnanosti a pomáhá k lepšímu pochopení problému.

### **2.1 Frikční nezaměstnanost**

V každém okamžiku se na trhu práce vyskytuje spousta osob bez placeného zaměstnání. Je to důsledek pohybu pracovníků. Ti jsou k tomu motivováni buďto vlastními potřebami (stěhování, snaha najít si lépe placenou práci, nebo souvisí s etapami životního cyklu), nebo ekonomickým vývojem. Jedná se především o běžnou změnu zaměstnání, kde je doba, kdy je daná osoba nezaměstnaná jen velmi krátká, při které si hledá nové uplatnění. V případě osob, které teprve vstupují na trh práce (studenti) se jedná o dobu, v níž hledají své první zaměstnání. Protože frikčně nezaměstnaní pracovníci často opouštějí svoje zaměstnání při přecházení z jedné práce do druhé, nebo hledají lepší zaměstnání, můžeme tvrdit, že tito lidé jsou nezaměstnaní „dobrovolně“. Změny v hodnotě frikční zaměstnanosti jsou ovlivněny strukturou pracovního trhu a podmínkami nezaměstnanosti. Dobu, po kterou se někdo rozhodne být dobrovolně nezaměstnaný, výraznou měrou ovlivňuje systém a výše vyplácených podpor v nezaměstnanosti. Čím je štedřejší vyplácení podpor od státu, tím delší je hledání nového zaměstnání. Pracovník není pod takovým tlakem, aby si našel další místo. Vyšší příspěvky v nezaměstnanosti také zvyšují minimální úroveň mzdy, za kterou je člověk ochoten přijmout dané povolání. Výši frikční nezaměstnanosti dále ovlivňuje různý stupeň nesouladu mezi strukturou nabídky práce a strukturou poptávky po práci (hlavně profesionální a geografické struktury). Může však být ovlivněna i nedostatečnou vzájemnou informovaností subjektů na straně nabídky a poptávky. [17]

### **2.2 Strukturální a technologická nezaměstnanost**

Strukturální a technologická nezaměstnanost se objevuje tam, kde je nesoulad mezi nabídkou pracovní síly a poptávkou po pracujících. Nesoulad většinou vzniká, protože se poptávka po některém druhu práce zvyšuje a poptávka po jiném se naopak snižuje. Díky tomu

ztrácí řada pracovníků své zaměstnání, protože dochází k uzavření neefektivních podniků a opouštěním celých starých odvětví<sup>3</sup>. Vyznačuje se pracovní silou, která má určitou kvalifikaci, často úzké odborné zaměření a cenné pracovní zkušenosti, ale není, kdo by tuto sílu využil. Tento jev souvisí s tím, jak se mění struktura ekonomiky (územně, odvětvově nebo používanou technologií). Požadovány jsou nové odbornosti, kvalifikace, profese a také jiná územní distribuce práce. Hlavním indikátorem strukturální nezaměstnanosti je fakt, že je spousta lidí bez práce, ale zároveň je dostatek volných pracovních míst. [17]

Specifickou část strukturální nezaměstnanosti tvoří osoby, které ztratí své zaměstnání v důsledku technologického pokroku. Například dělníci, kteří jsou nahrazeni automatickou linkou. V tomto případě můžeme mluvit o nezaměstnanosti technologické. Strukturální nezaměstnanost je hlavním faktorem, který ovlivňuje rozdílné míry nezaměstnanosti mezi jednotlivými regiony. [1][17]

### **2.3 Cyklická nezaměstnanost**

Tento druh nezaměstnanosti je spojen s poklesem výkonu ekonomiky v důsledku opakujících se cyklů. V období hospodářského poklesu tato složka nezaměstnanosti narůstá a naopak v době růstu se cyklická nezaměstnanost snižuje. Hovoříme o ní hlavně v souvislosti s hospodářskými cykly. Vyznačuje se poklesem celkovým poptávkou po práci. Tento pokles poptávky se týká prakticky všech zaměstnání, na rozdíl od situace, kdy nezaměstnanost zasahuje jenom určité oblasti. Právě zhoršující se stav všech oblastí je známkou toho, že se jedná o nezaměstnanost cyklickou. Ta je významným ukazatelem zdravotního stavu ekonomiky. Frikční a strukturální nezaměstnanost se může objevit i ve stabilních, dobře fungujících trzích. Záleží na míře fluktuace zaměstnanců a na bariérách v pohybu pracovní síly. Oproti tomu vysoká cyklická nezaměstnanost je známkou toho, že klesá agregátní poptávka a ekonomika je v recesi. V různé fázi hospodářského cyklu se mění nejen míra nezaměstnanosti, ale zpravidla také její vnitřní rozdělení. V období konjunktury (období, kdy se ekonomice daří dobře) má vysokou úroveň nezaměstnanosti zpravidla skupina absolventů a mladých lidí bez praxe. Je to dáno tím, že je velký výběr, proto o lidi bez praxe není zájem. Naopak v období recese mají problém se sehnáním zaměstnání starší lidé. [20]

Je-li nezaměstnanost spojena s přírodními cykly (ve většině případů střídání ročních období), hovoříme o nezaměstnanosti sezónní. Jedná se především o zemědělství a další práce, které se dají vykonávat jen v určitou roční dobu, nebo ve kterých mimo sezónu dochází

---

<sup>3</sup> Například útlum sklářského průmyslu v oblasti severních Čech (Jablonec nad Nisou), nebo zastavení těžby uhlí v Karviné.



k výraznému útlumu činnosti a poklesu poptávky po práci (například „zimní“ nezaměstnanost ve stavebnictví) [17]

## **2.4 Skrytá nezaměstnanost**

Když hovoříme o skryté nezaměstnanosti, máme na mysli osoby, které jsou nezaměstnané, ale nejsou jako nezaměstnaní registrováni. Tito lidé práci aktivně nevyhledávají. Jedná se především o vdané ženy, které se starají o domácnost a mladistvé. Tyto osoby na hledání práce rezignovaly, nebo si práci vyhledávají přímo u zaměstnavatelů bez registrace na pracovním úřadě. Skrytá nezaměstnanost se také zvyšuje o ty, kteří nepracují, ale jsou z evidence nezaměstnaných vyřazeni, protože jsou zapojeni do různých programů pro nezaměstnané, jako jsou rekvalifikace nebo veřejně prospěšné práce. Dále zde můžeme zařadit také pracovníky s vysokým věkem, kteří z určitých důvodů zůstávají trvale neumístěni (předčasné odchody do důchodu). U skryté nezaměstnanosti často hovoříme o významném počtu pracovníků. Tento počet se dá snížit politikou vyplácení sociálních dávek. Například navázat vyplácení podpory v nezaměstnanosti na nutnost registrace na úřadu práce. [17]

## **2.5 Neúplná zaměstnanost**

Vedle nezaměstnanosti někteří autoři popisují také jev, který označují jako neúplnou zaměstnanost nebo též podzaměstnanost (under-employment). Hovoříme o případě, kdy zaměstnanec nedobrovolně pracuje pouze na částečný úvazek, nebo vykonává práci, kde nemůže dostatečně využít svoje schopnosti a kvalifikaci. Jedná se především zkrácení pracovní doby, sdílení jednoho pracovního místa dvěma lidmi, nebo další specifické formy, které často postihují zaměstnance plošně (například zavedení čtyřdenního pracovního týdne a snížení počtu pracovních hodin) [17]

Základní myšlenka práce na částečný úvazek je snaha snížit mzdové náklady, ale vyhnout se propouštění zaměstnanců. Částečné pracovní úvazky a dělení se o pracovní místo bývají často zavedeny po dohodě se zaměstnanci, kteří raději přistoupí na to, že budou méně pracovat a dostávat tomu odpovídající nižší mzdu, než aby došlo k propouštění zaměstnanců. Bohužel tento druh pracovního poměru je zaměstnavateli do určité míry využíván. Část takto zaměstnaných osob se ocitá bez právní ochrany, sociálního zabezpečení a jsou často vyloučeni ze systému zaměstnaneckých výhod dané organizace. [17]

Paradoxně neúplná zaměstnanost působí jako jeden ze způsobů, jak se podniky vyrovnávají s masovou nezaměstnaností. Dochází zde však k určitému zkreslení. Osoby

zaměstnané na částečný úvazek nejsou vedené jako nezaměstnané, ale neprodukují tolik statků a služeb, kolik by potenciálně mohly. [17]

Na druhou stranu však můžeme tvrdit, že práce na částečný pracovní úvazek je také pozitivní jev. Spousta pracovníků, kteří tyto práce vykonávají tak činí zcela dobrovolně. Tento způsob práce jim umožňuje překlenout určitá životní období, kdy by pro ně bylo obtížné pracovat na plný úvazek. Jedná se například o matky, které pečují o dítě, nebo osoby s částečnou invaliditou. Zkrácení pracovní doby těmto lidem umožní pracovat i za podmínek, kdy by práci na plný úvazek nezvládli, čímž snižuje úroveň nezaměstnanost. Práce těmto osobám zajistí stálý příjem a mohou si udržet své zaměstnání a svou kvalifikaci. Díky stálému příjmu budou mít dostatek finančních prostředků ke koupi statků a služeb produkovaných dalšími hospodářskými jednotkami a tím dále pomáhá proti nezaměstnanosti. To, zda je neúplná zaměstnanost pozitivním či negativním jevem, záleží na daných okolnostech, kvůli kterým pracovník pracuje na zkrácený úvazek.

### **3 MÍRA NEZAMĚŠTNANOSTI A ZPŮSOBY JEJÍHO VÝPOČTU**

Je logické, že se z praktických důvodů budeme snažit nezaměstnanost měřit. K tomuto měření se využívá tzv. míry nezaměstnanosti. Ta představuje podíl nezaměstnaných osob k celkovému počtu práceschopné populace. Ačkoliv se měření nezaměstnanosti v dané ekonomice může zdát jednoduché, není tomu tak. Není vůbec jednoduché stanovit míru nezaměstnanosti tak, aby to byl spolehlivý indikátor podmínek na trhu práce. Jedná se o nejlepší způsob, jak interpretovat údaje o nezaměstnanosti, ale v žádném případě se nejedná o dokonalé měřítko a musí být brána v úvahu jistá míra opatrnosti při interpretaci jeho výsledků. [16]

V další kapitole si popíšeme, co rozumíme pod pojmem obecná míra nezaměstnanosti a proč je důležité počítat různé specifické míry. Přiblížíme si různé způsoby výpočtu těchto měř a zaměříme se především na výpočet nezaměstnanosti v ČR.

#### **3.1 Míry nezaměstnanosti**

Míru nezaměstnanosti můžeme počítat obecnou, ale také specifickou. Obecná míra nezaměstnanosti podává pouze náhled na ekonomiku jako celek. Proto jsou v ní zohledněny pouze faktory, které ovlivňují celou ekonomiku (změny makroekonomických ukazatelů, sociální nebo politické aspekty a další). Obecná míra (úroveň) nezaměstnanosti je jedním ze základních ukazatelů ekonomického zdraví dané země a často se používá k porovnávání jednotlivých států mezi sebou. Nicméně ačkoliv nám dá shrnutí úrovně celkové nezaměstnanosti do jednoho čísla okamžitý přehled, zda je ekonomika v problémech, jedná se pouze o shrnutí. K lepšímu pochopení struktury trhu práce si nezaměstnanost musíme rozdělit na více skupin, které mají každá své jedinečné vlastnosti. Specifické míry nezaměstnanosti zachycují faktory ovlivňující jednotlivé sociální kategorie. Tyto kategorie mohou být například rozdělení podle pohlaví, věku, příslušnosti k různým etnickým minoritám, vykonávání určité profese, územního rozložení a řady dalších. [17]

Existuje snaha sjednotit standarty pro výpočet měř nezaměstnanosti, aby bylo umožněno porovnání mezi jednotlivými státy. O tuto standardizaci se zasahují mezinárodní autority jako Mezinárodní úřad práce nebo OECD. Avšak i přes tuto snahu se v různých zemích stále používá k zjišťování počtu nezaměstnaných a míry nezaměstnanosti jiných postupů. Například v Irsku se lidé, kteří pracují na zkrácený úvazek, nezapočítávají mezi nezaměstnané, ale v Německu jsou vyřazováni ze statistik pouze ti, kdo hledají práci na méně, než 19 hodin týdně. [17]

Odlišnosti ve způsobech stanovení míry nezaměstnanosti způsobuje, že statistické údaje jednotlivých zemí nejsou nikdy zcela srovnatelné. Samozřejmě je možné provádět různá srovnání, ale výsledky se musí brát lehce s rezervou. V Evropské unii jsou snahy o sblížení různých statistických metod. Jako příklad můžeme uvést Evropský statistický systém. [17]

Přes různé drobné odlišnosti však v zásadě existují dva hlavní postupy, jak zjišťovat míru nezaměstnanosti. Jeden ze způsobů se opírá o data zjištěná úřady práce, kdy se vychází z počtu registrovaných žadatelů o práci. Druhá metoda údaje čerpá z různých výběrových šetření. Obě metody mají své výhody a své nevýhody a promítá se do nich pro každý způsob specifické zkreslení údajů. Sběr údajů o osobách registrovaných na úřadu práce nebere v potaz úroveň skryté nezaměstnanosti (velmi záleží na konkrétních zákonech daného státu o sociální podpoře a její návaznosti na registraci na pracovním úřadě). Naproti tomu výběrové šetření je většinou telefonické, takže špatně zachycuje skupinu obyvatel na hranici chudoby, která je nezaměstnaností zpravidla nejohroženější. [17]

Přes to, že žádný ze způsobů není bezchybný, můžeme tvrdit, že při metodě výběrového šetření dochází k menšímu množství odchylek. Stále více zemí začíná používat metodu výběrového šetření. Ať už pro stanovení míry obecné nezaměstnanosti, nebo pouze jako způsob prezentace jednotlivých specifických složek nezaměstnanosti. Na druhou stranu provádění výběrových šetření tak, aby pokrylo všechny oblasti a skupiny obyvatel je nákladná metoda. Proto se výběr způsobu výpočtu míry nezaměstnanosti řídí specifickými danými zeměmi a finančními prostředky vymezenými na tuto oblast. Analýzu nezaměstnanosti, na základě dat shromážděných výběrovým šetřením, využívá pro potřeby srovnání v rámci EU také Česká republika. Pro vnitřní účely ČR se však používá výpočet registrované nezaměstnanosti.

### **3.2 Výpočet míry nezaměstnanosti ČR**

Jak už bylo uvedeno, ve způsobu výpočtu a interpretace nezaměstnanosti jsou často mezi různými státy větší či menší rozdíly. V této podkapitole se zaměříme na způsob výpočtu nezaměstnanosti používaný v České republice.

V současné době v ČR provádí výpočet nezaměstnanosti dva orgány – Český statistický úřad (dále ČSÚ) a Ministerstvo práce a sociálních věcí (dále MPSV). ČSÚ provádí výpočet obecné míry zaměstnanosti, který se používá pro mezinárodní srovnání. Tento způsob výpočtu vychází z mezinárodních definic a doporučení Eurostatu a mezinárodní organizace práce ILO. Naproti tomu MPSV provádí šetření pro vnitřní účely (hodnocení hospodářské politiky). Do nedávna obě organizace používaly odlišnou techniku výpočtu, proto mohlo

snadno docházet k záměně nebo špatné interpretaci výsledků. Od 1. ledna 2013 po dohodě s ČSÚ přešlo MPSV na novou techniku výpočtu nezaměstnanosti, takže už nevznikají rozdíly a nedorozumění. Popíšeme si metody používané oběma organizacemi a změny, které zavedlo MPSV. [8] [online, cit. 2013-03-03]

### 3.2.1 Obecná míra nezaměstnanosti – ČSÚ

Jak už bylo řečeno, ČSÚ zpracovává obecnou míru nezaměstnanosti pro potřeby mezinárodního srovnání. Dodržuje přitom doporučení Eurostatu a mezinárodní definice. Data pro toto šetření získává v rámci výběrových šetření pracovních sil (dále VŠPS). Při výpočtu nezaměstnanosti poměřuje podíl nezaměstnaných osob vůči celkovému počtu práceschopného obyvatelstva. To znamená, k celkovému počtu obyvatel ve věku 15 – 64 let, kteří by měli být schopní práce. Tento výpočet se uvádí v procentech. (**vzorec 1**) [8] [online, cit. 2013-03-03]

$$\text{obecná míra nezaměstnanosti} = \frac{\text{nezaměstnaní na základě VŠPS (15 – 64 let)}}{\text{počet obyvatel ve věku 15 – 64 let}} \times 100 \quad (1)$$

### 3.2.2 Podíl nezaměstnaných osob – MPSV

MPSV v poslední době změnil způsob, jakým vypočítává míru nezaměstnanosti. Přešlo se z výpočtu míry registrované nezaměstnanosti na ukazatel podílu nezaměstnaných osob. Nový způsob výpočtu vyjadřuje podíl nezaměstnaných ze všech obyvatel v daném věku, zatímco dosavadní ukazatel míry registrované nezaměstnanosti vyjadřoval podíl nezaměstnaných na ekonomicky aktivní obyvatelstvo (zaměstnaní a nezaměstnaní). Tímto krokem se výpočet rozšířil o část ekonomicky neaktivního obyvatelstva, které by bylo schopno práce (například středoškoláci a vysokoškoláci). MPSV začalo tento nový způsob používat již v říjnu roku 2012. Za poslední čtvrtletí roku 2012 se v rámci přechodu na nový systém vypočítávaly obě míry nezaměstnanosti paralelně. Od 1. ledna 2013 se však už přešlo pouze na ukazatel podílu nezaměstnaných osob. [8] [online, cit. 2013-03-03]

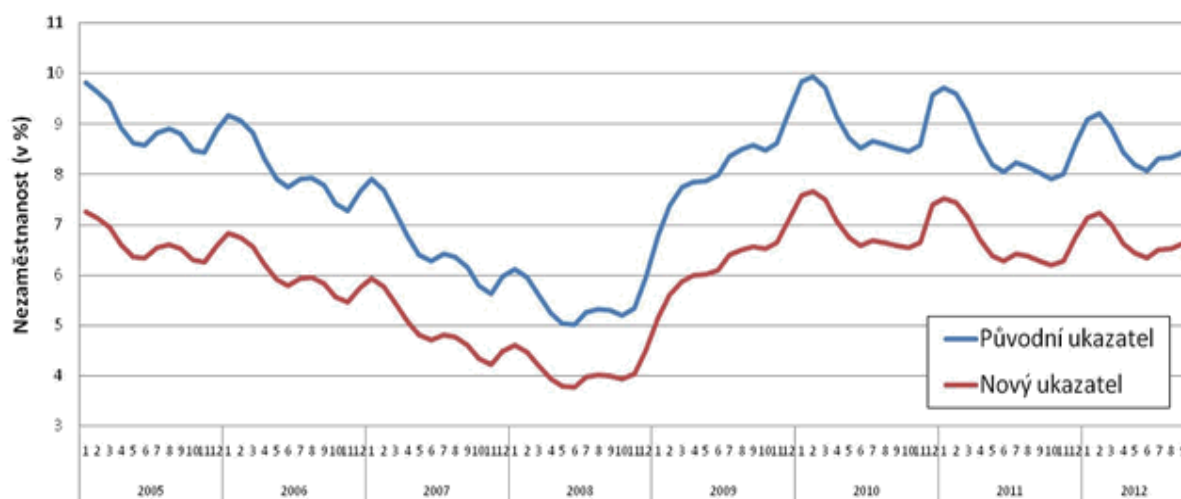
Prvně si popíšeme starou techniku výpočtu. Tj. míru registrované nezaměstnanosti. MPSV používá pro stanovení míry nezaměstnanosti údaje o počtech žadatelů o práci registrovaných na úřadech práce. Nicméně stejně jako ČSÚ, používá některé údaje získané VŠPS. Míra registrované nezaměstnanosti se počítá v procentech jako poměr osob evidovaných na úřadu práce k celkové velikosti pracovní síly (zaměstnaní a nezaměstnaní), (**vzorec 2**).

$$\text{míra registrované nezaměstnanosti} = \frac{\text{nezaměstnaní registrovaní na ÚP}}{\text{pracovní síla}} \times 100 \quad (2)$$

Nyní se začal používat nový ukazatel s názvem podíl nezaměstnaných osob. Ten v sobě kromě pracovní síly zahrnuje i část ekonomicky neaktivního, ale teoreticky práceschopného obyvatelstva. Jedná se o poměr nezaměstnaných vůči všem lidem v produktivním věku. Tj. od 15 do 64 let. Pro výpočet se použijí počty nezaměstnaných osob registrovaných na pracovních úřadech a celkový počet osob v produktivním věku. (**vzorec 3**)

$$\text{podíl nezaměstnaných osob} = \frac{\text{nezaměstnaní evidovaní na ÚP (15 – 64 let)}}{\text{počet obyvatel ve věku 15 – 64 let}} \times 100 \quad (3)$$

Je zde hned několik důvodů, proč bylo upuštěno od staré techniky výpočtu. Pro starý způsob výpočtu se používala data o pracovní síle, která byla získána na základě VŠPS poskytovaném ČSÚ. Toto šetření se provádí maximálně do úrovně krajů, proto nejsou vhodná pro detailní regionální porovnávání. Pro nižší správní jednotky se musí použít údaje ze Sčítání lidu, domů a bytů, které se provádí jednou za deset let. Z úsporných důvodů je nemožné, aby se šetření rozšířilo tak, aby postihovalo všechny správní jednotky (až na úroveň obcí). Při úpravě ukazatele, kdy se pracovní síla nahradí počtem obyvatel ve věku 15 – 64 let, jsou tato data dostupná. Tím se docílí lepší interpretace specifických měř nezaměstnanosti a lokálních analýz. Také tímto způsobem nebude docházet k záměně výsledků nezaměstnanosti mezi ČSÚ a MPSV. Sice zde budou stále rozdíly, kvůli odlišnému sběru dat, ale nebudou nijak markantní. Pro sledování vývoje nového ukazatele je míra nezaměstnanosti zpětně dopočtena až do roku 2005. Ačkoliv mají grafy staré a nové metody v podstatě totožný průběh, hodnoty nového ukazatele jsou výrazně nižší a proto se starými daty nesrovnatelné. (viz **obrázek 1**) [8] [online, cit. 2013-03-03]



**Obrázek 1:** Srovnání starého a nového způsobu výpočtu míry nezaměstnanosti MPSV

*Zdroj: ČSÚ<sup>4</sup>*

Přes tyto argumenty je zařazení velké části ekonomicky neaktivního obyvatelstva do výpočtu nezaměstnanosti sporné. Může zde docházet k tomu, že výsledky budou špatně popisovat stav, v kterém se ekonomika nachází. To se týká například studentů. Je sice pravda, že naprostá většina je práce schopná, ale musí se také počítat s tím, že dokud studují, většina z nich nebude pracovat. Někteří z nich budou mít různé brigády nebo pracovat několik dní v týdnu na částečné úvazky. Naprostá většina se však bude věnovat studiu. Dále se k těmto číslům přidávají lidé, kteří předčasně odešli do důchodu, osoby, kterým jejich zdravotní stav neumožňuje pracovat a další. Je pravděpodobné, že toto povede k významnému podcenění nezaměstnanosti, protože ačkoliv jsou tito lidé potenciálně práce schopní, nedá se od nich očekávat, že v brzké době do práce nastoupí (nebo vůbec). Tím pádem nevyrobí žádné statky a služby a ekonomika se může ocitnout v problémech, i když čísla hodnotící nezaměstnanost nemusí poukazovat na problém. Další úskalí se bude skrývat ve faktu, že chvíli potrvá, než lidé na novou míru nezaměstnanosti „přivyknou“. Je totiž opticky nižší, než míra nezaměstnanosti, která byla uváděna doteď. Lidé si musí přivyknout, že na pohled nižší míra nezaměstnanosti pro ně také může znamenat závažné problémy v hledání pracovního místa.

Jedna ze zajímavých alternativ americký systém, kde se počet nezaměstnaných dělí ekonomicky aktivním obyvatelstvem a data pro tento výpočet se získávají pomocí výběrových šetření. Bohužel, jak už bylo uvedeno, z důvodu úspor ve veřejné správě, je v ČR vyloučeno provádět výběrová šetření v takovém rozsahu, aby postihovala i nižší správní celky.

<sup>4</sup> ČSÚ, *Změna výpočtu ukazatele registrované nezaměstnanosti*, [online, cit. 2013-03-03]. Dostupné z WWW: [http://www.czso.cz/csu/tz.nsf/i/zmena\\_vypoctu\\_ukazatele\\_registrovane\\_nezamestnanosti20121107](http://www.czso.cz/csu/tz.nsf/i/zmena_vypoctu_ukazatele_registrovane_nezamestnanosti20121107)

Pro další práci bude použita míra registrované nezaměstnanosti zveřejňovaná MPSV. Vzhledem k omezeným zdrojům využívaným v ČR na VŠPS můžeme považovat údaje o registrované nezaměstnanosti za reprezentativnější vzorek. Analýzy budou provedeny až do konce roku 2012. Podle nové metodiky, v současné době používané MPSV, byly přepočteny historické údaje pouze do roku 2005, což zabraňuje srovnání se staršími údaji. Z tohoto důvodu bude pro další práci použit způsob výpočtu registrované nezaměstnanosti, který byl platný do konce roku 2012



## 4 PŘÍČINY NEZAMĚSTNANOSTI

Téma příčin existence nezaměstnanosti je již dlouhá desetiletí předmětem sporů a zmatků mezi jednotlivými ekonomickými směry. Trh práce se řídí stejnými zákonitostmi, jako trhy jiného zboží. Dochází zde ke střetu nabídky s poptávkou. Ekonomie nás učí, že se ceny zvyšují nebo snižují, aby bylo na trhu dosaženo rovnováhy. Tato rovnovážná cena se nazývá cenou vyčist'ující trh. Hovoříme o stavu, kdy jsou kupující ochotni nakupovat vše, co jsou prodávající ochotni prodávat. Jak je tedy možné, že i přes působení tržních sil na trhu práce, vzniká stav, kdy jsou někteří pracovníci ochotni pracovat za cenu na trhu práce, ale nemohou si najít zaměstnání? Nemělo by se působením tržních sil dospět k rovnovážnému stavu? Působí zde určité procesy, které narušují čistící efekt na trhu práce, a jsou příčinou jeho poruch a zhroucení. Na vyřešení otázky příčin nezaměstnanosti zatím neexistuje žádná všeobecně uznávaná teorie. Většina analýz se však opírá o stejné téma. Tímto tématem je nepružnost mezd. [20]

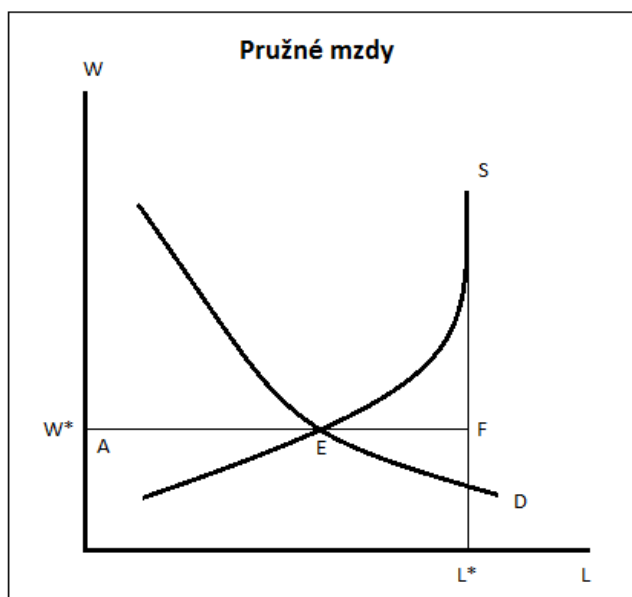
V následující kapitole si popíšeme, proč nepružnost mezd vede k nedobrovolné nezaměstnanosti, jak funguje Phillipsova křivka a co rozumíme pod pojmem přirozená míra nezaměstnanosti.

### 4.1 Nezaměstnanost při pružných a nepružných mzdách

Existence nepružných mezd vyvolává poruchy v podobě nedobrovolné nezaměstnanosti. Tím, že se mzdy nestíhají přizpůsobovat novým podmínkám na trhu práce je porušen čistící efekt trhu. Dochází k situaci, že stav, v němž se trh nachází, již neodpovídá rovnovážné situaci. [1]

Na **obrázku 2** můžeme vidět stav, v němž je trh vyčištěn. Zobrazuje běžný vztah nabídky a poptávky. Nabídka práce určité skupiny pracovníků je zde znázorněna křivkou S. Naproti tomu poptávka po tomto druhu práce je zde znázorněna křivkou D. Nabídka práce se zvyšující mzdou stále zvyšuje, až se docílí stavu, kdy je zcela neelastická. Znamená to, že za takto vysokou mzdu by nabídku práce přijali všichni ekonomicky aktivní obyvatelé. Tento počet ekonomicky aktivního obyvatelstva znázorňuje bod L\*. Nabídka a poptávka po práci se protíná v průsečíku E při rovnovážné mzdě  $W^*$  (mzda vyčist'ující trh). V této rovnovážné situaci je zaručeno, že zaměstnavatelé za běžnou mzdu ochotně přijmou všechny zájemce, kteří splňují požadavky na kvalifikaci na danou pozici a přejí si za tuto mzdu pracovat. Počet zaměstnaných osob je na obrázku vyjádřen přímkou AE. Ostatní lidé v aktivním věku, kteří

by chtěli pracovat, jsou znázorněni úsečkou EF. Tito lidé však odmítají pracovat za rovnovážnou cenu na trhu práce. [20]



Obrázek 2: Pružné mzdy

Zdroj: Vlastní<sup>5</sup>

Legenda:

- W Mzdová sazba
- L Práce (osoby)
- W\* Rovnovážná mzda
- L\* Ekonomicky aktivní obyvatelstvo
- S Nabídka práce
- D Poptávka po práci
- E Bod tržní rovnováhy

O této skupině ekonomicky aktivního obyvatelstva hovoříme jako o dobrovolně nezaměstnaných. Tito lidé jsou nezaměstnaní ne proto, že by nemohli najít placené zaměstnání, ale proto, že za svoji práci požadují vyšší mzdu. Dobrovolně nezaměstnaní pracovníci mohou dávat přednost svému volnému času, studiu nebo jiným činnostem před prací za stávající mzdu. Jedná se na příklad o osoby přecházející z jednoho zaměstnání do druhého, čerstvé absolventy škol, kteří si hledají své první zaměstnání, nebo také matky či otce, kteří se rozhodli dočasně odejít ze zaměstnání, aby měli čas na výchovu svých dětí. Dobrovolně nezaměstnaní mohou mít často různé nabídky práce, které nepřijmou, protože se

<sup>5</sup> Zpracováno podle SAMUELSON, Paul Anthony a William D NORDHAUS. *Ekonomie: 18. vydání*. Vyd. 1. Praha: NS Svoboda, 2007, 775 s. ISBN 978-80-205-0590-3.

snaží o získání lépe placeného místa. Dále můžou jít dříve do důchodu nebo dají přednost volnému času před špatně placenou prací. Na tento jev má také výrazný vliv podpora v nezaměstnanosti vyplácená státem a její návaznost na aktivitu vyvinutou při hledání nového místa. Zajisté existuje plno dalších důvodů, proč si lidé dobrovolně volí, že za stávající mzdovou sazbu nebudou pracovat. [20]

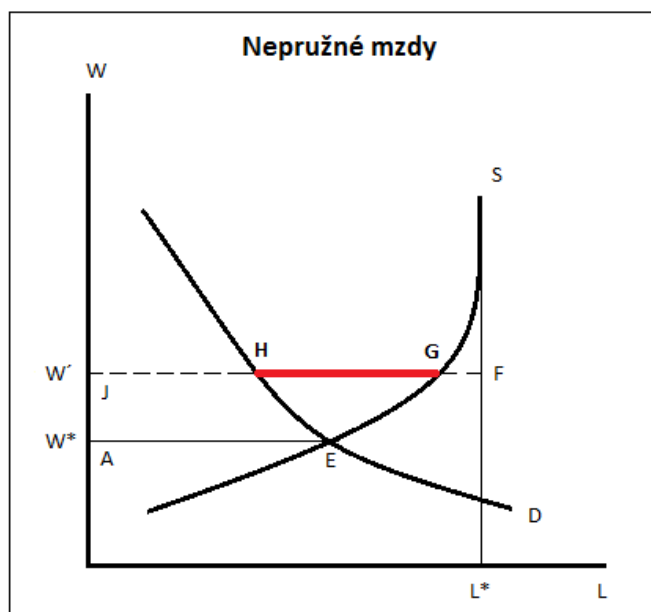
Musíme rovněž poznamenat, že dobrovolná nezaměstnanost je do určité míry ekonomicky přínosná. Existence nízké míry nezaměstnanosti pomáhá při zkvalitnění práce, kterou pracovníci odvádějí, a zaměstnavatelům pomáhá při výběru vhodné pracovní síly. To znamená, že při nezaměstnanosti existuje na trhu práce určitá míra konkurence a zaměstnavatelé si mohou pracovníky vybírat. [20]

Na základě výše uvedeného můžeme tvrdit, že na trhu práce za předpokladu, že jsou mzdy dokonale pružné, nemůže nastat stav, kdy by byla nabídka práce větší než poptávka. Tím pádem nemůže na takto fungujícím trhu docházet ke tvorbě nedobrovolné nezaměstnanosti. Ceny a mzdy prostě stoupají a klesají, dokud trh nedosáhne rovnováhy a nevyčistí se. [20]

Problém však spočívá v tom, že mzdy jsou nepružné. Mzdová sazba se sice přizpůsobuje vývoji trhu práce, ale pomalu reaguje na cenové šoky. Proto se nepohybují dost rychle, aby se trhy vyčistily. Tím vzniká nesoulad mezi těmi, kdo hledají práci a těmi, kdo nabízejí volná pracovní místa. Tento nesoulad může vést k nedobrovolné nezaměstnanosti. [20]

Pochopení, proč tomu tak je, vyžaduje ekonomiku s trhy, které se samy od sebe nevyčišťují. Takový trh můžeme vidět na **obrázku 3**. Vezměme v úvahu teoretickou situaci, že na základě ekonomické poruchy se sníží zájem o určitý druh povolání. V případě pružných mezd by se mzdová sazba snížila na novou úroveň, což by ovlivnilo počet pracovníků, kteří by byli ochotni za tuto mzdu pracovat. Mzdy jsou však nepružné a na změnu podmínek na trhu práce reagují pomalu. Dochází proto k případu, že je na trhu příliš vysoká mzdová sazba. Cena práce se pohybuje na úrovni  $W'$ , která je vyšší než rovnovážná mzda  $W$ . Díky tomuto nesouladu se na trhu nachází více kvalifikovaných pracovníků, kteří si přejí za vyšší mzdovou sazbu pracovat, než je volných míst, které zaměstnavatelé potřebují obsadit. Počet pracovníků, kteří chtějí pracovat, je vyjádřen na nabídkové křivce bodem G. Naproti tomu počet pracovníků, jež zaměstnavatelé poptávají, je vyjádřen na poptávkové křivce bodem H. Z toho plyne, že práci dostane pouze část pracovníků vymezená přímkou JH. Skupina pracovníků znázorněná úsečkou HG jsou nedobrovolně nezaměstnaní. Jde o pracovníky, kteří si při běžné mzdě nemohou nalézt zaměstnání, protože pro ně žádná volná místa nejsou. Samozřejmě i v této situaci, přestože řada pracovníků čelí nedobrovolné nezaměstnanosti, je

určité procento osob nezaměstnaných dobrovolně. Tuto skupinu pracovníků vyjadřuje úsečka GF [20]



**Obrázek 3:** Nepružné mzdy

Zdroj: Vlastní<sup>6</sup>

Legenda:

- W Mzdová sazba
- L Práce (osoby)
- W' Běžná mzda
- W\* Rovnovážná mzda
- H Počet nabízených míst při běžné mzdě
- G Počet pracovníků, kteří chtějí pracovat za běžnou mzdu
- L\* Ekonomicky aktivní obyvatelstvo
- S Nabídka práce
- D Poptávka po práci
- E Bod tržní rovnováhy

Když nastane přebytek pracovníků nad poptávkou, zaměstnavatelé zvýší pracovní zatížení a požadavky na kvalifikaci. Jelikož mají na výběr z velkého počtu pracovníků, najmou ty, kteří mají nejvyšší kvalifikaci a zkušenosti v daném oboru. Samozřejmě může nastat i opačný případ. Pokud jsou mzdy příliš nízké, firmy budou mít problém obsadit volná místa. Pracovníci nebudou mít zájem za tak nízkou mzdu pracovat. Firmy se snaží obsadit existující

<sup>6</sup> Zpracováno podle SAMUELSON, Paul Anthony a William D NORDHAUS. *Ekonomie: 18. vydání*. Vyd. 1. Praha: NS Svoboda, 2007, 775 s. ISBN 978-80-205-0590-3.

místa a dávají inzeráty do novin, provádějí nábor, nebo umísťují plakáty, s výčtem volných pozic do výloh. [20]

## 4.2 Příčiny nepružnosti mezd

V keynesiánské ekonomii se postupně začala formulovat argumentace, proč jsou mzdy nepružné. Jejich vývoj je ovlivněn zejména tím, že:

- ve firmách jsou administrativně stanovena pravidla pro výši mzdy nebo platu. Pracovníci jsou často rozděleni podle tabulek do platových skupin, které mají fixně stanovenou výši mzdy, a časem se příliš nemění. Pokud dojde ke změně mzdy v těchto platových stupnicích, většinou se pohybují stejně v celé organizaci;
- výše mezd je stanovena na základě dlouhodobých dohod mezi odbory a zaměstnavateli. Při tomto postupu se mzdy stávají ještě strnulější. Dohody s odbory totiž prakticky vylučují možnost výrazného poklesu nominálních mezd. Když dochází k obnově smlouvy mezi zaměstnavateli a odbory, jedná se o finančně nákladnou a velmi rozporuplnou činnost, která proti sobě staví různé skupiny zaměstnanců a negativně působí na morálku a produktivitu. To je jeden z důvodů, proč se uzavírají na více let, takže je vývoj běžných mezd svázán na dlouhou dobu těmito smlouvami;
- za další zajímavou okolnost považují někteří ekonomové fakt, že vyjednávání o mzdách probíhá pouze mezi zaměstnavatelem a jeho zaměstnanci. Tudíž nezaměstnaní pracovníci nemohou přímo ovlivňovat vývoj mzdové sazby;
- nepružnost mezd utvářejí svým chováním také samotné firmy. V nové keynesiánské ekonomii se objevuje termín teorie efektivních mezd. Jedná se o fakt, že firmy často platí svým zaměstnancům vyšší mzdy, než odpovídá rovnovážné ceně na trhu práce. Tím se snaží své zaměstnance motivovat ke zlepšení jejich pracovních výkonů. Pokud však pracovní nasazení neodpovídá lepšímu ohodnocení, bývá zaměstnanec zpravidla propuštěn. [1][20]

Nepružnost mezd spočívá především v tom, že jejich výše je administrativně regulována. Změna mezd v tomto systému je nákladný a zdlouhavý proces. Proto se dohody o mzdách často stanovují v rozmezí jednoho a více let. Pokaždé, když se mění struktura platů ve firmě, nebo se mění systém udílení různých benefitů, mění se zároveň předchozí vzájemné porozumění mezi zaměstnavatelem a zaměstnancem. Někteří pracovníci budou měnicími se podmínkami rozrušení, zatímco jiní si budou stěžovat na nespravedlnost. Proto se přešlo na systém, kdy se mzdy upravují po delší době a pokud možno v celé struktuře organizace

obdobně. I když se tento systém může jevit jako neefektivní, protože pomalu reaguje na změnu nabídky a poptávky na trhu práce, napomáhá ve firmě při prosazování soudržnosti a atmosféry fair play. Tím se docílí mnohem zdravějšího pracovního prostředí. Kdyby se měli při každém pohybu rovnovážné ceny měnit mzdová struktura organizace, přineslo by to sebou spoustu dalších nákladů, sporů a nejistoty uvnitř firmy. Jsou zde samozřejmě i další důvody nepružnosti mezd. Reálný trh práce je významně ovlivněn faktem, že mzda je specifickou cenou, která hraje významnou roli v životě každého člověka. Plní u něj významnou reprodukční funkci, z velké části mu pomáhá tvořit jeho majetek a domácnost a její velikost mu dodává určitou míru uspokojení, uznání a společenského statusu. Z těchto důvodů existuje velký tlak na to, aby se mzdové sazby nepohybovaly směrem dolů. [1][20]

Ačkoliv se trhy z důvodu nepružnosti mezd nevyčistí okamžitě, s jistým zpožděním na měnící se podmínky na trhu práce reagují. U povolání s vysokou poptávkou budou mzdy stoupat, naproti tomu u povolání s nízkou poptávkou budou mzdy nakonec klesat. V dlouhodobém období mají totiž mzdy tendenci se nabídky a poptávky přizpůsobovat. [20]

Za výše uvedené můžeme považovat příčinu nezaměstnanosti z pohledu základních mechanismů, které řídí trh práce. Míru nezaměstnanosti může pozitivně i negativně ovlivňovat celá řada dalších faktorů. Může se jednat o již uvedené důvody, které způsobují různé typy nezaměstnanosti, jako jsou například restrukturalizace určitých odvětví, příliv levnější pracovní síly ze zahraničí nebo vysoká míra státní podpory při nízké základní mzdě. Druhou nejvýznamnější příčinou nezaměstnanosti však paradoxně zůstává ovlivňování trhu práce státními zásahy v rámci výkonu hospodářské politiky daného státu.

### **4.3 Nezaměstnanost a hospodářská politika**

Přesto, že na trhu práce působí tržní mechanismus, který trh práce z dlouhodobého hlediska stabilizuje, vývoji míry nezaměstnanosti není dán volný průběh. Společností je nezaměstnanost vnímána velmi negativně jako sociální a ekonomický problém, který sebou nese řadu nežádoucích jevů, jako jsou osoby upadající do pracovní neschopnosti, zvýšená kriminalita a pokles poptávky po zboží a službách. Proto se pod vlivem historických událostí, jako byla velká ekonomická deprese ve dvacátých letech minulého století, prosazuje intervence státu do mechanismů na trhu práce za účelem zmírnění tvrdých dopadů provázejících jeho vývoj. Novodobá hospodářská politika se opírala o Keynesovu ekonomii a začala se zaměřovat na sledování a ovlivňování vývoje míry nezaměstnanosti. Projevovала se snaha zavést takové kroky, aby se ukazatel úrovně nezaměstnanosti snížil na co nejnižší možnou úroveň. [1]

### **4.3.1 Stav plné zaměstnanosti**

K tomu, abychom mohli lépe sledovat roli vlády ve stimulování změn míry nezaměstnanosti, si musíme vysvětlit pojem plná zaměstnanost. Pod plnou zaměstnaností rozumíme stav, kdy je taková úroveň nezaměstnanosti, při níž na trhu práce neexistuje, nebo je zde zastoupena v mizivé míře, nedobrovolná nezaměstnanost. Plná zaměstnanost odpovídá stavu rovnováhy na trhu práce, tedy že ekonomika alokuje optimální množství práce tam, kde je to vzhledem ke kvalitě a množství ostatních výrobních faktorů ideální. Proto se ve dvacátém století keynesiánská politika začala zaměřovat na dosažení stavu plné zaměstnanosti. Základní myšlenky politiky plné zaměstnanosti jsou stabilizace výkonu ekonomiky a oslabení jejích cyklických oscilací. Tím měla společnost bránit proti společenským a ekonomickým problémům, které vznikali díky cyklickým oscilacím ve fázi poklesu, kdy ekonomika vstoupila do fáze hospodářské recese. Keynesova ekonomie navíc zdůrazňovala, že v tržní ekonomice není dost vysoká úroveň agregátní poptávky na to, aby bylo možno dosáhnout stavu plné zaměstnanosti. Odtud byla odvozena role státu při podpoře agregátní poptávky. Toto stimulování poptávky bylo ovlivňováno pomocí nástrojů fiskální politiky (investice státu, přerozdělování důchodů k subjektům se sklonem ke spotřebě, progresivní zdanění a další) a prováděním měnové politiky (snižování úrokových sazeb a tím vyvolané zvýšení objemu investic). [1]

### **4.3.2 Phillipsova křivka v krátkém období**

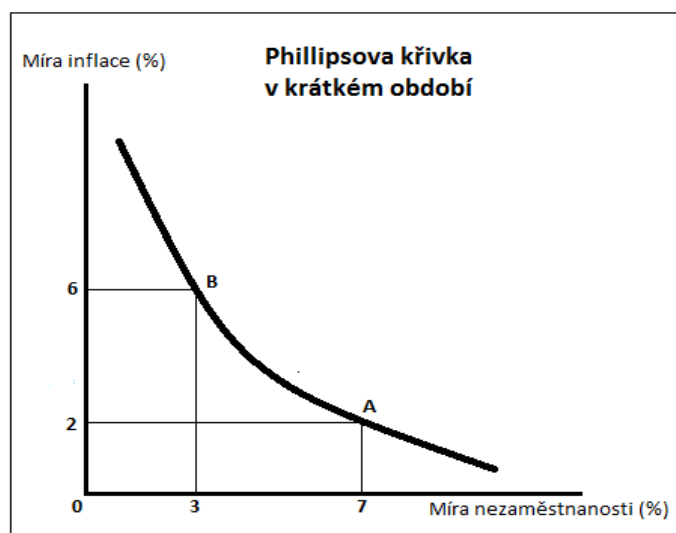
Kromě nezaměstnanosti patří mezi velmi bedlivě pozorované ukazatele výkonnosti ekonomiky také míra inflace. Ačkoliv se to nezdá, tyto dvě veličiny spolu celkem úzce souvisí. V předešlých kapitolách jsme uvedli, že nezaměstnanost ovlivňují především různé události na trhu práce a jeho rysy, jako jsou například výše minimální mzdy, struktura hospodářství, vyjednávací síla odborů, daňové zatížení podniků a spousta dalších. Na druhou stranu vyšší míry inflace ovlivňuje především růst nabídky peněz, který je kontrolován centrální bankou. V dlouhém období spolu tedy změny nezaměstnanosti a inflace nesouvisí. Naproti tomu v krátkém období můžeme pozorovat přímý vztah mezi změnami míry nezaměstnanosti a inflace. Jeden z principů ekonomie nám říká, že stojíme před krátkodobým rozhodnutím mezi inflací a nezaměstnaností. Pokud se tvůrci fiskální a monetární hospodářské politiky rozhodnou podpořit agregátní poptávku za účelem snížení míry nezaměstnanosti, tyto kroky skutečně povedou v krátkém období ke snížení nezaměstnanosti, ale také k s ním jdoucím zvýšení míry inflace. Naopak, pokud se stát rozhodne svými zásahy

snížit agregátní poptávku, tak v krátkodobém horizontu dochází ke snížení inflace a růstu nezaměstnanosti. [16]

Tento vztah mezi inflací a nezaměstnaností zobrazujeme pomocí Phillipsovi křivky. Název se odvozuje od ekonoma A. W. Phillipse, který v roce 1958 vydal v britském časopise *Economica* článek, který nesl název „Vztah mezi nezaměstnaností a mírou změny nominálních mezd ve Velké Británii, 1861 – 1957“. Phillips zde dokázal nepřímou úměru mezi mírou nezaměstnanosti a mírou inflace. Analyzoval téměř sto let údajů o nezaměstnanosti a inflaci ve Velké Británii a dospěl k objevu, že v letech, kdy je vysoká úroveň nezaměstnanost, často dochází k nízké inflaci a naopak. Phillips dospěl k závěru, že tyto dvě makroekonomické veličiny spolu souvisí způsobem, který nebyl do té doby prozkoumán. Po vydání jeho článku začali ekonomové z celého světa uplatňovat jeho poznatky a snažili se najít závislost mezi inflací a nezaměstnaností. Dva roky po vydání článku vydali ekonomové Paul Samuelson a Robert Solow článek nazvaný „Analýza protiinflační politiky“, ve kterém prokázali podobnou závislost mezi inflací a nezaměstnaností na datech ze Spojených států. Usoudili, že tato korelace vzniká díky spojení obou veličin s úrovní agregátní poptávky. Tuto nepřímou úměru mezi hodnotami míry nezaměstnanosti a inflace oba ekonomové pojmenovali Phillipsova křivka. [16]

Samuelson a Solow se domnívali, že Phillipsova křivka obsahuje důležité informace pro tvůrce hospodářské politiky. Podle této křivky tvrdili, že změnou fiskální a monetární politiky si můžeme vybrat mezi inflací nebo nezaměstnaností. Pokud budeme chtít snížit jednu, bude to mít za následek nárůst druhé veličiny. Toto je znázorněno na **obrázku 4**, kde bod A představuje stav v ekonomice, kdy je vysoká míra nezaměstnanosti. Stimulací agregátní poptávky ze strany státu se posouváme po křivce doleva k bodu B, tudíž se snižuje nezaměstnanost a zvyšuje se míra inflace. Tvůrci hospodářské politiky v tomto případě dávají přednost zvýšené míře inflace před nezaměstnaností. [16]





**Obrázek 4:** Phillipsova křivka v krátkém období

Zdroj: Vlastní<sup>7</sup>

### 4.3.3 Phillipsova křivka v dlouhém období

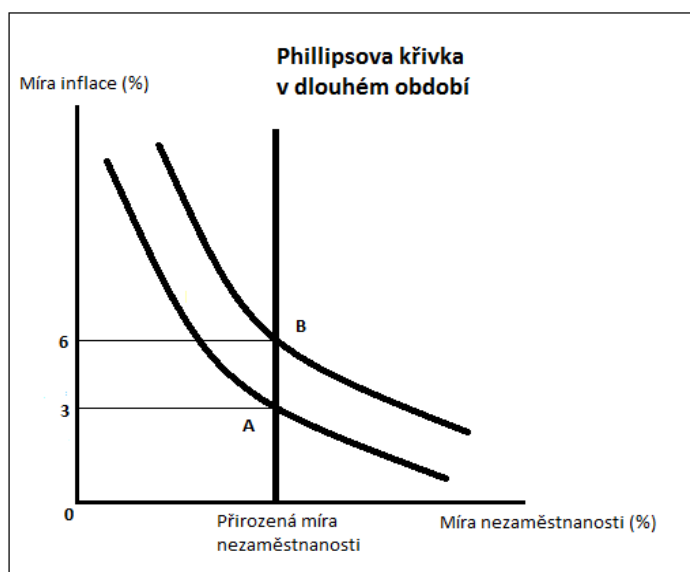
Podle Phillipsovi křivky stojíme v krátkém období před rozhodnutím mezi inflací a nezaměstnaností, proto se tvůrci keynesiánské politiky snažili v šedesátých letech minulého století prosazovat co nejnižší míru nezaměstnanosti. Tu viděli, po zkušenostech s velkou hospodářskou krizí, jako palčivější problém a rozhodli se akceptovat vyšší míru inflace, kterou svými kroky způsobovali. Je však tato volba stabilní v čase? Od zveřejnění Phillipsovi křivky se touto otázkou začalo zabývat mnoho významných ekonomů. Jedním z těchto ekonomů byl také Milton Friedman, který se později stal jedním z nejvýznamnějších ekonomů dvacátého století a držitelem Nobelovy ceny za ekonomii.

Milton Friedman upozorňoval na to, že zásahy státu za účelem snížení míry nezaměstnanosti vyvolají pouze krátkodobý účinek, ale po uplynutí určitého času se nezaměstnanost začne opět zvyšovat. Ve stejné době ekonom Edmund Phelps vydal článek, ve kterém popírá dlouhodobou zaměnitelnost nezaměstnanosti a inflace. Milton a Phelps vycházeli z tradičních principů makroekonomie. Klasická teorie označuje za hlavní důvod inflace růst peněžní zásoby. Tento jev pouze mění všechny ceny a nominální důchody. Měnový růst neovlivňuje faktory, které určují míru nezaměstnanosti, jako jsou vyjednávací síla odborů nebo struktura hospodářství.

Milton Friedman proto upravil Phillipsovu křivku, aby zobrazovala i stav, do kterého se ekonomika dostane z dlouhodobého hlediska. Proto, abychom pochopili význam dlouhodobé

<sup>7</sup> Vlastní zpracování podle MANKIW, N. *Zásady ekonomie*. 1. vyd. Praha: Grada, 1999, 763 s. ISBN 80-716-9891-1.

Phillipsovi křivky, potřebujeme znát pojem přirozená míra nezaměstnanosti. Přirozená míra nezaměstnanosti je taková míra, při které je trh práce v rovnováze. Jedná se tedy o míru nezaměstnanosti, které bylo dosaženo dlouhodobým působením tržních sil a kterou tudíž nemůže dlouhodobě ovlivňovat nástroji monetární a fiskální politiky. Přirozená míra nezaměstnanosti často není pro danou ekonomiku ideálním stavem a nezobrazuje optimální úroveň ekonomického blahobytu. Musíme jí chápat jako nezaměstnanost, která je pro ekonomiku vzhledem k jejím různým aspektům běžná a ke které se bude působením tržních sil z dlouhodobého hlediska blížit. Přirozená míra nezaměstnanosti není fixní veličina, ale vyvíjí se v čase podle různých faktorů, jako jsou regulace ze strany státu, demografické faktory nebo sociálně psychologické faktory. V současné době se za míru přirozené nezaměstnanosti v ČR považuje hodnota 5%. Na **obrázku 5** můžeme vidět Phillipsovu křivku v dlouhém období, jak ji přeformuloval Milton Friedman. Vychází z tradiční Phillipsovi křivky (A). Tvrdil, že z krátkodobého hlediska opravdu můžeme monetární a fiskální politikou ovlivnit míru nezaměstnanosti, ale že po uplynutí určité doby se vrátí na svou přirozenou úroveň, ovšem s vyšší mírou inflace (B). [1][16]



**Obrázek 5:** Phillipsova křivka v dlouhém období

*Zdroj: Vlastní<sup>8</sup>*

Friedman zdůrazňuje, že krátkodobě je sice pozorovatelná zaměnitelnost inflace a nezaměstnanosti, je to však pouze důsledek peněžní iluze a inflačních očekávání. Peněžní iluze je stav, kdy pomocí monetární politiky zvyšujeme počet peněz v ekonomice a dochází tím pádem k růstu nominálních mezd. Při tomto růstu mezd se krátkodobě sníží

<sup>8</sup> Vlastní zpracování podle BUCHTOVÁ, Božena. *Nezaměstnanost: psychologický, ekonomický a sociální problém*. Vyd. 1. Praha: Grada, 2002, 236 s. ISBN 80-247-9006-8.

nezaměstnanost, protože za vyšší mzdu bude pracovat více pracovníků z řad dobrovolně nezaměstnaných. Ekonomické subjekty však propadají iluzi a zaměňují nominální mzdy za reálné. S rostoucími nominálními mzdami se zvedá i cena veškerého zboží a služeb. Proto lidé na první pohled pobírají vyšší mzdu, ale nemohou si za ni koupit více, než předtím. Tato iluze během 6-9 měsíců vyprchává a firmy a zaměstnanci opět omezí nabídku na původní míru. Současně s peněžní iluzí se projeví i vliv tzv. inflačních očekávání. Očekávání zvýšené inflace se přenáší do uzavírání dlouhodobých kontraktů, jako jsou třeba cenové požadavky. Tím se docílí toho, že očekávaná inflace se přemění ve skutečnou. [1]

Jestliže se keynesiánská ekonomie snažila k dosažení optimálního výkonu a s ním spojené optimální úrovně nezaměstnanosti použít stimulaci agregátní poptávky, pak neoklasické ekonomické teorie se opírají o samoregulační schopnost trhu. Trhu je přiznána schopnost vlastními vnitřními silami docílit přirozené míry nezaměstnanosti. Proto se nedoporučují přímé zásahy státu a jeho role se zde tak omezuje pouze na vytvoření takového kvalitního tržního prostředí, aby nebyla tato samoregulační schopnost ničím narušena a aby přirozená míra nezaměstnanosti, kolem které bude míra nezaměstnanosti kolísat (tyto výkyvy chápeme jako cyklickou nezaměstnanost), byla co možná nejnižší. Tohoto snížení přirozené míry nezaměstnanosti lze docílit různými způsoby. Například zlepšením služeb spojených s trhem práce, prosazováním vládních programů pro podporu zaměstnanosti nebo odstraňováním legislativních překážek. [1][20]

Z historických zkušeností můžeme tvrdit, že keynesiánský přístup snižování nezaměstnanosti pomocí stimulace agregátní poptávky se neosvědčil. Přináší sebou nebezpečné inflační tlaky a z dlouhodobého hlediska je tento systém neúčinný. Kritika keynesiánské převažovala v 70. letech, kdy díky ropným šokům a keynesiánské hospodářské politice došlo ke stagflaci. Problémů plynoucích z této koncepce si byl vědom i Milton Friedman, který stagflaci předpovídal. Stal se hlavním představitelem nového ekonomického směru s názvem Monetarismus a zahájil tak protikenesovskou revoluci. Monetarismus a další neoklasické ekonomické teorie se opírají o zásadu, že do tržního mechanismu by stát neměl zasahovat a že trh sám najde rovnováhu.

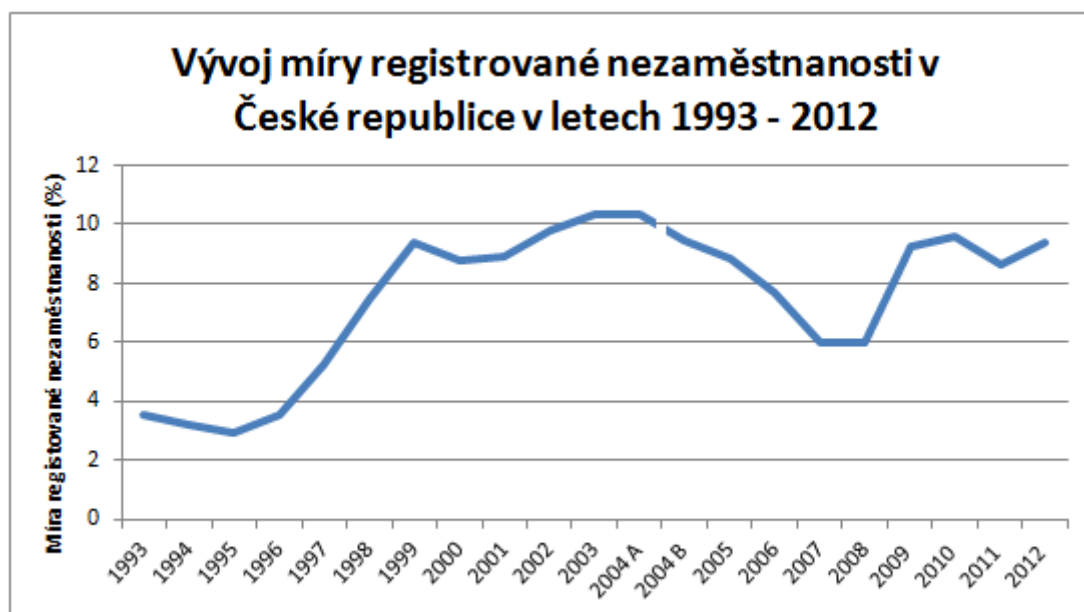
## 5 DŮSLEDKY NEZAMĚSTNANOSTI

Nezaměstnanost je veřejností vnímána jako velmi negativní jev. Práce je velmi specifický druh zboží, protože jí nabízejí přímo jednotliví lidé. Zvýšená úroveň nezaměstnanosti má tudíž nejen ekonomické, ale hlavně velké sociální dopady. Spousta lidí si proto tak citlivě neuvědomuje ostatní škodlivé jevy, jako je například zvýšená míra inflace, ale okamžitě a intenzivně pociťují důsledky nezaměstnanosti, pokud své pracovní místo ztratí. Znamená to pro ně ztrátu trvalého příjmu, hmotné problémy a ztrátu určitého sociálního postavení. Pro spousta pracovníků není práce pouze způsob, jak vydělat peníze pro příjemnější trávení volného času, ale je to také určitý způsob jejich seberealizace a zásadní složka ovlivňující jejich život. Nutnost hledat hůře placenou práci, jejíž výše kvalifikace neodpovídá a neuspokojuje daného pracovníka a hlavně dlouhodobé problémy takové místo sehnat se odráží v klesání na společenském žebříčku, frustraci, zvýšené míře kriminality nebo masovým demonstracím.

Kromě dopadů na nezaměstnaného jedince jsou zde také problémy, které tento stav přináší ekonomice jako celku. Při vysoké míře nezaměstnanosti dochází k výraznému snížení produkce dané ekonomiky, protože nezaměstnaní nevyrobí žádné statky a služby. Kromě toho vyplácené částky podpory v nezaměstnanosti zatěžují státní rozpočet. Tyto problémy vedou k poklesu hrubého domácího produktu (dále jen HDP). O vztahu nezaměstnanosti a HDP pojednává tzv. Okunův zákon. Vychází z toho, že pokud je skutečná nezaměstnanost vyšší než její přirozená míra, dochází ke snížení úrovně HDP, protože ekonomika nevyužívá plně svůj potenciál. Úroveň tohoto poklesu je dána poměrem, že za každé jedno procento nezaměstnanosti, o kterou skutečná nezaměstnanost překročí svou přirozenou míru, dojde k poklesu reálného produktu pod jeho potencionální míru o dva procentní body. [20]

## 6 NEZAMĚŠTNANOST V ČR V LETECH 1993 – 2012

Nyní již můžeme přistoupit k analýze nezaměstnanosti na území České republiky. Tato analýza se bude týkat období od 1. ledna 1993, kdy se rozdělila Československá republika a Česká a Slovenská republika začali existovat nezávisle na sobě jako dva samostatné státy, až do konce roku 2012. Použijeme údaje o míře registrované nezaměstnanosti, kterou vypočítává ministerstvo práce a sociálních věcí. Musíme ovšem rozlišovat mezi naměřenými hodnotami. Do 30. června roku 2004, se míra registrované nezaměstnanosti měřila pomocí výpočtu podílu počtu registrovaných uchazečů na pracovní síle. Avšak po vstupu České republiky do Evropské unie se začala od 1. července 2004 používat nová metoda výpočtu. Tato změna měla za úkol sladit používané způsoby se standardem, který byl používán v Evropské unii. Nový způsob výpočtu se nazýval podíl počtu dosažitelných uchazečů k pracovní síle a používal se až do konce roku 2012. Důsledkem je fakt, že data před touto změnou a po ní spolu nemůžeme správně porovnat, protože jinou technikou výpočtu se změnila i sledovaná míra nezaměstnanosti. Na **obrázku 6** můžeme vidět vývoj míry registrované nezaměstnanosti za sledované období.<sup>9</sup>



**Obrázek 6:** Vývoj míry registrované nezaměstnanosti v letech 1993 – 2012

Zdroj: Vlastní<sup>10</sup>

<sup>9</sup> V grafu jsou zobrazeny hodnoty pro rok 2004 A a rok 2004 B. Toto rozdělení je způsobeno změnou metody výpočtu po našem vstupu do EU. Jedná se o navázání na odlišný způsob výpočtu

<sup>10</sup> Graf byl vygenerován na základě údajů zveřejňovaných MPSV. Zdroj: ČSÚ, *Údaje z výběrových šetření pracovních sil v letech 1993 - 2012*. Zdroj: Český statistický úřad [online, cit. 2013-04-01]. Dostupné z WWW: [http://www.czso.cz/csu/redakce.nsf/i/cr\\_od\\_roku\\_1989](http://www.czso.cz/csu/redakce.nsf/i/cr_od_roku_1989)

## 6.1 Růst nezaměstnanosti po roce 1994

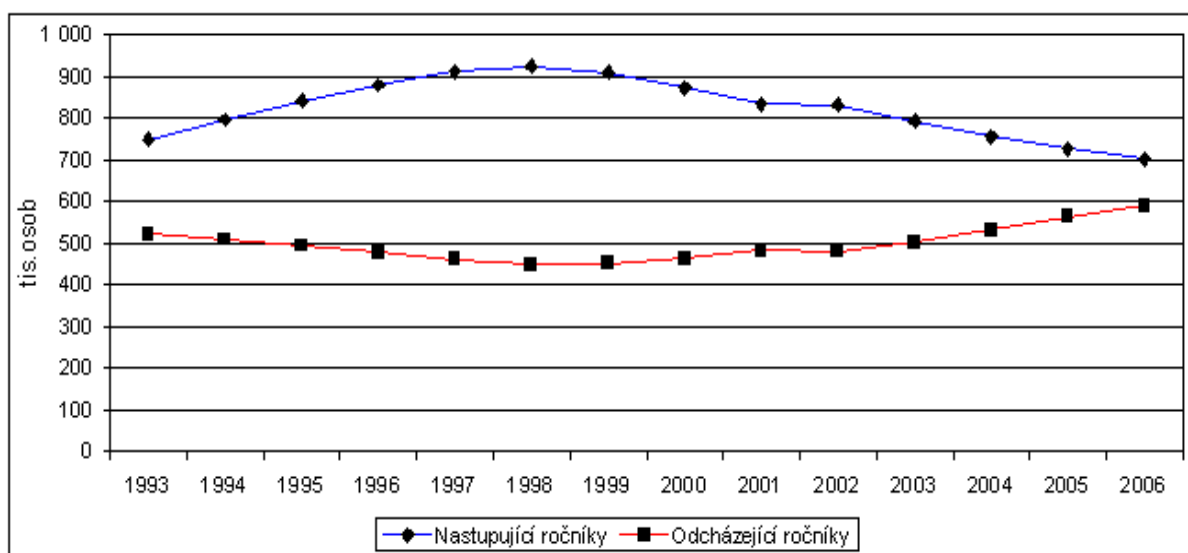
Z grafu vývoje míry nezaměstnanosti je jasně patrný prudký nárůst, který můžeme sledovat po roce 1994. Co však tento nárůst způsobilo a jak je možné, že se úroveň nezaměstnanosti již nikdy nevrátila na hodnoty naměřené před rokem 1994? V tomto období došlo k výrazným změnám v množství nabízené práce a poptávce po ní.

Jako hlavní faktory ovlivňující v té době poptávku po práci můžeme označit politické, ekonomické a sociální změny spojené s transformací z centrálně plánované na tržní ekonomiku. V centrálně plánované ekonomice byla nezaměstnanost nezákonná. Existovala však tzv. umělá zaměstnanost, nebo můžeme říci přezaměstnanost. Tento problém byl spojen s prosazovanou vládní politikou. V praxi to znamenalo, že každý měl (musel mít) placené zaměstnání. Proto například na montážní lince, kterou mohlo efektivně obsloužit deset pracovníků, jich pracovalo patnáct a střídali se při dlouhých přestávkách. Tento stav samozřejmě nebyl udržitelný v prostředí tržní ekonomiky. Přestože zde dominovala vysoká přezaměstnanost, nedošlo k jejímu okamžitému uvolňování. Stejně jako všechny ostatní složky, i trh práce se musel nejdříve novým podmínkám tržní ekonomiky přizpůsobit. Proto se na začátku devadesátých let před i po rozdělení Československa držela míra nezaměstnanosti na nízké úrovni. K tomu také výraznou měrou přispěly specifické charakteristiky Českého hospodářství, jako byla dobrá struktura klasifikované pracovní síly, vysoká úroveň vzdělanosti, rozvinutý technický průmysl (za období první republiky bylo naše území na špičkové úrovni technického a strojírenského vývoje, který sice za období totality stagnoval, přesto si však závody udrželi vysokou úroveň) a velmi malý důraz na odvětví služeb, kde se později mohli uplatnit lidé propuštění z ostatních sektorů.

Jak však v čele s privatizací pokračoval proces transformace na tržní ekonomiku, můžeme pozorovat strmý nárůst míry nezaměstnanosti v dalších pěti letech až do roku 1999. Tento nárůst je na straně poptávky po práci spojen s velkým množstvím různých faktorů. Lidé se začali přizpůsobovat prostředí tržní ekonomiky, kde vládla konkurence a výrobci se museli snažit propagovat své zboží. Jedním ze způsobů, jak si zajistit konkurenční výhodu bylo snižování nákladů a tím i snížení konečné ceny výrobku nebo služby. Proto se začíná uplatňovat snaha o co nejvyšší efektivitu výroby. Tímto krokem dochází k výraznému snížení a následnému vymícení přezaměstnanosti a uvolnění velkého počtu pracovní síly. Zvýšení efektivity práce má za následek také konstantní růst nezaměstnanosti přes výkyvy v růstu HDP. Dalším důvodem je otevřený trh s technologiemi a jejich zavedení do provozu. Tím dochází u mnoha provozů k částečné nebo úplné míře automatizace.

Z uvedeného vyplývá, že jeden z hlavních důvodů růstu nezaměstnanosti v devadesátých letech minulého století je reálné snížení poptávky po práci. Přesto se ekonomika v té době často dostala do stavu, kdy i přes rostoucí nezaměstnanost zůstala spousta pracovních pozic neobsazených. Z toho vyplývá, že se kromě jiného naše ekonomika musela potýkat se strukturální nezaměstnaností, plynoucí z měnící se podoby a složení hospodářství.

Jak se v průběhu let měnila struktura poptávky, měnila se přirozeně i nabídka práce. Tato změna je v první řadě vyvolána měnícími se demografickými a základními sociálními faktory. V devadesátých letech došlo k přílivu silných ročníků populace ve věku 20-24 let, u nichž se předpokládá ukončení určité míry vzdělání a brzký nástup do práce, a naopak k odchodu lidí v důchodovém věku z trhu práce (60-64 let). Na **obrázku 7** můžeme vidět nárůst počtu pracovníků z nastupujících ročníků a naopak úbytek nabídky práce osob z odcházejících ročníků.



**Obrázek 7:** Nastupující a odcházející ročníky

*Zdroj: ČSÚ<sup>11</sup>*

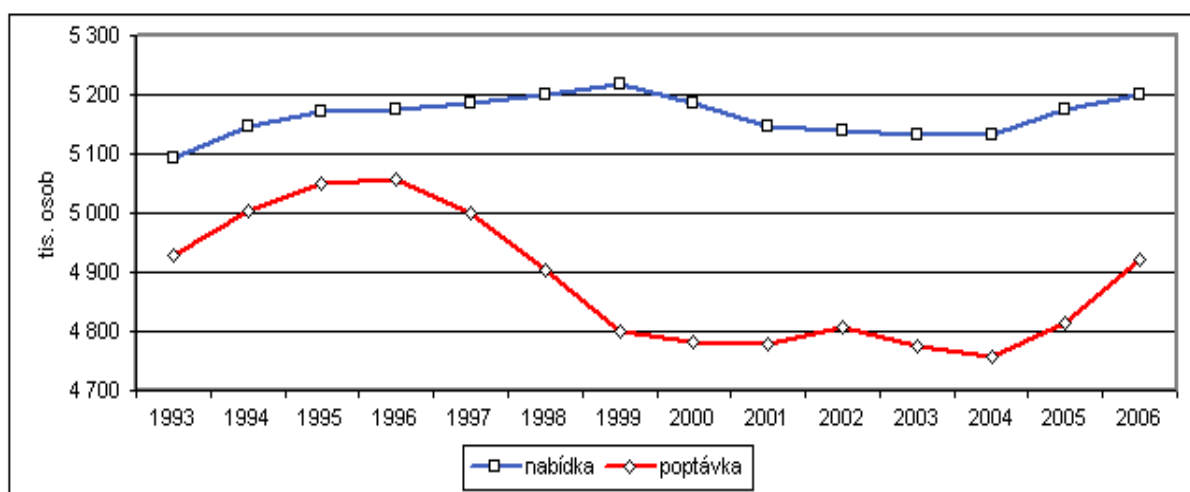
Z grafu je jasně patrný nástup silných ročníků do zaměstnání v letech 1993-1999, což má za následek velký růst nabídky práce. Jako určitá míra regulace funguje fakt, že se snižuje počet lidí z odcházejících ročníků, kteří nabízejí na trhu svou práci. Tento úbytek nabídku práce o něco sníží, ale ne dostatečně. [6] [online, cit. 2013-04-01]

Nabídku práce dále ovlivňuje (pozitivně i negativně) celá řada sociálních faktorů. Uvedeme zde jen ty nejzákladnější. Samotný nástup ročníků ve věku 20–24 let na trh práce je ovlivněn počtem studujících vysokoškoláků. Meziroční přírůstky studentů velmi výrazně

<sup>11</sup> ČSÚ, *Trh práce a nezaměstnanost v letech 1993-2006* [online, cit. 2013-04-01]. Dostupné z WWW: <http://www.czso.cz/csu/csu.nsf/informace/ckta250407.doc>

ovlivňují (až o tisíce osob ročně) nabídku práce. Neméně významným faktorem je dobrovolná ekonomická neaktivita. Ta se týká především žen. Jedná se o mateřskou dovolenou a hlavně pak další péči o rodinu nebo péči o domácnost. Dalším důležitou složkou jsou odcházející ročníky a jejich vliv na nabídku práce podle toho, jak se mění podmínky a zvyklosti ohledně odchodu do důchodu. Projevují se zde dva vlivy: fakt, že zákonná doba potřebná pro odchod do penze se prodlužuje, a zvyšuje se počet případů, kdy lidé zažádali dobrovolný odklad odchodu do důchodu. Jak už bylo uvedeno a jak vyplývá z **obrázku 7**, tento korigující faktor oproti demografickému vývoji snižoval velikost nabídky práce v devadesátých letech o desetitisíce osob ročně a zvyšuje ji až po roce 2000, kdy se začíná projevovat vliv prodloužení věku potřebného k odchodu do důchodu. Uvolnění trhů a volnější pohyb přes hranice s sebou přineslo poslední z významných faktorů, které ovlivňují nabídku na trhu práce a přestože tento faktor přímo nesouvisí s demografickým vývojem domácího obyvatelstva, má veliký význam pro růst nabídky práce. Jedná se o rostoucí počty pracujících cizinců na našem území. [6] [online, cit. 2013-04-01]

Pod vlivem všech těchto faktorů se v devadesátých letech zvyšovala nabídka práce a zároveň se citelně snižovala poptávka po ní. Vznikla velká nerovnováha nabídky a poptávky, která měla za následek rostoucí nezaměstnanost. Tuto nerovnováhu můžeme dobře vidět na **obrázku 8**. Je zde jasně patrné vzájemné odchylování nabídky a poptávky po práci od roku 1995 do roku 1999, kdy se snižování objemu poptávané práce zastavilo a poptávka od té doby až do našeho vstupu do EU v roce 2004 stagnovala.



**Obrázek 8:** Trh práce: nabídka a poptávka

Zdroj: ČSÚ<sup>12</sup>

<sup>12</sup> ČSÚ, *Trh práce a nezaměstnanost v letech 1993-2006* [online, cit. 2013-04-01]. Dostupné z WWW: <http://www.czso.cz/csu/csu.nsf/informace/ckta250407.doc>



Velký nárůst nezaměstnanosti, který Česká republika zažila v druhé polovině devadesátých let, můžeme označit za nezaměstnanost strukturální. Byla způsobena zásadními změnami ve fungování domácí ekonomiky při jejím přechodu na tržní hospodářství. Jednalo se o zefektivnění výroby, vymícení všeobecné přezaměstnanosti, příliv pracujících cizinců a příchod početně silných ročníků. S postupnou restrukturalizací hospodářství a nasycením do té doby zanedbávané oblasti služeb se rychlost růstu nezaměstnanosti zpomalila, až se s určitými výkyvy vyrovnala na hodnotách mezi devíti a desíti procenty. Další velké ovlivnění míry nezaměstnanosti přišlo až se vstupem České republiky do Evropské unie v roce 2004.

## **6.2 Vstup České republiky do EU**

Vstup České republiky do Evropské unie znamenal pro naši ekonomiku celou řadu zásadních změn. Již před naším vstupem do EU, ale hlavně pak po něm, jsme začali z prostředků unie čerpat finanční prostředky na podporu domácí ekonomiky. Tyto vynaložené prostředky měly za úkol pomoci České republice srovnat krok se zbytkem EU a podpořit její konkurenceschopnost, až se zapojí do evropského volného trhu. Tato pomoc byla zaměřena především na regiony ČR, které byly postiženy lokálním útlumem pro ně důležitých oborů a zavíráním velkých podniků a venkovské regiony. Zmíněné finanční prostředky byly čerpány ze strukturálních fondů EU a z Fondu soudržnosti. Z prostředků byly podporovány zejména následující typy projektů, které vedly k tvorbě nových pracovních míst:

- věda a výzkum a technologické inovace;
- rozvoj malého a středního podnikání;
- infrastruktura;
- životní prostředí;
- vzdělání a zdraví.

Strukturální fondy nepřispívají na financování jednotlivých projektů, ale na podporu rozvojových programů realizovaných na národní úrovni. Tyto programy musí projít schválením od EU a podpora je udělena na základě podmínky spolufinancování individuálních projektů z ostatních zdrojů. [10] [online, cit. 2013-04-08]

Rozhodně se nedá tvrdit, že by všechny změny po našem vstupu do Evropské unie, byly z našeho hlediska výhodné. Došlo k řadě změn tak, aby legislativní a jiné postupy odpovídaly standardům přijímaným v EU. Při volném pohybu zboží a pracovní síly měly domácí podniky větší problém s konkurencí na evropském trhu. Další zásadní změna přišla v systému

vyměrování DPH. Základní sazby byla sice snížena z 22 procent na 19, avšak spousta druhů zboží a služeb bylo nově zařazeno do základní sazby. Obecně však můžeme říct, že vstup do EU pro nás měl spoustu pozitiv. Jednalo se především o podporu konkurenceschopnosti zaostávajících regionů, kde toto úsilí vedlo ke snížení dopadů strukturální nezaměstnanosti a o programy na podporu malých a středních podniků. Toto mělo za následek vytvoření nových pracovních míst a pokles nezaměstnanosti. Došlo také ke zrychlení růstu HDP. Tyto pozitivní změny byly způsobeny nejen naším vstupem do EU, ale také faktem, že se ekonomika nacházela ve fázi expanze. Vyspělé ekonomiky, a to zejména západní, zažívaly pozitivní důsledky hospodářského růstu. U nás jsme proto mohli pozorovat mimo jiné zvýšení vývozu, investic do podnikání a pokles nezaměstnanosti. Toto období však skončilo v červenci roku 2007, kdy ve Spojených státech nastává hypoteční krize.

### **6.3 Hypoteční krize**

Mezi červencem a srpnem roku 2007 došlo ve Spojených státech ke zhroucení trhu s hypotečními úvěry. O důvodech tohoto selhání trhu se vedou spory, můžeme však tvrdit, že finanční instituce poskytující hypoteční úvěry umožňovaly k těmto úvěrům přístup i lidem ze sociálně slabých vrstev, jejichž schopnost tyto závazky splácet byla velmi nejistá. Po tom, co FED zvýšil úrokové sazby, zvýšila se také úroková sazba u smluv úročených variabilně. Variabilně úročené úvěry měly nižší úrokovou sazbu, než úvěry s fixní sazbou, proto byly velice populární. Se zvýšením sazeb však mnoho dlužníků nebylo schopno nadále splácet své závazky. Došlo ke zhroucení hypotečního trhu a americká ekonomika upadla do recese. S touto recesí byla spojena i velmi silná deprecie (znehodnocení) amerického dolaru. Tím se americká hypoteční krize přeměnila na krizi globálního rozměru a zasáhla většinu ekonomicky vyspělých regionů včetně Evropské unie.

Stejně jako na ostatní evropské země, i na nás negativně dopadly důsledky finanční krize. Česká republika tyto důsledky začala pociťovat kolem poloviny roku 2008 a jejich plný dopad zažívala v roce 2009. V návaznosti na to, že krize zasáhla celou EU. ČR, jako proexportně orientovaná ekonomika, musela čelit dramatickému poklesu poptávky po vyvážených výrobcích. Problémy s vývozem měly za následek omezení provozu velkých podniků. Tyto podniky musely na špatnou ekonomickou situaci reagovat snižováním nákladů a objemu výroby. Proto mnoho z nich zavírá některé své závody nebo provozovny, přecházejí na jednosměnný provoz a snižují na minimum stav zaměstnanců. Tento pokles vývozu můžeme sledovat v **tabulce 1**.

**Tabulka 1:** Zahraniční obchod České republiky 2004-2012

Rok	Obrat	Vývoz	Dovoz	Bilance	Změna proti předchozímu roku v %		Krytí dovozu vývozem v %
					v mld. Kč		
					vývoz	dovoz	
2004	3 471,8	1 722,7	1 749,1	-26,4	25,7	21,4	98,5
2005	3 698,6	1 868,6	1 830,0	38,6	8,5	4,6	102,1
2006	4 249,4	2 144,6	2 104,8	39,8	14,8	15,0	101,9
2007	4 870,5	2 479,2	2 391,3	87,9	15,6	13,6	103,7
2008	4 880,2	2 473,7	2 406,5	67,2	-0,2	0,6	102,8
2009	4 127,7	2 138,6	1 989,0	149,6	-13,5	-17,3	107,5
2010	4 944,4	2 532,8	2 411,6	121,2	18,4	21,2	105,0
2011	5 566,3	2 878,7	2 687,6	191,1	13,7	11,4	107,1
2012	5 820,2	3 064,8	2 755,3	309,5	6,5	2,5	111,2

*Zdroj: ČSÚ<sup>13</sup>*

V **tabulce 1** jsou pro nás důležité zejména roky 2008 a 2009. Do této doby můžeme sledovat velký meziroční růst dovozu i vývozu. Avšak v roce 2008, kdy se u nás začínaly projevovat důsledky finanční krize, se tento růst zastavil a v roce 2009 došlo ke snížení objemu vývozu o 13,5 % a dovozu dokonce o 17,3 %. Na údajích je zřetelně vidět poptávkový šok, když finanční krize zasáhla EU. Tento pokles poptávky byl vyvolaný propadem titulů na světových burzách, propadem HDP jednotlivých států, snížením počtu investic a celková nejistota plynoucí ze špatné ekonomické situace. Z pohledu nezaměstnanosti to mělo za důsledek již zmiňovanou minimalizaci nákladů ze strany podniků a růst míry nezaměstnanosti. Oproti strukturální nezaměstnanosti, kterou ČR zažívala v devadesátých letech minulého století, se nyní musela potýkat s nezaměstnaností cyklickou.

Důsledky této krize zažíváme dodnes. V České republice můžeme sledovat určitou míru vzpamatování se ekonomiky po roce 2009. Procesy započaté hypoteční krizí ve Spojených státech však v Evropské unii nastartovalo prohlubování hospodářské recese. Tu můžeme nazvat jako dluhovou krizi v eurozóně. Její příčiny jsou v určitém směru podobné, jako začátek hypoteční krize ve Spojených státech. Za předcházející léta hospodářského růstu došlo k řadě ekonomických kroků, které měly zajistit rychlejší ekonomický vzestup, ale které měly za následek nepřípravenost na možné dopady nástupu ekonomické recese. Velkým problémem se tak v poslední době stává evropská měna euro. Zpětně můžeme tvrdit, že rozšiřování eurozóny bylo špatné rozhodnutí. Přestože v období hospodářského růstu se jednalo o způsob, jak nastartovat hospodářský růst slabších regionů EU<sup>14</sup>, o to citelněji se

<sup>13</sup> ČSÚ, *zahraniční obchod*, [online, cit. 2013-04-09]. Dostupné z WWW:

[http://www.czso.cz/csu/redakce.nsf/i/cr\\_od\\_roku\\_1989](http://www.czso.cz/csu/redakce.nsf/i/cr_od_roku_1989)

<sup>14</sup> V případě Španělska či Irska mělo přijetí eura za následek mimořádný hospodářský růst

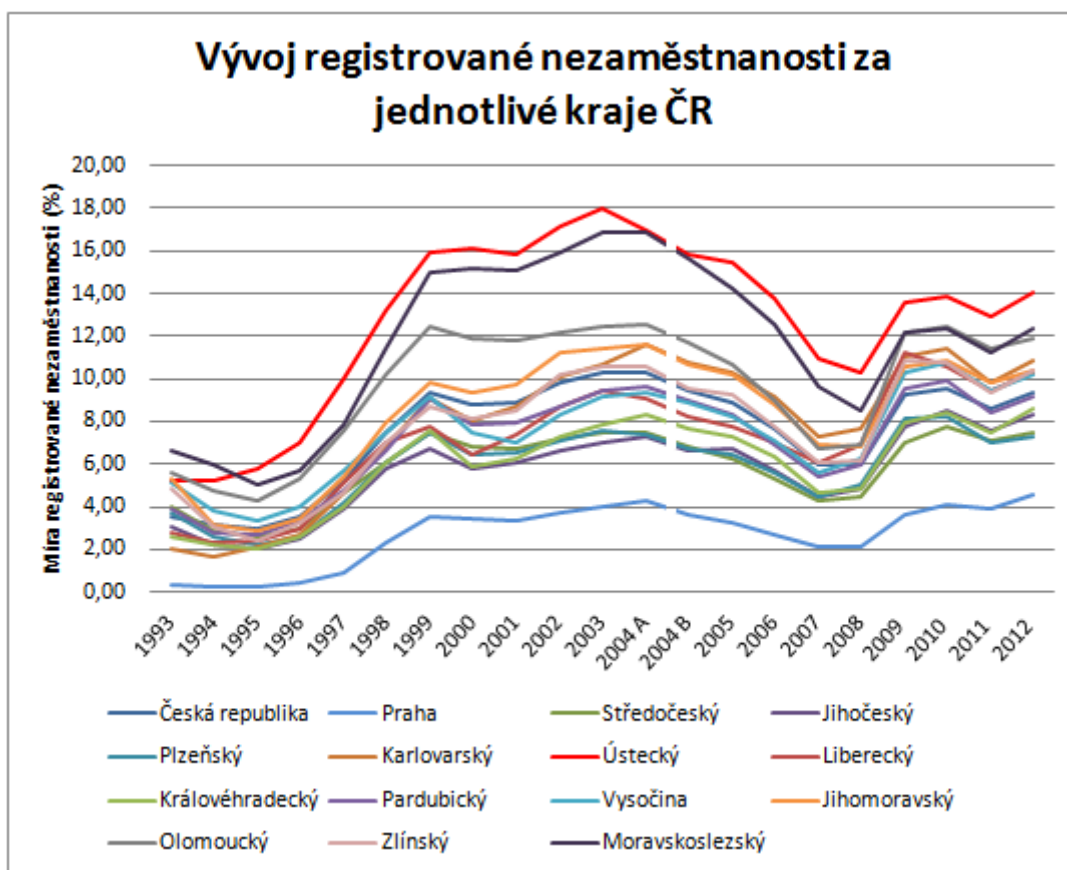
nyní projevují rozdíly mezi jednotlivými regiony. Tyto problémy jsou dále posílené faktem, že byla velmi volně dodržována nastavená pravidla. Maastrichtská konvergenční kritéria byla často dodržena pouze na hranici jejich splnění a to pouze na přechodnou dobu. S příchodem hospodářské recese tak některé regiony (hlavně jižní státy EU) začaly mít problémy s rostoucím deficitem státního rozpočtu a také s velmi vysokou mírou zadlužení. Těmto státům (Řecko, Portugalsko, Kypr, Itálie a další) začala být Evropskou unií vyplácena finanční pomoc. Tyto finanční prostředky však nestačily na stabilizování těchto států a ty se nyní musí potýkat s vysokými dluhy. Aby nedošlo k státnímu bankrotu některé země, Evropská unie musí uvolňovat na pomoc zadluženým státům další finanční prostředky.

Přestože se míra nezaměstnanosti v České republice do určité míry stabilizovala a už nerostla tak rychle, jako po roce 2009, stále se udržuje na vysokých hodnotách. Tuto vysokou míru nezaměstnanosti výrazně ovlivňuje nejistota uvnitř eurozóny, s ní spojené snížení objemu investic a v neposlední řadě také restriktivní vládní politika.

## 7 VÝVOJ NEZAMĚSTNANOSTI V JEDNOTLIVÝCH REGIONECH ČR

V minulé kapitole jsme si popsali faktory, které ovlivňovaly vývoj míry nezaměstnanosti v České republice, kde jsme se na ČR dívali jako na jeden celek. Nyní se blíže zaměříme na jednotlivé správní celky a provedeme analýzu z hlediska krajů. Česká republika se skládá ze čtrnácti krajů. Nezaměstnanost v těchto krajích ovlivňovaly již popisované vlivy, ale liší se v tom, jaký měly tyto vlivy na různé kraje konkrétní dopad. Každý kraj má své specifické charakteristiky a faktory, díky kterým se míra nezaměstnanosti nevyvíjí v každém regionu stejně. Zaměříme se především na kraje, které se vyznačují výraznými odchylkami od celorepublikového průměru. Jedná se především o kraj Ústecký, Moravskoslezský a hlavní město Praha.

Na **obrázku 9** můžeme vidět vývoj nezaměstnanosti v jednotlivých krajích ČR v letech 1993–2012. Tento graf slouží pouze pro získání celkové představy, která z dat v tabulkách není zcela patrná. Konkrétní hodnoty úrovně nezaměstnanosti budou uvedeny později. Je zde jasně zřetelné, že tvar linií zobrazující registrovanou nezaměstnanost každého kraje má stejný průběh, jako graf nezaměstnanosti za ČR, jako celek. Můžeme zde sledovat, že všechny kraje reagují více či méně stejně na události ovlivňující ČR růstem nezaměstnanosti, nebo jejím poklesem. Významný rozdíl však nastává ve velikosti tohoto růstu, případně poklesu. Na **obrázku 9** vidíme, že nezaměstnanost se ve většině krajů pohybuje přibližně ve stejné výši, jako je celková míra nezaměstnanosti v ČR. Samozřejmě jsou zde určité rozdíly, ale stále platí, že nezaměstnanost velké většiny krajů se neodchýlila o více, než o dva procentní body od celorepublikového průměru. V České republice však jsou kraje, které se dlouhodobě vyznačují výrazně vyšší, či výrazně nižší, hodnotou míry nezaměstnanosti, než ostatní kraje. Správní celek s tradičně nejnižší mírou nezaměstnanosti je hlavní město Praha. Praha má výrazně nižší míru nezaměstnanosti nejen mezi ostatními kraji, ale jedná se také o region s velmi nízkou nezaměstnaností v rámci celé Evropské unie. S výrazně vyšší mírou nezaměstnanosti u nás vybočují dva kraje. Jedná se o kraj Moravskoslezský a Ústecký. Stejně, jako můžeme pokládat Prahu za území s nejnižší mírou nezaměstnanosti v ČR, pro Ústecký kraj platí, že přibližně od poloviny roku 1994 se jedná o kraj z nejvyšší mírou registrované nezaměstnanosti u nás. Dále se zvýšenou úrovní nezaměstnanosti projevuje kraj Olomoucký. Neodlišuje se od ostatních tak výrazně, jako kraj Ústecký a Moravskoslezský, je zde však v určitých obdobích jasně patrná vyšší míra nezaměstnanosti.



**Obrázek 9:** Vývoj registrované nezaměstnanosti za jednotlivé kraje ČR

*Zdroj: Vlastní<sup>15</sup>*

V **tabulkách 2 a 3** můžeme vidět konkrétní hodnoty míry registrované nezaměstnanosti dosažené v jednotlivých krajích ČR v letech 1993–2012. **Tabulka 2** sleduje období devadesátých let, kdy u nás probíhal proces transformace na tržní ekonomiku. Můžeme zde vidět nárůst nezaměstnanosti ve všech krajích s tím, jak roste strukturální nezaměstnanost a zefektivňuje se výroba a služby. Dále je tato nezaměstnanost ovlivněna nástupem silných ročníků do zaměstnání. Ačkoliv na všechny ostatní kraje měly tyto změny dopad až začátkem roku 1995, nezaměstnanost v Ústeckém kraji stále rostla už od rozdělení Československé republiky v roce 1993. **Tabulka 3** se zabývá roky 2003–2012. Zobrazuje náš vstup do EU v roce 2004, a následný pokles nezaměstnanosti. Dále zde vidíme prudký nárůst nezaměstnanosti, který přichází s dopady ekonomické krize v roce 2009. Za pozornost zde stojí rok 2003, kdy nezaměstnanost v Ústeckém kraji dosahuje rekordních hodnot 17,94 %.

<sup>15</sup> Graf byl vygenerován na základě údajů zveřejňovaných MPSV. Zdroj: ČSÚ, *Česká republika od roku 1989 v číslech*. [online, cit. 2013-04-01]. Dostupné z WWW: [http://www.czso.cz/csu/redakce.nsf/i/cr\\_od\\_roku\\_1989](http://www.czso.cz/csu/redakce.nsf/i/cr_od_roku_1989)

**Tabulka 2:** Míra registrované nezaměstnanosti za jednotlivé kraje ČR 1993-2002

Kraj	1993	1994	1995	1996	1997	1998	1999	2000	2001	2002
Praha	0,34	0,28	0,29	0,43	0,87	2,31	3,52	3,42	3,39	3,73
Středočeský	3,98	2,86	2,57	2,98	4,62	6,06	7,46	6,80	6,76	7,21
Jihočeský	3,03	2,24	1,99	2,51	3,95	5,75	6,69	5,82	6,03	6,65
Plzeňský	3,69	2,56	2,19	2,63	4,23	6,09	7,43	6,47	6,52	7,06
Karlovarský	2,03	1,68	2,12	2,72	4,64	6,85	9,04	8,02	8,71	10,07
Ústecký	5,23	5,24	5,79	7,05	10,00	13,18	15,92	16,15	15,83	17,13
Liberecký	2,82	2,36	2,45	3,00	5,16	6,98	7,77	6,44	7,35	8,68
Královéhradecký	2,58	2,23	1,99	2,61	4,04	6,06	7,54	5,89	6,30	7,30
Pardubický	3,87	2,80	2,66	3,38	4,71	6,62	9,03	7,87	7,93	8,66
Vysočina	5,10	3,85	3,39	3,99	5,66	7,51	9,16	7,48	7,02	8,32
Jihomoravský	5,28	3,20	2,92	3,40	5,37	7,92	9,85	9,35	9,73	11,20
Olomoucký	5,60	4,74	4,31	5,28	7,56	10,20	12,41	11,87	11,78	12,20
Zlínský	4,83	3,03	2,40	3,22	4,71	6,96	8,71	8,14	8,51	10,22
Moravskoslezský	6,63	5,99	5,07	5,67	7,85	11,45	14,94	15,13	15,11	15,89

Zdroj: ČSÚ<sup>16</sup>**Tabulka 3:** Míra registrované nezaměstnanosti za jednotlivé kraje ČR 2003-2012

Kraj	2003	2004 A	2004 B	2005	2006	2007	2008	2009	2010	2011	2012
Praha	4,02	4,24	3,58	3,25	2,72	2,16	2,14	3,66	4,07	3,95	4,52
Středočeský	7,43	7,47	6,85	6,25	5,32	4,25	4,47	7,01	7,73	7,07	7,52
Jihočeský	6,96	7,24	6,59	6,69	5,68	4,47	4,83	7,78	8,50	7,53	8,36
Plzeňský	7,60	7,41	6,74	6,45	5,60	4,43	5,03	8,16	8,25	7,01	7,31
Karlovarský	10,62	11,60	10,75	10,28	9,20	7,32	7,62	11,07	11,39	9,83	10,84
Ústecký	17,94	16,93	15,85	15,41	13,77	10,96	10,26	13,61	13,90	12,94	14,02
Liberecký	9,48	9,06	8,22	7,73	7,04	6,05	6,95	11,24	10,54	9,46	10,26
Královéhradecký	7,89	8,28	7,67	7,33	6,32	4,70	4,81	7,97	8,37	7,49	8,61
Pardubický	9,42	9,62	8,94	8,35	6,91	5,43	5,95	9,58	9,87	8,44	9,16
Vysočina	9,20	9,38	8,85	8,23	7,10	5,63	6,27	10,25	10,73	9,44	10,23
Jihomoravský	11,45	11,56	10,69	10,21	8,82	6,92	6,83	10,59	10,87	9,81	10,42
Olomoucký	12,48	12,53	11,73	10,65	8,97	6,73	6,87	12,19	12,48	11,37	11,86
Zlínský	10,61	10,56	9,53	9,27	7,75	6,02	6,13	10,83	10,74	9,35	10,42
Moravskoslezský	16,84	16,85	15,66	14,23	12,58	9,62	8,49	12,14	12,36	11,18	12,34

Zdroj: ČSÚ<sup>17</sup>

<sup>16</sup> Údaje zveřejňované MPSV. Zdroj: ČSÚ, Česká republika od roku 1989 v číslech. [online, cit. 2013-04-01]. Dostupné z WWW: [http://www.czso.cz/csu/redakce.nsf/i/cr\\_od\\_roku\\_1989](http://www.czso.cz/csu/redakce.nsf/i/cr_od_roku_1989)

<sup>17</sup> Údaje zveřejňované MPSV. Zdroj: ČSÚ, Česká republika od roku 1989 v číslech. [online, cit. 2013-04-01]. Dostupné z WWW: [http://www.czso.cz/csu/redakce.nsf/i/cr\\_od\\_roku\\_1989](http://www.czso.cz/csu/redakce.nsf/i/cr_od_roku_1989)

## 7.1 Ústecký kraj

Z uvedených údajů jasně vyplývá, že největší problémy s nezaměstnaností má kraj Ústecký. Co však způsobuje, že události ovlivňující míru nezaměstnanosti mají na tomto území pokaždé nejtvrdší dopad? Důvod můžeme hledat ve faktu, že většina odvětví, které vytváří většinu pracovních míst v Ústeckém kraji, je dlouhodobě na ústupu. Jedná se především o těžbu uhlí, zemědělství a sklářský průmysl.

Za minulého režimu zde těžba uhlí zažívala veliký rozvoj. Bylo to z velké části způsobeno přístupem vlády, kdy měla těžba uhlí, coby strategické suroviny, v regionu prioritu. Tím pádem se zde uhlí těžilo bez ohledu na ekologický dopad pro okolní krajinu a těžbě podle potřeby ustupovaly celé osídlené oblasti. Jako nejznámější příklad můžeme uvést likvidaci starého města Most a jeho přesun mimo oblast těžby. Stejný osud potkal i řadu vesnic. V roce 1989 se však se změnou režimu mění i společenská situace a došlo k omezení prací a zavedení limitů pro těžbu. Tím v regionu prudce vzrostla nezaměstnanost, která tím pádem v Ústeckém kraji rostla již od začátku devadesátých let, přestože míra registrované nezaměstnanosti ve všech krajích v tomto období klesala a začala růst až v roce 1995. Tím se Ústecký kraj stal jediným v ČR, ve kterém na začátku devadesátých let nezaměstnanost rostla.

Jak již bylo uvedeno, i ostatní odvětví, které tvořily tradiční zaměstnavatele v kraji, jsou dlouhodobě v útlumu. Jedná se zejména o zemědělství, hlavně o okresy Litoměřice a Louny, kde se nachází tradiční zemědělská oblast. Zemědělství zde tvoří podstatnou část místního hospodářství. Proti negativním vlivům útlumu v zemědělské oblasti zde fungují určité programy a projekty na jeho podporu. Můžeme uvést například projekt podpory zaměstnanosti v zemědělských oblastech Ústeckého kraje, který spadá pod evropský sociální fond v ČR. Projekt si klade za cíl zlepšení situace na trhu práce zejména v odlehlých oblastech, které jsou vzdáleny od velkých center trhu práce a vzdělání, a to zejména pomocí výměny zkušeností a postupů se zahraničními subjekty a zavést v České republice současné zemědělské trendy a procesní inovace. [11] [online, cit. 2013-04-19]

Další oblast, která se potýká s dlouhodobými problémy, je sklářský průmysl. Toto odvětví je čím dál více v útlumu, jak skleněné výrobky nahrazuje plast. Bylo také silně poznamenáno ekonomickou krizí. Dopady krize na sklářský průmysl byly jedny z nejhorších na našem území. Krizi nedokázaly překonat velké sklářské firmy v čele s gigantem ve výrobě bižuterie firmou Jablonex. Pád těchto velkých podniků (můžeme uvést ještě Bohemia Crystalex Trading a Porcela Plus) připravil v letech 2008 a 2009 o práci tisíce lidí. [15] [online, cit. 2013-04-12]



K dnešnímu dni má Ústecký kraj stále nejvyšší míru nezaměstnanosti mezi ostatními kraji. Neliší se však již tak výrazně, jako na konci devadesátých let. V kraji se prosazuje velká snaha o zvrát dlouhodobého negativního vlivu vysoké nezaměstnanosti. V kraji proto bylo zřízeno velké množství průmyslových zón s cílem nalákat investory. Ústecký kraj je pro tuzemské i zahraniční investory velmi zajímavá lokalita. Ústecký kraj má díky tomu, že těsně sousedí s Německem, velmi příznivou polohu. Za další vlastnosti přitahující investory můžeme považovat přítomnost silné průmyslové tradice, pracovní síly technického zaměření, vyšší nezaměstnanost a s ní spojenou možnost výběru ze široké základny potencionálních zaměstnanců, přítomnost dobré sítě dopravy a infrastruktury a určitou míru akceptace negativních vlivů technické výroby na životní prostředí. Přes všechna tato pozitiva se zatím nedaří naplnit všechny průmyslové zóny, kterých se v kraji nachází celkem 14. Toto souvisí se snížením počtu investic v souvislosti s dluhovou krizí v eurozóně a s ní přetrvávající nejistotou. Dalším prvkem je přílišné množství těchto průmyslových zón, kdy nabídka výrazně převyšuje poptávku. Předpokládaný další krok proto bude pravděpodobná redukce počtu a rozloh těch zón, které nebyly v konkurenci s ostatními úspěšné, a nepodařilo se je naplnit. [19] [cit. 2013-04-19]

I přes určitou celkovou redukci jejich množství v souvislosti se současnou ekonomickou situací, je Ústecký kraj regionem s největším přílivem investic. Ústecký kraj je nejoblíbenější kraj pro nové investory již dlouhodobě. Na druhou stranu, i přes vysokou úroveň míry nezaměstnanosti je pro firmy poměrně složité sehnat kvalitní zaměstnance. Toto je způsobeno charakterem nových technických provozů, kdy je zájem nabírat pouze velmi úzce zaměřené specializované zaměstnance, kteří ovládají dané technologické postupy. Potřeba úzce kvalifikované pracovní síly znesnadňuje již tak obtížnou rekvalifikaci pracovních sil v regionu. Zaměstnanci, kteří dříve pracovali v primárním sektoru (například těžba uhlí) se jeví jako velmi obtížně rekvalifikovatelná skupina, protože nemají dostatečnou odbornost a většinou ani zájem ji rozšiřovat. Tento stav se v současné době řeší snahou propojit na mnohem vyšší úrovni zaměstnavatele se školami. Tím si firmy budou moct vychovávat pracovníky pro své obory a ti získají určitou míru jistoty, že u těchto firem naleznou uplatnění. Snahu u větší sblížení škol a soukromých podniků podporuje mimo jiné i agentura CzechInvest. [9] [online, cit. 2013-04-19].

## **7.2 Moravskoslezský kraj**

Moravskoslezský kraj je již od konce 19. století oblast s velmi silným průmyslovým zastoupením. Velkou tradici zde má průmysl, který se orientuje na primární sektor

hospodářství, tj. dobývání a zpracování základních surovin. Přítomnost bohatých ložisek černého uhlí vedla v období největšího průmyslového rozkvětu k rozvoji řady odvětví. Hlavně se jedná o těžbu uhlí a na ní navazující odvětví, jako jsou hutnictví nebo ocelářské a strojírenské výroby. Průmysl má v regionu nejsilnější zastoupení a zaměstnává více než třetinu osob, která se významnou měrou podílí na regionálním produktu. [18] [online cit. 2013-04-19]

Stejně jako v Ústeckém kraji, i kraj Moravskoslezský se potýká s dlouhodobě vysokou mírou nezaměstnanosti. V porovnání s ostatními kraji se nachází citelně vysoko nad republikovým průměrem a po většinu let se velmi těsně dotýká výše nezaměstnanosti v Ústeckém kraji. To je většinou dáno stejnými důvody, které byly uvedeny pro kraj Ústecký. Za minulého režimu byl Moravskoslezský kraj významným strategickým centrem průmyslu. Stejně jako kraj Ústecký těžil z rozvinutého odvětví dobývání uhlí a s ním spojených průmyslových odvětví. V letech po sametové revoluci došlo ke změnám ve vnímání odvětví těžby černého uhlí, které již nebylo prosazováno na úkor dalších faktorů, jako je třeba životní prostředí. I zde došlo k omezení těžby a zavedení těžebních limitů. To způsobilo řadu sociálních problémů spojených s nezaměstnaností, protože bývalí horníci se ukázali jako velmi obtížně rekvalifikovatelná skupina zaměstnanců. Na rozdíl od Ústeckého kraje, zde však míra nezaměstnanosti neroste hned v první polovině devadesátých let, ale sleduje stejný trend jako zbytek republiky. Proč se v Ústeckém kraji zvyšovala v první polovině devadesátých let nezaměstnanost a v Moravskoslezském kraji tomu bylo naopak? Hospodářství obou krajů stálo (a stále stojí) na zpracovatelském průmyslu a těžbě uhlí. Liší se však v jednom zásadním odvětví a to v zemědělství. V Ústeckém kraji má zemědělství široké zastoupení a proto se musel kraj vyrovnávat s velkým útlumem v této oblasti a s ním přicházející nezaměstnaností. Na druhou stranu v Moravskoslezském kraji je zemědělství zastoupeno minimálně. V oblasti zemědělství, lesnictví a rybaření zde v současné době působí pouze kolem 3% ekonomických subjektů. Po roce 1995 už ale Moravskoslezský kraj následuje Ústecký kraj ve strmém vzestupu míry nezaměstnanosti a brzy dosahuje téměř stejných hodnot. Právě zpracovatelský průmysl, který je v Moravskoslezském kraji výrazně zastoupen, se také ocitá v dlouhodobém útlumu. Jedná se především o zpracování kovů, tj. železářny, ocelárny a výroby kovových konstrukcí a kovodělných výrobků. Ačkoliv má toto odvětví stále mnoho využití, éra, kdy zpracování uhlí a oceli byla nejdůležitější strategické odvětví a kdy docházelo k jejich velkému rozmachu, je již na ústupu.

Kromě těchto pro oblast tradičních odvětví, které lze charakterizovat jako hodnotový řetězec, který zahrnuje uhlí, ocel a strojírenství, se v kraji významně rozvíjejí obory mimo

toto hlavní zaměření. Těmito obory jsou zejména automobilový průmysl, informační technologie a elektronika, chemický průmysl a v poslední době také různé speciální služby pro firmy (zejména návrhářské, poradenské a výzkumné aktivity). Stále však zůstává faktem, že největšími zaměstnavateli jsou firmy a podniky působící ve zpracovatelském průmyslu. V kraji zaměstnávají skoro 30% veškerých pracovníků (okolo 170 000 osob). Jedná se například o společnosti Vítkovice, OKD, Hyundai Automotive, Třinecké železárny a další. Více než 70 tisíc pracovních míst tvoří oblast obchodu s motorovými vozidly, přes 50 tisíc pracovníků pracuje ve stavebnictví. K dalším velkým zaměstnavatelům v regionu patří zdravotnická a vzdělávací zařízení, České dráhy a další subjekty. [18] [online, cit. 2013-04-20]

Stejně jako Ústecký kraj, má Moravskoslezský kraj problémy se strukturou svých odvětví, jelikož se zaměřuje na odvětví, jež jsou dnes již na ústupu. Proto zde v druhé polovině devadesátých let těžce dolehla potřeba vyrovnat se s konkurenčním prostředím a průmysl v kraji se ocitl v problémech. Podobně jako v kraji Ústeckém zde rostla nezaměstnanost mnohem rychleji, než byl celorepublikový průměr a v roce 1999 už atakovala hranici patnácti procent s mírou registrované nezaměstnanosti 14,94 %. Tato hodnota se nadále průběžně zvyšovala, až dosáhla svého maxima v prvním pololetí roku 2004 v hodnotě 16,85 %. Postupně začalo docházet k částečné restrukturalizaci hospodářských aktivit v regionu s kladením většího důrazu na jiná odvětví. Jako příklad můžeme uvést výrobu elektronických zařízení, optických přístrojů nebo automobilový průmysl. V průběhu posledních let se Moravskoslezský kraj již více blíží celorepublikovému průměru. Stále se jedná o region s vyšší mírou nezaměstnanosti, než v ostatních krajích a s tím spojených sociálních problémů. Můžeme však tvrdit, že se již v míře registrované nezaměstnanosti pohybuje ve stejné výši, jako kraj Olomoucký a velmi se blíží ostatním krajům.

### **7.3 Praha**

Oblastí s tradičně nejnižší mírou nezaměstnanosti je hlavní město Praha. Z uvedených dat vyplývá, že po celé sledované období se Praha v míře registrované nezaměstnanosti drží kolem čtyř až pěti procentních bodů pod republikovým průměrem. Praha má v porovnávání s ostatními kraji ČR nesrovnatelnou výhodu. Ačkoliv se jedná o správní celek na úrovni krajů, rozlohou se jedná pouze o hlavní město a jeho nejbližší okolí. Vzhledem k tomu, že celá oblast hlavního města Praha je velmi rozvinutá a s dostatkem pracovních příležitostí, odpadá zde oproti ostatním krajům efekt zvyšování průměrné míry nezaměstnanosti započtením ekonomicky slabých regionů, kde se vyskytuje vysoká nezaměstnanost.

I po jiných stránkách hraje Praha v České republice vedoucí úlohu. Jedná se významné centrum soustředění administrativy a vládních aparátů, které tvoří pracovní místa v odvětví veřejné správy. Zároveň se jedná o obchodní centrum republiky, kde sídlí mnoho centrál velkých společností, investičních firem, právnických společností a dalších subjektů. Prahu můžeme dále pokládat za velmi výhodné místo pro podnikání. To je dáno mnoha různými faktory. Jedná se například o velkou úroveň zalidnění oblasti, přítomnost potencionálně movité kupní síly, vyšší úroveň cen a přítomnost mnoha zahraničních zákazníků. Hlavní město Praha má nejen v rámci republiky samotné, ale také v rámci Evropské unie velmi příznivou polohu. Česká republika se nachází v samotném centru Evropy a z Prahy se dá cestovat do většiny evropských destinací. To, a také fakt, že se jedná o historické město plné významných architektonických památek, způsobuje příliv významného počtu zahraničních turistů. V Praze podnikající ekonomické subjekty významně těží z faktu, že je Praha vyhledávanou turistickou destinací. Je zde samozřejmě spousta dalších faktorů, jako fakt, že Praha je významné kulturní centrum, nebo úroveň rozvinutí veškerých služeb a infrastruktury. Soubor všech těchto vlastností dělá z hlavního města Prahy správní celek s největším množstvím pracovních příležitostí vzhledem k jeho rozloze, a tím pádem správní celek s bezkonkurenčně nejnižší zaznamenávanou mírou nezaměstnanosti.

Když se vrátíme zpět k **tabulkám 2 a 3**, můžeme sledovat, že Praha v průběhu let sledovala stejné trendy vývoje nezaměstnanosti jako ostatní kraje, pouze s tím rozdílem, že nezaměstnanost zde byla na podstatně nižší úrovni, než ve zbytku republiky. Za povšimnutí stojí především první polovina devadesátých let, kdy se míra nezaměstnanosti v Praze blížila nule. Nezaměstnanost se v těchto letech ocitla na úrovni kolem tří desetin procentního bodu. Po roce 1995 můžeme sledovat již popsaný vývoj úrovně nezaměstnanosti. Postupné zvyšování úrovně nezaměstnanosti spojené s přeměnou české ekonomiky na tržní hospodářství, její klesání v letech hospodářského růstu po vstupu do EU a její následný opětovný vzestup zapříčiněný finanční krizí. V současné době se nezaměstnanost v hlavním městě Praha nachází na historickém maximu. Za rok 2012 byla naměřena hodnota registrované nezaměstnanosti 4,52 %.

## **8 ANALÝZA NEZAMĚSTNANOSTI V ZÁVISLOSTI NA VYBRANÝCH FAKTORECH**

V minulých kapitolách jsme si popsali vývoj míry registrované nezaměstnanosti na území České republiky. Jak již bylo řečeno, míra nezaměstnanosti závisí na mnoha vzájemně se ovlivňujících faktorech. Jedná se o faktory z různých oblastí, jako jsou ekonomické, politické nebo demografické, které každý mění specifické podmínky a různou měrou ovlivňuje míru nezaměstnanosti. V následující kapitole se pokusíme dokázat těsnost vzájemného ovlivňování vybraných faktorů, kterými budou úroveň vzdělání a HDP na jedné straně a nezaměstnanost na straně druhé.

### **8.1 Vzdělání**

Úroveň vzdělanosti je jeden z nejdůležitějších faktorů, které ovlivňují míru nezaměstnanosti. S rostoucí úrovní svého vzdělání člověk získává mnohem širší kvalifikaci. Přestože například vysokoškolsky vzdělaný člověk nemůže najít zaměstnání v oboru svého hlavního zaměření, téměř vždy může nastalou situaci řešit tak, že se bude ucházet o místo, které vyžaduje nižší kvalifikaci. Tím vysoce zlepšuje jeho konkurenceschopnost na trhu práce. V současné době čelíme, s postupem globalizace, rostoucí konkurenci cizinecké pracovní síly. Proto snaha každého jedince dosažení vysoké úrovně vzdělanosti, a tudíž schopnosti přinést oproti konkurenci určitou přidanou hodnotu a jiné kvality, velmi žádaná. V ČR je proto možné, aby každý jedinec, za předpokladu, že ve škole dokáže splnit na něj kladené požadavky, dostal příležitost k získání vysokoškolského vzdělání. Tento stav se však může v budoucnu změnit. V současné době se díky nedostatku financí ve školství projednává možnost začlenit studenty do financování pomocí poplatků za školné na vysokých školách.

V rámci „širšího rozhledu“ poskytuje vzdělání člověku spoustu důležitých znalostí a schopností, které může ve svém životě využít, nejen k tomu, aby získal zaměstnání. Jedná se například o znalosti cizích jazyků, schopnost kritického myšlení, znalosti politické a ekonomické situace, historie a spousta dalších. Obzvlášť znalost cizích jazyků je v současné době s větším provázáním obchodu se zahraničními investory velkou výhodou a v některých oborech se již stává nutností. I přes rostoucí počet pracovníků hovořících cizími jazyky stále platí, že pracovník, který ovládá dva a více cizích jazyků většinou nemá problémy s hledáním nového zaměstnání. To je spojeno také se schopností tohoto pracovníka žít a pracovat v zemích mluvících těmito jazyky.

Úroveň vzdělání úzce souvisí s přítomností strukturální nezaměstnanosti. Jak již bylo řečeno, čím větší má daný pracovník vzdělání, tím větší soubor činností může v práci vykonávat. Toto samozřejmě platí pro odvětví a obory, které jsou si příbuzné. Například manažer s vysokoškolským vzděláním tak může zastávat administrativní práci, pracovat v účetnictví atd. Vzdělání samozřejmě není jediným faktorem, který způsobuje strukturální nezaměstnanost, ale jeho vyšší míra výrazně usnadňuje rekvalifikaci a zařazení propuštěných pracovníků na jiná pracovní místa. V **tabulkách 4 a 5** můžeme vidět konkrétní údaje o úrovni vzdělání v ČR, které byly získány výběrovými šetřeními pracovních sil pořádanými Českým statistickým úřadem.

**Tabulka 4:** Vzdělání obyvatelstva ČR ve věku 15 a více let v letech 1993 - 2002

Vzdělání	1993	1994	1995	1996	1997	1998	1999	2000	2001	2002
Základní a žádné vzdělání	2 289,7	2 245,6	2 236,3	2 151,7	2 090,2	2 034,0	1 982,5	2 072,3	2 094,1	1 916,8
Střední bez maturity	3 206,8	3 247,1	3 255,3	3 330,6	3 353,0	3 356,4	3 323,5	3 199,4	3 108,2	3 216,9
Střední s maturitou	2 139,3	2 231,5	2 255,7	2 307,4	2 375,7	2 460,3	2 534,5	2 579,1	2 630,7	2 646,2
Vysokoškolské	647,5	629,5	658,6	656,9	668,0	672,4	714,6	735,2	744,2	813,7
<b>Celkem (v tis.)</b>	<b>8 292,7</b>	<b>8 354,6</b>	<b>8 406,4</b>	<b>8 447,5</b>	<b>8 487,0</b>	<b>8 523,2</b>	<b>8 555,3</b>	<b>8 586,4</b>	<b>8 577,4</b>	<b>8 599,1</b>

Zdroj: [ČSÚ<sup>18</sup>]

**Tabulka 5:** Vzdělání obyvatelstva ČR ve věku 15 a více let v letech 2002 – 2012

Vzdělání	2003	2004	2005	2006	2007	2008	2009	2010	2011	2012
Základní a žádné vzdělání	1 851,0	1 810,5	1 745,0	1 698,1	1 687,2	1 675,5	1 581,1	1 500,2	1 445,5	1 355,0
Střední bez maturity	3 299,2	3 319,5	3 283,1	3 264,1	3 244,8	3 197,8	3 223,3	3 191,0	3 158,3	3 093,1
Střední s maturitou	2 650,6	2 679,1	2 779,6	2 855,8	2 936,4	3 019,8	3 057,2	3 086,6	3 032,9	3 045,9
Vysokoškolské	831,7	862,2	907,1	954,6	974,8	1 050,0	1 147,2	1 236,3	1 327,2	1 454,2
<b>Celkem (v tis.)</b>	<b>8 636,9</b>	<b>8 673,3</b>	<b>8 716,0</b>	<b>8 773,4</b>	<b>8 845,0</b>	<b>8 943,8</b>	<b>9 009,3</b>	<b>9 015,4</b>	<b>8 964,7</b>	<b>8 964,0</b>

Zdroj: [ČSÚ<sup>19</sup>]

<sup>18</sup> ČSÚ, Česká republika od roku 1989 v číslech. [online, cit. 2013-04-01]. Dostupné z WWW: [http://www.czso.cz/csu/redakce.nsf/i/cr\\_od\\_roku\\_1989](http://www.czso.cz/csu/redakce.nsf/i/cr_od_roku_1989)

<sup>19</sup> ČSÚ, Česká republika od roku 1989 v číslech. [online, cit. 2013-04-01]. Dostupné z WWW: [http://www.czso.cz/csu/redakce.nsf/i/cr\\_od\\_roku\\_1989](http://www.czso.cz/csu/redakce.nsf/i/cr_od_roku_1989)

Na uvedených datech můžeme sledovat, že počet osob se středním vzděláním s maturitou a vysokoškolským vzděláním na našem území rok od roku zvyšuje. Toto zvyšování se děje na úkor skupiny zastoupených středním vzděláním bez maturity, základním nebo bez žádného dosaženého vzdělání, jejichž počty se naopak snižují. V tomto ohledu můžeme na našem území sledovat velmi pozitivní jev. Na druhou stranu tato data nevypovídají o úrovni vzdělávacího systému a skutečných kvalitách pracovníků, kteří dosáhnou vyššího vzdělání. Ačkoliv tak stále probíhají diskuze o úrovni a náročnosti českého školství, obecně můžeme tvrdit, že úroveň vzdělanosti se na našem území zvyšuje.

Nyní se pomocí korelační analýzy<sup>20</sup> pokusíme zjistit, zde jsou míra nezaměstnanosti a vzdělání korelované veličiny. Mezi korelovanými veličinami můžeme pozorovat lineární vztah. Pokud dojde k pohybu jedné ze sledovaných veličin, tento pohyb se projeví i na veličině druhé.

### **8.1.1 Porovnání míry nezaměstnanosti a počtem pracovníků se středním vzděláním s maturitou**

Budeme porovnávat míru registrované nezaměstnanosti v letech 1993-2012 a údaje o počtu pracovníků se středním vzděláním s maturitou za stejné období vyjádřené podílem na celkovém množství v procentech. Jelikož nemáme k dispozici žádné bližší informace o zkoumaných časových řadách, například rozdělení pravděpodobnosti, použijeme pro výpočet Spearmanův korelační koeficient. V **tabulce 6** jsou uvedeny údaje o nezaměstnanosti a počty pracovníků s maturitou, jako nejvyšším dosaženým vzděláním, od roku 2004<sup>21</sup>. Ve **vzorci 4** je pak popsán vlastní postup výpočtu Spearmanova korelačního koeficientu. Stanovíme nulovou hypotézu  $H_0$ : mezi veličinami neexistuje korelační vztah, proti alternativní hypotéze  $H_1$ : mezi hodnotami existuje korelační vztah. Hodnoty budeme testovat na hladině významnosti  $\alpha=0,05$ .

---

<sup>20</sup> Níže popsané výpočty vycházejí z učebnice Statistické metody pro ekonomickou a technologickou praxi. KUBANOVÁ, Jana. *Statistické metody pro ekonomickou a technickou praxi*. Bratislava: Statis, 2003, 247 s. ISBN 80-856-5931-X.

<sup>21</sup> V roce 2004 se po našem vstupu do EU změnil způsob výpočtu míry nezaměstnanosti.

**Tabulka 6:** Spearmanův korelační koeficient – střední vzdělání I

	2004	2005	2006	2007	2008	2009	2010	2011	2012
úroveň nezaměstnanosti	9,47	8,88	7,67	5,98	5,96	9,24	9,57	8,62	9,36
střední s maturitou	2 679,1	2 779,6	2 855,8	2 936,4	3 019,8	3 057,2	3 086,6	3 032,9	3045,9
$r_i$	8	5	3	2	1	6	9	4	7
$q_i$	1	2	3	4	5	8	9	6	7
$(r_i - q_i)^2$	49	9	0	4	16	4	0	4	0

Zdroj: Vlastní<sup>22</sup>

$$r_s = 1 - \frac{6}{n(n^2 - 1)} \sum_{i=1}^n (r_i - q_i)^2$$

(4)

kde:  $r_s$  je hodnota testovacího kritéria

$n$  je počet proměnných

$r_i$  je pořadí veličin x

$q_i$  je pořadí veličin y

Po výpočtu hodnoty testovacího kritéria dostáváme hodnotu  $r_s=0,2833$ . V tabulkách<sup>23</sup> najdeme příslušnou kritickou hranici pro  $\alpha=0,05$ , která je 0,6833. Protože hodnota testovacího kritéria padla do oblasti přípustných hodnot ( $0,6833 > 0,2833$ ), není důvod zamítat nulovou hypotézu. Můžeme tvrdit, že není korelační závislost mezi počtem osob s dokončeným středoškolským vzděláním s maturitou a hodnotami nezaměstnanosti.

Jak již bylo uvedeno, trh práce reaguje na změny podmínek s jistým zpožděním. Pokusíme se prokázat závislost mezi hodnotami o počtu pracovníků se středním vzděláním s maturitou a mírou registrované nezaměstnanosti naměřené v dalším roce. Hodnoty pro výpočet jsou vedeny v **tabulce 7**. Stanovíme nulovou hypotézu  $H_0$ : mezi veličinami neexistuje korelační vztah, proti alternativní hypotéze  $H_1$ : mezi hodnotami existuje korelační vztah. Hodnoty budeme testovat na hladině významnosti  $\alpha=0,05$ .

<sup>22</sup> Vlastní zpracování dat ČSÚ, která byla uvedena v předchozím textu.

<sup>23</sup> KUBANOVÁ, Jana a Bohdan LINDA. *Kritické hodnoty a kvantily vybraných rozdělení pravděpodobností*. Vyd. 3. Pardubice: Univerzita Pardubice, 2010, 53 s. ISBN 978-80-7395-326-3.



**Tabulka 7:** Spearmanův korelační koeficient – střední vzdělání 2

	2004	2005	2006	2007	2008	2009	2010	2011
úroveň nezaměstnanosti	8,88	7,67	5,98	5,96	9,24	9,57	8,62	9,36
střední s maturitou	2 679,1	2 779,6	2 855,8	2 936,4	3 019,8	3 057,2	3 086,6	3 032,9
$r_i$	5	3	2	1	6	8	4	7
$q_i$	1	2	3	4	5	7	8	6
$(r_i - q_i)^2$	16	1	1	9	1	1	16	1

*Zdroj: Vlastní<sup>24</sup>*

Po výpočtu hodnoty testovacího kritéria dostáváme hodnotu  $r_s=0,4524$ . Hodnota kritické hranice pro  $\alpha=0,05$  je 0,7067. Protože hodnota testovacího kritéria padla do oblasti přípustných hodnot ( $0,7067 > 0,4524$ ), není důvod zamítat nulovou hypotézu. Ačkoliv se nám v 95 procentním intervalu spolehlivosti nepodařilo prokázat vztah obou veličin, hodnota testovacího kritéria padla celkem blízko kritické oblasti.

### 8.1.2 Porovnání míry nezaměstnanosti a počtem pracovníků s vysokoškolským vzděláním

V předchozích výpočtech jsme zkoumali lineární vztah míry nezaměstnanosti a počtu pracovníků se středním vzděláním s maturitou. Nyní se zaměříme na pracovníky s ukončeným vysokoškolským vzděláním. V **tabulce 8** jsou uvedeny hodnoty míry nezaměstnanosti a počty pracovníků s vysokoškolským vzděláním. Stanovíme nulovou hypotézu  $H_0$ : mezi veličinami neexistuje korelační vztah, proti alternativní hypotéze  $H_1$ : mezi hodnotami existuje korelační vztah. Hodnoty budeme testovat na hladině významnosti  $\alpha=0,05$

Po výpočtu hodnoty testovacího kritéria dostáváme hodnotu  $r_s=0,1500$ . Hodnota kritické hranice pro  $\alpha=0,05$  je 0,6833. Protože hodnota testovacího kritéria padla do oblasti přípustných hodnot ( $0,6833 > 0,1500$ ), není důvod zamítat nulovou hypotézu. Mezi danými veličinami není korelační vztah.

<sup>24</sup> Vlastní zpracování dat ČSÚ, která byla uvedena v předchozím textu.

**Tabulka 8:** Spearmanův korelační koeficient – vysokoškolské vzdělání 1

	2004	2005	2006	2007	2008	2009	2010	2011	2012
úroveň nezaměstnanosti	9,47	8,88	7,67	5,98	5,96	9,24	9,57	8,62	9,36
vysokoškolské vzdělání	862,2	907,1	954,6	974,8	1 050,0	1 147,2	1 236,3	1 327,2	1 454,2
$r_i$	8	5	3	2	1	6	9	4	7
$q_i$	1	2	3	4	5	6	7	8	9
$(r_i - q_i)^2$	49	9	0	4	16	0	4	16	4

*Zdroj: Vlastní<sup>25</sup>*

Znovu zohledníme pro námi sledované hodnoty, zpoždění, se kterým reaguje trh práce na změny. K příslušným hodnotám o počtu vysokoškolsky vzdělaných pracovníků přiřadíme hodnoty o míře registrované nezaměstnanosti pro následující rok. Tyto údaje jsou zobrazeny v **tabulce 9**. Stanovíme nulovou hypotézu  $H_0$ : mezi veličinami neexistuje korelační vztah, proti alternativní hypotéze  $H_1$ : mezi hodnotami existuje korelační vztah. Hodnoty budeme testovat na hladině významnosti  $\alpha=0,05$

**Tabulka 9:** Spearmanův korelační koeficient – vysokoškolské vzdělání 2

	2004	2005	2006	2007	2008	2009	2010	2011
úroveň nezaměstnanosti	8,88	7,67	5,98	5,96	9,24	9,57	8,62	9,36
vysokoškolské vzdělání	862,2	907,1	954,6	974,8	1 050,0	1 147,2	1 236,3	1 327,2
$r_i$	5	3	2	1	6	8	4	7
$q_i$	1	2	3	4	5	6	7	8
$(r_i - q_i)^2$	16	1	1	9	1	4	9	1

*Zdroj: Vlastní<sup>26</sup>*

Po výpočtu hodnoty testovacího kritéria dostáváme hodnotu  $r_s=0,5000$ . Hodnota kritické hranice pro  $\alpha=0,05$  je 0,7067. Protože hodnota testovacího kritéria padla do oblasti přípustných hodnot ( $0,7067 > 0,5000$ ), není důvod zamítat nulovou hypotézu. Hodnota testovacího kritéria znovu padla blízko hranice kritické oblasti. Ačkoliv se na 95 procentním intervalu spolehlivosti nepodařilo lineární závislost potvrdit, můžeme prohlásit, že mezi veličinami je určitý vztah.

<sup>25</sup> Vlastní zpracování dat ČSÚ, která byla uvedena v předchozím textu.

<sup>26</sup> Vlastní zpracování dat ČSÚ, která byla uvedena v předchozím textu.

Analýzy pro jednotlivé vybrané kraje nebudou provedeny z důvodu nedostatku kvalitních podkladů. ČSÚ ani MPSV nenabízejí podrobnější statistiky o rozložení pracovní síly podle úrovně dosaženého vzdělání za jednotlivé kraje.

## 8.2 HDP

HDP (hrubý domácí produkt) vyjadřuje rychlost hospodářského růstu (případně poklesu) dané ekonomiky. Za HDP považujeme celkovou hodnotu statků a služeb vytvořených v určitém období na daném území. Pokud nezaměstnanost roste nad svou přirozenou míru, dochází k poklesu hospodářského růstu, protože nezaměstnané jednotky nevyrobí žádné statky a služby a zatěžují sociální systém. Americký ekonom Arthur Okun popsal korelaci mezi mírou nezaměstnanosti a mírou růstu HDP. Tento vztah korelace označujeme jako Okunův zákon. Podle Okunova zákona za každé 2-3 %, o které se zpomalí růst domácího produktu, dojde ke zvýšení míry nezaměstnanosti o 1 %.

HDP je souhrnný ukazatel stavu ekonomiky, který v sobě zahrnuje spoustu různých faktorů. Ovlivňuje ho například úroveň vzdělanosti, investice, platební bilance, úrokové míry a spousta dalších.

Stejně, jako v předchozí podkapitole provedeme na údajích o sledovaných faktorech test Spearmanova korelačního koeficientu. V **tabulce 10** jsou vyobrazeny konkrétní hodnoty námi sledovaných faktorů v období od našeho vstupu do EU, tedy v letech 2004-2012. Jedná se o míru registrované nezaměstnanosti a míru růstu HDP. Testujeme nulovou hypotézu  $H_0$ , že dané veličiny mezi sebou nemají korelační vztah.

**Tabulka 10:** Spearmanův korelační koeficient – HDP 1

	2004	2005	2006	2007	2008	2009	2010	2011	2012
úroveň nezaměstnanosti	9,47	8,88	7,67	5,98	5,96	9,24	9,57	8,62	9,36
růst HDP	4,7	6,8	7,0	5,7	3,1	-4,5	2,5	1,9	-1,0
$r_i$	8	5	3	2	1	6	9	4	7
$q_i$	6	8	9	7	5	1	4	3	2
$(r_i - q_i)^2$	16	9	4	1	16	9	9	9	1

*Zdroj: Vlastní<sup>27</sup>*

<sup>27</sup> Vlastní zpracování dat ČSÚ, která byla uvedena v předchozím textu

Pro výpočet Spearmanova korelačního koeficientu opět použijeme **vzorec 4**. Hodnota testovacího kritéria je  $r_s=0,3833$ . V tabulkách kritických hodnot nalezneme příslušnou kritickou hranici  $r_{0,05} = 0,6833$ . Protože hodnota testovacího kritéria padla do oblasti přípustných hodnot ( $0,6833 > 0,3833$ ), není důvod nulovou hypotézu zamítnout. Můžeme tvrdit, že mezi sledovanými veličinami není korelační závislost.

Stejně jako v předchozích případech, kdy jsme sledovali závislost míry nezaměstnanosti a vzdělání, se pokusíme zohlednit zpoždění reakce trhu na změnu podmínek. Toto zohlednění provedeme porovnáním hodnot o vývoji HDP s hodnotami míry nezaměstnanosti z dalšího roku. Údaje jsou uvedeny v **tabulce 11**. Zkoumáme nulovou hypotézu  $H_0$ : Mezi veličinami existuje korelační vztah oproti alternativní hypotéze  $H_1$ : Mezi veličinami není korelační vztah. Test provedeme na hladině významnosti  $\alpha=0,05$ .

**Tabulka 11:** Spearmanův korelační koeficient – HDP 2

	2004	2005	2006	2007	2008	2009	2010	2011
úroveň nezaměstnanosti	8,88	7,67	5,98	5,96	9,24	9,57	8,62	9,36
růst HDP	4,7	6,8	7	5,7	3,1	-4,5	2,5	1,9
$r_i$	5	3	2	1	6	8	4	6
$q_i$	6	8	9	7	5	1	4	3
$(r_i - q_i)^2$	1	25	49	36	1	49	0	9

*Zdroj: Vlastní<sup>28</sup>*

Po výpočtu hodnoty testovacího kritéria dostáváme hodnotu  $r_s=0,4167$ . Hodnota kritické hranice pro  $\alpha=0,05$  je  $0,7067$ . Protože hodnota testovacího kritéria padla do oblasti přípustných hodnot ( $0,7067 > 0,4167$ ), není proto důvod zamítnout nulovou hypotézu.

### 8.2.1 HDP a míra nezaměstnanosti v Ústeckém kraji

Jelikož se nám na údajích za Českou republiku jako celek nepodařilo prokázat vztah HDP a nezaměstnanosti, pokusíme se dokázat lineární závislost zkoumaných hodnot ve vybraných regionech s velmi vysokou, nebo naopak velmi nízkou, mírou nezaměstnanosti. Správním celem s tradičně nejvyšší mírou nezaměstnanosti v ČR je Ústecký kraj. V **tabulce 12** jsou uvedena data zobrazující výši HDP na obyvatele a míru registrované nezaměstnanosti v Ústeckém kraji. Analýza bude provedena pro období v letech 2004-2011. Údaje za jednotlivé kraje pro rok 2012 nebyly v době zpracování práce k dispozici. Pro zjištění závislosti použijeme Spearmanův korelační koeficient. Ověřujeme nulovou hypotézu  $H_0$ :

<sup>28</sup> Vlastní zpracování dat ČSÚ, která byla uvedena v předchozím textu.

mezi veličinami není korelační vztah oproti alternativní hypotéze  $H_1$ : mezi veličinami je korelační vztah. Test proběhne na hladině významnosti  $\alpha=0,05$ .

**Tabulka 12:** Spearmanův korelační koeficient – HDP v Ústeckém kraji 1

	2004	2005	2006	2007	2008	2009	2010	2011
nezaměstnanost	15,85	15,41	13,77	10,96	10,26	13,61	13,90	12,94
HDP na obyvatele (Kč)	237 458	250 381	267 430	285 765	295 512	300 399	292 943	292 658
$r_i$	8	7	5	2	1	4	6	3
$q_i$	1	2	3	4	5	8	7	6
$(r_i - q_i)^2$	49	25	4	4	16	16	1	9

*Zdroj: Vlastní<sup>29</sup>*

Po výpočtu hodnoty testovacího kritéria dostáváme hodnotu  $r_s=0,4763$ . Hodnota kritické hranice pro  $\alpha=0,05$  je 0,7067. Protože hodnota testovacího kritéria padla do oblasti přípustných hodnot ( $0,7067 > 0,4763$ ), není proto důvod zamítnout nulovou hypotézu.

Na závěr opět provedeme výpočet, který bude zohledňovat nepružnost trhů. Údaje potřebné pro výpočet jsou uvedeny v **tabulce 13**. Ověřujeme nulovou hypotézu  $H_0$ : mezi veličinami není korelační vztah oproti alternativní hypotéze  $H_1$ : mezi veličinami je korelační vztah. Test proběhne na hladině významnosti  $\alpha=0,05$ .

**Tabulka 13:** Spearmanův korelační koeficient – HDP v Ústeckém kraji 2

	2004	2005	2006	2007	2008	2009	2010	2011
nezaměstnanost	15,41	13,77	10,96	10,26	13,61	13,90	12,94	14,02
HDP na obyvatele (Kč)	237 458	250 381	267 430	285 765	295 512	300 399	292 943	292 658
$r_i$	7	5	2	1	4	6	3	8
$q_i$	1	2	3	4	5	8	7	6
$(r_i - q_i)^2$	36	9	1	9	1	4	16	4

*Zdroj: Vlastní<sup>30</sup>*

Po výpočtu hodnoty testovacího kritéria dostáváme hodnotu  $r_s=0,0476$ . Hodnota kritické hranice pro  $\alpha=0,05$  je 0,7067. Protože hodnota testovacího kritéria padla do oblasti přípustných hodnot ( $0,7067 > 0,0476$ ), není proto důvod zamítnout nulovou hypotézu.

<sup>29</sup> Zpracováno podle údajů z ČSÚ, *Časové řady*. [online, cit. 2013-04-25]. Dostupné z WWW: [http://www.czso.cz/xu/redakce.nsf/i/casove\\_rady\\_regionalni](http://www.czso.cz/xu/redakce.nsf/i/casove_rady_regionalni)

<sup>30</sup> Zpracováno podle údajů z ČSÚ, *Časové řady*. [online, cit. 2013-04-25]. Dostupné z WWW: [http://www.czso.cz/xu/redakce.nsf/i/casove\\_rady\\_regionalni](http://www.czso.cz/xu/redakce.nsf/i/casove_rady_regionalni)

## 8.2.2 HDP a míra nezaměstnanosti v Moravskoslezském kraji

Další kraj, který se vyznačuje dlouhodobě zvýšenou mírou nezaměstnanosti, je kraj Moravskoslezský. Nezaměstnanost v Moravskoslezském kraji dosahovala během svého vývoje takřka stejných hodnot jako v kraji Ústeckém. V následující analýze budeme zkoumat těsnost vztahů mezi HDP za Moravskoslezský kraj a hodnotami registrované nezaměstnanosti v tomto kraji.

Hodnoty sledovaných faktorů jsou uvedeny v **tabulce 14**. Testujeme nulovou hypotézu  $H_0$ : mezi veličinami není korelační vztah oproti alternativní hypotéze  $H_1$ : mezi veličinami je korelační vztah. Test proběhne na hladině významnosti  $\alpha=0,05$ .

**Tabulka 14:** Spearmanův korelační koeficient – HDP v Moravskoslezském kraji 1

	2004	2005	2006	2007	2008	2009	2010	2011
nezaměstnanost	15,66	14,23	12,58	9,62	8,49	12,14	12,36	11,18
HDP na obyvatele (Kč)	233 765	258 615	271 633	297 281	314 644	294 621	304 384	318 155
$r_i$	8	7	6	2	1	4	5	3
$q_i$	1	2	3	5	7	4	6	8
$(r_i - q_i)^2$	49	25	9	9	36	0	1	25

*Zdroj: Vlastní<sup>31</sup>*

Po výpočtu hodnoty testovacího kritéria dostáváme hodnotu  $r_s=0,8333$ . Hodnota kritické hranice pro  $\alpha=0,05$  je 0,7067. Protože hodnota testovacího kritéria padla do kritické oblasti ( $0,7067 < 0,8333$ ), můžeme zamítnout nulovou hypotézu. Tvrdíme, že mezi veličinami pozorujeme lineární vztah.

V dalším testu opět zohledníme zpoždění, se kterým reaguje trh na změny. Příslušné hodnoty jsou uvedeny v **tabulce 15**. Ověřujeme nulovou hypotézu  $H_0$ : mezi veličinami není korelační vztah oproti alternativní hypotéze  $H_1$ : mezi veličinami je korelační vztah. Testování proběhne na hladině významnosti  $\alpha=0,05$ .

<sup>31</sup> Zpracováno podle ČSÚ, *časové řady*, [online, cit. 2013-04-27]. Dostupné z WWW: <http://www.czso.cz/x/krajedata.nsf/oblast2/hdp-xt>

**Tabulka 15:** Spearmanův korelační koeficient – HDP v Moravskoslezském kraji 2

	2004	2005	2006	2007	2008	2009	2010	2011
nezaměstnanost	14,23	12,58	9,62	8,49	12,14	12,36	11,18	12,34
HDP na obyvatele (Kč)	233 765	258 615	271 633	297 281	314 644	294 621	304 384	318 155
$r_i$	8	7	2	1	4	6	3	5
$q_i$	1	2	3	5	7	4	6	8
$(r_i - q_i)^2$	49	25	1	16	9	4	9	9

*Zdroj: Vlastní<sup>32</sup>*

Po výpočtu hodnoty testovacího kritéria dostáváme hodnotu  $r_s=0,4524$ . Hodnota kritické hranice pro  $\alpha=0,05$  je 0,7067. Protože hodnota testovacího kritéria padla do oblasti přípustných hodnot ( $0,7067 > 0,4524$ ), není proto důvod zamítnout nulovou hypotézu.

Ačkoliv se nám v 95 procentním intervalu spolehlivosti podařilo vyjádřit lineární závislost mezi hodnotami HDP a mírou registrované nezaměstnanosti v jednotlivých letech, nepodařilo se nám tento vztah již prokázat se zohledněním zpožděné reakce trhu. Tento rozdíl může mít za následek příliš krátké časové období, pro které byla analýza provedena. Změna výpočtu míry registrované nezaměstnanosti po našem vstupu do EU zabraňuje porovnání se staršími daty.

### 8.2.3 HDP a míra nezaměstnanosti v hlavním městě Praha

Hlavní město Praha je správní celek, ve kterém na našem území nezaměstnanost dosahuje tradičně nejnižších hodnot. Budeme zkoumat těsnost mezi HDP a mírou registrované nezaměstnanosti za tento kraj. Hodnoty nalezneme v **tabulce 16**. Ověřujeme nulovou hypotézu  $H_0$ : mezi veličinami existuje korelační vztah oproti alternativní hypotéze  $H_1$ : mezi veličinami není korelační vztah. Test provedeme na hladině významnosti  $\alpha=0,05$ .

<sup>32</sup> Zpracováno podle ČSÚ, *časové řady*, [online, cit. 2013-04-27]. Dostupné z WWW: <http://www.czso.cz/x/krajedata.nsf/oblast2/hdp-xt>

**Tabulka 16:** Spearmanův korelační koeficient – HDP za hlavní město Praha 1

	2004	2005	2006	2007	2008	2009	2010	2011
nezaměstnanost	3,58	3,25	2,72	2,16	2,14	3,66	4,07	3,95
HDP na obyvatele (Kč)	598 807	639 470	687 133	759 758	797 479	763 959	780 380	786 057
$r_i$	5	4	3	1	2	6	8	7
$q_i$	1	2	3	4	8	5	6	7
$(r_i - q_i)^2$	16	4	0	9	36	1	4	0

*Zdroj: Vlastní<sup>33</sup>*

Po výpočtu hodnoty testovacího kritéria dostáváme hodnotu  $r_s=0,1667$ . Hodnota kritické hranice pro  $\alpha=0,05$  je 0,7067. Protože hodnota testovacího kritéria padla do oblasti přípustných hodnot ( $0,7067 > 0,1667$ ), není proto důvod zamítnout nulovou hypotézu.

Dále se opět budeme zabývat zohledněním pomalé reakce trhů. Údaje potřebné pro výpočty jsou uvedeny v **tabulce 16**. Ověřujeme nulovou hypotézu  $H_0$ : mezi veličinami není korelační vztah oproti alternativní hypotéze  $H_1$ : mezi veličinami je korelační vztah. Testování proběhne na hladině významnosti  $\alpha=0,05$ .

**Tabulka 17:** Spearmanův korelační koeficient – HDP za hlavní město Praha 2

	2004	2005	2006	2007	2008	2009	2010	2011
nezaměstnanost	3,25	2,72	2,16	2,14	3,66	4,07	3,95	4,52
HDP na obyvatele (Kč)	598 807	639 470	687 133	759 758	797 479	763 959	780 380	786 057
$r_i$	4	3	2	1	5	7	6	8
$q_i$	1	2	3	4	8	5	6	7
$(r_i - q_i)^2$	9	1	1	9	9	4	0	1

*Zdroj: Vlastní<sup>34</sup>*

Po výpočtu hodnoty testovacího kritéria dostáváme hodnotu  $r_s=0,5952$ . Hodnota kritické hranice pro  $\alpha=0,05$  je 0,7067. Protože hodnota testovacího kritéria padla do oblasti přípustných hodnot ( $0,7067 > 0,5952$ ), není proto důvod zamítnout nulovou hypotézu.

Výpočtem Spearmanova testu jsme došli k závěru, že mezi hodnotami vývoje HDP a nezaměstnanosti za ČR jako celek není lineární vztah. Nicméně hodnoty naznačují, že je zde patrná určitá míra vzájemného ovlivňování. Při bližším zkoumání krajů, které se vyznačují

<sup>33</sup> Vlastní zpracování podle ČSÚ, *Časové řady*, [online, cit. 2013-04-27]. Dostupné z WWW: <http://www.czso.cz/x/krajedata.nsf/oblast2/hdp-xa>

<sup>34</sup> Vlastní zpracování podle ČSÚ, *Časové řady*, [online, cit. 2013-04-27]. Dostupné z WWW: <http://www.czso.cz/x/krajedata.nsf/oblast2/hdp-xa>



výrazně vyšší či výrazně nižší mírou nezaměstnanosti, jsme došli k různým závěrům. V případě Ústeckého kraje a hlavního města Prahy se nám nepodařilo prokázat lineární závislost sledovaných faktorů. Naproti tomu v případě kraje Moravskoslezského se nám podařilo prokázat těsný lineární vztah HDP a míry registrované nezaměstnanosti. Pro zkoumání této korelace (která je dokázána například již zmíněným Okunovým zákonem) potřebujeme sledovat vývoj obou veličin v delším časovém období. Období od roku 2004 bylo vybráno z důvodu změny techniky výpočtu míry registrované nezaměstnanosti po našem vstupu do EU. V krátkém období může docházet k různým odchylkám a vzájemný vliv obou veličin je pak náročné prokázat. Dále se můžeme pokusit zvětšit oblast kritických hodnot (za dodržení opatrnosti proti možnosti udělat statistickou chybu druhého druhu).

## ZÁVĚR

V bakalářské práci byly objasněny teoretické základy týkající se míry nezaměstnanosti a jejího vývoje. Byly vymezeny základní pojmy souvisejících s nezaměstnaností, její příčiny, důsledky a postup jejích výpočtů.

Dále byla provedena analýza údajů o míře registrované nezaměstnanosti na našem území v letech 1993-2012. Byly sledovány a popsány makroekonomické události, které u nás v těchto letech ovlivňovaly vývoj na trhu práce. Jednalo se především o transformaci ekonomiky s centrálně plánované na tržní, která probíhala v devadesátých letech a s ní spojený prudký nárůst nezaměstnanosti s tím, jak se začalo tvořit konkurenční prostředí, a odstraňovala se umělá zaměstnanost. Další výrazné pohyby míry nezaměstnanosti bylo možné pozorovat po našem vstupu do EU v roce 2004, kdy s přílivem finančních prostředků a faktem, že ekonomika se nacházela v růstové fázi hospodářského cyklu, docházelo k výraznému zvyšování tempa růstu HDP, životní úrovně a snižování úrovně nezaměstnanosti. Toto příznivé období v ČR končí dopadem finanční krize v druhé polovině roku 2008 a hlavně pak v roce 2009. Byly vysvětleny základní důvody této krize, a jak napomohla ke vzniku dluhové krize v eurozóně. V posledních letech má míra nezaměstnanosti na našem území rostoucí charakter. Toto souvisí s finanční nejistotou v rámci EU. Dokud nenastane výrazný posunu v řešení dluhové krize, nedá se očekávat snižování míry nezaměstnanosti na našem území, naopak můžeme předpokládat její další nárůst.

V bakalářské práci byla pozornost rovněž věnována analýze vývoje nezaměstnanosti v jednotlivých krajích ČR. Z údajů bylo jasně patrné, že politické a ekonomické události, které jsme si popsali v rámci České republiky jako celku, působily stejně i ve všech jejích krajích. Můžeme sledovat, jak jednotlivé kraje přesně kopírují stejné trendy a odlišují se pouze v tom, jak strmě a do jakých hodnot nezaměstnanost stoupá nebo klesá. Toto je převážně ovlivněno složením hospodářského sektoru každého kraje. Většina krajů ČR je navzájem srovnatelných a pohybují se blízko hladiny určující celorepublikový průměr. Nalezneme zde pouze tři velmi výrazné odchylky. Těmi jsou kraj Ústecký, Moravskoslezský a hlavní město Praha. Ústecký a Moravskoslezský kraj se vyznačují dlouhodobě nejvyšší zaznamenávanou mírou nezaměstnanosti na našem území. Jejich vysokou míru nezaměstnanosti můžeme považovat za strukturální problémy místního hospodářství. Průmysl v těchto krajích se orientuje na odvětví, která jsou v rámci hospodářství na dlouhodobém ústupu. V rámci Ústeckého kraje se jedná o těžbu uhlí, zemědělství a sklářský průmysl.

V rámci Moravskoslezského kraje se rovněž jedná o dobývání uhlí, dále pak hutnictví a průmysl zaměřený na zpracování kovů (především různé kovové díly a konstrukce). Jako správní celek s tradičně nejnižší mírou nezaměstnanosti se ukázalo hlavní město Praha. Praha má v porovnání s ostatními kraji řadu výhod. Jedná se o významné politické, ekonomické, kulturní a turistické centrum. Nachází se zde také nejrozvinutější úroveň služeb a celkové infrastruktury. Dále zde také průměrnou nezaměstnanost citelně nezvyšují málo rozvinuté části regionu, jako je tomu například v Ústeckém kraji. Tím se míra nezaměstnanosti v Praze drží ve srovnání s ostatními kraji zhruba 4 až 5 procentních bodů pod celorepublikovým průměrem.

V závěrečné části bakalářské práce byla provedena analýza závislosti vývoje míry nezaměstnanosti na vývoji námi vybraných faktorů. Těmito faktory byly z demografických údajů úroveň vzdělanosti a z ekonomických faktorů růst HDP. Na základě ověření hypotézy že hodnoty vybraných faktorů a míry nezaměstnanosti nejsou lineárně závislé, bylo zjištěno, že až na výjimky nemá ani jedna veličina spolu s nezaměstnaností korelační vztah. Vypočtením Spearmanova korelačního koeficientu se nám podařilo prokázat lineární závislost mezi hodnotami HDP a mírou registrované nezaměstnanosti naměřené v Moravskoslezském kraji. Avšak u dalších sledovaných krajů (Ústecký a hlavní město Praha), ani u hodnot naměřených za ČR jako celek, se nám nepodařilo tuto závislost prokázat. Tyto výsledky byly pravděpodobně ovlivněny délkou sledovaného období. Testování proběhlo na datech od roku 2004 do dneška. Změna metodiky výpočtu registrované nezaměstnanosti po našem vstupu do EU znemožnila porovnání se staršími daty. Byly provedeny také testy, které se snažili zohlednit prodlevu, se kterou trhy reagují. Do určité míry se prokázalo zpoždění, se kterým trhy reagují na měnící se podmínky. Ačkoliv se na 95 procentním intervalu spolehlivosti nepodařilo prokázat lineární závislost vybraných faktorů a míry nezaměstnanosti, výsledné hodnoty se již mnohem více blížily kritické hranici. Ze zkušeností a dalších analýz můžeme tvrdit, že tyto veličiny na úroveň nezaměstnanosti vliv mají. Jako příklad můžeme uvést práci amerického ekonomy Arthura Okuna, kterou dnes nazýváme Okunův zákon. Okun se zabýval korelačním vztahem mezi mírou nezaměstnanosti a tempem růstu HDP. Došel k závěru, že každé jedno procento, o které se zvýší nezaměstnanost nad svou přirozenou míru, přinese snížení tempa růstu HDP o 2-3 %. Ke sledování závislosti těchto faktorů a nezaměstnanosti bude potřeba udělat podrobnější analýzy a sledovat dané faktory v delším časovém rozpětí.

Česká republika je proexportně založená ekonomika. Proto ekonomické problémy, jako je například pokles zahraniční poptávky v důsledku finanční krize, která způsobuje zvýšení míry

nezaměstnanosti, často nemůže ovlivnit. Může se však zaměřovat na soubor sociálních faktorů a strukturu slábnoucích odvětví. V tomto hraje velmi důležitou roli úroveň vzdělávání a jeho podpora, stejně pak také podpora rekvalifikace a lepšího uplatnění na trhu práce. Ačkoliv se nám nepodařilo prokázat vliv vzdělání na úroveň nezaměstnanosti, stále platí, že čím vyšší má daná osoba kvalifikaci, tím širší má uplatnění na trhu práce. Vzdělání a kritické myšlení podporuje individuální pracovníky k řešení problémů s nezaměstnaností vlastní cestou, jako je například rekvalifikace nebo podnikání, a snižuje jejich závislost na státní podpoře. Tento stav v případě potřeby usnadňuje restrukturalizaci upadajících odvětví. Cestu k dlouhodobě nízké míře nezaměstnanosti tak vidíme skrze kvalitní vzdělávací systém, ale hlavně výchovu směřovanou k zájmu o dosažení vyššího vzdělání.

## POUŽITÁ LITERATURA

- [1] BUCHTOVÁ, Božena. *Nezaměstnanost: psychologický, ekonomický a sociální problém*. Vyd. 1. Praha: Grada, 2002, 236 s. ISBN 80-247-9006-8.
- [2] ČSÚ, *Časové řady*. [online, cit. 2013-04-25]. Dostupné z WWW: [http://www.czso.cz/xu/redakce.nsf/i/casove\\_rady\\_regionalni](http://www.czso.cz/xu/redakce.nsf/i/casove_rady_regionalni)
- [3] ČSÚ, *Časové řady*, [online, cit. 2013-04-27]. Dostupné z WWW: <http://www.czso.cz/x/krajedata.nsf/oblast2/hdp-xa>
- [4] ČSÚ, *Časové řady*, [online, cit. 2013-04-27]. Dostupné z WWW: <http://www.czso.cz/x/krajedata.nsf/oblast2/hdp-xt>
- [5] ČSÚ, *Česká republika od roku 1989 v číslech*. [online, cit. 2013-04-01]. Dostupné z WWW: [http://www.czso.cz/csu/redakce.nsf/i/cr\\_od\\_roku\\_1989](http://www.czso.cz/csu/redakce.nsf/i/cr_od_roku_1989)
- [6] ČSÚ, *Trh práce a nezaměstnanost v letech 1993-2006* [online, cit. 2013-04-01]. Dostupné z WWW: <http://www.czso.cz/csu/csu.nsf/informace/ckta250407.doc>
- [7] ČSÚ, *zahraniční obchod*, [online, cit. 2013-04-09]. Dostupné z WWW: [http://www.czso.cz/csu/redakce.nsf/i/cr\\_od\\_roku\\_1989](http://www.czso.cz/csu/redakce.nsf/i/cr_od_roku_1989)
- [8] ČSÚ, *Změna výpočtu ukazatele registrované nezaměstnanosti*, [online, cit. 2013-03-03]. Dostupné z WWW: [http://www.czso.cz/csu/tz.nsf/i/zmena\\_vypoctu\\_ukazatele\\_registrovane\\_nezamestnanosti20121107](http://www.czso.cz/csu/tz.nsf/i/zmena_vypoctu_ukazatele_registrovane_nezamestnanosti20121107)
- [9] CzechInvest, *Ústecko – kraj s největším přílivem investic i nezaměstnaností*, [online, cit. 2013-04-19]. Dostupné z WWW: <http://www.czechinvest.org/ustecko-kraj-s-nejvetsim-prilivem-investic-i-nezamestnanosti>
- [10] Daňari online, *Podpora v rámci strukturálních fondů Evropské unie v ČR*. [online, cit. 2013-04-08]. Dostupné z WWW: <http://www.danarionline.cz/archiv/dokument/doc-d2504v3270-podpora-v-ramci-strukturalnich-fondu-evropske-unie-v-ceske-r/>
- [11] ESF, *Podpora zaměstnanosti v zemědělských oblastech Ústeckého kraje*, [online, cit. 2013-04-19]. Dostupné z WWW: <http://www.esfcr.cz/projekty/podpora-zamestnanosti-v-zemedelskych-oblastech-usteckeho>

- [12] KUBANOVÁ, Jana a Bohdan LINDA. *Kritické hodnoty a kvantily vybraných rozdělení pravděpodobností*. Vyd. 3. Pardubice: Univerzita Pardubice, 2010, 53 s. ISBN 978-80-7395-326-3.
- [13] KUBANOVÁ, Jana. *Statistické metody pro ekonomickou a technickou praxi*. Bratislava: Stasis, 2003, 247 s. ISBN 80-856-5931-X.
- [14] KUCHARŤ, Pavel. *Trh práce: sociologická analýza*. Vyd. 1. Praha: Karolinum, 2007, 183 s. ISBN 978-802-4613-833.
- [15] Lidovky.cz, *Sklářský průmysl se vzpamatovává z krize*. [online, cit. 2013-04-12]. Dostupné z WWW: [http://byznys.lidovky.cz/sklarsky-prumysl-a-bizuterie-se-vzpamatovava-z-krize-pft-/firmy-trhy.asp?c=A120419\\_165439\\_firmy-trhy\\_rka](http://byznys.lidovky.cz/sklarsky-prumysl-a-bizuterie-se-vzpamatovava-z-krize-pft-/firmy-trhy.asp?c=A120419_165439_firmy-trhy_rka)
- [16] MANKIŤ, N. *Zásady ekonomie*. 1. vyd. Praha: Grada, 1999, 763 s. ISBN 80-716-9891-1.
- [17] MAREŠ, Petr. *Nezaměstnanost jako sociální problém*. 2.dopl.vyd. Praha: Slon - sociologické nakladatelství, 1998, 172 s. ISBN 80-858-5060-5.
- [18] Moravský kraj, *odvětvový profil kraje*, [online, cit. 2013-04-19]. Dostupné z WWW: [http://podnikatel.kr-moravskoslezsky.cz/profil\\_kraje.html](http://podnikatel.kr-moravskoslezsky.cz/profil_kraje.html)
- [19] RIS, *průmyslové zóny*, [online, cit. 2013-04-19]. Dostupné z WWW: <http://www.risy.cz/cs/krajske-ris/ustecky-kraj/regionalni-informace/prumyslove-zony/>
- [20] SAMUELSON, Paul Anthony a William D NORDHAUS. *Ekonomie: 18. vydání*. Vyd. 1. Praha: NS Svoboda, 2007, 775 s. ISBN 978-80-205-0590-3.
- [21] ŠMÍD, Martin. *Pracovní právo: pro kombinovanou formu studia*. Vyd. 1. Pardubice: Univerzita Pardubice, 2008, 117 s. ISBN 978-80-7395-100-9.
- [22] Euroekonom.cz, *9. lekce - Trh práce*, [online, cit. 2013-03-03]. Dostupné z WWW: <http://www.euroekonom.cz/ekonomie-clanky.php?type=lekce9>