

Univerzita Pardubice

Fakulta Ekonomicko-správní

Podpora malých a středních podniků a provázanost s regionálním rozvojem EU

Martin Podzimek

Bakalářská práce

2013

Prohlašuji:

Tuto práci jsem vypracoval samostatně. Veškeré literární prameny a informace, které jsem v práci využil, jsou uvedeny v seznamu použité literatury.

Byl jsem seznámen s tím, že se na moji práci vztahují práva a povinnosti vyplývající ze zákona č.121/2000 Sb., autorský zákon, zejména se skutečností, že Univerzita Pardubice má právo na uzavření licenční smlouvy o užití této práce jako školního díla podle § 60 odst. 1 autorského zákona, a s tím, že pokud dojde k užití této práce mnou nebo bude poskytnuta licence o užití jinému subjektu, je Univerzita Pardubice oprávněna ode mne požadovat přiměřený příspěvek na úhradu nákladů, které na vytvoření díla vynaložila, a to podle okolností až do jejich skutečné výše.

Souhlasím s prezenčním zpřístupněním své práce v Univerzitní knihovně.

V Pardubicích dne 25. 4. 2013

Martin Podzimek

Poděkování:

Touto cestou bych rád poděkoval paní Ing. Ivaně Mandysové, Ph.D. za odborné vedení a cenné poznatky během zpracování mé bakalářské práce.

ANOTACE

Práce se zaměřuje na charakteristiku a analýzu podpory podnikání v rámci regionálního rozvoje v souvislosti s poskytováním zdrojů z Evropské unie. Práce obsahuje podporu podnikání a její nástroje, základy regionálního rozvoje státu a Evropské unie, proces získání a čerpání dotací z fondů Evropské unie. V práci je hledán vztah mezi regionálním rozvojem a podporou podnikání.

KLÍČOVÁ SLOVA

malé a střední podniky, Evropská unie, podpora podnikání, region, regionální rozvoj

TITLE

The support for small and medium enterprises and links with the EU regional development

ANNOTATION

This thesis is focused on the characteristic and analysis of business support within the regional development in connection with resource provision from the European Union. The thesis contains the business support and its instruments, bases of regional development of a state and the European Union, the process of gaining and drawing of grants from the European Union's funds. The connection between the regional development and the business support is searched in this thesis.

KEYWORDS

small and medium enterprises, European union, business support, regional development, region

OBSAH

Seznam grafů a tabulek.....	8
Seznam zkratk.....	9
Úvod.....	10
1 Podpora podnikání a její nástroje.....	12
1.1 Charakteristika podnikání, podnikatele a podniku.....	12
1.2 Definice malého a středního podnikatele.....	13
1.3 Podpora MSP	15
1.3.1 Systém podpory z úrovně EU	16
1.3.2 Nástroje podpory z EU	16
1.3.3 Nástroje, kterými EU podporuje podniky v ČR	18
2 Regionální rozvoj EU	20
2.1 Definice regionálního rozvoje.....	20
2.2 Ukazatelé regionálního rozvoje.....	21
2.2.1 Regionální HDP na jednoho obyvatele v PPS	21
2.2.2 Strategie regionálního rozvoje EU.....	23
3 Regionální rozvoj vybraných regionů.....	25
3.1 Indikátory regionálního rozvoje na evropské úrovni	25
3.1.1 Indikátory regionálního rozvoje v ČR	25
3.2 Provázanost ukazatelů regionálního rozvoje a podpor podnikání.....	26
3.2.1 Region soudržnosti Střední Čechy.....	26
3.2.2 Region soudržnosti Jihozápad	27
3.2.3 Region soudržnosti Severozápad	28
3.2.4 Region soudržnosti Severovýchod.....	29
3.2.5 Region soudržnosti Jihovýchod	29
3.2.6 Region soudržnosti Střední Morava	30
3.2.7 Region soudržnosti Moravskoslezsko	31

3.3	Vývoj HDP na jednoho obyvatele ve sledovaných regionech	31
3.4	Finanční podpora podniků z EU ve sledovaných regionech	34
3.4.1	Programové období 2004 – 2006	34
3.4.2	Programové období 2007-2013	37
3.5	Srovnání regionálního rozvoje a podpory podnikání	39
3.5.1	Účinek podpory na regionální rozvoj	39
3.5.2	Hodnocení podpory podnikům vzhledem k regionálnímu rozvoji	42
4	Závěr	44
5	Použitá literatura	45

Seznam grafů a tabulek

Grafy

Graf 1 Vývoj aktivních subjektů MSP v ČR v letech 2001 – 2011	13
Graf 2 Vývoj regionálního HDP na 1 obyvatele v PPS v ČR (EU 27 = 100%)	23
Graf 3 Vývoj HDP na jednoho obyvatele ve vybraných regionech	32
Graf 4 Vývoj regionálního HDP na jednoho obyvatele (EU 27=100%)	33
Graf 5 Vývoj podpor poskytnutých z OPPI v jednotlivých regionech	35
Graf 6 Vývoj finančních toků z OPPI v jednotlivých regionech k 15.4.2013	38
Graf 7 Vývoj HDP na 1 obyvatele v PPS (EU 27 = 100%)	40
Graf 8 Srovnání podpor z OPPI a HDP v jednotlivých regionech v letech 2005 až 2008 (v mil.Kč)	42

Tabulky

Tabulka 1 Regionální HDP na 1 obyvatele v PPS v ČR (EU 27 =100%)	22
Tabulka 2 Srovnání HDP a podpor z OPPI v regionu Střední Čechy	27
Tabulka 3 Srovnání HDP a podpor z OPPI v regionu Jihozápad	28
Tabulka 4 Srovnání HDP a podpor z OPPI v regionu Severozápad	28
Tabulka 5 Srovnání HDP a podpor z OPPI v regionu Severovýchod	29
Tabulka 6 Srovnání HDP a podpor z OPPI v regionu Jihovýchod	30
Tabulka 7 Srovnání HDP a podpor z OPPI v regionu Střední Morava	30
Tabulka 8 Srovnání HDP a podpor z OPPI v regionu Moravskoslezsko	31
Tabulka 9 Vývoj HDP na jednoho obyvatele ve vybraných regionech v letech 1995 až 2011(v Kč)	32
Tabulka 10 Vývoj podpor poskytnutých z OPPI (mil. Kč)	35
Tabulka 11 Poskytnuté finanční podpory z OPPI v jednotlivých regionech (v mil.Kč) k 15.4. 2013	38
Tabulka 12 HDP na 1 obyvatele v % v jednotlivých regionech v PPS (EU 27=100%)	40

Seznam zkratek

ČR	Česká republika
EU 27	27 členských států Evropské unie k 1. 1. 2007
EU	Evropská unie
HDP	Hrubý domácí produkt
MSP	Malé a střední podniky
NH	Národní hospodářství
NUTS	Nomenklatura územních statistických jednotek
OP	Operační program
OPPI	Operační program Podnikání a inovace
OPPP	Operační program Průmysl a podnikání
PPS	Standard kupní síly
EUR	měna Evropské unie
ČSÚ	Český statistický úřad

Úvod

Mohlo by se zdát, že v dnešní době velké globalizace není zájem o malé věci. Všechno roste, propojuje se nebo spojuje, mizí hranice mezi státy a věci, které se dříve zdály nemožnými, jsou nyní běžné. Stejně tak je tomu i ve světě podnikatelů. Firmy rostou do takových rozměrů, že si jejich řízení obyčejný člověk neumí ani představit. Je naprosto běžné hovořit o nadnárodních korporacích a velkých koncernech. Reklamy vybraných firem jsou vidět po celém světě, stávají se z nich světoznámé značky a manažeři těchto firem jsou milionáři. Skutečnost, že se svět v jistých ohledech zvětšuje, ale neznamená, že všechno ostatní zůstává bez povšimnutí. Právě naopak. S rostoucí globalizací světa se pozornost obrací také na jeho nejmenší části. Je potřeba si uvědomit, že je nutné spravovat jednotlivé malé komponenty, aby mohl fungovat celek. Že za věcmi velkými velmi často stojí věci malé, méně viditelné. Právě proto by měla být snaha na ně upozorňovat. V podnikatelském světě se jedná o zviditelnění malých a středních firem v kontrastu k velkým nadnárodním společnostem.

Regionální rozvoj a veškeré úsilí zaměřené na podporu regionálního potenciálu jsou důležitou záležitostí v České republice i v Evropské unii. Jako důkaz toho je zvyšující se zájem o regionální rozvoj, který přispívá k řešení socioekonomických rozdílů mezi jednotlivými regiony daného státu. Rozdíly v socioekonomických a environmentálních podmínkách regionů jsou potenciálem pro lepší územní dělbu práce a tím i lepší využití zdrojů. Poněvadž v rámci tržní ekonomiky se vyskytuje celá řada procesů, které podporují prohlubování regionálních rozdílů, je určitý rozsah regulace společensky žádoucí.

Dne 1. května 2004 Česká republika vstoupila do Evropské unie. Tento počín znamenal pro ČR zařazení mezi vyspělé státy EU a zároveň oprávnění na čerpání finančních prostředků ze společného rozpočtu na bázi stejných principů jako ostatní státy Evropské unie. Následkem tohoto rozvoje bude snižování regionálních disparit a urychlení regionálního rozvoje opožděných regionů, které mají nestabilizující účinek a je proto nutné je regulovat.

Další zásadní datum bylo 1. ledna 2007, kdy ČR vstoupila do nového programovacího období 2007 – 2013. Toto období je historicky nejpodstatnějším obdobím pro čerpání finančních prostředků z programů Evropské unie, poněvadž se ČR stala jedním z největších

příjemců strukturální podpory na jednoho obyvatele ze všech členských zemí EU, a má možnost vytěžit až sto miliard korun ročně.

Cílem předložené bakalářské práce je analyzovat, jak je možné podporu pro malé a střední podniky od EU získat a jak působí na regionální rozvoj. Budeme tedy určovat, zda existuje vztah mezi regionálním rozvojem a podporou podnikání.

1 Podpora podnikání a její nástroje

1.1 Charakteristika podnikání, podnikatele a podniku

Základní znaky podnikání jsou zachyceny v Ústavě ČR a Listině základních práv a svobod, která považuje vlastnictví za nedotknutelné a stanovuje přímé podmínky a pozici v podnikání. Obchodní a sociální vztahy v prostředí podnikatelů dále upravuje občanské, obchodní a živnostenské právo.

Vysvětlení pojmu podnikání není jednoznačné, poněvadž je možné na něj nahlížet v ekonomickém, psychologickém, sociálním a i právnickém pojetí. Nejzákladnějším pojetím je pojetí právníkové¹, podle kterého je podnikání „soustavná činnost prováděná samostatně podnikatelem vlastním jménem a na vlastní odpovědnost za účelem dosažení zisku“, ale existuje spousta dalších definic.

Provozování samostatné činnosti je založeno na tom, že právnícká nebo fyzická osoba rozhoduje samostatně o těchto záležitostech:

- právní forma podnikání;
- výše dosahovaného zisku;
- druh poskytovaných služeb nebo statků, způsob produkce služeb a statků
- postup tvorby ceny
- způsob financování provozu;

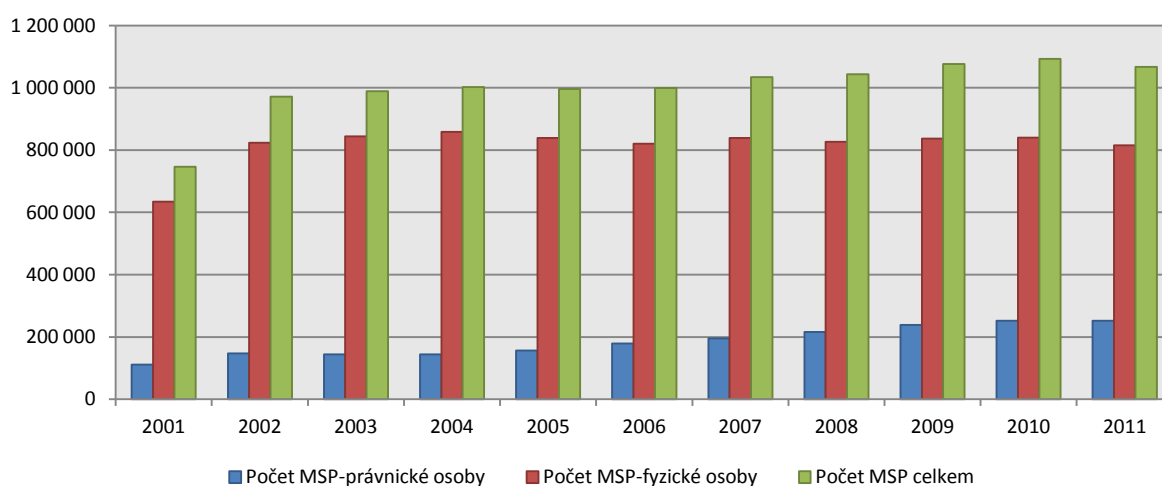
V minulých letech došlo v podnikatelském prostředí ČR k prudkému rozvoji. Vysoké zvýšení počtu podnikatelů proběhlo po roce 1990 díky přeměně z centrálně plánovaného na tržní hospodářství. Právě v této době měla vláda velkou snahu pomoci rozvoji malého a středního podnikání a zavedla velice shovívavé podmínky, které znamenaly pro začínající podnikatele mnohem snadnější získání finančních prostředků. Vývoj počtu aktivních činitelů MSP v ČR znázorňuje Graf 1.

¹ § 2 odst. 1 Zákona č. 513/1991 Sb., obchodní zákoník, v platném znění.

Podnikatelem je fyzická nebo právnická osoba samostatně výdělečně činná.

Dle obchodního zákona je podnikatelem²:

- osoba zapsaná v Obchodním rejstříku;
- osoba, která podniká na základě živnostenského oprávnění;
- osoba, která podniká na základě jiného než živnostenského oprávnění podle zvláštních předpisů;
- fyzická osoba, která provozuje zemědělskou výrobu a je zapsána do evidence podle zvláštních předpisů.



Graf 1 Vývoj aktivních subjektů MSP v ČR v letech 2001 – 2011³

1.2 Definice malého a středního podnikatele

Ve většině evropských států dlouhou dobu neexistovala formální definice malého podnikání. Pro vymezení vztahů mezi podnikatelskými subjekty a státními institucemi byly a stále jsou používána početní hlediska jako počet zaměstnanců či roční obrat. Podniky se podle těchto měřítek dělí na malé, střední a velké.

Definice Evropské komise, která vstoupila v platnost dne 1. Ledna 2005 vztahující se na všechny politiky, programy a opatření, které Komise vykonává pro MSP. Legislativa uvádí

² § 2 odst. 2 Zákona č. 513/1991 Sb., obchodní zákoník, v platném znění.

³ Ministerstvo průmyslu a obchodu. Zpráva o vývoji malého a středního podnikání a jeho podpoře v roce 2011 [online]. [cit. 2013-02-13]. Dostupné z WWW: www.psp.cz/sqw/text/orig2.sqw?idd=122736

členění podniků dle čtyř kritérií⁴, a to počtem zaměstnanců, ročním obratem, bilanční sumou roční rozvahy a nezávislostí. V České republice je nejčastěji jako hodnotící faktor využit počet zaměstnanců.

Za drobného, malého a středního podnikatele se považuje podnikatel, pokud:

- zaměstnává méně než 250 zaměstnanců;
- jeho aktiva, uvedená v rozvaze, nepřesahují částku 43 mil. EUR, nebo má obrat za poslední uzavřené účetní období nepřesahující 50 mil. EUR

Za malého podnikatele se považuje podnikatel, pokud:

- zaměstnává méně než 50 zaměstnanců;
- jeho aktiva, uvedená v rozvaze, nebo obrat za poslední uzavřené účetní období nepřesahují 10 mil. EUR

Za drobného podnikatele se považuje podnikatel, pokud:

- zaměstnává méně než 10 zaměstnanců;
- jeho aktiva, uvedená v rozvaze, nebo obrat za poslední uzavřené účetní období nepřesahují 2 mil. EUR⁵

„Pro výpočet je také velmi důležité posoudit vazby na jiné podniky. Nezáleží na tom, kdo koho vlastní, ale pouze na výši vlastnického podílu. Pro stanovení celkového počtu zaměstnanců a finančních hodnot se započítávají i údaje propojených podniků do dalších generací.“ Z tohoto pohledu se rozlišují tři skupiny propojených podniků, a to samostatný podnik, partnerský podnik a spojený podnik.

Ze stejného souhrnu znaků vychází i česká legislativa. V definici MSP pro účely Zákona 47/2002 o podpoře malého a středního podnikání se odkazuje přímo na použitelný předpis Evropských společenství, tedy na předpis Komise, který vstoupil v platnost 1. ledna 2005.

⁴ Mandysová, I. Podpora podnikání v České republice a v Evropské unii. 1. vyd. Pardubice: Univerzita Pardubice, 2009, s. 16.

⁵ Czechinvest: Definice malého a středního podnikatele. Dostupné na: <http://www.czechinvest.org/definice-msp> [citováno 14. 2. 2013]

Český statistický úřad (dále jen ČSÚ) používá k třídění podniků jen kritérium počtu zaměstnanců. Hranice počtu zaměstnanců jsou stejné opět jako v Nařízení Komise. ČSÚ dále odlišuje podniky, které jsou registrovány v Registru ekonomických subjektů (spravovaném ČSÚ) a podniky, které skutečně vykazují podnikatelskou činnost – tzv. aktivní podniky. Tyto subjekty jsou evidovány podle údajů získaných ze statistických zjišťování, daňových přiznání a plateb sociálního pojištění. Jejich podíl na registrovaných se pohybuje kolem 50 %.⁶

1.3 Podpora MSP

Podpora vzniku a rozvoje zejména malých a středních podniků je hlavním nástrojem politiky soudržnosti k posílení regionálních ekonomik.

Pro lepší výkon ekonomik jednotlivých regionů je důležité podporovat podnikání, nalákat investice a zvětšit výrobní kapacitu regionů. Dále se tímto krokem pomáhá regionům, které jsou stále zaostalejší. Každý rok se v EU založí téměř 1,2 milionů nových podniků, což je okolo 10 % ze všech společností. Jenom necelé polovině z těchto podniků se podaří přežít prvních pět let. V Evropské unii se v tomto ohledu objevují velké rozdíly. Například v Itálii, Spojeném království a Španělsku je vznik nových podniků téměř dvakrát větší, než je uvedený průměr EU.

Malé a střední podniky představují pro evropské hospodářství velký význam, poněvadž představují 99 % všech společností v EU a zajišťují až dvě třetiny pracovních míst v soukromém sektoru Evropské unie. Často ale mají potíže s dostupností kapitálu, chybí jim know-how a i zkušenosti. Politika soudržnosti EU má za cíl tyto nedostatky řešit pomocí přímých opatření, kterými jsou přímé investice, a nepřímých opatření, mezi které patří poskytování podpůrných služeb podnikům, organizování školení, vytváření inovativního prostředí, zajištění finančních služeb, zavádění technologií a v neposlední řadě i vytváření sítí kontaktů.

Na období od roku 2007 do roku 2013 se programy politiky soudržnosti zaměřují na podporu těchto oblastí:

⁶ Český statistický úřad: Malé a střední podniky (jejich místo a role v české ekonomice). Dostupné na: <http://www.czso.cz/csu/csu.nsf/informace/ckta090307.doc> [citováno 11. 2. 2013]

- Základní rozvoj malých a středních podniků, zejména podpora soukromého podnikání, dostupnosti financí, transferu technologií, výzkumu a inovací, přístupu k informačním a komunikačním technologiím či výrobu šetrnou k životnímu prostředí. Na podporu v těchto oblastech je přibližně vyčleněno 27 miliard eur.
- Další podpora malých podniků, včetně produktivních investic a poskytování služeb podpory podnikům ve výše uvedených oblastech, by mělo přijít dalších 28 miliard eur. Značná část těchto finančních prostředků by měla mít přímý či nepřímý pozitivní dopad na malé střední podniky.⁷

1.3.1 Systém podpory z úrovně EU

Evropská unie podporuje malé a střední podniky pomocí grantů a půjček, a to buď přímo nebo pomocí programů řízených na národní či regionální úrovni, v největší míře ze strukturálních fondů. Zde platí principy Politiky hospodářské a sociální soudržnosti a zejména princip adicionality, což znamená, že pomoc EU financuje pouze část nákladů na projekt.

Malé a střední podniky mají potřebu získávat aktuální, kvalitní a dostupné informace, což by mělo zajistit jejich konkurenceschopnost na vnitřním trhu EU. Podniky vyvíjejí nové výrobky, hledají nové obchodní partnery a tím provozují činnosti, které jsou více nákladné. Toto bývá důvod stagnace jejich rozvoje v určitém hledisku podnikatelského prostředí EU. Toto by měly odvrátit nejrůznější podpůrné nástroje. Zřizovány jsou instituce, které nabízejí poradenské služby, poskytují odborné znalosti, zpřístupňují informační toky nebo nabízejí zvýhodněné financování. Na úrovni EU je jich celá řada, proto zde uvedu jen ty nejdůležitější.

1.3.2 Nástroje podpory z EU

Strukturální fondy jsou nejdůležitějším nástrojem regionální a strukturální politiky Evropské unie. Vyrovnávají rozdíly mezi různými regiony členských států, a takto podporují hospodářskou a sociální soudržnost. Mimo tyto fondy, má EU k dispozici i další fondy a programy.

Evropský regionální rozvojový fond představuje hlavní nástroj financování Evropské unie. Liší se od dalších unijních zdrojů tím, že jeho správa a výběr projektů je na národní nebo regionální úrovni. Úkolem tohoto fondu je pomáhat odstraňovat zásadní regionální

⁷ Podpora podnikání. In: *Regionální politika - inforegio* [online]. 2010, 23. 4. 2012 [cit. 2013-04-22]. Dostupné z: http://ec.europa.eu/regional_policy/activity/business/index_cs.cfm

rozdíly ve Společenství, přispívá tím ke snižování rozdílů mezi úrovní rozvoje různých regionů a zaostalosti nejvíce znevýhodněných regionů nebo ostrovů, včetně venkovských oblastí.

Tento fond podporuje zejména malé a střední podniky, spolufinancuje činnost MSP, a proto podporuje následující oblasti:

- podnikání, inovace a konkurenceschopnost malých a středních podniků
- zlepšení regionálního a místního prostředí pro malé a střední podniky
- meziregionální a příhraniční spolupráce malých a středních podniků
- investice do lidských zdrojů

Evropský sociální fond. Hlavním úkolem tohoto fondu je podporovat projekty, které zajišťují rovnou příležitost přístupu na pracovní trh, zapojení do trhu práce a zlepšení adaptability pracovníků či podnikatelů.

Dalšími fondy jsou Zemědělský rozvojový fond a JEREMIE.

Dalším způsobem je **tematické financování EU**, které má konkrétní cíl, například výzkum a vývoj nebo životní prostředí. Je spravován přímo Evropskou komisí a podniky podávají žádosti přímo do programů.

Jedním z takovýchto programů je LIFE+, který je dále rozdělen na tři tematické obory:

- příroda a biologická rozmanitost;
- politika a správa životního prostředí;
- informace a komunikace.

Dalším programem je rámcový program zaměřený na konkurenceschopnost a inovaci. Jde o unijní program, který má sjednotit několik již dříve existujících programů zaměřených na podporu konkurenceschopnosti evropské ekonomiky. Tvoří sjednocený rámec pro tři podprogramy:

- podnikání a inovace;
- podpora politiky ICT
- Program inteligentní energie pro Evropu.

Dalšími programy jsou Marco Polo II, který má za cíl omezit dopravní neprůjezdnost, eContentplus, jehož cílem je odstraňovat organizační bariéry a podporovat zavádění nejnovějších moderních technických řešení. Sedmý rámcový program Evropského společenství pro výzkum, technický rozvoj a demonstrace, jehož pozornost je věnována malým a středním podnikům.

Vznik a fungování uvedených programů má na starosti Evropská komise. Na rozdíl od operačních programů, kde projekty podávají jednotlivé státy, zde jsou zahrnuty projekty subjektů z více členských států. Pokud jsou úspěšné, musí obstát v konkurenci mezinárodních subjektů. U operačních programů mezi sebou soutěží pouze subjekty konkrétního členského státu.⁸

1.3.3 Nástroje, kterými EU podporuje podniky v ČR

Evropská unie není schopná omezit všechny překážky v podnikání, není to možné ani z právního hlediska, které EU má, poněvadž spousta rozhodnutí je podmíněno souhlasem všech členských zemí EU. V čem má EU možnost omezit překážky je nedostupnost finančních prostředků a tím spojených obtíží, se kterými se podniky setkávají. To mají na starosti strukturální fondy, které jsou hlavním zdrojem financování různých podpor malým a středním podnikům.

Česká republika měla možnost se setkat s programy vytvořenými pro zatím dvě období, a to od roku 2004 do roku 2006, tedy ihned po vstupu do EU, a s programy v období, které stále probíhá, tedy 2007 až 2013.

V programovacím období 2004 až 2006 byla finanční pomoc ze strukturálních fondů obstarána pomocí Tematicky zaměřených operačních programů, Jednotných programových dokumentů pro hlavní město Prahu a Iniciativy pro evropskou územní spolupráci.

Pro podporu malých a středních podniků byl nejhlavnější program Operační program Průmysl a podnikání, který se zaměřoval na zvýšení jejich prosperity, rozvoj, zlepšení konkurenceschopnosti a podporu inovací. Tento program spravovalo Ministerstvo průmyslu a obchodu ČR.

⁸ MANDYSOVÁ, Ivana. *Podpora podnikání v České republice a v Evropské unii*. Pardubice: Univerzita Pardubice, 2009. 174 s. ISBN 978-80-7395-220-4

V dalším programovém období, tedy 2007 až 2013, ČR připravila 24 operačních programů, které umožňují čerpání finančních prostředků z fondů Evropské unie. Zmíněné programy se ztotožňují s cíli Politiky hospodářské a sociální soudržnosti EU. Jsou to tři cíle:

- Konvergence;
- Regionální konkurenceschopnost a zaměstnanost;
- Evropská územní spolupráce.

Druhý cíl by měly naplnit operační programy týkající se Prahy jako regionu, který převyšuje v ukazatelích republikový průměr, třetí cíl by měly splnit programy, které podporují spolupráci mezi regiony přes hranice až po spolupráci mezinárodní. První cíl Konvergence je tvořen osmi operačními programy, pro podporu malých a středních podniků je konkrétní program Operační program Podnikání a inovace, který je na podporu podnikání přímo zaměřený.

V dalších kapitolách mé práce se tedy budu zaměřovat na OP Průmysl a podnikání, případně OP Podnikání a inovace, poněvadž tyto programy podpořily podnikání největšími částkami.

2 Regionální rozvoj EU

V této kapitole se budu věnovat regionálnímu rozvoji. Poté budou vysvětleny základní pojmy regionálního rozvoje, legislativní definice a institucionální zajištění.

2.1 Definice regionálního rozvoje

Pod pojmem regionální rozvoj si představíme růst socioekonomického a environmentálního potenciálu a konkurenceschopnosti regionů, která vede ke zvýšení kvality života jejich obyvatel. V tomto směru jde o rychlý a vyrovnaný rozvoj regionální struktury náležejícího územního celku a jeho částí a odstraňování eventuálně zmírňování regionálních disparit.⁹

V prosté formě může být regionální rozvoj vyjádřen jako komplex všech procesů a úkonů, který je uskutečňován se záměrem zvyšovat životní úroveň obyvatel a ekonomické úrovně regionů. Růst regionálních disparit je přirozený a žádoucí jev pro zajištění dalšího vývoje.

Regionální rozvoj obsahuje nejen územní aspekty, ale také ekonomické, ekologické, sociální i kulturní. Zabývá se jím většina územně správních jednotek. Výchozím instrumentem pro regionální rozvoj je regionální plánování, které obsahuje selekci cílů, úkolů a činností nutných k jejich dosažení. Cílem programu rozvoje regionu je stanovit území, určit totožnost rozvojových předpokladů a problémů, vypracovat taktiku rozvoje regionu a poskytovat náměty na projekty k podpoře hospodářského a sociálního rozvoje regionu a jeho částí, to vše při respektování principů trvale udržitelného rozvoje.¹⁰

Během dlouhodobého rozvoje se přirozeně utvářely hospodářské a sociální rozdíly mezi regiony. Určitý způsob řešení těchto disparit je zvláště politickou záležitostí a uplatňování politických priorit tak většinou znamená účelovou kombinaci liberálně orientovaných a tradičních konceptů regionálního rozvoje.¹¹ V dnešní době je upřednostňován přístup, který pokládá za nejdůležitější vládní regionální politiky řešení sociálních disparit generovaných nerovnoměrných regionálním rozvojem. V případě vlastní regionální politiky regionů je

⁹ Businessinfo.cz. Zásady regionální politiky ČR [online]. [cit. 2013-02-16]. Dostupné z: <http://www.businessinfo.cz/cz/clanek/rozvoj-regionu/zasady-regionalni-politiky-cr/1001179/46053/>

¹⁰ Hudečková, H.; Lošťák, M.; Ševčíková, A. Regionalistika, regionální rozvoj a rozvoj venkova. 1. vyd. Praha: Česká zemědělská univerzita. 2006, s. 83.

¹¹ Víturka, M. Regionální ekonomie II. 1. vyd. Brno: Masarykova univerzita, 2000, s. 73.

hlavní předností stimulace ekonomického rozvoje. Hlavní záměry při řešení regionálních disparit jsou vymezeny v následujícím pořadí:

- podpora sociální soudržnosti;
- podpora ekonomické výkonnosti.

2.2 Ukazatelé regionálního rozvoje

Podpora, měření a poznávání sociální a ekonomické situace regionálního rozvoje je uskutečňována na odlišných regionálních úrovních. V dnešní době je strategie EU zaměřena především na regiony úrovně NUTS II, tedy umělé neadministrativní regiony, které vznikly v jistých případech sloučením krajů tak, aby splňovaly jisté populační normy stanovené Radou EU.

Z předešlého vyjádření je patrné, že zjišťovat situace na odlišných regionálních úrovních ukládá požadavky na zjišťování nezbytných informací. Činitelů, kteří ovlivňují ekonomickou efektivitu konkrétního regionu, je spousta, jejich vliv je možné kvantifikovat prostřednictvím vybraných ukazatelů. Zmiňování činitelů souvisí s přírodními a sociálními zdroji toho regionu a také s efektivností jejich využití. V oblasti sociálních zdrojů je v první řadě hlavní lidská schopnost daného regionu. V oblasti přírodních zdrojů mají rozdíly v ekonomické výkonnosti na vinně přírodní podmínky, využití obhospodařované plochy a míra ochrany přírodních zdrojů. Nejhlavnější úlohu slučující charakteristiky ekonomické výkonnosti regionů má regionální hrubý domácí produkt.

Posouzení krajů pomocí jediného ukazatele ovšem nemusí poskytnout úplně přesné informace. Nároky na větší přesnost nastává především v případě, že zjištěné výsledky mají stanovit naléhavost pomoci ekonomickému a sociálnímu rozvoji regionu. V tomto případě musí být výsledky co nejvíce objektivní a jeden ukazatel nemůže přesně určit jakému regionu a v jak velké míře by měl být podpořen. To je příčina použití víceukazatelového hodnocení, které podporuje i Evropská Unie.

2.2.1 Regionální HDP na jednoho obyvatele v PPS

Používání regionálního HDP jako kritérium pro hodnocení je považováno za jedno z nejlepších v struktuře ukazatelů, kteří fungují pro analýzy regionálního rozvoje. Regionální HDP, v přepočtu na jednoho obyvatele a při vyjádření v Purchasing Power Standards

(Standard kupní síly), je rozhodující kritérium při uplatnění žádosti na podporu regionu ze strukturálních fondů EU¹². Pojem PPS vyjadřuje uměle vytvořenou měnovou jednotku, která se používá k znázornění objemu souhrnných ekonomických ukazatelů.¹³ Regionální HDP je Eurostatem přebírán z členských zemí EU v běžných cenách v národní měně 24 měsíců po skončení referenčního období. O dotace mohou žádat regiony z úrovně NUTS 2, kteří mají HDP menší než 75% průměru EU.¹⁴ V následující tabulce je uvedeno HDP v PPS za jednotlivé oblasti České republiky NUTS 2, které jsou nejdůležitější z pohledu praktického významu ukazatele regionálního HDP.

Tabulka 1 Regionální HDP na 1 obyvatele v PPS v ČR (EU 27 =100%)¹⁵

Území	2000	2001	2002	2003	2004	2005	2006	2007	2008	2009	2010	2011
Česká republika	68	70	70	73	75	76	77	80	81	83	80	80
Oblasti - NUTS2												
Praha	134	142	145	153	156	159	162	171	175	176	172	173
Střední Čechy	65	66	67	68	70	69	72	74	75	74	70	71
Jihozápad	64	65	65	68	70	70	71	71	68	71	69	70
Severozápad	57	57	58	61	61	61	61	63	63	67	63	62
Severovýchod	62	62	62	62	63	64	64	66	65	67	65	66
Jihovýchod	61	63	63	66	66	67	68	71	73	75	72	72
Střední Morava	56	57	56	58	59	59	60	62	64	66	64	65
Moravskoslezsko	53	55	55	57	61	64	64	67	69	68	67	70

Vývoj regionálního HDP má nestálý průběh. Především v posledních letech vidíme jistý pokles. Rok 2008 je vyznačován největším poklesem reálného HDP České republiky. Z uvedených dat je patrná velká regionální odlišnost oblasti Prahy, která dosahuje téměř dvojnásobné hodnoty než zbylé regiony.

Při měření meziregionálních rozdílů je potřeba mít na paměti, že regionální HDP dává odpověď na produkční schopnost či ekonomickou výkonnost daného území, proto necharakterizuje užití HDP na tomto území. Ukazatel HDP na jednoho obyvatele, dá se říct,

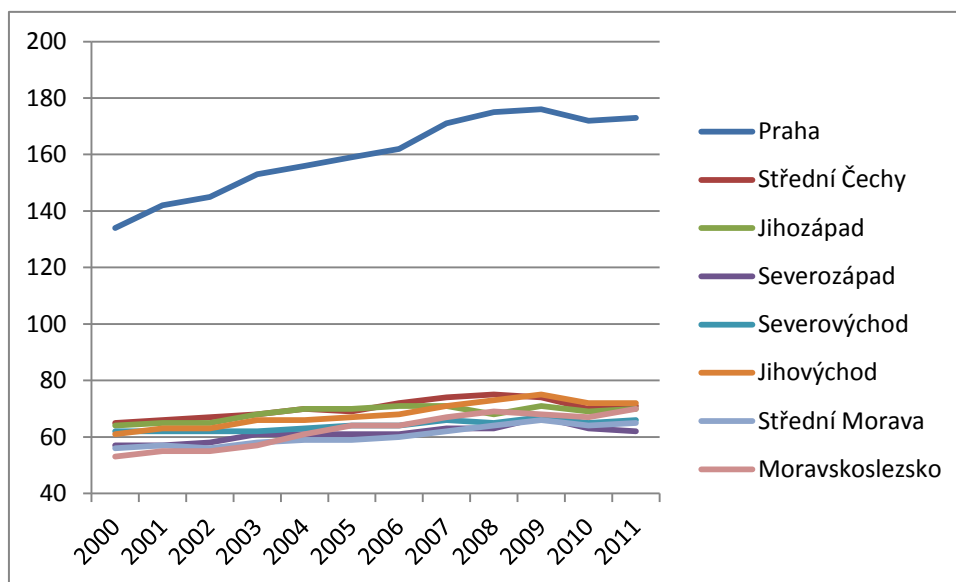
¹² Ježdík, V.; Prouza, L.; Souček, E. Možnosti měření ekonomické výkonnosti regionů: Analytická studie. 1. vyd. Pardubice: Univerzita Pardubice, 2002, s. 6.

¹³ European Commission. Eurostat. Glossary: Purchasing power standards [online]. [cit. 2013-04-14]. Dostupné z: http://epp.eurostat.ec.europa.eu/statistics_explained/index.php/Glossary:Purchasing_power_standards

¹⁴ Víturka, M. Regionální ekonomie II. 1 vyd. Brno: Masarykova univerzita, 2000, s. 13.

¹⁵ Český statistický úřad: Hlavní ukazatele regionálních účtů [online]. [cit. 2013-04-14]. Dostupné z: <http://apl.czso.cz/pll/rocnka/rocnkavyber.volba?titul=Hlavní%20ukazatele%20regionálních%20účtů&mypriznak=RC&typ=2&proc=rocnka.presmsocas&mylang=CZ&jak=4>

nadhodnocuje HDP v regionech, kde tvorbu HDP vytváří i obyvatelstvo, které do regionu dojíždí za zaměstnáním z jiných regionů. Vývoj regionálního HDP ukazuje následující graf. Z důvodu zkrácení konečného výsledku regionálního HDP není zahrnut do grafu region Praha.



Graf 2 Vývoj regionálního HDP na 1 obyvatele v PPS v ČR (EU 27 = 100%)¹⁶

Seznam regionů NUTS 2 s oprávněním na podporu ze strukturálních fondů je sestaven na základě průměru tří po sobě jdoucích let s dostupnými údaji o regionálním HDP za celou EU a zda se bude takto postupovat i v budoucích letech, tak současná čísla o budoucích nárocích mnoho vypovídají. Hlavně proto, že se vývoj konvergence české ekonomiky k úrovni EU téměř zastavil a ani regionální struktura se nemění nijak výrazně. To bude mít za příčinu, že kvůli klasifikaci regionu, která bude mít nárok na podporu ze strukturálních fondů v následujících letech 2014 – 2020 budou kladeny mnohem větší nároky na přesnost výpočtu regionálního HDP za Českou republiku.

2.2.2 Strategie regionálního rozvoje EU

Evropská unie má snahu podporovat všechny regiony tak, aby se rozvíjely, využívaly potenciálu a odstraňovaly rozdíly mezi sebou. Z těchto důvodů je celá EU rozdělena na

¹⁶ Český statistický úřad: Hlavní ukazatele regionálních účtů [online]. [cit. 2013-04-14]. Dostupné z: <http://apl.czso.cz/pll/ročenka/ročenkavyber.volba?titul=Hlavní%20ukazatele%20regionálních%20úctů&mypriznak=RC&typ=2&proc=ročenka.presmsocas&mylang=CZ&jak=4>

skupiny regionů podle klasifikace NUTS¹⁷. Toto rozdělení se používá například pro srovnání nasbíraných statistických dat, poté z tohoto srovnání vyjdou výsledky jako kolik je průměrné HDP na obyvatele v EU, kolika procent průměru HDP na obyvatele EU jednotlivé regiony dosahují atd. Tyto výsledky jsou poté podkladem pro rozdělení EU do několika celků, které podle potřeby EU podporuje v rozvoji.

¹⁷ *Centrum pro regionální rozvoj České republiky* [online]. 2009, 28.3.2011 [cit. 2013-04-21]. NUTS a kraje ČR. Dostupné z: <http://www.crr.cz/cs/regiony/regionalni-cleneni/nuts-a-kraje-cr/>.

3 Regionální rozvoj vybraných regionů

Pro rozbor rozvoje regionů je nutné nejprve seznámit se s indikátory, kterými je rozvoj měřen, dále zvolit dané regiony a v nich pozorovat vývoj vybraných indikátorů společně s finanční podporou, která jim byla poskytnuta a poté bude možné zhodnotit, zda tato podpora byla účelná a v jaké míře se podílela na zvolených indikátorech.

3.1 Indikátory regionálního rozvoje na evropské úrovni

Indikátory regionálního rozvoje se používají ke sledování strategie udržitelného rozvoje EU. Z více než 100 ukazatelů bylo vybráno 11 jako hlavních ukazatelů. Jsou určeny poskytnout celkový obraz o tom, zda Evropská unie dosáhla pokroku na cestě k udržitelnému rozvoji z hlediska cílů a úkolů stanovených v této strategii. Pro kompletnější obraz je potřeba indikátory členit v rámci jednotlivých témat jako jsou ekonomika, obyvatelstvo, zdravotnictví, vzdělávání, trh práce, strukturální statistiky podnikání, cestovní ruch, informační společnost, zemědělství, doprava, věda, technologie a inovace. Tento soubor indikátorů slouží jako doplněk k již stávajícím ukazatelům na místní úrovni. Výběr indikátorů je postaven na těchto principech:

- rovnoprávnost a sociální rovnost;
- posílení místní samosprávy;
- ochrana životního prostředí;
- kulturní dědictví a místní ekonomika.

V tématu ekonomického rozvoje je zastupitelný indikátor míra růstu reálného HDP na obyvatele. Udržitelná spotřeba a výroba se měří pomocí produktivity zdrojů. Sociální začleňování je měřeno pomocí lidí ohrožených chudobou nebo sociálním vyloučením. Demografické změny měří indikátor míry zaměstnanosti starších pracovníků.

3.1.1 Indikátory regionálního rozvoje v ČR

Indikátory regionálního rozvoje vystupují ze Strategie regionálního rozvoje, která udává zaměření, od kterého by se měl rozvoj regionů v ČR odvíjet. V dnešní době se používají k měření cílů této strategie ukazatelé, které byly schváleny usnesením vlády ČR č. 560 Strategie regionální politiky ČR pro léta 2007 – 2013.

Cíl Strategie regionálního rozvoje směřující ke zvýšení ekonomického potenciálu, konkurenceschopnosti a zlepšení sociální úrovně regionů na úroveň vyspělých států Evropské unie. Splnění tohoto cíle je měřeno devíti indikátory:

- HDP na 1 obyvatele;
- HDP na 1 obyvatele v PPS, EU 27 = 100;
- čistý disponibilní důchod domácností;
- zaměstnanost celkem;
- míra ekonomické aktivity obyvatel
- struktura zaměstnanosti podle sektorů
- průměrná měsíční mzda
- míra registrované nezaměstnanosti.¹⁸

3.2 Provázanost ukazatelů regionálního rozvoje a podpor podnikání

Pro konkrétní pozorování rozvoje regionů a následné srovnání s podporami poskytnutými do těchto regionů, byly vybrány tyto regiony:

- region soudružnosti Střední Čechy
- region soudružnosti Jihozápad
- region soudružnosti Severozápad
- region soudružnosti Severovýchod
- region soudružnosti Jihovýchod
- region soudružnosti Střední Morava
- region soudružnosti Moravskoslezsko.

3.2.1 Region soudružnosti Střední Čechy

Prvním vybraným regionem jsou Střední Čechy, což je oblast, která se skládá jen z jednoho kraje, a to Středočeského. Střední Čechy nejsou hospodářsky ani strukturálně postíženy. V celkovém republikovém souhrnu patří Střední Čechy takřka k nejsilnějším po regionu Praha. To je zapříčiněno pravděpodobně bezprostředním kontaktem s tímto nejvíce

¹⁸ *Ministerstvo pro místní rozvoj* [online]. 17.5.2006 [cit. 2013-04-14]. Indikátory realizace Strategie regionálního rozvoje ČR. Dostupný z: <http://www.mmr.cz/CMSPages/GetFile.aspx?guid=5828d55e-1c78-4484-a5bf-8b35599c811b>

rozvinutým regionem České republiky, tedy Prahou. Střední Čechy byly zahrnuty pro možnost srovnání s méně rozvinutými regiony.

Regionální operační program NUTS II Střední Čechy je zaměřen na zlepšení dopravní infrastruktury a propojení regionu, modernizaci veřejné dopravy, rozvoj infrastruktury a služeb cestovního ruchu, přípravu menších podnikatelských ploch a vylepšení podmínek k životu na venkově. Srovnání ukazatelů HDP tohoto regionu a podpor podnikání plynoucích z Operačního programu Podnikání a inovace od roku 2008 do roku 2011 uvádí následující tabulka.

Tabulka 2 Srovnání HDP a podpor z OPPI v regionu Střední Čechy¹⁹

Střední Čechy	Regionální HDP v běžných cenách (v mil. Kč)	Regionální HDP na 1 obyvatele (v Kč)	Podpora z OPPI (v mil. Kč)
2008	415 250	341 272	341 768
2009	398 109	321 140	684 485
2010	399 373	317 670	1 268 839
2011	411 041	322 868	609 013

3.2.2 Region soudržnosti Jihozápad

Region soudržnosti Jihozápad se skládá z Plzeňského a Jihočeského kraje. Region si stanovil za cíl vylepšení dopravy, sociálních věcí, zdravotnictví, školství a cestovního ruchu. Charakterem území je tento region velice různorodý. Jsou zde důležitá krajská centra, která jsou považována za body dalšího rozvoje a zvyšování konkurenceschopnosti regionu. Region se ovšem vyznačuje i značně velkými periferiemi s horší dopravní dostupností a s dostupností pracovních míst a poskytovaných služeb. Vývoj HDP v tomto regionu a poskytnuté dotace z Operačního programu Podnikání a inovace uvádí následující tabulka, hodnoty jsou zachycené od roku 2008 do roku 2011.

¹⁹ *CzechInvest* [online]. 2013 [cit. 2011-04-16]. Statistika čerpání dotací z OPPI. Dostupné z: <http://eaccount.czechinvest.org/Statistiky/StatistikaCerpáníDotací.aspx>
Český statistický úřad [online]. 2013 [cit. 2013-04-16]. Hlavní ukazatele regionálních účtů. Dostupné z: <http://apl.czso.cz/pll/ročenka/ročenkavyber.volba?titul=Hlavní%ED%20ukazatele%20region%E1ln%EDch%20%FA%E8t%F9&mypriznak=RC&typ=2&proc=ročenka.presmsocas&mylang=CZ&jak=4+> vlastní zpracování

Tabulka 3 Srovnání HDP a podpor z OPPI v regionu Jihozápad²⁰

Jihozápad	Regionální HDP v běžných cenách (v mil. Kč)	Regionální HDP na 1 obyvatele (v Kč)	Podpora z OPPI (v mil. Kč)
2008	374 278	311 718	388 365
2009	372 900	308 637	768 777
2010	378 709	313 000	1 049 308
2011	382 666	316 933	601 078

3.2.3 Region soudržnosti Severozápad

Region leží v západní části České republiky a je členěn na další oblasti NUTS III, tedy kraje, konkrétně na kraj Ústecký a Karlovarský. Tento region byl vybrán k rozboru hlavně z důvodu velkého strukturálního postižení, podprůměrné hospodářské aktivity a velké nezaměstnanosti v některých okresech. Strukturálně nejpostiženějšími okresy jsou Most, Chomutov, Teplice, Sokolov. K hospodářsky slabším okresům se připojuje i okres Louny. Regiony s velkou nezaměstnaností v tomto regionu jsou Děčín, Ústí nad Labem a Litoměřice. Region Severozápad je možné považovat za region nejméně přispívající k rozvoji. Porovnání vývoje HDP v tomto regionu a poskytnuté dotace z Operačního programu Podnikání a inovace uvádí následující tabulka.

Tabulka 4 Srovnání HDP a podpor z OPPI v regionu Severozápad²¹

Severozápad	Regionální HDP v běžných cenách (v mil. Kč)	Regionální HDP na 1 obyvatele (v Kč)	Podpora z OPPI (v mil. Kč)
2008	328 007	287 006	259 296
2009	333 026	291 084	331 914
2010	324 895	284 144	600 046
2011	321 161	283 683	536 009

²⁰ *CzechInvest* [online]. 2013 [cit. 2011-04-16]. Statistika čerpání dotací z OPPI. Dostupné z:

<http://eaccount.czechinvest.org/Statistiky/StatistikaCerpáníDotací.aspx>

Český statistický úřad [online]. 2013 [cit. 2013-04-16]. Hlavní ukazatele regionálních účtů. Dostupné z:

<http://apl.czso.cz/pll/rocnka/rocnkavyber.volba?titul=Hlavní%ED%20ukazatele%20region%E1In%EDch%20%FA%E8t%F9&mypriznak=RC&typ=2&proc=rocnka.presmsocas&mylang=CZ&jak=4+> vlastní zpracování

²¹ *CzechInvest* [online]. 2013 [cit. 2011-04-16]. Statistika čerpání dotací z OPPI. Dostupné z:

<http://eaccount.czechinvest.org/Statistiky/StatistikaCerpáníDotací.aspx>

Český statistický úřad [online]. 2013 [cit. 2013-04-16]. Hlavní ukazatele regionálních účtů. Dostupné z:

<http://apl.czso.cz/pll/rocnka/rocnkavyber.volba?titul=Hlavní%ED%20ukazatele%20region%E1In%EDch%20%FA%E8t%F9&mypriznak=RC&typ=2&proc=rocnka.presmsocas&mylang=CZ&jak=4+> vlastní zpracování

3.2.4 Region soudržnosti Severovýchod

Region soudružnosti Severovýchod je tvořen třemi samosprávnými celky: krajem Královéhradeckým, Pardubickým a Libereckým. Strategie regionu soudržnosti NUTS II Severovýchod je v dlouhodobém horizontu 20 let, aby byl region přitažlivým, prosperujícím a schopným konkurence regionem, se stabilním socioekonomickým prostředím a aby respektoval zásady udržitelného rozvoje. V následující tabulce je zachycen vývoj HDP a poskytnuté dotace z Operačního programu Podnikání a inovace v letech 2008 až 2011.

Tabulka 5 Srovnání HDP a podpor z OPPI v regionu Severovýchod²²

Severovýchod	Regionální HDP v běžných cenách (v mil. Kč)	Regionální HDP na 1 obyvatele (v Kč)	Podpora z OPPI (v mil. Kč)
2008	448 608	298 474	792 328
2009	439 899	291 591	1550937
2010	446 196	295 385	1345668
2011	450 181	298 441	1529398

3.2.5 Region soudržnosti Jihovýchod

Region Jihovýchod je složen ze dvou krajů, kraje Jihomoravského a kraje Vysočina, krajská města jsou Brno a Jihlava. Tento region je druhý nejrozlehlejší region České republiky, co se týče plošného vyjádření. Počtem obyvatel je region nejlidnatější v České republice. Komparaci HDP tohoto regionu a podpor z Operačního programu Podnikání a inovace uvádí následující tabulka.

²² *CzechInvest* [online]. 2013 [cit. 2011-04-16]. Statistika čerpání dotací z OPPI. Dostupné z: <http://eaccount.czechinvest.org/Statistiky/StatistikaCerpáníDotací.aspx>
Český statistický úřad [online]. 2013 [cit. 2013-04-16]. Hlavní ukazatele regionálních účtů. Dostupné z: <http://apl.czso.cz/pll/rocnka/rocnkavyber.volba?titul=Hlavní%ED%20ukazatele%20region%E1ln%EDch%20%FA%E8t%F9&mypriznak=RC&typ=2&proc=rocnka.presmsocas&mylang=CZ&jak=4+> vlastní zpracování

Tabulka 6 Srovnání HDP a podpor z OPPI v regionu Jihovýchod²³

Jihovýchod	Regionální HDP v běžných cenách (v mil. Kč)	Regionální HDP na 1 obyvatele (v Kč)	Podpora z OPPI (v mil. Kč)
2008	549 747	331 572	745 008
2009	541 610	325 225	1 296 098
2010	540 116	323 895	2 006 209
2011	549 833	327 944	1 805 589

3.2.6 Region soudržnosti Střední Morava

Tento region se skládá z území Olomouckého a Zlínského kraje a vychází ze sociálně-ekonomických rozvojových priorit obou těchto regionů. Jako celkový cíl má tento region zvýšení ekonomické aktivity, větší konkurenceschopnost tohoto regionu a zlepšení životní úrovně obyvatel tohoto regionu. Tento cíl pokrývá zlepšení ekonomického vývoje městských částí, které jsou považována za rozvojová centra regionu, tak stabilizaci venkovského prostoru. Srovnání regionálního HDP a podpor z Operačního programu Podnikání a inovace od roku 2008 do roku 2011 uvádí následující tabulka.

Tabulka 7 Srovnání HDP a podpor z OPPI v regionu Střední Morava²⁴

Střední Morava	Regionální HDP v běžných cenách (v mil. Kč)	Regionální HDP na 1 obyvatele (v Kč)	Podpora z OPPI (v mil. Kč)
2008	362 027	293 636	640 406
2009	355 780	288 490	1 339 861
2010	354 557	287 762	1 407 056
2011	361 228	294 053	1 477 082

²³ *CzechInvest* [online]. 2013 [cit. 2011-04-16]. Statistika čerpání dotací z OPPI. Dostupné z:

<http://eaccount.czechinvest.org/Statistiky/StatistikaCerpaniDotaci.aspx>

Český statistický úřad [online]. 2013 [cit. 2013-04-16]. Hlavní ukazatele regionálních účtů. Dostupné z:

[http://apl.czso.cz/pll/rocnka/rocnkavyber.volba?titul=Hlavn%ED%20ukazatele%20region%E1ln%EDch%20%FA%E8t%F9&mypriznak=RC&typ=2&proc=rocnka.presmsocas&mylang=CZ&jak=4+](http://apl.czso.cz/pll/rocenka/rocnkavyber.volba?titul=Hlavn%ED%20ukazatele%20region%E1ln%EDch%20%FA%E8t%F9&mypriznak=RC&typ=2&proc=rocnka.presmsocas&mylang=CZ&jak=4+) vlastní zpracování

²⁴ *CzechInvest* [online]. 2013 [cit. 2011-04-16]. Statistika čerpání dotací z OPPI. Dostupné z:

<http://eaccount.czechinvest.org/Statistiky/StatistikaCerpaniDotaci.aspx>

Český statistický úřad [online]. 2013 [cit. 2013-04-16]. Hlavní ukazatele regionálních účtů. Dostupné z:

<http://apl.czso.cz/pll/rocnka/rocnkavyber.volba?titul=Hlavn%ED%20ukazatele%20region%E1ln%EDch%20%FA%E8t%F9&mypriznak=RC&typ=2&proc=rocnka.presmsocas&mylang=CZ&jak=4+> vlastní zpracování

3.2.7 Region soudržnosti Moravskoslezsko

Oblast tohoto regionu je ze zeměpisného pohledu stejná s Moravskoslezským krajem, který se dále dělí na šest okresů. Moravskoslezsko bylo pro analýzu zahrnuto z podobných důvodů jako region Severozápad, tedy z důvodů strukturálního postižení a podprůměrnosti hospodářské aktivity. Za hospodářský slabý okres je považován okres Opava, postiženými regiony z tohoto okresu jsou Karviná, Ostrava, Frýdek-Místek, Nový Jičín. V následující tabulce je zachycen vývoj HDP a podpor z Operačního programu Podnikání a inovace v letech 2008 až 2011.

Tabulka 8 Srovnání HDP a podpor z OPPI v regionu Moravskoslezsko²⁵

Moravskoslezsko	Regionální HDP v běžných cenách (v mil. Kč)	Regionální HDP na 1 obyvatele (v Kč)	Podpora z OPPI (v mil. Kč)
2008	393 358	314 644	605 144
2009	368 087	294 621	959 045
2010	378 879	304384	1 914 586
2011	392 166	318155	1 695 373

3.3 Vývoj HDP na jednoho obyvatele ve sledovaných regionech

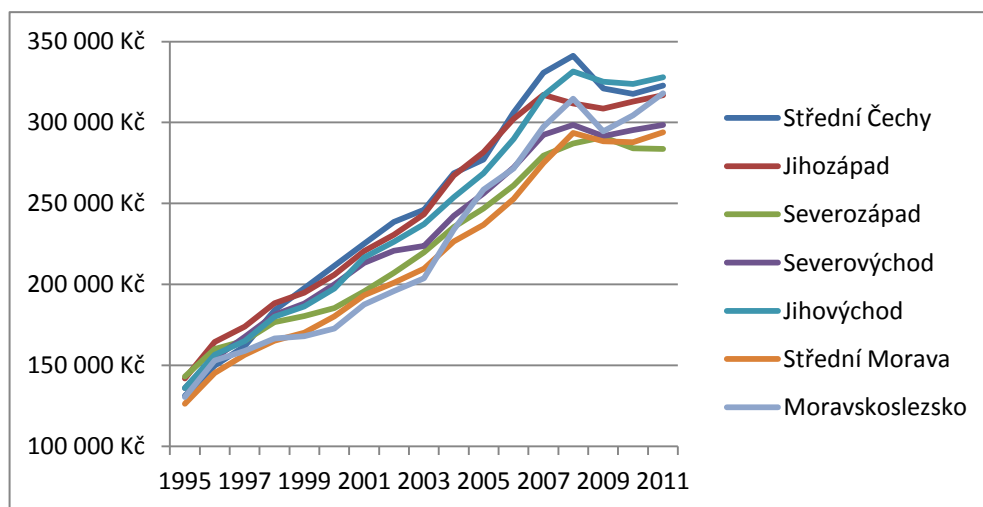
Na výběr, jak měřit rozvoj regionu, je spousta metod. Jednou z nich je sledování vývoje HDP na jednoho obyvatele po stanovené období. V této práci je pozorováno sedm řad HDP na jednu osobu a to z důvodů jednotlivých regionů – Střední Čechy, Jihozápad, Severozápad, Severovýchod, Jihovýchod, Střední Morava, Moravskoslezsko. Časové období je od roku 1995 do roku 2011. Vývoj je zobrazen v následující tabulce.

²⁵ *CzechInvest* [online]. 2013 [cit. 2011-04-16]. Statistika čerpání dotací z OPPI. Dostupné z: <http://eaccount.czechinvest.org/Statistiky/StatistikaCerpáníDotací.aspx>
Český statistický úřad [online]. 2013 [cit. 2013-04-16]. Hlavní ukazatele regionálních účtů. Dostupné z: <http://apl.czso.cz/pll/rocnka/rocnkavyber.volba?titul=Hlavn%ED%20ukazatele%20region%E1ln%EDch%20%FA%E8t%F9&mypriznak=RC&typ=2&proc=rocnka.presmsocas&mylang=CZ&jak=4+> vlastní zpracování

Tabulka 9 Vývoj HDP na jednoho obyvatele ve vybraných regionech v letech 1995 až 2011 (v Kč)²⁶

	Střední Čechy	Jihozápad	Severozápad	Severovýchod	Jihovýchod	Střední Morava	Moravskoslezsko
1995	131 317 Kč	142 000 Kč	143 149 Kč	135 903 Kč	136 037 Kč	126 354 Kč	130 543 Kč
1996	149 848 Kč	164 443 Kč	160 089 Kč	154 317 Kč	156 616 Kč	145 346 Kč	153 054 Kč
1997	161 909 Kč	173 881 Kč	165 218 Kč	167 683 Kč	165 099 Kč	156 571 Kč	158 940 Kč
1998	184 010 Kč	188 299 Kč	176 625 Kč	181 281 Kč	180 163 Kč	165 294 Kč	166 662 Kč
1999	197 583 Kč	194 995 Kč	180 466 Kč	188 240 Kč	186 467 Kč	170 167 Kč	168 057 Kč
2000	211 562 Kč	205 920 Kč	185 494 Kč	200 136 Kč	197 554 Kč	180 239 Kč	172 735 Kč
2001	225 171 Kč	220 622 Kč	195 644 Kč	213 336 Kč	216 621 Kč	193 412 Kč	187 524 Kč
2002	238 557 Kč	230 782 Kč	207 139 Kč	220 744 Kč	226 304 Kč	200 994 Kč	195 838 Kč
2003	246 087 Kč	243 288 Kč	219 809 Kč	223 815 Kč	237 208 Kč	209 805 Kč	203 774 Kč
2004	268 635 Kč	267 312 Kč	235 472 Kč	242 360 Kč	253 801 Kč	226 498 Kč	233 765 Kč
2005	277 088 Kč	281 795 Kč	246 911 Kč	256 226 Kč	268 611 Kč	236 853 Kč	258 615 Kč
2006	306 164 Kč	302 297 Kč	261 074 Kč	272 256 Kč	289 713 Kč	252 792 Kč	271 633 Kč
2007	330 739 Kč	317 176 Kč	279 594 Kč	292 344 Kč	316 716 Kč	274 916 Kč	297 281 Kč
2008	341 272 Kč	311 718 Kč	287 006 Kč	298 474 Kč	331 572 Kč	293 636 Kč	314 644 Kč
2009	321 140 Kč	308 637 Kč	291 084 Kč	291 591 Kč	325 225 Kč	288 490 Kč	294 621 Kč
2010	317 670 Kč	313 000 Kč	284 144 Kč	295 385 Kč	323 895 Kč	287 762 Kč	304 384 Kč
2011	322 868 Kč	316 933 Kč	283 683 Kč	298 441 Kč	327 944 Kč	294 053 Kč	318 155 Kč

Grafické vyjádření předchozího přehledu je v následujícím grafu.



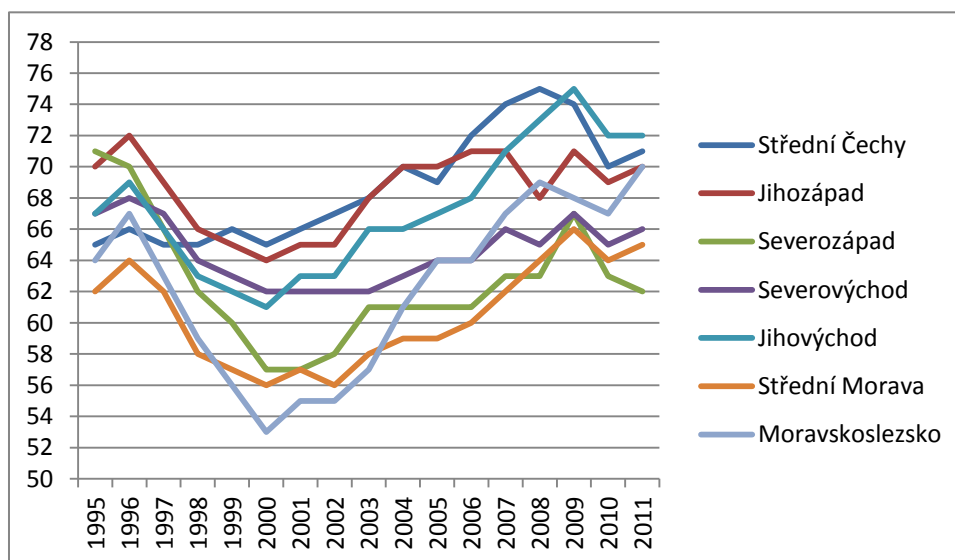
Graf 3 Vývoj HDP na jednoho obyvatele ve vybraných regionech²⁷

²⁶ Český statistický úřad [online]. 2013 [cit. 2013-04-16]. Hlavní ukazatele regionálních účtů. Dostupné z: <http://apl.czso.cz/pll/rocnka/rocnkavyber.volba?titul=Hlavn%ED%20ukazatele%20region%E1In%EDch%20%FA%E8t%F9&mypriznak=RC&typ=2&proc=rocnka.presmsocas&mylang=CZ&jak=4+> vlastní zpracování

²⁷ Český statistický úřad [online]. 2013 [cit. 2013-04-16]. Hlavní ukazatele regionálních účtů. Dostupné z: <http://apl.czso.cz/pll/rocnka/rocnkavyber.volba?titul=Hlavn%ED%20ukazatele%20region%E1In%EDch%20%FA%E8t%F9&mypriznak=RC&typ=2&proc=rocnka.presmsocas&mylang=CZ&jak=4+> vlastní

Z předchozího grafu je zřejmé, že mezi roky 1995 a 1997 nebyly velké rozdíly v HDP na jednoho obyvatele regionu. Od následujícího roku se však HDP na jednoho obyvatele začalo odlišovat, hlavně regiony Středních Čech a Severovýchodu se značně oddělily, na druhé straně regiony Severozápad a Moravskoslezsko pokulhávaly. Více rozvinuté regiony jako zmiňované Střední Čechy a Severovýchod dosahovaly od 85 % do 95 % republikového průměru, méně rozvinuté regiony jako Moravskoslezsko a Severozápad měly hodnoty kolem 70 % republikového průměru.

Pro obecnější srovnání vývoje regionálního HDP je vhodné využít sledování vývoje procentního dosažení průměru HDP ve státech Evropské unie. HDP ve 27 zemích EU se tedy rovná 100 %, následující graf ukazuje, kolik procent dosahuje HDP na jednoho obyvatele v jednotlivých regionech.



Graf 4 Vývoj regionálního HDP na jednoho obyvatele (EU 27=100%)²⁸

Největší propad, který je možné sledovat v grafu č.5 je mezi lety 1997 až 2000. Tento propad je nejspíše zapříčiněn větším růstem HDP v ostatních regionech Evropské unie a zvětšování rozdílů mezi rozvinutými a zaostalými regiony.

²⁸ Český statistický úřad [online]. 2013 [cit. 2013-04-16]. Hlavní ukazatele regionálních účtů. Dostupné z: <http://apl.czso.cz/pll/rocnka/rocnkavyber.volba?titul=Hlavn%ED%20ukazatele%20region%E1In%EDch%20%FA%E8t%F9&mypriznak=RC&typ=2&proc=rocnka.presmsocas&mylang=CZ&jak=4+> vlastní zpracování

3.4 Finanční podpora podniků z EU ve sledovaných regionech

3.4.1 Programové období 2004 – 2006

První programovací období bylo vyhlášeno na roky 2004 – 2006. Pro toto období byl nejvýznamnější Operační program průmysl a podnikání. Částka, která ze zdrojů Evropské unie na toto období směřována byla 260,8 mil. EUR, podíl tohoto programu tvořil 17,94 % z finančních zdrojů poskytovaných ze strukturálních fondů na operační programy Cíle 1 v ČR. Spolu s národními finančními zdroji činila celková alokace pro OPMP 347,8 mil. EUR. Celkem bylo vypsáno jedenáct programů v oblasti Operačního programu Průmysl a podnikání Ministerstvem průmyslu a obchodu ČR dne 12. 5. 2004. Příjem žádostí o podpory z tohoto programu začal 1. 7. 2004.

Celkovým cílem tohoto programu bylo zlepšení konkurenceschopnosti průmyslu a podnikatelských aktivit. Tento cíl byl dále specifikován jako:

- optimální vývoj českého průmyslu a dosažení jeho úrovně srovnatelné s evropskými zeměmi;
- zvýšení hospodářské výkonnosti za současného zvýšení zaměstnanosti a sociální soudržnosti a dosažení 75 % průměru HDP/obyvatele EU do konce následujícího programového období, tedy do roku 2013.

Tempo růstu české ekonomiky se v posledních letech zrychlilo, kdy růst této ekonomiky značně předbíhal průměr EU. Podle údajů Eurostatu bylo již v roce 2007 dosaženo objemu HDP na jednoho obyvatele v paritě kupní síly zhruba 81 % úrovně EU 27. Z toho vyplývá že tohoto obecného cíle se podařilo dosáhnout.

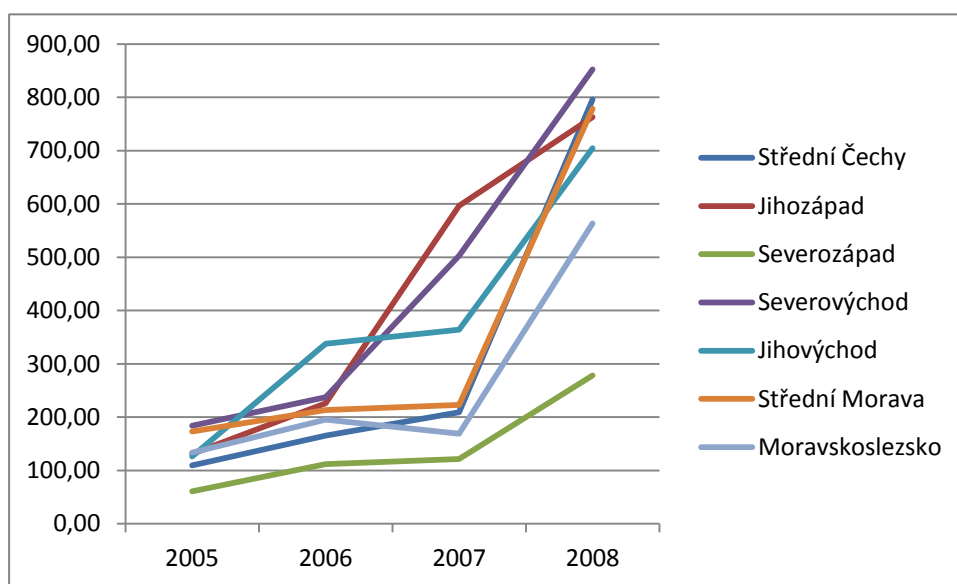
Oficiální období pro žádání dotací z tohoto programu bylo od roku 2004 do roku 2006, avšak využít čerpání dotace a zrealizovat projekt přijatý ministerstvem mohli žadatelé dva roky po skončení tohoto období, tedy na konci roku 2008.

Vývoj prostředků poskytnutých do jednotlivých sledovaných regionů z Operačního programu Průmysl a podnikání uvádí následující tabulka.

Tabulka 10 Vývoj podpor poskytnutých z OPPP (mil. Kč)²⁹

NUTS II	2005	2006	2007	2008
Střední Čechy	109,66	165,43	208,93	796,08
Jihozápad	131,16	225,64	596,52	762,54
Severozápad	60,86	111,79	121,56	278,17
Severovýchod	183,90	237,09	502,81	852,48
Jihovýchod	126,19	337,80	364,32	704,82
Střední Morava	172,80	213,61	222,94	778,30
Moravskoslezsko	133,50	195,42	168,72	563,67

Grafické zpracování vývoje podpor poskytnutých z OPPP je následovné:



Graf 5 Vývoj podpor poskytnutých z OPPP v jednotlivých regionech³⁰

²⁹ Ministerstvo průmyslu a obchodu. Operační program průmysl a podnikání [online]. [cit. 2013-04-15]. Dostupné z: <http://www.mpo.cz/cz/podpora-podnikani/opp/> + vlastní zpracování

³⁰ Ministerstvo průmyslu a obchodu. Operační program průmysl a podnikání [online]. [cit. 2011-04-05]. Dostupné z: <http://www.mpo.cz/cz/podpora-podnikani/opp/> + vlastní zpracování

Předchozí graf vychází z údajů Ministerstva průmyslu a obchodu. Pro pozorování aktuálního stavu realizace Operačního programu Průmysl a podnikání ministerstvo používá dvě proměnné:

- množství ukončených projektů;
- množství vydaných rozhodnutí za konkrétní rok.

Oba tyto ukazatele ministerstvo publikuje včetně výše přiznané a následně poskytnuté podpory.

V grafu je možné pozorovat velký rostoucí trend poskytovaných dotací. Docházelo k tomu zejména z důvodu administrativní náročnosti některých projektů, hlavně projektů, které zahrnovaly stavební práce.

Jako protiklad k rostoucímu trendu prostředků plynoucích do jednotlivých regionů je počet ukončovaných projektů. Tento stav se meziročně nijak výrazně nelišil, ba dokonce mírně klesal. Nárůst podpor byl tedy zapříčiněn většími finančními požadavky ukončovaných projektů. Jak již bylo zmíněno, jednalo se tedy především o projekty spojené se stavebními pracemi, kde byl postup přiznání a následné vyplacení finanční podpory podstatně složitější a delší než u jiných projektů.

Pro komparaci regionálního rozvoje a podpory podniků použijeme indikátor OP 01, tedy indikátor tvorby přidané hodnoty z výroby v podpořených podnicích (vliv na růst HDP). Z údajů ČSÚ činila v roce 2004, kdy začal OP, hodnota hrubé přidané hodnoty v ekonomice celkem 2.529,246 mld Kč, hodnota HDP 2.814,330 mld. Kč. Do roku 2007 se zvýšila hodnota hrubé přidané hodnoty o 26,8 a HDP o 26,2 %. HPH vzrostla ve zpracovatelském průmyslu od roku 2004 do roku 2007 o 28, %. Z hodnoty indikátoru v roce 2008 malé a střední podniky podpořené z OP zaznamenaly růst přidané hodnoty ve srovnání s výchozím stavem a to 42,59 %.³¹

³¹ Eurostat [online]. 2011 [cit. 2013-04-21]. Database. Dostupné z: http://epp.eurostat.ec.europa.eu/portal/page/portal/region_cities/regional_statistics/data/database

3.4.2 Programové období 2007-2013

Na toto období zavedlo Ministerstvo průmyslu a obchodu program s názvem Operační program Podnikání a inovace pro využívání prostředků ze strukturálních fondů Evropské unie. Tento program je základním programovým dokumentem resortu průmyslu a obchodu pro využití finančních prostředků z Evropského fondu pro regionální rozvoj v letech 2007 – 2013.

Globálním cílem OPPI je zvýšit do konce programovacího období konkurenceschopnost české ekonomiky a přiblížit inovační výkonnost sektoru průmyslu a služeb v ČR úrovni předních průmyslových zemí Evropy.

OPPI se zaměřuje na zlepšení konkurenceschopnosti sektoru průmyslu a podnikání, udržení přitažlivosti České republiky a jejích regionů a měst pro investory, na podporu inovací, urychlené zavádění výsledků výzkumu a vývoje do výrobní sféry, hlavně stimulací poptávky po výsledcích výzkumu a vývoje, na komercializaci výsledků výzkumu a vývoje, na podporu podnikatelského ducha a růst hospodářství založeného na znalostech pomocí kapacit pro zavádění nových technologií a inovovaných výrobků, včetně nových informačních a komunikačních technologií. Evropská unie vyčlenila pro tento program 3,04 mld. EUR, což je 11,4% ze všech finančních prostředků, které Evropská unie poskytne České republice. Dále tento operační program získá další finance z veřejných zdrojů ČR, téměř 0,54 mld EUR. Celkem by se tedy v Operačním programu Podnikání a inovace za období 2007 až 2013 mělo přerozdělit téměř 3,58 mld. EUR.³²

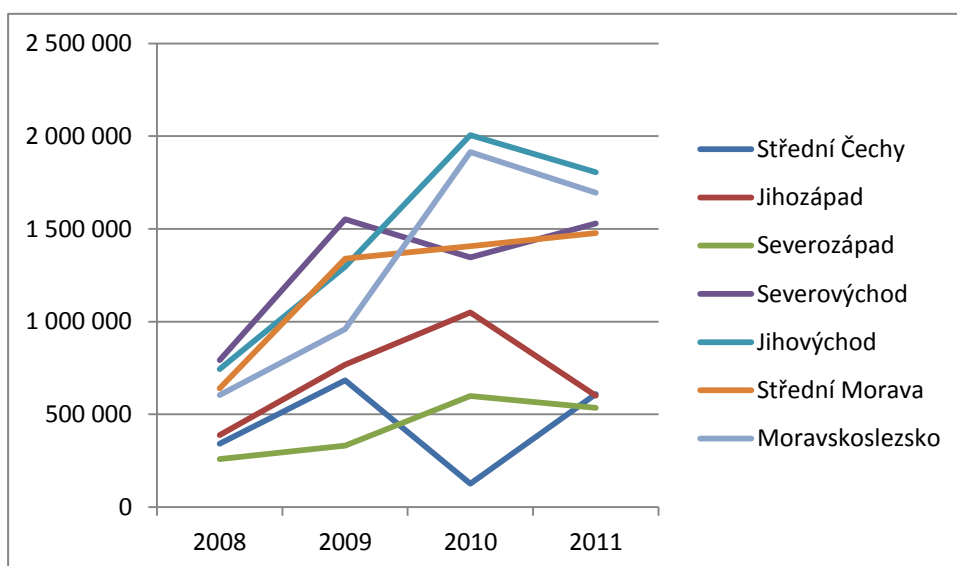
Poskytnuté finanční podpory ve sledovaných regionech z Operačního programu Podnikání a inovací můžeme sledovat v následující tabulce.

³² *Strukturální fondy EU* [online]. 2013 [cit. 2013-04-16]. OP Podnikání a inovace. Dostupné z: <http://www.strukturalni-fondy.cz/getdoc/665a13aa-e1ff-484d-ab28-84e90b454c89/OP-Podnikani-a-inovace>.

Tabulka 11 Poskytnuté finanční podpory z OPPI v jednotlivých regionech (v mil.Kč) k 15.4. 2013³³

NUTS II	2008	2009	2010	2011
Střední Čechy	341 768	684 485	126 839	609 013
Jihozápad	388 365	768 777	1 049 308	601 078
Severozápad	259 296	331 296	600 046	536 009
Severovýchod	792 328	1 550 937	1 345 668	1 529 398
Jihovýchod	745 008	1 296 098	2 006 209	1 805 589
Střední Morava	640 406	1 339 861	1 407 056	1 477 082
Moravskoslezsko	605 144	959 045	1 914 586	1 695 373

Zde je vývoj poskytnutých podpor zachycen v grafickém vyjádření:



Graf 6 Vývoj finančních toků z OPPI v jednotlivých regionech k 15.4.2013³⁴

Graf 6 vychází z údajů Ministerstva průmyslu a obchodu publikovaných na serveru CzechInvest.

U tohoto programového období je nemožné nikterak zhodnotit úspěšnost jednotlivých projektů a tedy i regionů, ve kterých jsou realizovány, poněvadž spousta projektů, které již byly proplaceny, mohou být ještě ve fázi realizace. Podobně tomu je s počtem přiznaných podpor z Operačního programu Podnikání a inovace, kde jsou projekty, které rozhodnutí ještě

³³ CzechInvest [online]. 2013 [cit. 2011-04-16]. Statistika čerpání dotací z OPPI. Dostupné z: <http://eaccount.czechinvest.org/Statistiky/StatistikaCerpaniDotaci.aspx>.

³⁴ CzechInvest [online]. 2013 [cit. 2011-04-16]. Statistika čerpání dotací z OPPI. Dostupné z: <http://eaccount.czechinvest.org/Statistiky/StatistikaCerpaniDotaci.aspx>.

neobdrželi, avšak podpora jim již byla přislíbena. V grafu uváděná výše podpor nemusí být úplně přesná, žadatelům se totiž doporučuje, aby své projekty v žádosti lehce finančně nadhodnotili. Je totiž snadnější projekt ukončit v nižším než žádaném objemu peněz, než zpětně žádat o navýšení částky.

Z těchto důvodů v současné době nelze z poskytovaných dat Ministerstva průmyslu a obchodu vyvodit závěr o počtu dokončených nebo realizovaných projektů a ani o výši přiznaných a později vyplacených podpor.

3.5 Srovnání regionálního rozvoje a podpory podnikání

Z předešlých důvodů je možné posuzovat provázanost podpory z Evropské unie a regionálního rozvoje za období, co již bylo, a byla zpřístupněna oficiální data za jednotlivé regiony stejnou metodou. Proto tedy bude hodnocena podpora pouze za programovací období 2004 až 2006. Je tomu tak i proto, že období prakticky skončilo až v roce 2008. Následující programovací období skončí tedy až v roce 2015, do kdy je možné podpořené projekty realizovat.

3.5.1 Účinek podpory na regionální rozvoj

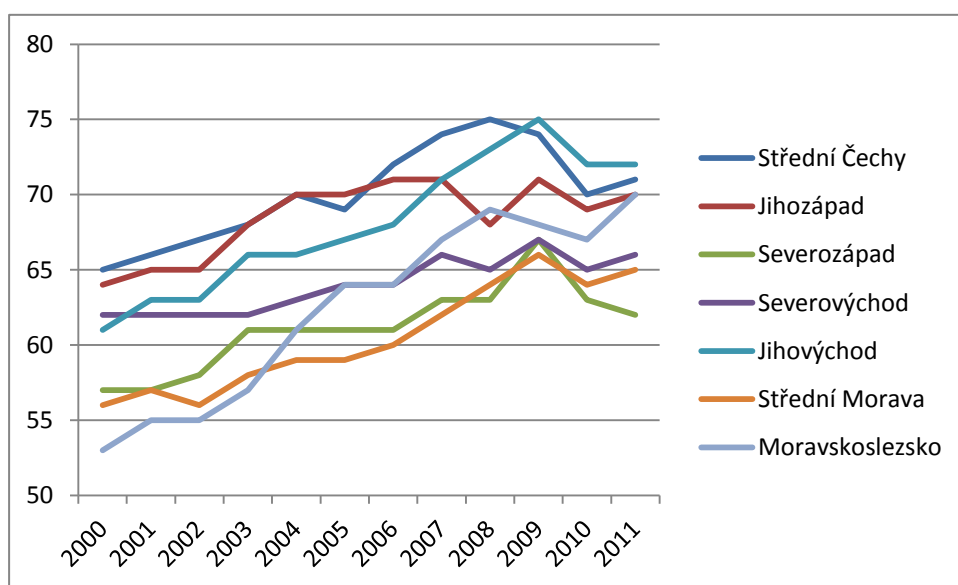
Podpory směřované do oblasti podnikání mají za cíl zlepšit konkurenceschopnost ČR, pozvednout kvalitu českých podnikatelů a nastartovat inovace. Přeneseně je tedy snaha takto rozvinout region a podpořit jeho růst.

Indikátorem, kterým můžeme tento regionální rozvoj měřit je i HDP na 1 obyvatele v PPS, kde je stanoven průměr 27 zemí Evropské unie, který se rovná 100 %. Jednotka PPS označuje standard kupní síly. Standard kupní síly je uměle vytvořená jednotka, která má snahu v co největší míře odstraňovat rozdíly v kupních silách různých peněžních měn. Vývoj HDP na 1 obyvatele uvádí následující tabulka.

Tabulka 12 HDP na 1 obyvatele v % v jednotlivých regionech v PPS (EU 27=100%)³⁵

Území	2000	2001	2002	2003	2004	2005	2006	2007	2008	2009	2010	2011
Střední Čechy	65	66	67	68	70	69	72	74	75	74	70	71
Jihozápad	64	65	65	68	70	70	71	71	68	71	69	70
Severozápad	57	57	58	61	61	61	61	63	63	67	63	62
Severovýchod	62	62	62	62	63	64	64	66	65	67	65	66
Jihovýchod	61	63	63	66	66	67	68	71	73	75	72	72
Střední Morava	56	57	56	58	59	59	60	62	64	66	64	65
Moravskoslezsko	53	55	55	57	61	64	64	67	69	68	67	70

Grafické znázornění je následující:



Graf 7 Vývoj HDP na 1 obyvatele v PPS (EU 27 = 100%)³⁶

Podle předchozího grafu se Česká republika stále nachází pod průměrem Evropské unie. Dále je však patrný růst HDP na jednoho obyvatele v PPS ve všech regionech vzhledem k průměru EU. Jeden z největších růstů měl hlavně region Moravskoslezsko, který zvětšil hodnotu indikátoru téměř o 16 %. Největší nárůst byl od roku 2004 do roku 2008. Je

³⁵ Český statistický úřad [online]. 2013 [cit. 2013-04-16]. Hlavní ukazatele regionálních účtů. Dostupné z: <http://apl.czso.cz/pll/rocnka/rocnkavyber.volba?titul=Hlavn%ED%20ukazatele%20region%E1In%EDch%20%FA%E8t%F9&mypriznak=RC&typ=2&proc=rocnka.presmsocas&mylang=CZ&jak=4+> vlastní zpracování

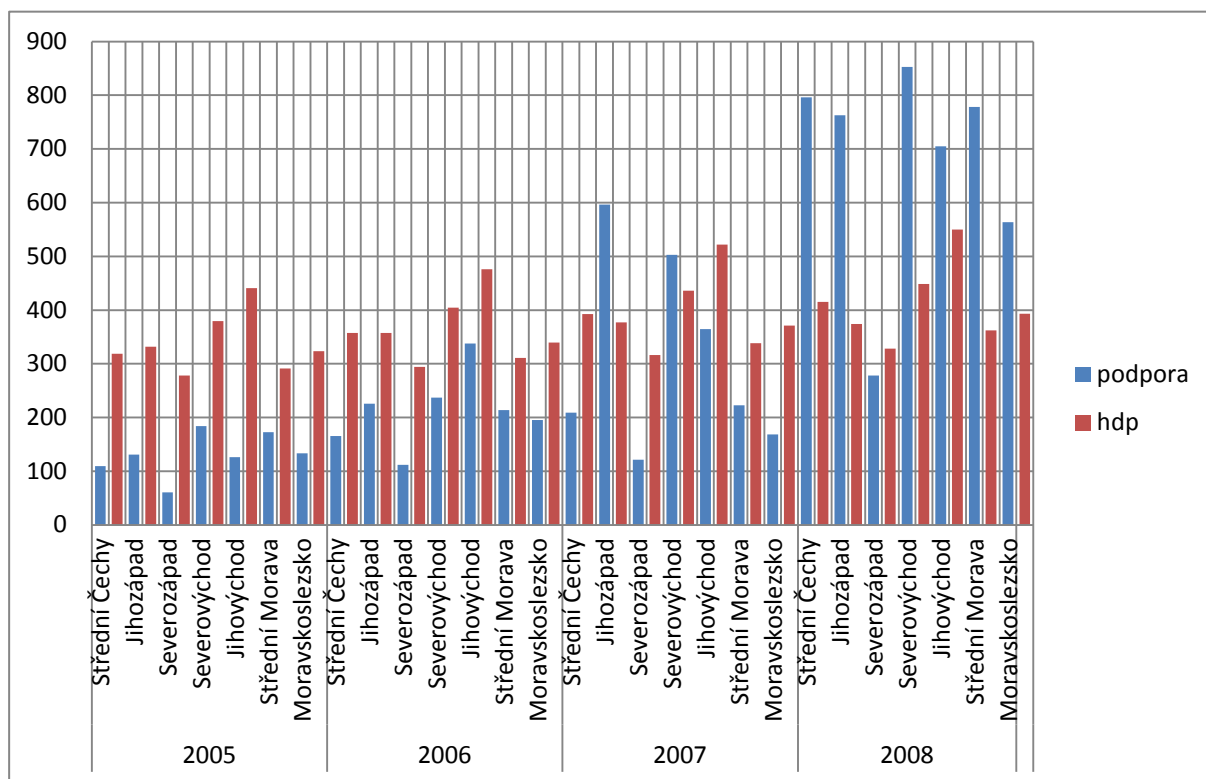
³⁶ Český statistický úřad [online]. 2013 [cit. 2013-04-16]. Hlavní ukazatele regionálních účtů. Dostupné z: <http://apl.czso.cz/pll/rocnka/rocnkavyber.volba?titul=Hlavn%ED%20ukazatele%20region%E1In%EDch%20%FA%E8t%F9&mypriznak=RC&typ=2&proc=rocnka.presmsocas&mylang=CZ&jak=4+> vlastní zpracování

pravděpodobné, že tento nárůst byl vyvolán díky podpoře podnikání plynoucí do tohoto regionu, která napomáhala restrukturalizaci regionu. Určitě přispěla tomuto progresu i vysoká úspěšnost projektů a region měl maximální možnost na čerpání finančních podpor.

Obdobně v části regionu Severovýchod narostl zájem žadatelů a vyšší úspěšnost projektů. V konečném důsledku však celý region neměl nadprůměrný nárůst indikátoru, poněvadž větší aktivitu Pardubického kraje snížil kraj Liberecký, který patřil k těm slabším krajům s počtem žádostí.

Nejnižší zájem žadatelů byl zaznamenán v regionu Severozápad. Oba kraje, kterou jsou součástí tohoto regionu vyčerpaly nejméně finančních prostředků z České republiky. Tato velice nízká aktivita podnikatelských subjektů je pravděpodobně důvodem velmi nízkého růstu indikátoru a tudíž i regionálního rozvoje.

V následujícím grafu je uveden přehled podpor z OPMP v jednotlivých regionech a HDP v jednotlivých regionech. Uvedené údaje jsou v mil. Kč. Srovnání bylo provedeno od roku 2005 do roku 2008.



Graf 8 Srovnání podpor z OPMP a HDP v jednotlivých regionech v letech 2005 až 2008 (v mil.Kč)³⁷

V tomto přehledu je možné vidět rostoucí trend vývoje HDP v jednotlivých regionech s porovnáním s podporami z OPMP do jednotlivých regionů. HDP se v roce 2008 nijak výrazně nezvýšilo oproti předchozímu roku, ale podpory výrazně vzrostly. Tento stav byl patrně zapříčiněn ekonomickou krizí, která v těchto letech začínala působit i na českou ekonomiku.

3.5.2 Hodnocení podpory podnikům vzhledem k regionálnímu rozvoji

Operační program Průmysl a podnikání měl za cíl v programovém období 2004 až 2006 rozvinout podnikatelské prostředí, zesílit konkurenceschopnost celkově se rozvinout. Pomocí tohoto cíle měl tento operační program mít vliv na rozvinutí regionů, méně rozvinuté a

³⁷ Český statistický úřad [online]. 2013 [cit. 2013-04-16]. Hlavní ukazatele regionálních účtů. Dostupné z: <http://apl.czso.cz/pll/rocnka/rocnkavyber.volba?titul=Hlavn%ED%20ukazatele%20region%E1ln%EDch%20%FA%E8t%F9&mypriznak=RC&typ=2&proc=rocnka.presmsocas&mylang=CZ&jak=4+> vlastní zpracování

strukturálně postižené regiony a omezit rozšiřování regionálních disparit. Tohoto cíle se mu podařilo dosáhnout, neboť HDP české ekonomiky již v roce 2011 dosahoval téměř 81 % a cíl byl dosáhnout alespoň hranice 75 % průměru EU. OPMP se v průběhu období setkával s nedostatkem v podobě nerovnoměrného rozdělení finančních prostředků mezi jednotlivé regiony. OPMP nechtěl rozdělovat prostředky podle velikosti území nebo ekonomické výkonnosti, ale chtěl podporovat podnikání v takových regionech, aby se rozdíly vyrovnávaly. Zde je možné zaznamenat nedostatek OPMP. Podpora nebyla poskytována na základě potřebných regionů, ale byla umísťována do regionů, kde projeví zájem nejvíce podniků o prostředky z Evropské unie, a kde tito žadatelé byli úspěšní a podporu dostali. Důvodem toho nastala situace, kdy nejvíce zaostalým regionům Severozápad a Moravskoslezsko byla přidělena nejnižší podpora, ostatním, více vyspělejším regionům.

Z toho vyplývá, že OPMP se opíral o aktivitu a poptávku zájemců, nikterak však o kvalitní a úspěšné projekty. Některé regiony tedy, hlavně zaostalý Severozápad, na toto doplatili a program pro ně, co se týče vyrovnání disparit, stal spíše kontraproduktivní. Zesílilo to tedy rozdíly oproti vyspělým regionům, které získali i přes větší vyspělost větší objemy podpory.

Pokud budeme hodnotit důsledky programu na vývoj regionálních ukazatelů, jako je HDP na 1 obyvatele v PPS, kde EU=100%, je možné vidět, že Operační program Průmysl a podnikání má na indikátory určitý dopad ve smyslu jejich růstu, tedy zvyšování regionálního rozvoje. Je ale potřeba vzít v potaz, že na tyto indikátory působí podstatně více faktorů, jako například programy zabývající se podporou regionů samotných v podobě Regionálních operačních programů, nebo vliv regionální ekonomické situace. Účinek na rozvoj regionu může mít i rozvoj partnerů podniků, nacházejících se v konkrétním regionu, a to jak čeští partneři, tak i zahraniční. Ti totiž přímo či nepřímo ovlivňují tyto podniky a působí i na rozvoj regionu.

Na závěr je potřeba říci, že podpora podnikání ze strany Evropské unie projevována z OPMP má nejspíše vliv na české podniky a tedy i na regionální rozvoj, ale není možné určitě přesně v jaké míře je tento vliv velký.

4 Závěr

Tématem mé bakalářské práce byla podpora malých a středních podniků a provázanost s regionálním rozvojem Evropské unie. Cílem bylo zjistit, zda je vazba regionálního rozvoje a podpor malým a středním podnikům, které jsou z Evropské unie poskytovány jednotlivým regionům. Cíl byl demonstrován na vybraných regionech České republiky prostřednictvím srovnání ukazatelů ekonomické výkonnosti, tedy HDP na jednoho obyvatele v PPS a podpor podnikání, které jsou poskytovány Operačním programem Průmysl a podnikání. Dále byl vybrán indikátor tvorby přidané hodnoty v podpořených podnicích.

Závěry byly učiněny na základě propojení údajů o regionálním rozvoji a výši podpory podnikání. Vzhledem k pravděpodobné závislosti růstu HDP na 1 obyvatele v regionu a zvyšující se podpory plynoucí do regionu se dá odvodit, že existuje určitá spojitost mezi regionálním rozvojem a podporou podnikání ze strany EU. K tomu je potřeba dodat, že podpora podnikání OPMP není jediným možným zdrojem subvencí českému podnikatelskému prostředí. Mimo OPMP jsou zde Regionální operační programy či státní programy, jež umožňují podnikům žádat o finanční podporu. Zároveň jsou podniky, jejich výsledky a přeneseně i indikátor HDP na 1 obyvatele ovlivněny globální situací, zejména zahraničními spolupracujícími podniky a odběrateli, inflací atp.

V práci jsem došel k závěru, že ekonomická úroveň regionu je ovlivňována poskytnutým objemem podpor z Evropské unie. Tento můj závěr je patrný z ukazatelů HDP na jednoho obyvatele v PPS v porovnání s objemem finančních prostředků poskytnutých podpor z EU, dále z globálního cíle Operačního programu Průmysl a podnikání, kdy byl stanoven cíl dosáhnout alespoň 75 % průměru HDP na obyvatele EU. Cíl mé práce byl tedy splněn. Práce podává pohled na proces poskytnutí podpory ze zdrojů Evropské unie, který se opírá o teoretická východiska a je následně aplikován na praktickém příkladu.

5 Použitá literatura

Monografie

HUDEČKOVÁ, Helena, Michal LOŠŤÁK a Adéla ŠEVČÍKOVÁ. *Regionalistika, regionální rozvoj a rozvoj venkova*. Vyd. 1. V Praze: Česká zemědělská univerzita, 2006, 189 s. ISBN 80-213-1413-3.

JEŽDÍK, Václav, Eduard SOUČEK a Ludvík PROUZA. *Možnosti měření ekonomické výkonnosti regionů: analytická studie*. Vyd. 1. Pardubice: Univerzita Pardubice, 2002, 41 s., [12] s. příl. ISBN 80-719-4439-4.

MANDYSOVÁ, Ivana, Eduard SOUČEK a Ludvík PROUZA. *Podpora podnikání v České republice a v Evropské unii: analytická studie*. Vyd. 1. Pardubice: Univerzita Pardubice, 2009, 173 s. ISBN 978-807-3952-204.

VITURKA, Milan, Eduard SOUČEK a Ludvík PROUZA. *Regionální ekonomie: analytická studie*. 1. vyd. Brno: Masarykova univerzita, 2000, 91 s. ISBN 80-210-2257-4. Zákon č. 513/1991 Sb., obchodní zákoník, v platném znění.

Zákon č. 513/1991 Sb., obchodní zákoník, v platném znění.

ŽÍTEK, Vladimír, Viktorie KLÍMOVÁ a Ludvík PROUZA. *Regionální politika: analytická studie*. 1. vyd. Brno: Masarykova univerzita, 2008, 106 s. ISBN 978-802-1047-617.

Internetové zdroje

Ministerstvo průmyslu a obchodu. Zpráva o vývoji malého a středního podnikání a jeho podpoře v roce 2011 [online]. [citováno 2010-10-05]. Dostupné z: <http://www.psp.cz/sqw/text/orig2.sqw?idd=122736>

Czechinvest: Definice malého a středního podnikatele. Dostupné z: <http://www.czechinvest.org/definice-msp> [citováno 14. 2. 2013]

Český statistický úřad: Malé a střední podniky (jejich místo a role v české ekonomice). Dostupné z: <http://www.czso.cz/csu/csu.nsf/informace/ckta090307.doc> [citováno 11.2.2013]

Podpora podnikání. In: *Regionální politika - info regio* [online]. 2010, 23. 4. 2012 [citováno 2013-04-22]. Dostupné z: http://ec.europa.eu/regional_policy/activity/business/index_cs.cfm

Businessinfo.cz. Zásady regionální politiky ČR [online]. [citováno 2013-02-16]. Dostupné z: <http://www.businessinfo.cz/cz/clanek/rozvoj-regionu/zasady-regionalni-politiky-cr/1001179/46053/>

European Commission. Eurostat. Glossary: Purchasing power standards [online]. [citováno 2013-04-14]. Dostupné z:
http://epp.eurostat.ec.europa.eu/statistics_explained/index.php/Glossary:Purchasing_power_standard

Český statistický úřad: Hlavní ukazatele regionálních účtů [online]. [citováno 2013-04-14]. Dostupné z:
<http://apl.czso.cz/pll/rocenka/rocnkavyber.volba?titul=Hlavní%20ukazatele%20regionálních%20účtů&mypriznak=RC&typ=2&proc=rocenka.presmsocas&mylang=CZ&jak=4>

Centrum pro regionální rozvoj České republiky [online]. 2009, 28. 3. 2011 [citováno 2013-04-21]. NUTS a kraje ČR. Dostupné z: <http://www.crr.cz/cs/regiony/regionalni-cleneni/nuts-a-kraje-cr/>

Ministerstvo pro místní rozvoj [online]. 17. 5. 2006 [cit. 2013-04-14]. Indikátory realizace Strategie regionálního rozvoje ČR. Dostupné z:
<http://www.mmr.cz/CMSPages/GetFile.aspx?guid=5828d55e-1c78-4484-a5bf-8b35599c811b>

CzechInvest [online]. 2013 [cit. 2011-04-16]. Statistika čerpání dotací z OPPI. Dostupné z:
<http://eaccount.czechinvest.org/Statistiky/StatistikaCerpaniDotaci.aspx>

Ministerstvo průmyslu a obchodu. Operační program průmysl a podnikání [online]. [cit. 2013-04-15]. Dostupné z: <http://www.mpo.cz/cz/podpora-podnikani/opp/>

Eurostat [online]. 2011 [cit. 2013-04-21]. Database. Dostupné z:
http://epp.eurostat.ec.europa.eu/portal/page/portal/region_cities/regional_statistics/data/database