

Univerzita Pardubice

**Fakulta ekonomicko-správní
Ústav správních a sociálních věd**

Úloha veřejné správy při využití a rekultivaci postindustriální krajiny

Jan Faltus

**Bakalářská práce
2013**

ZADÁNÍ BAKALÁŘSKÉ PRÁCE

(PROJEKTU, UMĚLECKÉHO DÍLA, UMĚLECKÉHO VÝKONU)

Jméno a příjmení: **Jan Faltus**
Osobní číslo: **E10298**
Studijní program: **B6202 Hospodářská politika a správa**
Studijní obor: **Veřejná ekonomika a správa**
Název tématu: **Úloha veřejné správy při využití a rekultivaci postindustriální krajiny**
Zadávající katedra: **Ústav správních a sociálních věd**

Z á s a d y p r o v y p r a c o v á n í :


Cílem práce je obecné vymezení úlohy veřejné správy v oblasti péče o krajinu a jejího využití vzhledem k měnícím se nárokům a požadavkům společnosti v souvislosti s jejím fázovým posunem. Důraz je kladen na geografické aspekty dezindustrializace, včetně analýzy konkrétních příkladů a zhodnocení zda a v jaké míře je úloha veřejné správy v této oblasti plněna.

V bakalářské práci budou zpracovány tyto oblasti:

- teoretické vymezení problematiky
- fázový posun k tzv. "společnosti 21. století"
- vliv posunu na socioekonomickou sféru
- geografické aspekty proměny společnosti
- východiska veřejné správy a vymezení její úlohy při proměnách prostoru
- možné postupy v konkrétních příkladech a jejich dopady
- komparace přístupů s ohledem na dosažené výsledky

Rozsah grafických prací: –
Rozsah pracovní zprávy: cca 30 stran
Forma zpracování bakalářské práce: tištěná/elektronická
Seznam odborné literatury: viz příloha

Vedoucí bakalářské práce:

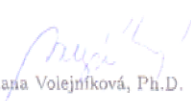

RNDr. Šárka Brychtová, Ph.D.
Ústav správních a sociálních věd

Datum zadání bakalářské práce: 31. května 2012

Termín odevzdání bakalářské práce: 30. dubna 2013


doc. Ing. Renáta Myšková, Ph.D.
děkanka

L.S.


doc. Ing. Jolana Volejníková, Ph.D.
vedoucí ústavu

V Pardubicích dne 15. října 2012

Příloha zadání bakalářské práce

Seznam odborné literatury:

- COE, Neil M., KELLY, Philip F. a YEUNG, Henry Wai-Chung. *Economic geography: a contemporary introduction*. Malden, Mass.: Blackwell, 2007. xxvi, 426 s. ISBN 978-1-4051-3219-0.
- H RUŠKA TVRDÝ, Lubor a kol. *Industriální město v postindustriální společnosti*. Vyd. 1. Ostrava: Vysoká škola báňská - Technická univerzita Ostrava, 2010-2011. 4 sv. (118, 179, 221, 249 s.). ISBN 978-80-248-2172-6.
- HŮBELOVÁ, Dana, ed. *Geografické aspekty střeoevropského prostoru*. 1. vyd. Brno: Masarykova univerzita, 2009. 2 sv. (220, 52 s.). ISBN 978-80-210-4947-5.
- CHALUPA, Petr a HŮBELOVÁ, Dana. *Současný fázový společenský posun a Česká republika*. 1. vyd. Brno: Masarykova univerzita, 2007. 236 s. Spisy Pedagogické fakulty Masarykovy univerzity; sv. č. 108. ISBN 978-80-210-4464-7.
- JÁČ, Ivan. *Hospodářská geografie*. 4., rozš. a aktualiz. vyd. Liberec: Technická univerzita v Liberci, 2011. 119 s. ISBN 978-80-7372-478-8.
- KELLER, Jan. *Nová sociální rizika a proč se jim nevyhneme*. Vyd. 1. Praha: Sociologické nakladatelství (SLON), 2011. 197 s. Knižnice Sociologické aktuality; sv. 23. ISBN 978-80-7419-059-9.
- ŘEHOŘOVÁ, Pavla. *Geografie České republiky*. Vyd. 1. V Liberci: Technická univerzita, 2010. 190 s. ISBN 978-80-7372-633-1.
- SMITH, Neil. *Uneven development: nature, capital, and the production of space* [online]. 3rd ed. Athens: University of Georgia Press, 2008 [cit. 2012-05-30]. Dostupné z: <http://site.ebrary.com/lib/natl/Doc?id=10367034>.
- ŠTÝRSKÝ, Jiří a ŠÍPEK, Jiří. *Geografie udržitelného turismu světa v ekonomických, environmentálních a multikulturních souvislostech: metodologie moderní geografie, sociální a ekonomická geografie turismu a rekreace regionů světa, komparativní geografie a ekonomika: zdroje a možnosti destinací v regionech světa*. Vyd. 6. Hradec Králové: Gaudeamus, 2011. 234 s. ISBN 978-80-7435-127-3.
- WOOD, Andrew a ROBERTS, Susan M. *Economic geography: places, networks and flows*. 1st ed. London: Routledge, 2011. xii, 179 s. ISBN 978-0-415-40182-1.

PROHLÁŠENÍ

Prohlašuji, že jsem tuto práci vypracoval samostatně. Veškeré literární prameny a informace, které jsem v práci využil, jsou uvedeny v seznamu použité literatury.

Byl jsem seznámen s tím, že se na moji práci vztahují práva a povinnosti vyplývající ze zákona č. 121/2000 Sb., autorský zákon, zejména se skutečností, že Univerzita Pardubice má právo na uzavření licenční smlouvy o užití této práce jako školního díla podle § 60 odst. 1 autorského zákona, a s tím, že pokud dojde k užití této práce mnou nebo bude poskytnuta licence o užití jinému subjektu, je Univerzita Pardubice oprávněna ode mne požadovat přiměřený příspěvek na úhradu nákladů, které na vytvoření díla vynaložila, a to podle okolností až do jejich skutečné výše.

Souhlasím s prezenčním zpřístupněním své práce v Univerzitní knihovně.

V Pardubicích dne 30. 4. 2013

Jan Faltus

PODĚKOVÁNÍ:

Tímto bych rád poděkoval své vedoucí práce RNDr. Šárce Brychtové, PhD., za její odbornou pomoc, cenné rady a doporučení, která mi pomohla při zpracování bakalářské práce.

ANOTACE

Cílem práce je obecné vymezení úlohy veřejné správy v oblasti péče o krajinu a jejího využití vzhledem k měnícím se nárokům a požadavkům společnosti v souvislosti s jejím fázovým posunem. Důraz je kladen na geografické aspekty dezindustrializace, včetně analýzy konkrétních příkladů a zhodnocení zda a v jaké míře je úloha veřejné správy v této oblasti plněna.

KLÍČOVÁ SLOVA

Postindustriální krajina, postindustriální společnost, veřejná správa, dezindustrializace, rekultivace.

TITLE

The role of public administration in utilization and recultivation of postindustrial landscape

ANNOTATION

The aim of this work is the general definition of the role of public administration in the field of landscape care and its use in response to changing needs and requirements of the society in connection with its phase shift. Emphasis is placed on geographic aspects of deindustrialisation, including analysis of case studies and assess whether and to what extent is filled the role of public administration in this field.

KEYWORDS

Postindustrial landscape, postindustrial society, deindustrialization, public administration, recultivation.

OBSAH

ÚVOD	12
1 TEORETICKÉ VYMEZENÍ PROBLEMATIKY.....	14
1.1 VÝVOJ SPOLEČNOSTI V HISTORICKÉM KONTEXTU	14
1.2 POSUN K TZV. „SPOLEČNOSTI 21. STOLETÍ“	15
1.2.1 Vliv posunu na socioekonomickou sféru	18
1.2.2 Geografické aspekty proměny společnosti	18
1.3 VYMEZENÍ ZÁKLADNÍCH POJMŮ	20
1.3.1 Deindustrializace.....	20
1.3.2 Brownfield.....	21
1.3.3 Postindustriální krajina	22
1.3.4 Veřejná správa	23
1.4 VÝCHODISKA VEŘEJNÉ SPRÁVY A JEJÍ ÚLOHA PŘI PROMĚNÁCH PROSTORU	24
1.4.1 Obecná východiska veřejné správy ve smíšené ekonomice.....	24
1.4.2 Veřejná správa v České republice.....	25
1.4.3 Východiska veřejné správy ve vztahu k postindustriální krajině.....	26
1.4.4 Nástroje veřejné správy	26
2 SPOLEČENSKÝ A EKONOMICKÝ VÝVOJ V ČESKÉ REPUBLICE PO ROCE 1989.....	28
3 ÚLOHA VEŘEJNÉ SPRÁVY V OBLASTI DOPADU DEINDUSTRIALIZACE.....	32
3.1 INVENTARIZACE PRŮMYSLOVÉHO DĚDICTVÍ	33
3.1.1 Relevantní databáze v České republice.....	33
3.1.2 Postindustriální krajina jako specifický krajinný typ.....	35
3.2 ODSTRANĚNÍ STARÝCH ZÁTĚŽÍ A OMEZENÍ DALŠÍCH RIZIK.....	36
3.2.1 Likvidace starých ekologických zátěží.....	36
3.2.2 Prevence vzniku dalších škod a nadměrných rizik.....	37
3.3 ÚZEMNÍ PLÁNOVÁNÍ	38
3.3.1 Možné způsoby využití starých průmyslových areálů.....	39
3.3.2 Využití areálů v systému nákladní a osobní dopravy	39
3.3.3 Indikátory územního rozvoje	41
3.3.4 Indikátory evaluace revitalizace a rekonverze	42
3.4 ZOHLEDNĚNÍ SOCIOEKONOMICKÝCH ASPEKTŮ OBLASTI	43
3.4.1 Repopulace.....	43
3.4.2 Reindustrializace	44
3.4.3 Kapitalizace místních specifík	44
3.4.4 Strategie celkové proměny města.....	45
3.4.5 Integrované rozvojové programy.....	45
3.5 OCHRANA HISTORICKÝCH, KULTURNÍCH A PŘÍRODNÍCH HODNOT.....	47
3.5.1 Konzervace vybraných objektů a komplexů.....	47
3.5.2 Přiřazení nového způsobu užití.....	48
3.5.3 Péče o biologicky hodnotné lokality	48
3.5.4 Využití průmyslového dědictví při rozvoji cestovního ruchu	48
3.6 TEORETICKÉ MODEL Y ROZHODOVÁNÍ.....	49
4 REGENERAČNÍ POSTUPY V KONKRÉTNÍCH PŘÍKLADECH.....	52
4.1 ÚSTECKÝ KRAJ	52
4.1.1 Základní charakteristika	52
4.1.2 Územní rozvoj Ústeckého kraje	54
4.1.3 Zachování kulturní hodnoty ústecké postindustriální krajiny.....	56
4.1.4 Shrnutí	57
4.2 MORAVSKOSLEZSKÝ KRAJ (OSTRAVSKO-KARVINSKO)	57
4.2.1 Základní charakteristika	57
4.2.2 Územní rozvoj Moravskoslezského kraje.....	59
4.2.3 Zachování kulturní hodnoty postindustriální krajiny.....	61
4.2.4 Shrnutí	62
4.3 HL. M. PRAHA (LOKALITA SMÍCHOV).....	62
4.3.1 Základní charakteristika	62
4.3.2 Územní rozvoj hl. m. Prahy.....	64

4.3.3	<i>Specifika územního rozvoje v lokalitě Smíchov</i>	65
4.3.4	<i>Zachování kulturní hodnoty postindustriální krajiny</i>	66
4.3.5	<i>Shrnutí</i>	67
4.4	KOMPARACE PŘÍSTUPŮ	68
4.4.1	<i>Srovnání jednotlivých přístupů ve sledovaných oblastech</i>	68
4.4.2	<i>Srovnání přístupů s teoretickým modelem</i>	69
4.4.3	<i>Doporučení vyplývající z provedených srovnání</i>	70
ZÁVĚR		72
POUŽITÁ LITERATURA		74
SEZNAM PŘÍLOH		80

SEZNAM TABULEK

Tabulka 1: Časování nástupu deindustrializace ve 20. stol.....	16
Tabulka 2: Vývoj role veřejného sektoru podle formy tržního mechanismu	24
Tabulka 3: Kritéria hodnocení areálů.....	35
Tabulka 4: Výdaje veřejných rozpočtů na ochranu životního prostředí (v tis. Kč).....	37
Tabulka 5: Vybrané ukazatele Ústeckého kraje	53
Tabulka 6: Vybrané ukazatele Moravskoslezského kraje	58
Tabulka 7: Vybrané ukazatele hl. m. Prahy	63
Tabulka 8: Dispozice, vývojové tendence, rezervy a bariéry sledovaných VÚSC	69

SEZNAM ILUSTRACÍ

Obrázek 1: Fourastieova teorie hospodářského přechodu.....	16
Obrázek 2: Model přechodu třisektorové ekonomiky	17
Obrázek 3: Struktura HDP ČR, stálé ceny roku 2005	28
Obrázek 4: Počet pracovníků podle odvětví 1990-2010	30
Obrázek 5: Odvětvová struktura české ekonomiky v r. 2008	30
Obrázek 6: Vývoj přepravních výkonů nákladní dopravy v letech 1995-2011.....	40
Obrázek 7: Pavučinový graf teoretických modelů rozhodování	50
Obrázek 8: Vývoj vybraných ukazatelů v Ústeckém kraji v letech 1995-2011	54
Obrázek 9: Vývoj územních indexů v Ústeckém kraji v letech 2000-2010.....	56
Obrázek 10: Vývoj vybraných ukazatelů v Moravskoslezském kraji v letech 1995-2011	58
Obrázek 11: Vývoj územních indexů v Moravskoslezském kraji v letech 2001-2010	60
Obrázek 12: Vývoj vybraných ukazatelů v hl. m. Praze v letech 1995-2011	64
Obrázek 13: Vývoj územních indexů v hl. m. Praze v letech 2001-2010.....	65
Obrázek 14: Srovnání výsledků s teoretickým modelem.....	70

SEZNAM ZKRATEK A ZNAČEK

A	Agriculture / zemědělství
BF	Brownfield
CMRR	Centrum pro místní a regionální rozvoj
ČR	Česká republika
ČSÚ	Český statistický úřad
EU	Evropská unie
HDP	Hrubý domácí produkt
Hl. m.	Hlavní město
I	Industry / průmysl
ILC	Index změny využití území
IPR	Index plošného růstu
IPRM	Integrovaný plán rozvoje měst
MF	Ministerstvo financí
MK	Moravskoslezský kraj
MMR	Ministerstvo pro místní rozvoj
MŠMT	Ministerstvo školství, mládeže a tělovýchovy
MŽP	Ministerstvo životního prostředí
MV	Ministerstvo vnitra
NDB	Národní databáze brownfieldů
NKP	Národní kulturní památka
NUTS	Nomenclature des Unites Territoriales Statistique / Nomenklatura územních statistických jednotek
OC	Obchodní centrum
OP	Operační program
OSN	Organizace spojených národů
PUPFL	Pozemky určené k plnění funkce lesa
PÚR	Politika územního rozvoje
RIS	Regionální informační servis
S	Services / služby
Sb.	Sbírka zákonů
SEKM	Systém evidence kontaminovaných míst

SFŽP	Státní fond životního prostředí
SLBD	Sčítání lidu, bytů a domů
SOB	Specifická oblast
UDI	Indikátor územní dynamiky
ÚK	Ústecký kraj
VS	Veřejná správa
VÚSC	Vyšší územně správní celek
ZÚR	Zásady územního rozvoje
ZPF	Zemědělský půdní fond
ŽP	Životní prostředí

ÚVOD

Od svého zrodu prochází lidská společnost nepřetržitým sociálním, znalostním a hodnotovým vývojem, mění se její hierarchické uspořádání, vertikální i horizontální vazby, rozmístění v prostoru i způsob jeho využití. Z globálního hlediska civilizační vývoj neprobíhá jednotně, je závislý na geografické poloze oblasti a jejím propojení s okolím, přírodních podmínkách, významnou roli při vzniku disparit sehrály historické migrační proudy a s nimi spojený vznik samostatně se vyvíjejících oblastí. Vývoj společnosti je přímo spjat s jejím politickým uspořádáním v jednotlivých oblastech, charakterem ekonomiky a schopností využít svůj ekonomický potenciál. Dochází přitom ke vzájemnému ovlivňování, vývoj společnosti má vliv na její uspořádání, které má dopad na její další vývoj. V závislosti na uvedených faktorech se mění v čase i úloha a postavení veřejné správy, a to jak z hlediska definice samotného pojmu, tak z hlediska jejího rozsahu, hlavních úkolů, nástrojů používaných k dosahování jednotlivých cílů či vzájemného vztahu veřejného a privátního sektoru.

V každé vývojové fázi má společnost jiné prostorové nároky, mění se způsob i intenzita využívání přírodních zdrojů, charakter zástavby (byť s určitým zpožděním) reaguje na proměny v odvětvové struktuře ekonomiky. Pro 18. a 19. století byl v západních zemích z hlediska vývoje společnosti charakteristický prudký průmyslový rozvoj, který znamenal výrazný zásah do uspořádání krajiny, ovlivnil strukturu sídelních systémů, rozsah a využití půdy a přírodních zdrojů, změny měly dopad i v sociální oblasti a rovněž v oblasti životního prostředí (zvýšené ekologické zátěži byla ovšem věnována minimální pozornost). V souvislosti s dalším rozvojem technologií, novými poznatky a změnami postojů ve společnosti byl v průběhu druhé poloviny 20. století ve vyspělých státech zahájen významný proces související s dalším posunem společnosti. Jeho základním znakem je růst terciárního sektoru hospodářství vyspělých zemí a naopak pokles v sektoru primárním a sekundárním, tedy přechod od průmyslu ke službám. Důsledkem jsou výrazné strukturální změny, které mají dopad, přímo i prostřednictvím vedlejších efektů, téměř ve všech sektorech ekonomiky.

Jedním z vnějších projevů útlumu průmyslové produkce (zvláště tzv. „těžkých“ průmyslových odvětví) je vznik nevyužívaných objektů, ploch či celých komplexů poznamenaných dřívějším způsobem užití, které mohou v dané oblasti být na jedné straně zátěží a překážkou v dalším rozvoji, zároveň však mnohdy skrývají významný ekonomický, kulturní či environmentální potenciál, často nejen v lokálním či regionálním měřítku.

Problematika vzniku tzv. postindustriální krajiny a jejího využití v měnící se společnosti se v posledních letech stala i v České republice předmětem zkoumání odborníků z různých oborů, především geografie, urbanistiky a sociologie.

Cílem této práce je postihnout úlohu veřejné správy v širším kontextu uvedených změn, se zohledněním nových přístupů v ekonomické geografii. Důraz je kladen zvláště na roli veřejné správy v oblasti péče o krajinu s ohledem na měnící se nároky a požadavky společnosti. Práce vymezuje východiska veřejné správy v souvislosti se socioekonomickými a geografickými aspekty deindustrializace, pokouší se definovat základní cíle a nástroje správy. Pozornost je soustředěna zejména na místní, regionální a národní úroveň, vzhledem k prohlubující se ekonomické integraci jsou ovšem zmiňovány i globální souvislosti.

První kapitola představuje obecný teoretický exkurz do problematiky zkoumání vývoje společnosti, definuje základní pojmy, s nimiž je dále pracováno a shrnuje obecná východiska veřejné správy v demokratické společnosti. Druhá kapitola stručně shrnuje vývoj v České republice po roce 1989, neboť především počáteční období transformace české ekonomiky je spojeno s ekonomickými a legislativními změnami, které v dalším období vedly k útlumu průmyslové výroby, zejména tzv. těžkých odvětví.

Na základě předchozího jsou ve třetí kapitole nastíněny a zdůvodněny základní oblasti veřejného zájmu souvisejícího s dalším využitím krajiny a požadavky na jednotlivé úrovně veřejné správy, včetně zhodnocení zda a v jaké míře je úloha veřejné správy v této oblasti plněna. Čtvrtá kapitola pak pojednává v několika příkladech vybraných oblastí České republiky konkrétní řešení a jejich dopady.

1 TEORETICKÉ VYMEZENÍ PROBLEMATIKY

Proces vývoje společnosti je předmětem zkoumání mnoha vědních oborů, přičemž každý z nich nahlíží na jeho příčiny, projevy a důsledky vlastním prizmatem a vnímá jej v rozdílných souvislostech. Různost vysvětlení je dána i existencí mnoha názorových proudů, odlišnými hodnotami, postoji či historickou tradicí. Pro pochopení každého vývojového posunu je třeba přistupovat k němu v širším kontextu, z hlediska prostorového i časového. Ačkoli samotný proces deindustrializace byl započat až v druhé polovině 20. století, pro pochopení jeho obsahu, příčin, mechanismů a důsledků je třeba vnímat jej v hlubších historických souvislostech. Vzhledem ke svému charakteru tento proces přímo či nepřímo zasahuje většinu oborů lidské činnosti, projevuje se ve sféře sociální, ekonomické, politické, geografické. Přechod od průmyslové společnosti do další fáze je záležitostí aktuální, mnoho jevů není dosud definováno z kauzálního hlediska, různí se i terminologie a definice užívaných pojmů.

1.1 Vývoj společnosti v historickém kontextu

Při hodnocení vývoje společnosti a hledání jeho příčin a dalšího směřování se lze zaměřit na souvislosti různého řádu z hlediska kauzálního, časového i prostorového. Zatímco zkoumání souvislostí nižšího řádu se soustřeďuje především na vztah mezi záměrem, vlastním konáním, výsledkem a vedlejšími dopady, ve vyšší rovině již lze abstrahovat projevy a důsledky lidského konání a dojít k obecným vývojovým modelům. Podle zvoleného přístupu k problematice se výsledky často liší v identifikaci hlubších příčin, některými autory je společnost chápána spíše jako objekt vyvíjející se v podřízením jiným zákonitostem, nežli jako subjekt s přímým vlivem na tento vývoj. Příkladem takového přístupu může být nejednoznačně přijímaná práce německého filozofa Oswalda Spenglera, který tvrdí, že „...přítomnost znázorňuje průběžné stadium, jež s jistotou nastupuje za jistých podmínek, že tedy existují i zcela určené pozdější stavy jako ty dnešní, západoevropské, že v průběhu dějin tu již byly více než jednou...“ [49, s. 413] a dále dovozuje, že budoucnost každé civilizace „...je v ohledu na formu a trvání přísně omezená a nevyhnutelně určená jednotlivá událost historie v rozsahu několika mála staletí, událost, kterou lze přehlédnout a v podstatných rysech vypočítat z příkladů, které leží před námi.“ [49, s. 413]. Na Spenglera částečně navazuje Samuel Huntington, jehož *Sřet civilizací* [19] odvozuje fáze světového vývoje od civilizace, která v každém cyklu zaujímá dominantní postavení. Od kultury této

civilizace (mezi současné civilizace Huntington řadí civilizaci západní, čínskou, japonskou, hinduistickou, islámskou a latinskoamerickou [19, s. 37-39]) se potom odvíjí i charakter vývoje v převážné části světa.

Na myšlence pravidelně se opakujících cyklů jsou založeny i fázové posuny společnosti, s nimiž je spojován především Nikolaj Dmitrijevič Kondratjev (1892-1938) a jeho teorie dlouhých vln. Podle ní během každého vývojového cyklu probíhá kvalitativní přeměna techniky a technologií, což ve svém důsledku vyvolává zásadní změny kulturně společenské. V průběhu každé z dlouhých vln dále dochází k několika kratším cyklům, jejichž průběh závisí zejména na ekonomických a vědeckotechnických činitelích [21, s. 10].

V oblasti veřejné správy (ale i ekonomie, environmentálních věd nebo dalších disciplín, zabývajících se konkrétními dopady a zákonitostmi vědomého konání člověka) se lze setkat zejména s přístupem soustřeďujícím se na rámec soudobého dění a aktuálních souvislostí, ovšem stále intenzivněji se do popředí zájmu dostávají i přístupy zdůrazňující nutnost pracovat s evoluční perspektivou. V rámci ekonomické geografie a regionálního rozvoje se tento směr formuje v podobě tzv. evoluční ekonomické geografie [29], resp. New economic geography [57].

Ačkoli pro hodnocení vývoje celých civilizací je prakticky nemožné získat veškerá potřebná data, která by umožnila kvantifikovat základní ukazatele a umožnila přímé srovnání či exaktní vyjádření závislostí či vzorců chování, uvědomění si některých opakujících se znaků může být přínosem zejména při predikci dalšího vývoje a hodnocení možných postupů.

1.2 Posun k tzv. „společnosti 21. století“

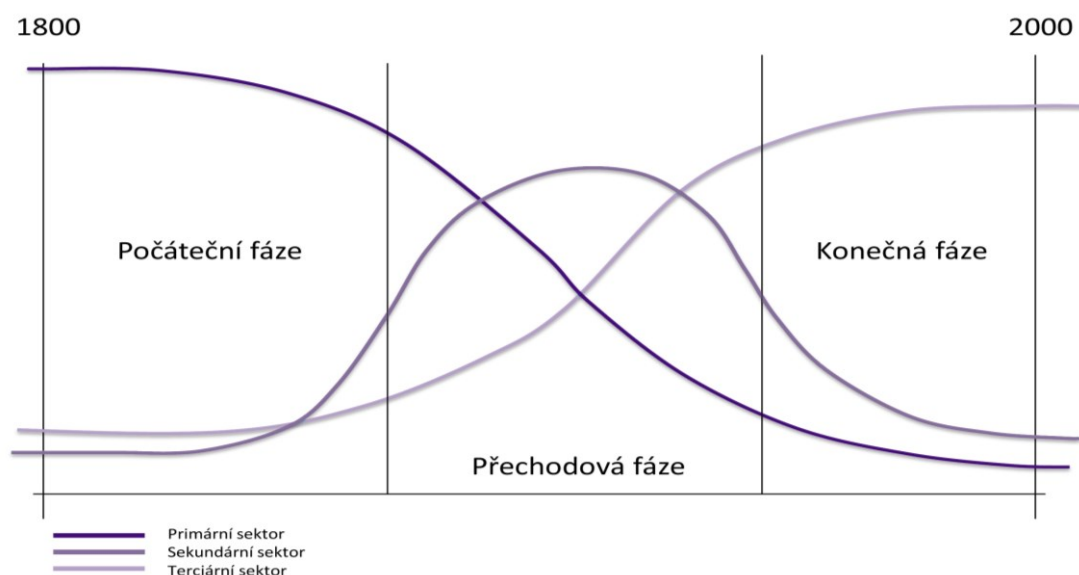
Ekonomický a společenský vývoj neprobíhá jednotně, obdobně jako industrializační vlny či demografické přechody probíhaly v jednotlivých částech světa v různých obdobích, je tomu i s dalším fázovým posunem. Přechod z industriální do postindustriální sféry je jevem, který je aktuální především v zemích tzv. západního světa (Samuel P. Huntington za západní civilizaci považuje Evropu, Severní Ameriku a další země osídlené Evropany, jako je Austrálie a Nový Zéland [19]). V těchto zemích dochází k výraznějším posunům od druhé poloviny minulého století, ovšem i zde je nástup fázového posunu v závislosti na ekonomických a politických faktorech nejednotný, jak uvádí tabulka č. 1.

Tabulka 1: Časování nástupu deindustrializace ve 20. stol.

Časování nástupu deindustrializace ve 20. stol.	
50. léta	USA, Kanada
60. léta	Holandsko, Švédsko, Velká Británie
70. léta	Německo (západní část), Francie
80. léta	Itálie, Španělsko
90. léta	Řecko, Portugalsko, státy bývalého východního bloku

zdroj: zpracováno dle [29]

Pro období do kterého společnost vstoupila nebo vstupuje na přelomu 20. a 21. století existuje mnoho označení, široký výčet termínů lze najít např. v knize „Současný fázový společenský posun a Česká republika“ autorů Dany Hübelové a Petra Chalupy. Ti zde uvádí termín informační společnost, který je součástí pojmového aparátu Y. Masudy a byl oficiálně využit v dokumentech Evropské unie, dále termíny společnost 21. století, znalostní společnost, společnost vědění, společnost komunikace, digitální společnost, světověk, globální vesnice elektronické epocha a další [21, s. 9]. Výčet všech výše uvedených označení pro soudobou společnost vyspělých zemí tak může sloužit zároveň jako hrubý nástin jejího charakteru. V současné době je ovšem pravděpodobně nejužívanějším označení „postindustriální společnost“, za jehož autory jsou považováni francouzský sociolog Alain Touraine a americký sociolog Daniel Bell. Základním rysem postindustriální společnosti je přechod od průmyslu ke službám, kdy terciální sektor hospodářství vyspělých zemí výrazně převyší nad ostatními a hodnota služeb, vzdělání, technologií a informací bude, na rozdíl od hodnoty nekvalifikované práce, výrazně narůstat [24].



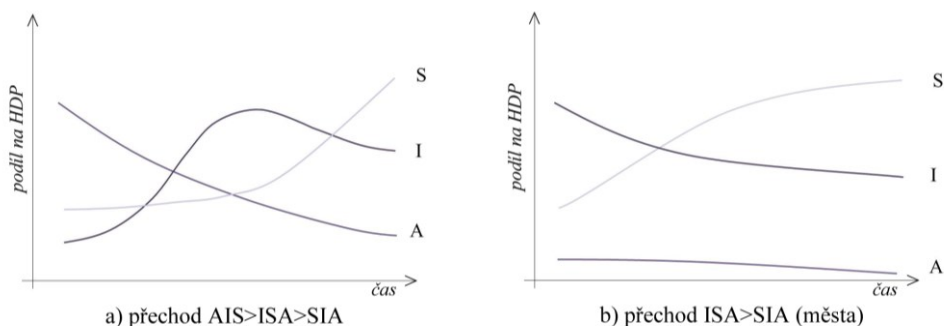
Obrázek 1: Fourstieva teorie hospodářského přechodu

zdroj: zpracováno podle [18]

Jedním z modelů popisujících tuto změnu je např. Fourastieova teorie hospodářského přechodu [18, s. 23], jejíž základní myšlenka je zobrazena na obr. č. 1. Na jejím zobrazení lze zároveň demonstrovat i Tofflerovu teorii působení tří vln, kterou zformuloval s manželkou Heidi Tofflerovou [21, s. 11].

Počáteční fáze Fourastieova modelu je tak výsledkem Tofflerovy první vlny, která dala vznik agrární společnosti, přechodová fáze je důsledkem druhé, industrializační vlny a konečná fáze představuje působení třetí vlny a přechod do postindustriální fáze s výraznou převahou terciéru.

Přechod lze rovněž ilustrovat pomocí zjednodušeného modelu struktury třísektorové ekonomiky, kde A = agriculture / zemědělství, I = industry / průmysl, S = services / služby. Podle tohoto modelu lze rozlišit šest základních struktur ekonomiky (AIS, ASI, IAS, ISA, SAI a SIA), pořadí písmen vyjadřuje podíl zastoupení jednotlivých sektorů v ekonomice [53, s. 128]. Obrázek č. 2a zobrazuje přechod z industriální do postindustriální fáze v tomto třísektorovém modelu charakteristický pro západní urbanizované země, obrázek 2b jeho variantu pro město, kde je výrazně nižší podíl zemědělství a naopak od počátku vysoký podíl sektoru služeb.



Obrázek 2: Model přechodu třísektorové ekonomiky

zdroj: zpracováno dle [18] a [53]

Dopady znázorněných strukturálních změn hospodářství lze podle jejich charakteru rozdělit do dvou základních skupin: dopady na socioekonomickou sféru a dopady na geografické uspořádání společnosti.

1.2.1 Vliv posunu na socioekonomickou sféru

Posun společnosti do postindustriální fáze s sebou nese několik významných pozitivních i negativních jevů. Zvyšující se informovanost společnosti a zkracování vzdáleností jako důsledek informačních technologií vede k výrazným změnám v chování jednotlivců a skupin. Společnost se stává angažovanější, přehodnocuje a posiluje své požadavky. Plně v souladu s Maslowovou teorií se po prvotním uspokojení základních potřeb a materiálních požadavků (v České republice lze tento fakt spojovat s otevřením trhu po roce 1989) začínají požadavky přesouvat směrem k uspokojení potřeb vyšších, rostou zejména nároky na kvalitu životního prostředí (v rovině ekologické i estetické) a osobní komfort.

S výše uvedenými projevy fázového posunu ovšem přímo souvisejí i negativní jevy. V centru pozornosti zůstávají především důsledky strukturálních změn na trhu práce a rostoucí disparity na regionální i národní úrovni. Zejména v tradičních průmyslových oblastech nové požadavky na kvalifikaci pracovníků neodpovídají lokální nabídce na trhu práce ani zaměření tradičních vzdělávacích institucí, což se projevuje rostoucí mírou strukturální nezaměstnanosti, zhoršující se materiální situací obyvatel s nižším stupněm vzdělání a odlivem kvalifikovaných pracovníků. Inovace ve výrobě snižují potřebu pracovníků na nekvalifikované práce [24], vysoké společenské nároky na kvalitu prostředí navíc zvyšují náklady ekologicky náročných provozů, v globální ekonomice jsou tak často přesouvány do zemí s výhodnějšími podmínkami. Dle Kolejky jsou v deindustrializovaných oblastech nejviditelnějším sociálním projevem posunu společnosti „ostrovy chudoby s obyvatelstvem v drtivé většině žijícím pod úrovní současných standardů“ [27, s. 11], naproti tomu v nových centrech podmínky tyto standardy vysoce převyšují. Polarizace společnosti se projevuje v sociální i ekonomické rovině.

1.2.2 Geografické aspekty proměny společnosti

Přechod západní civilizace do postindustriální fáze je provázen další fází globalizačních procesů a projevuje se tak nejen na regionální či národní, ale též na globální úrovni. Ačkoli společnost 21. století má být postavena na znalostní bázi a vyspělých technologiích, bez produktů náročných průmyslových odvětví se neobejde. Zvyšující se požadavky společnosti na životní prostředí ve spojení s rostoucí cenou pracovní síly pak vedou podniky k přenášení výroby nenáročné na kvalifikaci pracovníků do zemí s nižší cenou pracovní síly, čímž dochází ke zcela novým formám mezinárodní dělby práce [18]. Globální dopady nového uspořádání jsou dále umocněny skutečností, že rozhodovací procesy jsou od výrobních prostorově odděleny a při rozhodování nejsou dostatečně zohledňovány lokální aspekty.

Naopak v západních zemích dochází k prostorové koncentraci rozhodovacích, správních, komunikačních, vzdělávacích, vývojových a obchodních činností do nečetných center. Prostorové proměny společnosti jsou tak jednak výsledkem uvedených společenských tlaků, změny způsobu života, technologického a ekonomického vývoje a jednak projevem prostorové logiky (bližší např. [17]), neboť koncentrace zmíněných aktivit do jednoho místa s sebou nese nesporné ekonomické výhody především pro subjekty privátního sektoru. Tento proces byl zahájen již industriální urbanizací a pokračuje přechodem ke znalostní společnosti, kdy je zdůrazněn jeho globální charakter, neboť vznik znalostních a vývojových center již není závislý na přírodních podmínkách a výsledky jsou snadno přenositelné prostřednictvím komunikačních sítí a aplikovatelné ve vzdáleném prostředí. Prostorové oddělení nevýrobních činností (včetně spotřeby) je výsledkem rozvoje transportních a komunikačních systémů, označovaných také jako *space-shrinking technologies* [6]. Změny v prostorovém uspořádání jsou natolik výrazné, že např. podle Jiřího Musila je již od 2. poloviny 20. století klasické uspořádání správních center podle Christallera dohledatelné pouze ve výrazně zemědělských oblastech [17]. U středisek vyšších řádů je dále posilován jejich funkční a hierarchický význam, dochází ke „kumulaci interakcí na národní i nadnárodní úrovni“ [33, s. 16].

Podobné tendence lze sledovat i na regionální úrovni, pobočky nadnárodních firem a institucí se soustřeďují kolem největších center, což ještě zvýrazňuje ekonomickou nerovnost jednotlivých regionů. Všechny tyto aspekty pak mají za důsledek především odliv kvalifikované pracovní síly do těchto středisek, která vzhledem k velkému počtu pracovních příležitostí a vzdělávacích institucí plní rovněž funkci významných „nodálních center s významným zázemím spádových oblastí“ [2, s. 35], s růstem významu regionu se zvětšuje i počet pracovně vázaného obyvatelstva. S pokračujícími suburbanizačními a desurbanizačními trendy nadále roste i zázemí velkých měst a míra interakce s příměstskými oblastmi, v nichž se koncentrují další pracovní příležitosti a dochází k růstu investic nejen v samotném centru, ale i v jeho zázemí. S tím se rovněž zvyšují požadavky na dopravní infrastrukturu, neboť v souvislosti s každodenní dojížděnkou za prací, vzděláním a kulturou se zvyšuje zátěž dopravních cest vysoko nad plánovanou úroveň.

Naopak v oblastech s převažujícími útlumovými průmyslovými odvětvími samotný proces útlumu odrazuje kapitál a investice od lokalizace, což je základní předpoklad transformace [29, s. 49]. Obdobně jako na globální úrovni tak do těchto lokalit své investice směřují především ty podniky, jejichž výroba by jinde nebyla přijata. Při lokalizaci do útlumových regionů vychází z předpokladu vyšší tolerance vůči ekologicky náročným provozům a nižší ceně nekvalifikované práce, přičemž i zde chybí vazba rozhodovacích procesů na regionální

zájmy. Zároveň jsou tyto lokality rizikovější z hlediska dvou konceptů rozpracovaných v rámci teorií evoluční geografie, závislosti na zvolené cestě (pathdependency) a principu uzamčení (lock-in). Pathdependency vychází ze zdokumentovaných tendencí ekonomických procesů „probíhat po určité v čase stabilní trajektorii, kde změny v konkrétní oblasti jsou vždy částečně determinovány předchozími podmínkami“ [29, s. 34]. Princip lock-in představuje stav, kdy se prostředí stává neprostupné pro nové aktivity a jedince a je udržována či uměle podporována stávající situace. Rozlišit lze lock-in funkční (představující důsledek silných vazeb mezi podniky), kognitivní (je důsledkem silného sociálního a ekonomického zakořenění vazeb) a politický (mající formu politické dimenze regionálních procesů, podporujících stávající ekonomickou strukturu). [29]

V souvislosti s rostoucí prostorovou rozlohou znalostních center však Jiří Musil upozorňuje na další migrační efekt, pozorovatelný zatím pouze u největších evropských městských aglomerací: v nich urbanizační procesy dosáhly své čtvrté fáze, kdy proces dekoncentrace obyvatelstva a pracovních příležitostí dosáhl takové míry, že opět roste význam menších regionů v okruhu jádra [17, s. 17]. Tento trend může vést k reurbanizaci měst menšího významu a zároveň k nalezení jejich nového funkčního významu v nových podmínkách.

1.3 Vymezení základních pojmů

Zmíněná nejednotnost v pojmosloví a výrazné rozdíly v pohledu na problematiku z kauzálního hlediska nedovolují pojmy charakterizovat jedinou obecně přijímanou definicí. Obsah některých pojmů se rovněž liší podle politického uspořádání, jiný význam je přikládán např. státní resp. veřejné správě v centrálně řízené ekonomice a v ekonomice smíšené, odlišně je tento pojem chápán v institucionálním a formálním pojetí. S ohledem na zaměření této práce jsou základní jevy, procesy a důsledky pojaty z hlediska jejich věcného obsahu tak, jak je uvedeno dále.

1.3.1 Deindustrializace

Proces deindustrializace charakterizuje Roger Lee jako „setrvalý pokles průmyslových, zejména výrobních aktivit, zahrnující v sobě pokles produkce, zaměstnanosti a celkového výkonu odvětví. V současné globální ekonomice představuje hlavní příčinu deindustrializace kombinace poměru místních faktorů a možností jejich přizpůsobení globálním podmínkám“ [47, s. 124]. Podrobnější výčet hlavních stimulů uvádí Michal Illner. Dle něj mají zásadní

vliv na počátek a intenzitu procesu deindustrializace především vědeckotechnický pokrok, vývoj navazujících technologií, globalizace ekonomiky, zvýraznění ekologických hledisek při lokalizaci průmyslových činností, rostoucí poptávka po neprůmyslových ekonomických aktivitách a vyčerpání surovinových zdrojů v oblasti [18, s. 11].

Vědeckotechnický pokrok stimuluje restrukturalizaci průmyslu směrem k výrobě technicky náročnějších produktů a rozvoji nových odvětví a programů [18], globalizace ekonomiky a důraz na ekologická hlediska se pak projevuje zejména v lokalizaci výroby vedoucí ke geografickým změnám, popsáným v podkapitole 1.2.2. Z hlediska příčin i důsledků je třeba rozlišit deindustrializaci aktivní a pasivní. Zatímco při aktivní deindustrializaci podnik i veřejná správa přistupují k ekonomickým změnám včasnou aplikací různých útlumových opatření ve slábnoucím odvětví a podpůrných programů pro přechod k perspektivním odvětvím, v případě pasivní deindustrializace se „země či město se nechaly změnami, jež přicházejí zvenčí, zcela zaskočít. Starý průmysl buďto přetrvává, anebo dochází k jeho úbytku bez nahrazování modernější výrobou“ [18, s. 45].

V souvislosti s ekonomickým rozvojem je deindustrializace jeho průvodním jevem, přestože představuje jeho opak, tedy ústup či úpadek odvětví, které je postupně vytlačováno ze své pozice v národních ekonomikách. V případě pasivní deindustrializace se s tímto ústupem pojí negativní sociální resp. socioekonomické dopady, které byly popsány v podkapitole 1.2.1. Přímým vizuálním projevem pasivní deindustrializace v oblastech, v nichž v minulosti převládala průmyslová výroba, je vznik rozsáhlých oblastí s charakterem zástavby a infrastrukturou neodpovídajícími aktuálním požadavkům. V dalším textu je deindustrializace vnímána především v její pasivní podobě.

1.3.2 Brownfield

Jak uvádí Kolejka, jedním z projevů dekadentních ekonomických změn je vznik tzv. „hnědých zón“, brownfields, jako „všestranně zanedbaných původně urbanizovaných ploch“ [27]. V České republice se problematikou brownfields zabývá mimo jiné agentura CzechInvest, v jejíchž materiálech je brownfield definován jako „nemovitost (pozemek, objekt, areál), která je nedostatečně využívána, zanedbána a případně i kontaminována, nelze ji efektivně využívat, aniž by proběhl proces její regenerace. Vzniká jako pozůstatek průmyslové, zemědělské, rezidenční, vojenské či jiné aktivity“ [7]. Vznik brownfieldů tedy nelze spojovat pouze s deindustrializací, ale rovněž s odchodem sovětských vojsk ze zemí bývalého východního bloku po roce 1989 a změnou systému národní obrany či postupnou změnou charakteru zemědělské a živočišné výroby.

Kromě charakteru původního využití a velikosti je pro klasifikaci brownfieldů a rozhodování o jejich dalším využití podstatné členění podle jejich polohy na brownfieldy v zastavěném území měst, v příměstských zónách, v okrajových částech menších sídel či zcela mimo zástavbu (upraveno dle [22]). S ohledem na nutnost účasti veřejného sektoru lze jednotlivé brownfields rozdělit na pozemky schopné nalézt využití v rámci tržních mechanismů, pozemky vyžadující pro další využití asistenci veřejného sektoru a pozemky s nutností rekultivace z veřejných zdrojů, dále je lze dělit podle majetkoprávních vztahů (pozemky s jednoduchým vlastnictvím, s multi-vlastnictvím se shodou vlastníků či multi-vlastnictví bez shody vlastníků) nebo podle ekologické zátěže a stupně kontaminace [51]. V případě objektů lze brownfieldy dělit rovněž podle stupně a rozsahu památkové ochrany.

1.3.3 Postindustriální krajina

Základní důvody problematického vymezení pojmu postindustriální krajiny shrnuje Jaromír Kolečka dle něhož „vlastní teoretická analýza problematiky postindustriální krajiny a její geografické rozpracování je teprve v počátcích, chybí elementární definice tohoto typu krajiny i metodické postupy vyčlenění, klasifikace a typologie; rovněž úvahy o hodnocení postindustriální krajiny podle jednotlivých hledisek jsou teprve ve stadiu rozpracování“ [28, s. 12]. V širším pojetí lze za postindustriální krajinu považovat území obývané lidskou společností, které bylo přetvářeno a využíváno v souladu s jejími požadavky v průmyslové éře, a s přechodem do nového období je třeba nově definovat jeho uspořádání, funkce a vazby, neboť historický stav neodpovídá měnícím se ekonomickým a sociálním podmínkám a některé prvky prostoru, vzniklé antropogenní činností, již nejsou využívány, resp. neslouží původnímu (průmyslovému) účelu. V užším pojetí postindustriální krajinu představují ta území, jež byla v minulosti průmyslově využívána, sloužila jako zázemí průmyslových provozů nebo byla výrazně ovlivněna prostřednictvím vedlejších efektů intenzivní průmyslové činnosti, přičemž v důsledku strukturálních změn došlo v uvedených územích k útlumu průmyslové činnosti nebo jejímu úplnému zastavení.

Jaromír Kolečka uvádí jako základní indikátory postindustriální krajiny vyšší koncentraci průmyslem opuštěných budov, antropogenní tvary reliéfu či zanedbané dopravní a manipulační plochy. Podstatným znakem je skutečnost, že „původní příznaky průmyslové krajiny jsou již fosilní“ [28, s. 11]. Za postindustriální krajinu pak považuje takovou krajinu, kde opuštěná průmyslová zástavba a související plochy a umělé vodohospodářské objekty zaujímají alespoň 11% území dané jednotky [28, s. 14].

Při vymezení postindustriální krajiny se ovšem nelze zaměřit pouze na vizuální projevy související s průmyslovou výrobou přímo. Obdobně jako průmysl je nadále významnou součástí hospodářství společnosti 21. století, tak i součástí hospodářství industrializovaných zemí bylo zemědělství a další odvětví, ovšem v odpovídající struktuře, často velmi odlišné od té současné. Obdobně jako u jednotlivých brownfields tedy lze konstatovat, že postindustriální krajinu kromě ploch bezprostředně devastovaných či opuštěných průmyslovou výrobou tvoří rovněž zastavěné areály opuštěné zemědělskou výrobou, území opuštěná obyvatelstvem v důsledku migračních vln i rozlehlé objekty opuštěné armádou [27].

1.3.4 Veřejná správa

Pojmu veřejná správa je přikládán různý význam. V zásadě pod označením veřejná správa lze rozumět buď určitý druh činnosti (tj. spravování), nebo instituci (organizaci, úřad), která veřejnou správu vykonává. V prvním případě jde o správu v materiálním (funkčním) pojetí, ve druhém případě o správu v pojetí formálním (institucionálním, organizačním). V materiálním pojetí je veřejná správa nejčastěji chápána jako činnost státních nebo jiných veřejných institucí, která svým obsahem není ani činností zákonodárnou ani soudní. Rozhodujícím kritériem je tedy druh vykonávané činnosti. Ve formálním pojetí správy se klade důraz na instituce a jejich orgány, které mají působnost a pravomoc řešit veřejné úkoly, pokud nejsou přikázány parlamentu nebo soudům. V tomto případě je tedy rozhodujícím kritériem charakter instituce a veřejné úkoly, které jsou jí svěřeny v rámci institucionalizované dělby moci [15, s. 18-19]. Uvedené dva způsoby vymezení veřejné správy se vzájemně doplňují, neboť existují činnosti, které v materiálním pojetí spadají do oblasti veřejné správy, nejsou však v působnosti veřejnoprávních institucí ve smyslu formálního pojetí.

Pro účely této práce je pojem veřejné správy chápán především v institucionálním pojetí, zahrnuje činnost orgánů státní správy i samosprávy, veřejné správy vykonávané dalšími právními subjekty a rovněž činnost institucí působících na nadnárodní úrovni. Tento pohled je doplněn zohledněním materiálního pojetí veřejné správy zejména v oblasti delegace některých procesů na subjekty privátního neziskového sektoru. Zároveň je věnována pozornost zákonodárství, neboť, jak uvádí Hendrych, „ačkoli formální pojetí zákonodárnou činností od veřejné správy odděluje, v demokraticky uspořádaných zemích je vládě a správním úřadům přiznána rozsáhlá zákonodárná iniciativa a s tím související legislativní činnost“ [15, s. 20]. Vzhledem k jejímu rozsahu na vládní úrovni (legislativní činnost ministerstev a dalších správních úřadů) i na úrovni územních orgánů (v České republice zastupitelství krajů a obcí –

např. vydávání vyhlášek, nařízení apod.) ji přitom nelze od veřejné správy v mnoha případech jednoznačně oddělit.

1.4 Výhodiska veřejné správy a její úloha při proměnách prostoru

Ústředním tématem této práce je vymezení úlohy veřejné správy při využití a obnově průmyslem poškozené krajiny. Tu lze odvodit z obecné úlohy veřejné správy, specifík ve vztahu k proměnám prostoru a požadavkům kladeným na ni v mezinárodním, národním i lokálním měřítku. Přejít z industriální do postindustriální fáze a související problematika je otázkou týkající se zejména tzv. západních resp. vyspělých států. Vzhledem k této skutečnosti je dále na úlohu veřejné správy nahlíženo v prostředí smíšené ekonomiky.

1.4.1 Obecná výhodiska veřejné správy ve smíšené ekonomice

Obecně lze konstatovat, že hlavním úkolem veřejné správy je správa věcí veřejných, plnění veřejného zájmu a zajištění produkce veřejných statků. V tržní resp. smíšené ekonomice má tato funkce doplňující charakter, veřejná správa zasahuje tehdy, pokud dojde nebo by mohlo dojít k selhání tržních mechanismů. Tento problém se týká převážně střednědobého a dlouhodobého horizontu, neboť z důvodu primární orientace na zisk je privátní sektor efektivní především z krátkodobého hlediska. Např. dle B. Moldana „tržní mechanismus nedokáže přisoudit hodnotu zdrojům, které nikdo právě nevyužívá,“ „tržní ekonomika nedokáže s náležitou přesností brát v úvahu dlouhodobé časové horizonty“ a tržní síly mají rovněž tendenci podceňovat skutečnou cenu přírodních zdrojů. Požadavky trhu tak „vychází z tržní a nikoli skutečné ceny, ta přitom může být výrazně odlišná, neboť tržní procesy se neodehrávají v ideálních podmínkách dokonalé konkurence“. [36, s. 8]

V Evropě význam veřejného sektoru rostl s postupným uvědomováním si této skutečnosti, s posilující rolí sociálního státu a s rostoucími sociálními a příjmovými disparitami mezi jednotlivci i regiony. Význam veřejného sektoru ve vztahu k formě tržního mechanismu ilustruje tabulka č. 2.

Tabulka 2: Vývoj role veřejného sektoru podle formy tržního mechanismu

období	forma	role veřejného sektoru
1800-1900	konkurenční kapitalismus	nejprve žádná, později iniciace regulace
1900-1980	industriální kapitalismus	manažer/regulátor
1980-	globalizovaný kapitalismus	partner/facilitátor

Zdroj: zpracováno podle [29]

Jedná se o zjednodušený model, charakter trhu, míra ovlivnění trhu veřejnou správou a objem veřejných agend v jednotlivých ekonomikách se různí, závisí na politických i historických podmínkách.

Druhá polovina 20. století byla charakteristická rovněž zvyšujícím se zájmem o životní prostředí ve vyspělých státech, od 80. let začal být kladen důraz na problematiku ochrany životního prostředí i na globální úrovni. V roce 1983 byla Valným shromážděním OSN ustanovena Světová komise pro životní prostředí a rozvoj, jejímž úkolem byla analýza vztahu ochrany prostředí a ekonomického růstu. V roce 1991 byla publikována zpráva „Naše společná budoucnost“, jejímž hlavním obsahem je koncepce „trvale udržitelného rozvoje“, který je zde chápán jako takový rozvoj, který „zajistí naplnění potřeb současné společnosti, aniž by ohrozil možnost splnění potřeb generací příštích“ [37]. Aplikace koncepce udržitelného rozvoje do rozhodovacích procesů na všech úrovních veřejné správy je ve vyspělých státech v současné době jedním ze stěžejních témat.

V evropských podmínkách vychází veřejná správa kromě legislativních předpisů i z dalších dokumentů, jako např. doporučení Výboru ministrů členským státům Rady Evropy CM/REC(2007)7 o dobré správě (on good administration) či Evropská charta místní samosprávy, přijatá ve Štrasburku dne 15. října 1985 a platná od 1. září 1999 i pro Českou republiku.

1.4.2 Veřejná správa v České republice

V České republice lze úlohu a charakter veřejné správy dovodit z řady právních dokumentů, výchozím předpisem je Ústava České republiky, v jejíž preambuli je deklarováno odhodlání „budovat, chránit a rozvíjet Českou republiku a střežit a rozvíjet zděděné přírodní a kulturní, hmotné a duchovní bohatství“ [61]. Ústava rovněž zavazuje Českou republiku k dodržování závazků vyplývajících z mezinárodních dohod, k šetrnému využívání přírodních zdrojů a ochraně přírodního bohatství, zaručuje samosprávu územních samosprávných celků a definuje základní charakter moci zákonodárné, výkonné a soudní. Ústavním právům pak odpovídají jednotlivé právní předpisy, které podrobněji vymezují práva a povinnosti subjektů veřejné správy, kompetenční rozsah agendy a způsob jejího výkonu, dělbu moci apod.

Se zapojováním České republiky do mezinárodních společenství byly do právních předpisů postupně implementovány prvky mezinárodního a evropského práva, jako důsledek závazků státu i jako dobrovolný akt. Veřejná správa tak dosahuje deklarovaných cílů a svěřených úkolů při současném respektování osobních práv a svobod (vlastnického práva, práva svobodného podnikání, práva vyjádřit se, práva na informace) a základních principů

(např. principy subsidiarity, proporcionality, legality) považovaných za základ demokraticky uspořádané společnosti. V České republice má tedy veřejný sektor, v souladu s údaji v tabulce č. 2, především podobu ochránce jednotlivců a skupin, facilitátora a partnera subjektů privátního sektoru.

1.4.3 Východiska veřejné správy ve vztahu k postindustriální krajině

Prvořadým úkolem aktérů veřejné správy v oblastech poznamenaných těžkým průmyslem, v nichž dochází k jeho útlumu, je rozhodnout o strategii revitalizace tak, aby z dlouhodobého hlediska bylo zajištěno zachování kulturních a přírodních hodnot, odpovídající péče o životní prostředí i ekonomický rozvoj a rozvoj pracovního trhu. Zároveň je nutné předcházet riziku depopulace měst a socioekonomického propadu, jevům, které deindustrializační procesy provázely ve většině popsanych případů (blíže např. [24]).

Strategie by měly odpovídat koncepci trvale udržitelného rozvoje, řešit likvidaci škod z minulých období i zamezení škodám v obdobích budoucích a definovat dlouhodobé směřování rozvoje oblasti. Vytvoření takových strategií by vždy měly předcházet mezioborové diskuze, zajišťující zohlednění veškerého potenciálu oblasti a stanovení vhodných priorit. Dlouhodobé cíle stanovené strategií (a představující veřejný zájem) přitom mohou být v rozporu především s krátkodobými ekonomickými zájmy některých subjektů působících v dané oblasti. Úlohou veřejné správy by tak mělo být na jedné straně zajistit, aby nedošlo k zásadnímu porušení rovnováhy trhu, na straně druhé právě tržním silám zamezit výrazně negativně zasáhnout do socioekonomické, environmentální a kulturně-historické sféry pouze z důvodu maximalizace vlastního zisku. Právě při hledání rozvojového potenciálu mohou být přínosem poznatky již zmíněné evoluční geografie, především některé detailně rozpracované koncepty (závislost na zvolené cestě, princip uzamčení- blíže kap. 1.2.2 resp. [6] a [28]).

1.4.4 Nástroje veřejné správy

Nástroje veřejné správy využitelné při revitalizaci postindustriální krajiny lze rozdělit na nástroje regulativní, ekonomické, informativní a komplexní.

Regulativní nástroje představují především zákonná a podzákonná opatření, limity využití území, památková ochrana, nutnost získat povolení k určitým typům činnosti, podmínění činnosti plněním dalších podmínek apod. Aktéři veřejné správy mohou jejich využitím zamezit nežádoucí zástavbě, likvidaci hodnotných objektů či územních celků, nežádoucímu využití areálu apod. Jsou autoritativním vyjádřením veřejné moci.

Ekonomické nástroje svým charakterem nejvíce odpovídají vymezené úloze veřejné správy ve smíšené ekonomice 21. století. Tyto nástroje mohou mít omezující (např. poplatky a zvláštní daně) i podpůrný charakter, v souvislosti s restrukturalizací starých průmyslových oblastí jsou aktuální především nástroje podpůrného charakteru. Podle zamýšleného charakteru dalšího rozvoje mezi ně lze zařadit podporu průmyslových zón, investiční pobídky, podporu projektů vybraného zaměření, zvýhodnění podmínek pro realizaci preferovaných záměrů či participaci veřejného sektoru na realizaci projektů.

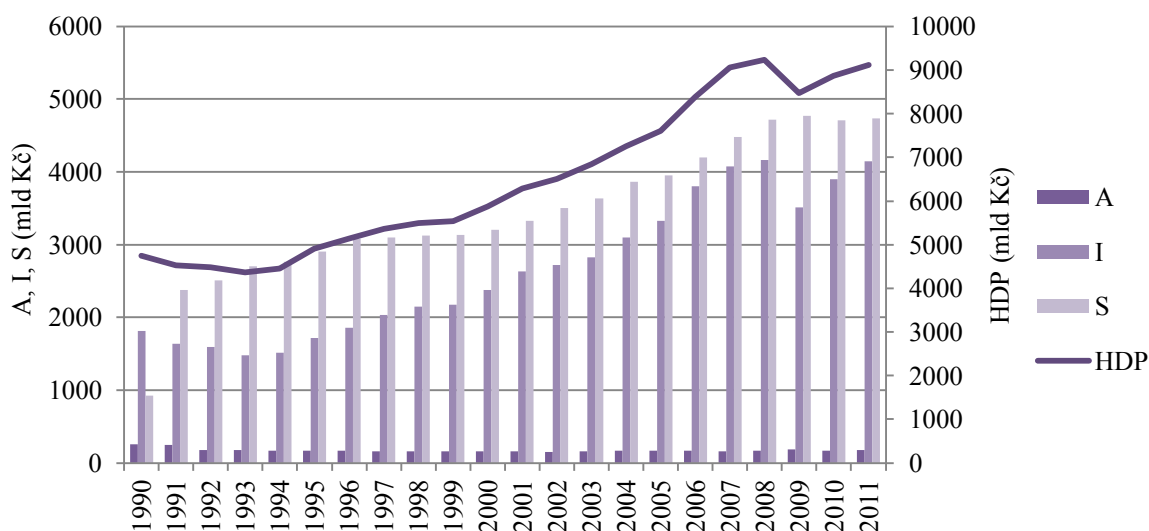
Informativní nástroje s ohledem na sledovanou problematiku tvoří především databáze a evidence různého typu, zpřístupnění relevantních dokumentů a studií a zprostředkování informací o programech realizovaných na jednotlivých úrovních veřejné správy.

Komplexní nástroje jsou kombinací předchozích kategorií, jedná se o soubor opatření ekonomického i regulativního charakteru, realizovaných za účelem dosažení cílů většího rozsahu. Patří sem zejména rozvojové programy různého zaměření, vycházející z národních či mezinárodních politik a strategií. Kromě stanovení způsobu a podmínek užití a poměru jednotlivých nástrojů zahrnují i zpracování technických podkladů či zajištění různých forem financování.

2 SPOLEČENSKÝ A EKONOMICKÝ VÝVOJ V ČESKÉ REPUBLICE PO ROCE 1989

Zatímco v zemích západního světa probíhal proces přechodu od průmyslové ke znalostní společnosti přibližně od 60. let minulého století, v zemích bývalého východního bloku byl započat až koncem 80. let, neboť do té doby byla struktura hospodářství v těchto zemích vytvářena uměle centrálním plánováním. Oproti západním ekonomikám se však tento proces vyznačoval vysokou akcelerací zejména v počátku transformace. To lze vysvětlit snahou co nejrychleji se začlenit mezi vyspělé státy a přiblížit se jejich ekonomické úrovni, přílivem zahraničních investic a skokovým nárůstem inovačních možností zejména v oblasti technologií. Zároveň nelze pominout skutečnost, na kterou poukazuje Chalupa a Hübelová: transformační proces se časově překrýval s koncem Kondratjevovy dlouhé vlny a současně i s obdobím Tofflerovy třetí vlny, tedy přechodu industriální civilizace do postindustriálního období [21, s. 9].

V České republice byly důsledky tohoto přechodu dále umocněny faktem, že centrálně řízená ekonomika Československa (zvláště jeho české části) byla orientována především na těžký průmysl. Změny v objemu produkce zemědělského a průmyslového sektoru a sektoru služeb ve srovnání s celkovým HDP České republiky v letech 1990 – 2011 uvádí obr. č. 3.



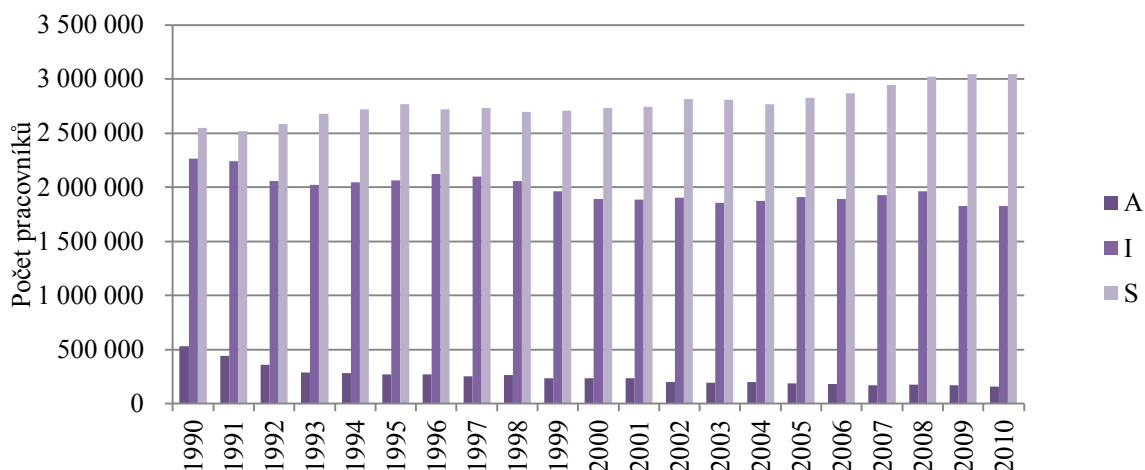
Obrázek 3: Struktura HDP ČR, stálé ceny roku 2005

zdroj: zpracováno dle [1] a [10]

Již v roce 1990 byl vypracován program ekonomické reformy, byla provedena liberalizace zahraničního obchodu a od 1.1.1991 bylo liberalizováno 85% cen [1, s. 8]. To se společně s otevřením hranic, intenzivními inovacemi a změnou vzorců spotřebitelského chování projevilo skokovou změnou v roce 1991. Pokles podílu průmyslové a agrární výroby pak dále pokračoval, pro průmyslové podniky, většinou v majetku státu, znamenaly nové podmínky nutnost zásadně změnit přístup a přehodnotit (resp. vytvořit) tržní strategie. K opětovnému růstu podílu průmyslových odvětví tak došlo až po roce 1993 v souvislosti s první vlnou tzv. „velké privatizace“. Po roce 2008 je patrný pokles produkce všech odvětví, související s globální hospodářskou krizí.

S ohledem na stav životního prostředí v České republice bylo v období transformace české ekonomiky vyvíjeno významné úsilí o zlepšení jeho stavu. Po roce 1989 tak došlo k výraznému nárůstu investic do ochrany životního prostředí, a to jak investic soukromých, tak investic z veřejných zdrojů, zároveň byla přijata řada zákonů zavádějících nová environmentální opatření. Přísné limity srovnatelné s evropskou legislativou hned v počátečním období ve spojení s krátkou lhůtou stanovenou pro jejich dosažení (např. dosažení souladu se zákonem o ovzduší pro velké znečišťovatele bylo stanoveno období sedmi let) znamenaly pro podniky působící v environmentálně náročném odvětví výraznou finanční zátěž a byly tak dalším činitelem, který měl ve spojení s ostatními faktory na ekonomiku některých z nich destruktivní vliv [53, s. 94]. Zhoršení ekonomické situace, vedoucí až k zániku některých významných průmyslových podniků, bývá rovněž přisuzováno příliš rychlému a nedostatečně chráněnému otevření ekonomiky tržním vlivům [27] a v pozdějším období následkům právně nedostatečně ošetřené privatizace [45].

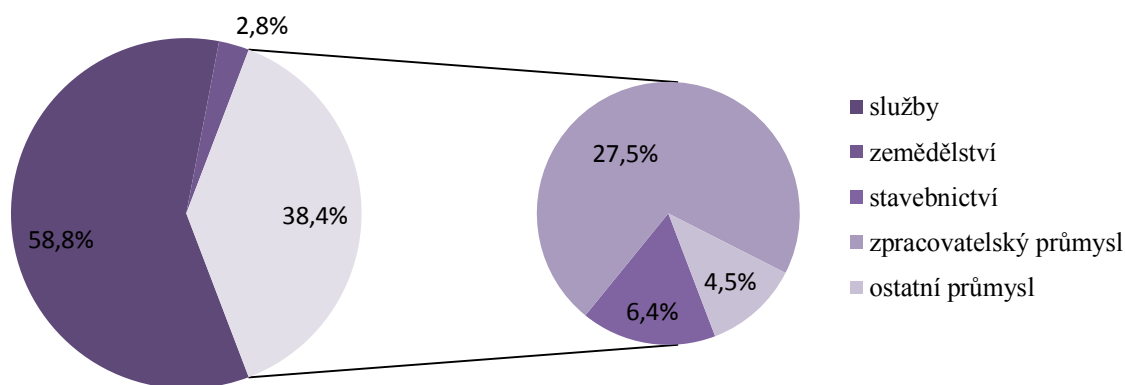
Ještě výrazněji než v poklesu výkonu odvětví se strukturální změny projevily na trhu práce. Jedním z projevů centrálně řízené ekonomiky před r. 1989 byla i uměle vytvářená zaměstnanost, s uvolněním trhu práce a zavedením konkurenčních principů tedy souvisela jednak rychle rostoucí celková míra nezaměstnanosti v prvních letech transformace a jednak výrazná diferenciací podmínek v jednotlivých odvětvích. V průmyslové a zemědělské výrobě se plně projevil efekt zavádění inovačních technologií, především v oblasti automatizace činností. Tento efekt společně s již zmíněným útlumem výroby znamenal výrazné snížení počtu pracovních míst v těchto odvětvích, jak ukazuje obrázek č. 4. Kromě změny struktury pracovního trhu se změnily i požadavky na pracovníky: s poklesem kapacitních požadavků rostou požadavky na kvalifikaci a flexibilitu zaměstnanců.



Obrázek 4: Počet pracovníků podle odvětví 1990-2010

zdroj: zpracováno dle [10]

Prudké změny v odvětvové struktuře, ať již jako důsledek rychlého nástupu ekonomické transformace či jako projev navázání ekonomiky na přirozený vývoj, přerušovaný dobou centrálně řízeného systému, se výrazně projeví v geografickém uspořádání ekonomiky. Rostoucí sektor služeb se potýkal s nedostatkem vhodného prostoru, zatímco v průmyslové výrobě v důsledku útlumu, zániku podniků či jako výsledek inovací se naopak kvantitativní nároky na prostor (a pracovní sílu) snižovaly. Přes tyto změny a relativně rychlý posun ke strukturálnímu uspořádání odpovídajícímu charakteru postindustriální společnosti jsou zde stále některé odlišnosti od struktury vyspělejších evropských zemí. To může být na jedné straně strategickou výhodou, na straně druhé však tyto rozdíly mohou komplikovat plnění závazků vyplývajících z členství v mezinárodních organizacích a společenstvích, zejména v oblasti ochrany životního prostředí. Strukturální skladbu české ekonomiky v roce 2008, tedy před nástupem první vlny globální ekonomické krize, ukazuje obrázek č. 5.



Obrázek 5: Odvětvová struktura české ekonomiky v r. 2008

zdroj: zpracováno dle [53]

Pro českou ekonomiku je i nadále charakteristický vysoký podíl průmyslu (až 1,5 krát vyšší než činí průměr zemí EU27), vysoký podíl tuhých paliv ve skladbě primárních energetických zdrojů (více než dvojnásobný podíl proti zemím EU27), vysoká energetická náročnost většiny průmyslových odvětví (dle některých zdrojů až 4 krát vyšší než u dominantních evropských ekonomik, Německa a Francie) a stále ještě nízký podíl služeb [53, s. 134].

Vzhledem k těmto skutečnostem je zřejmé, že proces deindustrializace v České republice dosud nebyl ukončen. Lze očekávat další pokles primárního sektoru a s tím spojené doprovodné jevy, především změny struktury trhu práce a změny prostorových nároků společnosti.

3 ÚLOHA VEŘEJNÉ SPRÁVY V OBLASTI DOPADU

DEINDUSTRIALIZACE

Úkoly a aktivity veřejné správy směřující k jejich splnění lze s ohledem na popsání proměny společnosti a jejich dopady rozdělit podle různých kritérií. Dělení použité v této práci je pouze jedním z mnoha možných, všechny děje jsou spolu úzce spjaty a při zvolení jiného kritéria lze soubory úkolů rozdělit jiným způsobem. Bez ohledu na způsob dělení však oblasti zájmu veřejné správy zůstávají stejné. Podle ekonomiky, do níž aktivity spadají, je lze rozdělit na úkoly v oblasti ekonomiky bydlení, sociálního zabezpečení, dopravy, životního prostředí, obdobně dle zastřešující politiky lze rozlišit cíle zařazené pod politiku územního rozvoje, politiku životního prostředí apod.

Aktivity veřejné správy jsou směřovány do různě vymezených oblastí, nezávisle na jejich typu. Rozvojové programy vycházejí především z administrativního členění jednotlivých úrovní správy, případně se zaměřují na specificky vymezená území (památkové zóny, chráněná území, národní parky, vojenské újezdy). Politika územního rozvoje České republiky dále pracuje se *specifickými oblastmi*, v nichž se dlouhodobě projevují problémy z hlediska udržitelného rozvoje, které svým rozsahem přesahují území kraje [35].

Postindustriální krajina jako relativně nový fenomén není konkrétněji popsána a chybí i obecný souhrn požadavků, které by měly být kladeny na aktéry veřejného i privátního sektoru při jejím dalším využití. Kromě obecných úkolů veřejné správy aplikovaných v podmínkách bývalých průmyslových oblastí by tak jednou z úloh mělo být i vyhotovení metodiky vyhledání, klasifikace, evidence a ochrany území, která představují na jedné straně ekonomický, sociální a ekologický problém, na druhé straně jsou obrazem jedné historické vývojové fáze společnosti.

Podle výše uvedeného lze hlavní úkoly, které vyplývají z vývoje společnosti, současného postavení veřejné správy v demokratickém uspořádání a existence postindustriální krajiny jako specifického pozůstatku jedné vývojové fáze, rozdělit do pěti základních skupin:

- 1/ Inventarizace průmyslového dědictví a definování požadavků na jeho využití
- 2/ Odstranění starých zátěží a omezení dalších rizik
- 3/ Územní plánování odpovídající novým požadavkům
- 4/ Podpora zaměstnanosti a konkurenceschopnosti, sledování sociálních cílů
- 5/ Ochrana historických, kulturních a přírodních hodnot

Z hlediska prostorového rozsahu a z podle rozdělení kompetencí jednotlivých aktérů veřejné správy lze aktivity dále rozčlenit dle úrovně správy do čtyř kategorií:

- 1/ Mezinárodní úroveň
- 2/ Národní úroveň
- 3/ Regionální úroveň
- 4/ Místní úroveň

Podle tohoto dělení lze rovněž rozčlenit zdroje veřejných prostředků, využívaných pro financování jednotlivých aktivit.

3.1 Inventarizace průmyslového dědictví

Aby bylo možno komplexně rozhodovat o dalším využití upadajícího prostoru, je třeba chápat jej nejen v místních či regionálních souvislostech, ale rovněž na makroregionální úrovni. Jedině tak lze získat ucelený obraz průmyslového dědictví v širších souvislostech a vyvarovat se chybných rozhodnutí vedoucích např. k nenávratné ztrátě potenciálních významných technických památek, využitelných např. v oblasti cestovního ruchu, dalšímu narušení krajinného rázu nebo nevhodnému využití oblastí napojených na sousední ekosystémy, v nichž v důsledku útlumu lidské činnosti dochází k přirozené obnově biodiverzity a zvyšuje se zastoupení vzácných rostlinných a živočišných druhů.

Pro pochopení těchto souvislostí je v první řadě třeba mít k dispozici dostatečné množství údajů pro rozhodování. Nemělo by se přitom jednat pouze o statický soubor dat dokumentujících aktuální stav, ale o průběžně doplňovanou databázi, která v delším časovém období umožní komparaci dopadu aplikovaných opatření na regionální, národní i mezinárodní úrovni.

3.1.1 Relevantní databáze v České republice

V České republice se problematikou evidence průmyslového dědictví zabývá dlouhodobě Agentura pro podporu podnikání a investic CzechInvest, která provozuje veřejně přístupnou Národní databázi brownfieldů. Vytvoření této databáze předcházelo zpracování Vyhledávací studie pro lokalizaci brownfieldů, která byla zpracována ve spolupráci s jednotlivými kraji, v současné době je databáze součástí „Národní strategie regenerace brownfieldů“. Deklarovaným účelem Národní databáze brownfieldů je kromě evidence brownfieldů na celém území České republiky rovněž výběr lokalit pro jejich budoucí využití a urychlení jejich regenerace, dále by databáze měla sloužit jako podklad pro stanovení priorit regenerace,

tvorbu regeneračních programů a plánů, vytipování objektů pro projekty s veřejnou podporou a rovněž ke statistickým účelům [7].

Relevantní databází je rovněž Systém evidence kontaminovaných míst (SEKM), zřízený Ministerstvem životního prostředí ČR pro evidenci, sledování a posuzování priorit kontaminovaných resp. potenciálně kontaminovaných míst a lokalit s řešenou ekologickou újmou [34]. V tomto systému lze dohledat údaje o potenciálně kontaminovaných nebo kontaminovaných lokalitách, včetně souvisejících dokumentů, analýz a rozhodnutí, podrobného popisu zájmového území, obrazových příloh, seznamu staveb, ploch a skládkových těles na lokalitě a jejich obsahu a zajištění. Obsahuje rovněž popis sanovaných ploch, popis samostatně sledovaných oblastí a technologických celků na lokalitě s možností samostatného vyhodnocení priority, soupis prováděných typů monitoringu a výsledky vlastního měření.

Dalším významným evidenčním a plánovacím nástrojem je Mapový server provozovaný Centrem pro místní a regionální rozvoj, který v prostředí grafického informačního systému propojuje informace získané vlastním sběrem CMRR, informace z evidence vedené katastrem nemovitostí, údaje poskytované aktéry regionálního rozvoje a je rovněž napojen na výše uvedenou Národní databázi brownfieldů a některé doplňkové informace čerpá z databáze SEKM. Využitelnou evidencí v celorepublikovém rozsahu je i Ústřední seznam kulturních památek ČR vedený Národním památkovým ústavem ČR, seznam technických památek pro cestovní ruch vedený Ministerstvem pro místní rozvoj apod. Mimo těchto hlavních evidencí lze dohledat i další, rozsahem výrazně menší, které jsou většinou výsledkem aktivit zájmových skupin a zaměřují se na objekty a areály vybraného typu nebo evidují průmyslové dědictví pouze ve vymezené oblasti. Tyto databáze přitom mohou v některých případech doplňovat zejména Národní registr brownfieldů, neboť u nich neexistuje kritérium minimální rozlohy areálu. Jejich nevýhodou však je technické zpracování a nepřesnost údajů, vyplývající z technických a finančních možností jejich zpracovatelů.

Evidence poskytující potřebné údaje by měla stát na počátku rozhodovacích procesů, jak ovšem uvádí Kolečka a Kirchner, v řadě měst byla nejprve zahájena revitalizace průmyslových areálů a přilehlých oblastí (převážně formou přeměny na rezidenční a servisní areály) a teprve v souvislosti s touto obnovou a úpravou byla paralelně zahájena inventarizace průmyslového dědictví [28]. Ve většině případů tento trend přetrvává i nadále, což lze částečně přičítat i neexistenci formální klasifikace postindustriální krajiny, jednotných kritérií pro její hodnocení a určení její pozice v hodnotovém systému architektonických a krajinných

celků. Bez jednotného vymezení je tento typ krajiny v zásadě nevidovatelný, např. v Mapovém serveru jsou oblasti odpovídající svou charakteristikou tomuto typu odlišeny pouze v případě, že se kryjí s rozvojovou oblastí v některém z místních či regionálních programů. V případě zavedení jednotné klasifikace se jako vhodné jeví právě rozšíření Mapového serveru o další rovinu (již v současné době ve spojení s RIS obsahuje např. evidenci a zobrazení podporovaných průmyslových zón, včetně rozlišení, zda se jedná o zóny vzniklé či vznikající tzv. na zelené louce, nebo nahrazující přežilou zástavbu).

3.1.2 Postindustriální krajina jako specifický krajinný typ

Jak bylo uvedeno, kromě evidence chybí i navazující metodiky využití a ochrany. Fenomémem postindustriální krajiny jako celku se v současné době zabývá několik projektů, zahájených z iniciativy zájmových skupin a vědeckých institucí. Pravděpodobně nejvýznamnější z nich je projekt „Osud české postindustriální krajiny“, podporovaný Grantovou agenturou Akademie věd České republiky pod číslem IAA 300860903. Jeho cílem je kromě návrhu jednotné klasifikace definování hlavních geografických rozvojových problémů industriálních a postindustriálních krajín a návrhů opatření a sestavení modelů vybraných postindustriálních krajín pomocí geoinformačních technologií jako námětů pro územně plánovací řízení [27, s. 17]. Dle výstupů projektu lze sestavit např. tabulku možných kritérií hodnocení postindustriálních oblastí.

Tabulka 3: Kritéria hodnocení areálů

KRITÉRIA HODNOCENÍ AREÁLŮ	
KVANTITATIVNÍ	KVALITATIVNÍ
podíl plochy areálu na celkové referenční ploše	charakter rozmístění areálů
absolutní velikost	charakter rozmístění objektů v areálu
počet objektů	původní účel ploch
velikost jednotlivých objektů	původní účel objektů
rozestupy objektů v areálu	míra zachovalosti objektů
rozestupy mezi areály	míra rizikovosti pro ŽP

zdroj: zpracováno dle [27]

Kritéria uvedená v tabulce nejsou vyčerpávajícím výčtem, podle konkrétních podmínek je lze podrobněji rozpracovat či doplnit, podle potřeb a záměrů jim lze přiřadit různou váhu a kombinovat je.

Celkově zatím převládá nekoncepční přístup, který lze kromě tlaku privátního sektoru směřujícího především ke generování zisku přičítat i problematice vlastnických vztahů a nutnosti hledat rychlá a účinná řešení. Zejména v případě ekologických rizik, prohlubujících

se sociálních problémů či havarijního stavu objektů je však tento přístup v souladu s obecnými požadavky, neboť zahájení regenerace až na základě vyhotovení studie, která by zohlednila všechny zmíněné aspekty, by znamenalo až několikaletou nečinnost.

3.2 Odstranění starých zátěží a omezení dalších rizik

Investice do ochrany životního prostředí v období transformace České ekonomiky byly z největší části představovány především investicemi na ochranu ovzduší a čistotu vod. V souvislosti s rostoucími požadavky na další využití postindustriální krajiny je znovu aktuální závazek České republiky k likvidaci ekologických zátěží z minulých období. Stupeň staré ekologické zátěže a její rizikovost je jedním z hodnotících kritérií a značně ovlivňuje další možnosti využití prostoru. Především v oblastech nacházejících se v blízkosti obytných zón nebo přírodních lokalit a v oblastech s odklonem od průmyslové výroby sanace znamená výrazné rozšíření možností využití a zhodnocení jak samotné sanované plochy, tak sousedících zón. Vzhledem k nákladnosti odstraňování starých zátěží je návazným úkolem zajištění takového využití, které původní investici neznehodnotí.

3.2.1 Likvidace starých ekologických zátěží

Závazek likvidace starých ekologických zátěží vyplývá především ze zákona č. 92/1991 Sb., o podmínkách převodu majetku státu na jiné osoby. Tento zákon ukládal u privatizačních projektů předložených po únoru 1992 zakladateli povinnost zajistit vyhodnocení závazků podniku z hlediska ochrany životního prostředí potvrzené ministerstvem životního prostředí. Vyhodnocení zahrnovalo zhodnocení ve kterých směrech podnik dodržuje (popřípadě nemůže dodržovat) platné právní předpisy na ochranu životního prostředí a vyčíslením nákladů nezbytných k dosažení souladu s těmito předpisy, přehled plateb za znečišťování životního prostředí a za využívání přírodních zdrojů a přehled sankcí za poškozování životního prostředí, uložených podniku podle zákona o životním prostředí a podle jiných zvláštních předpisů, a především vyčíslení škod na životním prostředí způsobených dosavadní činností podniku. Skutečnost, že ministerstvo jménem státu uzavřelo s nabyvatelem smlouvu o úhradě nákladů vynaložených na vypořádání ekologických závazků vzniklých před privatizací, je podle §10a písm. h) tohoto zákona součástí Rozhodnutí o privatizaci podniku [60].

Hlavním zdrojem financování likvidace starých ekologických zátěží z veřejných prostředků byl do roku 2005 Fond národního majetku. Po jeho zrušení k 1.1.2006 přešla jeho působnost na Ministerstvo financí ČR, čímž lze vysvětlit skokové zvýšení výdajů státního

rozpočtu na ochranu životního prostředí po roce 2006 [53, s. 99]. Výdaje na ochranu životního prostředí ze Státního rozpočtu v letech 1997-2007 uvádí tabulka č. 4.

Tabulka 4: Výdaje veřejných rozpočtů na ochranu životního prostředí (v tis. Kč)

výdaje na ochranu ŽP	státní rozpočet			státní fondy			územní rozpočty		
	celkem	z toho		celkem	z toho		celkem	z toho	
		investiční	běžné		investiční	běžné		investiční	běžné
1997	4401	1953	2448	3261	2952	309	13174	7791	5383
1998	4732	2204	2528	2278	2063	215	12327	6302	6025
1999	5540	2564	2976	2610	2388	222	14811	7575	7236
2000	5039	2019	3020	2884	2602	282	15278	7470	7808
2001	4314	1122	3192	3711	3428	283	15794	8020	7774
2002	4955	1629	3326	4132	3666	466	17282	7828	9454
2003	5988	2383	3605	4723	4157	566	21536	11022	10514
2004	6614	2454	4159	4203	3733	470	23207	11893	11314
2005	7547	2951	4596	3448	3015	433	24936	12558	12378
2006	16253	11420	4833	2406	2090	316	27450	13868	13582
2007	18169	12945	5224	1700	1407	293	26328	12306	14022

zdroj: zpracováno dle [53]

Investiční a běžné environmentální výdaje jsou zveřejňovány od roku 1997, metodika aplikovaná MF ČR před rokem 1997 neumožňuje srovnání údajů v časové řadě. Tabulka neuvádí celkový součet výdajů veřejných rozpočtů, neboť část zdrojů územních rozpočtů představují dotace (a tedy výdajové položky) z jednotlivých kapitol státního rozpočtu a ze státních fondů, především SFŽP, část výdajů je proto duplicitní.

Likvidace starých ekologických zátěží není jen otázkou 90. let, velká část závazků dosud nebyla splněna. V budoucnu by mělo být realizováno dalších přibližně 200 akcí, jejichž celkové investiční náklady jsou odhadovány na 115 miliard Kč. Realizace těchto investic je podmíněna mezinárodními závazky a měla by být uskutečněna v průběhu následujících 7-8 let [53, s. 101], je však provázána řadou nejasností stran zadávání veřejných zakázek a nedostatečnou komunikací mezi Ministerstvem financí (které je gestorem těchto investic) a MŽP (které je garantem programů ochrany životního prostředí).

3.2.2 Prevence vzniku dalších škod a nadměrných rizik

Jedním z podstatných úkolů veřejné správy je i prevence vzniku dalších škod a nadměrných rizik především při provozu průmyslových zařízení spadajících pod výčet činností uvedených v zákoně č. 76/2002 Sb., o integrované prevenci. Zvláště v lokalitách, které se potýkají s důsledky dřívější nadměrné zátěže, je nutné zabránit další nevratné devastaci prostředí průmyslovou výrobou, neboť pokračování nešetrného přístupu

v rizikových oblastech může velmi pravděpodobně vést k dalšímu nepříznivému vývoji, odlivu investic v ostatních odvětvích a dalšímu zhoršení sociální a ekonomické situace obyvatel.

Jako velmi vhodné pro zohlednění místních souvislostí se jeví integrované povolení. Povolení stanoví závazné podmínky provozu na základě nejlepších dostupných technik a místních podmínek. Široký okruh účastníků řízení přitom prakticky vylučuje jednostranné sledování zájmu, udělení integrovaného povolení může být připomínkováno obcí či krajem, na jejichž území je nebo má být zařízení umístěno, občanskými sdruženími, obecně prospěšnými společnostmi, zaměstnavatelskými svazy, organizacemi činnými při prosazování a ochraně profesních zájmů nebo veřejných zájmů podle zvláštních právních předpisů či obcemi a kraji, na jejichž území může toto zařízení ovlivnit životní prostředí [62].

Základním přínosem flexibility při stanovování podmínek provozu je tak dle Evy Tošovské vyvolání investic pouze tam, kde přinesou největší efekt a především omezení výskytu situací, kdy všechny místní zdroje znečištění dodržují plošně stanovené emisní limity a přesto dochází k překročení imisní hranice [53, s. 158].

V lokalitách, kde je záměrem oživení průmyslové výroby, umožňuje stanovení podmínek vydání povolení podle místních kritérií zajistit růst počtu pracovních míst, jejichž charakter odpovídá místní tradici a kvalifikaci, aniž by však docházelo k další degradaci území. Plnění přísnějších podmínek pak může být kompenzováno použitím vybraných ekonomických nástrojů, např. v podobě daňových úlev či přímých akcí, např. participace veřejného sektoru na obnově infrastruktury.

3.3 Územní plánování

Územní plánování představuje základní nástroj veřejné správy při rozvoji území, jeho cíle a úkoly definuje stavební zákon, republikové priority jsou definovány na vládní úrovni. Výkon státní správy na úseku územního plánování, územního rozhodování a stavebního řádu zajišťuje Ministerstvo pro místní rozvoj, které se podílí i na přípravě základních právních norem v příslušných oblastech a na realizaci programů nadnárodní a meziregionální spolupráce [44]. V rámci územního plánování aktéři veřejné správy vycházejí (resp. měli by vycházet) ze zásad udržitelného rozvoje, aktivity by měly směřovat k dlouhodobému udržení indikátorů územního rozvoje na odpovídajících hodnotách.

Stran problematiky starých průmyslových areálů je v souladu s principy udržitelného rozvoje všeobecně deklarovaným cílem zvýšení jejich atraktivity pro soukromé investice

a snížení záborů další půdy. Ačkoli v demokraticky uspořádané společnosti nelze soukromé investice přímo řídit, nástroj územního plánování umožňuje jejich částečné usměrnění. Ostatně spolupráce v otázkách územního plánování a uspořádání, rozvoj a zlepšení infrastruktury přesahující hranice a rozvoj turistiky a kultury patří i mezi základní cíle vytváření euroregionů [46, s. 149].

V České republice se uplatňuje při regeneraci především individuální přístup na úrovni obcí. Národní strategie regenerace brownfieldů představuje velký krok směrem k centralizaci řešení této problematiky.

3.3.1 Možné způsoby využití starých průmyslových areálů

O dalším využití objektů, areálů či lokalit je třeba rozhodovat v místním kontextu, rovněž je nutné řídit se prioritami územního plánování na vyšších úrovních. Nabízí se tři základní přístupy, asanace a přidělení nové funkce, zachování některých prvků nebo konzervace vybrané lokality. Zatímco poslední dva jmenované představují přístupy směřující především k zachování a ochraně kulturních a přírodních hodnot (blíže kap. 3.5), asanace a přidělení nové funkce má charakter rozvojové investice.

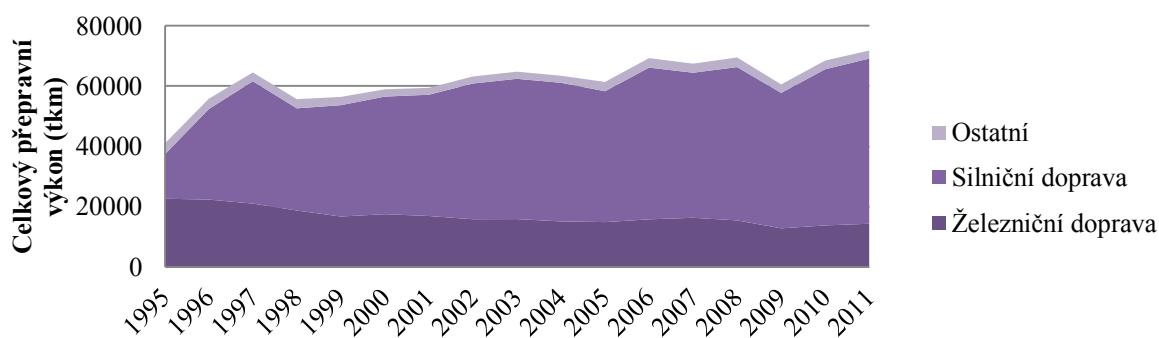
Do větších areálů jsou lokalizovány rozsáhlejší developerské projekty, především výstavba obchodních a administrativních center, využití opuštěných areálů v extravilánu může mít podobu např. průmyslových, technologických či vědeckých parků, logistických center (blíže následující kapitola), servisních objektů, někteří autoři se zabývali podrobněji např. i využitím brownfields v extravilánu jako základny pro zdroje obnovitelných energií, především větrné a solární elektrárny [26]. Dosud při těchto řešeních docházelo k odstranění stávajících objektů a výstavbě zcela nových, až v posledních letech jsou tyto velké projekty často podmíněny zachováním historických architektonických prvků (např. Galerie Vaňkovka v bývalém strojírenském areálu v Brně nebo OC Paladium v budově bývalých kasáren v centru Prahy). Trend je patrný i u menších projektů, i v České republice se začalo více hovořit o výstavbě tzv. loftů, velkoprostorových bytových jednotek vzniklých přestavbou průmyslových objektů [32]. Podpora loftového bydlení (především ve formě umožnění přestavby) může být i zajímavým nástrojem k atrakci vyšších vrstev, které v současné době města spíše opouštějí ve prospěch jejich satelitů.

3.3.2 Využití areálů v systému nákladní a osobní dopravy

Výrazné změny po roce 1989 prodělal dopravní systém České republiky, došlo k výraznému nárůstu osobní i nákladní automobilové dopravy a naopak útlumu dopravy

železniční. V oblasti osobní dopravy lze mezi faktory podporující růst automobilové dopravy řadit zlepšující se materiální zajištění domácností, rostoucí důraz na individualitu v dopravě, větší dostupnost dopravních prostředků, v druhé polovině 90. let významnou roli sehrály rovněž suburbanizační tendence a koncentrace pracovních příležitostí i vzdělávacích a dalších institucí do několika jader, což zvýšilo dojížděku za prací, vzděláním i kulturou. Postupná integrace České republiky do struktur Evropské unie s sebou přinesla mimo jiné nárůst investic do výroby a s nimi související postupné zvyšování nároků na objem nákladních přeprav [46, s. 40]. Důsledky stále narůstajícího objemu silniční dopravy tak patří ke stěžejním oblastem zájmu veřejné správy, neboť je třeba na jedné straně zajistit optimální dopravní dostupnost, využít ekonomický potenciál existujících dopravních cest a vybudovat silniční síť odpovídající současným potřebám, na straně druhé však minimalizovat dopady silniční dopravy na životní prostředí, a to jak z hlediska zhoršující se kvality jeho přírodních složek, tak z hlediska dopadu na komfort obyvatel. Rozsah tohoto úkolu je velmi široký a týká se i otázky využití někdejších průmyslových areálů, objektů či servisních ploch. Vhodné plánování jejich využití může zamezit nadměrnému dopravnímu zatížení lokality, snížit jeho negativní dopady na okolí či zabránit likvidaci využitelného napojení areálů na existující dopravní síť.

Díky výhodné geografické poloze má Česká republika potenciál stát se významným středoevropským logistickým a distribučním centrem [46. s. 160], o čemž svědčí přepravní objemy, které ukazuje obrázek č. 6.



Obrázek 6: Vývoj přepravních výkonů nákladní dopravy v letech 1995-2011

zdroj: zpracováno dle [1]

Nabízí se tak jak využití starých průmyslových areálů pro zřízení nových logistických center či překladišť, nyní budovaných převážně na zelené louce, tak podpora využití stávajícího napojení na železniční síť, které bylo pro tyto areály charakteristické. Podpora

kombinované dopravy, zahrnuté i v dotačních programech EU, by zároveň mohla pomoci zvrátit negativní trend ve využití železnice, který je z obrázku patrný.

Ve vztahu k osobní dopravě nové využití areálů nemusí nutně znamenat jen zvýšenou dopravní zátěž spojenou s koncentrací aktivit (kdy síť stávajících dopravních cest intenzivní individuální dojížděku za prací realizovanou převážně formou osobní automobilové dopravy není schopna uspokojit), mohou být i přínosem, neboť se nabízí jejich využití jako odstavných parkovacích ploch a objektů, a to jak uvnitř městských aglomerací, tak na jejich okraji. Základním předpokladem takového využití je existence plně funkční, spolehlivé, rychlé, kvalitní a přehledné hromadné dopravy, dostupné převážně většině sociálních vrstev. I zde je podstatná kvalita územního plánování, zejména u vnitřní zástavby může takové využití na jedné straně odlehčit od zaparkovaných vozidel (což je žádoucí z mnoha důvodů, kromě vyšší průjezdnosti vozidel lze uvést i estetické hledisko, uvolnění parkovacích míst pro rezidenty, snížení hluku a emisí), na druhé straně ovšem může mít negativní dopad na plynulost a hustotu dopravy v oblasti, zvláště v čase dopravní špičky.

3.3.3 Indikátory územního rozvoje

Při rozhodování o územních plánech je třeba přihlížet k řadě faktorů, jejichž vyhodnocení a srovnání skutečných hodnot s požadovanými výsledky vede k bližší specifikaci územních požadavků. Konstrukce indikátorů a stanovení přípustných hodnot vychází ze zásad udržitelného rozvoje a souvisejících dokumentů (Agenda 21, Místní agenda, Natura 2000....), jednotnost metodiky jejich stanovení umožňuje srovnání s jinými územními celky a komparaci konkrétních řešení a jejich dopadů. Přehled základních ukazatelů je uveden v příloze A. Indikátory sledují ekonomickou, environmentální i sociální kvalitu území, při posuzování schopnosti nového využití deindustrializovaných ploch je významným ukazatelem indikátor územní dynamiky resp. index změny využití území.

Indikátor územní dynamiky (UDI)

Ukazatel sleduje dynamiku územního rozvoje mezi jednotlivými obdobími (meziročně), na základě poměru rozlohy urbanizovaného území v jednotlivých obdobích [50]. Urbanizované území lze nejlépe postihnout negativním vymezením k neurbanizovanému území, patří sem tedy plochy které nespádají do kategorie orná půda, chmelnice, vinice, ovocné sady, trvalé travní porosty, zemědělská půda, lesní půda, vodní plocha, zeleň, plantáže dřevin, neplodná půda.

K výpočtu indikátoru je užito vzorce

$$UDI = \frac{U_{URB_n}}{U_{URB_{n-1}}} * 1000 \quad (1)$$

kde: U_{URB_n} je rozloha urbanizovaného území ve sledovaném období;

$U_{URB_{n-1}}$ je rozloha urbanizovaného území v předchozím období

zdroj: [50, s. 9]

Index změny využití území (ILC_n)

Ukazatel vychází ze stejných veličin jako předchozí, sleduje však změnu ve využití území vzhledem k základnímu období. K výpočtu indexu je užito vzorce

$$ILC_n = \frac{U_{URB_n}}{U_{URB_0}} * 1000 \quad (2)$$

kde: U_{URB_n} je rozloha urbanizovaného území ve sledovaném období;

U_{URB_0} je rozloha urbanizovaného území v základním období.

zdroj: [50, s. 9]

Tato konstrukce umožňuje sledovat dlouhodobější trend resp. hodnotit úspěšnost dlouhodobých rozvojových strategií s vyloučením možných výkyvů v dílčích obdobích.

3.3.4 Indikátory evaluace revitalizace a rekonverze

Další skupinu indikátorů využívaných při územním plánování v souvislosti s deindustrializovanými plochami jsou indikátory určené k hodnocení úspěšnosti prováděných revitalizačních procesů. Lze je rozdělit na indikátory **procesní** (periodická kontrola plnění plánu) a **věcné** (popis změn fyzického stavu lokality a plnění cílů). Věcné indikátory lze dále rozdělit na **specifické**, sledující pokroky v dílčích ukazatelích, a **strategické**, které hodnotí změny v širším kontextu a delším období [51, s. 56].

Mezi základní strategické indikátory při posuzování úspěšnosti revitalizace a rekonverze patří **index plošného růstu (I_{PR})**, který sleduje, zda město využívá již jednou využitých ploch [51, s. 56]. Je konstruován na stejném principu jako index změny využití území, zaměřuje se však na poměr rozlohy zastavěných ploch ve sledovaném období a v základním období. Indikátor je využitelný při hodnocení plnění strategických plánů v delším časovém období.

Hodnota indexu je stanovena dle vzorce

$$I_{PR} = \frac{U_{Z_n}}{U_{Z_0}} \quad (3)$$

kde: U_{Z_0} je rozloha zastavěné plochy ve sledovaném období;

U_{Z_n} je rozloha urbanizovaného území v základním období.

zdroj: [51, s. 56]

Podle hodnocení průběžných výsledků je třeba dlouhodobé strategie přizpůsobit aktuálnímu vývoji, včetně zohlednění globálních trendů, nicméně základní koncepce by měla být od počátku jednoznačně stanovena a podle možností naplňována, neboť úplná změna kurzu představuje ve většině případů několikanásobné navýšení nákladů revitalizace.

3.4 Zohlednění socioekonomických aspektů oblasti

Rozsah sociálních a ekonomických dopadů deindustrializace, popsaných v kapitole 1.3, se odvíjí od původního postavení průmyslu v místní ekonomice a geografických podmínek. Charakter těchto dopadů, ve spojení s dalšími aspekty, významně ovlivňuje další rozhodování. Především v monoindustriálních oblastech, kde jsou tyto dopady nejtěžší, je hlavním kritériem pro posuzování dalších záměrů. Volba strategie rozvoje je rovněž závislá na velikosti zasažené oblasti a na jejím strategickém významu pro národní hospodářství. Následující výčet je příkladem postupů a cílů aplikovatelných v České republice, které je vždy třeba přizpůsobit konkrétním podmínkám.

3.4.1 Repopulace

Jedním ze základních zdokumentovaných projevů deindustrializace je úbytek obyvatel v důsledku nedostatku pracovních příležitostí, špatného životního prostředí a celkově zhoršené ekonomické situace. Odchod z oblasti je přitom snazší pro lépe situované obyvatele s vyšší kvalifikací, kteří snáze najdou uplatnění i v místě nového působiště, případně při výkonu své profese nejsou pevně svázáni s místem. Tato skutečnost přenáší negativní efekt i do ostatních odvětví a znamená další pokles ekonomiky. Právě u zmíněné skupiny obyvatel je kromě ekonomické situace podstatná i kvalita prostředí. Investice do jeho zkvalitnění ve spojení s vhodným využitím místních specifíků může znovu zvýšit atraktivitu lokality,

zajímavým (a v České republice dosud spíše výjimečným) příkladem může být např. přestavba bývalých průmyslových budov na tzv. lofity, která je reakcí na poptávku vyšších vrstev po netradičním způsobu bydlení. Tato iniciativa ovšem není realizovatelná bez všeobecné kultivace širšího okolí a výrazného zlepšení přírodních a kulturních složek životního prostředí.

Úspěšná atraktivizace může stát i za umístěním sídel nových neprůmyslových podniků v oblasti, diverzifikací pracovního trhu na straně poptávky i zvýšením celkové zaměstnanosti. Součástí problematiky je tak i zatraktivnění prostředí pro zaměstnavatele, neboť rozšíření nabídky práce společně s celkovým zlepšením prostředí může vést k celkové obrodě lokality či regionu.

3.4.2 Reindustrializace

Reindustrializace je cílena především na zlepšení situace na regionálním trhu práce, neboť neklade vysoké nároky na rekvalifikaci pracovní síly a umožňuje opětovně zaměstnat i nekvalifikované pracovníky, jejichž pracovní uplatnění v jiných sektorech ekonomiky bez dalšího zvyšování kvalifikace je problematické. Reindustrializační efekt je veřejným sektorem podporován především iniciací vzniku a další podporou průmyslových a technologických parků, vhodným nastavením podmínek či různými druhy úlev nebo podporou a ozdravením stávajících podniků. Pro nové investory zvyšují atraktivitu i další faktory, především vhodná skladba pracovní síly, nižší mzdové nároky a zvýšená tolerance k negativním dopadům výroby [29], tedy faktory, které zároveň zdůrazňují efekt zvolené cesty.

Problémem v delším období může být další odklon od průmyslové výroby a její přesun dále na východ či do rozvojových zemí. Souběžně s podporou reindustrializace je proto vhodné zatraktivnit oblast i pro jiné sektory a podpořit vzdělání a výzkum v oblasti za účelem diverzifikace dalšího rizika.

Za významný z hlediska využití prostoru opuštěného výrobou je nutno považovat problém lokalizace nové výroby v rámci území. Jak ukazují připojené případové studie, nové průmyslové parky často vznikají tzv. na zelené louce, zatímco původní výrobní areály zůstávají nevyužité. Dochází tak k dalšímu záboru půdy a rovněž k rozšíření ekologické zátěže do dalších území.

3.4.3 Kapitalizace místních specifik

Průmyslová výroba i přidružené aktivity znamenají zvláště v oblastech s jejich vyšší koncentrací výrazný antropogenní zásah do přirozeného (nebo pre-industriálního) charakteru

krajiny. Kromě snahy o další proměnu prostoru či navrácení do předchozího stavu je možno již proběhlé antropogenní změny využít novým způsobem. Takový postup je typický zejména pro odvětví cestovního ruchu (blíže podkapitola 3.5.4), ale lze jej propojit rovněž se zatraktivňováním prostředí a bytovou politikou (již zmiňované lofy), sportovním využitím a rekreačním zázemím města či zdůrazněním a kapitalizací kultury a tradic. Vhodnou kapitalizací místních specifik považuje Koutský za jeden z podstatných nástrojů zvyšování konkurenceschopnosti oblasti [29].

3.4.4 Strategie celkové proměny města

Ještě výrazněji než v rámci regionu se strukturální proměny ekonomiky mohou projevit v rámci postavení jednotlivých měst. Problematikou postavení industriálního města v postindustriální společnosti se podrobně zabýval projekt Industriální město v postindustriální společnosti, podporovaný Grantovou agenturou České republiky pod číslem 403/09/1720. Jiří Musil v rámci tohoto projektu uvádí mnoho možných strategií, např. ekonomickou prorůstovou rozvojovou strategii (tzv. post-fordistickou politiku měst dle W. F. Levera), primárně posilující zaměstnanost a vyvolávající rozvojové efekty v dalších oblastech sekundárně, strategii formování „informačních měst“, center komerčních služeb, formování měst jako finančních center, center výzkumu, vzdělávání, volného času, apod. [18, s. 14-15]. Proměnu města je nutno realizovat v delším časovém horizontu, neboť předpokládá postupnou změnu kvalifikace pracovních sil. V rámci těchto strategií je nezanedbatelná i funkce města pro své okolí, velikost jeho zázemí, jeho gravitační působnost. Proměna města by proto měla být plánována s ohledem na jeho postavení v sídelním systému, v rámci širších územních řešení. Lze tak dosáhnout různé profilace jednotlivých sídel, jejichž funkce se namísto konkurence vzájemně doplňují. Tento přístup umožňuje širší využití bývalých průmyslových areálů jako společných rozsáhlých volnočasových a kulturně historických oblastí, neboť socioekonomická problematika je řešena v rámci jader.

3.4.5 Integrované rozvojové programy

Jak je patrné, mnoho zmiňovaných postupů uplatňovaných při rozvoji oblasti je kolizních, některé se naopak doplňují a využívají synergického efektu. S těmito souvislostmi a se vzájemným propojením všech hledisek by pak měly pracovat komplexní rozvojové programy, zmiňované jako jeden z významných nástrojů veřejné správy. Koncepce takových programů na jedné straně vychází z národních či mezinárodních politik, na straně druhé

z místních specifíků. Představují tak průsečík mezi strategickými programy nejvyšších správních úrovní a místních zájmů.

V České republice jsou pravděpodobně nejvýznamnějším nástrojem tohoto typu Regionální operační programy, realizované na úrovni územních celků NUTS II. Realizace na této úrovni v podmínkách České republiky s sebou kromě kladů nese i některá negativa. Takto vytvořené regiony nerespektují přirozené územní členění, navíc se jedná o úroveň, kde již aktéři veřejného sektoru mohou ztrácet přímý zájem na rozvoji nejmenších územních jednotek, jsou však ještě dostatečně silně napojeni na regionální podnikatelskou sféru, což zvyšuje riziko sledování i jiných než veřejných zájmů. Na další možnou nevýhodu tohoto nástroje upozorňuje Libor Lněnička. Podmínky získání dotací jsou podle něj nastaveny tak, že menším subjektům neumožňují je splnit (nebo jen velmi obtížně). Příjemci dotací se proto stávají především velké podniky, pro které není vyšší spoluúcast problémem. Při realizaci oproti původnímu záměru chybí mnoho menších dílčích částí a následně je uměle vytvořeno nové hledisko integrace, především za účelem splnění podmínek čerpání prostředků z vyšší úrovně [31, s. 172].

Zmíněná negativa se projevují především v oblasti výběru projektů a financování, v současné době byly pro nejasnosti a pochybení při čerpání prostředků Evropské unie pozastaveny již schválené dotace projektů v obou nejvýznamnějších průmyslových regionech České republiky, v regionu Severozápad i regionu Moravskoslezsko.

Přes tyto nedostatky užití integrovaných rozvojových plánů svým charakterem nejvíce odpovídá úkolu veřejné správy. Jedná se o aktuální přístup, který je významně metodicky i finančně podporován na národní (Ministerstvo pro místní rozvoj ČR – v roce 2012 v rámci podpory rozvoje regionů např. program Podpora revitalizace bývalých vojenských areálů, v roce 2010 Podpora rozvoje hospodářsky slabých a strukturálně postižených regionů) i mezinárodní úrovni (pro Českou republiku především evropské projekty, např. Referenční rámec pro udržitelná evropská města RFSC, Evropská síť znalostí městských záležitostí EUKN, Evropská seskupení pro územní spolupráci ESUS a mnoho dalších).

Významnou institucí na národní úrovni je Centrum pro regionální rozvoj České republiky (CCR). Jedná se o příspěvkovou organizaci, jejímž zřizovatelem je MMR ČR. Jejím hlavním úkolem je podpora činností při realizaci regionální politiky ČR a implementace programů a projektů EU realizovaných na území ČR [46, s. 151]. Pro aktuální programové období 2007-2013 je CCR kontrolním subjektem pro operační programy Evropské územní spolupráce (cíl 3).

Většina evropských programů je zprostředkovaně financována z fondů Politiky hospodářské a sociální soudržnosti EU, kam patří především strukturální fondy EU a Kohezní fond (především projekty v oblasti životního prostředí a dopravy) [46, s. 162]. Pro trvale udržitelný rozvoj měst je významný program URBACT (resp. v aktuálním období URBACT II), jehož hlavním cílem je usnadnění výměny zkušeností a znalostí mezi politiky na místní i regionální úrovni a odborníky v oblasti udržitelného rozvoje měst, šíření zkušeností a příkladů vhodných postupů získaných z již realizovaných projektů a zajištění přenosu know-how v oblasti udržitelného rozvoje měst a podpora místních politiků, odborníků a manažerů operačních programů při definování akčních plánů pro udržitelný rozvoj měst. Projekty realizované v rámci tohoto programu jsou spolufinancovány z Evropského fondu regionálního rozvoje (ERDF) [46, s. 154].

3.5 Ochrana historických, kulturních a přírodních hodnot

Jak bylo již zmíněno, povinnost veřejného sektoru chránit a rozvíjet historické, kulturní a přírodní hodnoty je deklarována již v preambuli Ústavy ČR. Sledování těchto cílů by tak mělo být samozřejmou součástí rozvojových plánů na všech úrovních správy. Kromě samotného uchování významných hodnot pro budoucí generace jsou související aktivity velmi úzce spjaty s rozvojem cestovního ruchu, neboť podpora historických, kulturních a přírodních specifik výrazně zvyšuje atraktivitu oblasti.

3.5.1 Konzervace vybraných objektů a komplexů

Zařazení historicky a architektonicky významných budov, objektů či jiných dokladů antropogenní činnosti pod památkovou ochranu umožní zamezit dalšímu chátrání, klasifikace národní kulturní, technické či přírodní památky na jedné straně klade zvýšené požadavky na vlastníka, zároveň však umožňuje čerpání dotací na revitalizaci a provoz z národních i mezinárodních finančních zdrojů.

Jako velmi vhodné řešení finanční, technické a časové náročnosti údržby památek ve vlastnictví veřejných subjektů se ukázalo svěření péče místním sdružením či zájmovým spolkům, které mnohdy disponují jak odborníky na danou problematiku, tak vlastními finančními zdroji a příspěvek z veřejných rozpočtů tak nepředstavuje jedinou složku financování. Ve spojení s osobní motivací se tak jedná o velmi efektivní postup.

Přesto je zachování absolutní autenticity finančně velmi náročné, proto je vhodné přistupovat k němu jen ve zvlášť odůvodněných případech, kdy není možné souběžné využití

objektu. Nastavení podmínek vylučujících využití zajišťující částečnou návratnost vynaložených prostředků může často vést k pozastavení revitalizačních aktivit a dalšímu chátrání cenných objektů.

3.5.2 Přiřazení nového způsobu užití

Některé možné způsoby využití v komerční i neziskové sféře byly uvedeny již v podkapitolách 3.3.1 a 3.3.2, dále lze zmínit především využití v kulturně-vzdělávací oblasti (muzea, skanzeny, galerijní činnost), využití stávajících objektů pro obslužnou činnost (objekty technické správy, informační střediska) a rovněž jako netradiční objekty doplňkových služeb (ubytovací prostory, gastronomická zařízení, parkovací haly). I zde platí již dříve zmíněná výhoda napojení na technickou a dopravní infrastrukturu, využití stávajících ploch a objektů je navíc jistě vhodnější variantou, nežli budování rozsáhlých parkovacích ploch a nových správních objektů v zázemí areálů a parků, neboť nedochází k dalšímu záboru půdy a zároveň není narušován celkový krajinný ráz dalšími objekty. Na renovaci původních objektů je zároveň finančně zainteresován i soukromý sektor, což může významně snížit nároky na veřejné zdroje.

3.5.3 Péče o biologicky hodnotné lokality

Samostatnou kapitolu tvoří zvláštní ochrana a podpora nově vzniklých biologicky významných lokalit (dle Václava Cílka tzv. nové resp. industriální divočiny [5]). Výsledkem výzkumu, realizovaného v gesci MŽP v 84 z těchto lokalit, bylo zdokumentování výrazného nárůstu počtu chráněných živočišných a rostlinných druhů a zvýšení biodiverzity ve většině z nich [5]. Tyto lokality jsou významné především z odborného hlediska, rozvíjející se nové ekosystémy vyžadují zvláštní stupeň ochrany. Při rozhodování je proto zvláště podstatná spolupráce mezi ministerstvem kultury, MŽP, MMR, vědeckou obcí, odbornou veřejností a místní správou.

3.5.4 Využití průmyslového dědictví při rozvoji cestovního ruchu

Turismus resp. cestovní ruch obecně se s přechodem ke znalostní společnosti stal významnou součástí národního hospodářství mnoha států. Jeho hlavním cílem není pouze odpočinek, dochází k propojení různých motivů. Kromě rekreační turistiky lze hovořit např. o turistice zážitkové, poznávací, kulturní či profesní, nezanedbatelnou roli má rovněž turistika kongresová i další specifické typy [46, s. 76]. Globalizační procesy a zlepšující se možnosti dopravy z turismu a cestovního ruchu obecně v mnoha zemích vytvořily významnou součást

národního hospodářství, v některých státech či regionech dokonce jednu z jeho hlavních složek. Mezi faktory, které určují podmínky a možnosti vývoje cestovního ruchu patří především územní předpoklady, tedy určité přírodní, společensko-kulturní, historické či turisticko-sportovní zvláštnosti [52, s. 6]. Jedinečnost oblastí výrazně přetvořených industrializací tak nemusí představovat jen zátěž, při vhodném řešení naopak může být velkou konkurenční výhodou. Z hlediska využití postindustriálních oblastí v cestovním ruchu se přitom nejedná o nezmapovanou oblast, při snaze o otočení slabin pozůstatků produkce v přednosti lze využít četných zkušeností starých průmyslových regionů v Evropě [29, s. 121].

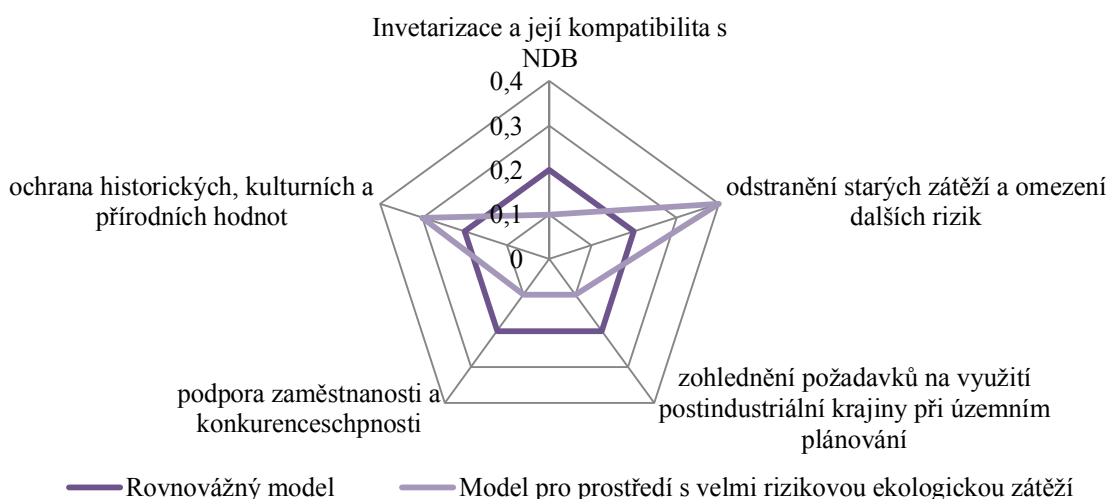
Všechny výše uvedené oblasti ochrany průmyslového dědictví i hodnot vzniklých nepřímo jeho působením lze tak zároveň využít k atraktivizaci lokality jako cíle národního i mezinárodního cestovního ruchu. Podpora turisticky atraktivních cílů či podpora jejich vytváření má v případě kvalitních projektů výhodu v návratnosti investic, neboť kromě přímé návratnosti v podobě vstupného do různých objektů a případných místních poplatků s sebou nese rovněž zvýšení poptávky po souvisejících službách a tedy celkové oživení místní ekonomiky. Nejen pro tyto výhody se na rozvoj cestovního ruchu zaměřuje prakticky každý region a vzniká tak výrazně konkurenční prostředí.

3.6 Teoretické modely rozhodování

Při rozhodování o regeneračních programech by vhodnou měrou měly být zohledněny všechny výše uvedené skupiny úkolů. V ideálním prostředí a za předpokladu rovnoměrné účasti veřejného a soukromého sektoru by význam jednotlivých skupin měl být přibližně stejný a odpovídat rovnovážnému modelu na obr. č. 7. V reálných podmínkách je třeba model přizpůsobit regionálním specifikům a aktuálnímu ekonomickému vývoji, včetně globálních trendů. Příkladem lze uvést situaci, kdy enormní ekologická zátěž z minulých období ohrožuje zdraví obyvatel či kvalitu vod a místních ekosystémů do té míry, že ostatní požadavky musí být vzhledem k závažnosti tohoto úkolu významně redukovány. Takovou situaci na obr. č. 7 znázorňuje model pro prostředí s rizikovou zátěží. Z něj je rovněž patrná vzájemná provázanost jednotlivých souborů: koncentrace prostředků do oblastí odstranění starých zátěží a omezení vzniku nových souběžně znamená navýšení aktivit v oblasti ochrany přírodních hodnot. Zároveň je možné např. investice do sanací pokládat i za jeden z faktorů zvyšujících konkurenceschopnost regionu. Bez propracované metodiky proto může být poměr

mezi jednotlivými osami zkreslen v důsledku duplicitních údajů nebo chybnou klasifikací primárního účelu investice.

K obdobné nerovnováze může docházet v závislosti na politickém prostředí, kdy aktéři veřejného sektoru vyvíjí zvýšenou aktivitu např. v oblasti péče o životní prostředí či při snaze o uchování kulturních hodnot, zatímco oblasti jiné (např. vývoj struktury regionální ekonomiky) ponechávají především působení tržních mechanismů.



Obrázek 7: Pavučinový graf teoretických modelů rozhodování

zdroj: vlastní zpracování

Kromě zmíněné provázanosti a možné duplicity komplikuje určení hodnot vynášených na jednotlivé osy problém hodnocení obtížně kvantifikovatelných kritérií, pro jejichž hodnocení neexistuje jednotně přijímaná metodika (obdobně jako je tomu u metod hodnocení užítku). Zatímco některé skupiny nebo prvky lze hodnotit kvalitativně i kvantitativně, např. podle počtu realizovaných projektů, objemu investic či vývoje agregátních ukazatelů (odstranění starých zátěží, podpora zaměstnanosti a konkurenceschopnosti, ochrana historických, kulturních a přírodních hodnot), jiné umožňují pouze kvalitativní hodnocení (inventarizace, plnění zásad územního rozvoje) a u některých je hodnocení otázkou výkladu (míra odstranění rizik, změny územních plánů). Podle účelu hodnocení (příprava podkladových materiálů, průběžná kontrola či souhrnné hodnocení úspěšnosti projektu) lze volit různé postupy vedoucí k částečné eliminaci těchto překážek. Do grafu lze např. vynášet pouze konkrétní ukazatel společný všem skupinám, lze hodnotit vnímání postupu veřejností prostřednictvím výzkumu veřejného mínění, případně lze stanovit celkovou hodnotu přepočtem vážených bodových hodnot více ukazatelů, např. celkové výše výdajů na skupinu,

počtu projektů odpovídajících svým zaměřením charakteristice skupiny, či výsledků expertní analýzy.

Využitelnost hodnocení vzrůstá s množstvím a kvalitou zpracovaných informací a rovněž s existencí předdefinovaných požadovaných resp. kritických hodnot. Jejich stanovení přitom kromě odborné složky obsahuje i složku politickou a může být proto ovlivněno i náladou ve společnosti či průběhem politického cyklu.

4 REGENERAČNÍ POSTUPY V KONKRÉTNÍCH PŘÍKLADECH

Revitalizační strategie starých průmyslových oblastí závisí na mnoha faktorech, kromě dříve uvedených jsou na lokální úrovni zásadní i podmínky politické, společenské, strategické či institucionální [51], které jsou mnohdy velmi odlišné nejen mezi jednotlivými regiony, ale i mezi jejich částmi. Úvodem zmiňovaná provázanost dějů platí obousměrně, jestliže fyzické změny prostoru byly vyvolány změnami společenskými, pak i „revitalizace fyzické struktury vždy vyvolá změnu struktury sociální“ [51, s. 34], jak uvádí V. Šilhánková. Podle odlišné významnosti jednotlivých faktorů v různě se vyvíjejících regionech či lokalitách se liší jak aplikované postupy, tak jejich dopady. První dvě předkládané studie se zabývají nejvýznamnějšími a nejrozsáhlejšími průmyslovými regiony České republiky, Ústeckým a Moravskoslezským krajem, v širších souvislostech. Třetí studie se zaměřuje na situaci v hl. m. Praze, která představuje region se zcela odlišnými ekonomickými i geografickými podmínkami. Tato rozdílnost umožňuje demonstrovat rozdílnost požadavků na regeneraci v návaznosti na regionální specifika. Pro srovnání krajské úrovně každá studie obsahuje základní makroekonomické ukazatele a vývoj vybraných indikátorů územního rozvoje, studie Hl. m. Prahy je dále konkrétněji zaměřena na oblast Smíchova, což umožňuje hodnotit i konkrétní kroky při regeneraci oblasti.

4.1 Ústecký kraj

4.1.1 Základní charakteristika

Ústecký kraj je tvořen okresy Chomutov, Most, Teplice, Ústí nad Labem, Děčín, Litoměřice, Litvínov, je samostatnou jednotkou NUTS III, v členění NUTS II tvoří společně s Karlovarským krajem region Severozápad. V kraji se nachází několik typů krajiny, od čehož se odvíjí i odlišná struktura hospodářství v jednotlivých částech kraje, největší podíl však tvoří průmyslová odvětví s vysokým stupněm ekologické náročnosti (těžební a energetický průmysl, chemický průmysl, papírenství, zpracování kovů). Z tohoto důvodu patří Ústecký kraj k oblastem, v nichž se průvodní jevy přechodu ke společnosti 21. stol. projeví velmi výrazně. Aktuální makroekonomické ukazatele a údaje vztahující se k problematice dopadu deindustrializace shrnuje tabulka č. 5. V 90. letech došlo ve všech průmyslových oblastech v kraji k prudkému propadu, nejprve formou spontánní deindustrializace, teprve jako dodatečné opatření byla zavedeny útlumové programy (zatímco v 90. letech poklesl počet

pracovníků v těžebním průmyslu o 30 000, pokles po roce 2000 v důsledku útlumových opatření činil přibližně 3000 pracovníků [29], další pokles lze očekávat v souvislosti s vyčerpáváním ložisek uhlí) a deindustrializace, dotýkající se především těžebních odvětví, přešla do řízené formy.

Tabulka 5: Vybrané ukazatele Ústeckého kraje

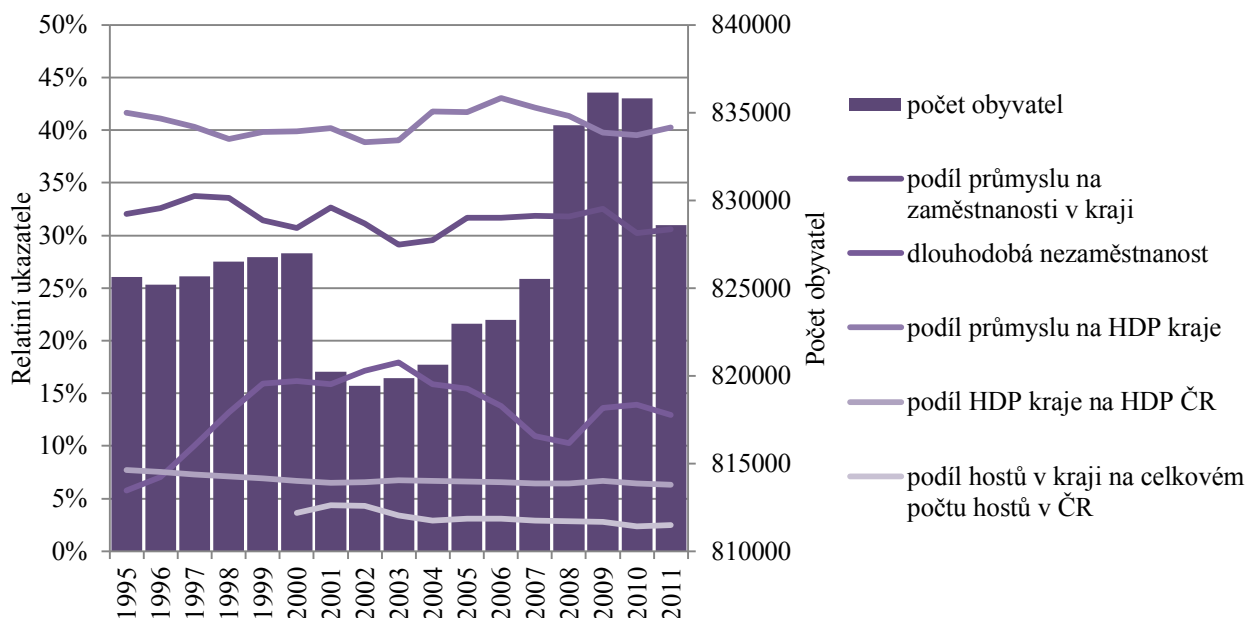
Ústecký kraj - vybrané ukazatele					
	hodnota pro VÚSC	podíl kraje k ČR / *) odchylka od celostátního průměru		hodnota pro VÚSC	podíl kraje k ČR / *) odchylka od celostátního průměru
rozloha (km ²)	5334,50	6,76%	nezaměstnanost (%)*)	11,33	3,23
HDP (tis. Kč)	242495	6,31%	zaměstnaní	362288	7,14%
počet obyvatel	826764	7,86%	z toho v průmyslu	110879	8,16%
HDP na 1 obyvatele (Kč *)	292658	-20,03%	počet brownfields	54	11,76%
hustota obyv. *)	154,98	21,64	počet sledovaných prům. zón	14	9,52%
průměrný přírůstek stěhováním 1993-2011 (‰)*)	1,5	-0,6	rozloha prům. zón (ha)	1340,40	12,82%
hrubá mzda (Kč/měs.)*)	22785	-16,14%	počet hostů v ubytovacích zařízeních (2011)	359897	2,64%

zdroj: zpracováno podle [7], [9] a [10], vlastní výpočty

Na počátku 90. let bylo v průmyslových odvětvích zaměstnáno více než 188 000 pracovníků, do roku 2000 tento počet klesl téměř o 45% na přibližně 104 000 pracovníků. Po roce 2005 je patrný opětovný nárůst, vyvolaný podporou průmyslové výroby. Klesající počet pracovních míst v těžebních a energetických odvětvích je kompenzován růstem počtu pracovních míst ve zpracovatelském průmyslu.

Jak ukazuje obr. č. 8, důraz na udržení průmyslové produkce je provázen setrvalým poklesem podílu regionálního produktu na výsledcích národního hospodářství, rovněž vývoj dalších ukazatelů vykazuje ve srovnání s jinými regiony negativní trend, zřejmý je dopad na atraktivitu kraje z hlediska cestovního ruchu, který se projevuje snižujícím se podílem hostů v ubytovacích zařízeních na celkovém počtu ubytovaných v ČR. Pozitivně se naopak projevuje ve snižující se míře nezaměstnanosti, která v kraji dlouhodobě nabývá nadprůměrných hodnot a je proto jedním z hlavních kritérií rozhodování.

Vzhledem k nepříznivému vývoji jsou průmyslové oblasti Ústeckého kraje dlouhodobě zájmovou oblastí rozvojové politiky i na národní úrovni, převážná část kraje je součástí rozvojové osy OS7, Mostecko je zařazeno v Politice územního rozvoje jako specifická oblast se zvláštními kritérii rozhodování.



Obrázek 8: Vývoj vybraných ukazatelů v Ústeckém kraji v letech 1995-2011

zdroj: zpracováno podle [9], [10] a [12], vlastní výpočty

Do oblasti je alokována významná část dotací z evropských fondů, ve strukturálním období 2004-2006 bylo v kraji realizováno v 6 programech celkem 278 projektů EU, ve strukturálním období 2007-2013 již stoupl tento počet na 2485 projektů v 9 programech [4]. Aktuální dotační tituly na krajské úrovni jsou uvedeny v příloze A.

4.1.2 Územní rozvoj Ústeckého kraje

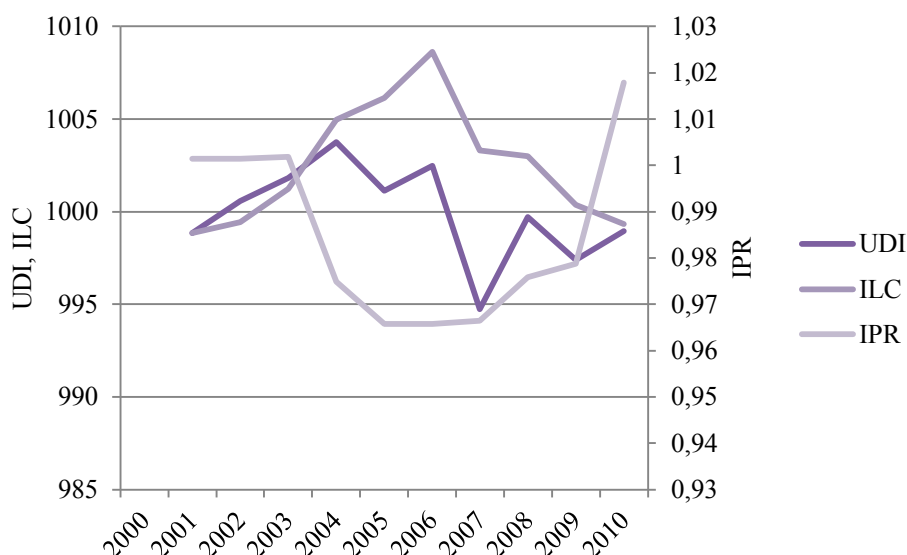
Z hlediska dalšího směřování regionu je v současnosti patrný rozpor mezi cíli politiky územního rozvoje na národní úrovni a cíli regionální politiky. Politika územního rozvoje pro zájmové oblasti Ústeckého kraje (v současném programovém období zejména SOB Mostecko) jako priority stanoví řešení rozporů mezi průmyslovými zájmy (zahrnujícími otázky těžby, energetické koncepce i zpracovatelského průmyslu) a rizikem devastace krajiny, diverzifikaci stávající ekonomiky a podporu polyfunkčního využití krajiny (s důrazem na krajinné, sídelní a rekreační funkce) [35]. Zásady územního rozvoje definované PÚR ČR jsou zpracovány i v Zásadách územního rozvoje Ústeckého kraje (ZÚR ÚR), jehož deklarovaným globálním cílem je „zajištění územních předpokladů pro celkové ozdravení

a výrazně viditelné zlepšení vzhledu životního prostředí ve volné krajině a v sídlech, jako nutné podmínky pro dosažení všech ostatních cílů zajištění udržitelného rozvoje (ekonomické struktury, stability osídlení, rehabilitace tradičního lázeňství, rozvoje cestovního ruchu aj.)“ [55]. Aktivita na lokální úrovni naopak směřují spíše k využití pozitivních efektů „path-dependance“, primárním důvodem místních aktérů je pravděpodobně snaha o zajištění zlepšení sociální situace v co nejkratším časovém horizontu, a to zejména na trhu práce, kde výraznou část nabídky práce představuje nekvalifikovaná pracovní síla a pracovní síla s nižším stupněm vzdělání (dle SLBD 2011 představuje obyvatelstvo se středním vzděláním bez maturity 29,7 %, dalších 18,5 % obyvatel nemá ukončené střední vzdělání; oproti tomu podíl vysokoškolsky vzdělaného obyvatelstva činí jen 6,4%) [11].

Výhody pro umístění investic vyplývající z průmyslové tradice (především využití levné pracovní síly pro nekvalifikovanou práci a zvýšená tolerance vůči negativním externalitám výroby) jsou doplněny podporou těchto investic ze strany aktérů regionální správy. Tuto podporu tvoří investiční pobídky (realizované zejména odborem hospodářské strategie ústeckého kraje, odborem podpory zahraničních investic mosteckého magistrátu a investičním centrem magistrátu Ústí nad Labem), aktivity agentury CzechInvest (vytvoření téměř 30 000 pracovních míst ve 185 firmách převážně průmyslového zaměření – dle [29]) a podpora vzniku nových průmyslových zón.

V kraji je sledováno celkem 14 průmyslových zón, z toho 5 do rozlohy 50 ha, 5 v rozmezí 50-100 ha a 4 větší než 100 ha. Ačkoli ZÚR ÚK jako jeden z cílů uvádí podporu revitalizace velkého množství brownfields (studie lokalizace BF na území ÚK identifikovala stovky lokalit BF o rozloze téměř 2 500 ha) s cílem dodržet funkční a urbanistickou celistvost sídel a šetřit nezastavěné území, právě největší průmyslové zóny byly vybudovány ve variantě greenfield, která znamená výrazně nižší náklady pro investory. Na nový zábor přitom byla často umístěna i ekologicky velmi náročná výroba (příkladem je např. výrobce hliníkových odlitků a komponent Nematik, jemuž pro nevyhovující způsoby výroby nebylo na základě stanoviska MŽP umožněno vybudování závodu v Plzni, vybudování téhož závodu v průmyslové zóně Joseph v následujících letech bylo v Ústeckém kraji přednostní investicí- tato skutečnost byla např. předmětem námitek Ekologického právního servisu).

Jak je patrné z obr. č. 8, zábor nových lokalit byl dosud kompenzován útlumem těžby a rekultivací vytěžených oblastí, v souvislosti s přípravou nových průmyslových zón jako nástroje pro snížení dopadů ekonomické krize v roce 2009 se nepříznivý vývoj projevil pouze pravděpodobně jednorázovým skokovým růstem indexu plošného růstu (blíže kapitola 3.3.4).



Obrázek 9: Vývoj územních indexů v Ústeckém kraji v letech 2000-2010

zdroj:[12], vlastní výpočty

Pokles hodnot indikátoru územní dynamiky a indexu změny využití území (blíže kapitola 3.3.3) po roce 2006 lze přičítat především výrazné podpoře regenerace brownfields z evropských strukturálních fondů a zvýšenému úsilí Ústeckého kraje o další využití starých areálů (seznam využitelných brownfieldů je zařazen v databázi investičních příležitostí provozované krajským úřadem, rovněž je stále rozšiřován seznam technických památek na území kraje). Přes zábor nové půdy průmyslovými zónami lze tedy vývoj sledovaných ukazatelů v delším časovém období považovat za uspokojivý.

4.1.3 Zachování kulturní hodnoty ústecké postindustriální krajiny

K zachování kulturní hodnoty a specifických charakteristik ústecké postindustriální krajiny směřuje čl. 36 ZÚR, který ukládá podporovat a respektovat ochranu památkových hodnot týkajících se historických etap industriálního vývoje území, včas podchytit průmyslové památky a čelit riziku podcenění hodnot industriálních staveb a jejich ztrátě. Jako nutnou podmínku úspěšné revitalizace stanoví nalezení vhodné náplně (např. kulturní funkce, občanská vybavenost, alternativní bydlení aj.) [55]

Profilace kraje jako regionu bohatého na industriální památky je vzhledem k přetrvávající vysoké ekologické zátěži jednou z mála možností navýšení cestovního ruchu, který je dlouhodobě hluboko pod republikovým průměrem. Vzhledem k existenci několika oblastí orientovaných na prezentaci historie a technologie hlubinné těžby v jiných částech země se nabízí zaměřit pozornost na prezentaci těžby povrchové (zde již některé aktivity probíhají,

od r. 2009 např. Litvínovská uhelná a CzechCoal organizují za podpory veřejného sektoru prohlídky těžby a rekultivací za plného provozu pod názvem Uhelné Safari) a zejména využití starých chemicko-technologických provozů či hutních závodů (Koutský uvádí např. architektonicky i polohou zajímavé a v současnosti nevyužité areály Chemopetrolu, Setuzy, Spolchemie či chomutovských válcoven [29]). V posledních letech se důraz na podporu aktivit v souladu s úkoly vymezenými v rámci Politiky územního rozvoje stále zvyšuje, prozatím je však provází problémy při realizaci, zejména v oblasti financování (např. již zmíněné pozastavení veškerých dotací a předkládání dalších projektů do Regionálního operačního programu Severozápad), diskuze vedené k tomuto tématu na politické úrovni zpochybňují samotný systém přerozdělování prostředků, rozdělení kompetencí a odpovědnosti. Jako zatím nejvýraznější snahu o zlepšení přístupu k péči o industriální dědictví lze hodnotit přípravu společné česko-německé nominace statku Hornická kulturní krajina Krušnohoří/Erzgebirge k zápisu na Seznam světového kulturního a přírodního dědictví UNESCO na rok 2014, na níž se za českou stranu podílejí zástupci Ústeckého a Karlovarského kraje.

4.1.4 Shrnutí

V Ústeckém kraji je prozatím patrný příklon k využití potenciálu v oblasti průmyslové výroby, přičemž podpora dosud směřovala především do budování nových areálů a atrakcí zahraničních investic. Širší koncepce využití starých průmyslových zón prozatím chybí, vzhledem k regionální situaci se jako příhodné jeví především situování nové výroby do nevyužívaných areálů a využití průmyslových památek v oblasti cestovního ruchu, s čímž by měla být spojena i snaha o větší zapojení investorů do místního rozvoje. V současné době probíhá aktualizace Programu rozvoje Ústeckého kraje pro období 2014 – 2020, s ohledem na nové cíle evropské i národní politiky regionálního rozvoje, socioekonomický vývoj kraje a výsledky předchozích projektů. Velký posun by mohlo znamenat přijetí Hornické kulturní krajiny do seznamu UNESCO.

4.2 Moravskoslezský kraj (Ostravsko-Karvinsko)

4.2.1 Základní charakteristika

Moravskoslezský kraj je tvořen okresy Bruntál, Opava, Ostrava, Karviná, Nový Jičín a Frýdek – Místek, tvoří samostatnou jednotku v členění NUTS III i NUTS II (region

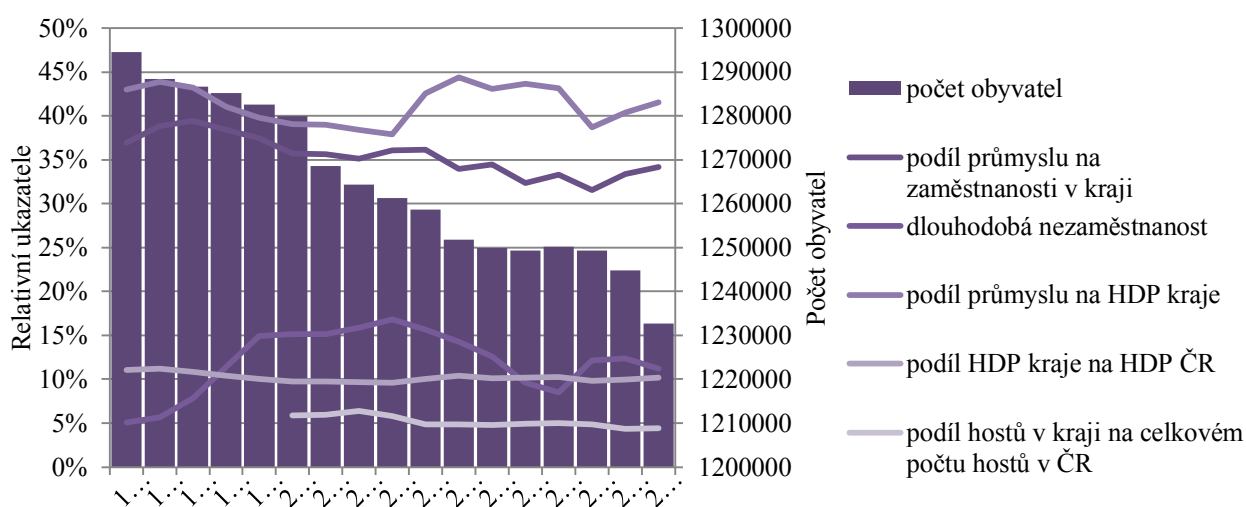
Moravskoslezsko). Aktuální makroekonomické ukazatele a údaje vztahující se k problematice dopadu deindustrializace jsou shrnuty v tabulce č. 6.

Tabulka 6: Vybrané ukazatele Moravskoslezského kraje

Moravskoslezský kraj - vybrané ukazatele					
	hodnota pro VÚSC	podíl kraje k ČR / *) odchylka od celostátního průměru		hodnota pro VÚSC	podíl kraje k ČR / *) odchylka od celostátního průměru
rozloha (km ²)	5427,10	6,88%	nezaměstnanost (%)*	9,99	1,89
HDP (tis. Kč)	392166	10,21%	zaměstnaní	531863	10,49%
počet obyvatel	1226602	11,66%	z toho v průmyslu	181876	13,39%
HDP na 1 obyvatele (Kč) *)	318155	-13,06%	počet brownfields	40	8,71%
hustota obyv. *)	226,01	92,67	počet sledovaných prům. zón	11	7,48%
průměrný přírůstek stěhováním 1993-2011 (%)*	-1,0	-3,1	rozloha prům. zón (ha)	1314,91	12,57%
hrubá mzda (Kč/měs.)*	23577	-13,22%	počet hostů v ubytovacích zařízeních (2011)	607926	4,45%

zdroj: zpracováno podle [7], [9] a [10], vlastní výpočty

V rámci kraje se lze setkat se zcela odlišnými podmínkami v těsném sousedství, nejvýraznějším příkladem je Ostravsko a Karvinsko. Ostravsko-Karvinskou oblast lze zároveň považovat za oblast, v níž jsou nejvíce patrné negativní dopady průmyslové výroby. Rovněž v Moravskoslezském kraji se nachází specifická oblast vymezená Politikou územního rozvoje, SPO Karvinsko.



Obrázek 10: Vývoj vybraných ukazatelů v Moravskoslezském kraji v letech 1995-2011

zdroj: zpracováno podle [9], [10] a [12], vlastní výpočty

Na rozdíl od Ústeckého kraje dochází k výraznější podpoře reindustrializace až v posledních letech, z grafu na obr. č. 10 je patrná přímá souvislost mezi podílem průmyslových odvětví na zaměstnanosti a mírou dlouhodobé nezaměstnanosti. Opětovný nárůst průmyslové výroby se projevuje mírným poklesem v oblasti cestovního ruchu, nejvýraznější negativní trend vykazuje migrační saldo. Kromě ekonomické situace lze soustavný úbytek obyvatel spojovat především s dlouhodobě zhoršeným ovzduším v rozsáhlých industriálních oblastech. Podíl regionálního HDP na výkonu národní ekonomiky se stabilizoval a osciluje kolem hodnoty 10%. Ve srovnání s Ústeckým krajem se může jednat o potvrzení, že podmínky západního světa jsou v současnosti nastaveny ve prospěch šetrnějších odvětví.

Rovněž Moravskoslezský kraj je významným příjemcem prostředků z evropských fondů, ve strukturálním období 2004-2006 bylo v kraji realizováno v 7 programech 296 projektů EU, ve strukturálním období 2007-2013 celkem 4277 projektů v 8 programech [4]. Aktuálně je na krajské úrovni vypsáno 9 dotačních titulů (bližší příloha A).

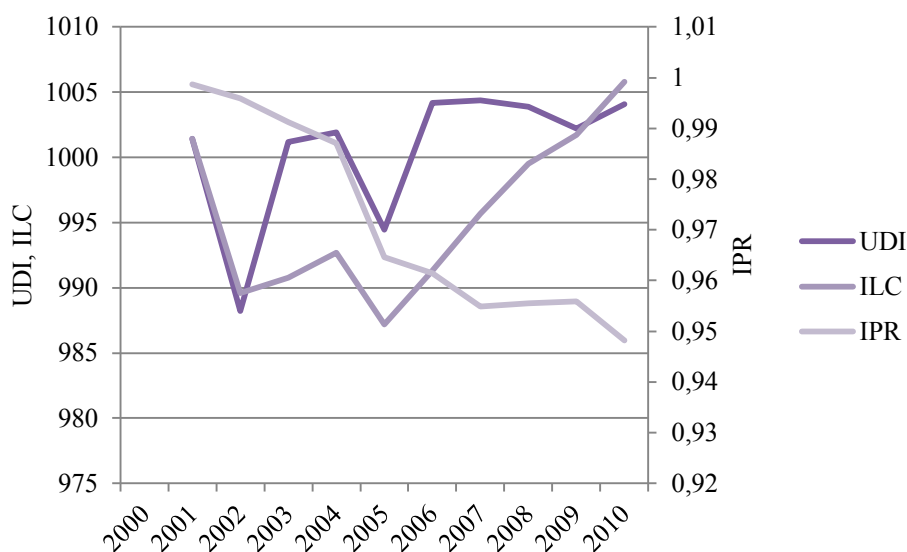
4.2.2 Územní rozvoj Moravskoslezského kraje

V kraji se nachází celkem 11 sledovaných průmyslových zón, z toho 5 větších než 100 ha, přičemž 4 z nich jsou vybudovány resp. schváleny ve variantě greenfield, pouze zóna Mošnov je situována do bývalého vojenského areálu, kde v současné době probíhají demoliční a sanační práce. Koncentrace těžkých průmyslových odvětví do oblasti Karvinska se projevuje i v dalším územním plánování, obě tamní zóny jsou určeny k průmyslovému využití bez bližší specifikace, většina ostatních zón je určena pouze pro lehký průmysl a logistiku. Přes strategický význam surovinových ložisek je i na Karvinsku patrné snížení intenzity těžby a zohlednění koncepce udržitelného rozvoje. Územní aspekty variant dalšího rozvoje těžby byly prověřovány v rámci „Územní studie specifické oblasti SOB4 Karvinsko“, pole níž je pro platnou územně-plánovací dokumentaci akceptovatelná pouze varianta minimální těžby, střední a maximální varianta je spojena s nutností modifikace koncepce územního rozvoje [41].

Snahy o omezení průmyslové výroby a nejvýraznější aktivity směrem k novému využití postindustriální krajiny jsou vyvíjeny na Ostravsku. Tato skutečnost je především reakcí na stav ovzduší, neboť hodnoty polutantů (ukazatel ENV1 – viz. příloha A) v okrese Ostrava- město, především NO_x a PM₁₀, dlouhodobě překračují povolené hodnoty a jsou několikanásobně vyšší než krajský průměr (povolená hodnota 40 ug/m³ by u NO_x měla být

překročena maximálně 2x ročně, u PM10 pouze 1x; rozvoj je považován za neudržitelný při začlenění více než poloviny sídla do kategorie oblastí se zhoršeným ovzduším [50]).

Rozbor udržitelného rozvoje území poukazuje na řadu území environmentálně poškozených zejména průmyslovou činností, většina brownfields se nachází ve východní části kraje. V rámci provedené SWOT analýzy je existence těchto ploch chápána jednak jako příležitost v aktuálním (čerpání prostředků z evropských fondů) i budoucím období (snížení nároků na zábor nových dosud nedotčených ploch půdního fondu prostřednictvím sanace, revitalizace a polyfunkčního využití brownfields), jednak jako hrozba v aktuálním (negativní vliv na ŽP) i budoucím období (zpomalení nebo zastavení trendu rekonverze v důsledku vysoké finanční náročnosti) [42]. Uváděný počet areálů vhodných k revitalizaci se liší podle zdroje, podle NDB se na území celého kraje nachází 40 brownfields, podle v portálu RIS jich je evidováno 55, Jan Rušaj z Centra podpory inovací na konferenci k problematice brownfields pořádané v rámci Ekofestivalu 2012 zmiňuje 51 lokalit jen v oblasti Ostravska, zejména bývalých průmyslových podniků, dolů, odkališť i skládek průmyslových a tuhých komunálních odpadů [43].



Obrázek 11: Vývoj územních indexů v Moravskoslezském kraji v letech 2001-2010

zdroj: [12], vlastní výpočty

O novém využití dříve zastavěných ploch svědčí vývoj indexu prostorového rozvoje (obr. č. 11), obdobně jako v případě Ústeckého kraje však dochází k částečnému zkreslení z důvodu rekultivace vytěžených oblastí a jejich zařazení do kategorie neurbanizovaného území. Tato skutečnost relativizuje dopady výstavby velkých průmyslových zón ve variantě greenfield, která se negativně projevuje u dotčených sídel v hodnotách ukazatelů na místní

a okresní úrovni. Vývoj indexů územní dynamiky a změny využití území zároveň dokládá aktuální suburbanizační tendence, které jsou jak důsledkem zhoršené kvality městského prostředí, tak projevem přirozeného společenského vývoje (blíže kapitola 1.2.2) Jejich redukce a repopulace městských oblastí je jednou z priorit Zásad územního rozvoje Moravskoslezského kraje [40].

4.2.3 Zachování kulturní hodnoty postindustriální krajiny

Požadavek shrnutý v čl. 14 PÚR ČR (ochrana a rozvoj přírodní, civilizační a kulturní hodnoty území ve veřejném zájmu, zachování rázu jedinečné urbanistické struktury území, struktury osídlení a jedinečné kulturní krajiny, včetně cílené ochrany míst zvláštního zájmu a obnovy celých krajinných celků [35]) je zohledněn ve většině dílčích cílů ZÚR MK a je tak provázán s potřebami ekonomického a sociálního rozvoje.

Nejdůležitější technické památky Moravskoslezska jsou zahrnuty v projektu Technotrasy [39], většina památek je soustředěna právě na Ostravsku. V lokalitě se nachází největší hornické muzeum v České republice Landek [30], které nabízí propojení technických památek a volné přírody (Landek byl v roce 1992 vyhlášen národní přírodní památkou), aktuálně lze za nejvýraznější aktivitu považovat postupnou revitalizaci oblasti Dolních Vítkovic, vyhlášených národní kulturní památkou. Na jednotlivých projektech se finančně podílejí MŠMT ČR, MK ČR, Centrum pro vědu a výzkum, Moravskoslezský kraj, statutární město Ostrava, Fond pro regionální rozvoj EU, Integrovaný operační program a další.

V areálu Dolních Vítkovic se nachází interaktivní technická a strojírenská expozice U6, multifunkční hala Gong vytvořená z bývalého plynojemu, v současné době za podpory Statutárního města Ostrava, Města Opava a Moravskoslezského kraje probíhá na ploše 10.000 m² v oblasti Dolních Vítkovic výstavba budovy Světa techniky, která by měla nabídnout prostory pro podporu technického vzdělávání a přírodních věd, zájmové sdružení právnických osob Dolní oblast VÍTKOVICE je rovněž zadavatelem řízení pro veřejnou zakázku „Zpřístupnění a nové využití NKP Hlubina – stavební práce 1. část“, jejímž předmětem jsou stavební práce vedoucí k obnově budov národní kulturní památky v areálu Důl Hlubina [38].

Multifunkční hala Gong i další objekty (VI. energetická ústředna, prostory v areálu Dolu Hlubina, kompresorovna v areálu Landek Parku venkovní prostory areálů) jsou zároveň využívány jako hostitelské prostory, kromě kulturních akcí místního významu byl do multifunkční haly Gong situován v prosinci 2012 38. ročník festivalu Ekofilm, v březnu 2013 hala hostila republikový sjezd ČSSD, do areálu Dolních Vítkovic se v roce 2012

přesunul i kulturní multižánrový festival mezinárodního významu Colours of Ostrava. Jedná se o události, které svým významem dalece přesahují hranice regionu a vedou tak k jeho širšímu zviditelnění.

4.2.4 Shrnutí

V kraji jsou patrné výrazné disparity, které se promítají i do přístupu k regeneraci a rekonverzi deindustrializovaných oblastí. Vzhledem k nepříznivým sociálním, ekonomickým i environmentálním podmínkám je třeba důrazně dbát na zohlednění všech aspektů udržitelného rozvoje. Rozdíly se v kraji objevují v těsném sousedství, zatímco oblast Karvinska představuje strategicky významnou surovinovou oblast, centrální část Ostravska směřuje k proměně ve středisko kultury, vzdělání, služeb a volnočasových aktivit. Tato proměna je podpořena intenzivními marketingovými aktivitami aktérů místní veřejné správy, kterým se daří zvyšovat pozitivní vědomí o Ostravsku i přes nepříznivé hodnoty ukazatelů stavu životního prostředí v jeho centrální části.

Aktivity na Ostravsku tak nejvíce odpovídají požadavku zachování rázu industriální krajiny při současném plnění funkcí požadovaných postindustriální společnosti. Žádná z aktivit není na území ČR ojedinělá (hornické muzeum se nachází např. v okrese Příbram, popularizačně-technologický park Techmania byl vybudován v jedné z nevyužívaných historických hal mladoboleslavských Škodových závodů, objekty těžebních věží byly zakonzervovány a ponechány jako artefakty v krajině Kladenska), jedinečná je však jejich koncentrace na relativně sevřeném území.

Nabízí se zde srovnání s německým Emschen Parkem, který je uváděn jako nejambicióznější příklad regenerace krajiny poznamenané třicetiletým útlumem a restrukturalizací těžkého průmyslu. Na území téměř 800 km² zde mezi lety 1989 až 1999 bylo zahájeno přes 120 projektů regenerace krajiny a nového využití průmyslových areálů, nachází se zde zpřístupněné věže vysokých pecí, plynojem přetvořený na potápěčský bazén či strojovna bývalé elektrárny sloužící jako koncertní síň i kongresové centrum. Z průmyslové oblasti je v současnosti vyhledávaná celoročně přístupná rekreační a kulturní oblast [14].

4.3 Hl. m. Praha (lokalita Smíchov)

4.3.1 Základní charakteristika

V dělení podle VÚSC je hlavní město Praha dlouhodobě nejvýkonnějším regionem (její HDP představuje více než čtvrtinu národního produktu) s nejnižší nezaměstnaností. Má

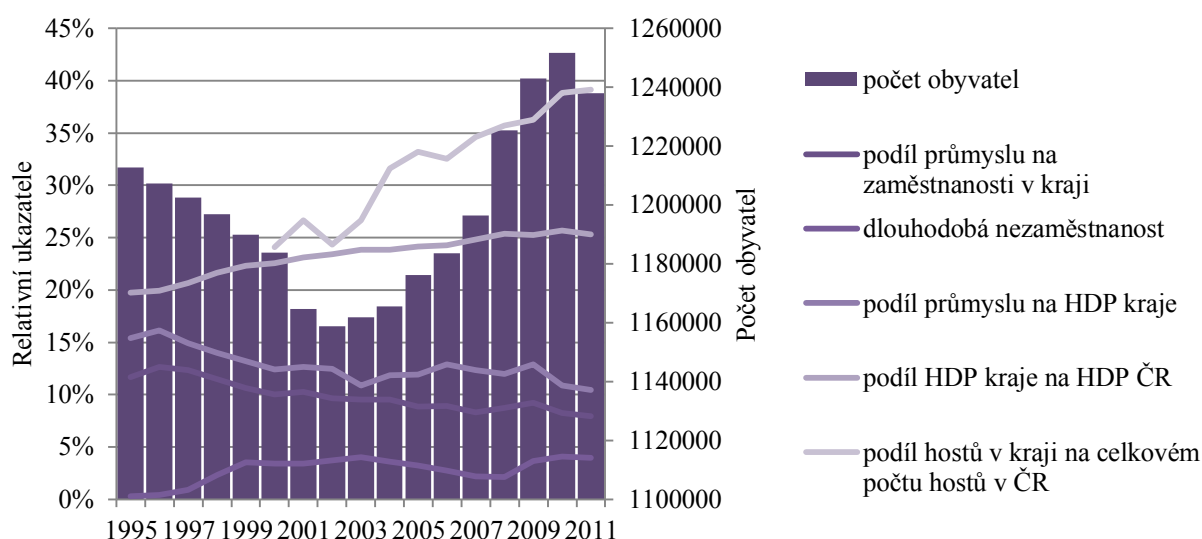
výhodnou geografickou polohu, nachází se na mezinárodní páteřní ose Berlín – Drážďany – Praha – Brno – Vídeň [33], je centrálním místem Čech, v němž se dlouhodobě koncentruje nabídka práce, služeb i vzdělání. Útlum průmyslové výroby v industriálních zónách (Smíchov, Holešovice, Karlín, Vysočany) proto neměl ve srovnání s jinými regiony závažnější sociální dopady. Sledované ukazatele uvádí tabulka č. 7.

Tabulka 7: Vybrané ukazatele hl. m. Prahy

Hl.m. Praha - vybrané ukazatele					
	hodnota pro VÚSC	podíl kraje k ČR / *) odchylka od celostátního průměru		hodnota pro VÚSC	podíl kraje k ČR / *) odchylka od celostátního průměru
rozloha (km ²)	496,10	0,63%	nezaměstnanost (%)*)	4,56	-3,54
HDP (tis. Kč)	973094	25,33%	zaměstnaní	873072	17,21%
počet obyvatel	1246780	11,86%	z toho v průmyslu	69137	5,09%
HDP na 1 obyvatele (Kč) *)	786057	221,23%	počet brownfields	1	0,22%
hustota obyv. *)	2513,16	2379,82	počet sledovaných prům. zón	1	0,68%
průměrný přírůstek stěhování 1993-2011 (‰)*)	4,3	2,2	rozloha prům. zón (ha)	115,90	1,11%
hrubá mzda (Kč/měs.)*)	32621	20,06%	počet hostů v ubytovacích zařízeních (2011)	5397531	39,55%

zdroj: zpracováno podle [7], [9] a [10], vlastní výpočty

Setrvalý pokles podílu průmyslové výroby na struktuře ekonomiky je patrný z obr. č. 12, změna struktury ekonomiky se projevila nedostatkem moderních kancelářských a obchodních kapacit stojí za umocněním intenzity komerční nebytové výstavby. Trend suburbanizace, v 90. letech charakteristický pro většinu velkých měst, se po roce 2000 podařilo zvrátit podporou developerských projektů výstavby bytových domů a rezidencí. Rostoucí počet obyvatel i stoupající význam města na regionální i mezoregionální úrovni se projevuje zvyšováním komerčního tlaku na využití nezastavěných ploch, zatížením dopravní infrastruktury vysoko nad plánovanou úroveň a rostoucími nároky v oblasti služeb a sociální vybavenosti.



Obrázek 12: Vývoj vybraných ukazatelů v hl. m. Praze v letech 1995-2011

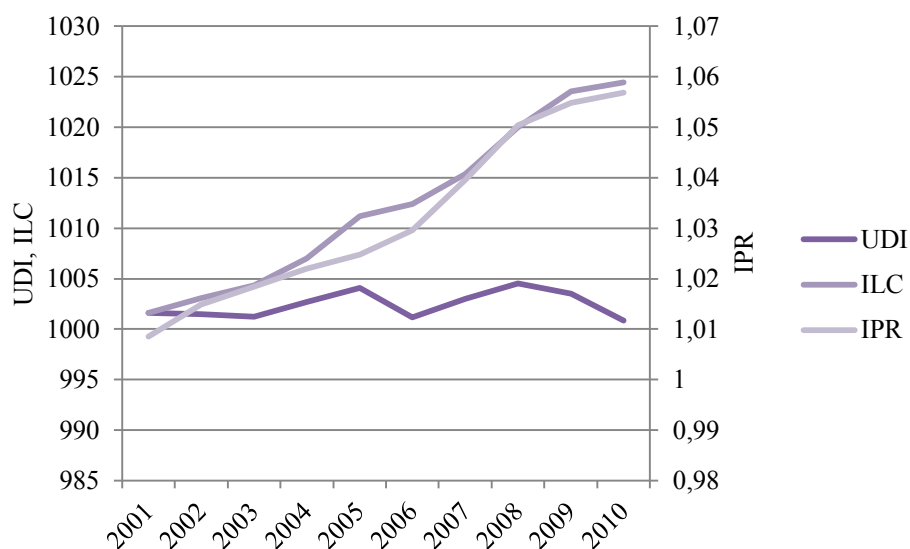
zdroj: zpracováno podle [9], [10] a [12], vlastní výpočty

Praha se liší od ostatních regionů zastoupením demografických skupin podle nejvyššího dosaženého vzdělání, nižším věkovým průměrem obyvatel, větším počtem samostatně žijících osob v produktivním věku (tzv. singles). Výrazně nižší zastoupení rodilých obyvatel se projevuje snížením vazby k místu a méně rozvinutým pocitem sounáležitosti s bydlištěm (nedostatek zájmu většiny obyvatel o věci veřejné a zprerhání tradičních sociálních vazeb v občanských komunitách je zmiňováno jako jedna ze slabých stránek ve SWOT analýze ZÚR hl. m. Prahy [54]).

4.3.2 Územní rozvoj hl. m. Prahy

Velká koncentrace poboček nadnárodních podniků, související se strategickou polohou města, vedla společně se snahou politických aktérů přilákat zahraniční investory k výstavbě dalších administrativních budov prakticky ve všech částech Prahy a v pozdějších letech i k výstavbě rozsáhlých komplexů při významných dopravních tepnách (Chodov, Karlín) či v blízkosti center (Smíchov). Zásadní proměnou prošly lokality v blízkosti obytné zástavby, průmyslové zóny částečně navazující na původní výrobu byly zřízeny v periferních lokalitách (Hostivař, Malešice), v nichž zůstalo zachováno napojení většiny areálů na železniční síť. Do okrajových částí města a příměstských oblastí byly situovány především logistické areály. V ZÚR Hl. m. P. je zábor zemědělského půdního fondu a pozemků určených k plnění funkcí lesa odůvodněn nutností rozvoje velkoměsta s tím, že jejich důsledná ochrana by jakýkoli další rozvoj znemožnila. Zábor se netýká jen rozšiřování okrajových částí města, hodnocení ZÚR zmiňuje i nedostupnost klidných zelených ploch, dětských a veřejně přístupných

sportovních hřišť pro krátkodobou a denní rekreaci a nedostatek zeleně v některých částech města, zejména v historickém jádru a v některých částech navazujícího kompaktně zastavěného území města. [16]



Obrázek 13: Vývoj územních indexů v hl. m. Praze v letech 2001-2010

zdroj: [12], vlastní výpočty

Jak je patrné z vývoje indexů územního rozvoje na obr. č. 13, tlaku na zábor území se dlouhodobě nedaří odolávat, netechnické shrnutí hodnocení udržitelného rozvoje Hl. m. Prahy proto uvádí jako hlavní cíle „udržení přiměřené velikosti a počtu obyvatel města, ochrana nezastavěného území vně města a nezastavitelných ploch uvnitř před tlaky na jejich nepřiměřenou zástavbu na úkor ZPF, PUPFL a zachovaných prvků a ploch přírodního prostředí, ochrana památkově chráněných a dalších kulturních civilizačních a přírodních hodnot Prahy, vyšší a přednostní využití již zastavěného, ale nevhodně využívaného nebo nevyužívaného území („brownfields“), před výstavbou na zelené louce“ [54].

4.3.3 Specifika územního rozvoje v lokalitě Smíchov

Oblast pražského Smíchova reprezentuje lokalitu, kde v 90. letech došlo k úplnému ukončení původně převažující průmyslové činnosti. Do roku 1922 byl Smíchov předměstím Prahy s tradicí průmyslové výroby, původně převážně textilní (např. Porgesova kartounka), později zejména strojírenské. V roce 1922 byl Smíchov připojen k Praze a postupné rozšiřování území hlavního města zejména v 70. letech pak posunulo další obytnou zástavbu daleko za původní jihozápadní předměstí. Výrobní areály byly postupně obklopeny obytnou zástavbou a průmyslová zóna se stala součástí vnitřního města, nacházející se v blízkosti historického jádra. Na území se nachází velké množství bývalých průmyslových areálů různé

rozlohy a v různém stupni revitalizace, přičemž na průmyslovou činnost bylo navázáno jen ojediněle.

Průmyslová výroba, politicky podporovaná do r. 1989, oblasti dominovala do počátku 90. let, kdy počalo docházet k útlumu, především z ekonomických důvodů (např. podnik Walter a.s., nástupce národního podniku Motorlet, realizoval v 90. letech přes veřejnou podporu restrukturalizace mnohamiliardové ztráty). Vzhledem k tomu, že se v období transformace Praha začala profilovat jako moderní město evropského významu, orientované především sektor služeb, nebyla realizována významnější opatření na udržení výroby v oblasti a hlavním záměrem Magistrátu i místních představitelů Prahy 5 se stalo přetvoření Smíchova v administrativně obchodní, volnočasové a kulturní centrum, které mělo odlehčit historickému jádru. Prvním krokem tohoto záměru byla realizace projektu „Nový Anděl“.

V současné době jsou na území Smíchova evidovány dva využitelné brownfieldy, oba nyní využívá podnik Pražské služby, a.s., pro provoz sběrných dvorů. Ostatní areály přešly do vlastnictví soukromých subjektů, případně jsou majetkem organizačních složek České republiky. Základní údaje o nejvýznamnějších areálech jsou uvedeny v příloze C.

Obdobně jako v celé Praze, i zde je patrný soustavný zábor zelených ploch pro výstavbu objektů s obchodní, administrativní a v případě Smíchova především obytnou funkcí. V roce 2013 se v různé fázi řízení nachází nejméně tři sporné projekty (výstavba objektů Univerzity Karlovy na jižním svahu lokality Jinonice v těsném sousedství s chráněnou lokalitou Prokopské údolí, záměr výstavby bytového objektu na vrchu Vidoule, který byl vyhlášen přírodní památkou, a výstavba bytového komplexu v lokalitě Malvazinky na místě městské zeleně a hřiště v centrální části vilové oblasti - zde již byl odstraněn veškerý porost). Výjimka z územního plánu udělená v případě záměru výstavby bytového objektu Vidoule je v současnosti předmětem sporu mezi územním odborem Prahy 5 a Magistrátem hl. m. Prahy.

4.3.4 Zachování kulturní hodnoty postindustriální krajiny

Největším dokončeným projektem regenerace je již zmíněná revitalizace centrální části, v místě bývalých Ringhofferových závodů, která na jedné straně představuje odvážné architektonické řešení na mezinárodní úrovni, na straně druhé zde zcela absentuje zohlednění historické hodnoty. Jako u většiny projektů z 90. let byly odborné posudky zajišťovány investorem, nikoli Ústavem památkové péče, přičemž hlavním zájmem investora bylo získání maximálně uvolněné plochy. Tento přístup tak představuje variantu, kdy je prostor primárně zpřístupněn podnikatelským záměrům. Z celého areálu bývalé ČKD byla zachována pouze

samotná Ringhofferova vila a část secesní fasády jedné z výrobních hal, která byla do architektonického záměru zapracována až dodatečně na základě vyjádření úřadu památkové péče. Opačným příkladem je revitalizace objektu Křížkových závodů, do nichž bylo situováno administrativní centrum při kompletním zachování vnějšího historického charakteru budovy. Dalším úspěšně revitalizovaným areálem je lokalita Naftové motory, do které byla v severovýchodní části nově situována drobná výroba, logistika a administrativa, objekty v jihozápadní části byly upraveny na moderní administrativní prostory a ateliery. Vnější charakter objektů byl částečně zachován, včetně doplňkových a obslužných staveb (trafostanice, vodojem). V roce 2012 bylo provedeno odstranění většiny staveb a zahájeny výkopové a sanační práce v lokalitě Walter, kde by mělo být vybudováno administrativní centrum. Areály vzdálenější od centra dosud zásadnější proměnou neprošly. Oproti předchozímu období byly již některé budovy zahrnuty do seznamu památkově chráněných objektů, nicméně fakticky jsou pouze zajištěny proti neoprávněnému vstupu a dále chátrají (to se týká i historické části slévárny ve správě MV ČR). Některé z nevyužívaných objektů přitom mají velmi atraktivní polohu, nabízí se jak jejich přestavba na lofity, tak využití pro veřejné účely (objekty veřejné obslužnosti).

4.3.5 Shrnutí

Záměr magistrátu vytvořit druhé městské centrum na opačném břehu Vltavy a odlehčit tak historickému jádru byl jednoznačně splněn, ze srovnání s úkoly veřejné správy vymezenými v předchozím textu vyplývá, že ze sociálně ekonomického hlediska je revitalizace průmyslové části Smíchova úspěšná, rovněž dopravní řešení, jehož součástí bylo i vybudování části městského okruhu, je funkční, všechny revitalizované areály jsou napojeny přímo na hlavní dopravní tepny a zároveň disponují velkým počtem parkovacích míst. Jako problematique se jeví především nedostatečné zohlednění kulturně-historických hodnot a nedostatky v územním plánování, vedoucí k soustavnému úbytku zelených ploch z hustě osídlené oblasti bez jejich dostatečného nahrazení. Zatímco u výstavby obchodních a administrativních center dochází k posilování trendu využití starých průmyslových areálů, u výstavby rezidenčních objektů nadále dochází k záboru zelených ploch. Problematickým se jeví i nesoulad mezi záměry městské části a pražského magistrátu.

4.4 Komparace přístupů

Z provedených studií je patrné, že výsledný přístup k problematice postindustriální krajiny v širším měřítku je výsledkem mnoha lokálních, regionálních i globálních faktorů a srovnání s obecně vytvořeným základním modelem může být v určitých směrech zavádějící. Ačkoli se však sledované lokality liší ekonomickými, geografickými a sociálními podmínkami, lze vypočítat některé společné znaky. Přes deklarované cíle zásad územního rozvoje a podporu revitalizace brownfields Evropskou unií je ve všech oblastech patrná tendence k záboru zelených ploch, z důvodu nižších investičních nákladů a často i větší atraktivity nové lokality, zejména v případě bytové výstavby. Problematičnost vytvoření širších územních řešení při zohlednění specifického rázu postindustriální krajiny vyplývá rovněž z neuspořádaných vlastnických vztahů a omezené možnosti harmonizovat záměry jednotlivých privátních subjektů.

4.4.1 Srovnání jednotlivých přístupů ve sledovaných oblastech

Oproti očekávání je vyšší důraz na zachování kulturní hodnoty postindustriální krajiny patrný v regionech výrazně zasažených strukturálními změnami, které se v současnosti potýkají s ekonomickými a sociálními problémy velkého rozsahu. Snahu o zachování hodnot průmyslového dědictví tak lze přičítat především větší sepnutosti aktérů VS i obyvatel s regionem, vnímání průmyslových tradic obyvatelstvem jako hodnotného dědictví a snaze o využití specifík kraje ke zvýšení konkurenceschopnosti v oblasti cestovního ruchu. I v areálech, v nichž byla ukončena výroba a které dosud nejsou revitalizovány je patrné alespoň dílčí využití drobnými živnostníky či dopravci, kterým vlastníci jednotlivé objekty pronajímají. Naopak v Hl. m. Praze velký migrační obrat oslabuje vazbu obyvatel k historickým tradicím a místu, důraz je kladen především na komfort bydlení, dostupnost služeb a objektů občanské vybavenosti. Rovněž zde absentuje nutnost zvyšovat podíl na cestovním ruchu, který ve srovnání s ostatními regiony dlouhodobě dosahuje několikanásobně vyššího výkonu. Ve spojení s kladným migračním saldem tak situace tenduje k požadavkům na odstranění pozůstatků průmyslové éry a vytvoření zcela nového prostředí srovnatelného s moderními evropskými městy. Využití objektů v areálech je spíše ojedinělé, většina drobných podnikatelů, kteří své provozy umístili do pronajatých objektů v 90. letech, ukončila činnost. Velké podniky, které tuto výrobu nahradily, vybudovaly nové areály v okrajových částech města, případně využily výhod plynoucích z lokalizace provozu do některé z příměstských průmyslových zón. Těžiště drobného průmyslu se přesunulo do stále se rozrůstajícího zázemí města.

Základní tendence vývoje ve sledovaných oblastech, bariéry spojené s místními socioekonomickými specifiky a rezervy v činnosti aktérů veřejné správy ve zjednodušené podobě shrnuje tabulka č. 8.

Tabulka 8: Dispozice, vývojové tendence, rezervy a bariéry sledovaných VÚSC

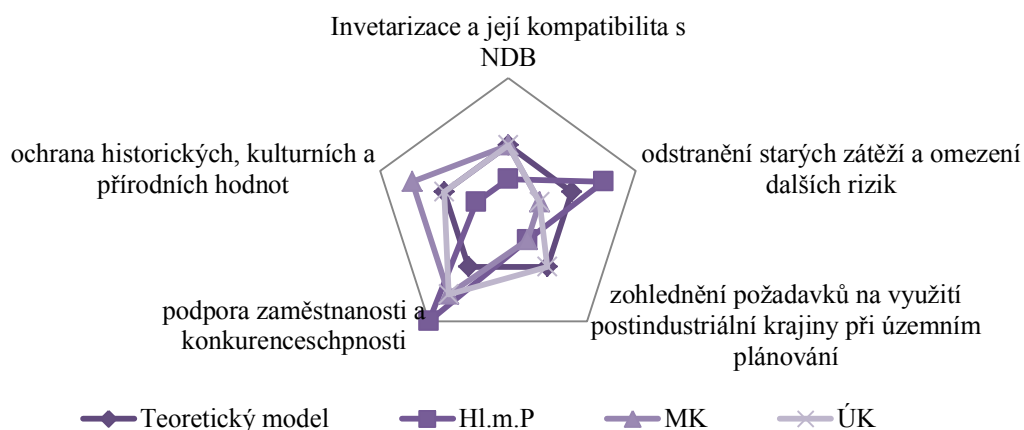
VÚSC	Dispozice	Vývojové tendence	Rezervy	Bariéry
Ústecký kraj	polycentricky uspořádaný region, tradiční silné zastoupení průmyslové výroby na většině území, vysoká míra nezaměstnanosti, výrazný útlum tradiční výroby	snaha o zachování průmyslové výroby v tradičních oblastech, podpora marketingových a osvětových aktivit (Manchester model) těžebních společností, snaha o klasifikaci hornické krajiny	diverzifikace ekonomické základny, podpora vzdělávacích a rekvalifikačních programů, zpřehlednění a zprůhlednění financování rozvojových programů	vysoký podíl nekvalifikované pracovní síly, strategický význam zejména pro energetickou koncepci ČR, výrazně zhoršená kvalita ŽP, path-dependency
Moravskoslezský kraj	nadprůměrná lidnatost, vyšší míra nezaměstnanosti, koncentrace ekonomické základny do severovýchodní části, postupný útlum těžkého průmyslu	posilování významu Ostravska jako regionálního centra, snaha o jeho podpora posunu ke znalostně-informačnímu charakteru ekonomiky	zpřehlednění a zprůhlednění financování rozvojových programů, podpora rozložení investic směřující k polycentrickému uspořádání	strategický význam surovinových zdrojů, nepříznivá socioekonomická situace ve většině kraje, trvale zhoršené ŽP v okolí průmyslových oblastí
Hl. m. Praha	centrální místo Čech, vysoká míra interakcí na národní i mezinárodní úrovni, výrazná koncentrace pracovních příležitostí, vysoká hustota obyvatel a naopak tradičně nízká míra nezaměstnanosti	další posilování významu města jako správního, obchodního a znalostního centra, rozšiřování zázemí, zvyšující se nároky na prostor, posilování významu na mezinárodní úrovni	ochrana kulturních hodnot, využití kulturně-historického a architektonického potenciálu, opakované využití urbanizovaného území, začlenění průmyslového dědictví do plánování širších územních celků	slabá vazba obyvatel k území, silný komerční tlak na účelové využití půdy, setrvalý nárůst počtu obyvatel, zvyšující se nároky na infrastrukturu

zdroj: vlastní zpracování

4.4.2 Srovnání přístupů s teoretickým modelem

Rozdíly v možnostech i v přístupu aktérů VS lze bodově ohodnotit a orientačně srovnat rozložení aktivit mezi jednotlivé skupiny úkolů s teoretickým modelem či mezi sebou pomocí pavučinového diagramu. Toto srovnání je zobrazeno na obr. č. 14. Přibližné hodnoty jsou stanoveny s přihlédnutím k makroekonomickému vývoji regionu, zjištěným rezervám a bariérám, zásadám stanoveným v ZUR a pozorovanému vývoji v oblasti, naopak nejsou zohledněny finanční ukazatele ani poměr zásluhovosti veřejného a soukromého sektoru

na celkovém vývoji. V takovémto rozsahu jsou proto velmi subjektivní a hodnocení pomocí pavučinového diagramu má pouze orientační resp. ilustrativní charakter.



Obrázek 14: Srovnání výsledků s teoretickým modelem

zdroj: vlastní zpracování

Obtížnost a subjektivitu hodnocení podle obecných modelů, zmíněnou již v kapitole 3.6, lze demonstrovat na případu hl. m. Prahy. Stanovení hodnot vynášených do mnohoúhelníku předpokládá neopodstatněnost důrazu na zvyšování konkurenceschopnosti, neboť již v současnosti představuje postavení hl. m. Prahy na národní úrovni výrazné narušení klasického polycentrického sídelního uspořádání, vedoucí k posilování meziregionálních disparit. Jiný pohled však nabízí zohlednění jejího mezinárodního postavení, které může být dále posilováno právě podporou vzniku nových moderních administrativně obchodních areálů s širokým zázemím služeb a nabídkou luxusních bytů v atraktivním prostředí. Ta je ve spojení s geografickou polohou a relativně levnou pracovní silou považována za jeden z hlavních faktorů motivujících nadnárodní koncerny k umístování investic i v podobě řídicích či komunikačních složek.

4.4.3 Doporučení vyplývající z provedených srovnání

Studie potvrzují, že výchozí dispozice jsou určujícím faktorem dalšího vývoje oblasti a účast veřejného sektoru při procesech regenerace starých průmyslových oblastí je nezbytná, neboť v souladu s předpoklady uvedenými v kapitole 1.4.1 tržní mechanismus selhává v efektivním využití již urbanizovaných území a při snaze o maximalizaci zisku směřuje k méně nákladným variantám. Deprivovaná území bez dalšího využití dlouhodobě snižují atraktivitu lokality, v důsledku čehož může docházet k další eskalaci problémů v socioekonomické sféře. Rovněž v oblasti péče o kulturní a architektonické dědictví je

v současných podmínkách veřejná správa nezastupitelná, neboť soukromý sektor objektivně není schopen (a často nemá zájem) na zjištění historické hodnoty objektů expertní metodou, ani nedisponuje potřebnými prostředky k jejímu zachování. Při záchraně hodnotných objektů je zásadní bariérou majetkoprávní uspořádání, změnu by měla přinést novela zákona o vyvlastnění, která za předem stanovených podmínek umožní převzetí dlouhodobě zanedbaných objektů státem. Teprve v budoucnu se však projeví její účinky v praxi, přičemž samo převzetí objektů veřejným sektorem neznamená řešení problému, o čemž svědčí např. osud dělnické kolonie Bud'ánka v majetku MČ Praha 5, k jejíž záchraně nepomohlo ani zařazení mezi kulturní památky.

Úsilí aktérů VS a odborné veřejnosti nelze ovšem omezit jen na tyto úkoly, především by mělo směřovat k definování pojmu postindustriální krajiny a stanovení požadavků na její další využití tak, aby byla snáze kontrolovatelná legitimita a nestrannost rozhodnutí a vyloučen nadměrný vliv politické složky rozhodování. Hlavní těžiště účasti by mělo být v rovině metodické, projektové, legislativní a facilitační a hlavním investorem by měl být privátní sektor, jak z důvodu omezenosti zdrojů, tak pro vyšší zainteresovanost privátních subjektů. Přesněji vymezené podmínky by přitom umožnily investorům lépe připravit zamýšlené investice, zvýšené náklady by pak částečně kompenzovala úspory na přípravě, expertizách a zajištění infrastruktury. Jak prokazuje realizace rozsáhlých revitalizačních projektů na Ostravsku i spolupráce privátního a veřejného sektoru při marketingových aktivitách v Ústeckém kraji, v souladu s očekávaným vystupováním veřejné správy především v roli facilitátora musí být i vhodný přístup privátního sektoru, který je v demokratickém systému hlavním aktérem při proměnách prostoru.

Podstatné je i nastavení obecných podmínek umožňujících rozvoj diverzifikované ekonomické základny zahrnující i možný návrat průmyslové výroby do některých oblastí. Rozmanitost produkce je přitom podstatná nejen v regionálním, ale i v globálním měřítku, neboť současný trend přesunu výrobních závodů dále na východ nemusí být definitivní, i v tamních zemích lze s rostoucí prosperitou předpokládat nárůst ceny práce i zvyšující se požadavky na šetrnost výrobních procesů a vytvoření protitlaku na lokalizaci průmyslu. Jedním z možných scénářů budoucího globálního vývoje tak může být postupný návrat průmyslové výroby do původních lokalit (již nyní lze sledovat tento opačný trend u ekonomicky stále silnější Číny, která situuje své textilní podniky do původních textilních center v Itálii). I potenciální vývoj globální ekonomiky a zohlednění alternativních scénářů by proto mělo být součástí lokálních rozhodovacích procesů.

ZÁVĚR

Deindustrializace je přirozeným projevem dalšího fázového posunu společnosti, zkušenost postkomunistických zemí ukazuje, že umělé vytváření ekonomické struktury je dlouhodobě neudržitelné a v případě uvolnění poměrů se vývoj vrací k přirozené trajektorii. Vizuálním projevem strukturálních změn je vznik deprimovaných areálů, které při vyšší koncentraci zejména v případě původně výrazně průmyslových oblastí mohou vytvářet nový krajinný typ, postindustriální krajinu. Vznik tohoto typu krajiny představuje nový problém, s nímž se potýkají aktéři veřejné správy na všech jejích úrovních.

S ohledem na cíle stanovené v úvodu této práce a v souladu s předpoklady vytýčenými v její první části lze podle dosažených výsledků potvrdit, že úloha veřejné správy při regeneraci starých průmyslových zón zasahuje prakticky do všech oblastí jejího zájmu a vymezení této úlohy pouze s ohledem na konkrétní oblast (v tomto případě oblast péče o krajinu) je možné pouze v teoretické rovině. Ve skutečnosti je součástí mnohakriteriálního rozhodovacího problému a jakýkoli jednotlivý úkol a jeho váhu je třeba determinovat při současném zohlednění všech ostatních kritérií (resp. ukazatelů vývoje a jejich požadovaných cílových hodnot). I tento komplexní soubor úloh lze definovat jen v obecné rovině, konkrétní podoba regenerace a volba využitelných nástrojů (případně tvorba nových) vždy vychází jednak z místních podmínek, jednak je projevem politické vůle. Základní skupiny úkolů a aktivit veřejné správy popsané v této práci představují právě toto obecné vymezení, podrobné rozpracování každého souboru pro variantní prostředí představuje samostatné téma výzkumu.

Provedené základní studie vybraných oblastí kromě nutnosti specifického přístupu dále potvrdily vhodnost zohlednění poznatků evoluční geografie, především vývoj v Ústeckém kraji vykazuje signifikantní znaky vybraných principů popisovaných v rámci tohoto nově se formujícího oboru. Některé historické i současné teorie, podpořené tvrdými demografickými i ekonomickými daty a komplikovanou globální politicko-náboženskou situací, předpokládají značně nepříznivý a nezvratný vývoj v západních zemích, ani jejich zohlednění však nesmí instituce veřejné správy posunout do pasivní role, v níž pouze tlumí negativní dopady globálních změn. Jedním z projevů aktivního přístupu je i progresivní využití deprivovaných zón.

Stanovením těchto základních požadavků lze hlavní cíl práce považovat za naplněný, každé z dílčích témat je však možné (a žádoucí) dále rozpracovat do podrobnější roviny. Takový materiál by pak při vhodném zpracování mohl základní metodiku provádění zásad

udržitelného rozvoje doplnit o zásady přístupu k postindustriální krajině a usnadnit jak rozhodování veřejných činitelů, tak veřejnou kontrolu legitimacy relevantních rozhodnutí.

Takto definovaná úloha veřejné správy je velmi rozsáhlá a je částečně ošetřena v dokumentech na národní i mezinárodní úrovni, chybí však systémové propojení, včetně základního východiska, jakým je klasifikace postindustriální krajiny a požadavků na ni. Z provedených studií přitom vyplývá, že se ne vždy daří dosáhnout souladu mezi jednotlivými záměry deklarovanými v dokumentech na mezinárodní a národní úrovni a územní politikou prováděnou na úrovni místní. Jako jeden z největších problémů se jeví zábor nové půdy pro průmyslové areály a logistická centra, nesystematický přístup k hodnotě postindustriální krajiny jako celku a nekoncepční přístup k ochraně kulturních a přírodních hodnot. Prvním krokem ke zlepšení by proto mělo být vytyčení obecného záměru na meziřesortní úrovni a vytvoření jednotící metodiky v oblasti klasifikace industriálního dědictví, péče o něj a jeho dalšího využití, platné pro všechny úrovně správy.

Na národní úrovni byly provedeny změny v legislativní oblasti směřující ke zpřehlednění a zjednodušení územního plánování, vzhledem k problémům při čerpání dotací je vyvíjen tlak i na zpřehlednění systému financování. Účinnost rozvojových strategií aplikovaných v zájmových lokalitách bude z hlediska vlivu na konkurenceschopnost regionů i z hlediska konkurenceschopnosti nové struktury západního typu ekonomiky v globální konkurenci možno zhodnotit až s výsledky dosaženými v delším časovém období. V podmínkách České republiky lze prozatím hodnotit především účinnost opatření při novém využití již urbanizovaného prostoru, úspěšnost snahy o zachování kulturních, historických a estetických hodnot či schopnost aktérů veřejné správy sdílet a využívat poznatky a zkušenosti získané při řešení obdobných problémů v již dříve deindustrializovaných oblastech. Z dílčích údajů lze usuzovat, že širší potenciál postindustriální krajiny se díky vhodnému propojení privátního a veřejného sektoru při samotné realizaci i propagaci daří využít zejména v oblasti ostravska.

POUŽITÁ LITERATURA

- [1] BROŽOVÁ, Kateřina et al. *Hospodářství a životní prostředí v České republice po roce 1989 = The economy and the environment in the Czech Republic after 1989*. Vyd. 1. [Praha]: CENIA, 2008. 185, 185 s. ISBN 978-80-85087-67-3.
- [2] BRYCHTOVÁ, Šárka. *Úvod do regionalistiky: pro kombinovanou formu studia*. Vyd. 1. Pardubice: Univerzita Pardubice, 2006. 133 s. ISBN 80-7194-872-1.
- [3] CENTRUM PRO REGIONÁLNÍ ROZVOJ ČESKÉ REPUBLIKY. *Mapový server* [online]. 2012 [cit. 2013-03-20]. Dostupné z: <http://mapy.crr.cz>
- [4] CENTRUM PRO REGIONÁLNÍ ROZVOJ ČESKÉ REPUBLIKY. *Regionální informační servis* [online]. 2012 [cit. 2013-03-20]. Dostupné z: <http://www.risy.cz/cs/>
- [5] CÍLEK, Václav. Industriální divočina. *Respekt*. Praha: R-PRESSE, spol. s r.o, 2012, č. 3, s. 17. Dostupné z: <http://respekt.ihned.cz/c1-54419970-industrialni-divocina>
- [6] COE, Neil M., KELLY, Philip F. a YEUNG, Henry Wai-Chung. *Economic geography: a contemporary introduction*. Malden, Mass.: Blackwell, 2007. xxvi, 426 s. ISBN 978-1-4051-3219-0.
- [7] CZECHINVEST. *Národní databáze brownfieldů* [online]. 2004-2008 [cit. 2013-03-02]. Dostupné z: <http://www.brownfieldy.cz>
- [8] ČESKÝ ÚSTAV ZEMĚMĚŘICKÝ A KATASTRÁLNÍ. *Nahlížení do KN* [online]. 2004-2013 [cit. 2013-03-20]. Dostupné z: <http://nahlizeniidokn.cuzk.cz/>
- [9] ČSÚ. *Český statistický úřad* [online]. 2013 [cit. 2013-04-07]. Dostupné z: <http://www.czso.cz/csu/redakce.nsf/i/home>
- [10] ČSÚ. *Databáze Ročních národních účtů* [online]. 2013 [cit. 2013-04-07]. Dostupné z: <http://apl.czso.cz/pll/rocenka/rocenka.indexnu>
- [11] ČSÚ. *Sčítání lidu, bytů a domů 2011* [online]. 2009-2013 [cit. 2013-04-07]. Dostupné z: <http://www.czso.cz/sldb2011/redakce.nsf/i/home>
- [12] ČSÚ. *Veřejná databáze ČSÚ* [online]. 2013 [cit. 2013-04-07]. Dostupné z: <http://vdb.czso.cz/vdbvo/uvod.jsp?vo=tabulka>
- [13] FARSKÝ, Miroslav a MĚSÍČEK, Libor. Energetická koncepce ČR a vývoj krajiny v Severočeské uhelné pánvi. In HÜBELOVÁ, Dana, ed. *Geografické aspekty*

- středoevropského prostoru. 1. vyd. Brno: Masarykova univerzita, 2009. 2 sv. (220, 52 s.). ISBN 978-80-210-4947-5 s. 39-45.
- [14] FRAGNER, Benjamin. Postindustruální krajina: Porúří - Emschen park. *Vesmír*. 2005, roč. 84, č. 3, s. 178. Dostupné z: <http://www.vesmir.cz/clanek/postindustrialni-krajina>
- [15] HENDRYCH, Dušan a kol. *Správní právo: obecná část*. 7. vyd. V Praze: C.H. Beck, 2009. xxxviii, 837 s. Právnické učebnice. ISBN 978-80-7400-049-2.
- [16] HL. M. PRAHA. Opatření obecné povahy č. 8/2009: Zásady územního rozvoje Hl. m. Prahy. In: <http://www.urm.cz>. Praha: 2008. Dostupné z: http://www.urm.cz/cs/zasady_uzemniho-rozvoje
- [17] HORSKÁ, Pavla, MAUR, Eduard a MUSIL, Jiří. *Zrod velkoměsta: urbanizace českých zemí a Evropa*. Vyd. 1. Praha: Paseka, 2002. 352 s., [16] s. barev. obr. příl. ISBN 80-7185-409-3.
- [18] HRUŠKA TVRDÝ, Lubor a kol. *Industriální město v postindustriální společnosti*. Vyd. 1. Ostrava: Vysoká škola báňská - Technická univerzita Ostrava, 2010-2011. 4 sv. (118, 179, 221, 249 s.). ISBN 978-80-248-2172-6.
- [19] HUNTINGTON, Samuel P. *Střet civilizací: boj kultur a proměna světového řádu*. Vyd. 1. Praha: Rybka, 2001. 447 s. ISBN 80-86182-49-5.
- [20] HÜBELOVÁ, Dana, ed. *Geografické aspekty středoevropského prostoru*. 1. vyd. Brno: Masarykova univerzita, 2009. 2 sv. (220, 52 s.). ISBN 978-80-210-4947-5.
- [21] CHALUPA, Petr a HÜBELOVÁ, Dana. *Současný fázový společenský posun a Česká republika*. 1. vyd. Brno: Masarykova univerzita, 2007. 236 s. Spisy Pedagogické fakulty Masarykovy univerzity; sv. č. 108. ISBN 978-80-210-4464-7.
- [22] JACKSON, Jiřina Bergatt. *Brownfields snadno a rychle*. [on-line] 1.vyd.Praha. IURS 2004. 40 s. Dostupné z: <http://www.brownfields.cz/publikace/Brownfields.pdf>
- [23] JÁČ, Ivan. *Hospodářská geografie*. 4., rozš. a aktualiz. vyd. Liberec: Technická univerzita v Liberci, 2011. 119 s. ISBN 978-80-7372-478-8.
- [24] KELLER, Jan. *Nová sociální rizika a proč se jim nevyhneme*. Vyd. 1. Praha: Sociologické nakladatelství (SLON), 2011. 197 s. Knižnice Sociologické aktuality; sv. 23. ISBN 978-80-7419-059-9.
- [25] KLIKOVÁ, Christiana a KOTLÁN, Igor. *Hospodářská politika*. Vyd. 1. Ostrava: Institut vzdělávání Sokrates, 2003. 275 s. ISBN 80-86572-04-8.

- [26] KLUSÁČEK, Petr, KUNC, Josef, MARTINÁT, Stanislav a TONEV, Petr. Renewable energy sources as an alternative to the new usage of brownfields. In: SVOBODOVÁ, Hana, ed. *Geography and Geoinformatics: Challenge for Practise and Education. Proceedings of 19th International Conference*. Brno: Masarykova univerzita, 2012. p. 82-88, 7 pp. ISBN 978-80-210-5799-9.
- [27] KOLEJKA, Jaromír. Postindustriální krajina – první přiblížení. In HÜBELOVÁ, Dana, ed. *Geografické aspekty středoevropského prostoru*. 1. vyd. Brno: Masarykova univerzita, 2009. 2 sv. (220, 52 s.). ISBN 978-80-210-4947-5 s. 9-18.
- [28] KOLEJKA, Jaromír, KIRCHNER, Karel. Postindustriální krajina: geografický pohled na staronový fenomén českých zemí. In: KALLABOVÁ, Eva, ed. a ANDRÁŠKO, Ivan, ed. *Časoprostorové změny regionálních a krajinných struktur*. Vyd. 1. Brno: Ústav geoniky Akademie věd České republiky, v. v. i. Ostrava, oddělení environmentální geografie Brno, 2010. ISBN 978-80-86407-99-9, s. 66-71.
- [29] KOUTSKÝ, Jaroslav. *Staré průmyslové regiony - vývojové tendence, možnosti rozvoje*. V Ústí nad Labem: Univerzita J.E. Purkyně, 2011. 125 s. ISBN 978-80-7414-440-0.
- [30] *Landek Park* [online]. 2009 [cit. 2013-04-09]. Dostupné z: <http://www.landekpark.cz/>
- [31] LNĚNIČKA, Libor. Integrované plány jako nový nástroj regionální politiky v České republice. In HÜBELOVÁ, Dana, ed. *Geografické aspekty středoevropského prostoru*. 1. vyd. Brno: Masarykova univerzita, 2009. 2 sv. (220, 52 s.). ISBN 978-80-210-4947-5 s. 172-178.
- [32] *LOFTY.CZ: vše o loftech, bydlení a nových projektech* [online]. 20?? [cit. 2013-04-09]. Dostupné z: <http://www.lofty.cz/>
- [33] MARADA, Miroslav a kol. *Doprava a geografická organizace společnosti v Česku*. Vyd. 1. Praha: Česká geografická společnost, 2010. 165 s. Geographica; sv. 2. ISBN 978-80-904521-2-1.
- [34] MINISTERSTVO ŽIVOTNÍHO PROSTŘEDÍ ČR. *SEKM Info: Systém evidence kontaminovaných míst* [online]. 2009 [cit. 2013-04-29]. Dostupné z: <http://info.sekm.cz/>
- [35] MINISTERSTVO PRO MÍSTNÍ ROZVOJ ČR. *Politika územního rozvoje České republiky 2008*. In: <http://www.mmr.cz/>. 2008. Dostupné z: http://www.mmr.cz/getmedia/d6c409ab-d65c-414c-b2bd-3a4aed146bf3/Politika_uzemniho_rozvoje_CR_2008

- [36] MOLDAN, Bedřich, ed. et al. *Duhový program: program ozdravení životního prostředí České republiky*. 1. vyd. Praha: Academia, 1991. 83 s. Modrá řada. ISBN 80-85368-05-6.
- [37] MOLDAN, Bedřich. K otázce souladu ochrany životního prostředí a hospodářského rozvoje. In: *Centrum pro otázky životního prostředí*. [online]. 2012 [cit. 2013-04-29]. Dostupné z: <http://www.czp.cuni.cz/Osoby/Moldan/Publikace/t056.htm>
- [38] MORAVSKOSLEZSKO. *Dolní oblast Vítkovice - NKP* [online]. 2010 [cit. 2013-04-09]. Dostupné z: <http://www.dolniodblastvitkovice.cz/default/index/index/lang/cs/site/36>
- [39] MORAVSKOSLEZSKO. *Technotrasa* [online]. 2007-2012 [cit. 2013-04-09]. Dostupné z: <http://technotrasa.msregion.cz/>
- [40] MORAVSKOSLEZSKÝ KRAJ. Opatření obecné povahy: Zásady územního rozvoje Moravskoslezského kraje. In: www.kr-moravskoslezsky.cz. Ostrava, 2010. Dostupné z: http://verejna-sprava.kr-moravskoslezsky.cz/upl_0151.html
- [41] MORAVSKOSLEZSKÝ KRAJ. *Územně analytické podklady Moravskoslezského kraje, aktualizace 2011: Rozbor udržitelného rozvoje území*. Praha, 2011. Dostupné z: http://verejna-sprava.kr-moravskoslezsky.cz/zip/upl_2011_ruru_text.pdf
- [42] MORAVSKOSLEZSKÝ KRAJ. *Zpráva o uplatňování Zásad územního rozvoje Moravskoslezského kraje v letech 2011 - 2012*. 2012. Dostupné z: http://verejna-sprava.kr-moravskoslezsky.cz/zip/upl_01_zur.pdf
- [43] Odborníci a studenti diskutovali o znečišťování ovzduší, brownfieldech i separaci odpadu. In: *EkoFilm: 39. mezinárodní festival* [online]. 2012 [cit. 2013-04-29]. Dostupné z: <http://www.ekofestival.cz/cs/odbornici-a-studenti-diskutovali-o-znecistovani-ovzdusi-brownfieldech-i-separaci-odpadu.html>
- [44] Podpora regionů a cestovní ruch. *Ministerstvo pro místní rozvoj České republiky* [online]. 2013? [cit. 2013-03-20]. Dostupné z: <http://mmr.cz/cs/Podpora-regionu-a-cestovni-ruch>
- [45] RADVAN, Michal, KYNCL, Libor a MOŽDIÁKOVÁ, Michaela. *Právo kapitálového trhu*. 1. vyd. Brno: Masarykova univerzita, 2010. 61 s. Edice učebnic PrF MU; č. 456. ISBN 978-80-210-5277-2.
- [46] ŘEHOŘOVÁ, Pavla. *Geografie České republiky*. Vyd. 1. V Liberci: Technická univerzita, 2010. 190 s. ISBN 978-80-7372-633-1.

- [47] SMITH, David Marshall, ed., JOHNSTON, Ronald John, ed. a GREGORY, Derek, ed. *The dictionary of human geography*. 3rd ed. Oxford: Blackwell, 1994. xx, 724 s. ISBN 0-631-18141-5.
- [48] SMITH, Neil. *Uneven development: nature, capital, and the production of space* [online]. 3rd ed. Athens: University of Georgia Press, 2008 [cit. 2012-05-30]. Dostupné z: <http://site.ebrary.com/lib/natl/Doc?id=10367034>
- [49] SPENGLER, Oswald. *Zánik Západu: obrysy morfologie světových dějin*. Vyd. 1. Praha: Academia, 2010. 772 s. Europa; sv. 25. ISBN 978-80-200-1886-1.
- [50] ŠILHÁNKOVÁ, Vladimíra a kol. *Jak sledovat indikátory udržitelného rozvoje na místní úrovni?: [návod pro zpracování případových studií]*. Vyd. 1. Hradec Králové: Civitas per populi, 2010. 82 s. ISBN 978-80-904671-3-2.
- [51] ŠILHÁNKOVÁ, Vladimíra. *Vybraná témata z regionálního rozvoje*. Vyd. 1. Hradec Králové: Civitas per Populi, 2010. 118 s. ISBN 978-80-904671-0-1.
- [52] ŠTÝRSKÝ, Jiří a ŠÍPEK, Jiří. *Geografie udržitelného turismu světa v ekonomických, environmentálních a multikulturních souvislostech: metodologie moderní geografie, sociální a ekonomická geografie turismu a rekreace regionů světa, komparativní geografie a ekonomika: zdroje a možnosti destinací v regionech světa*. Vyd. 6. Hradec Králové: Gaudeamus, 2011. 234 s. ISBN 978-80-7435-127-3.
- [53] TOŠOVSKÁ, Eva et al. *Makroekonomické souvislosti ochrany životního prostředí*. Vyd. 1. V Praze: C.H. Beck, 2010. xxi, 201 s. Beckova edice ekonomie. ISBN 978-80-7400-308-0.
- [54] ÚSTAV ROZVOJE HL. M. PRAHY. *Zásady územního rozvoje hl. m. Prahy: Vyhodnocení vlivu na udržitelný rozvoj území*. Praha, 2009. 54 s. Dostupné z: http://www.urm.cz/uploads/assets/soubory/data/ZUR/vyhodnoceni_text_tabulky_2009.pdf
- [55] ÚSTECKÝ KRAJ. Opatření obecné povahy č. 168286/2011/KUUK: Zásady územního rozvoje Ústeckého kraje. In: <http://www.kr-ustecky.cz/>. 2008. Dostupné z: http://www.kr-ustecky.cz/vismo/zobraz_dok.asp?id_org=450018&id_ktg=99030&archiv=0&p1=166596
- [56] Územní a bytová politika. *Ministerstvo pro místní rozvoj České republiky* [online]. 2013? [cit. 2013-03-20]. Dostupné z: <http://mmr.cz/cs/Stavebni-rad-a-bytova-politika>

- [57] WOOD, Andrew a ROBERTS, Susan M. *Economic geography: places, networks and flows*. 1st ed. London: Routledge, 2011. xii, 179 s. ISBN 978-0-415-40182-1.
- [58] Účetnictví a reporting udržitelného rozvoje na mikroekonomické a makroekonomické úrovni (sborník z mezinárodní vědecké konference). Pardubice: Univerzita Pardubice, [200-]
- [59] ÚSTAV ÚZEMNÍHO ROZVOJE. *Portál územního plánování* [online]. 2012 [cit. 2013-03-20]. Dostupné z: <http://portal.uur.cz/>
- [60] Zákon č. 92/1991 Sb. ze dne 26. února 1991, o podmínkách převodu majetku státu na jiné osoby. In *Sbírka zákonů České republiky*. 1991, částka 20, s. 0452.
- [61] Zákon č. 1/1993 Sb. ze dne 16. prosince 1992, Ústava České republiky. In *Sbírka zákonů České republiky*. 1991, částka 1, s. 001.
- [62] Zákon č. 76/2002 Sb. ze dne 5. února 2002, o integrované prevenci a omezování znečištění, o integrovaném registru znečišťování a o změně některých zákonů (zákon o integrované prevenci). In *Sbírka zákonů České republiky*. 2002, částka 34, s. 1658.

SEZNAM PŘÍLOH

Příloha A: Vybrané indikátory územního rozvoje

Příloha B: Dotační programy a tituly sledovaných VÚSC na krajské úrovni

Příloha C: Postindustriální areály bývalé průmyslové zóny Praha-Smíchov a Praha-Košíře

Příloha D: Obrazová dokumentace

Příloha A

Vybrané indikátory územního rozvoje			
kategorie	indikátor	způsob zjištění	sledované ukazatele
URB1	Indikátory územní dynamiky	Veřejná databáze ČSÚ	Využití jednou využitých ploch, rozvoj sídla do krajiny, porovnání s dynamikou vývoje počtu obyvatel
URB2	Mobilita a místní přeprava cestujících	Dotazníkové šetření, výzkum	Tvrdá (individuální automobilová) vs. měkká doprava (mhd, pěší, cyklistika)
URB3	Dostupnost místních veřejných prostranství a služeb	GIS, databáze ČSÚ, místní šetření	Dostupnost služeb a objektů občanské vybavenosti v jednotlivých lokalitách
ENV1	Kvalita ovzduší	REZZO, informační servery, místní a regionální odbory ŽP	Hodnoty polutantů, přítomnost zdrojů znečištění, znečištění radonem
ENV2	Kvalita pitné vody v obci a jejích zdrojů u sídla	Specializované registry, místní a regionální odbory ŽP	Procenta čištění odpadních vod, kvalita zdrojů podzemní vody
ENV3	Pohoda prostředí sídla	Dotazníková metoda	Produkce a složení komunálního odpadu, koeficient ekologické stability KES, počty havárií na životním prostředí a počty starých ekologických zátěží v území
ECO1	Ukazatel finančního zdraví	Závěrečné účty, ukazatel dluhové služby	Dlouhodobá udržitelnost hospodaření
ECO2	Stabilita a diverzifikace místní ekonomické základny	Statistiky ČSÚ, specializované registry	Diverzifikace ekonomických činností, struktura podniků dle zaměstnanců, počet podnikatelů v obci, počet podnikatelů na 1000 obyvatel, počet zahraničních právnických osob, počet vydaných živnostenských oprávnění
SOC1	Sociálně demografická struktura obyvatel	Veřejná databáze a statistiky ČSÚ, výsledky SLBD	Index změny počtu obyvatel, podíl obyvatel podle vzdělání
SOC2	Sociální prostředí	Dotazníková metoda	Kvalita služeb, bezpečnost, kvalita života, sociální soudržnost
SOC3	Spokojenost a participace na věcech veřejných	Dotazníková metoda	Možnost účastnit se politického dění, rozhodování apod.

zdroj: zpracováno dle [50]

Příloha B

Dotiční programy a tituly sledovaných VÚSC na krajské úrovni

ÚSTECKÝ KRAJ

Program pro rozvoj eko-agro oblastí v Ústeckém kraji

Ekologická výchova, vzdělávání a osvěta (EVVO): Předmětem titulu je podpora získávání prostředků z vnějších zdrojů na projekty rozvoje EVVO, rozvoj EVVO ve školách a školských zařízeních, rozvoj EVVO v mimoškolní oblasti (podpora aktivit realizovaných za účelem naplňování cílů EVVO a principů trvale udržitelného rozvoje realizovaných středisky ekologické výchovy, neziskovými organizacemi, sdruženími, DDM a veřejně prospěšnými organizacemi a podpora konkrétních projektů EVVO.

Krajina a biodiverzita: Předmětem je zakládání, obnova, údržba, a péče o větrolamy, doprovodnou zeleň, břehové porosty a další dřevinnou vegetaci rostoucí mimo les.

Včelařství: Předmětem je podpora včelařství, především pořízení včelstev a obnova technologií

Fond Ústeckého kraje

Hlavními oblastmi podpory jsou akce regionálního významu, podpora činnosti neziskových organizací, řešení ekologických škod v rámci odstraňování starých ekologických škod vzniklých před privatizací hnědouhelných těžebních společností v Ústeckém kraji a finanční dary v případě mimořádných nebo významných událostí.

MORAVSKOSLEZSKÝ KRAJ

MŽP - 3. výzva

Program na ekologizaci kotlů: Podpora výměny stávajících ručně plněných kotlů na tuhá paliva za nové nízkoemisní automatické kotle na uhlí, biomasu nebo uhlí a biomasu v Moravskoslezském kraji za účelem snížení znečištění ovzduší z malých spalovacích zdrojů a lokálních kopišť do tepelného výkonu 50 kW.

OP Přeshraniční spolupráce Cíl 3

OP ČR - Polská republika 2007-2013 (OP ČR - Polsko): OP ČR - Polsko navazuje na Program Iniciativy Společenství Interreg IIIA Česká republika - Polská republika, který probíhal v letech 2004-2006 a obsahuje 4 prioritní osy rozdělující operační program na logické celky: posilování dostupnosti a ochrana životního prostředí, zlepšení podmínek pro rozvoj podnikatelského prostředí a cestovního ruchu, podpora spolupráce místních společenství a technická pomoc.

OP ČR - Slovenská republika - 2007 - 2013 (OP ČR - Slovensko): Program se zaměřuje na zlepšení dopravní dostupnosti přeshraničního regionu, ochranu životního prostředí, podporu rozvoje přeshraniční infrastruktury i služeb cestovního ruchu, podporu zlepšování vzdělávacích a sociálních služeb, podporu spolupráce hospodářských subjektů a transferu technologií, podporu přeshraniční spolupráce územních samospráv na obou stranách hranice. Obsahuje 3 prioritní osy: podpora sociokulturního a hospodářského rozvoje přeshraničního regionu a spolupráce, rozvoj dostupnosti přeshraničního území a životního prostředí a technickou pomoc.

Podpora podnikání v Moravskoslezském kraji 2013

A. Dotační titul 1 - neinvestiční dotace: Cílem dotačního programu je podpora spolupráce a transferu znalostí mezi vysokými školami (případně výzkumnými organizacemi) a malými a středními podniky.

B. Dotační titul 2 - neinvestiční dotace: Cílem dotačního programu je spolufinancování nákladů na nově vytvořená pracovní místa ve vědě a výzkumu.

Program na podporu přípravy projektové dokumentace 2013

A. Dotační titul 1 - neinvestiční dotace: Obdobně jako u předchozího programu je cílem poskytování dotací malým a středním podnikům, jimž vysoká škola nebo výzkumná organizace na základě smlouvy o dílo popř. smlouvy o poskytnutí znalostí zajistí transfer znalostí v oblasti vědy a výzkumu.

B. Dotační titul 2 - neinvestiční dotace: Cílem je spolufinancování nákladů na nově vytvořená pracovní místa ve vědě a výzkumu.

Program podpory malých a středních podniků v Moravskoslezském kraji, realizovaný prostřednictvím poskytování mikropůjček

Cílem programu je umožnit získání úvěrů malým a středním podnikatelům vykonávajícím podporovanou ekonomickou činnost prostřednictvím spolufinancování jejich inovativních projektů.

ROP Nuts II - Moravskoslezsko - Výzva č. 4 Oblast podpory 3.1 Rozvojové póly regionu - Výzva k předkládání projektů v rámci Integrovaných plánů rozvoje měst (IPRM)

Specifické cíle ROP tvoří zajištění rozvoje center měst, zvýšení atraktivity měst pro obyvatele i návštěvníky, zlepšení kvality bydlení a života v zaostávajících částech měst, revitalizace a humanizace obytných čtvrtí a veřejných prostranství a aktivizace růstového potenciálu měst – především revitalizace brownfields a vybraných městských částí a zajištění přípravy rozvojových zón pro všechny městské funkce.

HLAVNÍ MĚSTO PRAHA

Operační program Praha - Konkurenceschopnost - 1.1 Podpora ekologicky příznivé povrchové veřejné dopravy

Globálním cílem OP PK je zvýšení konkurenceschopnosti Prahy jako dynamické metropole členské země EU prostřednictvím odstranění rozvojových bariér a slabín regionu, zkvalitněním městského prostředí, zlepšením dostupnosti dopravních a telekomunikačních služeb a rozvinutím inovačního potenciálu města.

zdroj: zpracováno podle [4]

Příloha C

Vybrané postindustriální areály bývalé průmyslové zóny Praha-Smíchov a Praha-Košíře					
areál	původní využití	současný stav	nové využití/záměr	vlastník	památková ochrana
Nákladové nádraží	nákladní železniční doprava	většina původních objektů odstraněna, dočasné využití několika privátními subjekty (placené parkoviště, montované skladovací a výrobní haly)	administrativně obchodní a obytná zóna	různí soukromí vlastníci	ano
ČKD – Tatra	strojírenství	revitalizováno	administrativně obchodní zóna	soukromý vlastník	vybrané objekty
Walter/ Motorlet - hlavní areál	strojírenství	Provedeny sanační práce, odstraněna většina původních staveb, vydáno stavební povolení společnosti Walter, a.s.	administrativně obchodní a obytná zóna	soukromý vlastník	vybrané objekty
Naftové motory	strojírenství	objekty revitalizovány a využity soukromými subjekty	drobné podniky, skladovací prostory, sportovní a kulturní zázemí, lofy	různí soukromí vlastníci	ano
Vidoule	vojenský prostor	nevyužito, součást chráněné přírodní lokality	obytná zóna	různí soukromí vlastníci, MV ČR	přírodní památka
Lihovar	potravinářský průmysl	havarijní stav objektu, zabezpečeno proti vstupu	nerozhodnuto	soukromý vlastník	ano
Pivovar	potravinářský průmysl	problematické zóny využity k rozšíření provozu	využití trvá	soukromý vlastník	ano
Grafické závody	tiskařství	objekt v havarijním stavu	nerozhodnuto	soukromí vlastníci, hl. m. Praha	vybrané objekty
Dělnická kolonie Bud'ánka	sociální zázemí	Záměr vytvoření kulturně-historické památky nebyl realizován, po zřícení většiny objektů zůstávají dvě budovy v havarijním stavu	nerozhodnuto	Hl. m. Praha	ano
Slévárna	zpracování kovů	část areálu využívána jako technické zázemí Policie ČR a MV ČR, zbývající objekty v havarijním stavu	technické zázemí MV ČR	MV ČR	ano
Walter/ Motorlet - přidružené areály a zázemí	technické zázemí strojírenské výroby	převážná část revitalizována, zbývající část tvoří brownfieldy a aktuálně sanované plochy	drobné podniky, skladovací prostory, business park	různí soukromí vlastníci	ne
Cibulka	výroba opt. a elektrotech. přístrojů	revitalizováno	obytná zóna, business park, logistika	soukromý vlastník	vybrané objekty
Mewa - n.p. Křížík	strojí a elektrotech. výroba	revitalizováno	administrativní centrum	soukromý vlastník	ano

zdroj: [3],[8], vlastní výzkum

Příloha D

Obrazová dokumentace



Část nevyužívaného areálu chomutovských válcoven

Nevyužitá část areálu bývalých válcoven trub sousedí s obytnou zónou. Část budov již byla odstraněna, architektonicky zajímavý hlavní trakt nabízí různá řešení, například přestavbu na stylizované volnočasové a vědomostní centrum.

zdroj: archiv autora



Areály ústecké Spolchemie a Setuzy

Areály Spolchemie i Setuzy jsou využívány zejména v centrální části, v okrajových partiích jsou objekty buď zcela bez využití, nebo jsou pronajímány jako skladovací prostory nebo prostory pro drobné podnikání.

zdroj: archiv autora



Chátrající objekt Grafických závodů Praha

Objekt bývalých grafických závodů se nachází na velmi atraktivním místě v dochozí vzdálenosti od centra Smíchova, sousedí s obytnou zónou a zónou odpočinku. Využití brání majetkoprávní poměry, stav objektu ještě po roce 2000 vybízel k přestavbě např. na velmi zajímavě situované lofts, nyní se již zachování alespoň fasády objektu jeví jako velmi obtížné. Objekt je nedostatečně zabezpečen a je častým cílem sběračů kovů.

zdroj: archiv autora



Objekty areálu Walter

Výroba v areálu byla ukončena v 90. letech, po roce 2000 byl částečně využíván drobnými živnostníky, nyní je zcela prázdný. Nový majitel, společnost Penta, prozatím deklaruje zájem na zachování vybraných objektů a udržení genia loci místa. Objekty by měly být zapracovány do konceptu nové městské čtvrti QV. Převažující část zástavby již byla odstraněna a na ploše byly provedeny sanační práce.

zdroj: archiv autora



Zachovaná fasáda areálu ČKD-Tatra

Vyjma Ringhofferovy vily představuje secesní fasáda zakomponovaná do objektu nákupní a administrativní zóny jediný pozůstatek průmyslové minulosti centrálního Smíchova.

zdroj: archiv autora



Bývalý průmyslový areál v lokalitě Cibulka

V zázemí areálu byly vybudovány bytové domy (v popředí), v hlavním objektu jsou pronajímány skladovací a kancelářské prostory. Jako připomínku průmyslové minulosti architekt využil torzo továrního komína osazené hodinami.

zdroj: archiv autora



Vysoké pece v areálu Dolních Vítkovic

Vysoké pece byly zakonzervovány a vybaveny bezpečnostními prvky, v současné době sdružení Dolní oblast VÍTKOVICE organizuje odborné exkurze do všech jejích částí. Vysoké pece jsou součástí projektu Dolní Vítkovice a nachází se v těsné blízkosti multifunkční haly Gong (bývalý plynojem).

zdroj: archiv T. Hunalové