

Srovnání ochrany přírody a krajiny v České republice a Rakousku na příkladu NP Podyjí a Thayatal

Michaela Krpálková



Obsah

- Srovnání legislativy
- Srovnání územní ochrany přírody
- Srovnání NP aplikované na NP Podyjí a NP Thayatal



Srovnání legislativy

- ČR: zákon č. 114/1992 Sb., o ochraně přírody a krajiny, ucelený systém chráněných území
- Rakousko: každá spolková země samostatný zákon o ochraně přírody, různorodé systémy kategorizace chráněných území - 24 druhů územní ochrany přírody, celostátně jsou používané kategorie:
 - národních parků (Nationalparks),
 - přírodních rezervací (Naturschutzgebiete),
 - přírodních památek (Naturdenkmäler),
 - chráněných krajinných oblastí (Landschaftsschutzgebiete)
- do právních řádů integrování paragrafů týkajících se evropské sítě chráněných území Natura 2000



Srovnání legislativy o národních parcích

■ ČR:

- podmínky vyhlášení a spravování chráněných území - zákon č. 114/1992 Sb.,
- národní parky by měly být vyhlášeny samostatně zákonem

■ Rakousko:

- 8 zákonů o národních parcích

Srovnání územní ochrany přírody

- v obou zemích největší plochu zaujímají méně přísně chráněné oblasti (Landschaftsschutzgebiete a CHKO)
- přírodní lesní rezervace (Naturwaldreservat)
- přírodní park (Naturpark) - Rakousko podpora rekreace, udržitelného a ekologického turismu a ekologicky zaměřeného zemědělství, ČR ochrana krajinného rázu

	Česká republika	Rakouská republika
Rozloha (km ²)	78 866	83 858
Počet obyvatel	10 504 203	8 375 000
Počet obyvatel na km ²	133,19	99,87
Celkový počet velkoplošných chráněných území	29	255
Celkový počet maloplošných chráněných území	2 282	844
Počet lokalit Natury 2000	1 128	220
% plochy chráněných území ve státě	15,80	35,00
% plochy národních parků ve státě	1,52	2,80
% plochy území typu CHKO ve státě	13,78	15,40
% plochy lokalit Natura 2000 ve státě	14,00	14,69



Srovnání kategorie chráněná krajinná oblast

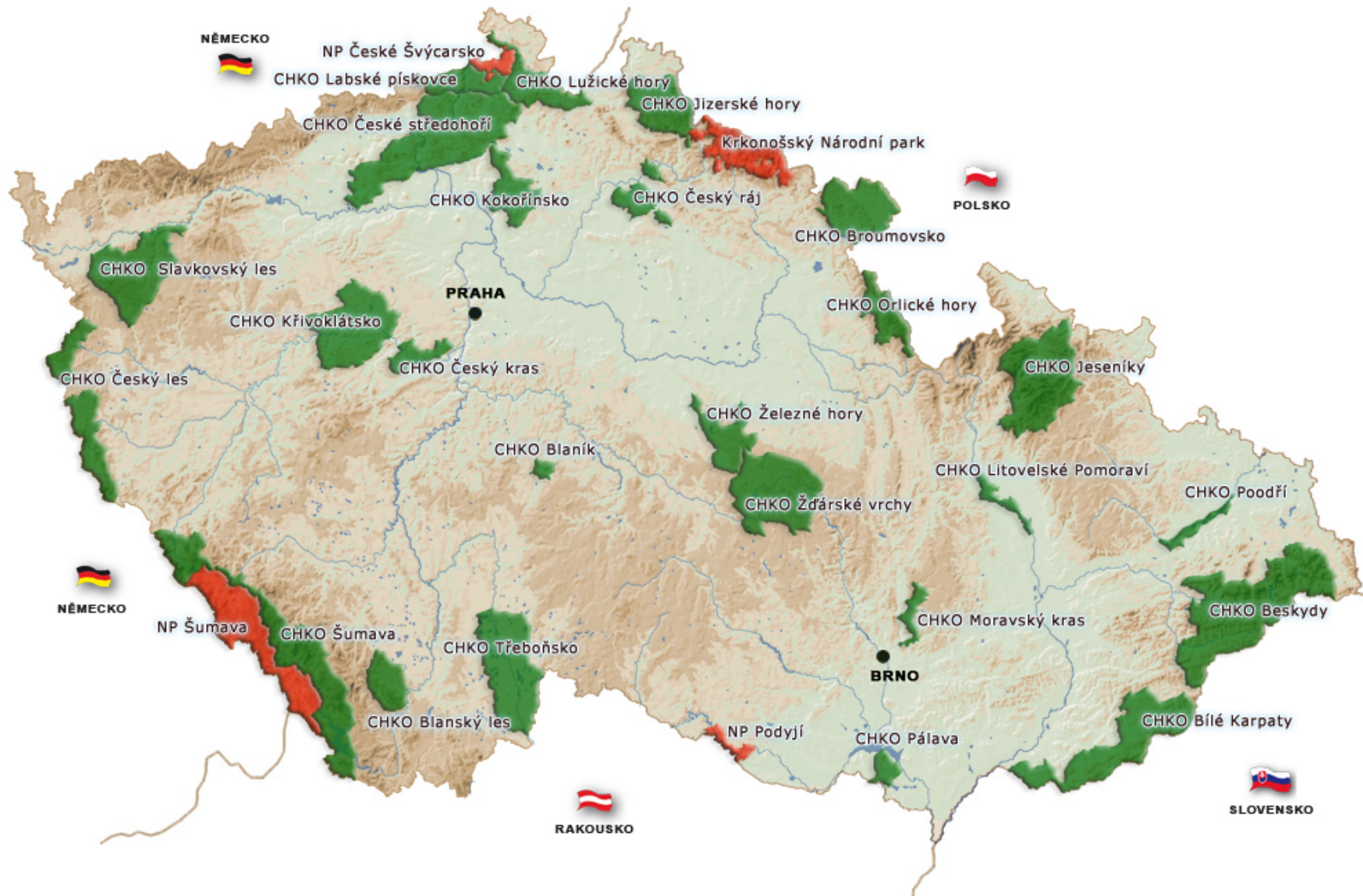
- chráněná krajinná území - Landschaftsschutzgebiete
- největší podíl podle rozlohy
- 15 % rozlohy Rakouska, 13,78 % rozlohy ČR
- Rakousko - podpora rekreace a turismu
- ČR - cestovní ruch až na druhém místě za ochranou přírodního prostředí



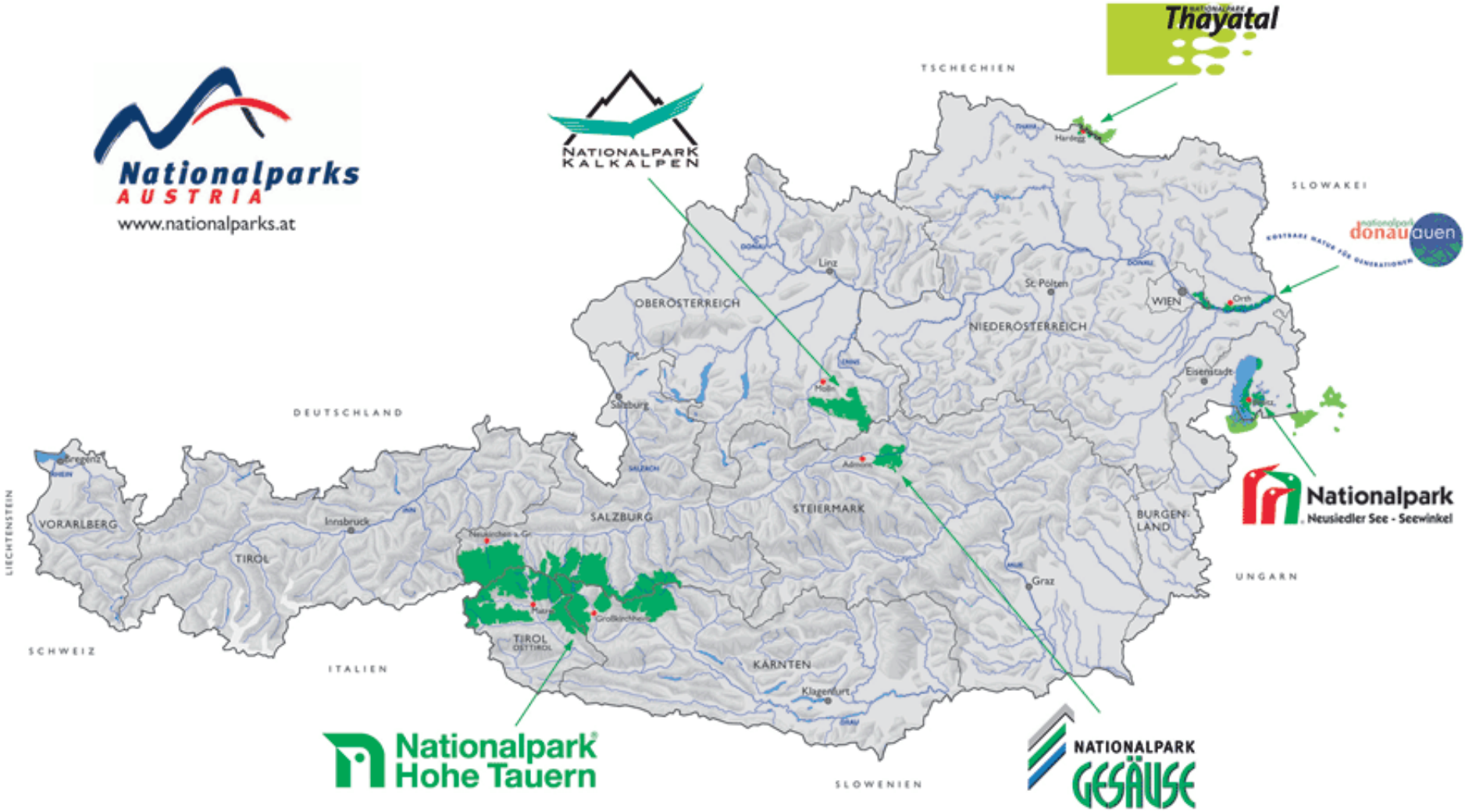
Srovnání kategorie národní park

- Národní park - mezinárodně nejpoužívanější kategorií územní ochrany přírody a krajiny, podmínky vyhlášení, provozování a přísnosti ochrany rozdílné - systém kategorizace IUCN
- Rakousko:
 - 6 NP,
 - Rada národního parku - zástupci obcí,
 - Fórum národního parku,
 - mnohem více soukromých vlastníků půdy – při vzniku nových národních parků se projednává vznik mnohdy mnoho let
- ČR:
 - 4 NP

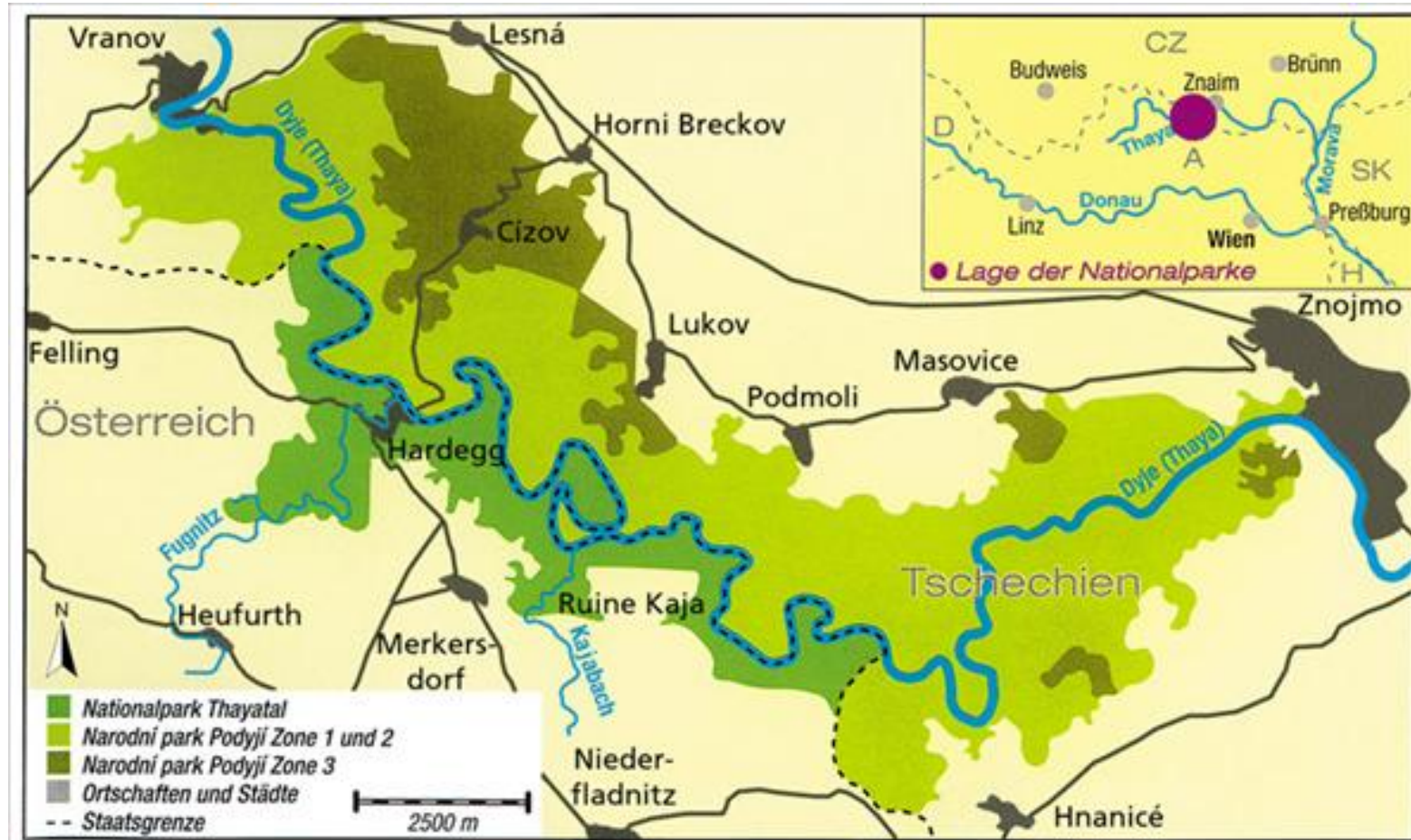
Národní parky a chráněné krajinné oblasti v České republice



Österreichs Nationalparks



Srovnání NP Podyjí a Thayatal



Národní park Podyjí

- Park byl vyhlášen nařízením vlády ČR č. 164/1991 Sb. ze dne 20. 3. 1991
- rozloha 6 259 ha + ochranné pásmo 2 900 ha (součástí 14 obcí nebo městských částí)
- 85 % území parku zalesněno
- 3 zóny ochrany přírody
- sběr hub a lesních plodů je možný ve všech zónách.



Národní park Thayatal

- 1995 nabývá platnosti Dolnorakouský zákon o národním parku
- 1997 je podepsána smlouva mezi Rakouskou republikou a Spolkovou zemí Dolní Rakousko o zřízení NP Thayatal s účinností od 1. 1. 2000
- 2001 národní park splnil kritéria IUCN o národních parcích
- město Hardegg – jediná obec přímo na území parku
- 90 % území NP Thayatal je pokryto lesy
- houby a lesní plody se nesmějí trhat
- 3 zóny ochrany





	NP Podyjí	NP Thayatal
rozloha (ha)	6259	1331
I. zóna (ha)	2220	1260
II. zóna (ha)	2260	70
III. zóna (ha)	1779	1
ochranné pásmo (ha)	2900	0
zalesněno (%)	85	90
počet obcí na území NP a v jeho ochranném pásmu	14	1



Správa národních parků

- Rakousko: společnost s ručením omezeným Nationalpark Thayatal GmbH, Fórum národního parku
- ČR: Správa Národního parku Podyjí je příspěvková organizace Ministerstva životního prostředí
- zřízena komise, která projednává společné problémy obou národních parků





Turistické značení

- ČR: jednotné turistické značení, Klub českých turistů, jedna z nejhustších a nejkvalitnějších sítí turistických cest na světě, trasy pro cyklistické a běžecké lyžování
- Rakousko: značení se liší podle spolkové země i regionu, propagované turistické trasy bývají velmi dobře vybaveny lavičkami, vyhlídkovými věžemi nebo vyhlídkami, přístřešky i odpadkovými koši, především v národních parcích.
- NP Podyjí: 80 km turistických tras a 68 km cyklostezek, hipostezky
- NP Thayatal: asi 21 km turistických tras, cyklotrasy vedou už většinou mimo území NP



Cyklistické značení v okolí Neuziderského jezera



Značení v NP Dunajské luhy



Značení v NP Thayatal



Český rozcestník



Informační centra

- ČR: využití již existujících budov, otevřeno je v hlavní turistické sezoně, ve vedlejší sezoně pak povětšinou o víkendech
- Informační centrum NP Podyjí - Čížov
 - Správa NP Podyjí se nenachází v jedné budově,
 - informační kancelář s prodejem pohlednic, přednáškovým sálem a stálou výstavou o přírodě Podyjí,
 - před centrem jsou lavičky, chybí parkoviště,
 - roční návštěvnost 10 tisíc turistů,
 - od června do srpna otevřeno denně, v dubnu, květnu, září a říjnu pak o víkendech a o svátcích.
- Rakousko: k hlavním informačním centrům přistupují odlišně - v jednom komplexu je nejen návštěvnické centrum, ale i sídlo správa NP, ekologická stavba, k prodeji bývají místní produkty nebo biopotraviny, u centra se nachází parkoviště, otevírací doba je často celoroční, další služby
- Nationalparkhaus - poblíž Hardeggu
 - slouží jako správní budova a návštěvnické centrum NP Thayatal - otevřen v roce 2003,
 - ekologická bezbariérová budova,
 - v budově: výstava „Dějiny přírody – historky z Podyjí“, restaurace a kavárna Thayatal, obchod, pobočka pošty, výběh pro kočky divoké, přírodovědné laboratoře, přednáškový sál a seminární místnost ,
 - v areálu parkoviště, odpočinkový prostor a zážitkový park pro děti,
 - roční návštěvnost 25 tisíc lidí,
 - otevřeno denně od března do listopadu.
- informační brožury na srovnatelné úrovni

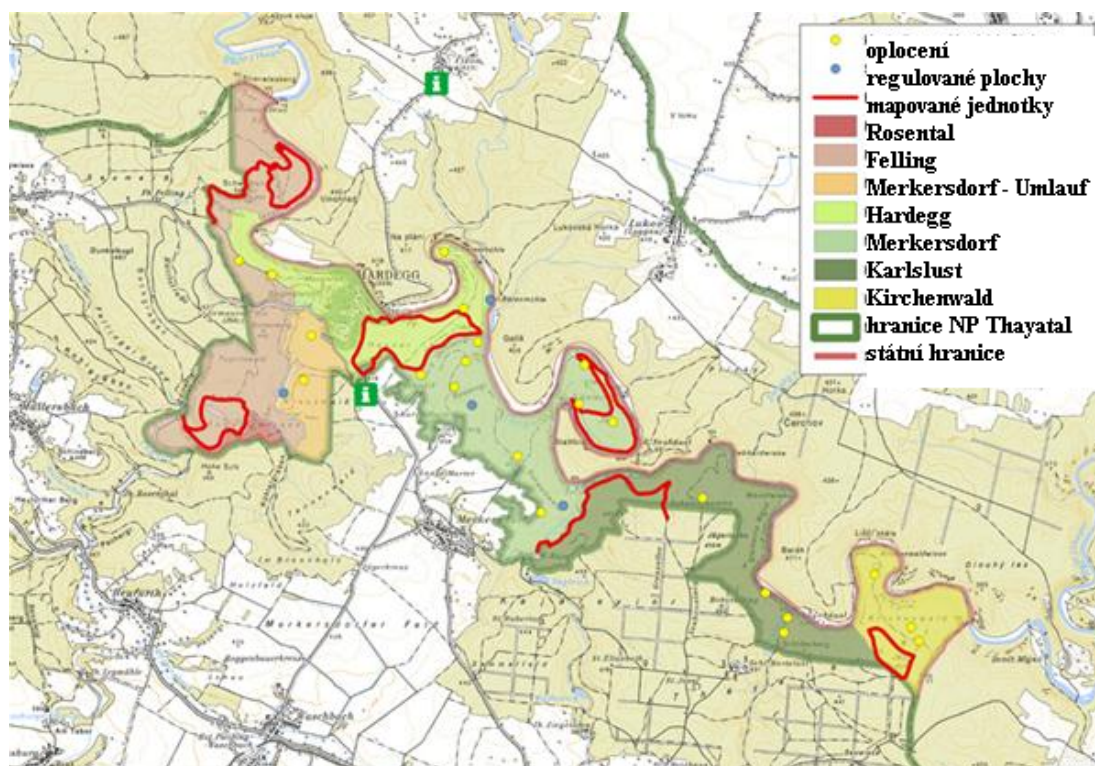


Informační centrum NP Podyjí - Čížov

Informační centrum NP
Neusiedler See - Seewinkel

Opatření managementu 1

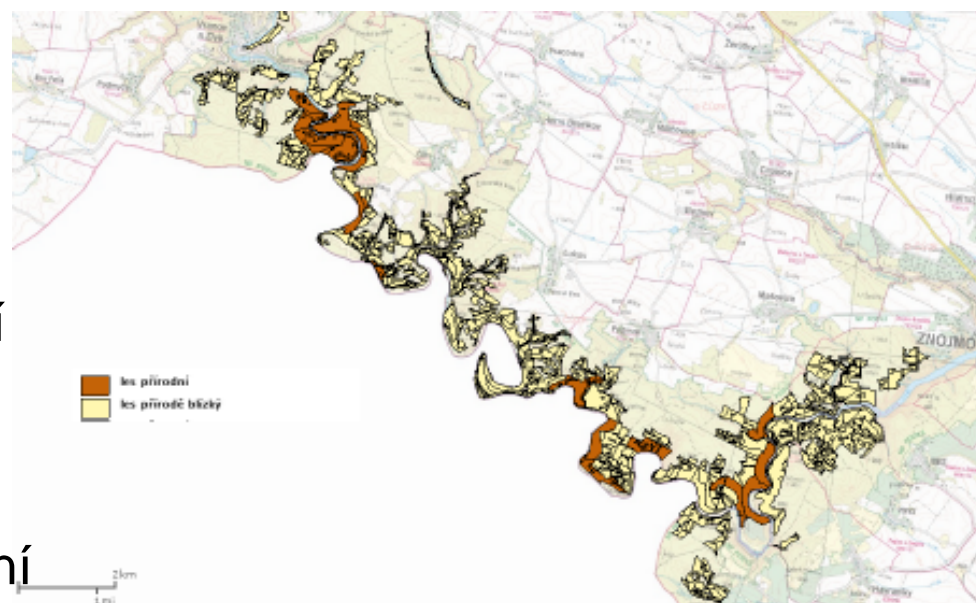
- opatření jsou v závislosti na zóně ochrany
- nejpřísnější ochrana - I. zóna v ČR a Naturzone v Rakousku - nenarušovaný vývoj, omezen vstup turistů
- v dalších zónách k zásahům člověka dochází - lov zvěře, rybolov, sečení luk, pastva, kácení dříví, ekologické zemědělství



mapa managementu
divoké zvěře – NP
Thayatal

Opatření managementu 2

- management opatření je provázaný
- parky spolupracují při tvorbě svých plánů a uskutečňování příslušných opatření
- nedaří se zmírnit vliv Vranovské vodní elektrárny na řeku Dyji
- NP Podyjí oproti NP Thayatal hospodaří s lesy na svém území
- 75 % území cíleně necháno samovolnému vývoji a 25 % výměry národních parků jsou teritoria určená pro trvalou aktivní péči, aby se přiblížila přirozeným společenstvům





Závěr

- legislativa
- počet typů chráněných území
- rozdíly u NP
- rozdíly mezi NP Podyjí a Thayatal



Zdroje

- AOPK ČR. *Ústřední seznam ochrany přírody (ÚSOP)* [online]. 2012 [cit. 2012-04-05]. Dostupné z: <http://drusop.nature.cz/>.
- Česká republika. Zákon č. 114/1992 Sb.: o ochraně přírody a krajiny. In: *18/2010*. 1992, 5.
- KRPÁLKOVÁ, Michaela. *Srovnání ochrany přírody a krajiny v území CHKO a NP v České a Rakouské republice*. Pardubice, 2012. Diplomová práce. Univerzita Pardubice.
- MEZERA, Alois a kol. *Tvorba a ochrana krajiny*. Vyd. 1. Praha: Státní zemědělské nakladatelství, 1979. 476 s.
- *Nationalparks Austria* [online]. [cit. 2012-02-16]. Dostupné z: <http://www.nationalparks.at/np-index>.
- PATZELT, Zdeněk. *Ochrana přírody a krajiny v České republice* [DVD]. Praha : Agentura ochrany přírody a krajiny, 2008.
- PLESNÍK, Jan. Kategorie Mezinárodní unie pro ochranu přírody pro chráněná území. *Ochrana přírody*. 2010, roč. 65, zvláštní číslo, s. 26-28. ISSN 1210-258X.
- *Umweltbundesamt. Environment Agency Austria* [online]. 2012 [cit. 2012-02-16]. Dostupné z: <http://www.umweltbundesamt.at/en/>.



Děkuji za pozornost

Michaela Krpálková

misa.krpalkova@seznam.cz