

8 Srovnání ochrany přírody a krajiny v území CHKO a Národních parků v České a Rakouské republice

Michaela Krpálková

Univerzita Pardubice, Fakulta ekonomicko-správní, Studentská 84, 532 10 Pardubice,
misa.krpalkova@seznam.cz

Title

Comparison of the Nature and Landscape Protection in the Territory of Landscape Protected Areas and National Parks in the Czech Republic and in the Austria

Klíčová slova

Ochrana přírody a krajiny
Chráněné území
Chráněná krajinná oblast
Národní park

Key words

Nature and landscape protection
Protected area
Landscape protected area
National park

Abstrakt

Předmětem příspěvku je rozbor chráněných území v obou zemích z hlediska jejich správy, návštěvníků a místních obyvatel. Nejprve je rozepsán systém ochrany přírody v České republice, jeho legislativní uspořádání a kategorie územní ochrany přírody a krajiny se zaměřením na národní parky a území Natura 2000. Obdobně je řešena druhá část s aplikací na systém v Rakousku. Stěžejní část je v dalších dvou kapitolách. V třetím oddíle navazuje srovnání obou systémů a jejich ovlivnění mezinárodními trendy a organizacemi, určení hlavních rozdílů v územní ochraně přírody a krajiny a největší odlišnosti ve fungování národních parků z pohledu jejich správy, turistů a obyvatel okolních obcí. V poslední části je toto srovnání aplikováno na příklad sousedících národních parků a to Národního parku Podyjí a Nationalpark Thayatal.

Abstract

The matter of submitted thesis is the study of the protected areas in two countries in perspective their management, visitors and local inhabitants. At the beginning is described system of protection of nature in the Czech Republic, his legislation and categories of the landscape protection. It is focused on national parks and Natura 2000 areas. Same organization has the second part with application on the Austria. The most important are the next two chapters. In the third part is the comparison of the both systems and the influence of international trends and organizations on systems. There are here also main differences in nature and landscape protection and the largest differences in the working national parks in perspective their management, visitors and local inhabitants. In the last part is the comparison used on example of two bordering national parks which are National park Podyjí and National park Thayatal.

Úvod

Česká a Rakouská republika jsou dvě sousední země ve střední Evropě, které se ovlivňovaly již od vzniku prvních státních útvarů na jejich území ve středověku. Od roku 1526 se vývoj obou zemí v rámci Habsburské monarchie ubíral až na výjimky stejným směrem. V průběhu staletí rostla spotřeba dřeva (pro sklářství a zpracování železa), a tak bylo zavedeno systémové lesní hospodářství. Proto vznikl v roce 1754 za Marie Terezie „Císařsko-královský patent lesů a dříví, ustanovení v Království českém se týkající“ jako první soupis zásad pro nakládání s lesy ve střední Evropě. Obdobné řády pak byly vydány v roce 1756 pro Slezsko a 1769 pro Uhry, pro rakouské země vydán nebyl.

Na přelomu 18. a 19. století v důsledku rozšíření myšlenek romantismu se objevuje potřeba chránit kulturní památky a následně také přírodu. V roce 1838 tak hrabě Georg August de Longueval-Buquoy zřizuje rezervaci Žofínský prales. Ještě před rozpadem monarchie v roce 1918 vznikla další chráněná území na jednotlivých šlechtických panstvích. Podle Mezinárodního svazu ochrany přírody je chráněné území „jasně vymezený geografický prostor, právními a jinými účinnými prostředky uznávaný, určený a spravovaný tak, aby se v něm dosáhlo dlouhodobé ochrany přírody a s ní souvisejících ekosystémových služeb a kulturních hodnot.“¹² Po 1. světové válce se právní systémy obou zemí začínají odlišovat. Zatímco v Rakousku byl první zákon na ochranu přírody vyhlášen v roce 1930, v Československu prozatím návrhy obdobného zákona nebyly schváleny. Za ochranu přírody můžeme považovat „soustavu opatření k zachování, podpoření a obnovení souboru veškerých jevů, činitelů, vztahů a pochodů na naší planetě, které vznikly, vznikají a působí ve své podstatě bez přičinění člověka.“¹³

Politické rozdělení světa po 2. světové válce odloučilo oba státy ještě více. První zákon na ochranu přírody byl v Československu vytvořen v roce 1956, kdy byl přijat zákon č. 40/1956 Sb., o státní ochraně přírody. V roce 1963 je pak vyhlášen první národní park na českém území – Krkonošský národní park. Na přelomu osmdesátých a devadesátých let 20. století pak dochází k pádu socialistických režimů a Československo, později Česká republika, začíná směřovat podobně jako Rakousko od roku 1955. Tedy zapojuje se do mezinárodních konverzací a pod jejich vlivem přijímá mnoho mezinárodních úmluv o ochraně přírody.

Příspěvek bude rozdělen do čtyř částí, kdy první část se bude zabývat systémem ochrany v České republice, druhá část systémem ochrany v Rakouské republice, třetí část oba systémy porovná a čtvrtá část se zaměří na praktické uplatnění obou systémů v sousedících národních parcích Podyjí v České republice a Thayatal v Rakousku.

Systém ochrany přírody a krajiny v České republice

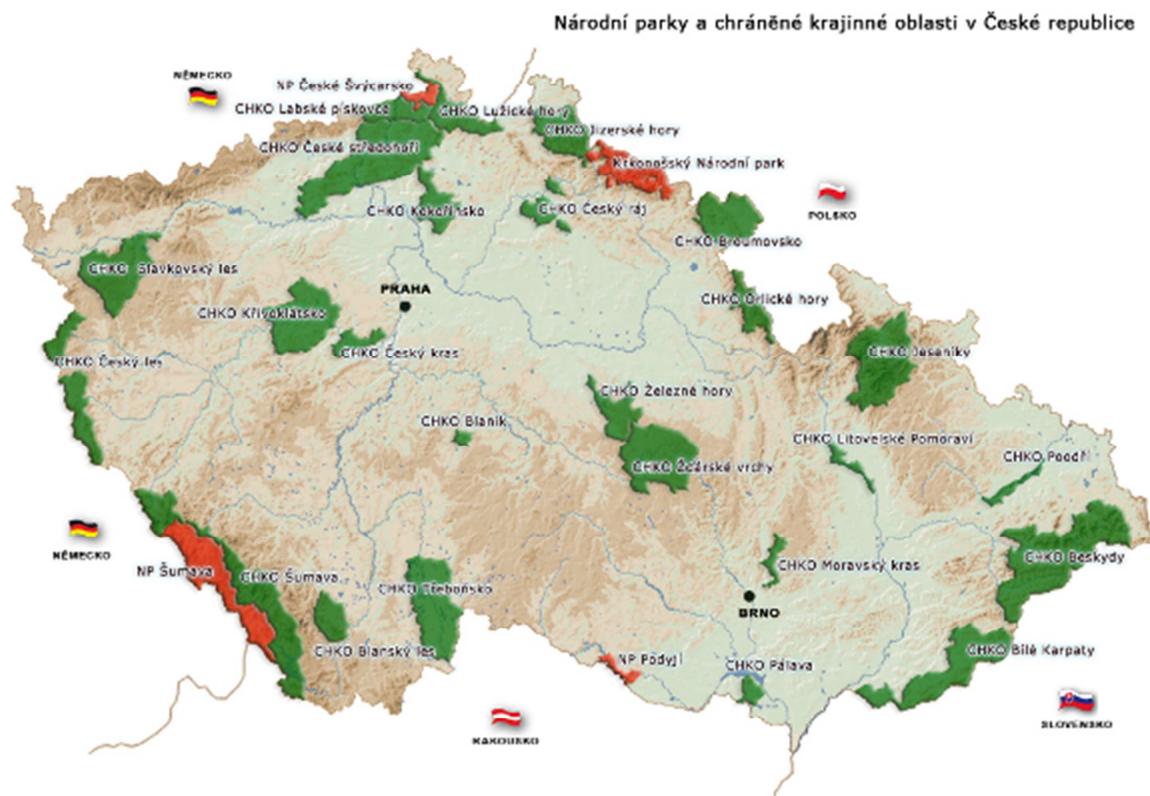
V České republice existují dva hlavní zákony, které mají za úkol ochranu přírody. Jde o zákon č. 114/1992 Sb., o ochraně přírody a krajiny, doplněný vyhláškami č. 395/1992 Sb. a č. 64/2011 Sb., a o zákon č. 17/1992 Sb., o ochraně životního prostředí.

Ochranu přírody a krajiny lze rozdělit na obecnou a zvláštní. Pomocí obecné ochrany jsou chráněny systémy ekologické stability, významné krajinné prvky (VKP), rostliny, živočichové, dřeviny, jeskyně, paleontologické nálezy, přírodní parky a krajinný ráz. Zvláštní ochrana vymezuje zvláště chráněná území (ZCHÚ) a území Natura 2000 a zvláště chráněné prvky přírody, mezi které patří památné stromy a zvláště chráněné rostliny a živočichové.

¹² [7] s. 27

¹³ [4] s. 364

Zvláště chráněná území jsou území přírodovědecky či esteticky velmi významná nebo jedinečná. Jejich ochrana je stanovena v zákoně č. 114/1992 Sb., o ochraně přírody a krajiny, ve znění pozdějších předpisů, a jeho prováděcích vyhláškách č. 395/1992 Sb. a č. 64/2011 Sb. ZCHÚ se dají rozdělit na velkoplošná (VZCHÚ), kam patří národní parky (NP) a chráněné krajinné oblasti (CHKO), a maloplošná (MZCHÚ), kam se řadí národní přírodní rezervace (NPR), přírodní rezervace (PR), národní přírodní památky (NPP) a přírodní památky (PP). Velkoplošná chráněná území jsou na obrázku 1, přehled všech ZCHÚ je pak v tabulce 1.



Obrázek 8. 1 Národní parky a chráněné krajinné oblasti v České republice

Zdroj: [1]

V současné době jsou v České republice čtyři národní parky, 25 chráněných krajinných oblastí, 110 národních přírodních rezervací, 804 přírodních rezervací, 112 národních přírodních památek a 1 256 přírodních památek.¹⁴

Národní park (NP)

NP podle zákona č. 114/1992 Sb., o ochraně přírody a krajiny, je rozsáhlé území, jedinečné v národním či mezinárodním měřítku, jehož značnou část zaujímají přirozené nebo lidskou činností málo ovlivněné ekosystémy, v nichž rostliny, živočichové a neživá příroda mají mimořádný vědecký a výchovný význam.¹⁵ Národní park se vyhláší zákonem. Jelikož většina národních parků byla vyhlášena v době restrukturalizace českého zákonodárství, zákonem byl zřízen pouze NP České Švýcarsko, ostatní parky byly vyhlášeny nařízením vlády.

¹⁴ [1]

¹⁵ [2] § 15 odstavec 1)

V současné době jsou na území České republiky podle zákona o ochraně přírody a krajiny čtyři národní parky: Národní park Šumava, Národní park Podyjí, Krkonošský národní park a Národní park České Švýcarsko.

Systém ochrany přírody a krajiny v Rakousku

Rakouská republika je spolkový stát složený z devíti spolkových zemí. Zákonodárnou moc má parlament, který se skládá z Národní a Spolkové rady, a zemské sněmy každé spolkové země se zákonodárným právem v zemských záležitostech.

V oblasti ochrany životního prostředí a ochrany přírody a krajiny spadají zákony pod kompetence jednotlivých spolkových států. Takže Rakouská republika nemá jeden společný zákon, ale devět jednotlivých zákonů. Stejný systém platí i pro další zákony týkající se ochrany životního prostředí jako jsou zákony o rybolovu (Fischereigesetze), o lovu (Jagdgesetze) a zákony o národních parcích (Nationalparkgesetze), které mají všechny spolkové země mimo Vorarlberska.

Spolkové země podporují management chráněných oblastí, kontrolují je a implementují ochranné programy. Vnitrostátní dohody podle rakouské ústavy regulují spolupráci mezi státem a spolkovými zeměmi a financování Ministerstva zemědělství, lesnictví, životního prostředí a vodního hospodářství (Bundesministerium für Land-und Forstwirtschaft, Umwelt und Wasserwirtschaft).

Spolkové země mohou navíc vyhlásit podle zákonů ochrany přírody chráněná území. Dnes je více než čtvrtina rakouského území chráněna podle různých kategorií místní ochrany. Ve všech devíti zemích existují kategorie přírodní rezervace (Naturschutzgebiet), chráněné oblasti (Landschaftsschutzgebiet) a přírodní památky (Naturdenkmal). Další 14 kategorií ochrany území se vyskytuje v jedné nebo více zemích. Speciální pozici má pak národní park a přísná přírodní rezervace a území divoké přírody, na která se používají kritéria IUCN. Nejčastější kategorie jsou uvedeny v tabulce:

Kategorie (český název)	Kategorie (rakouský název)	Počet	Plocha (ha)	% plochy Rakouska
Národní parky	Nationalparks	6	235 200	2,8
Území Nature 2000	Europaschutzgebiete	220	1 081 000	14,7
Přírodní chráněná území	Naturschutzgebiete	453	300 400	3,6
Chráněná krajinná území	Landschaftsschutzgebiete	249	1 254 600	15,0
Přírodní chráněné oblasti	Natur-Landschaftsschutzgebiete	4	50 600	0,6
Přírodní parky	Naturparks	48	402 000	4,8
Chráněné krajinné oblasti	Geschützte Landschaftsteile	342	8 400	0,1
Ostatní chráněné oblasti (mimo přírodních památek)	Sonstige Schutzgebiete (außer Naturdenkmäler)	36	148 300	1,8
Celkem		1 319	3 480 500	

Tabulka 8. 2 Chráněná území v Rakousku (2011)

Zdroj: [8]

Nejpřísnější režim ochrany je v přírodních chráněných územích (Naturschutzgebiete) a v přírodních lesních rezervacích (Naturwaldreservat). Kategorie přírodní chráněné krajinné oblasti (Natur-Landschaftsschutzgebiete) se vyskytuje v Burgundsku, území chráněné zeleně

(Geschützter Grünbestand) v Korutanech a rozsáhlá území rostlinných rezervací (Pflanzenschutzgebiete) ve Voralbertsku a území klidu (Ruhegebiete/Ruhezonen) v Salcburku a Tyrolsku. Jelikož je Rakousko členem Evropské unie, muselo zřídít na svém území síť chráněných území Natura 2000, jejíž legislativa je zpracována v jednotlivých zákonech na ochranu přírody.

Národní parky (Nationalparks)

NP je přírodním územím, které bylo určeno na ochranu ekologické integrity jednoho nebo více ekosystémů k zachování pro současné i budoucí generace. Má poskytovat základ pro duševní zážitky, výzkum, vzdělávání a rekreační možnosti návštěvníků, kteří nesmí škodit životnímu prostředí. Každý spolkový stát má vlastní zákon o národních parcích.

Rakousko vyhlásilo šest nejceněnějších území za národní parky, pokrývají přes 235 000 ha a tím okolo 3 % území státu, jsou zobrazeny na obrázku 2.



Obrázek 8. 2 Národní parky Rakouska

Zdroj:[5]

Srovnání systémů ochrany přírody a krajiny

Doba přijetí mezinárodních standardů v ochraně přírody byla dána politickou situací v každé zemi. Československo se stalo socialistickým státem orientovaným na těžký průmysl. Rakousko bylo od roku 1955 demokratickým státem a nové trendy přijímalo postupně. Rozdíly se ale v průběhu posledních dvaceti let vyrovnávají, obě země přijaly shodně mnoho mezinárodních smluv a konvencí, oba státy jsou členem Evropské unie a dalších organizací, které je ovlivňují. Srovnání základních údajů je v *Tabulka 8. 3*.

Nejvýraznější rozdíly jsou v oblasti zákonodárství, které vychází z uspořádání států. Česká republika je jednou zemí s legislativou platnou na celém jejím území. Má svůj ustálený systém zvláště chráněných území, kterých je šest typů. Rakousko je federativní stát s devíti zeměmi, do jejichž působnosti spadá právě zákonodárská moc v ochraně přírody. Jednotlivé spolkové země proto mají vlastní zákony na ochranu přírody i o národních parcích. Početnosti zákonů odpovídá i různorodost kategorií chráněných území, neboť každá země má jejich vlastní systém. Celkem jich tak je 24, pouze tři chráněná území jsou používána v každé

spolkové zemi a to Landschaftsschutzgebiet, Naturschutzgebiet a Naturdenkmal. Různorodost zákonů o národních parcích sjednocují požadavky IUCN na zařazení do kategorie II národní park. Oba státy do své legislativy integrovaly pravidla Evropské unie o síti chráněných území Natura 2000.

	Česká republika	Rakouská republika
Rozloha (km ²)	78 866	83 858
Počet obyvatel	10 504 203	8 375 000
Počet obyvatel na km ²	133,19	99,87
Celkový počet velkoplošných chráněných území	29	255
Celkový počet maloplošných chráněných území	2 282	844
Počet lokalit Natury 2000	1128	220
% plochy chráněných území ve státě	15,80	35,00
% plochy národních parků ve státě	1,52	2,80
% plochy území typu CHKO ve státě	13,78	15,40
% plochy lokalit Natura 2000 ve státě	14,00	14,69

Tabulka 8. 3 Srovnání základních údajů obou zemí

Zdroj: vlastní zpracování

Od geografických podmínek se odvíjí i možnosti územní ochrany přírody a krajiny. V ČR jsou všechny regiony dotčeny působností člověka, hustota zalidnění je proměnlivá, ale osídleny a využívány (zemědělsky, rekreačně) jsou i hory. Proto zde nelze vyhlásit přísnou přírodní rezervaci nebo území divoké přírody. Oproti tomu v Rakousku jsou nejvyšší partie hor člověkem téměř nedotčené, odlehlé od lidských sídel, a proto tu tento typ chráněného území mohl vzniknout.

Některé kategorie v ČR a Rakousku mohou mít stejný název, ale podmínky ochrany a jejího spravování jsou přesto odlišné, to platí např. u přírodních parků. Jiné druhy chráněných území nemusí mít adekvátní kategorii na druhé straně hranice, např. v České republice neexistuje přírodní lesní rezervace.

V obou státech největší rozlohu mají kategorie Landschaftsschutzgebiet a chráněná krajinná oblast, které mají chránit krajinu a jsou podobně řízeny. Rozdíl mezi nimi je v důrazu zaměření. V ČR je na prvním místě ochrana přírody a krajiny, pokud není ohrožena, dalšími funkcemi CHKO jsou rekreace, cestovní ruch, zemědělství a lesnictví. V Rakousku jsou tyto funkce mnohem vyváženější, důraz je na všechny z nich pokud nepoškozují životní prostředí.

U národních parků je v Rakousku větší komunikace s místními lidmi, nejméně jednou ročně se koná Fórum NP. Turistické značení je lepší v ČR díky své kvalitě a jednotnému přehlednému systému, o které se stará KČT. V Rakousku se o toto značení stará každá Správa NP samostatně a používá vlastní systém. Správy národních parků v Rakousku jsou společnosti s ručením omezeným, které mohou volně podnikat. Finanční prostředky získává ze zemského a federálního rozpočtu a z vlastních příjmů z doprovodných služeb. Jejimi největšími výdaji jsou náhrady za omezení práv vlastníkům půdy. Správy národních parků v ČR jsou příspěvkovými organizacemi nebo organizační složkou Ministerstva životního prostředí, jsou ze zákona více omezeny ve vlastní činnosti, ale oproti Rakousku hospodaří se státními lesy na svém území. Finance získávají z rozpočtu MŽP a z vlastní činnosti. Jejich největším výdajem jsou mzdy pro zaměstnance NP. Náhrady se platí také, ale ty pocházejí z jiné položky výdajů MŽP.

U informačních center v Rakousku jsou součástí prostory pro konference a semináře, výstavy, vedle suvenýrů se prodávají i místní produkty. Otevírací doby jsou až na výjimky celoroční, v hlavní sezoně bývá otevřeno celý týden, ve vedlejší sezoně pak ve všední dny. V České republice jsou prostory informačních center skromnější, výstavy vznikají spíše v posledních letech a jejich kvalita má zvyšující se tendenci. Centra jsou otevřena v hlavní sezoně i o víkendech, v některých měsících jen o víkendech a svátcích a úplně mimo sezonu jsou uzavřena.

Opatření správ jsou velmi podobná, ale kvůli omezení v hospodaření je některá půda v ČR ponechána ladem, zatímco v Rakousku je obdělána téměř beze zbytku.

Srovnání NP Podyjí a Thayatal

Střední tok Dyje tvoří státní nebo zemskou hranici už přes tisíc let, a tak ve středověku po obou stranách byly stavěny hrady na její obranu. Na přelomu 19. a 20. století přicházejí do oblasti turisté a údolí se jim zpřístupňuje. Po roce 1918 vznikla snaha energeticky a rekreačně využít údolí Dyje pro stavbu přehrad. Nezatopená část se stala předmětem ochrany původního vzhledu krajiny i rozmanitých druhů živočichů a rostlin. Tok řeky Dyje je však stavbou Vranovské hydroelektrárny poznamenán dodnes a jeho negativní dopad se nedaří zmírnit.

Česká strana údolí je chráněna od roku 1978 jako CHKO, v roce 1991 pak vzniká národní park. Na rakouské straně v roce 1988 je vyhlášeno Naturschutzgebiet Thayatal I a v roce 1991 Thayatal II. Po delších přípravách byl v roce 1999 založen národní park s účinností od 1. 1. 2000. Jak vyplývá z tabulky 3, v ČR je jádro parku chráněno obalovými zónami a ochranným pásmem. NP Thayatal ochranné zóny nemá, za jeho hranicemi dochází k běžnému hospodářskému využívání a obyvatelé okolních obcí nejsou limitováni schvalováním některých činností orgánem ochrany přírody jako obce v okolí NP Podyjí.

	NP Podyjí	NP Thayatal
rozloha (ha)	6259	1331
I. zóna (ha)	2220	1260
II. zóna (ha)	2260	70
III. zóna (ha)	1779	1
ochranné pásmo (ha)	2900	0
zalesněno (%)	85	90
počet obcí na území NP a v jeho ochranném pásmu	14	1

Tabulka 8. 4 Srovnání národních parků Podyjí a Thayatal

Zdroj: vlastní zpracování

Správa NP Podyjí je příspěvkovou organizací Ministerstva životního prostředí, Správa NP Thayatal je společností s ručením omezeným. Je vytvořena společná komise, která projednává problémy týkající se obou národních parků.

Pro informační centra těchto národních parků platí obecné zásady rozdílů mezi centry v České a Rakouské republice. Plocha českého národního parku je větší, takže je v ní i více turistických a cyklistických tras, dokonce jsou značeny dvě hipostezky. V Česku jsou udržovány Klubem českých turistů, nové stezky musí schválit Správa NP Podyjí, jsou značeny i na rovných úsecích. V Rakousku je vyznačuje a pečuje o ně Správa NP Thayatal, s ukazateli se lze setkat pouze na křižovatkách. Přístup do národních parků je lepší z české strany, v okolí parku jsou větší města jako Znojmo a Vranov nad Dyjí, okolní vesnice mají

parkoviště, nedaleko vede i železniční trať. Z rakouské strany je dobrý přístup z Hardeggu, dále se dá vyjít také z Merkersdorfu a Fellingingu, železnice je už vzdálenější. Pro lepší přístupnost obou parků pěším turistům a cyklistům byly nově otevřeny další hraniční přechody mezi státy.

Řízení obou parků je provázané, dochází ke vzájemné kontrole plánů péče a Managementpläne. Dohromady má být 75 % území parků ponecháno samovolnému vývoji, zbylých 25 % potřebuje aktivní péči. V Podyjí jsou lesy v dobré kvalitě ponechány přirozenému vývoji, v dalších jsou prováděny zásahy, například jsou měněny nepůvodní porosty jako akáty. Jsou odstraňovány expanzivní rostliny, dochází k sečení, pastvě, prořezávání náletů dřevin. Zemědělská produkce má být ekologické, ale soukromí vlastníci půdy často raději nehospodaří, pokud nemohou používat intenzivní obdělávání půdy. Rybolov je pouze sportovní a je omezený, počty stavu zvěře jsou regulovány, nepůvodní druhy odstřelovány. V Thayatal jsou smrkové monokultury pomalu navraceny do co nejpůvodnějšího stavu, není zvykem k svozu dřeva používat koně. Louky jsou koseny, mezi další opatření patří pastva, regulace počtu zvěře, likvidace nepůvodních rostlinných druhů. Hnojení je v obou parcích zakázáno.

Závěr

Česká republika ani Rakousko nejsou izolované státy uprostřed Evropy, ale jsou součástí světového a evropského prostoru, který je výrazně ovlivňuje ve všech oblastech fungování. Proto obě země přijaly shodně mnoho mezinárodních smluv a konvencí, oba státy jsou členem Evropské unie a dalších organizací, působících na ně i v oblasti ochrany přírody a krajiny. Ale toto působení dosud nevymazalo všechny rozdíly.

Rozdíly jsou způsobeny především státním zřízením, zeměpisným uspořádáním a vývojem států za posledních šedesát let. V ČR platí legislativa na celém jejím území, v oboru ochrany přírody jde o zákon č. 114/1992 Sb., o ochraně přírody a krajiny, ve znění pozdějších předpisů. Rakousko je federativní stát s devíti zeměmi, které mají pravomoc vytvářet vlastní zákony v některých oblastech včetně ochrany přírody a národních parků.

Od geografických podmínek se odvíjí i možnosti územní ochrany přírody a krajiny. V České republice jsou všechny regiony dotčeny působností člověka, proto zde nelze vyhlásit přísnou přírodní rezervaci nebo území divoké přírody. Oproti tomu v Rakousku jsou nejvyšší partie hor vzdálené od lidských sídel, a proto tu tento typ chráněného území mohl vzniknout. V obou státech největší rozlohu mají kategorie Landschaftsschutzgebiet a chráněná krajinná oblast, které mají chránit krajinu a podmínky ochrany nejsou tak přísné. Český i rakouský typ je spravován velmi podobně. Všeobecně lze konstatovat, že v chráněných územích jde o vyváženou kombinaci několika funkcí – ochrany přírody, rekreace, cestovního ruchu a tradičního zemědělství a lesnictví. V Rakousku je míra funkcí předmětem diskuze a kompromisem všech dotčených stran. V Česku převládá funkce ochrany přírody, teprve za ní je rekreace a cestovní ruch. Vývoj tradičního zemědělství a lesnictví zde byl přerušen sjednocováním polí a lesů jako majetku socialistického státu a dnes se k němu jen s obtížemi restituenti vrací zpět.

V Rakousku je mnohem více soukromých vlastníků, což nutí orgány ochrany přírody s nimi komunikovat a spolupracovat na kompromisech, příkladem je i zákonná povinnost národních parků pořádat nejméně jednou za rok fórum pro místní obyvatele. Správy národních parků v Rakousku jsou společnosti s ručením omezeným (i správa NP Thayatal), které mohou volně podnikat, jejich povinnosti jsou stanoveny zákonem. Správy národních parků v ČR jsou

příspěvkovými organizacemi nebo organizační složkou Ministerstva životního prostředí, jsou ze zákona více omezeny ve vlastní činnosti, ale oproti Rakousku hospodaří se státními lesy na svém území. Správa NP Podyjí je příspěvkovou organizací MŽP. U bilaterálních národních parků Podyjí a Thayatal je navíc vytvořena společná komise, která projednává problémy týkající se obou národních parků.

Z hlediska materiálně technické základny pro turistiku jsou u informačních center v Rakousku jejich součástí prostory pro konference a semináře, výstavy, vedle suvenýrů se prodávají i místní produkty. Otevírací doby jsou až na výjimky celoroční. V České republice jsou prostory informačních center skromnější, výstavy vznikají spíše v posledních letech a jejich kvalita má zvyšující se tendenci. Sídla správ národních a parků a návštěvní centra bývají v odlišných místech, centra jsou otevřena především v hlavní sezoně. Tyto rozdíly platí i pro informační centra NP Podyjí a Thayatal. Turistické značení je lepší v ČR díky své kvalitě a jednotnému přehlednému systému.

Opatření správ jsou velmi podobná, odvíjí se od geografických okolností, ale kvůli omezení v hospodaření je některá půda v ČR ponechána ladem, zatímco v Rakousku je obdělána v nejvyšší možné míře. Řízení národních parků Podyjí a Thayatal je provázané. Dohromady má být 75 % území parků ponecháno samovolnému vývoji, zbylých 25 % potřebuje aktivní péči. Tam se provádějí různé zásahy, například se odstraňují expanzivní rostliny, kosí se, probíhá pastva, prořezávání náletů dřevin nebo se reguluje počet zvěře.

Z uvedených příkladů a celé práce je patrné, že rozdíly sice ve stylu ochrany přírody mezi Českem a Rakouskem jsou, ale neodlišují se diametrálně. Pro celou Rakouskou federativní republiku by bylo vhodné sjednotit druhy chráněných území. Dobré by také bylo unifikovat turistické značení, přinejmenším v rámci jedné spolkové země. Naopak orgány ochrany v České republice by se měly naučit komunikovat s místními obyvateli, vlastníky pozemků a podnikateli, aby zamezily nedorozuměním, která mohou vzniknout špatnou interpretací záměrů v chráněných územích. A naučit se lépe prezentovat lokalitu, aby ji navštívilo více návštěvníků, což znamená vyšší příjmy z vlastní činnosti. K tomu je důležitá kvalitní materiálně technická základna, která vyplývá i ze spolupráce s místními podnikateli a obyvateli. Jako dobrý příklad se zdá mít správu NP a informační centrum, u větších národních parků alespoň to centrální, v jedné budově. Díky snížení nákladů na energie, může být návštěvní centrum otevřeno delší dobu v roce. K přilákání návštěvníků i mimo sezonu může sloužit obdobný nápad, jaký se snaží prosadit Ministerstvo zemědělství, lesnictví, životního prostředí a vodního hospodářství v Rakousku, a to návštěva parků žáky základních škol.

Zdroje

- [1] AOPK ČR. *Ústřední seznam ochrany přírody (ÚSOP)* [online]. 2012 [cit. 2012-04-05]. Dostupné z: <http://drusop.nature.cz/>.
- [2] Česká republika. Zákon č. 114/1992 Sb.: o ochraně přírody a krajiny. In: *18/2010*. 1992, 5.
- [3] KRPÁLKOVÁ, Michaela. *Srovnání ochrany přírody a krajiny v území CHKO a NP v České a Rakouské republice*. Pardubice, 2012. Diplomová práce. Univerzita Pardubice.
- [4] MEZERA, Alois a kol. *Tvorba a ochrana krajiny*. Vyd. 1. Praha: Státní zemědělské nakladatelství, 1979. 476 s.
- [5] *Nationalparks Austria* [online]. [cit. 2012-02-16]. Dostupné z: <http://www.nationalparks.at/np-index>.
- [6] PATZELT, Zdeněk. *Ochrana přírody a krajiny v České republice* [DVD]. Praha: Agentura ochrany přírody a krajiny, 2008.
- [7] PLESNÍK, Jan. Kategorie Mezinárodní unie pro ochranu přírody pro chráněná území. *Ochrana přírody*. 2010, roč. 65, zvláštní číslo, s. 26-28. ISSN 1210-258X.
- [8] *Umweltbundesamt: Environment Agency Austria* [online]. 2012 [cit. 2012-02-16]. Dostupné z: <http://www.umweltbundesamt.at/en/>.

Tento článek vznikl jako součást Studentské grantové soutěže Fakulty ekonomicko-správní Univerzity Pardubice SG FES 01/2011 na základě stejnojmenné diplomové práce.