

Univerzita Pardubice
Fakulta ekonomicko-správní

**Lidské zdroje v ekonomicky zaostávajících regionech
ve srovnání s regiony bohatými**

Michal Kozák

Bakalářská práce
2012

Univerzita Pardubice
Fakulta ekonomicko-správní
Akademický rok: 2011/2012

ZADÁNÍ BAKALÁŘSKÉ PRÁCE

(PROJEKTU, UMĚLECKÉHO DÍLA, UMĚLECKÉHO VÝKONU)

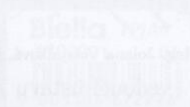
Jméno a příjmení: Michal Kozák
Osobní číslo: E09995
Studijní program: B6202 Hospodářská politika a správa
Studijní obor: Veřejná ekonomika a správa
Název tématu: Lidské zdroje v ekonomicky zaostávajících regionech ve srovnání s regiony bohatými.
Zadávající katedra: Ústav veřejné správy a práva

Z á s a d y p r o v y p r a c o v á n í :

Cílem této práce bude provnání regionů Česká Třebová, Ústní nad Orlicí, Polička.

Práce bude obsahovat:

- charakteristiku, strukturu, demografi, rozlohu, srovnání lidských zdrojů těchto regionů
- Pardubický kraj, jeho podpora, dotace, financování pro tato města
- srovnání potenciálu rozvoje ŘZL a perspektivy možnosti otevření nových podniků

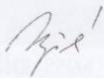


Rozsah grafických prací: —
Rozsah pracovní zprávy: cca 30 stran
Forma zpracování bakalářské práce: tištěná/elektronická
Seznam odborné literatury:

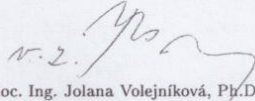
Aktualizace Programu rozvoje Pardubického kraje 2012-2016. Dostupné z WWW: <http://www.pardubickykraj.cz/document>
ČSÚ, oddělení regionálních analýz a informačních služeb. Statistická ročenka Pardubického kraje 2010. Pardubice: [s.n.], 2010. 214 s. ISBN 978-80-250-2053-1
Program rozvoje Pardubického kraje 6.10.2006 [online]. 2006 [cit. 2011-06-28]. Dostupné z WWW: <http://www.pardubickykraj.cz/document>
Územně analytické podklady ORP Česká Třebová [online]. 2009 [cit. 2011-06-28]. Dostupné z WWW: <http://www.ceska-trebova.cz/uzemne-analyticke-podklady-orp-ceska-trebova>
Územně analytické podklady ORP Polička [online]. 2008 [cit. 2011-06-28]. Dostupné z WWW: <http://www.policka.org/detail/2902/mestsky-urad/uzemni-planovani/Uzemne-analyticke-podklady-ORP-Policka>
Územně analytické podklady ORP Ústí nad Orlicí [online]. 2008 [cit. 2011-06-28]. Dostupné z WWW: <http://muuo.resal.cz/data>
Zásady územního rozvoje Pardubického kraje [online]. 2010 [cit. 2011-06-28]. Dostupné z WWW: <http://www.pardubickykraj.cz/article.asp?thema=4106&category=>

Vedoucí bakalářské práce: Mgr. Michael Pondělíček
Ústav veřejné správy a práva

Datum zadání bakalářské práce: 27. června 2011
Termín odevzdání bakalářské práce: 30. dubna 2012


doc. Ing. Renáta Myšková, Ph.D.
děkanka

L.S.


doc. Ing. Jolana Volejníková, Ph.D.
vedoucí ústavu

V Pardubicích dne 11. srpna 2011

Prohlášení

Prohlašuji, že jsem tuto práci vypracoval samostatně. Veškeré literární prameny a informace, které jsem v práci využil, jsou uvedeny v seznamu použité literatury.

Byl jsem seznámen s tím, že se na moji práci vztahují práva a povinnosti vyplývající ze zákona č. 121/2000 Sb., autorský zákon, zejména se skutečností, že Univerzita Pardubice má právo na uzavření licenční smlouvy o užití této práce jako školního díla podle § 60 odst. 1 autorského zákona, a s tím, že pokud dojde k užití této práce mnou nebo bude poskytnuta licence o užití jinému subjektu, je Univerzita Pardubice oprávněna ode mne požadovat přiměřený příspěvek na úhradu nákladů, které na vytvoření díla vynaložila, a to podle okolností až do jejich skutečné výše.

Souhlasím s prezenčním zpřístupněním své práce v Univerzitní knihovně Univerzity Pardubice.

V Pardubicích dne 31. 7. 2012.

Michal Kozák

Poděkování

Tímto bych rád poděkoval svému vedoucímu práce, Mgr. Michaelu Pondělíčkoví, za cenné připomínky a rady, které mi pomohly při zpracování mé bakalářské práce. Dále bych také rád poděkoval všem konzultantům za vstřícnost a ochotu.

ANOTACE

V této práci se zaměřujeme na lidské zdroje ve třech zaostávajících regionech Pardubického kraje. Sledovanými regiony jsou Česká Třebová, Ústí nad Orlicí, Polička a to v oblastech strategického plánování, ekonomického rozvoje, rozvoje vzdělávání, lidských zdrojů a vývoje nezaměstnanosti. Porovnáním a rozbořením těchto údajů vyjde srovnání potenciálu rozvoje lidských zdrojů a perspektivy rozvoje podnikání v těchto regionech.

KLÍČOVÁ SLOVA

strategické plánování; strategický plán; ekonomický rozvoj; nezaměstnanost; vzdělávání

TITLE

Human resources in economically lagging regions compared with regions rich

ANNOTATION

In this work we focus on human resources in three laggard regions of the Pardubice district. Monitored regions are Česká Třebová, Ústí nad Orlicí and Polička. Monitoring focuses on strategic planning, economic development, development education, human resources development and progression of unemployment. By comparing and analyzing these data results in a comparison of human resource development potential and prospects for business development in these regions.

KEYWORDS

strategic planning; strategic plan; economic development; unemployment; education

OBSAH

1. Úvod.....	9
2. Teoretické východiska, pojmy	10
2.1. Strategické plánování	10
2.2. Strategické plánování pro město.....	10
2.3. Agenda 21	10
2.4. Kritéria strategického plánu.....	11
2.5. Strategický trojúhelník	12
3. Rozbor tématu	13
3.1. Základní charakteristika Pardubického kraje	13
3.1.1. Základní charakteristika města Česká Třebová	17
3.1.2. Základní charakteristika města Polička.....	18
3.1.3. Základní charakteristika města Ústí nad Orlicí.....	19
3.2. Podklady k rozboru.....	21
3.2.1. Strategický plán rozvoje sledovaných měst.....	21
3.2.2. Ekonomický rozvoj, vzdělávání a pracovní síla ve sledovaných městech	24
3.2.3. Statistické ukazatele ve sledovaných správních obvodech	28
4. Závěr	52
Seznam zdrojů	55
Seznam tabulek	56
Seznam grafů.....	57
Seznam použitých zkratk.....	58
Seznam příloh.....	59

1. Úvod

V dnešní době je aktuální problematika regionálního rozvoje. Cílem práce je porovnat lidské zdroje ve třech zaostávajících regionech Pardubického kraje (Program rozvoje Pardubického kraje).

Sledovanými regiony jsou Česká Třebová, Ústí nad Orlicí, Polička a to v oblastech strategického plánování, ekonomického rozvoje, rozvoje vzdělávání, lidských zdrojů a vývoje nezaměstnanosti.

Podkladem pro práci byly strategické plány rozvoje jednotlivých měst a statistické údaje z Českého statistického úřadu, krajské správy ČSÚ v Pardubicích (Sčítání lidu, domů a bytů 1991, 2001, 2011). Z těchto podkladů je zpracován vývoj následujících ukazatelů: počet obyvatel, nezaměstnanost, volné pracovní pozice, počet ekonomických subjektů, vzdělanost, finanční dotace z Pardubického kraje.

Teoretická část se zabývá vysvětlením základních pojmů, které souvisí s rozvojem krajů a regionů. V první části se seznámíme se strategickými plány a důležitými pojmy. V další části je prováděn rozbor charakteristik Pardubického kraje a regionů Česká Třebová, Ústí nad Orlicí, Polička. Jsou představeny a popsány strategické plány měst, jejich ekonomický rozvoj, podpora vzdělávání a pracovní síla.

V praktické části jsou zanalyzovány statistické údaje. Výsledkem analýz je srovnání potenciálu rozvoje lidských zdrojů ve sledovaných regionech.

2. Teoretické východiska, pojmy

2.1. Strategické plánování

Strategické plánování lze obecně charakterizovat jako nástroj sloužící k rozvoji jakékoliv organizace (např. instituce, podniku nebo města), který se prostřednictvím analýz a konkrétních kroků snaží systematicky propracovat ke změnám k lepšímu. V tomto ohledu hovoříme o strategickém plánování obecně jako o nástroji pro rozvoj jakékoliv organizace. Specifickým oborem je potom využití strategického plánování ve veřejném sektoru. (ŠILHÁNKOVÁ, 2007, st. 59)

2.2. Strategické plánování pro město

Liší se od strategického plánování pro komerční podniky i od strategického plánování pro neziskové organizace. Nejen proto, že sleduje jiný účel a cíl, ale také proto, že město je mnohem složitější organizace než běžný podnik nebo běžná instituce. Ve městě se střetává mnohem více různých, často i protikladných zájmů a probíhá zde mnohem více různých, často i protikladných zájmů a probíhá zde mnohem více různorodých procesů. Ty přinášejí problémy, jež mají odlišně povahy. Mají proto také různé možnosti řešení i různé časové horizonty, v nichž je lze vyřešit. (ŠILHÁNKOVÁ, 2007, st. 59)

2.3. Agenda 21

Do procesu strategického plánování se zejména na přelomu tisíciletí začaly prosazovat myšlenky a principy udržitelného rozvoje. Uplatnění těchto principů v praxi strategického plánování obcí, měst a regionů je nazýváno místní Agendou 21. Jedná se o novou kvalitu řízení věcí veřejných založenou na:

- Strategickém plánování.
- Účasti veřejnosti v plánovacích i rozhodovacích procesech.
- Respektování ekologických limitů ve vztahu k sociálnímu a ekonomickému rozvoji.

Všechny tyto přístupy ke strategickému plánování se v mnohém liší a jsou rozdílné ve svých postupech, cílech i výsledcích. (ŠILHÁNKOVÁ, 2007, st. 60)

2.4. Kritéria strategického plánu

Strategický plán je dokument, který by měl splňovat následující kritéria:

- **Dlouhodobost:** tato charakteristika by měla odlišit strategické plány od jiných typů plánů. Obecněji formulovaným strategickým plánům odpovídá horizont 20 let. Výjimečně lze plánovat v horizontu 10 – 15 let. Použít se dá i model šestiletého plánovacího období dle Evropské unie, ale ten je vhodnější spíš pro střednědobou část plánu. Časový výhled obecně záleží na povaze prostředí, v němž se obec nachází.
- **Systematičnost:** každý strategický plán by měl mapovat všechna podstatná odvětví nebo obory, které mohou mít vliv na budoucí rozvoj řešeného území.
- **Selektivnost:** jde o jeden z hlavních znaků strategického plánování. Strategický plán musí stanovit selektivně pouze některé prioritní cíle, na které se chce jednoznačně zaměřit a řešit.
- **Provázanost:** jde opět o jednu z klíčových podmínek, kdy jednotlivé kroky ve strategickém plánu je nutno pečlivě hodnotit z hlediska jejich vnitřní provázanosti, nikoliv pouze samy o sobě.
- **Soustavnost:** tento aspekt bývá ve veřejné správě často opomíjen. Pokládá se za nutné, aby se všichni aktéři strategického plánování pravidelně k dokumentu vraceli a prověřovali, doplňovali nebo upravovali jednotlivé vstupní údaje pro modifikaci jednotlivých dílčích cílů. Z toho vyplývá, že součástí strategického plánování je i trvalé hodnocení dosavadních výsledků, obvyklá doba pro aktualizaci je 4 – 6 let, vyhodnocování se doporučuje ve dvouletých cyklech.
- **Otevřenost:** jde o dvojí otevřenost: vůči veřejnosti, jejím podnětům i kritice; vůči novým podnětům ve všech fázích procesu. Při změně některých vstupních podmínek je vhodné opravovat nebo upravovat nebo upravovat některé závěry a pozměňovat dílčí kroky.
- **Reálnost:** ve smyslu dosažitelnosti cílů, což je problém řady strategických plánů. Reálnost je nutné hodnotit nejen z finančního hlediska, ale i z hlediska ekonomických a sociálních podmínek. Pokud je uskutečnění stanovených cílů reálně možné, a pokud provedené změny opravdu přispějí k lepšímu stavu daného místa, pak teprve můžeme říci, že strategický plán je dobrý a nebyl zhotoven zbytečně.

Kromě výše uvedených požadavků bychom si měli při procesu strategického plánování uvědomit ještě následující fakta:

a) Nevynutitelnost strategického plánu zákonem, a to ve třech rovinách:

- Strategický plán na rozdíl od územního plánu obec nebo region mít nemusí
- Pokud se představitelé města rozhodnou pro jeho vyhotovení, mohou si zvolit jakýkoli způsob vedoucí ke vzniku tohoto dokumentu a k dosažení stanovených cílů, záleží především na zadavateli (zástupcích města) a zpracovateli, podle jakých pravidel se bude postupovat. Na pravidlech se ale musí výše jmenování předem dohodnout.
- Strategický plán nemůže být nikdy závazný ve smyslu vymahatelný (zákonem), plnění strategie rozvoje je v zásadě dobrovolné.

b) Až když představitelé města vyberou jednu z množství možností, které jim nabízí strategický plán, nesou za ni plnou odpovědnost.

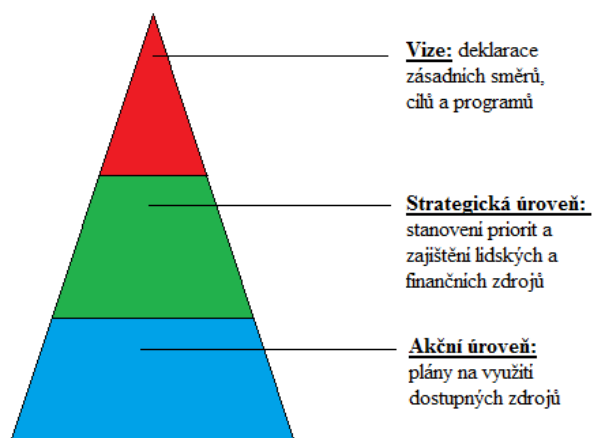
Každý strategický dokument by měl být zpracován tak, aby na základě zhodnocení dosavadního vývoje a hledání hlavních problémů a cílů řešení dosavadních. Proto by měl každý strategický plán obsahovat tyto části:

- Analýza
- Syntéza
- Prognóza

(ŠILHÁNKOVÁ, 2007, st. 72)

2.5. Strategický trojúhelník

(ŠILHÁNKOVÁ, 2007, st. 73)



3. Rozbor tématu

3.1. Základní charakteristika Pardubického kraje¹

Pardubický kraj se nachází ve východní části Čech. Polohu kraje dále určují sousedící kraje – Středočeský, Královéhradecký, Olomoucký, Jihomoravský a Vysočina. Spolu s krajem Královéhradeckým a Libereckým **tvorí oblast soudržnosti Severovýchod (tzv. NUTS 2)**. Část severovýchodní hranice kraje je zároveň i státní česko-polskou hranicí, odtud je kraj ohraničen jižní částí Orlických hor a nejzápadnějšími svahy Hrubého Jeseníku. Jih a jihovýchod je lemován vrchovinnými oblastmi Žďárských vrchů a Železných hor, střed a západ kraje je tvořen úrodnou Polabskou nížinou. Orlické hory, Žďárské vrchy a Železné hory přitom patří k chráněným krajinným oblastem kraje.

Svou rozlohou 4 519 km² (5,7 % rozlohy ČR) je Pardubický kraj pátým nejmenším krajem ČR. Pardubický kraj se vyznačuje rozmanitostí přírodních podmínek, osídlení i průmyslové a zemědělské výroby, a proto je rozdílná i kvalita životního prostředí. Mezi nejméně postižená území antropogenní činností patří oblast podhůří a vrchovin (bez větších sídel) ve střední a severní části okresu Ústí nad Orlicí a v jižní části okresu Chrudim. Nejintenzivněji je poškozené životní prostředí v územích s koncentrovaným průmyslem, osídlením a dopravními uzly.

Z vodohospodářského hlediska je Pardubický kraj mimořádně významnou oblastí s přebytky vodních zdrojů nadregionálního významu, a to jak vod podzemních, tak odběrů vody povrchové z vodních toků. Je pramennou oblastí toků bez přísunu znečištění z cizích povodí. Na středních a horních tocích je nižší znečištění toků z odpadních vod, s výjimkou Labe a horního toku Svitavy. Ke třem největším vodním plochám kraje patří Sečská přehrada (na Chrudimce), dále Bohdanečský rybník (na Opatovickém kanále) a Pastviny (na Divoké Orlici). Část území je pokryta velkoplošnou ochranou, tj. pásmy ochrany vod, chráněnými oblastmi přirozené akumulace vod (CHOPAV). Zásoby podzemních vod jsou vázány zejména na Ústeckou a Vysokomýtskou synklinálu české křídové pánve (okres Ústí nad Orlicí a Svitavy) a na kvartérní sedimenty Labe (okres Pardubice).

¹ Český statistický úřad [online]. 2002 [cit. 2011-06-09] *Charakteristika Pardubického kraje (údaje za rok 2010)*. Dostupné z [< http://www.pardubice.cz/xe/redakce.nsf/i/charakteristika_pardubickeho_kraje_\(udaje_za_rok_2010\) >](http://www.pardubice.cz/xe/redakce.nsf/i/charakteristika_pardubickeho_kraje_(udaje_za_rok_2010))

Pardubický kraj složený ze čtyř okresů – Chrudim, Pardubice, Svitavy a Ústí nad Orlicí – měl k 31. 12. 2010 celkem 451 obcí (6. nejvyšší počet obcí mezi 14 kraji ČR) s 3. nejmenší průměrnou rozlohou katastru obce 10,0 km² a 5. nejnižším průměrným středním počtem 1 147 obyvatel na 1 obec. V obcích s méně než 500 obyvateli žije 13,5 % obyvatelstva kraje. Podíl obyvatel v obcích od 500 do 1 999 obyvatel činí nyní 24,6 %. V obcích od 2 000 do 9 999 obyvatel je podíl obyvatel v kraji 20,3 %. Podíl obyvatel v obcích nad 10 000 obyvatel se v posledních letech snížil, ke konci roku 2010 činil 41,6 %. Krajskou metropoli Pardubice obývá 17,5 % obyvatel kraje.

K 31. 12. 2010 žilo v kraji 517 164 obyvatel, což představuje 4,9 % celkového počtu obyvatel ČR. V porovnání s rokem 2009 se jedná o nárůst počtu obyvatel kraje o 0,2 %. Nejlidnatějším okresem Pardubického kraje je okres Pardubice, následují okresy Ústí nad Orlicí, Svitavy a Chrudim. Třemi největšími městy Pardubického kraje jsou Pardubice, Chrudim a Svitavy. Z hlediska věkové struktury obyvatelstva lze v roce 2010 proti roku předchozímu sledovat pokračující pokles počtu obyvatel ve skupině obyvatel 15 - 64 let – oproti roku 2009 o 0,4 %, naopak růst byl zaznamenán ve skupině 65letých a starších (o 1,8 %). Počet dětí ve věku 0 - 14 let vzrostl na úroveň roku 2006. Index stáří (poměr počtu obyvatel 65letých a starších k obyvatelstvu mladšímu 15 let) přitom dosáhl v roce 2010 hodnoty 107,1 (106,2 v roce 2009). Zatímco u žen dosáhl v roce 2010 index stáří hodnoty 131,4, u mužů to bylo pouhých 84,2. Tento rozdíl je způsobený zejména nižším průměrným věkem při úmrtí u mužů, ale i vyšším podílem narozených chlapců.

Jedním ze základních předpokladů zlepšení nepříznivého demografického vývoje obyvatelstva kraje je oživení bytové výstavby. V roce 2010 zaznamenal Pardubický kraj druhý nejnižší počet zahájených bytů na 1 000 obyvatel během posledních deseti let. Oproti předchozímu roku bylo v kraji zahájeno o 40 % bytů méně. Počet dokončených bytů v kraji oproti roku 2009 vzrostl o 2 % a byl po přepočtu na 1 000 obyvatel v roce 2010 mezi kraji sedmý nejnižší. Nejvyšší počet bytů v rámci kraje byl dokončen v okrese Pardubice (641 bytů), nejnižší v okrese Svitavy (198 bytů).

Průměrný evidenční počet zaměstnanců (přepočtený na plnou pracovní dobu) za rok 2010 činil v kraji 173,4 tisíc osob. Průměrná hrubá měsíční mzda zaměstnanců (přepočtených) s místem pracoviště v Pardubickém kraji dosáhla v roce 2010 hodnoty 20 982 Kč – 88,2 % úrovně průměrné hrubé měsíční mzdy celé ČR (třetí nejnižší mzda po Karlovarském a Zlínském kraji). Z hlediska odvětvového členění byly v mezikrajském srovnání průměrné

hrubé měsíční mzdy v podnicích se sídlem v kraji v roce 2010 v průmyslu čtvrté nejnižší a mzdy ve stavebnictví druhé nejnižší.

Míra registrované nezaměstnanosti ke konci roku 2010 činila v kraji 9,87 % (6. nejnižší mezi kraji ČR) a byla o 0,29 procentního bodu vyšší než v roce 2009. Nejvyšší nezaměstnanost v kraji je přitom v okrese Svitavy (12,97 %). Počet uchazečů o zaměstnání – 27 359 osob představoval 4,9 % nezaměstnaných ČR. Dosažitelných uchazečů bylo k 31. 12. 2010 v kraji 26 815. Podíl osob ve věku do 24 let na počtu registrovaných uchazečů o zaměstnání v kraji představuje 16,2 %. Méně než polovinu (44,7 %) z počtu nezaměstnaných tvoří ženy; podíl osob se zdravotním postižením na celkovém počtu nezaměstnaných činí 14,6 %. Z hlediska vzdělání bylo nejvíce uchazečů o zaměstnání vyučených (45,4 %) a osob se základním vzděláním (23,7 %). Na jedno volné pracovní místo připadalo v kraji 12,6 zájemců o práci, u pracovních pozic pro osoby se zdravotním postižením připadalo na jedno volné pracovní místo 20,7 uchazečů o zaměstnání.

V Pardubickém kraji činil v roce 2010 hrubý domácí produkt (HDP) na 1 obyvatele 79,0 % průměru ČR (o 1,7 procentního bodu méně než v roce 2009). Na tvorbu HDP působí v kraji rozhodující měrou služby, které představují 52,0 % hrubé přidané hodnoty (HPH) kraje. Stěžejní je i průmysl, jehož podíl na HPH kraje v roce 2010 dosáhl 36,9 %. Stavebnictví se na HPH podílelo 8,2 %.

Příslibem pro další rozvoj Pardubického kraje je jeho výhodná poloha z hlediska dopravního spojení. Územím kraje prochází 542 km železničních tratí, přičemž k nejvýznamnějším železničním uzlům patří města Pardubice a Česká Třebová, která tvoří součást mezinárodní železniční magistrály Berlín – Praha – Brno – Vídeň. Na hlavní koridor jsou v Pardubicích napojeny celostátně významné trati ve směru na Liberec a přes Chrudim a Hlinsko na Havlíčkův Brod. Současná silniční síť zaujímá 3 602 km, z toho dálnice 9 km, silnice I. třídy měří 460 km a silnice II. třídy 912 km. Nejvýznamnější tranzitní proud prochází územím kraje po silnici č. I/35 ve směru jihovýchod – severozápad; přes Moravskou Třebovou, Svitavy, Litomyšl, Vysoké Mýto a Holice míří k Hradci Králové. Důležitá je také silnice č. I/37, směřující od severu přes Pardubice a Chrudim ke Ždírci nad Doubravou. V Chrudimi se kříží se silnicí č. I/17 ve směru Čáslav – Heřmanův Městec – Hrochův Týnec – Zámorsk. Délka dálnice D11 na území kraje činí 9 km. V letecké dopravě hraje rozhodující úlohu mezinárodní letiště v Pardubicích s vojenským a civilním provozem. K říční dopravě slouží v kraji pouze krátký splavný úsek řeky Labe do Chvaletic, splavnění Labe až do

krajského města bylo zatím odloženo. K zajímavým turistickým sezónním atrakcím patří říční osobní doprava na trase Kunětice – Pardubice – Přelouč.

V oblasti vzdělávání bylo v roce 2010 v Pardubickém kraji celkem 309 mateřských škol. V jejich 725 třídách bylo zapsáno 17 490 dětí. V kraji dále působí 252 základních škol s 40 955 žáky, 21 gymnázií se 6 639 studenty, 59 středních škol (včetně středních odborných učilišť) poskytujících odborné vzdělání 17 604 žákům denního studia (bez nástavbového studia) a 9 vyšších odborných škol s 1 078 studenty denního studia. Vysoké školství zastupuje v Pardubickém kraji Univerzita Pardubice se sedmi fakultami; počet studentů ve školním roce 2009/2010 překročil deset tisíc a dále roste.

V oblasti zdravotnictví působilo v roce 2010 na území Pardubického kraje 9 nemocnic s 2 641 lůžky, 7 odborných léčebných ústavů s 1 296 lůžky, z toho 2 léčebny pro dlouhodobě nemocné se 186 lůžky, dále 143 lékáren včetně odloučených oddělení výdeje léčiv. Vedle těchto zdravotnických zařízení je v Pardubickém kraji 938 samostatných ordinací lékařů (praktických i odborných) a řada dalších zdravotnických zařízení (pracoviště vedená nelékařem, samostatné laboratoře atd.). V roce 2010 činil přepočtený počet lékařů v kraji 1 964 (z toho 1 934 lékařů v nestátních zařízeních), na 1 lékaře připadalo 263 obyvatel.

Pardubický kraj má mnohé předpoklady pro rozvoj cestovního ruchu. Má krásnou přírodu rovinného i horského charakteru, příznivé klima a množství příležitostí ke koupání, provozování vodních sportů, pro pěší turistiku, cykloturistiku a zimní sporty. K turisticky atraktivním oblastem patří zejména severní a východní část okresu Ústí nad Orlicí – podhůří Orlických hor, Skiregion Buková hora, Skiareál Sněžník Dolní Morava. Rovněž v chrudimském okrese, zejména v jeho jižní a jihozápadní části, je řada turistických center. K nejnavštěvovanějším patří okolí Sečské přehrady, oblasti u Horního Bradla, Bojanova či Křižanovic ležících v Železných horách. Na území celého kraje se rozvíjí agroturistika (týká se podhorských částí kraje), zvláště se zaměřením na tradiční chov koní. V roce 2010 měl Pardubický kraj celkem 336 hromadných ubytovacích zařízení s 18 793 lůžky, v zařízeních pobývalo 317 tisíc hostů s průměrným počtem přenocování 3,0. Počet hromadných ubytovacích zařízení, lůžek v nich i počet hostů patří v mezikrajském srovnání v Pardubickém kraji k nejnižším.

Kulturní zařízení a aktivity kraje se soustřeďují převážně do měst. Mezi nejvýznamnější lze v okrese Chrudim zařadit Muzeum loutkářských kultur v Chrudimi, státní zámek Slatiňany a jeho hipologické muzeum, skanzen – Soubor lidových staveb Vysočina na Veselém Kopci

a v přilehlých lokalitách Hlinecka. V okrese Pardubice návštěvníky přiláká zejména pardubický zámek s expozicemi Východočeského muzea a Východočeské galerie. Dále pozdně gotický hrad na Kunětické hoře a Africké muzeum v Holicích věnované zdejšímu rodákovi – cestovateli dr. Emilu Holubovi. Mnoho návštěvníků zavítá každoročně i do Národního hřebčína v Kladrubech nad Labem, který kromě pravidelných prohlídek pořádá nejrůznější akce pro milovníky koní. K turisticky atraktivním místům okresu Svitavy patří hrad Svojanov či zámecký areál v Litomyšli zařazený v roce 1999 na Seznam světového kulturního dědictví UNESCO. V okrese Ústí nad Orlicí jsou známé zříceniny hradů Lanšperk, Litice, Žampach a historická jádra měst. Hudba je v Pardubickém kraji převážně spojována s pardubickou Komorní filharmonií, svoji tradici má operní festival Smetanova Litomyšl i hudební festivaly v Poličce (rodišti skladatele Bohuslava Martinů). Z divadelních scén je nejznámější Východočeské divadlo v Pardubicích, které mimo jiné od roku 2001 pořádá Festival smíchu – přehlídku komedií v podání divadel z celé republiky. Již od roku 1995 se v Přelouči uděluje „Cena Františka Filipovského“ za dabing.

Z oblasti sportu je nejznámější areál pardubického závodiště, místo konání Velké pardubické steeplechase. Milovníci vůně benzínu a silných strojů si zase vybaví tradiční motocyklové závody o „Zlatou přilbu České republiky“. I v mnoha dalších sportovních odvětvích hraje Pardubický kraj prim. Pardubické extraligové hokejové družstvo se stalo líhní hokejových talentů světového formátu. A na zdejší tenisové kurty vzpomínají skoro všechny naše hvězdy bílého sportu, neboť tenisová „Pardubická juniorka“ otevírá mladým talentům brány do světa vrcholového sportu.

3.1.1. Základní charakteristika města Česká Třebová²

Česká Třebová je středně velkým městem ležícím ve východní části Pardubického kraje a jižní části okresu Ústí nad Orlicí. Česká Třebová se rozkládá v údolí říčky Třebovky v Českotřebovské vrchovině. Svou strategickou polohou na pomezí Čech a Moravy patří k nejvýznamnějším městům regionu. Česká Třebová je rozdělena na 5 částí: Kozlov, Lhotka, Parník, Skuhrov a Svinná. Počet obyvatel k 1. 1. 2012 je 15 994. Česká Třebová má katastrální výměru 41 km². Dnes je Česká Třebová významným průmyslovým městem a důležitou dopravní křižovatkou na nově vybudovaném železničním koridoru.

² Česká Třebová. [online]. 2009 [cit. 2012-06-11]. *Informace o městě Česká Třebová*. Dostupné z WWW: < <http://www.ceska-trebova.cz/uzemne-analyticke-podklady-orp-ceska-trebova/d-2760/p1=2867> >

V okolí České Třebové se dřívě nacházelo mnoho malých rybníků. Některé z nich sloužily jako retenční nádrže při přívalech vod. Dnes však vlivem antropogenní činnosti mnoho těchto malých rybníků zaniklo. Nejvýznamnější památkou v České Třebové je románská rotunda sv. Kateřiny, jež je nejstarší stavbou na území východních Čech. K dalším významným památkám lze řadit kostel sv. Jakuba, v jehož okolí se nachází barokní fara a cenné sochy. Dále budova gymnázia, dům č.p. 11 postavený původně jako škola, Staré náměstí s radnicí postavenou v renesančním slohu z roku 1547 a raně barokním morovým sloupem. Staré náměstí prošlo v letech 1995-1996 rozsáhlou rekonstrukcí a spadá do Městské památkové zóny (1995). K přírodním zajímavostem bezesporu patří Městský park Javorka a březová Alej Maxe Švabinského, která spojuje Českou Třebovou s Kozlovem, kde se nachází rozhledna. Na území města se nachází i řada památek, které připomínají slavné rodáky, jako například J. Hýbla, F. M. Klácela, F. V. Krejčího, J. Pichla, Z. Baldovou, V. Kyrála a další. V této souvislosti je také vhodné připomenout, že ve městě žily nebo působily takové osobnosti, jakými byly například J. Pravěček, F. Preisler či K. Plicka.

3.1.2. Základní charakteristika města Polička³

Polička je obec s rozšířenou působností. Nachází se v nadmořské výšce 555 m, na rozhraní dvou geomorfologických oblastí, Východočeské tabule a Českomoravské vrchoviny. V územním rozdělení pak patří k Pardubickému kraji, do okresu Svitavy. Město je zasazeno do mírného údolí, které je ve vzdálenosti cca 1 - 2 km blízkého okolí města obklopeno hospodářskou půdou plynule přecházející v louky a lesy. V blízkosti města prochází hranice CHKO Žďárské vrchy. Nejvyšším bodem je Modřecký vrch s nadmořskou výškou 657 m. Polička je rozdělena na 6 částí: Polička – Město, Polička – Horní Předměstí, Polička – Dolní Předměstí, Střítež, Lezník, Modřec. Počet obyvatel k datu 1. 1. 2012 je 8 971. Rozloha města je 18 652 294 m². Katastrální výměra města je 33,11 km².

Polička se může pochlubit unikátně zachovalými městskými hradbami, které patří k nejzachovalejším městským opevněním ve střední Evropě. Hradby v délce 1220 m obepínají celé historické jádro. Na náměstí stojí jeden z nejbohatěji zdobených mariánských sloupů v Čechách a barokní radnice s expozicemi městské galerie. Dominantou města je

³ Polička. [online]. 2008 [cit. 2012-06-11]. *Informace o městě Polička*. Dostupné z WWW: <<http://www.policka.org/info/o-meste/>>

kostel sv. Jakuba, v jehož věži se narodil a část svého dětství prožil hudební skladatel Bohuslav Martinů. Dne 8. února 2010 byl kostel sv. Jakuba s rodnou světničkou Bohuslava Martinů prohlášen za národní kulturní památku. Světnička ve věži je zpřístupněna veřejnosti. V Centru Bohuslava Martinů jsou otevřeny nové zábavné expozice věnované historii, hudbě, sklářství a životu a dílu Bohuslava Martinů. Městu patří jeden z nejstarších českých hradů - hrad Svojanov.

Mezi nejvýznamnější kulturní zařízení ve městě patří Tylův dům, Divadelní klub Polička, Městská knihovna v Poličce, Městské muzeum a galerie Polička.

Obrázek 1: Město Polička



3.1.3. Základní charakteristika města Ústí nad Orlicí⁴

Ústí nad Orlicí je okresním městem v kraji Podorlicka v půvabném údolí na soutoku řek Tiché Orlice a Třebovky. Leží v nadmořské výšce 350 m, 150 km východně od Prahy. Jeho krásný historický střed s téměř pravidelným čtvercovým náměstím s podloubími a typickými starými domy je od roku 1991 vyhlášen městskou památkovou zónou. Počet obyvatel k 1. 1. 2012 je 14 582. Ústí nad Orlicí je rozděleno do 8 částí: Černovír, Dolní Houžovec, Horní Houžovec, Hylváty, Kerhartice, Knapovec, Oldřichovice. V okrese Ústí nad Orlicí je 115 obcí, z toho 10 měst a 1 městys. Rozloha okresu je 1 258,31 km². Katastrální výměra města je 36,36 km².

Výborné zázemí pro některé z níže uvedených kulturních aktivit tvoří architektonické dědictví, jímž se může město skutečně pyšnit. Patří sem Děkanský chrám Nanebevzetí Panny Marie a funkcionalistická budova divadla architekta Kamila Roškota. Výčet významných

⁴ Ústí nad Orlicí. [online]. 2009 [cit. 2012-06-13]. *Informace o městě Ústí nad Orlicí*. Dostupné z WWW: < <http://muuo.resal.cz/data/index.php?sc=informace&pg=mestouno> >

objektů tím jistě nekončí, je nutno upozornit na nejstarší kamennou budovu ve městě, což je budova sboru Jednoty bratrské z poloviny 16. století, dále na secesní Hernychovu vilu a nesmíme zapomenout na sochu Bubnujícího legionáře od architekta Josefa Mařatky.

Nabídku kulturního vyžití rozšiřuje svými službami městská knihovna, Klubcentrum a městské muzeum, které pravidelnými expozicemi přibližuje historii i současnost města. Více než tři čtvrtě století se vždy v polovině srpna koná tradiční Staročeská pouť. Nová tradice vzniká každoročním pořádáním červnových městských slavností a předvánočních trhů.

Současné Ústí nad Orlicí je možno nazvat i městem sportu. Pořádají se zde mezinárodní automobilové závody do vrchu Ústecká 21, mistrovství České republiky v tenisu mužů a žen Rieter Cup. V nedalekých Říčkách v Orlických horách připravuje ústecký Ski klub mezinárodní závody ve sjezdovém lyžování žactva, známé pod názvem Skiinterkriterium.

Obyvatelé a samozřejmě i návštěvníci využívají bohaté nabídky rekreačního vyžití, které město i jeho okolí nabízí. Přímo v Ústí najdeme velký sportovní areál s fotbalovým a atletickým stadionem, volejbalovými, basketbalovými a tenisovými kurty, saunou a posilovnou. Součástí tohoto areálu je i chlouba města, v roce 2000 vybudovaný Aquapark s několika bazény, skluzavkou, tobogánem, vodními chrlíči apod. Ve městě je i krytý plavecký bazén a kluziště, kuželkářská dvoudráha, turistická loděnice a letiště s možností paravýcviku i vyhlídkových letů.

Podobně pestrá je i nabídka rekreace - najdeme zde trasy pro pěší i cyklistické výlety, při kterých můžeme navštívit zříceniny hradů Lanšperk, Žampach, Potštejn a Litice nad Orlicí, nebo zvolit trasu kratší podél kapliček Křížové cesty zakončenou u vyhlídkové věže na Andrlově chlumu.

Ve městě je mnoho možností ubytování a stravování. Informace a jiné služby poskytuje Informační centrum na městském úřadě v Ústí nad Orlicí, které se těší na Vaši návštěvu.

Obrázek 2: Město Ústí nad Orlicí



3.2. Podklady k rozboru

3.2.1. Strategický plán rozvoje sledovaných měst

ČESKÁ TŘEBOVÁ⁵

Po společném jednání Strategické komise a zastupitelů byl dne 10. října 2002 schválen strategický plán rozvoje. Zpracováním byla pověřena olomoucká společnost METOD KONZULT IPM, s.r.o. ve spolupráci s Regionální rozvojovou agenturou Pardubického kraje. Postup tvorby dokumentu byl navržen tak, aby se do celého procesu mohlo zapojit co nejširší spektrum zástupců různých subjektů z České Třebové. V lednu 2002 na zasedání Komise pro strategický rozvoj byly započaty práce na strategickém plánu a byla odsouhlasena metodika zpracování a základní harmonogram. První etapa byla završena vypracováním tzv. „Profilu města“ a analýzou silných a slabých stránek, příležitostí a hrozeb (SWOT). V další etapě byly stanoveny a odsouhlaseny čtyři prioritní oblasti rozvoje města. Proběhl proces stanovení cílů, aktivit k dosažení těchto cílů a kde to bylo možné návrh konkrétních projektů.

Probíhaly průběžně konzultace s místními odborníky. Zajímavostí bylo, že počátkem července 2002 byla v místním tisku - Českotřebovském zpravodaji - zveřejněna analytická část a o měsíc později i zbývající textové části Strategického plánu. Občané tak měli možnost vyjádřit své připomínky a návrhy k tomuto rozvojovému dokumentu (relevantní připomínky byly zapracovány do strategické části plánu).

Hlavní tematické okruhy:

- Místní ekonomika
- Kvalita života
- Dopravní infrastruktura
- Řízení a správa města

Kontrola a hodnocení realizace Strategického plánu České Třebové jsou uskutečňovány zejména:

- porovnáváním připravovaných rozhodnutí dlouhodobého významu se Strategickým plánem;

⁵ Čerpáno z oficiálního webu města Česká Třebová. [online]. 2009 [cit. 2012-06-15]. *Strategický plán rozvoje*. Dostupné z WWW: < <http://www.ceska-trebova.cz/strategicky-plan-rozvoje/ds-1084/p1=2983>>

- zpracováním ročních zpráv o naplňování Strategického plánu, hodnocení dosažených výsledků za uplynulý rok včetně zdůvodnění odchylek od původních záměrů;
- porovnáním Strategického plánu s koncepčními materiály „vyššího řádu“, např. s Programem rozvoje územního obvodu Pardubického kraje, Společným regionálním operačním programem, Sektorovými operačními programy, Národním rozvojovým plánem atd.

Kontrolou a hodnocením je pověřen Odbor rozvoje města a investic.

POLIČKA⁶

Zastupitelstvo města Poličky schválilo na svém zasedání konaném dne 13. 12. 2007 Strategický plán rozvoje města Poličky pro období 2008-2013. Strategický plán rozvoje byl vypracován jednotlivými odbory městského úřadu.

Strategický plán města Poličky vychází z Programu rozvoje Pardubického kraje a definuje potřeby města. Jádrem strategického plánu je stanovení problémových okruhů města. U každého okruhu jsou definovány záměry, jejichž prostřednictvím se má dospět k řešení daných problémů. U každého záměru jsou uvedena konkrétní opatření, která určují, co je nutno splnit, aby došlo k nastartování žádoucích procesů a postupů, které ve svém důsledku přinesou v delším časovém horizontu dosažení záměru.

Struktura problémových okruhů:

A – Technická infrastruktura

B – Komunikující město

C – Kulturní dědictví, cestovní ruch a využití volného času

D – Rozvoj podnikání

E - Bydlení

F – Životní prostředí a energetika

⁶ Čerpáno z oficiálního webu města Poličky [online]. 2009 [cit. 2012-06-18]. *Strategický plán rozvoje města Poličky pro období 2008-2013*. Dostupné z WWW: < <http://www.policicka.org/detail/2115/mestsky-urad/info-z-odboru/Strategicky-plan-rozvoje-Mesta-Policky-pro-obdobi-2008-2013/> >

G – Rozvoj vzdělávání

I – Zdravotnictví a sociální politika

J – Bezpečnost a prevence kriminality

K – Doprava

Kontrola a hodnocení realizace Strategického plánu Poličky: úsek sekretariátu starosty a místostarosty každoročně zpracovává ve spolupráci s tajemníkem zprávu o realizaci strategického plánu. Zpráva je předkládána radě a následně na první schůzi zastupitelstva v daném roce. Bude informovat o plnění strategického plánu v roce předcházejícím.

ÚSTÍ NAD ORLICÍ⁷

Strategický plán rozvoje města Ústí nad Orlicí byl schválen zastupitelstvem města v červnu 2000. Dne 5. 11. 2007 na jednání zastupitelstva města byla schválena jeho aktualizace na období let 2008 – 2014. Plán zahrnuje obecné střednědobé záměry rozvoje města, ale i konkrétní cíle/projekty, jejichž realizace přispěje k naplnění daných záměrů. Zpracovatelem byla společnost Berman Group ve spolupráci s Komisí pro strategický rozvoj.

Aktualizace strategického plánu byla zahájena v červnu 2007 tvorbou analytických podkladů. Byly zpracovány dva klíčové dokumenty: Průzkum podnikatelského prostředí a Profil města Ústí nad Orlicí (vybrané socioekonomické analýzy). Po této analytické fázi následovala projednání výstupu v Komisi pro strategický rozvoj, která posoudila a doplnila profil města. Rozhodla o kritických – rozvojových oblastech, pro které budou zpracovány akční plány a definovala záměry pro jednotlivé kritické oblasti. Ke každé klíčové oblasti byly definovány záměry akčních plánů a specifikována náplň jednotlivých oblastí, následně byly doplněny konkrétní projekty k jednotlivým záměrům. Pro tyto projekty se dále určili nositelé/realizátoři, byly specifikovány konkrétní výstupy a kroky pro nejbližší období i vazby na rozpočet města v roce 2008.

Tři prioritní rozvojové oblasti plánu:

⁷ Čerpáno z oficiálního webu města Ústí nad Orlicí. [online]. 2009 [cit. 2012-06-22]. *Strategické plánování Města Ústí nad Orlicí*. Dostupné z WWW: < <http://www.ustinadorlici.cz/urad/strategicke-dokumenty/strategicky-plan/> >

A. Ekonomický rozvoj, vzdělávání a příprava pracovní síly

B. Kvalita života – zahrnující celkem čtyři témata:

- kultura, sport, cestovní ruch
- sociální a zdravotnická oblast
- životní prostředí
- image města

C. Doprava

Vyhodnocení realizace Strategického plánu Ústí nad Orlicí je jednou ročně předkládáno formou zprávy zastupitelstvu města.

3.2.2. Ekonomický rozvoj, vzdělávání a pracovní síla ve sledovaných městech

ČESKÁ TŘEBOVÁ⁸

Ekonomický rozvoj

- silná převaha průmyslu se zaměřením na místní trh
- fungující městské společnosti
- podpora pravidelného setkávání s podnikateli a zástupci města
- dostupná kvalifikovaná pracovní síla
- poměrně dobrá dopravní infrastruktura

Konkrétní aktivity:

Dokončení průmyslové zóny města Česká Třebová.

Posílení partnerství města a podnikatelského sektoru.

Rozvoj a aplikace informačních technologií.

Majetkový rozvoj městských lesů.

⁸ Zpracováno z oficiálního webu města Česká Třebová. [online]. 2009 [cit. 2012-06-22]. *Strategický plán rozvoje*. Dostupné z WWW: < <http://www.ceska-trebova.cz/strategicky-plan-rozvoje/ds-1084/p1=2983>>

Vzdělávání a pracovní síla

- možnosti kvalitního středoškolského vzdělání v oboru všeobecném, strojním, elektrotechnickém, dřevozpracujícím, sociálně právním, dopravě a logistice

Konkrétní aktivity:

Zlepšování technického stavu a vybavenosti škol.

Výstavba a rekonstrukce zařízení pro sportovní vyžití.

Odvrácení nepříznivých demografických trendů vývoje města Česká Třebová.

POLIČKA⁹

Ekonomický rozvoj

- provedena SWOT analýza
- průmyslový sektor je zastoupen především strojírenským a potravinářským průmyslem
- významnou roli ve městě hraje dále stavebnictví, doprava, obchod, peněžnictví a správa sítí
- spokojenost podnikatelů s likvidací tuhého komunálního odpadu, veřejnou dopravou, dopravou v centru města včetně parkování
- stabilní podnikatelské prostředí
- připravené pozemky a objekty pro podnikání ve vlastnictví města
- zkušená pracovní síla, nedostatek příležitostí pro kvalifikované lidi

Konkrétní aktivity (záměry):

⁹ Zpracováno z oficiálního webu města Poličky [online]. 2009 [cit. 2012-06-25]. *Strategický plán rozvoje města Poličky pro období 2008-2013*. Dostupné z WWW: < <http://www.policcka.org/detail/2115/mestsky-urad/info-z-odboru/Strategicky-plan-rozvoje-Mesta-Policky-pro-obdobi-2008-2013/> >

Zlepšení kvality dopravního připojení na hlavní komunikační trasy.

Rozšířit spektrum místních podniků o další aktivity:

- Rozšíření podnikatelské zóny a zasíťování stávajících pozemků.
- Aktivní marketing města v oblasti nabídky nemovitostí.

Podpora rozvoje stávajících podniků a podnikatelských aktivit:

- Spolupráce, trvalé kontakty a výměna informací s podnikatelskou sférou města.
- Umožnění rozvoje stávajících podniků v připravovaném územním plánu.

Vzdělávání a pracovní síla

- zaměření na předškolní, základní vzdělávání a volnočasové aktivity dětí a mládeže
- dostatečná síť a kapacita mateřských a základních škol ve městě, jejich tradice a dosavadní úroveň (dobrá úroveň vybavení škol, kvalita učitelů i ředitelů)
- 3 střední školy a 1 centrum dalšího vzdělávání
- strategický plán samostatně neřeší oblast podpory pracovní síly ani rozvoj lidských zdrojů

Konkrétní aktivity:

Zlepšování technického stavu a vybavenosti škol.

ÚSTÍ NAD ORLICÍ¹⁰

Ekonomický rozvoj

- proveden průzkum podnikatelského prostředí
- vytváření příznivých podmínek pro vznik a rozvoj podnikání ve městě
- soustředění se zejména na otázky vzájemné komunikace a spolupráce mezi soukromým a veřejným sektorem

¹⁰ Zpracováno z oficiálního webu města Ústí nad Orlicí. [online]. 2009 [cit. 2012-06-25]. *Strategické plánování Města Ústí nad Orlicí*. Dostupné z WWW: < <http://www.ustinadorlici.cz/urad/strategicke-dokumenty/strategicky-plan/> >

- přilákání nových investorů (naplnění průmyslové/podnikatelské zóny) v perspektivních oborech
- péče o stávající podnikatele ve městě
- převládají jednoznačně malé a střední podniky
- přímé aktivity zahrnující nabídku objektu a pozemku včetně infrastruktury
- informovanost o programech a službách pro podnikání

Konkrétní aktivity:

Plochy a nemovitosti pro podnikání:

Připravit ve městě dostatek rozvojových ploch a nemovitostí pro příchod vnějších investorů a pro rozvoj stávajících podnikatelských subjektů (rozvojová plocha určená k produkci – Hylváty, plochy pro podnikání v majetku města).

Společná setkání s podnikateli:

Organizovat každého půl roku společné setkání s malými a středními podnikateli, připravit přesnou strukturu programu společného jednání (prezentace záměru města, informace o možnosti financování projektu z fondu EU a další).

Vzdělávání a pracovní síla

- vývoj registrované míry nezaměstnanosti ve městě má pozitivní trend
- prioritou radnice je rozvoj pracovní síly, její vzdělávání a dovednosti
- zastoupeny jsou všechny důležité typy středních škol
- mezi školami a podnikateli funguje určitá spolupráce, přesto podnikatelé ve městě stále pocítují nedostatek kvalifikovaných pracovníků, a to především v technických oborech
- podpora bytové výstavby jako „podpora“ stabilizace pracovní síly

Konkrétní aktivity:

Ve spolupráci se středními školami, úřadem práce zajistit pro firmy dostatečnou nabídku kvalifikované pracovní síly, zvyšovat její kvalifikaci a zvýšit atraktivitu práce v městě. Jsou připraveny konkrétní plány dalšího vzdělávání na Střední zdravotnické škole, SOŠ a SOU automobilní a Střední škole umělecko-průmyslové.

Regenerace panelového sídliště Štepnice - IV. etapa, Podpora bytové výstavby ve městech – Štepnice, Nová Dukla, Hylváty, Knapovec, Kerhartice.

3.2.3. Statistické ukazatele ve sledovaných správních obvodech

Tabulka 1: Obyvatelstvo správního obvodu Česká Třebová v letech 2001 až 2010

Obyvatelstvo	2001	2002	2003	2004	2005	2006	2007	2008	2009	2010
Počet obyvatel (k 31. 12.)	19 297	19 193	19 096	19 088	18 992	18 884	18 815	18 782	18 712	18 614
Živě narození	193	168	166	200	170	185	182	203	215	195
Zemřelí celkem	168	195	181	193	212	183	195	194	190	213
podíl zemřelých na novotvary (%)	26,8	27,7	26,5	27,5	26,4	30,6	24,6	24,2	20,5	25,4
podíl zemřelých na nemoci oběhové soustavy (%)	52,4	54,9	53,6	56,0	49,1	50,3	52,3	47,4	50,5	52,1
podíl zemřelých na nemoci dýchací soustavy (%)	4,8	1,5	6,6	6,2	9,0	6,0	8,7	8,2	10,0	9,4
Přirozený přírůstek obyvatel (narození - zemřelí)	25	-27	-15	7	-42	2	-13	9	25	-18
Přistěhovalí	187	258	236	288	271	218	246	254	227	217
Vystěhovalí	385	335	318	303	325	328	302	296	322	297
Přírůstek obyvatel stěhováním (přistěhovalí - vystěhovalí)	-198	-77	-82	-15	-54	-110	-56	-42	-95	-80
Celkový přírůstek (úbytek) obyvatel	-173	-104	-97	-8	-96	-108	-69	-33	-70	-98
Sňatky	100	88	80	82	98	80	103	94	80	73
Rozvody	54	66	67	58	62	45	62	43	44	48
Potraty	75	86	71	75	70	69	76	66	56	68
Průměrný věk mužů (roky)	36,8	37,2	37,6	37,9	38,2	38,4	38,7	39,0	39,2	39,5
Průměrný věk žen (roky)	39,9	40,3	40,7	40,9	41,2	41,7	42,0	42,3	42,6	42,8
Podíl obyvatel ve věku 65 a více let (%)	13,1	13,3	13,5	13,9	14,0	14,3	14,9	15,4	15,9	16,2
Index stáří (počet osob ve věku 65 a více let na 100 dětí ve věku 0 - 14 let)	77,5	80,8	85,0	87,1	89,6	95,5	102,0	106,3	109,6	112,3

Zdroj: Zpracováno dle vybraných ukazatelů správního obvodu Česká Třebová, vlastní zpracování

V tabulce 1 jsou uvedeny všeobecné informace týkající se obyvatel správního obvodu Česká Třebová za léta 2001 až 2010. Počet obyvatel ve správním obvodu Česká Třebová má klesající tendenci. Počet narozených obyvatel se drží kolem hodnoty 200 za rok, ale počet zemřelých má tendenci rostoucí. V roce 2001 to bylo 168 zemřelých osob, avšak v roce 2010 počet zemřelých přesáhl hodnotu 200, konkrétně na 213 zemřelých. Pozitivní pro tento správní obvod je klesající tendence rozvodů a potratů. Negativní pro tento správní obvod je, že ubývá počet sňatků a roste průměrný věk žen a mužů. Důkazem problému stárnutí obyvatel v tomto správním obvodu je Index stáří, který má také rostoucí tendenci. V roce 2001

připadalo na 100 dětí ve věku 0 – 14 let 77,5 obyvatele starší věku 65 let, V roce 2010 se situace zhoršila, na 100 dětí ve věku 0 -14 let připadá 112, 3 obyvatele starších 65 let.

Tabulka 2: Obyvatelstvo správního obvodu Svitavy v letech 2001 až 2010

Obyvatelstvo	2001	2002	2003	2004	2005	2006	2007	2008	2009	2010
Počet obyvatel (k 31. 12.)	31 764	31 693	31 682	31 682	31 652	31 667	31 727	31 809	31 766	31 781
Živě narození	251	312	301	302	322	331	379	362	362	365
Zemřelí celkem	293	318	344	343	304	332	319	344	321	304
podíl zemřelých na novotvary (%)	26,6	31,4	29,1	25,4	27,0	26,5	27,6	21,2	24,6	29,3
podíl zemřelých na nemoci oběhové soustavy (%)	49,5	47,5	47,7	47,2	43,1	45,5	49,8	52,0	46,1	45,7
podíl zemřelých na nemoci dýchací soustavy (%)	4,4	5,3	5,2	5,5	11,5	7,5	5,0	5,2	9,3	6,9
Přirozený přírůstek obyvatel (narození - zemřelí)	-42	-6	-43	-41	18	-1	60	18	41	61
Přistěhovali	315	329	454	500	368	374	461	417	338	394
Vystěhovali	339	394	422	459	416	358	461	353	422	440
Přírůstek obyvatel stěhováním (přistěhovali - vystěhovali)	-24	-65	32	41	-48	16	0	64	-84	-46
Celkový přírůstek (úbytek) obyvatel	-66	-71	-11	0	-30	15	60	82	-43	15
Sňatky	159	151	146	160	149	170	175	164	149	146
Rozvody	95	85	77	98	112	98	101	80	90	95
Potraty	137	150	140	158	126	113	141	136	137	135
Průměrný věk mužů (roky)	36,9	37,1	37,3	37,5	37,8	38,0	38,3	38,5	38,7	39,0
Průměrný věk žen (roky)	39,9	40,2	40,4	40,7	41,0	41,2	41,3	41,4	41,7	41,9
Podíl obyvatel ve věku 65 a více let (%)	12,6	12,7	12,6	12,8	13,0	13,2	13,5	13,9	14,4	14,8
Index stáří (počet osob ve věku 65 a více let na 100 dětí ve věku 0 - 14 let)	78,7	80,3	80,6	82,3	85,2	87,5	89,3	92,8	96,1	97,7

Zdroj: Zpracováno dle vybraných ukazatelů správního obvodu Svitavy, vlastní zpracování

V tabulce 2 jsou uvedeny všeobecné informace týkající se obyvatel správního obvodu Svitavy za léta 2001 až 2010. Počet obyvatel ve správním obvodu Svitavy je stabilní. Počet obyvatel se během deseti sledovaných let pohyboval v rozmezí 31 652 až 31 809 osob. Počet narozených obyvatel má rostoucí tendenci. V roce 2001 to bylo 251 narozených dětí, v roce 2010 to bylo 365 narozených dětí. Počet zemřelých obyvatel je kolísavý, v roce 2002 byl nárůst zemřelých o 21 osob, růst pokračoval až do roku 2005, kdy počet zemřelých klesl o 39 obyvatel. V letech 2007 a 2008 rostl počet zemřelých, ale v letech 2009 a 2010 docházelo k poklesu až na konečných 304 zemřelých v roce 2010. Stabilitu potvrzují sňatky a rozvody. I v tomto správním obvodu dochází ke stárnutí populace. Důkazem stárnutí obyvatel je Index stáří, který má rostoucí tendenci. V roce 2001 připadalo na 100 dětí ve věku 0 – 14 let 78,7 obyvatele starší věku 65 let, V roce 2011 je situace zhoršena, na 100 dětí ve věku 0 -14 let připadá 97,7 obyvatele starších 65 let.

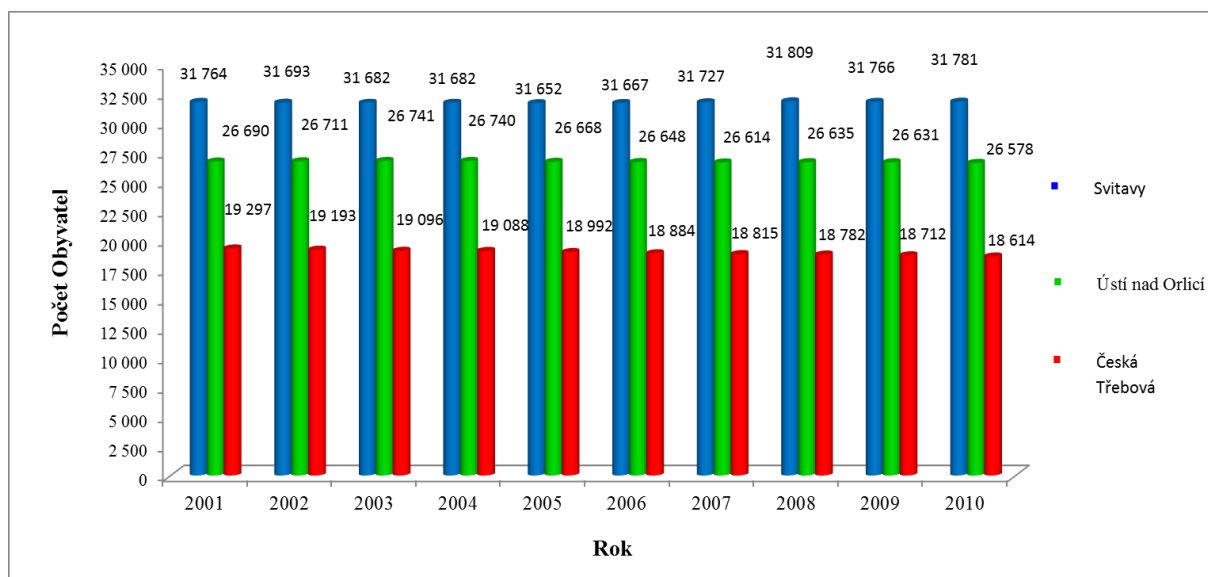
Tabulka 3: Obyvatelstvo správního obvodu Ústí nad Orlicí v letech 2001 až 2010

Obyvatelstvo	2001	2002	2003	2004	2005	2006	2007	2008	2009	2010
Počet obyvatel (k 31. 12.)	26 690	26 711	26 741	26 740	26 668	26 648	26 614	26 635	26 631	26 578
Živě narození	262	276	272	263	266	315	278	310	321	255
Zemřelí celkem	282	305	289	289	281	258	289	278	277	259
podíl zemřelých na novotvary (%)	25,2	22,6	18,7	26,3	25,6	20,2	23,2	24,5	22,4	24,3
podíl zemřelých na nemoci oběhové soustavy (%)	56,4	60,0	60,9	51,9	54,1	55,8	59,2	48,2	51,3	55,6
podíl zemřelých na nemoci dýchací soustavy (%)	4,6	5,2	5,5	7,3	7,8	8,1	4,2	10,4	10,8	7,3
Přirozený přírůstek obyvatel (narození - zemřelí)	-20	-29	-17	-26	-15	57	-11	32	44	-4
Přistěhovali	353	465	441	458	419	379	425	367	372	355
Vystěhovali	437	415	394	433	476	456	448	378	420	404
Přírůstek obyvatel stěhováním (přistěhovali - vystěhovali)	-84	50	47	25	-57	-77	-23	-11	-48	-49
Celkový přírůstek (úbytek) obyvatel	-104	21	30	-1	-72	-20	-34	21	-4	-53
Sňatky	137	137	120	118	117	141	132	121	115	115
Rozvody	65	76	73	90	91	65	61	41	68	74
Potraty	110	108	83	98	106	87	106	87	88	89
Průměrný věk mužů (roky)	37,3	37,6	37,8	38,0	38,3	38,5	38,8	39,0	39,2	39,5
Průměrný věk žen (roky)	40,2	40,4	40,6	40,8	41,1	41,3	41,5	41,6	41,8	42,1
Podíl obyvatel ve věku 65 a více let (%)	14,2	14,2	14,3	14,2	14,3	14,7	14,8	15,1	15,3	15,7
Index stárí (počet osob ve věku 65 a více let na 100 dětí ve věku 0 - 14 let)	84,4	84,7	86,6	88,4	92,5	95,9	98,1	100,7	101,0	104,6

Zdroj: Zpracováno dle vybraných ukazatelů správního obvodu Ústí nad Orlicí,
vlastní zpracování

V tabulce 3 jsou uvedeny všeobecné informace týkající se obyvatel správního obvodu Ústí nad Orlicí za léta 2001 až 2010. Počet obyvatel ve správním obvodu Ústí nad Orlicí je stabilní a pohyboval se během deseti sledovaných let v rozmezí 26 578 až 26 741 osob. Počet narozených obyvatel má kolísavou tendenci. V roce 2001 se narodilo 262 dětí, po té následoval růst až do roku 2006 na 315 narozených dětí. V roce 2007 došlo k poklesu na 278 dětí. V letech 2008 a 2009 počet narozených dětí rostl. V roce 2010 došlo k prudkému poklesu narozených z 321 narozených dětí na 255 narozených dětí. Počet zemřelých obyvatel má též kolísavou tendenci. V roce 2001 to bylo 282 zemřelých, v roce 2002 to byl nárůst na 305 zemřelých. V letech 2003 až 2006 docházelo k poklesu zemřelých. Od roku 2007 a 2009 docházelo k nárůstu vůči roku 2006 a v roce 2010 byla hodnota zemřelých 259 osob. Stabilitu potvrzují sňatky a rozvody. V tomto správním obvodu dochází také ke stárnutí populace. Důkazem stárnutí obyvatel je Index stárí, který má rostoucí tendenci. V roce 2001 připadalo na 100 dětí ve věku 0 – 14 let 84,4 obyvatele starší věku 65 let. V roce 2011 už je situace zhoršena, na 100 dětí ve věku 0 -14 let připadá 104,6 obyvatele starších 65 let.

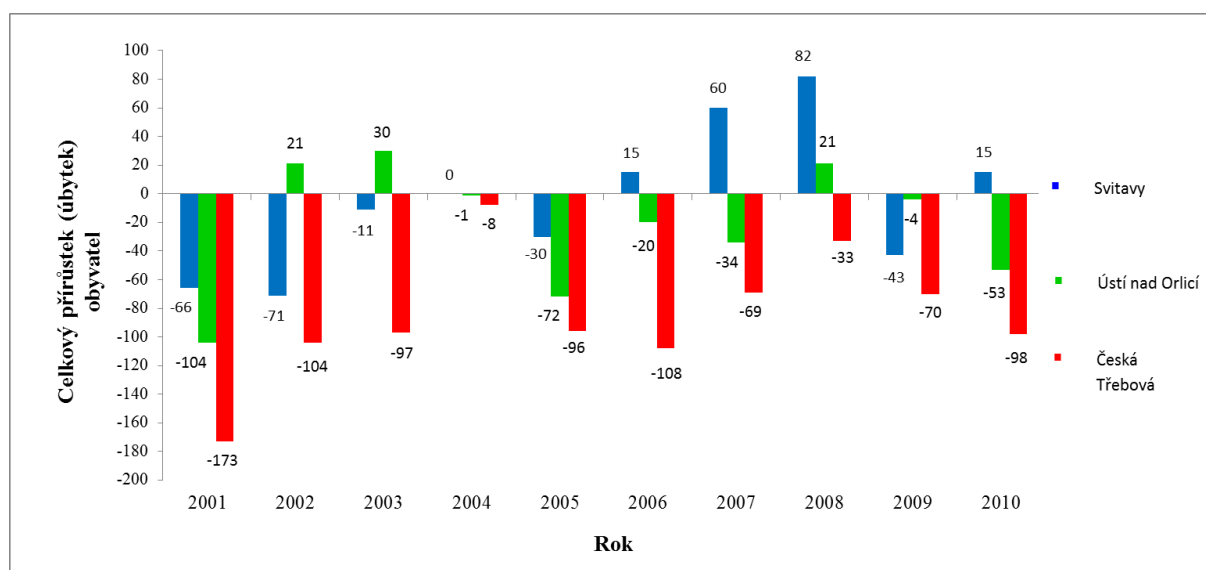
Graf 1: Vývoj počtu obyvatel v letech 2001 až 2010



Zdroj: Zpracováno dle vybraných ukazatelů správních obvodů Ústí nad Orlicí, Česká Třebová, Svitavy, vlastní zpracování

Graf 1 obsahuje informace o počtu obyvatel ve správních obvodech Svitavy, Ústí nad Orlicí a Česká Třebová. Můžeme tvrdit, že počet obyvatel ve správních obvodech Svitavy a Ústí nad Orlicí je stabilní, kdežto ve správním obvodu Česká Třebová je počet obyvatel klesající. Stabilita obyvatel obvodu Svitavy je potvrzena tím, že v roce 2001 zde bylo 31 764 obyvatel, v roce 2010 to bylo 31 781 obyvatel. Stabilita obyvatel obvodu Ústí nad Orlicí je potvrzena tím, že v roce 2001 zde bylo 26 690 obyvatel a v roce 2010 to bylo 26 578 obyvatel. Klesající počet obyvatel ve správním obvodu Česká Třebová potvrzuje klesající počet obyvatel ve všech deseti sledovaných letech.

Graf 2: Přírůstky (úbytky) obyvatel za léta 2001 až 2010



Zdroj: Zpracováno dle vybraných ukazatelů správních obvodů Ústí nad Orlicí, Česká Třebová, Svitavy, vlastní zpracování

Graf 2 je výsledným zachycením vývoje přírůstku a úbytku počtu obyvatel správních obvodů Svitavy, Ústí nad Orlicí a Česká Třebová. Největší úbytek obyvatel byl v roce 2001 ve správním obvodu Česká Třebová. Největší přírůstek obyvatel byl v roce 2008 ve správním obvodu Svitavy. Nejhorší situace je ve správním obvodu Česká Třebová, kde docházelo k průběžnému úbytku obyvatel v každém ze sledovaných roků. V Ústí nad Orlicí počet obyvatel neklesl pod hranici lehce přesahující 26 500, ale nikdy nepřesáhl hranici 27 000 obyvatel. Velice podobný vývoj byl ve správním obvodu Svitavy, kde počet obyvatel za sledovaných deset let neklesl pod hranici 31 500 obyvatel, ale nikdy nepřesáhl hranici 32 000 obyvatel. Konkrétně ve svitavském obvodu celkově vzrostl o 17 obyvatel, což činí asi 0,02% a v ústeckém správním obvodu klesl o 112 obyvatel, což činí asi 0,4%. Pouze ve správním obvodu Česká Třebová klesl poněkud ztelněji, a to o 683 obyvatel což činí asi 3,5%.

Tabulka 4: **Nezaměstnanost správního obvodu Česká Třebová v letech 2001 až 2010**

Nezaměstnanost	2001	2002	2003	2004	2005	2006	2007	2008	2009	2010
Evidovaní uchazeči o zaměstnání	888	907	960	1 006	1 000	886	740	872	1 274	1 381
z počtu uchazečů dosažitelní (%)	92,2	94,6	92,0	95,4	98,9	97,8
z počtu uchazečů občané se zdravotním postižením (%)	8,0	7,7	9,2	9,1	9,4	13,7	19,6	21,8	16,0	13,4
z počtu uchazečů absolventi (%)	11,1	7,7	6,4	6,3	5,0	6,2	4,5	6,5	5,4	4,1
z počtu uchazečů osoby s délkou evidence nad 12 měsíců (%)	41,2	41,8	38,3	40,2	40,1	41,0	39,3	32,1	31,1	37,9
Volná pracovní místa	44	16	27	26	29	253	111	83	44	35
Počet uchazečů na 1 volné pracovní místo	20,2	56,7	35,6	38,7	34,5	3,5	6,7	10,5	29,0	39,5
Míra nezaměstnanosti (%) ¹⁾	9,00	9,19	9,73	10,19	9,34	8,49	6,90	8,43	12,77	13,69

Zdroj: Zpracováno dle vybraných ukazatelů správního obvodu Česká Třebová,
vlastní zpracování

V roce 2001 byl počet evidovaných uchazečů o zaměstnání ve správním obvodu Česká Třebová 888 osob. V roce 2010 přesáhl tento počet tisícovou hranici, až na 1 381 osob. Tento zvýšený počet nezaměstnaných není způsoben růstem počtu obyvatel ve správním obvodu Česká Třebová, protože počet obyvatel má nejvíce klesající tendenci. V roce 2001 byl počet evidovaných obyvatel 19 297 a v roce 2010 byl počet evidovaných obyvatel 18 614. Z toho vyplývá, že situace v České Třebové se nezlepšuje, ale naopak zhoršuje. Klesá počet evidovaných obyvatel a evidovaný počet uchazečů o zaměstnání se zvětšuje. Nejlepší situace ve správním obvodu byla v roce 2007, kdy byl počet evidovaných uchazečů o zaměstnání 740 osob na 18 815 evidovaných obyvatel. Česká Třebová patří k ORP s nejmenším počtem nezaměstnaných žen a s největším počtem nezaměstnaných mužů v Pardubickém kraji. Trh práce ve správním obvodu Česká Třebová je trhem s velkými problémy, a má vysokou míru nezaměstnanosti a patří také mezi lokality s nejvyšším počtem uchazečů na jednu pracovní pozici, v roce 2002 to bylo 56,7 evidovaných uchazečů o zaměstnání na jednu pracovní pozici. Situaci by mělo zlepšit otevření podniku CZ Loko 15. listopadu 2011. Stavba haly a vybavení stálo 200 milionů Kč. Firma se zabývá výrobou alternátorů pro trakční motory do lokomotiv, tramvají a trolejbusů.

Tabulka 5: Nezaměstnanost správního obvodu Svitavy v letech 2001 až 2010

Nezaměstnanost	2001	2002	2003	2004	2005	2006	2007	2008	2009	2010
Evidovaní uchazeči o zaměstnání	1 956	2 243	2 411	2 264	2 160	1 967	1 604	1 632	2 288	2 422
z počtu uchazečů dosažitelní (%)	96,9	96,1	95,0	96,7	97,8	98,6
z počtu uchazečů občané se zdravotním postižením (%)	13,8	17,4	17,0	17,5	20,0	20,3	23,5	21,8	15,9	13,8
z počtu uchazečů absolventů (%)	8,7	9,9	10,0	6,9	6,3	6,8	5,0	6,2	5,0	5,5
z počtu uchazečů osoby s délkou evidence nad 12 měsíců (%)	37,8	41,2	45,9	48,7	45,2	45,0	45,0	35,0	28,8	36,9
Volná pracovní místa	278	165	211	166	186	311	353	261	61	111
Počet uchazečů na 1 volné pracovní místo	7,0	13,6	11,4	13,6	11,6	6,3	4,5	6,3	37,5	21,8
Míra nezaměstnanosti (%) ¹⁾	12,07	13,84	14,88	13,97	12,91	11,67	9,41	9,74	13,81	14,74

Zdroj: Zpracováno dle vybraných ukazatelů správního obvodu Svitavy, vlastní zpracování

V roce 2001 byl počet evidovaných uchazečů o zaměstnání ve správním obvodu Svitavy 1 956 osob. V roce 2010 to bylo 2 422 osob. Počet evidovaných obyvatel správního obvodu Svitavy tento zvýšený počet nezaměstnaných neovlivnil, protože v roce 2001 zde bylo 31 764 evidovaných obyvatel a v roce 2010 zde bylo 31 781 evidovaných obyvatel. Situace se v tomto správním obvodu řeší podporou vzdělávání a vytvářením pracovních návyků, rozvojem podnikatelského prostředí, odstraňováním všech forem diskriminace v přístupu k pracovním příležitostem a odměňování, spoluprací s ostatními a neziskovými institucemi při práci s cílovou skupinou nezaměstnaných, spolupráce s podniky, podnikateli a školami při sledování pohybu ekonomicky aktivních obyvatel.

Podpora vzdělávání je řešena budováním infrastruktury pro přístup k informacím (hlavně v oblasti internetu a městské sítě), podporou zvyšování znalosti práce s informacemi a psychologickou pomocí v nouzi. Dalšími faktory ovlivňujícími řešení nezaměstnanosti jsou sledování možností a potřeb dopravy do zaměstnání v rámci správního obvodu a iniciace spolupráce škol a místních podniků.

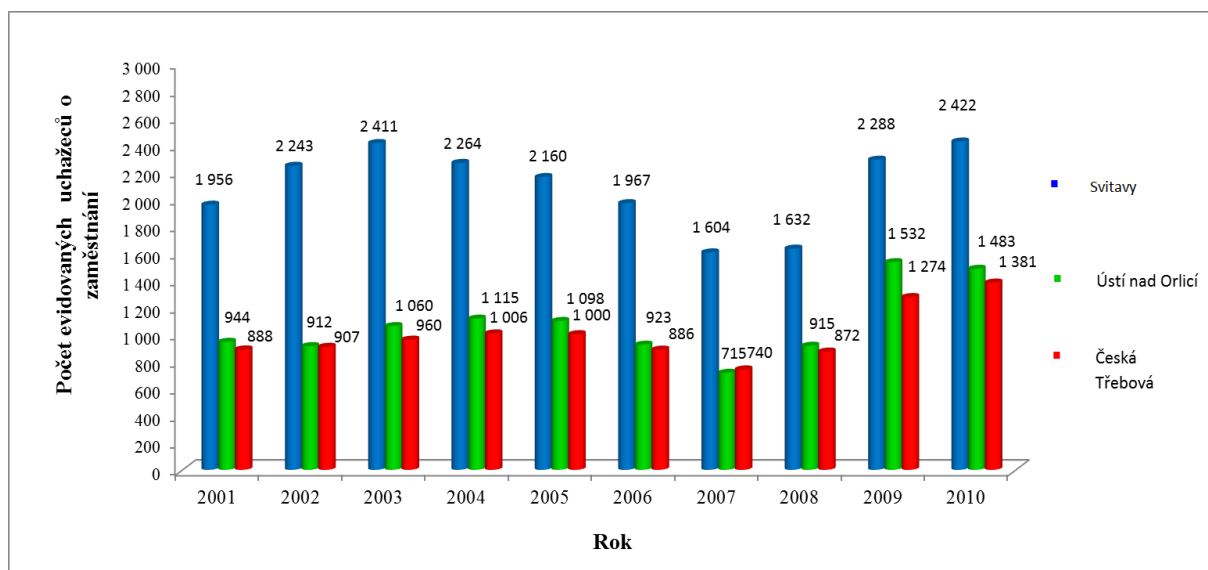
Tabulka 6: Nezaměstnanost správního obvodu Ústí nad Orlicí v letech 2001 až 2010

Nezaměstnanost	2001	2002	2003	2004	2005	2006	2007	2008	2009	2010
Evidovaní uchazeči o zaměstnání	944	912	1 060	1 115	1 098	923	715	915	1 532	1 483
z počtu uchazečů dosažitelní (%)	94,0	92,3	90,3	93,3	97,9	96,4
z počtu uchazečů občané se zdravotním postižením (%)	9,5	10,5	10,8	12,2	14,1	16,0	24,8	23,4	17,4	16,5
z počtu uchazečů absolventi (%)	14,5	11,6	7,7	9,5	7,7	5,9	6,6	5,9	4,8	4,5
z počtu uchazečů osoby s délkou evidence nad 12 měsíců (%)	33,6	36,1	34,7	35,0	35,9	38,0	30,6	22,8	23,2	36,7
Volná pracovní místa	92	68	119	81	83	346	322	106	104	86
Počet uchazečů na 1 volné pracovní místo	10,3	13,4	8,9	13,8	13,2	2,7	2,2	8,6	14,7	17,2
Míra nezaměstnanosti (%) ¹⁾	6,95	6,71	7,80	8,21	7,60	6,27	4,76	6,29	11,04	10,52

Zdroj: Zpracováno dle vybraných ukazatelů správního obvodu Ústí nad Orlicí, vlastní zpracování

V roce 2001 byl počet evidovaných uchazečů o zaměstnání ve správním obvodu Ústí nad Orlicí 944 osob. V roce 2010 to bylo 1 483 osob. Počet evidovaných obyvatel správního obvodu Ústí nad Orlicí tento zvýšený počet nezaměstnaných neovlivnil, protože v roce 2001 zde bylo 26 690 evidovaných obyvatel a v roce 2010 zde bylo 26 578 evidovaných obyvatel. S příchodem finanční krize v roce 2008 vzrostl vlivem propouštění počet uchazečů z 915 na 1532. Z velké části to bylo způsobeno propouštěním ve strojírenském průmyslu (obráběč kovu, strojní mechanik, opravář). Nejvíce zasaženými podniky byly AVX Czech Republic, Brück AM, Iveco Czech Republic. Správní obvod se snažil zlepšit politiku zaměstnanosti následujícími nástroji: rekvalifikace, investiční pobídky, veřejně prospěšné práce, společensky prospěšná pracovní místa, příspěvky na zapracování, příspěvky na nové podnikatelské programy.

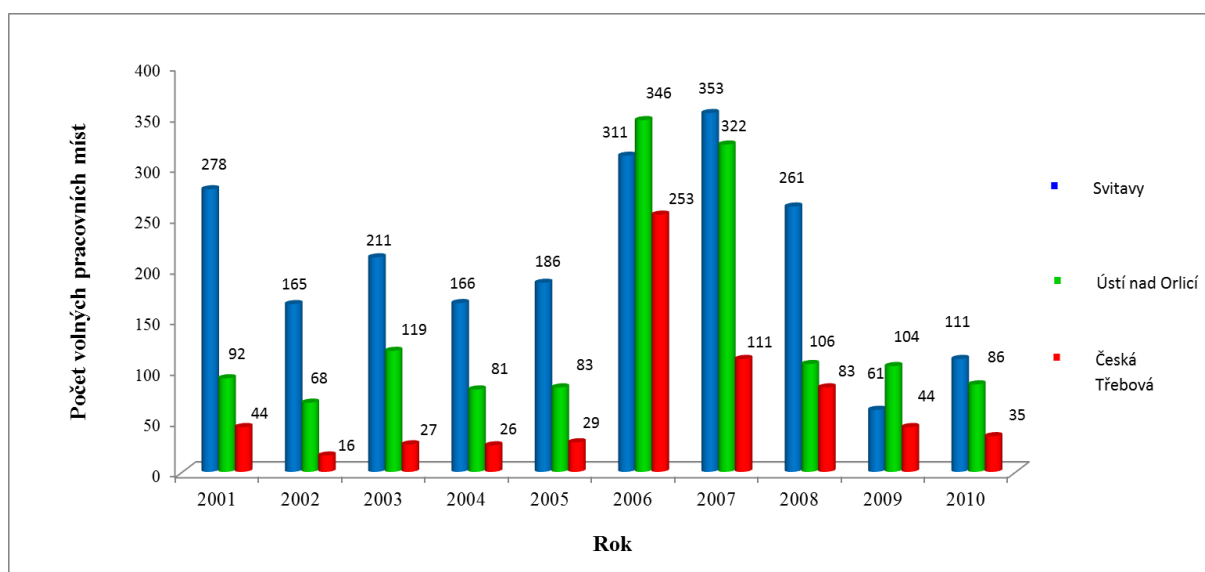
Graf 3: Počty evidovaných uchazečů o zaměstnání



Zdroj: Zpracováno dle vybraných ukazatelů správních obvodů Ústí nad Orlicí, Česká Třebová, Svitavy, vlastní zpracování

Graf 3 zachycuje vývoj počtu evidovaných uchazečů o zaměstnání za léta 2001 až 2010. Vývoj dosáhl největších negativních změn v přelomu roku 2008 a 2009, důsledkem byla celosvětová finanční krize. Tato krize zapříčinila propouštění a prudký vzrůst počtu uchazečů o zaměstnání ve správních obvodech Česká Třebová, Svitavy, Ústí nad Orlicí. V České Třebové z 872 osob na 1 274 osob, v Ústí nad Orlicí z 915 osob na 1 532 osob a ve Svitavách z 1 632 osob na 2 288 osob.

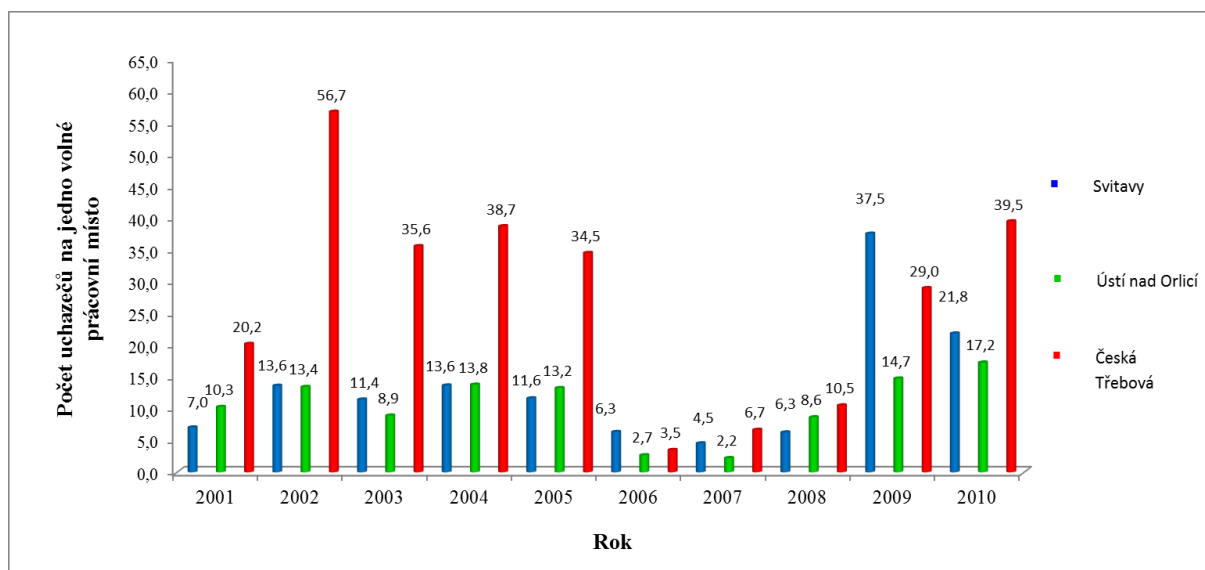
Graf 4: Počty volných pracovních míst



Zdroj: Zpracováno dle vybraných ukazatelů správních obvodů Ústí nad Orlicí, Česká Třebová, Svitavy, vlastní zpracování

Graf 4 zachycuje vývoj počtu volných pracovních míst v letech 2001 až 2010. Jak z grafu vyplývá, na přelomu roku 2005 a 2006 došlo k otevření nových podniků, a v důsledku toho k nárůstu volných pracovních pozic. V České Třebové z 29 volných pracovních míst na 253 volných pracovních míst. V Ústí nad Orlicí z 83 na 346 pozic a ve Svitavách ze 186 na 311 pozic. Naopak prudký pokles pracovních pozic nastal v období celosvětové finanční krize, která zapříčinila propouštění. Následný propad volných míst je patrný v roce 2009 a byl následující: Česká Třebová 44 volných pracovních pozic, Ústí nad Orlicí 104 volných pracovních pozic a Svitavy 104 volných pracovních pozic.

Graf 5: Počty uchazečů na jednu pracovní pozici



Zdroj: Zpracováno dle vybraných ukazatelů správních obvodů Ústí nad Orlicí, Česká Třebová, Svitavy, vlastní zpracování

Graf 5 je analýzou počtu uchazečů na jedno volné pracovní místo za léta 2001 až 2010. Z analýzy vyplývá, že nejhorší situace je ve správním obvodu Česká Třebová, kde je počet uchazečů na jedno pracovní místo rapidně vyšší než ve správních obvodech Ústí nad Orlicí a Svitavy. K velkému snížení počtu uchazečů na jedno pracovní místo došlo v přelomu let 2005 a 2006, kdy byly otevřeny nové pozice pro uchazeče. Česká Třebová snížení z 34,5 uchazečů na 3,5 uchazečů na jednu volnou pracovní pozici, Ústí nad Orlicí z 13,2 uchazečů na 2,7 uchazečů a Svitavy z 11,6 uchazečů na 4,5 uchazečů. Rapidní nárůst počtu uchazečů na jednu pozici byl na přelomu roku 2008 a 2009 v důsledku celosvětové finanční krize. Česká Třebová 29 uchazečů na jednu pozici, Ústí nad Orlicí 14,7 uchazečů, Svitavy 37,5 uchazečů.

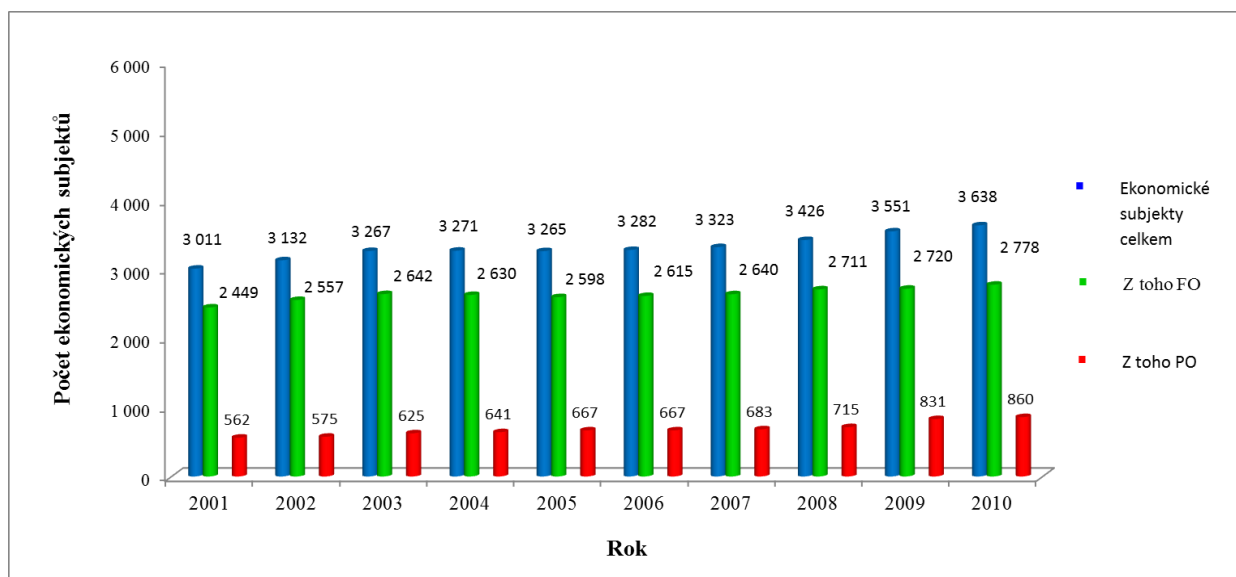
Tabulka 7: Ekonomické subjekty správního obvodu Česká Třebová v letech 2001 až 2010

Ekonomické subjekty	2001	2002	2003	2004	2005	2006	2007	2008	2009	2010
Ekonomické subjekty celkem (podle Registru ek. subjektů)	3 011	3 132	3 267	3 271	3 265	3 282	3 323	3 426	3 551	3 638
fyzické osoby	2 449	2 557	2 642	2 630	2 598	2 615	2 640	2 711	2 720	2 778
z toho zemědělství podnikatelé ²⁾	105	102	101	99	99	99	99	98	37	37
právnícké osoby	562	575	625	641	667	667	683	715	831	860
z toho obchodní společnosti	225	227	227	233	237	233	239	247	251	262
Podíl ekonomických subjektů podle vybraných odvětví ek. činnosti (%)³⁾										
zemědělství, lesnictví a rybářství	4,4	3,8	3,7	3,7	3,8	4,0	3,9	3,9	2,4	2,6
průmysl celkem	13,7	13,6	13,4	13,3	13,4	13,3	13,1	12,6	12,5	12,6
stavebnictví	11,3	11,1	11,0	11,3	10,9	11,2	11,6	11,9	11,7	11,8
velkoobchod, maloobchod; opravy a údržba motorových vozidel	39,4	39,8	38,8	38,1	37,9	37,4	37,5	37,5	36,3	36,2
Počet subjektů podle počtu zaměstnanců										
bez zaměstnanců ⁴⁾	2 085	.	1 997	1 854	948	932	806	985	1 060	1 099
1 - 9 zaměstnanci (mikropodniky)	326	.	336	328	276	292	289	274	265	277
10 - 49 zaměstnanci (malé podniky)	62	.	65	61	65	61	58	65	65	61
50 - 249 zaměstnanci (střední podniky)	21	.	19	22	23	23	22	21	20	19
250 a více zaměstnanci (velké podniky)	2	.	3	2	2	2	2	2	2	2
nezjištěno	515	.	847	1 004	1 951	1 972	2 146	2 079	2 139	2 180

Zdroj: Zpracováno dle vybraných ukazatelů správního obvodu Česká Třebová, vlastní zpracování

Tabulka 7 se zabývá analýzou vývoje ekonomických subjektů ve správním obvodě Česká Třebová v letech 2001 až 2010. Můžeme tvrdit, že počet ekonomických subjektů se v obvodě Česká Třebová během deseti sledovaných let zvýšil z 3 011 ekonomických subjektů na 3 638 ekonomických subjektů. Negativem toho růstu je fakt, že se během těchto deseti let snížil podíl ekonomických subjektů v zemědělství a průmyslu. V zemědělství to bylo o 1,8 %, v průmyslu o 1,1 %. Pozitivem je nárůst podílu ve stavebnictví o 0,5 %. Co se týká subjektů podle počtu zaměstnanců, můžeme tvrdit, že během deseti sledovaných let ubylo 1086 subjektů bez zaměstnanců. Došlo k poklesu mikropodniků o 49 subjektů. Malé, střední a velké podniky se z hlediska počtu subjektů v podstatě nezměnily.

Graf 6: Rozdělení ekonomických subjektů správního obvodu Česká Třebová



Zdroj: Zpracováno dle vybraných ukazatelů správního obvodu Česká Třebová, vlastní zpracování

Graf 6 zobrazuje vývoj počtu ekonomických subjektů ve správním obvodu Česká Třebová za roky 2001 až 2010. V roce 2001 bylo ve správním obvodu Česká Třebová 3 011 ekonomických subjektů, z toho 2 449 fyzických osob (dále jen FO) a 562 právnických osob (dále jen PO). V roce 2005 bylo ve správním obvodě již 3 265 ekonomických subjektů, z toho 2 598 FO a 667 PO. V roce 2011 měl správní obvod 3 638 ekonomických subjektů, z toho 2 778 bylo FO a 860 PO. Počet ekonomických subjektů se každým rokem zvyšoval. To ale nemělo pozitivní dopady na zaměstnanost správního obvodu Česká Třebová.

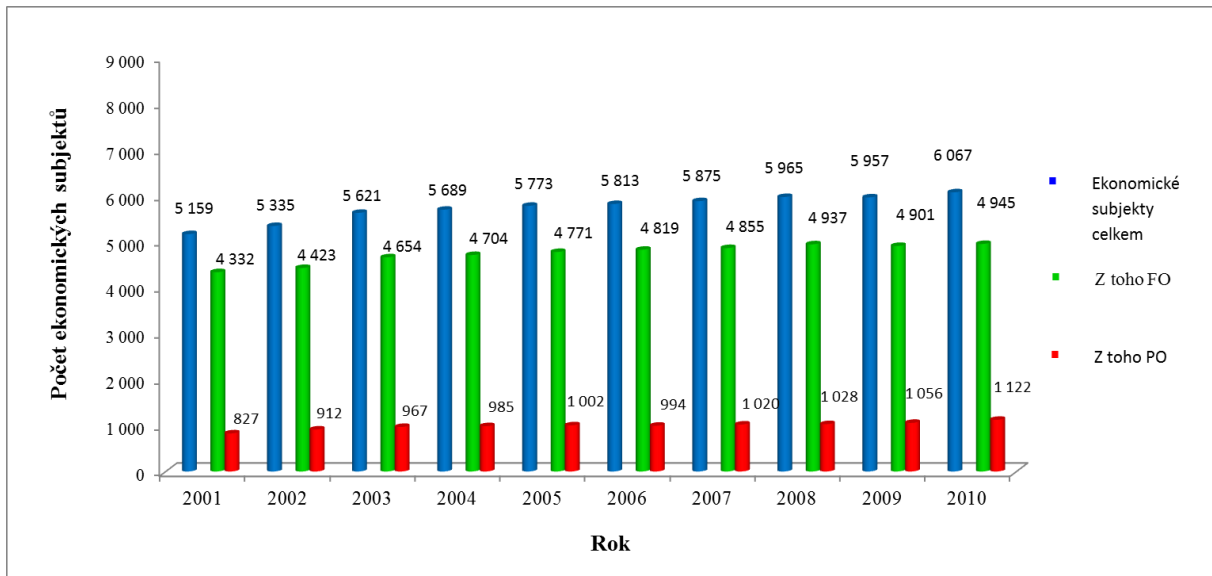
Tabulka 8: Ekonomické subjekty správního obvodu Svitavy v letech 2001 až 2010

Ekonomické subjekty	2001	2002	2003	2004	2005	2006	2007	2008	2009	2010
Ekonomické subjekty celkem (podle Registru ek. subjektů)	5 159	5 335	5 621	5 689	5 773	5 813	5 875	5 965	5 957	6 067
fyzické osoby	4 332	4 423	4 654	4 704	4 771	4 819	4 855	4 937	4 901	4 945
z toho zemědělství podnikatelé ²⁾	277	279	280	287	299	293	295	292	88	90
právníkové osoby	827	912	967	985	1 002	994	1 020	1 028	1 056	1 122
z toho obchodní společnosti	354	363	371	384	392	388	404	403	412	433
Podíl ekonomických subjektů podle vybraných odvětví ek. činnosti (%)³⁾										
zemědělství, lesnictví a rybářství	8,7	8,4	8,0	8,0	8,2	8,0	8,1	7,9	5,1	5,2
průmysl celkem	12,2	12,5	12,6	12,4	12,7	12,4	12,2	12,1	12,2	12,4
stavebnictví	12,4	12,3	12,6	12,9	12,9	12,9	13,5	13,7	14,4	14,3
velkoobchod, maloobchod; opravy a údržba motorových vozidel	36,8	35,1	34,0	33,3	32,8	33,3	33,3	32,8	32,4	32,0
Počet subjektů podle počtu zaměstnanců										
bez zaměstnanců ⁴⁾	3 687	.	3 573	3 306	1 706	1 734	1 529	1 853	1 923	1 981
1 - 9 zaměstnanci (mikropodniky)	534	.	566	573	514	546	529	502	505	516
10 - 49 zaměstnanci (malé podniky)	125	.	155	152	146	136	146	151	142	129
50 - 249 zaměstnanci (střední podniky)	30	.	28	28	29	31	31	30	27	27
250 a více zaměstnanci (velké podniky)	8	.	6	6	6	5	6	4	5	5
nezjištěno	775	.	1 293	1 624	3 372	3 361	3 634	3 425	3 355	3 409

Zdroj: Zpracováno dle vybraných ukazatelů správního obvodu Svitavy, vlastní zpracování

Tabulka 8 se zabývá analýzou vývoje ekonomických subjektů ve správním obvodě Svitavy v letech 2001 až 2010. Můžeme tvrdit, že počet ekonomických subjektů se v obvodě Svitavy během deseti sledovaných let zvýšil z 5 159 ekonomických subjektů na 6 067 ekonomických subjektů. K růstu došlo během každého sledovaného roku. Negativem tohoto nárůstu je fakt, že se během těchto deseti let snížil podíl ekonomických subjektů v zemědělství o 3,5 %. Pozitivem je nárůst podílu průmyslu o 0,2 % a nárůst podílu stavebnictví 1,9 %. Co se týká subjektů podle počtu zaměstnanců, můžeme tvrdit, že během deseti sledovaných let ubylo 1 706 subjektů bez zaměstnanců. Dále došlo k poklesu mikropodniků o 18 subjektů. Během 10 let zůstaly malé a střední podniky bez výrazných změn, negativem tohoto správního obvodu je pokles z 8 subjektů na 5 subjektů u velkých podniků.

Graf 7: Rozdělení ekonomických subjektů správního obvodu Svitavy



Zdroj: Zpracováno dle vybraných ukazatelů správního obvodu Svitavy, vlastní zpracování

Graf 7 zobrazuje vývoj počtu ekonomických subjektů ve správním obvodu Svitavy za roky 2001 až 2010. V roce 2001 bylo ve správním obvodu Svitavy 5 159 ekonomických subjektů, z toho 4 382 bylo fyzických osob (dále jen FO) a 827 právnických osob (dále jen PO). V roce 2005 bylo ve správním obvodě 5 773 ekonomických subjektů, z toho 4 771 FO a 1 002 PO. V roce 2011 měl správní obvod již 6 067 ekonomických subjektů, z toho 4 945 bylo FO a 1 122 PO. Počet ekonomických subjektů se každým rokem zvyšoval, ale ani zde to nemělo pozitivní dopady na zaměstnanost ve správním obvodu Svitavy.

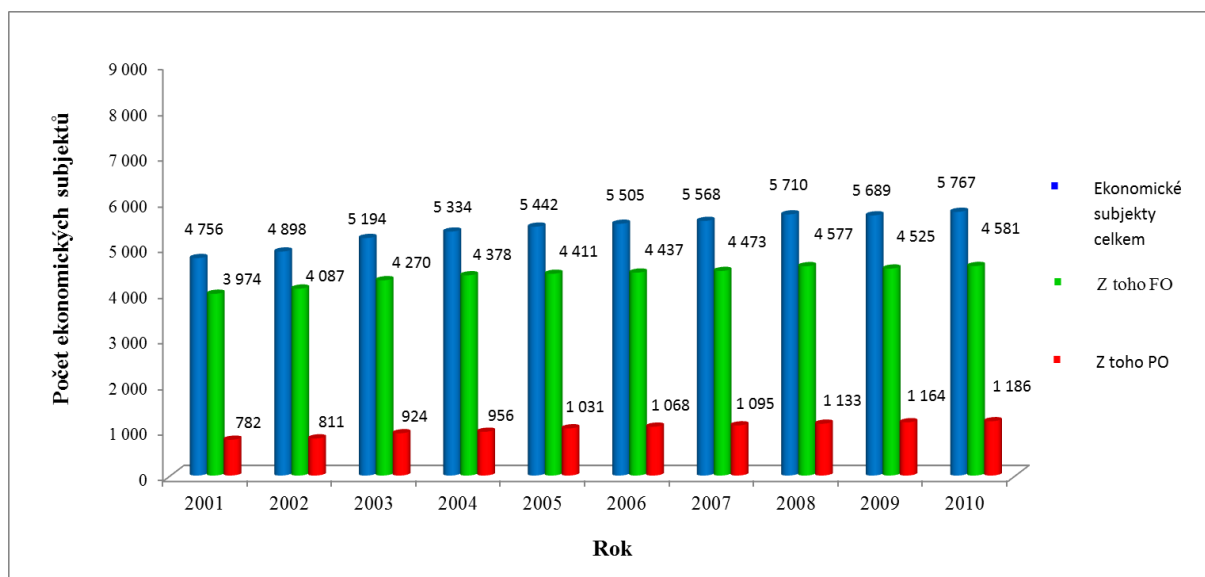
Tabulka 9: Ekonomické subjekty správního obvodu Ústí nad Orlicí v letech 2001 až 2010

Ekonomické subjekty	2001	2002	2003	2004	2005	2006	2007	2008	2009	2010
Ekonomické subjekty celkem (podle Registru ek. subjektů)	4 756	4 898	5 194	5 334	5 442	5 505	5 568	5 710	5 689	5 767
fyzické osoby	3 974	4 087	4 270	4 378	4 411	4 437	4 473	4 577	4 525	4 581
z toho zemědělství podnikatelé ²⁾	334	326	322	316	326	325	325	325	116	117
právnícké osoby	782	811	924	956	1 031	1 068	1 095	1 133	1 164	1 186
z toho obchodní společnosti	358	363	371	386	397	416	428	446	467	474
Podíl ekonomických subjektů podle vybraných odvětví ek. činnosti (%)³⁾										
zemědělství, lesnictví a rybářství	8,4	7,6	7,4	7,1	7,4	7,4	7,4	7,4	4,6	4,6
průmysl celkem	13,1	13,2	13,0	13,1	13,2	13,1	13,1	12,8	13,3	13,3
stavebnictví	9,7	9,6	9,9	10,3	10,9	11,4	11,6	11,9	12,5	12,6
velkoobchod, maloobchod; opravy a údržba motorových vozidel	35,3	35,6	34,6	33,5	32,7	32,6	32,6	32,1	32,3	32,3
Počet subjektů podle počtu zaměstnanců										
bez zaměstnanců ⁴⁾	3 314	.	3 235	3 080	1 696	1 672	1 487	1 709	1 717	1 746
1 - 9 zaměstnanci (mikropodniky)	507	.	529	539	477	513	521	518	492	494
10 - 49 zaměstnanci (malé podniky)	110	.	126	138	135	121	123	130	123	107
50 - 249 zaměstnanci (střední podniky)	26	.	24	25	30	30	32	29	30	29
250 a více zaměstnanci (velké podniky)	8	.	7	7	7	7	7	6	5	6
nezjištěno	791	.	1 273	1 545	3 097	3 162	3 398	3 318	3 322	3 385

Zdroj: Zpracováno dle vybraných ukazatelů správního obvodu Ústí nad Orlicí, vlastní zpracování

Tabulka 9 se zabývá analýzou vývoje ekonomických subjektů ve správním obvodě Ústí nad Orlicí v letech 2001 až 2010. Počet ekonomických subjektů se v obvodě Ústí nad Orlicí během deseti sledovaných let zvýšil z 4 756 ekonomických subjektů na 5 767 ekonomických subjektů. Negativem toho růstu je fakt, že se během těchto deseti let snížil podíl ekonomických subjektů v zemědělství o 3,8 %. Pozitivem je nárůst podílu v průmyslu o 0,2 % a nárůst podílu ve stavebnictví o 2,9 %. Co se týká subjektů podle počtu zaměstnanců tak během deseti sledovaných let ubylo 1 568 subjektů bez zaměstnanců. Došlo k poklesu mikropodniků o 13 subjektů. V malých a středních podnicích nedošlo k výrazným změnám, došlo pouze k mírnému růstu středních podniků o 3 subjekty. Negativem tohoto správního obvodu je pokles z 8 subjektů na 6 subjektů u velkých podniků ve sledovaném období.

Graf 8: Rozdělení ekonomických subjektů správního obvodu Ústí nad Orlicí



Zdroj: Zpracováno dle vybraných ukazatelů správního obvodu Ústí nad Orlicí, vlastní zpracování

Graf 8 zobrazuje vývoj počtu ekonomických subjektů ve správním obvodu Ústí nad Orlicí za roky 2001 až 2010. V roce 2001 bylo ve správním obvodu Ústí nad Orlicí 4 756 ekonomických subjektů, z toho 3 974 bylo fyzických osob (dále jen FO) a 782 právnických osob (dále jen PO). V roce 2005 bylo ve správním obvodě 5 442 ekonomických subjektů, z toho 4 411 FO a 1 031 PO. V roce 2011 měl správní obvod už 5 767 ekonomických subjektů, z toho 4 581 bylo FO a 1 186 PO. Počet ekonomických subjektů se každým rokem zvyšoval, kromě roku 2009, kde došlo ke snížení ekonomických subjektů o 21 subjektů. Rovněž zde to nemělo pozitivní dopady na zaměstnanost ve správním obvodu Ústí nad Orlicí.

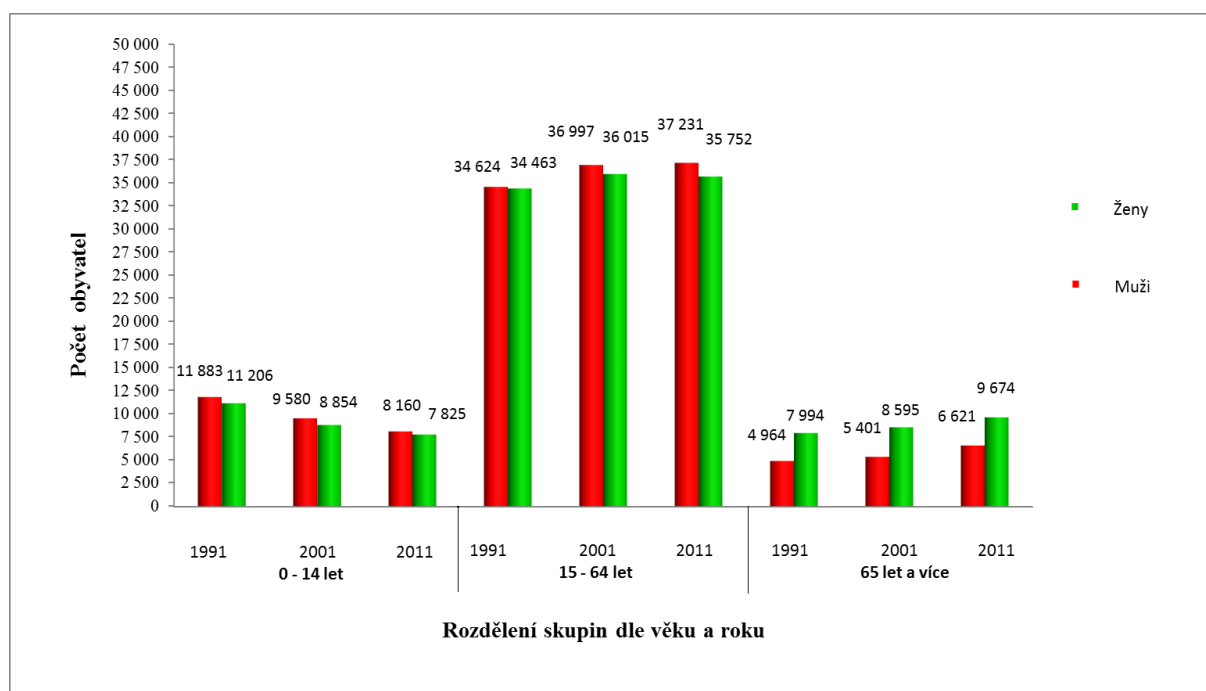
Tabulka 10: **Obyvatelstvo podle věku v okrese Svitavy**

Datum a rok sčítání lidu		26.3.2011	1.3.2001	3.3.1991	
Obyvatelstvo celkem		105 263	105 442	105 134	
V tom ve věku	0-14 let	Celkem	15 985	18 434	23 089
		Muži	8 160	9 580	11 883
		Ženy	7 825	8 854	11 206
	15 -64 let	Celkem	72 983	73 012	69 087
		Muži	37 231	36 997	34 624
		Ženy	35 752	36 015	34 463
	65 a více	Celkem	16 295	13 996	12 958
		Muži	6 621	5 401	4 964
		Ženy	9 674	8 595	7 994

Zdroj: Zpracováno dle údajů ze sčítání lidu 1991, 2001, 2011, vlastní zpracování

Tabulka 10 je přehledem obyvatelstva podle věku v okrese Svitavy. Data pocházejí ze sčítání lidu v letech 1991, 2001, 2011. Ze studie vyplývá, že ubývá počet chlapců a dívek ve věku 0-14 let. V roce 1991 bylo 23 089 chlapců a dívek a v roce 2011 je to pouze 15 985 dětí. Naopak přibývá počet obyvatel ve věku 15 – 64 let, a to z 69 087 na 72 983. Stejná situace pak platí pro věkovou skupinu 65 a více, kdy v roce 1991 bylo 12 958 obyvatel a v roce 2011 16 295 obyvatel. Toto svědčí o stárnutí populace ve správním obvodu Svitavy.

Graf 9: Počet mužů a žen podle věku v okrese Svitavy



Zdroj: Zpracováno dle údajů ze sčítání lidu 1991, 2001, 2011, vlastní zpracování

Graf 9 je grafickým znázorněním počtu mužů a žen podle věkových kategorií dle tabulky 10.

Tabulka 11: Obyvatelstvo podle věku v okrese Ústí nad Orlicí

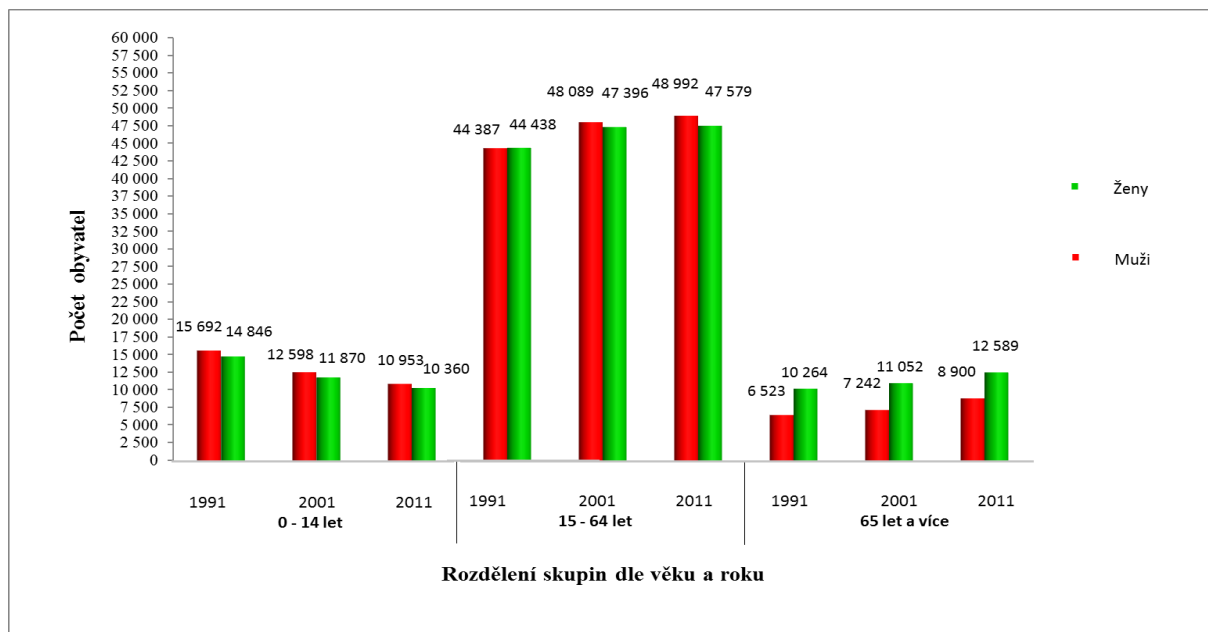
Datum a rok sčítání lidu		26.3.2011	1.3.2001	3.3.1991	
Obyvatelstvo celkem		139 373	138 247	136 150	
V tom ve věku	0-14 let	Celkem	21 313	24 468	30 538
		Muži	10 953	12 598	15 692
		Ženy	10 360	11 870	14 846
	15 -64 let	Celkem	96 571	95 485	88 825
		Muži	48 992	48 089	44 387
		Ženy	47 579	47 396	44 438
	65 a více	Celkem	21 489	18 294	16 787
		Muži	8 900	7 242	6 523
		Ženy	12 589	11 052	10 264

Zdroj: Zpracováno dle údajů ze sčítání lidu 1991, 2001, 2011, vlastní zpracování

Tabulka 11 je přehledem obyvatelstva podle věku v okrese Ústí nad Orlicí. Data pocházejí ze sčítání lidu v letech 1991, 2001, 2011. Ze studie vyplývá, že ubývá počet chlapců a dívek ve věku 0-14 let. V roce 1991 bylo 30 538 chlapců a dívek a v roce 2011 je to pouze 21 313 dětí. Naopak přibývá počet obyvatel ve věku 15 – 64 let, a to z 88 825 na 96 571. Stejná situace

pak platí pro věkovou skupinu 65 a více, kdy v roce 1991 bylo 16 787 obyvatel a v roce 2011 je to 21 489 obyvatel. Toto svědčí o podobné situaci jako v okrese Svitavy, kde je podobný vývoj stárnutí populace.

Graf 10: Počet mužů a žen podle věku v okrese Ústí nad Orlicí



Zdroj: Zpracováno dle údajů ze sčítání lidu 1991, 2001, 2011, vlastní zpracování

Graf 10 je grafickým znázorněním počtu mužů a žen podle věkových kategorií dle tabulky 11.

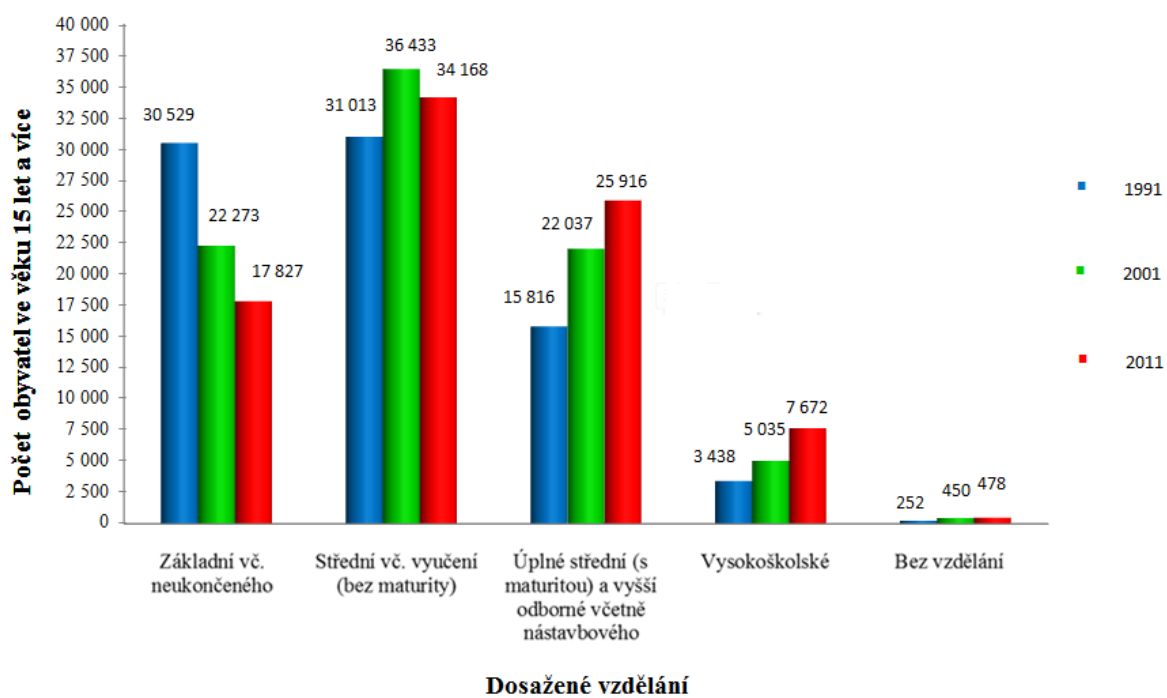
Tabulka 12: **Obyvatelstvo ve věku 15 let a více podle vzdělanosti v okrese Svitavy**

Datum a rok sčítání lidu		26.3.2011	1.3.2001	3.3.1991
Obyvatelstvo ve věku 15 a více let		89 278	87 008	82 045
Z toho nejvyšší ukončené vzdělání	Základní vč. neukončeného	17 827	22 273	30 529
	Střední vč. vyučení (bez maturity)	34 168	36 433	31 013
	Úplné střední (s maturitou) a vyšší odborné včetně nástavbového	25 916	22 037	15 816
	Vysokoškolské	7 672	5 035	3 438
	Bez vzdělání	478	450	252

Zdroj: Zpracováno dle údajů ze sčítání lidu 1991, 2001, 2011, vlastní zpracování

Tabulka 12 je přehledem vývoje vzdělanosti v okrese Svitavy. Data pocházejí ze sčítání lidu 1991, 2001, 2011. V roce 1991 byl počet obyvatel se základním vzděláním 30 529, v roce 2011 to bylo 17 827 obyvatel. V roce 1991 bylo 31 013 vyučených, v roce 2011 bylo 34 168 vyučených. V roce 2001 bylo 15 816 obyvatel s maturitou, v roce 2011 už to bylo 25 916 obyvatel. Vrostl i počet vysokoškolsky vzdělaných obyvatel a to za 20 let o 4 234. Z těchto dat vyplývá, že vzdělanost v okrese Svitavy roste, aniž by se nějak výrazně měnil počet obyvatel ve věku 15 let a více.

Graf 11: Obyvatelstvo ve věku 15 let a více podle vzdělanosti v okrese Svitavy



Zdroj: Zpracováno dle údajů ze sčítání lidu 1991, 2001, 2011, vlastní zpracování

Graf 11 je grafickým znázorněním tabulky 12.

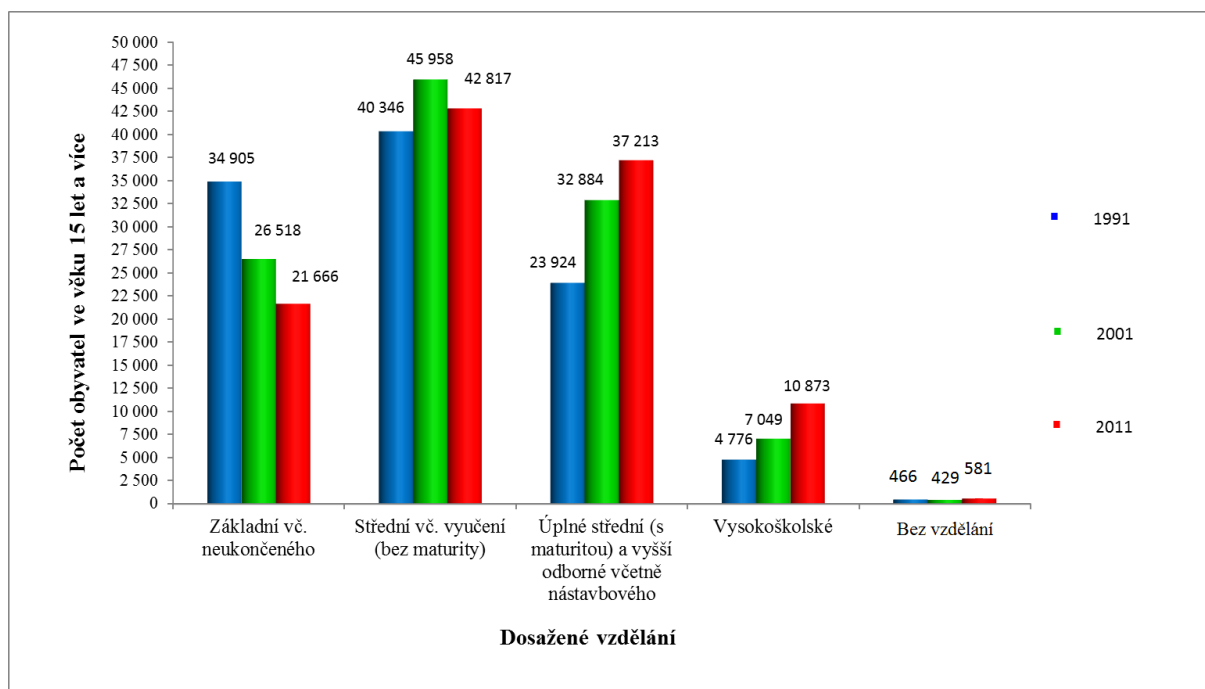
Tabulka 13: **Obyvatelstvo ve věku 15 let a více podle vzdělanosti v okrese Ústí nad Orlicí**

Datum a rok sčítání lidu		26.3.2011	1.3.2001	3.3.1991
Obyvatelstvo ve věku 15 a více let		118 060	113 779	105 612
Z toho nejvyšší ukončené vzdělání	Základní vč. neukončeného	21 666	26 518	34 905
	Střední vč. vyučení (bez maturity)	42 817	45 958	40 346
	Úplné střední (s maturitou) a vyšší odborné včetně nástavbového	37 213	32 884	23 924
	Vysokoškolské	10 873	7 049	4 776
	Bez vzdělání	581	429	466

Zdroj: Zpracováno dle údajů ze sčítání lidu 1991, 2001, 2011, vlastní zpracování

Tabulka 13 je přehledem vývoje vzdělanosti v okrese Ústí nad Orlicí. Data pocházejí ze sčítání lidu 1991, 2001, 2011. V roce 1991 byl počet obyvatel se základním vzděláním 34 905, v roce 2011 to bylo 21 666 obyvatel. V roce 1991 bylo 40 346 vyučených, v roce 2011 bylo 42 817 vyučených. V roce 2001 bylo 23 924 obyvatel s maturitou, v roce 2011 už to bylo 37 213 obyvatel. Vrostl i počet vysokoškolsky vzdělaných obyvatel, a to za 20 let o více než dvojnásobek. Z těchto dat vyplývá, že vzdělanost v okrese Ústí nad Orlicí roste. Za zmínění stojí hlavně růst počtu obyvatel s maturitou během 20 let o 13 289 osob a počet vysokoškolsky vzdělaných o 6 097 osob.

Graf 12: Obyvatelstvo ve věku 15 let a více podle vzdělanosti v okrese Ústí nad Orlicí



Zdroj: Zpracováno dle údajů ze sčítání lidu 1991, 2001, 2011, vlastní zpracování

Graf 12 je grafickým znázorněním tabulky 13.

4. Závěr

Strategický plán města Česká Třebová je na základě prováděných analýz velmi kvalitně zpracován. Vychází z analytických podkladů a jsou v něm stanoveny cíle včetně konkrétních aktivit k jejich dosažení. Zpracováním byla pověřena společnost METOD KONZULT IPM, s.r.o. ve spolupráci s Regionální rozvojovou agenturou Pardubického kraje a Strategickou komisí města. Tento druh spolupráce při tvorbě plánu se pozitivně promítá v dokumentu. Město Česká Třebová má poměrně dobrou dopravní infrastrukturu, převažuje zde průmysl se zaměřením na místní trh, a zajímavostí jsou fungující městské společnosti. Dostupná je kvalifikovaná pracovní síla. Ve strategickém plánu je oblast rozvoje lidských zdrojů řešena formou zlepšování kvality života ve městě – podporou bytové výstavby, zlepšováním technického stavu a vybavenosti škol, výstavbou a rekonstrukcí zařízení pro sportovní vyžití. Město se v plánu zabývá i odvrácením nepříznivých demografických trendů. Další vzdělávání nebo rekvalifikace není v plánu řešena.

Strategický plán města Poličky je v porovnání se dvěma strategickými plány hůře zpracován. Na jeho přípravě se podílely jednotlivé odbory městského úřadu. Do přípravy nebyla zapojena společnost zabývající se regionálním rozvojem. Je na zváženu, zda pro další strategický plán nebo aktualizaci stávajícího zapojit další stranu, její odborný i objektivní pohled. V plánu jsou stanovena konkrétní opatření, které mají přinést dosažení záměrů. Podpora podnikání je zaměřena na zlepšení kvality dopravního připojení na hlavní komunikační trasy, rozšíření podnikatelské zóny, zasíťování stávajících pozemků a také na spolupráci a udržování kontaktů podnikatelské sféry se zástupci města. V Poličce cítí dostatek kvalifikované pracovní síly. Podpora města je spíše patrná formou investic do technického stavu a vybavenosti škol. Ve strategickém plánu není například řešeno další vzdělávání, rekvalifikace či jiný rozvoj lidských zdrojů.

Strategický plán města Ústí nad Orlicí je na základě provedených analýz na stejné úrovni kvality jako plán města Česká Třebová. Vychází z analytických podkladů a obsahuje konkrétní aktivity vedoucí k naplnění cílů. Zpracovatelem byla společnost Berman Group ve spolupráci s Komisí pro strategický rozvoj. Tato skutečnost se pozitivně promítla do výsledného dokumentu. Vyhodnocení realizace Strategického plánu města je jednou ročně předkládáno formou zprávy zastupitelstvu města. Podpora rozvoje podnikání je zaměřena na zajištění dostatku rozvojových ploch a nemovitostí a posílení vzájemné komunikace podnikatelů a zástupců města. V Ústí nad Orlicí je nedostatek kvalifikované pracovní síly.

Město aktivně řeší tuto situaci podporou středního vzdělávání včetně dalšího vzdělávání obyvatel ve spolupráci se středními školami a úřadem práce. Vzdělávání je zaměřeno na technické obory. Podporou rozvoje pracovní síly je i aktivní řešení bytové politiky – regenerace sídlišť a podpora nové bytové výstavby v okrajových částech města.

Z analýzy obyvatelstva sledovaných třech správních obvodů vyplývá, že nejhorší situace z hlediska obyvatel je ve správním obvodě Česká Třebová. V České Třebové stále ubývá obyvatelstvo, ve správních obvodech Ústí nad Orlicí a Svitavy se počet obyvatel podstatně nemění. Velkým problémem všech správních obvodů je skutečnost, že obyvatelstvo stárne. Opět nejhorší situace je v České Třebové, kde došlo k výraznému zestárnutí obyvatel. Ve správních obvodech Ústí nad Orlicí a Svitavy obyvatelstvo také stárne, avšak ne tak výrazným tempem jako v České Třebové. Nejlepších parametrů indexu stáří a živě narozených dosahuje správní obvod Svitavy. Je to jediný správní obvod, kde index stáří nepřekročil hranici 100 a je zde nejvyšší počet narozených ze sledovaných správních obvodů.

Druhou analýzou je nezaměstnanost. Z analýzy vyplývá, že nezaměstnanost a počet evidovaných uchazečů o zaměstnání ve všech třech regionech stoupá. Například v České Třebové stále klesá počet obyvatel, ale na druhou stranu zde roste počet evidovaných uchazečů o zaměstnání. Za zmínku stojí informace, že počet uchazečů na jednu pracovní pozici dosáhl v České Třebové hranice 56,7 uchazečů na jednu volnou pracovní pozici. Situace z hlediska zaměstnanosti je v těchto regionech špatná a v posledních letech má zhoršující tendenci, protože roste počet evidovaných uchazečů o zaměstnání. Nejlepší parametry uchazečů na jedno volné pracovní místo a počet volných pracovních pozic má správní obvod Ústí nad Orlicí, kde byla situace do roku 2009 dobrá.

Třetí analýza je zaměřena na ekonomické subjekty. Z analýzy vyplývá, že počet ekonomických subjektů rostl ve všech třech správních obvodech. Snížil se počet podniků bez zaměstnanců. Na první pohled může analýza působit tak, že se situace z hlediska podniků musí zlepšovat a přinášet zaměstnanost, opak je pravdou. Hlavním důvodem nepříznivé situace je uzavírání velkých podniků, které zaměstnávají více jak 250 zaměstnanců. Ve správním obvodu Ústí nad Orlicí bylo v roce 2001 osm velkých podniků, ale v roce 2010 pouze šest. O něco horší situace je ve správním obvodu Svitavy, kde v roce 2001 bylo také osm velkých podniků, v roce 2010 pouze pět. Ve správním regionu Česká Třebová se během sledovaných deseti let uzavřel jeden takto velký podnik.

Poslední analýzou je vzdělanost. Analýza je zpracována podle výstupů ze Sčítání lidu, domů a bytů. Pozitivem okresů Ústí nad Orlicí a Svitavy je skutečnost, že vzdělanost obyvatelstva roste. Během sledovaných třiceti let došlo v okrese Ústí nad Orlicí k více jak dvojnásobnému zvýšení vysokoškolsky vzdělaných obyvatel, skoro k dvojnásobnému počtu obyvatel s maturitou a klesl počet obyvatel pouze se základním vzděláním. V okrese Svitavy je situace podobná jako v okrese Ústí nad Orlicí. Počet vysokoškolsky vzdělaných vzrostl o více jak dvojnásobek, podstatně se zvýšil počet obyvatel s maturitou a došlo ke snížení počtu obyvatel pouze se základním vzděláním. Negativem vybraných regionů je, že vzdělané obyvatelstvo nenachází v těchto správních obvodech uplatnění a pracují v okresech Brno a Pardubice.

Z provedených analýz vyplývá, že nejhůře zpracovaný strategický plán má město Polička. Na zpracování strategického plánu by se neměly podílet pouze odbory města. Strategickému plánu by prospěla spolupráce se specializovanou firmou, jako to bylo u měst Svitavy a Ústí nad Orlicí, kde jsou strategické plány velmi kvalitně zpracovány.

Nejhorší ze sledovaných vybraných regionů Pardubického kraje je Česká Třebová. Hlavní problémy jsou úbytek a rapidní stárnutí obyvatelstva, velká nezaměstnanost a velký počet uchazečů na jednu volnou pracovní pozici. Ve správním obvodu Česká Třebová roste vzdělanost, avšak tato skutečnost nemá žádný pozitivní dopad na rozvoj okresu Ústí nad Orlicí. Řešením situace by mohla být vyšší dotace z Pardubického kraje na podporu podnikání.

Seznam zdrojů

BLAŽEK, J. – UHLÍŘ, D. *Teorie regionálního rozvoje*, Praha: nakladatelství Karolinum, 2002. s. 211. ISBN 80-246-0384-5

ŠILHÁNKOVÁ, V. *Teoretické přístupy k regionálnímu rozvoji*. Pardubice: Univerzita Pardubice, 2007. s. 129. ISBN 978-80-7395-019-4

WOKOUN, René – MALINOVSKÝ, Jan – DAMBORSKÝ, Milan – BLAŽEK, Jiří a kolektiv autorů. *Regionální rozvoj*, Praha: LINDE Praha, a. s., 2008. s. 475. ISBN 80-7201-699-0

ŠILHÁNKOVÁ, V. – PONDĚLÍČEK, M. *Evaluation of sustainable regional land use*. Vienna: CORP – Competence Center of Urban and Regional Planning, 2009. s. 306 ISBN 978-3-9502139-6-6

Aktualizace Programu rozvoje Pardubického kraje 2012-2016 [online]. 2011 [cit. 2011-06-28]. Dostupné z WWW:

<http://www.pardubickykraj.cz/document.asp?thema=2987&category=&item=66785>

ČSÚ, oddělení regionálních analýz a informačních služeb. *Statistická ročenka Pardubického kraje 2010*. Pardubice : [s.n.], 2010. s. 214 ISBN 978-80-250-2053-1

Program rozvoje Pardubického kraje [online]. 2006 [cit. 2011-06-28]. Dostupné z WWW: <http://www.pardubickykraj.cz/document.asp?thema=2987>

Územně analytické podklady ORP Česká Třebová [online]. 2009 [cit. 2011-06-28]. Dostupné z WWW: <http://www.ceska-trebova.cz/uzemne-analyticke-podklady-orp-ceska-trebova/d-2760/p1=2867>

Územně analytické podklady ORP Polička [online]. 2008 [cit. 2011-06-28]. Dostupné z WWW: <http://www.policka.org/detail/2902/mestsky-urad/uzemni-planovani/Uzemne-analyticke-podklady-ORP-Policka>

Územně analytické podklady ORP Ústí nad Orlicí [online]. 2008 [cit. 2011-06-28]. Dostupné z WWW: <http://muuo.resal.cz/data/index.php?sc=radnice&pg=uap>

Zásady územního rozvoje Pardubického kraje [online]. 2010 [cit. 2011-06-28]. Dostupné z WWW: <http://www.pardubickykraj.cz/article.asp?thema=4106&category=>

Seznam tabulek

Tabulka 1: Obyvatelstvo správního obvodu Česká Třebová v letech 2001 až 2010

Tabulka 2: Obyvatelstvo správního obvodu Svitavy v letech 2001 až 2010

Tabulka 3: Obyvatelstvo správního obvodu Ústí nad Orlicí v letech 2001 až 2010

Tabulka 4: Nezaměstnanost správního obvodu Česká Třebová v letech 2001 až 2010

Tabulka 5: Nezaměstnanost správního obvodu Svitavy v letech 2001 až 2010

Tabulka 6: Nezaměstnanost správního obvodu Ústí nad Orlicí v letech 2001 až 2010

Tabulka 7: Ekonomické subjekty správního obvodu Česká Třebová v letech 2001 až 2010

Tabulka 8: Ekonomické subjekty správního obvodu Svitavy v letech 2001 až 2010

Tabulka 9: Ekonomické subjekty správního obvodu Ústí nad Orlicí v letech 2001 až 2010

Tabulka 10: Obyvatelstvo podle věku v okrese Svitavy

Tabulka 11: Obyvatelstvo podle věku v okrese Ústí nad Orlicí

Tabulka 12: Obyvatelstvo ve věku 15 let a více podle vzdělanosti v okrese Svitavy

Tabulka 13: Obyvatelstvo ve věku 15 let a více podle vzdělanosti v okrese Ústí nad Orlicí

Seznam grafů

Graf 1: Vývoj počtu obyvatel v letech 2001 až 2010

Graf 2: Přírůstky (úbytky) obyvatel za léta 2001 až 2010

Graf 3: Počty evidovaných uchazečů o zaměstnání

Graf 4: Počty volných pracovních míst

Graf 5: Počty uchazečů na jednu pracovní pozici

Graf 6: Rozdělení ekonomických subjektů správního obvodu Česká Třebová

Graf 7: Rozdělení ekonomických subjektů správního obvodu Svitavy

Graf 8: Rozdělení ekonomických subjektů správního obvodu Ústí nad Orlicí

Graf 9: Počet mužů a žen podle věku v okrese Svitavy

Graf 10: Počet mužů a žen podle věku v okrese Ústí nad Orlicí

Graf 11: Obyvatelstvo ve věku 15 let a více podle vzdělanosti v okrese Svitavy

Graf 12: Obyvatelstvo ve věku 15 let a více podle vzdělanosti v okrese Ústí nad Orlicí

Seznam použitých zkratk

ČSÚ – Český statistický úřad

HDP – Hrubý domácí produkt

NUTS – Nomenklatura územních statistických jednotek

HPH – Hrubá přidaná hodnota

EU – Evropská unie

ORP – Obec s rozšířenou působností

FO – Fyzická osoba

PO – Právnícká osoba

Seznam příloh

Příloha č. 1: Dotace z Pardubického kraje pro město Česká Třebová za rok 2009

Příloha č. 2: Dotace z Pardubického kraje pro město Česká Třebová za rok 2010

Příloha č. 3: Dotace z Pardubického kraje pro město Česká Třebová za rok 2011

Příloha č. 4: Dotace z Pardubického kraje pro město Ústí nad Orlicí za rok 2009

Příloha č. 5: Dotace z Pardubického kraje pro město Ústí nad Orlicí za rok 2010

Příloha č. 6: Dotace z Pardubického kraje pro město Ústí nad Orlicí za rok 2011

Příloha č. 7: Dotace z Pardubického kraje pro město Polička za rok 2009

Příloha č. 8: Dotace z Pardubického kraje pro město Polička za rok 2010

Příloha č. 9: Dotace z Pardubického kraje pro město Polička za rok 2011

Příloha č. 10: Porovnání dotací z pardubického kraje podle velikosti výše dotace pro tato města za roky 2009 až 2011

Příloha č. 11: Dosavadní dotace z Pardubického kraje pro město Česká Třebová za rok 2012

Příloha č. 12: Dosavadní dotace z Pardubického kraje pro město Ústí nad Orlicí za rok 2012

Příloha č. 13: Dosavadní dotace z Pardubického kraje pro město Polička za rok 2012

Příloha č. 1: Dotace z Pardubického kraje pro město Česká Třebová za rok 2009

Název projektu	Výše dotace (Kč)
Žádost o grant - Dny partnerství 2009	30 000
Studie materiálového a energetického využívání odpadů	450 000
Přírodovědné soutěže pro ZŠ celého regionu - mineralogie, zoologie a botanika	33 000
Dotace pro pojiždnou prodejnu zásobování obce Svinná	5 000
ZŠ ČT, Habrmanova: Výměnný pobyt žáků z ČT a slovenského Svitú	10 000
Univerzita 2009	0
Hudební festival Antonína Bennewitze 2009	30 000
Mezinárodní varhanní festival Z. Pololánika 2009	20 000
Českotřebovský kohoutek 2009	10 000
Zpracování a dokumentace papír.malovaných betlémů	30 000
Biblioweb 2009	30 000
Prevence kriminality romských a sociálně slabých uživatelů služeb Naděje a dětí ZŠ praktické v České Třebové	100 000
Dotace na činnost a provoz TIC Česká Třebová	48 346
Na osobní ochranné pracovní prostředky a opravu požárního vozidla	28 000
Za výdaje na udržení akceschopnosti JSDHO	150 000
Na odbornou přípravu	15 240
Celková výše dotace za rok 2009	989 586

Zdroj: Zpracováno dle informací odboru strategického rozvoje Pardubického kraje,
vlastní zpracování

Příloha č. 2: Dotace z Pardubického kraje pro město Česká Třebová za rok 2010

Název projektu	Výše dotace (Kč)
Zpíváme společně s Agrate Brianza	0
Partnerství s městem Svitavy	25 000
Společně do dalších 10...	20 000
Vypalovací pec do keramické dílny	35 000
Přírodovědné soutěže	21 000
Pojízdná prodejna Svinná	7 000
Hudební festival Antonína Bennewitze	50 000
Českotřebovský kohoutek	0
Mezinárodní varhanní festival Z.Pololánka	20 000
Restaurování souboru uniforem a jejich součástí příslušníků čsl. legií	30 000
Biblioweb 2010	20 000
ZŠ ČT, Habrmanova: Poznávání přírodních a kulturních zajímavostí Slovenska	10 000
Prevence kriminality - Naděje Česká Třebová	100 000
Resocializační tábor pro děti s rizikovým chováním	143 280
Dotace na činnost a provoz TIC	53 098
Na výdaje na udržení akceschopnosti	187 175
Na přenosnou motorovou stříkačku, motorovou řetězovou pilu a osobní ochranné pracovní prostředky	95 000
Celková výše dotace za rok 2010	816 553

Zdroj: Zpracováno dle informací odboru strategického rozvoje Pardubického kraje,
vlastní zpracování

Příloha č. 3: Dotace z Pardubického kraje pro město Česká Třebová za rok 2011

Název projektu	Výše dotace (Kč)
Známe se? Česká třebová - Agrate Brianza	0
Hurá na sport	30 000
Českotřebovský kohoutek 2011	0
Mezinárodní varhanní festival Z.Pololánka	20 000
Hudební festival Antonína Bennewitze	50 000
Biblioweb 2011	15 000
Zpracování scénografického a výtvarného řešení expozic Městského muzea Česká Třebová	150 000
Restaurování souboru cechovních truhlic	0
ZŠ ČT, Habrmanova: Turistika ve Vysokých Tatrách	10 000
4. ročník městského finále sportovních her MŠ	12 000
Žádost o navýšení dotace - město Česká Třebová	1 600 000
Resocializační tábor pro rizikovou a delikventní mládež	110 000
Prevence kriminality romských a sociálně slabých uživatelů služeb Naděje a dětí Základní školy praktické v České Třebové	90 000
Dotace na činnost a provoz TIC	176 058
Státní účelová dotace pro JSDHO - ostatní, rok 2011	23 088
Celková výše dotace za rok 2011	2 286 146

Zdroj: Zpracováno dle informací odboru strategického rozvoje Pardubického kraje,
vlastní zpracování

Příloha č. 4: Dotace z Pardubického kraje pro město Ústí nad Orlicí za rok 2009

Název projektu	Výše dotace (Kč)
Spolupráce škol z Ústí nad Orlicí a Popradu	10 000
Kocianova houslová soutěž, 51. ročník	80 000
B. Příspěvky na obnovu, zajištění a výchovu porostů	42 890
D. Příspěvky na ekologické a k přírodě šetrné technologie	32 850
Energie a lidé	10 000
První školní muzikál	0
Město v pohybu - Týden dobré pohody	0
NADOTEK - filmový festival	15 000
Český videosalon 2009	35 000
Pořízení 10 ks zvlhčovačů	95 000
Restaurování Pláničkova interiér.orloje	50 000
Ústí n. O. - Město - oprava oken radnice č. p. 18 v Sychrově ulici v Ústí nad Orlicí	0
Ústí n. O. - Město - oprava střechy kaple sv. Anny v Ústí nad Orlicí	0
Ústí n. O. - Město - restaurování sochy sv. Jana Nepomuckého s podstavcem v Ústí nad Orlicí	0
Biblioweb 2009	10 000
Scénické tance	20 000
RF Ústí nad Orlicí	2 195 000
Dotace na činnost a provoz TIC Ústí nad Orlicí	55 909
Na vestavbu pro DA pro požární příslušenství	100 000
Na odbornou přípravu + věcné vybavení	52 640
Celková výše dotace za rok 2009	2 804 289

Zdroj: Zpracováno dle informací odboru strategického rozvoje Pardubického kraje,
vlastní zpracování

Příloha č. 5: Dotace z Pardubického kraje pro město Ústí nad Orlicí za rok 2010

Název projektu	Výše dotace (Kč)
52. ročník Kocianovy houslové soutěže	123 505
Orlická Thálie	0
Výstava výtvarného umění	0
Nadotek - filmový festival	20 000
Jmenuji se po... jména významných regionálních občanů v názvech ulic města Ústí nad Orlicí	0
Žádost o grant - Ústí n. Orlicí - Město - oprava fasády Radnice č. p. 18 v Ústí nad Orlicí	0
Žádost o grant - Ústí n. Orlicí - Město - oprava střechy a fasády kaple sv. Anny v Ústí nad Orlicí	0
Žádost o grant - Ústí n. Orlicí - Město - restaurování sochy sv. Jana Nepomuckého s podstavcem v Ústí nad Orlicí	50 000
Biblioweb 2010	10 000
Český videosalon 2010	50 000
Přehlídka scénického tance	20 000
RF v okrese Ústí nad Orlicí	1 775 000
Zelený ParDoubek 2010	1 000
Zelený ParDoubek 2010	1 000
Stacionář ÚO - žádost o zvážení možnosti dotace na pokrytí části provozních nákladů v r.2010	240 000
Dotace na činnost a provoz TIC	43 914
Na zásahy a odbornou přípravu za listopad a prosinec 2009	36 124
Celková výše dotace za rok 2010	2 370 543

Zdroj: Zpracováno dle informací odboru strategického rozvoje Pardubického kraje,
vlastní zpracování

Příloha č. 6: Dotace z Pardubického kraje pro město Ústí nad Orlicí za rok 2011

Název projektu	Výše dotace (Kč)
53. ročník Kocianovy houslové soutěže	70 000
Výstava výtvarného umění	0
Orlická Thálie 2011	0
NADOTEK - filmový festival	20 000
Žádost o grant - Ústí n. O. - město - oprava střechy a fasády kaple sv. Anny v Třebovické ulici v Ústí nad Orlicí	0
Žádost o grant - Ústí n. O. - město - restaurování centrálního kříže na hřbitově v Ústí nad Orlicí - Hylvátech	0
Žádost o grant - Ústí n. O. - město - restaurování plastiky Bičovaného Krista v Ústí nad Orlicí - Oldřichovicích	50 000
Biblioweb 2011	15 000
Scénické tance	20 000
Český videosalon 2011	50 000
Zvýšení atraktivity místa zpřístup.funkč.domácího orloje dosaženého jeho kompletním zrestaurováním	0
Žádost o dofinancování provozu DD - město Ústí nad Orlicí	1 880 000
Žádost o dofinancování - město Ústí nad Orlicí	300 000
Dotace na činnost a provoz TIC	78 871
Vybudování dětského hřiště při cyklotrase 4045 v Knapovci	0
Na požární techniku a věcné prostředky požární ochrany	120 000
Státní účelová neinvestiční dotace pro JSDHO - ostatní 2011	34 256
Celková výše dotace za rok 2011	2 638 127

Zdroj: Zpracováno dle informací odboru strategického rozvoje Pardubického kraje,
vlastní zpracování

Příloha č. 7: Dotace z Pardubického kraje pro město Polička za rok 2009

Název projektu	Výše dotace (Kč)
18. ročník multizánrového festivalu Polička *555	80 000
Rok Bohuslava Martinů v Poličce 2009	60 000
B. Příspěvky na obnovu, zajištění a výchovu porostů	235 773
D. Příspěvky na ekologické a k přírodě šetrné technologie	164 740
Protipovodňová opatření pro povodí Bílého potoka - Polička, I. etapa (Bílý potok) - PD	500 000
SVČ Mozaika Polička: Dílny tradičních i netradičních rukodělných a výtvarných technik	10 000
ZŠ Na Lukách, Polička: Týmová spolupráce žáků 5. ročníků	10 000
Zimní stadion Polička - parkovací plocha vč. venkovních úprav SO 9 (etapa 2009)	150 000
Svojanov - město Polička - odstranění cementových omítek a oprava zdiva renesančního paláce hradu Svojanov	300 000
Divadelní pouť 2009	20 000
Martinů Festa 2009	40 000
Polička Jazz 2009	30 000
Rok hudebního skladatele B.Martinů	0
Literáti na Poličce	5 000
Velikonoční vítání jara	10 000
Advent na hradě Svojanově	10 000
Polička - Město - restaurování vstupního portálu radnice s kaplí č. p. 2 na Palackého náměstí v Poličce	0
Polička - Město - oprava fasády, dveří a výměna oken na domě č. p. 181 na Palackého nám. v Poličce	0
Polička - Město - restaurování vstupních dveří na domě č. p. 2 na Palackého náměstí v Poličce	0
Polička - Město - oprava fasády domu - radnice s kaplí - č. p. 2 na Palackého náměstí v Poličce	0
Svojanov - Město Polička - oprava omítek venkovního průčelí empírové budovy s průjezdem v areálu hradu Svojanov	0
Svojanov - Město Polička - odstranění cementových omítek a oprava narušeného zdiva na objektu renesančního paláce v areálu hradu Svojanov	0
Právo pro každý den - Polička	21 560
Oprava sociálních zařízení v areálu hradu Svojanov	367 500
Polička - místo aktivní dovolené	0
Putování po městských lesích Polička	0
Dotace na požární techniku a věcné prostředky PO	0
Na odbornou přípravu + věcné vybavení	15 465
Vrstevnický program - Víkend pro zdraví	15 000
Výchova k odpovědnosti za zdraví své i druhých	40 000
Celková výše dotace za rok 2009	2 085 038

Zdroj: Zpracováno dle informací odboru strategického rozvoje Pardubického kraje,
vlastní zpracování

Příloha č. 8: Dotace z Pardubického kraje pro město Polička za rok 2010

Název projektu	Výše dotace (Kč)
19. ročník multižánrového festivalu Polička *555	70 000
Oslavy 100 let od zakoupení hradu Svojanov městem Poličkou	30 000
Divadelní pouť 2010	10 000
B. Příspěvky na obnovu, zajištění a výchovu porostů	244 767
D. Příspěvky na ekologické a k přírodě šetrné technologie	195 000
Protipovodňová opatření pro povodí Bílého potoka - Polička, I. etapa (Bílý potok) - přítoky	75 000
Mládí a Bohuslav Martinů	0
Velikonoční vítání jara	0
Polička 555	0
Dětská divadelní představení v Centru B.Martinů	0
Výtvarné projekty v expozicích muzea a galerie pro školy a veřejnost	0
Rok hudebního skladatele B.Martinů	0
Polička Jazz 2010	30 000
Svojanovské divadelní léto - Divadelní pouť	40 000
Hold Přemyslu Otakarovi	0
Pocťák Závěši z Falkenštejna	0
Martinů Fest 2010	40 000
Restaurování a konzervování fondu korespondence B Martinů M. Šafránkovi	60 000
Zatemňovací systém a závěsný výstavní systém pro galerijní expozici v radnici v Poličce	0
David Junek: Lidová architektura na Poličsku	0
Hrad Svojanov - 100 let od zakoupení městem Poličkou	100 000
Žádost o grant - Svojanov - Město Polička - restaurování sgrafitové výzdoby renesančního paláce hradu Svojanova	0
Žádost o grant - Polička - Město - oprava fasády domu č. p. 181 na Palackého náměstí v Poličce	0
Žádost o grant - Polička - Město - oprava fasády radnice č. p. 2 v Poličce	0
Žádost o grant - Svojanov - Město Polička - dostavění propadlých vnitřních kleneb bývalého poplužního dvora na hradě Svojanov	220 000
Žádost o grant - Polička - Město - restaurování vstupního portálu domu č. p. 2 na Palackého náměstí v Poličce	50 000
SVČ Mozaika Polička: Mámo, táto, pojď si se mnou hrát!	10 000
MZŠ Polička: Školní olympiáda Masarykovy ZŠ Polička a Sportovec roku	10 000
Právo pro každý den	24 000
AJAX	43 815
Na DA vč. úprav	120 000
Výchova k odpovědnosti za zdraví své i druhých	40 000
Víkendové psychohrátky	0
Celková výše dotace za rok 2010	1 412 582

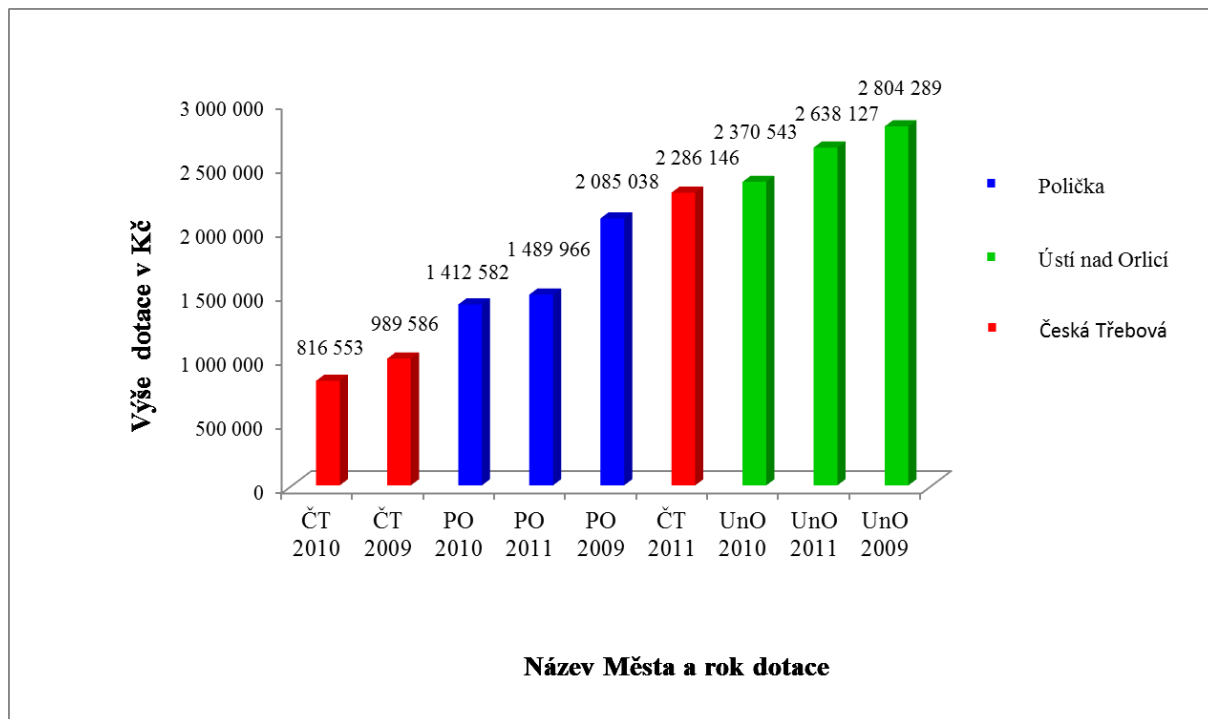
Zdroj: Zpracováno dle informací odboru strategického rozvoje Pardubického kraje,
vlastní zpracování

Příloha č. 9: Dotace z Pardubického kraje pro město Polička za rok 2011

Název projektu	Výše dotace (Kč)
20. ročník multižánrového festivalu Polička *555	70 000
B. Příspěvky na obnovu, zajištění a výchovu porostů	400 385
D. Příspěvky na ekologické a k přírodě šetrné technologie	188 910
Protipovodňová opatření pro povodí Bílého potoka - Polička, I. etapa (Bílý potok)	153 000
Dotace za nejlepší přípravu a realizaci Programu regenerace městských památkových rezervací a zón v roce 2010	50 000
Polička 555	0
Divadelní přehlídka - Zákrejsova Polička	0
Tradiční lidové zvyky a obyčeje ve třídě B.Martinů	0
Mládí a současné mladé umění	0
Mladá poličská fotografie	0
Mládí a Bohuslav Martinů	0
Literatura na živo	0
Divadlo žije	30 000
Svojanovské léto 2011	20 000
Martinů Fest 2011	100 000
Polička jazz 2011	30 000
Obnova západní bašty hradebního obvodu v areálu hradu Svojanova	0
Zpracování stavebně historického průzkumu radnice s kaplí č. p. 2 na Palackého náměstí v Poličce	0
Oprava kaple sv. Jana Nepomuckého v Poličce	0
Restaurování litinového kříže u kostela v Poličce - místní části Modřec	0
Žádost o grant - Polička - město - restaurování vstupního portálu radnice s kaplí na Palackého náměstí č. p. 2 v Poličce	100 000
Žádost o grant - Modřec - město Polička - restaurování kříže s korpusem Krista v Poličce - místní části Modřec	50 000
Restaurování fondu nenotových autografů B. Martinů	0
Zatemňovací systém a závěsný výstavní systém pro galerijní expozice v radnici v Poličce	60 000
SVČ Mozaika: Ve dvou se to táhne líp	13 000
Právo pro každý den	0
Odpočinková zóna v areálu předhradí hradu Svojanova	220 511
Autobusové nádraží Polička	0
Státní účelová neinvestiční dotace pro JSDHO - ostatní 2011	4 160
Celková výše dotace za rok 2011	1 489 966

Zdroj: Zpracováno dle informací odboru strategického rozvoje Pardubického kraje,
vlastní zpracování

Příloha č. 10: Porovnání dotací z Pardubického kraje podle velikosti výše dotace pro tato města za roky 2009 až 2011



Zdroj: Zpracováno dle informací odboru strategického rozvoje Pardubického kraje, vlastní zpracování

Příloha č. 11: Dosavadní dotace z Pardubického kraje pro město Česká Třebová za rok 2012

Název projektu	Výše dotace (Kč)
Den válečných veteránů	28 000
A1: ZŠ ČT, Habrmanova ul.: Poznávání přírodních zajímavostí a tradic Slovenska	0
B3: 5. ročník sportovních her MŠ	0
C1: Dětské hřiště Skuhrov - doplnění hracích prvků a laviček	0
Žádost o grant - Česká Třebová - Město - restaurování stropních maleb v kapli Panny Marie Pomocné Na Horách v České Třebové	50 000
Pořízení telemetrického systému monitorování klimatu	30 000
Akceschopnost JSDHO 2012	100 000
Doplatek pro JSDHO listopad-prosinec 2011	816
Dýchací přístroje a jejich příslušenství	100 000
Celková výše dosavadní dotace za rok 2012	308 816

Zdroj: Zpracováno dle informací odboru strategického rozvoje Pardubického kraje,
vlastní zpracování

Příloha č. 12: Dosavadní dotace z Pardubického kraje pro město Ústí nad Orlicí za rok 2012

Název projektu	Výše dotace (Kč)
53. ročník Kocianovy houslové soutěže	50 000
A1: ZŠ UO, Bratří Čapků: Sportovec roku	9 000
Nadotek	15 000
Žádost o grant - Ústí nad Orlicí - Město - oprava střechy a fasády kaple sv. Anny v Ústí nad Orlicí, místní části Hylváty	0
Český videosalon	35 000
Krajská postupová přehlídka scénického tance mládeže a dospělých	15 000
Restaurování textilií z let 1884 - 1928	15 000
Celková výše dosavadní dotace za rok 2012	139 000

Zdroj: Zpracováno dle informací odboru strategického rozvoje Pardubického kraje,
vlastní zpracování

Příloha č. 13: Dosavadní dotace z Pardubického kraje pro město Polička za rok 2012

Název projektu	Výše dotace (Kč)
Lesní hospodářství - obnova a výchova porostů	13 556
Lesní hospodářství - ekologické technologie	39 040
A1: SVČ Mozaika Polička: "Nezapomínejme na tradice"	0
A1: MZŠ Polička: Školní olympiáda Masarykovy základní školy Polička a Sportovec roku	10 000
C1: Sociální zařízení v bufetu zimního stadionu v Poličce	80 000
Divadelní přehlídka	0
Poličské kulturní léto 2012	0
Slavnosti lovu 2012	0
Mezinárodní festival pantomimy, Polička 20. - 23.09.2012	15 000
Mladí a Bohuslav Martinů	25 000
Martinů fest 2012	20 000
Polička JAZZ 2012 - 16.ročník	30 000
Divadelní pouť 2012	15 000
Žádost o grant - Polička - Město - restaurování náhrobku Josefa Smoly na hřbitově u kostela sv. Michala v Poličce	0
Žádost o grant - Polička - Město - oprava kaple sv. Jana Nepomuckého v Poličce	0
Žádost o grant - Svojanov - Město Polička - oprava západní bašty vnějšího hradebního obvodu v areálu hradu Svojanov	80 000
Žádost o grant - Polička - Město - restaurování vstupního portálu radnice č. p. 1 v Poličce	50 000
Zlepšení vybavení depozitářů a expozic muzeí a galerií	0
Restaurování a konzervování fondu korespondence B. Martinů	25 000
Pořízení vybavení pro konání kulturních akcí v areálu hradu Svojanov	170 544
Celková výše dosavadní dotace za rok 2012	573 140

Zdroj: Zpracováno dle informací odboru strategického rozvoje Pardubického kraje,
vlastní zpracování