

**Univerzita Pardubice
Fakulta ekonomicko-správní
Ústav veřejné správy a práva**

Hodnocení dopadů realizace místních Agend 21 v ČR

Ivana Neubauerová, DiS.

**Bakalářská práce
2012**

Univerzita Pardubice
Fakulta ekonomicko-správní
Akademický rok: 2011/2012

ZADÁNÍ BAKALÁŘSKÉ PRÁCE

(PROJEKTU, UMĚLECKÉHO DÍLA, UMĚLECKÉHO VÝKONU)

Jméno a příjmení: **Ivana Neubauerová, DiS.**
Osobní číslo: **E090355**
Studijní program: **B6202 Hospodářská politika a správa**
Studijní obor: **Veřejná ekonomika a správa**
Název tématu: **Hodnocení dopadů realizace místních Agend 21 v ČR**
Zadávající katedra: **Ústav veřejné správy a práva**

Z á s a d y p r o v y p r a c o v á n í :

Cílem práce je zjistit, utřídit a následně vyhodnotit informace o dopadech realizace místních Agend 21 v ČR.

Práce bude obsahovat:


- Základní informace o místní Agendě 21.
- Zdroje o místních Agendách 21.
- Postupy pro místní Agendu 21.
- Hodnocení projektů v praxi.

Rozsah grafických prací: —
Rozsah pracovní zprávy: cca 30 stran
Forma zpracování bakalářské práce: tištěná/elektronická
Seznam odborné literatury:


Agenda 21. Praha : Ministerstvo životního prostředí, 1998. 332 s. Dostupné z WWW: <http://www.mzp.cz/OpenDocument>. ISBN 80-7212-039-5.
Cenia [online]. 2006. Místní Agenda 21, Informace, posupy, kritéria. Dostupné z WWW: <http://www.cenia.cz>
KLAPKOVÁ, Z.; KRAJŠEK, B.; PONDĚLÍČEK, M. Návod k použití místní Agendy 21 na příkladu projektu místní Agendy 21 v České krasu. Praha : Ministerstvo životního prostředí, 2001. 49 s. Dostupné z WWW: http://agentura.koniklec.cz/pdf/navod_ma21.pdf.
KRAJŠEK, B. Úvod k místním Agendám 21 v České republice. Praha : Ministerstvo životního prostředí, 1998. 44 s. Dostupné z WWW: <http://www.agenda21.cz/> ISBN 80-7212-052-2.
Místní Agenda 21 [online]. 2011. Dostupné z WWW: <http://ma21.cenia.cz/>.
Národní síť Zdravých měst ČR [online]. 2005-2011. Dostupné z WWW: <http://www.nszm.cz/index.shtml>.
REITSCHMIEDOVÁ, A. Práce s veřejností a místní Agenda 21. Praha : Ministerstvo životního prostředí, 1998. 88 s. ISBN 80-7212-047-6.

Vedoucí bakalářské práce: **Mgr. Michael Pondělíček**
Ústav veřejné správy a práva

Datum zadání bakalářské práce: **27. června 2011**
Termín odevzdání bakalářské práce: **30. dubna 2012**


doc. Ing. Renáta Myšková, Ph.D.
děkanka

L.S.


doc. Ing. Jolana Volejníková, Ph.D.
vedoucí ústavu

V Pardubicích dne 11. srpna 2011

PROHLÁŠENÍ

Prohlašuji, že jsem tuto práci vypracovala samostatně. Veškeré literární prameny a informace, které jsem v práci využila, jsou uvedeny v seznamu použité literatury.

Byla jsem seznámena s tím, že se na moji práci vztahují práva a povinnosti vyplývající ze zákona č. 121/2000 Sb., autorský zákon, zejména se skutečností, že Univerzita Pardubice má právo na uzavření licenční smlouvy o užití této práce jako Školního díla podle § 60 odst. 1 autorského zákona, a s tím, že pokud dojde k užití této práce mnou nebo bude poskytnuta licence o užití jinému subjektu, je Univerzita Pardubice oprávněna ode mne požadovat přiměřený příspěvek na úhradu nákladů, které na vytvoření díla vynaložila, a to podle okolností až do jejich skutečné výše.

Souhlasím s prezenčním zpřístupněním své práce v Univerzitní knihovně Univerzity Pardubice.

V Pardubicích dne 1. 6. 2012

Ivana Neubauerová, DiS.

PODĚKOVÁNÍ:

Tímto bych ráda poděkovala svému vedoucímu práce Mgr. Michaelu Pondělíčkoví za jeho odbornou pomoc, cenné rady a připomínky, které mi pomohly při zpracování bakalářské práce.

ANOTACE

Bakalářská práce se zabývá problematikou dopadů realizace místních Agend 21 v České republice. Práce porovnává města evidovaná v oficiální Databázi místních Agend 21 (Hodonín, Jihlava, Třebíč, Uherské Hradiště, Vsetín) s městy, která se o zajištění podmínek pro kvalitní život sama snaží (Český Těšín, Hradec Králové, Kladno, Svitavy). Cílem práce je odpovědět na otázku, zda zařazení municipality do oficiální Databáze místních Agend znamená, že uvedená municipalita je zdravější a lidem se v ní lépe žije.

KLÍČOVÁ SLOVA

místní Agenda 21, udržitelný rozvoj, indikátory udržitelného rozvoje

TITLE

Impact assessment of implementation of local Agenda 21

ANNOTATION

Thesis deals with the impact of the implementation of local Agenda 21 in the Czech Republic. The work compares the city registered in the official Database of local Agenda 21 (Hodonín, Jihlava, Třebíč, Uherské Hradiště, Vsetín) in cities, which is about ensuring the conditions for quality of life alone trying to (Český Těšín, Hradec Králové, Pardubice Kladno). The goal is to answer the question whether the inclusion of the municipality in the official Database of local Agenda means that referred to the municipality is healthier and better for people in her life.

KEYWORDS

Local Agenda 21, sustainable development, sustainable development indicators

OBSAH

ÚVOD	10
1 CHARAKTERISTIKA MÍSTNÍ AGENDY 21	11
1.1 POJEM UDRŽITELNÝ ROZVOJ	11
1.2 UDRŽITELNÝ ROZVOJ V ČESKÉ REPUBLICE	12
1.3 AGENDA 21	13
1.4 MÍSTNÍ AGENDA 21	13
1.5 MÍSTNÍ AGENDA 21 V ČESKÉ REPUBLICE.....	15
2 ZDROJE O MÍSTNÍCH AGENDÁCH 21	16
2.1 RADA VLÁDY PRO UDRŽITELNÝ ROZVOJ	16
2.2 CENIA	16
2.3 TIMUR.....	16
2.4 NÁRODNÍ SÍŤ ZDRAVÝCH MĚST.....	16
3 POSTUPY PRO MÍSTNÍ AGENDU 21.....	17
3.1 SOUČÁSTI MÍSTNÍ AGENDY 21[22].....	17
3.2 PŘÍNOSY DOBŘE VEDENÉ MÍSTNÍ AGENDY 21[23].....	18
3.3 ZAPOJOVÁNÍ VEŘEJNOSTI DO PROCESU MÍSTNÍ AGENDY 21	19
3.4 KRITÉRIA MÍSTNÍ AGENDY 21	20
3.5 INDIKÁTORY PRO HODNOCENÍ MÍSTNÍ AGENDY 21	22
3.5.1 Sada indikátorů ECI/TIMUR.....	23
4 HODNOCENÍ PROJEKTŮ V PRAXI	24
4.1 ANALÝZA MÍSTNÍCH AGEND 21	24
4.1.1 Vývoj místní Agendy 21	24
4.1.2 Rozdělení municipalit podle krajů	30
4.1.3 Rozdělení municipalit podle typu.....	32
4.2 POROVNÁNÍ KONKRÉTNÍCH MUNICIPALIT	33
4.2.1 Krátké představení vybraných municipalit	33
4.2.2 Indikátory udržitelného rozvoje.....	35
ZÁVĚR.....	50
POUŽITÁ LITERATURA	52

SEZNAM TABULEK

Tabulka 1: Přehled kritérií a ukazatelů kategorie „Zájemci“	20
Tabulka 2: Přehled kritérií a ukazatelů kategorie „D“	20
Tabulka 3: Přehled kritérií a ukazatelů kategorie „C“	21
Tabulka 4: Přehled kritérií a ukazatelů kategorie „B“	21
Tabulka 5: Přehled kritérií a ukazatelů kategorie „A“	21
Tabulka 6: Počty subjektů oficiálně registrovaných v Databázi místní Agendy 21	24
Tabulka 7: Rozdělení municipalit podle splněných kritérií v letech 2006 – 2011	26
Tabulka 8: Počty municipalit evidovaných v Databázi místních Agend 21, rozdělených podle krajů – k 31.12.2011	31
Tabulka 9: Počty municipalit evidovaných v Databázi místních Agend 21, rozdělených podle typu, k 1. 6. 2012	32
Tabulka 10: Spokojenost občanů s místním společenstvím v letech 2005 – 2011	35
Tabulka 11: Pořadí municipalit podle spokojenosti	37
Tabulka 12: Vývoj nezaměstnanosti v letech 2007 – 2010 (v procentech)	37
Tabulka 13: Vývoj nezaměstnanosti v letech 2009 a 2011 (v procentech)	39
Tabulka 14: Vývoj kriminality v letech 2006 - 2010	39
Tabulka 15: Průměrná roční koncentrace prachových částic v letech 2006 – 2010 (v $\mu\text{g}/\text{m}^3$)	41
Tabulka 16: Vývoj roční koncentrace prachových částic v letech 2006 a 2010 (v $\mu\text{g}/\text{m}^3$)	43
Tabulka 17: Průměrná roční koncentrace oxidu dusičitého v letech 2006 – 2010 v $\mu\text{g}/\text{m}^3$	43
Tabulka 18: Vývoj průměrné roční koncentrace oxidu dusičitého v letech 2006 a 2009 v $\mu\text{g}/\text{m}^3$	45
Tabulka 19: Vývoj emisí oxidu uhelnatého v letech 2006 – 2009 v t/km^2	46
Tabulka 20: Vývoj emisí oxidu uhelnatého v letech 2006 a 2009 v t/km^2	47
Tabulka 21: Vývoj koeficientu KES v letech 2006 – 2010	48

SEZNAM OBRÁZKŮ

Obrázek 1: Graf vývoje počtu subjektů v Databázi místní Agendy 21	25
Obrázek 2: Rozdělení municipalit v České republice podle krajů v roce 2011	32
Obrázek 3: Spokojenost občanů s místním společenstvím – města evidovaná v Databázi	36
Obrázek 4: Spokojenost občanů s místním společenstvím – města neevidovaná v Databázi	36
Obrázek 5: Vývoj nezaměstnanosti – města evidovaná v Databázi	38
Obrázek 6: Vývoj nezaměstnanosti – města neevidovaná v Databázi	38
Obrázek 7: Vývoj kriminality – města evidovaná v Databázi	40
Obrázek 8: Vývoj kriminality – města neevidovaná v Databázi	40
Obrázek 9: Vývoj průměrné roční koncentrace prachových částic – města evidovaná v Databázi	42
Obrázek 10: Vývoj průměrné roční koncentrace prachových částic – města neevidovaná v Databázi	42
Obrázek 11: Vývoj průměrné roční koncentrace oxidu dusičitého – města evidovaná v Databázi	44
Obrázek 12: Vývoj průměrné roční koncentrace oxidu dusičitého – města neevidovaná v Databázi	44
Obrázek 13: Vývoj emisí oxidu uhelnatého – města evidovaná v Databázi	46
Obrázek 14: Vývoj emisí oxidu uhelnatého – města neevidovaná v Databázi	46
Obrázek 15: Vývoj KES – města evidovaná v Databázi	48
Obrázek 16: Vývoj KES – města neevidovaná v Databázi	49

SEZNAM ZKRATEK

CENIA	Česká informační agentura životního prostředí
ČR	Česká republika
CHKO	Chráněná krajinná oblast
KES	koeficient ekologické stability
MA21	místní Agenda 21
MPSV	Ministerstvo práce a sociálních věcí
MŽP	Ministerstvo životního prostředí
NSZN	Národní síť Zdravých měst
OSN	Organizace spojených národů
REZZO	Registr emisí a zdrojů znečištění ovzduší
TIMUR	Týmová iniciativa pro místní udržitelný rozvoj
UR	udržitelný rozvoj

ÚVOD

Směr rozvoje lidské společnosti se zdá být globálně neudržitelný. Dá se říct, že všichni usilujeme o nějakou formu rozvoje. Každý z nás se snaží zvýšit kvalitu svého života i zlepšit svou ekonomickou situaci. Tato touha se však netýká jen samotných jednotlivců, ale i společenských skupin a také celých zemí. Činností lidí dochází k nadměrnému čerpání přírodních zdrojů, velké produkci odpadů a celkové znečištění není přiměřené omezenému prostředí planety Země. Díky nerespektování ekologických zákonitostí vznikají problémy, které ohrožují jak lidské zdraví, tak existenci ekosystémů. Trendy vývoje ukázaly, že ekologická krize je propojena s problémy sociálními i ekonomickými.

Řešení těchto problémů se hledá na světové úrovni od 70. let minulého století, a to s cílem dosáhnout udržitelného rozvoje. Na konferenci OSN o životním prostředí a rozvoji, konané v Rio de Janeiru v roce 1992, byl přijat dokument (Agenda 21), který zpracovává principy trvale udržitelného rozvoje globálního měřítko do jednotlivých problémových oblastí. Obrací se přitom na regionální a místní správy s výzvou, aby za účasti veřejnosti vypracovaly vlastní strategie udržitelného rozvoje. Problémy rozvoje totiž mají své kořeny především v místních činnostech.

I Česká republika se k dokumentu Agenda 21 přihlásila. Ministerstvem životního prostředí byla vytvořena Databáze místních Agend 21 (dostupná z <http://ma21.cenia.cz>), ovšem tato Databáze obsahuje pouze města, která jsou zařazena do Národní sítě Zdravých měst. V České republice však existuje mnoho dalších měst a obcí, která místní Agendu 21 rovněž realizují, ale nejsou zapojena v Národní síti Zdravých měst a tím o jejich činnosti není slyšet.

Cílem této práce je zhodnotit dopady realizace místních Agend 21 v České republice a současně odpovědět na otázku, zda zařazení municipality do oficiální Databáze místních Agend 21 („Databáze“) znamená, že uvedená municipalita je zdravější a lidem se zde lépe žije, tzn. že jsou spokojenější.

V textu budou vysvětleny základní pojmy spojené s udržitelným rozvojem a místní Agendou 21. Pro hledání odpovědi na otázku, zda municipalita zařazená do oficiální Databáze je zdravější a lidé jsou spokojenější, budou použity vybrané indikátory udržitelného rozvoje.

1 CHARAKTERISTIKA MÍSTNÍ AGENDY 21

1.1 Pojem udržitelný rozvoj

Problematika udržitelného rozvoje je v popředí zájmu široké odborné i laické veřejnosti již několik let. Odpověď na otázku „Co je udržitelný rozvoj?“ není jednoduchá a k této otázce se vede na mezinárodní úrovni mnoho diskuzí a jednání.

První pokus o definování trvalé udržitelnosti lze nalézt v materiálu, který byl zpracován kolektivem odborníků pod vedením Gro Harlem Brundtlandové a je formulován ve zprávě Světové komise pro životní prostředí a rozvoj z roku 1987 pod názvem „Naše společná budoucnost“:

„Trvale udržitelný rozvoj je takový způsob rozvoje, který uspokojuje potřeby přítomnosti, aniž by oslaboval možnosti budoucích generací naplňovat jejich vlastní potřebu“.[29]

Podmínkou rozvoje je zachování možností rozvoje. Základní možností je přitom zachování přírodních podmínek v místním měřítku i v celé biosféře. Celá zpráva podrobněji rozebírá přírodní, sociální a další podmínky a změny nutné pro udržitelný rozvoj na planetě Zemi.

Udržitelný rozvoj znamená především rovnováhu – rovnováhu mezi třemi základními oblastmi našeho života (ekonomikou, sociálními aspekty a životním prostředím), také rovnováhu mezi zeměmi, různými společenskými skupinami, dneškem a budoucností, apod.[5]

Trvale udržitelný rozvoj je komplexní soubor strategií, které umožňují pomocí ekonomických nástrojů a technologií uspokojovat sociální potřeby lidí, materiální i duchovní, při plném respektování environmentálních limitů. Aby to bylo v globálním měřítku současného světa možné, je nutné nově redefinovat na lokální, regionální i globální úrovni jejich instituce a procesy.[28]

V roce 1983 byla ustanovena Světová komise pro životní prostředí a rozvoj Organizace spojených národů, jež měla nalézt cestu k trvale udržitelnému rozvoji lidstva. V červnu 1992 proběhla v Rio de Janeiru Konference o životním prostředí a rozvoji. Jako nástroj pro lepší implementaci zde přijatých závěrů byla v září 1992 ustanovena Komise OSN pro udržitelný rozvoj. Posláním komise je především „posuzovat pokrok na mezinárodní, regionální a národní úrovni v implementaci doporučení a závazků obsažených v dokumentech vzešlých z Konference o životním prostředí a rozvoji (Agenda 21, Deklarace z Ria, Zásady udržitelného rozvoje lesů), rozpracovat politické směrnice pro další aktivity, dosáhnout

udržitelný rozvoj a prosazovat dialog a budovat partnerství pro udržitelný rozvoj s vládami, mezinárodním společenstvím a hlavními zájmovými skupinami zmiňovanými v Agendě 21...“[29]

1.2 Udržitelný rozvoj v České republice

Česká republika (tehdy ještě Československo) se přihlásila k myšlenkám udržitelného rozvoje shrnutým v dokumentu Agenda 21, přijatém představiteli více než 170 zemí světa na Konferenci OSN o životním prostředí a rozvoji v Rio de Janeiru, v červenci 1992.[29]

Obdobně jako další státy, také Česká republika má svou Strategii udržitelného rozvoje. Tento dokument je z listopadu 2004 a respektuje tři základní pilíře udržitelného rozvoje:[28]

- ekonomický pilíř – zahrnuje finanční nástroje pobídkového charakteru na podporu podnikatelských aktivit pro ty subjekty, které se nechtějí přizpůsobit principům udržitelnosti dobrovolně, ale také nástroje, které umožňují plně funkčnímu trhu životní prostředí chránit a nikoliv jej ohrožovat nebo poškozovat. Zmíněné nástroje mají tři základní funkce. V první řadě je to funkce v podobě příspěvku k ochraně životního prostředí, přírody a krajiny, za druhé získávání finančních zdrojů k jejich dalšímu použití na ozdravení a ochranu přírody a za třetí funkce přispívající k vyvážené podpoře inovace a modernizace systému životního prostředí,
- environmentální pilíř – základním cílem udržitelného rozvoje je chránit přírodní zdroje tak, aby byly dostupné i pro příští generace. Pro trvalou udržitelnost vývoje životního prostředí musí toky materiálu a energie splňovat tři podmínky. První podmínkou je, že intenzita využívání obnovitelných zdrojů nepřesahuje rychlost jejich regenerace, za druhé, intenzita znečišťování nepřesahuje asimilační kapacitu životního prostředí a za třetí, intenzita využívání neobnovitelných zdrojů nepřesahuje rychlost, s níž jsou vyvíjeny jejich trvale udržitelné obnovitelné náhrady,
- sociální pilíř – prvotně se snaží o naplnění základních lidských potřeb (tělesné, fyziologické, potřeby lásky, uznání, bezpečí...) tak, aby každý člověk měl zachovanou kvalitní životní úroveň. Na druhou stranu jde také o to, aby byly naplněny požadavky duchovního charakteru s plným respektem ke kulturním a civilizačním zvláštnostem.

11. ledna 2011 schválila Vláda České republiky aktualizovanou verzi tohoto dokumentu pod názvem Strategický rámec udržitelného rozvoje České republiky.

1.3 Agenda 21

Udržitelný rozvoj předpokládá specifický přístup k řešení širokého záběru problémů, protože se týká všech aspektů života. Principy udržitelného rozvoje jsou obsaženy v dokumentu Agenda 21. Jak již bylo uvedeno, tento dokument byl přijat na summitu OSN v Rio de Janeiru v roce 1992 a stal se strategickým plánem pro udržitelný rozvoj na celém světě. Celý dokument je rozdělen do čtyř částí:54

- Sociální a ekonomický rozměr – tato část se věnuje mezinárodní spolupráci při urychlování udržitelného rozvoje, boji proti chudobě, změnám spotřeby, demografickým problémům i ochraně lidského zdraví,
- Uchovávání a šetrné využívání zdrojů a hospodaření s nimi ve prospěch rozvoje – mimo jiné se věnuje boji proti odlesňování, ochraně atmosféry, ochraně oceánů a všech druhů moří, nakládání s odpady,
- Posilování úlohy důležitých skupin – tato část se věnuje celosvětovým opatřením pro zapojení žen do udržitelného a spravedlivého rozvoje, dětem a mládeži v udržitelném rozvoji, posilování úlohy podnikání, obchodu a průmyslu..., ale také iniciativě místních úřadů na podporu Agendy 21,
- Prostředky implementace – poslední část tohoto dokumentu se věnuje finančním zdrojům a mechanismům, úloze vědy v udržitelném rozvoji, podpoře vzdělávání a dalším.

1.4 Místní Agenda 21

Pojem místní Agenda 21 se stane srozumitelnějším, pokud ho rozdělíme na jednotlivé části:

- místní – představuje místo působení, tzn. bydliště, obec, region
- Agenda – je to program, který říká, co máme udělat pro dosažení stanoveného cíle
- 21 – odkazuje na 21. století a tím vyzývá k uvažování v delším časovém horizontu.[27]

Místní Agenda 21 je strategický a akční plán rozvoje určitého místa (na úrovni obcí, okresů, regionů), který obsahuje principy udržitelného rozvoje, s nimiž souhlasily národní vlády na summitu v Riu. Je to proces vedoucí k zajištění dobré a udržitelné kvality života a životního prostředí v určitém území.[27]

Jak již bylo zmíněno, místní Agenda 21 vychází z dokumentu Agenda 21, ve kterém se iniciativě místních úřadů na podporu Agendy 21 věnuje 28. kapitola, která říká:

„Velké množství problémů a řešení obsažených v Agendě 21 má své kořeny na úrovni místních aktivit; participace a spolupráce místních úřadů bude proto faktorem určujícím úspěšnost realizace jejich cílů. Místní úřady vytvářejí, řídí a udržují ekonomickou, sociální a environmentální infrastrukturu, dohlízejí na plánování, formují místní politiku životního prostředí a předpisy a pomáhají při implementaci národní a subnárodní environmentální politiky. Protože jsou úrovní správy nejbližší lidem, sehrávají důležitou roli ve výchově, mobilizaci i při reakci na podněty veřejnosti a napomáhají tak dosažení udržitelného rozvoje.“[21]

Globální problémy mají kořeny v místních činnostech, a proto je jejich řešení závislé na místních aktivitách. Místní Agenda 21 by měla směřovat k udržitelnosti v místním měřítku a měla by zprostředkovat pochopení souvislostí mezi globálními záležitostmi a našimi individuálními rozhodnutími. Měla by pojednávat o dosažení lepších výsledků s menšími náklady, o větším využívání našich dovedností a duševního potenciálu a úspornějších využívání zdrojů, o nezbytnosti být skromnějším v našich materiálních požadavcích, ale současně náročnějšími na kvalitu životního prostředí a kvalitu života. Měla by vést k otevřené spolupráci celého ústního i širšího společenství. Místní Agenda 21 by měla vést k zabezpečení kvalitního života (ve všech dimenzích – materiální, duchovní, kulturní, společenské, aj.) v kvalitním prostředí, a to perspektivou udržitelnosti.[26]

Místní Agenda 21 není ani zákon nebo vládní nařízení ani není povinná. Je to příležitost, jak dosáhnout lepší kvality života pro místní obyvatele, a to s dlouhodobou perspektivou rozvoje. Je to nástroj k uplatnění principů udržitelného rozvoje v každodenní praxi všech členů společnosti. Hledá řešení ve spolupráci se všemi složkami místního společenství, takže odráží i jejich potřeby, zohledňuje dopady rozhodnutí na všechny oblasti života a v delším časovém horizontu, propojuje probíhající aktivity, zapojuje veřejnost do plánování i do realizace plánů.[26]

Avšak zapojení se a realizování místní Agendy 21 ještě nezaručuje, že je zajištěna trvalá udržitelnost. Místní Agenda 21 je pouze procesem, který může, ale také nemusí, vést k udržitelnému rozvoji.

1.5 Místní Agenda 21 v České republice

Jak již bylo výše uvedeno, bývalé Československo a následně i Česká republika se v roce 1992 na summitu OSN v Riu přihlásila k principům udržitelného rozvoje, formulovaným v dokumentu Agenda 21.

Od roku 1992, kdy se Česká republika připojila k dokumentu Agenda 21, probíhala její realizace v následujících krocích:

- v roce 1994 vznikla Národní síť Zdravých měst – spojuje samosprávy, které se hlásí k principům udržitelného rozvoje a realizují je,
- v letech 1999 – 2002 probíhal za podpory britského Know How Fundu projekt „Širší podpora místní Agendy 21 v České republice s využitím britských zkušeností“. Jeho koordinátorem byl Český ekologický ústav a hlavním partnerem Ústav pro ekopolitiku. Součástí projektu byly tři pilotní programy místní Agendy 21 (město Kladno, okres Děčín a CHKO Poodří)[1],
- v roce 2003 vznikla Rada vlády pro udržitelný rozvoj a o rok později byla zřízena Pracovní skupina Rady vlády pro udržitelný rozvoj. Obě instituce v současné době zajišťují chod a zázemí pro místní Agendu 21,
- v roce 2004 se místní Agenda 21 stala součástí Strategie udržitelného rozvoje České republiky,
- v roce 2006 byla místní Agenda 21 přijata Ministerstvem vnitra mezi oficiální metody pro hodnocení kvality veřejné správy. Byla zařazena mezi metody CAF, Benchmarking, Balanced Scored a další.

Po dvaceti letech je do realizace místní Agendy 21 zapojeno několik desítek měst a obcí v České republice.

2 ZDROJE O MÍSTNÍCH AGENDÁCH 21

V důsledku podpory a realizace místní Agendy 21 vzniklo několik organizací. Mezi hlavní se řadí:

2.1 Rada vlády pro udržitelný rozvoj

Rada vlády pro udržitelný rozvoj byla zřízena usnesením vlády č. 778 ze dne 30. července 2003 jako stálý poradní, iniciační a koordinační orgán vlády České republiky pro oblast udržitelného rozvoje a strategického řízení. Prvním a hlavním jejím úkolem bylo připravit Strategii udržitelného rozvoje České republiky.[22]

2.2 CENIA

Česká informační agentura životního prostředí je státní příspěvková organizace Ministerstva životního prostředí České republiky, která byla zřízena na základě rozhodnutí ministra životního prostředí k 1. dubnu 2005, a to přeměnou z Českého ekologického ústavu. Hlavním úkolem agentury CENIA je poskytování informací z oblasti životního prostředí tak, aby pro všechny občany České republiky byl zajištěn přístup k těmto informacím (v souladu se zákonem č. 123/1998 Sb., o právu na informace o životním prostředí). CENIA spravuje oficiální Databázi místních Agend v České republice.[4]

2.3 TIMUR

Týmová iniciativa pro místní udržitelný rozvoj, o.s., je nezisková organizace, jejímž posláním je podporovat udržitelný rozvoj měst, obcí a jejich sdružení v ČR zejména zaváděním místních indikátorů udržitelného rozvoje.[30]

2.4 Národní síť Zdravých měst

Národní síť Zdravých měst ČR je asociací aktivních místních samospráv, které se programově hlásí k principům udržitelného rozvoje, zapojují veřejnost do rozhodovacích procesů a podporují zdravý životní styl svých obyvatel.[23]

3 POSTUPY PRO MÍSTNÍ AGENDU 21

Nezáleží na tom, kdo proces místní Agendy 21 iniciuje a také není nutné, aby se proces nazýval místní Agendou 21. Jedná se především o zajištění podmínek pro kvalitní život v konkrétní obci nebo regionu v dlouhodobé perspektivě. Iniciátorem může být místní správa, ale také nevládní organizace nebo skupina lidí, kterým záleží na zdravém rozvoji obce či regionu. Záleží na tom, jaká struktura procesu se vybuduje – na ní závisí, zda bude proces životaschopný a zda budou principy udržitelného rozvoje uplatňovány v každodenní praxi lidí, především při rozhodování v místní správě. Nezastupitelnou roli hraje v procesu místní Agendy 21 místní správa, která jej musí zastřešit a podpořit.[24]

3.1 Součásti místní Agendy 21[24]

Každá obec, každý region i kraj, který přijal principy místní Agendy 21, má svá konkrétní specifika a musí řešit své konkrétní problémy, proto i postupy zavádění místní Agendy 21 se výrazně liší. Mezi základní součásti, které by měla každá místní Agenda 21 splňovat a navzájem je propojovat patří:

1) Organizační zázemí

Je potřeba schopný koordinátor procesu. Obvykle zázemí zajišťuje místní správa, nebo s ní musí být alespoň oficiálně propojeno. Je tedy nutná politická podpora, aby bylo možné prosazovat nutná opatření.

2) Komunitní spolupráce (partnerství)

Místní správa by měla při přípravě a realizaci místních aktivit, jednotlivých záměrů rozvoje obce či regionu, spolupracovat s místními organizacemi a veřejností v co nejvyšší míře a na dlouhodobé úrovni – nejen jednorázově.

3) Kapacita pro získávání zdrojů

Místní Agenda 21 vede ke zvýšení kapacity pro získávání zdrojů, především vzhledem k zavedení principu udržitelného rozvoje v místních podmínkách. Lidé, kteří se do procesu zapojí, mohou být zároveň ochotni přispět i finančními a jinými prostředky.

4) Formalizace procesu, politická podpora

Místní zastupitelstvo musí přijmout místní Agendu 21 jako oficiální součást rozvoje a fungování obce, regionu. V rámci toho se zavazuje k respektování principů udržitelného rozvoje včetně zapojování veřejnosti.

5) Strategie udržitelného rozvoje za účasti veřejnosti.

Každá obec či region, která chce zavést místní Agendu 21, by měla mít zpracovanou dlouhodobou Strategii udržitelného rozvoje, jakožto zastřešující dokument pro dílčí strategie, plány a politiky. Každý místní občan by přitom měl mít možnost podílet se na jejím zpracování i realizaci. Součástí strategického plánu má být akční plán, který přesně určí kdo, co a kdy udělá. Tento plán je zásadní pro nastartování procesu místní Agendy 21. Proces místní Agendy 21 je pak nutné i monitorovat. Veřejnost má být zapojena v každé fázi procesu nejen informováním, ale dle situace přímo i konkrétní prací – získáváním názorů a podkladů, spoluúčastí na vytváření i realizaci procesu. Konkrétní příklady propojování ekonomických, sociálních a ekologických činností je potřeba podpořit jako tzv. mikroprojekty – malé projekty podpořené místní správou nebo z vnějších zdrojů.

6) Výchova, vzdělávání, osvěta a informovanost

Místní lidé musejí jednak rozumět základním otázkám udržitelného rozvoje a také tomu, že oni jsou spolutvůrci budoucnosti obce, regionu a jednak musejí být motivováni k tomu, aby se do procesu místní Agendy 21 aktivně zapojili. Proces by měl vést k tomu, aby všichni, kdo tvoří společenství, převzali určitý díl zodpovědnosti za jeho rozvoj.

7) Management kvality

Udržitelnost by měla být chápána jako součást řízení místního úřadu a nejen jako možný dodatek.

8) Vnější vztahy a vazby

Udržitelný rozvoj není jen záležitostí obce a regionu, ale má širší souvislosti, takže obec či region by měla budovat vnější vztahy, informační vazby partnerství – s dalšími obcemi a regiony, v rámci sítí a projektů na národní i mezinárodní úrovni.

9) Mikroprojekty

Malé i velké dílčí projekty, které slouží jako příklad projektů, které přispívají k udržitelnému rozvoji. Finančně by se na nich měla podílet i místní správa.

3.2 Přínosy dobře vedené místní Agendy 21[25]

- větší spokojenost obyvatel,
- vyšší efektivita práce,
- zlepšování kvality života obyvatel,
- předcházení konfliktům a zmenšování rozporů,

- zachování a zlepšení kvality životního prostředí,
- dosažení společné vize o budoucnost obce či regionu,
- nalezení skutečných problémů a optimálních cest jejich řešení,
- aktivní zapojení lidí do řešení problémů,
- spolupráce různých společenských a profesních skupin,
- větší pochopení práce úřadů a zastupitelů a zvýšení důvěry v jejich rozhodnutí,
- zajištění zpětné vazby v řízení města,
- lepší společenská atmosféra,
- pochopení různých názorů a postojů,
- posílení a rozvoj demokracie,
- posílení pocitu sounáležitosti s obcí, či regionem,
- zachování místních hodnot – kulturních společenských i přírodních,
- zvýšení schopností a kapacit,
- rozšíření finančních a dalších zdrojů pro rozvoj obce, regionu,
- větší schopnost obce nebo regionu reagovat na měnící se vnější i vnitřní prostředí,
- místní stabilita, která ovlivňuje stabilitu v mezinárodním měřítku.

3.3 Zapojování veřejnosti do procesu místní Agendy 21

Program udržitelného rozvoje je příliš rozsáhlý na to, aby byl realizován jenom místní správou, i když je zřejmé, že právě ona musí hrát v tomto procesu klíčovou roli. Významnou roli v tomto procesu hraje i široká veřejnost, místní firmy, zdravotnická zařízení, dopravní firmy, občanské a dobročinné skupiny atd. Lidé si uvědomí důležitost místní Agendy 21, až když vidí, že není jen záležitostí místních úřadů, ale celého místního společenství. Schválený dokument Agenda 21 říká, že se dosáhne úspěchu pouze tehdy, když budou spolupracovat všichni členové nebo skupiny společenství. Zapojení veřejnosti může vést k následujícím výhodám:[27]

- získáme znalosti a zkušenosti lidí, s nimiž spolupracujeme,
- pomůže s řešením konfliktů nebo jim přímo předcházet,
- pomáhá odstranit nepochopení a nedorozumění,

- zvyšuje tvořivost – jsme inspirováni i inspirujeme,
- spolupracující strany se od sebe navzájem učí,
- každý přináší místní znalosti a místní zkušenosti i své odborné znalosti,
- pomáhá dosahovat cílů udržitelného rozvoje, a další.

Na druhou stranu existují i rizika práce s veřejností, např. lehce se vyvolávají falešné naděje, může docházet k podsunování vlastních názorů, práce s veřejností vyžaduje čas i peníze...

3.4 Kritéria místní Agendy 21

Kritéria místní Agendy 21 slouží k hodnocení stavu implementace místní Agendy 21 v jednotlivých obcích, městech i regionech České republiky. Sadu kritérií definovala v průběhu roku 2004 Pracovní skupina Rady vlády pro udržitelný rozvoj. Tato sada je rozdělena do pěti kategorií. Kategorie A – D, kde kategorie A je nejvyšší stupeň kvality úrovně místní Agendy 21, kategorie D naopak nejnižší stupeň. Poslední kategorií jsou Zájemci, zahrnuje všechny evidované zájemce o místní Agendu 21. Jednotlivá kritéria mají přesně vytyčeny své ukazatele a aktivity, při splnění všech ukazatelů a limitů může municipalita postoupit do další kategorie.[3] Přehledy kritérií a ukazatelů jednotlivých kategorií jsou uvedeny v následujících tabulkách:

Tabulka 1: Přehled kritérií a ukazatelů kategorie „Zájemci“

Kategorie	Kritérium	Ukazatel
Zájemci	Zájem o zápis do evidence MA 21	Vyplnění registračního formuláře do Databáze MA 21
	Kontaktní osoba MA 21	Stanovení kontaktní osoby
	Zpětná vazba o stavu MA 21	Pravidelné potvrzení zájmu o evidenci v Databázi MA 21

Zdroj:[11]

Tabulka 2: Přehled kritérií a ukazatelů kategorie „D“

Kategorie	Kritérium	Ukazatel
D	Organizační struktura MA 21	Vyplnění registračního formuláře do Databáze MA 21
	Aktivní zapojování veřejnosti do oblastí plánování a rozhodování	Plánování s veřejností
	Prezentace činností a výstupů	Aktualizace webové stránky o MA 21
	Spolupráce veřejného, občanského a podnikatelského sektoru	Společné zapojení zástupců občanského sektoru a podnikatelského sektoru do aktivit v rámci MA 21

Zdroj:[11]

Tabulka 3: Přehled kritérií a ukazatelů kategorie „C“

Kategorie	Kritérium	Ukazatel
C	Oficiální orgán samosprávy	Ustanovení orgánu pro sledování postupu MA 21 složeného ze zástupců veřejného, neziskového a komerčního sektoru
	Oficiálně schválený dokument	Schválení dokumentu k MA 21 zastupitelstvem obce
	Informace, vzdělávání a osvěta	Pořádání osvětových kampaní a akcí k udržitelnému rozvoji
	Sledování a hodnocení procesu	Projednání roční pravidelné zprávy o MA 21 radou nebo zastupitelstvem obce
	Finanční podpora aktivit ze strany samosprávy	Schválení finanční podpory aktivit MA 21 vyplývajících z komunitního plánování
	Pravidelné veřejné fórum	Konání veřejného fóra

Zdroj:[11]

Tabulka 4: Přehled kritérií a ukazatelů kategorie „B“

Kategorie	Kritérium	Ukazatel
B	Strategie udržitelného rozvoje obce nebo strategický plán rozvoje obce respektující principy udržitelného rozvoje	Strategie udržitelného rozvoje obce nebo strategický plán rozvoje obce schválený zastupitelstvem obce
	Dílčí koncepce, která je v souladu se Strategií udržitelného rozvoje obce	Dílčí koncepce, která naplňuje principy udržitelného rozvoje, schválená zastupitelstvem obce
	Systém finanční podpory obce pro realizaci opatření MA 21	Schválení systému finanční podpory zahrnujícího podporu MA 21 radou nebo zastupitelstvem obce
	Stanovení a sledování vlastních indikátorů MA 21	Stanovení a sledování vlastních indikátorů vyplývajících z komunitního plánování
	Získávání externích zdrojů pro realizaci MA 21	Získávání externích zdrojů pro realizaci aktivit MA 21
	Sledování mezinárodně standardizovaných indikátorů udržitelného rozvoje	Sledování mezinárodních indikátorů udržitelného rozvoje
	Certifikované proškolení koordinátora MA 21	Absolvování koordinátora na akreditovaném školení
	Výměna zkušeností a přenos příkladů dobré praxe	Aktivní zveřejňování vlastních příkladů dobré praxe

Zdroj:[11]

Tabulka 5: Přehled kritérií a ukazatelů kategorie „A“

Kategorie	Kritérium	Ukazatel
A	Oficiální orgán samosprávy pro sledování stavu udržitelného rozvoje	Ustanovení orgánu rady nebo zastupitelstva obce
	Management kvality v rámci veřejné správy	Zavedení certifikovaného systému řízení kvality v rámci činnosti úřadu obce (ISO, CAF, ...)
	Obec prakticky uplatňuje principy udržitelného rozvoje	Udržování (zlepšování) stávajícího stavu a vlivu na udržitelný rozvoj a spokojenosti obyvatel s kvalitou života v obci

Zdroj: [11]

K 1. lednu 2010 došlo k úpravě kritérií, tak aby více vyhovovaly rozdílným typům municipalit, ty byly rozděleny do šesti skupin podle typu:[3]

- Malá obec – obec do 2000 obyvatel
- Obec
- Statutární město s městskými obvody nebo městskými částmi
- Mikroregion – sdružení několika obcí
- Kraj – vyšší územní samosprávné celky
- Ostatní – soukromé, nevládní, neziskové organizace a firmy. Tyto organizace zůstávají zařazeny pouze v kategorii „Zájemci“.

3.5 Indikátory pro hodnocení místní Agendy 21

Každou práci, kterou provádíme, je třeba vyhodnotit. Musíme zjistit, zda námi definované cíle skutečně plníme. K naplnění principů udržitelného rozvoje potřebujeme indikátory (ukazatele). Indikátory jsou výsledkem zpracování a určité interpretace primárních dat. Indikátory udržitelného rozvoje jsou nástrojem pro měření kvality poskytovaných služeb, ale také pro vyhodnocení činnosti místní Agendy 21.

Ve 40. kapitole dokumentu Agenda 21 se uvádí: „Běžně používané ukazatele, jako například hrubý národní produkt a měření individuálních zdrojů nebo toků znečištění, nejsou adekvátními indikátory udržitelnosti. Metody posuzování vzájemných vztahů environmentálních, demografických, sociálních rozvojových parametrů v různých odvětvích nejsou zatím dostatečně rozvinuty nebo aplikovány. Proto je třeba vypracovat takové ukazatele udržitelného rozvoje, které by poskytovaly seriózní základnu pro rozhodování na všech úrovních, a zároveň přispěly k samoregulaci udržitelnosti integrovaných systémů životního prostředí a rozvoje“[21]

Problematice indikátorů se v České republice odborníci věnují již od 90. let 20. století. V současné době, ale dosud není zavedena jednotná sada indikátorů udržitelného rozvoje pro místní úroveň. Hojně jsou využívány ekonomické indikátory a od 90. let minulého století jsou sledovány i indikátory environmentální. Indikátory udržitelného rozvoje začaly být používány v širším měřítku až s rozvojem strategického plánování v českých městech. V současnosti je nejrozšířenější sada indikátorů ECI/TIMUR.[29]

3.5.1 Sada indikátorů ECI/TIMUR

Jak již bylo uvedeno, sada indikátorů ECI/TIMUR je v současnosti nejrozšířenější. Indikátory z této sady jsou v různé míře uplatňovány ve 35 městech a obcích v České republice a také ve 3 mikroregionech. Avšak žádné z měst nikdy nesledovalo všechny indikátory této sady a některé indikátory dokonce v České republice nebyly sledovány vůbec.[29]

Do této sady indikátorů patří:

1) Základní indikátory:

A1 – Spokojenost občanů s místním společenstvím – indikátor vyčísluje spokojenost občanů s životem ve městě i spokojenost s fungováním města a kvalitou veřejných služeb.

A2 – Místní příspěvek ke globálním změnám klimatu – indikátor měří emise v oblasti působnosti obce.

A3 – Mobilita a místní přeprava cestujících – indikátor zjišťuje a popisuje způsob dopravy občanů žijících na území dané obce či města.

A5 – Kvalita místního ovzduší – indikátor odpovídá na otázku, kolikrát do roka kvalita ovzduší překročí mezní limity.

2) Doplnkové indikátory:

B6 – Cesty dětí do školy a zpět – indikátor hodnotí způsob dopravy dětí z určité obce či města do škol.

B7 – Nezaměstnanost – indikátor sleduje různé typy nezaměstnanosti v daném městě.

B8 – Zatížení prostředí hlukem – indikátor sleduje podíl populace vystavené škodlivému hluku v prostředí.

B9 – Udržitelné využívání území – indikátor se týká udržitelného rozvoje, obnovy a ochrany území a lokalit ve městech a obcích.

B10 – Ekologická stopa – stanovuje množství přírodních zdrojů, které město spotřebuje v daném roce.

4 HODNOCENÍ PROJEKTŮ V PRAXI

Tato kapitola bude obsahovat hodnocení vybraných municipalit. Budou porovnávány municipality, které jsou evidovány v oficiální Databázi místních Agend 21 s municipalitami, které v této Databázi evidovány nejsou, avšak o zajištění podmínek pro kvalitní život v uvedeném městě, či obci, se v souladu s místní Agendou 21 snaží.

Nejprve provedeme samotnou analýzu místních Agend 21 evidovaných v oficiální Databázi v České republice.

4.1 Analýza místních Agend 21

V České republice existuje webový portál, který spravuje Česká informační agentura životního prostředí (CENIA). Jedná se o Databázi místních Agend 21 a je určen jak pro běžného uživatele, tak pro realizátory místních Agend 21. Jeho cílem je poskytnout municipalitám jednoduchý nástroj pro prezentaci jimi naplňované úrovně procesu místní Agendy 21 dle oficiálně stanovených podmínek.[6] Z informací uvedených v této Databázi, provedeme analýzu do projektu místní Agendy 21 oficiálně zapojených municipalit.

4.1.1 Vývoj místní Agendy 21

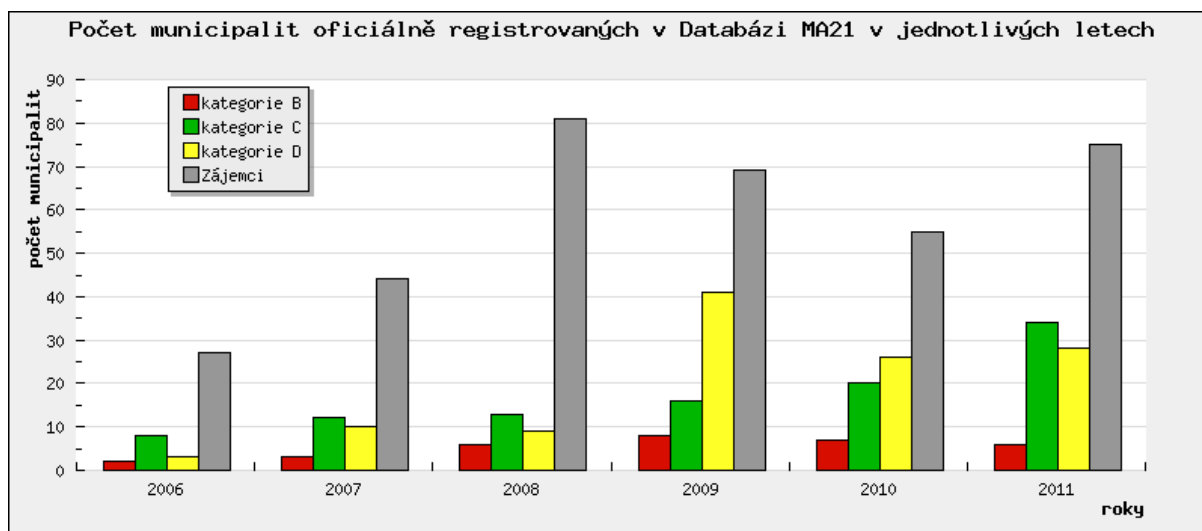
Databáze místních Agend 21 obsahuje údaje o zapojených municipalitách od roku 2006. V níže uvedené tabulce nejsou uvedeny organizace a firmy soukromé, nevládní a neziskové, které se označují jako „Ostatní“.

Tabulka 6: Počty subjektů oficiálně registrovaných v Databázi místní Agendy 21

Rok	Kategorie B	Kategorie C	Kategorie D	Zájemci	Celkem
2006	2	8	3	27	40
2007	3	12	10	44	69
2008	6	13	9	81	109
2009	8	16	41	69	134
2010	7	20	26	55	108
2011	6	34	28	75	143

Zdroj: [12]

Obrázek 1: Graf vývoje počtu subjektů v Databázi místní Agendy 21



Zdroj:[2]

Z uvedené tabulky i obrázku vyplývá, že v letech 2006 – 2009 probíhá zvyšování celkového počtu subjektů evidovaných v některých z kategorií místní Agendy 21. Během roku 2010 dochází k poklesu, avšak v roce 2011 dochází ke skokovému nárůstu počtu municipalit evidovaných v kategorii C i v kategorii Zájemci. Jak je patrné, žádná z municipalit v Databázi dosud nedosáhla kategorie A.

Podle informací uveřejněných Českým statistickým úřadem[10], existuje v České republice více jak 6200 měst a obcí. Z uvedené tabulky vyplývá, že do oficiální Databáze místní Agendy 21 bylo v roce 2011 zapojeno 143 měst, obcí, krajů i mikroregionů. Pokud odečteme 6 krajů a 10 mikroregionů, zůstává 127 měst a obcí. Z celkového počtu cca 6200 jsou tedy oficiálně evidována v Databázi místní Agendy 21 pouze 2 % měst a obcí.

V následující tabulce 7 je vidět rozdělení jednotlivých municipalit podle splněných kritérií v jednotlivých letech. Z uvedené tabulky vyplývá, že jen malá část uvedených municipalit je evidována v Databázi po celé sledované období šesti let, jedná se o 30 municipalit, což je 15 %. Největší část municipalit setrvává v Databázi pouhý jeden rok – 57 municipalit, což je 29 %. Průměrná délka evidence municipality v Databázi, v uvedeném období, činí 3,1 roku.

Tabulka 7: Rozdělení municipalit podle splněných kritérií v letech 2006 – 2011

Municipalita	2006	2007	2008	2009	2010	2011	Počet let v evidenci
Adamov		Zájemci	Zájemci	Zájemci		Zájemci	4
Bělušice						Zájemci	1
Bezděkov				Zájemci	Zájemci	Zájemci	3
Bobrová						Zájemci	1
Bolatice		D	C	C	C	C	5
Bory				D	D	D	3
Boskovice	Zájemci	Zájemci	Zájemci	Zájemci	Zájemci	Zájemci	6
Broumov			Zájemci	Zájemci			2
Broumov-Bylnice				Zájemci			1
Břeclav						Zájemci	1
Buštěhrad			Zájemci	D			2
Bukovec					Zájemci		1
CENIA		Zájemci	Zájemci				2
Bystřice nad Pernštejnem	Zájemci						1
Býškovice				D	Zájemci	Zájemci	3
Cíkháj		Zájemci	Zájemci	Zájemci	Zájemci	Zájemci	5
Čelákovice						Zájemci	1
Černošice						Zájemci	1
Červený Újezd						Zájemci	1
Česká Lípa			Zájemci	Zájemci		Zájemci	3
České Budějovice	Zájemci	Zájemci	Zájemci	Zájemci			4
Český Brod			D	D	D	C	4
Dačice						Zájemci	1
Desná	Zájemci	Zájemci	Zájemci	Zájemci		Zájemci	5
Dobříš			D	C	C	C	4
Drahanská vrchovina	Zájemci	C	C	B	B	B	6
Frýdek-Místek			D	D	D	D	4
Hlinsko		Zájemci	Zájemci	Zájemci	D	C	5
Hlučín	D	C	C	C	C	C	6
Hodíškov		Zájemci	Zájemci	Zájemci	Zájemci	Zájemci	5
Hodonín	C	C	C	C	B	C	6
Horní Krupá			Zájemci	Zájemci	Zájemci	Zájemci	4
Horní Slavkov			Zájemci	Zájemci			2
Horní Újezd				D	Zájemci	Zájemci	3
Hostinné			Zájemci	Zájemci			2
Hradec Králové		Zájemci	Zájemci	D	D		4
Humpolec	Zájemci	Zájemci	Zájemci	Zájemci	Zájemci	Zájemci	6
Chlumětín						Zájemci	1
Chotěboř						Zájemci	1
Chrudim	B	B	B	B	B	B	6
Jablonec nad Nisou			Zájemci	D	D	D	4
Jaroměř				Zájemci			1
Jemníky						Zájemci	1

Municipalita	2006	2007	2008	2009	2010	2011	Počet let v evidenci
Jeseník			Zájemci	Zájemci			2
Jihlava		Zájemci	Zájemci	D	D	C	5
Jihomoravský kraj			Zájemci	Zájemci	Zájemci	Zájemci	4
Jilemnice	Zájemci	D	C	C	C	C	6
Jindřichovice pod Smrkem			Zájemci	D	D	D	4
Kadov		Zájemci	Zájemci	Zájemci	Zájemci	Zájemci	5
Karlovice						Zájemci	1
Karlovy Vary		Zájemci	D	D	D	C	5
Klatovy						D	1
Klimkovice			Zájemci	Zájemci	Zájemci	Zájemci	4
Kojetice			Zájemci	Zájemci			2
Koleč				D	D		2
Kopřivnice	C	B	B	B	B	B	6
Kostelec nad Orlicí		Zájemci					1
Krásná Lípa			Zájemci	Zájemci			2
Krnov	Zájemci	Zájemci	Zájemci	Zájemci	Zájemci	D	6
Křídla		Zájemci	Zájemci	Zájemci	Zájemci	Zájemci	5
Křižánky	Zájemci	Zájemci	Zájemci	Zájemci	C	C	6
Kuřim	C	C	C	D	Zájemci	D	6
Kuřimka	Zájemci	Zájemci	Zájemci	Zájemci			4
Letovice	Zájemci	C	C	C	C	C	6
Liberecký kraj						Zájemci	1
Lípa						Zájemci	1
Litoměřice	C	C	B	B	B	B	6
Lom						Zájemci	1
Lomnice nad Popelkou		D	Zájemci	Zájemci	Zájemci	Zájemci	5
Lužná			Zájemci	Zájemci			2
Mačkov						Zájemci	1
Malá Losenice		Zájemci	Zájemci	Zájemci	Zájemci	Zájemci	5
Malhonice				D	Zájemci	Zájemci	3
Mariánskolázeňsko-svaz.obcí			Zájemci	Zájemci		Zájemci	3
MAS LAG Strakonice,o.s.			Zájemci				1
Mikroregion Kahan					Zájemci	Zájemci	2
Mikroregion Podralsko		Zájemci	Zájemci	D			3
Mikroregion Polensko				Zájemci			1
Mikroregion Šumava-západ		Zájemci	Zájemci	Zájemci			3
Milovice			Zájemci	Zájemci	Zájemci	Zájemci	4
Mirošov		Zájemci	Zájemci	Zájemci	Zájemci	Zájemci	5
Mladá Boleslav	Zájemci	Zájemci	C	C	C	C	6
Mnichovice				D			1
Moravská Třebová	D	C	C	C	C	C	6
Moravskoslezský kraj				Zájemci	Zájemci	C	3
Mšeno			Zájemci	D	C	C	4
NSZM		Zájemci	Zájemci				2

Municipalita	2006	2007	2008	2009	2010	2011	Počet let v evidenci
Nové Město na Moravě		Zájemci	Zájemci	D	D	D	5
Novoměstsko	Zájemci	Zájemci	Zájemci	Zájemci			4
Obyčtov		Zájemci	Zájemci	Zájemci	Zájemci	Zájemci	5
Odolena Voda				Zájemci			1
Okříšky						Zájemci	1
Opatovice				D	Zájemci	Zájemci	3
Opava						D	1
Opočnice						Zájemci	1
Orlová	C	C	C	C	D	C	6
Ostrava - Poruba			Zájemci	D	C	C	4
Ostrov			Zájemci	Zájemci	Zájemci	Zájemci	4
Paršovice				D	Zájemci	D	3
Pelhřimov	Zájemci	D	Zájemci	D	D	D	6
Plzeňský kraj						Zájemci	1
Počátky		Zájemci	Zájemci	Zájemci	Zájemci	D	5
Počitky		Zájemci	Zájemci	Zájemci	Zájemci	Zájemci	5
Poděbrady	Zájemci	D	D	C	Zájemci		5
Podralsko					Zájemci	Zájemci	2
Polensko					Zájemci	Zájemci	2
Polná				Zájemci	Zájemci	Zájemci	3
Poříčí nad Sázavou						Zájemci	1
Posázaví o.p.s.	Zájemci	Zájemci					2
Praha - Běchovice			Zájemci	D	D	C	4
Praha - Dolní Počernice			Zájemci	D	C	C	4
Praha - Kunratice					D	D	2
Praha 12 - Libuš	D	C	C	B	B	B	6
Praha - Nebušice						D	1
Praha - Petrovice					Zájemci	Zájemci	2
Praha - Slivenec				Zájemci	D	D	3
Praha - Troja						D	1
Praha - Zbraslav					Zájemci		1
Praha 1			Zájemci	Zájemci	Zájemci		3
Praha 12					Zájemci	D	2
Praha 13		Zájemci	Zájemci	Zájemci		D	4
Praha 14					D	C	2
Praha 18				D	D	C	3
Praha 19						Zájemci	1
Praha 20						D	1
Praha 21						Zájemci	1
Praha 7	Zájemci	Zájemci	Zájemci	C	D	C	6
Prachatice				D	C	C	3
Proseč pod Ještědem			Zájemci	Zájemci	Zájemci	Zájemci	4
Prosetín			Zájemci	Zájemci			2
Prostějov	C	C	B	B	C	C	6

Municipalita	2006	2007	2008	2009	2010	2011	Počet let v evidenci
Provodice				D		Zájemci	2
Provodovice					Zájemci		1
Přeštice		D	C	C	C	C	5
Račice		Zájemci	Zájemci	Zájemci	Zájemci	Zájemci	5
Radňovice						D	1
Radostín		Zájemci	Zájemci	Zájemci	Zájemci	Zájemci	5
Rakov				D	Zájemci	Zájemci	3
Region Poodří			Zájemci	Zájemci			2
Roudnice nad Labem			Zájemci	Zájemci			2
Rouské				D	Zájemci	Zájemci	3
Říčany	Zájemci	Zájemci	D	D	C	C	6
Sázava						D	1
Sdružení Krušné Hory-západ			Zájemci	Zájemci	D	Zájemci	4
Sdružení obcí Podještědí			Zájemci	Zájemci	Zájemci		3
Skotnice			Zájemci	Zájemci			2
Slavonice					Zájemci	Zájemci	2
Spělkov		Zájemci	Zájemci	Zájemci	Zájemci	Zájemci	5
Strakonice	Zájemci	C	C	C	C	C	6
Strančice						D	1
Strašín	C	Zájemci	Zájemci	Zájemci			4
Střítež nad Ludinou					Zájemci		1
Svazek obcí Větrník						Zájemci	1
Světlá nad Sázavou	Zájemci					Zájemci	2
Svrata						Zájemci	1
Šternberk			Zájemci	Zájemci			2
Štětí		Zájemci	Zájemci	Zájemci	Zájemci	Zájemci	5
Tachlovice					Zájemci		1
Tábor			D	C	C	C	4
Telč	Zájemci	Zájemci	Zájemci	Zájemci	Zájemci	Zájemci	6
Tmaň				D			1
Třanovice					Zájemci		1
Třebíč	Zájemci	D	Zájemci	D	D	C	6
Třeboň	Zájemci	Zájemci	Zájemci	D		D	5
Tři Studně			Zájemci	Zájemci	Zájemci	Zájemci	4
Třinec						Zájemci	1
Turnov			Zájemci	D	D	D	4
Uherské Hradiště	Zájemci	Zájemci	Zájemci	D	D	C	6
Uherský Brod						D	1
Urbanická brázda			Zájemci	Zájemci			2
Ústecký kraj		Zájemci	Zájemci	Zájemci	Zájemci	Zájemci	5
Ústí nad Labem	C	C	B	B	C	C	6
Ústí nad Orlicí						D	1
Valašské Klobouky					Zájemci	Zájemci	2
Valašské Meziříčí	Zájemci	Zájemci	Zájemci	Zájemci	C	C	6

Municipalita	2006	2007	2008	2009	2010	2011	Počet let v evidenci
Varnsdorf		Zájemci	Zájemci	D	D	D	5
Velké Meziříčí	Zájemci	D	D	D	D	C	6
Velké Přílepy				D			1
Velký Beranov		D	Zájemci	Zájemci			3
Vernéřovice			Zájemci	Zájemci			2
Větrný Jeníkov			Zájemci	Zájemci			2
Větrušice	Zájemci	Zájemci	Zájemci	Zájemci			4
Věžnice (HB)					Zájemci	D	2
Vír						Zájemci	1
Vlčí		Zájemci	Zájemci				2
Vrskmaň						Zájemci	1
Vsetín	B	B	B	B	B	B	6
Všechovice				D	Zájemci	Zájemci	3
Vysočina kraj	Zájemci	D	D	C	C	C	6
Zákolany						Zájemci	1
Zárubice						Zájemci	1
Zavidov						Zájemci	1
Zděchov				D			1
Zlín		Zájemci	Zájemci	Zájemci			3
Železná Ruda			Zájemci	Zájemci	D		3
Žernov			Zájemci	Zájemci			2

Zdroj: vlastní zpracování z [12]

4.1.2 Rozdělení municipalit podle krajů

Česká republika je rozdělena do 14 krajů, včetně Hlavního města Prahy. V následující tabulce jsou municipality, které jsou oficiálně zapsané v Databázi místních Agend 21, rozděleny podle krajů, ve kterých leží.

Tabulka 8: Počty municipalit evidovaných v Databázi místních Agend 21, rozdělených podle krajů – k 31.12.2011

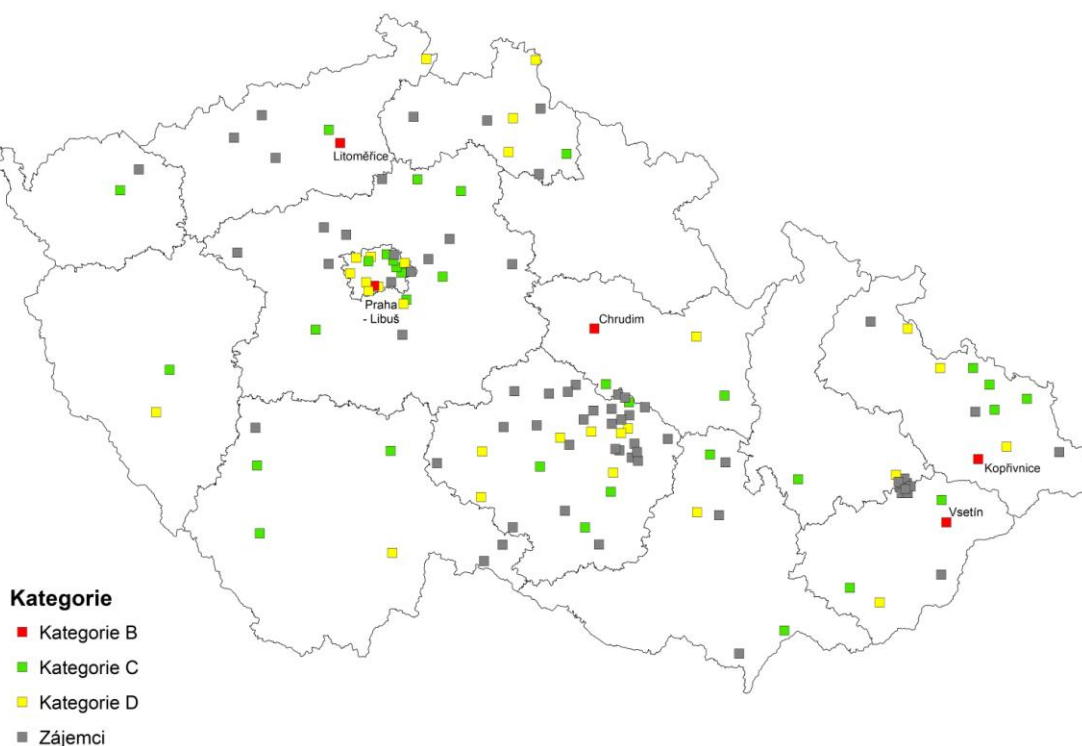
Kraj	Počet obcí zapojených do MA 21	Počet obcí (u Prahy částí) celkem	Procento (%)
Jihočeský	7	623	1,1
Jihomoravský	13	647	2,0
Karlovarský	4	132	3,0
Královéhradecký	0	448	0,0
Liberecký	10	216	4,6
Moravskoslezský	13	301	4,3
Olomoucký	11	393	2,8
Pardubický	4	453	0,9
Plzeňský	3	505	0,6
Středočeský	15	1148	1,3
Ústecký	8	354	2,3
Vysočina	45	730	6,2
Zlínský	7	300	2,3
Hlavní město Praha	17	54	31,5

Zdroj: Vlastní zpracování z [12] a [10]

Výše uvedená tabulka uvádí rozdělení jednotlivých oficiálně zapojených municipalit místní Agendy 21 v jednotlivých krajích. Pro přesnější představu jsou uvedeny i celkové počty obcí kraje (u Hlavního města Prahy je uveden počet jednotlivých částí). V tabulce je uvedeno i procento, které uvádí poměr obcí zapojených do místní Agendy 21 k celkovému počtu obcí kraje.

Jak je z tabulky patrné, pouze v jednom z krajů – kromě Hlavního města Prahy – dosáhlo procento zastoupení oficiálně evidovaných měst a obcí v Databázi místních Agend 21 hodnoty 6,2 %, a to v kraji Vysočina. V ostatních krajích se toto procento pohybuje v průměru kolem 2 procent, což je opravdu velmi malé číslo. V Královéhradeckém kraji, jako v jediném, není evidována ani jedna municipalita.

Obrázek 2: Rozdělení municipalit v České republice podle krajů v roce 2011



Zdroj: [12]

4.1.3 Rozdělení municipalit podle typu

K 1. lednu 2010 byla nově upravena kritéria místní Agendy 21. Podle nové úpravy se municipality, které jsou evidovány v Databázi místních Agend 21, rozdělují nejen podle kategorií, ale rovněž i podle typu municipality.

Tabulka 9: Počty municipalit evidovaných v Databázi místních Agend 21, rozdělených podle typu, k 1. 6. 2012

Typ	Počet
Malá obec	55
Obec	84
Kraj	6
Statutární město	2
Mikroregion	10
Celkem	157

Zdroj: [12]

Z uvedené tabulky vyplývá, že nejvíce zastoupenou skupinou jsou obce a malé obce. Ovšem, když si uvědomíme, že v celé České republice je cca 6200 obcí a počet evidovaných obcí v Databázi místní Agendy 21 vyjádříme v procentech, vychází velmi malé číslo – pouhá 2 % všech obcí.

Zato u krajů, kterých je v Databázi místních Agend 21 6 (Vysočina, Moravskoslezský, Jihomoravský, Plzeňský, Ústecký, Liberecký), představuje toto zastoupení 42,85 % všech krajů.

4.2 Porovnání konkrétních municipalit

V této části se zaměříme na vzájemné porovnání konkrétních municipalit, které rozdělíme do dvou skupin, abychom mohli porovnat, zda zapojení municipality do Databáze místních Agend 21 a plnění stanovených kritérií, skutečně přináší větší zkvalitnění prostředí pro život obyvatel daného města. První skupinou budou města, která jsou evidována v oficiální Databázi místních Agend 21. Druhá skupina jsou města, která se do Databáze místních Agend 21 nezapojila, případně z Databáze vystoupila, avšak o zajištění podmínek pro kvalitní život v uvedeném městě, se v souladu s místní Agendou 21 snaží.

4.2.1 Krátké představení vybraných municipalit

První skupina – města evidovaná v oficiální Databázi místních Agend 21.

Hodonín

Hodonín je okresní město v Jihomoravském kraji, ležící na řece Moravě 50 km jihovýchodně od Brna při hranici Moravy se Slovenskem. V Hodoníně žije cca 25 tisíc obyvatel. Od roku 1998 je členem Národní sítě Zdravých měst. Za rok 2011 obdržel Hodonín Cenu Ministerstva vnitra České republiky za inovaci a kvalitu ve veřejné správě.

Jihlava

Jihlava je krajské město kraje Vysočina, ležící na řece Jihlavě. V Jihlavě žije cca 51 tisíc obyvatel. Členem Národní sítě Zdravých měst je od roku 2007.

Třebíč

Třebíč je okresní město v kraji Vysočina. Leží v jihovýchodní části kraje, 30 km jihovýchodně od krajského města Jihlavy. Třebíč je po Jihlavě druhým největším městem kraje. V Třebíči žije cca 38 tisíc obyvatel. Členem Národní sítě Zdravých měst je od roku 1996.[19]

Uherské Hradiště

Uherské Hradiště je okresní město ve Zlínském kraji. Leží 23 km jihozápadně od Zlína, na levém břehu řeky Moravy. V Uherském Hradišti žije cca 25 tisíc obyvatel. Od roku 2005 je Uherské Hradiště členem Národní sítě Zdravých měst.[32]

Vsetín

Vsetín je okresní město ve Zlínském kraji. Leží na Valašsku na řece Vsetínská Bečva. Ve Vsetíně žije cca 27 tisíc obyvatel. Členem Národní sítě Zdravých měst je od roku 2001, avšak realizaci projektu místní Agenda 21 Vsetín zahájil již v roce 1999. Za rok 2011 obdržel Vsetín Stříbrný stupeň Ceny Ministerstva vnitra za kvalitu ve veřejné správě.[37]

Druhá skupina – města, která se snaží o zajištění podmínek pro kvalitní život v svém městě v souladu s místní Agendou 21, avšak bez zapojení do Databáze místních Agend 21.

Český Těšín

Český Těšín je město ležící v Moravskoslezském kraji, v okrese Karviná. Leží na západním břehu hraniční řeky Olše. Český Těšín je jedním z nejvýznamnějších a nejfrekventovanějších hraničních přechodů s Polskem. Žije v něm cca 25 tisíc obyvatel.

Hradec Králové

Hradec Králové je statutárním městem Královéhradeckého kraje. Leží na soutoku Labe s Orlicí. V Hradci Králové žije cca 93 tisíc obyvatel. Hradec Králové sice byl do roku 2009 členem Národní sítě Zdravých měst, získal i mnoho ocenění, ale z této organizace vystoupil a dále již pokračuje v programu místní Agendy 21 samostatně. V současné době patří mezi města s nejvyšší kvalitou života v České republice.[13]

Kladno

Kladno je statutární a současně největší město ve Středočeském kraji, leží 25 km severozápadně od Prahy. V Kladně žije cca 70 tisíc obyvatel. V Kladně vznikla v červnu 1999 dobrovolná Pracovní skupina občanů Místní Agendy 21 Kladno. V roce 2001 pak bylo Kladno vybráno jako jedno ze tří pilotních míst v České republice pro projekt „Širší podpora Místních Agend 21 v České republice s využitím britských zkušeností“. Kladno bylo oceněno nejvyšší cenou v soutěži EU "Město v souladu s požadavky Evropské unie v roce 2000", kterou získalo zejména za svůj přístup k ochraně životního prostředí a zlepšení, kterého v této

oblasti dosáhlo v uplynulých letech. V roce 2001 se městu Kladnu podařilo toto ocenění obhájit. [18]

Svitavy

Svitavy jsou okresním městem v Pardubickém kraji. Svitavy leží 59 km severozápadně od Olomouce na řece Svitavě. Ve Svitavách žije cca 17 tisíc obyvatel.

4.2.2 Indikátory udržitelného rozvoje

Jak již bylo uvedeno v kapitole 3.5, jsou pro hodnocení činnosti místních Agend 21 používány indikátory udržitelného rozvoje.

1) Indikátor A.1 – Spokojenost občanů s místním společenstvím

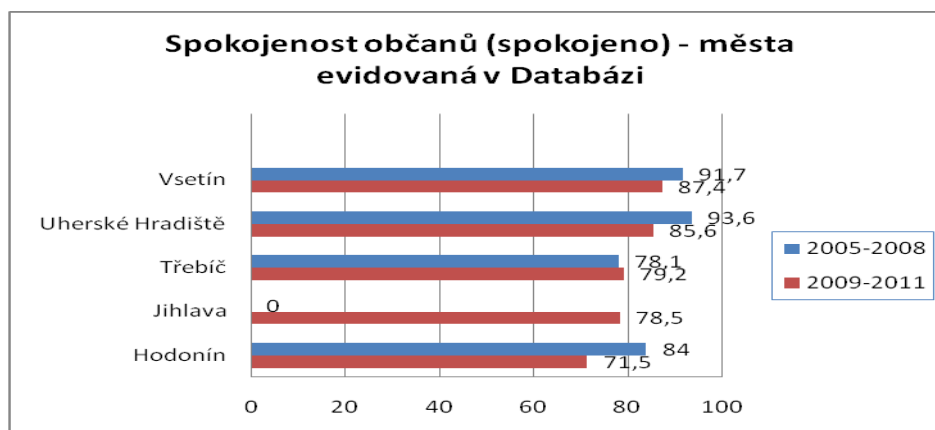
Kvalita života občanů je důležitou součástí udržitelné společnosti. Znamená možnost žít v takových podmínkách, které zahrnují bezpečné a cenově přijatelné bydlení, dostupnost základních služeb (školy, zdravotnictví, kultura, atd.), zajímavou a uspokojující práci, kvalitní životní prostředí (jak přírodní, tak antropogenní) a reálnou možnost účastnit se místního plánování a rozhodování. Názor občanů na tyto otázky představuje důležité měřítko celkové spokojenosti s daným místem.[31]

Tabulka 10: Spokojenost občanů s místním společenstvím v letech 2005 – 2011

		Spokojeno (%)	Nespokojeno (%)		Spokojeno (%)	Nespokojeno (%)
Hodonín	2005- 2008	84	16	2009- 2011	71,5	28,5
Jihlava		-	-		78,5	21,5
Třebíč		78,1	21,9		79,2	20,8
Uherské Hradiště		93,6	6,4		85,6	14,4
Vsetín		91,7	8,3		87,4	12,6
Český Těšín		-	-		68,3	31,7
Hradec Králové		90,5	9,5		92,4	7,6
Kladno		74,3	25,7		-	-
Svitavy		-	-		82,5	17,5

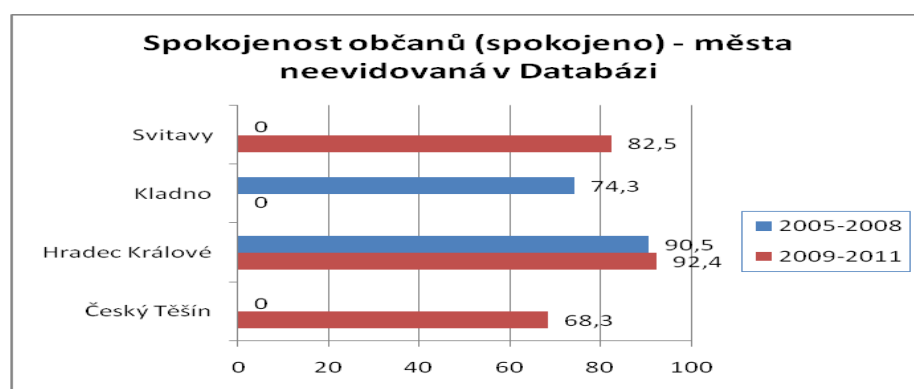
Vlastní zpracování z [32]

Obrázek 3: Spokojenost občanů s místním společenstvím – města evidovaná v Databázi



Zdroj: Vlastní zpracování

Obrázek 4: Spokojenost občanů s místním společenstvím – města neevidovaná v Databázi



Zdroj: Vlastní zpracování

Výsledky Společného evropského indikátoru A.1 – Spokojenost občanů s místním společenstvím ve vybraných municipalitách znázorňují obrázky 3 a 4 a také tabulka 9. V Jihlavě, Svitavách, Kladně a Českém Těšíně byla měření provedena pouze jednou, proto nelze porovnat, zda se spokojenost občanů zlepšila či zhoršila. U měst, ve kterých bylo provedeno měření opakovaně, vidíme, že pouze v Třebíči a Hradci Králové došlo k růstu spokojenosti. Na druhé straně ve Vsetíně, Uherském Hradišti i Hodoníně dochází k poklesu spokojenosti. V Hodoníně tento pokles činil nejvyšší hodnotu, a to 12,5 %.

Pokud seřadíme municipality podle výsledků od nejspokojenějších občanů po nejméně spokojené, získáme pořadí, které je uvedeno v tabulce 10. Modře jsou vyznačeny municipality, které nejsou evidovány v Databázi místních Agend 21 (i když v letech 2005-2008 Hradec Králové v této Databázi ještě byl).

Tabulka 11: Pořadí municipalit podle spokojenosti

Č. pořadí	2005-2008	2009-2011
1.	Uherské Hradiště	Hradec Králové
2.	Vsetín	Vsetín
3.	Hradec Králové	Uherské Hradiště
4.	Hodonín	Svitavy
5.	Třebíč	Třebíč
6.	Kladno	Jihlava
7.		Hodonín
8.		Český Těšín

Zdroj: vlastní zpracování z tabulky 10

Jak je z tabulky 10 patrné, v letech 2005 – 2008 jsou na prvních místech Uherské Hradiště, Vsetín, Hradec Králové a Hodonín. V letech 2009 – 2011 se Hradec Králové přesunul na první místo, Vsetín se udržel na druhém místě, na třetí se propadlo Uherské Hradiště a na čtvrté místo se dostaly Svítavy, zatímco Hodonín se propadl na místo sedmé.

2) Nezaměstnanost

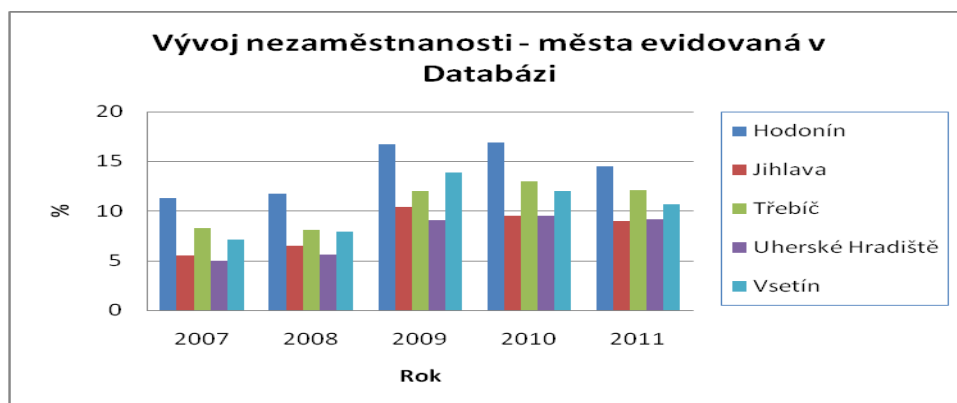
Nezaměstnanost patří mezi ekonomické ukazatele. Je zřejmé, že pokud obyvatelé nemají práci, cítí se nespokojeni, snižuje se jim kvalita jejich života a tím i jejich ekonomická situace. V následující tabulce 11 jsou uvedeny údaje procenta nezaměstnanosti vždy k 31. 12. uvedeného roku.

Tabulka 12: Vývoj nezaměstnanosti v letech 2007 – 2010 (v procentech)

Město/rok	2007	2008	2009	2010	2011
Hodonín	11,3	11,7	16,7	16,9	14,5
Jihlava	5,5	6,5	10,4	9,5	9,0
Třebíč	8,3	8,1	12,0	13,0	12,1
Uherské Hradiště	5,0	5,6	9,1	9,5	9,2
Vsetín	7,1	7,9	13,9	12,0	10,7
Český Těšín	11,6	9,6	13,1	12,6	11,7
Hradec Králové	3,4	3,4	5,7	6,5	6,4
Kladno	6,6	6,2	9,5	10,2	8,9
Svitavy	8,3	8,8	11,6	12,1	11,7

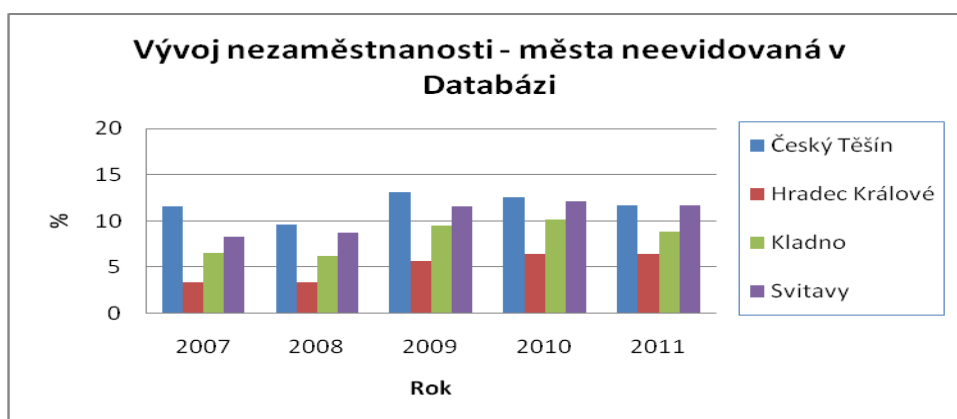
Zdroj: [14]

Obrázek 5: Vývoj nezaměstnanosti – města evidovaná v Databázi



Zdroj: vlastní zpracování

Obrázek 6: Vývoj nezaměstnanosti – města neevidovaná v Databázi



Zdroj: vlastní zpracování

Z uvedených údajů je patrné, že v roce 2009 došlo ve všech sledovaných municipalitách ke skokovému nárůstu nezaměstnanosti, způsobené celosvětovou ekonomickou krizí. Dále je patrné, že největší problém s nezaměstnaností, podle tabulky 11, mají v Hodoníně i Třebíči. Naopak nejnižší nezaměstnanost vidíme v Hradci Králové.

Pokud se ale podíváme na vývoj nezaměstnanosti od roku 2009, kdy byl ve všech sledovaných městech zaznamenán nárůst, do roku 2011 – tato čísla jsou zaznamenána v tabulce 12 – vidíme, že k největšímu poklesu nezaměstnanosti došlo ve Vsetíně, ale i v Hodoníně. V Hradci Králové naopak došlo k mírnému nárůstu.

Tabulka 13: Vývoj nezaměstnanosti v letech 2009 a 2011 (v procentech)

Město/rok	2009	2011	rozdíl
Hodonín	16,7	14,5	-2,2
Jihlava	10,4	9,0	-1,4
Třebíč	12,0	12,1	0,1
Uherské Hradiště	9,1	9,2	0,1
Vsetín	13,9	10,7	-3,2
Český Těšín	13,1	11,7	-1,4
Hradec Králové	5,7	6,4	0,7
Kladno	9,5	8,9	-0,6
Svitavy	11,6	11,7	0,1

Zdroj: vlastní zpracování z tabulky 12

3) Vývoj kriminality

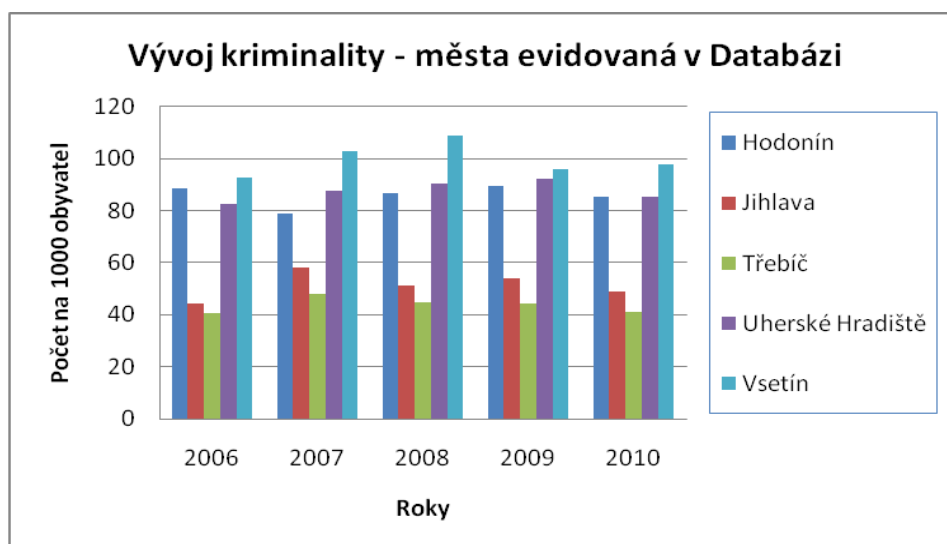
Tabulka 14: Vývoj kriminality v letech 2006 - 2010

		2006	2007	2008	2009	2010
Hodonín	Počet trestných činů	2303	2116	2217	2274	2145
	Počet obyvatel	26110	26897	25687	25526	25240
	Počet trestných činů přepočtených na 1000 obyvatel	88	79	86	89	85
Jihlava	Počet trestných činů	2248	2942	2617	2767	2498
	Počet obyvatel	50916	50795	51143	51222	51154
	Počet trestných činů přepočtených na 1000 obyvatel	44	58	51	54	49
Třebíč	Počet trestných činů	1568	1836	1715	1681	1555
	Počet obyvatel	38596	38493	38362	38156	37836
	Počet trestných činů přepočtených na 1000 obyvatel	41	48	45	44	41
Uherské Hradiště	Počet trestných činů	2135	2259	2317	2352	2160
	Počet obyvatel	26007	25865	25677	25551	25393
	Počet trestných činů přepočtených na 1000 obyvatel	82	87	90	92	85
Vsetín	Počet trestných činů	2595	2863	3008	2638	2656
	Počet obyvatel	28075	27963	27759	27558	27296
	Počet trestných činů přepočtených na 1000 obyvatel	92	102	108	96	97
Český Těšín	Počet trestných činů	8284	8891	8957	8878	8077
	Počet obyvatel	25780	25633	25579	25499	25445
	Počet trestných činů přepočtených na 1000 obyvatel	321	347	350	348	317

Hradec Králové	Počet trestný činů	3464	4007	3202	3028	3237
	Počet obyvatel	94255	94252	94497	94493	94318
	Počet trestný činů přepočtených na 1000 obyvatel	37	43	34	32	34
Kladno	Počet trestný činů	5537	5624	4610	4237	3878
	Počet obyvatel	69276	69975	69906	69938	70665
	Počet trestný činů přepočtených na 1000 obyvatel	80	80	66	61	55
Svitavy	Počet trestný činů	1706	2027	1859	1775	1750
	Počet obyvatel	17226	17201	17177	17067	16986
	Počet trestný činů přepočtených na 1000 obyvatel	99	118	108	104	103

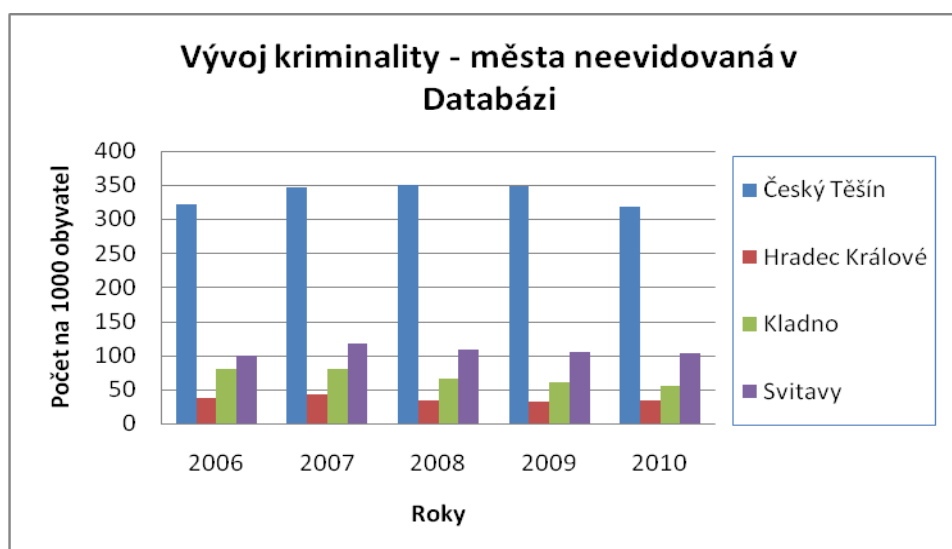
Zdroj: [7]

Obrázek 7: Vývoj kriminality – města evidovaná v Databázi



Zdroj: vlastní zpracování

Obrázek 8: Vývoj kriminality – města neevidovaná v Databázi



Zdroj: vlastní zpracování

Kriminalita představuje další z velkých problémů, které ovlivňují kvalitu života občanů. Jak je z tabulky 13 a obrázků 9, 10 patrné, nejvíce kriminalitou zatíženým městem je Český Těšín. Další nejméně bezpečná města jsou Svitavy a Vsetín. Jako nejbezpečnější město vychází Hradec Králové.

Pokud se ale podíváme na celkový vývoj kriminality, zaznamenáváme zřetelný pokles pouze v Kladně a od roku 2009 i v nejproblematičtějším Českém Těšíně. V ostatních městech se kriminalita ve sledovaném období udržuje zhruba na stejné úrovni.

4) Průměrná roční koncentrace prachových částic (PM₁₀)

Prašné částice (PM₁₀) se v současné době řadí mezi hlavní problémy znečišťování a kvality ovzduší. Jsou významným rizikovým faktorem pro lidské zdraví. Prašné částice jsou emitovány zejména spalovacími procesy (spalováním uhlí a biomasy ve stacionárních zdrojích a pohonných hmot v dopravních prostředcích). Nejvýznamnější jsou energetické sektory (veřejná a průmyslová energetika a vytápění domácností), které tvoří přibližně dvě třetiny celkových emisí PM₁₀. Doprava je dalším významným zdrojem těchto částic. Kromě samotné produkce způsobuje i víření a zpětný přechod již usazených částic do ovzduší.[36]

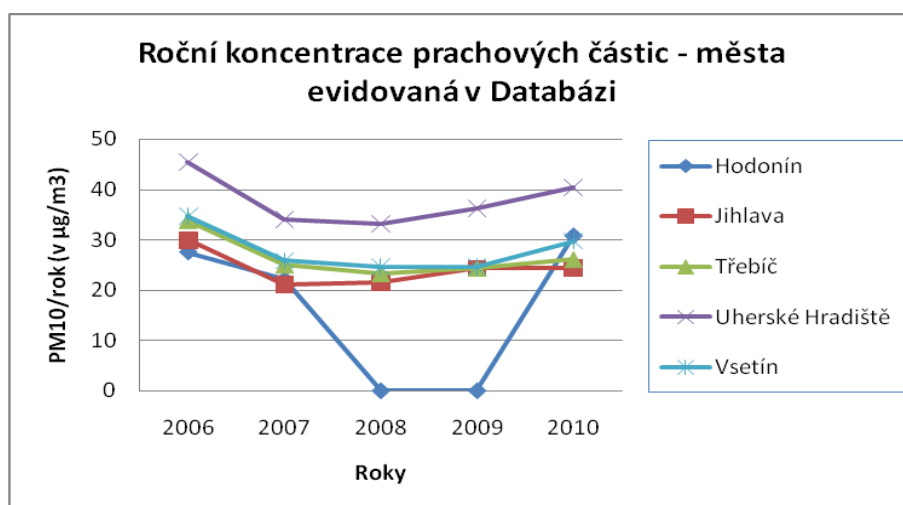
Zvýšení denní koncentrace prachových částic mají vliv na zdraví lidí. Při krátkodobém vystavení se projevuje např. vyšším počtem zánětlivých onemocnění plic, vyšší spotřebou léčiv, zvýšeným počtem hospitalizací, vyšší úmrtností, nepříznivě působí na srdečně-cévní systém. Dlouhodobé vystavení zvýšeným denním koncentracím prachových částic se projevuje např. snížením plicních funkcí dětí i dospělých, vyšším počtem chorob dolních cest dýchacích, zvýšením výskytu chronického zánětu průdušek, ale také i zkrácenou délkou života.

Tabulka 15: Průměrná roční koncentrace prachových částic v letech 2006 – 2010 (v $\mu\text{g}/\text{m}^3$)

Stanice měření/rok	2006	2007	2008	2009	2010
Hodonín	27,5	22,1	x	x	30,7
Jihlava	30,0	21,1	21,5	24,3	24,4
Třebíč	33,9	25,0	23,3	24,4	26,1
Uherské Hradiště	45,5	34,0	33,1	36,2	40,4
Vsetín	34,7	25,8	24,5	24,6	29,7
Český Těšín					
Hradec Králové - Brněnská	60,5	44,3	42,2	45,9	53,5
Kladno – Střed	34,9	25,5	26,2	28,0	29,5
Kladno – Střed	32,8	25,9	23,3	21,1	x
Svitavy	28,4	22,4	x	21,4	24,4

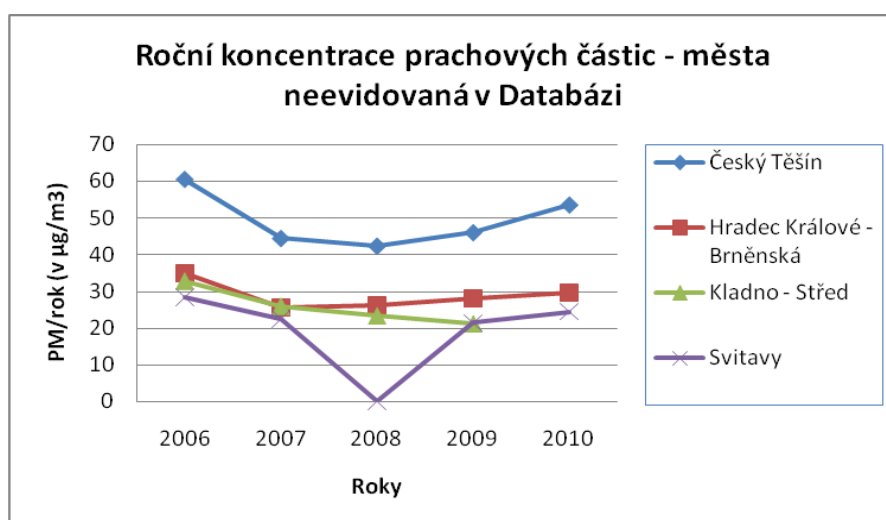
Zdroj: [7]

Obrázek 9: Vývoj průměrné roční koncentrace prachových částic – města evidovaná v Databázi



Zdroj: vlastní zpracování

Obrázek 10: Vývoj průměrné roční koncentrace prachových částic – města neevidovaná v Databázi



Zdroj: vlastní zpracování

Vývoj koncentrace prachových částic ukazuje tabulka 14 a obrázky 11 a 12. Jak je z obrázků patrné, došlo v roce 2007 k velkému poklesu koncentrace prachových částic ve všech městech, od tohoto roku však dochází rovněž ve všech městech (kromě Kladna) ke zvýšení koncentrace PM₁₀. Pouze v Kladně koncentrace prachových částic po celou dobu sledování klesá a ze všech sledovaných měst jsou právě v Kladně naměřeny nejnižší hodnoty.

V následující tabulce porovnáme rozdíl naměřených hodnot z počátku a konce vybraných let. Pouze Kladno vynecháme, protože v roce 2010 hodnoty prachových částic v tomto městě

měřeny nebyly. Kdybychom použili hodnotu z roku 2009, zjistíme, že v Kladně došlo v rozmezí let 2006 - 2009 k poklesu koncentrace PM₁₀ o 11,7 µg/m³.

Tabulka 16: Vývoj roční koncentrace prachových částic v letech 2006 a 2010 (v µg/m³)

Město/rok	2006	2010	rozdíl
Hodonín	27,5	30,7	3,2
Jihlava	30,0	24,4	-5,6
Třebíč	33,9	26,1	-7,8
Uherské Hradiště	45,5	40,4	-5,1
Vsetín	34,7	29,7	-5,0
Český Těšín	60,5	53,5	-7,0
Hradec Králové - Brněnská	34,9	29,5	-5,4
Svitavy	28,4	24,4	-4,0

Zdroj: vlastní zpracování z tabulky 14

Z tabulky 15 vyplývá, že kromě Hodonína došlo ve všech městech k poklesu koncentrace. K největšímu poklesu došlo v Třebíči a Českém Těšíně. Naopak v Hodoníně došlo k nárůstu koncentrace o 3,2 µg/m³.

5) Průměrná roční koncentrace oxidu dusičitého

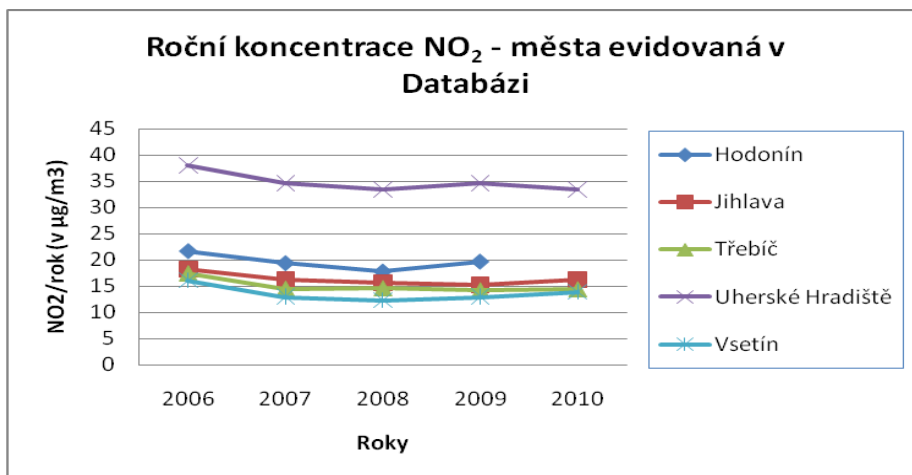
Oxid dusičitý vzniká ve spalovacích motorech oxidací vzdušného dusíku za vysokých teplot. V plynném stavu se jedná o červenohnědý, agresivní a prudce jedovatý plyn. V ovzduší patří oxid dusičitý k plynům, které způsobují kyselé deště. Je pohlcován hlenem dýchacích cest z 80 – 90 procent a způsobuje záněty dýchacích cest od lehkých forem až po edém plic.

Tabulka 17: Průměrná roční koncentrace oxidu dusičitého v letech 2006 – 2010 v µg/m³

Stanice měření/rok	2006	2007	2008	2009	2010
Hodonín	21,7	19,4	17,8	19,7	X
Jihlava	18,3	16,2	15,6	15,2	16,2
Třebíč	17,4	14,5	14,6	14,2	14,4
Uherské Hradiště	38,1	34,7	33,5	34,6	33,4
Vsetín	16,1	13,0	12,3	13,0	13,9
Český Těšín	29,4	26,0	25,3	25,2	27,2
Hradec Králové - Brněnská	42,2	25,7	25,6	25,5	25,7
Kladno – Střed	24,5	18,5	21,2	20,5	23,5
Svitavy	26,9	24,8	23,8	24,2	X

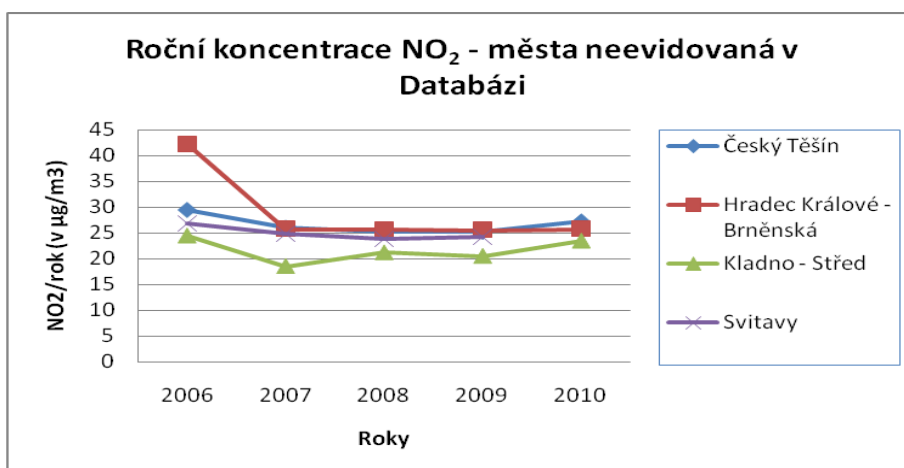
Zdroj: [7]

Obrázek 11: Vývoj průměrné roční koncentrace oxidu dusičitého – města evidovaná v Databázi



Zdroj: vlastní zpracování

Obrázek 12: Vývoj průměrné roční koncentrace oxidu dusičitého – města neevidovaná v Databázi



Zdroj: vlastní zpracování

V tabulce 16 a na obrázcích 13 a 14 je uveden vývoj průměrné roční koncentrace oxidu dusičitého v $\mu\text{g}/\text{m}^3$ ve sledovaných letech v období 2006 – 2010. Vidíme zde, že nejmenší koncentrace jsou naměřeny ve Vsetíně a nejvyšší hodnoty v Uherském Hradišti. V následující tabulce 17 jsou opět porovnány hodnoty měření ze začátku a konce vybraného období. Protože v Hodoníně a Svitavách v roce 2010 měření koncentrací neproběhlo, budeme hodnoty z roku 2006 porovnávat s hodnotami v roce 2009.

Tabulka 18: Vývoj průměrné roční koncentrace oxidu dusičitého v letech 2006 a 2009 v $\mu\text{g}/\text{m}^3$

Město/rok	2006	2009	rozdíl
Hodonín	21,7	19,7	-2,0
Jihlava	18,3	15,2	-3,1
Třebíč	17,4	14,2	-3,2
Uherské Hradiště	38,1	34,6	-3,5
Vsetín	16,1	13,0	-3,1
Český Těšín	29,4	25,2	-4,2
Hradec Králové - Brněnská	42,2	25,5	-16,7
Kladno - Střed	24,5	20,5	-4,0
Svitavy	26,9	24,2	-2,7

Zdroj: vlastní zpracování

Z porovnávaných hodnot v tabulce 16 je vidět, že došlo ke snížení průměrných ročních koncentrací oxidu dusičitého ve všech sledovaných městech. Jak je na první pohled patrné k největšímu poklesu, a to o $16,7 \mu\text{g}/\text{m}^3$, došlo v Hradci Králové. I v Českém Těšíně a Kladně došlo k velkému poklesu. Nejmenší pokles koncentrací je zaznamenán v Hodoníně.

6) Vývoj emisí oxidu uhelnatého

Oxid uhelnatý (CO) je bezbarvá, velice jedovatá plynná látka. Vzniká hořením uhlíkatých látek při nedostatku kyslíku. Oxid uhelnatý představuje důležitou složku plyných paliv vyráběných z uhlí. Oxid uhelnatý je jedovatou složkou kouřových plynů různých topenišť, výfukových plynů automobilů i cigaretového kouře, aj. Jeho jedovatost spočívá v tom, že se pevně váže na červené krevní barvivo, které tak ztrácí schopnost přenášet v organismu kyslík.[35]

V tabulce 17 a na obrázcích 15 a 16 je zaznamenán vývoj emisí oxidu uhelnatého ve sledovaných městech a v období let 2006 – 2009. Nejnížší hodnoty byly naměřeny v Hodoníně a také v Uherském Hradišti, naopak nejvyšší hodnoty emisí vidíme v Českém Těšíně.

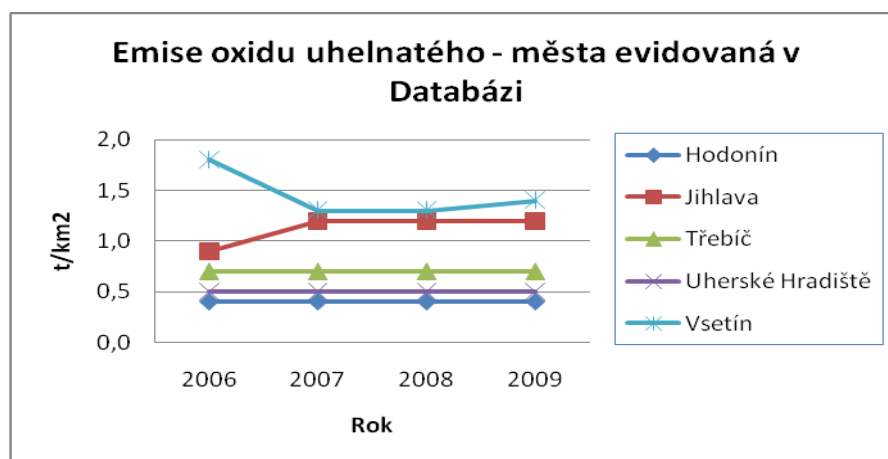
V tabulce 18 se ale opět zaměříme na to, jaké změny doznaly hodnoty emisí na počátku a konci sledovaného období.

Tabulka 19: Vývoj emisí oxidu uhelnatého v letech 2006 – 2009 v t/km²

Město/rok	2006	2007	2008	2009
Hodonín	0,4	0,4	0,4	0,4
Jihlava	0,9	1,2	1,2	1,2
Třebíč	0,7	0,7	0,7	0,7
Uherské Hradiště	0,5	0,5	0,5	0,5
Vsetín	1,8	1,3	1,3	1,4
Český Těšín	9,0	8,4	8,6	6,9
Hradec Králové	1,2	1,1	1,1	1,1
Kladno	2,5	2,2	2,2	2,0
Svitavy	1,3	1,2	1,3	1,2

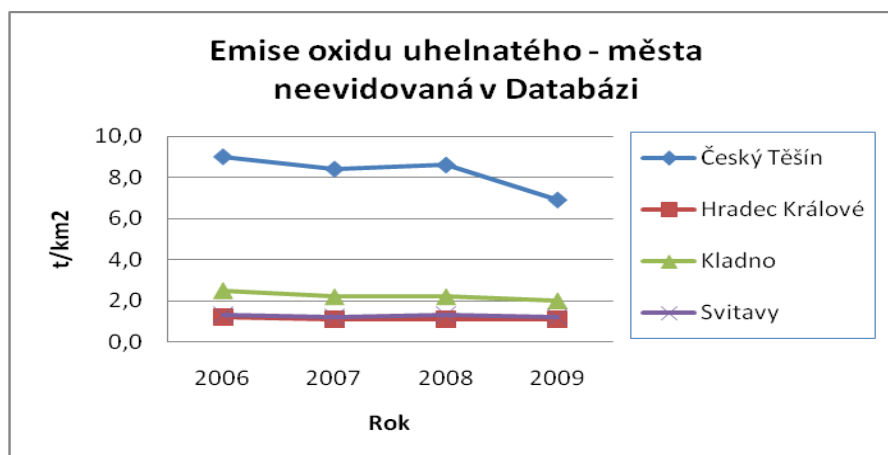
Zdroj: [7]

Obrázek 13: Vývoj emisí oxidu uhelnatého – města evidovaná v Databázi



Zdroj: vlastní zpracování

Obrázek 14: Vývoj emisí oxidu uhelnatého – města neevidovaná v Databázi



Zdroj: vlastní zpracování

Tabulka 20: Vývoj emisí oxidu uhelnatého v letech 2006 a 2009 v t/km²

Město/rok	2006	2009	rozdíl
Hodonín	0,4	0,4	0,0
Jihlava	0,9	1,2	0,3
Třebíč	0,7	0,7	0,0
Uherské Hradiště	0,5	0,5	0,0
Vsetín	1,8	1,4	-0,4
Český Těšín	9,0	6,9	-2,1
Hradec Králové - Brněnská	1,2	1,1	-0,1
Kladno - Střed	2,5	2,0	-0,5
Svitavy	1,3	1,2	-0,1

Zdroj: vlastní zpracování

Jak je z tabulky 18 patrné k největšímu poklesu emisí oxidu uhelnatého došlo v Českém Těšíně. K poklesu došlo i v Kladně, Vsetíně, Hradci Králové a Svitavách. Ve třech městech nedošlo k žádné změně – Hodonín, Třebíč a Uherské Hradiště. V Jihlavě naopak došlo ke zvýšení emisí oxidu uhelnatého.

7) Koeficient ekologické stability (KES)

Koeficient ekologické stability vyjadřuje poměr mezi ekologicky stabilními a nestabilními ekosystémy. Mezi stabilní patří lesní půda, vodní plochy a toky, trvalé travní porosty, pastviny, mokřady, sady, vinice. Mezi nestabilní pak orná půda, zastavěné území a ostatní plochy.

Hodnoty koeficientu jsou obecně klasifikovány takto:

KES < 0,10 území s maximálním narušením přírodních struktur, základní ekologické funkce musí být intenzivně a trvale nahrazovány technickými zásahy

0,10 < KES < 0,30 území nadprůměrně využívané, se zřetelným narušením přírodních struktur, základní ekologické funkce musí být soustavně nahrazovány technickými zásahy

0,30 < KES < 1,00 území intenzivně využívané, zejména zemědělskou velkovýrobou, oslabení autoregulačních pochodů v ekosystémech způsobuje jejich značnou ekologickou labilitu a vyžaduje vysoké vklady dodatečné energie

1,00 < KES < 3,00 vcelku vyvážená krajina, v níž jsou technické objekty relativně v souladu s dochovanými přírodními strukturami, důsledkem je i nižší potřeba energo-materiálových vkladů

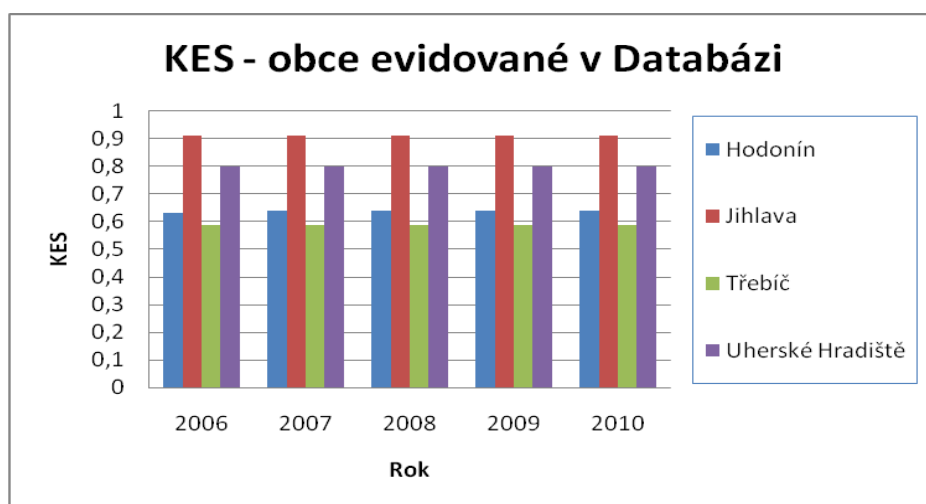
3,00 < KES přírodní a přírodě blízká krajina s výraznou převahou ekologicky stabilních struktur a nízkou intenzitou využívání krajiny člověkem.[34]

Tabulka 21: Vývoj koeficientu KES v letech 2006 – 2010

Město/rok	2006	2007	2008	2009	2010
Hodonín	0,63	0,64	0,64	0,64	0,64
Jihlava	0,91	0,91	0,91	0,91	0,91
Třebíč	0,59	0,59	0,59	0,59	0,59
Uherské Hradiště	0,80	0,80	0,80	0,80	0,80
Vsetín	4,79	4,81	4,81	4,83	4,83
Český Těšín	0,75	0,75	0,75	0,75	0,75
Hradec Králové	0,43	0,43	0,43	0,43	0,43
Kladno	0,65	0,65	0,65	0,65	0,65
Svitavy	0,87	0,85	0,85	0,85	0,86

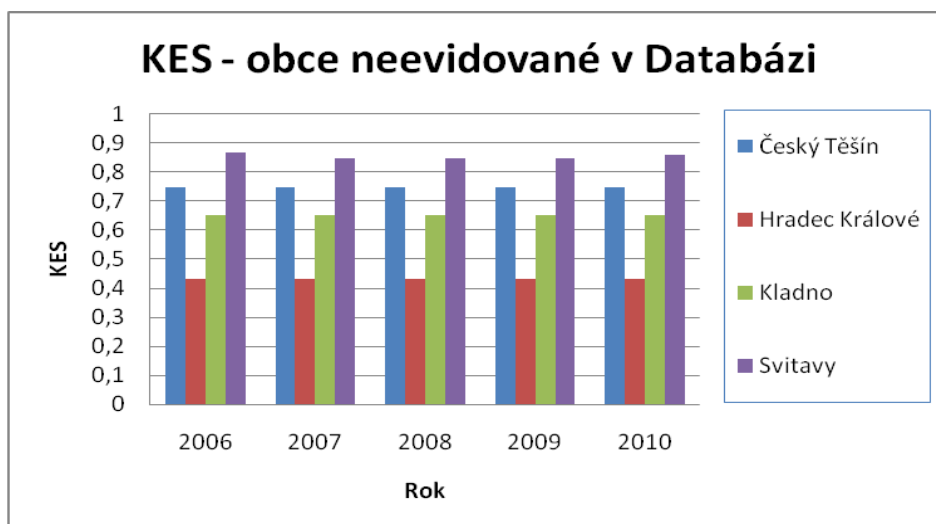
Zdroj: [8]

Obrázek 15: Vývoj KES – města evidovaná v Databázi



Zdroj: vlastní zpracování

Obrázek 16: Vývoj KES – města neevidovaná v Databázi



Zdroj: vlastní zpracování

Tabulka 21 a obrázky 17 a 18 uvádí koeficienty ekologické stability sledovaných municipalit. Jak je z tabulky patrné, všechna města (kromě Vsetína) spadají do skupiny území intenzivně využívaného. Pouze Vsetín se z uvedených měst vymyká (proto nejsou jeho údaje uvedeny v obrázku 17) a jeho krajina je podle KES přírodní a blízká přírodě.

Pokud se zaměříme na vývoj KES, tak vidíme, že v městech Jihlava, Třebíč, Uherské Hradiště, Český Těšín, Hradec Králové a Kladno se po celé sledované období koeficient nezměnil. V Hodoníně došlo v roce 2007 ke zlepšení koeficientu o 1 setinu. Ve Svitavách se naopak koeficient v roce 2007 o 2 setiny propadl a v roce 2010 o 1 setinu zlepšil. Pouze ve Vsetíně dochází k velkému zlepšení – v roce 2007 o 2 setiny a o další 2 setiny v roce 2009.

ZÁVĚR

Udržitelný rozvoj se stal jednou z vůdčích myšlenek současného světa. Činností lidí dochází k nadměrnému čerpání přírodních zdrojů, velké produkci odpadů a celkové znečištění není přiměřené omezenému prostředí planety Země. Obranou proti těmto negativním vlivům je mimo jiné důležitá výchova a osvěta každého z nás, jak se k planetě Zemi chovat. Lidstvo by při řešení uvedených problémů mělo především vycházet z hesla „Mysli globálně, jednej lokálně“. Toto heslo vyjadřuje hlavní myšlenku místní Agendy 21 a právě na místní Agendu 21 je tato práce zaměřena.

V první kapitole je popsána základní charakteristika místní Agendy 21, vysvětleny pojmy udržitelný rozvoj a Agenda 21. Druhá kapitola stručně vyjmenovává zdroje o místních Agendách 21. Kapitola třetí popisuje postupy pro místní Agendu 21. Vyjmenovává jednotlivé součásti i přínosy dobře vedené místní Agendy 21, popisuje jednotlivá kritéria definovaná Pracovní skupinou Rady vlády pro udržitelný rozvoj, ale také indikátory pro hodnocení místních Agend 21.

Čtvrtá kapitola se zaměřuje na samotné hodnocení místních Agend 21 v České republice. Provádí analýzu místních Agend 21, ze které vyplynulo, že nejvíce zastoupenou skupinou evidovanou v oficiální Databázi jsou obce a malé obce – k 1.6.2012 jich bylo evidováno 139. V České republice však existuje více jak 6200 měst a obcí. Do oficiální Databáze jsou tedy po deseti letech od doby, kdy se Česká republika přihlásila k principům udržitelného rozvoje, formulovaným v dokumentu Agenda 21, zapojena pouze 2 % všech obcí. To ovšem neznamená, že pouze tato města vykonávají místní Agendu 21. V České republice je mnoho dalších municipalit, které se v souladu s místní Agendou 21 snaží zajišťovat podmínky pro kvalitní život v jejich městě, či obci, avšak protože nejsou evidovány v Databázi, není o jejich činnosti slyšet.

V tabulce 7 je zpracováno rozdělení jednotlivých municipalit z Databáze podle splněných kritérií, v letech 2006 – 2011 a současně je uveden počet let setrvání municipality v evidenci. Z těchto údajů vyplývá, že průměrná délka evidence municipality v Databázi je 3,1 roku. Pouze 15 % = 30 municipalit, setrvalo v Databázi po celou dobu 6let. Největší část municipalit setrvá v Databázi pouhý jeden rok, což svědčí o velké migraci municipalit.

Další část práce je zaměřena na vzájemné porovnání konkrétních municipalit, které jsou rozděleny do dvou skupin:

1. města evidovaná v oficiální Databázi – Hodonín, Jihlava, Třebíč, Uherské Hradiště, Vsetín.
2. města, která v Databázi nejsou, avšak o zajištění podmínek pro kvalitní život v uvedeném městě, se v souladu s místní Agendou 21 snaží – Český Těšín, Hradec Králové, Kladno, Svitavy.

Ve všech porovnávaných municipalitách bylo provedeno vyhodnocení indikátoru spokojenosti občanů s místním společenstvím, vývoje nezaměstnanosti, kriminality, průměrné roční koncentrace prachových částic, oxidu dusičitého, emisí oxidu uhelnatého a koeficientu ekologické stability.

Na základě poznatků uvedených ve čtvrté kapitole, autorka odpovídá na otázku, **zda zařazení municipality do oficiální Databáze místních Agend 21 znamená, že uvedená municipalita je zdravější a lidem se zde lépe žije, tzn. že jsou spokojenější**, negativně. Žádná ze zkoumaných oblastí neprokázala, že města evidovaná v Databázi jsou zdravější. Podle indikátoru spokojenosti občanů s místním společenstvím vyplynulo, že pouze v Třebíči a Hradci Králové došlo k růstu spokojenosti. V ostatních městech buď bylo provedeno měření pouze jednou, nebo došlo k poklesu spokojenosti. V Hodoníně tento pokles dokonce činil 12,5 %. Ani vývoj ostatních zkoumaných oblastí v letech 2006 – 2011 neprokázal, že hodnoty naměřené ve městech evidovaných v Databázi se vyvíjejí pozitivněji než v městech ostatních.

POUŽITÁ LITERATURA

- [1] Agentura Koniklec. *Agenda 21 - Historie MA21 v ČR očima našeho agenta*. [online]. Dostupný z WWW: <http://www.agenda21.cz/k01.php>
- [2] CENIA, česká informační agentura životního prostředí. *Informační systém statistiky a reportingu*. [online]. Dostupný z WWW: <http://issar.cenia.cz/issar/page.php?id=1905>
- [3] CENIA, česká informační agentura životního prostředí. *Kriteria MA21*. [online]. Dostupný z WWW: <http://ma21.cenia.cz/Z%C3%A1kladn%C3%ADinformaceoMA21/KriteriaMA21/tabid/93/language/cs-CZ/Default.aspx>
- [4] CENIA, česká informační agentura životního prostředí. *Profil organizace*. [online]. Dostupný z WWW: [http://www.cenia.cz/web/www/web-pub2.nsf/\\$pid/MZPMSFGQWNOT](http://www.cenia.cz/web/www/web-pub2.nsf/$pid/MZPMSFGQWNOT)
- [5] CENIA, česká informační agentura životního prostředí. *Udržitelný rozvoj*. [online]. Dostupný z WWW: [http://www.cenia.cz/web/www/web-pub2.nsf/\\$pid/MZPMSFHV0HSB](http://www.cenia.cz/web/www/web-pub2.nsf/$pid/MZPMSFHV0HSB)
- [6] CENIA, česká informační agentura životního prostředí. *Základní informace o místní Agendě 21 v České republice*. [online]. Dostupný z WWW: <http://ma21.cenia.cz/ZákladníinformaceoMA21/tabid/85/language/cs-CZ/Default.aspx>
- [7] Český hydrometeorologický ústav. *Znečištění ovzduší a atmosférická depozice v datech, Česká republika*. [online]. Dostupný z WWW: http://portal.chmi.cz/files/portal/docs/uoco/isko/tab_roc/tab_roc_CZ.html
- [8] Český statistický úřad. *Koeficient ekologické stability*. [online]. Dostupný z WWW: http://vdb.czso.cz/vdbvo/lovcisel.jsp?param_typ=pro¶m_id=10426238&app=vdb
- [9] Český statistický úřad. *Kriminalita – zjištěné trestné činy*. 2012 [online]. Dostupný z WWW: http://vdb.czso.cz/vdbvo/tabparam.jsp?voa=tabulka&cislotab=KRI5012PU_OK&vo=tabulka&kapitola_id=380
- [10] Český statistický úřad. *Rozloha území ČR podle okresů, počet obyvatel, hustota obyvatelstva na 1 km² a počet obcí k 31. 12. 2000*. [online]. 2001. Dostupný z WWW: <http://www.czso.cz/kraje/pa/cisla/1/13/13530101/02/53010201.html>

- [11] Dataplán. *Proč a jak měřit kvalitu místních Agend 21 v ČR.* [online]. 2010. Dostupný z WWW:
http://dataplan.info/img_upload/f96fc5d7def29509aeffc6784e61f65b/nszm_letak_MA21_09_cz_A4.pdf
- [12] Databáze MA21. *Databáze MA21.* [online]. Dostupný z WWW: <http://ma21.cenia.cz/>
- [13] Hradec Králové. *Hradec dominuje žebříčku kvality života v českých městech. 2010.* [online]. Dostupný z WWW: <http://www.hradeckralove.org/hradec-kralove/hradec-dominuje-zebricku-kvality-zivota-v-ceskych-mestech>
- [14] Integrovaný portál MPSV. *Vývoj nezaměstnanosti od července 2004.* [online]. Dostupný z WWW:
http://portal.mpsv.cz/sz/stat/nz/vyvoj_od_072004/?_piref37_240420_37_240419_240419.statse=2000000000011&_piref37_240420_37_240419_240419.statsk=2000000000017&_piref37_240420_37_240419_240419.send=send&_piref37_240420_37_240419_240419.stat=2000000000018&_piref37_240420_37_240419_240419.obdobi=E&_piref37_240420_37_240419_240419.uzemi=125000&ok=Vybrat
- [15] International Affairs. *How Local Agenda 21 Impacts Communities.* 2010. [online]. Dostupný z WWW: <http://suite101.com/article/how-local-agenda-21-impacts-communities-a243917>
- [16] KLAPKOVÁ, Z.; KRAJŠEK, B.; PONDĚLÍČEK, M. *Návod k použití místní Agendy 21 na příkladu projektu místní Agendy 21 v Českém krasu.* Praha: MŽP, 2001. 46 s. Dostupný z WWW: http://agentura.koniklec.cz/pdf/navod_ma21.pdf.
- [17] KRAJŠEK, B. *Úvod k místním Agendám 21 v České republice.* 1. vyd. Praha: MŽP, 1998. 44 s. ISBN 80-7212-052-2. Dostupný z WWW: <http://www.agenda21.cz>.
- [18] Město Kladno. *Místní Agenda 21 ve městě Kladně.* 2012. [online]. Dostupný z WWW: http://www.mestokladno.cz/vismo/dokumenty2.asp?id_org=6506&id=1401506&n=mistni%2Dagenda%2D21%2Dve%2Dmeste%2Dkladne&query=m%C3%ADstn%C3%AD+agenda+21
- [19] Město Třebíč. *Projekt Zdravé město Třebíč.* [online]. 2011. Dostupný z WWW: <http://www.trebic.cz/projekt-zdrave-mesto-trebic/ms-9248/query=m%C3%ADstn%C3%AD+agenda+21>
- [20] MOLDAN, B. *Indikátory trvale udržitelného rozvoje.* 1. vyd. Praha: MŽP, 1996. 87 s. ISBN 80-7078-380-X.

- [21] MŽP. *Agenda 21*. Praha: MŽP, 1998. 332 s. ISBN 80-7212-039-5. [online]. Dostupný z WWW:
<http://www.mzp.cz/osv/edice.nsf/e26dd68a7c931e61c1256fbe0033a4ee/b56f757c1507c286c12570500034ba62?OpenDocument>
- [22] MŽP. *Rada vlády pro udržitelný rozvoj*. [online]. Dostupný z WWW:
http://mzp.cz/cz/rada_vlady_pro_udrzitelny_rozvoj
- [23] NSZN. *Základní informace*. [online]. Dostupný z WWW:
<http://www.nszm.cz/index.shtml?apc=r2082129t>
- [24] Občanská společnost – informační server. *Místní Agenda 21*. [online]. 2008. Dostupný z WWW: <http://obcan.ecn.cz/index.shtml?w=u&x=1923253>
- [25] REITSCHMIEDOVÁ, A. a kol. *Metodika pro místní Agendy v České republice: Strategie, postupy a techniky uplatnění MA21 na místní a regionální úrovni ČR*. 1. vyd. Praha: Český ekologický ústav - MŽP, 2003. 47 s. ISBN 80-7212-505-2
- [26] REITSCHMIEDOVÁ, A. a kol. *Místní Agenda 21 – Úvod*. Praha: Český ekologický ústav – MŽP, 2001. 16 s.
- [27] REITSCHMIEDOVÁ, A. a kol. *Práce s veřejností a místní Agenda 21*, 1. vyd. Praha: ČEÚ, 1998. 88 s. ISBN 80-7212-047-6.
- [28] RYNDA, I. *Trvale udržitelný rozvoj a vzdělávání*. [online]. Dostupný z WWW:
http://www.czp.cuni.cz/projekty/konf_hledani/Sbornik/Rynda.htm
- [29] ŠILHÁNKOVÁ, V. a kol. *Indikátory udržitelného rozvoje pro města a obce*. Hradec Králové: Civitas per Populi o.s., 2011. 216 s. ISBN 978-80-94671-4-9
- [30] TIMUR. *Organizace*. [online]. Dostupný z WWW:
<http://www.timur.cz/timur/organizace.html>
- [31] TIMUR. *Spokojenost s místním společenstvím*. [online]. Dostupný z WWW:
<http://www.timur.cz/indikatory/spokojenost-s-mistnim-spolecenstvim-6.html>
- [32] TIMUR. *Výsledky indikátorů ECI/TIMUR*. [online]. Dostupný z WWW:
<http://www.timur.cz/eci/index.php>
- [33] Uherské Hradiště. *Zdravé město a místní Agenda 21*. 2011. [online]. Dostupný z WWW:
<http://www.mesto-uh.cz/Articles/3663-2-Zdrave+mesto+a+mistni+Agenda+21.aspx>

- [34] Unium.cz. *Vzorce pro výpočet stability území*. 2010. [online]. Dostupný z WWW: <http://www.unium.cz/materialy/cvut/fsv/vzorce-pro-vypocet-stability-uzemi-m17839-p1.html>
- [35] UNIVERSUM. *Všeobecná encyklopedie, 7. díl/Or-Q*. Praha: ODEON, 2001. 655 s. ISBN 80-207-1069-8
- [36] Vítejte na Zemi..., multimediální ročenka životního prostředí. *Prašné částice*. 2008. [online]. Dostupný z WWW: <http://vitejtenazemi.cenia.cz/vzduch/index.php?article=131>
- [37] Zdravé město Vsetín. *Základní informace o projektu Zdravé město a Místní agenda 21*. 2005. [online]. Dostupný z WWW: <http://www.mestovsetin.cz/zakladni-informace-o-zm-a-ma-21/d-194351/p1=29607>