

Univerzita Pardubice

Fakulta filozofická

Lidové stavby Slovinska

Vendula Drapáková

Bakalářská práce

2011

Univerzita Pardubice
Fakulta filozofická
Akademický rok: 2010/2011

ZADÁNÍ BAKALÁŘSKÉ PRÁCE

(PROJEKTU, UMĚLECKÉHO DÍLA, UMĚLECKÉHO VÝKONU)

Jméno a příjmení: **Vendula Drapáková**
Osobní číslo: **H08128**
Studijní program: **B7310 Filologie**
Studijní obory: **Historie (dvouoborové)**
Slavistická studia zemí Evropské unie (dvouoborové):
Slovinština
Název tématu: **Lidové stavby Slovinska.**
Zadávací katedra: **Katedra literární kultury a slavistiky**

Z á s a d y p r o v y p r a c o v á n í :

Práce přiblíží lidové stavby ve Slovinsku, prostředí těchto staveb i jejich zaštiťující instituci - muzeum, skanzen, soukromou osobu. Budou zpracována tato témata: typy staveb dle regionů, vnější i vnitřní vybavení domů, představení muzeí - historie, význam, funkce.

Rozsah grafických prací:

Rozsah pracovní zprávy:

Forma zpracování bakalářské práce: **tištěná/elektronická**

Seznam odborné literatury:

LANGER, Jiří. Evropská muzea v přírodě. Ilustrovaný průvodce po muzeích lidové architektury. Praha: Baset 2005. ISBN: 80-7340-069-3. FISTER, Peter. Umetnost stavbarstva na Slovenskem. Ljubljana: Cankarjeva založba 1986. BAŠ, Angelos. Slovensko ljudsko izročilo. Ljubljana 1980. Slovenija - pokrajina in ljudje. Ljubljana 1999. Slovenija - turistični vodnik. Ljubljana 2009. KASTELIC, Jože. Muljava. Maribor: Obzorja, 1973. Kulturni in naravni spomeniki Slovenije. Zbirka vodnikov; sv. 16. SKETLEJ, Polona. Smernice za izvajanje varovanja in zagotavljanja dostopnosti do kulturne dediščine v muzejih na prostem. Ljubljana : Slovenski etnografski muzej, 2008. KOS, Janko. Prešernova Vrba. Ljubljana: Ministrstvo za kulturo, Uprava Republike Slovenije za kulturno dediščino, 1999. Kulturni in naravni spomeniki Slovenije. Zbirka vodnikov; sv. 197. ISBN 961-6037-37-4.

Vedoucí bakalářské práce:

Mgr. Aleš Kozár, Ph.D.

Katedra literární kultury a slavistiky

Datum zadání bakalářské práce: **30. dubna 2010**


Termín odevzdání bakalářské práce: **31. března 2011**



prof. PhDr. Petr Vorel, CSc.
děkan

 **Univerzita Pardubice**
Fakulta filozofická
532 10 Pardubice, Studentská 24

L.S.


PhDr. Ivo Říha, Ph.D.
vedoucí katedry

V Pardubicích dne 30. listopadu 2010

Prohlašuji:

Tuto práci jsem vypracovala samostatně. Veškeré literární prameny a informace, které jsem v práci využil, jsou uvedeny v seznamu použité literatury.

Byl jsem seznámen s tím, že se na moji práci vztahují práva a povinnosti vyplývající ze zákona č. 121/2000 Sb., autorský zákon, zejména se skutečností, že Univerzita Pardubice má právo na uzavření licenční smlouvy o užití této práce jako školního díla podle § 60 odst. 1 autorského zákona, a s tím, že pokud dojde k užití této práce mnou nebo bude poskytnuta licence o užití jinému subjektu, je Univerzita Pardubice oprávněna ode mne požadovat přiměřený příspěvek na úhradu nákladů, které na vytvoření díla vynaložila, a to podle okolností až do jejich skutečné výše.

Souhlasím s prezenčním zpřístupněním své práce v Univerzitní knihovně.

V Pardubicích dne 28. 03. 2012

Drapáková Vendula

Anotace

Práce se zabývá tématem lidových staveb ve Slovinsku. Krátce je představeno Slovinsko a jeho historie. Další část práce se zabývá muzei v přírodě, hledisky jejich členění. Také jejich vývojem v České republice i ve Slovinsku. V hlavní části práce je Slovinsko rozděleno do třech oblastí podle typu staveb. Závěrečná část představuje konkrétní stavby, včetně obrazové přílohy. Čerpáno je převážně ze slovinské literatury.

Klíčová slova

lidová architektura, lidové stavby, Slovinsko, muzeum v přírodě

Annotation

The Bachelor thesis deals with the theme of vernacular architecture in Slovenia. Slovenia is briefly introduced including its history. Another part of the thesis deals with open-air museums. Introduced are aspects of their structure, development in Czech republic and also in Slovenia. In the main part Slovenia is divided into three areas by type of architecture. The final part presents particular buildings, including image attachment. The main source of information is Slovene literature.

Key words

vernacular architecture, Slovenia, open-air museum

Obsah

1. ÚVOD	1
2. NĚKOLIK ÚDAJŮ Z HISTORIE SLOVINSKA	2
3. KULTURNÍ DĚDICTVÍ A OCHRANA	4
4. MUZEUM V PŘÍRODĚ	6
5. VZNIK MUZEÍ V PŘÍRODĚ	7
5.1. Vznik muzeí v přírodě - Česká republika	8
5.2. Historie muzeí v přírodě - Slovinsko	12
6. DRUHY MUZEÍ V PŘÍRODĚ	13
7. TYPY STAVEB VE SLOVINSKU	15
7.1. Stavby v mediteránní oblasti	15
7.2. Stavby v alpské oblasti	17
7.2.1. Hospodářské stavby	18
7.2.2. Pastýřské, dřevorubecké a uhlířské příbytky	19
7.3. Stavby v panonské oblasti	21
8. JEDNOTLIVÉ BUDOVY	23
8.1. Mediteránní oblast	23
8.1.1. Kosmačův dům - Slap ob Idrijci	23
8.1.2. Rodný dům básníka Simona Gregorčiče - Vrsno	24
8.1.3. Dřevěná sýpka - Pečine	25
8.1.4. Usedlost Krtovše	25
8.1.5. Staré vesnické jádro Breginj	26
8.1.6. Černá kuchyně - Robidišče	26
8.1.7. Muzeum soli	27
8.1.8. Tonin dům - Sv. Peter	28
8.2. Alpská oblast	31
8.2.1. Prešernův rodný dům - Vrba	31
8.2.2. Oplenův dům pod Studorem	33
8.2.3. Finžgarův rodný dům - Doslovče	33

8.2.1.	Jurčičova usedlost - Muljava	35
8.2.2.	Liznjekova usedlost - Kraňská hora	37
8.2.3.	Kajžnkův dům - Rateče	38
8.2.4.	Kavčnikova usedlost - Zavodnje pri Šoštanju	39
8.2.5.	Grilova usedlost - Lipje pri Velenju.....	40
8.2.6.	Prežihův dům - Nad Kotljami.....	41
8.2.7.	Krauperšká sýpka	41
8.2.8.	Kamnicko-Savinjské Alpy - Velika planina	43
8.2.8.1.	Preskarova koliba.....	44
8.2.9.	Julské Alpy	45
8.2.9.1.	Bohinjské pláně.....	45
8.2.9.2.	Pláně nad dolinou Soče.....	45
8.2.10.	Budarjeva hiša - Kamnik	46
8.3.	Panonská oblast	47
8.3.1.	Muzeum v přírodě Rogatec	47
8.3.1.1.	Budovy	47
8.3.2.	Muzeum v přírodě Pleterje	52
8.3.3.	Muzeum v přírodě Filovci.....	53
8.3.4.	Dominkova usedlost - Gorišnice.....	54
9.	ZÁVĚR	55
	RESUMÉ	57
	BIBLIOGRAFIE.....	58
	OBRAZOVÁ PŘÍLOHA.....	64

Seznam obrázků

Obrázek 1 - Kosmačův dům.....	65
Obrázek 2 - Kosmačův dům, černá kuchyně.....	65
Obrázek 3 - Rodný dům Simona Gregorčiče před první světovou válkou	66
Obrázek 4 - Rodný dům Simona Gregorčiče 1951	67
Obrázek 5 - Rodný dům Simona Gregorčiče 1966	68
Obrázek 6 - Sýpka Pečine	68
Obrázek 7 - Usedlost Krtovše	69
Obrázek 8 - Usedlost Krtovše, dveře	69
Obrázek 9 - Staré vesnické jádro Breginj.....	70
Obrázek 10 - Muzeum soli	71
Obrázek 11 - Muzeum soli , solná pole.....	71
Obrázek 12 - Tonin dům	72
Obrázek 13 - Tonin dům, mediteránní ohniště.....	73
Obrázek 14 - Tonin dům, olejárna	74
Obrázek 15 - Prešernův rodný dům Vrba.....	75
Obrázek 16 - Oplenův dům	76
Obrázek 17 - Oplenův dům, stůl pod svatým koutem.....	76
Obrázek 18 - Finžgarův dům.....	77
Obrázek 19 - Liznjekova usedlost.....	78
Obrázek 20 - Liznjekova usedlost.....	78
Obrázek 21 - Liznjekova usedlost, stůl pod svatým koutem.....	79
Obrázek 22 - Liznjekova usedlost, malované truhly	79
Obrázek 23 - Kajžnkův dům	80
Obrázek 24 - Kajžnkův dům, malovaná truhla a kraj	80
Obrázek 25 - Kavčnikova usedlost.....	81
Obrázek 26 - Kavčnikova usedlost, ohniště	81
Obrázek 27 - Kavčnikova usedlost, pec	82
Obrázek 28 - Grilova usedlost.....	82
Obrázek 29 - Grilova usedlost.....	83
Obrázek 30 - Grilova usedlost.....	83
Obrázek 31 - Prežihův dům.....	84
Obrázek 32 - Krauperška kašča.....	84

Obrázek 33 - Velika planina, Preskarova koliba.....	85
Obrázek 34 - Velika planina, Preskarova koliba.....	86
Obrázek 35 - Velika planina, Preskarova koliba, ohniště	86
Obrázek 36 - Julské Alpy, bohinjská planina, Ukčova chýše	87
Obrázek 37 - Julské Alpy , planina nad dolinou Soče, ovčárna.....	87
Obrázek 38 - Budarův dům	88
Obrázek 39 - Budarův dům	88
Obrázek 40 - Budarův dům, černá kuchyně	89
Obrázek 41 - Budarův dům, svatý kout.....	89
Obrázek 42 - Muzeum v přírodě Rogatec , Šmitův dům	90
Obrázek 43 - Muzeum v přírodě Rogatec , hospodářská budova	90
Obrázek 44 - Muzeum v přírodě Rogatec , včelín	91
Obrázek 45 - Muzeum v přírodě Rogatec , chlívek	91
Obrázek 46 - Muzeum v přírodě Rogatec , kozolec.....	92
Obrázek 47 - Muzeum v přírodě Rogatec , kovárna	92
Obrázek 48 - Muzeum v přírodě Rogatec , vinařský dům	93
Obrázek 49 - Muzeum v přírodě Rogatec , studna.....	93
Obrázek 50 - Muzeum v přírodě Pleterje , Baničův dům.....	94
Obrázek 51 - Muzeum v přírodě Pleterje , Kegljevičův dům	94
Obrázek 52 - Muzeum v přírodě Filovci , Hrnčířův dům	95
Obrázek 53 - Muzeum v přírodě Filovci , dům kuchyně	95
Obrázek 54 - Muzeum v přírodě Filovci , "kopasta peč"	96
Obrázek 55 - Muzeum v přírodě Filovci , černá keramika	96
Obrázek 56 - Jurčičova usedlost Muljava	97
Obrázek 57 -Jurčičova usedlost Muljava, včelín	98
Obrázek 58 - Jurčičova usedlost Muljava, včelín, malovaná čela úlů	98
Obrázek 59 - Dominkova usedlost	99
Obrázek 60 - Dominkova usedlost , svatý kout s Pannou Marií	99
Obrázek 61 - Dominkova usedlost, včelíny	100
Obrázek 62 - Dominkova usedlost, sušárny kukuřice	100

1. Úvod

Tato práce si klade za cíl seznámit čtenáře s lidovými stavbami Slovinska. Na toto téma v češtině mnoho informací nenajdeme, malé množství informací obsahují průvodci po Slovinsku. V práci představím Slovinsko a jeho historický vývoj, který měl vliv i na utváření architektury. V ochraně stavebního dědictví hrají velkou roli muzea v přírodě. Představím vývoj jejich vzniku, náplň činnosti. Hlavní část práce se bude zabývat lidovými stavbami. Slovinsko se dělí na tři oblasti podle typu staveb - mediteránní, alpskou a panonskou. Obecně představím jaké stavby se těchto oblastech staví. Závěrečná část představí konkrétní stavby.

2. Několik údajů z historie Slovinska

Slovinsko, které v roce 1991 získalo státní suverenitu, je jihoslovanská země rozsahem velká přibližně jako Morava. Žije v ní necelé dva miliony obyvatel, převážně etnických Slovinců, vedle nepočetných národnostních menšin.

Historickými a kulturními vazbami je Slovinsko svázáno se střední Evropou, i když v povědomí mnohých přetrvává spojení s bývalou Jugoslávií a tedy s Balkánem. Různé kulturní proudy, které se střetávaly na slovinském teritoriu v minulosti, zformovaly neobyčejně pestrout kulturu. Tradiční lidovou kulturu slovinského etnika utvářely vlivy alpské, panonské i mediteránní a vytvořily regionálně odlišné typy domu, oděvu, folkloru atd. Spolu s nevšední přírodou - vysokohorská alpská pásma, krasové oblasti, nížinné polohy na severovýchodě země - vedly Slovince k poznání, že jejich země je vlastně Evropu v malém.

Slovanští předkové dnešních Slovinců, kteří osídlili jihovýchodní Alpy a jejich podhůří v polovině 6. století, se postupně dostali do područí franské říše, později německých feudálů. Od středověku žili rozděleni v několika historických zemích, které se staly součástí habsburské monarchie; přímořská část náležela benátské republice a Itálii. Z hlediska etnogeneze slovinského národa bylo nejvýznamnější Kraňsko s hlavním městem Lublaní. Historické Kraňsko se dále člení od několika oblastí, vymezených na základě přírodních, kulturních a etnografických faktorů: Gorenjska (severozápadní alpská část), Dolenjska (jihovýchodní díl v povodí Krky), Bela krajina (na jihu v okolí Metliky, Vinice a Črnomelju), Notranjska (jihozápadní vnitrozemí od Cerčna a Idrije přes Cerknico k Ribnici a Kočevje). Jihozápadní díl dnešního Slovinska podél jadranského pobřeží, tj. slovinská Istrie, dále pohoří Kras a povodí řeky Soči, je označován jako Primorska. Příroda i kultura zde má výrazné mediteránní rysy. V historickém Štýrsku žili (Steinmark) žili Slovinci v jeho jižní, převážně nížinné části s kulturními středisky Mariborem a Celjí. Po první světové válce bylo Dolní Štýrsko, obývané Slovinci, připojeno k nově vzniklému jihoslovanskému státu. Štarejska, jak je dosud území běžně nazýváno, je zemědělským krajem, kde se rodí nejznámější slovinská vína. Koroška, malý region severního Slovinska na horní Drávě v okolí města Ravne a Črna, představuje jen nepatrnou část historických Korutan, která se stala součástí Slovinska po 1. světové válce. V plebiscitu 1920 se většina korutanských Slovinců rozhodla zůstat v Rakousku, kde dodnes žijí jako početná etnická menšina. Prekmurje, severovýchodní cíp Slovinska za řekou Murou, má převážně nížinný charakter. Historické vazby na Uhry podpořily pronikání panonských kulturních prvků do způsobu života zdejších Slovinců. Přirozeným střediskem oblasti je Murska Sobota.

Významně se změnil osudy Slovinců ve 20. století. Po rozpadu Rakouska-Uherska (1918) vytvořili spolu se Srby a Chorvaty společný stát, Království Srbů, Chorvatů a Slovinců, od roku 1929 nazývaný království Jugoslávie. Byl silně centralistický, ovládaný Srby, proto Slovinci stáli na okraji zájmů. Za druhé světové války (1941) bylo slovinské území okupováno fašistickým Německem, Itálií a Maďarskem (silný národně osvobozenecký boj). Po osvobození Jugoslávie v čele s prezidentem J. Brozem-Titem, která se budováním socialismu vřadila do východního, Sovětského bloku. Po smrti Tita se prohlubují etnické rozpory mezi jednotlivými národy federace jež vedly až k rozpadu Jugoslávie. V prosinci 1990 se v plebiscitu vyslovilo 90% Slovinců pro samostatný stát, který byl vyhlášen 25. června 1991. Tím Slovinci po více jak tisíciletí získali opět státní svrchovanost.¹

¹ VÁLKA, Miroslav. Poznatky ze studijního pobytu ve Slovinsku. In: *Národopisný věstník* 14, 1997, s. 5-8.

3. Kulturní dědictví a ochrana

Kulturní dědictví je zdroj a důkaz lidské historie a kultury, bez ohledu na jejich vznik, rozvoj a zachování (hmotné, materiální dědictví) a s tím související kulturní majetek (nehmotné, nemateriální dědictví).

Vzhledem k jejich kulturní, vědecké a obecně lidských hodnotě, je ochrana a zachování kulturního dědictví v národním zájmu. Základní funkce kulturního dědictví je především v oblasti vzdělávání, předávání znalostí a zkušeností z minulých období, a posílení národní a kulturní identity.

Do kulturního dědictví patří hmotné (materiální) dědictví, stavební, archeologické dědictví, movité dědictví a sbírky, nehmotné (nemateriální) dědictví.²

Dle zákona³ ochranu dědictví zajišťuje Ústav pro ochranu kulturního dědictví Slovinska.⁴ Vznikl v roce 1999 sdružením regionálních ústavů. Ústav je složen z centrální správy Úřad pro kulturní dědictví (se sedmi regionálními jednotkami po celém území) a Centra konzervování (Restaurátorské centrum a Centrum preventivní archeologie). V rámci ochrany nemovitého dědictví (s přílehlým a živým kulturním dědictvím) vykonává mnohé odborné (teoretické, praktické) a správní činnosti.

Zákonem jsou pro něj mimo jiné stanoveny následující činnosti:

1. identifikovat, dokumentovat, studovat, hodnotit a interpretovat nemovité dědictví, movité dědictví a živé dědictví a představovat ho veřejnosti v rámci ochrany kulturního dědictví,
2. podílet na přípravě strategie ochrany a navrhnout opatření k jejímu provedení,
3. navrhnout zápis nemovitého dědictví do rejstříku,
4. spolupracovat s provozovateli památek při přípravě návrhu řízení,
5. navrhnout metody a standarty ochrany nemovitého dědictví a řídit a sledovat jejich provedení,
6. zajišťovat školení a vzdělávání pracovníků v oblasti ochrany nemovitého dědictví,
7. vykonávat odborný dozor nad výzkumem,

² [online]. <http://www.zvkds.si/sl/varstvo-kulturne-dediscine/o-kulturni-dediscini/kaj-je-kulturna-dediscina/> [cit. 2012-03-24].

³ Uradni list RS, št. 65/2008

⁴ Javni zavod Republike Slovenije za varstvo kulturne dediščine

8. spolupracovat s vlastníky nemovitého památek a jinými uživateli památek, poskytovat jim vysvětlení, rady a pomoc,
9. zajišťovat programy zaměřené na zvýšení povědomí o dědictví, stáže a praxe,
10. provádět odborný dohled nad zásahy do dědictví.

Pro muzea zákon⁵ stanovuje tyto činnosti:

1. sbírat, spravovat a ochraňovat movité dědictví,
2. dokumentovat, zkoumat, připravovat studie o jejich ochraně,
3. připravovat výstavy, publikace a jiné formy prezentace dědictví v tuzemsku i v zahraničí,
4. spolupracovat s zainteresovanými organizacemi a spolky, které v rámci své činnosti nebo v souvislosti s ní připravují sbírky, výstavy a jiné formy prezentace dědictví, a jim odborně pomáhat,
5. odborně spolupracovat s fyzickými nebo právnickými osobami, které mají sbírky movitého dědictví (soukromé muzejní sbírky), při jejich správě a prezentaci sbírek.

⁵ Uradni list RS, št. 7/1999

4. Muzeum v přírodě

Muzeum v přírodě je vědecky plánovaná, řízená a kontrolovaná instituce, která na vybraném pozemku ukazuje způsob osídlení, staveb, život a hospodaření v dané kultuře. Sbírkou musí ukazovat historicky věrohodnou podobu kraje, vzájemnou propojenost staveb a jejich užití, zrovna tak i jejich neobyčejný soulad s přírodním a umělým (kulturním) okolím. Proto je nezbytné stavby pečlivě uspořádat s ohledem na ně samé, jejich účel i na přírodní pozadí. Stejnou pozornost je třeba věnovat jejich vybavení, nábytku, nářadí, atd.⁶

Muzea v přírodě ukazují, jak člověk žil – především jak bydlel, čím se živil, z čeho se radoval a pro co truchlil, po čem toužil a jakým způsobem přetvářel přírodní krajinu.⁷

Pokud se cokoli vyskytuje ve volné přírodě - tedy i muzeum, stává se živým, neustále se proměňujícím organismem. Proto v něm nelze dogmaticky uplatňovat základní principy muzejnické nebo památkářské teorie, podle níž předmět nebo stavba musí být udržované v přesně dokumentované podobě.⁸

Muzeum v přírodě zahrnuje:

stavby lidové architektury - s těmi je život vesničana a jeho rodiny spojen nejvíce

prostředí těchto staveb a vše co souvisí s obživou

rekonstrukce lidských sídel a jejich postavení v sociální a hospodářské struktuře

vnitřní vybavení obydlí a usedlosti, předměty

rekonstrukce historických činností v definovaném prostředí a obsahově s ním svázaných.⁹

Dnešní muzea v přírodě už tolik nezdůrazňují národní zvláštnosti kulturní reprezentace, ale spíše regionální zvláštnosti společného základu. Vznikla hustá síť muzeí v přírodě a dnešní člověk nevnímá jen muzea vlastní země, ale dokáže snadno porovnávat vše podobné v rámci euroregionů a vše odlišné v jiných klimatických zónách a v zemích s jinými historickými osudy.¹⁰

⁶ SKETLEJ, Polona. Smernice za izvajanje varovanja in zagotavljanja dostopnosti do kulturne dediščine v muzejih na prostem. Ljubljana : Slovenski etnografski muzej, 2008. s. 4.

⁷ LANGER, Jiří. Evropská muzea v přírodě. Praha : Baset, 2005. s. 7.

⁸ tamtéž s. 13.

⁹ tamtéž s. 11.

¹⁰ LANGER, Jiří. Evropská muzea v přírodě. Praha : Baset, 2005. s. 14

5. Vznik muzeí v přírodě

Vznik muzeí v přírodě se obvykle spojuje s velkými světovými výstavami 2. poloviny 19. století: v roce 1851 byly v Londýně vystaveny modely staveb ze všech světadílů, převážně z britských kolonií. Roku 1873 se organizátoři výstavy ve Vídni poprvé pokusili ukazovat skutečné lidové stavby (devět domů ze zemí rakousko-uherského mocnářství), v roce 1878 v Paříži vystavili zařízení světnic s krojovanými figurínami z různých zemí (Švéd Artur Hazelius tam poprvé vyjádřil komplexní pojetí lidové kultury i s činností živých lidí). Podobným způsobem se představila lidová kultura na velkých výstavách roku 1883 v Amsterdamu a roku 1885 v Budapešti (interiéry dvanácti domů z uherských zemí).

Mezitím ve Skandinávii přibývaly úspěšné pokusy: v Norsk Folkemuseum v Oslu dodnes stojí tzv. královská sbírka přenesených lidových staveb, koncipovaná roku 1881 a realizovaná roku 1888. Roku 1891 Artur Hazelius zpřístupnil svoje museum Skansen ve Stockholmu. Budoval ho od roku 1880, ale již dvanáct let předtím se věnoval terénním výzkumům a sběratelství a v roce 1872 založil národopisné muzeum severských zemí (Nordiska museet). Podle Hazeliovy koncepce se z každého regionu země (u menších muzeí z každé menší územní části) přenášela reprezentační rolnická usedlost a dbalo se i na rekonstrukci jejího přírodního prostředí. Andres Sandvig se od roku 1887 v Lillehammeru zabýval přípravou muzea v přírodě s odlišným záměrem. Základem členění mu byly různé sociální vrstvy obyvatelstva údolí Gudbrandsdal. Vytvořil rekonstrukci velké části sídelní krajiny, kde stavby nebyly chápány jako ukázky umu venkovanů, ale jako prostředek poznání způsobu jejich života. Toto muzeum zpřístupnil roku 1904. Ve střední Evropě se tento pokus ujal jen v Rožnově pod Radhoštěm.¹¹

¹¹ LANGER, Jiří. *Evropská muzea v přírodě*. Praha : Baset, 2005. s. 7-8.

5.1. Vznik muzeí v přírodě - Česká republika

V roce 1891 na Jubilejní výstavě v Praze postavili podle vídeňského vzoru českou vesnickou chalupu z Polabí, v roce 1900 ji využili pro zveřejnění národopisné sbírky v Přerově nad Labem a o 67 let později se tam stala základem muzea v přírodě. Velkoryseji se pokračovalo v podobných záměrech roku 1894 na Výstavě Haličské země ve Lvově, kam bylo přeneseno šest usedlostí, větrný mlýn a kostel. Pražská Československá národopisná výstava v roce 1895 již nesla znaky odborné spolupráce etnografa, architektů a mnoha muzeí, i když hlavní koncepce F.A. Šuberta, ředitele Národního divadla, vytvářela spíše výtvarně řešenou scénu než rekonstrukci vesnického sídla. Rozsah výstavy s 90 stavbami a ryze národopisné pojetí jejího obsahu vytvářely představu muzea v přírodě. Objekty se na výstavišti nepodařilo udržet, ani přemístit jinam (až na několik výjimek), takže z ní zůstala jen koncepční myšlenka a cenné zkušenosti s přenášením staveb.

V Rožnově pod Radhoštěm se z iniciativy malíře Bohumíra Jaroňka od roku 1912 konkretizovaly starší záměry spíše Sandvigovou cestou, i když o sobě tito dva pánové nevěděli. Situace se vinou 1. světové války zdržela do roku 1925, a v důsledku špatné finanční situace se tehdy plně neuskutečnila ani Jaroňkova koncepce.

Situace v budování muzeí se podstatně změnila po roce 1945. Nenahraditelné ztráty kulturního dědictví způsobené 2. světovou válkou pociťovaly nejvíce středoevropské a východoevropské země. Současně venkovské stavby přestávaly vyhovovat stupňujícím se nárokům na bydlení, takže mnohem rychleji než dříve podléhaly necitlivým zásahům poválečné stavební obnovy a následující hospodářské konjunktury. To vyburcovalo téměř všechny evropské národy ke vzniku a intenzivní činnosti systému památkové péče. V muzejnictví převážily záchranné koncepce a v silné vlně budování muzeí v přírodě se prosazovala památkářská metodika. Zdůrazňovala ochranu památek na původním místě a v některých zemích (včetně tehdejšího Československa) bránila přenášení objektů lidové architektury do muzeí. I. deklarace světové muzejní organizace ICOM¹² od roku 1956 doporučovala budování muzeí v přírodě. V polemice s památkáři, ale uznávala přenášení staveb jako nejzazší, výjimečnou možnost jejich záchrany. Zatím se takzvané původní prostředí většiny sídel změnilo, rychle zanikaly i památky lidové architektury. Někdy byla cílem snažení spíše ochrana hmoty jednotlivých staveb než obnova jejich architektonické podoby. V muzeích je ukazovali jako výplod technického a výtvarného umění, bez ohledu na prostředí, z něhož pocházely. Teprve od 70. let 20. století se nově zakládáná muzea v přírodě

¹² ICOM - International Council of Museums resp. Mezinárodní rada muzeí je mezinárodní profesní nevládní organizace se statutem konzultanta UNESCO.

začala vracet k muzejní koncepci, jakou známe z Hazeliova, Sandvigova i Jaroňkova pojetí. Mladší generace zvyšovala nároky na komplexnost ukazovaných prvků rekonstruovaného prostředí. Zachráněným stavbám se vracelo jejich vědecky zjištěné, ale už zaniklé prostředí, obnovovaly se nejen usedlosti, ale i jejich okolí s políčky, loukami, sady, pastvinami. To vyžadovalo značnou péči, a tak se princip rekonstrukce rozšiřoval o způsoby tradičního hospodaření, výroby, ba i ukázek stolování a jiných oblastí zaniklého života.¹³

Ohlas „české chalupy“ byl veliký a už v čase konání jubilejní výstavy vyvstala myšlenka uspořádat Národopisnou výstavu československou.

Příprava Národopisné výstavy československé svedla ke spolupráci významné představitele vědy, umělce a pracovníky kultury. Pražský výbor výstavy zaslal už koncem roku 1891 muzeím, obcím a především regionálním vlastivědným pracovníkům výzvu ke spolupráci a k zakládání krajinských výborů. Výsledek této iniciativy byl nečekaný. V následujících letech vzniklo více než dvě stě krajinských výborů a místních výborů pro přípravu výstavy. Byl tak vytvořen základ k systematické vlastivědné práci, koordinované pokyny, návody a dotazníky z pražského centra. Regionální pracovníci tak byli usměřováni ke komplexnímu studiu, ke sbírání předmětů dokumentujících život lidu a k pořizování modelů lidových staveb, dokonce i k ochraně a získávání originálů. Na základě takto zpracovávaných podkladů se v letech 1892 až 1894 konalo v českých zemích 180 místních národopisných výstav; setkaly se s velkým ohlasem a významně podepřely pozice české národní kultury.¹⁴

Národopisná výstava československá v roce 1895 byla vystavěna na odborné spolupráci národopisců, architektů a mnoha muzeí. Vznikla tak vesnice charakterizující způsob života lidu z Čech, Moravy, Slezska a Slovenska, zastoupení zde měla i Podkarpatská Rus. Je důležité povšimnout si toho, že na této výstavě byly vedle exponátů dokumentujících spíše sváteční podobu života prezentovány také ukázky tradičních výrobních rukodělných postupů. Dělo se tak zvláště ve výstavní části nazvané „Valašská osada“. Byl zde k vidění např. skutečný milíř na pálení dřevěného uhlí, valašská pila s náhonem, pálení slivovice, výroba kříváků (primitivních nožů), běžné denní práce, stádo ovcí a koz aj. Tato snaha o maximální pravdivost a oživení expozice zaujímá významné místo ve vývoji ideje muzea v přírodě. V mnohém taky předčila projekty následujícího století.¹⁵

¹³ LANGER, Jiří. *Evropská muzea v přírodě*. Praha : Baset, 2005. s. 7- 9.

¹⁴ LANGER, Jiří - ŠTIKA, Jaroslav. *Československá muzea v přírodě*. Martin: Osveta, 1989, s. 14.

¹⁵ tamtéž

Pod dojmem velkého úspěchu výstavní vesnice se brzy ozvaly hlasy volající po jejím trvalém zachování. Tato snaha však byla zmařena špatným technickým stavem objektů. Do roku 1901 byla většina objektů napadena dřevokaznou houbou a většina trámů rozprodána na palivové dříví. Tak neslavně skončily pokusy o první velké muzeum v přírodě ve střední Evropě.¹⁶

Další z pokusů o vybudování velkého muzea v přírodě v Praze ožil v roce 1910 v souvislosti s návrhem na uspořádání Slovanské výstavy v Praze v roce 1914, později přesunutě na rok 1916. Válka a poválečné uspořádání východní Evropy odsoudily i tento návrh do role nerealizovaných projektů.¹⁷

Teprve v letech 1936 až 1938 byl schválen návrh Drahomíry Stránské na zřízení nového „Národopisného muzea v přírodě v Praze“. Ve svém návrhu prezentuje autorka plánovaný projekt jako „muzeum starých lidových staveb“. Jak název napovídá, návrh je vystaven na myšlence přenesení skutečných staveb. Tyto stavby autorka prezentuje, stejně jako pozdější koncepce v 50. a 60. letech 20. století, jako jediný nástroj úplného poznání kultury sledované společnosti. K realizaci tohoto návrhu nedošlo v důsledku vypuknutí druhé světové války.¹⁸

Prvním skutečně realizovaným a dlouhodobě zpřístupněným muzeem v přírodě se v tehdejší Československu stalo až Valašské muzeum v přírodě v Rožnově pod Radhoštěm, otevřené pro veřejnost v roce 1925. U jeho zrodu stál Musejní a národopisný spolek v čele s Bohumírem Jaroňkem a jeho bratrem Aloisem. Po získání zkušeností ve švédském Stockholmu se snažili aplikovat metody oživeného muzea, využívajícího praktického propojení prezentace tradičních staveb a způsobu bydlení s ukázkami duchovní, sociální i hmotné kultury. Již první program uskutečněný v tomto muzeu Valašský rok 1925 tak přiblížil nejen hudební a taneční tradice Moravského Valašska, ale také vybrané okamžiky zvykoslovného roku (Mařena; Luca; Šmigrušt a bud'áčka; Dožatá; Dorota; Svalování máje), obřady rodinného cyklu (Valašská svatba) i tradiční rukodělnou a řemeslnou výrobu. Svou představu o živém muzeu vysvětluje Bohumír Jaroňek následovně „Museum v přírodě jest žijícím organismem ... kde se konají lidové slavnosti a zvyky, kde prostě všechen po předcích

¹⁶ PETŘEK, Jiří. *Předpoklady muzeí v přírodě pro rekonstrukci a prezentaci tradičních technologií*. 2007. 53 s. Bakalářská práce. Masarykova univerzita, Filozofická fakulta, Ústav archeologie a muzeologie. Vedoucí práce Mgr. Pavel Holman. s.11.

¹⁷ LANGER, Jiří - ŠTIKA, Jaroslav. *Československá muzea v přírodě*. Martin: Osveta, 1989, s. 15.

¹⁸ PETŘEK, Jiří. *Předpoklady muzeí v přírodě pro rekonstrukci a prezentaci tradičních technologií*. 2007. 53 s. Bakalářská práce. Masarykova univerzita, Filozofická fakulta, Ústav archeologie a muzeologie. Vedoucí práce Mgr. Pavel Holman. s.11.

zděděný (...) život se trvale udržuje a kde bude zhuštěno vše, co dovede evokovat zanikající obraz venkovského života.“¹⁹

¹⁹ DRÁPALA, Daniel. Muzea v přírodě v systému prezentace tradiční lidové kultury. In. *Problematika prezentace a medializace tradiční lidové kultury*. Strážnice 2006. s. 219.

5.2. Historie muzeí v přírodě - Slovinsko

První myšlenky na vytvoření muzea v přírodě byly ve Slovinsku už před první světovou válkou. Takže v tomto ohledu nezaostává Slovinsko za dalšími evropskými zeměmi. Přesnější návrhy muzea v přírodě byly připraveny a představeny po druhé světové válce. Návrh na založení muzea v přírodě podal tehdejší ředitel Slovinského etnografického muzea Boris Orel. Plánoval postavení slovinského etnoparku či centrálního muzea v přírodě, které mělo být realizováno spolu s pořízením nové budovy pro slovinské etnografické muzeum. S cílem vytvořit muzeum v přírodě se svými kolegy evidoval četné stavby, včetně jejich vnitřního inventáře. Zahájil mezinárodní spolupráce a byl také spoluautorem Deklarace o muzeích v přírodě z roku 1957 organizace ICOM.

V šedesátých a sedmdesátých letech 20. století ve Slovinsku umístili individuální objekty (bytové domy, sýpky, mlýny, pily, včelíny, sušárny ovoce, partyzánské tiskárny...) k muzejním stavbám nebo k chráněným budovám (například k rodnému domu Josipa Jurčiče). To byly prvopočátky místních a regionálních muzeí v přírodě. V osmdesátých a devadesátých letech vzniklo několik nových muzeí v přírodě, například v Rogatci (Muzeum v přírodě Rogatec), Sečovlje (Muzeum soli), Pleterje (Muzeum v přírodě Pleterje). Za zmínku stojí ještě sýpky blízko zámku Zaprice u města Kamnik.

Kromě skutečného stavění muzeí v přírodě bylo podáno v období od šedesátých až do devadesátých let mnoho teoretických východisek pro muzea v přírodě, změněno bylo mnoho odborných názorů (také pro i proti muzeím v přírodě) na nejrůznějších odborných setkáních a konferencích. Rozhovory se konaly pod záštitou odborných institucí a Slovinské etnologické společnosti.

Etnologové, zaměstnaní v muzeích a institucích pro ochranu kulturního dědictví spolupracovali s odborníky ze zahraničí a účastnili se mezinárodních konferencí pod záštitou Svazu evropských muzeí v přírodě. Právě tyto schůzky přispěly k dalšímu zrání myšlenky o muzeích v přírodě v Republice Slovinsko. Velmi důležitá byla účast slovinských zástupců na 14. setkání zmíněného svazu v Rožnově roku 1990. Na základě prezentovaných idejí a po návštěvě konkrétních muzeí, tehdy upustili od myšlenky centrálního národního muzea v přírodě. Začali prosazovat zřízení regionálních a místních muzeí v přírodě. Vytvořili myšlenku sítě muzeí v přírodě. Pro uskutečnění tohoto projektu byla vydána řada postupů, ale ve skutečnosti k jeho konečné realizaci nedošlo.²⁰

²⁰ SKETLEJ, Polona. *Smernice za izvajanje varovanja in zagotavljanja dostopnosti do kulturne dediščine v muzejih na prostem*. Ljubljana : Slovenski etnografski muzej, 2008. s. 7.

6. Druhy muzeí v přírodě

Všechny jednostranné definice muzea v přírodě by byly kvůli pestrosti jejich zjevných tvarů nepřiměřené a zbytečné, vždyť by předem vyloučily další formy muzeí v přírodě. Je třeba poznamenat, že jsou jednotlivá muzea přizpůsobena okolí, ve kterém působí, a jsou často odrazem daných možností a potřeb okolí. Tak se ve světě rozvinulo mnoho po obsahu i účelu rozmanitých muzeí v přírodě.

V následujícím textu uvádíme některé nejdůležitější druhy muzeí v přírodě.

1. S ohledem na způsob ochrany nemovitého kulturního dědictví dělíme muzea v přírodě na taková, která:

- ochraňují dědictví "in situ", tudíž na jeho původním místě,
- ochraňují stavební dědictví (včetně inventáře) jeho přemístěním z původního prostředí na nové místo (je třeba provést výběr objektů a míst),
- kombinace obou: k stávajícím objektům, které chrání "in situ", jsou přeneseny vybrané stavby.

2. Vzhledem k původu kulturních památek známe:

- muzea v přírodě s památkami z venkovského prostředí,
- muzea v přírodě s památkami z městského prostředí,
- kombinovaná muzea, která sdružují památky městského i venkovského prostředí.

V rámci toho mohou být zobrazeny stavby obyvatel z různých společenských vrstev (chalupářů, malých, středních, velkých sedláků, řemeslníků, dělníků, šlechticů).

3. Muzea se vyznačují počtem objektů, které vystavují.

To může znamenat samotnou budovu, malou skupinu staveb nebo větší skupiny podle účelu podobných nebo rozličných staveb. Kromě toho existují některá specializovaná muzea v přírodě, například ta s více stavbami, která ukazují historii řemeslných činností a technické zařízení i dopravu a průmysl.

4. Vystavují různé objekty s jejich původním účelem.

Vystavené jsou obytné domy, hospodářské objekty (mlýny, pily, stodoly, stáje, včelíny, obchody, řemeslné dílny) a veřejné budovy (školy, kostely).

5. S ohledem na dobu vzniku a užívání staveb se zobrazují:

- objekty preindustriálního období
- objekty industriálního období

6. S ohledem na území, které muzea v přírodě pokrývají, rozlišujeme:

- lokální
- regionální
- národní

7. Dle rozsahu a druhu činnosti, můžeme muzea v přírodě dělit na:

- ta, která pouze tradičním muzeologickým způsobem ukazují jednotlivé prvky kulturního dědictví s tím, že jednotlivé stavby a jejich inventář vhodně interpretují,
- a ta, ve kterých vystavené objekty doplňují aktivity, jako například ukázky řemeslných činností a znalostí, zvyky, kulturní akce a podobně,
- živé historické statky, které zkoušejí co nejlépe názorně ukázat způsob života daného domova v daném čase. Tomu cíli slouží ukázka obytného domu a hospodářských objektů s celým vnitřním inventářem, přiléhající orná půda, osázená rostlinami toho času a dokonce i s zvířaty, která tehdy měli na statku.
- muzea v přírodě, která zaměřují zvláštní pozornost na přírodní prostředí a ekologii. V těchto muzeích k přírodě přátelským způsobem pěstují a chovají téměř vyhynulé nebo ohrožené rostliny a zvířata. Vlastním příkladem urychlují ekologické a biologické hospodaření v širším okolí.²¹

²¹ SKETLEJ, Polona. *Smernice za izvajanje varovanja in zagotavljanja dostopnosti do kulturne dediščine v muzejih na prostem*. Ljubljana : Slovenski etnografski muzej, 2008. s. 5 - 6.

7. Typy staveb ve Slovinsku

Stavby rozdělujeme podle třech kulturních oblastí: mediteránní, alpskou a panonskou.

7.1. Stavby v mediteránní oblasti

Tato oblast zahrnuje západní část Slovinska: Slovinskou Istrii, okolí měst Terst, Vipava, Nová Gorica a oblast Benátského Slovinska.

Stavby spojuje stejný materiál. Domy i hospodářské budovy jsou postaveny z kamene, venkovní stěny jsou neomítnuté, sedlová střecha má nízký sklon a je pokrytá tenkými kamennými deskami nebo taškami (např. v Istrii, Krasu), méně často slámou. Silné větry měly vliv na to, že jsou stavby ve vesnicích otočeny na stejnou závětrnou stranu a ze stejného důvodu jsou dvory obehnány vysokou zdí. Vchod na dvůr vede skrz větší vrata, která jsou často zdobena figurálními nebo květinovými motivy v barokním stylu.

Stavby jsou pravoúhlého tvaru, stropy jsou dřevěné, zastřešení je provedeno tak, že střešní trámy mezi sebou spojují oba trojúhelníkové štíty. Střešní konstrukce je silná, protože musí nést těžkou kamennou nebo pálenou střešní krytinu. Někteří odborníci se domnívají, že "prastřecha" (krytina) mediteránní oblasti byla odedávna kamenná, zhotovená z hladkých kamenných desek kosodélníkového tvaru. Tento typ střech dnes skoro všude nahradily pálené tašky.

Rolnický dům má obvykle více místností, méně vídané jsou jednoprostorové "ognjenice"²². U více prostorových domů jsou prostory rozděleny, buď do pater nebo méně často do řady, jeden vedle druhého. Co rozhoduje o té či oné organizaci nemůžeme s určitostí říci, právě tak jako nemůžeme určit který z těchto způsobů je starší.

Pokud je dům dvoupodlažní, má v přízemí kuchyň, komoru ("kamra") a chlév. Někde jsou v přízemí pouze hospodářské prostory (sklep s chlévem) a v patře je kuchyně a komora. Pokud je dům vícepodlažní, jsou v patře nad kuchyní ještě dvě komory a hospodářské prostory (seník, sýpka). Patra jsou mezi sebou spojena venkovním schodištěm a pavlačí, která je často dřevěná, velmi vzdušná a zdobená květy.

V přízemních domech jsou prostory seřazené v řadě. Přibližně ve středu řady je kuchyně, z ní vedou dveře do komory. Vlevo a vpravo od kuchyně v téže řadě jsou ještě jedna nebo dvě komory a hospodářské prostory. Taková řada je někdy dlouhá 40m. Centrálním prostorem každého mediteránního domu je kuchyně, ve které bylo ještě na začátku 20. století na zemi, naproti dveřím, nízké otevřené ohniště. Nad ním byl dýmník, který odváděl dým do

²² jednoprostorová dřevěná nebo zděná stavba, s ohništěm na zemi ve středu místnosti

zděného komína. Jelikož byla kuchyně rodinný prostor, kde se v zimě prováděly veškeré domácí práce, byly kolem ohniště lavice. Dnes již otevřená ohniště v domech nenajdeme, namísto nich se začala stavět kamna. Mezi vnitřním vybavením byly typické kamenné nádoby, v kterých uchovávali sádlo a oleje.

Kromě zmíněných staveb můžeme potkat na polích, loukách, ve vinohradech a také kolem mořského pobřeží ještě jiné stavby, malá, kulatá stavení nazývané "bajta" nebo "hiška". Do nich se uchýlovali pastýři nebo vinaři, když je překvapila bouřka nebo když je spaloval silný sluneční žár. Jejich charakteristickým rysem kromě kulatého půdorysu je ještě kamenná střecha, složená na sucho do tvaru takové kupole. Podobné stavby, avšak trochu větší a také lépe stavěné, potkáváme skoro všude ve s mediteránním prostoru.

V okolí Piranu, kde už v 10. století získávali mořskou sůl, dali vlastní podobu menšímu solařského domku. Určeného k sezonnímu bydlení solaře a jeho rodiny. V přízemní části pravoúhlé patrové kamenné stavby je sklad soli, v patře jsou obytné prostory: kuchyně s kamny a jedna nebo dvě komory.

V žádné jiné oblasti Slovinska si není architektura měst a rolnických vesnic tak blízko jako právě ve mediteránní oblasti. Rozdíly se projevují ve velikosti staveb, v jiném uspořádání prostorů a především v kvalitě kamenického zpracování, které je při rolnických stavbách z hmotných důvodů obvykle mírně horší.²³

²³ BAŠ, Angelos. *Slovensko ljudsko izročilo : Pregled etnologije Slovencev*. Ljubljana : Cankarjeva založba, 1980. s. 95 - 97.

7.2. Stavby v alpské oblasti

Oblast pokrývá největší část slovinského území: Goreňsko, horní část Sočského údolí, Korutany, část Štýrska, Doleňska a Notraňska.

Z zeměpisného hlediska, je to hornaté území s Alpami, Karavankami a předalpským podhůří, kde jsou ostré zimy a časté srážky. Stavby v okrajových částech: doliny řek Soča a Idrijca, Lublaňské pole, horní část Savinjska, Doleňsko a Notraňsko jsou ovlivněny více či méně mediteránní nebo panonskou oblastí.

Domy byly buď celé zděné nebo měly zděné přízemí a dřevěné patro. Málokdy byly stavby celé dřevěné. Střechy alpských domů byly obvykle strmé, sedlové, v Korutanech polovalbové. Střešní krytina je místy ještě dřevěná (šindel), dnes většinou převažují pálené tašky. Střešní konstrukce je dělána různými způsoby, převládá nůžkový krov. U zděných domů jsou venkovní stěny omítnuty, dřevěné byly zhotoveny z kulatých nebo tesaných trámů.

Alpské domy byly prostorově nejlépe organizované. Hlavním znakem alpského rozdělení prostoru je čistě obytný prostor "hiša" - světnice, ve které nebyl dým. Půdorys domů se většinou drží trojdílného rozdělení s centrální halou (kuchyň s ohništěm) ve středu, světnice a komora na jedné a spižirna na druhé straně. Obytné a hospodářské prostory (chlév, stodola) byly často sdružené v jedné řadě pod společnou střechou nebo byl chlév pod obytnou částí, když byla stavba patrová (Doleňsko). Prostorové rozdělení rolnického obydlí na středním Goreňsku např. ukázalo, že v 16. a 17. století stavěli stavby s převážně vertikálním prostorovým rozdělením, teprve v 18. století se uchytil novější způsob s vodorovným dělením prostor, jaké známe ještě dnes.

Vertikální dělení prostoru znají ještě dnes v horní části Sočského údolí, kde jsou domy vysoké, patrové, stavěné z kamene a pokryté šindeli.

Domy na škofjelocko-cerkljanské oblasti zaznamenaly do začátku 20. století výraznou přechodnou formu. Přes třídílné rozdělení prostoru se středovou halou se oddělila kuchyně s ohništěm zvlášť a tak naznačila přechod k domům s kamny. Velký význam měly prostory v patře, obvykle tam byly "horní" světnice a komora. Obecně jsou pro škofjelockou oblast typické selské dvory.

Domy v okolí Lublaně, na Doleňsku, Notraňsku a části Štýrska etnologie chápe jako zvláštní "středoslovinský" typ domu. V podstatě můžeme hovořit o domu s alpským prostorovým uspořádáním, ale obvykle to byly domy menší, někde celé dřevěné, přízemní, ale také patrové se zděným schodištěm. Na Notraňsku se jako výrazný architektonický prvek prosadili arkády.

Slovinské alpské území ochraňuje ještě jeden typ domu - "dimnica".

"Dimnica" (dýmná jizba), kterou můžeme dle vnějších znaků (tvar střechy, zastřešení, materiál) zařadit mezi stavby alpské oblasti, ačkoli je to pozůstatková forma domu, kterou vytvořily podmínky panonského prostoru.

Podle vnitřní organizace, především podle kombinace ohniště a peci, je "dimnica" samostatná forma domu. Typické pro ni je to, protože zde není komín, tak se z pece a ohniště šíří dým po obytném prostoru, což je zároveň kuchyně, ložnice, pracovní prostor a též útočiště pro domácí zvířata. Jsou jedno, dvou nebo více prostorové. Rozdělení prostor je vodorovné, ačkoli je možné, aby "dimnica" byla patrová stavba, která má v přízemí sklep nebo chlév.

Rolnické domy stejně tak jako měšťanské stavby alpské oblasti reagovali na tehdejší umělecké proudy, ty však architektura rolnických staveb, kvůli hmotným možnostem, přijímala se zpožděním a podle zákona své tvorby je proměňovala a přeformovala. Podoba domu této oblasti byla malebná. Je to vidět např. na vyřezávaných balkónech, malovanými nebo plastickými okenními rámy a také s nástěnnými malbami.

Nejen venkovní část, ale i vnitřek domu vypovídá o umělecky založeném člověku. Uvnitř najdeme malované skříně, vyřezávané přiborníky a misníky. Světnice měla neomítnutý dřevěný strop, v jednom koutu stála hliněná pec, v protějším koutu byl kříž s obrázky svatých. Pod obrázky stál vyřezávaný stůl s židlemi, poblíž byla ještě malovaná skřín a postel. Ve světnici se shromažďovala rodina k jídlu a dalším domácím pracím.

7.2.1. Hospodářské stavby

Chlév je často prostorově spojen s domem. Vstup do chléva je ze dvora. U větších domů je chlév samostatná budova, zvláště pro dobytek a koně, zvláště pro ovce. Chlév je často zděná budova, uvnitř rozdělená dřevěnými ohradami. K usedlosti patří také prasečí chlívek, menší dřevěná nebo zděná stavba.

Stodoly byly určeny k mlácení žita a skladování sena a slámy. Na Goreňsku a v Korutanech stojí ve stejné řadě s domem a chlévem; do stodoly vede oddělený ohoz. Nejmhutnější formy samostatných dřevěných stodol najdeme na Doleňsku. Jsou to nízké, dlouhé dřevěné stavby, postavené s hrázděnými stěnami, polovalbovými střechami, překrytými slámou. Podstřešní část prostoru je určena ke skladování sena a slámy.

K rolnické usedlosti patřila také sušárna ovoce, tzv. "pajštva". Obvykle to byla dřevěná stavba se zděnou pecí v přízemí.

Na Goreňsku, v Korutanech a také na Doleňsku do konce 19. století zdobili včelíny ("čebelnjak"), dřevěné stavby, které měly čelní stranu ozdobenou malovanými závěrkami nebo čely.

K sušení obilí a sena je určen "kozolec" - seník, žebříňák. Tato hospodářská stavba, dává slovinské alpské krajině specifický charakter. Největší kozolce najdeme ještě dnes na Doleňsku.

Kde není sýpka "kašča" součástí domu, tam ji postavili jako samostatnou hospodářskou stavbu. Sýpky byly nejčastěji patrové stavby, které měly v přízemí sklep, v patře sklad plodin a oblečení. Často se do opuštěné sýpky přestěhovali výměnkáři nebo starší příbuzní. Na Goreňsku představovaly sýpky reprezentativní architekturu - sýpka je pýchou domu - tak je stavěli kvalitně a hezky. Zděné byly na Goreňsku. Napůl zděné a napůl dřevěné byly v Korutanech, Štýrsku a v okolí Kamniku. Převážně dřevěné potkáváme na Doleňsku, částečně v Korutanech a Štýrsku.

7.2.2. Pastýřské, dřevorubecké a uhlířské příbytky

Jsou obvykle trámové stavby, které patří dle způsobu stavby, prostorového uspořádání a užití architektonických detailů mezi nejjednodušší občasně příbytky ve Slovinsku.

V Kamnických a Saviňských Alpách je jedním z nejjednodušších pastýřských přístřešků, přírodní závrt (prohlubeň), který částečně na sucho obestavěli kamenem a pokryli dřevěnou střechou. V této alpské oblasti se setkáme s velmi rozvinutou formou salašnické koliby tzv. "bajta", která je kombinací bydlení pro pastýře a chlév pro zvířata. Venkovní podobu dává stavbě elipsovité stanová střecha; ta kryje pravoúhlé obytné jádro s otevřeným ohništěm a postelí pro pastýře a oválný prostor který ji obklopuje je určen pro zvířata.

Na bohinjských vysokých planinách v Julských Alpách, se setkáme s patrovou pastýřskou stavbou. Dřevěná trámová stavba, velká 5x3,5m, stojí na půl metru vysokých pilířích ("kobilah"). Do obytného prostoru přijdeme po dřevěných schodech skrz otevřené předdveří ("pomole"). Uvnitř je otevřené ohniště s hákem, na který se zavěšoval kotel a dřevěná postel pro pastýře.

Na jižní straně Julských Alp, na pláních nad dolinou řeky Soči, stojí velké ovčárny "huderte". Obytná část "stan" je obvykle postaveny ze tří částí: "muža" (přístřešek), "stanišče" (obytná a kuchyňská část) a "klet" (kde vyráběli sýr). Stavba je zděná, strmou střechu pokrývají šindele. Starší stavby byly celé dřevěné např. na pláni Zapotok.

Na nižších pláních a loukách se objevuje "hišica" (Bohinj) a "prestaja" (Trenta). "Hišica" měla obvykle dva prostory, v jednom se vařilo a v druhém spalo. "Prestaja" byla jednoprostorová.

Z potřeb lesního hospodářství a řemesel vznikly dřevorubecké a uhlířské chýše. Dnes se jen málokde přebývá v dřevorubeckých chýších. Ještě před druhou světovou válkou se žilo v jednoduchých dřevorubeckých chýších v lesích Jelovice, Mežaklje, Pokljuke, Golice, Menine, Nanosa, Kamniške Bistrice, v okolí Kočevje.

Dřevorubecké chýše byly obvykle menší (5x5 m), málokdy větší (5x8 m) trámové stavby, pokryté smrkovou kůrou. V jednoprostorovém obydlí dřevorubci vařili nad otevřeným ohněm; tam také přenocovali a skrývali se při špatném počasí. Nejjednodušší dřevorubecké úkryty byly 3x3 m velké, rozměrově nízké stavby se sedlovou střechou sahající k zemi nazývané "kožarica". Pevnější byly chýše z kulatých kmenů, v rozích zpevněné dřevěnými hřebíky. Všechny dřevorubecké chýše byly pokryté kůrou.

Uhlířské chýše jsou podobné dřevorubeckým. Mimořádně jednoduché úkryty si stavěli uhlíři na Jelovici. Střešní konstrukce byla postavena z pár klacků zapíchnutých do země. Na nich byl položen hřebenový trám, který se druhým koncem opíral o zem. Tak vznikla šikmá sedlová střecha, pokrytá smrkovou kůrou. Vnitřní vybavení bylo jednoduché: před vchodem otevřené ohniště, uvnitř tvrdá postel přikrytá smrkovými větvičkami. Podobné úkryty užívali dřevorubci v lesích u Kočevje. Dřevorubecké a uhlířské úkryty nejsou plodem rozvinuté stavební techniky a také nemají důmyslné prostorové řešení, zajímavé jsou kvůli starobylým konstrukčním detailům.²⁴

²⁴ BAŠ, Angelos. *Slovensko ljudsko izročilo : Pregled etnologije Slovencev*. Ljubljana : Cankarjeva založba, 1980. s. 98 - 106.

7.3. Stavby v panonské oblasti

Panonská oblast zaujímá východní část Slovinska: Zámuří, Porábí, spodní Posáví a Bílou krajinu.

Tato krajina je částečně kopcovitá, ale převažují roviny, které se na východě otevírají v Panonskou nížinu. Hlína a "preplet" (propletenina z proutí) byly dlouhou dobu nejdůležitějším stavebním materiálem proti dřevu, kterého v tomto kraji ubývá.

Pro panonskou oblast byly typické dva způsoby stavění budov. Pokud stavěli dům z jílu, tak udělali napřed dřevěnou konstrukci, na ni dali jílovitou zeminu a teprve pak odstranili konstrukci. Starší způsob je, že zeminu dávali mezi pletenou konstrukci, kterou neodstranili. Stala součástí stěny. Tu pak na obou stranách omítlí jílovitým blátem, vyhladili a přebílili vápnem. Střecha u těchto domů byla sedlová, pokrytá slámou. Pletenému domu říkají ve Štýrsku a Zámuří "koš". Toto jméno později převedli na zvláštní tvar pletených sušáren na kukuřici. Toto pozůstatkové slovo snad dokazuje, že byl preplet jeden z nejstarších, a také autochtonních způsobů stavění staveb v panonské oblasti, která nedovolovala stavění patrových staveb.

Střecha byla sedlová nebo polovalbová a pokrytá slámou. Horní díl čelní stěny "švislí" byl zbit z desek a často vyřezáván různými ornamenty. Střecha byla obvykle prodloužená na stranu ke dvoru. Tak vznikl krytý prostor, kterému říkají "podsten". Byl určen ke spojení všech prostorů v rolnické domácnosti. Ke všem domovním prostorům vedou samostatné vchody ze dvora, "podsten" umožňuje suchý přístup v deštivém počasí.

Pro exteriér staveb panonské oblasti je typické, že stavby byly přebíleny, ať byly dřevěné nebo z jílu. V Bílé krajině u dřevěných staveb barvili jen vyplněné spáry mezi trámy.

Tak jako ve větší části Slovinska, tak i tady převládá třídlílné rozdělení prostoru se středovou halou a kuchyní a také "přední" a "zadní" světnice na stranách. Jako hlavní obytný, v zimě také pracovní prostor sloužila "přední" hiša s pecí v koutu. V této hiši se rodina shromažďovala k jídlu a odpočinku. Vnitřní vybavení bylo dřevěné: na jedné straně stála skříň, vedle ní postele, v koutu stůl s lavicemi a židlemi. Jediný zdobený kus vybavení byla truhla. Zvláštností vnitřního vybavení kuchyně bylo hliněné a dřevěné nádobí. Členové rodiny spali v přední světnici výměnkáři nebo starší příbuzní v zadní světnici.

Mezi typické hospodářské stavby panonského zemědělce a dobytkaře patří stodola ("gümlö"), sušárna kukuřice ("kukuričnjak"), prasečí chlívek a kůlna. Hospodářské budovy byly obvykle zařazeny do stejné řady s domem tak, že vznikl podlouhlý dům pod jednou střechou. Přístup do hospodářských prostor byl ze dvora. Hospodářské budovy mohly být

umístěny kolmo na obytné prostory. Pak hovoříme, že měla usedlost tvar písmena L, stavěná tzv. "na akel" (na roh). Nejtypičtější stavba východoslovinského území je sušárna kukuřice "kukuričnjak". Je to úzká a dlouhá stavba, je pletená z proutí nebo dnes postavená z latí, která stojí na okraji dvora. Nejkrásnější sušárny kukuřice jsou v okolí Brežic.

Nepostradatelné hospodářské stavby vinorodného panonského světa jsou vinné sklípky, lisovny, šopy. Stojí na vinohradech, mimo ves, roztroušené nebo sloučené v nějaké malé osady na hřebenech vinogradů. V Bílé krajině jsou sklípky "hisi" patrové stavby, části vhloubené do země, zděné nebo dřevěné. V severovýchodním Slovinsku jsou častější přízemní sklepy. Když vinograd není velký, postaví v něm sklep s jedním prostorem, jinak jsou rozšířenější sklepy s dvěma prostory. Prvnímu říkají "klet" v něm je lis a vinné sudy, v druhé "hiši" stojí pec, stůl s židlemi a postel. Tady také přenocují a přebývají při větších pracích na vinogradě.

Mezi rolnickými stavbami ve Slovinsku je panonská snad nejvzhllednější nejlépe. O tom vypovídá její stavební rozměr, vyhovující barevná harmonie a vyvážený stavební materiál. Její krásnou přírodnost zdůrazňuje bílená fasáda, zdobené "švisli", barevný pás "pojas", který zdobil přední stěnu domu do výšky půl metru od země, rozumné uspořádání oken a originální užití přírodních materiálů. Podle těchto detailů se slovinský panonský dům částečně odlišoval od staveb v širší panonské oblasti.

To bychom také mohli říct o stavbách ve mediteránní a alpské oblasti. Ačkoli jejich četné znaky je zařazují do širší kulturní oblasti, ale od staveb těch oblastí se natolik odlišují, že můžeme hovořit o vlastním, slovinském architekturním obrazu. Takto zapsaná myšlenka samozřejmě platí pro čas před průmyslovou revolucí, zatímco v posledních desetiletích se regionální rozdíly zmenšují a architektura se stává jednodušší a méně závislá na daných přírodních materiálech a podmínkách okolí.²⁵

²⁵ BAŠ, Angelos. *Slovensko ljudsko izročilo : Pregled etnologije Slovencev*. Ljubljana : Cankarjeva založba, 1980. s. 106 - 109.

8. Jednotlivé budovy

8.1. Mediteránní oblast

8.1.1. Kosmačův dům - Slap ob Idrijci

Spisovatel Ciril Kosmač (1910-1980), narozený ve městě Slap ob Idrijci, je jedním z nejvýznamnějších slovinských spisovatelů 20. století a přední slovinský stylista poválečné prózy.

Dům jeho rodičů, kde žil až do roku 1931, je nyní proměněn v vzpomínkové muzeum. Podél cesty stojí bok po boku chlév a skromný, bíle omítnutý dům se slaměnou střechou: věrné zobrazení jednoduché venkovské architektury a kultury bydlení této části regionu Přímoří z konce 19. a začátku 20. století. Přes dveře, které sahají až ke střeše, vstoupíme do tmavé, prostorné síně. Odtud je možné přejít do tmavé, zakouřené kuchyně s ohništěm nebo do světlejšího a prostornějšího pokoje. Vedle pokoje se nachází malá, světlá komora, ve které, protože byla snadno dostupná, většinou spali dospělí nebo nemocní členové rodiny. V koutě haly, tady na Slapu jí nazývají "temna sala"(temný sál), se do patra vzpíná jednoduché dřevěné schodiště. Dokonce i největší prostor nad halou je tmavý a začouzený, protože dům nemá komín.

Kouř z kuchyně a pece na chleba uniká ven přes síň nebo skrz otvory kamenného klenutého stropu, které vedly na otevřené prostorné podkroví. Jediný světlý prostor v podkroví jsou bělené komory. Větší pro otce a matku, menší pro děti. V této malé místnosti do které padá světlo jedním jedním oknem a odkud můžete pozorovat líný proud řeky Idrijca, jako dítě spal, studoval a snil své sny Ciril Kosmač. Byl to jeho malý svět, ve kterém hledal klid a útočiště. Život v jeho bývalém domě a ve vesnicích podél dolního toku Idrijce byl nevyčerpatelným zdrojem, ze kterého čerpal ve své literární tvorbě.

V půdních prostorách domu je k shlédnutí skromná výstava o spisovatelově životě a díle a též době, ve které žil. Zajímavé setkání s jeho literaturou a se světem, v němž strávil své mládí, představuje také "Kosmačova naučná stezka", která vede z vesnice Dolenja Trebuša kolem Kosmačeva domu až do města Most na Soči.

Ciril Kosmač a jeho dům jsou od roku 2000 součástí velkého mezinárodního projektu Genius loci, který spojuje pět míst narození velikánů evropské kultury. Kromě Kosmače jsou to ještě Federico García Lorca a Francisco Goya ze Španělska, Friedrich Novalis z Německa a Giotto di Bondone z Itálie.²⁶

²⁶ Kosmačeva domačija, Slap ob Idrijci. *Tolminski muzej* [online]. [cit. 2012-03-04]. Dostupné z: http://www.tolmuzej.si/slo/zbirke_slap.html

8.1.2. Rodný dům básníka Simona Gregorčiče - Vrsno

Touha uchovat vzpomínku na práci Simona Gregorčiče byla přítomna už od básníkovy smrti v roce 1906. V básníkově rodném domě, byla v září 1908 odkryta pamětní deska. Ve stejném roce byl u kostela sv. Lovrenc odkryt také náhrobek, dílo gorického kameníka Josefa Bitežnika.

V první světové válce, na začátku bojů na sočské frontě bylo Vrsno poničeno. Ani básníkuv dům nebyl ušetřen. Byl obnoven roku 1922. Od básníkovy narození, to byla již třetí přestavba. První provedl otec Jernej v roce 1867. Dům byl původně skromný, přízemí a krytý slámou, při první rekonstrukci ho zvýšili natolik, že nahoře vytvořili pokoj a na průčelí vytvořili balkón "gank", na který vedly z nádvoří schody. Dům tehdy také ještě neměl komín. V roce 1911, se o novou přestavbu postaral básníkuv synovec Franc, který přistavěl část domu a zvýšil ho a tím získal nějaký prostor na půdě. Po první světové válce zůstaly z domu jen obvodové stěny, slaměná střecha a dřevěné podlahy shořely. Třetí obnova sahá až do roku 1922, když Franc přesunul vchodové dveře na pravou stranu. Staré klenuté dveře zazdil a umístil sem okno. Halu a kuchyň spojil v jeden prostor s obyčejným mediteránním ohništěm. Přístup do prvního patra vytvořil v hale a odstranil vnější schodiště. Nechal spodní část ganka v podobě dlouhého dřevěného balkonu. Zrekonstruovaný dům v mnoha ohledech změnil původní tvář. Dům dostal novou střechu - pálené tašky, klenutý vchod domu, byl nahrazen hranatým kamenným rámem. Menší změny, byly provedeny v roce 1947. Odstranili staré ohniště a postavili sporák.

Muzejní spolek Tolmin 29. července 1951 u příležitosti Gregorčičova pamětního dne otevřel v jeho rodném domě tzv. Gregorčičovu místnost. Malý pokoj vedle kuchyně, muzejní společnost přeměnila za účasti tehdejšího lublaňského Ústavu pro ochranu a vědecký výzkum kulturních památek. Básníkovi příbuzní tehdy ještě žili v domě.

V šedesátých letech se rozběhla širší akce na odkup a řízení Gregorčičeva domu. Velká návštěvnost vzpomínkové místnosti byla nepříjemná pro majitele domu. Při následné obnově se řídili zásahy básníkovy otce Jerneje (byl obnoven vzhled který měl dům před rekonstrukcí roku 1922). Vedle vchodu byla vzděna vzpomínková deska.

Na šedesáté výročí úmrtí Simona Gregorčiče roku 1966, byl básníkuv rodný dům ve Vrsnu č. 27 (staré číslo 17) otevřen jako básníkovo muzeum. Na rekonstrukci se podílel Ústav pro ochranu památek Gorica a Gorické muzeum.

V roce 2002 byl dům předán pod správu tolminského muzea, a ve stejném roce byl obnoven po zemětřesení.²⁷

8.1.3. Dřevěná sýpka - Pečine

Z pevných dřevěných trámů postavená sýpka nebo-li sklep, jak ji nazývají místní obyvatelé, má doškovou střechou a nese letopočet 1778. V době, kdy ještě stála u bohatší usedlosti ve středu obce, skladovaly se v ní různé druhy obilovin, semena, výrobky ze sušeného masa a domácí pálenky. Byla to nejvýznamnější stavba usedlosti, protože v ní uchovávali potraviny, na které byly nezbytné pro život celé rodiny. V roce 1974 ji koupilo muzeum Tolmin a přestěhovali ji do Tolminu, kde plánovali postavení muzea v přírodě. Po mnohaletém "bydlení" ve městě ji znovu přestěhovali do Pečine, kde si ji můžete prohlédnout, seznámit se s částí tehdejšího každodenního života, a obdivovat účelnost, soudržnost a řemeslnickou zručnost svých stavitelů.²⁸

8.1.4. Usedlost Krtovše

Usedlost Krtovše leží na travnatém výstupku nad silnicí, která vede podél Trebuščice do vesnice Gornja Trebuša.

Patrový dům s sedlovou doškovou střechou, který má dosud nezměněnou podobu z doby svého vzniku v 18. století. Má charakteristické prostorové rozdělení s černou kuchyní a pokojem na jedné straně a chlévem na druhé straně. Prostorná půda dříve využívaná pro uložení plodin a slámy. Fasádu rovnoměrně rozdělují okna s kamennými rámy, do domu vstoupíme skrz kamenný portál. Dřevěné dvoukřídle dveře zdobí kdysi častý motiv rybí kosti. Dřevem jsou také obloženy štíty domu. V blízkosti domu se nachází kozolec s cihlovými sloupy, na kterém kdysi sušili obilí, častěji pak seno. Dům se řadí mezi tzv. cerkljanjský stavební typ.

Krtova usedlost, která dnes není obydlena, představuje nejstarší dochované svědectví o životě a kultuře bydlení lidí žijících v oblasti obou Trebuší. právě usedlost v Krtovše je jako jediná z této oblasti je zmíněna v Tolminském urbáři z roku 1377. Letopočet 1792, který je vytesaný do kamene na východní fasádě, nejpravděpodobněji svědčí o poslední velké rekonstrukci, při které stavba dostala podobu jakou má dnes.²⁹

²⁷ Rojstna hiša pesnika Simona Gregorčiča. *Tolminski muzej* [online]. [cit. 2012-03-04]. Dostupné z: http://www.tol-muzej.si/vrsno/gregorcic/slo/vrsno_rojstna_hisa.html

²⁸ Lesena kašča, Pečine. *Tolminski muzej* [online]. [cit. 2012-03-04]. Dostupné z: http://www.tol-muzej.si/slo/spomeniki_kasca_pecine.html

²⁹ Krtova domačija, Gorenja Trebuša. *Tolminski muzej* [online]. [cit. 2012-03-04]. Dostupné z: http://www.tol-muzej.si/slo/spomeniki_krt.html

8.1.5. Staré vesnické jádro Breginj

Komplex dvoupatrových budov s balkony kamenných domů je unikátní soubor staveb a jediné svědectví vzhledu tehdejší Breginje, zničeného při zemětřesení v roce 1976.

V dochovaném starém centru obce je možno prohlédnout stavbu benátsko-slovinského architektonického typu a též se seznámit s kulturou bydlení tehdejších obyvatel.

Ve zřízených galerijních a víceúčelových prostorech je možno si prohlédnout výstavu fotografií tehdejšího Breginje, které před osudovým zemětřesením pořídil fotograf Jaka Čop.³⁰

8.1.6. Černá kuchyně - Robidišče

V nejzápadnější slovinské vesnici Robidišče, je v domě číslo 14 možnost si prohlédnout černou kuchyni s ohništěm, jaká se v nezměněné podobě zachovala už jen málokde.

Černá kuchyně s nízkým, volně stojícím ohništěm, je typ středomořského s nízkého ohniště, který je možno najít jen v západní a jihozápadní části Slovinska.

Prostor s ohništěm je také hlavní obytný prostor v domě, avšak toto ohniště představuje první stupeň ve vývoji topenišť.³¹

³⁰ Staro vaško jedro Breginja. *Tolminski muzej* [online]. [cit. 2012-03-04]. Dostupné z: http://www.tolmuzej.si/slo/spomeniki_breginj.html

³¹ Črna kuhinja, Robidišče. *Tolminski muzej* [online]. [cit. 2012-03-04]. Dostupné z: http://www.tolmuzej.si/slo/spomeniki_crna_kuhinja_robidisce.html

8.1.7. Muzeum soli

Na severovýchodním pobřeží Jaderského moře se solná pole rozprostíraly od ostrovů Kvarnerského zálivu do Terstu. Předpokládá se, že soliny v této oblasti postavili už Římané. První záznamy o Piranských solinách (skládali se ze tří dolin: sečovljské, lucijské a strunjanské) jsou z druhé poloviny 13. století. V této době byly soliny ještě bezprostřední blízkosti měst Izola, Koper, Milje a Terst.

Muzeum soli se nachází v opuštěné oblasti Fontanigge³² a zahrnuje oba břehy kanálu Giassi a přílehlými stavbami, solařskými domy.

Počátky nápadu o vytvoření muzea soli sahají do šedesátých let 20. století. První plán muzea vytvořil dr. Miroslav Pahor, tehdejší ředitel Přímořského muzea Piran³³. Už roku 1972 při uzavírání solin v Luciji psal o problému mizení "unikátního přírodního a kulturního dědictví" a usiloval o založení muzea. Vybíral mezi solinami Sečovlje, Lucija a Strunjan, a rozhodl se pro Strunjan. Slabou stránkou výběru této lokality bylo, že zde nebyly zachovalé solařské domy. Vypracoval studii s názvem "Solinarski skansen", ve které navrhoval ustavení solného fondu s středověkým způsobem získávání soli. K realizaci nápadu bohužel nedošlo. Projekt Gornji Jadran, který sliboval finance pro Muzeum soli, neuspěl, nápadem se nenadchli ani solináři strunjanských solin, protože by se museli vzdát části již modernizovaných solin ve prospěch muzejní rekonstrukce. V oblasti solin v Luciji mezitím vznikl přístav a soliny tím zanikly.³⁴

V roce 1983 probíhal ve solinách Sečovlje výzkum zaměřený na architektonické dědictví solin. Výzkum znovu oživil myšlenku na vytvoření muzea. V následujících letech probíhaly další výzkumné práce, roku 1990 byla oblast solin prohlášena přírodním parkem. V roce 1989 byla obnoven solařský dům ("solinarska hiša"), který je kombinací tří budov. První je jednopatrový dům, kde v patře bydlela rodina, v přízemí potom byl sklad soli a pec na chleba, pec byla typickým vybavením solinářského domu. Od roku 2002 je zde stálá výstava typického vybavení domu. Druhý dům slouží jako sklad soli a ubytovna pro sezonní pracovníky, obnoven v roce 1993. Ve stejném roce byly obnoveny také solná pole v okolí domu. Třetí dům byl obnoven v roce 2003, zde je umístěna výstava představující získávání

³² část sečovljských solin

³³ Pomorski muzej "Sergej Mašera" Piran

³⁴ GOMEZEL, Anja. *Management storitev samostojne zbirke Muzeja solinarstva*. 2005. 53 s. Diplomaska naloga. Univerza na primorskem, Fakulteta za management Koper. Vedoucí práce Armand Faganel, univ. dipl. ekon. s. 3-4.

soli na Istrijském pobřeží. V roce 2001 Republika Slovinsko vyhlásila Muzeum soli za kulturní památku státního významu.³⁵

Solinářský dům

Domy byly postavené přibližně v 19. století. Byly to občasné resp. sezonní příbytky solinářů, kteří zde bydleli bez přerušení od května do října. Solináři rozvinuli specifickou kulturu bydlení, která je dnes názorně ukázána ve dvou obnovených domech a skladišti. Solináři byli zejména obyvatelé města Piran a ostatní co žili v okolních vesnicích nebo kopcích.

Umístění solinářského domu bylo už předem dané, na hrázi mezi kanálem a solným polem. Dům je pravoúhlého půdorysu, jednopatrový se sedlovou střechou. Okna byla na nejméně dvě strany, aby solinář mohl pozorovat každou změnu počasí a schoval sůl před deštěm. Domy byly velmi jednoduché, spodní část byla určena především ke skladování soli, v horní části byl centrální prostor kde setkávali při jídle u stolu, dále zde byl prostor na spaní, dva pokoje, jeden byl určen pro rodiče a druhý pro děti nebo prarodiče, kteří rodinu často doprovázeli. V přízemí domu je k prohlédnutí nářadí které solináři používali. Speciální hranaté sandály se nazývají "teperini", hrábě pro shrnování soli na kupu "gabere". Jeden solinář často vyrobil tunu soli v jednom dni.³⁶

8.1.8. Tonin dům - Sv. Peter

Stáří domu je asi 200 let Dům byl pojmenován po poslední majitelce Toni Goreli³⁷. Po její smrti dům zůstal prázdný a neudržovaný na zhroucení. Díky Ústavu pro ochranu památek Piran, se tak nestalo. V roce 1979 byl dům zrekonstruován, zapojil se i Přímořské muzeum Piran a v domě postavil etnologickou sbírku, nad kterou dohlíží ještě dnes.³⁸

Při rekonstrukci byly zachovány znaky istrijské venkovské architektury. Stavba je postavena z kamene a má sedlovou střechu. Zachovalé kamenné schodiště zakončené "baladurjem", což je krytá terasa před vchodem do obytných prostor. Na severovýchodní fasádě je vidět komínová přístavba, která se kdysi používala na olejářské aktivity. Venkovní

³⁵ ŽAGAR, Zora. A Part of the Cultural Landscape in the Sečovlje Salt pans. In *Soline: ogrožena kulturna krajina*. Duška Žitko. Piran: Pomorski muzej "Sergej Mašera", 2009, s. 129-133. ISBN 978-961-91279-8-8.

³⁶ [online]. <http://www.rtv slo.si/odprtikop/izvirni/2-5-2010/> [cit. 2012-01-08].

³⁷ [online]. <http://www.rtv slo.si/odprtikop/izvirni/5-9-2010/> [cit. 2012-01-08].

³⁸ ŠTEFE, Tomaž. *Tonina hiša*. [online]. [cit. 2011-12-10]. Dostupné z: http://www.kam.si/etno_kmetije/tonina_hisa.html

typičnost stavby zakončují jednoduché kamenické detaily oken a dveří.³⁹ Malá okna sloužila jako obrana před letním žářem a silnými bouřemi.⁴⁰

Také interiér stavby se zachoval v celku. Spodní prostory před rekonstrukcí domu sloužili zemědělským, ovocnářským, vinohradnickým a olejářským činnostem, v 19. století zde byla olejárna. Obytná část má otevřenou střechu, která nahrazuje strop. Zajímavostí střešní konstrukce jsou trámy, tesané z dubového dřeva, kdy byly použity také kořeny. K domu připadají někdejší hospodářské budovy, kde jsou dnes hygienická zařízení a sklad etnologických předmětů a nástrojů. Olivovníky a moruše kolem domu jsou už úctyhodného věku a doplňují podobu vesnického domu Istriie.

Obytný prostor

Patro je rozděleno na dva prostory, kuchyň s nízkým mediteránním ohništěm a pokoj. Takto vypadali staré usedlosti slovinského Přímoří. O tom jak vypadal život istrijského venkovana v minulosti, ukazuje kromě rozdělení a velikosti prostorů také bohatá etnologická sbírka, která se nadále doplňuje a zvětšuje. To znamená, že nejde o věrný záznam takových prostorů v určitém čase resp. historickém období, ale jsou v nich ukázány především předměty a vybavení které používali v minulých časech kdy se ještě používalo ohniště. Zpočátku převládalo doma vyrobené vybavení, nebo to, které dělali vesničtí řemeslníci, časem je začal nahrazovat měšťanský nábytek a drobné předměty, nádobí a příbory z trhů. Ještě v minulém století se užívali ozdobné textilní předměty jako vyšíváné ubrusy, závěsy, postelové přehozy, které ženy vyráběli doma.⁴¹

Olejárna

Typ olejárny jaká je v domě, byla minulých staletích a první polovině 20. století, rozšířená po celé Istrii. Při získávání oleje v takovýchto olejárnách používali: mlýn na mletí oliv, lis kde se lisovala olivová pasta, pec s kotlem, ve kterém ohřívali vodu. Olejárny mohli být v soukromém vlastnictví, někde ve vlastnictví obce či církve. V soukromých olejárnách pracovali kromě majitele ještě tři nebo čtyři olejáři, většinou příbuzní nebo vesničané, a také občas sezonní pracovníci ze vzdálenějších vesnic, kteří se na konci sezóny vraceli do svých domovů. Práce v olejárnách se konala v zimě, když dozrály plody oliv.

³⁹ Tonina hiša. *Pomorski muzej* [online]. [cit. 2012-01-14]. Dostupné z: <http://www.pommuz-pi.si/frames/tona.htm>

⁴⁰ [online]. <http://www.rtvsllo.si/odprtikop/izvirni/5-9-2010/> [cit. 2012-01-08].

⁴¹ ŠTEFE, Tomaž. *Tonina hiša*. [online]. [cit. 2011-12-10]. Dostupné z: http://www.kam.si/etno_kmetije/tonina_hisa.html

Mlýn ve kterém mleli olivy byl postaven z kamene ve tvaru kruhu. Horní část je mělký talíř z velkých kamenných desek. Ve středu kamenného kruhu byl na dřevěné vřeteno připevněn mlýnský kámen a tyč tak že se dalo kamenem otáčet po talíři. Kamenem otáčela zvířata (osel, kůň, nebo vůl), v mlýnech s menšími mlýnskými kameny někdy i lidé. V oblastech podél řeky mlýnský kámen poháněla voda, a v novější době elektřina. Olivы sypali přímo pod mlýnský kámen nebo je napřed přesypali do dřevěné nádoby připevněné na pohybující se trám odkud se rovnoměrně sypaly na mlecí plochu.

Pomletou masou naplnili kulaté pletené pytle z konopných nebo kokosových provázků. Pytle umístili na kamenný podstavec pod šroub lisu. Zatížili, přelili vroucí vodou a začali lisovat. Horká voda urychlila vylučování oleje z masy.⁴²

⁴² Tonina hiša. *Pomorski muzej* [online]. [cit. 2012-01-14]. Dostupné z: <http://www.pommuz-pi.si/frames/tona.htm>

8.2. Alpská oblast

8.2.1. Prešernův rodný dům - Vrba

Jeden z nejstarších domů ve Vrbě. Prvotní stavba byla z 16. století, byla z větší části dřevěná, později ji přestavěli a v době básníkovy života už byla celá zděná. Dnešní podoba je z poloviny 19. století, roku 1856 propukl ve Vrbě velký požár a zničil mnoho domů, také Prešernův rodný dům byl zasažen, shořely hospodářské budovy a střecha domu. Po požáru střecha dostala slamnatou střechu, později ji nahradili pálenými taškami.

Dům začal nabývat zvláštního významu, jak se zvyšovala hodnota básníka Prešerna v očích slovinské veřejnosti. Slovinská společnost spisovatelů odkryla roku 1872 na domě mramorovou pamětní desku. Od této doby dům stále častěji navštěvovali slovinští vlastenci a básníkovi obdivovatelé. Tehdy se ukázala nutnost, aby dům dostal zvláštní status, neboť byl jediným domem Prešernovy rodiny a zároveň se z něj stal kulturní a turistický objekt.

O řešení problému se v třicátých letech 20. století začal zajímat spisovatel Franc S. Finžgar. První nápad bylo dům stavebně upravit, tak aby měla rodina oddělený prostor od výstavní části. Ale prostor by byl poloviční, úpravy drahé a celý původní vzhled zkažený. V březnu 1937 rodina přistoupila na to, že dům odstoupí bánovině, když ji na zahradě postaví nový. Všichni, kteří se případem zabývali s tím souhlasili.

Sestavili zvláštní výbor, který by se postaral o odkup, opravu a nové zařízení domu, o slavnostní otevření a především o sbírku peněz. Do výboru přišli reprezentativní zástupci některých významných slovinských institucí: rektor lublaňské univerzity dr. Rado Kušej jako předseda, básník Oton Župančič jako představitel PEN klubu, prof. dr. France Kidrič jako představitel vědecké společnosti (pozdější Akademie věd a umění) a jako znalec Prešernova života a díla, dr. Lovro Sušnik jako vedoucí vzdělávacího oddělení banské správy, dr. Dragutin Lončar jako předseda Slovinské matice, prof. dr. Franc Ks. Lukman jako předseda Leonovi společnosti, prof. France Koblar jako představitel společnosti slovinských spisovatelů a Prešernův krajan Franc S. Finžgar jako pokladník.

Výbor ihned začal s prací. Členové zjistili, že by náklady na nový dům byli kolem 250 000 din. To byl velký výdaj také pro bánovinu, proto se rozhodli, že na případu bude spolupracovat také školní mládež. Slovinské školy tehdy navštěvovalo kolem 200 000 žáků a když by každý - tak počítali členové - přinesl jeden dinár, by byli náklady skoro pokryty. Sbírka se stala událostí, kterou Slovinsko ještě nepoznalo. Slovinská správa bánoviny dne 1. 12. 1937, na státní svátek, vydala oběžník, který vyzývá všechny slovinské školy, k výběru peněz na odkup Prešernova domu ve Vrbě. Oběžník současně stanovuje, ať na výročí

básníkovi smrti 8. února 1938 všechny školy připraví slavnostní oslavy, tehdy ať začnou vybírat příspěvky na jeho dům. V následujících měsících se vybralo 151 995 din, což znamenalo přibližně dvě třetiny nákladů na odkup a opravu domu.

Nyní bylo třeba odkoupený dům ještě opravit a proměnit v muzeum, které by nepředstavovalo jen básníka, ale ještě jiné rysy jeho doby. Položili dlažbu kolem domu, ze střechy odstranili tašky a znovu pokryli s velmi starou ještě ručně vyrobenou krytinou. U dvou oken která ještě měla dřevěné rámy, nově podle vzoru prvotních, vezdili kamenné, také ostatní zárubně očistili a kamenicky obdělali, upravili schodiště. Také uvnitř upravili a opravili mnohé části, mezi jinými některé dveře a podlahy, znovu na novo postavili pec v koutu, po starém vzoru nakoupili závěsy na okna a ubrusy na stoly. Něco je proto v domě nové, mnoho je ale staré dobře to k sobě pasuje a názorně představuje obytné prostory a život v básníkově době. V předsíni je vzděná pamětní deska, na jejím vrchu jsou napsány verše Otona Župančiče.

Zvláštní pozornost zaslouží černá kuchyně, která je vybavená právě tak jak byla kdysi. Hned za dveřmi v síni stojí nejméně 200 let starý hnětač ("mentrga") v takovém hospodyňky ještě ne tak dávno hnětly těsto na chléb. Nad ním je připevněn také více 200 let starý misník, v síni stojí ještě stará truhla. Z síně pak přijdeme do světnice, to je hlavní obytný prostor. Také zde a dále ještě v komoře jsou k vidění zajímavé exponáty: javorový stůl v rohu, lavice a židle staré okolo 200 let, přibližně tolik má i kolovrátek, truhla, kterou jsem dovezli z Žirovnice, pendlovky na stěně. V komoře, v básníkově rodném pokoji, stojí postel, menší truhla, hodiny, které starému básníkovi právníkovi kdysi měřili čas v jeho kraňské kanceláři. Nejcennější exponát v komoře je rozhodně kolébka, ve které před dvěma stoletími kolébali Franceho, pozdějšího básníka.

Všechny předměty sesbíral spisovatel Finžgar, některé našel ve svém rodném domě, jiné v ostatních domech v okolí a některé jsou původní vybavení domu.

Takto předělán a takto vybaven Prešernův rodný dům byl jako muzeum a památník slavnostně předán slovinskému národu dne 21. 5. 1939.⁴³

⁴³ KOS, Janko. *Prešernova Vrba*. Ljubljana: Ministrstvo za kulturo, 1999. s. 32-37.

8.2.2. Oplenův dům pod Studorem

Muzeum kultury bydlení Oplenův dům pod Studorem byl pro veřejnost otevřen roku 1991. Všechny prostory jsou vybaveny autentickým zařízením předchozích vlastníků, proto je dům zajímavou ukázkou kultury bydlení Bohinjců z počátku 20. století. Současná stavba byla pravděpodobně postavena na počátku 19. století, namísto staršího dřevěného domu. Dům pod stejnou střechou sdružuje obytné a hospodářské prostory. Stavba je zděná kombinovaná se dřevem.

Obytná část se skládá ze síně s černou kuchyní, světnice, komory, půdních prostor a sklepa. Světnice je centrální obytnou místností se stolem pod svatým koutkem, lavicemi a kachlovými kamny. Půda sloužila jako úložiště pro plodiny, oděvy, obuv a náradí.⁴⁴ Černá kuchyně je bez komína, jsou ní jsou tři topeniště: otevřené ohniště, ohniště pece a vestavěný zděný kotel na vaření jídla pro prasata. Také dnes se dým valí pod strop a pak na půdu. Komora byla především ložnice a jak dokazuje starý dokument, také prostor pro výměnkáře. V minulém století, se době zimy v domě tkalo, o čem svědčí vystavený tkalcovský stav.⁴⁵

Hospodářská část domu se skládá ze chléva, stodoly a speciální skladovací místnosti pro podestýlku. Ve stodole je tak jako kdysi uloženo hospodářské náradí a náčiní. Obyvatelé vesnice Studor přispěly mnohými z těchto předmětů.⁴⁶

8.2.3. Finžgarův rodný dům - Doslovče

Fran Saleški Finžgar jeho život a dílo je představeno v jeho rodném domě. Ten nám spolu se zachovalou stodolou a kozolcem dokládá, v jakém prostředí žil a pracoval goreňský sedlák a řemeslník v době spisovatelova mládí. Dům byl známý tkaním plátna na tkalcovském stavu a šitím ovčích kožichů a kožených kalhot.⁴⁷

Finžgarův rodný dům není jen dům kde se narodil slavný spisovatel, ale také dům, který svým exteriérem a interiérem je příkladem lidové architektury v Goreňsku. Vstupní prostor představuje hala s černou kuchyní. Vchod zavírají silné dubové dveře se starým zámkem a dřevěnou závorou. Na pravé stěně visí misník, v něm stojí hliněné misky; vedle stojí zásuvková skříň, kde je uloženo menší nádobí. Na druhé straně je černá kuchyně. Na ohništi stojí různé nádoby, které potřebovala hospodyně: třínožka, hrnce, pánve, kleště na uhlí,

⁴⁴ Oplenova hiša pod Studorom. *Gorenjski muzej* [online]. [cit. 2012-02-25]. Dostupné z: <http://www.gorenjski-muzej.videofon.si/index.php?mid=4&locid=8>

⁴⁵ Oplenova hiša. *Gorenjski muzej* [online]. [cit. 2012-02-25]. Dostupné z: <http://www.gorenjski-muzej.videofon.si/index.php?mid=3&exhid=6>

⁴⁶ Oplenova hiša pod Studorom. *Gorenjski muzej* [online]. [cit. 2012-02-25]. Dostupné z: <http://www.gorenjski-muzej.videofon.si/index.php?mid=4&locid=8>

pekařská lopata. Do podkroví vedou strmé dřevěné schody. Vedle schodů je vchod do spižírny. Z haly se dostat do světnice. Zde se rodina shromažďovala k jídlu. Světnice má dřevěný strop, ze kterého vystupuje silný dřevěný trám. Na levé straně je pec na chleba. Prostor nebyl jen obytný, ale také pracovní, zde. Děda Jože zde tkal na stavu plátno, otec France šil ovčí kožichy a irhaste kalhoty. Na druhé straně místnosti je javorový intarzií⁴⁸ zdobený stůl. U stolu je lavice a jedna židle pro hospodáře, která má opěradlo ve tvaru srdce. Nad stolem je domácí oltářek neboli svatý kout. Pokoj zdobí dvě truhly. První je naproti dveřím, má letopočet 1821, druhá, stojí za dveřmi, tu jsi s sebou přinesl Finžgarův otec, když se přizemil do rodiny. Ze světnice vedou napravo dveře do komory, to byla ložnice otce a matky a zde kolébali děti. Zachovala se manželská postel, kolébka je taková, jakou ji používali v době básníkovy dětství. O spisovatelově životě a jeho dílu hovoří výstava umístěna v sklepních prostorech v bývalém prostoru stodoly ("štala"). Sklep ("čevdrc") a "cimrc" (prostor kde přenocoval děda Jože a teta Neža) byly také předělány na výstavní prostory. Sbírkou zařídili Finžgarjevi přátelé: akademik dr. France Koblar a dr. France Stele.⁴⁹

⁴⁸ Intarzie je obraz vytvořený skládáním a lepením dřív různých barev a struktur.

⁴⁹ Fran Saleški Finžgar. *Gorenjski muzej* [online]. [cit. 2012-02-27]. Dostupné z: <http://www.gorenjski-muzej.videofon.si/?mid=3&exhid=2>

8.2.1. Jurčičova usedlost - Muljava

Dům je stavěn z kamene, není tedy dřevěný jako většina domkářských a jiných chudších sedláckých domů. Po několika kamenných schodech, které jsou potřebné kvůli mírnému nahnutí terénu, vstoupíme do síně, která zabírá střední část domu. Ačkoli se tu zdržovala jen hospodyně, která v létě vařila na otevřeném ohništi, v zimě u pece, je tento prostor poměrně veliký; z něho vedou na každou stranu dvojce dveře, prostor na stěnách sloužil k umístění vybavení, koryta pro přípravu krmě pro prasata, ale také k uložení menších nástrojů jako např. sekery, pily, řetězy a podobně. Na pravou stranu vedou první dveře do menšího pokoje ("štibelc"), tento prostor Jurčičeho děda při peněžní tísní dával do nájmu. Nájemníka nebo nájemnici měl v tomto prostoru také Jučičův otec a pouze následující hospodář tento prostor využíval pro svou rodinu. Druhé dveře napravo vedou do spíže ("keuder"), prostor ve kterém uchovávali jídlo a také krmení pro prasata. Nalevo vstoupíme skrze první dveře do světnice, hlavního rodinného prostoru ve kterém na společné posteli spali hospodář a hospodyně. Zde se také shromažďovala rodina k jídlu, a v zimě se zde prováděli domácí práce a tu již první hospodář v boji o každý cent zavedl palírnu. Pro všechny tyto účely byl prostor příliš malý. Také komora, do které se dostaneme z světnice po dvou schodech, je velmi malá. Tady spaly děti: nejméně dvě nebo tři na jedné posteli. Na víc než jednu postel zde není místo.

"Štibelc" a komora jsou pod sklepená; do sklepa pod štibelcem vedou dveře ze dvora, do sklepa pod komorou se dostaneme pod schodech ze síně.

Protože byli Paštbarjevi ?domkáři?, hospodářské budovy, vyjma samostatně postaveného prasečího chlívků na dvoře, neměli. Dům byl na severní straně rozšířen o malý chlév, nad kterým měli ještě dřevěnou stodolu. Když hospodařil spisovatelův otec, tak děda, samouk, postavil na straně zahrady kozolec, mezi ním a domem vykopal studnu do které stékala dešťová voda ze dvou slamnatých střech.

Tuto podobu si dům zachoval až do roku 1920, když začal hospodařit Franc Jurčič. Ten postavil samostatnou hospodářskou budovu, pod její střechou je chlév, chlívek, "listnjak" a stodolu. Původní chlév u domu přeměnili na sklep, původní stodolu pak v sýpku. Roku 1928 se o dům začal zajímat dr. Anton Zeunik, višňohorský notář, z jehož iniciativy Slovinská matice a tehdejší bánovina sestavili zvláštní odbor, jehož úloha byla bez proměny opravit dům, majiteli postavit bydlení v přístavku, tak aby Jurčičův dům sloužil k vzpomínkovým účelům. Při 110. výročí spisovatelova narození roku 1954 dům převzal do péče Ústav na ochranu kulturních památek, a roku 1966 při 100. výročí prvního slovinského románu "Deseti

brat", dům převzalo do péče Slovinské etnografické muzeum v Lublani. Komoru zasvětili literárnímu odkazu spisovatele.

Většina předmětů, které jsou k vidění v domě a sýpce jsou původním vybavením domu. V předsíni visí misník a příborník, u ohniště vidíme typické staré nádoby a potřeby pro vaření a topení: kleště na uhlí, pohrabáč, lopatka a smetáček. Skříň, která stojí u stěny naproti ohniště, sloužila k skladování surovin: mouky, kaše a ječmene v zásuvkách, mléka a chleba v policích. V domě vidíme skromný nábytek umístěný tak jak kdysi: za dveřmi pec s lavicemi, úhlopříčně na ni stojí v rohu stůl a nad ním svatý kout. Pod stropem u vchodu jsou police; zde kysali mléko a ukládali lepší nádobí. Stůl "mentrga" s poklopem sloužil k jídlu, bez poklopu k hnětení chleba. Postel a kolébku vyrobil spisovatelův bratr.

Muzeum doplnilo dům dalšími hospodářskými stavbami, které seznámí návštěvníky s autentickým lidovým stavitelstvím Doleňska. Včelín, postavený na zahradě u domu, byl přenesen z sousedního Malega Črnela a vybavený s kopiemi malovaných čel úlů, jaké byli ještě předchozím století ve Slovinsku silně rozšířené. Sýpka na skladování žita u hospodářských budov za domem, byla přesunuta ze sousední vsi Gabrovčec roku 1966. Sušárna na len postavená u kozolce je z roku 1968.

Tak se Jurčičův dům proměnil v malé muzeum v přírodě, které nám ukazuje typické stavby, které v 19. a částečně ještě ve 20. století doplňovali domovy na Doleňsku. Sýpka jako samostatně stojící objekt upozorňuje na skutečnost, že v ní byly skladovány všechny důležité potraviny, jako žito, mouka, semena, v truhlách často bylo schováno lepší oblečení, tím byla v bezpečí před ohněm. Vosk a med, které dávali včely, zlepšovali ekonomickou situaci obyvatel domu, malované čela úlů ukazují lidskou představivost, duchaplnost a humor, veselé stránky života, práci, významné události a vztahy mezi lidmi. Staré úly s takto malovanými čely byly jakési lidské galerie pestrobarevných obrazů. Také sušárna na len byla kdysi životně důležitá; ze lnu, který sklidili doma si ještě v první polovině 19. století tkali plátno na všechno mužské, ženské a dětské oblečení, povlečení atd.

Dnes se proměnou selských domovů a vsí stále více ztrácí představa o tehdejším venkovském životě, nabývá tak názorné muzeum v přírodě, jaké je k vidění v Muljavě, zvláštní důležitosti.⁵⁰

⁵⁰ ŠARF, Franči. Jurčičev dom. In *Muljava*. Ljubljana: Zavod za spomeniško varstvo Slovenije, 1973, s. 15-22.

8.2.2. Liznjekova usedlost - Kraňská hora

Liznjekova usedlost stojí v centru města Kraňská hora. Bohatý velkostatkářský dům stojí vedle bývalé hlavní silnice. Nádherný statek, kde byl nějakou dobu také hostinec, byl postavený v druhé polovině 17. století a ukazuje charakteristiky venkovského baroka z 18. a začátku 19. století. Přiléhá k němu také velká hospodářská budova, s letopočtem 1796. Dům zdobí obrazy na fasádě, kamenný půlkruhový portál a dřevěný gank (balkon). Ve zděném přízemí je černá kuchyně, síň, dvě komory a světnice s trémovým stropem, vyřezávanou rozetou a letopočtem 1781 na nosném trému. Na prostorné půdě jsou dvě komory, Dům má také sklep a chlév. Od roku 1983 je usedlost rekonstruována a předělána na muzeum.⁵¹

Bohaté vybavení prostorů nábytkem z 19. století (pro Gornjesavskou dolinu typické malované truhly, nástěnné skříně, hodiny, lůžkoviny, kolébky) nádobí, náradí, oblečení a další předměty je poskytuje autentický pohled na život a domov bývalé bohaté velkostatkářské rodiny. Na půdě jsou vystaveny různé nástroje, v jedné z komor je vše potřebné k provádění řady domácích řemesel. Ve sklepní části je stálá expozice o básníku a spisovateli Josefu Vandotovi a galerijní prostor, kde se pravidelně střídají občasně umělecké a muzejní výstavy. V hospodářské budově je v místě seníku vystavena sbírka zemědělských vozíků, nástrojů a náradí.⁵²

V světnici jsou zrekonstruované lavice. V rohu, pod svatým koutem stojí stůl z javorového dřeva, kde rodina shromažďovala k jídlu na svátky, ve všední dny jedli u stolu zvaného "mentrga", což je kuchyňský stůl s korytem pro hnětení chleba. "Mentrga" byla používána také jako prostor kde spali malé děti. Je zde také široká zdobená postel, určená pro prarodiče nebo kohokoli kdo nemohl vylézt na pec. Rodiče a nejmladší děti spali v jedné z komor.

S 84 hektary půdy byli Liznjekovi nejbohatší farmou v Kraňské hoře, byla to tzv. kompletní farma. To znamená, že farma vyprodukuje vše co rodina potřebuje k životu. Jiné farmy byly poloviční, třetinová nebo čtvrtinová, ti bez vlastnictví půdy byli kejžarji a kočarji. Bohatí farmáři museli jednou týdně vařit jídlo pro potřebné. Vařili se výživné husté zeleninové polévky. Připravovali ji ve sklepech, a považovali to za věc pýchy a postavení.⁵³

⁵¹ Liznjekova domačija. *Gornjesavski muzej* [online]. [cit. 2012-02-27]. Dostupné z: http://www.gornjesavskimuzej.si/?page_id=100

⁵² Alpske domačije. *Gornjesavski muzej* [online]. [cit. 2012-02-27]. Dostupné z: http://www.gornjesavskimuzej.si/?page_id=936

⁵³ Liznjek Homestead. *Webzine Sloveniana* [online]. [cit. 2012-02-27]. Dostupné z: http://www.thezaurus.com/?/webzine/liznjek_homestead/

8.2.3. Kajžnkův dům - Rateče

Dům je zděný, jednopatrový, má polovalbovou střechu a na průčelí krytý balkon ("gank"). Někdejší dům poloviční farmy má charakteristický půdorys: světnice a komora, síň s černou kuchyní a sýpka. Na východní fasádě domu je zachována freska sv. Floriana, na jižní pak sluneční hodiny. Hlavní vchod má půlkruhový kamenný portál a profilovaného dveře. Uvnitř domu se našli důkazy o existenci původní dřevěné budovy. Půdorys přízemí se opakuje v patře, ale bez prostoru nad černou kuchyní a sýpkou. Podoba domu z 19. století se částečně zachovala, ale bez hospodářské budovy. V roce 1995 obec Kranjska Gora odkoupila při požáru poškozený dům a pod odborným vedením Ústavu pro ochranu kulturního dědictví Kranj postupně obnovovala.⁵⁴

Od roku 2006 je v domě vystavena stálá sbírka Etnologické dědictví Rateče. Rozložena je do tří podlaží. V přízemí je to zrekonstruovaná a autenticky vybavená černá kuchyně a spíž. V prostorách světnice a komory je představen Ratečský kroj - slavnostní a každodenní. V patře je větší prostor vybaven replikami nábytku a informační koutek pro turisty. V tomto prostoru se konají různé akce, členové turistického sdružení Rateče-Planici zde ožívují ruční práce a vystavují vyšívané ubrusy. V sousedním, menším prostoru je představen historický přehled Rateče. Na bývalé půdě je jednotný prostor vybavený pro promítání starých filmů s národopisnou resp. ratečskou tematikou. Počítač se speciálním softwarem umožňuje návštěvníkům vyzkoušet v »planiških« skoky na lyžích.⁵⁵

⁵⁴ Kajžnkova hiša. *Gornjesavski muzej* [online]. [cit. 2012-02-27]. Dostupné z: http://www.gornjesavskimuzej.si/?page_id=110

⁵⁵ Rateške noše. *Gornjesavski muzej* [online]. [cit. 2012-02-27]. Dostupné z: http://www.gornjesavskimuzej.si/?page_id=900

8.2.4. Kavčnikova usedlost - Zavodnje pri Šoštanju

Na muzeum byla proměněna v roce 1986.⁵⁶

Kavčnikova usedlost se nachází v obci Zavodnje pri Šoštanju. Je nejjihnější zachovalá alpská "dimnica" (dýmná jizba) v Evropě. Tyto typy staveb převládali v této oblasti od 11. do 18. století, pak se jejich výstavbu úřady začaly omezovat kvůli velkému nebezpečí požárů. Nahradili je modernější stavby s tzv. černou kuchyní.

Dnešní podoba budovy vznikla jako výsledek různých přestaveb a dostaveb a skládá se z několika typů v podstatě nesouvisejících prostorů. Nejstarší částí usedlosti je "dimnica" stará přibližně 400 let. Malá okénka v dýmné jizbě, tahový mechanismus na zavírání oken, také detaily dřevěných pantů na vstupních dveřích do místnosti, ukazují, že jádro stavby vzniklo pravděpodobně v 17. století. Tehdy byla dýmná jizba jediný obytný prostor Kavčnikove usedlosti.⁵⁷

Veškerý život se odehrával zde. Proto je možno říci, že se v tomto prostoru setkáváme s historií a způsobem bydlení, který sahá daleko do minulosti a který se skončil teprve před pár desetiletími, když umřel poslední vlastník domu. V prostoru spali, vařili, jedli a pracovali, v noci se k lidem ještě připojili slepice. Ústřední částí jizby bylo ohniště s pecí. K němu náleželi kovové a hliněné nádoby, misky a hrnce s různými kuchyňskými potřebami a kořením.

Před přibližně 250 lety přistavěli k dýmné jizbě tzv. bílou světnici ("belo hišo"), bílou proto že byla z venku i zevnitř obílena vápnem. Dnes už bílá vybledla, tak že dobře vidíme trámy a mezery mezi nimi vyplněné vápnem a mechem. Tento přidaný prostor je samozřejmě spojen s dýmnou jizbou, která se tak zbavila nadměrné multifunkčnosti. Do bílé světnice postavili stůl s lavicemi a několik židlí, což spolu s náboženskými obrázky nad lavicemi připomíná svatý kout. V rohu úhlopříčně na svatý kout je pec, která je v podstatě rozšíření ohniště v dýmné jizbě. Základy starší a novější části budovy jsou z různě velkých kusů kamene nazývaného rženjak. To je sopečná hornina z blízkosti hory Smrekovec, o které je známo, že byla před mnoha lety aktivní sopkou. Ve sklepním prostoru měli prasata, a v novější době také kozy a ovce. Dům je má šindelovou střechu, který byla charakteristická pro všechny usedlosti vysoko v kopcích, v údolí střechy pokrývali došky, protože se tam daří

⁵⁶ ŠTEFE, Tomaž. *Kavčnikova domačija*. [online]. [cit. 2011-02-10]. Dostupné z: http://www.kam.si/etno_kmetije/kavcnikova_domacija.html

⁵⁷ Kavčnikova domačija. *Muzej Velenje* [online]. [cit. 2011-02-10]. Dostupné z: <http://www.muzej-velenje.si/razstave/kavcnik/>

obilí. Později ke stávající budově přistavěli ještě sklep a chlév, nad nimi postavili dřevěnou stodolu.⁵⁸

8.2.5. Grilova usedlost - Lipje pri Velenju

Usedlost je na muzeum přestavený starý dům na tehdejším vinorodém svahu vesnice Lipje pri Velenju. Usedlost zahrnuje dům s černou kuchyní, hospodářskou budovu, zeleninovou a bylinkovou zahradu, včelí úl, vinohrad a ovocný sad a louku.

Grilova usedlost je kulturní památkou místního významu. Dům byl postaven pravděpodobně v polovině 19. století jako malý vinařský dům na vinorodých svazích Lipja a Vinska Gora. Na konci 19. století, vinná réva v důsledku výskytu révokazu vymizela, viničarije kvůli vlastnictví malého majetku se přeměnili na usedlosti menších sedláků. V této době byla u domu postavena hospodářská budova.

Dům je podsklepný, částečně zděný a částečně ze dřeva, kratší strana vsazena do svahu. Zachovala se černá kuchyň, síň, světnice, komora a vinný sklep.

Usedlost je dnes jedním z mála poměrně dobře zachovaných příkladů dědictví vinařů v regionu Vinske Gore.⁵⁹

⁵⁸ ŠTEFE, Tomaž. *Kavčnikova domačija*. [online]. [cit. 2011-12-10]. Dostupné z: http://www.kam.si/etno_kmetije/kavcnikova_domacija.html

⁵⁹ Grilova domačija. *Muzej Velenje* [online]. [cit. 2011-02-10]. Dostupné z: <http://www.muzej-velenje.si/razstave/gril/>

8.2.6. Prežihův dům - Nad Kotljami

Na Preškem vrchu u obce Nad Kotljami stojí Prežihův dům, který je od roku 1979 pamětním muzeem slovinského spisovatele Prežiha Vorance (vl. jménem Lovro Kuharj). Dům představuje typickou korutanskou stavbu malého sedláka a výstava představuje život a dílo spisovatele.

Prežihův dům je také etnograficky zajímavý. Natočený je na sluneční svah Preškého vrchu, odkud je s nádherný výhled na Kotlje a celou hotuljskou pánev na východě a lesnatou Uršlj goro na jižní straně. V domě najdeme světnici, komoru, černou kuchyni, chlív. Dům koupili Kuharjevi roku 1911. Odtud, také mladý Voranc odcházel do světa a sem se také vracel. Zde se také skrýval se svými příznivci mezi oběma světovými válkami a sem se v letech diktatury a druhé světové války toulaly jeho myšlenky, když musel být emigrantem v mnoha cizích zemích. Zde svá mladá léta prožili také jeho bratři Alojz, Ivan a Avgust.

Těsně nad domem stojí nad někdejší pohankovým strništěm mohutný bronzový Prežihův pomník, který vytvořil akademický sochař Stojan Batič.⁶⁰

8.2.7. Krauperšská sýpka

Sýpky jsou reprezentativní budovy venkovských domů určené ke skladování obilí a masných výrobků. Nejstarší dochované sýpky v Mežickém údolí jsou z 17. století. Pro skladování plodin, má většina zachovalých sýpek tři užité prostory - zděný sklep, přízemí a komoru v patře. Zděný sklepní prostor s klenutým nebo dřevěným stropem, byl určen ke skladování moštu a polních plodin, sýpka byla většinou zasazená do svahu. Přímá spojitost s využitím sklepních prostor se ukazuje také v umístění dřevěného lisu - "preše", který je opřen o vnější zeď sýpky, chráněn prodlouženou střechou. Dveřmi vstoupíme do přízemní místnosti, kde na stěnách z tesané kulatiny jsou umístěné dřevěné zásuvky - "košti" na obilí.

Kvůli zachování konstantního klima v sýpce (a také kvůli sušení masných výrobků) měla komora v patře krásně vyřezávané otvory. Přístup do komory byl možný po vnějších nebo vnitřních schodech.

Ve většině sýpek jsou zdobením zvýrazněny dveře, větrací linky, schody, gank. Vyřezávané kříže na dveřích, svou podobou doplňují přání ochrany skladovaných plodin. Sýpka doplňovala podobu Krauperške usedlosti na Preškem Vrchu až do roku 1961. Poté byla téměř padesát let součástí skanzenu u muzejní budovy na Ravenského zámku, v roce 2010

⁶⁰ Prežihova bajta - spominski muzej Prežihovega Voranca. *Koroški pokrajinski muzej* [online]. [cit. 2011-04-10]. Dostupné z: <http://www.kpm.si/?mod=catalog&action=productDetails&ID=28>

byla přenesena k Prežihovu domu na Preškem vrchu. Krauperšská sýpka je dřevěná, podsklepená budova s výrazným balkonem("gank") v přízemí.⁶¹

⁶¹ Krauperška kašča. *Koroški pokrajinski muzej* [online]. [cit. 2011-04-10]. Dostupné z: <http://www.kpm.si/?mod=catalog&action=productDetails&ID=11>

8.2.8. Kamnicko-Savinjské Alpy - Velika planina

Veliká planina leží v Kamnicko-Savinjských Alpách. Tvoří ji Velká, Malá a Gojšská planina.

Do první světové války se na Velké a Malé a Gojšké planině stavěli koliby jen oválného tvaru, dnes se mezi oválné, míchají také pravoúhlé tvary.

Starší bajty oválného půdorysu byly dýmné jizby (s otevřeným ohništěm, bez komínu a stropu), z vnějšku podobné oválnému stanu. Tak je popsal štýrský profesor Johannes Frischauf, když navštívil Malou a Velkou planinu roku 1877. Kdo nevstoupí do bajty neví, že se v oválném tvaru skrývá pravoúhlá dřevěná jizba. Pokud se staví nová koliba, tak se jako první postaví tato jizba. Její základ tvoří více jak půl metru vysoká kamenná podezdívka, o rozměrech 4 x 4 metry. Na tomto základu se postaví čtyři stěny z tesaných kmenů, mezi sebou zbitými dřevěnými "hřebíky" (přibližně 15 cm dlouhými klíny). Jakmile je postavená jizba (brunarica), staví se chlév pro zvířata. Což je na zem sahající střecha, která se oválově spouští na všechny strany kolem jizby. Tento tvar jí dává kamenný obvod, složený ze suché zdi, který je vysoký necelý jeden metr. V suché obvodové zdi, na silných metr vysokých kamenných blocích, spočívá svou spodní částí třináct svislých dlouhých smrkových klád. Horním koncem zasahují klády do bočních stěn jizby, při přední a zadní straně do trojúhelníkového štítu. Když se na klády křížem přibíli ještě latě, mohla se střecha pokrývat šindeli (jeden metr dlouhými smrkovými deskami). Střecha se pokrývala ve více řadách, obvykle v sedmi a dvojitě krytých, aby neprotékali.

Takovým způsobem se stavěli koliby až do první světové války, někde až do druhé světové války, ale po ní tento typický způsob stavby ustupuje. Začali se stavět koliby s pravoúhlým chlévem, protože taková stavba je jednodušší a pokrytí šindelem rychlejší.

Vnitřní vybavení

Koliba je pastýřovým přístřeším jen na pár týdnů, proto nebyla příliš pečlivě zařízena. Dnešní vybavení je bohaté, když to srovnáme s pastýřskými kolibami z doby před první světovou válkou.

Nyní je na zemi dřevěná podlaha a jizba má strop. V jednom rohu stojí stůl, kolem něj je několik židlí, u zadní stěny je umístěna pryčna. Na jedné straně jsou police na nich pak misky a nádoba na kysání mléka. Jídelní příbor ukládá pastýř do skřínky, která visí na stěně. Skrz okno proniká dovnitř světlo, tak může provádět veškeré práce při denním světle. Na stěnách visí obrázky, často s motivy hor, obrázky jsou vystřižené z nástěnných kalendářů. Často také

narazíme na svaté kouty. Pastýřky a starší pastýři si mnohokrát jizbu zkrášlovali také s svazkem květin.

Úplně jiný byl interiér koliby před první světovou válkou. Vnitřek byl velmi prostý, podlaha byla ze zbité zeminy a jizba bez stropu, proto prostor vypadal chudě a provizorně. Skromné a prosté bylo také pastýřovo lůžko, která stálo u zadní stěny a bylo vystláno suchým senem. Vedle byly police s miskami a nádobami na kysání mléka. Nalevo nebo napravo od vchodu v koutu stálo otevřené ohniště. Nad ohništěm je "sedovnik" trojúhelníková kamenná deska vodorovně položená na okraji ohniště, aby usměrňovala plameny mimo dřevěné stěny. Dým stoupal volně z ohniště, ven unikal skrze mnohé mezery mezi šindeli a skrz otvor pod hřebenem, také skrz dveře které byly přes den otevřené, tehdy mohlo denní světlo skromně osvětlit pastýřovu jizbu, která neměla okna. Když člověk v tomto prostoru seděl ještě to šlo, ale pokud vstal dým se mu dostal do očí, až se zaslzeli. Stolů a židlí v této době ještě nepoužívali, při jídle seděli na prahu nebo na trojnožkách a misky drželi na kolenou. Konečný úder tomuto tradičnímu způsobu stavby dala druhá světová válka, když v lednu 1945 Němci zapálili na Velké, Malé a Gojšské planině všechny koliby, většinou postavené v tradičním oválném tvaru.⁶² Zůstali jen dvě, které byly ukryty pod sněhem. Po válce se někteří hospodáři rozhodli postavit nové koliby, ale již s okny a otevřenou jižní stranou. Do dnešních dnů si zachovala původní podobu pouze jediná - Preskarova koliba. Roku 1957 ji dal zapsat na seznam památkově chráněných objektů inž. arh. Vlasto Kopač. Obec Kamnik ji 4.10.2005 prohlásila za kulturní památku místního významu.⁶³

8.2.8.1. Preskarova koliba

Preskarova koliba má všechny čtyři stěny pastýřovi jizby (brunarice) z pětipalcových tesaných kmenů, spodní nosná část pak ze sedmipalcových. Kmeny byly mezi sebou zbity dřevěnými klíny. Centrální prostor je bez stropu, komínu a okna. Koliba je překryta šindelovou střechou. Pohyblivý šindel ve čtvrté řadě na slunečné straně, otevírá úzký otvor kudy můžou sluneční paprsky vstoupit do zakouřeného vnitřku. Na slunné straně stojí také ohniště a postel. Na stinné straně je pět polic na mléko a pod nimi kratší dřevěné koryto na vodu. Podlaha je z prken, v přední čelní straně jsou nízké dveře. Dřevěný kříž s žárem připevněný na střeše chrání bajtu před požárem, obrázky svatých na straně postele nahrazovali

⁶² CEVC, Tone. Velika planina: življenje, delo in izročilo pastirjev. Ljubljana, 1993.s. 28-31.

⁶³ KOPAČ, Vlasto. Preskarjeva Bajta. [online]. [cit. 2011-05-10]. Dostupné z: <http://odmev.zrc-sazu.si/planina/PreskarjevaBajta.htm>

svatý kout. Vybavení koliby je účelné, všechno co potřebuje pastýř ke své práci má při ruce: otevřené ohniště s kamennou deskou ("sedovnik") a na něm hliněný hrnec na sýr ("sirovnik"), hrnce a pánve. Na stěně u ohniště jsou na hřebíku dřevěné lžíce a vařečky. Nad ohništěm se suší kopečky sýra a v bukovém dýmu se udí "trniči" (kulatý kvasný sýr, často zdobený). Na policích naproti jsou mísy s mlékem, cedník, zdobítko na trniče a jiné pastýřovi pomůcky.⁶⁴

8.2.9. Julské Alpy

8.2.9.1. Bohinjské pláně

Na planině Vodični vrh stojí stavby na dvou pilířích ("na kobilah"), opačná strana (vchodová část) je položena na stěnu z kamenů. Takto vzniklý prostor byl určen jako úkryt pro zvířata. Střecha pokryta šindeli ve třech řadách. Když vstoupíme do obytné části přímo z terénu, stavba nemá "pomol"(otevřené kryté předdveří). Uvnitř najdeme jen to nejnútnejší vybavení, které potřebuje pastýř k životu na planině. U stěny stojí dřevěné otevřené ohniště, na proti dveří u stěny je dřevěná postel. Tři dřevěné lavice a pár klínů nabitých ve stěně doplňují skromnou výbavu obydlí. Není zde strop, dým uniká ven skrze mezery ve střeše.⁶⁵

8.2.9.2. Pláně nad dolinou Soče

Stavby na planině Za skalo (nad dolinou Soče). Samostatně postavený "hudert" - chlév a podlouhlá stavba, první prostor je sklep, který je vkopaný do země. Za ním následuje sýrárna a "muža", kde dojí ovce. Sklep a sýrárna jsou zděné, "muža" je ze dřeva. Střecha je pokryta šindeli a deskami. Prostor nad sklepem slouží k dočasnému přespání. Nad "mužo" je prostor "jahcer" kde mají pastýři postele, sem vede dřevěný žebřík. Sýrárna nemá strop a podlaha je betonová. "Hudert" je patrová budova s oddělenými chlévy pro ovce a kozy.⁶⁶

⁶⁴ KOPAČ, Vlasto. *Preskarjeva Bajta*. [online]. [cit. 2011-05-10]. Dostupné z: <http://odmev.zrc-sazu.si/planina/PreskarjevaBajta.htm>

⁶⁵ CEVC, Tone. *Arhitekturno izročilo pastirjev, drvarjev in oglarjev na Slovenskem*. Ljubljana: Državna založba Slovenije, 1984, s. 241.

⁶⁶ BAŠ, Angelos. *Slovensko ljudsko izročilo: Pregled etnologije Slovencev*. Ljubljana: Cankarjeva založba, 1980. s. 104.

8.2.10. Budarjeva hiša - Kamnik

Dům je chráněná památka je ve vlastnictví obce Kamnik. Jméno má po svém posledním majiteli Cvetu Budnarju. Budova má šindelovou střechu, je částečně zděná a částečně dřevěná, je opřena do svahu tak, že balkon ("gank") je natočen na slunce.⁶⁷ Budova je poměrně úzká a podlouhlá. Spodní patro je zděné a byl zde chlév pro hospodářská zvířata a sklep pro uskladnění zemědělské produkce. Na hlavním nosném trámu byl nalezen letopočet 1801.⁶⁸ Dům měl z počátku pouze dva prostory, světnici a síň s černou kuchyní, později dostavěli ještě komoru.

Černá kuchyně je dnes nejstarší prostor domu. Vstoupíme do ní jednoduchou dřevěnou kaštanovou klenbou. Dým se ještě dnes valí do prostoru, smůla se lepí na strop a stěny. Ohniště je napojené na pec, která je ve vedlejší světnici. U ohniště jsou vystaveny nástroje potřebné k vaření. Pod kamenným stropem jsou kulaté tyče, kde se v zimě v kouři suší maso a klobásy. Součástí ohniště je také zděný prasečí kotel, ve kterém vařili jídlo pro zvířata.

Světnice je hlavní prostor, ve kterém rodina jedla, prováděla některé denní práce a spala. Vnitřní uspořádání je typické pro slovinský vesnický dům s velmi skromným vybavením. Když vstoupíme, jako první uvidíme javorový stůl umístěný mezi malými okny pod svatým koutem. Za dveřmi stojí pec na chléb, obklopená dřevěnou lavicí. Vedle pece stojí "mentrga" na hnětení chleba. Podlahy jsou ze dřeva, tak i stěny, které jsou omítnuté a obílené.

Hospodářský prostor je postaven z kamene, stěny nejsou omítnuté a každý prostor má vchod z venku. Nejmenší prostor se jmenuje "kevder" a sloužil ke skladování okopanin, druhý o něco větší byl "listnjak" a třetí "ovčjak". Později přistavěli ještě chlév s půdou. Dnes jsou prostory přizpůsobeny muzeu. V chlévu je moderní výstavní prostor, kde se měsíčně konají výstavy fotografií a podobně, "listnjak" dostal funkci toaletních prostor.⁶⁹

Koncem roku 1960 komise Muzea Kamnik navrhla, že by se dům měl stát chráněnou památkou. Ústav pro ochranu kulturního dědictví Kranj a Kulturní společnost Kamnik se zavázali, že kulturní dědictví ochrání jako etnologickou památku. Tak, poslední majitel usedlosti, Florian-Cveto Budnar v roce 1986 prodal dům Kulturní společnosti Kamnik. O dva roky později začala dlouhodobá rekonstrukci. Dům byl pro veřejnost otevřen v roce 1998.⁷⁰

⁶⁷ Budnarjeva domačija. *Turistično društvo Kamn'k* [online]. [cit. 2011-06-10]. Dostupné z: <http://www.domacija.com/Predstavitev-hise/Dobrodosli-doma>

⁶⁸ Budnar Homestead. *Webzine Sloveniana* [online]. [cit. 2011-06-27]. Dostupné z: http://www.thezaorus.com/?/webzine/the_budnar_homestead/

⁶⁹ Budnarjeva domačija. *Turistično društvo Kamn'k* [online]. [cit. 2011-06-10]. Dostupné z: <http://www.domacija.com/Predstavitev-hise/Notranjost-hise>

⁷⁰ Budnarjeva domačija. *Turistično društvo Kamn'k* [online]. [cit. 2011-06-10]. Dostupné z: <http://www.domacija.com/Predstavitev-hise/Zgodovina>

8.3. Panonská oblast

8.3.1. Muzeum v přírodě Rogatec

Dosud největší muzeum v přírodě ve Slovinsku. Muzeum bylo založeno roku 1981.⁷¹ Roku 1997 bylo nominováno na evropské muzeum roku. Roku 1999 bylo prohlášeno za kulturní památku státního významu.

V muzeu je představen život a práce sedláků a řemeslníků 19. a začátku 20. století z oblasti Rogatce především ze svahů Boča, Donacké hory a Maclja. Patnáct různých přenesených nebo zrekonstruovaných objektů je v muzejním prostoru uspořádáno do třech různých souvislostí. Domácí část zastupuje rodný dům Jožeta Šmita se zahradou, hospodářské budovy s hnojištěm, latrínou, včelín, chlív a kozolec. Správní část představuje "loden", prvotní obchod se smíšeným zbožím. Třetí souvislost je zastoupena hostincem s vinným sklepem.⁷²

Muzeum oživuje práce na políčkách, ukázky tradiční lidové výroby s prodejem produktů ve starém obchodě. Návštěvníkům se nabízejí i místní tradiční pokrmy v pohostinství u vinohradského domu a domácí odrůdy vín. Konají se tu také vyučovací programy a kurzy tradičních rukodělných technik.⁷³

8.3.1.1. Budovy

Šmitův dům

Obytný dům panonského typu, který převládal v Posotelju byl postaven na začátku 19. století. Patřil Šmitově rodině z Tlak, v něm se narodil a vyrostl známý slovinský básník a překladatel Jože Šmit. Přenesený byl v originálu roku 1981 a tvořil základ vznikajícího muzea. Dům je plně postaven ze dřeva, polovalbová střecha je překrytá slámou. Stěny jsou omítnuté jílem a přebílené vápnem. Rozdělení prostorů je tradiční: vstupní hala ("lojpa") a černá kuchyně ("kuhna"); vpravo světnice ("hiša") a menší pokoj ("štible"); vlevo dívčí pokoj ("hiška") a spíž ("hramucl").

V kuchyni jsou dvě ohniště, s kterými vyhřívali oba sousední prostory. Hospodyně připravovala jídlo v hliněných hrncích ("piskrih"), které kleštěmi postavila na ohniště. Dým se zvedal pod strop, kde se udilo maso. V pravém koutu je "žrmlja", ruční mlýnek na zrní a pod oknem stojí "mentrga". V které se hnětlo těsto na chleba.

⁷¹ LANGER, Jiří. *Evropská muzea v přírodě*. Praha : Baset, 2005. s.673.

⁷² [online]. Dostupné z: <http://www.muzej-rogatec.si/Uvod.htm> [cit. 2011-06-10].

⁷³ LANGER, Jiří. *Evropská muzea v přírodě*. Praha : Baset, 2005. s.674.

Světnice byla hlavní obytný prostor: v čase oběda byla kolem stolu pod svatým koutem shromážděna celá rodina. Pod stropem nad stolem vidíme širokou polici ("ranto"), kde měli uložené knihy a pro ně drahocenné drobné předměty, s kterými se pravděpodobně chtěli trochu pochlubit před návštěvníky. Na stropním trámu světnice je vedle letopočtu stavby, krásně vyřezávaná šesticípá rozeta. Věřili, že je bude ochraňovat před vším zlým, dům před požárem, plodiny před krupobitím a suchem, lidi před nemocemi, lakotou a zlými duchy. Na posteli v levém koutu světnice spali hospodář a hospodyně.

Prarodičům byl určen klidný a teplý koutek v menším pokoji za pecí v ("štible"), kde spali také děti. Když bylo v domě více lidí, bylo třeba pro ně najít prostor na spaní. K tomu sloužila na příklad roztažitelná postel ("tobl"). Přes den mohla sloužit jako stůl, večer se pak kryt sundal, vytáhli roztažitelný díl a na něj položili slaměnou matraci ("štrozak"). V této posteli mohli spát také čtyři děti, když bylo třeba. Když děti vyrostli, tak chlapci mohli jít spát na seník, zatímco dívky spaly v pokojíku ("hiška"), dokud se nevдалy.

"Hiška" byla dívčí pokoj. Dívky bylo třeba ochránit před pokušením špatnou společností, proto jsou na okenicích železné mříže, také dveřní panty se nemazaly, aby jejich skřípání v noci probudilo otce a matku. V pokojíku je vystavena také "štera", ševcovská židle s náradím pro výrobu a opravu obuvi. Kdo se vyučil tomuto řemeslu, chodil od domu k domu a opravoval opotřebenou obuv. Platbu bylo jídlo a přenocování. Takto se chodilo v zimním období, když nebyla práce na poli.

Spíž ("hramucl") byla určena především ke skladování jídla, ale ukládalo se sem i nějaké nářadí (pila, sekyra, zařízení na stáčení medu). Zde měli dvě až tři dřevěné vědra ("kible") na skladování sádla, masa zalitého v sádle nebo kyselého zelí a řepy. Když zbylo jídlo od oběda tak se ukládalo do spíže.

Hospodářská budova

Je patrový objekt podélného půdorysu s "kozolcem" na přední straně a otevřeným přístřeškem na pravé straně fasády. Stavba sloužila rozličným účelům: v levé části byl vinný sklep, nad ním "pod", kde s cepy mlátili žito, v pravé části byl chlév ("štala"). V něm byl prostor pro nejvýše dvě zvířata a samostatný prostor pro tele kde bylo v bezpečí a zároveň zabránili tomu aby vypilo příliš mnoho mléka, které bylo pro rodinu velmi cenné. Sedlák byl existenčně závislý na zvířatech, tak jim věnoval zvláštní pozornost. Zatímco v jeho domě byla podlaha jílovitá, zvířatům v chlévě položil dřevěnou podlahu a tímto způsobem se chlév také lépe čistil.

Vystavené nářadí: drtič ovoce, brusný kámen ve stojanu na nožní pohon, lis "preša", mlátička, "telege" - jarem, ruční vozíky, "babe" na kopání, dřevěný trakař "šajtrga".

Latrina ("poljsko stranišče")

Je obvyklou součástí hospodářských budov. Z hygienických důvodů je umístěno dále od obytných budov a z technických důvodů spojené s hnojištěm.

Vahadlová studna

Studnu panonského typu s zdvižným mechanismem "čapljo" najdeme v prostoru od Vídně do Rumunska. V okolí kopce Donacka gora se takové studny stavěli na usedlostech v nížinách, kde už po pár metrech kopání narazili na spodní vodu. Nabírání vody je velmi jednoduché díky kameni umístěnému na páce, který slouží jako protiváha. Dřevěné vědro má bezpečnostní západku, aby se při zvedání nepřevrhlo.

Včelín

V životě slovinského sedláka včelařství vždy zaujímalo důležitou úlohu. Med se používal jako sladidlo, lék a sedativum, z medu se připravovali cukrovinky a nápoje, z vosku se vyráběli svíčky. Také Rogatec a jeho okolí má bohatou včelařskou tradici. Podobně jako jiné kraje v době mezi válkami, také Rogatec si dovolil vlastní výrobu perníku. Včelín jako samostatná architektura se již v 19. století stává součástí selské usedlosti. Prosadil se zde jiný druh včelínů, proto zde budeme marně hledat malovaná čela úlů, které jsou slovinskou zvláštností.

Prasečí chlívek

Stojí mezi chlévem a kozolcem. Do muzea byla dřevěná stavba přenesena roku 1987 z usedlosti v Tlakah. Postaven byl v padesátých letech 20. století s poměrně tradiční konstrukcí, tak že se v detailech, konstrukci střechy a konstrukci celé stavby neodlišuje od výrazně starší stejno druhových architektur.

Má čtyři chlívky, což současně vypovídá o počtu zvířat. Všechny vstupní otvory jsou obrácené do úzké chodby. V další části je prostor pro listí ("listnjak"), kde jsou dnes uloženy také sáně. S nimi se v zimě sedláci zásobovali dřevem z lesa nebo z jara rozváželi hnůj po polích. Zvláštnost představuje nesymetrická sedlová střecha, krytá slámou. Prostor pod střechou využili k uložení došků - slámy, připravené na jarní vyspravování a překrývání

střech. Na tyčích se sušilo řepné a mrkvové listí, které važené sloužilo jako chudá strava prasatům v dlouhých zimních měsících.

Kozolec

Kozolec představuje svébytnou slovinskou zvláštnost, ale právě zde je nejvíce rozšířen, má nejrozmanitější a nejrozvinutější podobu, je přítomen téměř všude na venkově. V muzeu je představen jeho nejdokonalejší typ - dvojitý spojený kozolec neboli toplar. Lidé ho používali především k uložení a sušení sena a jiných polních plodin. Pod kozolec ukládali ještě samostatné nástroje. Byl zejména za symbolem stability statku. Kozolec, který se dnes nachází v muzeu, byl postaven roku 1892, o čem svědčí letopočet, který je vřezaný pojivového trámu fasádové straně. Přenesen byl z vesnice Prišlin v Chorvatsku. Jeho zvláštností jsou bezpochyby podpurný trámy, které jsou dělané ve tvaru stylizované linky S a ozdobené šesticípými rozetami, taková je také vřezaná v nosném trámu domu. To dokazuje provázanost především užitného významu vesnické architektury s prvky lidového umění.

Kovárna

Představuje kopii Mordejovy kovářny z Dobovce, postavená byla roku 1996.

Kovárna in situ stojí u hlavní cesty Rogatec-Dobovec v bezprostřední blízkosti hraničního přechodu do Chorvatska. Postavil ji roku 1930 zesnulý kovář Mordej, který byl vynikající podkovář a nástrojový kovář. Jednopokojová stavba je postavena z pískovce. Vchod je pod otevřenou verandou, která umožňovala zákazníkům a zvířatům "suchý" přístup. Zvláštnost představuje zadní zalomená fasáda. Protože kovář koupil příliš dlouhý měch a u ohniště ho nemohl umístit, byl nucen strhnout část původní zdi, pak umístit měch a znovu postavit stěnu. Vznikla tak chyba stavby - 30 cm široké předsunutí části stěny. V kovárně je představeno veškeré kovářské vybavení: ohniště s klínovým měchem, špalek se 125 kg těžkou kovadlinou, vrtací zařízení na ruční pohon. Vystaveno je mnoho výrobků a polotovarů.

Obchod se smíšeným zbožím - "lodn"

V době mezi oběma válkami byl Rogatec, už od dávných dob známým tržním a obchodním místem, kromě několika specializovaných zde bylo pět obchodů se smíšeným zbožím. Podle jejich vzoru je zařízen také muzejní obchod ("lodn") jak jej nazývali místní. V obchodě byly k dostání věci každodenní potřeby, od zápalek, soli, cukru, mouky, oleje, octa, petroleje, textilu a nápojů až po zemědělské nářadí, smaltované nádoby, příbory, zčásti také obuv. Zařízení v obchodech byla dřevěná, obvykle už docela opotřebená. Za pultem, na

kterém byly přidělané reklamní tabule, stáli různé komody, police, krabice a sudy z různým zbožím, na pultu potom sklenice s bonbony, váha, metr a výpočetní bloky s tužkou. Málokdy byla v obchodě pokladna stejně jako výkladní skříň, v té době nebyly běžné.

Vinařský dům

Rogatec je obklopen vinicemi. Vinařství bylo v tomto prostoru vždy důležitým hospodářským odvětvím, víno pak důležitým faktorem v každodenním životě. Především jako nápoj a občerstvení, na druhé straně pak bylo pojivem společenského života. Pro mnohé víno představovalo zdroj příjmů. Nejchudší venkovské vrstvy obdělávali cizí vinohrady, výměnou za vykonanou práci mohli se svou rodinou bydlet nad vinným sklepem. Bohužel vinařské rodiny kromě celkového nedostatku a dřiny hrozilo také nebezpečí nadměrného vyhledávání útěchy v pití resp. alkoholismus.

Vinařský dům v muzeu je kopie z původní stavby ze vsi Dobrina v Žetalah. Dnes je určen hostinsko turistickým aktivitám muzea.⁷⁴

⁷⁴ *Muzej na prostem Rogatec*. průvodce. Vydává samo muzeum.

8.3.2. Muzeum v přírodě Pleterje

Na louce obehnané lesem Gorjanců, kde byly ve středověku klášterní rybníky, se dnes nachází několik starých rolnických staveb, které byly typické pro Šentjernejské pole 19. století. Všechny byly přeneseny na současné místo z okolních vesnic v roce 1990, kdy muzeum začalo fungovat.⁷⁵

Na začátku 90. let se ujali zájmy kartouzy, která chtěla část doplňkové nabídky přesunout mimo klášterní zdi a zájmy Ústavu pro ochranu přírodního a kulturního dědictví Novo Mesto, který chtěl zachovat některé stavby před zchátráním. Mezitím co ústavu dozrával plán muzea v přírodě, klášter koupil Kegljevičův dům ve vsi Ostrog, který byl kvůli svým vlastnostem ohodnocen jako kulturní památka.

V půdorysu pravoúhlá přízemní a neomítnutá stavba je postavena z tesaných dubových trámů. Střecha je polovalbová. Rozložení prostorů uvnitř domu je více méně klasické. V síni s černou kuchyní stojí zděná pec na chléb. Z haly je možný přístup do všech ostatních prostorů v domě. Největší prostor je světnice, která má nad vchodem letopočet 1833. V ní je plně zachována a obnovená pec a také všechny ostatní předměty jsou autentické pro šentjernejské okolí. To platí i pro nábytek, vybavení a nářadí kolem domu. Vedle světnice je komora. Na protější straně haly je ještě jeden malý pokoj a sklep, ve kterém jsou podlahy ze zbité hlíny. Při opětovném sestavování domu musela být skoro všechna okna vyměněna, také nevhodná krytina střechy byla nahrazena slámou.

V roce 1992 muzeum spolu s kartouzí odkoupilo a do prostoru muzea přeneslo ještě Baničův dům z Mihova. Pravoúhlý dům je postavený z bukových trámů. Dřevěná okna u tohoto domu bylo třeba také vyměnit. Dům dostal také tradiční slaměnou krytinu. Upravený interiér dnes slouží k příjmu návštěvníků a ukazuje domácí řemesla této části Doleňska, především hrnčířství a košíkářství.

Za tyto dvě budovy byl v roce 1996 přenesen ještě kozolec z Ločne v Novem mestu. Také kozolec prošel důkladnou rekonstrukcí, ze střechy byla odstraněna nevhodná moderní krytina a nahrazena doškovou střechou.

V roce 1997 sem byla přenesena budova chlívku ze vsi Javorovica.⁷⁶

⁷⁵ *Muzej na prostem Pleterje*. [online]. [cit. 2011-06-10]. Dostupné z: <http://www.skansen.si/skansen/Welcome.html>

⁷⁶ ŠTEFE, Tomaž. *Muzej na prostem pri kartuziji Pleterje*. [online]. [cit. 2011-08-15]. Dostupné z: http://www.kam.si/etno_kmetije/muzej_na_prostem_pri_kartuziji_pleterje.html

8.3.3. Muzeum v přírodě Filovci

Hrnčířská ves Filovci (Lončarska vas Filovci) byla jako firma založena roku 2005. Její historie však sahá daleko do minulosti.

Ves Filovci byla známá po tzv. černě páleném nádobí. Muži pracovali na hrnčířském kruhu a na něm tvarovali keramiku pro domácí potřebu i pro prodej na okolních trzích. Při různých fázích výroby mužům pomáhaly ženy. Pomáhaly např. při výkopu a přípravě hlíny, při mletí glazury, potíraly suché výrobky a pomáhaly při plnění pece.⁷⁷

Firmu založil Alojz Bojnec ml. se záměrem ve zmíněné lokaci vytvořit muzeum architektury a domácích řemesel, zvláště pak hrnčířství. Za zachování lidového stavitelství ve spojení s hrnčířstvím a keramikou roku 2008 obdržel ocenění Murkovu listinu, které uděluje Slovinská etnologická společnost. Muzeum dnes představuje jednu z ústředních kulturně-turistických destinací v Zámuří a návštěvníkovi představí autochtonní prostředí zámuřské krajiny a podrobněji seznámí jak s rysy tradičního hrnčířství tak se současnými způsoby výroby keramiky.

Muzeum v přírodě je součástí Hrnčířské vsi a tvoří jej především dvě kulturní památky, původní panonské "cimprači"⁷⁸. První je Hrnčířův dům (Lončarjeva hiša), kde je k prohlédnutí stálá výstava starých hrnčířských mistrů 20. století. Druhý je dům kuchyně ("hiša kulinarike") který představuje černou kuchyni, která je při větším počtu návštěvníků v provozu. Kromě zmíněného muzeum uchovává dlouholetou hrnčířskou tradici a chrání jednu z posledních stále funkčních "kopastih peči" (kulovitých, kopulovitých pecí) na vypalování tzv. černé keramiky.⁷⁹

⁷⁷ *Lončarska vas Filovci*. [online]. [cit. 2011-08-21]. Dostupné z: <http://www.loncarska-vas.com/index.php?izb=domov>

⁷⁸ je trámová stavba (brunarica) z venkovní i vnitřní strany omítnutá blátem, střecha krytá slámou

⁷⁹ [online]. <http://www.pomurje.si/turizem/muzeji/muzej-na-prostem-filovci/> [cit. 2011-08-21]

8.3.4. Dominkova usedlost - Gorišnice

Usedlost je postavena ve tvaru písmena L, tzv. stavba »na akel«, »na vogel«. Základní součástí domu (obytný dům a hospodářské budovy) jsou pod jednou střechou, a ta je jednou zahnutá.⁸⁰ Dům je celý dřevěný, trámy po obou stranách omítnuty tlustou vrstvou jílovité omítky. Zvláštní je také dřevěný komín, který při vytápění nikdy nezačal hořet. Dveře jsou nízké i strop je velmi nízký.⁸¹ Nesouměrná polovalbová střecha, je pokryta slámou.

V přízemní dřevěné stavbě jsou obytné prostory: síň s černou kuchyní, světnice, pec na chléb a spíž.. V budově se dochovaly některé kusy vybavení a nářadí, jako jsou žernovy na mletí obilí, "mentrga", "krpele" na nošení steliva, lůžka a židle z různých období, přibližně sto let stará pec na chléb, jednoduchý dřevěný strop. Ve svatém koutu není kříž, ale Panna Marie.

Hospodářská část se skládá ze stodoly ("gumno"), chlévu, dílny, sklepu. V okolí domu jsou dvě sušárny kukuřice, jedna je dřevěná, druhá je pletená z proutí, nově je postavený prasečí chlívek, tři úly kryté slámou, studna s dřevěným přístřeškem.

Usedlost je příkladem nejstaršího plně dochovaného panonského domu na slovinském území. Dochované interiéry a vybavení z různých období představují jedinečný dokument o tehdejší způsobu života, a muzeum vytváří dojem, jako by v těchto místech ještě někdo žil.⁸² Na zahradě se ještě stále pěstují léčivé bylinky, pole před domem stále osévají obilovinami, vysazují cibuli a další plodiny, trávu kolem domu stále sekají a udržují.⁸³

Roku 2004 jako součást Malé školy muzeologie zde probíhali terénní práce, kde se pod vedením dr. Aleše Gačnika zabývali s konceptuální a programovou sestavou Gorišnice jako reprezentativního muzea v přírodě.⁸⁴

⁸⁰ LUKIČ, Dijana. *Dominkova domačija*. [online]. [cit. 2012-03-12]. Dostupné z: <http://www.dedi.si/dediscina/99-dominkova-domacija>

⁸¹ ŠTEFE, Tomaž. *Dominkova domačija v Gorišnici*. [online]. [cit. 2011-08-15]. Dostupné z: http://www.kam.si/etno_kmetije/dominkova_domacija_v_gorisnici.html

⁸² LUKIČ, Dijana. *Dominkova domačija*. [online]. [cit. 2012-03-12]. Dostupné z: <http://www.dedi.si/dediscina/99-dominkova-domacija>

⁸³ ŠTEFE, Tomaž. *Dominkova domačija v Gorišnici*. [online]. [cit. 2011-08-15]. Dostupné z: http://www.kam.si/etno_kmetije/dominkova_domacija_v_gorisnici.html

⁸⁴ LUKIČ, Dijana. *Dominkova domačija*. [online]. [cit. 2012-03-12]. Dostupné z: <http://www.dedi.si/dediscina/99-dominkova-domacija>

9. Závěr

Slovinsko prošlo rozmanitým historickým vývojem, dlouhou dobu bylo slovinské etnikum rozděleno mezi okolní země, což mělo vliv i na kulturu. Právě podle těchto vlivů se lidové stavby rozdělují do jednotlivých oblastí - panonská, mediteránní a alpská.

V alpské oblasti jsou domy buď celé zděné nebo měly zděné přízemí a dřevěné patro. Málokdy byly stavby celé dřevěné. Střechy alpských domů jsou obvykle strmé, sedlové, v Korutanech polovalbové. Střešní krytina je místy ještě dřevěná (šindel), dnes většinou převažují pálené tašky. Střešní konstrukce je dělána různými způsoby, převládá nůžkový krov. U zděných domů jsou venkovní stěny omítnuty, dřevěné byly zhotoveny z kulatých nebo tesaných trámů. Příbytky pastýřů, dřevorubců a uhlířů jsou jednoduché stavby, postavené ze dřeva nebo částečně zděné. Sloužily pouze k sezónnímu obývání.

V mediteránní oblasti jsou budovy postaveny z kamene, venkovní stěny jsou neomítnuté, sedlová střecha má nízký sklon a je pokrytá tenkými kamennými deskami nebo taškami, méně často slámou. Stavby jsou pravoúhlého tvaru, stropy jsou dřevěné, zastřešení je provedeno tak, že střešní trámy mezi sebou spojují oba trojúhelníkové štíty. Střešní konstrukce je silná, protože musí nést těžkou kamennou nebo pálenou střešní krytinu.

Pro panonskou oblast je typické, že stavby jsou přebíleny, ať jsou dřevěné nebo z jílu. V Bílé krajině u dřevěných staveb barvili jen vyplněné spáry mezi trámy. Střecha je sedlová nebo polovalbová a pokrytá slámou, obvykle prodloužena na stranu ke dvoru.

Většina představených domů má černou kuchyni, což je více nebo méně uzavřený prostor v síni. Dým unikal volně do prostoru, dýmník nebo otvory ve stropě jej poté odváděly na půdu. Z černé kuchyně se vytápěla pec, která byla umístěna ve vedlejší místnosti - světnici. Kolem pece jsou umístěny lavice. Úhlopříčně na pec je v rohu umístěn stůl s lavicemi a židlemi. Nad stolem je svatý kout, bývá zde umístěn kříž, obrázky svatých, upomínkové předměty apod. V Dominkově usedlosti není ve svatém koutu kříž, ale Panna Marie.

V oblasti mediteránní najdeme stejně nazvaný typ ohniště, které je součástí hlavního obytného prostoru, kouř z něj je odváděn do komína. V této oblasti nenajdeme svatý kout.

Předchůdcem černé kuchyně byla dýmná jizba ("dimnica"), ohniště a pec jsou součástí hlavního obytného a pracovního prostoru. V prostoru spali, vařili, jedli a pracovali, v noci se k lidem ještě připojili slepice.

Důvody k založení muzea v přírodě jsou různé. Zájem kartouzy přesunout své doplňkové aktivity mimo klášterní zdi. Zachování hrnčířské tradice. Uchování vzpomínky na slavnou osobu. Záchrana mizejícího unikátního dědictví. Či jen čistě odborný zájem, který nakonec doprovází všechny výše zmíněné důvody. Při ochraně památek hrají muzea v přírodě důležitou roli, zvláště při jejich prezentaci. Budovy v muzeích v přírodě žijí novým životem, neboť pokrok doby a jiné nároky na život, by způsobily jejich zánik. Muzejní prezentace se snaží být věrohodná, proto se například: udržuje oheň v kuchyni, peče se chléb, vaří se dávno zapomenutá jídla, ze solných polí se sbírá sůl. Výše zmíněné se vztahuje také na některá "normální" muzea. Ve většině zmíněných domů je k vidění nějaká výstava na téma, která se ke konkrétnímu domu vztahuje.

Odbornou normou pro muzea v přírodě je Deklarace o muzeích v přírodě z roku 1957 vydaná organizací ICOM. Nad památkami odborně bdí Ústav pro ochranu kulturního dědictví Slovinska.

Dnes, kdy se regionální rozdíly zmenšují a architektura se stává jednodušší a méně závislá na daných přírodních materiálech a podmínkách okolí, ochrana památek nabývá stále většího významu. Proměnou selských domovů a vsí se ztrácí představa o tehdejších venkovském životě nabývá názorné muzeum v přírodě na významu.

Resumé

In my Bachelor thesis I focused on the theme of vernacular architecture in Slovenia. The aim was to acquaint the reader with this topic. Slovenian vernacular architecture is divided into three areas, each area has its typical features. Then open-air museums are introduced as an important element in the presentation of vernacular architecture. The final part presents particular buildings, including image attachment.

V svoji bakalarski nalogi sem se ukvarjala s temo ljudskega stavbarstva na Slovenskem. Cilj je bil seznaniti bralca s to temo. Slovensko ljudsko stavbarstvo je razdeljeno na tri območja, vsako območje ima svoje tipične značilnosti. Potem so predstavljeni muzeji na prostem, kot pomemben element pri predstavitvi ljudskega stavbarstva. V glavnem delu nalogi so predstavljene posamezne stavbe. Priložen je slikoven dodatek.

Bibliografie

Uradni list RS, št. 65/2008

Uradni list RS, št. 7/1999

Literatura

BAŠ, Angelos. *Slovenski etnološki leksikon*. Ljubljana: Mladinska knjiga, 2004, 730 s. ISBN 86-11-16654-X.

BAŠ, Angelos. *Slovensko ljudsko izročilo: Pregled etnologije Slovencev*. nevedeno. Ljubljana: Cankarjeva založba, 1980, 278 s. ISBN nevedeno.

CEVC, Tone. *Arhitekturno izročilo pastirjev, drvarjev in oglarjev na Slovenskem: Kulturnozgodovinski in etnološki oris*. Ljubljana: Državna založba Slovenije, 1984, 313 s. ISBN nevedeno.

CEVC, Tone. *Velika planina: življenje, delo in izročilo pastirjev*. 3. dopl. vyd. Ljubljana, 1993, 109 s. ISBN 961-90021-0-5.

DRÁPALA, Daniel. Muzea v přírodě v systému prezentace tradiční lidové kultury. In *Problematika prezentace a medializace tradiční lidové kultury*. Strážnice 2006. s. 218-234. ISBN 80-86156-79-6.

KOS, Janko. *Prešernova Vrba*. Ljubljana: Ministrstvo za kulturo, 1999, 55 s. Kulturni in naravni spomeniki Slovenije: zbirka vodnikov, 197. ISBN 961-6037-37-4.

LANGER, Jiří - ŠTIKA, Jaroslav. *Československá muzea v přírodě*. Martin: Osveta, 1989, 176 s. ISBN 80-217-0039-4.

LANGER, Jiří. *Evropská muzea v přírodě*. Praha: Baset, 2005, 892 s. Atlas památek. ISBN 80-7340-069-3.

Muzej na prostem Rogatec. Průvodce. Vydává samo muzeum.

SKETLEJ, Polona. *Smernice za izvajanje varovanja in zagotavljanja dostopnosti do kulturne dediščine v muzejih na prostem*. Ljubljana: Slovenski etnografski muzej, 2008, 24 s.

ŠARF, Franči. Jurčičev dom. In *Muljava*. 2. opr. vyd. Ljubljana: Zavod za spomeniško varstvo Slovenije, 1973, s. 15-22. Kulturni in naravni spomeniki Slovenije: Zbirka vodnikov, 16. ISBN nevedeno.

VÁLKA, Miroslav. Poznatky ze studijního pobytu ve Slovinsku. In: *Národopisný věstník* 14, 1997, s. 5-30 Praha: Národopisná společnost, . ISSN 0323-2492.

VAVŘEKA, Josef - FROLEC, Václav . *Lidová architektura*. 2. přep. vyd. Praha: Grada, 2007, 428 s. ISBN 978-80-247-1204-8.

ŽAGAR, Zora. A Part of the Cultural Landscape in the Sečovlje Saltpans. In *Soline: ogrožena kulturna krajina*. Duška Žitko. Piran: Pomorski muzej "Sergej Mašera", 2009, s. 129-133. ISBN 978-961-91279-8-8.

Kvalifikační práce

GOMEZEL, Anja. *Management storitev samostojne zbirke Muzeja solinarstva*. 2005. 53 s. Diplomaska naloga. Univerza na primorskem, Fakulteta za management Koper. Vedoucí práce Armand Faganel, univ. dipl. ekon.

PETŘEK, Jiří. *Předpoklady muzeí v přírodě pro rekonstrukci a prezentaci tradičních technologií*. 2007. 53 s. Bakalářská práce. Masarykova univerzita, Filozofická fakulta, Ústav archeologie a muzeologie. Vedoucí práce Mgr. Pavel Holman.

Elektronické zdroje

LUKIĆ, Dijana. Dominkova domačija. [online]. [cit. 2012-03-12]. Dostupné z: <http://www.dedi.si/dediscina/99-dominkova-domacija>

KOPAČ, Vlasto. Preskarjeva Bajta. [online]. [cit. 2011-05-10]. Dostupné z: <http://odmev.zrc-sazu.si/planina/PreskarjevaBajta.htm>

ŠTEFE, Tomaž. Dominkova domačija v Gorišnici. [online]. [cit. 2011-08-15]. Dostupné z: http://www.kam.si/etno_kmetije/dominkova_domacija_v_gorisnici.html

ŠTEFE, Tomaž. Kavčnikova domačija. [online]. [cit. 2011-02-10]. Dostupné z: http://www.kam.si/etno_kmetije/kavcnikova_domacija.html

ŠTEFE, Tomaž. Muzej na prostem pri kartuziji Pleterje. [online]. [cit. 2011-08-15]. Dostupné z: http://www.kam.si/etno_kmetije/muzej_na_prostem_pri_kartuziji_pleterje.html

ŠTEFE, Tomaž. Tonina hiša. [online]. [cit. 2011-12-10]. Dostupné z: http://www.kam.si/etno_kmetije/tonina_hisa.html

Gorenjski muzej
<http://www.gorenjski-muzej.videofon.si>

Gornjesavski muzej
<http://www.gornjesavskimuzej.si>

Koroški pokrajinski muzej
<http://www.kpm.si>

Lončarska vas Filovci
<http://www.loncarska-vas.com>

Muzej na prostem Pleterje
<http://www.skansen.si/>

Muzej Velenje
<http://www.muzej-velenje.si>

Pomorski muzej
<http://www.pommuz-pi.si>

Tolminski muzej
<http://www.tol-muzej.si>

Turistično društvo Kamn'k
<http://www.domacija.com>

Webzine Sloveniana
<http://www.thezaurus.com/?/webzine/>

Zdroje obrázků

Obrázek 1; Obrázek 2

URL: <http://www.tol-muzej.si/slo/zbirke_slap.html> [cit. 2012-03-26]

Obrázek 3; Obrázek 4; Obrázek 5

URL: <http://www.tol-muzej.si/vrsno/gregorcic/slo/vrsno_rojstna_hisa.html> [cit. 2012-03-26]

Obrázek 6

URL: <www.gore-ljudje.net/novosti/7120/> [cit. 2012-03-26]

Obrázek 7; Obrázek 8

URL: <http://www.tol-muzej.si/slo/spomeniki_krt.html> [cit. 2012-03-26]

Obrázek 9

URL: <http://www.kam.si/etno_kmetije/breginjaska_stavbna_dediscina.html> [cit. 2012-03-26]

Obrázek 10; Obrázek 11

URL: <http://www2.arnes.si/~kppomm/frames/index_s.htm> [cit. 2012-03-26]

Obrázek 12; Obrázek 13

URL: <<http://www2.arnes.si/~kppomorskim2/tona.html>> [cit. 2012-03-26]

Obrázek 14

URL: <<http://www.slovenia.info/?muzej=1290&lng=2>> [cit. 2012-03-26]

Obrázek 15

URL: <<http://www.rtv slo.si/kultura/drugo/presernova-hisa-v-vrbi-po-nujni-prenovi-spet-odprta/264227>> [cit. 2012-03-26]

Obrázek 16; Obrázek 17

URL: <<http://www.gorenjski-muzej.videofon.si/upload/fckeditor/image/osebje/oplenova.jpg>> [cit. 2012-03-26]

Obrázek 18

URL: <<http://www.gorenjski-muzej.videofon.si/upload/fckeditor/image/osebje/finzgar.jpg>> [cit. 2012-03-26]

Obrázek 19; Obrázek 20; Obrázek 21; Obrázek 22

URL: <http://www.gornjesavskimuzej.si/?page_id=100&album=4&gallery=6> [cit. 2012-03-26]

Obrázek 23; Obrázek 24

URL: <http://www.gornjesavskimuzej.si/?page_id=110&album=7&gallery=9> [cit. 2012-03-26]

Obrázek 25; Obrázek 26; Obrázek 27

URL:
<http://commons.wikimedia.org/wiki/Category:Kav%C4%8Dnikova_doma%C4%8Dija> [cit. 2012-03-26]

Obrázek 28; Obrázek 29; Obrázek 30

URL: <<http://www.muzej-velenje.si/razstave/gril>> [cit. 2012-03-26]

Obrázek 31

URL: <<http://www.kpm.si/?mod=catalog&action=productDetails&ID=28>> [cit. 2012-03-26]

Obrázek 32

URL: <<http://www.kpm.si/?mod=catalog&action=productDetails&ID=11>> [cit. 2012-03-26]

Obrázek 33; Obrázek 34; Obrázek 35

CEVC, Tone. Velika planina: življenje, delo in izročilo pastirjev. 3. dopl. vyd. Ljubljana, 1993, 109 s. ISBN 961-90021-0-5.

Obrázek 36

CEVC, Tone. Arhitekturno izročilo pastirjev, drvarjev in oglarjev na Slovenskem: Kulturnozgodovinski in etnološki oris. Ljubljana: Državna založba Slovenije, 1984, 313 s. ISBN nevedeno.

Obrázek 37

BAŠ, Angelos. Slovensko ljudsko izročilo: Pregled etnologije Slovencev. nevedeno. Ljubljana: Cankarjeva založba, 1980, 278 s. ISBN nevedeno.

Obrázek 38; Obrázek 40

URL: <<http://www.domacija.com/index.php?t=Galerija&gid=1&l=sl>> [cit. 2012-03-26]

Obrázek 39; Obrázek 41

URL: <http://www.thezaurus.com/?/webzine/the_budnar_homestead/> [cit. 2012-03-26]

Obrázek 42

URL: <http://www.muzej-rogatec.si/Rogatec_SmitovaHisa.htm> [cit. 2012-03-26]

Obrázek 43

URL: <http://www.muzej-rogatec.si/Rogatec_GospodarskoPoslopje.htm> [cit. 2012-03-26]

Obrázek 44

URL: <http://www.muzej-rogatec.si/Rogatec_Cebelnjak.htm> [cit. 2012-03-26]

Obrázek 45

URL: <http://www.muzej-rogatec.si/Rogatec_Svinjak.htm> [cit. 2012-03-26]

Obrázek 46

URL: <http://www.muzej-rogatec.si/Rogatec_Kozolec.htm> [cit. 2012-03-26]

Obrázek 47

URL: <http://www.muzej-rogatec.si/Rogatec_Kovacnica.htm> [cit. 2012-03-26]

Obrázek 48

URL: <http://www.muzej-rogatec.si/Rogatec_VininarskaHisa.htm> [cit. 2012-03-26]

Obrázek 49

URL: <http://www.muzej-rogatec.si/Rogatec_Vodnjak.htm> [cit. 2012-03-26]

Obrázek 50; Obrázek 51

URL:

<http://kraji.eu/slovenija/muzej_na_prostem_pri_kartuziji_pleterje/IMG_9112_muzej_na_prostem_pleterje_petelin/eng> [cit. 2012-03-26]

Obrázek 52; Obrázek 53; Obrázek 54; Obrázek 55

URL: <http://www.bojnec.com/muzej/muzej_na_prostem> [cit. 2012-03-26]

Obrázek 56; Obrázek 57;

URL: <http://sl.wikipedia.org/wiki/Jur%C4%8Di%C4%8Deva_rojstna_hi%C5%A1a> [cit. 2012-03-26]

Obrázek 58

URL: <<http://www.pd-vrhnika.si/coppermine/displayimage.php?album=448&pos=11>> [cit. 2012-03-26]

Obrázek 59; Obrázek 61; Obrázek 62

URL: <<http://www.dedi.si/dediscina/99-dominkova-domacija>> [cit. 2012-03-26]

Obrázek 60

URL: <http://www.kam.si/etno_kmetije/dominkova_domacija_v_gorisnici.html> [cit. 2012-03-26]

Obrazová příloha



Obrázek 1 - Kosmačův dům



Obrázek 2 - Kosmačův dům, černá kuchyně



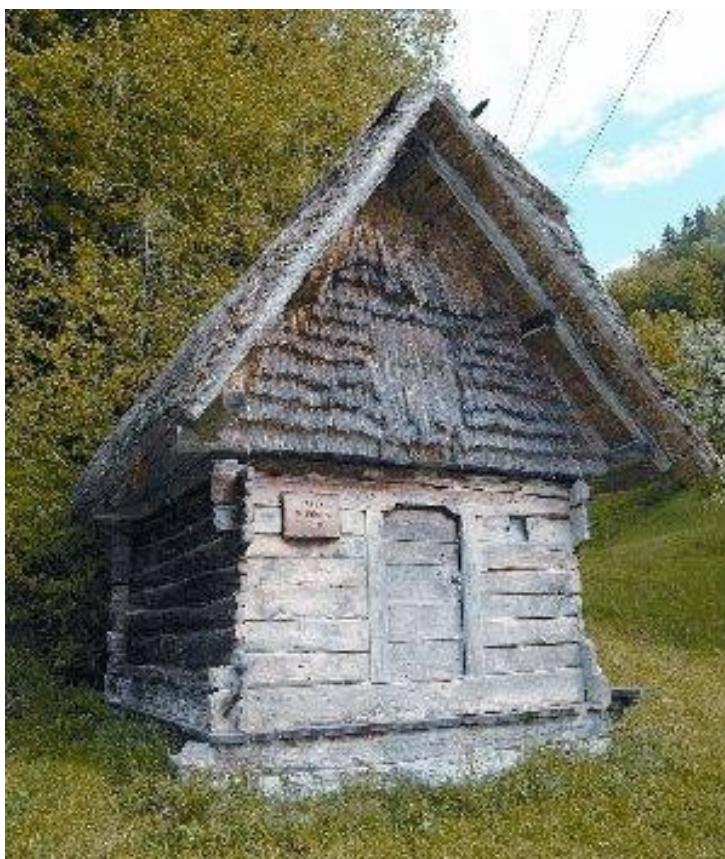
Obrázek 3 - Rodný dům Simona Gregorčiče před první světovou válkou



Obrázek 4 - Rodný dům Simona Gregorčiče 1951



Obrázek 5 - Rodný dům Simona Gregorčiče 1966



Obrázek 6 - Sýpka Pečine



Obrázek 7 - Usedlost Krtovše



Obrázek 8 - Usedlost Krtovše, dveře



Obrázek 9 - Staré vesnické jádro Breginj



Obrázek 10 - Muzeum soli



Obrázek 11 - Muzeum soli , solná pole



Obrázek 12 - Tonin dům



Obrázek 13 - Tonin dům, mediteránní ohniště



Obrázek 14 - Tonin dům, olejárna



Obrázek 15 - Prešernův rodný dům Vrba



Obrázek 16 - Oplenův dům



Obrázek 17 - Oplenův dům, stůl pod svatým koutem



Obrázek 18 - Finžgarův dům



Obrázek 19 - Liznjekova usedlost



Obrázek 20 - Liznjekova usedlost



Obrázek 21 - Liznjekova usedlost, stůl pod svatým koutem



Obrázek 22 - Liznjekova usedlost, malované truhly



Obrázek 23 - Kajžnkův dům



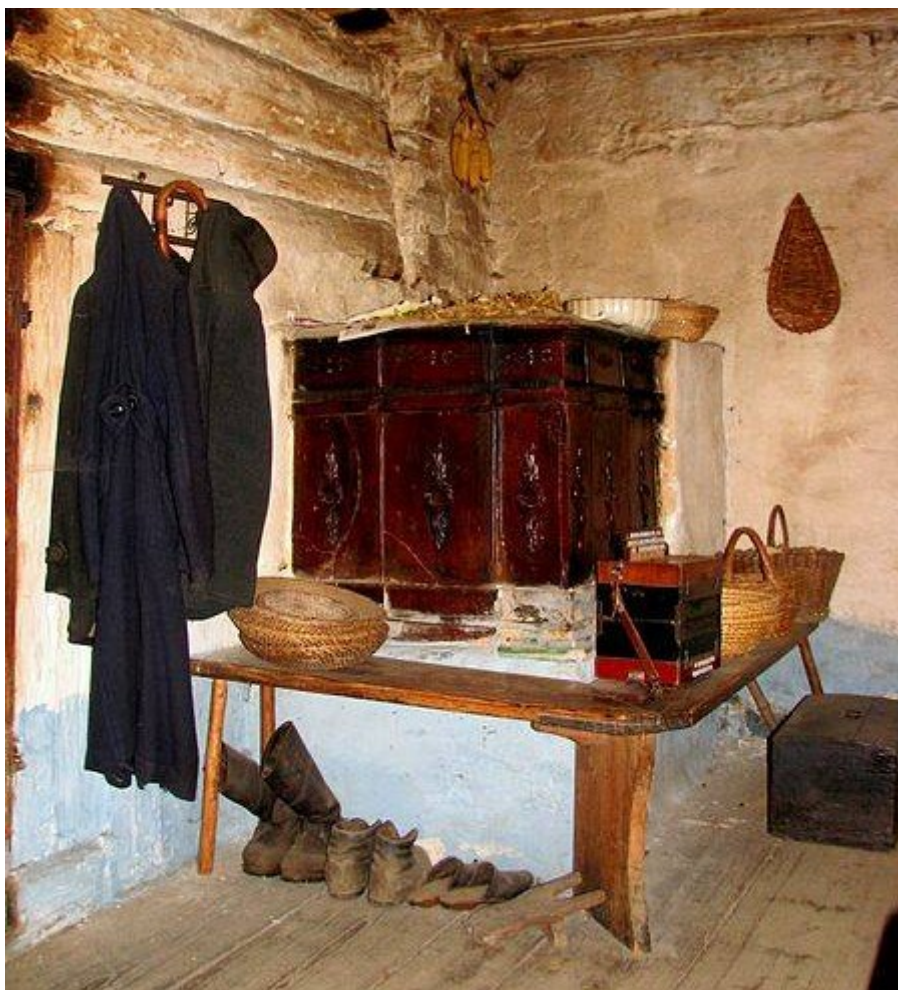
Obrázek 24 - Kajžnkův dům, malovaná truhla a kroj



Obrázek 25 - Kavčnikova usedlost



Obrázek 26 - Kavčnikova usedlost, ohniště



Obrázek 27 - Kavčnikova usedlost, pec



Obrázek 28 - Grilova usedlost



Obrázek 29 - Grilova usedlost



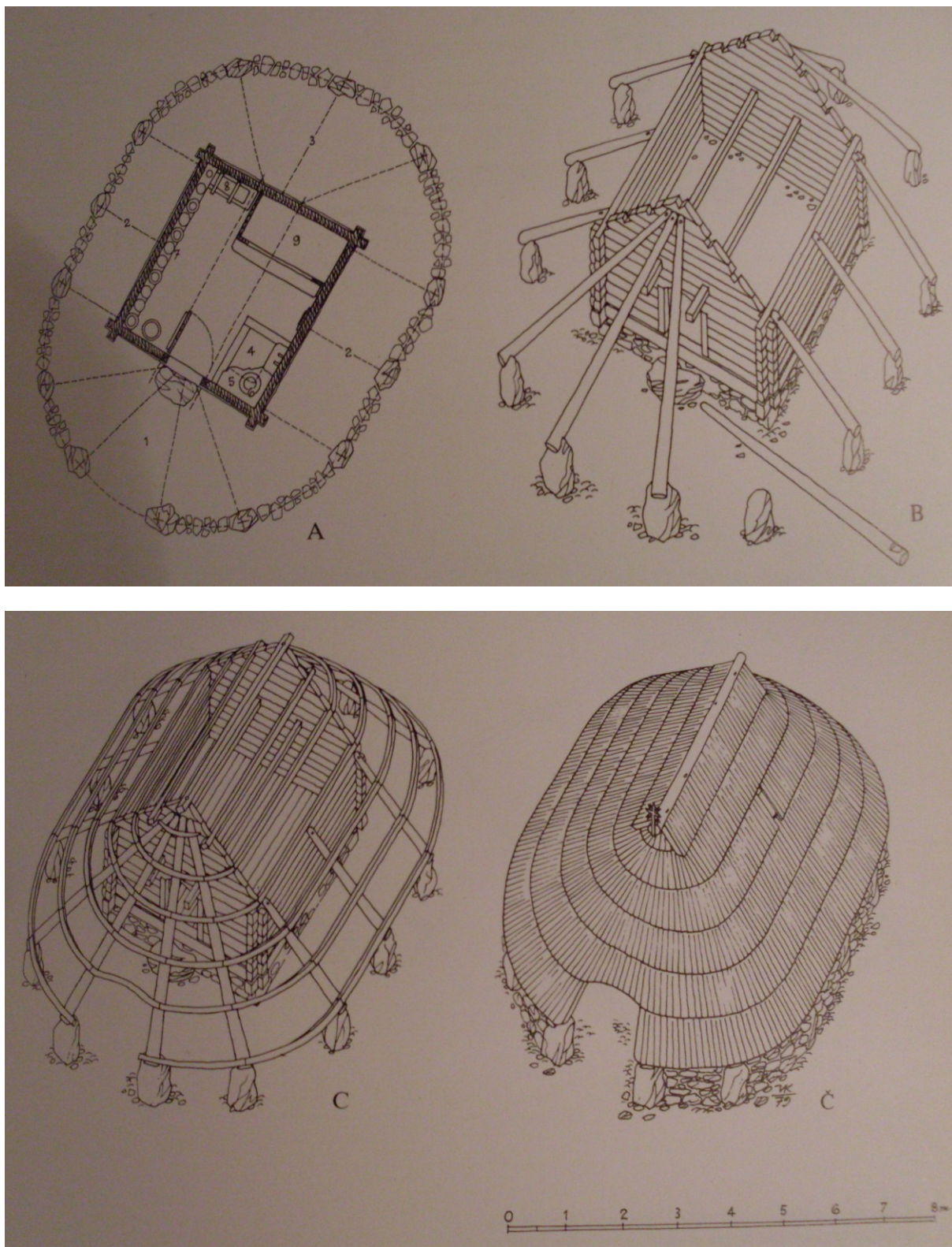
Obrázek 30 - Grilova usedlost



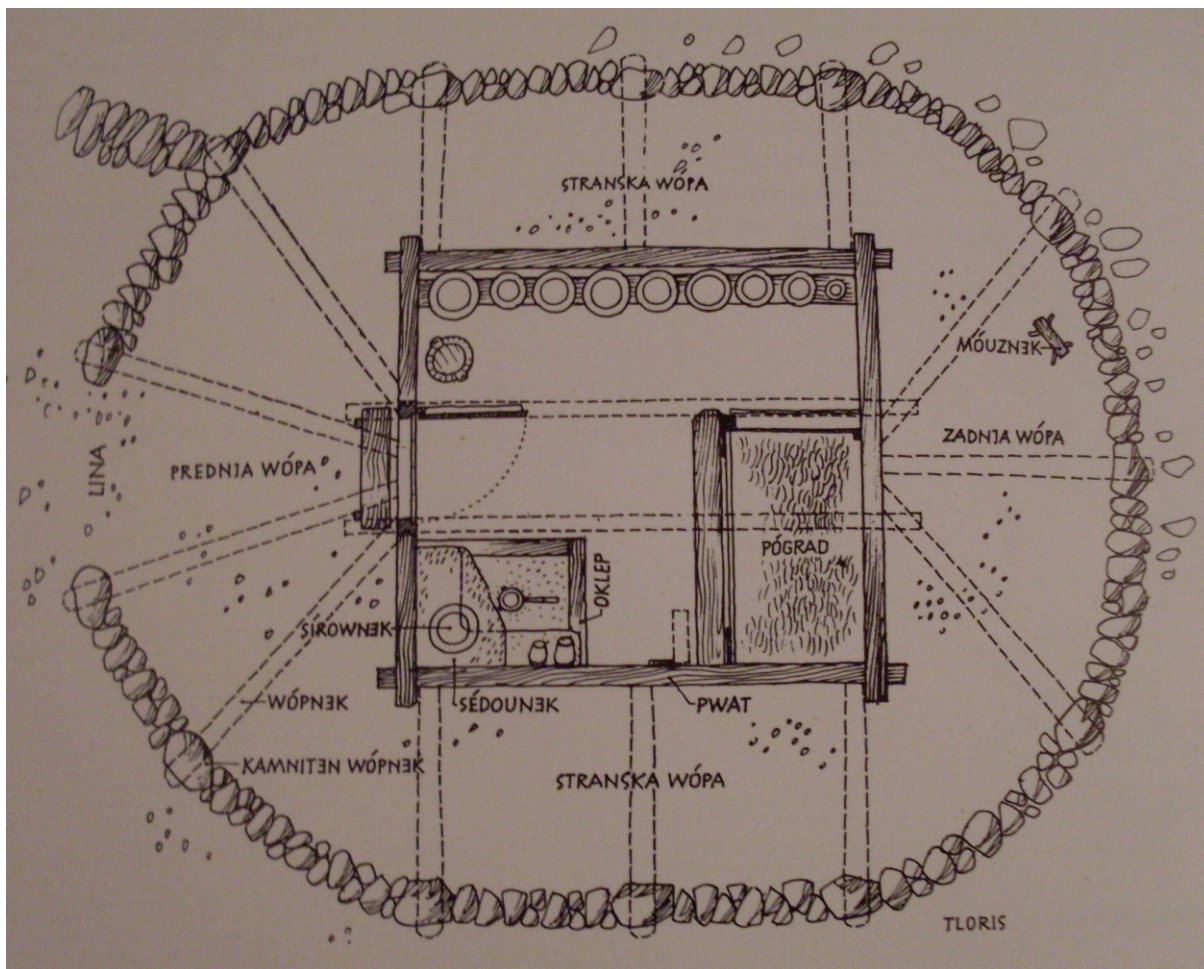
Obrázek 31 - Prežihův dům



Obrázek 32 - Krauperška kašča



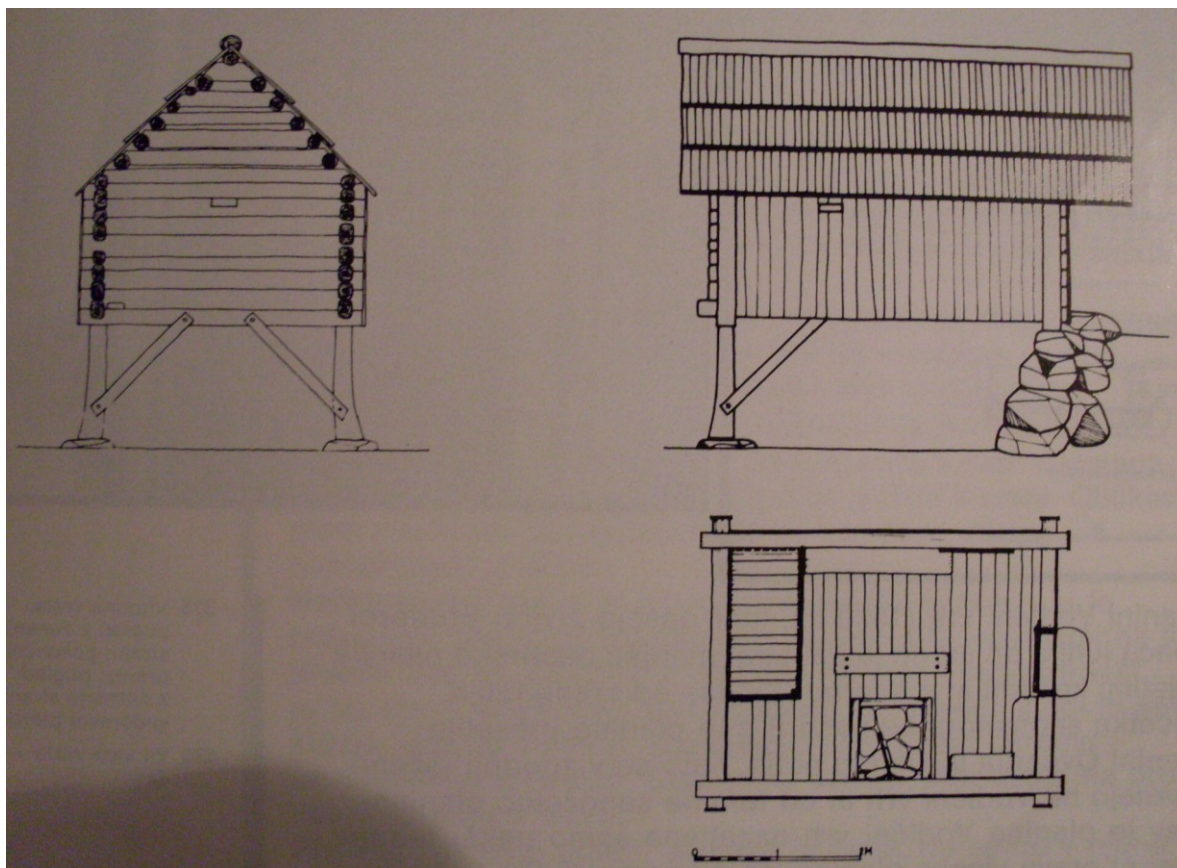
Obrázek 33 - Velika planina, Preskarova koliba



Obrázek 34 - Velika planina, Preskarova koliba



Obrázek 35 - Velika planina, Preskarova koliba, ohniště



Obrázek 36 - Julské Alpy, bohinjská planina, Ukčova chýše



Obrázek 37 - Julské Alpy , planina nad dolinou Soče, ovčárna



Obrázek 38 - Budarův dům



Obrázek 39 - Budarův dům



Obrázek 40 - Budarův dům, černá kuchyně



Obrázek 41 - Budarův dům, svatý kout



Obrázek 42 - Muzeum v přírodě Rogatec , Šmitův dům



Obrázek 43 - Muzeum v přírodě Rogatec , hospodářská budova



Obrázek 44 - Muzeum v přírodě Rogatec , včelín



Obrázek 45 - Muzeum v přírodě Rogatec , chlívek



Obrázek 46 - Muzeum v přírodě Rogatec , kozolec



Obrázek 47 - Muzeum v přírodě Rogatec , kovárna



Obrázek 48 - Muzeum v přírodě Rogatec , vinařský dům



Obrázek 49 - Muzeum v přírodě Rogatec , studna



Obrázek 50 - Muzeum v přírodě Pleterje , Baničův dům



Obrázek 51 - Muzeum v přírodě Pleterje , Kegljevičův dům



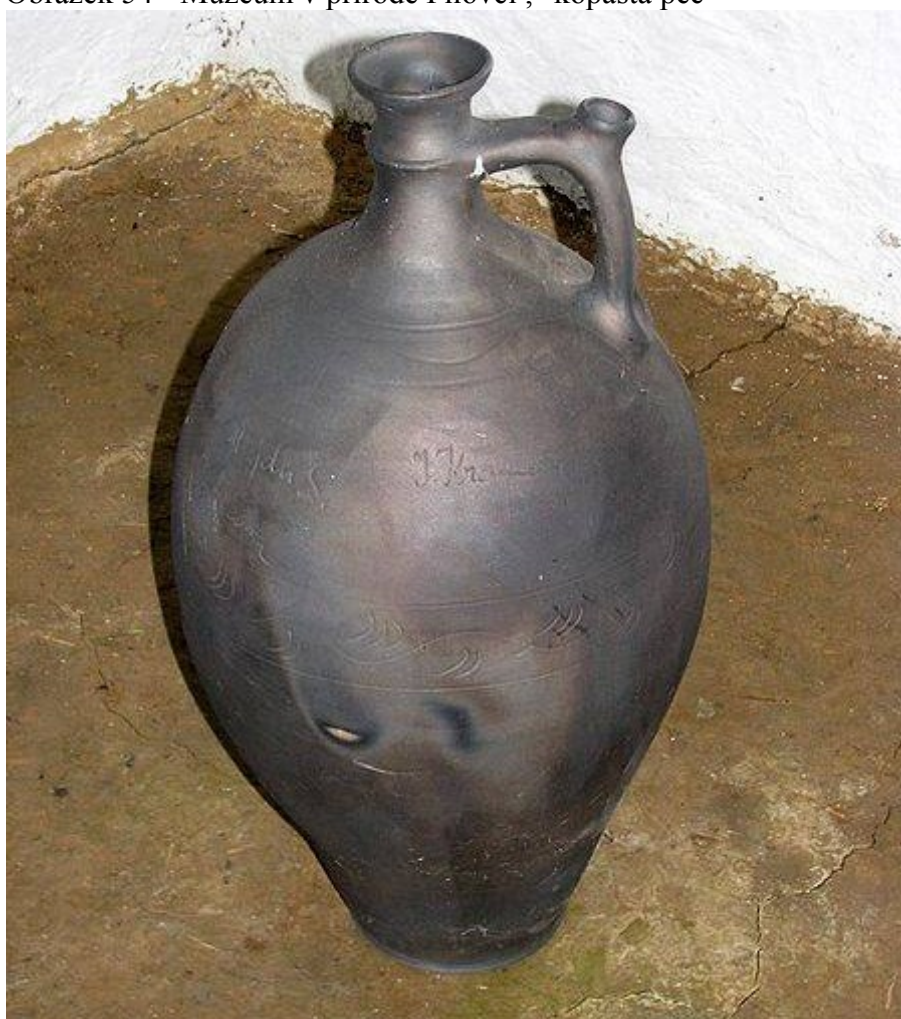
Obrázek 52 - Muzeum v přírodě Filovci , Hrnčířův dům



Obrázek 53 - Muzeum v přírodě Filovci , dům kuchyně



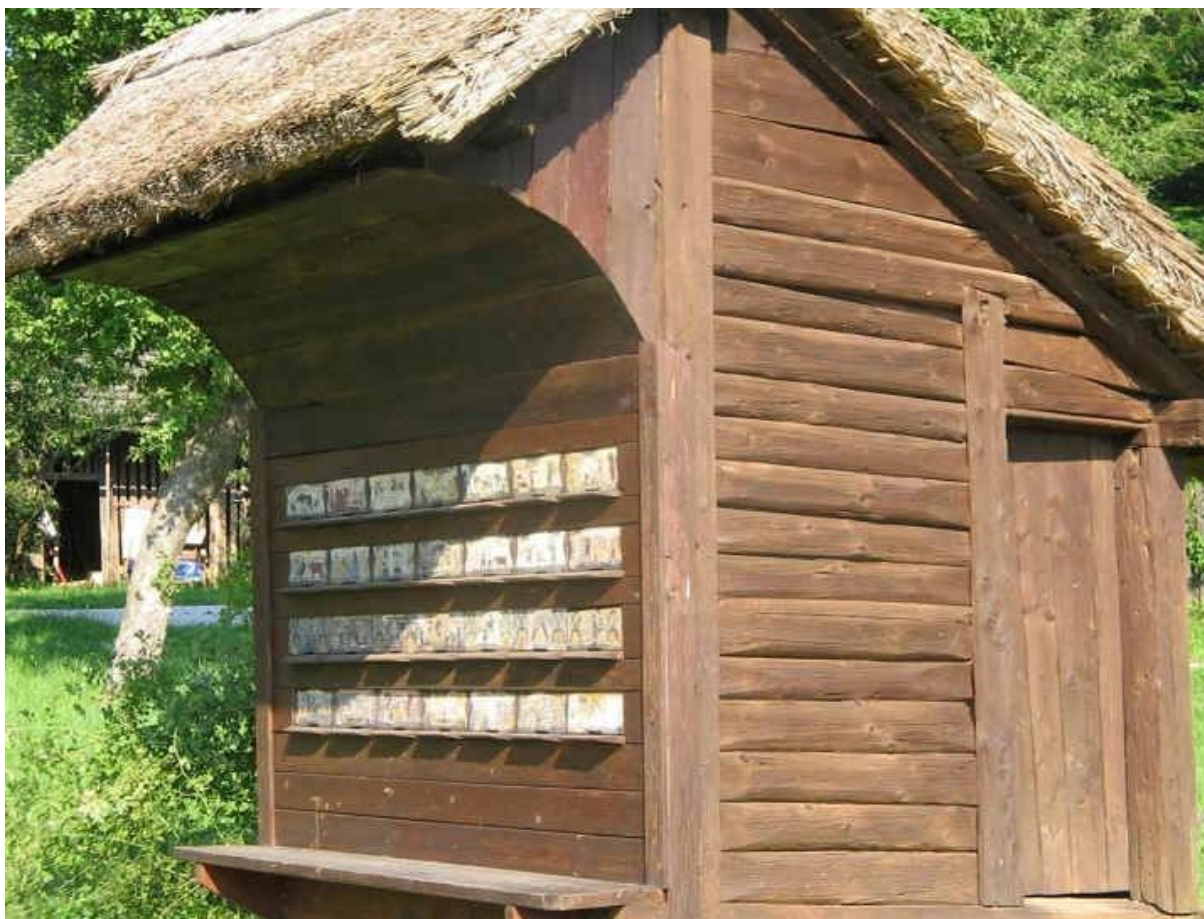
Obrázek 54 - Muzeum v přírodě Filovci , "kopasta peč"



Obrázek 55 - Muzeum v přírodě Filovci , černá keramika



Obrázek 56 - Jurčičova usedlost Muljava



Obrázek 57 - Jurčičova usedlost Muljava, včelín



Obrázek 58 - Jurčičova usedlost Muljava, včelín, malovaná čela úlů



Obrázek 59 - Dominkova usedlost



Obrázek 60 - Dominkova usedlost , svatý kout s Pannou Marií



Obrázek 61 - Dominkova usedlost, včelíny



Obrázek 62 - Dominkova usedlost, sušárny kukuřice