

Univerzita Pardubice
Fakulta ekonomicko-správní

Integrovaný záchranný systém Pardubického kraje

Aneta Dvořáková

Bakalářská práce

2012

Univerzita Pardubice
Fakulta ekonomicko-správní
Akademický rok: 2011/2012

ZADÁNÍ BAKALÁŘSKÉ PRÁCE

(PROJEKTU, UMĚLECKÉHO DÍLA, UMĚLECKÉHO VÝKONU)

Jméno a příjmení: **Aneta Dvořáková**
Osobní číslo: **E09140**
Studijní program: **B6208 Ekonomika a management**
Studijní obor: **Management ochrany podniku a společnosti**
Název tématu: **Integrovaný záchranný systém Pardubického kraje**
Zadávací katedra: **Ústav ekonomiky a managementu**

Z á s a d y p r o v y p r a c o v á n í :

1. Úvod
2. Obecná charakteristika integrovaného záchranného systému ČR
3. Pardubický kraj a jeho složky integrovaného záchranného systému
4. Analýza výkonu Hasičského záchranného sboru Pardubického kraje
5. Návrhy a doporučení
6. Závěr

Rozsah grafických prací: -
Rozsah pracovní zprávy: cca 30 stran
Forma zpracování bakalářské práce: tištěná/elektronická
Seznam odborné literatury:

AVANT, T. *Foundation of Risk Analysis (A Knowledge and Decision Oriented Perspective)*. England: John Wiley & Sons, 2005. ISBN 0-471-49548-4.
FARAZMAND, A. *Handbook of Crisis and Emergency Management*. United States of America: Tailor & Francis, 2001. ISBN 0-8247-0422-3
KROUPA, M., ŘÍHA, M. *Integrovaný záchranný systém*. Praha: Armex Publishing s.r.o., 2005. ISBN 80-86795-14-4.
PALEČEK, M. a kol. *Prevence rizik*. 1. vydání. Praha: VŠE v Praze, 2006, 256 s. ISBN 80-245-1117-7.
ROUDNÝ, R., LINHART, P. *Krizový management I.: Ochrana obyvatelstva, mimořádné události*. 1. vydání. Pardubice, 2004. 97s. ISBN 80-7194-674-5.
ROUDNÝ, R., LINHART, P. *Krizový management III.: Teorie a praxe rizika*. 1. vydání. Pardubice: Univerzita Pardubice, 2006. 174 s. ISBN 80-7194-924-8.
ŘÍHA, J., PROCHÁZKOVÁ, D. *Krizové řízení*. 1. vydání. Praha: NV-generální ředitelství HZS ČR, 2004. 226 s. ISBN 80-86640-30-2.

Vedoucí bakalářské práce: **doc. Ing. Josef Janošec, CSc.**
Ústav ekonomiky a managementu

Datum zadání bakalářské práce: **11. října 2011**
Termín odevzdání bakalářské práce: **30. dubna 2012**

doc. Ing. Renáta Myšková, Ph.D.
děkanka

L.S.

doc. Ing. Marcela Kožená, Ph.D.
vedoucí ústavu

V Pardubicích dne 12. října 2011

PROHLÁŠENÍ

Prohlašuji, že jsem tuto práci vypracovala samostatně. Veškeré literární prameny a informace, které jsem v práci využila, jsou uvedeny v seznamu použité literatury.

Byla jsem seznámena s tím, že se na moji práci vztahují práva a povinnosti vyplývající ze zákona č. 121/2000 Sb., autorský zákon, zejména se skutečností, že Univerzita Pardubice má právo na uzavření licenční smlouvy o užití této práce jako školního díla podle § 60 odst. 1 autorského zákona, a s tím, že pokud dojde k užití této práce mnou nebo bude poskytnuta licence o užití jinému subjektu, je Univerzita Pardubice oprávněna ode mne požadovat přiměřený příspěvek na úhradu nákladů, které na vytvoření díla vynaložila, a to podle okolností až do jejich skutečné výše.

Souhlasím s prezenčním zpřístupněním své práce v Univerzitní knihovně Univerzity Pardubice.

V Pardubicích dne 20. 4. 2012

Aneta Dvořáková

PODĚKOVÁNÍ:

Tímto bych ráda poděkovala svému vedoucímu bakalářské práce doc. Ing. Josefu Janošcovi, CSc. za jeho odbornou pomoc a cenné rady při psaní této práce. Dále bych také poděkovala kpt. Ing. Pavlu Bérovi z oddělení IZS a řízení JPO Hasičského záchranného sboru Pardubického kraje za poskytnuté informace vedoucí ke zkvalitnění práce.

ANOTACE

Bakalářská práce charakterizuje integrovaný záchranný systém, zejména jeho jednotlivé složky. Dále se zabývá dalšími otázkami, které souvisí s integrovaným záchranným systémem, jako je koordinace a cvičení jeho složek či zpracovávaná dokumentace. Praktická část práce je věnována analýze činnosti Hasičského záchranného sboru Pardubického kraje a cvičením integrovaného záchranného systému Pardubického kraje.

KLÍČOVÁ SLOVA

Integrovaný záchranný systém, hasičský sbor, policie, cvičení, varování

TITLE

Integrated Rescue System of the Pardubice Region

ANNOTATION

This bachelor work describes the integrated rescue system, especially its individual components. The work also deals with other issues that are related to the integrated rescue system such as coordination and exercises of its components or documentation. The practical part of the work is dedicated to the analysis of the function of the fire brigade of the Pardubice region and exercises of the integrated rescue system of the Pardubice region.

KEYWORDS

Integrated rescue system, fire brigade, police, exercise, warning

OBSAH

ÚVOD	11
1 CHARAKTERISTIKA IZS	12
1.1 ZÁKLADNÍ POJMY	12
1.2 VZNIK A ZÁKLADNÍ VYMEZENÍ IZS	12
1.3 SLOŽKY IZS	13
1.3.1 Základní složky	14
1.3.2 Ostatní složky	18
1.4 KOORDINACE SLOŽEK IZS	21
1.4.1 Koordinace na taktické úrovni	23
1.4.2 Koordinace na operační úrovni	24
1.4.3 Koordinace na strategické úrovni	24
1.4.4 Stupně poplachu	25
1.5 DOKUMENTACE IZS	26
1.5.1 Havarijní plány	26
1.5.2 Dohody o poskytnutí pomoci	27
1.5.3 Dokumentace o společných záchranných a likvidačních pracích	28
1.5.4 Dokumentace o společných školeních a cvičeních	28
1.5.5 Poplachový plán IZS kraje	28
1.6 CVIČENÍ SLOŽEK IZS	29
1.6.1 Prověřovací cvičení	29
1.6.2 Taktické cvičení	29
1.6.3 Organizace cvičení	30
1.6.4 Dokumentace prověřovacích a taktických cvičení	30
1.7 VAROVÁNÍ A VYROZUMĚNÍ	31
1.7.1 Varování obyvatelstva	31
1.7.2 Vyrozumění	36
2 IZS PARDUBICKÉHO KRAJE	37
2.1 CHARAKTERISTIKA PARDUBICKÉHO KRAJE	37
2.2 HZS PARDUBICKÉHO KRAJE	39
2.3 KRAJSKÉ ŘEDITELSTVÍ POLICIE PARDUBICKÉHO KRAJE	40
2.4 ZZS PARDUBICKÉHO KRAJE	42
3 CHARAKTERISTIKY ČINNOSTI HZS PARDUBICKÉHO KRAJE	46
3.1 ČINNOST HZS PARDUBICKÉHO KRAJE	46
3.1.1 Mimořádné události	46
3.1.2 Vývoj počtu mimořádných událostí v letech 2002-2010	47
3.1.3 Zásahy podle druhů zasahujících jednotek	49

3.1.4	Spolupráce u zásahů.....	50
3.1.5	Požáry	51
3.1.6	Telefonní centrum tísňového volání	55
3.2	CVIČENÍ IZS PARDUBICKÉHO KRAJE.....	55
3.2.1	Nebezpečí 2006	56
3.2.2	Ochrana 2007	57
3.2.3	Polytrauma 2008.....	58
3.2.4	Povodeň 2009	59
3.2.5	Záchrana 2010	60
3.2.6	Lanovka 2011	61
3.2.7	Hodnocení cvičení IZS Pardubického kraje.....	62
	ZÁVĚR	64
	POUŽITÁ LITERATURA.....	66

SEZNAM TABULEK

Tabulka 1: Mimořádné události v roce 2010.....	46
Tabulka 2: Vývoj počtu MU v letech 2002-2010.....	47
Tabulka 3: Počty zásahů podle zasahujících jednotek v roce 2010.....	49
Tabulka 4: Spolupráce u zásahů	50
Tabulka 5: Počet požárů podle územních odborů.....	51
Tabulka 6: Počet požárů v jednotlivých měsících	52
Tabulka 7: Požáry podle příčiny vzniku	53
Tabulka 8: Důvody planého poplachu	54
Tabulka 9: Přehled cvičení konaných v Pardubickém kraji.....	56

SEZNAM OBRÁZKŮ

Obrázek 1: Základní struktura složek IZS.....	14
Obrázek 2: Všeobecná výstraha.....	33
Obrázek 3: Požární poplach	34
Obrázek 4: Zkouška sirén.....	34
Obrázek 5: Znak Pardubického kraje.....	38
Obrázek 6: Prapor Pardubického kraje	39
Obrázek 7: Logo Pardubického kraje	39
Obrázek 8: Výjezdové skupiny.....	43
Obrázek 9: Vývoj počtu MU v letech 2002-2010 (1. část).....	48
Obrázek 10: Vývoj počtu MU v letech 2002-2010 (2. část).....	48
Obrázek 11: Zásahy podle druhů zasahujících jednotek.....	49
Obrázek 12: Spolupráce u zásahu	50
Obrázek 13: Podíl územních obvodů na požárech	51
Obrázek 14: Počet požárů	52
Obrázek 15: Požáry podle příčiny vzniku	53
Obrázek 16: Důvody planého poplachu.....	54
Obrázek 17: Počet volání na linky 112 a 150 v jednotlivých měsících	55
Obrázek 18: Symbol cvičení Nebezpečí 2006.....	57
Obrázek 19: Symbol cvičení Ochrana 2007 - Holice	58
Obrázek 20: Symbol cvičení Polytrauma 2008	59
Obrázek 21: Symbol cvičení Povodeň 2009	59
Obrázek 22: Symbol cvičení Záchrana 2010	60
Obrázek 23: Symbol cvičení Lanovka 2011	61

SEZNAM ZKRATEK

AČR	Armáda České republiky
ČČK	Český červený kříž
GŘ HZS ČR	Generální ředitelství Hasičského záchranného sboru České republiky
HS	Horská služba
HZS ČR	Hasičský záchranný sbor České republiky
IZS	integrovaný záchranný systém
JPO	jednotky požární ochrany
JSVV	jednotný systém varování a vyrozumění
KŘP	krajské ředitelství policie
MO	Ministerstvo obrany
MU	mimořádná událost
MV	Ministerstvo vnitra
OPIS	operační a informační středisko
ORP	obec s rozšířenou působností
PAK	Pardubický kraj
PO	požární ochrana
SH ČMS	Sdružení hasičů Čech, Moravy a Slezska
SZBK	Svaz záchranných brigád kynologů
ÚO	územní odbor
VZS	Vodní záchranná služba
ZP	záchranný prapor
ZZS	zdravotnická záchranná služba

ÚVOD

Bakalářská práce je o integrovaném záchranném systému především proto, že nemine den, kdy bychom ve zprávách neslyšeli, že se stala dopravní nehoda, že vypukl požár, došlo k úniku nebezpečné látky, či nastala nějaká jiná mimořádná událost, přičemž u každé z těchto událostí je potřebný zásah alespoň jedné ze složek integrovaného záchranného systému. Proto je téma nasměřováno na podrobnější informace o činnosti integrovaného záchranného systému. Bakalářská práce vychází z obecného vymezení integrovaného záchranného systému a podrobněji se zaměřuje na území Pardubického kraje.

Práce je rozčleněna do kapitol. V první kapitole je charakterizován integrovaný záchranný systém obecně. Jsou zde popsány jeho složky, základní i ostatní, koordinace a cvičení těchto složek a využívaná dokumentace. Druhá kapitola se již zabývá charakteristikou základních složek integrovaného záchranného systému Pardubického kraje. A třetí kapitola, která představuje praktickou část práce, je věnována analýze činnosti Hasičského záchranného sboru Pardubického kraje. Jsou zde vyhodnoceny počty zásahů podle jednotlivých typů mimořádných událostí, zachycen vývoj počtu mimořádných událostí za posledních devět let, posouzena spolupráce Hasičského záchranného sboru s ostatními zasahujícími složkami atd. Větší pozornost je věnována analýze požárů z různých pohledů. Součástí poslední třetí kapitoly je i popis průběhu a vyhodnocení cvičení složek integrovaného záchranného systému konaných na území Pardubického kraje za posledních šest let.

Informace pro bakalářskou práci byly získány z odborné literatury, právních norem a webových stránek jednotlivých složek integrovaného záchranného systému. Dalším významným zdrojem informací byly údaje a rady získané od příslušníků Hasičského záchranného sboru Pardubického kraje a v neposlední řadě také Statistické ročenky Hasičského záchranného sboru Pardubického kraje a České republiky, které se promítly do praktické části práce.

Cílem bakalářské práce je na základě obecné charakteristiky integrovaného záchranného systému České republiky dokumentovat jeho činnost v Pardubickém kraji.

1 CHARAKTERISTIKA IZS

1.1 ZÁKLADNÍ POJMY

Základní pojmy, které se vztahují k integrovanému záchrannému systému, jsou vymezeny zejména v zákoně č. 239/2000 Sb., o integrovaném záchranném systému a o změně některých zákonů. V bakalářské práci budou používány tak, jak je vymezuje zákon: [49]

Integrovaný záchranný systém (dále jen „IZS“) je koordinovaný postup jeho složek při přípravě na mimořádné události a při provádění záchranných a likvidačních prací.

Mimořádná událost (dále jen „MU“) představuje škodlivé působení sil a jevů vyvolaných činností člověka či přírodními vlivy, a také havárie, které ohrožují život, zdraví, majetek nebo životní prostředí a vyžadují provedení záchranných a likvidačních prací.

Záchranné práce jsou činnosti k odvrácení nebo omezení bezprostředního působení rizik vzniklých MU, zejména ve vztahu k ohrožení života, zdraví, majetku nebo životního prostředí, a vedoucí k přerušení jejich příčin.

Likvidační práce jsou činnosti k odstranění následků způsobených MU.

Ochrana obyvatelstva představuje plnění úkolů civilní ochrany, zejména varování, evakuace, ukrytí a nouzové přežití obyvatelstva a další opatření k zabezpečení ochrany jeho života, zdraví a majetku.

Zařízení civilní ochrany jsou součástí právnické osoby nebo obce určené k ochraně obyvatelstva, které jsou tvořeny zaměstnanci nebo jinými osobami na základě dohody, a věcnými prostředky.

Věcná pomoc je poskytnutí věcných prostředků při provádění záchranných a likvidačních prací a při cvičení na výzvu velitele zásahu, hejtmana kraje nebo starosty obce. Věcnou pomocí se rozumí i pomoc poskytnutá dobrovolně bez výzvy, ale se souhlasem nebo s vědomím velitele zásahu, hejtmana kraje nebo starosty obce.

Osobní pomoc je činnost nebo služba při provádění záchranných a likvidačních prací a při cvičení na výzvu velitele zásahu, hejtmana kraje nebo starosty obce. Osobní pomocí se rozumí i pomoc poskytnutá dobrovolně bez výzvy, ale se souhlasem nebo s vědomím velitele zásahu, hejtmana kraje nebo starosty obce.

1.2 VZNIK A ZÁKLADNÍ VYMEZENÍ IZS

Vznik IZS

IZS byl vytvořen na základě potřeby hasičů, zdravotníků a policie organizovat společnou činnost všech, kteří zejména při závažných haváriích, nehodách a živelních pohromách

mohou přispět k záchraně osob, zvířat, majetku nebo životního prostředí. Přestože spolupráce mezi jednotlivými složkami na místě zásahu existovala v jisté míře vždy, základy IZS byly položeny teprve roku 1993 přijetím usnesení vlády České republiky č. 246 k návrhu zásad integrovaného záchranného systému. Přelomovým rokem pro IZS byl rok 1997, ve kterém došlo ke katastrofálním povodním na Moravě. Ukázaly se zde zásadní rozdíly ve zvládnutí nastalé situace v okresech, kde byly havarijní komise, a v okresech, kde tyto komise zřízeny nebyly. Po této zkušenosti byla zákonem č. 147/2000 Sb., o okresních úřadech stanovena povinnost organizovat IZS pomocí havarijních komisí okresů a Hasičský záchranný sbor ČR (dále jen „HZS ČR“) byl ustanoven gestorem IZS. V roce 2000 pak byly schváleny dva klíčové zákony:

- zákon č. 238/2000 Sb., o Hasičském záchranném sboru České republiky a o změně některých zákonů (dále jen „zákon o HZS“) a
- zákon č. 239/2000 Sb., o integrovaném záchranném systému a o změně některých zákonů (dále jen „zákon o IZS“).

Tyto zákony byly doplněny zákonem č. 240/2000 Sb., o krizovém řízení a o změně některých zákonů a zákonem č. 241/2000 Sb., o hospodářských opatřeních pro krizové stavy a o změně některých souvisejících zákonů. [32, str. 8]

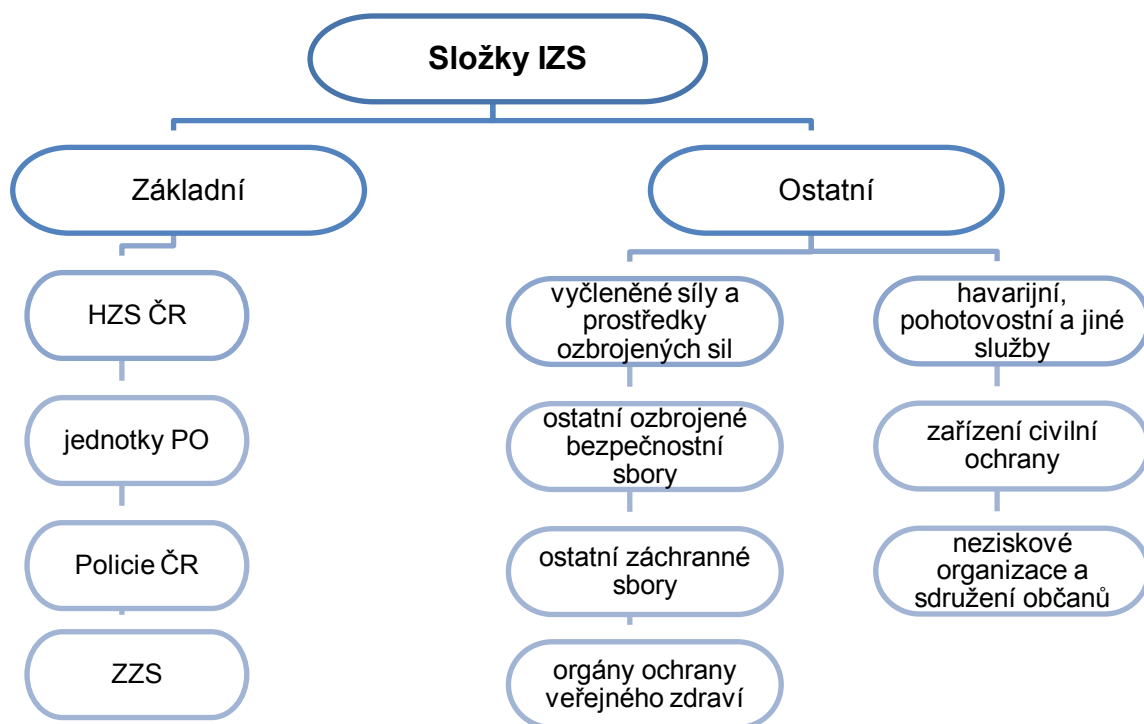
Základní vymezení IZS

Základní vymezení IZS je obsaženo v zákoně č. 239/2000 Sb., o IZS, kde je uvedeno, že jde o „koordinovaný postup jeho složek při přípravě na mimořádnou událost a při provádění záchranných a likvidačních prací“. Zákon dále říká, že se IZS použije v přípravě na vznik MU a při potřebě provádět současně záchranné a likvidační práce dvěma nebo více složkami IZS. Prostřednictvím IZS je tedy naplňováno ústavní právo občanů na pomoc při ohrožení zdraví nebo života. [49]

Důležité je také uvědomit si, že IZS není institucí, úřadem, sborem, sdružením ani právnickou osobou. Jedná se o systém práce s nástroji spolupráce a modelovými postupy součinnosti. IZS je součástí systému pro zajištění vnitřní bezpečnosti státu. Je tvořen základními složkami, mezi které patří HZS ČR, jednotky požární ochrany zařazené do plošného pokrytí kraje jednotkami požární ochrany, zdravotnická záchranná služba (dále jen „ZZS“) a Policie ČR, a dále celou řadou složek ostatních. [32, str. 8]

1.3 SLOŽKY IZS

IZS je tvořen dvěma skupinami složek, které jsou označovány jako základní a ostatní. Obrázek 1 zobrazuje základní strukturu složek IZS.



Obrázek 1: Základní struktura složek IZS

Zdroj: vlastní zpracování

1.3.1 Základní složky

Základní složky zajišťují nepřetržitou pohotovost pro příjem ohlášení vzniku MU, její vyhodnocení a neodkladný zásah v místě MU. Z tohoto důvodu rozmisťují své síly a prostředky po celém území ČR. [44]

Mezi základní složky IZS patří:

- Hasičský záchranný sbor ČR,
- jednotky požární ochrany zařazené do plošného pokrytí kraje,
- Policie ČR,
- zdravotnická záchranná služba.

1.3.1.1 Hasičský záchranný sbor ČR

HZS ČR byl zřízen na základě zákona č. 238/2000 Sb., o HZS ČR. Představuje základní složku IZS, která koordinuje přípravu na MU a provádění záchranných a likvidačních prací. Jde o profesionální hasičský záchranný sbor na úrovni profesionálních policistů a vojáků, na nějž se vztahuje služební zákon. Při plnění svých úkolů spolupracuje s ostatními složkami IZS, orgány státní správy, orgány samosprávy, právníky a fyzickými osobami, neziskovými organizacemi a sdruženími občanů.

Základním posláním HZS ČR je chránit životy, zdraví obyvatel a majetek před požáry a poskytovat účinnou pomoc při MU, ať již se jedná o živelní pohromy, průmyslové havárie či teroristické útoky. V současné době hraje HZS ČR stěžejní roli v přípravách státu na MU. Od roku 2001, kdy došlo ke sloučení HZS ČR s Hlavním úřadem civilní ochrany, má HZS ČR navíc ve své působnosti i ochranu obyvatelstva. Na úrovni generálního ředitelství zřizuje Ministerstvo vnitra (dále jen „MV“) operační a informační středisko (dále jen „OPIS“) a HZS kraje zřizují OPIS kraje jako součást HZS kraje. [8]

HZS ČR tvoří generální ředitelství HZS ČR (dále jen „GŘ HZS ČR“), které je organizační součástí MV, 14 hasičských záchranných sborů krajů, Střední odborná škola požární ochrany a Vyšší odborná škola požární ochrany ve Frýdku-Místku a Záchranný útvar HZS ČR v Hlučíně. Součástí GŘ HZS ČR jsou také vzdělávací, technická a účelová zařízení, mezi která patří: Odborná učiliště požární ochrany (ve Frýdku-Místku, Brně, Chomutově a Borovanech), Institut ochrany obyvatelstva Lázně Bohdaneč, Technický ústav požární ochrany Praha, Opravárenský závod Olomouc a Základna logistiky Olomouc. [8]

Záchranný útvar HZS ČR

Záchranný útvar HZS ČR vznikl 1. ledna 2009 na základě zákona č. 260/2008 Sb., kterým se mění zákon o HZS. Je organizační složkou státu, která spadá do přímé podřízenosti GŘ HZS ČR. Jeho úkolem je zejména plnit mimořádné úkoly HZS ČR (záchranná a humanitární činnost) a k tomu provádět výcvik (výcviková činnost). Záchranný útvar HZS ČR dále provádí výuku a výcvik k získání řidičského oprávnění a zdokonalování odborné způsobilosti řidičů. [58]

V rámci záchranné a humanitární činnosti vykonává Záchranný útvar celou řadu činností, mezi které patří zejména: vyhledávání, vyprošťování a záchrana osob ze zavalených objektů; potápěčské práce; vyprošťování uváznělé nebo havarované techniky; provádění radiačního a chemického průzkumu; dekontaminace; likvidace úniku ropných produktů; evakuace osob, přeprava hospodářských zvířat a materiálu; distribuce pitné vody; zajištění nouzového přežití obyvatel; obnova postižených území atd. Záchranný sbor poskytuje záchrannou a humanitární pomoc také do zahraničí. V oblasti své výcvikové činnosti se Záchranný útvar zabývá především přípravou nových příslušníků HZS, která zahrnuje: základní přípravu pro práci v hasičských jednotkách, speciální tělesnou přípravu, chemickou přípravu, topografickou či spojovací přípravu a v neposlední řadě také zdravotní a psychickou přípravu. V rámci odborné činnosti se Záchranný útvar soustředí na výcvik potápěčů, pyrotechniků a záchrannářských kynologů. [58]

1.3.1.2 Jednotky požární ochrany

Jednotky požární ochrany (dále jen „JPO“) jsou základními prvky nevojenské části bezpečnostního systému, které jsou určeny k výjezdům pro praktické řešení MU a stavů. Jsou základním výkonným prvkem IZS. Jsou vytvářeny u profesionálních HZS, u sborů dobrovolných hasičů obcí a u podniků. Systém JPO byl vybudován jako represivní i preventivní nástroj pro ochranu obyvatelstva proti požárům, živelním pohromám a jiným MU. JPO mají za úkol provést opatření nutná k odstranění bezprostřední hrozby ohrožení života, zdraví, majetku a životního prostředí. JPO se z hlediska plošného pokrytí rozdělují do následujících šesti kategorií: [5]

- I. JPO s územní působností, které provádí zásah i mimo území svého zřizovatele:
 - 1) JPO I - jednotka požární ochrany HZS kraje, s územní působností do 20 minut jízdy z místa dislokace, zajišťuje výjezd do 2 minut od vyhlášení poplachu, dojezdová vzdálenost z místa dislokace je 15 až 20 km;
 - 2) JPO II - jednotka požární ochrany sboru dobrovolných hasičů obce s členy, kteří vykonávají službu jako svoje hlavní nebo vedlejší povolání, s územní působností do 10 minut jízdy z místa dislokace, zajišťuje výjezd do 5 minut od vyhlášení poplachu, dojezdová vzdálenost z místa dislokace je 7,5 až 10 km;
 - 3) JPO III - jednotka požární ochrany sboru dobrovolných hasičů obce s členy, kteří vykonávají službu v JPO dobrovolně, s územní působností do 10 minut jízdy z místa dislokace, zajišťuje výjezd do 10 minut od vyhlášení poplachu, dojezdová vzdálenost z místa dislokace je 7,5 až 10 km.
- II. JPO s místní působností zasahující na území svého zřizovatele:
 - 4) JPO IV - jednotka požární ochrany HZS podniku zřizovaná právnickou nebo podnikající fyzickou osobou, zajišťuje výjezd do 2 minut od vyhlášení poplachu;
 - 5) JPO V - jednotka požární ochrany sboru dobrovolných hasičů obce s členy, kteří vykonávají službu v jednotce požární ochrany dobrovolně, zajišťuje výjezd do 10 minut od vyhlášení poplachu, dojezdová vzdálenost je 3,5 až 5 km;
 - 6) JPO VI - jednotka požární ochrany sboru dobrovolných hasičů podniku zřizovaná právnickou nebo podnikající fyzickou osobou, zajišťuje výjezd do 10 minut od vyhlášení poplachu.

1.3.1.3 Zdravotnická záchranná služba

ZZS je tvořena čtrnácti územními středisky ZZS s právní subjektivitou. Organizační struktura ZZS není jednotná a její řízení není centralizované. Zřizovateli ZZS jsou kraje a hl. město Praha. Zaměstnanci ZZS tudíž nejsou vůči státu ve služebním poměru.

Z finančního hlediska by měla být ZZS soběstačná a veškeré náklady by měla pokrýt z plateb pojišťoven. V praxi tyto prostředky ovšem obvykle nepostačují a tak je ZZS odkázána na prostředky z rozpočtu svého zřizovatele, prostředky od jiných subjektů na základě smluv o sdružení a na příspěvky a dary od fyzických a právnických osob. ZZS je tedy příspěvkovou organizací. [10, str. 125]

Základní činností ZZS je zajišťování odborné neodkladné přednemocniční péče od okamžiku vyrozumění až po předání postiženého do nemocniční péče. Za tímto účelem je zřízena síť zařízení a pracovišť ZZS, jejich výkonnými prvky jsou výjezdové skupiny dislokované na svých výjezdových stanovištích. Výjezdové skupiny se dělí na tři kategorie: rychlá zdravotnická pomoc (neodkladná péče bez přítomnosti lékaře), rychlá lékařská pomoc (zdravotnický tým vedený lékařem) a doprava raněných a nemocných v podmínkách neodkladné péče (zdravotnický tým ovládá zásady tzv. zajištěného transportu). [14]

Systém ZZS je organizován takovým způsobem, aby mohla být pomoc poskytnuta přímo na místě do 15 minut od přijetí oznámení. Tísňové číslo je v každém kraji směřováno do příslušného územního střediska, které má přehled o pohybu výjezdových skupin v kraji, a to pak rozhodne, které okresní středisko zabezpečí výjezd. [14]

V jisté části ČR funguje tzv. setkávací systém (rendez-vous), který umožňuje efektivnější využívání lékařů u vážných případů. K méně závažným případům tak vyjíždí pouze zdravotnická posádka v sanitce. V částech ČR, kde setkávací systém nefunguje, vyjíždí lékař společně s řidičem a záchranářem v jednom vozidle. [14]

Nedílnou součástí fungování ZZS v ČR je Letecká záchranná služba. Ta je v ČR zajišťována řadou různých subjektů, a to Policií ČR, Armádou ČR nebo soukromými provozovateli, kteří úzce spolupracují s krajskými záchrannými službami. Nezastupitelnou úlohu mají vrtulníky v rámci IZS při hromadných neštěstích, přírodních katastrofách a u zásahů v terénu těžko přístupném pro pozemní techniku. Vrtulníky je možné využít dokonce i v případech, kdy s nimi nelze přistát. V takovém případě jsou záchranáři připoutáni v podvěsu pod strojem. Některé typy strojů navíc umožňují i vytažení osob na palubu pomocí jeřábu. Kromě prvotních zásahů u vážných nehod a neštěstí jsou zdravotnické vrtulníky využívány také k akutním transportům pacientů mezi zdravotnickými zařízeními. [13]

1.3.1.4 Policie ČR

Policie ČR je výkonný orgán státní moci v oblasti bezpečnosti občanů, ochrany majetku a veřejného pořádku, který byl zřízen zákonem č. 283/1991 Sb., o Policii České republiky. Policie ČR je centrálně řízená organizace podřízená MV. Policie ČR dále plní úkoly podle trestního řádu a další úkoly na úseku vnitřního pořádku a bezpečnosti svěřené jí zákony,

předpisy Evropských společenství a mezinárodními smlouvami, které jsou součástí právního řádu ČR. [10, str. 126]

Policii ČR tvoří Policejní prezidium ČR, útvary s celostátní působností, krajská ředitelství policie a útvary zřízené v rámci krajských ředitelství. Dle zákona je zřízeno 14 krajských ředitelství policie. Jejich územní obvody se shodují s územními obvody jednotlivých krajů ČR. [27]

Při MU provádí Policie ČR v rámci systému IZS následující činnosti: uzavírá zájmové prostory a reguluje vstup a opuštění těchto prostor, reguluje dopravu v prostoru MU, šetří okolnosti vzniku mimořádné situace, plní úkoly související s identifikací zemřelých, řeší ochranu a zabezpečení majetku apod. [10, str. 126]

1.3.2 Ostatní složky

Ostatní složky IZS poskytují při záchranných a likvidačních pracích plánovanou pomoc na vyžádání. Mezi ostatní složky IZS můžeme řadit: [49]

- vyčleněné síly a prostředky ozbrojených sil (Armáda ČR),
- ostatní ozbrojené bezpečnostní sbory (např. městská policie),
- ostatní záchranné sbory,
- orgány ochrany veřejného zdraví (hygienické stanice),
- havarijní, pohotovostní a jiné služby (např. komunální služby),
- zařízení civilní ochrany,
- neziskové organizace a sdružení občanů, která se zabývají záchrannými pracemi (Horská služba, Vodní záchranná služba, Speleologická záchranná služba).

V době krizových stavů se ostatními složkami stávají také odborná zdravotnická zařízení na úrovni fakultních nemocnic pro poskytování specializované péče obyvatelstvu. Zařazením složky do IZS, se přitom nemění její právní subjektivita, organizace ani financování. Složka se pouze musí podřídit zásadám koordinace během společného zásahu. [44]

1.3.2.1 Armáda České republiky

Armáda ČR (dále jen „AČR“) je nejvýznamnější složkou ozbrojených sil ČR. Je řízena Generálním štábem v čele s náčelníkem. V současné době je AČR profesionální, což znamená, že vojáci mají službu jako povolání a dostávají za ni řádný plat. Česká armáda má tři hlavní složky - pozemní síly, vzdušné síly a podpůrné síly. Mezi hlavní úkoly AČR patří obrana ČR proti vnějšímu napadení, podílení se na obraně aliance (NATO), podílení se na mírových operacích, záchranných a humanitárních akcích a podílení se na eliminaci nevojenských ohrožení. [12]

Síly a prostředky AČR se využívají k posílení základních složek IZS. Ačkoliv patří AČR mezi ostatní složky IZS, její role je při rozsáhlých MU významná. Armáda v rámci IZS pomáhá záchranným a zdravotnickým složkám státu při likvidaci a omezení následků průmyslových a ekologických havárií, po živelných pohromách, jako jsou povodně nebo velké množství sněhu, nebo při likvidaci ohnisek nebezpečné nákazy. [1]

Do konce roku 2008 měla armáda šest Záchranných praporů (dále jen „ZP“) v Kutné Hoře, Jindřichově Hradci, Rakovníku, Bučovicích, Olomouci a Hlučíně. ZP byly určeny k ochraně obyvatelstva a provádění likvidačních prací při mírových krizových situacích, např. při řešení přírodních pohrom, požárů, hromadných neštěstí, průmyslových či ekologických havárií atd. Po roce 2008 byly ZP zredukovány na dvě dislokovaná pracoviště v Rakovníku a Olomouci. Prapor dislokovaný v Hlučíně byl k 1. lednu 2009 převeden do podřízenosti MV - GRH HZS ČR. Nosnou strukturu každého ze ZP tvoří ženijní, požární a zdravotnické jednotky. ZP disponují pro zásah základními druhy techniky, jako je ženijní technika, těžká vyprošťovací technika, malá vyprošťovací technika, chemická technika, požární technika, logistická technika a další. ZP poskytují pomoc na základě žádosti příslušného představitele samosprávy. [10, str. 127]

1.3.2.2 Občanská sdružení hasičů

Občanská sdružení hasičů pomáhají při plnění úkolů na úseku požární ochrany tím, že: pomáhají vyhledávat členy jednotek sboru dobrovolných hasičů obcí, podílejí se na odborné přípravě členů jednotek sboru dobrovolných hasičů obcí, podílejí se na provádění údržby a oprav požární techniky a objektů požární techniky, podílejí se na činnosti směřující k předcházení požárům a podílejí se na ediční a publikační činnosti. Na území ČR působí např. Sdružení hasičů Čech, Moravy a Slezska, Česká hasičská jednota či Moravská hasičská jednota. [10, str. 128]

Sdružení hasičů Čech, Moravy a Slezska

Sdružení hasičů Čech, Moravy a Slezska (dále jen „SH ČMS“) je občanským sdružením a vzniklo 9. dubna 1991, registrací ve smyslu zákona č. 83/1990 Sb., o sdružování občanů. Cílem SH ČMS je podílet se na vytváření podmínek k účinné ochraně života a zdraví občanů a majetku před požáry a při poskytování pomoci při živelných pohromách a jiných událostech, při nichž je ohrožen život, zdraví nebo majetek. Konkrétně se jedná o pomoc při: provádění odborné přípravy k získání odborné způsobilosti v požární ochraně, likvidaci požárů a jiných MU a odstraňování jejich následků, práci s mládeží a plnění úkolů civilní ochrany. Činnost sdružení jako celku zajišťuje jeho kancelář a jeho součástí je výcviková a vzdělávací báze. K 31. prosinci 2010 bylo v SH ČMS evidováno 344 424 členů. SH ČMS

mělo v roce 2010 7 856 sborů dobrovolných hasičů, 77 okresních sdružení hasičů a 14 krajských sdružení hasičů. [3]

Česká hasičská jednota

Česká hasičská jednota je dobrovolné občanské sdružení, které působí na úseku požární ochrany. Její činnost byla zahájena v roce 1990. Česká hasičská jednota spolupracuje s MV, krajskými úřady, HZS a obcemi při plnění úkolů požární ochrany, a to zejména v oblasti požární prevence a zvyšování akceschopnosti jednotek sdružení dobrovolných hasičů obcí. Jednota sdružuje asi 6,5 tis. členů ve 152 hasičských sborech. [10, str.130]

Moravská hasičská jednota

Moravská hasičská jednota je občanské sdružení, které vzniklo 25. ledna 1992 a v současné době sdružuje přes 5 000 řádných členů. Hlavním cílem a posláním Moravské hasičské jednoty je dle jejích stanov „sdružování občanů za účelem ochrany života a zdraví občanů a majetku před požáry, poskytování pomoci při živelných pohromách a jiných MU, při kterých je ohrožen život a zdraví občanů“. Činnost Jednoty spočívá zejména v pomoci při: likvidaci požárů a jiných MU, údržbě a opravách technických prostředků a objektů požární ochrany, preventivní činnosti a pomoci občanům při ochraně před požáry, preventivních protipožárních opatřeních, zpracování dokumentace požární ochrany obci a práci s dětmi. [11]

1.3.2.3 Český červený kříž

Český červený kříž (dále jen „ČČK“) je Národní společností Mezinárodního hnutí Červeného kříže a Červeného půlměsíce na území ČR. Posláním ČČK je předcházet a zmírňovat utrpení, chránit zdraví a úctu k lidské bytosti, podporovat vzájemné porozumění, přátelství a mír mezi národy. ČČK plní především následující úkoly: podílí se při přípravě v oblasti ochrany obyvatelstva, poskytuje zdravotnické a další humanitární služby, zajišťuje organizaci a podporuje činnost svých kolektivních členů, organizuje a podporuje zdravotní a sociální výchovu mládeže, získává a vzdělává občany a své členy pro aktivní a dobrovolnou službu ve svých složkách, spolupracuje s orgány státní správy, samosprávy a dalšími institucemi. ČČK je tvořen místními skupinami ČČK, které se dále sdružují do oblastních spolků ČČK a ty tvoří Národní společnost ČČK na státní úrovni. [10, str. 131]

V rámci ČČK existuje tzv. kolektivní členství. Kolektivním členem může být jakákoliv právnická osoba, která má sídlo v ČR, ztotožňuje se s cíli a posláním ČČK a aktivně je naplňuje nebo přispívá k jejich naplnění. V současné době mezi nejvýznamnější kolektivní členy ČČK patří: Vodní záchranná služba, Horská služba a Svaz záchranných brigád kynologů. [10, str. 132]

Vodní záchranná služba

Vodní záchranná služba ČČK (dále jen „VZS“) je samostatné občanské sdružení. Jeho činnost zahrnuje zejména: preventivní záchrannou službu, přípravu a výcvik svých členů, přípravu dětí a mládeže a v neposlední řadě přípravu techniky a materiálu. V současné době je VZS tvořena přibližně 44 místními skupinami a působí asi na 50 stanicích. Jejím hlavním cílem je zajišťovat bezpečnost na frekventovaných vodních plochách. Členové VZS provádí v rámci IZS také záchranné práce při požárech, živelních pohromách a jiných MU. [10, str. 132]

Horská služba

Horská služba ČČK (dále jen „HS“) působí v horských oblastech a jejím hlavním úkolem je záchrana a poskytování první pomoci v horách v průběhu celého roku. V současné době má asi 600 členů, z toho 55 profesionálů, přičemž v zimním období se počet jejích členů zvyšuje. HS působí v Krušných horách, Jizerských horách, Orlických horách, Krkonoších, Jeseníkách, Beskydech a na Šumavě. [10, str. 133]

Svaz záchranných brigád kynologů

Svaz záchranných brigád kynologů (dále jen „SZBK“) je společenská organizace, která se zabývá záchrannými pracemi za pomoci speciálně vycvičených psů, jejichž výcvik je zaměřen především na vyhledávání živých i mrtvých osob v nejrůznějším prostředí. Těžiště jejich činnosti spočívá ve vyhledávání osob zavalených v sutinách nejrůznějšího druhu, přičemž spolupracuje se základními složkami IZS a dalšími podobně zaměřenými organizacemi. SZBK je členěn do krajských brigád, které fungují na území jednotlivých regionů, a jejich činnost je řízena prezidiem SZBK. Každá brigáda má k dispozici zásahovou jednotku psů, kteří jsou připraveni se kdykoliv dostavit k zásahu. V rámci SZBK působí také pohotovostní jednotka, která je součástí záchranné jednotky MV a je kdykoliv připravena zasáhnout na území ČR i v zahraničí. [10, str. 132]

1.4 KOORDINACE SLOŽEK IZS

Koordinací složek IZS při společném zásahu se rozumí koordinace záchranných a likvidačních prací. Koordinace složek spočívá v zajištění následujících činností: [45]

- vyhodnocení druhu a rozsahu MU a jí vyvolaných ohrožení;
- uzavření místa a omezení vstupu osob na místo zásahu, jejichž přítomnost není potřebná;
- záchrana bezprostředně ohrožených osob, zvířat nebo majetku, popřípadě jejich evakuace;

- poskytnutí neodkladné zdravotní péče zraněným osobám;
- přijetí nezbytných opatření pro ochranu životů a zdraví osob ve složkách, které zasahují;
- přerušování trvajících příčin vzniku ohrožení vyvolaných MU;
- omezení ohrožení vyvolané MU a stabilizace situace v místě zásahu;
- přijetí odpovídajících opatření v místech, kde se očekávají účinky při předpokládaném šíření MU;
- poskytnutí nezbytné humanitární pomoci postiženým osobám;
- poskytnutí neodkladné veterinární péče zraněným zvířatům;
- poskytnutí nutných informací příbuzným osobám, které jsou výrazně postiženy MU;
- podávání nezbytných informací o MU a o prováděných záchranných a likvidačních pracích sdělovacím prostředkům a veřejnosti;
- dokumentování údajů a skutečností za účelem zjišťování a objasňování příčin vzniku MU;
- dokumentování záchranných a likvidačních prací.

Základními orgány pro koordinaci složek IZS jsou OPIS IZS. OPIS jsou mimo jiné také kontaktními místy pro příjem žádosti o poskytnutí pomoci v nouzi. Státem zajišťovaná pomoc v nouzi je dosažitelná na následujících telefonních číslech: 150 (HZS ČR), 155 (ZZS), 158 (Policie ČR) a 112 (mezinárodní tísňové číslo). V podmínkách HZS ČR existují tyto OPIS: centrální OPIS na úrovni MV-GRH HZS ČR, OPIS HZS krajů a popřípadě OPIS územních odborů. V podmínkách ZZS je operační středisko chápáno jako organizační součást územních a okresních středisek ZZS. Tato střediska nepřetržitě řídí činnost výjezdových skupin ZZS. Postavení operačních středisek v rámci Policie ČR je dáno pouze vnitrorezortními předpisy. Podle těchto předpisů je operační středisko vnímáno jako pracoviště pro organizování, řízení a koordinaci výkonu služby. [10, str. 116]

Operační střediska lze členit podle druhu a podle územní působnosti. Podle druhu se rozlišují samostatná, prostorově sdružená a systémově sdružená operační střediska. Samostatná operační střediska jsou taková, která příslušná složka IZS provozuje samostatně ve vlastním objektu a s využitím vlastních sil a zdrojů. Tato operační střediska jsou v současné době v ČR nejrozšířenější. Prostorově sdružená operační střediska jsou taková, kdy v jednom společném prostoru vyvíjí činnost dvě nebo více středisek nezávisle na sobě na základě smlouvy. Systémově sdružená střediska se vyznačují společnými operátory a univerzálními komunikačními a informačními technologiemi. Podle územní působnosti se

operační střediska člení na místní (např. HZS podniku), okresní (např. územní odbory HZS), krajská (např. OPIS HZS kraje) a celostátní (OPIS MV-GŘ HZS ČR). [10, str. 116]

Operační a informační střediska plní zejména následující úkoly: [45]

- zabezpečují obsluhu telefonní linky tísňového volání čísla 150;
- dokumentují záchranné a likvidační práce, na kterých se podílí;
- spolupracují na zpracování dokumentace IZS;
- udržují spojení s operačními středisky základních složek a s ostatními složkami, s místy zásahu a s krizovými štáby;
- vyhláší odpovídající stupeň poplachu při prvotním povolávání a nasazování sil a prostředků složek na místo zásahu;
- předávají informaci o vyhlášeném třetím nebo zvláštním stupni poplachu pro území postižené MU organizačně vyššímu OPIS;
- zapojují se do mezinárodních záchranných operací.

Podle toho, kdo při zásahu při MU provádí koordinaci záchranných a likvidačních prací se rozlišují tři úrovně řízení: [32, str. 16]

- taktická úroveň řízení při MU - koordinuje velitel zásahu v místě MU;
- operační úroveň řízení při MU - koordinuje OPIS některé ze základních složek IZS;
- strategická úroveň řízení při MU - koordinuje starosta ORP, hejtman kraje nebo MV-GŘ HZS ČR.

1.4.1 Koordinace na taktické úrovni

Koordinaci na taktické úrovni uskutečňuje velitel zásahu v místě zásahu. Velitel zásahu řídí provádění záchranných a likvidačních prací a koordinuje činnost složek IZS. Za místo zásahu se zde považuje prostor, kde se účinky MU projevují nebo kde se předpokládají. Velitelem zásahu je, pokud zákon nestanoví jinak, hasič - velitel jednotky požární ochrany s právem přednostního velení. V některých případech může být velitelem zásahu i velitel jednotky sdružení dobrovolných hasičů obce, kterou obec zřizuje ve smyslu zákona o požární ochraně. [32, str. 16]

Velitel zásahu disponuje celou řadou pravomocí, mezi které patří právo zakázat nebo omezit vstup na místo zásahu, nařídít bezodkladné provádění nebo odstraňování staveb či terénních úprav, vyzvat právnické a fyzické osoby k poskytnutí osobní nebo věcné pomoci, zřídit štáb velitele zásahu, rozdělit místo zásahu na sektory a stanovit jejich velitele. [32, str. 17]

Štáb velitele zásahu zřizuje velitel zásahu jako svůj výkonný orgán a má obvykle následující strukturu: [32, str. 17]

- náčelník štábu,
- člen štábu pro spojení,
- člen štábu pro týl,
- člen štábu pro analýzu situace na místě zásahu,
- člen štábu pro nasazení sil a prostředků,
- zástupci složek IZS (pokud zásah probíhá v rámci IZS),
- pomocníci členů štábu.

Každý člen štábu odpovídá za zajištění určitých činností. Náčelník štábu odpovídá za činnost štábu, navrhuje složení štábu veliteli zásahu, zastupuje velitele zásahu v jeho nepřítomnosti a zajišťuje styk s veřejností. Člen štábu pro spojení zajišťuje koordinaci spojení mezi jednotkami a složkami IZS a mezi nimi a příslušným operačním střediskem. Člen štábu pro týl odpovídá za materiální zabezpečení jednotek. Člen štábu pro analýzu situace na místě zásahu analyzuje situaci za účelem přípravy rozhodnutí velitele zásahu. [32, str. 17]

V rámci rozdělení místa zásahu dochází v některých případech k členění podle účelu. Může být vytvořen například prostor nástupní, prostor pro odpočinek jednotek, týlový prostor či prostor pro raněné. Obzvláště důležité je v případech, kdy dochází k úniku nebezpečných látek, rozčlenění místa na tzv. nebezpečnou zónu a vnější zónu. [32, str. 19]

1.4.2 Koordinace na operační úrovni

Operační úroveň koordinace je prováděna prostřednictvím OPIS IZS, která na žádost velitele zásahu povolávají ostatní složky IZS nebo další základní složky IZS ve spolupráci s jejich operačními středisky. OPIS má koordinační roli, může žádat zveřejnění informací ve sdělovacích prostředcích, ovládá systémy varování a vyrozumění a je spojovým uzlem mezi místem zásahu a strategickou úrovní řízení. [32, str. 19]

1.4.3 Koordinace na strategické úrovni

Koordinace na strategické úrovni se vyznačuje zapojením starosty ORP, hejtmana kraje nebo MV do koordinace záchranných a likvidačních prací. K tomuto dochází, pokud velitel zásahu o jejich účast požádá. V případě hejtmana kraje a MV je u MU hodnocené nejvyšším stupněm poplachu na jejich uvážení, zda převezmou koordinaci záchranných a likvidačních prací. Ke své koordinaci přitom mohou využít jako pracovní orgán krizový štáb. [32, str. 20]

Účelem strategické úrovně při koordinaci záchranných a likvidačních prací je zapojení sil a prostředků, stanovení priorit záchranných a likvidačních prací při rozsáhlých MU, zabezpečení materiálních a finančních podmínek pro činnost složek při provádění záchranných a likvidačních prací a zajištění návaznosti záchranných a likvidačních prací s opatřeními pro krizové stavy. [32, str. 20]

1.4.4 Stupně poplachu

Potřebu použitých sil a prostředků pro záchranné a likvidační práce předurčuje stupeň poplachu. Stupeň zásahu poté vyhláší OPIS IZS při povolání složek IZS a nebo ho vyhláší či spíše upřesňuje velitel zásahu. Rozlišujeme tři stupně poplachu a čtvrtý zvláštní stupeň. [45]

První stupeň poplachu

První stupeň poplachu je vyhlášen, pokud v důsledku MU dochází k ohrožení jednotlivé osoby, jednotlivého objektu nebo jeho části, jednotlivých dopravních prostředků nebo plochy území do 500 m². Záchranné a likvidační práce jsou prováděny základními složkami, které není nutno při společném zásahu nepřetržitě koordinovat. [45]

Druhý stupeň poplachu

Druhý stupeň je vyhlášen v případě, že MU ohrožuje nejvýše 100 osob, více než jeden objekt, jednotlivé prostředky hromadné dopravy osob, cenný chov zvířat nebo plochy území do 10 000 m². Záchranné a likvidační práce jsou prováděny základními a ostatními složkami z kraje nebo okresu, kde MU probíhá. Při společném zásahu je nutné tyto složky nepřetržitě koordinovat velitelem zásahu. [45]

Třetí stupeň poplachu

Třetí stupeň se vyhláší, pokud MU ohrožuje více než 100 a méně než 1000 osob, část obce nebo areálu podniku, soupravy železniční přepravy, několik chovů hospodářských zvířat, plochy území do 1 km², povodí řek, produktovody, jde o hromadnou havárii v silniční nebo letecké dopravě. Záchranné a likvidační práce provádí základní a ostatní složky. Složky je při společném zásahu nutné koordinovat velitelem zásahu za pomoci štábu velitele zásahu a místo zásahu rozdělit na sektory. [45]

Zvláštní stupeň poplachu

Zvláštní stupeň poplachu se vyhláší v případě, že MU ohrožuje více než 1000 osob, celé obce nebo plochy území nad 1 km². Záchranné a likvidační práce provádí základní a ostatní složky s využitím sil a prostředků jiného kraje popřípadě s využitím zahraniční pomoci. Složky je nutné při společném zásahu koordinovat velitelem zásahu za pomoci jeho štábu

a místo zásahu rozdělit na sektory. V některých případech je nezbytná i koordinace na strategické úrovni. [45]

1.5 DOKUMENTACE IZS

Podle vyhlášky č. 328/2000, o některých podrobnostech zabezpečení integrovaného záchranného systému je dokumentace IZS tvořena těmito dokumenty: [45]

- havarijní plán,
- dohoda o poskytnutí pomoci,
- dokumentace o společných záchranných a likvidačních pracích a statistické přehledy,
- dokumentace o společných školeních, instruktážích a cvičení složek,
- typové činnosti složek při společném zásahu,
- územně příslušný poplachová plán.

Následující text bude věnován bližší charakteristice vybraných druhů výše uvedené dokumentace.

1.5.1 Havarijní plány

Havarijní plány jsou dokumenty, v nichž jsou uvedeny popisy činností a opatření prováděných při vzniku závažné havárie vedoucí k minimalizaci jejích dopadů. Rozlišují se vnitřní a vnější havarijní plány. Mezi základní funkce havarijního plánu patří funkce informační, operační, metodická a kontrolní. V rámci naplnění informační funkce se havarijní plán soustředí na důležitá data a umožňuje rychlou orientaci v různých místech a druzích havarijních situací. Metodická a kontrolní funkce spočívá v zaměření kontrolní činnosti na kritická místa a postupy a poskytnutí návodů na praktické nácviky zásahů dle kodifikovaných pokynů. Operační funkce havarijního plánu umožňuje řízení zásahu z úrovně dozorcích orgánů pracoviště, velitele podnikové jednotky, velitele jednotky IZS a dále řídí informační toky uvnitř i vně subjektu. Základem havarijních plánů je analýza rizik. Bez jejího kvalitního zpracování nemůže být ani havarijní plán kvalitní. [31]

Vnitřní havarijní plán

Vnitřní havarijní plán zajišťuje havarijní připravenost daného provozovatele ke zvládnutí havárie a minimalizaci škod v objektu. V plánu musí být uvedeny zejména následující údaje: organizační záležitosti týkající se realizace preventivních bezpečnostních opatření, scénáře možných havárií a scénáře odezvy na možné havárie, popis možných dopadů havárie, popis činností nutných ke zmírnění dopadů havárie, přehled ochranných zásahových prostředků

provozovatele, způsob vyrozumění a varování, opatření pro výcvik a plán havarijních cvičení, opatření ke zmírnění dopadů havárie a spolupráce se složkami IZS. [15]

Strukturu vnitřního havarijního plánu upravuje podrobně legislativa. Plán je tvořen částí informativní (identifikace objektu či zařízení, činnost v objektu, nebezpečné látky a jiné zdroje rizika), operativní (popis scénářů možných havárií a jejich řešení, bezpečnostní opatření a prostředky likvidace), grafické (bezpečnostní zóny, zákazové oblasti, únikové cesty, lokalizace ochranných prostředků) a dokumentační (havarijní karty zařízení, vodohospodářské havarijní karty apod.). [15]

Vnější havarijní plán

Vnější havarijní plán zajišťuje havarijní připravenost v okolí objektu nebo zařízení provozovatele. Pro tento plán předává provozovatel krajskému úřadu podklady nezbytné pro stanovení zóny havarijního plánování a zpracování vnějšího havarijního plánu. Poté provozovatel spolupracuje s orgány státní správy a dalšími institucemi za účelem zajištění havarijní připravenosti v oblasti vymezené havarijním plánem. Při zpracování vnějšího havarijního plánu vycházejí orgány státní správy z celé řady dokumentů. Základem je již zmíněná analýza rizik. Dále je posuzována možnost dominoefektu mezi jednotlivými objekty nebo zařízeními, transport nebezpečných látek a další záležitosti týkající se např. dostatečné kapacity zásahových prostředků. Při zpracování vnějších havarijních plánů dochází k součinnosti krajských úřadů, složek IZS, dotčených obcí a popřípadě odborných konzultantů. [15]

1.5.2 Dohody o poskytnutí pomoci

Účelem dohod o poskytnutí pomoci je zajištění sil a prostředků, které není ekonomické pořizovat pro složky IZS z důvodu jejich jen občasného nebo výjimečného použití. Tyto dohody mohou být uzavírány HZS krajů nebo starosty obcí. Jde o klasické obchodní smlouvy. Jsou často využívány pro sjednávání jeřábů a další těžké techniky potřebné pro likvidační práce. Dalším častým způsobem využití je zabezpečení opatření havarijních plánů na ochranu obyvatelstva jako ubytování či stravování. [32, str. 29]

Dohody o poskytnutí plánované pomoci na vyžádání

Dohody o poskytnutí plánované pomoci na vyžádání jsou jedním z druhů dohod o poskytnutí pomoci. Jedná se o předem uzavřené písemné dohody, které zajišťují poskytnutí určitých služeb či sil a prostředků za účelem zajištění záchranných a likvidačních prací. Jsou v nich určeny časové limity pro nasazení sil a prostředků, sestava sil a prostředků, podrobnosti nezbytné k vyrozumění ostatních složek IZS a další potřebné údaje. Bez uzavření

této smlouvy nemohou být síly a prostředky subjektu považovány za ostatní složku IZS. [32, str. 30]

1.5.3 Dokumentace o společných záchranných a likvidačních pracích

Jednotlivé složky IZS zpracovávají vlastní dokumentaci o činnosti při záchranných a likvidačních pracích. Forma této dokumentace je dána jejich vnitřními předpisy. HZS ČR vychází z jednotného formuláře „Zpráva o zásahu“, který je uzpůsoben pro všechny obvyklé typy MU, a pokud byl zásah v prvním nebo druhém stupni poplachu, je zpracováván i za další složky IZS. Zpráva o zásahu obvykle obsahuje základní časové údaje, informace o MU, popis záchranných a likvidačních prací, přítomné složky IZS, využitou věcnou nebo osobní pomoc a další důležité údaje.

Velitel zásahu zpracovává v případě vyhlášení třetího nebo zvláštního stupně poplachu tzv. Společnou zprávu o zásahu složek na základě dílčích dokumentů zúčastněných složek a předává jej HZS kraje. Jelikož se jedná o úřední dokument, jsou údaje zde obsažené považovány za věrohodné a jsou významné pro řízení o vyrovnání úhrad a škod vyplývajících ze zásahu apod. Zprávy o zásahu mohou být rovněž využívány k statistickým odhadům počtu zásahů IZS. [32, str. 31]

1.5.4 Dokumentace o společných školeních a cvičeních

Společné školení, výcvik, instruktáže a cvičení slouží k přípravě na MU. Spadají do působnosti orgánů krajů a orgánů ORP přičemž tyto úkoly krajů a ORP plní HZS krajů. Vzhledem k tomu, že tuto činnost musí financovat krajský úřad resp. základní složky IZS ze svých zdrojů, je nezbytné zpracovávat příslušnou dokumentaci. Tato dokumentace musí obsahovat zejména údaje o lektorech a účastnících, časové údaje a údaje o cíli, námětu, či účelu odborné přípravy.

Řádně zpracovaná dokumentace má velký význam především u cvičení zejména proto, že při případných úrazech nebo při vzniku škod v průběhu cvičení je dokumentace průkazným podkladem pro umožnění řádného vyrovnání a odškodnění oprávněných osob. [32, str. 32]

1.5.5 Poplachový plán IZS kraje

Poplachové plány IZS krajů představují samostatnou součást požárních poplachových plánů krajů, jsou závazné a jsou uloženy na OPIS HZS kraje. Obsahují seznam všech sil a prostředků složek IZS, které je možno využít při taktické, operační a strategické koordinaci záchranných a likvidačních prací, dále obsahují spojení na základní a ostatní složky IZS

a způsob povolávání a vyzoomívání vedoucích složek IZS a dalších orgánů. Vycházejí ze zpracovaných havarijních plánů krajů a v nich obsažených analýz rizik. Sestava sil a prostředků IZS kraje tedy nemusí být schopná zasáhnout na jakýkoliv typ MU, ale měla by akceptovat místní přírodní a průmyslové podmínky. [32, str. 32]

1.6 CVIČENÍ SLOŽEK IZS

V rámci odborné přípravy jednotek PO, ale i ostatních složek IZS jsou organizována prověřovací nebo taktická cvičení. Zaměření a rozsah taktických cvičení uvádějí HZS kraje v ročním plánu pravidelné odborné přípravy a některá mohou být specifikována základním zaměřením pravidelné odborné přípravy jednotek PO HZS kraje. [2]

1.6.1 Prověřovací cvičení

Prověřovací cvičení je určeno k ověření připravenosti složek IZS k provádění záchranných a likvidačních prací, k prověření havarijních plánů nebo k ověření součinnosti mezi jednotkami PO a dalšími složkami IZS. Součástí prověřovacího cvičení může být i vyhlášení cvičného poplachu pro složky IZS. [2]

1.6.2 Taktické cvičení

Taktické cvičení je určeno k ověření připravenosti složek IZS a orgánů podílejících se na provedení a koordinaci záchranných a likvidačních prací při MU. Taktické cvičení IZS se podle rozsahu cvičení a úrovně koordinace složek IZS člení na taktickou, operační a strategickou úroveň. [2]

Taktická úroveň

Cvičení na taktické úrovni jsou organizována zpravidla na úrovni velitele zásahu, velitelů jednotek PO nebo vedoucích dalších složek IZS. Do cvičení jsou zapojeny jednotky PO, další složky IZS a ostatní subjekty podle zpracované dokumentace cvičení. Do cvičení může být zapojen rovněž štáb velitele zásahu. Součástí taktických cvičení IZS mohou být i cvičení, která se připravují za účelem zajištění preventivně výchovné a propagační činnosti a provádí se formou ukázky. [2]

Operační úroveň

Cvičení jsou organizována zpravidla na krajské úrovni. Do cvičení jsou zapojeny jednotky PO, další složky IZS, OPIS IZS a operační střediska složek IZS podle zpracované dokumentace cvičení. [2]

Strategická úroveň

Cvičení jsou organizována zpravidla na úrovni obce s rozšířenou působností, kraje, státu, popřípadě na mezinárodní úrovni. Do cvičení jsou zapojeny jednotky PO, další složky IZS, OPIS IZS, operační střediska složek IZS, štáby HZS, krizové štáby určených obcí a krizové štáby krajů podle zpracované dokumentace cvičení. [2]

1.6.3 Organizace cvičení

Z časového hlediska je možné rozčlenit organizaci cvičení na přípravnou, realizační a vyhodnocovací etapu.

Přípravná etapa

Na počátku přípravné etapy stojí zařazení cvičení do plánu úkolů. Přípravná etapa obsahuje zejména výběr místa k provedení cvičení, přípravu štábů HZS, orgánů, OPIS IZS, jednotek PO, dalších složek IZS a přípravu rozhodčí služby a pozorovatelů. Končí schválením požadované dokumentace ke cvičení. [2]

Realizační etapa

Realizační etapa začíná vyhlášením simulované MU podle schváleného plánu provedení cvičení. Realizační etapa končí provedením cvičení, tj. provedením záchranných a likvidačních prací zapojenými složkami IZS, nebo rozhodnutím řídicího cvičení. Za účelem popularizace cvičení je možné uspořádat tiskovou konferenci. [2]

Vyhodnocovací etapa

Vyhodnocovací etapa začíná sběrem hodnotících zpráv od členů rozhodčí skupiny a zahájením činnosti vyhodnocovací skupiny, dále zahrnuje zpracování návrhů na opatření, vyvození závěrů z jednotlivých pracovišť a zpracování závěrečného vyhodnocení. Vyhodnocovací etapa končí předložením hodnocení tomu orgánu, který cvičení schválil, popřípadě nařídil a případným projednáním navrhovaných opatření. [2]

1.6.4 Dokumentace prověřovacích a taktických cvičení

Dokumentace prověřovacího cvičení je zpracovávána prověřujícím orgánem. Pro rozsáhlé prověřovací cvičení je možno přiměřeně použít doporučený rozsah dokumentace taktického cvičení. Vyhodnocení se zpracovává samostatně.

Dokumentaci taktického cvičení zpracovává organizátor. Obvykle obsahuje následující části: [2]

- záměr cvičení - je výchozím dokumentem, který stanovuje základní rámec taktického cvičení a je podkladem pro zpracování následné dokumentace cvičení; schvaluje ho osoba oprávněná nařídít cvičení;

- organizační pokyn - je pracovním dokumentem, který stanovuje pravidla pro přípravu cvičení a organizační zabezpečení vlastního průběhu cvičení; schvaluje ho řídící cvičení, popřípadě osoba pověřená přípravou a provedením cvičení;
- plán provedení taktického cvičení - je souhrnným prováděcím dokumentem vytvářejícím podmínky pro organizované provedení taktického cvičení, splnění stanovených cílů, procvičení všech zadaných úkolů a zabezpečení efektivního řízení cvičení; schvaluje ho osoba, oprávněná nařídít cvičení;
- hodnocení taktického cvičení - je dokumentem pro vyhodnocení stanovených cílů cvičení; hodnocení předkládá řídící cvičení po ukončení cvičení osobě nebo orgánu, který cvičení nařídil.

Při organizování cvičení IZS se veškerá dokumentace, kromě hodnocení, připravuje před provedením cvičení. Dokumentaci o společné odborné přípravě a o cvičení IZS zpracovatel archivuje po dobu pěti let.

1.7 VAROVÁNÍ A VYROZUMĚNÍ

Varování a vyrozumění patří společně s evakuací, ukrytím a individuální ochranou mezi základní opatření ochrany obyvatelstva. Včasné a správné varování a tísňové informování je jednou ze základních podmínek úspěšné realizace opatření na ochranu obyvatelstva a zahájení komunikace orgánů krizového řízení s obyvatelstvem v ohrožení. Neméně důležité než varování je při vzniku MU rovněž vyrozumění složek IZS, orgánů státní správy a územní samosprávy a dalších orgánů a institucí. Za těmito účely je v současné době provozován jednotný systém varování a vyrozumění (dále jen „JSVV“). [10, str. 79]

Význam JSVV spočívá v tom, že včasné a kvalifikované zahájení realizace ochranných opatření v případech, kdy je ohroženo obyvatelstvo, může výrazným způsobem zamezit poškození zdraví, ztrátám na životech a materiálním škodám. Záleží především na včasném a správném předání varovných informací. Význam varovných informací je o to větší, že především na začátku MU je činnost obyvatelstva ve velké míře realizována svépomocí nebo vzájemnou pomocí. [10, str. 80]

1.7.1 Varování obyvatelstva

Varování je souhrnem organizačních a technických opatření, která zajišťují včasné upozornění obyvatelstva na hrozící nebo již nastalou MU. Vyžaduje realizaci opatření sloužících k ochraně obyvatelstva i majetku. Varování obyvatelstva je úkolem státu (zastupovaného především HZS ČR), obcí a provozovatelů jaderně energetických zařízení,

dále potom zaměstnavatelů vůči svým zaměstnancům, vedení školy vůči žákům a studentům, správy úřadů, nemocnic, ústavů a obdobných zařízení vůči svým klientům. [10, str. 80]

Informování obyvatelstva lze chápat jako kontinuální proces s těmito fázemi: [10, str. 82]

- 1) přípravná fáze - obyvatelé jsou seznamováni s možnými zdroji nebezpečí v místě, kde žijí, a způsoby ochrany proti němu, způsoby varování a tísňového informování a dalšími důležitými skutečnostmi;
- 2) akutní fáze - provádí se tísňové informování - poté, co bylo obyvatelstvo varováno pomocí varovného signálu, jsou šířeny tísňové informace;
- 3) fáze obnovy - odstraňování následků MU až navození normálního stavu.

Varování zahrnuje především varovný signál prostřednictvím koncových prvků JSVV, po jehož provedení je obyvatelstvu okamžitě poskytnuta prvotní informace. Při šíření varovné informace se vychází ze zásady, že varování je veřejná věc, a každý občan má právo být varován. Z tohoto pohledu je možno využít následující prostředky a kanály: [10, str. 81]

- koncové prvky varování JSVV - elektromechanické sirény, elektronické sirény či místní informační systémy s vlastnostmi elektronických sirén,
- obecní a objektové rozhlas, informační kanály kabelových televizí,
- mobilní rozhlašovací prostředky,
- megafony, mobilní sirény,
- osobní vyhlášení, např. hlídkami policie, hasičů apod.,
- rozhlas a televize,
- další technologie.

1.7.1.1 Koncové prvky varování JSVV

Elektromechanické sirény (jinak také rotační či motorové) již zcela nevyhovují požadavkům dnešní doby. Navzdory tomu ale tvoří nejpočetnější typ koncových prvků varování. Předpokládá se ale, že budou postupně do roku 2015 nahrazovány elektronickými koncovými prvky varování. S ohledem na finanční možnosti státu a obcí ale pravděpodobně tato náhrada neproběhne takto rychle. Jelikož tyto sirény vykazují poměrně dlouhou životnost, mohou být i nadále využívány v lokalitách s nízkou úrovní rizika, popřípadě mohou být využívány ke svolávání jednotek požární ochrany.

Elektronické sirény jsou moderní a kompaktní zařízení. Jsou vhodné zejména pro lokality, kde je vysoká koncentrace obyvatelstva na malé ploše, jako sídliště, centra měst, nádraží, blízkost škol a institucí apod. Elektronické sirény jsou schopny nejen vyhlásit stanovený varovný signál, ale také reprodukovat verbální informace uložené v paměti sirény.

Mohou šířit také informace z externího zdroje nebo informace sdělované vestavěným mikrofonem. Z tohoto důvodu jsou elektronické sirény vhodné do míst, kde hrozí více druhů nebezpečí. Dále mají řadu dalších pozitivních vlastností jako nezávislost na elektrorozvodné síti, nižší energetickou náročnost a vyšší účinnost, diagnostiku základních součástí svého systému, možnost integrace s jinými systémy apod. [10, str. 86]

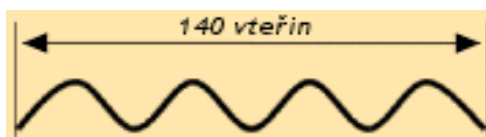
Místní informační systémy s vlastnostmi elektronických sirén jsou často označovány souhrnným názvem místní informační systémy. Místní informační systémy vznikaly a do systému byly v prvních verzích zařazovány v letech 2000 až 2002. Od doby svého zavedení prošly jistým vývojem na úrovni technického i programového vybavení. V současné době je k dispozici více možností řešení, zpravidla se jedná o kombinaci bezdrátového a 100 V rozhlasu, popřípadě o různý stupeň integrace s elektronickými sirénami. Svým plošně rozprostřeným zvukem a vyšší univerzalitou jsou vhodné pro každodenní komunikaci orgánů místní samosprávy s obyvatelstvem. Jelikož se jedná o distribuovaný zdroj akustického signálu, jsou vhodné spíše do oblastí, kde je nízká koncentrace obyvatelstva na velké ploše, jako vesnice nebo části měst mimo hlavní zástavbu apod. [10, str. 87]

1.7.1.2 Varovný signál

Jako varovný signál je stanovený akustický, verbální nebo optický signál, který je doplněn o příslušnou informaci o povaze MU a způsobech ochrany. Jsou rozlišovány následující druhy signálů: všeobecná výstraha, požární poplach a akustická zkouška sirén.

Všeobecná výstraha

Tento signál byl zaveden na území ČR 1. listopadu 2001 a představuje jediný varovný signál pro varování obyvatelstva při hrozbě nebo vzniku MU. Tento signál je vyhlášován kolísavým tónem sirény po dobu 140 vteřin a může být vyhlášován třikrát za sebou v přibližně tříminutových intervalech. Po jeho zaznění následuje tísňová informace. V této tísňové informaci je obyvatelstvo vyrozuměno, jaká MU hrozí, nebo již nastala. Grafické znázornění tohoto signálu ukazuje Obrázek 2. [9]

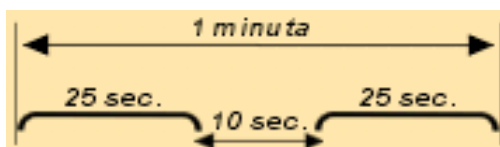


Obrázek 2: Všeobecná výstraha

Zdroj:[9]

Požární poplach

Jedná se o signál sloužící ke svolání jednotek požární ochrany. Není varovným signálem pro obyvatelstvo. Je vyhlášen přerušovaným tónem sirény po dobu 60 vteřin. Po ukončení reprodukce je signál doplněn verbální informací „Požární poplach“. Grafické vyjádření požárního poplachu znázorňuje Obrázek 3. [9]

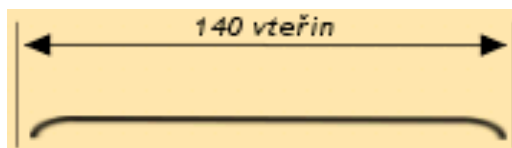


Obrázek 3: Požární poplach

Zdroj:[9]

Akustická zkouška sirén

Představuje signál sloužící pro zkoušku sirén. Jedná se o nepřerušovaný tón sirény trvající 140 vteřin. Na elektronických koncových prvcích je doplněn verbální informací „Zkouška sirén“. Zkouška sirén se provádí každou první středu v měsíci ve 12.00 hodin. Tento systém ovšem dosud není vybaven zpětnou diagnostikou. Z tohoto důvodu se vyznamovací centrum dozví o tom, že některá siréna není funkční, pouze na základě hlášení starosty příslušné obce. Grafické znázornění je na Obrázku 4. [9] [10, str. 85]



Obrázek 4: Zkouška sirén

Zdroj:[9]

Ve schválené Koncepti ochrany obyvatelstva ČR do roku 2006 s výhledem do roku 2015 je stanoven úkol zabezpečit pokrytí 80 - 85 % území ČR varovným signálem, dále modernizovat sirény v zónách havarijního plánování jaderných elektráren a na územích ohrožených povodněmi, obměnit starší sirény za elektronické a vybavit je zpětnou diagnostikou. [7]

1.7.1.3 Náhradní způsoby varování

Náhradní způsoby varování jsou využívány v místech, která nejsou pokryta varovným signálem, nebo v případě poruchy koncových prvků varování. Mezi náhradní způsoby varování patří: [9]

- 1) s celostátní působností - veřejnoprávní rozhlas (např. Radiožurnál), regionální rádia, veřejnoprávní televize (programový okruh ČT1 a ČT2), regionální kabelové televize, celostátní a regionální tisk, internet;
- 2) s místní působností - regionální rozhlasové a televizní stanice, místní tisk, sirény, místní rozhlas a další zvukové signály, vyhlášky pro obyvatelstvo, světelné informační panely, reklamní poutače, letáky z letadel, letáky apod.

1.7.1.4 Tísňové informování

Tísňové informování obyvatelstva je komplexní souhrn organizačních, technických a provozních opatření zabezpečujících bezprostředně po zaznění varovného signálu předání informací o zdroji, povaze a rozsahu nebezpečí a nutných opatřeních k ochraně života, zdraví a majetku.

Velký význam v oblasti informování obyvatelstva mají elektronické sirény a místní informační systémy s vlastnostmi elektronických sirén. Ty jsou schopny nejen vyhlásit varovný signál, ale i předat tísňové a jiné důležité informace následujícími způsoby: reprodukcí verbálních informací uložených v paměti zařízení, reprodukcí informací z externího zdroje, reprodukcí informací sdělovaných vestavěným mikrofonom či reprodukcí informací předávaných na zařízeních s autonomním systémem ovládání. [10, str. 82]

Verbální informace jsou přibližně dvacetisekundová slovní sdělení, která jsou na začátku a na konci doplněná zvukem gongu. V současné době je standardizováno sedm verbálních informací: [10, str. 83]

- „Zkouška sirén“,
- „Všeobecná výstraha“,
- „Nebezpečí zátopové vlny“,
- „Chemická havárie“,
- „Radiační havárie“,
- „Konec poplachu“,
- „Požární poplach“.

1.7.2 Vyrozumění

Vyrozumění je komplexní souhrn organizačních, technických a provozních opatření zabezpečujících včasné předání informací o hrozící nebo již vzniklé MU složkám IZS, orgánům územní samosprávy a státní správy, právnickým osobám a podnikajícím fyzickým osobám podle havarijních nebo krizových plánů. Hlavním účelem vyrozumění je tedy co nejrychleji zaktivovat osoby určené pro řízení a provádění preventivních opatření nebo opatření pro odstraňování následků MU.

Pro účely vyrozumění je možné využít telefonní spojení v pevné i mobilní síti (včetně sms, faxu), rádiové spojení, elektronickou poštu, datové přenosy nebo osobní přijímače (pagery) používané v JSVV.

Rozlišují se následující typy vyrozumění: [47]

- vyrozumění a povolání složek IZS k provedení konkrétního zásahu;
- vyrozumění osob (členů krizového štábu; např. hejtmana, primátora, starosty);
- vyrozumění orgánů a organizací (plošné předávání závažné informace s použitím dostupných komunikačních prostředků s požadavkem zpětného ověření).

2 IZS PARDUBICKÉHO KRAJE

2.1 CHARAKTERISTIKA PARDUBICKÉHO KRAJE

Pardubický kraj leží na pomezí Čech a Moravy a je tvořen čtyřmi bývalými okresními městy, kterými jsou: Pardubice (současné krajské město), Chrudim, Svitavy a Ústí nad Orlicí. Pardubický kraj se rozkládá na ploše o velikosti 4 519 km² a žije v něm přes 505 tis. obyvatel. Průměrná hustota zalidnění je 112 obyvatel/km². V Pardubickém kraji se nachází 451 obcí, z čehož je 15 obcí s rozšířenou působností. Z celkového počtu obcí je 34 měst. Sídelním městem kraje je statutární město Pardubice, které je současně se svými téměř 90 tis. obyvatel rovněž městem největším. [19]

V Pardubickém kraji se koncentruje zejména průmysl, ale i komerční a veřejné služby. Nejsilnějším průmyslovým odvětvím je všeobecné strojírenství, dále pak průmysl textilní, oděvní, kožedělný a chemický. Významný je ale i zemědělský sektor. Z celkové rozlohy kraje zaujímá zemědělská půda 60,75 %, lesy 29 % a vodní plochy 1,35 %. Pardubický kraj protíná evropský železniční koridor, což výrazným způsobem ovlivňuje jeho prosperitu. Využit zde lze ale i vodní a leteckou dopravu. Z těchto důvodů roste v posledních letech zájem zahraničních investorů, kteří využívají nabídek připravených průmyslových zón. [19]

V Pardubickém kraji se kromě rozvinutého průmyslu nachází také řada přírodních zajímavostí, památek a pamětihodností. Mezi ně patří Chráněná krajinná oblast Železné hory, Chráněná krajinná oblast Žďárské vrchy, Chráněná krajinná oblast Orlické hory, oblast Polabí či masív Králického Sněžníku. Opomenout nelze ani řadu architektonických památek, mezi které patří zejména středověké hrady Lichnice, Oheb nebo Rychmburk. Na území Pardubického kraje se nachází rovněž renesanční zámek v Litomyšli, který je zapsaný v seznamu kulturního dědictví UNESCO. Nejvýznamnější historické stavební památky v severní části Pardubického kraje souvisejí s moravským rodem pánů z Pernštejna. Mezi jejich stavby patří i dva mohutné hrady - Litice nad Orlicí a Kunětická hora. [19]

Zahraniční kontakty

Samospráva Pardubického kraje považovala od počátku své existence za důležité navazovat zahraniční kontakty. Při vytváření těchto vztahů kraj kladl důraz na respektování geografických, historických a kulturních souvislostí a zkušeností z již existujících svazků. Pardubický kraj má tedy v zahraničí pět partnerských regionů, se kterými rozvíjí spolupráci na základě uzavřených dohod. Jedná se o následující oblasti: Prešovský samosprávný kraj na

Slovensku, Dolnoslezské vojvodství v Polsku, region Centre ve Francii, vládní kraj Tübingen a okres Reutlingen ve spolkové zemi Badensko-Würtembersko v Německu a region Abruzzo v Itálii. [22]

Symbyly Pardubického kraje

Mezi symbyly Pardubického kraje patří jeho znak, prapor a logo. Znak Pardubického kraje (Obrázek 5) byl schválen Zastupitelstvem Pardubického kraje 26. dubna 2001 a oficiálně předán 14. srpna 2001 tehdejšíím předsedou Poslanecké sněmovny ČR Václavem Klausem. Znak má podobu červeno-modrého čtvrceného štítu. V prvním poli je český lev, ve druhém poli moravská orlice, ve třetím poli stříbrná kvádrovaná zeď. V její prolomené bráně je zlatý glóbus. Portál brány uzavírá klenák, ve kterém je černá lyra. Ve čtvrtém poli je polovina stříbrného koně ve skoku se zlatou zbrojí a uzděním. Nezajímavá není ani symbolika tohoto znaku. První dvě pole znaku zaujímají historické znaky Čech a Moravy. Třetí pole symbolizuje celý kraj. Otevřená stříbrná brána se zlatým glóbem představuje vstřícnost kraje vůči vnějšímu světu. Černá lyra připomíná mistry hudby, kteří v Pardubickém kraji žili. Modrá barva v poli štítu značí množství řek, jezer a vodních ploch, které jsou v kraji. Stříbrná barva hradební zdi symbolizuje pás hor, který obepíná kraj širokým obloukem. Čtvrté pole tvoří znak města Pardubic, ve kterém je sídlo Pardubického kraje. [21]



Obrázek 5: Znak Pardubického kraje

Zdroj:[21]

Prapor Pardubického kraje (Obrázek 6) byl schválen společně se znakem. Prapor má podobu červeno-modře čtvrceného listu. V horním žerďovém poli je český lev, v dolním žerďovém poli bílá kvádrovaná hradební zeď. V prolomené bráně s černou lyrou v klenáku je žlutý glóbus, v horním vlajícím poli moravská orlice, v dolním vlajícím poli je polovina koně ve skoku se zlatou zbrojí a uzděním. [20]



Obrázek 6: Prapor Pardubického kraje

Zdroj: [20]

Logo Pardubického kraje (Obrázek 7) bylo schváleno Radou Pardubického kraje 15. srpna 2002. Od 26. května 2003 je Úřadem pro průmyslové vlastnictví v Praze zaregistrováno jako ochranná známka kraje. Logo se skládá z motivu hradu Kunětická hora a glóbu. Hrad je významnou dominantou Pardubicka a glóbus značí, obdobně jako u znaku a praporu, otevřenost vůči vnějšímu světu. Logo je využíváno při prezentaci Pardubického kraje na propagačních předmětech, letácích, informačních brožurách a ve všech ostatních případech, kde není vhodné použít znak. [18]



Obrázek 7: Logo Pardubického kraje

Zdroj: [18]

2.2 HZS PARDUBICKÉHO KRAJE

HZS Pardubického kraje (dále jen „HZS PAK“) je součástí HZS ČR. Postavení HZS PAK je dáno zákonem o HZS. HZS PAK je organizační složkou státu a účetní jednotkou, jeho příjmy a výdaje jsou součástí rozpočtové kapitoly MV. Sídlo HZS PAK se nachází na této adrese: Teplého 1526, 530 02 Pardubice a ředitelem je v současné době Ing. Miroslav Kvasnička. HZS PAK je členěn na následující úseky a odbory: Úsek prevence a civilní nouzové připravenosti, Odbor ochrany obyvatelstva a krizového řízení, Odbor prevence, Úsek IZS a operačního řízení, Odbor IZS a služeb, Odbor operačního řízení a komunikačních a informačních systémů, Úsek ekonomiky a Odbor provozní a správy majetku. [17]

HZS PAK plní úkoly v rámci svěřené působnosti na úseku požární ochrany, IZS, krizového řízení a ochrany obyvatelstva a civilní ochrany. Na úseku požární ochrany plní HZS PAK např. následující úkoly: zpracovává koncepci požární ochrany kraje, vykonává státní požární dozor na úseku požární ochrany, odpovídá za připravenost a akceschopnost jednotek HZS kraje, zřizuje a provozuje krajské OPIS HZS kraje, přijímá tísňová volání na linkách 150 a 112, koordinuje zabezpečování požární ochrany v kraji s ostatními orgány, zpracovává jedenkrát ročně zprávu o stavu požární ochrany v kraji a zabezpečuje preventivně výchovnou, propagační a ediční činnost na úseku požární ochrany. Na úseku IZS plní HZS PAK např. tyto úkoly: zabezpečuje plnění úkolů krajského OPIS IZS, usměrňuje IZS na úrovni kraje, spolupracuje při zpracování a aktualizaci povodňových plánů, řídí výstavbu a provoz informačních a komunikačních sítí a služeb IZS, zpracovává poplachový plán IZS kraje, koordinuje záchranné a likvidační práce. Na úseku krizového řízení odpovídá HZS PAK např. za tyto činnosti: zabezpečuje zpracování krizového plánu kraje, vytváří podmínky pro činnost krizového štábu kraje, zřizuje a provozuje pracoviště krizového řízení, vyžaduje, shromažďuje a eviduje údaje nezbytné pro zpracování krizového plánu kraje, podílí se na provádění vzdělávání v oblasti krizové a havarijní připravenosti a vykonává státní správu na úseku prevence závažných havárií. Na úseku ochrany obyvatelstva a civilní ochrany odpovídá HZS PAK za plnění následujících úkolů: zabezpečuje varování a vyrozumění, podílí se na zajištění havarijní připravenosti, organizuje a koordinuje evakuaci, nouzové ubytování a nouzové zásobování, organizuje a koordinuje humanitární pomoc, organizuje zjišťování a označování nebezpečných oblastí, provádění dekontaminace a dalších ochranných opatření, zabezpečuje oblast financování ochrany obyvatelstva a zabezpečuje zpracování úkolů ochrany obyvatelstva do havarijních a krizových plánů a do opatření při přechodu z mírového na válečný stav. [16]

2.3 KRAJSKÉ ŘEDITELSTVÍ POLICIE PARDUBICKÉHO KRAJE

Krajské ředitelství policie Pardubického kraje (dále jen „KŘP PAK“) vzniklo 1. ledna 2010 spolu s KŘP Královéhradeckého kraje poté, co dnem 31. prosince 2009 zaniklo KŘP Východočeského kraje. KŘP PAK sídlí na této adrese: Na Spravedlnosti 2516, 530 48 Pardubice. Jeho ředitelem je v současné době plk. Mgr. Radek Malíř. Do územní působnosti KŘP PAK spadají následující územní odbory (dále jen „ÚO“): ÚO Pardubice, ÚO Chrudim, ÚO Svitavy a ÚO Ústí nad Orlicí.

Organizační struktura jednotlivých ÚO je tvořena odborem vnější služby a odborem služby kriminální policie a vyšetřování. Odbor vnější služby se pak skládá z jednotlivých

obvodních oddělení, oddělení hlídkové služby a dopravního inspektorátu. Odbor služby kriminální policie a vyšetřování je tvořen oddělením obecné kriminality, oddělením hospodářské kriminality, oddělením kriminalistické techniky a oddělením analytiky. [30]

KŘP PAK realizuje řadu preventivních akcí pro děti a studenty, důchodce, obyvatele azylových domů, řidiče, cyklisty a chodce ale i pro širokou veřejnost. Mezi tyto projekty se řadí: Ajaxův zápisník, Učíme se s policií, Preventivní projekt ALGIZ, Zebra se za tebe nerozhledne, Jezdíme s úsměvem, Bezpečné prázdniny, (Ne)bezpečný věk či Žít a nechat žít. Následující text bude věnován stručné charakteristice některých z těchto projektů.

Ajaxův zápisník je projekt určený pro žáky 2. tříd základních škol. Jeho cílem je zvyšovat právní vědomí u dětí mladšího školního věku. Žáci se učí pomocí Ajaxova zápisníku předcházet různým sociálně patologickým jevům jako je šikana, alkohol a nealkoholové drogy, hazardní hry apod. Seznamují se také s běžnými každodenními záležitostmi, kterými jsou pohyb v silničním provozu a vlastní bezpečnost. Žáci dostávají zápisník, se kterým pracují po celý rok za pomoci učitelů a rodičů. Zápisník obsahuje 10 témat, každé téma je vždy na 1 měsíc ve školním roce. Přičemž témata jsou zvolena přiměřeně vzhledem k věku žáků.

Učíme se s policií je projekt určený pro žáky 1. až 9. tříd základních škol. Byl vytvořen týmem preventistů Policie ČR v době, kdy bylo nutné reagovat na stále stoupající celorepublikový trend v distribuci a výrobě omamných a psychotropních látek a na snižování věkové hranice konzumentů drog. Zahrnuje cyklus pravidelných lekcí pro žáky prvních až devátých tříd základní školy a je realizován v průběhu školního roku. Obsahuje témata, jako jsou například šikana, násilí, alkoholová a nealkoholová toxikomanie, týrání a zneužívání dětí apod. V rámci tohoto projektu je využívána také videoprojekce a pro přiblížení reálného světa jsou děti seznamovány i s vhodnými případy z policejní praxe.

Preventivní projekt **ALGIZ** je zaměřen na pořádání kurzů profesní sebeobrany pro pracovníky záchranných složek. Kurz je zaměřen jak na psychologii osob ocitajících se v krizových situacích tak i na fyzickou obranu. Cílem projektu je seznámit účastníky kurzů s případným nebezpečím spojeným s jejich činností a pomoci jim těmto nebezpečím předejít nebo eliminovat do co nejmenších následků, chránit jejich zdraví a životy a usnadnit jim tak jejich práci. Vedlejším cílem je naučit zájemce kurzů chování v krizových situacích při jejich pracovní činnosti, při styku s osobami násilnými, podnapilými či agresivními.

Zebra se za Tebe nerozhledne! je projekt zaměřený na chodce a další účastníky silničního provozu. Probíhá dvakrát ročně v rozsahu jednoho týdne po celém území ČR, a to na začátku školního roku a v jeho druhé polovině. Cílem projektu je preventivně působit na

chodce a další účastníky silničního provozu, zejména pak v oblasti osvojení si dodržování pravidel bezpečného přecházení vozovky a odbourání mýtů o absolutní přednosti chodců na přechodech pro chodce. Tento projekt je realizován ve spolupráci se Zdravotní pojišťovnou MV ČR.

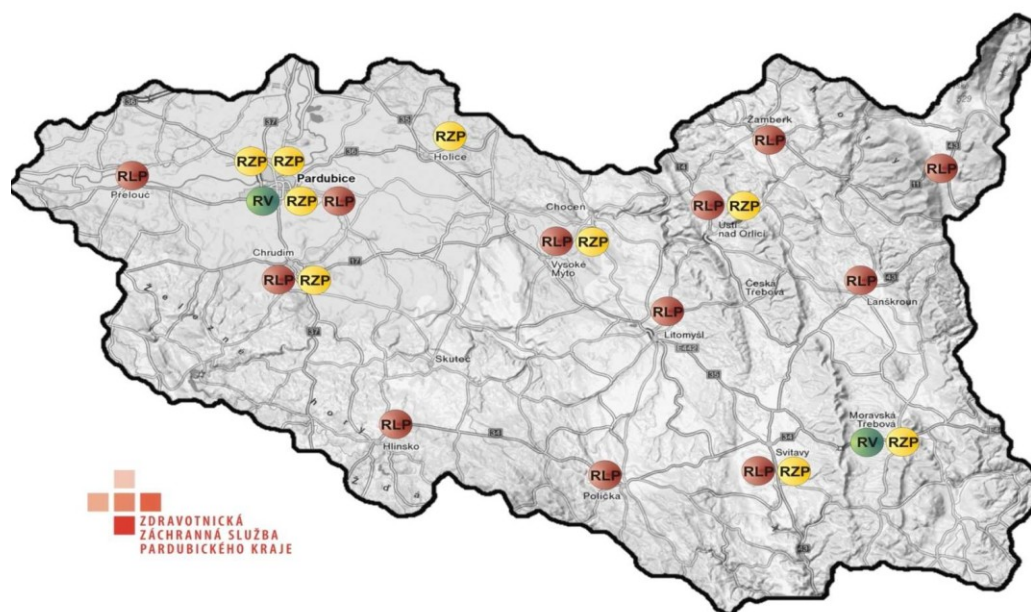
Jezdíme s úsměvem je projekt v oblasti bezpečnosti a plynulosti silničního provozu. Projekt je realizován každoročně během čtyř měsíců v období květen až říjen s výjimkou letních prázdnin. Základem dopravně bezpečnostní aktivity je dopravní akce, při níž se na hodnocení řidičů podílejí děti ze základních škol. Řidiči za své chování v silničním provozu po zhodnocení policisty dostávají od dětí obrázky zamračeného nebo usměvavého autíčka.

Žít - nechat žít je projekt preventivně informační skupiny Policie ČR spojený s výrobou videokazety, který byl zahájen v roce 2005. Jeho cílem je zvyšovat právní vědomí seniorů, jako jedné z nejohroženějších skupin obyvatelstva trestnou činností. Videokazeta má upozornit, často i velmi zábavou formou, na možná bezpečnostní rizika v běžném životě. Představuje chování seniorů v rámci nejčastějších případů krádeží, podvodů, ale také situací v dopravě. V některých scénách vystupují skutečné oběti nezákonné činnosti, což přispívá k celkové autentičnosti a emotivnosti videokazety. Součástí projektu jsou také besedy a přednášky, které mají podpořit cílenou informační kampaň.

Kromě výše uvedených preventivních akcí se KŘP PAK zabývá také kontrolními akcemi, mezi které patří např.: dopravně bezpečnostní akce, kontroly mysliveckých honů nebo kontroly rybářů. [28]

2.4 ZZS PARDUBICKÉHO KRAJE

ZZS Pardubického kraje (dále jen „ZZS PAK“) je zřizována Pardubickým krajem a sídlí na následující adrese: Průmyslová 450, 530 03 Pardubice. Jejím ředitelem je v současné době MUDr. Pavel Svoboda. V rámci ZZS PAK funguje 15 výjezdových stanovišť v následujících lokalitách: Pardubice - Pardubičky, Pardubice - Dukla, Holice, Chrudim, Přelouč, Hlinsko, Svitavy, Litomyšl, Moravská Třebová, Polička, Ústí nad Orlicí, Červená Voda, Lanškroun, Žamberk a Vysoké Mýto. Výjezdová stanoviště ZZS PAK jsou zakresleny v mapě na Obrázku 8. [56]



Obrázek 8: Výjezdové skupiny

Zdroj:[56]

Rozvoj ZZS Pardubického kraje

Snahou vedení ZZS PAK je zvyšování počtu posádek ZZS v Pardubickém kraji a jejich modernizace v souladu s nejnovějšími trendy přednemocniční péče. Důležité je zejména udržet lékařské posádky tam, kde jsou nezastupitelné, personálně obsaditelné a funkčně optimálně využitelné. Informace pro tuto kapitolu jsou převzaty ze zdroje [57].

Základem rozvoje ZZS PAK je již připravený plán plošného pokrytí celého kraje výjezdovými posádkami schopnými dojezdu k pacientovi v zákonem stanoveném čase, tedy klasickými posádkami typu rychlá lékařská pomoc (lékař + záchranář + řidič), typu rychlá zdravotnická pomoc (záchranář + řidič) a nejnovějšího moderního typu rendez-vous (lékař + záchranář).

V rámci rozvoje ZZS PAK došlo rovněž k akceleraci interního vzdělávacího systému personálu či obhajobě normy řízení ISO. Na každém výjezdovém stanovišti byla vytvořena dostatečná materiální a léková zásoba pro případ hromadného zásahu. Tuto zásobu, je možné v sanitce bezprostředně transportovat kamkoliv na místo zásahu v regionu. ZZS PAK se dále také podílí jako akreditované pracoviště na vzdělávání zdravotníků a zabývá se školením zaměstnanců firem, škol, úřadů a složek IZS v poskytování první pomoci a resuscitaci na území celého kraje.

Jako asi jediná záchranná služba v ČR disponuje ZZS PAK od podzimu 2010, díky jejímu ICT oddělení v Chrudimi „Záložním krizovým dispečinkem“ pro případ havárie a odstavení Krajského zdravotnického operačního střediska. Dále bylo vytvořeno „Informační

zdravotnické informační centrum“ na tel.č. 469 666 666 a 469 666 999, schopné konzultovat zdravotní stav, kdy pacient není přímo ohrožen na životě. Naproti tomu na tísňové lince 155, popřípadě evropské mezinárodní tísňové lince 112, přijímají operátoři výzvy při akutním ohrožení života nebo závažných zdravotních obtížích, které by mohly bez rychlého zásahu záchranářů přímo u pacienta v terénu vést k smrti nebo k trvalým následkům.

Informační systém ZZS Pardubického kraje

ZZS PAK využívá Informační systém S.O.S. od firmy PER4MANCE. Tento systém představuje se svými 19 moduly jednotnou platformu, která umožňuje integrovat veškerou činnost záchranné služby do jednoho informačního systému. Z modulů, mezi které patří například modul Základna, Dispečer, Statistika, Kniha jízd, Pojišťovny, Mezisklady, Hotovost či Směny, je nejdynamičtější se rozvíjejícím modulem Dispečer. Součástí instalace informačního systému S.O.S. je i záložní datové centrum, které zvyšuje spolehlivost a odolnost celého řešení. [55]

Mezi klíčové vlastnosti tohoto systému, které ho řadí mezi nejmodernější v rámci řešení provozu záchranných služeb v ČR, patří: [55]

- Záložní datové centrum
 - Toto datové centrum je replikou hlavního databázového serveru a je umístěno v jiné lokalitě. V případě výpadku hlavního serveru přebírá provoz. K aktualizaci dat v záložním datovém centru dochází s minimálním zpožděním.
- Flexibilita způsobu územní organizace operačních středisek
 - Informační systém ZZS PAK umožňuje provoz centrálního krajského operačního střediska, jednotlivých okresních operačních středisek, ale také i kombinovaný provoz.
- Zajištění maximální efektivity práce operátora ZZS
 - Informační systém využívaný ZZS PAK uplatňuje dělbu práce operátorů. Operátoři tak mají dokonalý přehled při nasazování prostředků ZZS do akcí. Systém umožňuje také lokalizaci volání, či příjem SMS od zdravotně znevýhodněných a disponuje rovněž funkcí automatického svolávání zaměstnanců.
- Předání tísňové výzvy výjezdovým skupinám
 - V této oblasti systém umožňuje vyslání automatické výzvy do místního rozhlasu, automatického tisku obsahu výzvy na pokladní tiskárně, prozvonění mobilních telefonů výjezdové skupiny, automatické odeslání

souřadnic místa události do navigační jednotky ve vozidle a automatické odeslání upřesňujících textových informací o místě zásahu do navigační vozidlové jednotky.

- Integrace Jednotného systému dopravních informací (JSDI)
 - V rámci informačního systému ZZS PAK dochází k automatickému odesílání informací do JSDI v případě dopravní nehody, přičemž nejsou kladeny absolutně žádné nároky na práci dispečera. Dochází k automatickému odesílání pro akce typu „Dopravní nehoda“.

3 CHARAKTERISTIKY ČINNOSTI HZS PARDUBICKÉHO KRAJE

3.1 ČINNOST HZS PARDUBICKÉHO KRAJE

Tato část práce je zaměřena na rozbor činnosti HZS PAK a to zejména z pohledu různých druhů MU, u kterých HZS zasahoval. Větší pozornost je věnována požárům, u kterých je sledován jejich počet v jednotlivých územních odborech, jednotlivých měsících nebo podle příčin vzniku. Pozornost je věnována rovněž vývoji počtu požárů v letech 2008-2010, nebo planým poplachům, kdy byl požár sice nahlášen, ale nepotvrdil se. Veškerá data použitá a zpracovaná v této části práce pochází se Statistické ročenky HZS Pardubického kraje 2010 a ze statistických ročenek České republiky za roky 2002-2010. V případě, že se data uvedená v Statistické ročence HZS Pardubického kraje 2010 a statistických ročenkách České republiky neshodovala, byla upřednostněna data uvedená ve Statistické ročence Pardubického kraje 2010.

3.1.1 Mimořádné události

V roce 2010 bylo řešeno na území Pardubického kraje celkem 5 604 MU. Tabulka 1 obsahuje přehled počtů MU podle jednotlivých druhů MU.

Tabulka 1: Mimořádné události v roce 2010

MIMOŘÁDNÁ UDÁLOST	2010
Požáry	617
Dopravní nehody	1 170
Živelní pohromy	10
Úniky nebezpečných látek	107
Technické a technologické zásahy	3 381
Plané poplachy	319
Celkem	5 604

Zdroj: přepracováno podle [42]

Jak je možné vidět z Tabulky 1, největší procento zásahů HZS představují technické a technologické zásahy, které v roce 2010 činily téměř 61% všech zásahů. Co se četnosti výskytu týče, jsou technické a technologické zásahy následovány dopravními nehodami, které v roce 2010 představovaly necelých 21% z celkového počtu zásahů. Naopak nejnižší procento zásahů zaujímaly živelní pohromy, které v roce 2010 dosáhly pouze 0,18% všech zásahů. Druhou nejméně častou MU poté byly úniky nebezpečných látek, které v roce 2010 představovaly necelá 2% celkového počtu zásahů.

Druhy MU uvedené v Tabulce 1 představují souhrnné kategorie MU, přičemž každá z nich zahrnuje více druhů MU. Na příklad v případě dopravních nehod lze rozlišovat dopravní nehody silniční, hromadné silniční, železniční, letecké a ostatní. Jistě není překvapující skutečnost, že z celkového počtu 1 170 dopravních nehod v roce 2010, představovaly dopravní nehody silniční téměř 96% všech dopravních nehod. U živelních pohrom se rozlišuje převažující povodeň, záplava, dešť; převažující sníh, námrazy; převažující větrná smršť; sesuv půdy a ostatní. V případě živelních pohrom zasahoval HZS u 4 MU (40% všech živelních pohrom) v důsledku převažující povodně, záplavy či deště, u 5 MU (50% všech živelních pohrom) způsobených sněhem či námrazou a 1 MU (10% všech živelních pohrom) způsobené větrnou smrští. Při úniku nebezpečné látky je rozlišován únik plynu/ aerosolu, kapaliny, ropných produktů, pevné látky a únik ostatních látek. V případě úniku nebezpečných látek se v roce 2010 jednalo nejčastěji o únik ropných produktů a to ve více než 83% případů. U kategorie technická havárie lze rozlišovat technickou havárii, technickou pomoc, technologickou pomoc a ostatní pomoc. V této kategorii zaujímala největší procento případů technická pomoc, která v roce 2010 představovala bezmála 87% všech technických havárií.

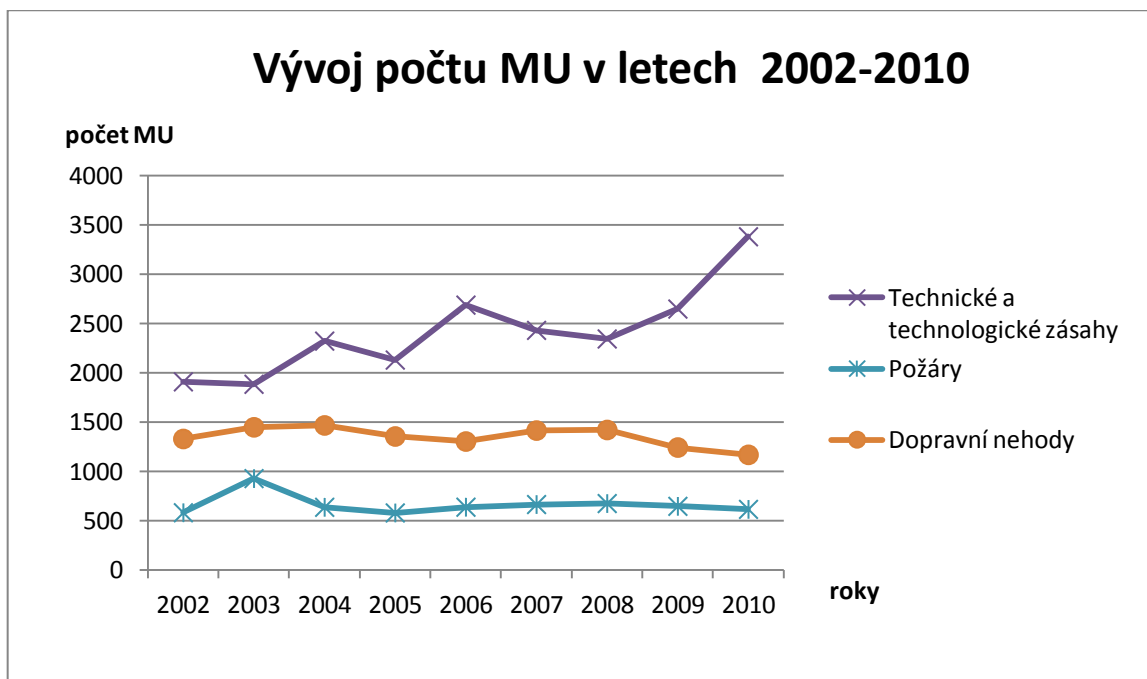
3.1.2 Vývoj počtu mimořádných událostí v letech 2002-2010

Tabulka 2 uvádí přehled počtu MU v Pardubickém kraji podle jednotlivých druhů MU za roky 2002-2010 (uvedené počty jsou převzaty ze Statistických ročenek HZS za příslušné roky). Pro lepší ilustraci vývoje je tabulka doplněna grafy, zachycujícími vývoj jednotlivých MU.

Tabulka 2: Vývoj počtu MU v letech 2002-2010

MIMOŘÁDNÁ UDÁLOST	2002	2003	2004	2005	2006	2007	2008	2009	2010
Požáry	583	929	638	581	639	666	676	648	617
Dopravní nehody	1 331	1 449	1 468	1 356	1 305	1 416	1 422	1 244	1 170
Živelní pohromy	628	106	48	119	433	405	349	94	10
Úniky nebezpečných látek	212	243	336	213	215	182	164	173	107
Technické a technologické zásahy	1 910	1 885	2 323	2 131	2 688	2 432	2 345	2 648	3 381
Ostatní mimořádné události	2	0	2	0	22	11	1	3	0
Plané poplachy	234	239	246	201	202	258	250	287	319
Celkem	4 900	4 851	5 061	4 601	5 504	5 370	5 207	5 097	5 604

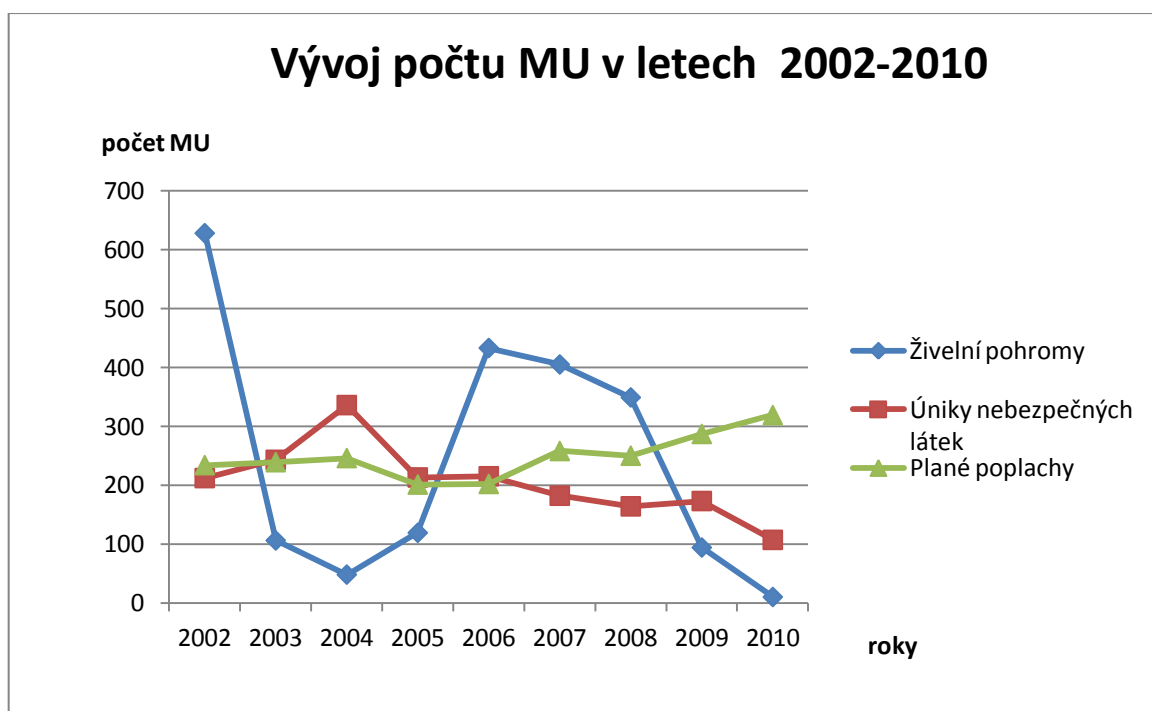
Zdroj: vlastní zpracování



Obrázek 9: Vývoj počtu MU v letech 2002-2010 (1. část)

Zdroj: vlastní zpracování

Obrázek 9 znázorňuje vývoj tří nejčastějších MU, tedy technických zásahů, dopravních nehod a požárů. U technických zásahů je z dlouhodobého hlediska patrný rostoucí trend. U požárů a dopravních nehod je trend mírně klesající.



Obrázek 10: Vývoj počtu MU v letech 2002-2010 (2. část)

Zdroj: vlastní zpracování

Obrázek 10 ilustruje vývoj počtu dvou méně častých MU, kterými jsou živelní pohromy a úniky nebezpečných látek, a planých poplachů. V případě úniku nebezpečných látek je

možné pozorovat spíše klesající trend s výjimkou výkyvu v roce 2004. U planých poplachů je bohužel trend mírně rostoucí. V případě živelných pohrom nelze za sledované období určit jednoznačný dlouhodobý trend vývoje.

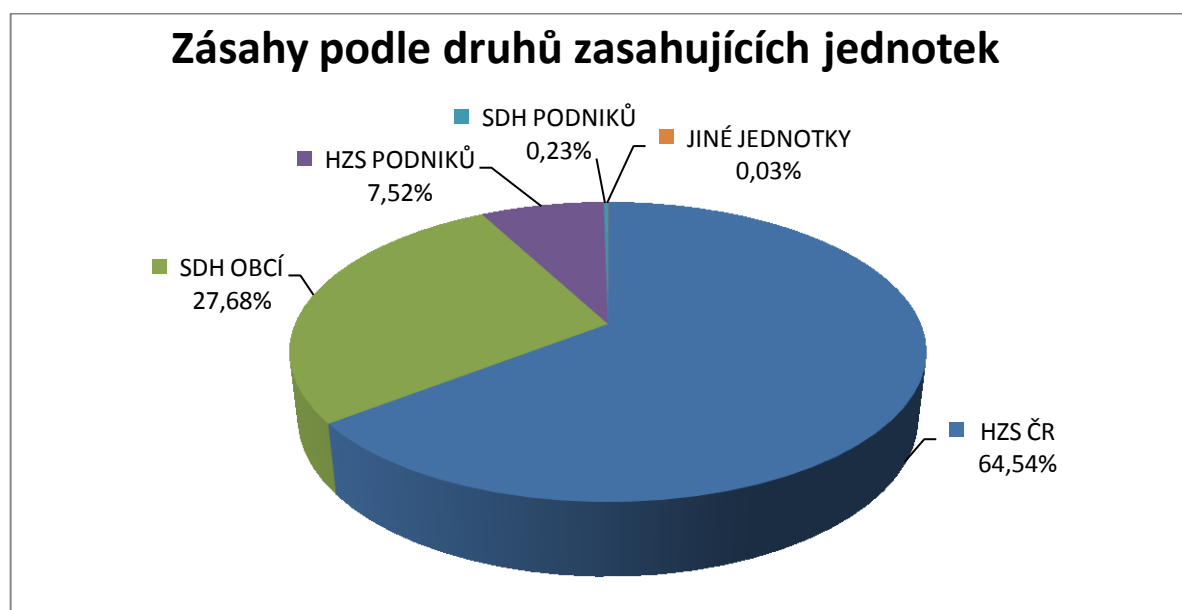
3.1.3 Zásahy podle druhů zasahujících jednotek

Zásahy u MU nejsou zajišťovány pouze HZS ČR, resp. HZS krajů, ale rovněž sdruženími dobrovolných hasičů obcí (SDH obcí), HZS podniků, sdruženími dobrovolných hasičů podniků (SDH podniků) i jinými jednotkami. Tabulka 3 zachycuje, na kolika zásazích z celkového počtu 7 022 zásahů se jednotlivé jednotky podílely v roce 2010. Graf vychází ze zmíněné tabulky a znázorňuje procentní zastoupení jednotlivých jednotek při zásazích.

Tabulka 3: Počty zásahů podle zasahujících jednotek v roce 2010

KRAJ	ZÁSAHY CELKEM	HZS ČR	SDH OBCÍ	HZS PODNIKŮ	SDH PODNIKŮ	JINÉ JEDNOTKY
Pardubický kraj	7 022	4 532	1 944	528	16	2

Zdroj: přepracováno podle [42]



Obrázek 11: Zásahy podle druhů zasahujících jednotek

Zdroj: vlastní zpracování

Z Tabulky 3 a Obrázku 11 je zřejmé, že u největšího počtu MU zasahoval HZS ČR, který se účastnil 64,54% případů, následovaný SDH obcí, které zasahovaly v 27,68% případech. U poměrně velké části případů zasahovaly rovněž HZS podniků, které se na zásazích podílely 7,52%. SDH podniků a jiné jednotky se na zásazích podílely v souhrnu pouze v 0,26% případů, zasahovaly tedy pouze u 18 případů z celkových 7 022.

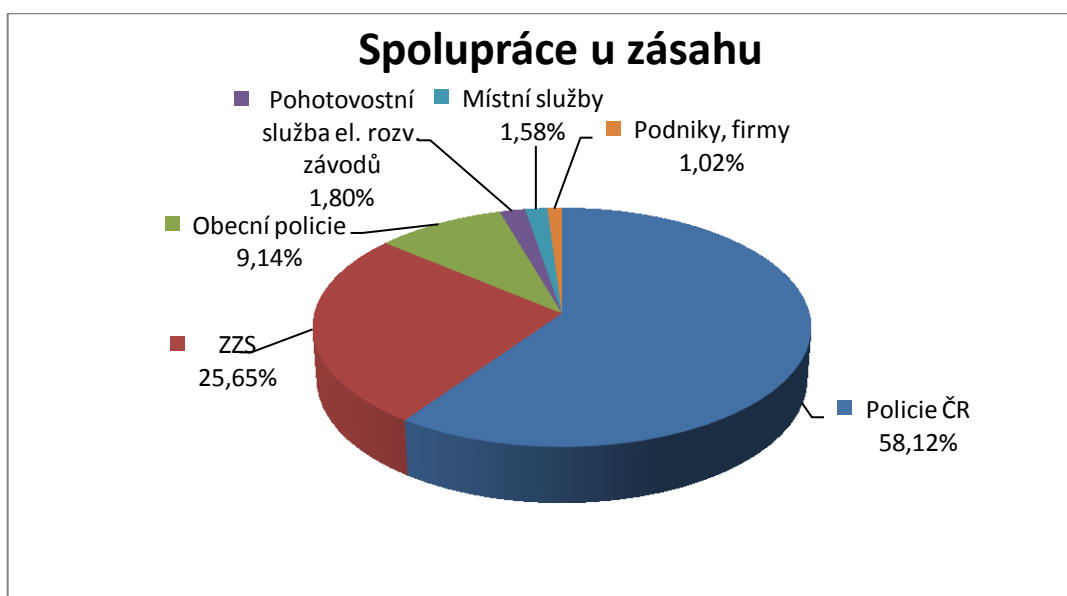
3.1.4 Spolupráce u zásahů

U celé řady MU nestačí při zásahu přítomnost pouze jedné ze složek IZS. Obvykle je potřeba součinnost více složek, popřípadě i jiných jednotek či organizací. Počty zásahů, včetně procentních podílů, na kterých se jednotlivé složky IZS, ostatní jednotky či organizace podílely v roce 2010, zachycuje Tabulka 4, která je doplněna grafem (Obrázek 12) zachycujícím šest jednotek resp. organizací, které zasahovaly u největšího procenta zásahů.

Tabulka 4: Spolupráce u zásahů

NÁZEV JEDNOTKY, ORGANIZACE	POČET ZÁSAHŮ	PODÍL V %
Policie ČR	2 841	58,12%
ZZS	1 254	25,65%
Obecní policie	447	9,14%
Armáda ČR	5	0,10%
Občanská sdružení v IZS	1	0,02%
Pohotovostní služba el. rozvodných závodů	88	1,80%
Plynárenská pohotovostní služba	30	0,61%
Vodárenská pohotovostní služba	20	0,41%
Teplárenská pohotovostní služba	1	0,02%
Státní úřad pro jadernou bezpečnost	2	0,04%
Ostatní ústřední orgány státní správy	6	0,12%
Obecní zastupitelstvo	36	0,74%
Ostatní územní orgány státní správy	6	0,12%
Podniky, firmy	50	1,02%
Místní služby	77	1,58%
Česká inspekce životního prostředí	24	0,49%
Celkem	4 888	

Zdroj: přepracováno podle [42]



Obrázek 12: Spolupráce u zásahu

Zdroj: vlastní zpracování

Z Tabulky 4 je zřejmé, že nejčastěji se na zásazích HZS PAK podílí ostatní složky IZS, tedy Policie ČR a ZZS. Policie ČR zasahuje u nadpoloviční většiny případů, konkrétně u 58,12% případů. V 25,65% případů spolupracuje HZS u zásahů se ZZS a na 9,14% zásahů se podílí obecní policie. Ostatní organizace uvedené v tabulce se účastní velice malého procenta zásahů, přičemž většina z nich se podílí na necelém 1% zásahů.

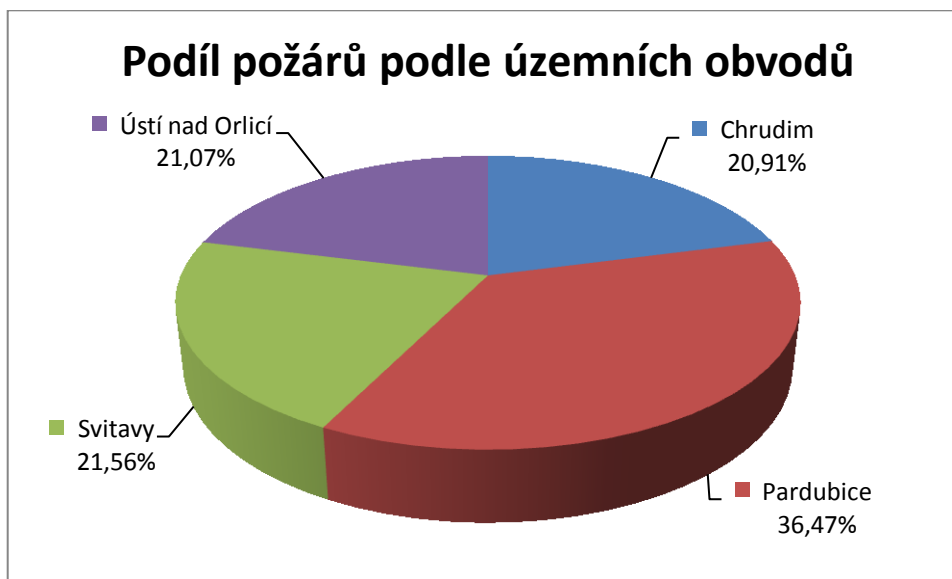
3.1.5 Požáry

3.1.5.1 Počet požárů podle územních odborů

Tabulka 5: Počet požárů podle územních odborů

OKRES, KRAJ	POČET POŽÁRŮ	PODÍL POŽÁRŮ V %	ŠKODA V TIS. KČ	UCHRÁNĚNÉ HODNOTY V TIS. KČ
Chrudim	129	20,91%	9 514,10	89 115,00
Pardubice	225	36,47%	24 791,00	503 987,00
Svitavy	133	21,56%	12 752,00	258 536,00
Ústí nad Orlicí	130	21,07%	34 572,40	83 598,00
Pardubický kraj	617		81 628,70	935 236,00

Zdroj: přepracováno podle [42]



Obrázek 13: Podíl územních obvodů na požárech

Zdroj: vlastní zpracování

Z Tabulky 5 lze vyčíst, že v roce 2010 došlo na území Pardubického kraje k celkovému počtu 617 požárů, při nichž byla způsobena škoda za 81 628,70 Kč. Díky činnosti HZS, ostatních složek IZS a dalších jednotek byly ovšem uchráněny hodnoty za 935 236 Kč.

Z tabulky můžeme rovněž vyčíst, že k největšímu počtu požárů došlo v roce 2010 v územním odboru Pardubice. Jednalo se o 225 případů, které představovaly 36,47% všech

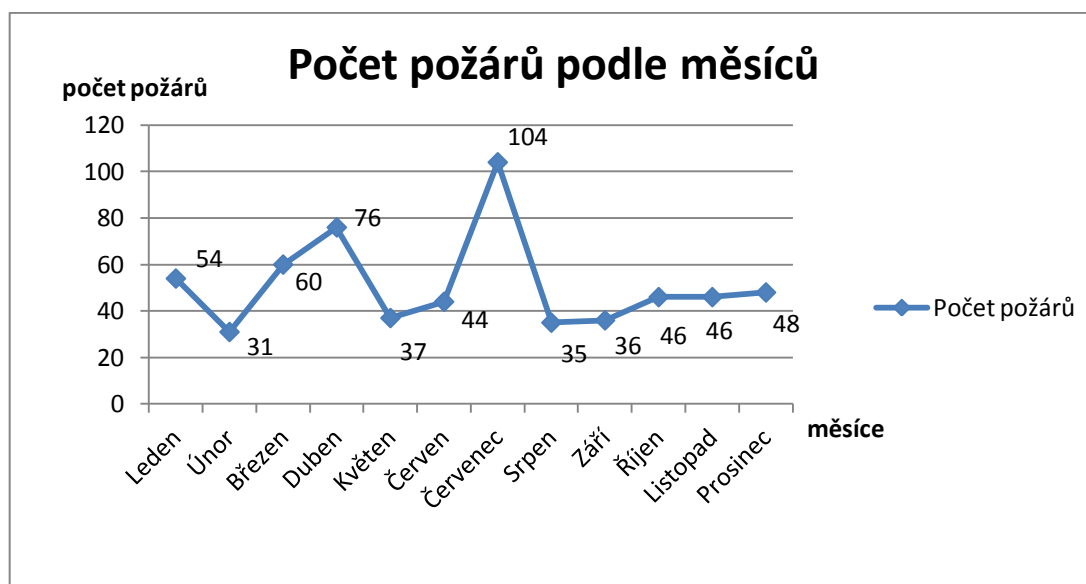
požárů za daný rok. V ostatních územních odborech Chrudim, Svitavy a Ústí nad Orlicí došlo k přibližně stejnému počtu požárů, které v jednotlivých územních odborech představovaly cca 21% všech případů. K největší škodě, která činila 34 572 Kč, došlo v územním odboru Ústí nad Orlicí. Naopak nejvyšší uchráněná hodnota aktiv byla dosažena v územním odboru Pardubice a činila 503 987 Kč.

3.1.5.2 Počet požárů v jednotlivých měsících

Tabulka 6: Počet požárů v jednotlivých měsících

MĚSÍC	POČET POŽÁRŮ	PODÍL POŽÁRŮ V %	ŠKODA V TIS. KČ	UCHRÁNĚNÉ HODNOTY V TIS. KČ
Leden	54	8,75 %	15 367,50	58 760,00
Únor	31	5,02 %	9 026,60	49 525,00
Březen	60	9,72 %	8 500,10	315 944,00
Duben	76	12,32 %	7 870,00	27 978,00
Květen	37	6,00 %	1 887,60	13 875,00
Červen	44	7,13 %	3 300,00	49 470,00
Červenec	104	16,86 %	6 046,20	90 956,00
Srpen	35	5,67 %	2 732,00	13 725,00
Září	36	5,83 %	3 885,80	5 000,00
Říjen	46	7,46 %	11 003,30	21 207,00
Listopad	46	7,46 %	8 155,60	16 745,00
Prosinec	48	7,78 %	3 854,00	272 051,00
Celkem	617		81 628,70	935 236,00

Zdroj: přepracováno podle [42]



Obrázek 14: Počet požárů

Zdroj: vlastní zpracování

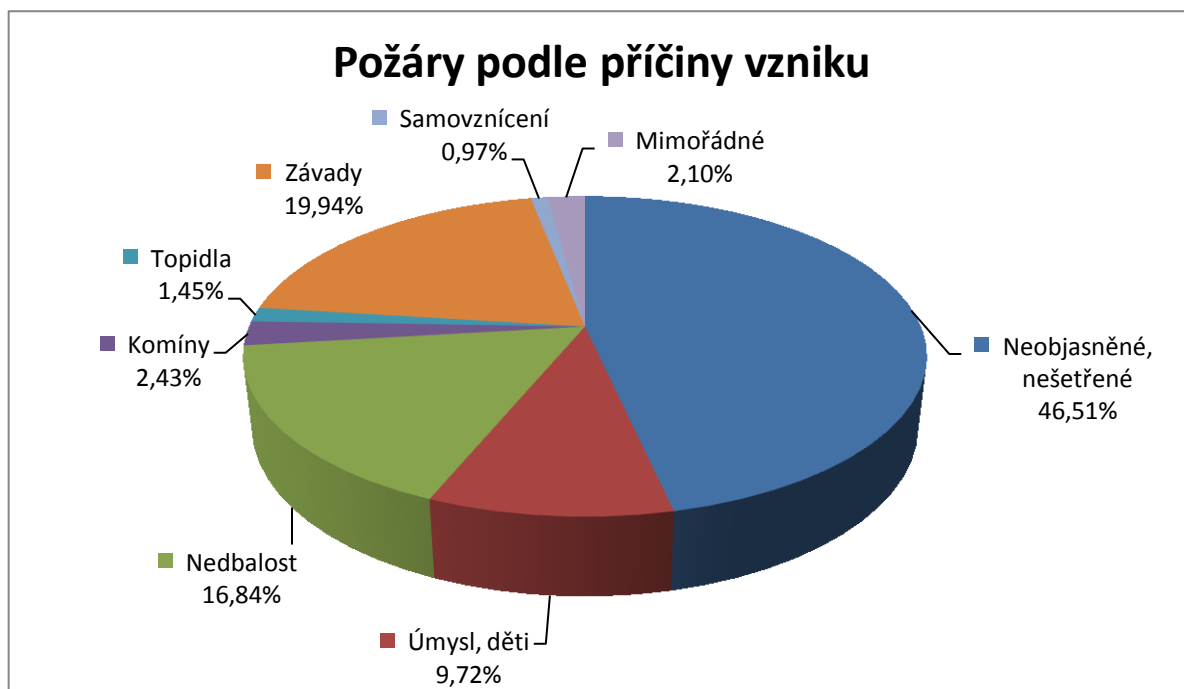
Tabulka 6 uvádí počet požárů podle jednotlivých měsíců včetně způsobených škod a uchráněných hodnot. Z tabulky i grafu (Obrázek 14) je zřejmé, že k výraznému nárůstu počtu požárů došlo v červenci, kdy HZS zasahoval u 104 požárů. Nadprůměrný počet požárů byl zaznamenán také v dubnu, kdy došlo k 76 požárům a březnu, ve kterém jednotky zasahovaly u 60 požárů.

3.1.5.3 Požáry podle příčiny vzniku

Tabulka 7: Požáry podle příčiny vzniku

PŘÍČINA	POČET POŽÁRŮ	PODÍL POŽÁRŮ V %	ŠKODA V TIS. KČ
Neobjasněné, nešetřené	287	46,51 %	5 819,90
Úmysl, děti	60	9,72 %	27 405,20
Nedbalost	104	16,84 %	15 061,30
Komíny	15	2,43 %	593,00
Topidla	9	1,45 %	101,00
Závady	123	19,94 %	31 740,30
Samovznícení	6	0,97 %	175,00
Výbuchy	0	0 %	0
Manipulace	0	0 %	0
Mimořádné	13	2,10 %	733,00
Celkem	617		81 628,70

Zdroj: přepracováno podle [42]



Obrázek 15: Požáry podle příčiny vzniku

Zdroj: vlastní zpracování

Jak je zřejmé z Tabulky 7, 287 požárů z celkových 617, tedy přibližně 46% požárů, zůstalo v roce 2010 neobjasněno, popřípadě jejich příčina nebyla dále došetřována. V případech, kdy byla příčina známa, převažovaly požáry v důsledku nejrůznějších závad, které představovaly téměř 20% všech požárů. Druhou nejčastější příčinou byla nedbalost, která zavinila požáry v téměř 17% případů. V necelých 10% případů byl požár zaviněn úmyslným činem nebo dětmi.

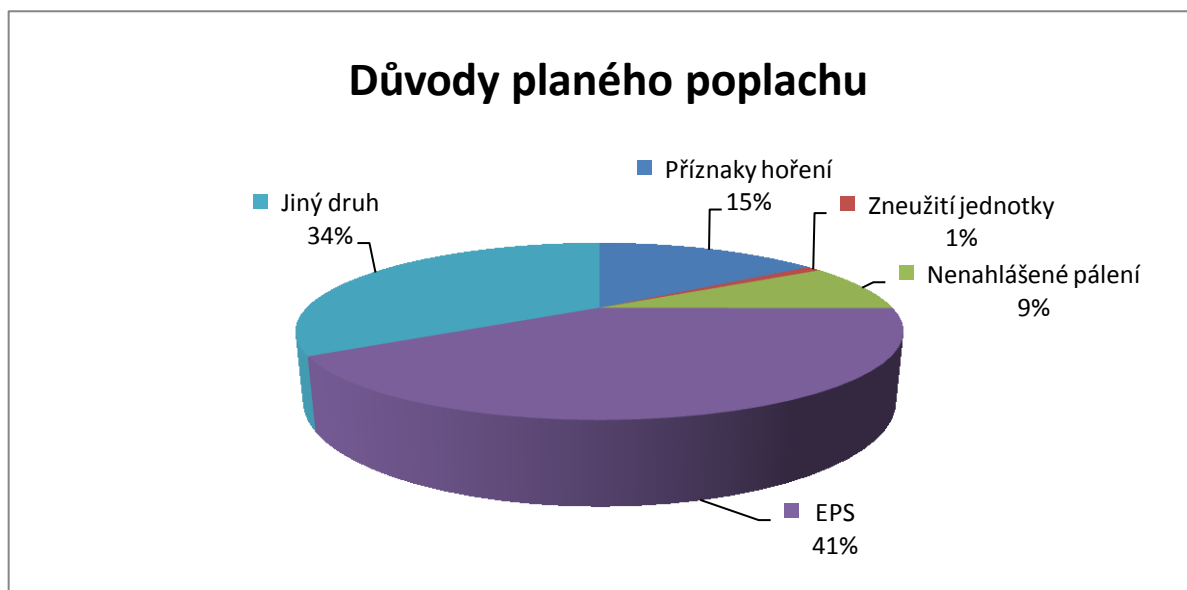
Zajímavá je skutečnost, že například v případě nedbalosti bylo 40 požárů z celkových 104, což představuje téměř 39% požárů vzniklých v důsledku nedbalosti, zaviněno používáním otevřeného ohně k osvětlování a rozehrívání. U požárů způsobených závadami poté převažovaly závady technické, jako vady materiálu, konstrukce atd., které zavinily požáry v 89 případech ze 123, tedy ve více jak 72% případů, kdy požár vznikl v důsledku závady.

3.1.5.4 Důvody planého poplachu u požárů

Tabulka 8: Důvody planého poplachu

DŮVOD PLANÉHO POPLACHU	POČET PŘÍPADŮ	PODÍL V %
Příznaky hoření	49	15,36%
Zneužití jednotky	3	0,94%
Nenahlášené pálení	28	8,78%
EPS (elektrická požární signalizace)	132	41,38%
Jiný druh	107	33,54%
Celkem	319	

Zdroj: přepracováno podle [42]



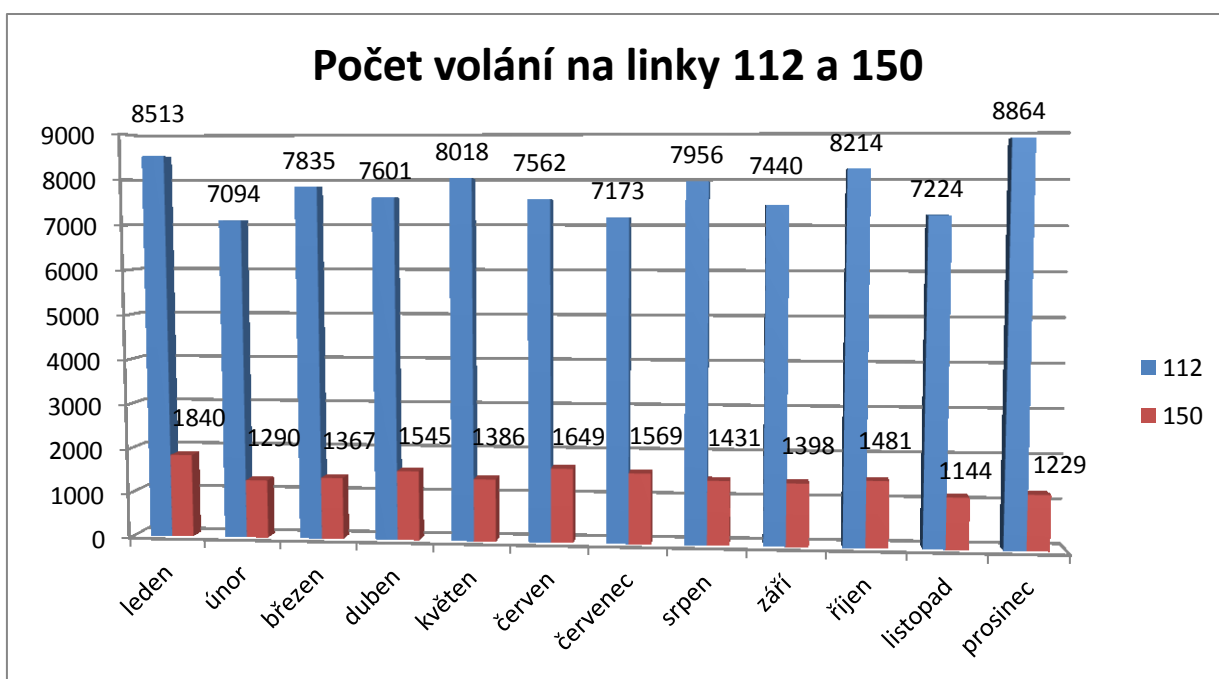
Obrázek 16: Důvody planého poplachu

Zdroj: vlastní zpracování

Jak je patrné z Tabulky 8, v roce 2010 došlo celkem k 319 planým poplachům u požárů. Nejčastější příčinou planého poplachu byla EPS (elektronická požární signalizace), která zavinila planý poplach ve 41% případů. V 15% případů byl vyvolán planý poplach, protože byly zaznamenány příznaky hoření. Nenahlášené pálení vyvolalo planý poplach v 9% případů. Zneužití jednotky způsobilo 3 plané poplachy za rok, což představuje 1% ze všech planých poplachů. Celých 34% planých poplachů vzniklo v důsledku jiné příčiny.

3.1.6 Telefonní centrum tísňového volání

V roce 2010 bylo na telefonní centrum tísňového volání Pardubického kraje přijato celkem 110 823 volání, z toho bylo 17 329 volání uskutečněno na tísňovou linku 150 a 93 494 volání na tísňovou linku 112. Obrázek 17 zachycuje počty přijatých volání na linky 112 a 150 v jednotlivých měsících. Z výše uvedených počtů tísňových volání na linku 112 a 150 i z následujícího grafu je zřejmé, že převážná část tísňových volání je uskutečňována na linku 112. Konkrétně 84% všech tísňových volání v roce 2010 bylo přijato na tísňovou linku 112 a pouze 16% na linku 150.



Obrázek 17: Počet volání na linky 112 a 150 v jednotlivých měsících

Zdroj: přepracováno podle [42]

3.2 CVIČENÍ IZS PARDUBICKÉHO KRAJE

Účast na cvičeních či jejich organizování je nedílnou součástí činnosti HZS krajů, ale i dalších složek IZS. V rámci Pardubického kraje jsou cvičení jednotek IZS organizována

každý rok. Každé z těchto cvičení má přitom své specifické téma, které obvykle vychází z hrozeb, které by mohly nastat na území Pardubického kraje. Pro přehlednost bude nejprve uveden přehled cvičení konaných v jednotlivých letech (Tabulka 9). V dalším textu budou tato cvičení blíže charakterizována a následně vyhodnocena.

Tabulka 9: Přehled cvičení konaných v Pardubickém kraji

NÁZEV CVIČENÍ	DATUM KONÁNÍ	MÍSTO KONÁNÍ	TÉMA CVIČENÍ
Nebezpečí 2006	25. 4. 2006	Rybitví	řešení MU spojené s rizikem úniku velkého množství kapalného chlóru
Ochrana 2007	11. - 12. 7. 2007	Holice	řešení problematiky terorismu
Polytrauma 2008	17. 9. 2008	letišťe Pardubice	vypořádání se s leteckou nehodou dopravního letounu na letišti Pardubice
Povodeň 2009	22. - 23. 6. 2009	povodí Chrudimky a Novohradky	vyhlášení III. povodňového stupně - „stav ohrožení“ na Hlinecku
Záchrana 2010	16. 6. 2010	Horní Jelení	záchrana pohřešovaných osob v terénu
Lanovka 2011	25. 5. 2011	Červená Voda	evakuace osob ze sedaček při poruše sedačkové lanovky

Zdroj: vlastní zpracování

3.2.1 Nebezpečí 2006

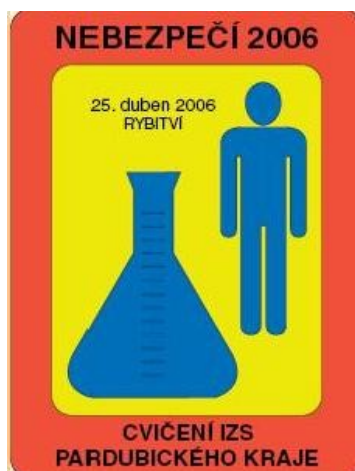
Téma tohoto cvičení reagovalo na riziko realizace havárií v areálu podniku Synthesia a.s. spojených s únikem nebezpečných látek, kterými podnik disponuje. Konkrétně bylo tématem tohoto cvičení řešení MU spojené s rizikem úniku velkého množství kapalného chlóru do ovzduší v areálu podniku Synthesia a.s. v Pardubicích, jak již bylo naznačeno výše. [23]

Hlavním cílem cvičení bylo prověřit reálnost Vnějšího havarijního plánu podniku Synthesia a.s. v Pardubicích a to v tomto rozsahu: [23]

- předávání informací o vzniku MU, okolnostech a jejím vývoji;
- provedení varování obyvatelstva;
- prověření spojení;
- zabezpečení sil a prostředků pro evakuaci obyvatelstva;
- zabezpečení organizace evakuace a její samotné provedení;
- provedení zásahu složek IZS.

Cvičení bylo provedeno s výjezdem a praktickou činností jednotek PO, Policie ČR, ZZS, městské policie, ČČK a součinnostních orgánů a to na základě podkladů schváleného Vnějšího havarijního plánu podniku Synthesia a.s. Byla rovněž využita simulace

meteorologické situace. Součástí cvičení bylo také provedení preventivní evakuace cca 600 obyvatel v obci Rybitví ve stanovené zóně ohrožení. [23]



Obrázek 18: Symbol cvičení Nebezpečí 2006

Zdroj:[50]

3.2.2 Ochrana 2007

Toto cvičení bylo zaměřeno na řešení problematiky terorismu. Ačkoliv je podle většiny odborníků riziko teroristického útoku právě na ČR nízké, protože není pro případné útočníky příliš atraktivní ani významný stát, nikdy nelze tuto hrozbu zcela vyloučit. Jelikož jsou důsledky spojené s realizací této hrozby značné, opodstatněnost a význam tohoto cvičení není nutné zdůrazňovat.

Samotné cvičení bylo dvoudenní a probíhalo na území dvou krajů, Pardubického a Libereckého. V rámci Pardubického kraje byla procvičována činnost Policie ČR související s osvobozením rukojmí, zadržovaných členy teroristické skupiny na Gymnáziu Dr. Emila Holuba v Holicích. V Libereckém kraji procvičovaly svoji činnost složky IZS a speciální protichemické jednotky AČR po simulovaném výbuchu a následném zamoření haly a okolí Tipsport arény v Liberci.

Při cvičení byla za pomoci figurantů procvičena činnost spojená s vyjednáváním s únosci, přípravou na osvobození rukojmí, řešením situace odpovědnými orgány v případě zabití rukojmí a samotný zásah při osvobozování rukojmí.

Mezi základní cíle cvičení patřilo zejména: [52]

- ověřit úplnost a správnost opatření uvedených v typovém plánu „Narušování zákonnosti velkého rozsahu“,
- procvičit koordinaci součinnosti orgánů krizového řízení a zasahujících složek při řešení vzniklé krizové situace,
- procvičit způsob rychlého a komplexního předávání informací,

- procvičit koordinovanou činnost bezpečnostních složek při pátrání po podezřelých osobách,
- zdokonalit koordinovanou činnost útvarů a složek Policie ČR při řešení krizových situací spojených se zadržováním rukojmí,
- zdokonalit informování veřejnosti a medií.



Obrázek 19: Symbol cvičení Ochrana 2007 - Holice

Zdroj:[52]

3.2.3 Polytrauma 2008

Tématem cvičení bylo vypořádání se s pádem dopravního letadla v prostoru letiště Pardubice. Volba tohoto tématu je podložena reálným rizikem havárie dopravního letadla. Výběr právě letiště Pardubice za místo provedení cvičení je také logickou volbou, jelikož se jedná o nejvýznamnější mezinárodní veřejné letiště v Pardubickém kraji s civilním i vojenským provozem.

Základním účelem bylo prověření zpracovaných traumatologických plánů ZZS PAK a Pardubické krajské nemocnice při hromadném neštěstí a to zejména činností týkajících se třídění, transportu, příjmu a ošetření raněných, prověření informačních toků a sjednocení vyplňování a čtení třídících karet. Cílem bylo rovněž ověření platnosti „Letištního pohotovostního plánu“ schváleného pro civilní letový provoz. [53]

Cvičení bylo provedeno na základě podkladů schváleného „Letištního pohotovostního plánu letiště Pardubice“ s výjezdem a praktickou činností Vojenských hasičských jednotek, Vojenské Policie, Policie ČR, ZZS, Krajské nemocnice Pardubice a součinnostních orgánů. Součástí cvičení byla evakuace a vyproštění cca 90 osob z trosk letounu spojené s vyproštěním cestujících, ošetřením zraněných a následným transportem do zdravotnických

zařízení. Během cvičení byly rovněž použity imitační prostředky na simulaci výbuchu a následného požáru letadla. [26]



Obrázek 20: Symbol cvičení Polytrauma 2008

Zdroj:[53]

3.2.4 Povodeň 2009

Pvodně patří v České republice mezi nejčastější MU, není proto divu, že právě prověření připravenosti v případě povodní bylo věnováno samostatné cvičení. Téma cvičení bylo zaměřeno konkrétně na prověření činnosti povodňových orgánů a orgánů krizového řízení Pardubického kraje a dále složek IZS při vzniku rozsáhlé přirozené povodně týkající se povodí Chrudimky a Novohradky. Cvičení se bezprostředně týkalo Hlinska, Chrudimi, Pardubic, Trhové Kamenice, Úhřetic a Úhřetické Lhoty. [51]

V rámci cvičení byl vyhlášen III. povodňový stupeň - „stav ohrožení“ pro oblast Hamry a Trhová Kamenice. Součástí cvičení byly rovněž praktické ukázky systému protipovodňové ochrany Rábů, Pardubic a Úhřetické Lhoty před stoletou vodou. [51]



Obrázek 21: Symbol cvičení Povodeň 2009

Zdroj:[51]

3.2.5 Záchrana 2010

Velice často je možné sledovat či číst zprávy, které upozorňují na pohřešované osoby, popřípadě i žádají spoluobčany o pomoc při jejich nalezení a záchraně. Je proto logické, že v roce 2010 byla za téma cvičení zvolena záchrana pohřešovaných osob se sníženou soběstačností z důvodu věku, chronického onemocnění nebo zdravotního postižení. [25]

Mezi hlavní úkoly cvičení patřilo zejména prověřit a procvičit formu pátrací policejní činnosti, kterou nelze zabezpečit běžnými silami a prostředky, dále prověřit využití radiostanic pracujících v síti „Matra“ mezi velitelem zásahu, ostatními veliteli zúčastněných složek a OPIS HZS PAK a prověřit systém vyrozumění, akceschopnosti a připravenosti jednotlivých složek IZS.

Cvičení bylo uskutečněno s praktickým využitím sil a prostředků Policie ČR a zapojením složek IZS PAK. Po příjezdu na místo byl Policií ČR stanoven prostor pátrání a rozdělení na sektory. Pro přehlednost byly sektory rozděleny na sektory pro pátrání Policie ČR a hlídek záchranných kynologických týmů. Po nalezení osob bylo zajištěno lékařské ošetření a transport. [25]

Pro zajímavost lze uvést, že v rámci cvičení „ZÁCHRANA 2010“ bylo nasazeno: [54]

- 120 příslušníků KŘP PAK a 4 služební psi,
- 17 příslušníků HZS PAK,
- pracovníci ZZS PAK,
- 8 členů Záchranné brigády kynologů Pardubického kraje se 3 psy,
- 2x vozidlo systému mobilních kontaktních a koordinačních center Policie ČR,
- 1x kontejner nouzového přežití HZS ČR.



Obrázek 22: Symbol cvičení Záchrana 2010

Zdroj:[25]

3.2.6 Lanovka 2011

V zimních měsících je reálnou a nikoliv zanedbatelnou hrozbou možnost poruchy sedačkové lanovky, kdy především při velmi nízkých teplotách může osobám uvězněným na sedačkách lanovky hrozit vážné poškození zdraví a v krajním případě i smrt. Připravenost na tuto hrozbu prověřovalo cvičení Lanovka 2011, jehož tématem byla evakuace osob ze sedaček při poruše sedačkové lanovky, kdy bylo nutno, vzhledem k velkému množství osob nacházejících se na lanovce, nasadit k evakuaci větší počet záchranářů. Evakuaci přitom primárně zajišťoval provozovatel, přičemž v případě MU, by byly na pomoc přizvány složky IZS.

Cílem cvičení bylo zejména prověřit systém vyrozumění jednotlivých složek IZS pomocí Krajského operačního střediska IZS Pardubického kraje. Mezi další cíle patřilo například prověřit předpokládané dojezdové časy, procvičit praktické dovednosti lezeckých skupin HZS ČR, procvičit součinnost zasahujících složek nebo prověřit vhodnost a dostatečnost vybavení zasahujících složek IZS.

Cvičení bylo provedeno v reálných povětrnostních podmínkách a v reálném čase. Kromě jednotek HZS ČR, Policie ČR a HS Dolní Morava byla povolána také hostující jednotka HS z Polské republiky (GOPR). [24]



Obrázek 23: Symbol cvičení Lanovka 2011

Zdroj:[24]

3.2.7 Hodnocení cvičení IZS Pardubického kraje

Cvičení IZS Pardubického kraje, která byla charakterizována v předchozí části práce, tedy cvičení Nebezpečí 2006, Ochrana 2007, Polytrauma 2008, Povodeň 2009, Záchrana 2010 a Lanovka 2011 je možné společně vyhodnotit následovně. Každé cvičení bylo věnováno specifickému tématu, které vycházelo z možných hrozeb na území Pardubického kraje. Zahrnovalo ohrožení vyplývající z přírodních podmínek, dopravní infrastruktury, MU v souvislosti s činností průmyslové výroby apod.

Podle charakteru MU, kterou jednotlivá cvičení rozehrála a následně řešila, se jich účastnily příslušné složky IZS, popřípadě i jiné právnické nebo fyzické osoby. Počet účastníků cvičení se rovněž lišil a závisel zejména na rozsahu daného cvičení, ale také na charakteru a závažnosti procvičované MU.

Hodnocení jednotlivých cvičení vychází z informací uvedených v dokumentaci týkající se vyhodnocení jednotlivých cvičení.

Ačkoliv bylo cvičení Nebezpečí 2006 v ČR poměrně ojedinělé a to především díky reálně uskutečněné evakuaci civilního obyvatelstva, nedošlo v jeho průběhu k vážnějším nedostatkům a splnilo stanovené cíle. Jisté komplikace vznikly pouze při realizaci evakuace. Byly způsobeny především tím, že cvičná evakuace v takovémto rozsahu a se zapojením obyvatel obce probíhala v ČR poprvé a nebylo tedy možné aplikovat předchozí praktické zkušenosti. Obtíže, které nastaly při evakuaci, ovšem neměly významný vliv na průběh cvičení. Vlastní prověření reálnosti Vnějšího havarijního plánu podniku Synthesia a.s. přineslo kladná zjištění. Ukázalo se, že plán skutečně odpovídá reálným podmínkám. Během cvičení nedošlo k žádným závažným problémům, ať už se jednalo o varování obyvatelstva, komunikaci složek IZS, zajištění dostatečného množství sil a prostředků, či o samotnou evakuaci obyvatelstva.

Realizace cvičení Ochrana 2007 potvrdila akceschopnost celého systému čelit MU spojených s teroristickým útokem a obdobně jako předešlé cvičení proběhlo bez větších nedostatků. Toto cvičení bylo v ČR prvním cvičením podobného zaměření provedené ve školském zařízení. Předávání adekvátních informací mezi jednotlivými složkami a orgány krizového řízení bylo bezproblémové a probíhalo v časech, odpovídajících reálné situaci. Funkčnost systému byla potvrzena i tím, že v průběhu cvičení se na území Pardubického kraje objevilo nové ohnisko ptačí chřipky, se kterým se zasahující složky a orgány musely vypořádat souběžně s probíhajícím cvičením.

Cvičení Polytrauma 2008 poukázalo na problémy v komunikaci a nutnost zmodernizovat techniku záchranářů. Cvičení také ukázalo, že je třeba vybudovat zázemí a informační servis

pro příbuzné raněných. Navzdory těmto zjištěným nedostatkům cvičení prokázalo, že orgány krizového řízení a složky IZS v Pardubickém kraji jsou připraveny na řešení hromadných neštěstí s velkým počtem raněných osob.

Cvičení Povodeň 2009 prokázalo, že protipovodňová ochrana na území, kde probíhalo cvičení, je sice v akceschopném stavu, ale je třeba pokračovat v jejím vylepšování.

Cvičení Záchrana 2010 proběhlo bez vážnějších nedostatků a všechny stanovené cíle byly splněny. V jeho rámci byly při pátrání po pohřešovaných osobách použity ve větší míře přístroje satelitní navigace GPS. Cvičení se účastnila rovněž záchranná brigáda kynologů Pardubického kraje. V rámci jejího působení během cvičení se vyskytl problém ve spojení, spočívající v malém výkonu jejich vysílaček, které tak byly v terénu nefunkční. Tento problém byl vyřešen pomocí mobilních telefonů.

Průběh cvičení Lanovka 2011 se rovněž obešel bez vážnějších problémů a jeho cíle byly naplněny.

Po prostudování dokumentace vyhodnocující průběh jednotlivých cvičení je možné formulovat hodnocení, že se všechna cvičení obešla bez výraznějších problémů. Případné drobné problémy nevedly k ohrožení zachraňovaných osob ani příslušníků zasahujících jednotek. Velký podíl na bezproblémovém průběhu cvičení měla podrobně a kvalitně zpracovaná dokumentace jednotlivých cvičení zejména plány cvičení, a také profesionalita členů jednotek účastnících se cvičení. Lze tedy pouze doporučit, aby složky IZS i ostatní zapojené fyzické a právnické osoby i nadále pokračovaly ve své dosavadní činnosti a neustále se snažily zdokonalovat a držet krok s dobou, např. v podobě využívání moderních technologií atd.

ZÁVĚR

Bakalářská práce byla zaměřena na objasnění otázek týkajících se IZS ČR s bližším pohledem na IZS Pardubického kraje. První kapitola práce se zabývala IZS obecně. Na počátku práce byly stručně objasněny základní pojmy vztahující se k IZS, jejichž pochopení je nezbytné pro porozumění dané tematice. Následovalo stručné vymezení samotného pojmu „integrovaný záchranný systém“, kde bylo zdůrazněno, že se nejedná o instituci, ale o součinnost jednotlivých složek v rámci IZS.

Dále byla pozornost věnována jednotlivým složkám IZS, zejména základním složkám. Stručně vymezeny byly také ostatní složky. Následující část práce měla za úkol ve stručnosti přiblížit koordinaci složek IZS. Byly vymezeny základní činnosti při zajišťování koordinace, popsána činnost OPIS, jakožto základních orgánů zodpovědných za koordinaci. Následně byla stručně popsána koordinace na jednotlivých úrovních (strategické, taktické a operační). Další části práce byly věnovány jednotlivým typům dokumentace, které IZS využívá při své činnosti včetně cvičení IZS. Zde byl uveden rozdíl mezi prověřovacími a taktickými cvičeními, objasněna organizace cvičení a následně také dokumentace využívaná při cvičeních. Tato podkapitola byla do teoretické části zařazena zejména proto, že v praktické části práce je mimo jiné věnována pozornost vyhodnocení každoročních cvičení IZS Pardubického kraje. V poslední části první kapitoly byla objasněna problematika varování a vyzoomění. Byl zde vysvětlen rozdíl mezi těmito pojmy a popsány jednotlivé varovné signály včetně jejich grafického znázornění.

Druhá kapitola práce se již zabývala základními složkami IZS Pardubického kraje. Na počátku kapitoly byl charakterizován Pardubický kraj a poté jeho jednotlivé složky IZS. Přičemž pozornost již nebyla věnována jejich základnímu vymezení, ale jistým podrobnějším informacím či zajímavostem. U HZS PAK se jednalo zejména o jeho úkoly, které plní jak na úseku požární ochrany, tak na úseku IZS. V případě KŘP PAK byla pozornost věnována zejména preventivním akcím, které realizuje pro různé skupiny obyvatelstva. A u ZZS se jednalo o informační systém, který využívá.

Třetí kapitola práce byla zaměřena na analýzu činnosti HZS PAK s důrazem na cvičení IZS Pardubického kraje. Činnost HZS zde byla charakterizována z nejrůznějších úhlů pohledu. Pozornost byla nejprve věnována počtu MU, které museli příslušníci HZS řešit v roce 2010 a následně vývoji počtu MU za posledních devět let. Zajímavá je skutečnost, že v počtu zásahů u MU představují největší procento zásahy u technických a technologických havárií, dále zásahy u dopravních nehod a až na třetím místě jsou zásahy u požárů. Větší pozornost byla věnována problematice požárů a to z pohledu jejich výskytu na území

jednotlivých územních odborů, v jednotlivých měsících, či podle příčiny jejich vzniku. Zde bylo poměrně překvapující, že v téměř 50% případů zůstává příčina požáru neobjasněna, nebo není došetřována. V případech, kdy je příčina vzniku známa, jsou nejčastěji požáry zapříčiněny závadami a to v téměř 20% případů a v téměř 17% případů jsou požáry způsobeny nedbalostí lidí. Podrobnější vyhodnocení těchto a dalších jednotlivých pohledů na činnost HZS PAK jsou uvedeny v textu práce vždy u příslušné dílčí analýzy. Další část této třetí kapitoly se zabývala popisem a vyhodnocením výsledků cvičení IZS Pardubického kraje. Souhrnné vyhodnocení cvičení je obsaženo v kapitole 3.2.7.

Cílem práce bylo na základě obecné charakteristiky integrovaného záchranného systému České republiky dokumentovat jeho činnost v Pardubickém kraji. Cíl práce byl splněn.

POUŽITÁ LITERATURA

- [1] *Armáda České republiky* [online]. c2010 [cit. 2011-08-10]. Nasazení armády v ČR. Dostupné z WWW: <<http://www.acr.army.cz/vycvik-a-nasazeni/nasazeni-armady-v-cr-15819/>>.
- [2] *Časopis 112* [online]. 2005 [cit. 2011-08-10]. Příprava, provedení a vyhodnocení cvičení. Dostupné z WWW: <<http://aplikace.mvcr.cz/archiv2008/casopisy/112/2005/brezen/fajgar.html>>.
- [3] *Dobrovolní Hasiči.cz* [online]. c2010 [cit. 2011-08-10]. O nás. Dostupné z WWW: <http://www.dh.cz/index.php?option=com_content&view=article&id=1&Itemid=2>.
- [4] *Hasičský záchranný sbor České republiky* [online]. 26.6.2009 [cit. 2011-08-10]. Integrovaný záchranný systém. Dostupné z WWW: <<http://www.hzscr.cz/clanek/integrovaný-zachranny-system.aspx>>.
- [5] *Hasičský záchranný sbor Pardubického kraje* [online]. c2004 [cit. 2011-08-10]. Jednotky požární ochrany. Dostupné z WWW: <<http://www.hzspa.cz/izsajpo/jpo/index.php>>.
- [6] *Hasičský záchranný sbor Pardubického kraje* [online]. c2004 [cit. 2011-08-10]. Poplachový plán IZS. Dostupné z WWW: <http://www.hzspa.cz/izsajpo/dokumentace_izs/poplachovy_plan_izs.php>.
- [7] *Hasičský záchranný sbor ČR* [online]. 2004 [cit. 2011-08-10]. Varování a vyrozumění obyvatelstva. Dostupné z WWW: <http://aplikace.mvcr.cz/archiv2008/2003/regiony/2005/hzs0104v_regiony_info.html>.
- [8] *Hasičský záchranný sbor České republiky* [online]. c2010 [cit. 2011-08-10]. Základní poslání Hasičského záchranného sboru České republiky. Dostupné z WWW: <<http://www.hzscr.cz/clanek/zakladni-poslani-hasicskeho-zachranneho-sboru-cr-224110.aspx>>.
- [9] *Hasičský záchranný sbor Ústeckého kraje* [online]. c2010 [cit. 2011-08-10]. Způsoby varování a vyrozumění obyvatelstva. Dostupné z WWW: <http://www.hzsoul.cz/index.php?option=com_content&view=article&id=64:zpsoby-varovani-a-vyrozumni-obyvatelstva-&catid=41:ochrana-obyvatelstva&Itemid=80>.
- [10] LINHART, Petr; ROUDNÝ, Radim. *Ochrana obyvatelstva a terorismus*. Pardubice : Univerzita Pardubice, 2009. 237 s. ISBN 978-80-7395-165-8.

- [11] *Moravská hasičská jednota* [online]. c2009 [cit. 2011-08-10]. Historie a současnost Moravské hasičské jednoty, o.s. Dostupné z WWW: <<http://www.mhj.cz/html/historie.html>>.
- [12] *Novinky.cz* [online]. c2011 [cit. 2011-08-10]. Armáda ČR. Dostupné z WWW: <<http://tema.novinky.cz/armada-cr>>.
- [13] *Novinky.cz* [online]. c2011 [cit. 2011-08-10]. Letecká záchranná služba. Dostupné z WWW: <<http://tema.novinky.cz/letecka-zachranna-sluzba>>.
- [14] *Novinky.cz* [online]. c2011 [cit. 2011-08-10]. Zdravotnická záchranná služba. Dostupné z WWW: <<http://tema.novinky.cz/zdravotnicka-zachranna-sluzba>>.
- [15] PALEČEK, Miloš, et al. *Prevence rizik*. Praha : Oeconomica, 2006. 256 s. ISBN 80-245-1117-7.
- [16] *Pardubický kraj - Hasičský záchranný sbor České republiky* [online]. c2010 [cit. 2011-08-20]. Hlavní úkoly. Dostupné z WWW: <<http://www.hzscr.cz/clanek/hlavni-ukoly.aspx>>.
- [17] *Pardubický kraj - Hasičský záchranný sbor České republiky* [online]. c2010 [cit. 2011-08-20]. Organizační členění. Dostupné z WWW: <<http://www.hzscr.cz/clanek/organizacni-cleneni.aspx>>.
- [18] *Pardubický kraj* [online]. c2008 [cit. 2011-08-10]. Logo Pardubického kraje. Dostupné z WWW: <<http://www.pardubickykraj.cz/index.asp?thema=2670&itmID=27644&chapter=1176>>.
- [19] *Pardubický kraj* [online]. c2008 [cit. 2011-08-10]. O kraji. Dostupné z WWW: <<http://www.pardubickykraj.cz/index.asp?thema=2613&category=>>>.
- [20] *Pardubický kraj* [online]. c2008 [cit. 2011-08-10]. Prapor Pardubického kraje. Dostupné z WWW: <<http://www.pardubickykraj.cz/index.asp?thema=2670&itmID=27644&chapter=1175>>.
- [21] *Pardubický kraj* [online]. c2008 [cit. 2011-08-10]. Symboly Pardubického kraje. Dostupné z WWW: <<http://www.pardubickykraj.cz/index.asp?thema=2670&category=>>>.
- [22] *Pardubický kraj* [online]. c2008 [cit. 2011-08-10]. Zahraniční vztahy Pardubického kraje. Dostupné z WWW: <<http://www.pardubickykraj.cz/index.asp?thema=2723&category=>>>.

- [23] Plán provedení taktického cvičení IZS Pardubického kraje „NEBEZPEČÍ 2006“
- [24] Plán provedení taktického cvičení složek IZS Pardubického kraje při evakuaci osob ze sedačkové lanovky „LANOVKA 2011“
- [25] Plán provedení součinnostního cvičení složek IZS Pardubického kraje při pátrání a záchraně pohřešovaných osob „ZÁCHRANA 2010“
- [26] Plán provedení taktického cvičení vojenských hasičských jednotek s vybranými složkami IZS Pardubického kraje „POLYTRAUMA 2008“
- [27] *Policie České republiky* [online]. c2010 [cit. 2011-08-10]. Policie České republiky. Dostupné z WWW: <<http://www.policie.cz/clanek/o-nas-policie-ceske-republiky-policie-ceske-republiky.aspx>>.
- [28] *Policie České republiky* [online]. c2010 [cit. 2011-08-11]. Policie České republiky - KŘP Pardubického kraje - Akce a projekty. Dostupné z WWW: <<http://www.policie.cz/clanek/akce-a-projekty-668803.aspx>>.
- [29] *Policie České republiky* [online]. c2010 [cit. 2011-08-11]. Policie České republiky - KŘP Pardubického kraje - Kontakty. Dostupné z WWW: <<http://www.policie.cz/clanek/kontakty-760997.aspx>>.
- [30] *Policie České republiky* [online]. c2010 [cit. 2011-08-10]. Policie České republiky - KŘP Pardubického kraje - O nás. Dostupné z WWW: <<http://www.policie.cz/clanek/krajske-reditelstvi-policie-pdk-o-nas-o-nas.aspx>>.
- [31] PROCHÁZKOVÁ, Dana; ŘÍHA, Josef. *Krizové řízení*. Praha : MV-generální ředitelství Hasičského záchranného sboru ČR, 2004. 226 s. ISBN 80-86640-30-2.
- [32] SKALSKÁ, Květoslava; HANUŠKA, Zdeněk; DUBSKÝ, Milan. *Integrovaný záchranný systém a požární ochrana*. Praha : MV-generální ředitelství Hasičského záchranného sboru ČR, 2010. 99 s. ISBN 978-80-86640-59-4.
- [33] Statistická ročenka 2002 Česká republika - Požární ochrana, Integrovaný záchranný systém, Hasičský záchranný sbor ČR
- [34] Statistická ročenka 2003 Česká republika - Požární ochrana, Integrovaný záchranný systém, Hasičský záchranný sbor ČR
- [35] Statistická ročenka 2004 Česká republika - Požární ochrana, Integrovaný záchranný systém, Hasičský záchranný sbor ČR

- [36] Statistická ročenka 2005 Česká republika - Požární ochrana, Integrovaný záchranný systém, Hasičský záchranný sbor ČR
- [37] Statistická ročenka 2006 Česká republika - Požární ochrana, Integrovaný záchranný systém, Hasičský záchranný sbor ČR
- [38] Statistická ročenka 2007 Česká republika - Požární ochrana, Integrovaný záchranný systém, Hasičský záchranný sbor ČR
- [39] Statistická ročenka 2008 Česká republika - Požární ochrana, Integrovaný záchranný systém, Hasičský záchranný sbor ČR
- [40] Statistická ročenka 2009 Česká republika - Požární ochrana, Integrovaný záchranný systém, Hasičský záchranný sbor ČR
- [41] Statistická ročenka 2010 Česká republika - Požární ochrana, Integrovaný záchranný systém, Hasičský záchranný sbor ČR
- [42] Statistická ročenka HZS Pardubického kraje 2010
- [43] *Technický ústav požární ochrany* [online]. c2010 [cit. 2011-08-10]. Základní poslání. Dostupné z WWW: <<http://www.hzscr.cz/clanek/zakladni-poslani.aspx>>.
- [44] VILÁŠEK, Josef. *Krizové řízení*. 1. vydání. Praha : Karolinum, 2009. 81 s. ISBN 978-80-246-1723-7.
- [45] Vyhláška Ministerstva vnitra č.328/2001 Sb., o některých podrobnostech zabezpečení integrovaného záchranného systému. In: Sbíрка zákonů České republiky. 2001, částka 127.
- [46] *Výjezdová stanoviště. Zdravotnická záchranná služba Pardubického kraje* [online]. c2009 [cit. 2012-02-12]. Dostupné z WWW: <<http://www.zzspak.cz/?seo=vyjezdova-stanoviste&presenter=Front%3AClanek>>.
- [47] *Základy medicíny katastrof* [online]. c2009 [cit. 2011-08-10]. Varování a vyzoomění obyvatelstva. Dostupné z WWW: <<http://zsf.sirdik.org/kapitola3/3-1-2-varovani-a-vyrozumeni-obyvatelstva>>.
- [48] Zákon č.238/2000 Sb., o Hasičském záchranném sboru České republiky a o změně některých zákonů ve znění pozdějších předpisů. In: Sbíрка zákonů České republiky. 2000, částka 73.

- [49] Zákon č.239/2000 Sb., o integrovaném záchranném systému a o změně některých zákonů ve znění pozdějších předpisů. In: Sbírka zákonů České republiky. 2000, částka 73.
- [50] *Z činnosti krizového řízení. Pardubický kraj* [online]. c2011 [cit. 2012-02-12]. Dostupné z WWW: <<http://www.pardubickykraj.cz/z-cinnosti-krizoveho-rizeni?tot0=43&pgf0=30>>.
- [51] *Z činnosti krizového řízení. Pardubický kraj* [online]. c2011 [cit. 2012-02-12]. Dostupné z WWW: <<http://www.pardubickykraj.cz/z-cinnosti-krizoveho-rizeni/57476>>.
- [52] *Z činnosti krizového řízení: Vyhodnocení cvičení OCHRANA 2007. Pardubický kraj* [online]. 2007 [cit. 2012-03-04]. Dostupné z WWW: <<http://www.pardubickykraj.cz/z-cinnosti-krizoveho-rizeni?tot0=43&pgf0=20>>.
- [53] *Z činnosti krizového řízení: Vyhodnocení cvičení POLYTRAUMA 2008. Pardubický kraj* [online]. 2008 [cit. 2012-03-04]. Dostupné z WWW: <<http://www.pardubickykraj.cz/z-cinnosti-krizoveho-rizeni?tot0=43&pgf0=10>>.
- [54] *Z činnosti krizového řízení: Vyhodnocení - ZÁCHRANA 2010. Pardubický kraj* [online]. 2010 [cit. 2012-03-04]. Dostupné z WWW: <<http://www.pardubickykraj.cz/z-cinnosti-krizoveho-rizeni/64885>>.8-10].
- [55] *Zdravotnická záchranná služba Pardubického kraje* [online]. c2009 [cit. 2011-08-10]. Informační systém. Dostupné z WWW: <<http://www.zzspak.cz/?seo=informacni-system&presenter=Front%3AClanek>>.
- [56] *Zdravotnická záchranná služba Pardubického kraje* [online]. c2009 [cit. 2011-08-10]. Výjezdová stanoviště. Dostupné z WWW: <<http://www.zzspak.cz/?seo=vyjezdova-stanoviste&presenter=Front%3AClanek>>.
- [57] *Zdravotnická záchranná služba Pardubického kraje* [online]. 23.3.2011 [cit. 2011-08-10]. Výroční zpráva 2010. Dostupné z WWW: <<http://www.zzspak.cz/?presenter=Front%3ASoubory>>.
- [58] *ZÚ HZS ČR* [online]. 24.6.2011 [cit. 2011-08-10]. Hlavní úkoly a zaměření ZÚ HZS ČR. Dostupné z WWW: <<http://www.hzscr.cz/clanek/hlavni-ukoly-a-zamereni-zachranneho-utvaru-hzs-cr.aspx>>.

