

Univerzita Pardubice

Filozofická fakulta

**Typy sourozeneckých vztahů a jejich vliv na osobnost
dítěte v 5. a 6. třídě Základní školy Na Stráni**

Eliška Kopčanová

Bakalářská práce

2012

Univerzita Pardubice
Fakulta filozofická
Akademický rok: 2011/2012

ZADÁNÍ BAKALÁŘSKÉ PRÁCE

(PROJEKTU, UMĚLECKÉHO DÍLA, UMĚLECKÉHO VÝKONU)

Jméno a příjmení: Eliška Kopčanová
Osobní číslo: H09174
Studijní program: B6107 Humanitní studia
Studijní obor: Humanitní studia
Název tématu: Typy sourozeneckých vztahů a jejich vliv na osobnost dítěte v 5. a 6. třídě ZŠ Na Stráni
Zadávací katedra: Katedra věd o výchově

Z á s a d y p r o v y p r a c o v á n í :

Cílem mé bakalářské práce je zjistit, zda jsou sourozenecké konstelace jedním z klíčových faktorů, které ovlivňují osobnost. V teoretické části se, na základě odborné literatury, budu zabývat rodinou jako malou skupinou, typy sourozeneckých vztahů, sourozeneckou rivalitou, specifickými poruchami učení. V praktické části provedu kvantitativní výzkum. Konkrétně dotazníkové šetření s učitelkami, které se bude týkat toho, jaké základní osobnostní charakteristiky u dětí pozorují, zda děti trpí poruchami učení. V závěru své práce shrnu zjištěné poznatky a porovnáám teoretickou a praktickou část.

Rozsah grafických prací:

Rozsah pracovní zprávy:

Forma zpracování bakalářské práce: **tištěná/elektronická**

Seznam odborné literatury:

Matoušek, Oldřich. Rodina jako instituce a vztahová síť. Vydání třetí. Sociologické nakladatelství, Praha 2003. 161 str. ISBN 8086429199. Slowík, Josef. Speciální pedagogika. Vydání první. Nakladatelství Grada publishing, s.r.o., Praha 2007. 160 str. ISBN 978-80-247-1733-3. Oehler, Kurt Theodor. Rivalita a jak s ní správně zacházet. Vydání první. Nakladatelství Beta Books, Praha 2007. 194 str. ISBN 978-80-86851-67-9. Z německého originálu Rivalität und wie man richtig damit umgeht přeložila L. Bažantová. Leman, Kevin. Sourozenecké konstelace. Vydání první. Nakladatelství Portál, s. r. o., Praha 1997. 223 str. ISBN 9788073671945. Z anglického originálu The birth order book přeložila H. Kašparovská. Leman, Kevin. Prvozoreny- výhoda, či handicap. Vydání první. Nakladatelství Návrat domů, Praha 2011. 208 str. ISBN 978- 80- 7255-250-4. Z anglického originálu Born to win přeložil D. Drápal. Adler, Alfred. Porozumnění životu- úvod do individuální psychologie. Vydání první. Nakladatelství Aurora, Praha 1999. 160 str. ISBN 80-85974-76-2. Z anglického originálu The science of living (1927) přeložil Š. Kovařík.

Vedoucí bakalářské práce: **PhDr. Jana Křišťálová**
Katedra věd o výchově

Datum zadání bakalářské práce: **30. dubna 2010**

Termín odevzdání bakalářské práce: **31. března 2012**



prof. PhDr. Petr Vorel, CSc.
děkan



L.S.



PhDr. Mgr. Ilona Moravcová, Ph.D.
vedoucí katedry

V Pardubicích dne 30. listopadu 2011

Prohlašuji:

Tuto práci jsem vypracovala samostatně. Veškeré literární prameny a informace, které jsem v práci využila, jsou uvedeny v seznamu použité literatury.

Byla jsem seznámena s tím, že se na moji práci vztahují práva a povinnosti vyplývající ze zákona č. 121/2000 Sb., autorský zákon, zejména se skutečností, že Univerzita Pardubice má právo na uzavření licenční smlouvy o užití této práce jako školního díla podle § 60 odst. 1 autorského zákona, a s tím, že pokud dojde k užití této práce mnou nebo bude poskytnuta licence o užití jinému subjektu, je Univerzita Pardubice oprávněna ode mne požadovat přiměřený příspěvek na úhradu nákladů, které na vytvoření díla vynaložila, a to podle okolností až do jejich skutečné výše.

Souhlasím s prezenčním zpřístupněním své práce v Univerzitní knihovně.

V Pardubicích dne 30.3.2012

Eliška Kopčanová

Poděkování

Chtěla bych poděkovat vedoucí mé bakalářské práce PhDr. Janě Křišťálové za její rady, připomínky a pomoc při vedení práce. Mé poděkování patří také Ing. Myslivcovi za pomoc při statistickém zpracování dat.

Také děkuji paní Mgr. Drahomíře Párové za jazykovou korekturu, pedagogům Základní školy v Děčíně v ulici Na Stráni za jejich pomoc při výzkumné části práce a v neposlední řadě i žákům, kteří se zúčastnili výzkumu.

Děkuji také své rodině, slečně Michaele Davidové, Václavu Mrkvičkovi a Petru Tarantovi za jejich podporu, cenné rady a pomoc při psaní bakalářské práce.

Anotace

Hlavním cílem práce je zjistit, zda jednotlivci narození ve stejné sourozenecké konstelaci vykazují některé shodné povahové rysy. Práce je rozdělena na teoretickou a praktickou část. Teoretická část obsahuje čtyři kapitoly.

V první kapitole se zabývám rodinou jako malou sociální skupinou a její důležitostí v průběhu socializace, ve druhé kapitole definuji některé základní pojmy a teorie sourozeneckých konstelací, kapitola třetí pojednává o jednotlivých sourozeneckých konstelacích, základních vlastnostech jednotlivých konstelací, v poslední kapitole teoretické části se stručně věnuji problematice sourozenecké rivality.

V praktické části popisují průběh svého výzkumu, který proběhl na Základní škole v Děčíně na stráni.

Klíčová slova

Rodina – sourozenec - sourozenecké konstelace - sourozenecká rivalita - specifické vývojové poruchy učení

Title

The types of sibling relations and their influence on personal characteristics in 5th and 6th grade of elementary school "Na Stráni"

Anotation

The main purpose of this bachelor thesis is to determine whether individuals born in the same sibling constellation show any same traits. Thesis is divided into theoretical and practical part. The theoretical part comprises 4 chapters. In the first chapter I take interest in family as a small social group and its importance, in the second chapter I define some elementary terminology used in theory of sibling constellations, the third chapter takes interest in particular sibling constellations and basic facts of those particular constellations, in the last chapter I take a brief interest in issues of sibling rivalry. The practical part of the thesis describes process of my research which took place on elementary school Na Stráni in Děčín.

Key words

Family – sibling - birth order - sibling rivalry - learning disability

Obsah

Univerzita Pardubice.....	1
Filozofická fakulta	1
1 Úvod.....	1
2 Teoretická část	3
2.1 Rodina jako sociální skupina	3
2.2 Sourozenecké konstelace	4
2.2.1 Prvorozený	6
2.2.2 Jedináček.....	9
2.2.3 Prostřední dítě	11
2.2.4 Nejmladší dítě	13
2.3 Sourozenecká rivalita	15
2.3.1 Žárlivost a rivalita	15
2.3.2 Rivalita mezi sourozenci.....	15
2.3.3 Jak rivalitě zamezit	17
2.4 Specifické vývojové poruchy učení	18
2.4.1 Dyslexie – porucha čtení.....	19
2.4.2 Dysortografie – porucha pravopisu.....	20
2.4.3 Dysgrafie – porucha psaní	21
2.4.4 Dyskalkulie - porucha počítání	21
2.4.5 Ostatní poruchy učení:	22
Dysmúzie	22
Dyspinxie	22
Dyspraxie	22
3 Praktická část- Empirický výzkum	23
3.1 Kvantitativní výzkum.....	23
3.2 Cíl výzkumu	23
3.3 Metodologie	23
3.4 Dotazník	24
3.5 Stanovené hypotézy.....	24
3.6 Popis a výběr výzkumného souboru	25
3.7 Sběr dat.....	25
3.8 Výsledky prvního dotazníkového šetření.....	26
3.9 Výsledky druhého dotazníkového šetření	28
3.10 Verifikace hypotéz	38

3.11	Závěr výzkumu.....	45
4	Závěr	47
5	Použitá literatura	48
6	Seznam příloh	50

1 Úvod

*„Rodiče mají dát dětem na cestu velkou výbavu, která by při ztroskotání lodi
vyplula spolu s nimi na hladinu.“*

Pollio Vitruvius

Rodina je každému z nás oporou a jistotou po celý život. Rodina - rodiče, sourozenci i životní partner - jsou nejdůležitějšími lidmi v životě každého člověka. Funkce rodiny, lidově lze tento termín nahradit souslovím - teplo domova, se nedá nikým a ničím nahradit. Vztahy, které v rodině máme, zásadně ovlivní nejen naši osobnost, ale i to, jak se budeme chovat k jiným lidem. I přestože někdy vztahy mohou být napjaté, hlavně mezi sourozenci v dětství, časem se promítnou do našeho jednání, do reakcí na každodenní životní situace, aniž bychom si tento fakt uvědomovali.

Rodinou, respektive sourozenci, se zabývám ve své bakalářské práci, protože vztahy sourozenců, pořadí narození dětí, ovlivňují jejich budoucnost. Proto je důležité se tématem neustále zabývat, pokládat si nové otázky, odpovídat si na ně a dávat odpovědi do souvislostí.

Cílem mé práce je zjistit, zda pořadí narození dítěte v rodině opravdu výrazně ovlivní osobnost jedince – zda lidé narození ve stejné sourozenecké konstelaci vykazují některé shodné povahové rysy a zda má pořadí narození vliv i na výskyt specifických vývojových poruch učení. K výběru tohoto tématu mě navedla moje matka, která je profesí učitelka na prvním stupni základní školy, a tendence žáků chovat se podobně, podle pořadí narození, pozoruje téměř během celé své učitelské praxe. K výběru tématu přispěl také fakt, že psychologie jako vědní obor, do kterého tato problematika nepochybně patří, je mi velice blízká už od střední školy.

Práce se skládá z teoretické a praktické části. V teoretické části se krátce zmiňuji o již existujících teoriích sourozeneckých konstelací, jednotlivých konstelacích a sourozenecké rivalitě. V praktické části popisuji výzkum a zhodnocuji jeho výsledky. Svůj výzkum jsem se rozhodla provést na Základní škole Na Stráni v Děčíně, kterou jsem sama devět let navštěvovala jako žákyně. V této instituci jsem i absolvovala odborné praxe. Dohodla jsem se s vedením školy, že výzkum provedu v pátých a šestých třídách. Důvodem, proč výběr padl právě na tyto ročníky, byl požadavek ředitele školy. Ředitel by výsledky výzkumu rád použil i v praxi. Ve školním vzdělávacím programu školy se zdůrazňuje individuální

přístup ke každému žáku. Vliv pořadí narození sourozenců může ovlivnit nejen osobnost dětí, ale i jejich školní prospěch, pozici v třídním kolektivu a chování.

Výsledky mé práce mají pomoci objasnit některé tendence k určitému chování dětí a mohou přispět ke změně přístupu učitelů k dětem po dobu jejich dalšího působení na Základní škole Na Stráni v Děčíně.

2 Teoretická část

2.1 Rodina jako sociální skupina

Struktura rodiny se změnila nejvíce v 19. a 20. st. především jako důsledek průmyslové revoluce a světových válek. Výrazně klesla natalita a naopak stoupl věk prvorodiček. Dnešní rodina je pouze dvougenerační, zakládá se na principu intimních vztahů, potřeby někomu patřit, sňatek se uzavírá z lásky, klade se důraz na privátní individualizaci jedince. Partneři si většinou pořizují dítě, pokud jej mohou materiálně a ekonomicky zabezpečit.

Dnešní moderní nukleární rodinu lze definovat několika způsoby, podle různých vědeckých disciplín - například podle ekonomie jako spotřební jednotku, dle politologie jako základní článek státu apod. Psychologií je rodina definována jako: „*společenská skupina spojená manželstvím nebo pokrevními vztahy, odpovědností a vzájemnou pomocí.*“¹ Rodina je vnitřně spojena materiálně i duchovně, členové by se měli navzájem milovat a respektovat. V sociální psychologii a sociologii se pro rodinu používá termín skupina primární. „*Pojem primární sociální skupina vytvořil již v roce 1909 CH. H. Cooley a charakterizoval ji pěti znaky, kterými se vykazuje současně: interakce face to face, důvěrnost interakcí, relativně malý počet členů, relativní stálost, neinstrumentálnost.*“² Rodinu sociologie řadí mezi malé, neformální a trvalé sociální skupiny, jejíž faktor kohezivity by měl patřit k nejvyšším ze všech ostatních skupin, do kterých jedinec patří. „*Pokud se aktér identifikuje se svojí členskou skupinou, cítí se v ní dobře a je s ní konformní, je to jeho skupina in-group.*“³ Podle Bowlbyho teorie vazby, především v rodině, vzniká přímá, specifická emoční vazba dítěte na primárního pečovatele. Tento vztah mezi dítětem a pečovatelem, nejčastěji matkou, potom ovlivní dítě, a především jeho schopnost vycházet a komunikovat s lidmi, na celý život. (MATOUŠEK, 2003)

Rodina je první výchovný činitel, který na dítě působí, v rodině se dítě učí orientovat se ve světě, učí se komunikovat s lidmi a v neposlední řadě se dítě učí prvotní

¹ Hartl Pavel, Hartlová, Helena. Psychologický slovník. Vydání první. Praha: Portál, 2000. 774 s. ISBN 9788071783039. Str. 512

² Novotná, Eliška. Sociologie sociálních skupin. Vydání první. Nakladatelství Praha: Grada publishing., 2010. ISBN 978-80-247-2857-2. Str. 69

³ Novotná, Eliška. Sociologie sociálních skupin. Vydání první. Nakladatelství Praha: Grada publishing, s.r.o., 2010. ISBN 978-80-247-2857-2. Str. 70

socializaci. Rodina plní nejen biologickou, výchovnou, vzdělávací, pečovatelskou, ekonomickou funkci, ale především tvoří dítěti stabilní emoční zázemí. Klima funkční rodiny nelze nahradit žádnou jinou institucí. Narození dítěte, popř. dětí, nastartuje v rodině proces celoživotní interakce, kdy na sebe členové rodiny navzájem působí, ovlivňují se, sdílejí emoce a informace, naplňují své potřeby.

Do rodiny zahrnujeme rodiče a děti. Sourozenci se definují jako lidé, kteří mají společného alespoň jednoho rodiče. (HARL, 2000) Sourozenci mezi sebou mají různý vztah od nenávisli přes neutrální vztah až k lásce. Mít sourozence má tedy své výhody jako např.: *„citová opora, zdroj nových podnětů, příležitost naučit se kooperaci, pomoc při řešení problémů, vzory pro nápodobu, ulehčení zátěže na rodiče, přirozená příležitost pro zdravé soutěžení, možnost vzniku sourozenecké koalice jako vyvažujícího faktoru vůči rodičovské koalici.“*⁴ Častěji se ale diskutují právě vlivy negativní, i když jich je znatelně méně, např.: *„sourozenecká rivalita, ubíjení sebevědomí, talentu apod. mladších sourozenců, negativní důsledky preferování jednoho dítěte na úkor druhým, nezdravé sexuální kontakty mezi dětmi (zpravidla nevlastními).“*⁵

2.2 Sourozenecké konstelace

Jedním z prvních, kdo se zaměřil ve svém výzkumu na vztahy mezi sourozenci, byl žák S. Freuda - Alfred Adler. Adler na rozdíl od Freuda přikládal sourozeneckým konstelacím velký význam a věřil, že se velmi podílí na utváření osobnosti. Adler je hlavním zástupcem školy individuální psychologie, někteří jeho nástupci jeho teorii o vlivu pořadí narození převzali. Nástupci Adlera pokládají sourozenecké konstelace za důležitý faktor při utváření osobnosti, ale nepovažují ho za určující. (FERGUSONOVÁ, 1993) Adler (1999) připouští, že existuje mnoho vlivů, především zmiňuje vlivy vnější, které formují osobnost a ovlivňují vývoj některých charakterových vlastností člověka.

⁴ Klimeš, Jeroným. *Zamyšlení nad sourozeneckou rivalitou* [online]. c2000. [cit. 2011-12-03]. Dostupné z: <<http://klimes.mysteria.cz/clanky/psychologie/sourozenci.htm>>.

⁵ Klimeš, Jeroným. *Zamyšlení nad sourozeneckou rivalitou* [online]. c2000. [cit. 2011-12-03]. Dostupné z: <<http://klimes.mysteria.cz/clanky/psychologie/sourozenci.htm>>.

Z vnějších faktorů, které utváří charakter dítěte nejvíce, je to rodina, ve které dítě žije, a vzájemné vztahy mezi jejími členy. Tyto působící faktory uvnitř rodiny se z hlediska individuální psychologie dají shrnout termínem - rodinná (v případě sourozenců sourozenecká) konstelace. Hartl, Hartlová (2009) ve Psychologickém slovníku definují sourozenecké konstelace jako „výklad pořadí, v jakém se dítě narodí do rodiny, jakou v ní hraje roli a co z toho vyplývá pro utváření jeho povahy." Odborníci na rodinu a rodinné konstelace tvrdí, že sourozenecké vztahy ovlivňují nejen osobnost člověka, ale mají také vliv na výběr partnera, povolání, na to, jak se jedinec bude v budoucnu chovat k opačnému pohlaví i ke svým vlastním dětem. (ADLER, 1999)

„Předpovědi vlastností založené na pozici dítěte v rodině představují pouhé tendence; nejde o žádná zaručená fakta.“⁶ Sám Adler (1999) a jeho následovníci přikládají sourozeneckým a rodinným konstelacím velký význam, co se týká utváření lidské povahy, avšak zdůrazňuje, že existuje mnoho jiných faktorů, které k formování charakteru dítěte přispívají, a tak mohou sourozeneckou konstelaci změnit - namátkou lze zmínit např. věk, pohlaví, sociální prostředí, dobu, vztah rodičů, případný rozvod a spojení dvou rodin, úmrtí sourozence nebo jednoho z rodičů, postižení jednoho dítěte, emoční a fyzický stav člověka aj. „Adler i další autoři ve svých pracích opakovaně zdůrazňují, že ne prosté pořadí narození, ale psychologická situace dítěte a interpretování této situace, má vliv na vývoj jeho osobnosti.“⁷

Adler sourozence rozděluje na prvorozené, druhorozené, prostřední, nejmladší a jedináčky. Vzhledem k tomu, že v dnešní době se najde málo rodin, které mají více jak tři děti, budu v mé práci sourozence dělit do skupin dle koncepce Kevina Lemana (1997), tj. na prvorozené, jedináčky, prostřední děti a benjamínky.

Nutno podotknout, že výše zmíněné rozdělení nemusí platit stoprocentně. Platí zde pravidlo tzv. funkčního prvorozeného. Pokud je totiž mezi sourozenci vyšší věkový rozdíl než pět let, druhorozené dítě vyrůstá jako jedináček, popř. prvorozený. Z tohoto faktu vyplývá, že čím více má rodina členů, tím se dělí do více skupin. (LEMAN, 1997) *„Bude-li mezi sourozenci malý věkový rozdíl, dejme tomu rok nebo dva, budou jejich kontakty*

⁶ Adler, Alfred. Porozumění životu - úvod do individuální psychologie. Vydání první. Nakladatelství Praha: Aurora, 1999. 160 s. ISBN 80-85974-76-2. Str. 105

⁷ Nováková, Lucie. Diplomová práce - Sourozenecké konstelace a jejich vliv na životní styl. Brno 2004, 84 s. Diplomová práce na Fakultě sociálních studií Masarykovy Univerzity na katedře psychologie. Vedoucí diplomové práce Miroslava Štěpánková.

*skutečně velmi intenzivní. Tyto kontakty ovšem nemusí být vždy jenom přátelské.*⁸ I v případě, že mezi sourozenci je věkový rozdíl menší než pět let, mohou se děti vychovávat jako prvorození. To platí tehdy, pokud se jako druhé narodí dítě opačného pohlaví než první, nebo pokud jedno pohlaví v rodině převažuje a narodí se dítě pohlaví opačného. Potom se v rodině budou vychovávat dva prvorození - první narozená dívka, první narozený chlapec. Pořadí narození se v praxi může obrátit, jestliže se například první narodilo dítě postižené nebo jinak znevýhodněné. Záleží na tom, jak sourozence vnímá okolí - pokud vnímá okolí pořadí narození opačně, role a konstelace sourozenců se funkčně zamění, jestliže sourozenci přisouzenou roli přijmou a zvnitřní. (NOVÁK, 2007)

Každý v rodině i jiné skupině zastává skupinovou roli. Pozice každého člena rodiny je speciální a nezastává ji nikdo jiný. Jaká role to bude, ovlivní i pořadí narození dětí. Přestože se rodiče ve většině případů snaží všechny své děti vychovávat ve stejných podmínkách, nedělat mezi nimi žádné rozdíly, děti, které žijí v jedné domácnosti, nebudou povahově stejné, dokonce si nemusí být ani podobné. (NOVOTNÁ, 2010) „*Budoucí osud každého nového dítěte určuje do značné míry způsob, jak s ním rodiče jednají.*“⁹ Rodinné prostředí je měnící se organismus. Na prvorozeného rodiče kladou vyšší nároky, protože nevědí, jak si počínat, vychovávat dítě je pro ně nová realita. Prvorozený mnohdy musí pomáhat rodičům pečovat o mladšího sourozence, stává se dříve dospělým. Naopak u nejmladších dětí rodiče už mají s výchovou dětí jisté zkušenosti, vědí, co od dítěte mohou očekávat. Z každého jedince tedy zákonitě musí vyrůst člověk - originál. Platí to i u dvojčat. Můžeme ovšem pozorovat jisté shodné rysy, které se u lidí vyskytují dle pořadí jejich narození. (LEMAN, 1997)

2.2.1 Prvorozený

Kterému z dětí se dříve přisuzovalo právo usednout na trůn? Prvorozenému. Kterému z dětí se věnuje nejvíce pozornosti? Prvorozenému. Rodiče jsou obvykle svým prvním potomkem nadšeni, silně prožívají i sebemenší pokrok dítěte. Rodiče zatím nemají

⁸ Novák, Tomáš. Sourozenecké vztahy. Vydání první. Nakladatelství Praha: Grada publishing, a.s., 2007. 128 s. ISBN 978-80-247-2057-3. Str. 9

⁹ Leman, Kevin. Sourozenecké konstelace. Vydání první. Nakladatelství Praha: Portál, 1997. 223 s. ISBN 9788073671945. Str. 14

s výchovou žádné zkušenosti. Leman (2011) nazývá prvorozené „pokusnými králíky svých rodičů“. Na první narozené dítě rodiče kladou největší požadavky, chtějí, aby dítě bylo takové, jaké si ho vysnili. Nebo do svého dítěte projektují své nesplněné sny, touhy a nutí je dítě uskutečňovat. Výzkumy dokázaly, že díky tomuto jistému nátlaku ze strany rodičů, aby prvorozený byl neustále jen lepší, se u těchto jedinců rozvinou určité vlastnosti a vyšší IQ. Uvádí se, že v průměru mají o 4 body IQ navíc před svými později narozenými bratry a sestrami. To se odráží ve školním prospěchu, prvorození zpravidla mívají nejlepší známky ze všech sourozenců. (LEMAN, 2011) Lze předpokládat, že u prvorozených a jedináčků by se méně často měly objevovat specifické poruchy učení.

„Novopečení rodiče se ke svému prvorozenému chovají poněkud paradoxně. Na jedné straně jsou přehnaně opatrní, úzkostliví, nejistí a nedůslední. Na druhé straně však zase často přísní a nároční.“¹⁰ Zvýšené očekávání ze strany rodičů podněcuje u prvorozených vznik vlastností, které jim napomáhají v budování slibné kariéry především na vedoucích, rozhodujících profesích. Mezi tyto vlastnosti se řadí především cílevědomost, smysl pro pořádek, systematickosti, trpělivost, konzervatismus, sebevědomé vystupování, analytické a organizační schopnosti, prvorozený respektuje tradice a řád, je často extrovertní a především perfekcionista. (LEMAN, 2011) Leman (1997) dále prvorozené perfekcionisty dělí na perfekcionisty zdravé a poražené. „Zdravý perfekcionista (známý jako člověk, jenž usiluje o dokonalost) je puzen k tomu, aby vše, co dělá, udělal pokud možno co nejlépe. Vynaloží své úsilí na maximum. Je-li přesvědčen o tom, že se skutečně plně nasadil, bude spokojen i s výsledkem, jehož dosáhl.“¹¹ Zatímco poraženého perfekcionistu Leman vidí jako člověka, který „není se svým výkonem spokojen nikdy. I v případě, že odvede skvělou práci, se trápí tím, že to mohlo být lepší. Je zklamán a je přesvědčen, že selhal.“¹²

Na druhou stranu, prvorození jsou často vnímáni druhými lidmi jako panovační, příliš autoritativní a dominantní. Prvorození nedávají prostor k vyjádření méně bystrým jedincům. Prvorození se špatně vyrovnávají s kritikou, neradi přiznávají chybu, neumějí odpouštět a hůře navazují mezilidské vztahy. (NOVÁK, 2007)

¹⁰ Leman. Kevin. Sourozenecké konstelace. Vydání první. Nakladatelství Praha: Portál, 1997. 223 s. ISBN 9788073671945. Str. 48

¹¹ Leman. Kevin. Prvorozený - výhoda, či handicap. Vydání první. Nakladatelství Praha: Návrat domů, 2011. 208 s. ISBN 978- 80- 7255-250-4. Str. 62

¹² Leman. Kevin. Prvorozený - výhoda, či handicap. Vydání první. Nakladatelství Praha: Návrat domů, 2011. 208 s. ISBN 978- 80- 7255-250-4. Str. 62

Prvorozený část svého života vyrůstá jako jedináček. Má tedy značné výhody oproti svým později narozeným sourozencům. Rodiče prvorozenému věnují čas, finanční zázemí, pozornost. O to hůře potom prvorozený nese narození nového sourozence, není už jediný objekt zájmu rodičů, což může vést k rivalitě mezi sourozenci nebo dokonce k různým poruchám u staršího dítěte, viz. Kapitola Sourozenecká rivalita. (NOVÁK, 2007) Adler (1999), používá pro pocity, které prvorozený prožívá po narození dalšího dítěte, metaforický pojem „sesazení z trůnu.“ Nejen toto často vede ke vzniku stresu. Prvorození a jedináčci se považují za nejohroženější skupinu, co se týče nervových onemocnění, stresu apod. Samozřejmě k tomu přispívá tlak okolí na jakousi prvorozeneckou dokonalost. (LEMAN 2011)

Obvykle mají prvorozené děti sklon napodobovat rodiče stejného pohlaví nebo toho, s kterým vybudují lepší vztah. „*Mnozí prvorození vyrůstají s kritickými rodiči. Tato kritičnost je pak doprovází celý život. Vytvořila se v nich schopnost hledat a zveličovat vady, a to jak své vlastní, tak i cizí.*“¹³ Obecně lze říct, že pokud prvorozený má kritické rodiče, vyvine se z něj jeden ze dvou následujících typů lidí: dominantní nebo vstřícní - ti, co se chtějí zalíbit všem. Dominantní spíše bývají muži, naopak podbízivé jsou častěji ženy. Dominantní, autoritativní jsou velmi asertivní a mají sklon řídit všechno, včetně své manželky či manžela, dětí i domácnosti. Tito lidé občas bývají sobečtí a bezohlední. Naopak druhá skupina prvorozených dělá vše pro to, aby je ostatní měli rádi. Tito lidé neumí říkat ne, dělají svou práci i práci za ostatní, čehož mnozí využívají. (LEMAN, 2011)

¹³ Leman. Kevin. Prvorozený - výhoda, či handicap. Vydání první. Nakladatelství Praha: Návrat domů, 2011. 208 s. ISBN 978- 80- 7255-250-4. Str. 82

Základní rysy prvorozených: (NOVÁK, 2007), (LEMAN, 2011)

Perfekcionisti	Kritičtí
Zodpovědní	Hůře navazují mezilidské vztahy
Trpěliví	Příliš vážní
Ambiciózní	Přesvědčení, že mají vždy pravdu
Přirození vůdci	Neustále pod tlakem okolí
Logické a analytické myšlení	Nejsou impulzivní
Snaživí	Panovační
Cit pro spravedlnost	Podbíziví

2.2.2 Jedináček

V dnešní době není jediné dítě v rodině nic neobvyklého. Moderní výzkumy vyvracejí pověry o rozmazlenosti jedináčků. I z velmi hýčkaného dítěte nemusí nutně vyrůst sobecký člověk. Je pravda, že rodiče jedináčka často opečovávají, přehnaně se bojí o jeho zdraví. (VANČUROVÁ – FRAGMENTOVÁ, 1966) To však záleží na sourozenecké konstelaci rodičů - pokud se od rodiče v dětství vyžadovalo perfekcionista plnění úkolů, je pravděpodobné, že podobné požadavky bude rodič, i když možná nevědomě, vyžadovat od svého potomka. Leman (1997) jedináčky charakterizuje podobně jako prvorozené, někdy tyto dva typy vztahů slučuje v jednu kategorii. Pouze zdůrazňuje, že u jedináčků se vlastnosti projevují výrazněji, až v extrémní podobě.

Obdobně jako u prvorozených, rodiče jedináčkům poskytují veškerou péči, investují do nich čas, peníze atd. Od jedináčků rodiče hodně očekávají a děti je přirozeně nechtějí zklamat. Děti se chovají zodpovědně, předčasně vyžívají v psychické rovině, často zprostředkovaně řídí celou domácnost skrze rodiče a veškerá aktivita rodiny se podřizuje právě jim. Dospělí jedináčci se shodují, že neprožili dětství v plném rozsahu jako ostatní. Jedináčci rychleji vyvíjí nejen intelektuálně, rodiče jim pro správný vývoj vytváří nejlepší podmínky. (NOVÁK, 2007) Vyrastou z nich „vyrovnaní dospělí, přizpůsobiví, rozvášní a klidní, ale ve skutečnosti v nich vře vnitřní vzpoura. Termín vnitřní

vzpouira většinou charakterizuje jedináčka velmi výstižně. Jeho život bývá dokonale naplánován a vyměřen, ale pod povrchem za důvěryhodnou fasádou překypuje vzdorem.“¹⁴

V dospělosti se často potýkají s problémem jakési nepřipravenosti na život. „*Mohou být velmi samostatní a zběhlí v řešení situací dospělých, ale uvnitř mohou pociťovat strach, vzpouiru a hněv, protože byli tak rozmazlováni a hýčkáni, že zdaleka nejsou tak schopní, jak se snaží vypadat.*“¹⁵

Stejně jako prvorození vzbuzují jedináčci respekt a mají přirozenou autoritu, oplývají vůdčími schopnostmi. Jedináčci věří sami v sebe, své vlastní úsudky a názory. Mnohem více než prvorození jsou kritičtí ke svému okolí i k sobě samému a lpí na každém sebemenším detailu. Vykazují tendenci být velmi spolehliví, trpěliví a svědomití. (LEMAN, 2011)

Osamělost lze připsat do seznamu typických rysů jedináčků, osamělí byli i v dětství, když méně navazovali kontakty s jinými dětmi. Jedináčci celý život hůře navazují kontakty s jinými lidmi, především s vrstevníky. Rozumí si dobře s lidmi výrazně mladšími nebo výrazně staršími, často si takového volí i životního partnera. (VANČUROVÁ- FRAGMENTOVÁ, 1966) „*Jedináčkové také prožívají svou tragédii, protože byli středem pozornosti po celé své dětství a jejich životním cílem je tímto středem zůstat.*“¹⁶

¹⁴ Leman. Kevin. Sourozenecké konstelace. Vydání první. Nakladatelství Praha: Portál, 1997. 223 s. ISBN 9788073671945. Str. 62

¹⁵ Leman. Kevin. Sourozenecké konstelace. Vydání první. Nakladatelství Praha: Portál, 1997. 223 s. ISBN 9788073671945. Str. 64

¹⁶ Adler, Alfred. Porozumění životu. Vydání první. Nakladatelství Praha: Aurora, 1999. 160 s. ISBN 80-85974-76-2. Str. 105

Základní rysy jedináčků (LEMAN, 1997)

Vůdcovské schopnosti	Osamělí
Sebevědomí	Kritičtí
Spolehliví	Bojácni
Snaživí	Sebestřední
Cílevědomí	Není impulzivní
Trpěliví	Hůře navazují vztahy
Autoritativní	Pod tlakem okolí
Perfekcionističtí	Musí mít vždy pravdu

2.2.3 Prostřední dítě

O prostředním dítěti v mé práci uvažuji jako o dítěti, které má minimálně jednoho staršího a mladšího sourozence. Leman (1997) o prostředních dětech hovoří jako o nejhůře rozpoznatelné sourozenecké konstelaci.

Prostřední dítě již není vychováváno podle striktních pravidel, rodiče se s předešlým sourozencem/sourozenci naučili leccos odpustit a nedbají tolik na perfektní výkony jako u prvního z dětí. Výchova se trochu uvolnila. (LEMAN, 1997) „*Prostřední dítě má před sebou stále alespoň jednoho sourozence, kterého nemůže dohonit. Z druhé strany má však také minimálně jednoho sourozence, který je menší a bezmocnější. V této situaci může být velmi těžké se jakkoliv prosadit.*“¹⁷ Rodiče prostřednímu dítěti nevěnují takovou pozornost jako skvělému prvorozenému, ani opečovávanému nejmladšímu. V mnoha případech toto nevědomé chování rodičů podněcuje v dítěti pocit méněcennosti. (ADLER, 1999) V dospělém životě však prostřední narození umí překonávat překážky, jsou nezávislí a mají odvalu zkoušet nové věci. Dokáží být ostatním oporou, rozvinula se v nich silná schopnost empatie. (NOVÁK, 2007)

Hlavním znakem prostředních dětí je rozporuplnost. Tu lze sledovat téměř ve všech směrech života. Například dítě má tendenci vidět svůj vzor nejen v rodičích, ale především

¹⁷ Vančurová- Fragmentová, Eva. Vztahy mezi sourozenci. Vyd. 1. Praha: Státní pedagogické nakladatelství, 1966. 111 s. ISBN 14-033-66. Str. 38.

v sourozenci narozeném těsně před ním. Na druhou stranu se snaží svého předchůdce předhonit, stát se lepším než on. Porovnává své síly s prvorozeným, přemýšlí, zda ho může předhonit, vrhne se do soupeření, nebo se raději půjde neprobádanou cestou. (ČAPEK, ČAPKOVÁ, 2010) Obvykle se vydá vlastní cestou a stane se opakem prvorozeného. Pokud je prvorozený vášnivým čtenářem, prostřední dítě se kupříkladu snaží věnovat sportu. Mezi vrcholovými sportovci opravdu najdeme spoustu jedinců, kteří se narodili jako prostřední děti.

„Když vycítí, že může se svým starším sourozencem soupeřit, udělá to.“¹⁸ Jestliže se prostřednímu nedostává alespoň malé pozornosti, je pravděpodobné, že se postaví proti zaběhlým konvencím a bude mít sklon k rebelii. (NOVÁK, 2007) Autoritu nebere příliš vážně. (ADLER, 1999) Prostřední děti se nebojí více riskovat, mají tvůrčí potenciál, který využívají i při volbě své profese.

Prostřední děti také charakterizuje uzavřenost, tajemnost. Ovšem oproti sourozencům nejlépe navazují vztahy s ostatními. Nejlepší vztahy mají se svými vrstevníky. Od malička fungují jako prostředníci mezi sourozenci, mezi rodiči a sourozenci - díky tomu se u nich často vyvine smysl pro vyjednávání. Soužití s jedním z prostředních dětí je skoro bezkonfliktní, protože prostřední děti jsou ve většině případů monogamní, snadno nacházejí a nabízejí kompromis. Tato vlastnost má ale i svou stinnou stránku. Jedinci narození jako prostřední neumí dávat najevo své skutečné pocity, nedokáží říct svůj názor a raději se podřídí protějšku namísto hádky. (LEMAN, 1997)

¹⁸ Leman, Kevin. Sourozenecké konstelace. Vydání první. Nakladatelství Praha: Portál, 1997. 223 s. ISBN 9788073671945. Str. 87

Základní rysy prostředních dětí: (LEMAN, 1997)

Empatičtí	Rozpolcení
Dokáží dělat kompromisy	Sklon k rebelii
Dokáží riskovat	Nedokáží požádat o pomoc
Sociabilní	Pocit méněcennosti
Realističtí	Neumí vyjádřit svůj názor
Monogamní	Uzavření
Nezávislí	Potřebuje mít pocit, že někam patří
Vyjednavači	Nepředvídatelní

2.2.4 Nejmladší dítě

Rodinný benjamínek, nejmladší dítě v rodině, si užívá pozornost, která se mu dostává od rodičů a mnohdy i od starších sourozenců. „*Můžeme pozorovat, že se tyto děti díky svému příznivému postavení a tomu, že v jiných ohledech jsou na tom stejně jako druzí, rozvíjejí nejlépe.*“¹⁹ Rodiče jsou již zběhlí ve výchově dětí, tudíž poslední dítě má povolený režim, není pod neustálým kritickým dozorem rodičů, naopak ti mu leccos povolí, odpustí. Rodiče si poslední dítě hýčkají. Celý život ho oni i celá rodina vnímá jako „toho malého“, člověka, o kterého se musí starat, pomáhat mu a nezatěžovat ho plněním různých úkolů. (VANČUROVÁ – FRAGMENTOVÁ, 1966)

Benjamínek obvykle spoléhá na to, že mu neustále někdo stojí za zády a ochraňuje ho, na to, že mu vždy někdo s úkolem pomůže atd. Dítě si může zvyknout natolik, že se naučí ostatní lidi využívat, dokonce si časem zvykne, že někdo udělá práci za něj. Jednoduše neumí převzít odpovědnost za své počiny, za neúspěch viní druhé. To je také jeden z důvodů, proč se obvykle benjamínci nejhůře učí. S domácími úkoly jim musí pomáhat rodiče nebo sourozenci, benjamínci nejsou zvyklí na samostatnost. Benjamínkům se proto často stává, že nikdo nevěří v jejich úsudek a schopnosti a není brán od ostatních

¹⁹ Adler, Alfred. Porozumění životu. Vydání první. Nakladatelství Praha: Aurora, 1999. 160 s. ISBN 80-85974-76-2. Str. 103

vážně. Zda se u dětí tyto vlastnosti vyvinou, záleží na výchově a přístupu rodičů. Buď své dítě povedou k co největší samostatnosti i za cenu případného neúspěchu, nebo tyto vlastnosti nevědomky budou pěstovat a podporovat. (LEMAN, 1997)

Nejmladší dítě usiluje o co největší uznání a pochvalu ze strany rodičů, popř. jiné autority, snaží se o něj soupeřit se svými sourozenci. Většinou však zjistí, že například místo nejchytřejšího je obsazeno prvorozeným, druhorozený sourozenec vyniká ve sportu apod. Už nemá čím ohromit. „*Zatímco u prvorozeného žasli nad každým novým úspěchem, chlubili se známým a rodině, u nejmenšího reagují na pokroky s určitou samozřejmostí až lhostejností.*“²⁰ Benjamínek tedy hledá svou skupinovou pozici. Z benjamínka většinou vyroste člověk, který je plný humoru a baví celou rodinu a okolí, jednoduše proto, že tato pozice ještě není nikým obsazená. (LEMAN, 1997)

Nejmladší děti jsou kreativní, nejvíce liberální. Rádi zkusí nové věci. Benjamínci se vždy musí ve všem odlišovat od ostatních. (ADLER, 1999) Rádi se předvádějí a jsou středem pozornosti. Jsou šarmantní a okouzlující, dokáží si získat druhé na svou stranu. „*Jsou srdeční, nekomplikovaní a někdy trochu duchem nepřítomní. Jejich nadšený přístup k životu vyvolává v lidech úsměv, smích.*“²¹ Z nejmladších dětí bývají výborní obchodníci, uplatňují se v zaměstnání, ve kterém je potřeba komunikace s lidmi. (LEMAN, 1997)

Základní rysy nejmladších dětí: (LEMAN, 1997)

Okouzlující	Intrikáři
Zábavní	Egoističtí
Nekomplikovaní	Nejsou bráni vážně
Komunikativní	Soutěživí
Kreativní	Nezodpovědní
Umí nadchnout lidi	Nesoběstační
Přesvědčiví	Využívají druhé
Nebojí se nových věcí	Závislí na druhých

²⁰ Čapek, Jan. Čapková, Markéta. Pozitivní výchova sourozenců v rodině. Vydání první. Nakladatelství Praha: Portál, 2010. 120 s. ISBN 978-80-7367-779-4. Str. 46

²¹ Leman, Kevin. Sourozenecké konstelace. Vydání první. Nakladatelství Praha: Portál, 1997. 223 s. ISBN 9788073671945. Str. 106

2.3 Sourozenská rivalita

2.3.1 Žárlivost a rivalita

Slovo rivalita se odvozuje ze slova rivus, což označovalo sousedy na potoce. Prakticky to znamenalo, že sousedé mívali vodu, o kterou se museli dělit. Vznikaly tak nejrůznější spory o koryto, čistotu vody apod. „*Takzvaní rivalové byli soupeři a bojovali mezi sebou o přidělování práva, o moc nebo o teritorium.*“²² Dnes tedy přeneseně slovem rivalita označujeme nejen pocit, ale i vztah mezi lidmi, který se může dotýkat jak partnerských, sourozenských vztahů, tak vztahů mezi kolegy. Rivalitu obecně doprovázejí pocity žárlivosti, rozhořčení, závist, zklamání, chtíč apod.

Oproti tomu žárlivost se definuje především jako pocit strachu ze ztráty blízké osoby, ze ztráty lásky milované osoby. Tento pocit vzniká v důsledku pocitu ohrožení ve svém postavení vzhledem k partnerovi, rodičovi apod. (HARTL, 2000) „*Experti v oboru se shodují, že kořeny žárlivosti mohou být nalezeny ve velké touze po jedinečné lásce svých rodičů.*“²³

Rivalita člověka provází po celý život. Soupeříme s kamarády, sourozenci, leckdy rodiči, kolegy atd. Zpravidla nejvíce soupeří lidé s nejnižším sebevědomím. U dětí je často soupeření tolerováno, popř. zlehčováno. A mnohdy se opomíjejí i její kladné efekty, vždyť učí děti jakési kreativité a schopnosti bránit se a prosadit se. Dítě přejímá vzorce chování od rodičů, napodobuje je a zvnitřňuje - záleží tedy hodně na rodičích, jak k rivalitě obecně přistupují. Když soupeří rodiče spolu navzájem, je pravděpodobné, že jejich děti budou mít větší sklony k rivalitě. (OEHLER, 2007)

2.3.2 Rivalita mezi sourozenci

Rivalitu mezi sourozenci lze pozorovat v příbězích tisíc let starých. Na příklad v Bibli případ Kaina a Ábela, Jákoaba aj. Rivalita a nevraživost mezi sourozenci je snad v každé rodině na denním pořádku. Jistá míra rivality mezi sourozenci není na překážku.

²² Oehler, Theodor Kurt. Rivalita a jak s ní správně zacházet. Vydání první. Nakladatelství Praha: Beta Books, 2007. 194 s. ISBN 978-80-86851-67-9. Str. 14

²³ Faber, Adele. Mazlish, Elaine. Sourozenci bez rivality. Vydání první. Nakladatelství Brno: Computer Press, a.s., 2009. 176 s. ISBN 978-80-251-2312-6. Str. 8

Děti bojují o přízeň a pozornost rodičů, o pochvalu, o hračky, téměř o nic se nechtějí dělit. (NOVÁK, 2007) Odborníci na vztahy v rodině se domnívají, že nejkritičtější věkový rozdíl, pro vznik rivality mezi sourozenci, je jeden až tři roky. Po třech letech už má jedno dítě za sebou období vzdoru a začíná u něj období autonomie. Výzkumy také ukázaly, že rivalita nastává mnohem více v případě, kdy děti jsou stejného pohlaví. Když jsou sourozenci chlapec a dívka, samozřejmě konflikty mezi nimi vznikají také, ale napětí mezi nimi není tak velké, protože chlapec a dívka v rodině hrají trochu odlišnou roli, kterou jedinec opačného pohlaví zastávat nemůže. (PREKOP, 2009)

Sourozeneckou rivalitu lze rozdělit do dvou sekcí. „*Sourozenecká rivalita sensu lato jako označení jakýchkoliv konfliktů, hádek a rozepří vznikajících mezi sourozenci.*“²⁴ Do této kategorie spadají všední spory, děti se spolu učí vycházet apod. Druhá skupina „*sourozenecká rivalita sensu stricto jako výrazné, iracionální nepřátelství vůči nově narozenému sourozenci.*“²⁵

Nejhůře se s nově narozeným sourozencem vyrovnává prvorozený. Do doby narození sourozence se pozornost rodičů zaměřovala pouze na něj, nebyl zvyklý se s nikým o tuto výhodu dělit. Nejvíce se rivalita od prvorozeného projevuje po porodu, dítě se teprve učí sdílet své rodiče s někým jiným, obzvláště krátce po porodu je s novorozencem hodně starostí. (ČAPEK, ČAPKOVÁ, 2010) „*Matka najednou věnuje část své lásky novorozenci, což prvorozenému neobyčejně ubližuje a vyvolává v něm prudké soupeřivé reakce.*“²⁶ Druhorození jsou již od narození zvyklí na přítomnost druhého sourozence a případný příchod dalšího dítěte pro ně není takový šok.

Děti i dospělí se proti rivalitě brání nejrůznějšími způsoby. Mezi nejčastější obranné mechanismy patří např. projekce, vyhýbání se konfliktu, odsuzování aj. Mimo jiné do tohoto výčtu patří proměna v tělesný symptom, kdy člověk nevnímá žárlivost, rivalitu jako pocit vědomě, ale nevědomky se touha po soupeření, bolest a strach z prohry projeví v tělesné bolesti. Mohou vznikat ekzémy, chronická onemocnění, bolesti různých částí těla. Do této kategorie je možno zařadit i tzv. regresi. Regresi chápeme jako návrat jedince, nejčastěji dítěte, na nižší vývojové stádium člověka. Nejčastěji tímto trpí prvorozené děti.

²⁴ Klimeš, Jeroným. *Zamyšlení nad sourozeneckou rivalitou* [online]. c2000. [cit. 2011-12-03]. Dostupné z: <<http://klimes.mysteria.cz/clanky/psychologie/sourozenci.htm>>.

²⁵ Klimeš, Jeroným. *Zamyšlení nad sourozeneckou rivalitou* [online]. c2000. [cit. 2011-12-03]. Dostupné z: <<http://klimes.mysteria.cz/clanky/psychologie/sourozenci.htm>>.

²⁶ Oehler, Theodor Kurt. *Rivalita a jak s ní správně zacházet*. Vydání první. Nakladatelství Praha: Beta Books, 2007. 194 s. ISBN 978-80-86851-67-9. Str.33

Aby upoutaly pozornost rodičů, předstírají, že si neumí zavázat tkaničku, obléci bundu a podobné činnosti, které dříve bez potíží zvládaly. Přitom doufají, že se o ně rodiče budou starat stejně, jako se starají o mladší dítě. (NOVÁK, 2007)

2.3.3 Jak rivalitě zamezit

„Pokud trváme na dobrých vztazích mezi dětmi, přinese to špatné vztahy. Pokud povolíme špatné vztahy mezi dětmi, vede to ke vztahům dobrým.“²⁷ Rodiče se snaží často násilně své potomky přinutit, aby spolu dobře vycházely, odborníci se shodují na tom, že dětem se má zdůrazňovat, že se nemusí milovat, ale musí se naučit se navzájem respektovat a vycházet spolu. Podle všeho poté, co se děti toto naučí, přijde i pravá sourozenecká láska.

Další zásadou je, že rodiče by měli zasahovat do hádek svých dětí, co možná nejméně. A to v případech, kdy hádka přechází do fyzického konfliktu a mohlo by dojít k ublížení na zdraví jednoho z dětí, popř. když se konflikt mezi dětmi vyostřuje, rodič by měl posloužit jako prostředník, který otevírá most komunikace, ovšem řešení problému děti mají nalézt samy. (FABER, MAZLISH, 2009)

Platí pravidlo, že rodiče nesmí sourozence navzájem srovnávat - pokud se tomu tak děje, v dětech více klíčí nenávisť k druhému. Děti mezi sebou mají rozdíly, které samy vnímají moc dobře. Neznamená to však, že děti se musí brát rovnocenně, všem dávat stejný díl, ale každé dítě by se mělo cítit jako plnohodnotný člen rodiny, dítě se musí cítit milováno, podporováno a mělo by vědět, že ho rodiče berou jako jedinečnou lidskou bytost. Naprosto rovnocenně bychom neměli vnímat ani dvojčata, jedno z nich se narodilo první a za prvorozené se má považovat. Dvojčata nejsou stejné osobnosti, jsou sice spojena věkem, u jednovaječných dvojčat i vzhledem, sdílí spolu hračky i lásku rodičů. U dvojčat mohou vzniknout dva krajní případy rivality. První podoba je ta, že soupeří mezi sebou. Druhá varianta je, že vytvoří tzv. kliku. *„Klika je neformální skupina zaměřena k získávání*

²⁷ Faber, Adlee. Mazlish, Elaine. Sourozenci bez rivality. Vydání první. Nakladatelství Brno: Computer Press, a.s., 2009. 176 s. ISBN 978-80-251- 2312-6. Str. 67

výhod a zajištění moci členům oné skupiny v rámci skupiny formální.“²⁸ To znamená, že dvojčata často spolu bojují proti rodičům. (NOVÁK, 2007)

V žádném případě by rodiče neměli preferovat a nadržovat jednomu pohlaví před druhým. Pokud se tak děje, je pravděpodobné, že si děti v dospělosti nebudou vážit lidí opačného pohlaví nebo se k nim nebudou umět chovat. To směřuje k různým nebezpečným problémům jako je např. domácí násilí, vznik transsexuality aj.

Lze říci, že sourozenecká rivalita je tím menší, čím více si rodiče rozumějí, projevují si navzájem lásku sobě i svým dětem. (FABER, MAZLISH, 2009)

2.4 Specifické vývojové poruchy učení

S těmito slovy se mnohdy poprvé rodiče setkávají po nástupu jejich dítěte do školy, v momentě, kdy se u něho projeví charakteristické obtíže ve školním prospěchu. Odborníci se neshodují na jedné definici, která by popisovala přesně tento problém. V našem českém prostředí se nejvíce používá vymezení termínu Olgou Zelinkovou (2003): *„Poruchy učení je termín označující heterogenní skupinu potíží, které se projevují při osvojování a užívání řeči, čtení a psaní, naslouchání a matematiky. Tyto potíže mají individuální charakter a vznikají na podkladě dysfunkcí centrální nervové soustavy.“*²⁹ Není stoprocentně dáno, že poruchy způsobuje dysfunkce nervového systému - k faktorům, které problémy způsobují, se řadí dědičnost, poškození mozku v prenatálním období, během porodu nebo krátce po narození, neurotické příčiny, prostředí, a v některých případech bylo dokázáno, že dítě trpí těmito poruchami v rámci regrese, aby si vynutilo pozornost rodičů. Někdy se specifické poruchy učení vyskytují s jinými poruchami, nejčastěji se smyslovými vadami. Je nutné dodat, že těmito poruchami netrpí výhradně děti se sníženou inteligencí, naopak ve většině případů jsou postiženy děti průměrně až nadprůměrně inteligentní, pouze jejich výsledky ve škole neodpovídají jejich vědomostní kapacitě. (ZELINKOVÁ, 2003)

²⁸ Novák, Tomáš. Sourozenecké vztahy. Vydání první. Nakladatelství Praha: Grada publishing,a.s., 2007. 128 s. ISBN 978-80-247-2057-3. Str. 46

²⁹ Zelinková, Olga. Poruchy učení: specifické vývojové poruchy čtení, psaní a dalších školních dovedností. Vydání desáté přepracované. Nakladatelství Praha: Portál, 2003. 263 s. ISBN 80-7178-800-7. Str. 10

Poruchy učení bývají obvykle rozpoznány zhruba v průběhu dvou let po zahájení povinné školní docházky, ale lze je zaznamenat již v předškolním věku. „Často se plně neprojeví, dokud není vyžadována hlubší školní práce, což je od osmi let dále.“³⁰ Je považováno za zcela normální, že dítě má ve škole první dva roky problémy se čtením, psaním a počítáním. Pokud se dítě trápí dlouhodobě, mělo by podstoupit vyšetření v poradně. Také se často dítě jeví chytřejší, než ukazují jeho výsledky ve škole. (KRATOCHVÍLOVÁ, 2009)

Úplné odstranění poruch se bohužel téměř nikdy nepodaří. Vyšetření provádí většinou specializovaný pedagog, psycholog na návrh třídního učitele v pedagogicko - psychologické poradně na základě speciálního pedagogického vyšetření, a také specialisté ve zdravotních zařízeních - logopedi, neurologové, psychiatři. (ZELINKOVÁ, 2003)

Specifické poruchy učení lze rozdělit do skupin:

1. Poruchy základních školních vědomostí jako je čtení, psaní, pravopis, matematika aj.
2. Poruchy pozornosti, vytrvalosti, sebekontroly, sociální způsobilosti, koordinace pohybů. (KRATOCHVÍLOVÁ, 2009)

V mé práci se zaměřím na stručný popis poruch z první skupiny.

2.4.1 Dyslexie – porucha čtení

Pojem dyslexie je nejznámějším pojmem pro širokou veřejnost z této problematiky, protože se projevuje nejzřetelněji a nejčastěji. Někdy se název dyslexie používá jako obecný termín zahrnující všechny vývojové poruchy učení. „Poruchy čtení (dyslexie), jsou definovány jako nevysvětlitelné opoždění ve čtení u dítěte s průměrnou nebo nadprůměrnou inteligencí.“³¹ Úroveň schopností čtení je u dítěte s dyslexií výrazně nižší, než by se očekávalo v porovnání s výkony vrstevníků. Jediněc se potýká s problémy

³⁰ Kratochvílová, Renata. *Golden Age CZ, s.r.o - Poruchy učení* [online]. c2009. [cit. 2011-11-27]. Dostupné z: <http://www.poruchy-uceni.cz/poruchy_uceni.php>.

rychlosti a plynulosti čtení, nebo text přečte dobře, ale není schopno pojmout obsah. (KRATOCHVÍLOVÁ, 2009)

Projevy:

- záměny písmen tvarově, popř. zvukově podobných, např.: b-d-p, a-o-e, l-k-h
- přesmykování slabik, např. lokomotiva – kolomotiva
- vynechávky písmen, slabik, slov, vět, domýšlení slov
- přidávání písmen
- vynechávky diakritických znamének (háčeků a čárek) nebo jejich nesprávné použití
- domýšlení koncovek slov
- chyby ve slabikách dy-di,ty-ti, ny-ni

2.4.2 Dysortografie – porucha pravopisu

Specifická porucha pravopisu, která postihuje správné aplikování naučené gramatické látky do praxe. Projevuje se tzv. specifickými chybami v pravopisu. Dítě často ústně umí gramatická a syntaktická pravidla vysvětlit, nedovede je napsat. Tato porucha se velmi často vyskytuje u jedince spolu s dyslexií a dysgrafií. Vzniká na podkladě poruchy sluchového vnímání – sluchového rozlišování zvuků, výšky, délky a hloubky tónů i jednotlivých hlásek, slabik, slov i vět. (ZELINKOVÁ, 2003)

Projevy:

- vynechávky písmen, slabik, slov, vět
- potíže s rozeznáním háčeků a čárek
- přidávání písmen
- přesmykování slabik
- rozlišení sykavek
- záměny slabik zvukově podobných, zejména měkké a tvrdé slabiky
- nedodržování hranic slov v písmu, psaní slov dohromady

2.4.3 Dysgrafie – porucha psaní

Specifická porucha psaní, která postihuje písemný projev dítěte, respektive jeho grafickou úpravu. Písmo je nečitelné, neupravené, zmatené. Dítě není schopné si v hlavě dobře převést foném na grafém. Typické je nepřiměřené rytí na tužku. Dítě i přes veškerou snahu nedokáže napodobit správný tvar, sklon, velikost písma. (ZELINKOVÁ, 2003)

Projevy:

- problém s osvojováním tvarů jednotlivých písmen a neschopnost jejich nápodoby
- extrémně pomalé psaní
- křečovité a neúhledné písmo
- nejistota tahů, přetahování
- časté škrty a přepisování

2.4.4 Dyskalkulie - porucha počítání

„Jde o poruchu matematických schopností, která postihuje manipulaci s čísly, číselné operace, matematické představy, geometrii.“³² Jedinec se snaží příklady si zapamatovat nazpaměť, protože nechápe základní principy matematiky, nedokáže provádět matematické operace, nerozumí pojmům a vztahům mezi nimi, v některých typech dyskalkulie dítě neumí napsat nebo přečíst číslo, obzvláště čísla vícemístná. K charakteristickým znakům patří, že dítě neobvykle dlouho používá prsty jako pomůcku při počítání. Existuje několik druhů dyskalkulie, např. verbální, lexikální, operační aj. (ZELINKOVÁ, 2003)

Projevy:

- selhání v oboru čísel do deseti a přechodu přes desítku
- nevyvinutá matematická představivost, dítě nedokáže přiřadit počtu prvků číslu
- neschopnost vyjmenovat řadu číslovek např. od nejvyšší k nejnižší
- neschopnost tvořit skupinky či řady předmětů, porovnávání počtu

³² Zelinková, Olga. Poruchy učení: specifické vývojové poruchy čtení, psaní a dalších školních dovedností. Vydání desáté přepracované. Nakladatelství Praha: Portál, 2003. 263 s. ISBN 80-7178-800-7. Str. 44

- záměny číselných řádů

2.4.5 Ostatní poruchy učení:

Dysmúzie

Specifická vývojová porucha postihující schopnost vnímání hudby a rytmu. Člověk může trpět dysmúzií totální nebo expresivní (např. neschopnost reprodukovat známý hudební motiv). (SLOWÍK, 2007)

Dyspinxie

„Specifická vývojová porucha kreslení, která je charakteristická nízkou úrovní kresby, potížemi s kombinováním barev apod.“³³ Dítě nedokáže správně zacházet s tužkou, štětcem, tahy jsou křečovitě a silně tlačí na kreslicí pomůcku, nástroj. (SLOWÍK, 2007)

Dyspraxie

Specifická vývojová porucha obratnosti. Charakterizována potížemi s osvojováním a prováděním volných pohybů. Projevuje se především v pohybech obtížnějších na koordinaci např. hraní míčových her, dítě není schopno hrát na hudební nástroj či si zavázat tkaničky. V různých publikacích se tato porucha nazývá různorodě - např. vývojové poruchy koordinace, senzomotorická dysfunkce aj. (SLOWÍK, 2007)

³³ Slowík, Josef. Speciální pedagogika. Vydání první. Nakladatelství Praha: Grada publishing, s.r.o., 2007. 160 s. ISBN 978-80-247-1733-3. Str.127

3 Praktická část- Empirický výzkum

V rámci praktické části jsem provedla dotazníkové šetření ohledně vlastností, které by se měly shodovat dle sourozenecké konstelace. Ve výzkumné části práce popíšu průběh výzkumu, metody, cílovou skupinu a výsledky mého výzkumu.

3.1 Kvantitativní výzkum

„Výzkumník v kvantitativním výzkumu se snaží držet odstup od zkoumaných jevů. Tím zabezpečuje nestrannost pohledu.“³⁴ Výzkumník ověřuje výzkumem již existující teorii, kterou pomocí získaných číselných údajů statisticky zpracuje a snaží se teorii vyvrátit nebo potvrdit. Zjišťuje množství, rozsah nebo frekvenci výskytu daných jevů. Kvantitativní výzkum využívá nejrůznější metody zkoumání, pracuje s náhodným výběrem apod. Respondenti by měli mít základní charakteristické vlastnosti zastupující celou populaci, kterou zkoumáme. (Gavora, 2000)

3.2 Cíl výzkumu

Cílem mého výzkumu je zjistit, zda mají lidé narození v určité sourozenecké konstelaci některé shodné povahové rysy a zda souvisí sourozenecká konstelace s výskytem specifických vývojových poruch učení.

3.3 Metodologie

Pro svůj výzkum jsem zvolila kvantitativní metodu, konkrétně techniku dotazníku. Dotazníky jsem rozdávala dva – první dotazník se týkal základních informací o věku, třídě, o rodině respondentů, zejména sourozenců respondentů a jejich věku. Vyplňovaly jej děti 5. a 6. tř. Tento dotazník zahrnoval šest otázek – dvě z nich byly uzavřené, zbytek otevřené.

³⁴ Gavora, Peter. Úvod do pedagogického výzkumu. Brno: Paido, 2000. 207 s. ISBN 80-85931-79-6. Str. 31

Druhý dotazník vyplňovaly třídní učitelky 5. a 6. tř. Základní školy Na Stráni. Ten obsahoval deset hlavních otázek, z toho jedna otázka byla škálovací, pět bylo uzavřených a čtyři polouzavřené. Dvě otázky byly otevřené, pouze doplňující. Dotazník vyplňovaný třídními učitelkami měl zjistit, jak se jednotliví žáci projevují ve škole, v kolektivu a při práci.

3.4 Dotazník

Dotazník je výzkumná metoda, která spadá do kategorie kvantitativního sběru dat. „Dotazník je nejfrekventovanější metodou zjišťování údajů. Tato frekventovanost je často dána (zdánlivě) lehkou konstrukcí dotazníku. Dotazník je určen pro hromadné získávání údajů. Můžeme jím získat velké množství informací při malé investici času.“³⁵

3.5 Stanovené hypotézy

Výzkumná otázka: Jak ovlivňuje sourozenecká konstelace charakter dítěte v 5. a 6. tř. ZŠ Na Stráni?

Všechny hypotézy se záměrně zaměřují na prvorozené. Důvodem bylo, že prvorozených je ve zkoumaném vzorku nejvíce a fakta jsou tak snadněji porovnatelná s ostatními konstelacemi.

Hypotéza č. 1:

Prvorození trpí specifickými poruchami učení méně než později narozené děti.

Hypotéza č. 2:

Prvorození jsou více cílevědomější než později narozené děti.

Hypotéza č. 3:

Prvorození snášejí kritiku hůře než později narozené děti.

Hypotéza č. 4:

Prvorození jsou zodpovědnější než děti později narozené.

³⁵ Gavora, Peter. Úvod do pedagogického výzkumu. Brno: Paido, 2000. 207 s. ISBN 80-85931-79-6. Str. 99

Hypotéza č. 5:

Prvorození mají menší sklon k rebelii než později narozené děti.

Hypotéza č. 6:

Prvorození mají méně přátel než později narozené děti.

3.6 Popis a výběr výzkumného souboru

Pro svůj výzkum jsem si vybrala Základní školu v Děčíně VI Na Stráni, protože prostředí školy i některé žáky osobně znám. S pracovníky školy mám dobré a přátelské vztahy. Kritériem pro výběr respondentů byl věk dětí. Proto jsem si záměrně zvolila žáky na přelomu prvního a druhého stupně – děti jsou dostatečně vyspělé, ale zároveň budou školu navštěvovat minimálně další tři až čtyři roky. Ve Školním vzdělávacím programu školy je hlavním bodem rozvoj individuality žáka. Výsledky mého výzkumu by vedení školy chtělo použít jako jeden z podkladů pro individuální práci s dětmi.

3.7 Sběr dat

V rámci předvýzkumu jsem rozdala předlohu dotazníku pro učitelky mým rodičům a prarodičům. Zjišťovala jsem, zda jsou otázky i odpovědi srozumitelné, avšak ne příliš časově náročné. Časová nenáročnost druhého dotazníku byla velmi důležitá, protože dotazníky vyplňovaly čtyři třídní učitelky, a to za 93 žáků. Z tohoto důvodu musel být dotazník co nejkratší a s co největší vypovídající hodnotou.

První dotazník jsem dala vyplnit 93 dětem z určených tříd. V dotazníku měly vyplnit jméno, zda mají nebo nemají sourozence (i nevlastního), v případě, že mají, měly děti napsat jméno a věk všech svých sourozenců. Výsledky tohoto šetření sloužily především k mému osobnímu účelu – za prvé pro přehled počtu dětí narozených v určité sourozenecké konstelaci, za druhé, abych mohla nadepsat dotazníky, které vyplňovaly třídní učitelky.

Druhé dotazníky vyplňovaly třídní učitelky 5. A, 5. B, 6. A a 6. B za každého žáka. V dotazníku jsem se ptala, jak učitelky hodnotí žáky - jejich základní charakterové rysy, zda trpí specifickou poruchou učení, jak se projevují v kolektivu apod.

Díky tomuto zvolenému způsobu distribuce jsem předpokládala stoprocentní návratnost dotazníků. Předpoklad stoprocentní návratnosti se mi potvrdil.

3.8 Výsledky prvního dotazníkového šetření

Výzkumu se uskutečnil v lednu roku 2012, zúčastnilo se ho 93 respondentů, z toho 48 dívek a 45 chlapců.

Průměrný věk žáků v pátých třídách je 10,6 roku, průměrný věk žáků v šestých třídách 11,4 roky.

Specifickými poruchami učení trpí 20 dětí. Učitelky mají podezření, že další 3 děti možná poruchu mají, ale doposud nebyly s tímto problémem v pedagogicko-psychologické poradně.

Zastoupení jedináčků ve vzorku jsou necelá 4%, což jsou pouze 4 jedináčci ve všech čtyřech třídách. Tento počet mě zaskočil. Vzhledem k demografickému stárnutí obyvatelstva a především trendů rodičů mít pouze jedno nebo dvě děti, je takto malý počet jedináčků překvapující.

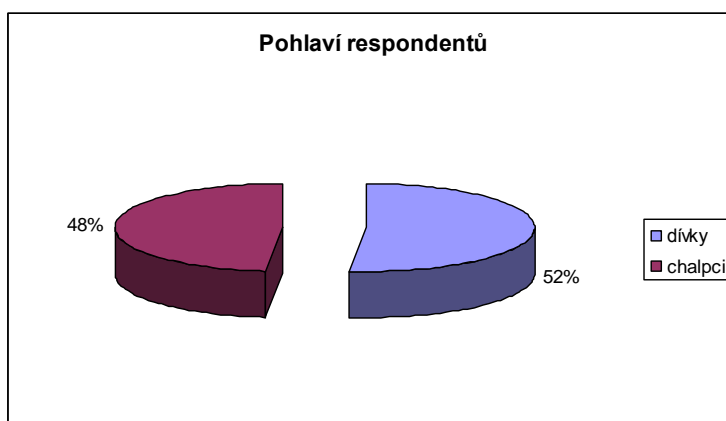
Na druhou stranu z celkového počtu 93 dětí je 6 dvojčat, což tvoří přibližně 6 % z celého vzorku. Znamená to, že na 3 třídy ze 4 připadá 1 pár dvojčat. Toto zjištění potvrzuje obecně rozšířenou, nepodloženou domněnku o tom, že se rodí čím dál tím více dvojčat. V mém výzkumu jsem ale dvojčata pro zjednodušení rozdělila také podle pořadí narození – první narozené dvojče jako prvorozeného, druhé dvojče v pořadí jako nejmladší dítě.

Prvorozených dětí ve vzorku je 41, což tvoří 45 % z celkového počtu. Ovšem pokud bychom v úvahu brali funkční prvorozené, tvořili by 77,5 % dotazovaných, celkem by tedy funkčních i rodných prvorozených bylo 72.

Prostředních dětí je ve čtyřech třídách pouze 10, tedy 11 % z dotazovaných.

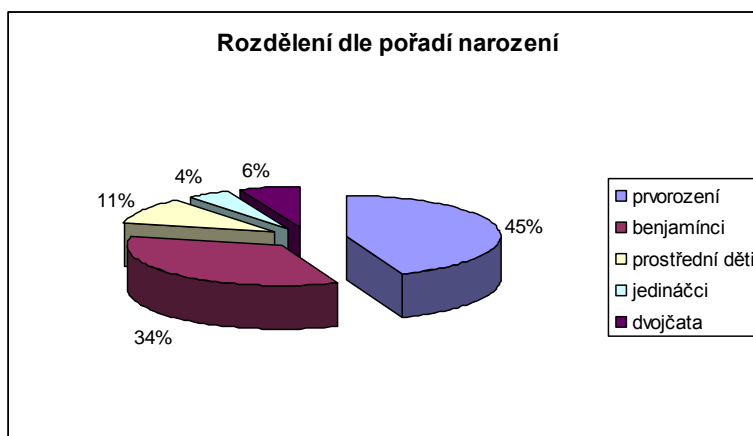
Za benjamínky považují i děti, které mají pouze jednoho staršího sourozence. Benjamínků je celkově 31, tvoří 34 % dotazovaných. Z benjamínků, kteří pochází z rodiny, kde jsou 3 děti a více, má drtivá většina dotazovaných sourozence starší minimálně o deset let.

Graf. 1- pohlaví respondentů



Jak lze poznat z grafu, z celkového počtu 93 dětí, tvoří 48 % chlapci a 52 % dívky.

Graf. č. 2 - Zastoupení sourozeneckých konstelací:

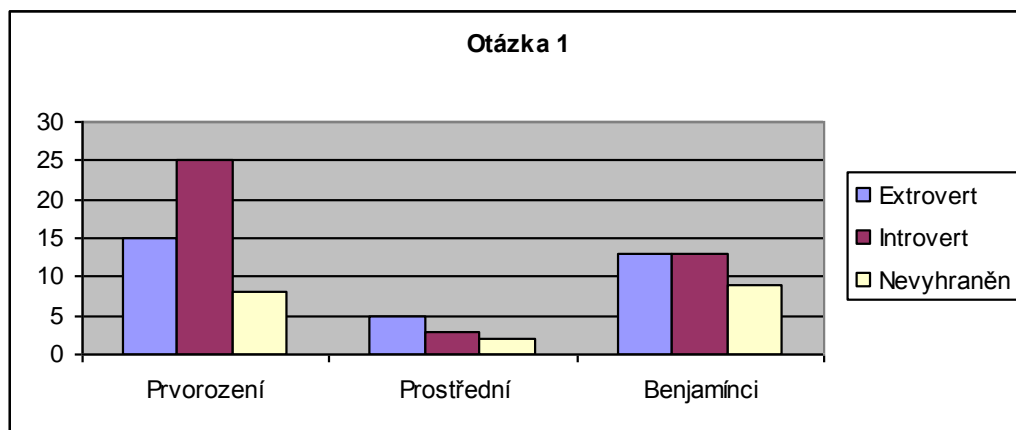


Z grafu č. 2 lze vidět procentuální zastoupení žáků dle pořadí narození. Nejvíce je prvorozených, naopak nejméně je jedináčků. Druhé nejvyšší procento tvoří benjamínci, jen o něco méně než dvojčata mají prostřední děti.

3.9 Výsledky druhého dotazníkového šetření

1. Je podle Vás dítě extrovert nebo introvert?

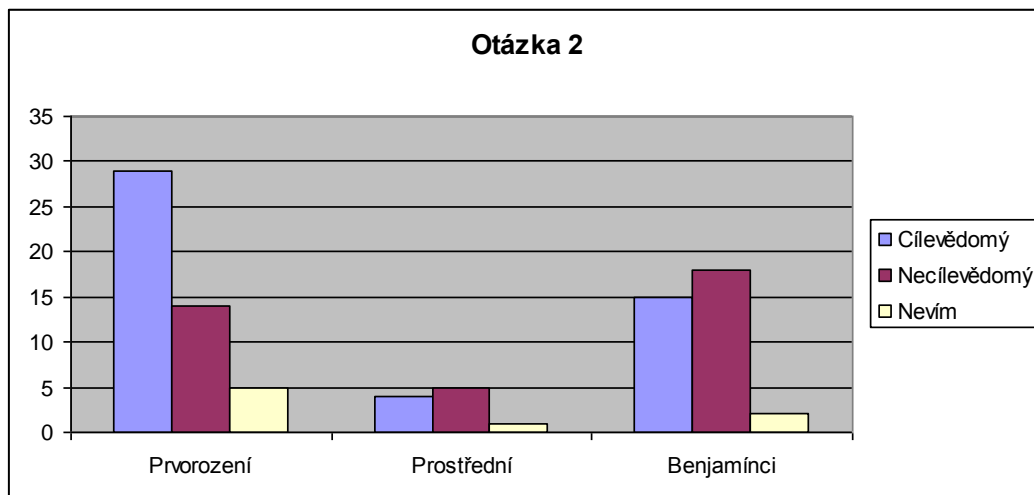
Graf. č. 3 – Extroverze či introverze žáků dle sourozeneckých konstelací



Z výzkumu vyplývá, že ve zkoumaných třídách převládají podle názoru učitelek žáci spíše introvertní. Introvertů je 43, tj. 46,2 % z celkového počtu. Extrovertů je o něco méně – 31, tj. 33,3 %. Zbýlých 19 dětí, tedy 20,4 % z celkového počtu, není zcela vyhraněno. V jednotlivých sourozeneckých konstelacích se však zastoupení liší – prvorozené děti jsou většinou introverti, u prostředních a nejmladších dětí je počet extrovertů a introvertů zhruba stejný, přestože mé očekávání bylo, že později narozené děti budou spíše extrovertní.

2. Vnímáte dítě jako cílevědomého člověka?

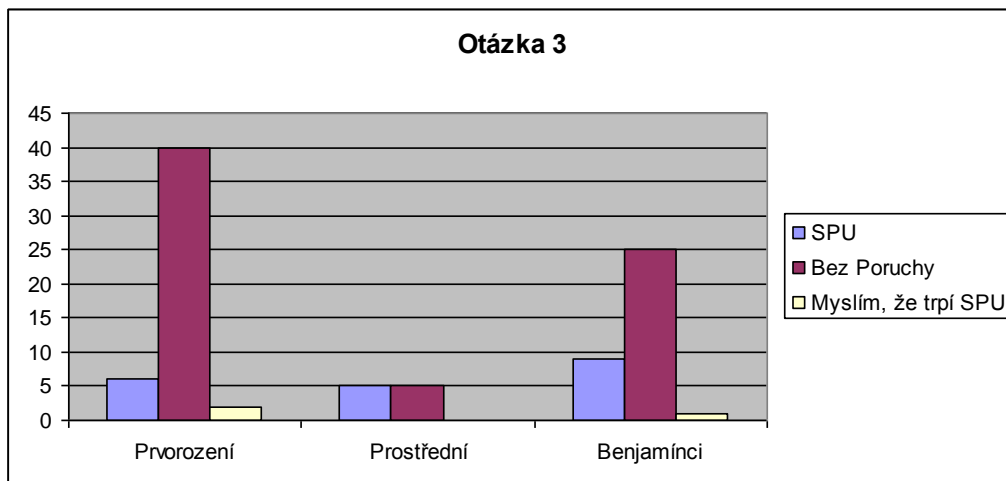
Graf č. 4 – graf ukazuje, kolik dětí je cílevědomých a kolik necílevědomých dle pořadí narození.



Zjistila jsem, že děti jsou povětšinou chápány učitelkami jako necílevědomé. Takto chápou učitelky 47 dětí, tj. 49,2 % dotazovaných. 39 žáků, tj. 42,8 % dotazovaných, působí na pedagogy cílevědomě a 7, tj. 8 % dětí, nedokáží učitelky odhadnout. Jak je vidět z grafu č. 4, učitelky prvorozené a jedináčky pokládají za vesměs cílevědomé jedince, i když necílevědomí žáci jsou zastoupeni více, než jsem očekávala. U benjamínků a prostředních dětí nepatrně převažují necílevědomí jedinci nad cílevědomými.

3. Trpí žák specifickou poruchou učení?

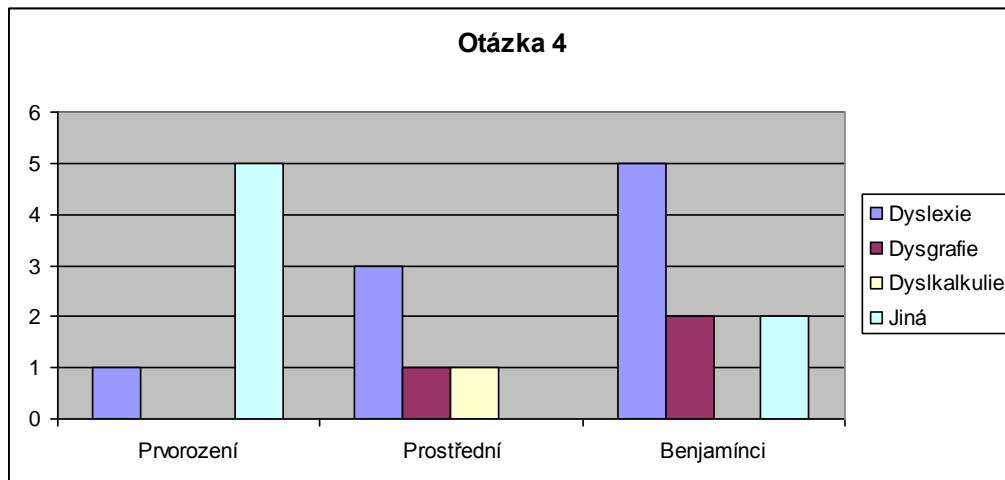
Graf č. 5 – znázorňuje kolik žáků trpí specifickou poruchou učení, rozdělené dle jednotlivých sourozeneckých konstelací



Specifickou vývojovou poruchou učení trpí ve vybraných třídách celkem 20 dětí, tedy 21,4 %. O dalších 3 žácích, tj. 3,2 %, se třídní učitelky domnívají, že nějakou specifickou poruchou učení trpí, i když nebyli zatím diagnostikováni. Zbýlých 70 žáků, tj. 68,4 %, specifickou poruchou učení není postiženo. Nejvíce v mém průzkumu trpí poruchou učení prostřední děti, což je polovina z dotazovaných prostředních dětí. Nejméně se specifické vývojové poruchy učení vyskytují u prvorozených a jedináčků.

4. Pokud je porucha učení diagnostikována, o kterou poruchu se jedná?

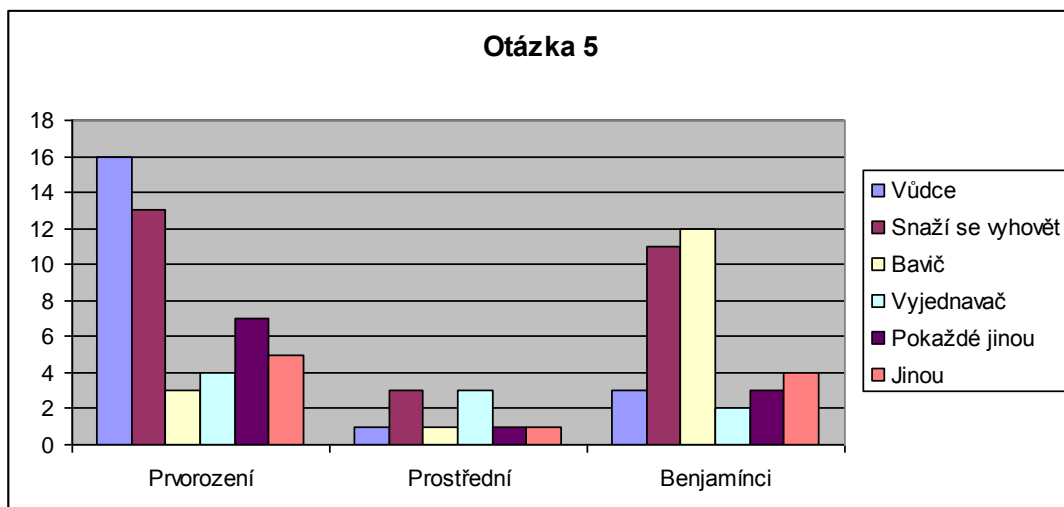
Graf č. 6 – na grafu je vidět jaké poruchy učení se u dětí vyskytují a s jakou frekvencí



Nejčastěji se objevuje porucha dyslexie, většinou jí dítě trpí spolu s dysgrafií. Dále byly uváděny poruchy: dysortografie, další poruchy jako ADHD či psychické oslabení.

5. Jakou pozici obvykle dítě zastává ve skupině?

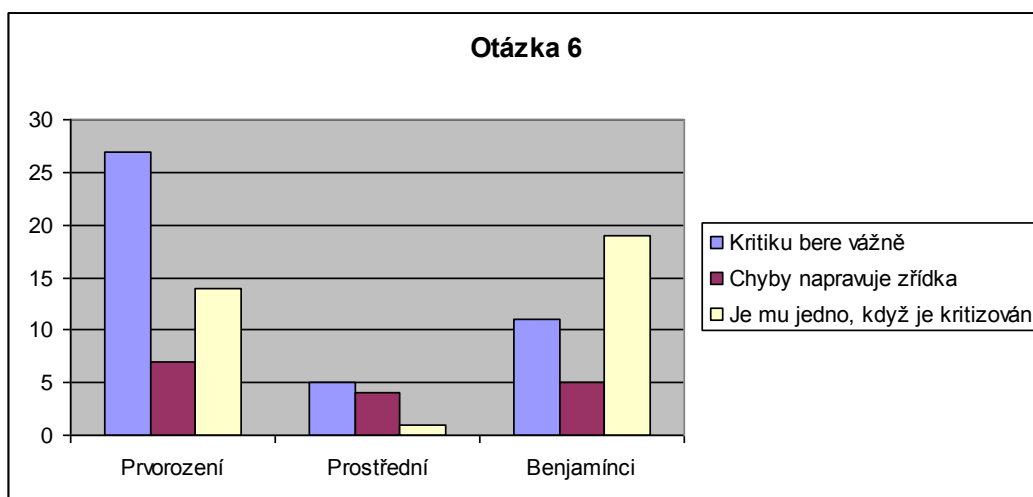
Graf č. 7 – ukazuje, jakou děti zastávají pozici v kolektivu třídy, uvedené podle pořadí narození



Z celkového počtu 93 dětí je 20 dětí, tj. 21,5 %, dominantních vůdců, 27 jedinců, tj. 29 %, těch, kteří se snaží každému vyhovět, 16 dětí, tj. 17,2 %, jsou baviči a 9, tj. 9,6 %, jsou vyjednaváči. 11 žáků, tj. 11,8 %, pozici ve skupině střídá a 10, tj. 10,8 %, se nedá zařadit mezi výše uvedené skupiny a zastává naprosto odlišnou funkci ve skupině - např. je submisivní, zastává roli pozorovatele apod. Bohužel mezi jedince, kteří ve skupině zastávají jinou funkci, byly uváděny i děti, které ostatní šikanují nebo jim jinak ubližují. Pozici baviče, která by měla být typická pro benjamínky, sice zastává většina benjamínků, ale nezanedbatelné u nejmladších jsou i charakteristické pozice pro prvorozené – vůdci a ti, co se snaží všem vyhovět. Prostřední děti zastávají různé pozice ve skupině, mírná odchylka je v pozici všem se snaží vyhovět. Předpokládala jsem, že nejvyšší zastoupení budou mít prostřední děti jako vyjednaváči. Pozici vyjednaváče zastávají ve stejné míře jako pozice jiné.

6. Jak dítě snáší kritiku?

Graf č. 8 – Graf ukazuje, jak děti snáší kritiku podle pořadí narození

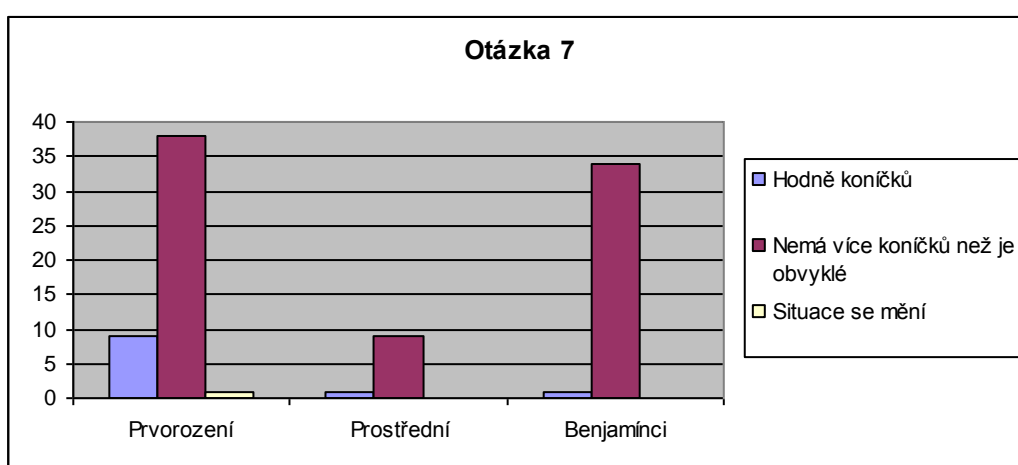


Většina dětí, a sice 43, tj. 46,2 %, nenesou dobře kritiku, snaží se jí vyhýbat tím, že se ihned pokusí chybu napravit a v budoucnu se jí vyvaruje. Část jedinců – 16, tj. 17,2 %, kritiku vnímají, ale chybu se snaží odčinit pouze někdy. Naproti tomu 34, tj. 36,7 % dotazovaných, kritika nevádí a je jim jedno, zda je ostatní

kritizují. Kritiku nejvíce berou vážně prvorozené děti, naopak benjamínkům je nejvíce jedno, když je ostatní kritizují.

7. Zdá se Vám, že dítě má více koníčků než je obvyklé u dětí stejného věku?

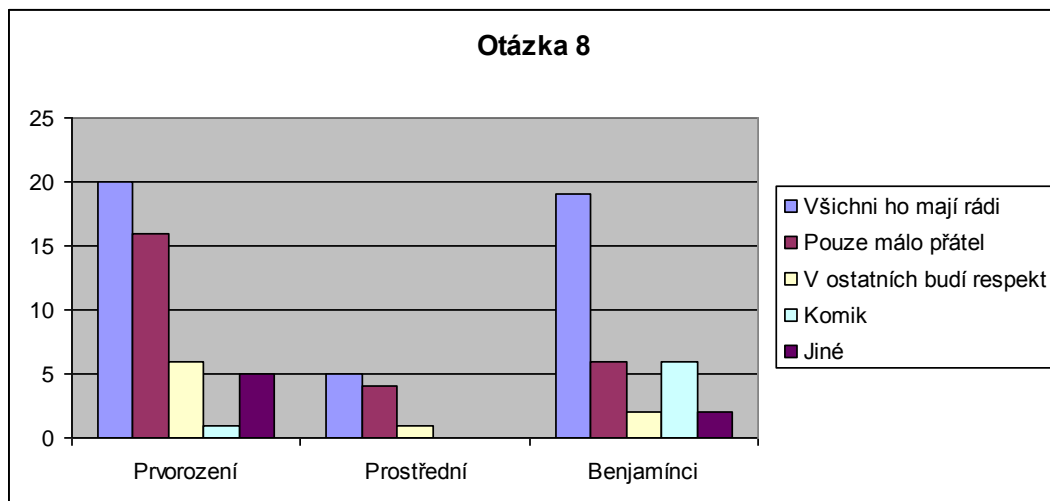
Graf č. 9 – poukazuje na to, kolik mají prvorození, prostřední děti a benjamínci koníčků



Nadpoloviční většina respondentů, přesně 81 dotázaných, tj. 87,1 %, nemá více koníčků než je běžné u dětí stejného věku. Celkem 11 žáků, tj. 11,8 %, se zdá učitelkám trochu přetěžováno a mají podle jejich názoru mnohem více koníčků než ostatní. U 1 dítěte, tj. 1 %, se situace mění - rychle se pro něco nadchne, ale pak u něho nadšení opadne. Předpokládala jsem, že prvorození mají mnohem více koníčků než jejich vrstevníci, což, jak lze vidět z grafu, se ukázalo jako relativně správná úvaha. Přesto jsem u prvorozených čekala větší zastoupení těch, kteří koníčků mají více. Stejně jako prostřední děti nemají ani benjamínci více koníčků, než je obvyklé.

8. Jak dítě vnímají ostatní žáci?

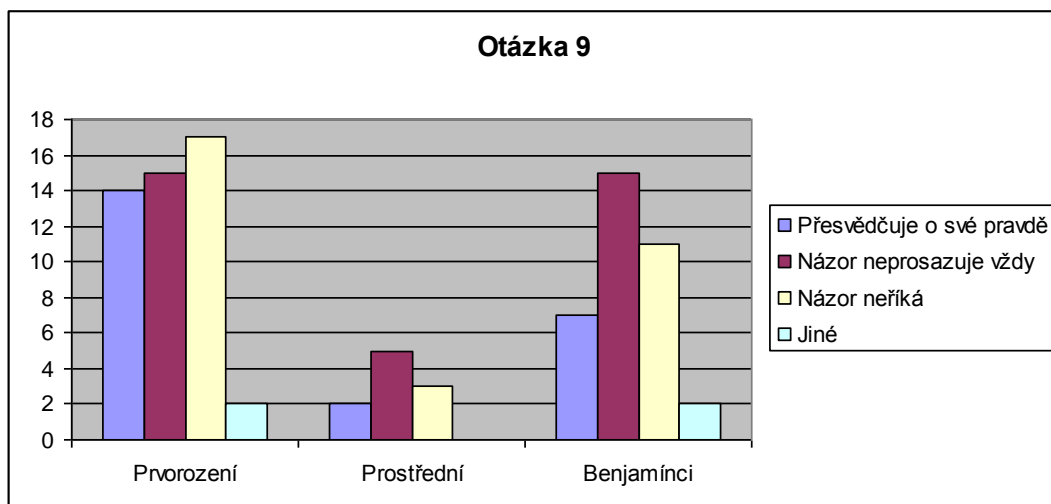
Graf č. 10 – graf ukazuje, jak dítě vnímají ostatní spolužáci, rozděleno na jednotlivé sourozenecké konstelace



Pouze 7, tj. 7,5 % žáků, je spolužáky vnímáno jako bavič, naopak většina dětí – 44, tj. 47,3 % dětí, nemá s nikým žádné rozbroje a se všemi dobře vychází, 26 respondentů, tj. 28 %, komunikuje jen s úzkým kruhem kamarádů a s ostatními se příliš nebaví, 9 dětí, tj. 9,7 %, vzbuzuje u ostatních respekt. Zbýlých 7 dětí, tj. 7,5 %, vnímají spolužáci jinak, než nabízejí předešlé kategorie. V této kategorii se objevovaly poznámky o šikanujících aj. Jak je vidět v grafu, benjamínci většinou se všemi výborně vychází, prvorození jsou naopak spíše uzavření.

9. Jak prosazuje žák svůj názor?

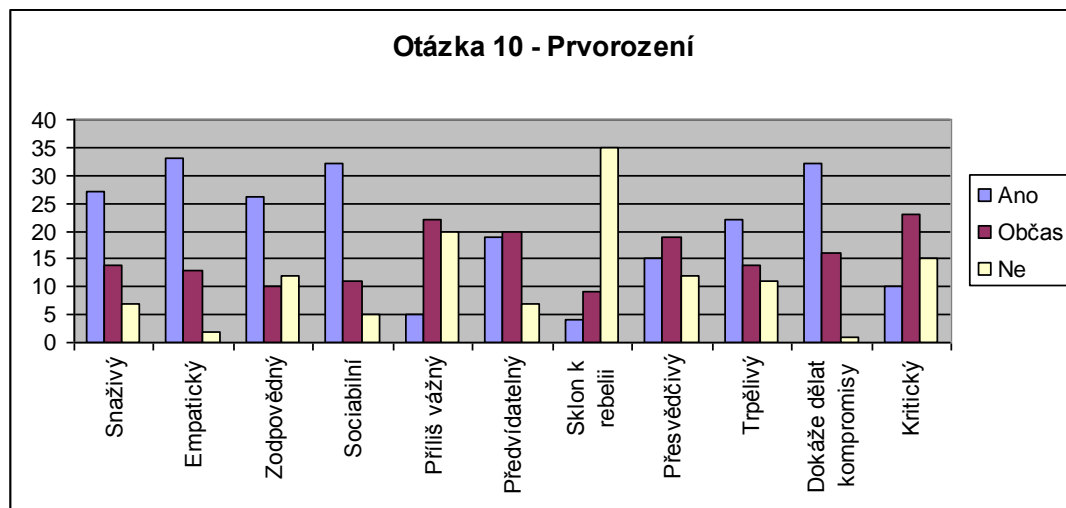
Graf č. 11- znázorňuje, jak děti v jednotlivých konstelacích prosazují svůj názor



23 dotazovaných, tj. 24,7 %, vždy nahlas řekne svůj názor a snaží se ostatní přesvědčit o své pravdě. Naproti tomu 31 dětí, tj. 33,3 %, svůj názor říká nahlas velmi zřídka, skoro nikdy. Zbylých 35, tj. 37,6 %, řekne svůj názor, ale neprosazuje ho za každou cenu. 4 děti, tj. 4,3 % dotazovaných, prosazují názor jinak, povětšinou prostřednictvím dalších žáků třídy, leckdy i s použitím lstí a intrik. Překvapivě nejčastější zvolená odpověď u prvorozených jedinců je, že žáci svůj názor neříkají nahlas téměř nikdy a podrobí se většině. Já jsem naopak předpokládala, že prvorození by měli svůj názor prosazovat razantně v drtivé většině. Z průzkumu vychází, že prostřední i nejmladší děti svůj názor neprosazují tak dominantně, nebo jej neříkají téměř nikdy nahlas.

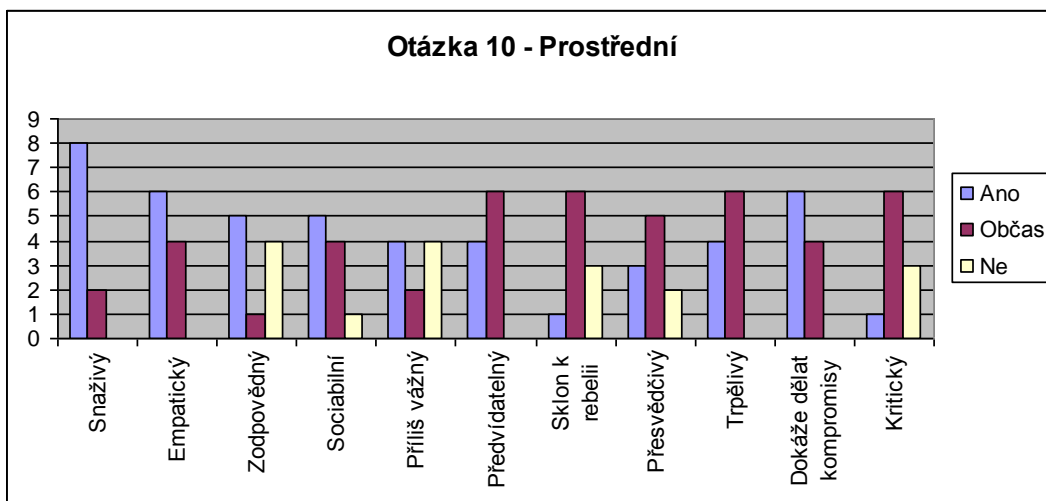
10. V následující tabulce zaškrtněte, do jaké míry vlastnost odpovídá povaze dítěte.
1- odpovídá, 2- občas, 3- vůbec neodpovídá

Graf č. 12 – přehled výskytu vlastností u prvorozených



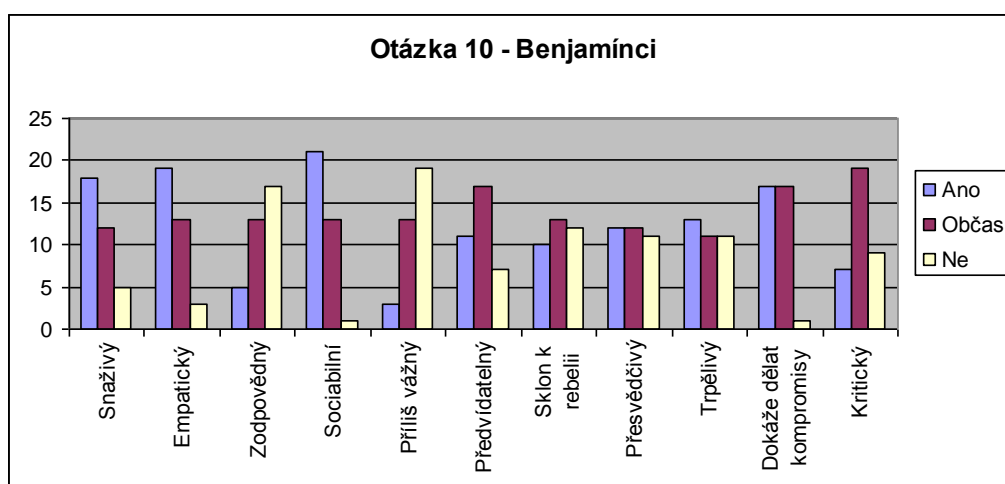
Jak jsem předpokládala, prvorození jsou zodpovědní, snaživí, trpěliví. Mají sklon k tomu být kritičtí a příliš vážní. Prvorození a jedináčci by podle odborné literatury neměli být schopni dělat tolik kompromisů, přesto v mém výzkumu většina prvorozených tuto schopnost má. Tato tabulka by měla potvrzovat mé předpoklady získané na základě odborné literatury, přesto některé výsledky nejsou zcela jednoznačné, jak autoři knih předpokládali.

Graf č. 13 – přehled výskytu vlastností u prostředních dětí



Jak lze vidět v grafu č. 13, prostřední děti jsou každé jiné. To koreluje s informacemi, které jsem vyčetla v odborné literatuře, a sice že prostřední děti jsou rozpolcené a je to nejhůře rozpoznatelná sourozenecká konstelace. Přesto jeden z hlavních znaků této konstelace je schopnost dělat kompromisy a mít sklon k rebelii, což můj výzkum potvrzuje.

Graf č. 14 – přehled výskytu vlastností u benjamínků



Typické vlastnosti benjamínků jsou: nevážnost, předvídatelnost, sociabilita, sklon k rebelantství. Tabulka dokazuje, že benjamínci takovýmito vlastnostmi ve většině oplývají. Kvůli vysokému číslu funkčních prvorozených zařazených do průzkumu, testování benjamínci vykazují i některé vlastnosti prvorozených, jako např. snaživost, kritičnost apod.

3.10 Verifikace hypotéz

Hypotéza č. 1:

Prvorození trpí specifickými poruchami učení méně než později narozené děti.

Tuto hypotézu jsem si odvodila na základě odborné literatury, kde autoři uvádí, že prvorození a jedináčci se lépe učí a mají ve škole lepší výsledky, proto by měli trpět specifickými poruchami učení méně než později narozené děti.

zjištěné	ANO	NE	celkem
prvorození	6	42	48
později narození	14	31	45
celkem	20	73	93

Předpokládané	ANO	NE	celkem
prvorození	10,32	37,68	48
později narození	9,67	35,32	45
celkem	20	73	93

TK	ANO	NE
prvorození	1,81	0,50
později narození	1,92	0,53
$\Sigma = 4,76$		

H0: $P(X \cap Y) = P(X) * P(Y)$... pro nezávislé jevy

H1: $P(X \cap Y) \neq P(X) * P(Y)$... pro závislé jevy

$\alpha = 0,05$

$TK = \chi^2 = 4,76$

$KH = \chi^2_{0,95} = 3,84$

H0 se zamítá → potvrzuje se H1

Jelikož testové kritérium nespadá do oboru kritických hodnot, potvrzujeme H1, což znamená, že mezi danými jevy na 0,05 hladině významnosti existuje závislost. Hypotéza se verifikovala. Prvorození a jedináčci trpí specifickými vývojovými poruchami méně než prostřední děti a benjamínci.

Hypotéza č. 2:

Prvorození jsou více cílevědomější než později narozené děti.

Tuto hypotézu jsem zvolila na základě odborné literatury, kde jsem zjistila, že prvorození většinou zastávají vedoucí pozice a touží po úspěchu a uznání.

zjištěné	ANO	NE	celkem
prvorození	29	19	48
později narození	22	23	45
celkem	49	44	93

předpokládané	ANO	NE	celkem
prvorození	24,26	23,74	48
později narození	22,74	22,26	45
celkem	20	73	93

TK	ANO	NE
prvorození	0,93	0,95
později narození	0,99	1,01
$\Sigma = 3,88$		

H0: $P(X \cap Y) = P(X) * P(Y)$... pro nezávislé jevy

H1: $P(X \cap Y) \neq P(X) * P(Y)$... pro závislé jevy

$\alpha = 0,05$

$TK = \chi^2 = 3,88$

$KH = \chi^2 = 3,84$

H0 se zamítá → potvrzuje se H1

Na základě výpočtů jsem zjistila, že mezi jevy existuje na hladině významnosti ($\alpha = 0,05$) závislost, mohu tedy mou 2. hypotézu verifikovat. Prvorození a jedináčci tak opravdu jsou cílevědomější než později narozené děti.

Hypotéza č. 3:

Prvorození snáší kritiku hůře než později narozené děti.

Tuto hypotézu jsem zvolila na základě odborné literatury, kde jsem se dočetla, že prvorození nesnášejí kritiku dobře, berou si ji velmi k srdci, zatímco benjamínci kritiku neberou příliš vážně.

zjištěné	Kritiku bere vážně, snaží se chybu napravit	Je mu jedno, když ho ostatní kritizují	celkem
prvorození	34	14	48
později narození	25	20	45
celkem	59	34	93

předpokládané	Kritiku bere vážně, snaží se chybu napravit	Je mu jedno, když ho ostatní kritizují	celkem
prvorození	30,45	17,55	48
později narození	28,55	16,45	45
celkem	20	73	93

TK	Kritiku bere vážně, snaží se chybu napravit	Je mu jedno, když ho ostatní kritizují
prvorození	0,41	0,72
později narození	0,44	0,77
$\Sigma = 2,34$		

H₀: $P(X \cap Y) = P(X) * P(Y)$... pro nezávislé jevy

H₁: $P(X \cap Y) \neq P(X) * P(Y)$... pro závislé jevy

$\alpha = 0,05$

$TK = \chi^2 = 2,34$

$KH = \chi^2 = 3,84$

H₀ se potvrzuje → zamítá se H₁

Potvrzujeme nulovou hypotézu, na hladině významnosti nebyla objevena závislost. Mojí hypotézu falsifikuji. Respondenti nesplňují můj předpoklad, kritiku berou všichni vážně, chyby se snaží napravit. Na nepotvrzení mé hypotézy může mít vliv fakt, že mezi později narozenými dětmi je i určité procento tzv. funkčních prvorozených, u kterých se často mimo jiné projevují i charakterové rysy dětí, které se narodily první v pořadí.

Hypotéza č. 4:

Prvorození jsou zodpovědnější než děti později narozené.

Tuto hypotézu jsem zvolila na základě odborné literatury, kde jsem se dočetla, že prvorození jsou zodpovědnější, snaživější, pilnější než prostřední děti a benjamínci.

zjištěné	ANO	NE	celkem
prvorození	36	12	48
později narození	24	21	45
celkem	60	33	93

předpokládané	ANO	NE	celkem
prvorození	30,90	17,03	48
později narození	29,03	15,97	45
celkem	20	73	93

TK	ANO	NE
prvorození	0,82	1,48
později narození	0,87	1,59
$\Sigma = 4,76$		

$H_0: P(X \cap Y) = P(X) * P(Y) \dots$ pro nezávislé jevy

$H_1: P(X \cap Y) \neq P(X) * P(Y) \dots$ pro závislé jevy

$\alpha = 0,05$

$TK = \chi^2 = 4,76$

$KH = \chi^2 = 3,84$

H_1 se potvrzuje \rightarrow zamítá se H_0

Testové kritérium nespadá do intervalu kritických hodnot, mezi jevy na hladině významnosti ($\alpha = 0,05$) existuje závislost. Moji 4. hypotézu verifikuji. Výsledky dotazníkového šetření potvrzují informace vyčtené z odborné literatury – prvorození jsou zodpovědnější než později narozené děti.

Hypotéza č. 5:

Prvorození mají menší sklon k rebelii než později narozené děti.

Tuto hypotézu jsem zvolila na základě odborné literatury - prvorození a jedináčci se snaží splnit rodičům jejich představy o vzorném dítěti. Benjamínci a prostřední děti se snaží

upoutat na sebe pozornost, častěji zlobí, často se chovají opačně než jejich starší sourozenci, tím pádem jinak než by si představovali rodiče.

zjištěné	ANO	NE	celkem
prvorození	13	35	48
později narození	30	15	45
celkem	49	44	93

předpokládané	ANO	NE	celkem
prvorození	25,29	22,71	48
později narození	23,71	21,29	45
celkem	20	73	93

TK	ANO	NE
prvorození	5,97	6,65
později narození	1,69	1,86
$\Sigma = 0,50$		

$H_0: P(X \cap Y) = P(X) * P(Y) \dots$ pro nezávislé jevy

$H_1: P(X \cap Y) \neq P(X) * P(Y) \dots$ pro závislé jevy

$\alpha = 0,05$

$TK = \chi^2 = 16,17$

$KH = \chi^2 = 3,84$

H_0 se zamítá \rightarrow potvrzuje se H_1

Testové kritérium neleží v intervalu kritických hodnot, přijímáme H_1 , na hladině významnosti $\alpha = 0,05$ byla zjištěna závislost jevů. Mou hypotézu mohu verifikovat. Prostřední děti a benjamínci mají větší sklon k rebelskému chování než prvorození a jedináčci.

Hypotéza č. 6:

Prvorození mají méně přátel než později narozené děti.

Na základě odborné literatury předpokládám, že prvorození hůře navazují mezilidské vztahy a mají méně dobrých přátel. Prostřední děti nejsou často brány vážně v rodinném prostředí, a proto se orientují na prostředí přátelské, doma také urovnávají konflikty mezi staršími a mladšími sourozenci, mají výborné vyjednávací schopnosti a dokáží dělat kompromisy. Tyto vlastnosti jim zajišťují oblíbenost v kolektivu. Stejně tak benjamínci jsou obecně vnímáni jako baviči a komici, kteří si umí získat lidi na svou stranu.

zjištěné	ANO	NE	celkem
prvorození	21	27	48
později narození	30	15	45
celkem	51	42	93

předpokládané	ANO	NE	celkem
prvorození	26,32	21,68	48
později narození	24,68	20,32	45
celkem	20	73	93

TK	ANO	NE
prvorození	1,08	1,31
později narození	1,15	1,39
$\Sigma = 4,93$		

H₀: $P(X \cap Y) = P(X) * P(Y)$... pro nezávislé jevy

H₁: $P(X \cap Y) \neq P(X) * P(Y)$... pro závislé jevy

$\alpha = 0,05$

$TK = \chi^2 = 4,93$

$KH = \chi^2 = 3,84$

H₁ se potvrzuje → zamítá se H₀

Výpočty ukázaly, že na hladině významnosti $\alpha = 0,05$ jsou jevy závislé. Moje 6. hypotéza se může přijmout – verifikovat. Zjistila jsem, že prvorození mají pouze málo přátel a s ostatními spolužáky příliš nekomunikují. Později narození lépe navazují přátelské vztahy.

3.11 Závěr výzkumu

Výzkumu se zúčastnilo 93 žáků pátých a šestých tříd Základní školy Na Stráni v Děčíně. V pátých třídách se výzkumu zúčastnilo 51 dětí v průměrném věku 10,6 let, v šestých třídách 42 žáků v průměrném věku 11,4 let. Z celkového počtu 93 dětí bylo 48 dívek a 45 chlapců.

V dotazníku, který jsem rozdala dětem, jsem zjišťovala, kolik sourozenců respondenti mají a v jakém jsou věku. Ukázalo se, že téměř polovinu z dotazovaných tvořili prvorození, zhruba třetinu benjamínci a zbytek prostřední děti, které byly ve zkoumaném vzorku zastoupeny nejméně.

Druhý dotazník vyplňovaly třídní učitelky pátých a šestých tříd. Dotazník se týkal toho, jak se děti projevují ve škole, jakou pozici zastávají v třídním kolektivu a některých charakterových vlastností z pohledu třídních učitelek.

Výzkum ve většině potvrdil údaje uváděné v odborné literatuře. Verifikovala jsem hypotézy č. 1, 2, 4, 5, 6 a falzifikovala jsem pouze hypotézu č. 3.

V první hypotéze jsem se zabývala otázkou výskytu specifických vývojových poruch učení u jednotlivých konstelací. Potvrdil se můj předpoklad, že specifickými vývojovými poruchami učení trpí více prostřední děti a benjamínci.

Dále z výzkumu vyplývá, že prvorození a jedináčci jsou zodpovědnější a cílevědomější (ověřené v hypotézách č. 2, 4) než druhorození a benjamínci.

Hypotéza č. 3 se týkala schopnosti přijímat kritiku. I přestože se v odborné literatuře autoři shodují, že prvorození hůře přijímají kritiku než později narozené děti, můj výzkum toto tvrzení nepotvrdil.

Na základě výpočtů mohu prokázat, že později narozené děti mají větší sklony k rebelii.

Vyhodnocením poslední hypotézy č. 6 se ukázalo, že přátele si lépe získávají prostřední děti a benjamínci, což potvrzuje mou domněnku.

Naprostá většina jedinců, po zhodnocení dotazníku jako celku, obecně odpovídá své sourozenecké konstelaci. Prostřední děti a benjamínci, kteří jsou funkční prvorození, vykazují většinou typické vlastnosti z obou konstelací, ale v konečném výsledku převládne jejich rodná konstelace.

4 Závěr

Téma sourozeneckých konstelací je v dnešní době stále aktuální. Po přečtení této bakalářské práce by měl čtenář mít alespoň základní přehled o dané problematice. Myslím si, že toto téma je zajímavé pro každého člověka, protože každý jedinec do některé ze sourozeneckých konstelací patří.

Výzkum jsem prováděla na Základní škole v Děčíně Na Stráni, ředitel i pedagogové mi vycházeli vstříc, ochotně mi pomáhali a projevovali zájem o výsledky mého výzkumného šetření.

Největší přínos této bakalářské práce spatřuji v jejím možném využití pro učitele ZŠ Na Stráni. Moje bakalářská práce přinesla spoustu pozoruhodných informací, které mohou být pro pedagogy uvedené základní školy užitečné. Dá se předpokládat, že můj výzkum jim může sloužit jako jakási příručka, která může pomoci osvětlit povahovou různost a příčiny chování některých žáků. Vyučující mohou mnou zjištěné poznatky využít například při práci ve skupinách, kdy učitelé potřebují zařadit do každé skupiny určitý typ osobnosti (vůdce, snaživého žáka, vyjednavče atd.), dále výsledky mohou zúročit během vytváření vystoupení na školních akademiích, při tvorbě zasedacího pořádku, při výběru zástupců třídy do školního parlamentu aj.

Uvědomuji si, že náhled do problematiky je v mé práci pouze nastíněn. Pro získání validnějších výsledků bych oslovila více respondentů v různém věkovém rozmezí, vytvořit obsáhlejší, podrobnější dotazník. V případě, že bych se chtěla zabývat v diplomové práci stejným tématem, určitě bych zapojila do výzkumného šetření i rodiče, kteří samozřejmě vidí své děti z jiného úhlu pohledu.

Domnívám se, že se mi podařilo splnit cíl mé práce. Zjistila jsem, že prvorození mají menší tendence k poruchám učení a naopak, že nejvíce postižené specifickými vývojovými poruchami učení jsou prostřední děti. Dále jsem potvrdila hypotézu, že jednotlivci narození v určité sourozenecké konstelaci vykazují určité shodné rysy v chování a mají stejné některé charakterové vlastnosti.

Jsem si samozřejmě vědoma toho, že na utváření a formování osobnosti působí mnoho faktorů, např. rodinné prostředí, vztahy v rodině, pohlaví, věk aj. V mém výzkumu jsem zjistila, že pořadí narození dítěte mezi faktory ovlivňující osobnost dítěte patří a tudíž má vliv na utváření charakteru osobnosti.

5 Použitá literatura

1. ADLER, A. *Porozumění životu- úvod do individuální psychologie*. Vydání první. Nakladatelství Praha: Aurora, 1999. 160 s. ISBN 80-85974-76-2. Z anglického originálu *The science of living* (1927) přeložil Š. Kovařík.
2. ČAPEK, J., ČAPKOVÁ, M. *Pozitivní výchova sourozenců v rodině*. Vydání první. Nakladatelství Praha: Portál, 2010. 120 s. ISBN 978-80-7367-779-4.
3. DALLOZ, D. *Rivalita a žárlivost: průvodce výchovou v rodině*. Vydání první. Nakladatelství Praha: Portál, 2002. 112 s. ISBN 80-7178-596-2. Z francouzského originálu *La jalousie* přeložila D. Šimková.
4. FABER, A., MAZLISH, E. *Sourozenci bez rivality*. Vydání první. Nakladatelství Brno: Computer Press, a.s., 2009. 176 s. ISBN 978-80-251- 2312-6. Z anglického originálu *Sibling without Rivalry* přeložila E. Vrůblová.
5. FERGUSONOVÁ – DREIKURSOVÁ, E. *Adlerovské teorie*. Tišnov: Sursum,1993. 42 s. ISBN 80-969264-4-0.
6. GAVORA, P. *Úvod do pedagogického výzkumu*. Vydání první. Vydalo Brno: Paido, edice pedagogické literatury, 2000. 207 s. ISBN 80-85931-79-6. Z původního originálu *Úvod do pedagogického výzkumu* přeložil V. Jůva.
7. HARTL, P., HARTLOVÁ, H. *Psychologický slovník*. Vydání první. Vydalo Praha: Portál, 2000. 774 s. ISBN 9788071783039.
8. KLIMEŠ, J. *Zamyšlení nad sourozeneckou rivalitou* [online]. c2000. [cit. 2011-12-03]. Dostupné z: <<http://klimes.mysteria.cz/clanky/psychologie/sourozenci.htm>>.
9. KRATOCHVÍLOVÁ, R. *Golden Age CZ, s.r.o - Poruchy učení* [online]. c2009. [cit. 2011-11-27]. Dostupné z: <http://www.poruchy-uceni.cz/poruchy_uceni.php>.
10. KRATOCHVÍLOVÁ, R. *Golden Age CZ, s.r.o - Poruchy učení* [online]. c2009. [cit. 2011-11-27]. Dostupné z: <<http://www.poruchy-uceni.cz/dyslexie.php>>.
11. LEMAN, K. *Prvozorený- výhoda, či handicap*. Vydání první. Nakladatelství Praha: Návrat domů, 2011. 208 s. ISBN 978- 80- 7255-250-4. Z anglického originálu *Born to win* přeložil D. Drápal.

12. LEMAN, K. *Sourozenecké konstelace*. Vydání první. Nakladatelství Praha: Portál, 1997. 223 s. ISBN 9788073671945. Z anglického originálu *The birth order book* přeložila H. Kašparovská.
13. MATOUŠEK, O. *Rodina jako instituce a vztahová síť*. Vydání třetí. Nakladatelství Praha: Sociologické nakladatelství, 2003. 161 s. ISBN 8086429199.
14. NOVÁK, T. *Co dítě sděluje, když nakreslí svou rodinu*, příručka pro využití dětské kresby "Naše rodina" a "Začarovaná rodina" k poznání rodinných vztahů dítěte. Vydání první. Nakladatelství Olomouc: Rubico, 2004. 48 s. ISBN 80-7346-037-8.
15. NOVÁK, T. *Sourozenecké vztahy*. Vydání první. Nakladatelství Praha: Grada publishing,a.s., 2007. 128 s. ISBN 978-80-247-2057-3.
16. NOVÁKOVÁ, L. *Sourozenecká konstelace a její vliv na životní styl*. Brno 2004, 84 s. Diplomová práce na Fakultě sociálních studií Masarykovy Univerzity na katedře psychologie. Vedoucí diplomové práce Miroslava Štěpánková.
17. NOVOTNÁ, E. *Sociologie sociálních skupin*. Vydání první. Nakladatelství Praha: Grada publishing, s.r.o., 2010. 120 s. ISBN 978-80-247-2857-2.
18. OEHLER, K. T. *Rivalita a jak s ní správně zacházet*. Vydání první. Nakladatelství Praha: Beta Books, 2007. 194 s. ISBN 978-80-86851-67-9. Z německého originálu *Rivalität und wie man richtig damit umgeht* přeložila L. Bažantová.
19. PREKOP, J. *Prvorozené dítě, O sourozenecké pozici*. Vydání první. Nakladatelství Praha: Grada Publishin, s.r.o., 2002. 128 s. ISBN 80-247-9004-1. Z německého originálu *Erstgeborene Über eine besondere Geschwisterposition* přeložila D. Vrbová.
20. SLOWÍK, J. *Speciální pedagogika*. Vydání první. Nakladatelství Praha: Grada publishing, s.r.o., 2007. 160 s. ISBN 978-80-247-1733-3.
21. VANČUROVÁ - FRAGMENTOVÁ, E. *Vztahy mezi sourozenci*. Vyd. 1. Praha: Státní pedagogické nakladatelství, 1966. 111 s. Rodičům o výchově dětí, 37. sv. ISBN 14-033-66.
22. ZELINKOVÁ, O. *Poruchy učení: specifické vývojové poruchy čtení, psaní a dalších školních dovedností*. Vydání desáté přepracované. Nakladatelství Praha: Portál, 2003. 263 s. ISBN 80-7178-800-7.

6 Seznam příloh

- Příloha č. 1:

Dotazník vyplňovaný dětmi 5. a 6. tříd

- Příloha č. 2:

Dotazník vyplňovaný učitelkami

Příloha č. 1:

Milé děti,

Jmenuji se Eliška Kopčanová, spousta z Vás mne jistě zná. Ukončuji studium na Vysoké škole v Pardubicích a sepisuji závěrečnou práci na téma: „Typy sourozeneckých vztahů a jejich vliv na osobnost dítěte v 5. a 6. třídách Základní školy Na Stráni“. Tímto Vás žádám o pomoc. Vyplňte, prosím, následující krátký dotazník. Informace, které napíšete, nebudou nikde zveřejněny a slouží pouze k účelům mé práce.

Děkuji Vám za spolupráci

Eliška

Jméno: _____

Třída: _____

Věk: _____

Máš sourozence? (Zakroužkuj správnou odpověď) ANO NE

Máš nevlastního sourozence? (Zakroužkuj správnou odpověď) ANO NE

Pokud máš sourozence, napiš křestní jména a věk všech Tvých sourozenců:

Příloha č. 2:

Dobrý den,

Jmenuji se Eliška Kopčanová a jsem studentkou třetího ročníku FF Univerzity Pardubice. Tímto způsobem bych Vás ráda požádala o pomoc s mou bakalářskou prací na téma: Sourozenecké konstelace a jejich vliv na osobnost dítěte v 5. a 6. třídě. Veškeré níže uvedené informace budou použity pouze pro účel mé bakalářské práce. Následující dotazník se týká toho, jak Vy, učitelé, hodnotíte Vaše žáky, jejich základní charakterové vlastnosti apod. V dotazníku jsou použity různé typy otázek. Vámi zvolenou, co nejvíce správnou odpověď, prosím zakroužkujte nebo zřetelně vyznačte, u volných otázek vepište odpověď do uvedených řádek. Dotazník by Vám neměl zabrat více jak 10 min.

Jméno žáka: _____

1. Je podle Vás dítě extrovert nebo introvert?
 - a. Extrovert
 - b. Introvert
 - c. Není zcela vyhraněn

2. Hodnotíte dítě jako cílevědomého člověka?
 - a. Ano
 - b. Ne
 - c. Nevím

3. Trpí žák specifickou poruchou učení?
 - a. Ano
 - b. Ne
 - c. Myslím, že žák SPU trpí, ale zatím s tímto problémem nenavštívil pedagogicko-psychologickou poradnu

4. Pokud je porucha učení diagnostikována, o kterou poruchu se jedná?
- a. Dyslexie
 - b. Dysgrafie
 - c. Dyskalkulie
 - d. Jiná, napište jaká: _____
5. Jakou pozici obvykle dítě zastává ve skupině?
- a. Dominantní vůdce
 - b. Snaží se všem vyhovět
 - c. Baviče
 - d. Vyjednávače
 - e. Pokaždé jinou
 - f. Úplně jinou, napište jakou: _____
6. Jak dítě snáší kritiku?
- a. Bere ji naprosto vážně, snaží se chybu okamžitě napravit
 - b. Bere ji vážně, ale snaží se chybu napravit, pouze ve výjimečných případech
 - c. Je mu jedno, když ho ostatní kritizují
7. Zdá se Vám, že dítě má více koníčků než je obvyklé u dětí stejného věku?
- a. ANO
 - b. NE
 - c. Situace se často mění

8. Jak dítě vnímají ostatní spolužáci?

- a. Nemá s nikým problém, všichni ho mají rádi
- b. Má pouze málo kamarádů, s ostatními spolužáky příliš nekomunikuje
- c. V ostatních vzbuzuje respekt, je dominantní
- d. Ostatní ho považují za komika a baviče
- e. Jiné : _____

9. Jak prosazuje žák svůj názor?

- a. Vždy jej vysloví nahlas a snaží se ostatní přesvědčit o jeho pravdě
- b. Žák svůj názor řekne, ale neprosazuje jej za každou cenu
- c. Svůj názor vysloví málokdy, podřizuje se většině
- d. Jinak: _____

10. V následující tabulce zaškrtněte, do jaké míry vlastnost odpovídá povaze dítěte.

1- odpovídá, 2- občas, 3- vůbec neodpovídá

	1 ANO	2 Občas	3 NE
Snaživý			
Empatický			
Zodpovědný			
Sociabilní			
Příliš vážný			
Předvídatelný			
Sklon k rebelii			
Přesvědčivý			
Trpělivý			
Dokáže dělat kompromisy			
Kritický			

11. Pokud dítě vyrůstá v neobvyklém rodinném prostředí (např. jej vychovává babička apod.), popište jej:

12. Pokud jste si všimla dalších charakteristik dítěte, které nejsou zahrnuty v předchozích otázkách, prosím napište je:

Děkuji za Váš čas a pomoc

Eliška Kopčanová