

**Univerzita Pardubice
Fakulta ekonomicko-správní
Ústav veřejné správy a práva**

**Srovnání ochrany přírody a krajiny v území CHKO a NP
v České a Rakouské republice**

Michaela Krpálková

**Diplomová práce
2012**

Univerzita Pardubice
Fakulta ekonomicko-správní
Akademický rok: 2011/2012

ZADÁNÍ DIPLOMOVÉ PRÁCE

(PROJEKTU, UMĚLECKÉHO DÍLA, UMĚLECKÉHO VÝKONU)

Jméno a příjmení: **Bc. Michaela Krpálková**
Osobní číslo: **E100367**
Studijní program: **N6202 Hospodářská politika a správa**
Studijní obor: **Regionální rozvoj**
Název tématu: **Srovnání ochrany přírody a krajiny v území CHKO a NP v České a Rakouské republice**
Zadávající katedra: **Ústav veřejné správy a práva**

Z á s a d y p r o v ý p r a c o v á n í :

Cílem práce je srovnání komfortu v chráněných územích z hlediska návštěvníků v České republice a Rakousku a možnosti podpory a regionálního rozvoje ve stejných územích na základě rozdílných zákonných přístupů.

Práce bude obsahovat:

- Systém státní ochrany České republiky.
- Systém státní ochrany Rakouské republiky.
- Srovnání obou systémů.
- Aplikace na NP Podyjí a NP Thayatal.

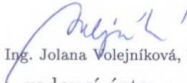
Rozsah grafických prací: –
Rozsah pracovní zprávy: cca 50 stran
Forma zpracování diplomové práce: tištěná/elektronická
Seznam odborné literatury:

**AKTUALIZACE STÁTNÍHO PROGRAMU OCHRANY PŘÍRODY
A KRAJINY ČESKÉ REPUBLIKY.** Praha : Ministerstvo životního prostředí
České republiky, 2009. 65 s. Dostupné z WWW:
http://www.mzp.cz/cz/statni_program_ochrany_prirody_a_krajiny.
Česká republika. Zákon č. 114/1992 Sb. o ochraně přírody a krajiny : ve znění
pozdějších změn
a doplňků. Sbírka zákonů. 1992, částka 28/1992, s. 0666. Dostupný také z WWW:
http://portal.gov.cz/wps/portal/_s.155/701/.cmd/ad/.c/313/.ce/10821/.p/8411/_s.155
Dudley, N., S. Stolton, A. Belokurov, L. Krueger, N. Lopoukhine, K.
MacKinnon, T. Sandwith and N. Sekhran [editors] (2010); Natural Solutions:
Protecte areas helping people cope with climate change, IUCN/WWF, TNC,
UNDP, WCS, The World Bank and WWF, Gland, Switzerland, Washington DC
and New York, USA.
Rakouská republika. NÖ Nationalparkgesetz. 1996, 5505, 26/96, s. 0-9. Dostupný
také z WWW: <http://www.naturschutz.at/gesetze/naturschutzgesetze/>.

Vedoucí diplomové práce: doc. Ing. arch. Vladimíra Šilhánková, Ph.D.
Ústav veřejné správy a práva
Konzultant diplomové práce: Mgr. Michael Pondělíček
Ústav veřejné správy a práva
Datum zadání diplomové práce: 27. června 2011
Termín odevzdání diplomové práce: 30. dubna 2012


doc. Ing. Renáta Myšková, Ph.D.
děkanka

L.S.


doc. Ing. Jolana Volejnková, Ph.D.
vedoucí ústavu

V Pardubicích dne 11. srpna 2011

PROHLÁŠENÍ

Prohlašuji, že jsem tuto práci vypracovala samostatně. Veškeré literární prameny a informace, které jsem v práci využila, jsou uvedeny v seznamu použité literatury.

Byla jsem seznámena s tím, že se na moji práci vztahují práva a povinnosti vyplývající ze zákona č. 121/2000 Sb., autorský zákon, zejména se skutečností, že Univerzita Pardubice má právo na uzavření licenční smlouvy o užití této práce jako Školního díla podle § 60 odst. 1 autorského zákona, a s tím, že pokud dojde k užití této práce mnou nebo bude poskytnuta licence o užití jinému subjektu, je Univerzita Pardubice oprávněna ode mne požadovat přiměřený příspěvek na úhradu nákladů, které na vytvoření díla vynaložila, a to podle okolností až do jejich skutečné výše.

Souhlasím s prezenčním zpřístupněním své práce v Univerzitní knihovně Univerzity Pardubice.

V Pardubicích dne 30. 4. 2012

Bc. Michaela Krpálková

PODĚKOVÁNÍ:

Tímto bych ráda poděkovala svému vedoucímu práce Mgr. Michaelovi Pondělíčkoví za jeho odbornou pomoc, cenné rady a poskytnuté materiály, které mi pomohly při zpracování diplomové práce.

ANOTACE

Předmětem diplomové práce „Srovnání ochrany přírody a krajiny v území CHKO a NP v České a Rakouské republice“ je rozbor chráněných území v obou zemích z hlediska jejich správy, návštěvníků a místních obyvatel. První část se zabývá popisem systémů v obou státech, druhá je pak srovnává a ve třetí je porovnání provedeno na konkrétním případě národních parků Podyjí a Thayatal. Součástí je návrh na zlepšení jednotlivých systémů.

KLÍČOVÁ SLOVA

Ochrana přírody a krajiny, chráněné území, chráněná krajinná oblast, národní park.

TITLE

Comparison of the Nature and Landscape Protection in the Territory of Landscape Protected Areas and National Parks in the Czech Republic and the Austria.

ANNOTATION

The matter of submitted thesis „The Comparison of the Nature and Landscape Protection in the Territory of Landscape Protected Areas and National Parks in the Czech Republic and the Austria” is the study of the protected areas in two countries in perspective their management, visitors and local inhabitants. The first part considers a description of the structure in republics, the second part compares them and in the third part comparison is performed on the particular example national parks Podyjí and Thayatal. The component part is the suggestion of improvement of the structures.

KEYWORDS

Nature and landscape protection, protected area, landscape protected area, national park.

OBSAH

ÚVOD.....	11
1. SYSTÉM STÁTNI OCHRANY ČR	13
1.1. VÝVOJ OCHRANY PŘÍRODY V ČESKÉ REPUBLICĚ.....	13
1.2. SOUČASNÁ PRÁVNÍ ÚPRAVA OCHRANY PŘÍRODY A KRAJINY	14
1.3. ZVLÁŠTĚ CHRÁNĚNÁ ÚZEMÍ.....	15
1.3.1. Přírodní památka	17
1.3.2. Národní přírodní památka	17
1.3.3. Přírodní rezervace	17
1.3.4. Národní přírodní rezervace	18
1.3.5. Chráněná krajinná oblast.....	18
1.3.6. Národní park	19
1.4. NATURA 2000.....	22
1.4.1. Evropsky významná lokalita	23
1.4.2. Ptačí oblast	24
1.5. BIOSFÉRICKÉ REZERVACE	24
2. SYSTÉM STÁTNI OCHRANY RAKOUSKÉ REPUBLIKY.....	26
2.1. VÝVOJ OCHRANY PŘÍRODY V RAKOUSKÉ REPUBLICĚ	26
2.2. SYSTÉM STÁTNI OCHRANY PŘÍRODY A KRAJINY V RAKOUSKU	26
2.3. KATEGORIE ÚZEMNÍ OCHRANY	28
2.3.1. Přírodní chráněná území (Naturschutzgebiete)	29
2.3.2. Chráněná krajinná území (Landschaftsschutzgebiete)	29
2.3.3. Přírodní památka (Naturdenkmal).....	29
2.3.4. Chráněné krajinné oblasti (Geschützte Landschaftsteile)	30
2.3.5. Přírodní parky (Naturparke).....	30
2.3.6. Přírodní lesní rezervace (Naturwaldreservat).....	30
2.3.7. Přísná přírodní rezervace a území divoké přírody (Wildnisgebiet)	30
2.3.8. Národní parky (Nationalparks)	31
2.4. EVROPSKÁ SÍŤ NATURA 2000.....	35
2.5. BISFÉRICKÉ REZERVACE UNESCO.....	36
3. SROVNÁNÍ OBOU SYSTÉMŮ.....	37
3.1. MEZINÁRODNÍ SMLOUVY	37
3.1.1. Washingtonská smlouva.....	38
3.1.2. Bonnská úmluva.....	38
3.1.3. Bernská úmluva.....	39
3.1.4. Ramsarská dohoda	39
3.1.5. Úmluva o ochraně světového kulturního a přírodního dědictví	40
3.1.6. Úmluva o biodiverzitě.....	41
3.1.7. Evropská úmluva o krajině.....	41
3.1.8. Úmluva o ochraně Alp	41
3.2. SROVNÁNÍ VÝVOJE OCHRANY PŘÍRODY V OBOU ZEMÍCH	41
3.3. SROVNÁNÍ LEGISLATIVY V OBOU STÁTECH.....	42
3.3.1. Rozdílnost v zákonech týkajících se národních parků	42
3.4. SROVNÁNÍ ÚZEMNÍ OCHRANY PŘÍRODY.....	43
3.4.1. Srovnání kategorie chráněná krajinná oblast	44
3.4.2. Srovnání kategorie národní park	44
3.4.3. Srovnání soustavy Natura 2000	52
3.5. SHRUTÍ.....	52
4. APLIKACE NA NP PODYJÍ A NP THAYATAL	55
4.1. HISTORIE OBLASTI	55
4.2. POPIS OBLASTI A PŘEDMĚT OCHRANY	56
4.3. NÁRODNÍ PARK PODYJÍ.....	57
4.4. NATIONALPARK THAYATAL (NÁRODNÍ PARK THAYATAL)	58

4.5.	SROVNÁNÍ NÁRODNÍCH PARKŮ PODYJÍ A THAYATAL	60
4.5.1.	Správa národních parků.....	60
4.5.2.	Turistika	60
4.5.3.	Ubytování a stravování	63
4.5.4.	Opatření managementu	64
4.6.	SHRNUTÍ.....	69
ZÁVĚR.....	72
POUŽITÁ LITERATURA	75
SEZNAM PŘÍLOH.....	82

SEZNAM TABULEK

Tabulka 1: Chráněná území v České republice (k 5. 4. 2012).....	16
Tabulka 2: Seznam CHKO s jejich rozlohou a datem vyhlášení	18
Tabulka 3: Chráněná území v Rakousku (2011)	29
Tabulka 4: Srovnání základních údajů obou zemí.....	53
Tabulka 5: Srovnání národních parků Podyjí a Thayatal	70

SEZNAM OBRÁZKŮ

Obrázek 1: Národní parky a chráněné krajinné oblasti v České republice.....	16
Obrázek 2: Soustava Natura 2000 v ČR.....	23
Obrázek 3: Národní parky Rakouska.....	32
Obrázek 4: Oblasti Natura 2000 v Rakousku	35
Obrázek 5: Mapa mokřadů ČR zapsaných do Seznamu mokřadů mezinárodního významu...39	
Obrázek 6: Mapa mokřadů Rakouska zapsaných do Seznamu mokřadů mezinárodního významu	40
Obrázek 7: Turistický rozcestník a značení v ČR	46
Obrázek 8: Cyklistické a turistické značení, oblast Národního parku Neusiedler See – Seewinkel, Burgenlandsko	47
Obrázek 9: Turistický rozcestník a značení v NP Donau-Auen v Rakousku.....	47
Obrázek 10: Informační centrum NP Podyjí Čížov	48
Obrázek 11: Interiér informačního centra v Čížově	48
Obrázek 12: Informační centrum NP Neusiedler See – Seewinkel u Illmitzu	49
Obrázek 13: Interiér informačního centra NP Neusiedler See – Seewinkel, Illmitz.....	50
Obrázek 14: Zonace NP Podyjí	57
Obrázek 15: Mapa NP Thayatal a Podyjí.....	58
Obrázek 16: Zonace NP Thayatal.....	59
Obrázek 17: Areál Nationalparkhaus	61
Obrázek 18: Turistické cesty a jejich značení v NP Thayatal	62
Obrázek 19: Stupeň přirozenosti lesa	65
Obrázek 20: Graf využití nelesních lokalit v NP Podyjí	66
Obrázek 21: Mapa honitby NP Podyjí.....	67
Obrázek 22: Mapa přirozenosti životního prostředí v NP Thayatal, stav 2005	68
Obrázek 23: Mapa managementu divoké zvěře	69

SEZNAM ZKRATEK

AOPK ČR	Agentura ochrany přírody a krajiny České republiky
CITES	Convention on International Trade in Endangered Species – Úmluva o mezinárodním obchodu s ohroženými druhy volně žijících živočichů a planě rostoucích rostlin
ČR	Česká republika
ČSFR	Česká a Slovenská Federativní Republika (1990 –1992)
ČSSR	Československá socialistická republika
EVL	evropsky významná lokalita
GmbH	Gesellschaft mit beschränkter Haftung – společnost s ručením omezeným
CHKO	chráněná krajinná oblast
IUCN	International Union for Conservation of Nature – Mezinárodní svaz ochrany přírody
KČT	Klub českých turistů
KRNAP	Krkonošský národní park
LGBl. Nr.	Landesgesetzblatt Nummer – Sběrka zákonů číslo
MAB	Man and Biosphere – Člověk a biosféra (program UNESCO)
MZCHÚ	maloplošně zvláště chráněné území
MŽP	Ministerstvo životního prostředí
NP	národní park
NPP	národní přírodní památka
NPR	národní přírodní rezervace
OSN	Organizace spojených národů
PO	ptačí oblast
PP	přírodní památka
PR	přírodní rezervace
UNESCO	United Nations Educational, Scientific and Cultural Organization – Organizace spojených národů pro výchovu, vědu a kulturu
VKP	významný krajinný prvek
VZCHÚ	velkoplošně zvláště chráněné území
ZCHÚ	zvláště chráněné území

ÚVOD

Ochrana přírody a chráněná území jsou témata zmiňovaná v českých médiích posledních dvacet let velmi často. Co ale přesněji znamenají, se už neudává. Nanejvýš se hodnotí, že okolní země a především Rakousko jsou na tom s ochranou přírody a krajiny lépe než Česká republika. Jaká je však situace doopravdy?

Česká a Rakouská republika jsou dvě sousední vnitrozemské země ve střední Evropě podobné rozlohy. Ovlivňovaly se již od vzniku prvních státních útvarů na jejich území ve středověku. Jejich provázanost se znásobila po nastoupení Habsburků, vládnoucích v té době rakouským zemím, na český trůn. Od roku 1526 se tak vývoj obou zemí ubíral až na výjimky stejným směrem. Teprve 1. světová válka znamenala rozpad Habsburské monarchie na národní státy a vývoj po 2. světové válce je odloučil ještě více. Na přelomu osmdesátých a devadesátých let 20. století pak dochází k pádu socialistických režimů a Československo, později Česká republika, začíná směřovat podobně jako již dříve Rakousko. Celkový vývoj se odráží i v procesu vzniku ochrany přírody a krajiny v obou státech. Začátky byly velmi podobné, ale po roce 1918 dochází k odlišnému postupu, který předznamenává současné rozdíly. Za ochranu přírody můžeme považovat „soustavu opatření k zachování, podpoření a obnovení souboru veškerých jevů, činitelů, vztahů a pochodů na naší planetě, které vznikly, vznikají a působí ve své podstatě bez přičinění člověka.“¹

Již před rokem 1918 vznikala chráněná území. Podle Mezinárodního svazu ochrany přírody je chráněné území „jasně vymezený geografický prostor, právními a jinými účinnými prostředky uznávaný, určený a spravovaný tak, aby se v něm dosáhlo dlouhodobé ochrany přírody a s ní souvisejících ekosystémových služeb a kulturních hodnot.“² Chráněná území nejčastěji vznikají ze státní iniciativy, jsou stanovena státní legislativou, která upravuje podmínky chování lidí v dané lokalitě.

Cílem této práce je tedy srovnání chráněných území v České a Rakouské republice z hlediska jejich správy, návštěvníků a místních obyvatel ve stejných územích na základě rozdílných zákonných přístupů.

Srovnání bude provedeno za použití kombinace metod verbální deskripce, pozorování a dedukce. Práce bude rozdělena do čtyř částí, kdy první část se bude zabývat systémem ochrany v České republice, druhá část systémem ochrany v Rakouské republice, třetí část oba

¹ MEZERA, Alois a kol. *Tvorba a ochrana krajiny*. Vyd. 1. Praha: Státní zemědělské nakladatelství, 1979. 476 s., s. 364.

² PLESNÍK, Jan. Kategorie Mezinárodní unie pro ochranu přírody pro chráněná území. *Ochrana přírody*. 2010, roč. 65, zvláštní číslo, s. 26-28. ISSN 1210-258X., s. 27.

systémy porovná a čtvrtá část se zaměří na praktické uplatnění obou systémů v sousedících národních parcích Podyjí v České republice a Thayatal v Rakousku.

Pro vypracování diplomové práce se předpokládá využití poznatků, které budou získány studiem právních předpisů, zejména českého zákona č. 114/1992 Sb., o ochraně přírody a krajiny, ve znění pozdějších předpisů, a dolnorakouských zákonů o ochraně přírody (LGBl. Nr. 5500-8) a o národním parku (LGBl. Nr. 5505-8). Dalším primárním zdrojem bude odborná literatura od Dudley *Natural Solutions*, z odborných periodik potom *Ochrana přírody*. Bude také využito webových stránek jednotlivých národních parků a příslušných orgánů ochrany přírody. Další informace budou čerpány z propagačních letáků a brožur národních parků. Vše bude doplněno vlastním pozorováním v daných lokalitách.

1. SYSTÉM STÁTNÍ OCHRANY ČR

1.1. Vývoj ochrany přírody v České republice

První pokusy o ochranu přírody byly na našem území již ve středověku, kdy se ochranu lesů snažil prosadit Karel IV. ve svém zákoníku Maiestas Carolina. V průběhu staletí roste spotřeba dřeva (pro sklářství a zpracování železa), a tak je zavedeno systémové lesní hospodářství. Proto vzniká v roce 1754 za Marie Terezie „Císařsko-královský patent lesů a dříví, ustanovení v Království českém se týkající“ jako první soupis zásad pro nakládání s lesy ve střední Evropě. Obdobné řády jsou pak vydány v roce 1756 pro Slezsko a 1769 pro Uhry. Znamenaly začátek péče státu o lesní hospodářství, která přikazovala obnovu lesa.

Na přelomu 18. a 19. století v důsledku rozšíření myšlenek romantismu se objevuje potřeba chránit kulturní památky a následně také přírodu. V roce 1838 tak hrabě Georg August de Longueval-Buquoy zřizuje rezervaci Žofínský prales a následně také pralesní rezervaci Hojná Voda. Na schwarzenberském panství je v roce 1858 zřízena boubínská lesní rezervace pro pozorování vývoje stromů v pralese pro potřebu lesnické vědy na návrh lesmistra Josefa Johna. Na navrženém území o výměře 144 ha byla vyloučena veškerá hospodářská činnost, tato plocha pak byla po vichřici v roce 1870 zmenšena na 47 ha. Ještě před založením Československé republiky v roce 1918 vznikají další lesní rezervace na jednotlivých šlechtických panstvích, například Labský důl, Šerák-Keprník, Javořina.

Na přelomu 19. a 20. století začaly vznikat tzv. okrašlovací spolky. Jednou z jejich činností byla také ochrana památných stromů, jejichž první seznam publikoval v roce 1899 Jan Evangelista Chadt-Ševětinský.

Po první světové válce jsou v roce 1919 ustanoveni tzv. konzervátoři ochrany přírody – dobrovolníci, většinou učitelé základních a středních škol, místní znalci přírody nebo historie. Ti vybírali území, která by měla být chráněna. Do roku 1938 pak bylo podáno pět návrhů zákonné ochrany přírody, ale ani jeden nebyl schválen. Přesto vzniká 148 rezervací, převážná část jako zbytky původního lesa nebo zajímavé geologické útvary.

První zákon na ochranu přírody byl vytvořen v roce 1956, kdy byl přijat zákon č. 40/1956 Sb., o státní ochraně přírody. V něm byly poprvé definovány druhy chráněných území, zákonná ochrana vybraných druhů rostlin a živočichů a zřízení ústředního orgánu ochrany přírody – Státního ústavu památkové péče a ochrany přírody. V roce 1963 je pak vyhlášen první národní park na českém území – Krkonošský národní park.

Po roce 1989 dochází k mnoha změnám v organizaci a působnosti ochrany přírody. Funkci Státního ústavu památkové péče a ochrany přírody v roce 1990 přebírá Ministerstvo životního prostředí ČR. Česká republika podepisuje mnoho mezinárodních smluv a dohod týkajících se ochrany životního prostředí (např.: Ramsarská úmluva, Washingtonská úmluva – CITES, Bernská úmluva, Úmluva o světovém dědictví) a vzniká nový zákon č. 114/1992 Sb., o ochraně přírody a krajiny. Další změny pak přicházejí se vstupem České republiky do Evropské unie a tím přijetí Evropské úmluvy o krajině a zakotvení soustavy Natura 2000 v domácím právním řádu.

1.2. Současná právní úprava ochrany přírody a krajiny

V České republice existují dva hlavní zákony, které mají za úkol ochranu přírody. Jde o zákon č. 114/1992 Sb., o ochraně přírody a krajiny, doplněný vyhláškami č. 395/1992 Sb. a č. 64/2011 Sb., a o zákon č. 17/1992 Sb., o ochraně životního prostředí. O ochraně přírody se pak zmiňují i další české zákony, které jsou zaměřeny na jiné téma, ale ochrany přírody se týkají. Jedná se například o zákony:

- č. 44/1988 Sb., o ochraně a využití nerostného bohatství, ve znění pozdějších předpisů,
- č. 246/1992 Sb., na ochranu zvířat proti týrání, ve znění pozdějších předpisů,
- č. 289/1995 Sb., o lesích, ve znění pozdějších předpisů,
- č. 231/1999 Sb., o ochraně zemědělského půdního fondu, ve znění pozdějších předpisů,
- č. 185/2001 Sb., o odpadech, ve znění pozdějších předpisů,
- č. 100/2001 Sb., o posuzování vlivů na životní prostředí, ve znění pozdějších předpisů,
- č. 254/2001 Sb., o vodách, ve znění pozdějších předpisů,
- č. 449/2001 Sb., o myslivosti, ve znění pozdějších předpisů,
- č. 86/2002 Sb., o ochraně ovzduší, ve znění pozdějších předpisů,
- č. 99/2004 Sb., o rybníkářství, výkonu rybářského práva, rybářské strážní, ochraně mořských rybolovných zdrojů, ve znění pozdějších předpisů,
- č. 183/2006 Sb., o územním plánování a stavebním řádu, ve znění pozdějších předpisů.

K právnímu rámci patří i nařízení vlády ČR č. 163/1991 Sb., kterým se zřizuje Národní park Šumava, nařízení vlády ČR č. 164/1991 Sb., kterým se zřizuje Národní park Podyjí,

nařízení vlády ČR č. 165/1992 Sb., kterým se zřizuje Krkonošský národní park, zákon č. 161/1999 Sb., kterým se vyhlašuje Národní park České Švýcarsko a mění se zákon ČNR č. 114/1992 Sb., o ochraně přírody a krajiny, ve znění zákona č. 320/2002 Sb., a další právní předpisy, pomocí kterých byly zřízeny další kategorie zvláště chráněných území včetně vyhlášek okresních úřadů a krajů.

Účelem legislativních opatření je udržet a obnovit přírodní rovnováhu a biodiverzitu v krajině, přispět k zachování přírodních hodnot a zajímavostí a také přispět k šetrnému hospodaření s přírodními zdroji. Orgány ochrany přírody jsou obecní a pověřené obecní úřady, obecní úřady obcí s rozšířenou působností, krajské úřady, správy národních parků a chráněných krajinných oblastí, Česká inspekce životního prostředí, Ministerstvo životního prostředí (MŽP) a také újezdní úřady a Ministerstvo obrany. Předmětem ochrany je regulace práv a povinností subjektů při ochraně přírody a krajiny, péče subjektů o volně žijící živočichy, planě rostoucí rostliny a jejich společenstva, nerosty, horniny, paleontologické nálezy a geologické celky, ekologické systémy, krajinné celky a vzhled a přístupnost krajiny.³

Ochranu přírody a krajiny lze rozdělit na obecnou a zvláštní. Pomocí obecné ochrany jsou chráněny systémy ekologické stability, významné krajinné prvky (VKP), rostliny, živočichové, dřeviny, jeskyně, paleontologické nálezy, přírodní parky a krajinný ráz. Zvláštní ochrana vymezuje zvláště chráněná území (ZCHÚ) a území Natura 2000 a zvláště chráněné prvky přírody, mezi které patří památné stromy a zvláště chráněné rostliny a živočichové.

1.3. Zvláště chráněná území

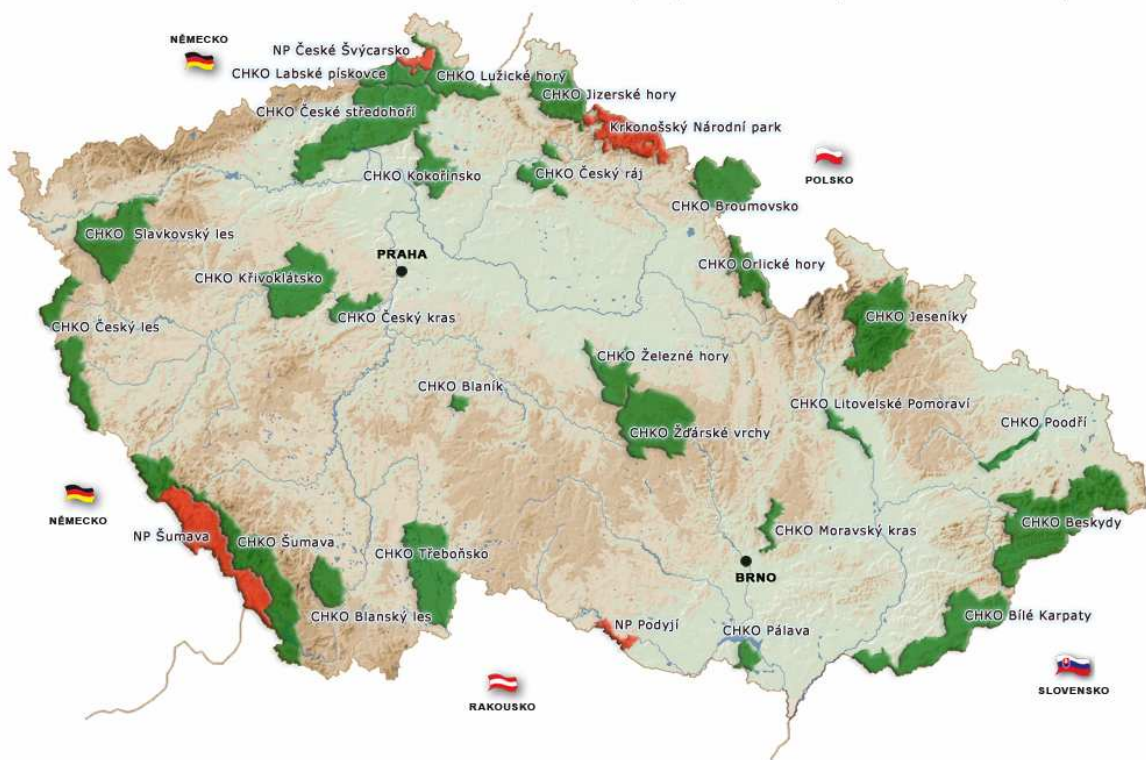
ZCHÚ jsou území přírodovědecky či esteticky velmi významná nebo jedinečná. Jejich ochrana je stanovena v zákoně č. 114/1992 Sb., o ochraně přírody a krajiny, ve znění pozdějších předpisů, a jeho prováděcích vyhláškách č. 395/1992 Sb. a č. 64/2011 Sb. ZCHÚ se dají rozdělit na velkoplošná (VZCHÚ), kam patří národní parky (NP) a chráněné krajinné oblasti (CHKO), a maloplošná (MZCHÚ), kam se řadí národní přírodní rezervace (NPR), přírodní rezervace (PR), národní přírodní památky (NPP) a přírodní památky (PP). Velkoplošná chráněná území jsou na obrázku 1, přehled všech ZCHÚ je pak v tabulce 1.

V současné době jsou v České republice čtyři národní parky, 25 chráněných krajinných oblastí, 110 národních přírodních rezervací, 804 přírodních rezervací, 112 národních přírodních památek a 1 256 přírodních památek.⁴

³ Česká republika. Zákon č. 114/1992 Sb.: o ochraně přírody a krajiny. In: *18/2010*. 1992, 5.

⁴ AOPK ČR. *Ústřední seznam ochrany přírody (ÚSOP)* [online]. 2012 [cit. 2012-04-05]. Dostupné z: <http://drusop.nature.cz/>.

Národní parky a chráněné krajinné oblasti v České republice



Obrázek 1: Národní parky a chráněné krajinné oblasti v České republice

Zdroj: [72]

U zvláště chráněných území, s výjimkou CHKO, lze vyhlásit ochranná pásma, ve kterých lze vymežit činnosti a zásahy, které jsou vázány na předchozí souhlas orgánu ochrany přírody. Jsou zřizována, aby byla ZCHÚ lépe chráněna proti okolním nepříznivým vlivům. Souhlas orgánu ochrany přírody je vždy nutný u stavební činnosti, při provádění terénních nebo vodohospodářských úprav, při použití chemických prostředků a při určování způsobu hospodaření na lesní půdě. U MZCHÚ pokud není ochranné pásmo stanoveno ve vyhlášce, je automaticky 50 m.

Tabulka 1: Chráněná území v České republice (k 5. 4. 2012)

Kategorie	Počet	Plocha (ha)	% plochy ČR
Národní park	4	119 489	1,52
Chráněná krajinná oblast	25	1 086 737	13,78
Národní přírodní rezervace	110	27 458	0,34
Přírodní rezervace	804	38 815	0,49
Národní přírodní památka	112	4 416	0,05
Přírodní památka	1256	23 611	0,29
Celkem ZCHÚ	2311	1 248 713	15,80
Evropsky významná lokalita	1087	785 731	9,96
Ptačí oblast	41	703 430	8,91

Zdroj: upraveno podle [6]

Vedle těchto území zákon o ochraně přírody a krajiny dále stanovuje ochranu krajinného rázu pomocí přírodních parků a významné krajinné prvky. Krajinný ráz je přírodní, kulturní a historická charakteristika určitého místa, která má být chráněna před činnostmi snižujícími jeho estetickou a přírodní hodnotu. V přírodních parcích proto orgán ochrany přírody má pravomoc povolit nebo zamítnout umístění staveb a činnosti, které by mohly narušit daný krajinný ráz.⁵

Významný krajinný prvek představuje ekologicky, geomorfologicky nebo esteticky hodnotnou část krajiny, která utváří její typický vzhled nebo přispívá k udržení její stability. Obecně ze zákona jsou VKP lesy, rašeliniště, vodní toky, rybníky, jezera a údolní nivy. Dále může orgán ochrany přírody zaregistrovat další VKP jiné části krajiny, například mokřady, stepní trávníky, remízy, meze, trvalé travní plochy, naleziště nerostů a zkamenělin, skalní útvary nebo i historické zahrady a parky.⁶

1.3.1. Přírodní památka

PP je přírodní útvar menší rozlohy, zejména geologický či geomorfologický útvar, naleziště vzácných nerostů nebo ohrožených druhů ve fragmentech ekosystémů, s regionálním ekologickým, vědeckým či estetickým významem, a to i takový, který vedle přírody formoval svou činností člověk.⁷ Přírodní památky vyhláší krajský úřad nebo správa CHKO v obvodu své působnosti.

1.3.2. Národní přírodní památka

NPP je přírodní útvar menší rozlohy, zejména geologický či geomorfologický útvar, naleziště nerostů nebo vzácných či ohrožených druhů ve fragmentech ekosystémů s národním nebo mezinárodním ekologickým, vědeckým či estetickým významem, a to i takový, který vedle přírody formoval svou činností člověk.⁸ NPP vyhláší Ministerstvo životního prostředí České republiky.

1.3.3. Přírodní rezervace

PR je menší území soustředěných přírodních hodnot se zastoupením ekosystémů typických a významných pro příslušnou geografickou oblast.⁹ Vyhláší je příslušný krajský úřad nebo správa CHKO v oblasti své působnosti.

⁵ Česká republika. Zákon č. 114/1992 Sb.: o ochraně přírody a krajiny. In: *18/2010*. 1992, 5. § 12.

⁶ Česká republika. Zákon č. 114/1992 Sb.: o ochraně přírody a krajiny. In: *18/2010*. 1992, 5. § 3b.

⁷ Česká republika. Zákon č. 114/1992 Sb.: o ochraně přírody a krajiny. In: *18/2010*. 1992, 5. § 36 odstavec 1).

⁸ Česká republika. Zákon č. 114/1992 Sb.: o ochraně přírody a krajiny. In: *18/2010*. 1992, 5. § 35 odstavec 1).

⁹ Česká republika. Zákon č. 114/1992 Sb.: o ochraně přírody a krajiny. In: *18/2010*. 1992, 5. § 33 odstavec 1).

1.3.4. Národní přírodní rezervace

NPR je menší území mimořádných přírodních hodnot, kde jsou na přirozený reliéf s typickou geologickou stavbou vázány ekosystémy významné a jedinečné v národním či mezinárodním měřítku.¹⁰ NPR vyhláší Ministerstvo životního prostředí ČR.

1.3.5. Chráněná krajinná oblast

CHKO je rozsáhlé území s harmonicky utvářenou krajinou, charakteristicky vyvinutým reliéfem, významným podílem přirozených ekosystémů lesních a trvalých travních porostů, s hojným zastoupením dřevin, popřípadě s dochovanými památkami historického osídlení.¹¹ Chráněná krajinná oblast je vyhlášena nařízením vlády. Seznam CHKO v České republice je v tabulce 2. Území CHKO se dělí do tří až čtyř zón odstupňované ochrany přírody, první zóna má nejpřísnější podmínky ochrany. Předmětem ochrany je krajinný ráz včetně sídel, kulturních památek a dřevin mimo les.

Tabulka 2: Seznam CHKO s jejich rozlohou a datem vyhlášení

	Název	Rozloha (ha)	Rok vyhlášení
1	Beskydy	116 000	1973
2	Bílé Karpaty	71 500	1980
3	Blaník	4 000	1981
4	Blanský les	21 235	1989
5	Broumovsko	41 000	1991
6	České středohoří	107 000	1976
7	Český kras	13 200	1972
8	Český les	47 300	2005
9	Český ráj	18 152	1954
10	Jeseníky	74 000	1969
11	Jizerské hory	35 000	1967
12	Kokořínsko	27 000	1976
13	Křivoklátsko	63 000	1978
14	Labské pískovce	24 500	1972
15	Litovelské Pomoraví	9 600	1990
16	Lužické hory	27 000	1975
17	Moravský kras	9 200	1955
18	Orlické hory	20 000	1969
19	Pálava	7 000	1976
20	Poodří	8 150	1991
21	Slavkovský les	64 000	1974
22	Šumava	99 400	1963
23	Třeboňsko	70 000	1979
24	Žďárské vrchy	71 500	1970
25	Železné hory	38 000	1991

Zdroj: upraveno podle [6]

¹⁰ Česká republika. Zákon č. 114/1992 Sb.: o ochraně přírody a krajiny. In: *18/2010*. 1992, 5. § 28 odstavec 1).

¹¹ Česká republika. Zákon č. 114/1992 Sb.: o ochraně přírody a krajiny. In: *18/2010*. 1992, 5. § 25 odstavec 1).

Oblasti jsou řízeny Správou CHKO. Ta v obvodu své územní působnosti vyhrazuje místa k zneškodňování odpadů, vyhrazuje místa k táboření, rozdělování ohňů a parkování, povoluje závody na jízdnicích kolech a v některých případech vydává závazná stanoviska potřebná k ohlášení stavby, územnímu rozhodnutí, stavebnímu povolení, rozhodnutí o změně využívání stavby a kolaudačnímu souhlasu.¹²

Na území CHKO je zakázáno mimo vyhrazená místa zneškodňovat odpady, tábořit, rozdělovat ohně a parkovat, používat otrávených návnad, stavět nové dálnice, sídelní útvary a plavební kanály, pořádat automobilové a motocyklové závody a provádět chemický posyp cest. V první a druhé zóně je zakázáno intenzivně hospodařit, zavádět intenzivní chovy zvířete (např. obory, farmové chovy a bažantnice) a pořádat soutěže na jízdnicích kolech mimo silnice a místa vyhrazená. V první zóně je navíc zakázáno umisťovat a povolovat nové stavby, měnit využití krajiny, měnit skladbu plochy kultur v rozporu s plánem péče, hnojit a těžit nerosty a humolity.¹³ Správa CHKO může udělit výjimku z těchto činností.

1.3.6. Národní park

NP podle zákona č. 114/1992 Sb., o ochraně přírody a krajiny, je rozsáhlé území, jedinečné v národním či mezinárodním měřítku, jehož značnou část zaujímají přirozené nebo lidskou činností málo ovlivněné ekosystémy, v nichž rostliny, živočichové a neživá příroda mají mimořádný vědecký a výchovný význam.¹⁴ Národní park se vyhlašuje zákonem. Jelikož většina národních parků byla vyhlášena v době restrukturalizace českého zákonodárství, zákonem byl zřízen pouze NP České Švýcarsko, ostatní parky byly vyhlášeny nařízením vlády.

Na celém území národních parků se nesmí intenzivně hospodařit, tábořit a rozdělovat ohně mimo místa k tomu vyhrazená, zneškodňovat odpady, vjíždět motorovými vozidly a koly mimo komunikace, sbírat rostliny (mimo lesních plodů) a odchyťovat živočichy, měnit stávající vodní režim pozemků, stavět nové komunikace (dálnice, silnice, železnice), průmyslové stavby, sídelní útvary, plavební kanály, elektrická vedení velmi vysokého napětí a dálkové produktovody, těžit nerosty nebo horniny.

Území NP je dále rozděleno do tří zón, kdy první zóna má nejpřísnější režim ochrany. V první zóně se pak navíc nesmí stavět nové budovy, vstupovat mimo vyznačené cesty, samovolně měnit současnou skladbu a plochu kultur a hnojit, používat kejdu, silážní šťávy a ostatní tekuté odpady.

¹² Česká republika. Zákon č. 114/1992 Sb.: o ochraně přírody a krajiny. In: *18/2010*. 1992, 5. § 78.

¹³ Česká republika. Zákon č. 114/1992 Sb.: o ochraně přírody a krajiny. In: *18/2010*. 1992, 5. § 25.

¹⁴ Česká republika. Zákon č. 114/1992 Sb.: o ochraně přírody a krajiny. In: *18/2010*. 1992, 5. § 15 odstavec 1).

Iniciativním a konzultačním orgánem NP by měla být rada národního parku, která se vyjadřuje ke všem důležitým dokumentům NP, například k rozdělení do zón, plánu péče, návštěvnímu řádu a územním plánům. Členy rady jsou zainteresované osoby (zástupci obcí a krajů, zástupci Horské služby a nejvýznamnější podnikatelé, zejména z oblasti lesnictví, zemědělství, obchodu a cestovního ruchu) a dále odborníci.

Myslivost a rybářství mohou být v částech NP nebo i na celém jeho území omezeny nebo zakázány. Lesy na ploše NP nejsou lesy hospodářské, při nepředvídaných událostech (polomy, napadení škůdci) lze postupovat pouze se souhlasem orgánu ochrany přírody. Státní lesy na území národního parku jsou majetkem NP.

V současné době jsou na území České republiky podle zákona o ochraně přírody a krajiny čtyři národní parky: Národní park Šumava, Národní park Podyjí, Krkonošský národní park a Národní park České Švýcarsko.

V systému klasifikace chráněných území podle Mezinárodního svazu ochrany přírody (International Union for Conservation of Nature – IUCN) v závislosti na míře jejich využití člověkem od minimálního až po intenzivní jsou národní parky Podyjí a Šumava zařazeny do II. kategorie – národní parky, NP České Švýcarsko o zařazení do této kategorie usiluje. Krkonošský národní park je zařazen v kategorii V – chráněné krajinné oblasti a chráněná pobřeží. Podrobný systém klasifikace viz příloha A.

1.3.6.1. Národní park Šumava

NP Šumava vznikl v roce 1991 vyčleněním nejceněnějších území o rozloze 68 064 ha z CHKO Šumava. Rozkládá se při státní hranici s Rakouskem a Německem, a tak sousedí s National Park Bayerischer Wald, který vznikl jako první v Německu v roce 1970. V roce 1990 bylo území NP Bayerischer Wald, NP Šumava a CHKO Šumava vyhlášeno biosférickou rezervací UNESCO.

Pohoří Šumava bylo osídleno v kontextu českých dějin poměrně pozdě, nižší polohy byly osídleny při kolonizaci ve 13. století, vyšší polohy pak až začátkem 17. století. Přirozený vývoj osídlení byl přerušeno po druhé světové válce, kdy německé obyvatelstvo bylo nuceně vysídleno a po roce 1948 vzniká pohraniční pásmo, ze kterého byli zbylí obyvatelé odstěhováni. Po roce 1990 došlo k opětovnému zpřístupnění Šumavy, nastal rozvoj turistiky. Cílem turistů jsou jezera ledovcového původu, přístupná část rašelinišť na šumavských pláních, nejvyšší vrcholy a technické památky, např. Schwarzenberský plavební kanál spojující povodí Dunaje s povodím Vltavy.

80 % národního parku je zalesněno, původní porosty ale byly v 17. století nahrazeny smrkovými monokulturami. Jedno z mála míst s původním porostem Boubínský prales leží už mimo národní park v CHKO Šumava.

Na území parku je asi 500 km značených turistických stezek, cca 250 km cyklostezek, naučné stezky, 340 km značených lyžařských běžeckých tras a 59 km úseků pro vodní turistiku.¹⁵ Ročně park navštíví přibližně dva miliony návštěvníků.

1.3.6.2. Národní park Podyjí

Nejhodnotnější části CHKO Podyjí byly v roce 1991 vyhlášeny národním parkem. NP Podyjí má rozlohu 6 300 ha a přísluší k němu ochranné pásmo o 2 900 ha. Nachází se v nejnižnější části Českomoravské vrchoviny podél hranic s Rakouskem. Na rakouské straně byl v roce 2000 vyhlášen Nationalpark Thayatal a vznikl tak bilaterální národní park.

I zdejší území bylo v letech 1948 až 1989 pohraničním pásmem. Chráněno je především říční údolí Dyje mezi Vranovskou a Znojenskou přehradou, které je hluboké 150 – 220 m, lemované skalními stěnami, údolními přítoky, svahy se suťovými poli a pseudokrasovými jeskyněmi. NP je z 84 % zalesněn, zemědělské plochy zabírají asi 9 %. V parku je 80 km turistických tras a 68 km cyklostezek, vedou k vyhlídkám nad řekou a k historickým objektům.¹⁶ Podrobnější popis parku je v kapitole 4.

1.3.6.3. Krkonošský národní park

Podhůří Krkonoš bylo osídleno ve 12. až 14. století kvůli těžbě rud. Další rozvoj nastal v 16. a 17. století se sklářstvím. První návštěvníci sem přicházeli od poloviny 18. století, rozmach turistiky nastal od konce 19. a začátku 20. století. Kvůli snaze o zachování horské krajinné scenerie, pozůstatků čtvrtohorního zalednění a mnoha druhů rostlin včetně glaciálních reliktních byl v roce 1963 vyhlášen Krkonošský národní park jako první národní park v Československu. Na druhé straně pohoří v Polsku byl v roce 1959 vyhlášen Karkonoski park narodowy.

KRNAP má rozlohu 36 327 ha a spolu se svým ochranným pásmem asi 55 000 ha. Od roku 1992 jsou Krkonoše biosférickou rezervací UNESCO. Vzhledem k velmi rozvinutému cestovnímu ruchu (sjezdové tratě s lanovými drahami a vleky, běžkařské stezky, další doprovodné služby) patří k nejohroženějším národním parkům světa.

¹⁵ ANDĚRA, Miloš. *Národní parky střední Evropy*. Praha: Nakladatelství Slováry, 2011. 191 s. ISBN 978-80-7391-461-5.

¹⁶ ANDĚRA, Miloš. *Národní parky střední Evropy*. Praha: Nakladatelství Slováry, 2011. 191 s. ISBN 978-80-7391-461-5.

1.3.6.4. Národní park České Švýcarsko

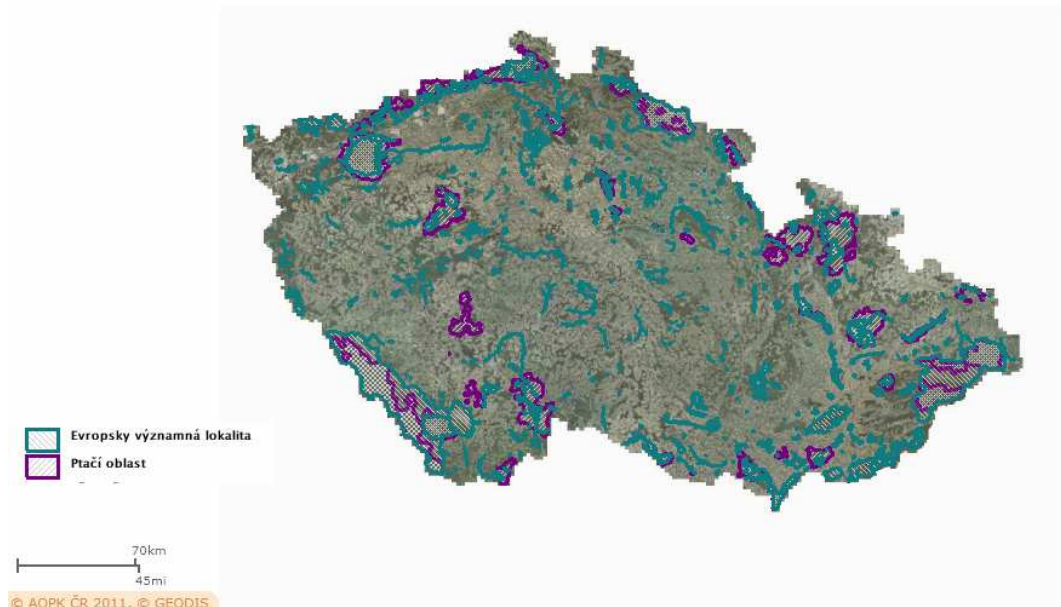
Nejmladší český národní park byl založen v roce 2000 na severozápadě České republiky při hranici s Bavorskem. Tam na něj ze severu navazuje Národní park Saské Švýcarsko (vyhlášen v roce 1990). Rozloha je 7 900 ha, nemá žádné ochranné pásmo, neboť tuto funkci plní z jihu a západu CHKO Labské pískovce a z východu CHKO Lužické hory. Na západě sousedí také s bavorskou CHKO Saské Švýcarsko (Landschaftsschutzgebiet Sächsische Schweiz).

I České Švýcarsko bylo pohraniční oblastí, a tak se turistický ruch znovu rozvíjí až během posledních 20 let, ačkoli můžeme České Švýcarsko považovat, spolu s Českým rájem, za kolébku turistiky v českých zemích. Původně celistvá pískovcová tabule byla erozí rozrušena, během třetihor pronikalo do oblasti podél zlomů magma, dnes se zde vyskytují úzká údolí (údolí Klinického potoka, soutěsky u Hřenska), hojně navštěvovaná turisty spolu s Pravčickou bránou. Na území národního parku je možné dobře pozorovat stanovištní biodiverzitu, kdy se na malé ploše střídají odlišné biotopy s klimatickou inverzí.

1.4. Natura 2000

Nejvýznamnějším projektem ochrany přírody v EU je vybudování souvislé sítě zvláště chráněných území evropského významu, která mají přispět k zachování nebo zlepšení stavu nejvzácnějších a nejvíce ohrožených druhů živočichů a rostlin a nejcennějších přírodních stanovišť. Do sítě patří v České republice dva druhy chráněných území ptačí oblasti a evropsky významné lokality. Ty vznikají na základě dvou směrnic, ptačí oblasti podle Směrnice Evropského parlamentu a Rady č. 2009/147/ES, o ochraně volně žijících ptáků, která nahradila starší mnohokrát novelizovanou Směrnicí Rady č. 79/409/EHS, a evropsky významné lokality podle Směrnice Rady č. 92/43/EHS, o ochraně přírodních stanovišť, volně žijících živočichů a planě rostoucích rostlin.

Členské země EU na základě těchto směrnic zhodnotily svá území, vybraly druhy a stanoviště na národní úrovni a navrhly národní seznam lokalit. Ten je posouzen Evropskou komisí a schválený seznam pak členské státy vyhláší prostřednictvím své národní legislativy. V České republice bylo vyhlášeno 1 087 evropsky významných lokalit a 41 ptačích oblastí, jejich rozmístění je patrné z obrázku 2.



Obrázek 2: Soustava Natura 2000 v ČR

Zdroj: [4]

Aby byla po vyhlášení oblastí Natury 2000 splněna základní podmínka jejich existence a to ochrana biodiverzity, platí pro území jistá omezení. Mezi ně patří vypracování plánů péče a posuzování plánů a projektů, které by mohly mít vliv na předmět ochrany v územích soustavy Natura 2000. Pokud se prokáže negativní vliv na předmět ochrany, tak lze povolit činnosti ve veřejném zájmu, jako je ochrana zdraví obyvatel apod., zároveň musí být přijata kompenzační opatření. Ostatní projekty s negativním dopadem jsou zakázány.

Iniciativou bernské úmluvy byla Natura 2000 rozšířena o země, které nejsou členy EU, a vzniká tak síť Smaragd (Emerald), do které je zapojeno 46 evropských států a tři africké země (Maroko, Senegal a Tunisko). V roce 1995 proběhla konference ministrů životního prostředí v Sofii, na které vznikl dokument Celoevropské strategie biologické a krajinné rozmanitosti (The Pan-European Biological and Landscape Diversity Strategy), kde ochrana biodiverzity má být zajištěna pomocí tzv. Evropské ekologické sítě (Pan-European Ecological Network PEEN nebo EECONET), která je založena na existujících sítích Natura 2000 a Smaragd.

1.4.1. Evropsky významná lokalita

Evropsky významná lokalita je lokalita vyžadující územní ochranu a je zařazena do evropského seznamu. V něm jsou zapsána území, která byla předtím zařazena do národního seznamu lokalit. Tato území se nacházejí v České republice a jsou stanovena na základě kritérií Evropských společenství. Jako evropsky významné lokality se do národního seznamu

zařazují území, která přispívají k udržení nebo obnově příznivého stavu alespoň jednoho typu evropských stanovišť, nebo alespoň jednoho evropsky významného druhu, nebo k udržení biologické rozmanitosti biogeografické oblasti.¹⁷

Evropská stanoviště jsou přírodní stanoviště na evropském území členských států Evropské unie těch typů, které jsou ohroženy vymizením ve svém přirozeném areálu rozšíření nebo představují výjimečné příklady typických charakteristik z biogeografické oblasti a které jsou stanoveny příslušnými právními předpisy. Evropsky významné druhy jsou druhy na území členských států EU, které jsou ohrožené, zranitelné, vzácné nebo endemické a které jsou taktéž stanoveny příslušnými předpisy. Jako prioritní se označují ty typy evropských stanovišť nebo ty evropsky významné druhy, které jsou na území členských států EU ohroženy vymizením nebo vyžadují zvláštní územní ochranu.¹⁸

Typy evropských stanovišť a evropsky významné druhy na území České republiky stanovuje Ministerstvo životního prostředí ČR prováděcím právním předpisem.¹⁹ K zajištění udržení příznivého stavu lze tato území nebo jejich části vyhlásit za zvláště chráněná území nebo zde zřídit smluvně chráněná území.

1.4.2. Ptačí oblast

Ptačí oblastí je území, které je nejvhodnější pro ochranu druhů ptáků vyskytujících se v České republice. Ochrana je dána z hlediska výskytu, stavu a početnosti populací ptáků. Oblasti ochrany se stanovují kvůli zajištění přežití druhů ptáků a kvůli zajištění možnosti jejich rozmnožování. K zajištění klidu pro ptáky lze vymezit činnosti, ke kterým je třeba souhlasu orgánu ochrany přírody, orgán má zohlednit hospodářské požadavky, požadavky rekreace, sportu a rozvojové záměry dotčených obcí a krajů podle územně plánovací dokumentace. Na území vojenských újezdů je třeba dbát na požadavky k zajištění obrany státu. O způsobu hospodaření v PO je možno s vlastníkem popřípadě s nájemcem pozemku uzavřít smlouvu podle právních předpisů Evropské unie a ČR.²⁰

1.5. Biosférické rezervace

Některá území České republiky byla vyhlášena biosférickou rezervací (BR) UNESCO. Biosférickou rezervací může být vyhlášeno to území, které je svými vzácnými nebo charakteristickými ekosystémy celosvětově zajímavé, a ve kterém současně probíhá vědecký

¹⁷ Česká republika. Zákon č. 114/1992 Sb.: o ochraně přírody a krajiny. In: *18/2010*. 1992, 5. § 45a.

¹⁸ Česká republika. Zákon č. 114/1992 Sb.: o ochraně přírody a krajiny. In: *18/2010*. 1992, 5. § 3 odstavec 1 o) a p).

¹⁹ Česká republika. Zákon č. 114/1992 Sb.: o ochraně přírody a krajiny. In: *18/2010*. 1992, 5. § 3 odstavec 2).

²⁰ Česká republika. Zákon č. 114/1992 Sb.: o ochraně přírody a krajiny. In: *18/2010*. 1992, 5. § 45e.

výzkum v rámci programu Man and Biosphere (MAB). Tento program se zaměřuje na zlepšení vztahů mezi lidmi a jejich prostředím. Program vznikl na počátku sedmdesátých let a zabývá se multidisciplinárním výzkumem se zaměřením na ekologii, životní prostředí, ekonomii, sociální vědy a rozvoj k zabezpečení lepšího lidského živobytí a zabezpečení přírodních ekosystémů. Podprogramy a aktivity se zaměřují na jednotlivé ekosystémy, např. hory, pouště, tropické pralesy, urbanizovaná území, mokřady a vodní, ostrovní a pobřežní ekosystémy. Výsledky se prezentují a představují nástroj mezinárodní spolupráce prostřednictvím sdílení informací a výměny zkušeností.

Aby mohla nějaká oblast být zapsána mezi biosférické rezervace, musí splnit alespoň jednu ze tří podmínek. První podmínkou je, že by území mělo být příkladnou ukázkou některého z přírodních biomů. Za druhé by se na něm měla vyskytovat ojedinělá společenstva nebo jít o oblasti velkého významu. A za třetí by mělo jít o příhodný obraz harmonické krajiny.

Pro realizaci tohoto výzkumu byla zřízena Světová síť biosférických rezervací (World Network of Biosphere Reserves – WNBR). Ta se v současné době skládá z 580 rezervací ve 114 státech světa. Šest rezervací je pak i v České republice a jsou to:

- BR Křivoklátsko (zapsána 1977, oblast CHKO Křivoklátsko),
- BR Třeboňsko (zapsána 1977, oblast CHKO Třeboňsko),
- BR Dolní Morava (zapsána 1986 jako BR Pálava, 2003 přejmenována a rozšířena o Lednicko-valtický areál a soutok Moravy a Dyje),
- BR Šumava (zapsána 1990, oblast CHKO a NP Šumava),
- BR Bílé Karpaty (zapsána 1996, oblast CHKO Bílé Karpaty),
- BR Krkonoše (zapsána 1992, přeshraniční BR s Polskem, oblast KRNAPu).

UNESCO začalo nově vyhlášovat také geoparky. Jde o území, na kterém se vyskytuje určitý zajímavý geologický útvar. Jedná se o lokality s udržitelným rozvojem, které nejsou přísně chráněny. Statut geoparku se nezíská natrvalo, ale musí se každé tři roky obhajovat. V roce 2005 se prvním geoparkem v ČR stal Český ráj a jeho blízké okolí.

2. SYSTÉM STÁTNÍ OCHRANY RAKOUSKÉ REPUBLIKY

2.1. Vývoj ochrany přírody v Rakouské republice

Rakousko a Česká republika jsou sousedními státy ve střední Evropě. Jejich vývoj byl velmi podobný a státy se v historii navzájem ovlivňovaly. Na dlouho v obou zemích vládla dynastie Habsburků, když čeští stavové přijali za panovníka Ferdinanda I. Habsburského v roce 1526. Tehdy se habsburská monarchie skládala ze zemí Koruny české (Čechy, Morava, Slezsko, Lužice), uherského království a rakouských zemí (Rakousy, Tyroly, Korutany, Štýrsko, Salcbursko a Kraňsko).

Kvůli velké spotřebě dřeva a kácení lesů vydává Marie Terezie první zákon na jejich ochranu v roce 1754 pro Čechy, později také pro Slezsko a Uhry, ale pro rakouské země vydán nebyl. Také v Rakousku se s romantismem prozkoumávají kulturní památky a příroda. Od počátku 19. století se podnikají výstupy na vrcholy Alp a cesty za prvními přírodními turistickými cíli.

První zákon na ochranu přírody byl schválen v roce 1930. Označení přírodních chráněných území (Naturschutzgebiete) podle moderních standardů bylo provedeno v roce 1950 a postupně chráněných území přibývalo.

Rakouská republika přistoupila do Evropské unie v roce 1995 a v rámci jejích nařízení vytvořila na svém území soustavu chráněných území Natura 2000.

2.2. Systém státní ochrany přírody a krajiny v Rakousku

Rakouská republika je spolkový stát složený z devíti spolkových zemí – Burgenlandska, Korutanska, Dolního Rakouska, Horního Rakouska, Salcburska, Štýrska, Tyrolska, Vorarlberska a Vídně. Zákonodárnou moc má parlament, který se skládá z Národní a Spolkové rady, a zemské sněmy každé spolkové země se zákonodárným právem v zemských záležitostech.

V oblasti ochrany životního prostředí a ochrany přírody a krajiny spadají zákony pod kompetence jednotlivých spolkových států. Takže Rakouská republika nemá jeden společný zákon, ale devět jednotlivých zákonů. Jsou jimi:

- Burgendlandský zákon o ochraně přírody a krajiny (LGBl. Nr. 27/1991),
- Korutanský zákon o ochraně přírody (LGBl. Nr. 79/2002),
- Dolnorakouský zákon o ochraně přírody (LGBl. Nr. 5500-8),

- Hornorakouský zákon o ochraně přírody a krajiny (LGBl. Nr. 129/2001),
- Salcburský zákon o ochraně přírody (LGBl. Nr. 73/1999),
- Štýrský zákon o ochraně přírody (LGBl. Nr. 65/1976),
- Tyrolský zákon o ochraně přírody (LGBl. Nr. 33/1997),
- Vorarlberský zákon o ochraně přírody a krajinném plánování (LGBl. Nr. 22/1997),
- Vídeňský zákon o ochraně přírody (LGBl. Nr. 55/1983).²¹

Stejný systém platí i pro další zákony týkající se ochrany životního prostředí jako jsou zákony o rybolovu (Fischereigesetze), o lovu (Jagdgesetze) a zákony o národních parcích (Nationalparkgesetze), které mají všechny spolkové země mimo Vorarlberska. Jsou to:

- Korutanský zákon o národním parku (LGBl. Nr. 55/1983),
- Zákon o zřízení a provozu hornorakouského národního parku Kalkalpen (LGBl. Nr. 20/1997),
- Národní park Donau-Auen – Vídeňský zákon o národním parku (LGBl. Nr. 37/1996),
- Dolnorakouský zákon o národním parku (LGBl. Nr. 5505-8/1996),
- Národní park Gesäuse – zákon o národním parku Gesäuse (LGBl. Nr. 61/2002),
- Zákon o zřízení národního parku Vysoké Taury v Salcbursku (LGBl. Nr. 106/1983),
- Zákon o zřízení národního parku Vysoké Taury v Tyrolsku (LGBl. Nr. 103/1991),
- Zákon o národním parku Neusiedler See – Seewinkel (LGBl. Nr.28/1993).²²

Pro všechny země jsou platné dva zákony týkající se životního prostředí a to spolkový zákon o odpovědnosti za životní prostředí (Bundes-Umwelthaftungsgesetz B-UHG) a lesní zákon. Taktéž mezinárodní dohody o ochraně přírody platí pro všechny spolkové země.

Spolkové země podporují management chráněných oblastí, kontrolují je a implementují ochranné programy. Vnitrostátní dohody podle rakouské ústavy regulují spolupráci mezi státem a spolkovými zeměmi a financování Ministerstva zemědělství, lesnictví, životního prostředí a vodního hospodářství (Bundesministerium für Land-und Forstwirtschaft, Umwelt und Wasserwirtschaft).

²¹ *Naturschutz.at* [online]. 2012-03-22 [cit. 2012-04-21]. Dostupné z: <http://www.naturschutz.at/>.

²² *Naturschutz.at* [online]. 2012-03-22 [cit. 2012-04-21]. Dostupné z: <http://www.naturschutz.at/>.

Všechny spolkové zákony ochrany přírody obsahují regulace k povinnosti oznámit a získat povolení k projektům uvedeným v zákonech k obecné ochraně přírody, aby byly vyloučeny možné negativní dopady těchto projektů, dále řeší ochranu vybraných typů prostředí, jako jsou senné louky, mokřady, vodní útvary a pobřežní oblasti, alpské oblasti a ledovce. Každá spolková země může chránit jiné typy prostředí, aniž by je musela speciálně vyhlásit, dále obecně chrání rostlinné a živočišné druhy před lidskými intervencemi, navíc mohou spolkové vlády vyhláškou stanovit částečnou nebo úplnou ochranu pro ohrožené druhy rostlin a živočichů. Pravidlo ochrany druhů podle práva na ochranu přírody se nevztahuje na druhy, které jsou pokryty loveckým a rybářským zákonem.

Spolkové země mohou navíc vyhlásit podle zákonů ochrany přírody chráněná území. Dnes je více než čtvrtina rakouského území chráněna podle různých kategorií místní ochrany. Ve všech devíti zemích existují kategorie přírodní rezervace (Naturschutzgebiet), chráněné oblasti (Landschaftsschutzgebiet) a přírodní památky (Naturdenkmal). Další 14 kategorií ochrany území se vyskytuje v jedné nebo více zemích. Speciální pozici má pak národní park a přísná přírodní rezervace a území divoké přírody, na která se používají kritéria IUCN.

2.3. Kategorie územní ochrany

Jak bylo zmíněno v kapitole 2.2., v Rakousku je celkem 24 různých kategorií chráněných území a tím je tento systém poměrně komplikovaný. Jednotlivá území se mohou geograficky překrývat. Nejčastější kategorie jsou uvedeny v tabulce č. 3. Nejpřísnější režim ochrany je v přírodních chráněných územích (Naturschutzgebiete) a v přírodních lesních rezervacích (Naturwaldreservat). Kategorie přírodní chráněné krajinné oblasti (Natur-Landschaftsschutzgebiete) se vyskytuje v Burgundsku, území chráněné zeleně (Geschützter Grünbestand) v Korutanech a rozsáhlá území rostlinných rezervací (Pflanzenschutzgebiete) ve Voralbertsku a území klidu (Ruhegebiete/Ruhezonen) v Salcbursku a Tyrolsku. Například ve spolkové zemi Dolní Rakousko existují chráněná území Landschaftsschutzgebiet, Naturschutzgebiet, Naturdenkmal, Naturpark a Nationalpark. Jelikož je Rakousko členem Evropské unie, muselo zřídit na svém území síť chráněných území Natura 2000, jejíž legislativa je zpracována v jednotlivých zákonech na ochranu přírody.

Tabulka 3: Chráněná území v Rakousku (2011)

Kategorie (český název)	Kategorie (rakouský název)	Počet	Plocha (ha)	% plochy Rakouska
Národní parky	Nationalparks	6	235 200	2,8
Území Natury 2000	Europaschutzgebiete	220	1 081 000	14,7
Přírodní chráněná území	Naturschutzgebiete	453	300 400	3,6
Chráněná krajinná území	Landschaftsschutzgebiete	249	1 254 600	15,0
Přírodní chráněné oblasti	Natur-Landschaftsschutzgebiete	4	50 600	0,6
Přírodní parky	Naturparks	48	402 000	4,8
Chráněné krajinné oblasti	Geschützte Landschaftsteile	342	8 400	0,1
Ostatní chráněné oblasti (mimo přírodních památek)	Sonstige Schutzgebiete (außer Naturdenkmäler)	36	148 300	1,8
Celkem		1 319	3 480 500	

Zdroj: podle [99]

2.3.1. Přírodní chráněná území (Naturschutzgebiete)

Jde o území vzniklá k zajištění, udržení a zlepšení přírodních ekosystémů s hojností druhů a velkou biodiverzitou, která nabídnou prostředí pro vzácné druhy živočichů a rostlin nebo která jsou z jiného důvodu vysoce vědecky důležitá. Jedná se o nejpřísnější formu ochrany přírody, ve kterých jsou zakázány veškeré činnosti směřující k negativnímu ovlivnění prostředí. Ale u pěti spolkových států jsou povoleny různé výjimky dovolující zemědělské a lesnické využití. Prvními biotopy, které do této kategorie spadaly, byly lesy, louky, mokřady nebo alpské biotopy. V České republice této kategorii nejvíce odpovídá národní přírodní rezervace.

2.3.2. Chráněná krajinná území (Landschaftsschutzgebiete)

Jako chráněná krajinná území mohou být vyhlášena ta území, která vynikají svojí krásou nebo která jsou důležitá z hlediska rekreace místních obyvatel nebo turismu. Cílem vyhlášení těchto území je uchovat obraz krajiny, její rozmanitost a charakter anebo její kulturně historické památky. Většinou se orientují na udržení tradiční kulturní krajiny. Chráněná krajinná území mají méně přísnou ochranu než přírodní chráněná území, zemědělství a lesnictví je v nich povoleno, v důsledku toho mají největší podíl na celkové ploše chráněných území. V České republice jim odpovídá kategorie chráněná krajinná oblast.

2.3.3. Přírodní památka (Naturdenkmal)

Přírodní památka je chráněný přírodní útvar, který má být zachován kvůli vědeckému, historickému nebo kulturnímu významu nebo kvůli jeho jedinečnosti, kráse a vzácnosti. Proto přírodní památkou mohou být jednotlivé stromy nebo skupiny stromů, parky, jeskyně, skalní útvary nebo kaňony.

2.3.4. Chráněné krajinné oblasti (Geschützte Landschaftsteile)

Jedná se o malé oblasti krajiny, které jsou charakteristické pro krajinu, vesnice a města, nebo které jsou důležité pro ekologii, místní klima, floru a faunu. Tato kategorie se vyskytuje ve všech spolkových zemích mimo jednu. Mají stejně přísnou ochranu přírody jako přírodní chráněná území, často leží v chráněných krajinných územích. V roce 2011 jich bylo na území Rakouska 342 o ploše 8 400 ha.

2.3.5. Přírodní parky (Naturparke)

Přírodní parky jsou rozsáhlejší území kulturní krajiny, která se zřizují za účelem rekreace návštěvníků, podpory udržitelného a ekologického turistického ruchu a ekologicky zaměřeného zemědělství. V ČR takováto kategorie není, podobné zaměření mají částečně chráněné krajinné oblasti.

2.3.6. Přírodní lesní rezervace (Naturwaldreservat)

Přírodní lesní rezervace jsou přísně chráněné lokality, nejsou v nich povoleny žádné zásahy a nesmí se ani hospodářsky využívat. Zřízeny byly kvůli výzkumu nerušeného a přirozeného vývoje lesní vegetace. Vědce zajímá i vývoj dříve intenzivně obhospodařovaného lesa, a proto jsou mezi lesními rezervacemi i tyto typy lesů. Původní pralesy přežily pouze v těžko přístupných oblastech.

Lesní rezervace jsou zakládány z podnětu zemských úřadů a to smlouvou na 20 let s majitelem lesa. Majitel se ve smlouvě vzdává veškerého hospodaření s výjimkou myslivosti. Rezervace byly zkoumány od roku 1965, kdy se vědci Hannes Mayer a Kurt Zukrigl snažili budovat síť přírodních lesních rezervací, které by reprezentovaly všechny důležité lesní ekosystémy.

2.3.7. Přísná přírodní rezervace a území divoké přírody (Wildnisgebiet)

Jedná se o I. kategorii podle klasifikace chráněných území IUCN. Přísná přírodní rezervace a území divoké přírody je rozsáhlá nedotčená oblast chránící druhy a přirozené procesy, aby byly co nejméně ovlivněny člověkem. Má zachovat přírodní podmínky pro budoucí generace.

Do této kategorie patří jediné území v Rakousku o rozloze 2 300 ha a to prales Rothwald v severních Vápencových Alpách. Je to nejrozsáhlejší pozůstalá část původního lesa ve střední Evropě. Rothwald je daleko od obydlených oblastí. Je rozdělen na dvě části, oblast kategorie Ia – přísná přírodní rezervace slouží k vědeckému výzkumu, některé části jsou evidovány v kategorii Ib – území divoké přírody.

2.3.8. Národní parky (Nationalparks)

NP je přírodním územím, které bylo určeno na ochranu ekologické integrity jednoho nebo více ekosystémů k zachování pro současné i budoucí generace. Má poskytovat základ pro duševní zážitky, výzkum, vzdělávání a rekreační možnosti návštěvníků, kteří nesmí škodit životnímu prostředí. Návštěvnost má být zvýšena snahou Ministerstva zemědělství, lesnictví, životního prostředí a vodního hospodářství, aby každý žák základní školy během školní docházky navštívil alespoň jeden národní park.²³ Rozlišují se vnitřní a vnější zóny. Ve vnitřní zóně jsou jakékoli formy využití zakázány, zatímco vnější zóny mohou být v určitých případech využity pro zemědělství a lesnictví.

Každý spolkový stát má vlastní zákon o národních parcích. Zákon NÖ Nationalparkgesetz 5505 vytváří podklad pro zřízení a provoz národních parků v Dolním Rakousku. Cílem zákona je zajistit, aby takto zřízený a spravovaný NP byl akceptovatelný podle směrnic IUCN jako kategorie II – národní park, zachovat funkčnost biodiverzity ekosystému a přírodní krásu oblasti, umožnit na území NP dynamiku lidmi ovlivněného ekosystému, zachovat pro tuto území flóru a faunu včetně jejich životního prostředí a historicky významné objekty, zprostředkovat návštěvníkům působivý přírodní zážitek a sloužit ke vzdělávání a výzkumu.

Podle tohoto zákona lze národní park rozdělit na tři zóny. Nejprísnejší stupeň ochrany přírody je v přírodní zóně (Naturzone), méně přísný režim je v přírodní zóně s řízenými opatřeními (Naturzone mit Managementmaßnahmen) a nejméně přísný režim je ve vnější zóně (Außenzone). Přírodní zóna zahrnuje plochy, které nebyly změněny nebo nebyly podstatně změněny předchozím využitím. Zásahy do přírody, ekosystému a krajiny jsou až na výjimky zakázány. Zemská vláda může udělit výjimku rozhodnutím z důvodů vědeckého bádání, regulací stavu zvěře a zákonného rybářství. Přírodní zóna s řízenými opatřeními obsahuje území, jehož společenství nebo biologická rozmanitost odpovídá užití dané přírodně prostorové skutečnosti. I v této zóně je zakázáno provádět zásahy do přírody a ekosystému i poškozování krajiny. Ze všeobecného zákazu jsou vyjmuta ta opatření, která zachovávají společenství a biologickou rozmanitost, jako je např. sečení luk, pastva, lov a rybářství. Tato opatření musí být v souladu s plány NP. Vnější zóna může obsahovat chráněné historické zóny, zóny cizineckého ruchu i zvláštní zóny, jako jsou umělé vodní cesty, pole a umělé žlaby. Opatření jsou ve vnější zóně zakázána nebo potřebují povolení. Zakázány jsou ty zásahy, které by vedly k trvalému poškození krajinné osobitosti, krásy, rekreačních hodnot, ekosystému nebo krajiny.

²³ *Austrian National Park Strategy*. Vídeň: Bundesministerium für Land- und Forstwirtschaft, Umwelt und Wasserwirtschaft, 2011. Dostupné z: <http://www.nationalparksaustria.at/article/articleview/83307/1/8514/>.

Národní park řídí Správa národního parku. Ta má za povinnost především dohlížet na dodržování ustanovení na ochranu NP, informovat a pečovat o návštěvníky, vystavět a udržovat náležitou síť cest, pozorovat, dokumentovat a vědecky hodnotit úspěchy příslušných opatření a řídit opatření. Pro záruku prosazení oblastních zájmů je zřizována Rada národního parku. Ta se skládá ze zástupců místních obcí, kraje, loveckého a rybářského svazu, hospodářské komory a sdružení z oblasti ochrany přírody. K informování místního obyvatelstva a sladění jejich zájmů se zájmy orgánů národního parku by Správa NP měla nejméně jednou za rok svolat Fórum NP.

Rakousko vyhlásilo šest nejceněnějších území za národní parky, pokrývají přes 235 000 ha a tím okolo 3 % území státu, jsou zobrazeny na obrázku 3. V následujícím textu je uveden ještě NP Nockberge, který je podle kategorizace IUCN v kategorii V., která odpovídá českým chráněným krajinným oblastem. To znamená, že ani rakouské celostátní úřady ho zatím za národní park nepovažují, i když se tak jmenuje.



Obrázek 3: Národní parky Rakouska

Zdroj: [61]

2.3.8.1. Nationalpark Donau-Auen (Národní park Dunajské luhy)

Jedná se o úzký pruh zaplavovaných luk a lesů, který se rozkládá od okraje Vídně k hranicím se Slovenskem podél 36 km toku Dunaje ve spolkové zemi Dolní Rakousko. V roce 1977 UNESCO vyhlásilo oblast Untere Lobau za biosférickou rezervaci. Rakousko pak Lobau ustanovuje v roce 1978 přírodní rezervací, která se v roce 1979 mění na chráněné

krajinné území (Landschaftsschutzgebiete) Dunajské lužní lesy. Od roku 1983 bylo toto území chráněno Ramsarskou smlouvou a v roce 1996 se stalo národním parkem, kdy byly lužní lesy vyňaty z intenzivního lesního hospodaření.

Dunaj je zde lemován svými mrtvými rameny, močály, příkrými břehy, štěrkovišti a pískovišti, měkkým a tvrdým lužním lesem a mezi lesy druhově bohatými loukami. Na severním břehu je vybudována protipovodňová hráz chránící Moravské pole. Park má rozlohu 9 300 ha, z toho je 65 % lužního lesa, 15 % mokřadních luk a 20 % vodní plochy. V plánu je rozšíření na 11 500 ha. Management správy NP se v posledních letech zabývá rušením přehnané regulace z let před založením národního parku propojením hlavního toku řeky se starými rameny a obohacováním lesů starým dřevem.

V parku je hustá síť turistických i cyklistických stezek. Pořádají se zde exkurze s průvodcem, jízdy s koňským spřežením nebo plavba na člunech po Dunaji.

2.3.8.2. Nationalpark Gesäuse

Štýrsko vyhlásilo oblast o 11 054 ha okolo peřejí řeky Enže (Enns) mezi Admontem, známým svým benediktinským klášterem z 11. století s knihovnou o 160 tisících svazcích, a Hiaflau v roce 2002 nejmladším rakouským národním parkem. Jsou zde chráněny skalní stěny, říční nivy, skalní útvary, vodopády, jeskyně a zalesněné horské stráně v divokém krasovém reliéfu. Oblast je bohatá na srážky a dochází tu k velkým lokálním rozdílům. Park má síť turistických stezek a zajištěné horolezecké stěny.

2.3.8.3. Nationalpark Hohe Tauern (Národní park Vysoké Taury)

Myšlenky na vyhlášení národního parku pocházejí ze začátku 20. století, ale o podobě parku probíhala tvrdá vyjednávání. Od 60. let docházelo k velkému nárůstu turistiky, kdy se překotně stavěly nové hotely, lanovky a vleky. To popohnalo spolkové země, které se v roce 1971 dohodly na vytvoření národního parku. První krok udělalo v roce 1983 Korutansko, rok na to pak Salcbursko, Tyrolsko se přidalo v roce 1992. Plocha národního parku je 183 400 ha. Chrání nejvyšší vrcholky v Alpách včetně nejvyšší hory Rakouska Großglockneru, 246 ledovců s největším ledovcem Pasterze, kary a morény, vodopády (Umbalské, Krimmlerské, Jungfernsprungské), vysokohorská jezera a rašeliniště. Horní hranice lesa je až do 2 200 m n. m., nad lesem je pásmo kosodřevin, pěnišníků a kvetoucích alpských luk. V podhůří je krajina s pastvinami a loukami s horskými usedlostmi a salašemi.

Jádro parku bývalo prapůvodní alpskou krajinou a vnější zóny kulturní krajinou. Národní park je dobře vybaven pro turistiku, je v něm přes 1 000 km stezek, naučné stezky (hornické,

bylinné), po okrajích parku se rozkládají horská střediska jako Badgastein, Kaprun, Zell am See a Lienz. Park je rozdělen nejvyšší horskou silnicí Grossglockner Hochalpenstraße postavenou v roce 1935.

2.3.8.4. Nationalpark Kalkalpen (Národní park Vápencové Alpy)

NP v Horním Rakousku byl vyhlášen v roce 1997 o rozloze 20 850 ha. Je v oblasti vápencového pohoří mezi řekami Steyer a Enns (Enže). Říčka Steyer vytváří skalnatý kaňon. Alpy jsou zde středně vysoké s typickým krasovým reliéfem. Smíšené lesy (na 4/5 území parku) se zde střídají s horskými loukami a ve vyšších nadmořských výškách s kosodřevinami a přirozeným bezlesím. Na území parku je na 800 pramenů. Je zde nepříliš hustá síť značených turistických stezek. Správa NP organizuje exkurze na pozorování jelenů či kamzíků a plavby kánoí po Enži.

2.3.8.5. Nationalpark Neusiedler See – Seewinkel (Národní park Neziderské jezero – Seewinkel)

NP vznikl v roce 1993 jako bilaterální národní park, kdy 23 730 ha je v Maďarsku, národní park Fertő byl vyhlášen v roce 1991, a 9 690 ha pak v Rakousku. Rakouská část se rozkládá ve spolkové zemi Burgenlandsko. Park je v jižní části Neziderského jezera a jeho okolí. Neziderské jezero je jediné střeoevropské stepní jezero, mírně slané, dlouhé 33,5 km a široké 12 km o maximální hloubce 1,8 metru. Je bez odtoku a téměř i bez přítoků, napájí ho pouze říčka Wulka, voda z podzemních pramenů a umělých kanálů. V okolí jsou mokřady, úhory, zbytky dubových lesů, pastviny, louky a solná jezírka. Park obklopuje kulturní krajina.

Význam parku je v bohaté druhové rozmanitosti, kdy se zde potkávají druhy z alpských, panonských, asijských, středozemních i severních oblastí. Jezero je důležitým hnízdištěm a odpočinkovým místem pro ptáky, hnízdí zde okolo 300 druhů ptáků.

Oblast je chráněna podle Mezinárodní úmluvy o ochraně mokřadů (Ramsarská smlouva). Národní park byl zapsán v roce 2001 mezi biosférické rezervace UNESCO.

2.3.8.6. Nationalpark Thayatal

NP byl vyhlášen v roce 2000 po jednáních s Českou republikou o přeshraničním národním parku (NP Podyjí na české straně hranice byl vyhlášen v roce 1991) o rozloze 1 330 ha a je tak nejmenším rakouským národním parkem. Leží ve spolkové zemi Dolní Rakousko a má za úkol ochránit údolní meandry řeky Dyje ve střední části jejího toku, okolní lesy, louky a strže. NP je téměř celý zalesněn a stejně jako na české straně má velkou biodiverzitu. Údolí je zpřístupněno řadou skalních vyhlídek. Více o NP je v kapitole 4.

2.3.8.7. Nationalpark Nockberge

Nejcennější části mírných pahorků z krystalických hornin tzv. Nockeu v nadmořské výšce od 1 300 m do 2 440 m (vrchol Rosennock) byly v roce 1986 spolkovou zemí Korutany vyhlášeny národním parkem o ploše 21 600 ha. V parku jsou druhově bohatá pestrá lesní, subalpínská i vysokohorská rostlinná společenstva. Krajina má staletou selskou tradici, byla ovlivněna intenzivním pastevectvím a lesnictvím. Hory jsou protkány hustou sítí potoků, nevyskytují se tu ledovce a nalézá se zde málo rašelinišť. Existuje zde přes 100 km značených turistických cest a 800 km cyklostezek.²⁴ Park má zatím status V. kategorie podle IUCN a čeká na schválení do II. kategorie.

2.4. Evropská síť Natura 2000



Obrázek 4: Oblasti Natura 2000 v Rakousku

Zdroj: [65]

Právní základ k ochraně druhů biotopů na území států Evropské unie je uspořádán na základě Směrnice o ochraně volně žijících ptáků a Směrnice o stanovištích. Na základě těchto směrnic je budována evropská soustava chráněných území Natura 2000. Výběr chráněných území do soustavy je na spolkových vládách. Zpočátku bylo navrženo 218 oblastí, které

²⁴ ANDĚRA, Miloš. *Národní parky střední Evropy*. Praha: Nakladatelství Slováry, 2011. 191 s. ISBN 978-80-7391-461-5.

rychle přesáhly 15 % území Rakouska. Začátkem roku 2010 jich bylo vyhlášeno 159. V červnu 2011 bylo podle Směrnice o ochraně volně žijících ptáků zapsáno 97 území a podle Směrnice o stanovištích 170 oblastí, některé lokality jsou vyhlášeny podle obou směrnic, celkem je jich 220 zobrazeny jsou na obrázku 4.

2.5. Bisférické rezervace UNESCO

Jak bylo zmíněno v kapitole 1.5., biosférickou rezervací lze vyhlásit území, které je svými vzácnými nebo charakteristickými ekosystémy celosvětově zajímavé, a ve kterém současně probíhá vědecký výzkum v rámci programu Man and Biosphere. BR jsou mezinárodně rozpoznatelné, navrhuje je národní vlády a zůstávají v jurisdikci státu, ve kterém se nacházejí. Rezervace jsou složeny ze tří vzájemně propojených zón – jádrové, obalové a přechodové.

Rakousko má ve Světové síti biosférických rezervací zapsáno šest území:

- Gossenköllesee (1977),
- Gurkier Kamm (1977),
- Lobau (1977),
- Neusiedler See (1977),
- Grosses Walsertal (2000),
- Wienerwald (2005).

Na území Rakouska je uznán jeden geopark a tím je Naturpark Steirische Eisenwurzten.

3. SROVNÁNÍ OBOU SYSTÉMŮ

Přestože obě země leží ve střední Evropě, jsou sousedy a mají podobnou rozlohu, jejich geografické podmínky jsou velmi rozlišné. Zatímco v České republice převládají pahorkatiny a kolem hranic se rozkládají pohoří s maximální výškou 1 602 m n. m. (Sněžka), Rakousko výrazně ovlivňují Alpy s nejvyšší horou Großglockner (3 798 m n. m.). Nížiny a mírné pahorkatiny jsou člověkem mnohem více ovlivněny, v průběhu staletí byla krajina kultivována a zemědělsky využívána. Oproti tomu oblasti hor začaly být mnohem později osidlovány a stopy lidí jsou zde patrné v mnohem menší míře. Proto většina oblastí, které jsou chráněny kvůli zachovalé přírodě a krajině, je spíše ve vyšších polohách. Pro ČR to znamená, že přírodně nejhodnotnější chráněná území se rozkládají právě v hraničních pohořích. Všechny české národní parky sousedí s některým dalším státem, často vytvářejí bilaterální chráněná území, která jsou ochraňována oběma sousedními státy. Oproti tomu v Rakouské republice jsou nejvyšší partie uvnitř státu, takže bilaterálních chráněných území má méně.

Porovnat ochranu a management v málo obydlených oblastech rakouských alpských štítů s ochranou a managementem hustě obydlené převážně kulturní české krajiny je obtížné vzhledem k uvedeným skutečnostem. Proto se tato práce zaměřuje mnohem více na porovnatelná chráněná území, na chráněné oblasti v Rakousku, které jsou svými zeměpisnými charakteristikami (především nadmořskou výškou) srovnatelné s oblastmi v České republice. Ty se nacházejí ve spolkových zemích Dolní Rakousko a Burgenlandsko, částečně také ve Štýrsku a Horním Rakousku. Vzhledem k této skutečnosti a náročnosti legislativního systému (viz kapitola 3.3.) práce čerpá především ze zákonů Dolního Rakouska, které má nejdelší společné hranice s Českou republikou.

3.1. Mezinárodní smlouvy

Každá země, včetně České a Rakouské republiky, přistupuje k ochraně přírody a krajiny svým vlastním systémem za pomoci chráněných území či druhové ochrany flóry a fauny. Ale problémy při jejich protekci často překračují hranice. Rostliny i živočichové se neohlížejí na politické hranice států, změny horního toku řek mají vliv i na dolní tok, často na území již jiného státu, a proto je nutné tyto problémy řešit mezinárodně. Existují různé organizace a iniciativy, které se zabývají ochranou přírody, a zároveň je podepisováno mnoho mezinárodních smluv, které řeší rozličné oblasti životního prostředí. V současnosti existuje přes 500 mezinárodních i regionálních dohod o ochraně přírody.

Organizace, zabývající se přírodou a krajinou, lze rozdělit na nevládní organizace, kam by se dal zařadit Mezinárodní svaz ochrany přírody – International Union for Conservation of

Nature (IUCN), organizace přidružené k Organizaci spojených národů (OSN), např. Organizace spojených národů pro výchovu, vědu a kulturu (UNESCO) a OSN pro výživu a zemědělství – Food and Agriculture Organization (FAO), a zvláštní tělesa OSN, jako je Program životního prostředí Spojených národů (United Nations Environment Programme UNEP).

Hlavním posláním IUCN je zachování biologické rozmanitosti. K tomu používají tři základní nástroje. Prvním je věda, kdy se například sestavuje Červený seznam ohrožených druhů. Druhým nástrojem jsou aktivní programy, pomocí nichž se zapojují země do udržitelného řízení využívání přírodních zdrojů a zachování biodiverzity. A za třetí působí na vlády členských zemí a nečlenské organizace na poli mezinárodních dohod, politik a zákonů. Mimo ochrany jednotlivých druhů rostlin a živočichů se IUCN zabývá i ochranou území. Proto vytvořila kategorie chráněných oblastí, aby se území po celém světě dala i přes rozdílnost domácích názvů zařadit mezi stejně spravované lokality. (příloha A)

Česká republika i Rakousko jsou signatáři většiny významných úmluv, které se jich týkají. Rozdíl mezi nimi je spíše v době přijetí jednotlivých smluv. Zatímco Rakousko dohody podepisovalo až na výjimky v době jejich vzniku, Česká republika (Československo) mnohé z nich přijala až po zrušení socialistického zřízení státu.

3.1.1. Washingtonská smlouva

Úmluva o mezinárodním obchodu s ohroženými druhy volně žijících živočichů a planě rostoucích rostlin (Convention on International Trade in Endangered Species CITES) nazývaná Washingtonská úmluva, vznikla v roce 1973 ve spolupráci s UNEP. Dohoda reguluje obchod s živými ohroženými druhy rostlin a živočichů i s produkty z nich vyrobených. Byla podepsána více jak 172 státy a země, které se k dohodě připojily, musely schválit zákony CITES a jejich porušování hodnotí jako trestný čin. Rakousko podepsalo dohodu v roce 1982, Česká republika (ČSFR) v roce 1992. Oba státy by musely úmluvu stejně přijmout, neboť od roku 1997 je smlouva závazná pro všechny členy Evropské unie.

3.1.2. Bonnská úmluva

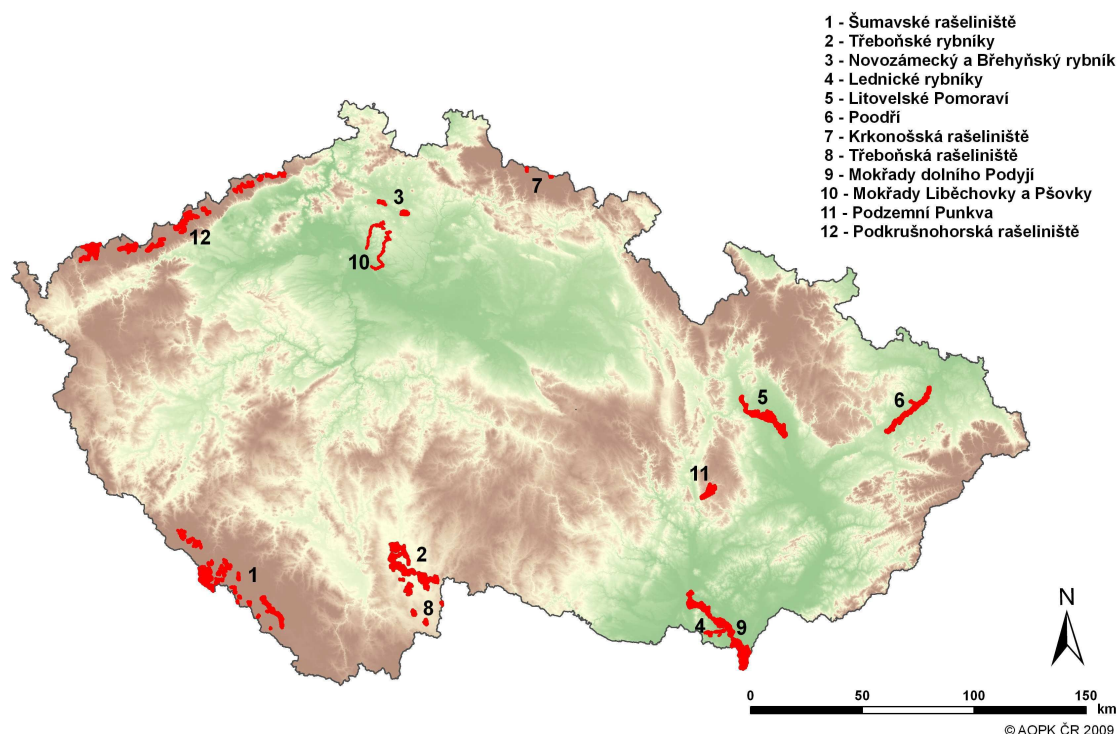
Úmluva o ochraně stěhovavých druhů volně žijících živočichů a rostlin (Convention on Conservation of Migratory Species of Wild Animals), tzv. Bonnská úmluva, vznikla v roce 1979 v Bonnu. Smlouva je primárně určena na ochranu ptáků, platí však pro všechny migrující živočichy, např. netopýry, kytovce, mořské želvy, motýly. Podepsalo ji přes 112 zemí. Bonnskou úmluvu podepsala dříve Česká republika (v roce 1994), zatímco Rakousko až v roce 2005.

3.1.3. Bernská úmluva

Úmluva o ochraně evropských volně žijících živočichů a planých rostlin a jejich stanovišť (Convention on the Conservation of European Wildlife and Natural Habitats), tzv. Bernská úmluva, byla podepsána v rámci Rady Evropy v roce 1982. Dohoda je podkladem pro mapování evropského území v programech Smaragd a Natura 2000. Rakousko ji přijalo v roce 1983, ČR pak v roce 1997.

3.1.4. Ramsarská dohoda

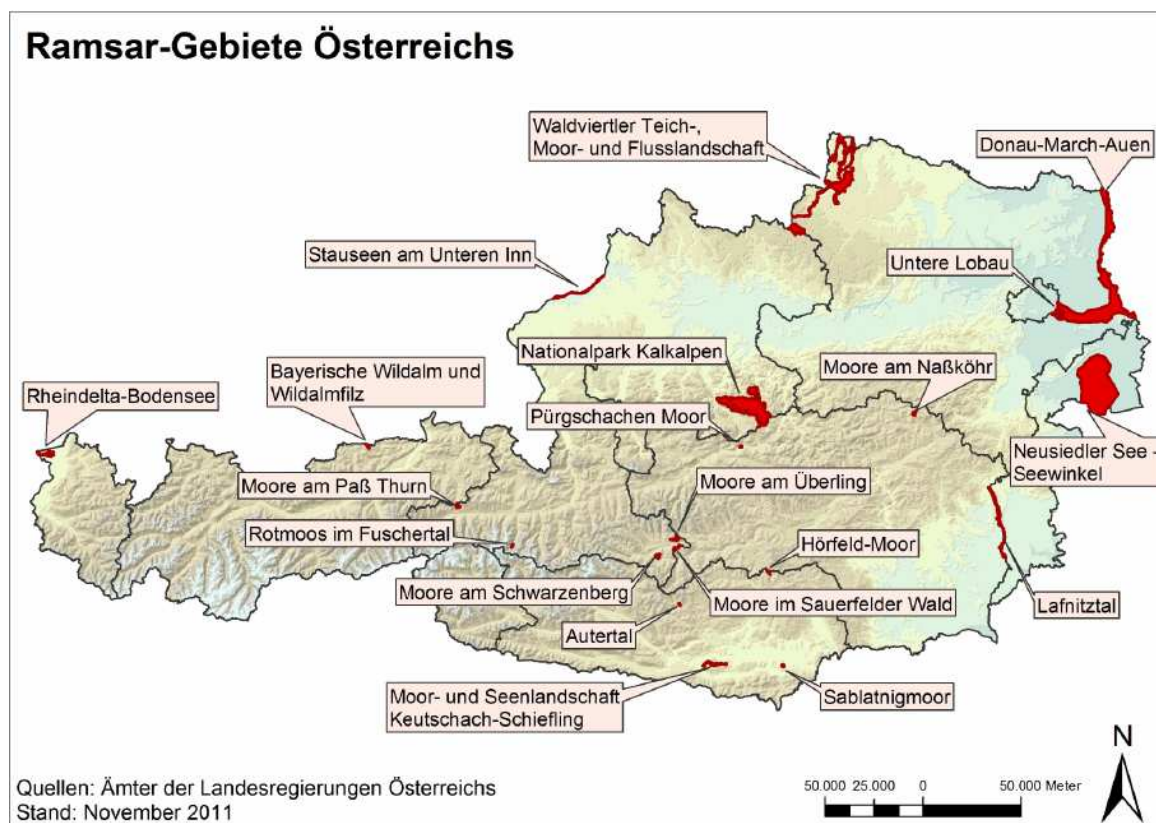
Úmluva o mokřadech majících mezinárodní význam především jako biotopy vodního ptactva (Convention Wetlands of International Importance Especially as Waterfowl Habitat) vznikla v roce 1971 a je známá pod názvem Ramsarská úmluva, v platnost vešla v roce 1975. Její vznik podnítil celosvětový úbytek mokřadů a na ně navázaných organismů včetně vodního ptactva. Smlouvu podepsalo 159 zemí, které se zavázaly určit nejméně jeden mokřad mezinárodního významu na svém území, který by mohl být po splnění daných kritérií z oblasti ekologie, botaniky, zoologie, limnologie, hydrologie a ochrany ptactva, zařazen do mezinárodního seznamu, a zároveň chránit ostatní mokřady.



Obrázek 5: Mapa mokřadů ČR zapsaných do Seznamu mokřadů mezinárodního významu

Zdroj: [2]

Rakousko úmluvu podepsalo v roce 1983, ČSFR v roce 1990 a samostatná Česká republika pak v roce 1993. Obě země na svém území vyznačily nadstandardní počet mokřadů, Rakousko 20 a Česká republika 12 (obrázky 6 a 5). Rozloha rakouských mokřadů zapsaných v mezinárodním seznamu je přes 121 000 hektarů, plocha českých pak poloviční – necelých 59 000 hektarů.²⁵



Obrázek 6: Mapa mokřadů Rakouska zapsaných do Seznamu mokřadů mezinárodního významu

Zdroj:[39]

Rozdíl v počtu je způsoben datem přijetí dohody, počtu odpovídá plocha mokřadů, větší rozloha v Rakousku je dána také největšími oblastmi mokřadů Neziiderského jezera a povodí Dunaje a Moravy.

3.1.5. Úmluva o ochraně světového kulturního a přírodního dědictví

Úmluvu o ochraně světového kulturního a přírodního dědictví (Convention Concerning the Protection of the World Cultural and Natural Heritage) podepsalo 186 zemí světa. Úmluva je pod záštitou UNESCO, IUCN a Mezinárodní rady pro památkovou péči a byla přijata v roce 1972 na konferenci OSN v Paříži. Účinnost dohody je od roku 1975. Smluvní státy se zavázaly k náležitě ochraně míst světového dědictví.

²⁵ AOPK ČR. *Ústřední seznam ochrany přírody (ÚSOP)* [online]. 2012 [cit. 2012-04-05]. Dostupné z: <http://drusop.nature.cz/>. a *Umweltbundesamt: Environment Agency Austria* [online]. 2012 [cit. 2012-02-16]. Dostupné z: <http://www.umweltbundesamt.at/en/>.

Rakousko se k úmluvě přidalo již v roce 1972. Česká republika podepsala smlouvu v roce 1993, ale navazovala na přijetí smlouvy ČSFR.

3.1.6. Úmluva o biodiverzitě

Úmluva o biologické rozmanitosti (Convention on Biological Diversity CBD) byla sjednána v Nairobi v roce 1992. Slouží k ochraně biologické rozmanitosti a udržitelnému využívání jejích složek, proto podporuje vyhlášení chráněných území a turistiku šetrnou k životnímu prostředí. Smluvní strany mají vypracovat strategii ochrany biologické rozmanitosti. Na konferenci Summit o Zemi v Rio de Janeiru v roce 1992 byla podepsána většinou zemí OSN a Evropských společenství. Česká republika konvenci přijala v roce 1993, Rakousko pak v roce 1995. Jelikož smluvní stranou je i Evropská unie, dochází ke koordinaci s členskými státy EU.

3.1.7. Evropská úmluva o krajině

Evropská úmluva o krajině (European Landscape Convention) vznikla v roce 2004 z iniciativy Rady Evropy kvůli snaze o sjednocení ochrany přírodních a kulturních hodnot v krajině. Signatáři se zavázali zajistit ochranu krajiny ve své legislativě s ohledem na celoevropskou koordinaci. Česká i Rakouská republika přijaly tuto smlouvu už v roce 2004.

3.1.8. Úmluva o ochraně Alp

Vzhledem ke geografické poloze Rakousko podepsalo také Úmluvu o ochraně Alp (Convention on the Protection of the Alps), která vznikla z iniciativy Rady Evropy v roce 1996.

3.2. Srovnání vývoje ochrany přírody v obou zemích

Až do 2. světové války měly obě země podobný vývoj i přístup k ochraně přírody a krajiny. Odlišný proces nastal právě po válce, kdy Rakousko bylo rozděleno na okupační zóny jednotlivých vítězných mocností (Ruska, Spojených států amerických, Velké Británie a Francie). Rakousko po vyhlášení neutrality pak v roce 1955 získává samostatnost, orientuje se na západ a účastní se mezinárodních konferencí a setkání na téma životního prostředí. Právě proto přijímá většinu mezinárodních konvencí na ochranu přírody a krajiny v době jejich sepsání a reaguje na vývoj v této oblasti patřičnými zákony.

V České republice, tehdejším Československu, došlo k odlišné orientaci. Československo spadlo do sféry vlivu Ruska, zaváděl se socialismus a v rámci něho šlo o samostatnost v produkci a výrobě. Proto jsou sjednocena pole na velké lány, země se zaměřuje na těžký

průmysl a těžbu surovin, příhraniční oblasti sousedící se zeměmi nepodporujícími socialismus byly vysídleny a vzniká v nich oplocené příhraniční pásmo, tzv. železná opona. I přesto je schválen první zákon na ochranu přírody. Československo se většiny mezinárodních konferencí nezúčastnilo.

Změna nastala v roce 1989 rozpadem východního bloku. Československo rychle předělává svou legislativu po vzoru demokratických zemí, včetně zákona na ochranu přírody a krajiny. Zároveň podepisuje spoustu mezinárodních dohod. To pokračuje i po rozdělení státu na Českou a Slovenskou republiku.

Vývoj v Evropě stále více ovlivňuje Evropská unie, která se postupně rozšiřuje. V roce 1995 do ní přistupuje Rakousko a v roce 2004 i Česká republika. Obě země se tak účastní stejných jednání o životním prostředí a působí na ně stejné trendy v rámci tohoto tématu.

3.3. Srovnání legislativy v obou státech

Zatímco Česká republika má dva hlavní zákony o ochraně přírody, které jsou platné pro celé území republiky, v Rakousku, jak již bylo řečeno, existuje pro každou spolkovou zemi samostatný zákon o ochraně přírody. Tyto zákony jsou si v mnohém podobné, přesto mají odlišnosti a svá specifika. Pro další zákony, které se v obou zemích mohou dotýkat právě ochrany životního prostředí, platí podobné podmínky. V Čechách jsou zákony platné pro celé její území, v Rakousku většina zákonů spadá pod pravomoci zemských sněmů a jen některé zákony mají celostátní platnost.

Rakouské uspořádání zákonů vede k různorodým systémům kategorizace chráněných území a používání 24 druhů územní ochrany přírody. Tyto kategorie jsou platné pouze v některých spolkových zemích, celostátně jsou používané kategorie národních parků (Nationalparks), přírodních rezervací (Naturschutzgebiete), přírodních památek (Naturdenkmäler) a chráněných krajinných oblastí (Landschaftsschutzgebiete). Oproti tomu má Česká republika ucelený systém chráněných území, který je právně řešen v jednom zákoně a to v zákoně č. 114/1992 Sb., o ochraně přírody a krajiny.

Vedle svého původního souboru zákonů oba státy integrovaly do právního řádu jako členové Evropské unie paragrafy týkající se evropské sítě chráněných území Natura 2000.

3.3.1. Rozdílnost v zákonech týkajících se národních parků

Rozdílnost pramenící z odlišného státního uspořádání je vidět i u zákonů o národních parcích. V ČR jsou podmínky vyhlášení a spravování chráněných území stanoveny obecně v zákoně č. 114/1992 Sb. Jednotlivé národní parky by měly být vyhlášeny samostatně

zákonem, který zřizuje národní park a jeho správu a který uvádí stručně, co je v parku zakázáno a k čemu je třeba souhlas správy NP.

V Rakousku je osm zákonů o národních parcích, každá spolková země kromě Vorarlberska, na jehož ploše není žádný národní park, má vlastní zákon. Země, které mají na svém území více parků, mají zákon orientován obecněji na jakýkoli národní park nacházející se v dané spolkové zemi. To jsou pouze Korutany a Dolní Rakousko. Ostatní země vyhlásily jeden národní park, a proto jejich zákon o národním parku je zaměřen pouze na něj. V případě NP Vysoké Taury jsou zákony všech tří spolkových zemí, na jejichž území se národní park rozkládá, provázány.

České zákony adresněji vyjmenovávají, co se v národních parcích nesmí. Rakouské zákony jednotlivé zakázané činnosti nevyjmenovávají, ale konstatují, že jsou zakázány všechny negativní činnosti, které by vedly k poškození stávajícího stavu.

3.4. Srovnání územní ochrany přírody

Rakousko je země, která se prezentuje jako stát, který velmi dbá na ochranu přírody a krajiny. Tomu odpovídá skutečnost, že přes 35 % území je chráněno nějakou formou ochrany přírody. V České republice je oproti tomu takto chráněno 15,8 % území státu. V obou zemích největší plochu zaujímají méně přísně chráněné oblasti (Landschaftsschutzgebiete a CHKO). Tento nepoměr je částečně dán členitostí povrchu státu a na ní navázanou hustotou obyvatel. V rakouských Alpách jsou hustě zalidněna údolí a chráněná území jsou až ve vyšších polohách. Tyto plochy nelze zemědělsky využít, a proto mohou být zahrnuty do chráněných kategorií. V ČR se neobydlených oblastí s malou hustotou obyvatel najde jen velmi málo. Takto jsou chráněna území menších rozměrů, ale je jich více než v Rakousku. Právě proto v ČR nelze najít oblast, která by se dala vyhlásit jako přísná přírodní rezervace nebo území divoké přírody (v Rakousku Wildnisgebiet) podle mezinárodních IUCN standardů.

Rozdíl mezi zeměmi není jen ve velikosti chráněné plochy, ale rovněž v přísnosti její ochrany. V Rakousku i u nejpřísnější kategorie (Naturschutzgebiete) v některých spolkových zemích mohou být uděleny výjimky na hospodaření v chráněném území. Hospodaření se týká zemědělství nebo lesnictví, které nesmí negativně ovlivnit ekosystém. V odpovídající kategorii v ČR v národní přírodní rezervaci lze hospodařit pouze, pokud se uchová nebo zlepšší stav rezervace, lesy nejsou hospodářské a lov a rybolov je možný pouze se souhlasem orgánu ochrany přírody.

Rakouské přírodní lesní rezervace (Naturwaldreservat) nemají v ČR srovnatelnou kategorii. I v České republice se chrání různé typy lesa a některé oblasti jsou dlouhodobě monitorovány, patří často do některé z daných MZCHÚ. Mezi takováto území lze zařadit Boubínský a Žofínský prales a také některé plochy v Bílých Karpatech.

Stejně nazývaná kategorie přírodní park (Naturpark) má jiné důvody zřízení ochrany. V Rakousku se tyto oblasti vymezují kvůli podpoře rekreace, udržitelného a ekologického turismu a ekologicky zaměřeného zemědělství. Částečně tuto funkci v ČR mohou plnit CHKO. Český přírodní park je zřizován za účelem ochrany krajinného rázu.

3.4.1. Srovnání kategorie chráněná krajinná oblast

Největší podíl podle rozlohy mají chráněná krajinná území (Landschaftsschutzgebiete), která odpovídají českým chráněným krajinným oblastem. Zaujímají asi 15 % rozlohy Rakouska. I v ČR tyto oblasti zaujímají největší podíl z chráněných území co do rozlohy, a to 13,78 % území státu. V obou případech je to tím, že tato území nemají tak přísnou péči o zachování přírody jako jiné kategorie. Jejich vyhlášení je proto snadnější, majitelé pozemků mohou dále hospodařit, i když musí dodržovat jistá omezující opatření. V Rakousku jsou tyto oblasti zaměřeny na podporu rekreace a turismu. V ČR je cestovní ruch až na druhém místě za ochranou přírodního prostředí. Rekreace je přípustná pokud nemá negativní vliv. Stupeň a druhy hospodaření jsou možné podle zóny, kde se pozemky nacházejí.

3.4.2. Srovnání kategorie národní park

Národní park je mezinárodně nejpoužívanější kategorií územní ochrany přírody a krajiny a jde o kategorii, která je mezi turisty vyhledávaná. Přesto v každé zemi jsou podmínky vyhlášení, provozování a přísnosti ochrany rozdílné. Pro sjednocení těchto podmínek vznikl systém kategorizace IUCN. Národní parky a další domácí typy chráněných území často uvádějí i členění podle IUCN, aby se zahraniční turisté mohli zorientovat v rozdílnosti systémů. Toto členění není povinné, a tak záleží na domácím právu a zvycích, zda toho využijí. Přesto se kategorizace stává prestižní záležitostí. Právě v tomto je velký rozdíl mezi Rakouskem a Českou republikou. Zatímco v Rakousku je už právně zakotvena snaha splnit směrnice IUCN a mít kategorii národní park mezinárodně uznanou, v ČR je mezinárodní kategorizace pro české návštěvníky národních parků nepodstatnou informací. České správy NP se snaží splnit směrnice IUCN, ale ze zákona to nejsou povinny udělat.

V obou zemích národní park řídí Správa NP. Jako kontrolní orgán působí Rada NP. Zde je rozdílné jmenování jednotlivých členů do rady. V Rakousku členy Rady NP volí zemská vláda, v České republice jsou jmenováni orgánem ochrany přírody. V obou případech jsou

v radě zástupci obcí a krajů, v Rakousku je dále zastoupen lovecký a rybářský svaz, hospodářská komora a sdružení z oblasti ochrany přírody a životního prostředí. V ČR jsou dále zástupci v horských oblastech z Horské služby, nejvýznamnější právnické a fyzické osoby s podnikatelskou činností na území parku a to především z oblasti lesnictví, zemědělství, obchodu a cestovního ruchu a vědečtí odborníci.

V Rakousku může být zřízena ještě Místní rada národního parku, která se skládá ze zástupců obcí, na jejichž území park leží. Ti jsou poradním orgánem a prosazují své vlastní zájmy. Pro komunikaci s obyvateli dotčených obcí se pořádá Fórum národního parku, to se má scházet nejméně jednou za rok. Obyvatelé obcí a místní podnikatelé, majitelé pozemků a nemovitostí jsou seznámeni s fungováním parku a jeho dalšími záměry. Mohou se k tomu vyjádřit, vznést dotazy, námitky nebo podněty. Tato forma komunikace není v ČR uzákoněna a chybí snaha pozitivně motivovat a zapojit místní obyvatele. Vzbuzení zájmu a pocitu sounáležitosti u místních občanů je v Rakousku docilováno také pomocí označení Obec NP, kdy toto označení mohou nést jen ty obce, na jejichž katastrálním území se NP nalézají. Z těchto obcí jsou taktéž vybíráni zástupci do Rady národního parku.

Toto zapojení obyvatel je důležité již při vzniku NP, neboť v Rakousku je mnohem více soukromých vlastníků půdy, kteří znají svá práva a hájí si je. To se odráží i v procesu vzniku nových národních parků, jejichž založení se projednává mnohdy mnoho let. V ČR byla na počátku 90. let situace jiná. Všechno patřilo státu, a tak vyhlášení nových národních parků Podyjí a Šumava bylo bezproblémové. Teprve pak začaly restituční procesy a lesy a půda byla často vrácena původním majitelům. I přes tuto skutečnost český stát vlastní více lesů než rakouský. Dnes je stav v ČR podobný jako v Rakousku. Snaha vyhlásit národním parkem Křivoklátsko se setkává odporem majitelů lesů a pozemků. Jelikož je komunikace ze strany orgánů životního prostředí na špatné úrovni, jednání neprobíhají a založení parku je zatím nereálné.

3.4.2.1. Turistika

Turistické značení

V České republice má jednotné turistické značení dlouhou tradici. Za značení je odpovědný Klub českých turistů (KČT) a ČR má jednu z nejhustších a nejkvalitnějších sítí turistických cest na světě. Trasy jsou značeny pásovými značkami o třech pásech, prostřední barevný pruh (červený, modrý, zelený nebo žlutý) je ohraničen dvěma bílými pruhy, při odbočkách je doplněn šipkou. Na křižovatkách tras a na významných místech jsou instalovány rozcestníky s tabulkami a směrovkami, které udávají počet kilometrů k dalšímu značenému místu (obrázek 7).



Obrázek 7: Turistický rozcestník a značení v ČR

Zdroj: vlastní zpracování

Tyto trasy jsou zaznamenány v turistických mapách, dříve vydávané pouze KČT. V posledních desetiletích k turistickým trasám přibyly i cyklistické a pro běžecké lyžování. Ty mají podobnou symboliku, cyklistické jsou ohraničeny žlutými pruhy a pro běžecké trasy náleží oranžové pruhy, žlutý vnitřní pruh je pak nahrazen bílým. O trasování a značení se stará KČT. Na území národních parků je nutné trasy schválit správou NP. Zvlášť jsou značeny naučné stezky. Vybavení stezek už tak kvalitní není, lavičky a přístřešky jsou méně časté, bohužel bývají rozbité vandaly.

Rakousko takovýto celostátní systém nemá. Značení se liší podle spolkové země i regionu. U turistického značení se často objevuje obdélník s třemi podélnými pruhy, krajní pruhy jsou červené, prostřední bílý. Cyklostezky zase bývají značeny zelenými tabulkami (obrázek 8).



Obrázek 8: Cyklistické a turistické značení, oblast Národního parku Neusiedler See – Seewinkel, Burgenlandsko

Zdroj: vlastní zpracování

O značení a budování cest na území národního parku se stará Správa NP. V každém národním parku proto může být vyznačení stezek různé (obrázek 9), někde ani není v terénu značené. Plán tras je k dostání v informačním centru NP a na cedulích s mapou, které bývají u informačních center, na záchytných parkovištích a v okolních obcích. I zde jsou různé trasy pro pěší, cyklisty a případně pro běžkaře.



Obrázek 9: Turistický rozcestník a značení v NP Donau-Auen v Rakousku

Zdroj: vlastní zpracování

U vysokohorských parků je obvyklé udávání vzdáleností pomocí kilometrů často nahrazeno nebo doplněno údajem o průměrné době, za jakou je možné se do cíle dostat.

Propagované turistické trasy bývají velmi dobře vybaveny lavičkami, vyhlídkovými věžemi nebo vyhlídkami, přístřešky i odpadkovými koši, především v národních parcích.

Informační centra

Poměrně velké rozdíly jsou v budovách a vybavení informačních center. V České republice jde o využití již existujících budov (obrázek 10), většinou jde o menší místnost, kde se dají zakoupit suvenýry, mapy a pořídit různé informační letáky. V některých případech jsou doplněny malou výstavou o oblasti nebo národním parku (obrázek 11). Otevírací doba je uzpůsobena turistům, je otevřeno pouze v hlavní turistické sezoně, ve vedlejší sezoně pak povětšinou o víkendech. Další služby informační centra neposkytují.



Obrázek 10: Informační centrum NP Podýjí Čížov

Zdroj: vlastní zpracování



Obrázek 11: Interiér informačního centra v Čížově

Zdroj: vlastní zpracování

V Rakousku k hlavním informačním centrům přistupují odlišně, v jednom komplexu je mnohdy nejen návštěvnické centrum, ale zároveň zde sídlí správa NP. Centrum je povětšinou postaveno se zřetelem na ekologičnost stavby, vytápění bývá slunečními kolektory. Budova je architektonicky navržena, aby zapadala do okolní krajiny (obrázek 12). Suvenýry se uvnitř prodávají v mnohem menší míře, pokud tam není zřízen obchod právě s tímto zbožím. K prodeji však bývají místní produkty nebo biopotraviny. Prostor pro podávání informací s letáky je doplněn mapami a výstavami (obrázek 13).



Obrázek 12: Informační centrum NP Neusiedler See – Seewinkel u Illmitzu

Zdroj: vlastní zpracování

V budově se nachází přednáškový sál nebo promítací místnost. Okolí je vhodně upraveno a u centra se nachází parkoviště, mohou zde začínat turistické a naučné stezky. Otevírací doba je často celoroční, ale mimo sezonu je otevřeno jen v pracovní dny. Informační centrum často poskytuje další služby, ve většině center je možné domluvit průvodce po parku, případně vyjížďky na lodích, v koňských povozech, půjčit kola a další.



Obrázek 13: Interiér informačního centra NP Neusiedler See – Seewinkel, Illmitz

Zdroj: vlastní zpracování

Poskytované informační brožury jsou v obou zemích na srovnatelné úrovni. Hlavní informace jsou v domácím jazyce, pak v jazyce nejbližší zahraniční země a potom v angličtině. Rakousko má širší nabídku, některé parky nabízejí letáky i ve francouzštině nebo španělštině. Taktéž webové stránky rakouských národních parků nabízejí větší jazykové možnosti (mimo NP Vysoké Taury). České webové stránky národních parků jsou pouze česky, německy a anglicky, KRNAP má stránky pouze česky a anglicky. V Rakousku se mnohem více prezentuje soukromý sektor, více brožur obsahuje údaje o ubytování, restauracích a příležitostech trávení volného času.

3.4.2.2. Ubytování a stravování v národních parcích

Porovnat ubytování a stravování všeobecně v národních parcích je poněkud složitější záležitost, neboť se jednotlivé rakouské i české národní parky velmi liší. Přesto se dají najít některé odlišnosti, které jsou typické pro jednotlivé země. V Rakousku národní parky vedle ochrany přírody plní zároveň funkci rekreační. Proto jsou podmínky pro rekreaci vytvářeny hned v sousedství národních parků. Rekreační a turistické prostory vznikají buď mimo území parku, kdy částí území je tradičně takto využíváno, a proto není zahrnuto do národního parku, nebo jsou ubytovací a stravovací zařízení v okrajových zónách NP s méně přísným režimem ochrany. V České republice následuje rekreační funkce až po funkci ochrany přírody, a tak území parku bývá kompaktní a tato zařízení jsou v třetí zóně parku nebo mimo park.

Výjimkou je Krkonošský národní park, který má na svém území střediska cestovního ruchu s rozvinutými ubytovacími, stravovacími a dalšími službami.

Mnohem větší rozdíl je v propagaci těchto služeb. V Rakousku je ubytování a stravování nabízeno na oficiálních stránkách parků a rakouských turistických portálech, v informačních centrech jsou letáky a souhrnné katalogy ubytování. V České republice se toto děje v mnohem menší míře.

3.4.2.3. Opatření managementu

Opatření jsou prováděna v závislosti na zóně ochrany. Nejprísnější zóny, I. zóna v ČR a Naturzone v Rakousku, jsou povětšinou nechány nenarušovanému vývoji a je do nich omezen vstup turistům. Do těchto zón se zasahuje pouze v případě živelných katastrof, jako jsou vichřice a záplavy, a v případě obrany státu. V dalších zónách však k zasahování člověka dochází, může se lovit některá zvěř, probíhá kontrolovaně rybolov, příroda je udržována a její stav se lidé snaží vylepšit. Proto se sečou louky, probíhá pastva, dochází ke kácení dříví a je provozováno ekologické zemědělství. Zatímco v České republice je mnoho zemědělských ploch ponecháno ladem, když se na nich nemůže intenzivně hospodařit, v Rakousku je zužitkováno mnohem více půdy.

Prováděná opatření jsou v závislosti na geografické poloze, přírodním prostředí a tradičním využití krajiny. Vykonnávají je buď zaměstnanci parků, zprostředkovatelské firmy nebo majitelé pozemků v souladu s plány národních parků. Téměř všude se reguluje stav lesní zvěře. Například v rakouském národním parku Neusiedler See – Seewinkel se provádí na konci července senoseč, sklizeň rákosí, protože by jezero jinak zarostlo, pastva tradičního dobytka a kultivace polí organickými farmářskými metodami. Za hranicemi parku je pak intenzivní zemědělská krajina, pěstuje se především víno a zelenina. V NP Donau-Auen se ruší dnes nepotřebné stavební úpravy Dunaje, spojují se mrtvá ramena s hlavním tokem, aby se obnovily přirozené procesy lužních lesů, v lesích se pak odstraňují nepůvodní dřeviny.

3.4.2.4. Financování

V Rakousku jsou národní parky financovány ze dvou rozpočtů. Protože je vyhlášují zemské vlády, jde polovina příjmů právě z rozpočtu spolkové země. Národní park má nadregionální a mezinárodní význam, a proto se na jeho financování spolupodílí také spolková vláda. Aby tato spolupráce fungovala, je uzavřena smlouva (15a B-VG Vereinbarung) o spolupráci. Správy národních parků jsou většinou zakládány jako společnosti s ručením omezeným (GmbH).

V ČR jsou národní parky financovány ze státního rozpočtu, Správa NP České Švýcarsko je organizační složkou Ministerstva životního prostředí, správy ostatních národních parků jsou příspěvkovými organizacemi zřízenými MŽP. Další příjmy parků jsou z vlastní činnosti, např. z prodeje dřeva. Některé projekty pak stejně jako v Rakousku mohou být spolufinancovány z fondů Evropské unie.

V obou zemích je kompenzován ušlý zisk majitelům pozemků kvůli omezení lesnictví a zemědělství. NP Neusiedler See – Seewinkel má roční rozpočet asi 4,37 milionu € (109,25 milionů Kč), z toho polovina výdajů jde na kompenzační platby více než tisíci majitelů pozemků.²⁶ V ČR újmy za ztížení zemědělského hospodaření nejdou přes rozpočty národních parků, ale jsou zvláštní položkou rozpočtu MŽP. Pro rok 2011 byly stanoveny na 37 milionů Kč, ale nebyly dostatečné, proto návrh rozpočtu na rok 2012 navýšil tuto částku na 110 milionů Kč.²⁷

Příjmy národních parků ze státního rozpočtu v ČR se v posledních letech snížily, návrh na rok 2012 počítá s výdaji pro Správy NP podle velikosti od 25 milionů (Správa NP Podyjí) po 113 milionů (Správa NP a CHKO Šumava).²⁸

3.4.3. Srovnání soustavy Natura 2000

Účelem vzniku soustavy bylo zachování zmenšující se biologické rozmanitosti. Natura 2000 není zaměřena na přísnou ochranu přírody a její konzervaci, ale udržitelné činnosti v souladu se zachováním stanovišť by neměly být omezeny. Mezi ně patří zemědělství, lesnictví, cestovní ruch a rekreace.

Oba státy postupně vyhlásily necelých 15 % svého území za oblasti Natura 2000. Zatímco v ČR se území vyhlášená podle jednotlivých směrnic rozlišují na ptačí oblasti a evropsky významné lokality, v Rakousku toto rozdělení není tak výrazné a jejich statistiky se vedou spíše souhrnně. Větší rozdíl je v počtu vyhlášených lokalit. Česká republika má 41 PO, Rakousko 97 oblastí vyhlášených podle stejné směrnice. A EVL je v Česku 1087 a v Rakousku jen 170 lokalit podle příslušné směrnice. Oblasti podle obou směrnic se pak v ČR i Rakousku často překrývají, prolínají se i s domácím systémem chráněných území.

3.5. Shrnutí

Doba přijetí mezinárodních standardů v ochraně přírody byla dána politickou situací v každé zemi. Československo se stalo socialistickým státem orientovaným na těžký průmysl.

²⁶ *Nationalpark Neusiedler See - Seewinkel: Crossroad of Biodiversity*. Apelon, 2006.

²⁷ *Ministerstvo životního prostředí* [online]. 2008 [cit. 2012-04-05]. Dostupné z: <http://www.mzp.cz/cz/index>.

²⁸ *Ministerstvo životního prostředí* [online]. 2008 [cit. 2012-04-05]. Dostupné z: <http://www.mzp.cz/cz/index>.

Rakousko bylo od roku 1955 demokratickým státem a nové trendy přijímalo postupně. Rozdílly se ale v průběhu posledních dvaceti let vyrovnávají, obě země přijaly shodně mnoho mezinárodních smluv a konvencí, oba státy jsou členem Evropské unie a dalších organizací, které je ovlivňují. Srovnání základních údajů je v tabulce 4.

Nejvýraznější rozdíly jsou v oblasti zákonodárství, které vychází z uspořádání států. Česká republika je jednou zemí s legislativou platnou na celém jejím území. Má svůj ustálený systém zvláště chráněných území, kterých je šest typů. Rakousko je federativní stát s devíti zeměmi, do jejichž působnosti spadá právě zákonodárná moc v ochraně přírody. Jednotlivé spolkové země proto mají vlastní zákony na ochranu přírody i o národních parcích. Početnosti zákonů odpovídá i různorodost kategorií chráněných území, neboť každá země má jejich vlastní systém. Celkem jich tak je 24, pouze tři chráněná území jsou používána v každé spolkové zemi a to Landschaftsschutzgebiet, Naturschutzgebiet a Naturdenkmal. Různorodost zákonů o národních parcích sjednocují požadavky IUCN na zařazení do kategorie II národní park. Oba státy do své legislativy integrovaly pravidla Evropské unie o síti chráněných území Natura 2000.

Od geografických podmínek se odvíjí i možnosti územní ochrany přírody a krajiny. V ČR jsou všechny regiony dotčeny působností člověka, hustota zalidnění je proměnlivá, ale osídleny a využívány (zemědělsky, rekreačně) jsou i hory. Proto zde nelze vyhlásit přísnou přírodní rezervaci nebo území divoké přírody. Oproti tomu v Rakousku jsou nejvyšší partie hor člověkem téměř nedotčené, odlehlé od lidských sídel, a proto tu tento typ chráněného území mohl vzniknout.

Tabulka 4: Srovnání základních údajů obou zemí

	Česká republika	Rakouská republika
Rozloha (km ²)	78 866	83 858
Počet obyvatel	10 504 203	8 375 000
Počet obyvatel na km ²	133,19	99,87
Celkový počet velkoplošných chráněných území	29	255
Celkový počet maloplošných chráněných území	2 282	844
Počet lokalit Natury 2000	1128	220
% plochy chráněných území ve státě	15,80	35,00
% plochy národních parků ve státě	1,52	2,80
% plochy území typu CHKO ve státě	13,78	15,40
% plochy lokalit Natura 2000 ve státě	14,00	14,69

Zdroj: vlastní zpracování

Některé kategorie v ČR a Rakousku mohou mít stejný název, ale podmínky ochrany a jejího spravování jsou přesto odlišné, to platí např. u přírodních parků. Jiné druhy

chráněných území nemusí mít adekvátní kategorii na druhé straně hranice, např. v České republice neexistuje přírodní lesní rezervace.

V obou státech největší rozlohu mají kategorie Landschaftsschutzgebiet a chráněná krajinná oblast, které mají chránit krajinu a jsou podobně řízeny. Rozdíl mezi nimi je v důrazu zaměření. V ČR je na prvním místě ochrana přírody a krajiny, pokud není ohrožena, dalšími funkcemi CHKO jsou rekreace, cestovní ruch, zemědělství a lesnictví. V Rakousku jsou tyto funkce mnohem vyváženější, důraz je na všechny z nich pokud nepoškozují životní prostředí.

U národních parků je v Rakousku větší komunikace s místními lidmi, nejméně jednou ročně se koná Fórum NP. Turistické značení je lepší v ČR díky své kvalitě a jednotnému přehlednému systému, o které se stará KČT. V Rakousku se o toto značení stará každá Správa NP samostatně a používá vlastní systém. Správy národních parků v Rakousku jsou společnosti s ručením omezeným, které mohou volně podnikat. Finanční prostředky získává ze zemského a federálního rozpočtu a z vlastních příjmů z doprovodných služeb. Jejimi největšími výdaji jsou náhrady za omezení práv vlastníkům půdy. Správy národních parků v ČR jsou příspěvkovými organizacemi nebo organizační složkou Ministerstva životního prostředí, jsou ze zákona více omezeny ve vlastní činnosti, ale oproti Rakousku hospodaří se státními lesy na svém území. Finance získávají z rozpočtu MŽP a z vlastní činnosti. Jejich největším výdajem jsou mzdy pro zaměstnance NP. Náhrady se platí také, ale ty pocházejí z jiné položky výdajů MŽP.

U informačních center v Rakousku jsou součástí prostory pro konference a semináře, výstavy, vedle suvenýrů se prodávají i místní produkty. Otevírací doby jsou až na výjimky celoroční, v hlavní sezoně bývá otevřeno celý týden, ve vedlejší sezoně pak ve všední dny. V České republice jsou prostory informačních center skromnější, výstavy vznikají spíše v posledních letech a jejich kvalita má zvyšující se tendenci. Centra jsou otevřena v hlavní sezoně i o víkendech, v některých měsících jen o víkendech a svátcích a úplně mimo sezonu jsou uzavřena.

Opatření správ jsou velmi podobná, ale kvůli omezení v hospodaření je některá půda v ČR ponechána ladem, zatímco v Rakousku je obdělána téměř beze zbytku.

4. APLIKACE NA NP PODYJÍ A NP THAYATAL

Různorodost povrchu a přírodních podmínek ovlivňující rozdílnost národních parků je nejlépe eliminovat sousedícími územími. A to lze u národních parků Podyjí a Thayatal. Jejich a zároveň státní hranici v oblasti mezi Vranovem nad Dyjí a Znojmem tvoří řeka Dyje.

4.1. Historie oblasti

Moravsko-rakouské pohraničí bylo již v pravěku středoevropskou křižovatkou. Po příchodu Slovanů se rakouské země stávají jejich panstvím, toto uspořádání končí rozpadem Velkomoravské říše a nástupem Babenberků do čela Východní marky. V Čechách a na Moravě pak vznikl přemyslovský stát, zatímco rakouské země byly až do roku 1156 součástí římskoněmecké říše. Hranice v těchto místech byla tvořená řekou Dyjí, lemovaná na obou stranách hrady střežícími hranici. Podle hradu Raabs, který Kosmas nazval Rakous, bylo území za Dyjí nazváno Rakousy.

V roce 1246 vymřeli Babenberkové, jejich panství získává Přemysl Otakar II. a po něm Rudolf Habsburský. V roce 1526 jsou Habsburkové zvoleni i na český a uherský trůn a postupně se vytváří jeden stát s jednotnou správou. Hranice přestává být zřetelnou, lidé obou národností žijí na pravém i levém břehu Dyje, je zavedena jednotná měna a cla. Plán na vybudování železnice ze Znojma přes Hardegg do Raabsu nebyl nikdy realizován. Koncem 19. století vznikaly spolky, které se zabývaly zpřístupněním Podyjí pro turistiku, v roce 1900 vzniká první průvodce Podyjím.

Po první světové válce v roce 1918 vzniká nově Československo jako samostatný stát, bývalé zemské hranice se stávají hranicí státní. Z českého pohraničí se část obyvatel odstěhovala, především obyvatelé německé národnosti. Koryto řeky Dyje se plánuje využít pro výrobu elektřiny a pomocí 5 hrází zatopit celé údolí. Realizována byla pouze dvě díla: Vranovská přehrada byla dokončena v roce 1933, Znojemská potom až v roce 1967. Hranice se měnily znova během druhé světové války za Protektorátu Čechy a Morava, ale po válce byly navraceny zpět a v roce 1951 z české strany je pohraniční pásmo uzavřeno, menší mosty přes řeku strženy, mlýny vysídleny a je vytvořena tzv. železná opona o šířce jeden až čtyři kilometry.

K otevření hranic dochází po roce 1989, znova jsou budovány mosty a přechody, země začínají opět spolupracovat. To se projevuje i v jednáních o vyhlášení společného národního parku. Česká strana území mezi Vranovem nad Dyjí a Znojmem vyhláší národním parkem

v roce 1991, rakouská po mnoha jednáních s vlastníky pozemků pak v roce 2000 a vzniká bilaterální národní park o celkové rozloze 7 630 ha.

4.2. Popis oblasti a předmět ochrany

Národní parky leží po obou březích středního toku Dyje v oblasti jihovýchodního výběžku Českomoravské vrchoviny a na severu rakouské oblasti Waldviertel. Dyje zde vytváří 40 km dlouhé údolí hluboké asi 150 metrů s četnými meandry a mezi Vranovskou a Znojenskou přehradou překonává výšku 100 metrů. Jižní svahy tvoří především teplomilná společenstva s brslenem evropským, střevíčníkem pantoflíčkem, bramboříkem nachovým nebo kosatcem pestrým, severní svahy potom chladnomilná nebo vlhkomilná společenstva s kyčelnicí devítelistou nebo kýchavicí černou. Svahy dotváří suťová pole, skalní stěny a věže a rozsedlinové jeskyně, ve východní části je chráněné pásmo stepních vřesovišť.

Parky jsou v areálech výskytu rostlin a živočichů jak ze středoevropské lesní oblasti, tak teplomilných druhů z jihovýchodní Evropy, čímž vzniká pestrost druhů. Vyskytuje se zde na 1 300 druhů cévnatých rostlin, 300 druhů mechorostů, 800 druhů vyšších hub, 300 druhů lišejníků a 39 druhů ryb, 13 druhů obojživelníků, 8 druhů plazů, 206 druhů ptáků, z toho 140 druhů hnízdicích, a 65 druhů savců. Ze živočichů se vyskytují v parcích kobylka ságy, kudlanka nábožná, pestrokřídlec podražcový, užovka stromová, dudek chocholatý nebo čáp černý.²⁹

U Vranova se nachází pseudokrasové podzemní prostory zvané Ledové sluje, porušením stability svahu vznikly pukliny, které jsou především na jaře vyzdobeny ledem, kdy zatékající voda zamrzá na studených skalách. V Evropě se vyskytuje 30 druhů netopýrů, v národních parcích se z nich objevuje 22 druhů. Právě v Ledových slujích lze v podzemních prostorách najít tisíce jedinců mnoha druhů. Všechny druhy netopýrů jsou zvláště chráněné, většina z nich patří mezi silně nebo kriticky chráněné druhy.

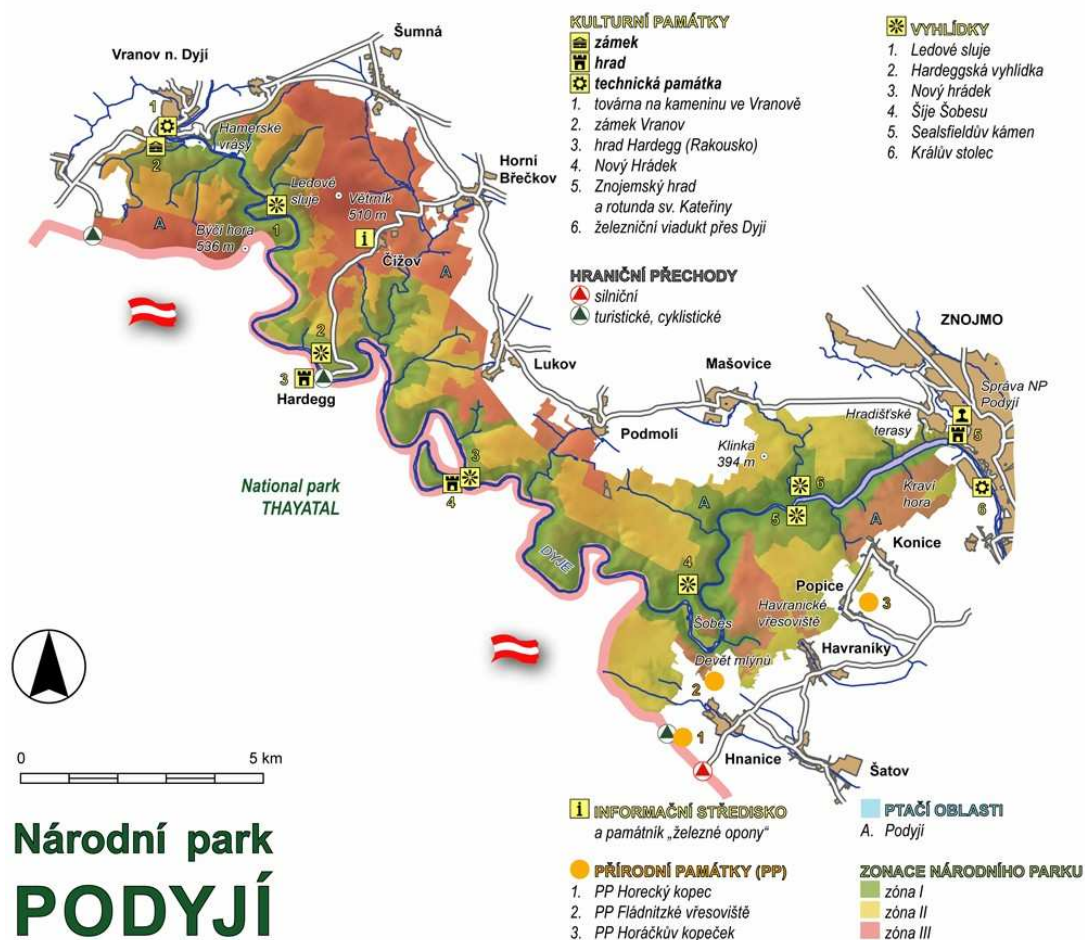
Moravská Dyje, pramenící u Třeště, se u Raabsu stéká s rakouskou Dyjí (Thaya) a průtok v národním parku je ovlivňován hydroelektrárnou, především během ranní a večerní energetické špičky je hladina řeky mnohem vyšší než během dne, průtok se zvýší až z 1 m³/s na 30 – 45 m³/s. Výkyvy dále po proudu jsou vyrovnávány Znojenskou přehradou, která slouží také jako zásobárna vody pro Znojmo. Zvířena Dyje byla pozměněna přehradami, typ parmové vody byl nahrazen druhotným pstruhovým pásmem.

²⁹ ROTHROCKL, Tomáš; ŠKORPÍK, Martin. Národní park Podují. *Ochrana přírody*. 2008, roč. 63, 2, s. 2-5. ISSN 1210-258X.

Státní hranice jde překročit přechody pro pěší a cyklisty, přímo uprostřed národních parků je most mezi Čížovem a Hardeggem, už mimo národní parky je přechod Hnanice / Mitterretzbach a nově je otevřen přechod Podmýče / Felling. Pro osobní dopravu do 3,5 tuny jsou otevřeny hraniční přechody Hnanice / Mitterretzbach, Vratěnín / Drosendorf a Šafov / Langau. I pro nákladní dopravu je pak přechod Hatě / Kleinhausdorf.

4.3. Národní park Podyjí

První velkoplošná ochrana přírody v této oblasti byla od roku 1978, kdy vznikla Chráněná krajinná oblast Podyjí o rozloze asi 10 300 ha. Kvůli pohraničnímu pásmu byla velká část CHKO nepřístupná. Park byl vyhlášen nařízením vlády ČR č. 164/1991 Sb. ze dne 20. 3. 1991. Samotný NP má rozlohu 6 259 ha, jeho ochranné pásmo 2 900 ha, jehož součástí je 14 obcí nebo městských částí. 85 % území parku je zalesněno, z toho asi 35 % jsou lesy přírodě blízké. Na západě převládají podhorské bučiny s jedlí bělokorou a na východě dubohabrové porosty. Park je rozdělen do tří zón ochrany přírody (obrázek 14). Sběr hub a lesních plodů je možný ve všech zónách.



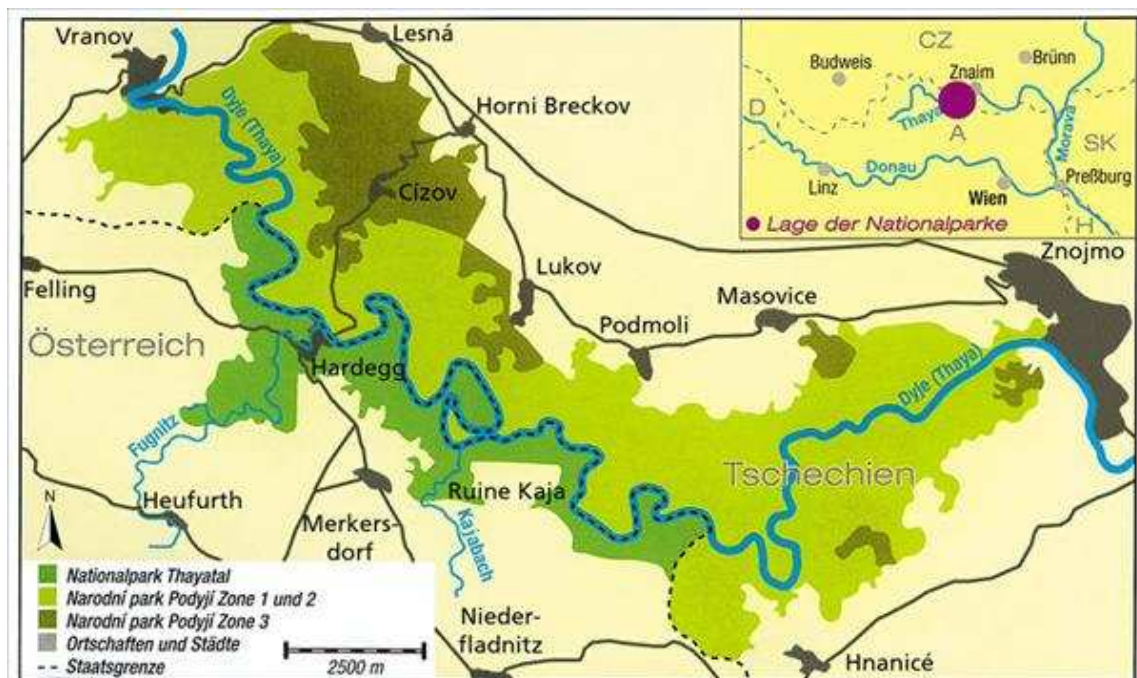
Obrázek 14: Zonace NP Podyjí

Zdroj: [72]

I. zóna NP je jádrovým územím v údolním zářezu Dyje o ploše 2 220 ha, lesní porosty a skalní lesostepi jsou ponechány samovolnému vývoji. Pohyb je možný pouze po vyznačených stezkách. II. zóna navazuje na první, má rozlohu 2 260 ha, zaujímá části lesa a nevhodnější plochy bezlesí, jako jsou louky a vřesoviště, jsou tu prováděna opatření u lesů k dosažení přírodě blízkému stavu a louky jsou paseny a koseny, odstraňují se náletové dřeviny. Pohyb je taktéž možný pouze po značených cestách. III. zóna je vnější částí NP o 1 779 ha, je nejvíce poznamenána hospodářskou činností, patří sem zemědělské plochy v okolí Čížova a Lukova a historická vinice Šobes. V zóně je možné zemědělské, lesnické a turistické využití v souladu s cíli ochrany přírody. Pohybovat se lze i mimo značené trasy, na kolech se smí jezdit jen po zpevněných cestách. Na národní park navazuje ochranné pásmo, které má zvýšenou péči o krajinu a sídla. V ochranné zóně je umístěno ubytovací a stravovací zázemí pro návštěvníky národního parku.

4.4. Nationalpark Thayatal (Národní park Thayatal)

V roce 1988 vzniká přírodní chráněné území (Naturchutzgebiet) Thayatal I a o tři roky později zemská vláda vyhláší i druhé přírodní chráněné území Thayatal II. Na české straně v roce 1991 vzniká Národní park Podyjí. V Rakousku je zadána studie realizovatelnosti Národního parku Thayatal, která byla pozitivní, a rada města Hardegg odhlasovala zřízení NP.

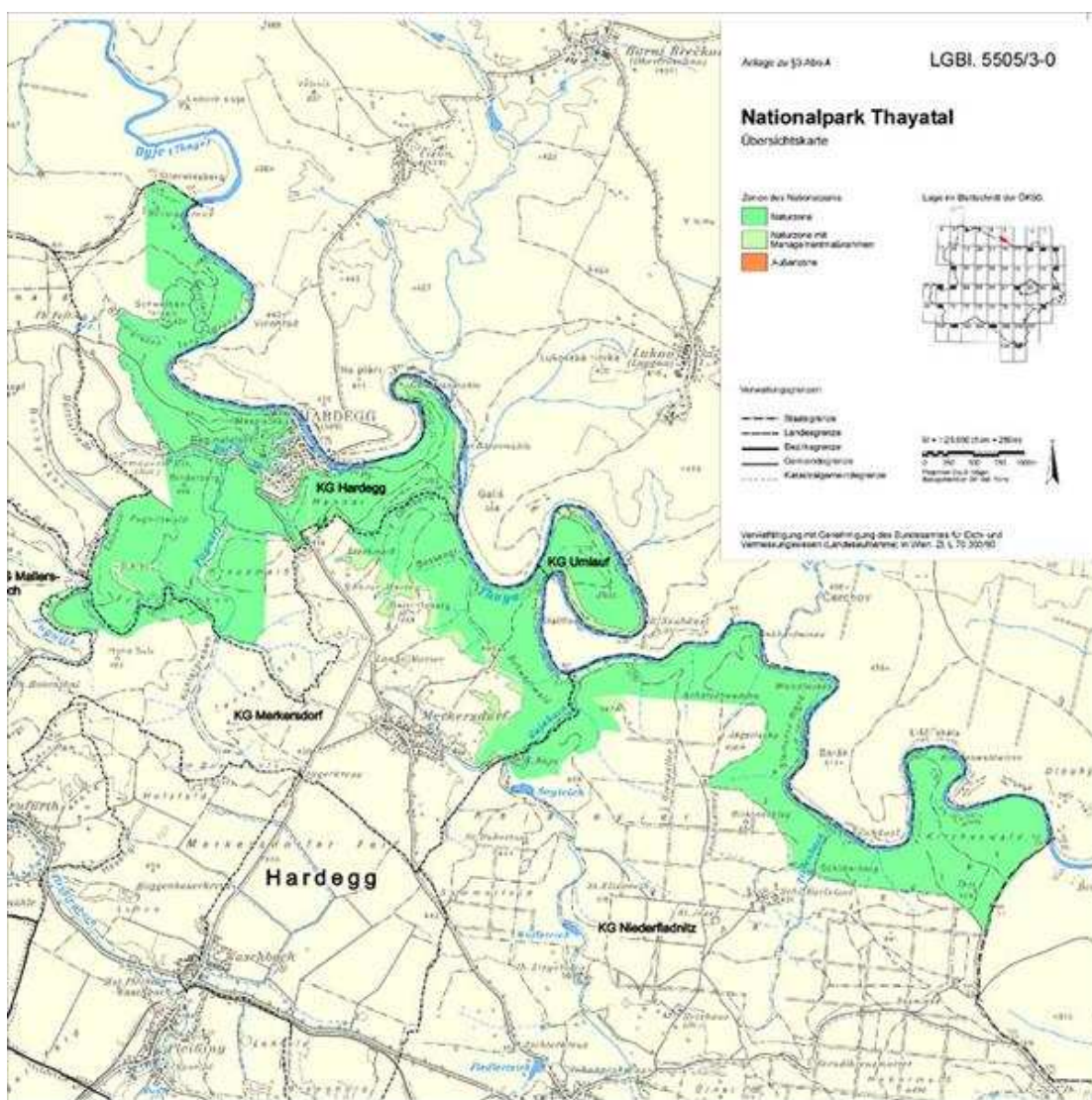


Obrázek 15: Mapa NP Thayatal a Podyjí

Zdroj: [58]

V roce 1995 nabývá platnosti Dolnorakouský zákon o národním parku a v roce 1997 je podepsána smlouva podle odstavce 15a B-VG (Spolkový ústavní zákon) mezi Rakouskou republikou a Spolkovou zemí Dolní Rakousko o zřízení NP Thayatal s účinností od 1. 1. 2000 (obrázek 15). Je jmenován ředitel parku, založena společnost s ručením omezeným Nationalpark Thayatal GmbH a přijati první zaměstnanci, založena Rada národního parku a vzniká bilaterální komise Národního parku Thayatal a Podyjí. V roce 1999 dochází k podpisu Deklarace o spolupráci národních parků Podyjí a Thayatal. V roce 2001 národní park splnil kritéria IUCN o národních parcích a v roce 2003 Evropský diplom Rady Evropy pro významná chráněná území, stejně jako NP Podyjí. Diplom se nezískává natrvalo, ale musí se každých pět let obhajovat, což se stalo v roce 2008.

Město Hardegg je jedinou obcí přímo na území parku. Má osmdesát obyvatel a je tak nejmenším rakouským městem. U města stojí také správní budova a návštěvnické centrum.



Obrázek 16: Zonace NP Thayatal

Zdroj: [58]

90 % území NP Thayatal je pokryto lesy. Houby a lesní plody se nesmějí trhat. Park je rozčleněn do tří zón (obrázek 16). V přírodní zóně (Naturzone) o rozloze 1 260 ha jsou zakázány veškeré hospodářské zásahy. Plocha přírodní zóny s managementovými opatřeními (Naturzone mit Managementmaßnahmen) je 70 ha, v zóně je možné provádět šetrná opatření k ochraně a zlepšení ekosystému, jako je např. kosení luk. Vnější zóna (Außerzone) je menší než hektar a zahrnuje stavby, např. zříceninu hradu Kaja. Opatření se mohou provádět, nesmí být negativně ovlivněna příroda.

4.5. Srovnání národních parků Podyjí a Thayatal

4.5.1. Správa národních parků

V Rakousku spravuje národní park Thayatal společnost s ručením omezeným Nationalpark Thayatal GmbH. Jejími vlastníky jsou Spolková republika Rakousko a země Dolní Rakousko. Jejím hlavním orgánem je valná hromada, která se schází většinou dvakrát do roka. Ta schvaluje některé činnosti, přijímá pracovní program Správy NP a finanční plán, má kontrolní funkci. K prosazování místních zájmů je zřízena sedmnáctičlenná Rada národního parku, fungování Rady je dáno Dolnorakouským zákonem o národním parku LGBl. Nr. 5505. Rada může zřídit odborné komise, těmi jsou myslivecká a rybářská komise. Pro informování obyvatel je svoláváno Fórum národního parku, které je také zmiňováno v zákoně LGBl. Nr. 5505, fórum se svolává většinou jednou ročně a projednávají se na něm nové projekty a problémy a aktuální témata týkající se regionu.

Správa Národního parku Podyjí je příspěvková organizace Ministerstva životního prostředí. Sídlo má ve Znojmě a vznikla k 1. 7. 1991. Dělí se na pět úseků: Útvar ředitele, Odbor péče o les, Odbor ochrany přírody, Odbor veřejných vztahů, dokumentace a informatiky a Odbor ekonomicko-provozní.

Vzhledem k přeshraniční spolupráci byla zřízena komise, která projednává společné problémy obou národních parků. Komise se schází nejméně jednou do roka. Její členové jsou z obou zemí, jsou jimi zástupci odpovídajících ministerstev, zástupce ze země Dolní Rakousko a z Jihomoravského kraje, předsedové rad a ředitelé národních parků.

4.5.2. Turistika

Obecně jmenované rozdíly mezi informačními centry v Rakousku a České republice beze zbytku platí i u informačních center v NP Thayatal a Podyjí. Nationalparkhaus poblíž Hardeggu slouží jako správní budova a návštěvnické centrum Národního parku Thayatal. Byl

otevřen v roce 2003, jde o ekologickou bezbariérovou budovu, která je vytápěna dřevěnými peletami a elektřina je získávána z fotovoltaické elektrárny, ročně ho navštíví 25 tisíc lidí.

V budově jsou poskytovány informace pro návštěvníky o národním parku a jeho okolí, je tam výstava „Dějiny přírody – historiky z Podyjí“, restaurace a kavárna Thayatal, obchod, pobočka pošty, výběh pro kočky divoké, přírodovědné laboratoře, přednáškový sál a seminární místnost a sídlo Správy NP. Přednáškový sál pro 200 osob může být pronajat pro různé události. Interaktivní výstava o geologické historii a ekosystému parku je zpoplatněna. Návštěvník prochází potemnělou místností klikatě stejně, jako meandruje Dyje. Veškerá výstava je trojjazyčně – německy, česky a anglicky. Doprovodná brožura je taktéž v těchto jazycích.



Obrázek 17: Areál Nationalparkhaus

Zdroj: [58]

V areálu centra (obrázek 17) je parkoviště pro automobily a autobusy, stojany na kola, odpočinkový prostor s lavičkami, houpacími sítěmi, ohništěm a zážitkový park. Zážitkový

park je rozdělen na tři části: zvlněnou zahradu, liščí doupě a čapí hnízdo, je určen především dětem. Otevřeno je denně od března do listopadu.

Informační centrum NP Podyjí a Správa NP Podyjí se nenachází v jedné budově. Správa sídlí ve Znojmě, informační centrum se nalézá v budově bývalé finanční stráže v obci Čížov, během turistické sezony od konce května do září je otevřen ještě Informační bod Správy NP Podyjí v areálu vranovského zámku. V informačním centru v Čížově je informační kancelář s prodejem pohlednic, přednáškovým sálem a stálou výstavou o přírodě Podyjí, viz obrázky 10 a 11. Před centrem jsou lavičky. Od června do dubna je otevřeno denně, v dubnu, květnu, září a říjnu pak o víkendech a o svátcích. Ročně informační centrum navštíví necelých deset tisíc turistů.

Na území NP Podyjí je pak 80 km turistických tras a 68 km cyklostezek (viz příloha B). Nové turistické ani cykloturistické trasy správy národních parků neplánují. V III. zóně NP Podyjí jsou dvě hipostezky. V České republice se o značení tras stará KČT po povolení Správy Národního parku Podyjí, stezky mají jednotné značení s celou Českou republikou. V parku nejsou rozmístěny odpadkové koše, na hlavních křižovatkách je šest přístřešků. Napít se je možné ze studánek, vytéká z nich pitná nebo užitková voda, kvalita vody je pravidelně kontrolována.



Obrázek 18: Turistické cesty a jejich značení v NP Thayatal

Zdroj: vlastní zpracování

Na území NP Thayatal je asi 21 km turistických tras, cyklotrasy vedou už většinou mimo území NP. Vyznačeno je šest turistických cest pouze v Rakousku a tři přeshraniční trasy (obrázek 18), které navazují na české značení.

Turistického průvodce popisujícího stezky s mapkou je možné zakoupit v Nationalparkhaus, zadarmo stáhnout na webových stránkách parku nebo si ho zdarma nechat objednat přes web národního parku, který ho zašle poštou. Průvodce je vydáván i v češtině. Trasy jsou barevně odlišeny, na křižovatkách stojí ukazatele. Za jejich výstavbu a udržování je zodpovědná Správa NP Thayatal. Vodní turistika na Dyji není povolena.

Obě Správy mají vlastní webové stránky v češtině, němčině a angličtině, projekt společných stránek se zatím nepodařilo domluvit, snaha o něj je především z rakouské strany.

Do NP Podyjí lze přijet automobilem nebo na motorce, parkoviště jsou ve Znojmě, Vranově nad Dyjí, Čížově, Hnanicích a Makovicích. Ze Znojma do Šumné vede trať do Moravských Budějovic. Obce v okolí NP jsou se Znojmem propojeny autobusovou dopravou.

Příjezd do NP Thayatal je nejjednodušší autem nebo motorkou, vlakem se dá dostat nejbližší do Retzu, z Retzu pak jezdí do Hardeggu autobus. Parkovat je možné u Nationalparkhaus nebo v Hardeggu.

4.5.3. Ubytování a stravování

Na území parku se žádné ubytovací možnosti nenacházejí. Kempy, penziony a hotely jsou buď v ochranné zóně NP nebo v okolních obcích, především ve Znojmě a Vranově nad Dyjí, který může být považován za velkou rekreační zónu. Správa NP Podyjí zaznamenala požadavek turistů na veřejné tábořiště na území parku a touto záležitostí se zabývá. Stravovací možnosti jsou na tom obdobně, restaurací a hospod je však mnohem více než penzionů a hotelů a jsou i v malých obcích v ochranném pásmu NP. Vinné sklepy se nacházejí kousek od parku v Šatově. Potenciál ubytování a stravování není dosud vyčerpán, například by se dala využít bývalá celnice u mostku přes Dyji u Hardeggu. Oficiální webové stránky NP jednotlivé ubytování a stravování nenabízejí, Správa NP ani takováto zařízení neprovozuje. Na stránkách je ale odkaz na webové stránky <http://www.znojemsko.info/>.

Na rakouské straně je situace trochu jiná. V okolí nejsou větší města, pouze Retz, kde je možné ubytování a stravování najít. Na území NP se ale nachází také město Hardegg, kde je několik penzionů a restaurací, případně je možné bydlet v soukromí. Další kapacity jsou v okolních vesnicích. Pokud se chce turista na území parků občerstvit, tak si buď musí vzít zásoby s sebou, nebo se zastavit právě v Hardeggu. Správa NP Thayatal na svých webových

stránkách prezentuje některá ubytování a restaurace, hostince a kavárny v Hardeggu a nejbližším okolí parku.

4.5.4. Opatření managementu

Management opatření je v obou parcích provázaný. Oba parky spolupracují při tvorbě svých plánů a uskutečňování příslušných opatření. Proto i Plán péče Národního parku Podyjí a jeho ochranné pásmo 2010 – 2020 a Managementplan 2011 – 2020 Nationalpark Thayatal přicházejí s velmi podobnými opatřeními, která vychází ze společných obecných cílů. Těmito cíli jsou:

- „zachování a rozvoj zvláštností přírodního prostředí a podpora rozmanitosti druhů a autoregulace,
- odstranění nebo zmírnění negativního dopadu historických a aktuálních zásahů člověka do přírody, obzvláště v lesích a na řece Dyji,
- nabídka přírodních zážitků a rekreačních možností,
- zvýšení životní úrovně obyvatel regionu a návštěvníků NP a v důsledku i přímé a nepřímé zlepšení ekonomické situace regionu,
- prohloubení poznatků o spojitostech přírodních cyklů za pomoci výzkumu a revize působení opatření prostřednictvím vědeckých pozorování,
- v budoucnosti intenzivnější vystupování na veřejnosti jako **SPOLEČNÝ NÁRODNÍ PARK** dvou zemí.“³⁰

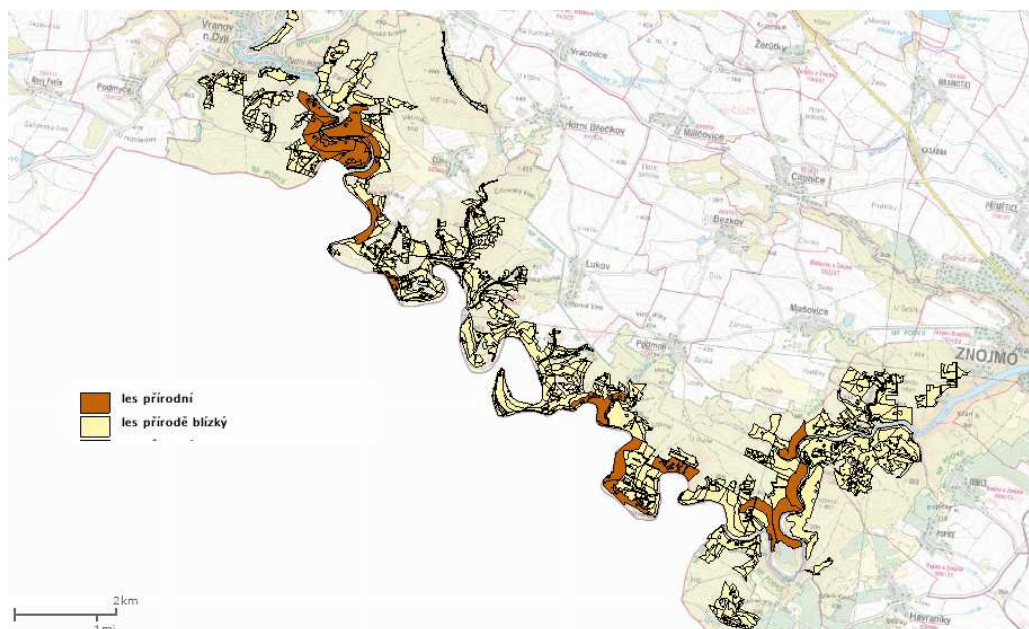
Nedaří se naplnit cíl o negativním vlivu člověka na řeku Dyji. Vzhledem ke kolísání hladiny na řece, se nepodařilo vliv Vranovské vodní elektrárny zmírnit. Odlišnosti naplňování cílů jsou dány legislativou a tím, že NP Podyjí oproti NP Thayatal hospodaří s lesy na svém území. V parcích je asi 75 % území cíleně necháno samovolnému vývoji a 25 % výměry národních parků jsou teritoria určená pro trvalou aktivní péči, aby se přiblížila přirozeným společenstvům.

4.5.4.1. Opatření v NP Podyjí

Lesy se nachází na 5 430 ha plochy parku, patří do čtyř vegetačních stupňů na 83 lesních typech a jsou zařazeny mezi lesy zvláštního určení, část lesů na strmých svazích náleží do kategorie lesů ochranných. Původní lesy – pralesy se nevyskytují, 336 ha přírodních lesů je

³⁰ Nationalpark Thayatal [online]. [cit. 2011-12-28]. Dostupné z: <http://www.np-thayatal.at/cz/pages/default.aspx>.

ponecháno samovolnému vývoji, 1 516 ha lesů přírodě blízkých je taktéž ponecháno samovolnému vývoji, u 2 203 ha kulturních lesů a 1 211 ha nepůvodních lesů se plánuje část nechat samovolnému vývoji a u zbytku provést opatření, např. přeměnit nepůvodní akátové porosty. Stupeň přirozenosti lesa je vidět na obrázku 19.



Obrázek 19: Stupeň přirozenosti lesa

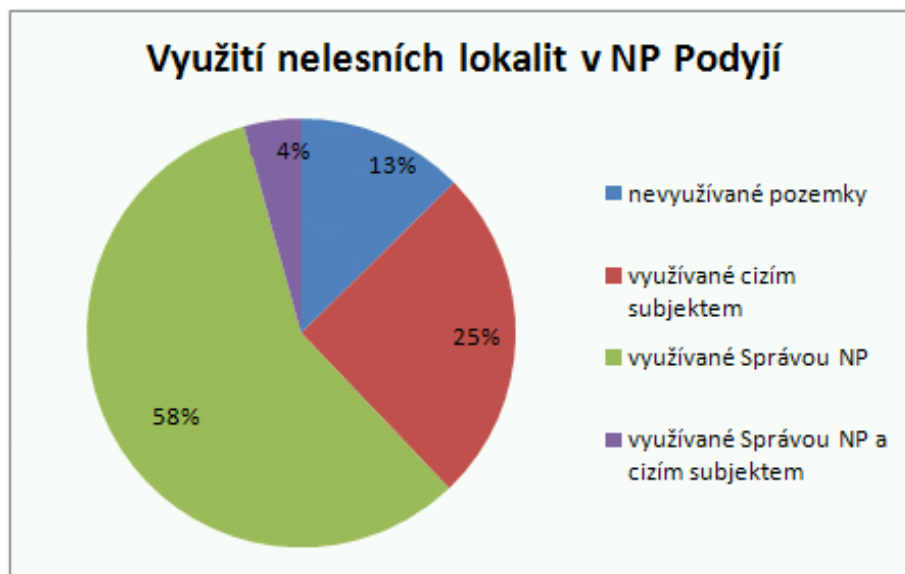
Zdroj: [4]

Nelesní biotopy jsou na mnohem menší ploše než lesní, ale jsou důležité pro přežití mnoha druhů vzácných zvířat a rostlin. Většinou byly vytvořeny lidmi a v místech, kde zaniklo tradiční obhospodařování, se o ně stará Správa NP. K nelesním plochám patří louky, úhory, trávníky, vřesoviště a sady. Dnes jsou dříve hojně využívané plochy nechány ladem, hromadí se na nich biomasa a mohou zarůstat. Toho využívají některé expanzivní rostliny, např. třtina křovištní, ovsík vyvýšený, trnovník akát nebo pajasan žláznatý. Nelesních ploch je v parku 300 o výměře 672 ha, průměrná velikost je 2,2 ha.

Přístupy k péči o tato území záleží na tom, kdo pozemky vlastní. Pokud je to soukromá osoba a majitel o pozemek pečuje tradičním způsobem (kosení, pastva), Správa nezasahuje. Pokud se o pozemky nestará, Správa vlastníka vyzve k provedení opatření nebo je sama provede. O pozemky ve vlastnictví Správy NP Podyjí (58 %) dbá management parku podle plánu péče. Nejčastějšími zásahy jsou sečení luk a trávníků, pastva vřesovišť ovce a kozami, prořezávání náletů dřevin a odstraňování biomasy na kompostovací plochy. Kosení luk se odvíjí v závislosti na druhu louky, druhově bohaté louky se sečou méně často, nejdříve v červenci a část je ponechána nekosená, u ostatních travních porostů může být sečení častější

a ponechané nekosené plochy jsou menší. Pro oblasti skal a sutí je snaha tato místa zabezpečit před vstupem lidí, stejně jako zamezit vstupu do podzemních prostor.

U řeky se počítá s úsilím dosáhnout minimalizace vlivu přehrad. Negativní vliv není jen v denním výkyvu průtoku vody, ale také ve vypouštění studenější vody s menším obsahem chemických látek a živin. Vzhledem k nedostatečné likvidaci odpadních vod z okolních obcí a její možné kontaminaci Dyje, se Správa snaží řešit odpadní hospodářství s jednotlivými obcemi.



Obrázek 20: Graf využití nelesních lokalit v NP Podyjí

Zdroj: [47]

Na území parku se vyskytuje zemědělská krajina (obrázek 20). Cílem je vyloučit negativní vlivy zemědělství na národní park pomocí přírodě šetrného hospodaření. Tomu odpovídá například ekologické zemědělství, neboť na území parku nelze hnojit ani intenzivně hospodařit. Většina zemědělsky využívané půdy je zatravněna, o rozšiřování travních porostů se snaží Správa NP přeměnou z orné půdy. Mimo travníků jsou zde vinice Šobes, které vznikly ve středověku. Na vinohradech má být pěstováno víno pouze v rámci vhodných postupů. Bývalé sady na území NP s ovocnými dřevinami jsou přizpůsobeny na místní podmínky. Park se snaží o jejich zachování, popř. rozšíření. Na pokusných plochách se ověřuje možnost zavedení úhorového zemědělství.

Kvůli absenci velkých šelem v parku se přemnožují některé druhy zvěře, proto dochází k její regulaci, jde o srnce obecného a prase divoké. Jiné druhy zvěře jsou nepůvodní, a tak jsou jejich počty eliminovány, jde o muflony a daňky. K regulaci dochází ještě u lišky obecné, případně je možná regulace zavlečených druhů, jako je norek americký nebo psík mývalovitý.

Honitba Správy NP Podyjí tvoří 5 790 ha pozemků, okraje parku tvoří pak další honitby (obrázek 21).



Obrázek 21: Mapa honitby NP Podyjí

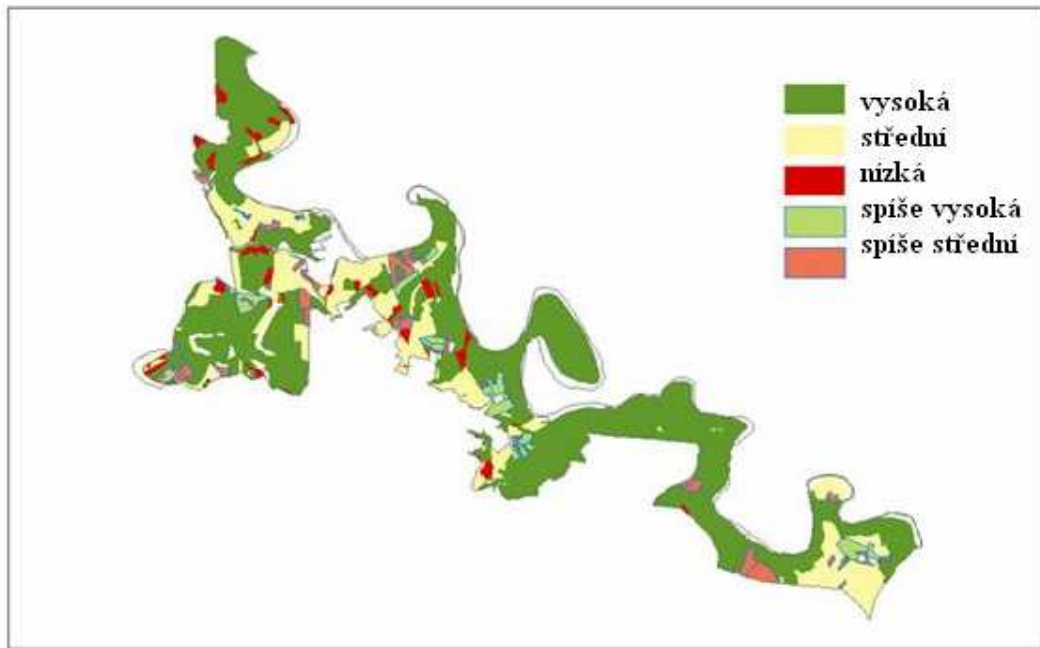
Zdroj: [47]

Sportovní rybolov je umožněn na Dyji a v Čížkovském rybníce, ostatní vodní plochy jsou určeny pro ochranu biodiverzity. Na úseku Dyje v národním parku jsou čtyři pstruhové revíry, na třech je rybolov povolen v některých úsecích, u ryb je stanovena jejich velikost. Dochází ke každoročnímu zarybňování násadou pstruha potočního a lipana podhorního, nepůvodní druhy jsou zakázány.

4.5.4.2. Opatření v NP Thayatal

Managementový plán je vypracováván dvakrát. Dlouhodobý plán je na deset let a jsou v něm dlouhodobé cíle a vize. Z něj vychází roční plány s jednotlivými opatřeními, které musí odsouhlasit Rada národního parku. Jak dlouhodobý, tak roční plán se vypracovává ve spolupráci s NP Podyjí. Opatření v plánech jsou pro management přírodních území, pro návštěvníkový provoz, pro podávání informací a pro doporučená technická opatření.

Naturnähe der Wälder des Nationalparks Thayatal 2005



Obrázek 22: Mapa přirozenosti životního prostředí v NP Thayatal, stav 2005

Zdroj: [58]

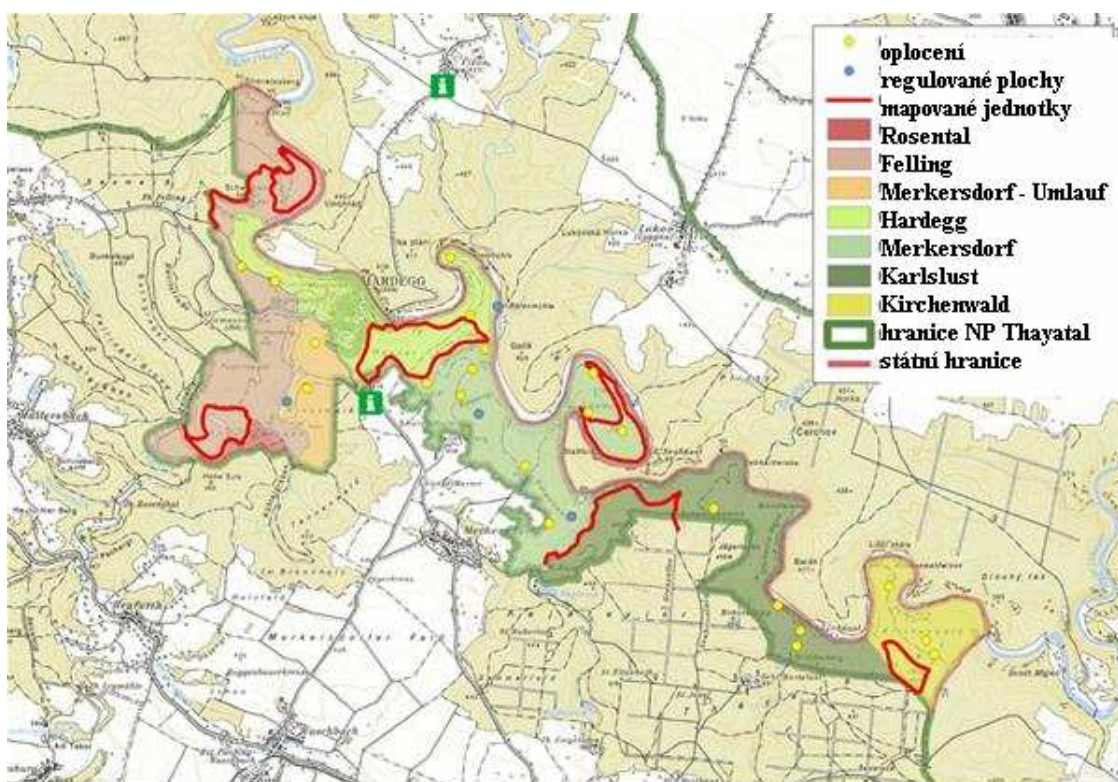
Před založením parku byly lesy intenzivně využívány, a proto se na 25 % lesní půdy nacházely nepůvodní lesy, především smrkové monokultury. Na těch by se postupně měla provést opatření k navrácení do stavu blízkého přírodě. Každoročně se provede denaturace asi 25 ha lesa. Stromy jsou káceny motorovou pilou, harvestory smí jen na cesty, koně se na svoz dřeva nepoužívají. Jinak je pro lesy prioritou samostatná obnova a přirozená sukcese. Přirozenost životního prostředí je vidět na obrázku 22.

Louky nelze ponechat samostatnému vývoji, zachovány mohou být jen díky pravidelnému kosení, proto jsou zahrnuty do přírodní zóny s managementovými opatřeními. V parku je 63 ha luk a úhorů, většinou podél vodních toků. Správa NP rozlišuje vlhké louky, hnojené pastviny, chudé louky a extenzivní suché louky. Pro každý typ je vypracován plán údržby. Pro všechny platí, že hnojení, vápnění a používání pesticidů je zakázáno, sečení je nejdříve možné 15. června, pětina louky se nesmí pokosit, každý rok je ponechávána jiná část.

Suché trávníky se nacházejí na svazích a rostou na nich vzácné druhy rostlin. Část těchto míst vznikla pastvou koz a ovcí, po skončení pastvy tato místa zarůstají, proto se kosí a odstraňují se na nich keře.

Na území parku se nevyskytuje běžná myslivost, ale divoká zvěř je regulována a to podle stavu zvěře určuje platný roční plán. Většinou je udržován stav černé zvěře a loví se

i nepůvodní druhy zvěře, jako jsou mufloni. Lov by měl proběhnout v co nejkratší době. Mapa managementu divoké zvěře je na obrázku 23.



Obrázek 23: Mapa managementu divoké zvěře

Zdroj: [58]

Říční údolí je migračním koridorem a vyskytují se tu nepůvodní rostlinné druhy. Některé z nich jsou považovány za invazivní druhy, a proto jsou likvidovány. Mezi ně patří trnovník akát, netýkavka žláznatá, křídlatka japonská a bolševník velkolepý.

4.6. Shrnutí

Střední tok Dyje tvoří státní nebo zemskou hranici už přes tisíc let, a tak ve středověku po obou stranách byly stavěny hrady na její obranu. Na přelomu 19. a 20. století přicházejí do oblasti turisté a údolí se jim zpřístupňuje. Po roce 1918 vznikla snaha energeticky a rekreačně využít údolí Dyje pro stavbu přehrad. Nezatopená část se stala předmětem ochrany původního vzhledu krajiny i rozmanitých druhů živočichů a rostlin. Tok řeky Dyje je však stavbou Vranovské hydroelektrárny poznamenán dodnes a jeho negativní dopad se nedaří zmírnit.

Česká strana údolí je chráněna od roku 1978 jako CHKO, v roce 1991 pak vzniká národní park. Na rakouské straně v roce 1988 je vyhlášeno Naturschutzgebiet Thayatal I a v roce 1991 Thayatal II. Po delších přípravách byl v roce 1999 založen národní park s účinností od 1. 1. 2000. Jak vyplývá z tabulky 5, v ČR je jádro parku chráněno obalovými zónami

a ochranným pásmem. NP Thayatal ochranné zóny nemá, za jeho hranicemi dochází k běžnému hospodářskému využívání a obyvatelé okolních obcí nejsou limitováni schvalováním některých činností orgánem ochrany přírody jako obce v okolí NP Podyjí.

Tabulka 5: Srovnání národních parků Podyjí a Thayatal

	NP Podyjí	NP Thayatal
rozloha (ha)	6259	1331
I. zóna (ha)	2220	1260
II. zóna (ha)	2260	70
III. zóna (ha)	1779	1
ochranné pásmo (ha)	2900	0
zalesněno (%)	85	90
počet obcí na území NP a v jeho ochranném pásmu	14	1

Zdroj: vlastní zpracování

Správa NP Podyjí je příspěvkovou organizací Ministerstva životního prostředí, Správa NP Thayatal je společností s ručením omezeným. Je vytvořena společná komise, která projednává problémy týkající se obou národních parků.

Pro informační centra těchto národních parků platí obecné zásady rozdílů mezi centry v České a Rakouské republice. Plocha českého národního parku je větší, takže je v ní i více turistických a cyklistických tras, dokonce jsou značeny dvě hipostezky. V Česku jsou udržovány Klubem českých turistů, nové stezky musí schválit Správa NP Podyjí, jsou značeny i na rovných úsecích. V Rakousku je vyznačuje a pečuje o ně Správa NP Thayatal, s ukazateli se lze setkat pouze na křižovatkách. Přístup do národních parků je lepší z české strany, v okolí parku jsou větší města jako Znojmo a Vranov nad Dyjí, okolní vesnice mají parkoviště, nedaleko vede i železniční trať. Z rakouské strany je dobrý přístup z Hardeggu, dále se dá vyjít také z Merkersdorfu a Fellingungu, železnice je už vzdálenější. Pro lepší přístupnost obou parků pěším turistům a cyklistům byly nově otevřeny další hraniční přechody mezi státy.

V ČR je možnost ubytování v okolí národního parku, především ve Znojmě a ve Vranově nad Dyjí. Stravování je kumulováno především v těchto dvou centrech, ale lze ho najít i v okolních obcích. V Rakousku je jediným místem pro ubytování i stravování Hardegg, další kapacity jsou až ve vzdálenějším Retzu.

Řízení obou parků je provázané, dochází ke vzájemné kontrole plánů péče a Managementpläne. Dohromady má být 75 % území parků ponecháno samovolnému vývoji, zbylých 25 % potřebuje aktivní péči. V Podyjí jsou lesy v dobré kvalitě ponechány přirozenému vývoji, v dalších jsou prováděny zásahy, například jsou měněny nepůvodní porosty jako akáty. Jsou odstraňovány expanzivní rostliny, dochází k sečení, pastvě,

prořezávání náletů dřevin. Zemědělská produkce má být ekologické, ale soukromí vlastníci půdy často raději nehospodaří, pokud nemohou používat intenzivní obdělávání půdy. Rybolov je pouze sportovní a je omezený, počty stavu zvěře jsou regulovány, nepůvodní druhy odstřelovány. V Thayatal jsou smrkové monokultury pomalu navraceny do co nejpůvodnějšího stavu, není zvykem k svozu dřeva používat koně. Louky jsou koseny, mezi další opatření patří pastva, regulace počtu zvěře, likvidace nepůvodních rostlinných druhů. Hnojení je v obou parcích zakázáno.

ZÁVĚR

Česká republika ani Rakousko nejsou izolované státy uprostřed Evropy, ale jsou součástí světového a evropského prostoru, který je výrazně ovlivňuje ve všech oblastech fungování. Proto obě země přijaly shodně mnoho mezinárodních smluv a konvencí, oba státy jsou členem Evropské unie a dalších organizací, působících na ně i v oblasti ochrany přírody a krajiny. Ale toto působení dosud nevymazalo všechny rozdíly. Proto cílem této práce bylo srovnání chráněných území v České a Rakouské republice z hlediska jejich správy, návštěvníků a místních obyvatel ve stejných územích na základě rozdílných zákonných přístupů.

Rozdíly jsou způsobeny především státním zřízením, zeměpisným uspořádáním a vývojem států za posledních šedesát let. V ČR platí legislativa na celém jejím území, v oboru ochrany přírody jde o zákon č. 114/1992 Sb., o ochraně přírody a krajiny, ve znění pozdějších předpisů. Rakousko je federativní stát s devíti zeměmi, které mají pravomoc vytvářet vlastní zákony v některých oblastech včetně ochrany přírody a národních parků. Různorodost zákonů o NP je sjednocena požadavkem splnění kritérií kategorie II podle IUCN, zatímco třídy územní ochrany přírody má každá spolková země své vlastní. To vede k náročné orientaci především pro zahraniční návštěvníky.

Od geografických podmínek se odvíjí i možnosti územní ochrany přírody a krajiny. V České republice jsou všechny regiony dotčeny působností člověka, proto zde nelze vyhlásit přísnou přírodní rezervaci nebo území divoké přírody. Oproti tomu v Rakousku jsou nejvyšší partie hor vzdálené od lidských sídel, a proto tu tento typ chráněného území mohl vzniknout. V obou státech největší rozlohu mají kategorie Landschaftsschutzgebiet a chráněná krajinná oblast, které mají chránit krajinu a podmínky ochrany nejsou tak přísné. Český i rakouský typ je spravován velmi podobně. Všeobecně lze konstatovat, že v chráněných územích jde o vyváženou kombinaci několika funkcí – ochrany přírody, rekreace, cestovního ruchu a tradičního zemědělství a lesnictví. V Rakousku je míra funkcí předmětem diskuze a kompromisem všech dotčených stran. V Česku převládá funkce ochrany přírody, teprve za ní je rekreace a cestovní ruch. Vývoj tradičního zemědělství a lesnictví zde byl přerušen sjednocováním polí a lesů jako majetku socialistického státu a dnes se k němu jen s obtížemi restituenti vrací zpět.

V Rakousku je mnohem více soukromých vlastníků, což nutí orgány ochrany přírody s nimi komunikovat a spolupracovat na kompromisech, příkladem je i zákonná povinnost národních parků pořádat nejméně jednou za rok fórum pro místní obyvatele. Správy

národních parků v Rakousku jsou společnosti s ručením omezeným (i správa NP Thayatal), které mohou volně podnikat, jejich povinnosti jsou stanoveny zákonem. Správy národních parků v ČR jsou příspěvkovými organizacemi nebo organizační složkou Ministerstva životního prostředí, jsou ze zákona více omezeny ve vlastní činnosti, ale oproti Rakousku hospodaří se státními lesy na svém území. Správa NP Podyjí je příspěvkovou organizací MŽP. U bilaterálních národních parků Podyjí a Thayatal je navíc vytvořena společná komise, která projednává problémy týkající se obou národních parků.

Z hlediska materiálně technické základny pro turistiku jsou u informačních center v Rakousku jejich součástí prostory pro konference a semináře, výstavy, vedle suvenýrů se prodávají i místní produkty. Otevírací doby jsou až na výjimky celoroční. V České republice jsou prostory informačních center skromnější, výstavy vznikají spíše v posledních letech a jejich kvalita má zvyšující se tendenci. Sídla správ národních a parků a návštěvní centra bývají v odlišných místech, centra jsou otevřena především v hlavní sezoně. Tyto rozdíly platí i pro informační centra NP Podyjí a Thayatal. Turistické značení je lepší v ČR díky své kvalitě a jednotnému přehlednému systému.

Opatření správ jsou velmi podobná, odvíjí se od geografických okolností, ale kvůli omezení v hospodaření je některá půda v ČR ponechána ladem, zatímco v Rakousku je obdělána v nejvyšší možné míře. Řízení národních parků Podyjí a Thayatal je provázané. Dohromady má být 75 % území parků ponecháno samovolnému vývoji, zbylých 25 % potřebuje aktivní péči. Tam se provádějí různé zásahy, například se odstraňují expanzivní rostliny, kosí se, probíhá pastva, prořezávání náletů dřevin nebo se reguluje počet zvěře.

Z uvedených příkladů a celé práce je patrné, že rozdíly sice ve stylu ochrany přírody mezi Českem a Rakouskem jsou, ale neodlišují se diametrálně. Pro celou Rakouskou federativní republiku by bylo vhodné sjednotit druhy chráněných území. Dobré by také bylo unifikovat turistické značení, přinejmenším v rámci jedné spolkové země. Naopak orgány ochrany v České republice by se měly naučit komunikovat s místními obyvateli, vlastníky pozemků a podnikateli, aby zamezily nedorozuměním, která mohou vzniknout špatnou interpretací záměrů v chráněných územích. A naučit se lépe prezentovat lokalitu, aby ji navštívilo více návštěvníků, což znamená vyšší příjmy z vlastní činnosti. K tomu je důležitá kvalitní materiálně technická základna, která vyplývá i ze spolupráce s místními podnikateli a obyvateli. Jako dobrý příklad se zdá mít správu NP a informační centrum, u větších národních parků alespoň to centrální, v jedné budově. Díky snížení nákladů na energie, může být návštěvní centrum otevřeno delší dobu v roce. K přilákání návštěvníků i mimo sezonu může sloužit obdobný nápad, jaký se snaží prosadit Ministerstvo zemědělství, lesnictví,

životního prostředí a vodního hospodářství v Rakousku, a to návštěva parků žáky základních škol.

Cíle práce bylo dosaženo, k srovnání chráněných území v práci došlo obecně a podrobněji pak u národních parků. Porovnání chráněných krajinných oblastí je provedeno jen stručněji. Pokud by mělo být uděláno ve stejném rozsahu jako u národních parků, byl by text příliš obsáhlý. Práci by bylo možné rozšířit například o detailnější porovnání financování a výdajů z rozpočtů národních parků v obou zemích.

POUŽITÁ LITERATURA

- [1] *Agentura ochrany a přírody České republiky* [online]. [cit. 2011-12-29]. Dostupné z: <http://www.ochranaprirody.cz>.
- [2] *AKTUALIZACE STÁTNÍHO PROGRAMU OCHRANY PŘÍRODY A KRAJINY ČESKÉ REPUBLIKY*. Praha: Ministerstvo životního prostředí České republiky, 2009. 65 s. Dostupné z [WWW: <http://www.mzp.cz/cz/statni_program_ochrany_prirody_a_krajiny>](http://www.mzp.cz/cz/statni_program_ochrany_prirody_a_krajiny).
- [3] ANDĚRA, Miloš. *Národní parky střední Evropy*. Praha: Nakladatelství Slováry, 2011. 191 s. ISBN 978-80-7391-461-5.
- [4] AOPK ČR. *Aplikovaná ochrana přírody: Mapový server* [online]. 2012 [cit. 2012-04-06]. Dostupné z: <http://mapy.nature.cz/>.
- [5] AOPK ČR. *Natura 2000* [online]. 2006 [cit. 2011-12-29]. Dostupné z: <http://www.nature.cz/natura2000-design3/sub.php?id=1802>.
- [6] AOPK ČR. *Ústřední seznam ochrany přírody (ÚSOP)* [online]. 2012 [cit. 2012-04-05]. Dostupné z: <http://drusop.nature.cz/>.
- [7] Austrian Federal Forest Research Centre. FRANK a KOCH. *Natural Forest Reserves in Austria* [online]. 2000 [cit. 2012-04-21]. Dostupné z: <http://bfw.ac.at/inst1/publ/koch/naturwald98en.html>.
- [8] *Austrian National Park Strategy*. Vídeň: Bundesministerium für Land- und Forstwirtschaft, Umwelt und Wasserwirtschaft, 2011. Dostupné z: <http://www.nationalparksaustria.at/article/articleview/83307/1/8514/>.
- [9] BARTONĚK, Antonín; BENEŠ, Bohuslav; MÜLLER-FUNK, Wolfgang; POLLEROß, Friedrich. *Průvodce krajem a jeho kulturou Waldviertel, Weinviertel, Jižní Morava*. Břeclav: Moraviapress, 1999. 384 s. ISBN 80-86181-15-4.
- [10] *Biosphere Reserves UNESCO*. MAB Secretariat 2010 dostupné z: http://www.unesco.org/new/fileadmin/MULTIMEDIA/HQ/SC/pdf/sc_mab_BRLList2010_EN.pdf.
- [11] BOUSFIELD, Jonathan; HUMPHREYS, Rob. *Rakousko – turistický průvodce*. Vyd. 1. Brno: JOTA, 2006. 660 + 20 s. ISBN 80-7217-407-X.
- [12] *Centrální Šumava*. MÚ Sušice, 2005.

- [13] Country Profile - Austria. *Convention on Biological Diversity* [online]. [cit. 2012-04-21]. Dostupné z: <http://www.cbd.int/countries/profile.shtml?country=at#status>.
- [14] *Cykloturistika v Národním parku Podyjí/Thayatal*. Správa Národního parku Podyjí.
- [15] Česká republika. Vyhláška č. 64/2011 Sb.: o plánech péče, podkladech k vyhlášení, evidenci a označování chráněných území. In: *64/2011*. 2011, 24.
- [16] Česká republika. Zákon č. 114/1992 Sb.: o ochraně přírody a krajiny. In: *18/2010*. 1992, 5.
- [17] *Československé dějiny v datech*. Vyd. 1. Praha: Nakladatelství Svoboda, 1986. 714 s. ISBN 25-090-86.
- [18] *Český statistický úřad* [online]. 2012, 2012-04-21 [cit. 2012-04-22]. Dostupné z: <http://www.czso.cz>.
- [19] ČIHAŘ, Martin. *Ochrana přírody a krajiny I. Územní ochrana přírody a krajiny v České republice*. Vyd. 1. Praha: Karolinum, 1998. 229 s.
- [20] *ČR - Správa Národního parku České Švýcarsko* [online]. [cit. 2011-12-28]. Dostupné z: <http://www.npcs.cz/>.
- [21] DAVID, Petr; SOUKUP, Vladimír. *Podyjí – Znojemsko*. Vyd. 1. Praha: Soukup a David, 1998. 170 s.
- [22] *Dovolená v Rakousku* [online]. 1995 [cit. 2012-04-21]. Dostupné z: <http://www.austria.info/cz>.
- [23] *Drobné sakrální památky v regionu Národního parku Podyjí/Thayatal*. Správa Národního parku Podyjí.
- [24] DUDLEY, N., STOLTON, BELOKUROV, KREUGER, LOPOUKHINE, MACKINNON, SANDWITH, SEKHRAN [editors] (2010); *Natural Solutions: Protecte areas helping people cope with climate change*, IUCNWCPC, TNC, UNDP, WCS, The World Bank and WWF, Gland, Switzerland, Washington DC and New York, USA.
- [25] *European Commision: Nature and Biodiversity* [online]. 2012-03-06 [cit. 2012-04-02]. Dostupné z: http://ec.europa.eu/environment/nature/index_en.htm.
- [26] *Eurostat* [online]. 2012, 2012-04-21 [cit. 2012-04-22]. Dostupné z: <http://epp.eurostat.ec.europa.eu>.
- [27] *Informace, mapa Národního parku České Švýcarsko*. Správa Národního parku České Švýcarsko, 2004.

- [28] *International Park Thayatal Podyjí*, Národní park od A do Z. Nationalpark Thayatal GmbH. Vyd. 1. 2001.
- [29] *International Park Thayatal Podyjí*, Turistický průvodce. Nationalpark Thayatal GmbH. Vyd. 2. 2005.
- [30] IUCN [online]. 2012-04-18 [cit. 2012-04-21]. Dostupné z: <http://www.iucn.org/>.
- [31] JANČÁŘOVÁ, Ilona. *Mezinárodní ochrana životního prostředí*. Vyd. 1. Brno: Masarykova univerzita v Brně, 1992. 41 s. ISBN 80-210-0510-6.
- [32] KHOLOVÁ, Helena; ČIHAŘ, Martin; ČIHAŘ, Jiří. *Poslední přírodní ráje Čech, Moravy a Slovenska*. Zín-Prštné: TIGRIS, 2003. ISBN 80-86062-18-X.
- [33] *Kleinstadt GROSS: HARDEGG die kleinste Stadt Österreichs*. Stadtgemeinde Hardegg, 2011.
- [34] KOBLASA, Pavel. *Stručné dějiny rodu – Buquuooyové*. Vyd. 1. České Budějovice: Veduta, 2002. 79 s. ISBN 80-903040-1-X.
- [35] KOS, Jan. Výsledky monitorování – Národní park Podyjí. *Ochrana přírody*. 2010, roč. 65, zvláštní číslo, s. 33. ISSN 1210-258X.
- [36] *Krkonoše – lyžařský ráj*. Krkonoše – svazek měst a obcí, 2007.
- [37] *Krkonoše – Pec pod Sněžkou*. Sdružení cestovního ruchu a propagace v Peci pod Sněžkou, o. s.
- [38] KŘENOVÁ, Zdenka. Národní park Šumava. *Ochrana přírody*. 2008, roč. 63, 6, s. 2-5. ISSN 1210-258X.
- [39] *Lebensministerium.at* [online]. 2012 [cit. 2012-01-18]. Dostupné z: <http://www.lebensministerium.at/>.
- [40] *Management lesů v českých národních parcích: Sborník příspěvků z workshopu konaného v Krkonošském národním parku ve dnech 9.-11. října 2008*. Správa NP a CHKO Šumava. Vimperk, 2009.
- [41] MEČOCH, Svatomír. Vztah práva ochrany přírody k lesnímu právu. *Ochrana přírody*. 2008, roč. 63, 1, s. 38-40. ISSN 1210-258X.
- [42] MEZERA, Alois a kol. *Tvorba a ochrana krajiny*. Vyd. 1. Praha: Státní zemědělské nakladatelství, 1979. 476 s.
- [43] *Ministerstvo životního prostředí* [online]. 2008 [cit. 2012-04-05]. Dostupné z: <http://www.mzp.cz/cz/index>.

- [44] MOUCHA, Petr; PELC, František. Současné lesnictví a ochrana přírody. *Ochrana přírody*. 2008, roč. 63, 1, s. 5-7. ISSN 1210-258X.
- [45] *Národní park Dunajské luhy*. Nationalpark Donau-Auen GmbH, 2008.
- [46] *Národní park Podyjí*. Správa Národního parku Podyjí.
- [47] *Národní park Podyjí* [online]. 2007 [cit. 2011-12-28]. Dostupné z: <http://www.nppodyji.cz/>.
- [48] *Národní park Podyjí* [videozáznam]. EKO 2000, p2000.1 videokazeta (22:00).
- [49] *Národní park Šumava* [online]. 2008 [cit. 2011-12-28]. Dostupné z: <http://www.npsumava.cz/cz/>.
- [50] *Národní parky a chráněné krajinné oblasti*. Vyd. 1. Praha: Nakladatelství Olympia, 2003. 208 s. ISBN 27-054-2003.
- [51] *Národní parky Rakouska a České republiky*. Vranov nad Dyjí.
- [52] *Nationalpark Donau Auen* [online]. 2011 [cit. 2012-03-19]. Dostupné z: <http://www.donauauen.at/>.
- [53] *Nationalpark Gesäuse* [online]. 2004 [cit. 2012-03-19]. Dostupné z: <http://www.nationalpark.co.at/>.
- [54] *Nationalpark Hohe Tauern* [online]. 2011 [cit. 2012-03-19]. Dostupné z: <http://www.hohetauern.at/>.
- [55] *Nationalpark Kalkalpen* [online]. 2011 [cit. 2012-03-19]. Dostupné z: <http://www.kalkalpen.at/system/web/default.aspx?sprache=1>.
- [56] *Nationalpark Neusiedler See - Seewinkel* [online]. [cit. 2012-03-19]. Dostupné z: <http://www.nationalpark-neusiedlersee-seewinkel.at/>.
- [57] *Nationalpark Neusiedler See - Seewinkel: Crossroad of Biodiversity*. Apelton, 2006.
- [58] *Nationalpark Thayatal* [online]. [cit. 2011-12-28]. Dostupné z: <http://www.np-thayatal.at/cz/pages/default.aspx>.
- [59] *Nationalpark Thayatal: Programm 2012*. Nationalpark Thayatal GmbH. Retz, 2012.
- [60] *Nationalpark: Naturschutzprojekte*. Nationalpark Donau-Auen GmbH.
- [61] *Nationalparks Austria* [online]. [cit. 2012-02-16]. Dostupné z: <http://www.nationalparks.at/np-index>.

- [62] *Nationalparks in Austria*. Vídeň: Bundesministerium für Land- und Forstwirtschaft, Umwelt und Wasserwirtschaft, 2004. Dostupné z: <http://www.umweltbundesamt.at/umweltsituation/naturschutz/sg/>.
- [63] *National Park Thayatal: Stadtgemeinde Hardegg*. Nationalpark Thayatal GmbH. 2009.
- [64] *National Park Thayatal Inform*. Nationalpark Thayatal GmbH. 2011, 3.
- [65] Natura 2000 Österreich. *Tirol: Unser Land* [online]. 2009 [cit. 2012-04-21]. Dostupné z: <http://www.tirol.gv.at/themen/umwelt/naturschutz/natura2000-oesterreich/>.
- [66] *NaturGeschichten ThayaTales (Ausstellung)*. Nationalparkhaus Hardegg.
- [67] *Naturparkerlebnisse 2012*. Regionalmanagement Burgenland GmbH. Pinkafeld, 2012.
- [68] *Naturschutz.at* [online]. 2012-03-22 [cit. 2012-04-21]. Dostupné z: <http://www.naturschutz.at/>.
- [69] *Navštivte Znojmo a Národní park Podyjí*. Jihomoravské muzeum ve Znojmě, 2008.
- [70] *Netopyři tradičně žijí s námi Národní park Podyjí/Thayatal*. Jihomoravské muzeum ve Znojmě.
- [71] *Niederösterreich – Průvodce po zemi kolem Vídně*. Niederösterreich-Werbung GmbH, 2003.
- [72] PATZELT, Zdeněk. *Ochrana přírody a krajiny v České republice* [DVD]. Praha : Agentura ochrany přírody a krajiny, 2008.
- [73] PEŠOUT, Pavel. Doplnění soustavy chráněných krajinných oblastí v ČR. *Ochrana přírody*. 2010, roč. 65, 1, s. 6-11. ISSN 1210-258X.
- [74] *Plán péče o Národní park Podyjí a jeho ochranné pásmo 2010-2020: Návrhová část*. Správa Národního parku Podyjí. Znojmo, 2009.
- [75] PLESNÍK, Jan. Kategorie Mezinárodní unie pro ochranu přírody pro chráněná území. *Ochrana přírody*. 2010, roč. 65, zvláštní číslo, s. 26-28. ISSN 1210-258X.
- [76] PRIMACK, Richard B.; KINDLMANN, Pavel; JERSÁKOVÁ, Jana. *Úvod do biologie ochrany přírody*. Vyd. 1. Praha : Portál, 2011. 466 s. ISBN 978-80-7367-595-0.
- [77] PRIMACK, Richard B.; KINDLMANN, Pavel; JERSÁKOVÁ, Jana. *Biologické principy ochrany přírody*. Vyd. 1. Praha : Portál, 2001. 352 s. ISBN 80-7178-552-0
- [78] PRŮCHOVÁ, Ivana. *Právní režim ochrany přírody a krajiny*. Vyd. 1. Brno: Masarykova univerzita v Brně, 1993. 42 s. ISBN 80-210-0577-7.

- [79] *Ptáci význačných biotopů Národního parku Podyjí/Thayatal*. Správa Národního parku Podyjí.
- [80] Rakouská republika. NÖ Nationalparkgesetz. In: *LGBl. 5505-1*. 2001. Dostupné z: http://www.ris.bka.gv.at/Dokumente/LrNo/LRNI_2001176/LRNI_2001176.pdf.
- [81] Rakouská republika. NÖ Naturschutzgesetz 2000. In: *LGBl. 5500-8*. 2010. Dostupné z: http://www.ris.bka.gv.at/Dokumente/LrNo/LRNI_2010004/LRNI_2010004.pdf.
- [82] *Rakousko: Sen na dosah*. Österreich Werbung, 2006.
- [83] *Rakousko, společník cestovatele*. Vyd. 2. Praha: Ikar, 2006. 384 s. ISBN 80-249-0703-8.
- [84] Rod Colloredo-Mannsfeld, historie a současnost šlechtických lesnických majetků. In: *Silvarium.cz* [online]. 2010, 2010-10-07 [cit. 2011-11-05]. Dostupné z: <http://www.silvarium.cz/zpravy-z-oboru-lesnictvi/rod-colloredo-mannsfeld-historie-a-soucasnost-slechtickyh-lesnickych-majetku-lp-9-2010>.
- [85] *Romantické cíle Českého Švýcarska*. Správa Národního parku České Švýcarsko, 2004.
- [86] *Rostlinstvo Českosaského Švácarska*. Vyd. 1. Správa Národního parku České Švýcarsko, 2003.
- [87] ROTHRÖCKL, Tomáš; ŠKORPÍK, Martin. Národní park Podyjí. *Ochrana přírody*. 2008, roč. 63, 2, s. 2-5. ISSN 1210-258X.
- [88] RUBÍN, Josef a kol. *Přírodní klenoty České republiky*. Vyd. 1. Praha: Academia, 2006. 320 s. ISBN 80-200-1377-6.
- [89] *Salcburk a Salcbursko*. Vyd. 1. Praha: Vašut, 2002, Merian live! Sv. 55. 128 s.
- [90] SANETRŮK, Milan. *Evropské národní parky*. Vyd. 1. Štítý: Veduta, 2004.
- [91] *Schloss Orth Nationalpark-Zentrum: Das Tor zur Au*. Nationalpark Donau-Auen GmbH. Orth an der Donau, 2011.
- [92] *Schutzgebiete in Austria*. Vídeň: Bundesministerium für Land- und Forstwirtschaft, Umwelt und Wasserwirtschaft, 2003. Dostupné z: <http://www.umweltbundesamt.at/umweltsituation/naturschutz/sg/>.
- [93] *Správa Krkonošského národního parku* [online]. 2010 [cit. 2011-12-28]. Dostupné z: <http://www.knap.cz/>.
- [94] ŠÍP, Michal. *Boubínský prales. Národní přírodní rezervace a její dějiny*. Vyd. 1. Oldenburg: Edition Sagitta, 2006. 127 s. ISBN 3-9810824-1-9.

- [95] *Šumava známá neznámá*. Regionální sdružení Šumava.
- [96] *Technické pamětihodnosti v regionu Národního parku Podyjí/Thayatal*. Správa Národního parku Podyjí.
- [97] *Thayatal: Nationalparkregion*. Tourismusverband Nationalparkregion Thayatal. Raabs an der Thaya, 2011.
- [98] *Turistika v Národním parku Podyjí/Thayatal*. Správa Národního parku Podyjí.
- [99] *Umweltbundesamt: Environment Agency Austria* [online]. 2012 [cit. 2012-02-16]. Dostupné z: <http://www.umweltbundesamt.at/en/>.
- [100] *UNESCO* [online]. 1995 [cit. 2012-04-21]. Dostupné z: <http://www.unesco.org/new/en/>.
- [101] *UNESCO: Ecological Sciences for Sustainable Development – Biosphere Reserves* [online]. 1995, 2011 [cit. 2012-03-20]. Dostupné z: <http://www.unesco.org/new/en/natural-sciences/environment/ecological-sciences/man-and-biosphere-programme/>.
- [102] *UNESCO: Ecological Sciences for Sustainable Development – Word Network of Biosphere Reserves* [online]. 1995, 2011 [cit. 2012-03-20]. Dostupné z: <http://www.unesco.org/new/en/natural-sciences/environment/ecological-sciences/biosphere-reserves/world-network-wnbr/>.
- [103] UNESCO – MAB SECRETARIAT. *Biosphere Reserves: World Network*. 2010. Dostupné z: <http://www.unesco.org/new/en/natural-sciences/environment/ecological-sciences/biosphere-reserves/world-network-wnbr/>.
- [104] *UNIVERSUM všeobecná encyklopedie*. Vyd. 1. Praha: Odeon, 2000. ISBN 80-242-0288-3.
- [105] VRŠKA, Tomáš; HORT, Libor. Historie vzniku lesních rezervací v ČR do roku 1945. *Ochrana přírody*. 2008, roč. 63, 1, s. 8-10. ISSN 1210-258X.
- [106] *Země světa – Salcbursko*. Praha: GeoBohemia, s.r.o., únor 2009. ISSN 1213-8193
- [107] *Zwei Ritter-Burgen*. Retz, 2007.

SEZNAM PŘÍLOH

Příloha A Systém klasifikace chráněných území podle Světového svazu ochrany přírody

Příloha B Turistická mapa 1 : 100 000 Telčsko, Podyjí

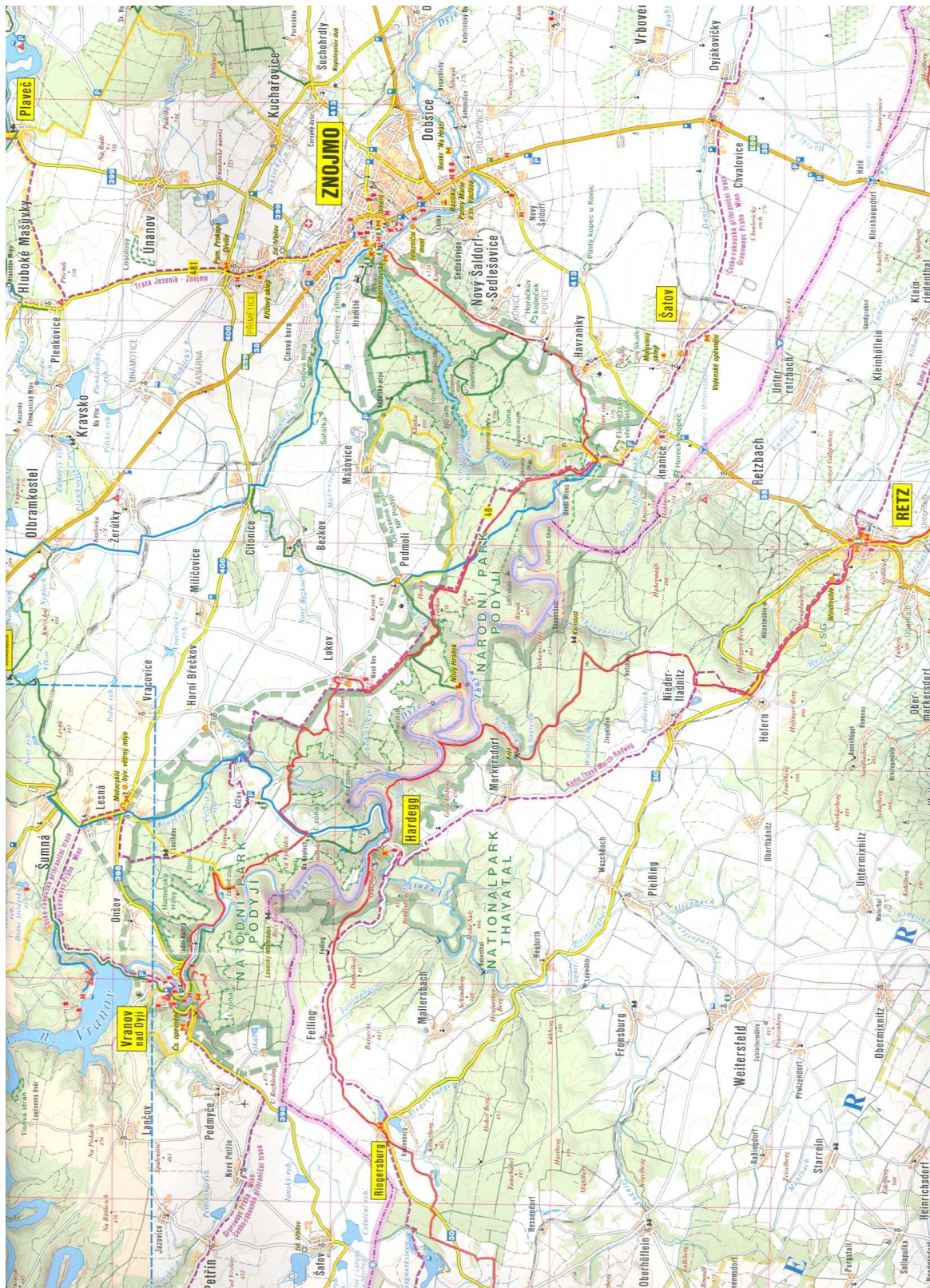
Příloha A

Systém klasifikace chráněných území podle Světového svazu ochrany přírody:

- I. přísně chráněná přírodní rezervace a území divoké přírody – snaží se nenarušovat přirozené procesy ekosystémů, slouží k vědeckým účelům, má dvě podkategorie:
 - a. přísně chráněná přírodní rezervace – oblast ponechaná k ochraně biodiverzity, geologických a geomorfologických jevů, vstup do ní je přísně regulován, slouží k vědeckému výzkumu a monitorování,
 - b. území divoké přírody – území nepozměněné nebo málo pozměněné činností člověka, nemá v něm docházet k zásahům,
- II. národní parky – jde o rozsáhlá území chránící ekosystémy, bohatá na přírodní krásy a scenerie, slouží k vědeckým, výchovným, vzdělávacím a rekreačním účelům,
- III. národní památky a krajinné prvky – menší rezervace, které mají chránit jedinečné biologické, geologické a kulturní hodnoty zvláštního významu, např. jeskyně a starodávné háje,
- IV. řízené přírodní rezervace – slouží ochraně určitých druhů nebo biotopů, podobné přísným přírodním rezervacím, ale mohou zde být prováděny zásahy pro zachování ekosystému,
- V. chráněné krajinné oblasti a chráněná pobřeží – chráněné oblasti umožňující tradiční využití krajiny, pokud jím není ničena, používají se pro turistiku a rekreaci,
- VI. chráněná území řízené péče o zdroje – oblasti zajišťující ochranu biodiverzity při trvale udržitelné produkci přírodních zdrojů (dříví, vody, lovné zvěře, pastvy pro dobytek, ryb a turistiky).

Příloha B

Turistická mapa 1 : 100 000 Telčsko, Podyjí



Zdroj: SHOCART KARTOGRAFIE. Telčsko ; Podyjí. Vizovice: SHOCart, 2003. ISBN 80-722-4277-6