

**Univerzita Pardubice
Fakulta ekonomicko-správní**

**Hodnocení vlivu cestovního ruchu na rozvoj regionu,
se zaměřením na Železné hory**

Kateřina Horáková

**Bakalářská práce
2012**

ZADÁNÍ BAKALÁŘSKÉ PRÁCE

(PROJEKTU, UMĚLECKÉHO DÍLA, UMĚLECKÉHO VÝKONU)

Jméno a příjmení: Kateřina Horáková
Osobní číslo: E09349
Studijní program: B6202 Hospodářská politika a správa
Studijní obor: Veřejná ekonomika a správa
Název tématu: Hodnocení vlivu cestovního ruchu na rozvoj regionu, se zaměřením na Železné hory
Zadávající katedra: Ústav veřejné správy a práva

Z á s a d y p r o v y p r a c o v á n í :

Cílem práce je definování pojmů regionální rozvoj cestovního ruchu, geopark, geoturismus, softturismus. Zaměření na podpůrné dotace z EU. Zjištění, na jaké úrovni je cestovní ruch v dané oblasti.

Práce bude obsahovat:

- Definování pojmů.
- Vymezení zkoumaného území lokalit a možnosti rozvoje.
- Cestovní ruch ve zkoumaném území.
- Podpora aktivit spojených s geoparkem.
- Očekávaný rozvoj v budoucnosti.

Rozsah grafických prací: –
Rozsah pracovní zprávy: cca 30 stran
Forma zpracování bakalářské práce: tištěná/elektronická
Seznam odborné literatury:

HRABÁNKOVÁ, Magdalena , a kol. Rozvoj lidských zdrojů ve venkovském prostoru České republiky: Monografie 2007. Vyd. 1. Praha : MJF Praha, 2007. 192 s. ISBN 80-86284-66-2.

LACINA, Karel. Partnerství pro cestovní ruch na regionální úrovni. Vyd. 1. Pardubice : Univerzita Pardubice, 2007. 241 s.

Strukturalni-fondy.cz [online]. 2005 [cit. 2011-06-01]. Fondy evropské uni. Dostupné z WWW: <http://www.strukturalni-fondy.cz/>

Vedoucí bakalářské práce: Mgr. Michael Pondělíček
Ústav veřejné správy a práva

Datum zadání bakalářské práce: 27. června 2011

Termín odevzdání bakalářské práce: 30. dubna 2012



doc. Ing. Renáta Myšková, Ph.D.

děkanka

L.S.



doc. Ing. Jošana Volejníková, Ph.D.

vedoucí ústavu

V Pardubicích dne 11. srpna 2011

PROHLÁŠENÍ

Prohlašuji, že jsem tuto práci vypracovala samostatně. Veškeré literární prameny a informace, které jsem v práci využila, jsou uvedeny v seznamu použité literatury.

Byla jsem seznámena s tím, že se na moji práci vztahují práva a povinnosti vyplývající ze zákona č. 121/2000 Sb., autorský zákon, zejména se skutečností, že Univerzita Pardubice má právo na uzavření licenční smlouvy o užití této práce jako Školního díla podle § 60 odst. 1 autorského zákona, a s tím, že pokud dojde k užití této práce mnou nebo bude poskytnuta licence o užití jinému subjektu, je Univerzita Pardubice oprávněna ode mne požadovat přiměřený příspěvek na úhradu nákladů, které na vytvoření díla vynaložila, a to podle okolností až do jejich skutečné výše.

Souhlasím s prezenčním zpřístupněním své práce v Univerzitní knihovně Univerzity Pardubice.

V Pardubicích dne 27. 4. 2012

Kateřina Horáková

PODĚKOVÁNÍ:

Tímto bych ráda poděkovala svému vedoucímu práce Mgr. Michaelu Pondělíčkoví za jeho odbornou pomoc a cenné rady, které mi pomohly při zpracování bakalářské práce. Dále děkuji Mgr. Janu Douckovi z Vodních zdrojů Chrudim, za poskytnuté informace a materiály. V neposlední řadě chci poděkovat rodině a blízkým, za jejich podporu při studiích.

ANOTACE

Tato bakalářská práce se zaměřuje na význam udržitelného cestovního ruchu a jeho vliv na rozvoj regionu. Vymezuje několik základních pojmů, popisuje oblast, ve které se nachází Geopark Železné hory a zkoumá dosavadní úroveň cestovního ruchu v této oblasti. Pomocí dotazníkového průzkumu je zjištěno, zda se geoparky dostaly do podvědomí obyvatelstva. Závěrem je zmíněno několik do budoucna plánovaných projektů podporujících rozvoj Národního geoparku Železné hory.

KLÍČOVÁ SLOVA

Geopark, geoturismus, softturismus, regionální rozvoj cestovního ruchu

TITLE

Assessment of the impact of tourism on regional development, focusing on Iron Mountains

ANNOTATION

This bachelors thesis focuses on the importance of sustainable tourism and its impact on regional development. It defines some basic terms, describes the area in which there is Iron Mountain Geopark and research the current level of tourism in this area. Using a questionnaire survey is to determine whether the geoparks get into the subconscious of the population. Finally, it is mentioned several projects planned for the future to support the development of National Geopark Iron Mountains.

KEYWORDS

Geopark, geotourism, soft tourism, regional tourism development

OBSAH

ÚVOD.....	10
1 DEFINOVÁNÍ POJMŮ	11
1.1 REGIONÁLNÍ ROZVOJ CESTOVNÍHO RUCHU	11
1.2 GEOPARK.....	12
1.2.1 Geopark a cestovní ruch	13
1.2.2 Vznik Sítě evropských geoparků a její cíle	13
1.2.3 Světová síť geoparků UNESCO	14
1.3 GEOTURISMUS.....	14
1.3.1 Geoturista	15
1.4 SOFTTURISMUS	15
1.5 PĚŠÍ TURISTIKA	15
1.6 CYKLOTURISTIKA	15
1.7 VODNÍ TURISTIKA.....	16
1.8 HIPOTURISTIKA.....	16
1.9 AGROTURISMUS.....	16
2 VYMEZENÍ ZKOUMANÉHO ÚZEMÍ, LOKALIT A MOŽNOSTI ROZVOJE.....	17
2.1 KDE SE NAVRHOVANÝ GEOPARK ŽELEZNÉ HORY NACHÁZÍ	17
2.2 SOUČASNÁ EKONOMICKÁ SITUACE ÚZEMÍ	18
2.3 MOŽNOSTI ROZVOJE ZKOUMANÉHO ÚZEMÍ.....	19
2.4 TRENDY CESTOVNÍHO RUCHU V EVROPĚ.....	19
2.5 SWOT ANALÝZA PARDUBICKÉHO KRAJE A PŘÍLEŽITOSTI ROZVOJE	19
2.6 ROK ZEMĚ A JEHO PŘÍNOS PRO GEOPARKY	23
2.7 CO SE DĚJE V EVROPSKÝCH GEOPARCÍCH A JAK BY TO MĚLO VYPADAT V ŽELEZNÝCH HORÁCH	23
3 CESTOVNÍ RUCH VE ZKOUMANÉM ÚZEMÍ.....	24
3.1 PŘÍRODNÍ ATRAKTIVITY A POZORUHODNOSTI ČR	24
3.2 PODNIKATELSKÁ AKTIVITA V OBLASTI ČR.....	24
3.3 HROMADNÁ UBYTOVACÍ ZAŘÍZENÍ.....	26
3.4 OBJEKTY INDIVIDUÁLNÍ REKREACE	33
3.5 SPORTOVNĚ – REKREAČNÍ INFRASTRUKTURA.....	33
3.5.1 Turistické trasy a naučné stezky	34
3.5.2 Cyklotrasy	34
3.5.3 Zimní běžkařské trasy a sjezdové lyžování	35
3.5.4 Letní rekreace a turistika u vody	36
3.5.5 Hipostezky	36
3.6 DOTAČNÍ PROGRAMY NA ROZVOJ ČR A PODPORU OCHRANY ŽIVOTNÍHO PROSTŘEDÍ.....	36
4 PODPORA AKTIVIT SPOJENÝCH S GEOPARKEM.....	39
4.1 SOUČASNÉ A PLÁNOVANÉ AKTIVITY NA PODPORU GEOPARKU	39
4.2 DOTAČNÍ PRŮZKUM	39
4.2.1 Dotazník	40
4.2.2 Výsledky průzkumu.....	40
4.2.3 Průzkum mínění majitelů restauračních zařízení.....	43
5 OČEKÁVANÝ ROZVOJ V BUDOUCNOSTI.....	45
5.1 CÍLE KONCEPCE STÁTNÍ POLITIKY CESTOVNÍHO RUCHU ČR NA OBDOBÍ 2007-2013 A KONKRÉTNÍ APLIKACE NA OBLAST	45
5.1.1 Konkurenceschopnost národních a regionálních produktů cestovního ruchu	45
5.1.2 Rozšiřování a zkvalitňování infrastruktury a služeb cestovního ruchu	46
5.1.3 Marketing cestovního ruchu a rozvoj lidských zdrojů	47
5.1.4 Vytváření organizační struktury cestovního ruchu.....	48
5.2 PLÁNOVANÁ ZAŘÍZENÍ NA PODPORU GEOTURISMU A ROZVOJE GEOPARKU	48
SHRNUTÍ.....	51
ZÁVĚR.....	52

POUŽITÁ LITERATURA.....	54
SEZNAM PŘÍLOH.....	58

SEZNAM TABULEK

Tabulka 1: Počet HUZ a lůžek ve vybraných obcích za období 2006-2011	28
Tabulka 2: Návštěvnost HUZ ve vybraných městech za období 2006 - 2011	32
Tabulka 3: Názory respondentů na otázku, zda titul Národní geopark bude mít vliv na zpřísnění chování člověka v přírodě.....	42
Tabulka 4: Počet respondentů podle místa jejich bydliště	42
Tabulka 5: Názory restaurátorů na NG Železné hory a podporu CR od kraje či EU	43

SEZNAM OBRÁZKŮ

Obrázek 1: Přírodní atraktivity a pozoruhodnosti CR.....	24
Obrázek 2: Podnikatelská aktivita v odvětví CR v Pardubickém kraji (počet ekonomických subjektů je z roku 2005 a počet EA je převzat ze Sčítání lidu, domů a bytů z roku 2001)	25
Obrázek 3: Podíl živnostníků obce na celkovém počtu obyvatel obce	26
Obrázek 4: Hromadná ubytovací zařízení	26
Obrázek 5: Počet HUZ ve vybraných městech na území Geoparku Železné hory	27
Obrázek 6: Počet hostů a počet přenocování v obci Hlinsko	28
Obrázek 7: Počet hostů a počet přenocování v obci Horní Bradlo.....	29
Obrázek 8: Počet hostů a počet přenocování v obci Chrudim.....	30
Obrázek 9: Počet hostů a přenocování v obci Polička.....	30
Obrázek 10: Počet hostů a počet přenocování v obci Seč	31
Obrázek 11: Počet a podíl chat a chalup v Pardubickém kraji	33
Obrázek 12: Hustota sítě cyklotras (v km/10 km ²).....	35
Obrázek 13: Věkové složení respondentů a počet dotázaných v jednotlivých skupinách	40
Obrázek 14: Procentuální vyjádření počtu respondentů, kteří již pojem geopark někdy slyšeli	41
Obrázek 15: Procentuální vyjádření počtu osob znajících geopark v ČR	41
Obrázek 16: Počet respondentů, jež navštívilo jednotlivé atraktivity nacházející na území Geoparku Železné hory.	43
Obrázek 17: Schéma vysvětlující tematické zbarvení loga Geoparku Železné hory	46
Obrázek 18: Logo regionálního produktu Železné hory	47

SEZNAM ZKRATEK

CK	Cestovní kancelář
CR	Cestovní ruch
ČR	Česká republika
ČSÚ	Český statistický úřad
EA	Ekonomicky aktivní obyvatelé
EU	Evropská unie
EVL	Evropsky významná lokalita
HUZ	Hromadná ubytovací zařízení
CHKO	Chráněná krajinná oblast
IC	Informační centrum
ICT	Information and communication technology (Informační a komunikační technologie)
IZS	Integrovaný záchranný systém (Policie ČR, Hasičský záchranný sbor ČR, Zdravotnická záchranná služba)
MAS	Místní akční skupina
MMR	Ministerstvo pro místní rozvoj
MTB	Mountain bike (horské kolo)
Mze	Ministerstvo zemědělství
MŽP	Ministerstvo životního prostředí
NG	Národní geopark
NUTS II	Klasifikace Evropské unie pro regiony ČR
ORP	Obec s rozšířenou působností
PP	Přírodní památka
PR	Přírodní rezervace
ROP	Regionální operační program
Sb.	Sbírka zákonů
SEG	Síť evropských geoparků
SFŽP	Státní fond životního prostředí
SWOT	Strengths (silné stránky), Weaknesses (slabé stránky), Opportunities (příležitosti), Threats (hrozby),
TIC	Turistické informační centrum

ÚVOD

Tato bakalářská práce pojednává o vlivu cestovního ruchu na rozvoj regionu. Cestovní ruch je zde brán z pohledu geologického. V posledních letech vzniklo nejen v Evropě, ale i ve světě mnoho geoparků. Tyto geoparky se snaží poukázat na pestré geologické složení světa, zpopularizovat geologické vědy a ukázat lidem krásy přírody a krajiny.

Jako oblast zkoumání byla zvolena oblast Železných hor, a to nejen z důvodu poměrně malé známosti této oblasti, ale i pestrého geologického složení a dlouhodobých zájmů autora o tuto oblast. Pro větší popularizaci oblasti a hlavně zachování kulturního a geologického dědictví pro další generace byl v loňském roce udělen grant z revolvingového fondu Ministerstva životního prostředí k podpoření „vybudování“ Národního geoparku Železné hory. Tento projekt by měl sloužit jako názorná učebnice geologie, ale měl by být přínosem především pro místní obyvatelstvo a podnikatelské subjekty. Jedním z cílů projektu je zvýšení cestovního ruchu v Železných horách a jejich okolí, což by mělo pozitivně přispět k dalšímu rozvoji regionu.

Cílem této bakalářské práce je objasnit základní pojmy vztahující se k dané problematice. Dále jde o vymezení zkoumané oblasti a zjištění na jakých úrovních je cestovní ruch v různých částech této oblasti. Pomocí dotazníkového průzkumu je prezentována znalost obyvatelstva o projektu Národního geoparku Železné hory, a také jejich znalost a návštěvnost vybraných atraktivit na území Geoparku. Práce je zakončena výhledovým plánem o rozvoji Národního geoparku Železné hory a jeho činností v budoucnu.

1 DEFINOVÁNÍ POJMŮ

Pro lepší porozumění zkoumané problematice je v této kapitole vysvětleno několik stěžejních pojmů a souvislostí.

1.1 Regionální rozvoj cestovního ruchu

Jedním ze základních pilířů pro růst ekonomiky ČR je stabilní a dobře rozvinutý region. Jelikož některé regiony v tomto směru zaostávají, je nutné zlepšit podnikatelské prostředí, ale administrativní podmínky pro rozvoj nového podnikání, investiční klima a také stabilizovat již existující podnikání. Na regionální úrovni jsou stěžejní malé a střední podniky. Mnoho těchto podniků se zaměřuje na služby a obchod v oblasti cestovního ruchu. Však právě cestovní ruch je jedno z nejdynamičtěji se rozvíjejících odvětví u nás a stává se stále významnějším faktorem regionálního rozvoje v řadě českých regionů. I v několika zahraničních zemích je cestovní ruch natolik rozšířeným odvětvím, že se významně podílí na tvorbě hrubého domácího produktu.

Pro regionální rozvoj cestovního ruchu je důležité „aktivně využívat kulturní dědictví a přírodní bohatství regionů a podporovat rozvoj komplexních produktů cestovního ruchu. Všechny regiony v České republice disponují relativně pestrými škálami kulturně-historických a přírodních atraktivit cestovního ruchu. Stav a výsledky tohoto odvětví napovídají, že potenciál cestovního ruchu není regiony adekvátně využit.“¹ Úroveň a kvalita poskytovaných služeb na mnoha místech nedosahuje takové úrovně, aby uspokojila potřeby a očekávání domácích návštěvníků, natož zahraničních. Dochází tak k odlivu finančních prostředků, které by byly v regionu realizovány v podobě tržeb za služby spojené s cestovním ruchem. Nabídka ubytovacích a stravovacích zařízení je dostatečná, naopak nedostává se doplňkových služeb, které jsou spojené s trávením volného času (např. pro sportovní vyžití, zábavu či kulturu).²

Tento fakt se snaží podporovat nejen ČR pomocí programu Podpora regionálního rozvoje z národních zdrojů, ale i Evropská unie pomocí Regionálních operačních programů. Pro

¹ Strategie regionálního rozvoje České republiky na roky 2007-2013: Charakteristika priorit regionálního rozvoje ČR. Ministerstvo pro místní rozvoj [online]. [cit. 2012-02-24]. Dostupné z WWW: <<http://www.mmr.cz/Regionalni-politika/Koncepce-Strategie/Strategie-regionálního-rozvoje-Ceske-republiky-na>>

² Strategie regionálního rozvoje České republiky na roky 2007-2013: Charakteristika priorit regionálního rozvoje ČR. Ministerstvo pro místní rozvoj [online]. [cit. 2012-02-24]. Dostupné z WWW: <<http://www.mmr.cz/Regionalni-politika/Koncepce-Strategie/Strategie-regionálního-rozvoje-Ceske-republiky-na>>

příklad uvádím Regionální operační program NUTS II Severovýchod, jehož součástí je pět prioritních os, kam spadá například již zmiňovaná oblast podpory cestovního ruchu.

1.2 Geopark

„Díky jmenování oblasti geoparkem je usilováno o zachování významných geologických, přírodních a archeologických lokalit. Dále je zkoumáno a poukazováno na metody jejich ochrany. Pomocí titulu geopark jsou zajišťována v souladu se zákony odpovídající ochranná opatření ve spolupráci s vysokými školami, Českou geologickou službou, příslušnými statutárními orgány a místními tradicemi.“³

Podle charty národních geoparků České republiky je to území, které „reprezentuje geologické dědictví České republiky a disponuje strategií udržitelného rozvoje. Toto území musí mít pevně a jasně stanovené hranice a mělo by být natolik rozsáhlé a osídlené, aby zde byl potenciál právě pro udržitelný rozvoj. V tomto území se musí nacházet geotopy (tzn. geologicky výjimečné lokality na území geoparku), které jsou výjimečné z hlediska vědeckého zkoumání, estetické hodnoty, osvětového využití, a které reprezentují geologické dědictví státu.“⁴ Podrobné podmínky pro nominaci území na geopark upravilo MŽP Směrnicí č. 6/2007. Na základě této směrnice vznikla také Síť národních geoparků.

Zjednodušeně lze říct, že podstata geoparku spočívá v ochraně a propagaci kulturního a přírodního dědictví. Dále sblížení člověka a společnosti s přírodou (k tomu jsou využívány veřejné stezky a trasy vyskytující se na území geoparku), podporování drobného zemědělství a zachování tradičních řemesel, které mají spojitost s vymezeným územím. Jde o pochopení přírody a krajiny, vzdělávání ve vědách o Zemi a vědecký výzkum. Území geoparku však není součástí zákona č. 114/1992 Sb. O ochraně přírody a krajiny (tímto zákonem se řídí pouze jeho části jako chráněné krajinné oblasti, přírodní rezervace a další). Z toho vyplývá, že přiznání titulu Národní geopark nebude nijak omezovat místní podnikatele při své podnikatelské činnosti, ale ani pro místní obyvatele nevzniknou žádná nová přísnější kritéria, týkající se chování v přírodě.

³ Geopark Český ráj [online]. 2008 [cit. 2011-11-17]. Stručný popis geoparku. Dostupné z WWW: <<http://www.geopark-ceskyraj.cz/?D=7>>.

⁴ Charta národních geoparků ČR. *Resort životního prostředí: Agentura ochrany přírody a krajiny České republiky* [online]. [cit. 2012-04-13]. Dostupné z WWW: <http://www.ochranaprirody.cz/wps/portal/cs/aopkcr/aopk-cr!/ut/p/c5/DepJroIwAADQs3AA0zKUYcnktwICoSKwIewg1eqPUOX0mrd9oAA_92qdhuo1sXtFQQYKtQz92EB7pMA_liOIvbNsWmdbgjoER1AMINW_eclybjs4A7OIr6Yot5-CLU1PJpJwJFqnm8rJCJx4UINsisPL01ttwg77sGpT49eFeO0MPtWVGJjSMfZtDbvM0-nwfVrjKheSgEsk95vxioKO7I7Z8-tTFeW3xx2nEU_fduHZXQpZuapVXW61wjOWHWlbp3Wu7gGSBLamuhrgggMecC1_ymCZo/?sentByLeftNavigation=true>

Geopark je spravován a řízen právnickou osobou, která má právo užívat certifikát národního geoparku. Tento certifikát je platný po dobu čtyř let, poté musí být toto právo znovu uznáno. Certifikát uděluje ministr životního prostředí na základě rozhodnutí Rady národních geoparků. Rada je složena z odborníků na danou problematiku (specialistů na ochranu a prezentaci geologického dědictví, udržitelný rozvoj a geoturismus).⁵

1.2.1 Geopark a cestovní ruch

„Při úvahách o rozvoji cestovního ruchu založeném na využívání přírodních a materiálních předpokladů území je nezbytné a účelné zamýšlet se nad dopady, které tento rozvoj způsobí a které se zákonitě projeví jak v oblasti ekonomické, sociální, kulturní tak i ve vztahu k životnímu prostředí.“⁶ Cestovní ruch se podílí na zvyšování životní úrovně obyvatel díky finančním prostředkům v podobě tržeb za realizované služby. Za přínosné lze považovat i to, že s rozvojem infrastruktury vznikají nová pracovní místa.

Odvětví cestovního ruchu je oblast rychle a dynamicky se rozvíjející. Souvisí to s mobilitou lidí a snahou uspokojit jejich potřeby v oblasti volnočasových aktivit, rekreace, cestování a poznávání. Za nevýhodu tohoto odvětví lze považovat fakt, že jde o sezonní záležitost. Kromě sezonnosti se zde projevuje i potřeba vzniku nových forem cestovního ruchu, což souvisí se zvyšujícími se nároky turistů na různorodost služeb. Právě geoparky pod záštitou UNESCO jsou představitelem nového produktu v tomto odvětví. Snaží se společnosti přiblížit oblast ekologie, geologie, archeologie, historie a kultury.⁷ Více kapitola 1.3. Geoturismus.

1.2.2 Vznik Sítě evropských geoparků a její cíle

Sít' evropských geoparků (European Geopark Network) vznikla roku 2000, kdy provozovatelé tehdejších čtyř národních geoparků⁸ podepsali úmluvu deklarující Sít' evropských geoparků. Vznik těchto geoparků byl financován Evropskou unií. Na první konferenci, konané roku 2004 v Pekingu, byla přijata Pekingská deklarace o ochraně

⁵ Charta národních geoparků ČR. *Resort životního prostředí: Agentura ochrany přírody a krajiny České republiky* [online]. [cit. 2012-04-13]. Dostupné z WWW:

<http://www.ochranaprirody.cz/wps/portal/cs/aopkcr/aopk-cr/lut/p/c5/DcpJroIwAADQs3AA0zKUYcnktwICoSKwIcwg1eqPUOX0mrd9oAA_92qdhuo1sXtFQQYKtQz92EB7pMA_iIOIvbNsWmdbgjoER1AMINW_eclbyjgs4A7OIr6Yot5-CLU1PJpwjFqnm8rJCJx4UINsisPL01ttwg77sGpT49eFeO0MPtWVGJjSMfZtDbvM0-nwfVrjKheSgEsk95vxioKO7I7Z8-tTFeW3xx2nEU__fduHZXQpZuapVXW61wjOWHWlbp3Wu7gGSBLamuhrgggMecC1_ymCZo/?sentByLeftNavigation=true>

⁶ TRNKOVÁ, Olga. *Územní a cestovní ruch: Rozvoj cestovního ruchu v území*. první. Praha: VŠE, 1995, s. 7.

⁷ VLASÁK a OLŠOVÁ. *Evropské a globální geoparky pod patronací UNESCO a jejich využití pro rozvoj geoturismu: Cíle Evropské sítě geoparků*. Dolánky, 2010, 13-14 s.

⁸ Mezi tyto geoparky patřily: Reserve Géologique de Haute-Provence ve Francii, Geopark Gerolstein v Řecku, Vulkaneifel v Německu, Maestrazgo ve Španělsku

geologického dědictví. Na základě této deklarace vznikla světová síť geoparků, jež je pod záštitou UNESCO.

„SEG usiluje o ochranu geodiverzity, propagaci geologického dědictví pro širokou veřejnost, ale také podporu udržitelného ekonomického rozvoje území geoparku, zejména skrze rozvoj geoturismu. Síť sdružuje dohromady území z celé Evropy, které sdílejí tyto cíle a které nyní aktivně a dynamicky spolupracují na jejich dosažení.“⁹

Toto sdružení spolupracuje pomocí elektronické komunikace, shromážděních a společných projektů, pomocí kterých si vyměňují své nápady, zkušenosti a praktické znalosti. Tato spolupráce napomáhá k dosahování společných cílů. V současné době do SEG patří 43 geoparků ze 17 evropských zemí.¹⁰

1.2.3 Světová síť geoparků UNESCO

Toto sdružení vzniklo na základě Pekingské deklarace o ochraně geologického dědictví, jež byla přijata na První mezinárodní konferenci geoparků v Pekingu roku 2004. Globální síť geoparků spadá pod záštitu UNESCO. Tato světoznámá značka dává lokalitám nadnárodní jméno a přináší jim proslulost a uznání. Členové této sítě navzájem spolupracují a předávají si informace a zkušenosti. Organizace UNESCO má však v rámci této sítě geoparků právo veta, a to ve všech rozhodnutích.¹¹ Světovou síť geoparků UNESCO tvoří 77 geoparků z 25 zemí světa (příčemž v Číně se nachází 24 těchto geoparků) více příloha A.

1.3 Geoturismus

Pojem geoturismus lze zjednodušeně vysvětlit jako cestovní ruch zaměřený na poznávání vývoje Země a geologického dědictví. To vše by mělo být realizováno naším aktivním prožitkem,¹² tzn., že vše vidíme na vlastní oči, můžeme si to osahat a udělat si vlastní názor.

Zdůrazňuje zeměpisnou polohu místa, životní prostředí, kulturu a kulturní dědictví, způsob života místních obyvatel. Tradice a zvyky, jež jsou pro místní obyvatele zcela běžné, jsou pro cizince často zajímavé. Právě místní podniky a občanská sdružení by se měly angažovat v přiblížování těchto tradic návštěvníkům regionu. Geoturismus je také založen na principu udržitelného cestovního ruchu, což znamená, že destinace by měly zůstat nedotčené pro

⁹ VLASÁK a OLŠOVÁ. *Evropské a globální geoparky pod patronací UNESCO a jejich využití pro rozvoj geoturismu: Cíle Evropské sítě geoparků*. Dolánky, 2010, 12 s.

¹⁰ VLASÁK a OLŠOVÁ. *Evropské a globální geoparky pod patronací UNESCO a jejich využití pro rozvoj geoturismu: Vnitřní struktura*. Dolánky, 2010, 13 s.

¹¹ VLASÁK a OLŠOVÁ. *Evropské a globální geoparky pod patronací UNESCO a jejich využití pro rozvoj geoturismu: Globální síť geoparků*. Dolánky, 2010, 8 s.

¹² Geoparkvysocina [online]. 2011 [cit. 2011-12-19]. Geoturismus. Dostupné z WWW: <<http://geoparkvysocina.cz/cs/geoturismus/>>

budoucí generace. Příjmy z tohoto cestovního ruchu by měly být investovány do zachování těchto destinací a podporování zdejší kultury a historie.¹³

1.3.1 Geoturista

„Geoturista je charakterizován jako environmentálně uvědomělý turista, který má respekt k místní kultuře, jejím tradicím a zvykům, při nakupování dává přednost místním výrobkům a službám. V destinaci se zpravidla zdrží delší dobu, čímž také podporuje místní ekonomiku a je zaměřen na kvalitu, nikoli kvantitu prožitku.“¹⁴

1.4 Softturismus

Softturismus můžeme nazvat také měkký turismus. Je to opak masového turismu, který s sebou nese negativní vlivy na místní krajinu a životní prostředí. Měkký turismus se tomu snaží předcházet nebo alespoň omezovat tyto vlivy.¹⁵ Laicky řečeno je to spontánní rozhodnutí několika lidí (např. rodiny nebo přátel), kteří vyrazí za novými zážitky. Chtějí poznat místní kulturu, zvyky a tradiční řemesla v dané oblasti. Jako suvenýry si přivezou nové zážitky, prospekty a pohlednice tu nahrazují vlastnoruční výrobky a vzpomínky.¹⁶ Nejčastějším dopravním prostředkem softturismu je jízdní kolo – tedy prostředek s minimálním negativním vlivem na přírodní prostředí

1.5 Pěší turistika

„Pěší turistika je forma cestovního ruchu, jejíž účastníci jsou motivováni aktivním pohybem v přírodě a bezprostředním kontaktem s přírodou. Realizací je nejčastěji chůze v přírodě jako hlavní náplň turistické aktivity, která může být doplněna dopravou mezi jednotlivými výchozími místy nebo mezi atraktivitami cestovního ruchu.“¹⁷

1.6 Cykloturistika

„Cykloturistika představuje jednu z forem turistiky, a to aktivní cestování zaměřené na poznávání přírodních a společenských zajímavostí v určité oblasti na kole, nejčastěji pomocí speciálně upraveného cestovního kola (= trekkingové kolo) nebo horského kola. Populární se

¹³ About Geotourism. *National Geographic* [online]. 1996, 2010 [cit. 2012-03-26]. Dostupné z WWW: <http://travel.nationalgeographic.com/travel/sustainable/about_geotourism.html>

¹⁴ Enviport : Otevřený portál životního prostředí [online]. 2007 [cit. 2011-12-02]. Udržitelný turismus a jeho podoby. Dostupné z WWW: <<http://www.enviport.cz/udrzitelny-turismus-a-jeho-20540.aspx>>.

¹⁵ PÁSKOVÁ, Martina; ZELENKA, Josef . Výkladový slovník cestovního ruchu. Česká republika : Ministerstvo pro místní rozvoj 2002, 2002. Slovník, s. 173.

¹⁶ Naboso.org [online]. 2008 [cit. 2011-12-08]. Tvrdý versus měkký turismus. Dostupné z WWW: <<http://www.naboso.org/news/tvrdy-versus-mekky-turismus1/>>.

¹⁷ PÁSKOVÁ, Martina; ZELENKA, Josef . Výkladový slovník cestovního ruchu. Česká republika : Ministerstvo pro místní rozvoj 2002, 2002. Slovník, s. 211.

stává kombinace dopravy vlakem a jízdy na kole, zvyšuje se kvalita služeb pro cykloturistiku, jsou budovány cyklostezky = místní i dálkové, ale i naučné stezky.“¹⁸

1.7 Vodní turistika

Do vodní turistiky můžeme zahrnout sporty jako plavání, potápění, vodní lyžování či rekreační rybolov. Zkrátka sportovní aktivity, které vyžadují nějaký vodní tok či větší vodní plochu.¹⁹

1.8 Hipoturistika

Hipoturistika, v překladu jezdecký cestovní ruch. Jde o poznávání krajiny a nejen jí z koňského hřbetu.²⁰ Jedním z pododvětví je také hipoterapie, kde jde nejen o léčbu psychiky (díky kontaktu s živým tvorem), ale hlavně o posílení pohybového aparátu člověka.

1.9 Agroturismus

„Cestovní ruch zaměřen na turistické nebo rekreační pobyty na venkově na rodinných farmách, jejíž náplní je poznávání alternativního způsobu života v blízkém kontaktu s přírodou, přímá spoluúčast na zemědělských činnostech a aktivní odpočinek. Jde o poznávání původních technik výroby potravin, chov hospodářských zvířat. Agroturismus směřuje k udržitelnému cestovnímu ruchu.“²¹

¹⁸ PÁSKOVÁ, Martina; ZELENKA, Josef. Výkladový slovník cestovního ruchu. Česká republika : Ministerstvo pro místní rozvoj 2002, 2002. Slovník, s. 50-51.

¹⁹ PÁSKOVÁ, Martina; ZELENKA, Josef. Výkladový slovník cestovního ruchu. Česká republika : Ministerstvo pro místní rozvoj 2002, 2002. Slovník, s. 314.

²⁰ PÁSKOVÁ, Martina; ZELENKA, Josef. Výkladový slovník cestovního ruchu. Česká republika : Ministerstvo pro místní rozvoj 2002, 2002. Slovník, s. 125.

²¹ PÁSKOVÁ, Martina; ZELENKA, Josef. Výkladový slovník cestovního ruchu. Česká republika : Ministerstvo pro místní rozvoj 2002, 2002. Slovník, s. 14.

2 VYMEZENÍ ZKOUMANÉHO ÚZEMÍ, LOKALIT A MOŽNOSTI

ROZVOJE

Tato kapitola se zabývá bližším určením zkoumaného území – což je oblast Geoparku Železné hory. Jsou zde zmíněny plány a programy pro rozvoj území, tak jak je vidí oba kraje zasahující do oblasti (tj. Pardubický kraj a kraj Vysočina).

2.1 Kde se navrhovaný Geopark Železné hory nachází

Geopark Železné hory, jímž se v této práci zabývám, se z větší části rozkládá na území kraje Pardubického (CZ 053) a jeho jižní výběžek zasahuje do kraje Vysočina (CZ 063). Celková rozloha činí 777,5 km². Území geoparku spadá pod šest úřadů s rozšířenou působností. Největší část má na starost úřad s rozšířenou působností Chrudim, na severozápadě působí úřad Přelouč, jižní část je pod správou úřadu Chotěboř. Východní část zasahuje pod několik správních obvodů a to: Hlinsko, Vysoké Mýto a Litomyšl.²²

Žadatelé o titul Národní geopark Železné hory, jimiž jsou Společnost přátel Železných hor a Vodní zdroje Chrudim, spol. s r. o., vymezili jeho hranice takto: „Hranice navrhovaného geoparku začíná na západě na východním okraji obce Chvaletice. Odtud vede východním až jihovýchodním směrem přes Jankovice, Brloh, Choltice, Svinčany, Nákle, Klešice. Zde se stáčí k jihu na Chotěnice, dále Morašice a Janovice. Odtud pokračuje východním až severovýchodním směrem na Stolany, Sobětuchy, Chrudim. Od chrudimské nemocnice se hranice geoparku stáčí na jih ke Slatiňanům, dále na východ a jihovýchod, kde kopíruje státní silnici na Orel, Zaječice, Chrast, Podlažice, Luže, Bílý Kůň, Nové Hrady. Dále směřuje podél silnice na Novou Ves u Jarošova, Jarošov, Budislav, Proseč, Českou Rybnou, Rychnov a na severní hranici CHKO Žďárské vrchy. Pokračuje západním směrem po této hranici přes Krounu, Kladno do Hlinska, dále na Rváčov na hranici CHKO Železné hory. Odtud vede severním směrem a u osady Bumbalka pokračuje k severu po hranici Pardubického a Středočeského kraje až na křižovatku státních silnic I/2 a 338 pod Hornickou čtvrtí. Odtud pokračuje na sever přes Hornickou čtvrt' a končí na východním okraji obce Chvaletice.“²³
Hranice geoparku znázorňuje příloha B.

Zkoumané území lze také rozdělit podle oblastí s pověřeným stavebním úřadem, a to na: Heřmanův Městec, Hlinsko, Chotěboř, Chrast, Chrudim, Chvaletice, Litomyšl, Luže,

²² DOUCEK, Jan. VODNÍ ZDROJE CHRUDIM, s. r. o. *Nominační dokumentace k žádosti o udělení titulu Národní geopark Železné hory*. Chrudim, červenec 2011, 6 s.

²³ DOUCEK, Jan. VODNÍ ZDROJE CHRUDIM, s. r. o. *Nominační dokumentace k žádosti o udělení titulu Národní geopark Železné hory*. Chrudim, červenec 2011, 6 s.

Nasavrky, Proseč u Skutče, Přelouč, Ronov nad Doubravou, Skuteč, Slatiňany, Třemošnice a Ždírec nad Doubravou. Seznam katastrálních území spadajících do Geoparku Železné hory obsahuje příloha C.

Na území geoparku se nachází nejen CHKO Železné hory, ale také Národní přírodní rezervace Lichnice - Kaňkovo hory, 18 přírodních rezervací (Maštale, Údolí Doubravy, Polom...), 19 přírodních památek (Vršovská olšina, Střítežská rokle, Pivnice...) a 14 evropsky významných lokalit (Lichnice – Kaňkovo hory, Slavická obora, Chrudimka; tyto lokality vyžadují zvláštní ochranu, jsou to oblasti splňující kritéria stanovená Evropským společenstvím).^{24,25} Na tyto tzv. stěžejní pilíře navazují různé naučné i jiné stezky, tematická muzea a jiné památky, které stojí za to je zviditelnit a hlavně uchovat pro další generace.

2.2 Současná ekonomická situace území

Dále bych zmínila několik významných ekonomických subjektů působících na území geoparku, je to například Transporta Chrudim, a.s., Botas, a. s. ve Skutči, končící podnik Eta Hlinsko, a.s., dřevařský podnik Stora Enso, s. r. o. ve Ždírci nad Doubravou, výrobce cementu a kameniva Holcim Prachovice, a. s. či Kovolis Hedvikov, a. s. v části obce Třemošnice. U všech těchto podniků je kontrolován jejich podíl na znečišťování ovzduší a jsou zavedena příslušná opatření. O eliminaci podílu znečištění se snaží také tepelná elektrárna Chvaletice, nacházející se na severozápadní hranici geoparku.²⁶

I přes tento fakt je kvalita ovzduší Pardubického kraje nad průměrem České republiky. Oblast CHKO Železné hory, ležící na jihu ORP Chrudim, má poměrně velký potenciál pro rozvoj cestovního ruchu. V této oblasti se nachází také obec Třemošnice, jejíž pověřený obecní úřad eviduje jednu z nejnižších podnikatelských aktivit v ORP Chrudim.²⁷ Jednou z příležitostí pro změnu této skutečnosti by v budoucnu mohl být právě projekt Geoparku Železné hory.

²⁴ Výčet PR, PP a EVL viz příloha D.

²⁵ Zákon o ochraně přírody a krajiny. Část první, §3 Vymezení pojmů. In: *Sbírka zákonů*. 1992, č. 114.

Dostupné z WWW:

<<http://www.mzp.cz/www/platnalegislativa.nsf/d79c09c54250df0dc1256e8900296e32/58170589e7dc0591c125654b004e91c1?opendocument>>

²⁶ DOUCEK, Jan. VODNÍ ZDROJE CHRUDIM, s. r. o. *Nominační dokumentace k žádosti o udělení titulu Národní geopark Železné hory*. Chrudim, červenec 2011, 34-35.

²⁷ Program rozvoje Pardubického kraje pro období 2012-2016 s výhledem do roku 2020: A.3 Regionální Analýza [online]. s. 54 [cit. 2012-02-15]. Dostupné z WWW:

<<http://www.pardubickykraj.cz/viewDocument.asp?document=22180>>

2.3 Možnosti rozvoje zkoumaného území

Politiku regionálního rozvoje má ve své kompetenci MMR. K regionálnímu rozvoji přispívají faktory jako kulturní potenciál regionu, cestovní ruch a v neposlední řadě veřejná správa, která je hlavním poskytovatelem místních veřejných služeb. Hlavními cíli v oblasti cestovního ruchu je zvýšit podíl ekonomicky přínosnější turistiky (např. kongresová turistika, kterou na území geoparku podporuje Hotel Jezerka, s. r. o.), zajistit prodloužení délky pobytu zahraničních turistů, právě v regionech se slabým cestovním ruchem a zvýšit jeho mimosezonní podíl.²⁸

2.4 Trendy cestovního ruchu v Evropě

Celosvětovým trendem je ohleduplnost k životnímu prostředí a poznávání místních kultur a tradic. Evropský trend v odvětví cestovního ruchu spočívá v diferenciaci skupin zákazníků (např. rodiny s dětmi, bezdětné páry, senioři) a přizpůsobování nabídky služeb právě těmto cílovým skupinám (mimosezonní dovolené, relaxační aktivity, adrenalinové zážitky, dovolené pro skupinky přátel). V dnešní době již nezastupitelnou roli hrají internetové portály, díky kterým lze snadno najít produkt či službu s přijatelným poměrem ceny a kvality.²⁹

2.5 SWOT analýza Pardubického kraje a příležitosti rozvoje

Ze SWOT analýzy Pardubického kraje vyplývají právě pro oblast geoparku tyto příležitosti:³⁰

- zvýšení zájmu o rekreační využití v kraji,
- podpora revitalizace a rehabilitace krajiny a jejich složek řadou dotačních titulů (MŽP, SFŽP, Mze, MMR),
- obnovení zacílení národní regionální politiky na obce a mikroregiony jako důležité aktéry rozvoje území,
- posílení financování rozvoje venkova prostřednictvím MAS v rámci společné zemědělské politiky EU.

²⁸ Hlavní faktory regionálního rozvoje ČR. *Business Info* [online]. 1997-2011 [cit. 2012-03-29]. Dostupné z WWW:<<http://www.businessinfo.cz/cz/clanek/rozvoj-regionu/factory-regionalniho-rozvoje-cr-kultura/1001179/46067/>>

²⁹ Strategie rozvoje cestovního ruchu v Pardubickém kraji - analytická část: Trendy cestovního ruchu. In: *Destinační společnost Východní Čechy* [online]. 2008 [cit. 2012-03-09]. Dostupné z WWW:<http://www.vychodni-cechy.org/cs/ke-stazeni/cat_view/41-dokumenty>

³⁰ Program rozvoje Pardubického kraje pro období 2012-2016 s výhledem do roku 2020: A.4 SWOT Analýza [online]. s. 88-91 [cit. 2012-02-15]. Dostupné z WWW:<<http://www.pardubickykraj.cz/viewDocument.asp?document=22180>>

Z této SWOT analýzy a dalších dokumentů byly stanoveny čtyři priority rozvoje, které se dále větví do strategických cílů a opatření k jejich zajištění.

Hlavní priority pro rozvoj jsou:

a) „Kvalitativní lidské zdroje“

Jedním ze strategických cílů je „rozšířit a zkvalitnit nabídku aktivit pro organizované i neorganizované trávení volného času“. Zde bych zmínila dvě opatření. První se týká „posílení kulturní rozmanitosti a historického dědictví kraje“, což spočívá v rozšiřování kulturních služeb, jejich financování a zaměření na uchování a propagaci regionálních kulturních tradic. Hlavní myšlenka druhého opatření spočívá „v širší kultivaci lidského potenciálu kraje“. Toto opatření se snaží neformálně nasměrovat občany k volnočasovým aktivitám. Děje se tak pomocí čistých veřejných statků, jako například výstavbou dětského hřiště, cyklostezky k nějaké přírodní kulturní památce či udržováním zimních běžkařských tras.³¹

b) „Konkurenceschopná ekonomika“

Jedním z klíčových cílů této priority pro zkoumanou oblast je „rozvoj základní a doprovodné infrastruktury cestovního ruchu a jejího využití při rozvoji atraktivit cestovního ruchu“. Na podporu tohoto cíle jsou naplánována opatření jako například „budování a zkvalitnění ubytovacích a stravovacích služeb“ a další „rozvíjení doprovodné turistické infrastruktury“. Celkově jsou opatření zaměřena na zlepšení a zkvalitnění turistické infrastruktury tak, aby bylo možné její celoroční využívání. Dále byl v této oblasti stanoven strategický cíl pro „koordinovaný rozvoj marketingu cestovního ruchu a tvorby turistických produktů“. Tento cíl má být naplňován pomocí několika opatření a to například: „zlepšením image kraje v cestovním ruchu, tvořit cílené celoroční turistické produkty či tvorba marketingu s důrazem na přírodní a kulturně historický potenciál jednotlivých území kraje“. V odlehlejších, avšak turisticky a kulturně zajímavých oblastech (myšleno právě oblasti geoparku) je také důležitý rozvoj systému veřejné dopravy, a to alespoň sezonní (například sezonní cyklobusy).³²

c) „Zdravé životní prostředí“

³¹ Text v uvozovkách je převzat z Program rozvoje Pardubického kraje pro období 2012-2016 s výhledem do roku 2020: Návrhová část[online]. s. 101-107 [cit. 2012-02-15]. Dostupné z WWW: <<http://www.pardubickykraj.cz/viewDocument.asp?document=22180>>

³² Text v uvozovkách je převzat z Program rozvoje Pardubického kraje pro období 2012-2016 s výhledem do roku 2020: Návrhová část[online]. s. 108-115 [cit. 2012-02-15]. Dostupné z WWW: <<http://www.pardubickykraj.cz/viewDocument.asp?document=22180>>

Strategický cíl, naplňující tuto prioritu na území Geoparku Železné hory, se snaží „podporovat zvyšování kvality jednotlivých složek životního prostředí“ pomocí opatření, která zajišťují „ochranu významných přírodních lokalit a ploch“ jako jsou území CHKO, lokality Natura 2000 (kam spadají evropsky významné lokality a ptačí oblasti), již zmíněný Geopark Železné hory a okolní přírodní parky.³³

d) „Koordinovaný prostorový rozvoj kraje“

V kraji se nachází velký počet venkovských oblastí, kde je nedostatečně rozvinutá či podinvestovaná dopravní a technická infrastruktura a občanská vybavenost. Tento fakt vede k ekonomické stagnaci či poklesu. Kraj se proto snaží tyto oblasti podporovat pomocí „rozvoje dopravní a technické infrastruktury, podporou rozvoje bydlení a občanské vybavenosti ve venkovských obcích a problémových regionech.“ Mezi tyto tzv. problémové regiony³⁴ se v současné době řadí například Hlinsko. Důležitý strategický cíl, zaměřující se na „Efektivní využívání evropských fondů“, významně podporuje rozvoj regionů.³⁵

Při plánovaném rozvoji území hrají roli ještě další strategické plány dílčích samospráv, jako například Integrované řešení rozvoje cestovního ruchu turistické oblasti Chrudimsko – Hlinecko. Pro regionální rozvoj CR v této oblasti bylo schváleno pět hlavních témat:³⁶

- lidová architektura a tradice, minulost a současnost života na venkově,
- geologické unikáty a člověk,
- kraj bohaté historie a kulturního dědictví,
- malebný kraj Železných hor a vysočiny aktivně po celý rok,
- Chrudim – město loutek, kultura a hudba regionu.

Nadregionální cestovní ruch by měl být podporován pomocí:³⁷

³³ Text v uvozovkách je převzat z Program rozvoje Pardubického kraje pro období 2012-2016 s výhledem do roku 2020: Návrhová část[online]. s. 116-123 [cit. 2012-02-15]. Dostupné z WWW: <<http://www.pardubickykraj.cz/viewDocument.asp?document=22180>>

³⁴ Problémové regiony jsou oblasti, kde se projevuje významná nerovnost ve stanovených ukazatelích, oproti ostatním regionům kraje; ukazatelé jsou například index stáří, migrace, míra nezaměstnanosti či relativní počet podnikatelů.

³⁵ Text v uvozovkách je převzat z Program rozvoje Pardubického kraje pro období 2012-2016 s výhledem do roku 2020: Návrhová část[online]. s. 124-130 [cit. 2012-02-15]. Dostupné z WWW: <<http://www.pardubickykraj.cz/viewDocument.asp?document=22180>>

³⁶ ŠEDOŤÁ, Renata. *Studie absorpční kapacity samospráv na území Pardubického kraje: : Integrované řešení rozvoje cestovního ruchu turistické oblasti Chrudimsko-Hlinecko*. Ústí nad Orlicí, 2007. Dostupné z WWW: <[http://www.rozvoj-](http://www.rozvoj-pk.cz/kraj/soubory/studie_obce1/aktivita_3_3/Chrudimsko_Hlinecko/Integr_reseni_ChHI.pdf)

[pk.cz/kraj/soubory/studie_obce1/aktivita_3_3/Chrudimsko_Hlinecko/Integr_reseni_ChHI.pdf](http://www.rozvoj-pk.cz/kraj/soubory/studie_obce1/aktivita_3_3/Chrudimsko_Hlinecko/Integr_reseni_ChHI.pdf)>

³⁷ ŠEDOŤÁ, Renata. *Studie absorpční kapacity samospráv na území Pardubického kraje: : Integrované řešení rozvoje cestovního ruchu turistické oblasti Chrudimsko-Hlinecko*. Ústí nad Orlicí, 2007. Dostupné z WWW: <[http://www.rozvoj-](http://www.rozvoj-pk.cz/kraj/soubory/studie_obce1/aktivita_3_3/Chrudimsko_Hlinecko/Integr_reseni_ChHI.pdf)

[pk.cz/kraj/soubory/studie_obce1/aktivita_3_3/Chrudimsko_Hlinecko/Integr_reseni_ChHI.pdf](http://www.rozvoj-pk.cz/kraj/soubory/studie_obce1/aktivita_3_3/Chrudimsko_Hlinecko/Integr_reseni_ChHI.pdf)>

- potencionálních památek UNESCO,
- geoparků,
- lidové architektury – Veselý kopec.

SWOT analýza kraje Vysočina pro oblast cestovního ruchu:

Kraj Vysočina do území navrhovaného geoparku zasahuje svou severní částí, proto zde uvádím i SWOT analýzu tohoto kraje: ³⁸

Silné stránky:

- CHKO Železné hory a naučná stezka Údolím řeky Doubravy,
- potenciál venkovské turistiky a lidové architektury,
- vhodné podmínky pro zimní turistiku,
- síť dobře značených pěších turistických tras a cyklotras.

Slabé stránky:

- nedostatek ubytovacích kapacit,
- nízká vybavenost území základní i doprovodnou infrastrukturou (neefektivní údržba cykloturistických tras aj.),
- malé množství turistických programů a produktů s komplexním zajištěním služeb.

Příležitosti:

- zachovalá příroda a atraktivita krajiny příznivě ovlivňující obraz regionu,
- využívání kulturního bohatství kraje pro propagaci regionu a zvýšení návštěvnosti,
- budování cyklostezek a tematických cyklotras, včetně drobné infrastruktury a doprovodných služeb, program certifikace služeb pro cykloturisty,
- zkvalitnění prezentace tradiční řemeslné kultury, vytváření podmínek pro předvádění a rozvíjení tradiční lidové kultury,
- rostoucí poptávka po volnočasových aktivitách (cykloturistika, pěší turistika, hipoturistika, sjezdové a běžecké lyžování),
- rozvoj spolupráce se sousedními regiony v rámci ČR a zahraničními regiony.

Hrozby:

- snižování míry návratnosti investic do turistické infrastruktury,
- nárůst konkurence mezi regionem Vysočina a regiony s podobnou strukturou nabídky v ČR i zahraničí,

³⁸ Kultura a památky kraje Vysočina: Program rozvoje kraje Vysočina - Programová část a SWOT analýza pro oblast cestovního ruchu. *Kraj Vysočina: Oficiální internetové stránky kraje Vysočina* [online]. 2006, prosinec 2011 [cit. 2012-03-12]. Dostupné z WWW: <http://www.kr-vysocina.cz/VismoOnline_ActionScripts/File.aspx?id_org=450008&id_dokumenty=4041740&n=program%2Drozvoje%2Dkraje%2Dvysocina%2Dswot%2Da%2Dnavrhova%2Dcast%2Doblast%2Dcestovniho%2Druchu%2Dprosinec%2D2011>

- omezování finančních prostředků pro provoz informačních center,
- odliv návštěvníků pro nespokojenost s kvalitou stravovacích a ubytovacích služeb a s profesionalitou doplňkových služeb.

2.6 Rok Země a jeho přínos pro geoparky

Organizace spojených národů vyhlásila rok 2008 Mezinárodním rokem planety Země s podtitulem Geologické vědy pro společnost. Tento projekt byl určen hlavně pro širokou veřejnost s cílem vytvořit u obyvatelstva zájem o poněkud opomíjené geologické vědy, geologické dědictví ČR a životní prostředí celé planety Země. Cílem Roku Země bylo:³⁹

- připomenout význam geologických podmínek pro vývoj života na Zemi,
- prohloubit zájem široké veřejnosti o geologické vědy,
- nabídnout výukové materiály pro školy,
- podporovat zájem mládeže o univerzitní studium geověd,
- začlenit geologické vědy do výukových programů zaměřených na ochranu životního prostředí.

Tento projekt měl poukázat na neobnovitelnost, unikátní estetické hodnoty a kvalitu geologických materiálů, dále na význam horninového prostředí pro Českou republiku a její obyvatelstvo. Planeta Země má i svůj Den, jímž je 22. duben. Každoročně jsou k tomuto datu po celé České republice konány různé akce, které mají upozornit na to, jaké dopady má lidská činnost na stav životního prostředí, na neobnovitelnost zdrojů energie atd.

Rok Země však nebyl počátečním impulzem pro zrod Geoparku Železné hory. Myšlenka povýšení oblasti Železných hor na geologicky významnou oblast se zrodila již v letech 1960. Chtěl tak učinit geolog RNDr. Vodička. Další neúspěšné pokusy proběhly kolem roku 1995, ale až od roku 2009 se díky aktivitám společnosti Vodní zdroje Chrudim, spol. s r. o., pomalu realizuje původní myšlenka doktora Vodičky.

2.7 Co se děje v evropských geoparcích a jak by to mělo vypadat v Železných horách

Geopark má být přínosem pro místní obyvatelstvo. Zatraktivnění oblasti má za cíl přilákat více turistů, díky nimž se zlepší ekonomická situace regionu (subjektům podnikajícím v oblasti cestovního ruchu se zvýší tržby). Dalším cílem je zvýšení geologické vzdělanosti na školách a v neposlední řadě zachování geologického dědictví.

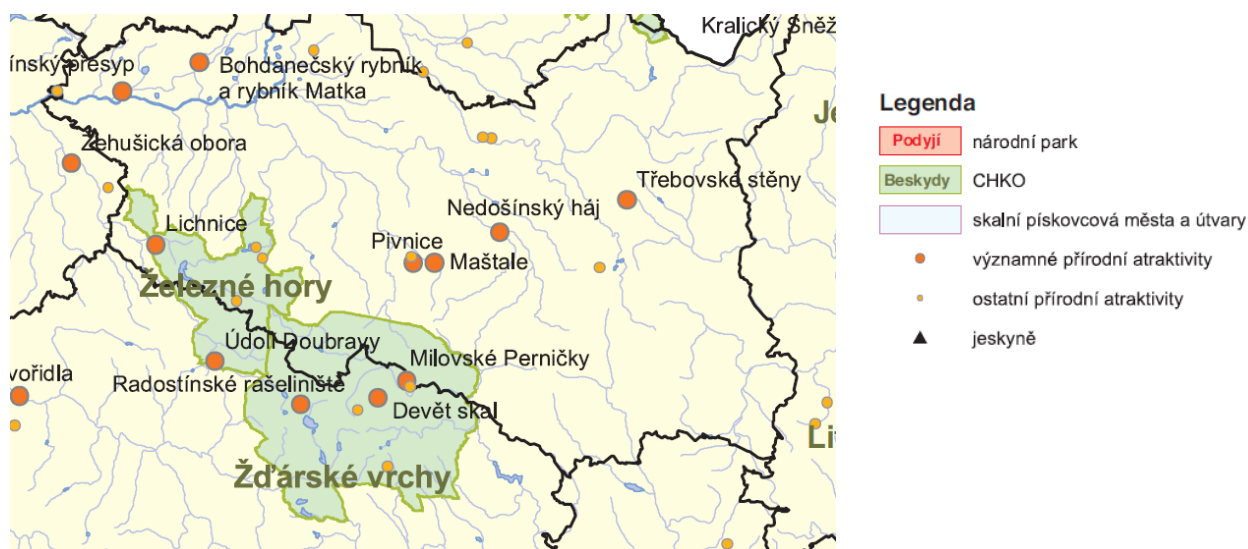
³⁹ Rok Země: Cíle a funkce iniciativy. *Česká geologická služba* [online]. [cit. 2012-02-29]. Dostupné z WWW: <<http://www.geology.cz/rok-zeme/dokumenty/mezinarodni-rok-planety-zeme.pdf>>

3 CESTOVNÍ RUCH VE ZKOUMANÉM ÚZEMÍ

Tato kapitola analyzuje stav a formy CR, jichž se v oblasti vyskytuje hned několik. Jde například o rekreační, kulturně - poznávací, sportovně - turistický, kongresový či venkovský CR.

3.1 Přírodní atraktivity a pozoruhodnosti CR

Jedním z hlavních faktorů pro rozvoj CR je potenciál oblasti. Tento potenciál je určen buď kulturně historickými památkami nebo přírodními atraktivitami, které se vyznačují trvalým charakterem a zvyšujícími se požadavky na kvalitu přírodního prostředí.⁴⁰ Na území CHKO Železných hor (jak jej znázorňuje Obr. 1), ale i v jeho okolí se vyskytují jak přírodní atraktivity, jejichž seznam obsahuje příloha D, tak zde najdeme významné kulturně-historické hodnoty.



Obrázek 1: Přírodní atraktivity a pozoruhodnosti CR

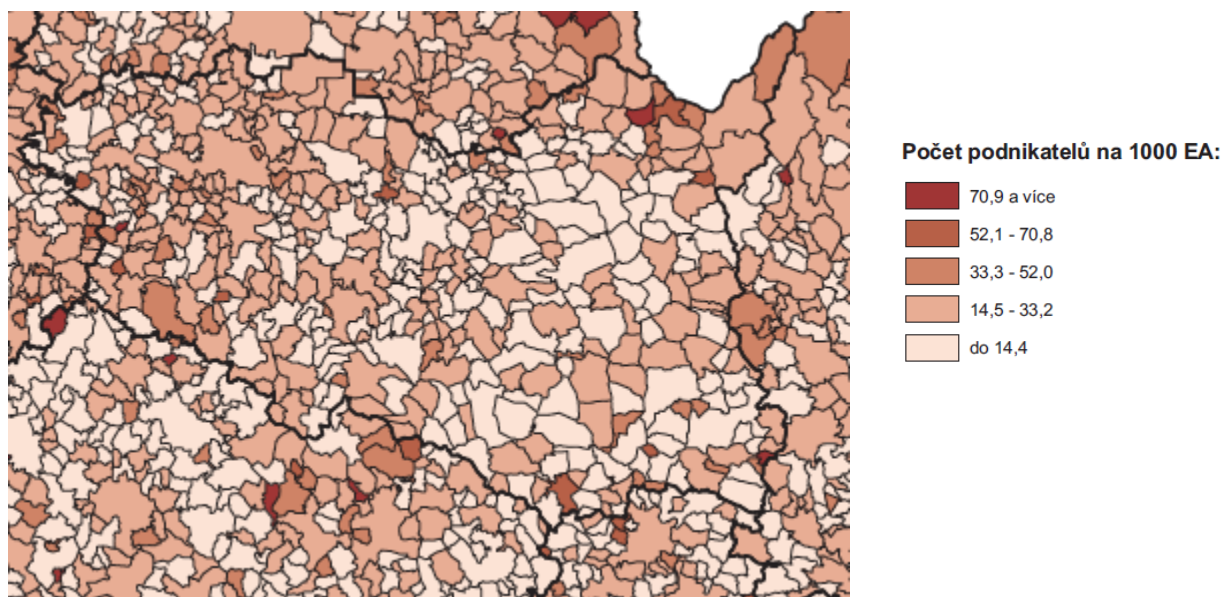
Zdroj: Atlas cestovního ruchu ČR.

3.2 Podnikatelská aktivita v oblasti CR

Aktivita podnikatelů v oblasti cestovního ruchu se nejčastěji projevuje v oblasti pohostinství a ubytování. Pro tuto oblast podnikání má Eurostat zvláštní název „HORECA“ (zkratka pro **h**otely, **r**estaurace a **c**ateringové služby). Podnikatelská aktivita v odvětví

⁴⁰ VYSTOUPIL, Jiří. *Atlas cestovního ruchu České republiky*. Praha: Ministerstvo pro místní rozvoj ČR, 2006, s. 12.

HORECA se měří podílem počtu soukromých podnikatelů⁴¹ k 1000 ekonomicky aktivních obyvatel (EA) obce. Tento ukazatel člení obce ČR do pěti skupin, viz Obrázek 2.⁴²



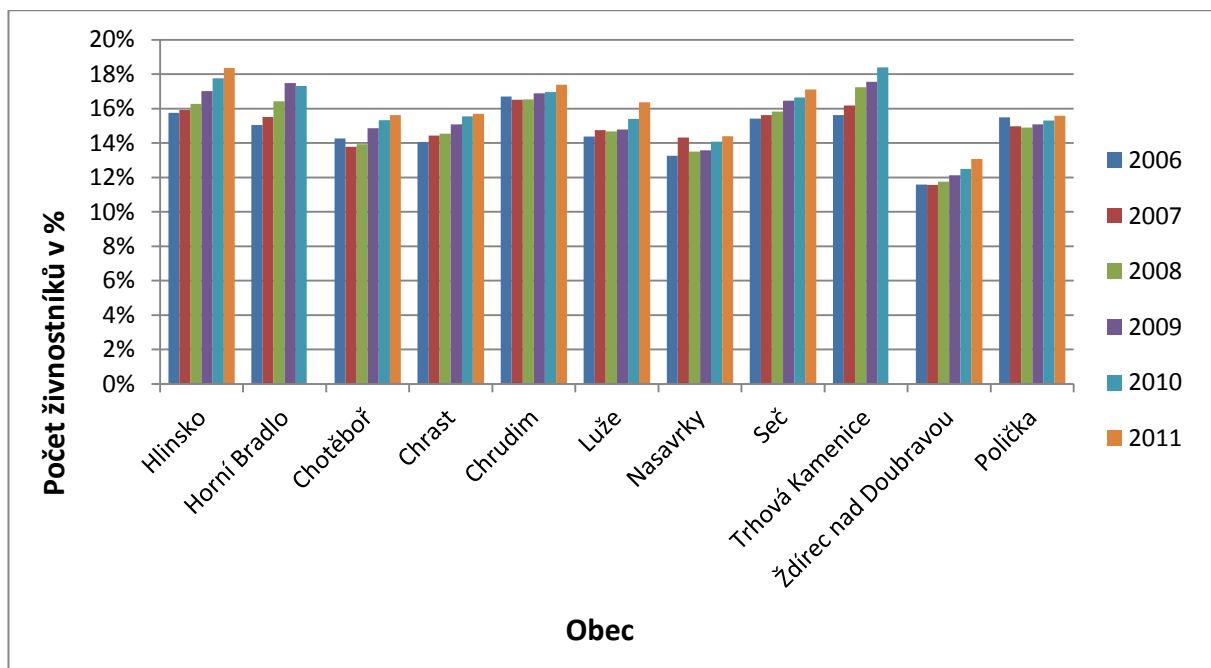
Obrázek 2: Podnikatelská aktivita v odvětví CR v Pardubickém kraji (počet ekonomických subjektů je z roku 2005 a počet EA je převzat ze Sčítání lidu, domů a bytů z roku 2001)

Zdroj: Atlas cestovního ruchu ČR.

Pro znázornění celkového počtu živnostníků ve vybraných obcích (živnostníci všech odvětví) slouží Obrázek 3, který demonstruje podíl všech FO podnikajících na základě živnostenského zákona k celkovému počtu obyvatel obce. Ve všech sledovaných obcích se tento podíl pohybuje mezi 11% - 19% z celkového počtu obyvatel. Vyjma Horního Bradla se ve všech obcích tento podíl každým rokem zvyšuje. Zvyšování tohoto procenta znamená, že v těchto obcích je příznivé klima pro rozvoj živnostenského podnikání a je zřejmé, že na jeho rozvoj neměla vliv ani světová finanční krize z let 2008-2009. Pro porovnání je zařazena i Polička – obec s téměř 9 tisíci obyvateli, nacházející se stále v Pardubickém kraji, avšak za hranicí CHKO Železné hory i Žďárské vrchy.

⁴¹ FO podnikající na základně živnostenského oprávnění, soukromě hospodařící rolníci a svobodná povolání. Hlavní předmět činnosti těchto podnikatelů je v oblasti pohostinství a ubytování.

⁴² VYSTOUPIL, Jiří. *Atlas cestovního ruchu České republiky*. Praha: Ministerstvo pro místní rozvoj ČR, 2006, s. 40.

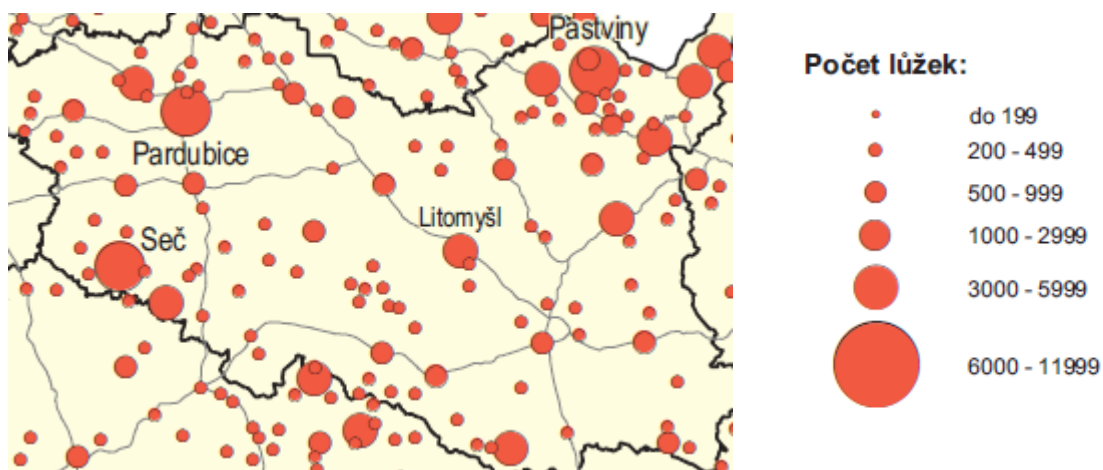


Obrázek 3: Podíl živnostníků obce na celkovém počtu obyvatel obce⁴³

Zdroj: ČSÚ, vlastní zpracování.

3.3 Hromadná ubytovací zařízení

Turistický význam oblasti je možné měřit podle počtu a kapacit hromadných ubytovacích zařízení či soukromých lůžek. Kromě počtu zařízení a lůžek je důležité sledovat počet ubytovaných hostů a délku jejich pobytu. Územní rozložení hromadných ubytovacích zařízení (HUZ) v Pardubickém kraji a oblasti plánovaného geoparku je znázorněno na Obrázku 4.

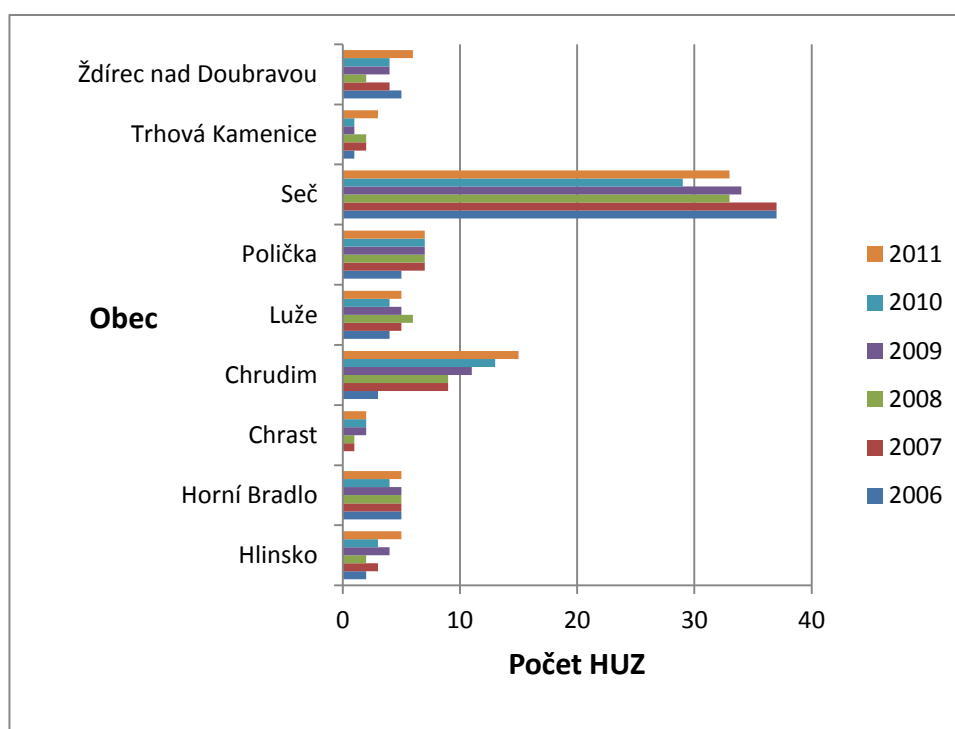


Obrázek 4: Hromadná ubytovací zařízení

Zdroj: Atlas cestovního ruchu ČR.

⁴³ U Horního Bradla a Trhové Kamenice jsou údaje za období 2006-2010.

Pro konkrétní představu ubytovacích kapacit v oblasti Geoparku Železné hory jsem vybrala několik měst. Obrázek 5 znázorňuje vývoj počtu hromadných ubytovacích zařízení ve vybraných městech. Jak je patrné již z Obrázku 4, největší počet ubytovacích zařízení je provozován v Seči. Tato oblast je turisticky a rekreačně stále velice atraktivní. Na dalším místě, co do počtu HUZ, se umístila Chrudim. Toto město s téměř 24 tisíci obyvateli leží na hranici Železných hor, má poměrně rozsáhlou památkovou městskou zónu a ne příliš vzdálenou polohu od mnoha přírodních a kulturních atraktivit regionu.



Obrázek 5: Počet HUZ ve vybraných městech na území Geoparku Železné hory

Zdroj: ČSÚ, vlastní zpracování.

Tabulka 1 zobrazuje počet lůžek v HUZ, jež jsou znázorněna na Obrázku 5. U obcí, kde jsou pouze 2 HUZ, není možno zveřejnit souhrnný počet lůžek z důvodu ochrany údajů HUZ.⁴⁴ Největší počet lůžek se nachází v okolí Seče a dále Horního Bradla (i přes fakt, že v Horním Bradle bylo v roce 2010 méně HUZ než v Chrudimi, lůžkové kapacity jsou zde větší). V roce 2011 počet HUZ stagnoval pouze v obcích Chrast a Polička. Ve všech ostatních vybraných obcích, byl zaznamenán nárůst HUZ.⁴⁵

⁴⁴ tyto případy jsou v tabulce značeny jako i.d.

⁴⁵ Údaje o počtu lůžek za rok 2011 v době dokončování této práce ještě nebyly k dispozici. Tyto případy jsou v tabulce značeny jako X

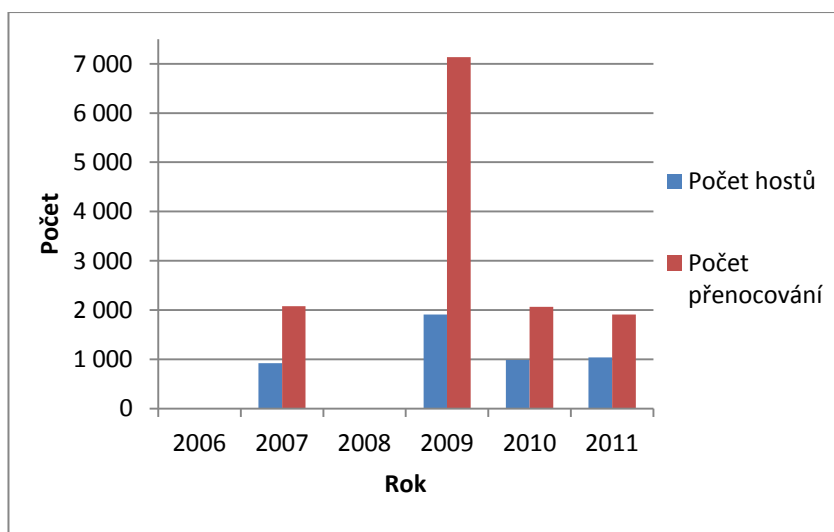
Tabulka 1: Počet HUZ a lůžek ve vybraných obcích za období 2006-2011

Obec	2006		2007		2008		2009		2010		2011	
	HUZ	Lůžka	HUZ	Lůžka	HUZ	Lůžka	HUZ	Lůžka	HUZ	Lůžka	HUZ	Lůžka
Hlinsko	2	i.d.	3	91	2	i.d.	4	171	3	89	5	X
Horní Bradlo	5	503	5	503	5	500	5	500	4	455	5	X
Chrast	0	0	1	i.d.	1	i.d.	2	i.d.	2	i.d.	2	X
Chrudim	3	169	9	292	9	288	11	314	13	339	15	X
Luže	4	148	5	115	6	130	5	131	4	119	5	X
Polička	5	286	7	112	7	122	7	122	7	107	7	X
Seč	37	1926	37	1936	33	1856	34	1794	29	1786	33	X
Trhová Kamenice	1	i.d.	2	i.d.	2	i.d.	1	i.d.	1	i.d.	3	X
Ždírec nad Doubravou	5	188	4	178	2	i.d.	4	140	4	140	6	X

Zdroj: ČSÚ, vlastní zpracování.

Počet hostů v HUZ, celkový počet přenocování a průměrnou dobu pobytu znázorňuje Tabulka 2. V některých letech opět není možné zveřejnit počty hostů a celkový počet přenocování z důvodu malého počtu HUZ pro zveřejňování těchto údajů. V tabulce jsou zvýrazněné výraznější změny, co do počtu ubytovaných hostů.

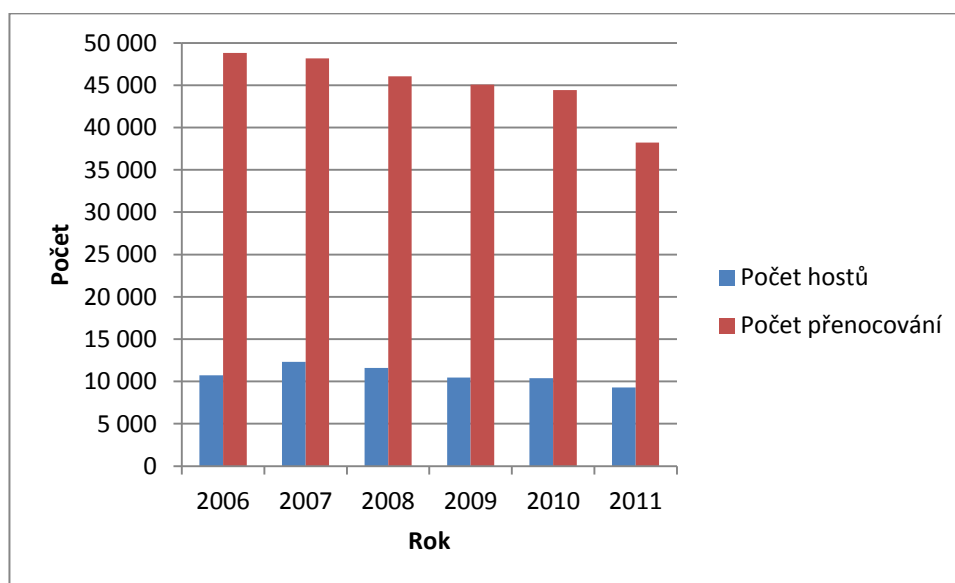
Výrazný výkyv počtu hostů a přenocování se v Hlinsku projevil v roce 2009, kdy obec slavila 660 let od první doložené písemné zmínky a dále 135 let od založení Městského muzea a galerie. Tyto slavnosti byly spojeny s bohatým kulturním programem. Více Obr. 6.



Obrázek 6: Počet hostů a počet přenocování v obci Hlinsko

Zdroj: ČSÚ, vlastní zpracování.

Dále jde o Horní Bradlo v letech 2010 – 2011, kdy zde byl zaznamenán úbytek hostů téměř o 1000, ačkoliv se v roce 2011 zvýšil počet HUZ o jedno zařízení. Jedním z možných důvodů toho úbytku hostů, může být snížení počtu ubytovaných skupin v areálu.⁴⁶ Velkým konkurentem pro sportovně – rekreační pobyty jsou zahraniční areály, které v podobné cenové relaci nabízejí kvalitnější ubytovací služby. Závislost počtu ubytovaných hostů a počtů přenocování blíže znázorňuje Obrázek 7.

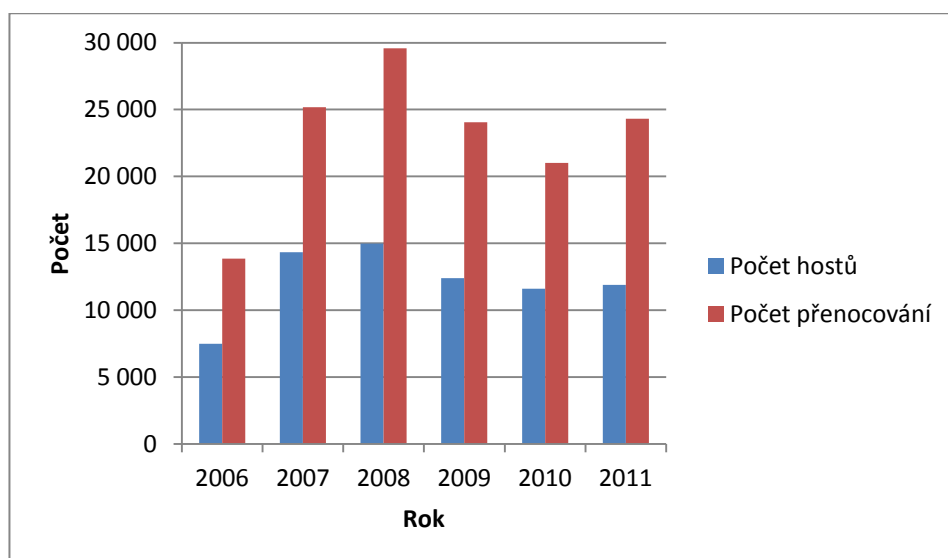


Obrázek 7: Počet hostů a počet přenocování v obci Horní Bradlo

Zdroj: ČSÚ, vlastní zpracování.

V obci Chrudim byl v roce 2007 zaznamenán trojnásobný počet HUZ oproti roku 2006 (viz Tabulka 1). Tento nárůst HUZ umožnil zdvojnásobení počtu ubytovaných hostů. Paradoxní pokles v počtu ubytovaných osob zde bylo zaznamenáno mezi roky 2008 a 2009. Ač v roce 2009 zde přibýly 2 HUZ, počet hostů se snížil o cca 2 500. Vliv zde mohla hrát také světová finanční krize. Počet ubytovaných hostů a přenocování za obec Chrudim je podrobněji znázorněno na Obr. 8.

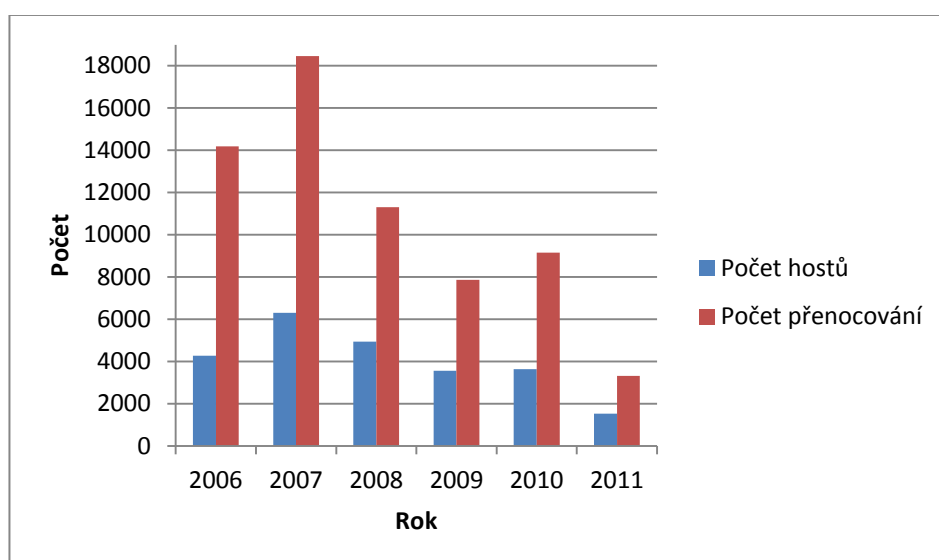
⁴⁶ Horní Bradlo je známé rekreačními a sportovními areály, kde jsou pořádány školy v přírodě, tábory, sportovní kurzy aj.



Obrázek 8: Počet hostů a počet přenocování v obci Chrudim

Zdroj: ČSÚ, vlastní zpracování.

Polička zaznamenala výkyv počtu hostů v roce 2007. V tomto roce zde bylo o 2 HUZ více než předešlý rok, avšak rok následující se při stejném počtu HUZ snížil počet hostů téměř na stejnou hranici, jako tomu bylo roku 2006. Vliv na velký počet turistů v roce 2007 mělo Setkání CK Alpina, které spočívalo ve víkendovém pobytu zhruba dvou set uristů v obci Polička a výletech po okolí.⁴⁷ Další pokles počtu ubytovaných hostů se projevil v roce 2011. Oproti roku předchozímu poklesl počet hostů téměř o polovinu, a to při stejném počtu HUZ. Jedním z důvodů velkého počtu turistů v roce 2010 byl Sraz klubu českých turistů. Více Obr. 9.

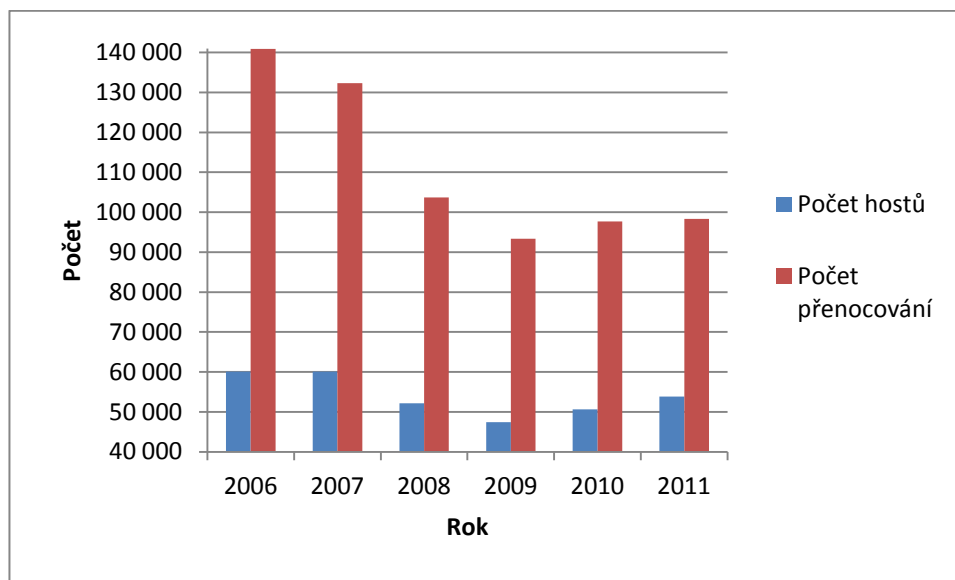


Obrázek 9: Počet hostů a přenocování v obci Polička

Zdroj: ČSÚ, vlastní zpracování.

⁴⁷ Setkání cestovatelů CK Alpina – Polička. *Michal Lollok* [online]. 2005-2011 [cit. 2012-04-19]. Dostupné z WWW: <<http://www.michalus.net/zprava-ze-setkani-cestovatelu-ck-alpina-policka-2007/>>

Obrázek 10 znázorňuje počet hostů a počet přenocování v obci Seč. V roce 2007 se snížil počet přenocování při téměř stejném počtu hostů. Výrazný pokles hostů byl zaznamenán v roce 2008, a to o 8 000 hostů méně oproti roku předchozímu. Významný podíl na tomto snížení jistě hrálo zrušení Discoclubu Flamengo⁴⁸ a zrušení 4 HUZ. Další pokles klientely přišel roku 2009, nejspíše z důvodu finanční krize. V letech 2010 a 2011 je zde zaznamenána růstová tendence počtu hostů a počtu přenocování. Paradoxem však zůstává, že průměrná délka pobytu se stále snižuje.



Obrázek 10: Počet hostů a počet přenocování v obci Seč

Zdroj: ČSÚ, vlastní zpracování.

Nejdelší pobyty byly realizovány v Horním Bradle, kde se průměrná délka pobytu pohybuje stále kolem čtyř dní. K tomuto přispívá existence sportovně – rekreačních areálů, které jsou často využívány pro tzv. školy v přírodě, či pro pořádání táborů a sportovních kurzů.

⁴⁸ Discoclub s velkým jménem nejen v Pardubickém kraji. Seč byla díky této diskotéce vyhledávaným rekreačním střediskem mladých lidí.

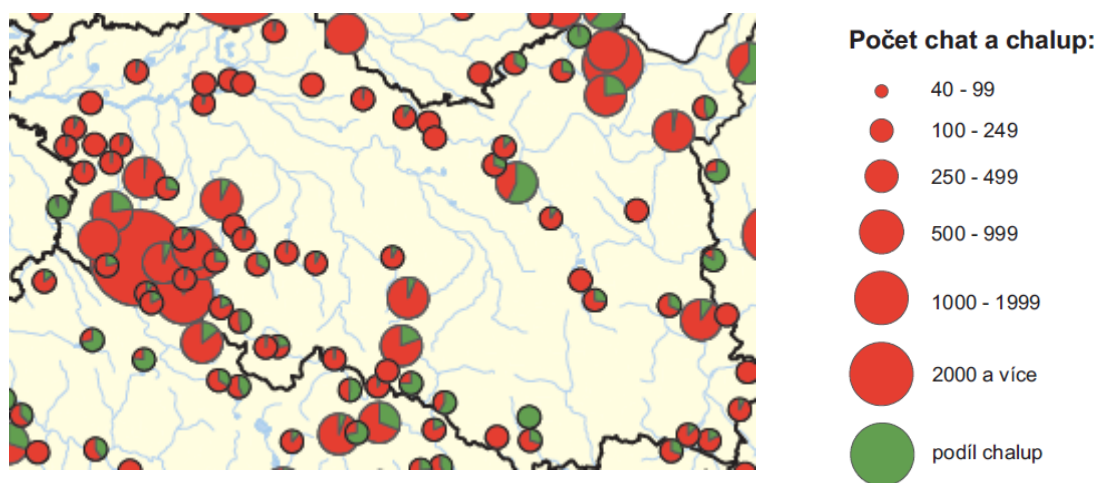
Tabulka 2: Návštěvnost HUZ ve vybraných městech za období 2006 - 2011

Obec	2006			2007			2008			2009			2010			2011		
	Hosté	Přeno- cování	Průměr- ný počet přeno- cování	Hosté	Přeno- cování	Průměr- ný počet přeno- cování	Hosté	Přeno- cování	Průměr- ný počet přeno- cování	Hosté	Přeno- cování	Průměr- ný počet přeno- cování	Hosté	Přeno- cování	Průměr- ný počet přeno- cování	Hosté	Přeno- cování	Průměr- ný počet přeno- cování
Hlinsko	i.d.	i.d.	i.d.	921	2 079	2,3	i.d.	i.d.	i.d.	1 911	7 137	3,7	988	2 067	2,1	1 036	1 910	1,8
Horní Bradlo	10 733	48 828	4,5	12 326	48 182	3,9	11 580	46 037	4,0	10 445	45 055	4,3	10 371	44 426	4,3	9 272	38 221	4,1
Chrudim	7 487	13 846	1,8	14 341	25 178	1,8	14 974	29 591	2,0	12 391	24 046	1,9	11 600	21 008	1,8	11 894	24 312	2,0
Luže	1 657	5 188	3,1	1 075	4 327	4,0	1 799	5 694	3,2	1 767	4 717	2,7	1 669	4 584	2,7	1 805	4 888	2,7
Polička	4271	14182	3,3	6295	18469	2,9	4942	11305	2,3	3565	7859	2,2	3629	9160	2,5	1 527	3 321	2,2
Seč	60 072	140 915	2,3	60 126	132 345	2,2	52 152	103 676	2,0	47 411	93 339	2,0	50 668	97 650	1,9	53 823	98 348	1,8
Ždírec nad Doubravou	3 427	12 563	3,7	1 768	4 590	2,6	i.d.	i.d.	i.d.	1 467	4 861	3,3	1 138	3 697	3,2	1 356	3 655	2,7

Zdroj: ČSÚ, vlastní zpracování.

3.4 Objekty individuální rekreace

Do skupiny objektů pro individuální rekreaci spadají chaty a chalupy, které jsou často označovány jako druhé bydlení. V ČR představují významný potenciál v ubytovací infrastruktuře. Trend druhého bydlení se v ČR výrazně rozšířil v 70. a 80. letech minulého století.⁴⁹ Sčítání lidu, domů a bytů v roce 1991 odhalilo asi 430 tisíc objektů individuální rekreace a v roce 2001 těchto objektů bylo zhruba půl milionu. Druhé bydlení bývá často situováno v příměstských rekreačních oblastech, v oblastech letní rekreace u vody (např. v okolí Sázavy, u přehrady Slapy) nebo v horských oblastech (např. Šumava).⁵⁰ Podíl chat a chalup v Pardubickém kraji a oblasti Železných hor znázorňuje Obrázek 11.



Obrázek 11: Počet a podíl chat a chalup v Pardubickém kraji

Zdroj: Atlas cestovního ruchu ČR.

3.5 Sportovně – rekreační infrastruktura

Dobře značené turistické trasy, naučné stezky, cyklostezky a udržované zimní běžecké trasy jsou nástrojem podporujícím atraktivitu regionu a rozvoj cestovního ruchu. Značení těchto tras obstarává Klub českých turistů, který byl založen již v roce 1888. Nejvíce těchto tras se vyskytuje v atraktivních horských oblastech, přírodně atraktivních oblastech a v rekreačním zázemí větších měst.

⁴⁹ V roce 1935 existovalo cca 5 tisíc objektů individuální rekreace, v roce 1955 již cca 15 tis., v roce 1965 cca 90 tis., v roce 1976 bylo zhruba 156 tisíc objektů a v roce 1980 již cca 280 tisíc objektů pro druhé bydlení.

⁵⁰ VYSTOUPIL, Jiří. *Atlas cestovního ruchu České republiky*. Praha: Ministerstvo pro místní rozvoj ČR, 2006, s. 48.

3.5.1 Turistické trasy a naučné stezky

V oblasti se nachází několik přírodních rezervací, přírodních památek a jiných atraktivit, tudíž o turistické trasy zde není nouze. Nachází se zde i několik naučných stezek nejen geologického a přírodního zaměření, ale také vlastivědné, historické či keltská stezka mapující život Keltů v Železných horách. Tyto naučné stezky jsou vyobrazeny v příloze E.

3.5.2 Cyklotrasy

Cyklotrasy na území ČR můžeme rozdělit do čtyř skupin:⁵¹

- I. třída – do této skupiny se řadí mezinárodní trasy (řadí se do evropské sítě), ale také místní trasy, které propojují významné příhraniční turistické oblasti,
- II. třída – značí nadregionální trasy, spojující významná sídla na území regionu nebo regiony propojují,
- III. třída – regionální trasy, spojující významné lokality v regionu,
- IV. třída – místní trasy, též trasy nejnižší úrovně.

Územím geoparku prochází jedna cyklotrasa I. třídy, značená č. 1 a známá pod názvem Pražská trasa. Prochází tudy také cyklotrasa II. třídy, a to Česko-moravská trasa pod označením č. 18. Dále tu najdeme několik desítek cyklotras, což dokazuje také Obrázek 11, znázorňující hustotu sítě cyklotras v okresech Pardubického kraje, ale i v blízkém okolí. Je evidentní, že nejvíce cyklotras je situováno v okrese Chrudim, kdežto ve vedlejším okrese Svitavy, kde leží i porovnávané město Polička, je těchto cyklotras podstatně méně. Rozmístění a typy cyklotras viz příloha F.

V roce 2011 zde proběhl již 15. ročník oblíbeného závodu horských kol MTB MARATON MANITOU Železné hory.

Dalším druhem cyklotras jsou tematické cyklotrasy. Asi nejvýznamnější z nich je naučná geologická cyklostezka MAGMA o délce 56 km. Po trase je instalováno 8 tematických tabulí, které přibližují geologii oblasti a zaměřují se na ochranu přírody. Další trasa s názvem Stezka za poznáním historie vápenictví měří 32 km a poukazuje na třináct zastávek, které souvisí s těžbou vápence na území Železných hor. Mikroregiony procházejí další tematické trasy a to:⁵²

- K baroknímu zámku v Cholticích o délce 27,5 km,
- Na zřícenině hradu Lichnice o délce 33,5 km,

⁵¹ VYSTOUPIL, Jiří. *Atlas cestovního ruchu České republiky*. Praha: Ministerstvo pro místní rozvoj ČR, 2006, s. 68.

⁵² DOUCEK, Jan. VODNÍ ZDROJE CHRUDIM, s. r. o. *Nominační dokumentace k žádosti o udělení titulu Národní geopark Železné hory*. Chrudim, červenec 2011, s. 27.

- Za vyhlídkovými lety o délce 27,5 km,
- Údolím řeky Doubravy o délce 30,5 km,
- Do Ronova nad Doubravou o délce 14,5 km,
- Na koníčky měřící 25,5 km.

Do východní části geoparku zasahují ještě cyklotrasy mikroregionu Maštale:⁵³

- Maštalská stezka, 30,5 km,
- Všivická stezka, 31,4 km,
- Pasekanecká stezka, 31,3 km,
- Voštická stezka, 28,2 km,
- Martinická stezka, 25,3 km,
- Polánská stezka, 24,6 km,
- Zámecká stezka, 25,2 km,
- Pivnická stezka, 22,4 km,
- Tereziánská stezka, 25,2 km.



Obrázek 12: Hustota sítě cyklotras (v km/10 km²)

Zdroj: Atlas cestovního ruchu ČR.

3.5.3 Zimní běžkařské trasy a sjezdové lyžování

Polorovinatý terén v Železných horách a blízkém okolí je jako stvořený pro běžecké lyžování. Tratě vedou od Nasavrku, přes Krásné, okolí Horního Bradla, dále směrem na Seč a okolí, až do Vápenného Podola. Když jsou příznivé sněhové podmínky, je upravována

⁵³ DOUCEK, Jan. VODNÍ ZDROJE CHRUDIM, s. r. o. *Nominační dokumentace k žádosti o udělení titulu Národní geopark Železné hory*. Chrudim, červenec 2011, s. 28.

běžkařská trasa v areálu Rekreačních lesů Podhůra, nedaleko Chrudimi. Pro sjezdové lyžování jsou k dispozici tři menší areály a to v Hlinsku, Hluboké a Trhové Kamenici.

3.5.4 Letní rekreace a turistika u vody

Na území ČR jsou pro účely letní rekreace klíčové přehradní nádrže a rybníky. Bohužel se v současné době projevuje negativní vliv člověka na změnu kvality vody. Některé vodní nádrže mají problém s přemnožením sinic, což je způsobeno intenzivním zemědělstvím a absencí čističek odpadních vod na horních tocích řek. Tento fakt výrazně snižuje možnost pro využívání těchto vodních ploch k rekreačním účelům. S tímto problémem se potýká také vodní nádrž Seč, jenž má nadregionální význam. Pro letní rekreaci u vody slouží nejen vodní nádrž Seč, ale také Pekelské rybníky v Kraskově, přehrada Křižanovice či přírodní koupaliště Konopáč. Tyto vodní plochy jsou a byly již v minulosti často vyhledávaným cílem turistů prahnoucích po letní rekreaci u vody. V jejich okolí je několik hromadných ubytovacích zařízení, ale také rozsáhlé chatové oblasti.

3.5.5 Hipostezky

Ačkoliv síť hipostezek v ČR není tak hustá jako v Německu či Rakousku, je z čeho si vybírat. První hipostezka v ČR vznikla v roce 1998 na území Hrubého Jeseníku.⁵⁴ V Železných horách a okolí je několik hipostezek a jezdeckých okruhů. Více příloha G. Vyjížděky na koních poskytuje Ranch LL Kovářov, Jezdecký klub Pablo Slatiňany, Jezdecký klub Albert, Ekofarma Obořice, Turistická jízďárna České Lhotice a Farma Slunečný Dvůr. V některých těchto stanicích lze koně na vyjížděku zapůjčit a některé poskytují nocleh pro jezdce i koně.

3.6 Dotační programy na rozvoj CR a podporu ochrany životního prostředí

Z evropských fondů jsou čerpány finanční prostředky na programy pro Zlepšování stavu přírody a krajiny, v rámci něhož je podporována ochrana ohrožených druhů rostlin a živočichů (soustava Natura 2000).⁵⁵ Dále je z těchto fondů financován Program rozvoje venkova, který v roce 2007 pomohl financovat projekt podporující zefektivnění funkcí MAS

⁵⁴ Hipostezky. Hipostezky online [online]. [cit. 2012-03-21]. Dostupné z WWW: <<http://www.hipostezkyonline.cz/clanky.php?id=2>>

⁵⁵ Dotační programy v ochraně přírody. *Ministerstvo životního prostředí* [online]. 2008-2012 [cit. 2012-02-24]. Dostupné z WWW: <http://www.mzp.cz/cz/dotacni_programy_ochrane_prirody>

Železnohorského regionu.⁵⁶ Snaha zlepšovat služby cestovního ruchu je realizována pomocí Regionálních operačních programů, zde konkrétně ROP NUTS II Severovýchod. Tento program sestává z několika prioritních os, jako například prioritní osa 3, zaměřující se na oblast cestovního ruchu. Cíle podpory jsou například: „rekonstrukce stravovacích a ubytovacích zařízení, budování cyklotras, turistických tras, revitalizace kulturně-historických a technických památek, realizace navigačních systémů k památkám, budování parkovacích kapacit pro návštěvníky, systém značení turistických cílů, síť informačních center“⁵⁷

Díky této prioritní ose bylo v oblasti geoparku zrealizováno (nebo jejich realizace stále probíhá) několik projektů a to:⁵⁸

- Rekonstrukce Berlovy vápenky v Třemošnici – ač byl tento objekt prohlášen již dříve za kulturní památku, stále chátral. Díky dotaci od EU byla budova zrekonstruována a v místech, kde se dříve pánilo vápno, bylo vybudováno unikátní muzeum železnohorského vápenictví.
- Vybudování Keltské vesnice Archeoparku Nasavrky – vybudování této plně funkční vesničky velice podpořilo celkový projekt Archeoparku Nasavrky, který chce ukázat způsob života Keltů na Nasavrcku.
- Rekonstrukce prostor Muzea obuvi a kamene ve Skutči – finanční částka byla určena především na rekonstrukci celého objektu muzea a dala vzniknout expozici, která vypovídá o tradičních řemeslech regionu.
- Rekreační lesy Podhůra - cílem projektu bylo zatraktivnit oblast lesů nedaleko Chrudimi. Poskytnout lidem prostor pro rekreaci a aktivní trávení volného času. Byly zde zmodernizovány a vybudovány běžecké a turistické trasy, dále hipostezky, venkovní tělocvična a lanový park.

Podporu cestovního ruchu na národní úrovni má v gesci Ministerstvo pro místní rozvoj. Pro aktuální období je tímto ministerstvem vyhlášen Národní program podpory cestovního ruchu 2010 - 2013. Cílem programu je podporovat vytváření nových produktů v oblasti

⁵⁶ MAS Železnohorský region - vytvoření efektivních funkčních schopností. *Region Železných hor* [online]. [cit. 2012-02-24]. Dostupné z WWW: <<http://www.maszr.oblast.cz/tema/tema.phtml?id=2933>>

⁵⁷ ROP NUTS II Severovýchod. Fondy Evropské unie [online]. [cit. 2012-02-24]. Dostupné z WWW: <<http://www.strukturalni-fondy.cz/getdoc/64ffb8d7-0810-441d-83c2-fd13710eedb3/ROP-NUTS-II-Severovychod>>

⁵⁸ Realizované projekty. *Regionální rada NUTS II Severovýchod* [online]. 2007-2009 [cit. 2012-02-24]. Dostupné z WWW: <<http://www.rada-severovychod.cz/modules/projects/index.php>>

cestovního ruchu, včetně vhodných podmínek pro realizaci a s důrazem na marketingové procesy.⁵⁹

Ministerstvo životního prostředí poskytuje granty nebo půjčky ze svého revolvingového fondu, a to na projekty, které mají a budou mít kladný vliv na životní prostředí a udržitelný rozvoj.⁶⁰ Jedním z takovýchto projektů je právě Geopark Železné hory. Žadatelem o grant na tento projekt je Společnost přátel Železných hor, o. s. spolu s Vodními zdroji Chrudim, s. r. o.. Finanční příspěvek od MŽP ve výši 1 237 500,- Kč byl využit pro zajištění technické přípravy, zajištění odborného zázemí pro vedení a správu geoparku a v neposlední řadě má tento finanční obnos pomoci navázat spolupráci s klíčovými partnery a cílovými skupinami.⁶¹

⁵⁹ Národní program podpory cestovního ruchu (2010 - 2013). In: *Ministerstvo pro místní rozvoj ČR* [online]. [cit. 2012-02-22]. Dostupné z WWW: <<http://www.mmr.cz/Narodni-program-cestovniho-ruchu>>

⁶⁰ Revolvingový fond Ministerstva životního prostředí. *Ministerstvo životního prostředí* [online]. 2008-2012 [cit. 2012-03-21]. Dostupné z WWW: <http://www.mzp.cz/cz/revolvingovy_fond_mzp>

⁶¹ VODNÍ ZDROJE CHRUDIM, s. r. o. *Geopark Železné hory: Historií Země za dva dny*. první. Chrudim, 2012. s. 1.

4 PODPORA AKTIVIT SPOJENÝCH S GEOPARKEM

Geopark Železné hory předpokládá pro úspěšné plnění svého poslání, využívání a spolupráci stávajících zařízení a atraktivit. Jedná se především o muzea, turistické a cyklistické trasy, naučné trasy, rozhledny, koupaliště, sportoviště, HUZ, restaurační zařízení, služby infocenter apod.. O spolupráci byly požádány jak příslušné kraje, mikroregiony, tak Místní Akční Skupiny a hlavní podnikatelské subjekty v oblasti ČR. Všichni dotazovaní přijali projekt pozitivně a vyslovili k němu svůj souhlas.

4.1 Současné a plánované aktivity na podporu geoparku

Na území geoparku je každoročně pořádáno několik akcí, s jejichž pomocí lze Národní geopark Železné hory propagovat a podporovat. Každoročně jsou pořádány Dny Železnohorského regionu (program podporující nové aktivity v regionu), Tradice Železnohorského regionu, několik desítek staročeských jarmarků, akce na oslavu Dne Země. Vedení geoparku plánuje zavést každoroční Dny geoparku, či vytvořit speciální geocachingovou síť, která přiláká zájemce o tuto turistickou hru do geoparku a tímto způsobem jim prezentuje místní krajinu. Kromě plánu vzdělávání žáků ZŠ a SŠ ve venkovních učebnách či v terénu se nabízí možnost motivovat je k zájmu o geologii pomocí různých dlouhodobějších soutěží a projektů. Díky finanční podpoře poskytnuté z revolvingového fondu MŽP a činnosti Vodních zdrojů Chrudim vznikne na území geoparku síť naučných panelů, které budou upozorňovat na geologické či geomorfologické zajímavosti. Na pěti vybraných lokalitách budou vybudovány informační altány s venkovní expozicí vybraných hornin. Díky spolupráci s firmou Holcim, a. s. se naskýtá možnost vzniku naučné stezky přímo v prachovickém lomu.⁶²

4.2 Dotazníkový průzkum

Dotazníkový průzkum byl prováděn v měsíci únoru a březnu 2012 – tedy v době před oficiálním vyhlášením Národního geoparku Železné hory. K tomuto jmenování došlo 24. dubna 2012. Průzkumem bylo zjišťováno, zda obyvatelé oblasti již někdy slyšeli pojem geopark, zda vědí, že Železné hory jsou geoparkem, a v neposlední řadě také zda mají ponětí o existenci Národního geoparku v ČR popř. jeho název.

Informace od respondentů byly získány na základě připravených formulářů s otázkami a možnostmi výběru odpovědi. Dotazování probíhalo ve městech jako Chotěboř, Seč, Třemošnice, Pardubice. Stěžejní bylo dotazovat se obyvatel geoparku, mezi respondenty však

⁶² DOUCEK Jan. *Prezentace Geopark Železné hory*. Třemošnice, duben 2012.

bylo i 9 osob z Prahy a jedna osoba bydlící v Londýně. Tito dotazovaní ve zkoumané oblasti vyrůstali a nyní se do ní vrací za rodiči.

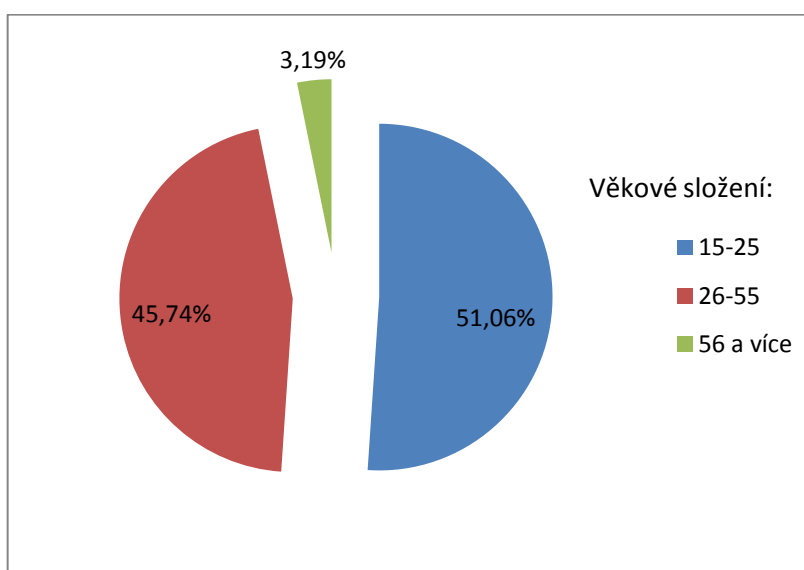
4.2.1 Dotazník

Dotazník se skládal ze tří částí. V úvodní části byli respondenti požádáni o vyplnění dotazníku, byli seznámeni s cílem, kterého by mělo být díky dotazníku dosaženo. V závěru úvodní části nechyběly údaje o autorovi dotazníku a poděkování za vyplnění. Druhá část dotazníku se zabývala otázkami týkajícími se pojmu geopark, geoparků na území ČR a omezeních souvisejících s geoparkem. Třetí a zároveň poslední část dotazníku byla věnována návštěvnosti vybraných lokalit na území Geoparku Železné hory. Dotazník je obsažen v příloze H.

4.2.2 Výsledky průzkumu

Tato kapitola obsahuje zpracovaná data z dotazníkového průzkumu. Data jsou shrnuta a zpracována do tabulek a grafů.

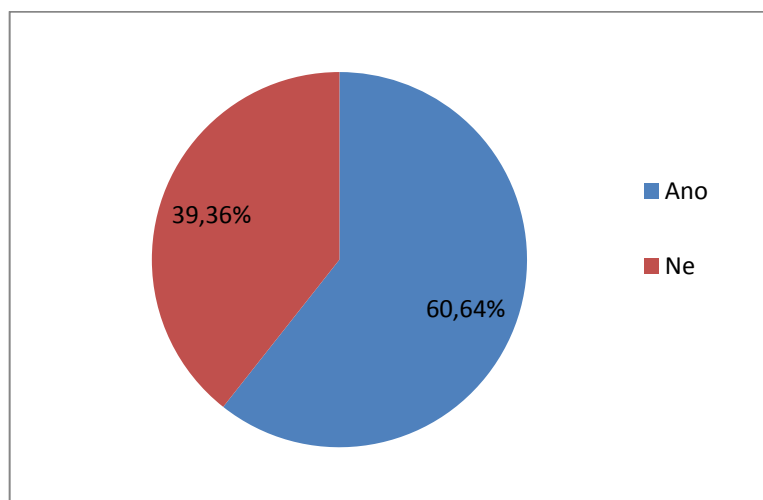
Obrázek 13 znázorňuje věkové složení respondentů. Celkem bylo dotázáno 94 respondentů. Při rozdělení do tří věkových kategorií bylo nejvíce respondentů ve skupině 15 – 25 let, a to 48, tj. 51,06% z celkového počtu respondentů. Téměř polovina těchto dotazovaných byli studenti. Druhou početnou skupinou je věková kategorie 26 - 55 let. Zde bylo dotázáno 43 osob, což představuje 45,74% z celkového počtu dotázaných. Ve věkové kategorii 56 let a více odpověděly pouze 3 osoby, což představuje 3,19% z celkového počtu. Tato skupina respondentů byla nejméně ochotná dotazník vyplnit.



Obrázek 13: Věkové složení respondentů a počet dotázaných v jednotlivých skupinách

Zdroj: vlastní zpracování.

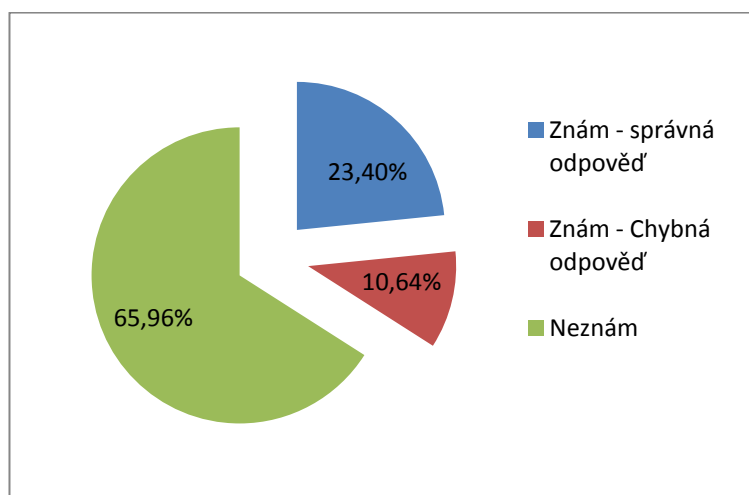
Z obrázku 14 je zřejmé, že pojem geopark se do podvědomí lidí již dostal. Přes polovinu dotazovaných tento pojem již někdy slyšelo.



Obrázek 14: Procentuální vyjádření počtu respondentů, kteří již pojem geopark někdy slyšeli

Zdroj: vlastní zpracování.

Na otázku, zda nějaký geopark v ČR existuje a popř. jeho název, odpovědělo ano 34,04% dotazovaných, avšak název geoparku nebo alespoň přibližnou lokalitu dobře určilo 23,40% z nich. O existenci geoparku na území ČR nemělo tušení 65,96% dotazovaných osob. Více obrázek 15.



Obrázek 15: Procentuální vyjádření počtu osob znajících geopark v ČR

Zdroj: vlastní zpracování.

O tom, že oblast Železných hor bude vyhlášena Národním geoparkem, slyšelo pouze 27,66% respondentů. Názory dotazovaných na otázku, zda bude mít geopark vliv na přísnější chování člověka vůči přírodě a krajině, jsou zachyceny v Tabulce 3.

Tabulka 3: Názory respondentů na otázku, zda titul Národní geopark bude mít vliv na zpřísnění chování člověka v přírodě

Způsobí titul Národní geopark přísnější pravidla chování člověka v přírodě	Počet odpovědí
Ano	54,26%
Ne	42,55%
Bez odpovědi	3,19%
Celkem	100,00%

Zdroj: vlastní zpracování.

Tabulka 4 dělí respondenty podle místa jejich trvalého bydliště. Z celkového počtu dotazovaných bylo 54,26 % respondentů (tj. 51 osob) s trvalým bydlištěm na území Geoparku a 45,74 % (tj. 43 osob) mimo toto území. Z toho 9 respondentů bydlí v Praze a jeden v Londýně. Tito dotazovaní v oblasti vyrůstali a nyní sem jezdí navštěvovat rodinné příslušníky.

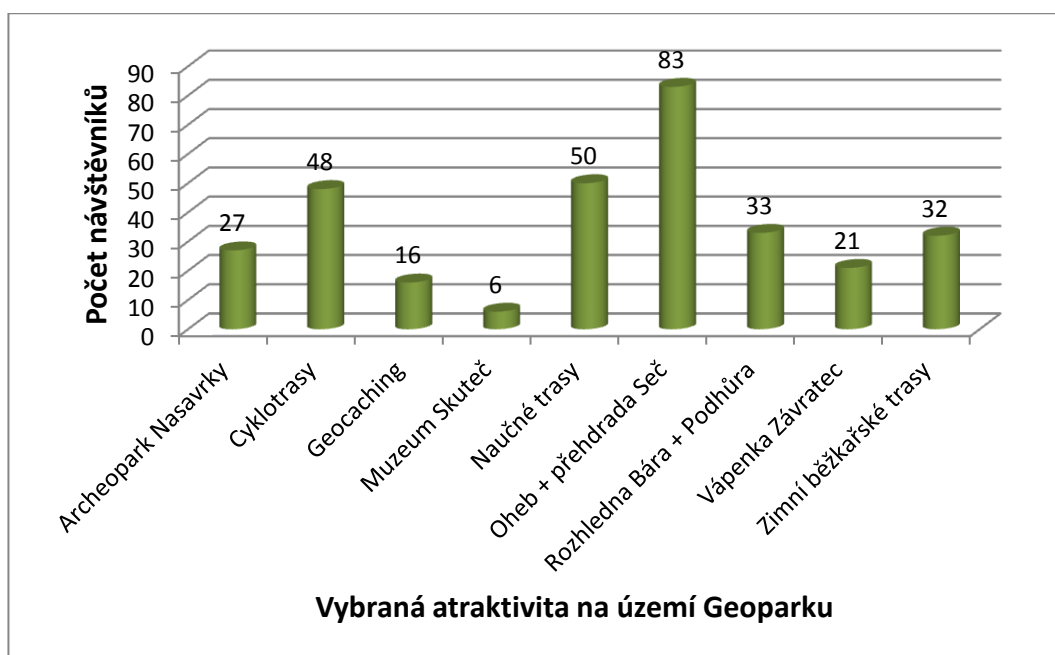
Tabulka 4: Počet respondentů podle místa jejich bydliště

místo bydliště respondenta:	Počet respondentů
uvnitř Geoparku	54,26 %
mimo Geopark	45,74 %
Celkem	100%

Zdroj: vlastní zpracování.

Dotazník obsahoval i otázku, zda se respondent zajímá nějakým způsobem o geologii. Naprostá většina, a to 88,3 % dotázaných, odpověděla ne. O tuto vědu se zajímá pouze 11,7 % dotázaných.

Třetí a poslední část dotazníku obsahovala výčet některých atraktivit na území Geoparku Železné hory. Obrázek 16 znázorňuje počet respondentů, kteří již navštívili jednotlivé atraktivity. Nejvyšší návštěvnost má zřícenina hradu Oheb a přehradní nádrž Seč, což je zapříčiněno větším počtem dotazovaných s trvalým bydlištěm právě v Seči. Pokud jde o cyklotrasy, v zimě o běžkařské trasy, jde o trasy na území Geoparku Železné hory. Při výběru tří nejméně doposud navštívených míst bylo zjištěno, že Muzeum obuvi a kamene ve Skutči doposud navštívilo pouze 6 dotazovaných, dalších 14 má v plánu toto muzeum navštívit. Geocaching by rádo vyzkoušelo 12 dotázaných a Berlovu vápenku v Závratci u Třemošnice chce navštívit 23 dotázaných.



Obrázek 16: Počet respondentů, jež navštívilo jednotlivé atraktivity nacházející na území Geoparku Železné hory.

Zdroj: vlastní zpracování.

4.2.3 Průzkum mínění majitelů restauračních zařízení

Kromě dotazování obyvatelstva bylo provedeno také dotázání několika majitelů a provozovatelů restauračních zařízení na území Geoparku Železné hory. Především šlo o jejich názor na geopark a jeho vliv na zvýšení počtu turistů. Celkem bylo dotázáno 13 majitelů restauračních či ubytovacích zařízení. Ke každé restauraci patří letní terasa, téměř polovina restaurací pořádá mimořádné akce typu 2+1 nebo koláč ke kávě zdarma, se psími mazlíčky je zákaz vstupu pouze do restaurace v kempu Konopáč. Dětský koutek schází pouze ve 4 z 13 dotázaných restaurací, přičemž dvě z nich ještě letos zřízení tohoto dětského koutku plánují. Názor dotázaných majitelů na přínos Národního geoparku Železné hory pro jejich restauraci je zaznamenán v Tabulce 5.⁶³ Dotazník je obsažen v příloze CH.

Tabulka 5: Názory restaurátorů na NG Železné hory a podporu CR od kraje či EU

⁶³ Údaje bez odpovědi majitelů jsou v tabulce zaznamenány jako XXX.

Název restaurace:	Bude mít titul NG pozitivní vliv na návštěvnost Vaší restaurace	Pocítli jste mezi lety 2010 a 2011 nárůst klientely	Kam by měl kraj (EU) investovat peníze k podpoření CR
Hotel Kapitán Seč	ne	ne	- atrakce pro děti, rozšíření ubytovacích kapacit
Měšťánská beseda Seč	ne	ne	- více propagovat cyklostezky, atrakce pro děti
Pizzeria Rotunda Prachovice	ano	ne	- zajistit zázemí turistických tras a cyklotras (lavičky a odpočívadla)
Hostinec Pod Drnem Seč	ano	ne	- parníček na přehradě Seč + odpadkové koše podél břehů
Penzion Vis Seč	ano	ne	- zkvalitnit a propagovat cyklostezky, odpadkové koše podél přehrady
Penzion Plynostav Seč	ano	ne	- vyčištění přehrady Seč + instalace laviček a odpadkových košů
Restaurace v Autokempu U Letadla Seč	ne	ne	- investovat do vyčištění přehradní nádrže Seč
Restaurace Na Kovárně Luže	ne	ne	- do cykloturistiky a do propagace oblasti
Restaurace Ambiente Heřmanův Městec	ano	ne	XXX
Hotel Bílý Beránek Heřmanův Městec	ne	ne	XXX
Restaurace v kempu Konopáč	ano	ne	- propagace a výroba mapových podkladů
Hotel Šustr Nasavrky	ano	ne	- nadále podporovat Archeopark
Restaurace U Zámku Slatiňany	ano	ano	- zkvalitnění turistických tras a cyklotras + zlepšit systém jejich značení

Zdroj: vlastní zpracování.

5 OČEKÁVANÝ ROZVOJ V BUDOUCNOSTI

Pro efektivní řízení a koordinaci rozvoje cestovního ruchu je třeba spolupráce všech subjektů podílejících se na jeho rozvoji. Jde o spolupráci veřejného a soukromého sektoru, neziskových organizací a profesních zájmových sdružení z oblasti cestovního ruchu. V případě projektu Národního geoparku Železné hory jsou hlavními organizátory společnost s ručením omezeným Vodní zdroje Chrudim a neziskové občanské sdružení Společnost přátel Želených hor. Významnou roli zde hrají i další významní partneři jako kraj Vysočina, Pardubický kraj, Město Chrudim, správa CHKO Železné hory, Destinační společnost Východní Čechy či MAS Železnohorský region. Všechny tyto subjekty mají za cíl rozvíjet cestovní ruch v souladu s Konceptí státní politiky cestovního ruchu na období 2007-2013.

5.1 Cíle Konceptce státní politiky cestovního ruchu ČR na období 2007-2013 a konkrétní aplikace na oblast

Tato konceptce se zaměřuje na čtyři priority pro rozvoj CR:

5.1.1 Konkurenceschopnost národních a regionálních produktů cestovního ruchu

Při zaměření na regionální produkty cestovního ruchu je nutno se cíleně orientovat především na tuzemské zákazníky. Jde o rozvoj šetrných forem turistiky (agroturistika, soft turistika) a turistiky zaměřené na poznávání přírody s ohledem na respektování ochrany přírody (pěší turistika, cykloturistika, hipoturistika). Všechny tyto formy turistiky jsou ve zkoumané oblasti již provozovány, je však potřeba je dostat do podvědomí tuzemských turistů. Dále jde o produkty využívající specifika regionu (tradiční řemesla a ukázky výroby regionálních potravin), zaměření se na cílové skupiny uživatelů (projekty pro mládež, rodinné dovolené, dovolené pro seniory). V neposlední řadě jde o podporu a rozvoj kvalitních naučných stezek a venkovních geologických expozicí,⁶⁴ což je jedním z cílů vedení Geoparku Železné hory. Konkrétně jde o vytvoření naučné stezky kolem lomu Prachovice. Venkovní geologické expozice budou umístěny na pěti stanovištích na území geoparku a měly by podrobněji představit pět nejvýznamnějších geologických celků, jenž jsou promítnuty i do loga Geoparku Železné hory.⁶⁵ Podrobněji Obrázek 17.

⁶⁴ Ministerstvo pro místní rozvoj ČR. *Konceptce státní politiky cestovního ruchu v ČR na období 2007–2013: Priorita č. 1* [online]. Praha, říjen 2007 [cit. 2012-04-15]. Dostupné z WWW: <<http://www.mmr.cz/CMSPages/GetFile.aspx?guid=9436a891-44cd-426a-88b9-373e4ce4900a>>

⁶⁵ DOUCEK Jan. *Prezentace Geopark Železné hory*. Třemošnice, duben 2012.



Obrázek 17: Schéma vysvětlující tematické zbarvení loga Geoparku Železné hory

Zdroj: Nominační dokumentace k žádosti o udělení titulu Národní geopark Železné hory

5.1.2 Rozšiřování a zkvalitňování infrastruktury a služeb cestovního ruchu

Zkvalitněním infrastruktury je myšleno především zlepšení dopravní dostupnosti veřejnou dopravou a vytvoření integrované sítě cyklotras. Zlepšit dostupnost veřejnou autobusovou dopravou se v nedávné době snažila společnost Oredo s. r. o.. Změna jízdních řádů pro posílení infrastruktury se zpočátku jevila za dostatečnou, avšak již po prvním týdnu užívání nových jízdních řádů bylo zjištěno několik zbytečně neobsazených autobusů. Z těchto důvodů bylo následně několik spojů zrušeno. Jelikož se v oblasti stále projevuje sezonnost CR, mělo by k posílení veřejné autobusové dopravy dojít v sezoně, nikoliv mimo ni. Dalším cílem je soustavně pečovat o kulturně – historické a technické památky, zpřístupnit doposud veřejnosti neznámá místa, která by mohla podpořit cestovní ruch. Pravděpodobně nejdůležitějším cílem je zkvalitnit současný standard ubytovacích a stravovacích zařízení natolik, aby byl konkurenceschopný se zahraničím. Je v plánu zavést do tohoto odvětví jednotný systém jakosti podle norem ISO. Tento systém by měl sloužit jako konkurenční výhoda při získávání zákazníků. Omezit negativní dopady CR na životní prostředí je v praxi uplatňováno pomocí realizace šetrných forem CR, certifikace ekologických produktů a podporováním vzniku národních geoparků.⁶⁶ Produkty s výrobou šetrnou k životnímu prostředí představují ty, jenž získaly ocenění ŽELEZNÉ HORY regionální produkt. Tato značka garantuje původ výrobku a jeho vazbu na Železné hory, výrobu s ohledem na životní prostředí a hlavně kvalitu.⁶⁷ Tento produkt lze poznat podle speciální regionální značky vyobrazené na Obr. 18.

⁶⁶ Ministerstvo pro místní rozvoj ČR. *Koncepce státní politiky cestovního ruchu v ČR na období 2007–2013: Priorita č. 2* [online]. Praha, říjen 2007 [cit. 2012-04-15]. Dostupné z WWW: <<http://www.mmr.cz/CMSPages/GetFile.aspx?guid=9436a891-44cd-426a-88b9-373e4ce4900a>>

⁶⁷ Železné hory regionální produkt: Portál o regionálním značení výrobků a služeb. *Základní informace* [online]. 2010 [cit. 2012-04-15]. Dostupné z WWW: <<http://www.regionalni-znacky.cz/zelezne-hory/cs/pro-vyrobce/default/4/zakladni-informace>>



Obrázek 18: Logo regionálního produktu Železné hory

Zdroj: Turistické informační centrum Nasavrky.

5.1.3 Marketing cestovního ruchu a rozvoj lidských zdrojů

V první řadě je nutno zvýšit účinnost propagace, tzn. zaměřit se na cílové skupiny turistů, cíleně propagovat vybrané druhy cestovního ruchu a také vybrané destinace. Při propagaci Geoparku Železné hory je v plánu se nejdříve zaměřit na vzdělávání dětí a mládeže. Další propagace by měla být realizována netradičními způsoby (nejen výstavy a veletrhy, ale hlavně televize, rozhlas a oslovování cílených skupin). Dále je nutno zkvalitnit propagaci cestovního ruchu mezi orgány státní správy, samosprávy a dalšími subjekty ČR. Vzhledem k masivnímu rozvoji informačních a komunikačních technologií (ICT) a jejich využívání v odvětví CR je nutno se neustále přizpůsobovat možnostem jejich využití. Jde o poskytování aktuálních informací a možnosti jejich převoditelnosti. Měla by být také zmapována celá ČR a navrženy možnosti pro využití a rozvoj oblastí, které mají vysoký potenciál pro rozvoj CR. Oblast Želených hor je právě jednou z oblastí s velkým potenciálem pro rozvoj CR a projekt Geopark Železné hory by měl přispět k rozvoji této oblasti. Zaměstnancům v CR (alespoň těm působícím na úrovni státní správy a samosprávy) by mělo být zajišťováno tzv. celoživotní vzdělávání, které by se zaměřovalo nejen na trendy CR, použití ICT, ale také na jazykové znalosti.⁶⁸ Pro připravenost na návštěvu zahraničních turistů bude vyškolenο několik geoprůvodců, kteří budou schopni poskytnout informace o oblasti v několika světových jazycích.

⁶⁸ Ministerstvo pro místní rozvoj ČR. *Koncepce státní politiky cestovního ruchu v ČR na období 2007–2013: Priorita č. 3* [online]. Praha, říjen 2007 [cit. 2012-04-15]. Dostupné z WWW: <<http://www.mmr.cz/CMSPages/GetFile.aspx?guid=9436a891-44cd-426a-88b9-373e4ce4900a>>

5.1.4 Vytváření organizační struktury cestovního ruchu

Důležitým pilířem je vertikální součinnost (MMR, kraje a turistické regiony) a horizontální součinnost na regionální úrovni (regionální a místní sdružení CR). Horizontální součinnost by v konkrétním případě měly prohlubovat společnosti jako Společnost přátel Železné hory, Vodní zdroje Chrudim s. r. o., Destinační společnost Východní Čechy, MAS Železnohorský region, MAS Litomyšlsko, MAS Podhůří Železných hor, CHKO Železné hory a mikroregiony nacházející se v oblasti: Svazek obcí Podoubraví, Mikroregion Železné hory, Centrum Železných hor, Sdružení obcí mikroregionu Hlinecko, Mikroregion západně od Chrudimi, Heřmanoměstecko, Podhůří Železných hor, Mikroregion Chrudimsko, Mikroregion Skutečsko – Ležáky a Sdružení obcí Touloucovy maštale. Dalším článkem pro zlepšení organizační struktury CR je podporovat vznik turistických informačních center, zefektivnění komunikace mezi jednotlivými informačními centry, sjednotit základní spektrum poskytovaných služeb a v nejbližší době provést jejich certifikaci. Pro bezpečnost zahraničních turistů v případných mimořádných situacích, kde je nutno zásahu IZS, by měla být zabezpečena jazyková znalost členů IZS. V mnoha menších městech a obcích je tato jazyková znalost nedostačující.⁶⁹

5.2 Plánovaná zařízení na podporu geoturismu a rozvoje geoparku

Jak již bylo v této práci zmíněno, geopark se nezaměřuje pouze na geologii, ale využívá celou stávající infrastrukturu, zařízení a atraktivitu podporující geoturismus, viz kapitola 3.5. Plánované projekty související přímo s geologickým potenciálem oblasti jsou:⁷⁰

- vybudování infrastruktury na vybraných geologických lokalitách včetně mobiliáře-
vybudování sítě informačních bodů;
- vstupní informační objekty na hlavních příjezdových trasách do geoparku – jde
o normované hnědé tabule upozorňující na vjezd na území geoparku, dále je
plánovaná realizace tematických dominant na vybraných kruhových objezdech;
- tematické geologické expozice ve větších městech na území geoparku (jedna
taková je již umístěna na náměstíčku U Vodárny v Chrudimi);

⁶⁹ Ministerstvo pro místní rozvoj ČR. *Koncepce státní politiky cestovního ruchu v ČR na období 2007–2013: Priorita č. 4* [online]. Praha, říjen 2007 [cit. 2012-04-15]. Dostupné z WWW:

<<http://www.mmr.cz/CMSPages/GetFile.aspx?guid=9436a891-44cd-426a-88b9-373e4ce4900a>>

⁷⁰ DOUCEK, Jan. VODNÍ ZDROJE CHRUDIM, s. r. o. *Nominační dokumentace k žádosti o udělení titulu Národní geopark Železné hory*. Chrudim, červenec 2011. 42 s.

- tematické geologické expozice na vybraných základních a středních školách (díky finanční podpoře programu Thing Big nadace O2 již vznikla geologická expozice na pozemku Gymnázia Chotěboř);
- vybavení infocenter pro nordic walking – je zde zahrnuto vyškolení pracovníků infocenter a nákup pomůcek pro nordic walking, dále vytyčení vybraných tras a zhotovení tematického průvodce;
- geovědní vzdělávací programy pro jednotlivé cílové skupiny – jde o placené i neplacené certifikované vzdělávací programy pro školské pracovníky, žáky, důchodce, veřejnost atd.;
- certifikování geoprůvodců – z řad obyvatel geoparku budou zaškoleni certifikovaní geoprůvodci, kteří budou působit při infocentrech a místních muzeích (jejich hlavní náplní bude provádět zahraniční turisty a poskytnout jim dostatek informací o oblasti se znalostí několika světových jazyků);
- rekonstrukce vápenky ve Vápenném Podole – jde o záchranu významné technické památky zpracovávající ve svých dobách vápenec, který byl těžen v nedalekém prachovickém lomu;
- Dům přírody Seč – vybudování Domu přírody s geologickou expozicí a zároveň zlepšit přístup ke zřícenině hradu Oheb a vybavit jej mobiliářem;
- Geocachingová síť – vytvořit geocachingovou síť na vybraných geologicky významných místech Geoparku Železné hory;
- Geologické mapování oblasti geoparku – vytvoření map 1 : 25 000 s odbornými geologickými podklady, hydrogeologické mapy a mapy sesuvných oblastí.

Plánované či právě realizované projekty podporující geoturismus:⁷¹

- Rekonstrukce zchátralého objektu Švýčárny u Slatiňan – obnovení a realizace interaktivního muzea starokladrubskeho koně;
- Sportovně-kulturní areál autokempu Seč-Pláž – jde o doplňkovou atraktivitu cestovního ruchu;
- Funkční areál Lichnice – cílem je zvětšit kapacitu parkoviště, vystavět sociální zázemí a dovybavit areál projekční a zvukovou technikou;

⁷¹ DOUCEK, Jan. VODNÍ ZDROJE CHRUDIM, s. r. o. *Nominační dokumentace k žádosti o udělení titulu Národní geopark Železné hory*. Chrudim, červenec 2011. 44 s.

- Dostavba kongresového centra Hotelu Jezerka – cílem je rozšířit kapacity hotelu pro ještě lepší zázemí kongresové turistiky.

V neposlední řadě je nutno napojit současné značení turistických tras a cyklotras na jednotlivé geologicky zajímavé lokality.

SHRNUTÍ

Cílem této bakalářské práce bylo objasnit základní pojmy vztahující se k této problematice, zjistit úroveň cestovního ruchu v různých částech zkoumané oblasti, odhalit zda se Národní geopark Železné hory dostal do podvědomí obyvatel a přiblížit budoucí plány rozvoje geoparku. Tento cíl byl splněn.

Nejprve bylo vysvětleno několik základních pojmů, určeny hranice oblasti Geoparku Železné hory a byl proveden bližší popis této oblasti.

Dále šlo o popsání stavu cestovního ruchu v oblasti geoparku. Konkrétně jde o stav podnikatelské aktivity, počet a vývoj hromadných ubytovacích zařízení, objektů individuální rekreace a za vybrané obce je proveden souhrn počtu ubytovaných hostů za jednotlivé roky. Je zde také přiblížena sportovně – rekreační infrastruktura oblasti podporující geoturismus.

Předposlední kapitola se zabývá vyhodnocením dotazníkového průzkumu, který se zajímal o obecnou znalost obyvatelstva týkající se geoparků, dále o konkrétní Geopark Železné hory a také o návštěvnost atraktivit podporujících geoturismus a nacházejících se na území tohoto geoparku. V neposlední řadě jsou zde zachyceny názory majitelů restauračních a ubytovacích zařízení na otázku, zda bude mít Národní geopark Železné hory vliv na zvýšení návštěvnosti jejich restaurace, zda od roku 2010 pocítili nárůst klientely a jejich nápady, jak by měl kraj popř. EU podpořit rozvoj cestovního ruchu v oblasti.

Závěrečná kapitola popisuje rozvoj oblasti v souvislosti s Konceptí státní politiky cestovního ruchu na období 2007-2013, popisuje plánované projekty související s geologickým potenciálem a projektem Národní geopark Železné hory, ale také plánované projekty na podporu geoturismu.

ZÁVĚR

V oblasti bylo zjištěno, že nejvíce hromadných ubytovacích kapacit je situováno v okolí sečské přehrady a Toulovcových maštalí. Tento fakt koresponduje s dřívější rajonizací cestovního ruchu ČR, což znamenalo, že v okolí turistických zajímavostí a přitažlivé krajiny bylo vystavěno ubytovací zařízení. Tímto pravidlem se částečně řídil i výběr chatových oblastí. Vliv na poměrně stabilní počet HUZ v Horním Bradle má návštěvnost sportovně – rekreačního areálu. Ač kvalita ubytování v chatičkách není příliš uspokojivá, je zde poměrně široké spektrum pro sportovní vyžití, což oceňují hlavně pořadatelé a účastníci sportovních kurzů či pobytů v přírodě. Na nárůst počtu HUZ v Chrudimi má vliv rozvoj města a jeho poloha na okraji Železných hor a v blízkosti krajského města – Pardubic. Ze sledovaných obcí se nejvíce HUZ nachází v Seči, a to zajisté díky místní přehradní nádrži. Překvapivě i přes stále se zhoršující kvality vody ke koupání, se zde v roce 2011 zvýšil počet HUZ o čtyři - na stávajících 33. Z čehož vyplývá, že do obce i jejího okolí turisté nepřijíždějí pouze z důvodu rekreace u přehrady, jak si mnoho místních obyvatel a podnikatelů myslí. Souhrnně lze konstatovat, že kromě Chrasti, byl ve všech vybraných obcích zaznamenán nárůst HUZ oproti roku 2010. Tento nárůst HUZ svědčí o pozvolném zvyšování cestovního ruchu. Otázkou však zůstává, zda tento nárůst bude v následujících letech pokračovat nebo alespoň stagnovat. Území Geoparku Železné hory je jako stvořené pro cyklistiku, což je jedním z důvodů tak husté sítě cyklotras. Nedostatkem většiny cyklotras je špatné značení a absence odpočívadel.

Vlastním průzkumem bylo zjištěno, že více jak polovina dotázaných již někdy o geoparku obecně slyšela, avšak při otázce týkající se názvu konkrétního geoparku na území ČR, téměř 66% dotázaných nedokázalo odpovědět vůbec a 24% odpovědělo špatně. Někteří obyvatelé se chybně domnívají, že národní geopark je totéž jako národní park. Správný název či lokaci geoparku určilo pouze 10% dotázaných. O vyhlášení Železných hor Národním geoparkem zatím slyšela zhruba jedna třetina dotázaných. Je tedy nutná osvěta o geoparcích obecně a jejich přínosu pro místní obyvatelstvo.

Při porovnání návštěvnosti vybraných restaurací v letech 2010 a 2011 nárůst klientely zaznamenala pouze restaurace U Zámku ve Slatiňanech. Jednou z možností nárůstu je dobrá poloha restaurace (u hlavního tahu směr Havlíčkův Brod) a přírodní a kulturní atraktivita přímo v obci. V ostatních restauracích počet klientů stagnuje a v některých byl zaznamenán spíše pokles klientely. Někteří majitelé jsou ohledně vlivu geoparku na nárůst klientely velice pesimističtí, jiní tento projekt vítají a doufají v zájem turistů o oblast Geoparku. Majitelé restauračních zařízení v okolí Seče vidí jako příležitost ke zvýšení CR v oblasti zlepšení kvality vody ve vodní nádrži Seč, zajištění odpočinkových laviček či odpadkových košů u

břehů této přehrady. Majitelé restaurací v jiných obcích se shodují na zlepšení propagace oblasti, zkvalitnění značení turistických tras a cyklotras. Souhrnně lze konstatovat, že propagace oblasti Železných hor a okolí poněkud zaostává. Projevuje se neúčinná komunikace či odpor spolupráce subjektů při vytváření propagačních letáků a mapových podkladů. Mnoho subjektů publikuje téměř shodně propracované či nepropracované mapové podklady. Efektivní komunikace vázne i mezi turistickými a informačními centry. O kulturních, sportovních a jiných akcích se občané obce s TIC/IC často ani nedozvědí, byť tato akce je pořádána v obci vzdálené cca 15 km.

Geopark by měl být veřejnosti představen poutavou formou, ze které bude vyplývat, že geopark není jen o geologii. Jednou z možností je například vytvoření několika tematických brožur, které bude spojovat chytlavý slogan ve smyslu „Geopark není jen geologie, přijďte se přesvědčit i Vy“. Tyto brožury by mohly být na téma: Na kole geoparkem (cyklostezky), Geocaching v geoparku apod. Brožury by měly obsahovat přehledné značení trasy, poukázat na geotopy či by v trasách měly být vyznačeny rozhledny a místa dalekého rozhledu do okolí. Další možností propagace je vytvoření krátkých spotů, které by byly vysílány Regionální Televizní Agenturou těsně před regionálním zpravodajstvím.

Závěrem lze konstatovat, že v případě objasnění výhod geoparku pro místní obyvatelstvo a podnikatelské subjekty, při soustavné a cílené propagaci oblasti a spolupráci s dalšími sdruženími, kterým se daří čerpat finanční prostředky z fondů EU a díky nim podporovat rozvoj regionu, by měl být Národní geopark Železné hory k prospěchu cestovního ruchu a následného rozvoje regionu.

POUŽITÁ LITERATURA

- [1] Business Info: Oficiální portál pro podnikání a export. *Hlavní faktory regionálního rozvoje ČR: Kulturní potenciál, Cestovní ruch a Veřejná správa* [online]. [cit. 2012-03-29]. Dostupné z WWW: <<http://www.businessinfo.cz/cz/clanek/rozvoj-regionu/faktory-regionalniho-rozvoje-cr-kultura/1001179/46067/>>
- [2] Česká republika. *Zákon o ochraně přírody a krajiny*. In: 1992, č. 144. Dostupné z WWW:
<<http://www.mzp.cz/www/platnalegislativa.nsf/d79c09c54250df0dc1256e8900296e32/58170589e7dc0591c125654b004e91c1?opendocument>>
- [3] Český statistický úřad. *Databáze demografických údajů za obce ČR* [online]. [cit. 2012-03-08]. Dostupné z WWW: <http://www.czso.cz/cz/obce_d/index.htm>
- [4] Český statistický úřad. *Ekonomické subjekty podle právní normy* [online]. [cit. 2012-03-08]. Dostupné z WWW:
<http://vdb.czso.cz/vdbvo/tabparam.jsp?cislotab=ORG9020UC&kapitola_id=6&voa=tblulka&go_zobraz=1&aktualizuj=Aktualizovat&childsel0=5>
- [5] Český statistický úřad. *Hromadná ubytovací zařízení ČR*. Liberec, 2008-2012.
- [6] Český statistický úřad. *Návštěvnost hromadných ubytovacích zařízení ČR*. Liberec, 2008-2012.
- [7] Český statistický úřad. *Stav a pohyb obyvatelstva v ČR za 1. až 4. čtvrtletí 2011: Bilance počtu obyvatel ve městech ČR* [online]. [cit. 2012-03-19]. Dostupné z WWW:
<<http://www.czso.cz/csu/2011edicniplan.nsf/p/4001-11>>
- [8] Destinační společnost Východní Čechy. *Strategie rozvoje cestovního ruchu v Pardubickém kraji - analytická část: Trendy cestovního ruchu* [online]. 2008 [cit. 2012-03-09]. Dostupné z WWW: <http://www.vychodni-cechy.org/cs/ke-stazeni/cat_view/41-dokumenty>
- [9] DOUCEK, Jan. VODNÍ ZDROJE CHRUDIM, s. r. o. *Nominační dokumentace k žádosti o udělení titulu Národní geopark Železné hory*. Chrudim, červenec 2011.
- [10] Enviport: Otevřený portál životního prostředí. *Udržitelný turismus a jeho podoby* [online]. 2007 [cit. 2011-12-02]. Dostupné z WWW:
<<http://www.enviport.cz/udrzitelny-turismus-a-jeho-20540.aspx>>

- [11] Fondy Evropské unie. *ROP NUTS II Severovýchod* [online]. [cit. 2012-02-24]. Dostupné z WWW: <<http://www.strukturalni-fondy.cz/getdoc/64ffb8d7-0810-441d-83c2-fd13710eedb3/ROP-NUTS-II-Severovychod>>
- [12] Geopark Český ráj. *Pojem Geopark* [online]. 2000-2012 [cit. 2011-11-17]. Dostupné z WWW: <<http://www.geoparkceskyraj.cz/redakce/index.php?clanek=7548&lanG=cs&xuser=&sl ozka=7536&xsekce=7538>>
- [13] Geoparkvysocina. *Geoturismus* [online]. 2011 [cit. 2011-12-19]. Dostupné z WWW: <<http://geoparkvysocina.cz/cs/geoturismus/>>
- [14] Global Network of National Geopark. *Distribution of GGN Members* [online]. [cit. 2012-03-26]. Dostupné z WWW: <http://www.globalgeopark.org/english/AboutGGN/Memberslist/201009/t20100914_767150.htm>
- [15] Hipostezky online. *Hipostezky* [online]. [cit. 2012-03-21]. Dostupné z WWW: <<http://www.hipostezkyonline.cz/clanky.php?id=2>>
- [16] Kraj Vysočina: Oficiální internetové stránky kraje Vysočina. *Kultura a památky kraje Vysočina: Program rozvoje kraje Vysočina - Programová část a SWOT analýza pro oblast cestovního ruchu* [online]. 2006, prosinec 2011 [cit. 2012-03-12]. Dostupné z WWW: <http://www.kr-vysocina.cz/VismoOnline_ActionScripts/File.aspx?id_org=450008&id_dokumenty=4041740&n=program%2Drozvoje%2Dkraje%2Dvysocina%2Dswot%2Da%2Dnavrhova%2Dcast%2Doblast%2Dcestovniho%2Druchu%2Dprosinec%2D2011>
- [17] Michal Lollok. *Setkání cestovatelů CK Alpina – Polička* [online]. 2005-2011 [cit. 2012-04-04]. Dostupné z WWW: <<http://www.michalus.net/zprava-ze-setkani-cestovatelu-ck-alpina-policka-2007/>>
- [18] Ministerstvo pro místní rozvoj ČR. *Koncepce státní politiky cestovního ruchu v ČR na období 2007–2013* [online]. Praha, říjen 2007 [cit. 2012-04-15]. Dostupné z WWW: <<http://www.mmr.cz/CMSPages/GetFile.aspx?guid=9436a891-44cd-426a-88b9-373e4ce4900a>>
- [19] Ministerstvo pro místní rozvoj ČR. *Národní program podpory cestovního ruchu (2010-2013)* [online]. [cit. 2012-02-22]. Dostupné z WWW: <<http://www.mmr.cz/Narodni-program-cestovniho-ruchu>>

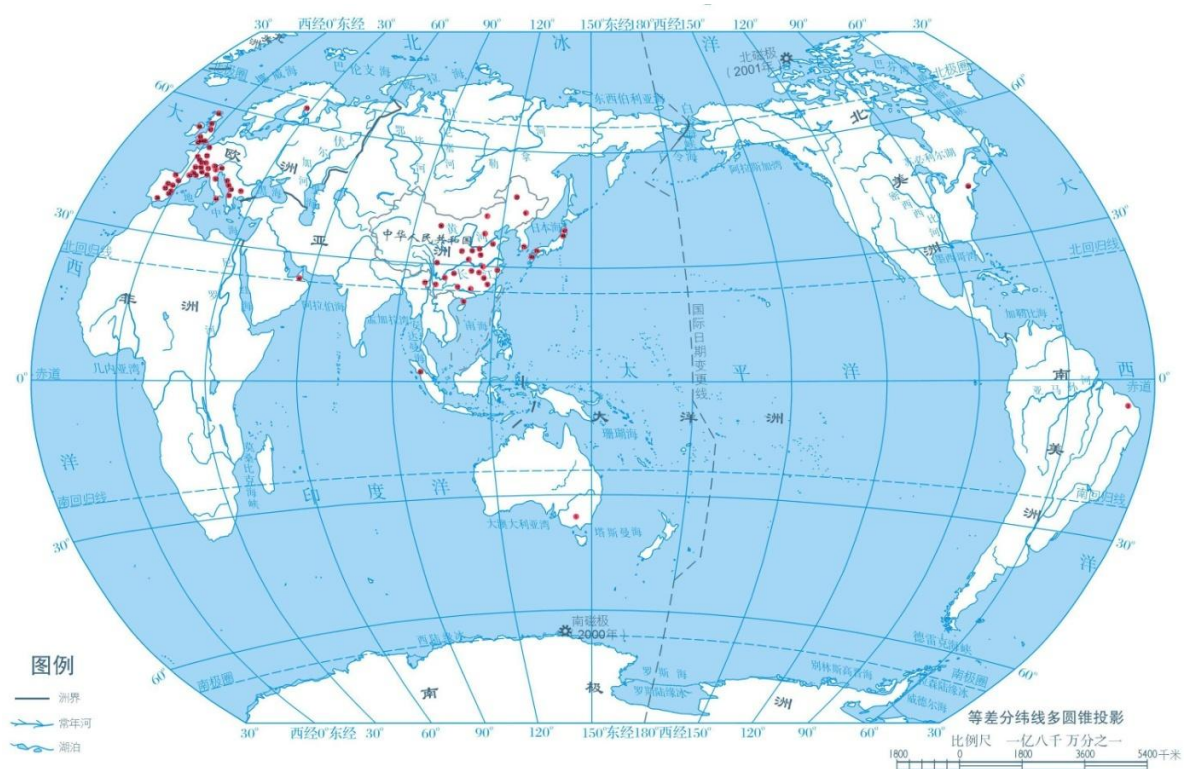
- [20] Ministerstvo pro místní rozvoj ČR. *Strategie regionálního rozvoje České republiky na roky 2007-2013: Charakteristika priorit regionálního rozvoje ČR* [online]. [cit. 2012-02-24]. Dostupné z WWW: <<http://www.mmr.cz/Regionalni-politika/Koncepce-Strategie/Strategie-regionálního-rozvoje-Ceske-republiky-na>>
- [21] Ministerstvo životního prostředí. *Dotační programy v ochraně přírody* [online]. 2008-2012 [cit. 2012-02-24]. Dostupné z WWW: <http://www.mzp.cz/cz/dotacni_programy_ochrane_prirody>
- [22] Ministerstvo životního prostředí. *Revolvingový fond Ministerstva životního prostředí* [online]. 2008-2012 [cit. 2012-03-21]. Dostupné z WWW: <http://www.mzp.cz/cz/revolvingovy_fond_mzp>
- [23] Na boso. *Tvrdý versus měkký turismus* [online]. 2008 [cit. 2012-12-08]. Dostupné z WWW: <<http://www.naboso.org/news/tvrdy-versus-mekky-turismus1/>>
- [24] National Geographic. *About Geotourism* [online]. 1996-2010 [cit. 2012-03-26]. Dostupné z WWW: <http://travel.nationalgeographic.com/travel/sustainable/about_geotourism.html>
- [25] Pardubický kraj. *Program rozvoje Pardubického kraje pro období 2012-2016 s výhledem do roku 2020*. [online]. 15.12.2011 [cit. 2012-02-15]. Dostupné z WWW: <<http://www.pardubickykraj.cz/viewDocument.asp?document=22180>>
- [26] PÁSKOVÁ, Martina a Josef ZELENKA. *Výkladový slovník cestovního ruchu*. Praha: Ministerstvo pro místní rozvoj, 2002, 448 s. ISBN 80-239-0152-4.
- [27] Planeta Země: Geologové pro společnost. *Rok Země* [online]. [cit. 2012-02-29]. Dostupné z WWW: <<http://www.geology.cz/rok-zeme>>
- [28] Region Železných hor. MAS *Železnohorský region - vytvoření efektivních funkčních schopností* [online]. [cit. 2012-02-24]. Dostupné z WWW: <<http://www.maszr.oblast.cz/tema/tema.phtml?id=2933>>
- [29] Regionální rada NUTS II Severovýchod. *Realizované projekty* [online]. 2007-2009 [cit. 2012-02-24]. Dostupné z WWW: <<http://www.rada-severovýchod.cz/modules/projects/index.php>>
- [30] Resort životního prostředí: Agentura ochrany přírody a krajiny ČR. *Geoparky* [online]. [cit. 2012-12-19]. Dostupné z WWW: <<http://old.ochranaprirody.cz/index.php?cmd=page&id=3570>>

- [31] Státní správa [online]. 2000 [cit. 2011-12-20]. *Stavební úřady městských úřadů se sídlem v Pardubickém kraji*. Dostupné z WWW: <<http://www.statnisprava.cz/rstsp/ciselnyky.nsf/i/d0061?opendocument&:CZ053>>
- [32] ŠEDOVÁ, Renata. *Studie absorpční kapacity samospráv na území Pardubického kraje: Integrované řešení rozvoje cestovního ruchu turistické oblasti Chrudimsko-Hlinecko*. Ústí nad Orlicí, 2007. Dostupné z WWW: <http://www.rozvoj-pk.cz/kraj/soubory/studie_obce1/aktivita_3_3/Chrudimsko_Hlinecko/Integr_reseni_Ch_Hl.pdf>
- [33] TRNKOVÁ, Olga. *Území a cestovní ruch*. první. Praha: VŠE v Praze, 1995. ISBN 80-7079-123-3.
- [34] Turistické informační centrum Hlinsko. *Kulturní akce města pořádané roku 2009*. Hlinsko, 2012.
- [35] Turistické informační centrum Nasavrky. *Aktuality: Značka ŽELEZNÉ HORY regionální produkt na startu* [online]. [cit. 2012-04-19]. Dostupné z WWW: <<http://www.inasavrky.cz/aktuality.php?aktualita=874>>
- [36] VLASÁK a OLŠOVÁ. *Evropské a globální geoparky pod patronací UNESCO a jejich využití pro rozvoj geoturismu*. Dolánky, 2010.
- [37] VODNÍ ZDROJE CHRUDIM, s. r. o. *Geopark Železné hory: Historií Země za dva dny*. první. Chrudim, 2012. ISBN 978-80-905154-0-6.
- [38] Východní Čechy: Oficiální turistický portál Pardubického kraje. *Jízda na koni* [online]. [cit. 2012-03-21]. Dostupné z WWW: <<http://www.vychodni-cechy.info/jizda-na-koni/>>
- [39] VYSTOUPIL, Jiří. *Atlas cestovního ruchu České republiky*. Praha: Ministerstvo pro místní rozvoj ČR, 2006. ISBN 80-239-7256-1.
- [40] Železné hory regionální produkt: Portál o regionálním značení výrobků a služeb. *Základní informace* [online]. 2010 [cit. 2012-04-15]. Dostupné z WWW: <<http://www.regionalni-znacky.cz/zelezne-hory/cs/pro-vyrobce/default/4/zakladni-informace>>

SEZNAM PŘÍLOH

- Příloha A: Seznam států, ve kterých se nachází UNESCO geopark
- Příloha B: Hranice Národního geoparku Železné hory
- Příloha C: Seznam katastrálních území Národního geoparku Železné hory
- Příloha D: Seznam PR, PP a EVL
- Příloha E: Naučné stezky
- Příloha F: Cyklotrasy
- Příloha G: Hipostezky
- Příloha H: Dotazník pro obyvatelstvo
- Příloha CH: Dotazník pro majitele restauračních a ubytovacích zařízení

Příloha A



Austrálie

Brazílie

Česká republika

Čína

Finsko

Francie

Chorvatsko

Irán

Irsko

Itálie

Japonsko

Kanada

Korea

Maďarsko – Slovensko

Malajsie

Německo

Norsko

Portugalsko

Rakousko

Rumunsko

Řecko

Severní Irsko

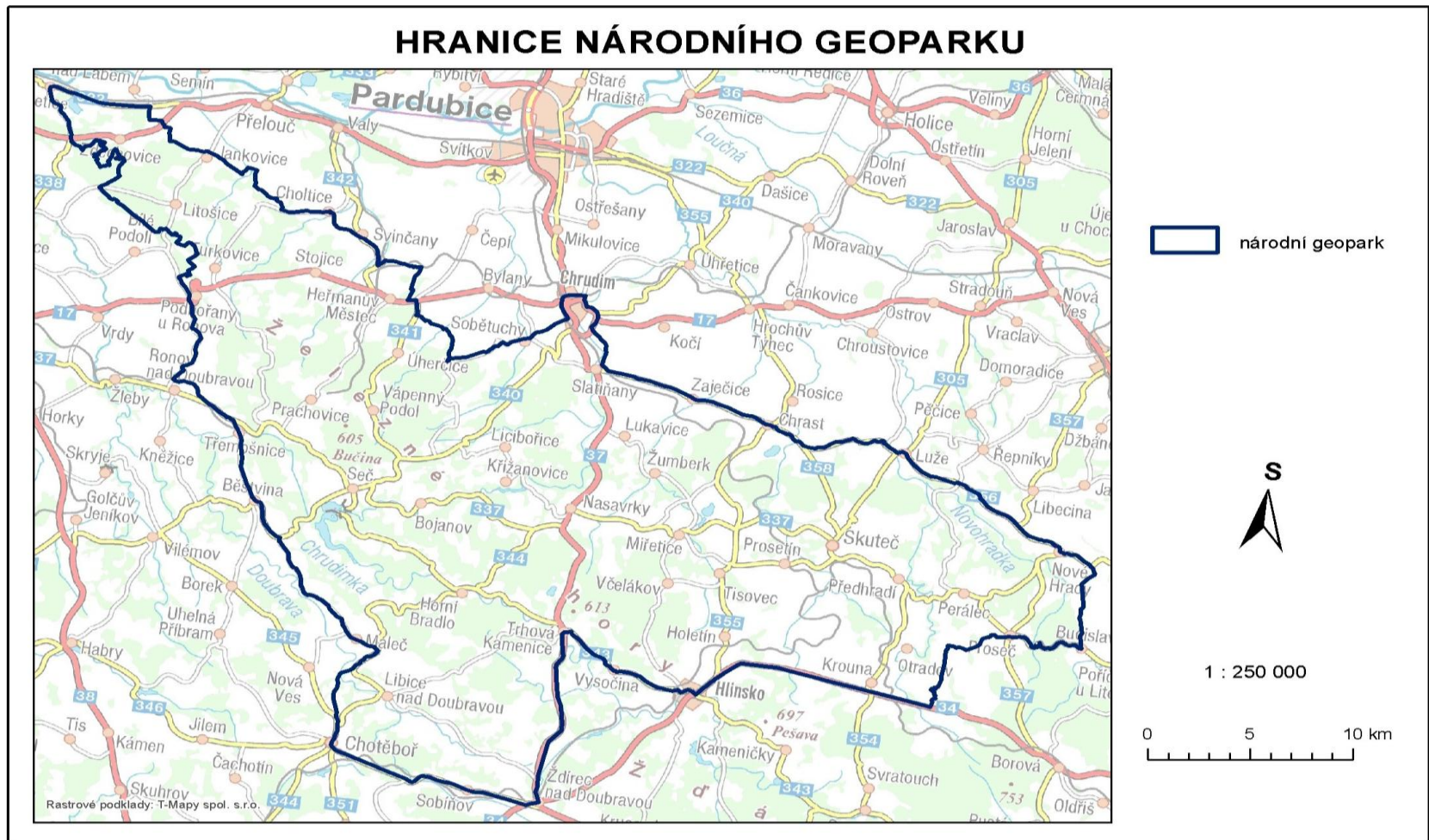
Španělsko

Velká Británie

Vietnam

*Zdroj: Global Network of National Geopark.
Distribution of GGN Members [online]. [cit.
2012-03-26]. Dostupné z WWW:
<[http://www.globalgeopark.org/english/About
GGN/Memberslist/201009/t20100914_767150.
htm](http://www.globalgeopark.org/english/About_GGN/Memberslist/201009/t20100914_767150.htm)>*

Příloha B



Zdroj: DOUCEK Jan, VODNÍ ZDROJE CHRUDIM, s. r. o. Nominační dokumentace k žádosti o udělení titulu Národní geopark Železné hory. Chrudim, červenec 2011

Příloha C

Seznam katastrálních území Národního geoparku Železné hory:

„Babákov, Barovice, Bezděkov u Libice nad Doubravou, Bělá, Běstvina, Bílek, Bítovany, Bojanov, Bor u Skutče, Bousov, Brloh u Přelouče, Březinka u Hošťalovic, Budislav u Litomyšle, Bukovina u Přelouče, Bumbalka, Cítkov, Ctětín, Čečkovice u Jeřišna, Čejkovice u Mladoňovic, Česká Rybná, České Lhotice, Deblov, Dobrkov, Dolní Holetín, Dolní Počátky, Dolní Vestec, Doly, Doubravice u Leštiny, Dřevíkov, Havlovice u Miřetic, Heřmanův Městec, Hlinsko v Čechách, Hlína, Hluboká u Skutče, Hluboká u Trhové Kamenice, Hněvčice, Hodonín u Nasavrku, Hoješín, Holetín, Holičky u Chrudimi, Holotín, Horka u Chrudimi, Horní Bezděkov u Bojanova, Horní Bradlo, Horní Lhotka, Horní Sokolovec, Horní Studenec, Hošťalovice, Hranice u Malče, Hrbokov, Hroubovice, Hudeč, Chacholice, Chloumek, Choltice, Chotěboř, Chotěnice, Chrast, Chrtínky, Chrudim, Chuchel, Chvaletice, Jankovice u Přelouče, Janovice u Chrudimi, Jarošov u Litomyšle, Javorka, Jeníkovec, Jeřišno, Jetonice, Kladno u Hlinska, Kladruby u Libice, Klešice, Klokočov, Kocourov u Slavíkova, Kostelec u Heřmanova Městce, Kovářov u Seče, Kozašice, Kraskov, Krásné, Krouna, Křižanovice, Kubíkovy Duby, Kunčí, Kvasín, Labětín, Lažany u Skutče, Lány u Libice nad Doubravou, Ledec, Lešany, Leština, Leštinka, Lhota u Skutče, Lhůta, Lhůty, Libice nad Doubravou, Libická Lhotka, Libkov u Nasavrku, Liboměřice, Licibořice, Licoměřice, Licoměřice, Lipka, Lipoltice, Lipovec, Litošice, Louka u Vrbatova Kostelce, Lukavice, Luže, Maleč u Chotěboře, Malochyně, Miřetice u Nasavrku, Miřetín, Míčov, Mokrá Lhota, Morašice u Chrudimi, Morašice v Železných horách, Možděnice, Mrákotín u Skutče, Načešice, Nasavrky, Nerozhovice, Nová Ves u Chotěboře, Nová Ves u Jarošova, Nová Ves u Skutče, Nové Hrady u Skutče, Nové Lhotice, Nový Studenec, Ochoz u Nasavrku, Oldřetice, Oldřiš u Hlinska, Orel, Otradov, Perálec, Petříkovice u Mladoňovic, Poběžovice u Přelouče, Počátky Horní, Podhradí v Železných horách, Podlažice, Podlíšťany, Podměstí, Podmoklany, Podhořany u Ronova nad Doubravou, Pohled u Mladoňovic, Pokřikov, Polánka, Prachovice, Proseč u Seče, Proseč u Skutče, Prosetín u Hlinska, Prosíčka u Seče, Předboř u Malče, Předhradí u Skutče, Příkrakov, Rabštejnská Lhota, Radčice u Skutče, Radim, Raná u Hlinska, Raškovice u Přelouče, Rašovy, Rohozná u Trhové Kamenice, Ronov nad Doubravou, Rovný, Rudov, Rušinov, Rváčov u Hlinska, Rychnov, Řečany nad Labem, Řestoky, Seč, Seník, Sklála u Chrasti, Skoránov, Skupice u Chrudimi, Skuteč, Skutičko, Slatiňany, Slavíkov u Chotěboře, Sloupno u Chotěboře, Smrček u Žumberku, Smrkový Týnec, Sobětuchy, Sobíňov, Sovolusky u Přelouče, Sovoluská Lhota, Spytovice, Srní u Hlinska, Stan u Hlinska, Starý Dvůr, Stojice, Stolany, Střemošice, Střítež u Skutče, Sušice, Svinčany, Svídnice u Slatiňan, Svobodné Hamry, Svojšice u Choltic, Škrovád, Štěpánov u Skutče, Švihov, Telčice, Tisovec,

Travná u Horního Bradla, Trhová Kamenice, Trnávka, Trpišov, Třemošnice nad Doubravou, Tupesy u Přelouče, Turkovice u Přelouče, Údavy, Úherčice, Urbanice, Vápenný Podol, Včelákov, Velká Střítež, Vestec u Běstviny, Vížky, Vojtěchov u Hlinska, Vratkov, Vrbatův Kostelec, Vyžice, Výsonín, Zaječice u Chrudimi, Závratec, Zbožnov, Zbyhněvice, Zbyslavce, Zdechovice, Zderaz, Zdislav, Žďárec u Seče, Žďárec u Skutče, Ždírec nad Doubravou, Žlebské Chvalovice, Žumberk.“

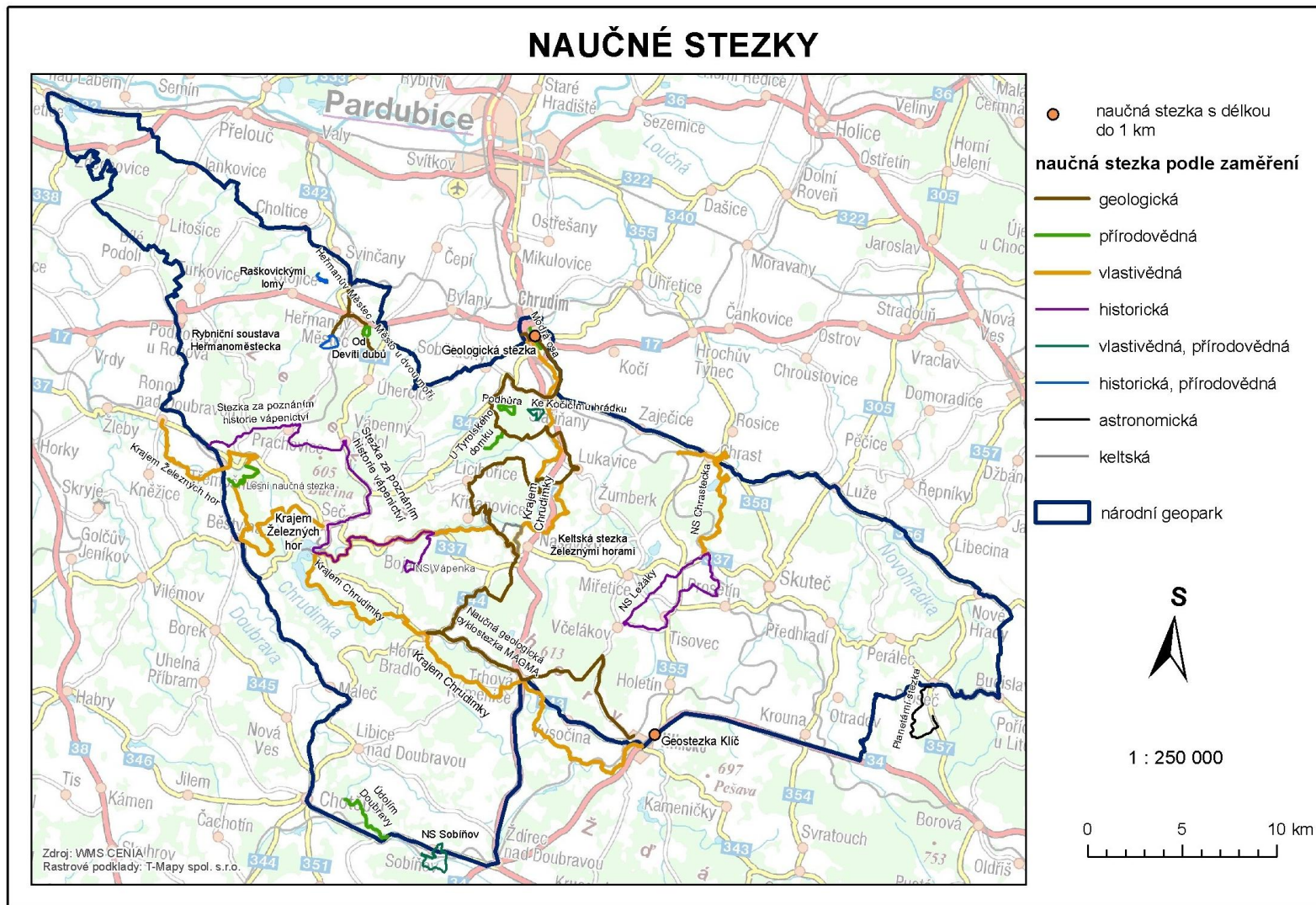
Zdroj: DOUCEK, Jan. VODNÍ ZDROJE CHRUDIM, s. r. o. Nominační dokumentace k žádosti o udělení titulu Národní geopark Železné hory. Chrudim, červenec 2011, 5 s.

Příloha D

- CHKO Železné hory
- NPR Lichnice – Kaňkovy hory
- PR Anenské údolí
- PR Hluboký
- PR Hubský
- PR Choltická obora
- PR Krkanka
- PR Maršálka
- PR Maštale
- PR Mokřadlo
- PR Oheb
- PR Polom
- PR Spálava
- PR Strádovka
- PR Strádovské peklo
- PR Svatomariánské údolí
- PR Údolí Doubravy
- PR Vápenice
- PR Zlatá louka
- PR Zubří
- PP Boušovka
- PP Buchtovka
- PR Farář
- PP Hrobka
- PP Chucelská stráň
- PP Kaštanka
- PP Mlýnský rybník a rybník Rohlík
- PP Na Obůrce
- PP Na skalách
- PP Pivnice
- PP Písník u Sokolovce
- PR Podskala
- PP Polánka
- PP Ptačí ostrovy
- PP Skalka u Sovolusk
- PP Střítežská rokle
- PP Upolíny u Trhové Kamenice
- PP V Koutech
- PP Vršovická olšina
- EVL Anenské údolí
- EVL Běstvína – krypta
- EVL Boušovka
- EVL Heřmanův Městec
- EVL Hrubský – Strádovka
- EVL Hrubý rybník
- EVL Choltická obora
- EVL Chrudimka
- EVL Krkanka – Strádovské peklo
- EVL Lichnice – Kaňkovy hory
- EVL Malá Straka
- EVL Podolská a Páterova jeskyně
- EVL Rybník Moře
- EVL Slavická obora

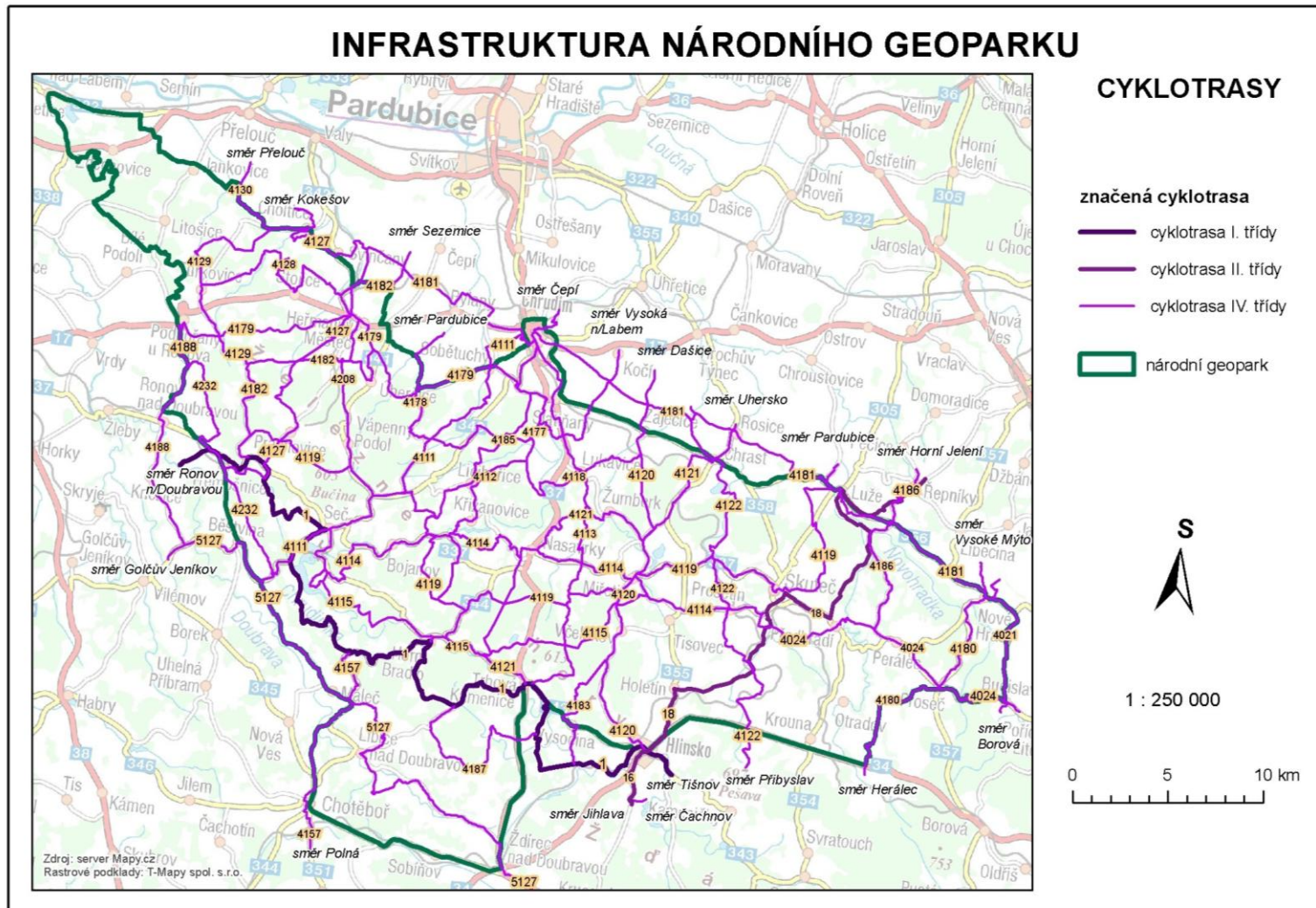
Zdroj: DOUCEK, Jan. VODNÍ ZDROJE CHRUDIM, s. r. o. Nominační dokumentace k žádosti o udělení titulu Národní geopark Železné hory. Chrudim, červenec 2011

Příloha E

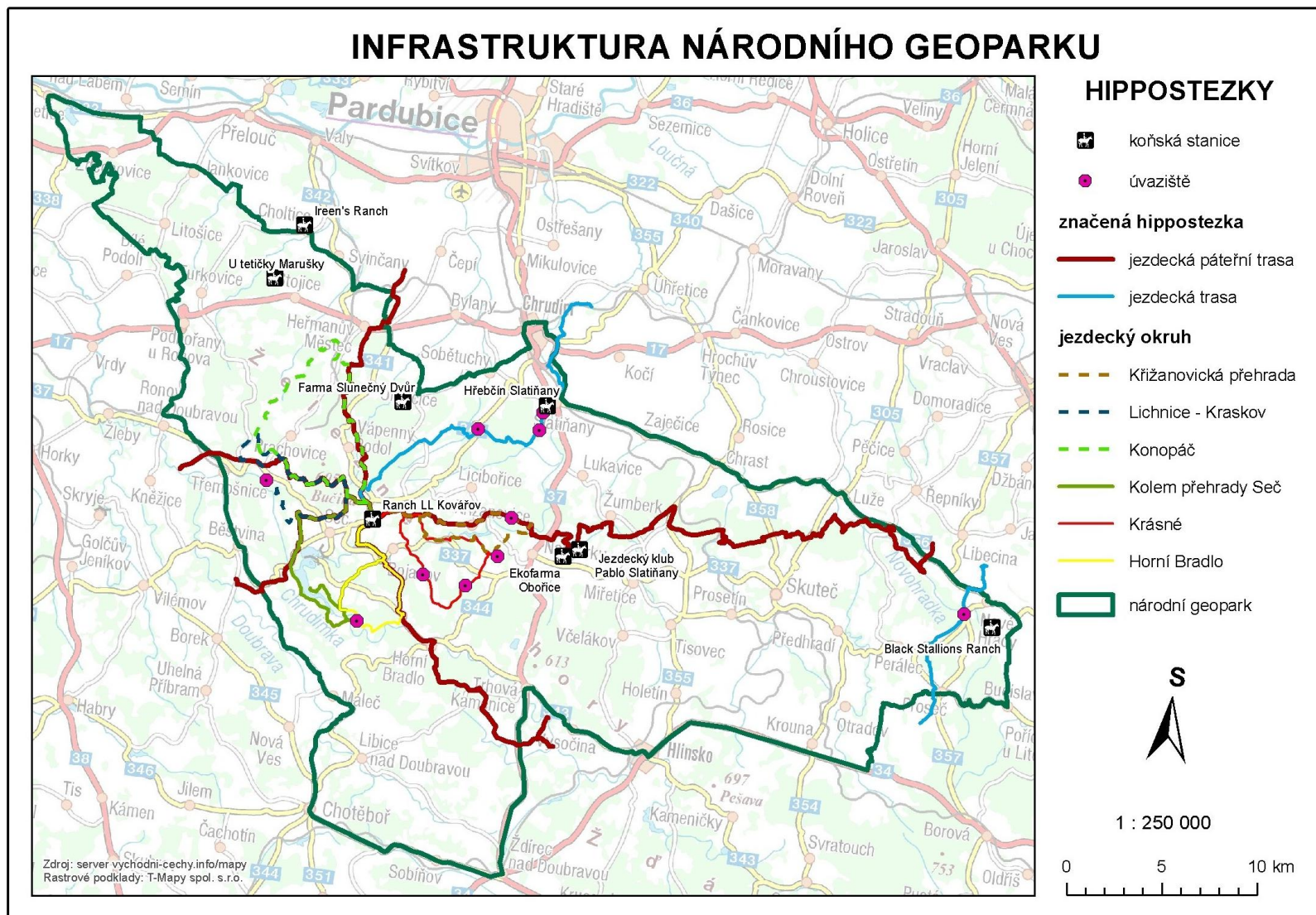


Zdroj: DOUCEK Jan, VODNÍ ZDROJE CHRUDIM, s. r. o. Nominační dokumentace k žádosti o udělení titulu Národní geopark Železné hory. Chrudim, červenec 2011.

Příloha F



Zdroj: DOUCEK Jan, VODNÍ ZDROJE CHRUDIM, s. r. o. Nominační dokumentace k žádosti o udělení titulu Národní geopark Železné hory. Chrudim, červenec 2011



Zdroj: DOUCEK Jan, VODNÍ ZDROJE CHRUDIM, s. r. o. Nominační dokumentace k žádosti o udělení titulu Národní geopark Železné hory. Chrudim, červenec 2011

Příloha H

Národní geopark Železné hory

Dobrý den,

úvodem Vás chci požádat o několik minut Vašeho času a prosím o vyplnění dotazníku. Na základě tohoto průzkumu, chci zjistit, zda má obyvatelstvo ponětí o existenci geoparků, zda znají či navštívili přírodní/kulturní památky na území navrhovaného geoparku. Výsledky tohoto šetření použiji ve své bakalářské práci.

Děkuji za vyplnění dotazníku.

Horáková Kateřina

1) Kolik je Vám let?

15-25 26-55 56 a více

2) Jste student či pracující ?

.....

3) Kde bydlíte? *(tato otázka je položena z důvodu určení, zda bydlíte v oblasti Geoparku či nikoliv)*

.....

4) Slyšeli jste již pojem geopark?

ANO/ NE

5) Znáte nějaký geopark v ČR? Pokud ano jaký?

ANO /NE

Název:

6) Slyšeli jste o tom, že oblast Železných hor a okolí bude vyhlášena Národním geoparkem?

ANO / NE

7) Myslíte si, že titul Národní geopark bude mít vliv na způsob chování člověka vůči krajině? Např. nová opatření či zpřísnění chování v krajině; *(jen pro připomínku- značná část území jsou Chráněné krajinné oblasti)*

ANO/ NE

8) Zajímáte se nějakým způsobem o geologii?

ANO / NE

9) Projekt geopark v sobě zahrnuje nejen významné geologické lokality, ale bude využívat i jiné atraktivity, které se na jeho území nacházejí. Z následujících přírodních, kulturních či jiných památek zaškrtněte následující:

	Již jsem o tom zaslechl	Již jsem navštívil/ vyzkoušel	Mám v plánu navštívit / vyzkoušet
MUZEUM OBUVI A KAMENE SKUTEČ	ANO /NE	ANO /NE	ANO /NE
MUZEUM VÁPENICTVÍ – BERLOVA VÁPENKA V ZÁVRATCI U TŘEMOŠNICE	ANO /NE	ANO /NE	ANO /NE
ZÁMEK NOVÉ HRADY	ANO /NE	ANO /NE	ANO /NE
KELTSKÝ ARCHEOPARK NASAVRKY	ANO /NE	ANO /NE	ANO /NE
ZÁMEK SLATIŇANY + HŘEBČÍN	ANO /NE	ANO /NE	ANO /NE
ROZHLEDNA BÁRA A REKREAČNÍ LESY PODHŮRA	ANO /NE	ANO /NE	ANO /NE
ZŘÍCENINA HRADU OHEB + VODNÍ NÁDRŽ SEČ	ANO /NE	ANO /NE	ANO /NE
ZŘÍCENINA HRADU LICHNICE + LOVĚTÍNSKÁ ROKLE A ZLATÝ POTOK	ANO /NE	ANO /NE	ANO /NE
NAUČENÉ STEZKY (např. Údolím řeky Doubravy, geologická cyklostezka MAGMA...)	ANO /NE	ANO /NE	ANO /NE
CYKLOSTEZKY	ANO /NE	ANO /NE	ANO /NE
ZIMNÍ BĚŽKAŘSKÉ TRASY	ANO /NE	ANO /NE	ANO /NE
GEOCACHING ⁷²	ANO /NE	ANO /NE	ANO /NE

Zdroj: vlastní zpracování.

⁷² hra, při které s použitím navigačního systému GPS hledáte skryté schránky, ukryté na nějakých zajímavých místech

Příloha CH

DOTAZNÍK PRO MAJITELE RESTAURAČNÍCH ZAŘÍZENÍ:

- 1) Název restaurace: _____

- 2) Myslíte si, že titul GEOPARK ŽELEZNÉ HORY, bude mít vliv na zvýšení návštěvnosti Vaší restaurace?

ANO / NE
- 3) Kam by měl kraj (popř. EU) investovat peníze, aby tím byl podpořen cestovní ruch v Železných horách a okolí?
.....
.....
.....
- 4) Pocítili jste mezi lety **2010** a **2011** nárůst klientely? (Pokud je Vaše odpověď NE, otázku č. 5 nevyplňujte)

ANO / NE
- 5) Snažíte se tomuto nárůstu turistů nějak přizpůsobovat? (např. zvětšovat kapacity (více stolů), popř. pokud to byl nárůst cyklistů tak např. přidat stojany na kola apod.)

Jak?
- 6) Je součástí Vaší restaurace letní zahrádka či terasa?

ANO / NE
- 7) Je součástí Vaší restaurace nějaký dětský koutek, dětské hřiště či jiná atraktivita pro malé návštěvníky?

ANO / NE
- 8) Můžeme na Vašem jídelním lístku najít polední menu a jiné „hotovky“?

ANO / NE
- 9) Mají do vaší restaurace vstup i „pejskaři“ se svými miláčky ???

ANO / NE
- 10) Pořádáte nějaké mimořádné či sezónní akce _ např. slevy 2+1, nebo koláč ke kávě zdarma ...

ANO / NE

Zdroj: vlastní zpracování.