

Univerzita Pardubice

Fakulta filozofická

**Doklady her a hraček v archeologických nálezech
v Hradci Králové**

Stanislava Breberová

Bakalářská práce

2011

ZADÁNÍ BAKALÁŘSKÉ PRÁCE

(PROJEKTU, UMĚLECKÉHO DÍLA, UMĚLECKÉHO VÝKONU)

Jméno a příjmení: **Stanislava BREBEROVÁ**
Osobní číslo: **H08056**
Studijní program: **B7105 Historické vědy**
Studijní obory: **Historie (dvouoborové)**
Ochrana hmotných památek (dvouoborové)
Název tématu: **Doklady her a hraček v archeologických nálezech v Hradci
Králové**
Zadávací katedra: **Ústav historických věd**

Z á s a d y p r o v y p r a c o v á n í :

Shromážděny budou doklady her a hraček z archeologických nálezů v Hradci Králové, a to včetně nálezových okolností. Na tomto základě budou nálezy datovány a zařazeny do nálezových souvislostí (tj. zejména prostředí, z něhož pocházejí - městská parcela, církevní stavba, předměstí apod.) Takto získané poznatky budou porovnány s nálezy z vybraných východočeských, event. dalších měst."

Rozsah grafických prací:

Rozsah pracovní zprávy:

Forma zpracování bakalářské práce: **tištěná/elektronická**

Seznam odborné literatury:

RICHTER, Miroslav, VOKOLEK, Ví. Hradec Králové. Slovánské hradiště a počátky středověkého města. HK, 1995
ROČEK Michal. Tradice výroby zakuřované hračky. NR 16, 2006, č. 4, s. 209-217
GOŠ Vladimír - KAREL Jiří: Hry a zábava ve středověkém Rýmařově. Pravěk 15, 2005, s. 451-459
MĚCHUROVÁ Zdeňka: Nálezy drobné středověké plastiky na území českého Slezska. Příspěvky k dějinám a současnosti Ostravy a Ostravska 17, 1995, s. 351-359

Vedoucí bakalářské práce:

PhDr. Jiří Sigl
Ústav historických věd

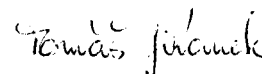
Datum zadání bakalářské práce: **30. dubna 2010**

Termín odevzdání bakalářské práce: **31. března 2011**



prof. PhDr. Petr Vorel, CSc.
děkan

L.S.



doc. PhDr. Tomáš Jiránek, Ph.D.
vedoucí katedry

V Pardubicích dne 30. října 2010

Ráda bych poděkovala PhDr. J. Frolíkovi, CSc a PhDr. J. Siglovi za vedení práce, dále Mgr. R. Bláhovi za poskytnutí všech archeologických materiálů souvisejících s doklady her a hraček v Hradci Králové. A mé velké díky patří i mé rodině za podporu při psaní této práce.

Prohlašuji:

Tuto práci jsem vypracovala samostatně. Veškeré literární prameny a informace, které jsem v práci využila, jsou uvedeny v seznamu použité literatury.

Byla jsem seznámena s tím, že se na moji práci vztahují práva a povinnosti vyplývající ze zákona č. 121/2000 Sb., autorský zákon, zejména se skutečností, že Univerzita Pardubice má právo na uzavření licenční smlouvy o užití této práce jako školního díla podle § 60 odst. 1 autorského zákona, a s tím, že pokud dojde k užití této práce mnou nebo bude poskytnuta licence o užití jinému subjektu, je Univerzita Pardubice oprávněna ode mne požadovat přiměřený příspěvek na úhradu nákladů, které na vytvoření díla vynaložila, a to podle okolností až do jejich skutečné výše.

Souhlasím s prezenčním zpřístupněním své práce v Univerzitní knihovně.

V Pardubicích dne 24. 11. 2011

Stanislava Breberová



ANOTACE

Cílem práce je shromáždění dokladů her a hraček pocházejících z archeologických výzkumů v Hradci Králové. Předměty jsou rozříděny, datovány a některé skupiny přesněji popsány a porovnány s nálezy z jiných lokalit. V doprovodných kapitolách je přiblíženo dětství a hry ve středověku. Součástí práce je i fotografická dokumentace všech nálezů.

KLÍČOVÁ SLOVA

Hry, hračky, archeologie, Hradec Králové, středověk

ANNOTATION

The main aim of this thesis is to collect games and toys which are coming from archaeological research in Hradec Králové. The items are classified, dated and some of them are more exactly described and compared with discoveries from other location. In accompanying chapters is explained childhood and games from Middle Ages. The part of this work is also photographic documentation of all the discoveries.

KEYWORDS

Games, toys, archaeology, Hradec Králové, Middle Ages

OBSAH

1	Úvod	1
2	Dětství ve středověku	2
2.1	Dětství v legendách	2
2.2	Dětství v reálném světě	3
3	Dětské hroby	6
4	Hra a volný čas	8
5	Středověké hry	10
5.1	Hry s kostkami	10
5.2	Vrhacíby	10
5.3	Šachy	12
5.4	Mlýn	12
5.5	Dáma	13
5.6	Ovčinec.....	13
6	Výroba hracích předmětů z kosti	15
7	Hračky v archeologických nálezech	16
7.1	Přehled bádání	16
7.2	Drobná hrnčířská plastika.....	17
7.3	Zvukové hračky	18
7.4	Předměty potřebné ke hře.....	19
8	K historii archeologických výzkumů v Hradci Králové	22
9	Popis archeologických výzkumů	25
9.1	Archeologický výzkum z let 1967-1974 – Historické jádro města	25
9.2	Archeologický výzkum 1999 – „U královny Elišky“	28
9.3	Archeologický výzkum 2001 – „Šatlava“	29
9.4	Archeologické výzkumy 2005 – „Šatlava“ a „Pivovar“	31
9.5	Archeologické výzkumy 2006 – „Malé náměstí“ a „Klicperovo divadlo“	33
9.6	Archeologický výzkum 2007 – „Hořícká ulice“	35
9.7	Archeologický výzkum 2010 – „Velké náměstí“	38
10	Soupis nálezů	44
11	Roztřídění nálezů	46

12	Vyhodnocení	49
12.1	Hrací kostky	50
12.2	Hrací kameny	51
12.3	Koníčci a jezdci.....	52
13	Závěr	54
14	Summary	56
15	Bibliografie	58
15.1	Prameny	58
15.2	Literatura	58
15.3	Internetové zdroje.....	59
16	Seznam obrazových příloh	60
17	Obrazová příloha	62
17.1	Lidská figurální plastika.....	62
17.2	Zvířecí plastika	65
17.3	Jezdecká plastika	67
17.4	Zmenšeniny nádobí	69
17.5	Zvukové hračky	70
17.6	Předměty potřebné ke hře.....	71

1 Úvod

Nálezy hraček a předmětů potřebných ke hrám jsou jedním z hlavních zdrojů pro poznání postavení dítěte v tehdejší společnosti. Středověké písemné prameny se o této důležité životní etapě zmiňují spíše jen okrajově. Předměty určené ke hrám vypovídají i o trávení volného času dospělých a tvoří tak základ pro poznání hmotné kultury středověku v oblasti zábavy. Z Hradce Králové se nám dostává celá řada těchto zajímavých předmětů, díky kterým můžeme nahlédnout do života lidí z tohoto historicky významného města.

Hradec Králové leží na soutoku Labe s Orlicí a jeho historické centrum se rozkládá na vyvýšeném pahorku o rozloze zhruba 12 ha. Během pravěku nebylo osídlení návrší ve všech obdobích stejně intenzivní. Až od 9., či přelomu 9. a 10. století, v souvislosti se vznikem slovanského hradiska, začíná nepřetržitá sídelní kontinuita až do současnosti. Od konce 19. století a především od poloviny 20. století, zde začaly probíhat systematické záchranné archeologické výzkumy. Ty odkryly celou řadu zajímavých archeologických situací a přinesly velké množství movitých nálezů z městského prostředí. Jedním z druhů nálezů jsou právě hračky a předměty potřebné ke hrám. Soubor těchto předmětů je velmi rozmanitý a členitý. V posledních kapitolách této práce budou nálezy roztříděny do jednotlivých skupin, které doložíme i obrazem. Na základě nálezových okolností a porovnáním s nálezy z jiných lokalit budou předměty datovány. U některých předmětů není jasné, jestli opravdu byly hračkami, ale s naprostou jistotou se to tvrdit nedá. Bude záležet na dalších badatelích, kam se tyto předměty zařadí.

Na archeologických výzkumech nejsou nálezy těchto předmětů zdaleka tak časté, jako fragmentů užitě keramiky. Proto působí daleko přitažlivěji a zajímavěji. Předměty tohoto charakteru se spíše stávají samostatným tématem v odborných sděleních. V základních publikacích o výsledcích archeologických výzkumů jim bývá většinou věnován jen malý prostor.

2 Dětství ve středověku

Bylo nebo nebylo dětství ve středověku svébytnou fází lidského života a kdy začali lidé chápat své potomky jako děti, které mají jiné potřeby k životu a přestali je vnímat co by „malé dospělé“? To jsou otázky, ve kterých se názory historiků rozcházejí. Pro „dějiny dětství“ se nám do 16. století dostává jen velmi málo skutečně průkazných pramenů, a proto je zapotřebí využít co nejvíce vědních oborů, které nám mohou s touto problematikou pomoci.

V roce 1960 vyšla kniha Philippa Arièse *Dítě a rodinný život za starého režimu*, ve které dětství vyložil jako nedůležitou a krátkou fázi života. Podle jeho názoru, dítě už od svých prvních slov a krůčků bylo začleňováno do společnosti dospělých. Nemělo proto svůj vlastní svět, který by se vyznačoval něčím zvláštním. Ke vzniku specifického dětského světa, který se vyznačuje hraním, dětským oblečením, zábavou, hračkami a hlavně vnímáním dětí dospělého okolí, došlo podle Arièse v 16. a hlavně na počátku 17. století, především v souvislosti s novým pojetím vzdělání a výchovy. S tímto názorem v podstatě souhlasili i odborníci jako Lloyd de Mause nebo Edward Shorter, kteří ale posunuli vznik svébytného dětství až hluboko do 18. století, a to na základě výrazného poklesu kojenecké a dětské úmrtnosti. S jistým časovým odstupem se dějinami dětství začali zabývat historici středověku. Přibývalo archeologických nálezů, ve kterých byly rozpoznány dětské hračky a kolébky, podrobně se studovala ikonografie porodů, dětského oblékání i všedního dětského dne. Historikové objevovali stopy emocionálních vztahů mezi dětmi a rodiči v inkvizičních protokolech, v knihách zázraků, v útěšných listech, v městských nebo královských zákonících. Pomalu ale jistě se medievalistům daří posunout dětský svět hlouběji do středověku a ukázat, že i středověcí lidé své děti milovali a byli si vědomi, že dítě potřebuje zvláštní péči.¹

2.1 Dětství v legendách

Ve středověku hráli hlavní roli křesťanské tradice, z kterých právě může vycházet sklon k vědomému upírání dětství dětem. V životopisech světců bylo zdůrazňováno jejich dětství jako příkladné chování „malých dospělých“. Nejdůležitějším textem středověkého světa byl Nový zákon, který se jen velmi málo věnuje Ježíšovu dětství. O jeho narození a o klanění tří králů mluví pouze evangelista Matouš (Mt 1, 18-25 2, 1-12) a o Ježíšově dospívání se dozvídáme pouze od evangelisty Lukáše. Prázdná místa v Ježíšově životopise záhy začala vyplňovat apokryfní evangelia, která byla psána především pro laickou veřejnost.

¹ NODL, Martin. Dvě tváře dětství. Malí dospělí a děti-hříšníci ve středověku. In *Dějiny a současnost 1*, 2006, s. 30. ISSN 0231-5823.

Vyprávění o Kristu, jako o zlobivém dítěti, ukazovalo na jeho lidskost. Ale na druhou stranu poukazovala i na to, že již od mládí byl všemohoucím a vševědoucím. V této dvojí podobě se pak představa dětství začíná uplatňovat i v líčení života světců.²

Mnohé legendy líčí životy světců jako malých dospělých, kteří už od nejmenšího věku žijí v absolutní čistotě a pokoře, straní se hrám a zábav svých vrstevníků. Například Anežka, dcera Přemysla Otakara I., byla podle legendisty nalezena v kolíbce chůvou, jak má ruce a nohy přes sebe zkřížené na způsob kříže. Nebo sv. Mikuláš, ten se prý těsně po narození vztyčil ve vaničce a tři hodiny se modlil. Život knížete Václava se v tomto ohledu podle montecassinské legendy trochu lišil. Sice už od dětství byl roven svým učitelům vzdělaností, ale na druhou stranu se věnoval i dětským hrám. Toto líčení o zbožném, ale i hravém dítěti, bylo ve 13. století nahrazeno téměř kanonickým výkladem jeho života. Vedle malých perfektních dospělých se v životopisech světců vzácně setkáme i s těmi, kteří jako malí nečinili žádnou radost svým rodičům. V mladosti žili hříšným životem, a teprve konverze je přivedla na správnou cestu, ze které už nikdy nesešli. Například s tímto pojetím se setkáváme v některých legendách o sv. Vojtěchovi ale nejznámějším případem ve středověku byl sv. František z Assisi. Podle legendistů i podle vlastního svědectví se František v mládí choval spíše jako lehkovážný hýřil, než jako světec, který jednou všechno, co bude mít, rozdá chudým. V textech legend je zřídka možné zachytit i příběhy, odrážející emocionální vztahy rodičů a dětí. Můžeme to vidět u blahoslaveného Hroznaty, o kterém legenda vypráví, jak po létech svého bezdětného manželství truchlil nad smrtí svého malého synka. Jeho žena se s ní nedokázala vůbec vyrovnat a zemřela žalem.³

Tyto texty o příkladném životě malých dospělých, nebo o hříšných dětech, které se ale později nekompromisně obrátili k Bohu, můžeme do jisté míry pokládat za důkazy podporující tvrzení o neexistenci dětství, jako svébytného období lidského života ve středověku. Na druhé straně nám z malé části mohou doložit i dětskou hru, zábavu a rodičovskou lásku. Vysvětlení může být i takové, že předčasně vyspělé děti zde byly vědomě vyzvedávány jako výjimka a příklad pro ostatní.

2.2 Dětství v reálném světě

Středověcí lidé jen obtížně oddělovali skutečný život od smyšlených příkladných životů světců a právě v tom mohli spatřovat oporu pro výchovu svých dětí. Politická

² NODL, Martin. Dvě tváře dětství. Malí dospělí a děti-hříšníci ve středověku. In *Dějiny a současnost 1*, 2006, s. 30 – 31. ISSN 0231-5823.

³ NODL, Martin. Dvě tváře dětství. Malí dospělí a děti-hříšníci ve středověku. In *Dějiny a současnost 1*, 2006, s. 32. ISSN 0231-5823.

a demografická situace středověku nebyla pro děti moc příznivá, a proto v ní rodiče své děti stavěli do pozic malých dospělých, a tím je připravili o dětský svět.

Nejvíce je to patrné v panovnických a aristokratických rodinách, kde se pomocí dětí snažili zajistit pokračování svého rodu a udržení či rozšíření majetku. V královských rodinách byla velmi častá korunovace syna již v jeho nejútlejším věku. Na mladého krále od okamžiku jeho pomazání spadla celá řada povinností. Už nebyl dítětem, ale stal se vyvolenou osobou, která se musela účastnit politických jednání, přijímat diplomatické návštěvy a formálně vládnout (osud Václava IV.). Možná právě z tohoto důvodu byli synové hned po porodu matkám odebíráni a svěřováni kojným. To zapříčinilo velmi slabý vztah mezi matkou a synem (Karel IV. se ve svém životopise ani jednou nezmiňuje o své matce Elišce Přemyslovně). Chlapcům se od nejútlejšího věku dostávala vojenská výchova, nebo byli zaslíbeni bohu a někdy kolem sedmi let vstoupili do kláštera, kde nebylo moc možností pro dětskou hru a zábavu. Jen někteří synové osvícenějších panovníků se učili číst a psát. Dívky se využívaly pro sňatkovou politiku. Dalo by se říct, že se s nimi téměř kupčilo. Po uzavření dětského sňatku byly dívky někdy posílány na dvůr rodičů či příbuzných svého nastávajícího. Pokud se změnila politická situace a sňatek se neuskutečnil, byly poslány zas na jiný dvůr. To mělo většinou za následek citové strádání. Nucená a uspěchaná sexuální aktivita v raném věku mohla mít za následek psychosociální poruchy, které vedly až k impotenci nebo panickému strachu ze sexu. Brzké těhotenství dívek bylo nezřídka příčinou podlomení jejich zdraví, které se dále prohlubovalo dalšími porody.⁴

Dětem byl odepřen svět her pro plány svých ambiciózních otců. Byly nucené napodobovat svět rodičů a dvořanů, a tím se z nich stávali malí dospělí. Paradoxem je, že právě v tom nejvyšším sociálním prostředí, kde děti nemusely trpět žádným materiálním nedostatkem, měly nejneutěšenější dětství.

Na vesnici nebo ve městech byly děti o bezstarostné a veselé dětství ochuzovány spíše z existenciální nutnosti. Už malé děti se musely naučit přiložit ruku k dílu, například pásly dobytek a drůbež, nebo sbíraly klásky při sklizni. Děti řemeslníků, především chlapci, se co nejdříve učili otcově řemeslu a pomáhali mu v dílně. Dívky vždy byly ku pomoci matce a učily se postarat o chod domácnosti. Často se z početného potomstva prahu dospělosti dožila jen polovina, což není žádný div, z hlediska hygienických podmínek a zdravotnických

⁴ NODL, Martin. Dvě tváře dětství. Malí dospělí a děti-hříšníci ve středověku. In *Dějiny a současnost 1*, 2006, s. 33. ISSN 0231-5823.

znalostí.⁵ Z chudých agrárních společností jsou známy i případy infanticidy. Dokládají to mnohé církevní písemné prameny, protože církev vynakládala značné úsilí na její vymýcení.⁶ V lepších případech bylo dítě odloženo před vrata kostela. I tohle by mohla být známka, že středověcí lidé chápali, že děti mají z počátku náročnější potřeby na přežití. Před strachem, že by další dítě nemuseli uživit, je raději zabili, nebo se ho vzdali.

⁵ MĚCHUROVÁ, Zdeňka. Středověký svět dětí a her v archeologických pramenech. In *Archaeologia historica* 35, 2010, s. 96-97. ISBN 978-80-210-5272-7.

⁶ SMETÁNKA, Zdeněk. *Archeologické etudy: osmnáct kapitol o poznávání středověku*. Praha, 2003, s. 86. ISBN 80-7106-506-4.

3 Dětské hroby

Dalším důkazem, že rodičům na dětech záleželo, je i starost o jejich posmrtný život. Pohřebiště nás o životě dětí informuje několika způsoby: „*podílem dětí na pohřebišti, umístěním jejich hrobů v rámci pohřebiště, biologickými znaky a patologickými stopami na dětské kostře, její úpravou v hrobě, množstvím, kvalitou a rozmístěním různých předmětů vložených do hrobu a řadou dalších indicií.*“⁷ Zde zmíním alespoň některé jako příklady.

Na dětské hroby z dostatečně velkých, raně středověkých pohřebišť, připadá 40 až 60 procent z celkového počtu pohřbených, a to jistě nejsou zdaleka všechny děti, které zemřely. Jen těžce se dají identifikovat novorozenci, nebo děti před dovršením půl roku, jejichž kosti byly moc slaboučké, aby se dochovaly až do dnešní doby. Dalším problémem s přesným počtem dětí je i to, že se lidé nežádoucích dětí zbavovali. Děti pak byly kdekoli pohozeny nebo zahrabány. Většina dětí na pohřebištích umřela ze zdravotních důvodů, v důsledku špatné hygieny, nebo na následky neúmyslného zranění. Jednou z častých příčin smrti malých dětí bylo jejich zalehnutí. Církev tlačila na prosazení odděleného spaní těch nejmenších a rodičů. Vynález kolébky, archeologicky doložené ze zemnice z 13. století z Čáslavi, patří k nejlepším věcem, co ve prospěch dětí dospělí lidé mohli udělat.

O způsobu péče o děti nás vzácně informují nálezy kostřiček v hrobech, ležících na prkénku s vrubovitě vyřezanými okraji. Je to stopa po znehybnění dítěte za pomoci prkénka a nejspíše nějakého pevného popruhu. O dalších způsobech znehybnění, za pomoci zavíjení dětí do látky, dobře vypovídají ikonografické prameny. Zavíjení dětí bylo mnohem pevnější a těsnější, než jak ho známe dnes, a mělo i více významů. Za prvé mělo zajistit, aby dítě dobře a rovně narostlo. Za druhé je mělo ochraňovat, jak před klimatickými vlivy, tak i před vlivem zlých sil. Za třetí dítěti zabránilo v samopoškození, nebo v ohrožování svého okolí a za čtvrté to bylo velmi praktické pro manipulaci s dětmi.

Nálezy předmětů v hrobech vypovídají o postavení dítěte ve společnosti. Některé dětské hroby jsou mimořádně bohatě vybavené. Například na pohřebišti v Lumbeho zahradě u Pražského hradu, z konce 9. a počátku 11. století, bylo v hrobě kojence nalezeno 11 zlatých záušnic s očkem. Srovnatelným bohatstvím tam byly vybaveny ještě tři až čtyři další hroby starších jedinců. V dalším dětském hrobě, nejspíše tříletého hochy z téhož pohřebiště, byl nalezen nůž se dvěma miniaturními ostruhami a jinými drobnými předměty. Tyto předměty mohly být sotva jen dětskou hračkou. Nejspíše ukazují na status dítěte. Chlapec byl

⁷ SMETÁNKA, Zdeněk. *Archeologické etudy: osmnáct kapitol o poznávání středověku*. Praha, 2003, s. 85. ISBN 80-7106-506-4.

pravděpodobně předurčen stát se jezdcem – bojovníkem už ve svých třech letech. I na venkovských pohřebištích jsou v dětských hrobech nalézány například sekerky. I ony se dají interpretovat jako znak bojovníka.⁸ Nalezené předměty v hrobech dokládají, že ve středověku si lidé alespoň některých dětí hodně vážili.

⁸ SMETÁNKA, Zdeněk. *Archeologické etudy: osmnáct kapitol o poznávání středověku*. Praha, 2003, s. 84-94. ISBN 80-7106-506-4.

4 Hra a volný čas

Hry a hračky nebyly doménou pouze dětí, ale i dospělých. Součástí středověkého života byl jistě i volný čas, využitelný ke hře a zábavě. Díky písemným pramenům, ikonografickým zobrazením a archeologickým vykopávkám máme zachyceny mnohé aktivity středověkých měst. Nejméně už ve 13. století znali středověcí lidé celou škálu nejrůznějších her s různými pomůckami. Hrál se na veřejných prostranstvích i ve veřejných domech, krčmách, nebo i doma.

Už podle vzoru Tomáše Akvinského bylo hry potřeba důkladně rozlišovat. Hazardní hry byly považovány za výplod ďábla, odváděly lid od práce, a proto byly církví odsuzovány. Sportovní hry, za předpokladu že byly provozovány s mírou, začala společnost chápat jako prospěšné pro uvolnění těla a užitečné k procvičování. Hry se zalíbily především šlechtě a prosazovaly se v různých formách turnajů. Intelektuální hry, jako například šachy, se začaly vyučovat i v rytířské výchově.⁹

Mezi nejrozšířenější hru patřila hra v kostky. Je to hrací nástroj starý tisíce let a mnohokrát doložený v archeologických nálezech. Pravidla se postupně vyvíjela, od nejjednodušších variant, až po varianty se složitými kombinacemi, kdy určitý hod má dopad na hody následující. Téměř v celé Evropě se používala tatáž škála pravidel, aniž by byla někde oficiálně kodifikována.

Dalšími hrami založenými na pravidlech byly kuličky, kuželky, dáma, vrhcáby. Hráči v nich používali hliněné i glazované kameny (žetony), nebo nízké kruhové válečky. Tyto nálezy jsou při archeologických výzkumech velmi časté, zejména v městském prostředí. Poněkud méně se nám dochovalo šachových figurek a šachovnice známe převážně jen z literárních popisů. Figurky se vyráběly jak z kostí, tak i ze dřeva, keramiky a vzácných materiálů, jen vzácně se dochovaly celé skvostné soubory figurek. Šachy se dostaly do Evropy až v 11. století z Orientu. Pravidla hry byla jednotná jen z části, existovaly vedle sebe různé možnosti způsobu hraní. Ke konci středověku, s rozvojem žánru příruček pro šachové hry, se pravidla upravila téměř do dnešní podoby. Hry s kartami se v našem prostoru rozmohly do konce 15. století. Středověké karetní hry vynikaly především svou různorodostí. Slučovaly obrázkové karty s kartami číselnými, rozdělenými na čtyři znakové série.¹⁰ Tyto hry ovšem nebyly doménou dětí, ale především dospělých.

⁹ LE GOFF, Jacques – SCHMITT, Jean-Claude. *Encyklopedie středověku*. Praha, 2002, s. 200 – 201. ISBN 80-7021-545-3.

¹⁰ Tamtéž: s. 199.

Mezi nejčastěji používané náčiní k hrám, jak u dospělých, tak u dětí, patřily míče, obruče, káči, luky, sekerky, biče, sudy a další. Pravděpodobně nejvíc se vyvíjela hra s míčem. Od pouhého házení se přešlo až k přesnému vymezení herní plochy, sčítání bodů, vyrobení cíle (branky-desky, otvoru), k výrobě pálek a k výrobě speciálních míčů.

Nejmenší děti měly oblíbené zvukové hračky či hudební nástroje (chrastítka, bručáky, rolničky, zvonečky). K hrám tří až sedmiletých dětí jistě patřila honěná a schovávaná, ale i hry, k nimž sloužily hračky kupované, či podomácku vyrobené. Klasické dětské hračky se lišily podle toho, kterému pohlaví patřily. Ve vesnické společnosti bývaly děti co nejdříve zapojovány do pracovních povinností, nezbytných pro zajištění obživy. Dětské hry tedy sehrávaly především úlohu průpravy pro život, a proto hračky bývaly zmenšeninou pracovních nástrojů. Mezi takové oblíbené hračky patřil například bič. Zábava chlapců s bičem byla vlastně rozvíjením dovednosti v zacházení s tímto v zemědělském hospodářství nezbytným nástrojem. Vedle zápolení o co největší prásknutí se cvičila zručnost s bičem i u roztáčení káči.¹¹ Další oblíbenou chlapeckou hračkou mohly být napodobeniny zbraní, zmenšeniny mečů, oštěpů a luků. V ikonografii bývá často zobrazován jezdecký kůň, představovaný jen vymodelovanou koňskou hlavou a tělem z hole. Vedle hliněných a jistě i dřevěných koníčků, jsou archeology dobře doloženi i jezdcí na koních. Děvčata si nejvíce hrála s panenkami, jak můžeme vidět v ikonografii, a jak nám i dokládají četné nálezy různých druhů keramických panenek. Mezi dívčí hračky pravděpodobně patřilo i miniaturní nádobičko, nacházené v archeologickém materiálu už od pravěku. Jen stěží, ale můžeme rozlišit, kdy se jednalo o hračku, a kdy například o nádobu na mastičku, pokud to přímo nedokládají archeologické okolnosti.¹²

Středověcí lidé znali celou škálu her, které se ani moc nelišily od her ještě z počátku 20. století. Měnila se jen míra jejich zatížení prací a povinnostmi a to se projevovalo na množství volného času. Hračky a hry se vyvíjely se znalostí nových technik, stejně jako dnes se dále rozvíjejí. Hry a hračky jsou jistě důkazem, že středověcí lidé ke svým dětem nebyli lhostejní, že je milovali a přáli si jejich spokojené dětství do té míry, jak jim umožňoval středověký svět.

¹¹ MICHALIČKA, Václav. Dětský bič-hračka i pracovní nástroj. In *Národopisné Revue* 16, 2006, s. 218. ISSN 0862-8351.

¹² MĚCHUROVÁ, Zdeňka. Středověký svět dětí a her v archeologických pramenech. In *Archaeologia historica* 35, 2010, s. 99. ISBN 978-80-210-5272-7.

5 Středověké hry

Stejně jako dnes, tak i v dřívějších dobách se hry těšily velké oblibě a vyplňovaly volný čas. Hráli se lidé věnovali i přes veškeré zákazy a nařízení světských i duchovních autorit. Do rozporu se státní mocí přicházely zejména hry hazardní. Církev také neholdovala hazardu a měla i jinou představu o trávení volného času. V roce 1283 bylo dokončeno dílo panovníka Alfonse X. Moudrého, které přináší přehled tehdejších her.

Rozvíjely se hry starší, vyvíjely nové, z nichž některé se hrají dosud. V následujících podkapitolách bude pojednáno o nejznámějších středověkých hrách, které máme archeologicky a ikonograficky doložené.

5.1 Hry s kostkami

Kostky jsou jednou z nejoblíbenějších a nejrozšířenějších her ve středověku. Tato hazardní hra přitahovala i falešné hráče, kteří se nepoctivou hrou snažili získat výhru. Kostky se staly tou nejdůležitější hrou a původně nevinné označení pro hráče „kostkár“ se stalo synonymem pro nepoctivce. Kouzlo této hry ale nepřestalo i tak přitahovat další a další, kteří doufali ve snadný výdělek. Problém s vášnivými hráči řešil i nikdy nevydaný zákoník Maiestas Carolina. Písemné prameny nezanechaly mnoho detailních popisů, jak se která hra s kostkami hrála a jistě existovalo více druhů a pravidel.

„V zásadě lze hry s kostkami rozdělit podle toho, zda je cílem hry získat maximální počet bodů, či zda je žádoucí speciální kombinace ok na jednotlivých kostkách. Dalším kritériem pro členění je pak, zda první hod nějak ovlivní počet či kombinaci ok požadovanou ve hře následující.“¹³

O úspěchu ve hře tedy většinou rozhodovalo jen štěstí a nebylo zapotřebí strategického myšlení. Hra to byla jednoduchá s rychlým spádem, a proto si získala hodně příznivců ve všech vrstvách.

5.2 Vrhcáby

Hra má velmi bohatou historii už jen co se týče názorů na její původ. Většinou se vznik hry připisuje Féničanům, kteří ji údajně převzali od Egypťanů nebo z Hindustánu. Odtud se dostala do antického světa, a později s vojenskými výboji se rozšířila po raně středověké Evropě.¹⁴ S touto hrou se můžeme setkat v různých obměnách a s různými názvy

¹³ ČECHURA, Josef – VYŠOHLÍD, Martin. Kostěné předměty určené ke hrám. Z nálezů na náměstí republiky v Praze. In *Archeologie ve středních Čechách* 12, 2008, s. 739. ISSN 1214-3553.

¹⁴ HAZLBAUER, Zdeněk. Středověká hra vrhcáby ve světle dobových pramenů. In *Archaeologia historica* 17, 1992, s. 426. ISSN 0231-5823.

po celém světě. První bezpečný doklad o hře v Čechách se nachází v rukopisu Liber Depictus¹⁵ z poloviny 14. století, kde jsou zobrazeni hráči s rozpoznatelnou deskou vrhcábnicí.¹⁶ Velkou oblíbenost této hry potvrzuje i její poměrně časté reliéfní zobrazení na plochách středověkých kamnových kachlů. Tyto ikonografie nejčastěji zobrazují dva hráče v průběhu potyčky nad rozehranou hrou. Vrcholu obliby dosáhly vrhcáby v českých zemích v průběhu 15. a 16. století, kdy byly hrány zejména ve své hazardní podobě. Stejně jako hra s kostkami, tak i vrhcáby se staly cílem kritiky, a nevyhnuly se různým zákazům a nařízením.

V zásadě proti sobě vždy hráli dva hráči. Pro hru bylo zapotřebí hrací desky s vyznačeným hroty, příslušný počet hracích kamenů, a dvě nebo tři kostky. Hrací deska se v průběhu staletí různě vyvíjela, kdy s ní se měnil počet špicí na desce i počet potřebných hracích kamenů. V antickém Řecku byly snad používány tři hrací kostky a hrací deska měla jen deset špicí, přičemž každý hráč měl k dispozici 12 kamenů. V Římě bylo používáno již 15 hracích kamenů a deska byla rozdělena příčnou čarou na dvě stejné poloviny, na kterých proti sobě stálo 6 špicí. Takovouto podobu známe ze středověkých a novověkých ikonografických vyobrazení, ale přesná pravidla z doby středověku zůstávají neznámá.¹⁷

„Princip všech novodobých variant her, odvozených od vrhcábů, spočívá v tom, že hráči podle hozených ok posunují po trojúhelníkových polích své hrací žetony, a to ve směru proti sobě. Přitom je jejich snahou podle předepsaných pravidel maximálně vyházovat soupeřovy kameny z hrací desky. Kdo přejde celou desku se všemi svými kameny dříve, ten zvítězí.“¹⁸

Hra není založena pouze na náhodě, ale i na taktice a strategii hráče. Zprvu byla výsadou pouze vyšších a středních společenských tříd, ale později pronikla i mezi nižší vrstvy. Řada pramenů dosvědčuje, že se hrálo o vysoké peněžní částky i o hmotný majetek.

Až do 19. století patřily vrhcáby k oblíbeným hrám v českých zemích. Poté prakticky vymizely. Dnes opět nabývají na popularitě a jsou běžně dostupné v obchodech, jen jsou možná známější pod anglickým názvem Backgammon.

¹⁵ Liber Depictus je obrázkový kodex vzniklý okolo r. 1350 pravděpodobně v českokrumlovském klášteře minoritů. Kodex obsahuje ilustrace legend 21 světců s úvodními zobrazeními *Biblia pauperum* tzv. *bible chudých* a některými biblickými parabolami. V současné době se nachází v depozitáři Rakouské národní knihovny pod signaturou Cod. 370.

¹⁶ ČECHURA, Josef – VYŠOHLÍD, Martin. Kostěné předměty určené ke hrám. Z nálezů na náměstí republiky v Praze. In *Archeologie ve středních Čechách* 12, 2008, s. 740. ISSN 1214-3553.

¹⁷ HAZLBAUER, Zdeněk. Středověká hra vrhcáby ve světle dobových pramenů. In *Archaeologia historica* 17, 1992, s. 431 – 432. ISSN 0231-5823.

¹⁸ Tamtéž: s. 432.

5.3 Šachy

Místo zrodu šachové hry není přesně jasné, nejčastěji se uvádí Indie, zde vznikla hra zvaná čaturanga. Hru hráli čtyři hráči, každý ovládal svoji armádu složenou z rádži (král), pěchoty, jízdy, slonů a válečných vozů. Hrál se na desce s 64 poli. Průběh hry ovlivňoval hod kostkou, náhoda, která určovala, jakou figurkou bude hráč táhnout. Z čaturangy se vyvinula hra nazývaná čatrang (šatrandž), tu hráli jen dva hráči, kteří už nepoužívali hrací kostku. První zmínku o této hře najdeme v perské knize napsané okolo roku 600. Nejstarší doložené šachové figurky jsou ze 7. století. Na počátku 9. století, se hra z jihu přes muslimské země a z východu přes Rusko dostala do Evropy.¹⁹

První písemné zmínky o šachách v českých zemích jsou z 11. století. Například kronikář Kosmas líčí, jak sv. Vojtěch po mši „*nehodoval a nesnažil se někoho překonati v daremném a malicherném šachu*“.²⁰ Ve 14. století vznikl z pera Tomáše ze Štítného první česky psaný spis o šachu „*Kniežky o šašiech a co hra šachová ukazuje a učí*“. Šachy byly jednou z nejoblíbenějších a nejrozšířenějších her, ale hráčům přestalo stačit pouze napětí ze hry a začali hrát o peníze. Hra v šachy se dostala mezi hříchy 15. století: „*Kostkaři, karty, šachy, kule, stínání kohoutů, vrhcáby, jako ďáblem samým vymyšlené hry*“.²¹

Pravidla hry se postupně vyvíjely a až kolem roku 1475 dostaly v podstatě podobu, jakou známe dnes.

5.4 Mlýn

Jednou z nejstarších her na světě je mlýn. Již ve 14. st. století před naším letopočtem se ve starém Egyptě patrně dělníci bavili touto hrou. Dokládá to nalezený plán na střeše chrámu v thébské Kúrně, který tam byl vyryt při jeho stavbě. Pro svou jednoduchost a snadnou dostupnost byla hra oblíbena po celý středověk. Rytiny herních plánů jsou známy z nálezů na spoustě míst Evropy. V Čechách byla například nalezena kamenná herní deska pro mlýn při archeologickém výzkumu na Staroměstském náměstí v Praze.²² Její vznik je datován do 15. století.

Mlýn je hrou, kde se uplatňuje pouze logické a strategické myšlení, proto se z ní nikdy nestala hra hazardní. Narozdíl od kostek a vrhcábů nejsou doloženy žádné písemné zmínky, že by byla tato hra zakazována.

¹⁹ URL:< http://cs.wikipedia.org/wiki/Dějiny_šacové_hry> [cit. 2011-21-11]

²⁰ URL:< <http://www.thunder-bolt.cz/zajimavosti/2-32-6-sach-v-cechach-30.php>> [cit. 2011-21-11]

²¹ Tamtéž

²² ČECHURA, Josef – VYŠOHLÍD, Martin. Kostěné předměty určené ke hrám. Z nálezů na náměstí republiky v Praze. In *Archeologie ve středních Čechách 12*, 2008, s. 740. ISSN 1214-3553.

K tomu, aby bylo možné si hru zahrát, bylo potřeba dvou hráčů, hracího plánu a hracích kamenů. Hrací deska se dala vyrobit z čehokoliv, co bylo po ruce, například vyrytím do kusu dřeva, kamene nebo jen do hlíny. Jsou známy různé varianty hracích plánů, u nás je nejznámější plán tvořený třemi čtverci, který mají společný střed a jsou propojeny čtyřmi liniemi. Jako hrací kameny mohly sloužit pouhé oblázky, ale i krásně zdobené kameny z drahých materiálů. Počet používaných kamenů ke hře se může také lišit, s ohledem na období a na zemi. Pravidla hry nebyla jednotná, a i cíle hry jsou rozdílné. Buď se vítězilo pouze dosažením mlýnu, to je když se postupnými tahy kameny seřadily do svislé nebo vodorovné linie, nebo bylo cílem vyřadit soupeřovy kameny ze hry.²³

5.5 Dáma

Původ dámy je zahalen tajemstvím. Některé prameny považují za přímého předchůdce dámy hru senet, která se hrála již ve starověkém Egyptě. Další předchůdce lze hledat jak v šachu (použití šachovnice), tak zejména ve hře zvané alquerque (pravidla pohybu kamenů). Také z antického Řecka pocházejí zmínky o hře velmi podobné dámě. Ve španělské Valencii roku 1547 byla vydána první kniha o dámě.²⁴ Do Čech se tato hra pravděpodobně dostala až v průběhu 16. století, v souvislosti se vzrůstem kontaktů se Španělskem a přílivem španělské kultury.²⁵

Cílem hry je a snad i bylo zničit nebo zajmout všechny figury soupeře. To znamená, že hráč, který nemůže hrát žádnou svou figurou, protože žádnou nemá nebo ji má zablokovanou (zajatou), prohrává.

5.6 Ovčinec

Ovčinec je hra, která je známá téměř po celém světě. V Anglii se pro tuto hru používá název „liška a husy“. Jinde se s ní můžeme setkat pod jménem „na vlka“ a existují i další možnosti jejího názvu. „*Varianta této hry je známá dokonce i od severoamerických indiánů kmene Kri. Nejstarší doklad pochází z Anglie, kde byla hrací deska objevena v hrobě datovaném do 12. století.*“²⁶ Spolehlivým důkazem, že hra existovala v českých zemích již ve středověku, je nález kachle datované do 15. století. Na reliéfu je zobrazen herní plán ovčince spolu se dvěma herními kameny. V písemných pramenech se s ní můžeme setkat

²³ URL:< <http://www.eumusnet.com/muzeumhry/katalog/detail.php?cislo=9>> [cit. 2011-31-05]

²⁴ Knihu sepsal Antonio Torquemada pod názvem *El ingenio o juego de marro, de punta o damas*.

²⁵ ČECHURA, Josef – VYŠOHLÍD, Martin. Kostěné předměty určené ke hrám. Z nálezů na náměstí republiky v Praze. In *Archeologie ve středních Čechách 12*, 2008, s. 740. ISSN 1214-3553.

²⁶Tamtéž: s. 740.

„v Kalendáriu cisterciáckého kláštera ze 14.st., kde je zmíněna hra na vlka a ovce, která byla hrána na šachovnici, jedná se ale o jednodušší variantu hry.“²⁷

Pro ovčinec se využívá křížový herní plán s různým počtem spojů, po kterých se posunovaly hrací kameny. Ve hře nehraje žádnou roli náhoda, ale pouze strategické myšlení hráčů. Hra se objevovala v různých obměnách po dlouhá staletí a i dnes je více možností jak hru hrát. Dřívější přesná pravidla se nedochovala, ale lze předpokládat, že dnešní hra z nich vychází.

²⁷ URL: < <http://eumusnet.com/muzeumhry/katalog/detail.php?cislo=10> > [cit. 2011-31-05]

6 Výroba hracích předmětů z kostí

V první fázi výroby kostěných předmětů docházelo k změkčení materiálu. Nejčastěji se používala metoda několikahodinového vaření ve vodě, louhu nebo v rostlinných výtažcích. Nejúčinnější se ukázal postup máčení materiálu v rozmačkaném šťovíku.²⁸ Cílem změkčování materiálu bylo usnadnění jeho opracování a také se zamezilo jeho nechtěnému štípání a praskání. Surovina tím byla zbavena i svého tuku.

Ve druhé fázi vznikl požadovaný polotovár, ze kterého se vyráběl už vlastní předmět. Žádoucího polotovaru bylo dosaženo buď odsekáváním a řezáním, nebo pilováním a hoblováním vybraného materiálu. Používaly se i jednodušší typy svěráků a soustruhů.

„Pro výrobu hracích kostek a kamenů byly využívány kosti velkých kopytníků, a to především metapodia tura domácího a koně domácího. Nejprve došlo k odříznutí nebo odseknutí jejich proximálních i distálních kloubních zakončení a poté byly střední části těchto kostí (dialýzy) postupně podélně půleny a čtvrceny, tak aby byl připraven požadovaný polotovár“²⁹

O jednom z možných způsobů výroby hracích kostek nás dobře informují nálezy kostěných polotovarů, opracovaných do podoby dlouhých tyčinek o čtvercovém profilu. Z takto připraveného materiálu se postupně mohlo začít odřezávat určité množství krychlových kostek. Jednotlivé kostky byly následně povrchově upravovány hlazením a leštěním, zde se také rozhodovalo, jestli bude mít kostka rovné hrací stěny nebo konkávně prohnuté stěny. Po vyhlazení pravděpodobně docházelo k vytvoření jednotlivých bodů, pomocí různých vrtáků. Body mohou být tvořeny buď jednoduchými otvory, přes otvory s hlubším středovým bodem nebo očky, která byla obkroužena jednou či více kružnicemi.

Hrací kameny byly vyráběny podobně, ale z připravených středních částí kostí se vytvořily dlouhé destičky, ze kterých se pak také mohlo začít odřezávat. Výzdoba těchto předmětů musela být leckdy náročnější jak na čas, tak na použití velkého množství různých typů vrtáků a speciálních nožů.

Astragaly měly více možností funkčního využití, jak to i naznačuje široké spektrum jejich opracování. Drobná kůstka mohla být pouze seříznuta, hlazena, leštěna nebo provrtána či ozdobena rytím.³⁰

²⁸ KAVÁN, Jaroslav. Technologie zpracování parohu a kostěné suroviny. *Archeologické rozhledy* 32, 1980, s. 280 – 305. ISSN 0323-1267.

²⁹ ČECHURA, Josef – VYŠOHLÍD, Martin. Kostěné předměty určené ke hrám. Z nálezů na náměstí republiky v Praze. In *Archeologie ve středních Čechách* 12, 2008, s. 724. ISSN 1214-3553.

³⁰ ČECHURA, Josef – VYŠOHLÍD, Martin. Kostěné předměty určené ke hrám. Z nálezů na náměstí republiky v Praze. In *Archeologie ve středních Čechách* 12, 2008, s. 725. ISSN 1214-3553.

7 Hračky v archeologických nálezech

Středověká hračka nám umožňuje pohled na středověké vztahy mezi rodiči a dětmi. Je proto velmi důležitým zdrojem informací v diskuzích o dětství ve středověku, o kterém máme tak málo zpráv z dobových písemných a ikonografických pramenů. Na středověkých nalezištích se objevují především střepy z užitého keramického materiálu. Fragmenty drobné hrnčířské plastiky jsou vzácnější, a z poměrně jednotvárného sortimentu střepů působí daleko zajímavěji.

7.1 Přehled bádání

„Z historických prací posledních let lze jmenovat několik německých monografií, které naznačují poměrnou oblíbenost tohoto tématu. Např. sborník příspěvků H.Haneho (et al.1989) zpracovává sbírkový fond Městského muzea v Kolíně nad Rýnem, který souvisí se světem dětí. Novější práce F. Meiera (2006) je ještě obecnějšího rázu, je věnována dětství a rodině v dějinách. Jedna kapitola je pak přímo zaměřena na hračky, „panenky a obrněné jezdce“ (s. 105), k níž autor uvádí rozsáhlou západoevropskou, zejména ovšem německou literaturu. Ta je odrazem nejen tamního pokročilého historického bádání a archeologického výzkumu v 80. a 90. letech, ale také naznačuje záměrnou a masivní orientaci historiků, historiků umění i archeologů na studium života všedního dne a hmotnou kulturu středověku. (např. Arnold 1980; Endrei 1988; Löhner 1989; Schütte 1979;1982/1983;Wilckens 1985; tato a další literatura viz Meier 2006, 179-180). Také naši historikové se snažili nezůstat pozadu a vymezili tomuto tématu jedno z čísel časopisu Dějiny a současnost, kde se středověkými dějinami dětství zabývá M. Nodl (2006, 30-36).³¹

Prvním, kdo se zabýval dětstvím v archeologii byl Z. Smetánka. Ve své knize Archeologické etudy důsledně vychází z archeologických nálezů a při jejich interpretaci se opírá o další vědní obory, zejména o kulturní antropologii, etnologii a další.

Z prostředí archeologických nálezů si jako dětská hračka nejvíce pozornosti zasloužila drobná hrnčířská plastika. Byla jí už od počátku 20. století věnována pozornost různých evropských badatelů, opět zejména historiků a uměleckých historiků (podrobně k dějinám bádání viz Měchurová 2009, 173-174).

S rozvojem archeologické památkové péče a počtem záchranných archeologických výzkumů městských jader zejména v Německu narůstá od 80. let též počet těchto nálezů (srov.

³¹ MĚCHUROVÁ, Zdeňka. Středověký svět dětí a her v archeologických pramenech. In *Archaeologia historica* 35, 2010, s. 95-96. ISBN 978-80-210-5272-7.

*Bodendenkmalpflege 1985; Waterstardt 1986) Speciálně lidské figurální plastice se věnuje E. Grönke a E. Weinlich (1998) na základě sbírky z Germanisches Nationalmuseum v Norimberku. Nejdůkladnější analýzu (a to nejen na území Slezska) ovšem provedla V. Hoffmanová (1996). Shrnuje všechny archeologické nálezy, které by mohly souviset s hrou a hraním nejen dětí, ale i dospělých. Na tomto základě uvažuje o postavení dítěte, hry i hračky ve středověku z filozofického, historického i psychologického hlediska.*³²

7.2 Drobná hrnčířská plastika

Drobná hrnčířská plastika je hlavním zdrojem pro poznání, jak vypadaly středověké hračky. Nejvíce nálezů pochází z prostředí městských jader. To se dá lehce vysvětlit tím, že nejenom tady probíhá největší archeologická aktivita, ale i ve středověku byla městská prostranství centrem pro trhy a jarmarky, kde se mohly i tyto předměty prodávat. Některé hračky vystupují jako luxusní zboží. Zejména nálezy ze šlechtických sídel k nám mohly být dováženy z celé Evropy i dalekého Východu. Ve vsích a zaniklých vsích se setkáváme s poměrně jednoduššími fragmenty hraček.

Podle ztvárnění předlohy je můžeme rozdělit do několika skupin:

1. - Plastiku figurální lidskou - panenky, madonky, mníšci ...
2. - Plastiku zvířecí představují hlavně koníčky, podstatně méně se objevuje znázornění jiných zvířat – jelenů, psů, zajíců, lišek.
3. - Spojením první a druhé vzniká plastika jezdecká.
4. - Zmenšeniny různých druhů nádobí – hrnečky, konvičky, talířky.
5. - Sem patří i část zvukových hraček – dětská štěrchátka, což jsou uzavřené nádoby či duté hlíněné figurky ptáčků s chřestícím obsahem uvnitř, keramické zvonečky a píšťalky.

Lidská figurální plastika je v archeologickém inventáři poměrně častá. Jde většinou o výrobky z jednodílné, někdy dvoudílné formy. To v případě, že je plastika oboustranná. Sošky jsou oblečené do různých typů šatů, vlasy mají spletené či rozpuštěné, mohou mít čepec nebo přilbici na hlavě. Ruce mají buď sepnuté na hrudi či bříše, ale mohou být i volně spuštěné podél těla, nebo drží nějaký předmět. Známé jsou i figurky s kruhově utvořenou náručí, o nichž se uvažuje, že půjde o tzv. kmotrovský dar do kolébky novorozence, kdy se na toto pro minci připravené místo vkládal kmotrovský peníz. Sošky nahých dětí a dětí v kolébce

³² MĚCHUROVÁ, Zdeňka. Středověký svět dětí a her v archeologických pramenech. In *Archaeologia historica* 35, 2010, s. 95-96. ISBN 978-80-210-5272-7.

jsou buď dětskou hračkou, nebo novoročním dárkem, či častým votivním předmětem v ženských kláštorech.³³

Koníčci a jezdecké plastiky se dají roztrždit podle umístění otvoru, mohl být buď v předu, ze strany, ze spodu a nebo nemusel být vůbec. Otvor měl nejspíš funkci při vlastní hře, mohl sloužit pro umístění koníka na podložku, pro zasazení turnajového dřevce nebo pro vznik kombinované hračky kolotoče či zápřahu.³⁴ Koníčci a jezdcí byli vymodelováni buď ručně, nebo pomocí jednoduché či dvoudílné formy. Plastiky se vyznačují různou výzdobou, často jsou to rýhy nebo vpichy, které znázorňují ohlávky, hřívu, sedla. Liší se tvary jak celkovými, tak i tvary sedel, očí, uší. Dobře viditelné jsou i rozdíly v hmotě, barvě a glazuře.

Některé figurky byly jistě dětskými hračkami, jak nám dokládá ikonografie, ale u některých se stále váhá, jestli to spíše nebyly náboženské předměty. Podle V. Hoffmanové spolu tyto obě funkce souvisí při užívání figurek ke hře jako divadlo. Hrály se s nimi příběhy především náboženského charakteru, ale i příběhy ze světského prostředí.

Drobnou hrnčířskou keramiku určit na takovou dálku do minulosti stoprocentně jako hračku nelze. Pokud ale vezmeme v úvahu dětskou hravost, alespoň druhotná funkce této keramiky mohla být hračka.

7.3 Zvukové hračky

Existence chřestítek sahá až hluboko do minulosti, kde patřily k prostředkům využívaným v magii. Byly to duté předměty s chřestícím obsahem uvnitř. Mohly mít nejrůznější tvary, známé jsou šterchátka v podobě ptáčků ze Sezimova Ústí. Děti ze šlechtických rodin jsou často na dobových obrazech zobrazovány s krásnými chřestítky z drahých materiálů, připomínající spíše vzácný šperk či žezlo. Nicméně v archeologickém materiálu ze středověku jsou jen vzácnými nálezy.

Do této kategorie by se mohly ještě přiřadit rolničky a zvonečky, protože nepochybně souvisí s dětmi, jak nám dokládají jejich nálezy v dětských hrobech. Děti nosily rolničky připevněné buď na nějaké šňůrce, nebo někde na oblečení. Rolničky a zvonečky byly stejného tvaru, jak je známe dnes, lišily se výzdobou a materiálem. Jejich funkce není přesně známá,

³³ MĚCHUROVÁ, Zdeňka. Středověký svět dětí a her v archeologických pramenech. In *Archaeologia historica* 35, 2010, s. 102. ISBN 978-80-210-5272-7.

³⁴ Tamtéž: s. 102

ale předpokládá se, že měly sloužit k ochraně proti zlým duchům.³⁵ Jejich zvuk mohl děti uklidňovat a rodiče informovat o jejich pohybu.

Z archeologických výzkumů pochází i nálezy drobných píšťalek, na které jistě děti rády pískaly různé melodie.

7.4 Předměty potřebné ke hře

Archeologie má k dispozici poměrně velké množství hracích kamenů, které se vyskytují již od samého počátku deskových her. „... Římská říše nejspíše plnila roli prostředníka, díky kterému hra pronikla do dalších oblastí Evropy. V českých zemích jsou hrací kameny známy z více nálezů datovaných do doby římské, a to jako součást hrobových výbav v Branišovicích či Dobřichově-Pichoře, nebo jsou nalézány v sídlištních situacích, jak tomu bylo v Mušově-Burgstallu a Vážanech nad Litavou (Droberjar 2002, 84). V některých germánských hrobech tehdejšího barbara, jako je Leuna či Vimoor, se našly také pozůstatky po šachovnicových hracích deskách (Schulz 1953, 64-66). Pro slovanské prostředí jsou typické nálezy hracích kotoučů na hradištích a nejstarší nálezy pocházející z předvelkomoravského sídliště v Mikulčicích lze datovat do 2. pol. 6. až 1. pol. 7. století. Jednalo se o šestilaločné hrací kameny zdobené rytými kružnicemi (Kavánová 1995, 194-201).“³⁶

Hrací kameny se objevují ve dvou základních typech, buď jako kameny s kruhovým anebo s čtvercovým tvarem, vystupujícím méně či více do výšky. Vyrábět se mohly jak ze dřeva, kostí, kamene, tak i ze skla, jantaru, slonoviny nebo křišťálu. Hrací kameny byly zdobeny nejrůznějšími motivy, tvořenými jednoduchými čarami a kružnicemi, jejich kombinacemi nebo i složitou figurální výzdobou. Pro vrcholný středověk a mladší období jsou typické kameny ve tvaru komolého jehlanu na víceméně pravidelné čtvercové podstavě. Tyto kameny jsou často zdobeny kruhovými očky, důlky, rytými liniemi, kratšími zářezy nebo i kombinacemi těchto znaků. Právě výzdoba mohla určovat význam kamenů ve hře, anebo se uvažuje, že se může jednat o rozlišení kamenů jednotlivých hráčů.³⁷

Některé hrací kameny jsou pouze hrubě opracované, jako by vyrobené dětskou rukou. Zde by se mohlo jednat o hračku, se kterou si děti hrály jako s napodobeninou mincí.

Nejoblíbenější hrou, která pronikla do všech společenských vrstev, byly kostky. Z archeologických výzkumů pochází celé soubory hracích kostek a množství odpadu,

³⁵ SMETÁNKA, Zdeněk. *Archeologické etudy: osmnáct kapitol o poznávání středověku*. Praha, 2003, s. 11-16. ISBN 80-7106-506-4.

³⁶ ČECHURA, Josef – VYŠOHLÍD, Martin. Kostěné předměty určené ke hram. Z nálezů na náměstí republiky v Praze. In *Archeologie ve středních Čechách 12*, 2008, s. 733-735. ISSN 1214-3553.

³⁷ Tamtéž: s. 735

spojeného s jejich výrobou. „První předchůdci těchto drobných předmětů jsou známi přinejmenším ze starého Egypta. Byli vyráběni z nejrůznějších materiálů – kosti, keramiky, fajánse či kovu včetně drahých – a jednalo se o polygonální předměty různé velikosti i proměnlivého počtu stran. Za původce tvaru budoucích kostek lze považovat tzv. astragály. Proces postupného ohlazování, obrušování a seřezávání výčnělků těchto kostí vedl pravděpodobně k dosažení pravoúhlých tvarů, které se nakonec ustálily v podobě poměrně pravidelného kvádrů (kratší tyčinky) na kterém byly hodnotami označovány pouze širší strany. Podobné hrací kostky známe již z období laténu také z nálezů na našem území, přičemž k nejznámějším patří například kostky z oppida ve Strakoniciích (Píč 1903, 84) nebo z lokality Němčice nad Hanou (Čižmár – Kolníková 2006, 266). Archeologický výzkum v nížinném sídlišti v Drnholci (okr. Břeclav) přinesl dokonce několik polotovarů tohoto typu hracích kostek v různém stupni rozpracovanosti, které naznačuje přítomnost výrobní dílny (Čižmár – Jelínková 1985). Z mladších období (doba římská) byl publikován odkryv celé dílny na výrobu tohoto typu kostek v Hořticích (okr. Praha-východ, Motyková 1974).³⁸

V období Římské říše, okolo přelomu našeho letopočtu, se začínají objevovat krychlové hrací kostky. Ve vrcholném středověku již zaujímají tyto kostky vedoucí postavení. Nejčastěji jsou doloženy kostěné hrací kostky. Předpokládá se i větší výroba ze dřeva, ale z našeho území prozatím tyto nálezy chybí.

Výchozím tvarem je běžná pravoúhlá kostka s rovnými stěnami, ale často se objevuje i tvar tzv. hvězdicovitý, který má jednotlivé stěny konkávně prohnuté směrem ke středu kostky. Z kombinací těchto dvou tvarů vznikl tvar hybridní. Hvězdicovité kostky jsou typické hlavně pro období středověku. Počty ok na jednotlivých stranách byly od počátku 1 až 6. Rozlišuje se několik typů kostek podle součtu ok protilehlých stran. Mezi středověkými nálezy je nejčastěji zastoupen tzv. typ 7, tedy součet protilehlých stran se vždy rovná sedmi (6+1, 5+2, 4+3).³⁹ Kostky sloužily k hazardním hrám, a proto není divu, že se objevují i různé specifické varianty jejich otečkování.

Astragaly – hrací kůstky, byly nejdříve používány k věštění budoucnosti, a v mladších období také jako činitelé náhody při hře. Nejčastěji jsou vyráběny ze záprstní kosti ovce nebo kozy či z prstní a záprstní kosti tura domácího. Kůstky mohly, ale i nemusely být nějakým způsobem upravovány, a proto vyložení jejich funkce bývá dosti problematické a rozpoznání mezi kostěným archeologickým materiálem nebývá snadné. Astragaly se interpretují jako

³⁸ ČECHURA, Josef – VYŠOHLÍD, Martin. Kostěné předměty určené ke hrám. Z nálezů na náměstí republiky v Praze. In *Archeologie ve středních Čechách* 12, 2008, s. 730. ISSN 1214-3553.

³⁹ Tamtéž: s. 731

předměty využívané ke hře v případě, když je jejich povrch nějakým způsobem upraven. Především se může jednat o vyznačení hodnoty v podobě bodů, o vývrty sloužící patrně k nalití olova, nebo jen o vyleštění, seříznutí základní kosti a přibroušení.⁴⁰

„Výskyt astragalů můžeme sledovat přinejmenším od antického Řecka, a to až do současnosti, kdy jsou například ve Francii vyráběny ze syntetických materiálů, které nahradily kost. S astragaly se poměrně často setkáváme v mladším úseku doby bronzové (Smejtek 2006) a hra s astragaly byla rozšířena také mezi Slovany v českých zemích, jak o tom svědčí nálezy v blízkosti Starého Města a z dalších míst (Hrubý 1957, 170). Obliba her s těmito pomůckami přetrvala po celý středověk, i když se postupně staly spíše dětskou zábavou.“⁴¹

Šachové figurky byly vyráběny z kostí, ze dřeva i z různých vzácnějších materiálů a jejich rozměry se lišily. Šachy patřily k zábavám vyšší společenské vrstvy, a proto se jejich nálezy omezují na hrady a panská sídla. Například z hradu Strálek se z části dochovaly dvě šachové figurky, nebo z hradu Týřov se dochovala figurka pěšce.⁴² Potřebné figurky známe od nejjednodušších podob až po hotová umělecká díla. Najít dvě identické figurky je pravděpodobně nemožné.

Ještě hojně máme archeologicky doložené kuličky. Horší je to pak s předměty z organických materiálů, jako byly například míče, kuželky, hole, mečíky, luky, káči, biče atd. Ty se pak v archeologických nálezech vyskytují jen vzácně. Alespoň částečně nám je dokumentují ikonografické zobrazení a středověké rukopisy.

⁴⁰ ČECHURA, Josef – VYŠOHLÍD, Martin. Kostěné předměty určené ke hrám. Z nálezů na náměstí republiky v Praze. In *Archeologie ve středních Čechách* 12, 2008, s. 736. ISSN 1214-3553.

⁴¹ Tamtéž: s. 736

⁴² GOŠ, Vladimír – KAREL, Jiří. Hry a zábava ve středověkém Rýmařově. *Pravěk* 15, 2005, s. 452. ISBN 978-80-86399-27-0.

8 K historii archeologických výzkumů v Hradci Králové

Dalo by se říci, že prvními archeology byli milovníci historie - sběratelé starožitností. Jedním z těchto pánů, který se zasloužil o poznání středověkého Hradce Králové, byl Karel Josef Biener z Bienenbergu (1731-1798). Jeho dílem, *Geschichte der Stadt Königgratz* vydaném v roce 1780 a sahajícím do roku 1526, začíná novodobá hradecká historiografie. Byl to milovník historie, který sbíral starožitnosti různého druhu. Například erby, nápisy ze zvonů a náhrobků, opisoval staré listiny, navštěvoval a popisoval kostely. Díky němu se nám dochovaly opisy nejruznějších listin, jejichž originály se ztratily. Značnou pozornost věnoval i topografii města. Zastihl ještě některé stojící, nebo již demolované stavby, především sakrální, přežívající ze středověku a popsáním jejich polohy pomohl určit jejich místo v dnešní zástavbě města nebo předměstí. *„Dějiny Hradce vybavil mapou, kde do zjednodušené předpevnostní terénní situace rekonstruoval rozlohu městského i předměstského osídlení a dislokaci významnějších objektů předhusitského období, která je dodnes prvořadým podkladem pro kartografické předvedení historického místopisu města.“*⁴³ Má i velký podíl na počátcích české archeologie. Při rozvážení návrší Rožmberk, dnešní Slezské Předměstí, ho zaujaly nálezy nádob a bronzových předmětů. *„Roku 1773 publikoval o hradeckých nálezech zprávu, v níž je správně určil jako urny a výbavu žárového pohřebiště obyvatel hradeckého návrší a tak vlastně předpověděl existenci hradiště v areálu historického městského jádra. Bienenberg je tedy i autorem prvního přehledu českých pravěkých nálezů, a proto byl také někdy nazýván „otcem české archeologie“.“*⁴⁴

Dalším kdo se zajímal o dějiny města byl František Pavel Švanda (1741-1822). Do husitského období spíše jen opisoval Bienenberga, ale pro 15. a další století sepsal důležité výňatky z městských knih, ukazující na každodenní život. Švanda byl hradeckým rodákem a ve snaze ukázat věhlas a starobylost svého města, nepřístupoval k pramenům z kritického hlediska.

V roce 1850 přišel do Hradce Moric Lüsner (1813-1891), a s ním se rozvířil zájem o hradecké archeologické a architektonické památky. *„Stýkal se s prvním profesorem archeologie na univerzitě J. E. Vocelem, podával zprávy archeologickému sboru Národního muzea a účastnil se jeho zasedání. Památky, s nimiž přicházel do styku na dřívějších a po Hradci následujících působištích, zaznamenával a jako dobrý kreslíř dokumentoval*

⁴³ RICHTER, Miroslav – VOKOLEK, Vít. *Hradec Králové. Slovanské hradiště a počátky středověkého města*. HK, 1995, s. 4. ISBN 80-85031-14-0.

⁴⁴ Tamtéž: s. 4.

v rukopisných knihách, které nazval *Collectanea archeologica et topographica (I- V z let 1844-1890)*. ... *Lüssner poprvé zaznamenal, i když zjednodušeně, statigrafické uložení středověkých nálezů na této lokalitě.*“⁴⁵

M. Lüsner byl velkým přínosem pro archeologii a historii. I dnes, po kritickém zhodnocení, jsou jeho zprávy velmi důležité.

Bianenbergovi a Švandovi opisy městských archiválií posloužily i k sepsání Dějepisu Hradce Králové nad Labem a biskupství hradeckého (1870) od Josefa Jana Nepomuka Solaře (1827-1877). Ten tématicky uspořádal a zkompletoval archivní výpisy obou těchto autorů. Mohl použít i Lüsnerovy zprávy o nálezech, ale ty pouze přetiskl v odborném výtahu v poznámkovém aparátu, aniž by je vzal v úvahu.

Bienenbergovi mapy posloužily i pro další historiky, zabývajícími se dějinami a topografií Hradce. Například pro V. V. Tomka, B. V. Spiesse či pro J. Kuffnera.

Od roku 1896 žil v Hradci Ludvík Domečka (1861-1937), který se věnoval záchraně a evidenci archeologických a architektonických památek. „...*brzy se seznámil s katastrem nálezů a známých lokalit na Hradecku a rozvíjel záchranou činnost a posléze systematický výzkum v celém regionu východních Čech s podporou a odbornou pomocí předních archeologů, zvláště J. L. Píče. Postupně vybudoval rozsáhlou archeologickou sbírku a muzejní expozici. Navázal i na práci J. Dušky, který popsal a sestavil mapu dosavadních nálezů pravěkých i středověkých na Královéhradecku (1898), mezi nimi i prvních nálezů na nových stavbách po zrušení pevnosti. L. Domečka shromáždil s pomocí muzejního kustoda F. Žaloudka především množství keramiky z jámek, získané při stavbách a modernizaci domů v historickém jádru, která dlouho tvořila jednu z největších kolekcí středověké keramiky u nás.*“⁴⁶

S F. L. Sálem zpracovali a vydali dodnes nepřekonatelný místopis Hradecka s kompletními údaji o archeologických nálezech a lokalitách a se stručnými dějinami obcí až do vydání publikace (1928-1935).

Základ pro přehled hradeckých dějin od A. Kubíčka a Z. Wirtha (1939) tvoří výše citovaná díla, ale při akceptování jejich tvrzení už byli opatrnější. Těžiště práce leží od pozdního středověku po 20. století.

Problematice pravěkého a středověkého osídlení v Hradci se věnoval archeolog J. Tomský, který zde působil v padesátých letech. V regionálních muzeích začal rozvíjet

⁴⁵ RICHTER, Miroslav – VOKOLEK, Vít. *Hradec Králové. Slovanské hradiště a počátky středověkého města*. HK, 1995, s. 6. ISBN 80-85031-14-0.

⁴⁶ Tamtéž: s. 7-8

soustavnou záchrannou činností, sepisoval muzejní sbírky a zrevidoval sbírku středověké keramiky, k níž připravoval i vyhodnocení. Při výkopu zjišťovací sondy na hradě nabyly poznatků o osídlení návrší, které později využil při inženýrsko-geologickém průzkumu městského jádra, zahájeném na počátku roku 1967.

Na stálé místo archeologa krajského muzea v Hradci Králové nastoupil v roce 1959 V. Vokolek a s ním začíná období soustavných záchranných aktivit a systematických výzkumů s důkladnou evidencí.⁴⁷ Na výše zmíněný inženýrsko-geologický průzkum navázal archeologický výzkum, který probíhal až do roku 1974. Byl to jeden z prvních velkých výzkumů ve středověkém městě, kromě V. Vokolka má na něm i obrovskou zásluhu archeolog M. Richter.

Po přelomu 80. a 90. let 20. století probíhaly četné archeologické výzkumy v souvislosti s rekonstrukcí města, prováděli je již pracovníci Muzea východních Čech v Hradci Králové Jiří Sigl a Jiří Kalferst.

⁴⁷ RICHTER, Miroslav – VOKOLEK, Vit. *Hradec Králové. Slovanské hradiště a počátky středověkého města*. HK, 1995, s. 3-8. ISBN 80-85031-14-0

9 Popis archeologických výzkumů

Pro popis archeologických výzkumů v Hradci Králové byly vybrány ty, ze kterých pocházejí nálezy hraček a ke kterým byla získána dostatečná dokumentace.

9.1 Archeologický výzkum z let 1967-1974 – Historické jádro města

Výzkum byl vyvolán projektovanou, a v té době již prováděnou regenerací historického jádra města. První fázi výzkumu zahájil podnik Inženýrsko-geologický a hydrologický průzkum pod vedením J. Tomského. Výzkum historického jádra starého města probíhal kopanými sondami a v menší míře i vrty. V sondáži pak dále pokračoval podnik Geologický průzkum Rýmařov a vedení výzkumu převzali M. Richter a V. Vokolek. Dokumentovaly se stratigrafické situace v sondách a vybíraly nálezy z vytěženého materiálu. Později se i průběžně sledovaly výkopy stavebních prací a získávaly se přesněji stratifikované nálezy. Rozložení sond nebylo možné výrazně ovlivnit, protože postup hloubení sond určovaly požadavky projektantů a postup rekonstrukce jednotlivých staveb. Geologické sondy spolu s kopanými i vrtanými sondami dostatečně pokryly celou plochu návrší. Přinesly proto podstatné informace o rozsahu osídlení a jeho etapách vývoje. Podle možností a poznatků z geologických sond se na některých místech rozvinul plošný a sondážní výzkum (lokalita I až IX).⁴⁸

Lokalita I: V Mýtské ulici na dvorku čp. 2 a na terase zahrádky u čp. 4, se rozvinul výzkum v roce 1969. Na dvorku čp. 2 byla položena sonda, která směřovala kolmo na tarasní zeď a protínala v délce 10 m zbytek původního terénu. SZ směrem byla potom sonda prodloužena tak, aby mohl být sledován celý JV profil v délce 8 m. Hlubokými šachticemi byly zvláště v JV části sledovány pravěké vrstvy. Rozdílnost v uložení horních vrstev v JZ a SV profilu sondy značí odlišnou situaci novověkých staveb a patrně různě rozsáhlých planýrovacích prací na hranici sousedních parcel. Na středním terasovém stupni zahrádky u čp. 4 se nacházela 2. sonda, která na rozdíl od předešlé měla osu posunutou k JZ, aby se vyhnula schodišti u tarasní zdi.⁴⁹

Lokalita II: V roce 1969 se rozvinul i výzkum na dvorku čp. 45 v ulici K. Tomana. Na jižním okraji návrší byla položena 10 m dlouhá sonda, směřující kolmo na zbytek cihlové hradby. V následujícím roce pokračoval výzkum prodloužením sondy do prostoru mezi hradbou a tarasem na svahu zahrady a ještě i pod tarasní zeď. Ve třech úsecích sondy

⁴⁸ RICHTER, Miroslav – VOKOLEK, Vít. *Hradec Králové. Slovanské hradiště a počátky středověkého města.* HK, 1995, s. 9. ISBN 80-85031-14-0.

⁴⁹ RICHTER, Miroslav – VOKOLEK, Vít. *Hradec Králové. Slovanské hradiště a počátky středověkého města.* HK, 1995, s. 16-19. ISBN 80-85031-14-0.

bylo možné sledovat složitou situaci, související s fortifikací a terénními úpravami při obvodu návrší od pravěku do novověku.⁵⁰

Lokalita III: Výzkum proběhl v roce 1970 na Malém náměstí na terase zahrádky čp. 116. První sonda byla situována těsně u zdi zadního traktu domu a druhá sonda přibližně uprostřed horní terasy zahrádky. Sondy měly za úkol ověřit průběh fortifikace na severním okraji návrší, avšak očekávání nesplnily.⁵¹

Lokalita IV: Cílem sondáže v roce 1970 bylo ověřit západní fortifikaci středověkého hradu a případně i starší opevnění z doby hradištní a pravěké. Sonda byla položena na horní terase kolmo na zadní trakt domu čp. 90 v Zieglerově ulici nad Adalbertinem a sahala až k tarasní zdi. Sice se nepodařilo zjistit stopy po pravěkém, slovanském či středověkém opevnění, ale byl získán zajímavý poznatek o hradním areálu. Dále sonda upřesnila datování zadního traktu domu čp. 90 a posunula ho až do 17. století případně do počátku 18. století.⁵²

Lokalita V: V 50. letech byly zbořeny zadní trakty domů čp. 85 – 87 a tím se naskytla příležitost k výzkumu na jižním okraji hradního areálu. V roce 1972 byla položena zjišťovací sonda v zadním traktu domu čp. 87 v ulici V kopečku. Hlubkový výzkum se zaměřil na střední úsek sondy, kde se očekávala neporušená situace dřívější zástavby. Podle stratigrafické situace se podařilo rekonstruovat následnost osídlení před nasypáním valu.⁵³

Lokalita VI: V roce 1973 se výzkum zaměřil na zadní trakty domu čp. 85 a 86 v ulci V kopečku, rozsah zkoumané plochy omezovala nově postavená tarasní zeď u dvorků rekonstruovaných domů čp. 85-88. Záměrem výzkumu bylo především získat další poznatky o průběhu a datování opevnění hradního areálu.⁵⁴

Lokalita VII: Na Velkém náměstí na dvorkách domů čp. 143 a 144 proběhl plošný sondážní výzkum v roce 1971. Místo k výzkumu bylo zvoleno na základě četných nálezů kůže a zbytků dřevěných konstrukcí, které byly sledovány v geologických sondách. Na sousedních parcelách se nesměla narušit statika domů, proto se odkryv musel omezit pouze na střed volné plochy dvorků. Jižní stěna sondy o rozměrech 10x6 m přiléhala ke zbořeným zadním čelům domů. Pro potřebu byla rozdělena na jižní sektor A a severní B, oddělené kontrolním blokem. Sonda protнула více zahluobených objektů a odkryla dvě jámy,

⁵⁰ RICHTER, Miroslav – VOKOLEK, Vít. *Hradec Králové. Slovanské hradiště a počátky středověkého města.* HK, 1995, s. 20-22. ISBN 80-85031-14-0.

⁵¹ RICHTER, Miroslav – VOKOLEK, Vít. *Hradec Králové. Slovanské hradiště a počátky středověkého města.* HK, 1995, s. 23-24. ISBN 80-85031-14-0.

⁵² Tamtéž: s. 24)

⁵³ RICHTER, Miroslav – VOKOLEK, Vít. *Hradec Králové. Slovanské hradiště a počátky středověkého města.* HK, 1995, s. 26-27. ISBN 80-85031-14-0.

⁵⁴ RICHTER, Miroslav – VOKOLEK, Vít. *Hradec Králové. Slovanské hradiště a počátky středověkého města.* HK, 1995, s. 28-40. ISBN 80-85031-14-0.

ze kterých byly vyzvednuty větší kolekce nádob, keramických střepů, zvířecích kostí, kožených a dřevěných předmětů, zlomků skla a pecky třešní. Po zjištění stratigrafické situace byly vrstvy rozděleny do 6 horizontů. Chronologické zařazení jednotlivých horizontů bylo možné na této lokalitě uskutečnit díky četnosti nálezů, vazbě na stratigrafické situace a konfrontaci s poznatky z dalších lokalit a sond. Soubor nálezů z této lokality se stal hlavním zdrojem pro poznání vývoje hradecké středověké keramiky.⁵⁵

Lokalita VIII: V roce 1969 proběhl sběr na lokalitě 35 z kované kanalizační rýhy před domy čp. 153 – 154. Na tento výzkum navazuje menší plošná sondáž ve vozovce, provedená před domy čp. 152 a 155 v roce 1971. Sonda před domem čp. 155 nebyla z provozních důvodů prohloubena až na sterilní podloží. Byla zkoumána pouze na horizont středověkých zahloubení a jamek. Sondu před domem čp. 152 se podařilo prozkoumat až na podloží. Zachytila tři úrovně dlažeb a vyzvedlo se značné množství keramických střepů pravěkých, hradištních, mladohradištních a z 13. století.⁵⁶

Lokalita IX: Sonda byla situována před tehdy rekonstruovaný dům čp. 9 v jižní frontě Malého náměstí v roce 1970. Výběr místa a čas pro výzkum byl podmíněn uvolněním plochy před započítím stavebních prací. Sonda musela být rozdělena do úseků kvůli kanalizační síti. Práce ještě stěžovala spodní voda a voda z prasklé vodovodní přípojky. Výzkum prokázal v těchto místech Malého náměstí vedle eneolitického a lužického osídlení jen slabou vrstvu hradištní a mladohradištní. Větší sídlištní aktivita začíná od 1. poloviny 13. století. Pro malý rozsah sondy, nelze jednoznačně určit využití objeveného zahloubeného objektu. Zjištěné vyrovnávací vrstvy v sondě, které jsou v historickém jádru Hradce neobvyklé, dovolují předpokládat výraznější terénní úpravy předtím jinak využívaného prostoru.⁵⁷

Tam kde nebylo možné postupovat sondážním ani plošným výzkumem, přišly na řadu ručně vrtané sondy. Měly ověřit některé základní otázky, týkající se topografického vývoje jádra města. Práce provedla vrtná četa býv. n.p. Pozemní stavby Hradec Králové, provoz Pardubice v roce 1974. Finanční prostředky dovolily realizovat pouze pět vrtů v Zieglerově ulici a pět vrtů v Tomkově ulici.⁵⁸

⁵⁵ RICHTER, Miroslav – VOKOLEK, Vít. *Hradec Králové. Slovanské hradiště a počátky středověkého města*. HK, 1995, s. 41-50. ISBN 80-85031-14-0.

⁵⁶ RICHTER, Miroslav – VOKOLEK, Vít. *Hradec Králové. Slovanské hradiště a počátky středověkého města*. HK, 1995, s. 51. ISBN 80-85031-14-0.

⁵⁷ RICHTER, Miroslav – VOKOLEK, Vít. *Hradec Králové. Slovanské hradiště a počátky středověkého města*. HK, 1995, s. 52-53. ISBN 80-85031-14-0.

⁵⁸ RICHTER, Miroslav – VOKOLEK, Vít. *Hradec Králové. Slovanské hradiště a počátky středověkého města*. HK, 1995, s. 53-56. ISBN 80-85031-14-0.

Podrobně je výzkum a jeho výsledky popsán v publikaci *M. Richter-V. Vokolek 1995: HRADEC KRÁLOVÉ Slovanské hradiště a počátky středověkého města.*

Ve výše uvedené publikaci jsou zmíněné předměty, které nejspíše sloužily ke hře, ale v soupisu hraček v této práci chybí, protože je nebylo možné dohledat. Jsou popsány v následujících odstavcích.

Dřevěná koule, byla nalezena na lokalitě 47/čp. 199 v roce 1969 při dohledu nad geologickou sondou, která zachytila SZ roh jímky. Jímka byla zaplňována ke konci 14. především v 15. století.⁵⁹

Z Velkého náměstí z lokality VII, z plošné sondy na dvorcích čp. 143 – 144 z roku 1971 pochází více nálezů, které jsou interpretovány jako dětské hračky a předměty potřebné ke hře. Například hrací žeton, nalezený v jílovité vrstvičce (vrstva č. 41), která spadá do prvního horizontu nálezů z období přelomu 13. a 14. století. Zlomek káči a tyček se zářezy pro uvázání biče, nalezených v hnědé vrstvě se slámou (vrstva č. 43). Ve vrstvě zelenavého zbarvení se slámou (vrstva č. 42) se našla další dřevěná koule a hlava figurky, nejspíše z keramiky. Vrstvy č. 42 a 43 jsou z druhého horizontu, který se datuje do poslední čtvrtiny 13. století. Z tohoto horizontu je i vrstva č. 35, ve které se našla hrací kostka. Během třetí čtvrtiny 13. století narůstala vrstva třetího a čtvrtého horizontu. Na rozhraní těchto dvou horizontů se nacházela šedočerná sypká vrstva s ččkami jílu, naléhající přímo na zbytky dřevěné konstrukce a torza plotů (vrstva č. 33), ve které byla objevena rukojeť mečíku.⁶⁰

V již výše citované publikaci více zmínek o hračkách a hracích předmětech není, ale z tohoto výzkumu jich pochází více, a některé z nich jsou vystaveny ve stálé expozici v Muzeu východních Čech v Hradci Králové a budou v soupisu a popisu nálezů níže uvedeném.

9.2 Archeologický výzkum 1999 – „U královny Elišky“

Výzkum probíhal v zadních traktech domu čp. 116 – 118 „U královny Elišky“ na Malém náměstí, ale momentálně není závěrečná zpráva z výzkumu k dispozici. Z tohoto výzkumu je doložená zatím nejstarší kostěná píšťalka z Hradce Králové.

⁵⁹RICHTER, Miroslav – VOKOLEK, Vít. *Hradec Králové. Slovanské hradiště a počátky středověkého města.* HK, 1995, s. 13,82, zobrazená v tabulce 55. ISBN 80-85031-14-0.

⁶⁰⁶⁰RICHTER, Miroslav – VOKOLEK, Vít. *Hradec Králové. Slovanské hradiště a počátky středověkého města.* HK, 1995, s. 41-50, 82, tabulky 120, 122, 125, 126. ISBN 80-85031-14-0.

9.3 Archeologický výzkum 2001 – „Šatlava“

Předstihový záchranný archeologický výzkum probíhal na dvoře domu čp. 101 – 103 v Dlouhé ulici. Výzkum vyvolal záměr investora vybudovat na ploše dvora nové křídlo a technický suterén pro plánovanou Základní uměleckou školu. Na základě smlouvy mezi Muzeem východních Čech v Hradci Králové a Městem Hradec Králové probíhal výzkum v měsících červenci, srpnu a září 2001.⁶¹

Klasicistní budova se třemi trakty se nachází na místě třech starších domů pravděpodobně středověkého původu. „První zmínka o čp. 101 však pochází až z roku 1581; mimo jiné uvádí existenci odpadní strouhy mezi tímto domem a sousedním čp. 102. Roku 1721 se připomíná kanál vedoucí přes parcelu tohoto domu. V sousedním domě čp. 102 je nejpozději od 16. století doložena městská šatlava. I zde je, především v období 18. – počátku 19. století, několikrát zmiňována stará stoka, resp. kanál. Až v 17. století se uvádějí také první majitelé domu čp. 103. Všechny tři domy byly roku 1858 přestavěny na věznici a krajský soud (Doubek – Němeček 2000, 70-75; rkp. Stavebně historického průzkumu b.d., 1-24). V souvislosti s touto přestavbou došlo podle soudobé zprávy M. Lüssnera k nálezům (pravděpodobně středověké) keramiky a železného meče (Lüssner 1859, 236). O několik desetiletí později, v roce 1886, byla „při stavbě kanálu u trestnice krajského soudu“ nalezena zřejmě pravěká bronzová jehlice (Duška 1898, 10). V širším okolí domu čp. 101-103 byly zjištěny četné archeologické situace z období pravěku (kultura nálevkovitých pohárů, kultura lužická), ale především raného a vrcholného středověku, související s existencí slovanského hradiska i pozdějšího významného královského (věnného) města.“⁶²

V první fázi výzkumu byla provedena skrývka pomocí bagru cca 2/3 zkoumané plochy dvora. Prostor dvora byl značně narušený recentními stavbami (kanál I,II, a stoka) a ty dosti znejasnily četné archeologické situace a jejich vzájemné vztahy. Prostorové rozvržení sond ovlivnily jak zmíněné recentní zásahy, tak i nutnost nenarušit statiku obvodových zdí areálu.

Zkoumaná plocha byla rozdělena do 6 základních sektorů: A1-A3, B1-B3. Sektor A1 z velké části porušovaly kanály a jejich zasypy. Na zbylém prostoru byly zjištěny silné vrstvy spálené mazanice, cihel a dřeva, nejspíše se jednalo o pozůstatky staveb zničených požárem v 14.-15. století. Další odkryv znemožnilo zhroucení západního profilu sondy A1 a s tím související narušení statiky západní obvodové zdi dvora. Terén v sondě A2 byl značně porušen kanálem I a dalšími recentními zásahy. Sonda odkryla masivní cihlovou zeď se

⁶¹ BLÁHA, Radek. Záchranný archeologický výzkum na nádvoří čp. 101 až 103 v Hradci Králové (předběžná zpráva). In *Zpravodaj muzea v Hradci králové* 28, 2002, s. 186. ISBN 80-85031-45-0.

⁶² BLÁHA, Radek. Záchranný archeologický výzkum na nádvoří čp. 101 až 103 v Hradci Králové (předběžná zpráva). In *Zpravodaj muzea v Hradci králové* 28, 2002, s. 186. ISBN 80-85031-45-0.

zbytky klenebního pásu. Základy této zdi byly zahlobeny do vrstev černého hlinitého jílu s nálezy keramiky ze 14. století. Do svrchní části tohoto souvrství byla zapuštěna řada kúlů, interpretovaných jako ohraničení parcely. Podle keramiky z výplně v kúlových jamkách, pochází kúly z období 15. století. Podloží severojižní řady kúlů tvořil výrazný terénní zlom, který byl vyrovnán až zavážkou z vrcholného středověku. Keramika datovaná do počátku 13. století ležela ve dvou vrstvách uložených těsně nad podložím. V sousední sondě B2 byla skoro celá terénní situace zničena kanály I a II. Bylo možné zachytit pouze pokračování řady kúlů a masivní cihlové zdi. Dále v sondě byl zachycen nejspíše odpadní kanál anebo se mohlo jednat o odpadní strouhu (připomínanou v písemných pramenech k roku 1721). Sektor B1 narušovala zahlobená montážní vana autodílny z první poloviny 20. století, novověká jáma na vápno a kanál II. Po zdokumentování recentních zdív, bylo všechno toto odstraněno a dosáhlo se na povrch vrcholně středověkého souvrství. Objevil se objekt o rozměrech 2 x 2 m a hloubce cca 8 m. Jeho severní hranici tvořil pilíř z nasucho kladeného opukového zdiva. Zde se uvažuje, že se mohlo jednat o studnu, respektive nádrž na vodu. Z objektu pochází zlomky keramiky datované do první poloviny 14. století. Při rozebírání pilíře byla zachycena vrstva s původním dlážděním středověkého dvora a plotem, dělícím jednotlivé parcely. Celé toto souvrství leželo na původním terénu, který zde prudce klesal směrem k západu. Terénní deprese byla již registrována ve čtverci A2. V sektoru A3 byla nalezena mělká odpadní jímka, přisazená k severní straně litého základového zdiva. Z jímky pochází keramické nálezy datované do období 15. století. Starší souvrství, datované do 14. století, bylo narušeno základy jímky a zdi. V severní části sondy bylo do tohoto souvrství lehce zahlobeno nároží srubové stavby. Větší část srubu zůstala neodkryta a dle keramických nálezů stavba zanikla v průběhu 14. století. Sektor B3 byl opět hodně narušen recentními zásahy, ale i přesto se podařila zjistit zajímavá situace. Při odkryvu se zde objevil rozsáhlý pravoúhlý objekt se svislými stěnami, zpevněný svisle umístěnými mohutnými prkny. Základový věnec ze silných trámů byl zahloben již do podloží. Charakter zasypu a hloubka objektu nasvědčuje tomu, že se jedná o odpadní jámu, která sloužila v průběhu první třetiny až poloviny 14. století.

Archeologický výzkum zachytil kontexty datované do širokého rozmezí 14. až 20. století. Zjištěné vrcholně středověké objekty a situace většinou lze spojovat se zázemím měšťanského domu. Intenzivní využití prostoru zcela smazalo stopy po pravěkém a slovanském osídlení této části hradeckého návrší.⁶³

⁶³ BLÁHA, Radek. Záchraný archeologický výzkum na nádvoří čp. 101 až 103 v Hradci Králové (předběžná zpráva). In *Zpravodaj muzea v Hradci králové* 28, 2002, s. 186 – 196. ISBN 80-85031-45-0.

9.4 Archeologické výzkumy 2005 – „Šatlava“ a „Pivovar“

V roce 2005 probíhal další archeologický výzkum na dvoře čp. 101-103, který navazoval na výzkum z roku 2001 (kapitola 9.3), ale nebyl dosud publikován. V Muzeu východních Čech jsou z tohoto výzkumu uloženy dva nálezy – keramický koníček a panenka (viz níže popsány).

Hlavní část předstihového archeologického výzkumu probíhala v měsících červen, červenec a listopad v roce 2005. Výzkum v areálu bývalého pivovaru byl vyvolán záměrem přestavby komplexu na administrativní centrum. Již v listopadu a prosinci předcházejícího roku, probíhala na této lokalitě zjišťovací sondáž.⁶⁴ Firma Milan Čermák zajišťovala subdodavatelsky technickou stránku výzkumu.

Bývalý městský pivovar stojí v jihozápadní části městské památkové rezervace a je zapsanou kulturní památkou s rejstříkovým číslem 38144/6-454 a 27510/6-455. Hradecký pivovar (založený roku 1844) se stavebně formoval v několika etapách. Původní jádro se skládalo z městských domů čp. 54-57 a městské sladovny. Během druhé poloviny 19. a ve 20. století došlo k jeho rozšíření východním (čp. 53) a především západním směrem (ležácké sklepy, varna, nová sladovna,..). Postupně tak byl obestaven celý jihozápadní cíp hradeckého návrší. Došlo tak k narušení předchozí struktury zástavby a výraznému ovlivnění terénu původního středověkého města. I když na tom to prostoru probíhaly rozsáhlé zemní práce (1860-1960), nebyl dosud archeologicky zkoumán. Především z 19. století pocházejí informace o archeologických nálezech. M. Lüssner hlásil nálezy středověké keramiky v letech 1838 – 1854. V roce 1897 sledoval stavbu nové sladovny na patě návrší L. Domečka. Další zmínky o archeologických nálezech jsou k dispozici v archívu MVČ, jedná se o rukopisné deníky L. Domečka a F. Žaloudka. Nezastupitelnou hodnotu pro poznání vývoje areálu hradeckého pivovaru mají nejen prameny písemné, ale i stará vyobrazení města, mapové plány a historické fotografie.⁶⁵

„Areál pivovaru svoji severní stranou přiléhal k Soukenické ulici, kterou již od středověku probíhala komunikace a ležela branka (řčená Kozí či Soukenická) vedoucí z města do části hradeckého předměstí Soukenice s kostelem sv. Vavřince. Mimo běžnou měšťanskou budovně zástavbu se zde nacházela také původní vodárenská věž (tzv. vodní věž mistra Petra), doložená výslovně již k roku 1431. Dalším významným objektem byla také městská škola. Snad na jejím místě vznikla ještě v období baroka bývalá sladovna, která

⁶⁴ BLÁHA, Radek. Archeologický výzkum v areálu bývalého pivovaru v Hradci Králové v roce 2004. In *Zpravodaj muzea v Hradci Králové 31*, 2005, s. 160-185. ISBN 80-85031-62-0.

⁶⁵ BLÁHA, Radek. Archeologický výzkum v areálu Bývalého pivovaru v Hradci Králové. Předběžná zpráva. In *Zpravodaj muzea v Hradci Králové 32*, 2006, s. ISBN 80-85031-67-1.

do svého půdorysu začlenila i přilehlý úsek horní městské hradby se třemi hranolovými baštami (na přelomu 70. a 80. let 20. století byla sladovna demolována a na jejím místě vznikla lahvozna).⁶⁶

„Celý výše vymezený prostor z jižní a západní strany chránilo trojitě městské opevnění skládající se z horní hradby s věžemi (ze 14. století), a o něco mladší parkánové zdi s baštami a konečně dolní hradby při patě návrší. Archeologické výzkumy a pozorování v posledních desetiletích opakovaně ukázaly, že pod středověkými a raně novověkými archeologickými kontexty je možné očekávat doklady staršího osídlení, a to především opevnění ranného středověku a pravěku v podobě reliktů dřevohlinitého opevnění z období lužické kultury a mladší doby hradištní.“⁶⁷

V době příprav projektu stavby „Administrativního centra“ byly provedeny základní průzkumy. Stavebně-historický průzkum stojících budov včetně archivní rešerše. V dubnu 2004 proběhl průzkum inženýrsko-geologický pomocí kopaných a vrtaných sond. Na základě poznatků z těchto sond bylo rozhodnuto v listopadu a prosinci 2004 provést první etapu záchranného archeologického výzkumu v prostoru nádvoří pivovaru.

První etapa prozkoumala plochu cca 51 m². Podařilo se v ní odhalit reliкty základů dvou věží původní horní městské hradby z cihel ze 14. - 15. století. Zachytil část linie parkánové hradby a jednu z bašt z lámané opuky z 15. – 16. století. Prakticky pod celou zkoumanou plochou se v hloubce 2 – 4 m pod recentními a raně novověkými kontexty nachází pravěké souvrství s reliкty dřevohlinité hradby včetně dochovaných stop jejich konstrukčních prvků.

K druhé, hlavní etapě výzkumu došlo od konce května do začátku listopadu 2005. Archeologické práce navázaly na první etapu výzkumu a zaměřily se také především na prostor bývalého pivovarského nádvoří a na východní část areálu, východně a západně od čp. 53.

Částečně již prozkoumaná plocha nádvoří byla po skrývce o mocnosti 1,2 – 2 m rozdělena na 68 výzkumných čtverců o základních rozměrech 3x3 m. Zkoumáno bylo 43 čtverců, v ostatních byly archeologické situace zcela zničeny. Došlo k odhalení reliкtu třetí věže původní horní městské hradby. Vznik zachycené části linie parkánové hradby byl mimo jiné datován i pomocí nálezů jednotlivých mincí před třetí čtvrtinu 16. století. Bašta o dochované výšce cca 2,5 m a šířce cca 6x6 m byla zachována v místě a zakomponována

⁶⁶ BLÁHA, Radek. Archeologický výzkum v areálu Bývalého pivovaru v Hradci Králové. Předběžná zpráva. In *Zpravodaj muzea v Hradci Králové* 32, 2006, s. 68. ISBN 80-85031-67-1.

⁶⁷ Tamtéž: s. 68.

do budoucí stavby. V pravěkém souvrství byly objeveny pozůstatky hlínou omazané vnější dřevěné stěny, dále do podloží zahloubené žlaby a otisky sloupů podpírající celou konstrukci. Movité nálezy z tohoto souvrství představuje především keramika a bronzová industrie, datovatelná do období kultury nálevkovitých pohárů a kultury lužické. Možným dokladem pravěké duchovní kultury by mohl být nález části zvířecí kostry v základech opevnění, interpretované jako základová oběť. Plynulé využívání výšinné a opevněné polohy i v dalších obdobích pravěku naznačuje přítomnost keramiky z období kultury slezskoplatěnické a mladší doby laténské.

V dochovaném úzkém pásu původního terénu mezi bývalou lahvovnou a západní obvodovou zdí čp. 53 se podařilo zachytit zahloubené stavby i s částmi dřevěných konstrukcí a keramiku z 13. – 14. století. V základech čp. 53 byly zjištěny druhotně použité pískovcové architektonické články (patky a dříky renesančních sloupů, části pozdně gotických profilovaných ostění apod.). Hypoteticky se uvažuje o tom, že by se mohlo jednat o zbytky hradecké městské školy, která do třicetileté války stávala přibližně v místech pivovaru.

Výzkum také proběhl zhruba v místech trasy budoucího schodiště do Komenské třídy, tedy již v části zadního traktu domu čp. 52 (zřejmě zaniklého po roce 1950). Zde byly odkryty mocné požárové a kulturní vrstvy s množstvím nálezů ze 13. – 14. století, mezi nimiž jsou doklady předmětů denní potřeby, ale i předmětů sloužících ke hře. Dále byly zjištěny části základů cihlové raně novověké měšťanské zástavby a reliktů pravěkého opevnění hradeckého návrší, včetně plenty – opukové zídky, datované do období raného středověku.

Nálezy z této lokality jsou velmi cenné svým rozsahem, kvalitou dochování a svým informačním přínosem. Zachované reliktů pravěkého opevnění z mladší doby bronzové jsou v souladu s nálezy podobně datovaných zlatých a bronzových předmětů v Hradci Králové a okolí, průběžně nacházených od 18. století.⁶⁸

9.5 Archeologické výzkumy 2006 – „Malé náměstí“ a „Klicperovo divadlo“

V prostoru Malého náměstí probíhal záchranný archeologický výzkum v měsících červenci až říjnu 2006. Výzkum provedlo archeologické oddělení Muzea východních Čech v Hradci Králové, technickou stránku zajišťovala firma Jan Osina a investorem celé akce bylo město Hradec Králové. Podmětem k výzkumu byla rekonstrukce inženýrských sítí a předlažba tohoto veřejného prostranství.

⁶⁸ BLÁHA, Radek. Archeologický výzkum v areálu Bývalého pivovaru v Hradci Králové. Předběžná zpráva. In *Zpravodaj muzea v Hradci Králové* 32, 2006, s. 67 – 80. ISBN 80-85031-67-1.

Prostor Malého náměstí má tvar lichoběžníku a nachází se ve východní části Městské památkové rezervace Hradec Králové. Povrch dnešního náměstí, který je jistě podobný tomu v minulosti, se úhlopříčně svažuje od jeho severního, severozápadního a severovýchodního okraje při ústí Kavčeho plácku a Dlouhé ulice do jeho jihovýchodního rohu při ústí Mýtské ulice a bývalé Mýtské brány. Dešťové a jiné vody odtékaly z východní části hradeckého návrší jihovýchodním směrem do prostoru Mýtské brány a tohoto vodního režimu využívalo i několik studní (cisteren), které se nacházely, jak dokládají archeologické i písemné prameny, v centrální a západní části náměstí. Na místě jedné středověké studny stojí kašna se sochou sv. Jana Nepomuckého.

„...dosavadní výzkumy prokázaly složitý vývoj prostranství dnešního náměstí: ve 13. století byla jeho část zastavěna obytnými a hospodářskými stavbami. Ve 14. století byla tato zástavba odstraněna a vzniklo zde náměstí, využitě jako prostor vedlejšího tržiště (v roce 1568 doložen název Koňský trh). V jeho středu byla vyhloubena obecní studna, nahrazená později kašnou.“⁶⁹

Archeologický výzkum byl prováděn kombinovaným způsobem jako předstihový a dohled. Předstihový záchranný archeologický výzkum byl realizován v trase budoucí kanalizace v jižní a západní části náměstí. Celkem bylo vyměřeno jedenáct sond, z toho pět na jižní a šest na západní trase, o průměrné šířce 1,3 -1,6 m, délce cca 2-3 m. Místa sond byly vybrány tak, aby zachytily původní terén bez větších recentních zásahů. I tak téměř každou sondu v menší či větší míře nějaká rýha inženýrských sítí narušovala.

Archeologický záchranný výzkum formou dohledu se týkal výkopu kanalizace ve východní části Malého náměstí a úseků kanalizace v jižní a západní části náměstí, mimo sondy v rámci předstihového záchranného výzkumu. Dále byly dokumentovány výkopy pro kabely ve směru od trafostanice k severní části náměstí a výkop vodovodu v severní části náměstí, vzhledem k narušení zdejšího terénu mladšími zásahy nepřineslo toto sledování významnější poznatky.

V jižní části Malého náměstí, byly v sondách (A , B a E) zjištěny cca 1 m mocné kulturní vrstvy související s provozem na náměstí ve středověku (bláto, hnojové vrstvy), zpevněné vrstvami valounkové dlažby a dřevěných hatí. Severně od dnešní komunikace spojující Velké náměstí a Mýtskou ulici (v sondách C a D) byly prokázány dvě části zahloubených objektů s dřevěnou konstrukcí – jedná se o pozůstatky suterénů původních dřevěných domů. Tato zástavba, podle vyzvednutého keramického materiálu a stratigrafické

⁶⁹ BLÁHA, Radek. Archeologický výzkum Malého náměstí v Hradci Králové. In *Zpravodaj muzea v Hradci Králové* 33, 2007, s. 185. ISBN 978-80-85051-80-5

poloze, vznikla nejspíše v polovině 13. století a byla odstraněna nejpozději v polovině 14. století. Na západní části náměstí v sondách (F-J) byly také zjištěny složité archeologické situace. Podařilo se zdokumentovat dlažby a prozkoumat četné pozůstatky staveb. Byly zjištěny spíše lehčí dřevěné kůlové stavby (sonda I a J), snad hospodářského účelu. Odhalila se konstrukce kruhové studny o průměru více než 3 m (sonda H). Zahloubený objekt s dřevěnými stěnami, se pomocí dokumentace řezu kanalizace, podařilo prokázat v zamokřelé prohlubni vyplněné dřevy (sonda G).

Ve výkopu pro kanalizaci na západním okraji Mýtské ulice byl odhalen minimálně jeden suterén domu ze 13. století. Před východní řadou domů Malého náměstí se podařilo zdokumentovat rozsáhlé jámy vyplněné stavebním odpadem, ze zbytky vápna na stěnách. V jihozápadní části náměstí byly stavbou kanalizace porušeny spíše mělké mírně zahloubené základy staveb s dřevěnou podlahou, datované do 13. století. Další dva základy původních suterénů dřevěných domů ze 13. – 14. století, protnul průkop kanalizace v severozápadní části náměstí.

Zřejmě tedy až do 14. století Malé náměstí zcela jistě nesloužilo svému účelu, ale bylo hustě zastavěno domovní a hospodářskou zástavbou. K likvidaci této zástavby a vyměření veřejného prostranství došlo nejdříve ve 14. století, zřejmě z důvodu potřeby tržních prostor pro rychle se rozvíjející město. Definitivně v 15. nejpozději v 16. století se náměstí proměnilo přibližně do dnešní podoby, což může i prokazovat částečně odkrytá valounová dlažba s použitými úlomky čediče.⁷⁰

V roce 2006 proběhl ještě archeologický výzkum „Klicperovo divadlo“, ale závěrečná zpráva není ještě vypracovaná. Z tohoto výzkumu pochází nález části sošky, nejspíše se jedná o jezdeckou plastiku (viz níže popsána).

9.6 Archeologický výzkum 2007 – „Hořická ulice“

Záchranný archeologický výzkum proběhl na staveništi krajského pracoviště Všeobecné zdravotní pojišťovny České republiky v Hořické ulici v Hradci Králové v období od září do prosince 2007 (I. etapa v září, II. etapa v říjnu až prosinci; dne 20.12. bylo staveniště předáno zpět generálnímu dodavateli stavebních prací firmě Geosan). Podnětem k výzkumu byl záměr investora vybudovat podsklepenou administrativní budovu včetně parkoviště a dalšího příslušenství.

⁷⁰ BLÁHA, Radek. Archeologický výzkum Malého náměstí v Hradci Králové. In *Zpravodaj muzea v Hradci Králové* 33, 2007, s. 183 – 190. ISBN 978-80-85051-80-5

Záchranný archeologický výzkum byl proveden na základě dohody uzavřené mezi Všeobecnou zdravotní pojišťovnou ČR a Muzeem východních Čech v Hradci Králové. Technickou a dokumentační stránku výzkumu zajišťovala firma Jan Osina.

„ Staveniště leží jižně při Hořické ulici, na parc. č. 789/1, 789/3, 789/5, 789/6 a 957 v k.ú. Pražské Předměstí severovýchodně od areálu Sokol Pražské Předměstí, západně od domu čp. 974 a jižně od budovy České národní banky. Předmětná plocha měří cca 0,25 ha, v rámci I. a II. etapy došlo k prozkoumání cca 0,15 ha plochy.“⁷¹

Prostorové rozložení středověké zástavby a komunikací Pražského předměstí lze částečně rekonstruovat díky nejstarším plánům, mapám a písemným pramenům. Částečně neúplnou a nejasnou výpověď těchto pramenů doplňují archeologická bádání. V období před druhou světovou válkou při znovubudování hradeckého Pražského předměstí, byly v Hořické ulici a jejím blízkém okolí objeveny četné archeologické nálezy, které jsou datovatelné do rozpětí od pravěku až po novověk. Z období kultury nálevkovitých pohárů pochází dětský (?) hrob s nádobkou, nalezený při stavbě sokolovny východně od Chelčického ulice. Doložené zbytky žárových hrobů ve Wonkově a Chelčického ulici zastupují lužickou kulturu mladší doby bronzové. K prudkému rozvoji antropogenních aktivit dochází až v době hradištní. Na strategicky výhodné poloze na návrší mezi toky Labe a Orlice vzniklo výšinné slovanské hradiško a v podhradí se rozvíjela rozsáhlá sídelní aglomerace tvořená shluky osad a pohřebišť. Z této doby je například archeology doloženo pohřebiště v Chelčického ulici nebo sídliště na náměstí 28. října. Od počátku 13. století se v historickém jádru Hradce Králové formuje město a s ním i prudce narůstají doklady hmotné kultury. Dnešní Pražské předměstí po celé 13. století náleželo do přímé správy hradeckých (královských) úředníků a k městu bylo připojeno až listinou Václava II. roku 1297. Nálezy zlomků keramiky z období 13. – 14. století, zjištěné při rekonstrukci vozovky a inženýrských sítí v Hořické ulici v roce 2002, ukazují na intenzivní osídlení tohoto prostoru.

Archeologický výzkum proběhl ve dvou základních etapách. První etapa byla provedena v rámci mechanické skrývky nadloží a prokázala četné archeologické situace. Zkoumaná plocha byla rozdělena do cca 330 čtverců o rozměrech 2 x 2 m². V rámci II. etapy se uskutečnil vlastní výzkum. Z časových důvodů byla jižní část zkoumané plochy, kde se vyskytovalo malé množství archeologických situací, prozkoumána pomocí malého bagru v osmi rýhách. Z výzkumu byly vynechány čtverce s prokázanými recentními zásahy či

⁷¹ BLÁHA, Radek. Archeologický výzkum v Hořické ulici v roce 2007. In *Zpravodaj muzea v Hradci králové* 34, 2008-2010, s. 160-172. ISBN 978-80-85031-87-4.

čtverce, v nichž se nenacházely žádné objekty. Důkladně byly prozkoumány rozsáhlé středověké objekty, především základy domů, hroby a příkop-žlab.

Zkoumaná plocha přinesla velké množství informací o využití tohoto území v pravěku a především středověku a raném novověku. Nejpočetnější část movitých nálezů tvoří keramika. Většinou se jedná o zlomky kuchyňských a stolních nádob – hrnců, pokliček, mis, džbánů atd., datovatelných do 13. – 16. století. Jako příměs v mladších souborech nálezů byly registrovány zlomky keramiky kultury nálevkovitých pohárů. Z Pražského předměstí známe nálezy i z mladších období pravěku, ale v tomto prostoru se je nepodařilo doložit. Výjimečným předmětem je rohový kamnový kachel datovatelný do 15. – 16. století, dokládající vysokou úroveň bytové kultury hradeckých středověkých domácností. Velice zajímavou skupinu nálezů tvoří železné předměty a jejich zlomky (ručně kované hřebíky, skoby, zlomky podkov, část ostruhy s bodcem, ...). Četné zlomky strusky naznačují i možnou železářskou výrobu. Mezi neobvyklé nálezy patří keramický přeslen užívaný jako setrvačnick při výrobě příze, keramická figurka, bronzová záušnice užívaná jako lidový šperk v 10. – 13. století, skleněný kroužek (sloužící ve středověku jako drobné platidlo), kostěný kroužek a stříbrný pražský groš Václava II ražený po roce 1300.

Období vrcholného středověku lze připsat nalezené základy resp. suterény či polosuterény zřejmě dřevěných nadzemních budov a další menší objekty a kúlové jamky. Funkci nalezených základů budov nelze přesně určit, mohly být obytné i hospodářské. Ve 14. či 15. století se při stavbách začaly používat kromě dřeva i další materiály, a to kámen (opuka) a cihly, jak dokládají části zídek v jednom z objektů a další stavební konstrukce. Hlavní osídlená plocha se nacházela na mírné vyvýšenině v severní a severovýchodní části plochy. Jižnější prostor protínalo říční rameno, které bylo zasypáváno odpadem z nedalekých domácností. Nejspíše někdy v období pozdního středověku byl vyhlouben příkop-žlab stáčeující se obloukem od východu k severu. Jeho účel je prozatím nejasný a nejpozději v 16. století byl zasypáván odpadem. To, že část zkoumané plochy v této době sloužila jako smetiště či dokonce mrchoviště, nasvědčují i nálezy četných zvířecích kostí. Je možné, že zde i vzniklo malé pohřebiště, jak dokládají nalezené hroby. Archeologicky a ani písemně tu ale není doložen žádný kostel ani kaple, takže se nemohlo jednat o regulérní hřbitov.⁷²

⁷² BLÁHA, Radek. Archeologický výzkum v Hořické ulici v roce 2007. In *Zpravodaj muzea v Hradci králové* 34, 2008-2010, s. 160-172. ISBN 978-80-85031-87-4.

9.7 Archeologický výzkum 2010 – „Velké náměstí“

Výzkum s názvem „Rekonstrukce Velkého náměstí v Hradci Králové- zjišťovací archeologický výzkum a inženýrsko-geologický průzkum - I. a II. etapa“ probíhal v měsících od června do září 2010. Investorem rekonstrukce Velkého náměstí bylo Město Hradec Králové. Provedením výzkumu bylo pověřeno Muzeum východních Čech Hradec Králové. Geologické rešeršní a dokumentační práce provedla společnost JIP ing. Jiří Petera. Technické a dokumentační archeologické práce včetně digitalizace a zpracování pořízené plánové, krešebné a fotografické dokumentace provedla společnost Osina Archeo s.r.o.. Technickou podporu výzkumu realizovala společnost Stavo&Sachs Kukleny s.r.o.. Rozsah zpracovávaného území je vymezen prostorem dnešního Velkého náměstí, náměstí Jana Pavla II, náměstí V Kopečku, Franušova ulice a ulice Karla Tomana. Cílem výzkumu bylo zjištění kvality a kvantity archeologických nálezů na daném území a získání dat, která budou použita při dalším plánování zemních a stavebních prací v prostoru Velkého náměstí a jeho okolí.

„V první a druhé etapě zjišťovacího archeologického výzkumu a inženýrsko-geologického průzkumu bylo provedeno celkem 14 archeologických sond a dvě geologické vrtané a kopané sondy. Místa sond byla rozmístěna tak, aby přinesla data ze všech částí Velkého náměstí a přilehlých ploch řešených v rámci rekonstrukce.

Umístění sond a předběžně předpokládané archeologické situace:

Sonda 01 - Svatojánské náměstí - prostor křižovatky důležitých ulic, dláždění;

Sonda 02 – Jana Pavla II – určení hranice hřbitova kolem sv. Ducha, zástavba v ploše náměstíčka;

Sonda 03 - Franušova – zaniklý dům čp. 167, severovýchodní hranice hřbitova u sv. Ducha;

Sonda 04 – sv. Ducha (škola) – zaniklá školní budova, východní hranice hřbitova kolem sv. Ducha;

Sonda 05 – u radnice – prostor před radnicí, vodárenská zařízení;

Sonda 06 – kašna – zaniklá kašna a další vodárenská zařízení, údajný pranýř;

Sonda 07 – u čp. 36 – ověření starších nálezů hrobů;

Sonda 08 – u čp. 149 –okolí bývalé rychty;

Sonda 09 – u morového sloupu – ověření archeologické situace v centrální části náměstí;

Sonda 10 – trafostanice – ověření terénní situace v blízkosti studny prozkoumané roku 1995, ověření existence kamenné kašny napájené z Kropáčky;

Sonda 11 – galerie – prostor údajného příkopu s nálezy lidských koster;

Sonda 12 – u čp 36 – východní hranice údajného příkopu

Sonda 13 – ulice K. Tomana, jižní část hřbitova u sv. Ducha

Sonda 14 – náměstí Jana Pavla II, jihozápadní část hřbitova u sv. Ducha.

geologická sonda A - ústí ulice V Kopečku do tř. ČSA

geologická sonda B - krček mezi Velkým a Malým náměstím

*Celková plocha archeologických sond činila přibližně 120 m². Přibližné rozměry hran sond byly: 2x2 m u sond 1, 2, 5, 7-12; 5x2 m u sond 3, 4, a 14. Sonda 6A měla hrany rozměrů 8x2 m, sonda 6B 6x3 m, sonda 13 3x3 m.*⁷³

Sonda 01: Podloží (štěrkopísek) se nacházelo cca v hloubce 1,5 m. Zánik pravěkých a raně středověkých vrstev souvisí nejspíše s úpravou terénu a s položením valounové dlažby v druhé polovině 13. století. V průběhu 14. a 15. století byla tato dlažba několikrát obnovena a terén se postupně navyšoval o cca 1m. Celý prostor sloužil jako pozemní komunikace, i když zde byly zachyceny stopy svíslých dřevěných konstrukcí. V 16. století byla položena dlažba čedičová a od té doby už nebyla úroveň povrchu výrazně navýšena.⁷⁴

Sonda 02: Přírodní štěrkopískové podloží se nachází v hloubce zhruba 2,5 m pod dnešní úrovní dlažby. Nad ním se nachází asi 0,5 m silná vrstva zahliněného písku s pravěkými nálezy. Na ní se dochovalo poměrně mocné souvrství, ze kterého jsou doloženy dřevěné konstrukce nadzemní zástavby z období 12. – 13. století. Tato zástavba zaniká (asi požárem) nejpozději na přelomu 13. a 14. století a dochází k úpravě terénu pro komunikační účely. Asi v 18. století vznikla v severozápadní části sondy zeď z cihel a opuky, směřující od jihozápadu k severovýchodu.

Sonda 03: Četné zahloubené objekty v podloží dokládají, že prostor severovýchodně od chrámu sv. Ducha byl osídlen již v období pravěku, zejména však v raném středověku. Krátce po vzniku města byly asi starší stavby zplanýrovány a povrch terénu zpevněn vrstvou valounů. Až od počátku 14. století začal tento prostor sloužit jako hřbitov. Poslední lidé zde byli pohřbeni na konci 18. století. Někdy před rokem 1790 byl do severovýchodní části hřbitova vestavěn domek čp. 167, jehož základy narušily některé hroby. Západní část těchto základů je z cihel gotického formátu a východní klenební pas je mladší, nejspíše barokní. Podle dostupných údajů bylo toto stavení zbořeno roku 1876 a došlo také ke snížení úrovně terénu hřbitova asi o jeden metr. To by vysvětlovalo, proč je hřbitovní vrstva a jednotlivé hroby v ní tak mělko pod současnou dlažbou.

Sonda 04: Zde se objevila podobná situace jako v sondě 03. Dochovala se pravěká vrstva se zlomky keramiky a na západní straně blíže chrámu zahloubený objekt datovatelný

⁷³ BLÁHA, Radek. *Rekonstrukce Velkého náměstí v Hradci Králové. Závěrečná zpráva.* Archiv AOMVČ, Hradec Králové, 2010.s. 26

do 12. – 13. století. Další raně středověké doklady osídlení byly zřejmě odstraněny při terénních úpravách souvisejících se vznikem města. I zde byl povrch terénu zpevněn valounovou dlažbou, položenou nejspíše ve druhé polovině 13. či na počátku 14. století. Teprve do ní a respektive níže uložené pravěké vrstvy byly zahloubeny nejstarší hrobové jámy a zároveň došlo i k vybudování hřbitovní opukové zdi. Na konci 18. století došlo k odstranění nadzemní části této zdi. Část hřbitovní vrstvy byla zplanýrována v roce 1876.

Sonda 05: V této sondě nebyly zjištěny pravěké a raně středověké situace, nejspíše byly odstraněny při mladších úpravách náměstí. Z 13. století pochází vrstva s říčními valouny. Na ní je uložena vrstva, která vznikla v důsledku intenzivního provozu na náměstí, a pak následoval opět terén zpevněný další vrstvou říčního štěrku. Další vrstvy již zřejmě souvisí s pozdně středověkým a novověkým zvyšováním terénu a jeho zpevňováním. V hloubce cca 1,4-1,5 m pod současnou úrovní terénu bylo zachyceno roubení studny. Mezi dřevy a stěnou výkopu byly zjištěny izolační vrstvy žlutého a šedého jílu s mezivrstvičkami mechu. Nalezené zlomky keramiky umožňují datovat zasypání studny minimálně do 19. století.

Sonda 06A: Pravěké a vrcholně středověké situace zde byly zničeny sítí výkopů souvisejících s vodovody a dalšími recentními zásahy. Nejstarší trasa vodovodu jdoucí ve směru západ-východ byla částečně využita při kladení pozdějšího vodovodu směřujícího asi k tzv. Jiříkově kašně; tento vodovod sondu protnul ve směru sever-jih.

Sonda 06B: Zde byla objevena studna a kúlové jámy, jejichž vznik můžeme datovat do 13. století, případně závěru 12. století. Po vzniku města došlo k rozsáhlé planýrce, při níž byla zasypána studna a zanikly i konstrukce, s nimiž se vztahují kúlové jámy. Holý povrch byl zpevněn vrstvou valounků. Během středověku se terén ještě mírně navýšil a následně do něj byly zapuštěny svíslé konstrukce, po nichž se dochovaly další kúlové a sloupové jámy. Asi na konci středověku či na počátku novověku vznikl „rampovitý“ objekt. Zřejmě v 19. – 20. století došlo k další rozsáhlé planýrce terénu včetně zrušení a zasypání všech objektů.

Sonda 07: Vývoj terénu v sondě nelze spolehlivě rekonstruovat, protože došlo ke zničení takřka všech archeologických situací novověkými a recentními výkopy, ale zřejmě byl podobný jako v sondě 6A a 6B.

Sonda 08: Nalezené archeologické situace ukazují na přítomnost zástavby v tomto prostoru již od pravěku. Lehčí dřevěnou zástavbu dokládají řady kúlových jamek raně středověkého stáří zapuštěné do pravěké vrstvy. Z 12. či 13. století pochází žlábek, který může být pozůstatkem např. srubové stavby. Do 13. století je datovatelný objekt s dřevěnou podlahou, který mohl mít obytnou funkci. Blíže neznámého účelu byl objekt kruhového či oválného tvaru. V průběhu 14. století došlo opět k zpevnění terénu vrstvou říčních valounů a

zániku staveb. Lehčí dřevěné konstrukce (kramářské boudy, stánky) se zde nacházely i po tom, jak dokládají kůlové a sloupové jámy.

Sonda 09: Z pravěku až vrcholného středověku dokládají existenci lehkých dřevěných konstrukcí nalezené kůlové jamky. Vrcholně středověké souvrství tvoří několik úrovní valounových dlažeb a hatí datovatelných do 13. – 14. století. Asi v 16. století byl zdejší terén, původně s mírným sklonem k jihu a východu, vyrovnán navážkami

Sonda 10: Nad podložím v hloubce cca 2 m pod současnou úrovní terénu vzniklo především ve 12. – 13. století mocné souvrství svědčící o intenzivních sídelních aktivitách. Existenci nadzemních dřevěných staveb dokládají spálené podlahy i další zahloubené objekty, z nichž některé nejspíše plnily hospodářskou funkci. K zániku předpokládané zástavby došlo nejpozději asi ve 14. století. Prostor byl zplanýrován a povrch opakovaně zpevněn vrstvami valounků. Od 16. století povrch pokryla čedičová dlažba. V pozdním středověku a novověku byly do povrchu tehdejšího terénu zahloubeny dva větší objekty, jejichž funkce zůstává neznámá. Podle polohy by se dalo uvažovat, že tyto objekty mohly mít souvislost se zásobováním města vodou.

Sonda 11: Ve spodní části sondy bylo zachyceno souvrství z 11. a 12. století s četnými menšími objekty a kůlovými jamkami, které dokládají existenci zástavby. Veškerá zástavba byla zplanýrována a plocha zpevněna vodorovně uloženými dřevy a hatěmi hned po založení města. Nejstarší vrstvy mohou pocházet z poloviny 13. století a souvisí s úpravou komunikace. Následující vrstvy obsahující uhlíky a četné zlomky mladohradištní keramiky dokazují, že ve druhé polovině 13. století a na počátku 14. století došlo ve vznikajícím městě k požáru a následnému planýrování a navýšení terénu. V první polovině 14. století byl povrch opětovně zpevněn hatěmi a postupně se dále navyšoval opakovaným dlážděním.

Sonda 12: Nadzemní stavby či ohrady dokládají četné kůlové a sloupové jámy vytvářející řady, které jsou zahloubené do souvrství z 11- 13. století. V téže souvrství jsou zastoupeny i větší jámy blíže neznámého účelu. Se vznikem města opět souvisí zánik zástavby a postupnému zpevňování povrchu náměstí vrstvami říčních valounů a hatěmi s mezivrstvami tvořenými odpadky a našlapaným blátem. Od 16. do 19. století byla pokládána dlažba, kde již byl použit čedič.

Sonda 13: Na rozdíl od sousedních sond 3 a 4 se zde nepodařilo identifikovat pravěké a raně středověké souvrství. Nejstaršími objekty jsou mísovité a vanovité jámy ze 13. století, které zanikly v průběhu 14. století, kdy zde vzniká již zmíněný hřbitov u chrámu sv. Ducha. Po jeho zániku slouží tento prostor jako komunikační až do dnešní doby.

Sonda 14: Zde se podařilo zdokumentovat doklady osídlení, které předcházelo vzniku hřbitova ve 14. století. Z raného středověku pochází zástavba, jejímž dokladem jsou četné kúlové a sloupové jámy i větší mísovité a vanovité objekty. Další blíže neupřesněné sídelní aktivity zde probíhaly i krátce po založení města v první čtvrtině 13. století. Poté došlo k planýrce stávající zástavby a zpevnění plochy pomocí valounů. Na počátku či v první polovině 14. století byla plocha hřbitova vymezena zdí a začalo se zde pohřbívat. V nejstarším období zřejmě docházelo i k pohřbívání mimo vymezenou plochu.

Geologická sonda A: Na základě získaných dat bylo možno určit hlavní horizonty vývoje terénu. Horizont dlažeb, převážně recentních a novověkých se nachází v 0 až 1 m. V 1 až 1,5 m byl doložen horizont navážek a vyrovnávek terénu, převážně z novověku. Z hloubky 1,5 až 3,8 m pochází horizont výplní labského koryta datovaný do novověku a středověku. Podloží se nepodařilo zachytit.

Geologická sonda B: V 0-0,2 m byl zachycen horizont současných dlažeb, v 0,2 – 1,4 m horizont středověký a raně novověký „kulturní vrstva a horizont pravěké vrstvy v 1,4 – 1,8 m, pod ním už bylo jen podloží.

Z výzkumu bylo získáno obrovské množství movitých památek. Nalezená keramika převládá v podobě zlomků. Nejvíce je zastoupena kuchyňská a stolní keramika v podobě fragmentů hrnců, pokliček, mís, vzácněji pohárů a podobně. Krom okrajů se objevují zlomky zdobené rytou šroubovicí, záseky, vlnicemi, malováním apod. Od druhé poloviny 13. století se v Hradci objevuje červeně malovaná keramika tvořená především hrnci a konvicemi s tak zvaným třmenovým uchem. Nádoby z 12. a 13. století mají často na dně plastickou hrnčířskou značku. V 16. a 17. století byla do města importovaná tzv. mužakovská keramika z území dnešního Saska a Slezska. Technickou keramiku představují především přesleny. Ty byly využívány při výrobě příze od pravěku až do novověku, nálezy z Velkého náměstí je možné datovat do 13. - 15. století. Stavební keramika je zastoupena především cihly, prejzy a dlaždicemi a má velký význam pro dataci archeologických situací. Od přelomu 13. a 14. století jsou tyto zlomky zastoupeny skoro ve všech vrstvách. Zajímavými nálezy jsou zlomky kachlů z 14. – 17. století, hrací žetony a hlavička jednodílné dýmky ze 17. – 18. století.

Z okolí chrámu sv. Ducha pochází nálezy skleněných korálků. Další nálezy skla se dochovaly v pouze malých zlomcích, nejčastěji se jedná o masivnější části nožek číší.

Předměty ze železa jsou další velmi početnou skupinou nálezů. Nejčastěji byly nacházeny spojovací materiály a stavební železa (hřeby, hřebíky atd.) Ve středověkých dlažbách byly nalézány podkovy. Mezi nástroje a nářadí patří nálezy nožů, nožíků, nůžek,

jehel s očkem a rybářský háček. Zbraně jsou zastoupeny v podobě hrotů šípů do kuše. Ze součástí oděvů se dochovaly především přezky opasků.

Úroveň hmotné kultury obyvatel středověku a novověku dokládají nálezy z barevných kovů, především z bronzu a mosazi. Nejvíce jich pochází z hrobů. Jedná se především o nálezy křížů, růženců, šperků (náušnice, prsteny), spínacích knoflíků a bronzových přezek opasku. Ve vrstvách dlažeb 13. – 14. století jsou poměrně časté olovené slitky, které souvisí s výrobou a zpracováním barevných kovů a s obchodem.

Předměty z drahých kovů zastupují postříbřené železné nůžky a přezky opasků, stříbrný prsten, pásek ze žlutého kovu, zřejmě zlata a samostatnou kategorii tvoří mince.

Zvířecí kosti, rohy a parohy jsou jedním z nejčastějších nálezů, většinou se jedná o odpad související s řeznickým a kuchyňským zpracováním. Z kostí se vyráběly i různé předměty jako například šídla, hroty, hrací žetony, korálky (kuličky) a našel se i zlomek tkalcovského hřebenu. S výrobou těchto předmětů je spojen i další doložený kostěný odpad a polotovary.

Ze dřeva se dochovaly například konstrukce studen, část rakve, zlomek talíře a dalších nádob. V některých hrobech se dochovaly útržky textilu. Z vlhkých vrstev pocházejí četné odřezky kůží a kožených předmětů.

Zjišťovací archeologický výzkum prokázal pod dnešním povrchem Velkého náměstí a v přilehlých ulicích četné archeologické situace z pravěku, středověku a novověku. Jeho prostor a zástavba se vyvíjela složitě, docházelo zde k proměnám jednotlivých funkcí v průběhu staletí. Vysokou úroveň hmotné kultury obyvatel prokázalo široké spektrum nálezů.⁷⁵

⁷⁵BLÁHA, Radek. *Rekonstrukce Velkého náměstí v Hradci Králové. Závěrečná zpráva*. Archiv AOMVČ, Hradec Králové, 2010. Z této zprávy vychází celý popis tohoto výzkumu.

10 Soupis nálezů

Je třeba zdůraznit, že některé výzkumy prochází ještě fází zpracování, a proto nemusí být výčet nálezů konečný. Uvedené nálezy jsou buď vystaveny ve stálé archeologické expozici v Muzea východních Čech anebo uloženy v krabicích v Gayerových kasárnách v Hradci Králové.

Tabulka 1: Nálezy z výše popsaných výzkumů

číslo předmětu	druh předmětu	Výzkum
416/71	káča	Historické jádro, 1971
421/71	hrací kostka	Historické jádro, 1971
886/71	hrací kostka	Historické jádro, 1971
1067/71	hrací kostka	Historické jádro, 1971
1081/71	hrací kostka	Historické jádro, 1971
744/71	bičik	Historické jádro, 1971
188/73	koníček	Historické jádro, 1973
456/73	bičik	Historické jádro, 1973
113/99	píšťalka	U královny Elišky, 1999
991/01	figurka	Šatlava, 2001
887/05	figurka	Šatlava, 2005
1128/05	koníček	Šatlava, 2005
1402/05	hrací kámen	Pivovar, 2005
1114/05	hrací kámen	Pivovar, 2005
1318/05	jezdecká plastika	Pivovar, 2005
1404/05	2 hrací kameny	Pivovar, 2005
907	hrací kostka	Malé náměstí, 2006
377	figurka (jezdecká plastika)	Klicperovo divadlo, 2006
1609	figurka	Hořická ulice, 2007
654	hrací žeton	Velké náměstí, 2010
1803	kulička	Velké náměstí, 2010
1947	hrací kámen	Velké náměstí, 2010
2221	hrací kámen	Velké náměstí, 2010
1094	kulička	Velké náměstí, 2010

Tabulka 2: Nálezy ze starších výzkumů

číslo předmětu	druh předmětu	lokality
936 (3142)	miniaturní nádoby	Rak. - Uh. Banka, konec 19. st.
2272	figurka	hradby proti Adalbertinu, 1905
2217	figurka	hradby proti Adalbertinu, r. ?
3141	jezdecká plastika	?, ?
2180	jezdecká plastika	?, ?
3136	koníček	?, ?
940 (2028)	miniaturní nádoby	?, ?
3018	figurka	?, ?
3137	lev	?, ?
3019	jezdecká plastika	?, ?
3581	píšťalka	?, ?
1399	štěrchátko	?, ?
3138	jezdecká plastika	?, ?
619	figurka	?, ?
3140 (1706) (1919)	figurka	?, ?
16682	píšťalka	?, ?
2211	píšťalka	?, ?
935 (3582)	píšťalka	?, ?
4705 (U-D-484)	hrací kostka	?, ?
16686	hrací kostka	?, ?
2114	kostěná hrací figurka/odpad	?, ?
3538	kostěná hrací figurka/odpad	?, ?
2139 (1486)	figurka	?, ?
2108 (U-D-474)	kostěná hrací figurka/odpad	?, ?
2109 (U-D-472)	kostěná hrací figurka/odpad	?, ?
bez čísla (1)	figurka	?, ?
bez čísla (2)	zvíře ??	?, ?
bez čísla (3)	koníček	?, ?
bez čísla (4)	koníček	?, ?
bez čísla (5)	figurka	?, ?
bez čísla (6)	jezdecká plastika	?, ?

11 Roztřídění nálezů

Tabulka 3: Lidská figurální plastika

č. předmětu	typ předmětu	materiál	stav dochování	datace	obrazová příloha
991/01	panenka	keramika glazovaná	75%	14.století	obr. č. 2
887/05	panenka	keramika neglazovaná	60%	14.-15.století	obr. č. 5
1609	panenka	keramika glazovaná	80%	13.-14.století	obr. č. 1
2272	panenka	keramika neglazovaná	80%	VS/NOV	obr. č. 6
2217	panenka	keramika neglazovaná	25%	VS/NOV	obr. č. 10
3018	panáček	keramika neglazovaná	97%	NOV	obr. č. 11
619	panenka	keramika glazovaná	100%	NOV	obr. č. 4
3140	panenka	keramika glazovaná	75%	NOV	obr. č. 3
2139	panenka	keramika neglazovaná	80%	VS/NOV	obr. č. 8
bez čísla (1)	panenka	keramika neglazovaná	98%	VS/NOV	obr. č. 9
bez čísla (5)	madonka s Ježíškem	keramika neglazovaná	80%	VS	obr. č. 7

Tabulka 4: Zvířecí plastika

č. předmětu	typ předmětu	materiál	stav dochování	datace	obrazová příloha
188/73	koníček se sedlem	keramika glazovaná	80%	14.st.	obr. č. 12
1128/05	koníček	keramika glazovaná	90%	2.pol. 13.st.	obr. č. 14
3136	koníček	keramika neglazovaná	50%	?	obr. č. 16
3137	lev	keramika glazovaná	80%	?	obr. č. 17
bez čísla (2)	zvíře ??	keramika glazovaná	80%	?	obr. č. 18
bez čísla (3)	koníček	keramika glazovaná	85%	2. pol. 13. st.	obr. č. 15
bez čísla (4)	koníček se sedlem	keramika glazovaná	100%	13.-14. st.	obr. č. 13

Tabulka 5: Jezdecká plastika

č. předmětu	typ předmětu	materiál	stav dochování	datace	obrazová příloha
1318/05	koníček s částí jezdce	keramika neglazovaná	90%	15. st.	obr.č. 23
3019	koníček s částí jezdce	keramika glazovaná	75%	14. st.	obr. č.24
3138	koníček s částí jezdce	keramika neglazovaná	75%	15. st.	obr. č. 25
3141	trup jezdce	keramika glazovaná	30%	13.-14. st.	obr. č. 21
2180	figurka jezdce	keramika glazovaná	30%	15. st.	obr. č. 20
bez čísla (6)	trup jezdce	keramika glazovaná	25%	14.-15. st.	obr. č. 22
377	figurka jezdce	keramika neglazovaná	25%	15. st.	obr. č. 19

Tabulka 6: Zmenšeniny nádobí

č. předmětu	typ předmětu	materiál	stav dochování	datace	obrazová příloha
936 (3142)	miniaturní konvička	keramika glazovaná	100%	VS	obr. č. 26
940 (2028)	miniaturní nádobka	keramika glazovaná	90%	VS	obr. č. 27

Tabulka 7: Zvukové hračky

č. předmětu	typ předmětu	materiál	dochovaná délka	datace	obrazová příloha
113/99	píšťalka	kost	7 cm	11.-12. st.	obr. č. 28
3581	píšťalka	keramika neglazovaná	6 cm	?	obr. č. 28
16682	píšťalka	kost	7,7 cm	?	obr. č. 28
2211	píšťalka	kost	8 cm	?	obr. č. 28
935	píšťalka	kost	5 cm	?	obr. č. 28
1399	šterchátka	keramika glazovaná	7,5 cm	?	obr. č. 29

Tabulka 8: Předměty potřebné ke hře

č. předmětu	typ předmětu	materiál	stav dochování	datace	obrazová příloha
416/71	káča	dřevo	99%	?	obr. č. 43
744/71	bičik	dřevo	99%	?	obr. č. 43
456/73	bičik	dřevo a kůže	99%	?	obr. č. 43
421/71	hrací kostka	kost	100%	14.-15.st.	obr. č. 30
886/71	hrací kostka	kost	100%	15.-16.st.	obr. č. 31
1067/71	hrací kostka	kost	99%	16. st.	obr. č. 33
1081/71	hrací kostka	kost	100%	15.-16. st.	obr. č. 34
907	hrací kostka	kost	96%	13.-14. st.	obr. č. 35
4705	hrací kostka	kost	100%	2. pol. 16. st.	obr. č. 32
16686	hrací kostka	kost	25%	?	obr. č. 36
1402/05	hrací kámen	keramika	99%	14. st.	obr. č. 38
1114/05	hrací kámen	kost	100%	14. st	obr. č. 41
1404/05	2 hrací kameny	keramika	90%, 60%	14. st	obr. č. 40
654	hrací žeton	keramika	100%	1. pol. 13.st	obr. č. 42
1947	hrací kámen	kost	100%	2. pol. 13. st	obr. č. 37
2221	hrací kámen	kost	60%	2. pol. 13.st.	obr. č. 39
2114	hrací figurka/odpad	kost	?	?	obr. č. 46
3538	hrací figurka/odpad	kost	?	?	obr. č. 46
2108	hrací figurka/odpad	kost	?	?	obr. č. 46
2109	hrací figurka/odpad	kost	?	?	obr. č. 46
1803	kulička	keramika	100%	VS	obr. č. 44
1094	kulička	keramika	100%	15./16. st.	obr. č. 45

12 Vyhodnocení

Kolekce hraček a předmětů potřebných ke hře, které se podařily v Hradci Králové shromáždit k dubnu 2011 čítá 55 kusů. Lidskou figurální plastiku představuje deset figurek ženského pohlaví a pouze jedna mužského. Jak se zdá, tak ze zvířecích motivů ve středověku byli nejpopulárnější koníčky. Dokládá to i hradecká kolekce kde je zastoupeno pět koníčků, ale jen jeden bezhlavý lev a jedno zvířátko neurčitého druhu. O podobě jezdecké plastiky vypovídají nálezy čtyř fragmentů rytíře a tří koní s nedochovaným jezdcem. Tyto křehké a navíc velmi členité předměty se jen vzácně zachovávají v archeologickém materiálu v úplnosti. Téměř u každého je něco poškozeno, nejčastěji chybí hlavy a nohy. Roztřídění na plastiku jezdeckou, zvířecí nebo figurální nemusí být tedy zcela přesné.

Ze starších archeologických výzkumů pocházejí nálezy dvou drobných nádobek. Jejich funkce není přesně objasněná a nelze jí vyvodit ani z nálezových okolností, protože nejsou bohužel známy. Do kategorie dětských hraček mohou být tyto předměty zařazeny jen na základě úsudku, že se jedná o zmenšeninu nádobí. Takoveto napodobeniny stolních servisů bývají interpretovány jako dívčí hračky.

Mezi nejčastější nálezy na archeologických výzkumech, spadající do kategorie her a zábavy, bezesporu patří hrací kostky a kameny. Hradec Králové není výjimkou a tyto předměty tvoří nejpočetnější skupinu. Doposud bylo nalezeno sedm hracích kostek a sedm hracích kamenů. Do této kategorie by měly spadat i čtyři kostěné předměty vystavené v Muzeu východních Čech pod označením hrací figurky. Tuto funkci jistě mohly zastávat, ale jelikož předměty nenesou žádné známky výzdoby ani výraznějšího opracování, pouze byly odříznuty od středních částí kostí, blíží se spíše k výrobnímu odpadu.

Poměrně vzácnými a ojedinělými nálezy na archeologických výzkumech jsou předměty z organického materiálu. Z výzkumu v roce 1971, který probíhal na dvorcích domů čp. 143 a 144 na Velkém náměstí pochází celá řada dřevěného a koženého materiálu. K vytyčení středověké parcely domu na tomto prostoru došlo pravděpodobně nedlouho před polovinou 13. století. Z tohoto prostředí, ale z mladší vrstvy datované do počátku 14. století pochází nález dřevěné káči a bičíku. Druhý bičík, u kterého se dochovala i kůže a je nádherně vyřezaný, se našel v ulice V kopečku při výzkumu v roce 1973.

Děti i dospělí si jistě zpříjemňovali volný čas pískáním na píšťalky, ty se nepoužívaly jen pro zábavu, ale také jako vábičky. Z Hradce Králové pochází pět píšťalek a jejich využití nelze přesně určit. Z Malého náměstí ze zadních traktů domu čp. 116 – 118 pochází jedna z těchto píšťalek, u zbylých čtyřech nejsou známy žádné nálezové okolnosti. Tato píšťalka je

datovaná do 11. - 12. století, a na rozdíl od ostatních je i zdobena rytím kolem dvou vrchních otvorů. Mezi zvukové předměty patří i dětské štěrchátko. Jedná se o duté keramické tělíčko ptáčka dnes už bez hlavy. Takovéto nálezy ptáčků jsou známy ze Sezimova Ústí, kde jsou datované do počátků 15. století. Původ hradeckého štěrchátka není znám, nevíme, z kterého výzkumu pochází a co bylo jeho doprovodnými nálezy.

Dalšími možnými dětskými hračkami jsou i nálezy dvou keramických kuliček, nalezených při výzkumu na Velkém náměstí. Kulička s nálezovým číslem 1094 byla nalezena v blízkosti věže Kropáčky, ve vrstvě datovatelné do ranného novověku. Druhá s číslem 1803 byla nalezena před jihozápadním rohem Galerie moderního umění ve vrstvě našlapaného bláta z vrcholného středověku.

V následujících podkapitolách budou ještě více rozebrány vybrané skupiny předmětů.

12.1 Hrací kostky

Z Hradce Králové prozatím pochází sedm hracích kostek, čtyři z nich byly nalezeny při výzkumu v roce 1971 na Velkém náměstí (č. 421/71, č. 886/71, č. 1067/71, č. 1081/71), jedna kostka byla objevena v roce 2006 při rekonstrukci Malého náměstí (č. 907) a u zbylých dvou zůstává lokalita neznámá (č. 4705, č. 16686). Pouze jedna kostka se dochovala z menší části (č. 16686) a jedna je trochu poškozena (č. 907). Tvar dvou kostek (č. 421/71, č. 907) je hybridní a zbylých pět má klasický pravoúhlý tvar. Čistý hvězdicovitý tvar v souboru chybí. Délky jednotlivých stran kostek se pohybují od 6 mm (délka strany nejmenší kostky) do 14 mm (délka strany největší kostky), ale ani jedna z kostek nemá naprosto přesně shodné rozměry svých stran. Kromě jedné kostky (č. 1081/71), která má systém značení 8-7-6, je zbylých pět vytvořeno v klasickém systému 7-7-7 a u jedné kostky, z větší části nedochované, není možné značení určit. Kostka č. 1081/71 má v sobě dutý kruhový otvor, který může mít za následek, že nemohlo být použito klasické značení. Pro vytvoření bodů na kostkách byly použity různé typy vrtáků. Jednoduché závrtky se objevují na kostkách č. 886/71, č. 421/71, č. 1081/71, č. 907, č. 4705, ale přesto nejsou body totožné. Liší se jejich hloubka, rozměr i rozmístění na stranách. U kostky č. 4705 nacházíme výplň bodů tmavou barvou. Kostka č. 1067/71 je označena složitějšími body. Ty mají ploché dno s hlubším středovým vývrtem. Na kostce č. 16686, která se dochovala pouze z části, můžeme vidět její celou stranu s jedním bodem obkrouženým dvěma kružnicemi. Zbylé čtyři strany se dochovaly pouze z části a body na nich jsou obkrouženy jen jednou kružnicí. Tato kostka měla také dutý kruhový otvor, a proto systém označení bodů mohl být stejný jako u kostky č. 1081/71.

Z výzkumu na náměstí Republiky v Praze pochází o dost početnější soubor hracích kostek, celkem ho tvoří dvacet tři exemplářů. Na zkoumané ploše byly nalezeny i kostěné hranolky, které se považují za odpad po výrobě hracích kostek. Kolekce byla datována do rozmezí mezi 12. až 19. století a z toho většina hracích kostek je z 2. poloviny 13. století.⁷⁶ Na základě podobnosti pražské hrací kostky V41-006 s kostkou č. 4705, u které nejsou známy žádné nálezové okolnosti, byla provedena datace do 2. pol. 16. st..Ke kostce č. 16686 se nepodařilo objevit shodný předmět a proto doba jejího používání zůstává prozatím neznámá.

12.2 Hrací kameny

Hrací kameny byly nalezeny na dvou lokalitách v Hradci králové. Čtyři exempláře (č. 1114/05, č. 1402/05, č. 1404/05) pochází z areálu bývalého pivovaru, kde probíhal záchranný archeologický výzkum v roce 2005 a tři hrací kameny (č. 654, č. 1947, č. 2221) patří do souboru nálezů z výzkumu Velkého náměstí v roce 2010. Pouze hrací žeton č. 654 má kruhový tvar, zbylé hrací kameny mají klasický jehlanovitý tvar na čtvercové podstavě. Tyto typy kamenů jsou známy z celé řady středověkých lokalit. Jsou charakteristické pro vrcholný středověk a mladší období. Čtvercová podstava je víceméně pravidelná a délka jedné strany u nejmenšího kamene se pohybuje okolo 20 mm a u největšího kamene kolem 25 mm. Kameny od sebe rozlišuje jejich výzdoba, která může být velmi různorodá, ale nejčastěji se setkáváme s kruhovými očky a důlky v různých kombinacích, s rytými liniemi a kratšími zářezy. Kámen č. 1947 má plochý vrchol, ostré hrany a každá stěna má přibližně uprostřed jedno výrazné očko. Dvanácti důlky, na každé straně tři, byl označen kámen č. 1114/05, má také plochý vrchol, ale na rozdíl od předešlého má spíše oblé hrany. Nejpropracovaněji je vyzdoben kámen č. 2221, který se bohužel nedochoval celý, ale ulomenou část si lze domyslet díky téměř shodnému kamenu, který pochází ze souboru nálezů z náměstí Republiky v Praze. Hrany má lemované lineárními řezy, pod vrcholkem jehlanu byly vytvořeny čtyři očka propojené zářezy do kříže, jehož střed představuje vrchol jehlanu. Na čtvrtém exempláři č. 1402/05 už žádné body nenalezneme, jeho výzdobu tvoří dvojice na sebe kolmých lineárních zářezů a okraj je olemovaný jedním lineárním řezem. Zbylé dva kameny pod společným č. 1404/05 jsou hodně poškozeny a jejich značení je skoro neznatelné. Viditelné je pouze olemování okrajů lineárními řezy a kolmý zářez uprostřed jedné strany. Poslední předmět, hrací žeton, má průměr 33 mm, není nijak ozdoben, jeho okraje jsou oblé a o málo vyšší než plochý střed žetonu.

⁷⁶ ČECHURA, Josef – VYŠOHLÍD, Martin. Kostěné předměty určené ke hrám. Z nálezů na náměstí republiky v Praze. In *Archeologie ve středních Čechách* 12, 2008, s. 729. ISSN 1214-3553.

12.3 Koníčci a jezdcí

Z Moravy se podařilo k roku 2009 shromáždit kolekci koníčků, kterou tvoří 100 kusů. Jejím rozbořem se zabývá Z. Měchurová. Při řaděni figurek do typologických řad se drží schématu vypracovaného V. Hoffmanovou, která třídí koníčky do deseti skupin. Podle tohoto řazení můžeme rozdělit i některé koníčky z Hradce Králové.

1. Ručně modelovaní keramičtí koníčci bez otvoru: v hradeckém souboru prozatím chybí.
2. Ručně modelovaní keramičtí koníčci s otvorem vespod (v břichu): tento typ zastupuje jeden koníčkem se sedlem, který nemá své číslo, ale v této práci je označen jako předmět bez čísla 4.
3. Ručně modelovaní keramičtí koníčci s otvorem v předu (v hrudi): tuto skupinu reprezentují tři koníčci (č. 188/73, č. 1128/05 a bez čísla 3) a i na Moravě je tato forma nejčastější.
4. Ručně modelovaní keramičtí koníčci s otvorem ze strany (v šíji): v Hradci králové nemají zastoupení, poměrně málo je jich i na Moravě, více pak ve Slezsku na příklad v Opavě jsou známy čtyři případy.⁷⁷
5. Ručně modelovaní keramičtí koníčci s jezdcem s otvorem vespod: tento typ představuje pouze částečně dochovaná figurka č. 3141.
6. Ručně modelovaní keramičtí koníčci s jezdcem bez otvoru: v hradecké kolekci můžeme vidět takové dvě figurky, č. 3019 a č. 3138.
7. Ručně modelované keramické jezdecké plastiky bez koně: sem by mohly patřit dva fragmenty jezdců č. 377 a č. 2180, ale stejně tak dobře by se daly zařadit i do skupiny pět nebo šest, to už se bohužel nedá přesně zjistit.
8. Keramické jezdecké plastiky na koni částečně modelované pomocí formy: v Hradci Králové zatím chybí.
9. Keramické jezdecké plastiky na koni modelované pomocí dvoudílné formy: tak též chybí.
10. Plastiky koníčka ze dřeva: také nemají zastoupení.

Z Hradce Králové tedy spolehlivě neznáme typ 1, 4, 8, 9, 10 a typ 7 je jen předpokládáný. Do žádné z těchto kategorií nám nezapadá koníček č. 3136, který má duté tělo a otvor je umístěn z vrchu (na zádech). Koníček s pozůstatky jezdce č. 1318 má otvor v hrudi, podobná

⁷⁷ MĚCHUROVÁ, Zdeňka. Drobná středověká plastika koníčka na Moravě. In *Archaeologia historica* 34, 2009, s. 174. ISBN 978-80-7275-079-5.

jezdecká plastika pochází z Uherského Hradiště, pro tento typ také není vyčleněna samostatná skupina.

Typologické řady, stanovené na základě vzhledu a umístění otvoru, jsou velmi širokými kategoriemi a pro datování jednotlivých kusů je toto roztrídění nejspíše zbytečné. U většiny hradeckých koníčků neznáme nálezové okolnosti, a proto jejich datace proběhla pouze na základě analogií s moravskou kolekcí.

Mezi nejstarší koníčky, datovatelné do 2. poloviny 13. století by mohly patřit figurky z cihlové hmoty s hnědočervenou glazurou (č. 1128/05, b.č.3). Konec 13. a počátek 14. století charakterizují koníčci s křeslovitým sedlem a radélkem na něm glazovaných žlutozeleně či žlutohnědě (č. 188/73). Od první poloviny 14. století a průběhu 15. století se objevují koníčci z jemně plavené kaolinové hmoty bez glazury (č. 1318/05, č. 3138, č. 377).⁷⁸

⁷⁸MĚCHUROVÁ, Zdeňka. Drobná středověká plastika konička na Moravě. In *Archaeologia historica* 34, 2009, s. 182. ISBN 978-80-7275-079-5.

13 Závěr

Soubor hradeckých hraček není nijak zvlášť početný, jak by se dalo očekávat od už uskutečněných archeologických výzkumů. Dvacet čtyři předmětů pochází z devíti archeologických výzkumů, které proběhly v letech 1971 až 2010 v historickém jádru města. Ještě o třech předmětech víme, kde byly objeveny, ale o zbylých dvaceti osmi předmětech nemáme žádné záznamy.

Prezentované nálezy byly roztrženy do několika skupin:

1. Lidská figurální plastika (panenky, madonka a panáček).
2. Zvířecí plastika (koníčky, lev a neznámé zvíře).
3. Jezdecká plastika (koníčky a části jezdců).
4. Zmenšeniny nádobí (konvička a nádobka).
5. Zvukové hračky (píšťalky a štěrchátko).
6. Předměty potřebné ke hře (hrací kostky, hrací kameny, hrací figurky/odpad, kuličky, bičíky a káča).

Není zcela jisté, jestli všechny tyto předměty byly vyrobeny za účelem stát se hračkami. Primární funkce píšťalek a drobných nádobek mohla být jiná. Stejně tak i některé panenky se spíše mohly využívat jako předměty náboženského charakteru. K čemu který předmět sloužil, už nikdy naprosto jistě nezjistíme, ale vezmeme-li v úvahu dětskou hravost, tak alespoň jejich druhotná funkce mohla být hračkou.

Drobné plastiky jsou vyrobeny velmi dokonale, z kvalitně technicky zpracované hmoty a mnohé z nich byly i glazovány. Většina hracích kamenů byla vyráběna z kostí, vyzdobena očky a důlky v různých kombinacích, rytými liniemi i kratšími zářezy. Právě toto označení mohlo být rozhodující pro význam kamenů při hře, nebo pro rozlišení, kterému z hráčů kámen patří. Kostěné hrací kostky se mezi sebou můžou lišit tvarem, velikostí a provedením jednotlivých bodů. U hradeckých kostek převládá klasický pravoúhlý tvar s označením jednotlivých stran jednoduchými očky a důlky, v tzv. typu 7. Mezi vzácné a ojedinělé nálezy patří káča a dva bičíky ze dřeva. Předměty z organických materiálů se jen málokdy dochovaly až do dnešní doby, a právě z nich mohla být většina dětských hraček a předmětů užívaných při hrách vyrobena.

Středověké hračky umožňují pohled na vztahy mezi rodiči a jejich dětmi, a potvrzují, že dětství vždy bylo chápáno jako podstatná část života. „Co se v mládí naučíš, ve stáří jako když najdeš.“

O trávení volného času obyvatel středověkého města vypovídá mnoho písemných a ikonografických pramenů, které spolu s archeologickými nálezy vytvářejí reálnější představu. Jednou z nejoblíbenějších her byly kostky. To potvrzuje i jejich častý výskyt na archeologických výzkumech v městských jádrech. Oblíbené byly také deskové hry, jako například vrhcáby, mlýn nebo dáma. Z těchto her se nám dochovaly hrací kameny, ale jejich plány (desky) známe spíše jen z vyobrazení.

Archeologické nálezy těchto předmětů jsou velmi důležité. Nevypovídají jen o jejich fyzické podobě, ale ukazují i na možnosti technického zpracování a módní vkus té dané doby. Dále by mohly přispět i k otázce obchodování ve středověku, a to nejen v daném regionu, ale i v celé střední Evropě.

14 Summary

Hradec set of toys are not particularly large, how we can expected from already realized archaeological research. Twenty-four items are coming from nine archaeological research, which took place in the years 1971 – 2010 in the historic heart of the city. We even know about 3 other items where were discovered, but about remaining twenty-eight items we don't have any records.

Presented findings were categorized into several groups:

1. The human figural plastic (dollies, Madonna and figurine)
2. Animal plastic (little horses, lion and unknown animal)
3. Riding plastic (little horses and reces of rideres)
4. Miniatures of disis (pots and gravy boat)
5. Sound toys (pipes and „štěrchátko“)
6. Items needed to play (playing dice, playing stones, playing figurine/trash, marbles, whips and spinning top).

Is not entirely clear, if all the types of objects were made to become a toys. Primary function of pipes and other small-size gravy boat could be different and as well some of the dollies could be used as a objects of religious character. We don't exactly find out for what were used all the objects, but if we take into account children's playfulness, so at least their secondary function could be a toy.

Small-size plastic are produced a perfectly from the well technically processed materials and many of them were also glazed. Most of the playing stones were made from a bone and decorated with eyelets and sockets in various combinations, engraved lines, and shorter incisions. Just that designation, could be crucial importance for stones in the game or to distinguish which of the players are stone. Bone dice could be different in shape, sizes and execution of individual points. Between Hradec cubes dominated classic rectangular shape with the designation of the parties by simple loops and sockets in so called type 7. Between rare and unique findings include spinning top and two crops of wood. Items from organic materials aren't always preserved until nowadays and just from them could be made most of children's toys and items used in games.

Medieval toys allow you to look at relationship between parents and their children, and confirm that childhood has always been seen as an essential part of life. „What you learn in his youth , old age as when you find“.

About the spending of leisure time of population in the medieval town testify a lot of written and iconographic sources, which make together with archaeological research real image. One of the most favorite game were playing dice, which is confirmed by the frequent occurrence on the archaeological research in the historic heart of the city. The board games were also popular, for example backgammon, mill and draughts. Of these games were preserved playing stones, but their plans (plates) we know rather from the illustration.

Archaeological research of these items are very important, because they don't testify about their physical appearance, but their show also on the technical processing options and the fashion tastes of the time. Further they could contribute to the question about trading in the Middle Ages, not only in the region, but also in Central Europe.

15 Bibliografie

15.1 Prameny

BLÁHA, Radek. *Rekonstrukce Velkého náměstí v Hradci Králové. Závěrečná zpráva*. Archiv AOMVČ, Hradec Králové, 2010.

15.2 Literatura

BLÁHA, Radek. Archeologický výzkum na Malém náměstí v Hradci Králové. In *Zpravodaj muzea v Hradci Králové 33*, 2007, s. 183-198. ISBN 978-80-85051-80-5.

BLÁHA, Radek. Archeologický výzkum v areálu bývalého pivovaru v Hradci Králové v roce 2004. In *Zpravodaj muzea v Hradci Králové 31*, 2005, s. 160-185. ISBN 80-85031-62-0.

BLÁHA, Radek. Archeologický výzkum v areálu bývalého pivovaru v Hradci Králové. Předběžná zpráva. In *Zpravodaj muzea v Hradci Králové 32*, 2006, s. 67-80. ISBN 80-85031-67-1.

BLÁHA, Radek. Záchranný archeologický výzkum na nádvoří čp. 101 až 103 v Hradci Králové (předběžná zpráva). In *Zpravodaj muzea v Hradci králové 28*, 2002, s. 186-196. ISBN 80-85031-45-0.

BLÁHA, Radek. Archeologický výzkum v Hořické ulici v roce 2007. In *Zpravodaj muzea v Hradci králové 34*, 2008-2010, s. 160-172. ISBN 978-80-85031-87-4.

ČECHURA, Josef – VYŠOHLÍD, Martin. Kostěné předměty určené ke hrám. Z nálezů na náměstí republiky v Praze. In *Archeologie ve středních Čechách 12*, 2008, s. 723-743. ISSN 1214-3553

GOŠ, Vladimír – KAREL, Jiří. Hry a zábava ve středověkém Rýmařově. In *Pravěk 15*, 2005, s. 451-459. ISBN 978-80-86399-27-0.

HAZLBAUER, Zdeněk. Středověká hra vrhcáby ve světle dobových pramenů. In *Archaeologia historica 17*, 1992, s. 421-445. ISSN 0231-5823.

KAVÁN, Jaroslav. Technologie zpracování parohu a kostěné suroviny. In *Archeologické rozhledy* 32, 1980, s. 280 – 305. ISSN 0323-1267.

LE GOFF, Jacques – SCHMITT, Jean-Claude. *Encyklopedie středověku*. Praha, 2002. ISBN 80-7021-545-3.

MĚCHUROVÁ, Zdeňka. Drobná středověká plastika konička na Moravě. In *Archaeologia historica* 34, 2009, s. 173-187. ISBN 978-80-7275-079-5.

MĚCHUROVÁ, Zdeňka. Středověký svět dětí a her v archeologických pramenech. In *Archaeologia historica* 35, 2010, s. 95-105. ISBN 978-80-210-5272-7.

MICHALIČKA, Václav. Dětský bič-hračka i pracovní nástroj. In *Národopisné Revue* 16, 2006, s. 218-221. ISSN 0862-8351.

NODL, Martin. Dvě tváře dětství. Malí dospělí a děti-hříšníci ve středověku. In *Dějiny a současnost* 1, 2006, s. 30-33. ISSN 0418-5129.

RICHTER, Miroslav – VOKOLEK, Vít. *Hradec Králové. Slovanské hradiště a počátky středověkého města*. Hradec Králové, 1995. ISBN 80-85031-14-0.

SMETÁNKA, Zdeněk. *Archeologické etudy: osmnáct kapitol o poznávání středověku*. Praha, 2003. ISBN 80-7106-506-4.

ZÍBRT, Čeněk. *Z her a zábavy staročeských*. Velké Meziříčí, 1889.

15.3 Internetové zdroje

URL:< <http://www.eumusnet.com/muzeumhry/katalog/detail.php?cislo=9>> [cit. 2011-31-05].

URL: < <http://eumusnet.com/muzeumhry/katalog/detail.php?cislo=10>> [cit. 2011-31-05].

URL:< <http://www.thunder-bolt.cz/zajimavosti/2-32-6-sach-v-cechach-30.php>> [cit. 2011-21-11].

URL:< http://cs.wikipedia.org/wiki/Dějiny_šacové_hry> [cit. 2011-21-11].

16 Seznam obrazových příloh

- Obrázek 1:** č. 1609 – panenka
Obrázek 2: č. 991/01 - panenka
Obrázek 3: č. 3140 - panenka
Obrázek 4: č. 619 - panenka
Obrázek 5: č. 887/05 - panenka
Obrázek 6: č. 2272 - panenka
Obrázek 7: bez č. 5 - madonka
Obrázek 8: č. 2139 - panenka
Obrázek 9: bez č. 1 - panenka
Obrázek 10: č. 2217- panenka
Obrázek 11: č. 3018 - panáček
Obrázek 12: č. 188/05 – koníček se sedlem
Obrázek 13: bez č. 4 – koníček se sedlem
Obrázek 14: č. 1128/05 - koníček
Obrázek 15: bez č. 3 - koníček
Obrázek 16: č. 3136 - koníček
Obrázek 17: č. 3137 - lev
Obrázek 18: bez č. 2 – zvíře ?
Obrázek 19: č. 377 - jezdec
Obrázek 20: č. 2180 - jezdec
Obrázek 21: č. 3141 - trup jezdce
Obrázek 22: bez č. 6 – trup jezdce
Obrázek 23: č. 1318/05 – koníček s částí jezdce
Obrázek 24: č. 3019 – koníček s částí jezdce
Obrázek 25: č. 3138 – koníček s částí jezdce
Obrázek 26: č. 936 (3142) – miniaturní konvička
Obrázek 27: č. 940 (2028) miniaturní nádobka
Obrázek 28: a) č. 935 – píšťalka b) č. 3581 – píšťalka c) č. 113/99 – píšťalka
d) č. 2211 – píšťalka e) č. 16682 - píšťalka
Obrázek 29: č. 1399 - štěrchátko
Obrázek 30: č. 421/71 – hrací kostka
Obrázek 31: č. 886/71 – hrací kostka

Obrázek 32: č. 4705 – hrací kostka

Obrázek 33: č. 1067/71 – hrací kostka

Obrázek 34: č. 1081/71 – hrací kostka

Obrázek 35: č. 907 – hrací kostka

Obrázek 36: č. 16686 – hrací kostka

Obrázek 37: č. 1947 – hrací kámen

Obrázek 38: č. 1402/05 – hrací kámen

Obrázek 39: č. 2221 – hrací kámen

Obrázek 40: č. 1404/05 – 2 hrací kameny

Obrázek 41: č. 1114/05 – hrací kámen

Obrázek 42: č. 654 – hrací žeton

Obrázek 43: a) č. 744/71 – bičík b) č. 456/73 – bičík c) č. 416/71 - káča

Obrázek 44: č. 1803 - kulička

Obrázek 45: č. 1094 - kulička

Obrázek 46: a) č. 3538 – hrací figurka/odpad b) č. 2109 – hrací figurka/odpad

c) č. 2114 – hrací figurka/ odpad d) č. 2108 – hrací figurka/odpad

17 Obrazová příloha

17.1 Lidská figurální plastika



Obrázek 1: č. 1609 - panenka



Obrázek 2: č. 991/01 - panenka



Obrázek 3: č. 3140 - panenka



Obrázek 4: č. 619 - panenka



Obrázek 5: č. 887/05 - panenka



Obrázek 6: č. 2272 - panenka



Obrázek 7: bez č. 5 - madonka



Obrázek 8: č. 2139 - panenka



Obrázek 9: bez č. 1 - panenka

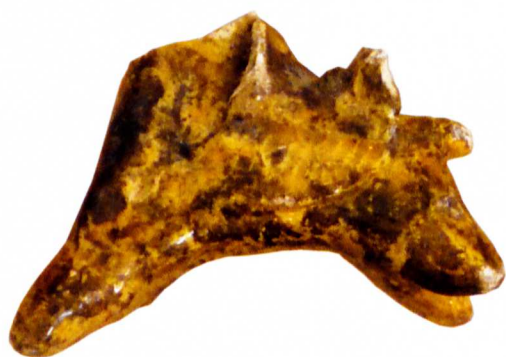


Obrázek 10: č. 2217- panenka



Obrázek 11: č. 3018 - panáček

17.2 Zvířecí plastika



Obrázek 12: č. 188/05 – koníček se sedlem



Obrázek 13: bez č. 4 – koníček se sedlem



Obrázek 14: č. 1128/05 - koníček



Obrázek 15: bez č. 3 - koníček



Obrázek 16: č. 3136 - koníček



Obrázek 17: č. 3137 - lev



Obrázek 18: bez č. 2 – zvíře ?

17.3 Jezdecká plastika



Obrázek 19: č. 377 - jezdec



Obrázek 20: č. 2180 - jezdec



Obrázek 21: č. 3141 - trup jezdec



Obrázek 22: bez č. 6 – trup jezdec



Obrázek 23: č. 1318/05 – koníček s částí jezdce



Obrázek 24: č. 3019 – koníček s částí jezdce



Obrázek 25: č. 3138 – koníček s částí jezdce

17.4 Zmenšeniny nádobí



Obrázek 26: č. 936 (3142) – miniaturní konvička



Obrázek 27: č. 940 (2028) miniaturní nádobka

17.5 Zvukové hračky



Obrázek 28: a) č. 935 – píšťalka b) č. 3581 – píšťalka c) č. 113/99 – píšťalka d) č. 2211 – píšťalka e) č. 16682 - píšťalka



Obrázek 29: č. 1399 - štěrchátko

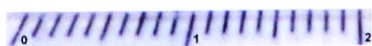
17.6 Předměty potřebné ke hře



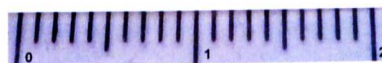
Obrázek 30: č. 421/71 – hrací kostka



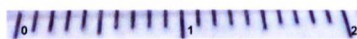
Obrázek 31: č. 886/71 – hrací kostka



Obrázek 32: č. 4705 – hrací kostka



Obrázek 33: č. 1067/71 – hrací kostka



Obrázek 34: č. 1081/71 – hrací kostka



Obrázek 35: č. 907 – hrací kostka



Obrázek 36: č. 16686 – hrací kostka



Obrázek 37: č. 1947 – hrací kámen



Obrázek 38: č. 1402/05 – hrací kámen



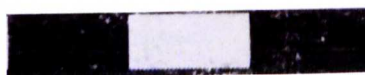
Obrázek 39: č. 2221 – hrací kámen



Obrázek 40: č. 1404/05 – 2 hrací kameny



Obrázek 41: č. 1114/05 – hrací kámen



Obrázek 42: č. 654 – hrací žeton



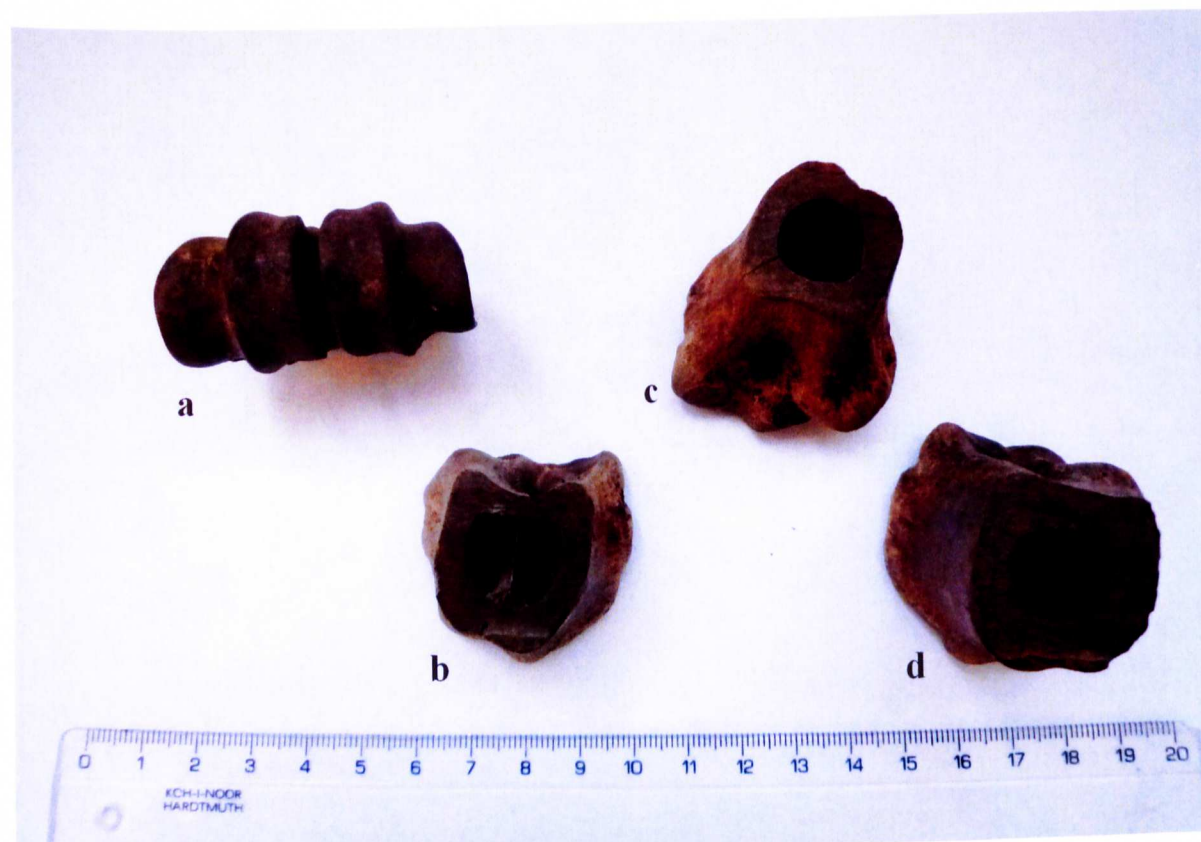
Obrázek 43: a) č. 744/71 – bičík b) č. 456/73 – bičík c) č. 416/71 - káča



Obrázek 44: č. 1803 - kulička



Obrázek 45: č. 1094 - kulička



Obrázek 46: a) č. 3538 – hrací figurka/odpad b) č. 2109 – hrací figurka/odpad
 c) č. 2114 – hrací figurka/odpad d) č. 2108 – hrací figurka/odpad

