

**Univerzita Pardubice**  
**Fakulta Filozofická**

**Lidová architektura jihovýchodní Moravy**

**Bakalářská práce**

**2011**

**Prohlašuji, že jsem celou bakalářskou práci vypracoval sám a uvedl jsem všechny použité prameny.**

.....

Ve Tvarožné Lhotě 20. 6. 2011

Zdeněk Podolan

## **Souhrn**

Cílem mé práce je podat čtenáři ucelený obraz o vývoji lidové architektury v regionu jihovýchodní Moravy. Snažil jsem se v ní zaměřit na všechny prvky, které lidovou architekturu vytvářejí a také ovlivňují. Práce též okrajově zasahuje do problematiky stavebního vývoje vesnice v 19. století, který zde prezentuji na příkladu Blatnice pod Svatým Antonínkem. O tento rozbor jsem se pokusil na základě studia map stabilního katastru a nejstarší dochované projektové dokumentace. Tato práce by měla poskytnout souhrnné informace všem čtenářům, kteří se o danou problematiku zajímají a poukázat na podobné prvky lidové architektury ve sledovaném regionu, ale i odlišnosti jednotlivých subregionů.

## **Klíčová slova**

Jihovýchodní Morava, Slovácko, architektura, 19. století, dispozice,

## **Tittle**

The folk architecture of the South Moravian

## **Keywords**

South Moravian, Slovácko, architecture, 19. century, disposition,

## **Abstract**

The goal of my thesis is to give its reader a coherent idea about architectural progress in the South Moravian region. My attempt was to focus on all elements forming and affecting the folk architecture. The thesis also marginally treats the issue of village structural development in 19th century, which is presented on the example of Blatnice pod Svatým Antonínkem. This analysis is based on study of maps of stable cadaster and the oldest preserved project documentation. This thesis should provide overall information to all readers, who are interested in given issues and highlight the similarities and differences of the folk architecture in the monitored region, but differences in individual subregions.

Před uvedením vlastní práce bych chtěl poděkovat vedoucímu mé práce prof. Ing. Arch. Jiřímu Škabradovi za odborné rady při vedení práce. Dále bych chtěl poděkovat Mgr. Martinu Šimšovi za poskytnutí pomoci při vyhledávání materiálů a také loajalitě při využívání odborné knihovny NÚLK ve Strážnici. Také bych chtěl poděkovat RnDr M. Hudečkovi za poskytnutí pomoci při bádání v SOA v Hodoníně. V neposlední řadě musím poděkovat rodičům za podporu a důvěru po celou dobu studia. Zřejmě největší dík patří mé přítelkyni Markétě bez jejíž motivace bych jen sotva práci dokončil.

.....  
Ve Tvarožné Lhotě dne 28. 6. 2011

Zdeněk Podolan

## **Obsah:**

<b>1. Úvod</b>	1
<b>2. Jihovýchodní Morava</b>	1
2. 1. Topografický popis	2
2. 2. Vývoj osídlení krajiny jihovýchodní Moravy	4
<b>3. Kulturní oblasti osídlení</b>	6
3. 1. Urbanismus a sídelní struktura	7
3. 2. Kulturní krajina a sociální prostředí	8
3. 3. Slovácké Dolňácko	10
3. 4. Slovácké Hornácko	12
3. 5. Luhačovické zálesí	14
3. 6. Moravské Kopanice	17
<b>4. Stavební technika, konstrukce a materiály</b>	19
4. 1. Materiály	20
4. 2. Konstrukce stěn	20
4. 2. 1. Dřevěné	21
4. 2. 2. Hliněné	23
4. 2. 3. Stropy	26
4. 3. Konstrukce střechy	27
4. 3. 1. Krovny	28
4. 3. 2. Krytina	29
4. 4. Topeniště	30
4. 5. Průčelí	34
<b>5. Typologie staveb</b>	36
5. 1. Vývoj dispozice a prostorového uspořádání domu	36
5. 2. Technické stavby a vodní stavby	41
5. 3. Vinohradnické stavby	44
5. 4. Hospodářské stavby	46
5. 5. Sakrální stavby	50
<b>6. Vývoj osídlení ve městečku Blatnice na základě dochovaných projektů</b>	51
<b>7. Závěr</b>	57
<b>8. Seznam obrazových příloh</b>	58
<b>9. Soupis zdrojů</b>	68
<b>10. Resumé</b>	70

## **1. Úvod**

Ve své práci bych se chtěl zaměřit na vývoj lidové architektury na jihovýchodní Moravě, její hlavní elementy, typologii staveb, regionální odlišnosti, ale také společné prvky. Tomuto bych chtěl věnovat větší část práce. V závěru bych se chtěl pokusit o jednoduchou analýzu několika málo staveb z hlediska jejich dochované stavební dokumentace.

Obsah mé práce je čerpán především z literatury, terénního pozorování, ale také ze svých vlastních zkušeností i vyprávění pamětníků, kteří na mnoha místech ještě zažili různé pro nás již archaismy v bydlení, využití staveb, či ve stavebních technikách. Rozsah literatury je sice poměrně široký, ovšem mnohdy značně zastaralý. Vlastní průzkum se omezoval na návštěvy archivů a především národního ústavu lidové kultury ve Strážnici. Práce by měla přinést ucelený popis stavebních metod v regionu, jenž byl po stavební stránce v jistých ohledech dosti výjimečný a některé prvky, které můžeme sledovat na jihovýchodní Moravě, prakticky z jiných částí země neznáme. Je zřejmé, že nelze postihnout všechny součásti lidového stavitelství, což ovšem není ani účelem práce, ten spočívá ve vyzdvihnutí těch skutečně nejdůležitějších prvků, kterými se lidová stavení ve sledovaném regionu lišily od ostatních a naopak, které měla společné.

## **2. Jihovýchodní Morava**

Oblast jihovýchodní Moravy tvoří svébytný region, ve kterém se zachovalo velké množství archaických prvků zvláště lidové tvorby sahajících mnohdy daleko do minulosti, ale přežívají a jsou používány ojedinelé dokonce v dnešní době. Je třeba si uvědomit, že tolik odlišností a rozmanitostí v kulturní oblasti lidové tvořivosti lze jen těžko hledat jinde na našem území. Proto také se jižní Morava dostala záhy do popředí zájmu etnografů, historiků, památkářů, či jen lidí zajímajících se o folklor a lidové umění. To se pochopitelně projevuje i v lidové architektuře. Ovšem jižní Morava je zajímavá i z hledisek jiných. Předně jako zemědělská oblast, se starobylou tradicí vinařství. To se zde pěstovalo od nepaměti, jelikož teplé klima nabízelo ideální podmínky, ale samozřejmě ne jenom pro vinařství. Obecně se na jihovýchodní Moravě daří veškerému ovocnářství, ale i dalším plodinám jako jsou obiloviny, luštěniny, řepa

cukrovka a jiné. Zemědělství však není jediným způsobem obživy místních obyvatel. V dolním toku Moravy, v oblasti Hodonínska, jsou velká ložiska nerostných surovin. Např. v okolí Dubňan, Ratíškovice, nebo Mikulčic jsou velká ložiska lignitu. Ještě jižněji v oblasti Lanžhota a Břeclavi a západněji v okolí Ždánického lesa jsou zase zásoby ropy a zemního plynu, jako jediná místa v naší vlasti. Na Bzenecku se naproti tomu můžeme setkat s pískovcovou hlínou, která se zde těžila odedávna pro stavební využití. Lze tedy říci, že jihovýchodní Morava svými podmínkami byla ideálním místem pro zakořenění obyvatel, není tedy divu, že patří mezi staré sídelní území. Obyvatelé daného území totiž dokázali využít všech podmínek, které se zde nabízejí.

## **2. 1. Topografický popis**

Oblast jihovýchodní Moravy má velmi pestré reliéfní prvky, od rovinaté nížiny až po takřka hory, díky nim můžeme oblast dobře vymezit a určit její přirozené hranice. Základní osou celé oblasti lze uvést celý dolní tok řeky Moravy, na jehož obou březích se oblast rozprostírá. Celý tok vede Dolnomoravským úvalem, který geomorfologicky spadá do jihomoravské pánve, je rovinatý s nadmořskou výškou okolo 180 m. n. m. a vysokou hladinou spodních vod. Dále od břehů začíná krajina nabývat charakteru mírně zvlněného. Z počátku se jedná o nižší pahorkatiny, kterými jsou např. Kyjovská, či Ždánická. Tyto dále přecházejí ve vyšší kopce a vrchy. Na severu jimi jsou Vizovické vrchy, na západě Chřiby a na východě, při moravsko-slovenských hranicích Bílé Karpaty. V této části již můžeme hovořit o horském charakteru s nejvyšším bodem Velkou Javořinou (971 m. n. m.).

Půdní pokryv se v souvislosti s měnící se teplotou, působením vegetace, živočichů, ale i člověka měnil. Převážná část je tvořena sprašovými usazeninami z období čtvrtohor, potažmo ve vyšších oblastech třetihor. *Výše položené části Bílých Karpat „tvořeny jílovcí a pískovci, pokryty hnědými půdami nenasycenými (kyselými),“ z období třetihor, postrádající jakékoliv skalní útvary, což je poměrně zajímavé, vezmeme-li v úvahu výšky kolem 900 metrů nad mořem. Pravděpodobně je to dáno jemnějším zrnem pískovců a jílovců. Nejvyšší části západních Bílých Karpat, se svými oblými a táhlými hřebeny „přecházejí od nižších poloh výrazným pásem hnědých půd převážně nasyčených, místy*

oglejených (na těžkých jílovitých zvětralinách). Přechod mezi hnědými půdami Chřibů a naplavenými půdami dyjskomoravské nívy tvoří hnědozemě na spraších<sup>1</sup>. Pouze oblast Bzenecka, tzv. Moravské sahary je tvořena váťými písky. Ještě nížeji na pahorkatinách se nacházejí teplé svahy, „vhodné pro pěstování vinné révy a ovocnářství, což je pro tuto oblast naprosto neodmyslitelné.“<sup>2</sup> Tomuto tvrzení odpovídá i podnebí. Podle klasifikace E Quitta je v dolnomoravském úvalu podnebí teplé s dlouhým, suchým a velmi teplým létem, krátkým přechodným obdobím a krátkou suchou zimou, s krátkým trváním sněhové pokrývky. Samozřejmě se podnebí mění. Směrem do vyšších sfér až na nejvyšší vrcholky Lopeníka a Javořiny se podnebí ochlazuje. Paralelně s tím se mění i průměrná teplota, kdy v nejnižších oblastech se pohybuje okolo 8,5 °C a snižuje se až na 6 °C v nejvyšších bodech.

Vegetace je zde ovlivněna biogeografickými podmínkami. Můžeme zde sledovat dvě rozdílná vegetační pásma a to:

1. Rovinaté, nížinné pásmo v povodí řeky Moravy, které má v důsledku pravěkého osídlení a tím i vymýcením lesů podobu téměř bezlesé stepi. Samozřejmě zde nalezneme i některé výjimky jako např. lužní lesy v na moravsko-slovenském pomezí v okolí Mikulčic, či oblast Bzenecka s písčitou půdou, na níž je kontinuální borovicový porost.
2. Vyšší oblast v přílehlých pahorkatinách a kopcích, na nichž se rozkládají rozsáhlé, pestré, jednosečné louky se soliterními stromy, nejčastěji duby. Jsou to např. Vojšické louky nad Hrubou Vrbkou, které patří mezi ojedinělé biotopy ve střední Evropě. Vrcholky těchto kopců pokrývají listnaté lesy, ty se zachovaly z důvodů pozdně středověkého osídlení tohoto prostoru.

Podle tabulky vegetační stupňovitosti vypracovanou profesorem Zlatníkem<sup>3</sup> a obsahující devět vegetačních stupňů spadá sledovaná oblast do rozpětí stupňů 2 – 5 což znamená, že se vesměs jedná o bukové a dubové lesy, rozdělené podle

---

<sup>1</sup> KUNDRATA, Miroslav. Geologie. In NEKUDA, Vladimír (ed.). *Vlastivěda Moravská: Uherskohradištsko*. Brno, 1982, s. 35. ISBN 80-85048-39-6

<sup>2</sup> MÁČEL, Otakar. VAJDIŠ, Jaroslav. *Slovácko: Architektonický vývoj vesnice*. Praha. NČSU. 1958. Str. 9.

<sup>3</sup> Prof. RNDr. Ing. Alois Zlatník DrSC (1902 – 1979) byl český profesor lesnické botaniky a fytoecologie, dendrologie, fytopatologie, anatomie rostlin, významný vědec, lesník a ochránce přírody. Stal se zakladatelem a propagátorem geobiocenologie.



výškových pásem jak nám ukazuje tabulka č. 1. Co se týče ostatních rostlin je zde zastoupení velmi široké a velmi pestré a vzhledem k tématu práce by bylo zbytečné, je tady široce popisovat. Pro zemědělskou společnost je z výše uvedeného patrné, že zde byly ideální podmínky pro autochtonní zemědělské osídlení. A zemědělství hrálo prim i v obživě obyvatelstva.

## 2. 2. Vývoj osídlení krajiny jihovýchodní Moravy

Poříčí řeky Moravy, jakožto velmi úrodná oblast bylo kontinuálně osídleno již od konce doby kamenné v polovině druhého tisíciletí p. n. l. a rovněž v době bronzové, o čemž nám svědčí množství hrobů s pozůstatky bronzových předmětů. Následuje doba halštatská, laténská a římská. Všechna tato historická období zasáhla i jihovýchodní Moravu a to kvůli obchodní stezce, která vedla sledovaným územím. Jantarová stezka byla obchodní tepnou propojující Pobaltí na severu se Středomořím na jihu. Díky této důležité trase se takřka celé území Moravy dostávalo do styku s obchodníky z vyspělejších oblastí v jižní Evropě po tisíc let.

Zhruba od poloviny století šestého až do století devátého se do oblasti Pomoraví ve své jižní i střední části začínají stěhovat slovanské kmeny ze severovýchodní Evropy. Následně asi od století osmého se začíná formovat první „státní“ útvar Velkomoravská říše se sídlem právě v oblasti jihovýchodní Moravy. Spory o umístění centra této významné říše patrně nebudou nikdy zcela přesně vyřešeny, ovšem je velmi pravděpodobné, že bylo v Mikulčicích, Starém Městě, či Nitře. Co je však nepopíratelné, je význam Velké Moravy, který narostl s příchodem věrozvěstů ze Soluně. *„Oba zde zahájili epochální pastorační, literární a organizační práci, jejíž zásluhou se stala Velká Morava centrem slovanské vzdělanosti.“*<sup>4</sup> Vznik písma a založení vlastní církevní organizace v druhé polovině století devátého patří mezi nejdůležitější události ve starších dějinách českých, který bude navždy spjat s oblastí jihovýchodní Moravy. Trvání celku nebylo však nikterak dlouhé. V 10. století se neubráníla nájezdům divokých Maďarů. Z období Velkomoravské říše máme, díky rozsáhlým archeologickým výzkumům prováděných převážně v druhé polovině 20. století Lud'kem

---

<sup>4</sup> ČAPKA, František. *Morava*. Praha, 2003, s. 20. ISBN 80-7277-186-8

Galuškou,<sup>5</sup> dostatek informací o životě, společnosti, která byla veskrze zemědělská, ovšem i velmi řemeslně zručná v hutnictví, tesařství, hrnčířství, či šperkařství.

O osidlování po zániku Velkomoravské říše toho příliš nevíme. Pouze snad to, že v 11. století vznikají pro župní správce sídla v Hodoníně či Spytihněvi v podobě tvrzí. Větší hustotu osídlení s sebou přinesla až německá východní kolonizace ve 13. a 14. století<sup>6</sup>. Většina sídel vznikala právě v této době. Ve 13. století už víme o existenci měst Uherského Hradiště, Uherského Brodu a již zmiňovaného Hodonína, tato města se dále rozvíjela a nabývala na důležitosti, zejména Uherské Hradiště a Uherský Brod, jež chránily horské průsmyky, kudy vedla cesta do Uher<sup>7</sup>.

Kraj jihovýchodní Moravy byl po celá staletí sužován pohromami toho nejhoršího charakteru. Sledovaná oblast je v přímém sousedství se Slovenskem, dříve Uherskem a její historie je plná bojů o přežití obyvatel, krutost a utrpení, které v sobě tyto boje nesly. Zvláště kruté bylo plenění Turků a Tatarů, jež přicházeli takřka v pravidelných intervalech rok, co rok. O ničivosti těchto střetů dokládá i spousta pustých osad. *„Zpustošena byla Morava a nejvíce jižní krajiny, od krále Matyáše Uherského od r. 1468 – 71 a za 30leté války r. 1618 – 48, nejméně v husitské válce. Patrně jest to zvláště na moravském Slovensku, kudy táhlo uherské vojsko Matyášovo na Moravu a východní Čechy. Někde leželo pak až 5 a více pustých osad blízko sebe, např. u Podhradí a Zlína, 7 u Kvasic, až 10 a časem více u Světlova a Hodonína.“*<sup>8</sup> Kvůli těmto událostem se v naší oblasti téměř vůbec neseťkáme se zachovalými stavbami staršího typu, kupříkladu před třicetiletou válkou a konec konců ani se zachovalými hrady či tvrzemi, mezi nimiž výjimku tvoří snad jen hrad Buchlov. *„Z tohoto důvodu není snadné zjistit vývoj vesnického stavení v jeho starších fázích a musíme se spokojit studiem novějších objektů, pokud jsou utvářeny způsobem, přežívajícím ze starší doby.“*<sup>9</sup>

---

<sup>5</sup> PhDr. Luděk Galuška CSc. (\*1960) je vedoucí pracovník Slovanské archeologie Moravského zemského muzea v Brně. V druhé polovině 20. století prováděl rozsáhlé výzkumy ve Starém Městě, Hluku, Modré u Velehradu a dalších. Přední český odborník na období Velké Moravy.

<sup>6</sup> VÁLKA, Josef. *Dějiny Moravy. Středověká Morava*. Brno, 1991, s. 231.

<sup>7</sup> HÚSEK, Jan. NIEDERLE, Lubor. *Moravské Slovensko*. Sv. 1. Praha, 1923, s. 36

<sup>8</sup> Tamtéž s. 31.

<sup>9</sup> MÁČEL, Otakar. VAJDIŠ, Jaroslav. *Slovácko: Architektonický vývoj vesnice*. Praha, 1958, s. 11.

Po třicetileté válce se poměry v oblasti do značné míry uklidnily. Obyvatelé byli sice stále ve vleku svých zeměpánů, nebo jiné vrchnosti. Ovšem aspoň už loupeživé nájezdy sousedních národů nebyly tak časté.

### 3. Kulturní oblasti osídlení

Nelze říci zcela jednoznačně, že by se kulturní oblast jihovýchodní Moravy tvořila samostatně, ba naopak byla součástí střeoevropského celku, který se diferencoval až v pozdější době. „*Čím dále jdeme do minulosti, tím více pozorujeme narůstání společných znaků ve stavebních projevech lidu.*“<sup>10</sup> Ve středověku lze pozorovat velmi podobný charakter staveb takřka v celé střední Evropě, především co se týče dispozice. Trojdílnou dispozici můžeme pozorovat ve všech našich sousedních státech, liší se pouze použitým materiálem. „*Ve střední Evropě docházelo k silné vlně inovací také ve 2. polovině 17. a na začátku 18. stol.*“<sup>11</sup> Tyto inovace se samozřejmě týkaly i Českých zemí a Moravy nevyjímaje a jsou uzpůsobeny mnoha faktory, které jsou ekonomické, sociální, přírodní, či kulturně historické. Hranice různých subregionů nelze zcela přesně vymezit, z důvodů míchání kulturních vrstev, nicméně existují i přechodná pásma např. luhačovické Zálesí. Je třeba si přitom uvědomit, že vývoj neprobíhal všude rovnoměrně a každé území má svůj vlastní relativní vývojový čas. Jihovýchodní Morava patří do starého sídelního území, na což je upozorněno výše. Tomuto tvrzení odpovídá zvláště její nížinná část, jejíž osídlení sahá až do pravěku. Jakmile se vydáme do výše položených oblastí pahorkatin, můžeme zde stanovit počátek osídlení až velkou kolonizací ve 13. respektive 14. století a ve vyšších horských oblastech dokonce až do století 17. až 18. Regionálně můžeme oblast rozčlenit na Dolňácko, jež je v jižní, nížinné části, Horňácko na východě, moravské Kopanice v hornatých částech severovýchodních a konečně kopcovité luhačovické Zálesí na severu.

---

<sup>10</sup> FROLEC, Václav. *Lidová architektura na Moravě a ve Slezsku*. Brno, 1978, s. 281.

<sup>11</sup> LANGER, Jiří. *Lidové stavby v Evropě*. Praha, 2010, s. 172. ISBN 978-80-247-2072-2

### 3. 1. Kulturní krajina a sociální prostředí

Kulturní krajinou vzniká všude tam, kde nějakým způsobem zasáhla ruka člověka. Jihovýchodní Morava byla především zasažena zemědělskou činností, neboť zemědělství bylo základním spojovacím článkem, jenž je typický pro všechny obyvatele dané oblasti a to již od pravěku. Po celou dobu osídlení se zde vystřídalo několik etnických národů – Keltové, Germáni, Slované. Všechny tyto národy využívaly výborných podnebných podmínek právě k zemědělství. Po násilném zániku Velkomoravské říše, zde dochází k obnově zaniklých a zpusťšených vesnic, což je také dobou „*pro nastolení dosud neznámých právních a ekonomických vztahů*“<sup>12</sup> Dochází k novému vztahu pán a poddaný. Tento jistě v mnohém nespravedlivý systém, se k nám dostal společně s německou kolonizací, jelikož ta přinesla „*vyspělejší právní vědomí, fixované v emfyteutickém – dědičném právu k zakoupené usedlosti.*“<sup>13</sup> Paktiže si poddaný vůči své vrchnosti plnil všechny své povinnosti, jež mu byly dány, mohl za to využívat ochranu svého pána, a co je neméně důležité mohl využívat gruntu, prodat ho nebo přenechat potomkům. Je zajímavé, že tento vztah se udržel nesmírně dlouho, až do let 1848/49 kdy se ze závislosti na svém pánu mohl sedlák vykoupit a také roku 1868 kdy mohl každý vlastník statku svobodně zacházet se svým majetkem.

Usedlost se napříč stoletími stala jakýmsi sociálním a ekonomickým měřítkem. Na Moravě se jí říkalo grunt. Ke gruntu nepatřil pouze samotný dům, ale i hospodářské zázemí, dobytek, vybavení a především pozemky. „*Úzké sepětí staveb a pozemků je základním znakem každé vesnice i rolnických dvorů, které ji vyvázejí.*“<sup>14</sup> Základní jednotkou gruntu byl lán. Plošná výměra jednoho lánu byla od 100 do 140 měřic, což odpovídá asi 16 až 23 ha. Celolánové usedlosti však nevydržely dlouho, kvůli různým sociálním a rodinným vztahům byly postupně často děleny na půllány, čtvrtlány atd. Toto dělení je výrazné od 16. století a v dalších stoletích následuje. Toto členění můžeme dobře pozorovat v tzv. Gruntovních knihách a Urbářích z 16. respektive 17. století. Tak kupříkladu v Urbáři strážnického panství z roku 1617 vidíme, že jistý Martin Remešů ze vsi

---

<sup>12</sup> ŠIMŠA, Martin. *Muzeum vesnice jihovýchodní Moravy*. Strážnice, 2006, s. 161. ISBN 80-86156-88-5.

<sup>13</sup> Tamtéž.

<sup>14</sup> FROLEC, Václav. *Lidová architektura na Moravě a ve Slezsku*. Brno, 1978, s. 160.

Kněždub musí platit „z půl lánu plat stálý pěnížitý z gruntův i za sejry při svatém Jiří a při svatém Václavě 9 grajcarů, 8 měřic ovsa, 8 slepic a 20 vajec.“<sup>15</sup> Zde také zjistíme, že čím větší grunt, tím větší dávky. Sedláci tedy neměli potřebu hromadit přílišný majetek, nýbrž zajistit si ho dost pouze pro svoji potřebu. Raději jej však dělit a zaopatřit tak své potomky. Proto se také v dolním Pomoraví nesetkáváme s velkými grunty, naproti tomu v méně úrodných kopcovitých oblastech luhačovického zálesí, či některých částí Hornácka jsou usedlosti větší. Grunty a usedlosti se také velmi často prodávaly zvláště na jihovýchodní Moravě, „kde docházelo v období po Bílé hoře z hospodářských i jiných důvodů k velké fluktuaci poddaných na gruntech.“<sup>16</sup> Tyto machinace s nemovitostmi se nelíbily vrchnosti, jelikož docházela o některé své dávky, snažila se proto také bránit různými výnosy.

### 3. 2. Urbanismus a sídelní struktura

Nejstarší, nejdříve osídlená území na jihovýchodní Moravě vyplňují vsi protáhlého řadového uspořádání vázané na komunikaci. Prostor jejich oboustranně otevřené návsi se někdy ve střední části nebo se na okraji čoučkovitě rozšiřuje jako je to např. u obce Kněždub (obr. č. 1.). Nazývají se silniční osady a rozlišují mezi nimi silnicovky, sledující běh dálkových cest např. Sudoměřice (obr. č. 2.) a ulicovky na těchto cestách nezávislé např. Žeraviny (obr. č. 3). Podle některých badatelů mohou být velmi starého původu. Jisté je, že již ve středověku byly tyto vsi oproti českým lidnatější (po třicetileté válce mívaly kolem sta domů). Mají i větší rozlohu katastru a osídlení obcí je zde řidší, i když z historických zpráv víme, že původně zde bylo obcí více. K soustředování většího počtu obyvatel docházelo pravděpodobně v důsledku četných válečných katastrof a nájezdů, jimiž byla jižní Morava vždy vystavena. V rovinatém terénu navíc větší vzdálenosti mezi obcí a polnostmi nepůsobily komunikační potíže. Na to, že tendence k řadovému silničnímu uspořádání je nejméně středověkého původu, nicméně ukazují některé z archeologicky prozkoumaných zaniklých vrcholně středověkých vsí (Želice). Urbanistický rozbor těchto obcí ukazuje, že

---

<sup>15</sup> PAJER, Jiří. Urbář panství Strážnice z roku 1617. Strážnice, 2010, s. 131 – 142. ISBN 978-80-87261-22-4.

<sup>16</sup> FROLEC, Václav. *Lidová architektura na Moravě a ve Slezsku*. Brno, 1978, s. 150.

v průběhu 19. století u nich došlo k výraznému prodlužování na okrajích a vnitřnímu dělení usedlostí. Jev lineárního rozrůstání ovšem nespadá až do 19. století, pouze se v tomto období zintenzivnil. Pokud je stáří silničních vsí nejasné, do období vrcholného středověku 2. poloviny 13. a průběhu 14. století spadají vsi návesní. Je to období bouřlivých změn spojených s inovacemi v zemědělském hospodaření, jejich důsledkem byl demografický rozvoj, masové zakládání nových vsí a reorganizace starších podle moderních urbanistických schémat. Návesní vsi se vyznačují většinou pravidelnou strukturou, která dokládá jejich vznik jednorázovým vyměřovacím aktem. Návesní útvar, kolem něhož jsou soustředěny, je dán počtem usedlostí, pro které byla ves vyměřena. Vyskytují se převážně ve starém sídelním území a na jeho okrajích. Vnitřním zastavěním nepravidelných např. Hřivnův Újezd (obr. 4.) i pravidelných návší (Nivnice) na Zálesí a v přechodovém pásmu k jižnímu Valašsku nabývají vsi shlukového charakteru. K rozšiřování respektive zahušťování stávajících vesnic novými chalupami a domky dochází zejména v 18. století a později. V území, které nás zajímá, dochází k řadě nových založení v 16. až 18. století. Ve starém sídelním území jmenujme alespoň příklad vsi Zvolenova u Petrova s charakteristickou ulicovou dispozicí a čočkovitým vnějším vyměřením listového tvaru, založené Janem ze Strážnice 1514.

Do 16. a 17. století spadá období tzv. valašské kolonizace, pod jejímž názvem je třeba rozumět rozšiřování východního vysokohorského posuvného pasteveckého hospodářství. Kolonizační vlna zastihla starší obyvatelstvo usazené v obcích a lesních samotách (dřevorubci, uhlíři pro tehdy zakládané průmyslové podniky). V 18. století pak začalo pastevectví upadat, což urychlilo kulturní splynutí. K novým založením na jižním Valašsku patří Návojná, Nedašova Lhota a Valašské Příkazy. Pro valašskou kolonizační vlnu jsou charakteristické řadové resp. řetězové vsi, skládající se ze dvou řad usedlostí seřazených v určitých vzdálenostech podél potoka nebo cesty. Na Klobouckém Závrší jsou to přípotoční vsi s usedlostmi pravidelného charakteru s lánou souvisejícími s usedlostí.

Jiná situace je na Kopanicích, kde vznikají dvorcové vsi ze samot (Žitková, Starý Hrozenkov, Vápenice, Lopeník a Vyškovec). Osídlování pohraničních pasek ve výškách od 600 m, o které byly spory mezi světlovskou a slovenskou šlechtou, probíhalo poměrně pozdě. Vznik (resp. obnovení) Starého

Hrozenkova se klade do 16. století, vznik kopanic hrozenkovských a lopenických do druhé poloviny 18. století. Dvorce zde vznikaly postupně, jak přicházeli jednotliví kolonisté a ke koncentraci sídlišť dochází prakticky až v dnešní době. Vedle toho rozptýlené osídlení kolem vsí tvoří v Bílých Karpatech i samoty zvané paseky, vzniklé druhotně po úpadku selských usedlostí a osidlování bezzemky.

### **3. 3. Slovácké Horňácko**

Oblast slováckého Horňácka tvoří velmi výrazný region na moravskoslovenských hranicích v podhůří Bílých Karpat. Tvoří jej 9 vesnic – Lipov, Louka, Javorník, Kuželov, Vápenky, Nová Lhota, Malá a Hrubá Vrbka a Suchov a centrum regionu městečko Velká nad Veličkou. Označení Horňácko nemá nikterak starý původ, vyčlenilo se až koncem 19. století a rozšířen byl tento termín až v první polovině století dvacátého. Horňácko se rozprostírá na pomezí mezi nížinným Slováckým Dolňáckem a takřka horskou oblastí moravských Kopanic, což se odráží v lidové kultuře. Osídlení zde bylo započato poměrně pozdě, probíhalo totiž při rozšiřování osídleného prostoru do vyšších poloh někdy kolem 14. až 15. století. Vesnice, které jsou v přímém sousedství jako například Lipov nebo Louka byly osídleny nejdříve. Dokonce v Lipově bylo nalezeno sídliště z doby kamenné, tudíž patří ke staršímu sídelnímu osídlení. Naproti tomu třeba Nová Lhota nebo Lipov byly osídleny až v 16. potažmo dokonce až v 18 století. Horňácko nelze zcela přesně vymezit, co se lidové tvorby týká, jelikož se zde míchají vlivy několika území. Vsi položené v nižších polohách totiž mají spoustu podobných prvků s obcemi Dolňáckými, naproti tomu výše položené obce jsou již téměř Kopanické.

Samozřejmě zde lze sledovat rozdíly mezi ostatními regiony ať už ve stavitelství, kultuře, či třeba v zemědělství. Kopcovitý terén s chladnějším podnebím není zcela příhodný pro některé zemědělské plodiny. Z obilovin jsou to předně žito a pšenice, z ostatních plodin se tu pěstovaly především luštěniny, dále řepa, brambory nebo konopí. Rozsáhlé louky byly příhodné pro pěstování dobytka, zvláště koní, volů, koz a ovcí.

Zástavba vesnice je velmi podobná nížinné. Dlouhé ulicovky se zde zkracují a rozšiřují se, tím vytvářejí téměř náves. Tento prostor je daleko více členěn, což „vyplývá z odlišného typu domu i z celkové situace obce, ležící v mírně

*zvlněném terénu.*<sup>17</sup> Hlavní osou obce je potok nebo komunikace. A veřejné prostory jsou plné zeleně a předzahrádek. Veřejné prostory však působí poněkud neuceleně, kvůli šířce a zvlněnému terénu vypadají prostory i poněkud nepřehledně. Usedlosti jsou zde situovány dvěma způsoby, buďto okapově, nebo štítově orientované. Štítová orientace je pozůstatek ze starších dob, ovšem ne všechna stavení se změnila v okapová. Změna probíhala tak, že se ke štítové stavbě v průčelí přistavěl z otevřené strany průjezd a zastřešil se tak, že průčelí tvořilo jednotnou plochu. Velký vliv na zástavbu měla dědická dělba usedlosti. Jelikož v oblasti Hornácka „nenastal přesun obyvatelstva k průmyslovým centrům, která byla příliš vzdálena,<sup>18</sup> rozšiřovaly se obce pouze vně své zástavby. Tím dochází k zahušťování zástavby, a protože již nebylo parcely jak dělit, začalo se užívat zastavování v hloubce parcely. *Nový dům buď přímo navazoval na hospodářskou část první usedlosti, nebo byl od ní oddělen a stál zcela samostatně.*<sup>19</sup> Často se jednoho z domů používalo jako výměnku.

Samotný dům je typickou slováckou variantou pomoravsko – panonského domu. Jedná se trojdílnou stavbu, kterou tvoří jizba, síň, černá kuchyně a komora. Někdy se k tomuto základu přidávají různé další místnosti a dům je tím rozšiřován. Stavebním materiálem zde byla hlína v nejstarší fázi jako nabíjenice, od 18. století jako nepálená a od konce 19. století jako cihla pálená. Poměrně v hojné míře oproti jiným částem Slovácka se používal kámen. Především na podezdívky a základy v kombinaci s hlínou, či samostatně u hospodářských staveb. Stodoly, seníky a drobnější hospodářské stavby byly prováděny ze dřeva. Střecha byla původně valbová, později sedlová. Vazba byla hambálková s krovky upevněnými na podkrokevnici. Krytinou byly slaměné došky, později to byla většinou břidlice. Tak jako v jiných regionech moravského Slovácka nemohlo chybět ani žudro. To se zde stavělo v několika podobách. Buď to s čtyřhrannými sloupy, nebo válcové sloupy s patkami a archivoltou, nakonec to byla samotná archivolta bez patek a sloupů. Žudro zpravidla nebyvalo ornamentálně zdobeno, ovšem na druhou stranu zde bylo velmi rozmanité užití

---

<sup>17</sup> MÁČEL, Otakar. VAJDIŠ, Jaroslav. *Slovácko: Architektonický vývoj vesnice*. Praha, 1958, s. 86.

<sup>18</sup> Tamtéž, s. 90.

<sup>19</sup> ŠIMŠA, Martin. *Muzeum vesnice jihovýchodní Moravy*. 2006, s. 134. ISBN 80-86156-88-5.



barev jako fasád v průčelí. Mezi nejpoužívanější tóny patřily žlutá, modrá nebo červená. Typické pro slovácké Hornácko a zajímavé je umístění komor. Ty bývají volně situovány před domem a vytváří tak jakousi samostatnou zástavbu. Často mezi nimi vedou jen úzké uličky, které pak pokračují do úzkých domků a vytváří tak velmi zajímavé velmi zajímavé prostředí, kdy se usedlosti jakoby schovávají za své komory. Je třeba také zmínit, že v omezené míře se zde používalo i patrových komor.

### **3. 4. Slovácké Dolňácko**

Hlavní kulturou působící na jihovýchodní Moravě je kultura Moravského Slovácka. A jeho největší oblast zahrnuje právě slovácké Dolňácko. Území dolňácka tvoří kolem sta obcí, které se rozprostírají mezi Napajedly a Hodonínem po proudu řeky Moravy a na západ a východ je tato oblast ohraničována Chřibý a Bílými Karpaty. Pojem Dolňáků a Dolňácka v oblasti středního Pomoraví se zřejmě utvářel uměle a vžil se až někdy v meziválečném období. Není sice tradiční, avšak toto pojmenování za necelých sto let zdomácnělo na Slovácku natolik, že je nelze nerespektovat. Vymezení Dolňácka z hlediska národopisného prošlo řadou větších či menších změn. V současné době řadíme do tohoto regionu Napajedelsko, Uherskohradištsko s Uherskoostrožskem, Veselsko s Moravskopíseckem a Bzeneckem a Strážnicko s Kyjovskem. Jednotlivé subregiony v oblasti nesou velké množství podobných nebo příbuzných znaků.

Osídlení Dolňácka je vůbec nejstarší z všech sledovaných regionů. Nížina dolnomoravského úvalu byla vhodná k zemědělskému osídlení již v nejstarších dobách. Dostatek vody, teplé podnebí a kvalitní půda v sobě nesly ideální podmínky pro usazení. V raném středověku se právě zde usadili první Slované přicházející do českých zemí. Po nich se zde kontinuálně osidlovalo v průběhu tzv. velké kolonizace v průběhu 13. a 14. století. Většinou šlo o místa již dříve osídlená. Vlastní zástavba se formovala většinou podél vodních toků, zpravidla v ose potoka a následně se vybudovala i obslužná komunikace. Tomuto způsobu zástavby se říká silniční ves<sup>20</sup>. Na Dolňácku se rozlišují dva typy a to silniční a uliční (viz níže).

---

<sup>20</sup> Silniční ves znamená, že domy jsou seřazeny vedle sebe po obou stranách silnice. FROLEC, Václav. VAŘEKA, Josef. *Lidová architektura: Encyklopedie*. Praha, 1983, s. 196.

Dolňácko bylo od nepaměti zemědělským krajem. Pěstovaly se zde většinou obiloviny (pšenice, obilí), vinná réva, cukrová řepa a v neposlední řadě též ovocnářství. Chov dobytka zde nebyl natolik rozšířen. S postupem času se zde začali projevovat i drobné řemeslnické práce, které úzce souvisejí se zemědělstvím.

Pro celou oblast slováckého Dolňácka jsou typické dlouhé lánové vsi, kde zástavba drží jednu stavební čáru. Stavení jsou v nich orientována okapově a dvůr je z obou stran uzavřen. Tento prvek pak vytváří dojem souvislého ráz jednotného zastavění. Taková podoba vesnice na Dolňácku však nebyla vždy. Pravděpodobnější je úsudek, že k okapové orientaci docházelo až od 17. a 18. století. Do té doby byla zástavba patrně volnější, štítově orientovaná a vedle štítové stěny stávala vrata do dvora.<sup>21</sup> Ještě dnes můžeme z map stabilního katastru vyčíst, že některá stavení mají ještě při císařském mapování štítovou orientaci. S tím jak se dům rozšiřuje, začíná se obracet do ulice delší okapovou stranou.<sup>22</sup> Mezi domy vznikají proluky, které se zastavují jako zastřešená návratí, až někdy v polovině 19. století. Tím dostává uliční fronta celistvost, tak jak ji známe teď. Se zastřešením návratí dochází také ke změně střešní konstrukce, která se mění z valbové na sedlovou. Krov zde zůstává prakticky stejný, krokrový, uchycený vespod na podkrokevnici, která zpravidla ležela na stropních trámech. Se změnou střechy přichází i změna vzhledu průčelí, které tak dostává podobu jednotného bloku. Stavení většinou dodržují jednotnou stavební čáru a i hřebeny střech jsou zpravidla v jedné rovině. Dispozice domu se stává hákovou, hloubkově orientovanou do dvora. V průčelí jsou zpravidla obytné místnosti, či spíše jediná obytná místnost, jíž byla v trojdílné orientaci jízdna, dále kuchyň a komora. Do dvora pak pokračoval dům hospodářskými staveními a celý dvůr byl v zadní části zakončen stodolou, zde často už zděnou, buďto z kamene, nebo z nepálených cihel. Stodola byla orientována v takové vzdálenosti za domem, aby byla chráněna proti případnému požáru.

Okrajové části vesnice bývají ve většině případů osídleny domkáři a bezzemky. Jedná se o shlukové, hromadně vytvořené osídlení, kdy domkáři

---

<sup>21</sup> MÁČEL, Otakar. VAJDIŠ, Jaroslav. *Slovácko: Architektonický vývoj vesnice*. Praha, 1958. S. 104.

<sup>22</sup> Tamtéž.

svými prostými chalupami vyplňují různé místa ve vsi, která nejsou obydlena. Vzniká tak síť uliček s drobnými stavbami. Tyto části jsou v každé vsi velmi patrné ještě v dnešní době, jelikož nekopírují hlavní cestu.

### 3. 5. Moravské Kopanice

Moravské Kopanice jsou regionem, rozkládajícím se severněji od oblasti Slováckého Hornácka, kolem městečka Starý Hrozenkov. Jedná se o oblast kopcovitou, místy hornatou a to ovlivňuje způsob života obyvatel, charakter osídlení i budov. Vesnice v údolí Starý Hrozenkov a Strání vznikly již ve středověku a již tehdy to byly významné hraniční přechody na cestě do Uher. Trvalé osídlení okolních hor však nastalo až na konci 17. století, začali se sem stěhovat nemajetní rolníci z Hrozenkova a Uher. Zpočátku se usazovali na tzv. letniskách, tvořených skupinou chlévů a seníků využívaných hospodáři z údolí pro letní pastvu dobytka. Společenská a ekonomická izolovanost ovšem zapříčinila, že různé kulturní jevy zůstaly zakonzervované ze všech ostatních regionů nejdéle. Označení Kopanice vznikl „*podle způsobu obdělávání nové půdy, tedy kopáním – Kopaničáři*“<sup>23</sup>. Osadníci si přinášeli s sebou způsoby nížinného zemědělství. Ovšem to se ve výše položených oblastech (500 – 600 m. n. m.) nedařilo rozvinout. Zprvu to bylo pěstování klasických plodin jako žito, oves, brambory, zelí a luštěniny. Případné neúrodě se snažilo předcházet vysazováním tzv. míšenin, což byly směsi několika obilovin. Postupem času se Kopaničiči začali více orientovat na pastevectví a chov dobytka, především skotu a ovcí. Život v Kopanicích býval velmi samotářský a tvrdý, obyvatelé se velmi často zavírali sami do sebe a neměli tak potřebu o konfrontaci s přílehlými nížinnými oblastmi, což zapříčinilo již zmiňované udržení kulturních prvků.

Podmínky pro život v Kopanicích byly velmi tvrdé a do jisté míry těmto podmínkám odpovídalo i stavitelství. Struktura sídel byla jiná než v nížinných oblastech, protože osídlení bylo nerovnoměrné a usedlosti byly rozesety po krajině a obklopeny poli, loukami a pastvinami, které musely být v těsné blízkosti. Stejný způsob osídlení může najít také v prostoru Valašska a Těšínska. Celý dvůr

---

<sup>23</sup> ŠIMŠA, Martin. Muzeum vesnice jihovýchodní Moravy. Strážnice, 2006, s. 19. ISBN 80-86156-88-5.

tvořil samotné obytné stavení a stodola. Zcela zde chyběly ploty, či jiné hrazení. Tak jak v nížinných polohách hrálo obydlí v sociální struktuře významnou roli a vypovídalo o postavení majitele, na Kopanicích tomu bylo zcela jinak a stavení mělo především jednoduše naplňovat ty nejzákladnější potřeby hospodáře, což byla hlavně ochrana proti nepříznivým povětrnostním podmínkám. Hospodář, totiž trávil většinu času venku na polích a pastvinách, proto bývaly domy i s vybavením velmi jednoduché. Tato podoba obydlí zůstala až do poloviny 20. století.

Samotné obytné stavení bylo dvouprostorové a tvořili ho obytná místnost a to jizba a technická místnost síň, zde zvaná pitvor. Pitvor samotný měl několik funkcí – ochranou, komunikační, pracovní a skladovací. Pitvor zabraňoval tomu, aby vítr, déšť či sníh se bezprostředně dotýkal jizby a chránil tak vstup do ní. Komunikací je myšlen samotný vstup do stavení a také přístup na půdu, jelikož strop byl pouze nad jizbou, z pitvoru tedy vedl žebřík do půdního prostoru. Hospodář v pitvoru skladoval především obiloviny a to v truhlách, někdy zde stával přes zimu dobytek a jiné zvířectvo (králíci, slepice) a mnohdy zde byl i mlýnec na obilí. „V pitvoru zásadně nebylo topeniště.“<sup>24</sup> Tím je dán rozdíl mezi Kopaničářským stavením a jinými z ostatních částí Slovácka. Topeniště tedy bylo situováno v druhé místnosti a to jizbě.

Topeniště zde bylo zpravidla situováno v koutu vedle dveří do místnosti. Jednalo se o rozměrnou chlebovou pec s otevřeným ohništěm a dymníkem. Zbylý prostor v jizbě zaujímal zpravidla stůl s lavicemi umístěný v koutu naproti peci. Jizbu vyplňoval velice prostý nábytek např. truhla, nebo velice jednoduchá konstrukce postele, tzv. pohrátky. Ta byla tvořena z kůlů zaražených do země, na nichž byla jakási prkenná bedýnka vyplněná slámou. Postele využíval pouze hospodář s hospodyní, ostatní příslušníci rodiny spali na peci, lavicích, nebo v létě na půdě, nebo ve stodole na seně. Jizbu prosvětlovaly dvě až tři malinkatá okna. Malá patrně proto, že měla lepší izolační vlastnosti a také proto, že sklo bývalo v oněch dobách velmi drahé. Jizba ani pitvor neměly konstruovanou podlahu, ta tak byla tvořena pouze dusanou hlínou, která se poměrně často vymazávala směsí z hlíny, plev, vody a kravinců. V kopaničářských staveních bychom velmi marně

---

<sup>24</sup> MÁČEL, Otakar. VAJDIŠ, Jaroslav. *Slovácko: Architektonický vývoj vesnice*. Praha, 1958, s. 18.

hledali jakoukoliv stopu po uměleckém ztvárnění. Tato absence je dána utilitárním postojem hospodáře ke svému stavení a celkově životním potřebám. Umělecké prvky se dostávají do těchto končin až koncem 19. století, kdy se ekonomické a společenské podmínky zlepšily a venkov se „*uměl lépe vyrovnat s problémy, jež sebou nesly podmínky geografického prostředí, s problémy hospodářskými, technickými a s většími požadavky na kvalitu bydlení*“.<sup>25</sup> Absence uměleckých forem a architektonických prvků byla dána tím, že osídlení zde bylo roztráštěno, často na úplné samoty a stavebník zde neměl potřebu být součástí urbanistického celku, jako třeba u návěsních vsí.

Materiálem pro stavbu obydlí zde bylo výhradně dřevo. Stavba měla roubenou konstrukci, založenou na kamenech v rozích budovy. Na nároží jsou vrstvené trámy spojeny tesařskými spoji, tzv. zhlaví. Otvory vyčlenily svislé kůly, do nichž byly trámy zasazeny na čepy. Mezery byly vyplňovány mechem a hlinou. Celá stavba je omazána v interiéru i exteriéru hliněnou omazávkou a natřena vápennou omítkou bílé barvy. Často zde byla ve spodní straně stěn obrovná modré, nebo černé barvy. Střecha má tvar valbový, s krokrovou vazbou hambalkového typu. Na vstupní straně je střecha přesazena, kvůli zakrytí náspu, jenž se využíval jako pracovní prostor. Zajímavostí je značná strmost střechy, kdy sklon dosahuje 60 i více stupňů. Takto strmý sklon je kvůli lepšímu odvodu vody a sněhu, jelikož vazba samotná je méně únosná. Střecha tak tvoří dvě třetiny výšky domu. Krytinou je zde slaměný došek, se stupňovitým nárožím.

Hospodářské stavby jsou zde reprezentovány většinou pouze stodolou, která stávala v blízkosti domu. Ta byla samozřejmě také dřevěná, ovšem s tím rozdílem, že chyběla omazávka a výplně otvorů. Stodola totiž již svou povahou nepotřebovala nikterak tepelnou izolaci a navíc často se v ní uchovávalo seno, které tak nezatuchávalo. Stodola byla mnohdy rozdělena na dvě části a to na humno, a na přístodůlek, odděleným od sebe roubenou stěnou. Do stodoly vedla často dvoukřídlá průjezdní vrata, nebo obyčejná jednokřídlá vrata.

---

<sup>25</sup> MÁČEL, Otakar. VAJDIŠ, Jaroslav. Slovácko: Architektonický vývoj vesnice. Praha, 1958, s. 18.

### 3. 6. Luhačovické zálesí

Dalším regionem v kopcovité oblasti je region luhačovického Zálesí, který takto nazval poprvé ve své stejnojmenné knize prof. Antonín Václavík.<sup>26</sup> Jak už napovídá název, region se rozkládá okolo známých moravských lázní Luhačovice. Podoba zdejší lidové kultury je rovněž ovlivňována sousedními regiony Slováckem, Valašskem a v menší míře také Hanáckem. Osídlení pochází již ze středověku, z 13. až 14. století a původní schémata obcí byly značně nekonsolidované a usedlosti byly porůznu „rozházeny“. Tím, že oblast byla dlouho odloučena od nějakého centra,<sup>27</sup> docházelo k pomalému vytváření sídelní struktury. Pomalé tempo růstu zapříčiňovala pomalá adaptace lepších způsobů obdělávání půdy. Vesnice tedy zůstávaly dlouho nerozvinuté až do 19. století. Kopcovitý terén nedovoloval mnohdy rozvinout ucelenější zástavbu. Vesnice byly situovány zpravidla do údolí, kde se orientovaly na vodní tok, většinou menší potok, proto mají některé vesnice charakter shlukových vsí. Náves nebyla nikterak formovaná. Usedlosti zde stávaly na značně širokých parcelách. Samotné domy byly původně stavěny tak, jak se stavebníkům zamlouvalo. O plánovitosti zástavby zde tedy nemůže být ani řeč. Postupně však docházelo k dělení starých usedlostí a ke zmenšování parcel a usedlosti nabývaly hákovou, okapovou orientaci směrem k návsi. Je třeba podotknout, že náves zde také nebyla nikterak formovaná. *Obytná stavení měla téměř výhradně štítovou orientaci, se světnicí směřující k hlavní komunikaci*<sup>28</sup>. Charakter oblasti dotváří dodatečné osídlení lesních samot a výše položených dvorů, které zpočátku fungovaly jako sezónní pastviny, ale postupně se zde lidé naučili aspoň trochu obdělávat půdu a usídlili se tu nastálo. Těmto sídlům se říkalo paseky a formovaly se v průběhu 16. až 18. století.<sup>29</sup>

---

<sup>26</sup> Antonín Václavík zde zařadil do oblasti Luhačovického zálesí tyto vesnice: Luhačovice, Kladná Žilín, Přečkovice, Rudice, Rudimov, Petrůvka, Nevšová, Lipová, Slopné, Podhradí Sehradice, Horní a Dolní Lhota, Pozlovice, Řetečov, Ludkovice, Provodov, Biskupice, Kaňovice, Dobrkovice, Velký Ořechov, Kelníky, Polichno, Hřivínův Újezd, Březůvky, Zlámanec, Doubravy.

<sup>27</sup> Zlín, jako nejbližší a největší město v regionu dosáhl svého postavení, až počátkem 20. století, s rozvojem obuvnické firmy Baťa. POKLUDA, Zdeněk. *Sedm století zlínských dějin*. Zlín, 2006. ISBN 80-239-7200-6.

<sup>28</sup> ŠIMŠA, Martin. Muzeum vesnice jihovýchodní Moravy. Strážnice, 2006, s. 45. ISBN 80-86156-88-5.

<sup>29</sup> ŠIMŠA, Martin. Muzeum vesnice jihovýchodní Moravy. Strážnice, 2006, s. 42. ISBN 80-86156-88-5.

Tak jako v jiných oblastech i na Zálesí bylo základním způsobem obživy zemědělství. A to zejména obilnářství (žito, pšenice, ale i různé směsi), z dalších plodin lze uvést luštěniny (fazole, čočka) a také kořenová zelenina. Stejně jako v blízkém Valašsku nebo Beskydech se i na Zálesí držel chov dobytka, zvláště na již zmiňovaných pasekách. Všechny obyvatelé obcí v luhačovickém Zálesí, ať už výše, či níže položené spojují podobné prvky (etnicita, sociální a přírodní podmínky, způsob obdělávání půdy) a tím se také vytvořilo Zálesí jako svébytný region, ačkoliv leží v oblasti, kde docházelo k mísení kulturních prvků, ať už ze sousedního Valašska, nebo z jižněji položeného Slovácka. Nakonec se však zálesí vydělilo a tvoří jakýsi přechodný stupeň mezi těmito dvěma oblastmi.

Selská usedlost na luhačovickém Zálesí si přisvojovala prvky z okolních regionů. Z Beskyd a Valašska si Zálešáci osvojili využití dřeva jako stavebního materiálu a také volnější uspořádání obce, kdežto z jižnějších, nížinných částí Slovácka to bylo, zase využití hlíny a postupné scelování dispozice do souvislé uliční fronty. Samotné usedlosti byly tvořeny obydlím, kolnami, chlévy, stodolou a často i sušárnou ovoce. Dispoziční uspořádání dvora bylo stejně volné jako zástavba obce sama. Již zmiňované široké parcely umožňovaly variabilní uspořádání, které bylo mnohdy až pětistranné. S postupným dělením usedlostí zástavba houstla a i dvory dostávají ucelenější podobu.

Samotné stavení bylo zpočátku roubené, ovšem od přelomu 18. a 19. století se začíná hojně využívat hlína ve formách, jaké již známe z ostatních oblastí, tedy nabíjanica, později nepálená a pálená cihla na kamenných základech. Střecha zde byla valbová s krokrovou soustavou. Krytinu zde tvořila došková sláma, později břidlice a pálená taška.<sup>30</sup> Stavení má zpočátku štítovou orientaci, se světnicí ve štítu a trojprostorovou dispozici chlévového typu. Dalšími místnostmi tedy byla síň s černou kuchyní a chlév. Ze dvora se vstupovalo do síně, která byla prostřední místností. Odtud vedly dveře jak do světnice, tak do chléva, do něž vedl i samostatný vstup ze dvora.<sup>31</sup> Chlév zde nahrazoval v dispozici komoru, která zpravidla stála samostatně opodál. Právě samostatně stojící komora byla charakteristickým stavením pro luhačovické Zálesí, jelikož se

---

<sup>30</sup> ŠIMŠA, Martin. *Muzeum vesnice jihovýchodní Moravy*. Strážnice, 2006, s. 47. ISBN 80-86156-88-5.

<sup>31</sup> VÁCLAVÍK, Antonín. *Luhačovické Zálesí*. Luhačovice, 1930s. 102.

jednalo o komoru patrovou. Patrová komora byla v rané fázi stavěna ze dřeva jako roubená, později dřevo vystřídala nepálená cihla nebo kámen. Tvar měla čtvercový nebo obdélníkový. Stěny se ohazovaly „kožuchem“<sup>32</sup> a střechy měly valbové, někdy dokonce jehlanovité a krytinu tvořila břidlice, ve starší fázi slaměný došek. Patrová sýpka měla dva vstupy a to jeden v přízemí a druhý v patře. Do patra se chodilo vnějšími schody přes pavlač, v mladší době se do komory vstupovalo vnitřním schodištěm. Její umístění ve dvoře mělo čistě bezpečnostní charakter, jelikož se zde uskladňovaly zásoby potravin, i různé předměty a oblečení. Obyvatelé ji raději takovýmto způsobem separovali, aby zamezili vzniku požáru. Postupně se začalo umístění komory měnit. Umisťovala se na stejnou stavební čáru, jako štít obytného stavení, stále však přímo nenavazovala na stavení samotné. K tomu dochází až se mezi stavení a komoru přidávala vrata, následně zídka a se zastřešením zde vzniklo návratí. Tím se celá usedlost přeorientuje ze štítové na okapovou. Ke dvoru patřily ještě chlévy, sušírny ovoce a seníky. Někdy byla celá usedlost obehnána nízkým plotem, vyplétaným z proutí.

#### **4. Stavební technika, vývoj, materiály a konstrukce.**

Vývoj vesnického domu pochopitelně nebyl jednoduchý a stavební techniky rovněž ne. Je třeba si uvědomit, že vesnické stavení jako takové, musí v první řadě uspokojit všechny potřeby obyvatel dané stavby. *„Při tom je zvlášť nápadné, že vesnické stavebnictví ve svém celku odpovídá jisté průměrné hladině potřeb a myšlení, civilizační, hospodářské a kulturní úrovni, a jim přizpůsobuje své formy.“*<sup>33</sup> Prostředí, v němž obyvatelé domu žili, přímo ovlivňovalo a ovlivňuje i formu a účel stavby, ať už to bylo uspořádání, velikost, či vybavení stavby. Taktéž styky obyvatel vesnice s přilehlým městem, organizační struktura státu a společnosti i civilizační a organizační úroveň obyvatelstva významně ovlivňovaly venkovské stavitelství. V neposlední řadě to byly materiálové možnosti, geografické podmínky, hospodářská situace, ve které se vesnický

---

<sup>32</sup> Kožuchem se podle slováckého nářečí nazývala hliněná omítka, kterou se ohazovaly stavby jak dřevěné, tak hliněné.

<sup>33</sup> MÁČEL, Otakar. VAJDIŠ, Jaroslav. Slovácko: Architektonický vývoj vesnice. Praha, 1958, s. 11.



stavitel nacházel. Pakliže ta nebyla dobrá, měl stavebník jen omezené možnosti k provedení stavebního díla. Tyto všechny záležitosti se projevovaly na venkovských stavbách.

#### **4. 1. Materiály**

Výběr materiálu pro danou stavbu nebyl uzpůsoben tím, co stavebník chtěl, nýbrž co mu dovolovaly jeho možnosti, ať už finanční či materiálové co se dostupnosti týče. Samozřejmě se používali výhradně přírodní materiály a to po celou dobu dějinného vývoje s tím, že pouze jejich druhy, užití a opracování se lišilo. Vývoj napříč staletími směřoval od materiálů hořlavých, zde máme na mysli především dřevo, popřípadě šindel či došky, dále přes měkké – nepálená hlína, až po materiály nehořlavé a tvrdé – pálená cihla, kámen, pálená krytina. Nejstarším materiálem bylo dřevo. Zprvu to byly pouze slabší větve, vplétané do tyčového rámu a omazané hlínou. Tento způsob se dochoval až do pozdního středověku – zhruba do 16. století. V této době se pomalu začíná stále více využívat hlína a to zprvu ve formě nabíjanice a následně asi od 18. století jako nepálené cihly. „*Jižní Morava jest oblastí hliněných staveb.*“<sup>34</sup> Tomuto faktoru odpovídá geografická poloha (viz oddíl 2. Topografické podmínky) s dostatkem sprašových hlín. Stavitelé dokázali tohoto materiálu výborně využít a není divu, že právě hliněné stavby zde dosáhly rozkvětu. Samozřejmě se však nejednalo pouze o hliněné stavby. Roubené konstrukce byly rovněž využívány, zvláště pak v oblasti Moravských Kopanic a Luhačovického Zálesí, tedy v oblastech, které se nacházejí ve vyšších, kopcovitých až hornatých oblastech, kdežto hliněné stavby vznikaly spíše v nížinných oblastech při toku Moravy. Z tohoto hlediska můžeme oblast s trochou nadsázky rozdělit dle užitých materiálů na „dřevěný severovýchod“ a „hliněný jih a jihozápad“.

#### **4. 2. Konstrukce stěn**

---

<sup>34</sup> MÁČEL, Otakar. VAJDIŠ, Jaroslav. Slovácko: Architektonický vývoj vesnice. Praha, 1958, s. 35.

Konstrukce stěn prošla za posledních několik staletí svým vývojem. Společným jmenovatelem pro všechny typy stavení, ve všech dobách je užití přírodního materiálu.

#### 4. 2. 1. Dřevěné stěny

Jedním z prvotních a nejstarších materiálů pro utváření obydlí je pochopitelně dřevo. Používalo se v celé oblasti nejen Moravy a Čech, ale také v celé Evropě. Z Moravy ho postupně vytlačí hlína a užití dřeva se pak dostává spíše do okrajových částí moravsko-slovenského pohraničí na východě. Vyšší polohy, osídlené až v mladší době s velkými zalesněnými plochami totiž přímo vybízely k využití dřeva při stavebních pracích a to se tak stalo primárním stavebním materiálem zvláště v oblasti Moravských Kopanic a Luhačovického Zálesí. Základní charakteristickým znakem užití dřeva na jihovýchodní Moravě je absence jakési tesařské pečlivosti a vysoké úrovně roubených staveb, kterou můžeme sledovat například v jiných částech Moravy (Valašsko, Beskydsko). Nelze však tvrdit, že kopaničáři a zálesáci nebyli tesařsky zruční. *„Spíše se jeví jako pravděpodobná domněnka, že vyšší stupeň zpracování nedovoloval materiál, jelikož tvrdé dřevo z listnatých stromů se velmi těžko opracovávalo.“*<sup>35</sup> Výběr stavebního dřeva byl totiž ovlivněn tím, co bylo zrovna v dosahu a tím, jak jsme již zjistili v oddílu 2. 1. je především dřevo bukové a dubové, které však mělo oproti opracovatelnosti výhodu v tvrdosti a trvanlivosti. Nejprůhodnější dobou pro získání nového dřeva byly zimní měsíce, jelikož dřevo nemá téměř žádnou mizu. Používané dřevo mělo především formu trámů, hraněných či nehraněných (kuláče), dále to byly řezané fošny a desky. Vedle trámů se také využívalo proutí pro různé výplety či tyčovina pro výplně větších spár a mezer ve stěnách.

Tradiční dřevěnou konstrukcí je v téměř v celé Evropě roubení. Spočívá v kladení trámů vodorovně na sebe a na nároží spojenými tesařskými spoji. U nejstarších domů trámy na nárožích přečnívaly, což se nazývá zhlaví. Pro zajištění pevnosti domu proti vybočení se používalo zprvu „*doplnění o svisle*

---

<sup>35</sup> MÁČEL, Otakar. VAJDIŠ, Jaroslav. Slovácko: Architektonický vývoj vesnice. Praha, 1958, s. 19.

*zaražené kůly, které zamezí vybočení jednotlivých prvků z vazby,*“<sup>36</sup> nebo posléze „*částečné vyžlabení v místě vazby, do kterého nasedne horní prvek opět svým výžlabkem.*“<sup>37</sup> Zakončení nároží se vyvíjelo. Od středověku se začalo s použitím hladkého nároží tzv. na rybinu a od konce 18. stol. můžeme sledovat přeplátování s ozubem „na zámek“ Vyvíjelo se i opracování trámů a to od zmíněných kuláčů, přes tzv. „měsíčkový“ typ až po hraněné trámy. Jelikož samotné stavební dřevo z listnatých stromů bylo již svou povahou křivé, musely se spáry vyplňovat a nerovnosti omazávat. Byl to jistě pohodlnější způsob, nežli namáhavě opracovávat tvrdé dřevo. Jako omazávka se používala hlína a spáry mezi trámy se vyplňovaly hlínou, mechem a slaměnými smotky. Roubené stavby se používaly až do 20. století na Slovácku zejména u seníků, stodol a kolen. Ve výše položených oblastech Moravských Kopanic a luhačovického Zálesí lze nalézt tento typ staveb i u obytných místností či komor. Pravděpodobně je to dáno tím, že regulační nařízení, uskutečňované Marií Terezií či Josefem II. se do této oblasti dostávaly jenom velmi pozvolna, nebo vůbec.

Úspornějším způsobem ve spotřebě dřeva je rámová konstrukce. Jedná se o rám ze svislých sloupků a vodorovných trámů, někdy vyztužen zavětrovacími pásky, s nenosnou výplní. Tu tvoří většinou desky nebo fošny, zpravidla přibitých z vnější strany, či pro větší tepelnou izolaci dřevohliněná výplň. Chtěl-li stavebník dosáhnout masivnější výplně, použil konstrukci drážkovou. Jedná se v podstatě o totéž s tím rozdílem, že výplň je do sloupků a trámů osazena systémem pero a drážka. S tímto systémem se setkáváme rovněž především ve vyšších polohách a u doplňkových konstrukcí, zejména stodol, kolen nebo přístavků. Rámová konstrukce hrázděná je dalším typem, který přišel na české území z Německa a do sledované oblasti takřka nepronikl.

Jedním z nejstarších typů využití stavebního dříví je vyplétání. „*Podle archeologických nálezů bylo kdysi známo všem indoevropským národům.*“<sup>38</sup> U nejstarších slovanských příbytků bylo nejpoužívanějším způsobem vyplňování stěn. Jedná se o kostru z kůlů či trámů, do které se vodorovně nebo svisle vplétají slabší pruty. „*Na Moravě bylo vyplétání stěn proutím známo v její*

---

<sup>36</sup> ŠKABRADA, Jiří. *Lidové stavby: Architektura českého venkova*. Praha, 2003, s. 70. ISBN 80-7203-082-5

<sup>37</sup> Tamtéž, s. 79.

<sup>38</sup> FROLEC, Václav. VAŘEKA, Josef. *Lidová architektura: Encyklopedie*. Praha, 1983, s. 163.

*jihovýchodní části, avšak dochovalo se jen u hospodářských staveb*<sup>39</sup>, jimiž byly ploty, štíty hospodářských budov, stodoly nebo vrata. Mnohdy se výplet omazával mazaninou z hlíny.

#### **4. 2. 2. Hliněné stěny**

Hlíny, jako stavebního materiálu, se používalo odedávna. O jejím využití se zmiňuje už Marcus Vitruvius<sup>40</sup> ve svém díle o architektuře v 1. století př. n. l. Na Moravu se její využití rozšířilo pravděpodobně z Podunají a z panonské nížiny koncem 18. stol. Vedle dřeva to byl nejrozšířenější stavební materiál a postupně dřevo nahrazuje. Tento fakt má hned několik důvodů, především široké využití hlíny při nejrůznějších stavebních pracích. Pro svoji nesmírnou tvárnost a jednoduchost dovozovala širší využití při konstrukci stěn. Ty měly zároveň větší tepelnou izolaci a odolnost proti požárům, což se stalo velmi cenným po reformách v druhé polovině 18. století. Taktéž se užívala jako lepenice, k omazávání dřevěných staveb, které následně vypadají jako hliněné, i když hlavní konstrukce je zde ze dřeva. V neposlední řadě je její využití i jako hliněné malty pro spojování kamenných stěn, nebo stěn z pálené a nepálené hlíny. Ovšem hlavní výhoda hlíny v konfrontaci se dřevem je bezesporu její dostupnost. Hlíny bylo zkrátka všude dost a byla zadarmo. Získávala se totiž z hliníků, které byly situovány vždy na kraji vsi, kde dodnes mnohdy vytvářejí nápadný terénní útvar.

Aby mohla být hlína využívána ke stavebním konstrukcím, musí obsahovat určité množství jílu, který slouží jako přirozené pojivo. S tím na jižní Moravě nebyl problém (je uvedeno výše), jílovitých půd je zde totiž dostatek. Při využívání méně jílovitých hlín se pro vyztužení proti případným trhlinám používalo rostlinných vláken, slámy, plev či zvířecích štětín. V pozdějších dobách se používalo vápenné příměsi. Při využívání hlíny jako konstrukce se muselo dbát na její ochranu proti vlhkosti. Tomu se zabráňovalo několika způsoby. Jedním byl okapový chodníček, sespádovaný od stavby a odvádějící tím vodu. Mladšími

---

<sup>39</sup> FROLEC, Václav. Lidová architektura na Moravě a ve Slezsku. Brno, 1978, s. 41.

<sup>40</sup> Marcus Vitruvius Pollio byl římský architekt a inženýr v 1. století p. n. l. známý především svým dílem Deset knih o architektuře.

způsoby byla kamenná podezdívka zabezpečující izolaci proti zemní vlhkosti. Ochranný i estetický význam měla úprava povrchu vápennou omítkou.

Nejstarší způsob využití hlíny byl v dřevohliněných konstrukcích. Zejména v provedení kostry, často rámu s hliněnou výplní. Tak jak je naznačeno v oddílu 4. 1. „*Otázka stáří hliněných stěn na našem území stále není dořešena.*“<sup>41</sup> Lze soudit, že se v omezené míře používaly již ve vrcholném středověku, ovšem spolehlivých dokladů k tomuto tvrzení nemáme. Pravděpodobná se zdá domněnka, že „*před 18. stoletím sloužila hlína především jako doplňkový materiál.*“<sup>42</sup> Většina hliněných staveb na Slovácku nepřekračuje však svým stářím druhou polovinu 18. století. Používání hlíny však přetrvávalo až do 30 let 20. století, kdy byla vytlačena moderními stavebními materiály a následně znovu po druhé světové válce, když byl nedostatek ostatních materiálů. Nepopíratelně tvoří hliněné stavby značnou část stavebního fondu našich vesnic. Způsobů opracování hlíny známe několik. Mezi nejdůležitější, které zasáhly oblast Moravy a její jihovýchodní část, patří: nabíjení, stavba z válků a stavba z pálených a nepálených cihel. Nabíjení bylo zdění takovým způsobem, že se vytvořilo bednění z fošen na vnější i vnitřní straně a do něj se sypala hlína, přinášena z nejbližšího okolí stavby a ubíjela se. „*Jakmile byla jedna vrstva utlučena, zvedly se desky výše pro druhou vrstvu – celkem sedmkrát až osmkrát podle výšky stavby.*“<sup>43</sup> Otvory musely být vymezeny již před samotným započítím nabíjení. Vstupní otvor se určil zasazením dřevěných rámu „zárubní“ a „*v místě budoucího okna se při nabíjení vložily „proklady“, krátké špalky, které se po dohotovení zdi vyrazily a otvor se rozšířil na velikost okna*“<sup>44</sup>. Celá konstrukce se dokončila osazením vazby. Někdy se do ní přidávaly i drobné kameny a proutí pro větší pospolitost stěny, v čemž můžeme patrně spatřovat jistou paralelu s užitím ocelových prutů do betonových konstrukcí, známé z 20. století. Nabíjený typ stěn se dostal na Moravu koncem 18. století a dochoval se v některých částech u podřadnějších staveb až do přelomu 19. a 20. století. Co se týká rozšířenosti nabíjenice, zasahovala od střední

---

<sup>41</sup> FROLEC, Václav. VAŘEKA, Josef. *Lidová architektura: Encyklopedie*. Praha, 1983 s. 63.

<sup>42</sup> Tamtéž.

<sup>43</sup> NEKUDA, Vladimír (ed.). *Vlastivěda Moravská: Uherskohradištsko*. Brno, 1982, s. 332. ISBN 80-85048-39-6.

<sup>44</sup> NEKUDA, Vladimír (ed.). *Vlastivěda Moravská: Uherskohradištsko*. Brno, 1982, s. 332. ISBN 80-85048-39-6.

a jižní Moravy, na Dolní Rakousko, jižní Slovensko, Maďarsko, Ukrajinu, jižní Rumunsko a panonskou část Jugoslávie.<sup>45</sup> Zde vidíme, že nabíjanice patřil mezi vysoce rozšířené způsoby zdění ve velké části habsburské monarchie.

Dalším stupněm vývoje po nabíjanici, bylo užívání tzv. hliněných válků. „*Válek je hlína uhnětená s řezankou a plevami ve tvaru bochníku (25 – 36 cm dlouhého, 20 cm širokého a 9 až 12 cm tlustého)*.“<sup>46</sup> Tyto války se „*pak přechovaly mezi dvě prkna jako u nabíjanice*.“<sup>47</sup> nebo se skládaly klasovitě jako „opus spicatum“, což znamená, že války se skládají šikmo ve vodorovných vrstvách. V 18. a 19. století se u nás ve větší míře začíná používat nepálené cihly. Na jihovýchodní Moravě se jim říkalo kotovice nebo vepřovice (vepřovice podle vepřových štětín, které se do nich přidávaly). Cihly se vytvářely z husté hliněné hmoty, bez kamene a tvarovaly se v dřevěných formách. Po vytvarování se sušily na slunečném a větrném místě. Vysušování bylo poměrně zdlouhavý postup. V polovině 19. století pak došlo k výraznému využívání pálených cihel. Důvody byly patrně takové, že pálená cihla byla daleko odolnější proti vlhkosti a také proto, že „*dvorský dekret z roku 1819 poddaným umožňoval pálit cihly na svých pozemcích pro vlastní potřebu i prodej*“<sup>48</sup>, to se stalo jakousi hybnou pákou z hlediska legislativy pro rozvoj zděného bydlení. Tyto podomácku vyráběné cihly se snažily vystřídat cihelny, ovšem kvůli vysoké ceně se staly pro spousta lidí nedostupnými, nebo je používali pouze v omezené míře na stavbu komínů, kleneb, či ostění. Lze říci, že pálená cihla byla pouze pro zámožnější vrstvy obyvatelstva. Na území jihovýchodní Moravy se začínají používat až koncem 19. století a hojněji dokonce až v první třetině 20. století. Jedním z méně používaných způsobů zdění bylo použití smíšeného zdiva. Což znamená využití jak nepálené, tak i pálené cihly, tento způsob se užil v případě, že stavebník neměl dostatek prostředků na celý dům z pálených cihel, tak se omezil pouze na jeho některé části a tvoří tak jakousi přechodnou fázi mezi pálenými a nepálenými cihlami.

---

<sup>45</sup> FROLEC, Václav. *Lidová architektura na Moravě a ve Slezsku*. Brno, 1978, s. 42.

<sup>46</sup> FROLEC, Václav. VAŘEKA, Josef. *Lidová architektura: Encyklopedie*. Praha, 1983, s. 246.

<sup>47</sup> MÁČEL, Otakar. VAJDIŠ, Jaroslav. *Slovácko: Architektonický vývoj vesnice*. Praha, 1958, s. 36.

<sup>48</sup> ŠKABRADA, Jiří. *Lidové stavby: Architektura českého venkova*. Praha, 2003, s. 104. ISBN 80-7203-082-5.

S užíváním cihel souvisí i další materiál, který se používal ke zdění a to kámen. K jeho rozšíření došlo pravděpodobně až v 18. a zejména 19. století a to po ústupu dřevěných staveb a bylo to patrně i proto, že se venkovští stavitelé inspirovali městskou architekturou, ve které byl kámen hojně využíván již od středověku. Získával se především sběrem, v pozdějších dobách i jako lomový. Nejčastější druhy kamene byly především opukový kámen a karpatský vápenec. V naší oblasti se využíval jako podezdívka u srubových nebo hliněných staveb, kde fungoval jako izolace proti zemní vlhkosti. Na jižní Moravě měl patrně největší zastoupení při stavbě sklepů a to jak při konstrukci stěn, tak při konstrukci klenby. Ale využíval se i počátkem 19. století po požárních reformách při vyzdívání černé kuchyně v roubených domech, nebo jako stavební prvek na výstavbu chlévů, stodol, či jen jako sloupky při plotech. Časté využití kamene bylo k vydláždění chodníku na zápraží neboli náspu. Užití kamene na slováckých vesnicích nebylo nikterak časté, pouze v některých částech Hornácka jej můžeme sledovat. Jako pojivo se používala malta. Ze začátku hliněná, do které se následně přidávalo v menší míře vápno a od konce 19. století také vápenná malta.

#### **4. 2. 3. Stropy a vodorovné konstrukce**

Je známo, že ve starších dobách se stropy nepoužívaly, jelikož se často používalo otevřeného ohniště a dým se tedy odváděl přímo pod střechem. „*Obytnou část a půdní prostor ohraničovalo jen několik volně položených, neotesaných kuláčů.*“<sup>49</sup> Frolec zde též naznačuje, jak jsou stropy spjaty s vývojem topeniště, ale těm se budeme zabývat později (viz oddíl 4. 4.). Konstrukce skutečných stropů jsou známé už od středověku a byly pochopitelně ze dřeva. Především se jedná o strop povalový. Je složen z kuláčů naskládaných vedle sebe a podepřených v nejstarších formách jedním hraněným trámem zpravidla ve středu místnosti. Samotný strop „*odpovídá masivnosti a skladbou tehdy nejobvyklejší (roubenou) konstrukci stěn.*“<sup>50</sup> Vývoj následně směřuje ke zmenšování profilu kuláčů a přidávání dalších podpůrných trámů. Úprava spár a mezer mezi kuláči je stejná jako u roubených stěn, tedy vyplňování mechem,

---

<sup>49</sup> FROLEC, Václav. *Lidová architektura na Moravě a ve Slezsku*. Brno, 1978, s. 46.

<sup>50</sup> ŠKABRADA, Jiří. *Lidové stavby: Architektura českého venkova*. Praha, 2003, s. 87. ISBN 80-7203-082-5

slámou a hlinou. Na své vrchní, tedy půdní straně stropu tvořila povrch lepenice. Pro lepší izolaci se „nad chlévními prostory (a někdy i nad všemi domovními místnostmi) se kuláče omotávaly slámou, namočenou v hlíně.“<sup>51</sup> Povalový strop najdeme na území moravských Kopanic a luhačovického Zálesí, v mladší době pak především na hospodářských a užitkových místnostech.

Od 17. století se začíná upřednostňovat jiný způsob záklopu, který se nazývá prkenný. Počet stropních trámů se tedy zvětšuje, tím se mezery mezi trámy zmenšují. Na trámy se osazují prkna systémem překrývání. Na jižní Moravě trámovou stropní konstrukci podpírá ještě průvlak, zde nazývaný rošt, což byl „tlustý trám položený středem stropu pod trámy, původně po celé délce stavby, v 19. a 20. století především ve světnici.“<sup>52</sup> Rošt byl zpravidla nejsilnější trám v celé stavbě a mnohdy byl ještě ve středu podepřen dřevěným sloupkem. Rošt se začalo využívat pro odlehčení stěnám od zatížení střechou a stropem. Mnohdy se celý strop natíral býčí krví a dostával tak tmavou, lesklou barvu. Tento se používal pro větší únosnost a větší statické nosnosti celého stropu. Sloup je souvisle používán v celém dolním Pomoraví, od Břeclavi až po Uherské Hradiště a mnohdy je zde různě ornamentálně zdoben.<sup>53</sup> Ve všech případech se strop omazával z horní části hlinou. Pro odlehčení stěn od stropních trámů a také od zatížení střechy se na některých místech Hodonínska používaly přístěnné sloupy. Často zabraňovaly destrukci stavby, pokud došlo k podmáčení hliněných zdí.

S klenbami se na území jihovýchodní Moravy takřka nesetkáváme, v malém měřítku z dolních komor a pochopitelně kromě vinných sklepů, kde se však používá pouze jednoduchý typ valené klenby z kamene, či pálených cihel. Těm se však budeme věnovat v oddíle 5. 2. věnovaném vinohradnickým stavbám. Podlahu v celé oblasti tvořila udusaná hlína s plevami. Ta se poměrně často vymazávala vodou, hlinou a kravinci. Prkenná, či dlážděná podlaha se začala používat na konci 19. století, ve větší míře až po první světové válce<sup>54</sup> a to zprvu pouze u bohatších usedlostí.

---

<sup>51</sup> FROLEC, Václav. *Lidová architektura na Moravě a ve Slezsku*. Brno, 1978, s. 46.

<sup>52</sup> FROLEC, Václav. VAŘEKA, Josef. *Lidová architektura: Encyklopedie*. Praha, 1983, s. 178.

<sup>53</sup> FROLEC, Václav. *Lidová architektura na Moravě a ve Slezsku*. Brno, 1978, s. 48.

<sup>54</sup> Tamtéž.



#### 4. 3. Konstrukce střechy

Jihovýchodní Morava spadá svým lidovým stavitelstvím do středoevropského okruhu a to se projevuje v podobnostech jistých stavebních prvků a konstrukcí. Tento jev se nikterak nemění ani co se týče střech, jejich tvarů a konstrukcí. Na Moravě se střídají dva základní tvary a to střecha valbová a střecha sedlová. Mansardové střechy se v lidovém stavitelství neprojevovaly. Snad jen u významnějších budov jakými byly kostely, fary nebo panská sídla. Valbová střecha se používala především v oblasti Dolňácka, Hornácka a moravských Kopanic. Luhačovické zálesí tvořilo jakousi přechodnou oblast se střechami polovalbovými. Sklon střechy býval většinou 45°, ovšem v některých částech Kopanic se setkáváme i se sklonem vyšším až 60°. Je to dáno patrně tím, že zde bývaly delší zimy, s dlouhodobější sněhovou pokrývkou a slabá konstrukce střechy tak byla více namáhána nahodilým zatížením právě sněhem. Větší sklon střechy pak umožňoval, že sníh se na střeše nedržel v takovém množství na jednom místě a postupně sklouzával dolů. Poměrně často byla také střecha předsazena na podélné straně, kvůli zastřešení úzkého pruhu zápraží, které fungovalo jako prostor pro různé drobné práce a bylo tak vhodné, aby na něm bylo sucho. Valbová střecha se u nás držela až do poloviny 19. století. Její ústup nastal kvůli rozšířením tvrdé krytiny z pálené hlíny, což vedlo k přestavbě valbových střech na střechy sedlové se štíty. Na jihovýchodní Moravě však užívání valbové střechy vydrželo ještě do počátku 20. století.<sup>55</sup> Až tehdy dochází k souvislému zastavění celé uliční fronty v jeden celek a typ střechy se zde mění na sedlovou.

##### 4. 3. 1. Krov

Krovy používané na jihovýchodní Moravě jsou stejně jako mnoho jiných stavebních a konstrukčních prvků stejné jako v jiných částech České republiky a spadají tak do širšího středoevropského kontextu. Jedná se o jednoduché krokrové soustavy. Avšak k nim musel dospět vývoj střech, který je také stejný pro téměř všechny oblasti severně od Alp. Z archeologických výzkumů můžeme

---

<sup>55</sup> Na mapě č. 11 zde vidíme rozšíření typů střech, na celém území Moravy, jsou zde zcela jasně naznačeny regiony a pro ně typické typy střech. FROLEC, Václav. *Lidová architektura na Moravě a ve Slezsku*. Brno, 1978 s. 52.

soudit, že sedlová střecha s hřebenovou vaznicí upevněnou na sochách,<sup>56</sup> byla nejstarším typem střechy používaným v raném středověku, i v době ještě starší. Ve vrcholném středověku se pak přecházelo od krovu s hřebenovou vaznicí k využití krokvové soustavy. Patrně tomu bylo kvůli tomu, že krokvová soustava dokázala překlenout větší prostor a také dovoloval další využití půdního prostoru.<sup>57</sup> Krokvové soustavy se dostávala do vesnic z městského prostředí, ovšem její používání nezačalo hned a hřebenová vaznice s krokvovou soustavou spolu koexistovaly.<sup>58</sup> U méně významných staveb jako kolen a chlévů výjimečně přetrvávalo použití hřebenové vaznice, do které byly krokve upevněny. Jihovýchodní Morava nebyla co do konstrukce střechy ničím výjimečným. Krokvová soustava zde zcela převažuje, pouze u rozměrnějších staveb bývá doplněna ještě o stojaté stolice, které pomáhají nést těžkou krytinu z pálených tašek.<sup>59</sup> Krokve byly upevněny na podkrokevnici – trám, uloženém přímo na stropních trámech. Později od počátku 20. století se s prováděním půdní nadezdívky začínají krokve vázat na pozednici – trám podélně ukotvený na nadezdívce. Mezi krokvy se používal hambálek – malý trámek spojující dva protilehlé krovy v horní třetině střechy a dotvářel tak pevnost a celistvost celého krovu. Mluvíme tedy o hambálkové konstrukci.

#### 4. 3. 2. Krytina

Krytinu zde tvoří slaměné došky. Tato forma krytiny je společná pro všechny oblasti osídlení a snad jen s několika výjimkami luhačovického Zálesí. Výhodou slaměných došek byly jejich výborné tepelně-izolační vlastnosti a především také dostupnost. Sláma se vázala povříslm na latě. Došky se kladly klasem navenek, což vytvářelo hladký povrch celé střechy, pouze na nárožích byly došky kladeny klasem dovnitř, které vytvářely na nárožích stupně.<sup>60</sup> Tyto stupně pak zabraňovaly pronikání vlhkosti do půdního prostoru. Stejně zakrytí

---

<sup>56</sup> Socha – tenčí kmen (popř. sloupek) nahoře vidlicovitě zakončený. Socha tvoří základní nosný prvek sochového krovu, jehož počátky sahají až do pravěku. FROLEC, Václav. VAŘEKA, Josef. *Lidová architektura: Encyklopedie*. Praha, 1983, s. 204.

<sup>57</sup> FROLEC, Václav. *Lidová architektura na Moravě a ve Slezsku*. Brno, 1978, s. 51.

<sup>58</sup> Tamtéž.

<sup>59</sup> Tamtéž.

<sup>60</sup> MÁČEL, Otakar. VAJDIŠ, Jaroslav. *Slovácko: Architektonický vývoj vesnice*. Praha, 1958, s. 21.

bylo i na hřebenu střechy, kdy byl překryt dvoustrannými došky (hřebenáči).<sup>61</sup> Takto pokrytá střecha se mnohdy ještě zpevňovala užitím tzv. kozlin, což byly dřevěné tyče, spojené v hřebeni, často i spojené podélně, které zatěžovaly krytinu proti nepříznivým povětrnostním podmínkám.

S protipožárními nařízeními se od konce 18. století musel změnit i typ krytiny, jelikož oč měla došková krytina lepší tepelně izolační vlastnosti, o to byla náchylnější na požár. Zajímavé je, že i přes tato nařízení se výrazná obměna krytiny dostavuje až koncem 19. století a jde dvěma proudy. V nížinné části Slovácka, s dostatkem hlín a již rozvinutým způsobem zacházení s nimi jako se stavebním materiálem, se dostavují pálené tašky bobrovky a v severovýchodní části, kde se tradičně více užívalo dřeva, jako stavebního materiálu se uplatňuje šindel. Šindel byl zpravidla upravován ručně, tak že se štípal z měkčích dřev do placaté destičky, s drážkou do které se zasazovaly a tvořily tak kompaktní celek. V některých částech Slovácka se také v menší míře jako krytina používala břidlice. Od počátku 20. století pálená taška vytlačila všechny ostatní krytiny, i když např. Antonín Kurial<sup>62</sup> při svém výzkumu našel stavby s doškovou krytinou ještě ve čtyřicátých a padesátých letech minulého století.

#### 4. 4. Topeniště

Topeniště bylo jedním z nejdůležitějších prvků v celém stavení. Tvořilo základní element v celém stavení, jelikož mělo funkci otopnou, osvětlovací a také se na něm pochopitelně připravovaly pokrmy. S tím jak se měnilo, měnil se i dům samotný. Docházelo ke změně výšky stropu v jizbě, k využití síně a také ke změnám v zařízení jizby. Vývoj směřoval od otevřeného ohniště, přes pec, kamna, až k moderním sporákům známým z 20. století.

Již v pravěku se užívalo prostého, otevřeného ohniště. Dým v těchto staveních volně unikal pod střechu a odtud otvory ve štítech ven. Pro obyvatele místnosti musel být každodenní pobyt v zakouřené místnosti dosti nepříjemným, ovšem setrval značně dlouho. S příchodem Slovanů na naše území se začíná

---

<sup>61</sup> Tamtéž.

<sup>62</sup> Prof. Ing. arch. Antonín Kurial (1907 – 1983) prováděl výzkumy lidové architektury ve čtyřicátých a padesátých letech minulého století, které následně publikoval v 7 svazcích dělených dle okresů s názvem Katalog lidové architektury.

používat jednoduchá pec, která dokáže teplotu akumulovat daleko lépe a také variabilita pokrmů na v ní připravovaných je daleko širší.<sup>63</sup>

Od vrcholného středověku se začínají projevovat změny ve způsobu bydlení a tím i změny topeniště. Pec jako hlavní otopný prvek zůstává, pouze začíná být lépe konstruovaná. Nabývá tvar jakési krychle, která bývala dosti velká, mnohdy zabírala až čtvrtinu místnosti. Byla situována v rohu jizby, zpravidla vedle vstupních dveří do objektu. Ústí, na Slovácku zvané čelustě, měla otočeno zprvu směrem ke vstupu,<sup>64</sup> před ústím měla menší podstavec, na kterém bývalo ohniště. Peklo se v ní tak, že se první rozehrála, následně se popel vymetl a vložil se do ní to, co bylo potřeba upéct. Pec byla skutečně multifunkční zařízení, jelikož osvětlovala místnost, zahříval ji a sloužila taktéž jako lože, zejména pro děti. Dým se z pece odváděl přímo do místnosti, proto se jí říká dýmná jizba. Dým se hromadil pod vysokým stropem<sup>65</sup> a odtud byl odváděn menšími otvory nad okny nazývanými větrací ven ze stavení. Tyto otvory se často nacházely i nad dveřmi a odváděly tak dým i do síně a odtud na půdu. Mnohdy se používal v této části domu lapač jisker zabráňující rozšíření požáru na půdě, která byla svým charakterem k požárům náchylná.

V 17. století se systém odvodu kouře začíná měnit, zejména po 30leté válce.<sup>66</sup> V místnosti pro odvod kouře začíná používat tzv. dýmník (kozub, či sopouch), (obr. č. 6). Jedná se o rozměrný, otevřený komín kónického tvaru, jenž byl zavěšen na stropních trámech. Zhotovoval se nejčastěji z proutí na deskové konstrukci, či celý z desek. Vzhledem k tomu musel být vymazán silnou vrstvou hlíny, která bránila nebezpečí požáru. Dýmník byl vyústěn několik desítek centimetrů nad stropní konstrukci do podstřeší, kde se dým volně rozptyloval a krytinou odcházel ven. V podstřeší byl zakončen plochým kamenem nazývaným piecka. Ten se zde pokládal na vyústění dýmníku, aby zabránil vylétávání jisker a zamezil výskytu požáru.<sup>67</sup> Taková místnost s dýmníkem se nazývá polodýmná

---

<sup>63</sup> ŠKABRADA, Jiří. *Lidové stavby: Architektura českého venkova*. Praha, 2003, s. 14. ISBN 80-7203-082-5

<sup>64</sup> Tamtéž. Str. 18.

<sup>65</sup> Jiří Škabrada uvádí výšku stropu v dýmné jizbě tři a někdy až čtyři metry, při čemž uvádí, že spíše až polovina horní části je určena pro dým.

<sup>66</sup> ŠKABRADA, Jiří. *Lidové stavby: Architektura českého venkova*. Praha, 2001, s. 24. ISBN 80-7203-082-5

<sup>67</sup> ŠIMŠA, Martin. *Muzeum vesnice jihovýchodní Moravy*. Strážnice, 2006, s. 179. ISBN 80-86156-88-5

jizba. Polodýmné jizby se na Moravě udržely poměrně dlouho, především v jejich kopcovitějších a hornatějších oblastech Hornácka a moravských Kopic. Patrně je to kvůli odlehlosti těchto regionů od vyspělejších částí nížinného Dolňácka.

Poměrně zásadní změnu dostává otopné zařízení tím, že se ústí pece přemísťuje z jizby do síně. Ústí pece je umístěno ve stěně, která odděluje síň a jizbu. Pec se tedy nadále obsluhuje pouze ze síně a sem také odvádí kouř pomocí dýmník do podstřeší nebo je vyveden až nad střechu. V obytné místnosti tedy má pec již pouze funkci otopnou. Tento fakt znamená zásadní předěl v postavení jizby,<sup>68</sup> přeměněné teď již na světnici, jelikož se stala prosvětlenou místností. S vytvořením prosvětlené jizby došlo i k jejím stavebním úpravám. Jednalo se především o snížení stropu a uzavření větracích oken v horní části místnosti. Jizba se tak stává místností, ve které je možno nejen pohodlněji přebývat, ale také zde uskladňovat různé věci a vytvořit z ní útulnější místnost pro pobyt i spánek. Přesun obsluhy pece do síně souvisel s rozvojem dalšího zajímavého prvku lidových stavení a to s černou kuchyní. Ta vznikla tím, že se síň rozdělila příčkou na dvě místnosti, z nichž černá kuchyně stála vzadu a síň samotná měla funkci pouze komunikační. Název černá kuchyně, vznikl kvůli tomu, že místnost byla tmavá od sazí a nebylo v ní žádného okna. Byla též velmi chladná, jelikož dýmník, potažmo komín bral z místnosti veškerý teplý vzduch. V černé kuchyni stálo při ústí pece na nízké podestě ohniště, nad kterým byly dva otvory. Jeden otvor sloužil k obsluze kamen a druhý k obsluze pece. Na Moravě se začaly objevovat už v 18. století, ovšem až počátkem století 19. se začínají více uplatňovat a to zpočátku zejména ve významnějších staveních jako byly fary, hostince, nebo mlýny.<sup>69</sup>

Spolu s pecí do jizby již od 18. století začala pronikat kachlová kamna. Do vesnického prostředí se dostávají z městského prostředí a pochopitelně je začínají vlastnit zprvu pouze zámožnější obyvatelé vesnice. Kamna se skládala ze soklu, jenž byl zděný a přiléhal k peci a z kachlí sestavené části, mající krychlový tvar. Samotné kachle se lišily zejména barvou, nejčastěji byly zelené, či hnědé barvy, někdy však nacházíme i kachle červené nebo modré. Rozdíly lze sledovat vedle

---

<sup>68</sup> Pojem jizba se právě na jihovýchodní Moravě používá v podstatě až do dnes, budeme tedy v textu nadále pracovat s označením jizba a nikoliv světnice.

<sup>69</sup> FROLEC, Václav. *Lidová architektura na Moravě a ve Slezsku*. Brno, 1978, s. 162.

barevnosti také ve způsobu provedení kachlů. Ty mohly být různě reliéfně zdobeny antropomorfními výjevy, či jinými prvky. Kamna měla své ústí ve stěně mezi jizbou a síní, respektive kuchyní, tudy se do nich přikládalo a také se zde využívaly k vaření. V kamnech často bývala zazděná litinová, či měděná nádoba zvaná kamnovec, ta sloužila k ohřevu vody. V mladší době se do kamen začala vestavovat trouba k ohřevu jídel. Kamna se začala na jihovýchodní Moravě objevovat poměrně brzy, zvláště pak na strážnicku, která platila za regionální řemeslnické centrum a kde bylo dost schopných řemeslníků - kamnářů. Kamna bývala poměrně nákladnou záležitostí, právě tedy do doby, než se vydělilo kamnářství jako samostatný řemeslnický obor.

Posledním prvkem, který se dostává do vesnického prostředí taktéž z měst, je sporák (obr. č. 5.). Na vesnici se sporák dostává v průběhu 19. století a způsobuje v nich zajímavý předěl, kdy se vaření vrací z černé kuchyně zpátky do jizby.<sup>70</sup> Samozřejmě, že k této změně nedošlo hned, ale až postupem času. Pravděpodobně se nejprve sporáky vytápěly ze síně, podobně jako kamna nebo pec. Později se však přesouvá vytápění do jizby. Velký význam to mělo pro hospodyně, která se tak již nemusela vařit v zadýmené a chladné místnosti černé kuchyně. Sporák se často přistavoval ke kamnům a peci. Tak se v jizbě kumulovala topeniště, která pak tvořila rozměrnou, hranolovitou, členitou hmotu, která zabírala v jizbě značný prostor. Někdy se také sporák staví do síně (černé kuchyně), tím dochází k postupnému odstraňování ohniště z domu. Sporák vypadal jako krychle, kachlová, nebo zděná s uzavřeným ohništěm a litinovou plotnou. Kouř byl ze sporáku odváděn do dýmníku, respektive komína.

Teprve s prosazením požárního řádu roku 1751<sup>71</sup> se začíná prosazovat k odvodu kouře ze síně komín. Nejdříve býval dřevěný, ovšem v pozdějších dobách jej vystřídal komín zděný. Zděné komíny se rozšiřovaly velmi pozvolna, ačkoliv pro jejich užívání vrchnost vydávala různá nařízení. V nížinné části jihovýchodní Moravy se rozšiřovaly již od přelomu 18. a 19. století, kdežto ve

---

<sup>70</sup> ŠKABRADA, Jiří. *Lidové stavby: Architektura českého venkova*. Praha, 2003, s. 37. ISBN 80-7203-082-5

<sup>71</sup> Požárové řády byly vydávány za panování Marie Terezie a Josefa II. Obsahovaly stavební příkazy a zákazy spojené s ochranou před ohněm. Často však nebyly dodržovány a tak musely být opakovány a doplňovány. Vydávaly se ve formě dvorských dekretů. FROLEC, Václav, VAŘEKA, Josef. *Lidová architektura: Encyklopedie*. Praha, 1983, s. 174.

výše položených oblastech to bylo ještě o několik desítek let později.<sup>72</sup> Komín měl podobně jako dýmník kónický tvar, který se zužoval vertikálně směrem k hřebeni střechy. Komíny měly velmi zajímavé způsoby zakončení, které architektonicky tvárnili vesničtí zedníci. Jednalo se o různé typy hlavic, jež měly pyramidový záklop, kužel, klenbu, nebo stanovou stříšku. Mívají i několik vývodů, jimiž je odváděn kouř. Komín odváděl veškerý kouř z černé kuchyně, přes jejíž prostor byl překlenut. Do komína byl také odváděn kouř, z malého výklenku, jenž byl zpravidla mezi vstupními dveřmi do jizby a kamny. Tento výklenek se nazýval krb, nebo komínek sloužil k osvětlování místnosti. Se zavedením olejových lamp, tento výklenek ztrácí význam a postupně zaniká. Způsoby vytápění hrají velmi důležitou roli v životě obyvatel stavení. S jejich vývojem souvisí i vývoj komfortnosti bydlení. K tomuto faktoru přispěly nejvíce tahové komíny. Ty se začaly konstruovat od druhé poloviny 19. století s rostoucím použitím sporáků. Ty totiž potřebovaly daleko větší tah než pece, či kamna. Tahový komín měl a vlastně má i dnes stejnou velikost průduchu po celé své výšce.

#### **4. 5. Průčelí**

Reprezentativní význam pro obyvatele usedlosti má průčelí jeho domu. Pro jihovýchodní Moravu se zdobení průčelí stalo typickým prvkem (Obr. 6.). Tato výzdoba se významně projevovala především Na Dolňácku, Horňácku a v menší míře též na moravských Kopanicích. Průčelí nebylo zprvu nikterak zvláště opracováno. Jediná povrchová úprava, jež se prováděla, byla hliněná nebo vápenná omítka a to jak staveb hliněných (pro vyrovnání nerovností ve stěnách), tak i u staveb roubených, které následně vypadaly jako hliněné. Často se však stavby ponechávaly rezné a bílou lisenou se pouze zvýrazňovaly obrysy otvorů. Hodpodářské budovy se ponechávaly výhradně rezné. Od poloviny 19. století kdy se konsoliduje vesnická zástavba a usedlosti tvoří jednu stavební čáru, včetně jednotné hladiny střech, je pro obyvatele důležité se oddělit od svých sousedů, jiným ztvárněním plochy průčelí. Průčelí se začínali bítit vápnem, na Slovácku se nátěru říkalo lička. Ta bývala výhradně bílá, později se však zdobí

---

<sup>72</sup> Tamtéž.

i jinou barvou např. žlutou, modrou, nebo zelenou. V Celý dům byl pak ve spodní části zvýrazněn podrovnávkou,<sup>73</sup> nejčastěji modré barvy. Např. na Strážnicku došlo i ke změně podrovnávky, která se stala z několika centimetrů vysokého, rovného pásu, pouze nízkým páskem, často vlnovkovitým. Barvě se říkalo šmolka a vyráběla se ze směsi vápna a skalice modré. Podrovnávka lemovala celý dům a zamezovala zašpinění bílé ličky blátem z bot, či zaprskáním od ztékající vody ze střechy.

Postupně začíná být zdobení variabilnější a začíná se dotýkat i ostatních prvků v průčelí. Okna a dveře začínají být obehnána barevnou lisenou (lizénou),<sup>74</sup> která tak geometricky zvýrazňuje jejich ostění. Dalším prvkem, který zvýrazňuje ostění otvorů v průčelí je šambrána. Šambrána je plastický prvek, vycházející z průčelí a zdobící ostění vstupu a oken. Za zmínku jistě i stojí plastická podokapová římsa, nebo štukové ozdoby nad okny a dveřmi, která jsou také velmi časté v oblasti jihovýchodní Moravy. Od druhé poloviny 19. století se začínají uplatňovat i ornamentální vlivy, do té doby používané pouze v interiérech. Mezi nejčastější patří motivy různých druhů květin (tulipán, růže, hrozen), motiv srdce, ale také některé antropomorfní (pták, kůň), zvláštní postavení v ozdobách zaujímá kohout.

Zvláštní prvek, typický pro moravské Slovácko je žudro (obr č. 7.). Žudro je výstupek, skládající se z pilířů postavených po obou stranách vstupního otvoru, které nesou rovnou nebo půlkruhovou střechu.<sup>75</sup> Žudro bývá před vstupem nejen do obytných stavení, ale ve značné míře se objevuje též u vinohradnických staveb a také u vstupu do hospodářských stavení, což svědčí o tom, že původně byla funkce žudra čistě ochranná. Nejčastější výskyt takového žudra byl na Hornácku. Zde také přetrvává žudro obráceno do dvora, a to kvůli štítové orientaci, která zde přetrvávala déle, než v ostatních částech Slovácka. Žudro se v oblasti moravského Slovácka vyskytuje ve třech základních tvarech.<sup>76</sup>

---

<sup>73</sup> Obrovnávka (též podrovnávka) barevně vyznačený pás u nejspodnější části zdi, u novějších staveb též barevně vyznačený sokl. FROLEC, Václav. VAŘEKA, Josef. *Lidová architektura: Encyklopedie*. Praha, 1983, s. 167.

<sup>74</sup> Lisena, též lizéna je svislý, plochý dekorativní pás bez hlavice, který mělce vystupuje z líce stěny, nebo je jen vytažen z omítky. FROLEC, Václav. VAŘEKA, Josef. *Lidová architektura: Encyklopedie*. Praha, 1983, s. 116.

<sup>75</sup> FROLEC, Václav. VAŘEKA, Josef. *Lidová architektura: Encyklopedie*. Praha, 1983, s. 271.

<sup>76</sup> FROLEC Václav. *Lidová architektura na Moravě a ve Slezsku*. Brno, 1978 s. 98.



1. Žudro se sloupky čtverhranného tvaru postrádající patky. Ve vnitřní straně sloupu mělo výklenky.
2. Žudro s kulatými sloupy s čtyřhrannou patkou a obloukovitou archivoltou.
3. Žudro bez nosných sloupků, pouze s římsovitými konzolkami, na nichž byla archivolta.

Jeho formy a tvary se však dále diferencovaly a dnes známe několik typů žuder.<sup>77</sup> Žudro mělo význam především ochranný, když chránilo vstup do domu před nepříznivými povětrnostními podmínkami. Ovšem s postupem času začalo plnit funkci i estetickou, to když se začala užívat ornamentální výzdoba. Žudro bylo nejvýraznější prvek v průčelí, tudíž se na něj soustředila pozornost, jak obyvatelé, tak i ostatních členů vesnice, tak není divu, že každý chtěl mít to své co možná nejzdobnější.

## **5. Typologie staveb**

Jihovýchodní Morava je tedy, jak už jsem uvedl oblast především zemědělská. To také ovlivňuje nejen její lidovou architekturu, ale také všechny ostatní způsoby stavění. Lidovou architekturou rozumíme projev stavební činnosti stavěnou většinou svépomocí. Pochopitelně bez pomoci lze postavit pouze velmi málo, ale tady se myslí svépomocí bez pomoci odborníků, spíše místních řemeslníků. Tento faktor se uplatňoval nejenom u staveb určených k obývání, ale také u staveb. Můžeme tedy sledovat dovednost stavitelů z vesnického prostředí i u technických, sakrálních, nebo hospodářských staveb.

### **5. 1. Vývoj dispozice a prostorového uspořádání domu**

Způsob bydlení udávala především dispozice samotného domu, z ní pak vyplývalo i fungování domácnosti a život v samotné usedlosti. Dispozici však ovlivňovaly jisté faktory např. velikost usedlosti a postavení hospodáře v jakémisi sociálním a ekonomickém žebříčku. Tyto faktory se v průběhu dějin různě mísily

---

<sup>77</sup> Václav Frolec zde uvádí několik typů žuder z několika obcí moravského Slovácka. FROLEC, Václav. *Lidová architektura na Moravě a ve Slezsku*. Brno, 1978 s. 99. Obr. 41.

a měnily, ovšem základem stále zůstal zřetel na funkčnost a jednoduchost stavby a její dispozice.<sup>78</sup>

Už v raném středověku se sdružovali lidé ve stálých sídlech, jež můžeme označit jako vesnice. Zástavba zatím nebyla nijak strukturovaná a budovy byly rozesety volně bez pevné vazby na pozemek. Tvořily ji především skromné jednoprostorové příbytky, zpravidla úplně, nebo zčásti zahloubené, zvané zemnice, respektive polozemnice. Je velmi obtížné rekonstruovat tyto příbytky, ať už jejich exteriér, či interiér. Podle archeologických nálezů se o to však odborníci pokoušejí. Zahloubené stavby slovanského typu byly pravděpodobně obdélníkového, či čtvercového půdorysu. „*Jejich sedlová nebo valbová střecha mohla být zavěšena přes tzv. hřebenovou vaznici, nesenou dvojicí sloupů.*“<sup>79</sup> Dle výzkumů lze soudit, že stěny se skládaly z kůlů, zaražených v zemi (dle kůlových jamek) a byly opletené proutím. Vybavení bylo velmi skromné. Jednalo se pouze o otopné zařízení, zprvu pouze ohniště, lože vystlané slámou či podobným materiálem a snad nějaká lavice. Bydlení muselo být značně nekomfortní, jelikož obyvatelé bydleli v příbytku často i s drobnými domácími zvířaty. Zásoby se uchovávaly v zásobních jámách, tzv. zásobnicích. „*Dobytek se zdržoval pod přístřešky u stavení, v podsíni, nebo předsíni.*“<sup>80</sup>

Od poloviny 13. do konce 14. století se na území našich zemí, a také v celém středoevropském prostoru začíná objevovat nový typ domu, a to trojdílný dům v jednom traktu (obr. č. 8). Tato dispozice se drží v našem prostoru až do 20. století.<sup>81</sup> Je jisté, že tato dlouhá doba se nedotkla vesnického stavení beze změn. Stavení reagovalo na změny topeniště, změny materiálů a konstrukcí, či rozvoje nebo úpadku sociálního postavení hospodáře. Zachovalých vrcholně středověkých staveb se nám bohužel nedochovalo. Při zkoumání vesnic z této doby můžeme vycházet z několika poznatků, které máme jak z archeologických výzkumů, tak z podobných prvků, jež se objevují u měšťanských staveb, nebo východněji položených oblastí Karpat, „*kde probíhal vývoj zřejmě obdobně, ale*

---

<sup>78</sup> ŠIMŠA, Martin. *Muzeum vesnice jihovýchodní Moravy*. Strážnice. Národní ústav lidové kultury. 2006. Str. 177. ISBN 80-86156-88-5.

<sup>79</sup> ŠKABRADA, Jiří. *Lidové stavby: Architektura českého venkova*. Praha. Argo. 2003 Str. 14. ISBN 80-7203-082-5

<sup>80</sup> MÁČEL, Otakar. VAJDIŠ, Jaroslav. *Slovácko: Architektonický vývoj vesnice*. Praha. NČSU. 1958. Str. 14.

<sup>81</sup> ŠKABRADA, Jiří. *Lidové stavby: Architektura českého venkova*. Praha. Argo. 2003 Str. 15. ISBN 80-7203-082-5

s určitým zpožděním“.<sup>82</sup> Archeologické výzkumy z jihozápadní Moravy, kde byly zkoumány zaniklé osady Pfaffenschlag a Mstěnice,<sup>83</sup> nám dávají najevo, že na Moravě bylo období vrcholného středověku spojeno právě s obměnou jednoprostorových stavení, na dvou i více prostorová.<sup>84</sup> Právě v těchto vesnicích rozeznáváme především domy trojdílné s levou i pravou orientací, kterou tvořily tři zpravidla čtvercové a stejně velké místnosti. Ovšem ne všechny oblasti Moravy byly tímto systémem dotčeny. Například na moravských Kopanicích se dlouho udržel dvoudílný dům, u něž se v 19. století pouze oddělila zdi kuchyně od vstupu do síně, nicméně nešlo o přímý zásah do rozsahu dispozice.<sup>85</sup> Také mnohé chalupy nejhudších vrstev byly mnohdy pouze dvoudílné. V ostatních částech Slovácka i luhačovického Zálesí byla však základem obytných domů již zmiňovaná trojdílná dispozice.

Vývoj prostorového uspořádání domu lze sledovat v několika vývojových stupních. Od jednoduchého dvoudílného obydlí bez komory, směřující ke komorovému typu domu. Ten však nebyl jediným typem. V luhačovickém zálesí se například používal chlévový typ domu, kdy je chlévem nahrazena komora a ten je přístupný jak ze síně, tak ze dvora. Typická orientace pro jižní Moravu je hloubková. Ovšem ne jako samotné obydlí se štítem do ulice, ale jako háková orientace, s obytným stavením v průčelí a hospodářskými staveními hloubkově orientovanými do dvora. Pochopitelně štítová orientace se nevylučuje, ovšem patří do starší domy a okapová orientace ji od novověku vytlačuje. V některých oblastech se štítová orientace zachovává, zvláště ve výše položených regionech Kopanic a Zálesí. Od počátku 19. století dochází na jižní Moravě k ucelování uliční fronty. K tomu přispělo i zastřešení návratí střechou, společnou pro celé průčelí. Stavba tak získává jednotnou hmotu. Okapově orientované stavby zpravidla drží stavební čáru a vytváří sourodou zástavbu v jedné rovné linii.

Do objektu se vstupovalo síní, jež stála ve středu stavení, po její pravé nebo levé části byla jizba, respektive komora v závislosti na orientaci. Je třeba zde zdůraznit, že ne všechny vrstvy obyvatel měli to štěstí, aby mohly bydlet

---

<sup>82</sup> Tamtéž. Str. 16.

<sup>83</sup> Pfaffenschlag i Mstěnice u Hrotovic byly zkoumány profesorem Vladimírem Nekudou, významným odborníkem na slovanskou a středověkou archeologii.

<sup>84</sup> FROLEC, Václav. *Lidová architektura na Moravě a ve Slezsku*. Brno. Blok. 1978 Str. 30.

<sup>85</sup> FROLEC, Václav. *Lidová architektura na Moravě a ve Slezsku*. Brno. Blok. 1978 Str. 30

v takovém domě. Mnozí bydleli v jedno- či dvoudílném obydlí ještě ve 20. století. Jednalo se o ty nejchudší vrstvy obyvatel zpravidla sídlících na okrajích vesnické zástavby

Změny, které napříč staletími přicházeli do vesnických stavení, byly ovlivněny především změnou otopného zařízení, s ním se totiž měnilo i postavení jizby a síně. O změnách ve vývoji topeniště je pojednáno výše, proto se zde nebudu opakovat. Základním obytným prostorem byla ve všech dobách právě jizba (světnice), ať už byl půdorys stavení jakýkoliv. Jizba byla jediným vytápěným prostorem v domě a probíhaly zde, v podstatě veškeré domácí činnosti. Vařilo se zde, spalo, prováděly se zde drobnější domácí práce, ale také měla funkci reprezentativní. Zpravidla se jednalo o místnost největší a také nejprosvětlenější. Orientována byla takřka vždy směrem do ulice, respektive návsi. Hlavním zařízením jizby bylo otopné zařízení, které také zaujímal její největší plochu, jak jsme poznali výše. Další zařízení jizby bylo zpravidla umístěno v protilehlém rohu a jednalo se o stůl, rohové lavice a 2 až 3 židle. Nábytek byl velmi jednoduchý spíše tesařsky než stolařsky opracován.<sup>86</sup> Až v mladší době se více diferencují různá řemesla, mezi nimiž bylo i stolařství. Nutno dodat, že kdyby byl stolařsky vyrobený nábytek k sehnání, nic by to neřešilo pro hospodáře, jelikož byl velmi drahý a drtivá většina obyvatel vesnických stavení si něco takového nemohla dovolit. Zdobení tedy přicházelo až v 19. století. Zpočátku však pouze jednoduchým vyřezáváním a velmi výjimečně malováním, ovšem to je prvek typický spíše pro Podluží, či Hanácké Slovácko. Až na konci 19. století je nábytek doplněn o prádelník, na Slovácku zvaný kostn, skříň, nebo příborník, které byly ovlivňovány městským prostředím. Veškerý nábytek a vybavení s výjimkou postele stával, jak už bylo řečeno v rohu proti peci. Tento roh se nazýval svatý kout, jelikož byl zdoben mnoha obrázky svatých z poutí, kříže či keramika se sakrální tematikou. Vybavení jizby doplňovala jednoduchá postel, lavice kolem pece, police, skříňka na cennosti, později též nádobí. Někdy bývá vedle dveří kropěnka.

---

<sup>86</sup> MÁČEL, Otakar. VAJDIŠ, Jaroslav. *Slovácko: Architektonický vývoj vesnice*. Praha, 1958, s. 27.

Podlaha v jizbě byla dusaná, s plevami, bohatší statkáři si koncem 19. století již mohli dovolit zkonstruovat dřevěnou, nebo dlážděnou podlahu. Celá místnost byla vymalována na bílo vápnem. Malovalo se několikrát do roka, zvláště tedy před některými významnými svátky. V některých oblastech jako luhačovické Zálesí, se často místnost zdobila ornamentem, pod stropem, který probíhal po obvodu celé místnosti. K osvětlení se používalo zpočátku ohniště, následně např. krb, dále louče, olejové lampy a nakonec elektrické lampy. Místnost byla osvětlována přes den dvěma až třemi okny. Tato okna měla poměrně malý profil. *Roku 1835 vydal pro Moravu a Slezsko císař Ferdinand V. nový stavební zákon, který mimo jiné nařizoval, či spíše určil první stavební normu. Týkala se především otvorů, které měly být prováděny: Dveře do domu musely mít výšku 6 střevice (asi 1,90 m) a šířku 3 střevice (asi 0,95m). Okna tato norma také postihla, ta musela mít na výšku 3 střevice a na šířku 2 střevice. Okna navíc musela být rozdělena v šířce na dvě stejné tabule a na výšku musely být tyto tabule rozděleny na tři díly*<sup>87</sup>.

Druhou základní místností v uspořádání domu byla síň. Primární význam síně, spočíval v jejím užití, jako komunikačního prostoru a také jako skladovacího prostoru. Do síně vedl hlavní vstup do stavení. Zde se pak bylo možno dostat buďto do jizby, nebo do komory, nebo do chléva. Na Kopicích v důsledku užití dvouprostorových budov, přebírala funkci komory.<sup>88</sup> Od okamžiku kdy se do síně zavedly otvory kamen a pece, stává se z části síně kuchyně. Bývá to zadní část, většinou oddělená zděnou přepážkou o šířce asi jednoho metru. Dochází zde k tomu, že síň jako taková, má pro příště vstup už jen a jen komunikační. Později byla kuchyně oddělena stěnou s dveřním otvorem, samotný prostor je překlenut dýmníkem, nebo komínem. Vzniká tak černá kuchyně, černá proto, že byla očazena kouřem z otevřeného ohniště. Vybavení této kuchyně bylo velmi prosté a tvořila jej police, truhla na mouku, drobné náčiní a nádoby na vaření. Od poloviny 19. století se význam kuchyně začíná měnit. Zavedení sporáku znamenalo zrušení otevřeného ohniště a mnohdy přesun vaření zpátky do jizby. Pakliže zůstal sporák v kuchyni, mění se její charakter z černé začouzené

---

<sup>87</sup> Informace od RNDr Miroslava Hudečka, archiváře SOKA Hodonín.

<sup>88</sup> MÁČEL, Otakar. VAJDIŠ, Jaroslav. *Slovácko: Architektonický vývoj vesnice*. Praha, 1958, s. 18.

místnosti, na obytnou místnost, která postupem času plní funkci hlavního obytného prostoru v domě a jizba zůstává již pouze na spaní.

Poslední důležitou součástí domu byla komora. Jedná se o nevytápěnou místnost, sloužící pouze k uchovávání zásob, náradí a předmětů denní potřeby. Byla velmi skromně vybavena, zpravidla truhlou pro uskladnění obilí na Slovácku zvanou škrych. Pod stropem byla zavěšena bidla, pro zavěšení některých předmětů a při stěně byly někdy police. Se zavedením komína se uvolňuje půdní prostor, který může plnit funkci komory, ta se pak přesouvá jinam a její místo v domě zaujímá výměnek, druhá světnice, nebo kuchyně. Aby se zamezilo nebezpečí požáru je na Horňácku, Kopicích a Zálesí komora zpravidla umístěna mimo samotné obydlí, nejčastěji ve dvoře nebo před domem v ulici. Postupně se však připojuje k vlastnímu stavení, s nímž pak v mladší době tvoří kompaktní celek.

Se změnou životního stylu a ústupem tradičního zemědělství se také začíná měnit vesnické obydlí. Od poloviny dvacátého století se dochází ke změně v chápání obydlí u jeho obyvatel. Nároky na stavbu jsou vyšší a stavení samo o sobě musí mít vyšší parametry. Sociální skladba obyvatel se více diferencuje a to má za následek i změnu kultury bydlení. Stavení tak nabývá té podoby, jakou ji známe dodnes. Pochopitelně tento proces není dán určitým momentem, nýbrž je to postupný vývoj, který byl v některých částech rychlejší a jiných zase pozvolnější.

## **5. 2. Technické stavby (mlýny a kovárny)**

Do vesnické zástavby patří neodmyslitelně také technické stavby. Jejich uživatelům umožňovaly např. konzervaci plodin (sušírny ovoce), jinde zase řemeslnickou výrobu (kovárny) a v neposlední řadě i způsob obživy (mlýny).

Jihovýchodní kraj je jak známo krajem ovocnářským a ovoce také bylo jedním hlavních užitkových plodin. K jejich konzervaci se užívaly sušírny, s nimiž se setkáváme takřka v celém regionu. Nejlépe a nejdéle se zachovaly v oblasti luhačovického Zálesí. Byly to samostatně stojící nevelké budovy v zadní části dvora, nebo v humně. Ve starší době to byl roubený objekt (obr. č. 9), rozdělený na tři části, jimiž jsou otevřená předsíň, zpravidla krytá předsazenou

střechou, za kterou je vlastní sušárna, tvořená pecí a lísami<sup>89</sup> a nakonec prostor sloužící k obsluze pece.<sup>90</sup> Samotná pec je tvořena z otevřeného, mírně zahluobeného ohniště, odkud se dým odváděl otvory ve stěnách a střeše. V mladších dobách jsou sušárny stavěné jako roubené objekty na kamenné podezdívce, tvořené dvěma prostory (obr. č. 10). Jedním pro obsluhu pece a jedním pro vlastní sušení. Objekt byl ve středu na tyto dva prostory rozdělen stěnou. Pec je zde hliněná a kouř je komínem odváděn mimo objekt. Posledním vývojovým stupněm sušení je zděná stavba, která má stejnou dispozici. Rozdíl je pouze v tom, že horký vzduch proudí kanálky do bočních stěn a až odtud do komína.<sup>91</sup> Samotné sušení probíhalo stejně u všech typů sušení. Lísy s nakrájeným ovocem byly v těsné blízkosti pece, kanálků či komína od níž teplý vzduch ovoce vysušoval. Celý proces trval dva až tři dny a bylo potřeba na něj dohlížet.

Další technickou stavbou neodmyslitelně patřící do venkovského prostředí byla kovárna (obr. č. 12). Práce kovářů byla pro obyvatele vesnice velmi důležitá, ovšem také dosti finančně náročná, pro obyčejné hospodáře se tedy omezovala pouze na drobné opravy náradí, či na výrobu drobnějších předmětů např. hřebíků, nýtů apod. Kovárny byly mnohdy v soukromém vlastnictví, ale někdy spadaly do vesnického majetku.<sup>92</sup> Kovář musel být odborník ve svém oboru, z něhož se vyčlenil ještě jeden obor a to podkovář, který však zpravidla pracoval u vrchnosti, jelikož na vesnici by se patrně neuživil. Objekt kovárny býval patrně jednoprostorový. S předsazenou sedlovou střechou, která kryla vstup do objektu a umožňovala v tomto prostoru provádět některé kovářské práce, např. podkování zvířat, také fungovala jako příruční skladiště.<sup>93</sup> V objektu samotném stálo uprostřed místnosti ohniště výhně, nad níž byl rozměrný komín vyvedený až nad střechu. Stavba bývala zděná, z pálených či nepálených cihel a zpravidla byla situovaná mimo obytná stavení, tedy na kraj, nebo na střed vesnice. Umístění bylo

---

<sup>89</sup> Lísa je deska upletená z proutí, sloužící při sušení ovoce. Lísa se po naplnění zasunula do police, kde se sušilo horkým vzduchem. FROLEC, Václav. VAŘEKA, Josef. *Lidová architektura: Encyklopedie*. Praha, 1983, s. 115.

<sup>90</sup> MÁČEL, Otakar. VAJDIŠ, Jaroslav. Slovácko: Architektonický vývoj vesnice. Praha, 1958, s. 30.

<sup>91</sup> ŠIMŠA, Martin. *Muzeum vesnice jihovýchodní Moravy*. Strážnice, 2006, s. 54. ISBN 80-86156-88-5.

<sup>92</sup> FROLEC, Václav. *Lidová architektura na Moravě a ve Slezsku*. Brno, 1978, s. 204.

<sup>93</sup> Tamtéž, s. 113.

kvůli nebezpečí požáru. Ze stejného důvodu se u kováren používala velmi brzy pálená krytina a silná omazávka stropu v prostoru komína.

V téměř každé vesnici byl taktéž mlýn. Jednalo se o zděné a lépe vybavené stavby, sloužící k úpravě obilného zrna na mouku. Na jihovýchodní Moravě to byly především mlýny vodní. Mlýny bývaly často situovány na okraji vesnice v závislosti na vodním toku, nebo byly úplně separovány jako samota za vesnicí. Vodní tok se upravoval tím, že se vyhloubil mlýnský náhon. Náhon byla strouha, kterou se odklonil tok potoka v místě, kde přirozený tok potoka nebyl vhodný. Náhon bylo složitější vodní dílo a sloužilo jak k pohonu mlýnských kol, tak k regulaci vody k mlýnu přitékající. Prostor mlýnice byl mnohdy situován jako samostatně stojící budova, ale také mohl být součástí samotného stavení, jako jeho hospodářská část v zadní části. Mlýnské stavení mělo často patrovou sýpku. Na jihovýchodní Moravě se nejčastěji setkáváme s mlýny, poháněnými vodou z vrchu. K tomu byl potřeba zmiňovaný náhon. Ten zde byl vytvořen z koryta, které vedlo od vodního toku a k mlýnskému kolu přicházelo z jeho vrchní části, ze kterého také dopadala voda na kolo.<sup>94</sup> V lokalitách, kde často docházelo k vysychání vodních toků, stavěl mlynář nad mlýnem nádrž, zvanou zástava,<sup>95</sup> která mu poskytovala dostatek vody i v nepříznivých podmínkách. Samotné stavení lze rozdělit na obydlí mlynáře a mlýnici. Mlýnské složení je poměrně složité. Ve stručnosti lze říci, že ho tvořily dva kameny v dřevěné schránce. Do této schránky padalo obilné zrna z koše umístěného nad ní. Zrna padala do otvoru ve svrchním kameni tzv. běhounu. Celý tento mechanismus byl uložen na mohutné trámové konstrukci. Ze schránky se rozdrčené zrna přesouvalo do zavěšeného pytle, kterým se prosévala mouka a padala do truhly pod ním. Celý mechanismus mlýna byl poháněn mlýnským kolem, osazené na mohutné hřídeli. Mlynář býval osobou dosti váženou, což vyplývalo jak z jeho ekonomického postavení, tak i jednoduše proto, že ho téměř každý ve vsi potřeboval. Byl to však také schopný řemeslník, který si dokázal dost věcí sám vyrobit, či opravit. Mlýn jako takový nefungoval výlučně pouze pro mletí obilovin. Často byl pohon

---

<sup>94</sup> ŠIMŠA, Martin. *Muzeum vesnice jihovýchodní Moravy*. Strážnice, 2006, s. 76. ISBN 80-86156-88-5.

<sup>95</sup> FROLEC, Václav. *Lidová architektura na Moravě a ve Slezsku*. Brno, 1978, s. 200.



mlýnským kolem využíván k pohánění vodní pily, nebo valchy. Tyto stavby jsou již poměrně náročné a přesahují rozsah dané práce, proto je zde nebudu uvádět.

Na jihovýchodní Moravě tvořilo použití vodních mlýnů většinu. Ovšem ve výše položených oblastech s nedostatkem vodních toků a nevhodným terénem se používaly mlýny větrné. Na jihovýchodní Moravě spíše výjimečné. Známy je mlýn z Kuželova na Hornácku, který podle údaje na dveřním překladu pochází z roku 1842. Jedná se o mlýn holandského typu. Jedná se o zděnou stavbu kuželovitého tvaru, kdy spodní strana má průměr dvakrát větší, než strana horní. Mlýn v Kuželově (obr. č. 13) má složení pro dvojí mletí, jedno pro mouku a druhé pro šrot.<sup>96</sup> Materiálem zde byla pálená cihla, krytinou byla šindel. Mlýnice zde měla velmi podobný mechanismus jaký je popsán výše u mlýnů vodních.

Mlýnářství u nás zažívá největší rozmach od 17. do 19. století. Ovšem již na konci 19. století nastává úpadek mlynářského řemesla a v první polovině 20. století s rozvojem jiných alternativ pohonů zaniká úplně.

### 5. 3. Vinohradnické stavby

Vinohradnictví je neoddelitelnou součástí jihomoravského kraje, díky němu se tento kraj pyšní proslulostí. Kořeny pěstování vinné révy sahají patrně do slovanského osídlení, nicméně první zmínky o něm máme z 11. a 12. století.<sup>97</sup> Od století 14. je již vinohradnictví běžným způsobem obživy na jihovýchodní Moravě. S rozvojem tohoto způsobu obživy notně závisela i architektura, jelikož vinné révě se musí vytvářet podmínky pro její skladování.

Základními prvky jsou zde sklepy a lisovny (obr. č. 14.), mnohdy kombinované do jednoho objektu. Vinohradnické stavby se zpravidla stavěly mimo zástavbu vesnice, na okrajích vinohradů ve větší nebo menší vzdálenosti od vesnice.<sup>98</sup> Někdy zde působí jako samostatné osady např. ve Vlkoši, Sudoměřicích a jinde. Některé obce se s vinohradnickými stavbami spojily při rozrůstání, jelikož to se většinou dělo při okrajích vesnic. Lisovny a sklepy se zpravidla stavěly na úpatí mírných kopců, orientovány na jižní stranu. Jižní svahy

---

<sup>96</sup> VAŘEKA, Josef. *Větrné mlýny na Moravě a ve Slezsku*. Uherské Hradiště, 1982, s. 42.

<sup>97</sup> Věra Kovářů uvádí, že vesnice spadající pod velehradský klášter patrně musely odvádět víno, jehož spotřeba v klášteře byla značná. FROLEC, Ivan. *Slovácko XVI*. Uherské Hradiště, 2005, s. 65.

<sup>98</sup> FROLEC, Václav. *Vinohradnické stavby na Slovácku*. Uherské Hradiště, 1966, s. 8.

totiž nejlépe vyhovují samotné révě, proto se situovaly do stejných míst i stavby, aby to vinař neměl nikterak daleko. Stavby tvoří ve většině případů souvislou řadu, v níž jsou situovány vedle sebe. V některých lokalitách však tvoří shlukovou osadu, kde jsou sklepy rozestavěny nepravidelně např. Petrov (obr. 15). Vinohradnické stavby lze rozdělit do několika typů:<sup>99</sup>

1. sklepy – bez budov, nebo s budovami
2. lisovny bez sklepů
3. lisovny se sklepy – přízemní, vyvýšené, patrové

Sklepy mají funkci uskladňovací. Víno se zde ukládá v dřevěných sudech. Žádné jiné produkty se ve sklepech nesměly uchovávat, aby nedošlo ke změně prostředí, na které je víno velmi náchylné. Sklepy byly v nejstarších dobách především panské, církevní nebo měšťanské. Podzemní sklepy se stavěly tak, že se vyhloubila příslušně velká jáma, do ní se vložil ramenát,<sup>100</sup> na němž se vyzdívala klenba. Klenba byla většinou cihelná, nebo kamenná. Při kopání se hlína vynášela na deponii v blízkosti stavby, aby se následně mohla použít na zásyp. Některé sklepy se pouze vytesávaly do tvrdé hlíny, jiné zase pouze kroužily pomocí rýčů.<sup>101</sup> U sklepů zahloubených se od vstupu do sklepa samotného musí překonat značná vzdálenost a také výškový rozdíl. K tomu se konstruovala dlouhá šikmá plocha, zvaná šíja.<sup>102</sup> Sklep je mnohdy rozdělen na dvě části a to na přední sklep a zadní sklep, tyto části pak byly odděleny dveřmi. Větrání sklepa je umožněno dlouhými průduchy, které vedou z klenby, přes vrstvu hlíny až na povrch. Tvar měly sklepy podlouhlý, obdélníkový. Dispozice byla: předsklepi, šíja, sklep, popřípadě rozdělen na přední a zadní. Předsklepi mělo původně charakter dřevěné konstrukce se sedlovou střechou. Postupně se však začíná měnit na zděnou stavbu, s doškovou, později tvrdou krytinou. Průčelí předsklepi bývalo zvláště na strážnicku zdobeno různými architektonickými prvky, archivoltou, římsami, nebo žudrem. Předsklepi lemovala z každé strany malá okénka.

---

<sup>99</sup> Tamtéž, s. 12.

<sup>100</sup> Ramenát byla dřevěná konstrukce tvořená obloukem, který podpíral zdivo při konstrukci klenby.

<sup>101</sup> FROLEC, Václav. *Vinohradnické stavby na Slovácku*. Uherské Hradiště, 1966, s. 14.

<sup>102</sup> Šíja- dlouhá chodba spojující předsklepi s vlastním sklepem. Mnohdy bývá zešikmena, aby dokázala překonat výškové rozdíly.

Lisovny sloužily ke zpracování hroznů na víno. Lze říci, že existuje několik typů lisoven, na moravském Slovácku zvané budy. Lisovny jsou štítově orientovány ke komunikaci. Obíleny vápennou ličkou a obrovnávkou ve spodní části stavby. Toto je typické pro všechny typy lisoven. Přízemní lisovny mají charakter dvouprostorové dispozice, kdy větší přední část (búda) má čtvercový, nebo obdélníkový tvar. Z čelní stěny se do ní vstupuje a v podélných stěnách má malinkatá okna. Za přední místností se nachází komůrka, menší, neprosvětlená místnost. Búda slouží k uskladnění nářadí a presování hroznů, kdežto komůrka slouží k samotnému uskladnění vína, které zde leží v sudech na dřevěných trámech.

Přízemní lisovny se sklepy jsou v podstatě jednoprostorové budovy, kde komůrka nahrazuje zahloubený sklep, spojený s místností šíjí. Dalším evolučním prvkem lisoven jsou vyvýšené lisovny se sklepem. Ty si našly uplatnění především ve svažitém terénu na Uherskohradištsku. Jedná se o lisovnu, jež je postavena nad sklepem. Do sklepa i do lisovny vedou samostatné vstupy. Do lisovny samotné se často vstupuje přes pavláčku, která se tak stává významným architektonickým prvkem. Tato pavláčka je zastřešena předsazenou střechou, která kryje celou stavbu.

Patrové lisovny se sklepy jsou mohutnými stavbami, u kterých lze sledovat jistou paralelu s patrovými komorami známými z kopcovitějších krajů. Lisovnu tvoří částečně zahloubená místnost, ze které vedou schodky do sýpky v čelní stěně a nad kterou se ještě objevuje seník. Naproti vstupu jsou dveře do sklepa, po kterých následuje šíja pro překonání výškových rozdílů. Stavební techniky jsou stejné jako u obytných staveb, jedná se o kamenný základ, na který se staví samotné obvodové stěny, nejčastěji z hlíny způsobu popsány výše. Strop je trámový, s deskovým záklopem. Střecha zpočátku valbová, následně sedlová s deskovou výplní štítu. Krytinou je slaměný došek, později tvrdá krytina. U lisoven se někdy průčelí zdobilo obrovnávkou, nebo žudrem. Pro vinohradnictví je dobré zmínit jako zajímavost horenské zákony. Byly to ustanovení, platící pro vinaře a vinohradnictví samotné. Na Slovácku například fungoval zákon proti krádeži, kdy se krádež, či poškození vinohradu trestalo

useknutím ruky. Všechny přestupky se zapisovaly do horenských knih, které vždy náležely k příslušnému panství.<sup>103</sup>

#### 5. 4. Hospodářské stavby

K tradičním zemědělským usedlostem patří i hospodářské stavby. Jejich forma a vývoj závisí na potřebách hospodáře a usedlosti. Trojpolní systém zemědělství, dával hospodáři značné možnosti využití i malého kousku půdy. Stále však přetrvával nedostatek krmiva pro dobytek, který tak byl odkázán, přes značnou část roku k pasení na loukách a krmivo dostával jen v omezené míře přes zimu. Usedlost tak měla daleko menší hospodářskou část, než v mladší době. Od konce 18. století se na vesnicích začínají ve větší míře pěstovat brambory, jetel, vojtěška a krmná řepa. To umožňovalo trvalejší ustájení dobytka a přeměnu luk a pastvin v obdělávaná pole. S tím se také musela rozvinout hospodářská zástavba dvora.

Základním skladovacím prostorem byla komora (sýpka). Uchovávalo se v ní značné množství surovin, jako osivo, potraviny, zrno, nářadí a šaty. Musela tedy být zabezpečená jak proti požárům, tak proti případným zlodějům. Komora mohla být buďto připojena k vlastnímu stavení, nebo samostatně stojící ve dvoře, či před domem v ulici. Komorám je zde věnována pozornost i v jiných oddílech, není tedy třeba je zde znovu popisovat. K uskladnění zeleniny nebo brambor, které potřebovaly chladnější prostředí se stálou teplotou, se používaly sklepy. Ty byly situovány přímo pod stavením, respektive volně ve dvoře, obvykle ve svahu. Použití sklepů není na jihovýchodní Moravě příliš rozšířeno.

Pro ustájení dobytka se používaly chlévy. Dobytek měl pro hospodáře velký význam. Nelze přesně říci, jak vypadaly chlévy v dobách starších, nicméně můžeme odhadovat, že se jednalo o dosti provizorní stavby, které hlavně nesměly být pro hospodáře nikterak nákladné, jelikož byl dobytek přes značnou část roku na pastvě. V době mladší od přelomu 18. a 19. století se význam chlévů zvyšuje. Chlévy jsou připojeny přímo ke stavení, bývají často ze stejných materiálů jako stavení samotné a jsou přístupné ze dvora. Pro některé stavby chlévního typu, kde

---

<sup>103</sup> ŠIMŠA, Martin. *Muzeum vesnice jihovýchodní Moravy*. Strážnice, 2006, s. 91. ISBN 80-86156-88-5.

chlév nahrazuje komoru, platí, že do nich vedou dveře i přímo ze síně. Chlévy se velmi často přestavovaly a užívalo se v nich odolnějších materiálů zpravidla dřívě, než u obytných domů.<sup>104</sup> Zpočátku byly chlévy nízké, s malými okny a stropy s prkenným záklopem, postupem času se začalo používat zaklenutého stropu do travers. Okna se zvětšila a prostor se prosvětli. Chov dobytka v hojné míře, vydrželo v některých oblastech až do druhé poloviny dvacátého století, v některých částech dokonce ani nevymizelo a dobytek se mnohdy chová ještě starým způsobem.

Podstatnou stavbou z hospodářského hlediska byla stodola. Užívala se pro skladování nevymláčeného obilí a disponovala jí téměř každá hospodářská usedlost. Pěstování obilí bylo velmi důležitým zdrojem obživy, pokud ho bylo dostatek, měla rodina poměrně dobré vyhlídky na další rok. Na vesnicích se stodoly objevily pravděpodobně již v 16. století. Do té doby známe stodoly pouze z panských dvorů. V mnoha oblastech vydržely stodoly ještě do dnešních dob, např. v Hrubé Vrbce. Situování stodoly nebylo nikterak vymezeno a záviselo na oblasti. Na Kopanicích a na Zálesí nejsou mnohdy stodoly přímou součástí dvora, ale stojí opodál. Naproti tomu v nížinné oblasti Dolňácka u lánových vsí jsou stodoly od konce 18. století situovány ve střední části, nebo na konci zahrad (humen), za nimiž se musela zřídit přístupová záhumenicová cesta pro lepší přístup ke stodolám. Stodoly se umísťovaly do zadní části zahrad z bezpečnostních důvodů, kvůli většímu odstupu od obytného stavení při případném požáru. V některých částech Slovácka takto umístěné stodoly vytváří souvislý pás uzavírající zadní část parcely. Mapy stabilního katastru nám ukazují, že ve většině Dolňáckých obcí jsou stodoly zděné.<sup>105</sup> Je však jasné, že v dřívějších dobách se stavěly výhradně ze dřeva a to ve formách roubených, rámových, či kombinovaných. Často se ke stodolám přidávaly různé přístavky, pro ukládání nářadí.

Nejčastějším typem na jihovýchodní Moravě je stodola příčně průjezdná (obr. č. 16.). Tvoří ji trojdílná dispozice složená z mlatu ve středu stavby a z přístodůlků na jejich krajích. Z počátku se jednalo o roubenou konstrukci,

---

<sup>104</sup> FROLEC, Václav. *Lidová architektura na Moravě a ve Slezsku*. Brno, 1978, s. 172.

<sup>105</sup> Mapy stabilního katastru pocházejí z dvacátých let dvacátého století, což znamená, že byly vystavovány již po řadě protipožárních opatření. Není tedy divu, že stodoly jsou zde zděné a často v zadní části zahrady.

s valbovou střechou a slaměným doškem. Základem stavby byla podvala, umístěná na kamenném základu. Na ní se podélně skládaly tesařsky jednoduše opracované trámy. Mezery mezi trámy nebyly nikterak vyplněny, jelikož uskladněný materiál byl pak lépe větrán a nezapařil se. Výška starších stodol byla do 2,5 metru, později se však výška zvedala, aby se otevřel prostor pro mlátičku.<sup>106</sup> Ztužující věnec tvořila opět podvala ze silnějších trámů. Na ni se osazoval krov. Strop v této stavbě chyběl, vzhledem k účelu stavby by zde byl zbytečný. V obou podélných stěnách byla jednokřídlá, nebo později dvoukřídlá prkenná vrata.

Jiným typem stodoly je stodola dvoudílná, která je patrně ještě starší, nežli stodola trojdílná. Skládá se ze dvou prostor a to mlatu a přístodůlku. Konstrukce je velmi podobná stodole výše popsané. Jen s tím rozdílem, že stěny při mlatu zde byly do výšky asi jednoho metru omazány hlínou, patrně to bylo kvůli tomu, aby zrno při mlácení nevylétávalo mezerami ven ze stodoly. Mlat a přístodůlek byly mezi sebou přepaženy roubenou stěnou pro manipulaci se snopy. Krov býval krokrový s hambálkem a krytina došková. Stodola mnohdy nebyla průjezdná a stačila tak pouze jednokřídlá vrata pro vstup.

V mladších dobách se změnil pouze materiál užitý při stavbě stodol a dřevo tím vystřídala hlína, ve všech výše popsaných formách, nebo kámen. Dodnes se na určitých místech zachovaly stodoly z kamene, nebo nepálené hlíny. Typ příčně průjezdné stodoly byl na jihovýchodní Moravě nejrozšířenější a přetrval až do dnešních dob. Ve sledovaném regionu se používal a někde stále používá ještě jeden velice zajímavý typ stodol. Jedná se o otevřenou stodolu s posuvnou střechou zvanou oboroh.<sup>107</sup> Tvořily ho čtyři kůly, po kterých jezdí vertikálně střecha a kryje seno, uložené pod ní.

Mezi další typy hospodářských staveb patří kolny. Ty sloužily k zakrytí vozů, či jiných strojů. Jedná se o jednoduché dřevěné přístřešky, jejichž funkci přebírá od poloviny 19. století kryté návratí. To se také často využívalo jako mlat. Za zmínku stojí i sušáky na seno, které stávaly rozprostřeně po lukách, kdy se do

---

<sup>106</sup> ŠIMŠA, Martin. *Muzeum vesnice jihovýchodní Moravy*. Strážnice, 2006, s. 50. ISBN 80-86156-88-5.

<sup>107</sup> FROLEC, Václav. *Lidová architektura na Moravě a ve Slezsku*. Brno, 1978, s. 187.

země zatloukl kůl a kolem něj se ukládalo seno a sláma. Ačkoliv byly tyto stohy v otevřené krajině vystavené povětrnostním podmínkám, svrchní vrstva sena nepropustila vodu do spodní části a seno tak zůstávalo nepoškozené.

Posledním typem hospodářských staveb jsou seníky. Ty byly často rozesety volně po lukách, nebo tvořily skupiny seníků. Jednalo se o roubené, nebo do rámu vyplétané stavby, na kamenné podezdívce se sedlovou střechou a často tvrdou krytinou. Seno se do nich ukládalo otvorem v čelní stěně. Variabilita stodol je značná, různily se v umístění otvorů, vstupů i opracování nároží, mluvíme – li o dřevěných stavbách. Některé typy stodol jihovýchodní Moravu takřka vůbec nezasáhly, zde mám na mysli především stodolu polygonální.

## **5. 5. Drobná sakrální architektura**

Oblast jihovýchodní Moravy byla stejně jako ostatní části Čech a Moravy silně nábožensky založená a křesťanství zde hrálo velmi důležitou roli. Zajímavostí je, že na Slovácku se tento trend stále drží, což je oproti jiným oblastem vcelku rarita. Křesťanství je zde tedy velmi hluboko zakořeněno a krajina tomuto tvrzení dává ještě v dnešní době zapravdu. Církevní stavby jako kostely, či zvonice dominují vesnicím. Boží muky, křížky, svaté obrázky, poklonky a kapličky ještě dnes dotvářejí kulturní krajinu a dávají jí charakteristický ráz. Zvonice jsou nejčastěji hranolovitého tvaru se střechou tvaru jehlanu. Ve vrchní části byl často zvon, který je zde však druhotně přidán, jelikož spousta zvonů byla v průběhu válek zabavena a roztavena. Výzdoba i tvar zvonice jsou poměrně jednoduché, mnohdy bývá ve spodní části výklenek a v něm stojící soška nějakého svatého.

Kapličky jsou na tom podobně, jen s tím rozdílem, že nedosahují takových výšek jako zvonice. Ve spodní jsou vybaveny jednoduchým oltářem a v obcích bez kostela plní funkci jakési svatyně. Zvonice i kapličky jsou stavěny z kamene, či pálených cihel. Omítku mají vápennou, v zásadě bílou. Bílá barva patrně symbolizovala nevinnost. U zvonice a kapliček také můžeme sledovat prvky typické pro Slovácký kraj např. podrovnávku nebo různé ornamentální zdobení s rostlinnými motivy. Jednoduššími prvky sakrálních staveb jsou poklonky, litinové kříže, nebo sochy svatých. Ty jsou zpravidla na kamenných podstavcích, kde jsou vyryty různé prosby. Sloupy se sochami světců byly dosti finančně

náročné, nechali je často konstruovat zámožnější lidé u profesionálních sochařů.<sup>108</sup> Nejjednoduššími sakrálními stavbami byly svaté obrázky, přibyté na kmenech větších stromů, s textem nějaké prosby.

## **6. Vývoj osídlení městečka Blatnice pod Svatým Antonínkem v 19. století na základě dochovaných projektů**

Pro dokreslení vývoje lidové architektury na jihovýchodní Moravě, jsem si vybral popis ucelování zástavby v městečku Blatnici pod Svatým Antonínkem (dále jenom Blatnice), jejíž zástavba lisoven je vesnickou památkovou rezervací. Nejdříve bych chtěl nastínit historický vývoj Blatnice v 19. století.

Obec Blatnice byla založena v období mezi lety 1100 – 1241, kdy patřila jako pohraniční osada k uherskému státu jako zeměpanský majetek. V roce 1296 patřila oblast kolem Blatnice Oldřichu z Hradce, členu rodu Vítkovů. Po tahanicích o panství mezi přemyslovci a Matúšem Čákem Trenčanským ve 14. století se majitelem Blatnice stává šlechta z Uherského Ostrohu. V roce 1493 získal panství ostrožské rod pánů z Kunovic a ten ho držel až do bitvy na Bílé hoře. Po konfiskacích majetku získal panství roku 1625 kníže Gundakar z Liechtensteinu a řízení vesnice tím spadalo pod správu panství v Uherském Ostrohu až do revolučního roku 1848. Po provedení reformy územní správy v celé habsburské monarchii roku 1849<sup>109</sup> měla mít obec na starosti kromě majetkové správy, také územní a politickou správu. Zcela novou reformu územní správy rakousko-uherské monarchie zahájila Stadionova ústava vyhlášená 4. března 1849, v níž byla zakotvena nejdůležitější zásada budoucí územně správní reformy a zněla, že „základem svobodného státu je svobodná obec“. Obec Blatnice po územních reformách spadala v letech 1850 až 1949 do soudního okresu Uherský Ostroh a do politického okresu Uherské Hradiště v letech 1850 až 1949,

---

<sup>108</sup> Většinou se s nimi setkáváme ve významnějších obcích, jež měly farnost.

FROLEC, Václav. *Lidová architektura na Moravě a ve Slezsku*. Brno, 1978, s. 212.

<sup>109</sup> Hrabě Stadion obce seskupil do celků zvaných soudní okresy, několik soudních okresů pak tvořilo okres politický. Hlavní zásadou bylo, aby všechny okresy měly obdobný počet obyvatel. Celá reforma vytvořila 291 soudních okresů, 131 politických okresů, 10 krajů a 3 země. Reforma však byla roku 1855 zrušena a obnovena byla opět roku 1868, od té doby vydržela s menšími změnami do roku 1949.



s výjimkou let 1855 až 1868, kdy na pár let spadala pod Uherský Ostroh. Dne 19. 10. 1907 povýšil císař František Josef I. Velkou Blatnici na městys.

Název Blatnice pod Svatým Antonínkem se začal užívat až v roce 1991. Před tím to byla Velká Blatnice, na indikačních skicách německy Gross Blatnitz. Jedná se vesnici na jihovýchodní Moravě, v okrese Hodonín. Blatnice má zajímavý a poměrně členitý půdorys. Dle půdorysu se dá soudit, že Blatnice vznikla na křižovatce dvou cest, které obě směřovaly do správního centra v Uherském Ostrohu. Obě vedly do Uher. Jižnější cesta vedla podél kopce směrem na Velkou nad Veličkou a druhá severovýchodní vedla údolím mezi kopci směrem na Strání. Obě cesty měly společného jmenovatele, v tom že vedly průsmyky, které byly nejdostupnější cestou do Uher a dále na východ. Samotná vesnice má charakter silniční vsi a na první pohled vypadá, jakoby měla dvě návsi, které jsou na sebe kolmo napojena v jihovýchodní části vesnice. Rovnoběžně se zástavbou vede nahoru směrem ke koci ještě jedna ulice, která byla ale pravděpodobně osídlena později, jelikož parcely na začátku ulice jsou řazeny podélně k ulici. Za touto ulicí se nachází ještě jedna cesta, která vede přímo na úpatí kopce. Jedná se o obslužnou komunikaci k vinohradům a lisovnám se sklepy. Vinohrady a lisovny lemují i úpatí svahů rozprostírajících se kolem obou cest vedoucích z obce směrem na jihovýchod, respektive severovýchod, tedy pod tzv. Starou horou a Blatnickou horou. Je obtížné vymezit, kde se nacházelo prapůvodně jádro obce. Pravděpodobně to bude podél cesty na severovýchod podle osazení parcel. Na konci vesnice se severovýchodním konci vesnice se nacházejí jednoduchá stavení domkářů.

Charakter zástavby přízemních domů je zde převážně okapový, pouze některé menší stavení mají orientaci štítovou. Dispozice usedlostí je háková a hloubkově orientovaná s hospodářskými budovami kolmo navazujícími na stavení. V Blatnici stál zřejmě již od 13. století kostel na stejném místě jako nyní. Dle informací od pana Zdeňka Stodůlka<sup>110</sup> stála v místě kostela gotická věž, ta byla přestavěna na konci 17. století a roku 1717 k ní byla přistavena chrámová loď, jež měla již dnešní podobu. Za zmínku stojí i dominanta vesnice, již je

---

<sup>110</sup> P. Mgr. Zdeněk Stodůlek je dnes farářem na římskokatolické farnosti Blatnice pod Svatým Antonínkem.

barokní kaple Svatého Antonína Peduánského z poslední třetiny 17. století stojící na Blatnické hoře.

Mezi významné památky lidové architektury dochované v Blatnici patří především areál vinohradnických staveb. Jedná se o soubor několika desítek sklepů pod „Starú horú“ kde je vyhlášena i vesnická památková rezervace. Jedná se o lisovny se sklepem pocházející z první poloviny 19. století, jelikož některé z nich, ne však všechny máme zachyceny již na mapách stabilního katastru z roku 1827. Stavby jsou to hliněné, většinou stavěny systémem nabíjanice. Lisovna je rozdělena na tři části, a to na vstupní místnost odkud vede pár schodů dolů do sklepa, na sklep samotný, většinou zděný s kamene, nebo pálených cihel a na horní sýpku, která je osazena nad sklepem. Funkce sýpky je již dávno zapomenutá, místnost nyní funguje jako sklad či posezení. Lisovny mají sedlovou střechu s deskovým štítem. Celá zástavba lisoven tvoří jednu souvislou linii, ve které jsou lisovny orientované výhradně štítově.

Zástavba samotné vesnice v 19. století je již poměrně stejnorodá, tak jak je na jihovýchodní Moravě zvykem. Drtivá většina domů je již okapově orientovaná, zvláště pak větší hospodářské usedlosti. Je zajímavé, že již v první třetině 19. století jsou zde podle mapy stabilního katastru všechny budovy úplně zděné a uliční fronta je naprosto celistvá. V konfrontaci s jinými obcemi z téže doby je to poměrně unikátní. V konfrontaci např. s nedalekým Kněždubem, je vidět, že zatímco v Kněždubě jsou stavení zděná, ovšem všechny mají žlutou barvou zakreslen vjezd do dvora, tak v Blatnici jsou všechny stavení již celozděná, z čehož vyplývá, že měli již v první třetině 19. století, zděná a zastřešená návratí. Pravděpodobně je to z toho důvodu, že v Blatnici byla velkou a zřejmě také bohatou vesnicí, jelikož jinde na okolí docházelo k vyzdívání štítové stěny a zastřešení návratí někdy okolo poloviny 19. století. Jak vidíme z výřezu mapy stabilního katastru, ucelená uliční fronta působí velmi kompaktním dojmem. Pouze stavení domkářů v ulici kolem potoka a dále nesou rysy nedokonalé kompaktnosti zástavby. Na konci této vedlejší ulice jsou pozemky nerozděleny a tím i neosídleny. Po pozorování v lokalitě jsem dospěl k názoru, že v hlavní ulici, nenesou žádné stavby prvky staršího vzniku, ulici lemují totiž spíše novostavby a budovy svým vznikem sahající někde do první třetiny 20. století. Stavení mající prvky staré zástavby se dají nalézt v okrajových částech a pochází

pravděpodobně z přelomu 19. a 20. století. Také z této doby se zachovaly nejstarší stavební plány, což je v oblasti celkem rarita, jelikož ve státním okresním archivu v Hodoníně žádné starší výkresy nejsou, většina tam uložených je až ze dvacátých let 20. století. Vůbec nejstarší plán je z roku 1895 a jedná se o přístavbu domu č. p. 4. (obr. č. 18.) Doslova na výkrese zní: „Nákres na přístavbu 4 místností pro pana Martina Vyskočila číslo 4. v Blatnici“. Dům číslo popisné 4. se nachází v jižní části obce. Jedná se o malé stavení domkáře, jenž bydlel na okraji vesnice mimo hlavní zástavbu vsi. Tento plán má několik zajímavých prvků a to, že se v názvu mluví o 4 místnostech, ovšem na výkrese jsou zachyceny pouze tři (vchod, světnice a síň) a návratí. Projektant tedy nejspíš považoval návratí taktéž za místnost. Otázkou pro mne zůstává, proč si pan Vyskočil nechal stavět dům s více než 3 metry vysokým návratím, když jeho dvůr byl skutečně velmi malý a těžko by se tam vlezl byť jen s jednoduchým povozem. Patrně jeho stavení odpovídalo trendům doby.

Další zajímavostí projektové dokumentace z přelomu století jsou dva výkresy s poměrně zajímavou anomálií. Oba jsou spojeny s výskytem černé kuchyně v novostavbě v roce 1897. Jedná se o stavení pana Josefa Smějšíka z Velké Blatnice, jak stojí v názvu výkresu.(obr. č. 19.). Bohužel zde chybí jak číslo domu, tak i číslo parcely. V půdorysu jsou však uvedeni sousedé nalevo Josef Kalichův číslo 202 a vpravo Josef Rohák číslo 237. Je otázkou jestli ona čísla sousedů znamenají domovní číslo, nebo číslo parcely. Osobně se domnívám, že se jedná o číslo domovní. Najít onen dům byl neřešitelný úkol, jelikož na mapě stabilního katastru je dům č. p. 202 uváděn jako stavení ve dvoře domu č. p. 201 při návsi naproti kostela a dům č. p. 237 je uváděn jako domkářské stavení při severovýchodní cestě směrem na Strání. Dům č. p. 237 se zase nachází na místě bez jakéhokoliv dvora, tudíž půdorys na projektu tomu neodpovídá. Vysvětlením může být přečíslování v mezi léty 1879 až 1897. Ovšem v archivu o něčem podobném zmínky nejsou. Navíc podíváme-li se podrobněji na zakreslení půdorysu tak vidíme, že dům nedržel stavební čáru. Což je v rozporu s uliční frontou v Blatnici, jelikož ta se zdá podle map přísně rovná. Umístění domu dle mého soudu nelze určit. Jisté však, že někde v Blatnici stál.

Ještě větší zajímavostí je přítomnost černé kuchyně. Na půdorysu jasně vidíme prvky, které nám poukazují na možnou přítomnost černé kuchyně. Jedná

se o podélnou příčku rozdělující síň na dva prostory, z nichž přední je určen ke vstupu do domu a ve druhý pro černou kuchyni. V příčné stěně mezi síní a jizbou jsou patrné dva otvory pro obsluhu pece a kamen v jizbě. Z pohledu je též patrné, že komín je přibližně v místě nad ústím pece, tudíž vše odpovídá černé kuchyni. Vezmeme-li v úvahu hypotézy odborníků na lidové stavitelství, tak černá kuchyně se používala asi do poloviny 19. století, kdy s použitím sporáku a tahového komínu zcela zaniká. Proč tedy je navrhovaná v novostavbě? Příliš logických vysvětlení nemáme. Černá kuchyně byla již několik desítek let prakticky „mrtvá“. Možná v některých výše položených oblastech se ještě používala, ne však v plně rozvinuté, velké nížinné vsi. Možná to bylo přání stavebníka, že chtěl mít v domě ještě tento archaický prvek. Tato hypotéza naráží na úsudek, že novostavby si stavěli především mladší obyvatelé a těm by se patrně nechtělo vracet v čase k nepříjemnému, nekonfortnímu a značně zastaralému způsobu vaření. Nabízí se mi i úsudek, že by stavebník na lepší zařízení kuchyně neměl, ovšem to se zdá jako nesmysl, jelikož kuchyně byla možná nejdůležitější prostor v domě, na němž by se rozhodně nešetřilo. Celá stavba je plná otázek, které se snad podaří podrobnějším studiem vysvětlit.

Velmi podobný problém má i dům na nákrese z roku 1899 (obr. č. 20). Jedná se o novostavbu domu pana Vavřína Kudola z Velké Blatnice. Stejně jako u domu předešlého i zde chybí jak číslo parcely a číslo domovní, tak i čísla domů jeho sousedů, tudíž je zde ještě větší problém s lokací. Patrně se ale jednalo o hlavní ulici. Stavení je totiž poměrně rozsáhlé, navíc má ve dvorním traktu chlév se sýpkou v patře, do které se vstupuje přes pavlač. V obytné části zase dvě světnice, což poukazuje na lepší bydlení. Ovšem opět zde vidíme prvek poukazující na možnou přítomnost černé kuchyně, jímž je krátká stěna v síní, která je typická právě pro černou kuchyni, jelikož rozděluje síň na vstupní část a černou kuchyni. Zde však není nic jiného, co by tomu nasvědčovalo, ale ani nic co by tuto teorii vyvracelo. Na předchozím výkrese jsme totiž mohli vidět, jasné prvky dokazující přítomnost černé kuchyně a to dva otvory vyvedené z pece a kamen přes stěnu oddělující světnici od síně. Nic podobného zde nevidíme, proto se domnívám, že o černou kuchyni nutně jít nemusí, nicméně není to vyloučeno. Ve výkrese autor nezaznamenal ani otopné zařízení (pec, kamna), pouze v řezu je naznačen komín, který vede z kuchyně v síní. Patrně zde za

rozdělující stěnou byl pouze sporák, odváděný kouř šel do komína, na který projektant zkrátka zapomněl, jelikož mu nedával takový význam v projektu.

Z dalších dochovaných projektů se dozvídáme o většinou o doplnění zástavby o menší usedlosti či o dělení větších usedlostí na menší. Z výkresů jsou také patrné postupné rozšiřování domů a tam, kde byla ještě štítová orientace, či menší stavení domkáře, dostavění návratí a tím uzavírání dvorů, nebo změna dispozice kdy se ze síně stává chodba. Vymezení historické vývoje lidových staveb, dle dostupné projektové dokumentace, lze jen stěží. Zvláště když Blatnice patřila za poledních 150 let do čtyř obvodů a to Uhersko Ostrožského, Uhersko Hradištského, Veselského a naposledy Hodonínského, je badatelsky poměrně obtížné dát dohromady ucelený doklad o vývoji osídlení. I tak je zajímavé, že přes všechny stěhování archivů, se dochovala projektová dokumentace v takové míře a takového stáří. Z devadesátých let je to 7 projektů, byť jednoduchých, ale i přes to velice cenných. Se kterými bude jistě velmi zajímavé pracovat dále.

## 7. Závěr

Cílem mé práce bylo podat souhrnný popis lidové architektury v regionu jihovýchodní Moravy. Toto téma sem si vybral zvláště proto, že přímo souvisí s mým rodným krajem, ke kterému mám velmi hluboký vztah. Práce měla být zaměřena na všechny aspekty, které se v lidové architektuře vyskytují.

Lidová kultura je pro jihovýchodní Moravu dosti typickou záležitostí. Má zde své hluboce zakořeněné tradice a lidová architektura k nim neodmyslitelně patří. Obyvatelé svébytných regionů a subregionů ji systematicky vytvářely po celé generace v souvislosti s tím, co jim jejich prostředí dovolovalo. Z těchto omezených zdrojů pak museli vytěžit maximum. S tím jak se formuloval způsob života, paralelně s ním se vytvářelo i obydlí, které obyvatelé užívali. Ve vrcholném středověku se začalo poprvé podstatně měnit stavení venkovského obyvatelstva. Začíná prosazovat dvojdílná, později trojdílná dispozice, která je základním prvkem pro všechny doby následující. Postupně se začínají objevovat konstrukce staveb podobné těm, které známe z dnešní doby, ovšem cesta k nim byla víc než složitá. Velkou úlohu ve formování venkovského stavení má topeniště. Topeniště nejen že mělo funkci otopnou, ale také fungovalo k osvětlení místnosti a k vaření. Ale pochopitelně svou roli zde sehráli i faktory zdánlivě s architekturou nesouvisející ať už to byly sociální, hospodářské či politické změny. Na všechny tyto změny musel stavebník a vlastně i stavitel reagovat a to vše zapříčinilo vývoj, který se zastavil, až s výstavbou ve 20. století.

Cílem mé práce nebylo do detailů popsat všechny známé prvky související s bydlením. Do tak odvážného podniku bych se ani nepouštěl, ale spíše vymezit základní strukturu stavení na Slováckém venkově.

## 8. Obrazové přílohy



Obr. č. 1. Půdorys silnicové obce Kněždub. (<http://archivnimapy.cz>)



Obr. č. 3. Půdorys silnicové obce Sudoměřice. (<http://archivnimapy.cz>)

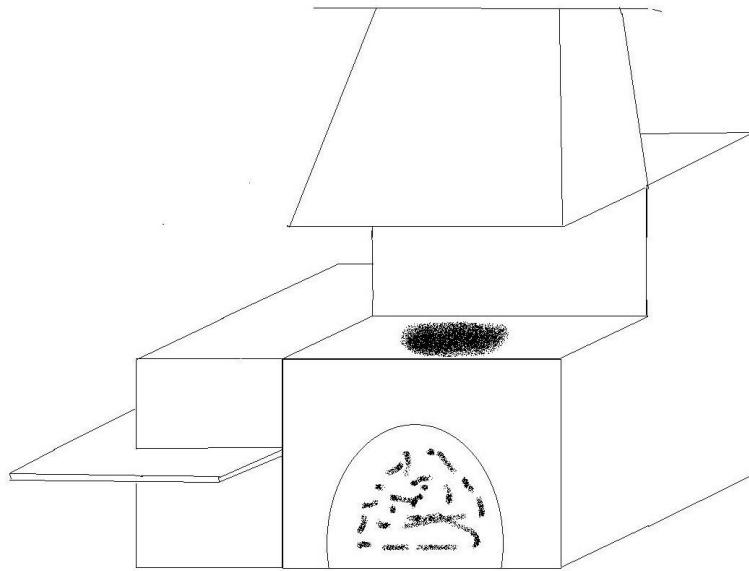


Obr. č. 2. Půdorys ulicové obce Žeravíny. (<http://archivnimapy.cuzk.cz>)

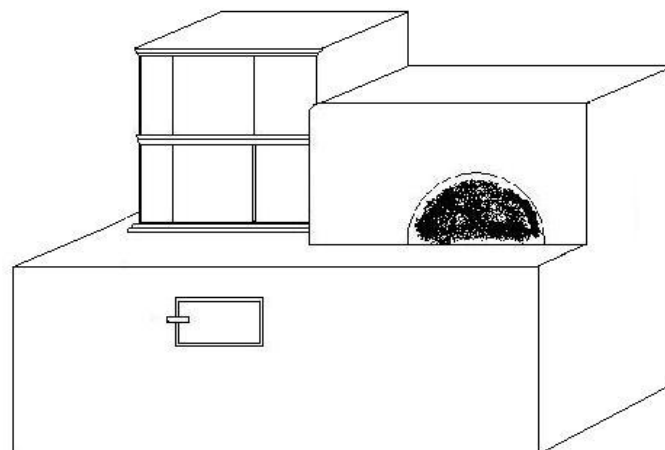


Obr. č. 4. Půdorys nepravidelně založené vsi Hřivňův Újezd.  
(<http://archivnimapy.cuzk.cz>)





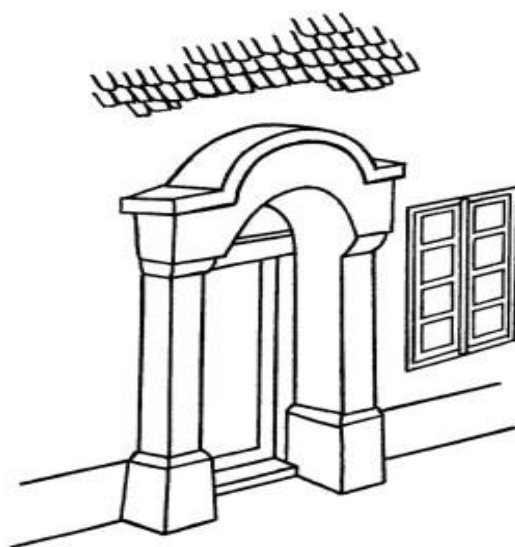
Obr. č. 5. Pec s dýmníkem. (vlastní kresba)



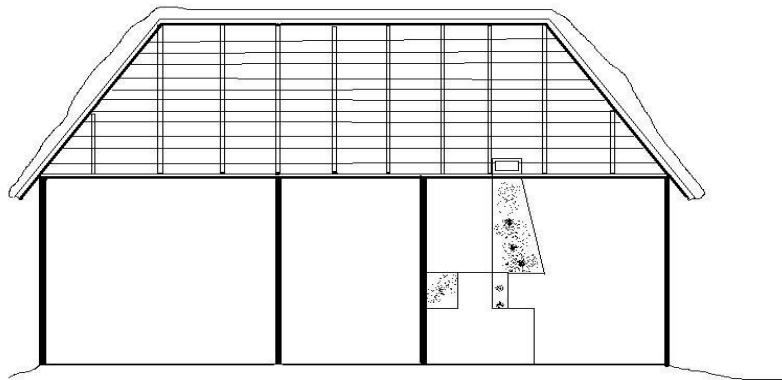
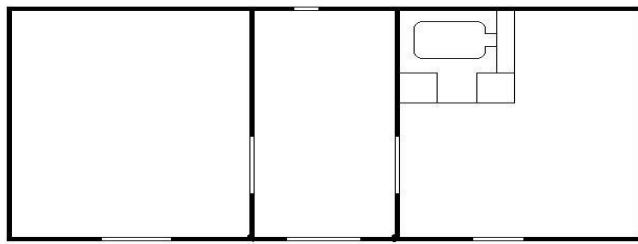
Obr. č. 6. Pec s kachlovými kamny a sporákem. (vlastní kresba)



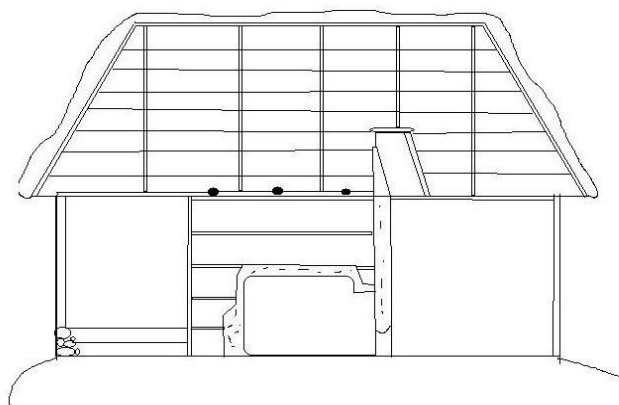
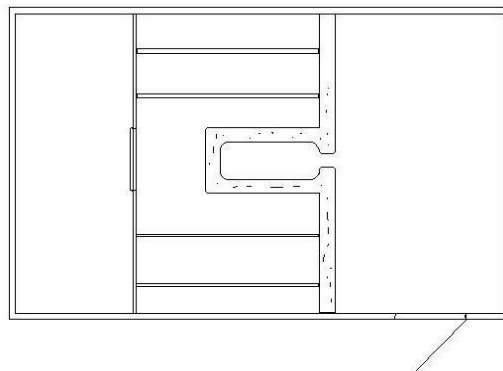
Obr. č. 7. Průčelí domu typického pro Slovácké Dolňácko.  
(vlastní fotodokumentace)



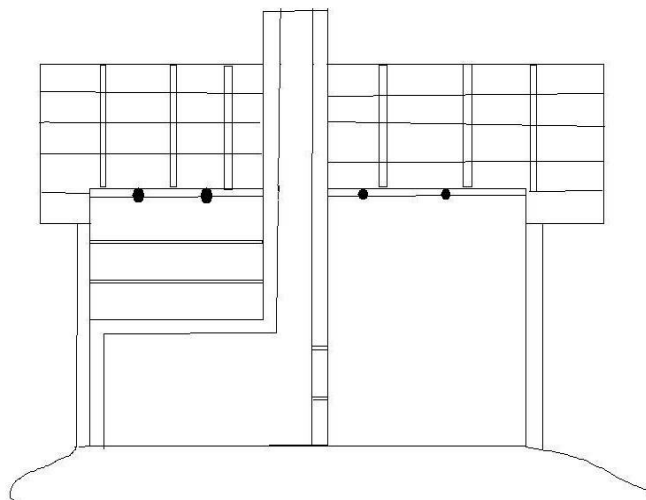
Obr. č. 8. Žudro na čtyřhranných sloupcích s patkami a archivoltou. (vlastní kresba)



Obr. č. 9. Trojdílný dům s valbovou střechou, komorou, síní a jizbou s pecí a dýmníkem. (vlastní kresba)



Obr. č. 10. Starší typ sušírny, půdorys a řez. (vlastní kresba)



Obr. č. 11. Mladší typ sušírny, řez. (vlastní kresba)



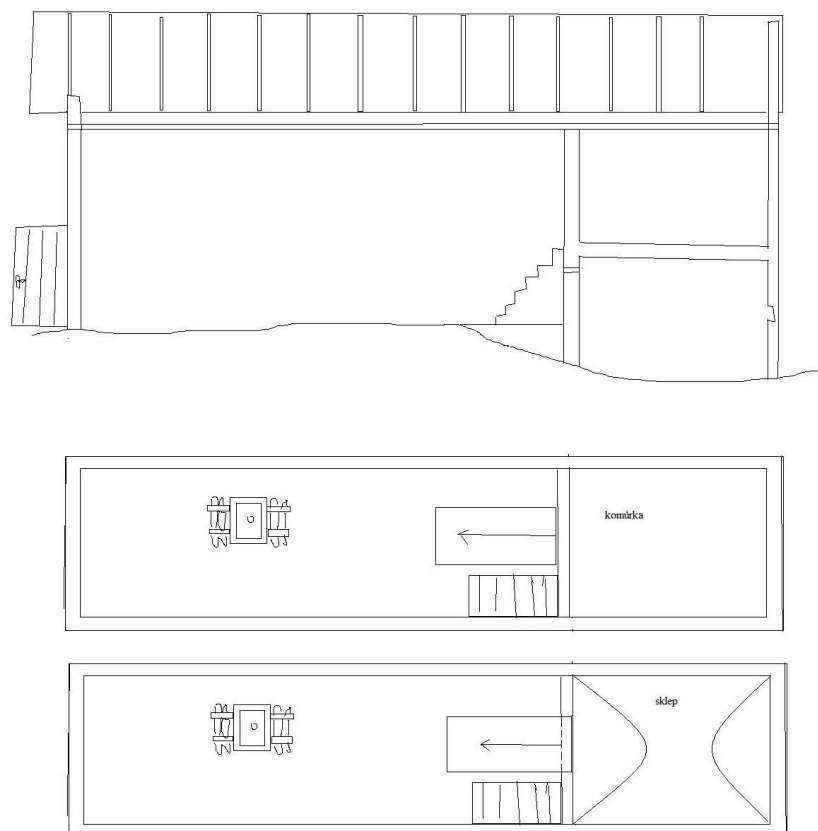
Obr. č. 12. Kovárna z Hornácka ve strážnickém skanzenu. (vlastní fotodokumentace)



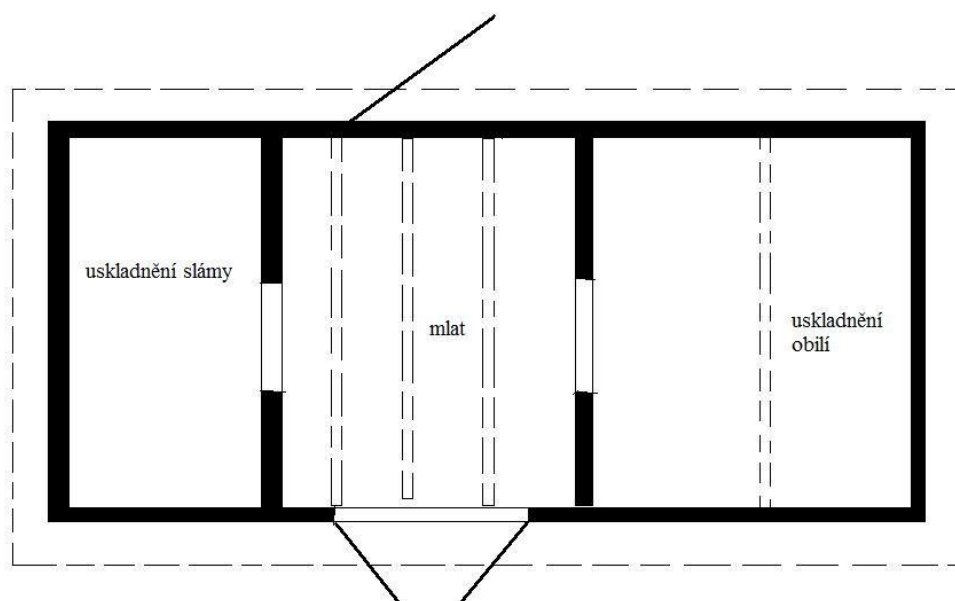
Obr. č. 13. Kuželovský mlýn holandského typu. (vlastní fotodokumentace)



Obr. č. 14. Soustava sklepů v Petrovských Plžích. (vlastní fotodokumentace)



Obr. č. 15. Lisovna, půdorys a řezy se sklepem a s komůrkou. (vlastní kresba)



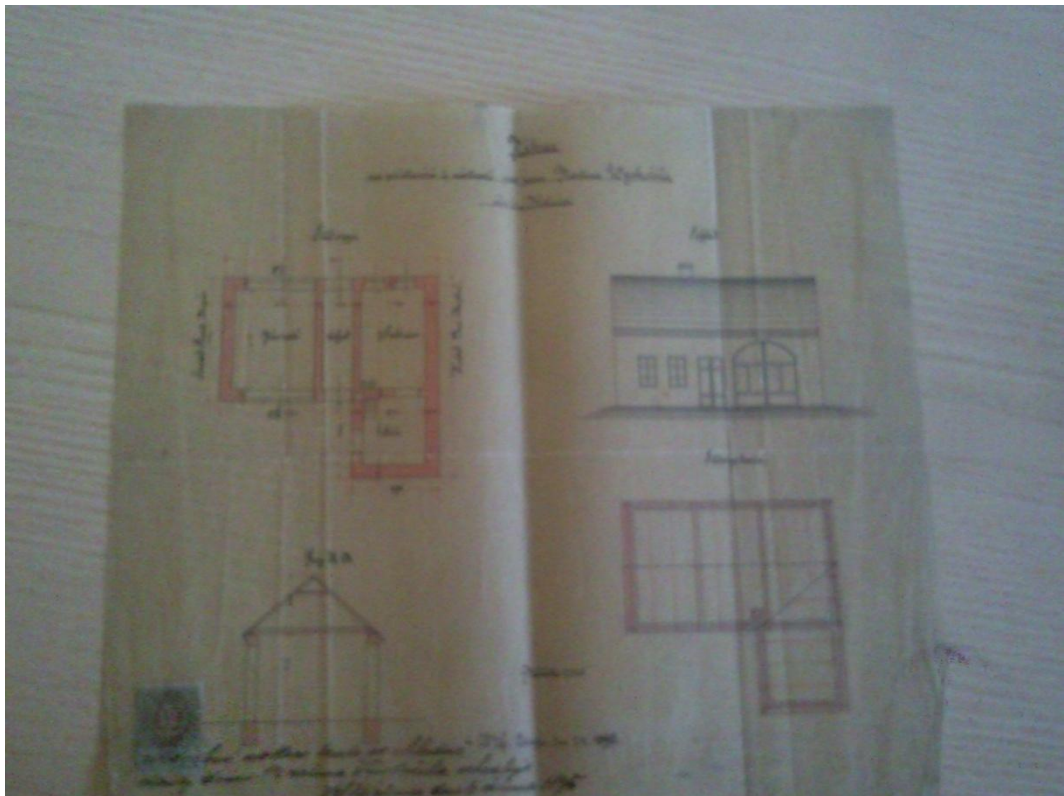
Obr. č. 15. Půdorys podélně průjezdné stodoly. (vlastní kresba)



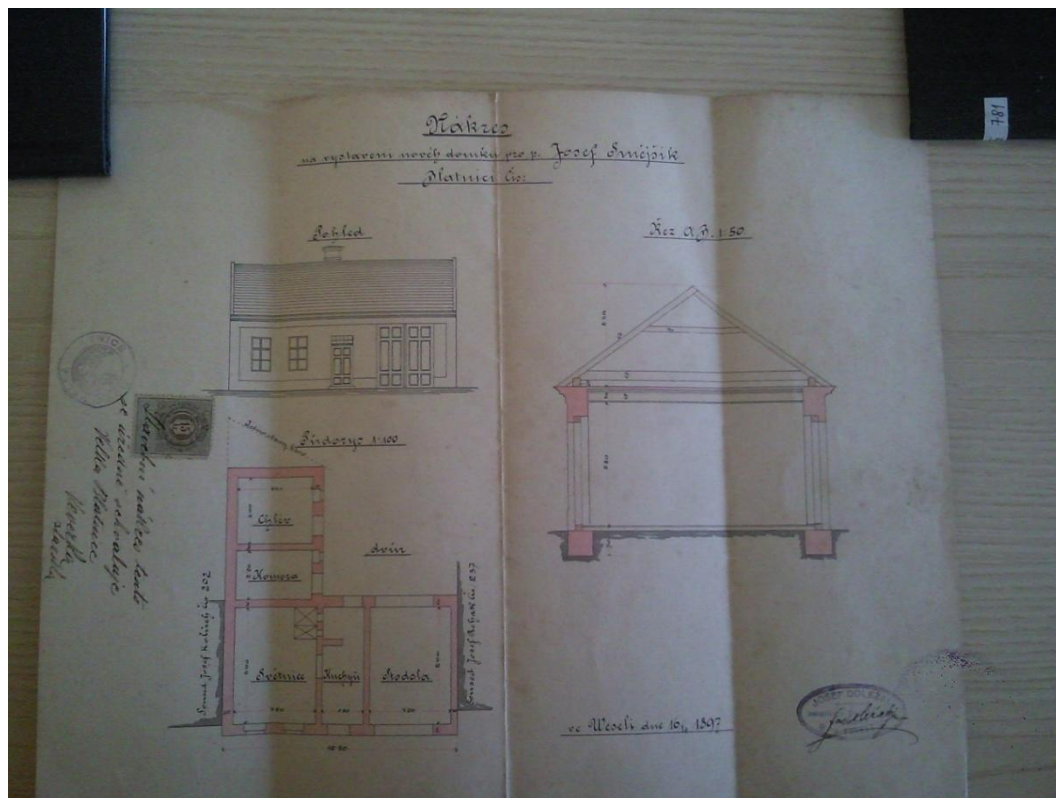
Obr. č. 16. Mapa Blatnice ze stabilního katastru se zakreslenými parcelami domů č. p. 4 a č. p. 202. (<http://archivnimapy.cz>)



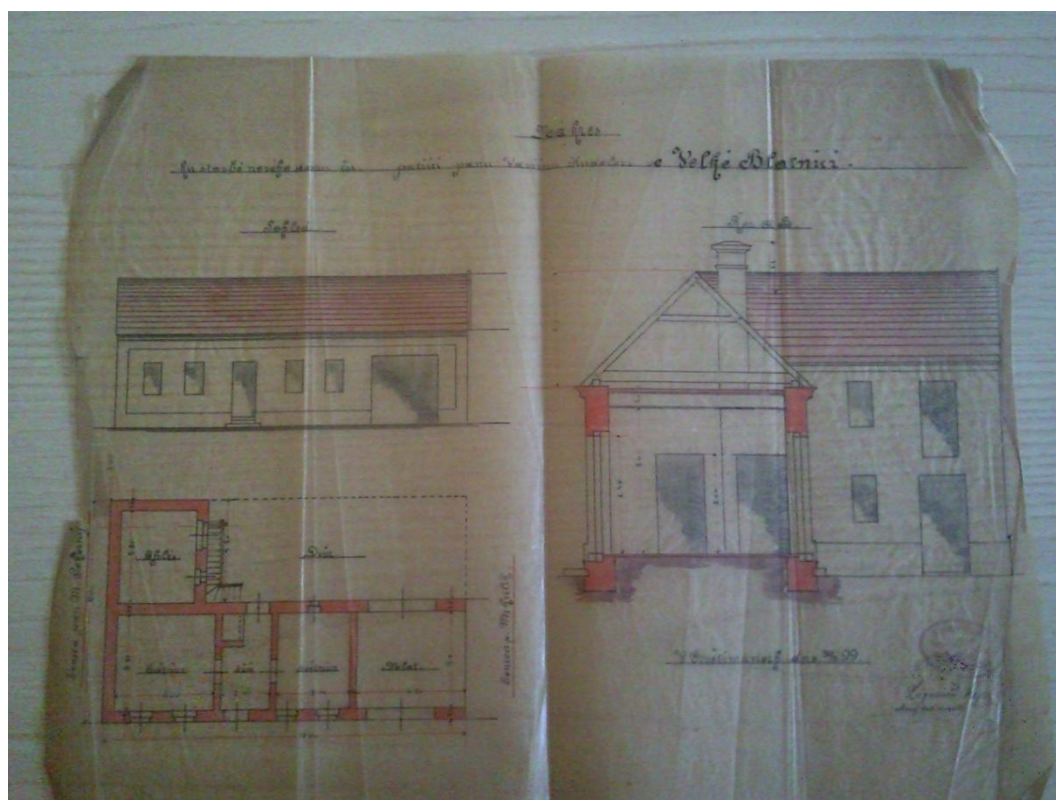
Obr. č. 17. Mapa Blatnice ze stabilního katastru se zakreslenými parcelami domu č. p. 237. (<http://archivnimapy.cuzk.cz>)



Obr. č. 18. Výkres s projektem domu č. p. 4 z roku 1895 (SOkA Hodonín, fasc. 7)



Obr. č. 19. Výkres domu Martina Vyskočila z roku 1897 s černou kuchyní (SOKA Hodonín, fasc. 7).



Obr. č. 20. Výkres domu Josefa Smějšíka z roku 1899 (SOKA Hodonín, fasc. 7).



## 9. Soupis použitých zdrojů

### Bibliografie

- ČAPKA, František. *Morava*. Praha, 2003, s. 159. ISBN 80-7277-186-8.
- FROLEC, Ivan. *Slovácko XVII*. Uherské Hradiště, 2005, s. 364.
- FROLEC, Václav. *Lidová architektura na Moravě a ve Slezsku*. Brno, 1978, s. 399.
- FROLEC, Václav. VAŘEKA, Josef. *Lidová architektura: Encyklopedie*. Praha, 1983, s. 359.
- FROLEC, Václav. *Vinohradnické stavby na slovácku*. Uherské Hradiště, 1966, s. 55
- FROLEC, Václav, Hornácko: *Život a kultury lidu na moravsko – slovenských pomezích v oblasti Bílých Karpa*. Brno, 1966, s. 615.
- HÁJEK, Václav. *Lidová stavení: opravy a úpravy*. Praha, 2001, s. 169 ISBN 80-247-9054-8.
- HRDOUŠEK, Vít. *Lidová architektura jihovýchodní Moravy*. Modrá u Velehradu, 2001, s. 95.
- KOVÁŘŮ, Věra. *Lidový dům v jihomoravském kraji*. Brno, 1976.
- KURIAL, Antonín. *Katalog lidové architektury: Okres Hodonín*. Brno, 2007, s. 120.
- LANGER, Jiří. *Lidové stavby v Evropě*. Praha, 2010, s. 304. ISBN 978-80-247-2072-2.
- MÁČEL, Otakar. VAJDIŠ, Jaroslav. *Slovácko: Architektonický vývoj vesnice*. Praha, 1958, s. 231.
- MENCL, Václav. *Lidová architektura v Československu*. Praha, 1980, s. 630.
- NEKUDA, Vladimír (ed.). *Vlastivěda Moravská: Uherskohradištsko*. Brno, 1982, s. 847. ISBN 80-85048-39-6.
- NIEDERLE, Lubor. *Moravské Slovensko, svazek I*. Praha, 1923, s. 399
- PAJER, Jiří. *Urbář panství Strážnice z roku 1617*. Strážnice, 2010, s. 256. ISBN 978-80-87261-22-4.
- ŠIMŠA, Martin. *Muzeum vesnice jihovýchodní Moravy. Strážnice*, 2006, s. 283. ISBN 80-86156-88-5.

ŠKABRADA, Jiří. *Lidové stavby: Architektura českého venkova*. Praha, 2003, s. 243. ISBN 80-7203-082-5.

VÁCLAVÍK, Antonín. *Luhačovické zálesí*. Luhačovice, 1930, s. 1040.

VAŘEKA, Josef. *Větrné mlýny na Moravě a ve Slezsku*. Uherské Hradiště, 1982, s. 101.

**Prameny:**

SOKA Hodonín, Fond obecního úřadu Blatnice – Stavební plány, fasc. 7.

SOKA Hodonín, Fond obecního úřadu Blatnice – Parcelní listy, fasc. 11

Stavební úřad Veselí nad Moravou, odbor výstavby

Farní úřad římskokatolické církve v Blatnici pod Svatým Antonínkem – kronika.

**Internetové zdroje:**

<http://archivnimapy.cuzk.cz>

<http://nahlizenidokn.cuzk.cz>

<http://obecblatnice.cz>

<http://lidova-architektura.cz>

## 10. Resume

The goal of my thesis was to give overall description of folk architecture in South Moravian region. I chose this topic mainly because it is closely related to my home region, for which I have deep feelings . Thesis was supposed to be focused on all aspects, that appear in area of folk architecture. Folk culture is quite typical matter for South Moravia. It has its deeply rooted traditions there and folk architecture is their inseparable part. Inhabitants of distinctive regions and subregions have systematically created it for generations in connection with what their environment allowed them and gained maximum from it. In 7th century first Slavs came to our land and immediately settled in dolnomoravský úval. Convenient position, good climatic conditions and sufficient amount of resources made the settlement endure until today. In parallel with how way of life was forming the dwellings which people used were creating. In High Middle Ages the habitats of rural population have began to change for the first time. Two-part and later three-part disposition, which represents basic element for future, begins to dominate. Gradually constructions similar to those we know today begin to appear, however the way to them was more than complicated. Great role in forming of rural habitats has the furnace. Not only was the furnace used for heating, but it also served as room light and a cooking place. When half-smoked rooms begin to appear during 17th century, it is the first step on path towards more comfortable living. However that doesn't arrive for another two hundred years and once again it is thanks to the change of furnace, when usage of stove starts to penetrate the country. That way the habitats are prepared for modern way of living. Goal of my thesis wasn't to describe every known element related to housing to detail. I wouldn't even dare to attempt such a brave deed. Goal was to delimit basic structure of habitats in Slovácko country. In future I would like to finish the semifinished work about settlement of Blatnice. Unfortunately I scheduled my time badly and had none left for the related research. However I hope for another opportunity to continue in researching the given issue.

