

**Univerzita Pardubice
Fakulta filozofická**

Architektura a urbanistický vývoj Vysokého Mýta v letech 1848-1945

Jana Zárubová

**Bakalářská práce
2011**

Univerzita Pardubice
Fakulta filozofická
Akademický rok: 2010/2011

ZADÁNÍ BAKALÁŘSKÉ PRÁCE (PROJEKTU, UMĚLECKÉHO DÍLA, UMĚLECKÉHO VÝKONU)

Jméno a příjmení: **Jana ZÁRUBOVÁ**
Osobní číslo: **H08438**
Studijní program: **B7105 Historické vědy**
Studijní obor: **Historicko-literární studia**
Název tématu: **Architektura a urbanistický vývoj Vysokého Mýta
v letech 1848-1945**
Zadávací katedra: **Katedra literární kultury a slavistiky**

Z á s a d y p r o v y p r a c o v á n í :

Práce bude věnována urbanistickému a architektonickému vývoji Vysokého Mýta v období historismů 19. století, secese, moderny a meziválečného období. Zpracovatelka vyjde z rešerší plánových materiálů a písemností z fondů archivu městského stavebního úřadu a Regionálního muzea ve Vysokém Mýtě, doplněných o informace získané z lokálního tisku. Studium pramenů a odborné literatury poté zkonfrontuje s vlastním terénním výzkumem. Bude se přitom věnovat nejen veřejným stavbám (školy, kulturní budovy ad.), ale také privátní zástavbě (rodinné domy a činžovní domy) a pokusí se vylíčit stavební aktivity ve městě v širším rámci tamního společenského a kulturního dění.

Rozsah grafických prací:

Rozsah pracovní zprávy:

Forma zpracování bakalářské práce: **tištěná/elektronická**

Seznam odborné literatury:

JIREČEK, Hermenegild. Královské věnné město Vysoké Mýto. Obraz místopisný... Vysoké Mýto 1884. WIRTH, Zdeněk. Soupis památek historických a uměleckých v polit. okrese vysokomýtském. Praha, 1902. WIRTH, Zdeněk. Vysoké Mýto v obraze. Vysoké Mýto 1910. SMUTEK, Josef. Vysoké mýto. Průvodce městem. Vysoké Mýto 1925. ŠKORPIL, Emanuel. Vysoké Mýto. Stručný průvodce památkami města. Litomyšl 1927. WITTLICH, Petr. Česká secese. Praha 1982. DVOŘÁK, Radovan. Vysoké Mýto. Průvodce městem a jeho dějinami. Havlíčkův Brod 1961. DVOŘÁK, Radovan. Vysoké Mýto. Stručné dějiny města. Ústí nad Orlicí 2003. KLÍMA, Jan. Vysoké Mýto: tradice a současnost. Vysoké Mýto 2004. Kol. aut.: Dějiny českého výtvarného umění IV/1, 2. 1890/1938. Praha 1998. ŠLAPETA, Vladimír a kol. Jan Kofera 1871-1923. Praha 2001. VYBÍRAL, Jindřich. Česká architektura na prahu moderní doby. Devatenáct esejů o devatenáctém století. Praha: Argo 2002. Úplný plán král. Věnného města Vysokého Mýta, Vysoké Mýto 1882.

Vedoucí bakalářské práce:

Mgr. Pavel Panoch, Ph.D.
Ústav historických věd

Datum zadání bakalářské práce: **30. dubna 2010**

Termín odevzdání bakalářské práce: **31. března 2011**



prof. PhDr. Petr Vorel, CSc.
děkan

L.S.



PhDr. Ivo Říha, Ph.D.
vedoucí katedry

V Pardubicích dne 30. listopadu 2010

Prohlašuji:

Tuto práci jsem vypracovala samostatně. Veškeré literární prameny a informace, které jsem v práci využila, jsou uvedeny v seznamu použité literatury.

Byla jsem seznámena s tím, že na moji práci vztahují práva a povinnosti vyplývající ze zákona č. 121 / 2000 Sb., autorský zákon, zejména se skutečností, že Univerzita Pardubice má právo na uzavření licenční smlouvy o užití této práce jako školního díla podle § 60 odst. 1 autorského zákona, s tím, že pokud dojde k užití této práce mnou nebo bude poskytnuta licence o užití jinému subjektu, je Univerzita Pardubice oprávněna ode mne požadovat přiměřený příspěvek na úhradu nákladů, které na vytvoření díla vynaložila, a to podle okolností až do jejich skutečné výše.

Souhlasím s prezenčním zpřístupněním své práce v Univerzitní knihovně.

V Pardubicích dne 17. listopadu 2011

Jana Zárubová

SOUHRN

Práce se zabývá architekturou a urbanismem Vysokého Mýta v období let 1848-1945. Věnuji se veřejným i soukromým stavbám města. Práce zachycuje významné osobnosti - stavitelé, umělci, architekti či obchodníci, kteří působili ve Vysokém Mýtě v daném období a významně se podíleli na kulturním rozvoji města.

U jednotlivých staveb je popsána nejen architektura, ale i historický vývoj. V práci je zachycen i kulturní vývoj města.

KLÍČOVÁ SLOVA

Vysoké Mýto, architektura 19. a 20. století, dějiny regionu, urbanismus

TITTLE

Architecture and Urbanistic Development of Vysoké Mýto since 1848 to 1945

ABSTRACT

The thesis deals with architecture and urbanism of Vysoko Mýto in the period 1848-1945. The work is devoted to construction of public and private buildings in the city. The work mentions important people whether they are builders, artists, architects and tradesmen who worked hard in particular periods of the history and thus significantly contributed to the cultural development of the city. Particular buildings being described by the autor in this thesis focus on both historical and architectural point of view. The city's cultural development is also an important part of this work.

KEYWORDS

Architectura 19th and 20th century, regional history, urbanism

Poděkování:

Chtěla bych především poděkovat panu Mgr. Pavlu Panochovi, Ph.D. za odborné vedení této bakalářské práce, jeho ochotu, rady a cenné připomínky. Dále bych chtěla poděkovat zaměstnancům muzea ve Vysokém Mýtě, zaměstnancům Národního památkového ústavu, územního odborného pracoviště Pardubice. Dík patří i Římskokatolické farnosti, děkanství a Náboženské obci církve československé husitské ve Vysokém Mýtě. Další komu bych chtěla poděkovat je Městský úřad, stavební úřad za ochotu a následovně i Tělocvičné jednotě Sokol ve Vysokém Mýtě. V poslední řadě bych chtěla poděkovat své rodině za vytvoření potřebného zázemí během mého studia.

V Pardubicích dne 17. listopadu 2011

Zárubová Jana

OBSAH

ÚVOD.....	1
1. HISTORIE VYSOKÉHO MÝTA DO ROKU 1848.....	2
2. HISTORIE VYSOKÉHO MÝTA V 19. a 20. STOLETÍ.....	8
3. STAVBY OD POLOVINY DO KONCE 19. STOLETÍ.....	15
3.1 Věžnice.....	15
3.2 Nemocnice.....	16
3.3 Budova První záložny	17
3.4 Železniční stanice	17
4. REGOTIZAČNÍ PŘESTAVBA CHRÁMU SV. VAVŘINCE	20
4.1 Historie chrámu sv. Vavřince.....	20
4.2 Regotizační přestavba chrámu svatého Vavřince.....	22
4.3 Vnitřní výzdoba kostela	25
4.4 Zvony chrámu sv. Vavřince	27
4.5 Architekt František Schmoranz	28
5. ŠKOLSTVÍ.....	29
5.1 Historie školství ve Vysokém Mýtě	29
5.2 Reálka.....	29
5.3 Nižší reálka.....	30
5.4 Gymnázium	30
5.6 Průmyslová dívčí a chlapecká měšťanská škola	31
5.7 Dívčí škola.....	32
6. VÝVOJ A VZNIK DIVADLA A. V. ŠEMBERY A REGIONÁLNÍHO MUZEA ..	34
6.1 Historie divadelnictví ve Vysokém Mýtě.....	34
6.2 Počátky budování Šemberova divadla	35
6.3 Regionální muzeum-vznik muzea.....	36
7. VÝZNAMNÉ STAVBY NA POČÁTKU 20. STOLETÍ.....	38
7.1 Sokol ve Vysokém Mýtě	38
7.2 Pomník Miroslava Tyrše	40
7.3 Dům Na Střelnici.....	40
7.4 Dům staré pošty.....	41
8. VILY VE VYSOKÉM MÝTĚ.....	42
8.1 Vila Josefa Šímy.....	42
8.2 Charvátova vila	43
8.3 Život Jana Kotěry	44
9. STAVBY V OBDOBÍ TŘICÁTÝCH LET	46
9.1 Husův sbor.....	46

9.2 Farní sbor Českobratrské církve evangelické ve Vysokém Mýtě	47
9.3 Tyršova veřejná plovárna	47
9.4 Budova Městského úřadu	48
10. URBANISMUS VE VYSOKÉM MÝTĚ A DROBNÉ ÚPRAVY MĚSTA.....	50
10.1 Drobné úpravy města	52
10.1.1 Choceňská věž.....	52
10.1.2 Pražská brána.....	52
10.1.2 Litomyšlská brána	53
10.1.4 Klášterská bašta.....	53
11. ARCHITEKTONICKÉ STYLTY	54
ZÁVĚR.....	57
BIBLIOGRAFIE	59
RESUME.....	61
PŘÍLOHY	62
SEZNAM STAVEB	62
OBRAZOVÁ PŘÍLOHA	63

ÚVOD

Ve své práci jsem se pokusila zachytit vývoj architektury a urbanismu ve Vysokém Mýtě v období let 1848 až 1945. Z hlediska historie se zmiňuji i o předešlé době, jak působila na vývoj města. V práci je zachycen i hospodářský vývoj. Práce je zajímavější o to, že musím čerpat z jednotlivých zdrojů různých institucí.

Bohužel mně bylo umožněno čerpat jen částečně zdroje z fondů archivu městského stavebního úřadu ve Vysokém Mýtě. Práce je členěna do jedenácti kapitol. První kapitolou jsem se pokusila zachytit historické období do roku 1848. Ve druhé kapitole jsem se také zabývala historickým obdobím města Vysokého Mýta. Druhá kapitola je v časovém rozmezí od roku 1848 do konce druhé světové války. Následně jsem navázala na stavby a vznik železnice v období sedmdesátých let devatenáctého století.

Jednu kapitolu jsem věnovala regotizaci chrámu svatého Vavřince, která je jednou z nejvýznamnějších staveb ve Vysokém Mýtě. Školstvím pokračuje další kapitola, kde jsem se zmínila o historii školství ve městě. Popsala jsem jednotlivé budovy základních škol i původních dívčích škol a jejich funkce v dnešní době. Následující kapitola se věnuje kulturním budovám, což je Regionální muzeum a divadlo Aloise Vojtěcha Šembery, neboli Šemberovo divadlo. Zde jsem se zabývala vývojem divadelnictví ve Vysokém Mýtě. V kapitole jsem popsala budovu divadla a zachytila historii Regionálního muzea i samotnou budovu muzea.

V sedmé kapitole jsem se zabývala významnými stavbami na počátku minulého století. V této kapitole jsem zahrнула budovu tělovýchovné jednoty Sokol, dům Na Střelnici a dům bývalé pošty-dnešní Obecní dům. Osmá kapitola se věnuje soukromé zástavbě města, kde jsem zachytila dvě významné vily ve Vysokém Mýtě. V deváté kapitole jsou obsaženy stavby v období třicátých let minulého století. Předposlední kapitolou se věnuji urbanismu města a drobným úpravám v okolí náměstí Přemysla Otakara II. Kapitola popisuje městské věže, které dominují v jednotlivých částech náměstí. Poslední jedenáctou kapitolu jsem věnovala architektonickým stylům.

Budovy zahrnuté v práci jsou popsány, jak z historického, tak z architektonického hlediska. Neopomněla jsem i využití budov v dnešní době. V samotných kapitolách jsou popsány osobnosti, které se zasloužili o vývoj města. Mezi ně patří architekti, stavitelé a umělci, kteří se podíleli na rozvoji Vysokého Mýta.

Cílem mé práce je vystižení stavebního a urbanistického vývoje ve Vysokém Mýtě. Zachycení společenského a kulturního dění v období devatenáctého a dvacátého století.

1. HISTORIE VYSOKÉHO MÝTA DO ROKU 1848

Vysoké Mýto vzniklo pravděpodobně kolem roku 1260. Zakladatelem města byl Přemysl Otakar II. K městu patřilo 52 lánů. Z té doby pochází nejstarší listina Mýtská a obsahuje jistá osvobození měšťanů od platů. Město bylo osídleno jihoněmeckými řemeslníky ze Švábska. Za Přemysla Otakara II. a dále za Václava II. město používalo název Alta Muta, neboli Staré Mýto.

Název Mýto vzniklo z předešlé zaniklé osady, která na tomto místě původně stála. Bohuslav Balbín ve svém díle *Miscellanea historica Regni Bohemiae*, Mýto odvozuje od cla. Vysoké z důvodu podle své polohy. Český název města se poprvé vyskytuje ve čtrnáctém století. Název můžeme nalézt ve Zbraslavské listině, jako Vysoké Mýto.

Pravidelný půdorys města založený na tomto místě je projevem vyspělého urbanismu druhé poloviny 13. století. *„Dnešní půdorys vnitřního města zachovává v podstatě původní stavební dispozici zakladatelů a patří k nejcennějším historickým památkám Vysokého Mýta. Z téměř pravidelného čtvercového náměstí - tržiště a shromaždiště - jsou vedeny uprostřed stran a v rozích ulice, ústící v ulicích zadních, rovnoběžných se stranami náměstí. Zadní ulice, navazující na sebe, vytvářely jedinou okružní trať důležitou z hlediska bezpečnosti i vojenských úkolů města.“*¹ Náměstí bylo postupně obehnané hradbami, které byly prolomené třemi branami. V té době vznikla Choceňská brána. Brána několikrát vyhořela a byla znovu opravena. Písemně je doložena v letech 1433. *„Městská zeď vnitřní byla zšířila 7 stř. a měla převelikou, šířka parkánu ode zdi městské až k zdi obnášela 21 stř., šířka zídky 3 stř.“*² Opevnění vypadalo zpočátku tak, že na jižní, západní a východní straně byl tvořen příkop. V centru města byly domy dřevěné se zahradou. Rozsáhlé sklepy dřívějších domů sahají pod náměstí. Ve středověku byly rozšiřovány výklenky a spojovací průchody, které mnohdy sloužily jako úkryty obyvatel. V jihozápadní části se nacházel chrám, který byl jedinou kamennou stavbou v tomto období. Kostel stál na místě dřívějšího hřbitova.

Stejně jako v jiných městech i ve Vysokém Mýtě bylo vybíráno clo. Vybíralo se ze zboží, koní, soudních poplatků a pokut.

*„Již za Přemysla Otakara II. získává vliv v naší oblasti jeho manželka Kunhuta, která po smrti krále v době správcování Oty Braniborského se uchýlí na čas do hradu Svojanova.“*³

Dále vlastnil Vysoké Mýto Václav II. a udělil majetek své polské manželce Alžbětě

¹ DVOŘÁK, R. *Vysoké Mýto stručné dějiny města.*, Ústí nad Orlicí, 2003. s. 9, 10. ISBN 80-86042-88-X.

² HERMENEGILD, J. *Královské věnné město Vysoké Mýto, díl I.* Vysoké Mýto, 1884. s. 12.

³ DVOŘÁK, R. *Vysoké Mýto stručné dějiny města.*, Ústí nad Orlicí, 2003. s. 11. ISBN 80-86042-88-X.

(Rejčce). Alžběta osvobodila město od několika daní a souhlasila se svobodnějším městským obchodem. Jan Lucemburský obsadil města na českém území, a tak se Alžběta roku 1318 vzdává měst i Vysokého Mýta za peněžitou náhradu.

Panovník Karel IV. zapsal Vysoké Mýto, jako věno svým manželkám. Královnyn z těchto měst čerpaly své příjmy. Za doby Karla IV. je proměna města velmi výrazná. Z opevnění zbyly tři věže na východní straně vnitřního obvodu. Nejzachovalejší je západní brána Vratislavská později zvaná Pražská. „*Ve druhé polovině 14. století, kdy věž vznikla, bylo v části věže umístěno vězení.*“⁴ Litomyšlská brána byla snížena a stejně jako Pražská byla upravena. V dřívější době zachovávala svou obrannou dispozici. Choceňská věž zvaná Karaska byla ubourána boční věžička. „*Většina královských měst přistupovala k náročnějšímu, převážně již kamennému opevnění teprve během druhé poloviny 13. století, a to zvláště v posledních desetiletích. Svědčí o tom několik listin vydaných panovníky pro Kolín, Čáslav, Chrudim, Vysoké Mýto, Jihlavu a Jaroměř, které se však dochovaly jen v ne zcela průkazných formulářích.*“⁵ Kostel všech svatých byl připomínán již v roce 1349, skládal se z apsidy⁶ a lodi. Fortny v hradebních zdech se nacházely u děkanství, další průchod byl u nynější školy. V jihozápadní části hradební zdi byly fortny v podobě jednoduchého portálu. V té době se ve Vysokém Mýtě mluvilo německy.

V polovině čtrnáctého století vzniká uprostřed náměstí první radnice, která byla místem městského práva, knihovnou i pokladnicí. Po husitských válkách byla postavena nová radnice. V této radnici se začíná úřadovat v roce 1433. Zbytky původních ozdob gotické klenby se nacházejí v průjezdu budovy. Město v téže době používá městský znak s obrazem draka v útočném skoku. Tento obraz se zachoval na listině kožešníků z roku 1444. „*Čtyřicet různých řemesel uvádí na svých stránkách nejstarší městská kniha zvaná „Úzká bílá“ (1423 – 1464) a zpravuje nás i o řádech a pravidlech řemeslnických, zvláště sepsaných pro desatero nejvýznamnějších z nich.*“⁷ V té době je patrný rozvoj města stavbou dvou klášterů. Stály v místě dnešního Tyršova náměstí. Kláštery byly založeny Minority a ženský klášter založil řád Klarisek. Klášter Klarisek se nacházel u hradeb v severní části města na místě dnešní Sokolovny. Oba zanikly na začátku husitské revoluce při dobytí města Pražany roku 1421. Kaple, která přetrvala do šestnáctého století byla rozebrána společně s kostelem Petra a Pavla

⁴ FIŠERA, Z. *Encyklopedie městských věží v Čechách, na Moravě a ve Slezsku*. Praha, 2006. s. 241. ISBN 80-7277-303-8.

⁵ HOFFMANN, F. *České město ve středověku*. Praha, 1992. s. 155. ISBN 80-7038-5.

⁶ Je půlkruhová či podkovovitá oltářní nika zaklenutá konchou, vzniklá v římské antické architektuře a používaná především v románské a románsko-gotické architektuře.

⁷ DVOŘÁK, R. *Vysoké Mýto průvodce městem a jeho dějinami*. Havlíčkův Brod, 1961. s. 17, 20. ISBN 80-86042-88-X.

na stavbu zvonice. Při pozdějších stavebních činnostech se našly kameny s vytesanými štíty dávných šlechtických příznivců kláštera.

Roku 1436 se stal Zikmund českým králem a Vysoké Mýto věnoval své ženě Barboře. Za husitských válek zanikl kostel sv. Mikuláše a kostel Všech svatých. Stará radnice byla údajně pobořena a zanikla osada Čechbořic.

Inspirace renesancí se omezila úprava některých gotických objektů. V patnáctém století vznikl dům staré školy. První zmínky jsou z roku 1443. Škola stála v blízkosti chrámu sv. Vavřince a další budovy z tohoto období jsou - lázeň židovská, dvůr někdy rychtářův, mlýn kamenný pod Choceňskou branou a dům kováře Řehoře pod Litomyšlskou branou. „*Na severovýchodní straně náměstí byl rybník, četné rýhy odváděly povrchovou vodu a splašky za hradby, ve středu prostranství byly postaveny kotce a deset domů. V jihozápadní části města u samé městské zdi vyrostl kamenný kostel, v jeho okolí městský hřbitov. V základech ze 14. století stojí kostel dodnes, i když byl později přestavbami několikrát změněn.*“⁸

Za krále Jiříka z Poděbrad se východní Čechy stávají výhodným územím v době, kdy vedl boje s Matyášem Korvínem. Nástupce Jiříka se stal Vladislav, který roku 1471 potvrdil městská privilegia a polepšil městský znak Vysokého Mýta. Obraz znázorňoval Jiřího na koni s drakem v barvách bílé, zlaté, červené a jasně modré.

Za uherských válek město chudne. Nevalně k tomu přispívají i živelné pohromy. „*Při velkém požáru 9. června 1461 "shořelo 133 domů, kostel krásný, zvonové a k tomu několik lidí a jedna brána (Litomyšlská). Drobnější ohně byly časté, právě tak jako povodně.*“⁹

V šestnáctém století nastává „zlatá doba“ českých měst. Zvyšuje se zájem o vinařství, chmelařství, rybníkářství, chov dobytka a včel. Narůstá i zahraniční obchod. Ferdinand Habsburský v třicátých letech šestnáctého století ruší právo cechů určovat ceny zboží na městských trzích.

Město postihla četná řada požárů. V roce 1517 zachvátil město další požár, který zničil 132 domů. Neponičen byl Brejchův dům, který si zachoval základní charakter své stavební situace i přes pozdější rokokovou výzdobu štítu. Kostel sv. Trojice byl založen roku 1543. Ke stavbě se vztahuje nápis na pískovcové desce. Stojí uprostřed hřbitova, vedle bývalé kněžské zahrady. Po třicetileté válce byl opraven. Kamenná dvoupatrová zvonice stojící blízko hlavního kostela, byla postavena v letech 1583-1585. První tištěná mapa Čech zachycuje Vysoké Mýto v roce 1518. „*Podle zprávy zasláné rychtářem Janem Bučkem královské komoře mělo Vysoké Mýto na samém konci 16. století 368 domů a 341 osedlých*

⁸ DVOŘÁK, R. *Vysoké Mýto stručné dějiny města.*, Ústí nad Orlicí, 2003. s. 15. ISBN 80-86042-88-X.

⁹ Týž, s. 23.

měšťanů.“¹⁰

Kamenná zástavba domů na náměstí a v hlavních ulicích opakuje gotické rozvržení parcel s mohutnými sklepy, vstupní síní v přízemí, odkud vedly schody do síně v prvním poschodí. K sáním patřily velké světnice a spací komory. Komory využívali přízemní lidé k provozování svého řemesla a obchodu. Sklepy byly přístupné chodbami, které byly zaklenuty. *Další prostupné chodby již nejsou, v domě čp. 12 a 96 je chodba přístupna v délce 8-10 m.*¹¹

Většina měšťanů se věnovala i zemědělské činnosti a bylo rozšířeno řemeslo soukenické. Měšťané se snaží vyrovnat šlechtě, staví své domy a probouzí zájem o vzdělání. „*Ve Vysokém Mýtě nazývali obyvatelé předměstí „podměstskými“*, ...“¹²

Panský dům byl postaven roku 1536 a několikrát vyhořel. „*V zadní části průjezdu původní pozdně gotický pískovcový polokruhový oblouk (4x2,60 m), částečně zazděný portálek pískovcový s rovným nadpražím (1,92 x1,14 m), průčelí barokní z 18. století o dvou štítech zprohýbaných a lisenovaných.*“¹³

Baroko výrazně zasáhlo do historického jádra města. Většina měšťanských domů prošla rozsáhlou rekonstrukcí. Opravy budov probíhaly po ničivých požárech. V šestnáctém století byly všechny školy řízeny Pražskou univerzitou, která dosazovala i učitele do jednotlivých škol. Výchovu žáků i dozor nad učiteli konali měšťtí dozorci. Mezi významnější učitele z šestnáctého a sedmnáctého století patří Zima Husinecký, Hanus Lanškrounský, Jakub Harabeus. Národní vzdělanost během století zanikla, a tak většina lidu v Čechách neuměla číst a psát.

„*Roku 1582 w čas obecného moru w Čechách vypukly i w Mýtě nakažliwé nemoce následkem welkého mokra a powodní, a mnoho lidí pomřelo.*“¹⁴

Císař Rudolf II. projížděl městem v roce 1583. Další návštěva města proběhla roku 1602, kdy městu dává právo tří dobytčích trhů za rok. Z dobytčích trhů může město opravovat cesty a městské zdi. V roce 1617 se zpevňují městské zdi a fortna. Vraclavská věž byla vybavena novými stupni. Spravil se most v Litomyšlské bráně a pod padacími mosty se hloubily a čistily příkopy. „*Roku 1619 je doloženo, že ve věži byla „zvonice“, vězení a byt hlasného (do roku 1700).*“¹⁵

Po bělohorské porážce se ve Vysokém Mýtě zastavil chod městských zařízení. Obec

¹⁰ DVOŘÁK, R. *Vysoké Mýto stručné dějiny města.*, Ústí nad Orlicí, 2003. s. 26. ISBN 80-86042-88-X.

¹¹ HYKSA, F. *Historická topografie města Vysokého Mýta.* Vysoké Mýto, 1994. s. 127.

¹² HOFFMANN F., *České město ve středověku.* Praha, 1992. s. 145. ISBN 80-7038-182-5.

¹³ HYKSA, F. *Historická topografie města Vysokého Mýta.* Vysoké Mýto, 1994. s. s. 117.

¹⁴ ŠEMBERA, A. V. *Vysoké Mýto královské věnné město v Čechách.* Vysoké Mýto, 1845. s. 119.

¹⁵ KUČA, K. *České, Moravské a Slezské zvonice.* Praha, 1995. s. 237. ISBN 80-901579-7-1.

tak slíbila věrnost a poddanost Ferdinandu Habsburskému. Vojska, která projížděla městem, často plundrovala domy. Po celou dobu Vysoké Mýto pociťuje ztráty. Počátkem sedmnáctého století stálo město na pokraji zkázy. Město dostalo pokutu za účast na stavovském povstání. Tato událost prohloubila větší bídu města.

Od roku 1626 vojsko zasahuje proti těm, kteří do té doby nepřijali katolické náboženství. „*V polovině 30. let bylo v Mýtě 40 domů a gruntů pustých a prázdných, v roce 1651 snad již 145. Městské dluhy při královské komoře činily 53 537 kop, vydání obce dvojnásobně převyšovalo její příjem.*“¹⁶ V sedmdesátých letech sedmnáctého století, byla na školách a gymnáziích vyučovací řeč němčina a latina. Na univerzitách se mluvilo německy do doby, kdy na trůn usedl Josef II. a čeština se začala znovu objevovat.

Počátkem osmnáctého století Vysoké Mýto postihl další ničivý požár, který zničil 180 domů. O sedmdesát let později propukl další požár, při kterém shořelo 238 domů a významné církevní památky a církevní písemnosti. V té době místní děkan zakoupil obraz od malíře Petra Brandla. Obraz byl umístěn v chrámu sv. Vavřince.

V letech 1714 až 1715 ve městě propukl mor. Zemřelo 57 lidí a památku byl vystaven na náměstí mariánský sloup. Sloup je vysoký čtrnáct metrů. Dalším důvodem postavení sloupu bylo ukončení války s Francií. Sloup tesal pan Stůma z Klatov. Po stranách stojí sochy - sv. Josef, sv. Jan Nepomuský, sv. Vavřince a sv. Florian.

Za vlády Marie Terezie vznikla ve městě roku 1777 škola triviální. Lidé se v ní učili čtení, psaní, počítání i základy technických a výrobních činností. Škola byla v budově proti dnešnímu děkanství. V roce 1771 proběhlo první číslování domů. Postupně se mezi lidmi z podhradí a lidmi z města nedělal rozdíl. Lidé, kteří byli v městské samosprávě museli mít řádného vzdělání.

Staré opevnění přestává mít svůj význam a je překážkou nové výstavbě. Prostřední brána Litomyšlská byla zbořena společně s bránou u věže Vraclavské. Měšťané postupně rozebírali hradby na opravu domů a stavbu stodol. Na místě hradebního příkopu byly založeny zahrady. V letech 1773-1785 se od litomyšlské brány ke škole stavěly konírny pro hulánskou posádku pluku Wurtenberk. Z budovy dnešní radnice v osmnáctém století lidé udělali hostinec, později kasárnu (1750) a znovu hostinec. Radnice několikrát vyhořela. Radnice byla barokně upravena a v roce 1828 přestavěna v empírovém stylu.

Císařská silnice z Chrudimi na Vysoké Mýto se stavěla v roce 1812. Z Vysokého Mýta dále vedla na Litomyšl a pokračovala směrem na Moravu. Roku 1816 propukl ve Vysokém

¹⁶ DVOŘÁK, R. *Vysoké Mýto stručné dějiny města.*, Ústí nad Orlicí, 2003. s. 30. ISBN 80-86042-88-X.

Mýtě poslední požár, při kterém shořela konírna, 174 domů, Pražská věž, pivovar, radnice, masné a pekařské krámky na náměstí. V roce 1830 byly postaveny kasárny na rohu náměstí v blízkosti staré radnice. Na náměstí stávala do roku 1838 samostatná vojenská strážnice. Ve Vysokém Mýtě se hrálo i první české divadlo pod vedením vysokomýtského rodáka A. V. Šembery.¹⁷ V roce 1825 se hrála hra Dům na předměstí od V. R. Kramera. Na tuto událost navázalo i vybudování české veřejné knihovny, jedné z nejstarších ve východních Čechách. Vznikla v roce 1839. Náměstí bylo odvodněno a u Choceňské věže byla v roce 1844 odstraněna brána. Státní dráha z Prahy se městu vyhnula.

Kolem roku 1845 se směrovky u silnic značily kameny, nebo tabulkami s německým názvem. V roce 1843 mělo Vysoké Mýto celkem 759 domů. Domy byly z velké části kamenné, úhledné, ale bez stavitelských ozdob. Mezi hostinci byl nejoblíbenější hostinec v panském domě - Zlatá koruna. Druhým oblíbeným hostincem byl dům u Zlatého beránka na Vraclavském předměstí. Před rokem 1848 Vysokému Mýtu náleží 12 vesnic. Následující revoluční rok 1848 byl významný pro celou společnost.

¹⁷ Český jazykovědec, literární historik, profesor češtiny a české literatury na olomoucké a vídeňské univerzitě. Překládal z němčiny.

2. HISTORIE VYSOKÉHO MÝTA V 19. a 20. STOLETÍ

Pro Vysoké Mýto byl revoluční rok 1848 velmi důležitý. Zřizuje se národní garda, počestňuje se škola a život občanů se demokratizuje. Dalším důležitým činem bylo zrušení roboty a odstranění poddanství. Nastává i jazyková rovnoprávnost.

Okresní soud v té době sídlil v budově staré radnice na náměstí. Roku 1851 se ve městě zřídilo notářství. Roku 1855 byla dostavěna školní budova na kostelním náměstí podle návrhu architekta Františka Schmoranze ze Slatiňan, který vedl i regotizaci chrámu sv. Vavřince. Školní budova vyrostla na místě staré školy. Kostnice u starého děkanství byla zbořena. Bourání se nevyhnula ani hradební zeď zachována ve své původní podobě. Roku 1856 koupila obec na náměstí Panský dům, ale nakonec byla budova využita pro ubytování vojska. Roku 1862 byla klášterní bašta opatřena novým krytem.

Bratři Šemberové se snažili zachovat hradby a bašty. V roce 1845 podali návrh na opravu Vraclavské věže. Alois Vojtěch Šembera se zasloužil o záchranu věže nad Litomyšlskou a Vraclavskou branou. Úsilím A. V. Šembery vzniká v roce 1859 městský archiv. O osm let později skončily práce na Litomyšlské věži. Pražská brána byla opravena v roce 1883. Šembera se už nedočkal dokončení opravy Pražské brány. Zemřel rok před její konečnou dostavbou. Šembera se zasloužil o uchování významných památek ve Vysokém Mýtě.

Rozvoj města byl zpomalen prusko - rakouskou válkou v roce 1866. Pruský král přijel do Vysokého Mýta a zabral se svým dvorem hostinec Na poště, v Charvátům dům. V domě Šembery obýval vévoda meklenburský. Pruský hlavní stan odešel do Litomyšle desátého července. Město v té době mělo hospodářské ztráty. „*Pro potřeby praporu - pozdějšího pluku - byly v roce 1885 vystavěny kasárny na pražském předměstí v dnešní vraclavské ulici u nádraží. V roce 1901 dostal pluk nový kasárenský komplex mezi ulicemi Žižkovou, Jiráskovou a Prokopa Velikého.*“¹⁸

Ve Vysokém Mýtě vznikl v roce 1868 cukrovar. Byl postaven pod vedením J. Poplera, Dr. Drahoty, J. B. Tůmy a J. Podhájského. Cukrovar stál za 7 měsíců. Řepa se začala přijímat od 1. října 1869. Rekonstrukce závodu proběhla roku 1889. Cukrovar zanikl po sedmdesáti letech své činnosti.

Ve městě byla vybudována nová cihelna. Vznikla v roce 1873. založena byla panem JUC. J. Damaškem. O zboží byl velký zájem a rok po otevření cihelny měli zisk 10 000

¹⁸ KLÍMA, J. *Vysoké Mýto tradice a současnost*. Vysoké Mýto, 2004. s. 56. ISBN 80-293-3071-0.

zlatých. V cihelně vyráběli tašky glazované a lisované. V roce 1894 byla postavena další kruhová pec a o tři roky později třetí. Roku 1884 byla založena druhá cihelna u nádraží. Koncem 19. století se zřídila spolková cihelna¹⁹ u Tisové silnice. „*Podnikatel JUC. J. Tomášek zřizuje ve městě v roce 1886 i továrnu na zpracování ovoce, jejíž provoz později specializuje na výrobu likérů a ovocných vín.*“²⁰ V tomto podniku se zavedla po první světové válce výroba masových konzerv a uzenin. Začátkem roku 1936 byla firma prodána v dražbě akciové společnosti na zpracování masa a tuků. Majitelem se stal ředitel Hladík z Prahy.

Mezi další firmy patří pila, brašnářský řemeslný závod Františka Ptáčníka, který vyráběl kromě brašen i biče. Výrobky vyvážel do ciziny.

Roku 1868 se ve městě založila hedvábnická jednota pod vedením Antonína Hüttla. O čtyři roky později je v Praze zpracováno první vysokomýtské hedvábí. Občané města se snažili obnovit vinice na svazích nedaleko města.

Dalším závodem, který vznikl koncem 19. století je pivovar. „*V roce 1899 byly postaveny nové pivovarské sklepy a varna s hospodářskými a administrativními budovami, později zřízena sladovna na 60 vagónů ječmene a zajištěno strojové zařízení s kapacitou 30 000 hl piva ročně, kterých při výrobě ovšem nebylo dosahováno.*“²¹ Později se vysokomýtské pivo vyváželo do Brna. Pivovar v dnešní době chátrá, vlastní ho firma Nový Pivovar s. r. o.. Do budoucna se tu plánují byty.

Leopold Kurka založil kovotlačitelskou dílnu roku 1883. V závodě se vyráběly předměty pro železářské závody a polotovary pro řemeslníky z mosaze. Závod byl jediným výrobcem plechových tabulek pro slepecké písmo.

Nejstarší ze závodů tohoto druhu ve východních Čechách byla strojírna a slévárna Rainberg a Novák, založená J. Zedníčkem v roce 1892. Firma vyráběla stroje cihlářské pro ruční a parní pohon. Zařizovali pivovary, lihovary a sladovny. Firma vyráběla i hřídele, kotle, sušárny a vodní kola. „*V roce 1899 založil ve Vysokém Mýtě ve Vrchlického ulici V. Ig. Stratílek svůj závod v malém měřítku. Zaměstnával několik dělníků a obráběcí stroje poháněl ručně velikým dřevěným kolem.*“²² Z mosazi a bronzu pracovníci vyráběli čerpadla a ruční požární stříkačky. Stratílek nově otevřel závod v roce 1910 v Riegrově ulici. Specializoval se na potřeby hasičských sborů. Získal uznání na mezinárodních výstavách v Petrohradě. Přes válku firma přerušila výrobu a po válce se specializovala na výrobu automobilových a

¹⁹ Cihelna funguje pod názvem Cihelna Vysoké Mýto s. r. o. a sídlí na Choceňském předměstí v ulici Tisovské.

²⁰ DVOŘÁK, R. *Vysoké Mýto stručné dějiny města*. Ústí nad Orlicí, 2003. s. 61. ISBN 80-86042-88-X.

²¹ Týž, s. 63.

²² VLASTIVĚDNÁ KOMISE ŠKOLNÍHO OKRESU. *Vysokomýtsko*. Vysoké Mýto, 1931. s. 380.

motorových stříkaček. V roce 1985 se výroba hasící techniky postupně přesouvá z Vysokého Mýta do bývalých automobilových oprav v Poličce.

Ve městě vznikla První záložna v roce 1862. Půjčovala místním podnikatelům i organizacím. Podporovala město v opravách a výstavbách budov. V roce 1887 se přestěhovala do vlastní budovy. Budova byla postavena v roce 1883 podle stavitele St. Hellera.

Kromě průmyslu se začal rozvíjet kulturní život. Započalo to dobou od šedesátých do sedmdesátých let devatenáctého století. Josef Schweigl a Adolf Porm založili v roce 1860 zpěvácký spolek Otakar. „V roce 1872 byla zrušena nižší reálka a místo ní byla zřízena trojtřídní měšťanská škola chlapecká a dívčí.“²³ Karel Richter dal návrh na zřízení městského muzea v roce 1871. Byl pověřen sběrem a pořádáním starožitností. V radniční budově se vyhranila místnost ke shromažďování muzejních předmětů.

V roce 1869 vzniká ve Vysokém Mýtě Sokol. Budova Sokolu byla postavena v pseudorenesančním stylu s bohatě zdobenou fasádou. „Po roce 1900 se členy sokolských jednot stávají i ženy, dorost a žactvo. V roce 1902 byla slavnostním koncertem Kmochovy hudby otevřena vysokomýtská sokolovna a později před ní odhalen pomník dr. Tyrše, dílo Josefa Jílka, L. Vocelky a místního sochaře Jaroslava Znojenského.“²⁴ Za první světové války Sokol není tak činný a postupně umlká. „Před válkou dokázali sokolové uspořádat svůj slet, roku 1911 přistál na Hartech se svým letadlem průkopník aviatiky ing. Kašpar.“²⁵ Další nově založený spolek českých velocipedistů vznikl v roce 1895. První velký závod Praha - Vysoké Mýto uspořádal velocipedistický klub v roce 1914. Klub Lawn - tenis zřídil dvě hřiště s dřevěnými lajnami.

Ve Vysokém Mýtě vzniklo první kluziště v roce 1879. Zřídili ho mýtští mladíci. Zájem o bruslení se dále vyvíjel tak, že vznikl bruslařský klub. Od roku 1884 vedl klub Jaroslav Karáska. V roce 1898 členové přemísťují kluziště společně s tenisovými kurty pod svah Pražského předměstí. Jako první v Čechách bylo kluziště osvětleno obloukovými lampami. Roku 1911 zde stál zděný pavilon a byly tu pořádány bruslařské karnevaly s hudbou. V roce 1897 vznikl jako třetí v Čechách Spolek pro pěstování her mládeže. Postupem času někteří členové začínali s lehkou atletikou. Kopaná se objevuje na konci devatenáctého století. První zápas byl uskutečněn na Hartech.

V letech 1900 až 1901 byl postaven okresní dům na místě městského pivovaru. Okresní

²³ VLASTIVĚDNÁ KOMISE ŠKOLNÍHO OKRESU. *Vysokomýtsko*. Vysoké Mýto, 1931. s. 138.

²⁴ DVOŘÁK, R. *Vysoké Mýto stručné dějiny města*. Ústí nad Orlicí, 2003. s. 56. ISBN 80-86042-88-X.

²⁵ KLÍMA, J. *Vysoké Mýto tradice a současnost*. Vysoké Mýto, 2004. s. 47. ISBN 80-293-3071-0.

dům navrhnul Antonín Turek. Stavbu řídil stavitel Č. Staňek. Zasedací síň byla vyzdobena v lunetách stropu historickými malbami od J. Doubka. Dnes patří síň městské galerii.

Na Choceňském předměstí se začíná rozvíjet roku 1895 výroba kolařská Josefa Sodomky. Firma nabízela společenské vozy, polokryté a celokryté kočáry, vozy na projížďku a saně. Tři roky po válce vyrostl velký podnik Karosa, který funguje ve městě dodnes.²⁶

V dopravě se objevuje první autobus a roku 1909 se otevírá první autobusová linka Vysoké Mýto - Skuteč.

Od roku 1909 je náměstí společně s hlavní ulicí osvětleno Křížíkovými obloukovými lampami. Počátkem dvacátého století lidé založili Jungmanovy sady. Založení proběhlo na počest Josefa Jungmana. Od roku 1900 byly založeny Havlíčkovy sady na místě staré zrušené jízďárny u Pražské brány.

V roce 1877 začala renovace chrámu sv. Vavřince do pseudogotické tváře. Přestavba byla dokončena v roce 1904. Budova Střelnice byla upravena 1879. *„Na místě někdejší cihelny je v roce 1875 dostavena arch. Schmoranzem jednoposchod'ová budova nemocnice, založená před dvěma lety. Z původních 36 lůžek vzrostl počet míst v nové budově na 70.“*²⁷ V severovýchodním rohu náměstí byla roku 1902 postavena novorenesanční budova staré pošty.

Z roku 1900 pochází měšťanský dům, který přiléhá k pražské bráně a je zdoben barevnou sgrafitovou výzdobou. Výzdobu provedl Mikoláše Aleš.

Novinařina se těšila svému rozvoji stejně tak, jako průmysl. Knihtiskárna Antonína Tůmy²⁸ začíná svůj provoz roku 1877 a od roku 1883 tiskne týdeník *Hlas*. O pár let později ve městě pracuje druhá tiskárna J. Rycheckého.

Budova školy v Jungmanových sadech byla postavena mezi lety 1906 - 1907. Od roku 1870 se vytvořily nové školské instituce. Byl to například školní okres a okresní školní rada. *„Vysoké Mýto mělo svou samostatnou školní správu až do roku 1877, kdy byla opět sloučena s celým okresem pod vedením okresního hejtmána.“*²⁹ Bylo založeno gymnázium pod vedením ředitele Václava Hospodky, který dříve učil v Rychnově nad Kněžnou. Roku 1879 byla otevřena první třída v budově měšťanské školy. Budova gymnázia se otevřela roku 1882. Gymnázium bylo postaveno podle návrhu architekta Stanislava Hellera. Roku 1897 vznikla dvouletá škola rolnicko - lukařská. *„Bývalá střední průmyslová škola stavební byla založena v roce 1897, jako nejstarší škola s vodohospodářským zaměřením v celém Rakousku -*

²⁶ Vznikl ze Sodomkovi kolařské dílny je přejmenovaný na Iveco Czech Republic, a.s. Dnes sídlí firma v ulici Dobrovského.

²⁷ DVOŘÁK, R. *Vysoké Mýto stručné dějiny města*. Ústí nad Orlicí, 2003. s. 67. ISBN 80-86042-88-X.

²⁸ Starosta města Vysokého Mýta a náčelník Sokola. Sepisoval válečnou kroniku Vysokomýtska a pracoval v městském muzeu.

²⁹ DVOŘÁK, R. *Vysoké Mýto stručné dějiny města*. Ústí nad Orlicí, 2003. s. 68. ISBN 80-86042-88-X.

Uhersku.“³⁰ Průmyslová dívčí škola byla otevřena roku 1906. Další školy následovaly o necelých dvacet let - škola obchodní a pomocná. Část obyvatel ve Vysokém Mýtě bylo stále negramotných. Ještě 579 mužů a 572 žen neumělo číst a psát.

1. července 1908 byl do města zaveden telefon. Měl spojení do devadesáti osmi měst. Telefon měly především firmy, pošta, policejní strážnice a městská spořitelna. Roku 1908 v březnu bylo dostavěno secesní nádraží. Léta před válkou stoupá ve městě počet obyvatel. Vznikají živnostenské a dělnické spolky.

Před první světovou válkou se městem začaly pohybovat myslivecké prapory. Byla tu umístěna i hulánská posádka a tři pěší prapory. Posádková nemocnice byla vybudována v letech 1912 - 1913. Nemocnice se využívala hlavně v první světové válce.

Když vypukla válka, tak se do Vysokého Mýta sjel dvojnásobek vojáků - 8 000 záložníků a 220 důstojníků. Všechny veřejné budovy a školy vojáci zabrali. V červenci byla vyhlášena celková mobilizace. Všichni občané do 42 let narukovali. Zdejší pluky odešly na srbskou a ruskou frontu. Školy vyučovaly nepravidelně tři dny v týdnu.

Byly rozbity tři zvony - Vavřinec větší, Josef a Ludmila. Tímto činem měli občané přispět k posílení rakouské armády. „*Pracovní místa uvolněna odchodem mužů na frontu zaujaly ženy a váleční zajatci. Ti pracovali například v cihelně, nebo v cukrovaru.*“³¹ Některé firmy se přeorientovaly na výrobu granátů a jiných zbraní. O vojenské vybavení posílila firma Rainberg a Novák.

Po první světové válce nastala pro obyvatele doba, kdy nebyla práce. Byly vysoké daně a ceny se zvyšovaly. S nárůstem obyvatel souvisí vznik nové zástavy soukromých domů na předměstí. Teprve až roku 1922 se začaly stavět městské i soukromé budovy. V letech 1922 až 1923 se postavily tři činžovní domy a v té době probíhá rekonstrukce nemocnice. Dokončení nemocnice bylo v roce 1925.

V karoserii se v třicátých letech objevil první automobil na podvozku Škoda. „*Největšího rozvoje dosáhl před světovou válkou v roce 1937, kdy vyrobil 37 různých karoserií osobních vozů, 160 kusů Aero, 30 a 50 a 11 vozů Tatra 82.*“³² Za rok výroba nepřesáhla více než 6 autobusů.

Nově byla postavena divadelní budova s č. p. 281. Slavnostně otevřena byla v srpnu v roce 1925. Při otevření divadla hrála divadelní hra „Pampeliška“ za účasti autora Jaroslava Kvapila.

³⁰ KLÍMA, J. *Vysoké Mýto tradice a současnost*. Vysoké Mýto, 2004. s. 171. ISBN 80-293-3071-0.

³¹ Týž. s. 58-59.

³² DVOŘÁK, R. *Vysoké Mýto stručné dějiny města*. Ústí nad Orlicí, 2003. s. 84. ISBN 80-86042-88-X.

„První „letišťe“ na svahu Bučkova kopce nabídlo v roce 1932 nebezpečný terén a omezený prostor, a tak byl v roce 1934 vybudován hangár s obloukovou střechou na Hartech u silnice na Litomyšl, kde dříve bývalo jezdecké cvičiště 30. pluku.“ ³³

Za první republiky ve Vysokém Mýtě působil včelařský spolek, ženský klub, klub fotografů amatérů i krejčovské společenstvo. Pořádaly se tu dobytčí trhy.

Ve Vysokém Mýtě byla založena řada sportovních oddílů, jako například fotbalový (1924), atletický (1925), boxerský (1931) a jezdecký s reprezentanty - kapitánem Rudolfem Poplerem, dvojnásobným vítězem Velké pardubické. Kapitán František Ventura byl vítěz jezdecké soutěže na olympiádě v Amsterdamu v roce 1928. T. G. Masaryk poctil svou návštěvou Vysoké Mýto v červenci roku 1929. Ve Vysokém Mýtě působil i radioklub kolem roku 1935. Scházeli se v brzkých ranních hodinách v hostinci „Na střelnici“.

Ve třicátých letech převládal v architektuře funkcionalistický směr. Ve městě můžeme nalézt v tomto stylu budovu městského úřadu. V roce 1933 byla vybudována funkcionalisticko - konstruktivistická Tyršova veřejná plovárna. Na této plovárně měli pravidelný plavecký výcvik vojáci.

Od roku 1933 byla stále zřetelnější doba fašismu. V roce 1937 v červenci bylo zveřejněno letiště ve Vysokém Mýtě. V roce 1937 byly dostavěny kasárny jezdeckého pluku číslo devět. V roce 1938 se ve Vysokém Mýtě koná krasobruslařské mistrovství.

Němečtí okupanti se dostali počátkem války do Vysokého Mýta, kde obsadili dívčí školu. Další pluk přišel do města v březnu a obsadil lukařskou školu. Lidé projevovali svůj odpor k fašismu nošením odznaků v národních barvách. Psali nápisy na zdi domů až do doby, než zasáhla cenzura. Majetek jednoty byl zabaven a sokolovnu zabralo vojsko. Byli zatýkáni profesoři a ředitel gymnázia Kolář. Celkem bylo zatčeno a odvedeno dvacet občanů. Z dvaceti lidí přišlo o život deset občanů.

V okrese Vysokého Mýta vznikla ilegální organizace R3 OK, pod vedením Stanislava Držmíška. Připravovali branný odboj, zajišťovala podpůrné akce a organizovala spolupracovníky. Vytvořila dvacet skupin v každém městě v blízkosti Vysokého Mýta. Skupina sledovala údaje o německé armádě. Roku 1945 členové pořádali přímé bojové akce. Přerušovali sítě telefonního vedení a zničili železniční most v Hrušové v dubnu 1945.

Po válce se zahlazují stopy nedávných bojů. Z koncentračních táborů se v lednu vraceli političtí vězňi. Lidé z Vysokého Mýta se stali svědky utrpení tisíce vězňů o hladu a mrazu, namačkaní ve vagónech, kde umírali desítky lidí. Ožívá činnost organizační.

³³ KLÍMA, J. *Vysoké Mýto tradice a současnost*. Vysoké Mýto, 2004. s. 203. ISBN 80-293-3071-0.

V květnu téhož roku projížděla Vysokým Mýtem Rudá armáda, která město zbavila posledních okupantů. Vzniká Svaz přátel SSSR a organizace Svazu osvobozených politických vězňů. Dále vzniká Svaz české mládeže, který pořádal divadelní vystoupení. Svaz organizoval soutěže. Členové vydali sbírku poezie Jiskření a Knížku mladé prózy. Postupně se začal vydávat časopis *Tvář*.

Začíná se plánovat výstavba stadiónu. Vzniká i jednotná hudební škola a divadelní spolek Šembera připravil k zahájení činnosti divadelní hru Lucernu od Aloise Jiráska. Muzeum připravilo v roce 1946 velkou výstavu A. V. Šembery.

3. STAVBY OD POLOVINY DO KONCE 19. STOLETÍ

3.1 Věznice

V roce 1849 byl navržen plánek jednopatrové soudní věznice. Rozhodnutí o stavbě staré věznice následovalo o čtyři roky později. Výstavba budovy staré věznice byla plánována na zahradě za bývalou soudní radnicí. Stavba budovy proběhla v roce 1850. Budova staré věznice je situována na východní straně náměstí, v blízkosti ulice A. V. Šembery s č. p. 165. Věznice měla původně čtyři cely a postupem času se rozšiřovala. V roce 1854 se uvažovalo o rozšíření věznice na osm cel pro čtyřicet vězňů. O rok později měla mít bývalá věznice kapacitu asi třinácti cel, dále dva byty dozorců, kuchyně, prádelna, sklad a komora na potraviny. Dle těchto požadavků vypracoval stavební incipient Jan Rietsche z Litomyšle opravený rozpis prací. Byla odkoupena zahrada od domu s č.p. 97 a v roce 1956 se začalo z rozšiřováním staré věznice. V roce 1888 byl přistavěn jižní díl staré věznice. „*Věznice sloužila původnímu účelu do roku 1949. kdy byly komunistickým režimem okresní věznice zrušeny v souvislosti se zaváděním sovětského modelu vězení.*“³⁴ V průběhu dvacátého století byla věznice využita pro mnohé účely.

Budova staré věznice je jednopatrový zděný objekt, který je situovaný příčně přes celou šířku parcely. Budova byla postavena z místní žlutavé žulové lomové opuky. Střecha má valbový tvar. Stará věznice je zdobena nárožní rustikou. V severní části budovy můžeme nalézt rizalit, díky kterému byla budova rozšířena o toalety. „*Nejdůležitější součástí zásahu byla přístavba, napojená ke staré věznici směrem k jihu.*“³⁵ V severní části budovy nové prostory sloužily ke kancelářskému a bytovému využití. V jižní části budovy se nachází malá okna od jednotlivých cel.

Bývalá věznice je propojena dvorem s klasicistní budovou starého okresního soudu. Pro budovu byl použit tvar trojdílné barokní skladby. Která byla aplikovaná na samostatných stavbách vilového typu. V přízemí staré věznice můžeme nalézt původní vstupní klasicistní portál.

Do budoucna město plánuje budovu věznice upravit v muzeum a restauraci. Zároveň chce zbourat současný průchod mezi budovami a nahradit tento průchod skleněným průchodem.

³⁴ Městský úřad Vysoké Mýto, Stavební úřad. Památková péče. Škabrada, J. Stavebně historický průzkum. s. 9. Ústí nad Orlicí, 2002.

³⁵ Týž, s. 23.

3.2 Nemocnice

O stavbě nemocnice rozhodlo zastupitelstvo v roce 1867. Nemocnice byla postavena roku 1875 na místě, kde dříve stála cihelna v Hradecké ulici č. p. 167. Původně byla budova jednopatrová. Návrh vypracoval architekt František Schmoranz ze Slatiňan. V roce 1879 byla nemocnice prohlášena za „všeobecnou veřejnou“.

Nemocnice se neustále rozšiřovala. Původně měla 36 lůžek. V roce 1883 bylo v nemocnici 60 lůžek. Stává se postupem času ústavem terapeutickým. Stará budova kapacitou nestačila, a tak byl v roce 1896 vybudován infekční pavilon. Přestavba nemocnice stála tři miliony korun.

V roce 1925 muselo být přistavěno druhé patro, dva operační sály, sterilizace, rentgen. Nemocnice měla jako první v Československu zabudované ústřední topení. V roce 1936 nemocnice dokázala ošetřit 2 410 pacientů. O tři roky později v nemocnici sloužilo první sanitní vozidlo.

V Ústí nad Orlicí ještě nebyla vybudovaná nemocnice, a tak měla vysokomýtská velkou spádovou oblast. Nemocnice měla od roku 1942 k dispozici budovu vojenské nemocnice v Žižkově ulici, která jí náleží do dnešní doby. V té době měla vojenská nemocnice 250 lůžek a bylo zde zřízeno interní oddělení. „V roce 1943 pracovalo v nemocnici 6 ústavních lékařů.“

³⁶ Opět je pocíťován nedostatek prostoru, a tak v roce 1944 se uvažuje o nové nemocnici s kapacitou 300 lůžek, ale pokaždé byla realizace odsunuta, jelikož se začaly stavět budovy nemocnice v Litomyšli, Chrudimi a v Pardubicích. Do roku 1944 byla nemocnice řízena Městským úřadem, který ji založil. Po tomto roce správu převzal Okres. Po 2. světové válce pak bylo založeno dětské oddělení. V současné době je nemocnice dále v provozu i přes ukončení akutní péče v roce 2004.

Budova nemocnice podle návrhu architekta Schmoranze je postavena v klasicistním stylu. Jednotlivá patra jsou dělena římsou a fasáda budovy není příliš zdobená. Štítová římsa nad okny měla obloučkový vlys. Nad vchodem do nemocnice byla velká půlkruhová okna. V minulosti byla nemocnice velmi podobná škole u chrámu svatého Vavřince navržené stejným architektem. Po celé budově použil architekt Schmoranz malá okna. Stejná pak použil i na budově školy. Nad vchodem do budovy byl dříve nad okapní římsou nápis nemocnice. Po provedené rekonstrukci ztratila budova původní podobu. Dnes najdeme vedle původní klasicistní budovu novou, která byla postavena v 70. až 80. letech dvacátého století. Nad jejím vchodem je umístěn velký modrý nápis nemocnice.

³⁶ KLÍMA, J. *Vysoké Mýto tradice a současnost*. Vysoké Mýto, 2004. s.190. ISBN 80-239-3071-0.

3.3 Budova První záložny

Byla postavena v roce 1877. Ve městě patřila mezi nejstarší peněžní ústavy. Budovu záložny navrhl Stanislav Heller z Prahy a stavbu provedl místní stavitel Jan Drtina. Architekt Heller se zpočátku podílel na výstavbě Národního divadla. „*Později spolupracoval s Antonínem Barvitiem a teprve od r. 1875 měl vlastní kancelář v Praze.*“³⁷ První záložna v ulici B. Němcově s č. p. 190 poskytovala peníze místním podnikatelům a organizacím.

Záložna patří k Hellerovým nejvýznamnějším stavbám. Navrhl ji v novorenesančním stylu. Na budově je zdůrazněn střední rizalit, čímž je potlačena úloha horizontály. V současné době je přízemí budovy upravené a fasáda není v této části tak zdobená. V prvním patře můžeme na fasádě nalézt rustiku. Nicméně bohatě zdobená jsou okna po jejichž stranách jsou jónské pilastry. Jednotlivá okna mají balkónek tvořený balustrovými kuželkami. Nad okny je římsa kopírující tvar štítu. Prostřední okno v prvním patře má obloukovou římsu, na které je ztvárněna konzola v podobě hlavy lva. Po stranách tohoto okna jsou drobné květinové ornamenty.

Fasáda v části druhého patra je naopak zdobena bohatě. Okna jsou dělena pilastry - antickými sloupy. Mezi sloupy je zdobení rustikou. Nad prostředním oknem se nachází půlkruhový světlík. Nad okny a mezi okny jsou vyobrazeny malé děti a andělíčky s váhami. Mezi těmito vyobrazeními se nachází ozdobné písmeno Z, které je lemované květy a rostlinnými šlahouny.

Hlavní okapní římsa je opět bohatě zdobena. Na malém štítě je vyobrazený letopočet 1877, kdy byla záložna postavena. Nad okapní římsou nalezneme atiku tvořenou balustrovými kuželkami. Rizalit je ukončen renesančním štítem.

3.4 Železniční stanice

Vlakové nádraží v Zámrsku neslo název Vysoké Mýto od roku 1862. V té době pociťoval důsledky vzdálenosti železniční zastávky od města cukrovar ve Vysokém Mýtě. „*V roce 1869 byl v Mýtě zřízen stálý obecní výbor pro získání železničního přípoje.*“³⁸

V roce 1875 bylo založeno sdružení pro vystavění železniční dráhy z Litomyšle do Chocně. V čele rady sdružení byli zakladatel vysokomýtského cukrovaru advokát Jan Poppler, starosta a další společníci. „*Vysokomýtský cukrovar určil na stavbu dráhy 25 tisíc zlatých, cerekvický cukrovar 15 tisíc, obec Vysoké Mýto 10 tisíc a obec Litomyšl jako*

³⁷ VLČEK, P. *Encyklopedie architektů, stavitelů, zedníků a kameníků v Čechách*. Praha, 2004. s. 227. ISBN 80-200-0969-8.

³⁸ Viz: <http://www.chocen-litomysl.cz/historie-publikace-120-let-mistni-drahy-chocen-vysoke-myto-litomysl.html> (13.4. 2011)

nejvzdálenější a konečná stanice 20 tisíc kromě pozemků u bývalé městské cihelny u moravické silnice a kromě panských pozemků u dvora Pernštejna, jež Litomyšl vykoledovala u knížete Thurn-Taxisa.“³⁹ Před stavbou železnice měla dráha několik návrhů až se nakonec rada usnesla a vyhověla městu Vysokému Mýtu a souhlasila s tím, že trať povede podél města tak, aby cukrovar měl železniční stanici co nejbližší. „Dochované stanice v Zámrsku, Ústí nad Orlicí, Zábřehu na Moravě a další mají podobu symetrických trojkřídlých staveb se zvýšeným středem a rámování okenních otvorů.“⁴⁰

Návrh vypracovali Ing. Štolba a Ing. Kreitmaier. V roce 1876 byla podána žádost na stavbu železniční dráhy. Stavbu trati provedl choceňský stavitel Antonín Houdek za dozoru Ing. Eduarda Baziky. Stavba železnice byla zahájena v březnu a dokončena byla v září 1882. „Slavnostní vlak vyjel ve 14,00 h z Chocně a po 15. hodině dojel do Litomyšle. Byl provázen kapelou kladenských horníků a na celé cestě pozdravován zástupy lidí. Po uvítání v Litomyšli se slavnostní hosté odebrali do zámku, kde byl uspořádán banket pro 50 (podle jiných pramenů pro 200) lidí.“⁴¹ Po stavbě železnice je zaznamenán veliký rozvoj měst v okolí i Vysokého Mýta samotného. Na trati jsou jen tři stanice-Vysoké Mýto, Cerekvice nad Loučnou a Litomyšl. Dnes je na celé trati 41 přejezdů. Tato trať byla v roce 1908 zestátněna. V roce 1908 pak bylo postaveno secesní nádraží.

V období první světové války byla na místě, kde stojí dodnes, postavena železniční zastávka. Před tím stála železniční zastávka 2 km od města. V roce 1918 přešla lokálka do vlastnictví Českých státních drah. Během dvacátých let minulého století byla rozšířena stanice Vysoké Mýto a její kolejiště se prodloužilo k Chocni.

Do roku 1945 byly snahy o rozšíření železniční tratě, nicméně nebyly úspěšné. V dnešní době jezdí po trati 11 párů vlaků. „Denně jede do Chocně a z Chocně 16-17 spojů, do Litomyšle 11 spojů. Nádraží nabízí všechny běžné přepravní služby. Také železnice dnes vlastně projíždí městskou zastavbou, proto má osm přejezdů a jeden přechod pro chodce.“⁴²

Dnešní budova vlakového nádraží se nachází naproti základní škole v Jiráskově ulici. Dodnes můžeme nalézt ve stejné budově také hotel Slavia. Budova má č. p. 236. Ze strany od

³⁹ Viz: <http://www.chocen-litomysl.cz/historie-publikace-120-let-mistni-drahy-chocen-vysoke-myto-litomysl.html> (13. 4. 2011)

⁴⁰ VYBÍRAL, J. *Česká architektura na prahu moderní doby*. Praha, 2002. s. 189. ISBN 80-7203-475-8.

⁴¹ Viz: <http://www.chocen-litomysl.cz/historie-publikace-120-let-mistni-drahy-chocen-vysoke-myto-litomysl.html> (13. 4. 2011)

³⁹ KLÍMA, J. *Vysoké Mýto tradice a současnost*. Vysoké Mýto, 2004. s. 202. ISBN 80-239-3071-0.

⁴² Viz: <http://www.chocen-litomysl.cz/historie-publikace-120-let-mistni-drahy-chocen-vysoke-myto-litomysl.html> (13. 4. 2011)

vlakového nástupiště je přistavena dřevěná zasklená železniční zastávka, kde se vydávají jízdenky.

Jednopatrová secesní budova má půdní prostory. Dolní část budovy je zdobena soklem s bosáží. Okna v přízemí a prvním patře jsou lemována římsou. Secesní linii představuje plynulá vlnící se křivka, která vyvolává dojem nenásilného pohybu v ploše. Nárožní rustiku můžeme nalézt na fasádě v části přízemí. Štít je zdoben v secesním stylu. Budova vlakového nádraží má cibulovou věžičku s makovicí dělenou na dvě části.

Z ulice generála Závady má budova rizalit z levé strany. Okna jsou ozdobena šambránou-profilovanou vystouplou částí. Přízemní okna jsou větší než v prvním patře, mají tvar půlkruhu a jsou rovněž zdobena šambránou. Lze u nich nalézt květinové zdobení s maskaróny v podobě hlav andělíčků. Po stranách budovy je opět nárožní rustika. Přízemní okna jsou větší půlkruhová než v prvním patře a zdobena šambránou. Budova vlakového nádraží celkově velmi dobře zapadá do prostředí vilové čtvrti.

4. REGOTIZAČNÍ PŘESTAVBA CHRÁMU SV. VAVŘINCE

4.1 Historie chrámu sv. Vavřince

Dle pověsti byl kostel založen Plichtou ze Žerotína, za časů krále Otakara II. Původně na místě dnešního chrámu stál kamenný kostel z přelomu třináctého a čtrnáctého století. Již při lokaci města byl vymezen prostor pro kostel se hřbitovem v jihozápadním cípu v blízkosti hradeb. Části nejstarší kamenné stavby byly začleněny do nynější budovy chrámu sv. Vavřince. Jižní věž a přiléhající zdivo lodi patří k nejstarším částem kostela. Dosud neznáme přesnou příčinu, proč kamenný kostel zanikl, snad nevyhovovaly rozměry rozrůstajícímu se městu nebo kostel postihl požár.

Nový kamenný kostel byl pravděpodobně vybudován kolem roku 1349. V té době bylo založeno litomyšlského biskupství. Společně s touto stavbou v královských věnných městech rostly nové kostely nebo se stávající přestavovaly. Například byl postaven kostel sv. Ducha v Hradci Králové nebo kostel Nanebevzetí Panny Marie v Chrudimi. „*Na stawitelé poukazují nepochybně znakové w piramídce kamenné u lewé wěže (ke škole), orel totiž (snad erb někdejších českých pánů ze Žerotína), hvězda (erb Šternberský), růže (erb Rožmberský) a jednorožec jakýsi, nebo zajíc (snad erb Hažmburský), pak ve sínce u dweří špitálských w klenutí zasazená prostá orlice s Hlavou na prawo obrácenou a silnými spáry.*“⁴³

Chrám sv. Vavřince ve Vysokém Mýtě je trojlodní bazilika s dvojicí věží při západním průčelí. Jak naznačuje rozdílný stavební materiál, byla stavba chrámu velmi komplikovaná a není jednotnou stavbou. Ve třetí čtvrtině čtrnáctého století byl pravděpodobně vybudován chór s přiléhající věží. Postavení sakristie můžeme datovat kolem roku 1370, díky jejím konzolám, jelikož podobné konzoly se nacházejí také v pražských kostelech. „*Kružbové a jehlancové konzoly „nového českého typu“ ve vysokomýtské sakristii dokládají také úzký vztah jejích stavitelů k pražskému centru, který potvrzují i další části této fáze stavby kostela.*“⁴⁴ Na konci vlády Karla IV. bylo postaveno trojlodí, na které bylo využito zdivo z jižní stěny boční lodi. K tomuto trojlodí byla připojena starší jižní věž a snad i severní věž.

Chrám sv. Vavřince roku 1461 postihl požár, o kterém se dovídáme ze Starých letopisů českých. Názory na to, jak byl kostel poznamenán požárem, si vzájemně odporují. Podle Z. Wirtha, D. Líbala, J. Hořejšího a V. Birnbauma byl chrám natolik poškozen, že musel být kromě sakristie a jižní věže postaven prakticky celý znovu. Naopak V. Mencl řadí celou stavbu dnešního kostela do padesátých až sedmdesátých let čtrnáctého století. Na opravu byla

⁴³ ŠEMBERA, A. V. *Vysoké Mýto královské věnné město v Čechách*. Vysoké Mýto, 1845. s. 41.

⁴⁴ KAPLANOVÁ, K. – ŠTĚPÁN, V. *Chrám sv. Vavřince ve Vysokém mýtě*. Vysoké Mýto, 2001. s. 7. ISBN 80-238-7388-1.

poskytnuta finanční pomoc od panovníka. Po požáru byl kostel dlouho nefunkční z důvodu velmi vážného poškození. Rekonstrukci kostela prováděl architekt, který se snažil zachovat tvarosloví karolínské architektury. V této době Vysoké Mýto vzrůstalo, a tak záměrně chtělo navázat na dobu rozkvětu vlády Karla IV. Byla opravena jižní věž do které byl roku 1466 zavěšen první nový zvon. Architekt se výrazně inspiroval vrcholně gotickými pražskými předsíněmi. S pražskou architekturou byl pravděpodobně hodně obeznámen, jelikož je ve vysokomýtském chrámu mnoho podobností s pražskými kostely, jak již bylo zmíněno. „*Jistě již po r. 1500. Vystavěny předsíně severního a západního vchodu, 1525 dokončeno klenutí, nejpozději upraveno mezivěto, severní věž a svrchní část jižní, poslední patrem již renaissanční, a kaple sv. Jana.*“⁴⁵ Svatovavříneckou předsíň rovněž spojuje mnoho s pražskými předsíněmi a lze vyloučit, že by vznikla bez vztahu k nim. V posledních dvou desetiletích patnáctého století se objevují odkazy na vybavení kostela. Na konci patnáctého století byla vyrobena křtitelnice. Pravděpodobně v osmdesátých letech tohoto století se stal kostel funkčním a začalo se se zařizováním vnitřního vybavení.

Další požár roku 1517 mohl dostavbu opět výrazně zpomalit. V dvacátých letech šestnáctého století byla pravděpodobně postavena křestní kaple sv. Jana Křtitele. Horní část severní věže byla dostavěna v polovině šestnáctého století.

Náročná rekonstrukce chrámu po ničivém požáru trvala přibližně padesát let. Novostavba severní věže byla dokončena v druhé polovině šestnáctého století. Protože se v průběhu stavby začala věž vychylovat, bylo nutné vybudovat samostatnou zvonici, do které byly v roce 1583 zvony přesunuty. „*Tehdy zde našly nové umístění zvony sv. Vavřinec – malý, sv. Vavřinec – velký a sv. Jiří, později přibyly zvony sv. Ludmila a sv. Josef.*“⁴⁶ V závěru šestnáctého století byl vybudován pravděpodobně dřevěný dolní kůr pro zpěváky.

Během sedmnáctého století zůstal kostel bez vážnějších stavebních zásahů. Za třicetileté války byl kostel vypleněn Švédy. „*Rok 1620 nastal se zvláštní nehodou pro obec. Velký zvon, swolávaje obyvatel do chrámu Páně, wytrhl se z koruny a rozrazil se, z čehož mnozí velké neštěstí městu předwídali.*“⁴⁷

Roku 1700 byly na severní a sanktusníkovou věž kostela nasazeny barokní cibulové bání. Ani v osmnáctém století nedošlo k závažnějším stavebním úpravám. Hradecký architekt F. Kerner byl pověřen obecním radou města, aby se ujal rekonstrukce, která byla

⁴⁵ WIRTH, Z. *Soupis památek historických a uměleckých v politickém okrese vysokomýtském*. Praha, 1902. s. 110.

⁴⁶ KAPLANOVÁ, K. – ŠTĚPÁN, V. *Chrám sv. Vavřince ve Vysokém Mýtě*. Vysoké Mýto, 2001. s. 22. ISBN 80-238-7388-1.

⁴⁷ ŠEMBERA, A. V. *Vysoké Mýto královské věnné město v Čechách*. Vysoké Mýto, 1845. s. 99.

zahájena v roce 1777. Střecha byla dána mansardová, s barokním sanktusníkem a zděným vikýřem nad východním průčelím. Na opravu finančně přispěli nejen obyvatelé města, ale také biskupství v Hradci Králové z tzv. solní pokladny. Hlavní loď chrámu byla zaklenuta křížově. Ze statických důvodů bylo zpevněno přízdívkou západní průčelí, jižní věž a západní pole, a tak byl zakryt gotický portál i průčelní lomené okno. Kostel byl roku 1779 opět vysvěcen. Severní věž byla ubourána v letech 1837 až 1838 a dostavěna věž jižní. Při příležitosti byl celý kostel byl opatřen novými krovy.

V sedmdesátých letech devatenáctého století se vysokomýtská obec rozhodla provést rekonstrukci děkanského kostela. Vedoucím stavby se stal Josef Čadílek. „*Ve svých poznámkách o opravě kostela píše, že musely být opraveny pasy mezilodních arkád neboť jejich pískovcové článkování bylo žárem popraskané, také že byly částečně nově vyzděny pilíře v lodi,...*“⁴⁸ V roce 1782 byly pořízeny do chrámu nové varhany od varhanáře Pavla Horáka z Kutné Hory, ale tento nástroj se nedochoval. Vysokomýtská obec zakoupila roku 1787 sedlecký hlavní oltář s obrazem Nanebevzetí Panny Marie namalovaným Petrem Brandlem za 1 189 zlatých.

4.2 Regotizační přestavba chrámu svatého Vavřince

„*Restaurátorský puristický proud není domácím specifíkem, ale součástí celoevropského snažení o opravy a dostavby velkých katedrálních souborů, které mělo již ve čtyřicátých a padesátých letech solidní ideové zdůvodnění.*“⁴⁹

V tomto období vypukly rozsáhlé úpravy našich památek, které měly být očištěny od přístaveb z pozdějších dob a uvedené do původního gotického stylu.

„*Když roku 1876 se vidělo, že kostel nevyhnutelně musí býti opraven, proto že mnoho trhlin a pokaz se ukázalo, tu bylo přičiněním sloužitného práva p. Jana Bedřicha Tůmy purkmistra, který nyní 1891 je více než 20 let co purkmistr úřaduje, ujednáno, aby se kostel opravil důkladně a zase do staré krásné gotiky, aby uveden byl. Pozván tedy do Vysokého Mýta p. architekt František Schmoranz ze Slatiňan u Chrudimi, stavitel krásného gotického kostela sv. Jakuba v Poličce, aby kostel prohlédl, potřebné opravy a přestavby určil, plány a rozpočet učinil.*“⁵⁰

⁴⁸ KAPLANOVÁ, K. – ŠTĚPÁN, V. *Chrám sv. Vavřince ve Vysokém Mýtě*. Vysoké Mýto, 2001. s. 28. ISBN 80-238-7388-1.

⁴⁹ BENEŠOVÁ, M. *Česká architektura v proměnách dvou staletí*. Praha, 1984.

⁵⁰ Římskokatolická farnost, děkanství Vysoké Mýto. Farní kronika. s.310-311. 1890.

Žák Františka Schmoranze J. Drtina podrobně prozkoumal a zaměřil chrám a na základě těchto podkladů byl vypracován projekt restaurace chrámu a propočítán její rozpočet. Téhož roku byl celý projekt schválen ve Vídni a rekonstrukce mohla začít.

Hlavní loď má na vnějšku dva páry opěráků, které jsou spojeny s opěrnými pilíři lodí po stranách. Ukončují je lomenice s diagonálně zasazenou kytkou. Hlavní římsa na jižní straně byla regotizací změněna. Obě postranní lodě mají po třech opěracích a jsou zdobeny fiálami na hranolovitých podstavcích. Fiály ukazují svými kraby na poslední periodu gotiky. Na pilířích jsou zachovány původní chrliče v podobě psa. Nejozdobenější je fiála pilíře jižní lodě u věže. Ve štítících spodního hranolu byly vytesány heraldické motivy, ale při opravě chrámu byly změněny na zajíc a orlici. Do bočních lodí se hlavní loď otvírá třemi páry lomených oblouků. Klenby obou lodí jsou obnoveny.

Mezi druhý a třetí opěrák severní lodě je zařazena předsíň. Roku 1875 došlo k jejímu obnovení. Zdi pilíře jsou podepřeny třemi ostrohrannými pilířky. Při opravě chrámu byly zvýšeny dva nárožní diagonální pilíře. Předsíň se otvírá třemi lomenými oblouky, jejichž konce prostupující se ve vrcholu byly osekány. Zdivo severní lodě je z lámané opuky. Okna na sever jsou hrotitá s vylámanou kružbou, v prvním patře pak s kružbou měchýřku. V severní lodi je pak obdobná křížová klenba.

Téhož roku byla opravena i kaple sv. Jana. Opěrné pilíře byly opraveny, zvýšeny a opatřeny jinými fiálami. Uvnitř se kaple otvírá lomeným obloukem do severní lodi. Následující rok se opravovalo vnější presbyterium. Roku 1877 bylo opraveno a přestavěno severní průčelí. *„V lodi severní se muselo klenutí špatné již svou chatrností, ale vybízející svou krásou, byloť zajisté klenutí gotické tak zvané pavoukovité - shoditi a bylo vystaveno jen klenutí v jednoduché gotice, aby se s druhými v lodích srovnávalo.“*⁵¹

Jižní loď je otevřená třemi okny s původní kružbou. Čtvrté okno bylo zkrácené a přiléhá k sakristii, ale původně bylo hrotité, trojdílné s kružbou. Sakristie přiléhá na jižní stranu kněžiště. V sakristii byly změněny vrcholy opěrných pilířů a byly silně skoseny. Na jižní straně trojlodí byla všechna okna nově zaklenuta kružbami. Lomené východní okno v jižní lodi bylo přeměněno na rozetu. Zdivo kaple je z opuky. Zevně je kaple dělena čtyřmi pískovcovými římsami, jež obíhají kolem původních opěrných pilířů. V jižní lodi jsou opraveny tři klenby kříže s hruškovými žebry.

Koncem devatenáctého století byl realizován největší zásah přestavby chrámu - přestavba celého západního průčelí podle návrhu Františka Schmoranze. Podle tohoto návrhu

⁵¹ Římskokatolická farnost, děkanství Vysoké Mýto. Farní kronika. s. 311. 1891.

bylo přízemní mezivěto sklenuto síťovou klenbou. Uvnitř bylo nově vybudováno schodiště na kůr a na klenbu. „*Když se klenutí kůru rozbouralo, tu se našly v rozích mezi portálem a věžemi patky čili základy jednoho jen klenutí pro kůr a našly se zrovna tak vysoko, jak pan architekt Schmoranz tyto patky pro nové klenutí byl určil, důkaz to, jak své věci rozumí a byl jí jist.*“⁵² Musely být také položeny nové základy pro severní věž, protože se začala vyklánět ze své osy.

Roku 1892 odstoupil architekt František Schmoranz ze zdravotních důvodů z vedení stavby. Vedení stavby chrámu převzal poté Josef Mocker.

Poslední fáze přestavby byla soustředěna na kněžiště. Kněžiště je zakončené polygonem a je opatřeno 12 opěráky na vnějšku. Dva opěráky jsou po stranách triumfálního oblouku a vynikají nad zdivo pobočných lodí. Severní je skosen a jižní je vyzdoben jako lodní. Chrliče ostatních opěráků jsou moderní a lomeničky jsou s křížovými kytkami. Částečné zadržování oken bylo odstraněno a oknům byla vrácena jejich původní velikost.

Nově zřízená záložna věnovala obci 30 % čistého užitku na stavbu kostela. „*Záložna dá obci na stavbu kostela tolik peněz, mnohdy bude potřeba. Pan architekt Mocker myslí, že stavba věže, kryt. presbiterium a dlažba může stát ještě asi 80.000.*“⁵³ Obec se tím zavázala, že nebude zřizovat žádný jiný obecní ústav, který by dělal Záložně ve městě konkurenci.

V letech 1895-1896 byly postaveny obě věže kostela. Dříví jejich střechy bylo koupeno z dílem knížete Lichtenšteina z Olomouce. Stavbu vedl pod dozorem architekta Mockera Josef Čadík. „*První kříž na věži jižní montoval p. Javůrek sám a byl hotov 7. července. Druhý severní montoval p. Čadík a byl hotov 13. srpna.*“⁵⁴ V roce 1897 byla dokončena oprava kostelních věží a všechny zvony ze zvonice byly přestěhovány do těchto věží. Oprava zvonice byla z finančních důvodů odložena. Zvony velký Vavřinec a Jiří byly z věže zvonice sundány dne 20. listopadu 1897. Malý Vavřinec (Dominik) pak dne 22. listopadu 1897. Práci vedl J. Čadík. „*R. 1899 byly zvony přeneseny zpět do přestavěných věží regotizovaného kostela.*“⁵⁵ Následně o rok později byly zvony malý Vavřinec a o den později pak velký Vavřinec zavěšeny na severní věž směrem k městu. O měsíc později následovalo zavěšení zbylých zvonů na věž jižní, tedy zavěšení zvonů Jiří a Ludmila. Zvonice byla provizorně opravena až v první polovině dvacátého století.

Rekonstrukce presbytáře proběhla z velké části pod vedením místního stavitele a rodáka F. Podhájského. F.Podhájský stavbu převzal po Mockerově smrti roku 1899. „*Pan architekt*

⁵² Římskokatolická farnost, děkanství Vysoké Mýto. Farní kronika. s. 313. 1892.

⁵³ Týž, s. 320.

⁵⁴ Týž, s. 322.

⁵⁵ KUČA, K. *České, Moravské a Slezské zvonice*. Praha, 1995. s. 237. ISBN 80-901579-7-1.

*Podhájský zhotovil detailní plány pro restaurování presbytáře, které 28. května na sl. měst. radu zaslala. Dle nich má stavba dále pokračovati.“*⁵⁶ Stavbu presbytáře vedl architekt Podhájský do roku 1902. Od roku 1902 až 1904 byl pověřen stavbou A. Živý.

Kromě těchto stavitelů, kteří zde byli zmíněni, se na stavbě podílela řada dalších, například J. Drtina, J. Šíma, J. Drahoš, O. Pohl a J. Čadík.

Rekonstrukce chrámu byla financována do roku 1895 z větší části obcí. Celkový náklad do té doby činil 102 325 zlatých a na této částce se podíleli kromě obce také svými dobrovolnými příspěvky místní lidé. V následujících letech si musela na rekonstrukci obec půjčit a zároveň měla obavy, že na dokončení přestavby nevyjdou peníze. Pomoc přišla od nově zřízené První záložny, která se rozhodla dávat částku na dostavbu chrámu. Roku 1899 v červenci navštívil Vysoké Mýto kníže Thurn-Taxis a daroval 1000 zlatých na stavbu chrámu sv. Vavřince.

4.3 Vnitřní výzdoba kostela

Vnitřní výzdoba kostela byla velmi bohatá, zejména v sedmnáctém a osmnáctém století. Vnitřní zařízení kostela prošlo také radikální změnou. Barokní oltáře byly odstraněny a přestěhovány do kostelů v okolních obcích. Vybavení a výzdoba po přestavbě byly financovány pouze z darů spolků, firem a občanů. Nejvýznamnější finanční podporu poskytli První záložna a obchodník J. Žídek.

V osmdesátých a devadesátých letech devatenáctého století, byl do chrámu umístěn první nový mobiliář. Roku 1889 byl instalován pseudogotický mramorový oltář P. Marie. Tento oltář zhotovil V. Ždárský podle návrhu Františka Schmoranze. Dřevěné sošky světců a figurální reliéfy jsou dílem žáků dřevařské školy v Chrudimi. Z této doby kolem roku 1905 pocházejí také malovaná okna s náměty světců pravděpodobně provedená podle návrhu Františka Schmoranze. V době kolem roku 1905 byl pověřen secesní malíř K. V. Mašek projektem malířské výzdoby chrámu. „*Pro presbytář Mašek navrhl figurální scény s náměty na jižní stěně – Nanebevstoupení Ježíše Krista, na severní – scény ze života sv. Vavřince patrona kostela – Sv. Vavřince rozdává almužnu chudým, Sv. Vavřinec ukazuje římskému císaři své poklady a Umučení sv. Vavřince.*“⁵⁷ Historie kostela je vyobrazena na západních stěnách bočních lodí. Na severní lodi je ztvárněn výjev ze založení města a kostela Přemyslem Otakarem II. V jižní lodi jsou zobrazeny významné osobnosti, které se podílely na přestavbě chrámu v druhé polovině devatenáctého století. Jsou tu vyobrazeni architekt František

⁵⁶ Římskokatolická farnost, děkanství Vysoké Mýto. Farní kronika. s. 326. 1898

⁵⁷ KAPLANOVÁ, K. – ŠTĚPÁN, V. *Chrám sv. Vavřince ve Vysokém Mýtě*. Vysoké Mýto, 2001. s. 48. ISBN 80-238-7388-1.

Schmoranz, stavitel J. Mocker, spisovatel A. V. Šembera, purkmistr J. B. Tůma, profesor J. Vortubec a ministerský rada H. Jireček.

Církev nepočítala s umístěním původního barokního hlavního oltáře zpět do kostela, a tak objednala oltář dřevěný pseudogotický zasvěcený patronu sv. Vavřinci. Nakonec byl barokní oltář vrácen a oltář sv. Vavřince byl roku 1905 umístěn v severní boční lodi.

Ze staršího vybavení kostela byly do hlavní lodi navráceny rokokové lavice. V sakristii zůstalo původní vybavení beze změn. Dne 16. října roku 1904 byl chrám slavnostně vysvěcen. „*O 11 hodině přijel pan biskup v průvodu p. kanovníka Dr. J. Soukupa a svého sekretáře Hugova Doskočila. Před branou sestoupila Jeho Bisk. Milost a byla nejprve oslovena družičkou jiná podala nádhernou kytici z fialek, růží a konvalinek. Na to přivítal jej děkan, prosí, by dříve než vstoupí branou, požehnal městu, které nádherný dům postavilo Hospodinu.*“⁵⁸

Obraz Nanebevzetí Panny Marie od P. Brandla zavěšený na hlavním oltáři byl namalován již v roce 1728. Byl určen pro kostel v Sedlci u Kutné Hory. Po regotizaci chrámu sv. Vavřince neměl být oltář s obrazem navrácen a místo něj měl být oltář v pseudogotickém stylu. Proti navrácení oltáře se postavila celá řada lidí. „*V jejím čele stál vysokomýtský děkan Antonín Svatoš, od počátku projevující vůči setrvání barokního oltáře nechuť a argumentující navenek tím, že hlavní oltář má nést obraz patrona chrámu.*“⁵⁹ Obraz byl zavěšený v kostele Nejsvětější Trojice, kde částečně zplsnivěl a musel být opraven. Při schůzi starosty A. Tůmy a děkana A. Svatoše nakonec vyhrálo město a obraz byl umístěn v chrámu sv. Vavřince. Obraz Nanebevzetí Panny Marie byl rentoalován, přelakován a znovu pověšen do jižní lodi. Maria vystupuje s pravicí zdviženou a levicí má na srdci. Obličej má vzhůru k nebi a je obletovaná andělky, kteří mají v ruce květinové girlandy a hrají si s obláčky. Pod nimi je zástup apoštolů, kteří na ně hledí. V pozadí se nachází les, vpředu široké schody ke hrobu Panny Marie. Je to kolorit s ostrými přechody.

Další obrazy s podobnou tématikou od Brandla můžeme vidět ve Skutči, nebo v Brandýse nad Orlicí. Lavice v kostele jsou dubové s vysokým nadhlavím. Od roku 1911 pak kostel sv. Vavřince nedoznal významnějších změn.

Kostel je celkem 180 metrů dlouhý a 90 metrů široký. Je postaven z pískovce, opuky a cihel. Vnější část kněžiště, sakristie, šnek, dolní část bočních lodí na východě, předsíní, opěrné pilíře, lodní pilíře, římsy, sokl, ošetření oken a portálů, přípory, žebra klenbová a nárožníky

⁵⁸ Římskokatolická farnost, děkanství Vysoké Mýto. Farní kronika., s. 332. 1902.

⁵⁹ VÁCHA, Š. Kauza vysokomýtského oltáře. In *Kuděj* 1, 2003, s. 33-45. ISSN 1211-8109.

věží jsou postaveny z pískovce. Zdivo lodí, věží a západního průčelí, vnitřek kněžiště a sakristie jsou postaveny z opuky. Ostatní klenby jsou cihlové.

Prakticky na všech opěrácích, ostěních a lodních pilířích se původně nacházely kamenické značky. Při restauraci byly většinou odstraněny. Těmito značkami značili svou práci při menších opravách kamenic v šestnáctém až devatenáctém století. Používali značky napodobující gotické cechovní, ryli monogramy a erby s emblémy a jmény.

Po dokončení regotizace chrámu svatého Vavřince⁶⁰ se objevovaly i negativní ohlasy. Například v novinách Osvěta lidu z roku 1909 vyšel článek o ničení památek a novináři v něm kritizují ničení renesančního a barokního stylu. Ve stejné době byl kostel také elektrifikován.

4.4 Zvony chrámu sv. Vavřince

Během první světové války museli obyvatelé Vysokého Mýta zvony rozbít a odevzdat. Sv. Vavřinec velký byl vyroben v Kutné Hoře. Má masky lvů, z jejichž tlam se line akantový list. Na západním plášti na západ je reliéf sv. Vavřince.

Zvon sv. Jiří má kolem koruny trojřádkový nápis a pod nápisem se nachází reliéf sv. Jiří (městský znak). Dolní okraj je zdoben větvičkou, vinoucí se kolem pruhu.

Zvon sv. Ludmily má kolem koruny ornamentální pás s hlavičkami andílků. Na západní straně je reliéf sv. Ludmily a ve východní části pak švédský jezdec unášející dítě a matka klečící, která prosí o jeho vrácení. Jedná se pravděpodobně o vyobrazení z jedné epizody třicetileté války. „*Děti i velcí každou štěpinu s úctou od děkana na památku si braly.*“⁶¹ Srdce těchto tří zvonů byla uložena na žádost Kuratoria v městském muzeu.

Z původních zvonů byl zachráněn pouze nejstarší zvon sv. Vavřince malý z roku 1466, který zůstal zavěšen v severní věži. Na jeho jihozápadním plášti je zobrazena Kalvárie orámovaná stočeným torem a dvojí řadou lilií a zakončena lomenicí s kytkou. V minulosti se zvon též nazýval Dominik a byl ulit místním zvonařem Petrem Kovářem.

⁶⁰ Architekt Dvořák pravil, že jediná stavba, která se honosí tolika architektonickými detaily, což jsou skutečnými perlami světového stavitelství je bez odporu tento chrám.

⁶¹ Římskokatolická farnost, děkanství Vysoké Mýto. Farní kronika. s.155. 1940.

4.5 Architekt František Schmoranz

Vyučil se u stavitele Benedikta Škvora na Kutnohorsku. „*Do r. 1853 byl v tomto kraji konzervátorem, pak působil ve vídeňské Centráló-Komission.*“⁶² Architekt žil větší část svého života ve Slatiňanech. „*Za významný mezník života Fr. Schmoranze st. je považován jeho pobyt v Kutné Hoře, kde pracoval na stavbě krajského soudu (věznice). Právě tam se měl naučit česky a získat vztah ke gotice, jež mu byla jako sloh po celý život nejbližší.*“⁶³

V roce 1844 byl jmenován městským stavitelem v Chrudimi. Přestavbu chámu sv. Vavřince vedl od roku 1875 do roku 1892. Podílel se na stavbě chrámu sv. Víta v Praze. Onemocněl však a práce na Chrámu sv. Víta mu neumožnila zapojit se hned do pokračování regotizace chrámu sv. Vavřince. Došlo k tomu v době před dokončením rekonstrukce západního průčelí.

⁶² VLČEK,P. *Encyklopedie architektů, stavitelů, zedníků a kameníků v Čechách*. Praha, 2004. s. 586. ISBN 80-200-0969-8.

⁶³ ŠULC,I. *Rod Schmoranzů ze Slatiňan, mozaika z dějin rodu*. Slatiňany, 2002. s. 4. ISBN 80-902257-7-2.

5. ŠKOLSTVÍ

5.1 Historie školství ve Vysokém Mýtě

Je známo, že po založení Vysokého Mýta je známo, že byla založena i škola, která nesla název „stará škola“. Ve škole se mluvilo německy. Více údajů je k dispozici o „nové škole“, která stála u chrámu sv. Vavřince. Ve čtrnáctém století se ve městě začíná mluvit česky, a tak tomu bylo i ve škole. V patnáctém století již byla vzdělanost velmi vyspělá. Po bitvě na Bílé hoře panstvo nezakládalo školy a neudržovalo ani vzdělání na vesnicích. Tato doba byla časem největšího úpadku vzdělání v Čechách. *„V roce 1696 byla ve Vysokém Mýtě čtyřtřídní škola městská a při ní čtyři učitelé a to: magister Schoiae, patrně správce školy, kantor, subkantor a jeden učitelský mládenec. Jména učitelů se nezachovala.“*⁶⁴

Za doby Marie Terezie roku 1774 vznikla tzv. škola triviální. Bylo zavedeno povinné vyučování dívek, což předtím za Karla VI. nebylo. Ve škole triviální byl zaveden jazyk německý, a čeština tak byla vytlačena. *„Jen v první třídě triviální školy a dočasně bylo dovoleno vyučovati jazykem českým.“*⁶⁵

Od roku 1776 byly ve městech zakládány školy normální čili hlavní. Vedle těchto škol existovala také gymnázia, kde hlavním jazykem byla latina. Ve Vysokém Mýtě byla založena jediná škola, a to roku 1777. První ročník triviální školy zvaný „jelenda“, byl umístěn v domě naproti dnešnímu děkanství a další dvě třídy v budově, kde stojí škola i dnes-vedle chrámu sv. Vavřince. V první třídě se vyučovalo především náboženství, čtení, psaní a počty. V druhém ročníku zvaném „škribenda“ rozšiřovali žáci znalosti z první třídy. Ze třetí třídy zvané „preparanda“ šli žáci poté na gymnázium.

V roce 1805 byla triviální škola ve Vysokém Mýtě rozdělena na českou a německou. Změny jazyka veškerých dokumentů v triviální škole české trvaly až do roku 1848. Po tomto roce byla stále rozdělena triviální škola na českou a německou. Postupně se začaly stavět ve městě nové školní budovy. *„ V 19. století se stavělo mnoho škol různých dispozic, lišících se podle vzdělávacích typů, a to od obecné až po vysokou školu.“*⁶⁶

5.2 Reálka

V letech 1855 až 1857 byla na náklady města zřízena nižší trojtřídní reálka. Reálka byla umístěna v nově postavené školní budově u kostela svatého Vavřince, kde dříve stála stará

⁶⁴ HNÁT, J. *Vysoké Mýto v boji za národní samostatnost*. Vysoké Mýto, 1934. s. 133.

⁶⁵ Týž, s. 133.

⁶⁶ BENEŠOVÁ, M. *Česká architektura v proměnách dvou staletí*. Praha, 1984. s. 163.

škola. Této budově se říká „černá škola“. Škola byla postavena dle návrhu architekta Františka Schmoranze ze Slatiňan. Náklady na výstavbu činily 46 200 zlatých.

V roce 1860 měla reálka 180 žáků. V roce 1869 vznikl ve Vysokém Mýtě školní okres. Ve městě o rok později byly obecné školy rozděleny dle pohlaví a organizovány o pěti třídách. V té době navštěvovalo školu 767 žáků. Bylo zavedeno školné 10 krejcarů týdně. Vznikl samostatný školní fond. V roce 1883 byla škola znovu upravena. Ve třicátých letech minulého století pak došlo k opravám stropů v jednotlivých třídách a k opravě střešní krytiny, kterou provedla První orlická stavební firma. V šedesátých letech minulého století byla škola jedenáctkou. V současné době je budova spojena se základní školou v Javornické ulici, kde dříve byla měšťanská škola. V budově u chrámu sv. Vavřince se nachází první stupeň.

Budova je postavena v novogotickém stylu. S výjimkou štítů je budova zdobena rustikou kromě štítů. Budova na stranách dva rizality. Římsy nad okny nejsou propojené jako na bočních stranách budovy, kde jsou lomené. Okna jsou podlouhlá, úzká a v horní části lomená do oblouku. Jsou spojena římsou jak v prvním, tak v druhém patře. Okna ve štítu mají jiný tvar. Jsou obdélníková a větší okno uprostřed je větší než dvě po stranách.

Budova má dva stupňovité štíty ve tvaru cimbuří. Prostřední štít má tvar trojúhelníku. Vstupní portál je v horní části zdobený v horní části třemi kříži. Sokl je tvořen opracovaným pískovcem. U dvou oken v přízemí jsou vytvořené výklenky s kamennými sedáky.

Architekt nejspíše zvolil tento styl, protože se budova nachází hned vedle chrámu sv. Vavřince.

5.3 Nižší reálka

Roku 1872 byla zrušena nižší reálka a místo ní vznikla trojtřídní měšťanská škola chlapecká a dívčí.

5.4 Gymnázium

V roce 1879 bylo zřízeno nižší gymnázium a o tři roky později vzniklo vyšší gymnázium. Nejprve bylo gymnázium umístěno v budově dívčí měšťanské školy. V roce 1880 přikročilo město ke stavbě budovy gymnázia na místě, kde dříve stálo staré děkanství v historické části města na náměstí Vaňorného⁶⁷. O dva roky později byla budova podle návrhu architekta Stanislava Hellera⁶⁸ dokončena. Stavbu prováděla stavební firma Josefa

⁶⁷ Otomar Vaňorný byl jeden z významných učitelů na gymnáziu. Přeložil Ovidia, Goetha, nejvíce se věnoval starořeckému Homérovi a další díla. Měl velkou znalost antické literatury.

⁶⁸ Gymnázium nebylo jeho jedinou stavbou ve Vysokém Mýtě. Dle jeho návrhu byl postavena občanská záložna na náměstí Přemysla Otakara II.

Drahoše. Město postavilo budovu na své náklady. „První ředitel Václav Hospodka mohl svůj rozvíjející se ústav v roce 1882 umístit do nové neoklasicistní budovy naproti průčelí chrámu sv. Vavřince na dnešním náměstí Otomara Vaňorného.“⁶⁹ Budova gymnázia sloužila i obecné škole. „V roce 1911 měla obecná škola chlapecká 519 žáků, obecná škola dívčí 196 žáků, gymnázium 205 žáků.“⁷⁰

Po první světové válce se gymnázium změnilo na reálné. Ředitel gymnázia Josef Kolář byl roku 1941 zatčen a umučen kvůli protinacistickému odboji. Budova gymnázia slouží svému účelu až do dnešních dob.

Dvoupatrová neoklasicistní budova stojí v blízkosti chrámu sv. Vavřince. Uprostřed budovy je rizalit. Vstupní dveře jsou zdobeny dvěma pilastry v podobě antického dórského sloupu a nad dveřmi je umístěn prosklený světlík.

Nad okny v prvním patře můžeme nalézt frontony (segmentová trojúhelná římsa nad oknem) na iónských konzolách. V části rizalitu jsou okna zdobena balkonem s balustrovými kuželkami. V části druhého patra jsou okna zdobena nad okenní římsou.

Budova je zdobena nárožní rustikou. V části rizalitu jsou umístěna okna půlkruhová. Dříve byla fasáda v části přízemí celá zdobena rustikou.

5.5 Rolnicko - lukařská škola

V roce 1897 byla založena na žádost Hospodářského spolku dvouletá rolnicko-lukařská škola ve Vysoké Mýtě. Ke škole byly zbudovány také dělnické domy a zahrady. Jan Drahoš byl pověřen stavbou nové školní budovy a hospodářské budovy. V roce 1903 se škola nacházela v nové budově v ulici Kpt. Poplera č. p. 272. V roce 1906 byla škola rozdělena na dvouletou rolnickou školu a dvouletou lukařskou školu. Škola několikrát změnila svůj název.

71

5.6 Průmyslová dívčí a chlapecká měšťanská škola

Ve Vysokém Mýtě fungoval Ženský klub, na jehož popud vznikla v roce 1905 průmyslová dívčí škola. Dívky se tu učily domácím pracím. Škola byla nejdříve dvouletá. V roce 1908 měla tři ročníky a přičlenila se k ní také škola kuchařská a hospodyňská.

Dívčí průmyslová škola byla umístěna v měšťanské škole dívčí v Jungmanových sadech, ulice Javornického 2/IV. Při navrhování stavby objektu se sešlo celkem 95 projektů,

⁶⁹ KLÍMA, J. *Vysoké Mýto tradice a současnost*. Vysoké Mýto, 2004. s. 168. ISBN 80-239-3071-0.

⁷⁰ DVOŘÁK, R. *Vysoké Mýto stručné dějiny města*. Ústí nad Orlicí, 2003. s. 69. ISBN 80-86042-88-X.

⁷¹ Od roku 1994 fungovala jako Integrovaná střední škola technicko-hospodářská. V roce 2003 byla škola sloučena se střední odbornou školou v Chocni.

které se ovšem nedochovaly. „V soutěži zvítězil (jednohlasným výrokem poroty) a 1. cenu (600 Kč) získal návrh s heslem "Městu ku ozdobě" - návrh architektů Františka Cace a Josefa Maříka ze Smíchova. Budova byla projektována pro 6 učeben (každá pro 80 žáků), 4 učebny pro dívky, 1 kreslárna, 1 pracovna, 1 ředitelna, 2 sborovny, 8 kabinetů, byt ředitele a školníka.“⁷² Stavbu prováděla stavební firma Josefa Drahoše v letech 1905-1906. Tato nová budova sloužila škole do roku 1914, kdy byla zabrána vojáky.

V domě u Koldy byla škola kuchařská a v ulici Svatopluka Čecha pak také internát. Škola se během první světové války stěhovala, až se usídlila ve vile stavitele Drahoše.

V roce 1920 byla měšťanská škola rozdělena na dívčí a chlapeckou, každá měla své ředitelství. Dívčí škola setrvala ve vile až do roku 1925.⁷³

Budova působí monumentálním dojmem. Stavba je postavena v neoklasicistním stylu. Třípatrová budova je zdobena pásovou rustikou v části přízemí, jinak je zdobena nárožní rustikou. Druhé patro budovy je nad okny zdobeno římsou.

Škola je rozdělena rizalitem uprostřed, který je zakončen dvěma malými věžičkami s půlkruhovými štíty. Pásová římsa dělí budovu v přízemí od ostatních pater.

Za války byly školní budovy ve Vysokém Mýtě přeměněny na nemocnice a lazarety. Vyučovalo se v soukromých prostorách. Děti nemohly chodit v zimním období do školy kvůli nedostatku topiva. V roce 1915–1916 byla vrácena škole budova gymnázia, a vyučování tak mohlo probíhat normálně. Školní rok začínal a končil bohoslužbou v kostele, které se museli zúčastnit učitelé i žáci. Bohoslužby se konaly také každou neděli. Po státním převratu v roce 1918 byli profesori i studenti od těchto úkonů osvobozeni. Na konci roku se žáci všech škol účastnili slavnostního průvodu.

5.7 Dívčí škola

V roce 1925 byla postavena dívčí škola v Jiráskově ulici. Slavnostně otevřena byla roku 1926. Budova školy byla postavena na popud Ženského klubu, který ve Vysokém Mýtě působil od roku 1906 až do padesátých let minulého století. Budova stojí naproti železniční dráze. Stavba tak musela být provedena z ohnivzdorného materiálu. V budově se nacházejí dva byty-jeden je v přízemí pro školníka a druhý v prvním patře pro ředitelku školy. V roce 1937 se začala stavět přístavba internátu pro ubytování žáček rodinné školy, o který usiloval

⁷² Viz. <http://zsjavornickeho.vmyto.cz>. (17. 2. 2011)

⁷³ V dnešní době v této budově najdeme základní devítiletou školu, která je spojena se školou u chrámu sv. Vavřince, takzvanou „černou školou“, jak se jí dříve říkalo.

Ženský klub. „Po roce 1945 byla v ní umístěna sociálně zdravotní škola a po přemístění sociální školy do Litomyšle byla budova přidělena jedenáctileté škole střední.“⁷⁴ Od roku 1965 se zde nachází základní a mateřská škola.

V roce 1988 byla budova rozšířena. Následně byla přistavena další budova, která byla spojena s původní průchozím spojovacím krčkem. Kolem budovy školy je dnes bytová zástavba.

Dvoupatrová budova má dominantní půlkruhový portálový vchod. Na budově se uplatňuje drobný kubistický ornament - kostičky zasazené do fasády nad okny v prvním patře. První a druhé patro je odděleno od třetího a čtvrtého zdobenou římsou. Střešní římsa je zdobena malými vystouplými čtverci.

Budova je v části hlavního vchodu dělena spojovacím rizalitem. Střecha je členitá a nad vchodem je trojúhelný štít. Na střeše jsou malé půlkruhové vikýře.

Fasáda je mezi prvním a druhým patrem dělena pásovou římsou mezi. Mezi okny v části rizalitu ve třetím patře je zdobení drobnými listovými tvary.

⁷⁴ Archiv městské úřadu Vysokého Mýta. Pobočka stavebního úřadu., složka č.p. 317/IV.

6. VÝVOJ A VZNIK DIVADLA A. V. ŠEMBERY A REGIONÁLNÍHO MUZEA

6.1 Historie divadelnictví ve Vysokém Mýtě

Historie divadelnictví začíná především vznikem kočujících divadelní společnosti, které představují v této historii významný mezník. Na Chrudimsku je doložena existence společnosti Josefa Suvarova, která působila kolem roku 1820.

Divadlo ve Vysokém Mýtě má dlouhou tradici. Hrál se tu již před rokem 1848. Ve dvacátých letech devatenáctého století se stává mladý student litomyšlského gymnázia a zároveň vysokomýtský rodák Alois Vojtěch Šembera průkopníkem českého divadla. Šembera se svými přáteli v roce 1825 sehrál přes purkmistrův zákaz, první české divadlo v německém Vysokém Mýtě. Hra se jmenovala Dům na předměstí od V. R. Krameria. *„Je to první uvědomělý veřejný čin českého obrozeneckého vlastenectví, k němuž později se připojí i další v souvislosti s úsilím o vybudování české veřejné knihovny, jedné z nejstarších ve východních Čechách (1839).“*⁷⁵

Roku 1846 Immentomorací, pojmenovaná podle souseda Habaly, pořádá taneční výlety a příležitostné hry v divadelním sále hostince u Lichtenberků na náměstí. Hrály se Klicperovy hry jako například Rohovín Čtverrohý, Každý něco pro vlast. Hrály se také Tylovy hry, například Slepý mládenec nebo Macháčkova Krvavina. Mezi studenty byly velmi oblíbené hry od Friedricha Schillera. V roce 1859 byla sehrána poslední německá hra Karla Bluma.

Od roku 1862 se divadlo hraje v budově Panského domu, kde se nachází dnešní radnice-č. p. 66. V této době vzniká spolek divadelníků. Hraje se i v hostinci u Zedníčků či v aréně U lípy. Studenti sehráli několik her pod vedením J. Hofmana a syna Aloise Vojtěcha Šembery-Kazimíra Šembery.

Panský dům byl v roce 1870 zabrán a divadlo se stěhuje do Minaříkova hostince na Litomyšlském předměstí, který již dnes nestojí. V tomto roce vypukl požár, který zničil vybavení divadelního spolku. O tři roky později divadelní spolek obnovuje svoji činnost. Poté byl spolek přidělen zpěváckému spolku Otakar. Pod vedením pana Charváta existuje divadelní spolek samostatně v Hanušově hostinci U lyry. Tehdy se hrálo i v dalších budovách například v domě Na střelnici. V roce 1897 byl spolek zastaven Rudolfem Poplerem. Válka přerušila divadelní činnost. *„Teprve však 13. května 1920 se nový dramatický spolek stává nezávislým na zpěváckém sdružení Otakar a rozmnožuje počet samostatně pracujících kulturních zařízení ve městě.“*⁷⁶

⁷⁵ DVOŘÁK, R. *Vysoké Mýto průvodce městem a jeho dějinami*. Havlíčkův Brod, 1961. s. 32.

⁷⁶ DVOŘÁK, R. *Dějiny ochotnického divadla ve Vysokém Mýtě*. Vysoké Mýto, 1975. s. 45.

6.2 Počátky budování Šemberova divadla

V únoru 1872 svolal starosta města J. B. Tůma schůzi ochotníků, na které se mělo rozhodnout o vybudování samostatného divadla. V té době se však tuto myšlenku ještě nepodařilo naplnit. Roku 1909 byl podle zápisu dramatického odboru zpěváckého spolku Otakar založen samostatný fond na výstavbu domu pro pořádání divadelních představení.

Po první světové válce vznikl Spolek pro zbudování a udržování divadla. Předsedou se stal J. Hnát a jednatelem V. Lukařský.

Pro stavbu budovy bylo předloženo 10 návrhů. Do dnešní doby se dochoval pouze jeden. V srpnu 1920 sestry Weifurtherovy věnovaly pro stavbu divadelní budovy parcelu na Pražském předměstí. Z důvodu vysokých nákladů však k zahájení výstavby nedošlo a v roce 1924 byl zakoupen od pana Koláška hotel Zlatá hvězda se zahradou. Z okresního správního výboru přišlo svolení a nařízení spolku postavit divadlo. *„Od schválení plánu stavebního nesmí se žádné odchylky předsebráti. Dokončení stavby budíš sem za účelem schválení její včas oznámeno.“*⁷⁷

Spolek pro postavení divadla požádal První záložnu o uvolnění vkladu 9 901 korun. Hotel Zlatá hvězda byl prodán a na jeho zahradě byla následně postavena budova prozatimního divadla. *„Základní kámen k prozatímní divadelní budově byl kladen 5. října 1924 a dne 9. srpna 1925 byla divadelní budova odevzdána svému účelu.“*⁷⁸ Šemberovo divadlo stavěla Orlická stavební firma. Budova divadla byla postavena podle návrhu stavitele Maška za 750 tisíc korun. Divadlo bylo slavnostně otevřeno divadelní hrou Princezna Pampeliška za účasti autorů Jaroslava Kvapila a hudebního skladatele Josefa Bohuslava Foerstera.

Divadlo se nachází v ulici Komenského č. p. 281. Na počátku druhé světové války bylo divadlo a divadelní hry pod dohledem cenzury a divadelní představení se musela hlásit nejméně čtrnáct dní dopředu. V roce 1938 se uvažovalo o rozšíření divadla a zakoupení nové opony, ale k realizaci tohoto záměru nakonec nedošlo.

Starý divadelní spolek Šembera⁷⁹ se sehrál s novou divadelní organizací města. Po druhé světové válce byl zvolen pracovní výbor divadla pod předsednictvím Josefa Šaldy a dalších. V roce 1946 darovala divadelní knihovna kolem dvou milionů svazků divadelních her k dispozici Městské lidové knihovně, aby tato díla sloužila širokému okruhu zájemců.

„ Do roku 1952, kdy se spolek stal součástí nově založeného Závodního klubu THZ,

⁷⁷ Archiv městského úřadu Vysokého Mýta. Pobočka stavebního úřadu. složka č. p. 281.

⁷⁸ KLÍMA, J. *Vysoké Mýto tradice a současnost*. Vysoké Mýto, 2004. s. 125. ISBN 80-239-3071-0.

⁷⁹ Divadlo je pojmenováno podle vysokomýtského rodáka Aloise Vojtěcha Šembery, který byl průkopníkem českého divadla.

sehrál v budově prozatímního divadla celkem 463 představení 189 divadelních her, které nastudoval.“⁸⁰

V divadelním sále je 448 míst k sezení a 130 k stání. *„Místnost pro pokladnu má navržený vchod z vedlejší místnosti inspekce a do předsálu navrženo jest druhé okénko pro prodej lístků, k čemuž prohlašuje stavebník prostřednictvím svých zástupců, že zde stane se zde na zůstávající v tom, že pokladna od inspekce bude oddělena rabitzovou stěnou a z okénka do předsálu upravena budou jednokřídlivé dveře, v kterých zřízeno bude okénko pro prodej lístků.“⁸¹* Na zahradě byl navržen přístavek pro skladiště, dřevník a prádelnu.

Jeviště bylo v zadní části rozšířeno na pozemek pana G. Weisse. Před divadlem byl vybudován chodník ze žulových kostek a založen nový park.

Dvoupodlažní neoklasicistní budova divadla je dělena šesti velkými sloupy, které budově dominují a mají jednoduše řešené podnože. V dolní části budovy jsou malá okna v druhém patře pak vysoká obdélníková. Nad vstupem ční balkon. Masivní zábradlí zdobí tři kružnice, pod kterými je zlatý nápis Šemberovo divadlo⁸². Nad balkonem jsou čtyři malá okna nad sebou, která jsou oddělena vyobrazením obdélníkového tvaru. Na fasádě po celé budově jsou rozmístěny různé tvary jako například půlkruhy a pravidelné obdélníky. Nad okny v přízemí jsou půlkruhy, které vstupují do obdélníkových tvarů ve fasádě.

Hlavice šesti dominantních sloupů jsou ozdobeny půlkruhy. Fasáda je členěná. Do popředí vystupuje hlavní část budovy s vchodem takzvaný rizalit. Zbylé dvě části budovy nejsou tak zdobeny. Nad okapní římsou je atika, která slouží k pohledovému zakrytí střechy a opticky budovu zvyšuje. Atiku na divadle tvoří nízká zídka zdobená půlkruhy. Tvary ve fasádě jsou utříděné a souměrné. Střecha se rozkládá spíše do šířky tak, aby splývala s budovou.

6.3 Regionální muzeum-vznik muzea

Vysokomýtský rodák spisovatel a buditel Alois Vojtěch Šembera vybízel kolem roku 1845 své spoluobčany k záchraně a obnově stavebních památek. Následně bylo v roce 1871 založeno muzeum jako jedno z prvních regionálních muzeí u nás. Karel Richter, tehdejší radní a vzdělaný mlynář, dal přímý podnět k založení muzea. *„Více než dvě stovky předmětů darovaných občany byly uloženy v jedné místnosti na obecním úřadě.“⁸³*

⁸⁰ DVOŘÁK, R. *Dějiny ochotnického divadla ve Vysokém Mýtě*. Vysoké Mýto, 1975. s. 47.

⁸¹ Archiv městského úřadu Vysokého Mýta. Pobočka stavebního úřadu. složka č.p. 281

⁸² Divadlo je pojmenováno podle vysokomýtského rodáka Aloise Vojtěchu Šembery, který byl průkopník českého divadla.

⁸³ KLÍMA, J. *Vysoké Mýto tradice a současnost*. Vysoké Mýto, 2004. s. 118. ISBN 80-239-3071-0.

Muzejní činnost ustává v roce 1877 a v následujících letech se ujímá muzejní činnosti architekt Josef Škorpil. Byl jeden z nejvýznamnějších muzejních praktiků své doby. V roce 1884 knihovna v muzeu čítala 68 inventárních čísel knih a vlastnila 19 listin. V tomto roce patřilo do expozice muzea i 46 kusů zbraní. Roku 1885 daroval Hermenegild Jireček muzeu starou „Bílou úzkou“ knihu královského věnného města, která zachycovala dobu od roku 1433 – 1464. Vysokomýtské muzeum se prezentovalo na Zemské jubilejní roku 1891 a na Národopisné výstavbě v roce 1895 v Praze. Muzeum mělo několik oddělení například přírodovědné, či průmyslové.

Muzejních předmětů přibývalo, a tak muzeum dostalo darem od První záložny rodný dům Šembery č. p. 125, kde muzeum sídlí dodnes. Ze strany První záložny se nejedná o poslední dar, protože přispívala muzeu i peněžními částkami.

Dům muzea je jednopatrový a má prostranní dvůr s velkou zahradou. V prvním patře jsou dvě velké a dvě malé místnosti.⁸⁴ V roce 1909 navštívila Šemberovo muzeum spisovatelka Teréza Nováková před svou cestou do Bavor.

V roce 1933 byla provedena přístavba k budově muzea. Rozpočet přístavby byl stanoven na sto tisíc korun. Návrh vyhotovila První Orlická stavební firma ve Vysokém Mýtě. „*Navržená přístavba má podobu lichoběžníku a vystupuje do schválené čáry regulační po pravé straně o 1. 10 m a po straně pravé v sousedství domu čp. 124/1 o 1. 70 m Půdorys přízemí rozdělen jest na 3 části a sice po levé straně bude průjezd 3.m široký a po pravé straně dvě místnosti pro musejní rekvizity.*“⁸⁵ V prvním patře byly navrženy dvě velké místnosti. Společně s přístavbou byla přestavována také pavlač. Do muzea dávali místní obyvatelé pamětní knihy nebo různé rukopisné knihy, například o léčení dobytka v Javorníku.

Muzeum se nachází v ulici Šemberově 125/1 v blízkosti náměstí Přemysla Otakara II. Budova muzea splývá s ostatními budovami v ulici. Nad vchodem je umístěna pamětní deska Aloise Vojtěcha Šembery. Dolní části objektu na fasádě je zdobena rustikou. V horní části budovy se nachází rustika umístěná kolem okna nad vchodem do budovy.

V muzeu je dnes k vidění síň rodáků, obrazárna, cechovní památky, sbírka zbraní, mincí, skla a keramiky. Mezi vzácnější předměty patří numismatická sbírka, korespondence rodiny Šemberů, dopisy Nerudy a Masaryka. Muzeum se koncem padesátých let stalo okresním muzeem.

⁸⁴ Při veřejných návštěvách bylo vybráno vstupné 28 zl. 03 kr. Pokladnička na Dobrovolné příspěvky v místnostech muzejních vyvěšená obsahovala při prohlídce 10 zl. 46 kr.

⁸⁵ Archiv městského úřadu Vysokého Mýta. Pobočka stavebního úřadu. složka č.p. 125.

7. VÝZNAMNÉ STAVBY NA POČÁTKU 20. STOLETÍ

7.1 Sokol ve Vysokém Mýtě

V roce 1869 se stává tělovýchovnou organizací Sokol. Na počátku přemýšleli lidé nad praktičností spolku, a proto vytvořili také jeho hasičský odbor. Ten vznikl v roce 1871, ale z důvodu nevybudování hasičské tělocvičny se spolek rozpustil. První tělocvičnou Sokola byl v roce 1870 sál u Zedníčků.

Předsedou Sokola ve Vysokém Mýtě se stal Josef Drtina. V té době má Sokol již 96 členů. V roce 1900 se stávají členy i ženy, dorost a žactvo. O dva roky později pak byla slavnostním koncertem Kmochovy hudby otevřena nová vysokomýtská sokolovna. „Sokolovna byla na dobu tu tak skvělou, že se řadila co do výstavnosti hned za Sokolovnu pražskou a plzeňskou.“⁸⁶ Sokolovna je postavena v pseudorenesančním stylu s bohatě zdobenou fasádou i interiéry dle návrhu Josefa Podhájského. „Projekt stavby samé obsahuje podzemní 3 místnosti. Dopředu pro uskladňování nápojů, předsklepí a na zad. Místnost pro topení vzduchového, uprostřed pak místo pro výtah ze sklepů až do prvního patra.“⁸⁷ V přízemí se nachází obytné místnosti, knihovna, tělocvična, výčep, hostinská kuchyň, čítárna, pivnice, sborovna, šatna, sprchy a příslušné toalety. V prvním patře je pak sborovna, galerie, toalety a půdní schodiště. Schodiště má klenuté stropy.

Na místě dnešní sokolovny stával dříve dům s č. p. 55, nazývaný Weitzerův. Předtím stál na místě domu č. p. 55 klášter Pavlánského. „V zahradní zdi sokolovny kameny z býv. kláštera se šlechtickými štíty z poč. 15. stol.: pět břevan šikmo v štítě, v klenotu helma ovinutá provazcem, na ní jelení parohy (snad znak Načeradských z Budče) a arcibiskupský kříž.“⁸⁸

Později byl před sokolovnou odhalen pomník dr. Tyrše, který vytvořil Jaroslav Znojemský. Původní plán byl postavit pomník jako balvan s Tyršovým reliéfem pod sokolem s rozpuštěnými perutěmi. Před sokolovnou nechalo město zbudovat chodník ze žulových kostek.

Za první světové války byla v budově sokola zřízena záložní nemocnice. Po první světové válce pak sokolovna znovu ožívá. V této době měl Sokol 2 500 dospělých členů a 3 000 členů z řad dorostu. K Sokolu se přidávaly také nově se tvořící sportovní kluby. Pořádaly se tradiční štafetové běhy na trati Choceň-Vysoké Mýto. Usilovalo se o reprezentaci Československa ve skoku do výšky na olympiádě v Antverpách.

⁸⁶ Archiv tělocvičné jednoty sokol Vysokého Mýta. Složka-Stavba sokolovny 1900.

⁸⁷ Archiv městského úřadu Vysokého Mýta. Pobočka stavebního úřadu. složka č.p. 55.

⁸⁸ ŠKORPIL, E. Vysoké Mýto průvodce městem. Vysoké Mýto, 1936. s. 11.

V roce 1924 byla terasa sokolovny poškozena živelní pohromou. O rok později byla proto zbourána a znovu postavena podle původního plánu. Práci provedla stavební firma Josefa Drahoše, stavitele ve Vysokém Mýtě. V roce 1932 uspořádal Městský osvětový sbor výstavu děl Miroslava Tyrše a Jaroslava Vrchlického. V roce 1941 byla zastavena veškerá sokolská činnost. Sokolovna byla částečně zničena Němci. Někteří sokolští náčelníci byli popraveni.

Jednopatrová budova sokolovny je zdobena figurální sgrafitovou výzdobou, která je tvořena třívrstvou cementovou omítkou. Druhá omítková vrstva vytváří černé probarvené pozadí. Třetí vrstva nahrazuje vápenné iontonako a je proškrábána do černého pozadí. „*Sgrafita byla na sokolovně s největší pravděpodobností provedena v polovině 20. let 20. století místními řemeslníky / Srba, Pospíšil /.*“⁸⁹ Sgrafita zobrazují muže, v pozadí je pak zobrazena krajina. Muži proti sobě drží sokola, který je symbolem sokolského hnutí a hledí na něj s obdivem.

Kolem oken je lemovaný pruh černo-bílých sgrafit s vyobrazením malých květů a stužek. „*Osvětlení tělocvičny uzavřeno třemi vysokými okny a dvěma dveřmi s vysokými světlíky do výše oken provedenými.*“⁹⁰ Římsy pod okny jsou ve spodní části zdobeny. Velká půlkruhová okna jsou v horní části dělena pásovou římsou.

Štíty nad velkými okny jsou v pseudorenesančním stylu. Po stranách a nahoře mají ozdobné čučky. V horní části pod sgrafity mužů jsou štíty zdobeny okvětními věnci. Mezi jednotlivými štíty jsou okapové roury zdobené stříškou a sokolem.

Střecha sokolovny je členitá a můžeme zde nalézt dvě malé věžičky s lucernou. Budova má celkem osm zdobených pseudorenesančních štítů s čučky. Nejvíce zdobený štít se nachází nad hlavním vchodem do sokolovny. Nad hlavním vchodem je také umístěn balkon tvořený balustrovými kuželkami a ozdobený bílými čučky. Balkon je podepírán bohatě zdobenými konzolami. Nad okny je zdobená římsa, která je rozdělena na dvě části. V té větší jsou napsána jména Miroslav Tyrš a Jindřich Fügner. Nápisy jsou rozděleny podokenní římsou dalšího okna. Kolem nápisů je sgrafitové zdobení různými ornamenty. Po stranách nápisů jsou okrasné okapové roury. Štít je dělený na čtyři části a zdobený v každé z nich bílou čučkou. V první a druhé části je pak velké okno zdobené kolem dokola sgrafitovou výzdobou. Nad velkým oknem se nachází erb se svatým Jiřím na koni. Ve třetí části nad římsou je fasáda vyplněna sgrafitovou výzdobou s písmenem S. V poslední části štítu je půlkruhový tvar vyplněný jednoduchým vějířovitým tvarem.

⁸⁹ Archiv NPÚ, územ. Odb. pracoviště v Pardubicích. Archiv památek. Inventurní číslo, 3525.

⁹⁰ Archiv tělocvičné jednoty sokol Vysokého Mýta. Složka-Stavba sokolovny 1900. Popis stavitele Drahoše.

Na pravé straně budovy od hlavního vchodu je vybudována apsida s menší apsidou. Celkově budova připomíná baziliku. Menší apsida má tvar osmiúhelné cibulové střechy s malou makovicí. Menší apsida má malá čtvercová okénka, větší apsida má pak okna ve tvaru půlkruhu, které jsou kolem dokola více zdobená.

7.2 Pomník Miroslava Tyrše

Základ pomníku je tvořen pískovcovými a opukovými bloky. Na nich jsou uloženy pískovcové desky. Na deskách je umístěn pískovcový sokl s nápisem M. Tyrš. Dále je na soklu umístěna plastika dělená do tří částí. Spodní část tvoří lipové větve s listy. Na levé straně na stylizovaném sklaním bloku sedí sokol s mírně roztaženými křídly. V této části je také umístěn šestiboký sloup, na kterém se rýsuje plastika hlavy M. Tyrše. Plastika má secesní siluetu. Sochu navrhl L. Vocelka a zhotovil J. Znojemský.

7.3 Dům Na Střelnici

V roce 1899 odkoupila obec Vysoké Mýto od sboru ostrostřelců původní dům, který stával na tomto místě. V roce 1900 byl postaven dům s č. p. 1, v blízkosti Pražské brány. Návrh domu vypracoval Josef Podhájský. Vzhledem k sousedství se novogotické věže byl zvolen historický sloh. Dům je proto ve stylu novogotiky. Byl vybudován pro sbor bývalých ostrostřelců s humornými kresbami Ladislava Nováka. V šedesátých letech minulého století byla provedena sgrafitová výzdoba fasády podle návrhu Mikoláše Alše. Na fasádě v horní části nad oknem nad vchodem je zobrazen Jiří z Poděbrad. V pozadí jsou zobrazeny hradby. Pod kresbou je okno ze dvou stran lemované sgrafity listů.

Budova je třípodlažní. Vstupní portál do budovy je tvořen šesti opěráky se stříškou a zdoben erbem s vyobrazením bílého orla v zeleném poli. Pod erbem je název domu Na Střelnici. Po obou stranách názvu jsou dva bílé erby lemované barevnými lupeny. Sgrafita lupenů, která jsou kolem erbů se dále linou do stran nad velkými půlkruhovými okny v přízemí.

U malých oken v nejvyšším patře je černobílá sgrafitová výzdoba. Štíty jsou stupňovité a připomínají cimbuří. Před budovou byl položen mozaikový chodník.

Po druhé světové válce byl dům částečně zdevastován Němci. Musel být proto následovně opraven v šedesátých letech hostinec.⁹¹

⁹¹ V dnešní době je dům v rekonstrukci.

7.4 Dům staré pošty

V severovýchodním rohu náměstí ulici Stříbříkova č. p. 73 byla postavena podle návrhu architekta Antonína Turka třípodlažní budova staré pošty. „V r. 1901 vypracoval T. soutěžní skicu okresního domu a pošty ve Vysokém Mýtě a posléze svůj vítězný projekt i uskutečnil.“⁹² Budova je postavena v novorenesančním stylu s věžičkou a vznikla roku 1902.

Následovně dům sloužil okresnímu zastupitelství. Strop je vyzdoben dekorativní nástěnnou malbou v secesním duchu. „Strop je zaklenut neckovou klenbou s osmi výsečemi, z nichž na bocích jsou dvě nahrazeny okny. V šesti výsečích jsou lunety s vyobrazenými náměty z české historie (J. A. Komenský u Karla st. z Žerotína v Brandýse n./Orl., udatný válečník Heřman z Budova na Horním Jelení, Hejtman Talfús hájí hrdinně své tvrze Ostrova, Návštěva krále Jiřího z Poděbrat ve Vysokém Mýtě, Záhuba Veršovců na Vraclavi na rozkaz Svatoplukův, Vystěhovalci na lužsku loučí se s rodným krajem).“⁹³ Štukové rámování je doplněno bronzováním. Strop dále zdobí dekorativní hvězdice s rostlinnými motivy.

Věžička domu má lucernu a na špičce makovici. Kolem věžičky jsou umístěny chrliče. Štíty jsou provedeny v novorenesančním stylu a jsou bohatě zdobeny čučky. Nad okapní římsou je umístěna atika.

Fasáda domu je zdobena rustikou. Budova je dělena dvěma rizality. Nad okny jsou zdobené římsy. Na levé straně budovy u velkého půlkruhového okna jsou po stranách dva pilastry antických sloupů.

Na fasádě je v prostřední části budovy erb s bílým orlem v červeném pozadí, který je lemován bílým zdobením. Erb je „zavěšen“ v ústech bílé hlavy lva. Dva další erby se nacházejí u velkého půlkruhového okna v levé části budovy. Na erbech je vyobrazen bílý lev a svatý Jiří na koni zabíjející draka. Před velkým půlkruhovým oknem je balkón podepřený čtyřmi krakovci. Balkón je vyzdoben ve třech částech třemi malými erby obklopenými rostlinami.

V dolní části budovy jsou všechny okna půlkruhová, kolem nich je pak kvádrové lemování. Nad vchodovými dveřmi je umístěn půlkruhový světlík.

V roce 1924 byla vybudována na poště dřevěná hovorna. Po druhé světové válce pak již budova nevyhovovala, a tak město uvažovalo o stavbě jiné budovy, která by poskytla také ubytování pro zaměstnance pošty.⁹⁴

⁹² VLČEK, P. *Encyklopedie architektů, stavitelů, zedníků a kameníků v Čechách*. Praha, 2004. s. 673. ISBN 80-200-0969-8.

⁹³ Archiv NPÚ, územ. Odb. pracoviště v Pardubicích. Archiv památek. Inventární číslo, 2548.

⁹⁴ V dnešní době v této budově je sídlí firma Immotel a. s. a Městská galerie.

8. VILY VE VYSOKÉM MÝTĚ

8.1 Vila Josefa Šímy

Stavba vily v Riegrově ulici č. p. 186 probíhala v letech 1899-1901 dle vzoru velkoměstských cottageových staveb velkoměstských. Vila byla postavena podle návrhu architekta Josefa Podhájského (1858–1912).⁹⁵

Majitel vily Josef Šíma byl správcem městského muzea a ředitelem chlapecké školy. Žil v letech 1847 až 1907. Josef Šíma odkoupil pozemky pro stavbu své vily v blízkosti nemocniční zahrady od Viléma Charváta a Antonína Zedníčka. Kladl stejnou váhu jak na domek, tak zahradu. Umělecký zahradník František Josef Thomayer.⁹⁶ Pana Thomayera si Josef Šíma nevybral náhodně, jelikož tento architekt pracoval pro město na sadových úpravách u Pražské brány.

Vila je situovaná doprostřed zahrady. Před domem je široké schodiště, na které plynule navazuje terasa před vstupem. Za vstupními dveřmi se otevírá velká hala se schodištěm. Strop haly je tvořen dřevěnými kazetami. Hala osvětlují ze západní strany vitrážová okna. *„Podhájským navržený krb pro její vytápění však stavebník nenechal ke své škodě provést. Výklenky po obou stranách zádveří vtlačeného do prostoru haly byly určeny pro sedací lavice.“*⁹⁷

Z haly se dostaneme do pracovny majitele domu s arkýřem, a dále pak do jídelny s přístupem na lodžii. Na pracovnu pak navazuje ložnice, která má zaoblený roh. Na ložnici dále navazuje koupelna, toaleta a kuchyň.

V horním patře domu nalezneme vyhlídkový arkýř s dvěma teráskami. Je zde umístěn také pokoj pro hosty. Věž domu sloužila původně jako sklad ovoce. Postupem času se však proměnila na chemickou laboratoř syna majitele domu.

Stavba vily byla zahájena v červnu roku 1900 místním stavitelem Josefem Drahošem, který ji také o rok později dokončil.

Původní majitelé dům roku 1966 prodali. Poté došlo k jeho úpravám. Nový majitel nechal zazdít lodžii, a snížil otvor masivních vstupních dveří s lomeným obloukem. Budova

⁹⁵ Architekt Podhájský se ve Vysokém Mýtě narodil a podílel se na regotizaci chrámu sv. Vavřince. Stal se také profesorem vyšší státní průmyslové školy v Praze.

⁹⁶ Jeden z největších odborníků své doby, který koncem 19. století působil jako ředitel pražských parků a zahrad i školky v Říčanech u Prahy.

⁹⁷ KAŇKA, M. Vila Josefa Šímy. In: Panoch, P. (ed.), *Slavné vily pardubického kraje*. Praha, 2009. s. 38. ISBN 978-80-87073-12-4.

vily je členitá, dům má malou věžičku a pod střechou je zdobena obdélníkovými tvary vyrobenými ze dřeva. Štít vedle vchodu je štít vzestupně do špičky členitý.

Původní podoba zahrady se nezachovala. Část byla prodána coby stavební parcela. Nedochoval se ani okrasný oválný bazén, který se nacházel severně od domu. Dnes se ve vile nachází salón svatebních a společenských oděvů Viola.

8.2 Charvátova vila

Charvátovu vilu v Rokycanově ulici s č. p. 247 navrhl architekt Jan Kotěra. „*V rodinných domech je posílen Kotěra, veden k tomu již dávno novým studiem oblíbených tehdy anglických vzorů, propagovaných hlavně H Mutheisiem, v zálibě pro anglickou dispozici s velkou vnitřní halou, chápanou ne jako průchozí prostor, nýbrž jako samotný bytový útvar, a s důsledným oddělením obytných funkcí od hospodářských...*“⁹⁸

Stavba vily probíhala od roku 1909 do roku 1910. Architekt Kotěra v roce 1909 navštívil Tomášovu firmu ve Vysokém Mýtě, aby se podíval na glazované cihly. Charvát si vybral coby architekta své nové vily Kotěru a navštívil jeho ateliér. Možná se s ním seznámil prostřednictvím Zdeňka Wirtha, známého historika umění.

Vilém Charvát byl vysokomýtský podnikatel. Narodil se roku 1847 a zdědil železářský obchod. Působil ve výboru První záložny i ve správní radě První slévárny a strojovny. „*V roce 1911 svou živnost a s ní i měšťanský dům na náměstí prodal, vzdal se svých funkcí a odstěhoval se do nové vily, kde strávil až do své smrti v roce 1921 poklidný zbytek života.*“⁹⁹

Projektu současné podoby Charvátovy vily předcházela dvojice alternativních studií. Podle první studie měla mít vila tvar písmene L. Z důvodu vysokých finančních nákladů a celkově velkých rozměrů byl vypracován návrh nový. Základ domu zůstal stejný, architekt však odstranil arkádovou chodbu, zahradní besídku, některé místnosti i schodišťovou halu.

V přízemí vily se nachází obytná místnost s jídelnou, do které se vstupuje z úzké chodby. Z chodby se dále dalo projít na zastřešenou terasu. Střechu terasy nesou čtyři toskánské sloupy. V prvním patře domu jsou tři pokoje pro hosty a koupelna.

Stavbu vily charakterizuje odklon od linie asketické a vizionářské, zároveň se přiklání k neoklasicismu. Vila má mohutnou střechu, kamenné obklady soklu a klasicistní zahradní lodžie.

⁹⁸ NOVOTNÝ, O. *Jan Kotěra a jeho doba*. Praha 1958. s. 40.

⁹⁹ KAŇKA, M. Charvátova vila. In: Panoch, P. (ed.), *Slavné vily Pardubického kraje*. Praha, 2009. s. 61. ISBN 978-80-87073-12-4.

8.3 Život Jana Kotěry

Architekt Jan Kotěra pochází z Brna. Narodil se v roce 1871 a zemřel v roce 1923. Vystudoval vyšší průmyslovou školu v Plzni, jako praktikant působil v Praze. Architekturu vystudoval ve Vídni u Otty Wagnera. V době svých vídeňských studií se inspiroval anglickými vzory a francouzským architektem Viollet-le-Ducem. Wagnerova škola si v době studia Jana Kotěry získávala světovou pověst. „*Po absolutoriu progresivní školy architektury prof. Otto Wagnera na vídeňské Akademii výtvarných umění (1894 – 1897) byl architekt v pouhých 27 letech jmenován profesorem Vysoké školy uměleckoprůmyslové v Praze.*“¹⁰⁰ Organizoval skupinu Mánes pro mladé umělce.

Jan Kotěra se stal zakladatelem moderní české architektury a snažil se o změnu architektonického přemýšlení a tvoření. Architekt se inspiroval přírodou podle Johna Ruskina¹⁰¹. Kotěra převzal některé názory svého profesora Otty Wágnera, který prohlašoval, že nový tvar vzniká z nového účelu a nové konstrukce.

„*Podle Mádla Kotěra nejedná, netvoří sám za sebe, nýbrž „splňuje touhu a příkaz nové doby“ či – ještě výmluvnějším obrazem – poslouchá šum příkazného dneška.*“¹⁰² Jeho dílo je upřímným jevem charakteru a tvorba je nadána všemi znaky osobních vlastností. Otěrovým oblíbeným motivem je kupole. Liší od ostatních architektů jednotným dekorativním řešením a láskou ke všem stavebním detailům i zařizovacím předmětů-svítidlům. Jeho tvorba zahrnovala secesi, folklorní vlivy i kubismus. Kotěrova ornamentika směřovala spíše k utváření vymezených polí, v jejichž stylizování se zvyšoval podíl geometrického prvku. „*Tématem soukromého zaměření byly i návrhy hrobek. Kotěra v nich osvědčil velkou tvárnou invenci a významně přispěl k vysoké úrovni funebrálního umění, které bylo pro secesi svou příležitostí rozvinout melancholický obsah zvláště přitažlivé.*“¹⁰³

Navrhoval dělnické kolonie, vily, rodinné domy, hrobky a navrhnul i pavilon architektury v Holešovicích v roce 1919 byl také autorem pavilonu architektury v Holešovicích. „*Složitost nové syntézy v Kotěrově tvorbě druhého desetiletí 20. století umocňuje i občasné užívání antropomorfně cítěného kubistického detailu.*“¹⁰⁴ Od dokončení vlastní vily na Vinohradech Kotěra postupně zjednodušuje architektonický jazyk, častěji využívá konvenčnějších prvků. „*Poprvé to lze sledovat již u Charvátovy vily ve Vysokém*

¹⁰⁰ POTŮČEK, Charvátova vila. In. Panoch, p. (ed.), *Slavné vily Pardubického kraje*. Praha, 2009. s. 61. ISBN 978-80-87073-12-4.

¹⁰¹ Anglický spisovatel, básník, vědec a umělecký kritik v období devatenáctého století. Jeho myšlenka vztahu k přírodě se stala populární a společnost ji začala akceptovat.

¹⁰² VYBÍRAL, J. *Česká architektura na prahu moderní doby*. Praha, 2002. s. 276. ISBN 80-7203-475-8.

¹⁰³ WITTLICH, P. *Česká secese*. Praha, 1982. s. 158.

¹⁰⁴ KOTĚRA, J. *Jan Kotěra 1871-1923*. Praha, 2001. s. 159. ISBN 80-86339-080-4.

Mýtě (1909-1911), kde použil materiály i detaily do té doby se v jeho díle nevyskytující; také hmotová kompozice není- na rozdíl i od pozdější Lembergovy vily ve Vídni-harmonizována prostředky Kotěrovi vlastními.“¹⁰⁵

Nová doba tehdy neuznávala jeho organizační velkorysost, zapomínalo se na jeho kvality i na jeho zásluhy. Kotěrovým přínosem do české architektury je tvůrčí logika, koncepční přehlednost, tvarová jasnost a dokonalý vkus. Po Kotěrově smrti zhodnotil jeho osobnost F. X. Šalda ve *Tvorbě* roku 1926 a na jeho posmrtné výstavě „*Kotěrova tvorba ukazuje, co je nutnost a síla, co vázanost a přece svoboda, co duch, který našel míru a zákon v sobě.*“¹⁰⁶

¹⁰⁵ KOTĚRA, J. *Jan Kotěra 1871-1923*. Praha, 2001. s. 215. ISBN 80-86339-080-4.

¹⁰⁶ NOVOTNÝ, O. *Jan Kotěra a jeho doba*. Praha, 1958. s. 128.

9. STAVBY V OBDOBÍ TŘICÁTÝCH LET

9.1 Husův sbor

V roce 1920 se konala u sv. Mikuláše ve Vraclavi první bohoslužba Církve československé husitské v českém jazyce. Postupně přibývalo nových členů, a tak byl pro potřeby sboru zapůjčen kostel Nejsvětější Torjice ve Vysokém Mýtě.

O dva roky později se rozhodovalo o umístění farní budovy. Nakonec byl odkoupen dům paní Lukavské, kde sídlí fara souboru dodnes. Dům se nachází v Javornické ulici 253/IV ve Vysokém Mýtě.

Fara začala v roce 1927 hledat nové místo pro stavbu vlastního kostela. Padly návrhy na umístění stavby kostela do Jungmanových sadů na Tyršovo náměstí místo Karáskovy stodoly vedle finančního úřadu a jiné. Církev dostala od městské rady pozemek v Masarykových sadech, který se však od počátku jevil pro stavbu kostela jako nevyhovující kvůli hluku. V osmdesátých letech devatenáctého století zakoupila toto místo První záložna. *„Z členstva stavebního odboru vzešly i návrhy na koupi vhodné budovy, např. vily paní Matouškové nebo dřevěného kostelíka z Podkarpatské Rusi.“*¹⁰⁷ Přemýšlelo se o koupi kostela Nejsvětější Trojice. Pro nedostatek financí však byla stavba kostela odložena.

V roce 1932 byl na návrh bratra Dvořáka založen stavební fond a ustanoven stavební odbor. Předseda stavebního odboru, bratr Josef Socha, začal s členy rady starších přípravu stavby nové budovy sboru. Bylo schváleno, že novou budovu sboru navrhne vysokomýtský stavitel Čenka Tejmara. *„Provedení stavby se po pečlivém posouzení bratra ing. Jindřicha Haina ujala 28.5. 1937 První orlická stavebna a dne 1. 6. 1937 začala s výkopem základů.“*¹⁰⁸ Stavba probíhala rychle díky darům členů.

V červnu 1937 byl položen základní kámen na stavbu Husova sboru za účasti biskupa Stanislava Kordulého, okresního hejtmana Žaluda a zástupců města. Za pět měsíců byl Husův sbor dostavěn a v listopadu roku 1937 slavnostně vysvěcen. Náklady na stavbu činily 300 tisíc korun českých. Konal se slavnostní průvod městem a místní obyvatelé měli v oknech vyvěšeny prapory. Hosté přijeli jak z Čech, tak z Moravy. Rada starších se rozhodla kostel vyzdobit, a tak se usnesla nechat zhotovit obraz nad kněžiště. Oslovili akademického malíře Hynka Vysekala z Kaňku u Kutné Hory. Ten však nakonec zakázku nerealizoval a obraz „Ježíš, dobrý pastýř“ namaloval bratr Kubizňák. O tři roky později došlo k přejmenování

¹⁰⁷ PLHÁK, J. *80 let náboženské obce církve československé husitské ve Vysokém Mýtě 1921-2001*. Vysoké Mýto, 2001. s. 19.

¹⁰⁸ Týž, s. 21.

Církev československé na Církev českomoravskou. V roce 1944 měla církev 3 390 členů z nichž více jak polovina byla z Vysokého Mýta. Během druhé světové války se hovořilo o stavbě nové farní budovy, aby se vyřešil problém velké vzdálenosti stávající farní budovy od kostela. Po roce 1945 však již k realizaci tohoto záměru nedošlo.

Budova Husova sboru představuje ukázkou moderní chrámové architektury. Navazuje na tradici kvalitní architektury dvacátých let minulého století. Dominantní část budovy tvoří plochá věžovitá část v průčelí před štítem, která je zakončena kalichem s dvojitým křížem. Hlavní vchod do kostela je zastřešen. Stříška je podepřena dvěma jednoduchými sloupy.

Podélná část stavby má z obou stran obdélníková, vysoká okna, které jsou vyplněné barevným sklem. Nad okapní římsou jsou ozdobné sloupky, nicméně fasáda není celkově příliš zdobená a budova celkově nepůsobí nijak monumentálně.

Náboženské obce se staly samostatnými právními subjekty po roce 1989. V letech 1999-2000 se uskutečnila oprava Husova sboru, což představovalo především opravu fasády a provedení celkového statistického zajištění budovy.

9.2 Farní sbor Českobratrské církve evangelické ve Vysokém Mýtě

Evangelíci se ve Vysokém Mýtě scházeli již od roku 1895. Ve dvacátých letech minulého století se snažili získat samostatnou modlitebnu. „*Pro bohoslužebná setkání sbor koupil rozestavěný dům Františka Kubánka a upravil jej na modlitebnu, otevřenou 28. září 1897.*“¹⁰⁹ Modlitebna se nacházela na rohu ulice Javornického a Českých bratří. V roce 1938 byla přestavěna a rozšířena o budovu fary. Tento evangelický kostel není zdobený a má vysoká okna. Z architektonického hlediska není nijak výrazný. Jeho fasáda není zdobená a má lomenou střechu.

9.3 Tyršova veřejná plovárna

Tyršova plovárna je jedním z největších přírodních koupališť v České republice. „*Vzhledem k rozhodnutí Sokola městská rada pověřuje Sokol stavbou plovárny a věnuje k tomu účelu pozemky, jakož i částku 129 tisíc Kč.*“¹¹⁰ Budova Tyršovy plovárny v ulici U plovárny č. p. 328, pak představuje významný objekt moderní architektury. Budova byla původně postavena jako pavilon, který projektoval Karel Řepa na celostátní výstavě tělesné kultury a sportu v roce 1931 v Pardubicích. Po skončení výstavy byla budova přenesena do Masarykových sadů ve Vysokém Mýtě. Sokol si požádal o pavilón a ten byl následně

¹⁰⁹ KLÍMA, J. *Vysoké Mýto tradice a současnost*. Vysoké Mýto, 2004. s. 139. ISBN 80-239-3071-0.

¹¹⁰ Archiv tělocvičné jednoty sokol Vysokého Mýta. Složka Stavba plovárny 1933.

přesunut do areálu koupaliště Vysokého Mýta. „*Naše plovárna byla vybudována již v roce 1933 ze společných prostředků města a tehdejší tělovýchovné jednoty Sokol, která ji i dlouhá léta provozovala.*“¹¹¹

Budova je ukázkou konstruktivisticko-funkcionalistické české moderní architektury. Konstrukce budovy je tvořena ze dřeva a dochovala se v autentické podobě. V jedné části má malá kulatá okénka. Druhá část je pak celá prosklená a dřevěná. V popředí prosklené části je terasa, která je zastřešena a podepřena čtyřmi sloupy. Na jedné straně budovy je velké schodiště, které přechází dále do prosklené části. Vedle hlavního schodiště je pak malé boční schodiště. Střecha je plochá a stupňovitě přechází od nejvyšší budovy směrem dolů na schodiště. Fasáda budovy má bílou fasádu. Pod její prosklenou částí budovy se nachází malý prostor, který je prosklený.

Plovárna¹¹² byla otevřena 9. července 1933. Sokol provozoval plovárnu od roku 1933 až do roku 1996. Šatny na plovárně byly vytvořeny v budově pavilonu. Roku 1934 byla plovárna zapůjčena za poplatek 6.000 Kč vojsku místní posádky.

Vstupné na plovárnu činilo pro děti třicet haléřů a pro vojáky a studenty padesát haléřů. Bazén má rozměry 110 x 60 metrů.

Čtyři roky po otevření plovárny bylo nutné provést opravy, jejichž hlavní příčinou byly částečně přírodní živly. Budova byla tedy opravena a nově natřena. V zimním období pak plovárnu využíval pivovar, který zde odebíral led na chlazení.

Provoz plovárny se neobešel bez drobných zranění. Mezi nejčastější byly úrazy při seskoku ze skákacího prkna.

9.4 Budova Městského úřadu

Dříve na tomto místě stál dům č. p. 92. Historie domu v ulici B. Smetany sahá až do roku 1499. Posledním držitelem domku byl v roce 1837 Vojtěch Spiegel, který koupil dům za 1000 zlatých od svého bratra.

Budova městského úřadu se nachází na východní straně náměstí Přemysla Otakara II. „*Tento objekt, reprezentující jinak velmi kvalitní funkcionalistickou architekturu 30. let, je bohužel příkladem necitlivého narušení měřítka v historickém prostředí náměstí.*“¹¹³

Funkcionalismus byl vedoucím hlavním slohem v období od dvacátých do sedmdesátých let minulého století. Hlavnímu vchodu dominují tři sloupy, které rozšiřují prostor a „nesou“ horní

¹¹¹ Viz. <http://www.tsvmyto.cz> (21. 2. 2001)

¹¹² Tyršova plovárna je jednou z největších přírodních plováren v České republice v současnosti. V létě se stává jednou z nejfrekventovanějších míst ve Vysokém Mýtě.

¹¹³ KLÍMA, J. *Vysoké Mýto tradice a současnost*. Vysoké Mýto, 2004. s. 95. ISBN 80-239-3071-0.

část budovy. Typický pro funkcionalismus je plochá střecha. Střecha budovy je částečně prosklená, což opticky celou budovu zvětšuje.

Budova se vyznačuje celkovou geometrickou čistotou tvarů a jejich jednoduchostí.

10. URBANISMUS VE VYSOKÉM MÝTĚ A DROBNÉ ÚPRAVY MĚSTA

Před rokem 1830 se sčítali pouze „měšťané“, což byli plnoprávní občané, bez příslušníků rodin a služebnictva. „*Historické statistiky pracují v tomto ohledu s koeficientem 6, tzn. že počet tzv. usedlých občanů se pro získání odhadu celkového počtu obyvatelstva násobí šesti.*“¹¹⁴ Do roku 1830 se počet obyvatel stále měnil, bylo to dáno válkami a morem. Nejvíce obyvatel bylo v roce 1788 asi 3 500 obyvatel.

S vývojem města je neoddělitelně spjata historie vysokomýtské posádky, která tvořila tvář města v devatenáctém a dvacátém století. „*První kasárny vystavělo město v letech 1830-1834 na nároží náměstí a Tůmovy ulice.*“¹¹⁵ V polovině devatenáctého století přibýly konírny v Tůmově a Komenského ulici. Jízdárna a vojenská strážnice byly na místě dnešních Havlíčkových sadů. Obě budovy byly odstraněny v roce 1838 po velkém požáru na náměstí. Na místě hlavní budovy kasárny 98. pěšího pluku v Husově ulici dnes stojí Penny market. Podle mapy města z roku 1882 byly kasárny postaveny na jižní straně města.

Jak už bylo zmíněno, měšťané se sčítali od roku 1830, kdy přesáhl počet obyvatel číslo 4 500. Postupně se začala rozvíjet Pražská ulice, což znázorňuje mapa z roku 1836, kterou kreslil Bohumil Třasák. Stejně tak se rozvíjela ulice Litomyšlská na jižní stranu. Hlavní proudy vedly směrem k městu Litomyšli a Vraclavi.

Podle Císařských otisků z roku 1839 bylo město velmi vyspělé. Převažovaly domy zděné a na kraji města převládaly domy dřevěné. Na západní stranu nebylo město tak rozvinuté. Rozvíjelo se spíše směrem k jihu k městu Litomyšli. Na severozápadní straně se nacházel rybník, který už v dnešní době na tomto místě nenalezneme. Stejně tak i na jižní straně města byl rybník, který musel v pozdější době ustoupit stavbě kasáren.

„*Dle konskripce od r. 1843 počítá se na Mýtsku 6 932 (3 241 mužských, 3 595 ženských) obyvatelů, mezi nimiž 7 osob duchovních a 13 šlechtických.*“¹¹⁶ Židé se v městě moc nezdržovali a vyskytovali se spíše jako nájemníci Svatomikulášských lázní nedaleko Vysokého Mýta ve vsi Vraclavi.

Další sčítání lidu proběhlo v roce 1843, kdy byl počet obyvatel poměrně stejný. V padesátých letech devatenáctého století značně stoupl počet a přesáhl pět tisíc. Ani prusko-rakouská válka neovlivnila počet obyvatel ve městě.

¹¹⁴Viz: http://www.vysoke-myto.cz/portal/index.php?option=com_content&task=view&id=24&Itemid=384 (13. 4. 2011)

¹¹⁵ KLÍMA, J. *Vysoké Mýto tradice a současnost*. Vysoké Mýto, 2004. s. 56. ISBN 80-239-3071-0.

¹¹⁶ ŠEMBERA, A. V. *Vysoké Mýto královské věnné město v Čechách*. Vysoké Mýto, 1845. s. 8.

V sedmdesátých letech devatenáctého století byl opět nárůst obyvatel o více než tisíc občanů. Se stavbou železnice se v osmdesátých letech devatenáctého století začínají rozvíjet podniky na okraji města. Velké podniky - cukrovar a cihelna už stojí a město se postupně rozvíjí o další podniky jako je pivovar, slévárna a na konci devatenáctého století firma Stratílkova a Sodomky. „*Charakteristickým rysem vývoje zůstává skutečnost, že zde vznikala převážně průmysl spotřební v drobných závodech. Dělnická třída byla na Vysokomýtsku početně slabá.*“¹¹⁷ Dělnická třída tu byla slabá.

Dle mapy z roku 1882 se město rozšiřuje v západní a jižní části, kde je železniční trať. U železnice se nacházely kasárny, které byly postaveny v osmdesátých letech devatenáctého století. V západní části začíná drobná výstavba malých domků. V té době už nejsou na mapě vyznačené rybníky. Zpočátku podél železniční tratě není tak hustá zástavba, jsou tu postavené převážně malé domky a kasárny třicátého pluku. Společně s novou výstavbou se začínají rozšiřovat ulice na východní straně města. Ve městě už je zakreslena hustá silniční síť. Na mapě z roku 1882 můžeme nalézt velké hospodářské statky okolo města. Tok řeky Loučné je ve srovnání s dnešní mapou stále stejný.

Na konci devatenáctého století město dohání ekonomické zpoždění růstem kapitalistického podnikání a vznikají finanční úřady. „*Roku 1909 napočteno 9503 osob. Mezi těmi bylo 1452 vojáků, 4237 žen a 3816 mužů, kteří bydleli v 878 domech. Vnitřní město mělo domů 263, pražské předměstí 181, Choceňské 271 a Litomyšlské 163.*“¹¹⁸

V jižní části města se rozrůstají kasárny (Nová jezdecká kasárna, Stará jezdecká kasárna a kasárna dělostřelectva). Město se dle mapy dělí na čtyři části. První částí je náměstí Přemysla Otakara II., druhá část města byla pražská třída, která společně s Litomyšlskou byla v té době největší a nejširší ulicí ve městě. Třetí část města byla Na Karlově, kde se dělila řeka na dva toky a byla přemostěna. Dříve tam bylo malé náměstí, ale v dnešní době tam nalezneme pouze jednu z hlavních silnic města. Čtvrtá část města ukončovala Litomyšlskou třídu, kde začínaly kasárny. Předtím tam byla podle mapy velká křižovatka, ale v dnešní době je toto místo rozděleno na hlavní silnici Husovu a vedle ní se nachází silnice Litomyšlská.

Dnešní Karosa se v dřívější době postupně rozrůstala v severní části města (Hradecké ulice).

Do konce devatenáctého století byl počet obyvatel necelých deset tisíc, k tomuto číslu se počítá i vojsko, které se v tomto období objevuje ve městě. Vojáků v této době bylo kolem dvou tisíc.

¹¹⁷ DVORÁK, R. *Dějiny ochotnického divadla ve Vysokém Mýtu*. Vysoké Mýto, 1975. s. 40.

¹¹⁸ Městské muzeum Vysoké Mýto. *Noviny Osvěta lidu*, 2. červen, 1908. č.90.

Během období od první světové války až do dvacátých let dvacátého století se počet obyvatel nemněnil. Ve východní části města se v dvacátých letech začínají stavět činžovní domy. Za první republiky se začaly stavět vily v západní části města v ulicích u železniční tratě.

Od konce první světové války do třicátých let dvacátého století vzrostl počet domů od 247 na 1 320 domů. Ve městě bylo 11 000 obyvatel.

Ve třicátých letech začal nárůst obyvatel. V té době bylo 10 829 obyvatel a z toho 2 430 vojáků. Podle mapy z roku 1936 tehdejší Husova třída neprotínala celé město, jako je tomu dnes, ale pouze část města.

Po druhé světové válce bylo 9,5 tisíce obyvatel. K tomuto počtu se už nepočítalo vojsko. Od čtyřicátých do šedesátých let dvacátého století počet obyvatel klesá a začíná nárůst od osmdesátých let.¹¹⁹ Mapa města z padesátých let zachycuje v západní části zástavbu rodinných domů i vilovou část. Na mapě je zobrazena Karosa, která je v té době velmi rozsáhlá. V severní části města je zakreslena průmyslová zóna.

10.1 Drobné úpravy města

V období devatenáctého a dvacátého století se i stavby postavené ze starší doby měnily a opravovaly. Mezi ně patří i věže.

10.1.1 Choceňská věž

Zvaná Karaska, která patřila mezi významnou součást opevnění ze čtrnáctého století. *„Je pozůstatkem Choceňské brány, jejíž menší věž byla v roce 1844 zničena požárem.“*¹²⁰ Brána nebyla znovu postavena a věž si zachovala svůj původní gotický vzhled. Věž má výšku dvacet dva metrů. Je vystavěna z lomové, vyspárované, neomítnuté opuky. Místy se dochovaly pískovcové nárožníky. Na zadním průčelí jsou pozůstatky ulomeného chrliče. V období baroka bylo čtvrté patro nahrazeno cibulovou věží. Věž není omítnutá má zachovanou kamennou podobu. *„Na severním průčelí brány je patrná jizva po napojení arkády sneseného průjezdu.“*¹²¹

10.1.2 Pražská brána

Také byla součástí městského opevnění ze čtrnáctého století. Do roku 1816 zde bydlel hlásný. Brána čtyřikrát vyhořela, naposledy v roce 1816. V letech 1882 až 1883 brána získala

¹¹⁹ V dnešní době má Vysoké Mýto 12 634 obyvatel.

¹²⁰ Informační tabule na Choceňské věži.

¹²¹ KOUTEK, T. *Městské brány v Čechách*. Praha, 2003. s. 139. ISBN 80-7243 192-7.

pseudogotickou podobu podle architekta Františka Schmoranze, který navrhnul několik staveb ve Vysokém Mýtě. Brána je tvořena velkou a malou věží. Velká věž dosahuje výšky čtyřicet osm metrů. Na věži jsou umístěné hodiny. Brána je nejvyšší z bran a stojí na západní straně městského jádra. „Věž byla vystavena na půdorysu čtverce o straně dlouhé 30,80 metru, včetně nového patového patra a střechy okolo 48 metrů.“¹²² Každá strana věže má čtyři novogotická drobná okénka. Severní vížka je drobná a štíhlá stavba.

10.1.2 Litomyšlská brána

Litomyšlská brána byla postavena ve stejném období, jako dvě předešlé. Brána vyhořela čtyřikrát, naposledy roku 1940. Menší věž brány byla zbourána a větší ubourána do tří čtvrtin. Oprava věže proběhla v letech 1864 až 1867 do pseudogotické podoby. Věž byla opravena dle návrhu H. Bergmana a dle plánu A. Hüttla. „Barevná freska podle návrhu Mikoláše Alše, která znázorňuje sv. Jiří na koni s drakem, pochází z roku 1936.“¹²³ V přízemí věže se nachází původní gotický portál. Věž kryje jehlancová střecha. „Průjezd je lemován ostěním z masivních kvádrů, jeho výška je 4,50metru, šíře potom činí 3,70 metru.“¹²⁴

10.1.4 Klášterská bašta

Název „Klásterská“ je odvozen od ženského kláštera Klarisek. Byla součástí opevnění a dodnes se dochovala ještě jedna bašta, která nese název Vodárenská. Věž prošla významnou rekonstrukcí v roce 1862. Alois Vojtěch Šembera se zasloužil o zachování hradeb, bran i bašt. Byl to významný český filolog. Založil komitét na obnovu věží. Díky finančnímu přispění obyvatel i různých institucí, bylo možno tyto věže opravit.

Na baštu byla zasazena nová bání. Plán na rekonstrukci vypracoval Antonín Hüttl, technický učitel na nižší reálce. „Oprava bašty byla dokončena 3. srpna 1862, kdy se konala slavnost „tažení bání“.“¹²⁵

¹²² KOUTEK, T. *Městské brány v Čechách*. Praha, 2003. s. 138. ISBN 80-7243 192-7.

¹²³ Návěstní tabule na Litomyšlské bráně.

¹²⁴ KOUTEK, T. *Městské brány v Čechách*. Praha, 2003. s. 139. ISBN 80-7243 192-7.

¹²⁵ Viz: http://www.vysoke-myto.cz/portal/images/stories/kltersk_bata.pdf (12.5. 2011)

11. ARCHITEKTONICKÉ STYLY

Novogotika (neogotika)

Je umělecký směr, který se objevil v Anglii v osmnáctém století. Vycházel z gotiky. U nás se objevil v polovině devatenáctého století. Charakteristickým příkladem je dostavba chrámu svatého Víta v Praze. Autorem projektu byl architekt Josef Mocker, který se účastnil na regotizaci chrámu svatého Vavřince.

Přestavovaly se šlechtická sídla, například zámek Hluboká, Žleby, Konopiště. Novogotika se objevuje i u světských staveb-Staroměstská radnice v Praze, Zemská porodnice a spousta dalších.

Novorenesance (neorenesance)

Po novogotice se uplatnila novorenesance v druhé polovině devatenáctého století. „*Neorenesance představovala od 60. do 90. let 19. století nepochybně nejoblíbenější výtvarnou podobu české architektury.*“¹²⁶ Souvisí s nástupem národního obrození. Novogotika byla hlavním slohem využívaným pro stavby tržnic, nádraží, divadel, obchodních domů a bank. Typickou stavbou je Národní divadlo v Praze podle Josefa Zítka (1832-1909). Další stavba je například Rudolfinum. Koncem devatenáctého století se začínají v novorenesančních stavbách objevovat secesní prvky.

Secese

Secesní sloh je poslední z univerzálních výtvarných slohů. Netrval dlouho, spadá zhruba do let 1890-1905. Pro tento směr je typická ornamentálnost, stylizace rostlinných motivů, lineárnost a asymetričnost. Secese využívá přírodní tvary, hlavně rostliny a lidské tělo. Vrací se důraz na černou a bílou. Kovové konstrukce byly kombinované se sklem a keramikou. Mezi představitelé patří O. Wagner (Poštovní spořitelna Vídeň 1904-06), J. M. Olbřích (Pavilon secese Vídeň 1898). Nejvýznamnějším secesním architektem byl A. Gaudí y Cornet (Sagrada Familia). Do Čech přinesl secesi J. Kotěra (Peterkův dům). Dalším významným architektem se stal J. Fanta (Hlavní nádraží v Praze). Secese vznikla spojením pojmu modernosti s naturalistickou orientací. Původní význam secese nebyl umělecký, ale morální. Secese byla chápána jako podklad moderního umění. „*Secese nevznikla ze vkusové estetiky, ale promluvila z prostředí, byla demokratická a brala zřetel i k lidovému diletuujícímu tvaru a*

¹²⁶ VYBÍRAL, J. *Česká architektura na prahu moderní doby*. Praha, 2002. s. 71. ISBN 80-7203-475-8.

*nehistorickým hodnotám pravěkého a primitivního umění.*¹²⁷ Pozdní secese se kombinovala s jinými styly. *„Zajímavou a poněkud dosud přehlíženou epizodou je klasicizující secese – paralelně probíhající módní trend Vídně i Prahy z let 1912-1914.“*¹²⁸ Představitelé klasicizující secese byli Josef Dosípal (sirotčinec na Hradčanech), Emil králíček (vila pod Vyšehradem).

Kubismus

Nejvýznamnější období české kubistické architektury patří do let 1910-14. *„Po roce 1911 se nezdávka objevoval na průčelích pražských domů také jemný kubistický dekor.“*¹²⁹ Architekti čerpali inspiraci z malířství. Základními prostředky kubismu se staly geometrické formy. Typickým architektem tohoto období byl J. Gočár (Dům u černé matky boží). Kubismus byl využíván pro stavbu dělnických kolonií, krematorií, paláců a dalších staveb. Teprve po válce se kubismus stal srozumitelným a obecně přijímaným stylem odpovídající potřebám doby. Po první světové válce se objevuje **rondokubismus**, který vycházel z oblých tvarů. *„Hmota nebyla více sochařsky modelována, ale stala se architektonickým útvarem abstraktně článkovaným.“*¹³⁰ Rondokubistickou stavbou byla například Legiobanka od J. Gočára. Rondokubismus se stal na čas národním slohem v jehož duchu byla projektována celá řada budov.

Neoklasicismus

Neoklasicismus je umělecký směr v období druhé poloviny devatenáctého století až do první čtvrtiny dvacátého století. Sloupcovitá architektura se používala na budovy škol, krematorií dokonce i na tovární budovy.

Purismus

Tento směr započal ve dvacátých letech minulého století. Vzhled staveb je stylizován do jednoduchého hranolu. Jednotlivé části interiéru se liší výškově a výtvarně. K purismu se přiklonila celá řada českých architektů, byli to například J. Chochol, J. E. Koula, K. Honzík a další. Puristické stavby dostávaly postupem času lehký krabicový ráz. *„Tuto změnu puristického stylu ve styl nový, funkcionalistický, dokumentujeme vývoj projektu Fragnerova*

¹²⁷ WITTLICH, P. *Česká secese*. Praha, 1982. s. 365.

¹²⁸ ADLEROVÁ, A. a kol. aut. *Dějiny českého výtvarného umění IV/1, 1890/1938*. Praha 1998. s. 149. ISBN 80-200-0587-0.

¹²⁹ Týž. s. 149.

¹³⁰ Týž. s. 349.

nemocničního pavilonu v Mukačevu (1922-24, stavba 1924-28), Krejcarův projekt vily spisovatele Vladislava Vančury (1924) a budova pražských vzorkových veletrhů v Praze-Holešovicích od Oldřicha Tyla a Josefa Fuchse (1924-28).“¹³¹

Funkcionalismus

Základní myšlenka stylu byla: „Forma následuje funkci“. Realizátorem nového směru byl Le Corbusier (vila Savoye). Funkcionalismus se vyznačuje hlavně horizontálním oknem, zahradou na střeše, piloty, zvedající dům nad terén, volný půdorysný plán, volné průčelí bez nosných konstrukčních prvků a pásová okna. V Československu byla Praha i Brno středisky funkcionalistické architektury (výstaviště v Brně, Obchodní dům Baťa, Veletržní palác a filmové ateliéry na Barrandově). Působili u nás architekti A. Loos (Millerova vila), Mies van der Rohe (vila Tugendhat). Oldřich Tyl byl průkopníkem funkcionalistického stylu v Československu. Mezi jeho stavby patřil obchodní a činžovní dům „Černá růže“ v Praze (1933), Dívčí domov YWCA (1929) a celá řada dalších staveb. Velká řada architektů vycházela z kubismu.

¹³¹ ADLEROVÁ, A. a kol. aut. *Dějiny českého výtvarného umění IV/2, 1890/1938*. Praha 1998. s. 30. ISBN 80-200-0623-0.

ZÁVĚR

Ve své práci jsem se snažila zachytit stavby ve Vysokém Mýtě vybudované v období od roku 1848 do roku 1945. Věnovala jsem se veřejným a soukromým budovám. Dále zachycuji hospodářský vývoj města a rozvoj dopravy. V práci jsou zmíněny osobnosti, které se nějakým činem podíleli na vývoji města. Práce zachycuje urbanistický vývoj, stavitele, architekty, umělce i podnikatele, kteří se zasloužili o vývoj města.

Práce je rozvržena do jedenácti kapitol. První dvě kapitoly jsou zaměřené na historii města. V historii popisují, jak období před rokem 1848, tak následující vývoj. Město se vyvíjelo jak ekonomicky, průmyslově, kulturně, tak i z hlediska využití volného času. Vznikají jednotlivé spolky například vznik Sokola. Byly vybudovány objekty, kde se lidé scházeli.

Na ekonomickém růstu se podílela První záložna. Ve městě se koncem devatenáctého století začaly stavět školní budovy. K rozvoji dopravy přispělo vybudování železniční tratě. S rozrůstající industrializací ve městě vznikají nová místa, jak pro měšťany, tak pro obyvatelé přilehlých vesnic. Zlepšuje se i zdravotní péče vznikem nové nemocnice, která byla postavena koncem devatenáctého století.

Vývoj města zbrzdily dvě světové války. V té době obyvatelé trpěli velkým nedostatkem potravin. Během válek byly obsazeny školní budovy německými vojáky. S rozvojem kultury ve městě bylo postaveno Šemberovo divadlo ve dvacátých letech minulého století. Za první republiky vznikly různé spolky-například včelařský spolek, ženský klub, klub fotografů amatérů i společenstvo krejčí. Pořádaly se tu dobytčí trhy.

Velkou kapitolu jsem věnovala dominantní stavbě ve Vysokém Mýtě, což je chrám svatého Vavřince, který byl přestavěn v novogotickém stylu. V kapitole jsem zachytila i události ohledně přestavby.

Jednotlivé kapitoly jsem věnovala školství, kultuře, urbanismu, který se ve Vysokém Mýtě postupně vyvíjel v průběhu devatenáctého století. Od poloviny devatenáctého století začala stavba kasáren na jižní straně města. Se vznikem železnice na východní straně města, začíná zástavba vilové čtvrti, budují se i podniky. Počet obyvatel během světové války značně ubyl.

Během devatenáctého století byla rekonstruovaná řada objektů. V práci jsem se snažila zachytit z tohoto období opravu věží, které jsou ve městě v dnešní době pouze čtyři společně s jednou baštou.

Pro volný čas vznikla Tyršova veřejná plovárna, která do devadesátých let minulého

století patřila sokolu. Plovárna je jedna z největších přírodních koupališť v České republice. Na koupališti je zajímavá budova z pardubického výstaviště v konstruktivisticko-funkcionalistickém stylu.

Kromě chrámu sv. Vavřince jsem se v práci věnovala i jiným církevním stavbám. Jednou takovou stavbou je Husův sbor, který představuje moderní chrámovou architekturu třicátých let dvacátého století. Druhou stavbou je evangelický kostel farního Českobratrského sboru, ale stavba není z hlediska architektury tak zajímavá. Evangelický kostel není bohatě zdobený, má velká prosklená okna a budova není tak výrazná.

Ze soukromých objektů jsem popsala dvě vily. Vilu Josefa Šímy a Charvátovu vilu.

V práci je zachycena architektura po celé devatenácté století a počátek dvacátého. Jsou představeny styly jako, novogotika, novorenesance, secese, neoklasicismus, moderní chrámová architektura, funkcionalismus, konstruktivistický funkcionalismus a další.

Při psaní své práce jsem čerpala z regionální literatury, monografií a archivních záznamů ze stavebního úřadu ve Vysokém Mýtě. Dalším zdrojem byl archiv tělovýchovné jednoty Sokol, ale i NPÚ, územní odborné pracoviště v Pardubicích. Dále jsem čerpala z kroniky římskokatolického děkanství ve Vysokém Mýtě.

V regionálním muzeu jsem získala nějaké informace z dobového tisku a starých map, které jsem porovnávala mezi sebou, jak se město postupně vyvíjelo.

Jedny z mých dalších zdrojů byly internetové stránky, převážně oficiální stránky města Vysokého Mýta. Z internetových stránek císařských otisků jsem porovnávala mapy s muzejními mapami. Fotografie jednotlivých objektů, kterým jsem se věnovala jsem nafotila a některé jsem vybrala z internetu.

Zajímavým tématem by bylo srovnání vývoje města a jeho architektury s jiným městem ve Východních Čechách, například s Chrudimi, kde také projektoval některé budovy architekt František Schmoranz. Některé budovy jsou si architektonicky velmi podobné. Práce by mohla být rozšířena od období roku 1948.

PRAMENY

Archiv tělocvičné jednoty sokol. Složka Stavby plovárny. Inv. č. 1933; Inv. Č. 1900 (popis stavitele Drahoše).

Archiv městského úřadu ve Vysokém Mýtě. Pobočka stavebního úřadu. Inv. č. 281, 125, 317/IV, 55.

Archiv městského úřadu ve Vysokém Mýtě. Pobočka stavebního úřadu. Památková péče. Škabrada J. Stavebně historický průzkum.

Archiv NPÚ,územ. odb. pracoviště v Pardubicích. Archív památek. Inv. č. 3525,2548.

BIBLIOGRAFIE

ADLEROVÁ,A. a kol. aut. *Dějiny českého výtvarného umění IV, 1 1890-1938*. Praha 1998. ISBN 80-200-0587-0.

BENEŠOVÁ,M. *Česká architektura v proměnách dvou staletí*. Praha, 1984.

DVOŘÁK,R. *Dějiny ochotnického divadla ve Vysokém Mýtě*. Vysoké Mýto, 1975.

DVOŘÁK,R. *Vysoké Mýto stručné dějiny města.*, Ústí nad Orlicí, 2003. 10. ISBN 80-86042-88-X.

DVOŘÁK, R. *Vysoké Mýto průvodce městem a jeho dějinami*. Havlíčkův Brod, 1961. ISBN 80-86042-88-X.

FIŠERA, Z. *Encyklopedie městských věží v Čechách, na Moravě a ve Slezsku*. Praha, 2006. ISBN 80-7277-303-8.

HERMENEGILD, J. *Královské věnné město Vysoké Mýto, díl I.*. Vysoké Mýto, 1884.

HERMENEGILD, J. *Královské věnné město Vysoké Mýto, díl II.*. Vysoké Mýto, 1884.

HOFFMANN, F. *České město ve středověku*. Praha, 1992. ISBN 80-7038-182-5.

HNÁT,J. *Vysoké Mýto v boji za národní samostatnost*. Vysoké Mýto, 1934.

HYKSA, F. *Historická topografie města Vysokého Mýta*. Vysoké Mýto,1994.

KAŇKA, M a kolektiv. Editor Panoch,P. *Slavné vily Pardubického kraje*. Praha, 2009. ISBN 978-80-87073-12-4

KAPLANOVÁ, K. – ŠTĚPÁN, V. *Chrám sv. Vavřince ve Vysokém mýtě*. Vysoké mýto, 2001. ISBN 80-238-7388-1

KLÍMA,J. *Vysoké Mýto tradice a současnost*. Vysoké Mýto, 2004. ISBN 80-293-3071-0.

KOTĚRA, J. *Jan Kotěra 1871-1923*. Praha 2001. ISBN 80-86339-080-4.

KUČA, K. *České, Moravské a Slezské zvonice*. Praha 1995. ISBN 80-901579-7-1.

MĚSTSKÉ MUZEUM VYSOKÉ MÝTO. *Noviny Osvěta lidu*, 2. červen, 1908. Inv. č. 90.

NOVOTNÝ, O. *Jan Kotěra a jeho doba*. Praha 1958.

PLHÁK, J. *80 let náboženské obce církve československé husitské ve vysokém Mýtě 1921-2001*. Vysoké Mýto, 2001.

ŘÍMSKOKATOLICKÁ FARNOST, DĚKANSTVÍ Vysoké Mýto. Farní kronika. (s. 155, 156, 310, 311, 313, 320, 322, 326, 332)

ŠEMBERA, A. V. *Vysoké Mýto královské věnné město v Čechách*. Vysoké Mýto, 1845.

ŠKORPIL, E. *Vysoké Mýto průvodce městem*. Janda 1936.

ŠULC, I. *Rod Schmoranzů ze Slatiňan, mozaika z dějin rodu*. Slatiňany, 2002. ISBN 80-902257-7-2.

VÁCHA, Š. *Kauza vysokomýtského oltáře*. In *Kuděj* 1, 2003. s. 33-45. ISSN 1211-8109.

VLASTIVĚDNÁ KOMISE ŠKOLNÍHO OKRESU. *Vysokomýtsko*. Vysoké Mýto, 1931.

VLČEK, P. *Encyklopedie architektů, stavitelů, zedníků a kameníků v Čechách*. Praha, 2004. ISBN 80-200-0969-8.

VYBÍRAL, J. *Česká architektura na prahu moderní doby*. Praha, 2002. ISBN 80-7203-475-8.

WIRTH, Z. *Soupis památek historických a uměleckých v politickém okrese vysokomýtském*. Praha, 1902.

WITTLICH, P. *Česká secese*. Praha 1982.

INTERNETOVÉ ZDROJE

VYSOKÉ MÝTO, Tyršova veřejná plovárna (online). (cit. 21. 2. 2001)
<<http://www.tsvmyto.cz>>.

ZÁKLADNÍ ŠKOLA JAVORNICKÉHO VYSOKÉ MÝTO (online.) (cit. 17. 2. 2011)
<<http://zsjavornickeho.vmyto.cz>>.

OFICIÁLNÍ STRÁNKY MĚSTA VYSOKÉ MÝTO (online.) (cit. 13. 4. 2011)
<http://www.vysoke-myto.cz/portal/index.php?option=com_content&task=view&id=24&Itemid=384>.

OFICIÁLNÍ STRÁNKY MĚSTA VYSOKÉ MÝTO (online.) (cit. 12.5. 2011)
http://www.vysoke-myto.cz/portal/images/stories/kltersk_bata.pdf .

ŽELEZNIČNÍ DRÁHA CHOCEŇ-LITOMYŠL (online.) (cit. 13.4. 2011)
<<http://www.chocen-litomysl.cz/historie-publikace-120-let-mistni-drahy-chocen-vysoke-myto-litomysl.html>> .

RESUME

This thesis focuses on the city of Vysoké Mýto in the years 1848-1945. It shows and describes the Urbanism style and the architecture of the city. In part, the thesis focuses on history and economic development.

In particular chapters there is a description of persons who involved and participated in the development of the city. The thesis mentions architects, constructors and artists who influenced the development of Vysoké Mýto as well. The thesis is divided into eleven chapters including time division.

The first chapter depicts a historical period until 1848. The following chapter describes a period from 1848 until the end of World War II. The third chapter describes building constructions in 1870s and the railway construction, which was then very significant for Citizen living in this city.

The following chapter dedicates the reorganization of St. Vavřinec Church, which has been one of the most significant buildings of Vysoké Mýto. The next chapter deals with education and it mentions the history of education including a description of individual primary school buildings and formerly girl's schools and their function today.

The sixth chapter deals with cultural buildings such as the Regional Museum and Sembera Theater. This Chapter also depicts the theater development and the theater building itself.

The following chapter deals with important buildings from the beginning of the last century including TJ Sokol, the House of Střelnice and the house of former post office called Community House today.

The eighth chapter describes a private built-up area and a description of the two famous villas in Vysoké Mýto-Charvats and Josef Sima's villas. In the next ninth chapter the author characterizes buildings in the period of 1930s. The tenth chapter deals with urbanism of Vysoké Mýto and its description of minor adjustments in the area of Premysl Otakar II Square, primarily the castle towers as the historical part of this city. The eleventh chapter deals with architectural style.

Particular buildings being described in the thesis focus on both historical and architectural point of view.

The aim of this thesis is capturing the construction and urban development in Vysoké Mýto on one hand. On the other hand there is a deeper view of capturing the social and cultural life here during the 19th and 20th centuries.

PŘÍLOHY

SEZNAM STAVEB

1. Budova staré věznice (1850)

ulice A. V. Šembery č. p. 165, Vysoké Mýto

2. Nemocnice (1875)

Hradecká 167, Vysoké Mýto, Organizace Pardubického kraje

3. Budova První záložny (1877)

ulice B. Němcové č. p. 190, Vysoké Mýto, sídlo Česká spořitelna a. s.

4. Budova železniční stanice (1908)

ulice Gen. Závady 236/IV, Vysoké Mýto, Lada Janchrová- hotel Slávia

5. Chrám sv. Vavřince (1349)

Náměstí Vaňorného, Římskokatolická farnost-děkanství Vysoké Mýto

6. Reálka- dnešní ZŠ (1855-1857)

Náměstí Vaňorného 273/I, Vysoké Mýto

7. Gymnázium 1882

Náměstí Vaňorného 163/I, Vysoké Mýto

8. Rolnicko-lukařská škola (1897)

ulice Kpt. Poplera 272, Vysoké Mýto

9. Průmyslová dívčí a chlapecká škola-dnešní ZŠ (1906)

ulice Javornického 2/IV, Vysoké Mýto

10. Dívčí škola-dnešní ZŠ (1925)

ulice Jiráskova 317/IV, Vysoké Mýto

11. Šemberovo divadlo (1924)

pražské předměstí, ulice Komenského 281, Vysoké Mýto, M-Klub Vysoké Mýto

12. Regionální muzeum (1871)

ulice A. V. Šembery 125, Vysoké Mýto

13. Sokol (1902)

Tyršovo náměstí 55, Vysoké Mýto, Tělocvičná jednota sokol Vysoké mýto

14. Pomník M. Tyrše (1912)

Tyršovo náměstí, Vysoké Mýto

15. Dům Na Střelnici (1900)

ulice Pražská 1, Vysoké Mýto, soukromý objekt

16. Dům pošty- dnešní Obecní dům (1901-1902)

ulice Stříbrkova 73, Vysoké Mýto, sídlí Městská galerie a firma Immotel a. s.

17. Vila Josefa Šímy (1899-1901)

Riegrova ulice 186, Vysoké Mýto, soukromý objekt

18. Charvátova vila (1909-1910)

Rokycanova ulice 247, Vysoké Mýto, soukromý objekt

19. Husův sbor (1937)

masarykovy sady, Vysoké Mýto, Církev československá husitská Vysoké Mýto

20. Farní sbor českobratrské církve evangelické

ulice Javornického 49, Vysoké Mýto, Farní sbor Vysoké Mýto

21. Budova Tyršovy veřejné plovárny (1933)

U plovárny 328, Vysoké Mýto

22. Budova městského úřadu

ulice B. Smetany 92, Vysoké Mýto

OBRAZOVÁ PŘÍLOHA

Obr. č. 1-2 Budova staré věznice č. p. 165

Obr. č. 3 Nemocnice, Hradecká 167(zdroj- Vysoké Mýto v boji za národní samostatnost
- Hnát J.)

Obr. č. 4-5 Secesní budova vlakového nádraží č. p. 236/IV (fotografie autor)

Obr. č. 6 Budova dřívější První záložny č. p. 190 (fotografie autor)

Obr. č. 7 Chrám sv. Vavřince (http://www.vysoke-myto.cz/portal/gallery/main.php?g2_view=core.DownloadItem&g2_itemId=836)

Obr. č. 8 Základní škola náměstí Vaňorného č. p. 273 (fotografie autora)
Šemberovo divadlo (fotografie autor)

Obr. č. 9 Budova gymnázia Vaňorného 153/1 (fotografie autor)

Obr. č. 10 ZŠ Javornického 2 (fotografie autor)

Obr. č. 11 Základní škola č. p. 317(Dívčí škola) (fotografie autor)

Obr. č. 12 Šemberovo divadlo č. p. 281 (fotografie autor)

Obr. č. 13 Regionální muzeum ulice A. V. Šembery 125 (zdroj
<http://www.museum.cz/muzeum-256-regionalni-muzeum-ve-vysokem-myte>)

Obr. č. 14 Budova tělocvičné jednoty sokol č. p. 55 (fotografie autor)

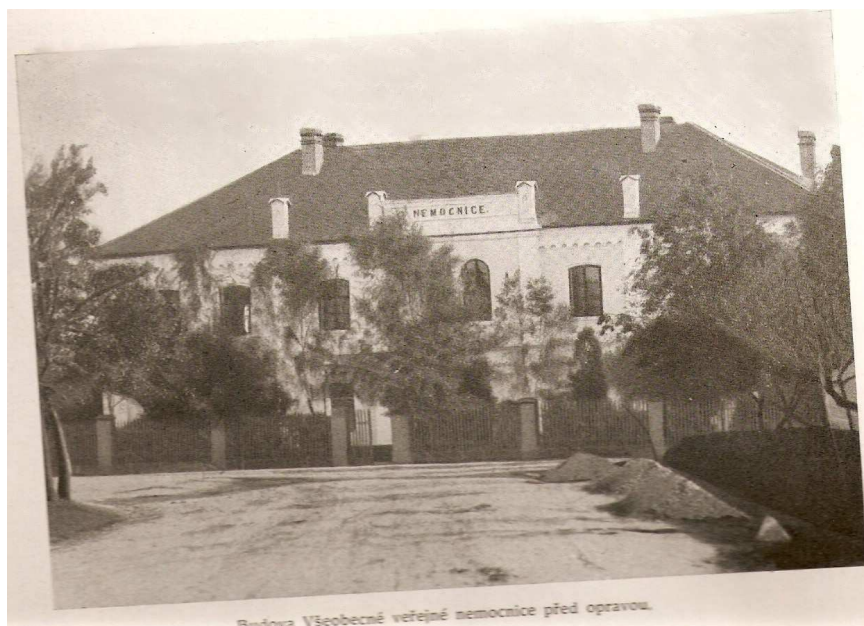
Obr. č. 15 Budova na střelnici č. p. 1 (fotografie autor)

Obr. č. 16 Budova dřívější Pošty č. p. 24 (fotografie autor)

- Obr. č. 17** Vila Josefa Šímy č. p. 186 (fotografie autor)
- Obr. č. 18** Vila Viléma Charváta (<http://www.slavnevily.cz/vily/pardubicky/vila-vilema-charvata>)
- Obr. č. 19** Husův sbor (fotografie autora)
- Obr. č. 20** Budova Tyršovy veřejné plovárny (foto archiv Tělovýchovné jednoty sokol)
- Obr. č. 21** Městský úřad ulice B. Smetany 92 (zdroj <http://www.vysokemyto.cz/portal/images/stories/fotky/mubsm.jpg>)
- Obr. č. 22** Mapa města z roku 1830 (fotografie autor)



Obr. č. 1-2 Budova staré věznice č.p. 165 (fotografie autor)



Obr. č. 3 Nemocnice před opravou ulice Hradecká č. p. 167 (zdroj- Vysoké Mýto v boji za národní samostatnost - Hnát J.)

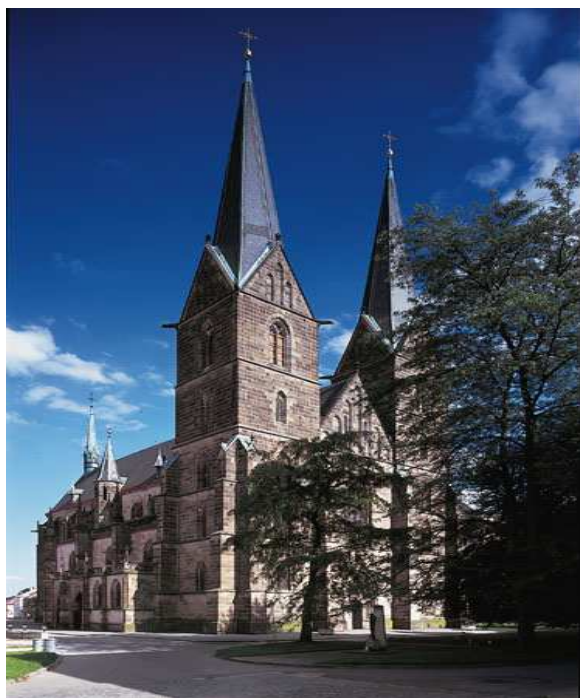




Obr. č. 4-5 Secesní budova vlakového nádraží č. p. 236/IV (fotografie autor)



Obr. č. 6 Budova dřívější První záložny č. p. 190 (fotografie autor)



Obr. č. 7 Chrám sv. Vavřince, ulice Vaňorného (http://www.vysokemyto.cz/portal/gallery/main.php?g2_view=core.DownloadItem&g2_itemId=836)



Obr. č. 8 Základní škola náměstí Vaňorného č. p. 273 (fotografie autora)



Obr. č. 9 Budova gymnázia Vaňorného 153/1 (fotografie autor)



Obr. č. 10 ZŠ Javornického 2 (fotografie autor)



Obr. č. 11 Základní škola č. p. 317 (Dívčí škola) (fotografie autor)



Obr. č. 12 Šemberovo divadlo č. p. 281 (fotografie autor)



Obr. č. 13 Regionální muzeum ulice A. V. Šembery 125 (zdroj <http://www.museum.cz/muzeum-256-regionalni-muzeum-ve-vysokem-myte>)



Obr. č. 14 Budova tělovýchovné jednoty sokol č. p. 55 (fotografie autor)



Obr. č. 15 Budova na střelnici č. p. 1 (fotografie autor)



Obr. č. 16 Budova dřívější Pošty č. p. 24 (fotografie autor)



Obr. č. 17 Vila Josefa Šímy č. p. 186 (fotografie autor)



Obr. č. 18 Vila Viléma Charváta (<http://www.slavnevily.cz/vily/pardubicky/vila-vilema-charvata>)



Obr. č. 19 Husův sbor (fotografie autora)



Obr. č. 20 Budova Tyršovy veřejné plovárny, č. p. 328 (foto archiv Tělovýchovné jednoty sokol)



Obr. č. 21 Městský úřad ulice B. Smetany 92 (zdroj <http://www.vysokemyto.cz/portal/images/stories/fotky/mubsm.jpg>)



Obr. č. 22 Mapa města z roku 1830 (fotografie autor)

