

Univerzita Pardubice

Fakulta filozofická

Secesní výtvarná kultura v Hradci Králové v letech

1895-1914

Ladislava Mazánková

Bakalářská práce

2011

Prohlašuji

Tuto práci jsem vypracovala samostatně. Veškeré literární prameny a informace, které jsem v práci využila, jsou uvedeny v seznamu použité literatury. Byla jsem seznámena s tím, že se na moji práci vztahují práva a povinnosti vyplývající ze zákona č. 121/2000 Sb., autorský zákon, zejména se skutečností, že Univerzita Pardubice má právo na uzavření licenční smlouvy o užití této práce jako školního díla podle § 60 odst. 1 autorského zákona, a s tím, že pokud dojde k užití této práce mnou nebo bude poskytnuta licence o užití jinému subjektu, je Univerzita Pardubice oprávněna ode mne požadovat přiměřený příspěvek na úhradu nákladů, které na vytvoření díla vynaložila, a to podle okolností až do jejich skutečné výše.

Souhlasím s prezenčním zpřístupněním své práce v Univerzitní knihovně.

V Pardubicích dne 30. 11. 2011

Ladislava Mazánková

Děkuji Mgr. Pavlu Panochovi, Ph.D. za odborné vedení práce. Také děkuji Mgr. Janu Jaklovi a Ing. arch. Janu Faltovi za pomoc a sehnání potřebných dokumentů. V neposlední řadě děkuji své rodině a přátelům za jejich podporu.

Anotace

Cílem této práce je analyzovat průběh secese v Hradci Králové v letech 1895 až 1914 z pohledu stavebního, kulturního i historického. Práce se snaží vnímat sledované téma v širším kontextu české secese. Její nedílnou součástí jsou stručné profily některých významných osobností, které se zasloužily o rozkvět města jak z politického, tak především uměleckého hlediska.

Klíčová slova

Hradec Králové - secese - moderní architektura - František Ulrich - Jan Kotěra

Title

Art Nouveau in Hradec Králové from 1895 to 1914

Annotation

The aim of this work is to make an analyses of the process of Art Nouveau in Hradec Králové during the period 1895 till 1914 from the architectural, cultural, and historical viewpoints. The work aspires toprehend the theme under study in the broader prospect of the Czech Art Nouveau. Integral part of the manuscript are short profiles of some important persons who had merited in prosperity of the town both from political and mainly artistic perspective.

Keywords

Hradec Králové - art nouveau - modern architecture - František Ulrich -
Jan Kotěra

Obsah

Úvod.....	8
1. Secesní sloh: historický a kulturní kontext	9
1.1. Secese	11
1.2. Hradec Králové a jeho historie.....	16
2. Stavební ruch v Hradci Králové.....	26
2.1. Stavby Josefa Gočára	26
2.2. Stavby Vladimíra Fultnera	26
2.3. Stavby Bohumila Waiganta.....	28
2.4. Dům Josefa Fanty.....	29
2.5. Dům Václava Rejchla.....	30
2.6. Obytné domy	31
2.7. Synagoga	38
2.8. Evangelický kostel	38
2.9. Záložní úvěrní ústav	39
2.10. Stavby Františka Sandera	40
2.11. Jan Kotěra a jeho stavby.....	41
3. Reflexe umění v dobovém tisku	45
3.1. Okresní dům	45
3.2. Nový most přes Labe.....	49
3.3. Muzeum.....	50
3.4. Obchodní akademie.....	53
3.5. Hučavý most – Labská elektrárna	55
3.6. Stavební ruch v novinovém tisku.....	57
Závěr	62
Résumé.....	64
Seznam literatury	65
Seznam příloh	68

Úvod

Tématem mé bakalářské práce je *Secesní výtvarná kultura v Hradci Králové v letech 1895 až 1914*. Z důvodu obšírnosti tohoto tématu jsem se zaměřila pouze na stavební ruch ve městě, výtvarné umění zmiňuji krátce pouze v kapitole *Secesní sloh: historický a kulturní kontext* a v kapitole *Secese*.

Materiály do první kapitoly *Secesní sloh: historický a kulturní kontext* jsem našla v tištěných publikacích a ve sbírkách královéhradeckého Muzea.

Za účelem širší analýzy dostupného materiálu jsem také navštívila Stavební archiv města Hradce Králové, kde jsem získala spolu s terénním výzkumem potřebné informace pro druhou kapitolu *Stavební ruch v Hradci Králové*. Do této kapitoly jsem se také rozhodla zařadit krátké medailonky jednotlivých architektů a kapitolu věnovanou z velké části Janu Kotěrovi, který je podle mého názoru jedním z nejvýraznějších představitelů moderního umění nejen v Hradci Králové.

V kapitole *Reflexe umění v dobovém tisku* jsem se věnovala veřejným stavbám, o kterých noviny informovaly. Šlo převážně o zprávy týkající se průběhů staveb. Ke všem podkapitolám v tomto oddílu jsem připojila stručné popisy staveb vycházející z tištěných publikací.

V podkapitole *Stavební ruch v novinovém tisku* rok po roce mapuji stavební ruch ve sledovaném období, jak o něm noviny informovaly.

Informace pro napsání celé této práce jsem čerpala z publikací týkajících se tématu, dále jsem navštívila královéhradecké Muzeum včetně jeho depozitáře, Stavební archiv města Hradec Králové, Odbor památkové péče a archiv fary při evangelickém kostele.

1. Secesní sloh: historický a kulturní kontext

Nejvíce se v Hradci Králové umělecký sloh *secese* prosadil v architektuře. A to jak na obytných domech, tak i na veřejných stavbách, které můžeme v ulicích města obdivovat i nyní.

Sochařství z dob secese se do města dostalo překvapivě až převážně v padesátých letech dvacátého století, kdy hradecká Galerie moderního umění nakoupila do svých sbírek díla většiny slavných českých secesních architektů.

Užité umění je v Hradci Králové zastoupeno také početnými příklady. Ve sbírkách hradeckého Muzea najdeme secesní přiborník, dekorativní skříň s hodinami, zrcadlo, lampičky, lustry, misky, popelníky, přibory, čajové servisy, zrcadla. Autor je u většiny děl neznámý, když je autor znám, tak v převážné většině nepochází z Hradce Králové, jako je tomu v případě Franty Anýže, od něhož nalezneme v depozitáři Muzea přibor, kalamář, servis na kávu a velké množství šperků. Muzejní sbírka také obsahuje secesní vázy z Klášterského Mlýna, secesní hodiny s jeřabinami a secesní dámu s účesem zhotovené v keramické škole v Bechyni. Od Josefa Krtiny depozitář Muzea vlastní cizelované věci, dámu s želvou, kalamář a stolní zvonek. Muzeum má ve svém depozitáři také krbovou secesní masku od Jana Kotěry a Stanislava Suchardy vytvořenou pro secesní výstavu v americkém St. Louis a Kotěřův tepaný krb. Podobný typ secesní krbové masky představuje secesní maska podle návrhu architekta Rudolfa Němce.

Secesní díla od hradeckých autorů zastupují dva popelníky ve tvaru listu od slévárenské firmy Merkä Broumovský a Šulz v Kuklenách a také dekorativní svícen ve tvaru harpyje a dekorativní misku od hradeckého „rodáka“ Josefa Stránského.

Stejně jako v případě sochařství a Galerie moderního umění, tak i Muzeum zakoupilo díla až v druhé polovině dvacátého století. Výjimku tvoří jen díla hradecké školy s uměleckým zaměřením. Státní odborná škola královéhradecká¹ byla založena už v roce 1874 jako odborná škola pro kreslení a modelování, průmysl a průmyslové umění v Třeběchovicích. Nebyla určena speciálně pro určitá řemesla. Navštěvovali ji zámečníci, truhláři, řezbáři, soustružníci či hrnčíři. V roce 1880 rozhodlo vídeňské ministerstvo obchodu, jemuž byla škola podřízena, o jejím přemístění

¹ Blíže literatura: HANĚL, Ladislav. *Odborná škola pro umělecké zámečnictví*. Hradec Králové, 1899, 28 s.

do Hradce Králové. Spolu s přesunem školy se jejím hlavní oborem stalo umělecké zámečnictví. V devadesátých letech se ve škole pracovalo s železem zejména na secesních dílech. K období secese se vedení školy posléze vyjádřilo: „*Secesse i u nás zapustila dosti hluboko kořeny; nikoli však příliš šťastně. Její liniové výstřelky a pozdější přehnané naturalistické neúčelné práce, jakož i tepané, pseudohistorické práce ze železného plechu, nepříliš valné techniky, udržovaly se u nás až příliš dlouho. Tento směr bez umělecké disciplíny u nás zašel daleko za hranice své doby. Lpěli jsme tehdy příliš na odbytých vídeňských vzorech a ztratili spojení s Prahou, kde již v té době začínala zdravá moderna Kloučkova a Kotěrova. Zůstali jsme poněkud státi. To bylo v praxi. A v kreslení a modelování bylo podobně. Kopírování starých slohových prací jakož i pochybné náběhy ku komponování předmětů secesních nebo naturalistických forem postačovalo pro prvá léta, ale v době kolem r. 1900, kdy vše okolo, již tvořilo modernou, stávalo se brzdou.*“²

Za působení ředitele Rudolfa Němce se škola začala ubírat dekorativním směrem. Kromě železa začali žáci pracovat s mosazí, bronzem a mědí. Zámečnická výroba pozvolna přecházela k pasířství.³ Jednou z prací ředitele Němce je secesní meteorologický sloup na Velkém náměstí nebo krb pro hradecké Muzeum. Dále žáci školy tvořili mnoho kovaných vrat, mříží a zábradlí, které zdobí domy nejen v Hradci Králové. „*Poté ale Němec vymítit přežil již secesní tvary.*“ I když Němec jako Ohmannův žák nebyl modernistou, tak věci moderní tvořil, preferoval však baroko, „*jemuž v moderním rouše dovedl dáti nebyvalou svěžest*“.⁴ V roce 1918 byla škola díky starostovi Františku Ulrichovi rozšířena o klempířskou část, spolu s tím se škola přejmenovala na Státní odbornou školu pro umělecko-průmyslové zpracování kovů. V klempířských dílnách se žáci věnovali zejména výrobě lustrů. Jednou z jejich větších prací je měděná fontána ve vestibulu Muzea podle návrhu Josefa Růžičky.⁵

Pojem *secese* nemá označovat jen umění, které se prosazovalo zejména v letech 1895 až 1914. Jde i o označení životního stylu měšťanstva, které v těchto letech bylo spokojené hlavně po majetkové stránce. Toto období bylo i dobou objevů, úspěchů

² RŮŽIČKA, Josef. Padesát let práce. In *Drobné umění Výtvarné snahy V*, 1924, č. 8, str. 185.

³ Pasíř, stejně jako kovář nebo zámečník, zhotovuje vlastní technologií mříže, schodišťová zábradlí, dveře nebo drobnější užitkové předměty interiérů, jako jsou svícny, popelníky, věšáky či vázy. Zároveň však zhotovuje i drobné šperky a liturgické předměty, čímž se jeho práce přibližuje práci zlatníka či stříbrníka.

⁴ RŮŽIČKA, Josef. Padesát let práce. In *Drobné umění Výtvarné snahy V*, 1924, č. 8, str. 188.

⁵ PÁVEK, Hugo. Státní odborná škola pro umělecko-průmyslové zpracování kovů v Hradci Králové. In *Drobné umění Výtvarné snahy V*, 1924, č. 8, str. 175-181.

vědy, techniky i doplňků do domácnosti. Lidé se začali žít také sportem. Ústřední topení a stáložárna kamna zajišťovaly stále teplo již ve většině domácností. Kavárny, restaurace, kabarety, autosalony, láska k tanci i hudbě zase přispívaly ke spokojenosti měšťanstva.

Praha byla po Vídni a Budapešti třetím největším městem monarchie. Najednou si také lidé začali více věřit. Ze světa začaly pronikat i do českých zemí reformní myšlenky. S tímto společenským klimatem, souvisely také boje za jazykovou rovnoprávnost a požadavky na hlasovací právo. To dokazuje, že lid už nestál stranou všeho dění. Zámečnická škola v Hradci Králové a šperkařská škola v Turnově představovaly secesní výrobu hodnou evropské úrovni. Ženy se najednou mohly ucházet o povolání typické pro muže, jako například o pozice v politice a ve vědě. Roku 1911 dokonce dosáhly ženy v monarchii volebního práva.

Tvůrčí duchové secese se však neobešli bez osvícených a velkorysých mecenášů nebo také uměnímilovných starostů. V Hradci Králové umožnil takový rozkvět JUDr. František Ulrich.

1.1. Secese

Secese je na jedné straně oslavována jako průlom k moderně a první skutečně koherentní umělecký styl po baroku, na straně druhé je však odsuzována jako ornamentální peklo, kýč či záležitost pouhé řemeslné zručnosti.⁶ Původní význam slova *secese* však nebyl umělecký, ale morální. Vzdělancům odchovaným na příkladech antických dějin a kultury byl znám především jako „*secessio plebis*“, příběh snad první politické stávky v dějinách lidstva, vyprávějící o tom, jak se římský lid, nespokojený s vládou patricijů, vystěhoval na Svatou horu a vrátil se do města, teprve když byly splněny jeho požadavky.⁷

Secese je chápána jako umělecký sloh, ale zároveň i jako životní styl, také je označována jako poslední jednotný sloh. Za nejdůležitější a zároveň hlavní prvek v secesní tvorbě je obecně považována dekorace a celkový důraz na ornamentálnost.

⁶ FAHR-BECKEROVÁ, Gabriele. *Secese*. Praha: Slovart, 2007, str. 7.

⁷ WITTLICH, Petr. *Česká secese*. Praha: Odeon, 1982, str. 7.

Secese vznikla jako boj proti průmyslové výrobě, která byla považována za ošklivou. Samotné slovo secese znamená odloučení nebo odštěpení - v němčině *jugendstil*, ve francouzštině *art nouveau* a v angličtině *modern style*. Vídeňské a berlínské označení pro secesi je *secession*. Ve vzpomínkách pamětníků se označuje jako „*la belle époque*“.

Za středisko vzniku secese je považován Brusel. Inspirací pro vznik secese byl japonský styl, který se představil na výstavách japonského umění v Evropě a Americe.⁸

V dubnu 1892 se prvním centrem secese stal Mnichov.⁹ Od roku 1896 se zde začal vydávat časopis *Jugend*. Po Mnichově následovaly Vídeň a Berlín a na jaře roku 1898 se konala první výstava spolku Mánes.¹⁰

Odmítání historicismu a naopak přijetí přírody jako „*věčné a nejspolehlivější učitelky každého pravého umění*“ jsou základními teoretickými východisky secesní tvorby. To dokazuje i užívání přírodních motivů obecně. Jednalo se především o listy, květy, stvoly, zvířecí, ale i lidské postavy. Také vztahy mezi oběma pohlavími začaly být zobrazovány především v rovině smyslové a v souladu s touto optikou nabyly i erotická symbolika rostlinných a zvířecích forem, které byly obsažnější a jasnější než slovní projev.

Dekadence rozdmýchala skryté vášně, uvedla je do salónů, estetizovala neřest a obscenitu zahalila pláštíkem umění. Romantické heslo „*zpět k přírodě*“ bylo dovedeno do důsledků a uplatněno také ve vztahu k ženskému tělu. Slovo žena nabývá v secesi nebezpečného obsahu. Žena je zároveň zlý a animální tvor, *femme fatale*, vamp, který požívá muže. Sající upír, v nekonečném tanci vířící Salomé, která bez ustání pokouší a ohrožuje muže.¹¹

Přílišnou ornamentálnost a stylizovanost, typickou pro vídeňskou secesi můžeme najít zejména u školy vedené Otto Wagnerem.¹² Jeho první stavby jsou ve stylu florentinské renesance, poté se po roce 1893 začal odklánět od historicismu

⁸ Důvod japonského vlivu se odehrával v mnoha rovinách. Inspirace Japonskem měla nejrůznější podoby: projevovala se jak v kompoziční asymetričnosti, v nových přírodních a figurálních motivech, tak v dosud nebyvalé úctě před takzvanou prázdnou plochou, dynamičností a svobodnou krásou volného toku linií.

⁹ Mnichov je v devatenáctém století pokládán za umělecké středisko.

¹⁰ Mánes byl založen v roce 1887 studentským sdružením a získal své místo v časopise *Volné směry*. Vyústěním jeho činnosti byla zmiňovaná výstava, jež se konala v místnostech Topičova salónu.

¹¹ V *Novém zákoně* dívka Salomé svede krále Herolda a donutí ho, aby nechal popravít Jana Křtitele.

¹² Otto Wagner (1841 - 1918) - rakouský architekt, urbanista a teoretik architektury. Svě pojetí vysvětlil v knize *Moderne Architektur* (1896). Jeho nejvýznamnějšími stavbami v novém stylu jsou vídeňská městská dráha (1894 - 1901) a vídeňská Poštovní spořitelna (1904 - 1906).

a začal požadovat nový styl, vycházející z potřeb nové doby. Jeho snahou bylo prosadit ohled na účel, materiál a konstrukci, což se stalo zásadou moderní architektury dvacátých let dvacátého století.¹³

V malířství se prosadily barevné plochy bez modelace. Světlo a stín se však v secesi nepoužívaly. Architektura se dělí do dvou hlavních proudů. První proud je založen na rostlinných tvarech. Jeho nejznámějšími představiteli byli Katalánc Antonio Gaudí¹⁴ a Belgičan Victor Horta.¹⁵ Druhý proud charakterizovaly geometrické tvary. Za průkopníka geometrického proudu byl považován Skot Charles Rennie Macintosh.¹⁶

České umění bylo skeptické k názvu secese i moderna. Bralo ji jako něco komerčního, tuctového bez vlastní individuality. František Xaver Šalda se k tomu vyjádřil takto: „*Styl má být nejvyšší kulturní hodnotou, jako jednota umění a života, která je výrazem nutnosti a nikoli spekulací na laciný potlesk.*“¹⁷

Nástup českého secesního umění se začal plně projevovat v polovině devadesátých let devatenáctého století, a to zejména zásluhou Wagnerových žáků, jako například Jana Kotěry. Jeho architektonická tvorba byla secesní, folklórní, ale i kubistická. Dalším secesním tvůrcem byl Friedrich Ohmann.¹⁸ Své dekorátérské schopnosti prokázal na kavárně Corso,¹⁹ která byla první secesní stavbou v Praze. Jediným secesním prvkem jejího exteriéru byla hlavní římsa fasády, vytažená ze stavby, přičemž budova v celkovém vyznění neskrývala jistou plošnost.²⁰

Dalším, kdo přijímal secesní vlivy, byl Osvald Polívka²¹, jehož Zemská banka v Praze²² patří mezi význačné počiny takto laděné tvorby.

¹³ FAHR-BECKEROVÁ, Gabriele. *Secese*. Praha: Slovart, 2007, str. 412.

¹⁴ Antonio Gaudí (1852 - 1926) - jeho nejznámějším projektem je nedostavěná katedrála Sagrada Familia. Gaudí tvořil hlavně v Barceloně. Pracoval též jako sochař. Na kostru z železných prutů nanášel beton a potom modeloval buď do podoby pravěkých zvířat, ještěřů nebo mořské vlny.

¹⁵ Victor Horta (1861 - 1947) - jeho dílo Hotel Solvay v Bruselu bylo v roce 2000 zapsáno na seznam památek kulturního dědictví UNESCO. Důležitým prvkem v jeho stavbách je schodiště. Jako první použil železo v obytném domě.

¹⁶ Charles Rennie Macintosh (1868 - 1928) - secese ve Skotsku, tvořil návrhy nábytku, plakátů a kovových předmětů. Umělecká škola v Glasgow. Jeho nábytek pravoúhlých tvarů se vyrábí v replikách i dnes.

¹⁷ Publikováno ve stati: Nová krása: Jejich geneze a charakter. In *Volné směry*, 1903, č. 7.

¹⁸ Friedrich Ohmann (1858 - 1927) - rakouský architekt, který působil i v českých zemích.

¹⁹ Kavárna Corso na Příkopech postavená v letech 1897 až 1898. Interiér kavárny byl secesním duchem výtvarně obložen dřevem. Malbu zhotovil Viktor Oliva (1861 - 1928) - český malíř a ilustrátor. Namaloval i obraz do kavárny Slávie v Praze.

²⁰ WITTLICH, Petr. *Česká secese*. Praha: Odeon, 1982, str. 48.

²¹ Osvald Polívka (1859 - 1931) - český architekt.

Výrazným představitelem secesní architektury byl také Dušan Jurkovič,²³ který zejména na Janově domě v Luhačovicích ukázal zesílené secesní motivy, jakými jsou stylizované labutě u vchodu a florální motivy kolem oken, které zdůrazňovaly vyváženost stránky dekorativní se stránkou účelovou.²⁴

S ohledem na stále výraznější zájem o přírodu byla na Akademii výtvarných umění znovu zřízena krajinářská škola pod vedením Julia Mařáka,²⁵ takzvaná „*Mařákova škola*.“ Jeho žáky byli Antonín Slavíček²⁶ a František Kaván.²⁷ Jejich otevřené krajiny, táhlé obzory, ve kterých prosvitávaly lineárně viděné stromy, byly příslibem secese.²⁸ Svůj smysl pro grafiku a citlivou obraznost ukazoval ve svých dílech Vojtěch Pressig.

Ve volnějším tempu jakéhosi „*ztělesnění poezie*“ maloval Jan Preisler.²⁹ Jan Kotěra si Preislera po roce 1898 vybral k dekorování svých interiérů. Umění své dekorace dokázal na mozaice pro Národní dům v Prostějově i na obraze *Jaro* pro Peterkův dům na Václavském náměstí v Praze z let 1899 až 1900. Preislerova poslední díla byla vystavena posmrtně, a to i návrh mozaiky³⁰ pro Muzeum v Hradci Králové. Preisler se stejně jako Slavíček i Švabinský³¹ posunul od novoromantismu k secesi.³²

Sochařství secese bylo dobou vzniku velkolepých a dramatických pomníků, niterných plastik a neobyčejně působivých portrétů. Prvních dvacet let nového století zůstával stále umělecky a pedagogicky aktivní vůdčí osobnost českého sochařství Josef Václav Myslbek,³³ který také formoval výraz české secese, i když se vůči jeho klasicizujícímu přístupu mladší autoři vymezovali. Z Myslbekovy školy vyšla většina sochařů činných na přelomu století. Do své práce si odnesli kromě řemeslné

²² Zemská banka byla postavena v letech 1894 až 1895. Fasádu ztvárnili Stanislav Sucharda a Celda Klouček v mozaikách podle kartónu Mikoláše Alše. Uvnitř obrazy Maxmiliána Švabinského *Svatý Václav žehná práci a Práce*.

²³ Dušan Jurkovič (1868 - 1947) - slovenský architekt a návrhář nábytku, který ale tvořil i v Čechách.

²⁴ WITTLICH, Petr. *Česká secese*. Praha: Odeon, 1982, str. 90.

²⁵ Julius Eduard Mařák (1832 - 1899) - český krajinář, kreslíř, grafik. Částečně vyzdobil Národní divadlo.

²⁶ Antonín Slavíček (1870 - 1910) - český malíř, zapsán v krajinářské speciálce u Julia Mařáka.

²⁷ František Kaván (1866 - 1941) - český krajinář, básník, překladatel z ruštiny.

²⁸ WITTLICH, Petr. *Česká secese*. Praha: Odeon, 1982, str. 35.

²⁹ Jan Preisler (1872 - 1918) - český malíř, vysokoškolský profesor. Začínal jako ilustrátor, poté dekoratér. Roku 1906 se Preisler vyskytuje v Paříži, Belgii a Holandsku.

³⁰ Polosvlečená sedící dívka, která v ruce drží květinu. Její prsa jsou detailně vykreslena, hledí do prázdna. Vedle ní stojí chlapec s otočenou hlavou.

³¹ Maxmilián Theodor Jan Švabinský (1873 - 1962) - český malíř, rytec. Blíže: ORLÍKOVÁ, Jana. *Max Švabinský: okouzlený milovník života*. Praha: Gallery, 2003.

³² WITTLICH, Petr. *Česká secese*. Praha: Odeon, 1982, str. 63.

³³ Josef Václav Myslbek (1848 - 1922) - je pokládán jako zakladatel novodobého českého sochařství.

a technologické zručnosti důraz na pevnou a jasnou modelaci tvaru. Myslbekův žák Stanislav Sucharda³⁴ i Schnirchův³⁵ odchovanec Ladislav Šaloun sice opustili klidnou věčnost ve prospěch dramatu a patosu, ale absolutním protikladem Myslbekova názoru se stal František Bílek.³⁶ V jeho přístupu nešlo o objem ani o hmotu, ale o obrys a spiritualitu. Bílkovy realizace vycházely z linky a spoléhaly se na konturu. Vznikaly převážně odebráním, tedy skulptivně, typicky pro dřevo na rozdíl od hlíny, v níž se přidáváním modelují předlohy pro kámen či bronz.

Umělci se často potkávali v tématech sochy do veřejného prostoru. U mnohých najdeme modely pro pomník Jana Žižky nebo Boženy Němcové. Štursu, Kociána i Mařatku spojovala práce na uctění herečky Hany Kvapilové.³⁷

Inspirace lidovou architekturou, ale zároveň secesní vzhled je možné vidět na Koulově³⁸ rodinném domu v Praze z roku 1896.³⁹ Za ukázkou Koulovy oblíbené lidové architektury můžeme považovat i jeho spolupráci s keramickým družstvem. Jeho záliba v základních jednoduchých tvarech naznačovala rozvoj secesní keramiky.⁴⁰

Móda už nebyla jen záležitostí dobře postavených či provdaných žen. Začínal silný konkurenční boj v módním průmyslu. V módě už nestály na prvním místě zlato a drahé kameny jako v baroku. Do popředí se dostaly propracovanost a rafinovanost.

Pomalu vymizely šněrovačky a korzety. Na počátku dvacátého století se začala prosazovat také batika. Krátce na to se batikované hedvábné šaty se secesním motivem staly módním hitem. Definitivní období slávy si stále užívaly vějíře. Punčocha a spodnička měly kolem roku 1900 stále roli koketní.⁴¹ Důležité postavení si stále držely rukavice, protože stále přetrvával trend, že ani kousek kůže nesmí být, kvůli etiketě, vidět.

Velký rozmach zažívaly plakáty a to zejména zásluhou Alfonse Muchy,⁴² který měl možnost žít v Paříži, městě, jež bylo na přelomu století ohniskem

³⁴ Stanislav Sucharda (1866 - 1916) - český sochař, který vytvářel i medaile.

³⁵ Bohuslav Schnirch (1845 - 1901) - sochař z generace Národního divadla. Jeho sochařský styl vycházel z novorenesančního klasicismu. Podílel se na výzdobě Národního divadla, Rudolfiny i Národního muzea.

³⁶ František Bílek (1872 - 1941) - český grafik, sochař architekt. V roce 1898, kdy vrcholil spor umělců o nový sloh, vyjádřil generační povědomí dřevořezbou *Podobenství velkého západu Čechů*.

³⁷ VÍTKOVÁ, Martina. *Secesní plastika*, Hradec Králové: Galerie moderního umění, 2011. 28 s. ISBN 978-80-85025-92-7.

³⁸ Jan Koula (1855 - 1919) - český výtvarník a architekt.

³⁹ WITTLICH, Petr. *Česká secese*. Praha: Odeon, 1982, str. 87.

⁴⁰ Tamtéž, str. 88.

⁴¹ VYDROVÁ, Jiřina. *Žena doby Secese*. Uměleckoprůmyslové muzeum v Praze, 1977, katalog.

⁴² Alfons Mucha (1860 - 1939) - jeho nejznámější dílo *Slovanská epopěj* (1911 - 1928) tvoří třicet šest monumentálních symbolických pláten, ale Mucha jich dokončil pouze dvacet, které ukazují vývoj Slovanů od slavnosti Svatovíta na Rujaně po symbolické osvobození Slovanstva.

novodobých tvůrčích snah. Muchovy plakáty⁴³ mají přehlednou kompozici, jednoznačné vymezení postav, příjemné pastelové ladění a decentní erotický podtext.⁴⁴

Před rokem 1898 začali umělci vyžadovat jednotný všeobecný sloh. Mladší umělci vytýkali starším, že napodobují mrtvé historické hodnoty a naopak starší umělci vytýkali mladším opisování zahraniční moderny jako Wagnerových stanic vídeňských okružních drah. Právě tento protiklad se nakonec láme a vítězí nové formy, které více odpovídají požadavkům života.⁴⁵

Vrcholem secese se stala světová výstava v Paříži v roce 1900, kde výrazného úspěchu dosáhl i Alfons Mucha.⁴⁶

1.2. Hradec Králové a jeho historie

Hradec Králové leží v mírně zvlněné pahorkatině Východolabské tabule na soutoku řek Labe a Orlice.⁴⁷ Historii města známe už od pravěku. Již od konce osmnáctého století se archeologové královským městem zaobírali, a proto si díky jejich nálezům můžeme udělat představu o dobách dávno minulých. Činností řek Labe a Orlice se ve třetihorách a starších čtvrtohorách vytvořila vyvýšenina křídového původu, jejíž povrch je deset až šestnáct metrů nad úroveň hladiny soutoku. Stejně vznikl také kopec Rožmberk.⁴⁸ V pozdní době kamenné před pěti a půl tisíci let se v místech dnešního historického jádra nacházela palisádou ohrazená osada, potom v mladší době bronzové hradiště s opevněním ze dřeva a z hlíny, které ve své době bylo nejen správním střediskem, centrem obchodu a řemesel ale také křižovatkou obchodních cest. Další rozvoj datujeme mezi deváté až desáté století, kdy na hradeckém návrší vzniklo slovanské hradisko a mezi rameny řek se objevily osady s pohřebišti. Okolo hradiště se postavila hradba s dřevěnou roštovou konstrukcí,

⁴³ Především pro divadlo Sarah Bernhardtové. Známy se stal díky plakátu ohlašujícím představení *Gismonda* v roce 1895.

⁴⁴ Mucha tvořil rovněž knižní ilustrace, kresby pro periodika, zakázkové portrétní olejomalby a to hlavně podobizny bohatých dam, reklamy, klenoty, dekorační sošky, architektonické návrhy i zdobení krabic na sušenky. MOUCHA, Josef. *Alfons Mucha*. Praha: Torst, 2005, str. 2.

⁴⁵ WITTLICH, Petr. *Česká secese*. Praha: Odeon, 1982, str. 51.

⁴⁶ Alfons Mucha byl na této výstavě vyznamenán stříbrnou medailí a členstvím čestné legie.

⁴⁷ RICHTER, Miroslav, SEMOTANOVÁ, Eva. *Historický atlas měst České republiky sv. 5, Hradec Králové*. Praha: ústav Akademie věd ČR, 1998. 10 s. + 20 volně vložených mapových listů. ISBN 80-85268-52-3.

⁴⁸ Po roce 1766 rozvezen na stavbu pevnosti. Dnes na jeho místě stojí kaple Panny Marie.

jejíž čela se zpevnila dřevěnou stěnou a opukovou zdí a vstoupit do hradiště bylo možné pouze bránou.⁴⁹ Z této doby pochází množství sídlištních nálezů a hrobů.⁵⁰

V desátém století byl Hradec součástí rozsáhlého panství libických Slavníkovců.⁵¹ O Hradci najdeme zmínku v Kosmově kronice z roku 1091, což ukazuje, že už tehdy měl dobré postavení mezi ostatními městy.

Mezi jedenáctým a dvanáctým stoletím byla jedna část návrší oddělena hradbou, která byla tvořena z části ze dřeva a z části z hlíny, v západní části se nacházel knížecí palác, později ještě královský hrad a ve východní části stál hradecký kostel.⁵²

V roce 1225, za vlády Přemysla Otakara I., se Hradec Králové stal královským městem. Ve stejné době také vznikalo opevněné město.⁵³ Roku 1298 město dostalo darem Pražské a Mýtské předměstí⁵⁴ od Václava II. Z Hradce se tedy stal jednotný celek.

Ve čtrnáctém století se stává věnným a sídelním městem českých královen⁵⁵ a získává i důležitá privilegia, jako právo pořádat trhy, opevnit město hradbami nebo vybírat cla. Díky právu na pořádání trhů, se ve městě konaly trhy každodenní a týdenní.⁵⁶ Dále se ve středověku konal několikadenní výroční trh, takzvaný jarmark.⁵⁷ Právo nuceného skladu zajistilo, že obchodníci, kteří jen městem projížděli, museli nabídnout své zboží k prodeji. Do města se výrobky dovážely, ale také se odtud vyvážely. Zejména hradecká sukna, ryby ze zdejších řek a pivo. Na základě privilegia o hradbách bylo město ohraničeno zdí. Dvnitř se vcházelo Pražskou a Mýtskou bránou nebo také Rybářskou a soukenickou fortnou. Na počátku čtrnáctého století začala stavba chrámu svatého Ducha⁵⁸ včetně hřbitova. Dále bychom

⁴⁹ Později Pražská brána.

⁵⁰ Kostrové hroby vybavené nádobou, věderkem, železným nožkem, náhrdelníky ze skleněných perel, potom ostruhami v hrobech bojovníků. Nálezy byly objeveny v Kuklenách, Malšovcích a Svobodných Dvorech.

⁵¹ RICHTER, Miroslav, VOKOLEK, Vít. *Hradec Králové na počátku dějin*. Hradec Králové: Krajské muzeum východních Čech, 1975, str. 3.

⁵² Dokladem o jeho existenci je nález šestiboké dlaždice vysehradského typu s reliéfem lva z dvanáctém století.

⁵³ Starší zprávy jsou doloženy pouze o Bruntálu (1213), Uniově (1223) a Opavě (1224).

⁵⁴ Ležely mezi rameny obou řek a byly tvořeny z patnácti ostrovů a osmnácti mostů.

⁵⁵ TOMAN, František. *Sto let výstavby a územního plánování města Hradec Králové*. Hradec Králové: Krajské muzeum východních Čech, 1985, str. 9.

⁵⁶ Týdenní trhy zásobovaly město potravinami.

⁵⁷ Jarmareční boudy se po výročním trhu rozebíraly. Jejich pronájem byl důležitou položkou rozpočtu města.

⁵⁸ Provedena v gotické slezské architektuře se dvěma věžemi a tvořená z cihel je hlavním kostelem královéhradecké diecéze. Stavba loď byla dokončena v šedesátých letech čtrnáctého století. Poté byl ještě několikrát opravován. Blíže literatura: POCHE, Emanuel. *Umělecké památky Čech I., A - J*. Praha, 1977. 643s.

ve městě našli sousední kapli,⁵⁹ radnici a hlavně Velké náměstí,⁶⁰ které bylo jako dnes ve tvaru trojúhelníkového rynku. V severní frontě domů na Velkém náměstí se nacházela středověká rychta.⁶¹ Rychtář byl v té době zástupcem panovníka.

Za husitských válek vedl Orebity Jan Žižka. Po jeho smrti nad nimi převzal vedení kněz Ambrož. Za těchto válek došlo ke snížení počtu obyvatel. Opětovný rozkvět města přišel za vlády Jiřího z Poděbrad a Vladislava Jagellonského. Roku 1476 vydal Vladislav Jagellonský pro Hradec privilegium, ve kterém povolil měšťanům z Hradce zavést do města vodu a budovat vodní věže a sruby.⁶²

Roku 1547 následoval silný odboj českých královských měst proti Ferdinandu I., kvůli tomu došlo ke konfiskaci majetku a omezení výsad.

Poté ale přišly zlaté časy. V čele Hradce stál Martin Cejp. Za doby jeho vedení, třicet let v čele města, ve městě rozkvetla renesance a byla postavena Bílá věž⁶³ a Pražská brána.

Během třicetileté války v letech 1618 až 1648 bylo město postiženo vpády Švédů. Proběhla násilná rekatolizace a s ní spojená velká emigrace. Hradec se stal skoro zříceným městem a téměř bez obyvatel. V roce 1664 bylo v Hradci Králové zřízeno biskupství a kostel svatého Ducha se tímto změnil v katedrálu.⁶⁴ S barokem přišel opět rozkvět, který se promítl hlavně na stavbách: Jezuitská kolej⁶⁵ s přilehlým kostelem Nanebevzetí Panny Marie,⁶⁶ biskupská rezidence,⁶⁷ kaple svatého Klimenta,⁶⁸ morový sloup⁶⁹ a biskupský seminář s kostelem svatého Jana Nepomuckého.⁷⁰

⁵⁹ Dnes na jejím místě stojí barokní kaple svatého Klimenta na severní straně katedrály svatého Ducha. Postavená v letech 1714 až 1717. Je zasvěcena svatému Klimentovi I. - papeži a patronu královéhradecké diecéze.

⁶⁰ Povrch Velkého náměstí byl ve třináctém století zpevněn hatěmi a vydlážděn říčním štěrkem.

⁶¹ Dnešní dům č.p. 150, na místě kterého v roce 1897 architekt Čeněk Kříčka postavil novorenesanční dům.

⁶² Obnovena i vodní věž na Kozí brance. Druhá vodní věž Kropáčku vznikla v roce 1516.

⁶³ Postavena v roce 1574 z pískovce. Je vysoká sedmdesát dva metrů a má dvě stě třicet tři schodů. V roce 1581 dovnitř zavěšen zvon Augustin.

⁶⁴ Blíže literatura: *Chrám Svatého Ducha v životě města a v proměnách času: katedrála a její sousedé*. Hradec Králové: Garamon, 2008. 271 s.

⁶⁵ Jezuitská kolej se začala stavět v sedmdesátých letech sedmnáctého století, ale dokončena byla až v roce 1710 podle plánu P. I. Bayera. Blíže literatura: *Šest set let královéhradeckého gymnasia*. Hradec Králové, 1927. 22s.

⁶⁶ Kostel Nanebevzetí Panny Marie byl postaven roku 1654. Jednolodní kostel s postranními kaplemi od Carla Luraga (1615 - 1684) - italský barokní architekt a sochař. V interiéru kostela dva obrazy od Petra Jana Brandla (1668 - 1735) - český barokní malíř. Blíže literatura: *Stručné dějiny a popis kostela Panny Marie v Hradci Králové*. Hradec Králové, 1945. 7 s.; MIKAN, Jaroslav. *Kolejní chrám Nanebevzetí P. Marie v Hradci Králové*. Hradec Králové, 1940. 31 s.

⁶⁷ Biskupská rezidence byla postavena v letech 1709 až 1716. Její kamenný portál navrhl Jan Blažej Santini-Aichel (1677 - 1723) - český architekt italského původu. Blíže literatura: MIKAN, Jaroslav. *Vznik a počátky hradeckého biskupství*. Hradec Králové, 1946. 68 s.

Války o dědictví rakouské a dále pak obrovský požár z roku 1762 znamenaly pro Hradec Králové výrazné omezení stavebního ruchu.⁷¹

Za vlády Josefa II. probíhala v Hradci Králové germanizace. V osmnáctém století se Josef II. rozhodl vzhledem k poloze města přeměnit jej na vojenskou pevnost.⁷² Autorem návrhu přestavby byl Jan Pavlovský.⁷³ Součástí této přestavby města bylo založení Nového Hradce Králové, Kuklen, Farářství a rozšíření Pouchova, kam se přestěhovali obyvatelé z Pražského a Mýtského předměstí, která musela být zbořena. Na stavbu hradeb byl využit i kopec Rožmberk, který by byl jinak výhodný pro nepřítele. Okolní terén byl snižen a kdyby došlo k nebezpečí, mohl by být zatopen až do vzdálenosti pěti set metrů od pevnosti.⁷⁴ Při dokončování stavby se pevnost obezdívala cihlami a na úplný závěr byly postaveny pevnostní budovy.⁷⁵ Pevnost měla rozlohu tři sta dvacet hektarů a tvar osmicípé hvězdice. Na každém cípu byla postavena pětiúhelníková hradba - bastion. Osm těchto hradeb bylo spojeno se stejně vysokou hradbou - kurtina.⁷⁶ Bylo využito i vnějšího opevnění, kde bylo osm trojúhelníkových hradeb - ravelíny.⁷⁷ Pevnost na předpolí měla vysunuté flošny.⁷⁸ Dvě na jihu a jednu na západě.⁷⁹ Na konci osmnáctého století byly v pevnostní části zakázány jakékoliv další stavby, a to způsobilo, že se město přestalo rozvíjet. Tou dobou pevnost tvořilo již okolo patnácti osad, které dohromady tvořily jeden správní celek.⁸⁰

⁶⁸ Na kapli svatého Klimenta proběhla barokní přestavba v letech 1714 až 1717 podle návrhu Jana Blažeje Santini-Aichela.

⁶⁹ Morový sloup, také mariánský. Postaven v letech 1715 až 1717. Blíže literatura: Procházka městem. In: *Hradec Králové. Nástin historie a současnosti města*. Hradec Králové, 1966. str. 21-22.

⁷⁰ Biskupský seminář s přilehlým kostelem svatého Jana Nepomuckého z let 1709 až 1714 od Vojtěcha Schneidera.

⁷¹ Založili ho pruští vojáci na několika místech v Hradci a téměř polovina města mu podlehla.

⁷² Dalším kandidátem na změnu města ve vojenskou pevnost byl Ples u Jaroměře, kde se střetávají řeky Labe, Metuje a Úpa.

⁷³ Jan Pavlovský, stavitel. V roce 1766 byl již podplukovníkem, vypracoval návrh opevnění, jehož vyměřování bylo započato sedmého února a sedmáctého února bylo zahájeno vystěhovávání a vyvlastňování pozemků. Se samotnou stavbou se začalo osmého května 1766 a v roce 1778 došlo ke zkoušce plavebního a příkopového systému, do roku 1787 bylo opevnění dokončeno.

⁷⁴ TOMAN, František. *Sto let výstavby a územního plánování města Hradce Králové.*, Hradec Králové: Krajské muzeum východních Čech, 1985, str. 11.

⁷⁵ Nemocnice, kavalíry, zásobárna, zbojnice a skladiště. Nemocnice a kavalíry sloužily jako ubytování pro vojíny nebo jako dílna a skladiště.

⁷⁶ Bastiony a kurtiny byly vysoké osm až deset metrů a tvořily hlavní obrannou linii.

⁷⁷ Ravelíny- trojúhelníkové nebo pětiúhelníkové pevnůstky v hradebním příkopu

⁷⁸ Flošny byly vysunuté, kvůli dobré dělostřelecké pozice.

⁷⁹ KOŘÁN, Ivo. Umění a umělci klasicismu a empiru v Hradci Králové. In *Umění*. XXV. 1977, str. 499-525.

⁸⁰ Blíže k pevnosti literatura: MIKULKA, Jaromír. *Dějiny Hradce Králové do roku 1850*. Hradec Králové, 1995. 350 s. ISBN 80-900048-9-X

V době českého národního obrození, tedy na počátku devatenáctého století, ve městě vzkvétala kultura. Zejména divadlo,⁸¹ seminář, gymnázium⁸² a nakladatelství s knihkupectvím⁸³ Jana Hostivíta Pospíšila, který stál v čele spolku sdružujícího Václava Klimenta Klicperu,⁸⁴ Josefa Chmela⁸⁵ a Josefa Liboslava Zieglera.⁸⁶ Podobně jako i v jiných městech vznikla v roce 1848 také v Hradci Králové Národní garda.⁸⁷

Roku 1851 se Hradec Králové stal samostatným městem a jako prvním starostou města byl zvolen Ignác Lhotský.⁸⁸ Hradec Králové v šedesátých a sedmdesátých letech zažíval hospodářský rozmach. V těchto letech vznikla železnice, cukrovar, spořitelna, strojírna i firma na piana.⁸⁹

Po válečných událostech roku 1866 se začalo jednat o zrušení pevnosti,⁹⁰ protože hradby bránily dalšímu rozvoji města. Dne 18. července roku 1882 byla pevnost s hradbami zrušena a zároveň se také začaly bourat pevnostní valy. Roku 1893 koupila obec Hradec Králové od státu pozemky a práva s příslušenstvím, které náležely pevnosti. Jednání o koupi probíhala již od roku 1884. Ladislav Pospíšil,⁹¹ který měl nejdůležitější funkci v radě i v zastupitelstvu, i když byl starostou Ignác Lhotský, se roky o tento čin snažil. Ladislav Pospíšil chtěl, aby město vzkvétalo, a tak udělal mnoho věcí, které městu pomohly k rozkvětu. Zasadil se o zestátnění reálných škol a o vznik Klicperova divadla.⁹² Ladislav Pospíšil se smlouvy ze dne 6. dubna 1893

⁸¹ U Zlatého orla. Původně dům a v roce 1796 k němu přistaveny šatny a jeviště a vzniklo stálé divadlo. Dnešní Beseda a druhá scéna Klicperova divadla.

⁸² Na hradeckém gymnáziu studovali například: Václav Hanka, Josef Kajetán Tyl, František Škroup, Karel Jaromír Erben, Josef Jaroslav Langer.

⁸³ Spolu s knihkupectvím Jan Hostivít Pospíšil v roce 1817 zahájil činnost prvního mimopražského nakladatelství české literatury.

⁸⁴ Václav Kliment Klicpera (1792 - 1859) - český spisovatel, dramatik. V letech 1819 až 1846 působil v Hradci jako profesor a ředitel divadla.

⁸⁵ Josef Chmela (1793 - 1847) - český pedagog, spisovatel, národní buditel. Působil jako profesor na gymnáziu v Hradci Králové, Jíčině a v Praze.

⁸⁶ Josef Liboslav Ziegler (1782 - 1846) - český kněz, pedagog, básník, překladatel, spisovatel. Profesor českého jazyka a literatury na bohosloveckém semináři v Hradci Králové.

⁸⁷ Občanská milice, která vznikla na začátku Velké francouzské revoluce v roce 1789, kdy v jejím čele stál markýz de Lafayette. Měla dohlížet na dodržování veřejného pořádku. Během revolucí v devatenáctém století vznikaly gardy v různých zemích. Prapor pro hradeckou Národní gardu namaloval Josef Mánes (1820 - 1871) - český malíř, ilustrátor, grafik a představitel romantismu.

⁸⁸ Ignác (Hynek) Lhotský - profesor hospodářství, který dal o sobě výrazněji vědět, když se v roce 1834 pokusil prokázat autorství bratranců Veverkových a jejich ruchadla.

⁸⁹ Světoznámá firma na piana Petrof vznikla v roce 1864, založil ji Antonín Petrof (1839-1915) - český podnikatel a stavitel klavírů.

⁹⁰ Za tímto účelem byla v roce 1892 jmenována takzvaná pevnostní komise. Členové pevnostní komise: Karel Collino, Vilém Waldek, doktor Chmelský, Jan Ladislav Pospíšil.

⁹¹ Jan Ladislav Pospíšil (1848 - 1893) - také užíval jména Ladislav Pospíšil, Jan Karlík a Pavel Volný. Knihkupec, majitel tiskárny, náměstek starosty.

⁹² Klicperovo divadlo - městské divadlo. Slavnostně otevřeno v roce 1885.

ale nedočkal, v březnu téhož roku zemřel. Přijetí pevnostních pozemků městskou obcí znamenalo nečekaně intenzivní, ale regulovaný rozvoj města. Od roku 1893 se tedy prodávaly pevnostní pozemky. Prodej se uskutečňoval vždy po blocích, čímž se hodně ušetřilo. Pevnosti byly odevzdávány po pěti částech od roku 1894 až do roku 1898. Město vždy odevzdalo jednu splátku.⁹³

Roku 1895 se konaly volby, kde se jako dva hlavní kandidáti střetli dosavadní starosta Ignác Lhotecký a František Ulrich, člen městské rady. Vyhrál František Ulrich.⁹⁴ V roce 1878 vychází almanach Máj, jehož je Ulrich, spolu s Františkem Kvapilem,⁹⁵ redaktorem. Od roku 1895 je tedy starostou města a to až do roku 1929.⁹⁶ Jako starosta byl předsedou okresní školní rady pro město Hradec Králové a od roku 1904 do 1921 předsedou místní školní rady.⁹⁷ Ulrich se snažil o rozvoj města a vznik moderní metropole, v čemž mu bránily pevnosti, a proto se na ně zaměřil hned, jak se dostal do funkce. Nedostatek bytů přiměl Ulricha k tomu, aby se uskutečnilo osvobození novostaveb a přestaveb od domovní daně činžovní a autonomních přírážek. To také přispělo k rozprodeji pozemků a tím způsobenému růstu stavebního ruchu. Regulační plán města z roku 1890 od Josefa Zámečnicka⁹⁸ byl několikrát změněn. Až roku 1908 vypsal městská rada soutěž o nový regulační plán. Nakonec jím byli pověřeni roku 1911 inženýr Václav Rejchl a architekt Oldřich Liska. Každý měl sice návrh města jiný, ale nakonec rozhodlo doporučení Jana Kotěry, aby se teprve z těchto dvou návrhů dohromady stal návrh definitivní.⁹⁹ Podle jejich plánu byla většina nově budovaného města situována do oblasti pravobřežní labské kotliny.

⁹³ POTŮČEK, Jakub. *Hradec Králové Architektura a urbanismus 1895 - 2009*, Hradec Králové: Garamon, 2009, str. 10.

⁹⁴ Doktor František Ulrich (1859 - 1939) - v letech 1895 až 1929 starosta Hradce Králové, v sedmdesátých a osmdesátých letech člen Lumírovců. Byl také ředitelem Zemské banky království Českého v Hradci Králové. Působil ve Spořitelně královéhradecké, která patřila k významným peněžním ústavům v republice a ve městě podporovala mnoho stavebních, kulturních a sportovních akcí. Roku 1925 a 1929 vydává své sbírky. SEKANINA, František. *Básník František Ulrich*, Hradec Králové, 1933, str. 6.

⁹⁵ František Kvapil (1855 - 1925) - český básník, překladatel hlavně z polštiny.

⁹⁶ Zvolen osmkrát: poprvé v roce 1895, podruhé v roce 1899, potřetí v roce 1902, počtvrté v roce 1906, popáté v roce 1911, pošesté v roce 1914, posedmé v roce 1919 a poosmé v roce 1923.

⁹⁷ DOMEČKA, Ludvík. *Třicet let veřejné činnosti JUDra F. Ulricha*. Hradec Králové: Obchodní živnostenská a průmyslová ústředna v Hradci Králové, 1925, str. 9.

⁹⁸ Josef Zámečník (narozen 1856) - inženýr. Na vypracování regulačního plánu s ním spolupracoval Tomáš Sůhrada (narozen 1855) - architekt a stavitel.

⁹⁹ POTŮČEK, Jakub. *Hradec Králové architektura a urbanismus 1895 - 2009*, Hradec Králové: Garamon, 2009, str. 16

Od výstavby pevnosti v polovině osmnáctého století město stále trpělo záplavami, a proto v letech 1907 až 1911 proběhla nejprve regulace labských břehů, kde byla vybudována vodní elektrárna, podle projektu Františka Sandra, který také stojí za úpravou většiny vodních toků v meziválečném období.¹⁰⁰ V letech 1910 až 1914 navrhl také regulaci orlických břehů,¹⁰¹ kde byla vybudována elektrárna a most taktéž podle jeho projektu.

Josef Gočár přišel mezi léty 1926 až 1928 s novým regulačním plánem,¹⁰² ve kterém využíval okružní princip výstavby, a který se stal pevným základem pro další stavební rozvoj města. Josef Gočár stojí také za úpravou Masarykova náměstí¹⁰³ s pomníkem prezidenta T.G.Masaryka,¹⁰⁴ budovy Anglo-československé banky,¹⁰⁵ Ředitelství drah na Ulrichově náměstí.¹⁰⁶ Nechal postavit školní areál na Tylově nábřeží,¹⁰⁷ Sbor kněze Ambrože,¹⁰⁸ moderně pojaté schodiště,¹⁰⁹ Koželužskou školou¹¹⁰ a finanční a okresní úřady. Tyto stavby a období trvání regulačního plánu Josefa Gočára jsou často nazývány jako „*Gočárův Hradec*“.¹¹¹

S rostoucím významem města se zvětšoval i počet obyvatel.¹¹² Hradec Králové se stále více přibližoval okolním obcím, ale „*Velký Hradec Králové*“ se Ulrichovi vytvořit nepodařilo.¹¹³ V roce 1929 Ulrich rezignoval. Po Ulrichovi byl starostou zvolen Josef Václav Bohumil Pilnáček.¹¹⁴

¹⁰⁰ *Encyklopedie architektů, stavitelů, zedníků a kameníků v Čechách*. Praha: Academia, 2004, str. 572.

¹⁰¹ POTŮČEK, Jakub. *Hradec Králové architektura a urbanismus 1895 - 2009*, Hradec Králové: Garamon, 2009, str. 19.

¹⁰² Navrhl obklopit staré město pásmem zeleně, nové čtvrtě rozčlenil do pěti sektorů oddělených navzájem klidovými pásy a spojených se starým městem vždy jednou komunikací, předepisoval i výšková řešení jednotlivých domů, počet pater, úpravu dvorů a zahrad. Na regulační plán navazovaly podrobnější dílčí regulace některých vnitřních částí města, především labské kotliny s novým městským centrem (Ulrichovo náměstí) obklopeným ucelenými polootevřenými bloky domů s vnitřní sadovou úpravou.

¹⁰³ Z let 1922 až 1926.

¹⁰⁴ Z let 1924 až 1926 od Otto Gutfreunda.

¹⁰⁵ Z let 1922 až 1923.

¹⁰⁶ Z let 1928 až 1933.

¹⁰⁷ Z let 1925 až 1927, dnes Gymnázium Josefa Kajetána Tyla a k němu přilehlá základní škola.

¹⁰⁸ Dnes budova Magistrátu.

¹⁰⁹ Z let 1909 až 1910, na místě zbořené věže Kropáčky.

¹¹⁰ Z let 1923 až 1924, nyní Střední průmyslová škola strojnická.

¹¹¹ JAKL, Jan. *Hradec Králové*. Praha-Litomyšl: Paseka, 2005, str. 27.

¹¹² V roce 1900 měl Hradec Králové s okolními samostatnými obcemi dvacet dva tisíc obyvatel, v roce 1921 třicet pět tisíc obyvatel a v roce 1930 čtyřicet šest tisíc obyvatel.

¹¹³ V roce 1923 se podařilo pouze administrativně sloučit Hradec Králové s obcí Věkoše.

¹¹⁴ Josef Václav Bohumil Pilnáček (1877 - 1949) - před starostováním byl průmyslníkem s továrnou na svíčky a známé Pilnáčkovy mýdlo, starostou od 1929 do 1942, zemřel násilnou smrtí.

Díky regulačnímu plánu Josefa Gočára stavební ruch neupadal, ale naopak rostl.¹¹⁵ Vedle nových bytů vznikly: sokolovna s koncertním sálem,¹¹⁶ Národní banka československá,¹¹⁷ Městské lázně¹¹⁸ a Okresní hospodářská záložna¹¹⁹ na Eliščině nábřeží a na náměstí Osvoboditelů. Přímo v historickém jádru města byly postaveny: První česká vzájemná pojišťovna,¹²⁰ budova spořitelny,¹²¹ Okresní a finanční úřady,¹²² krajský soud s věznicí¹²³ a sborové velitelství.¹²⁴ Na pravém břehu Labe se objevily: sklenářský ústav,¹²⁵ Novákovy garáže¹²⁶ a Ředitelství státních drah.¹²⁷ Na Pražském předměstí byly postaveny: kostel Božského srdce Páně¹²⁸ a nádražní budova¹²⁹ s restaurací a kinem.¹³⁰

Pilnáček se zasadil o vyřešení situace ohledně dopravy obyvatel. Plně fungovalo nové železniční nádraží, od roku 1931 vojenské letiště¹³¹ a svůj účel plnila také městská hromadná doprava.¹³² Byla to doba, kdy vznikalo mnoho úřednických organizací.¹³³

¹¹⁵ JAKL, Jan. *Hradec Králové*. Praha-Litomyšl: Paseka, 2005, str. 29.

¹¹⁶ V letech 1929 až 1930 od Milana Babušky (1884 - 1953) - architekt a stavitel v Praze, doktor technických věd.

¹¹⁷ Z roku 1931 od Václava Rejchla (narozen 1884) - projektant inženýr, úředně autorizovaný civilní architekt v Hradci Králové.

¹¹⁸ Z let 1932 až 1933 od Oldřicha Lisky (1881 - 1959) - architekt v Hradci Králové. V lázních byl největší bazén v republice s umělým vlnobitím. Blíže literatura: LISKA, Oldřich. *Městské lázně*. In: *Hradec Králové a okolí*. Praha, 1932. str. 49-50.

¹¹⁹ Z roku 1933 od Jana Rejchla (1899 - 1985) - inženýr architekt, akademický architekt, doktor techniky, malíř, grafik.

¹²⁰ Z roku 1932 od Jindřicha Freiwalda (1890 - 1945) - akademický architekt a inženýr v Braníku, později v Karlíně.

¹²¹ Z let 1932 až 1933 od Františka Duse - architekt. Stavba stojí naproti Grandhotelu.

¹²² Z let 1932 až 1935 od Josefa Gočára, nyní Magistrát města.

¹²³ Z let 1933 až 1934 od Jana Rejchla, na místě kavalíru číslo třicet pět.

¹²⁴ Z roku 1938 od Jana Rejchla, v prostoru ravelínu číslo jedenáct, nyní Lékařská fakulta Univerzity Karlovy.

¹²⁵ Z roku 1930 od Jana Rejchla.

¹²⁶ Z roku 1932 od Josefa Fňouka - stavitel v Hradci Králové. Stavba poskytla, jako jedna z prvních, prostory pro parkování, odborný servis včetně tankování pohonných látek, umývání vozů a prodeje náhradních součástek.

¹²⁷ Z let 1929 až 1932 od Josefa Gočára. Ředitelství uzavřelo dostavbu Ulrichova náměstí.

¹²⁸ Z let 1929 až 1932 od Bohumila Slámy (1887 - 1961) - inženýr architekt, doktor techniky. Blíže literatura: *Nový kostel Božského Srdce Páně v Pražském Předměstí u Hradce Králové postavený v roce 1929 až 1932 na paměť padlých vojáků 2. diecéze královéhradecké ve světové válce 1914-1918*. Hradec Králové, 1932. 15s.

¹²⁹ Z let 1929 až 1935 od Václava Rejchla.

¹³⁰ JAKL, Jan. *Hradec Králové*. Praha - Litomyšl: Paseka, 2005, str. 30.

¹³¹ Letiště bylo zařazeno do plánované mezinárodní trasy Paříž-Praha-Varšava-Moskva, původně však mělo sloužit potřebám čtvrtého leteckého pluku na pozemcích, které město vykoupilo: Věkoše, Pouchov a Rusek.

¹³² Od roku 1928 založením podniku Autodráhy města Hradce Králové a zavedením prvních autobusových linek.

¹³³ Okresní záložna hospodářská, Agrární záložna, Všeobecná úvěrní společnost, Česká banka, Anglo-československá banka, Živnostenská banka, Česká průmyslová banka (později splýnula se Záložním úvěrním ústavem, Legiobanka, Moravská banka, Obchodní Živnostenská a průmyslová

Početné zastoupení ve městě měla také armáda.¹³⁴ Rozkvět stavební výstavby města dokazovalo i to, že do města přijížděli zástupci měst, aby poznali a možná se také nechali inspirovat metodami zdejší výstavby.¹³⁵

Konec samostatné Československé republiky lze považovat za symbolickou tečku dynamického období, kterým město Hradec Králové prošlo. Většina domů realizovaných zde od roku 1932 žádnými zvláštními kvalitami nevynikala.¹³⁶

Stavební rozmach města byl úplně ukončen druhou světovou válkou, kdy po německé okupaci nacisté utlumili rozvoj města na minimum¹³⁷ a zároveň omezili pravomoci starosty. Josef Václav Bohumil Pilnáček odstoupil¹³⁸ 31. března 1942 a hned následující den byl do čela radnice jmenován Franz Heger, který hned po nástupu rozkazem vytvořil Velký Hradec. Ernst Bode tak vytvořil v letech 1941 až 1942 nový regulační plán města, který poprvé komplexně řešil celé území Velkého Hradce.¹³⁹

Během druhé světové války a německé okupace došlo podobně jako i v jiných městech ke všestrannému úpadku města.¹⁴⁰

V letech 1945 až 1950 se zrodil Havlíčkův¹⁴¹ a Bartošův¹⁴² základní upravitelský plán města,¹⁴³ který regulaci města pojal celistvě. Některé oblasti byly po vzoru Josefa Gočára detailně rozpracovány. Podle nich Hradec Králové potřeboval obytnou čtvrť, automatickou telefonní ústřednu, nový areál učňovských a středních škol, univerzitní kampus a novou fakultní nemocnici.¹⁴⁴

komora královéhradecká, Sklenářský a hedvábnický ústav, Svaz východočeských elektráren, Ústav pro zvelebování živností, Středolabský a Orlický komitét a Průmyslové muzeum.

¹³⁴ Sportovní cvičení armád Malé dohody v roce 1937 posílilo její prestiž.

¹³⁵ JAKL, Jan. *Hradec Králové*. Praha-Litomyšl: Paseka, 2005, str. 32.

¹³⁶ POTUČEK, Jakub. *Hradec Králové Architektura a urbanismus 1895 - 2009*, Hradec Králové: Garamon, 2009, str. 107.

¹³⁷ Nacisté mimo jiné odstranili například sochu prezidenta T.G.Masaryka či pomník padlých legionářů čtvrtého střeleckého pluku.

¹³⁸ Vrátil se do své továrny, ale ta byla v únoru 1948 znárodněna.

¹³⁹ POTUČEK, Jakub. *Hradec Králové Architektura a urbanismus 1895 - 2009*, Hradec Králové: Garamon, 2009, str. 108.

¹⁴⁰ JAKL, Jan. *Hradec Králové*. Praha-Litomyšl: Paseka, 2005, str. 33.

¹⁴¹ Josef Havlíček (1899 - 1961) - akademický architekt, inženýr, urbanista, malíř a sochař.

¹⁴² František Bartoš (1894 - 1949) - architekt a profesor v Praze, od roku 1926 v Hradci Králové.

¹⁴³ Na jeho základě vznikl v roce 1945 projekt zastavění Slezského předměstí, v letech 1947 až 1953 sídliště Labská kotlina a v letech 1948 až 1950 budova Východočeských elektráren.

¹⁴⁴ POTUČEK, Jakub. *Hradec Králové Architektura a urbanismus 1895 - 2009*, Hradec Králové: Garamon, 2009, str. 109.

Stavbami z druhé poloviny dvacátého století, které stojí za zmínku jsou Hvězdárna a planetárium,¹⁴⁵ Hotel Alessandra, Černigov¹⁴⁶ a Všesportovní stadion.¹⁴⁷

Z obytných domů dominují hlavně panelové domy. Očekávání, která v mnoha lidech vyvolaly listopadové události v roce 1989 a následná změna politického klimatu, se bohužel nenaplnila.

Po Františku Ulrichovi už nepřišla osobnost, která by městu zajistila takový rozmach jako za jeho působení v čele města.¹⁴⁸ Až po roce 2000 město Hradec Králové začíná naplno vzkvétat zásluhou moderní architektury, což můžeme vidět na nových pavilonech fakultní nemocnice¹⁴⁹ a na stavbě Studijní a vědecké knihovny.¹⁵⁰ Soutěž na knihovnu byla za posledních několik desítek let bezpochyby nejlépe obeslanou soutěží v Hradci Králové. Vítězný návrh týmu architektů Romana Brychty, Adama Halíře a Petra Leška vyvolal řadu emocí. Většinou převažovaly a stále převažují negativní ohlasy, a tak se po dlouhých desetiletích ve městě spustila velká diskuze nad architektonickým dílem.¹⁵¹

¹⁴⁵ Z let 1948 až 1951 od Oldřicha Šmídy (narozen 1898) - architekt, student Josefa Gočára. Hradec Králové, 1946. 19s.

¹⁴⁶ Hotel Alessandra z roku 1965, Hotel Černigov z let 1968 až 1975. obě stavby od Jana Zídka.

¹⁴⁷ Z roku 1967 od Františka Steinera.

¹⁴⁸ POTŮČEK, Jakub. *Hradec Králové Architektura a urbanismus 1895 - 2009*, Hradec Králové: Garamon, 2009, str. 127.

¹⁴⁹ Výukové centrum lékařské fakulty z let 2004 až 2005, Pavilon urgentních příjmů z let 2006 až 2008, Pavilon interních oborů z let 2002 až 2004. Všechny tři stavby jsou od Michala Juhy a Jana Topinky.

¹⁵⁰ Blíže o knihovně: DOUCEK, Pavel. *Studijní a vědecká knihovna v Hradci Králové*, Hradec Králové, 2008. ISBN 978-80-7052-083-3.

¹⁵¹ POTŮČEK, Jakub. *Hradec Králové Architektura a urbanismus 1895 - 2009*, Hradec Králové: Garamon, 2009, str. 135.

2. Stavební ruch v Hradci Králové

Většina kvalitní moderní architektury, realizované v Hradci Králové na přelomu devatenáctého a dvacátého století, byla pracemi skupiny stejných architektů. Vedle několika hradeckých autorů se občas objevil i architekt, který je autorem pouze jedné stavby na území tohoto města. Zdejší scénu však na přelomu století ovládal hlavně Jan Kotěra a jeho žáci a spolupracovníci.¹⁵²

2.1. Stavby Josefa Gočára

Josef Gočár (1880 - 1945) v roce 1897 nastoupil na praxi do studia Václava Roštlapila. Potom studoval na Vyšší státní průmyslové škole stavební ve stavařském oddělení. Školu Gočár dokončil v roce 1902. Následně se stal žákem Jana Kotěry na pražské státní Uměleckoprůmyslové škole, kde se také blíže seznámil se secesní tvorbou.¹⁵³

V Hradci Králové vytvořil Gočár dva činžovní domy v ulici Bratří Čapků č.p. 349 a 407. Na návrhu rohového domu začal Gočár pracovat v roce 1904. Fasáda s polygonálními štíty je dekorována sgrafitem, nároží je akcentováno arkýřem.¹⁵⁴

Počátek stavby druhého domu se datuje do stejného roku jako u rohového domu. Omítka je opět dekorovaná sgrafitem, navíc je součástí domu balkón s kovovým zábradlím.

2.2. Stavby Vladimíra Fultnera

Vladimír Fultner (1887 - 1918) se po absolvování hradecké reálky zapsal na pražskou techniku, kde architekturu vyučovali profesori Josef Schulz a Jan Koula, představitelé odeznívajících historizujících slohů. Fultner však tíhl k nastupujícímu modernistickému hnutí, jehož představitelem byl u nás Jan Kotěra, přičemž technickou

¹⁵² POTŮČEK, Jakub. Vila Bohumila Hobzeka. In *Slavné vily královéhradeckého kraje*. Praha: Foibos, 2007, str. 45.

¹⁵³ LUKEŠ, Zdeněk; PANOCH, Pavel. *Architektonické dílo Josefa Gočára*. In Josef Gočár. Praha: Titanic, 2010, str. 16-18.

¹⁵⁴ Tamtéž, str. 19.

školu nedokončil. Po smrti otce, se jeho poručníkem stal strýc, významný hradecký průmyslník, Antonín Hanuš, který dal synovci první zakázku na výstavbu svého domu. Na místě bývalého domu č.p. 170, dodatečně přikoupeného domu č.p. 171 a přestavbu nárožního domu č.p. 169 v Rokytanské ulici. Tento dům je datován lety 1910 až 1911. Celek se tedy skládá ze tří domovních částí. Prostřední je tvořena třemi osami, obě vedlejší pouze dvěma. Stavba se vyznačuje relativně úzkými okny, výrazně vertikální kompozicí, úsporným, ale působivým užitím pozdně secesního dekoru a zakončením elegantní wagneriánskou římsou, která kopíruje půdorys stavby. Tenké pásy z lícových cihel nebo ustupující ostění oken dokazují odkaz na Kotěru. Tento dům byl první ukázkou moderní architektury na území starého Hradce Králové.¹⁵⁵ K Fultnerově tvorbě¹⁵⁶ patří i dva reprezentativní domy ve Sřelecké ulici z let 1909 až 1910. Oběma domům dominují věžovitá schodiště s kupolovitým zakončením a řešení celkově vyniká jednoduchostí a invencí.¹⁵⁷

Jako první byl dokončen dům č.p. 459 pro Václava Píšu, ředitele hradeckého Záložního úvěrního ústavu. Zakázku i v tomto případě zprostředkoval Fultnerovi jeho strýc Antonín Hanuš. Jednoduše pojatý dům charakterizuje atypická schodišťová věž s tvarovanou kupolí. Věž ozvláštnil drásanou omítkou a režným cihelným zdivem. Ostatní plochy domu architekt pojal skromněji. V interiéru navrhl halu s dřevěným schodištěm, které zdobí geometrický ornament.¹⁵⁸

Další dům ve Sřelecké ulici nese č.p. 460 a Fultner ji postavil pro úředníka Václava Charváta. Součástí domu je opět schodišťově pojatá věž. Dům prošel ve dvacátých letech přestavbou, ve které mu bylo podle projektu Roberta Schmidta přistavěno nové křídlo ukončené střešní terasou. Původní geometricky dekorované fasády doznaly také změny. Byly zjednodušeny tak, že z původního výrazového aparátu zůstaly zachovány jen konstrukční prvky provedené v režném neomítaném zdivu. Ostatní nahradila jemná, stříkaná omítká. Ze vstupního schodiště Schmidt sejmul

¹⁵⁵ PENCÁK, Marcel. Vladimír Fultner: Kterak mladí architekti stavěli Ulrichův Hradec. In *Královéhradecko: historický sborník pro poučenou veřejnost*. Hradec Králové, sv. 7, 2010, str. 286-9.

¹⁵⁶ Dalšími stavbami Vladimíra Fultnera v Hradci Králové jsou Živnostenský dům z roku 1911 na dnešním Masarykově náměstí a Špalkův dům z roku 1910, který stojí vedle dnešní Galerie moderního umění od Osvalda Polívky.

¹⁵⁷ PENCÁK, Marcel. Vladimír Fultner: Kterak mladí architekti stavěli Ulrichův Hradec. In *Královéhradecko: historický sborník pro poučenou veřejnost*. Hradec Králové, sv. 7, 2010, str. 291.

¹⁵⁸ POTŮČEK, Jakub. Vila Václava Píši. In *Slavné vily královéhradeckého kraje*. Praha: Foibos, 2007, str. 48-50.

kandelábry a uzavřel jej prosklenou dřevěnou nástavbou. V obrysové linii však zůstal dům zachován.¹⁵⁹

K secesní tvorbě se částečně dá také přiřadit „*Špalkův obchodní dům*“ na Velkém náměstí č.p.141, který připomíná secesi různorodými tvary oken.

Václav Špalek podal v roce 1910 k městu žádost o povolení zbourání domu a vystavění nového tříposchodového objektu. Ve vypsané soutěži získal za svůj návrh architekt Fultner spolu s architektem Liskou druhou cenu, ale protože se majiteli líbil tento projekt nejvíce, tak byl vybrán. Stejně jako u Záložního úvěrního ústavu, narazila výšková dispozice i v tomto případě na odpor. Třebaže magistrát Špalkovu žádost o čtvrté patro zamítl, byla nakonec stavba postavena včetně čtvrtého patra „*maskovaného v podkroví.*“¹⁶⁰

Secesní prvky nalezneme také na nárožním domě Masarykova náměstí a Šafaříkovy ulice č.p. 472, který pochází z let 1911 až 1912. Tento dům s mansardovou střechou je členěn vertikálně. Dům je dvoupatrový s podkrovím. Prostřední okenní osa je zakončena štítem.

2.3. Stavby Bohumila Waiganta

Bohumil Vincenc Waigant (1885 - 1930) nejprve studoval sochařství u profesorů Josefa Pekárka a Karla Nováka v Praze, potom přešel k sochaři Stanislavu Suchardovi na Uměleckoprůmyslovou školu. Svě vzdělání zakončil v letech 1907 až 1909, která strávil na Umprum v Kotěrově „*speciálce*“ dekorativní architektury, která rozhodla o jeho budoucí profesi architekta. Po několika pracích v Praze mu byla jako žákovi Jana Kotěry nabídnuta příležitost stát se jedním z jeho spolupracovníků v projekční kanceláři při výstavbě muzea v Hradci Králové, kde mu byl svěřen dohled nad realizací stavby: „*Zde vytříbil si správné pojetí funkce architektovy v moderní době a v tuhé kázni spolupracovníka mistrova ... získal i potřebné praktické znalosti.*“¹⁶¹

¹⁵⁹ POTŮČEK, Jakub. Vila Václava Charváta. In *Slavné vily královéhradeckého kraje*. Praha: Foibos, 2007, str. 51-53.

¹⁶⁰ DOUBEK, Zdeněk; REZKOVÁ, Helena. *Starý Hradec Králové dům od domu*. Hradec Králové, 2009, str. 257.

¹⁶¹ WIRTH, Zdeněk. Bohumil Waigant - nekrolog. *Umění III.*, 1930, str. 476.

Prvním Waigantovým projektem v Hradci Králové byl dům obchodníka Josefa Juliše č. p. 479 na dnešní Gočárově třídě, který byl postavený v letech 1908 až 1910. Energicky vyřešený ve vysokých hladkých vertikálách a přečnávajícím věžovitým tamburem na oblém záhybu vyvinující pohledovou dominantu při pohledu z mostu. K dosažení větších světelných kontrastů jsou vnější okenní špalety a stěny polokrytých balkonů vyloženy bílými obkladačkami.¹⁶² Ve stejné době, kdy vznikal tento dům, jeho bratr sochař Antonín Waigant¹⁶³ pracoval na štukatérské dekoraci budovaného muzea. Po úvodní realizaci nárožního domu Josefa Juliše pokračuje v realizaci dvou secesně klasicizujících domů pro stavitele Josefa Jihlavce na třídě ČSA č.p. 543, takzvaný „*Rejchlův dům*“, který je koncipován horizontálně, použil zde hlavně v prvním patře dekorační spirálovitou spleť, plastickou ornamentiku na fasádě, ale i sloupky, které naznačují klasicizující rovinu a sousední dům č.p. 556, který je členěn vertikálními klasicistními liniemi. Jeho další prací je dekorativně pojatý „*Cardův dům*“ č.p. 512 ve Švehlově ulici z roku 1911. Obytný a obchodní dům pro rodinu Josefa Cardy se změnil v secesní, dekorativně pojatou plochou se stlačenými spirálami a rozvilinami umístěnými pod korunní římsou. Průčelí domu je bohatě plasticky ztvárněno meziokenními spirálovitými útvary ve štuku, které použil i na domu č.p. 543, ale i kanelovanými plochami. Fasáda je v každé okenní ose konklávně prohloubena, takže celkově působí rozvlněně.¹⁶⁴

2.4. Dům Josefa Fanty

Výstavba domu v Balbínově ulici č.p. 447 byla realizována v letech 1909 až 1910 architektem Josefem Fantou (1856 - 1954). Jeho díla jsou zpočátku v zásadě historizující, později k nim však přidával secesní prvky. Fantovou nejznámější stavbou je pražské Hlavní nádraží. Je také pokládán za navrhovatele poslední stavby se secesními prvky, eklektického paláce ministerstva obchodu na Starém Městě v Praze v letech 1925 až 1926.

¹⁶² HERAIN, Karel. Ulrichův Hradec Králové. In *Umění III*. 1930, str. 344.

¹⁶³ Antonín Waigant (1880 - 1918) - sochař, specializoval se hlavně na sochařskou výzdobu průčelí a vestibulů, kde uplatňoval ornamentálně geometrický dekor.

¹⁶⁴ SOPPE, Salma. Hradecký osud architekta Bohumila Waiganta. In *Královéhradecko: historický sborník pro poučenou veřejnost*. Hradec Králové, sv. 7, 2010, str. 369-384.

Jako architekta pro svou vilu si ho vybral profesor na královéhradeckém dívčím gymnáziu Bohumil Hobzek.

V červenci 1909 napsal Bohumil Hobzek „*hlavní radě královského věnného města*“ žádost o povolení stavby, spolu s ní poslal plán stavby. Komise plány prozkoumala a zjistila, že se stavba plánuje na bývalém pevnostním pozemku, nyní stavební parcele. Vchod je projektován z nábřežní strany. Rohový pokoj na jižní straně má arkýřovitý výstupek a řešení pokojů v přízemí a prvním patře je úplně stejné. Součástí obou těchto identických bytů má být i pokoj pro služku. Komise se stavbou podle předložených plánů souhlasila.¹⁶⁵

Vilu v Balbínově ulici č.p. 447 prováděla firma Robert Schmidt pod dozorem architekta Rudolfa Němce a hlavně Josefa Fanty. Díky stavebnímu deníku architektů bylo zjištěno, že stavba těsně před dokončením prodělala úpravy. Dekorativní ornamentika na fasádě byla zjednodušena v barokizující tvary, bylo upuštěno od figurální štukové výzdoby zahradního průčelí a do štítu hlavní fronty byl osazen reliéf Madony s dítětem od Čeňka Vosmíka. Tento reprezentativní dům byl ozdoben monogramy svého stavebníka na umělecky zhotovené vstupní bráně.¹⁶⁶

2.5. Dům Václava Rejchla

Výstavba tohoto domu byla realizována v letech 1905 až 1906 projektantem Václavem Reichlem (1852 - 1928), který se kromě plánů na výstavbu budov podílel vedle Oldřicha Lisky také na regulačním plánu města z roku 1911. Většina Rejchlovy tvorby se v zásadě shoduje s běžně realizovanými historizujícími prvky té doby. Přelom ve specifikách Rejchlovy tvorby však představuje projekt vily MUDr. Otakara Klumpara, „*Klumparovu vilu*“ v Nezvalově ulici č.p. 423.

V srpnu roku 1909 povolil městský úřad začít se stavbou rodinného jednopatrového domu. V průčelí, v přízemí a v prvním patře je projektovaný lichoběžníkový arkýř. Stropy jsou trémové a chodby klenuté.¹⁶⁷ Dům je navržený do lokality, jež byla po postupném a systematickém odbourávání pevnosti určena

¹⁶⁵ Stavební archiv města Hradec Králové, archiválie k domu č.p. 447 v ulici Balbínově, Protokol ze 7. července 1909.

¹⁶⁶ POTŮČEK, Jakub. Vila Bohumila Hobzeka. In *Slavné vily královéhradeckého kraje*. Praha: Foibos, 2007, str. 45-47.

¹⁶⁷ Stavební archiv města Hradec Králové, archiválie k domu č.p. 423 v ulici Nezvalově, Protokol z 5. srpna 1905.

pro obytnou zástavbu jako jedna z prvních. Vzhledem k pozemku Rejchl stavbu koncipoval jako symetrickou nárožní stavbu. Vila je dvouposchod'ová, fasádu má dekorovanou secesní ornamentikou. Uvnitř budovy byly dva identické byty disponující reprezentativními salony se samostatnými jídelnami. Umělecký účinek domu dále posílil obdobně pojatým oplocením, neseným ušlechtilé tvarovanými pylony.

V říjnu 1911 podává MUDr. Klumpar žádost o přístavbu zahradního pavilonu, kde by chtěl mít v budoucnu ordinaci a kancelář. Žádosti se vyhovuje,¹⁶⁸ a tak byla v roce 1912 v zadní části domu dokončena výstavba přízemního domku, který dnes již neexistuje, s půvabným vstupním kruhovým pavilonkem tentokrát podle projektu Oldřicha Lisky.¹⁶⁹

2.6. Obytné domy

Tato kapitola je převážně založena na terénním výzkumu. Materiálů, jež by byly k popisu těchto domů k dispozici, nebylo mnoho, a proto jsou tyto pododdíly kratší než u ostatních známých budov. Bohužel ve Stavebním archivu byla dokumentace k těmto domům značně omezená, případně chyběla zcela. Do této kapitoly jsem také zařadila domy, postavené na Slezském předměstí a v Kuklenách, jež se staly součástí Hradce Králové až v roce 1942.

Domy v ulici Špitálské č.p. 182 a č.p. 193

Tyto dva domy působí jako jeden celek. Oba jsou třípatrové rohové a jedna jejich strana je společná. Oba rohy domů mají štíty zakončené dvojicí pilířů po stranách. Nad okny pod pilíři jsou patrné klasicizující festovy, spodní okna jsou ozdobena rostlinným dekorem.

¹⁶⁸ Stavební archiv města Hradec Králové, archiválie k domu č.p. 423 v ulici Nezvalově, Protokol z 31. října 1911.

¹⁶⁹ POTUČEK, Jakub. Vila Otakara a Marie Klumparových. In *Slavné vily královéhradeckého kraje*. Praha: Foibos, 2007, str. 39-41.

Dům v ulici Pospíšilově č.p. 215

Secesní exteriér jednopatrového rohového domu, který původně sloužil jako Národní dům, je ozvláštněn rostlinnou dekorací kolem oken, jež jsou různorodá. Mezi prvním a druhým patrem je naznačená římsa. Roh domu je zakončen hlavním štítem, vedle něhož je z každé strany jeden menší a jednodušší štít s pilíři.

Dům v ulici Československé armády č.p. 238

Tento dům byl původně secesní dvoupatrový s rostlinným dekorem a dvěma štíty po stranách, v letech 1932 až 1934 byl přestaven, dekor byl snesen a byla provedena nástavba podlaží. Dům je nyní jednoduše vertikálně řešený ve třech okenních osách. Okna jsou po bočních stranách po celé ose sdružená. Dům je osově souměrný.

Dům v ulici Československé armády č.p. 239

Stavba má mansardovou střechu s vysokým štítem. Dům je třípatrový s třemi okenními osami a mezi druhým a třetím patrem je nad okny naznačený štít. Dům je geometricky členěný a je osově souměrný.

Dům v ulici S. K. Neumanna č.p. 250

Tato stavba byla postavena na pozemku Anny Ježkové v roce 1908 stavitelem Františkem Staňkem. Součástí budovy byly dva krámy s výkladními vchody, jedna vinárna také s výkladovým vchodem, místnosti jako kuchyň, pokoj i toaleta a dvouramenné visuté schody do prvního patra, kde byly taktéž rákosové stropy i dvouramenné visuté schody vedoucí do podstřeší, které je vydlážděno cihlami. Střecha byla opatřena okapy.¹⁷⁰

Dům je jednopatrový s předsazeným litinovým balkónem. Fasáda domu je dekorována sgrafitem rostlinného i geometrického dekoru a v průčelí kolem oken je patrné zdobení kovovými prvky. Nahoře se nachází římsa, lemující obrysy domu.

¹⁷⁰ Stavební archiv města Hradec Králové, archiválie k domu č.p. 250 v ulici S. K. Neumanna, Protokol z 4. září 1908.

Dům v ulici Švendova č.p. 312

Tento dvoupatrový dům je tvořen třemi okenními osami. Prostřední arkýřová osa oken je zakončená štítem, zbylé boční části lemuje římsa. Okna jsou zdobena geometrickým dekorem. Spodní část domu je horizontálně tvořena cihlami. Dům je osově souměrný a tvary oken jsou různorodé.

Dům na Tylově nábřeží č.p. 315

Tento dvoupatrový obytný dům je zakončen po obou stranách obloukovými štíty. Nad spodní řadou oken můžeme vidět po bočních osách zdobení rostlinným dekorem, v prostřední ose okna zdobí motivy zvířecí. Nad vrchní řadou oken je naznačená římsa. Dům je tvořen ve třech okenních osách a je osově souměrný.

Dům v ulici Československé armády č.p. 375

Dům stojí na hlavní třídě. Téměř naproti němu stojí Palmová zahrada Kotěrova Okresního domu. Dům je dvoupatrový s fasádou zdobenou ornamentálním zdobením, které připomíná rostlinné motivy, kolem úzkých oken. Pod okny je patrné zdobení klasicistními festony.

Dům na Masarykově náměstí č.p. 392

Roku 1904 postavil Kotěřův žák architekt Rudolf Dvořák na Masarykově náměstí původně jednopatrový dům, po přestavbě je nyní dům dvoupatrový. Stavba má dva balkóny s kovovým zdobením, jednoduchou a hladkou fasádou, malovaný secesní vlys ze stylizovaných listů pod římsou a drobný pseudorenesanční štít z obloučků nad střední osou.¹⁷¹

Dům ulic Palackého a Kotěrovy č.p. 410

Tento nárožní dům je umístěn přímo naproti Okresnímu domu. Dům je osově souměrný. Uprostřed, tedy v rohové části, je tento dvoupatrový dům zakončen secesním obloučkovým štítem, zbytek domu je lemovaný římsou. Nad vrchní řadou

¹⁷¹ HERAIN, Karel. Ulrichův Hradec Králové. In *Umění* III. 1930, str. 356.

oken je patrný rostlinný motiv, který se objevuje i kolem secesního portálu. Opět na domě můžeme spatřit různorodé tvary oken.

Dům v ulici Švendova č.p. 444

Tento dvoupatrový dům je jednoduše vertikálně členěný ve čtyřech okenních osách. Levá osa oken je v arkýři, který je zakončen štítem, zbytek domu lemují římsa. Nad portálem domu je patrné rostlinné dekorativní zdobení. Okna domu jsou různorodá.

Dům v ulici Československé armády č.p. 489

Tento původně dvoupatrový, nyní třípatrový dům je vertikálně řešený ve třech okenních osách. Stavba je uprostřed zakončená štítem mezi dvojicí pilířových útvarů po stranách. Fasáda kolem oken je zdobena geometrickým dekorem. Dům je osově souměrný.

Dům v ulici Čelakovského č.p. 515

Tento dvoupatrový dům je na každé straně zakončen stupňovitým štítem, střed domu lemují římsa. Dům je řešený vertikálně v šesti okenních osách, zároveň je osově souměrný. Fasáda je zdobena geometrickým dekorem a secesi také připomínají různorodé tvary oken.

Dům v ulici Švendova č.p. 520

Tento dvoupatrový dům je tvořen čtyřmi okenními osami, pravá osa oken je součástí arkýře, který je ukončen štítem, zbytek domu lemují římsa. Dům je vertikálně členěný a mezi první a druhou řadou oken je fasáda ozdobena geometrickým dekorem. Spodní část domu je tvořena vertikálně z cihel. Tvary oken jsou různorodé.

Všechny tři domy ve Švendově ulici (č.p. 520, č.p. 312 a č.p. 444) spolu sousedí a dohromady tvoří osově symetrický celek.

Dům v ulici Pospíšilově č.p. 215

Secesní exteriér jednopatrového rohového domu, který původně sloužil jako Národní dům, je ozvláštněn rostlinnou dekorací kolem oken, jež jsou různorodá. Mezi prvním a druhým patrem je naznačená římsa. Roh domu je zakončen hlavním štítem, vedle něhož je z každé strany jeden menší a jednodušší štít s pilíři.

Dům v ulici Vrchlického č.p. 517

Tento dům pochází z roku 1911 od královédvorského stavitele Františka Valoucha. Jeho tvorba, a tedy i vila pro Antonína Holečka, strojírenského experta, známá pod jménem „Lolla“, nese stejné rysy. Valouchův repertoár sestával z asymetricky komponovaných průčelí se štíty, členěnými skutečným nebo iluzivním hrázděním, z bosovaných kamenných podezdívek, dřevěných okenic či klasických sedlových střech. V půdorysné dispozici využíval Valouch schéma se samostatným schodištěm, odděleným od vlastní bytové jednotky. Vila je zdobena secesními ornamentálními prvky. Uvnitř budovy jsou dva identické byty. K domu byla později přistavěna terasa, jejíž subtilní železobetonový rám navazuje na iluzivní štukové hrázdění.¹⁷²

Dvojdomek v ulici Pospíšilově č.p. 544 a č.p. 239

Dům č.p. 544 je díky vyvýšené věžovité části o patro vyšší než druhá část dvojdому. Na věžovité části spatřujeme balkón s rostlinným motivem na zábradlí. Nad okny nalezneme obnovená sgrafita. Tento dvojdomek není osově souměrný a jeho vzhled naznačuje inspiraci venkovem.

Dvojdomy v Kuklenách

Tyto stavby nalezneme ve třech ulicích v Kuklenách, které během období secese ještě nebyly součástí Hradce Králové. K připojení Kuklen došlo až v roce 1942. Jedná se o dvojdomy v ulicích: Kalendova č.p. 279 a č.p. 278, Kubištova č.p. 281 a č.p. 282,

¹⁷² POTŮČEK, Jakub. Vila Antonína Holečka. In *Slavné vily královéhradeckého kraje*. Praha: Foibos, 2007, str. 66-68.

Machovcova č.p. 287 a č.p. 288 a Machovcova č.p. 289 a č.p. 290. Všechny dvojdomky pocházejí z roku 1911. Tento letopočet nalezneme na štítu každého z domů. Všechny tyto rodinné dvojdomky zdobila sgrafita s rostlinným motivem, která jsou zachována ve svém původním vzhledu pouze na domu v ulici Kalendova č.p. 279 a u domu v ulici Machovcova č.p. 287. Obnovená sgrafita nalezneme na dvojdomku Kubištova č.p. 281 a č.p. 282, Machovcova č.p. 288 a Machovcova č.p. 289.

Dům na nároží třídy Karla IV. a Střelecké ulice č.p. 1222

Tento dům projektoval Oldřich Liska v roce 1910. Jediným secesním prvkem na této stavbě jsou čtyři secesní keramické medailony, které zdobí fasádu. Jelikož je dům rohový, na každé straně jsou dva medailony, které jsou provedené ve stejné barevné škále. Námět se opakuje na obou stranách. Na prvním medailonu je nahý chlapec, který v pravé ruce drží ptáčka a na levé ruce má zavěšenou malířskou paletu, pozadí za chlapcem je modré, zdobené květinami. Rám medailonu je černý v kombinaci se zlatým zdobením. U druhého medailonu má chlapec levou ruku volně visící podél těla a v pravé má volně pověšený košík, do kterého prostupuje chlapcovo květinové pozadí. Rám je opět dekorován zlatým zdobením.

Obytné domy - shrnutí

Secesní domy můžeme v Hradci Králové zařadit do několika kategorií. Například podle typu dekoru. S rostlinným dekorem nalezneme ve městě například dvojdomky v Kuklenách, dům v ulici Československé armády č.p. 375, domy v ulici Špitálské č.p. 182 a č.p. 193, dům na Masarykově náměstí č.p. 392, dům ulic Palackého a Kotěrovy č.p. 410, dům v ulici Pospíšilově č.p. 215. Rostlinným dekorem nad portálem je ozdoben dům v ulici Švendova č.p. 444 a také dům ulic Palackého a Kotěrovy č.p. 410. Geometrický dekor ve městě zastupují například dům v ulici Čelakovského č.p. 515, dům v ulici Švendova č.p. 312, dům v ulici Švendova č.p. 520, dům v ulici Československé armády č.p. 489 a dům v ulici Československé armády č.p. 239. Kombinace rostlinného i geometrického dekoru je patrná na domě v ulici S. K. Neumanna č.p. 250 a kombinace rostlinného motivu se zvířecím je nejvýrazněji zastoupena na fasádě domu na Tylově nábřeží č.p. 315, kde zřetelně rozpoznáme dekor zobrazující páva.

Balkóny s vegetabilním zdobením dekorují dvojdomek v ulici Pospíšilově č.p. 544 a č.p. 239. Kovově ozdoben je také balkón domu na Masarykově náměstí č.p. 392 a balkón s litinovým zdobením nalezneme v ulici S. K. Neumanna č.p. 250.

V secesi zpravidla nestojí štíty nad celou šířkou průčelí. Často používané je na secesních domech zakončení štítu mezi dvojicí pilířových útvarů, jež můžeme spatřit na domě v ulici Pospíšilově č.p. 215, domech v ulici Špitálské č.p. 182 a č.p. 193 a domě v ulici Československé armády č.p. 489. Krásný secesní zdobený obloučkový štít nalezneme na nárožním domě ulic Palackého a Kotěrovy č.p. 410.

Dalším ze znaků secese jsou různorodé tvary oken, jež nalezneme také na domě v ulici Pospíšilově č.p. 215 nebo na domě v ulici Švendova č.p. 520.

Většina domů postavených v tomto období byla převážně dvoupatrových. Výjimečně třípatrových jako komplex tří domů ve Špitálské ulici. Jednopatrový byl původně dům na Masarykově náměstí č.p. 392, který ale prošel přestavbou. Jediné dva jednopatrové secesní domy, které jsem vyhledala, jsou v ulici S. K. Neumanna č.p. 250 a Pospíšilova č.p. 215.

Dekorativnost secesní architektury spočívá i v kombinaci různých výtvarných umění, což je vidět i na mnou popisovaných domech.

Odkaz na klasicismus ukazují festovy patrné na domu v ulici Československé armády č.p. 375 a na domech v ulici Špitálské č.p. 182 a č.p. 193.

Odkazem na funkcionalismus jsou hladké fasády a keramické obložení, které jsou nejzřetelněji k vidění na přestavěném domě v ulici Československé armády č.p. 238.

Stáří domů můžeme přibližně určit podle čísel popisných, která souvisí s dobou výstavby. Číslování začalo u ulice Komenského, pokračovalo přes třídu Československé armády, podél Labe přes Pražské náměstí, přes pěší zónu na Masarykovo náměstí. Nejnižší číslo z popisovaných domů v této kapitole patří domu ve Špitálské ulici č.p. 182, naopak nejmladším domem s nejvyšším číslem je dům v ulici Švendova č.p. 520. Je třeba brát v úvahu, že toto číslování se týká jen samotného jádra města bez okrajových částí, jakými jsou Kukleny i Slezské předměstí.

2.7. Synagoga

Na úpatí svahu severovýchodně pod historickým jádrem vystavěl synagogu architekt Václav Weinzettel (1862 - 1930), absolvent pozemního stavitelství na české technice v Praze a od roku 1905 ředitel kamenické školy v Hořicích.¹⁷³

Synagoga byla postavena v letech 1904 až 1905. Součástí této secesní budovy je modlitební sál, zasedací síň s archivem a byt rabína. Čela pilířů, vybíhajících z jejich hmoty, jsou dekorována palmami, jež připomínají květy. Oplechovaná kopule střechy ukazuje inspiraci z Orientu.¹⁷⁴

2.8. Evangelický kostel

Na projekt evangelického kostela byla vypsána soutěž, ve které proti Oldřichu Liskovi stál Josef Gočár a v níž vyhrál Oldřich Liska (1881 - 1959), který studoval na průmyslové škole v Praze a praxi absolvoval v Drážďanech. V letech 1908 až 1947 působil jako městský architekt v Hradci Králové.¹⁷⁵

Evangelický kostel, který vznikl v letech 1911 až 1912 je jeho dílem. Strohost stavby lze vysvětlit tak, že jde o kazatelský prostor bez jakýchkoliv efektů, který reflektuje hladké symetrické průčelí.¹⁷⁶

Kostel je jednoduší se sousedící farou. Silueta stavby je ostře řezaná. Ornamentálním vzorem je orámován hlavní ústupkový portál, který je inspirovaný venkovskými památkami románského stavitelství. Sloupoví se vyskytuje u postranního vstupu a sloupoví také člení podstřešní patro věže, které je zakončené oplechovanou přilbicí.¹⁷⁷

¹⁷³ VLČEK, Pavel, et al. *Encyklopedie architektů, stavitelů, zedníků a kameníků v Čechách*. Praha: Academia, 2004, str. 708.

¹⁷⁴ PANOCH, Pavel. Synagoga. In *Ve víru modernosti: architektura 20. století v Královéhradeckém kraji*. Pardubice: Hélios, 2008, str. 17.

¹⁷⁵ VLČEK, Pavel, et al. *Encyklopedie architektů, stavitelů, zedníků a kameníků v Čechách*. Praha: Academia, 2004, str. 373.

¹⁷⁶ BENEŠOVÁ, Marie; TOMAN, František; JAKL, Jan. *Salón republiky: moderní architektura Hradce Králové*. Hradec Králové: Garamon, 2000, str. 52.

¹⁷⁷ PANOCH, Pavel. *Evangelický kostel s farou*. In *Ve víru modernosti: architektura 20. století v Královéhradeckém kraji*. Pardubice: Hélios, 2008, str. 32.

Zajímavostí je, že stavbu kostela zaplatil farní sbor v Černilově, pod který Hradec Králové spadal jako kazatelská stanice až do roku 1920.¹⁷⁸

2.9. Záložní úvěrní ústav

Stavbu zhotovil Osvald Polívka (1859 - 1931). Věžovitou část zhotovil stavitel Fabiánek. Polívka studoval na německé technice u Josefa Zítka.¹⁷⁹ Nejprve tvořil v renesančním slohu, potom se přiklonil k secesi.¹⁸⁰

Budova Záložního úvěrního ústavu¹⁸¹ z let 1911 až 1912 spadá do jeho děl. Projekt stavby vyvolal stejně jako u „*Špalkova domu*“ nevoli kvůli výšce, nakonec tedy byla postavena o jedno patro nižší, než se původně plánovalo. Stavba má spoře vertikálně členěné průčelí, jehož součástí tvoří nároží vytvořené v podobě hranolové věže, která je o patro vyšší než základní hmota a vytváří dominantu této části náměstí.¹⁸² U vchodu byly umístěny dvě bronzové plastiky od Ladislava Šalouna (1870 - 1946). Alegorická dvojice *Obchodu* a *Úrody* z roku 1908 pro budovu Záložního úvěrního ústavu je jeho nejznámějším dílem v Hradci Králové.

V interiéru je rozlehlá vstupní hala s původní dekorací a schodištěm s vitrážemi v secesním stylu. Dispozice v patrech byla později upravována, zejména během rekonstrukce v osmdesátých letech. Úpravami také prošla kvůli potřebám Galerie moderního umění, která zde našla místo pro své sbírky v devadesátých letech.¹⁸³

¹⁷⁸ Hlavním plátcem byl sbor v Reute ve Švýcarsku. Za peníze od sboru koupili kostel, věž a faru a ty dali do podnájmu. Za peníze z podnájmu spláceli půjčku na zbytek stavby kostela.

¹⁷⁹ Josef Zitek (1832 - 1909) - inženýr, architekt, dvorní rada, doktor techniky.

¹⁸⁰ VLČEK, Pavel, et al. *Encyklopedie architektů, stavitelů, zedníků a kameníků v Čechách*. Praha: Academia, 2004, str. 513.

¹⁸¹ Sídlem Záložního úvěrního ústavu byla nejprve Městská knihovna.

¹⁸² BENEŠOVÁ, Marie; TOMAN, František; JAKL, Jan. *Salón republiky: moderní architektura Hradce Králové*. Hradec Králové: Garamon, 2000, str. 49.

¹⁸³ LUKEŠ, Zdeněk. Záložní úvěrní ústav. In *Ve víru modernosti: architektura 20. století v Královéhradeckém kraji*. Pardubice: Hélios, 2008, str. 34.

2.10. Stavby Františka Sandera¹⁸⁴

František Sander se narodil roku 1871 v Praze. V letech 1889 až 1891 studoval pozemní stavitelství na české technice v Praze, potom zřejmě přestoupil na jinou školu. Posléze pracoval jako konstruktér na katedře pozemního stavitelství u profesora Pacolda. Od roku 1907 byl přednostou stavebního oddělení Vyšší průmyslové školy na Smíchově v Praze. Nejvýznamnější součástí jeho činnosti byla spolupráce s komisí pro kanalizaci Vltavy a Labe. Všechny úpravy před první světovou válkou a většina úprav vodních toků z meziválečného období pochází z jeho ateliéru.¹⁸⁵ Zasloužil se o řešení stavebních úprav na Labi a Vltavě. Navrhoval mosty v Hradci Králové a Roudnici nad Labem, zdymadla a jezy v Hradci Králové, Hoříně a Praze Štvanici. V Hradci Králové je ještě autorem malého mostu naproti Městským Lázním, mostu na Pláckách a elektrárny na Orlici. Zemřel roku 1932 v Hořovicích.¹⁸⁶

Elektrárna na Orlici

Labská elektrárna už stojí a v roce 1912 pokračuje stavba zdymadla a elektrárny na Orlici. Obě stavby jsou dokončeny v roce 1914. V roce 1920 je pak postavena třetí městská elektrárna na Slezském Předměstí od Oldřicha Lisky.

Projektu na stavbu elektrárny na Orlici se zhostil podobně, jako u první elektrárny František Sander.

Elektrárna je uzavřená do kostky a změkčení stavby způsobuje jemný dekor naznačených arkád a štítu nad hlavním vstupem. Pilíře zdymadla vznikly v období moderny.¹⁸⁷

Most přes Labe v Pláckách

Most vznikl v letech 1912 až 1913. Sander svá díla vnímal nejen jako prvek dopravy, ale i jako svébytná architektonická díla a tím se také stal železobetonový

¹⁸⁴ Hučák je popsán v hlavní kapitole tři.

¹⁸⁵ VLČEK, Pavel, et al. *Encyklopedie architektů, stavitelů, zedníků a kameníků v Čechách*. Praha: Academia, 2004, str. 572.

¹⁸⁶ PANOCH, Pavel; LUKEŠ, Zdeněk; BARTOŠ, Štěpán. *Ve víru modernosti: architektura 20. století v královéhradeckém kraji*. Pardubice: Helios, 2008, str. 206.

¹⁸⁷ BENEŠOVÁ, Marie; TOMAN, František; JAKL, Jan. *Salón republiky: moderní architektura Hradce Králové*. Hradec Králové: Garamon, 2000, str. 48-49.

obloukový most, kterému se říká „*Kameňák*“ a který se nachází mezi Věkošemi a Pláckami.¹⁸⁸ Tento padesát dva metrů dlouhý most je koncipován ve tvaru štíhlého oblouku vetknutého do mohutných nábrežních opěr. Do mostu zapustil architekt Sander celou řadu ozdobných prvků a ornamentů příznačných pro secesi. Most je také vzácnou technickou památkou. Plné parapetní zábradlí se u vjezdů na most rozevívá a je ukončené nevysokými pylony. Zábradlí je nad obloukem zvlněné a jeho horní plochu člení kamenné koule spojené ocelovým profilem. U pylonů zakončuje ocelový profil ozdobný šnek. Boky mostu zdobí „*kouřová*“ linka elips lemovaných zubořezem.¹⁸⁹

Malý mostek naproti Městským lázním

Vznikl v roce 1914, tedy pouhý rok poté, co byl dán do užívání most v Pláckách, v těsném sousedství městských lázní. Most původně překlenoval Piletický potok, ale ten byl později zaklenut, a tak dnes mostek, který je dvacet metrů dlouhý a tři metry široký, slouží pouze jako okrasa. Tento secesní most působí stejně jako most „*Kameňák*“ velice hravě. Parapet mostu probíhá ve dvou křivkách ke středovému zvýšení v podobě elipsového okna a konce mostních parapetů jsou zdobeny válcovými pilířky.¹⁹⁰

2.11. Jan Kotěra a jeho stavby

Jan Kotěra se narodil 18. prosince roku 1871 v Brně. Základní školu navštěvoval v Ústí nad Labem, tam se také začalo projevovat jeho nadání na kresbu, a tak po základní škole začal studovat Vyšší průmyslovou školu v Plzni. Po maturitě v roce 1890 odjel na praxi do Prahy, kde bydlel u svého příbuzného inženýra Freina, který se později spolu s baronem Mladotou postaral o finanční stránku Kotěrova studia u Otto Wagnera. Kotěra se ve Vídni seznamuje s architekty Olbrichem, Hoffmanem a Moserem.¹⁹¹ Kotěra odjíždí do Itálie, ale je stále v kontaktu s českým prostředím.

¹⁸⁸ PANOCH, Pavel. *Most přes Labe v Pláckách*. In *Ve víru modernosti: architektura 20. století v Královéhradeckém kraji*. Pardubice: Hélios, 2008, str. 31.

¹⁸⁹ MALINA, Jiří. Sanderova secesní krása nahradila o emulaci řeky dřevěný most. In *Hradecké noviny* XIII, 2004, č. 52 (březen), str. 10.

¹⁹⁰ MALINA, Jiří. Další Sanderův secesní skvost zůstal na suchu, ale na kráse mu to neubralo. In *Hradecké noviny* XIII, 2004, č. 70 (březen), str. 10.

¹⁹¹ NOVOTNÝ, Otakar. *Jan Kotěra a jeho doba*. Praha: Státní nakladatelství krásné literatury, hudby a umění, 1958, str. 21.

Kotěrova osobnost byla, jak je nejen z jeho životopisu zřejmé, utvářena mnoha vnějšími vlivy.

Pro Wagnera a jeho školu je klíčový motiv ornamentu a studium přírody. Kotěřův zájem v architektuře spočívá i na racionalistických snahách, zejména Hendrikem Petrusem Berlagem.¹⁹² Naturalistické vlivy, jež rozvíjejí například Van de Veldova díla,¹⁹³ zatím Kotěru nezajímají.

Hned po příchodu do Prahy v roce 1898 navrhuje Kotěra přestavbu kostelíka svatého Jiří v Doubravce u Plzně a Mladotovu hrobku v Kosově Hoře. Obě práce vynikají jemným výtvarným citem. Ve stejné době navrhuje nájemný dům v Plzni, s velikými plochami a s jeho oblíbeným motivem kupolí.¹⁹⁴ V roce 1899 navrhuje Peterkův dům na Václavském náměstí v Praze, jehož fasádu zdobí různé architektonické ozdoby. Uvnitř všechno působí jednotně a důraz je kladen na dekorativní zpracování dveří, oken i mříží.

Na počátku své umělecké činnosti nemá Kotěra žádné nabídky na stavby, a tak se věnuje navrhování nábytku. V této oblasti není závislý na finančních prostředcích a může se volně umělecky vyvíjet. Možná také z tohoto období pochází Kotěrova záliba ve dřevě, které se potom objevuje i na středu hlavního průčelí královéhradeckého Muzea.¹⁹⁵ Kotěra, Plečnik¹⁹⁶ a potom i jejich žáci měli veliký vliv na interiérový obor, ve kterém byly i velké firmy pod tlakem častých zakázek nuceny sledovat nové trendy.¹⁹⁷

V roce 1899 dostává zakázku na návrh salónního vozu pražských elektrických drah, na kterém jsou dost patrné francouzské a belgické vlivy.¹⁹⁸

V roce 1902 Kotěra navrhuje pavilon Mánesa pod Kinského zahradou.¹⁹⁹ Tomuto pavilonu, který je pojat hodně zdobeně a v rozevláté siluetě, vděčí Kotěra za zájem o svou osobu ze strany veřejnosti.²⁰⁰

¹⁹² Hendrik Petrus Berlage (1854 - 1934) - nizozemský architekt teoretik. Představitel moderny, ovlivněn secesí.

¹⁹³ Henry van de Velde (1863 - 1957) - belgický malíř, architekt.

¹⁹⁴ Tamtéž, str. 25.

¹⁹⁵ NOVOTNÝ, Otakar. *Jan Kotěra a jeho doba*. Praha: Státní nakladatelství krásné literatury, hudby a umění, 1958, str. 26.

¹⁹⁶ Josip Plečnik (1872 - 1957) - slovinský architekt. V Čechách je známý díky kostelu nejsvětějšího Srdce Páně z let 1928 až 1932 a rekonstrukcí Pražského hradu.

¹⁹⁷ NOVOTNÝ, Otakar. *Jan Kotěra a jeho doba*. Praha: Státní nakladatelství krásné literatury, hudby a umění, 1958, str. 46.

¹⁹⁸ Tamtéž, str. 30.

¹⁹⁹ Pavilon byl zbudován pro první výstavu Augusta Rodina, která se nekonala ve Francii a kterou pořádal spolek Mánes.

V letech 1901 až 1906 tvoří náhrobky, na kterých se často opakuje motiv obelisku s ornamentální hlavicí.

V roce 1902 až 1903 staví Trmalovu vilu ve Strašnicích v Praze. Nápady na prostory, které v těchto stavbách nesmí chybět, jako balkóny, terasy a lodžie si přivezl ze svých cest po Itálii.²⁰¹

Domácí tradici Kotěra ukazuje nejen na vilách, ale i na větších objektech, jako je jeho návrh na neuskutečněný Novákův dům v Praze z roku 1902 a uskutečněná stavba Okresního domu²⁰² v Hradci Králové z let 1902 až 1904.

Srovnání vnější a vnitřní části budovy vypadá jinak hlavně po zdobné stránce. Vevnitř všechno působí formálně jednodušeji, což je však invenčním počinem Kotěrova spolupracovníka Otakara Novotného, který toto zařízení navrhoval sám v době, kdy byl Kotěra v americkém St. Louis.

V letech 1905 až 1906 řeší najednou množství zakázek, které jsou různého charakteru. Jedná se o jeho zdobné interiéry, funkční kavárnu Arco, vodárnu ve Vršovicích, která má funkci také jasně danou, a v neposlední řadě ušlechtilou stavbu Městského muzea v Hradci Králové.²⁰³

Na stavbu Městského muzea povolal Kotěru starosta Ulrich, který byl nadšen z Kotěrova zpracování Okresního domu. Muzeem je tu vytvořen nový typ veřejné venkovské budovy, která je označena jako dům práce. Zvenku se inspiroval holandskou architekturou. Stavba vyznívala dobře po funkční stránce i po stránce konstrukční. Hradecké muzeum se v rámci exteriéru i vnitřních prostor vyznačuje množstvím ozdob, přičemž je i jeho umělecký důraz kladen na celkově zdobné vyznění, jež lze interpretovat jako odkaz na šťastné období, ve kterém tato budova vznikala.²⁰⁴

Roky 1907 až 1911 do Kotěrovy tvorby přinášejí změnu pohledu na grafickou stránku děl. Tato tvůrčí změna je charakterizována především odchylováním od ruční kresby k mechanickému rýsování.²⁰⁵

²⁰⁰ NOVOTNÝ, Otakar. *Jan Kotěra a jeho doba*. Praha : Státní nakladatelství krásné literatury, hudby a umění, 1958, str. 31.

²⁰¹ Tamtéž, str. 32.

²⁰² O Okresním domě blíže v hlavní kapitole tři.

²⁰³ O Muzeu blíže v hlavní kapitole tři.

²⁰⁴ Tamtéž, str. 36.

²⁰⁵ NOVOTNÝ, Otakar. *Jan Kotěra a jeho doba*. Praha: Státní nakladatelství krásné literatury, hudby a umění, 1958, str. 39.

Kotěřův vytyčený směr architektury je kolem roku 1911 částečně ukončen tvůrčími impulsy kubismu. Za jeho kolébku je v českém kulturním kontextu tradičně označována činnost spolku Mánes.

Následuje první světová válka, v jejímž dobovém vyznění se po dobu jejího trvání Kotěra soustředil především na projekty hrobek, pomníků a hřbitovů. Méně smutné projekty této doby představují jen návrhy dvou nových a jednoho přestavěného domku. Jedná se o Bařkovu zlínskou knihovnu a fasádu skladiště v Telči.²⁰⁶

Dílem, o které Kotěra usiloval sedmnáct let, je právnická fakulta Karlovy univerzity. Roku 1923 se spolek Mánes a Společnost architektů zaslouhují o to, aby byla fakulta postavena pietně. Realizátorem stavby se stal architekt Ladislav Machoň, který je mechanicky řídil náčrty bez potřebných úprav. Kotěrova veřejná pražská stavba nesplnila šlechtné úmysly, které měli jeho přátelé. Zkušenost pozdě poučila, že je zpravidla lépe nechat torso torsem.²⁰⁷

V následujících poválečných letech je Kotěra zlomený a unavený. Už ho nebaví bojovat za svou výtvarnou svobodu a nemá sílu bojovat ani s úřady.

Umírá 17. dubna roku 1923, aniž by o tom věděla veřejnost. Jeho rakev byla vystavená v prozatímním výstavním sále spolku Mánes ve Vodičkově ulici v Praze. Nad jeho rakví Štursa vykřikl: „Zlomils křídla orlu, osude!“²⁰⁸

²⁰⁶ Tamtéž, str. 62-64.

²⁰⁷ NOVOTNÝ, Otakar. *Jan Kotěra a jeho doba*. Praha: Státní nakladatelství krásné literatury, hudby a umění, 1958, str. 66-68.

²⁰⁸ Tamtéž, str. 94-95.

3. Reflexe umění v dobovém tisku

Podklady pro kapitolu *Reflexe umění v dobovém tisku* jsem získávala z východočeského periodika *Ratibor*,²⁰⁹ který vycházel od roku 1884 až do roku 1916. *Ratibor* byl sice týdeníkem, ale den, kdy byl vydáván, se měnil.²¹⁰ Ve své době patřil mezi největší české týdeníky s krajinským zaměřením, jež byly v Čechách na konci devatenáctého a v první polovině dvacátého století vydávány.²¹¹ Součástí každého čísla byla příloha, která byla zařazena na konec výtisku. Příloha se během let, kdy byl *Ratibor* vydáván, měnila.²¹² V prvních letech vydávání novin lidé dostávali první číslo ročníku na ukázkou zdarma. Během války vycházely noviny nepravidelně. Kvůli konfiskaci se některá čísla nedochovala, nebo se dochovala pouze druhá vydání. Dnes jsou všechny dochované výtisky novin uloženy v Městském muzeu v Hradci Králové. Pro svou práci jsem analyzovala dvacet ročníků tohoto periodika v elektronické podobě ve Studijní a vědecké knihovně v Hradci Králové. Jedná se o léta 1895 až 1914. Vyhledávala jsem články týkající se stavebního ruchu v Hradci Králové.

3.1. Okresní dům

Okresní zastupitelstvo v roce 1896 stále nemělo dům, který by mohl být jeho sídlem, a tak se začalo jednat o jeho stavbě. Jako vhodné místo, kde by tento dům mohl stát, se jevil roh prodloužené Pražské ulice, proti hotelu Josefa Frankla. Plány na stavbu byly už v květnu téhož roku téměř hotovy. Podle nich by v přízemí měly být úřední místnosti a restaurace. V prvním patře prezidium a reprezentační místnosti, zatímco v druhém podlaží by se měly podle plánu nacházet byty.²¹³

²⁰⁹ Častá změna podnázvu: *Orgán východního Podkrkonoší, List pro zájmy východního Podkrkonoší, Nezávislý politický list pro zájmy Královéhradeckého kraje, Největší český týdeník krajinský.*

²¹⁰ Jednou týdně v sobotu (od září 1884), dvakrát týdně ve středu a v sobotu (od 3. října 1886), jednou týdně v sobotu (od 16. října 1886), jednou týdně v pátek odpoledne s datem na sobotu (od června 1887), dvakrát týdně v úterý a v pátek večer (od ledna 1904), jednou týdně v pátek večer s datem příštího dne (od dubna 1904), jednou týdně vždy v sobotu odpoledne (od října 1909), jednou týdně každou sobotu (od ledna 1911) a jednou týdně každou středu (od ledna 1916).

²¹¹ Noviny obsahovaly politický přehled, kulturní přehled a víceméně vše důležité, co se za uplynulý týden v kraji stalo. Ať už to bylo přepadení mladé slečny, úmrtí starého pána nebo jen oznámení, že máslo podražilo.

²¹² Přílohy: *Revue Ratibora* (od ledna 1911 do června 1911), stálá zvláštní příloha *Ratibora Podhořan* (od září 1887 do října 1887), příloha *Ratibora* (od září 1884 do prosince 1906), zvláštní příloha *Ratibora* (od září 1884 do prosince 1906), ještě vycházely románové přílohy.

²¹³ Okresní dům v Hradci Králové. In *Ratibor XIII*, 1896, č. 22 (květen), str. 300.

Usnesení o stavbě budovy bylo z jedné strany přijato s nadšením, z druhé však nikoliv. V září roku 1896 přišla na okresní zastupitelstvo stížnost, napsaná Rudolfem Jánským²¹⁴ a podepsána dalšími stovkami lidí.

Stížnost se týkala nesouhlasu s hostincem, který měl být součástí budovy. Poplatníci naráželi na to, že by ho ze svých daní sponzorovali oni. Za prvé tu podle nich jsou již dva nové hotely Františka Chrudimského a Josefa Frankla. Za druhé není důstojné, aby okresní zastupitelstvo provozovalo hostinskou živnost a za třetí by jej podle nich mohly navštěvovat osoby, které jsou v jednání u okresního zastupitelství. A konečně za čtvrté, okres nemá dost peněz, na hostinec by si musel půjčit sto tisíc zlatých, což by potom chybělo na důležitější potřeby města.

„K přístavbě Grandhotelu, na který zhotovil plány architekt Jan Kotěra, nedojde.“ Rozhodlo se tak na schůzi okresního výboru v roce 1901.²¹⁵

O dva roky později, tedy v roce 1903, se na schůzi okresního zastupitelstva rozhodlo o přístavbě, která byla v roce 1901 zamítnuta. Přístavba má být provedena v moderním slohu podle plánů architekta Jana Kotěry.

Veranda má být sice zrušena, ale plánovaný sál v přízemí bude mít velká okna, která bude možno celá otevřít, a tak částečně verandu nahradí. Tento sál bude propojen s místností restaurace a jeho součástí bude i jeviště pro hudbu. V prvním poschodí se plánuje umístění úřadovny okresního výboru, ve druhém poschodí mají být hostinské pokoje. Touto přístavbou se alespoň částečně splnil účel, kvůli kterému byl hotel postaven.²¹⁶

Při konstruování přístavby Grandhotelu se v hlubokých základech objevilo řečiště, kde kdysi stál mlýn. Spolu s tím bylo objeveno několik drobných předmětů ze čtrnáctého až patnáctého století a také první mince nalezená v Hradci Králové. Byla to bronzová mince Konstantina Velikého.²¹⁷

Roku 1903 noviny informovaly, že se ředitel Grandhotelu Morávek chystá provést další opravy. Do kavárny chce nechat postavit tři nové biliáry²¹⁸ a společně s tím zamýšlí přestavět i vchod do kavárny.²¹⁹

²¹⁴ Rolník a obchodník z Velké Bělče.

²¹⁵ Přístavba Grandhotelu. In *Ratibor* XVIII, 1901, č. 10 (březen), str. 130.

²¹⁶ Přístavba Grandhotelu. In *Ratibor* XX, 1903, č. 24 (červen), str. 369.

²¹⁷ Nálezy starožitností v základech přístavby „Grandhotelu“. In *Ratibor* XX, 1903, č. 47 (listopad), str. 732.

²¹⁸ Biliáry s břidlicovými plotnami od Neubauerovy firmy

²¹⁹ Grandhotel v Hradci Králové. In *Ratibor* XX, 1903, č. 50 (prosinec), str. 791.

Práce na přístavbě pokračovaly. Podle modelů profesora Suchardy byly kamenické a sochařské práce zadány Františku Pražákovi a Zdeňku Ježkovi²²⁰ a na začátku listopadu 1904 byla konečně otevřena budova okresního výboru. Noviny ji hodnotí jako krásné dílo, na němž vidíme nové tvary, které vypadají zároveň velmi dekoračně, ale také účelně. Budova okresního výboru se tak stává obrazem nových uměleckých směrů a mladých umělců. Takové sídlo okresního výboru bychom údajně nenašli v celém Rakousku.

Fasáda domu je hladká, bez architektonických prvků. V druhém patře musí každého zaujmout plastická výzdoba s korunními znaky českých zemí. Za návrh budovy i vnitřního zařízení okresní výbor vděčí Janu Kotěrovi.²²¹

V přízemí vyřešil dvojitý jídelní sál a druhé patro zařídil hotelovým nábytkem, jenž se nezachoval. Na průčelí fasády se projevovalo kolísání mezi dekorací a účelovostí stavby, nápadné po celé šíři prvního patra. Kotěra řešil restaurační sítě jako vzdušné a dobře osvětlené veřejné prostory, tlumeně tónované ve světlejším modravém a žlutavém odstínu, bez tapet nebo vzorkování v plných plochách. Dekorativní prvek byl v restauraci zastoupen nenáročnými štukovými festovy, obloučky a decentním malovaným vlysem stylizovaných květů, nasazeným jako lemovka kolem obrysů oblouků hlavního klenutí. Ornamentální prvek byl odkazem secesního obdivu pro rostlinné motivy. Podle Kotěrových návrhů byla celá restaurace také zařízena, vypracoval předlohy na dva rozměrné kovové lustry a větší počet osvětlení. Menší jídelnu s hudebním pódiem přizdobil po obou podélných stěnách vysokými secesními keramickými vázami. Deštění kolem stěn bylo členěno hustě vertikálními pásky a pod jednoduchou horní římsou obíhal ornamentální vlys ze stylizovaných listů.

Ve směru malířském Kotěra volil dekorativní malbu a určil pro ni rozměrnou půlkruhovou lunetu na západní ukončení restauračního prospektu, dále dekorativní okna z barevných skel. Malba byla objednána z jeho podnětu u malíře Jana Preislera. Dekorativní okna navrhl Kotěra sám k zasazení do Kochy hudebního podia orientované k jihu a jsou příznačné pro jeho malířské sklony z doby secese. V síti stylizovaných

²²⁰ Práce kamenické na přístavbě Grandhotelu. In *Ratibor* XXI, 1904, č. 28-29 (duben), str. 303.

²²¹ Tou dobou profesor na umělecko-průmyslové škole v Praze.

oblak pluje v táhlé řadě hejno čápů nad zemí. Kompoziční celek byl rozdělen v sedm oken v jedné řadě.²²²

„Elegance, s jakou je zařízen interiér, vynikne, vstoupíme-li do velkého sálu ve večerních hodinách. Jsou zde skvostné lustry zdobené mědí a mosazí. Vidíme sladění barev na stěnách i stropě a barevná okna s kováním, kované dveře a krásný nábytek. Secesní tvary, kterých je celý interiér doslova prostoupen, připomínají staré národní výšivky a ozdoby. Když se spustí stěna, která dělí nový sál od starých místností Grandhotelu, vypadá to, jakoby na jedné straně bylo veselo, zatímco na druhé straně převládá smutné a tmavé vyznění. Nahoru nás vede pěkné schodiště s malbami na stěnách. Vkusně jsou také zařízeny úřední místnosti okresního výboru, kancelář pro starostu, výborovna i zasedací místnost.“²²³

Lustry v sále a lucerny na chodbě zhotovila Křižíkova firma. Plastické ozdoby na stěnách i stropě provedla Novákova firma. Barevná okna vytvořil řemeslník Kryšpín. Kování dveří, ventilace a topící tělesa zajistil ateliér Františka Anýže. Nábytek a obložení stěn zhotovil truhlář Hlavatý. Stavba celé budovy stála sto čtyřicet tisíc korun, vnitřní zařízení dvacet dva tisíc korun. Stavbu zhotovil podle projektu architekta Jana Kotěry stavitel Schmied. Návrh sochařských a kamenických prací podle Suchardy, uvedli v život František Černý a Zdeněk Ježek. Plastické ozdoby v interiéru i exteriéru zhotovil také podle návrhu sochaře Suchardy umělec Novák. Kování a mřížování vytvořil kovář Radulovič. O zámečnické práce se postaral zámečnický Pavlík. Lustry v zasedací místnosti vyrobil řemeslník Rabas. Tapety a výšivky na stěnách vytvořil umělec Zeman. S vymalováním stěn a stropů v prvním poschodí a v sále si poradil malíř Frohlich, druhé poschodí vymaloval malíř Krištof. Za pracemi truhlářskými i stavebními stojí stavitelé Netukové, Hlavatý, Hlaváček, Matějčík, Manych a Dvořáček.²²⁴ „Architektu Kotěrovi se tato umělecká stavba velmi vydařila.“²²⁵

Roku 1910 nový majitel Okresního domu Jaroslav Urban přikoupil k rozšíření sousední dům v ulici Československé armády, který roku 1911 ustoupil hotelové novostavbě (dnes tuto stavbu nazýváme Palmová zahrada). Projekt byl objednan znovu

²²² HERAIN, Karel. Ulrichův Hradec Králové. In *Umění III*. 1930, str. 320-323.

²²³ Nová budova okresního výboru v Hradci Králové. In *Ratibor XXI*, 1904, č. 60 (listopad), str. 781.

²²⁴ Novákova firma má sídlo v Praze, Kryšpín z Prahy, Anýž z Prahy, Hlavatý z Hradce Králové, Schmied z Hradce Králové, Černý, Ježek z Hradce Králové, Novák z Prahy, Radulovič z Předměřic, Pavlík z Hradce Králové, Rabas z Hradce Králové, Zeman z Prahy, Frohlich z Prahy, Krištof, Netukové, Hlavatý, Hlaváček, Matějčík, Manych, Dvořáček z Hradce Králové. Křestní jména nebylo možné dohledat.

²²⁵ Nová budova okresního výboru v Hradci Králové. In *Ratibor XXI*, 1904, č. 60 (listopad), str. 781.

u profesora Kotěry proto, aby stavba byla vytvořena ve stejném duchu a stylu jako Okresní dům. Kotěra zvětšil hotel o třicet pokojů, zimní zahradu, zábavní podniky a v přízemí vyřešil prostorný sál pro kino, který pojme tisíc osob.

V období deseti let, které uplynuly od první stavby, se Kotěra stal vůdcem moderní architektury a vyprostil se z vlivů secese a veškeré povrchní dekorace. Zevně se projevil tento přerod fasádou zcela jednoduchou bez jakékoli ornamentiky, pevně vázanou vnitřním obsahem, pouze s vertikálními lesénami mezi okny, ukončenými šesti konsolami v podobě výrazných portrétních masek, které vymodeloval Jan Štursa.²²⁶ Přízemí bylo využito na obchodní místnosti s vysokými výkladními skříněmi bez výstupků, do střechy bylo vsunuto místo mansardy pět vikýřových okenních nástavců. Fasáda hotelové novostavby z roku 1911 byla roku 1928 použita rovněž na starém nárožním domě při jeho celkové adaptaci a přístavbě střešního patra, takže hotel má od této doby fasádu jednotnou.²²⁷

3.2. Nový most přes Labe

V devadesátých letech dvacátého století se ukazuje, že je potřeba nahradit Pražský most novým mostem. Labský most by měl být rekonstruován podobně jako most přes Orlici. Tento záměr však padl, a proto místodržitelství nechalo vypracovat projekt na úplně nový most. Rozpočet na rok 1903 by měl na projekt stačit. Most by měl být široký osm metrů plus šířka chodníku dva metry, tedy deset metrů dohromady. Dále se uvažovalo o stavbě železniční lávky, která by spojovala ulici Palackého přes nábřeží s Pražskou silnicí a měla by být jen pro chodce. Na lávce by v budoucnu mohla projíždět tramvaj. Také se počítá s vybíráním takzvaného mostného.²²⁸

O šest let později v roce 1908 se o stavbě mostu stále jen mluvilo. V červnu se konalo jednání komise, na kterém se mluvilo o zbourání dosavadního kamenného mostu a stavbě nového železničního mostu. Komise za místodržitelství se zúčastnili: Ritter z Rittersheimu, Weigartner, Šubrt, Červenka, Ulrich, Janča, Plischke²²⁹ a majitelé domů, kteří bydlí poblíž stávajícího Labského mostu. Na komisi

²²⁶ Jan Štursa (1880 - 1925) - český sochař.

²²⁷ HERAIN, Karel. Ulrichův Hradec Králové. In *Umění III*. 1930, str. 328-330.

²²⁸ Nový most přes Labe. In *Ratibor XIX*, 1902, č. 22 (květen), str. 320.

²²⁹ Ritter z Rittersheimu - stavební rada, Weigartner - stavební rada, Šubrt - sekretář, Červenka - vrchní sekretář v silniční správě, Ulrich - starosta, Janča - městský inženýr, Plischke - vrchní komisař na ředitelství vodních staveb.

se debatovalo o dvou návrzích, kde by měl most stát. Zastánci prvního návrhu tvrdili, že by nový železný most měl stát hned vedle stávajícího mostu. Naproti tomu je druhá varianta prozatímního mostu, o kterou stáli hlavně živnostníci a majitelé domů. Most měl být postaven přes Labe v prodloužení třídy Jana Palackého, jak bylo původně projektováno. K dohodě mezi dvěma tábory nedošlo, a tak bylo rozhodnutí ponecháno na městském zastupitelstvu.

S jistotou lze konstatovat, jak by oba mosty vypadaly. Železniční most by měl mít dva otvory. Hlavní otvor ve světlé průtoční šířce měl dosahovat čtyřiceti metrů. Vedlejší otvor potom ve světlé průtoční šířce měl mít šest metrů. Prozatímní most by měl mít otvorů pět. Každý sedm a půl metrů široký se čtyřmi dřevěnými bárkami, které jsou sestaveny z jehel. Jestliže se tento prozatímní most postaví vedle stávajícího, bude o třináct metrů delší než by byl jako železniční most, protože tam je řeka širší než na Palackého třídě.²³⁰ Úprava Pražského mostu s kiosky z roku 1910 je dílem Jana Kotěry.²³¹

3.3. Muzeum

Konečně se uspíšilo jednání o stavbě budovy muzea, kde by bylo možné uchovat také muzejní i průmyslové sbírky. V budově by měly probíhat přednášky, naučné kurzy a výstavy. Kuratorium průmyslového muzea dalo projekt na starost Janu Kotěrovi. Jeho projekt by však vyšel na víc peněz, než kolik je k dispozici z několikaletých příspěvků. Kotěra byl požádán, aby projekt přepracoval na stavbu menšího muzea. Tím pádem by byl nový projekt finančně dostupný. Se stavbou se plánovalo začít ještě v roce 1907 nebo nejpozději v roce 1908.²³² V květnu roku 1907 vyšel v periodiku podrobnější popis stavby.

Roku 1895 věnovalo městské zastupitelstvo parcelu, kde by mohlo muzeum stát. Nakonec se tam postavila synagoga, protože představitelé nabyli přesvědčení, že pro muzeum by bylo vymezené místo příliš malé.

²³⁰ Stavba nového mostu a provisorního mostu přes Labe v Hradci Králové. In *Ratibor XXV*, 1908, č. 24 (červen), str. 5.

²³¹ ŠLAPETA, Vladimír et al. *Jan Kotěra: zakladatel moderní české architektury*. Praha: Obecní dům, 2001, str. 384.

²³² Stavba musejní budovy v Hradci Králové. In *Ratibor XXIV*, 1907, č. 3 (leden), str. 4.

O tři roky později, tedy v roce 1898, věnovalo městské zastupitelstvo pozemek nový. Byl jím pozemek na Eliščině nábřeží naproti Adalbertinu a ještě k účelům stavby přispělo částkou čtyřicet tisíc korun.

V muzeu bychom měli najít sbírky městského průmyslového a historického muzea, dílny pro živnostníky, knihovnu, čítárnu, výstavní místnost a rovněž síň, jež by byla vhodná nejen pro konání přednášek, ale také k různým reprezentačním účelům.²³³ Jan Kotěra se této výzvy ujal a projekt o výměře jedenáct tisíc patnáct metrů čtverečních záhy spatřil světlo světa. V březnu 1908 Jan Kotěra předložil finální plány na projekt stavby muzea stavebnímu odboru, který je přijal spolu s podmínkou, že stavba musí stát přibližně čtyři sta tisíc korun, protože pouze tolik má k dispozici.

Podle plánů Kotěry by se mělo v suterénu nacházet ústřední topení, skladiště, dílny, archiv a lapidárium. V přízemí potom čítárna, knihovna, přednáškový sál, kanceláře průmyslového muzea a byt pro domovníka. V prvním poschodí by měly být pouze sbírky průmyslového muzea. Ve druhém patře bychom měli podle plánů najít sbírky historického muzea a jeho kancelář. Pod střechou by měl být fotografický ateliér, který bude zároveň kreslírnu. Celá fasáda bude v secesním slohu a nahoře zakončena kupolí.²³⁴ Do schodišťových oken Kotěra předepsal barevné ornamentální kompozice, které byly podle projektantova přání objednány u malíře Františka Kysely,²³⁵ ve vestibulu prvního patra byly od stejného autora také motivy figurální. Ve třetím poschodí navrhl do kupole čtyři obdélné dekorativní výplně z mozaiky, jejíž kartony byly objednány u profesora Jana Preislera.²³⁶

Na poslední schůzi městské zastupitelstvo přislíbilo uhradit nedostačující částku na stavbu, z čehož vyplývá, že v nejbližší době by měl být vypsán konkurz na to, kdo se postará o provedení stavby. Na jaře roku 1909 se rozhodlo, že se může začít se stavbou.²³⁷ Na schůzi muzejního stavebního odboru, kde byl přítomen i projektant Jan Kotěra, se rozhodlo, kdo bude dělat příslušné práce. Zednické, nádenické, tesařské, kamenické práce a korková izolace, krytí teras a podlah byly zadány staviteli Jihlavecovi. Práce s železobetonem a vyhotovení stropů dostal na starost inženýr Jirásek. Vypracování patentních stěn bylo zadáno Holmanově firmě. Železnou konstrukci

²³³ Stavba musejní budovy v Hradci Králové. In *Ratibor* XXIV, 1907, 19 (květen), str. 8.

²³⁴ Stavba musea v Hradci Králové. In *Ratibor* XXV, 1908, č. 13 (březen), str. 7.

²³⁵ František Kysela (1881 - 1941) - malíř, grafik, průmyslový a scénický výtvarník. Navrhoval také šperky, koberce, gobelíny, knižní vazby a plakáty.

²³⁶ HERAIN, Karel. Ulrichův Hradec Králové. In *Umění* III. 1930, str. 333.

²³⁷ Stavba musea v Hradci Králové. In *Ratibor* XXVI, 1909, č. 10 (květen), str. 5.

by měla zbudovat firma Jana Štětka²³⁸ a ústřední topení zatím zadáno nebylo.²³⁹ Stavba bude probíhat za dohledu Kotěrových žáků Josefa Gočára a Bohumila Waiganta.

V srpnu 1911 vyšel v novinách Ratibor tento článek: „*Novostavba musea dospívá přes pomalé tempo ku svému ukončení. V těchto dnech ukončeno bylo osazení dvou velikých sedících soch v průčelí. Sochy v nadživotní velikosti as 5 m vysoké provedeny jsou dle návrhu prof. Stan. Suchardy z pálené hlíny glasované, rakovnickou továrnou na chamotové zboží v Rakovníce. Jest to první nákladný pokus, jak pro továrnu, která převzala dlouholetou záruku, tak i pro podnikatele, jelikož není dosud žádných zkušeností, jak se vůči vlivům povětrnosti osvědčí moderní způsob podání plastického díla, provedený keramickou technikou. Každá socha věrně dle modelu ve skutečné velikosti odlitá, sestavená jest z 46 dílů, (kachlů) vespolek cementovou maltou a dráty spojených. Sochy představují „Umění“ s bronzovou sochou „Hradec Králové“ v ruce a „Umělecký průmysl“ s reminiscencí pasu králové Elišky. Hradec Králové personifikován tu jako jinoch mohutných svalů a prsou, mužně a nadějeplně vcházející do zápasu o rozkvět a rozvoj přes nepřítzeň doby. Soška tato výborně modelovaná, pěkně se hodí svou tmavou patinou k jasným (dosud) barvám polevy sedící sochy. Vzhled budovy v širší veřejnosti nepříliš příznivě posuzovaný usazením soch, nemálo získal a až dokončena bude úprava okolí budovy, najdou porozumění pro krásu nové, mohutným dojmem působící architektury i milovníci slohů historických neb modernizovaných.“²⁴⁰*

Počátkem roku 1942 znovu ožila myšlenka dostavět v souladu s návrhem Jana Kotěry budovu Městského muzea. Dne 27. ledna roku 1942 se sešla komise, ustanovená k tomuto účelu, která o vypracování projektu podle původního Kotěrova plánu požádala Josefa Gočára, Bohumila Hübschmanna,²⁴¹ Františka Krásného,²⁴²

²³⁸ Jihlavec je stavitel z Hradce Králové, Holmanova firma má sídlo v Hradci Králové, firma Jana Štětka má sídlo na Královských Vinohradech.

²³⁹ Zadání stavby musea v Hradci Králové. In *Ratibor* XXVI, 1909, č. 18 (květen), str. 6.

²⁴⁰ Novostavba musea. In *Ratibor* XXVIII, 1911, č. 33 (srpen), str. 5.

²⁴¹ Bohumil Hübschmann (1878 - 1961) - architekt a urbanista z Prahy, žákem vídeňské Akademie Otto Wagnera

²⁴² František Krásný (1865 - 1947) - architekt a městský stavitel ve Vídni, pak v Praze, žákem Vídeňské akademie Otty Wagnera.

Ladislava Machoně²⁴³ a Jana Rejchla. Vypracování definitivního projektu bylo svěřeno Janu Rejchlovi. Projekt realizován ale nebyl.²⁴⁴

3.4. Obchodní akademie

Nejdříve se jmenovala Vyšší škola obchodní, Obchodní akademií byla až od roku 1903.

Roku 1894 se o otevření nové školy snažil Záložní úvěrní ústav, ale otevřena byla až roku 1895. Její otevření prosadil František Ulrich, ale pro nevyhovující prostory se obec rozhodla školu změnit. Tento krok lze chápat jako krok od architektury historizující k architektuře moderní.²⁴⁵

V dubnu roku 1896 se v novinách konečně objevil výsledek soutěže nejlepších náčrtů plánů na novou školu. První místo od Kuratoria školy dostali: Otakar Bém a Hubert Gessner, architekti z Vídně. Za plán s názvem *Merkurova hůl* získali pět set korun. Druhé místo porota přířkla architektu Kaurovi za projekt *Svůj účel* dostal tři sta korun. Dále si získaly uznání plán označený čtyřmi rovnoběžnými kruhy a plán označený značkou G.O.III. Všechny dvanáct projektů bylo vystaveno v divadle v Hradci Králové, aby návrhy mohla zhodnotit také široká veřejnost.²⁴⁶ Po výstavě se v periodiku objevil tento článek: „*V neděli byly ve foyru divadla městského vystaveny všechny plány a nárysy, jež ucházely se o ceny vypsané Kuratoriem školy obchodní. Vystaveny byly ve dvou řadách vitrin zasklených, tak že si je každý řádně prohlédnouti mohl. Nám zamlouval se nejlépe plán cenou první poctěný, jehož autory jsou vídeňští architekti Ot. Bém a Hub. Gessner. Jest to zevnějškem svým nejlepší dojem činící, elegantní budova, kteráž bude dojísta nábrežní našemu k okrasi. A také praktické její řešení jest velmi účelné; všechny místnosti jsou přiměřeně velké, vzdušné, řádně osvětleny a výhodně v patrech situovány. Malé vady, které projektu tomu vytýka jury, dají se lehce odstraniti. Také projekt p. Kaurův, jenž obdržel druhou cenu, jest pěkný a*

²⁴³ Ladislav Machoň (1888 - 1973) - architekt inženýr, urbanista, doktor technických věd, scénograf. Pracoval v ateliéru Jana Kotěry.

²⁴⁴ POTUČEK, Jakub. *Hradec Králové Architektura a urbanismus 1895 - 2009*, Hradec Králové: Garamon, 2009, str. 108.

²⁴⁵ POTUČEK, Jakub. *Hradec Králové Architektura a urbanismus 1895 - 2009*, Hradec Králové: Garamon, 2009, str. 19.

²⁴⁶ Stavba budovy vyšší obchodní školy v Hradci Králové. In *Ratibor XIII*, 1896, č. 16 (duben), str. 214.

odpovídá svému účelu. Třetí plán s heslem ‚Obchodu‘, který má být kuratoriem zakoupen, se nám velmi líbí. Vše jest zde účelné a vhodné a poslouží asi výborné umístění tělocvičny a síně slavnostní při definitivním uspořádáním budovy samé. I ostatních devět tu vystavených plánů jeví mnohé pozoruhodné jednotlivosti a můžeme být povděční kuratoriu školy obchodní, že učinilo je přístupné širšímu obecnstvu. A nyní nezbyvá, než chutě vykonat přípravy a přikročit k stavbě, neboť to jest nade vše pochybnost jisto, že naše škola obchodní, má-li prospívat a být tím, čím si ji všichni mítiv přejeme, musí mít vlastní svoji budovu. Čím rychleji se tak stane, tím lépe.“²⁴⁷

Ulrichův obdiv k Wagnerově škole tedy vyústil v rozhodnutí pověřit projektem Wagnerovy žáky Huberta Gessnera²⁴⁸ a Otakara Béma.²⁴⁹ Jejich stavba byla dokončena roku 1897 Čeněkem Kříčkou,²⁵⁰ který v roce 1896 uspěl v soutěži o projekt nové školní budovy na Pražském předměstí v Hradci Králové, současně se jako stavitel zúčastnil nabídkového řízení na tuto stavbu a s předloženou pětiprocentní slevou zvítězil.²⁵¹

V červenci roku 1896 se v tisku objevily informace o zadání stavby. Dozor nad stavbou by měla mít komise z Kuratoria, potom hlavní inženýr Súhrada. Projekt na stavbu byl s konečností svěřen architektům Bémovi a Gessnerovi. Řemeslníkům, kteří se na této budově chtěli alespoň částečně podílet, bylo hodně, a proto někteří nabízeli své služby se slevou. Stavitel Kříček dostal na starosti práce zednické, nádenické, sochařské, klempířské, tesařské, kamenické a pokrývačské. Práce truhlářská byla zadána truhláři Ossendorfovi z Vysokého Mýta. Zámečnickou práci na stavbě dostal za úkol zámečník Kulhánek ze Smiřic. Práce natěračské byly svěřeny malíři Petrovi z Hradce Králové a práce sklenářské se zhostí sklenář Kopp, který je také

²⁴⁷ Stavba budovy pro vyšší obchodní školu v Hradci Králové. In *Ratibor XIII*, 1896, č. 17 (duben), str. 228.

²⁴⁸ Hubert Gessner (1871 - 1943) - ve Vídni stavěl sociální byty, v Brně budovu okresní nemocenské pokladny v letech 1903 až 1905, hotel Jindřichův Dvůr v Novém Jícině v roce 1906 a zemský léčebný ústav pro choromyslné v Kroměříži v letech 1905 až 1908.

²⁴⁹ Otakar Bém - projektant ve Vídni, nejdříve projektoval s Františkem Krásným v Heřmanově Městci, poté s Hubertem Gessnerem v Mnichově Hradišti a v Hradci Králové.

²⁵⁰ Čeněk Kříčka (naroz. 1858) - architekt a stavitel v Kolíně, pak v Praze. V roce 1887 projektoval fasády pro radnici v Kolíně, v letech 1893 až 1894 postavil Okresní hospodářskou záložnu v Kutné Hoře, tkalcovskou školu v Rychnově na Kněžnou v roce 1897.

²⁵¹ VLČEK, Pavel, et al. *Encyklopedie architektů, stavitelů, zedníků a kameníků v Čechách*. Praha: Academia, 2004, str. 346.

z Hradce Králové.²⁵² Stavba budovy rychle pokračovala a v půlce září roku 1896 bylo už postaveno přízemí a první patro.²⁵³

Sbor pro zřízení a vydržování Obchodní akademie pořádal 22. března roku 1898 valnou hromadu, které předsedal Josef Komárek a ten také slavnostně oznámil, že budova školy je dostavena. Spolu s tímto oznámením podal zprávu o stavbě a o financích s ní spojených.

Důležitou je ve zprávě informace o zastřešení budovy v listopadu 1896 a jejím dokončení v září 1897. Dne 19. září 1897 pak byla slavnostně vysvěcena.²⁵⁴ Od října se na škole začalo normálně vyučovat.

Budova stála devadesát šest tisíc sto sedmdesát devět zlatých a devadesát osm krejcarů. Stavební výlohy byly hrazeny z půjček od spořitelny, záložního ústavu, záložny a sboru školy.

Stavba představuje volně stojící budovu, jejíž zaoblená nároží, vyložená římsa a sochařská výzdoba atiky jsou produktem Wagnerovy školy. Fasáda budovy je hladká a nezdobená, z každé strany vchodu sedí sfinga. Nahoře nad římsou sedí Atlanti držící kovové zeměkoule. Celkový florální vzhled ukazuje stále architekturu barokní, tedy historizující.²⁵⁵

V říjnu roku 1903 byly před budovou Obchodní akademie umístěny z obou stran vchodu do školy sfingy. Sochařem, který je zhotovil, byl Maixner ze sochařského závodu firmy Hátle&Wejs v Hořicích.²⁵⁶

3.5. Hučavý most – Labská elektrárna

V červnu 1898 se začalo s rozkopáváním zbytků hradeb v sousedství mostu. Zemina byla odvážena po kolejnicích k zasypávání dolin nad bývalým kluzišťem, kde byla plánovaná zahrada pro Učitelství ústav.²⁵⁷ Most byl zbourán, protože se plánovala regulace Labe, vodárna byla přesunuta k Orlici proti důstojnickému parku a s ní tam

²⁵² Stavba vyšší obchodní školy v Hradci Králové. In *Ratibor XIII*, 1896, č. 29 (červenec), str. 390.

²⁵³ Stavební ruch v Hradci Králové. In *Ratibor XIII*, 1896, č. 38 (září), str. 526.

²⁵⁴ Vysvěcení se zúčastnily spolky, korporace, školy i všichni členové.

²⁵⁵ POTŮČEK, Jakub. *Hradec Králové Architektura a urbanismus 1895 - 2009*, Hradec Králové: Garamon, 2009, str. 20.

²⁵⁶ Sfingy před budovou obchodní akademie v Hradci Králové. In *Ratibor XX*, 1903, č. 40 (říjen), str. 621.

²⁵⁷ K boření hradeb. In *Ratibor XV*, 1898, č. 23 (červen), str. 336.

byla postavena i lávka, která byla ale vratká, a proto nemohla být přístupná. Hučavý most byl vedle železného mostu jedinou přístupovou cestou k nádraží.²⁵⁸

Regulační projekt předpokládal zrušení starého jezu „Hučáku,“ kde stála vodárna, která už vodní sílu ke svému pohonu využívala. Stavba nového jezu byla povolena stavebním povolením ze dne 14. července roku 1906. Zrušení jezu a staré vodárny předpokládalo stavbu nové vodárny s elektrickým pohonem a stavbu elektrárny.

V roce 1908 zastupitelstvo města zadalo stavbu elektrárny. Projekt stavby vypracoval Karel Novák.²⁵⁹ Na jaře roku 1909 se začalo s betonováním základů na parní elektrárnu a elektricky poháněnou vodárnu. V létě 1909 nastoupil na místo správce elektrárny inženýr Ervín Nápravník a tou dobou se také začalo s montáží strojů, kladením kabelů a stavbou transformačních stanic.²⁶⁰ Jako první byla vybudována parní elektrárna.²⁶¹

V novinách Ratibor se v září roku 1909 objevil tento článek: „*Stavba vodárny a elektrárny v Hradci Králové čile pokračuje. Komín vodárny a elektrárny firmy Dvořák a Fischer byl již před několika dny dokončen a těž jednotlivé zdi vlastní budovy značně vysoko jsou vyhnány. Na stranu k Labi zasazen byl v pískovci vytesaný znak královéhradecký.*“²⁶²

Vnější architektonickou podobu navrhl v secesním slohu František Sander, který dal hradecké elektrárně romantický, možná až pohádkový výraz s řadou secesních prvků. Omítka je tvořená z cihel doplněných pískovcem. Vzhledem k účelu se však jedná o robustní architekturu s kombinací betonových, kamenných a železných konstrukcí.²⁶³

V dalších letech byly ke stavbě přistavovány další provozní budovy.

²⁵⁸ Hučavý most. In *Ratibor* XXI, 1904, č. 10 (únor), str. 98.

²⁵⁹ Karel Novák - ředitel Elektrických podniků pražských, profesor, inženýr. Karel Novák upozornil na to, že vodní elektrárna bude muset mít parní rezervu ke krytí spotřeby v dobách velkých vod, protože Labe je dost proměnné - průtok vody je minimálně tři a půl metrů krychlových za sekundu a maximálně tři sta šedesát metrů krychlových za sekundu.

²⁶⁰ *Vodní elektrárna „Hučák“ 1910 - 1998.*, Hradec Králové: Východočeská energetika, 1998, str. 6.

²⁶¹ Vodní elektrárnu tvořily: dva Tischbeinské kotle, dva parní stroje firmy Märky - Bromovský a Schulz. Křížkovy generátory a čtrnáct Křížkových transformátorů.

²⁶² Stavba vodárny a elektrárny a ústavu pro výrobu dětského mléka v Hradci Králové. In *Ratibor* XXVI, 1909, č. 36 (září), str. 8.

²⁶³ LUKÉŠ, Zdeněk. Labská elektrárna s jezem a mostem. In *Ve víru modernosti: architektura 20. století v Královéhradeckém kraji*. Pardubice: Hélios, 2008, str. 34.

V roce 1911 inženýr František Jirásek prováděl stavbu betonového mostu a segmentového jezu.²⁶⁴ Jejich podobu navrhl opět Sander. Na mostě umístil svítilnu s kamennou lavičkou.

Počátkem roku zahájila činnost nová vodárna a 12. února roku 1910 elektrárna. Jednou z prvních staveb, která se díky ní rozsvítila, byla budova Grandhotelu. O tři dny později se díky ní rozsvítily také Křížíkovy obloukové lampy na Velkém náměstí.²⁶⁵

Během let 1913 až 1922 se přistavovaly parní turbíny od Škodových závodů a kotelna.

Labská elektrárna je chráněnou kulturní památkou, zapsanou v Ústředním seznamu kulturních památek.²⁶⁶

3.6. Stavební ruch v novinovém tisku

Na jaře roku 1895 začala být velká poptávka po stavebních pozemcích ve městě. Noviny popisují město jako ideální pro život - s levnými pozemky, dostatkem pracovní síly, velkou vodní silou a s dobrým železničním spojením. To vše podle tisku nabádá k rozvinutí průmyslové činnosti a tím i k vzrůstu rozvoje města. Zájemci o pozemky své žádosti podávali na městskou radu. Tuhý boj byl zejména o pozemky za bývalou Pražskou branou, na břehu Labe. Městská rada chtěla, aby se stavební ruch rozvíjel, a tak vycházela stavitelům vstříc mírným zúrokováním z tržní ceny. Koupě pozemků na splátky také nebyla problém. Bližší podrobnosti žadatelům mohl poskytnout purkmistrovský úřad.²⁶⁷ Poloha a rozměry pozemků k prodeji se poznaly z regulačních plánů.

V březnu téhož roku přišla na městskou radu žádost od nově založeného družstva o pozemky na pravém břehu Orlice. Od mostu v Malšovicích až k důstojnickým sadům zamýšlelo družstvo stavět pouze rodinné domy a od rady požadovalo co nejvýhodnější podmínky. Městská rada plánovala kladné vyřízení žádosti.²⁶⁸

²⁶⁴ Jez je segmentový se dvěma poli o osmnáctimetrové šířce. Byl vybudován ředitelstvím pro stavbu vodních cest. Projekt na stavbu byl schválen Rakousko - Uherským místodržitelstvím v srpnu roku 1909.

²⁶⁵ *Vodní elektrárna „Hučák“ 1910 - 1998.*, Hradec Králové: Východočeská energetika, 1998, str. 8.

²⁶⁶ *Vodní elektrárna „Hučák“ 1910 - 1998.*, Hradec Králové: Východočeská energetika, 1998, str. 18.

²⁶⁷ Stavební ruch. In *Ratibor XII*, 1895, č. 10 (březen), str. 118.

²⁶⁸ Stavební ruch. In *Ratibor XII*, 1895, č. 11 (březen), str. 131.

Také v březnu architekt Weinhengst začal stavět dům na Eliščině nábřeží ve sgrafitové renesanci (jedná se o dům č.p. 310).²⁶⁹

V dubnu 1895 bylo městské radě ředitelstvím pošt a telegrafů oznámeno, že ministerstvo obchodu během roku uvažuje o zřízení místní telefonické sítě v Hradci Králové. Dále potom zřízení meziměstské sítě Hradec Králové - Pardubice - Kolín.²⁷⁰

V květnu 1895 politické družstvo svatého Jana Nepomuckého přišlo s přáním, že chce zamluvit pozemek u městské rady o výměře šest set sáhů pod zahradou okresního hejtmanství, aby na tomto místě mohlo postavit dům. Dále se chystala stavba sladovny, čímž měl být rozšířen pivovar várečného měšťanstva. Se stavbou se čekalo, mělo se začít jakmile obec pozemek správě pivovaru odevzdá. Očekávalo se, že nikdo nebude proti stavbě, protože „rozšíření takového podniku bude jen k prospěchu“. Dále plány „*pedagogia*“ jednajícího ve Vídni se dosud nevyjádřily ke stavbě obecných škol, na které město čekalo.²⁷¹ Také se plánovala stavba nových dvoupatrových sklepů na Kozince, které mělo začít stavět várečné měšťanstvo a stavbu měl řídit architekt Weinhengst.

„*Stromořadí za pražskou branou se bude kácet.*“ Toto oznámení, publikované opět v květnu 1895, vzbudilo velký nesouhlas obyvatel, protože zeleň by měla podle plánů nahradit silnice. V tomto období se dokonce uvažovalo také o tramvaji, která by vedla z hlavního nádraží.²⁷²

Po osmi letech příprav byla školská otázka v Hradci Králové na dosah. V červenci 1895 při sezení, kde dr. Ulrich náměstkovi Waldekovi předal tyto návrhy a) aby v nejbližší době bylo přikročeno ke stavbě škol nákladem města a bylo použito školního fondu b) aby tyto školy byly postaveny v bloku I. Dále podal program stavby škol s přesným počtem místností.²⁷³

Ke konci roku 1896 vyšlo v novinách shrnutí nových staveb v Hradci Králové. K hotelu Frankla byla zhotovena střecha a na jaře má být opatřena arkýřovou věží a tím bude dostavěno. Za pražským mostem, poblíž předměstí, byla postavena skupina elegantních dvoupatrových domů Záložního úvěrního ústavu. Vedle elegantních domů, se stále dostavovala budova Obchodní akademie.

²⁶⁹ Stavební ruch. In *Ratibor* XII, 1895, č. 13 (březen), str. 160.

²⁷⁰ Telefon v Hradci králové! In *Ratibor* XII, 1895, č. 16 (duben), str. 203.

²⁷¹ Stavební ruch. In *Ratibor* XII, 1895, č. 18 (květen), str. 234.

²⁷² Stavební ruch. In *Ratibor* XII, 1895, č. 19 (květen), str. 248.

²⁷³ Stavba budovy pro školy obecné a měšťanské v Hradci Králové. In *Ratibor* XII, 1895, č. 28 (červenec), str. 367.

Dále noviny roku 1896 informovaly, že na pražské straně byly hradby, mimo zbytků při obou stranách městské vodárny a nad bývalou pražskou kotlinou po levé straně, rozvezeny. Dále byl pražský kamenný most dostavěn chodníky, které byly položeny na kamenné pilíře vyběhajícími do vody a k nim by měly být postupně dostavěny kostkové trotoiry od nábrežních domů. Po obou stranách mostu se zřizovaly lávky se zábradlím.²⁷⁴

Roku 1898 se vedle Obchodní akademie plánovala stavba budovy pro učitelský sbor. Inženýr Tomáš Súhrada vytvářel plány pro klášter a penzionát školních sester na Pospíšilově třídě (jedná se o komplex novorenesančních škol stavěných v letech 1896 až 1899, které stavěl spolu se stavitelem Bahníkem).²⁷⁵

Rok 1899 začal informací, že se inženýr Súhrada náhle odstěhoval (roku 1899 se Súhrada přihlásil na projekt školy ve Vamberku, ale podle jiných zpráv je stále uváděn jako stavitel v Hradci Králové),²⁷⁶ a tak za něj stavby, které měl na starost, přebral architekt Viktor Weinhengst.²⁷⁷

V polovině roku 1900 jsme se mohli dočíst informaci, že od počátku boření hradeb přibylo v Hradci Králové padesát jedna nových budov.²⁷⁸

Na rok 1901 se plánovalo zahájení stavby objektu pro hluchoněmé na Pospíšilově třídě (stavba ústavu pro hluchoněmé byla zadána staviteli Nekvapilovi z pražského Karlína, jedná se o budovu v ulici Pospíšilova č.p. 365).²⁷⁹ Noviny informovaly o této stavbě o půl roku později. Začaly se zatím provádět přípravné práce na stavbu ústavu pro hluchoněmé na pozemku patřící kuratoriu. Projekt stavebního rady Jenšovského z Prahy byl schválen technickým oddělením zemského výboru. Stavby se nakonec ujal stavitel Schmidt. Během jara a léta byla zhotovena fasáda spolu s vnitřními omítkami. Stavba byla provedena v pražské odnoži baroka. V Hradci Králové se tento sloh vyskytoval poprvé. Uvnitř již bylo instalováno ústřední topení i osvětlení, a tak se 4. října roku 1902 mohla budova slavnostně otevřít. Posvětit ji přijel i biskup, který byl u vchodu přivítán ředitelem Sekerou.²⁸⁰

²⁷⁴ Stavební ruch. In *Ratibor* XIII, 1896, č. 44 (říjen), str. 610.

²⁷⁵ K ruchu stavebnímu. In *Ratibor* XV, 1898, č. 43 (říjen), str. 632.

²⁷⁶ VLČEK, Pavel, et al. *Encyklopedie architektů, stavitelů, zedníků a kameníků v Čechách*. Praha: Academia, 2004, str. 632.

²⁷⁷ K stavebnímu ruchu. In *Ratibor* XVI, 1899, č. 43 (říjen), str. 642.

²⁷⁸ K ruchu stavebnímu. In *Ratibor* XVII, 1900, č. 25 (červen), str. 362.

²⁷⁹ K ruchu stavebnímu. In *Ratibor* XVIII, 1901, č. 25 (březen), str. 172.

²⁸⁰ Nová budova dlecesního ústavu pro hluchoněmé. In *Ratibor* XIX, 1902, č. 41 (říjen), str. 601.

V prosinci roku 1902 Zemský výbor Českého království vydal vyhlášku týkající se dodržování stavebního řádu. Její shrnuté znění vypadá takto: Při stavbě nových budov i při bourání starých budov se staly v poslední době díky sesunutí částí domů nehody, které stály již několik lidí život. Na vině byl samozřejmě stavitel ale i stavebními úřady, které nevykonávaly pečlivý dozor, aby bylo těmto nehodám v budoucnu zabráněno, ukládá zemský výbor „*obecním představencům*“ tato nařízení: „*Aby ve smyslu stavebního řádu svými orgány bedlivě přihlížely k tomu, aby stavba až do svého zakončení řádně postupovala, aby stvrzený plán byl přesně zachován, jakož aby učinily všelijaká jiná opatření, jichž při provádění stavby sluší šetřiti s ohledem na policii bezpečnosti a silniční. Mimo to nařizuje se, aby v obcích, které nemají svůj stavební úřad, ke každé stavební komisi přibíral se odborný znalec, jenž při stavbě není účasten a prostřednictvím téhož znalce aby vykonáván byl dozor na stavbu až do jejího zakončení*“ (122. paragraf stavebního řádu). *Tímto odborným znalcem rozumí se jen oprávněný stavitel nebo inženýr.*²⁸¹

V říjnu roku 1903 noviny oznamovaly, že v Hradci je čtyřicet devět volných bytů, z čehož třicet šest bytů se nacházelo „*ve starém městě a třináct v novém městě*“.

V lednu 1904 se z novin lidé dozvěděli o chystající se stavbě synagogy.²⁸²

„*Konečně se město dočká nových chodníků na Velkém náměstí.*“

Královéhradecká spořitelna každý rok na tyto chodníky věnovala určitou sumu peněz, která k červenci roku 1904 činila patnáct tisíc čtyři sta dvacet jedna korun a devadesát pět haléřů, což na stavbu mělo stačit. Proti stavbě se však objevily protesty obchodníků, kteří mají na náměstí své krámy a přes chystaný chodník by se jim zboží do krámu těžce dostávalo, ale i přes tyto protesty byl mozaikový chodník městským zastupitelstvem schválen.²⁸³

Na začátku roku 1905 vyšla informace, že se v posledních letech postavilo už tolik domů, že bytů je nadbytek, a proto se v nadcházejících letech očekává velké ochabnutí stavebního ruchu.²⁸⁴

Roku 1907 se na Slezském předměstí nacházelo dvacet jedna nových domů a devět domů se postavit ještě plánovalo: „*Slezské předměstí vychází lidem vstříc.*“²⁸⁵

Podle novin z roku 1908, by se mohlo ve městě začít opět více stavět. Přispět

²⁸¹ V příčině dodržování stavebního řádu. In *Ratibor* XIX, 1902, č. 50 (prosinec), str. 747-748.

²⁸² Stavební ruch. In *Ratibor* XXI, 1904, č. 6 (leden), str. 59.

²⁸³ Nové chodníky v Hradci Králové In *Ratibor* XXI, 1904, č. 44 (červenec), str. 540.

²⁸⁴ Nové stavby Hradci Králové. In *Ratibor* XXII, 1905, č. 11 (březen), str. 164.

²⁸⁵ Stavební ruch na Slezském předměstí. In *Ratibor* XXIV, 1907, č. 18 (květen), str. 5.

by k tomu měl hlavně nedostatek bytů a potom asanační zákon, který měl být prodloužen.²⁸⁶

Roku 1909 v srpnu se začalo se stavbou schodů od kostela Panny Marie na Komenského třídu.²⁸⁷ Kvůli stavbě schodů se musely odkopat základy kaple svatého Josefa a základy zbořené věže Kropáčky.²⁸⁸

Roku 1910 byla úředníkům z Hradce Králové nabídnuta možnost na postavení domu v okolí města za osm set až tisíc korun s výhodným úrokem. Částku mohli uhradit až po dostavení domu.

V červenci se objevil článek, jehož obsahem byla informace, že poprvé v Hradci Králové stavitel Labuťka použil elektrický motor k míchání betonu, což by mělo podle předpokladů usnadnit práci.²⁸⁹

Roky 1911 a 1912 byly, co se týče staveb nových domů, velmi slabé. Důvodů, které to zaviniily, bylo hned několik. Předcházející roky bylo postaveno hodně domů, a tak byl najednou bytů přebytek. Volných bytů bylo v Hradci Králové více než sto a to na Pražském i Slezském Předměstí. Také nastal úbytek obyvatel, Záložna v Hradci Králové na poskytování stavebních úvěrů omezila své služby, a proto se v nadcházejících letech neplánovaly stavět ani žádné veřejné budovy. Dalším důvodem, který noviny uváděly, bylo, že v poslední době stoupla cena stavebního materiálu a pracovní síly na stavbě o dvacet pět procent.²⁹⁰

O letech 1913 a 1914 nebyly v periodiku *Ratibor* žádné informace, které by se týkaly stavebního ruchu ve městě.

²⁸⁶ Stavební ruch v Hradci Králové. In *Ratibor* XXV, 1908, č. 33 (srpen), str. 5.

²⁸⁷ Nové schody v Hradci Král. In *Ratibor* XXVI, 1909, č. 36 (září), str. 7.

²⁸⁸ Nálezy při stavbě nových schodů v Hradci Král. In *Ratibor* XXVI, 1909, č. 49 (prosinec), str. 7.

²⁸⁹ Nové stavby v Hradci Králové. In *Ratibor* XXVII, 1910, č. 27 (červenec), str. 5.

²⁹⁰ Ochabnutí ruchu stavebního v Hradci Král. In *Ratibor* XXIX, 1912, č. 12 (březen), str. 4.

Závěr

Cílem této práce bylo reflektovat stavební ruch v období secese v Hradci Králové v letech 1895 až 1914. Intenzivní, přesto však regulovaný stavební rozmach v tomto městě umožnilo především zrušení místní pevnosti. Regulační normy stanovené městskou technickou kanceláří se ukázaly jako krok správným směrem. Město se najednou začalo rozšiřovat do všech stran, aby dohnalo léta urbanistické stagnace. Přibyla nová předměstí a samotné město se ve sledované době rozrostlo o mnoho tisíc obyvatel. Starostou byl zvolen František Ulrich, jehož soudobý způsob myšlení vycházel vstříc moderním architektonickým postupům. Ulrichovy úvahy o dalším rozvoji Hradce Králové tak byly jedním z prvotních předpokladů vzniku secesní výstavby v tomto městě. Ulrich obdivoval Vídeňskou akademii architekta Wagnera, a tak pozval jeho žáky Otakara Béma a Huberta Gessnera, aby se projekčně podíleli na obnově Hradce Králové v dobovém moderním stylu. Vznikla tak Obchodní akademie, která bývá v širším kontextu českých zemí pokládána za první moderní stavbu.

Zavádění nových prvků do architektury, umění a všeobecného kulturního povědomí však nebylo všem lidem po vůli. Stále přetrvávaly zažitě historizující tendence. Přetrvávající soupeření historizujících a moderních tendencí vedlo v umění a architektonické invenci k překrytí různých stavitelských stylů, což v mnoha případech znemožňuje zcela jednoznačnou klasifikaci konkrétních budov. Skutečnost, že některé stavby nelze zařadit do jednotného slohu, konstatuje také předkládaná práce.

V prvním desetiletí dvacátého století si významné hradecké osobnosti najímaly modernistické architekty, ať už šlo o žáky Jana Kotěry, jehož tvorba také významně ovlivnila vzhled Hradce Králové, nebo o jiné pokračovatele moderního pojetí umění, aby jim vytvořili vily, které by je patřičným způsobem reprezentovaly. Některé z těchto staveb jsem také zmínila ve své práci, kromě toho jsem se snažila najít a popsat také další budovy se secesními znaky.

V kapitole *Reflexe umění v dobovém tisku* popisují veřejné stavby, kde se zaměřuji nejen na jejich vzhled, architektonická specifika či umělecké prvky, ale také zde mapuji souvislosti a události, jež je provázely. Tímto zpracováním jsem chtěla ukázat, že nikdy nejde jen o „kusy betonu“, ale o místa, která mají svůj příběh.

Do této kapitoly jsem přidala také podkapitolu *Stavební ruch*, která mapuje rok po roce tak, jak o něm periodikum informovalo. Na této kapitole je vidět, že informace v Ratiboru týkající se stavebního ruchu byly ve většině případů kusé a jak ukazuje současnost, někdy i nepřesné.

Všechny souvislosti hradecké secesní architektury, umělecká díla, která tu vznikla, osobnosti, které s tímto městem byly spjaty ale i události, které se tu staly, podle mého názoru přispěly k tomu, že Hradec Králové může být po právu nazýván skutečným „*Salómem republiky*“.

Résumé

Le but de ce travail est de présenter l'image du styl Art nouveau à Hradec Králové dans les années 1895 - 1914. Un essor architectural intensif en cette ville arriva grâce à l'abolition d'une forteresse locale. Les frontières de la ville commencèrent à reculer. De nouvelles banlieues naquirent et la ville même s'agrandit à la période donnée. Le nombre d'habitants augmenta de beaucoup de mille. František Ulrich exerça la fonction de maire. Il pensa de façon moderne et initia l'épanouissement de l'Art nouveau en cette ville. Ulrich admirait l'Académie de Vienne de l'architecte Wagner, il invita donc les élèves de celui-ci - Otakar Bém et Hubert Gessner.

Dans la première décade du vingtième siècle les personnages célèbres de Hradec Králové engagèrent les architectes modernistes qui leur construisirent des villas qui auraient dû les représenter d'une façon pertinente. Je fis mention de certaines de ces bâtiments dans ce travail.

Les documents dont j'avais besoin pendant l'élaboration des chapitres sur les bâtiments privés me prêtèrent les Archives de construction de la ville de Hradec Králové.

Au chapitre Réflexion d'un mouvement de construction dans la presse d'époque je décrivis des bâtiments publics. Je m'orientai vers leurs formes mais aussi je réfèrai aux contextes et aux événements qui accompagnèrent leurs constructions.

D'après moi, tous les contextes de l'architecture de l'Art nouveau à Hradec Králové, tous les objets d'art qui s'y formèrent, les personnages qui furent liées avec cette ville mais aussi les événements qui sont liés avec cet héritage contribuèrent au nom « Salon de la République » appartenant à Hradec Králové de bon droit.

Seznam literatury

- BARTOŠ, Štěpán; LUKEŠ, Zdeněk; PANOCH, Pavel. *Ve víru modernosti: architektura 20. století v Královéhradeckém kraji*. Pardubice, 2008. 215s. ISBN 80 85211 23-8.
- BENEŠOVÁ, Marie. *Teorie a estetika architektury*. Praha, 1981. 279 s.
- BENEŠOVÁ, Marie; TOMAN, František; JAKL, Jan. *Salón republiky: moderní architektura Hradce Králové*. Hradec Králové, 2000. 119s. ISBN 80-902593-7-5.
- DOMEČKA, Ludvík. *Třicet let veřejné činnosti JUDra F. Ulricha*. Hradec Králové, 1925. 151 s.
- DOUBEK, Zdeněk; REZKOVÁ, Helena. *Starý Hradec Králové dům od domu*. Hradec Králové, 2009. 371 s. ISBN 978-80-904448-0-5.
- FAHR-BECKER, Gabriele. *Secese*. 2. vydání. Praha, 2007. 424 s. ISBN 978-80-7209-896-5.
- HERAIN, Karel. Ulrichův Hradec Králové. In *Umění III*. 1930, str. 289-356.
- HEROUT, Jaroslav. *Staletí kolem nás*. Praha - Litomyšl, 2002. 358 s. ISBN 80-7185-389-5.
- JAKL, Jan. *Hradec Králové*. Praha, 2005. 55s. ISBN 80-7185-723-8.
- KOTALÍK, Jiří. *Česká secese - umění 1900*. Hluboká nad Vltavou, 1966.
- KOTALÍK, Jiří. *Jan Preisler*. Praha, 1968. 83 s.
- LUKEŠ, Zdeněk et al. *Josef Gočár*. Praha, 2010. 435s. ISBN 978-80-86652-44-3.
- MALINA, Jiří. *Hradec Králové: bibliografický průvodce po stavebních uměleckých a technických památkách*. Hradec Králové, 1982. 106 s.
- MIKULKA, Jaromír. *Dějiny Hradce Králové do roku 1850*. Hradec Králové, 1995. 350 s. ISBN 80-900048-9-X.
- MOUCHA, Josef; ŘAPEK, Jiří. *Alfons Mucha*. Praha, 2000. 149s. ISBN 80-7215-113-4.
- NOVOTNÝ, Otakar. *Jan Kotěra a jeho doba*. Praha, 1958. 287 s.
- PÁVEK, Hugo. Státní odborná škola pro umělecko-průmyslové zpracování kovů v Hradci Králové. In *Drobné umění Výtvarné snahy V*, 1924, č.8, str. 175-181.
- PENCÁK, Marcel. Vladimír Fultner: Kterak mladí architekti stavěli Ulrichův Hradec. In: *Královéhradecko: historický sborník pro poučenou veřejnost*. Hradec Králové, sv. 7, 2010, str. 283-300.

- POTŮČEK, Jakub. *Hradec Králové: architektura a urbanismus: 1895 - 2009*. Hradec Králové, 2009. 152 s. ISBN 978-80-86472-42-3.
- RICHTER, Miroslav. *Historický atlas měst České republiky : Sv. 5. Hradec Králové*. Praha, 1998. 10 s. ISBN 80-85268-52-3.
- RICHTER, Miroslav. VOKOLEK, Vít. *Hradec Králové na počátku dějin*. Hradec Králové, 1975. 19 s.
- RŮŽIČKA, Josef. Padesát let práce. In *Drobné umění Výtvarné snahy V*, 1924, č. 8, str. 182-191.
- SEKANINA, František. *Básník Fr. Ulrich*. Hradec Králové, 1933. 23 s.
- ŠLAPETA, Vladimír et. al. *Jan Kotěra: zakladatel moderní české architektury*. Praha, 2001. 411 s. ISBN 80-86339-08-4.
- TOMAN, František. *Sto let výstavby a územního plánování města Hradce Králové*. Hradec Králové, 1985. 74 s.
- ULRICH, František. *Osvobození Hradce Králové z pout hradebních*. Hradec Králové, 1935. 27 s.
- ULRICH, Petr et al. *Slavné vily královéhradeckého kraje*. Praha, 2007. 180 s. ISBN 978-80-87073-07-0.
- VÍTKOVÁ, Martina. *Secesní plastika*, Galerie moderního umění, Hradec Králové, 2011. 28 s. ISBN 978-80-85025-92-7.
- VLČEK, Pavel. *Dějiny architektury pravěku a starověku*. Praha, 2005. 208 s. ISBN 80-01-03187-X.
- VLČEK, Pavel, et al. *Encyklopedie architektů, stavitelů, zedníků a kameníků v Čechách*. Praha, 2004. 761 s. ISBN 80-200-0969.
- VYDROVÁ, Jiřina. *Žena doby secese*. Praha, 1980.
- WITTLICH, Petr. *Česká secese*. Praha, 1982. 379 s.
- WITTLICH, Petr. *Sochařství české secese*. Praha, 2000. 427 s. ISBN 80-7184-973-1.
- ZIKMUND, Jiří. *Fotoalbum města Hradec Králové 1866 - 1918*. Hradec Králové, 2000. 223 s. ISBN 80-902593-6-7.

Periodika:

Ratibor 1895 - 1914

Hradecké noviny XIII., 2004

Prameny:

Magistrát města v Hradci Králové, Stavební odbor

Muzeum východních Čech v Hradci Králové - archiv

Galerie moderního umění v Hradci králové, stálá expozice

Seznam příloh

I. Psaný text - sochaři v Galerii moderního umění

1. Josef Václav Myslbek	69
2. Stanislav Sucharda	69
3. Ladislav Šaloun.....	70
4. Franta Úprka	70
5. Quido Kocián	70
6. Josef Mařatka	71
7. Ladislav Jan Kofránek	71
8. Jan Štursa	71
9. František Bílek	72
10. Jaroslav Horejc.....	72

II. Fotografie staveb

11. Okresní dům.....	73
12. Synagoga.....	74
13. Palmová zahrada při Okresním domě	74
14. Záložní úvěrní ústav	75
15. Most v Pláckách.....	75
16. Nákres Muzea	76
17. Muzeum	76
18. Vila Otakara Klumpara	77
19. Vila Václava Píši.....	77
20. Nákres vily Bohumila Hobzeka	78
21. Vila Bohumila Hobzeka.....	78
22. Nákres vily Václava Charváta	79
23. Vila Václava Charváta	79

I. Psaný text - sochaři v Galerii moderního umění

1. Josef Václav Myslbek

Josef Václav Myslbek (1848 - 1922) skicoval alegorii *Hudby* od roku 1892 do finální verze z let 1907 až 1912. Galerie moderního umění vlastní *IV. náčrt Hudby* z roku 1895, který je zhotoven ze sádky a ve kterém se autor věnuje drapérii, zasnění a houslím. Cínová tvář Ludmily, babičky svatého Václava, souvisí s druhou verzí sochy z let 1898 až 1899.

Ve sbírce galerie je model *Krucifixu*²⁹¹ z let 1877 až 1890. Socha je z bronzu a mramoru a měla by symbolizovat bolest nad ztrátou dítěte.

Dalším dílem, které je v galerii zastoupeno od Myslbeka je *Vlastní podobizna* z roku 1901, zhotovená z bronzu. Socha je ozdobena reliéfem autorovy matky a manželů Hlávkových, významných podporovatelů umění. Na levém boku podobizna doprovázejí tváře lékaře Josefa Thomayera a spisovatele Julia Zeyera, na pravém boku je vymodelován básník Josef Vrchlický a právník Josef Stupecký.

2. Stanislav Sucharda

Stanislav Sucharda (1866 - 1916) byl Myslbekovým asistentem a nástupcem v pozici profesora na Akademii výtvarných umění. V tvorbě ho fascinovaly slovanské mýty, ve vizualizaci Erbenových balad kombinoval plastické pojetí s vysokým a nízkým reliéfem. Kompozice balad vychází z barokních pásů, ale také připomíná okénkové členění komixů. Takovými díly jsou v galerii *Poklad* z roku 1897 a *Vrba*²⁹² z roku 1899, obě jsou vyhotovena z bronzu.

Ve spolupráci s Janem Kotěrou udělal dvě symbolické figury *Historie* a *Průmysl* umístěné po stranách vstupu do hradeckého Muzea.

²⁹¹ Model *Krucifixu* byl vystavený roku 1892 na pařížském Salonu, kde získal jednu z hlavních cen.

²⁹² Vzhled měla novobarokní, ale v dolní části se objevila měkce modelovaná hlava ženy se zavřenýma očima, která započala v českém sochařství užívání motivu spánku.

3. Ladislav Šaloun

Ladislav Šaloun (1870 - 1946), jehož dílem je dvojice *Obchodu a Úrody* z roku 1908 pro budovu Záložního úvěrního ústavu, v němž galerie sídlí.

Sbírka Galerie vlastní také další Šalounova dílo *Kovář*, který je vyhotoven z bronzu asi v roce 1910 a reliéf *Madony* ze sádry.

4. Franta Úprka

Franta Úprka (1868 - 1929) měl zálibou byla zejména v kořenech lidové architektury. V galerii nalezneme jeho bronzovou *Nesčasnou vojnu – Moravská balada*²⁹³ z roku 1902.

5. Quido Kocián

Quido Kocián (1874 - 1928) byl Myslbekovým žákem a také je autorem, který vytvořil dlouhou řadu secesních děl a některá z nich v hradecké galerii nalezneme. *Spoutaná Šárka* z roku 1897 zhotovená z hadce byla reakcí na Myslbekovo sousoší *Ctirad* a *Šárka* pro Palackého most v Praze. Bronzová socha *Úděl umělce* z roku 1900 je inspirována Myslbekovou *Hudbou*. Také *Skončená melodie* z roku 1915 z patinované sádry je inspirována učitelovou tvorbou. Quido Kocián byl jeden ze sochařů, který zhotovil pomník *Haně Kvapilové*²⁹⁴ ze šelakované sádry z roku 1911 a model pomníku *Boženy Němcové* ze sádry z roku 1919.

²⁹³ *Nesčasná vojna* byla odměněna první cenou Umělecké besedy v Praze, stala se její čestnou premií na rok 1903.

²⁹⁴ Hmota těla je stylizovaná a zvýrazněná šatem.

6. Josef Mařatka

Josef Mařatka (1874 - 1937) byl studentem Myslbeka i Rodina.²⁹⁵ Významně se zasloužil o uskutečnění výstavy právě pro Augusta Rodina v Praze v roce 1902. Od Rodina se Mařatka naučil modelovat pohybující se tělo v jakési milostné notě. To také dokazuje dílo *Vlna* z glazované keramiky z roku 1910. Dále v galerii najdeme jeho bronzový *Akt* ženy z roku 1903.

7. Ladislav Jan Kofránek

Ladislav Jan Kofránek (1880 - 1954) se stejně jako Mařatka inspiroval Rodinem, což dokazuje na díle *Nemocné děvče - Snění*, které je zhotoveno z polévaného biskvitu a pochází z roku 1904.

8. Jan Štursa

Jan Štursa (1880 - 1925) se stejně jako Sucharda stal Myslbekovým nástupcem na Akademii výtvarných umění. V galerii najdeme jeho bronzovou *Sulamit Rahu*²⁹⁶ z let 1910 až 1911. Dále galerie vlastní jeho bronzovou skicu k portrétu *Eduarda Vojana*, která se ukazuje velice dramaticky a kterou zhotovil až v roce 1919. V roce 1921 zhotovil ještě známou sochu *Vítěze*, která je umístěna před hradeckým gymnáziem Josefa Kajetána Tyla. Model sochy vlastní galerii také. Jan Štursa je také autorem masek na průčelí Kotěrovy Palmové zahrady.

²⁹⁵ François-Auguste-René Rodin (1840 - 1917) - francouzský sochař, vycházel z antiky, renesance i orientálního umění. Za základ svých děl pokládal přírodu.

²⁹⁶ Inspirací pro *Sulamit Rahu* mu byla dánská tanečnice Nona Kühle, která Štursu okouzila v pražském šantánu. Symbolizuje oslavu těla, plodnosti a pohybu.

9. František Bílek

František Bílek (1872 - 1941) tvořil postavy, jež se většinou sklání nebo tyčí vzhůru v patetickém gestu. Secesní prohnutí do písmene S, nejkrásnější vlnovky, v jeho dílech neznamená krásu, ale spíše deformaci způsobenou tíží doby. Bílek pracuje se dřevem. Podle Bílka dřevo symbolizuje hudebnost i metaforu růstu a ukončení života odumřením či podtětím. V galerii nalezneme studii k pomníku z roku 1909, *Žal* a *Obětovaný*, skica k pomníku padlým, která vznikla až v roce 1922 a ze stejného roku ještě *Portrét básníka Otakara Březiny*.

10. Jaroslav Horejc

Jaroslav Horejc (1886 - 1983) ve svých dílech používá něco ze secese i poválečného novoklasicismu. V galerii nalezneme jeho reliéf *Únos Evropy* z roku 1915 z patinované sádky, ve kterém má symbolická stylizace jistou psychologickou hloubku.²⁹⁷ Horejc spolupracoval také s Janem Kotěrou i Ladislavem Machoněm. Jeho díla zdobila také původní podobu Grandhotelu.²⁹⁸

²⁹⁷ Atletická dívka si podává ruku s dcerou boha vod Okeány, která odpočívá mořské pění. Nejvyšší bůh Zeus v podobě zlatého býka je symbolem mužnosti.

²⁹⁸ VÍTKOVÁ, Martina. *Secesní plastika*, Hradec Králové: Galerie moderního umění, 2011. 28s. ISBN 978-80-85025-92-7.

II. Fotografie staveb

11. Okresní dům

Jan Kotěra, Palackého č.p. 409, 1903 - 1904



Foto: Ladislava Mazánková, jaro 2011

12. Synagoga

Václav Weinzettel, Československé armády č.p. 395, 1904 - 1905



Foto: LM, jaro 2011

13. Palmová zahrada při Okresním domě

Jan Kotěra, Československé armády č.p. 275, 1910 - 1911



FOTO: LM, jaro 2011

14. Záložní úvěrní ústav

Osvald Polívka, Velké náměstí č.p. 139/140, 1911-1912



FOTO: LM, jaro 2011

15. Most v Pláckách

František Sander, 1912 - 1913



Foto: LM, jaro 2011

16. Nákres Muzea

Jan Kotěra, 1909 - 1913

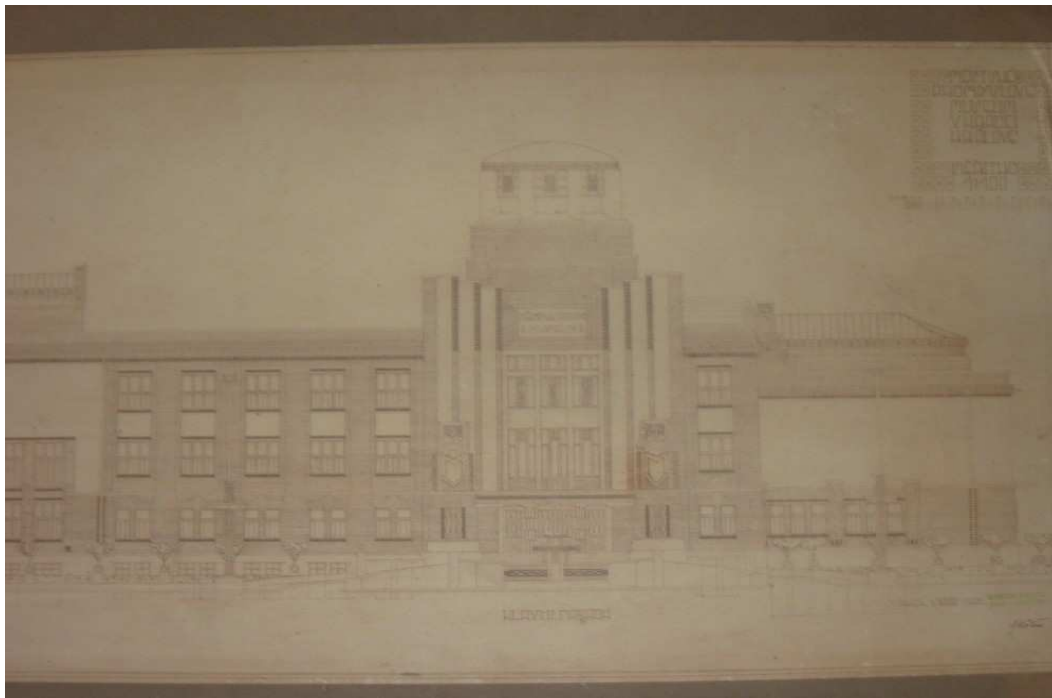


FOTO: archiv Muzea HK ,jaro 2011

17. Muzeum

Jan Kotěra, Eliščino nábřeží č.p. 456, 1909 - 1913



FOTO: LM, jaro 2011

18. Vila Otakara Klumpara

Václav Rejchl st., Nezvalova č.p. 423, 1905 - 1906



FOTO: LM, jaro 2011

19. Vila Václava Píši

Vladimír Fultner, Střelecká č.p. 459, 1909 - 1910



FOTO: LM, jaro 2011

20. Nákres vily Bohumila Hobzeka

Josef Fanta, 1909 - 1910



FOTO: Stavební archiv města HK, jaro 2011

21. Vila Bohumila Hobzeka

Josef Fanta, Balbínova č.p. 447, 1909 - 1910



FOTO: LM, jaro 2011

